



2016 MALİ YILI PERFORMANS PROGRAMI





BAKAN SUNUŞU

Yeni kamu yönetimi anlayışı, çağdaş mali yönetimin temel ilkelerini egemen kılarak, etkin ve uluslararası standartlara uygun bir kamu mali yönetim ve kontrol sistemini gerektirmektedir. Çağdaş mali yönetimin kurulması amacıyla 2003 yılında 5018 sayılı Kamu Mali Yönetimi ve Kontrol Kanunu çıkarılmıştır. Kanun, bütçe kapsamını genişletmiş ve bütçelerin etkin, verimli ve ekonomik kullanılmasını, üç yıllık bütçeleme yapılmasını, stratejik planlama, performans esaslı ve analitik bütçe sistemine geçilmesini, tahakkuk esaslı muhasebe, orta vadeli harcama sistemi oluşturulmasını amaçlamıştır.

Bu kapsamlı reformla getirilen en önemli yeniliklerden birisi, kamu idarelerinin stratejik plan ve performans esaslı bütçeleme yoluyla ulusal kalkınma planlarıyla bütçeler arasında var olan bağın güçlendirilmesidir. Performans programlarında kurumun performans hedefleri ve göstergeleri, faaliyetleri ve bu faaliyetlere ilişkin maliyetleri tespit edilmekte; bu sayede plan-program-bütçe ilişkisi ortaya konulmaktadır. Bu özelliğiyle performans programları kurumun stratejik amaç ve hedeflerine nasıl ulaşılacağını gösteren en önemli belge olmaktadır.

Bu doğrultuda Türkiye İş Kurumunca 2016 Yılı Performans Programı hazırlanmıştır. Bu programla faaliyetlerin hedef ve göstergelere dayalı olarak izlenmesi ve kamu kaynağının kullanımına ilişkin olarak parlamento ve kamuoyunun bilgilendirilmesi hedeflenmektedir.

2016 Yılı Performans Programının hazırlanmasında emeği geçen personelimize teşekkür eder, kurumsal hedeflerimizin başarıyla gerçekleşmesini dilerim.

Süleyman SOYLU
Bakan



ÜST YÖNETİCİ SUNUŞU

Bilindiği üzere 5018 sayılı Kanun, kalkınma planları ve programlarında yer alan politika ve hedefler doğrultusunda kamu kaynaklarının etkili, ekonomik ve verimli bir şekilde elde edilmesini ve kullanılmasını, hesap verebilirliğini ve saydamlığını sağlamayı hedeflemektedir. Kamu mali yönetiminin yapısını ve işleyişini düzenleyen bu Kanunun amaçlarına ulaşmada en önemli araçlar stratejik planlar ve performans programlarıdır.

Bu bağlamda, Kurumumuz istihdamın korunması, geliştirilmesi, yaygınlaştırılması ve işsizliğin önlenmesi faaliyetlerine yardımcı olmak ve işsizlik sigortası hizmetlerini yürütmek gibi kamu hizmetlerinin sunulması süreçlerini planlı bir yönetim yaklaşımı çerçevesinde yeniden tanımlayarak, stratejik yönetim anlayışını sürdürmektedir.

2013-2017 Dönemini kapsayan Türkiye İş Kurumunun Stratejik Planında belirtilen amaç ve hedeflerden, 2016 mali yılı bütçesi ile gerçekleştirilecek kısmına yönelik Performans Programı hazırlanmıştır.

2016 Yılı Performans Programımızda 19 adet performans hedefi, bu hedeflere ulaşabilmek amacıyla 25 adet faaliyet, performans hedeflerini ölçmek amacıyla 19 adet performans göstergesi belirlenmiştir. Faaliyetlerin ve performans hedeflerinin gerçekleştirilmesi için 9.869.726.000 TL kaynak kullanılması öngörülmüştür.

2023 hedefleri doğrultusunda Kurumumuz 2016 Yılı Performans Programının başarılı olmasını diler, hazırlanmasında emeği geçen tüm personele teşekkür ederim.

Mehmet Ali ÖZKAN

Genel Müdür V.

İÇİNDEKİLER

I-GENEL BİLGİLER	1
<i>A-Yetki Görev ve Sorumluluklar.....</i>	<i>1</i>
<i>B- Teşkilat Yapısı.....</i>	<i>3</i>
<i>C- Fiziksel Kaynaklar.....</i>	<i>5</i>
<i>D- İnsan Kaynakları Durumu.....</i>	<i>7</i>
<i>E- Diğer Hususlar</i>	<i>9</i>
II. PERFORMANS BİLGİLERİ	10
<i>A- Temel Politika ve Öncelikler</i>	<i>10</i>
<i>B- Amaç ve Hedefler.....</i>	<i>13</i>
<i>C- Performans Hedef ve Göstergeleri ile Faaliyetler</i>	<i>16</i>
1- Performans Hedefleri.....	16
2- Performans Göstergeleri	16
3-Faaliyetler	17
<i>D. İdarenin Toplam Kaynak İhtiyacı.....</i>	<i>17</i>
III. EKLER	18
1.PERFORMANS HEDEFİ TABLOLARI.....	20
2. FAALİYET MALİYET TABLOLARI.....	42
3. İDARE PERFORMANS TABLOSU	70
4.TOPLAM KAYNAK İHTİYACI TABLOSU	76
5.FAALİYETLERDEN SORUMLU HARCAMA BİRİMLERİNE İLİŞKİN TABLO.....	80

TABLolar LİSTESİ

TABLO 1. İŞKUR'UN FİZİKSEL KAYNAKLARI.....	5
TABLO 2. 2016 YILI YATIRIM PROGRAMI.....	5
TABLO 3. BİLGİ VE TEKNOLOJİK ALTYAPI	6
TABLO 4. İŞKUR'DA KADRO DURUMU	7
TABLO 5. İŞKUR'DA ÇALIŞAN PERSONELİN EĞİTİM DURUMUNA GÖRE SAYILARI.....	7
TABLO 6. İŞKUR'DA ÇALIŞAN PERSONELİN HİZMET SINIFINA GÖRE SAYILARI	7
TABLO 7. İŞKUR'DA ÇALIŞAN PERSONELİN YAŞ GRUPLARINA GÖRE DAĞILIMI	7
TABLO 8. İŞKUR'DA ENGELLİ PERSONEL SAYISI.....	8
TABLO 9. İŞKUR'DA ÇALIŞANLARIN CİNSİYETE GÖRE DAĞILIMI	8
TABLO 10. İŞKUR'DA ÇALIŞANLARIN UNVANA GÖRE DAĞILIMI	8
TABLO 11. FAALİYET BAZINDA KAYNAK DAĞILIMI	17

I-GENEL BİLGİLER

A-Yetki Görev ve Sorumluluklar

Dünyadaki yaşanan küreselleşme ve rekabetçi piyasa ekonomisinin hakimiyeti, yerel ve bölgesel düzeyde rekabeti de yoğunlaştırmış, Dünya ekonomisindeki gelişmelere bağlı olarak ortaya çıkan yeni yapı, uluslararası pazar ile yerel pazarların ayrılmaz bir bütün oluşturmasına neden olmuştur. Artık dünyada sermaye, bilgi, teknoloji gibi nitelikli işgücü de transfer edilir hale gelmiştir.

Bu durum uluslararası rekabetin şiddetini arttırırken, üretim yapısını da tüm dünyada değişime uğratmış, işgücü piyasaları açısından da önemli gelişmeleri ortaya çıkarmıştır. Bugün, bir yandan işgücü piyasası daha karmaşık hale gelirken, diğer yandan da iş bulmak ve işe girmek zorlaşmıştır. Konuya istihdam hizmetleri açısından bakıldığında ise Ülkemizde merkezi düzenlemelerin gevşetilmesi ve idari yapıda yaşanan büyük değişim ile birlikte, özel sektörün kamunun önüne geçmesi, devletin ekonomik hayattaki üretici konumundan uzaklaşması istihdam hizmetlerinde yeni oluşumların da önünü açmıştır.

Ülkemizde kamu istihdam hizmetlerine ilişkin ilk yasal düzenleme, iş ve işçi bulma aracılığı yapan özel büroların yasaklanmasını ve istihdam hizmetlerinin kamu tekelinde yürütülmesini öngören 1936 tarihli ve 3008 sayılı İş Kanunu'dur. Bu kanun hükümleri doğrultusunda 1946 yılında 4837 sayılı Kanun ile İş ve İşçi Bulma Kurumu kurulmuştur. İlgili kanunda Kurumun görevi, "işçilere vasıflarına uygun işler bulmak ve işverenlere de işlerine uygun vasıfta işçi bulmak" olarak belirlenmiştir.

İş ve İşçi Bulma Kurumu, 1960'lı yıllarda başta Almanya olmak üzere sanayileşmiş ülkelerin artan işgücü ihtiyacı ve bu ihtiyacı yabancı işçiler yoluyla da karşılamaları üzerine yurt dışına işçi gönderme faaliyetlerine ağırlık vermiştir. 1970'li yıllarda ise birçok ülkede görülmeye başlanan ekonomik sorunlar ve işsizliğin artmasıyla birlikte, istihdam geliştirme konusundaki rol ve sorumlulukları artmış, istihdam politikalarının oluşturulup uygulamasında merkezi role sahip olmaya başlamıştır. Petrol Krizi'nden sonra sanayileşmiş ülkelerde yaşanan durgunluk ve bununla birlikte artan işsizlik, yurtdışından gelen işgücü talebinin durmasına neden olmuştur. Bu gelişme ve yoğun olarak uygulanmaya başlanan liberal politikalar karşısında hızla değişen işgücü piyasasının ihtiyacı olan hizmetleri sunmada yetersiz kalan İİBK'de, 1999 yılında yürürlüğe giren 4447 sayılı İşsizlik Sigortası Kanunu ile kendisine verilen görevlerle yoğun değişim ve gelişimin yaşandığı yeni bir dönem başlamıştır.

Son dönemde, klasik iş ve işçi bulma hizmetlerinin yanı sıra işgücü piyasasını sürekli izleyen, uyguladıkları aktif ve pasif işgücü politikaları ile işgücü piyasasına yön veren kurumlar haline gelen kamu istihdam kurumlarında yaşanan değişime paralel olarak; değişen işgücü piyasaları, artan görev ve sorumluluklar ile Avrupa Birliği'ne uyum süreci Kurum için yeniden yapılanmayı zorunlu kılmıştır. Bu nedenle, İŞKUR 5 Temmuz 2003 tarihli Resmi Gazete'de yayımlanan 4904 sayılı Kanunla klasik iş ve işçi bulma hizmetlerinin yanı sıra, işgücü piyasasını sürekli izleyerek, aktif ve pasif işgücü politikalarını etkin bir şekilde uygulayabilecek Kamu İstihdam Kurumuna dönüştürülmüştür.

Diğer taraftan, yasa sonrası yaşanan gelişmeler kapsamında özellikle küresel krizin reel ekonomide yarattığı tahribatı azaltmak, istihdamı korumak ve işsizlikle mücadele etmek amacıyla 5763, 5838, 5921 ve 6111 sayılı kanunlarla ülkemizde çok önemli düzenlemeler gerçekleştirilmiş, ayrıca 2011 yılı Kasım ayında yürürlüğe giren 665 sayılı Kanun Hükmünde

Kararname (KHK) ile Kurumumuz yeniden yapılanma sürecine girmiş; görev ve fonksiyonlarını daha iyi ve etkin bir biçimde yerine getirebilmek adına merkez ve taşra teşkilatlanmamızda bir dizi değişiklikler gerçekleştirilmiştir. Söz konusu KHK ile Kurumumuzun merkez teşkilatı, görev ve fonksiyonları ile genişleyen iş hacmi de dikkate alınarak yeniden oluşturulmuş, bu kapsamda bazı yeni hizmet birimleri kurulmuş, bazı hizmet birimlerinin adları değiştirilmiş; taşra teşkilatımız da yeniden düzenlenerek il düzeyindeki birimler “Çalışma ve İş Kurumu İl Müdürlüğü”, daha alt düzeydeki birimler ise “Hizmet Merkezi” olmak üzere yeniden yapılandırılmıştır. Ayrıca Çalışma Bölge Müdürlüklerinin tüm görev ve sorumlulukları da Kurumumuza devredilmiştir.

Kurumun Görevleri

4904 Sayılı **Türkiye İş Kurumu Kanunu**yla Kurumumuza verilen görevler şunlardır;

a) Ulusal istihdam politikasının oluşturulmasına ve istihdamın korunmasına, geliştirilmesine ve işsizliğin önlenmesi faaliyetlerine yardımcı olmak, işsizlik sigortası işlemlerini yürütmek,

b) İşgücü piyasası verilerini, yerel ve ulusal bazda derlemek, analiz etmek, yorumlamak ve yayınlamak, İşgücü Piyasası Bilgi Danışma Kurulunu oluşturmak ve Kurul çalışmalarını koordine etmek, işgücü arz ve talebinin belirlenmesine yönelik işgücü ihtiyaç analizlerini yapmak, yaptırmak,

c) İş ve meslek analizleri yapmak, yaptırmak, iş ve meslek danışmanlığı hizmetleri vermek, verdirmek, işgücünün istihdam edilebilirliğini artırmaya yönelik işgücü yetiştirme, mesleki eğitim ve işgücü uyum programları geliştirmek ve uygulamak,

d) İşçi isteme ve iş aramanın düzene bağlanmasına ilişkin çalışmalar yapmak, işgücünün yurt içinde ve yurt dışında uygun oldukları işlere yerleştirilmelerine ve çeşitli işler için uygun işgücü bulunmasına ve yurt dışı hizmet akitlerinin yapılmasına aracılık etmek, istihdamında güçlük çekilen işgücü ile işyerlerinin yasal olarak çalıştırmak zorunda oldukları işgücünün istihdamlarına katkıda bulunmak, özel istihdam bürolarına ilişkin Kuruma verilen görevleri yerine getirmek, işverenlerin yurt dışında kendi iş ve faaliyetlerinde çalıştıracığı işçileri temin etmesi ile tarım işlerinde ücretli iş ve işçi bulma aracılığına izin verilmesi ve kaldırılmasına ilişkin işlemleri yapmak,

e) Gerektiğinde Kurum faaliyet alanı ile ilgili ihalelere katılmak suretiyle, yurt içinde veya uluslararası düzeyde kurum ve kuruluşlara eğitim ve danışmanlık hizmeti vermek,

f) Avrupa Birliği ve uluslararası kuruluşların işgücü, istihdam ve çalışma hayatına ilişkin olarak aldıkları kararları izlemek, Türkiye Cumhuriyeti Hükümeti'nin taraf olduğu Kurumun görev alanına giren ikili ve çok taraflı anlaşma, sözleşme ve tavsiye kararlarını uygulamak,

g) Bakanlığın mevzuattan kaynaklanan ve taşrada yürütülmesi gereken görevlerini yapmak.

4447 Sayılı İşsizlik Sigortası Kanunuyla Kurumumuza verilen görevler şunlardır;

- a) İşsizlik sigortası,
- b) Kısa çalışma ödeneği,
- c) Ücret garanti fonu,
- d) Yarım çalışma ödeneği,
- e) İşsizlik sigortası fonunu yönetmek,
- f) İstihdamı artırıcı ve koruyucu tedbirler almak ve uygulamak,
- g) İşgücü piyasası faaliyetlerini yürütmek.

4857 Sayılı İş Kanunuyla Kurumumuza verilen görevler şunlardır;

- a) Toplu işçi çıkarma,
- b) Özürlü ve eski hükümlü çalıştırma zorunluluğu izleme.
- c) İl Müdürlükleri, Çalışma ve İş Kurumu İl Müdürlüklerinin Görev, Yetki, Sorumlulukları İle Hizmet Merkezlerinin Kuruluş Esasları Hakkında Yönetmelikte belirtilen görevleri yerine getirirler.

B- Teşkilat Yapısı

Türkiye İş Kurumu Genel Müdürlüğünün teşkilatı merkez ve taşra teşkilatından oluşmaktadır.

Kurumun Organları;

- Genel Kurul
- Yönetim Kurulu
- Genel Müdürlük
- İl İstihdam ve Mesleki Eğitim Kurullarından oluşmaktadır.

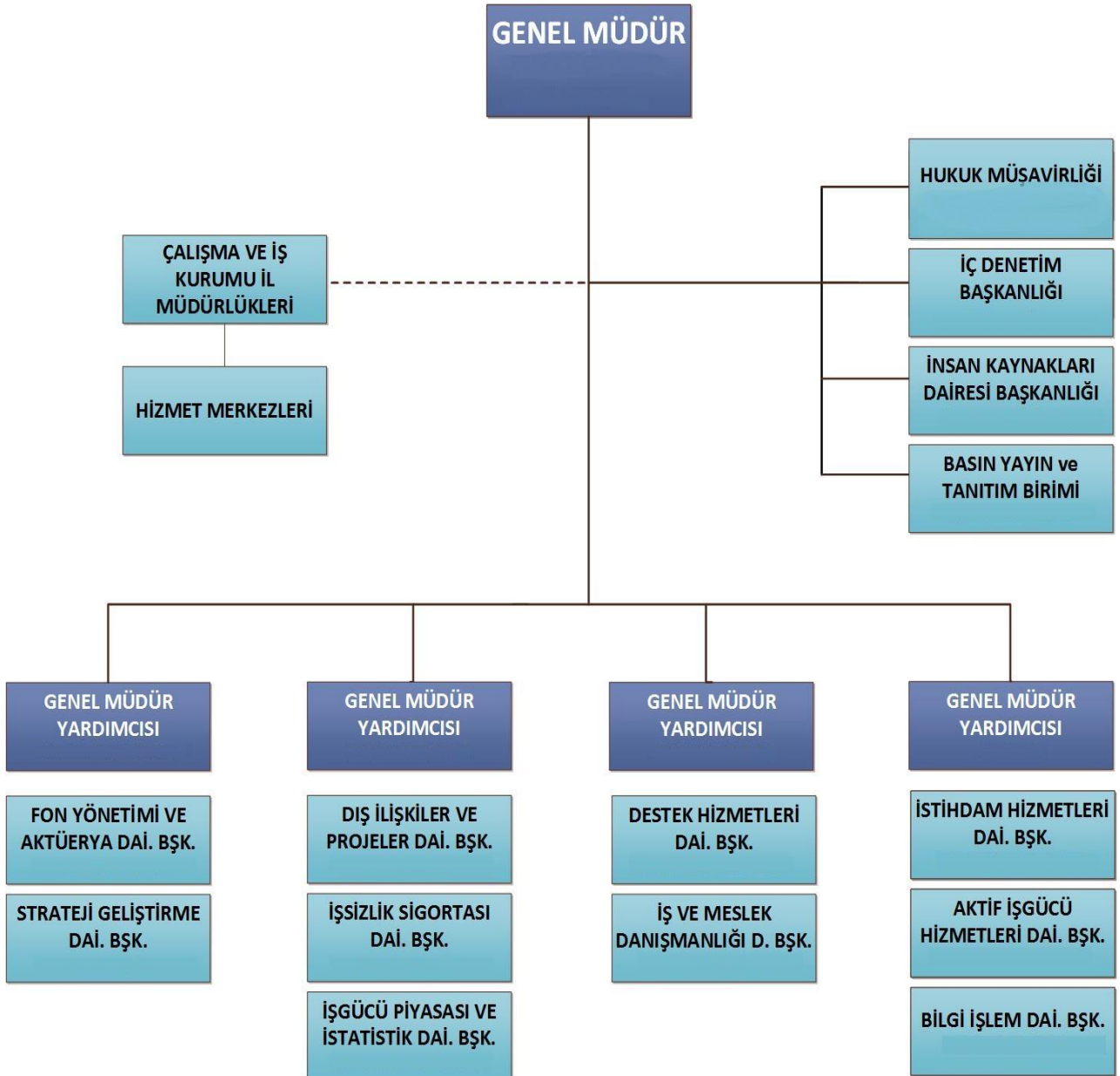
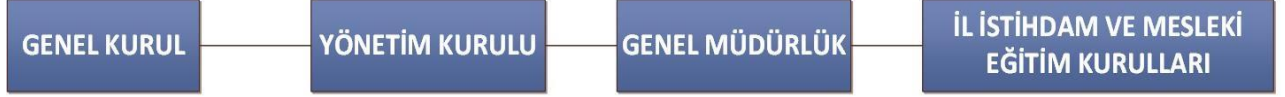
Kurumumuz merkez teşkilatı aşağıdaki hizmet birimlerinden oluşmaktadır;

- a) İstihdam Hizmetleri Dairesi Başkanlığı,
- b) Aktif İşgücü Hizmetleri Dairesi Başkanlığı,
- c) İş ve Meslek Danışmanlığı Dairesi Başkanlığı,
- d) İşgücü Piyasası ve İstatistik Dairesi Başkanlığı,
- e) Dış İlişkiler ve Projeler Dairesi Başkanlığı,
- f) İşsizlik Sigortası Dairesi Başkanlığı,
- g) Fon Yönetimi ve Aktüerya Dairesi Başkanlığı,
- h) Strateji Geliştirme Dairesi Başkanlığı,
- i) Destek Hizmetleri Dairesi Başkanlığı,
- j) Bilgi İşlem Dairesi Başkanlığı,
- k) Hukuk Müşavirliği,
- l) İnsan Kaynakları Dairesi Başkanlığı,
- m) İç Denetim Başkanlığı,
- n) Basın, Yayın ve Tanıtım Birimi,
- o) Yönetim Hizmetleri Şube Müdürlüğü.

Kurumumuz taşra teşkilatı aşağıdaki hizmet birimlerinden oluşmaktadır;

- a) Çalışma ve İş Kurumu İl Müdürlükleri,
- b) Hizmet Merkezleri.

T.C.
TÜRKİYE İŞ KURUMU GENEL MÜDÜRLÜĞÜ



C- Fiziksel Kaynaklar

TABLO 1. İŞKUR'UN FİZİKSEL KAYNAKLARI

AÇIKLAMA	Merkez			Taşra			Genel Toplam
	Mülkiyet	Kira	Toplam	Mülkiyet	Kira	Toplam	
Hizmet Binası	2		2	53	95	148	150
Lojman (*)	12		12	16		16	28
Eğitim Tesisi	1		1	2		2	3
Binek Otomobil		10	10	69	246	315	325
Station Vagon				1		1	1
Minibüs				5	16	21	21
Kamyonet Mülkiyet	1		1	3		3	4

(*) Merkezde 1 adet lojman binamız mevcut olup, bu binamız 12 daire ve 1 bağımsız bölümden oluşmaktadır.

(**) Taşrada bulunan 16 adet lojman , hizmet binasının içerisinde ihtiyaç fazlası bölüm olup , Makam oluru ile lojmana dönüştürülmüştür.

2016 Yılı Yatırım Programı

TABLO 2. 2016 YILI YATIRIM PROGRAMI

AÇIKLAMALAR	2016 YILI BÜTÇESİ
Hizmet Binası İnşaatı ve Kamulaştırma	57.675.000
İdari Bina Onarımı	9.500.000
Muhtelif İşler	3.000.000
Bilgi İşlem Altyapısı Güçlendirme Projesi	8.000.000
Yatırım Sektörlerinde Genç İstihdamın Op. Projesi	700.000
Aktif İşgücü Etki Değerlendirmesi Projesi	500.000
İş ve Meslek Danışmanlığı Hizm. Gelş. OP Projesi	800.000
İş Kulüpleri Projesi	1.800.000
Bireysel Gönd. Yönt. İle Bilişim Sekt. Nitelikli İşgücü İht. Karş. Prj.	4.000.000
GENEL TOPLAM	85.975.000

Bilişim Sistemi

E-İŞKUR projesi kapsamında geliştirilen uygulama yazılımları:

- İstihdam Sistemi
- İşgücü Piyasası Sistemi
- İşsizlik Sigortası / Tazminat Kurs Sistemi
- İş ve Meslek Danışmanlığı Sistemi
- Meslekler Sözlüğü
- Hizmet Noktası Sistemi
- Uygulama Yönetim Sistemi
- SGK Sorgulama İşlemleri
- E-öğrenme
- Bilişim Talepleri Yönetim Sistemi
- İnsan Kaynakları
- Bordro
- Muhasebe
- Alacakların Takibi
- Sabit Kıymetler
- Stok
- Hukuk Bilgi Sistemi
- Elektronik Belge Yönetim Sistemi
- Bilgi Edinme Sistemi

TABLO 3. BİLGİ VE TEKNOLOJİK ALTYAPI

DONANIM	MERKEZ	TAŞRA	TAŞRA+MERKEZ
	Toplam (Adet)	Toplam (Adet)	GENEL TOPLAM
Masaüstü Bilgisayar	704	4425	5129
Sunucu (Server) Bilgisayar	183	124	307
Dizüstü Bilgisayar	314	4106	4420
Tablet Bilgisayar	15	1	16
Modemler(Erişim Cihazları)	52	73	125
Switchler	69	484	553
Yönlendirici(Router)	17	156	173
Projeksiyon	17	139	156
Fotokopi Makinaları	39	415	454
Tarayıcı	72	530	602
Yazıcı(Renkli,Lazer,Kartuşlu)	175	1505	1680

D- İnsan Kaynakları Durumu

31.12.2015 Tarihi İtibariyle;

TABLO 4. İŞKUR'DA KADRO DURUMU

Personel Tipi	Teşkilatı	Dolu	Boş	Genel Toplam
Memur	Merkez	554	446	1000
	Taşra	7478	2064	9542
Toplam		8032	2510	10542
Sözleşmeli	Merkez	15	19	34
	Taşra	104	459	563
Toplam		119	478	597
Genel Toplam		8.151	2.988	11.139

TABLO 5. İŞKUR'DA ÇALIŞAN PERSONELİN EĞİTİM DURUMUNA GÖRE SAYILARI

Eğitim Durumu	Kadro
İlkokul	18
İlköğretim	75
Lise	693
Ön Lisans	594
3 Yıllık Yüksek Okul	17
Lisans	5232
Yüksek Lisans	1516
Doktora	6
TOPLAM	8.151

TABLO 6. İŞKUR'DA ÇALIŞAN PERSONELİN HİZMET SINIFINA GÖRE SAYILARI

Hizmet	Kadro
Genel İdare Hizmetler Sınıfı	7779
Teknik Hizmetler Sınıfı	77
Sağlık Hizmetleri Sınıfı	10
Avukatlık Hizmetleri Sınıfı	51
Yardımcı Hizmetler Sınıfı	115
Sözleşmeli Personel	119
Toplam	8.151

TABLO 7. İŞKUR'DA ÇALIŞAN PERSONELİN YAŞ GRUPLARINA GÖRE DAĞILIMI

Yaş Aralığı	Sayı
20-29	1112
30-39	4588
40-49	1160
50-59	1085
60+	206
Toplam	8.151

TABLO 8. İŞKUR'DA ENGELLİ PERSONEL SAYISI

Sakatlık Derecesi	Ortopedik	Görme	İşitme-Konuşma	Diğer	Genel Toplam
40-60	83	33	16	83	215
61-80	3	4	1	15	23
81-100	2	3	1	4	10
Toplam	88	40	18	102	248

TABLO 9. İŞKUR'DA ÇALIŞANLARIN CİNSİYETE GÖRE DAĞILIMI

Kadın	Erkek	Toplam
3.663	4.488	8.151

TABLO 10. İŞKUR'DA ÇALIŞANLARIN UNVANA GÖRE DAĞILIMI

Unvanı	Çalışan Sayısı
Genel Müdür	1
Genel Müdür Yardımcısı	4
Yönetim Kurulu Üyesi	3
I.Hukuk Müşaviri	1
Hukuk Müşaviri	3
İstihdam Hizmetleri Dairesi Başkanı	1
Aktif İşgücü Hizmetleri Dairesi Başkanı	1
İş ve Meslek Danışmanlığı Dairesi Başkanı	1
İşgücü Piyasası ve İstatistik Dairesi Başkanı	1
Dış İlişkiler ve Projeler Dairesi Başkanı	1
Fon Yönetim ve Aktüerya Dairesi Başkanı	1
İnsan Kaynakları Dairesi Başkanı	1
Destek Hizmetleri Dairesi Başkanı	1
Strateji Geliştirme Dairesi Başkanı	1
İşsizlik Sigortası Dairesi Başkanı	1
Bilgi İşlem Dairesi Başkanı	1
İç Denetçi	10
İl Müdürü	75
İl Müdür Yardımcısı	96
Şube Müdürü	350
Avukat	51
Müşavir	3
Uzman	7
Uzman (Ö)	21
Eğitim Uzmanı	117
Savunma Uzmanı	1
Sivil Savunma Uzmanı	1
Mali Hizmetler Uzman Yardımcısı	5
İş ve Meslek Danışmanı	3665
Aktüer	5
Araştırmacı (Ö)	19

Türkiye İş Kurumu Genel Müdürlüğü

Unvanı	Çalışan Sayısı
Araştırmacı (6191)	15
Araştırmacı (Ş)	21
Araştırmacı (6360)	3
Muhasebeci	41
Mütercim	7
Fotoğrafçı	2
Programcı	7
Çözümleyici	4
Araştırmacı (6639)	9
Şef	345
Şef (Ö)	66
Ayniyat Saymanı	1
Memur	850
Memur (Ş)	24
Dava Takip Memuru	15
Koruma ve Güvenlik Görevlisi	1
Santral Memuru	2
Daktilograf	3
Veznedar	13
Bilgisayar İşletmeni	107
VHKİ	1721
Şoför	24
Psikolog	8
Hemşire	2
Mühendis	8
Matematikçi	1
İstatistikçi	29
Tekniker	1
Teknisyen	29
Hizmetli	66
Hizmetli (Ş)	5
Aşçı	7
Kaloriferci	7
Bekçi	18
Dağıtıcı	12
İş ve Meslek Danışmanı (Söz.)	85
İstihdam Uzmanı	51
İstihdam Uzman Yardımcısı	60
Bilişim Personeli	13
Büro Personeli	19
Genel Toplam	8.151

E- Diğer Hususlar

Kurumumuzca ilk olarak 2008-2012, 2011-2015 ve 2013-2017 Yılları Stratejik Planı hazırlanarak yürürlüğe girmiştir. 2013-2017 Stratejik Planına ait 2016 yılı Performans Programı hazırlanmıştır.

II. PERFORMANS BİLGİLERİ

A- Temel Politika ve Öncelikler

Onuncu Kalkınma Planı:

Onuncu Kalkınma Planının İstihdam ve Çalışma Hayatına ilişkin temel amaç ve hedefi;

Toplumun tüm kesimlerine insana yaraşır iş fırsatlarının sunulduğu, işgücünün niteliğinin yükseltilip etkin kullanıldığı, toplumsal cinsiyet eşitliği ile iş sağlığı ve güvenliği şartlarının iyileştirildiği ve güvenceli esneklik yaklaşımının benimsendiği bir işgücü piyasasının oluşturulmasıdır.

Bu hedefe ulaşabilmek için ise;

- Bölgesel, yerel ve sektörel işgücü dinamikleri dikkate alınarak, başta kadın ve gençler olmak üzere tüm kesimler için nitelikli istihdam imkânlarının geliştirilmeye devam edileceği,
- İşgücüne ve istihdama katılımın artırılması amacıyla iş ve aile yaşamını uyumlaştırma politikalarının hayata geçirileceği ve istihdam teşviklerinin etkinleştirileceği,
- Mesleki rehberlik ve danışmanlık hizmetleri başta olmak üzere aktif işgücü politikalarının etki analizlerine dayandırılarak yaygınlaştırılacağı,
- İşgücünün eğitim düzeyi yükseltilerek istihdam edilebilirliğinin artırılacağı ve işgücü piyasasının talep ettiği becerilerin kazandırılması için yaşam boyu eğitim faaliyetlerine önem verileceği,
- AB normları çerçevesinde özel istihdam büroları aracılığıyla geçici iş ilişkisi uygulamalarının yaygınlaştırılacağı,

ORTA VADELİ PROGRAM (2016-2018)

Orta Vadeli Program, Kalkınma Bakanlığınca hazırlanmakta ve Bakanlar Kurulu tarafından karara bağlanarak yürürlüğe girmektedir. Bakanlık ve idare bütçelerinin hazırlanmasında, idari ve yasal düzenlemelerin gerçekleşmesinde, idarelerin karar alma ve uygulama süreçlerinde programın amaç ve öncelikleri esas alınmaktadır.

Orta Vadeli Programın temel amacı sürdürülebilir ve kapsayıcı büyüme anlayışıyla istihdam imkânlarının geliştirildiği, işgücü piyasasının etkinleştirildiği ve nitelikli işgücünün artırıldığı daha rekabetçi bir işgücü piyasasının oluşturulmasıdır.

Orta Vadeli Programda İstihdam alanına ilişkin aşağıdaki hedefler belirlenmiştir:

- Program döneminde işgücüne ve istihdama katılımın artırılmasına yönelik uygulanacak politikalar sonucunda tarım dışında ilave 2 milyon 365 bin kişinin

istihdam edilmesi beklenmektedir. Bu dönemde tarım istihdamında beklenen azalmanın etkisiyle toplam istihdam artışının 1 milyon 949 bin kişi olacağı öngörülmektedir.

- 2015 yılı sonunda yüzde 51,3 olması beklenen işgücüne katılım oranının program dönemi sonunda yüzde 52,4'e ulaşması hedeflenmektedir.
- 2015 yılında yüzde 46,1 olması beklenen istihdam oranının dönem sonunda yüzde 47,4'e yükselmesi beklenmektedir. Böylece, dönem sonunda istihdam edilen kişi sayısı 28 milyon604 bine ulaşacaktır.
- İstihdamda tarım sektörünün ağırlığının 2015 yılında yüzde 20,6 olarak gerçekleşmesi beklenirken, dönem sonunda bu oranın yüzde 17,8'e gerileyeceği tahmin edilmektedir.
- 2015 yılı sonunda yüzde 10,2 olacağı tahmin edilen işsizlik oranının 2018 yılında yüzde 9,6 seviyesine gerileyeceği öngörülmektedir.

Bu hedeflere ulaşmak için 10. Kalkınma Planı ile paralel olarak Orta Vadeli Planda aşağıdaki politika tedbirleri getirilmiştir:

- Sürdürülebilir ve kapsayıcı büyüme anlayışıyla, nitelikli istihdam imkânlarının geliştirildiği ve çalışma hayatına ilişkin kuralların etkin bir şekilde uygulandığı rekabetçi bir işgücü piyasasının oluşturulması temel amaçtır.
- Bireylere işgücü piyasasının talepleriyle uyumlu temel ve mesleki beceriler kazandırılacak, genç işsizliğinin azaltılmasına, gençlerin işgücü piyasasına entegrasyonunun kolaylaştırılmasına ve iş ve aile yaşamının uyumlu hale getirilmesine yönelik politikaların uygulanmasına devam edilecek, aktif işgücü politikaları bölge ve sektör bazında yapılan etki analizlerine dayalı olarak uygulanacaktır.
- Kadınlar ve engelliler başta olmak üzere, dezavantajlı toplum kesimlerinin işgücüne katılım ve istihdam oranlarını artırılmaya yönelik politikaların uygulanmasına devam edilecektir.
- Gençlerin becerilerinin artırılması ve işgücüne katılımlarının hızlandırılması politikası çerçevesinde genç istihdamı ve girişimciliği desteklenecektir. İlk kez iş bulan, yeni iş kuran, kendi işini kurmak isteyen gençlere ve genç çiftçilere kredi desteği, karşılıksız nakdi destek ve gelir vergisi muafiyeti gibi destekler en kısa sürede hayata geçirilecektir.
- Mevcut istihdam teşvik sistemi gözden geçirilerek daha sade ve anlaşılır hale getirilecek; teşviklerde etkinliğin artırılması amacıyla izleme sistemi oluşturulacaktır.
- AB Müktesebatı ve uygulamaları da dikkate alınarak işgücü piyasalarına esneklik sağlayan çalışma biçimleri iş ve sosyal güvenlik mevzuatına eklenecektir.
- Özel istihdam bürolarının faaliyet alanları yaygınlaştırılacak ve geçici iş ilişkisini de kapsayacak şekilde genişletilecektir.
- Sosyal yardım alan ve çalışabilir durumdaki kesimlerin üretken duruma getirilerek sürdürülebilir gelir elde edebilmelerinin sağlanmasına yönelik olarak aktif işgücü politikaları yürütülecektir.
- İşgücü piyasasının niteliğini artırmak ve sanayide teknolojik dönüşüm ve ilerlemeyi sağlamak amacıyla başta araştırma alanında olmak üzere yurt dışından nitelikli işgücü için Türkiye'nin cazibesinin artırılması sağlanacaktır.

64. HÜKÜMET PROGRAMI

64. Hükümet Programında, İŞKUR'un ana faaliyetlerinin de içinde olduğu sosyal politika kavramının önemine vurgu yapılmıştır. Ayrıca, Programda istihdam alanındaki temel yaklaşımı daha fazla ve daha nitelikli iş imkânları oluşturmaktadır. İstihdam sadece ekonomik anlamda bir gösterge olarak değil, ekonomik büyümenin sosyal refaha yansımalarının temel alanı olarak kabul edilmiştir. Kadınlara yönelik politikaların varlığı ve kadınların işgücü piyasasına girişlerinin kolaylaştırılarak istihdamlarının artırılması, sosyal güvencelerinin sağlanması ve kadın girişimci sayısının artırılması temel hedef olarak belgede yer bulmuştur.

Ayrıca; 64. Hükümet döneminde evrensel standartlarda ve uluslararası taahhütlere uygun, kaliteli ve güvenceli bir çalışma hayatını tam olarak tesis etmek hedefler arasında sıralanmıştır.

İşgücü piyasasının daha etkin işlediği bir ortamda işsizliği kalıcı şekilde düşük oranlara indirmek başka bir hedef olarak ifade edilirken; genç girişimciliğini ve istihdamı özendirici programlar uygulamaya konulacağı ve İŞKUR tarafından düzenlenen aktif işgücü programlarının etkinliğinin artırılacağı ifade edilmiştir.

Öte yandan, işgücü piyasasına esneklik sağlayan çalışma biçimlerinin iş ve sosyal güvenlik mevzuatına ekleneceğine vurgu yapılmış, bu sayede özellikle işgücü piyasasına giriş ve piyasada tutunma gücü çeken gençler ve kadınların istihdamına etkisi üzerinde durulmuştur.

2016 YILI PROGRAMI

Programa göre 2016 yılında, öngörülen büyüme ve yatırım artışlarına bağlı olarak istihdamın bir önceki yıla göre 637 bin kişi artacağı, işsizlik oranının ise yüzde 10,2 oranında gerçekleşeceği öngörülmektedir. İşgücüne katılma oranının 2016 yılı sonunda yüzde 51,7 olması hedeflenmektedir.

İşsizlik Sigortası Fonu kapsamında ise; 2016 yılında İşsizlik Sigortası Fonunun prim gelirinin GSYH'nın yüzde 0,48'i, faiz gelirinin GSYH'nın yüzde 0,36'sı, Fona yapılan devlet katkısının ise GSYH'nın yüzde 0,16'sı oranında gerçekleşmesi hedeflenmektedir. Özellikle aktif işgücü programlarına ayrılan kaynaklardaki artışın etkisiyle Fonun toplam giderlerinin GSYH'nın yüzde 0,47'si oranına yükselmesi beklenmektedir. Böylece, 2016 yılında toplam Fon varlığının 105 milyar TL ile GSYH'nın yüzde 4,8'ine ulaşması hedeflenmektedir.

2016 Yılı Programında yer alan öncelik ve tedbirler şu şekildedir;

Bölgesel, yerel ve sektörel işgücü dinamikleri dikkate alınarak, başta kadın ve gençler olmak üzere tüm kesimler için nitelikli istihdam imkânları geliştirilmeye devam edilecektir. Bu kapsamda;

- Ulusal Genç İstihdamı Strateji Belgesi hazırlanacak ve genç işsizliğini azaltmaya yönelik tedbirler alınacaktır.
- Kadınların işgücüne ve istihdama katılımları artırılacaktır.
- İşgücü Piyasasının Etkinleştirilmesi Programı kapsamında;
- İstihdamı teşvik düzenlemelerinin sade ve etkin bir yapıya kavuşturulması sağlanacaktır.
- Kayıt dışı istihdamla etkin mücadele edilecek, bu kapsamda elde edilen kazanımlar işgücü maliyetlerinin azaltılmasında kullanılacaktır. Bu kapsamda; İşçilerin çalışma koşullarının iyileştirilmesi ve kayıt dışılıkla mücadele kapsamında önleyici teftiş yaklaşımı yaygınlaştırılacaktır.
- Mesleki rehberlik ve danışmanlık hizmetleri başta olmak üzere aktif işgücü politikaları etki analizlerine dayandırılarak yaygınlaştırılacaktır. Bu kapsamda;

Mesleki ve teknik eğitim ve yükseköğretim mezunlarının işgücü piyasasındaki durumunun izlenmesine yönelik sistematik ve güncellenebilir bir model tasarlanacaktır.

Aktif işgücü programlar izleme ve değerlendirme sistemi oluşturulacaktır.

- Temel ve Mesleki Becerileri Geliştirme Programı kapsamında;
İşgücü piyasasında talep edilen temel beceriler ile gençlerin sahip olduğu yetkinlikler belirlenerek ülkemizdeki beceri açığı tespit edilecektir.
- Sosyal taraflarla diyalog içerisinde tüm işçiler açısından erişilebilirliğin sağlanacağı, bireysel hesaba dayanan bir kıdem tazminatı sistemi oluşturulacaktır.
Bu kapsamda;
Kıdem tazminatı sisteminde yaşanan sorunların çözümü amacıyla ilgili sosyal taraflarla istişare içinde gerekli mevzuat düzenlemesi yapılacaktır.
- Alt işverenlik uygulaması işçi haklarını dikkate alacak şekilde gözden geçirilecektir. Bu kapsamda;
Alt işverenlikle ilgili mevzuat çalışmaları tamamlanacak ve bu alandaki denetimler etkinleştirilecektir.
- AB normları çerçevesinde özel istihdam büroları aracılığıyla geçici iş ilişkisi uygulamaları yaygınlaştırılacaktır. Bu kapsamda;
Özel istihdam büroları aracılığıyla geçici iş ilişkisi kurulabilmesi için gerekli mevzuat değişikliği yapılacaktır.
- Çalışma hayatında iş sağlığı ve güvenliği kültürü geliştirilecek, denetim ve teşvik uygulamaları ile iş sağlığı ve güvenliği standartlarına uyum artırılacak ve bu alanda yeterli sayı ve nitelikte uzman personel yetiştirilecektir. Bu kapsamda;
İşçi sağlığı ve güvenliği kültürünün yaygınlaştırılmasına yönelik ikincil mevzuat çalışmaları sonuçlandırılacak ve bu alandaki bilinçlendirme faaliyetleri yaygınlaştırılacaktır.

B- Amaç ve Hedefler

Misyon

Etkin bir işgücü piyasası bilgi sistemi oluşturarak, piyasanın ihtiyaçları doğrultusunda işgücü arz ve talebini eşleştirmek, işgücü programları yoluyla istihdamı kolaylaştırmak, korumak, geliştirmek, işini kaybedenlere geçici gelir desteği sağlamak ve çalışma hayatına ilişkin düzenlemeleri uygulamak.

Vizyon

Değişim ve yeniliklere uyum sağlayarak, hizmet kalitesi ve çeşitliliği ile işsizlikle mücadelede etkin rol oynayan, işgücü piyasasında öncü ve belirleyici bir kamu istihdam kurumu olmak.

Stratejik Amaç ve Hedefler

AMAÇ – 1) İşgücü piyasasının ihtiyaçları doğrultusunda istihdam hizmetlerini çeşitlendirmek ve işe yerleştirmede aktif rol oynamak

Amaç.1-Hedef 1.

Özel sektörde işe yerleştirilenlerin sayısını bir önceki yıl hedefinin en az %20'si oranında artırmak.

Amaç.1-Hedef 2.

İşveren ilişkilerinin geliştirilmesi yoluyla, özel sektör tarafından Kurumdan talep edilen işgücü sayısını bir önceki yıl hedefinin en az %10'u oranında artırmak.

Amaç.1-Hedef 3.

2017 Yılı sonuna kadar özel sektörde işe yerleştirilenler içinde kadınların oranını % 35'e çıkarmak.

Amaç.1-Hedef 4.

İşgücü yetiştirme kurslarını bir önceki yıl başarı ile bitirenlerin kursu bitirdiği tarihten itibaren % 50'sinin işe yerleşmesini sağlamak.

Amaç.1-Hedef 5.

Kuruma kayıtlı meslek lisesi, meslek yüksekokulu ve üstü eğitim düzeyine sahip iş arayanların toplam iş arayanlara oranını 2017 yılı sonuna kadar % 35'e çıkarmak.

Amaç.1-Hedef 6.

Her yıl işsizlik ödeneği alanların %10'unu işten çıkış tarihinden itibaren 1 yıl içinde işe yerleştirmek.

AMAÇ – 2) İşgücünün istihdam edilebilirliğini artırmaya yönelik olarak aktif işgücü programları uygulamak, geliştirmek, yaygınlaştırmak ve etkinliğini artırmak

Amaç.2-Hedef 1.

Her yıl kursiyerlerin tamamına işgücü piyasası analiz ve taleplerine uygun mesleki eğitim vermek.

Amaç.2-Hedef 2.

Girişimcilik eğitim programlarının etkinliğini arttırmak ve yaygınlaştırmak.

Amaç.2-Hedef 3.

Mesleki deneyimi olmayan Kuruma kayıtlı işsizlerin en az %35'ni işbaşı eğitim programlarından yararlandırmak.

Amaç.2-Hedef 4.

İşgücü yetiştirme programlarını bitirenlerin tamamının iş arama becerileri eğitiminden yararlanmasını sağlamak.

Amaç.2-Hedef 5.

Her yıl Kuruma kayıtlı 1 milyon iş arayana bireysel iş ve meslek danışmanlığı hizmeti vermek.

AMAÇ - 3) İşsizliğin sosyo ekonomik etkilerini azaltmaya yönelik pasif programları etkin olarak yürütmek.

Amaç.3-Hedef 1.

Mücbir nedenler dışında ay içinde iş kaybı tazminatı, işsizlik ödeneği, kısa çalışma ödeneği ve ücret garanti fonu için yapılan başvuruların aynı ayda sonuçlandırma oranını en az % 85 olarak gerçekleştirmek.

Amaç.3-Hedef 2.

İşsizlik ödeneği ve iş kaybı tazminatının kesilmesini gerektiren işlemleri ortalama 30 günde sonuçlandırmak.

AMAÇ – 4) İşgücü piyasasındaki gelişme ve değişmelere yön veren güçlü bir kurumsal yapı oluşturmak

Amaç.4-Hedef 1.

2014 Yılı sonuna kadar Yönetim Bilgi Sistemini kurmak ve 2015 yılından itibaren işletilmesini sağlamak.

Amaç.4-Hedef 2.

2013 Yılı sonuna kadar İşgücü Piyasası Bilgi Sistemini kurmak ve 2014 yılından itibaren işletilmesini sağlamak.

Amaç.4-Hedef 3.

İlgili kurum/kuruluşlar ve kişilere bilgi sağlamak için işgücü piyasası eğilimlerini tespit etmek.

Amaç.4-Hedef 4.

Kurum hizmetlerinde etkinliği artırmak için standardizasyonu sağlamak.

C- Performans Hedef ve Göstergeleri ile Faaliyetler

1- Performans Hedefleri

İŞKUR Stratejik Planında, Kurumumuzun hedeflediği vizyona taşıyacak olan 4 stratejik amaç altında 17 adet stratejik hedef yer almaktadır.

Performans Programında 2016 yılı için öncelikli hedefler belirlenmiştir.

Kurumumuz harcama birimleri uzmanlık esasına göre hizmet verdikleri için, performans hedefleri belirlenirken her harcama biriminin stratejik plana bağlı kalarak performans hedefini belirlemesi yöntemi izlenmiş, Kurumumuz Performans Programına 19 adet yıllık performans hedefi belirlenmiştir.

Program, Kurumumuzun ana fonksiyonlarına yönelik olarak stratejik planda belirlenen amaç ve hedeflerin kaynak dağılımlarını ortaya koyacak şekilde hazırlanmıştır.

Programda Stratejik Amaç ve Hedefler doğrultusunda konulan performans hedeflerini gerçekleştirecek ana hizmet birimlerinin bütçelerine yer verilmiştir. Performans hedeflerinin gerçekleştirilmesinde yardımcı olan destek ve danışma birimlerinin bütçeleri de Genel Yönetim Giderlerinin içerisinde yer almaktadır.

2- Performans Göstergeleri

Performans Programında Kurumun stratejik hedeflerine ulaşabilmesi için 2016 mali yılında gerçekleştirilmesi amaçlanan, çıktı, sonuç odaklı ve performans seviyelerini gösteren 19 adet performans hedefi oluşturulmuştur. Harcama birimlerinin tümü için performans hedeflerinin stratejik hedeflerle ilişkisi göz önüne alınarak, birim bazında mevcut faaliyetleri de kapsayacak biçimde performans hedefleri şekillendirilmiştir.

Performans Programı kapsamında belirlenen 19 adet performans hedefini izlemek amacıyla toplam 19 adet performans göstergesi belirlenmiştir. Göstergelerin belirlenmesinde, birim bazında oluşturulan performans hedeflerinin izlenmesine ve yıllar itibariyle performans seviyelerinin ölçülebilir olmasına dikkat edilmiştir.

3-Faaliyetler

Performans programımızda bulunan 19 adet performans hedefini gerçekleştirmek üzere 25 adet faaliyet belirlenmiştir.

D. İdarenin Toplam Kaynak İhtiyacı

Kurumumuz Performans Programında kullanılan veriler temel olarak Kurumun mevcut bilgi sistemlerinden ve kayıtlarından elde edilmiştir. Programda yer alan performans göstergelerinin tamamı sayı, değer veya oran olarak ifade edilmiştir.

2013-2017 Yılı Stratejik Plan gereğince, söz konusu planların izlenmesi ve Kurum içinde bir performans ölçme ve değerlendirme kültürü geliştirmek amacıyla oluşturulan performans izleme komisyonunca hazırlanan raporlar, performans hedeflerimizin ve bu hedeflere uygun performans göstergelerinin belirlenmesinde yol gösterici olmuştur. Performans İzleme görevini de yürütmüştür.

Kurumsal Dönüşüm Projesi (e-İŞKUR) kapsamında elektronik ortama taşınan Kurumumuz veri tabanı daha da güçlendirilerek, daha kolay ve güvenilir veriler elde edilip genel kabul görmüş yeni göstergelerle izleme yöntemi geliştirilmektedir.

TABLO 11. FAALİYET BAZINDA KAYNAK DAĞILIMI

Açıklama	Tutar (TL)	%
Toplam Kaynak İhtiyacı	9.869.726.000	100
Faaliyet Maliyetleri	4.032.522.000	41
Genel Yönetim Giderleri	5.837.204.000	59
Diğer İdarelere Yapılacak Transferler	0	0

III. EKLER

1.PERFORMANS HEDEFİ TABLOLARI

PERFORMANS HEDEF TABLOLARI

İdare Adı	43.04 - TÜRKİYE İŞ KURUMU GENEL MÜDÜRLÜĞÜ			
Amaç	Amaç 1- İşgücü Piyasasının İhtiyaçları Doğrultusunda İstihdam Hizmetlerini Çeşitlendirmek Ve İşe Yerleştirmede Aktif Rol Oynamak			
Hedef	Amaç 1.1- Özel sektörde işe yerleştirilenlerin sayısını bir önceki yıl hedefinin en az %20'si oranında artırmak.			
Performans Hedefi	Özel sektörde işe yerleştirilenlerin sayısını 2015 yılı hedefinin %20'si oranında artırmak.			
Performans Göstergeleri	Ölçü Birimi	2014	2015	2016
1	Özel sektörde işe yerleştirilenlerin sayısında bir önceki yıl hedefine göre artış. Sayı	475.000	570.000	684.000
Faaliyetler	Kaynak İhtiyacı			
		Bütçe	Bütçe Dışı	Toplam
1	İşverenler ile işbirliğinin geliştirilmesi	21.106.000	0	21.106.000
2	Eşleştirme hizmetlerinin etkinleştirilmesi	23.690.000	0	23.690.000
Genel Toplam		44.796.000	0	44.796.000

PERFORMANS HEDEF TABLOLARI

İdare Adı	43.04 - TÜRKİYE İŞ KURUMU GENEL MÜDÜRLÜĞÜ			
Amaç	Amaç 1- İşgücü Piyasasının İhtiyaçları Doğrultusunda İstihdam Hizmetlerini Çeşitlendirmek Ve İşe Yerleştirmede Aktif Rol Oynamak			
Hedef	Amaç 1.2- İşveren ilişkilerinin geliştirilmesi yoluyla, özel sektör tarafından Kurumdan talep edilen işgücü sayısını bir önceki yıl hedefinin en az %10'u oranında artırmak.			
Performans Hedefi	Özel sektör tarafından Kurumdan talep edilen işgücü sayısını bir önceki yıl hedefinin %10'u oranında artırmak.			
Performans Göstergeleri	Ölçü Birimi	2014	2015	2016
1	Özel sektör tarafından Kurumdan talep edilen işgücü sayısında bir önceki yıla göre artış oranı. Sayı	1.500.000	1.650.000	1.815.000
Faaliyetler		Kaynak İhtiyacı		
		Bütçe	Bütçe Dışı	Toplam
1	İşveren ziyaretleri yapmak	20.656.000	0	20.656.000
Genel Toplam		20.656.000	0	20.656.000

PERFORMANS HEDEF TABLOLARI

İdare Adı	43.04 - TÜRKİYE İŞ KURUMU GENEL MÜDÜRLÜĞÜ				
Amaç	Amaç 1- İşgücü Piyasasının İhtiyaçları Doğrultusunda İstihdam Hizmetlerini Çeşitlendirmek Ve İşe Yerleştirmede Aktif Rol Oynamak				
Hedef	Amaç 1.3- 2017 Yılı sonuna kadar Özel Sektörde İşe Yerleştirilen içinde Kadınların Oranını %35'e Çıkarmak.				
Performans Hedefi	2016 yılında Kurum tarafından özel sektörde işe yerleştirilenlerin % 34'ünün kadınlardan oluşmasını sağlamak.				
Performans Göstergeleri	Ölçü Birimi	2014	2015	2016	
1	Özel sektörde işe yerleştirilen kadınların özel sektörde toplam işe yerleştirilenler içindeki oranı.	Oran	32	33	34
Faaliyetler	Kaynak İhtiyacı				
		Bütçe	Bütçe Dışı	Toplam	
1	İş arayan ve işveren odaklı cinsiyet eşitliği bilinçlendirme çalışmaları yapmak.	5.858.000	0	5.858.000	
Genel Toplam		5.858.000	0	5.858.000	

PERFORMANS HEDEF TABLOLARI

İdare Adı	43.04 - TÜRKİYE İŞ KURUMU GENEL MÜDÜRLÜĞÜ				
Amaç	Amaç 1- İşgücü Piyasasının İhtiyaçları Doğrultusunda İstihdam Hizmetlerini Çeşitlendirmek Ve İşe Yerleştirmede Aktif Rol Oynamak				
Hedef	Amaç 1.4- İşgücü Yetiştirme Kurslarını Bir Önceki Yıl Başarı ile Bitirenlerin Kursu Bitirdiği Tarihten itibaren %50'sinin İşe Yerleşmesini Sağlamak.				
Performans Hedefi	İşgücü yetiştirme kurslarını 2015 yılında başarı ile bitirenlerin kursu bitirdiği tarihten 2016 yılı sonuna kadar % 50'sinin işe yerleşmesini sağlamak				
Performans Göstergeleri	Ölçü Birimi	2014	2015	2016	
1	İşgücü yetiştirme kurslarını bir önceki yıl başarı ile bitirenlerin kursu bitirdiği tarihten itibaren işe yerleştirme oranı.	Oran	41	50	50
Faaliyetler		Kaynak İhtiyacı			
		Bütçe	Bütçe Dışı	Toplam	
1	İş arayanlara yönelik bireysel danışmanlık faaliyetleri gerçekleştirmek	20.656.000	0	20.656.000	
Genel Toplam		20.656.000	0	20.656.000	

PERFORMANS HEDEF TABLOLARI

İdare Adı	43.04 - TÜRKİYE İŞ KURUMU GENEL MÜDÜRLÜĞÜ				
Amaç	Amaç 1- İşgücü Piyasasının İhtiyaçları Doğrultusunda İstihdam Hizmetlerini Çeşitlendirmek Ve İşe Yerleştirmede Aktif Rol Oynamak				
Hedef	Amaç 1.5- Kuruma Kayıtlı Meslek Lisesi, Meslek Yüksekokulu ve Üstü Eğitim Düzeyine Sahip İş Arayanların Toplam İş Arayanlara Oranını 2017 Yılı Sonuna Kadar %35'e Çıkarmak.				
Performans Hedefi	Kuruma kayıtlı meslek lisesi, meslek yüksekokulu ve üstü eğitim düzeyine sahip iş arayanların toplam iş arayanlara oranını 2016 yılı sonuna kadar %34'e çıkarmak.				
Performans Göstergeleri	Ölçü Birimi	2014	2015	2016	
1	Kayıtlı meslek lisesi, meslek yüksekokulu ve üstü iş arayanların toplam iş arayanlara oranı.	Oran	32	33	34
Faaliyetler	Kaynak İhtiyacı				
		Bütçe	Bütçe Dışı	Toplam	
1	İstihdam Fuarı ve Kariyer Günü etkinliklerinin düzenlenmesi yoluyla Kurum tanınırlığının artırılması.	15.395.000	0	15.395.000	
Genel Toplam		15.395.000	0	15.395.000	

PERFORMANS HEDEF TABLOLARI

İdare Adı	43.04 - TÜRKİYE İŞ KURUMU GENEL MÜDÜRLÜĞÜ				
Amaç	Amaç 1- İşgücü Piyasasının İhtiyaçları Doğrultusunda İstihdam Hizmetlerini Çeşitlendirmek Ve İşe Yerleştirmede Aktif Rol Oynamak				
Hedef	Amaç 1.6. Her Yıl İşsizlik Ödeneği Alanların %10'unu İşten Çıkış Tarihinden İtibaren 1 Yıl İçinde İşe Yerleştirmek.				
Performans Hedefi	2015 yılında işsizlik ödeneği alanların % 10'unu, işten çıkış tarihinden itibaren 1 yıl içinde işe yerleştirmek.				
Performans Göstergeleri	Ölçü Birimi	2014	2015	2016	
1	İşten çıkış tarihinden itibaren 1 yıl içinde işe giren sigortalı işsizlerin toplam işsizlik ödeneği alanlara oranı.	Oran	13	10	10
Faaliyetler	Kaynak İhtiyacı				
		Bütçe	Bütçe Dışı	Toplam	
1	Etkin eşleştirme odaklı bireysel danışmanlık faaliyetleri gerçekleştirmek	21.106.000	0	21.106.000	
Genel Toplam		21.106.000	0	21.106.000	

PERFORMANS HEDEF TABLOLARI

İdare Adı	43.04 - TÜRKİYE İŞ KURUMU GENEL MÜDÜRLÜĞÜ				
Amaç	Amaç 2- İşgücünün İstihdam Edilebilirliğini Artırmaya Yönelik Olarak Aktif İşgücü Programları Uygulamak, Geliştirmek, Yaygınlaştırmak Ve Etkinliği Artırmak.				
Hedef	Amaç 2. 1- Her Yıl Kursiyerlerin Tamamına İşgücü Piyasası Analiz ve Taleplerine Uygun Mesleki Eğitim Vermek.				
Performans Hedefi	2016 yılı içerisinde özel politika gerektiren gruplara yönelik olarak gerçekleştirilen kurs ve programlardan 30.000 kişinin yararlanması.				
Performans Göstergeleri	Ölçü Birimi	2014	2015	2016	
1	Özel politika gerektiren gruplardan; kurs ve programlardan yararlanan kişi sayısı.	Sayı	19.332	40.000	30.000
Faaliyetler		Kaynak İhtiyacı			
		Bütçe	Bütçe Dışı	Toplam	
1	Özel politika gerektiren grupların istihdamını arttırmaya yönelik kurs ve programlar düzenlemek		85.994.000	0	85.994.000
Genel Toplam			85.994.000	0	85.994.000

PERFORMANS HEDEF TABLOLARI

İdare Adı	43.04 - TÜRKİYE İŞ KURUMU GENEL MÜDÜRLÜĞÜ			
Amaç	Amaç 2- İşgücünün İstihdam Edilebilirliğini Artırmaya Yönelik Olarak Aktif İşgücü Programları Uygulamak, Geliştirmek, Yaygınlaştırmak Ve Etkinliği Artırmak.			
Hedef	Amaç 2. 2- Girişimcilik Eğitim Programlarının Etkinliğini Artırmak ve Yaygınlaştırmak.			
Performans Hedefi	2016 yılında kuruma kayıtlı 30.000 kişinin Girişimcilik Eğitim Programlarından faydalanması.			
Performans Göstergeleri	Ölçü Birimi	2014	2015	2016
1 Girişimcilik Eğitim Programından faydalanan kuruma kayıtlı kişi sayısı.	Sayı	31.648	35.000	30.000
Faaliyetler	Kaynak İhtiyacı			
	Bütçe	Bütçe Dışı	Toplam	
1 Girişimci adaylarının eğitim almak istediklerinden kısa zamanda girişimcilik eğitimi almalarını sağlayacak yapının kurulması		28.496.000	0	28.496.000
Genel Toplam		28.496.000	0	28.496.000

PERFORMANS HEDEF TABLOLARI

İdare Adı	43.04 - TÜRKİYE İŞ KURUMU GENEL MÜDÜRLÜĞÜ				
Amaç	Amaç 2- İşgücünün İstihdam Edilebilirliğini Artırmaya Yönelik Olarak Aktif İşgücü Programları Uygulamak, Geliştirmek, Yaygınlaştırmak Ve Etkinliği Artırmak.				
Hedef	Amaç 2. 3- Mesleki Deneyimi Olmayan Kuruma Kayıtlı İşsizlerin En Az %35'ni İşbaşı Eğitim Programlarından Yararlandırmak.				
Performans Hedefi	2016 yılında kuruma kayıtlı 200.000 kişinin İşbaşı Eğitim Programından yararlanması.				
Performans Göstergeleri	Ölçü Birimi	2014	2015	2016	
1	İşbaşı Eğitim Programından yararlanan kuruma kayıtlı işsiz sayısı	Sayı	59.456	140.000	200.000
Faaliyetler		Kaynak İhtiyacı			
		Bütçe	Bütçe Dışı	Toplam	
1	Mesleki deneyimi olmayan Kuruma kayıtlı işsizleri işbaşı eğitim programlarından yararlandırmak		3.608.996.000	0	3.608.996.000
Genel Toplam			3.608.996.000	0	3.608.996.000

PERFORMANS HEDEF TABLOLARI

İdare Adı	43.04 - TÜRKİYE İŞ KURUMU GENEL MÜDÜRLÜĞÜ			
Amaç	Amaç 2- İşgücünün İstihdam Edilebilirliğini Artırmaya Yönelik Olarak Aktif İşgücü Programları Uygulamak, Geliştirmek, Yaygınlaştırmak Ve Etkinliği Artırmak.			
Hedef	Amaç 2.4- İşgücü Yetiştirme Programlarını Bitirenlerin Tamamının İş Arama Becerileri Eğitiminden Yararlanmasını Sağlamak.			
Performans Hedefi	İşgücü yetiştirme programlarını bitirenlerin tamamının iş arama becerileri eğitiminden yararlanmasını sağlamak.			
Performans Göstergeleri	Ölçü Birimi	2014	2015	2016
1 İşgücü yetiştirme programlarını bitirenlerden iş arama becerileri eğitimi alanların oranı	Oran	50	100	100
Faaliyetler	Kaynak İhtiyacı			
		Bütçe	Bütçe Dışı	Toplam
1 İş arama becerileri eğitim modülünü işgücü yetiştirme kurslarının son günü kursu bitirenlere vermek.		2.527.000	0	2.527.000
Genel Toplam		2.527.000	0	2.527.000

PERFORMANS HEDEF TABLOLARI

İdare Adı	43.04 - TÜRKİYE İŞ KURUMU GENEL MÜDÜRLÜĞÜ				
Amaç	Amaç 2- İşgücünün İstihdam Edilebilirliğini Artırmaya Yönelik Olarak Aktif İşgücü Programları Uygulamak, Geliştirmek, Yaygınlaştırmak Ve Etkinliği Artırmak.				
Hedef	Amaç 2.5- Her Yıl Kuruma Kayıtlı 1 Milyon İş Arayana Bireysel İş ve Meslek Danışmanlığı Hizmeti Vermek.				
Performans Hedefi	Her yıl Kuruma kayıtlı 1 milyon iş arayana bireysel iş ve meslek danışmanlığı hizmeti vermek.				
Performans Göstergeleri	Ölçü Birimi	2014	2015	2016	
1 Bireysel görüşme hizmetinden yararlanan sayısını	Adet	1.000.000	1.000.000	1.000.000	
Faaliyetler	Kaynak İhtiyacı				
		Bütçe	Bütçe Dışı	Toplam	
1 Kuruma kayıtlı iş arayanlarla bireysel görüşme yapmak.		29.170.000	0	29.170.000	
Genel Toplam		29.170.000	0	29.170.000	

PERFORMANS HEDEF TABLOLARI

İdare Adı		43.04 - TÜRKİYE İŞ KURUMU GENEL MÜDÜRLÜĞÜ			
Amaç		Amaç 3- İşsizliğin Sosyo Ekonomik Etkilerini Azaltmaya Yönelik Pasif Programları Etkin Olarak Yürütmek.			
Hedef		Amaç 3.1- Mücbir Nedenler Dışında Ay İçinde İş Kaybı Tazminatı, İşsizlik Ödeneği, Kısa Çalışma Ödeneği ve Ücret Garanti Fonu İçin Yapılan Başvuruların Aynı Ayda Sonuçlandırma Oranını En Az %85 Olarak Gerçekleştirmek.			
Performans Hedefi		Mücbir nedenler dışında ay içinde iş kaybı tazminatı, işsizlik ödeneği, kısa çalışma ödeneği ve ücret garanti fonu için yapılan başvuruların aynı ayda sonuçlandırma oranını en az %97 olarak gerçekleştirmek.			
Performans Göstergeleri		Ölçü Birimi	2014	2015	2016
1	Ay içinde onaylanan başvuru sayısı / ay içinde onaylanabilecek başvuru sayısı	Oran	98	97	97
Faaliyetler			Kaynak İhtiyacı		
			Bütçe	Bütçe Dışı	Toplam
1	İş kaybı tazminatı, işsizlik ödeneği, kısa çalışma ödeneği ve ücret garanti fonu için başvuruların alınması ve alınan başvuruların incelenerek sonuçlandırılması		6.469.000	0	6.469.000
2	Başvurulara ve başvuruların sonuçlarına ilişkin kontrollerin ve izleme faaliyetlerinin daha etkin, hızlı ve verimli yapılabilmesi amacıyla işsizlik sigortası süreçleri (prosedür ve yazılım açısından) üzerinde iyileştirme çalışmaları yapılması		439.000	0	439.000
3	Her birimden en az bir personelin katılımıyla eğitim programları uygulanması		138.000	0	138.000
Genel Toplam			7.046.000	0	7.046.000

PERFORMANS HEDEF TABLOLARI

İdare Adı		43.04 - TÜRKİYE İŞ KURUMU GENEL MÜDÜRLÜĞÜ			
Amaç		Amaç 3- İşsizliğin Sosyo Ekonomik Etkilerini Azaltmaya Yönelik Pasif Programları Etkin Olarak Yürütmek.			
Hedef		Amaç 3.2- İşsizlik Ödeneği ve İş Kaybı Tazminatının Kesilmesini Gerektiren İşlemleri Ortalama 30 Günde Sonuçlandırmak.			
Performans Hedefi		İşsizlik ödeneği ve iş kaybı tazminatının kesilmesini gerektiren işlemleri ortalama 15 günde sonuçlandırmak.			
Performans Göstergeleri		Ölçü Birimi	2014	2015	2016
1	Kesme tarihi ile kesme işlem tarihi arasındaki gün sayısı toplamının işlem yapılan toplam kişi sayısına oranı	Gün	12	12	15
Faaliyetler		Kaynak İhtiyacı			
		Bütçe	Bütçe Dışı	Toplam	
1	Bildirgelere ilişkin kesme işlemlerinin gerçekleştirilmesi	6.469.000	0	6.469.000	
2	İşsizlik sigortası ile doğrudan veya dolaylı olarak ilişkili olan diğer modüllerinin etkileşiminin, kesme listesinin etkinliğinin ve sürekliliğinin sağlanması ile hedeflerin izlenmesine ilişkin gerekli çalışmaların yapılması	439.000	0	439.000	
3	Her birimden en az bir personelin katılımıyla eğitim programları uygulanması	138.000	0	138.000	
Genel Toplam		7.046.000	0	7.046.000	

PERFORMANS HEDEF TABLOLARI

İdare Adı	43.04 - TÜRKİYE İŞ KURUMU GENEL MÜDÜRLÜĞÜ			
Amaç	Amaç 4- İşgücü Piyasasındaki Gelişme Ve Değişimlere Yön Veren Güçlü Bir Kurumsal Yapı Oluşturmak.			
Hedef	Amaç 4.1- 2014 Yılı Sonuna Kadar Yönetim Bilgi Sistemini Kurmak ve 2015 Yılından itibaren İşletilmesini Sağlamak.			
Performans Hedefi	Yönetim Bilgi Sistemi için Bilgi İşlem Dairesi Başkanlığının sorumlu olduğu eylemleri (1,2,3,9,12,13,14 nolu eylemler) gerçekleştirmek.			
Performans Göstergeleri	Ölçü Birimi	2014	2015	2016
1 Yönetim Bilgi Sistemi Eylem Planının 1,2,3,9,12,13,14 nolu eylemlerini gerçekleştirme oranı.	Oran	99	99	99
Faaliyetler	Kaynak İhtiyacı			
	Bütçe	Bütçe Dışı	Toplam	
1 Yönetim Bilgi Sistemi eylem planının 1,2,3,9,12,13,14 nolu eylemlerinin gerçekleştirilmesi.		1.513.000	0	1.513.000
Genel Toplam		1.513.000	0	1.513.000

PERFORMANS HEDEF TABLOLARI

İdare Adı	43.04 - TÜRKİYE İŞ KURUMU GENEL MÜDÜRLÜĞÜ				
Amaç	Amaç 4- İşgücü Piyasasındaki Gelişme Ve Değişimlere Yön Veren Güçlü Bir Kurumsal Yapı Oluşturmak.				
Hedef	Amaç 4.2- 2013 Yılı Sonuna Kadar İşgücü Piyasası Bilgi Sistemini Kurmak ve 2015 Yılından İtibaren İşletilmesini Sağlamak.				
Performans Hedefi	2016 yılında, işgücü piyasası bilgi sistemini, kendileriyle protokol yapılan en az üç kurumun kullanımına açmak.				
Performans Göstergeleri	Ölçü Birimi	2014	2015	2016	
1	2016 yılında, işgücü piyasası bilgi sistemini kullanan kurum sayısı.	Adet	0	0	3
Faaliyetler	Kaynak İhtiyacı				
		Bütçe	Bütçe Dışı	Toplam	
1	Sistemin kullanıma açılması konusunda Kurumumuzun ilgili birimleri ve diğer kurumlarla koordinasyonu sağlamak.	262.000	0	262.000	
Genel Toplam		262.000	0	262.000	

PERFORMANS HEDEF TABLOLARI

İdare Adı		43.04 - TÜRKİYE İŞ KURUMU GENEL MÜDÜRLÜĞÜ			
Amaç		Amaç 4- İşgücü Piyasasındaki Gelişme Ve Değişimlere Yön Veren Güçlü Bir Kurumsal Yapı Oluşturmak.			
Hedef		Amaç 4.3- İlgili Kurum/Kuruluşlar ve Kişilere Bilgi Sağlamak İçin İşgücü Piyasası Eğilimlerini Tespit Etmek.			
Performans Hedefi		2016 yılında Türkiye geneli için en az iki ve her il için en az bir tane işgücü piyasası araştırması gerçekleştirip raporlamak.			
Performans Göstergeleri		Ölçü Birimi	2014	2015	2016
1	Türkiye geneli ve il düzeyi için hazırlanarak yayımlanan rapor sayısı.	Adet	83	86	86
Faaliyetler		Kaynak İhtiyacı			
		Bütçe	Bütçe Dışı	Toplam	
1	Türkiye ve il düzeyinde sonuçlar elde etmek üzere işgücü piyasasıyla ilgili araştırma, planlama, geliştirme ve eğitim faaliyetleri gerçekleştirmek.	91.417.000	0	91.417.000	
2	81 ilde işgücü piyasası araştırması yapılması ve il raporlarının yazılmasının sağlanması.	22.738.000	0	22.738.000	
Genel Toplam		114.155.000	0	114.155.000	

PERFORMANS HEDEF TABLOLARI

İdare Adı		43.04 - TÜRKİYE İŞ KURUMU GENEL MÜDÜRLÜĞÜ			
Amaç		Amaç 4- İşgücü Piyasasındaki Gelişme Ve Değişimlere Yön Veren Güçlü Bir Kurumsal Yapı Oluşturmak.			
Hedef		Amaç 4.4- Kurum Hizmetlerinde Etkinliği Artırmak İçin Standardizasyonu Sağlamak.			
Performans Hedefi		Kurumun yazılım, donanım ve iletişim altyapısını geliştirmek, devamlılığını sağlamak, gerekli bakım ve onarım çalışmalarını yürütmek.			
Performans Göstergeleri		Ölçü Birimi	2014	2015	2016
1	2016 yılı sonuna kadar teknik altyapı standardizasyonu	Yüzde	99	99	99
Faaliyetler		Kaynak İhtiyacı			
		Bütçe	Bütçe Dışı	Toplam	
1	Bilgi işlem hizmetlerinin hızlı, güvenli, sürekli, yeni teknolojiye ve standartlara uygun bir şekilde yürütülmesi için yeni veri merkezi kurulması ve teknolojik altyapının güçlendirilmesinin sağlanması.		18.693.000	0	18.693.000
Genel Toplam			18.693.000	0	18.693.000

PERFORMANS HEDEF TABLOLARI

İdare Adı	43.04 - TÜRKİYE İŞ KURUMU GENEL MÜDÜRLÜĞÜ			
Amaç	Amaç 4- İşgücü Piyasasındaki Gelişme Ve Değişimlere Yön Veren Güçlü Bir Kurumsal Yapı Oluşturmak.			
Hedef	Amaç 4.4- Kurum Hizmetlerinde Etkinliği Artırmak İçin Standardizasyonu Sağlamak.			
Performans Hedefi	Kurum Hizmetlerinde etkinliği artırmak için standardizasyonu sağlamak			
Performans Göstergeleri	Ölçü Birimi	2014	2015	2016
1 2017 yılına kadar norm kadro standartlarının oluşturulması için konu hakkında diğer Kamu Kurum ve Kuruluşlarının yaptığı çalışmalar hakkında araştırma yapmak.	Sayı	0	0	3
Faaliyetler	Kaynak İhtiyacı			
	Bütçe	Bütçe Dışı	Toplam	
1 Çalışma ekibi oluşturulması ve konu hakkında çalışma ekibinin yaptığı araştırmalar sonucu raporun hazırlaması.		141.000	0	141.000
Genel Toplam		141.000	0	141.000

PERFORMANS HEDEF TABLOLARI

İdare Adı	43.04 - TÜRKİYE İŞ KURUMU GENEL MÜDÜRLÜĞÜ			
Amaç	Amaç 4- İşgücü Piyasasındaki Gelişme Ve Değişimlere Yön Veren Güçlü Bir Kurumsal Yapı Oluşturmak.			
Hedef	Amaç 4.4- Kurum Hizmetlerinde Etkinliği Artırmak İçin Standardizasyonu Sağlamak.			
Performans Hedefi	İŞKUR İç Kontrol Eylem Planına göre vatandaşla doğrudan sunulan hizmetlerle ilgili süre ve yöntem konusunda standartlar geliştirilerek duyurulması			
Performans Göstergeleri	Ölçü Birimi	2014	2015	2016
1 Geliştirilen standartların olması gereken standartlara oranı	Oran	0	0	80
Faaliyetler	Kaynak İhtiyacı			
		Bütçe	Bütçe Dışı	Toplam
1 Hizmet ve servis standardizasyonunun güncelliğinin sağlanması		16.000	0	16.000
Genel Toplam		16.000	0	16.000

2. FAALİYET MALİYET TABLOLARI

FAALİYET MALİYETLERİ TABLOSU

İdare Adı	43.04 - TÜRKİYE İŞ KURUMU GENEL MÜDÜRLÜĞÜ	
Performans Hedefi	1 - Özel sektörde işe yerleştirilenlerin sayısını 2015 yılı hedefinin %20'si oranında artırmak.	
Faaliyet Adı	1-İşverenler ile işbirliğinin geliştirilmesi	
Sorumlu Harcama Birimi veya Birimleri	43.04.32.00 - İSTİHDAM HİZMETLERİ DAİRESİ BAŞKANLIĞI 43.04.00.62 - ÇALIŞMA VE İŞ KURUMU İL MÜDÜRLÜKLERİ	
Açıklamalar: Bu işbirliği sayesinde işe yerleştirme hizmetinin etkin bir şekilde verilmesi amaçlanmaktadır. Bu faaliyetin maliyetlendirilmesi kapsamında; personel ve SGK giderlerinin yanı sıra işbirliğini sağlamaya yönelik olarak sunulabilecek eğitim, konferans, seminer vb. gibi giderler de bulunmaktadır.		
Ekonomik Kod		Ödenek
01	Personel Giderleri	17.915.000
02	SGK Devlet Primi Giderleri	2.280.000
03	Mal ve Hizmet Alım Giderleri	750.000
05	Cari Transferler	161.000
06	Sermaye Giderleri	
Toplam Bütçe Kaynak İhtiyacı		21.106.000
Bütçe Dışı Kaynak	Döner Sermaye	
	Diğer Yurt İçi	
	Yurt Dışı	
Toplam Bütçe Dışı Kaynak İhtiyacı		
Toplam Kaynak İhtiyacı		21.106.000

FAALİYET MALİYETLERİ TABLOSU

İdare Adı	43.04 - TÜRKİYE İŞ KURUMU GENEL MÜDÜRLÜĞÜ	
Performans Hedefi	1 - Özel sektörde işe yerleştirilenlerin sayısını 2015 yılı hedefinin %20'si oranında arttırmak.	
Faaliyet Adı	2-Eşleştirme hizmetlerinin etkinleştirilmesi	
Sorumlu Harcama Birimi veya Birimleri	43.04.32.00 - İSTİHDAM HİZMETLERİ DAİRESİ BAŞKANLIĞI 43.04.00.62 - ÇALIŞMA VE İŞ KURUMU İL MÜDÜRLÜKLERİ	
Açıklamalar: Bu faaliyet; 4904 sayılı Kanun tarafından Kuruma verilen asli görevler arasında yer almakta olup, uygun işe uygun işçinin yerleştirilmesi amaçlanmaktadır. Bu faaliyetin maliyetlendirilmesinde, iş arayana ve işverene yönelik hizmetlerde bulunan personelin ücretleri, SGK primleri ve eşleştirme hizmetleri kapsamında ihtiyaç duyulan araçlara ya da hizmetlere yönelik giderler göz önünde bulundurulmuştur.		
Ekonomik Kod		Ödenek
01	Personel Giderleri	20.544.000
02	SGK Devlet Primi Giderleri	2.935.000
03	Mal ve Hizmet Alım Giderleri	30.000
05	Cari Transferler	181.000
06	Sermaye Giderleri	
Toplam Bütçe Kaynak İhtiyacı		23.690.000
Bütçe Dışı Kaynak	Döner Sermaye	
	Diğer Yurt İçi	
	Yurt Dışı	
Toplam Bütçe Dışı Kaynak İhtiyacı		
Toplam Kaynak İhtiyacı		23.690.000

FAALİYET MALİYETLERİ TABLOSU

İdare Adı	43.04 - TÜRKİYE İŞ KURUMU GENEL MÜDÜRLÜĞÜ	
Performans Hedefi	2- Özel sektör tarafından Kurumdan talep edilen işgücü sayısını bir önceki yıl hedefinin %10'u oranında artırmak.	
Faaliyet Adı	3-İşveren ziyaretleri yapmak	
Sorumlu Harcama Birimi veya Birimleri	43.04.32.00 - İSTİHDAM HİZMETLERİ DAİRESİ BAŞKANLIĞI 43.04.00.62 - ÇALIŞMA VE İŞ KURUMU İL MÜDÜRLÜKLERİ	
Açıklamalar: İşveren ziyaretleri ile Kurumdan talep edilen işgücü sayısının artırılması amaçlanmaktadır. Bu faaliyetin maliyetlendirilmesi kapsamında; personel ve SGK giderlerinin yanı sıra eğitim, konferans, seminer vb. giderler de bulunmaktadır.		
Ekonomik Kod		Ödenek
01	Personel Giderleri	17.915.000
02	SGK Devlet Primi Giderleri	2.280.000
03	Mal ve Hizmet Alım Giderleri	300.000
05	Cari Transferler	161.000
06	Sermaye Giderleri	
Toplam Bütçe Kaynak İhtiyacı		20.656.000
Bütçe Dışı Kaynak	Döner Sermaye	
	Diğer Yurt İçi	
	Yurt Dışı	
Toplam Bütçe Dışı Kaynak İhtiyacı		
Toplam Kaynak İhtiyacı		20.656.000

FAALİYET MALİYETLERİ TABLOSU

İdare Adı	43.04 - TÜRKİYE İŞ KURUMU GENEL MÜDÜRLÜĞÜ	
Performans Hedefi	3 - 2016 yılında Kurum tarafından özel sektörde işe yerleştirilenlerin % 34'ünün kadınlardan oluşmasını sağlamak.	
Faaliyet Adı	4-İş arayan ve işveren odaklı cinsiyet eşitliği bilinçlendirme çalışmaları yapmak.	
Sorumlu Harcama Birimi veya Birimleri	43.04.32.00 - İSTİHDAM HİZMETLERİ DAİRESİ BAŞKANLIĞI 43.04.00.62 - ÇALIŞMA VE İŞ KURUMU İL MÜDÜRLÜKLERİ	
<p>Açıklamalar: Bu faaliyet ile, işverenler ve iş arayanların cinsiyet eşitliği konusunda bilinçlendirilmeleri amaçlanmaktadır. Bakış açısının geliştirilmesi, kadın işgücüne olan yaklaşımı olumlu anlamda geliştirmekle kalmayıp aynı zamanda istihdamında güçlük çekilen kadınların işgücü piyasasına dengeli ve sağlıklı bir şekilde girmesinde de etkili olmaktadır. Bu kapsamda personel genel giderlerinin yanı sıra bilinçlendirme çalışmalarının yapılabilmesi için gereken eğitim, materyal vb. araçlara yönelik giderler, faaliyet maliyetleri arasında yer almaktadır.</p>		
Ekonomik Kod		Ödenek
01	Personel Giderleri	4.715.000
02	SGK Devlet Primi Giderleri	600.000
03	Mal ve Hizmet Alım Giderleri	500.000
05	Cari Transferler	43.000
06	Sermaye Giderleri	
Toplam Bütçe Kaynak İhtiyacı		5.858.000
Bütçe Dışı Kaynak	Döner Sermaye	
	Diğer Yurt İçi	
	Yurt Dışı	
Toplam Bütçe Dışı Kaynak İhtiyacı		
Toplam Kaynak İhtiyacı		5.858.000

FAALİYET MALİYETLERİ TABLOSU

İdare Adı	43.04 - TÜRKİYE İŞ KURUMU GENEL MÜDÜRLÜĞÜ	
Performans Hedefi	4- İşgücü yetiştirme kurslarını 2015 yılında başarı ile bitirenlerin kursu bitirdiği tarihten 2016 yılı sonuna kadar % 50'sinin işe yerleşmesini sağlamak	
Faaliyet Adı	5-İş arayanlara yönelik bireysel danışmanlık faaliyetleri gerçekleştirmek	
Sorumlu Harcama Birimi veya Birimleri	43.04.32.00 - İSTİHDAM HİZMETLERİ DAİRESİ BAŞKANLIĞI 43.04.00.62 - ÇALIŞMA VE İŞ KURUMU İL MÜDÜRLÜKLERİ	
<p>Açıklamalar:İş arayanlara yönelik bireysel danışmanlık faaliyetleri aracılığıyla işe yerleştirme hizmetinin etkin bir şekilde verilmesi amaçlanmaktadır. Bu faaliyetin maliyetlendirilmesi kapsamında; personel ve SGK giderlerinin yanı sıra eğitim, konferans, seminer vb. giderler de bulunmaktadır.</p>		
Ekonomik Kod		Ödenek
01	Personel Giderleri	17.915.000
02	SGK Devlet Primi Giderleri	2.280.000
03	Mal ve Hizmet Alım Giderleri	300.000
05	Cari Transferler	161.000
06	Sermaye Giderleri	
Toplam Bütçe Kaynak İhtiyacı		20.656.000
Bütçe Dışı Kaynak	Döner Sermaye	
	Diğer Yurt İçi	
	Yurt Dışı	
Toplam Bütçe Dışı Kaynak İhtiyacı		
Toplam Kaynak İhtiyacı		20.656.000

FAALİYET MALİYETLERİ TABLOSU

İdare Adı	43.04 - TÜRKİYE İŞ KURUMU GENEL MÜDÜRLÜĞÜ	
Performans Hedefi	5 - Kuruma kayıtlı meslek lisesi, meslek yüksekokulu ve üstü eğitim düzeyine sahip iş arayanların toplam iş arayanlara oranını 2016 yılı sonuna kadar %34'e çıkarmak.	
Faaliyet Adı	6-İstihdam Fuarı ve Kariyer Günü etkinliklerinin düzenlenmesi yoluyla Kurum tanınırlığının artırılması.	
Sorumlu Harcama Birimi veya Birimleri	43.04.32.00 - İSTİHDAM HİZMETLERİ DAİRESİ BAŞKANLIĞI 43.04.00.62 - ÇALIŞMA VE İŞ KURUMU İL MÜDÜRLÜKLERİ	
<p>Açıklamalar: Düzenlenen istihdam fuarı ve kariyer günleri aracılığıyla iş arayan ve işverenler bir araya gelmekte, iş hayatına yeni girecek olan öğrencilere doğrudan rehberlik hizmeti verilmektedir. Bu faaliyetlerin bir çıktısı olarak da Kurumun tanınırlığı artmaktadır. Faaliyetin maliyetleri arasında personel genel giderlerinin yanı sıra, istihdam fuarı ve kariyer günlerinin düzenlenmesi için gereken ihtiyaçların karşılanmasına yönelik giderler bulunmaktadır.</p>		
Ekonomik Kod		Ödenek
01	Personel Giderleri	8.229.000
02	SGK Devlet Primi Giderleri	1.098.000
03	Mal ve Hizmet Alım Giderleri	6.000.000
05	Cari Transferler	68.000
06	Sermaye Giderleri	
Toplam Bütçe Kaynak İhtiyacı		15.395.000
Bütçe Dışı Kaynak	Döner Sermaye	
	Diğer Yurt İçi	
	Yurt Dışı	
Toplam Bütçe Dışı Kaynak İhtiyacı		
Toplam Kaynak İhtiyacı		15.395.000

FAALİYET MALİYETLERİ TABLOSU

İdare Adı	43.04 - TÜRKİYE İŞ KURUMU GENEL MÜDÜRLÜĞÜ	
Performans Hedefi	6- 2015 yılında işsizlik ödeneği alanların % 10'unu, işten çıkış tarihinden itibaren 1 yıl içinde işe yerleştirmek.	
Faaliyet Adı	7-Etkin eşleştirme odaklı bireysel danışmanlık faaliyetleri gerçekleştirmek	
Sorumlu Harcama Birimi veya Birimleri	43.04.32.00 - İSTİHDAM HİZMETLERİ DAİRESİ BAŞKANLIĞI 43.04.00.62 - ÇALIŞMA VE İŞ KURUMU İL MÜDÜRLÜKLERİ	
Açıklamalar: Eşleştirme faaliyeti; Kurumun asli görevleri arasında yer almakta olup, bu faaliyet ile uygun işe uygun işçinin yerleştirilmesi amaçlanmaktadır. Bu faaliyetin maliyetlendirilmesinde, personelin ücretleri, SGK primleri ve eşleştirme hizmetleri kapsamında ihtiyaç duyulan araçlara ya da hizmetlere yönelik giderler göz önünde bulundurulmuştur.		
Ekonomik Kod		Ödenek
01	Personel Giderleri	17.915.000
02	SGK Devlet Primi Giderleri	2.280.000
03	Mal ve Hizmet Alım Giderleri	750.000
05	Cari Transferler	161.000
06	Sermaye Giderleri	
Toplam Bütçe Kaynak İhtiyacı		21.106.000
Bütçe Dışı Kaynak	Döner Sermaye	
	Diğer Yurt İçi	
	Yurt Dışı	
Toplam Bütçe Dışı Kaynak İhtiyacı		
Toplam Kaynak İhtiyacı		21.106.000

FAALİYET MALİYETLERİ TABLOSU

İdare Adı	43.04 - TÜRKİYE İŞ KURUMU GENEL MÜDÜRLÜĞÜ	
Performans Hedefi	7- 2016 yılı içerisinde özel politika gerektiren gruplara yönelik olarak gerçekleştirilen kurs ve programlardan 30.000 kişinin yararlanması.	
Faaliyet Adı	8-Özel politika gerektiren grupların istihdamını arttırmaya yönelik kurs ve programlar düzenlemek	
Sorumlu Harcama Birimi veya Birimleri	43.04.31.00 - AKTİF İŞGÜCÜ HİZMETLERİ DAİRESİ BAŞKANLIĞI 43.04.00.62 - ÇALIŞMA VE İŞ KURUMU İL MÜDÜRLÜKLERİ	
Açıklamalar: Özel Politika gerektiren gruplara yönelik olarak düzenlenecek kurs ve programlarda kursiyer ve katılımcıların Genel Sağlık Sigortası ve İş Kazası ve Meslek Hastalığı Sigorta Primi ödenmekte ayrıca günlük 20 TL zaruri gider ödenmektedir.		
Ekonomik Kod		Ödenek
01	Personel Giderleri	5.090.000
02	SGK Devlet Primi Giderleri	856.000
03	Mal ve Hizmet Alım Giderleri	80.000.000
05	Cari Transferler	48.000
06	Sermaye Giderleri	
Toplam Bütçe Kaynak İhtiyacı		85.994.000
Bütçe Dışı Kaynak	Döner Sermaye	
	Diğer Yurt İçi	
	Yurt Dışı	
Toplam Bütçe Dışı Kaynak İhtiyacı		
Toplam Kaynak İhtiyacı		85.994.000

FAALİYET MALİYETLERİ TABLOSU

İdare Adı		43.04 - TÜRKİYE İŞ KURUMU GENEL MÜDÜRLÜĞÜ
Performans Hedefi		8- 2016 yılında kuruma kayıtlı 30.000 kişinin Girişimcilik Eğitim Programlarından faydalanması.
Faaliyet Adı		9-Girişimci adaylarının eğitim almak istediklerinden kısa zamanda girişimcilik eğitimi almalarını sağlayacak yapının kurulması
Sorumlu Harcama Birimi veya Birimleri		43.04.31.00 - AKTİF İŞGÜCÜ HİZMETLERİ DAİRESİ BAŞKANLIĞI 43.04.00.62 - ÇALIŞMA VE İŞ KURUMU İL MÜDÜRLÜKLERİ
<p>Açıklamalar: Kendi işini kurmak isteyen kişilerin girişimcilik sertifikası almak amacıyla katıldıkları girişimcilik eğitim programları kapsamında Genel Sağlık Sigortası ve İş Kazası ve Meslek Hastalığı Sigorta Primi ödenmekte ayrıca günlük 20 TL zaruri gider ödenmektedir.</p>		
Ekonomik Kod		Ödenek
01	Personel Giderleri	7.640.000
02	SGK Devlet Primi Giderleri	1.284.000
03	Mal ve Hizmet Alım Giderleri	19.500.000
05	Cari Transferler	72.000
06	Sermaye Giderleri	
Toplam Bütçe Kaynak İhtiyacı		28.496.000
Bütçe Dışı Kaynak	Döner Sermaye	
	Diğer Yurt İçi	
	Yurt Dışı	
Toplam Bütçe Dışı Kaynak İhtiyacı		
Toplam Kaynak İhtiyacı		28.496.000

FAALİYET MALİYETLERİ TABLOSU

İdare Adı	43.04 - TÜRKİYE İŞ KURUMU GENEL MÜDÜRLÜĞÜ	
Performans Hedefi	9- 2016 yılında kuruma kayıtlı 200.000 kişinin İşbaşı Eğitim Programından yararlanması.	
Faaliyet Adı	10-Mesleki deneyimi olmayan Kuruma kayıtlı işsizleri işbaşı eğitim programlarından yararlandırmak	
Sorumlu Harcama Birimi veya Birimleri	43.04.31.00 - AKTİF İŞGÜCÜ HİZMETLERİ DAİRESİ BAŞKANLIĞI 43.04.00.62 - ÇALIŞMA VE İŞ KURUMU İL MÜDÜRLÜKLERİ	
Açıklamalar: Mesleki deneyimi olmayan Kuruma kayıtlı işsizleri işbaşı eğitim programlarından yararlandırarak istihdam edilmesi sağlanmaktadır. Bu kapsamda Genel Sağlık Sigortası ve İş Kazası ve Meslek Hastalığı Sigorta Primi ödenmekte ayrıca günlük 50,00 TL (Net asgari Ücret/26 gün) zaruri gider ödenmektedir.		
Ekonomik Kod		Ödenek
01	Personel Giderleri	7.640.000
02	SGK Devlet Primi Giderleri	1.284.000
03	Mal ve Hizmet Alım Giderleri	3.600.000.000
05	Cari Transferler	72.000
06	Sermaye Giderleri	
Toplam Bütçe Kaynak İhtiyacı		3.608.996.000
Bütçe Dışı Kaynak	Döner Sermaye	
	Diğer Yurt İçi	
	Yurt Dışı	
Toplam Bütçe Dışı Kaynak İhtiyacı		
Toplam Kaynak İhtiyacı		3.608.996.000

FAALİYET MALİYETLERİ TABLOSU

İdare Adı	43.04 - TÜRKİYE İŞ KURUMU GENEL MÜDÜRLÜĞÜ	
Performans Hedefi	10 - İşgücü yetiştirme programlarını bitirenlerin tamamının iş arama becerileri eğitiminden yararlanmasını sağlamak.	
Faaliyet Adı	11-İş arama becerileri eğitim modülünü işgücü yetiştirme kurslarının son günü kursu bitirenlere vermek.	
Sorumlu Harcama Birimi veya Birimleri	43.04.35.00 - İŞ VE MESLEK DANIŞMANLIĞI DAİRESİ BAŞKANLIĞI 43.04.00.62 - ÇALIŞMA VE İŞ KURUMU İL MÜDÜRLÜKLERİ	
<p>Açıklamalar: Bu faaliyetin maliyetlendirilmesinde; ortalama bir bireysel danışmanlık görüşmesinin süresinin yaklaşık 40 dakika olduğu, bir iş arama becerileri eğitiminin ise yaklaşık 2 saat sürdüğü göz önünde bulundurularak bir iş arama becerileri eğitiminin bireysel görüşme cinsinden süresi hesaplanmıştır. Buna göre bir iş arama becerileri eğitimi 3 bireysel görüşmeye denk olmaktadır. Bir hesaplamada bulunabilmek için 2015 yılında işgücü yetiştirme kurslarından mezun olacak tahmini kişi sayısı kullanılmıştır (Ağırlıklı olarak iş arama becerileri eğitimi verilen işgücü yetiştirme kursları ve mezun sayıları esas alınmıştır.) Yaklaşık 65.000 olan bu sayıyı, bir iş arama becerileri grubu için ideal sayı olan 12'ye böldüğümüzde yaklaşık grup sayısına ulaşılmaktadır. 5.416 gruba iş arama becerileri eğitimi verebilmek için gerekli sürede yaklaşık 16.000 kişiye bireysel görüşme hizmeti verilebilmektedir. Diğer hedefimiz "Her yıl Kuruma kayıtlı 1 milyon iş arayana bireysel iş ve meslek danışmanlığı hizmeti vermek" olduğu için, bulunan 16.000 sayısı mevcut Stratejik Planda yer alan 1 milyon iş arayan sayısının %1,6'sına tekabül etmesi nedeniyle bütçemizin aynı orandaki bölümü bu faaliyet için ayrılmıştır.</p>		
Ekonomik Kod		Ödenek
01	Personel Giderleri	2.218.000
02	SGK Devlet Primi Giderleri	291.000
03	Mal ve Hizmet Alım Giderleri	
05	Cari Transferler	18.000
06	Sermaye Giderleri	
Toplam Bütçe Kaynak İhtiyacı		2.527.000
Bütçe Dışı Kaynak	Döner Sermaye	
	Diğer Yurt İçi	
	Yurt Dışı	
Toplam Bütçe Dışı Kaynak İhtiyacı		
Toplam Kaynak İhtiyacı		2.527.000

FAALİYET MALİYETLERİ TABLOSU

İdare Adı	43.04 - TÜRKİYE İŞ KURUMU GENEL MÜDÜRLÜĞÜ	
Performans Hedefi	11- Her yıl Kuruma kayıtlı 1 milyon iş arayana bireysel iş ve meslek danışmanlığı hizmeti vermek.	
Faaliyet Adı	12-Kuruma kayıtlı iş arayanlarla bireysel görüşme yapmak.	
Sorumlu Harcama Birimi veya Birimleri	43.04.35.00 - İŞ VE MESLEK DANIŞMANLIĞI DAİRESİ BAŞKANLIĞI 43.04.00.62 - ÇALIŞMA VE İŞ KURUMU İL MÜDÜRLÜKLERİ	
Açıklamalar: Bu faaliyetin maliyetlendirilmesi kapsamında; İş ve Meslek Danışmanlarının (İMD) 1 yılda Danışanlara ayırdığı sürenin (1 Danışan için ideal görüşme süresi 40 dk olarak baz alınmıştır) toplam iş hacimleri içerisindeki payı hesaplanarak maliyetlendirilmiştir. Bunun yanında İMD'lerin daha etkili danışmanlık hizmeti sunabilmeleri için yaklaşık 3.750 İş ve Meslek Danışmanına verilmesi planlanan eğitimin hizmet alım giderleri bulunmaktadır. Söz konusu eğitim maliyeti hesaplanırken eğitici sayısı, eğiticilerin yaklaşık ders saat ücretleri, eğitimin süresi gibi unsurlar göz önünde bulundurulmuştur. Ayrıca 2016 yılında ve sonraki yıllarda basılması öngörülen yayınların içeriğinin hazırlanması, tasarımı, basımı, dağıtımı vb. giderleri de dahil edilmiştir.		
Ekonomik Kod		Ödenek
01	Personel Giderleri	22.172.000
02	SGK Devlet Primi Giderleri	2.909.000
03	Mal ve Hizmet Alım Giderleri	3.911.000
05	Cari Transferler	178.000
06	Sermaye Giderleri	
Toplam Bütçe Kaynak İhtiyacı		29.170.000
Bütçe Dışı Kaynak	Döner Sermaye	
	Diğer Yurt İçi	
	Yurt Dışı	
Toplam Bütçe Dışı Kaynak İhtiyacı		
Toplam Kaynak İhtiyacı		29.170.000

FAALİYET MALİYETLERİ TABLOSU

İdare Adı	43.04 – TÜRKİYE İŞ KURUMU GENEL MÜDÜRLÜĞÜ	
Performans Hedefi	12-Mücbir nedenler dışında ay içinde iş kaybı tazminatı, işsizlik ödeneği, kısa çalışma ödeneği ve ücret garanti fonu için yapılan başvuruların aynı ayda sonuçlandırma oranını en az %97 olarak gerçekleştirmek	
Faaliyet Adı	13-İş kaybı tazminatı, işsizlik ödeneği, kısa çalışma ödeneği ve ücret garanti fonu için başvuruların alınması ve alınan başvuruların incelenerek sonuçlandırılması	
Sorumlu Harcama Birimi veya Birimleri	43.04.33.00 – İŞSİZLİK SİGORTASI DAİRESİ BAŞKANLIĞI 43.04.00.62 – ÇALIŞMA VE İŞ KURUMU İL MÜDÜRLÜKLERİ	
<p>Açıklamalar: 4447 sayılı İşsizlik Sigortası Kanununda; ilk işsizlik ödeneği ödemesinin, ödeneye hak kazanılan tarihi izleyen ayın sonuna kadar yapılması hüküm altına alınmıştır. Ücret Garanti Fonu ödemeleri ise, yönetmeliğe göre ücret alacağı, işçinin Kuruma başvuru tarihini izleyen ayın sonuna kadar ödenmesini hükme bağlamıştır. Ancak İşsizlik Sigortası kapsamında yapılan ödemeler, işsiz kalma, işverenin ödeme aczine düşmesi, kriz ve zorlayıcı sebepler vb. sebeplerle gelinde kayıp yaşayan vatandaşlara yapılmaktadır. Zaten zor durumda olan bu kimselere, mümkün olan en kısa sürede gelir desteği sağlamak sosyal devletin gereğidir. Bu sebeple iş kaybı tazminatı, işsizlik ödeneği, kısa çalışma ödeneği ve ücret garanti fonu için yapılan başvuruların aynı ayda sonuçlandırma oranını en az %98 olarak gerçekleştirme yönünde bir hedef belirlenmiştir.</p> <p>Başvuru işlemlerinin sonuçlandırılmasına yönelik olarak, bu başvuruların alınması ve en kısa sürede incelenerek sonuçlandırılması için gerekli personel, prim ve mal-hizmet alımı giderlerine ilişkin rakamlar aşağıda yer almaktadır.</p>		
Ekonomik Kod		Ödenek
01	Personel Giderleri	5.585.000
02	SGK Devlet Primi Giderleri	861.000
03	Mal ve Hizmet Alımı Giderleri	
05	Cari Transferler	23.000
06	Sermaye Giderleri	
Toplam Bütçe Kaynak İhtiyacı		6.469.000
Bütçe Dışı Kaynak	Döner Sermaye	
	Diğer Yurt İçi	
	Yurt Dışı	
Toplam Bütçe Dışı Kaynak İhtiyacı		
Toplam Kaynak İhtiyacı		6.469.000

FAALİYET MALİYETLERİ TABLOSU

İdare Adı	43.04 – TÜRKİYE İŞ KURUMU GENEL MÜDÜRLÜĞÜ	
Performans Hedefi	12 - Mücbir nedenler dışında ay içinde iş kaybı tazminatı, işsizlik ödeneği, kısa çalışma ödeneği ve ücret garanti fonu için yapılan başvuruların aynı ayda sonuçlandırma oranını en az %97 olarak gerçekleştirmek	
Faaliyet Adı	14-Başvurulara ve başvuruların sonuçlarına ilişkin kontrollerin ve izleme faaliyetlerinin daha etkin, hızlı ve verimli yapılabilmesi amacıyla işsizlik sigortası süreçleri (prosedür ve yazılım açısından) üzerinde iyileştirme çalışmaları yapılması	
Sorumlu Harcama Birimi veya Birimleri	43.04.33.00 – İŞSİZLİK SİGORTASI DAİRESİ BAŞKANLIĞI	
<p>Açıklamalar: 4447 sayılı İşsizlik Sigortası Kanununda; ilk işsizlik ödeneği ödemesinin, ödeneye hak kazanılan tarihi izleyen ayın sonuna kadar yapılması hüküm altına alınmıştır. Ücret Garanti Fonu ödemeleri ise, yönetmeliğe göre ücret alacağı, işçinin Kuruma başvuru tarihini izleyen ayın sonuna kadar ödenmesini hükme bağlamıştır. Ancak İşsizlik Sigortası kapsamında yapılan ödemeler, işsiz kalma, işverenin ödeme aczine düşmesi, kriz ve zorlayıcı sebepler vb. sebeplerle gelirinde kayıp yaşayan vatandaşlara yapılmaktadır. Zaten zor durumda olan bu kimselere, mümkün olan en kısa sürede gelir desteği sağlamak sosyal devletin gereğidir. Bu sebeple iş kaybı tazminatı, işsizlik ödeneği, kısa çalışma ödeneği ve ücret garanti fonu için yapılan başvuruların aynı ayda sonuçlandırma oranını en az %98 olarak gerçekleştirme yönünde bir hedef belirlenmiştir.</p> <p>Belirlenen hedefin sağlanabilmesi için yapılan ödemelerin ve ödemelere ilişkin kontrollerin etkin, hızlı ve verimli bir şekilde gerçekleştirilmesi gerekmektedir. Bu etkinliğin sağlanabilmesi adına prosedür ve yazılım konusunda süreç iyileştirme çalışmalarının yapılması önem arz etmektedir. Bu faaliyetlerin yerine getirilmesinde oluşacak personel, prim ve mal-hizmet alımı giderlerine ilişkin rakamlar aşağıda yer almaktadır.</p>		
Ekonomik Kod		Ödenek
01	Personel Giderleri	356.000
02	SGK Devlet Primi Giderleri	60.000
03	Mal ve Hizmet Alımı Giderleri	23.000
05	Cari Transferler	
06	Sermaye Giderleri	
Toplam Bütçe Kaynak İhtiyacı		439.000
Bütçe Dışı Kaynak	Döner Sermaye	
	Diğer Yurt İçi	
	Yurt Dışı	
Toplam Bütçe Dışı Kaynak İhtiyacı		
Toplam Kaynak İhtiyacı		439.000

FAALİYET MALİYETLERİ TABLOSU

İdare Adı	43.04 – TÜRKİYE İŞ KURUMU GENEL MÜDÜRLÜĞÜ	
Performans Hedefi	12 - Mücbir nedenler dışında ay içinde iş kaybı tazminatı, işsizlik ödeneği, kısa çalışma ödeneği ve ücret garanti fonu için yapılan başvuruların aynı ayda sonuçlandırma oranını en az %97 olarak gerçekleştirmek	
Faaliyet Adı	15- Her birimden en az bir personelin katılımıyla eğitim programları uygulanması	
Sorumlu Harcama Birimi veya Birimleri	43.04.33.00 – İŞSİZLİK SİGORTASI DAİRESİ BAŞKANLIĞI 43.04.00.62 – ÇALIŞMA VE İŞ KURUMU İL MÜDÜRLÜKLERİ	
<p>Açıklamalar: 4447 sayılı İşsizlik Sigortası Kanununda; ilk işsizlik ödeneği ödemesinin, ödeneye hak kazanılan tarihi izleyen ayın sonuna kadar yapılması hüküm altına alınmıştır. Ücret Garanti Fonu ödemeleri ise, yönetmeliğe göre ücret alacağı, işçinin Kuruma başvuru tarihini izleyen ayın sonuna kadar ödenmesini hükme bağlamıştır. Ancak İşsizlik Sigortası kapsamında yapılan ödemeler, işsiz kalma, işverenin ödeme aczine düşmesi, kriz ve zorlayıcı sebepler vb. sebeplerle gelirinde kayıp yaşayan vatandaşlara yapılmaktadır. Zaten zor durumda olan bu kimselere, mümkün olan en kısa sürede gelir desteği sağlamak sosyal devletin gereğidir. Bu sebeple iş kaybı tazminatı, işsizlik ödeneği, kısa çalışma ödeneği ve ücret garanti fonu için yapılan başvuruların aynı ayda sonuçlandırma oranını en az %90 olarak gerçekleştirme yönünde bir hedef belirlenmiştir.</p> <p>Belirlenen hedefin tutturulabilmesi adına ilgili birimlerden konu ile ilgili personelin katılımıyla gerekli eğitimlerin verilmesi önem arz etmektedir. Eğitim faaliyetinin yerine getirilmesinde oluşacak personel ve prim giderlerine ilişkin rakamlar aşağıda yer almaktadır.</p>		
Ekonomik Kod		Ödenek
01	Personel Giderleri	
02	SGK Devlet Primi Giderleri	
03	Mal ve Hizmet Alımı Giderleri	138.000
05	Cari Transferler	
06	Sermaye Giderleri	
Toplam Bütçe Kaynak İhtiyacı		138.000
Bütçe Dışı Kaynak	Döner Sermaye	
	Diğer Yurt İçi	
	Yurt Dışı	
Toplam Bütçe Dışı Kaynak İhtiyacı		
Toplam Kaynak İhtiyacı		138.000

FAALİYET MALİYETLERİ TABLOSU

İdare Adı	43.04 – TÜRKİYE İŞ KURUMU GENEL MÜDÜRLÜĞÜ	
Performans Hedefi	13-İşsizlik ödeneği ve iş kaybı tazminatının kesilmesini gerektiren işlemleri ortalama 15 günde sonuçlandırmak.	
Faaliyet Adı	16-Bildirgelere ilişkin kesme işlemlerinin gerçekleştirilmesi	
Sorumlu Harcama Birimi veya Birimleri	43.04.33.00 – İŞSİZLİK SİGORTASI DAİRESİ BAŞKANLIĞI 43.04.00.62 – ÇALIŞMA VE İŞ KURUMU İL MÜDÜRLÜKLERİ	
<p>Açıklamalar: Çalışma istek, yetenek, sağlık ve yeterliliğinde olmasına rağmen, herhangi bir kasıt ve kusuru olmaksızın işini kaybeden sigortalıların yaşadıkları gelir kaybını belli süre ve ölçüde karşılama amacıyla kurulan İşsizlik Sigortası Fonu, işveren, işçi ve devlet katkılarıyla oluşturulmaktadır. Bu fondan yapılan ödemelerin hangi hallerde kesileceği ilgili mevzuatla belirtilmiştir. Yapılan ödemelerin kesilmesini gerektiren haller meydana geldiğinde, en kısa sürede gerekli kesme işlemlerinin yapılması kıt kaynakların yönetimi ve kamu kaynaklarının korunması açısından önem arz etmektedir. Ayrıca yapılan yersiz ödemeler, yasal faizi ile birlikte kusurlu bulunan işçiden tahsil edileceğinden, ilgililerin de mağdur olmaması amacıyla işsizlik ödeneği ve iş kaybı tazminatının kesilmesini gerektiren işlemleri ortalama 30 günde sonuçlandırma yönünde bir hedef belirlenmiştir.</p> <p>Vatandaşlar, Kurumumuzdan ödenek alırken diğer hizmetlerden de yararlanabilmektedir. Bu kişilerin, kurs, işe yerleştirme, gibi işlemler sonucunda, aldıkları ödeneğin kesilmesini gerektiren hallerde, sistem üzerinden bu kesme işleminin yapılabilmesi adına, modüller arası etkileşimin etkin olarak sağlanması gerekmektedir. Bu faaliyetlerin yerine getirilmesinde oluşacak personel, prim ve mal-hizmet alımı giderlerine ilişkin rakamlar aşağıda yer almaktadır.</p>		
Ekonomik Kod		Ödenek
01	Personel Giderleri	5.585.000
02	SGK Devlet Primi Giderleri	861.000
03	Mal ve Hizmet Alımı Giderleri	
05	Cari Transferler	23.000
06	Sermaye Giderleri	
Toplam Bütçe Kaynak İhtiyacı		6.469.000
Bütçe Dışı Kaynak	Döner Sermaye	
	Diğer Yurt İçi	
	Yurt Dışı	
Toplam Bütçe Dışı Kaynak İhtiyacı		
Toplam Kaynak İhtiyacı		6.469.000

FAALİYET MALİYETLERİ TABLOSU

İdare Adı	43.04 – TÜRKİYE İŞ KURUMU GENEL MÜDÜRLÜĞÜ	
Performans Hedefi	13-İşsizlik ödeneği ve iş kaybı tazminatının kesilmesini gerektiren işlemleri ortalama 15 günde sonuçlandırmak.	
Faaliyet Adı	17-İşsizlik sigortası ile doğrudan veya dolaylı olarak ilişkili olan diğer modüllerinin etkileşiminin, kesme listesinin etkinliğinin ve sürekliliğinin sağlanması ile hedeflerin izlenmesine ilişkin gerekli çalışmaların yapılması	
Sorumlu Harcama Birimi veya Birimleri	43.04.33.00 – İŞSİZLİK SİGORTASI DAİRESİ BAŞKANLIĞI	
<p>Açıklamalar: Çalışma istek, yetenek, sağlık ve yeterliliğinde olmasına rağmen, herhangi bir kasıt ve kusuru olmaksızın işini kaybeden sigortalıların yaşadıkları gelir kaybını belli süre ve ölçüde karşılama amacıyla kurulan İşsizlik Sigortası Fonu, işveren, işçi ve devlet katkılarıyla oluşturulmaktadır. Bu fondan yapılan ödemelerin hangi hallerde kesileceği ilgili mevzuatla belirtilmiştir. Yapılan ödemelerin kesilmesini gerektiren haller meydana geldiğinde, en kısa sürede gerekli kesme işlemlerinin yapılması kıt kaynakların yönetimi ve kamu kaynaklarının korunması açısından önem arz etmektedir. Ayrıca yapılan yersiz ödemeler, yasal faizi ile birlikte kusurlu bulunan işçiden tahsil edileceğinden, ilgililerin de mağdur olmaması amacıyla işsizlik ödeneği ve iş kaybı tazminatının kesilmesini gerektiren işlemleri ortalama 30 günde sonuçlandırma yönünde bir hedef belirlenmiştir.</p> <p>SGK'dan alınan veriler doğrultusunda oluşturulan kesme listesinin sürekliliğinin ve etkinliğinin sağlanması, 30 gün olarak belirlenen hedefin tutturulmasında faydalı olacaktır. Bu sürekliliğin sağlanması ve hedeflerin izlenmesi için gerekli olan personel, prim ve mal-hizmet alımı giderlerine ilişkin rakamlar aşağıda yer almaktadır.</p>		
Ekonomik Kod		Ödenek
01	Personel Giderleri	356.000
02	SGK Devlet Primi Giderleri	60.000
03	Mal ve Hizmet Alımı Giderleri	
05	Cari Transferler	23.000
06	Sermaye Giderleri	
Toplam Bütçe Kaynak İhtiyacı		439.000
Bütçe Dışı Kaynak	Döner Sermaye	
	Diğer Yurt İçi	
	Yurt Dışı	
Toplam Bütçe Dışı Kaynak İhtiyacı		
Toplam Kaynak İhtiyacı		439.000

FAALİYET MALİYETLERİ TABLOSU

İdare Adı	43.04 – TÜRKİYE İŞ KURUMU GENEL MÜDÜRLÜĞÜ	
Performans Hedefi	13-İşsizlik ödeneği ve iş kaybı tazminatının kesilmesini gerektiren işlemleri ortalama 15 günde sonuçlandırmak.	
Faaliyet Adı	18-Her birimden en az bir personelin katılımıyla eğitim programları uygulanması	
Sorumlu Harcama Birimi veya Birimleri	43.04.33.00 – İŞSİZLİK SİGORTASI DAİRESİ BAŞKANLIĞI	
<p>Açıklamalar: Çalışma istek, yetenek, sağlık ve yeterliliğinde olmasına rağmen, herhangi bir kasıt ve kusuru olmaksızın işini kaybeden sigortalıların yaşadıkları gelir kaybını belli süre ve ölçüde karşılama amacıyla kurulan İşsizlik Sigortası Fonu, işveren, işçi ve devlet katkılarıyla oluşturulmaktadır. Bu fondan yapılan ödemelerin hangi hallerde kesileceği ilgili mevzuatla belirtilmiştir. Yapılan ödemelerin kesilmesini gerektiren haller meydana geldiğinde, en kısa sürede gerekli kesme işlemlerinin yapılması kıt kaynakların yönetimi ve kamu kaynaklarının korunması açısından önem arz etmektedir. Ayrıca yapılan yersiz ödemeler, yasal faizi ile birlikte kusurlu bulunan işçiden tahsil edileceğinden, ilgililerin de mağdur olmaması amacıyla işsizlik ödeneği ve iş kaybı tazminatının kesilmesini gerektiren işlemleri ortalama 30 günde sonuçlandırma yönünde bir hedef belirlenmiştir.</p> <p>Belirlenen hedefin tutturulabilmesi adına ilgili birimlerden konu ile ilgili personelin katılımıyla gerekli eğitimlerin verilmesi önem arz etmektedir. Eğitim faaliyetinin yerine getirilmesinde oluşacak personel ve prim giderlerine ilişkin rakamlar aşağıda yer almaktadır.</p>		
Ekonomik Kod		Ödenek
01	Personel Giderleri	
02	SGK Devlet Primi Giderleri	
03	Mal ve Hizmet Alımı Giderleri	138.000
05	Cari Transferler	
06	Sermaye Giderleri	
Toplam Bütçe Kaynak İhtiyacı		138.000
Bütçe Dışı Kaynak	Döner Sermaye	
	Diğer Yurt İçi	
	Yurt Dışı	
Toplam Bütçe Dışı Kaynak İhtiyacı		
Toplam Kaynak İhtiyacı		138.000

FAALİYET MALİYETLERİ TABLOSU

İdare Adı	43.04 – TÜRKİYE İŞ KURUMU GENEL MÜDÜRLÜĞÜ	
Performans Hedefi	14 - 2016 yılında, işgücü piyasası bilgi sistemini, kendileriyle protokol yapılan en az üç kurumun kullanımına açmak.	
Faaliyet Adı	19- Sistemin kullanıma açılması konusunda Kurumumuzun ilgili birimleri ve diğer kurumlarla koordinasyonu sağlamak.	
Sorumlu Harcama Birimi veya Birimleri	43.04.30.00 - İŞGÜCÜ PİYASASI VE İSTATİSTİK DAİRESİ BAŞKANLIĞI	
<p>Açıklamalar: İşgücü piyasası ile ilgili veri yayınlayan kurum ve kuruluşların verilerini tek çatı altında toplayıp kullanıcılara ve işgücü piyasası ile ilgili karar alıcılara derli toplu bir kaynak sunarak kolaylık sağlaması amacıyla işgücü piyasası bilgi sisteminin kurulması ve protokol yapılan kurumların kullanımına açılması planlanmıştır. Bu çalışma için öngörülen bütçede personel giderleri ve sistemin yürütülmesi ile sonuçlarının analiz edilebilmesi için mal ve hizmet alım giderleri hesaplanmıştır.</p>		
Ekonomik Kod		Ödenek
01	Personel Giderleri	164.000
02	SGK Devlet Primi Giderleri	21.000
03	Mal ve Hizmet Alımı Giderleri	77.000
05	Cari Transferler	
06	Sermaye Giderleri	
Toplam Bütçe Kaynak İhtiyacı		262.000
Bütçe Dışı Kaynak	Döner Sermaye	
	Diğer Yurt İçi	
	Yurt Dışı	
Toplam Bütçe Dışı Kaynak İhtiyacı		
Toplam Kaynak İhtiyacı		262.000

FAALİYET MALİYETLERİ TABLOSU

İdare Adı	43.04 – TÜRKİYE İŞ KURUMU GENEL MÜDÜRLÜĞÜ	
Performans Hedefi	15 - 2016 yılında Türkiye geneli için en az iki ve her il için en az bir tane işgücü piyasası araştırması gerçekleştirip raporlamak.	
Faaliyet Adı	20-Türkiye ve il düzeyinde sonuçlar elde etmek üzere işgücü piyasasıyla ilgili araştırma, planlama, geliştirme ve eğitim faaliyetleri gerçekleştirmek	
Sorumlu Harcama Birimi veya Birimleri	43.04.30.00 - İŞGÜCÜ PİYASASI VE İSTATİSTİK DAİRESİ BAŞKANLIĞI 43.04.00.62 – ÇALIŞMA VE İŞ KURUMU İL MÜDÜRLÜKLERİ	
Açıklamalar: İşgücü piyasasının özellikle talep yapısının ortaya konularak fotoğrafının çekilebilmesi için 81 il düzeyinde işgücü piyasası araştırmaları yapılmakta ve bu çalışmaların sonuçları hem il düzeyinde hem de Türkiye genelinde raporlaştırılmaktadır. Ayrıca 2014 yılı Kasım ayından itibaren, üç aylık periyotla, 81 ilde açık iş araştırmaları da yapılmaya başlanmış olup bu araştırmaların sonuçları Türkiye geneli için raporlaştırılmaktadır. Bu çalışmaların, 81 il düzeyinde standart bir şekilde yürütülebilmesi için araştırma, planlama, geliştirme ve eğitim faaliyetleri yürütülmektedir. Bu çalışmaların bütçesi öngörülürken çalışmayı yürütecek personel giderleri ve çalışmanın etkin bir şekilde yürütülebilmesi için yapılan mal ve hizmet alımları dikkate alınmıştır.		
Ekonomik Kod		Ödenek
01	Personel Giderleri	51.000.000
02	SGK Devlet Primi Giderleri	5.689.000
03	Mal ve Hizmet Alımı Giderleri	33.538.000
05	Cari Transferler	1.190.000
06	Sermaye Giderleri	
Toplam Bütçe Kaynak İhtiyacı		91.417.000
Bütçe Dışı Kaynak	Döner Sermaye	
	Diğer Yurt İçi	
	Yurt Dışı	
Toplam Bütçe Dışı Kaynak İhtiyacı		
Toplam Kaynak İhtiyacı		91.417.000

FAALİYET MALİYETLERİ TABLOSU

İdare Adı	43.04 – TÜRKİYE İŞ KURUMU GENEL MÜDÜRLÜĞÜ	
Performans Hedefi	15 - 2016 yılında Türkiye geneli için en az iki ve her il için en az bir tane işgücü piyasası araştırması gerçekleştirip raporlamak.	
Faaliyet Adı	21- 81 ilde işgücü piyasası araştırması yapılması ve il raporlarının yazılmasının sağlanması.	
Sorumlu Harcama Birimi veya Birimleri	43.04.30.00 - İŞGÜCÜ PİYASASI VE İSTATİSTİK DAİRESİ BAŞKANLIĞI 43.04.00.62 – ÇALIŞMA VE İŞ KURUMU İL MÜDÜRLÜKLERİ	
Açıklamalar: İşgücü Piyasası Araştırmalarının sonuçlarını kamuoyu ile etkin bir şekilde paylaşmak amacıyla 81 il için ayrı ayrı ve Türkiye geneli için raporlar hazırlanmaktadır. Ayrıca üç ayda bir gerçekleştirilen açık iş araştırmalarının raporları da Türkiye geneli için hazırlanmaktadır. Raporlarda ilin işgücü piyasasına yön verilmeye çalışılmaktadır. Bu çalışmanın bütçesi öngörülürken çalışmayı yürütecek personel giderleri ve çalışmanın etkin bir şekilde yürütülebilmesi için mal ve hizmet alımları dikkate alınmıştır.		
Ekonomik Kod		Ödenek
01	Personel Giderleri	12.769.000
02	SGK Devlet Primi Giderleri	1.430.000
03	Mal ve Hizmet Alımı Giderleri	8.412.000
05	Cari Transferler	127.000
06	Sermaye Giderleri	
Toplam Bütçe Kaynak İhtiyacı		22.738.000
Bütçe Dışı Kaynak	Döner Sermaye	
	Diğer Yurt İçi	
	Yurt Dışı	
Toplam Bütçe Dışı Kaynak İhtiyacı		
Toplam Kaynak İhtiyacı		22.738.000

FAALİYET MALİYETLERİ TABLOSU

İdare Adı	43.04 - TÜRKİYE İŞ KURUMU GENEL MÜDÜRLÜĞÜ	
Performans Hedefi	16 - Kurumun yazılım, donanım ve iletişim altyapısını geliştirmek, devamlılığını sağlamak, gerekli bakım ve onarım çalışmalarını yürütmek.	
Faaliyet Adı	22-Bilgi işlem hizmetlerinin hızlı, güvenli, sürekli, yeni teknolojiye ve standartlara uygun bir şekilde yürütülmesi için yeni veri merkezi kurulması ve teknolojik altyapının güçlendirilmesinin sağlanması.	
Sorumlu Harcama Birimi veya Birimleri	43.04.00.10 - BİLGİ İŞLEM DAİRESİ BAŞKANLIĞI	
Açıklamalar: Kurumsal yazılımların ve ana veri merkezinin bakım ve devamlılığının sağlanması, Kurum çalışanlarının ihtiyacı olan bilgisayar, yazıcı ve vb. gibi donanımsal ürünlerin temini, işletim sistemlerinin ve diğer mevcut yazılımların lisanslandırılmasından oluşmaktadır. Maliyetler hesaplanırken faaliyetin yürütülmesinde gerekli olan giderler ile faaliyeti yürüten personel sayısı dikkate alınmıştır.		
Ekonomik Kod		Ödenek
01	Personel Giderleri	3.985.000
02	SGK Devlet Primi Giderleri	704.000
03	Mal ve Hizmet Alım Giderleri	6.377.000
05	Cari Transferler	27.000
06	Sermaye Giderleri	7.600.000
Toplam Bütçe Kaynak İhtiyacı		18.693.000
Bütçe Dışı Kaynak	Döner Sermaye	
	Diğer Yurt İçi	
	Yurt Dışı	
Toplam Bütçe Dışı Kaynak İhtiyacı		
Toplam Kaynak İhtiyacı		18.693.000

FAALİYET MALİYETLERİ TABLOSU

İdare Adı	43.04 - TÜRKİYE İŞ KURUMU GENEL MÜDÜRLÜĞÜ	
Performans Hedefi	17 - Yönetim Bilgi Sistemi için Bilgi İşlem Dairesi Başkanlığının sorumlu olduğu eylemleri (1,2,3,9,12,13,14 nolu eylemler) gerçekleştirmek.	
Faaliyet Adı	23-Yönetim Bilgi Sistemi eylem planının 1,2,3,9,12,13,14 nolu eylemlerinin gerçekleştirmesi.	
Sorumlu Harcama Birimi veya Birimleri	43.04.00.10 - BİLGİ İŞLEM DAİRESİ BAŞKANLIĞI	
<p>Açıklamalar: Kurum internet sayfası ve portalı ile kayıt sistemini sadeleştirmek, kullanıcı dostu haline getirmek ve herkes için erişilebilir kılmak, Aktif İşgücü Programlarını sayısal ve mali açıdan izleme sistemini, değerlendirme ve raporlama sistemini 2015 yılına kadar kurmak, AİP kapsamında kurs-programlarına ilişkin tüm işlem ve süreçlerin elektronik ortamda yapılabilir hale getirilmesi, ilgili birimlerin talebi üzerine kurum veri tabanının modüller arası fonksiyonel etkileşim sağlanması, İş ve Meslek Danışmanının danışanla ilgili bilgilerinin girişi işlemlerinin sonuçlarının takibi ve raporlanmasının yapılabildiği danışan bilgi ekranı ve sistemlerin oluşturulması, İş ve Meslek Danışmanı performanslarını izleme sistemi kurulması, iş arama becerileri eğitimleri için e-öğrenme modülü oluşturmak ve yukarıda sayılan eylemler için Başkanlığımız, ilgili mevzuat birimin talepleri üzerine gerekli teknik ve yazılımsal desteği verip gerekli çalışmaları yapacaktır.</p>		
Ekonomik Kod		Ödenek
01	Personel Giderleri	543.000
02	SGK Devlet Primi Giderleri	96.000
03	Mal ve Hizmet Alım Giderleri	870.000
05	Cari Transferler	4.000
Toplam Bütçe Kaynak İhtiyacı		1.513.000
Bütçe Dışı Kaynak	Döner Sermaye	
	Diğer Yurt İçi	
	Yurt Dışı	
Toplam Bütçe Dışı Kaynak İhtiyacı		
Toplam Kaynak İhtiyacı		1.513.000

FAALİYET MALİYETLERİ TABLOSU

İdare Adı	43.04 – TÜRKİYE İŞ KURUMU GENEL MÜDÜRLÜĞÜ	
Performans Hedefi	18- İŞKUR İç Kontrol Eylem Planına göre vatandaşa doğrudan sunulan hizmetlerle ilgili süre ve yöntem konusunda standartlar geliştirilerek duyurulması	
Faaliyet Adı	24- Hizmet ve servis standardizasyonunun güncelliğinin sağlanması	
Sorumlu Harcama Birimi veya Birimleri	43.04.00.23 - STRATEJİ GELİŞTİRME DAİRESİ BAŞKANLIĞI	
Açıklamalar: İŞKUR İç Kontrol Eylem Planına göre vatandaşa doğrudan sunulan hizmetlerle ilgili süre ve yöntem standartları sağlanacaktır. Ayrıca bu standartların Rehberi oluşturulacak. Eylemin maliyetlendirilmesi sırasında sadece personel giderleri kullanılacaktır. Bu faaliyet kapsamındaki giderler aşağıdaki tabloda gösterilmiştir.		
Ekonomik Kod		Ödenek
01	Personel Giderleri	13.000
02	SGK Devlet Primi Giderleri	3.000
03	Mal ve Hizmet Alımı Giderleri	
05	Cari Transferler	
06	Sermaye Giderleri	
Toplam Bütçe Kaynak İhtiyacı		16.000
Bütçe Dışı Kaynak	Döner Sermaye	
	Diğer Yurt İçi	
	Yurt Dışı	
Toplam Bütçe Dışı Kaynak İhtiyacı		
Toplam Kaynak İhtiyacı		16.000

FAALİYET MALİYETLERİ TABLOSU

İdare Adı	43.04 - TÜRKİYE İŞ KURUMU GENEL MÜDÜRLÜĞÜ	
Performans Hedefi	19- Kurum Hizmetlerinde etkinliği artırmak için standardizasyonu sağlamak	
Faaliyet Adı	25-Çalışma ekibi oluşturulması ve konu hakkında çalışma ekibinin yaptığı araştırmalar sonucu raporun hazırlaması.	
Sorumlu Harcama Birimi veya Birimleri	43.04.00.05 - İNSAN KAYNAKLARI DAİRESİ BAŞKANLIĞI	
Açıklama :Bu çalışma kapsamında kurum personelimiz diğer kamu kurum kuruluşlarının yapmış olduğu norm kadro çalışmalarını araştırarak ve rapor hazırlayacaktır. Görevlendirilen personel kurum personeli olup maaşları haricinde başka herhangi bir ücret ödenmeyecektir. Aşağıdaki ihtiyaç kalemlerine iki Kurum personelinin bir yıllık maaşları ve SGK giderleri ve kullanacakları kırtasiye malzemeleri dahil edilmiştir.		
Ekonomik Kod		Ödenek
01	Personel Giderleri	127.000
02	SGK Devlet Primi Giderleri	13.000
03	Mal ve Hizmet Alım Giderleri	1.000
Toplam Bütçe Kaynak İhtiyacı		141.000
Bütçe Dışı Kaynak	Döner Sermaye	
	Diğer Yurt İçi	
	Yurt Dışı	
Toplam Bütçe Dışı Kaynak İhtiyacı		
Toplam Kaynak İhtiyacı		141.000

3. İDARE PERFORMANS TABLOSU

Türkiye İş Kurumu Genel Müdürlüğü

İdare Adı		43.04 - TÜRKİYE İŞ KURUMU GENEL MÜDÜRLÜĞÜ						
PERFORMANS HEDEFİ	FAALİYET	Açıklama	2016					
			Bütçe İçi		Bütçe Dışı		Toplam	
			(TL)	PAY(%)	(TL)	PAY(%)	(TL)	PAY(%)
1		Özel sektörde işe yerleştirilenlerin sayısını 2015 yılı hedefinin %20'si oranında artırmak.	44.796.000,00	0,45	0,00		44.796.000,00	0,45
	1	İşverenler ile işbirliğinin geliştirilmesi	21.106.000,00	0,21	0,00		21.106.000,00	0,21
	2	Eşleştirme hizmetlerinin etkinleştirilmesi	23.690.000,00	0,24	0,00		23.690.000,00	0,24
2		Özel sektör tarafından Kurumdan talep edilen işgücü sayısını bir önceki yıl hedefinin %10'u oranında artırmak.	20.656.000,00	0,21	0,00		20.656.000,00	0,21
	3	İşveren ziyaretleri yapmak	20.656.000,00	0,21	0,00		20.656.000,00	0,21
3		2016 yılında Kurum tarafından özel sektörde işe yerleştirilenlerin % 34'ünün kadınlardan oluşmasını sağlamak.	5.858.000,00	0,06	0,00		5.858.000,00	0,06
	4	İş arayan ve işveren odaklı cinsiyet eşitliği bilinçlendirme çalışmaları yapmak.	5.858.000,00	0,06	0,00		5.858.000,00	0,06
4		İşgücü yetiştirme kurslarını 2015 yılında başarı ile bitirenlerin kursu bitirdiği tarihten 2016 yılı sonuna kadar % 50'sinin işe yerleşmesini sağlamak	20.656.000,00	0,21	0,00		20.656.000,00	0,21
	5	İş arayanlara yönelik bireysel danışmanlık faaliyetleri gerçekleştirmek	20.656.000,00	0,21	0,00		20.656.000,00	0,21
5		Kuruma kayıtlı meslek lisesi, meslek yüksekokulu ve üstü eğitim düzeyine sahip iş arayanların toplam iş arayanlara oranını 2016 yılı sonuna kadar %34'e çıkarmak.	15.395.000,00	0,16	0,00		15.395.000,00	0,16
	6	İstihdam Fuarı ve Kariyer Günü etkinliklerinin düzenlenmesi yoluyla Kurum tanınırlığının artırılması.	15.395.000,00	0,16	0,00		15.395.000,00	0,16
6		2015 yılında işsizlik ödeneği alanların % 10'unu, işten çıkış tarihinden itibaren 1 yıl içinde işe yerleştirmek.	21.106.000,00	0,21	0,00		21.106.000,00	0,21
	7	Etkin eşleştirme odaklı bireysel danışmanlık faaliyetleri gerçekleştirmek	21.106.000,00	0,21	0,00		21.106.000,00	0,21
7		İşgücü yetiştirme programlarını bitirenlerin tamamının iş arama becerileri eğitiminden yararlanmasını sağlamak.	2.527.000,00	0,03	0,00		2.527.000,00	0,03

Türkiye İş Kurumu Genel Müdürlüğü

	8	İş arama becerileri eğitim modülünü işgücü yetiştirme kurslarının son günü kursu bitirenlere vermek.	2.527.000,00	0,03	0,00		2.527.000,00	0,03
8		Her yıl Kuruma kayıtlı 1 milyon iş arayana bireysel iş ve meslek danışmanlığı hizmeti vermek.	29.170.000,00	0,30	0,00		29.170.000,00	0,30
	9	Kuruma kayıtlı iş arayanlarla bireysel görüşme yapmak.	29.170.000,00	0,30	0,00		29.170.000,00	0,30
9		Mücbir nedenler dışında ay içinde iş kaybı tazminatı, işsizlik ödeneği, kısa çalışma ödeneği ve ücret garanti fonu için yapılan başvuruların aynı ayda sonuçlandırma oranını en az %97 olarak gerçekleştirmek.	7.046.000,00	0,07	0,00		7.046.000,00	0,07
	13	İş kaybı tazminatı, işsizlik ödeneği, kısa çalışma ödeneği ve ücret garanti fonu için başvuruların alınması ve alınan başvuruların incelenerek sonuçlandırılması	6.469.000,00	0,07	0,00		6.469.000,00	0,07
	14	Başvurulara ve başvuruların sonuçlarına ilişkin kontrollerin ve izleme faaliyetlerinin daha etkin, hızlı ve verimli yapılabilmesi amacıyla işsizlik sigortası süreçleri (prosedür ve yazılım açısından) üzerinde iyileştirme çalışmaları yapılması	439.000,00	0,00	0,00		439.000,00	0,00
	15	Her birimden en az bir personelin katılımıyla eğitim programları uygulanması	138.000,00	0,00	0,00		138.000,00	0,00
10		İşsizlik ödeneği ve iş kaybı tazminatının kesilmesini gerektiren işlemleri ortalama 15 günde sonuçlandırmak.	7.046.000,00	0,07	0,00		7.046.000,00	0,07
	16	Bildirgelere ilişkin kesme işlemlerinin gerçekleştirilmesi	6.469.000,00	0,07	0,00		6.469.000,00	0,07
	17	İşsizlik sigortası ile doğrudan veya dolaylı olarak ilişkili olan diğer modüllerinin etkileşiminin, kesme listesinin etkinliğinin ve sürekliliğinin sağlanması ile hedeflerin izlenmesine ilişkin gerekli çalışmaların yapılması	439.000,00	0,00	0,00		439.000,00	0,00
	18	Her birimden en az bir personelin katılımıyla eğitim programları uygulanması	138.000,00	0,00	0,00		138.000,00	0,00
11		2016 yılında, işgücü piyasası bilgi sistemini, kendileriyle protokol yapılan en az üç kurumun kullanımına açmak.	262.000,00	0,00	0,00		262.000,00	0,00
	19	Sistemin kullanıma açılması konusunda Kurumumuzun ilgili birimleri ve diğer kurumlarla koordinasyonu sağlamak.	262.000,00	0,00	0,00		262.000,00	0,00
12		2016 yılında Türkiye geneli için en az iki ve her il için en az bir tane işgücü piyasası araştırması gerçekleştirip raporlamak.	114.155.000,00	1,16	0,00		114.155.000,00	1,16
	20	Türkiye ve il düzeyinde sonuçlar elde etmek üzere işgücü piyasasıyla ilgili araştırma, planlama, geliştirme ve eğitim faaliyetleri gerçekleştirmek.	91.417.000,00	0,93	0,00		91.417.000,00	0,93
	21	81 ilde işgücü piyasası araştırması yapılması ve il raporlarının yazılmasının sağlanması.	22.738.000,00	0,23	0,00		22.738.000,00	0,23

Türkiye İş Kurumu Genel Müdürlüğü

13		Yönetim Bilgi Sistemi için Bilgi İşlem Dairesi Başkanlığının sorumlu olduğu eylemleri (1,2,3,9,12,13,14 nolu eylemler) gerçekleştirmek.	1.513.000,00	0,02	0,00		1.513.000,00	0,02
	22	Yönetim Bilgi Sistemi eylem planının 1,2,3,9,12,13,14 nolu eylemlerinin gerçekleştirilmesi.	1.513.000,00	0,02	0,00		1.513.000,00	0,02
14		Kurumun yazılım, donanım ve iletişim altyapısını geliştirmek, devamlılığını sağlamak, gerekli bakım ve onarım çalışmalarını yürütmek.	18.693.000,00	0,19	0,00		18.693.000,00	0,19
	23	Bilgi işlem hizmetlerinin hızlı, güvenli, sürekli, yeni teknolojiye ve standartlara uygun bir şekilde yürütülmesi için yeni veri merkezi kurulması ve teknolojik altyapının güçlendirilmesinin sağlanması.	18.693.000,00	0,19	0,00		18.693.000,00	0,19
15		Kurum Hizmetlerinde etkinliği artırmak için standardizasyonu sağlamak	141.000,00	0,00	0,00		141.000,00	0,00
	24	Çalışma ekibi oluşturulması ve konu hakkında çalışma ekibinin yaptığı araştırmalar sonucu raporun hazırlanması.	141.000,00	0,00	0,00		141.000,00	0,00
16		2016 yılı içerisinde özel politika gerektiren gruplara yönelik olarak gerçekleştirilen kurs ve programlardan 15.000 kişinin yararlanması.	85.994.000,00	0,87	0,00		85.994.000,00	0,87
	10	Özel politika gerektiren grupların istihdamını arttırmaya yönelik kurs ve programlar düzenlemek	85.994.000,00	0,87	0,00		85.994.000,00	0,87
17		2016 yılında kuruma kayıtlı 30.000 kişinin Girişimcilik Eğitim Programlarından faydalanması.	28.496.000,00	0,29	0,00		28.496.000,00	0,29
	11	Girişimci adaylarının eğitim almak istediklerinden kısa zamanda girişimcilik eğitimi almalarını sağlayacak yapının kurulması	28.496.000,00	0,29	0,00		28.496.000,00	0,29
18		2016 yılında kuruma kayıtlı 200.000 kişinin İşbaşı Eğitim Programından yararlanması.	3.608.996.000,00	36,57	0,00		3.608.996.000,00	36,57
	12	Mesleki deneyimi olmayan Kuruma kayıtlı işsizleri işbaşı eğitim programlarından yararlandırmak	3.608.996.000,00	36,57	0,00		3.608.996.000,00	36,57
19		İŞKUR İç Kontrol Eylem Planına göre vatandaşlara doğrudan sunulan hizmetlerle ilgili süre ve yöntem konusunda standartlar geliştirilerek duyurulması	16.000,00	0,00	0,00		16.000,00	0,00
	25	Hizmet ve servis standardizasyonunun güncelliğinin sağlanması	16.000,00	0,00	0,00		16.000,00	0,00
Performans Hedefleri Maliyetleri Toplamı			4.032.522.000,00	40,86			4.032.522.000,00	40,86
Genel Yönetim Giderleri			5.837.204.000,00	59,14			5.837.204.000,00	59,14
Diğer İdarelere Transfer Edilecek Kaynaklar Toplamı							0,00	0,00
GENEL TOPLAM			9.869.726.000,00	100,00	0,00	100,00	9.869.726.000,00	100,00

4.TOPLAM KAYNAK İHTİYACI TABLOSU

TOPLAM KAYNAK İHTİYACI TABLOSU

İdare Adı		43.04 - TÜRKİYE İŞ KURUMU GENEL MÜDÜRLÜĞÜ				
BÜTÇE KAYNAK İHTİYACI	Ekonomik Kodlar (I.Düzey)	FAALİYET TOPLAMI	GENEL YÖNETİM GİDERLERİ TOPLAMI	DİĞER İDARELERE TRANSFER EDİLECEK KAYNAKLAR TOPLAMI	GENEL TOPLAM	
	01	Personel Giderleri	230.391.000,00	102.621.000,00	0,00	333.012.000,00
	02	SGK Devlet Primi Giderleri	30.175.000,00	20.777.000,00	0,00	50.952.000,00
	03	Mal ve Hizmet Alım Giderleri	3.761.592.000,00	2.588.057.000,00	0,00	6.349.649.000,00
	04	Faiz Giderleri	0,00	0,00	0,00	0,00
	05	Cari Transferler	2.764.000,00	3.057.374.000,00	0,00	3.060.138.000,00
	06	Sermaye Giderleri	7.600.000,00	68.375.000,00	0,00	75.975.000,00
	07	Sermaye Transferleri	0,00	0,00	0,00	0,00
	08	Borç verme	0,00	0,00	0,00	0,00
	09	Yedek Ödenek	0,00	0,00	0,00	0,00
Bütçe Ödeneği Toplamı		4.032.522.000,00	5.837.204.000,00	0,00	9.869.726.000,00	
BÜTÇE DIŞI KAYNAK	Döner Sermaye	0,00	0,00		0,00	
	Diğer Yurt İçi Kaynaklar	0,00	0,00		0,00	
	Yurt Dışı Kaynaklar	0,00	0,00		0,00	
	Toplam Bütçe Dışı Kaynak İhtiyacı	0,00	0,00		0,00	
Toplam Kaynak İhtiyacı		4.032.522.000,00	5.837.204.000,00	0,00	9.869.726.000,00	

**5.FAALİYETLERDEN
SORUMLU
HARCAMA
BİRİMLERİNE
İLİŞKİN TABLO**

Türkiye İş Kurumu Genel Müdürlüğü

İdare Adı	43.04 - TÜRKİYE İŞ KURUMU GENEL MÜDÜRLÜĞÜ	
PERFORMANS HEDEFİ	FAALİYETLER	SORUMLU BİRİMLER
Özel sektörde işe yerleştirilenlerin sayısını 2015 yılı hedefinin %20'si oranında artırmak.	İşverenler ile işbirliğinin geliştirilmesi	İstihdam Hizmetleri Dairesi Başkanlığı
	Eşleştirme hizmetlerinin etkinleştirilmesi	Çalışma Ve İş Kurumu İl Müdürlükleri
Özel sektör tarafından Kurumdan talep edilen işgücü sayısını bir önceki yıl hedefinin %10'u oranında artırmak.	İşveren ziyaretleri yapmak	İstihdam Hizmetleri Dairesi Başkanlığı Çalışma Ve İş Kurumu İl Müdürlükleri
2016 yılında Kurum tarafından özel sektörde işe yerleştirilenlerin % 34'ünün kadınlardan oluşmasını sağlamak.	İş arayan ve işveren odaklı cinsiyet eşitliği bilinçlendirme çalışmaları yapmak.	İstihdam Hizmetleri Dairesi Başkanlığı Çalışma Ve İş Kurumu İl Müdürlükleri
İşgücü yetiştirme kurslarını 2015 yılında başarı ile bitirenlerin kursu bitirdiği tarihten 2016 yılı sonuna kadar % 50'sinin işe yerleşmesini sağlamak	İş arayanlara yönelik bireysel danışmanlık faaliyetleri gerçekleştirmek	İstihdam Hizmetleri Dairesi Başkanlığı Çalışma Ve İş Kurumu İl Müdürlükleri
Kuruma kayıtlı meslek lisesi, meslek yüksekokulu ve üstü eğitim düzeyine sahip iş arayanların toplam iş arayanlara oranını 2016 yılı sonuna kadar %34'e çıkarmak.	İstihdam Fuarı ve Kariyer Günü etkinliklerinin düzenlenmesi yoluyla Kurum tanınırlığının artırılması.	İstihdam Hizmetleri Dairesi Başkanlığı Çalışma Ve İş Kurumu İl Müdürlükleri
2015 yılında işsizlik ödeneği alanların % 10'unu, işten çıkış tarihinden itibaren 1 yıl içinde işe yerleştirmek.	Etkin eşleştirme odaklı bireysel danışmanlık faaliyetleri gerçekleştirmek	İstihdam Hizmetleri Dairesi Başkanlığı Çalışma Ve İş Kurumu İl Müdürlükleri
2016 yılı içerisinde özel politika gerektiren gruplara yönelik olarak gerçekleştirilen kurs ve programlardan 15.000 kişinin yararlanması.	Özel politika gerektiren grupların istihdamını arttırmaya yönelik kurs ve programlar düzenlemek	Aktif İşgücü Hizmetleri Dairesi Başkanlığı Çalışma Ve İş Kurumu İl Müdürlükleri
2016 yılında kuruma kayıtlı 30.000 kişinin Girişimcilik Eğitim Programlarından faydalanması	Girişimci adaylarının eğitim almak istediklerinden kısa zamanda girişimcilik eğitimi almalarını sağlayacak yapının kurulması	Aktif İşgücü Hizmetleri Dairesi Başkanlığı Çalışma Ve İş Kurumu İl Müdürlükleri
2016 yılında kuruma kayıtlı 200.000 kişinin İşbaşı Eğitim Programından yararlanması.	Mesleki deneyimi olmayan Kuruma kayıtlı işsizleri işbaşı eğitim programlarından yararlandırmak	Aktif İşgücü Hizmetleri Dairesi Başkanlığı Çalışma Ve İş Kurumu İl Müdürlükleri

PERFORMANS HEDEFİ	FAALİYETLER	SORUMLU BİRİMLER
İşgücü yetiştirme programlarını bitirenlerin tamamının iş arama becerileri eğitiminden yararlanmasını sağlamak.	İş arama becerileri eğitim modülünü işgücü yetiştirme kurslarının son günü kursu bitirenlere vermek.	İş Ve Meslek Danışmanlığı Dairesi Başkanlığı Çalışma Ve İş Kurumu İl Müdürlükleri
Her yıl Kuruma kayıtlı 1 milyon iş arayana bireysel iş ve meslek danışmanlığı hizmeti vermek.	Kuruma kayıtlı iş arayanlarla bireysel görüşme yapmak.	İş Ve Meslek Danışmanlığı Dairesi Başkanlığı Çalışma Ve İş Kurumu İl Müdürlükleri
Mücbir nedenler dışında ay içinde iş kaybı tazminatı, işsizlik ödeneği, kısa çalışma ödeneği ve ücret garanti fonu için yapılan başvuruların aynı ayda sonuçlandırma oranını en az %97 olarak gerçekleştirmek.	İş kaybı tazminatı, işsizlik ödeneği, kısa çalışma ödeneği ve ücret garanti fonu için başvuruların alınması ve alınan başvuruların incelenerek sonuçlandırılması	İşsizlik Sigortası Dairesi Başkanlığı Çalışma Ve İş Kurumu İl Müdürlükleri
	Başvurulara ve başvuruların sonuçlarına ilişkin kontrollerin ve izleme faaliyetlerinin daha etkin, hızlı ve verimli yapılabilmesi amacıyla işsizlik sigortası süreçleri (prosedür ve yazılım açısından) üzerinde iyileştirme çalışmaları yapılması	İşsizlik Sigortası Dairesi Başkanlığı
	Her birimden en az bir personelin katılımıyla eğitim programları uygulanması	İşsizlik Sigortası Dairesi Başkanlığı Çalışma Ve İş Kurumu İl Müdürlükleri
İşsizlik ödeneği ve iş kaybı tazminatının kesilmesini gerektiren işlemleri ortalama 15 günde sonuçlandırmak.	Bildirgelere ilişkin kesme işlemlerinin gerçekleştirilmesi	İşsizlik Sigortası Dairesi Başkanlığı Çalışma Ve İş Kurumu İl Müdürlükleri
	İşsizlik sigortası ile doğrudan veya dolaylı olarak ilişkili olan diğer modüllerinin etkileşiminin, kesme listesinin etkinliğinin ve sürekliliğinin sağlanması ile hedeflerin izlenmesine ilişkin gerekli çalışmaların yapılması	İşsizlik Sigortası Dairesi Başkanlığı
	Her birimden en az bir personelin katılımıyla eğitim programları uygulanması	İşsizlik Sigortası Dairesi Başkanlığı

PERFORMANS HEDEFİ	FAALİYETLER	SORUMLU BİRİMLER
2016 yılında, işgücü piyasası bilgi sistemini, kendileriyle protokol yapılan en az üç kurumun kullanımına açmak.	Sistemin kullanıma açılması konusunda Kurumumuzun ilgili birimleri ve diğer kurumlarla koordinasyonu sağlamak.	İşgücü Piyasası Ve İstatistik Dairesi Başkanlığı
2016 yılında Türkiye geneli için en az iki ve her il için en az bir tane işgücü piyasası araştırması gerçekleştirip raporlamak.	Türkiye ve il düzeyinde sonuçlar elde etmek üzere işgücü piyasasıyla ilgili araştırma, planlama, geliştirme ve eğitim faaliyetleri gerçekleştirmek.	İşgücü Piyasası Ve İstatistik Dairesi Başkanlığı Çalışma Ve İş Kurumu İl Müdürlükleri
	81 ilde işgücü piyasası araştırması yapılması ve il raporlarının yazılmasının sağlanması.	İşgücü Piyasası Ve İstatistik Dairesi Başkanlığı Çalışma Ve İş Kurumu İl Müdürlükleri
Kurumun yazılım, donanım ve iletişim altyapısını geliştirmek, devamlılığını sağlamak, gerekli bakım ve onarım çalışmalarını yürütmek.	Bilgi işlem hizmetlerinin hızlı, güvenli, sürekli, yeni teknolojiye ve standartlara uygun bir şekilde yürütülmesi için yeni veri merkezi kurulması ve teknolojik altyapının güçlendirilmesinin sağlanması.	Bilgi İşlem Dairesi Başkanlığı
Yönetim Bilgi Sistemi için Bilgi İşlem Dairesi Başkanlığının sorumlu olduğu eylemleri (1,2,3,9,12,13,14 nolu eylemler) gerçekleştirmek.	Yönetim Bilgi Sistemi eylem planının 1,2,3,9,12,13,14 nolu eylemlerinin gerçekleştirmesi.	Bilgi İşlem Dairesi Başkanlığı
İŞKUR İç Kontrol Eylem Planına göre vatandaşa doğrudan sunulan hizmetlerle ilgili süre ve yöntem konusunda standartlar geliştirilerek duyurulması	Hizmet ve servis standardizasyonunun güncelliğinin sağlanması	Strateji Geliştirme Dairesi Başkanlığı
Kurum Hizmetlerinde etkinliği artırmak için standardizasyonu sağlamak	Çalışma ekibi oluşturulması ve konu hakkında çalışma ekibinin yaptığı araştırmalar sonucu raporun hazırlanması.	İnsan Kaynakları Dairesi Başkanlığı



STRATEJİ GELİŞTİRME DAİRESİ BAŞKANLIĞI
Emniyet Mahallesi Mevlana Bulvarı No: 42 Yenimahalle/ANKARA
TEL : +90 312 216 39 47
www.iskur.gov.tr