

P2

P1

P2

P1

P2

P1

P2

2012

Performans Programı

P1

P2

P1

P2

P1

P2



H4

T.C.

H4

Abant İzzet Baysal Üniversitesi

H4

H9

H4

H9

H9



*Ufku görmek yeterli değildir.
Ufkun ötesini de görebilmek önemlidir.
M. Kemal ATATÜRK*

İÇİNDEKİLER

Sunuş	4
-------	---

I- GENEL BİLGİLER

A- Yetki, Görev ve Sorumluluklar:

1- Misyon	7
2- Vizyon	7
3- Yetki Görev ve Sorumluluklar	7
4- Yükseköğretimin Amaçları	8
5- Yükseköğretimin Ana İlkeleri	8
6- Yükseköğretim Kurumlarının Görevleri	9

B- Teşkilat Yapısı

1- Organizasyon Şeması	12
2- Organizasyon Yapısı	13

C- Fiziksel Kaynaklar

1- Yerleşim Alanları ve Derslikler	17
2- Sosyal Alanlar	20
3- Makine-Tecizat	27
4- Taşıtlar	30
5- Bilgi ve Teknolojik Kaynaklar	30
6- Kütüphane Kaynakları	34

D- İnsan Kaynakları

1- Akademik Personel	36
2- İdari Personel	39

E- Diğer Hususlar

Yönetim ve İç Kontrol Sistemi	44
-------------------------------	----

II- PERFORMANS BİLGİLERİ

A- Temel Politika ve Öncelikler

1- Temel Politikalar ve Öncelikler	47
2- Abant İzzet Baysal Üniversitesi'nin Temel Değerleri	47

B- Stratejik Amaçlar

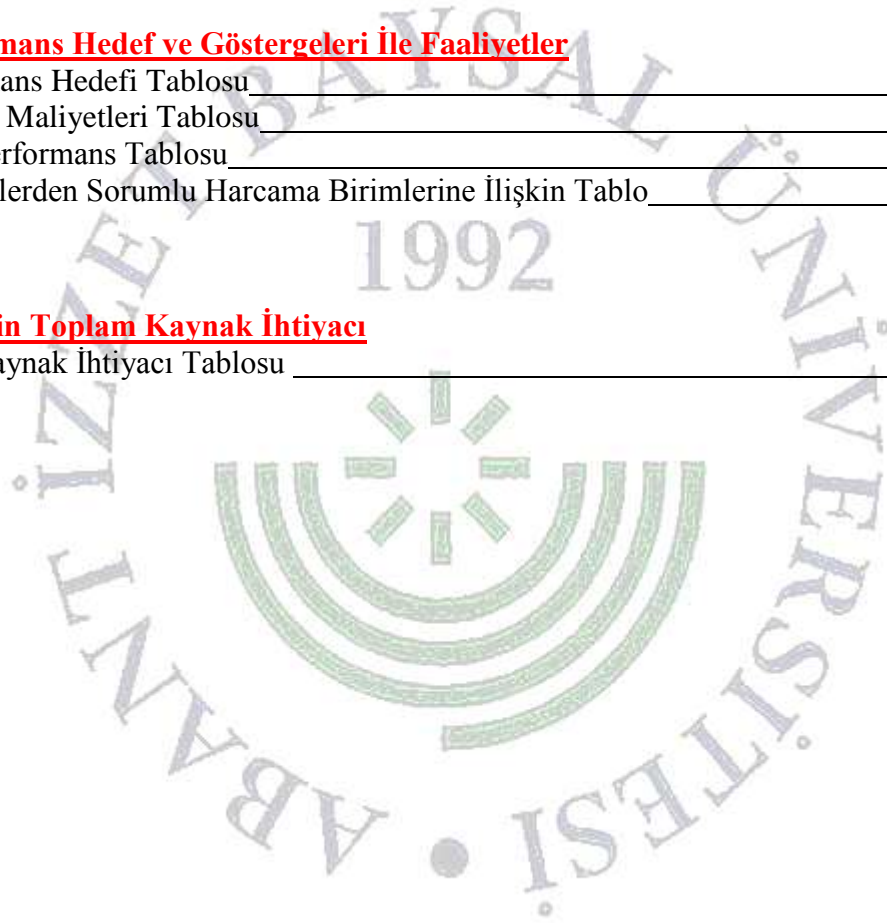
Amaçlar	49
---------	----

C- Performans Hedef ve Göstergeleri İle Faaliyetler

1- Performans Hedefi Tablosu	51
2- Faaliyet Maliyetleri Tablosu	66
3- İdare Performans Tablosu	88
4- Faaliyetlerden Sorumlu Harcama Birimlerine İlişkin Tablo	89

D- İdarenin Toplam Kaynak İhtiyacı

Toplam Kaynak İhtiyacı Tablosu	92
--------------------------------	----



SUNUŞ

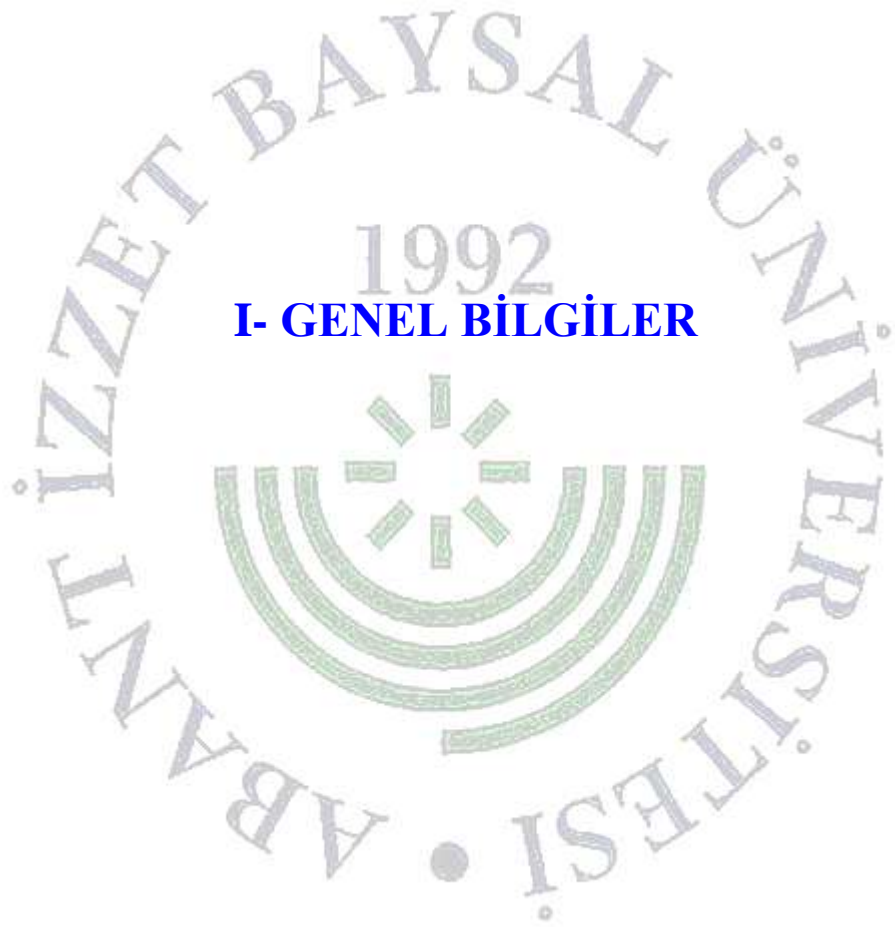
2809 sayılı Yükseköğretim Kurumları Teşkilatı Kanunu'na 03/07/1992 tarihli ve 3837 sayılı Kanun'un 25. maddesiyle eklenen Ek Madde 16 ile kurulan Abant İzzet Baysal Üniversitesi, Atatürk'ün "Gençliği yetiştiriniz. Onlara ilim ve irfanın müspet fikirlerini veriniz. Geleceğin aydınlığına onlarla kavuşacaksınız." sözünü ilke edinerek çalışmalarına devam etmektedir.

Bilindiği üzere, 5018 sayılı Kamu Mali Yönetimi ve Kontrol Kanunu ile Türkiye'de kamu kaynaklarının etkin ve verimli bir şekilde kullanılması, şeffaflık, hesap verilebilirlik ilkelerine dayanan kamuda stratejik yönetim anlayışı benimsenmiş, bu anlayışla klasik bütçeden çıktı odaklı performans esaslı bütçeleme sistemine geçilmesine karar verilmiştir. Bu amaçla, 5018 sayılı Kanun'un 9. maddesinde kamu idarelerinin stratejik plan hazırlamakla yükümlü olacağı ve bütçelerini stratejik planda yer alan misyon, vizyon, stratejik amaç ve hedeflerle uyumlu ve performans esaslarına dayalı olarak hazırlayacakları belirtilmiştir. Buradan hareketle, Üniversitemiz 2012 Yılı Performans Programı; "Kamu İdarelerince Hazırlanacak Performans Programı Hakkında Yönetmelik" ile Maliye Bakanlığı'na hazırlanan Performans Programı Hazırlama Rehberi doğrultusunda ve 2009–2013 Stratejik Planımızda yer alan stratejik amaç ve hedeflerle uyumlu olarak hazırlanmıştır.

Stratejik amaç ve hedeflerle uyumlu olarak hazırlanan performans programı, Üniversitemizin 2012 yılı içerisinde gerçekleştirmeyi düşündüğü performans hedeflerini ve faaliyet planlarını içermektedir. Bu hedeflere ulaşmada en önemli güç kaynağı hiç şüphesiz, Üniversitemiz mensuplarının özverili çalışmaları ve üstün görev anlayışları olacaktır. Hedefimiz; katılımcı, demokrat, çağdaş ve bilimsel bakış açısını esas alan bir kurumsal yapıyı Üniversitemizde sürekli kılmak ve geleceği doğru planlamaktır. Değişimin ve gelişimin sürekli olduğu ortamlarda çağın gerekleri ile uyumlu bir eğitim öğretim anlayışını benimseyen Üniversitemizin, katılımcı bir anlayış ile oluşturduğu 2012 Yılı Performans Programı gelecekte daha bilinçli adımlar atmamızı sağlayacaktır.

Performans Programının Üniversitemizin 2012 yılı hedeflerine ulaşmasında iyi bir rehber olması ve başarıyla uygulanmasını dileyerek kamuoyuna sunarken, daha güçlü ve saygın bir üniversite oluşturmak adına tüm mensuplarımıza ve programın hazırlanmasında emeği geçen bütün mesai arkadaşlarıma teşekkür ederim.

Prof. Dr. Hayri COŞKUN
Rektör





A- YETKİ, GÖREV VE SORUMLULUKLAR:

1- MİSYON

Abant İzzet Baysal Üniversitesi, sanayileşmenin, ekonomik gelişmenin hızla arttığı bir bölgenin sınırlarında ülke kalkınmasının temellerini oluşturacak nitelikli insan kaynağını yetiştirmeyi ve bölge kalkınmasında ve gelişmesinde etkin bir rol oynamayı bir görev olarak algılamaktadır. Ayrıca araştırmacı, çözümleyici, daima ilerlemeye ve gelişmeye yönelik düşünce yapısında, çağdaş uygarlık düzeyini izleyen ve bunun üzerine çıkmaya çalışan gençler yetiştirecek alt yapıyı oluşturarak teknolojiadaki gelişmelere katkıda bulunmayı temel görevleri arasında sayar.

2- VİZYON

Abant İzzet Baysal Üniversitesi zihinsel, ruhsal ve bedensel olarak sürekli kendisini yenileyen ve geliştiren, kendisiyle ve çevresiyle barışık, üretken insanlar yetiştirmek için çağın bütün eğitim, öğretim ve teknik olanaklarını seferber ederek ülkemizin her bakımından nitelikli, mensuplarının onur duyarak hizmet ettiği, gençlerin mensubu olmak için birbiriyle yarıştığı, araştırma, eğitim ve öğretim alanlarındaki birikimini toplum hizmetine sunan çağdaş bir üniversite olmayı kendisine öz görüş olarak seçmiştir.

3- YETKİ, GÖREV VE SORUMLULUKLAR

2809 sayılı Yükseköğretim Kurumları Teşkilatı Kanunu'na 03/07/1992 tarihli ve 3837 sayılı Kanun'un 25. maddesiyle eklenen Ek Madde 16 ile kurulan Abant İzzet Baysal Üniversitesi'nin (Yükseköğretim kurumlarının) yetki, görev ve sorumlulukları Türkiye Cumhuriyeti Anayasası'nın 130 uncu maddesi ve 2547 sayılı Yükseköğretim Kanunu ile düzenlenmiştir.

Anayasada yer aldığı üzere; Yükseköğretim kurumları, çağdaş eğitim-öğretim esaslarına dayanan bir düzen içinde milletin ve ülkenin ihtiyaçlarına uygun insan gücü yetiştirmek amacı ile, ortaöğretime dayalı çeşitli düzeylerde eğitim-öğretim, bilimsel araştırma, yayın ve danışmanlık yapmak, ülkeye ve insanlığa hizmet etmek üzere çeşitli birimlerden oluşan kamu tüzelkişiliğine ve bilimsel özerkliğe sahip kurumlar olarak tanımlanmıştır.

2547 sayılı Yükseköğretim Kanununda ise, Üniversite; bilimsel özerkliğe ve kamu tüzelkişiliğine sahip yüksek düzeyde eğitim - öğretim, bilimsel araştırma, yayın ve danışmanlık yapan; fakülte, enstitü, yüksekokul ve benzeri kuruluş ve birimlerden oluşan bir yükseköğretim kurumu olarak tanımlanmış ve yükseköğretimin amacı, ana ilkeleri ve yükseköğretim kurumlarının görevleri aşağıda belirtildiği şekilde belirlenmiştir.

4- YÜKSEKÖĞRETİMİN AMAÇLARI

2547 sayılı Yükseköğretim Kanunu'nun "Amaç" başlıklı 4 üncü maddesinde Yükseköğretimin amacı tanımlanmıştır. Bu düzenlemeye göre yükseköğretimin amacı;

a. Öğrencilerini;

- (1) Atatürk inkılâpları ve ilkeleri doğrultusunda Atatürk milliyetçiliğine bağlı,
- (2) Türk milletinin milli, ahlaki, insani, manevi ve kültürel değerlerini taşıyan, Türk olmanın şeref ve mutluluğunu duyan,
- (3) Toplum yararını kişisel çıkarımın üstünde tutan, aile, ülke ve millet sevgisi ile dolu,
- (4) Türkiye Cumhuriyeti Devletine karşı görev ve sorumluluklarını bilen ve bunları davranış haline getiren,
- (5) Hür ve bilimsel düşünce gücüne, geniş bir dünya görüşüne sahip, insan haklarına saygılı,
- (6) Beden, zihin, ruh, ahlak ve duygu bakımından dengeli ve sağlıklı şekilde gelişmiş,
- (7) İlgi ve yetenekleri yönünde yurt kalkınmasına ve ihtiyaçlarına cevap verecek, aynı zamanda kendi geçim ve mutluluğunu sağlayacak bir mesleğin bilgi, beceri, davranış ve genel kültürüne sahip, vatandaşlar olarak yetiştirmek,

b. Türk Devletinin ülkesi ve milletiyle bölünmez bir bütün olarak, refah ve mutluluğunu artırmak amacıyla ekonomik, sosyal ve kültürel kalkınmasına katkıda bulunacak ve hızlandıracak programlar uygulayarak, çağdaş uygarlığın yapıcı, yaratıcı ve seçkin bir ortağı haline gelmesini sağlamak,

c. Yükseköğretim kurumları olarak yüksek düzeyde bilimsel çalışma ve araştırma yapmak, bilgi ve teknoloji üretmek, bilim verilerini yaymak, ulusal alanda gelişme ve kalkınmaya destek olmak, yurt içi ve yurt dışı kurumlarla işbirliği yapmak suretiyle bilim dünyasının seçkin bir üyesi haline gelmek, evrensel ve çağdaş gelişmeye katkıda bulunmaktadır.

5- YÜKSEKÖĞRETİMİN ANA İLKELERİ

a. Öğrencilere, ATATÜRK inkılapları ve ilkeleri doğrultusunda ATATÜRK milliyetçiliğine bağlı hizmet bilincinin kazandırılması sağlanır.

b. Milli Kültürümüz, örf ve adetlerimize bağlı, kendimize has şekil ve özellikleri ile evrensel kültür içinde korunarak geliştirilir ve öğrencilere, milli birlik ve beraberliği kuvvetlendirici ruh ve irade gücü kazandırılır.

c. Yükseköğretim kurumlarının özellikleri, eğitim - öğretim dalları ile amaçları gözetilerek eğitim - öğretimde birlik ilkesi sağlanır.

d. Eğitim - öğretim plan ve programları, bilimsel ve teknolojik esaslara, ülke ve yöre ihtiyaçlarına göre kısa ve uzun vadeli olarak hazırlanıp sürekli olarak geliştirilir.

e. Yükseköğretimde imkan ve fırsat eşitliğini sağlayacak önlemler alınır.

f. Üniversiteler ile yüksek teknoloji enstitüleri ve bunlar içindeki fakülte, enstitü ve yüksekokullar, kalkınma plan ve programlarının ilke ve hedefleri doğrultusunda ve

yükseköğretim planlaması çerçevesinde Yükseköğretim Kurulunun görüşü veya önerisi üzerine kanunla kurulur.

g. Meslek elemanı yetiştiren bakanlıklara bağlı yüksekokullar, Yükseköğretim Kurulunun tespit edeceği esaslara göre Bakanlar Kurulu kararı ile kurulur.

h. Yükseköğretim kurumlarının geliştirilmesi, verimlerinin artırılması, genişletilmesi ve bütün yurda yaygınlaştırılması amacıyla yönelik olarak yenilerinin açılması, öğretim elemanlarının yurt içinde ve dışında yetiştirilmeleri ve görevlendirilmeleri, üretim – insan gücü – eğitim unsurları arasında dengenin sağlanması, yükseköğretime ayrılan kaynakların ve ihtisas gücünün dağılımı, milli eğitim politikası ve kalkınma planları ilke ve hedefleri doğrultusunda ülke, çevre ve uygulama alanı ihtiyaçlarının karşılanması, örgün, yaygın, sürekli ve açık eğitim - öğretimi de kapsayacak şekilde planlanır ve gerçekleştirilir.

i. Yükseköğretim kurumlarında, Atatürk İlkeleri ve İnkılap Tarihi, Türk dili, yabancı dil zorunlu derslerdendir. Ayrıca, zorunlu olmamak koşuluyla beden eğitimi veya güzel sanat dallarındaki derslerden birisi okutulur. Bütün bu dersler en az iki yarıyıl olarak programlanır ve uygulanır.

6- YÜKSEKÖĞRETİM KURUMLARININ GÖREVLERİ

Yukarıdaki amaç ve ana ilkelere uygun olarak yükseköğretim kurumlarının görevleri;

a. Çağdaş uygarlık ve eğitim - öğretim esaslarına dayanan bir düzen içinde, toplumun ihtiyaçları ve kalkınma planları ilke ve hedeflerine uygun ve ortaöğretime dayalı çeşitli düzeylerde eğitim - öğretim, bilimsel araştırma, yayım ve danışmanlık yapmak,

b. Kendi ihtisas gücü ve maddi kaynaklarını rasyonel, verimli ve ekonomik şekilde kullanarak, milli eğitim politikası ve kalkınma planları ilke ve hedefleri ile Yükseköğretim Kurulu tarafından yapılan plan ve programlar doğrultusunda, ülkenin ihtiyacı olan dallarda ve sayıda insan gücü yetiştirmek,

c. Türk toplumunun yaşam düzeyini yükseltici ve kamu oyunu aydınlatıcı bilim verilerini söz, yazı ve diğer araçlarla yaymak,

d. Örgün, yaygın, sürekli ve açık eğitim yoluyla toplumun özellikle sanayileşme ve tarımda modernleşme alanlarında eğitilmesini sağlamak,

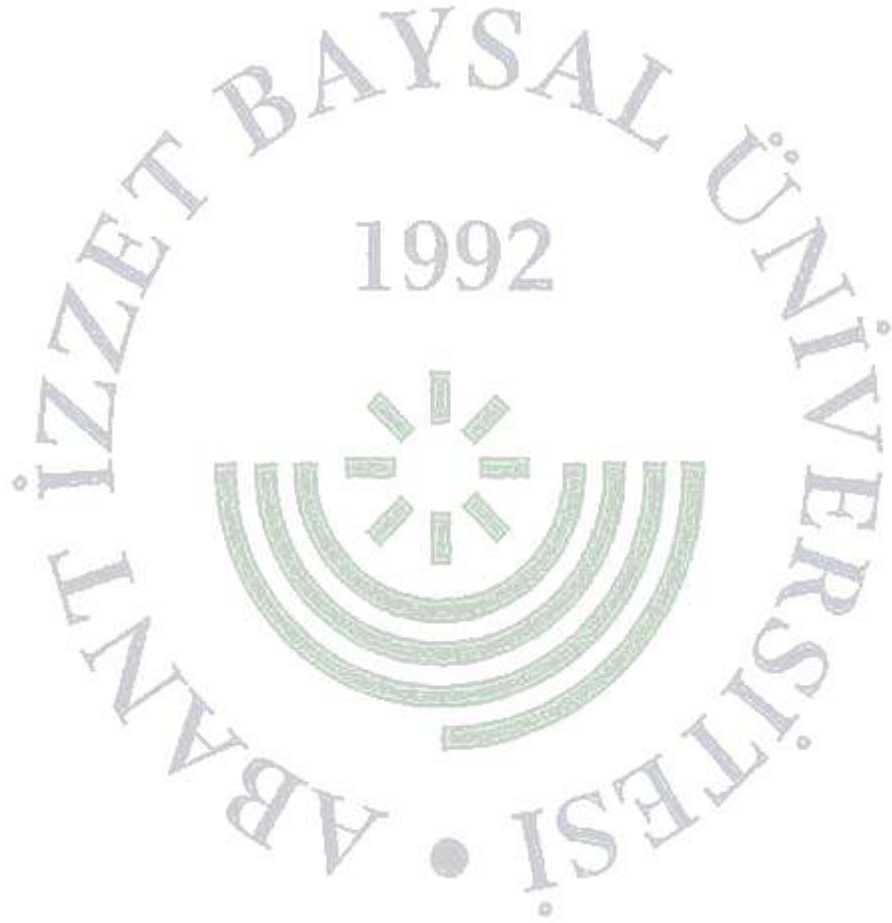
e. Ülkenin bilimsel, kültürel, sosyal ve ekonomik yönlerden ilerlemesini ve gelişmesini ilgilendiren sorunlarını, diğer kuruluşlarla işbirliği yaparak, kamu kuruluşlarına önerilerde bulunmak suretiyle öğretim ve araştırma konusu yapmak, sonuçlarını toplumun yararına sunmak ve kamu kuruluşlarınca istenecek inceleme ve araştırmaları sonuçlandırarak düşüncelerini ve önerilerini bildirmek,

f. Eğitim - öğretim ve seferberliği içinde, örgün, yaygın, sürekli ve açık eğitim hizmetini üstlenen kurumlara katkıda bulunacak önlemleri almak,

g. Yörelereindeki tarım ve sanayinin gelişmesine ve ihtiyaçlarına uygun meslek elemanlarının yetişmesine ve bilgilerinin gelişmesine katkıda bulunmak, sanayi, tarım ve sağlık hizmetleri ile diğer hizmetlerde modernleşmeyi, üretimde artışı sağlayacak çalışma ve programlar yapmak, uygulamak ve yapılanlara katılmak, bununla ilgili kurumlarla işbirliği yapmak ve çevre sorunlarına çözüm getirici önerilerde bulunmak,

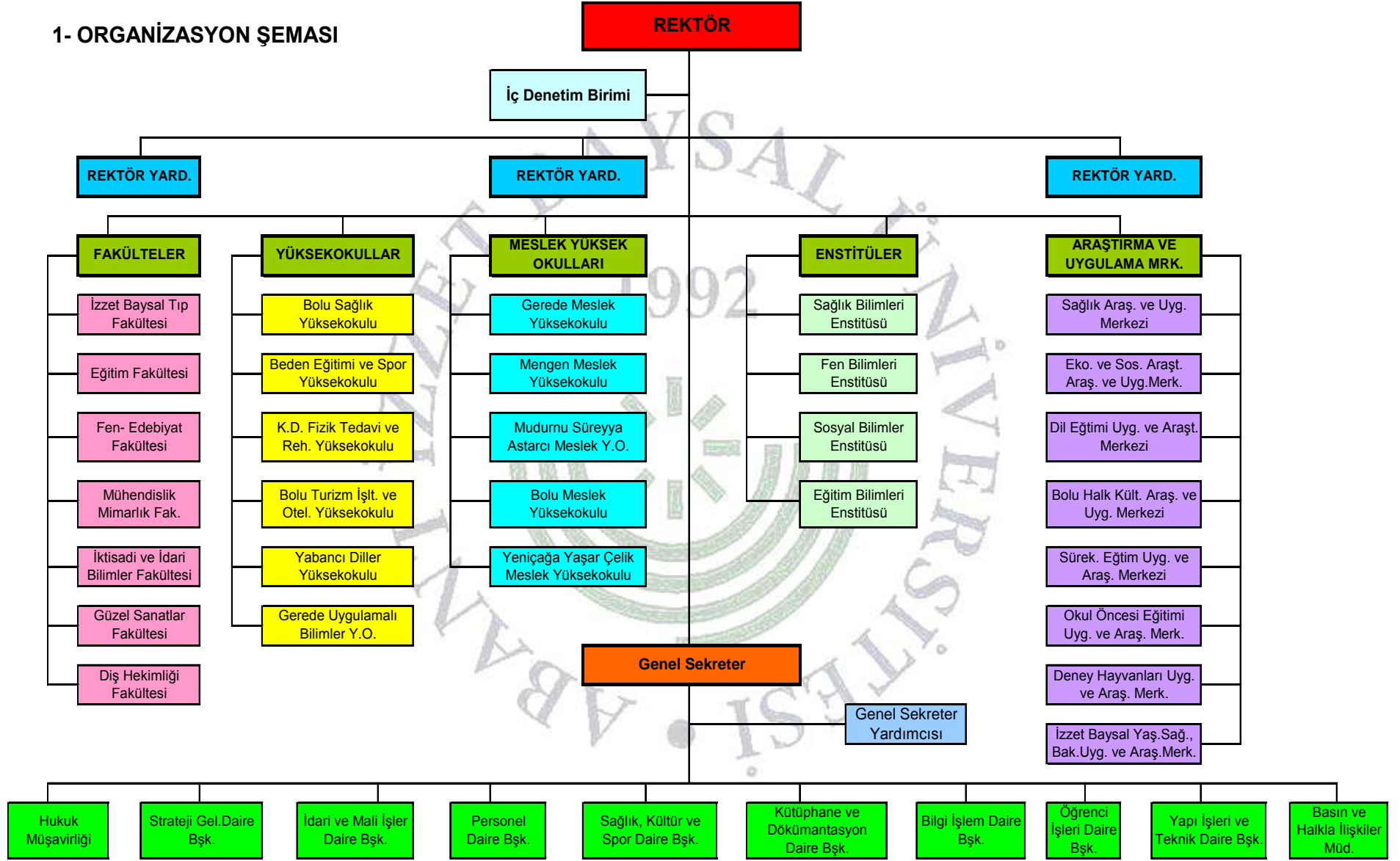
h. Eğitim teknolojisini üretmek, geliştirmek, kullanmak, yaygınlaştırmak,

i. Yükseköğretimin uygulamalı yapılmasına ait eğitim - öğretim esaslarını geliştirmek, döner sermaye işletmelerini kurmak, verimli çalıştırmak ve bu faaliyetlerin geliştirilmesine ilişkin gerekli düzenlemeleri yapmak olarak 2547 sayılı Yükseköğretim Kanunu'nun 7 inci maddesinde hükme bağlanmıştır.





1- ORGANİZASYON ŞEMASI



2- ORGANİZASYON YAPISI

Üniversitemizin yönetim ve organizasyonu 2547 sayılı Yüksek Öğretim Kanunu hükümlerine göre oluşturulmuştur:

Üniversitemizin Organları

- Rektör
- Senato
- Üniversite Yönetim Kurulu

Fakülte Organları

- Dekan
- Fakülte Kurulu
- Fakülte Yönetim Kurulu

Enstitü Organları

- Enstitü Müdürü,
- Enstitü Kurulu
- Enstitü Yönetim Kuruludur.

Yüksekokul Organları

- Yüksekokul Müdürü,
- Yüksekokul Kurulu
- Yüksekokul Yönetim Kuruludur.

Bölüm

- Bölüm Başkanı
- Bölüm Akademik Kurulu

2.1- AKADEMİK BİRİMLER

FAKÜLTELER

Bolu İzzet Baysal Tıp Fakültesi
Eğitim Fakültesi
Fen Edebiyat Fakültesi
İktisadi ve İdari Bilimler Fakültesi
Mühendislik Mimarlık Fakültesi
Güzel Sanatlar Fakültesi
Diş Hekimliği Fakültesi

ENSTİTÜLER

Fen Bilimleri Enstitüsü
Sağlık Bilimleri Enstitüsü
Sosyal Bilimler Enstitüsü
Eğitim Bilimleri Enstitüsü

YÜKSEKOKULLAR

Beden Eğitimi Ve Spor Yüksekokulu
Bolu Sağlık Yüksekokulu
Kemal Demir Fizik Tedavi ve Rehabilitasyon Yüksekokulu
Bolu Turizm İşletmeciliği ve Otelcilik Yüksekokulu
Yabancı Diller Yüksekokulu
Gerede Uygulamalı Bilimler Yüksekokulu

MESLEK YÜKSEKOKULLARI

Bolu Meslek Yüksekokulu
Gerede Meslek Yüksekokulu
Mengen Meslek Yüksekokulu
Mudurnu Süreyya Astarıcı Meslek Yüksekokulu
Yeniçağa Yaşar Çelik Meslek Yüksekokulu

ARAŞTIRMA MERKEZLERİ

Sağlık Uygulama ve Araştırma Merkezi
Ekonomik ve Sosyal Araştırmaları Araştırma ve Uygulama Merkezi
Dil Eğitimi Uygulama ve Araştırma Merkezi
Bolu Halk Kültürünü Araştırma ve Uygulama Merkezi
Sürekli Eğitim Uygulama ve Araştırma Merkezi
Okul Öncesi Eğitimi Uygulama ve Araştırma Merkezi
Deney Hayvanları Uygulama ve Araştırma Merkezi
İzzet Baysal Yaşlı Sağlığı, Bakımı Uygulama ve Araştırma Merkezi

2.2- İDARİ BİRİMLER

Üniversitemiz İdari Teşkilatı ve Görevleri, 21/11/1983 tarih ve 18228 sayılı Resmi Gazetede yayımlanan 124 sayılı Yükseköğretim Üst Kuruluşları ile Yükseköğretim Kurumlarının İdari Teşkilatı Hakkında Kanun Hükmünde Kararname ve 5018 sayılı Kamu Mali Yönetimi ve Kontrol Kanunu ile aşağıdaki şekilde düzenlenmiştir:

- Genel Sekreterlik
- Hukuk Müşavirliği
- Strateji Geliştirme Daire Başkanlığı
- Personel Daire Başkanlığı
- İdari ve Mali İşler Daire Başkanlığı
- Sağlık, Kültür ve Spor Daire Başkanlığı
- Yapı İşleri ve Teknik Daire Başkanlığı
- Kütüphane ve Dokümantasyon Daire Başkanlığı
- Bilgi İşlem Daire Başkanlığı
- Öğrenci İşleri Daire Başkanlığı
- Üniversite Hastanesi Başmüdürlüğü

Ayrıca iç denetim faaliyetlerini gerçekleştirmek üzere Rektöre bağlı olarak görev yapan İç Denetim Birimi mevcuttur.

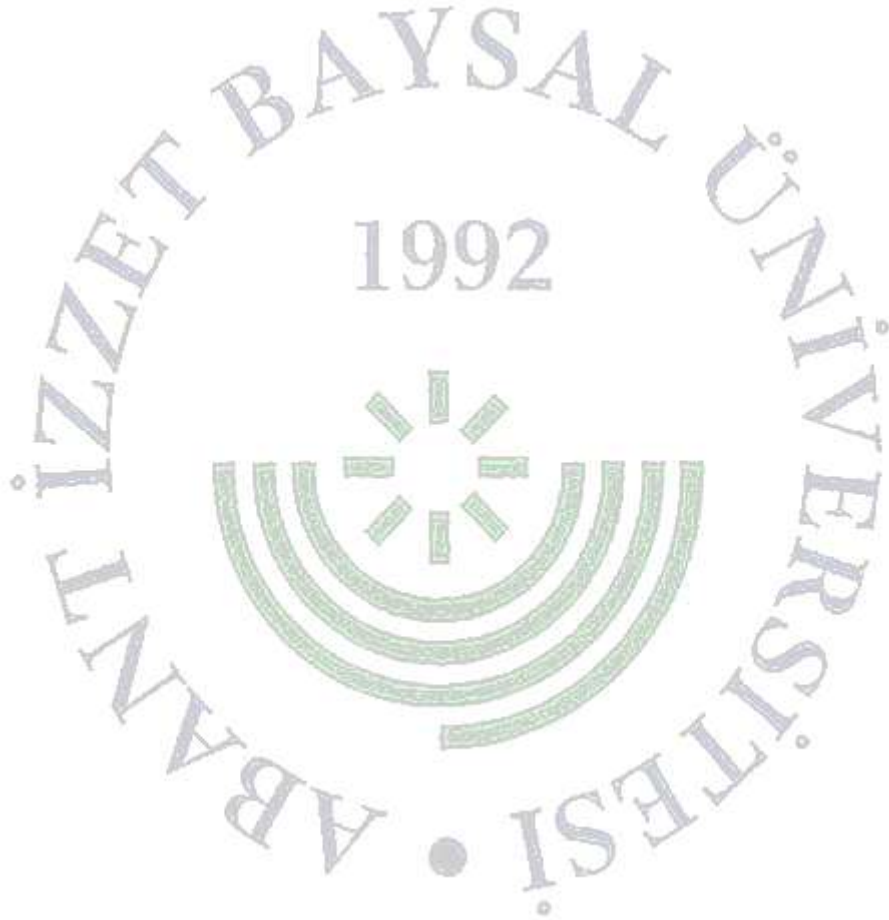
GENEL SEKRETERLİK

Genel Sekreterliğin görevleri; Genel Sekreterlik Makamının fonksiyonlarını yerine getirmek, Üniversite Yönetim Kurulu ve Üniversite Senatosu ile ilgili tüm işlemleri yürütmek, Üniversite İdari Teşkilatında yer alan birimlerin verimli, düzenli ve uyumlu bir şekilde çalışmalarının koordine edilmesini sağlamaktır.

Ayrıca Rektörlük yazışmaları, Üniversite ile yapılan işbirliği protokollerinin hazırlanması, resmi bayram ve törenlerin organizasyonu ve Üniversitemizi ziyarete gelen yerli ve yabancı misafirlerin ağırlanması gibi işler de Genel Sekreterlik tarafından yürütülmektedir.

Üniversitenin bütününe ilgilendiren temizlik, ulaşım, güvenlik, sivil savunma hizmetlerini gerçekleştirmek, aynı zamanda Rektörlüğe giren-çıkan evrakın dökümünü tutmak, Üniversitenin basın ve halkla ilişkilerini sağlamak, protokol, ziyaret ve tören organizasyonlarını yapmak amacıyla Genel Sekreterlik kendi içinde de ayrıca teşkilatlanmıştır.

Genel Sekreterlik Üniversite Rektörüne karşı sorumlu olup; Rektör tarafından verilen diğer görevleri de yerine getirmektedir.





1- YERLEŐİM ALANLARI VE DERSLİKLER

1.1- Fiziksel Yapı



Üniversitemizin yerleşim alanı 320 hektar olup, Gölköy ve Şehir kampüsü olmak üzere iki yerleşke üzerine kurulmuştur. Gölköy Kapsümümüzde Rektörlük Binası, 4 Enstitü (Sağlık Bilimleri, Fen Bilimleri, Sosyal Bilimler, Eğitim Bilimleri), 7 fakülte (Tıp, İktisadi ve İdari Bilimler, Eğitim, Fen-Edebiyat, Mühendislik ve Mimarlık, Güzel Sanatlar, Dış Hekimliği), 5 Yüksekokul (Beden Eğitimi ve Spor, Bolu Sağlık, Kemal Demir Fizik Tedavi ve Rehabilitasyon, Yabancı Diller, Bolu Turizm İşletmeciliği ve Otelcilik), 8 Araştırma ve Uygulama Merkezi (Sağlık Araştırma ve Uygulama, Ekonomik ve Sosyal Araştırmaları Araştırma ve Uygulama, Dil Eğitimi Uygulama ve Araştırma, Bolu Halk Kültürünü Araştırma ve Uygulama, Sürekli Eğitim Uygulama ve Araştırma, Okul Öncesi Eğitimi Uygulama ve Araştırma, Deney Hayvanları Uygulama ve Araştırma, İzzet Baysal Yaşlı Sağlığı Bakımı Uygulama ve Araştırma Merkezi), Sosyal Tesis, Anaokulu ve Kreş, Sosyal Aktivite Merkezi, Lojmanlar, Kültür Merkezi, Kongre Merkezi, Kütüphane ve Bilgi İşlem Merkezi, Öğrenci Yurtları, Personel ve Öğrenci Yemekhanesi, Isı Merkezi, Spor Merkezi ve Spor Salonları, Açık Spor Tesisleri (Tenis Kortu, Futbol Sahası, Basketbol Sahası vb.), Yarı Olimpik Yüzme Havuzu mevcuttur. Şehir kampüsümüzde Dış Hekimliği Fakültesi (geçici binada hizmet vermekte, yeni binasının yapımı Gölköy kampüsünde devam etmekte) ile Bolu Meslek Yüksekokulu ve ilçelerde 4 Meslek Yüksekokulu (Gerede, Mengen, Mudurnu, Yeniçağa) ile Gerede’de Uygulamalı Bilimler Yüksekokulu ve Çok Amaçlı Spor Salonu bulunmaktadır. Ayrıca ilimizin turizm merkezlerinden Kartalkaya’da da Spor Eğitim Merkezimiz vardır.

Üniversitemizin yerleşke verileri aşağıdaki gibidir.

BİNA ADI	KAPALI ALAN (m²)	TOPLAM ALAN (m²)
Fen Edebiyat Fakültesi *	15.300	3.006.586,68
Fen Edebiyat laboratuarları *	8.900	
İktisadi ve İdari Bilimler Fakültesi	15.300	
Eğitim Fakültesi	16.260	
Beden Eğitimi ve Spor Y.O. *	3.890	
Rektörlük *	7.500	
Öğrenci Yurdu (2 Blok) *	22.400	
Lojmanlar (7 Blok) *	16.726	
17 Daireli Lojman	1.270	
Ahşap prefabrik binalar (149 adet)	5.400	
Ahşap çok amaçlı salon ve toplantı binası (Kütük Ev)	120	
Personel ve Öğrenci Yemekhanesi *	2.735	
Sosyal Tesis Binası *	3.370	
Kültür Merkezi *	8.420	
Isı Merkezi *	1.110	
Cami *	520	
Bilg. ve Dokümantasyon Merkezi	3.600	
İzzet Baysal Tıp Fakültesi Hastanesi *	33.226	
Isı Merkezi ve Hayvan Laboratuvarı *	2.508	
İzzet Baysal Tıp Fak. Morfoloji Binası *	13.419	
Arş.Uyg.Has. Kafeterya Binası	370	
Sağlık Yüksek Okulu	3.279	
Kapalı Spor Salonu	3.720	
Sosyal Aktivite Merkezi	3.800	
İzzet Baysal Mimarlık ve Müh. Fak. *	8.412	
Kemal Demir Fizik Tedavi ve Reh. Y.O.	3.000	
Yabancı Diller Yüksekokulu (Dilmer)	6.378	
Yarı Olimpik Yüzme Havuzu	3.453	
Fitnes Salonu	417	
Prefabrik Kreş	200	
Tıbbi Atık Deposu (Tıp Fakültesi)	50	
Pissu Arıtma Tesisi (Tıp Fakültesi)	240	
Trafo Binaları (7 Adet)	580	
Güzel Sanatlar Fakültesi	11.500	
Kongre Merkezi	8.106	
A.İ.B.Ü. Okul Öncesi Eğt.Uyg.ve Arş.Merkezi	1.500	
Öğrenci Bekleme Salonu	55	
Cami Ek Bina	225	
İ.B. KAMPÜSÜ TOPLAM	237.259	

* İşaretli binalar İzzet Baysal Vakfı tarafından yaptırılmıştır.

Diş Hekimliği Fak. Binası	1.016	67.089,50
Bolu Meslek Yüksek Okulu (A Blok)	4.604	
BMYO. Ek Bina (B Blok)	2.445	
BMYO. Kafeterya ve Yem. (C Blok)	2.590	
BMYO. Spor Salonu (D Blok)	928	
Teknokent Binası	338	
BMYO. Çok Amaçlı Prefabrik Bina	145	
ŞEHİR KAMPÜSÜ TOPLAM	12.066	
Gerede Meslek Yüksek Okulu	7.500	55.678
GMYO. Uygulama Atölyeleri	1.620	
Gerede Spor Salonu	1.100	
Trafo Binası	80	
GEREDE KAMPÜSÜ TOPLAM	10.300	
Mengen Meslek Yüksek Okulu (Maliye Bakanlığı Milli Emlak Genel Müd.'nün 05.11.2010 tarih ve 3121-78147-37083 sayılı yazı ile 10 yıl ön tahsisli (4 Katlı Bina)	1.870	28.473
Mudurnu Süreyya Astarıcı Meslek Yüksek Okulu (Dersliklerin Olduğu Bina 1.200 m2-İdari Bina 880m2-Kümes 480m2-Yemekhane 608m2-	3.168	11.058,25
Yeniçağa Yaşar Çelik M.Y.O.	4.500	10.050
Tekmer Alanı – Depolar (5 Hangar)	2.300	10.321
Zirai Donatım Lojman Binası	1.075	
Sergi ve Müze Salonu (Gülezler Konağı) Bolu Belediye Başkanlığınca 25.02.2008'de yapılan protokolle 25 yıllığına tahsisli	730	615
Tekel Binası (Bolu Belediye Başkanlığınca 11.11.2008 tarihinde yapılan protokolle 5 katlı Eski Tekel Binasının (Lojmanların olduğu bina hariç) eğitim öğretim amaçlı 25 yıl tahsisli)	2.000	
İzzet Baysal Fizik Tedavi ve Reh.Hastanesi* – Karacasu Bolu İl Özel İdare Müdürlüğü ile 07.09.2007'de yapılan protokol ile 25 yıl tahsisli		26.315
Kalcı Konutlar Lojmanları (27 adet)	2.640	
Kartalkaya Spor Eğitim Binası (Dava Temyizde)	100	7.887
DİĞER KAMPÜSLER TOPLAMI	18.383	94.719,25
TOPLAM YERLEŞİM ALANI	278.008	3.164.073,43

1.2- Eğitim Alanları Derslikler

Birim Adı	Derslik Sayısı (Ad.)	Lab. Atölye Sayısı (Ad.)
Eğitim Fakültesi	77	17
Fen Edebiyat Fakültesi	55	68
İktisat ve İdari Bilimler Fakültesi	43	3
İzzet Baysal Tıp Fakültesi	5	24
Mühendislik ve Mimarlık Fakültesi	16	15
Güzel Sanatlar Fakültesi	15	49
Beden Eğitim ve Spor Yüksekokulu	5	2
Sağlık Yüksekokulu	4	1
K.D. Fizik Ted. ve Reh. Yüksekokulu	5	11
Dilmer Binası	30	3
Bolu Meslek Yüksekokulu	22	10
Gerede Meslek Yüksekokulu	25	7
Mengen Meslek Yüksekokulu	5	2
Mudurnu Meslek Yüksekokulu	6	3
Yeniçağa Yaşar Çelik Meslek Yüksekokulu	6	2

2- SOSYAL ALANLAR

2.1- Kantinler ve Kafeteryalar

Üniversitemiz yerleşkelerinde öğrenci ve personelimize hizmet sunan 15 adet kantin ve kafeterya mevcuttur. Bunlar mülkiyet durumuna göre Maliye Bakanlığı ve Orman Bakanlığı izinleri ile üçüncü şahıslar tarafından işletilmektedir.



2.2- Sosyal Aktivite Merkezi



2008 yılında faaliyete geçen Sosyal Aktivite Merkezinde; 1 PTT şubesi, 1 kitap satış, 1 fast food, 1 oyun salonu, 1 cafe, 3 seyahat şirketi, 1 kopyalama(fotokopi) merkezi, 2 büfe (Mısır, Şekerleme), 2 simit sarayı, 1 kuruyemişi, 1 kırtasiye, 1 banka şubesi, 2 banka ATM, 1 market, 1 erkek kuaförü, 1 bayan kuaförü, 1 hediyelik eşya ve 1 pastane mevcuttur.

Bu yerlerden 2011 yılında oyun salonu, 1 seyahat şirketi, kopyalama merkezi, mısır ve şekerleme büfeleri ile simit sarayı faaliyete geçmiştir.

2.3- Kütük Ev

2009 yılında yapıp hizmete açılan göl manzaralı kütük ev üniversitemiz personelinin ve öğrencilerinin dinlenme ve eğlenme mekanı olarak kullanılmaktadır.



2.4- Yemekhaneler

	Alanı (m ²)	Kapasite(Kişi)
Merkez Yemekhane	2640	1014
Rektörlük	997	200
Tıp Fakültesi	935	180
Bolu Meslek Y.O.	740	219
Gerede Meslek Y.O.	475	218
Mudurnu Sür.Ast.M.Y.O.	490	160
Mengen Meslek Y.O.	46	32
Yeniçağa Yaş.Çel.M.Y.O.	305	100
Kemal Demir Fiz.T.Y.O.	85	100

2.5- Sosyal Tesis



	Oda sayısı	Kapasitesi (Kişi Sayısı)
Normal Oda	54	108
Suit Oda	3	6
Restaurant	1	150
Oyun Salonu	1	
TV İzleme Salonu	1	

2.6- Öğrenci Yurtları



	Kapasite
Kız Yurdu (A-B Blok)	561
Kız Yurdu (C Blok)	368
Erkek Yurdu	184
Toplam	1.113

2.7- Lojmanlar



Üniversite Lojman Sayıları	Toplam
Kampus Lojmanları	139
Kalıcı Konutlar Lojmanları	27
Zirai Donatım Lojmanları	8
Prefabrik Lojmanları	149
17 Dairelik Kampus Lojmanı	17
Toplam	340

2.8- Spor Tesisleri



Kapalı Spor Salonları:

	Kapasitesi	Kullanım Alanı(m²)
A Salonu(Jimnastik Salonu) Step-Aerobik-Kaya tırmanışı çalışma duvarı mevcuttur.	-	1020
B Salonu(Voleybol-Basketbol Salonu)	520 koltuk	1020
C Salonu(Çok amaçlı Salon) Tenis-Hentbol-Basketbol-Badminton-Voleybol-3 dersane- ağırlık-koordinasyon merkezi-halk oyunu/dans salonu	480 koltuk	1620
D Salonu (Bolu Şehir Kampüsü) Basketbol-Voleybol-Hentbol	117 koltuk	650
(E) Kültür merkezinde halkoyunları ve dans salonu		
(F)Yarı Olimpik Yüzme Havuzu		2523
Gerede Spor Salonu	277 koltuk	1100

Açık Spor Salonları:

- ❖ Sosyal Aktivite Merkezi yanında 2 adet basketbol sahası bulunmaktadır. Sahanın zemini beton asfalt kaplama ve etrafı plastik kaplı tel çift ile çevrilidir.
- ❖ Erkek Yurdu yanında 2 adet basketbol sahası vardır. Sahanın zemini asfalt beton kaplama ve etrafı plastik kaplı tel çift ile çevrilidir.
- ❖ 2 adet tenis kortu. Zemin beton asfalt üzeri poliüretan boya kaplamadır.
- ❖ Sentetik futbol sahası. 4 kulvarlı tartan pistle çevrilidir.



2.9- Toplantı – Konferans Salonları

İzzet Baysal Kültür Merkezi'nde 514 kişilik Mavi Salon ve 208 kişilik Pembe Salon, İzzet Baysal Tıp Fakültesi Morfoloji binasında 350 kişilik konferans salonu, Kongre Merkezinde 1.140 kişilik Bordo Salon, 612 kişilik Yeşil Salon mevcuttur.

Birim	Toplantı Salonu	Konferans Salonu	Seminer Salonu	Kapasite Kişi
Kemal Demir Fizik Ted.ve Reh.Y.O.	1	-	1	0-50
Sağlık Yüksekokulu	2	-	1	0-50
Fen Edebiyat Fakültesi	1	-	1	0-50
Eğitim Fakültesi	1	-	-	0-50
İktisadi ve İdari Bilimler Fakültesi	1	2	-	0-50
Bolu Meslek Yüksekokulu	-	1	-	151-300
Rektörlük	1	-	-	0-50
Bilgi İşlem Daire Başkanlığı	-	-	1	0-50
Kütüphane ve Dok.Daire Bşk.	1	-	-	0-50
Toplam	8	3	4	



Kongre Merkezi



İzzet Baysal Kültür Merkezi

2.10- Okul Öncesi Alanları



Anaokulu ve Kreş Sayısı: 1 Ad.
Toplam Alanı: 1500 m²

Bolu Bağışçılar Vakfı tarafından yaptırılarak Üniversitemize bağışlanmıştır. Anaokulu kısmı Milli Eğitim Bakanlığına bağlı olarak faaliyetlerini sürdürmekte olup, kreş kısmı ise Üniversitemiz Okul Öncesi Eğitimi Uygulama ve Araştırma Merkezi olarak 2012 yılında faaliyetlerine başlamıştır.

2.11- Hastane Alanları



Hastane Alanları

Birim Adı	Alan (m ²)
Acil Servis	663
Yoğun Bakım	338
Koroner Yoğun Bakım	193
Yeni Doğan Yoğun Bakım	224
Doğumhane	230
Ameliyathane	846
Poliklinikler	4.971
Laboratuvar	674
Radyoloji Merkezi (Röntgen+Tomografi)	911
Eczane	150
Merkezi Sterilizasyon Alanı	100
Mutfak	175
Çamaşırhane	60
Yataklı Servisler	8.106
İdari Bölümler	900
Teknik Bölümler	500
Yemekhane	440
Koridor,WC,boş alanlar ve diğer bölümler	14.373
Toplam Kapalı Alan	33.854

3- MAKİNE-TEÇHİZAT

253- Tesis-Makine ve Cihazlar Listesi

MAKİNE VE ALETLER GURUBU	2010(Adet)	2011(Adet)
Tarım ve Ormancılık Mak.ve Aletleri	36	37
İnşaat Mak. Ve Aletleri	81	93
Atölye Mak.ve Aletleri	474	805
İş Mak.ve aletleri	11	12
Güç elektroniği ve Basıncılı Mak.ile Al.	126	145
Posta Makineleri	2	2
Etiketleme ve Numaralandırma	1	1
Matbaacılıkta Kullanılan Mak.ve Al.	172	179

CİHAZLAR VE ALETLER GRUBU	2010(Adet)	2011(Adet)
Yıkama, Temizleme,Ütüleme Cihaz ve Araç.	261	261
Beslenme, Gıda ve Mutfak Cihaz ve Alet.	768	921
Kurtarma Amaçlı Cihaz ve Aletler	6	6
Ölçüm, Tartı,Çizim Cihazları ve Alet.	826	953
Tıbbi ve Biyolojik Amaçlı Kul.Cihaz ve Al.	4.393	7.291
Araştırma ve Üretim Amaçlı Cihaz ve Al.	1.425	1.621
Müzik Aletleri ve Aksesuarları	188	244
Spor Amaçlı Kul. Cihaz ve Aletler	25	30

255- Demirbaşlar Listesi

DÖŞEME VE MEFRUŞAT GRUBU	2010(Adet)	2011(Adet)
Döşeme Demirbaşları	7.392	7.982
Temsil ve Tören Demirbaşları	985	1.261
Koruyucu Giysi ve Malzemeler	15	23
Seyahat, Muhafaza ve Taşıma Amaçlı D.	77	78
Hastanede Kullanılan Demirbaşlar	1.608	1.583

BÜRO MAKİNELERİ GRUBU	2010(Adet)	2011(Adet)
Bilgisayar ve Sunucular	5.198	5.835
Bilgisayar Çevre Birimleri	1.127	1.288
Teksir ve Çoğaltma Makineleri	123	121
Haberleşme Cihazları	2.365	3.108
Ses, Görüntü ve Sunum Cihazları	1.828	2.117
Aydınlatma Cihazları	99	110
Diğer Büro Mak. ve Aletleri	402	461

DİĞER DEMİRBAŞLAR GRUBU	2010(Adet)	2011(Adet)
Yemek Hazırlama Ekipmanı	550	680
Kütüphane Mobilyaları	259	259
Basılı Yayınlar	86	101
Eğitim Mobilyaları ve Donanımları	6.214	7.968
Öğrenmeyi Kolaylaştırıcı Ekipmanlar	633	675
Doğa Sporlarında Kul. Demirbaşlar	372	416
Salon Sporlarında Kul. Demirbaşlar	518	518
Saha Sporlarında Kul. Demirbaşlar	126	137
Diğer Spor Amaçlı Kul. Demirbaşlar	57	78
Güvenlik ve Koruma Amaçlı Araçlar	8	8
Kontrol ve Güvenlik Sistemleri	291	452
Yangın Söndürme, Tedbir Cihaz ve Araç.	656	798
Duvarda Sergilenen Süs Eşyaları	378	419
Seyyar Kulübe, Kabin, Büfe,Sandık ve Kafes	5	9
Seyyar Tanklar ve Tüpler	14	22
Sergileme ve Tanıtım Amaçlı Taşınır	32	34
Güzel Sanat Eserleri	16	16

MOBİLYAGRUBU	2010(Adet)	2011(Adet)
Büro Mobilyaları	28.052	31.762
Misafirhane,Konak.,Barın.Amaç.Mob.	5.348	5.511
Kafeterya ve Yemekhane Mobilyaları	7.737	9.145
Seminer ve Sunum Amaçlı Ürünler	682	745

4- TAŞITLAR

Taşıtın Cinsi	Diferansiyeli	Göreve Tahsis Edilmiş, Kuruma Ait Taşıtlar
Binek Otomobil (237 sayılı Taşıt Kanununa ekli (1) sayılı cetvelde yer alan Makam Aracı)	4x2	1
Binek Otomobil	4x2	3
Minibüs (Sürücü dahil en fazla 15 kişilik)	4x2	1
Pick-up (Kamyonet, şoför dahil 3 veya 6 kişilik)	4x2	1
Midibüs (Sürücü dahil en fazla 26 kişilik)	4x2	2
Otobüs (Sürücü dahil en az 27 kişilik)	4x2	2
Ambulans	4x2	1
Minibüs (Sürücü dahil en fazla 15 kişilik)	4x2	1
İtfaiye Arabası	4x2	1
İş Makinesi	4x2	1
Kar küreme ve iş makinesi	4x2	1
Kamyon	4x2	1
Traktör (Kampus içerisinde kullanılan)	4x2	1
Kiralık Araç (Binek Otomobil)	4x2	3
TOPLAM	4x2	20

5- BİLGİ VE TEKNOLOJİK KAYNAKLAR



Üniversitemizin toplam internet çıkış hızı 150 Mbps'dir. Bu bağlantı Türk Telekom aracılığı ile Metro Ethernet teknolojisi kullanılarak ULAKBİM tarafından sağlanmaktadır. Bu bağlantının büyük bir bölümü Gölköy Yerleşkesi tarafından kullanılmaktadır. Bunun yanında Bolu MYO 15 Mbps'lik Metro Ethernet bağlantılarla Gölköy Yerleşkesindeki merkezimize bağlıdır. Aynı şekilde Gerede MYO, Mudurnu MYO, Mengen MYO 5 Mbps'lik Metro ethernet hatlarla Gölköy Yerleşkesi üzerinden toplam internet çıkışını paylaşmaktadırlar. 2011 yılı içerisinde Yeniçağa Yaşar Çelik Meslek Yüksekokulu da 5 Mbps ile Gölköy Yerleşkemize bağlanmıştır.

	Gölköy Kampüsü	Dış Kampüsler
Router	Cisco 7206vxxr	6 x 3com 5009,cisco 2620 , cisco 2500
Backbone Switch	3x Cisco 3750	
Kablosuz internet (Access Point)	50 Adet 2332 Nortel A.P.	
Managable Switch	47 Adet Switch	
Sunucu	8 Adet HP Blade Sunucu, 3 xDell , 8 x Sun	
SDH	2 adet Nortel SDH	

Dış Kampüslerin Bağlantıları İçin Kullanılan Cihazlar:

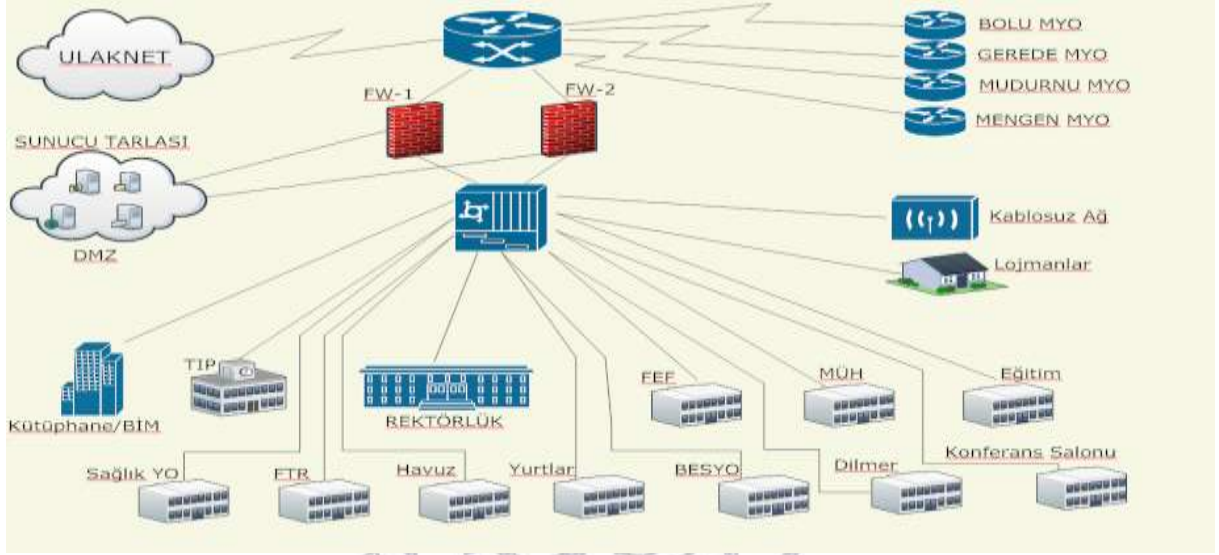
Kampüs	Switch
Bolu MYO	Cisco 3560
Gerede MYO	Avaya
Mudurnu MYO	Telcom
Mengen MYO	Cisco 3560
Yeniçağa MYO	Cisco 3560

Gölköy Kampüsü Ağ Altyapısı

Üniversitemiz Gölköy Kampüsü İnternet Ağı, fakülte ve hizmet binalarında oluşturulmuş alt ağlar ve üniversite personeline ve öğrencilere hizmet vermekte olan sunuculardan oluşur. Ayrıca üniversite personeline tahsis edilmiş yerleşke içindeki lojmanlara da internet ağı götürülmüştür. Ağ altyapısı olmayan sınırlı sayıdaki yerlerde de çevirmeli ağ ile internet hizmeti verilmektedir. Kampus ağı omurgası fiber optik bağlantılar ile yerleşke içindeki on noktadan sağlanmıştır. Her binada kurulu olan sistem odalarından merkezi şekilde internet hizmeti dağıtılmaktadır.

Kampus ağından tüm üniversite personeli faydalanabilmektedir. Ayrıca fakülte binalarında oluşturulmuş öğrenci laboratuvarlarında öğrencilerimiz internet hizmetinden faydalanabilmektedir.

Üniversitemizin dış yerleşkeler ile beraber tüm bağlantılar ana bağlantı routeri ile yönlendirilmektedir. Gölköy Yerleşke omurgasında tüm internet çıkışları Check Point Firewall üzerinden yapılmaktadır. Tüm binaların fiber bağlantıları omurga anahtar üzerinden yapılmaktadır. Ayrıca tüm binaların sistem odalarında cascade çalışan akıllı switchler bulunmaktadır. Öğrenci laboratuvarlarında da internet servisi verilmektedir. Laboratuvarlar bağlantıları fiber portlu switchler ile yapılmaktadır.



Ayrıca network altyapısı üzerinden IP Telephony uygulaması yapılmaktadır. 2005 yılında hizmete giren sistem sayesinde dijital ortamda yüksek ses kalitesiyle telefon hizmeti verilmektedir.

5.1- Yazılımlar

Üniversitemizin web sayfası (www.ibu.edu.tr) bilişim faaliyetlerinin ana kaynağıdır. Bu sitede;

- ✚ Abant İzzet Baysal Üniversitesinin genel tanıtımı,
- ✚ Yönetim ve birimlerimizin faaliyetleri,
- ✚ Yönetim Kurulu ve senato kararları,
- ✚ Üniversitede yapılacak etkinliklerin duyurulması,
- ✚ Öğrenci bilgi sistemi, webmail servisi, topluluklar,
- ✚ Faydalı bilgiler (Üniversitenin Sesi Gazetesi, telefon rehberi, yemek listesi, ihale ilanları, şartname örnekleri, başvurular vb.) mevcuttur.



Yine e-devlet kapsamında diğer kamu kurum ve kuruluşları tarafından sağlanan sistemlerden de faydalanılmaktadır.

- ✚ Maliye Bakanlığı Muhasebat Genel Müdürlüğünce geliştirilen, muhasebe kayıt ve işlemlerinin yapıldığı web tabanlı Saymanlık Otomasyon Sistemi,
- ✚ Üniversite bütçesinin ödenek teklif aşamasından harcama aşamasına kadar olan sürecin elektronik ortamda gerçekleştirilmesini sağlamak amacıyla Maliye Bakanlığınca geliştirilen e-bütçe sistemi,
- ✚ Mali işlemlerin harcama birimleri ve muhasebe birimi aşamalarını tek bir otomasyon sistemi içinde bütünleştirmek, harcama birimleri ile muhasebe birimleri arasında elektronik iletişim ortamı sağlamak amacıyla Maliye Bakanlığı Muhasebat Genel Müdürlüğü tarafından geliştirilen Kamu Harcama ve Muhasebe Bilişim Sistemi,



- ✚ Maliye Bakanlığı Muhasebat Genel Müdürlüğü tarafından geliştirilen Kamu Elektronik Bordro Sistemi,
- ✚ Tübitak tarafından üniversitelere aktarımı yapılan projelerle ilgili olarak, mali verilerin tutulduğu, bütçe ve muhasebe işlemlerinin yapıldığı, mali raporların alındığı Tübitak Transfer Takip Sistemi,
- ✚ Resmi Gazetenin internet ortamında yayınlandığı Resmi Gazete Bilgi Sistemi,
- ✚ Sağlık Araştırma ve Uygulama Merkezi tam otomasyon sistemi ile network üzerinden Sosyal Güvenlik Kurumu (Medula Sistemi), 112 Acil, Sağlık Bakanlığı(Sağlık Net) sistemleriyle çevrimiçi iletişim halindedir.



Ayrıca; Üniversitenin ihtiyacı olan özel yazılımlar da piyasadan satınalma yöntemiyle temin edilip hizmette kullanılmaktadır. Bunlardan bazıları,

- ✚ Yapı İşleri ve Teknik Daire Başkanlığı tarafından kullanılan Allplan ve Cinema 4D yazılımları
- ✚ Hukuk Müşavirliğinin kullandığı Dava Takip Programı ve İcra Takip Programı (İcrapro)
- ✚ Öğrenci İşleri Daire Başkanlığı tarafından kullanılan Öğrenci Ders Kayıtları ve Bilgileri Otomasyon Programı(Üni-Pa)
- ✚ Personel Daire Başkanlığı tarafından kullanılan Personel Otomasyon Programı (Üni-Pa)
- ✚ Mal ve Hizmet İhaleleri için (Dijitek), Yapım İhaleleri için (Oska) Satınalma Programı
- ✚ Üniversitemiz taşınır kayıtları için kullanılan Taşınır Kayıt ve Kontrol Programı (Giga)
- ✚ Kütüphane Dokümantasyon Daire Başkanlığı tarafından kullanılan YORDAM Kütüphane Otomasyon Sistemi Yazılımı
- ✚ Sağlık Araştırma ve Uygulama Merkezinde kullanılan Seprasoft Marka Hastane Bilgi Yönetim Sistemi ve Sisoft marka PACS Görüntüleme Programı
- ✚ Gerede Meslek Yüksekokulunda kullanılan Ayakkabı Tasarım ve Üretimi Programı (Romans Cad, Lisanslı)
- ✚ Gerede Meslek Yüksekokulu Muhasebe ve Vergi Uyg. İle İşletme Yönetimi Programları için (LKS ve ETA 7, Demo)
- ✚ Yeniçağa Yaşar Çelik Meslek Yüksekokulu Lojistik ve Dış Ticaret Bölümü öğrencilerinin kullandığı özel yazılımlar
- ✚ Dış Hekimliği Fakültesinde kullanılan HBYS Otomasyon Sistemi, Trend Micro İnternet Security

olarak sıralanabilir.

5.2- Bilgi ve Teknolojik Kaynaklar

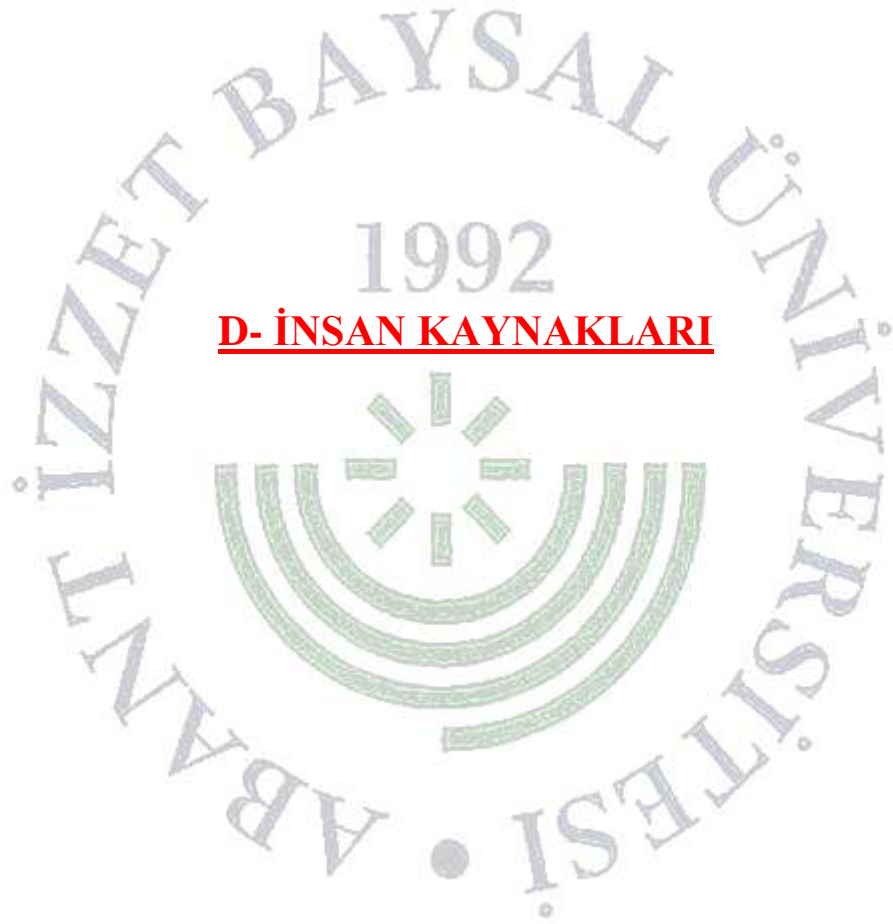
CİNSİ	2010(Adet)	2011(Adet)
Bilgisayarlar ve Sunucular	5.088	5.695
Yazıcı	979	1.081
Tarayıcı	49	52
Tekser ve Çoğaltma Makineleri (Fotokopi Makinesi)	123	121
Haberleşme Cihazları (Telefon - Faks)	2.365	2.614
Ses, Görüntü ve Sunum Cihazları (tv., uydu, projek., tepegöz slayt mak.)	1.828	1.854

6- KÜTÜPHANE KAYNAKLARI

Abant İzzet Baysal Üniversitesi Merkez Kütüphane koleksiyonu 52.039 adet basılı, 49.487 e-kitap, 32.451 e-derginin yanı sıra 8.250 adet ciltli süreli yayın, 573 adet aboneliği devam eden süreli yayın, 1.252 adet yüksek lisans-doktora tezi ve 8 adet ulusal gazetelerden oluşmaktadır.

VERİ TABANLARI

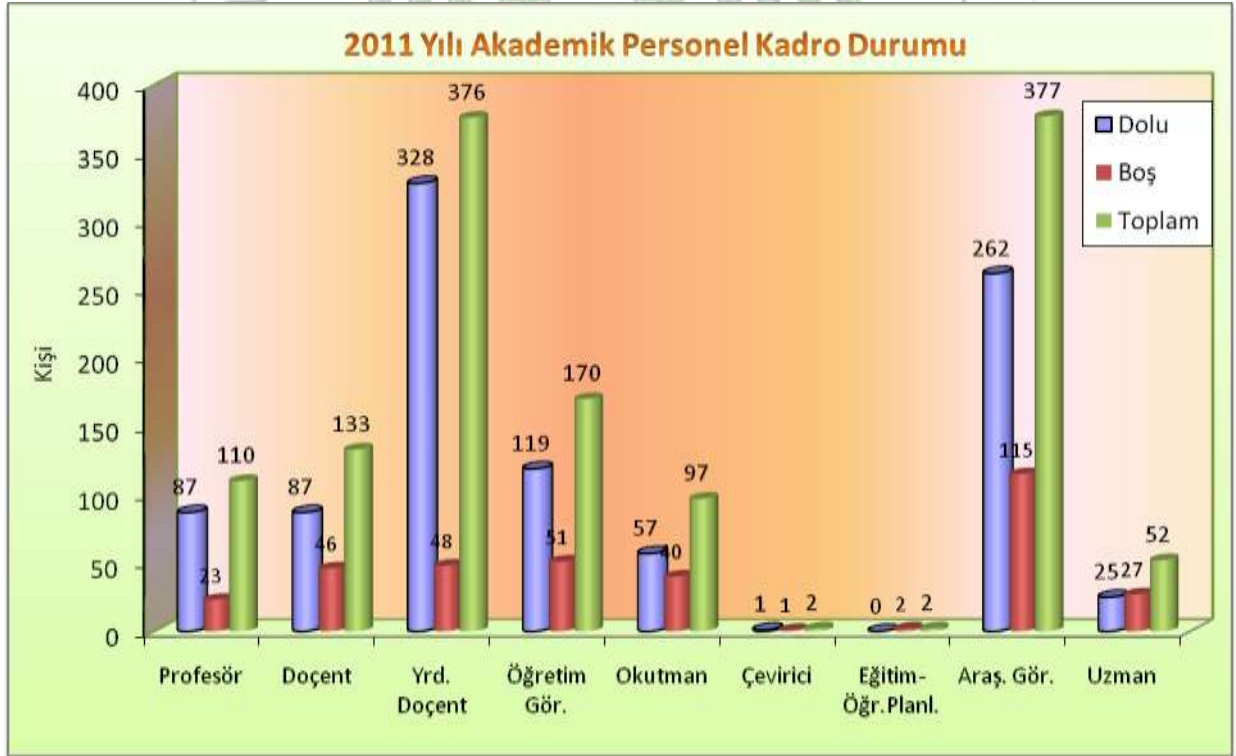
Sıra	Veri Tabanı Adı
1	360 Core
	360 Search
	360 Link
2	ACS (American Chemical Society)
3	AIP (American Institute of Physics)
4	AMED (Alternative Medicine) Bibliyografik veri tabanı
5	BooksInPrint
6	Cambridge Journals
7	Ebrary
8	Emerald
9	Grove Art Online (9 kullanıcı)
10	IOP (Institute of Physics)
11	JSTOR
12	Karger
13	MahtSciNet
14	MD Consult
15	Clinics IV
16	Medline with Fulltext
17	Nature(Geriye dönük son beş yıla erişim hakkı)
18	OCLC (Online Computer Library Center)
19	Oxford Journals Online
20	PsycArticles
21	ProQuest Digital Dissertations & Thesis
22	SAGE (2011 yılında arşivi alındı)
23	SAGE Backfile (2011 yılında arşivi alındı)
24	Scince Online
25	SportDiscuss
26	SpringerLink
27	The Cochrane Library
28	UptoDate
29	Wiley Blackwell
	History Compass
	Nordic Journal of Botany
	Philosophy Compass
	Religion Compass
Sociology Compass	
30	Zoological Record (Özet Veritabanı)



1- AKADEMİK PERSONEL

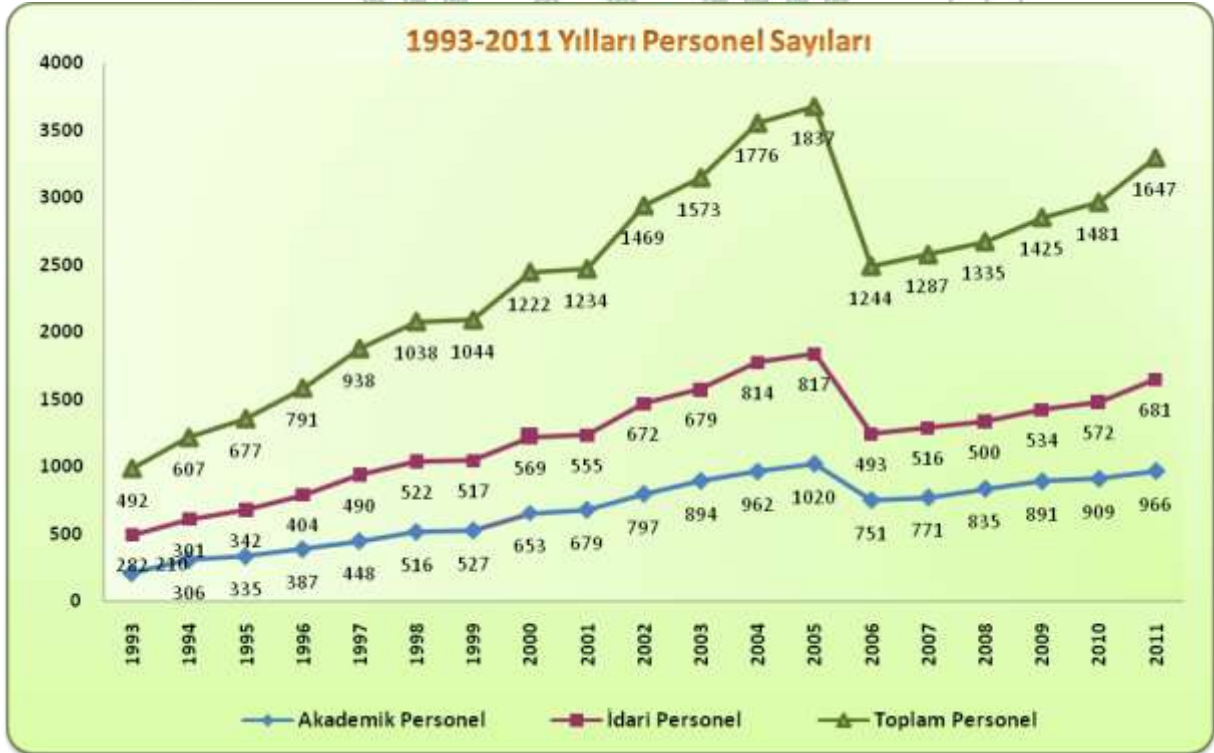
2008-2011 Yılları Akademik Personelin Dolu-Boş Kadro Durumu

Ünvan	2008			2009			2010			2011		
	Dolu	Boş	Toplam	Dolu	Boş	Toplam	Dolu	Boş	Toplam	Dolu	Boş	Toplam
Profesör	63	32	95	69	26	95	80	15	95	87	23	110
Doçent	52	61	113	69	44	113	78	35	113	87	46	133
Yrd. Doçent	257	99	356	273	83	356	288	68	356	328	48	376
Öğretim Görevlisi	103	57	160	102	58	160	107	53	160	119	51	170
Okutman	56	41	97	58	39	97	59	38	97	57	40	97
Çevirici	1	1	2	1	1	2	1	1	2	1	1	2
Eğitim-Öğr. Planlamacısı	-	2	2	-	2	2	-	2	2	-	2	2
Araştırma Görevlisi	298	64	342	291	51	342	268	74	342	262	115	377
Uzman	25	27	52	28	24	52	28	24	52	25	27	52
Toplam	835	384	1219	891	328	1219	909	310	1219	966	353	1319



Akademik ve İdari Kadroların Yıllara Göre Dağılımı

Yıllar	Akademik Personel Sayısı	İdari Personel Sayısı	Toplam Personel Sayısı
1993	210	282	492
1994	306	301	607
1995	335	342	677
1996	387	404	791
1997	448	490	938
1998	516	522	1038
1999	527	517	1044
2000	653	569	1222
2001	679	555	1234
2002	797	672	1469
2003	894	679	1573
2004	962	814	1776
2005	1020	817	1837
2006	751	493	1244
2007	771	516	1287
2008	835	500	1335
2009	891	534	1425
2010	909	572	1481
2011	966	681	1647



Akademik Personelin Üniversitemiz Birimlerine Göre Dağılımı

BİRİMLER	Profesör	Doçent	Yrd.Doç.	Öğr.Gör.	Okutman	Arş.Gör.	Uzman	Çevirici	E.Ö.P.	TOPLAM
Eğitim Fakültesi	11	14	84	24		36				168
Fen-Edebiyat Fakültesi	25	23	52	4		38	4			146
İktisadi ve İdari Bilimler Fakültesi	9	14	39	1		23				86
Tıp Fakültesi	32	16	65			110	3			226
Mühendislik Mimarlık Fakültesi	6	9	22	1		16				54
Güzel Sanatlar Fakültesi		1	5	1						7
Dış Hekimliği Fakültesi		2	11			11				24
Beden Eğitimi ve Spor Y.O.	1	2	16	2		11	1			33
Kemal Demir Fizik Tedavi ve Rehabilitasyon Y.O.		2	2	5		6				15
Bolu Sağlık Y.O.	1		7	3		4				15
Bolu Turizm İşletmeciliği ve Otelcilik										0
Yabancı Diller Yüksekokulu			2							2
Bolu Meslek Y.O.	2		12	32						46
Gerede Meslek Y.O.			6	21	2					29
Mudurnu Süreyya Astarıcı Meslek Y.O.		4	6	9	1					20
Mengen Meslek Y.O.				6						6
Yeniçağa Yaşar Çelik Meslek Y.O.				9						9
Fen Bilimleri Enstitüsü										0
Sağlık Bilimleri Enstitüsü										0
Sosyal Bilimler Enstitüsü						7				7
Rektörlük				1	54		17	1		73
TOPLAM	87	87	328	119	57	262	25	1	-	966

Akademik Personelin Yaş İtibariyle Dağılımı

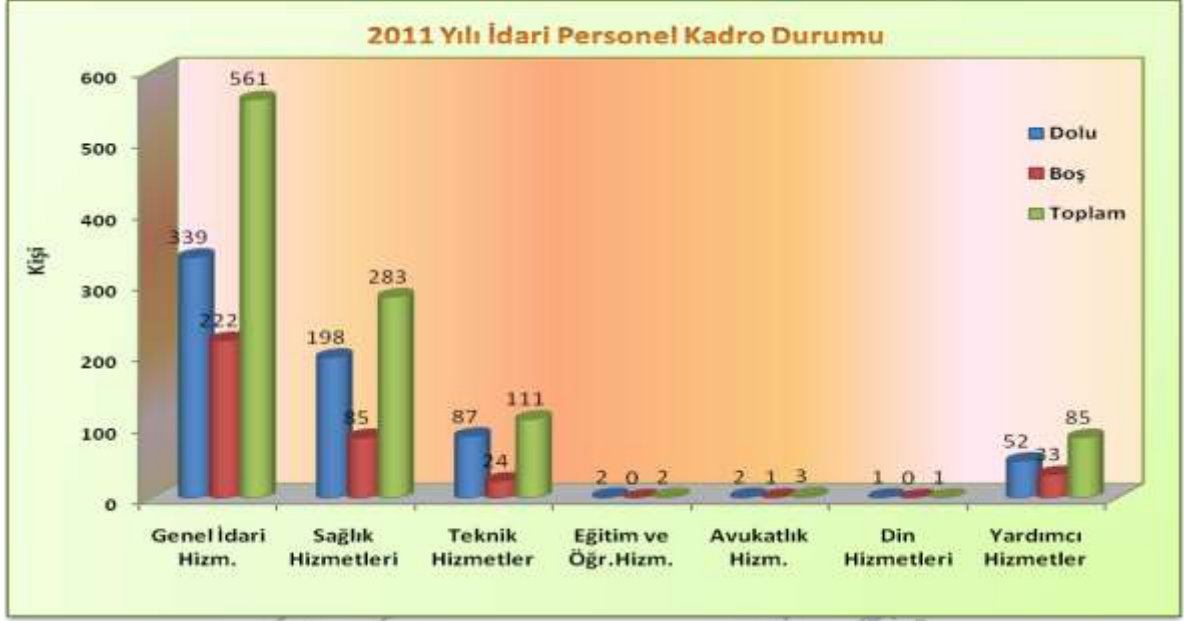
Yaş Durumu	2008		2009		2010		2011	
	Kişi sayısı	%	Kişi sayısı	%	Kişi sayısı	%	Kişi sayısı	%
21-25 yaş	39	5	36	4,0	26	2,9	24	2,5
26-30 yaş	209	24	206	23,1	184	20,2	158	16,4
31-35 yaş	162	19	183	20,5	185	20,4	238	24,6
36-40 yaş	198	24	195	21,9	211	23,2	191	19,8
41-50 yaş	156	19	183	20,5	209	23,0	251	26,0
51- üzeri	71	9	88	9,9	94	10,3	104	10,8
Toplam	835		891		909		966	



2- İDARİ PERSONEL

2008-2011 Yılları İdari Personelin Dolu-Boş Kadro Durumu

Hizmet Sınıfı	2008			2009			2010			2011		
	Dolu	Boş	Toplam	Dolu	Boş	Toplam	Dolu	Boş	Toplam	Dolu	Boş	Toplam
Genel İdari Hizm.	246	270	516	302	214	516	326	190	516	339	222	561
Sağlık Hizmetleri	106	104	210	113	97	210	123	90	213	198	85	283
Teknik Hizmetler	65	31	96	62	34	96	69	38	107	87	24	111
Eğ.ve Öğr.Hizm.	2	0	2	2	-	2	2	-	2	2	-	2
Avukatlık Hizm.	2	1	3	1	2	3	2	1	3	2	1	3
Din Hizmetleri	1	0	1	1	-	1	1	-	1	1	-	1
Yardımcı Hizm.	78	51	129	53	76	129	49	59	108	52	33	85
Toplam	500	457	957	534	423	957	572	378	950	681	365	1046



İdari Personelin Üniversitemiz Birimlerine Göre Dağılımı

BİRİMLER	GIHS	SHS	THS	Av. HS	EÖ. HS	DH S	YHS	Toplam
Eğitim Fakültesi	15		1				2	18
Fen-Edebiyat Fakültesi	16		4					20
İktisadi ve İdari Bil.Fak.	11						1	12
Müh. Mimarlık Fak.	7		2				1	10
Güzel Sanatlar Fak.	3		1					4
Diş Hekimliği Fakültesi	5	4						9
İzzet Baysal Tıp Fak.	15						2	17
Sağlık Arş. ve Uyg. Merkezi	24	111	13			1	14	163
Beden Eğ. ve Spor Y.O.	6		4				1	11
Bolu Sağlık Y.O.	6						1	7
K.D.FizikTed.ve Reh.Y.O.	5	2	3				3	13
Bolu Turizm İşl.ve Otel.Y.O.	1							1
Yabancı Diller Yüksekokulu								0
Bolu Meslek Y.O.	16		3				6	25
Gerde Meslek Y.O.	14		3				2	19
Mudurnu Süreyya Astarçı MYO.	5						1	6
Mengen Meslek Y.O.	3						1	4
Yeniçağa Yaşar Çelik M.Y.O.	2							2
Sosyal Bilimler Enstitüsü	5		1					6
Fen Bilimleri Enstitüsü	2							2
Sağlık Bilimleri Enstitüsü	2							2
Eğitim Bilimleri Enstitüsü	2							2
Döner Sermaye İşl.Müdürlüğü	10	69					1	80
Rektörlük	164	12	52	2	2		16	248
Toplam	339	198	87	2	2	1	52	681

2008-2011 Yılları İdari Personelin Eğitim Durumu

Eğitim Durumu	2008		2009		2010		2011	
	Kişi sayısı	%	Kişi sayısı	%	Kişi sayısı	%	Kişi sayısı	%
İlköğretim	51	10,2	45	8,4	44	7,7	46	6,8
Lise	126	25,2	115	21,5	106	18,5	123	18,1
Ön Lisans	118	23,6	116	21,7	129	22,6	145	21,3
Lisans	190	38,0	237	44,4	270	47,2	341	50,1
Yüksek Lisans ve Doktora	15	3,0	21	3,9	23	4,0	26	3,8
Toplam	500		534		572		681	



2008-2011 Yılları İdari Personelin Hizmet Süreleri

Hizmet Süreleri	2008		2009		2010		2011	
	Kişi sayısı	%	Kişi sayısı	%	Kişi sayısı	%	Kişi sayısı	%
1 - 3 yıl	47	9	81	15	111	19	196	28,8
4 - 6 yıl	87	17	59	11	40	7	62	9,1
7 - 10 yıl	65	13	90	17	88	15	85	12,5
11 - 15 yıl	147	30	130	24	134	24	117	17,2
16 - 20 yıl	81	16	100	19	117	21	132	19,4
21 - üzeri	73	15	74	14	82	14	89	13,1
Toplam	500		534		572		681	



Sözleşmeli Personel ve İşçi

2011 Yılı Kadro Durumuna Göre			
	Dolu	Boş	Toplam
Sözleşmeli Personel (4/B)	3	4	7
Sürekli İşçiler	4	-	4
Geçici İşçiler	5	-	5



E- DİĞER HUSUSLAR

YÖNETİM VE İÇ KONTROL SİSTEMİ

Üniversitemizde faaliyetlerin, etkili, ekonomik, verimli ve mevzuata uygun bir şekilde yürütülmesini, varlık ve kaynakların korunmasını, muhasebe kayıtlarının doğru ve tam olarak tutulmasını, malî bilgi ve yönetim bilgisinin zamanında ve güvenilir olarak üretilmesini sağlamak amacıyla kapsamlı bir yönetim anlayışıyla uygun bir çalışma ortamı sağlanacaktır.

2012 yılında, bütçeyle ödenek tahsis edilen, Özel Kalem, Genel Sekreterlik, Daire Başkanlıkları, Enstitüler, Fakülteler ve Yüksek Okullar olmak üzere toplam 35 harcama birimimizin en üst yöneticileri harcama yetkilisi, görevlendirdikleri kişi ya da kişiler de gerçekleştirme görevlisi olarak iş ve işlemlerini, planlanmış amaçlar doğrultusunda, mevzuata uygun bir şekilde yetki ve görev sorumlulukları çerçevesinde yerine getirilmesinde azami gayret sarfedeceklerdir.

Atama süreci:

Üniversitemizde istihdam edilen personelin atama karar ve işlemleri;

- 2547 sayılı Yükseköğretim Kanunu ile 2914 sayılı Yükseköğretim Personel Kanununa tabi olarak akademik kadrolarda görev yapacak personel alımı ilan yoluyla yapılmaktadır. Atamaları açıktan veya diğer kamu kurum ve kuruluşlarından naklen atama şeklinde ve Rektör onayı ile yapılmaktadır.

- İdari kadroda görev yapan personel 657 sayılı Devlet Memurları Kanunu gereğince istihdam edilmektedir. Atamaları açıktan veya nakil yoluyla ve Rektör onayı ile yapılmaktadır. Açıktan atamalar ÖSYM tarafından yapılan Kamu Personeli Seçme Sınavı sonuçlarına göre yapılmaktadır.

- Ayrıca 657 Sayılı Devlet Memurları Kanununun 4/B maddesi uyarınca sözleşmeli olarak istihdam edilmek ve tam zamanlı olarak 28.06.2007 tarih ve 26566 sayılı Resmi Gazetede yayınlanan "Sözleşmeli Personel Çalıştırılmasına İlişkin Esaslarda Değişiklik Yapılmasına Dair Esaslar"ın Ek Madde-2/b Fıkrasına göre Sözleşmeli Personel çalıştırılmaktadır.

Satın alma ve ihale süreci:

Üniversitemizin kullanımında bulunan her türlü kaynaktan karşılanan mal veya hizmet alımları ile yapım işlerinin ihaleleri 4734 sayılı Kamu İhale Kanunu, 4735 sayılı Kamu İhale Sözleşmeleri Kanunu ve ilgili mevzuat hükümlerine göre yürütülmektedir.

Harcama birimleri ihtiyaçlarının temini ile ilgili iş ve işlemlerini, bütçe ödenekleri, giderin türü, yaklaşık maliyeti, kanuni süreler ve benzeri unsurları göz önüne alarak, doğrudan temin veya ihale usulüyle gerçekleştirmektedirler. Satın alma ve ihale sürecinde görevli kişi veya komisyonlarca gerekli tüm kontroller yapılarak süreç tamamlanmaktadır.

Ayrıca, Üniversitemiz Aktivite Merkezinde bulunan işyerlerinin kiralama işlemleri 2886 sayılı Devlet İhale Kanunu hükümleri çerçevesinde gerçekleştirilmektedir.

Harcama öncesi kontrol süreci:

2012 yılında, Strateji Geliştirme Daire Başkanlığınca ön mali kontrol faaliyetleri 5018 sayılı Kamu Mali Yönetimi ve Kontrol Kanunu ile Maliye Bakanlığı tarafından yayımlanan İç Kontrol ve Ön Mali Kontrole İlişkin Usul ve Esaslar çerçevesinde yürütülecektir.



II- PERFORMANS BİLGİLERİ



1- TEMEL POLİTİKA VE ÖNCELİKLER

Kurumumuz temel politika ve önceliklerde;

—Kalkınma Planları ve Yılı Programı,

—Orta Vadeli Program,

—Orta Vadeli Mali Plan,

—Yılı Bütçe Çağrısı ve eki Bütçe Hazırlama Rehberi ile Yatırım Genelgesi ve eki Yatırım Programı Hazırlama Rehberi,

—5018 Sayılı Kamu Mali Yönetimi ve Kontrol Kanunu,

—Bilgi Toplumu Stratejisi ve Eki Eylem Planı,

—Yükseköğretim Kurulu Başkanlığı tarafından hazırlanan “Türkiye’nin Yükseköğretim Stratejisi” vb.

metinlerde yer alan düzenlemeleri, makro politikaları, hedef ve gösterge niteliğindeki temel ekonomik değerler ile genel ilkeleri ve standartları esas alacaktır.

Üniversitemiz kaynaklarının kullanımında, Orta Vadeli Program ile belirlenen politika ve öncelikler doğrultusunda hareket edilecek, yürütülmekte olan faaliyet ve projeler gereklilik, etkinlik ve verimlilik açısından gözden geçirilerek yapılacak harcamaların sağlıklı bir temele kavuşturulması için azami gayret gösterilecektir.

Mali yönetim ve kontrol ile iç denetim faaliyetlerinin etkin bir şekilde uygulanması için gerekli çalışmalar sürdürülecek, bu faaliyetlere yönelik teknik ve idari kapasitenin artırılmasına önem verilecektir. Ayrıca, kurumumuzda karar verme süreçlerini güçlendirmek, mali saydamlık ve hesap verilebilirliği artırmak amacıyla performans esaslı bütçeleme programının etkin bir şekilde uygulanmasına çalışılacaktır.

2- ABANT İZZET BAYSAL ÜNİVERSİTESİNİN TEMEL DEĞERLERİ

- Abant İzzet Baysal Üniversitesi Atatürk İlke ve İnkılaplarının temelini oluşturan bilim ve akla sıkı sıkıya bağlıdır.
- Bilimin yol göstericiliğini vazgeçilmez bir değer olarak görür, algılar ve uygular.
- Toplumdan alan değil, topluma çok şey veren nitelik ve davranıştaki insanlara karşı vefa duygusunu benimser ve yaygınlaştırır.
- Kuruluşunda her türlü emeği geçmiş olan İzzet Baysal’ın anısına bağlı olarak özverili olmayı, topluma ve başkalarına faydalı ilkelerini en vazgeçilmez değerler arasında görür.
- Bilimin verilerinin üretime yansıtılmasını ülkemize ve toplumumuza karşı her zaman göz önünde bulundurur.
- Çoğulcu demokrasinin vazgeçilmez unsurlarından olan farklı düşüncelere saygılı ve açık, eleştirel düşünceye bağlı, hoşgörülü, daima dayanışma ve paylaşma bilinci içinde olmayı temel değerler arasında sayar.



AMAÇLAR

Abant İzzet Baysal Üniversitesi'nin tanımlanan öz görüşü çerçevesinde ve üniversitemizin saptanan zayıf ve güçlü yönleri, önündeki fırsatlar ve tehditler dikkate alınarak saptanmış stratejik amaçları şu şekilde sıralanmaktadır:

- AMAÇ 1** : Üstün nitelikli eğitim vermek.
- AMAÇ 2** : Üstün nitelikli araştırma yapılmasını sağlamak.
- AMAÇ 3** : Eğitimde ve araştırmada disiplinlerarası etkileşimi artırmak.
- AMAÇ 4** : Ulusal ve uluslararası düzeyde akademik anlamda saygın bir şekilde tanınmak.
- AMAÇ 5** : Nitelikli bireyler yetiştirmek.
- AMAÇ 6** : Engelli öğrencilerimizin eğitim öğretimini kolaylaştıracak fiziki donanımı ve gerekli bilinci üniversitemizde oluşturmak.
- AMAÇ 7** : Kendi kaynaklarını geliştirmek, araştırma-geliştirme ve danışmanlık hizmetlerini sunmak.
- AMAÇ 8** : Toplumsal hizmet ve yaşam boyu eğitim.
- AMAÇ 9** : Çalışan memnuniyetini artırmak.
- AMAÇ 10** : Akademik ve etik değerlerden ödün vermeyen, katılımıcılığı özendirilen, şeffaf bir yönetim anlayışını benimsemek.
- AMAÇ 11** : Paydaşlar ile iletişim ve işbirliği alt yapısına sahip olmak.
- AMAÇ 12** : Çevre sorunlarına çözüm üretmek ve çevre duyarlılığını artırmak.

**C- PERFORMANS HEDEF VE GÖSTERGELERİ İLE
FAALİYETLER**

Not: Performans hedef ve göstergeleri ile faaliyetlere ait tablolar e-bütçe sisteminden çıktı olarak alınıp rapora eklenmiştir.

1992

D- İDARENİN TOPLAM KAYNAK İHTİYACI

Not: İdarenin toplam kaynak ihtiyacı ile ilgili tablolar e-bütçe sisteminden çıktı olarak alınıp rapora eklenmiştir