

**HUDUT VE SAHİLLER SAĞLIK GENEL MÜDÜRLÜĞÜ**  
**2006 MALİ YILI İDARE FAALİYET RAPORU**

**İÇİNDEKİLER**

<b>I- GENEL BİLGİLER.....</b>	<b>2</b>
A- Misyon ve Vizyon .....	2
B- Yetki, Görev ve Sorumluluklar.....	2
C- İdareye İlişkin Bilgiler .....	2
1- Fiziksel Yapı.....	2
2- Örgüt Yapısı .....	2
3- Bilgi ve Teknolojik Kaynaklar.....	4
4- İnsan Kaynakları .....	4
5- Sunulan Hizmetler .....	5
6- Yönetim ve İç Kontrol Sistemi.....	6
<b>II- AMAÇ ve HEDEFLER .....</b>	<b>7</b>
A- İdarenin Amaç ve Hedefleri .....	7
B- Temel Politikalar ve Öncelikler .....	8
<b>III- FAALİYETLERE İLİŞKİN BİLGİ VE DEĞERLENDİRMELER.....</b>	<b>9</b>
A- Mali Bilgiler .....	9
1- Bütçe Uygulama Sonuçları.....	9
2- Temel Mali Tablolara İlişkin Açıklamalar.....	10
3- Mali Denetim Sonuçları.....	11
B- Performans Bilgileri .....	11
1- Faaliyet ve Proje Bilgileri .....	11
2- Performans Sonuçları Tablosu .....	36
3- Performans Sonuçlarının Değerlendirilmesi .....	48
4- Performans Bilgi Sisteminin Değerlendirilmesi .....	48
<b>IV- KURUMSAL KABİLİYET ve KAPASİTENİN DEĞERLENDİRİLMESİ...49</b>	<b>49</b>
A- Üstünlükler .....	49
B- Zayıflıklar .....	49
C- Değerlendirme.....	49
<b>V- ÖNERİ VE TEDBİRLER.....</b>	<b>54</b>
<b>EKLER .....</b>	<b>56</b>

## **1-GENEL BİLGİLER**

### **A- Misyon ve Vizyon**

#### **Misyonumuz;**

“Ülkemiz ve dünya sağlığının korunmasına katkıda bulunmak amacıyla, uluslararası anlaşmalardan kaynaklanan yetki ve gelirleri kullanarak, Türk Boğazları ile hudut ve sahillerde sağlık denetimleri yapmak, uluslararası geçerliliği olan sertifikaları düzenlemek ve küresel yayılım gösteren bulaşıcı ve salgın hastalıkların ülkemize girmesini ve çıkmasını önlemek” tir.

#### **Vizyonumuz;**

“Uluslararası temasın olduğu yerlerde, esnek yapılanma ve kalite anlayışına sahip uluslararası normlarda etkin sağlık denetimi yapan, sağlık hizmeti veren ve norm belirleyen şeffaf, saygın bir otorite olmak” tır.

### **B- Yetki, Görev ve Sorumluluklar**

Lozan Barış Anlaşması ile kurulan ve görevleri 3017 sayılı Sıhhat ve İçtimai Muavenet Vekâleti Teşkilat ve Memurin Kanunu, 1593 sayılı Umumi Hıfzısıhha Kanunu ve 2548 sayılı Gemi Sağlık Resmi Kanunu ile belirlenmiş ve Montrö Boğazlar sözleşmesi ile Türk Boğazlarındaki görevleri şekillenmiş olan Hudut ve Sahiller Sağlık Genel Müdürlüğü'nün faaliyetlerine yön veren mevzuata ilişkin bilgiler raporun 1 no'lu ekinde yer almaktadır.

Ayrıca kurumumuz Uluslararası Sağlık Örgütü'nün yayınlamış olduğu direktiflere uygun olarak faaliyetlerini yürütmektedir.

Genel Müdürlüğümüzün bir kuruluş kanunu bulunmamaktadır.

### **C- İdareye İlişkin Bilgiler**

#### **1- Fiziksel Yapı**

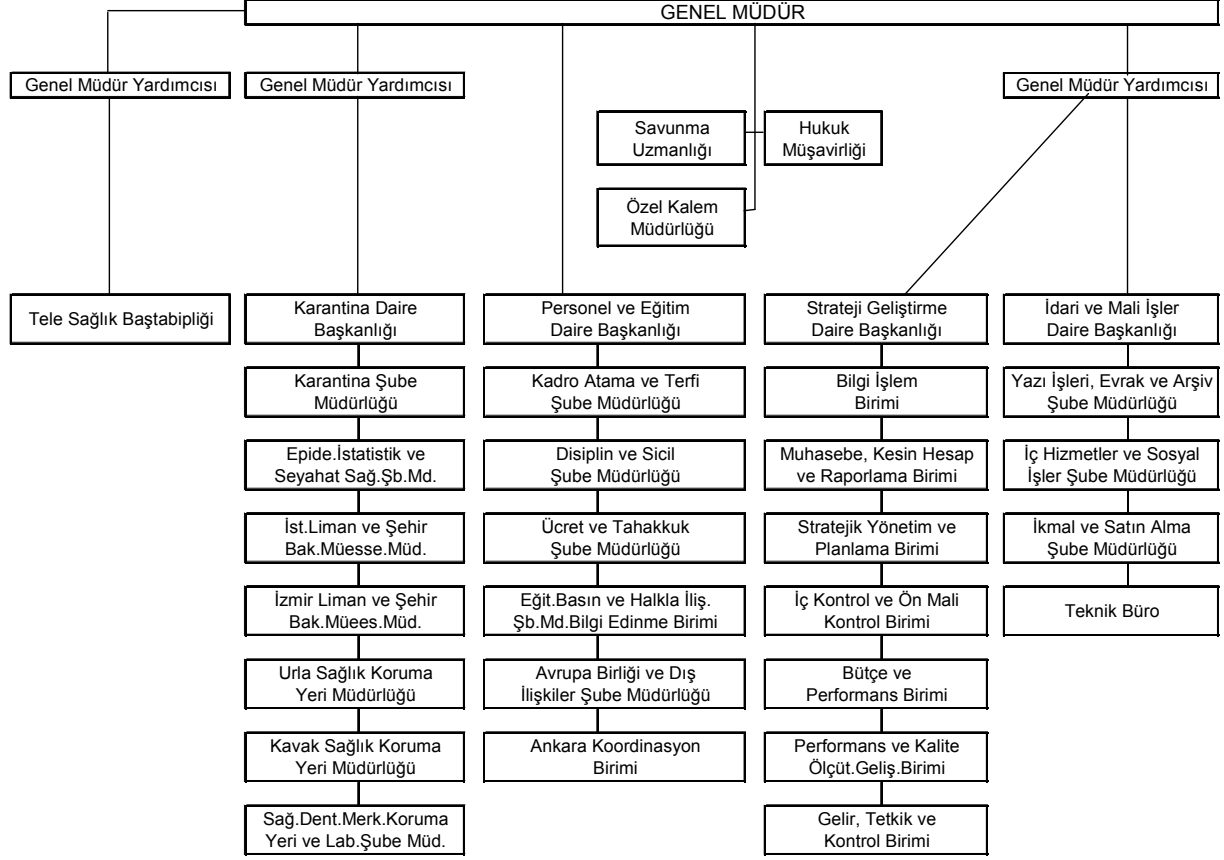
Kurumun fiziki kaynakları 1 merkez binası, 16'sı havaalanı içinde, 14'ü hudut kapılarında, 50'si limanlarda (6'sı kiralık) toplam 80 adet sağlık denetleme merkezi; 51'i İstanbul'da, 326'sı taşrada toplam 377 adet (4'ü kullanılamaz halde) personel lojmanı, 21 adet hizmet aracı, 10 motorbot ve 1 ambulans oluşmaktadır.

#### **2- Örgüt Yapısı**

Genel Müdürlüğümüz Sağlık Bakanlığı'na bağlı özel bütçeli bir kuruluştur. Kurum merkezi İstanbul olup, teşkilat yapımız merkez ve taşra teşkilatı olmak üzere ikili bir yapıya sahiptir. Merkez teşkilatı bir Genel Müdür ve İki Genel Müdür Yardımcısı yönetiminde ana ve yardımcı hizmet birimlerinden oluşmaktadır. Genel Müdürlüğümüzün ana hizmet birimi Karantina Dairesi Başkanlığı'dır.

5436 sayılı Kamu Malî Yönetimi ve Kontrol Kanunu ile Bazı Kanun ve Kanun Hükmünde Kararnamelerde Değişiklik Yapılması Hakkında Kanunun 15 inci maddesiyle, Genel Müdürlüğümüzde Strateji Geliştirme Daire Başkanlığı kurulmuş ve 01.01.2006 tarihi itibarıyla Başkanlığa atama yapılmıştır.

**HUDUT VE SAHİLLER SAĞLIK GENEL MÜDÜRLÜĞÜ  
MERKEZ TEŞKİLAT ŞEMASI**



Taşra teşkilatımız 6 Bölge Baştabipliği şeklinde örgütlenmiş olup bu bölge Baştabipliklerine bağlı 50 adet Sahil Sağlık Denetleme Merkezi, 14 adet Karahudut Sağlık Denetleme Merkezi ve 16 adet Havalimanı Sağlık Denetleme Merkezi bulunmaktadır.

Karahudut Sağlık Denetleme Merkezlerinin faaliyetleri, 24 Mart 2006 tarih ve 26118 sayılı Resmi Gazetede yayımlanan Başbakanlığın 2006/11 sayılı genelgesi gereğince 1 Temmuz 2006 tarihinden itibaren durdurulmuştur.

### **3-Bilgi ve Teknolojik Kaynaklar**

Genel Müdürlüğümüzün bilişim sistemini yürüten bir Bilgi İşlem Birimi vardır. Bilişim sistemini yürütmek üzere iki tane elektronik-hab. mühendisi, bir tane bilgisayar işletmeni, bir donanım teknisyeni, bir sözleşmeli personel ve firma kaynaklı bir yazılım ve bir donanım uzmanı görev yapmaktadır. Genel Müdürlüğümüzün bilişim alt yapısında sunucular (uygulama, posta, web ile internet, virüs ve veri tabanı), network cihazları (omurga, ses görüşmelerine, dial-up, taşra, ve internet yönlendiricisi, omurga ve taşra anahtar), modemler, taşra birimlerinde kiralanmış hat (leased-line) bağlantısında, güvenlik duvarı, istemci makineler (merkez ve taşrada toplam 202 adet masaüstü bilgisayar, taşrada ve merkezde toplam 21 adet pratika amaçlı (GPRS) destekli toplam 71 adet dizüstü bilgisayar, yazıcılar 45 'i Genel Müdürlükte 49'i taşrada olmak üzere toplam 94 adettir. Kesintisiz güç kaynakları, tarayıcılar, 1 adet SDH (Telekomdan gelen sinyalleri uygunlaştırma sistemleri) sistemi mevcuttur.

Kurumumuz mevcut bilişim sistemi ile ülkemize gelen ve Türk Boğazları'ndan geçen gemilerin limanlar arası sefer hareketlerinin bilgisayar ortamında anında takip ve kontrolünü yapabilmektedir. Yapılan işlemlerin takibi ile etkin ve kaliteli hizmet sunumu sağlanmaktadır. Otomasyon Projesinin tamamlanması ile bilgi akışı hızlandırılmıştır. Toplam 45 taşra teşkilatı ile merkez direk olarak birbirine bağlanmıştır.

2006 yılında Genel Müdürlüğümüzün web sayfasında gerekli düzenlemeler ve geliştirmeler yapılmıştır.

Kullanıcı sayısının artması ile daralan internet hattı yeni teknoloji ile değiştirilmiştir.

2006 yılında çalışmaya başlayan personellerimize HSSBS (Hudut ve Sahiller Sağlık Bilgi Sistemi) kullanıcı eğitimleri verilmiştir.

Sistemlerin saldırgan ve yıkıcı etkenlerden korunması amacı ile Hudut ve Sahiller Sağlık Bilgi Sistemi'ne bilgi güvenliği hizmeti alınmıştır.

2007 yılında veznedar ve sayman mutemetlik görevini yürüten personel için görevleri içinde bulunan hesap evrakları ile ilgili işlemlerin HSSBS programına kaydedilmesi ve raporlanması eğitiminin verilmesini planlamaktayız.

Bilgisayar sistemimize zarar veren her türlü yazılımların tespiti ; izinsiz sistemlerimize girilmesinin önlenmesi ; veritabanının yedeklenmesini ve verilerin korunmasını, mevcut data hatlarımızı daha hızlı ve ekonomik olarak kullanmak için yeni teknoloji ile değiştirmeyi planlamaktayız.

### **4-İnsan Kaynakları**

Hudut ve Sahiller Sağlık Genel Müdürlüğü'nün merkez ve taşra teşkilatındaki toplam kadro sayısı 477'dir. Kurumun merkez teşkilatında 89 taşra teşkilatında 304 olmak üzere toplam 393 kadrolu personel görev yapmaktadır.

Merkez teşkilatında 3, taşra teşkilatında ise 73 olmak üzere 76 personel de geçici olarak görev yapmaktadır. Geçici personelin kaynağını Sağlık Bakanlığı'na bağlı İl Sağlık Müdürlükleri oluşturmaktadır.

4924 sayılı Kanun dahilinde Sözleşmeli Sağlık Personeli statüsünde 2006 yılında taşra teşkilatında çalıştırılmak üzere 3 Tabip, 7 Hemşire ve 41 Sağlık Memuru olmak üzere toplam 51 personel görev yapmaktadır.

657 Sayılı Yasa'nın 4/B maddesine tabi merkez teşkilatımızda; 24 Destek Elemanı, 1 Avukat, 2 Mühendis, 3 Teknisyen, 1 Tıbbi Sekreter, 1 Arşiv Uzmanı, 1 Gemi adamı ile taşra teşkilatımızda; 12 Kaptan, 17 Gemi adamı, 9 Destek Elemanı, 3 Mühendis, 5 Tıbbi Sekreter, 2 Tekniker, 1 Teknisyen olmak üzere toplamda 82 personel Sözleşmeli statüde görev yapmaktadır.

Böylelikle Genel Müdürlük merkez ve taşra teşkilatımızda fiilen görev yapan personel sayısı 602'ye ulaşmış durumdadır.

## **5- Sunulan Hizmetler**

**Serbest Pratika ve Sağlık Denetimi:** Yurt dışından gelen gemilerin ülkemiz limanlarına girmelerinde ve kara ile temas etmelerinde sağlık açısından herhangi bir sakınca olmadığını belirleme ve gerekli iznin verilmesi işlemidir.

Bir doktor başkanlığında en az iki kişiden oluşan sağlık ekibi aracılığıyla yapılacak sağlık denetimini takiben geminin limana girişine ve kara ile temasına izin verilir. Bu işlemdeki esas amaç, yurda özellikle karantina hastalıklarının sonra da diğer bulaşıcı hastalıkların girişini önlemektir.

**Patenta:** Geminin mevcut mürettebatının, taşıdığı yolcuların ve hareket limanının sağlık durumlarını gösteren, gemide bulaşıcı ve salgın hastalık olmadığını bildiren, geminin uğradığı limanlarda uygulanan sağlık tedbirleriyle ilgili bilgileri kapsayan ve limandan ayrılmasında sağlık yönünden sakınca olmadığını gösteren belgedir.

Gemilerin limandan çıkmadan önce yaptırması gereken bir işlemdir. Yurt dışına çıkacak gemilere Sağlık Kontrol Kartı, ülkemiz limanları arasında sefer yapan gemilere Seferlik Gemi Sağlık Belgesi ve Türk limanları arasında çalışan ve kabotaj hakkına sahip 250 net tona kadar olan gemilere yılda bir defa düzenlenen Gemi Sağlık Cüzdanı olmak üzere üç çeşit patenta düzenlenmektedir.

**Seyahat Sağlığı Hizmetleri:** Yurt dışına giden vatandaşlarımıza, gidecekleri ülkelerde karşılaşılabilecekleri bulaşıcı ve salgın hastalıklarla ilgili bilgi verilmesi, gerektiğinde aşılınması ve koruyucu amaçlı ilaç tedavisi uygulanması işlemleridir. Bu hizmet, Sağlık Denetleme Merkezlerimiz bünyesinde oluşturulan Seyahat Sağlığı Merkezlerine bizzat veya telefonla başvuru halinde verilmektedir. Ayrıca e-mail ve web sitemiz aracılığıyla da bilgilendirme yapılmakta, seyahat sağlığı hizmeti sunulmaktadır.

**Poliklinik Hizmetleri:** Sağlık Denetleme Merkezlerimizin faaliyet alanında görev yapan diğer resmi kuruluş çalışanlarına ve kendi personeline sunduğu sağlık hizmetidir.

**Gemiadamları Sağlık Muayeneleri:** Uluslararası sağlık kuralları gereği gemiadamlarında bulunması gereken sağlık kriterlerine göre muayene edilmeleri ve raporlarının düzenlenmesidir. Bu raporlar Genel Müdürlüğümüzce hazırlanan Gemiadamları Sağlık Yönergesi hükümleri çerçevesinde, ilk defa gemiadamı olacak veya ilk defa gemiadamı sağlık raporu alacak olan kişilere yetkilendirilmiş sağlık kuruluşlarında yapılacak muayeneler, tetkikler ve tahliller sonucunda; faal olarak çalışmakta olan ve mevcut raporunun süresi dolacağı zaman müracaat eden gemiadamlarına ise Sağlık Denetleme Merkezlerinde yapılan muayene sonucunda, Sağlık Denetleme Merkezlerinde düzenlenmektedir. Bu raporlar, gemiadamının gemide çalışmasına engel bir durumunun bulunmadığının tespitini amaçlayan bir sağlık hizmetidir.

**Tele Sağlık Hizmeti:** Tele Sağlık Merkezi Avrupa Birliği Müktesebatına uyum çalışmaları kapsamında birliğin “31 Mart 1992 tarih ve 92/29/EEC Sayılı Konsey Direktifi” ne dayanılarak projelendirilmiştir. Kuruluş dayanağını “Türk Arama ve Kurtarma Yönetmeliği”nin 7’nci maddesi ile “Seyir Halindeki Gemilerde Daha İyi Tıbbi Hizmet Verilmesi İçin Gerekli Asgari Sağlık ve Güvenlik Koşulları Hakkında Yönetmelik” ten almaktadır.

Atatürk Havalimanı dış hatlar terminalinde 2006 yılı sonunda hizmete girmiştir. Tele Sağlık Merkezi seyir halindeki hava ve deniz araçlarından gelebilecek sağlık problemlerine, 24 saat kesintisiz görev olarak uluslararası düzeyde uzaktan sağlık danışmalığı ve acil yardım hizmeti vermektedir.

20.12.2006 tarihinde faaliyete başlayan Tele Sağlık Merkezi, seyir halindeki hava ve deniz araçlarından gelebilecek sağlıkla ilgili çağrılara uzaktan 24 saat kesintisiz, sağlık danışmalığı ve acil yardım hizmeti vermektedir.

Türk Arama Kurtarma sahasındaki arama ve kurtarma faaliyetlerinde Sağlık Bakanlığı adına 1 başhekim, 6 doktor, 11 iletişim görevlisi ile sağlık organizasyonunu yapmakla sorumludur. Seyir halinde bulunan bütün araçlar dünyanın her yerinden Tele Sağlık Çağrı Merkezini arayabilmekte ve verilen hizmetlerden ücretsiz olarak yararlanabilmektedirler.

## **6- Yönetim ve İç Kontrol Sistemi**

Hudut ve Sahiller Sağlık Genel Müdürlüğü Sağlık Bakanlığı’nın bağlı bir kuruluştur. Genel Müdür ve Genel Müdür Yardımcıları kararname ile Daire Başkanı, Şube Müdürü, Hukuk Müşaviri Bakanlıkça, diğer tüm memurlar Genel Müdürlükçe atanmaktadır. Bütçe hazırlama dahil satın alma işlem ve kararları Genel Müdürlükçe alınmaktadır.

Özel Kalem Müdürlüğü, Hukuk Müşavirliği, Savunma Uzmanlığı, Personel ve Eğitim Daire Başkanlığı Genel Müdüre , İdari ve Mali İşler Daire Başkanlığı, Strateji Geliştirme Daire Başkanlığı, Karantina Daire Başkanlığı ve Tele Sağlık Merkezi Baştabipliği Genel Müdür Yardımcılarına bağlıdır.

Genel Müdürlüğün kendine ait bir denetim birimi mevcut olmayıp Sağlık Bakanlığı, Maliye Bakanlığı ve diğer denetim organlarıncaya gerekli inceleme ve denetimler yapılmaktadır. Sayıştay Başkanlığı tarafından da dış denetime tabidir.

## II- AMAÇ ve HEDEFLER

### A- İdarenin Amaç ve Hedefleri

Genel Müdürlüğümüzün 2005-2009 yıllarını kapsayan stratejik planında beş stratejik amaç ve bunlara bağlı olarak on bir stratejik hedef öngörülmüş olup, 2009 yılı sonuna kadar bu hedeflerin gerçekleştirilmesi için gerekli çalışmalar performans programlarına konulan yıllık performans hedefleri ve bütçeler kaynak tahsisleri ile sağlanacaktır. Bu amaç ve o amaca bağlı hedefler aşağıdaki gibidir.

**STRATEJİK AMAÇ I.** Uluslararası temasın olduğu yerlerde sağlık denetimlerini, standartlara uygun, etkin ve eksiksiz olarak yerine getirmek.

**Hedef I-1.** Bütün Limanlarımıza gelen gemilerde yapılan pratika işleminin standartlara uygun olarak yapılma oranı 2009 yılı sonuna kadar % 99 oranına çıkartılacaktır.

**Hedef I-2.** Bütün limanlarımıza gelen gemilerde uygulanan sağlık denetimi ve patenta işlemlerinin standartlara uygun olarak yapılma oranı 2009 yılı sonuna kadar %99'a çıkarılacaktır.

**Hedef I-3.** Türk Boğazları'nı kullanan gemilerde pratika yapılamama oranı 2009 yılı sonuna kadar %5' e indirilecektir.

**Hedef I-4.** 2009 yılı sonuna kadar kara ve hava hudut kapılarında, risk analizleri sonucunda riskli ülkelerden gelen her araç ve kişilerin denetimi % 99 oranında yapılacaktır.

**STRATEJİK AMAÇ II.** Yurtdışına seyahat eden vatandaşlarımızın gittikleri ülkelerde bulaşıcı hastalıklardan etkin korunmasını sağlamak.

**Hedef II-1.** 2009 yılı sonuna kadar seyahat sağlığı hizmeti alanların sayısı üç katına çıkarılacaktır.

**Hedef II-2.** 2006 yılından itibaren seyahat sağlığı merkezlerinden hizmet alanların, hali hazırda ülkemizde aşı ve ilacı temin edilemeyen uluslararası yayılım gösteren bulaşıcı hastalıklardan korunması sağlanacaktır.

**STRATEJİK AMAÇ III.** Genel Müdürlüğümüzce verilen uluslararası geçerliliği olan belgelerin standartlara uygun olarak düzenlenmesini sağlamak.

**Hedef III-1.** 2009 yılı sonuna kadar uluslararası nitelikli belgelerin standart prosedürlere uygun olarak verilmesi sağlanacaktır.

**STRATEJİK AMAÇ IV.** Ödeme sistemini kolaylaştırılmak ve gelirleri tam olarak tahsil etmek.

**Hedef IV-1.** 2009 yılı sonuna kadar tahsilatların tamamı bankalar aracılığıyla yapılacaktır.

**Hedef IV-2.** 2006 yılı sonuna kadar takip ve yerinde denetim sistemi kurularak gelir kayıplarının önlenmesi sağlanacaktır.

**STRATEJİK AMAÇ V.** Örgütsel etkinliği artırmak.

**Hedef V-1.** Örgütsel etkinliği arttırmak için gerekli yönetsel ve hukuki düzenlemeler 2006 yılı sonuna kadar yapılacaktır.

**Hedef V-2.** Ulusal kalite ödülüne başvuru yapacak hale gelmek üzere, 2009 yılı sonuna kadar toplam kalite uygulamalarına yönelik olarak hazırlık çalışmaları bitirilecektir.

## **B- Temel Politikalar ve Öncelikler**

VIII. Beş Yıllık Kalkınma Planı ve yıllık programda kurumumuzla ilgili herhangi bir açık politika ve öncelik bulunmamaktadır.



### III- FAALİYETLERE İLİŞKİN BİLGİ VE DEĞERLENDİRMELER

#### A- Mali Bilgiler

##### 1- Bütçe Uygulama Sonuçları

Hudut ve Sahiller Sağlık Genel Müdürlüğü özel bütçeli bir kuruluş olup kendi gelirleriyle kendi harcamalarını karşılamaktadır. Genel Müdürlük Türk limanları arasında seyreden, yabancı ülke limanlarından Türk limanlarına gelen, Türk limanlarından yabancı ülke limanlarına giden veya Boğazlardan transit geçen gemilerden, her net tonu üzerinden sağlık resmi adı altında gelir toplamaktadır. Bu resim, Sağlık Bakanlığı tarafından, Dışişleri Bakanlığı ve Maliye Bakanlıklarının görüşleri alınmak suretiyle hazırlanan ve her mali yıl başında yürürlüğe konulan bir tarifeye düzenlenir.

Kabotaj hakkına sahip gemilere, Türk limanlarına gelen özel yatlara, yalnız turist taşıyıp başka ticari işlemlerde bulunmayan turist gemilerine ve bilimsel araştırma yapan gemilere sağlık resmi, aynı tarifede belirlenecek şekilde özel indirimli olarak uygulanır.

Sağlık resmini, Türk limanları arasında sefer yapan gemiler ile Türk limanlarından hareket eden gemiler, ilk hareket ettikleri limanlarda; yabancı ülkelere gelen gemiler ise ilk uğradıkları limanlarda öderler.

Boğazlardan transit geçen gemilerden tahsil edilecek olan sağlık resmi ise Montreux Sözleşmesi hükümlerine tabidir.

Genel Müdürlük 2003 yılında 56.475.000 YTL, 2004 yılında bir önceki yıla göre %6,6 lık bir artışla 60.185.042 YTL, 2005 yılında %12,6'lık bir artışla 67.764.861 YTL ve 2006 yılında da % 17,7 lik artışla 79.775.195,84 YTL gelir toplanmıştır.

Bütçe konusundaki gelişmelere de kısaca bakacak olursak 2004 yılında 6.773.540 YTL bütçe tahsis edilmesine karşın %84,6'lık bir sapmayla (artış) yıl sonunda 12.504.977 YTL harcama gerçekleştirilmiştir. 2005 yılında 52.152.000 YTL bütçe tahsis edilmiş %38'lik bir sapmayla 32.317.080 YTL düzeyinde bir harcama gerçekleşmiştir. 2006 yılında da 137.500.536,94 YTL bütçe tahsis edilmiş, %32 lük bir sapma ile 92.897.738,36 YTL düzeyinde bir harcama gerçekleştirilmiştir.

#### 2006 YILI BÜTÇE UYGULAMA SONUÇLARI

HARCAMA BİRİMLERİ	2006 KBÖ	TOPLAM ÖDENEK	HARCAMA
Özel Kalem	307.500	307.500	105.116
Savunma Uzmanlığı	37.000	45.000	38.129
İdari ve Mali İşler Daire Başkanlığı	77.359.000	117.439.537	79.472.159
Personel ve Eğitim Daire Başkanlığı	518.500	866.500	716.514
Hukuk Müşavirliği	324.500	324.500	115.835
Karantina Daire Başkanlığı	15.331.500	18.517.500	12.449.986
<b>TOPLAM</b>	<b>93.878.000</b>	<b>137.500.536,94</b>	<b>92.897.738</b>

## 2- Temel Mali Tablolara İlişkin Açıklamalar

Mali Tablo kavramını daha açık bir şekilde ortaya koyabilmek için muhasebenin tanımını bilmek gerekir. Muhasebe, "Mali karaktere sahip olayları para birimi ile ifade ederek sınıflayan, tarih sırası ile kaydeden, raporlayan ve bu raporları yorumlayan bir mali sanat" şeklinde tanımlanmaktadır. Bu tanımdan yola çıkıldığında, muhasebenin yerine getirdiği raporlama işlevi "Mali Tablo" kavramını doğurmaktadır. Buna göre Mali Tablolar, muhasebe sistemi içinde kaydedilen ve toplanan bilgilerin, belirli zaman aralıklarıyla bu bilgileri kullanacak olan kişilere iletilmesini sağlayan araçlar olup kuruluşun mali yapıları hakkında bilgi vermektedirler.

Mali raporlama ile genel olarak kaynakların dağıtımı, uygulanan mali politikaların etkileri ile ileriye yönelik politika oluşturulması ve karar verilmesinde, kamu idaresinin mali durumu, performansı ve nakit akımları hakkında kullanıcılara kapsamlı bilgi sağlanır. Mali tablolar kamu idarelerinin;

- Kaynaklarının dağılımı ve kullanımını,
- Faaliyetlerinin nasıl finanse edildiği ve nakit ihtiyacının nasıl karşılandığını,
- Faaliyetlerini finanse edebilme ve sorumlulukları ile taahhütlerini yerine getirebilme yeteneğini,
- Mali durumu ve mali durumundaki değişiklikleri,
- Faaliyetlerindeki performans, etkinlik ve başarısını,
- Kendilerine sağlanan kaynakları bütçelerine uygun ve yasal şekilde kullanıp kullanmadıklarını,
- Mali işlemlerinde saydam olup olmadıklarını ve hesap verilebilirliğini, gösterir.

Mali tablolar, bu amaçların gerçekleştirilebilmesi için; kamu idarelerinin varlıkları, yabancı kaynakları, öz kaynakları, gelirleri, giderleri ve nakit akımları hakkında bilgi verir. Mali tabloların, kullanıcıların karşılaştırma yapabilmelerini mümkün kılmak için son üç dönemin verilerini de içermeleri ve herkes tarafından anlaşılmasını sağlayacak şekilde ve açıklamaları ile birlikte hazırlanmaları esastır.

5018 sayılı Kamu Mali Yönetimi ve Kontrol Kanununun 49, 50 ve geçici 3 üncü maddeleri ile 178 sayılı Maliye Bakanlığının Teşkilat ve Görevleri Hakkında Kanun Hükmünde Kararnamenin 11 inci maddesi hükümlerine dayanılarak hazırlanan "Genel Yönetim Muhasebe Yönetmeliği" kapsamına dahil kamu idarelerince aşağıda sayılan mali tablolar hazırlanır ve kamuoyunun bilgisine sunulur denilmektedir.

- a) Bilanço
- b) Faaliyet Sonuçları Tablosu
- c) Bütçe Uygulama Sonuçları Tablosu d) Nakit Akım Tablosu
- e) Mali Varlık ve Yükümlülükler Değişim Tablosu
- f) İç Borç Değişim Tablosu
- g) Dış Borç Değişim Tablosu
- h) Şarta Bağlı Varlık ve Yükümlülükler Tablosu
- i) Gelirlerin Ekonomik Sınıflandırılması Tablosu
- j) Giderlerin Kurumsal Sınıflandırılması Tablosu
- k) Giderlerin Fonksiyonel Sınıflandırılması Tablosu
- l) Giderlerin Ekonomik Sınıflandırılması Tablosu
- m) Bütçe Gelirlerinin Ekonomik Sınıflandırılması Tablosu
- n) Bütçe Giderlerinin Kurumsal Sınıflandırılması Tablosu
- o) Bütçe Giderlerinin Fonksiyonel Sınıflandırılması Tablosu
- p) Bütçe Giderlerinin Finansal Sınıflandırılması Tablosu
- r) Bütçe Giderlerinin Ekonomik Sınıflandırılması Tablosu
- s) Bütçe Giderleri ve Ödenekler Tablosu

Bu faaliyet raporunun ekinde 2006 yılı bilanço, faaliyet sonuçları tablosu, bütçe uygulama sonuçları tablosu, kesin mizan, gelirlerin ve giderlerin ekonomik sınıflandırılması tablolarına yer verilmiştir.

### 3- Mali Denetim Sonuçları

2006 yılında mali denetimle ilgili bir rapor hazırlanmamıştır.

### 4-Diğer Hususlar

#### B- Performans Bilgileri

##### 1- Faaliyet ve Proje Bilgileri

Kurumumuz 2006 yılı faaliyetlerini 14 adet faaliyet ve 7 adet proje altında yürütmüş olup faaliyet ve projelerimize ilişkin yıl içinde yapılan çalışmalar aşağıda açıklanmıştır.

#### FAALİYETLER:

- 1: Serbest Pratika Faaliyetleri
- 2: Transit Pratika Faaliyetleri
- 3: Uçak Kontrol ve Poliklinik Hizmetleri
- 4: Kara Sağlık ve Poliklinik Hizmetleri
- 5: Seyahat Sağlığı Hizmetleri
- 6: Belgelendirme Hizmetleri
- 7: Tahsilat İşlemleri
- 8: Gelir Kontrol İşlemleri
- 9: Genel Yönetim Hizmetleri
- 10: Sivil Savunma Hizmetleri
- 11: İdari ve Mali Hizmetleri
- 12: Personel ve Eğitim Hizmetleri
- 13: Takibat ve Hukuk İşleri
- 14: Karantina Yönetim Hizmetleri

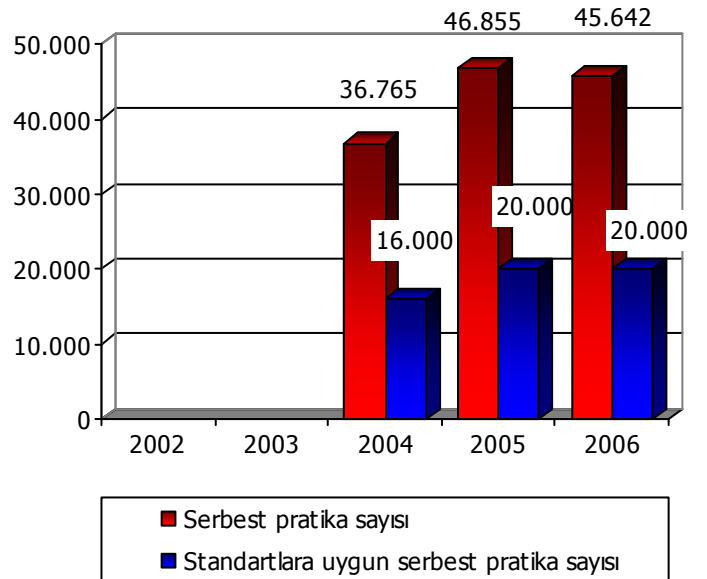
##### 1-Serbest Pratika Faaliyetleri

Yurt dışından gelen tüm gemiler, geldikleri ilk Türk limanında, sağlık sorgusu ve pratika işlemine tabidirler. Gemiler, limana gelmelerinden 24 saat önce bildirimde bulunurlar. Sağlık sorgusunun gemi limana yanaşmadan önce yapılması esastır. Ancak zorunlu hallerde sağlık sorgusu, tayin olunan saatte, sağlık denetleme merkezi sağlık görevlileri tarafından gemi limana yanaştığında da yapılabilir.

Yabancı limanlardan gelen gemilerin, sağlık sorgusu ve pratika işlemi tamamlanıncaya kadar karantina işaretlerini taşımaları zorunludur.

Geminin varsa geldiği limandan aldığı patentası alındıktan sonra, Sahil Sağlık Denetleme Merkezi Sağlık Ekibi tarafından geminin sağlık durumu hakkında sorulacak sorulara varsa gemi hekimi yoksa kaptan veya kaptanın bu işe memur ettiği gemi personelinden biri tarafından cevap verilir. Sağlık patentası ve sağlık durumları incelenir ve bu şekilde sağlık sorgusu yapılarak gemiye Serbest Pratika verilir. Serbest pratika verilmedikçe gemilerin kara ile ihtilafı (temas etmesi) yasaktır.

**Serbest Pratika Faaliyeti**



Bütün gemiler; gemide bulaşıcı hastalık bulunması, bu hastalığa yakalanmış hastanın veya bu hastalıktan ölmüş kişi veya kişilere ait cenazelerin bulunması durumunda, yolları üzerindeki varacakları ilk Türk limanındaki Sahil Sağlık Denetleme Merkezine durumlarını önceden bildirmek zorundadırlar. Bu gibi hallerde Sahil Sağlık Denetleme Merkezi sağlık ekibi, geminin sağlık durumunu incelemekle, gerekli sağlık tedbirlerini almakla yükümlüdürler.

Sahil Sağlık Denetleme Merkezince yapılan sağlık sorgusu ve incelemeler sonucu bir geminin, patentası, deniz sağlık bildirimi ve genel sağlık durumunun temiz olduğuna kanaat getirildiği takdirde serbest pratika (sağlık izni) verilir.

Serbest Pratika verilen gemilerin limana girmesini takiben sağlık kontrol ve denetimi yapılır. Bu kontrol ve denetimlerde, gemilerin yaşam mahalleri ve diğer bölümleri gezilerek genel hijyenine bakılır. Bu denetimler bir form üzerinde gösterilir.

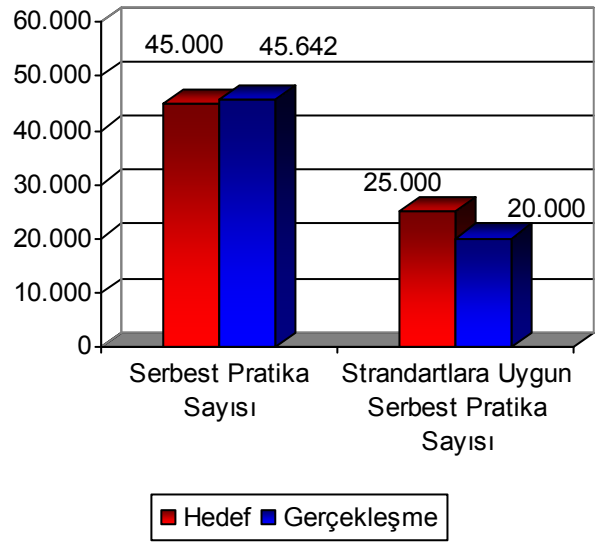
Sağlık denetimi sırasında geminin belgeleri [Deratizasyon veya Deratizasyondan İstisna Belgesi ile Gemi İlaç ve Tıbbi Donanım Sertifikası (Medikal Sertifika)] da kontrol edilir. İlaç ve tıbbi donanım eksikliği varsa geminin hareketinden önce tamamlattırılır.

**Patenta;** gemideki mevcut mürettebatın, yolcuların ve yükün sağlıklı olduğunu, hareket ettiği limanın sağlık durumunun iyi olduğunu, gemide bulaşıcı ve salgın hastalık olmadığını, geminin limandan ayrılmasında sağlık yönünden sakınca bulunmadığını gösteren belgedir.

2006 yılında bu faaliyet bir bütün olarak ele alınmış ve pratika ile başlayıp, sağlık denetimi ile devam eden ve patenta belgesi verilmesiyle sonlanan süreç olarak değerlendirilmiştir. Buna bağlı olarak 2006 yılında limanlarımıza 45.000 geminin geleceği, bunlardan 25.000 gemiye standart pratika ve sağlık denetimi yapılacağı öngörülmüştü. 2006 yılı sonunda belirlenen hedeflerin % 1,43 üzerine çıkılarak 45.642 serbest pratika rakamına ulaşılmıştır. Ancak, 2006 yılı için belirlenen standart pratika hedefleri tam olarak ölçülemediğinden ve sahil sağlık denetleme merkezlerinde görevli hekim sayısında da bir değişiklik olmadığından, 2006 yılında da 2005 yılı için tahmin edilen 20.000 standart pratikanın gerçekleştirildiği öngörülmüştür. Aynı dönem içerisinde 65.207 patenta belgesi düzenlemiştir.

- Limanlarımızda pratika yapılan gemilerin; % 29,66'sı Türk gemisi, % 70,34'ü ise yabancı gemidir. Patentada bu oranlar, % 51,76'sı Türk gemisi, % 48,24'ü ise yabancı gemi şeklinde gerçekleşmiştir.
- En çok serbest pratika ve patenta işlemi yapılan sağlık denetleme merkezleri ve oranları ise şöyledir:

2006 Yılı Hedef - Gerçekleşme Durumu



1) Serbest Pratikada en fazla işlem yapan ilk 10 merkez aşağıda gösterilmiştir:

Derince	% 11,98
Çanakkale	% 9,22
Mersin	% 7,54
Bodrum	% 6,64
Aliğa	% 6,45
İzmir	% 5,58
İskenderun	% 3,73
Çeşme	% 3,39
Bandırma	% 3,33
Büyükdere	% 3,31

2) Patentada en fazla işlem yapan ilk 10 merkez ise aşağıda gösterilmiştir:

Derince	% 14,09
Ambarlı	% 9,39
Çanakkale	% 7,84
Karaköy	% 7,32
Mersin	% 6,26
Aliğa	% 5,95
Tuzla	% 4,60
İzmir	% 4,51
Gemlik	% 4,06
İskenderun	% 3,12

- Patentaların dağılımı ise şöyledir:
  - % 65,43'ü Sağlık Kontrol Kartı,
  - % 28,16'sı Seferlik Gemi Sağlık Belgesi,
  - % 6,41'i ise Yıllık Gemi Sağlık Cüzdanı,
- Patentaların % 34,57'si ulusal, % 65,43'ü uluslararası düzeyde belgelerdir.

Stratejik planda 2009 yılı sonuna kadar bütün limanlarımıza gelen gemilere uygulanacak pratika, sağlık kontrol ve denetimi ile patenta işlemlerinin % 99 oranında standart olarak gerçekleştirilmesi amaçlanmıştır. Planda standart pratikanın, sağlık kontrol ve denetimi ile patentanın bir doktor başkanlığında en az iki kişiden oluşan bir sağlık ekibiyle yapılması gerektiği ifade edilmektedir. Ancak iş ve görev tanımları ile personel dağılımının iyi yapılamaması ve son 20 yıl içerisinde Sağlık Denetleme Merkezlerinin sayısının iki katına

çıkmasına rağmen yeni açılan merkezler için yeni kadroların verilmemesi ve bu konularda bir ölçüm sistemi kurulamaması nedeniyle standart işlem yapılması konusundaki hedef ölçülememektedir.

2006 yılında personel sayılarından hareketle pratika, sağlık denetimi ve patentanın 25.000'inin standart olabileceği hesaplanmıştır.

Mobilize sağlık denetimi yapmak için gerekli araçlar, 2006 yılı Nisan ayı içerisinde satın alınarak, her bölge baştabipliğine birer adet teslim edilmiştir. Bu araçlarda çalışacak ekipler ile bu ekiplerin çalışma sahasının tespiti çalışmaları devam etmektedir. Mobilize sağlık ekiplerinin 2007 yılı içerisinde faaliyete başlaması planlanmaktadır. Bu ekiplerin faaliyete geçmesi ile standart pratika oranları hedeflenen seviyeye ulaşacaktır.

Son yıllarda denizcilik sektöründeki gelişmeler ve deniz taşımacılığının artması ve limanlarımıza gelen gemi sayısının artışı, limanlarımıza gelen gemi sayısının artışına paralel olarak hizmet götürecek araçlar ile bina, bina içi gereç ve teknolojik altyapı eksikliği ile bu gelişmeye paralel yeterli organizasyon sağlanamaması nedenleriyle limanlarımıza gelen gemilerin tümüne standart pratika uygulanamamaktadır. Örnek verilecek olursa, İzmit Limanı Türkiye'nin en yoğun gemi trafiğine sahip, coğrafi olarak en geniş alana dağılmış ve 30'dan fazla iskelenin bulunduğu limanımızdır. İzmit Limanı'nda araç-gereç eksikliği ve personel yetersizliği nedeniyle standart pratika yapılamamaktaydı. İzmit Limanında yeni personel görevlendirilmesi, araç takviyesi ve faaliyete geçirilen ikinci bir merkez (Derince Sahil Sağlık Denetleme Merkezi) vasıtasıyla, İzmit Limanına gelen gemilerin bir kısmına standart pratika hizmeti sunulmaya başlanmıştır. Standart pratika oranı kesin olarak ölçülememekle birlikte yurt dışından gelen gemilerin hemen tamamına en az bir sağlık memuru çıkararak sağlık sorgusu ve pratika yapılmaktadır.

Marmara havzasında bulunan Sahil Sağlık Denetleme Merkezlerinde diğer merkezlere göre gemi yoğunluğunun fazla olmasına karşın araç, gereç ve personel yetersizliğinden dolayı standart pratika yapılma oranı düşüktür.

Marmara havzası dışındaki bazı limanlarımızda da benzer nedenlerle zaman zaman standart pratika yapılma oranı düşmektedir.

Mobilize sağlık denetim ekipleri, 2007 yılı içerisinde oluşturulacak ve faaliyete konulacaktır. Bu ekipler, başta İzmit Sahil Sağlık Denetleme Merkezi olmak üzere iş yoğunluğu ve fiziki durumu nedeniyle standart pratika yapılma oranı düşük merkezlerde çalıştırılacaktır. Teknik donanımlı bir araç ile bir doktor, bir şoför ve bir sağlık memurundan oluşacak olan mobilize ekiple standart pratika yapılma oranları artırılabilecektir. Ayrıca yoğunluğu çok düşük olan 3-4 merkez yerine geçebilecek bir mobilize sağlık denetim ekibiyle iş yoğunluğu düşük olan merkezlerdeki işlerin tamamı yapılabilir, dolayısıyla personel ve kaynak tasarrufu da sağlanabilecektir.

## 2-Transit pratika faaliyeti

Bu faaliyet, Genel Müdürlüğümüzün Montreux Boğazlar Sözleşmesi” gereğince Türk Boğazlarından transit geçen gemilere uygulanan sağlık denetimi faaliyetleridir. Hudut ve Sahiller Sağlık Genel Müdürlüğü mevzuatına göre transit sayılabilmesi için bir geminin, yabancı bir ülkeden gelip yine başka bir yabancı gitmesi gerekmektedir.

Türk Boğazlarından geçen gemilere transit pratika işlemi, teknik personeli tam olan sağlık motorbotu ile en az bir doktor ve bir sağlık memurundan oluşan ekip tarafından, hareket halindeki gemiye yanaşarak yapılmaktadır.

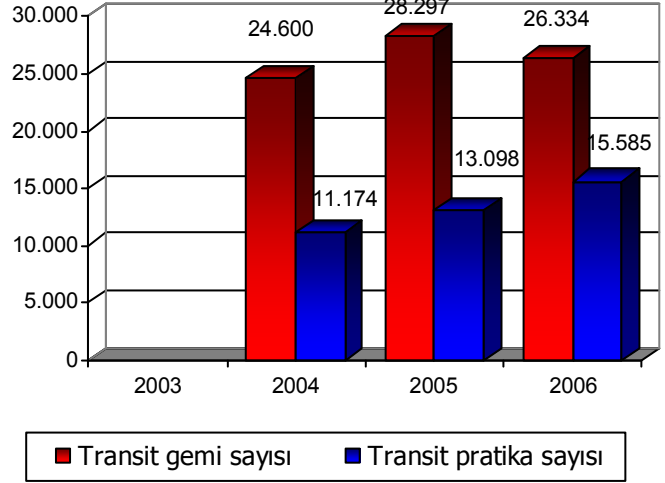
Transit geçecek gemiler, yetkili acenteleri aracılığıyla 24 saat önceden gemi, personel ve seyir bilgilerini içeren bir dilekçe vererek, geçecekleri boğazda bulunan Sahil Sağlık Denetleme Merkezine başvururlar. Gemi boğaza girdiğinde ise motorbot ile gemiye yanaşarak pratika işlemi gerçekleştirilip geminin boğaz geçişine izin verilir ve yanaşmış olan motorbot gemiden ayrılır.

Bu sağlık denetiminin yapılabilmesi, her an sefere hazır motorbotların bulunmasına bağlıdır. Bu da motorbotların önemini artırmaktadır. Transit pratika işlemi, 2005 yılının Nisan ayına kadar 1984 ve 1988 yıllarında hizmete girmiş olan motorbotlarla yapılmaya çalışılıyordu. Sağlık kuruluşu olmamız nedeniyle motorbotların işletilmesinde büyük zorluklar yaşanmaktadır. Eskiye motorbotların bakım ve onarımı hem yetersiz teknik personel, hem de mali mevzuattan kaynaklanan sorunlar nedeniyle hızla gerçekleştirilememiş, uzun sürelerle transit pratika işlemine ara verilmek zorunda kalınmıştı.

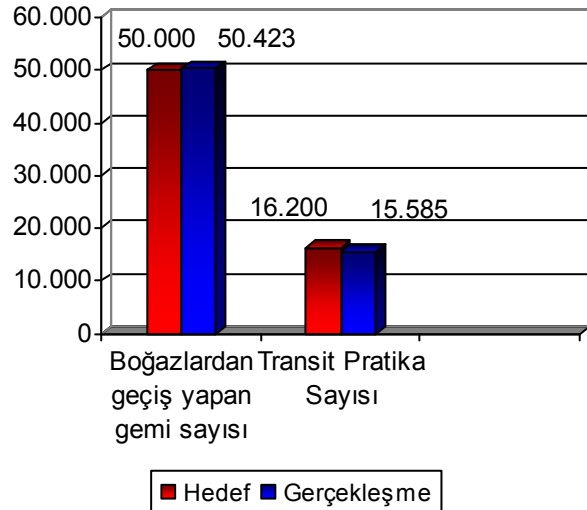
Genel Müdürlüğümüzce Savunma Sanayi Müsteşarlığı kanalıyla alınan 4 adet motorbot 2006 yılında faaliyete konulmuş, yine 2006 yılı içerisinde İstanbul Tersanesi Komutanlığı’na 1 adet motorbot siparişi verilmiş olup yapımı devam etmektedir.

2006 yılında faaliyete geçirilen 4 yeni motorbot İstanbul ve Çanakkale Boğazlarında sağlık denetimi ve pratika hizmeti vermeye başlamış, lakin yıl içerisinde meydana gelen arızalar nedeniyle hizmet büyük ölçüde aksamış, dönem dönem eski

Transit Pratika Faaliyeti



2006 Yılı Hedef - Gerçekleşme Durumu



motorbotlar devreye sokulmuştur. 2006 yılının son aylarında Çanakkale'nin 2 motorbotu da arızalanmış olup; Büyükdere'nin yeni motorbotlarından birisi Çanakkale'de pratika hizmetlerine tahsis edilmiştir. Daha sonraki günlerde Büyükdere'nin diğer motorbotu da arıza yaptığından yılın son aylarında eski motorbot ile pratika hizmeti yürütülmüştür.

Çanakkale Sahil Sağlık Denetleme Merkezi tarafından yapılan pratika işlemlerinin en büyük sıkıntılarından birisi de pratika sahasının açık denizde olması ve bu bölgede gemilere hizmet vermenin güçlüğüdür. Ayrıca, özellikle sert rüzgâr ve dalgaların görülmekte olduğu sonbahar ve kış aylarında Çanakkale Boğazında pratika hizmeti imkânsızlaşmaktadır. (Pratika sahasının Nara denilen bölgeye çekilmesi, muhtemelen hava ve deniz şartlarından etkilenme oranını azaltacak, pratika sayısını arttıracaktır.)

Pratika sahasına yakın bir iskelenin olmaması, hizmet kalitesini ve denizde kalma süresini etkilemektedir. Özellikle iki geminin geçişi arasında 1-2 saatlik süre olduğunda motorbot açık denizde beklemek zorunda kalmakta, sert hava ve deniz şartlarında aşırı sallanma ve sürüklenme riskinin olması personelin performansını olumsuz etkilemektedir. Bu da pratika faaliyetlerinin istenildiği ölçüde yapılmasına engel olmaktadır.

Yakıt, direkt petrol tankerinden alındığı için tanker ile zaman uyumsuzluğu pratika süresini etkilemektedir. İskelede yapılacak bir akaryakıt deposu, yakıt alımı için geçen süreyi kısaltacak ve pratika faaliyetlerindeki aksamaları azaltacaktır.

Ayrıca, 24 saat boyunca aktif olmak zorunda olan bu motorbotlarımızın hareketi için kaptan, gemi adamı ve teknisyen bulunması zorunludur. 657 sayılı Devlet Memurları Kanunu'na tabi olarak çalışmak durumunda olan teknik personelin özellikle maaş ve özlük hakları, benzeri işleri yapan başka kamu kurum ve kuruluşlarındaki teknik personele göre çok düşüktür. Bu nedenle Genel Müdürlüğümüz, motorbotlarda çalışacak teknik personel bulmakta zorlanmakta, bu da transit pratika işleminin standartlara uygun bir şekilde yapılmasını olumsuz etkilemekte, dolayısıyla da standartlara uygun transit pratika sayısını düşürmektedir.

2006 yılının başında Büyükdere Sahil Sağlık Denetleme Merkezi'nde;

1 tabip,  
5 sağlık memuru,  
1 sağlık teknisyeni,  
8 kaptan,  
3 teknisyen,  
15 gemi adamı,  
3 koruyucu,

Çanakkale Sahil Sağlık Denetleme Merkezi'nde ise;

1 baştabip,  
3 Tabip,  
9 sağlık memuru,  
1 sağlık teknisyeni,  
1 hemşire,  
1 ambar memuru,  
1 veznedar,  
7 kaptan,  
3 teknisyen,



10 gemi adamı,  
1 şoför,  
1 koruyucu,  
görev yapmıştır.

Türk boğazlarından 2006 yılında toplam 50.423 gemi geçmiştir. İstanbul Boğazından 27.048, Çanakkale Boğazından ise 23.375 gemi geçmiş olup, bu gemilerin % 56'sı transit geçiş yapmıştır.

Büyükdere Sağlık Denetleme Merkezi 2006 yılında İstanbul Boğazından geçiş yapan 13.317 adet transit geminin 10.080'ine (% 75,7) ulaşarak pratika yapmışken, Çanakkale Sağlık Denetleme Merkezi 13.017 adet transit geminin 5.505'ine (% 42,3) ulaşabilmiştir. Pratika yapabilmeye Büyükdere Sağlık Denetleme Merkezi'nin hedeflerin üstündeki başarı yüzdesine rağmen, Çanakkale Sağlık Denetleme Merkezi'nde meydana gelen motorbot arızalarının, olumsuz hava şartlarının da küçümsenemeyecek etkisi sonucu pratika yapılma oranı düşük olmuş, ama toplamda % 59,2 ortalama ile 2006 yılı hedefine ulaşılmıştır.

Sağlık Denetleme Merkezleri	Pratikali			Pratikasız		
	Serbest	Transit	Toplam	Serbest	Transit	Toplam
Büyükdere	1.509	10.080	11.589	12.222	3.237	15.459
Çanakkale	4.206	5.505	9.711	6.152	7.512	13.664
<b>Toplam</b>	<b>5.715</b>	<b>15.585</b>	<b>21.300</b>	<b>18.374</b>	<b>10.749</b>	<b>29.123</b>

Türk Boğazlarından yıllık ortalama 50.000 geminin geçiş yaptığı, hava şartları ve teknik sorunlar dikkate alındığında bu gemilerden 2.500'üne ulaşamayacağı düşünüldükçe 2009 yılı sonunda % 95 düzeyinde pratika yapma hedefi konulmuştur.

2005 yılında Türk Boğazlarından geçiş yapan gemilerden % 34,2'sine ulaşarak pratika yapıldığı düşünüldükçe, 2006 yılında % 60 düzeyinde pratika yapma hedefi konulmuş ve 2006 yılı sonu verileri dikkate alındığında bu oranın % 59,2 olarak gerçekleştiği görülmüştür.

### **3-Uçak Kontrolü ve Havaalanı Sağlık Denetleme Merkezlerinde Poliklinik Hizmetleri**

Genel Müdürlüğümüz birimleri, yurtdışından havalimanlarımıza gelen uçaklardan "Sağlık Deklarasyonu" adı altında beyanname almakta, ayrıca havalimanı sağlık denetleme merkezlerimizde görev yapan sağlık personelimiz gümrük sahasında çalışan diğer kurum personeline ve yolculara poliklinik hizmeti sunmaktadır.

Genel Müdürlüğümüze bağlı olarak faaliyet göstermekte olan 16 Havalimanı Sağlık Denetleme Merkezinin yapmış olduğu uçak denetim ve kontrolü çalışmalarının değerlendirilmesi aşağıda yer almaktadır:

Ülkemize 2006 yılında gelen uçak sayısı 133.716'dır. Bunların;

- % 46,63'ü Atatürk Havalimanı,
- % 27,72'si Antalya Havalimanı,
- % 5,24'ü Dalaman Havalimanı,
- % 4,91'i Sabiha Gökçen Havalimanı,

% 4,74'ü Adnan Menderes Havalimanı,  
% 3,91'i Bodrum-Milas Havalimanı,  
% 3,17'si Esenboğa Havalimanı,  
% 2,40'ı ise Adana Havalimanına gelmiştir.

Bu 8 havalimanına gelen uçakların oranı gelen tüm uçakların % 98,72'sini teşkil etmektedir.

Ülkemizden 2006 yılında giden uçak sayısı ise 130.489'dur. Bunların;

% 48,35'i Atatürk Havalimanı,  
% 25,72'si Antalya Havalimanı,  
% 5,37'si Dalaman Havalimanı,  
% 4,97'si Sabiha Gökçen Havalimanı,  
% 4,78'i Adnan Menderes Havalimanı,  
% 3,95'i Bursa-Yenişehir Havaalanı,  
% 3,15'i Esenboğa Havalimanı,  
% 2,43'ü ise Adana Havalimanından kalkış yapmıştır.

Bu 8 havalimanından giden uçakların oranı toplamın % 98,72'sini teşkil etmektedir.

2006 yılında havalimanları vasıtasıyla ülkemize giriş yapan kişi sayısı 17.519.676'dır. Bunların;

% 41,57'si Atatürk Havalimanı,  
% 34,91'i Antalya Havalimanı,  
% 6,09'u Dalaman Havalimanı,  
% 4,63'ü Bodrum-Milas Havalimanı,  
% 4,25'i Adnan Menderes Havalimanı,  
% 3,04'ü Adana Havalimanı,  
% 2,85'i Esenboğa Havalimanı,  
% 2,12'si ise Sabiha Gökçen Havalimanına gelmiştir.

Bu 8 havalimanına gelen yolcuların oranı gelen tüm yolcuların % 99,45'ini teşkil etmektedir.

2006 yılında ülkemizden yurt dışına çıkanların toplam sayısı 17.456.444'tür. Bunların;

% 41,56'sı Atatürk Havalimanı,  
% 36,31'i Antalya Havalimanı,  
% 5,02'si Dalaman Havalimanı,  
% 4,64'ü Bodrum-Milas Havalimanı,  
% 4,15'i Adnan Menderes Havalimanı,  
% 2,97'si Adana Havalimanı,  
% 2,81'i Esenboğa Havalimanı,  
% 2,04'ü ise Sabiha Gökçen Havalimanından çıkış yapmıştır.

Bu 8 havalimanından yurt dışına çıkış yapanların oranı toplamın % 99,50'sini teşkil etmektedir.

Havalimanı Sağlık Denetleme Merkezlerimizde 2006 yılında 5.108'i normal, 609'u adli ve 59'u de bulaşıcı hastalığa bağlı ölüm nedeniyle olmak üzere toplam 5.776 cenazeye işlem yapılmıştır. Bu işlemlerin 3.095'i (% 53,58) Atatürk Havalimanı, 1.409'u (% 24,39) Esenboğa Havalimanı, 642'si (% 11,12) Adnan Menderes Havalimanı, 408'i (% 7,06) ise Adana Havalimanında gerçekleştirilmiştir.

Havalimanı Sağlık Denetleme Merkezlerimiz, asli görevi olmamasına rağmen, bulunduğu ortamın şehir merkezlerine ve diğer sağlık kuruluşlarına uzaklığı nedeniyle aynı sahada görev yapan kurum ve kuruluşların çalışanlarına poliklinik hizmetleri de sunmaktadır. Bu çerçevede 2006 yılı içerisinde 13.594 adet poliklinik hizmeti sunulmuştur. Bunların dağılımı şöyledir;

- % 37,06'sı Atatürk Havalimanı,
- % 19,47'si Adnan Menderes Havalimanı,
- % 9,74'ü Sabiha Gökçen Havalimanı,
- % 8,50'si Antalya Havalimanı,
- % 7,40'ı Esenboğa Havalimanı,
- % 6,18'i Bodrum-Milas Havalimanı,
- % 5,85'i Dalaman Havalimanı,
- % 3,85'i ise Bodrum-Milas Havalimanı.

Bu 8 havalimanında yapılan poliklinik sayıları toplam poliklinik sayısının % 97,59'unu teşkil etmektedir.

#### **4-Karahudut Kapılarında Sağlık Kontrolü ve Poliklinik Hizmetleri**

Genel Müdürlüğümüze bağlı olarak faaliyet göstermekte olan 15 Karahudut Sağlık Denetleme Merkezinin faaliyetleri, 24 Mart 2006 tarih ve 26118 sayılı Resmi Gazetede yayımlanan Başbakanlığın 2006/11 sayılı genelgesi gereğince 1 Temmuz 2006 tarihi itibarıyla durdurulmuştur. Yılın ilk 5 ayında yapılan çalışmaların ve verilen hizmetlerin değerlendirilmesi aşağıda yer almaktadır:

2006 yılının ilk 5 ayında karahudut kapılarımızdan ülkemize gelen toplam 651.165 kişiye sağlık kontrolü yapılmıştır. Bu dönemde karahudut kapılarımızdan yurtdışına çıkış yapanlardan kontrol edilenlerin sayısı ise 329.309 olmuştur.

2006 yılının ilk 5 ayında karahudut kapılarımızda sağlık denetimi yapılan vasıta sayısı toplam 337.708'dir.

2006 yılının ilk 5 ayında karahudut kapılarımızda 15 cenaze giriş işlemi ile 20 cenaze çıkış işlemi gerçekleştirilmiştir.

#### **5-Seyahat Sağlığı Hizmetleri**

Seyahat sağlığı hizmetleri; uluslararası seyahat eden yolcuların karşılaşılabileceği sağlık sorunları ile ilgili bilgilendirmeyi ve gidilecek ülkelerdeki hastalıklardan korunmaları için yolculara sağlık desteği vermeyi amaçlayan bir sağlık hizmetidir. Seyahat sağlığının ana odak

noktası; yolcuların seyahatleri süresince özellikle bulaşıcı hastalıklara karşı sağlığının korunması ve iyilik halinin devamı için verilecek sağlık desteğini kapsar.

Bu çerçevede seyahat sağlığı hizmeti Genel Müdürlüğümüze;

- Bizzat seyahat sağlığı merkezlerine başvurarak alınan hizmetler,
- Uzaktan bilgilendirme hizmetleri (web sitesi ve telefon aracılığıyla) şeklinde sunmaktadır.

Hali hazırda Genel Müdürlüğümüze bağlı 25 merkez seyahat sağlığı hizmeti vermeye yetkilidir.

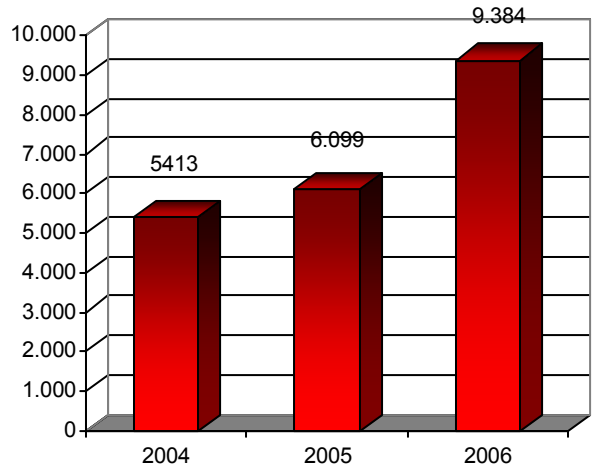
Seyahat sağlığı hizmeti vermeye yetkili merkezlerimizde uluslararası yaptırılması zorunlu olan Sarıhumma Aşısı ve diğer bazı aşılar uygulanarak, uluslararası geçerliliği olan bir "Aşı Sertifikası" düzenlenmektedir.

Merkezlerimizde seyahat sağlığı hizmeti mesai saatleri içinde verilmektedir.

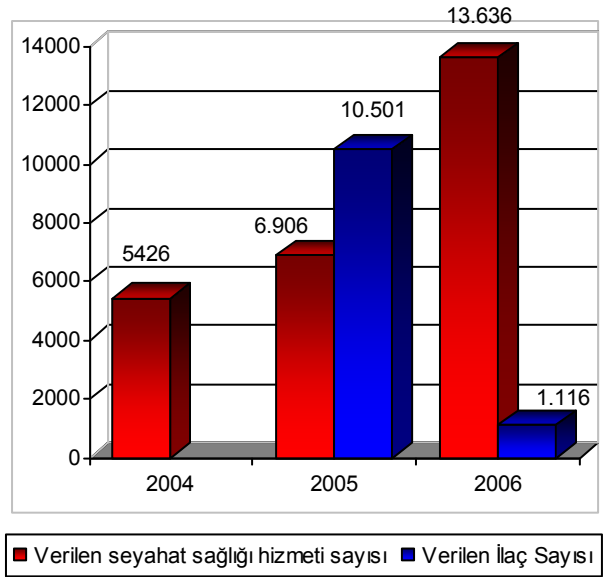
Seyahat sağlığı hizmet kalitesini yükseltmek, olabilecek hataları minimum seviyeye indirmek ve başvuran kişilerin memnuniyetini arttırmak amacıyla bilimsel yeniliklere dayanılarak hazırlanan "Seyahat Sağlığı Hizmeti Uygulama Genelgesi" yürürlüğe konulmuştur. Seyahat sağlığı hizmetleri 02.09.2004 tarihi itibarıyla genelgelecek doğrultusunda yürütülmektedir.

Seyahat sağlığı hizmetlerinin halkımıza ve ilgilenenlere duyurulması için bazı çalışmalar yapılmıştır. Bu kapsamda: 2004 yılında web sitemizde seyahat sağlığı ile ilgili herkesin anlayabileceği şekilde seyahat sağlığı önerileri, aşılar ve hastalıklarla ilgili bilgiler yayınlanmış ve sürekli güncellenmektedir. Tüm kurum ve kuruluşlara 18.01.2005 tarih ve 212 sayılı yazımız ile web sitemiz ve vermiş olduğumuz seyahat sağlığı hizmeti

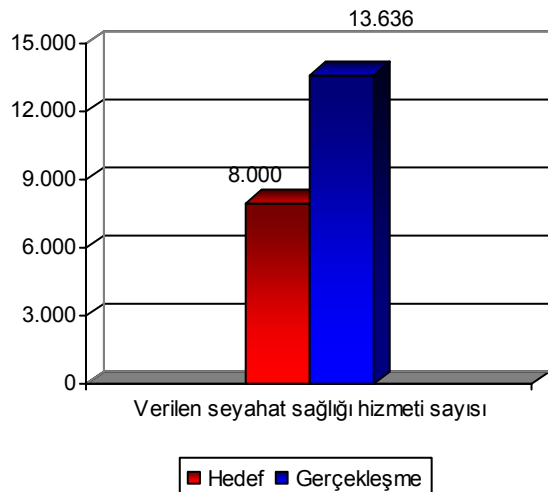
Yapılan Sarıhumma Aşısı Sayısı



Seyahat Sağlığı Faaliyeti



2006 Yılı Hedef-Gerçekleşme Durumu



konusunda bilgi verilmiştir. Bizzat Sağlık Bakanımız tarafından da basın açıklaması ile seyahat sağlığı hizmetlerimiz kamuoyuna duyurulmuştur. Ayrıca çeşitli gazetelerde hizmetlerimizle ilgili haberler yayınlanmış, seyahat sağlığı konusunda web sitemiz referans olarak gösterilmiştir.

2006 yılında 13.636 kişiye Seyahat Sağlığı hizmeti sunulmuştur. Bu kişilerden 9.384 kişiye Sarıhumma Aşısı, 3.930 kişiye ise diğer aşular yapılmış ve 9.393 adet uluslararası aşı sertifikası düzenlenmiştir.

Bu hizmetin % 59,6'sı sahil sağlık denetleme merkezlerinde, % 40,4'ü ise havalimanı sağlık denetleme merkezlerinde verilmiştir.

Seyahat Sağlığı Merkezlerimiz	Verilen Seyahat Sağlığı Hizmeti		Yapılan Sarıhumma Aşısı		Verilen Uluslararası Aşı Sertifikası		Yapılan Diğer Aşular		Verilen İlaç	
	2005	2006	2005	2006	2005	2006	2005	2006	2005	2006
Aliağa SSDM	24	21	40	21	40	21				
Ambarlı SSDM	96	129	96	129	96	129				
Antalya SSDM	12		12		12					
Bandırma SSDM	87	94	87	72	88	72				
Bodrum SSDM	6	42	6	42	6	42				
BOTAŞ SSDM	15	9	15	9	15	9				
Çanakkale SSDM	29	17	29	17	29	16				
Çeşme SSDM	16	1	16	1	16	1				
K. Ereğli SSDM	22	24	22	24	22	24				
Gemlik SSDM	1		1		1					
İskenderun SSDM	64	61	60	61	59	59				
İzmir SSDM	257	348	256	339	257	345		8		
İzmit SSDM	224	155	224	155	224	139				
Karaköy SSDM	3.292	6.602	3.474	6.560	3.492	6.590		42		
Kuşadası SSDM	9	1	9	1	9	1				
Marmaris SSDM	11	4	11	4	10	4				
Mersin SSDM	104	183	104	182	105	183				
Samsun SSDM	82	51	79	51	79	51				
Tekirdağ SSDM	8		8		8					
Trabzon SSDM	116	159	116	148	119	131		11		
Tuzla SSDM	139	228	139	228	138	227				
A. Menderes HSDM	31	34	31	34	30	34	4			
Antalya HASDM	168	181	64	169	66	173	54	9		
Atatürk HSDM	1.129	1.969	409	203	413	211	1.524	1.620		923
Esenboğa HSDM	1.101	3.323	788	934	791	952	2192	2.240	635	193
<b>TOPLAM</b>	<b>7.043</b>	<b>13.636</b>	<b>6.096</b>	<b>9.384</b>	<b>6.085</b>	<b>9.393</b>	<b>3.774</b>	<b>3.930</b>	<b>635</b>	<b>1.116</b>

**Tablo:** Sağlık denetleme merkezlerince sunulan seyahat sağlığı hizmetlerinin merkezlere göre dağılımı.

En çok seyahat sağlığı hizmeti verilen merkezlerimiz;

1. Karaköy Sahil Sağlık Denetleme Merkezi 6.602 (% 48,42)
2. Esenboğa Havalimanı Sağlık Denetleme Merkezi 3.323 (% 24,37)

3. Atatürk Havalimanı Sağlık Denetleme Merkezi	1.969	(% 14,44)
4. İzmir Sahil Sağlık Denetleme Merkezi	348	(% 2,55)
5. Diğer 21 merkez	1.394	(% 10,22)

2006 yılında 9.384 kişiye Sarıhumma Aşısı yapılmıştır. % 85,7'si sahil sağlık denetleme merkezlerinde, % 14,3'ü havalimanı sağlık denetleme merkezlerinde yapılmıştır.

En çok Sarıhumma Aşısı yapılan merkezlerimiz:

1. Karaköy Sahil Sağlık Denetleme Merkezi	6.560	(% 69,91)
2. Esenboğa Havalimanı Sağlık Denetleme Merkezi	934	(% 9,95)
3. İzmir Sahil Sağlık Denetleme Merkezi	339	(% 3,61)
4. Tuzla Sahil Sağlık Denetleme Merkezi	228	(% 2,43)
5. Atatürk Havalimanı Sağlık Denetleme Merkezi	203	(% 2,16)
6. Diğer 20 merkez	1.120	(% 11,94)

2006 yılında 1.116 tablet Meflokin Hidroklorid yurtdışına çıkış yapan Türk vatandaşlarına verilmiştir. Bunun hedeflenen rakamın çok altında olmasının nedeni Meflokin Hidroklorid'in Kızılay Genel Müdürlüğünün tekelinde olmasından dolayı alımının yapılamamasıdır.

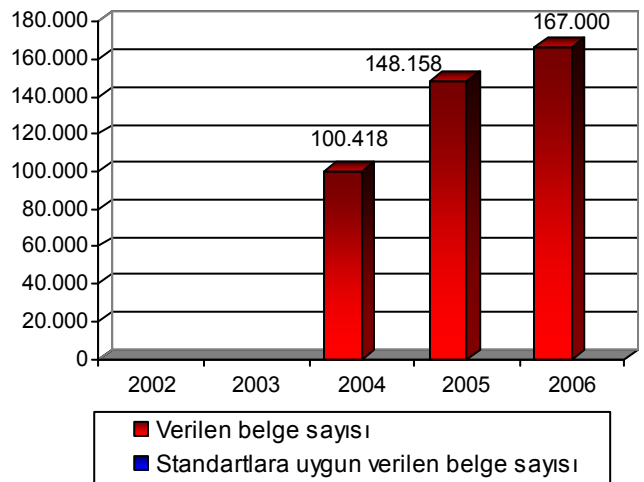
Tifo, Kolera, Japon Ensefaliti hastalığının yaygın olduğu ülkelere seyahat edecek vatandaşlarımızı bu hastalıklardan korumak için 2005 yılında Tifo, Kolera, Japon Ensefaliti Aşılarının temin edilmesi planlanmış, alım için teknik şartnameleri hazırlanmış, aşı firmalarına gereken duyurular yapılmıştır. Firmaların fiyat vermemesi sebebiyle bu aşılar alınamamıştır. Bu yüzden 2006 yılında yukarıda bahsi geçen aşılar merkezlerimizde yapılamamıştır.

## 6- Belgelendirme Hizmetleri

Genel Müdürlüğümüz ulusal ve uluslararası hareket eden taşıtların bulundurma gereken sağlık şartlarını belirten belgelerle bu taşıtlarda görev yapan personelin sağlık şartlarını belirten belgeleri düzenleyen bir kuruluştur.

Bu çerçevede verilen belgelerden uluslararası nitelikte olan belgeler; Sağlık Kontrol Kartı, Deratizasyondan İstisna Belgesi, Cenaze Nakil Belgesi, Gemi İlaç ve Tıbbi Donanım Sertifikası (Medikal Sertifika); Ulusal nitelikte olan belgelerse; Gemiadamları Sağlık Yoklama Belgeleri, Gemi Sağlık Cüzdanı, Seferlik Gemi Sağlık Belgesi, Personel Değişim Belgesi, Sağlık Sorgusudur.

## Belgelendirme Faaliyeti



## **Sağlık Sorgusu ve Pratika İşlemleri**

Geminin limana gelmesinden 24 saat önce yetkilisi veya acentaları tarafından verilen ve kaydedilen bildirim doğrultusunda sağlık sorgusu ve pratika işlemi için gereken planlama sahil sağlık denetleme merkezince yapılır.

Sahil sağlık denetleme merkezi sağlık görevlileri, gemi limana yanaşmadan önce sağlık sorgusunu yaparlar. Ancak zorunlu hallerde sağlık sorgusu, tayin olunan saatte, sağlık denetleme merkezi sağlık görevlileri tarafından gemi limana yanaştığında da yapılabilir. Bu işlemler sonucunda Sağlık Sorgusu ve Pratika Formu düzenlenir. Sağlık görevlisi ve gemi kaptanına imzalatılarak bir nüshası kaptana verilerek pratika işlemi tamamlanır.

## **Patenta**

Patenta gemi mürettebatının, taşıdığı yolcuların ve yükün, hareket limanının sağlık durumlarını gösteren, gemide bulaşıcı ve salgın hastalık olmadığını bildiren, geminin uğradığı limanlarda uygulanan sağlık tedbirleriyle ilgili bilgileri kapsayan ve geminin limandan ayrılmasında sağlık yönünden sakınca olmadığını gösteren belgedir. Gemi limandan ayrılacağı zaman sahil sağlık denetleme merkezinde düzenlenir.

## **Patenta Çeşitleri**

Patentalar üç çeşittir:

**a) Sağlık Kontrol Kartı:** Türk limanlarından yabancı limanlara sefer açan yabancı ve Türk bayraklı bütün gemilere ve Türk limanları arasında seyreden yabancı gemilere, hareket limanındaki Sahil Sağlık Denetleme Merkezince düzenlenen patentadır.

**b) Seferlik Gemi Sağlık Belgesi:** Türk limanları arasında sefer yapan Türk bayraklı gemilerin, gittikleri limandaki Sahil Sağlık Denetleme Merkezinden yenisini alarak değiştirecekleri patentadır.

**c) Yıllık Gemi Sağlık Cüzdanı:** Türk limanları arasında çalışan ve kabotaj hakkına sahip 250 net tona kadar olan gemilere 2548 sayılı Gemi Sağlık Resmi Kanunu gereğince yılda bir defa, ücreti alınarak yıllık gemi sağlık cüzdanı verilir.

## **Gemi İlaç ve Tıbbi Donanım Sertifikası (Medikal Sertifika)**

Seyir halindeki gemilerde bulunan gemiadamı, yolcu ve diğer kişilerin yaşamlarını sağlıklı devam ettirebilmeleri, hastalık ya da kaza anında ilk yardım ve tıbbi bakım olanaklarından azami seviyede ve doğru olarak yararlanabilmeleri için, geminin kategorisine göre bulunması gereken asgari tıbbi malzemelerin tam ve işlevsel halde bulundurulmasının, usulüne uygun saklanıp korunmasının, kontrolü ve denetimi yapılır. Gerekli sağlık şartlarını yerine getirip ilaç ve tıbbi malzemelerini tamamlayan gemiye, uluslararası geçerliliği olan Gemi İlaç ve Tıbbi Donanım Sertifikası (Medikal Sertifika) düzenlenip verilir.

## **Deratizasyondan İstisna Belgesi**

Gemide yapılan denetim sonucunda, geminin fareden temiz olduğuna karar verilirse, uluslararası sözleşmelere uygun olarak Deratizasyondan İstisna Belgesi verilir.

Deratizasyondan İstisna Belgesinin süresi 6 aydır. Bu işlemlerin usul ve esasları ile muaf tutulacak gemiler, Genel Müdürlükçe belirlenir ve duyurulur.

### **Gemiadamlarının ve Belgelerinin (Gemiadamı Sağlık Raporları) Kontrolü**

Gemi denetimleri esnasında tüm gemilerin gemiadamları listesinde belirtilen gemi adamlarının Gemi Adamı Sağlık Yoklama Belgeleri (EK-13) incelenir. Sahteliğinden şüphe edilenler hakkında gerekli araştırma yapılır. Sahte olduğu tespit edilenler hakkında kolluk kuvvetleri nezdinde gerekli girişimlerde bulunulur.

Bu girişimler, aşağıda belirtilen usul ve esaslar çerçevesinde yapılır;

- 1- Olayın gerçekleştiği anda mahalde bulunan kişilerce (var ise diğer kurum görevlilerinin de tutanağa katılımı sağlanarak), tutanak tutulur,
- 2- Suçüstü hali durumunda mahalde bulunan en yakın kolluk kuvvetinden yardım alınır,

Olayın kayıt tetkiki yapılır, belgelerin sahteliğinden şüphelenilmesi durumunda tutulan tutanakla birlikte gemiadamı kolluk kuvvetlerine teslim edilerek, akabinde durum, yazılı olarak Bölge Baştabipliği aracılığı ile Genel Müdürlüğe bildirilir.

### **Belgelendirme İşlemlerinin sonuçları**

2006 yılında verilmesi hedeflenen belge sayısı 140.000 olarak belirlenmiş, gerçekleşenin ise 167.000 olduğu tespit edilmiştir. Ancak 2005 Uluslararası Sağlık Tüzüğü ile ilgili yapılması gereken yeni düzenlemeler sonuçlandırılmadığından henüz bu belgelerin standart prosedürleri belirlenememektedir. Bu nedenle öngörülmüş olan % 50 hedefine ulaşıp ulaşamadığı bilinmemektedir.

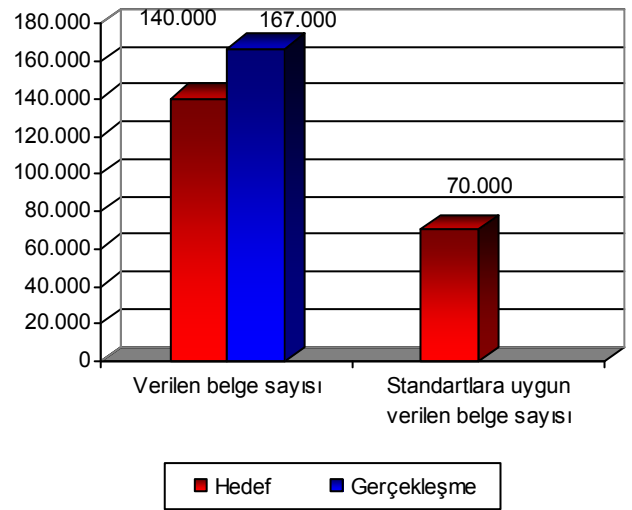
2006 yılı itibariyle bu faaliyet için öngörülen amaç çerçevesinde standart prosedürlerin belirlenebilmesi için ölçüm çalışmalarına 2007 yılında da devam edilmektedir.

2006 yılındaki belgelendirme faaliyetindeki gelişmelere kısaca bakacak olursak; Verilen belgelerin % 26'sı Türk gemilerine, % 74'ü ise yabancı gemilere aittir ki bu da Genel Müdürlüğümüzün uluslararası düzeyde bir faaliyet yürüttüğünün en güzel göstergelerinden birini oluşturmaktadır.

Verilen belgelerin % 51'i Sağlık Sorgusu, % 25'i Sağlık Kontrol Kartı ve % 18'i Seferlik Gemi Sağlık Belgesinden oluşmaktadır ki bu belgeler verilen belgelerin % 94'ünü teşkil etmektedir. Verilen belgelerin % 33'ü ulusal, % 67'si uluslararası düzeyde belgelerdir.

Belgelerin % 55'ini veren sahil sağlık denetleme merkezleri şu şekilde sıralanmaktadır; % 12'si Karaköy, % 11'i İzmit, % 9'u Çanakkale, % 7,4'ü Büyükdere, % 5,6'sı Mersin, % 5'i Ambarlı ve % 5'i İzmir Sahil Sağlık Denetleme Merkezlerince verilmiştir.

**2006 Yılı Hedef-Gerçekleşme Durumu**





Sahil Sağlık Denetleme Merkezlerinde düzenlenen belgelerin merkezlere göre dağılımı

Sahil Sağlık Denetleme Merkezleri	Sağlık Sorgusu	Sağlık Kontrol Kartı	Seferlik Gemi Sağlık Belgesi	Gemi Sağlık Cüzdanı	Gemiadamları Belgesi	Personel Değişim belgesi	Medikal Sertifika	Hasta Çıkışı	Cenaze Nakil Belgesi	Deratizasyondan İstisna Belgesi	TOPLAM
ALANYA	200	185		30	6	4			1		424
ALİAĞA	2.943	2.778	1.050	51	150		345			461	7.778
AMBARLI	1.274	3.192	2.913	18	82		137			261	7.877
ANTALYA	511	542	339	71	250		12	2		39	1.766
AYVALIK	633	331	1	47							1.012
BANDIRMA	1.520	604	508	353	698		26			59	3.768
BARTIN	288	339	152	34							813
BODRUM	3.029	1.533	1	463	53					15	5.094
BOTAŞ	622	561	41	17	54		7			21	1.323
BÜYÜKDERE	11.589				320			17	1		11.927
ÇANAKKALE	10.195	2.453	2.493	168	606	186	19	20	2	34	16.176
ÇEŞME	1.545	1.080		87	88	6	5			16	2.827
DERİNCE	5.466	6.588	2.563	38			149		2	374	15.180
DİKİLİ	249	227	21	28							525
EDREMİT				23							23
ENEZ				2							2
EREĞLİ	945	1.036	609	59	181		27			79	2.936
FETHİYE	604	131	2	250	38		3			7	1.035
FİNİKE	232	2		14							248
GEMLİK	1.198	2.007	590	52							3.847
GİRESUN	26	59	58	7	346						496
GÜLLÜK	294	322	2	23	35		15			39	730
HOPA	93	325	15	28	97		1			44	603
İNEBOLU	10	10	110	20							150
İSKENDERUN	1.704	1.665	274	96	517		105			189	4.550
İSTANBUL											0
İZMİR	2.546	2.483	337	123	1.940		65			119	7.613
İZMİT	430	674	538	56	1.260		15			35	3.008
KARAKÖY	756	2.130	1.959	685	9.725	4256	238	63	3	337	20.152
KAŞ	1.159	2		66	35						1.262
KEMER	78			25	12						115
KUŞADASI	834	538		37	74		3			17	1.503
MARMARİS	897	818	4	335	67		7	4	1	24	2.157
MERSİN	3.440	3.426	574	82	1.564		110		3	218	9.417
MUDANYA	100	99	142	4							345
ORDU	69	419	65	51	320		16			3	943
RİZE	55	99	240	24	835		5				1.258
SAMSUN	1.290	1.338	150	101	1.173		29	3	2	74	4.160
SİNOP	26	18	7	46	44						141
TAŞUCU	1.363	1.393	313	22	158		12		3	36	3.300
TEKİRDAĞ	639	662	480	40	15		2		0	5	1.843
TRABZON	741	770	221	109	536		22		7	55	2.461
TURGUTREİS	266			34							300
TUZLA	949	1.441	1.212	349	2.673		293			420	7.337
YALIKAVAK	22										22
ZONGULDAK	397	384	379	12	426		7			17	1.622
	61.227	42.664	18.363	4.180	24.378	4.452	1.675	109	25	2.998	160.071

## 7- Tahsilat İşlemleri

Genel Müdürlüğümüzün gelirlerinin tahsil edilmesi ve tahsil edilen gelirlere ilişkin makbuzların incelenmesi bu faaliyet kapsamında yapılmakta olup, Sağlık Resmi Kanununun 1 inci maddesi kapsamına giren gemilerden, her net tonu üzerinden, Sağlık Bakanlığı tarafından, Dışişleri Bakanlığı ve Maliye Bakanlıkları'nın görüşleri alınmak suretiyle hazırlanan ve her mali yıl başında yürürlüğe konulan tarifeler üzerinden sağlık resmi alınmaktadır. Kabotaj hakkına sahip gemilere, Türk Limanlarına gelen özel yatlarla, yalnız turist taşıyıp başka ticari işlemlerde bulunmayan turist gemilerine ve bilimsel araştırma yapan gemilere, bu sağlık resmi, aynı tarifede belirlenecek şekilde özel indirimli olarak uygulanmaktadır. Bu sağlık resmini, Türk Limanları arasında sefer yapan gemiler ile Türk Limanlarından hareket eden gemiler, ilk hareket ettikleri limanlarda; yabancı ülkelerden gelen gemiler ise ilk uğradıkları limanlarda ödemektedirler.

Boğazlardan transit geçen gemilerden tahsil edilecek olan sağlık resmi, Montreux Sözleşmesi hükümlerine tabidir.

2006 yılında Serbest gemilerden alınan tam sağlık resmi net ton başına 0,53 YTL indirimli sağlık resmi 0,159 YTL'dir. Transit gemilerde ise her gün T.C. Merkez Bankası'nın yayımlanmış olduğu ABD Doları efektif alış kurunun sabit olan 0,0604 rakamı ile çarpılması sonucu bulunan rakamın geminin net tonu ile çarpımı sonucunda ödenmesi gereken sağlık resmi tutarı bulunur.

2006 yılında banka aracılığıyla tahsilat miktarını artırmak hedeflenmiş ve bu oranın %75 olması öngörülmüştür. Toplanan gelir miktarında yıllar itibariyle artış sağlanmasına karşın bu hedefi karşılayacak oranda banka aracılığıyla tahsilat sağlanamamış ve %40 oranında kalınmıştır.

Yıllar itibariyle tahsil edilen gelirlerdeki gelişmelere kısaca bakacak olursak 2004 yılında %6,6 oranında bir artış sağlanarak 60.185.042 YTL, 2005 yılında da %12,6 oranında bir artış sağlanarak 67.764.861 YTL YTL, 2006 yılında ise %17,7 oranında bir artış sağlanarak 79,775,195.84 YTL gelir tahsil edilmiştir.

## 8-Gelir Kontrol İşlemleri

Genel Müdürlüğümüzün gelirlerinin temelini oluşturan gemi hareketlerinin taşra teşkilatı olan Sahil Sağlık Denetleme Merkezlerince mevzuata uygun olarak gerçekleşip gerçekleşmediğinin kontrolü ve denetimi, yapılan iş ve işlemler neticesinde herhangi bir gelir kaybının oluşup oluşmadığının takibi ile standartların oluşturulması, gelir kontrol işlemleri yapılmaktadır.

Bu amaçla öncelikle Sahil Sağlık Denetleme Merkezlerinde gerçekleştirilen ve tahsilâta esas olan gemi hareketleri başka kamu kurum ve kuruluşların kayıtları ile karşılaştırılarak oluşan farklarve nedenleri mevzuat çerçevesinde incelenmekte gelir kaybı mevcut ise gemi sorunlu gemiler listesine alınarak kanuni süreç başlatılmaktadır.

Gelir kontrol işlemleri kanuni sürecin başlatılması ile son bulmamakta, sorunu kaldırılan gemiye Sahil Sağlık Denetleme Merkezlerince oluşturulan tahakkuk ve yapılan tahsilâtın yerindeliği belgeler üzerinde denetlenmekte ve hukukiliğine karar verildikten sonra süreç sonlandırılmaktadır.

Aksi taktirde yapılan işlemin iptali ve tahsil edilen sağlık resminin iadesi gerekmektedir. Sorunlu gemi; limanlardan sağlık işlemi yaptırmadan çıkmak dahil, sefer hareketlerinde usul ve esaslar çerçevesinde eksik, hata veya yanlış beyan tespit edilen veya

başka kurumlarca resmi yazı ile suç tespiti yapılmış, mahkemelerce seferi ile ilgili resmi bildirim yapılmış gemiler kastedilmektedir.

2004 yılı itibari ile tüm gemi iş ve işlemlerini bilgisayar ortamında yapılmakta, yapılan işlemler tüm birimlerce online olarak görülmektedir. Sistemin de aktif olarak kullanılması sonucu oto kontrol ve yerinde denetim mekanizması oluşturularak birinci derecede Bölge Baştabiplikleri sorumlu kılınmış Genel Müdürlükçe de üst denetim mekanizması işletilmesi hedeflenmiştir. Her halükarda Taşra Teşkilatı tarafından gerek gemi hareketlerine, gerekse işlem hatası nedeni ile iadeye esas oluşturacak tahsilatlar yapılmaktadır. İade talebi ile ilgili tüm usul ve esaslar gelir kontrol işlemleri çerçevesinde gerçekleştirilmektedir. Tüm bu işlemler sonucunda gelir kaçaklarının önlenmesi, tahakkuk ve tahsilat işlemlerinin takibi ile ceza ve gecikme zamlarının işletilmesi ve gereksiz tahsilatların iadesi gerçekleştirilmektedir.

2006 yılında limanlarda işlem yapılan 75,340 geminin %85 ine gelir kontrol işlemi yapılması hedeflenmiş ve bu hedefe çok yaklaşılmış olup; 62,706 gelir kontrol işlemi yapılarak %83.30 sayısına ulaşılmıştır. Limanlarda işlem yaptırmayıp SSDM'lerde işlem yaptıran gemi sayısı 9,509 olup bu oranın da kontrol edilen gemi sayısına eklenmesi gerekmektedir. Böylece toplamda kontrol edilen gemi sayısı %85.11 olarak gerçekleşmiştir.

Düzenli kontrol ve online yapılan işlemler sonucunda 2006 yılına tespit edilen sorunlu gemi sayısında %47.28 oranında bir azalma meydana gelerek bu türden gemi sayısının 2320 den 1223 e düşmesi sağlanmıştır

## **DESTEK HİZMETLERİ:**

### **9-Genel yönetim hizmetleri**

Bu kapsamda üst yönetimin harcamaları yürütülmektedir. Diğer kurumlarla iletişim, planlanan etkinliklerin organizasyonu, gelen konukların ağırlanması gibi işler yapılmaktadır.

### **10-Sivil savunma hizmetleri**

Genel Müdürlüğümüzün sivil savunma işlerinin ve hizmetlerinin idaresi ve muhtemel acil durum planlarının hazırlanması, topyekun savunma ve seferberlik planını hazırlama ve güncelleme görevleri yürütülmektedir.

2006 yılı içerisinde “ Özel Güvenlik Hizmeti Alımı” için gerekli çalışmalar yapılmıştır.

2007 yılı içinde güvenlik amacıyla kamera sistemi kurulması planlanmaktadır. Güvenlik Kamera Sisteminin ; Genel Müdürlük merkezine ve güvenlik açısından tehlike arz eden bazı Sağlık Denetleme Merkezlerine kurulması planlanmaktadır.

### **10-İdari ve mali hizmetler**

Bu hizmet kapsamında Genel Müdürlüğün ikmal ve satın alma, makine-inşaat ve emlak, evrak ve arşiv ile diğer iç ve sosyal hizmetlere ilişkin faaliyetler yürütülmektedir.

Başbakanlık Devlet Arşivleri Genel Müdürlüğünün “Dosyalama ve Standart Dosya Planı” doğrultusunda Kurum ve birim arşivleri oluşturulması için gerekli çalışmalara başlanmıştır. Söz konusu plana uygun olarak Kurum ve Birim Arşivleri oluşturulması çalışmalarının 2007 yılı sonuna kadar tamamlanması hedeflenmektedir. Ayrıca Kurum arşivlemede kullanılmak üzere “Compact Arşiv Sistemi” kurulmuştur.

Genel Müdürlüğümüzün ve bağlı Sağlık Denetleme Merkezlerinin 2007 yılı güvenlik hizmetlerinin sağlanması için fizibilite etütleri yapılmış ve Özel Güvenlik Hizmeti Alımı ihalesi gerçekleştirilmiştir.

Genel Müdürlüğümüzün hizmet binası ve Sağlık Denetleme merkezlerinin temizlik hizmetlerinin aksatılmadan yürütülebilmesi için Özel Temizlik Hizmeti Alımı Projesi gerçekleştirilmiştir.

Genel Müdürlüğümüzün ve taşra birimlerimizin hizmet araçlarının ve ısınma ihtiyacını gidermek için benzin ve kalorifer yakıtı alımı gerçekleştirilmiştir.

Genel Müdürlüğümüzün ve taşra birimlerimizin hizmet araçlarının periyodik bakım, onarımları ve sigortaları yaptırılmıştır.

Genel Müdürlüğümüzün Seyahat Sağlığı faaliyetlerinde kullanılmak üzere Sarı Humma Aşısı İhalesi yapılarak 10.000 doz Sarı Humma aşısı alınmıştır.

Denetleme Motorbotu ve Deniz Ambulansı Alımı Projesi ile Çeşme Sahil Sağlık Denetleme Merkezi Binası İnşaatı Projesi gerçekleştirilmiştir. Büyük Onarım Projesi'nin Bakım Onarım kapsamında yer alan işlerden bir kısmı gerçekleşmiş olup, gerçekleşmesi bitmeyen işlerle ilgili çalışmalar devam etmekte ve 2007 yılı içerisinde tamamlanması hedeflenmektedir.

Ayrıca; Bakanlığımızın talebi üzerine Devlet Hastanelerinin Tıbbi Cihaz ,ihtiyaçlarının temini için aşağıdaki listede yer alan tıbbi cihazlar alınmış ve hastanelere dağıtımı yapılmıştır.

<b>YOĞUN BAKIM CİHAZLARI</b>	<b>ADET</b>
Bebek Transport Küvözü	41
Yoğun Bakım Küvözü	161
Üst Düzey Yoğun Bakım Monitörü	210
Hastabaşı monitörü	118
Monitörlü Bifazik Defibrilatör	135
Ambulans Tipi transport küvöz	5
Açık Yatak	23

## GÖRÜNTÜLEME CİHAZLARI

Gri Skala Ultrasonografi Cihazı	63
Eko Kardiyografi Cihazı	45
Renkli Doppler Ultrasonografi Cihazı 1024 Kanallı	30
Üst Düzey Renkli Doppler Ultrasonografi Cihazı 2048 Kanallı	8
Hepa Filtreli Aseptizör 2500 m3/saat	60
Hepa Filtreli Aseptizör 1500 m3/saat	60
Spiral Bilgisayarlı Tomografi Cihazı	3
C Kollu Dijital Seyyar Rontgen Cihazı	21
Tek Plan (Monoplan) Dijital Anjiografi Cihazı	2
Multislice Bilgisayarlı Tomografi Cihazı	1
Renkli Dijital Dopplerli, Reel Time 4D Özellikli Ultrasonografi Sistemi	3

## NÖROLOJİ AMELİYATHANE GASTROENTERELOJİ CİHAZLARI

Girişimsel Radyolüsen Masa	5
Cerrahi Mikroskop	1
Nöro Endoskopi Sistemi	4
Beyin Cerrahi Ameliyat Masası	5
Genel Amaçlı Ameliyat Masası	17
Fiberoptik Bronkoskop Seti	5
Video Endoskopi Sistemi	5
Pedriatrik Fiberoptik Bronkoskop Seti	1
Dijital EEG Cihazı	7
2 Kanallı EMG Cihazı	6

### **ONKOLOJİ RADYOLOJİ ORTOPEDİ CİHAZLARI**

300 mA Röntgen cihazı	20
Lineer Acceleratör	1
CT Simülatörlü Lineer Acceleratör	1
Ameliyat Masası Ortopedi Amaçlı	5
Digital Röntgen	10

### **NÜKLEER TIP VE ANESTEZİ CİHAZLARI**

Nükleer Tıp Laboratuvarı Çift Başlı Spect Gamma Kamera	3
Orta Düzey Anestezi Cihazı	35
Transkranyal M-Mode Doppler Cihazı	7

### **12-Personel ve eğitim hizmetleri**

Genel Müdürlüğümüz personelini ilgilendiren eğitim, tedavi, yolluk, izin, kadro atama ve terfi, disiplin ve sicil gibi konularda hizmet verilmektedir.

657 Sayılı Yasanın 4/B maddesine tabi 58 adet sözleşmeli personel alımı yapılarak toplam sözleşmeli personel sayısı 82'ye ulaşmıştır.

2007 yılı içinde Genel Müdürlüğümüzde geçici görev yapmakta olan ve kadrosu Sağlık Bakanlığı'nda bulunan Yardımcı Sağlık Hizmetleri Sınıfı personelinin geçici görevlerinin sonlandırılması yada imkan dahilinde olanların Genel Müdürlüğümüz kadrosuna alınması planlanmaktadır.

### **13-Takibat ve Hukuk İşleri**

Genel Müdürlüğümüzü ilgilendiren davaların takibi ve gerekli hukuki işlemler yapılmaktadır. Ayrıca mevzuatta tereddüde düşülen konular ile Genel Müdürlüğümüzü ilgilendiren diğer konularda hukuki görüş verilmektedir.

### **14-Karantina yönetim hizmetleri**

Uluslararası Sağlık Tüzüğü'nde yer alan karantina hastalıkları hakkında Dünya Sağlık Örgütü'nün Genel Müdürlük kanalıyla göndermiş olduğu enfekte bölgeler listesi göz önünde bulundurularak limanlardan, havalimanlarından ve kara hudut kapılarından karantina hastalıklarının yurda girişine ve çıkışına engel olmak için faaliyet göstermekte ve sağlık denetleme merkezlerimizin uygulayacağı denetim işlemlerinin standartları ve planlamaları Karantina Dairesi'nce yapılmaktadır.

## **PROJELER**

### **1:Etüt Proje**

-Tele Sağlık Hizmeti Projesi

- Sağlık Pratikası ve Deniz Ambulansı Hizmet Satın Alınması Projesi

**2:** Sağlık Denetleme Hizmet Motorbotu Alımı, Deniz Ambulansı Hizmet Satın Alınması Projesi

**3:**Büyük Onarım Projesi

**4:**Çeşme Sahil Sağlık Denetleme Merkezi Binası İnşaatı Projesi

**5:**Bandırma Sahil Sağlık Denetleme Merkezi Binası İnşaatı Projesi

**6:**Mobilize Sağlık Denetleme Merkezleri Projesi

**7:**Bilgisayar Ağının Yenilenmesi Projesi

## **PROJE 1:Etüt Proje**

### **-Tele Sağlık Hizmeti Projesi**

Genel Müdürlüğümüzün çok önem verdiği projelerden biri olup, amacı iletişim kanalları kullanılarak seyir halindeki deniz ve hava araçlarının yetkili personelinde gelebilecek tıbbi yardım taleplerinin karşılanması için gereken sağlık önerilerinde bulunularak gemilere uzaktan sağlık hizmeti vermektir.Ayrıca kurumumuz bu proje çerçevesinde , ilgili kuruluşlar ile (11 Temmuz 2002 tarih ve 24812 sayılı Resmi Gazete’de yayınlanan “Ulusal Arama ve Kurtarma Planı” ile görev verilen kurumlar) koordinasyon sağlayarak kara sularımızda, boğazlarda muhtemel bir kaza olması, hastalık görülmesi halinde can ve mal güvenliğinin sağlanması için acil yardım ve tıbbi müdahale hizmetleri ve koordinasyonundan sorumludur.

2005 yılının 4 çeyreğinde mevzuat aşaması biten proje, 2006 yılı sonunda Tele Sağlık Servisi Baştabipliğinin kurulması için makam onayı alınarak Atatürk Havalimanında hizmet vermeye başlamıştır.

Tele Sağlık Servisi Başhekimliği’nde çalışmakta olan; uzaktan tıbbi öneride bulunabilecek yeterlilikte bilgiye sahip ve yabancı dil bilen 1 başhekim, 6 doktor ve 11 iletişim görevlisi sağlık organizasyonunu yapmakla sorumludur.Tele Sağlık hizmetinin en iyi şekilde sunulabilmesi için, 24 saat kesintisiz olarak, bir ekip anlayışı içinde hizmetin yürütülmesi ve kısa zamanda ulaşılabilir olması esastır. Seyir halinde bulunan bütün araçlar dünyanın her yerinden “Tele Sağlık Servisi” çağrı merkezini arayabilirler ve verilen hizmetlerden ücretsiz olarak yararlanabilirler.

### **- Sağlık Pratikası ve Deniz Ambulansı Hizmet Satın Alınması Projesi**

Sağlık pratikası Genel Müdürlüğümüze ait motorbotlarla verilmektedir. Çeşitli sebeplerden dolayı motorbotlarımız çalıştıramadığı durumlarda pratika hizmetlerinde aksaklıklar yaşanmaktadır. Pratika işlemlerinin daha etkin olarak verilebilmesi, transit pratika yapılamama oranının düşürülmesi amacıyla Sağlık Pratikası ve Deniz Ambulansı Hizmeti satın alınması planlanmaktadır.

Ülkemizde Sağlık Pratikası ve Deniz Ambulansı Hizmeti satın alabileceğimiz firmaların araştırılmasına yönelik çalışmalar yapılmaktadır.

### **PROJE 2: Sağlık Denetleme Hizmet Motorbotu Alımı, Deniz Ambulansı Alımı Projesi**

Genel Müdürlüğümüzce 2005 yılında Savunma Sanayi Müsteşarlığı kanalıyla 4 adet Sağlık Denetleme Hizmet Motorbotu yaptırılmıştır ve geçici kabulleri yapılarak hizmet vermeye başlamıştır. 2006 yılında 3 adet motorbotun kesin kabulü yapılmış, 1 adedinin geçici kabulü yapılmış ve bu motorbotlara ambulans teçhizatları monte edilerek sağlık denetleme hizmetlerinin yanı sıra deniz ambulansı hizmetlerinde de kullanılmaya başlanmıştır.

Genel Müdürlüğümüze ait eski ve yeni motorbotlarımızın büyük onarımları, makine teçhiz alımı ile motorbot onarımı kapsamında Yunus II motorbotu iskele makinesi komple overholü onarımına 17.000,00 YTL, Yunus III Motorbotu arızası 1.250,00 YTL, Sağlık 11 Motorbotu arneson onarımına 10.500,00 YTL , Sağlık 10 Motorbotu arneson onarımına 8.625,00 YTL, Sağlık 2 Motorbotu makine overholü onarımına 23.960,00 YTL , Yunus III makine overholü onarımına 25.500,00 YTL, Sağlık 6 ve Yunus 2 Motorbotlarının bakımlarının yaptırılmasına 19.900,00 YTL, Yunus III Motorbotunun arızasına 2.000,00 YTL, Sağlık 10 arneson şaft tamiri ve Sağlık 12 pervane tamiri onarımına 12.362,00 YTL harcama yapılmıştır.

### **PROJE 3: Büyük Onarım Projesi**

Büyük onarımlar, makine teçhizat alımı ile motorbot onarımı için gerekli etüt-proje işleri ile bakım ve onarımlar bu proje kapsamında yapılmıştır. Bakım onarım kapsamında 2006 yılında Urla Karantina Adası Binalarına 103.490,00 YTL , İnebolu Sahil Sağlık Denetleme Merkezine 6.614,85 YTL , Ordu Sahil Sağlık Denetleme Merkezine 18.488,40 YTL, Enez Sahil Sağlık Denetleme Merkezine 15.792,16 YTL, Derince Sahil Sağlık Denetleme Merkezine 2.806,26 YTL, Samsun Sahil Sağlık Denetleme Merkezine 15.682,11 YTL, Genel Müdürlük Merkez binasına 11.900,00 YTL, Taşucu Sahil Sağlık Denetleme Merkezine 24.600,00 YTL harcama yapılmıştır



- 2006 yılı yatırım programında yer alan gerçekleştirilemeyen işler

	İŞİN ADI	ÖDENEĞİ YTL	GERÇEKLEŞEN KISIM	GERÇEKLEŞMEME NEDENİ
1	Gen.Müd. Hiz.Bi.Muh.On.İşi.	1.130.000	11.900	2007 yılında genel onarım yapılması planlanmaktadır.
2	Akçay SSDM Hiz. Bi. Muh.On.İşi	70.000	-	Zaman ve teknik personel yetersizliğinden 2007 yılında yapılması planlanmaktadır.
3	İzmit SSDM Hiz. Bi. Muh.On.İşi	50.000	-	Zaman ve teknik personel yetersizliğinden 2007 yılında yapılması planlanmaktadır.
4	Ceyhan (Botaş) SDM Muh.On.İşi	150.000	-	Keşif çalışmaları yapıldı 2007 yılında yapılması planlanmaktadır.
5	Büyükdere SSDM Hiz. Bi. Muh.On.İşi	250.000	-	Keşif çalışmaları yapıldı 2007 yılında yapılması planlanmaktadır.
6	Mersin SSDM Hiz. Bi. Muh.On.İşi	200.000	-	Keşif çalışmaları yapıldı 2007 yılında yapılması planlanmaktadır.
7	Fethiye SSDM Hiz. Bi. Muh.On.İşi	150.000	-	Zaman ve teknik personel yetersizliğinden 2007 yılında yapılması planlanmaktadır.
8	Finike SSDM Hiz. Bi. Muh.On.İşi	150.000	-	Zaman ve teknik personel yetersizliğinden 2007 yılında yapılması planlanmaktadır.
9	Ankara Koordinasyon Müdürlüğü Muh.On.İşi	20.000	-	Zaman ve teknik personel yetersizliğinden 2007 yılında yapılması planlanmakta
10	Ayvalık SSDM Pis Su ve Islak Zeminlerin Muh.On.İşi	100.000	-	Zaman ve teknik personel yetersizliğinden 2007 yılında yapılması planlanmakta

#### **PROJE 4:Çeşme Sahil Sağlık Denetleme Merkezi Binası İnşaatı Projesi**

Genel Müdürlüğümüze ait Çeşme Sahil Sağlık Denetleme Merkezi binası depremlerden zarar görerek yan yatmış durumdaydı ve ayrıca eski yapı olması nedeniyle işlev görememekteydi. Bu bina yıkılarak yerine depreme dayanıklı 3 katlı yeni hizmet binası yapılması planlanmış ve 2005 yılında proje işlemleri tamamlanmış ve bina inşaatına başlanmıştır.

2006 yılında inşaat tamamlanarak Çeşme Sahil Sağlık Denetleme Merkezi yeni binasında hizmet vermeye başlamıştır. Bu iş için toplam 171.827,25 YTL harcama yapılmıştır.

#### **PROJE 5:Bandırma Sahil Sağlık Denetleme Merkezi Binası İnşaatı Projesi**

Hizmet sunumu etkinleşmediği için proje gerçekleşmesi ertelenmiştir.

#### **PROJE 6:Mobilize Sağlık Denetleme Merkezleri Projesi**

İş yoğunluğunun az ve verimsiz olduğu bazı Sağlık Denetleme Merkezleri kapatılarak bu merkezlerde bulunan personel iş yoğunluğu fazla olan merkezlere kaydırılacaktır. Kapatılan merkezlerin bulunduğu limanlara gelen gemiler mobil araçla hareket eden sağlık personeli tarafından denetlenecektir. Ayrıca fiziki koşullar ve personel yetersizliği nedeniyle yeterince denetleme imkanı bulunmayan uzaklıklardaki iskele ve limanlardaki gemilerin denetimi mobil araçlarla sağlanacaktır. Bu suretle personel daha verimli çalışacak, elektrik, su, telefon, bilgisayar giderleri azalacak, büro araç-gereci ve sarf malzemeleri harcaması, bina edinilmesi ve bakım onarımları masrafları ortadan kalkacaktır. Bunun yanında personel eksikliği nedeniyle gemilerin limanda sağlık nedeniyle bekleme zamanı azalacak ve gecikmeden doğan şikâyetler ortadan kalkacaktır.

Mobilize sağlık denetimi yapmak için gerekli araçlar, 2006 yılı Nisan ayı içerisinde satın alınarak, her bölge baştabiğine birer adet teslim edilmiştir. Bu araçlarda çalışacak ekipler ile bu ekiplerin çalışma sahasının tespiti çalışmaları devam etmektedir. Mobilize sağlık ekiplerinin 2007 yılı içerisinde faaliyete başlaması planlanmaktadır. Bu ekiplerin faaliyete geçmesi ile standart pratika oranları hedeflenen seviyeye ulaşacaktır.

#### **PROJE 7:Bilgisayar Ağının Yenilenmesi Projesi**

2006 yılında otomasyon projesi çerçevesinde çalışmalara devam edilmiştir. Leased-line ve Frame Relay bağlı merkezlerle olan bağlantılar gözden geçirilmiş olup var olan sıkıntılar giderilmiştir. Data hattı üzerinden görüşme, Voip teknolojileri üzerine çalışmalar yapılmıştır. Genel Müdürlüğümüzün ihtiyaç duyduğu masaüstü bilgisayar ve dizüstü bilgisayar ihtiyaçları giderilip bilgisayar donanımı geliştirilmiştir.

Otomasyon projesinin birinci aşaması son şeklini almış olup eksiksiz çalıştırılmıştır. Bu sayede bilgi akışı hızlandırılmış olup, hizmetten yararlananların denetleme merkezinin kırtasiye ve personel ihtiyacı azalacak, standartlara uygun belgelerin düzenlenmesi sağlanacak, istatistik alt yapısı güçlenecek, iş akışı hızlanacak, hizmetlerde kalite artacaktır.

2006 yılında bilgisayar ađında kullanılan virüs programı güncellenerek sistemin güvenliđi arttırılmıřtır.

2006 yılında Kurumumuzda kullanılan HSSBS (Hudut Sahil Sađlık Bilgi Sistemi) programında ihtiyaç duyulan güncellemeler yapılmıř olup kurumun iřlerini daha rahat göreceđ şekilde güncelleřtirilmıřtir.

2006 yılında ayrıca Genel Müdürlüğümüzün internet hattı da güncel teknolojilere uygun olarak geliřtirilmıř olup metro Ethernet teknolojisine geçilmiřtir. Yüksek hızlı internet sayesinde kurumun bilgiye daha rahat ve hızlı ulařması sađlanmıřtır.

2007 yılında sistemin devamı sađlanarak telekomun yeni nesil data iletiřim hatları kullanılarak , tařra teřkilatı ile Genel Müdürlük arasındaki hatlarda iyileřtirme yapılması planlanmaktadır.

2007 yılında Veritabanı sunucusunun yedekli (cluster) olarak çalıřması için çalıřmalar yapılacaktır. Var olan sistem lisansları güncellenecektir.

2007 yılında yeni katılan personellere bilgisayar ve HSSBS Program eđitimleri verilmesi planlanmaktadır.

## **2-Performans Sonuçları Tablosu**

Amaçlar, Hedefler ve Tanımlar		2003 Gerç.	2004 Gerç.	2005 Gerç.	2006 Hedef	2006 Gerç.	Hedeften Sapma (%)
<b>STRATEJİK AMAÇ I</b>	Uluslararası temasın olduğu yerlerde sağlık denetimlerinin, standartlara uygun, etkin ve eksiksiz olarak yerine getirmek	VY	VY	42.567.384	36.691.600	12.060.694	-67,13
<b>STRATEJİK HEDEF I.1</b>	Bütün limanlarımıza gelen gemilerde uygulanan pratika işleminin standartlara uygun olarak yapılma oranı 2009 yılı sonuna kadar %99'a çıkarılacaktır.	VY	VY	3.479.150	12.779.777	2.441.888	-80,89
<b>Performans Hedefi I.1.1</b>	Pratika işleminin standartlara uygun olarak yapılma oranı 2006 yılında % 64'e çıkarılacaktır.	VY	VY	3.479.150	5.111.773	2.441.888	-52,23
<b>Performans Göstergeleri</b>	Toplam serbest pratika sayısı	VY	36.765	42.424	45.000	45.642	1,43
	Standartlara uygun serbest pratika sayısı	VY	16.000	20.000	25.000	20.000 (*)	-20
	Standartlara uygun yapılan serbest pratikaların oranı	VY	44%	47%	55%	44%	-20
	Serbest pratika başına maliyet (YTL)	VY	VY	173	180	182	-1.1
	Serbest gemiye ulaşma süresi	VY	VY	VY	VY	VY	
	Deniz yolu ile giren bulaşıcı hastalık vaka sayısı	VY	VY	VY	VY	VY	
	Serbest pratika faaliyetinden memnuniyet oranı	VY	VY	VY	VY	VY	
<b>Kullanılan Mali Kaynak</b>							
<b>Harcama Birimi F</b>	Karantina Dairesi Başkanlığı	VY	VY	1.580.007	2.118.105	1.722.134	-18,69
<b>Faaliyet 1</b>	Serbest pratika faaliyeti	VY	VY	1.520.994	2.063.241	1.657.989	-19,64
<b>Faaliyet 14</b>	Karantina yönetim hizmetleri	VY	VY	59.013	54.864	64.144	16,92
<b>Harcama Birimi A</b>	Özel Kalem	VY	VY	43.799	47.257	16.181	-65,76
<b>Faaliyet 9</b>	Yönetim hizmetleri	VY	VY	43.799	47.257	16.181	-65,76
<b>Harcama Birimi B</b>	Savunma Uzmanlığı	VY	VY	5.840	5.686	5.869	3,23
<b>Faaliyet 10</b>	Sivil savunma hizmetleri	VY	VY	5.840	5.686	5.869	3,23
<b>Harcama Birimi C</b>	İdari ve Mali İşler Dairesi Başkanlığı	VY	VY	1.681.378	2.826.541	569.578	-79,85
<b>Faaliyet 11</b>	İdari ve mali hizmetler	VY	VY	1.258.600	1.507.492	442.446	-70,65
<b>Proje 1</b>	Telesağlık projesi	VY	VY	57.510	101.488	0	-100,00
<b>Proje 2</b>	Bilgisayar ağının yenilenmesi projesi	VY	VY	365.268	1.217.561	79.750	-93,45
<b>Proje 7</b>	Çeşme Hizmet Binası Yapımı Projesi					47.382	

Amaçlar, Hedefler ve Tanımlar		2003 Gerç.	2004 Gerç.	2005 Gerç.	2006 Hedef	2006 Gerç.	Hedeften Sapma (%)
<b>Harcama Birimi D</b>	Personel ve Eğitim Dairesi Başkanlığı	VY	VY	73.075	64.315	110.295	71,49
<b>Faaliyet 12</b>	Personel ve eğitim hizmetleri	VY	VY	73.075	64.315	110.295	71,49
<b>Harcama Birimi E</b>	Hukuk Müşavirliği	VY	VY	95.051	49.869	17.831	-64,24
<b>Faaliyet 13</b>	Takibat ve hukuk işleri	VY	VY	95.051	49.869	17.831	-64,24
<b>STRATEJİK HEDEF I.2</b>	Bütün limanlarımıza gelen gemilerde uygulanan sağlık denetimi ve patenta işlemlerinin standartlara uygun olarak yapılma oranı 2009 yılı sonuna kadar %99'a çıkarılacaktır.	VY	VY	3.479.150	12.779.777	2.441.888	-80,89
<b>Performans Hedefi I.2.1</b>	Sağlık denetimi ve patenta işlemlerinin standartlara uygun olarak yapılma oranı 2006 yılında % 59'a çıkarılacaktır.	VY	VY	3.479.150	5.111.773	2.441.888	-52,23
<b>Performans Göstergeleri</b>	Toplam patenta sayısı	VY	36.765	42.424	45.000	65.207	44,90
	Standartlara uygun patenta sayısı	VY	16.000	20.000	31.500	20.000 (*)	-36,51
	Standartlara uygun yapılan patentlerin oranı	VY	44%	47%	59%	30,67%	-48,02
	Patenta başına maliyet (YTL)	VY	VY	VY	180	182	-1,1
	Toplam sağlık denetimi sayısı	VY	VY	VY	45.000	45.642	1,43
	Standartlara uygun sağlık denetimi sayısı	VY	VY	VY	25.000	20.000 (*)	-20
	Standartlara uygun yapılan sağlık denetimlerinin oranı	VY	44%	47%	55%	%44 (*)	-20
	Sağlık denetimi başına maliyet (YTL)	VY	VY	VY	VY	VY	
	Türkiye kaynaklı bulaşıcı hastalıklı gemi sayısı	VY	VY	VY	VY	VY	
	Sağlık denetimi ve pratika faaliyetlerinden memnuniyet oranı	VY	VY	VY	VY	VY	
<b>Kullanılan Mali Kaynak</b>							
<b>Harcama Birimi F</b>	Karantina Dairesi Başkanlığı	VY	VY	2.370.010	3.177.158	2.583.200	-18,69
<b>Faaliyet 1</b>	Serbest pratika faaliyeti	VY	VY	2.281.490	3.094.862	2.486.983	-19,64
<b>Faaliyet 14</b>	Karantina yönetim hizmetleri	VY	VY	88.520	82.296	96.217	16,92
<b>Harcama Birimi A</b>	Özel Kalem	VY	VY	65.698	70.885	24.271	-65,76
<b>Faaliyet 9</b>	Yönetim hizmetleri	VY	VY	65.698	70.885	24.271	-65,76

Amaçlar, Hedefler ve Tanımlar		2003 Gerç.	2004 Gerç.	2005 Gerç.	2006 Hedef	2006 Gerç.	Hedeften Sapma (%)
<b>Harcama Birimi B</b>	Savunma Uzmanlığı	VY	VY	8.760	14.216	8.804	-38,07
<b>Faaliyet 10</b>	Sivil savunma hizmetleri	VY	VY	8.760	8.530	8.804	3,21
<b>Harcama Birimi C</b>	İdari ve Mali İşler Dairesi Başkanlığı	VY	VY	2.522.067	4.239.812	854.367	-79,85
<b>Faaliyet 11</b>	İdari ve mali hizmetler	VY	VY	1.887.900	2.261.239	663.669	-70,65
<b>Proje 1</b>	Telesağlık projesi	VY	VY	86.264	152.231	0	-100,00
<b>Proje 2</b>	Bilgisayar ağının yenilenmesi projesi	VY	VY	547.903	1.826.342	119.625	-93,45
<b>Proje 7</b>	Çeşme Hizmet Binası Yapımı Projesi					71.072	
<b>Harcama Birimi D</b>	Personel ve Eğitim Dairesi Başkanlığı	VY	VY	109.612	96.473	165.442	71,49
<b>Faaliyet 12</b>	Personel ve eğitim hizmetleri	VY	VY	109.612	96.473	165.442	71,49
<b>Harcama Birimi E</b>	Hukuk Müşavirliği	VY	VY	142.577	74.804	26.746	-64,25
<b>Faaliyet 13</b>	Takibat ve hukuk işleri	VY	VY	142.577	74.804	26.746	-64,25
<b>STRATEJİK HEDEF I.3</b>	Türk boğazları'nı kullanan gemilerde pratika yapılamama oranı 2009 yılı sonuna kadar % 5'e indirilecektir.	VY	VY	29.327.833	10.639.841	2.621.625	-75,36
<b>Performans Hedefi I.3.1</b>	Pratika yapılamama oranı 2006 yılında % 9 düşürülecektir.	VY	VY	29.327.833	10.639.841	2.621.625	-75,36
<b>Performans Göstergeleri</b>	Türk boğazlarından geçiş yapan gemi sayısı	VY	50.141	50.244	50.000	50.423	0,85
	Türk boğazlarından transit geçip Türk limanlarına uğramayan gemi sayısı (Transit gemi sayısı)	VY	24.600	28.297	27.000	26.334	-2,47
	Transit pratika sayısı	VY	11.174	17.180	16.200	15.585	-3,80
	Boğazlardan transit geçiş yapan gemilerden pratika yapılanların oranı	VY	45%	56%	60%	59,18%	-1,37
	Transit pratika başına maliyet (YTL)	VY	VY	122	190	193	-1.5
	Transit pratika yapılıp da tespit edilen bulaşıcı hastalıklı gemi sayısı	VY	VY	VY	VY	VY	
	Transit gemi kaynaklı bulaşıcı hastalık vaka sayısı	VY	0	0	VY	VY	
	İlk transit gemiye ulaşma zamanı (dakika)	VY	30	27	27	VY	
	Acente memnuniyet anketi	VY	VY	VY	VY	VY	

Amaçlar, Hedefler ve Tanımlar		2003 Gerç.	2004 Gerç.	2005 Gerç.	2006 Hedef	2006 Gerç.	Hedeften Sapma (%)
<b>Kullanılan Mali Kaynak</b>							
<b>Harcama Birimi F</b>	Karantina Dairesi Başkanlığı	VY	VY	1.856.346	2.506.663	2.023.463	-19,28
<b>Faaliyet 2</b>	Transit pratika faaliyeti	VY	VY	1.829.434	2.481.643	1.994.211	-19,64
<b>Faaliyet 14</b>	Karantina yönetim hizmetleri	VY	VY	26.912	25.020	29.252	16,91
<b>Harcama Birimi A</b>	Özel Kalem	VY	VY	19.974	21.551	7.379	-65,76
<b>Faaliyet 9</b>	Yönetim hizmetleri	VY	VY	19.974	21.551	7.379	-65,76
<b>Harcama Birimi B</b>	Savunma Uzmanlığı	VY	VY	2.664	2.594	2.677	3,22
<b>Faaliyet 10</b>	Sivil savunma hizmetleri	VY	VY	2.664	2.594	2.677	3,22
<b>Harcama Birimi C</b>	İdari ve Mali İşler Dairesi Başkanlığı	VY	VY	27.372.177	8.056.961	529.676	-556
<b>Faaliyet 11</b>	İdari ve mali hizmetler	VY	VY	574.000	687.510	201.783	-70,65
<b>Proje 1</b>	Telesağlık projesi	VY	VY	26.226	46.281	0	-100,00
<b>Proje 2</b>	Bilgisayar ağının yenilenmesi projesi	VY	VY	81.951	273.170	17.893	-93,45
<b>Proje 3</b>	Sağlık denetleme hizmet motorbotu ve deniz ambulansı alımı projesi	VY	VY	15.100.000	2.000.000	0	-100,00
<b>Proje 4</b>	Motorbot büyük onarımı projesi	VY	VY	9.560.000	3.750.000	310.000	-91,73
<b>Proje 5</b>	Sağlık pratikası ve deniz ambulansı hizmet satın alınması projesi	VY	VY	2.030.000	1.300.000	0	-100,00
<b>Harcama Birimi D</b>	Personel ve Eğitim Dairesi Başkanlığı	VY	VY	33.325	29.330	50.299	71,49
<b>Faaliyet 12</b>	Personel ve eğitim hizmetleri	VY	VY	33.325	29.330	50.299	71,49
<b>Harcama Birimi E</b>	Hukuk Müşavirliği	VY	VY	43.347	22.742	8.131	-64,24
<b>Faaliyet 13</b>	Takibat ve hukuk işleri	VY	VY	43.347	22.742	8.131	-64,24
<b>STRATEJİK HEDEF I.4</b>	2009 yılı sonuna kadar kara ve hava hudut kapılarında, risk analizleri sonucunda riskli ülkelere gelen araç ve kişilerin denetimi %99 oranında yapılacaktır.	VY	VY	4.541.677	5.598.634	3.334.351	-40,44

Amaçlar, Hedefler ve Tanımlar		2003 Gerç.	2004 Gerç.	2005 Gerç.	2006 Hedef	2006 Gerç.	Hedeften Sapma (%)
<b>Performans Hedefi I.3.1</b>	2006 yılında 185.000 uçak kontrol, kara sağlığı ve poliklinik hizmetleri verilecektir.	VY	VY	4.541.677	5.598.634	3.334.351	-40,44
<b>Performans Göstergeleri</b>	Deklarasyon sayısı	VY	155.586	128.528	150.000	133.716	-10,86
	Poliklinik hizmeti verilen kişi sayısı	VY	42.500	50.005	9.000	35.033	289,26
	Uçak kontrol, kara sağlığı ve poliklinik hizmetleri sayısı	VY	VY	202.978	185.000	147.310	-20,37
	Havaalanlarından giriş yapan yolcu sayısı	VY	VY	18.145.591	VY	17.519.676	
	Havaalanlarından çıkış yapan yolcu sayısı	VY	VY	18.333.728	VY	17.456.444	
	Kara hudut kapılarından giriş yapan yolcu sayısı	VY	VY	2.848.980	VY	329.309	
	Kara hudut kapılarından çıkış yapan yolcu sayısı	VY	VY	1.667.980	VY	651.165	
	İşlem başına birim maliyet (YTL)	VY	VY	12	20	21	-0.5
	Uçak yada kara yolu ile girişi tespit edilen bulaşıcı hastalık vaka sayısı	VY	VY	VY	VY	VY	
	Riskli ülkelere gelen yolcular ve araçlardan kontrol edilenlerin toplan gelenlere oranı	VY	VY	VY	VY	VY	
<b>Kullanılan Mali Kaynak</b>							
<b>Harcama Birimi F</b>	Karantina Dairesi Başkanlığı	VY	VY	2.194.472	2.936.660	2.391.834	-18,55
<b>Faaliyet 3</b>	Uçak kontrol ve poliklinik hizmetleri	VY	VY	1.098.566	1.490.214	1.197.513	-19,64
<b>Faaliyet 4</b>	Kara sağlık ve poliklinik hizmetleri	VY	VY	1.001.815	1.358.971	1.092.048	-19,64
<b>Faaliyet 14</b>	Karantina yönetim hizmetleri	VY	VY	94.091	87.475	102.272	16,92
<b>Harcama Birimi A</b>	Özel Kalem	VY	VY	69.833	75.346	25.799	-65,76
<b>Faaliyet 9</b>	Yönetim hizmetleri	VY	VY	69.833	75.346	25.799	-65,76
<b>Harcama Birimi B</b>	Savunma Uzmanlığı	VY	VY	9.311	9.066	9.358	3,22
<b>Faaliyet 10</b>	Sivil savunma hizmetleri	VY	VY	9.311	9.066	9.358	3,22
<b>Harcama Birimi C</b>	İdari ve Mali İşler Dairesi Başkanlığı	VY	VY	2.000.000	2.395.506	703.077	-70,65
<b>Faaliyet 11</b>	İdari ve mali hizmetler	VY	VY	2.000.000	2.395.506	703.077	-70,65
<b>Harcama Birimi D</b>	Personel ve Eğitim Dairesi Başkanlığı	VY	VY	116.511	102.544	175.855	71,49



Amaçlar, Hedefler ve Tanımlar		2003 Gerç.	2004 Gerç.	2005 Gerç.	2006 Hedef	2006 Gerç.	Hedeften Sapma (%)
<b>Faaliyet 12</b>	Personel ve eğitim hizmetleri	VY	VY	116.511	102.544	175.855	71,49
<b>Harcama Birimi E</b>	Hukuk Müşavirliği	VY	VY	151.550	79.512	28.429	-64,25
<b>Faaliyet 13</b>	Takibat ve hukuk işleri	VY	VY	151.550	79.512	28.429	-64,25
<b>STRATEJİK AMAÇ II</b>	Yurtdışına seyahat eden vatandaşlarımızın gittikleri ülkelerde bulaşıcı hastalıklardan korunmasını sağlamak.	VY	VY	1.210.981	1.534.418	1.007.562	-34,34
<b>STRATEJİK HEDEF II.1</b>	2009 yılı sonuna kadar seyahat sağlığı hizmeti alanların sayısı üç katına çıkarılacaktır.	VY	VY	604.079	765.056	501.135	-34,50
<b>Performans Hedefi II.1.1</b>	2006 yılında 8.000 seyahat sağlığı hizmeti verilecektir.	VY	VY	604.079	765.056	501.135	-34,50
<b>Performans Göstergeleri</b>	Yurt dışına seyahat eden Türk vatandaşı sayısı	VY	536.802	675.154	750.000	VY	
	Verilen seyahat sağlığı hizmeti sayısı	VY	5.426	6.906	8.000	13.636	70,45
	Yurt dışına seyahat eden kişilerden seyahat sağlığı hizmeti alanların oranı	VY	1,01%	1,02%	1,07%	VY	
	Verilen seyahat sağlığı başına birim maliyet (YTL)	VY	VY	52	33	34	-0,3
	Yurt dışına seyahat edenlerden bulaşıcı hastalıklara yakalanan kişi sayısı	VY	VY	VY	VY	VY	
	Seyahat sağlığı hizmeti alanların memnuniyet oranı	VY	VY	VY	VY	VY	
<b>Kullanılan Mali Kaynak</b>							
<b>Harcama Birimi F</b>	Karantina Dairesi Başkanlığı	VY	VY	375.837	505.981	409.660	-19,04
<b>Faaliyet 5</b>	Seyahat sağlığı faaliyeti	VY	VY	366.828	497.605	399.868	-19,64
<b>Faaliyet 14</b>	Karantina yönetim hizmetleri	VY	VY	9.009	8.376	9.792	16,91
<b>Harcama Birimi A</b>	Özel Kalem	VY	VY	6.686	7.214	2.470	-65,76
<b>Faaliyet 9</b>	Yönetim hizmetleri	VY	VY	6.686	7.214	2.470	-65,76
<b>Harcama Birimi B</b>	Savunma Uzmanlığı	VY	VY	891	868	895	3,17
<b>Faaliyet 10</b>	Sivil savunma hizmetleri	VY	VY	891	868	895	3,17
<b>Harcama Birimi C</b>	İdari ve Mali İşler Dairesi Başkanlığı	VY	VY	195.000	233.562	68.550	-70,65

Amaçlar, Hedefler ve Tanımlar		2003 Gerç.	2004 Gerç.	2005 Gerç.	2006 Hedef	2006 Gerç.	Hedeften Sapma (%)
<b>Faaliyet 11</b>	İdari ve mali hizmetler	VY	VY	195.000	233.562	68.550	-70,65
<b>Harcama Birimi D</b>	Personel ve Eğitim Dairesi Başkanlığı	VY	VY	11.155	9.818	16.837	71,49
<b>Faaliyet 12</b>	Personel ve eğitim hizmetleri	VY	VY	11.155	9.818	16.837	71,49
<b>Harcama Birimi E</b>	Hukuk Müşavirliği	VY	VY	14.510	7.613	2.722	-64,25
<b>Faaliyet 13</b>	Takibat ve hukuk işleri	VY	VY	14.510	7.613	2.722	-64,25
<b>STRATEJİK HEDEF II.2</b>	2006 yılından itibaren seyahat sağlığı merkezlerinden hizmet alanların, hali hazırda ülkemizde aşı ve ilacı temin edilemeyen uluslararası yayılım gösteren bulaşıcı hastalıklardan korunması sağlanacaktır.	VY	VY	606.902	769.362	506.427	-34,18
<b>Performans Hedefi II.2.1</b>	2006 yılında 14.500 adet ilaç alınacaktır	VY	VY	606.902	769.362	506.427	-34,18
<b>Performans Göstergeleri</b>	Yurtdışına seyahat eden Türk vatandaşı sayısı	VY	536.802	675.145	750.000	VY	
	Verilen ilaç ve aşı sayısı	VY	VY	10.591	14.500	14.752	1,74
	Yurtdışına seyahat eden kişilerden ilaç alanların oranı	VY	VY	0	1,9%	VY	
	İlaç ve aşının birim maliyeti (YTL)	VY	VY	13	32	VY	
	Yurtdışına seyahat edenlerden bulaşıcı hastalıklara yakalanan kişi sayısı	VY	VY	VY	VY	VY	
	İlaç sağlanmasının birim maliyeti (YTL)	VY	VY	VY	VY	VY	
	Seyahat sağlığı hizmeti alanların memnuniyet oranı	VY	VY	VY	VY	VY	
<b>Kullanılan Mali Kaynak</b>							
<b>Harcama Birimi F</b>	Karantina Dairesi Başkanlığı	VY	VY	381.660	513.880	416.008	-19,05
<b>Faaliyet 5</b>	Seyahat sağlığı faaliyeti	VY	VY	372.651	505.504	406.216	-19,64
<b>Faaliyet 14</b>	Karantina yönetim hizmetleri	VY	VY	9.009	8376	9792	16,91
<b>Harcama Birimi A</b>	Özel Kalem	VY	VY	6.686	7.214	2.470	-65,76
<b>Faaliyet 9</b>	Yönetim hizmetleri	VY	VY	6.686	7214	2.470	-65,76

Amaçlar, Hedefler ve Tanımlar		2003 Gerç.	2004 Gerç.	2005 Gerç.	2006 Hedef	2006 Gerç.	Hedeften Sapma (%)
<b>Harcama Birimi B</b>	Savunma Uzmanlığı	VY	VY	891	868	895	3,17
<b>Faaliyet 10</b>	Sivil savunma hizmetleri	VY	VY	891	868	895	3,17
<b>Harcama Birimi C</b>	İdari ve Mali İşler Dairesi Başkanlığı	VY	VY	192.000	229.969	67.495	-70,65
<b>Faaliyet 11</b>	İdari ve mali hizmetler	VY	VY	192.000	229.969	67.495	-70,65
<b>Harcama Birimi D</b>	Personel ve Eğitim Dairesi Başkanlığı	VY	VY	11.155	9.818	16.837	71,49
<b>Faaliyet 12</b>	Personel ve eğitim hizmetleri	VY	VY	11.155	9818	16837	71,49
<b>Harcama Birimi E</b>	Hukuk Müşavirliği	VY	VY	14.510	7.613	2.722	-64,25
<b>Faaliyet 13</b>	Takibat ve hukuk işleri	VY	VY	14.510	7613	2722	-64,25
<b>STRATEJİK AMAÇ III</b>	Genel müdürlüğümüzce verilen uluslararası geçerliliği olan belgelerin standartlara uygun olarak düzenlenmesini sağlamak	VY	VY	3.583.883	4.491.345	2.840.331	-36,76
<b>STRATEJİK HEDEF III.1</b>	2009 yılı sonuna kadar uluslararası nitelikli belgelerin standart prosedürlere uygun olarak verilmesi sağlanacaktır	VY	VY	3.583.883	4.491.345	2.840.331	-36,76
<b>Performans Hedefi III.1.1</b>	2006 yılında uluslararası nitelikli belgelerin % 50'si standart prosedürlere uygun olarak verilecektir.	VY	VY	3.583.883	4.491.345	2.840.331	-36,76
<b>Performans Göstergeleri</b>	Verilen belge sayısı	VY	100.418	148.158	140.000	167.000	19,29
	Standartlara uygun verilen belge sayısı	VY	VY	VY	70.000	VY	
	Standartlara uygun verilen belgelerin oranı	VY	VY	VY	50%	VY	
	Verilen belge başına birim maliyet (YTL)	VY	VY	20	22	24	9,09
	Verilen belge yüzünden T.C bayraklı gemilerin yurtdışında tutulma sayısı	VY	VY	VY	VY	VY	
	Belge alanların hizmetten memnuniyet oranı	VY	VY	VY	VY	VY	
<b>Kullanılan Mali Kaynak</b>							
<b>Harcama Birimi F</b>	Karantina Dairesi Başkanlığı	VY	VY	2.035.894	2.735.337	2.219.074	-18,87
<b>Faaliyet 6</b>	Belgelendirme faaliyeti	VY	VY	1.974.110	2.677.897	2.151.917	-19,64
<b>Faaliyet 14</b>	Karantina yönetim hizmetleri	VY	VY	61.784	57.440	67.156	16,92

Amaçlar, Hedefler ve Tanımlar		2003 Gerç.	2004 Gerç.	2005 Gerç.	2006 Hedef	2006 Gerç.	Hedeften Sapma (%)
<b>Harcama Birimi A</b>	Özel Kalem	VY	VY	45.855	49.475	16.940	-65,76
<b>Faaliyet 9</b>	Yönetim hizmetleri	VY	VY	45.855	49.475	16.940	-65,76
<b>Harcama Birimi B</b>	Savunma Uzmanlığı	VY	VY	6.114	5.953	6.145	3,22
<b>Faaliyet 10</b>	Sivil savunma hizmetleri	VY	VY	6.114	5.953	6.145	3,22
<b>Harcama Birimi C</b>	İdari ve Mali İşler Dairesi Başkanlığı	VY	VY	1.320.000	1.581.034	464.031	-70,65
<b>Faaliyet 11</b>	İdari ve mali hizmetler	VY	VY	1.320.000	1.581.034	464.031	-70,65
<b>Harcama Birimi D</b>	Personel ve Eğitim Dairesi Başkanlığı	VY	VY	76.506	67.335	115.474	71,49
<b>Faaliyet 12</b>	Personel ve eğitim hizmetleri	VY	VY	76.506	67.335	115.474	71,49
<b>Harcama Birimi E</b>	Hukuk Müşavirliği	VY	VY	99.514	52.211	18.668	-64,25
<b>Faaliyet 13</b>	Takibat ve hukuk işleri	VY	VY	99.514	52.211	18.668	-64,25
<b>STRATEJİK AMAÇ IV</b>	Ödeme sisteminin kolaylaştırılmasını da dikkate alarak gelirleri tam olarak tahsil etmek	VY	VY	1.712.302	2.517.592	1.082.152	-57,02
<b>STRATEJİK HEDEF IV.1</b>	2009 yılı sonuna kadar tahsilatların tamamı bankalar aracılığıyla yapılacaktır.	VY	VY	1.453.289	2.138.859	913.973	-57,27
<b>Performans Hedefi IV.1.1</b>	2006 yılında tahsilatın % 75'i banka aracılığı ile yapılacak	VY	VY	1.453.289	2.138.859	913.973	-57,27
<b>Performans Göstergeleri</b>	Tahsilat işlem sayısı	VY	96.736	102.321	80.000	82.993	-3.6
	Banka aracılığı ile yapılan tahsilât sayısı	VY	35.955	49.105	60.000	33.722	-43.7
	Gelir tahsilatı (YTL)	56.475.000	60.185.042	67.764.861	68.000.000	79.775.195	17
	Banka aracılığıyla yapılan tahsilat oranı	VY	37%	48%	75%	40%	-46.6
	Tahsilat işlemi başına birim maliyet (YTL)	VY	VY	6	6	6	0
	Tahsilattan iadeler işlem sayısı	VY	VY	34	VY	37	
	Tahakkuk etmiş gelirin tahsilat oranı	VY	VY	1	90%	99%	110
	Tahsilat işlemlerinden memnuniyet oranı	VY	VY	VY	VY	VY	
<b>Kullanılan Mali Kaynak</b>							

Amaçlar, Hedefler ve Tanımlar		2003 Gerç.	2004 Gerç.	2005 Gerç.	2006 Hedef	2006 Gerç.	Hedeften Sapma (%)
<b>Harcama Birimi F</b>	Karantina Dairesi Başkanlığı	VY	VY	526.869	701.886	574.230	-18,19
<b>Faaliyet 7</b>	Tahsilat işlemleri	VY	VY	496.840	673.968	541.590	-19,64
<b>Faaliyet 14</b>	Karantina yönetim hizmetleri	VY	VY	30.029	27.918	32.640	16,91
<b>Harcama Birimi A</b>	Özel Kalem	VY	VY	22.287	24.047	8.234	-65,76
<b>Faaliyet 9</b>	Yönetim hizmetleri	VY	VY	22.287	24.047	8.234	-65,76
<b>Harcama Birimi B</b>	Savunma Uzmanlığı	VY	VY	2.972	2.894	2.987	3,21
<b>Faaliyet 10</b>	Sivil savunma hizmetleri	VY	VY	2.972	2.894	2.987	3,21
<b>Harcama Birimi C</b>	İdari ve Mali İşler Dairesi Başkanlığı	VY	VY	815.610	1.351.929	263.326	-80,52
<b>Faaliyet 11</b>	İdari ve mali hizmetler	VY	VY	640.000	766.562	224.985	-70,65
<b>Proje 2</b>	Bilgisayar ağının yenilenmesi projesi	VY	VY	175.610	585.367	38.342	-93,45
<b>Harcama Birimi D</b>	Personel ve Eğitim Dairesi Başkanlığı	VY	VY	37.184	32.727	56.123	71,49
<b>Faaliyet 12</b>	Personel ve eğitim hizmetleri	VY	VY	37.184	32.727	56.123	71,49
<b>Harcama Birimi E</b>	Hukuk Müşavirliği	VY	VY	48.367	25.376	9.073	-64,24
<b>Faaliyet 13</b>	Takibat ve hukuk işleri	VY	VY	48.367	25.376	9.073	-64,24
<b>STRATEJİK HEDEF IV.2</b>	2006 yılı sonuna kadar takip ve yerinde denetim sistemi kurularak, gelir kayıplarının önlenmesi sağlanacaktır	VY	VY	259.013	378.733	168.178	-55,59
<b>Performans Hedefi IV.2.1</b>	2006 yılında işlem yapılan gemilerin % 85'ine gelir kontrol işlemi yapılacaktır	VY	VY	259.013	378.733	168.178	-55,59
<b>Performans Göstergeleri</b>	Gelir tahsilatı	56.475.000	60.185.042	67.764.861	68.000.000	79.775.195	17.5
	İşlem yapılan gemi sayısı	VY	101.269	102.563	78.000	84.849	8.7
	Gelir kontrol işlem sayısı	VY	86.511	91.627	66.300	72.265	8.9
	Gelir kontrol işlemi başına birim maliyet (YTL)	VY	VY	1	2	2	0
	Gelir kontrol işlemi yapılan gemilerin oranı	VY	85%	89%	85%	85%	0
	Tahakkuk ettirilen gelir miktarı	VY	995.000	550.000	VY	79.808.982	
	Tespit edilen sorunlu gemi sayısı	VY	1.234	976	VY	1223	

Amaçlar, Hedefler ve Tanımlar		2003 Gerç.	2004 Gerç.	2005 Gerç.	2006 Hedef	2006 Gerç.	Hedeften Sapma (%)
<b>Kullanılan Mali Kaynak</b>							
<b>Harcama Birimi F</b>	Karantina Dairesi Başkanlığı	VY	VY	101.277	135.247	110.383	-18,38
<b>Faaliyet 8</b>	Gelir kontrol işlemleri	VY	VY	96.272	130.594	104.943	-19,64
<b>Faaliyet 14</b>	Karantina yönetim hizmetleri	VY	VY	5.005	4.653	5.440	16,92
<b>Harcama Birimi A</b>	Özel Kalem	VY	VY	3.715	4.008	1.372	-65,76
<b>Faaliyet 9</b>	Yönetim hizmetleri	VY	VY	3.715	4.008	1.372	-65,76
<b>Harcama Birimi B</b>	Savunma Uzmanlığı	VY	VY	495	482	497	3,21
<b>Faaliyet 10</b>	Sivil savunma hizmetleri	VY	VY	495	482	497	3,21
<b>Harcama Birimi C</b>	İdari ve Mali İşler Dairesi Başkanlığı	VY	VY	139.268	229.313	45.059	-80,35
<b>Faaliyet 11</b>	İdari ve mali hizmetler	VY	VY	110.000	131.753	38.669	-70,65
<b>Proje 2</b>	Bilgisayar ağının yenilenmesi projesi	VY	VY	29.268	97.560	6.390	-93,45
<b>Harcama Birimi D</b>	Personel ve Eğitim Dairesi Başkanlığı	VY	VY	6.197	5.454	9.353	71,50
<b>Faaliyet 12</b>	Personel ve eğitim hizmetleri	VY	VY	6.197	5.454	9.353	71,50
<b>Harcama Birimi E</b>	Hukuk Müşavirliği	VY	VY	8.061	4.229	1.512	-64,24
<b>Faaliyet 13</b>	Takibat ve hukuk işleri	VY	VY	8.061	4.229	1.512	-64,24
<b>STRATEJİK AMAÇ V</b>	Örgütsel etkinliği artırmak	VY	VY	77.450	416.739	0	-100,00
<b>STRATEJİK HEDEF V.1</b>	Ulusal kalite ödülüne başvuru yapacak hale gelmek üzere, 2009 yılı sonuna kadar toplam kalite uygulamalarına yönelik olarak hazırlık çalışmaları bitirilecektir	VY	VY	77.450	416.739	0	-100,00
<b>Performans Hedefi V.1.1</b>	2006 yılında 210 gün toplam kalite yönetimi eğitimcilerin eğitimi verilecektir	VY	VY	77.450	416.739	0	-100,00
<b>Performans Göstergeleri</b>	Personel sayısı	VY	VY	497	517	0	-100,00
	Verilecek eğitim-gün sayısı	VY	VY	0	210	0	-100,00
	Personel başına eğitim-gün sayısı	VY	VY	0	0,4	0	-100,00

Amaçlar, Hedefler ve Tanımlar		2003 Gerç.	2004 Gerç.	2005 Gerç.	2006 Hedef	2006 Gerç.	Hedeften Sapma (%)
	Eğitim-gün başına birim maliyet (YTL)	VY	VY	0	300	0	-100,00
	Kurulan kalite çemberi sayısı	VY	VY	0	4	0	-100,00
	Verilen eğitimlerde memnuniyet oranı	VY	VY	VY	60%	0	-100,00
<b>Kullanılan Mali Kaynak</b>							
<b>Harcama Birimi D</b>	Personel ve Eğitim Dairesi Başkanlığı	VY	VY	63.280	100.686	0	-100,00
<b>Proje 6</b>	HSSGM Reorganizasyonu projesi	VY	VY	62.500	100.000	0	-100,00
<b>Faaliyet 12</b>	Personel ve eğitim hizmetleri	VY	VY	780	686	0	-100,00
<b>Harcama Birimi A</b>	Özel Kalem	VY	VY	467	504	0	-100,00
<b>Faaliyet 9</b>	Yönetim hizmetleri	VY	VY	467	504	0	-100,00
<b>Harcama Birimi B</b>	Savunma Uzmanlığı	VY	VY	62	60	0	-100,00
<b>Faaliyet 10</b>	Sivil savunma hizmetleri	VY	VY	62	60	0	-100,00
<b>Harcama Birimi C</b>	İdari ve Mali İşler Dairesi Başkanlığı	VY	VY	12.000	314.373	0	-100,00
<b>Faaliyet 11</b>	İdari ve mali hizmetler	VY	VY	12.000	14.373	0	-100,00
<b>Proje 6</b>	HSSGM Reorganizasyonu projesi	VY	VY		300.000	0	-100,00
<b>Harcama Birimi E</b>	Hukuk Müşavirliği	VY	VY	1013	531	0	-100,00
<b>Faaliyet 13</b>	Takibat ve hukuk işleri	VY	VY	1.013	531	0	-100,00
<b>Harcama Birimi F</b>	Karantina Dairesi Başkanlığı	VY	VY	628	584	0	-100,00
<b>Faaliyet 14</b>	Karantina yönetim hizmetleri	VY	VY	628	584	0	-100,00

\* Performans sonuçlarını değerlendirmeye yönelik olarak bir performans bilgi sistemi bulunmadığından rakamlar tahminidir.

### **3-Performans Sonularının Deęerlendirilmesi**

Genel Mdrlgmz performans sonularını deęerlendirebilmek iin 2005 yılında 7 girdi, 14 ıktı, 8 sonu, 11 verimlilik, 7 etkinlik ve 11 kalite olmak zere 58 performans gstergesi tespit edilmiřtir. 2006 yılı performans programı hazırlıklarında bu gstergelere 4 girdi, 1 ıktı, 1 sonu ve 1 verimlilik gstergesi eklenmiřtir.

Performans Kriterlerinin bilimsel olarak belirlenebilmesi iř analizlerinin yapılması ve performans gstergeleri ile yıllık performans hedeflerinin daha tutarlı konulabilmesi iin 2007 yılında eęitim ve profesyonel destek alınması planlanmaktadır.

Performans gstergelerinin %23,1'i ıktı, %18,5'i verimlilik, %16,9'u kalite, 16,9'u girdi, %13,8'i Sonu ve %10,8'i etkinlikle ilgili gstergelerdir.

2007 yılından itibaren ncelikle alıřan memnuniyeti ile bařlayarak mřteri ve hizmet memnuniyeti anketleri uygulamalarının yapılması hedeflenmektedir.

### **4- Performans Bilgi Sisteminin Deęerlendirilmesi**

Genel Mdrlgmzde performans sonularını deęerlendirmeye ynelik olarak bir performans bilgi sistemi bulunmamaktadır. Ancak 2007 yılında mevcut bilgi sistemi deęerlendirilerek performans bilgi sistemi iin bir alt yapı oluřturulacaktır.



## IV- KURUMSAL KABİLİYET ve KAPASİTENİN DEĞERLENDİRİLMESİ

### A- Üstünlükler

- Ulusal ve uluslararası geçerliliği olan belge veriyor olması
- Uluslararası hizmet veriyor olması
- Uluslararası mevzuata dayalı bir kurum olması
- Sağlık denetimleri yapıyor olması
- Katma bütçeli ve gelirleri giderlerini karşılayan bir kurum olması
- Bilgisayar sisteminin yaygınlaştırılmış olması
- İstatistiki verilere sahip olması
- Nitelikli personelinin olması
- Sınırlı ve belirgin hizmet alanı olması

### B- Zayıflıklar

- Toplam personel sayısının az olması
- Kurum personelinin yabancı dil ve hizmet içi eğitim eksikliği
- Kurum personelinin ücret, sosyal hak ve çalışma koşullarının yetersizliği
- Yetki devrinin tam olarak yapılmaması
- Birimler arası ve birimler dışı iletişim ile tanıtım ve koordinasyon yetersizliği
- Bürokrasi ve kırtasiyeciliğin fazlalığı
- Amatör ve özel yatlar ile diğer gemilere yapılan işlemlerde farklılıklar olması
- Gemi adamları işlemlerinin uzun sürmesi
- Mevzuat ve teşkilat kanunu eksiklikleri

### C- Değerlendirme

#### Personel

Genel Müdürlüğümüz, personel istihdamı konusunda genel mevzuat hükümleri dışında bir mevzuat oluşturamadığından yabancı dil bilen personel başta olmak üzere, hizmetin özelliği nedeniyle yabancı uyruklu kişilerle temas halinde olan merkezlerimizde nitelikli personel istihdamı sağlayamamıştır. Sağlık Bakanlığı'na bağlı bir kurum olmamız nedeniyle sağlık personelimizin bir çoğunu, daha önce Sağlık Bakanlığı'na bağlı birimlerde görev almış sağlık personeli oluşturmaktadır. Hizmet alanı ve görev niteliği itibariyle Bakanlık görevlerinden farklı bir yapılanmaya sahip olan Genel Müdürlüğümüze gelen sağlık personelinin adaptasyonu zorlaşmakta, cazip bir çalışma ortamı ve özlük hakları sağlanamadığından istediğimiz nitelikte sağlık personeli de Genel Müdürlüğümüzü tercih etmemektedir.

Ayrıca iş analizleri ve iş gereklilikleri yeterince yapılamadığından personelin dağılımında da dengesizlikler bulunmaktadır.

24 saat esasına dayalı ve uluslararası hareket eden araçların geldiği gün ve saatte işlemlerinin yapılması zorunluluğu, çalışan personelin fazla mesai yapmasını gerektirmektedir. Yapılan fazla mesai, çalışanların ücretine yansıtılmadığından Sağlık Denetleme Merkezlerinin özellikle sağlık personeli açısından cazibesinin yitirilmesine neden olmaktadır.

HSSGM, Türk Boğazlarındaki görevi olan Transit Pratika işlemini deniz aracı olan motorbotlarla yapmaktadır. 24 saat boyunca aktif olmak zorunda olan bu motorbotların hareketi için teknik personel diye adlandırılan kaptan, gemi adamı ve teknisyen bulunması zorunludur. 657 sayılı Devlet Memurları Kanunu'na tabi olarak çalışmak durumunda olan teknik personelin özellikle maaş ve özlük haklarının, benzeri işleri yapan başka kamu kurum ve kuruluşlarındaki teknik personele göre çok düşük olması, bu motorbotlarda çalışacak teknik personel bulmakta Kurumun zorluk yaşamasına neden olmakta ve Transit Pratika işleminin standartlara uygun bir şekilde yapılmasını güçleştirmektedir. Yaşanan bu sorunları önlemek amacıyla 2005 ve 2006 yıllarında personelin sözleşmeli olarak istihdamı için çalışmalar yapılmış olup, 12 kaptan, 18 gemi adamı 5 mühendis, 2 tekniker, 4 teknisyenin kurumumuzda istidam edilmesi sağlanmıştır.

Ayrıca mobilize sağlık denetleme projesinin uygulamaya geçirilmesi ile hizmet kapasitesi düşük olan Sağlık Denetleme Merkezlerinin kapatılarak 3-4 merkezin hizmetinin bir mobilize sağlık denetleme ekibince yürütülmesi, personel tasarrufu ile hızlı, verimli ve etkin sağlık denetimi yapılabilmesini sağlayacaktır.

### **Yetki Devri**

Ülkenin dört bir yanına dağılmış seksen Sağlık Denetleme Merkezi'nde görevli tüm personelin özlük hakları ve temel ihtiyaçları da dahil olmak üzere tüm hizmet gereklerinin, İstanbul'da bulunan Genel Müdürlük tarafından merkezî olarak planlanıp yürütülmesi büyük aksaklıklara neden olmaktadır.

Özellikle tüm müşteri sorunlarının Genel Müdürlükten çözümlenmesine yönelik yapılanma, müşteri memnuniyetsizliğini de beraberinde getirmektedir. Ayrıca seksen Sağlık Denetleme Merkezi'nin tüm iş ve işlemlerinin Genel Müdürlük tarafından denetlenmesi, denetim zafiyetini de ortaya çıkarmaktadır. Yetki devrinin merkezden taşraya doğru yapılması, Bölge Baştabipliklerinin yasal altyapısının oluşturularak güçlendirilmesi, özellikle mali konularda sorunların yerinde çözülebilmesi, kaliteli ve etkin bir hizmet sunumunu da beraberinde getirecektir.

### **Otomasyon**

Otomasyon projesiyle hizmet verilen tüm gemi ve acente bilgilerinin on-line takibi ve verilerin tüm merkezlerimiz tarafından aynı anda görüntülenebilmesi sağlanmıştır. Bu durum hizmet kalitesinin iyileştirilmesini ve müşteri memnuniyetinin artmasını beraberinde getirmiştir.

Otomasyon projesinin özellikle müşterileri de içine alacak şekilde yaygınlaştırılması, sağlık denetimi ve belgelendirme aşamasında tüm belgelerin bilgisayar çıktısı olarak verilebilmesi, gelir takibine yönelik tüm işlemlerin bilgisayar kanalıyla yapılabilmesi ve gelirlere yönelik tüm hizmetlerin bankacılık sistemi ile entegrasyonun gerçekleştirilmesi hedeflenmektedir. 2006 yılı içinde belgelerin bir kısmının bilgisayar çıktısı olarak verilmesine başlanmıştır. 2007 yılında merkezimize gelmeden internet bankacılığı aracılığıyla para tahsilatı yapılması planlanmaktadır.

Otomasyon konusu iki ayrı stratejik amacın da belkemiğidir. Otomasyonla ilgili projenin tam olarak gerçekleşmesiyle hem etkin sağlık denetimi yapılabilecek, hem de gelirlerin takibi sağlanacaktır. Bu, hizmet kalitesini artıracak bir diğer önemli unsurdur.

### **Mevzuat Ve İşlemlerin Kolaylaştırılması**

HSSGM'nin yasal dayanakları 1930'lu yılların şartlarına göre oluşturulduğundan, günümüz şartlarına ve ihtiyaçlarına cevap vermekte zaman zaman zorlanmaktadır. Özellikle denizcilik mevzuatının çok dağınık olması ve denizcilik sektöründe hizmet veren kamu kuruluşlarının çokluğu, hizmet çakışmaları ile bazı mevzuat boşluklarına; HSSGM'yi ilgilendiren tüm dağınık mevzuatın toparlanacağı bir teşkilat kanununun olmaması, sorunların daha da büyümesine neden olmaktadır.

Son altı yıl içerisinde üç kez hazırlanarak üst makamlara sunulan Teşkilat Kanunu Tasarısı taslağının yasalaşması, mevzuat bütünlüğü açısından büyük bir önem arz etmektedir. 1930'lu yılların mevzuatına göre düzenlenmiş olan Kurum hizmetleri ve bu hizmetlerin yerine getirilmesi için gerekli olan bürokrasi ve kırtasiye işleri özellikle müşterilerin tepkisine ve iş gücü kaybına neden olmaktadır.

Stratejik Planın hayata geçmesi ve mevzuatın güncelleştirilerek sadeleştirilmesi gereksiz yapılan birçok iş ve işlemi ortadan kaldıracaktır. Dolayısıyla personelin sağlık denetimlerine ayırdığı zaman ve buna bağlı olarak müşterilerin memnuniyeti artacaktır.

### **Tedavi Hizmetleri**

HSSGM'nin ana mevzuatlarında ve misyonunda, tedavi hizmetlerine yönelik bir hüküm bulunmamasıyla birlikte, özellikle gelişen denizcilik sektöründeki gemi adamlarında bulunması gereken sağlık kriterleri, uluslararası denizcilik sektöründe önem kazanmıştır. Bu gelişme ülkemizi de gemi adamlarının sağlık kriterlerini belirlemeye ve bu kriterlere uygun hizmetleri ve belgeleri vermeye yöneltmiştir. 2002 yılında Gemi Adamı Yönetmeliği'nin yürürlüğe girmesi ile HSSGM gemi adamlarının sağlık kriterlerini belirlemiş ve 2003 yılı itibarıyla ilgili raporları düzenlemeye başlamıştır.

Stratejik planlama çalışmaları sonucunda yapılan analizler ve müşteri taleplerinde, başta gemi adamları olmak üzere tüm denizcilik çalışanlarının Kurumdan sağlık hizmetleri ve tedavilerine yönelik beklentileri iletilmiştir. Özellikle tedavi hizmetlerine yönelik bu taleplerin değerlendirilerek, bu hizmetlerin HSSGM'nin gelecekteki görev planları içerisinde yer alması veya böyle bir hizmetin Sağlık Bakanlığı ile birlikte yapılması düşünülmelidir.

### **Bütçe Uygulamaları**

Özel bütçeli bir kurum olan HSSGM özellikle gelirlerinin toplanması, bütçelendirilmesi, tahakkuk ve tahsilat işlemlerini mevzuattan kaynaklanan nedenlerden dolayı diğer kamu kuruluşlarından farklı olarak hazine yardımı almayıp, giderlerini kendi gelirleriyle karşılamaktadır.

Lozan Barış Antlaşması ve Montreux Boğazlar Sözleşmesi ve 2548 sayılı Gemi Sağlık Resmi Kanunu'yla toplanan gelirlerin HSSGM tarafından belirlenen mevzuat çerçevesinde elde edilmesi ve bu gelirlerin kendine ait bir hesapta toplanarak hazineye aktarılamaması ve sağlık hizmetleri haricinde harcanmaması önemli bir özellik teşkil etmektedir.

Zaman zaman gelirlerin toplam harcamaların üzerinde olması Sağlık Bakanlığı'nın hizmetlerinde de bu gelirlerin kullanılmasını gündeme getirmektedir. Gelirleriyle ilgili özel

bir mevzuatı olmasına rağmen, harcama mevzuatında genel mevzuata tabi olması bu iki mevzuat arasında zaman zaman çatışmalara sebep olmaktadır. Harcama zorlukları, gelirlerin elde edilmesini sağlayan personel ve bu gelirin elde edildiği sektöre yeterince yatırım yapılamaması, verimliliğin azalmasına ve müşteri memnuniyetsizliğine neden olmaktadır. 5018 sayılı Kamu Mali Yönetimi ve Kontrol Kanunu HSSGM'yi özel bütçeli bir kurum haline getirmiştir. 5018 sayılı Kamu Mali Yönetimi ve Kontrol Kanunu 3 yıllık bütçeleme esasını getirmiş ve kurumun bu uygulama ile kısa vadeli planlarını daha net yapabileceği düşünülmektedir.

### **Ödeme Sisteminin Kolaylaştırılması**

Montreux Boğazlar Sözleşmesi ve 2548 sayılı Gemi Sağlık Resmi Kanunu'yla Kuruma tanınan gelir toplama yetkileri tüm sahil Sağlık Denetleme Merkezlerince gemi hareketlerine paralel olarak gerçekleştirilmektedir. Mevcut durumda gelirlerin büyük çoğunluğu müşterilerin bizzat Denetleme Merkezlerine gelerek nakit para yatırımları ve karşılığında makbuz almaları yoluyla elde edilmektedir. Paydaş analizleri ve müşteri taleplerinin incelenmesi sonucunda, özellikle nakit para yatırılması ile gelirlerin elde edilmesi, işlemlerin zorluğu ve kırtasiyeciliğin azaltılmasına yönelik talepler gündeme gelmiştir. 4. stratejik amaç ve 4.1 no'lu hedef, bu talepler doğrultusunda şekillenmiş; tahsilatların güncel bankacılık teknolojileri de dikkate alınarak kolaylaştırılması, bürokrasi ve kırtasiyeciliğin azaltılması hedeflenmiştir.

Son yıllarda mesai saatleri içerisinde banka dekontu ve POS makinesi ile tahsilat yapılması işlemlerine başlanmış olmakla birlikte 2006 yılında bütün Sahil Sağlık Denetleme Merkezlerimize POS makineleri ile tahsilat yapabilme imkanı sağlanmıştır.

Ayrıca pilot olarak 2005 yılı mart ayından itibaren müşterilerin ödemeleri gereken sağlık resmini, kendi bankalarındaki hesaplarından internet ortamında havale ederek tahsilat işlemlerinin gerçekleşmesine olanak sağlanmış olup 2006 yılında da söz konusu uygulama devam ettirilmiştir. Ödeme sisteminin kolaylaştırılması ile müşteri memnuniyeti artacağı gibi veznedar ihtiyacı azalmasına paralel personel ve zaman tasarrufu da sağlanacaktır.

### **Ulaştırma ve Turizm Sektöründeki Gelişmeler**

Ulaştırma ve turizm sektörlerinde yaşanan gelişmeler sonucu ulaşım araçlarının çok hızlı hareket etmeleri, bu araçların denetimini yapan personelin de zamanında ve hızlı işlem yapmaları gereklerini beraberinde getirmektedir. Bu gelişme, denetim yapılacak olan araçların ve bu araçların geldiği ülkelerin risk analizlerine göre değerlendirilerek araç başına yapılan denetim zamanının azaltılmasını, riskli ülkelere gelen ve risk taşıyan araçların daha detaylı denetlenmesini zorunlu hale getirmiştir. Bu çerçevede HSSGM'de risk analizleri yapılarak mevcut iş ve işlemler bu analize göre yeniden yapılandırılacaktır.

Ulaşım ve seyahat hizmetlerinin gelişmesi, dünyanın çok ücra köşesindeki bir hastalığın bile hızla yayılması riskini beraberinde getirmiştir. Günümüzde ortaya çıkan, nedeni bilinmeyen ve tedavisi olmayan hastalıklar (SARS, Kuş Gribi, Ebola, Deli Dana Hastalığı gibi) dünyada hızla yayılabilmektedir. Bu hastalıkların ülkemize girmesini önleme hedefi, yeni görev tanımları ve eğitim planlarının gözden geçirilmesini zorunlu kılmaktadır. Bu gelişmelere paralel olarak HSSGM tarafından hazırlanarak tüm sınır kapılarımızda yürürlüğe koyulan bulaşıcı hastalıklar eylem planı hazırlanmış ve 2006 yılında bu kapsamda tüm sınır kapılarımızda grip pandemisine hazırlık kapsamında aşamalı alarm sistemi çalışmaları yapılmış, pandemi durumunda görev alacak ve hasta nakli yapılacak sağlık kuruluşları belirlenmiştir.

Dünyanın çeşitli noktalarındaki sucul organizmaları ülkemiz kıyılarına taşıyan deniz taşıtları ülkemizdeki su canlılarının yapısının bozulması riskini de beraberinde getirmektedir.

Ayrıca gelişmiş ülkelerdeki denetimlerin ağırlığı ve atıkların zararsız uzaklaştırılması maliyetleri nedeniyle bazı gemilerin sintine ve balanstını denetim eksikliği bulunan ülkelerin deniz ve kıyılarına bıraktığı bilinmektedir. Denizcilik sektöründeki gelişmelere paralel olarak Kurum yapısının çevreyi koruma unsurlarını kapsayacak şekilde yeniden oluşturulması önem arz etmektedir.

### **Tanıtım ve Seyahat Sağlığı Hizmetleri**

HSSGM'nin bir diğer önemli görevi bulaşıcı hastalıklar yönünden riskli bölgelere giden vatandaşlarımızı o ülkede karşılaşılabilecekleri hastalık risklerine karşı bilgilendirmek ve almaları gereken önlemlere yönelik seyahat sağlığı hizmeti vermektir.

Gelişen ulaşım imkanları ve turizm sektörü, yurt dışına seyahat eden vatandaşlarımızın sayısının artmasına neden olmuştur. Vatandaşlarımızın sağlık bilincindeki gelişmeler de seyahat sağlığı hizmetinin önemini giderek artırmıştır. Mevcut durumda uluslararası geçerliliği olan ve zorunlu tutulan sarıhumma aşısı HSSGM tarafından yapılmakta ve belgelendirilmektedir. Seyahat sağlığı hizmeti, önceleri sadece sarıhumma aşısı yaptırma zorunluluğu nedeniyle HSSGM'ye başvuran vatandaşlarımız ile sınırlı kalmıştır. Ancak 2004 yılından itibaren yayınlanmaya başlanan HSSGM internet sayfası, Seyahat Sağlığı Merkezlerinin sayısının artırılması, Seyahat Sağlığı Merkezinde hizmet veren hekimlere yönelik eğitimler ve HSSGM'nin tanıtımına yönelik çalışmaların sonucunda, riskli bölgelere giden vatandaşlarımızın seyahat sağlığı hizmeti almak için Seyahat Sağlığı Merkezlerine yaptıkları başvurularda artış kaydedilmiştir.

Sarıhumma aşısına ek olarak özellikle kolera, menenjit, tifo, Japon Ensefaliti aşuları ile, falciparum kaynaklı sıtmanın yaygın olduğu bölgelere gidecek olan vatandaşlarımıza gerekli aşı ve ilaçların HSSGM tarafından temin edilmesi planlanmaktadır. Bu uygulamalara yönelik stratejik amaç 2 ve hedefler gerçekleştiğinde seyahat sağlığı hizmetlerindeki kalite ve etkinlik artacak ve yurt dışına giden vatandaşlarımızın gittikleri ülkelerdeki sağlık riskleri ile ilgili olarak önceden bilgilendirilmesi ve bu risklerden korunmaları için önlem alınması ile ülkemiz sağlığına önemli katkılar sağlanmış olacaktır.

## **V- ÖNERİ VE TEDBİRLER**

### **Performans Bilgi Sistemi**

Genel Müdürlüğümüzde hem performans programı ve faaliyet raporlarının hazırlanmasında kolaylık sağlayacak hem de performans yönetimi anlayışını yerleştirmeye yardımcı olacak bir bilgi sistemine ihtiyaç vardır.

Performans esaslı bütçeleme, performans bilgisine dayanan bir bütçeleme sistemidir. Bu nedenle, performans esaslı bütçeleme çalışmalarında önde giden kamu idarelerinin, performans bilgisini üretecek bir performans bilgi sistemi sahip olmak önem arz etmektedir. Bu şekilde performansa dayalı karar alma süreçlerinde kullanılmak üzere nitel ve nicel her türlü bilgi toplanacak, Genel Müdürlüğümüzün performansını ölçmek üzere analiz edilecek, değerlendirilecek ve raporlanacaktır.

Bu şekilde bir bilgi sisteminin en geç 2007 yılında devreye girmesi gerektiği düşünülmekte olup, bu konuda düzenleyici yetkiye sahip Maliye Bakanlığının bu bilgi sistemi konusunda gerekli düzenlemeleri yapması beklenmektedir.

### **Seyahat Sağlığı Hizmeti**

Seyahat sağlığı hizmeti bir bütün olarak verilmelidir. Bunun için özellikle ülkemizde görülmeyen ve bazı ülkelerde görülen Japon Ensefaliti, Tifo, Kolera gibi hastalıklara karşı korunmak için aşilar ile Klorokine dirençli sıtma görülen ülkelere gidecek kişileri sıtımadan korumak için koruyucu ilaçlar temin edilmelidir. Ayrıca meningokok kaynaklı menenjit hastalığının aşısının ithalat izni olmasına rağmen piyasada tek dozluk aşısı bulunmamaktadır. Bu durum menenjitin endemik olduğu ülkelere gidecek vatandaşlarımızın aşılınmasında sıkıntılara yol açmaktadır. Hava limanlarımızda hac döneminden kalma aşilar meningokok kaynaklı menenjit kuşağına gidecek vatandaşlara uygulanmaktadır. Ayrıca seyahat sağlığı merkezlerimizde Hepatit A, Hepatit B tetanoz gibi ülkemizde bulunan aşiların da bulunması hizmetin bütünlüğü, zaman kaybının önlenmesi ve hizmet alanların memnuniyeti açısından faydalı olacaktır.

Seyahat sağlığı hizmeti veren personele belirli aralıklarla seyahat sağlığı eğitimi verilmeli, yurtdışında düzenlenen seyahat sağlığı örgütleri, dernekleriyle iletişim kurulmalıdır. Dünyadaki hastalıkların ve yeniliklerin anında takip edilebilmesi için personele yabancı dil eğitimi verilmelidir.

### **Karantina Müzesi**

Genel Müdürlüğümüze ait tarihi Urla Karantina Adası'nın Karantina Müzesi olarak yapılması planlanmış, bunun için İstanbul Üniversitesi ve müzecilikte uzman kişiler ile Genel Müdürlüğümüz nezdinde bir kurul oluşturulmuş, bu kurul üyeleri ile tarihi İzmir Urla (Klazomen) Karantina Adasında bir ön çalışma başlatılmış, ayrıca Başbakanlık Osmanlı Arşivinde gerekli belge taraması yapılmaktadır.

2006 yılı içerisinde inceleme çalışması tamamlanarak, 2007 yılında fiili çalışma başlatılacak ve 2012 yılında da Karantina Müzesinin tamamlanması hedeflenmektedir

**EKLER****EK 1 : Mevzuat Listesi**

Resmi Gazete Tarihi	Resmi Gazete Sayısı	Mevzuat No	Mevzuatın Adı
			<b>ULUSLARARASI ANLAŞMA VE SÖZLEŞMELER</b>
24 Temmuz 1923			Lozan Barış Antlaşması
20 Temmuz 1936			Boğazlar Rejimi Hakkında Montreux Sözleşmesi
25 Nisan 1973	14517	BKK:7/5578 27.12.1972	Uluslar arası Sağlık Tüzüğü
6 Ağustos 1975	15318	BKK:7/10100 3 Haziran 975	Cenazeler Nakli Anlaşması
			<b>KANUNLAR</b>
6 Mayıs 1930	1489	1593	Umumi Hıfzısıhha Kanunu
23 Haziran 1936	3337	3017	Sihhat ve İctimai Muavenet Vekaleti Teşkilat ve Memurin Kanunu
10 Kasım1981	17510	2548	Gemi Sağlık Resmi Kanunu
			<b>TÜZÜK VE YÖNETMELİKLER</b>
28 Ocak1943	5316		Gemilerde Yolcuların Sıhhi Emniyeti Hakkında Nizamnamesi
03 Mart 1996.	22569		Gemi Sağlık Resmi Kanunu Uygulama Yönetmeliği
31 Temmuz 2002	24832		Gemiadamları Yönetmeliği
07.05.1979	16630		Hudut Sağlık Denetleme Merkezleri Yönetmeliği
29 Mayıs 1981	17354		Uçaklarda Uygulanacak Sağlık İşlemlerine Ait Yönetmelik
23 Haziran 2002	24794		Seyir Halindeki Gemilerde Daha İyi Tıbbi Hizmet Verilmesi İçin Gerekli Asgari Sağlık ve Güvenlik Koşulları Hakkında Yönetmelik
24 Mart 2004	25412		Hudut ve Sahiller Sağlık Genel Müdürlüğü Disiplin Amirleri Yönetmeliği
2 Mart 2006	26096		Hudut Ve Sahiller Sağlık Genel Müdürlüğü Sicil Amirleri Yönetmeliği
06/07/2005	25867		Hudut Ve Sahiller Sağlık Genel Müdürlüğü Personeli Görevde Yükselme Ve Unvan Değişikliği Yönetmeliği
13 Mayıs 2005	25814		Sahil Sağlık Denetleme Merkezlerinde Uygulanacak Sağlık İşlemlerine İlişkin Yönetmelik
<b>Yönerge Onay Tarihi</b>			<b>YÖNERGELER</b>
18.03.2005			Gemiadamları Sağlık Yönergesi
09.06.2006			Aşı Saklama Soğuk Zincir Yönergesi
13.05.2004			İzin Yönergesi
27.09.2005			Seyir Halindeki Gemilerde Daha İyi Tıbbi Hizmet Verilmesi İçin Gerekli Asgari Sağlık Ve Güvenlik Koşulları Hakkında Yönetmelik Hükümleri Uyarınca Yapılacak İş Ve İşlemlerin Denetim Usul Ve Esasları Hakkında Yönerge
06.10.2003			Marmara Havzasında bulunan Limanlara Sefer Yapan Gemilerle Marmara Havzası Limanları Arasında Sefer Yapan Gemilerin Sefer Durumlarına Dair Yönerge
27.09.2005			Tele Sağlık Hizmetleri Yönergesi
06.10.2005			Uluslar arası Seyahat Eden Taşıtlarda ve Gümrüklü Alanlarda Uygulanacak Dezenfeksiyon, Desensitizasyon ve Deretizasyon İşlemlerine Dair yönerge

27.09.2005			Gemi İlaç ve Tıbbi Donanım Sertifikasının Düzenlenmesinin Usul ve Esaslarına Dair Yönerge
20.10.2005			Sahil Sağlık Denetleme Merkezlerinde Uygulanacak Sağlık İşlemlerine İlişkin Yönerge
15.09.2006			Resmi Yazışma Kuralları Yönergesi
08.11.2006			Tarifeli Sefer Yönergesi
06.06.2001			Hudut Ve Sahiller Sağlık Genel Müdürlüğü Merkez Teşkilatının Görev, Yetki Ve Sorumlulukları Hakkında Yönerge
10.07.2001			Hudut Ve Sahiller Sağlık Genel Müdürlüğü Taşra Teşkilatının Görev, Yetki Ve Sorumlulukları Hakkında Yönerge
13.07.2001			Hudut Ve Sahiller Sağlık Genel Müdürlüğü Arşiv Hizmetleri Yönergesi
02.09.2004			Seyahat sağlığı Uygulaması Genelgesi
13.09.2004			İçme Kullanma Sularının Denetimi ve Numune Alma Usulleri Genelgesi
10.05.2005			Gelir Tetkik Kontrol Uygulaması Genelgesi(GTK 13)



## EK 2:

### Fiziki Kaynaklara İlişkin Bilgi

Türü	Yeri	Sayısı/Metrekaresi (Binalar için)
Binalar		
Hizmet binaları		
Antalya Sahil Sağlık Denetleme Merkezi (Loj.İle Aynı Bina)	Antalya	100 m <sup>2</sup>
Alanya Sahil Sağlık Denetleme Merkezi	Alanya	90 m <sup>2</sup>
Ayvalık Sahil Sağlık Denetleme Merkezi	Balıkesir	120 m <sup>2</sup>
Akçakale Kara Hudut Sağlık Denetleme Merkezi (Loj.İle Aynı Bina)	Şanlıurfa	75 m <sup>2</sup>
Aliğa Sahil Sağlık Denetleme Merkezi (Loj.İle Aynı Bina)	İzmir	94 m <sup>2</sup>
Altunizade Arşiv Dairesi	İstanbul	127 m <sup>2</sup>
Ankara Sağlık Bakanlığı Hiz.Bin.	Ankara	1.920 m <sup>2</sup>
Bandırma Sahil Sağlık Denetleme Merkezi (Loj.İle Aynı Bina)	Balıkesir	95 m <sup>2</sup>
Büyükdere Sahil Sağlık Denetleme Merkezi (Misafirhane İle Aynı Bina)	İstanbul	128 m <sup>2</sup>
Bodrum Sahil Sağlık Denetleme Merkezi (Loj.İle Aynı Bina)	Muğla	75 m <sup>2</sup>
Çeşme Sahil Sağlık Denetleme Merkezi (Loj.İle Aynı Bina)	İzmir	98 m <sup>2</sup>
Çanakkale Sahil Sağlık Denetleme Merkezi (Loj.İle Aynı Bina)	Çanakkale	
Derince Sahil Sağlık Denetleme Merkezi (Loj.İle Aynı Bina)	İzmit	200 m <sup>2</sup>
Enez Sahil Sağlık Denetleme Merkezi (Loj.İle Aynı Bina)	Edirne	100 m <sup>2</sup>
Esendere Kara Hudut Sağlık Denetleme Merkezi (Loj.İle Aynı Bina)	Hakkari	200 m <sup>2</sup>
Edremit Akçay Sahil Sağlık Denetleme Merkezi (Loj.İle Aynı Bina)	Balıkesir	200 m <sup>2</sup>
Fethiye Sahil Sağlık Denetleme Merkezi (Loj.İle Aynı Bina)	Muğla	225 m <sup>2</sup>
Finike Sahil Sağlık Denetleme Merkezi (Loj.İle Aynı Bina)	Antalya	120 m <sup>2</sup>
Güllük Sahil Sağlık Denetleme Merkezi (Loj.İle Aynı Bina)	Muğla	80 m <sup>2</sup>
Hopa Sahil Sağlık Denetleme Merkezi (Loj.İle Aynı Bina)	Artvin	70 m <sup>2</sup>
İzmit Sahil Sağlık Denetleme Merkezi (Loj.İle Aynı Bina)	İzmit	100 m <sup>2</sup>
İnebolu Sahil Sağlık Denetleme Merkezi (Loj.İle Aynı Bina))	Kastamonu	100 m <sup>2</sup>
İzmir Sahil Sağlık Denetleme Merkezi	İzmir	150 m <sup>2</sup>
İpsala Kara Hudut Sağlık Denetleme Merkezi Binası (Edirne Sağlık Müdürlüğü Kullanmaktadır)	Edirne	6x110 m <sup>2</sup>
Kuşadası Sahil Sağlık Denetleme Merkezi (Loj.İle Aynı Bina)	İzmir	75 m <sup>2</sup>
Karadeniz Ereğli Sahil Sağlık Denetleme Merkezi (Loj.İle Aynı Bina)	Zonguldak	100 m <sup>2</sup>
Karaköy Sahil Sağlık Denetleme Merkezi	İstanbul	130 m <sup>2</sup>

Mersin Sahil Sağlık Denetleme Merkezi	Mersin	
Ordu Sahil Sağlık Denetleme Merkezi (Loj.İle Aynı Bina)	Ordu	94 m <sup>2</sup>
Rize Sahil Sağlık Denetleme Merkezi (Loj.İle Aynı Bina)	Rize	200 m <sup>2</sup>
Samsun Sahil Sağlık Denetleme Merkezi (Loj.İle Aynı Bina) 600 M2 Si Sağlık Müdürlüğünce Kullanılmaktadır.	Samsun	800 m <sup>2</sup>
Tekirdağ Sahil Sağlık Denetleme Merkezi (Loj.İle Aynı Bina)	Tekirdağ	93 m <sup>2</sup>
Taşucu Sahil Sağlık Denetleme Merkezi (Loj.İle Aynı Bina)	Mersin	109 m <sup>2</sup>
Urla Koruma Yeri Müdürlüğü		
Yayladağı Kara Hudut Sağlık Denetleme Merkezi (Loj.İle Aynı Bina)	Hatay	75 m <sup>2</sup>
Torbalı Hizmet Binası (Torbalı Sağlık Meslek Lisesi Olarak Kullanılmaktadır)	İzmir	
Lojman/sosyal tesis		
Antalya Sahil Sağlık Denetleme Merkezi (Hiz.Binası İle Aynı Bina)	Antalya	140 m <sup>2</sup>
Antalya Sahil Sağlık Denetleme Merkezi Lojmanları	Antalya	6x90 m <sup>2</sup>
Antalya Havaalanı SDM Lojmanları	Antalya	6x100 m <sup>2</sup>
Alanya Sahil Sağlık Denetleme Merkezi Lojmanları	Alanya	3x90 m <sup>2</sup>
Ayvalık Sahil Sağlık Denetleme Merkezi Lojmanları Ve Misafirhane	Balıkesir Ayvalık	5x100 m <sup>2</sup>
Akçakale Kara Hudut Sağlık Denetleme Merkezi Loj. (Hiz.Binası İle Aynı Bina)	Şanlıurfa	5x75 m <sup>2</sup>
Aliğa Sahil Sağlık Denetleme Merkezi Lojmanları (Hiz.Binası İle Aynı Bina)	İzmir	4x94 m <sup>2</sup>
Ankara Kimya Apt.(Sağlık Bakanlığınca Kullanılmaktadır)	Ankara	16x120 m <sup>2</sup>
Ağrı Lojmanları(Sağlık Bakanlığı Kullanılmaktadır)	Ağrı	20x70 m <sup>2</sup>
Artvin Lojmanları(Sağ.Bak.Kullanılmaktadır)	Artvin	
Bandırma Sahil Sağlık Denetleme Merkezi Loj. (Hiz.Binası İle Aynı Bina)	Balıkesir	95 m <sup>2</sup>
Büyükdere Sahil Sağlık Denetleme Merkezi Misafirhane (Hiz.Binası İle Aynı Bina)	İstanbul	128 m <sup>2</sup>
Bodrum Sahil Sağlık Denetleme Merkezi Loj.(Hiz.Binası İle Aynı Bina)	Muğla	75 m <sup>2</sup>
Cevizli Lojmanları	İstanbul	30x117 m <sup>2</sup>
Ceyhan (Botaş) Lojmanları	Adana	6x75 m <sup>2</sup>
Cilvegözü Kara Hudut Sağlık Denetleme Merkezi Loj.	Hatay	5x100 m <sup>2</sup>
Çeşme Sahil Sağlık Denetleme Merkezi Loj.(Hiz.Binası İle Aynı Bina)	İzmir	3x98 m <sup>2</sup>
Çanakkale Sahil Sağlık Denetleme Merkezi Loj.(Hiz.Binası İle Aynı Bina)	Çanakkale	120 m <sup>2</sup>
Çanakkale Sahil Sağlık Denetleme Merkezi Lojmanları	Çanakkale	8x60 m <sup>2</sup> 1x100 m <sup>2</sup> 2x120 m <sup>2</sup> 1x88 m <sup>2</sup>

Çemberlitaş Ek Hiz.Binası (Sağlık Bakanlığı Kullanmaktadır)	İstanbul	7.333 m <sup>2</sup>
Dalaman Havaalanı SDM Loj.	Muğla	
Dereköy Kara Hudut Sağlık Denetleme Merkezi Lojmanları	Kırklareli	4x100 m <sup>2</sup>
Derince Sahil Sağlık Denetleme Merkezi Loj.(Hiz.Binası İle Aynı Bina)	İzmit	6x100 m <sup>2</sup>
Enez Sahil Sağlık Denetleme Merkezi Loj.(Hiz.Bin.ile Aynı Bina)	Edirne	100 m <sup>2</sup>
Enez Sahil Sağlık Denetleme Merkezi Lojman Ve Misafirhane	Edirne	6x100 m <sup>2</sup>
Esenboğa Havaalanı SDM Loj. (Sağlık Bakanlığı İle Birlikte Kullanılmaktadır)	Ankara	8x75 m <sup>2</sup>
Esendere Kara Hudut Sağlık Denetleme Merkezi Loj. (Hiz.Bin.ile Aynı Bina)	Hakkari	8x100 m <sup>2</sup>
Edremit Akçay Sahil Sağlık Denetleme Merkezi Loj. Ve Misafirhane (Hiz.Bin.ile Aynı Bina)	Balıkesir	6x100 m <sup>2</sup>
Fethiye Sahil Sağlık Denetleme Merkezi Loj.Ve Misafirhane (Hiz.Bin.ile Aynı Bina)	Muğla	7x75 m <sup>2</sup>
Finike Sahil Sağlık Denetleme Merkezi Loj. (Hiz.Bin.ile Aynı Bina)	Antalya	2x120 m <sup>2</sup>
Güllük Sahil Sağlık Denetleme Merkezi Loj. (Hiz.Bin.ile Aynı Bina)	Muğla	80 m <sup>2</sup>
Gürbulak Kara Hudut Sağlık Denetleme Merkezi Loj.	Ağrı	10.57 m <sup>2</sup>
Gökçeada Sahil Sağlık Denetleme Merkezi Loj. Ve Misafirhane	Çanakkale	5x100 m <sup>2</sup>
Hopa Sahil Sağlık Denetleme Merkezi Loj. (Hiz.Bin.İle Aynı Bina)	Artvin	70 m <sup>2</sup>
İzmit Sahil Sağlık Denetleme Merkezi (Hiz.Bin.İle Aynı Bina)	İzmit	2x100 m <sup>2</sup>
İnebolu Sahil Sağlık Denetleme Merkezi (Hiz.Bin.İle Aynı Bina)	Kastamonu	4x100 m <sup>2</sup>
İskenderun Pirinçlik Eğitim Ve Karantina Tesisleri (Bir Kısmı Sağlık Meslek Lisesi Olarak Kullanılmaktadır.Diğer Bölümler Boş)	Hatay	10.078 m <sup>2</sup>
Kapıkule Kara Hudut Sağlık Denetleme Merkezi Loj.	Edirne	10x78 m <sup>2</sup>
Kars Lojmanları (Sağlık Bakanlığı Kullanmaktadır)	Kars	14x75 m <sup>2</sup>
Karadeniz Ereğli Sahil Sağlık Denetleme Merkezi Loj. (Hiz.Bin.İle Aynı Bina)	Zonguldak	3x75 m <sup>2</sup>
Karşıyaka Lojmanları	İzmir	10.74 m <sup>2</sup>
Kuşadası Sahil Sağlık Denetleme Merkezi Loj. (Hiz.Bin.İle Aynı Bina)	İzmir	2x75 m <sup>2</sup>
Manavgat Çolaklı Eğitim Ve Karantina Tesisleri(Sağlık Bakanlığı İşletmektedir)	Antalya	7.886 m <sup>2</sup>
Marmaris Sahil Sağlık Denetleme Merkezi Lojmanı	Muğla	2x70 m <sup>2</sup>
Mersin Sahil Sağlık Denetleme Merkezi Lojmanları Ve Misafirhane	Mersin	12x94 m <sup>2</sup>
Mardin Lojmanları (Sağlık Bakanlığı Kullanmaktadır)	Mardin	22x112 m <sup>2</sup>
Nusaybin Lojmanları	Mardin	10x94 m <sup>2</sup>
Ordu Sahil Sağlık Denetleme Merkezi Loj. (Hiz.Bin.İle Aynı Bina)	Ordu	100 m <sup>2</sup>
Öncüpınar Lojmanları (1 Katı Sağlık Ocağı)	Kilis	6x100 m <sup>2</sup>
Örnek Mah.Loşmanları	İstanbul	20x117 m <sup>2</sup>
Rize Sahil Sağlık Denetleme Merkezi Loj. (Hiz.Bin.İle Aynı Bina)	Rize	4x100 m <sup>2</sup>

Samsun Sahil Sağlık Denetleme Merkezi Loj.Ve Misafirhane	Samsun	85 m <sup>2</sup> 76 m <sup>2</sup> 114 m <sup>2</sup> 105 m <sup>2</sup>
Samsun Eğt.Tesisleri (Sağlık Bakanlığınca Kullanılmaktadır.	Samsun	5.144 m <sup>2</sup> Milli Emlak satışa çıkarmıştır)
Tekirdağ Sahil Sağlık Denetleme Merkezi Loj. (Hiz.Bin.İle Aynı Bina)	Tekirdağ	2x93 m <sup>2</sup>
Taşucu Sahil Sağlık Denetleme Merkezi Loj. (Hiz.Bin.İle Aynı Bina)	Mersin	5x109 m <sup>2</sup>
Urla Karantina Adası	İzmir	323.000 m <sup>2</sup> alan üzerinde, 5 adet dubleks ve kamp binaları Sağlık Bakanlığı tarafından kamp olarak kullanılmaktadır. 2 adet sağlık koruma makam lojmanı, 2 adet misafirhane, 4 adet lojman binasında 12 adet lojman bulunmaktadır. Tarihi tahaffuzhaneler ve paşa konağı kullanılmamaktadır. Ayrıca adada 1 devlet hastanesi ve hemşire lojmanı ile 1 adet Eğitim ve karantina tesisi bulunmaktadır. Tesis Sağ. Bak. tarafından kullanılmaktadır.
Yayladağı Kara Hudut Sağlık Denetleme Merkezi Loj. (Hiz.Bin.İle Aynı Bina)	Hatay	3x75 m <sup>2</sup>
Van Lojmanları (Sağlık Bakanlığı tarafından kullanılmaktadır)	Van	13x100 m <sup>2</sup>
Seferihisar Tesisleri (Tahsisi Genel Müdürlüğümüze Ait Olup, Tamamen Sağlık Bakanlığı Tasarrufundadır)	İzmir	Milli Emlak satışa çıkarmıştır.
<b>Taşıt Araçları</b>		
Motorbot	Çanakkale Büyükdere	10
<b>Taşıt Sayısı</b>		<b>21</b>
Binek	Merkez	3
Mercedes Vito Minübüs	İzmir Sahil Sağlık Denetleme Merkezi	1
Mercedes Vito Minübüs	Çanakkale Sahil Sağlık Denetleme Merkezi	1
Mercedes Vito Minübüs	Mersin Sahil Sağlık Denetleme Merkezi	1
Mercedes Vito Minübüs	Antalya Sahil Sağlık Denetleme Merkezi	1
Station	Merkez	4
Binek	Urla Sağ.Kor.Yer.	1

Station	Ankara	1
	Koordinasyon Müdürlüğü	
Station	İskenderun Sahil Sağlık Denetleme Merkezi	1
Mercedes Vito Minübüs	Merkez	1
Mercedes Vito Minübüs	Samsun Sahil Sağlık Denetleme Merkezi	1
Mercedes Vito Minübüs	İzmit Sahil Sağlık Denetleme Merkezi	1
Otobüs	Merkez	2
Kamyon	Merkez	1
Kamyon (Araröz)	Urla Sağ.Kor.Yer.	1
Ambulans	Karaköy S.S.D.M.	1
<b>Masa Üstü Bilgisayar</b>	<b>Toplam</b>	<b>202</b>
Bilgisayar Masa üstü	Merkez	96
Bilgisayar Masa üstü	Taşra	106
<b>Dizüstü Bilgisayar</b>	<b>Toplam</b>	<b>71</b>
Dizüstü Bilgisayar (CPRS)	Taşra	21
Dizüstü Bilgisayar	Merkez	50
<b>Diğer Techizat</b>		
Daktilo	Taşra	53
Daktilo	Merkez	5
Fotokopi	Merkez	5
Fotokopi	Taşra	19
<b>Telefon / Faks</b>		
Telefon makinesi	Merkez	105
Telefon makinesi	Taşra	107
Santrala bağlı telefon	Merkez	8
Araç telefonu	Merkez	1
Faks	Merkez	11
Faks	Taşra	57

## EK 3

### İnsan Kaynaklarına İlişkin Bilgiler

İNSAN KAYNAKLARINA İLİŞKİN BİLGİ		
Unvanı	Çalıştığı yer	Sayısı
<b>Kadro Personel</b>		<b>393</b>
Genel Müdür	Merkez	
Genel Müdür Yrd.	Merkez	2
Daire Başkanı	Merkez	4
Hukuk Müşaviri	Merkez	1
Şube Müdürü	Merkez	9
Savunma Uzmanı	Merkez	1
Mali Hizmetler Uzmanı	Merkez	2
Tabip	Merkez	4
Mühendis	Merkez	9
Avukat	Merkez	3
Şef	Merkez	6
Ayniyat Saymanı	Merkez	1
Bilgisayar İşletmeni	Merkez	4
Veri Hazırlama Kontrol İşlt.	Merkez	1
Sağlık Teknikeri	Merkez	1
Laborant	Merkez	1
Tekniker	Merkez	2
Teknisyen	Merkez	2
Teknisyen Yrd.	Merkez	1
Hemşire	Merkez	4
Ambar Memuru	Merkez	1
Memur	Merkez	15
Şoför	Merkez	7
Koruyucu	Merkez	2
Hizmetli	Merkez	5
Aşçı	Merkez	1
Baştabip	Taşra	7
Tabip	Taşra	64
Şube Müdürü	Taşra	4
Kaptan	Taşra	4
Hemşire	Taşra	6
Çevre Sağlık Teknikeri	Taşra	1
Çevre Sağlık Teknisyeni	Taşra	23
Ambar Memuru	Taşra	1
Laborant	Taşra	2
Tekniker	Taşra	1
Teknisyen	Taşra	7
Teknisyen Yrd.	Taşra	1
Sağlık Memuru	Taşra	105
Ebe	Taşra	6
Veznedar	Taşra	31
Şoför	Taşra	10

Gemi Adamı	Taşra	9
Koruyucu	Taşra	21
Hizmetli	Taşra	1
<b>Geçici Personel</b>		<b>76</b>
Genel Müdür Yrd.	Merkez	1
Hukuk Müşaviri	Merkez	1
Mühendis	Merkez	1
Tabip	Taşra	16
Hemşire	Taşra	18
Sağlık Teknisyeni	Taşra	11
Sağlık Memuru	Taşra	22
Ebe	Taşra	6
<b>Sözleşmeli Personel</b>		<b>133</b>
Destek Elemanı	Merkez	24
Avukat	Merkez	1
Mühendis	Merkez	2
Teknisyen	Merkez	3
Tıbbi Sekreter	Merkez	1
Arşiv Uzmanı	Merkez	1
Gemi Adamı	Merkez	1
Tabip.	Taşra	3
Hemşire	Taşra	7
Sağlık Memuru	Taşra	41
Kaptan	Taşra	12
Gemi Adamı	Taşra	17
Destek Elemanı	Taşra	9
Mühendis	Taşra	3
Tıbbi Sekreter	Taşra	5
Tekniker	Taşra	2
Teknisyen	Taşra	1
<b>TOPLAM</b>		<b>602</b>

# EK 4

## 2006 MALİ YILI BÜTÇE UYGULAMA SONUÇLARI

TERTİP	2005 KBÖ	2005 HARCAMA	2006 KBÖ	HARCAMA	DEĞİŞİM %
<b>ÖZEL KALEM</b>	<b>285.000</b>	<b>134.341</b>	<b>307.500</b>	<b>105.116</b>	0,66
40.19.00.02-07.4.0.00-2-01.1	180.000	103.464	180.000	85.613	0,52
40.19.00.02-07.4.0.00-2-02.1	15.000	8.373	15.000	6.573	0,56
40.19.00.02-07.4.0.00-2-03.3	39.000	9.005	56.500	4.406	0,92
40.19.00.02-07.4.0.00-2-03.5	12.000	10.508	15.000	7.604	0,49
40.19.00.02-07.4.0.00-2-03.6	35.000	869	37.000	0	1,00
40.19.00.02-07.4.0.00-2-03.9	4.000	2.122	4.000	920	0,77
<b>SAVUNMA UZMANLIĞI</b>	<b>38.000</b>	<b>14.448</b>	<b>37.000</b>	<b>38.129</b>	-0,03
40.19.00.03-02.2.0.00-2-01.1	28.000	11.983	28.000	32.719	-0,17
40.19.00.03-02.2.0.00-2-02.1	6.000	1.649	3.000	4.400	-0,47
40.19.00.03-02.2.0.00-2-03.3	2.000	720	4.000	376	0,91
40.19.00.03-02.2.0.00-2-03.9	2.000	96	2.000	634	0,68
<b>İDARİ VE MALİ İŞLER DAİRE BAŞKANLIĞI</b>	<b>39.249.500</b>	<b>22.812.854</b>	<b>77.359.000</b>	<b>79.472.159</b>	-0,03
40.19.00.04-01.3.9.00-2-01.1	986.000	824.071	942.000	952.078	-0,01
40.19.00.04-01.3.9.00-2-01.2	0	0	0	184.754	
40.19.00.04-01.3.9.00-2-02.1	150.000	85.647	150.000	103.426	0,31
40.19.00.04-01.3.9.00-2-02.2	0	0	0	34.146	
40.19.00.04-01.3.9.00-2-03.2	1.025.000	246.860	750.500	295.952	0,61
40.19.00.04-01.3.9.00-2-03.3	33.000	23.578	38.500	30.973	0,20
40.19.00.04-01.3.9.00-2-03.4	2.000	1.190	9.000	3.653	0,59
40.19.00.04-01.3.9.00-2-03.5	1.156.500	810.249	1.123.000	771.337	0,31
40.19.00.04-01.3.9.00-2-03.7	285.000	58.291	313.000	114.010	0,64
40.19.00.04-01.3.9.00-2-03.8	50.000	5.416	53.000	7.226	0,86
40.19.00.04-01.3.9.00-2-03.9	37.000	53.701	37.000	63.279	-0,71
40.19.00.04-03.1.4.00-2-03.5	0	35.360	0	0	
40.19.00.04-07.4.0.00-2-03.2	0	0	340.000	4.273	0,99
40.19.00.04-07.4.0.00-2-05.3	37.000	37.000	37.000	37.000	0,00
40.19.00.04-07.4.0.00-2-06.1	5.210.000	20.002.599	59.750.000	75.907.197	-0,27
40.19.00.04-07.4.0.00-2-06.2	125.000	8.368	300.000	0	1,00
40.19.00.04-07.4.0.00-2-06.3	550.000	26.142	2.500.000	232.993	0,91
40.19.00.04-07.4.0.00-2-06.5	1.845.000	39.636	1.050.000	223.458	0,79
40.19.00.04-07.4.0.00-2-06.6	5.000.000	50.405	1.400.000	309.190	0,78
40.19.00.04-07.4.0.00-2-06.7	5.188.000	504.341	4.966.000	197.213	0,96
40.19.00.04-07.4.0.00-2-06.9	2.470.000	0	1.600.000	0	1,00
40.19.00.04-07.4.0.01-2-06.1	15.100.000	0			
40.19.00.04-07.4.0.05-2-06.1	0	0	2.000.000	0	1,00
<b>PERSONEL VE EĞİTİM DAİRE BAŞKANLIĞI</b>	<b>538.000</b>	<b>405.126</b>	<b>518.500</b>	<b>716.514</b>	-0,38
40.19.00.05-01.3.1.00-2-01.1	323.000	229.286	303.000	219.576	0,28
40.19.00.05-01.3.1.00-2-01.2	0	0	0	42.985	
40.19.00.05-01.3.1.00-2-02.1	55.000	25.831	55.000	25.062	0,54
40.19.00.05-01.3.1.00-2-02.2	0	0	0	6.844	
40.19.00.05-01.3.1.00-2-03.3	11.000	4.087	11.500	4.217	0,63
40.19.00.05-01.3.1.00-2-03.5	2.000	249	2.000	239	0,88
40.19.00.05-01.3.1.00-2-03.9	23.000	12.217	23.000	22.161	0,04
40.19.00.05-01.3.1.00-2-05.1	113.000	109.347	113.000	363.826	-2,22
40.19.00.05-01.3.1.00-2-05.2	11.000	24.110	11.000	31.604	-1,87



<b>HUKUK MÜŞAVİRLİĞİ</b>	<b>618.500</b>	<b>128.132</b>	<b>324.500</b>	<b>115.835</b>	0,64
40.19.00.24-01.3.9.00-2-01.1	92.000	74.109	97.000	64.783	0,33
40.19.00.24-01.3.9.00-2-02.1	11.000	7.452	11.000	6.956	0,37
40.19.00.24-01.3.9.00-2-03.3	11.500	7.952	12.500	4.414	0,65
40.19.00.24-01.3.9.00-2-03.4	501.000	37.484	201.000	39.382	0,80
40.19.00.24-01.3.9.00-2-03.9	3.000	1.135	3.000	299	0,90
<b>KARANTİNA DAİRE BAŞKANLIĞI</b>	<b>11.423.000</b>	<b>8.822.179</b>	<b>15.331.500</b>	<b>12.449.986</b>	0,19
40.19.30.00-07.4.0.00-2-01.1	303.000	179.713	278.000	311.463	-0,12
40.19.30.00-07.4.0.00-2-01.2	0	0	0	46.430	
40.19.30.00-07.4.0.00-2-02.1	40.000	19.625	30.000	34.650	-0,15
40.19.30.00-07.4.0.00-2-02.2	0	0	0	7.344	
40.19.30.00-07.4.0.00-2-03.3	26.000	7.365	33.000	10.240	0,69
40.19.30.00-07.4.0.00-2-03.5	2.000	211	3.000	218	0,93
40.19.30.00-07.4.0.00-2-03.9	13.000	5.435	13.000	6.362	0,51
40.19.30.62-07.4.0.00-2-01.1	5.934.000	5.839.792	6.556.000	6.181.253	0,06
40.19.30.62-07.4.0.00-2-01.2	0	721.825	2.512.000	1.513.481	0,40
40.19.30.62-07.4.0.00-2-01.4	4.000	3.983	10.000	7.068	0,29
40.19.30.62-07.4.0.00-2-02.1	573.000	588.788	678.000	685.870	-0,01
40.19.30.62-07.4.0.00-2-02.2	0	77.826	200.000	194.698	0,03
40.19.30.62-07.4.0.00-2-03.2	3.733.000	800.206	4.179.000	2.746.738	0,34
40.19.30.62-07.4.0.00-2-03.3	135.000	106.158	143.500	247.165	-0,72
40.19.30.62-07.4.0.00-2-03.4	1.000	128	1.000	565	0,44
40.19.30.62-07.4.0.00-2-03.5	337.000	109.842	363.000	100.891	0,72
40.19.30.62-07.4.0.00-2-03.7	70.000	22.612	79.000	25.713	0,67
40.19.30.62-07.4.0.00-2-03.8	20.000	4.545	21.000	7.440	0,65
40.19.30.62-07.4.0.00-2-03.9	232.000	334.127	232.000	322.399	-0,39
<b>TOPLAM</b>	<b>52.152.000</b>	<b>32.317.080</b>	<b>93.878.000</b>	<b>92.897.738</b>	<b>0,01</b>

**EK 5:**  
**BİLANCO**

HUDUT VE SAHİLER SAĞLIK GENEL MÜDÜRLÜĞÜ 31.12.2006 TARİHLİ ÖZET BİLANCOSU							
		<b>AKTİF</b>	<b>144.522.760,25</b>			<b>PASİFLER</b>	<b>144.522.760,25</b>
1		DÖNEN VARLIKLAR	144.522.760,25	3		KISA VADELİ YABANCI KAYNAKLAR	
	1	HAZIR DEĞERLER	134.198.675,50		32	FAALİYET BORÇLARI	31.295.615,85
	100	KASA HESABI	993,51		320	BÜTÇE EMANETLERİ	31.295.615,85
	102	BANKA HESABI	133.739.111,12				
	103	VERİLEN ÇEKLER VE GÖNDERME EMRİ					155,40
	108	HAZIR DEĞERLER	458.570,87		33	EMANET YABANCI KAYNAKLAR	106.304,06
	14	DİĞER ALACAKLILAR	2.030.449,61		330	ALINAN DEPOZİTO VE TEMİNATLAR	56.871,45
	140	KİŞİLERDEN ALACAKLILAR	2.030.449,61		333	EMANETLER	49.432,61
	16	ÖN ÖDEMELER	8.293.635,14		337	MUTEMETLİK CARİ HESABI	
	160	İŞ AVANS VE KREDİLER			36	ÖDENEKCEK VERGİ VE FONLAR	462.406,11
	162	BÜTÇE DIŞI AVANS VE KREDİLER	257.509,64		360	ÖDENEKCEK VERGİ VE FONLAR	436.903,93
	164	AKREDİTİFLER	8.036.125,50		361	ÖDENEKCEK SOSYAL GÜV. KESİNTİLERİ	25.502,18
	161	PERSONEL AVANS HESABI		5		NET DEĞERLER	112.658.278,83
2		DURAN VARLIKLAR	0,00		50	NET DEĞERLER	-95.516.768,39
	25	MADDİ DURAN VARLIKLAR	-111.525,47		500	NET DEĞERLER	-95.516.768,39
	253	TESİS, MAKİNE CİHAZLAR	78.828.601,57		57	GEÇMİŞ YILLAR OLUMLU FAALİYET SONUÇLARI	216.049.232,37
	254	TAŞITLAR	330.464,43		570	GEÇMİŞ YILLAR OLUMLU FAALİYET SONUÇLARI	216.049.232,37
	255		53.867,00		59	DÖNEM OLUMLU FAALİYET SONUÇLARI	-7.874.185,15
	258		249.572,36		590	DÖNEM OLUMLU FAALİYET SONUÇLARI	-7.874.185,15
	257		-79.574.030,83				
	26	MADDİ OLAMAYAN DURAN VARLIKLAR	111525,47				
	267	DİĞER MADDİ OLMAYAN DURAN VARLIKLAR	111.525,47				

**EK 6:**  
**FAALİYET**  
**SONUÇLARI**

**HUDUT VE SAHİLLER SAĞLIK GENEL MÜDÜRLÜĞÜ 2006 YILI ÖZET FAALİYET SONUÇLARI TABLOSU**

HESAP KODU	GİDERİN TÜRÜ	2006 YILI	HESAP KODU	GELİRİN TÜRÜ	2006 YILI
800	GİDERLER HESABI	92.721.376,84	600	GELİRLER HESABI	84.847.191,33
			GELİRLER TOPLAMI (B)		84.847.191,33
			İNDİRİM ,İADE VE İSKONTONUN TUTARI		
			..	..	
			İNDİRİM ,İADE VE İSKONTONUN TOPLAMI (C )		
			NET GELİRLER (D=B-C)		
					84.847.191,33
GİDERLER TOPLAMI		92.721.376,84	FAALİYET SONUCU (A-D)(+/-)		-7.874.185,51

# EK 7

## GELİRLERİN EKONOMİK SINIFLANDIRILMASI

HUDUT VE SAHİLLER SAĞLIK GENEL MÜDÜRLÜĞÜ 2006 YILI GELİRLERİN EKONOMİK DAĞILIMI			
HESAP KODU	GELİR KODU	AÇIKLAMA	
600	06.1.1.00	Gemi Sağlık resmi	79.270.632,24
600	06.1.2.00	Gemi Sağlık Cüzdan Bedelleri	236.018,94
600	06.1.90.00	Diğer mal ve Hizmet Satış Gelirleri	2.790,00
600	06.2.0.00	Kira Gelirleri	221.860,48
600	06.3.0.00	Faiz Gelirleri	1.013.873,05
600	06.5.1.00	2548 sayılı kanuna göre alınan idari para cezaları	70.312,69
600	06.5.90.00	Diğer cezalar	414.448,46
600	06.99.1.00	Şartname,baskılı Evrak,From,Kitap vb Satış Gel.	32.400,00
600	06.99.90.00	Diğer Teşebbüs ve Mülkiyet Gelirleri	80.403,10
600	20.2.00.00	Kişilerden Alacaklar	17.461,86
600	20.3.99.00	Diğer Borç ve Gider Karşılıklarından kaynaklananlar	336.733,71
600	20.99.0.00	Yukarıda Tanımlanmayan diğer Gelirler	3.150.256,80
		<b>TOPLAM</b>	<b>84.847.191,33</b>

**EK :8****GİDERLERİN EKONOMİK SINIFLANDIRMASI**

<b>HUDUT VE SAHİLLER SAĞLIK GENEL MÜDÜRLÜĞÜ</b>						
<b>GİDERLERİN EKONOMİK SINIFLANDIRMASI TABLOSU</b>						
830	1	1	1	1	Temel Maaşlar	3.088.683
830	1	1	2	1	Zamlar ve Tazminatlar	4.505.215
830	1	1	3	1	Ödenekler	4.445
830	1	1	4	1	Sosyal Haklar	208.981
830	1	1	5	1	Ek Çalışma Karşılıkları	40.158
830	1	2	1	1	657 S.K. 4/B Sözleşmeli Personel Ücretleri	775.514
830	1	2	1	2	Kadro Karşılığı Sözleşmeli Personel Ücretleri	285.189
830	1	2	1	90	Diğer Sözleşmeli Personel Ücretleri	390.277
830	1	2	2	1	657 S.K. 4/B Sözleşmeli Personel Zam ve Tazminatları	328.283
830	1	2	2	90	Diğer Sözleşmeli Personel Zam ve Tazminatları	5
830	1	2	3	90	Diğer Sözleşmeli Personel Ödenekleri	25
830	1	2	4	1	657 S.K. 4/B Sözleşmeli Personel Sosyal Hakları	1.162
830	1	2	4	2	Kadro Karşılığı Sözleşmeli Personel Sosyal Hakları	2.774
830	1	2	4	90	Diğer Sözleşmeli Personelin Sosyal Hakları	4.418
830	1	4	1	2	Aday Çıracak, Çıracak ve Stajyer Öğrencilerin Ücretleri	7.067
830	2	1	1	1	Emekli sandığına	866.937
830	2	2	1	1	Emekli sandığına	63.733
830	2	2	2	1	Soyal Sigortalar Kurumuna	164.355
830	2	2	4	1	İşsizlik Sigortası Fonuna	14.944
830	3	2	1	1	Kırtasiye Alımları	43.598
830	3	2	1	2	Büro Malzemesi Alımları	248
830	3	2	1	3	Periyodik Yayın Alımları	1.980
830	3	2	1	4	Diğer Yayın Alımları	2.354
830	3	2	1	5	Baskı ve Cilt Giderleri	70.366
830	3	2	1	90	Diğer Kırtasiye ve Büro Malzemesi Alımları	811
830	3	2	2	1	Su Alımları	20.726
830	3	2	2	2	Temizlik Malzemesi Alımları	6.950
830	3	2	3	1	Yakacak Alımları	147.289
830	3	2	3	2	Akaryakıt ve Yağ Alımları	1.300.577
830	3	2	3	3	Elektrik Alımları	115.038
830	3	2	5	1	Giyecek Alımları	81.101
830	3	2	6	1	Laboratuvar Malzemesi ile Kimyevi ve Temrinlik Malzeme Alımları	24.745
830	3	2	6	2	Tıbbi Malzeme ve İlaç Alımları	1.231.180
830	3	3	1	1	Yurtiçi Geçici Görev Yollukları	137.307
830	3	3	2	1	Yurtiçi Sürekli Görev Yollukları	160.486
830	3	3	3	1	Yurtdışı Geçici Görev Yollukları	3.999
830	3	4	2	4	Mahkeme Harç ve Giderleri	38.997
830	3	4	2	90	Diğer Yasal Giderler	181
830	3	4	3	1	Vergi Ödemeleri ve Benzeri Giderler	917
830	3	4	3	90	Diğer Vergi, Resim ve Harçlar ve Benzeri Giderler	3.506
830	3	5	1	1	Etüt-Proje Bilirkişi Ekspertiz Giderleri	19.942
830	3	5	1	3	Bilgisayar Hizmeti Alımları	4.366
830	3	5	1	4	Müteahhitlik Hizmetleri	437.182
830	3	5	1	90	Diğer Müşavir Firma ve Kişilere Ödemeler	677
830	3	5	2	1	Posta ve Telgraf Giderleri	15.500
830	3	5	2	2	Telefon Abonelik ve Kullanım Ücretleri	119.058
830	3	5	2	3	Bilgiye Abonelik Giderleri	21.999
830	3	5	2	6	Hat Kira Giderleri	172.276
830	3	5	3	3	Yük Taşıma Giderleri	11.774

<b>HUDUT VE SAHİLLER SAĞLIK GENEL MÜDÜRLÜĞÜ</b>						
<b>GİDERLERİN EKONOMİK SINIFLANDIRMASI TABLOSU</b>						
830	3	5	3	4	Geçiş Ücretleri	9.150
830	3	5	4	1	İlan Giderleri	22.869
830	3	5	4	2	Sigorta Giderleri	4.608
830	3	5	5	5	Hizmet Binası Kiralama Giderleri	40.888
830	3	7	1	1	Büro ve İşyeri Mal ve Malzeme Alımları	47.998
830	3	7	1	2	Büro ve İşyeri Makine ve Teçhizat Alımları	3.626
830	3	7	2	2	Fikri Hak Alımları	1.557
830	3	7	3	2	Makine Teçhizat Bakım ve Onarım Giderleri	16.997
830	3	7	3	3	Taşıt Bakım ve Onarım Giderleri	69.547
830	3	8	1	1	Büro Bakım ve Onarımı Giderleri	14.665
830	3	9	1	1	Kamu Personeli Tedavi ve Sağlık Malzemesi Giderleri	214.481
830	3	9	2	1	Kamu Personeli İlaç Giderleri	201.574
830	5	1	2	1	T.C. Emekli Sandığı Genel Müdürlüğü'ne	363.827
830	5	2	4	1	T.C. Emekli Sandığı Genel Müdürlüğü'ne	31.603
830	5	3	1	5	Memurların Öğle Yemeğine Yardım	37.000
830	6	1	2	1	Büro Makinaları Alımları	24.662
830	6	1	2	2	Bilgisayar Alımları	29.205
830	6	1	2	3	Tıbbi Cihaz Alımları	75.850.524
830	6	1	2	5	İşyeri Makine Teçhizat Alımları	2.807
830	6	3	1	1	Bilgisayar Yazılımı Alımları	232.994
830	6	5	1	1	Proje Giderleri	703
830	6	5	1	2	Müşavirlik Giderleri	20.000
830	6	5	7	1	Hizmet Binası	202.756
830	6	6	2	1	Malzeme Giderleri	96.590
830	6	6	7	1	Müteahhitlik Hizmetleri	212.599
830	6	7	7	1	Hizmet Binası	197.213
						92.897.738

## **EK 9:**

### **Üst Yöneticinin İç Kontrol Güvence Beyanı**

#### **İÇ KONTROL GÜVENCE BEYANI**

Üst yönetici olarak yetkim dahilinde;

Bu raporda yer alan bilgilerin güvenilir, tam ve doğru olduğunu beyan ederim.

Bu raporda açıklanan faaliyetler için bütçe ile tahsis edilmiş kaynakların, planlanmış amaçlar doğrultusunda ve iyi mali yönetim ilkelerine uygun olarak kullanıldığını ve iç kontrol sisteminin işlemlerin yasallık ve düzenliliğine ilişkin yeterli güvenceyi sağladığını bildiririm.

Bu güvence, üst yönetici olarak sahip olduğum bilgi ve değerlendirmeler, iç kontroller, iç denetçi raporları ile Sayıştay raporları gibi bilgim dahilindeki hususlara dayanmaktadır.

Burada raporlanmayan, idarenin menfaatlerine zarar veren herhangi bir husus hakkında bilgim olmadığını beyan ederim.

(İstanbul, 30 Nisan 2007)

Dr. Gürbüz AYAS  
Genel Müdür V.