

**T.C.
AMASYA İL ÖZEL İDARESİ**



**2012 YILI
PERFORMANS PROGRAMI**

İÇİNDEKİLER

İÇİNDEKİLER	i
TABLOLAR LİSTESİ.....	ii
GRAFİKLER LİSTESİ.....	ii
ŞEMALAR LİSTESİ	ii
ÖNSÜZ.....	iii
1. GENEL BİLGİLER.....	1
A. İL ÖZEL İDARESİNİN GÖREV YETKİ VE SORUMLULUKLARI	1
I. İl Özel İdaresinin Yetki ve İmtiyazları.....	2
II. İl Özel İdaresinin Organları	3
a. İl Genel Meclisi	3
İl genel meclisinin görev ve yetkileri:	3
b. İl Encümeni	4
İl encümeninin görev ve yetkileri:.....	4
c. Vali	5
Valinin görev ve yetkileri:.....	5
B. TEŞKİLAT YAPISI.....	6
I. İhdas edilen Müdürlükler	6
C. FİZİKSEL KAYNAKLAR	8
I. Sahip Olunan Gayrimenkuller.....	8
II. Taşıt ve İş makineleri.....	11
III. Bilişim Sistemi ve Teknolojik Malzeme Dağılımı.....	12
D. İNSAN KAYNAKLARI.....	14
I. Çalışma Şekline Göre Personel Dağılımı.....	14
II. Öğrenim Durumuna Göre Memur Personel Dağılımı	15
III. İş Yeri Emeklilik Kıdemine Göre Memur Personel Dağılımı	15
IV. Yaş Durumuna Göre Memur Personel Dağılımı	16
V. Öğrenim Durumuna Göre İşçi Personel Dağılımı	16
VI. İş Yeri Emeklilik Kıdemine Göre İşçi Personel Dağılımı	17
VII. Yaş Durumuna Göre İşçi Personel Dağılımı.....	17
II. PERFORMANS BİLGİLERİ	19
A. TEMEL POLİTİKA VE ÖNCELİKLER	19
B. AMAÇ VE HEDEFLER	21
I. Misyonumuz	21
II. Vizyonumuz.....	21
III. Temel İlkelerimiz	21
IV. Stratejik Amaç ve Hedefler	22

TABLolar LİSTESİ

TABLO 1 İL ÖZEL İDARELERİ NORM KADRO İLKE VE STANDARTLARINA İLİŞKİN ESASLAR	6
TABLO 2 SAHİP OLUNAN LOJMANLAR	8
TABLO 3 İL ÖZEL İDARESİNE AİT ARAZİLER, ARSALAR	9
TABLO 4 İL ÖZEL İDARESİNE AİT İŞHANLARI	9
TABLO 5 İL ÖZEL İDARESİNE AİT DİĞER GAYRİMENKULLER	10
TABLO 6 İL ÖZEL İDARESİNE TAHSİSLİ YERLER	11
TABLO 7 ARAÇ DAĞILIMI	12
TABLO 8 ARAÇ CİNSİNE GÖRE DAĞILIM	12
TABLO 9 TEKNOLOJİK MALZEME DAĞILIMI	13
TABLO 10 PERSONEL SINIFINA GÖRE DAĞILIM	14
TABLO 11 ÇALIŞMA POZİSYONUNA GÖRE DAĞILIM	14
TABLO 12 ÖĞRENİM DURUMUNA GÖRE MEMUR PERSONELİN DAĞILIMI	15
TABLO 13 HİZMET SÜRESİNE GÖRE MEMUR PERSONELİN DAĞILIMI	15
TABLO 14 YAŞ DURUMUNA GÖRE MEMUR PERSONELİN DAĞILIMI	16
TABLO 15 ÖĞRENİM DURUMUNA GÖRE İŞÇİ PERSONELİN DAĞILIMI	16
TABLO 16 HİZMET SÜRESİNE GÖRE İŞÇİ PERSONELİN DAĞILIMI	17
TABLO 17 YAŞ DURUMUNA GÖRE İŞÇİ PERSONELİN DAĞILIMI	17

GRAFİKLER LİSTESİ

GRAFİK 1 TEKNOLOJİK MALZEME DAĞILIMI	13
GRAFİK 2 ÇALIŞMA ŞEKLİNE GÖRE PERSONEL DAĞILIMI	14
GRAFİK 3 ÖĞRENİM DURUMUNA GÖRE MEMUR PERSONELİN DAĞILIMI	15
GRAFİK 4 YAŞ DURUMUNA GÖRE MEMUR PERSONELİN DAĞILIMI	16
GRAFİK 5 ÖĞRENİM DURUMUNA GÖRE İŞÇİ PERSONELİN DAĞILIMI	17
GRAFİK 6 YAŞ DURUMUNA GÖRE İŞÇİ PERSONELİN DAĞILIMI	18

ŞEMALAR LİSTESİ

ŞEMA 1 TEŞKİLAT ŞEMASI	7
------------------------------	---

ÖNSÖZ

Son çeyrek yüzyılda küreselleşmenin, uluslar arası ve uluslar üstü kurumların etkisiyle bütün alanlarda olduğu gibi kamu yönetimi alanında da önemli değişim ve dönüşümler yaşanmış; başlangıçta işletme yönetiminde uygulanan tekniklerin uyarlanmasıyla başlayan bu süreç yeni kamu yönetimi anlayışına ve yönetişime giden bir yol izlemiştir. Geline nokta da yeni kamu yönetiminin geldiği son aşama olarak değerlendirebileceğimiz yönetişim, kamu kaynaklarının etkin ve verimli bir şekilde kullanımı temeline dayalı, stratejik planlama, performans yönetimi gibi araçların kullanımı esas alan, açıklık, şeffaflık ve hesap verebilirlik gibi değerlerin ön plana çıktığı bir yönetim modelidir.

Ülkemizde yeni kamu yönetimi olarak yönetim bilimi literatürüne giren bu uygulamalar, özellikle 2004 yılından bu yana yürürlüğe giren çeşitli kanunlarla pratiğe geçirilmeye başlanmıştır. Bunun kamuda en genel anlamda uygulaması 5018 sayılı Kamu Mali Yönetimi ve Kontrol Kanunu ile getirilmiştir. 5018 sayılı Kamu Mali Yönetimi ve Kontrol Kanunu kamu idarelerinin; orta ve uzun vadeli amaçlarını, temel ilke ve politikalarını, hedef ve önceliklerini, performans ölçütlerini, bunlara ulaşmak için izlenecek yöntemler ile kaynak dağılımlarını içeren stratejik plan hazırlamaları ve bütçelerin stratejik planlarda yer alan misyon ve vizyonlarını oluşturmalarını, stratejik amaçlar ve hedefler belirlemelerini, performanslarını önceden belirlenmiş olan göstergeler doğrultusunda ölçmelerini, katılımcı yöntemlerle stratejik plan ve bu planlara bağlı performans programları hazırlamalarını gerekli görmektedir. Bu yeni anlayış aynı zamanda saydamlık ve hesap verebilirlik ilkelerine işlerlik kazandırarak kaynakların etkin ve verimli kullanımına da katkı sağlamaktadır.

Stratejik yönetim anlayışının gerekli kıldığı tüm teknikler ve bilimsel yöntemler kullanılarak , tüm paydaşların etkin katılımı ile hazırlanan Amasya İl Özel İdaresi Stratejik Planı ve performans programları ile hizmetlerin vatandaş odaklı, etkin ve verimli bir şekilde yürütmesi hedeflenmekte, bu hedeflerin gerçekleştirilmesine yönelik olarak faaliyet ve projeler öngörülmektedir. Bu stratejik hedeflerin, faaliyet ve projelerin uygulama süreçlerinin aynı zamanda performans kriterleri ile izlenmesi ve kamuoyu ile paylaşılması hem stratejik yönetim anlayışının hem de 5018 sayılı kanunun bir gereğidir.

Bu çerçevede Amasya İl Özel İdaresi tarafından hazırlanan “2012 Mali Yılı Performans Programı” planlanan faaliyetlerin hedef ve göstergelere bağlı olarak kamuoyu tarafından izlenebilmesi amacıyla hazırlanmış ve kurumun Web Sayfası’nda yayımlanmıştır.

2012 Mali Yılı Performans Programında öngörülen faaliyetlerin en üst düzeyde gerçekleşmesi dileğiyle bu hedef ve göstergelere ulaşmak için özveriyle çalışan bütün çalışma arkadaşlarıma teşekkür eder, başarılar dilerim.

A. Celil ÖZ
Vali

1. GENEL BİLGİLER

A. İL ÖZEL İDARESİNİN GÖREV YETKİ VE SORUMLULUKLARI

İl Özel İdarelerine, gerek İdari Umumiyet Vilayet Kanunu ve gerekse diğer kanunlarla çok çeşitli görevler verilmiştir. Bu görevlerin tamamı, Devletin bizatihi kendisine ait görevleri ve fonksiyonları kadar geniş yer tutmaktadır. Ancak bu kanunların kapsamında bulunan görevlerin çoğu, bugün için merkezi idare kuruluşlarınca, bazıları ise ikili sistemle, yani Özel İdare ile Bakanlık veya çeşitli kamu kuruluşlarıyla birlikte yürütülmektedir. Bu uygulamaların ve farklılıkların ortaya çıkışında temel sorun, merkezi idare kuruluşlarının zamanla çoğalması ile görevlerin bu kuruluşlarca üstlenilmesi ve kısıtlanmasından doğmuştur.

İl özel idaresi mahalli müşterek nitelikte olmak şartıyla;

a-) Gençlik ve spor, Sağlık, tarım, sanayi ve ticaret; Belediye sınırları il sınırı olan Büyükşehir Belediyeleri hariç ilin çevre düzeni plânı, bayındırlık ve iskân, toprağın korunması, erozyonun önlenmesi, kültür, sanat, turizm, sosyal hizmet ve yardımlar, yoksullara mikro kredi verilmesi, çocuk yuvaları ve yetiştirme yurtları; ilk ve orta öğretim kurumlarının arsa temini, binalarının yapım, bakım ve onarımı ile diğer ihtiyaçlarının karşılanmasına ilişkin hizmetleri il sınırları içinde,

b-) İmar, yol, su, kanalizasyon, katı atık, çevre, acil yardım ve kurtarma; orman köylerinin desteklenmesi, ağaçlandırma, park ve bahçe tesisine ilişkin hizmetleri belediye sınırları dışında, Yapmakla görevli ve yetkilidir.

(Ek fıkra: 3/7/2005-5393/85 md.) Merkezi idare tarafından yürütülen görev ve hizmetlere ait yatırımlardan ilgili bakanlıkça uygun görülenler, il özel idareleri eliyle de gerçekleştirilebilir. Bu yatırımlara ait ödenekler, ilgili kuruluş tarafından o il özel idaresi bütçesine aktarılır. İl özel idaresi bu yatırımların yüzde yirmibeşine kadar olan kısmı için kendi bütçesinden harcama yapabilir. Merkezi idare, ayrıca, desteklemek ve geliştirmek istediği hizmetleri proje bazında gerekli kaynaklarını ilgili il özel idaresine aktarmak suretiyle onlarla işbirliği içinde yürütebilir. Bu kaynak ve ödenekler özel idare bütçesi ile ilişkilendirilmez ve başka amaçla kullanılamaz.

(Ek fıkra: 1/7/2006-5538/26 md.) İl özel idaresi bütçesinden, emniyet hizmetlerinin gerektirdiği teçhizat alımıyla ilgili harcamalar yapılabilir.

İl çevre düzeni plânı; valinin koordinasyonunda, büyükşehirlerde büyükşehir belediyeleri, diğer illerde il belediyesi ve il özel idaresi ile birlikte yapılır. İl çevre düzeni plânı belediye meclisi ile il genel meclisi tarafından onaylanır. **(Ek cümle: 1/7/2006-5538/26 md.)** Belediye sınırları il sınırı olan Büyükşehir Belediyelerinde il çevre düzeni planı ilgili Büyükşehir Belediyeleri tarafından yapılır veya yaptırılır ve doğrudan Belediye Meclisi tarafından onaylanır.

Hizmetlerin yerine getirilmesinde öncelik sırası, il özel idaresinin malî durumu, hizmetin ivediliği ve verildiği yerin gelişmişlik düzeyi dikkate alınarak belirlenir.

İl özel idaresi hizmetleri, vatandaşlara en yakın yerlerde ve en uygun yöntemlerle sunulur. Hizmet sunumunda özürlü, yaşlı, düşkün ve dar gelirli durumuna uygun yöntemler uygulanır.

Hizmetlerin diğer mahallî idareler ve kamu kuruluşları arasında bütünlük ve uyum içinde yürütülmesine yönelik koordinasyon o ilin valisi tarafından sağlanır.

4562 sayılı Organize Sanayi Bölgeleri Kanunu ile Sanayi ve Ticaret Bakanlığına ve organize sanayi bölgelerine tanınan yetki ve sorumluluklar bu Kanun kapsamı dışındadır.

I. İl Özel İdaresinin Yetki ve İmtiyazları

a) Kanunlarla verilen görev ve hizmetleri yerine getirebilmek için her türlü faaliyette bulunmak, gerçek ve tüzel kişilerin faaliyetleri için kanunlarda belirtilen izin ve ruhsatları vermek ve denetlemek.

b) Kanunların il özel idaresine verdiği yetki çerçevesinde yönetmelik çıkarmak, emir vermek, yasak koymak ve uygulamak, kanunlarda belirtilen cezaları vermek.

c) Hizmetlerin yürütülmesi amacıyla, taşınır ve taşınmaz malları almak, satmak, kiralamak veya kiraya vermek, takas etmek, bunlar üzerinde sınırlı aynî hak tesis etmek.

d) Borç almak ve bağış kabul etmek.

e) Vergi, resim ve harçlar dışında kalan ve miktarı yirmibeşmilyar Türk Lirasına kadar olan dava konusu uyuşmazlıkların anlaşmayla tasfiyesine karar vermek.

f) Özel kanunları gereğince il özel idaresine ait vergi, resim ve harçların tarh, tahakkuk ve tahsilini yapmak.

g) Belediye sınırları dışındaki gayri sıhhi müesseseler ile umuma açık istirahat ve eğlence yerlerine ruhsat vermek ve denetlemek. **(Ek cümle: 6/3/2007-5594/4 md.)** Ancak, sivil hava ulaşımına açık havaalanları bünyesinde yer alan tüm tesislere işyeri açma ve çalışma ruhsatı dahil her türlü ruhsat, Sivil Havacılık Genel Müdürlüğü tarafından verilir. Bu konuya ilişkin usûl ve esaslar Sivil Havacılık Genel Müdürlüğünce hazırlanacak bir yönetmelikle düzenlenir.

İl özel idaresi, hizmetleri ile ilgili olarak, halkın görüş ve düşüncelerini belirlemek amacıyla kamuoyu yoklaması ve araştırması yapabilir.

İl özel idaresi, hizmetleri ile ilgili olarak, halkın görüş ve düşüncelerini belirlemek amacıyla kamuoyu yoklaması ve araştırması yapabilir.

İl özel idaresinin mallarına karşı suç işleyenler Devlet malına karşı suç işlemiş sayılır. **(Ek cümle: 1/7/2006-5538/26 md.)** 2886 sayılı Devlet İhale Kanununun 75 inci maddesi hükümleri il özel idaresi taşınmazları hakkında da uygulanır.

İl özel idaresinin proje karşılığı borçlanma yoluyla elde edilen gelirleri, vergi, resim ve harçları, şartlı bağışlar ve kamu hizmetlerinde fiilen kullanılan malları hacedilemez.

II. İl Özel İdaresinin Organları

5302 sayılı İl Özel İdaresi Kanunu'na göre, İl Özel İdaresi'nin organları il genel meclisi ve il encümenidir.

a. İl Genel Meclisi

İl genel meclisi, İl Özel İdaresinin karar organı olup ilgili kanunda gösterilen esas ve usullere göre ildeki seçmenler tarafından seçilmiş üyelerden oluşur.

İl genel meclisinin görev ve yetkileri:

- a) Stratejik plân ile yatırım ve çalışma programlarını, il özel idaresi faaliyetlerini ve personelinin performans ölçütlerini görüşmek ve karara bağlamak.
- b) Bütçe ve kesin hesabı kabul etmek, bütçede kurumsal kodlama yapılan birimler ile fonksiyonel sınıflandırmanın birinci düzeyleri arasında aktarma yapmak.
- c) Belediye sınırları il sınırı olan Büyükşehir Belediyeleri hariç İl çevre düzeni plânı ile belediye sınırları dışındaki alanların imar plânlarını görüşmek ve karara bağlamak.
- d) Borçlanmaya karar vermek.
- e) Bütçe içi işletmeler ile Türk Ticaret Kanununa tâbi ortaklıklar kurulmasına veya bu ortaklıklardan ayrılmaya, sermaye artışına ve gayrimenkul yatırım ortaklığı kurulmasına karar vermek.
- f) Taşınmaz mal alımına, satımına, trampa edilmesine, tahsisine, tahsis şeklinin değiştirilmesine veya tahsisli bir taşınmazın akar haline getirilmesine izin; üç yıldan fazla kiralanmasına ve süresi yirmibeş yılı geçmemek kaydıyla bunlar üzerinde sınırlı aynî hak tesisine karar vermek.
- g) Şartlı bağışları kabul etmek.
- h) Vergi, resim ve harç dışında kalan miktarı beşmilyardan yirmibeşmilyar Türk Lirasına kadar ihtilaf konusu olan özel idare alacaklarının anlaşma ile tasfiyesine karar vermek.
- i) İl özel idaresi adına imtiyaz verilmesine ve il özel idaresi yatırımlarının yap-işlet veya yap-işlet-devret modeli ile yapılmasına, il özel idaresine ait şirket, işletme ve iştiraklerin özelleştirilmesine karar vermek.
- j) Encümen üyeleri ile ihtisas komisyonları üyelerini seçmek.
- k) İl özel idaresi tarafından çıkarılacak yönetmelikleri kabul etmek.
- l) Norm kadro çerçevesinde il özel idaresinin ve bağlı kuruluşlarının kadrolarının ihdas, iptal ve değiştirilmesine karar vermek.

m) Yurt içindeki ve yurt dışındaki mahallî idareler ve mahallî idare birlikleriyle karşılıklı işbirliği yapılmasına karar vermek.

n) Diğer mahallî idarelerle birlik kurulmasına, kurulmuş birliklere katılmaya veya ayrılmaya karar vermek.

o) İl özel idaresine kanunlarla verilen görev ve hizmetler dışında kalan ve ilgililerin isteğine bağlı hizmetler için uygulanacak ücret tarifesini belirlemek.

b. İl Encümeni

İl encümeni valinin başkanlığında, il genel meclisinin her yıl kendi üyeleri arasından bir yıl için gizli oyla seçeceği beş üye ile biri malî hizmetler birim amiri olmak üzere valinin her yıl birim amirleri arasından seçeceği beş üyeden oluşur.

Valinin katılmadığı encümen toplantısına genel sekreter başkanlık eder.

Encümen toplantılarına gündemdeki konularla ilgili olarak, ilgili birim amirleri vali tarafından oy hakkı olmaksızın görüşleri alınmak üzere çağrılabilir.

İl encümeninin görev ve yetkileri:

a) Stratejik plân ve yıllık çalışma programı ile bütçe ve kesin hesabı inceleyip il genel meclisine görüş bildirmek.

b) Yıllık çalışma programına alınan işlerle ilgili kamulaştırma kararlarını almak ve uygulamak.

c) Öngörülme-yen giderler ödeneğinin harcama yerlerini belirlemek.

d) Bütçede fonksiyonel sınıflandırmanın ikinci düzeyleri arasında aktarma yapmak.

e) Kanunlarda öngörülen cezaları vermek.

f) Vergi, resim ve harçlar dışında kalan ve miktarı beşmilyar Türk Lirasına kadar olan ihtilafların sulhen halline karar vermek.

g) Taşınmaz mal satımına, trampa edilmesine ve tahsisine ilişkin kararları uygulamak, süresi üç yılı geçmemek üzere kiralanmasına karar vermek.

h) Belediye sınırları dışındaki umuma açık yerlerin açılış ve kapanış saatlerini belirlemek.

i) Vali tarafından havale edilen konularda görüş bildirmek.

j) Kanunlarla verilen diğer görevleri yapmak.

c. Vali

Vali, il özel idaresinin başı ve tüzel kişiliğinin temsilcisidir.

Valinin görev ve yetkileri:

Valinin görev ve yetkileri şunlardır:

- a) İl özel idaresi teşkilâtının en üst amiri olarak il özel idaresi teşkilâtını sevk ve idare etmek, il özel idaresinin hak ve menfaatlerini korumak.
- b) İl özel idaresini stratejik plâna uygun olarak yönetmek, il özel idaresinin kurumsal stratejilerini oluşturmak, bu stratejilere uygun olarak bütçeyi, il özel idaresi faaliyetlerinin ve personelinin performans ölçütlerini hazırlamak ve uygulamak, izlemek ve değerlendirmek, bunlarla ilgili raporları meclise sunmak.
- c) İl özel idaresini Devlet dairelerinde ve törenlerde, davacı veya davalı olarak da yargı yerlerinde temsil etmek veya vekil tayin etmek.
- d) İl encümenine başkanlık etmek.
- e) İl özel idaresinin taşınır ve taşınmaz mallarını idare etmek.
- f) İl özel idaresinin gelir ve alacaklarını takip ve tahsil etmek.
- g) Yetkili organların kararını almak şartıyla sözleşme yapmak.
- h) İl genel meclisi ve encümen kararlarını uygulamak.
- i) Bütçeyi uygulamak, bütçede meclis ve encümenin yetkisi dışında kalan aktarmaları yapmak.
- j) İl özel idaresi personelini atamak.
- k) İl özel idaresi, bağlı kuruluşlarını ve işletmelerini denetlemek.
- l) Şartsız bağışları kabul etmek.
- m) İl halkının huzur, esenlik, sağlık ve mutluluğu için gereken önlemleri almak.
- n) Bütçede yoksul ve muhtaçlar için ayrılan ödeneği kullanmak.
- o) Kanunlarla il özel idaresine verilen ve il genel meclisi veya il encümeni kararını gerektirmeyen görevleri yapmak ve yetkileri kullanmak.

B. TEŞKİLAT YAPISI

5302 sayılı İl Özel İdaresi Kanununun yürürlüğe girmesi, 3202 sayılı kanunda değişiklik yapılması, İl Özel İdaresinin mevcut yapısının incelenmesi ve analizi sonucunda; mevcut 5018 Kamu Yönetimi ve Kontrol kanunu, 5286, 5335, 5345, 5436 sayılı kanunlarla teşkilatlanma yapısında değişiklik yapılması zorunluluk arz etmiştir.

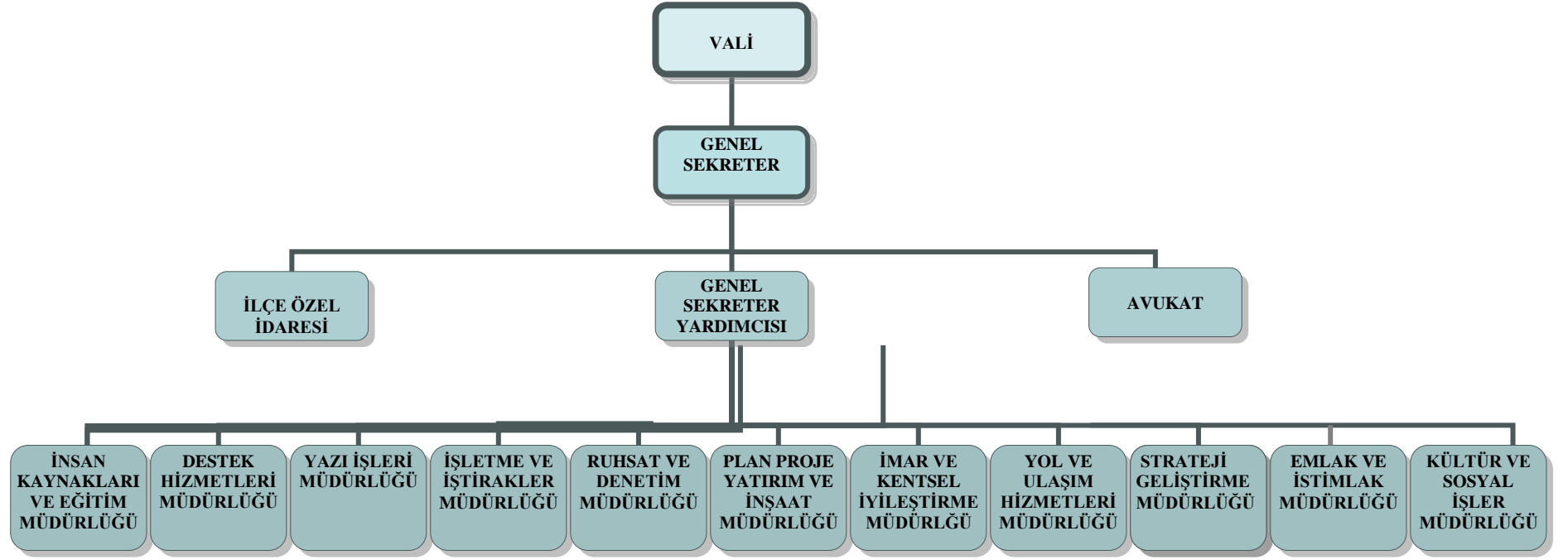
B-4 300.000 - 399.999	VERİLEN NORM KADRO SAYISI
GENEL SEKRETER	1
GENEL SEKRETER YARDIMCISI	1
HUKUK MÜŞAVİRİ	1
AVUKAT	2
MÜDÜR	12
UZMAN	4
ŞEF	24
MALİ HİZMETLER UZMANI	2
MALİ HİZMETLER UZMAN YARDIMCISI	1
İDARİ PERSONEL	48
TEKNİK PERSONEL	38
SAĞLIK PERSONELİ	14
YARDIMCI HİZMETLER PERSONELİ	21
MEMUR KADROLARI TOPLAMI	169
SÜREKLİ İŞÇİ KADROLARI TOPLAMI	85
TOPLAM PERSONEL	254

Tablo 1 İl özel idareleri norm kadro ilke ve standartlarına İlişkin esaslar

İl Genel Meclisinin 23.11.2008 tarih 64 sayılı, 04.07.2008 tarih 85 sayılı,08.09.2009 tarih 100 sayılı, 05.03.2010 tarih 31 sayılı,07.10.2011 sayılı kararları ile 11 Birim Müdürlüğü ihdas edilmiştir.

I. İhdas edilen Müdürlükler

- 1-İnsan Kaynakları ve Eğitim Müdürlüğü
- 2-Strateji Geliştirme Müdürlüğü
- 3-Yazı İşleri Müdürlüğü
- 4-İmar ve Kentsel İyileştirme Müdürlüğü
- 5-Destek Hizmetleri Müdürlüğü
- 6-Plan Proje Yatırım ve İnşaat Müdürlüğü
- 7-Ruhsat ve Denetim Müdürlüğü
- 8-Yol ve Ulaşım Hizmetleri Müdürlüğü
- 9-İşletme İştirakler Müdürlüğü
- 10-Emlak ve İstimlak Müdürlüğü
- 11-Kültür ve Sosyal İşler Müdürlüğü



Şema 1 Teşkilat Şeması

C. FİZİKSEL KAYNAKLAR

I. Sahip Olunan Gayrimenkuller

Amasya İl Özel İdare Müdürlüğü envanter kayıtlarına göre, kurum 2'Sİ İl Merkezi'nde, geri kalanı ise diğer ilçelerde olmak üzere 6 adet lojmana sahiptir. Kuruma ait lojmanlar, gayrimenkuller, araziler, arsalar, şirketler vb. aşağıdaki tablolarda verilmiştir.

S.NO	İLÇESİ	YERİ	m ² 'si
1	Merkez	Vali Konağı	2.110,10
2	Merkez	Vali Yardımcısı Lojmanları	289,00
3	Suluova	Kaymakam Lojmanı	1.938,64
4	Göynücek	Kaymakam Lojmanı	1.491,00
5	Merzifon	Kaymakam Lojmanı	934,54
6	Taşova	Kaymakam Lojmanı	944,40
TOPLAM :			6773,14

Tablo 2 Sahip Olunan Lojmanlar

S.NO	İLÇESİ	YERİ	m ²
1	MERKEZ	Cihanyandı, Ahmaklar, Mezarlık Civarı Yiğitoğlu Ormanı	53.589,00
2	MERKEZ	Hızırpaşa Soğuk Hava İle Takastan Geçen Yer	2.027,30
3	MERKEZ	Hatunye Kültür Amaçlı Alınan Yer	421,67
4	MERKEZ	Sofular Yola Terkten Kalanlar	270,00
5	MERKEZ	Aydınca Köyiçi Mevkii	2.266,00
6	MERKEZ	Ziyaret Otel Yapımı İçin Alınan Taş Ocağının Yeri	76.358,49
7	MERKEZ	Sofular Boş Arsa Eski Odun Deposu	506,00
8	MERKEZ	Karamustafa Paşa İlköğretim ile takas edilen yer (Kışla Binası)	7.678,00

9	MERKEZ	Beton Boru Ve Büz Fabrikası Helvacı	761,40
10	G.HACIKÖY	Hacı Coci Ve Hasan Cocinin Başıladıkları Yer: Vilayet Hizmetler Birliği tarafından 200 yatak kapasiteli Öğrenci Yurdu yapılmıştır.	2.830,15
11	SULUOVA	Ortayazı Köyü Göçmenler Mahallesi	2.739,22
12	SULUOVA	Eski Çelték	103.177,00
13	SULUOVA	Yedikır Cürlü Köyü	12.624,00
14	GÖYNÜCEK	Cumhuriyet Mahallesi Mahalle İçinde	427,00
TOPLAM :			265.675,23

Tablo 3 İl Özel İdaresine Ait Araziler, Arsalar

İlimiz Özel İdaresinin çeşitli kanunlar (2981,Kamulaştırma vs) çerçevesinde çok sayıda burada gösterilemeyenlerin dışında gayrimenkulü bulunup, İdaremiz Emlak ve İstimlak Müdürlüğü bünyesinde tablo halinde muhafaza edilmektedir.

S.NO	İLÇESİ	YERİ	m ²	KİRADAKİ İŞYERLERİ
1	MERKEZ	Özel İdare Pasajı Dere Mahallesi	3.190,15	34 adet
2	MERKEZ	Özel İdare Pasajı Kocacık Mahallesi	1.627,00	22 adet
3	MERZİFON	Özel İdare Çarşısı	917,00	52 adet
TOPLAM :				5.842,15
				108 adet

Tablo 4 İl Özel İdaresine Ait İşhanları

S.NO	İLÇESİ	YERİ	SAHİBİ	m ² si
1	MERKEZ	MECLİS EVİ	İl Özel İdaresi	235,67
2	MERKEZ	Terziköy Kaplıcası : Fimar Mermer Maden İnş.Aky.İm.İth.İh.San.Tic.A.Ş 'ye 25 yıllığına Yap İşlet Devret Modeliyle 04.06.2010 tarihide sözleşme yapılarak kiraya verilmiştir. 10.06.2010 yer teslimi yapılmıştır.	İl Özel İdaresi	49.050,00
3	MERKEZ	Elma Oteli (APPLE PLACE) (Panorama A.Ş.'de Kirada)	İl Özel İdaresi	21.608,70
4	MERKEZ	Büyük Amasya Oteli (TURBAN) (Dem-pa ŞTİ.'nde Kirada)	İl Özel İdaresi	2.350,70
5	MERKEZ	Kazanasmaz Binası (Tarihi Ev Kültür Müdürlüğüne Tahsisli)	İl Özel İdaresi	192,00
6	MERKEZ	Şehir Derneği (Kirada)	Amasya Vilayeti	588,74
7	MERKEZ	Eski Sanayii Çarşısı (Depo Kirada)	İl Özel İdaresi	361,60
8	MERKEZ	Eski Adliye Binası (H. E.M. ve A.S.O.Müdürlüğünde Tahsisli)	İl Özel İdaresi	177,00
9	MERKEZ	Yörgüçpaşa Konağı (Kız Meslek Lisesine Tahsisli)	İl Özel İdaresi	302,05
10	MERKEZ	Çakallar Mevkii (Ali KAYA Restaurant) (Mahalli İdareler Birliğinden Geçen Yer)	İl Özel İdaresi	2.138,00
11	GÖYNÜCEK	Halk Kütüphanesi (2010-106 sayılı meclis kararıyla Göynücek İlçe Emniyet Amirliğine Tahsis edilmiştir)	İl Tüzel Kişiliği	570,00
TOPLAM : 77.574,46				

Tablo 5 İl Özel İdaresine Ait Diğer Gayrimenkuller

S.No	İLÇESİ	YERİ	DURUMU	m ²
1	MERKEZ	Maket Ev Beyazıt Camii Külliyesi Teşhir Salonu	Vakıflar Tokat Bölge Müdürlüğünden 1915 Modeli Amasyamsının teşhir edilmesi amacıyla tahsis edilen Beyazıt Külliyesindeki ofis. 2009 yılı aylık kirası 175,00 TL olarak belirlenmiştir.	110,00
2	MERKEZ	Rahtuvan Mehmet Paşa Vakfına Ait Taşhan Merkez Dere Kocacık	Vakıflar Şube Müdürlüğünden 28 yıllığına İlk Üç yılı aylık 1.500,00-TL Birinci 5 Yıl Aylık Kirası 2.500,00-TL. İkinci 5 Yıl Aylık Kirası 4.000,00-TL. Üçüncü 5 Yıl Aylık Kirası 6.000,00-TL. Dördüncü 5 Yıl Aylık Kirası 15.000,00-TL. Beşinci 5 Yıl Kirası 20.000,00-TL.Olarak Kiralanmıştır.	2.062,31
3	MERKEZ	Yöresel El Sanatları Sergi Salonu	Vakıflar Tokat Bölge Müdürlüğünden Amasya İli Yöresel El Sanatlarının sergilenmesi Halk Eğitim Müdürlüğünün talepleri doğrultusunda 2008 yılı aylık kirası 85,00 TL olarak belirlenerek kiralanmıştır.	789,90
TOPLAM : 2.962,21				

Tablo 6 İl Özel İdaresine Tahsisli Yerler

II. Taşıt ve İş makineleri

İdarenin makine parkında 141 adet araç bulunmakta olup, bunların birçoğu 10 yılın üzeri yaşadadır. Tamir ve bakım maliyetlerinin düşürülmesi ve köye yönelik hizmetlerin etkili ve verimli bir şekilde sunulabilmesi için makine parkında yer alan araçların yaşlarının düşürülmesi gerekmektedir. Bu nedenle 2012 yılında gerekli araçların alımı planlanmıştır.

Makine Park Durumu	Ana İş Makinaları	Yardımcı Araçlar	Diğer Araçlar	Toplam
	68	37	36	141

Tablo 7 Araç Dağılımı

Makine Cinsi		Adedi
Ana İş Makinaları	Dozer	5
	Greyder	15
	Damperli Kamyon	23
	Servis Kamyonu	2
	Yükleyici	7
	Ekskavatör	4
	Kazıcı-Yükleyici	4
	Silindir	4
	Kompresör	4
	Toplam:	68
Binek ve Yardımcı Araçlar	Taksi-Arazi Binek	6
	Pick-up	10
	Minibüs	5
	Otobüs	2
	Traktör	1
	Treyler Çekici	3
	Vagondiril (Delici)	1
	Asfalt Distribütörü	3
	Arazöz	2
	Akaryakıt Tankeri	3
	Konkasör	1
	Toplam:	37
Diğerleri	Kamptreyler	21
	Semi Treyler + Kasalı Treyler	5
	Forklift + Mobil Vinç	2
	Roley Tank (Çekilir Tip)	1
	Seyyar Kaynak Makinesi	3
	Jeneratör	4
	Toplam:	36
Genel Toplam:		141

Tablo 8 Araç Cinsine Göre Dağılım

III. Bilişim Sistemi ve Teknolojik Malzeme Dağılımı

Amasya İl Özel İdaresinin tüm birimleri yeterli bilgisayar ve teknik donanıma sahip hale getirilmiş, internet bağlantısı yaygınlaştırılarak hizmetlerimizin daha hızlı icrası ile şeffaflık ve katılımcılık ilkesine uygun hizmet verilmesi için çalışmalar yapılmıştır.

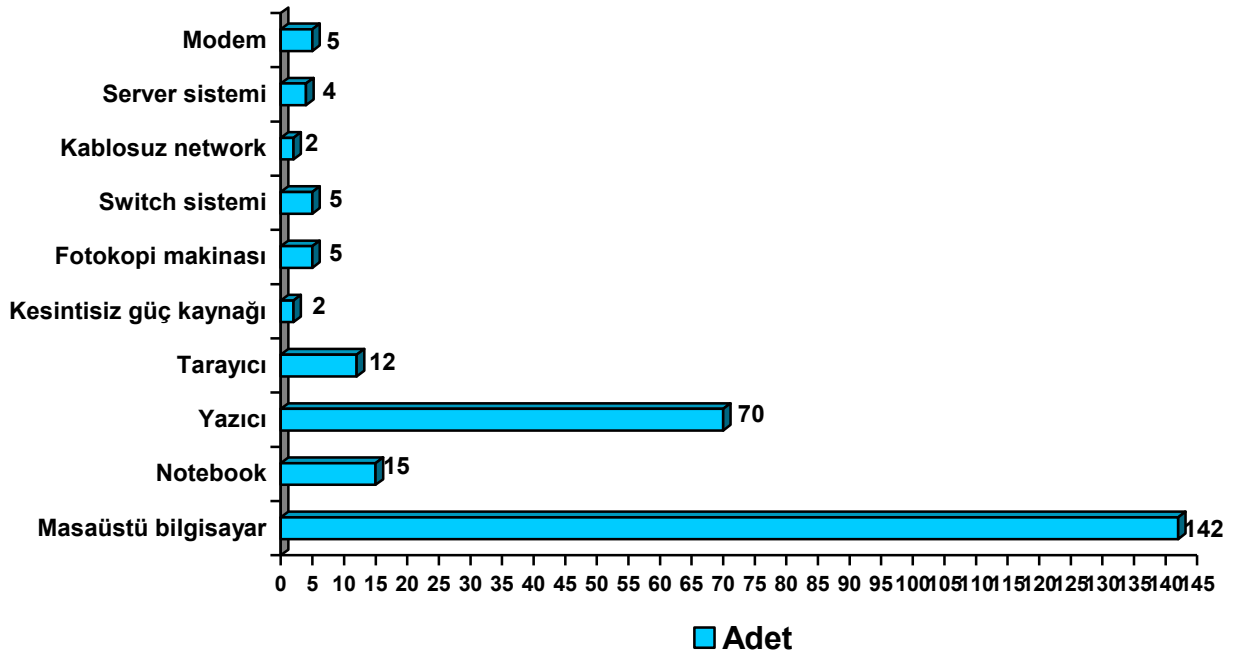
İçişleri Bakanlığı tarafından başlatılan ve yazışmaların daha hızlı ve etkin olmasını sağlayan ve büyük ölçüde tasarrufa neden olan e-devlet uygulamasına geçilmiştir.

Genel Sekreterliğimize ait internet sitesi kurularak vatandaşlarımızın yapılan faaliyetlerden kolayca haberdar olmaları sağlanmıştır. Ayrıca yürütülen faaliyetlerle ilgili önerilerin, şikâyetlerin iletilebileceği özel bir bölüm oluşturulmuştur.

Teknolojik Malzemenin Cinsi	Sayısı
Masaüstü bilgisayar	142
Notebook	15
Yazıcı	70
Tarayıcı	12
Kesintisiz güç kaynağı	2
Fotokopi makinesi	5
Switch sistem	5
Kablosuz network	2
Server sistem	4
Modem	5

Tablo 9 Teknolojik Malzeme Dağılımı

Teknolojik Malzeme Dağılımı



Grafik 1 Teknolojik Malzeme Dağılımı

D. İNSAN KAYNAKLARI

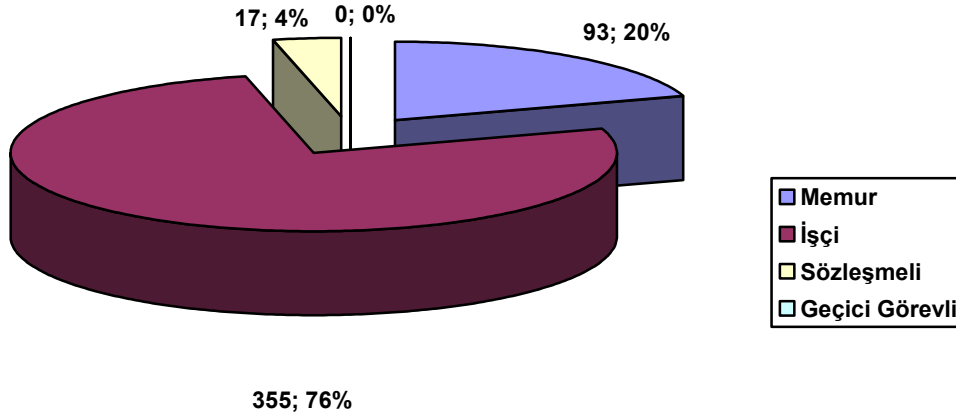
27/10/2010 tarihi itibarı ile Amasya İl Özel İdaresi bünyesinde toplam 465 çalışan mevcuttur. Bu personelin ayrıntılı dağılımı aşağıda verilmiştir.

I. Çalışma Şekline Göre Personel Dağılımı

Personel Sınıfı	Personel Sayısı
Memur (657 Sayılı Kanuna Göre)	93
İşçi (4857 Sayılı Kanuna Göre)	355
Sözleşmeli	17
Geçici Personel	0
Toplam Çalışan Mevcudu:	465

Tablo 10 Personel Sınıfına Göre Dağılım

ÇALIŞMA ŞEKLİNE GÖRE PERSONEL DAĞILIMI



Grafik 2 Çalışma Şekline Göre Personel Dağılımı

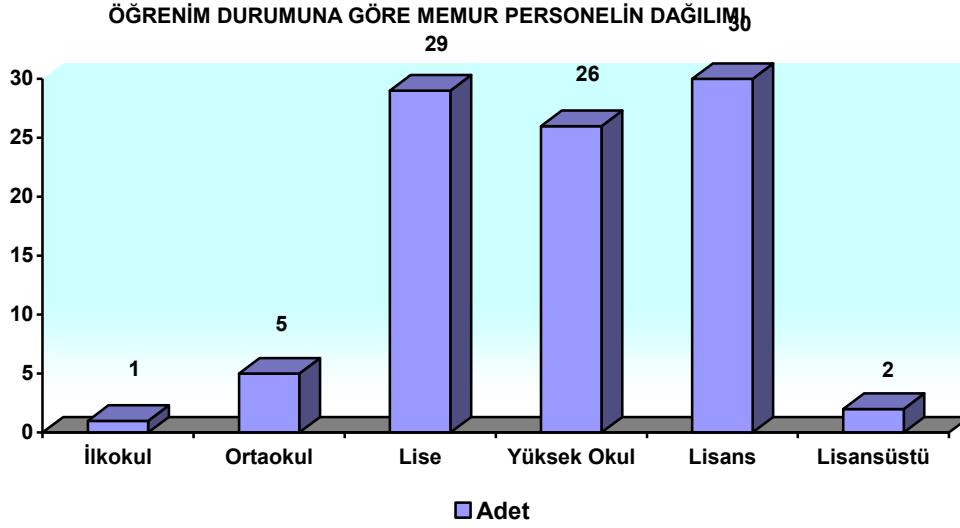
Çalışma Pozisyonuna Göre Personel Durumu		
Pozisyonlar		Personel Sayısı
Teknik Hizmetler	Mühendis	15
	Tekniker	16
	Diğerleri	3
	Toplam	34
Genel İdari Hizmetler		51
Avukatlık Hizmetleri (Avukat)		1
Sağlık Hizmetleri		2
Yardımcı Hizmetler		5
Sözleşmeli Personel		17
657 Sayılı Personel Toplamı:		93
İşçi Personel Toplamı:		355
Genel Toplam		465

Tablo 11 Çalışma Pozisyonuna Göre Dağılım

II. Öğrenim Durumuna Göre Memur Personel Dağılımı

Öğrenim Durumuna Göre Memur Personel Dağılımı	
Bitirdiği Okul	Personel Sayısı
İlkokul	1
Ortaokul	5
Lise	29
Yüksek Okul	26
Lisans	30
Lisansüstü	2
Doktora	0
Toplam:	93

Tablo 12 Öğrenim Durumuna Göre Memur Personelin Dağılımı



Grafik 3 Öğrenim Durumuna Göre Memur Personelin Dağılımı

III. İş Yeri Emeklilik Kıdemine Göre Memur Personel Dağılımı

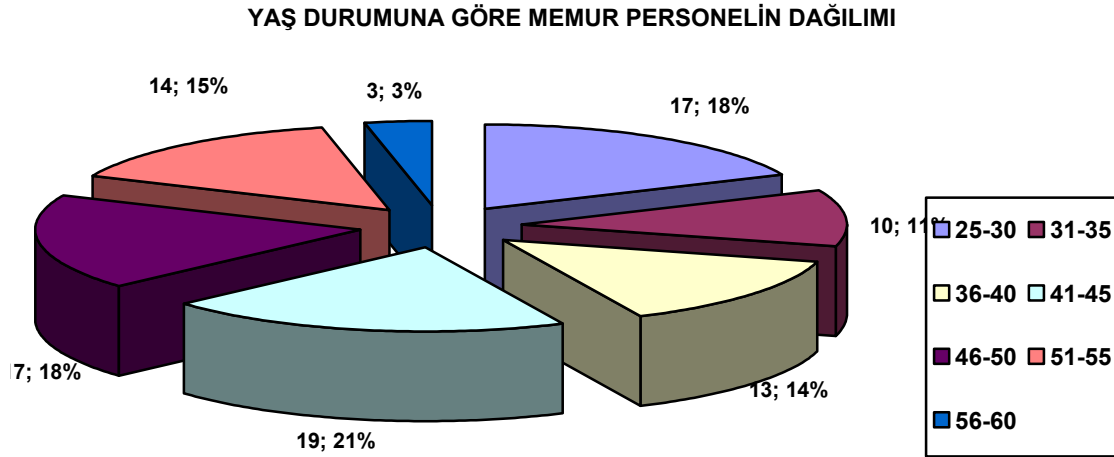
İş Yeri Emeklilik Kıdemine Göre Memur Personel Dağılımı	
Yıl Aralığı	Personel Sayısı
0 – 5	12
6 – 10	9
11 – 15	10
16 – 20	27
21 – 25	18
26 – 30	14
31 – 35	3
36 – 40	0
Toplam	93

Tablo 13 Hizmet Süresine Göre Memur Personelin Dağılımı

IV. Yaş Durumuna Göre Memur Personel Dağılımı

Yaş Durumuna Göre Memur Personel Dağılımı	
Yıl Aralığı	Personel Sayısı
25 – 30	17
31 – 35	10
36 – 40	13
41 – 45	19
46 – 50	17
51 – 55	14
56 – 60	3
61 – 65	0
Toplam	93

Tablo 14 Yaş Durumuna Göre Memur Personelin Dağılımı



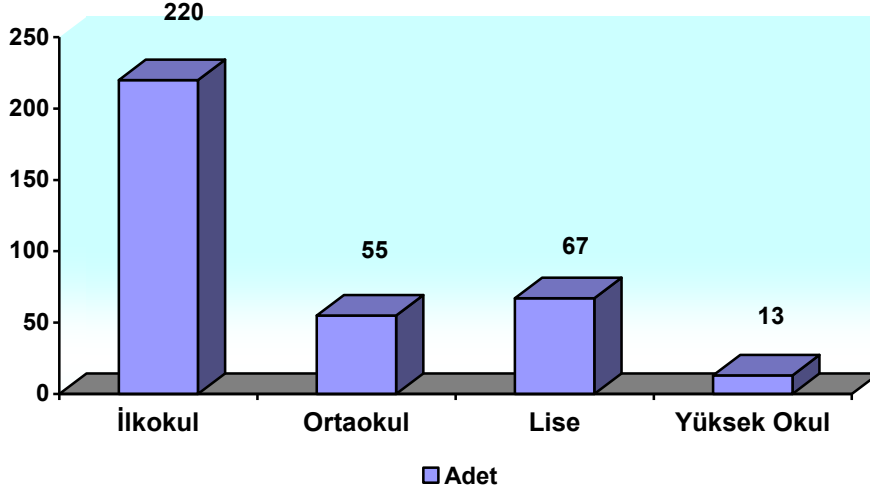
Grafik 4 Yaş Durumuna Göre Memur Personelin Dağılımı

V. Öğrenim Durumuna Göre İşçi Personel Dağılımı

Öğrenim Durumuna Göre İşçi Personel Dağılımı	
Bitirdiği Okul	Personel Sayısı
İlkokul	220
Ortaokul	55
Lise	67
Yüksek Okul	13
Toplam:	355

Tablo 15 Öğrenim Durumuna Göre İşçi Personelin Dağılımı

ÖĞRENİM DURUMUNA GÖRE İŞÇİ PERSONELİN DAĞILIMI



Grafik 5 Öğrenim Durumuna Göre İşçi Personelin Dağılımı

VI. İş Yeri Emeklilik Hizmet Durumu Personel Dağılımı

İş Yeri Emeklilik Kıdemine Göre İşçi Personel Dağılımı	
Yıl Aralığı	Personel Sayısı
0 – 5	0
6 – 10	1
11 – 15	4
16 – 20	34
21 – 25	132
26 – 30	110
31 – 35	54
36 – 40	20
40 yıl üstü	0
Toplam	355

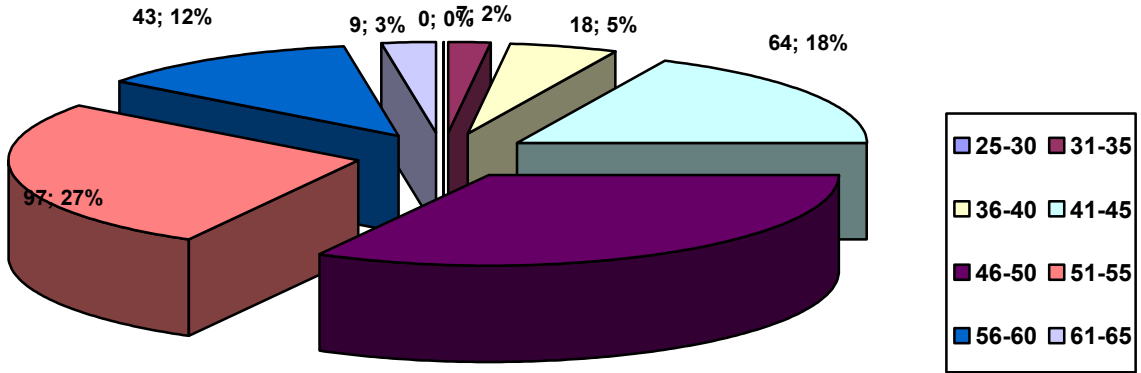
Tablo 16 Hizmet Süresine Göre İşçi Personelin Dağılımı

VII. Yaş Durumuna Göre İşçi Personel Dağılımı

Yaş Durumuna Göre İşçi Personel Dağılımı	
Yıl Aralığı	Personel Sayısı
25 – 30	0
31 – 35	7
36 – 40	18
41 – 45	64
46 – 50	117
51 – 55	97
56 – 60	43
61 – 65	9
Toplam	355

Tablo 17 Yaş Durumuna Göre İşçi Personelin Dağılımı

YAŞ DURUMUNA GÖRE İŞÇİ PERSONELİN DAĞILIMI



Grafik 6 Yaş Durumuna Göre İşçi Personelin Dağılımı

II. PERFORMANS BİLGİLERİ

A. TEMEL POLİTİKA VE ÖNCELİKLER

Kurumdaki orta ve üst yöneticilerin yöneticilik ve liderlik yetkinliklerini; insan kaynağının yetkinliklerini geliştirmeye yönelik sistemli eğitimler verilecek ve stratejik planlama sürecinin sonraki dönemlerde de sağlıklı ve etkin bir şekilde hazırlanmasını ve uygulanmasını sağlamaya yönelik çalışmalar yapılacaktır.

İl Özel İdaresinin yaptığı çalışmalardan medya yoluyla tüm kesimlerin bilgilendirilmesi sağlanacaktır.

Kurumumuz yatırım hizmetlerinin sağlıklı olarak yürütülebilmesi için gerekli iş makineleri alınacak; ekonomik ömrünü tamamlamış iş makineleri servis dışı tutularak makine parkının işlerliği sağlanacaktır.

Kurumun gelir girdilerinin artırılmasına yönelik olarak taşınır ve taşınmaz malların çeşitli yollarla (kira, satış, amme hizmeti vb.) değerlendirilecek ve gelirler artırılabilecektir.

Planlı ve plansız alanlarda, imar ve kentsel iyileştirme açısından ihtiyaç duyulan öncelikli alt yapı eksiklikleri tamamlanacaktır.

Kırsal kesimdeki yaşam kalitesinin yükseltilmesini sağlamak amacıyla, kanalizasyon, doğal arıtma ve içme suyu sorunlarını gidermeye yönelik altyapı hizmetleri sunulacaktır.

Kırsal kesimde yaşayan vatandaşlarımızın ürün alternatiflerini arttırmak, pazar imkanlarını geliştirmek ve neticede refah düzeyini yükselterek, köyden kente göç oranını azaltmak için çalışmalar yapılacaktır.

Yoldan kaynaklanabilecek kusurların azaltılması için ihtiyaç duyulan yerlerde ulaşım standardı yüksek yeni yollar yapılacak, mevcut yolların standardı yükseltilerek ihtiyaç duyulan gerekli alt yapılar tamamlanacaktır.

İlköğretimde nitelik ve nicelik ile ilgili sorunları çözmek için altyapı, insan kaynakları, rehberlik ve hizmet içi eğitim alanlarında yürütülen çalışmalara destek sağlanacak.

Kültür varlıklarını açığa çıkarmak, varlık ve değerlerini koruyarak sürdürülebilirliklerini sağlama amacına destek sağlanacaktır.

Kültür ve turizm varlıklarımızın tanınması ve bu sayede daha çok ziyaretçinin ilimizi ziyaret etmesi için bütün alternatif tanıtım imkanları kullanılarak ulusal ve uluslararası alanda tanıtım çalışmaları yapılarak Amasya Turizmi markalaştırılacaktır.

Kültür ve turizm varlıklarımızın korunması ve tanıtılması adına halkta ve turizm işletmelerine yönelik eğitim programları düzenlenerek kültürel miras bilinci oluşturulması ve kentin turizme hazır olması sağlanacaktır.

Çiftçilerin tarımsal üretim konusunda bilinçlendirilmesi ve bu sayede tarımın sürdürülebilirliğinin sağlanması amacıyla çiftçilere yönelik eğitim, yayım ve teşvik çalışmalarına hız verilecektir.

Yerel, bölgesel, ulusal ve uluslararası rekabet koşulları ve tarım politikalarını esas alarak; Planlı ve sertifikalı üretim modelinin benimsenmesi, pazar ve pazarlama altyapısının güçlendirilmesi, yerli ve yabancı özel sektör yatırımlarının ilimizde tarıma bağlı sanayi yatırımları gerçekleştirmesi için özendirici tedbirlerin alınması ve ilimize özgü tarımsal ürünlerde markalar oluşturulması amacıyla işletmelerin ve tarımsal ürünlerin rekabet güçleri artırılabilecektir.

2014 yılına kadar, ihracata uygun nitelikte meyvecilik üretimini artırmaya dönük projelerle, toplam üretim içerisindeki kiraz üretimi % 20'den % 40'a, elma üretimi % 5'ten % 20'ye çıkartılması, pazar değeri yüksek armut üretimini geliştirme projesi kapsamında, 2010–2014 yıllarında 100 dekar yarı bodur misket elması bahçesi tesisi, 100 dekar yarı bodur armut bahçesi tesisi ve 600 dekar bodur ve yarı bodur kiraz bahçesi; 2010 ve 2011 yıllarında 50'şer dekar nektarin bahçesi tesis edilecektir.

Sürdürülebilirlik ilkesi çerçevesinde kaliteye dayalı, gıda güvenliğinin ve gıda güvencesinin sağlandığı, insan sağlığını tehdite eden hayvan hastalıklarının kontrol altına alındığı, çevreye duyarlı bir üretim altyapısının oluşturulması.

Sağlık hizmetlerini her kesime modern ve kaliteli bir şekilde sunabilmek için İhtiyacı olan sağlık evleri ve toplum sağlığı merkezlerinin bakım onarımı yapılacaktır.

Tedavi Edici Sağlık Hizmetlerinin kalitesi artırılabilecek, sağlık hizmetlerinin büyük oranda birinci basamakta gerçekleştirilmesini sağlamak amacıyla, bu sağlık kuruluşlarının alt yapısı ve insan kaynakları güçlendirilecektir. Ayrıca Acil Sağlık Hizmetlerinde kalite artırılarak acil vakaya ulaşma seviyesi istenilen düzeye çıkarılacaktır.

Koruyucu sağlık hizmetlerinde kalite artırılabilecek ve KKKA hastalığına ve olası İnfluenza salgınına hazırlıklı olunacaktır.

Sportif faaliyet ortamlarının oluşturulması ve geliştirilmesi amacıyla, il ve ilçe merkezlerinde alt yapı tesislerinin verimli bir şekilde işlenmesi sağlanacaktır.

Doğal afet (deprem, su baskını vb.) durumlarında ve olağanüstü durumlarda halkın can ve mal güvenliğinin sağlanması amacıyla gerekli tedbir ve müdahale mekanizmaları kurulacaktır.

Gelirleri ve/veya sermaye birikimleri yetersiz küçük girişimcilerin ve dezavantajlı grupların; mesleki, sanatsal birikimlerini ve yeteneklerini gelirlerini arttırıcı faaliyetlere kanalize etmek amacıyla mikro kredilerle desteklenmesi sağlanacak ve işsizliğin azalmasına katkıda bulunulacaktır.

B. AMAÇ VE HEDEFLER

I. Misyonumuz

Özel İdare Yasası kapsamında Amasya İlinin ağırlıklı olarak kırsal alanında ulaşım, tarım, içme suyu ile kır ve kentteki eğitim, sağlık, gençlik ve spor, sivil savunma, kültür ve turizm alanları başta olmak üzere, alt ve üst yapı hizmetlerini sunmak, yerleşim yerleri arasındaki gelişmişlik farklarını azaltarak ilin kalkınmasına çalışmak ve refah düzeyini yükseltmektir.

II. Vizyonumuz

Amasya İlinin rekabetçi vizyonunu gerçekleştirmenin bilincinde olarak tüm hizmetlerini ilin kırsal ve kentsel kalkınması ekseninde en yüksek katkıyı sağlayacak şekilde sunan, sürekli gelişerek İl Özel İdareleri içerisinde saygın bir yer edinmiş bir il Özel İdaresi olmaktadır.

III. Temel İlkelerimiz

- Katılımcılığı sağlayarak
- Şeffaf ve adil
- İhtiyaçlara duyarlı, vatandaş memnuniyetini esas alan,
- Kaynak israfını önleyerek
- Hızlı, etkin ve verimli bir şekilde hizmet sunmaktır.

IV. Stratejik Amaç ve Hedefler

KURUMSAL YAPI

Stratejik Amaç 1.	Kurumdaki orta ve üst yöneticilerin yöneticilik ve liderlik yetkinliklerini; insan kaynağının yetkinliklerini geliştirmeye yönelik sistemli eğitimler verilecek ve stratejik planlama sürecinin sonraki dönemlerde de sağlıklı ve etkin bir şekilde hazırlanmasını ve uygulanmasını sağlamaya yönelik çalışmalar yapılacaktır.
Hedef 1.1.	Kurumda çalışan tüm yöneticiler yılda 72 saat yönetim ve liderlik eğitimine ve personel ise kurum içindeki deneyimli yöneticilerce yılda en az 30 saat mesleki ve teknik eğitime tabi tutulacaktır.
Hedef 1.2.	Kurum içerisinde Stratejik planlamadan sorumlu olan Plan Proje Yatırım ve İnşaat Müdürlüğü rehberliğinde faaliyet gösterecek bir "2010-2014 stratejik planı" stratejik planlama kurulu oluşturularak yöneticiler ve personel ile yılda en az 12 saat stratejik planlama ve stratejik yönetim hususunda bilgilendirme toplantıları düzenlenecektir.
Stratejik Amaç 2.	İl Özel İdaresinin yaptığı çalışmalardan medya yoluyla tüm kesimlerin bilgilendirilmesi sağlanacaktır.
Hedef 2.1.	Her yıl düzenli olarak kuruma yönelik haberlerin medyada yayınlanması sağlanacaktır.
Stratejik Amaç 3.	Kurumumuz yatırım hizmetlerinin sağlıklı olarak yürütülebilmesi için gerekli iş makineleri alınacak veya kiralama yoluna gidilecek; ekonomik ömrünü tamamlamış iş makineleri servis dışı tutularak makine parkının işlerliği sağlanacaktır.
Hedef 3.1.	Kurumumuz yatırım hizmetlerinin sağlıklı olarak yürütülebilmesi için gerekli iş makineleri alınacak veya ihtiyaca bağlı olarak kiralama yoluna gidilecek; ekonomik ömrünü tamamlamış iş makineleri servis dışı tutularak makine parkının işlerliği sağlanacaktır.

RUHSAT VE DENETİM

STRATEJİK AMAÇ 1.	Kurumun gelir girdilerinin artırılmasına yönelik olarak taşınır ve taşınmaz malların çeşitli yollarla (kira, satış, amme hizmeti vb.) değerlendirilecek ve gelirler artırılabilecektir.
Hedef 1.1.	Gayrisihhi müesseselerin ve sıhhi müesseselerin denetimleri aylık periyotlarla, düzenli olarak yapılacaktır.
Hedef 1.2.	2014 yılı sonuna kadar tahakkuka bağlı ve bağlı olmayan gelirlerde tahakkuk ve tahsilat çabaları geliştirilerek kurumun gelirleri yıllık % 5 olmak üzere 5 yılda toplam % 25 oranında artırılabilecektir.

İMAR VE KENTSEL İYİLEŞTİRME

STRATEJİK AMAÇ 1.	Planlı ve plansız alanlarda, imar ve kentsel iyileştirme açısından ihtiyaç duyulan öncelikli alt yapı eksiklikleri tamamlanacaktır.
Hedef 1.1.	2011 yılı sonuna kadar 1 adet alt ölçekli çevre düzeni planı hazırlanacaktır.
Hedef 1.2.	2011 yılına kadar 306 adet köy ve köy başlısının köy yerleşik alan sınır tespiti yapılacaktır. Böylece ilimizde yerleşik alan sınır tespiti olmayan köy ve köy başlısı kalmayacaktır.
Hedef 1.3.	2011 yılı sonuna kadar köy yerleşim ve tarımsal amaçlı tip yapı projesi sayısı %100 oranında artırılabilecektir.

KANALİZASYON VE İÇME SUYU

Stratejik Amaç 1.	Kırsal kesimdeki yaşam kalitesinin yükseltilmesini sağlamak amacıyla, kanalizasyon, doğal arıtma ve içme suyu sorunlarını gidermeye yönelik altyapı hizmetleri sunulacaktır.
Hedef 1.1.	Kanalizasyon tesisi olmayan yerleşim yerlerinde kanalizasyon şebekesi ve fosseptik yapılacak, tesislerin daha verimli kullanımını sağlamak için İkmal ve yenileme, bakım ve onarım çalışmaları yürütülecektir.
Hedef 1.2.	İl merkezine ve ilçelere bağlı 1 köyde evsel atıkların çevreyi kirletmesini engellemeye yönelik doğal arıtma tesisleri kurulacaktır. Tesisten verim alınması durumunda ihtiyacı olan köylerde uygulamaya geçilecektir.
Hedef 1.3.	İçmesuyu ihtiyacı olan köy veya başlılarının sağlıklı ve yeterli içme suyuna kavuşturulması ve İkmal-yenileme gereken yerlerde İkmal-yenileme projesinin hayata geçirilmesi sağlanacaktır.

SULAMA

STRATEJİK AMAÇ 1.	Kırsal kesimde yaşayan vatandaşlarımızın ürün alternatiflerini arttırmak, pazar imkanlarını geliştirmek ve neticede refah düzeyini yükselterek, köyden kente göç oranını azaltmak için çalışmalar yapılacaktır.
Hedef 1.1.	2014 yılı sonuna kadar Amasya ilindeki toplam sulanabilecek 19.860 Ha arazinin 6.550 Ha alanı toplam 64 adet SST projesi ile sulamaya kavuşturulacaktır.
Hedef 1.2.	2014 yılı sonuna kadar 4 adet hayvan içme suyu göleti yapılarak meralarda toplam 2000 hayvana içme suyu imkanı sağlanacaktır.

KÖYYOLLARI

Stratejik Amaç 1.	Yoldan kaynaklanabilecek kusurların azaltılması için ihtiyaç duyulan yerlerde ulaşım standardı yüksek yeni yollar yapılacak, mevcut yolların standardı yükseltilerek ihtiyaç duyulan gerekli alt yapılar tamamlanacaktır.
Hedef 1.1.	2014 Yılına kadar, Amasya il merkezi ve ilçelerdeki mevcut stabilize köy yollarından sathi asfalt kaplama yapımına uygun olan tüm köylerin sathi asfalt kaplaması yapılacak ve 1529 km mevcut asfalt kaplama yolun 280 km'sinin 2. kat asfaltı yapılarak asfalt kaplaması yenilenecektir. Yol güvenliği için hazırlanan plan doğrultusunda trafik işaretlemesi yapılacaktır
Hedef 1.2.	2014 Yılına kadar, 1. derecede öncelikli yol ağında bulunan yolların stabilize kaplaması yapılacak ihtiyaç duyulan yerlere sanat yapıları ve köprüler inşaa edilecektir.

EĞİTİM (İLKÖĞRETİM)

STRATEJİK AMAÇ	İlköğretimde nitelik ve nicelik ile ilgili sorunları çözmek için altyapı, insan kaynakları, rehberlik ve hizmet içi eğitim alanlarında yürütülen çalışmalara destek sağlanacak.
Hedef 1.1.	Okullar arasındaki nitelik farklılıklarını gidermeye yönelik olarak Bakanlık payı ile birlikte ilköğretim okullarının fiziki durumları geliştirilecek ve yıpranan binaların onarımları sağlanacaktır.
Hedef 1.2.	İlköğretimde nitelikli bir eğitim gerçekleştirmek için derslik başına düşen öğrenci sayısı düşürülecek ve ikili öğretim yapan ilköğretim okullarının tamamında tekli eğitime geçilmesi çalışmalarına destek sağlanacaktır.

KÜLTÜR VE TURİZM

STRATEJİK AMAÇ 1.	Kültür varlıklarını açığa çıkarmak, varlık ve değerlerini koruyarak sürdürülebilirliklerini sağlama amacına destek sağlanacaktır.
Hedef 1.3.	Tarihi değerlerin Restorasyon ve turizme kazandırılma çalışmaları gerçekleştirilecektir.
STRATEJİK AMAÇ 2.	Kültür ve turizm varlıklarımızın tanınması ve bu sayede daha çok ziyaretçinin ilimizi ziyaret etmesi için bütün alternatif tanıtım imkanları kullanılarak ulusal ve uluslararası alanda tanıtım çalışmaları yapılarak Amasya Turizmi markalaştırılacaktır.
Hedef 2.3.	Amasya ilinin kültürel geçmişi üzerine geniş bir bilgi kaynağı oluşturmaya yönelik yayın ve tanıtım materyalleri hazırlanacak ve İldeki kültür-turizm potansiyellerinin geliştirilmesi amacıyla tanıtım faaliyetleri gerçekleştirilecektir.

TARIM

STRATEJİK AMAÇ 1	Çiftçilerin tarımsal üretim konusunda bilinçlendirilmesi ve bu sayede tarımın sürdürülebilirliğinin sağlanması amacıyla çiftçilere yönelik eğitim, yayım ve teşvik çalışmalarına hız verilecektir.
Hedef 1.1	Her yıl 1 adet Kiraz Yetiştiriciliğini Teşvik Yarışması düzenlenecektir.
Hedef 1.2	Çiftçilerin tarımsal gelişmeleri izleyerek, işletmelerinde uygulamaları sağlanacaktır.
Hedef 1.3	İyi Tarım Uygulamaları Eğitimi Projesi'nin uygulanması ilimizde 2015 yılında İyi Tarım Uygulamaları ile üretim yapılan sebze alanlarının %20'ye; meyve alanlarının ise %10'a çıkartılması sağlanacaktır.
STRATEJİK AMAÇ 2	Yerel, bölgesel, ulusal ve uluslararası rekabet koşulları ve tarım politikalarını esas alarak; Planlı ve sertifikalı üretim modelinin benimsenmesi, pazar ve pazarlama altyapısının güçlendirilmesi, yerli ve yabancı özel sektör yatırımlarının ilimizde tarıma bağlı sanayi yatırımları gerçekleştirilmesi için özendirici tedbirlerin alınması ve ilimizle özgü tarımsal ürünlerde markalar oluşturulması amacıyla işletmelerin ve tarımsal ürünlerin rekabet güçleri artırılacaktır.
Hedef 2.1	Hayvancılığın girdi maliyetlerinden olan beslenme girdilerinin ucuzlatılması amacıyla, yem bitkilerinin tarla bitkileri içindeki payı % 6'dan (12.272 hektar) % 12 seviyesine yükseltilmesi projesi ve hayvancılığın desteklenmesine dair kararname kapsamındaki desteklemeler dahil 2014 yılına kadar 12.000 ha yem bitkisi ekilmesi projesine destek verilecektir.
Hedef 2.2	2014 yılına kadar, ihracata uygun nitelikte meyvecilik üretimini artırmaya dönük projelerle, toplam üretim içerisindeki kiraz üretimi % 20'den % 40'a, elma üretimi % 5'ten % 20'ye çıkartılması, pazar değeri yüksek armut üretimini geliştirme projesi kapsamında, 2010-2014 yıllarında 100 dekar yarı bodur misket elması bahçesi tesisi, 100 dekar yarı bodur armut bahçesi tesisi ve 600 dekar bodur ve yarı bodur kiraz bahçesi; 2010 ve 2011 yıllarında 50'şer dekar nektarin bahçesi kullanılacak fidan maliyetinin yarısının İ.Ö.İ. kaynaklarıyla temin edilmesi ile tesis edilecektir.
Hedef 2.3	İhracata uygun nitelikte meyvecilik üretimini artırmaya dönük projelerle, ilimizde en son teknolojilerle ve pazar değeri yüksek çeşitlerle tam bodur elma bahçesi tesisi, damlama sulama sistemi ile beraber kurulacaktır.
Hedef 2.4	Gerek iç pazar istekleri doğrultusunda gerekse ihracata uygun alternatif meyve üretimini geliştirmek amacıyla işletmelerden gelen talepler doğrultusunda İnnap, Ceviz, Dut, Badem ve Geç erik çeşitleriyle kapama meyve bahçeleri kurulacaktır.
Hedef 2.5	Son yıllarda kaybolmaya yüz tutmuş olan "Merzifon karası" çeşidinin yeniden yetiştirilmesi, geliştirilmesi ve gen kaynaklarının korunması amacıyla Merzifon ilçesinde

	2010 yılı içerisinde 100 dekar kapama üzüm bağları kurularak toplam bağ alanı 700 dekara çıkartılması projesi kapsamında, 2010 yılı içerisinde 30 dekar yüksek sistem bağ tesisi kurularak bu miktar her yıl % 20 oranında artırılabacaktır.
Hedef 2.6	Bağcılığın geliştirilmesi amacıyla yüksek sistem bağcılık projelerinin desteklenerek, ilimizde üzüm yetiştiriciliğinin ekonomik katkısı artırılabacaktır.
Hedef 2.7	Öncelikli Rusya pazarı dikkate alınarak yaş sebze ve meyve ihracat üretim planlaması ve alt yapısının güçlendirilmesine yönelik çalışmalara öncelik verilecektir.
Hedef 2.8	Tarımsal alanlara zarar veren yaban domuzu zararlısı ile mücadele edilecektir.
STRATEJİK AMAÇ 3	Sürdürülebilirlik ilkesi çerçevesinde kaliteye dayalı, gıda güvenliğinin ve gıda güvencesinin sağlandığı, insan sağlığını tehdit eden hayvan hastalıklarının kontrol altına alındığı, çevreye duyarlı bir üretim altyapısının oluşturulması.
Hedef 3.1	5 yıllık perspektifte, tüm üreticiler hastalık ve zararlılarla mücadele konusunda bilgilendirilmek suretiyle, ilimizde görülen bitkisel hastalık ve zararlılarında kullanılan zirai mücadele ilaçlarının tekerrür sayısı % 30 azaltılacaktır.
Hedef 3.2	İlde oluşabilecek ve insan sağlığını tehdit eder nitelikteki potansiyel hayvan hastalıklarının (Kuş Gribi ve Kırım Kongo Kanamalı Ateşi vb.) mücadelesi için yeterli alet-ekipman, temin edilecektir.
Hedef 3.3	Bitkisel hastalık ve zararlılarla etkili mücadele etmek amacıyla sürdürülebilir tarım anlayışı içinde gerekli tedbirler alınacaktır.

SAĞLIK

STRATEJİK AMAÇ 2.	Tedavi Edici Sağlık Hizmetlerinin kalitesi artırılacak, sağlık hizmetlerinin büyük oranda birinci basamakta gerçekleştirilmesini sağlamak amacıyla, bu sağlık kuruluşlarının alt yapısı ve insan kaynakları güçlendirilecektir. Ayrıca Acil Sağlık Hizmetlerinde kalite artırılarak acil vakaya ulaşma seviyesi istenilen düzeye çıkarılacaktır.
Hedef 2.1	112 Acil Servis hizmetinde görevli ambulansların sürekli kullanımda olduğundan bakım ve onarımları yapılacaktır.
Hedef 2.2	Sağlık kuruluşlarının hizmet altyapısı kuvvetlendirilerek ve kuruluşlar modern bir görüntüye kavuşturularak hastaların % 70'nin birinci basamak sağlık kuruluşlarında tedavi edilmesi sağlanacaktır.

STRATEJİK AMAÇ 3.	Koruyucu sağlık hizmetlerinde kalite arttırılacak ve KKKA hastalığına ve olası İnfluenza salgınına hazırlıklı olunacaktır.
Hedef 3.1	2010-2014 yılları arasında KKKA hastalığına maruz kalanların sayısı en aza indirilecektir.
Hedef 3.2	2010-2014 yılları arasında olası İnfluenza salgınına hazırlıklı olunacaktır.

GENÇLİK VE SPOR

STRATEJİK AMAÇ 1.	Sportif faaliyet ortamlarının oluşturulması ve geliştirilmesi amacıyla, il ve ilçe merkezlerinde alt yapı tesislerinin verimli bir şekilde işlemesi sağlanacaktır.
Hedef 1.1.	Amasya merkez ve ilçelerinde ihtiyacı olan tesislerin bakım-onarımları gerçekleştirilecektir.

GÜVENLİK

STRATEJİK AMAÇ 1.	Doğal afet (deprem, su baskını vb.) durumlarında ve olağanüstü durumlarda halkın can ve mal güvenliğinin sağlanması amacıyla gerekli tedbir ve müdahale mekanizmaları kurulacaktır.
Hedef 1.1.	Her yıl okullarda öğretmen ve öğrenciler ile Mahalle Toplum Afet Gönüllüleri (TAG), Cadde ve Sokak Kılavuzları, Sivil Toplum Örgütleri, Kamu Kurum Kuruluşları İle Özel Sektör Kuruluşları personellerinin deprem öncesi, deprem sırasında, sonrasında ve diğer doğal afetler sırasında ortaya çıkabilecek can ve mal kaybı konusunda alınacak önlemleri öğretmek suretiyle, toplum destekli güvenlik uygulamalarının etki alanı 2014 yılına kadar % 60 düzeyinde genişletilecektir
Hedef 1.2.	Afet yönetim merkezi kurulacak, afet yönetim merkezi için ihtiyaç duyulan araç ve gereçler temin edilecek ve bölgedeki 9 ilin arama ve kurtarma ekipleriyle örnek afet tatbikatı gerçekleştirilecektir.

MİKRO KREDİ

STRATEJİK AMAÇ 1.	Gelirleri ve/veya sermaye birikimleri yetersiz küçük girişimcilerin ve dezavantajlı grupların; mesleki, sanatsal birikimlerini ve yeteneklerini gelirlerini arttırıcı faaliyetlere kanalize etmek amacıyla mikro kredilerle desteklenmesi sağlanacak ve işsizliğin azalmasına katkıda bulunulacaktır.
Hedef 1.1.	Hedef kitlenin gelirlerini arttırmak ve işsizliği azaltmak için yöresel potansiyeli bulunan tarım, el sanatları, hayvancılık, dokumacılık ve halıcılık gibi alanlardaki girişimler desteklenecektir.

