



**AFYONKARAHİSAR  
SAĞLIK BİLİMLERİ ÜNİVERSİTESİ**

*Sağlığın Üniversitesi*

**2023 YILI  
PERFORMANS  
PROGRAMI**

Ocak 2023



## ÜST YÖNETİCİ SUNUŞU

Üniversitemiz, nitelikli sağlık personeli yetiştirerek ülkemizin sağlık hizmet sunumuna katkıda bulunmak, sağlık alanında bilimsel çalışmalar yapmak ve sağlık teknolojisi ve ilaç üretimine katkıda bulunmak amacıyla, **sağlık temalı bir Üniversite olarak** 18 Mayıs 2018 tarihinde Afyon Kocatepe Üniversitesinden ayrılarak kurulmuştur.

Yeni kurulmuş bir üniversite olmasına karşın, bünyesinde köklü fakülteler bulunduran; sağlık profesyonellerinin yetiştirilmesi ve sağlık hizmeti sunumunda tecrübeli ve geleceğe yön veren bir yapıya sahiptir.

Üniversitemizin, üstlendiği misyonu ve ortaya koyduğu vizyonunu gerçekleştirmeye yönelik öncelik ve politikaların hayata geçirilmesinde bir yol haritası olarak benimsediği ilk Stratejik Planı, 1 Ocak 2023 tarihinden itibaren uygulanmak üzere yürürlüğe konulmuştur. Plan ile gelecek beş yıla ilişkin dört amaç altında 17 hedef belirlenmiştir. Planın uygulanmasının ilk yılında hedef kartlarında açıklanan toplam kaynak ihtiyacı 580.659.000,00<sup>1</sup> şeklinde belirlenmiş olup, 2023 Yılı Merkezi Yönetim Bütçe Kanunu ile 573.850.000,00<sup>1</sup> ödenek tefrik edilmiştir. Planlanmış amaç ve hedeflere yönelik kısa vadede ortaya çıkan kaynak ihtiyacının tamamına yakını karşılanmıştır. Bu sayede faaliyetlerin mevcut imkan ve kaynaklarla yerine getirilmesine gayret gösterilecektir.

Bu anlayışla, Merkezi Yönetim Bütçe Kanunu ile **Araştırma Geliştirme ve Yenilik** programına 15.847.000<sup>1</sup>, **Tedavi Edici Sağlık** programına 237.387.000<sup>1</sup>, **Yükseköğretim** programına 262.765.000<sup>1</sup> ve **Yönetim ve Destek** programına 57.851.000<sup>1</sup> şeklinde gerçekleşen kaynak dağılımı dahilinde, hedeflerin gerçekleştirilmesi ve ölçmesinin planlanması olan “2023 Yılı Performans Programı” hazırlanmıştır.

Merkezi Yönetim Bütçe Kanunu ile tahsis edilen kaynaklar çerçevesinde Stratejik Planımıza uygun olarak hazırlanan, 2023 Yılı Performans Programının Üniversitemiz, İlimiz, bölgemiz ve ülkemiz için hayırlı olması temennisi ile kamuoyunun bilgisine sunar, bu süreçte emeği geçen başta Genel Sekreterliğimiz ve Strateji Geliştirme Daire Başkanlığımız olmak üzere tüm çalışma arkadaşlarıma teşekkür ederim.

**Prof. Dr. Nurullah OKUMUŞ**  
**Rektör**

<sup>1</sup> Mayıs 2022’de yapılan maliyetlendirme tutarıdır.



## İçindekiler

<b>I- GENEL BİLGİLER .....</b>	<b>5</b>
A- Yetki, Görev ve Sorumluluklar .....	5
B- Teşkilat Yapısı.....	6
C- Fiziksel Kaynaklar.....	8
D- İnsan Kaynakları .....	10
E- Öğrenci Sayılarına İlişkin Bilgiler .....	12
<b>II- PERFORMANS BİLGİLERİ .....</b>	<b>14</b>
A- Temel Politika ve Öncelikler.....	14
B- Misyon, Vizyon, Stratejik Amaçlar ve Hedefler .....	14
C- Performans Bilgisi .....	18
D- İdarenin Toplam Kaynak İhtiyacı.....	64
<b>III- EKLER.....</b>	<b>68</b>
A- Faaliyetlerden Sorumlu Harcama Birimleri .....	68
B- Performans Göstergelerinin İzlenmesinden Sorumlu Birimler .....	70



# I- GENEL BİLGİLER

## A- Yetki, Görev ve Sorumluluklar

Üniversitemiz,18/05/2018 tarihli 30425 sayılı Resmi Gazete yayımlanan “Yükseköğretim Kanunu İle Bazı Kanun ve Kanun Hükmünde Kararnamelerde Değişiklik Yapılmasına Dair Kanun” un 7. Maddesiyle 2809 sayılı Kanuna eklenen Ek Madde 195 ile “Afyonkarahisar Sağlık Bilimleri Üniversitesi” adıyla sağlık temalı bir üniversite olarak kurulmuştur.

Türkiye’de Yükseköğretim, Anayasa’mızın 130 ve 131’inci maddeleriyle yükseköğretimle ilgili amaç ve ilkeleri belirlemek ve bütün yükseköğretim kurumlarının ve üst kuruluşların teşkilatlanma, işleyiş, görev yetki ve sorumluluklarıyla eğitim-öğretim, araştırma, yayım, öğretim elemanları, öğrenciler ve diğer personel ile ilgili esasları bir bütünlük içinde 2547 sayılı Yükseköğretim Kanunu ile düzenlenmiştir.

2547 sayılı Yükseköğretim Kanunu’nun on ikinci maddesinde yükseköğretim kurumlarının görevleri aşağıdaki şekilde belirlenmiştir.

- a. Çağdaş uygarlık ve eğitim-öğretim esaslarına dayanan bir düzen içinde, toplumun ihtiyaçları ve kalkınma planları ilke ve hedeflerine uygun ve ortaöğretime dayalı çeşitli düzeylerde eğitim-öğretim, bilimsel araştırma, yayım ve danışmanlık yapmak.
- b. Kendi ihtisas gücü maddi kaynaklarını rasyonel, verimli ve ekonomik şekilde kullanarak, milli eğitim politikası ve kalkınma planları ilke ve hedefleri ile Yükseköğretim Kurulu tarafından yapılan plan ve programlar doğrultusunda, ülkenin ihtiyacı olan dallarda ve sayıda insan gücü yetiştirmek.
- c. Türk toplumunun yaşam düzeyini yükseltici ve kamuoyunu aydınlatıcı bilim verilerini söz, yazı ve diğer araçlarla yaymak.
- d. Örgün, yaygın, sürekli ve açık eğitim yoluyla toplumun özellikle sanayileşme ve tarımda modernleşme alanlarında eğitilmesini sağlamak.
- e. Ülkenin bilimsel, kültürel, sosyal ve ekonomik yönlerde ilerlemesini ve gelişmesini ilgilendiren sorunlarını diğer kuruluşlarla işbirliği yaparak, kamu kuruluşlarına önerilerde bulunmak suretiyle öğretim ve araştırma konusu yapmak, sonuçlarını toplumun yararına sunmak ve kamu kuruluşlarınca istenecek inceleme ve araştırmaları sonuçlandırarak düşüncelerini ve önerilerini bildirmek.
- f. Eğitim-öğretim seferberliği içinde örgün, yaygın, sürekli ve açık eğitim hizmetini üstlenen kurumlara katkıda bulunacak önlemleri almak.
- g. Yörelerindeki tarım ve sanayinin gelişmesine ve ihtiyaçlarına uygun meslek elemanlarının yetişmesine ve bilgilerinin gelişmesine katkıda bulunmak, sanayi, tarım ve sağlık hizmetleri ile diğer hizmetlerde modernleşmeyi, üretimde artışı sağlayacak çalışma ve programlar yapmak, uygulamak ve yapılanlara katılmak,

bununla ilgili kurumlarla işbirliği yapmak ve çevre sorunlarına çözüm getirici önerilerde bulunmak.

- h. Eğitim teknolojisini üretmek, geliştirmek, kullanmak, yaygınlaştırmak.
- i. Yükseköğretimin uygulamalı yapılmasına ait eğitim-öğretim esaslarını geliştirmek, döner sermaye işletmelerini kurmak, verimli çalıştırmak ve bu faaliyetlerin geliştirilmesine ilişkin gerekli düzenlemeleri yapmaktır.

## B- Teşkilat Yapısı

1992-1993 Eğitim-Öğretim yılında Afyon Kocatepe Üniversitesine bağlı Atatürk Sağlık Hizmetleri Meslek Yüksekokulu önlisans Ebelik Programı ile eğitime başlayarak ilk temelleri atılan Üniversitemiz, 18/05/2018 tarihli ve 30425 sayılı Resmi Gazete’ de yayımlanan “Yükseköğretim Kanunu İle Bazı Kanun Hükmünde Kararnamelerde Değişiklik Yapılması Dair Kanun” un 7. Maddesiyle 2809 sayılı Kanuna eklenen Ek Madde 195 ile “**Afyonkarahisar Sağlık Bilimleri Üniversitesi**” adıyla sağlık temalı bir üniversite olarak kurulmuştur.

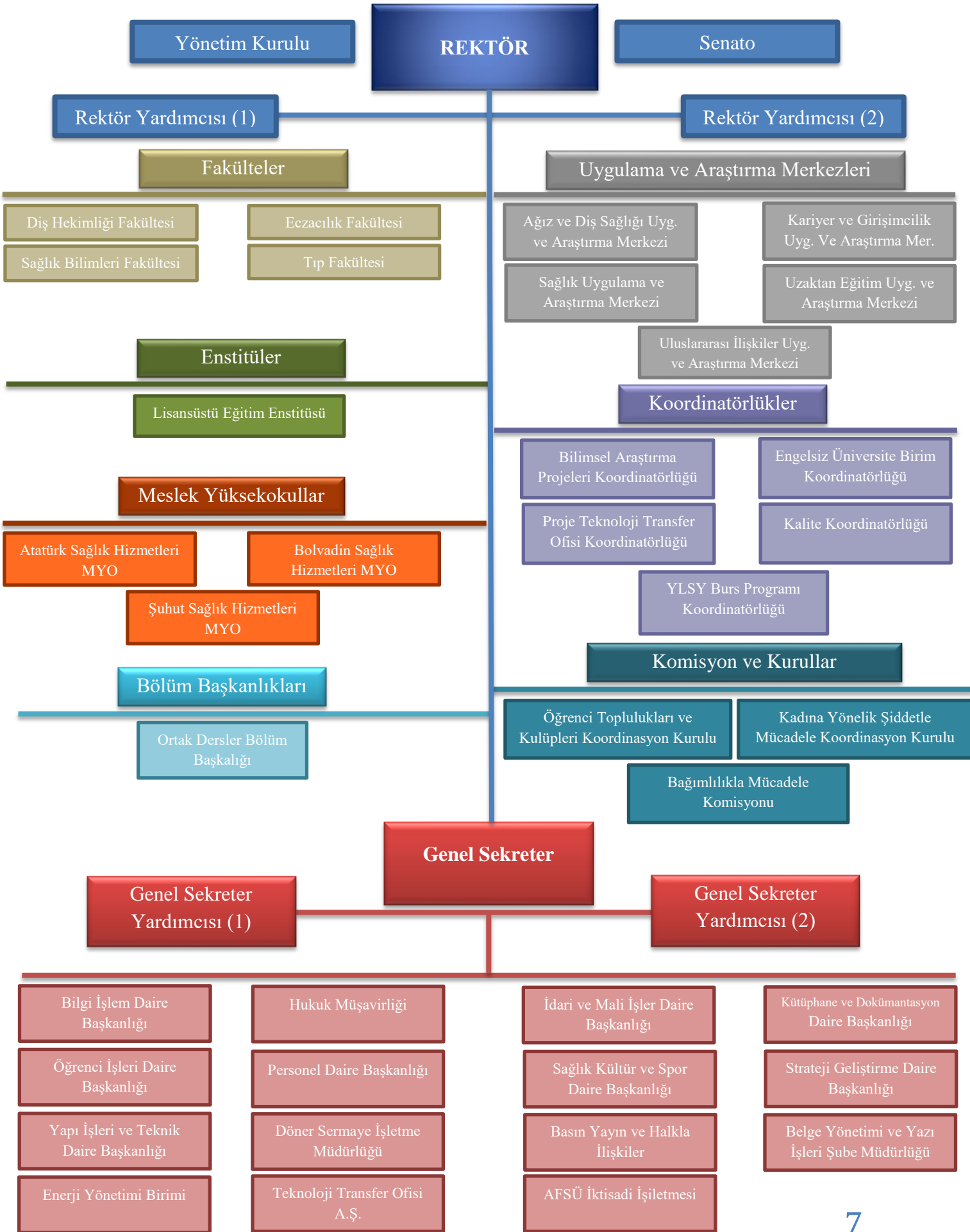
Kuruluş kanunu ile Afyon Kocatepe Üniversitesine bağlı bulunan;

- ✓ Diş Hekimliği Fakültesi, Eczacılık Fakültesi, Tıp Fakültesi olmak üzere 3 fakülte,
- ✓ Afyon Sağlık Yüksekokulu (aynı Kanun ile adı Sağlık Bilimleri Fakültesi olarak değiştirilmiştir),
- ✓ Atatürk Sağlık Hizmetleri Meslek Yüksekokulu, Bolvadin Sağlık Hizmetleri Meslek Yüksekokulu ve Şuhut Sağlık Hizmetleri Meslek Yüksekokulu olmak üzere 3 meslek yüksekokulunun bağlantıları değiştirilerek Üniversitemize bağlanmıştır.
- ✓ Kuruluş Kanunu ile Lisansüstü Eğitim Enstitüsü ayrıca kurulmuştur.

Üniversitemize, Cumhurbaşkanı Sayın Recep Tayyip ERDOĞAN tarafından 5 Eylül 2018 tarihinde ilk kez Rektör olarak atanan Prof. Dr. Nurullah OKUMUŞ, Cumhurbaşkanımızın takdir ve tensipleriyle 14 Eylül 2022 tarihinde tekrar atanmış olup, halen görevine devam etmektedir.

Afyonkarahisar Sağlık Bilimleri Üniversitesinin yönetim ve organizasyonu 2547 sayılı Yükseköğretim Kanun hükümlerine göre belirlenmiştir. Üniversitenin yönetim organları Rektör, Üniversite Senatosu ve Üniversite Yönetim Kuruludur. Üniversitemiz teşkilat şeması aşağıda yer almaktadır.





## C- Fiziksel Kaynaklar

Üniversitemiz tamamı Maliye Hazinesi olan ve tahsisli olarak kullanımımıza bırakılan toplam 502.814,25 m<sup>2</sup>'lik bir alanda eğitim-öğretim ve sağlık hizmet sunumu faaliyetlerini sürdürmektedir. Dış Hekimliği Fakültesi 2.771,00 m<sup>2</sup>'lik bir alana sahip olup, İl Sağlık Müdürlüğü tarafından kullanımımıza bırakılan alan toplama dahildir. Ayrıca 2021 yılı içerisinde Şuhut Sağlık Hizmetleri MYO'nun eğitim-öğretim faaliyetleri için Milli Eğitim Müdürlüğü ile yapılan protokole istinaden 10 yıl süreli bedelsiz olarak kullanımı Üniversitemize bırakılan alan da toplama dahildir.

Ada No	Parsel No	Yüzölçümü (m <sup>2</sup> )	Bulunduğu Yerleşke İlçe
110 Erkmen Mah.	13	13.247,47	Zafer Sağlık Külliyesi
110 Erkmen Mah.	8	209.603,26	Zafer Sağlık Külliyesi
110 Erkmen Mah.	10	13.350,17	Zafer Sağlık Külliyesi
110 Erkmen Mah.	12	10.856,66	Zafer Sağlık Külliyesi
Erkmen Mah.	1757	95.008,70	Zafer Sağlık Külliyesi
103 Erkmen Mah.	9	4.051,29	Zafer Sağlık Külliyesi
103 Erkmen Mah.	6	66.873,26	Zafer Sağlık Külliyesi
103 Erkmen Mah.	7	3.855,96	Zafer Sağlık Külliyesi
103 Erkmen Mah.	8	62.584,46	Zafer Sağlık Külliyesi
Güvenevler 81	20	2.771,00 Pay Oranı: 2.750/5.984	Dış Hekimliği Fakültesi Güvenevler Mah/Merkez
Şuhut Hacı Musa Mah. 533	1	8.910,60	Şuhut
Bolvadin Erkmen Mah. 1654	7	6.000,00	Bolvadin
Bolvadin Erkmen Mah. 1654	8	5.701,42	Bolvadin

Tablo 1: Üniversitemizin Sahip Olduğu Alanların Detay Çizelgesi

Mevcut kapalı alanlar toplamı 156.130 m<sup>2</sup> olup, hizmet grupları/fonksiyon alanları itibariyle dağılımı Tablo 2'de gösterilmiştir.

FONKSİYONLAR	TOPLAM KULLANIM ALANI (m <sup>2</sup> )
Eğitim (E)	39.110
Diğer(O)	1.800
Sağlık Hizmeti(H)	99.910
Sosyal Alanlar(G)	10.905
Spor Alanları(S)	705
Yönetim(M)	2.900
<b>TOPLAM</b>	<b>156.130</b>

Tablo 2: Hizmet Grupları/Fonksiyon Alanları İtibariyle Dağılım Çizelgesi

Üniversitemizin sahip olduğu kapalı alanların detay dağılımı ise Tablo 3’de gösterilmiştir.

YERLEŞKE	BİNA ADI	KAPALI ALAN
<b>DIŞ HEKİMLİĞİ</b>	Diş Hekimliği Fakültesi	5.625
<b>ZAFER SAĞLIK KÜLLİYESİ</b>	A Blok	19.130
	B Blok	20.500
	C Blok	12.000
	D Blok	33.150
	E Blok Nükleer Tıp	2.500
	F Blok Onkoloji	33.300
	Sağlık Bilimleri Fakültesi	5.850
	Atatürk Sağlık Hizmetleri MYO	3.600
	Şuhut Sağlık Hizmetleri MYO	6.200
	Merkezi Yemekhane	8.880
	Palyatif Merkezi ve Hastane Konuk	4.690
	Stat Tribün	705
<b>TOPLAM</b>	<b>156.130</b>	

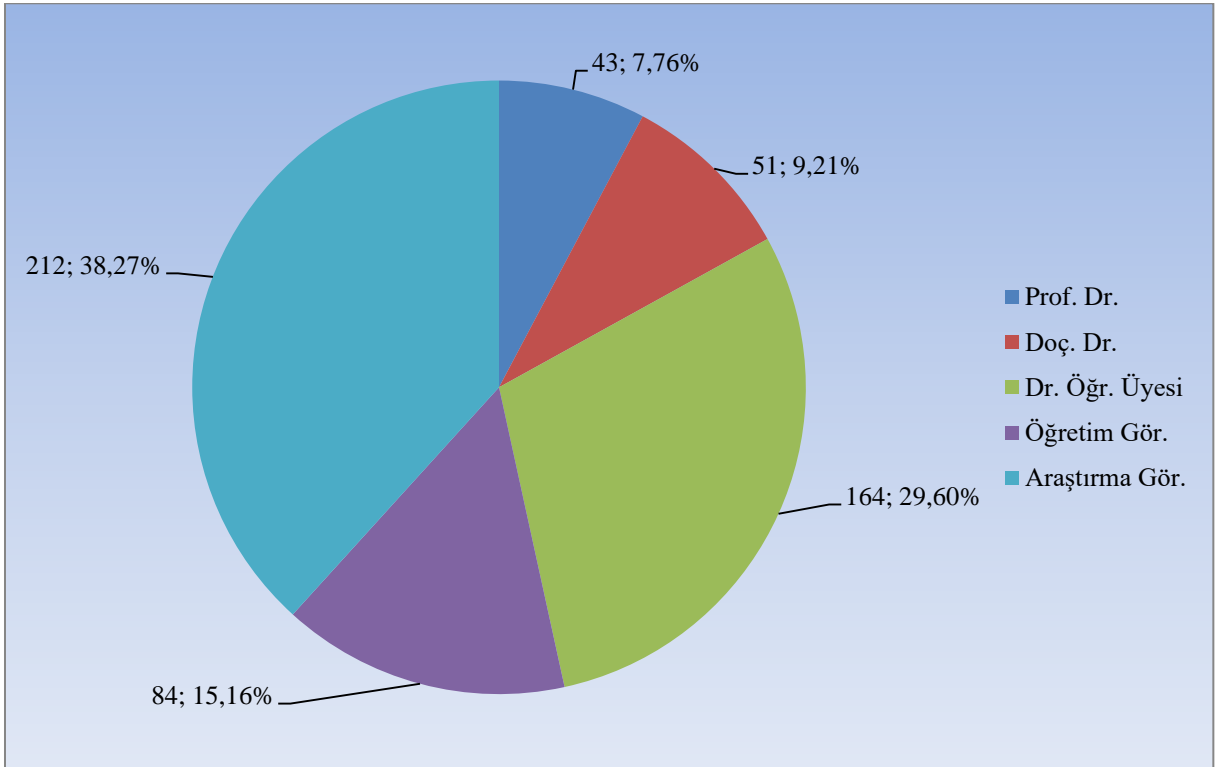
Tablo 3: Üniversitemizin Sahip Olduğu Kapalı Alanların Detay Dağılımı

## D- İnsan Kaynakları

Üniversitemizde 2022 yıl sonu itibariyle toplam 554 akademik personel bulunmaktadır. Üniversitemizde bulunan akademik personellere ilişkin tablo ve grafik aşağıda sunulmuştur.

Unvan	Kadroların Doluluk Oranına Göre		Kadroların İstihdam Şekline Göre	
	Dolu	Boş	Toplam	Doluluk (%)
Profesör Dr.	43	39	82	52,44
Doçent Dr.	51	47	98	52,04
Dr. Öğr. Üyesi	164	85	249	65,86
Öğretim Görevlisi	84	40	124	67,74
Araştırma Görevlisi	212	104	316	67,09
<b>TOPLAM</b>	<b>554</b>	<b>315</b>	<b>869</b>	<b>63,75</b>

Tablo 4: Akademik Personelin Unvana Göre Dağılımı<sup>2</sup>



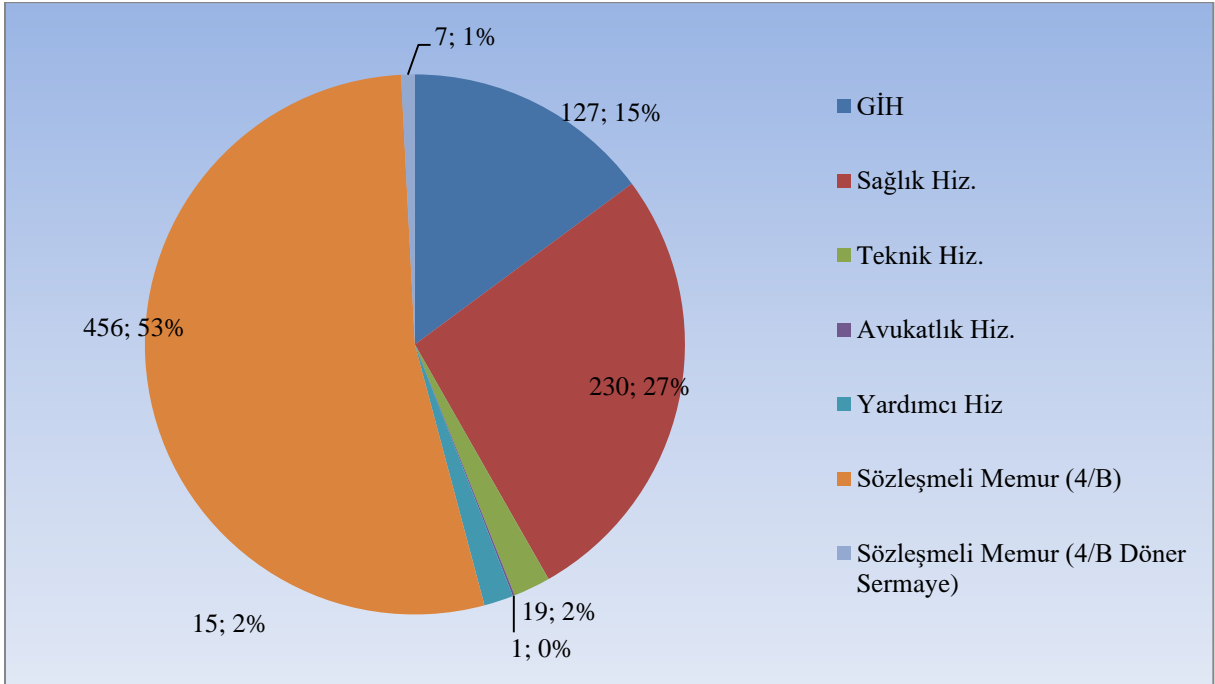
Grafik 1: Üniversitemizde İstihdam Edilen Akademik Personel Grafiği

<sup>2</sup> 31/12/2022 tarihindeki verilerdir.

Üniversitemizde 2022 yılı sonu itibariyle istihdam edilen idari personeller ait bilgiler aşağıda bulunan tablo ve grafiklerde yer almaktadır.

Kadro Sınıfı	Dolu Kadro	Boş Kadro	Toplam Kadro	Doluluk Oranı (%)
Genel İdari Hizmetler	127	154	281	45,20
Sağlık Hizmetleri	230	267	497	46,28
Teknik Hizmetler	19	38	57	33,33
Avukatlık Hizmetleri	1	3	4	25,00
Yardımcı Hizmetler	15	49	64	23,44
Sözleşmeli Memur (4B)	456	64	520	87,69
Sözleşmeli Memur (4B Döner Sermaye)	7	4	11	63,64
<b>TOPLAM</b>	<b>855</b>	<b>579</b>	<b>1.434</b>	<b>59,62</b>

Tablo 5: İdari Personellerin Hizmet Sınıfına Göre Dağılım Tablosu<sup>3</sup>



Grafik 2: Üniversitemizde İstihdam Edilen İdari Personellerin Hizmet Sınıflarına Dağılım Grafiği

Ayrıca 2022 yıl sonu itibariyle Üniversitemizde toplam 783 sürekli işçi (4-D) istihdam edilmektedir.

<sup>3</sup> 31/12/2022 tarihindeki verilerdir.

## E- Öğrenci Sayıları İlişin Bilgiler

Akademik Birimler	Program Adı	Öğrenci Sayısı
Diş Hekimliği Fakültesi	Diş Hekimliği	464
	<b>Toplam</b>	<b>464</b>
Eczacılık Fakültesi	Eczacılık	277
	<b>Toplam</b>	<b>277</b>
Tıp Fakültesi	Tıp	1.227
	<b>Toplam</b>	<b>1.227</b>
Sağlık Bilimleri Fakültesi	Beslenme ve Diyetetik	311
	Fizyoterapi ve Rehabilitasyon	485
	Fizyoterapi ve Rehabilitasyon (İ.Ö)	313
	Hemşirelik	532
	Sağlık Yönetimi	287
	Sağlık Yönetimi (İ.Ö)	230
	<b>Toplam</b>	<b>2.158</b>
Afyon Sağlık Yüksekokulu	Beslenme ve Diyetetik	11
	Fizyoterapi ve Rehabilitasyon	9
	Fizyoterapi ve Rehabilitasyon (İ.Ö)	6
	Hemşirelik	25
	Sağlık Kurumları Yöneticiliği	2
	Sağlık Kurumları Yöneticiliği (İ.Ö)	5
	Sağlık Yönetimi	96
	Sağlık Yönetimi (İ.Ö)	68
	<b>Toplam</b>	<b>222</b>
Lisansüstü Eğitim Enstitüsü	Analitik Kimya (YL-Tezli)	5
	Anatomi (DR)	3
	Anatomi (YL-Tezli)	4
	Biyokimya (YL-Tezli)	15
	Cerrahi Hastalıkları Hemşireliği (YL-Tezli)	11
	Çocuk Sağlığı ve Hastalıkları Hemşireliği (YL-Tezli)	3
	Doğum ve Kadın Hastalıkları Hemşireliği (YL-Tezli)	2
	Fitoterapi (YL-Tezli)	3
	Fizyoloji (YL-Tezli)	1
	Fizyoloji (DR)	4
	Fizyoterapi ve Rehabilitasyon (YL-Tezli)	6
	Hemşirelik Esasları (YL-Tezli)	2
	Histoloji-Embriyoloji (YL-Tezli)	1
	İç Hastalıkları Hemşireliği (YL-Tezli)	1
	Tıbbi Biyokimya (DR)	1
	Tıbbi Genetik (DR)	3
	<b>Toplam</b>	<b>65</b>

<b>Atatürk Sağlık Hizmetleri Meslek Yüksekokulu</b>	Ağız ve Diş Sağlığı	117
	Diyaliz	142
	Elektronörofizyoloji	126
	Fizyoterapi	221
	Fizyoterapi (İ.Ö)	214
	Hasta Bakımı	75
	İlk ve Acil Yardım	148
	Ortopedik Protez ve Ortez	145
	Sağlık Kurumları İşletmeciliği	179
	Sağlık Kurumları İşletmeciliği (İ.Ö)	103
	Tıbbi Dokümantasyon ve Sekreterlik	205
	Tıbbi Dokümantasyon ve Sekreterlik (İ.Ö)	151
	Tıbbi Görüntüleme Teknikleri	156
	Tıbbi Laboratuvar	1
	Tıbbi Laboratuvar Teknikleri	191
	Tıbbi Laboratuvar Teknikleri (İ.Ö)	174
	Tıbbi ve Aromatik Bitkiler	56
	Yaşlı Bakımı	176
	<b>Toplam</b>	<b>2.580</b>
	<b>Bolvadin Sağlık Hizmetleri MYO</b>	Tıbbi Dokümantasyon ve Sekreterlik
Sağlık Kurumları İşletmeciliği		99
<b>Toplam</b>		<b>176</b>
<b>Şuhut Sağlık Hizmetleri MYO</b>	İlk ve Acil Yardım	93
	Tıbbi Laboratuvar Teknikleri	86
	Patoloji Laboratuvar Teknikleri	84
	<b>Toplam</b>	<b>263</b>
<b>GENEL TOPLAM</b>		<b>7.432</b>

Tablo 6: Öğrenci Sayılarının Bölüm Bazında Dağılımı<sup>4</sup><sup>4</sup> 31/12/2022 tarihindeki verilerdir.

## II- PERFORMANS BİLGİLERİ

### A- Temel Politika ve Öncelikler

11. Kalkınma Planı, Orta Vadeli Program (2023-2025), Orta Vadeli Mali Plan, Yükseköğretim Kurulu 2019-2023 Stratejik Planı, Milli Eğitim Bakanlığı 2019-2023 Stratejik Planı, Bilim Teknoloji İnsan Kaynağı Strateji Belgesi gibi pek çok üst politika belgesi incelenmiştir.

Yapılan inceleme ve değerlendirmelerin ardından Üniversitemizin görev ve yetki alanı dikkate alındığında, üst politika belgeleriyle verilen görevlerin aşağıdaki konu başlıklarında toplandığını söylemek mümkündür:

- Araştırmacı insan gücünün ve akademik kadronun nicelik ve nitelik olarak geliştirilmesi,
- Bölgesel ihtiyaçlar ile yetkinlik düzeyleri dikkate alınarak üniversitelerin ihtisaslaşmasının desteklenmesi,
- Yükseköğretimde kalite güvencesi sisteminin kurulması,
- Kurumsallaşma ve uluslararasılaşma düzeyinin artırılması,
- Araştırma kapasitesi, Ar-Ge ve yenilikçilik bilincinin geliştirilmesi,
- Nitelikli işgücünün yetiştirilmesinde uygulamalı eğitime ağırlık verilmesi.

### B- Misyon, Vizyon, Stratejik Amaçlar ve Hedefler

#### *Misyon;*

Sağlık alanında liderlik yapabilecek, çevreye ve insanlığın temel değerlerine duyarlı bireyler yetiştirmek; öncü araştırmalarla bilgiyi üretmek, uygulamak ve paylaşmak; teşhis ve tedavi hizmetleri ile toplum sağlığının iyileştirilmesi ve korunması süreçlerine katkıda bulunmaktadır.

#### *Vizyon;*

Sağlıkla ilgili eğitim ve araştırmada güncel bilgi ve teknolojiyi kullanan;

- İlaç ve tıbbi-cihaz araştırma ve geliştirme faaliyetlerini destekleyerek, yapılan çalışmaların ürüne dönüştürülmesinde öncü;



- Tıbbi ve aromatik bitkiler konusunda modern tıbbın rehberliğinde araştırma-geliştirme faaliyetleri yapan, araştırma sonuçlarının halk sağlığına hizmet edecek şekilde sonuçlandıran;
- Sağlık alanında üniversite-sanayi iş birliği destekleyen ve hayata geçiren;
- Tedavi edici sağlık hizmetleri yanında termal sağlık ve rehabilitasyon uygulamalarını geliştiren ve yön veren;
- Temel sağlık başta olmak üzere, sağlığın her alanında “Sağlık Turizmi” uygulamaları konusunda öncelikle tercih edilen,

ulusal ve uluslararası lider üniversitelerden biri olmaktadır.

### *Temel Değerlerimiz;*

Sağlık temalı bir üniversite olarak Afyonkarahisar Sağlık Bilimleri Üniversitesi;

- eğitim – öğretimde; **öğrenci odaklı,**
- yetiştirdiği öğrencilerde; **iş ahlakı ve yetkinlik,**
- bireysel kazanımlarda; çeşitliliğe, **insana ve doğaya saygılı görev anlayışı,**
- teşhis ve tedavide yenilikçi anlayış, bilimsel yaklaşım ve sonuç odaklı; **çalışma bilinci,**
- yetiştirdiği iş gücü ile sağlık hizmet sunumu için sürdürülebilir bir yapı oluşturmada; **pozitif katkı,**
- insan sağlığının korunması ve iyileştirilmesi için sürekli; **bilimsel çalışma ve üretim,**
- bilimsel çalışmalarında toplumun her kesiminin sağlığı için; **katma değerli üretkenlik,**
- görev alanına ilişkin tüm süreçlerinde planlı uygulama yapan, uyguladıklarını kontrol ederek iyileştirmek için önlem alan anlayışa dayalı; **kalite ve verimlilik,**
- bireysellikten uzak katılımcı bir anlayışla; **paydaş odaklılık,**
- çalışmalarında; şeffaflık, güvenilirlik, tarafsızlık ve hesap verilebilirlik, eğitim ve araştırmada; **evrensellik,**

temel değerlerini; hukuku, hakkaniyeti ve **İYİ YÖNETİM** ilkelerini benimsemiştir.

## Stratejik Amaç ve Hedefler

<b>Amaç-1</b>	<b>Küresel rekabete hazır bireyler yetiştirmek</b>
Hedef 1.1	2025 yılı sonuna kadar eğitim alanlarının fiziksel ve teknolojik altyapısını tamamlamak.
Hedef 1.2	Plan dönemi başlangıcı ile akreditasyon faaliyetlerine başlanması ve 2025 yılı itibarıyla en az 1 bölümün akreditasyon sürecinin tamamlanması.
Hedef 1.3	Öğrencilerin akademik ve sosyal imkânlarını artırmak.
Hedef 1.4	Plan dönemi başlangıcı itibarıyla sektör ve meslek ihtiyaçlarına göre; lisansüstü eğitim programı ve öğrenci sayısını arttırmak ve her yıl önlisans/lisans program/bölümlerinde müfredat ve verilecek derslerin güncelliğini sağlamak.
<b>Amaç-2</b>	<b>Ürettiği bilgiyi ürünlere ve/veya hizmetlere dönüştürecek; ulusal ve uluslararası düzeyde araştırmalar yapmak.</b>
Hedef 2.1	Tıbbi ve aromatik bitki alanında araştırma proje sayısının her yıl %10 oranında arttırılması.
Hedef 2.2	Sağlıkta yapay zekâ alanında proje sayısının her yıl %10 oranında arttırılması.
Hedef 2.3	Akademik beceri, nitelikli etkin araştırma ve proje üretebilme kapasitesinin artırılması.
Hedef 2.4	Plan dönemi sonunda Üniversitemiz Merkezi Araştırma Laboratuvarını hizmete sunmak ve araştırma altyapısı proje sayısını her yıl %10 arttırılması.
Hedef 2.5	Ar-ge sonucu ortaya çıkan ürün ve hizmetler kapsamında sanayi, kamu kurum kuruluşları ile gerçekleştirilen iş birliklerinin, akademik danışmanlıkların artırılması
<b>Amaç-3</b>	<b>Üniversitemizin bina, tesis, araç-gereç, personel, sosyo-kültürel ve çevresel altyapısını geliştirmek.</b>
Hedef 3.1	Plan dönemi sonuna kadar çevresel, spor, sosyal tesisler ile kültürel binaların inşasını tamamlamak.
Hedef 3.2	Plan dönemi başlangıcı itibarıyla mezun bilgi sistemini kurmak ve plan dönemi sonunda mezun takip sistemine kayıtlı öğrenci sayısını %60 seviyesine çıkarmak.
Hedef 3.3	Hizmet sunumunda insan kaynağının artırılmasını ve gerçekleştirilen işlerde kalite standartlarını sağlamak.
Hedef 3.4	Üniversitenin tanınırlığını ve marka değerini arttırılması.
<b>Amaç-4</b>	<b>Sağlık alanında ulusal ve uluslararası ölçekte, toplum sağlığına katkı yapan, fi kirler üreten ve bu fi kirleri ürünlere dönüştüren Üniversite olmak.</b>
Hedef 4.1	Her yıl sağlık alanında topluma yönelik gerçekleştirilen bilgilendirici faaliyetlerin sayısını %10 arttırmak.
Hedef 4.2	Her yıl dezavantajlı gruplara yönelik sağlık hizmetlerini ve sosyal sorumluluk projelerini %10 oranında arttırmak.
Hedef 4.3	2023 yılında TTO A.Ş. kuruculuğunda uluslararası standartlarda sağlık Teknoparkın faaliyete geçmesini sağlamak.
Hedef 4.4	Topluma sunulan sağlık hizmetinde kullanılan fiziksel hizmet alanlarının artırılması.

Tablo 7: Stratejik Planda Yer Alan Amaç ve Hedefler

## ALT PROGRAM HEDEFLERİ VE STRATEJİK PLAN İLİŞKİSİ

Yıl: 2023

PROGRAM ADI	ALT PROGRAM ADI	ALT PROGRAM HEDEFLERİ	İLİŞKİLİ OLDUĞU STRATEJİK AMAÇ
ARAŞTIRMA, GELİŞTİRME VE YENİLİK	ARAŞTIRMA ALTYAPILARI	Ülkemizin bilgi birikiminin arttırılmasına ve teknolojik gelişimine katkıda bulunmak üzere yükseköğretim kurumlarında araştırma altyapılarının kurulması ve kapasitelerinin güçlendirilmesi	Ürettiği bilgiyi ürünlere ve/veya hizmetlere dönüştürecek; ulusal ve uluslararası düzeyde araştırmalar yapmak
	YÜKSEKÖĞRETİMDE BİLİMSEL ARAŞTIRMA VE GELİŞTİRME	Yükseköğretim kurumlarında inovasyon amaçlı bilimsel çalışmaların arttırılması	Ürettiği bilgiyi ürünlere ve/veya hizmetlere dönüştürecek; ulusal ve uluslararası düzeyde araştırmalar yapmak
HAYAT BOYU ÖĞRENME	YÜKSEKÖĞRETİM KURUMLARI SÜREKLİ EĞİTİM FAALİYETLERİ	Toplumun tüm kesimlerine ihtiyaç duyduğu alanlarda eğitimler verilmesi, kamu kurum ve kuruluşları, özel sektör ve uluslararası kuruluşlarla işbirliğinin gelişmesine katkıda bulunulması	Sağlık alanında ulusal ve uluslararası ölçekte, toplum sağlığına katkı yapan, fikirler üreten ve bu fikirleri ürünlere dönüştüren üniversite olmak
TEDAVİ EDİCİ SAĞLIK	TEDAVİ HİZMETLERİ	Tedavi edici sağlık hizmetinin erişilebilir ve etkili olarak sunulmasının sağlanması	Sağlık alanında ulusal ve uluslararası ölçekte, toplum sağlığına katkı yapan, fikirler üreten ve bu fikirleri ürünlere dönüştüren üniversite olmak
YÜKSEKÖĞRETİM	ÖĞRETİM ELEMANLARINA SAĞLANAN BURS VE DESTEKLER	Alanında yetkin, araştırmacı, bilgi üreten ve aktaran akademisyenler yetiştirilmesi	Küresel rekabete hazır bireyler yetiştirmek
	ÖN LİSANS EĞİTİMİ, LİSANS EĞİTİMİ VE LİSANSÜSTÜ EĞİTİM	Mesleki yeterlilik sahibi ve gelişime açık mezunlar yetiştirilmesi	Küresel rekabete hazır bireyler yetiştirmek Üniversitemizin bina, tesis, araç-gereç, personel, sosyo-kültürel ve çevresel altyapısını geliştirmek
	YÜKSEKÖĞRETİMDE ÖĞRENCİ YAŞAMI	Yükseköğretim öğrencilerine sunulan beslenme ve barınma hizmetlerinin kalitesinin artırılması; öğrencilerin kişisel ve sosyal gelişimi desteklenerek yaşam kalitesinin yükseltilmesi	Küresel rekabete hazır bireyler yetiştirmek Üniversitemizin bina, tesis, araç-gereç, personel, sosyo-kültürel ve çevresel altyapısını geliştirmek

## C- İdare Performans Bilgisi

**Bütçe Yılı:** 2023  
**Program Adı:** ARAŞTIRMA, GELİŞTİRME VE YENİLİK

**Alt Program Adı:** YÜKSEKÖĞRETİMDE BİLİMSEL ARAŞTIRMA VE GELİŞTİRME  
**Gereke ve Açıklamalar**

Eğitim birimlerimizde görev yapan akademik personelin temel araştırma alanlarında gerçekleştirecekleri çalışmaların desteklenmesine ilişkin faaliyetler yürütülecektir. Sürdürülebilir tedavi edici sağlık hizmetlerinin ve bu yönde ihtiyaç duyulan mal/malzeme/ekipman vb. ile ilaç sektörüne yönelik dışa bağımlılığın azaltılmasına yönelik bilimsel araştırma projelerinin desteklenmesi faaliyetleri gerçekleştirilecektir.

Dayanak: 2547 sayılı Kanun

Üniversitemiz 2023-2027 Stratejik Planında yer alan;

Amaç-2: Ürettiği bilgiyi ürünlere ve/veya hizmetlere dönüştürecek; ulusal ve uluslararası düzeyde araştırmalar yapmak,

Hedef 2.1 Tıbbi ve aromatik bitki alanında araştırma proje sayısının her yıl %10 oranında artırılması,

Hedef 2.2 Sağlıkta yapay zekâ alanında proje sayısının her yıl %10 artırılması,

Hedef 2.3 Akademik beceri, nitelikli etkin araştırma ve proje üretebilme kapasitesinin artırılması,

Hedef 2.5 Ar-Ge sonucu ortaya çıkan ürün ve hizmetler kapsamında sanayi, kamu kurum kuruluşları ile gerçekleştirilen iş birliklerinin, akademik danışmanlıkların artırılması hedeflenmiştir.

(Bu alt program SP-2023-2027 PG.2.1.1, PG.2.1.2, P.G.2.1.3, P.G.2.2.1, P.G.2.2.2, P.G.2.3.1, P.G.2.3.2, P.G.2.3.3, P.G.2.3.4, P.G.2.3.5, P.G.2.5.1, P.G.2.5.2, P.G.2.5.3 performans göstergeleri ile izlenecektir.)

### Alt Program Hedefi:

Yükseköğretim kurumlarında inovasyon amaçlı bilimsel çalışmaların artırılması

### Performans Göstergeleri

Performans Göstergesi	Ölçü Birimi	2021	2022 Planlanan	2022 YS Gerç. Tahmini	2023 Hedef	2024 Tahmin	2025 Tahmin
1- Ar-ge'ye harcanan bütçenin toplam bütçeye oranı	Oran	0,04	0,07	0,07	0,07	0,08	0,08
<b>Göstergeye İlişkin Açıklama:</b>	Sağlık temalı kurulmuş olan Üniversitemiz; Tıbbi ve aromatik bitki, tıbbi cihaz ve diğer sağlık alanında yenilikçi projeler üretme gayretindedir.						
<b>Hesaplama Yöntemi:</b>	AR-GE ye harcanan bütçe tutar/toplam bütçe						
<b>Verinin Kaynağı:</b>	Üniversitemiz Bilimsel Araştırma Projeleri Koordinatörlüğü biriminden alınan veriler.						
<b>Sorumlu İdare:</b>	Özel Kalem (Rektörlük)						

Performans Göstergesi	Ölçü Birimi	2021	2022 Planlanan	2022 YS Gerç. Tahmini	2023 Hedef	2024 Tahmin	2025 Tahmin
2- Ar-ge sonucu ortaya çıkan ürünlere ilişkin alınan patent sayısı	Sayı	1	2	1	2	2	3
<b>Göstergeye İlişkin Açıklama:</b>	Araştırma ve geliştirme çalışmalarının hedeflerine ulaşılabilirliğinin ve alınan patent sayısının nasıl arttırılacağı konusunda planlar yapılarak, bu planların uygulanmaya çalışılacaktır.						
<b>Hesaplama Yöntemi:</b>	Üniversitemiz Patent sayısı						
<b>Verinin Kaynağı:</b>	Üniversitemiz Bilimsel Araştırma Projeleri Koordinatörlüğü Birim Faaliyet Raporundan alınan veriler.						
<b>Sorumlu İdare:</b>	Özel Kalem (Rektörlük)						

Performans Göstergesi	Ölçü Birimi	0	2022 Planlanan	2022 YS Gerç. Tahmini	2023 Hedef	2024 Tahmin	2025 Tahmin
3- Ar-ge sonucu ticarileştirilen ürün sayısı	Sayı	0	2	1	2	4	4
<b>Göstergeye İlişkin Açıklama:</b>	Araştırma ve geliştirme çalışmalarının sonucunda ticarileştirilecek ürünlerle ilgili hedeflerine ulaşılabilirliğinin nasıl arttırılacağı konusunda hedef belirlenerek, uygulamaya çalışılmaktadır.						
<b>Hesaplama Yöntemi:</b>	Üniversitemiz ticarileştirilen ürün sayısı						
<b>Verinin Kaynağı:</b>	Üniversitemiz Bilimsel Araştırma Projeleri Koordinatörlüğü Birim Faaliyet Raporundan alınan veriler.						
<b>Sorumlu İdare:</b>	Özel Kalem (Rektörlük)						

Performans Göstergesi	Ölçü Birimi	2021	2022 Planlanan	2022 YS Gerç. Tahmini	2023 Hedef	2024 Tahmin	2025 Tahmin
4- Araştırma merkezleri gelir miktarı	TL	160.150.000	160.000.000	170.000.000	175.000.000	180.000.000	185.000.000
<b>Göstergeye İlişkin Açıklama:</b>	Üniversitemiz uygulama araştırma merkezlerinin (SUAM ve ADSUAM) hizmet kalitesinin arttırılması ve daha fazla faydalancıya hizmet etmesi amaçlanmaktadır.						
<b>Hesaplama Yöntemi:</b>	Üniversitemiz Araştırma Merkezlerinin Toplam Geliri						
<b>Verinin Kaynağı:</b>	Üniversitemiz Araştırma merkezlerinden alınan veriler.						
<b>Sorumlu İdare:</b>	Özel Kalem (Rektörlük)						

Performans Göstergesi	Ölçü Birimi	0	2022 Planlanan	2022 YS Gerç. Tahmini	2023 Hedef	2024 Tahmin	2025 Tahmin
5- Araştırma merkezlerinin sanayi ile yaptığı proje sayısı	Sayı	0	2	1	2	3	4
<b>Göstergeye İlişkin Açıklama:</b>	Tıbbi ve aromatik bitki ve diğer araştırma alanlarında sanayi ile işbirliğinin arttırılmasına yönelik çalışmalar yapılması hedeflenmektedir.						
<b>Hesaplama Yöntemi:</b>	Üniversitemiz Sanayi ile yapılan proje sayısı						
<b>Verinin Kaynağı:</b>	Üniversitemiz Birimlerinin birim faaliyet raporlarından alınan veriler.						
<b>Sorumlu İdare:</b>	Özel Kalem (Rektörlük)						

Performans Göstergesi	Ölçü Birimi	2021	2022 Planlanan	2022 YS Gerç. Tahmini	2023 Hedef	2024 Tahmin	2025 Tahmin
6- BAP kapsamında desteklenen araştırma projeleri sayısı	Sayı	71	160	75	78	85	93
<b>Göstergeye İlişkin Açıklama:</b>		Araştırmacı sayısının artırılması, Ülkemiz için gereken beşeri kaynakların geliştirilmesi ve gençlerin bilim ve teknoloji alanına yönlendirilmesi, Üniversitemizin araştırma-geliştirme stratejilerinin ve araştırma önceliklerinin ortaya konulması ve eğitim, öğretim ve araştırma kalitesinin yükseltilmesi için öğretim üyesi ve öğretim elemanlarının uluslararası deneyimlerinin artırılmasına, ilişkilerinin geliştirilmesine, araştırmalarının uluslararası düzlemlerde tartışmaya açılmasına katkıda bulunulması için teşvik etmek, uluslararası araştırma konsorsiyumlarına katılacak araştırmacılarımızın sayısını arttırmak, proje çalışmalarından çıkan araştırma sonuçlarının uygulanabilir, ülke ekonomisine katma değere sahip ve patente dönüşmesini sağlamak faydalardır. Göstergenin kapsamını BAP Koordinatörlüğü tarafından desteklenen projeler oluşturmaktadır.					
<b>Hesaplama Yöntemi:</b>		Üniversitemiz Bilimsel Araştırma Projeleri Koordinatörlüğü kapsamında desteklenen araştırma projelerinin sayısı					
<b>Verinin Kaynağı:</b>		Üniversitemiz Bilimsel Araştırma Projeleri Koordinatörlüğü Birim Faaliyet Raporlarından alınan veriler.					
<b>Sorumlu İdare:</b>		Özel Kalem (Rektörlük)					

Performans Göstergesi	Ölçü Birimi	2021	2022 Planlanan	2022 YS Gerç. Tahmini	2023 Hedef	2024 Tahmin	2025 Tahmin
7- Öğretim elemanı başına düşen ar-ge proje sayısı	Sayı	0,32	0,35	0,13	0,15	0,17	0,2
<b>Göstergeye İlişkin Açıklama:</b>		Planlanan dönemde, öğretim elemanı başına düşen kamu kurum ve kuruluşları destekli yıllık tamamlanan proje sayısının artırılması hedeflenmektedir.					
<b>Hesaplama Yöntemi:</b>		Ar-ge Proje Sayısı/ Öğretim elemanı sayısı					
<b>Verinin Kaynağı:</b>		Personel Daire Başkanlığı ve Bilimsel Araştırma Projeleri Koordinatörlüğü birim faaliyet raporlarından alınan veriler.					
<b>Sorumlu İdare:</b>		Özel Kalem (Rektörlük)					

Performans Göstergesi	Ölçü Birimi	2021	2022 Planlanan	2022 YS Gerç. Tahmini	2023 Hedef	2024 Tahmin	2025 Tahmin
8- Patent, faydalı model ve endüstriyel tasarım başvuru sayısı	Sayı	2	2	2	2	3	3
<b>Göstergeye İlişkin Açıklama:</b>		Üniversitemiz tarafından gerçekleştirilen bilimsel çalışma sonucunda ortaya çıkan ürün sayısının artırılması hedeflenmektedir.					
<b>Hesaplama Yöntemi:</b>		Patent ve faydalı model ve endüstriyel tasarım başvuru sayısı					
<b>Verinin Kaynağı:</b>		Üniversitemiz akademik birimlerin birim faaliyet raporlarından alınan veriler.					
<b>Sorumlu İdare:</b>		Özel Kalem (Rektörlük)					

Performans Göstergesi	Ölçü Birimi	2021	2022 Planlanan	2022 YS Gerç. Tahmini	2023 Hedef	2024 Tahmin	2025 Tahmin
9- Ulusal ve uluslararası kuruluşlar tarafından desteklenen ar-ge projesi sayısı	Sayı	2	2	1	3	3	4
<b>Göstergeye İlişkin Açıklama:</b>		Ulusal ve uluslararası kuruluşlar tarafından desteklenen projelerin sayısını artırmak hedeflenmektedir					
<b>Hesaplama Yöntemi:</b>		Ulusal ve uluslararası kuruluşlar tarafından desteklenen ar-ge projesi sayısı					
<b>Verinin Kaynağı:</b>		Üniversitemiz Bilimsel Araştırma Projeleri Koordinatörlüğünden alınan veriler.					
<b>Sorumlu İdare:</b>		Özel Kalem (Rektörlük)					

Performans Göstergesi	Ölçü Birimi	2021	2022 Planlanan	2022 YS Gerç. Tahmini	2023 Hedef	2024 Tahmin	2025 Tahmin
10- Uluslararası endekslerde yer alan bilimsel yayın sayısı	Sayı	267	370	300	370	400	450
<b>Göstergeye İlişkin Açıklama:</b>		Uluslararası endekslerde yer alan yayının sayısının artırılmasına ortaya konulan hedeflere ulaşılmasına yönelik olarak faaliyetler planlanacaktır.					
<b>Hesaplama Yöntemi:</b>		Uluslararası endekslerde yer alan yayın sayısı					
<b>Verinin Kaynağı:</b>		Üniversitemiz birimlerinin hazırlamış oldukları birim faaliyet raporlarından alınan veriler.					
<b>Sorumlu İdare:</b>		Özel Kalem (Rektörlük)					

#### Alt Program Kapsamında Yürütülecek Faaliyet Maliyetleri

Faaliyetler	2022 Bütçe	2022 Harcama Haziran	2023 Bütçe	2024 Tahmin	2025 Tahmin
<b>Yükseköğretim Kurumlarının Bilimsel Araştırma Projeleri</b>	<b>4.406.313</b>	<b>2.054.000</b>	<b>11.474.000</b>	<b>13.600.000</b>	<b>15.087.000</b>
Bütçe İçi	4.342.000	2.054.000	11.414.000	13.520.000	14.987.000
Bütçe Dışı	64.313	0	60.000	80.000	100.000
<b>T O P L A M</b>	<b>4.406.313</b>	<b>2.054.000</b>	<b>11.474.000</b>	<b>13.600.000</b>	<b>15.087.000</b>
Bütçe İçi	4.342.000	2.054.000	11.414.000	13.520.000	14.987.000
Bütçe Dışı	64.313	0	60.000	80.000	100.000

#### Faaliyetlere İlişkin Açıklamalar:

##### Yükseköğretim Kurumları Temel Araştırma Hizmetleri

Eğitim birimlerimizde görev yapan akademik personelin temel araştırma alanlarında gerçekleştirecekleri çalışmaların desteklenmesine ilişkin faaliyetler yürütülecektir.

Dayanak: 2547 Sayılı Kanun

##### Yükseköğretim Kurumlarının Bilimsel Araştırma Projeleri

Sürdürülebilir tedavi edici sağlık hizmetlerinin ve bu yönde ihtiyaç duyulan mal/malzeme/ekipman vb. ile ilaç sektörüne yönelik dışa bağımlılığın azaltılmasına yönelik bilimsel araştırma projelerinin desteklenmesi faaliyetleri gerçekleştirilecektir.

Dayanak: 2547 Sayılı Kanun, 26/10/2016 Tarih ve 29900 Sayılı Yükseköğretim Kurumları Bilimsel Araştırma Projeleri Hakkında Yönetmelik

**Alt Program Adı:** ARAŞTIRMA ALTYAPILARI

**Gereke ve Açıklamalar**

Merkezi laboratuvar ve birim laboratuvarlarında bulunan fiziki ve makine teçhizat eksiklikleri giderilerek araştırma alt yapısı geliştirilecektir. Araştırma faaliyetlerinin etkinliğinin artırılmasına, araştırma faaliyet, çıktı ve sonuçlarının izlenmesine ve araştırmacı yetiştirilmesine yönelik hizmet ve faaliyetler arttırılacaktır. Üniversitemiz Eczacılık Fakültesi bünyesinde, ilaç araştırmaları ile geliştirilmesine yönelik bilimsel araştırma faaliyetleri için Araştırma Altyapısı kurulması; eğitime yönelik araştırma ve geliştirme hizmetlerinde kullanılmak üzere yapılan faaliyetlerdir.

Dayanak: 2547 sayılı Kanun

Üniversitemiz 2023-2027 Stratejik Planında yer alan;

Amaç-2: Ürettiği bilgiyi ürünlere ve/veya hizmetlere dönüştürecek; ulusal ve uluslararası düzeyde araştırmalar yapmak,

Hedef 2.4 Plan dönemi sonunda Üniversitemiz Merkezi Araştırma Laboratuvarını hizmete sunmak ve araştırma altyapısı proje sayısını her yıl %10 arttırılması, hedeflenmiştir.

(Bu alt program SP-2023-2027 P.G.2.4.1, P.G.2.4.2, P.G.2.4.3 performans göstergeleri ile izlenecektir.)

**Alt Program Hedefi:**

Ülkemizin bilgi birikiminin arttırılmasına ve teknolojik gelişimine katkıda bulunmak üzere yükseköğretim kurumlarında araştırma altyapılarının kurulması ve kapasitelerinin güçlendirilmesi

**Performans Göstergeleri**

Performans Göstergesi	Ölçü Birimi	2021	2022 Planlanan	2022 YS Gerç. Tahmini	2023 Hedef	2024 Tahmin	2025 Tahmin
1- Araştırma altyapısı projesi tamamlanma oranı	Oran	0,3	0,5	0,3	0,5	0,6	0,7
<b>Göstergeye İlişkin Açıklama:</b>	Üniversitemiz 2018 yılında kurulmuş olan sağlık temalı yeni bir üniversite olduğundan dolayı araştırma altyapısı projesi arttırılmaya özen gösterilecektir.						
<b>Hesaplama Yöntemi:</b>	Araştırma Altyapısı tamamlanan proje sayısı/Toplam Araştırma Altyapısı proje sayısı						
<b>Verinin Kaynağı:</b>	Bilimsel Araştırma Projeleri Koordinatörlüğünden elde edilen veriler						
<b>Sorumlu İdare:</b>	Özel Kalem (Rektörlük)						

**Alt Program Kapsamında Yürütülecek Faaliyet Maliyetleri**

Faaliyetler	2022 Bütçe	2022 Harcama Haziran	2023 Bütçe	2024 Tahmin	2025 Tahmin
<b>Yükseköğretim Kurumları Araştırma Altyapısı Kurulması ve Geliştirilmesi</b>	<b>1.578.000</b>	<b>0</b>	<b>4.433.000</b>	<b>5.878.000</b>	<b>7.245.000</b>
Bütçe İçi	1.578.000	0	4.433.000	5.878.000	7.245.000
Bütçe Dışı	0	0	0	0	0
<b>T O P L A M</b>	<b>1.578.000</b>	<b>0</b>	<b>4.433.000</b>	<b>5.878.000</b>	<b>7.245.000</b>
Bütçe İçi	1.578.000	0	4.433.000	5.878.000	7.245.000
Bütçe Dışı	0	0	0	0	0

**Faaliyetlere İlişkin Açıklamalar:**

**Yükseköğretim Kurumları Araştırma Altyapısı Kurulması ve Geliştirilmesi**

Merkezi laboratuvar ve birim laboratuvarlarında bulunan fiziki ve makine teçhizat eksiklikleri giderilerek araştırma alt yapısı geliştirilecektir. Araştırma faaliyetlerinin etkinliğinin artırılmasına, araştırma faaliyet, çıktı ve sonuçlarının izlenmesine ve araştırmacı yetiştirilmesine yönelik hizmet ve faaliyetler arttırılacaktır.

Ayrıca Üniversitemiz Eczacılık Fakültesi bünyesinde, ilaç araştırmaları ile, geliştirilmesine yönelik bilimsel araştırma faaliyetleri için Araştırma Altyapısı kurulması; eğitime yönelik araştırma ve geliştirme hizmetlerinde kullanılmak üzere yapılan faaliyetleri kapsamaktadır.

Dayanak: 2547 Sayılı Kanun, 6550 Sayılı Kanun



**Bütçe Yılı:** 2023  
**Program Adı:** TEDAVİ EDİCİ SAĞLIK

**Alt Program Adı:** TEDAVİ HİZMETLERİ  
**Gereke** ve  
**Açıklamalar**

Üniversitemiz bünyesinde bulunan Sağlık Uygulama ve Araştırma Merkezlerinin (SUAM ve ADSUAM) Tedavi Edici Sağlık alanında gerçekleştireceği hizmetlere yönelik, hizmetlerin yürütülmesinde kullanılan personel, mal-malzeme ve ekipman, tıbbi cihaz, yemek hizmeti vb.nin karşılanmasına yönelik ihtiyaçlar için gerçekleştirilecek iş ve işlemler bu alt program kapsamında yürütülecektir. Ayrıca Sağlık Temalı kurulmuş olan Üniversitemiz birimlerinde yürütülen tedavi edici sağlık hizmetlerine yönelik ihtiyaç duyulan tıbbi cihaz, malzeme ve ilaçların temin edilmesinin kalitesi ve sürdürülebilirliği en üst seviyeye taşınacaktır.

Dayanak: 2547 sayılı Kanun

Üniversitemiz 2023-2027 Stratejik Planında yer alan;

Amaç 4- Sağlık alanında ulusal ve uluslararası ölçekte, toplum sağlığına katkı yapan, fikirler üreten ve bu fikirleri ürünlere dönüştüren Üniversite olmak,

Hedef 4.4 Topluma sunulan sağlık hizmetinde kullanılan fiziksel hizmet alanlarının artırılması, hedeflenmiştir.

(Bu alt program SP-2023-2027 P.G.4.4.1, P.G.4.4.2 performans göstergeleri ile izlenecektir.)

**Alt Program Hedefi:**

Tedavi edici sağlık hizmetinin erişilebilir ve etkili olarak sunulmasının sağlanması

**Performans Göstergeleri**

Performans Göstergesi	Ölçü Birimi	2021	2022 Planlanan	2022 YS Gerç. Tahmini	2023 Hedef	2024 Tahmin	2025 Tahmin
1- Ameliyat sayısı	Sayı	33.185	35.000	35.000	40.000	42.000	45.000
<b>Göstergeye İlişkin Açıklama:</b>	Üniversitemiz tarafından topluma sunulan tedavi edici sağlık hizmeti sağlanmaya devam edecektir. FTR Hastane Binamızın da tamamlanmasıyla birlikte kapasite artışımız olacak ve sunmuş olduğumuz hizmetlerin artırılması sağlanacaktır.						
<b>Hesaplama Yöntemi:</b>	Üniversitemiz hastanesi tarafından yapılan ameliyatlara sayıları.						
<b>Verinin Kaynağı:</b>	Üniversitemiz Sağlık Uygulama ve Araştırma Merkezinden alınan ameliyatlara sayıları						
<b>Sorumlu İdare:</b>	Sağlık Uygulama ve Araştırma Merkezi						

Performans Göstergesi	Ölçü Birimi	2021	2022 Planlanan	2022 YS Gerç. Tahmini	2023 Hedef	2024 Tahmin	2025 Tahmin
2- Üniversite hastaneleri nitelikli yatak oranı	Oran	1	1	1	1	1	1
<b>Göstergeye İlişkin Açıklama:</b>	Üniversitemizdeki mevcut bulunan nitelikli yatak sayısı ve kalitesinin artırılması sağlanacaktır.						
<b>Hesaplama Yöntemi:</b>	Üniversitemizde bulunan nitelikli yatak sayısı/Toplam yatak sayısı						
<b>Verinin Kaynağı:</b>	Üniversitemiz Sağlık Uygulama ve Araştırma Merkezinde alınan veriler.						
<b>Sorumlu İdare:</b>	Sağlık Uygulama ve Araştırma Merkezi						

Performans Göstergesi	Ölçü Birimi	2021	2022 Planlanan	2022 YS Gerç. Tahmini	2023 Hedef	2024 Tahmin	2025 Tahmin
3- Üniversite hastaneleri yatak doluluk oranı	Oran	70	70	75	75	75	75
<b>Göstergeye İlişkin Açıklama:</b>	Üniversitemiz hastane doluluk oranı takip edilecek olup, Üniversitemiz hizmet kapasitesinin artırılması hedeflenmektedir.						
<b>Hesaplama Yöntemi:</b>	(Üniversitemizde yatan hasta sayısı/ Üniversitemiz hastane yatak kapasitesi)*100						
<b>Verinin Kaynağı:</b>	Üniversitemiz Sağlık Uygulama ve Araştırma Merkezinden alınan veriler.						
<b>Sorumlu İdare:</b>	Sağlık Uygulama ve Araştırma Merkezi						

Performans Göstergesi	Ölçü Birimi	2021	2022 Planlanan	2022 YS Gerç. Tahmini	2023 Hedef	2024 Tahmin	2025 Tahmin
4- Yatan hasta sayısı	Sayı	67.859	50.000	75.000	80.000	80.000	85.000
<b>Göstergeye İlişkin Açıklama:</b>	Üniversitemizdeki mevcut hastane kapasitesini artırarak, hem hizmet kalitesini hem de faydalanan kişi sayısının artırılması hedeflenmektedir.						
<b>Hesaplama Yöntemi:</b>	Üniversitemiz Sağlık Uygulama ve Araştırma Merkezi yatan hasta sayısı.						
<b>Verinin Kaynağı:</b>	Üniversitemiz Sağlık Uygulama ve Araştırma Merkezinden alınan veriler.						
<b>Sorumlu İdare:</b>	Sağlık Uygulama ve Araştırma Merkezi						

#### Alt Program Kapsamında Yürütülecek Faaliyet Maliyetleri

Faaliyetler	2022 Bütçe	2022 Harcama Haziran	2023 Bütçe	2024 Tahmin	2025 Tahmin
<b>Ağız ve Diş Sağlığı Hizmetleri</b>	<b>22.815.000</b>	<b>6.886.973</b>	<b>25.596.500</b>	<b>28.231.150</b>	<b>31.064.465</b>
Bütçe İçi	300.000	150.000	830.000	988.000	1.097.000
Bütçe Dışı	22.515.000	6.736.973	24.766.500	27.243.150	29.967.465
<b>Üniversite Genel Hastane Hizmetleri</b>	<b>428.749.896</b>	<b>158.154.660</b>	<b>615.772.200</b>	<b>705.414.000</b>	<b>792.022.000</b>
Bütçe İçi	84.009.000	44.929.769	236.557.000	288.277.000	333.172.000
Bütçe Dışı	344.740.896	113.224.891	379.215.200	417.137.000	458.850.000
<b>T O P L A M</b>	<b>451.564.896</b>	<b>165.041.633</b>	<b>641.368.700</b>	<b>733.645.150</b>	<b>823.086.465</b>
Bütçe İçi	84.309.000	45.079.769	237.387.000	289.265.000	334.269.000
Bütçe Dışı	367.255.896	119.961.864	403.981.700	444.380.150	488.817.465

#### Faaliyetlere İlişkin Açıklamalar:

##### Ağız ve Diş Sağlığı Hizmetleri

Diş Hekimliği Fakültesi bünyesinde sürdürülen eğitim faaliyetlerinin, toplumsal katkı olarak uygulamalı eğitim anlayışı ile Ağız ve Diş Sağlığı Uygulama ve Araştırma Merkezi aracılığı ile Üniversitemiz tarafından toplum hizmetine sunulduğu faaliyetleri kapsamaktadır.

Dayanak: 2547 Sayılı Kanun

##### Üniversite Genel Hastane Hizmetleri

Üniversitemiz bünyesinde bulunan Sağlık Uygulama ve Araştırma Merkezlerinin Tedavi Edici Sağlık alanında gerçekleştireceği hizmetlere yönelik, hizmetlerin yürütülmesinde kullanılan personel, mal-malzeme ve ekipman, tıbbi cihaz, yemek hizmeti vb.nin karşılanmasına yönelik ihtiyaçlar için gerçekleştirilecek iş ve

---

işlemler bu faaliyet kapsamında yürütülecektir.

Dayanak: 2547 Sayılı Kanun

---

**Üniversite İhtisas Hastanesi Hizmetleri**

Halen sunulmakta olan sağlık hizmetleri alanlarında, özellikle termal destekli fizik tedavi alanında ihtisaslaşma çalışmalarına ilişkin iş ve işlemler bu faaliyetler içerisinde yürütülecektir.

Dayanak: 2547 Sayılı Kanun

---

**Bütçe Yılı:** 2023  
**Program Adı:** HAYAT BOYU ÖĞRENME

**Alt Program Adı:** YÜKSEKÖĞRETİM KURUMLARI SÜREKLİ EĞİTİM FAALİYETLERİ  
**Gerekçe ve Açıklamalar**

Sağlık temalı kurulan Üniversitemizin amaçlarından biride toplumda sağlık bilinci ve farkındalıklarının artırılarak önleyici sağlık tedbirlerinin uygulanması konusunda iç ve dış paydaşlara eğitim, kurs vb. ile ulaşmaktır. Bu faaliyet ile sağlıklı toplum anlayışına katkıda bulunulması hedeflenmektedir.

Dayanak: 2547 sayılı Kanun

Üniversitemiz 2023-2027 Stratejik Planında yer alan;

Amaç 4- Sağlık alanında ulusal ve uluslararası ölçekte, toplum sağlığına katkı yapan, fikirler üreten ve bu fikirleri ürünlere dönüştüren Üniversite olmak,

Hedef 4.1 Her yıl sağlık alanında topluma yönelik gerçekleştirilen bilgilendirici faaliyetlerin sayısını %10 arttırmak,

Hedef 4.2 Her yıl dezavantajlı gruplara yönelik sağlık hizmetlerini ve sosyal sorumluluk projelerini %10 oranında arttırmak, hedeflenmiştir.

(Bu alt program SP-2023-2027 P.G.4.1.1, P.G.4.1.2 P.G.4.1.3, P.G.4.2.1, P.G.4.2.2, P.G.4.2.3, P.G.4.2.4, P.G.4.2.5 performans göstergeleri ile izlenecektir.)

**Alt Program Hedefi:**

Toplumun tüm kesimlerine ihtiyaç duyduğu alanlarda eğitimler verilmesi, kamu kurum ve kuruluşları, özel sektör ve uluslararası kuruluşlarla işbirliğinin gelişmesine katkıda bulunulması

**Performans Göstergeleri**

Performans Göstergesi	Ölçü Birimi	2021	2022 Planlanan	2022 YS Gerç. Tahmini	2023 Hedef	2024 Tahmin	2025 Tahmin
1- Dezavantajlı gruplara yönelik sosyal entegrasyon ve kapsayıcılığa ilişkin yapılan faaliyet sayısı	Sayı	36	5	15	17	20	22
<b>Göstergeye İlişkin Açıklama:</b>	Üniversitemiz Sağlık Uygulama ve Araştırma Merkezi ile Ağız ve Diş Sağlığı Uygulama ve Araştırma Merkezi başta olmak üzere, ayrıca sosyal sorumluluk noktasında aktif rol oynayan öğrenci kulüplerimiz engelli öğrencilerimiz ve sağlık hizmetinden faydalanan engelli paydaşlarımız için bir çok faaliyet ve etkinlik gerçekleştirmektedir.						
<b>Hesaplama Yöntemi:</b>	Dezavantajlı gruplara yönelik yapılan sosyal entegrasyon ve kapsayıcılık faaliyet sayısı.						
<b>Verinin Kaynağı:</b>	Üniversitemiz Sağlık Uygulama ve Araştırma Merkezi ve Sağlık, Kültür ve Spor Daire Başkanlığımız birim faaliyet raporları ve diğer bilgiler.						
<b>Sorumlu İdare:</b>	Sağlık Uygulama ve Araştırma Merkezi						

Performans Göstergesi	Ölçü Birimi	2021	2022 Planlanan	2022 YS Gerç. Tahmini	2023 Hedef	2024 Tahmin	2025 Tahmin
2- Eğitim programlarına başvuran kişi sayısı	Sayı	710	60	70	70	80	80
<b>Göstergeye İlişkin Açıklama:</b>		Topluma sunulan hizmetlerin ve toplum ve üniversitenin kaynaşmasını sağlayacak faaliyetlerin artırılması hedeflenmektedir. Önümüzde dönemlerde gösterge kapsamındaki çalışmalara hız verilecektir.					
<b>Hesaplama Yöntemi:</b>		Eğitim programlarına başvuran kişi sayısını ifade eder.					
<b>Verinin Kaynağı:</b>		Üniversitemiz birimlerinin hazırlamış oldukları birim faaliyet raporları					
<b>Sorumlu İdare:</b>		Özel Kalem (Rektörlük)					

Performans Göstergesi	Ölçü Birimi	2021	2022 Planlanan	2022 YS Gerç. Tahmini	2023 Hedef	2024 Tahmin	2025 Tahmin
3- Mezunlara yönelik gerçekleştirilen faaliyet sayısı	Sayı	2	7	5	6	7	8
<b>Göstergeye İlişkin Açıklama:</b>		Üniversitemiz yeni kurulmuş bir üniversite olması nedeniyle henüz fazla sayıda mezunu bulunmamaktadır. Ancak mezun takip noktasında işe yerleşme oranına tespit etmek ve eğitim programlarından memnuniyet ölçmek adına mezunlarımızı bir araya getiren faaliyet ve programlar planlanmaktadır.					
<b>Hesaplama Yöntemi:</b>		Üniversitemizden mezun olan öğrencilere yönelik gerçekleştirilen faaliyet sayısını ifade eder.					
<b>Verinin Kaynağı:</b>		Üniversitemiz birimleri tarafından hazırlanmış olan birim faaliyet raporları.					
<b>Sorumlu İdare:</b>		Özel Kalem (Rektörlük)					

Performans Göstergesi	Ölçü Birimi	0	2022 Planlanan	2022 YS Gerç. Tahmini	2023 Hedef	2024 Tahmin	2025 Tahmin
4- Sürekli Eğitim Merkezi (SEM) ve Dil Merkezi (DİLMER) tarafından mesleki eğitime yönelik verilen sertifika sayısı	Sayı	0	50	0	10	50	100
<b>Göstergeye İlişkin Açıklama:</b>		Topluma yönelik mesleki geliştirme eğitimleri düzenlenerek toplumsal katkı artırılması hedeflenmektedir.					
<b>Hesaplama Yöntemi:</b>		Sürekli Eğitim Merkezi ve Dil Merkezi tarafından mesleki eğitime yönelik verilen sertifika sayısını ifade eder.					
<b>Verinin Kaynağı:</b>		Üniversitemiz Sürekli Eğitim Merkezinden alınan veriler.					
<b>Sorumlu İdare:</b>		Özel Kalem (Rektörlük)					

Performans Göstergesi	Ölçü Birimi	2021	2022 Planlanan	2022 YS Gerç. Tahmini	2023 Hedef	2024 Tahmin	2025 Tahmin
5- Tamamlanan sosyal sorumluluk projeleri sayısı	Sayı	2	1	4	5	6	7
<b>Göstergeye İlişkin Açıklama:</b>		Afyonkarahisar Kadın Kültür Evleri projesine destek sağlayan Üniversitemiz, bu kapsamdaki projelere ev sahipliği yaparak, proje sayısını artırmayı hedeflemektedir.					
<b>Hesaplama Yöntemi:</b>		Tamamlanan sosyal sorumluluk proje sayısı dikkate alınacaktır.					
<b>Verinin Kaynağı:</b>		Üniversitemiz birimleri tarafından hazırlanan birim faaliyet raporları.					
<b>Sorumlu İdare:</b>		Özel Kalem (Rektörlük)					

Performans Göstergesi	Ölçü Birimi	0	2022 Planlanan	2022 YS Gerç. Tahmini	2023 Hedef	2024 Tahmin	2025 Tahmin
6- Üniversitenin çevrecilik alanlarında aldığı ödül sayısı	Sayı	0	1	1	1	1	1
<b>Göstergeye İlişkin Açıklama:</b>		Üniversitemizce çevrecilik alanında aldığı ödül bulunmamaktadır. Önümüzdeki yıllarda bu konu ile alakalı çalışmalar yapılması hedeflenmektedir.					
<b>Hesaplama Yöntemi:</b>		Çevrecilik alanlarında alınan ödül sayısı dikkate alınacaktır.					
<b>Verinin Kaynağı:</b>		Üniversitemiz birimleri tarafından hazırlanan faaliyet raporları.					
<b>Sorumlu İdare:</b>		Özel Kalem (Rektörlük)					

#### Alt Program Kapsamında Yürütülecek Faaliyet Maliyetleri

Faaliyetler	2022 Bütçe	2022 Harcama Haziran	2023 Bütçe	2024 Tahmin	2025 Tahmin
<b>T O P L A M</b>	<b>0</b>	<b>0</b>	<b>0</b>	<b>0</b>	<b>0</b>
Bütçe İçi	0	0	0	0	0
Bütçe Dışı	0	0	0	0	0

#### Faaliyetlere İlişkin Açıklamalar:

##### Toplum Hizmetine Sunulan Eğitim Programları, Kurs ve Seminerler

Sağlık temalı kurulan Üniversitemizin amaçlarından biride toplumda sağlık bilinci ve farkındalıklarının artırılarak önleyici sağlık tedbirlerinin uygulanması konusunda iç ve dış paydaşlara eğitim, kurs vb. ile ulaşmaktır. Bu faaliyet ile sağlıklı toplum anlayışına katkıda bulunulması hedeflenmektedir.

Dayanak: 2547 Sayılı Kanun

##### Yükseköğretim Kurumları Sosyal Sorumluluk Projeleri

Dezavantajlı gruplar öncelikli olmak üzere, sağlık alanında toplumsal fayda sağlamaya yönelik sosyal sorumluluk projeleri hayata geçirilecek; buna yönelik faaliyetler yürütülecektir.

Dayanak: 2547 Sayılı Kanun

**Bütçe Yılı:** 2023  
**Program Adı:** YÜKSEKÖĞRETİM

**Alt Program Adı:** ÖN LİSANS EĞİTİMİ, LİSANS EĞİTİMİ VE LİSANSÜSTÜ EĞİTİM  
**Gerekçe** ve  
**Açıklamalar**

Üniversitemizde eğitim görmekte olan öğrencilere yönelik tüm eğitim faaliyetleri bu alt program kapsamında takip edilecektir.

Dayanak: 2547 sayılı Kanun

Üniversitemiz 2023-2027 Stratejik Planında yer alan;

Amaç 1: Küresel rekabete hazır bireyler yetiştirmek,

Hedef 1.1 2025 yılı sonuna kadar eğitim alanlarının fiziksel ve teknolojik altyapısını tamamlamak,

Hedef 1.2 Plan dönemi başlangıcı ile akreditasyon faaliyetlerine başlanması ve 2025 yılı itibariyle en az 1 bölümün akreditasyon sürecinin tamamlanması,

Hedef 1.3 Öğrencilerin akademik ve sosyal imkânlarını artırmak.

Hedef 1.4 Plan dönemi başlangıcı itibariyle sektör ve meslek ihtiyaçlarına göre; lisansüstü eğitim programı ve öğrenci sayısını arttırmak ve her yıl önlisans/lisans program/bölmülerinde müfredat ve verilecek derslerin güncelliğini sağlamak.

Amaç-3: Üniversitemizin bina, tesis, araç-gereç, personel, sosyo-kültürel ve çevresel altyapısını geliştirmek,

Hedef 3.1 Plan dönemi sonuna kadar çevresel, spor, sosyal tesisler ile kültürel binaların inşasını tamamlamak hedeflenmiştir.

(Bu alt program SP-2023-2027 P.G.1.1.1, P.G.1.1.2, P.G.1.1.3, P.G.1.2.1, P.G.1.2.2, P.G.3.1.1, P.G.3.1.2, P.G.3.1.3 performans göstergeleri ile izlenecektir.)

#### **Alt Program Hedefi:**

Mesleki yeterlilik sahibi ve gelişime açık mezunlar yetiştirilmesi

#### **Performans Göstergeleri**

Performans Göstergesi	Ölçü Birimi	2020	2022 Planlanan	2022 YS Gerç. Tahmini	2023 Hedef	2024 Tahmin	2025 Tahmin
1- Doktora eğitimini tamamlayanların sayısı	Sayı	1	20	2	5	10	10
<b>Göstergeye İlişkin Açıklama:</b> <b>Hesaplama Yöntemi:</b> <b>Verinin Kaynağı:</b> <b>Sorumlu İdare:</b>		Doktora mezunlarının sayısı takip edilecektir. Üniversitemizde Doktora eğitimini tamamlayan öğrencilerin sayısı Üniversitemiz Öğrenci İşleri Daire Başkanlığından alınan veriler. Lisansüstü Eğitim Enstitüsü/Öğrenci İşleri Daire Başkanlığı					

Performans Göstergesi	Ölçü Birimi	2021	2022 Planlanan	2022 YS Gerç. Tahmini	2023 Hedef	2024 Tahmin	2025 Tahmin
2- Eğitimin program süresinde bitirilme oranı	Oran	90	95	90	90	95	95
<b>Göstergeye İlişkin Açıklama:</b> <b>Hesaplama Yöntemi:</b> <b>Verinin Kaynağı:</b> <b>Sorumlu İdare:</b>		Eğitim hizmeti alanların kayıtlı oldukları programın süresi içinde bitirilmesi hedeflenmektedir. (Eğitimi program süresinde bitilenler/Toplam eğitim programına katılanların sayısı)*100 Öğrenci İşleri Daire Başkanlığı'ndan alınan veriler Öğrenci İşleri Daire Başkanlığı					

Performans Göstergesi	Ölçü Birimi	2021	2022 Planlanan	2022 YS Gerç. Tahmini	2023 Hedef	2024 Tahmin	2025 Tahmin
3- Kütüphanede bulunan basılı ve elektronik kaynak sayısı	Sayı	1.867.500	2.000.000	1.900.000	2.000.000	2.100.000	2.150.000
<b>Göstergeye İlişkin Açıklama:</b>		YÖK veri tabanı ile birlikte edinilen elektronik veri tabanında yer alan makalelerde kitap/kaynak sayısını takip etmek amaçlanmıştır.					
<b>Hesaplama Yöntemi:</b>		Üniversitemizde bulunan kütüphanelerde yer alan basılı elektronik kaynakların sayısı					
<b>Verinin Kaynağı:</b>		Üniversitemiz Kütüphane ve Dokümantasyon Daire Başkanlığından alınan veriler.					
<b>Sorumlu İdare:</b>		Kütüphane ve Dokümantasyon Daire Başkanlığı					

Performans Göstergesi	Ölçü Birimi	2021	2022 Planlanan	2022 YS Gerç. Tahmini	2023 Hedef	2024 Tahmin	2025 Tahmin
4- Kütüphanede bulunan öğrenci başına düşen basılı ve elektronik kaynak sayısı	Sayı	200	320	250	280	300	350
<b>Göstergeye İlişkin Açıklama:</b>		Öğrenme kaynaklarının artırılması sağlanacaktır.					
<b>Hesaplama Yöntemi:</b>		Üniversitemiz kütüphane kaynakları/ Toplam öğrenci sayısı					
<b>Verinin Kaynağı:</b>		Üniversitemiz Kütüphane ve Dokümantasyon Daire Başkanlığından alınan veriler.					
<b>Sorumlu İdare:</b>		Kütüphane ve Dokümantasyon Daire Başkanlığı					

Performans Göstergesi	Ölçü Birimi	2021	2022 Planlanan	2022 YS Gerç. Tahmini	2023 Hedef	2024 Tahmin	2025 Tahmin
5- Kütüphaneden yararlanan kişi sayısı	Sayı	2.800	35.000	3.000	3.500	5.000	10.000
<b>Göstergeye İlişkin Açıklama:</b>		Öğrencilerimiz başta olmak üzere paydaşlarımızın kütüphane kaynaklarından faydalanma düzeyi ölçülecek olup kütüphanenin geliştirilmesini sağlanacaktır.					
<b>Hesaplama Yöntemi:</b>		Üniversitemiz ziyaretçi sayısı ile kaynak ödünç alanların sayılarının toplamı					
<b>Verinin Kaynağı:</b>		Üniversitemiz Kütüphane ve Dokümantasyon Daire Başkanlığından alınan veriler.					
<b>Sorumlu İdare:</b>		Kütüphane ve Dokümantasyon Daire Başkanlığı					

Performans Göstergesi	Ölçü Birimi	2021	2022 Planlanan	2022 YS Gerç. Tahmini	2023 Hedef	2024 Tahmin	2025 Tahmin
6- Lisansüstü öğrencilerin toplam öğrenciler içindeki payı	Oran	0,04	0,8	0,88	0,9	1	1,1
<b>Göstergeye İlişkin Açıklama:</b>		Lisansüstü programlardaki öğrencilerin toplam öğrenci sayısına oranı takip edilecektir.					
<b>Hesaplama Yöntemi:</b>		$(\text{Lisansüstü öğrenciler} / \text{toplam öğrenciler}) * 100$					
<b>Verinin Kaynağı:</b>		Üniversitemiz Öğrenci İşleri Daire Başkanlığı tarafından alınan veriler.					
<b>Sorumlu İdare:</b>		Öğrenci İşleri Daire Başkanlığı					



Performans Göstergesi	Ölçü Birimi	2021	2022 Planlanan	2022 YS Gerç. Tahmini	2023 Hedef	2024 Tahmin	2025 Tahmin
7- Öğrenci başına düşen eğitim alanı	Metrekare	5,71	8	5,8	8,41	9,84	9,84
<b>Göstergeye İlişkin Açıklama:</b>	Eğitim alanlarının iyileştirilmesi ve kapasite artırılması hedeflenmekte olup, eğitim alanı imkanlarının takibi izlenecektir.						
<b>Hesaplama Yöntemi:</b>	Toplam eğitim alanı(M2)/toplam öğrenci sayısı.						
<b>Verinin Kaynağı:</b>	Üniversitemiz Yapı İşleri ve Teknik Daire Başkanlığı ve Öğrenci İşleri Daire Başkanlığından alınan veriler.						
<b>Sorumlu İdare:</b>	Yapı İşleri ve Teknik Daire Başkanlığı / Öğrenci İşleri Daire Başk.						

Performans Göstergesi	Ölçü Birimi	2021	2022 Planlanan	2022 YS Gerç. Tahmini	2023 Hedef	2024 Tahmin	2025 Tahmin
8- Öğrenci başına düşen kapalı alan	Metrekare	22,56	25	24	25	35	45
<b>Göstergeye İlişkin Açıklama:</b>	Üniversitemizin toplam kapalı alan imkanlarının artırılması hedeflenmektedir.						
<b>Hesaplama Yöntemi:</b>	Toplam kapalı alan(M2)/toplam öğrenci sayısı.						
<b>Verinin Kaynağı:</b>	Üniversitemiz Yapı İşleri ve Teknik Daire Başkanlığı ve Öğrenci İşleri Daire Başkanlığından alınan veriler.						
<b>Sorumlu İdare:</b>	Yapı İşleri ve Teknik Daire Başkanlığı / Öğrenci İşleri Daire Başk.						

Performans Göstergesi	Ölçü Birimi	2021	2022 Planlanan	2022 YS Gerç. Tahmini	2023 Hedef	2024 Tahmin	2025 Tahmin
9- Öğrenci değişim programlarından yararlanan öğrencilerin oranı	Oran	0,01	2	0,29	0,32	0,35	0,4
<b>Göstergeye İlişkin Açıklama:</b>	Öğrencilerin değişim programlarından faydalanması teşvik edilecek ve takibi sağlanacaktır.						
<b>Hesaplama Yöntemi:</b>	(Değişimden yararlanan öğrenci sayısı/toplam öğrenci sayısı)*100						
<b>Verinin Kaynağı:</b>	Üniversitemiz Değişim programlarından sorumlu birimler ve Öğrenci İşleri Daire Başkanlığından alınan veriler						
<b>Sorumlu İdare:</b>	Özel Kalem (Rektörlük)						

Performans Göstergesi	Ölçü Birimi	2021	2022 Planlanan	2022 YS Gerç. Tahmini	2023 Hedef	2024 Tahmin	2025 Tahmin
10- Öğretim üyesi başına düşen öğrenci sayısı	Sayı	30,61	35	30,6	35	42	45
<b>Göstergeye İlişkin Açıklama:</b>	Eğitim-öğretim kalitesinin artırılması hedeflenmektedir.						
<b>Hesaplama Yöntemi:</b>	Öğrenci Sayısı/Öğretim Üyesi						
<b>Verinin Kaynağı:</b>	Üniversitemiz Personel Daire Başkanlığı ve Öğrenci İşleri Daire Başkanlığından alınan veriler.						
<b>Sorumlu İdare:</b>	Personel Daire Başkanlığı / Öğrenci İşleri Daire Başkanlığı						

Performans Göstergesi	Ölçü Birimi	2021	2022 Planlanan	2022 YS Gerç. Tahmini	2023 Hedef	2024 Tahmin	2025 Tahmin
11- Sağlık bilimleri kontenjan doluluk oranı	Oran	100	100	100	100	100	100
<b>Göstergeye İlişkin Açıklama:</b>		Üniversitemiz öğrenci kontenjanında doluluk oranı %100 dür. Bundan sonraki dönemlerde de aynı doluluk oranı hedeflenmektedir.					
<b>Hesaplama Yöntemi:</b>		(Sağlık bilimleri alanına kayıt yaptıran öğrenci sayısı/Sağlık bilimleri alanındaki kontenjan sayısı)*100					
<b>Verinin Kaynağı:</b>		Üniversitemiz Öğrenci İşleri Daire Başkanlığından alınan veriler.					
<b>Sorumlu İdare:</b>		Öğrenci İşleri Daire Başkanlığı					

Performans Göstergesi	Ölçü Birimi	0	2022 Planlanan	2022 YS Gerç. Tahmini	2023 Hedef	2024 Tahmin	2025 Tahmin
12- Teknokent veya Teknoloji Transfer Ofisi (TTO) projelerine katılan öğrenci sayısı	Sayı	0	10	1	2	3	5
<b>Göstergeye İlişkin Açıklama:</b>		Üniversitemizde Teknokent projelerine katılan öğrenci sayısı bulunmamasıyla birlikte ileriki yıllarda katılımlarını sağlamaya yönelik çalışmalar yapılacak ve takip edilecektir.					
<b>Hesaplama Yöntemi:</b>		Üniversitemiz Teknokent ve Teknoloji Transfer Ofisi projelerine katılan öğrenci sayısı.					
<b>Verinin Kaynağı:</b>		Üniversitemiz Teknoloji Transfer Ofisi'nden alınan veriler.					
<b>Sorumlu İdare:</b>		Özel Kalem (Rektörlük)					

Performans Göstergesi	Ölçü Birimi	0	2022 Planlanan	2022 YS Gerç. Tahmini	2023 Hedef	2024 Tahmin	2025 Tahmin
13- Uluslararası kuruluşlarla ortak uygulanan eğitim programı sayısı	Sayı	0	1	1	1	2	2
<b>Göstergeye İlişkin Açıklama:</b>		Uluslararası kuruluşlarla ortak uygulanan eğitim programı sayısı bulunmamaktadır. Sonraki dönemlerde uluslararası kuruluşlarla ortak eğitimin yapılması hedeflenmektedir.					
<b>Hesaplama Yöntemi:</b>		Üniversitemiz Uluslararası kuruluşlarla ortak uygulanan eğitim program sayısı					
<b>Verinin Kaynağı:</b>		Üniversitemiz birim faaliyet raporlarından alınan veriler.					
<b>Sorumlu İdare:</b>		Özel Kalem (Rektörlük)					

Performans Göstergesi	Ölçü Birimi	0	2022 Planlanan	2022 YS Gerç. Tahmini	2023 Hedef	2024 Tahmin	2025 Tahmin
14- Yabancı dilde eğitim veren program sayısı	Sayı	0	1	0	1	1	1
<b>Göstergeye İlişkin Açıklama:</b>		Üniversitemiz sağlık temalı kurulmuş olan yeni bir üniversite olduğundan dolayı ilerleyen dönemlerde yabancı dil ile eğitim veren program sayısını artırmayı hedeflemektedir					
<b>Hesaplama Yöntemi:</b>		Üniversitemiz Yabancı dilde eğitim veren program sayısı					
<b>Verinin Kaynağı:</b>		Üniversitemiz Öğrenci İşleri Daire Başkanlığı tarafından alınan veriler.					
<b>Sorumlu İdare:</b>		Öğrenci İşleri Daire Başkanlığı					

Performans Göstergesi	Ölçü Birimi	2021	2022 Planlanan	2022 YS Gerç. Tahmini	2023 Hedef	2024 Tahmin	2025 Tahmin
15- Yabancı uyruklu akademisyen sayısı	Sayı	4	4	5	6	6	8
<b>Göstergeye İlişkin Açıklama:</b>		Üniversitemizin uluslararasılaşma düzeyi artırılarak hizmetlerimize katkı sağlayacak akademik personellerin istihdamı sağlanması hedeflenmektedir.					
<b>Hesaplama Yöntemi:</b>		Üniversitede bulunan Yabancı uyruklu sözleşmeli akademisyen sayısı.					
<b>Verinin Kaynağı:</b>		Üniversitemiz Personel Daire Başkanlığından alınan veriler.					
<b>Sorumlu İdare:</b>		Personel Daire Başkanlığı					

Performans Göstergesi	Ölçü Birimi	2021	2022 Planlanan	2022 YS Gerç. Tahmini	2023 Hedef	2024 Tahmin	2025 Tahmin
16- Yabancı uyruklu öğrenci sayısı	Sayı	161	100	161	165	170	180
<b>Göstergeye İlişkin Açıklama:</b>		Üniversitemizin uluslararasılaşmasına katkı sağlayacağı düşünülmektedir. Yabancı uyruklu öğrenci sayısının takibi gösterge kapsamında takip edilecektir.					
<b>Hesaplama Yöntemi:</b>		Üniversitede bulunan toplam yabancı öğrenci sayısı					
<b>Verinin Kaynağı:</b>		Üniversitemiz Öğrenci İşleri Daire Başkanlığından alınan veriler.					
<b>Sorumlu İdare:</b>		Öğrenci İşleri Daire Başkanlığı					

Performans Göstergesi	Ölçü Birimi	0	2022 Planlanan	2022 YS Gerç. Tahmini	2023 Hedef	2024 Tahmin	2025 Tahmin
17- Yan dal ve çift ana dal programından mezun olanların toplam mezun sayısına oranı	Oran	0	1	1	1	2	2
<b>Göstergeye İlişkin Açıklama:</b>		Üniversitemizde yan dal ve çift ana dal programlarından mezun olan öğrenci sayısını artırmayı hedeflenmektedir.					
<b>Hesaplama Yöntemi:</b>		$(\text{Yan Dal ve Çift Ana Dal Programından Mezun Olan Öğrenciler} / \text{Toplam Mezun Olan Öğrenciler}) * 100$					
<b>Verinin Kaynağı:</b>		Üniversitemiz Öğrenci İşleri Daire Başkanlığından alınan veriler.					
<b>Sorumlu İdare:</b>		Öğrenci İşleri Daire Başkanlığı					

### Alt Program Kapsamında Yürütülecek Faaliyet Maliyetleri

Faaliyetler	2022 Bütçe	2022 Harcama Haziran	2023 Bütçe	2024 Tahmin	2025 Tahmin
<b>Doktora ve Tıpta Uzmanlık Eğitimi</b>	<b>2.765.000</b>	<b>392.394</b>	<b>3.813.000</b>	<b>4.602.000</b>	<b>5.297.000</b>
Bütçe İçi	2.765.000	392.394	3.813.000	4.602.000	5.297.000
Bütçe Dışı	0	0	0	0	0
<b>Yükseköğretim Kurumları Bilgi ve Kültürel Kaynaklar ile Sportif Altyapının Geliştirilmesi Hizmetleri</b>	<b>2.551.000</b>	<b>267.011</b>	<b>3.423.000</b>	<b>4.614.000</b>	<b>6.280.000</b>
Bütçe İçi	2.551.000	267.011	3.423.000	4.614.000	6.280.000
Bütçe Dışı	0	0	0	0	0
<b>Yükseköğretim Kurumları Birinci Öğretim</b>	<b>101.585.000</b>	<b>60.559.217</b>	<b>253.244.000</b>	<b>298.336.000</b>	<b>311.066.000</b>
Bütçe İçi	101.585.000	60.559.217	253.244.000	298.336.000	311.066.000
Bütçe Dışı	0	0	0	0	0
<b>Yükseköğretim Kurumları İkinci Öğretim</b>	<b>43.000</b>	<b>265.218</b>	<b>90.000</b>	<b>107.000</b>	<b>117.000</b>
Bütçe İçi	43.000	265.218	90.000	107.000	117.000
Bütçe Dışı	0	0	0	0	0
<b>T O P L A M</b>	<b>106.944.000</b>	<b>61.483.840</b>	<b>260.570.000</b>	<b>307.659.000</b>	<b>322.760.000</b>
Bütçe İçi	106.944.000	61.483.840	260.570.000	307.659.000	322.760.000
Bütçe Dışı	0	0	0	0	0

#### Faaliyetlere İlişkin Açıklamalar:

##### **Doktora Öğrencilerine Yönelik Burs Hizmetleri**

Doktora programına kayıtlı öğrencilere yönelik burs iş ve işlemlerine yönelik faaliyetlerdir.

Dayanak:2547 Sayılı Kanun

##### **Doktora ve Tıpta Uzmanlık Eğitimi**

Lisansüstü Enstitüsü kapsamında yürütülen Doktora hizmetleri ile tıpta uzmanlık eğitimlerine yönelik ihtiyaçların karşılanması amacıyla konulmuştur.

Dayanak:2547 Sayılı Kanun, Tıpta Uzmanlık Eğitimi İçin Öğrenci Seçme Sınavları Hakkındaki Yönetmelik

##### **Lisans Öğrencilerine Yönelik Burs Hizmetleri**

Üniversitemizdeki tüm lisans programına kayıtlı öğrencilerimize sağlanacak olan burs hizmetlerine yönelik faaliyetleri içermektedir.

Dayanak :2547 Sayılı Kanun

##### **Yabancı Uyruklu Öğrenci Programı Kapsamında Yürütülen Hizmetler**

Yabancı uyruklu öğrencilere yönelik sosyal, kültürel, eğitim ve spor faaliyetlerine yönelik iş ve işlemler bu faaliyet altında takip edilecektir.

Dayanak :2547 Sayılı Kanun

##### **Yükseköğretim Kurumları Açıköğretim**

Sağlık çalışanlarına yönelik, odak gruplar çerçevesinde ön lisans ve lisans/lisans tamamlama eğitimlerinin açıköğretim şeklinde yürütülmesine yönelik iş ve işlemlerin takibi bu faaliyet altında takip edilecektir.

Dayanak : 2547 Sayılı Kanun ,Meslek Yüksekokulları ve Açıköğretim Ön Lisans Programları Mezunlarının Lisans Öğrenimine Devamları Hakkında Yönetmelik

##### **Yükseköğretim Kurumları Bilgi ve Kültürel Kaynaklar ile Sportif Altyapının Geliştirilmesi Hizmetleri**

E-devlet dönüşümü kapsamında Üniversitemiz hizmetlerinin tümleşik bir şekilde ve elektronik araçlarla yüksek güvenilirlikli olarak verilmesine yönelik gerçekleştirilecek iş ve işlemler ile Üniversitemiz kütüphane hizmetleri ve sportif hizmetlerinin geliştirilmesi bu faaliyet altında izlenecektir.

Dayanak : 2547 Sayılı Kanun, E-Devlet Hizmetlerinin Yürütülmesine İlişkin Usul ve Esaslar Hakkında Yönetmelik.

##### **Yükseköğretim Kurumları Birinci Öğretim**

Yükseköğretim hizmetlerinde örgün öğretim faaliyetlerinin yürütülmesine yönelik personel maaş ve ek ders

---

ödemeleri, idari hizmetlerde kullanılmak için kırtasiye alımları, Üniversitemiz eğitim binalarının bakım onarımı ve makine teçhizat ihtiyaçlarının karşılanması ve Üniversitemizin gelişmesi için yatırım gerektiren harcamalar ve hizmetlerin gerçekleştirilmesine yönelik giderlerin karşılanmasına esas olmak üzere yapılan giderlerin bu faaliyet kapsamında değerlendirilmektedir.

Dayanak : 2547 sayılı Kanun

---

#### **Yükseköğretim Kurumları İkinci Öğretim**

İkinci öğretim gelirleri ile ilgili birimlerin ek ders, mal ve malzeme ile hizmet ihtiyaçlarının yanında diğer giderlerinin karşılanması amacıyla yapılan harcamaları takip edildiği faaliyetlerdir.

Dayanak :2547 Sayılı Kanun

---

#### **Yükseköğretim Kurumları Tezsiz Yüksek Lisans**

Sağlık hizmetleri alanında lisansüstü çalışma yapılmasına yönelik tezsiz yüksek lisans iş ve işlemleri bu faaliyet altında izlenecektir.

Dayanak:2547 sayılı Kanun

---

#### **Yükseköğretim Kurumları Uluslararası Ortak Eğitim ve Öğretim Programı**

Uluslararası işbirlikleri çerçevesinde sağlık alanında bulunan eğitim kurumları, kurum ve kuruluşlar ile özel sektör aktörlerinin beklentilerini karşılamaya yönelik ortak eğitim ve öğretim programlarının açılması iş ve işlemleri bu faaliyet altında takip edilecektir.

Dayanak:2547 sayılı Kanun

---

#### **Yükseköğretim Kurumları Uzaktan Eğitim**

Sağlık çalışanlarına yönelik, odak gruplar çerçevesinde ön lisans ve lisans/lisans tamamlama eğitimlerinin uzaktan eğitim şeklinde yürütülmesine yönelik iş ve işlemlerin takibi bu faaliyet altında takip edilecektir.

Dayanak: Yükseköğretim Kurumlarında Önlisans ve Lisans Düzeyindeki Programları Arasında Geçiş, Çift Anadal, Yan Dal ile Kurumlar Arası Kredi Transferi Yapılması Esaslarına İlişkin Yönetmelik, 2547 sayılı Kanun

---

#### **Yükseköğretim Kurumları Yaz Okulları**

Eğitim dönemi içerisinde yeterliliğini veremeyen öğrencilere yönelik olarak, mezun olmaları ve çalışma yaşamına atılmalarının önünü açmak için yaz okulu uygulaması iş ve işlemleri bu faaliyet altında izlenecektir.

Dayanak:2547 sayılı Kanun

---

**Alt Program Adı:** ÖĞRETİM ELEMANLARINA SAĞLANAN BURS VE DESTEKLER  
**Gerekçe ve Açıklamalar**

Üniversitemizde eğitim görmekte olan öğrencilere yönelik tüm eğitim faaliyetleri bu alt program kapsamında takip edilecektir.

Dayanak: 2547 sayılı Kanun

Üniversitemiz 2023-2027 Stratejik Planında yer alan;

Amaç 1: Küresel rekabete hazır bireyler yetiştirmek,

Hedef 1.1 2025 yılı sonuna kadar eğitim alanlarının fiziksel ve teknolojik altyapısını tamamlamak,

Hedef 1.2 Plan dönemi başlangıcı ile akreditasyon faaliyetlerine başlanması ve 2025 yılı itibarıyla en az 1 bölümün akreditasyon sürecinin tamamlanması,

Amaç-3: Üniversitemizin bina, tesis, araç-gereç, personel, sosyo-kültürel ve çevresel altyapısını geliştirmek,

Hedef 3.1 Plan dönemi sonuna kadar çevresel, spor, sosyal tesisler ile kültürel binaların inşasını tamamlamak hedeflenmiştir.

(Bu alt program SP-2023-2027 P.G.1.1.1, P.G.1.1.2, P.G.1.1.3, P.G.1.2.1, P.G.1.2.2, P.G.3.1.1, P.G.3.1.2, P.G.3.1.3 performans göstergeleri ile izlenecektir.)

**Alt Program Hedefi:**

Alanında yetkin, araştırmacı, bilgi üreten ve aktaran akademisyenler yetiştirilmesi

**Performans Göstergeleri**

Performans Göstergesi	Ölçü Birimi	2021	2022 Planlanan	2022 YS Gerç. Tahmini	2023 Hedef	2024 Tahmin	2025 Tahmin
1- SCI, SCI-Expanded, SSCI ve AHCI kapsamındaki dergilerde öğretim elemanı başına düşen yayın sayısı	Sayı	0,37	0,4	0,42	0,46	0,51	0,57
<b>Göstergeye İlişkin Açıklama:</b>	Üniversitemizin araştırma ve yayın performansı artırılması hedeflenmektedir. Gösterge aracılığıyla ölçülmesi sağlanacaktır.						
<b>Hesaplama Yöntemi:</b>	Üniversitemiz yayın sayısının /öğretim elemanı sayısı						
<b>Verinin Kaynağı:</b>	Üniversitemiz birim faaliyet raporlarından alınan veriler						
<b>Sorumlu İdare:</b>	Özel Kalem (Rektörlük)						

Performans Göstergesi	Ölçü Birimi	0	2022 Planlanan	2022 YS Gerç. Tahmini	2023 Hedef	2024 Tahmin	2025 Tahmin
2- Yükseköğretim Kurulu tarafından belirlenecek öncelikli alanlarda sağlanan burslardan yararlanan doktora öğrenci sayısı	Sayı	0	1	1	1	1	1
<b>Göstergeye İlişkin Açıklama:</b>	YÖK tarafından öncelikli alanlarda sağlanan burslardan faydalanan doktora öğrencileri takip etmek hedeflenmektedir.						
<b>Hesaplama Yöntemi:</b>	YÖK tarafından öncelikli alanlarda sağlanan burslardan faydalanan doktora öğrenci sayısı						
<b>Verinin Kaynağı:</b>	Üniversitemiz Öğrenci İşleri Daire Başkanlığından alınan veriler.						
<b>Sorumlu İdare:</b>	Özel Kalem (Rektörlük)						

Performans Göstergesi	Ölçü Birimi	2021	2022 Planlanan	2022 YS Gerç. Tahmini	2023 Hedef	2024 Tahmin	2025 Tahmin
3- Yükseköğretim Kurulu tarafından sağlanan araştırma desteklerinden yararlananların sayısı	Sayı	1	3	1	2	4	6
<b>Göstergeye İlişkin Açıklama:</b>		Bu göstergede araştırma burslarından faydalanan öğrencilerin sayısını takip etmek hedeflenmektedir.					
<b>Hesaplama Yöntemi:</b>		Üniversitemiz Araştırma burslarından faydalanan öğrenci sayısı					
<b>Verinin Kaynağı:</b>		Üniversitemiz birim faaliyet raporlarından alınan veriler.					
<b>Sorumlu İdare:</b>		Özel Kalem (Rektörlük)					

Performans Göstergesi	Ölçü Birimi	0	2022 Planlanan	2022 YS Gerç. Tahmini	2023 Hedef	2024 Tahmin	2025 Tahmin
4- Yükseköğretim Kurulu, Türkiye Bilimler Akademisi ve TÜBİTAK bilim, teşvik ve sanat ödülleri sayısı	Sayı	0	1	1	1	1	1
<b>Göstergeye İlişkin Açıklama:</b>		Yükseköğretim Kurulu, Türkiye Bilimler Akademisi ve TÜBİTAK bilim, teşvik ve sanat ödülleri sayısını takip etmek ve artırılması hedeflenmektedir					
<b>Hesaplama Yöntemi:</b>		Yükseköğretim Kurulu, Türkiye Bilimler Akademisi ve TÜBİTAK bilim, teşvik ve sanat ödülleri sayıları					
<b>Verinin Kaynağı:</b>		Üniversitemiz birim faaliyet raporları verileri.					
<b>Sorumlu İdare:</b>		Özel Kalem (Rektörlük)					

#### Alt Program Kapsamında Yürütülecek Faaliyet Maliyetleri

Faaliyetler	2022 Bütçe	2022 Harcama Haziran	2023 Bütçe	2024 Tahmin	2025 Tahmin
<b>Öğretim Üyesi Yetiştirme Programı ve Yurtdışı Destek Hizmetleri</b>	<b>0</b>	<b>0</b>	<b>0</b>	<b>0</b>	<b>0</b>
Bütçe İçi	0	0	0	0	0
Bütçe Dışı	0	0	0	0	0
<b>T O P L A M</b>	<b>0</b>	<b>0</b>	<b>0</b>	<b>0</b>	<b>0</b>
Bütçe İçi	0	0	0	0	0
Bütçe Dışı	0	0	0	0	0

#### Faaliyetlere İlişkin Açıklamalar:

##### Araştırma Görevlileri Yurtdışı Araştırma Bursu Hizmetleri

Yurtdışında araştırma yapmak üzere görevlendirilen ya da seçilen araştırma görevlilerine yönelik burs ödemeleri faaliyetlerine yönelik iş ve işlemler kapsamındaki faaliyetlerdir.

Dayanak :2547 Sayılı Kanun

##### Öğretim Elemanlarına Yönelik Yabancı Dil Kursu Hizmetleri

Uluslararası alanda söz sahibi olmak için yapılacak eğitim ve araştırma faaliyetlerinin gerektiği insan kaynağını sağlamaya yönelik olarak yurt dışı yabancı dil eğitimi faaliyetleri gerçekleştirilecektir.

Dayanak:2547 Sayılı Kanun

##### Öğretim Üyesi Yetiştirme Programı ve Yurtdışı Destek Hizmetleri

ÖYP kapsamında Üniversitemiz akademik personelinin iş ve işlemlerine yönelik faaliyetleri kapsamaktadır.

Dayanak:2547 Sayılı Kanun

**Alt Program Adı:** YÜKSEKÖĞRETİMDE ÖĞRENCİ YAŞAMI  
**Gerekçe** ve  
**Açıklamalar**

Öğrencilerin sağlık, spor, kültür, barınma ve beslenme ihtiyaçlarına ilişkin mal ve hizmet alımlarını kapsamaktadır. Gelişmiş sportif, sanatsal ve kültürel aktiviteler, beslenme ve barınma hizmetleri ve eğitim ortamı ile ruhsal ve fiziksel olarak sağlıklı, becerileri artmış öğrenciler yetiştirilmesi temel amacını kapsamaktadır.

Dayanak: 2547 sayılı Kanun

Üniversitemiz 2023-2027 Stratejik Planında yer alan;

Amaç 1: Küresel rekabete hazır bireyler yetiştirmek,

Hedef 1.3 Öğrencilerin akademik ve sosyal imkânlarını artırmak,

Amaç-3: Üniversitemizin bina, tesis, araç-gereç, personel, sosyo-kültürel ve çevresel altyapısını geliştirmek,

Hedef 3.1 Plan dönemi sonuna kadar çevresel, spor, sosyal tesisler ile kültürel binaların inşasını tamamlamak hedeflenmiştir.

(Bu alt program SP-2023-2027 P.G.1.3.1, P.G.1.3.2, P.G.1.3.3, P.G.1.3.4, P.G.1.3.5 ,P.G.3.1.1, P.G.3.1.2, P.G.3.1.3 performans göstergeleri ile izlenecektir.)

**Alt Program Hedefi:**

Yükseköğretim öğrencilerine sunulan beslenme ve barınma hizmetlerinin kalitesinin artırılması; öğrencilerin kişisel ve sosyal gelişimi desteklenerek yaşam kalitesinin yükseltilmesi

**Performans Göstergeleri**

Performans Göstergesi	Ölçü Birimi	0	2022 Planlanan	2022 YS Gerç. Tahmini	2023 Hedef	2024 Tahmin	2025 Tahmin
1- Barınma hizmetlerinden yararlanan öğrenci sayısı	Sayı	0	500	0	500	1.000	1.000
<b>Göstergeye İlişkin Açıklama:</b>	Üniversitemizde şu an için barınma hizmeti verilmemekte olup, ileriki dönemde barınma hizmeti verilmesi amaçlanmaktadır. Bu göstergede barınma hizmetinin takibi hedeflenmektedir.						
<b>Hesaplama Yöntemi:</b>	Üniversitemizde barınma hizmetinden faydalanan öğrencilerin sayısı						
<b>Verinin Kaynağı:</b>	Üniversitemiz Sağlık Kültür ve Spor Daire Başkanlığı'ndan alınan veriler.						
<b>Sorumlu İdare:</b>	Sağlık Kültür ve Spor Daire Başkanlığı						

Performans Göstergesi	Ölçü Birimi	2021	2022 Planlanan	2022 YS Gerç. Tahmini	2023 Hedef	2024 Tahmin	2025 Tahmin
2- Beslenme hizmetlerinden yararlanan öğrenci sayısı	Sayı	86.505	45.000	85.000	90.000	90.000	95.000
<b>Göstergeye İlişkin Açıklama:</b>	Beslenme hizmeti mevcut yemekhanelerimizde öğrencilere sağlanmakta olup, Merkezi Yemekhanemizin aktif olmasıyla birlikte en düşük maliyet ile hizmet kalitesinin artırılması hedeflenmektedir.						
<b>Hesaplama Yöntemi:</b>	Üniversitemiz Beslenme hizmetinden yararlanan öğrencilerin öğün adedi						
<b>Verinin Kaynağı:</b>	Üniversitemiz Sağlık Kültür ve Spor Daire Başkanlığı'ndan alınan veriler.						
<b>Sorumlu İdare:</b>	Sağlık Kültür ve Spor Daire Başkanlığı						



Performans Göstergesi	Ölçü Birimi	2021	2022 Planlanan	2022 YS Gerç. Tahmini	2023 Hedef	2024 Tahmin	2025 Tahmin
3- Öğrenci başına düşen sosyal donatı alanı	Metrekare	1,57	0,35	1,68	1,71	2,07	2,39
<b>Göstergeye İlişkin Açıklama:</b>		Öğrenci başına düşen sosyal donatı alanlarının arttırılması hedeflenmektedir ve takibi bu göstergede yapılacaktır.					
<b>Hesaplama Yöntemi:</b>		Sosyal Donatı alanı(M2)/Öğrenci sayısı					
<b>Verinin Kaynağı:</b>		Üniversitemiz birim faaliyet raporlarından alınan veriler.					
<b>Sorumlu İdare:</b>		Sağlık Kültür ve Spor Daire Başkanlığı					

Performans Göstergesi	Ölçü Birimi	2021	2022 Planlanan	2022 YS Gerç. Tahmini	2023 Hedef	2024 Tahmin	2025 Tahmin
4- Öğrenci kulüp ve topluluk sayısı	Sayı	28	30	28	30	35	35
<b>Göstergeye İlişkin Açıklama:</b>		Öğrencilerimizin ders dışı zamanlarında, ilgi duydukları sosyal, kültürel, bilimsel ve sanatsal faaliyetler ile spor ve beceri alanlarında, programlar sunmak, etkinlikler düzenlemek suretiyle öğrencilerin her yönden gelişmelerini sağlayacaktır ve takibi bu göstergede uygulanacaktır.					
<b>Hesaplama Yöntemi:</b>		Üniversitemizdeki kulüp ve öğrenci topluluklarının sayısı					
<b>Verinin Kaynağı:</b>		Üniversitemiz Sağlık Kültür Spor Daire Başkanlığı'ndan alınan veriler.					
<b>Sorumlu İdare:</b>		Sağlık Kültür ve Spor Daire Başkanlığı					

Performans Göstergesi	Ölçü Birimi	2021	2022 Planlanan	2022 YS Gerç. Tahmini	2023 Hedef	2024 Tahmin	2025 Tahmin
5- Sosyal, kültürel ve sportif faaliyet sayısı	Sayı	180	130	190	250	350	500
<b>Göstergeye İlişkin Açıklama:</b>		Öğrencilerimizin toplumsal ve kültürel gelişmelerine katkı sağlanacak, beden ve ruh sağlığını korunacak, onları Üniversitenin kurumsal kimliğine uygun araştırmacı ve yaratıcı niteliklere sahip olarak yetiştirebilecek, bütçe olanakları çerçevesinde fırsatlar sağlayarak dinlenme ve boş zamanlarını değerlendirme gibi sosyal gereksinimlerini karşılayacak ve tüm Üniversitenin faydalanmasına imkân sağlayacaktır.					
<b>Hesaplama Yöntemi:</b>		Üniversitemiz Sosyal ve Kültürel faaliyet sayısı					
<b>Verinin Kaynağı:</b>		Üniversitemiz Sağlık Kültür ve Spor Daire Başkanlığı birim faaliyet raporundan alınan veriler.					
<b>Sorumlu İdare:</b>		Sağlık Kültür ve Spor Daire Başkanlığı					

Performans Göstergesi	Ölçü Birimi	0	2022 Planlanan	2022 YS Gerç. Tahmini	2023 Hedef	2024 Tahmin	2025 Tahmin
6- Yükseköğretimde öğrenci başına barınma harcaması	TL	0	3	0	15.000	28.000	35.000
<b>Göstergeye İlişkin Açıklama:</b>		Üniversitemizde barınma harcaması bulunmamakta olup, ileriki dönemde öğrencilerin barınmasına yönelik çalışmalar bu göstergede takip edilecektir.					
<b>Hesaplama Yöntemi:</b>		Öğrenci Barınma Bütçesi/Öğrenci Sayısı					
<b>Verinin Kaynağı:</b>		Üniversitemiz Sağlık Kültür ve Spor Daire Başkanlığı'ndan alınan veriler.					
<b>Sorumlu İdare:</b>		Sağlık Kültür ve Spor Daire Başkanlığı					

Performans Göstergesi	Ölçü Birimi	2021	2022 Planlanan	2022 YS Gerç. Tahmini	2023 Hedef	2024 Tahmin	2025 Tahmin
7- Yükseköğretimde öğrenci başına beslenme harcaması	TL	17,94	11,26	30,78	40	45	50
<b>Göstergeye İlişkin Açıklama:</b>	Beslenme hizmeti mevcut yemekhanelerimizde öğrencilere sağlanmakta olup, Merkezi Yemekhanemizin aktif olmasıyla birlikte en düşük maliyet ile hizmet kalitesinin artırılması hedeflenmektedir.						
<b>Hesaplama Yöntemi:</b>	Üniversitemiz bütçesinden her bir öğrenci için ödenen öğün bedeli						
<b>Verinin Kaynağı:</b>	Üniversitemiz Sağlık Kültür ve Spor Daire Başkanlığından alınan veriler.						
<b>Sorumlu İdare:</b>	Sağlık Kültür ve Spor Daire Başkanlığı						

Performans Göstergesi	Ölçü Birimi	2021	2022 Planlanan	2022 YS Gerç. Tahmini	2023 Hedef	2024 Tahmin	2025 Tahmin
8- Yükseköğretimde öğrenci yaşamından memnuniyet oranı	Oran	80	85	80	85	90	90
<b>Göstergeye İlişkin Açıklama:</b>	Yerleşkelerimizin doyuruculuğu artırılarak öğrencilerimizin Üniversitede daha fazla zaman geçirmeleri, aidiyetlerinin yükseltilmesi hedeflenmektedir.						
<b>Hesaplama Yöntemi:</b>	Sağlık Kültür ve Spor Daire Başkanlığının memnuniyet anketi sonuçları						
<b>Verinin Kaynağı:</b>	Üniversitemiz Sağlık, Kültür ve Spor Daire Başkanlığından alınan veriler.						
<b>Sorumlu İdare:</b>	Sağlık Kültür ve Spor Daire Başkanlığı						

Performans Göstergesi	Ölçü Birimi	2021	2022 Planlanan	2022 YS Gerç. Tahmini	2023 Hedef	2024 Tahmin	2025 Tahmin
9- Yükseköğretimde öğrencilere sunulan sağlık hizmetinden yararlanan öğrenci sayısının toplam öğrenci sayısına oranı	Oran	100	100	100	100	100	100
<b>Göstergeye İlişkin Açıklama:</b>	Üniversitemizin Sağlık temalı bir eğitim kurumu olması sebebiyle, sağlık konusunda fayda sağlayan öğrencilerin sayısının %100 oranına ulaşılması hedeflenmektedir ve takibi bu göstergede uygulanacaktır.						
<b>Hesaplama Yöntemi:</b>	(Sağlık hizmetinden yararlanan öğrencilerin sayısı/toplam öğrenci sayısı)*100						
<b>Verinin Kaynağı:</b>	Üniversitemiz Sağlık Kültür ve Spor Daire Başkanlığından alınan veriler.						
<b>Sorumlu İdare:</b>	Sağlık Kültür ve Spor Daire Başkanlığı						

**Alt Program Kapsamında Yürütülecek Faaliyet Maliyetleri**

Faaliyetler	2022 Bütçe	2022 Harcama Haziran	2023 Bütçe	2024 Tahmin	2025 Tahmin
<b>Yükseköğretimde Beslenme Hizmetleri</b>	<b>380.000</b>	<b>1.239.912</b>	<b>1.786.000</b>	<b>2.106.000</b>	<b>2.333.000</b>
Bütçe İçi	380.000	1.239.912	1.786.000	2.106.000	2.333.000
Bütçe Dışı	0	0	0	0	0
<b>Yükseköğretimde Kültür ve Spor Hizmetleri</b>	<b>47.000</b>	<b>53.489</b>	<b>97.000</b>	<b>115.000</b>	<b>127.000</b>
Bütçe İçi	47.000	53.489	97.000	115.000	127.000
Bütçe Dışı	0	0	0	0	0
<b>Yükseköğretimde Öğrenci Yaşamına İlişkin Diğer Hizmetler</b>	<b>146.000</b>	<b>0</b>	<b>312.000</b>	<b>361.000</b>	<b>396.000</b>
Bütçe İçi	146.000	0	312.000	361.000	396.000
Bütçe Dışı	0	0	0	0	0
<b>T O P L A M</b>	<b>573.000</b>	<b>1.293.401</b>	<b>2.195.000</b>	<b>2.582.000</b>	<b>2.856.000</b>
Bütçe İçi	573.000	1.293.401	2.195.000	2.582.000	2.856.000
Bütçe Dışı	0	0	0	0	0

**Faaliyetlere İlişkin Açıklamalar:****Yükseköğretimde Barınma Hizmetleri**

Öğrencilerin barınma ihtiyaçlarının yerel imkanlar yanında Üniversitemiz bünyesinde kısmen çözümlenmesine yönelik gerçekleştirilecek iş ve işlemler bu faaliyet altında izlenecektir.

Dayanak: 2547 Sayılı Kanun, 124 Sayılı Yükseköğretim Üst Kuruluşları İle Yükseköğretim Kurumlarının İdari Teşkilatı Hakkında Kanun Hükmünde Kararname.

**Yükseköğretimde Beslenme Hizmetleri**

Bu faaliyet, Üniversitemiz yemekhanelerinde öğrencilerimize sunmuş olduğumuz yiyecek ve içecek giderlerini kapsamaktadır.

Dayanak: 2547 Sayılı Kanun, 124 Sayılı Yükseköğretim Üst Kuruluşları İle Yükseköğretim Kurumlarının İdari Teşkilatı Hakkında Kanun Hükmünde Kararname.

**Yükseköğretimde Kültür ve Spor Hizmetleri**

Öğrencilerin kültürel ve sportif ihtiyaçlarına ilişkin mal ve hizmet alımlarını kapsamaktadır. Gelişmiş sportif, sanatsal ve kültürel aktiviteler; ruhsal ve fiziksel olarak sağlıklı, becerileri artmış öğrenciler yetiştirilmesine dayanak oluşturmaktadır.

Dayanak: 2547 Sayılı Kanun, 124 Sayılı Yükseköğretim Üst Kuruluşları İle Yükseköğretim Kurumlarının İdari Teşkilatı Hakkında Kanun Hükmünde Kararname.

**Yükseköğretimde Öğrenci Yaşamına İlişkin Diğer Hizmetler**

Bu faaliyet, kısmi zamanlı öğrencilere ilişkin giderler ile öğrencilerin yükseköğretimdeki yaşamlarını kolaylaştırmaya yönelik mal ve hizmet alımlarına ilişkin giderleri kapsar.

Dayanak :2547 Sayılı Kanun, 124 Sayılı Yükseköğretim Üst Kuruluşları İle Yükseköğretim Kurumlarının İdari Teşkilatı Hakkında Kanun Hükmünde Kararname.

**Yükseköğretimde Sağlık Hizmetleri**

Öğrencilerin sağlık ihtiyaçlarına ilişkin mal ve hizmet alımlarını ve öğrencilerimiz sağlık ihtiyaçlarını gidermesinde en hızlı ve çözüm odaklı faaliyetlerin geliştirilmesini kapsamaktadır.

Dayanak: 2547 Sayılı Kanun, 124 Sayılı Yükseköğretim Üst Kuruluşları İle Yükseköğretim Kurumlarının İdari Teşkilatı Hakkında Kanun Hükmünde Kararname.

## Faaliyet Maliyetleri Tabloları

<b>İdare Adı</b>	AFYONKARAHİSAR SAĞLIK BİLİMLERİ ÜNİVERSİTESİ
<b>Program Adı</b>	ARAŞTIRMA, GELİŞTİRME VE YENİLİK
<b>Alt Program Adı</b>	ARAŞTIRMA ALTYAPILARI
<b>Alt Program Hedefi</b>	Ülkemizin bilgi birikiminin artırılmasına ve teknolojik gelişimine katkıda bulunmak üzere yükseköğretim kurumlarında araştırma altyapılarının kurulması ve kapasitelerinin güçlendirilmesi
<b>Faaliyet Adı</b>	Yükseköğretim Kurumları Araştırma Altyapısı Kurulması ve Geliştirilmesi
<b>Açıklama</b>	<p>Merkezi laboratuvar ve birim laboratuvarlarında bulunan fiziki ve makine teçhizat eksiklikleri giderilerek araştırma alt yapısı geliştirilecektir. Araştırma faaliyetlerinin etkinliğinin artırılmasına, araştırma faaliyet, çıktı ve sonuçlarının izlenmesine ve araştırmacı yetiştirilmesine yönelik hizmet ve faaliyetler arttırılacaktır.</p> <p>Ayrıca Üniversitemiz Eczacılık Fakültesi bünyesinde, ilaç araştırmaları ile, geliştirilmesine yönelik bilimsel araştırma faaliyetleri için Araştırma Altyapısı kurulması; eğitime yönelik araştırma ve geliştirme hizmetlerinde kullanılmak üzere yapılan faaliyetleri kapsamaktadır.</p> <p>Dayanak: 2547 Sayılı Kanun, 6550 Sayılı Kanun</p>

EKONOMİK KOD	2022 Bütçe	2022 Harcama (Haziran)	2023 Bütçe	2024 Tahmin	2025 Tahmin
<i>Personel Giderleri</i>					
<i>Sosyal Güvenlik Kurumuna Devlet Primi Giderleri</i>					
<i>Mal ve Hizmet Alım Giderleri</i>					
<i>Faiz Giderleri</i>					
<i>Cari Transferler</i>					
<i>Sermaye Giderleri</i>	1.578.000		4.433.000	5.878.000	7.245.000
<i>Sermaye Transferleri</i>					
<i>Borç Verme</i>					
<b>BÜTÇE İÇİ TOPLAM KAYNAK</b>	<b>1.578.000</b>		<b>4.433.000</b>	<b>5.878.000</b>	<b>7.245.000</b>
<i>Döner Sermaye</i>					
<i>Özel Hesap</i>					
<i>Diğer Bütçe Dışı Kaynak</i>					
<b>BÜTÇE DIŞI TOPLAM KAYNAK</b>					
<b>FAALİYET MALİYETİ TOPLAMI</b>	<b>1.578.000</b>		<b>4.433.000</b>	<b>5.878.000</b>	<b>7.245.000</b>

<b>İdare Adı</b>	AFYONKARAHİSAR SAĞLIK BİLİMLERİ ÜNİVERSİTESİ
<b>Program Adı</b>	ARAŞTIRMA, GELİŞTİRME VE YENİLİK
<b>Alt Program Adı</b>	YÜKSEKÖĞRETİMDE BİLİMSEL ARAŞTIRMA VE GELİŞTİRME
<b>Alt Program Hedefi</b>	Yükseköğretim kurumlarında inovasyon amaçlı bilimsel çalışmaların artırılması
<b>Faaliyet Adı</b>	Yükseköğretim Kurumlarının Bilimsel Araştırma Projeleri
<b>Açıklama</b>	Sürdürülebilir tedavi edici sağlık hizmetlerinin ve bu yönde ihtiyaç duyulan mal/malzeme/ekipman vb. ile ilaç sektörüne yönelik dışa bağımlılığın azaltılmasına yönelik bilimsel araştırma projelerinin desteklenmesi faaliyetleri gerçekleştirilecektir. Dayanak: 2547 Sayılı Kanun, 26/10/2016 Tarih ve 29900 Sayılı Yükseköğretim Kurumları Bilimsel Araştırma Projeleri Hakkında Yönetmelik

EKONOMİK KOD	2022 Bütçe	2022 Harcama (Haziran)	2023 Bütçe	2024 Tahmin	2025 Tahmin
<i>Personel Giderleri</i>					
<i>Sosyal Güvenlik Kurumuna Devlet Primi Giderleri</i>					
<i>Mal ve Hizmet Alım Giderleri</i>	3.101.000	1.554.000	6.414.000	7.565.000	8.378.000
<i>Faiz Giderleri</i>					
<i>Cari Transferler</i>					
<i>Sermaye Giderleri</i>	1.241.000	500.000	5.000.000	5.955.000	6.609.000
<i>Sermaye Transferleri</i>					
<i>Borç Verme</i>					
<b>BÜTÇE İÇİ TOPLAM KAYNAK</b>	<b>4.342.000</b>	<b>2.054.000</b>	<b>11.414.000</b>	<b>13.520.000</b>	<b>14.987.000</b>
<i>Döner Sermaye</i>					
<i>Özel Hesap</i>	64.313		60.000	80.000	100.000
<i>Diğer Bütçe Dışı Kaynak</i>					
<b>BÜTÇE DIŞI TOPLAM KAYNAK</b>	<b>64.313</b>		<b>60.000</b>	<b>80.000</b>	<b>100.000</b>
<b>FAALİYET MALİYETİ TOPLAMI</b>	<b>4.406.313</b>	<b>2.054.000</b>	<b>11.474.000</b>	<b>13.600.000</b>	<b>15.087.000</b>

<b>İdare Adı</b>	AFYONKARAHİSAR SAĞLIK BİLİMLERİ ÜNİVERSİTESİ
<b>Program Adı</b>	YÜKSEKÖĞRETİM
<b>Alt Program Adı</b>	ÖN LİSANS EĞİTİMİ, LİSANS EĞİTİMİ VE LİSANSÜSTÜ EĞİTİM
<b>Alt Program Hedefi</b>	Mesleki yeterlilik sahibi ve gelişime açık mezunlar yetiştirilmesi
<b>Faaliyet Adı</b>	Doktora ve Tıpta Uzmanlık Eğitimi
<b>Açıklama</b>	Lisansüstü Enstitüsü kapsamında yürütülen Doktora hizmetleri ile tıpta uzmanlık eğitimlerine yönelik ihtiyaçların karşılanması amacıyla konulmuştur. Dayanak:2547 Sayılı Kanun, Tıpta Uzmanlık Eğitimi İçin Öğrenci Seçme Sınavları Hakkındaki Yönetmelik

EKONOMİK KOD	2022 Bütçe	2022 Harcama (Haziran)	2023 Bütçe	2024 Tahmin	2025 Tahmin
<i>Personel Giderleri</i>	2.562.000	365.350	3.684.000	4.446.000	5.119.000
<i>Sosyal Güvenlik Kurumuna Devlet Primi Giderleri</i>	191.000	27.044	105.000	127.000	146.000
<i>Mal ve Hizmet Alım Giderleri</i>	12.000		24.000	29.000	32.000
<i>Faiz Giderleri</i>					
<i>Cari Transferler</i>					
<i>Sermaye Giderleri</i>					
<i>Sermaye Transferleri</i>					
<i>Borç Verme</i>					
<b>BÜTÇE İÇİ TOPLAM KAYNAK</b>	<b>2.765.000</b>	<b>392.394</b>	<b>3.813.000</b>	<b>4.602.000</b>	<b>5.297.000</b>
<i>Döner Sermaye</i>					
<i>Özel Hesap</i>					
<i>Diğer Bütçe Dışı Kaynak</i>					
<b>BÜTÇE DIŞI TOPLAM KAYNAK</b>					
<b>FAALİYET MALİYETİ TOPLAMI</b>	<b>2.765.000</b>	<b>392.394</b>	<b>3.813.000</b>	<b>4.602.000</b>	<b>5.297.000</b>

<b>İdare Adı</b>	AFYONKARAHİSAR SAĞLIK BİLİMLERİ ÜNİVERSİTESİ
<b>Program Adı</b>	YÜKSEKÖĞRETİM
<b>Alt Program Adı</b>	ÖN LİSANS EĞİTİMİ, LİSANS EĞİTİMİ VE LİSANSÜSTÜ EĞİTİM
<b>Alt Program Hedefi</b>	Mesleki yeterlilik sahibi ve gelişime açık mezunlar yetiştirilmesi
<b>Faaliyet Adı</b>	Yükseköğretim Kurumları Bilgi ve Kültürel Kaynaklar ile Sportif Altyapının Geliştirilmesi Hizmetleri
<b>Açıklama</b>	E-devlet dönüşümü kapsamında Üniversitemiz hizmetlerinin tümleşik bir şekilde ve elektronik araçlarla yüksek güvenli olarak verilmesine yönelik gerçekleştirilecek iş ve işlemler ile Üniversitemiz kütüphane hizmetleri ve sportif hizmetlerinin geliştirilmesi bu faaliyet altında izlenecektir. Dayanak : 2547 Sayılı Kanun, E-Devlet Hizmetlerinin Yürütülmesine İlişkin Usul ve Esaslar Hakkında Yönetmelik.

EKONOMİK KOD	2022 Bütçe	2022 Harcama (Haziran)	2023 Bütçe	2024 Tahmin	2025 Tahmin
<i>Personel Giderleri</i>	1.104.000	219.942	730.000	883.000	1.015.000
<i>Sosyal Güvenlik Kurumuna Devlet Primi Giderleri</i>	183.000	47.069	164.000	197.000	227.000
<i>Mal ve Hizmet Alım Giderleri</i>	14.000		29.000	34.000	38.000
<i>Faiz Giderleri</i>					
<i>Cari Transferler</i>					
<i>Sermaye Giderleri</i>	1.250.000		2.500.000	3.500.000	5.000.000
<i>Sermaye Transferleri</i>					
<i>Borç Verme</i>					
<b>BÜTÇE İÇİ TOPLAM KAYNAK</b>	<b>2.551.000</b>	<b>267.011</b>	<b>3.423.000</b>	<b>4.614.000</b>	<b>6.280.000</b>
<i>Döner Sermaye</i>					
<i>Özel Hesap</i>					
<i>Diğer Bütçe Dışı Kaynak</i>					
<b>BÜTÇE DIŞI TOPLAM KAYNAK</b>					
<b>FAALİYET MALİYETİ TOPLAMI</b>	<b>2.551.000</b>	<b>267.011</b>	<b>3.423.000</b>	<b>4.614.000</b>	<b>6.280.000</b>

<b>İdare Adı</b>	AFYONKARAHİSAR SAĞLIK BİLİMLERİ ÜNİVERSİTESİ
<b>Program Adı</b>	YÜKSEKÖĞRETİM
<b>Alt Program Adı</b>	ÖN LİSANS EĞİTİMİ, LİSANS EĞİTİMİ VE LİSANSÜSTÜ EĞİTİM
<b>Alt Program Hedefi</b>	Mesleki yeterlilik sahibi ve gelişime açık mezunlar yetiştirilmesi
<b>Faaliyet Adı</b>	Yükseköğretim Kurumları Birinci Öğretim
<b>Açıklama</b>	Yükseköğretim hizmetlerinde örgün öğretim faaliyetlerinin yürütülmesine yönelik personel maaş ve ek ders ödemeleri, idari hizmetlerde kullanılmak için kırtasiye alımları, Üniversitemiz eğitim binalarının bakım onarımı ve makine teçhizat ihtiyaçlarının karşılanması ve Üniversitemizin gelişmesi için yatırım gerektiren harcamalar ve hizmetlerin gerçekleştirilmesine yönelik giderlerin karşılanmasına esas olmak üzere yapılan giderlerin bu faaliyet kapsamında değerlendirilmektedir. Dayanak : 2547 sayılı Kanun

EKONOMİK KOD	2022 Bütçe	2022 Harcama (Haziran)	2023 Bütçe	2024 Tahmin	2025 Tahmin
<i>Personel Giderleri</i>	68.120.000	50.445.292	166.017.000	200.243.000	230.521.000
<i>Sosyal Güvenlik Kurumuna Devlet Primi Giderleri</i>	11.681.000	7.981.214	26.620.000	32.107.000	36.967.000
<i>Mal ve Hizmet Alım Giderleri</i>	582.000	412.551	1.205.000	1.421.000	1.574.000
<i>Faiz Giderleri</i>					
<i>Cari Transferler</i>					
<i>Sermaye Giderleri</i>	21.202.000	1.720.160	59.402.000	64.565.000	42.004.000
<i>Sermaye Transferleri</i>					
<i>Borç Verme</i>					
<b>BÜTÇE İÇİ TOPLAM KAYNAK</b>	<b>101.585.000</b>	<b>60.559.217</b>	<b>253.244.000</b>	<b>298.336.000</b>	<b>311.066.000</b>
<i>Döner Sermaye</i>					
<i>Özel Hesap</i>					
<i>Diğer Bütçe Dışı Kaynak</i>					
<b>BÜTÇE DIŞI TOPLAM KAYNAK</b>					
<b>FAALİYET MALİYETİ TOPLAMI</b>	<b>101.585.000</b>	<b>60.559.217</b>	<b>253.244.000</b>	<b>298.336.000</b>	<b>311.066.000</b>



<b>İdare Adı</b>	AFYONKARAHİSAR SAĞLIK BİLİMLERİ ÜNİVERSİTESİ
<b>Program Adı</b>	YÜKSEKÖĞRETİM
<b>Alt Program Adı</b>	ÖN LİSANS EĞİTİMİ, LİSANS EĞİTİMİ VE LİSANSÜSTÜ EĞİTİM
<b>Alt Program Hedefi</b>	Mesleki yeterlilik sahibi ve gelişime açık mezunlar yetiştirilmesi
<b>Faaliyet Adı</b>	Yükseköğretim Kurumları İkinci Öğretim
<b>Açıklama</b>	İkinci öğretim gelirleri ile ilgili birimlerin ek ders, mal ve malzeme ile hizmet ihtiyaçlarının yanında diğer giderlerinin karşılanması amacıyla yapılan harcamaları takip edildiği faaliyetlerdir. Dayanak :2547 Sayılı Kanun

EKONOMİK KOD	2022 Bütçe	2022 Harcama (Haziran)	2023 Bütçe	2024 Tahmin	2025 Tahmin
<i>Personel Giderleri</i>	30.000	265.218	63.000	75.000	82.000
<i>Sosyal Güvenlik Kurumuna Devlet Primi Giderleri</i>					
<i>Mal ve Hizmet Alım Giderleri</i>	13.000		27.000	32.000	35.000
<i>Faiz Giderleri</i>					
<i>Cari Transferler</i>					
<i>Sermaye Giderleri</i>					
<i>Sermaye Transferleri</i>					
<i>Borç Verme</i>					
<b>BÜTÇE İÇİ TOPLAM KAYNAK</b>	<b>43.000</b>	<b>265.218</b>	<b>90.000</b>	<b>107.000</b>	<b>117.000</b>
<i>Döner Sermaye</i>					
<i>Özel Hesap</i>					
<i>Diğer Bütçe Dışı Kaynak</i>					
<b>BÜTÇE DIŞI TOPLAM KAYNAK</b>					
<b>FAALİYET MALİYETİ TOPLAMI</b>	<b>43.000</b>	<b>265.218</b>	<b>90.000</b>	<b>107.000</b>	<b>117.000</b>

**İdare Adı** AFYONKARAHİSAR SAĞLIK BİLİMLERİ ÜNİVERSİTESİ

**Program Adı** YÜKSEKÖĞRETİM

**Alt Program Adı** YÜKSEKÖĞRETİMDE ÖĞRENCİ YAŞAMI

**Alt Program Hedefi** Yükseköğretim öğrencilerine sunulan beslenme ve barınma hizmetlerinin kalitesinin artırılması; öğrencilerin kişisel ve sosyal gelişimi desteklenerek yaşam kalitesinin yükseltilmesi

**Faaliyet Adı** Yükseköğretimde Beslenme Hizmetleri

**Açıklama**

Bu faaliyet, Üniversitemiz yemekhanelerinde öğrencilerimize sunmuş olduğumuz yiyecek ve içecek giderlerini kapsamaktadır.  
Dayanak: 2547 Sayılı Kanun, 124 Sayılı Yükseköğretim Üst Kuruluşları İle Yükseköğretim Kurumlarının İdari Teşkilatı Hakkında Kanun Hükümünde Kararname.

EKONOMİK KOD	2022 Bütçe	2022 Harcama (Haziran)	2023 Bütçe	2024 Tahmin	2025 Tahmin
<i>Personel Giderleri</i>					
<i>Sosyal Güvenlik Kurumuna Devlet Primi Giderleri</i>					
<i>Mal ve Hizmet Alım Giderleri</i>	380.000	1.239.912	1.786.000	2.106.000	2.333.000
<i>Faiz Giderleri</i>					
<i>Cari Transferler</i>					
<i>Sermaye Giderleri</i>					
<i>Sermaye Transferleri</i>					
<i>Borç Verme</i>					
<b>BÜTÇE İÇİ TOPLAM KAYNAK</b>	<b>380.000</b>	<b>1.239.912</b>	<b>1.786.000</b>	<b>2.106.000</b>	<b>2.333.000</b>
<i>Döner Sermaye</i>					
<i>Özel Hesap</i>					
<i>Diğer Bütçe Dışı Kaynak</i>					
<b>BÜTÇE DIŞI TOPLAM KAYNAK</b>					
<b>FAALİYET MALİYETİ TOPLAMI</b>	<b>380.000</b>	<b>1.239.912</b>	<b>1.786.000</b>	<b>2.106.000</b>	<b>2.333.000</b>

<b>İdare Adı</b>	AFYONKARAHİSAR SAĞLIK BİLİMLERİ ÜNİVERSİTESİ
<b>Program Adı</b>	YÜKSEKÖĞRETİM
<b>Alt Program Adı</b>	YÜKSEKÖĞRETİMDE ÖĞRENCİ YAŞAMI
<b>Alt Program Hedefi</b>	Yükseköğretim öğrencilerine sunulan beslenme ve barınma hizmetlerinin kalitesinin artırılması; öğrencilerin kişisel ve sosyal gelişimi desteklenerek yaşam kalitesinin yükseltilmesi
<b>Faaliyet Adı</b>	Yükseköğretimde Kültür ve Spor Hizmetleri
<b>Açıklama</b>	Öğrencilerin kültürel ve sportif ihtiyaçlarına ilişkin mal ve hizmet alımlarını kapsamaktadır. Gelişmiş sportif, sanatsal ve kültürel aktiviteler; ruhsal ve fiziksel olarak sağlıklı, becerileri artmış öğrenciler yetiştirilmesine dayanak oluşturmaktadır. Dayanak: 2547 Sayılı Kanun, 124 Sayılı Yükseköğretim Üst Kuruluşları İle Yükseköğretim Kurumlarının İdari Teşkilatı Hakkında Kanun Hükmünde Kararname.

EKONOMİK KOD	2022 Bütçe	2022 Harcama (Haziran)	2023 Bütçe	2024 Tahmin	2025 Tahmin
<i>Personel Giderleri</i>					
<i>Sosyal Güvenlik Kurumuna Devlet Primi Giderleri</i>					
<i>Mal ve Hizmet Alım Giderleri</i>	47.000	53.489	97.000	115.000	127.000
<i>Faiz Giderleri</i>					
<i>Cari Transferler</i>					
<i>Sermaye Giderleri</i>					
<i>Sermaye Transferleri</i>					
<i>Borç Verme</i>					
<b>BÜTÇE İÇİ TOPLAM KAYNAK</b>	<b>47.000</b>	<b>53.489</b>	<b>97.000</b>	<b>115.000</b>	<b>127.000</b>
<i>Döner Sermaye</i>					
<i>Özel Hesap</i>					
<i>Diğer Bütçe Dışı Kaynak</i>					
<b>BÜTÇE DIŞI TOPLAM KAYNAK</b>					
<b>FAALİYET MALİYETİ TOPLAMI</b>	<b>47.000</b>	<b>53.489</b>	<b>97.000</b>	<b>115.000</b>	<b>127.000</b>

**İdare Adı** AFYONKARAHİSAR SAĞLIK BİLİMLERİ ÜNİVERSİTESİ

**Program Adı** YÜKSEKÖĞRETİM

**Alt Program Adı** YÜKSEKÖĞRETİMDE ÖĞRENCİ YAŞAMI

**Alt Program Hedefi** Yükseköğretim öğrencilerine sunulan beslenme ve barınma hizmetlerinin kalitesinin artırılması; öğrencilerin kişisel ve sosyal gelişimi desteklenerek yaşam kalitesinin yükseltilmesi

**Faaliyet Adı** Yükseköğretimde Öğrenci Yaşamına İlişkin Diğer Hizmetler

**Açıklama**

Bu faaliyet, kısmi zamanlı öğrencilere ilişkin giderler ile öğrencilerin yükseköğretimdeki yaşamlarını kolaylaştırmaya yönelik mal ve hizmet alımlarına ilişkin giderleri kapsar.

Dayanak :2547 Sayılı Kanun, 124 Sayılı Yükseköğretim Üst Kuruluşları İle Yükseköğretim Kurumlarının İdari Teşkilatı Hakkında Kanun Hükmünde Kararname.

EKONOMİK KOD	2022 Bütçe	2022 Harcama (Haziran)	2023 Bütçe	2024 Tahmin	2025 Tahmin
<i>Personel Giderleri</i>	137.000		294.000	339.000	372.000
<i>Sosyal Güvenlik Kurumuna Devlet Primi Giderleri</i>	8.000		16.000	20.000	22.000
<i>Mal ve Hizmet Alım Giderleri</i>	1.000		2.000	2.000	2.000
<i>Faiz Giderleri</i>					
<i>Cari Transferler</i>					
<i>Sermaye Giderleri</i>					
<i>Sermaye Transferleri</i>					
<i>Borç Verme</i>					
<b>BÜTÇE İÇİ TOPLAM KAYNAK</b>	<b>146.000</b>		<b>312.000</b>	<b>361.000</b>	<b>396.000</b>
<i>Döner Sermaye</i>					
<i>Özel Hesap</i>					
<i>Diğer Bütçe Dışı Kaynak</i>					
<b>BÜTÇE DIŞI TOPLAM KAYNAK</b>					
<b>FAALİYET MALİYETİ TOPLAMI</b>	<b>146.000</b>		<b>312.000</b>	<b>361.000</b>	<b>396.000</b>

<b>İdare Adı</b>	AFYONKARAHİSAR SAĞLIK BİLİMLERİ ÜNİVERSİTESİ
<b>Program Adı</b>	TEDAVİ EDİCİ SAĞLIK
<b>Alt Program Adı</b>	TEDAVİ HİZMETLERİ
<b>Alt Program Hedefi</b>	Tedavi edici sağlık hizmetinin erişilebilir ve etkili olarak sunulmasının sağlanması
<b>Faaliyet Adı</b>	Ağız ve Diş Sağlığı Hizmetleri
<b>Açıklama</b>	Diş Hekimliği Fakültesi bünyesinde sürdürülen eğitim faaliyetlerinin, toplumsal katkı olarak uygulamalı eğitim anlayışı ile Ağız ve Diş Sağlığı Uygulama ve Araştırma Merkezi aracılığı ile Üniversitemiz tarafından toplum hizmetine sunulduğu faaliyetleri kapsamaktadır. Dayanak: 2547 Sayılı Kanun

EKONOMİK KOD	2022 Bütçe	2022 Harcama (Haziran)	2023 Bütçe	2024 Tahmin	2025 Tahmin
<i>Personel Giderleri</i>					
<i>Sosyal Güvenlik Kurumuna Devlet Primi Giderleri</i>					
<i>Mal ve Hizmet Alım Giderleri</i>					
<i>Faiz Giderleri</i>					
<i>Cari Transferler</i>	300.000	150.000	830.000	988.000	1.097.000
<i>Sermaye Giderleri</i>					
<i>Sermaye Transferleri</i>					
<i>Borç Verme</i>					
<b>BÜTÇE İÇİ TOPLAM KAYNAK</b>	<b>300.000</b>	<b>150.000</b>	<b>830.000</b>	<b>988.000</b>	<b>1.097.000</b>
<i>Döner Sermaye</i>	22.515.000	6.736.973	24.766.500	27.243.150	29.967.465
<i>Özel Hesap</i>					
<i>Diğer Bütçe Dışı Kaynak</i>					
<b>BÜTÇE DIŞI TOPLAM KAYNAK</b>	<b>22.515.000</b>	<b>6.736.973</b>	<b>24.766.500</b>	<b>27.243.150</b>	<b>29.967.465</b>
<b>FAALİYET MALİYETİ TOPLAMI</b>	<b>22.815.000</b>	<b>6.886.973</b>	<b>25.596.500</b>	<b>28.231.150</b>	<b>31.064.465</b>

<b>İdare Adı</b>	AFYONKARAHİSAR SAĞLIK BİLİMLERİ ÜNİVERSİTESİ
<b>Program Adı</b>	TEDAVİ EDİCİ SAĞLIK
<b>Alt Program Adı</b>	TEDAVİ HİZMETLERİ
<b>Alt Program Hedefi</b>	Tedavi edici sağlık hizmetinin erişilebilir ve etkili olarak sunulmasının sağlanması
<b>Faaliyet Adı</b>	Üniversite Genel Hastane Hizmetleri
<b>Açıklama</b>	Üniversitemiz bünyesinde bulunan Sağlık Uygulama ve Araştırma Merkezlerinin Tedavi Edici Sağlık alanında gerçekleştireceği hizmetlere yönelik, hizmetlerin yürütülmesinde kullanılan personel, mal-malzeme ve ekipman, tıbbi cihaz, yemek hizmeti vb.nin karşılanmasına yönelik ihtiyaçlar için gerçekleştirilecek iş ve işlemler bu faaliyet kapsamında yürütülecektir. Dayanak: 2547 Sayılı Kanun

EKONOMİK KOD	2022 Bütçe	2022 Harcama (Haziran)	2023 Bütçe	2024 Tahmin	2025 Tahmin
<i>Personel Giderleri</i>	48.955.000	34.194.838	131.210.000	158.014.000	181.904.000
<i>Sosyal Güvenlik Kurumuna Devlet Primi Giderleri</i>	10.082.000	7.527.202	27.094.000	32.628.000	37.562.000
<i>Mal ve Hizmet Alım Giderleri</i>	233.000	3.192	482.000	568.000	629.000
<i>Faiz Giderleri</i>					
<i>Cari Transferler</i>	3.739.000		7.771.000	9.255.000	10.271.000
<i>Sermaye Giderleri</i>	21.000.000	3.204.537	70.000.000	87.812.000	102.806.000
<i>Sermaye Transferleri</i>					
<i>Borç Verme</i>					
<b>BÜTÇE İÇİ TOPLAM KAYNAK</b>	<b>84.009.000</b>	<b>44.929.769</b>	<b>236.557.000</b>	<b>288.277.000</b>	<b>333.172.000</b>
<i>Döner Sermaye</i>	344.740.896	113.224.891	379.215.200	417.137.000	458.850.000
<i>Özel Hesap</i>					
<i>Diğer Bütçe Dışı Kaynak</i>					
<b>BÜTÇE DIŞI TOPLAM KAYNAK</b>	<b>344.740.896</b>	<b>113.224.891</b>	<b>379.215.200</b>	<b>417.137.000</b>	<b>458.850.000</b>
<b>FAALİYET MALİYETİ TOPLAMI</b>	<b>428.749.896</b>	<b>158.154.660</b>	<b>615.772.200</b>	<b>705.414.000</b>	<b>792.022.000</b>

**İdare Adı** AFYONKARAHİSAR SAĞLIK BİLİMLERİ ÜNİVERSİTESİ

**Program Adı** YÖNETİM VE DESTEK PROGRAMI

**Alt Program Adı** TEFTİŞ, DENETİM VE DANIŞMANLIK HİZMETLERİ

**Faaliyet Adı** Hukuki Danışmanlık ve Muhakemat Hizmetleri

**Açıklama**

Üniversitenin taraf olduğu adli ve idari davalarda, iç ve dış tahkim yargılamasında, icra işlemlerinde ve yargıya intikal eden diğer her türlü hukuki uyuşmazlıklarda temsil edilmesi; Üniversite tarafından hizmet satın alma yoluyla temsil ettirilecek dava ve icra takipleri ve tahkim ile ilgili işlemlerin koordine edilmesi, izlenmesi ve denetlenmesi; Üniversite hizmetlerine ilişkin mevzuat, sözleşme, şartname ve uyuşmazlıklar ile ilgili hukuki mütalaa bildirilmesi; Üniversitenin amaçlarının daha iyi gerçekleştirilmesi, mevzuata, plan ve programa uygun çalışmalarının temin edilmesi amacıyla gerekli hukuki tekliflerin hazırlanması gibi iş, işlem ve süreçler bu faaliyeti oluşturmaktadır. Dayanak: İcra ve İflas Kanunu, Merkezi Yönetim Harcama Belgeleri Yönetmeliği, 2547 Sayılı Kanun, 124 Sayılı Yükseköğretim Üst Kuruluşları İle Yükseköğretim Kurumlarının İdari Teşkilatı Hakkında Kanun Hükmünde Kararname.

EKONOMİK KOD	2022 Bütçe	2022 Harcama (Haziran)	2023 Bütçe	2024 Tahmin	2025 Tahmin
<i>Personel Giderleri</i>	180.000	67.869	214.000	258.000	296.000
<i>Sosyal Güvenlik Kurumuna Devlet Primi Giderleri</i>	42.000	8.337	29.000	35.000	40.000
<i>Mal ve Hizmet Alım Giderleri</i>	8.000	19.753	17.000	20.000	22.000
<i>Faiz Giderleri</i>					
<i>Cari Transferler</i>					
<i>Sermaye Giderleri</i>					
<i>Sermaye Transferleri</i>					
<i>Borç Verme</i>					
<b>BÜTÇE İÇİ TOPLAM KAYNAK</b>	<b>230.000</b>	<b>95.959</b>	<b>260.000</b>	<b>313.000</b>	<b>358.000</b>
<i>Döner Sermaye</i>					
<i>Özel Hesap</i>					
<i>Diğer Bütçe Dışı Kaynak</i>					
<b>BÜTÇE DIŞI TOPLAM KAYNAK</b>					
<b>FAALİYET MALİYETİ TOPLAMI</b>	<b>230.000</b>	<b>95.959</b>	<b>260.000</b>	<b>313.000</b>	<b>358.000</b>

<b>İdare Adı</b>	AFYONKARAHİSAR SAĞLIK BİLİMLERİ ÜNİVERSİTESİ
<b>Program Adı</b>	YÖNETİM VE DESTEK PROGRAMI
<b>Alt Program Adı</b>	ÜST YÖNETİM, İDARİ VE MALİ HİZMETLER
<b>Faaliyet Adı</b>	Bilgi Teknolojilerine Yönelik Faaliyetler
<b>Açıklama</b>	Bilgi - işleme yönelik teknolojik altyapının oluşturulması ile dinamik yapıda olan iş ve işlemlerin sürdürülmesine yönelik ihtiyaç uyulan alımların; mevcut ekipman ve yazılımların güncellenmesi, bakım ve onarım hizmetlerinin sağlanması için ödenek belirlenmiştir. Dayanak: 2547 Sayılı Kanun

EKONOMİK KOD	2022 Bütçe	2022 Harcama (Haziran)	2023 Bütçe	2024 Tahmin	2025 Tahmin
<i>Personel Giderleri</i>	1.075.000	163.592	543.000	657.000	756.000
<i>Sosyal Güvenlik Kurumuna Devlet Primi Giderleri</i>	170.000	32.117	107.000	130.000	149.000
<i>Mal ve Hizmet Alım Giderleri</i>		56.570			
<i>Faiz Giderleri</i>					
<i>Cari Transferler</i>					
<i>Sermaye Giderleri</i>					
<i>Sermaye Transferleri</i>					
<i>Borç Verme</i>					
<b>BÜTÇE İÇİ TOPLAM KAYNAK</b>	<b>1.245.000</b>	<b>252.279</b>	<b>650.000</b>	<b>787.000</b>	<b>905.000</b>
<i>Döner Sermaye</i>					
<i>Özel Hesap</i>					
<i>Diğer Bütçe Dışı Kaynak</i>					
<b>BÜTÇE DIŞI TOPLAM KAYNAK</b>					
<b>FAALİYET MALİYETİ TOPLAMI</b>	<b>1.245.000</b>	<b>252.279</b>	<b>650.000</b>	<b>787.000</b>	<b>905.000</b>



**İdare Adı** AFYONKARAHİSAR SAĞLIK BİLİMLERİ ÜNİVERSİTESİ

**Program Adı** YÖNETİM VE DESTEK PROGRAMI

**Alt Program Adı** ÜST YÖNETİM, İDARİ VE MALİ HİZMETLER

**Faaliyet Adı** Engellilerin Erişilebilirliğinin Sağlanması

**Açıklama** Engellilerin erişilebilirliğinin sağlanmasına yönelik mevcut alanlarda yapılması gereken zorunlu düzenlemeler ve bu yönde yapılması gereken kanuni zorunluluklar gereğince oluşturulmuştur.  
Dayanak: Engelliler Hakkında Kanun, Yükseköğretim Kurumları Engelliler Danışma ve Koordinasyon Yönetmeliği

EKONOMİK KOD	2022 Bütçe	2022 Harcama (Haziran)	2023 Bütçe	2024 Tahmin	2025 Tahmin
<i>Personel Giderleri</i>					
<i>Sosyal Güvenlik Kurumuna Devlet Primi Giderleri</i>					
<i>Mal ve Hizmet Alım Giderleri</i>					
<i>Faiz Giderleri</i>					
<i>Cari Transferler</i>					
<i>Sermaye Giderleri</i>	200.000		300.000	500.000	700.000
<i>Sermaye Transferleri</i>					
<i>Borç Verme</i>					
<b>BÜTÇE İÇİ TOPLAM KAYNAK</b>	<b>200.000</b>		<b>300.000</b>	<b>500.000</b>	<b>700.000</b>
<i>Döner Sermaye</i>					
<i>Özel Hesap</i>					
<i>Diğer Bütçe Dışı Kaynak</i>					
<b>BÜTÇE DIŞI TOPLAM KAYNAK</b>					
<b>FAALİYET MALİYETİ TOPLAMI</b>	<b>200.000</b>		<b>300.000</b>	<b>500.000</b>	<b>700.000</b>

**İdare Adı** AFYONKARAHİSAR SAĞLIK BİLİMLERİ ÜNİVERSİTESİ

**Program Adı** YÖNETİM VE DESTEK PROGRAMI

**Alt Program Adı** ÜST YÖNETİM, İDARİ VE MALİ HİZMETLER

**Faaliyet Adı** Genel Destek Hizmetleri

**Açıklama**

Genel İdari hizmetlerin sürdürülebilmesine yönelik yürütülecek faaliyetler giderlerinin karşılanması için konulmuştur. Tüketime yönelik mal ve malzeme alımları ağırlıklı giderler arasında yer almaktadır.

Dayanak:124 Sayılı Yükseköğretim Üst Kuruluşları İle Yükseköğretim Kurumlarının İdari Teşkilatı Hakkında Kanun Hükmünde Kararname

EKONOMİK KOD	2022 Bütçe	2022 Harcama (Haziran)	2023 Bütçe	2024 Tahmin	2025 Tahmin
<i>Personel Giderleri</i>	4.386.000	1.188.216	3.907.000	4.716.000	5.430.000
<i>Sosyal Güvenlik Kurumuna Devlet Primi Giderleri</i>	851.000	203.193	713.000	861.000	990.000
<i>Mal ve Hizmet Alım Giderleri</i>	4.920.000	3.191.154	17.505.000	20.646.000	22.868.000
<i>Faiz Giderleri</i>					
<i>Cari Transferler</i>	831.000	95.140	2.021.000	2.408.000	2.673.000
<i>Sermaye Giderleri</i>	1.450.000	95.523	1.800.000	7.400.000	22.000.000
<i>Sermaye Transferleri</i>					
<i>Borç Verme</i>					
<b>BÜTÇE İÇİ TOPLAM KAYNAK</b>	<b>12.438.000</b>	<b>4.773.228</b>	<b>25.946.000</b>	<b>36.031.000</b>	<b>53.961.000</b>
<i>Döner Sermaye</i>					
<i>Özel Hesap</i>					
<i>Diğer Bütçe Dışı Kaynak</i>					
<b>BÜTÇE DIŞI TOPLAM KAYNAK</b>					
<b>FAALİYET MALİYETİ TOPLAMI</b>	<b>12.438.000</b>	<b>4.773.228</b>	<b>25.946.000</b>	<b>36.031.000</b>	<b>53.961.000</b>

**İdare Adı** AFYONKARAHİSAR SAĞLIK BİLİMLERİ ÜNİVERSİTESİ

**Program Adı** YÖNETİM VE DESTEK PROGRAMI

**Alt Program Adı** ÜST YÖNETİM, İDARİ VE MALİ HİZMETLER

**Faaliyet Adı** İnşaat ve Yapı İşlerinin Yürütülmesi

**Açıklama**

Üniversite hizmetlerinde kullanılan makine-teçhizat ile hizmet binası vb. gibi yapıların bakım-onarım hizmetlerinin yapılması; taşınmaz mal gelirleri ile genel idari hizmetlere yönelik ihtiyaçların karşılanması.  
Dayanak:124 Sayılı Yükseköğretim Üst Kuruluşları İle Yükseköğretim Kurumlarının İdari Teşkilatı Hakkında Kanun Hükmünde Kararname

EKONOMİK KOD	2022 Bütçe	2022 Harcama (Haziran)	2023 Bütçe	2024 Tahmin	2025 Tahmin
<i>Personel Giderleri</i>	3.926.000	839.846	2.799.000	3.376.000	3.887.000
<i>Sosyal Güvenlik Kurumuna Devlet Primi Giderleri</i>	639.000	124.249	434.000	524.000	602.000
<i>Mal ve Hizmet Alım Giderleri</i>	111.000	36.544	229.000	270.000	299.000
<i>Faiz Giderleri</i>					
<i>Cari Transferler</i>					
<i>Sermaye Giderleri</i>	1.750.000	1.290.762	6.000.000	11.850.000	33.106.000
<i>Sermaye Transferleri</i>					
<i>Borç Verme</i>					
<b>BÜTÇE İÇİ TOPLAM KAYNAK</b>	<b>6.426.000</b>	<b>2.291.402</b>	<b>9.462.000</b>	<b>16.020.000</b>	<b>37.894.000</b>
<i>Döner Sermaye</i>					
<i>Özel Hesap</i>					
<i>Diğer Bütçe Dışı Kaynak</i>					
<b>BÜTÇE DIŞI TOPLAM KAYNAK</b>					
<b>FAALİYET MALİYETİ TOPLAMI</b>	<b>6.426.000</b>	<b>2.291.402</b>	<b>9.462.000</b>	<b>16.020.000</b>	<b>37.894.000</b>

<b>İdare Adı</b>	AFYONKARAHİSAR SAĞLIK BİLİMLERİ ÜNİVERSİTESİ
<b>Program Adı</b>	YÖNETİM VE DESTEK PROGRAMI
<b>Alt Program Adı</b>	ÜST YÖNETİM, İDARİ VE MALİ HİZMETLER
<b>Faaliyet Adı</b>	İnsan Kaynakları Yönetimine İlişkin Faaliyetler
<b>Açıklama</b>	<p>İnsan Kaynaklarına yönelik yönetim hizmetleri kapsamında;</p> <ul style="list-style-type: none"> <li>- Özlük ödemelerinin gerçekleştirilmesi,</li> <li>- Yurtiçi ve Yurtdışı görevlendirmelere ilişkin ödemeler,</li> <li>- Mesleki becerileri artırmaya yönelik kurs ve eğitimlere katılma giderleri,</li> <li>- SGK na yapılacak ödemelerin karşılanması amacıyla yürütülen faaliyetleri kapsamaktadır.</li> </ul> <p>Dayanak:2547 Sayılı Kanun, 657 Sayılı Kanun, 5510 Sayılı Kanun, 124 Sayılı Yükseköğretim Üst Kuruluşları İle Yükseköğretim Kurumlarının İdari Teşkilatı Hakkında Kanun Hükmünde Kararname.</p>

EKONOMİK KOD	2022 Bütçe	2022 Harcama (Haziran)	2023 Bütçe	2024 Tahmin	2025 Tahmin
<i>Personel Giderleri</i>	1.551.000	498.998	1.674.000	2.020.000	2.325.000
<i>Sosyal Güvenlik Kurumuna Devlet Primi Giderleri</i>	253.000	80.753	259.000	312.000	360.000
<i>Mal ve Hizmet Alım Giderleri</i>	172.000	20.073	342.000	403.000	446.000
<i>Faiz Giderleri</i>					
<i>Cari Transferler</i>	3.038.000	3.038.000	7.317.000	8.714.000	9.671.000
<i>Sermaye Giderleri</i>					
<i>Sermaye Transferleri</i>					
<i>Borç Verme</i>					
<b>BÜTÇE İÇİ TOPLAM KAYNAK</b>	<b>5.014.000</b>	<b>3.637.823</b>	<b>9.592.000</b>	<b>11.449.000</b>	<b>12.802.000</b>
<i>Döner Sermaye</i>					
<i>Özel Hesap</i>					
<i>Diğer Bütçe Dışı Kaynak</i>					
<b>BÜTÇE DIŞI TOPLAM KAYNAK</b>					
<b>FAALİYET MALİYETİ TOPLAMI</b>	<b>5.014.000</b>	<b>3.637.823</b>	<b>9.592.000</b>	<b>11.449.000</b>	<b>12.802.000</b>

<b>İdare Adı</b>	AFYONKARAHİSAR SAĞLIK BİLİMLERİ ÜNİVERSİTESİ
<b>Program Adı</b>	YÖNETİM VE DESTEK PROGRAMI
<b>Alt Program Adı</b>	ÜST YÖNETİM, İDARİ VE MALİ HİZMETLER
<b>Faaliyet Adı</b>	Özel Kalem Hizmetleri

**Açıklama** Sınıflandırma dışında kalan ve eğitim hizmetleri içerisinde yer alan giderlerin karşılanması amacıyla konulmuştur.  
Dayanak:124 sayılı KHK ve 2547 sayılı Kanun hükümleri gereğince Rektörlük Makamı Özel Kalem hizmetleri yürütülmektedir.

EKONOMİK KOD	2022 Bütçe	2022 Harcama (Haziran)	2023 Bütçe	2024 Tahmin	2025 Tahmin
<i>Personel Giderleri</i>	8.510.000	1.428.186	5.002.000	6.035.000	6.948.000
<i>Sosyal Güvenlik Kurumuna Devlet Primi Giderleri</i>	1.315.000	164.388	616.000	743.000	856.000
<i>Mal ve Hizmet Alım Giderleri</i>	61.000	11.083	177.000	208.000	230.000
<i>Faiz Giderleri</i>					
<i>Cari Transferler</i>					
<i>Sermaye Giderleri</i>					
<i>Sermaye Transferleri</i>					
<i>Borç Verme</i>					
<b>BÜTÇE İÇİ TOPLAM KAYNAK</b>	<b>9.886.000</b>	<b>1.603.657</b>	<b>5.795.000</b>	<b>6.986.000</b>	<b>8.034.000</b>
<i>Döner Sermaye</i>					
<i>Özel Hesap</i>					
<i>Diğer Bütçe Dışı Kaynak</i>					
<b>BÜTÇE DIŞI TOPLAM KAYNAK</b>					
<b>FAALİYET MALİYETİ TOPLAMI</b>	<b>9.886.000</b>	<b>1.603.657</b>	<b>5.795.000</b>	<b>6.986.000</b>	<b>8.034.000</b>

<b>İdare Adı</b>	AFYONKARAHİSAR SAĞLIK BİLİMLERİ ÜNİVERSİTESİ
<b>Program Adı</b>	YÖNETİM VE DESTEK PROGRAMI
<b>Alt Program Adı</b>	ÜST YÖNETİM, İDARİ VE MALİ HİZMETLER
<b>Faaliyet Adı</b>	Strateji Geliştirme ve Mali Hizmetler

**Açıklama**

Mali Hizmetler biriminde (Strateji Geliştirme Daire Başkanlığı) yürütülen iş ve işlemler kapsamında genel planlama, istatistik, raporlama, eğitim, büro mefruşatı, tüketim malzemeleri ihtiyaçlarının karşılanmasına yönelik bütçeleme yapılmıştır.  
Dayanak :5018 Sayılı Kanun, 124 Sayılı Yükseköğretim Üst Kuruluşları İle Yükseköğretim Kurumlarının İdari Teşkilatı Hakkında Kanun Hükmünde Kararname

EKONOMİK KOD	2022 Bütçe	2022 Harcama (Haziran)	2023 Bütçe	2024 Tahmin	2025 Tahmin
<i>Personel Giderleri</i>	1.780.000	442.135	1.393.000	1.680.000	1.934.000
<i>Sosyal Güvenlik Kurumuna Devlet Primi Giderleri</i>	302.000	74.415	254.000	306.000	352.000
<i>Mal ve Hizmet Alım Giderleri</i>			85.000	100.000	110.000
<i>Faiz Giderleri</i>					
<i>Cari Transferler</i>					
<i>Sermaye Giderleri</i>					
<i>Sermaye Transferleri</i>					
<i>Borç Verme</i>					
<b>BÜTÇE İÇİ TOPLAM KAYNAK</b>	<b>2.082.000</b>	<b>516.550</b>	<b>1.732.000</b>	<b>2.086.000</b>	<b>2.396.000</b>
<i>Döner Sermaye</i>					
<i>Özel Hesap</i>					
<i>Diğer Bütçe Dışı Kaynak</i>					
<b>BÜTÇE DIŞI TOPLAM KAYNAK</b>					
<b>FAALİYET MALİYETİ TOPLAMI</b>	<b>2.082.000</b>	<b>516.550</b>	<b>1.732.000</b>	<b>2.086.000</b>	<b>2.396.000</b>

<b>İdare Adı</b>	AFYONKARAHİSAR SAĞLIK BİLİMLERİ ÜNİVERSİTESİ
<b>Program Adı</b>	YÖNETİM VE DESTEK PROGRAMI
<b>Alt Program Adı</b>	ÜST YÖNETİM, İDARİ VE MALİ HİZMETLER
<b>Faaliyet Adı</b>	Taşınmaz Mal Gelirleriyle Yürütülecek Hizmetler

**Açıklama**

Kiralanmış olan üniversite taşınmaz gelirleriyle (öz gelir), kiraya verilen taşınmazlar kapsamında yapılacak olan harcama faaliyetlerini kapsamaktadır.  
Dayanak:124 Sayılı Yükseköğretim Üst Kuruluşları İle Yükseköğretim Kurumlarının İdari Teşkilatı Hakkında Kanun Hükmünde Kararname

EKONOMİK KOD	2022 Bütçe	2022 Harcama (Haziran)	2023 Bütçe	2024 Tahmin	2025 Tahmin
<i>Personel Giderleri</i>					
<i>Sosyal Güvenlik Kurumuna Devlet Primi Giderleri</i>					
<i>Mal ve Hizmet Alım Giderleri</i>	716.000		1.481.000	1.747.000	1.935.000
<i>Faiz Giderleri</i>					
<i>Cari Transferler</i>					
<i>Sermaye Giderleri</i>					
<i>Sermaye Transferleri</i>					
<i>Borç Verme</i>					
<b>BÜTÇE İÇİ TOPLAM KAYNAK</b>	<b>716.000</b>		<b>1.481.000</b>	<b>1.747.000</b>	<b>1.935.000</b>
<i>Döner Sermaye</i>					
<i>Özel Hesap</i>					
<i>Diğer Bütçe Dışı Kaynak</i>					
<b>BÜTÇE DIŞI TOPLAM KAYNAK</b>					
<b>FAALİYET MALİYETİ TOPLAMI</b>	<b>716.000</b>		<b>1.481.000</b>	<b>1.747.000</b>	<b>1.935.000</b>

**İdare Adı** AFYONKARAHİSAR SAĞLIK BİLİMLERİ ÜNİVERSİTESİ

**Program Adı** YÖNETİM VE DESTEK PROGRAMI

**Alt Program Adı** ÜST YÖNETİM, İDARİ VE MALİ HİZMETLER

**Faaliyet Adı** Yükseköğretimde Öğrencilere Yönelik İdari Hizmetler

**Açıklama** Yükseköğretim kurumlarında öğrencilere yönelik hizmet veren idari birimlerin faaliyetlerini sürdürülmesini kapsamaktadır.  
Dayanak:124 Sayılı Yükseköğretim Üst Kuruluşları İle Yükseköğretim Kurumlarının İdari Teşkilatı Hakkında Kanun Hükmünde Kararname

EKONOMİK KOD	2022 Bütçe	2022 Harcama (Haziran)	2023 Bütçe	2024 Tahmin	2025 Tahmin
<i>Personel Giderleri</i>	1.984.000	614.703	2.025.000	2.443.000	2.813.000
<i>Sosyal Güvenlik Kurumuna Devlet Primi Giderleri</i>	310.000	111.376	397.000	481.000	552.000
<i>Mal ve Hizmet Alım Giderleri</i>	102.000	290.751	211.000	249.000	276.000
<i>Faiz Giderleri</i>					
<i>Cari Transferler</i>					
<i>Sermaye Giderleri</i>					
<i>Sermaye Transferleri</i>					
<i>Borç Verme</i>					
<b>BÜTÇE İÇİ TOPLAM KAYNAK</b>	<b>2.396.000</b>	<b>1.016.829</b>	<b>2.633.000</b>	<b>3.173.000</b>	<b>3.641.000</b>
<i>Döner Sermaye</i>					
<i>Özel Hesap</i>					
<i>Diğer Bütçe Dışı Kaynak</i>					
<b>BÜTÇE DIŞI TOPLAM KAYNAK</b>					
<b>FAALİYET MALİYETİ TOPLAMI</b>	<b>2.396.000</b>	<b>1.016.829</b>	<b>2.633.000</b>	<b>3.173.000</b>	<b>3.641.000</b>





## D- İdarenin Toplam Kaynak İhtiyacı

### FAALİYETLER DÜZEYİNDE AFYONKARAHİSAR SAĞLIK BİLİMLERİ ÜNİVERSİTESİ PERFORMANS PROGRAMI MALİYETİ

PROGRAM SINIFLANDIRMASI	2023			2024			2025		
	BÜTÇE İÇİ	BÜTÇE DIŞI	TOPLAM	BÜTÇE İÇİ	BÜTÇE DIŞI	TOPLAM	BÜTÇE İÇİ	BÜTÇE DIŞI	TOPLAM
<b>ARAŞTIRMA, GELİŞTİRME VE YENİLİK</b>	15.847.000	60.000	15.907.000	19.398.000	80.000	19.478.000	22.232.000	100.000	22.332.000
<b>ARAŞTIRMA ALTYAPILARI</b>	4.433.000	0	4.433.000	5.878.000	0	5.878.000	7.245.000	0	7.245.000
<i>Yükseköğretim Kurumları Araştırma Altyapısı Kurulması ve Geliştirilmesi</i>	4.433.000	0	4.433.000	5.878.000	0	5.878.000	7.245.000	0	7.245.000
<b>YÜKSEKÖĞRETİMDE BİLİMSEL ARAŞTIRMA VE GELİŞTİRME</b>	11.414.000	60.000	11.474.000	13.520.000	80.000	13.600.000	14.987.000	100.000	15.087.000
<i>Yükseköğretim Kurumlarının Bilimsel Araştırma Projeleri</i>	11.414.000	60.000	11.474.000	13.520.000	80.000	13.600.000	14.987.000	100.000	15.087.000
<b>TEDAVİ EDİCİ SAĞLIK</b>	237.387.000	403.981.700	641.368.700	289.265.000	444.380.150	733.645.150	334.269.000	488.817.465	823.086.465
<b>TEDAVİ HİZMETLERİ</b>	237.387.000	403.981.700	641.368.700	289.265.000	444.380.150	733.645.150	334.269.000	488.817.465	823.086.465
<i>Ağız ve Diş Sağlığı Hizmetleri</i>	830.000	24.766.500	25.596.500	988.000	27.243.150	28.231.150	1.097.000	29.967.465	31.064.465
<i>Üniversite Genel Hastane Hizmetleri</i>	236.557.000	379.215.200	615.772.200	288.277.000	417.137.000	705.414.000	333.172.000	458.850.000	792.022.000
<b>YÜKSEKÖĞRETİM</b>	262.765.000	0	262.765.000	310.241.000	0	310.241.000	325.616.000	0	325.616.000
<b>ÖN LİSANS EĞİTİMİ, LİSANS EĞİTİMİ VE LİSANSÜSTÜ EĞİTİM</b>	260.570.000	0	260.570.000	307.659.000	0	307.659.000	322.760.000	0	322.760.000
<i>Doktora ve Tıpta Uzmanlık Eğitimi</i>	3.813.000	0	3.813.000	4.602.000	0	4.602.000	5.297.000	0	5.297.000
<i>Yükseköğretim Kurumları Bilgi ve Kültürel Kaynaklar ile Sportif Altyapının Geliştirilmesi Hizmetleri</i>	3.423.000	0	3.423.000	4.614.000	0	4.614.000	6.280.000	0	6.280.000
<i>Yükseköğretim Kurumları Birinci Öğretim</i>	253.244.000	0	253.244.000	298.336.000	0	298.336.000	311.066.000	0	311.066.000

<i>Yükseköğretim Kurumları İkinci Öğretim</i>	90.000	0	90.000	107.000	0	107.000	117.000	0	117.000
<b>YÜKSEKÖĞRETİMDE ÖĞRENCİ YAŞAMI</b>	2.195.000	0	2.195.000	2.582.000	0	2.582.000	2.856.000	0	2.856.000
<i>Yükseköğretimde Beslenme Hizmetleri</i>	1.786.000	0	1.786.000	2.106.000	0	2.106.000	2.333.000	0	2.333.000
<i>Yükseköğretimde Kültür ve Spor Hizmetleri</i>	97.000	0	97.000	115.000	0	115.000	127.000	0	127.000
<i>Yükseköğretimde Öğrenci Yaşamına İlişkin Diğer Hizmetler</i>	312.000	0	312.000	361.000	0	361.000	396.000	0	396.000
<b>YÖNETİM VE DESTEK PROGRAMI</b>	<b>57.851.000</b>	<b>0</b>	<b>57.851.000</b>	<b>79.092.000</b>	<b>0</b>	<b>79.092.000</b>	<b>122.626.000</b>	<b>0</b>	<b>122.626.000</b>
<b>TEFTİŞ, DENETİM VE DANIŞMANLIK HİZMETLERİ</b>	260.000	0	260.000	313.000	0	313.000	358.000	0	358.000
<i>Hukuki Danışmanlık ve Muhakemat Hizmetleri</i>	260.000	0	260.000	313.000	0	313.000	358.000	0	358.000
<b>ÜST YÖNETİM, İDARİ VE MALİ HİZMETLER</b>	57.591.000	0	57.591.000	78.779.000	0	78.779.000	122.268.000	0	122.268.000
<i>Bilgi Teknolojilerine Yönelik Faaliyetler</i>	650.000	0	650.000	787.000	0	787.000	905.000	0	905.000
<i>Engellilerin Erişilebilirliğinin Sağlanması</i>	300.000	0	300.000	500.000	0	500.000	700.000	0	700.000
<i>Genel Destek Hizmetleri</i>	25.946.000	0	25.946.000	36.031.000	0	36.031.000	53.961.000	0	53.961.000
<i>İnşaat ve Yapı İşlerinin Yürütülmesi</i>	9.462.000	0	9.462.000	16.020.000	0	16.020.000	37.894.000	0	37.894.000
<i>İnsan Kaynakları Yönetimine İlişkin Faaliyetler</i>	9.592.000	0	9.592.000	11.449.000	0	11.449.000	12.802.000	0	12.802.000
<i>Özel Kalem Hizmetleri</i>	5.795.000	0	5.795.000	6.986.000	0	6.986.000	8.034.000	0	8.034.000
<i>Strateji Geliştirme ve Mali Hizmetler</i>	1.732.000	0	1.732.000	2.086.000	0	2.086.000	2.396.000	0	2.396.000
<i>Taşınmaz Mal Gelirleriyle Yürütülecek Hizmetler</i>	1.481.000	0	1.481.000	1.747.000	0	1.747.000	1.935.000	0	1.935.000
<i>Yükseköğretimde Öğrencilere Yönelik İdari Hizmetler</i>	2.633.000	0	2.633.000	3.173.000	0	3.173.000	3.641.000	0	3.641.000
<b>GENEL TOPLAM</b>	<b>573.850.000</b>	<b>404.041.700</b>	<b>977.891.700</b>	<b>697.996.000</b>	<b>444.460.150</b>	<b>1.142.456.150</b>	<b>804.743.000</b>	<b>488.917.465</b>	<b>1.293.660.465</b>

EKONOMİK SINIFLANDIRMA DÜZEYİNDE AFYONKARAHİSAR SAĞLIK BİLİMLERİ ÜNİVERSİTESİ PERFORMANS PROGRAMI MALİYETİ

EKONOMİK KOD	2023				2024				2025			
	HİZMET PROGRAMLARI TOPLAM	YÖNETİM VE DESTEK PROGRAMI	PROGRAM DIŞI GİDERLER	TOPLAM	HİZMET PROGRAMLARI TOPLAM	YÖNETİM VE DESTEK PROGRAMI	PROGRAM DIŞI GİDERLER	TOPLAM	HİZMET PROGRAMLARI TOPLAM	YÖNETİM VE DESTEK PROGRAMI	PROGRAM DIŞI GİDERLER	TOPLAM
Personel Giderleri	301.998.000	17.557.000		319.555.000	364.000.000	21.185.000		385.185.000	419.013.000	24.389.000		443.402.000
Sosyal Güvenlik Kurumuna Devlet Primi Giderleri	53.999.000	2.809.000		56.808.000	65.079.000	3.392.000		68.471.000	74.924.000	3.901.000		78.825.000
Mal ve Hizmet Alım Giderleri	10.066.000	20.047.000		30.113.000	11.872.000	23.643.000		35.515.000	13.148.000	26.186.000		39.334.000
Faiz Giderleri				0				0				0
Cari Transferler	8.601.000	9.338.000		17.939.000	10.243.000	11.122.000		21.365.000	11.368.000	12.344.000		23.712.000
Sermaye Giderleri	141.335.000	8.100.000		149.435.000	167.710.000	19.750.000		187.460.000	163.664.000	55.806.000		219.470.000
Sermaye Transferleri				0				0				0
Borç Verme				0				0				0
Yedek Ödenekler				0				0				0
<b>BÜTÇE İÇİ TOPLAM KAYNAK</b>	<b>515.999.000</b>	<b>57.851.000</b>	<b>0</b>	<b>573.850.000</b>	<b>618.904.000</b>	<b>79.092.000</b>	<b>0</b>	<b>697.996.000</b>	<b>682.117.000</b>	<b>122.626.000</b>	<b>0</b>	<b>804.743.000</b>
Döner Sermaye	403.981.700			403.981.700	444.380.150			444.380.150	488.817.465			488.817.465
Özel Hesap	60.000			60.000	80.000			80.000	100.000			100.000
Diğer Bütçe Dışı Kaynak				0				0				0
<b>BÜTÇE DIŞI TOPLAM KAYNAK</b>	<b>404.041.700</b>	<b>0</b>	<b>0</b>	<b>404.041.700</b>	<b>444.460.150</b>	<b>0</b>	<b>0</b>	<b>444.460.150</b>	<b>488.917.465</b>	<b>0</b>	<b>0</b>	<b>488.917.465</b>
<b>GENEL TOPLAM</b>	<b>920.040.700</b>	<b>57.851.000</b>	<b>0</b>	<b>977.891.700</b>	<b>1.063.364.150</b>	<b>79.092.000</b>	<b>0</b>	<b>1.142.456.150</b>	<b>1.171.034.465</b>	<b>122.626.000</b>	<b>0</b>	<b>1.293.660.465</b>



# I- EKLER

## A- Faaliyetlerden Sorumlu Harcama Birimleri

PROGRAM	ALT PROGRAM	FAALİYET	SORUMLU HARCAMA BİRİMİ
ARAŞTIRMA, GELİŞTİRME VE YENİLİK	ARAŞTIRMA ALTYAPILARI	Yükseköğretim Kurumları Araştırma Altyapısı Kurulması ve Geliştirilmesi	YAPI İŞLERİ VE TEKNİK DAİRE BAŞKANLIĞI
	YÜKSEKÖĞRETİMDE BİLİMSEL ARAŞTIRMA VE GELİŞTİRME	Yükseköğretim Kurumlarının Bilimsel Araştırma Projeleri	ÖZEL KALEM (REKTÖRLÜK)
TEDAVİ EDİCİ SAĞLIK	TEDAVİ HİZMETLERİ	Ağız ve Diş Sağlığı Hizmetleri	DİŞ HEKİMLİĞİ FAKÜLTESİ
		Üniversite Genel Hastane Hizmetleri	İDARİ VE MALİ İŞLER DAİRE BAŞKANLIĞI, YAPI İŞLERİ VE TEKNİK DAİRE BAŞKANLIĞI, SAĞLIK UYGULAMA ARAŞTIRMA MERKEZİ
YÜKSEKÖĞRETİM	ÖN LİSANS EĞİTİMİ, LİSANS EĞİTİMİ VE LİSANSÜSTÜ EĞİTİM	Doktora ve Tıpta Uzmanlık Eğitimi	LİSANSÜSTÜ EĞİTİM ENSTİTÜSÜ
		Yükseköğretim Kurumları Bilgi ve Kültürel Kaynaklar ile Sportif Altyapının Geliştirilmesi Hizmetleri	KÜTÜPHANE VE DOKÜMANTASYON DAİRE BAŞKANLIĞI
		Yükseköğretim Kurumları Birinci Öğretim	ÖZEL KALEM (REKTÖRLÜK), İDARİ VE MALİ İŞLER DAİRE BAŞKANLIĞI, BİLGİ İŞLEM DAİRE BAŞKANLIĞI, YAPI İŞLERİ VE TEKNİK DAİRE BAŞKANLIĞI, TIP FAKÜLTESİ, DİŞ HEKİMLİĞİ FAKÜLTESİ, ECZACILIK FAKÜLTESİ, SAĞLIK BİLİMLERİ FAKÜLTESİ, ATATÜRK SAĞLIK HİZMETLERİ MESLEK YÜKSEKOKULU, ŞUHUT SAĞLIK HİZMETLERİ MESLEK YÜKSEKOKULU, BOLVADİN SAĞLIK HİZMETLERİ MESLEK YÜKSEKOKULU, SAĞLIK UYGULAMA ARAŞTIRMA MERKEZİ
		Yükseköğretim Kurumları İkinci Öğretim	SAĞLIK BİLİMLERİ FAKÜLTESİ, ATATÜRK SAĞLIK HİZMETLERİ MESLEK YÜKSEKOKULU
	YÜKSEKÖĞRETİMDE ÖĞRENCİ YAŞAMI	Yükseköğretimde Beslenme Hizmetleri	SAĞLIK, KÜLTÜR VE SPOR DAİRE BAŞKANLIĞI
		Yükseköğretimde Kültür ve Spor Hizmetleri	SAĞLIK, KÜLTÜR VE SPOR DAİRE BAŞKANLIĞI
		Yükseköğretimde Öğrenci Yaşamına İlişkin Diğer Hizmetler	SAĞLIK, KÜLTÜR VE SPOR DAİRE BAŞKANLIĞI

YÖNETİM VE DESTEK PROGRAMI	TEFTİŞ, DENETİM VE DANIŞMANLIK HİZMETLERİ	Hukuki Danışmanlık ve Muhakemat Hizmetleri	HUKUK MÜŞAVİRLİĞİ
	ÜST YÖNETİM, İDARİ VE MALİ HİZMETLER	Bilgi Teknolojilerine Yönelik Faaliyetler	BİLGİ İŞLEM DAİRE BAŞKANLIĞI
		Engellilerin Erişilebilirliğinin Sağlanması	YAPI İŞLERİ VE TEKNİK DAİRE BAŞKANLIĞI
		Genel Destek Hizmetleri	ÖZEL KALEM (GENEL SEKRETERLİK), İDARİ VE MALİ İŞLER DAİRE BAŞKANLIĞI, SAĞLIK, KÜLTÜR VE SPOR DAİRE BAŞKANLIĞI, BİLGİ İŞLEM DAİRE BAŞKANLIĞI
		İnsan Kaynakları Yönetimine İlişkin Faaliyetler	PERSONEL DAİRE BAŞKANLIĞI
		İnşaat ve Yapı İşlerinin Yürütülmesi	YAPI İŞLERİ VE TEKNİK DAİRE BAŞKANLIĞI
		Özel Kalem Hizmetleri	ÖZEL KALEM (REKTÖRLÜK)
		Strateji Geliştirme ve Mali Hizmetler	STRATEJİ GELİŞTİRME DAİRE BAŞKANLIĞI
		Taşınmaz Mal Gelirleriyle Yürütülecek Hizmetler	İDARİ VE MALİ İŞLER DAİRE BAŞKANLIĞI, YAPI İŞLERİ VE TEKNİK DAİRE BAŞKANLIĞI
		Yükseköğretimde Öğrencilere Yönelik İdari Hizmetler	SAĞLIK, KÜLTÜR VE SPOR DAİRE BAŞKANLIĞI, ÖĞRENCİ İŞLERİ DAİRE BAŞKANLIĞI

## B- Performans Göstergelerinin İzlenmesinden Sorumlu Birimler

PROGRAM	ALT PROGRAM	PERFORMANS GÖSTERGELERİ	SORUMLU BİRİM
ARAŞTIRMA, GELİŞTİRME VE YENİLİK	ARAŞTIRMA ALTYAPILARI	Araştırma altyapısı projesi tamamlanma oranı	ÖZEL KALEM (REKTÖRLÜK)
	YÜKSEKÖĞRETİMDE BİLİMSEL ARAŞTIRMA VE GELİŞTİRME	Ar-ge'ye harcanan bütçenin toplam bütçeye oranı	ÖZEL KALEM (REKTÖRLÜK)
		Ar-ge sonucu ortaya çıkan ürünlere ilişkin alınan patent sayısı	ÖZEL KALEM (REKTÖRLÜK)
		Ar-ge sonucu ticarileştirilen ürün sayısı	ÖZEL KALEM (REKTÖRLÜK)
		Araştırma merkezleri gelir miktarı	ÖZEL KALEM (REKTÖRLÜK)
		Araştırma merkezlerinin sanayi ile yaptığı proje sayısı	ÖZEL KALEM (REKTÖRLÜK)
		BAP kapsamında desteklenen araştırma projeleri sayısı	ÖZEL KALEM (REKTÖRLÜK)
		Öğretim elemanı başına düşen ar-ge proje sayısı	ÖZEL KALEM (REKTÖRLÜK)
		Patent, faydalı model ve endüstriyel tasarım başvuru sayısı	ÖZEL KALEM (REKTÖRLÜK)
		Ulusal ve uluslararası kuruluşlar tarafından desteklenen ar-ge projesi sayısı	ÖZEL KALEM (REKTÖRLÜK)
		Uluslararası endekslerde yer alan bilimsel yayın sayısı	ÖZEL KALEM (REKTÖRLÜK)
		HAYAT BOYU ÖĞRENME	YÜKSEKÖĞRETİM KURUMLARI SÜREKLİ EĞİTİM FAALİYETLERİ
Eğitim programlarına başvuran kişi sayısı	ÖZEL KALEM (REKTÖRLÜK)		
Mezunlara yönelik gerçekleştirilen faaliyet sayısı	ÖZEL KALEM (REKTÖRLÜK)		
Sürekli Eğitim Merkezi (SEM) ve Dil Merkezi (DİLMER) tarafından mesleki eğitime yönelik verilen sertifika sayısı	ÖZEL KALEM (REKTÖRLÜK)		
Tamamlanan sosyal sorumluluk projeleri sayısı	ÖZEL KALEM (REKTÖRLÜK)		
Üniversitenin çevrecilik alanlarında aldığı ödül sayısı	ÖZEL KALEM (REKTÖRLÜK)		
TEDAVİ EDİCİ SAĞLIK	TEDAVİ HİZMETLERİ	Ameliyat sayısı	SAĞLIK UYGULAMA ARAŞTIRMA MERKEZİ
		Üniversite hastaneleri nitelikli yatak oranı	SAĞLIK UYGULAMA ARAŞTIRMA MERKEZİ
		Üniversite hastaneleri yatak doluluk oranı	SAĞLIK UYGULAMA ARAŞTIRMA MERKEZİ
		Yatan hasta sayısı	SAĞLIK UYGULAMA ARAŞTIRMA MERKEZİ
YÜKSEKÖĞRETİM	ÖĞRETİM ELEMANLARINA SAĞLANAN BURS VE DESTEKLER	SCI, SCI-Expanded, SSCI ve AHCI kapsamındaki dergilerde öğretim elemanı başına düşen yayın sayısı	ÖZEL KALEM (REKTÖRLÜK)
		Yükseköğretim Kurulu tarafından belirlenecek öncelikli alanlarda sağlanan burslardan yararlanan doktora öğrenci sayısı	ÖĞRENCİ İŞLERİ DAİRE BAŞKANLIĞI
		Yükseköğretim Kurulu tarafından sağlanan araştırma desteklerinden yararlananların sayısı	ÖZEL KALEM (REKTÖRLÜK)
		Yükseköğretim Kurulu tarafından sağlanan yurt dışında yabancı dil yeterliliklerinin artırılmasına yönelik burslardan yararlanan sayısı	ÖĞRENCİ İŞLERİ DAİRE BAŞKANLIĞI
		Yükseköğretim Kurulu, Türkiye Bilimler Akademisi ve TÜBİTAK bilim, teşvik ve sanat ödülleri sayısı	ÖZEL KALEM (REKTÖRLÜK)
	ÖN LİSANS EĞİTİMİ, LİSANS	Doktora eğitimini tamamlayanların sayısı	LİSANSÜSTÜ EĞİTİM ENSTİTÜSÜ



EĞİTİMİ VE LİSANSÜSTÜ EĞİTİM	Eğitimin program süresinde bitirilme oranı	ÖĞRENCİ İŞLERİ DAİRE BAŞKANLIĞI
	Kütüphanede bulunan basılı ve elektronik kaynak sayısı	KÜTÜPHANE VE DOKÜMANTASYON DAİRE BAŞKANLIĞI
	Kütüphanede bulunan öğrenci başına düşen basılı ve elektronik kaynak sayısı	KÜTÜPHANE VE DOKÜMANTASYON DAİRE BAŞKANLIĞI
	Kütüphaneden yararlanan kişi sayısı	KÜTÜPHANE VE DOKÜMANTASYON DAİRE BAŞKANLIĞI
	Lisansüstü öğrencilerin toplam öğrenciler içindeki payı	ÖĞRENCİ İŞLERİ DAİRE BAŞKANLIĞI
	Öğrenci başına düşen eğitim alanı	YAPI İŞLERİ VE TEKNİK DAİRE BAŞKANLIĞI
	Öğrenci başına düşen kapalı alan	YAPI İŞLERİ VE TEKNİK DAİRE BAŞKANLIĞI
	Öğrenci değişim programlarından yararlanan öğrencilerin oranı	ÖZEL KALEM (REKTÖRLÜK)
	Öğretim üyesi başına düşen öğrenci sayısı	ÖĞRENCİ İŞLERİ DAİRE BAŞKANLIĞI
	Sağlık bilimleri kontenjan doluluk oranı	ÖĞRENCİ İŞLERİ DAİRE BAŞKANLIĞI
	Teknokent veya Teknoloji Transfer Ofisi (TTO) projelerine katılan öğrenci sayısı	ÖZEL KALEM (REKTÖRLÜK)
	Uluslararası kuruluşlarla ortak uygulanan eğitim programı sayısı	ÖZEL KALEM (REKTÖRLÜK)
	Yabancı dilde eğitim veren program sayısı	ÖĞRENCİ İŞLERİ DAİRE BAŞKANLIĞI
	Yabancı uyruklu akademisyen sayısı	PERSONEL DAİRE BAŞKANLIĞI
	Yabancı uyruklu öğrenci sayısı	ÖĞRENCİ İŞLERİ DAİRE BAŞKANLIĞI
	Yan dal ve çift ana dal programından mezun olanların toplam mezun sayısına oranı	ÖĞRENCİ İŞLERİ DAİRE BAŞKANLIĞI
	YÜKSEKÖĞRETİMDE ÖĞRENCİ YAŞAMI	Barınma hizmetlerinden yararlanan öğrenci sayısı
Beslenme hizmetlerinden yararlanan öğrenci sayısı		SAĞLIK, KÜLTÜR VE SPOR DAİRE BAŞKANLIĞI
Öğrenci başına düşen sosyal donatı alanı		SAĞLIK, KÜLTÜR VE SPOR DAİRE BAŞKANLIĞI
Öğrenci kulüp ve topluluk sayısı		SAĞLIK, KÜLTÜR VE SPOR DAİRE BAŞKANLIĞI
Sosyal, kültürel ve sportif faaliyet sayısı		SAĞLIK, KÜLTÜR VE SPOR DAİRE BAŞKANLIĞI
Yükseköğretimde öğrenci başına barınma harcaması		SAĞLIK, KÜLTÜR VE SPOR DAİRE BAŞKANLIĞI
Yükseköğretimde öğrenci başına beslenme harcaması		SAĞLIK, KÜLTÜR VE SPOR DAİRE BAŞKANLIĞI
Yükseköğretimde öğrenci yaşamından memnuniyet oranı		SAĞLIK, KÜLTÜR VE SPOR DAİRE BAŞKANLIĞI
Yükseköğretimde öğrencilere sunulan sağlık hizmetinden yararlanan öğrenci sayısının toplam öğrenci sayısına oranı		SAĞLIK, KÜLTÜR VE SPOR DAİRE BAŞKANLIĞI







**AFYONKARAHİSAR SAĞLIK BİLİMLERİ  
ÜNİVERSİTESİ**

*Sağlığın Üniversitesi*



Zafer Sağlık Külliyesi, Dörtyol Mahallesi 2078 Sokak No:3 A Blok  
Merkez/ AFYONKARAHİSAR



bilgi @afsu.edu.tr



0 (272) 246 33 35