



SAMSUN ÜNİVERSİTESİ

2023 YILI
İDARE FAALİYET
RAPORU

I. GENEL BİLGİLER.....	11
A. MİSYON VE VİZYON.....	11
B. YETKİ, GÖREV VE SORUMLULUKLAR.....	11
C. İDAREYE İLİŞKİN BİLGİLER.....	13
1. Fiziksel Yapı.....	13
2. Teşkilat Yapısı.....	16
3. Teknoloji ve Bilişim Altyapısı.....	17
4. İnsan Kaynakları.....	20
4.1. Akademik Personel.....	20
4.2. İdari Personel.....	23
4.3. Sözleşmeli Personel.....	24
4.4. İşçiler.....	24
4.4. Geçici Görevlendirme (Ek-25).....	25
5. Sunulan Hizmetler.....	25
5.1. Eğitim Hizmetleri.....	25
5.2. Bilimsel Araştırma ve Yayın Faaliyetleri.....	27
5.3. Teknoloji Transfer Ofisi Faaliyetleri.....	29
5.4. Sürekli Eğitim Uygulama ve Araştırma Merkezi Faaliyetleri.....	33
5.5. Beslenme Hizmetleri.....	34
5.6. Kültür ve Spor Hizmetleri.....	34
5.7. Düşünce ve Sanat Uygulama ve Araştırma Merkezi Faaliyetleri.....	35
5.8. Uluslararası İlişkiler Ofisi Faaliyetleri.....	36
5.9. Kariyer Geliştirme ve Planlama Uygulama ve Araştırma Merkezi Faaliyetleri.....	38
5.10. DİLMER Faaliyetleri.....	38
5.11. İdari Hizmetler Faaliyetleri.....	39
5.12. Hukuk İşleri Faaliyetleri.....	39
6. Yönetim ve İç Kontrol Sistemi.....	40
I. AMAÇLAR VE HEDEFLER.....	43
A. TEMEL POLİTİKA VE ÖNCELİKLER.....	43
B. İDARENİN STRATEJİK PLANINDA YER ALAN AMAÇ VE HEDEFLER.....	43
III. FAALİYETLERE İLİŞKİN BİLGİ VE DEĞERLENDİRMELER.....	44
A. MALİ BİLGİLER.....	44
1. Bütçe Uygulama Sonuçları.....	44
2. Temel Malî Tablolara İlişkin Açıklamalar.....	50
3. Malî Denetim Sonuçları.....	50
3.1. Dış Denetim.....	50
3.2. İç Denetim.....	50
B. PERFORMANS BİLGİLERİ.....	51
1. Program, Alt Program, Faaliyet Bilgileri.....	51
2. Performans Sonuçlarının Değerlendirilmesi.....	52
i. Alt program hedef ve göstergeleriyle ilgili gerçekleşme sonuçları ve değerlendirmeler.....	52
ii. Performans denetim sonuçları.....	54
3. Stratejik Plan Değerlendirme Tabloları.....	54
4. Performans Bilgi Sisteminin Değerlendirilmesi.....	70
IV. KURUMSAL KABİLİYET VE KAPASİTENİN DEĞERLENDİRİLMESİ.....	70
A. ÜSTÜNLÜKLER.....	70
B. ZAYIFLIKLAR.....	71
C. DEĞERLENDİRME.....	72
V. ÖNERİ VE TEDBİRLER.....	73
EKLER.....	74
İÇ KONTROL GÜVENCE BEYANI.....	74
MALİ HİZMETLER BİRİM YÖNETİCİSİNİN BEYANI.....	75

Tablo 1. Kampüs Bazında Taşınmazlar	13
Tablo 2. Kapalı Alan	13
Tablo 3. Konferans Salonları	13
Tablo 4. Sosyal Alanlar	14
Tablo 5. Spor Alanları	14
Tablo 6. Hangar, Arşiv ve Atölye Alanları.....	14
Tablo 7. Taşıt Listesi.....	15
Tablo 8. Bilgisayar ve Sunucular	19
Tablo 9. Kütüphane Kaynakları	19
Tablo 10. Birim Kütüphane Kaynakları	19
Tablo 11. Akademik Personel	20
Tablo 12. Akademik Personelin Yaş İtibarıyla Dağılımı	21
Tablo 13. Akademik Personelin Kadın – Erkek Dağılımı.....	21
Tablo 14. Birimlerin Akademik Personel Sayısı	21
Tablo 15. Diğer Üniversitelerde Ders Vermek Üzere Görevlendirilen Akademik Personel Listesi	22
Tablo 16. Başka Üniversitelerden Ders Vermek Üzere Görevlendirilen Akademik Personel Sayısı	22
Tablo 17. İdari Personel (Kadroların Doluluk Oranına Göre).....	23
Tablo 18. İdari Personelin Eğitim Durumu	23
Tablo 19. İdari Personelin Hizmet Süresi	23
Tablo 20. İdari Personelin Yaş İtibarıyla Dağılımı.....	23
Tablo 21. İdari Personelin Kadın-Erkek Dağılımı	24
Tablo 22. 657 Sayılı Kanunun 4/B Statüsüne Göre Sözleşmeli Personel Sayısı	24
Tablo 23. Sözleşmeli Personelin Yaş İtibarıyla Dağılımı	24
Tablo 24. İşçiler (Çalıştıkları Pozisyonlara Göre)	24
Tablo 25. Sürekli İşçilerin Hizmet Süresi	25
Tablo 26. Sürekli İşçilerin Yaş İtibarıyla Dağılımı.....	25
Tablo 27. Geçici Görevlendirme	25
Tablo 28. Öğrenci Sayıları	25
Tablo 29. Öğrenci Değişim Programı	26
Tablo 30. Eğitim-Öğretim Verilen Program Sayıları	26
Tablo 31. Lisansüstü Eğitim Program Sayıları	26
Tablo 32. Öğrenci Kontenjanları ve Doluluk Oranı	27
Tablo 33. Araştırma Proje Sayısı	27
Tablo 34. Projeler	28
Tablo 35. Transfer Ofisi Faaliyetleri	29
Tablo 36. Transfer Ofisi Projeleri	33
Tablo 37. SEM Eğitimleri	33
Tablo 38. Yemek Hizmetleri	34
Tablo 39. Yemek Ücretleri	34
Tablo 40. Öğrenci Topluluğu Faaliyetleri	34
Tablo 41. DÜSAM Faaliyetleri	35
Tablo 42. Erasmus+ Hibe Destekleri (Yükseköğretimde Bireylerin Öğrenme Hareketliliği)	36
Tablo 43. Öğrenci ve Personel Değişim Sayıları	36
Tablo 44. Erasmus+ Değişim Programı Kapsamında Yapılan Kurumlararası Anlaşmalar	37
Tablo 45. Mevlana Değişim Programı Kapsamında Yapılan Kurumlararası Anlaşmalar	38
Tablo 46. Merkezin Faaliyetleri	38
Tablo 47. Bütçe ve Muhasebe İşlemleri	39
Tablo 48. Hukuki İşlemler	39
Tablo 49. Stratejik Amaç ve Hedefler	43
Tablo 50. Kurum Bazında Gider Bilgileri	44

TABLO DİZİNİ

Tablo 51. Birim Bazında Ödenek Durumu	45
Tablo 52. Kurum Geneli Gelir Durumu	46
Tablo 53. Kurum Geneli Gelir-Gider Durumu	47
Tablo 54. Yatırım Projeleri Ödenek-Harcama Durumu	47
Tablo 55. Yatırım Projeleri Ödenek-Harcama Durumu (Detay)	48
Tablo 56. Yatırım Projeleri Ödenek-Harcama Durumu (Detay)	49
Tablo 57. Döner Sermaye Gelir Durumu	49
Tablo 58. Döner Sermaye Gider Durumu	50
Tablo 59. Program, Alt Program ve Faaliyet Bilgileri	51
Tablo 60. Performans Programı Sonuçları	52



SUNUŞ

Ülkemizde ve dünyada hızla deęişen eğilimlere baęlı olarak öne çıkan kamuda stratejik yönetim sistemi; geleceęimize yön verirken kaynaklarımızı daha etkin kullanmamızı ve önceliklerimizi özenle belirlememizi zorunlu kılmaktadır.

Ülkemiz son dönemlerde her alanda yoğun bir reform sürecine sahne olmuştur. Bu reformların en önemlilerinden birisi olan kamu mali yönetim reformu ile kaynakların stratejik önceliklere göre dağıtım ve kullanılması, kaynakları kullananların daha fazla sorumluluk üstlenmeleri, yürütülen faaliyetlerin ve sunulan hizmetlerin sonuçlarının izlenmesi, deęerlendirilmesi ve hesap verebilir bir yönetim anlayışıyla raporlanması ve bütün bunların sonucunda kamu hizmetlerinde etkinlik ve verimlilik sağlanması hedeflenmiştir.

Faaliyet Raporları da kamu idareleri için bir mali yılın faaliyet sonuçlarını gösterecek şekilde, önceden belirledikleri performans göstergeleri doğrultusunda gerçekleştirdikleri faaliyet ve projeleri ölçmek ve performans deęerlendirmesini yapmak üzere hazırlanmaktadır. Bu raporlar mali saydamlık ve hesap verme sorumluluğunun hayata geçirilmesini ve ilgili taraflar ile kamuoyunun bilgi sahibi olmasını sağlayacak önemli bir kamu mali yönetimi aracıdır.

Bu kapsamda 5018 sayılı Kamu Mali Yönetimi ve Kontrol Kanununun 41. maddesi gereęince, mali saydamlığın sağlanması ve kamuoyunun bilgilendirilmesi amacıyla hazırlanan 2023 Yılı İdare Faaliyet Raporu Üniversitemize ait çeşitli bilgi ve deęerlendirmeleri kapsamaktadır. Bu bilgi ve deęerlendirmelerin kamuoyuna açıklanması ile mali saydamlık sağlanmakta ve bu da hesap verme sorumluluğunun güçlenmesine katkıda bulunmaktadır.

Rapor çalışmalarında emeęi geçen tüm Üniversitemiz personeline teşekkür eder, raporun Üniversitemiz faaliyetleri hakkında bilgi edinmek isteyen tüm taraflara faydalı olmasını dilerim.

Prof. Dr. Mahmut AYDIN

Rektör

I. GENEL BİLGİLER

7141 Sayılı kanun ile 2018 yılında kurulan Samsun Üniversitesinde, 1 Lisansüstü Eğitim Enstitüsü, 7 Fakülte, 1 Yüksekokul, 2 Meslek Yüksekokulu ve 10 Uygulama ve Araştırma Merkezi bulunmaktadır. Üniversitemiz, şehir merkezinde 1 ofis, Canik, Ballica ve Kavak'ta ise birer kampüs olmak üzere 4 farklı yerleşkede 689 personel ile 7.388 öğrenciye eğitim ve hizmet vermektedir.

A. Misyon ve Vizyon

Misyon

Nitelikli öğretim, araştırma ve geliştirme imkânları sunan, yenilikçi ve teknolojik faaliyetleri destekleyen, ülkemizin öncelikleri için katkı sağlayan, sosyal, kültürel ve ekonomik sorunlara küresel bir vizyonla yaklaşan ve çözüm arayışında olan bir üniversite olmak; bu kurumsal kimliği özümsemiş, katılımcı, bilimsel ve eleştirel anlayışı benimseyen bireyler yetiştirmeye öncülük etmektir.

Vizyon

Nitelikli toplum tahayyülüne ulaşmış, nitelikli eğitim ve araştırmalar ile Türkiye'nin gününe ve geleceğine katma değer sağlayan üniversite.

B. Yetki, Görev ve Sorumluluklar

Türkiye Cumhuriyeti Anayasası'nın 130. maddesi ile 2547 sayılı Yükseköğretim Kanunu'nun 12. maddesinde sayılan görevlerin yerine getirilmesi için 7141 sayılı Kanun ile 18 Mayıs 2018'de kurulmuştur.

Anayasanın 130. maddesinde yer aldığı üzere Yükseköğretim Kurumları “Çağın eğitim-öğretim esaslarına dayanan bir düzen içinde milletin ve ülkenin ihtiyaçlarına uygun insan gücü yetiştirmek amacı ile; ortaöğretime dayalı çeşitli düzeylerde eğitim-öğretim, bilimsel araştırma, yayın ve danışmanlık yapmak, ülkeye ve insanlığa hizmet etmek üzere çeşitli birimlerden oluşan kamu tüzel kişiliğine ve bilimsel özerkliğe sahip Devlet tarafından kanunla kurulan kurumlar” olarak tanımlanmıştır.

Anayasanın, Yükseköğretim Kurumlarının kuruluş ve organları ile işleyişleri ve bunların seçimleri, görev, yetki ve sorumlulukları ile mali kaynakların kullanılması kanunla düzenlenir hükmü gereğince hazırlanan ve yürürlükte bulunan 2547 sayılı Yükseköğretim Kanunu'nun 12. maddesinde Yükseköğretim Kurumlarının görevleri aşağıdaki şekilde sıralanmıştır:

- ✓ Çağın gerektirdiği eğitim-öğretim esaslarına dayanan bir düzen içinde, toplumun ihtiyaçları ve kalkınma planları ilke ve hedeflerine uygun ve ortaöğretime dayalı çeşitli düzeylerde eğitim- öğretim, bilimsel araştırma, yayım ve danışmanlık yapmak,
- ✓ Kendi ihtisas gücü ve maddi kaynaklarını rasyonel, verimli ve ekonomik şekilde kullanarak, millî eğitim politikası ve kalkınma planları ilke ve hedefleri ile Yükseköğretim Kurulu tarafından yapılan ve programlar doğrultusunda, ülkenin ihtiyacı olan dallarda ve sayıda insan gücü yetiştirmek,
- ✓ Türk toplumunun yaşam düzeyini yükseltici ve kamuoyunu aydınlatıcı bilim verilerini söz, yazı ve diğer araçlarla yaymak,
- ✓ Örgün, yaygın, sürekli ve açık eğitim yoluyla toplumun özellikle sanayileşme ve tarımda modernleşme alanlarında eğitilmesini sağlamak,

- ✓ Ülkenin bilimsel, kültürel, sosyal ve ekonomik yönlerden ilerlemesini ve gelişmesini ilgilendiren sorunlarını, diğer kuruluşlarla işbirliği yaparak, kamu kuruluşlarına önerilerde bulunmak suretiyle öğretim ve araştırma konusu yapmak, bu araştırmanın sonuçlarını toplumun yararına sunmak ve kamu kuruluşlarınca istenecek inceleme ve araştırmaları sonuçlandırarak düşüncelerini ve önerilerini ilgililere bildirmek,
- ✓ Eğitim-öğretim seferberliği içinde, örgün, yaygın, sürekli ve açık eğitim hizmetini üstlenen kurumlara katkıda bulunmak,
- ✓ Yörelereindeki tarım ve sanayinin gelişmesine ve ihtiyaçlarına uygun meslek elemanlarının yetişmesine ve bilgilerinin gelişmesine katkıda bulunmak, sanayi, tarım ve sağlık hizmetleri ile diğer hizmetlerde modernleşmeyi, üretimde artışı sağlayacak çalışma ve programlar yapmak, uygulamak ve yapılanlara katılmak, bununla ilgili kurumlara iş birliği yapmak ve çevre sorunlarına çözüm getirici önerilerde bulunmak,
- ✓ Eğitim teknolojisini üretmek, geliştirmek, kullanmak, yaygınlaştırmak,
- ✓ Yükseköğretimin uygulamalı yapılmasına ait eğitim-öğretim esaslarını geliştirmek, döner sermaye işletmelerini kurmak, verimli çalıştırmak ve bu faaliyetlerin geliştirilmesine ilişkin gerekli düzenlemeleri yapmak.
- ✓ Üniversitemiz, mali kaynaklarının plan, program bütçe ilişkisini kuracak şekilde etkin, ekonomik ve verimli kullanımına yönelik olarak 5018 sayılı Kamu Mali Yönetim ve Kontrol Kanunu kapsamında üst yönetici sıfatı ile Rektöre verilen temel görev ve sorumluluklar kapsamında yürütülmektedir.

Mali Denetim Yönünden Görev, Yetki ve Sorumluluklar

5018 sayılı Kanununun 11.maddesinde üst yöneticinin; idarelerinin stratejik planlarının ve bütçelerinin kalkınma planına, yıllık programlara, kurumun stratejik plan ve performans hedefleri ile hizmet gereklerine uygun olarak hazırlanması ve hazırlanan bütçenin uygulanmasından; sorumlulukları altındaki kaynakların etkili, ekonomik ve verimli şekilde elde edilmesi ve kullanımını sağlamaktan; kayıp ve kötüye kullanımının önlenmesinden; mali yönetim ve kontrol sisteminin işleyişinin gözetilmesi, izlenmesi ve 5018 sayılı Kamu Mali Yönetimi ve Kontrol Kanununda belirtilen görev ve sorumlulukların yerine getirilmesinden Bakan'a karşı sorumlu olduğu ve üst yöneticilerin, bu sorumluluğun gereklerini harcama yetkilileri, mali hizmetler birimi ve iç denetçiler aracılığıyla yerine getireceği hüküm altına alınmıştır.

C. İdareye İlişkin Bilgiler

1. Fiziksel Yapı

Tablo 1. Kampüs Bazında Taşınmazlar

Kampüs Adı	Toplam Arsa/Arazi Alanı (m ²)	Toplam Bina/Tesis Alanı (m ²)
Merkez Ofis	1.314,42	660,00
Canik Kampüsü	111.338,21	24.235,43
Balıca Kampüsü	734.867,43	104.844,23
Kavak Kampüsü	33.796,54	4.946,00
Toplam	881.316,60	134.685,66

Tablo 2. Kapalı Alan

Alanlar (m')											
Kampüs	Eğitim	Barınma	Beslenme	Kültür	Spor	Akademik Personel Çalışma Ofisi	İdari Personel Çalışma Ofisi	Depo, Arşiv Tesis	Diğer	Toplam Kapalı Alan	Toplam Açık Alan
Merkez	-	-	-	-	-	660	-	-	-	660	1.314,42
Canik	3.836,51	-	1.285,94	723	-	2.363,17	1.352,57	1.622,82	13.051,42	24.235,43	111.338,21
Balıca	24.590,29	334,36	2.840,06	646,17	1.302,00	3.460,86	1.131,96	555,63	69.982,90	104.844,23	734.867,43
Kavak	1.505,00	-	360	25	-	118,3	40,35	131,73	2.765,62	4.946,00	33.796,54
Toplam	29.931,80	334,36	4.486,00	1.394,17	1.302,00	6.602,33	2.524,88	2.310,18	85.799,94	134.685,66	881.316,60

Tablo 3. Konferans Salonları

Salonlar	(Adet)
0-50	-
51-75	-
76-100	1
101-150	1
151-250	1
251-Üzeri	2
Toplam	5

Tablo 4. Sosyal Alanlar

Kampüs Adı	Sosyal Alanlar			
	Kantinler	Kafeteryalar	Yemekhaneler	Toplam
Canik Kampüsü	1	2	1	4
Balıca Kampüsü	2	-	3	5
Kavak Kampüsü	1	-	1	2
Toplam	4	2	5	11

Tablo 5. Spor Alanları

Kampüs Adı	Spor Alanları		
	Kapalı	Açık	Toplam
Canik Kampüsü	-	3	3
Balıca Kampüsü	2	2	4
Kavak Kampüsü	-	-	-
Toplam	2	5	7

Tablo 6. Hangar, Arşiv ve Atölye Alanları

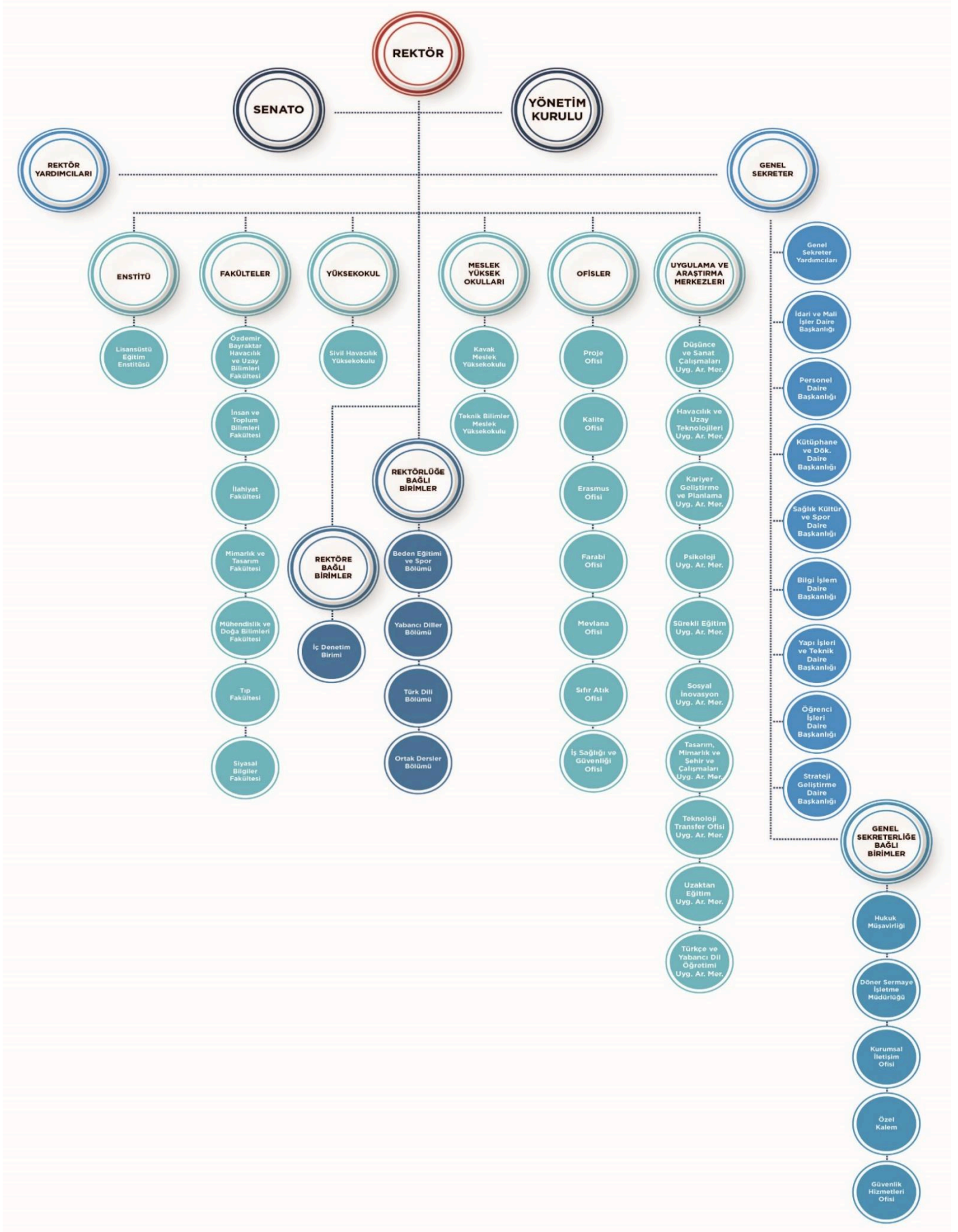
Birim	Sayı	Alan (m ²)
Hangar	49	49.000,00
Arşiv	6	213,39
Atölye	10	2.640,82
Toplam	65	51.854,21

Not: Hangarlar eski tütün depoları olup, bakım onarım yapılmadan ve tadilattan geçirilmeden kullanılması uygun değildir.

Tablo 7. Taşıt Listesi

No	Cinsi	T-Sınıfı	Marka	Durum	Model	Yılı	Kullanım Şekli	Yeri
1	Kamyonet	T-7	Ford	Tahsisli	Transit/Tourneo	2014	Hizmet Aracı	Canik
2	Kamyonet	T-7	Ford	Öz Mal	Transit/Yük Nakli	2022	Yük Nakli	Balıca
3	Otomobil	T-2	Chevrolet	Tahsisli	Captiva	2008	Hizmet Aracı	Canik
4	Otomobil	T-3	Renault	Devir	Toros	1997	Güvenlik Aracı	Balıca
5	Otomobil	T-3	Renault	Devir	Clio	2015	Hizmet Aracı	Balıca
6	Kamyon	T-22	Ford	Devir	Cargo	1998	İtfaiye	Balıca
7	Kamyon	T-22	Bmc	Devir	Pro 620	2001	Tanker	Balıca
8	Motorsiklet	T-18	Honda	Devir	Cg 125	1997	Güvenlik Aracı	Balıca
9	Motorsiklet	T-18	Honda	Devir	Cg 125	1997	Güvenlik Aracı	Balıca
10	Kamyonet	T-7	Citroen	Tahsisli	Nemo	2011	Hizmet Aracı	Canik
11	Otomobil	T-2	Toyota	Kiralık	Corolla	2023	Hizmet Aracı	Canik
12	Minibüs	T-5	Ford	Tahsisli	Transit	2012	Hizmet Aracı	Canik
13	Otomobil	T-1b	Skoda	Öz Mal	Super B	2023	Makam Aracı	-
14	Traktör	T-22	Massey Fergusson	Öz Mal	240S	2021	Traktör	Balıca
15	İtfaiye	T-4	Fiat	Devir	65.9	1994	İtfaiye	Balıca

2. Teşkilat Yapısı



3. Teknoloji ve Bilişim Altyapısı

ULAKBİM ile yapılan çalışmalar sonucunda Üniversitemiz bünyesindeki Canik, Ballica ve Kavak kampüslerinin ağ altyapı bağlantıları birleştirilmiştir. Böylece tüm kampüslerimiz metroethernet aracılığıyla internet ağına ulaşabilmektedir. Kablolu ve kablosuz ağ altyapımızın güvenliği için güvenlik duvarı (Firewall) cihazı kurulmuştur. Kenar switch cihazlarından 20 tanesi yenilenmiştir. Tüm kampüslerimizde açık alanların yaklaşık %60'ı ve önemli kapalı alanlarda (Konferans salonu, idari birimler, yemekhane, kütüphane vb.) kablosuz internet erişimi mevcuttur. Ana sistem odası Canik kampüsünde konuşlanan ULAKBİM ağına üniversitemizin erişim hızı 600Mbit/s'dir. ULAKBİM ile yapılan çalışmalar sonucunda ULAKBİM altyapısında çalışan bulut sunucu kiralanmıştır. Kritik sunucularımız (Evrak ve Belge Yönetim Sistemi sunucusu, Öğrenci Bilgi Sistemi sunucusu, Web sunucusu vb.) bu sunuculara taşınmıştır. Üniversitemiz ISO 27001 bilgi güvenliği sertifikası olarak bilgi güvenliğini güvence altına almıştır.

Ağ hızı optimizasyonu için tüm switchlerimizde Virtual Local Network (VLAN) yapılandırmaları yapılmıştır. Tüm idari ve akademik çalışanlarımıza ihtiyaçlarına uygun bilgisayar dağıtımları sağlanmıştır. Eğitimde kullanılması amacıyla Canik, Ballica ve Kavak kampüslerindeki sınıflara Full HD kalitede 10000 saat lazer ışık kaynağı olan projeksiyonlar konumlandırılmıştır.

Ağ ve Sistem

- ✓ Üniversitemizin internete çıkış hızları; Canik yerleşkesinde 600Mbps, Ballica Yerleşkesinde 200 Mbps, Kavak MYO yerleşkesinde 50Mbps, Mimarlık Fakültesi ve Uçuş Akademisi 200Mbps, Rektörlük merkez ofiste 50Mbps olarak hizmetine devam etmektedir.
- ✓ Canik Kampüsüne direkler aracılığıyla havadan ulaşan fiber-optik internet kablosu, Telekom ekipleri ile yapılan çalışma sonucunda tamamı yer altına taşınarak işaretlenmiş ve güvenli hale getirilmiştir.
- ✓ 2022 yılında ULAKBİM ile yapılan anlaşma sonucu 32CPU 128RAM ve 5TB SSD kapasiteli sunucu kaynağımız 50 vCPU + 144GB RAM + 5 IP adresi + 5.6TB depolama alanına yükseltilmişti. 2023 yılında kaynak kullanımının yeterli olduğu görülmüş ve yükseltme yapılmamıştır.
- ✓ 2023 yılında Akademik ve İdari personelin bilgisayarları temin edildi. Temin edilen tüm bilgisayarlar FreeDos olarak alındı. Microsoft ile Windows işletim sistemi lisans alımı yapıldı.
- ✓ Samsun Üniversitesi Akademik ve İdari Personellerin kurum içinde güvenli veri aktarımı, veri paylaşımı ve depolanması amacıyla XDrive Dosya Paylaşım Ağı hizmete sunuldu.
- ✓ Kavak MYO yerleşkesine 30 adet bilgisayarların bakımı yapılarak SSD ve Yüksekokula ait dizüstü bilgisayarın donanımsal özellikleri yükseltildi.
- ✓ Akademik, idari ve öğrencilere samsun.edu.tr uzantılı kurumsal e-posta adresleri tanımlandı ve kullanıma açıldı.
- ✓ Kritik sunucuların yedekleri Veeam yedekleme yazılımı ile belirli periyotlarda alınmaya başlandı.
- ✓ Akademik, idari ve öğrencilere yönelik SSL-VPN hizmeti devreye alındı.
- ✓ Bilgi İşlem Daire Başkanlığı bünyesinde bulunan Fortigate 300E Güvenlik Duvarı lisans süresinin dolması sebebiyle FortiGate 200F modeli ile değiştirilerek 3 yıl süreli olarak lisanslandı.
- ✓ 2024 yılı için Üniversitemiz bünyesinde hizmet veren tüm sunucular üzerinde güvenli iletişim sağlamak için SSL sertifika güncelleme işlemleri gerçekleştirildi.

- ✓ Güvenlik duvarı üzerinden ve kullanılan antivirüs yazılımları ile ağ iletişimi sürekli izlendi. Tespit edilen güvenlik ihlalleri ortadan kaldırılarak yeni güvenlik politikaları oluşturuldu.
- ✓ Ballica ve Canik yerleşkelerindeki giriş-çıkış turnikeleri ve yemekhane turnikelerinde yaşanan sorunlar giderildi.
Üniversitemiz bünyesinde hizmet veren tüm sunucularımızın güncelleştirmeleri gerçekleştirildi.
- ✓ Üniversitemiz bünyesinde hizmet veren tüm switch cihazlarının güncelleştirmeleri gerçekleştirildi.
- ✓ Üniversitemizin ağ topolojisi çıkarılarak tüm anahtar cihazların yerleşim bölgeleri belirlendi.
- ✓ Üniversitemiz log kayıtları imzalı şekilde tutulması Fortilogger programı ile sağlandı. Üniversitemiz kuruluşunun 5. Yılı kapsamında Ömer Halisdemir Konferans Salonunda yapılan organizasyona destek verildi.
- ✓ 2021 yılında Active Directory yapısı üniversitemiz bünyemizde kurularak sunucu üzerinden farklı hizmetler vermeye devam etmektedir.
- ✓ CBS (Coğrafi Bilgi Sistemleri) programı Kavak MYO, İİSBF ve ÖBHUBF fakültelerinde bulunan laboratuvarlara kurularak öğrencilerin kullanımına sunuldu.
- ✓ Tüm kampüslerimizde güvenliği sağlamak amacıyla konumlandırılmış güvenlik kameraları tek bir noktadan izleme yapılacak şekilde ayarlandı.
- ✓ Rektörlük Şehir Ofisine otopark bölgesini görecektir şekilde güvenliği arttırmak amacıyla güvenlik kamerası takıldı.
- ✓ Yeni bölüm, yüksekokul ve fakültelerin açılması nedeniyle santral karşılama anonsumuz yenilendi.
- ✓ Bilgi İşlem Daire Başkanlığı ISO 27001 İç Denetim başarıyla tamamlandı.
- ✓ Akademik personellerin kullanımı amacıyla 20 Adet Dell marka dizüstü bilgisayar satın alınarak, kurulumları tamamlandı.
- ✓ Yıl boyunca Sağlık Kültür ve Spor Daire Başkanlığına ait konferans salonlarında yapılan tüm organizasyonlara destek verildi.
- ✓ İş takibi ve kolaylık sağlanması amacıyla Monday yazılımı satın alınarak kullanıma sunuldu.
- ✓ Öğrenciler ile iletişimi kolaylaştırmak, sorunlarına çözüm bulabilmek amacıyla oluşturulan Öğrenci Destek Hattı hizmete sunuldu.
- ✓ Samsun Üniversitesi İletişim Merkezi oluşturularak şikayet, istek ve önerilerin çevrimiçi olarak paylaşılabilceği yazılım geliştirilerek herkesin kullanımına sunulmuştur.
- ✓ Bilgi İşlem Daire Başkanlığı Taşınır Kayıt Sisteminde bulunan hurda ürünler İdari ve Mali İşler Daire Başkanlığı öncülüğünde hurdaya ayrıldı.
- ✓ Samsun Üniversitesi tüm akademik ve idari personellerin kurumsal e-postalarına imza eklenmesi için yönerge hazırlandı ve imza eklenmesi zorunlu hale getirildi.
- ✓ Kurumumuzda bulunan özel işletmelerin internet altyapısı kurum ağından çıkarılarak daha güvenli hale getirilmiştir.
- ✓ 100 adet dahili telefon satın alındı ve yıl içinde ihtiyaç halinde kullanıldı. Mevcut dahili telefon sayımız: 38
- ✓ Uzaktan Eğitim Merkezi ve diğer birimlerimizin kullanımı amacıyla Zoom lisansımız tekrar yenilendi.
- ✓ İİSBF Finans laboratuvarı kurularak, öğrencilerin hizmetine sunuldu.

Tablo 8. Bilgisayar ve Sunucular

Bilgisayar ve Sunucular	İdari Amaçlı (Adet)	Eğitim Amaçlı (Adet)	Araştırma Amaçlı (Adet)
Sunucular	21	14	4
Masaüstü Bilgisayar Sayısı	189	263	18
Taşınabilir Bilgisayar Sayısı	29	159	-
Toplam	239	436	22

Tablo 9. Kütüphane Kaynakları

Kütüphane Kaynakları	Kaynak Sayısı
Basılı Kitap Sayısı	38.869
Yıl İçinde Satın Alınan Kitap Sayısı	3.177
Yıl İçinde Bağış Olarak Sağlanan Kitap Sayısı	977
Elektronik Yayın Sayısı (Ekual+Abone Olunan Veri Tabanı Sayısı)	41
Abone Olunan Veri Tabanı Sayısı	2
Erişilen Elektronik Dergi Sayısı	37.437
Erişilen Elektronik Kitap Sayısı	42.683

Tablo 10. Birim Kütüphane Kaynakları

Birim Adı	Kaynak Sayısı
Prof. Dr. Fuat SEZGİN Kütüphanesi (Merkez Kütüphane)	29.861
Mühendislik ve Doğa Bilimleri Fakültesi Birim Kütüphanesi	4.217
Mimarlık ve Tasarım Fakültesi Birim Kütüphanesi	2.995
Kavak Meslek Yüksekokul Birim Kütüphanesi	1.796
Toplam	38.869

4. İnsan Kaynakları

- ✓ Her geçen gün büyüyen gelişen Üniversitemizde insan kaynakları yönetimi de kurumumuzun başarısını etkileyen önemli faktörlerden biridir.
- ✓ Özellikle son yıllarda uluslararası rekabet ve teknoloji alanında meydana gelen yenilikler nitelikli personel gerekliliğini daha fazla hissettirmektedir.
- ✓ Üniversitemiz, stratejik amaçlarına ve hedeflerine ulaşabilmek için insan kaynaklarını en doğru ve en verimli şekilde organize etmeyi amaçlamaktadır.
- ✓ Bunun için çalışanlarımızın bilgi, beceri ve yeteneklerine uygun alanlarda istihdam edilip bu alanlarda yükselmelerine olanak sağlanmaktadır.
- ✓ Üniversitemiz çalışanlarının hareket alanını kısıtlamayan, insan kaynaklarında sürekli gelişime ve değişime açık bir yönetim anlayışı benimsemiştir.
- ✓ Belli dönemlerde çalışanlara ve öğrencilerimize yönelik yapılan memnuniyet anketleri ile daha uygun ve daha verimli çalışma ortamları oluşturulmaya çalışılmaktadır.
- ✓ Çalışanlarımızın bilgi ve beceri düzeylerini artırmak için belli aralıklarla eğitimler ve seminerler verilmektedir.
- ✓ Çalışanlara günümüz teknolojisiyle donatılmış modern ve ferah çalışma ortamları hazırlamak, onlara kariyer imkânı sunmak gibi konularda gerekli çalışmalar hassasiyetle yürütülmektedir.
- ✓ Çalışanlarımıza kurum kimliğini ve kültürünü aşılacak Üniversitemizin önde gelen hedeflerindedir.
- ✓ Üniversitemizde 386 akademik personel, 164 idari personel, 72 sözleşmeli personel ve 67 sürekli işçi olmak üzere toplam 689 çalışan bulunmaktadır.

4.1. Akademik Personel

Tablo 11. Akademik Personel

Unvan	Kadroların Doluluk Oranına Göre			Kadroların İstihdam Şekline Göre	
	Dolu	Boş	Toplam	Tam Zamanlı	Yarı Zamanlı
Profesör	39	36	75	75	-
Doçent	75	34	109	109	-
Dr. Öğretim Üyesi	136	46	182	182	-
Öğretim Görevlisi	64	14	78	78	-
Araştırma Görevlisi	72	17	89	89	-
Toplam	386	147	533	533	-

Tablo 12. Akademik Personelin Yaş İtibarıyla Dağılımı

Yaş Aralığı	21-25 Yaş	26-30 Yaş	31-35 Yaş	36-40 Yaş	41-50 Yaş	51- Üzeri
Kişi Sayısı	8	52	75	110	105	36
Yüzde	2,07%	13,47%	19,43%	28,50%	27,20%	9,33%

Tablo 13. Akademik Personelin Kadın – Erkek Dağılımı

Unvanı	Kadın	Erkek	Toplam
Profesör	5	34	39
Doçent	20	55	75
Dr. Öğretim Üyesi	56	80	136
Öğretim Görevlisi	31	33	64
Araştırma Görevlisi	33	39	72
Toplam	145	241	386

Tablo 14. Birimlerin Akademik Personel Sayısı

Birim	Profesör	Doçent	Dr. Öğr. Üyesi	Öğr. Gör.	Arş. Gör.	Toplam
Rektörlük	-	-	1	27	-	28
Özdemir Bayraktar Havacılık ve Uzay Bilimleri Fakültesi	1	5	13	1	7	27
İnsan ve Toplum Bilimleri Fakültesi	9	15	26	-	22	72
Siyasal Bilgiler Fakültesi	3	11	9	-	7	30
Mühendislik ve Doğa Bilimleri Fakültesi	7	12	26	-	17	62
Mimarlık ve Tasarım Fakültesi	-	1	10	2	7	20
Tıp Fakültesi	17	27	43	1	4	92
İlahiyat Fakültesi	2	2	3	1	5	13
Sivil Havacılık Yüksekokulu	-	2	4	2	3	11
Kavak Meslek Yüksekokulu	-	-	1	26	-	27
Teknik Bilimler Meslek Yüksekokulu	-	-	-	4	-	0
Toplam	39	75	136	64	72	386

Tablo 15. Diğer Üniversitelerde Ders Vermek Üzere Gövrendirilen Akademik Personel Listesi

Kadrosunun Bulunduğu Birim	Gövlendirildiği Kurum Adı	Profesör	Doçent	Dr. Öğr. Üyesi	Öğr. Gör.
İktisadi İdari ve Sosyal Bilimler Fakültesi	Afyon Kocatepe Üniversitesi	1	-	-	-
	Ondokuz Mayıs Üniversitesi	2	1	-	-
	Nevşehir Hacı Bektaş Veli Üniversitesi	-	3	-	-
	Marmara Üniversitesi	-	-	1	-
Mühendislik Fakültesi	Amasya Üniversitesi	1	-	-	-
	Kırıkkale Üniversitesi	1	-	-	-
Mimarlık ve Tasarım Fakültesi	Ondokuz Mayıs Üniversitesi	-	-	-	1
Tıp Fakültesi	Ondokuz Mayıs Üniversitesi	-	-	1	-
Sivil Havacılık Yüksekokulu	Ondokuz Mayıs Üniversitesi	-	1	1	-
Kavak Meslek Yüksekokulu	İstanbul Üniversitesi	-	-	-	1
Özdemir Bayraktar Havacılık ve Uzay Bilimleri Fakültesi	İstanbul Teknik Üniversitesi	-	-	1	-
Rektörlük	Haliç Üniversitesi	-	-	-	1
Toplam		5	5	4	3

Tablo 16. Başka Üniversitelerden Ders Vermek Üzere Gövlendirilen Akademik Personel Sayısı

Geldiği Kurum Adı	Gövlendirildiği Kurum	Profesör	Doçent	Dr. Öğr. Üyesi	Öğr. Gör.
Karabük Üniversitesi	Tıp Fakültesi	-	-	1	-
Sinop Üniversitesi	Mimarlık ve Tasarım Fakültesi	-	-	1	-
İstanbul Teknik Üniversitesi	Lisansüstü Eğitim Enstitüsü	-	-	1	-
	Özdemir Bayraktar Havacılık ve Uzay Bilimleri Fakültesi	-	-	1	-
Ondokuz Mayıs Üniversitesi	İktisadi İdari ve Sosyal Bilimler Fakültesi	-	-	-	4
Toplam		-	-	4	4

4.2. İdari Personel

Tablo 17. İdari Personel (Kadroların Doluluk Oranına Göre)

Hizmet Sınıfları	Dolu	Boş	Toplam
Genel İdare Hizmetleri Sınıfı	114	213	327
Sağlık Hizmetleri ve Yardımcı Sağlık Hizmetleri Sınıfı	2	9	11
Teknik Hizmetler Sınıfı	22	35	57
Avukatlık Hizmetleri Sınıfı	2	0	2
Yardımcı Hizmetler Sınıfı	24	38	62
Toplam	164	295	459

Tablo 18. İdari Personelin Eğitim Durumu

Eğitim Durumu	İlköğretim	Lise	Ön Lisans	Lisans	YL. ve Dr.
Kişi Sayısı	1	15	41	81	26
Yüzde	0,61%	9,15%	25,00%	49,39%	15,85

Tablo 19. İdari Personelin Hizmet Süresi

Hizmet Süresi	1-5 Yıl	6-10 Yıl	11-15 Yıl	16-20 Yıl	21-25 Yıl	26 Yıl ve Üzeri
Kişi Sayısı	81	8	37	13	13	12
Yüzde	49,39%	4,87%	22,56%	7,93%	7,93%	7,32%

Tablo 20. İdari Personelin Yaş İtibarıyla Dağılımı

Yaş Dağılımı	20-25 Yaş	26-30 Yaş	31-35 Yaş	36-40 Yaş	41-50 Yaş	51 Yaş Üzeri
Kişi Sayısı	9	32	28	40	40	15
Yüzde	5,49%	19,51%	17,07%	24,39%	24,39%	9,15%

Tablo 21. İdari Personelin Kadın-Erkek Dağılımı

Cinsiyet	Kadın	Erkek
Kişi Sayısı	58	106
Yüzde	35,37%	64,63%

4.3. Sözleşmeli Personel

Tablo 22. 657 Sayılı Kanunun 4/B Statüsüne Göre Sözleşmeli Personel Sayısı

İstihdam	Dolu	Boş	Toplam
Büro Personeli	8	3	11
Destek Personeli	24	7	31
Pilot	9	1	10
Hava Trafik Kontrolörü	1	0	1
Uçuş Teknisyeni	9	4	13
Uçak Bakım ve Kontrol Makinisti	4	0	4
Koruma ve Güvenlik Görevlisi	12	8	20
Sözleşmeli Teknisyen	2	0	2
Sözleşmeli Tekniker	2	0	2
Kütüphaneci	1	0	1
Toplam	72	23	95

Tablo 23. Sözleşmeli Personelin Yaş İtibarıyla Dağılımı

Yaş Dağılımı	20-25 Yaş	26-30 Yaş	31-35 Yaş	36-40 Yaş	41-50 Yaş	51 Yaş Üzeri
Kişi Sayısı	10	18	14	11	12	7
Yüzde	13,89%	25,00%	19,44%	15,28%	16,67%	9,72%

4.4. İşçiler

Tablo 24. İşçiler (Çalıştıkları Pozisyonlara Göre)

Çalıştıkları Pozisyona Göre	Dolu	Boş	Toplam
Sürekli İşçiler	67	0	67
Toplam	67	0	67

Tablo 25. Sürekli İşçilerin Hizmet Süresi

Hizmet Süresi	1 – 5 Yıl	6 – 10 Yıl	11-15 Yıl	16– 20 Yıl	21 – 25 Yıl	25 Yıl ve Üzeri
Kişi Sayısı	62	-	2	1	2	-
Yüzde	92,53%	-	2,99%	1,49%	2,99%	-

Tablo 26. Sürekli İşçilerin Yaş İtibarıyla Dağılımı

Yaş Dağılımı	20-25 Yaş	26-30 Yaş	31-35 Yaş	36-40 Yaş	41-50 Yaş	51 Yaş Üzeri
Kişi Sayısı	1	9	22	19	13	3
Yüzde	1,49%	13,43%	32,84%	28,36%	19,40%	4,48%

4.4. Geçici Görevlendirme (Ek-25)

Tablo 27. Geçici Görevlendirme

Geçici Görevlendirme	Kişi Sayısı
Kurum Emrine	2
Kadro-Pozisyona	-
Toplam	2

5. Sunulan Hizmetler

5.1. Eğitim Hizmetleri

Tablo 28. Öğrenci Sayıları

Öğrenci Sayıları									
Birim Adı	I.Öğretim			II. Öğretim			Toplam		Genel Toplam
	Kız	Erkek	Toplam	Kız	Erkek	Toplam	Kız	Erkek	
Enstitü	296	454	750	-	-	-	296	454	750
Fakülteler	2.496	2.692	5.188	-	-	-	2.496	2.692	5.188
Yüksekokul	179	189	368	-	-	-	179	189	368
Meslek Yüksekokulları	299	726	1.025	15	42	57	314	768	1.082
Toplam	3.270	4.061	7.331	15	42	57	3.285	4.103	7.388

Tablo 29. Öğrenci Değişim Programı

Değişim Programları	Gelen Öğrenci Sayısı	Giden Öğrenci Sayısı	Antlaşma Yapılan Üniversite Sayısı
Erasmus Programı Kapsamında	-	11	23
Farabi Programı Kapsamında	-	-	-
Mevlana Programı Kapsamında	-	-	1

Tablo 30. Eğitim-Öğretim Verilen Program Sayıları

Fakülte/ Yüksekokul/ Meslek Yüksekokul Adı	I.Öğretim	II.Öğretim
Özdemir Bayraktar Havacılık ve Uzay Bilimleri Fakültesi	3	-
Siyasal Bilgiler Fakültesi	4	-
İnsan ve Toplum Bilimleri Fakültesi	9*	-
Mühendislik ve Doğa Bilimleri Fakültesi	5	-
Mimarlık ve Tasarım Fakültesi	1	-
Tıp Fakültesi	1	-
Sivil Havacılık Yüksekokulu	3	-
Kavak Meslek Yüksekokulu	11	-
İlahiyat Fakültesi	1**	-
Teknik Bilimler Meslek Yüksekokulu	4***	-
Toplam	42	-

*: İnsan ve Toplum Bilimleri Fakültesi bünyesinde 9 program bulunup 8 programda mevcut öğrenci bulunmaktadır.

** : İlahiyat Fakültesi bünyesinde mevcut öğrenci bulunmamaktadır.

***: Teknik Bilimler bünyesinde yer alan programlarda mevcut öğrenci bulunmamaktadır.

Tablo 31. Lisansüstü Eğitim Program Sayıları

Enstitü	Yüksek Lisans	Doktora
Lisansüstü Eğitim Enstitüsü	20	5

Tablo 32. Öğrenci Kontenjanları ve Doluluk Oranı

Birim	YÖK Kontenjanı	ÖSYM Sonucu Yerleşme	Doluluk Oranı
Fakülteler	1.140	1.161	100%
Yüksekokul	70	70	100%
Meslek Yüksekokulu	320	330	100%
Toplam	1530	1561	100%

5.2. Bilimsel Araştırma ve Yayın Faaliyetleri

Proje Ofisi birimince faaliyet yılı içerisinde aşağıdaki idari faaliyetler gerçekleştirilmiştir;

- ✓ 4 BAP Komisyon toplantısı gerçekleştirilmiştir.
- ✓ 2 proje çağrısı açılmıştır (2023/1 ve 2023/2).
- ✓ 10 doğrudan temin ile satın alma teklif işlemi gerçekleştirilmiştir.
- ✓ 27 BAP ve 169 dış kaynaklı projeler olmak üzere toplam 196 mali işlem gerçekleştirilmiştir.

Tablo 33. Araştırma Proje Sayısı

Projeler	Önceki Yılandan Devreden Proje	Yıl İçinde Eklenen Proje	Toplam	Yıl İçinde Tamamlanan Proje	Toplam Ödenek
Tübitak	1	8	9	4	4.182.549,00 ₺
Bilimsel Araştırma Projeleri	4	6	10	4	866.019,46 ₺
Cazibe Merkezi Destekleme Projesi	-	1	1	-	10.592.018,00 ₺
SCORE Projesi	1	-	1	-	310.000,00 €

Tablo içerisinde sayısal olarak verilen projelere ilişkin bilgiler faaliyet ve proje bilgileri bölümünde ayrıca gösterilmiştir. Tabloya göre 2022 yılından devreden 4 BAP projesi bulunmaktadır.

2023 yılı itibarıyla 6 BAP projesi daha yürütülmeye başlanmıştır. Böylece toplam 10 proje yürütülmektedir. Bu projelerden 4 BAP Projesi 2023 yılı içerisinde tamamlanmıştır.

Dış kaynaklı projeler kapsamında 1 TÜBİTAK projesi 2022 yılından devretmiş, 8 proje ise 2023 yılında başlamıştır. 2023 yılında tamamlanan 4 proje bulunmaktadır.

Dış kaynaklı projeler kapsamında Sanayi ve Teknoloji Bakanlığı tarafından desteklenen 1 proje 2023 yılında yürütülmeye başlanmış olup halen devam etmektedir. Avrupa Birliği tarafından desteklenen 1 proje ise 2022 yılından devretmiştir.

Tablo 34. Projeler

Proje Kodu	Destekleyen Kurum	Proje Sahibi	Proje No	Ödeneği	Süresi	Baş.Tar.	Bitiş Tar.
1001	TÜBİTAK	Doç. Dr. Adem SORUÇ	122K974	₺1.157.280.00	18 Ay	01.06.2023	01.12.2024
	Yapılandırılmış Girdi, Yapılandırılmış Çıktı ve Geleneksel Açık Anlatımlı Dilbilgisi Eğitimlerinin İngilizceyi Yabancı Dil Olarak Öğrenen Türkiye'deki Öğrencilerin İngilizce Ettirgen (Birincil) ve Geçmiş Zaman Edilgen (İkincil) Yapısının Edinimine Etkilerinin Araştırılması						
1001	TÜBİTAK	Doç. Dr. Alırıza KALELİ	123M582	₺1.234.201.00	24 Ay	01.10.2023	01.10.2025
	Elektrikli Araçlarda Kullanılan Bataryalar İçin Optimal Geometriye Sahip Konformal Soğutucu Kanal Tasarımı ve Otonom Batarya Termal Yönetim Sistemi Uygulaması						
3501	TÜBİTAK	Öğrt. Gör. Batuhan ÖZAKIN	222M413	₺497.200.00	24 Ay	20.07.2023	20.01.2025
	Haddelene Prosesinde Kullanılan Bitkisel Esaslı Palm Yağının Modifiye Edilmiş Nano Kaolin Katkısıyla Oksidatif, Hidrolitik ve Tribolojik Özelliklerinin İyileştirilmesi						
1005	TÜBİTAK	Doç. Dr. Muammer TÜRKÖĞLU	122E659	₺347.798.00	18 Ay	20.07.2022	20.07.2023
	Fındık Üreticileri İçin Yapay Zeka Tabanlı Mobil Sistem						
2218	TÜBİTAK	Dr. Mustafa Yusuf YAZICI	122C078	₺127.200.00	12 Ay	01.08.2023	01.08.2024
	Lityum İyon Batarya Paketi için Faz Değiştiren Malzeme Katkılı Genişletilmiş Grafit Esaslı Termal Kontrol sistemlerinin Termal ve Mekanik Özellikleri Üzerine Yenilikçi Elektrolitik Ni-P-Cu Kaplamaların Etkisi						
3501	TÜBİTAK	Dr. Nazife Ülker ERTUĞRUL	223S021	₺589.900.00	24 Ay	15.11.2023	15.11.2025
	Meteorin-Like Proteininin Dişi Sıçanlarda Üreme Aksı ve Fertilite Üzerindeki Etkinliğinin Orta Şiddetli Egzersiz ile Karşılaştırmalı Olarak Araştırılması						
1002	TÜBİTAK	Dr. Recep ÇAKMAK	123E338	₺56.270.00	6 Ay	25.08.2023	25.02.2024
	Yenilenebilir Enerji Kaynaklarından Elektrik Üretiminde Kullanılan Evirici ve Çevirici Sistemler İçin Düşük Maliyetli, İzoleli, Yüksek Parazit Bağışıklığı Olan Gerilim Sensörü Tasarımı ve Prototip Üretimi						
3005	TÜBİTAK	Dr. Mehmet Talha PAŞAOĞLU	222K176	₺299.900.00	12 Ay	01.06.2023	01.06.2024
	Otorite: Siyaset Bilimi Eğitimi Oyun Tabanlı Uygulamalar İle Yeniden Düşünmek						
5501	SAMÜ BAP	Doç. Dr. Mustafa Kemal YÖNTEM	BAP.İİSBF.5501.2022.002	₺54.000.00	30 Ay	09.02.2023	08.08.2025
	Sosyal Kaygıya Bilişsel Davranışçı Terapi Temelli Sanal Gerçeklik Maruz Bırakma Müdahalesi						
5501	SAMÜ BAP	Doç. Dr. Ömer BOZDUMAN	BAP.TIP.5501.2022.003	₺38.940.00	12 Ay	09.02.2023	09.02.2024
	Geriatrik Kalça Kırıklarında miRNA 26a 5p Düzeyinin Değerlendirilmesi						
5501	SAMÜ BAP	Dr. Ahmet Selim DURNA	BAP.HUBF.5501.2022.001	₺74.900.00	24 Ay	09.02.2023	09.02.2025
	DBD Plazma Aktüatörü İle Sesüstü Hızlarda Akış Kontrolü						
5501	SAMÜ BAP	Dr. Batuhan ÖZAKIN	BAP.KMYO.5501.2023.001	₺57.000.00	18 Ay	14.09.2023	14.03.2025
	Nano Kaolin Katkısıyla Modifiye Edilmiş Bitkisel Esaslı Palm Yağının Soğuk Haddelene Prosesinde Performansının İncelenmesi						
5501	SAMÜ BAP	Dr. Meryem DİLEK ACAR	BAP.TIP.5501.2023.001	₺26.500.00	12 Ay	14.09.2023	14.09.2024
	1 Z944' ün hiperajezide muskarinik reseptörler ile ilişkili rolünün incelenmesi						
5501	SAMÜ BAP	Prof. Dr. Reyhan ÇALIŞKAN	BAP.TIP.5501.2023.002	₺57.000.00	12 Ay	14.11.2023	14.11.2024
	Dispepsili hastalarda Helicobacter pylori enfeksiyonunun ve güncel antibiyotik direnç profilinin belirlenmesi						

5.3. Teknoloji Transfer Ofisi Faaliyetleri

Samsun Üniversitesi Teknoloji Transfer Ofisi Uygulama ve Araştırma Merkezi 2023 yılı içerisinde pek çok faaliyet gerçekleştirmiştir. TTO ekibi görev tanımında yer alan birçok toplantı, eğitim, proje desteği gibi faaliyetler düzenlemiştir. Bu faaliyetlere ilişkin tablo ve açıklamalar aşağıdaki tablolarda ayrıntılarıyla verilmiştir.

Tablo 35. Transfer Ofisi Faaliyetleri

Transfer Ofisi Faaliyetleri		
1	Adı	Toplantıya Katılım
	Kapsamı	17 Ocak 2023 tarihinde Samsun Valisi Doç.Dr. Zülkif Dağlı başkanlığında gerçekleştirilen Samsun OKA Destekli Projeler toplantısına katılım sağlanarak proje ile ilgili bilgi aktarıldı
2	Adı	Proje Geliştirme Desteği Toplantısı
	Kapsamı	11 Şubat 2023 tarihinde Deprem Araştırmaları ile ilgili olarak TÜBİTAK tarafından açılan çağrılar hakkında Rektör Yrd. Prof.Dr.Selahattin Kaynak ve TTO Ekibi ile bir toplantı gerçekleştirildi.
3	Adı	Proje Geliştirme
	Kapsamı	Erasmus+ KA2 Programı kapsamında Sürdürülebilir Finansal Raporlama Projesi hazırlanarak 22.3.2023 tarihinde Doç.Dr. Hüseyin Temiz ile birlikte sunulmuştur.
4	Adı	Proje Geliştirme
	Kapsamı	Mimarlık Fakültesi akademisyenleri ile hazırlanan Sürdürülebilirlik ve Dijitalleşme Odaklı Mimarlık Bilişim Laboratuvarı ve Ortak Kullanım Atölyeleri Projesi CMDP kapsamında 28 Nisan 2023 tarihinde sunulmuştur.
5	Adı	Proje Bilgilendirme Toplantısı
	Kapsamı	Samsun Üniversitesi Tıbbi Genetik Bölüm Bşk. Doç.Dr.Özlem Sezer ve Dr. Aslıhan Sanrı ile Proje Geliştirme Yöntemleri ve TÜBİTAK Programları toplantısı gerçekleştirildi. 31.5.2023
6	Adı	Proje Başvuru Desteği
	Kapsamı	Doç.Dr. Havvanur Feyza Kaya'nın TÜBİAK 2219 kapsamında yapacağı başvuru için izin belgesi yazıları takip edildi. 31.5.2023
7	Adı	Proje Başvurusu
	Kapsamı	31.5.2023 tarihinde CCAGP SURE Projesi Bütçe Revizyonu Kontrolüne ilişkin Bütçe Revizyonu gerçekleştirildi ve ortaklık evrakları tamamlanarak Bakanlığa iletildi.
8	Adı	Proje Uygulama
	Kapsamı	CMDP Projesi kapsamında CNC ve Kaynak Makine Alım İhale Sürecinde Tevsik Edici Belgeler incelendi. 31.5.2023
9	Adı	Proje Başvuru Desteği
	Kapsamı	Prof. Dr. Mehmet Çoğ ve Öğrencisi için 2209 Proje Başvuru Desteği sağlandı. 31.5.2023
10	Adı	Proje Uygulama
	Kapsamı	CMDP Projesi kapsamında Bütçe Artırımı ve Uygulama için Sözleşme Zeyilnamesi Yapıldı. 31.5.2023
11	Adı	Proje Başvuru Desteği
	Kapsamı	Doç.Dr. Ali Kozan ve Öğrencisi için 2209 Proje Başvuru Desteği sağlandı. 1.6.2023
12	Adı	Proje Başvuru Desteği
	Kapsamı	Dr. Oya Cansu D. Kukuoğluna TÜBİTAK 2209 Projesini TYBS sisteme yüklenmesi için destek verildi
13	Adı	Proje Başvuru Desteği
	Kapsamı	Dr. Fatih Ordu'ya TÜBİTAK 2209 Projesini için destek verildi

14	Adı	Proje Uygulama Desteği
	Kapsamı	Dr. Batuhan Özakın'ın Tübitak projesine ait Harcama yetkilisi ve Gerçekleştirme görevlisi formlarını incelendi ve Proje Ofisine iletildi.
15	Adı	Proje Başvuru Desteği
	Kapsamı	Dr. Emine Feyza Şükür'e TÜBİTAK 2209 Projesini için destek verildi
16	Adı	Proje Hazırlama Desteği
	Kapsamı	Dr. T.Elif Taşdan Doğan ile Tübitak proje çalışması ve FSMH üzerine toplantı yapıldı
17	Adı	Patent Başvuru ve Takip
	Kapsamı	Ar. Gör. Yunus Emre Karasu'nun buluşuna ait İTÜ ile ortak patent sözleşmesi hazırlandı.
18	Adı	Proje Uygulama Desteği
	Kapsamı	TÜBİTAK FSMH Sözleşme örneği Dr. Muammer Türkoğlu ile paylaşıldı.
19	Adı	Proje Başvuru Desteği
	Kapsamı	Dr. Asım Divleli ile 2209 proje başvuruları için görüşme gerçekleştirildi.
20	Adı	Proje Uygulama Desteği
	Kapsamı	Dr. Mehmet Talha Paşaoğlu'ya 3005 projesi Bursiyer SGK süreçleriyle ilgili destek verildi.
21	Adı	Kurumsal Toplantı
	Kapsamı	Genel Sekreter Yrd. Ahmet Emin Şen ile Atakum Bilim Şenliği Samsun Standı için toplantı gerçekleştirildi.
22	Adı	Kurumsal Toplantı
	Kapsamı	Lisansustu Eğitim Enstitüsü ve Büyükşehir Belediyesi arasında gerçekleştirilecek olan protokole dair Büyükşehir Belediyesi Eğitim Koordinatörü Gulsum Ayan'ın katıldığı değerlendirme toplantısına katılım sağlandı.
23	Adı	Proje Hazırlama Desteği
	Kapsamı	Doç.Dr. Hüseyin Temiz ile proje fikirleri ve fikre uygun fonlar hakkında görüşme yapıldı.
24	Adı	Proje Hazırlık Toplantısı
	Kapsamı	Karadeniz Sınır Ötesi İşbirliği CBC kapsamında gelen ortaklık teklifleri ile ilgili görüşme yapıldı.
25	Adı	Uluslararası Fon ve Ağlara Katılım Desteği
	Kapsamı	COST Action konuları hakkında bilgilendirme yapıldı ve üyelik başvurusu ile ilgili Arş.Gör.Ecem Tutu ile görüşme yapıldı.
26	Adı	Ağlara Katılım
	Kapsamı	SMARTNET Dijital TTO Ağına Katılım Sağlandı
27	Adı	Proje Hazırlık Desteği
	Kapsamı	Dr. Burcu Değirmencioğlu ile proje görüşmesi yapıldı.
28	Adı	Bilgilendirme Maili
	Kapsamı	Dijital Avrupa Programı Çağrılarını tüm akademik mail gurubu ile paylaşıldı.
29	Adı	Proje Geliştirme Toplantısı
	Kapsamı	9 Haziran 2023 tarihinde Mimarlık Fakültesi Öğretim Üyesi ile Proje Fikirleri Değerlendirme Toplantısı gerçekleştirildi.
30	Adı	Proje Hazırlama Eğitimi
	Kapsamı	12 Haziran 2023 tarihinde Samsun Doğa ve Fen Okulu Eğitici Eğitim Programı kapsamında öğretmenlere yönelik proje hazırlama eğitimi verildi.

31	Adı	Patent ve Fikri Sınai Mülkiyet Hakları
	Kapsamı	İTÜ ile ortak patent sözleşmesi incelendi.
32	Adı	Patent ve Fikri Sınai Mülkiyet Hakları
	Kapsamı	Dr. Öğr. Üyesi Mustafa Yusuf Yazıcı ile patent başvurusu hakkında görüşme sağlandı.
33	Adı	Patent ve Fikri Sınai Mülkiyet Hakları
	Kapsamı	Dr. Öğr. Üyesi Alpaslan Koç'un ön araştırma raporu paylaşıldı.
34	Adı	Patent ve Fikri Sınai Mülkiyet Hakları
	Kapsamı	Dr. Emel Soylu'nun Buluş Bildirim Formu incelendi.
35	Adı	Proje Uygulama
	Kapsamı	Samsun Teknik Projesi ile ilgili tanıtım, satın alma, ihale işlemleri tamamlandı.
36	Adı	Proje Geliştirme Toplantısı
	Kapsamı	Samulaş A.Ş. ile Otomatik Yağlama Pompası ile ilgili TEYDEB Projeleri için görüşme gerçekleştirildi.
37	Adı	KÜSİ
	Kapsamı	SBB Ulaşım Dairesi Başkanlığı Toplu Taşıma İşletme Müdürlüğü ve UKOME Müdürlüğü ile TTO Modülleri hakkında yüzeysel bilgilendirmeler yapıldı. ASELSAN dan temin edilen Elektrikli Otobüs bataryalarının yenilenme süreçleri ile ilgili alınabilecek hibe destekleri üzerine ortak çalışmalar gerçekleştirilmesi, ilgili akademisyenlerimizle eşleştirmeler konusunda mutabık kalındı.
38	Adı	KÜSİ
	Kapsamı	Samulaş A.Ş. Elektrik Sistemleri Şefi Elektrik Elektronik Müh. Saygın AKAL ile katener sistemi ve tramvay rejeneratif enerji sistemleri ile ilgili hibe destekleri konusunda ortak çalışmalar ve ilgili akademisyenlerle eşleştirmeler konusunda mutabık kalındı.
39	Adı	KÜSİ
	Kapsamı	Polfisan Kent Mobilyaları firma sahibi ve AR-GE birimi ile TEYDEB Proje destekleri üzerine görüşüldü.
40	Adı	ÜSİ
	Kapsamı	Dr. Çağın Bolat'a Akademik Danışmanlık Süreçleri ile ilgili bilgi verildi
41	Adı	Patent ve Fikri Sınai Mülkiyet Hakları
	Kapsamı	Dr. M . Talha Paşaoğlu ile patent başvuru süreçleri ile ilgili görüşme yapıldı.
42	Adı	Samsun Teknik Tanıtım Programı
	Kapsamı	11 Ağustos 2023 tarihinde Samsun Teknik Tanıtım Programı kamu, özel sektör ve protocol ile üniversitemiz akademisyenlerinin katılımı ile gerçekleştirildi.
43	Adı	Samsun Teknik Tanıtım Faaliyetleri
	Kapsamı	Rektör Prof.Dr. Mahmut Aydın ve OKA Genel Sekreteri İbrahim Ethem Şahin'in AA'ya verdiği röportaj organize edildi ve eşlik edildi.
44	Adı	Söyleşi Etkinliği
	Kapsamı	23 Eylül 2023 tarihinde, Girişimcilik Mentoru Ufuk Batum ile Rektörlük Şehir Ofisinde bir söyleşi organize edildi ve katılım sağlandı.

45	Adı	Proje Uygulama
	Kapsamı	2 Ekim 2023 tarihinde Samsun Teknik ilk 10 öğrencisi ile eğitime başladı.
46	Adı	KÜSİ
	Kapsamı	13 Ekim 2023 tarihinde Samsun Büyükşehir Belediyesi Beton Boru ve Parke Üretim Tesisi ile SLC Samsun Lojistik Köyü ÖBHUF Doç.Dr. Muhammet Demirtaş ile beraber bir ziyaret düzenlendi.
47	Adı	Proje Yazımı
	Kapsamı	Araştırma Köyü yapılmasına dair hazırlanan görseller için proje metni hazırlanarak DOKAP'a sunulmak üzere Rektör Hoca'ya teslim edildi.
48	Adı	Açılış Dersine Katılım
	Kapsamı	11 Ekim 2023 tarihinde gerçekleştirilen Baykar Genel Müdürü Haluk Bayraktar'ın ilk ders sunumuna katılım sağlandı ve ardından Samsun Teknik ziyaret edilerek bilgi aktarıldı.
49	Adı	2209 Detsekleri Bilgilendirme Toplantıları
	Kapsamı	13-20 Ekim 2023 tarihleri arasında Tıp Fakültesi,, HUBF, İİSBF, Mühendislik ve Mimarlık Tasarım Fakültesi öğrencilerine yönelik olarak 8 ayrı bilgilendirme toplantısı gerçekleştirilmiştir.
50	Adı	ÜSİ
	Kapsamı	16 Ekim 2023 tarihinde Türk Hava Yolları yetkililerine Samsun Teknik hangarında mekan ve proje ile ilgili bilgi sağlandı.
51	Adı	Proje Geliştirme Desteği
	Kapsamı	Dr. Öğr.Gör. Olgun Köksal'ın TÜBİTAK 2218 Projesi Değerlendirildi.
52	Adı	OKAF Hazırlığı
	Kapsamı	OKAF'ta açılacak olan TTO standı için hazırlıklar yapılarak OKAF'a stand ve görev bazında katılım sağlandı.
53	Adı	ÜSİ
	Kapsamı	Doç.Dr. Fatma Ünal'ın Aygün Firması ile yapacağı görüşme için gizlilik sözleşmesi hazırlandı ve paylaşıldı.
54	Adı	Proje Geliştirme
	Kapsamı	Dr. Mustafa Kemal Yöntem ve Dr. Burcu Değirmencioğlu ile Erasmus+ Programı kapsamında geliştirdikleri proje ile ilgili bilgi ve yönlendirme yapıldı.
55	Adı	2209 Mentorluğu
	Kapsamı	40'ın üzerinde proje incelenmiş ve geri bildirim yapılmıştır.
56	Adı	Proje Uygulama- Eğitim
	Kapsamı	CMDP Projesi kapsamında 3 ayrı kurs ile toplam 30 kişiye Kaynakçılık Eğitimi verilmiştir.

Tablo 36. Transfer Ofisi Projeleri

S.No	Proje Adı	Verilen Kurum	Sunulduğu Tarih
1	Erasmus+KA2 RESMES	Ulusal Ajans	22 Mart 2023
2	Sürdürülebilirlik ve Dijitalleşme Odaklı Mimarlık Bilişim Laboratuvarı ve Ortak Kullanım Atöyleleri Projesi	CMDP /OKA	28 Nisan 2023
3	Sürdürülebilir Turizm Odaklı Araştırma Köyü Projesi	DOKAP	10 Ekim 2023

5.4. Sürekli Eğitim Uygulama ve Araştırma Merkezi Faaliyetleri

Samsun Üniversitesi Sürekli Eğitim Uygulama ve Araştırma Merkezi olarak 2023 yılı içerisinde Doğa ve Fen Okullarında görev yapan öğretmenlere bilgi teknolojileri, içerik geliştirme, etkili materyal geliştirme, eğitimde teknoloji kullanımını konularında mesleki deneyimlerinin geliştirilmesine katkıda bulunmak amacıyla 12.06.2023 - 23.06.2023 tarihleri arasında eğitim verilmiştir. Eğitim sonucunda katılımcılara ölçme değerlendirme işlemi yapılmış ve sertifikaları e-Devlet sistemi üzerinden tanımlanmıştır. Ayrıca tüm katılımcılara eğitime yönelik geri bildirimlerini sunabilmeleri için anket yapılmıştır.

Tablo 37. SEM Eğitimleri

Eğitim Adı	Eğitimin Süresi (Saat)	Katılımcı Sayısı
Pushback Unit Teorik - Aircraft Pushback Teoretical Course	8	27
Marshalling - Aircraft Marshalling Course	4	27
Ramp Temizlik - Aircraft Cleaning Course	4	27
Ramp Yükleme Boşaltma - Aircraft Loading and Unloading Course	4	26
Birim Yükleme Araç ve Gereçlerinin Kontrolü - Aircraft Unit Load Device and Equipments Control Course	2	26
Engelli Yolcu İşlemleri ve Transferi - Disabled Air Passenger Transactions and Transferring Course	2	26
Haberleşme - Communication Course for Airside Operations	4	26
Yolcu Memnuniyeti ve Stres Yönetimi - Air Passenger Satisfaction and Stress Management Course	8	27
Kargo İşlemleri - Air Cargo Operations Course	32	27
Emniyet Yönetim Sistemi (SMS) - Safety Management System Course	24	22
Ramp Emniyeti ve Apron Kuralları - Ramp Safety And Apron Regulations Course (Basic Airside Safety Course)	4	27
Temsil Hizmeti İşlemleri - Airline Representative Services Course	4	15
Yer Slotu Takibi - Airport Ground Slot Allocation Process Course	2	15
Permi İşlemleri - Flight Permission Processes Course	4	15
Meteoroloji - Aviation Meteorology Course	8	15
Uçuş Planı İşlemleri - Flight Planning Processes Course	8	15
Kargo & Bagaj Güvenliği Eğitimi - Air Cargo & Baggage Security Course	8	20
Mülakat Teknikleri - Interview Techniques Course	24	20
Seyahat Dökümanları - Travel Documents Course	24	20
Etkili İletişim, Beden Dili ve Stres Yönetimi - Effective Communication, Body Language and Stress Management Course	8	20
Yolcu Hizmetleri - Passenger Services Course	36	20
Toplam	222	463

5.5. Beslenme Hizmetleri

4734 sayılı kamu İhale Kanunu kapsamında hizmet alımı yöntemi ile öğrenci ve personele bir öğün yemek hizmeti sunulmaktadır.

Tablo 38. Yemek Hizmetleri

Yemek Hizmetleri	Canik Kampüsü (Adet)	Balıca Kampüsü (Adet)	Kavak Kampüsü (Adet)	Toplam
Öğrenci	25.842	35.589	3.105	64.536
Personel	9.548	6.375	778	16.701
Toplam	35.390	41.964	3.883	81.237

Tablo 39. Yemek Ücretleri

Öğrenci 16 ₺	Ünvanlı Memur 33 ₺	Öğretim Üyesi 39 ₺	Diğer 52 ₺
Memur 29 ₺	Öğretim Elemanı 33 ₺	Sözleşmeli Personel 52 ₺	

5.6. Kültür ve Spor Hizmetleri

2023 yıl sonu itibariyle üniversitemiz öğrencilerinin kurmuş olduğu 67 öğrenci topluluğu bulunmaktadır. Bu topluluklardan 8'i 2023-2024 eğitim öğretim güz yarı yılında kurulmuştur. Toplulukların "Etkinlik Kurulunca" uygun görülen faaliyetleri başkanlığımızca desteklenmektedir.

Tablo 40. Öğrenci Topluluğu Faaliyetleri

S. No	Topluluk Adı	Etkinlik Sayısı
1	Girişimcilik ve Kariyer Topluluğu	2
2	Denizcilik Topluluğu	1
3	Coğrafya ve Ekoloji Topluluğu	1
4	Yeniler Topluluğu	1
5	Tarih ve Medeniyet Topluluğu	1
6	Havacılık Topluluğu	1
7	Uçak ve Uzay Mühendisliği Topluluğu	4
8	Meteoroloji ve Klimatoloji Araştırma Topluluğu	2
9	Biyomedikal Mühendisliği Atılım Topluluğu	2
10	Genç Kızılay Topluluğu	4
11	Sosyoloji Topluluğu	3
12	Halk Bilimleri Topluluğu	1
13	Endüstri Mühendisliği Topluluğu	1
14	Araştırma Geliştirme Topluluğu	1
15	Proje ve Ar-ge Topluluğu	1
16	Dijital Oyun ve E-Spor Topluluğu	2
17	Astronomi Topluluğu	5
18	Genç Gelişim Topluluğu	2
19	Stüdyo SAMÜ	3
20	Çeviri Topluluğu	4
21	Kent, Çevre ve Gezi Topluluğu	1
22	Türk Milletleri ve Türkçe Topluluğu	1
Toplam Etkinlik Sayısı		44

5.7. Düşünce ve Sanat Uygulama ve Araştırma Merkezi Faaliyetleri

Samsun Üniversitesi Düşünce ve Sanat Çalışmaları Uygulama ve Araştırma Merkezi 2023 yılı içerisinde birçok alanda, kapsamlı faaliyetler gerçekleştirmiştir. Merkezin kuruluş çalışmalarının yanı sıra DÜSAM görev tanımında yer aldığı gibi konferans, sempozyum, seminer gibi faaliyetler düzenlemiştir. Bu faaliyetlere ilişkin tablo ve açıklamalar aşağıdaki bölümlerde ayrıntılarıyla verilmiştir.

Tablo 41. DÜSAM Faaliyetleri

Faaliyet Adı	Yürütücü	Moderatör	Tarih	Katılım
Teosofik Medeniyet Teorisi ve Modern İslam Düşüncesi	Cemil Aydın	Cumhur Bekar	26.01.2023	Zoom
Edebiyatın Ekokurgusu	Deniz Gündoğan İbrişim	Kaan Kurt Esra Nur Akbulak	31.01.2023	Zoom
Osmanlı-Türkiye Tarihi Çalışmalarında Tarih- Sosyoloji İlişkisi: (Yöntem, Pratik ve Öneriler)	Büşra Nur Topal Akdoğan Eyüp Murat Kurt		03.06.2023	Zoom
Belgesiz Bilgi, Bilgisiz Belge: Osmanlı Çalışmalarında Sosyolojik Oryantalizm	Abdülhamit Kırmızı		03.06.2023	Zoom
Arzuhalci Hâfız Şahab'ın Göze Çarpan Görünmezliği: Üst Zümreleri Tarihsel Sosyoloji İle Çalışmak	Büşra Nur Topal Akdoğan		03.06.2023	Zoom
Modern Öncesi Osmanlı'da Popüler Kültürden Bahsetmek Mümkün mü? Temayüller ve Öneriler	M. Altuğ Yayla		03.06.2023	Zoom
Kavrayış İlişkilerini Takip Etmek: Kroniklerde Ayasofya'nın Tarihselleştirilme Biçimleri	Sedat Akdoğan		03.06.2023	Zoom
Hafıza, Hatırlatma ve Meşruyet: Karşılaştırmalı tarihsel Analiz Aracı Olarak Hatıratlar	Fikriye Karaman		03.06.2023	Zoom
Kültürel Çalışmaların Bir Yöntemi var mı? Gelenek İle Eklektizm Arasında Bir Alanı Tanımlamak	Eren Yılmaz		03.06.2023	Zoom
Gerçek mi, İnşa-İcad mı, Söylem mi; Düşünce mi, Eylem mi, Yapı mı? Tarihte ve Sosyal Bilimlerde 'Gelenek' Kavramı, Düşüncesi ve Geleneksellik	Eyüp Murat Kurt		03.06.2023	Zoom
Türkiye'de Tarihsel Sosyolojinin İşlevini Tanımlamak	M. Fazıl Baş		03.06.2023	Zoom
Modern Zamanda Çocuk Kitabı Kalem Almak	Behiç Ak	M. Altuğ Yayla	06.10.2023	Yüz Yüze
Ne İsa'ya Ne Musa'ya... İslam Felsefesinin İmkânı Üzerine	M. Cüneyt Kaya	Peyami Safa Günay	10.10.2023	Online
Kemal Karpat'ın Gözünden Cumhuriyet'in İlk Yüzyılı	Kaan Durukan	Selim Ahmetoğlu	27.10.2023	Zoom
II. Meşrutiyet'in ve İttihatçılığın Taşradaki Yansımaları: Trabzon Örneği	Selim Ahmetoğlu	Fikriye Karaman	8.11.2023	Zoom
Beklemeye Övgü	Adem İnce	Ahmet Gökçen	11.11.2023	Yüz Yüze
Filistin: Ne Anlamalıyız? Ne Yapmalıyız?	Selim Sezer	Ahmet Gökçen	22.11.2023	Zoom
Hayat ile Edebiyat Arasında Filistin Gerçeği	Peren Birsaygılı Mut Ayçin Kantoğlu	Hasan Harmancı	29.11.2023	Zoom
Türkiye'de Modernleşme: Din, Siyaset ve Toplumsal Değişme	Mahmut Hakkı Akın	Ahmet Gökçen	16.12.2023	Yüz Yüze
İnsan Haklarının Sistemsel Çöküşü: Filistin Örneği	Burcu Değirmencioglu	M. Talha Paşaoğlu	26.12.2023	Yüz Yüze
Fitne: Kardeşlerin Savaşı	Adnan Demircan	Ahmet Gökçen	30.12.2023	Yüz Yüze
Siyasal Düşünceler Tarihinde Kanon(lar) Sempozyumu	Büşra Nur Topal Akdoğan		21/22.12.2023	Yüz Yüze

5.8. Uluslararası İlişkiler Ofisi Faaliyetleri

Uluslararası İlişkiler Ofisi Koordinatörlüğü tarafından takip edilen proje bilgileri aşağıda belirtilmiştir.

Tablo 42. Erasmus+ Hibe Destekleri (Yükseköğretimde Bireylerin Öğrenme Hareketliliği)

Proje No	Proje Dönemi	Proje Süresi	Proje Bütçesi
2022-1-TR01-KA131-HED-000060647 (Start Up Konsorsiyumu)	2022	26 Ay	4.700 €
2022-1-TR01-KA131-HED-000059147 (Intern-OK Konsorsiyumu)	2022	26 Ay	14.000 €
2022-1-TR01-KA131-HED-000052483	2022	26 Ay	12.200 €
2023-1-TR01-KA131-HED-000121630 (Start Up Konsorsiyumu)	2023	26 Ay	5.200 €
2023-1-TR01-KA131-HED-000113316 (Intern-OK Konsorsiyumu)	2023	26 Ay	16.950 €
2023-1-TR01-KA131-HED-000112532	2023	26 Ay	12.200 €

Tablo 43. Öğrenci ve Personel Değişim Sayıları

Değişim programlarından yararlanarak gelen uluslararası öğrenci sayısı	0
Değişim programlarından yararlanarak yurt dışına giden öğrenci sayısı	11
Değişim programlarından yararlanarak giden akademik ve idari personel sayısı	5
Değişim programlarından yararlanarak gelen akademik ve idari personel sayısı	0

Tablo 44. Erasmus+ Değişim Programı Kapsamında Yapılan Kurumlararası Anlaşmalar

S. No	Erasmus Kod	Üniversite	Geçerlilik Tarihi
1	PL Białystok01	Białystok University of Technology	2029
2	PL Czeszoc01	Politechnika Czeszowska (Czeszowska University Of Technology)	2029
3	Pguarda01	Instituto Politecnico Da Guarda	2029
4	Ro Constan02	Ovidius University of Constanta	2029
5	Lv Rezekne02	Rezekne Academy of Technologies	2029
6	Ro Bucures43	National University of Science and Technology POLITEHNICA Bucharest - UNSTPB	2029
7	Mk Skopje04	International Balkan University	2029
8	Sk Kosice03	Technical University of Kosice	2029
9	PL Jarosla02	Bronisław Markiewicz State Higher School of Technology and Economics in Jarosław (PWSTE in Jarosław) Poland	2029
10	Hr Rijeka03	Business School PAR (Visoka poslovna skola PAR)	2029
11	Bg Shoumen01	Konstantin Preslavsky University of Shumen	2029
12	Ro Iasi05	Gheorghe Asachi Technical University of Iasi	2029
13	Lt Marijam01	Marijampole University of Applied Sciences	2029
14	Sı Ljubljaja20	Fakulteta za medije	2023
15	Ro Constan04	Andrei Saguna University of Constanta	2023
16	I Beneven02	Università Degli Studi Del Sannio	2023
17	Ro Bucures04	Bucharest University of Economic Studies, Faculty of Management	2029
18	I Palermo01	Università degli Studi di Palermo	2023
19	Pl Poznan01	Adama Mickiewicza University Poznaniu	2029
20	Pl Radom04	Radom Academy of Economics (WYZSZASZKOLA HANDLOWA)	2029
21	G Pireas01	University of Piraeus	2029
22	G Egaleo02	Panepistimio Dytikis Attikis	2029
23	Sı Ljubljaja01	Univerza V Ljubljani	2029

Tablo 45. Mevlana Değişim Programı Kapsamında Yapılan Kurumlararası Anlaşmalar

S. No	Ülke	Üniveriste	Başlangıç Yılı	Bitiş Yılı
1	Kırgızistan	Hoca Ahmet Yesevi Uluslararası Türk-Kazak Üniversitesi	2019-2020	2023-2024

5.9. Kariyer Geliştirme ve Planlama Uygulama ve Araştırma Merkezi Faaliyetleri

Kariyer Geliştirme ve Planlama Uygulama ve Araştırma Merkezi tarafından 2023 yılında yapılan faaliyetler aşağıda belirtilmiştir.

Tablo 46. Merkezin Faaliyetleri

S.No	Faaliyet Konusu
1	22 Eylül Cuma Günü online, Sağlıkta dijitalizasyon ve yapay zeka" konulu, Siemens Healthineers Digital & Automation Prodüktör Specialist Umay Akyürek'in konuşmacı olarak yer aldığı bir seminer düzenlenmiştir.
2	25 Ağustos 2023 tarihinde Online "Bilgisayarlı Tomografi Teknolojileri ve Mühendislik Bakışı" konulu Siemens Tomografi Ürün Müdürü Canan Hasancaoğlu'nun konuşmacı olarak katıldığı bir seminer düzenlenmiştir.
3	10 Ağustos 2023 tarihinde " MR Görüntüleme Teknolojileri ve Mühendislik Bakışı " konulu, Siemens Healthineers Ürün Müdürü M. Berkay Sevinç'in konuşmacı olarak yer aldığı bir seminer düzenlenmiştir.

5.10. DİLMER Faaliyetleri

Merkezimiz bünyesinde 2023 yılı içinde yabancı uyruklu öğrencilerin Türkiye Türkçesi öğrenmesi amacıyla kurslar düzenlenmiştir. Samsun Dilmer'de söz konusu faaliyet sürecinde ders materyali olarak "Yedi İklim Türkçe Yunus Emre Entitüsü Türkçe Öğretim Seti" (A1-A2, B1-B2, C1)" kullanmıştır. Samsun Dilmer Türk ve akraba topluluklara mensup özel öğrencilere; Türkiye'de öğrenim görmek isteyen Asya ve Afrika ülkeleri ile Orta doğulu öğrencilere, A-1: 32, A-2: 36, B-1: 29, B-2: 29, C-1:29 olmak üzere (Söz konusu rakamlar iki sınıf ile ilgilidir. Her kurda iki sınıfta Türkçe öğretilmiştir.) beş seviyede Türkçe kursu düzenlemiştir. Adı geçen kurlardan sonra 16 öğrenciye "Türkçe Yeterlik Sertifikası" verilmiştir.

Öğrenciler A-1, A-2, B-1, B-2 ve C-1 düzeylerinde gerçekleştirilen kurslarda haftalık 30 saat, yedi hafta süreli Türkçe kursu görmüştür. Bu kurslarda her sınıfa iki öğretim elemanı tarafından ders verilmiştir. Türkçe hazırlık eğitimi toplam süresinin bir bölümü, "Akademik Türkçe" başlığı altında, öğrencilerin kendi alanlarıyla ilgili Türkçe kelime varlığı, alanla ilgili teknik metinler, öğrencilerin bölümünde karşılaşacağı konuşma ve yazma biçimleri şeklinde akademik alan Türkçesine ayrılmıştır.

5.11. İdari Hizmetler Faaliyetleri

Tablo 47. Bütçe ve Muhasebe İşlemleri

Bütçe İşlem Türü	İşlem Adedi	İşlem Miktarı (₺)
Aktarma (Yedekten)	3	100.000.000
Aktarma (Kurum içi)	13	5.961.227
Ekleme (Likit Karşılığı)	23	23.453.000
Ekleme (Gelir Fazlası)	4	1.063.000
Ödenek Gönderme Belgesi	520	375.760.500
Tenkis	21	3.606.061
Muhasebe İşlem Türü	İşlem Adedi	
Açılan Kişilerden Alacak Dosya Sayısı	120	
Açılan İcra Dosyası Sayısı	9	
Açılan Proje Dosya Sayısı	29	
Açılan Taahhüt Dosya Sayısı	21	
Yevmiye	7462	

5.12. Hukuk İşleri Faaliyetleri

Tablo 48. Hukuki İşlemler

İdari Soruşturmalar	Toplam Dosya Sayısı		Soruşturması Devam Eden Dosya Sayısı	Kesinleşen Dosya Sayısı
Disiplin Soruşturmaları	6		1	5
Ceza Soruşturmaları	2		2	0
Savcılık Soruşturmaları	Toplam Dosya Sayısı		Derdest Dosya Sayısı	Kesinleşen Dosya Sayısı
	9		2	7
Dava Dosyaları	Toplam Dosya Sayısı	Derdest Dosya Sayısı	Temyizde / İstinafta Olan Dosya Sayısı	Kesinleşen Dosya Sayısı
İdari Davalar	35	5	10	20
Adli Davalar	6	4	1	1
İcra Dosyaları	Toplam Dosya Sayısı		Takibi Devam Eden Dosya Sayısı	Kapanan Dosya Sayısı
	6		6	-

6. Yönetim ve İç Kontrol Sistemi

Rektör	: Prof. Dr. Mahmut AYDIN
Rektör Yardımcısı	: Prof. Dr. Selahattin KAYNAK
Rektör Yardımcısı	: Prof. Dr. Salih KESGİN
Rektör Yardımcısı	: Prof. Dr. Ali BİLGİN
Genel Sekreter	: Doç. Dr. Adem SORUÇ

İç kontrol, kurumun amacı ile uyumlu ve mevzuata uygun şekilde, kaynakların etkili, ekonomik, verimli kullanılmasını, gerçekleştirilen faaliyetlerin zamanında ve güvenilir şekilde raporlanmasını, yolsuzluk ve usulsüzlüklerin önlenmesini sağlayan bir yönetim aracıdır. Uluslararası düzeyde kabul gören iç kontrol; yönetimde yer alanlar ile tüm çalışanların birlikte hayata geçirmesi gereken, kurumun hedeflerine ulaşması için makul güvence sağlamak üzere tasarlanmış olan ve her bir çalışanın sürecin içinde görev aldığı bir sistemdir.

Yirminci yüzyılın sonlarından itibaren tüm dünyada kurumsal kalitenin literatürde yerini alması ile kurumsal kalite artışlarının ekonomilere pozitif etkisi ön plana çıkmıştır. Kurumsal kalitenin sağlanabilmesi için de kamu hizmetlerinde saydamlık ve hesap verebilirlik önem kazanmıştır. İyi yönetim anlayışı çerçevesinde sonuç odaklı yönetim ve bütçeleme anlayışı ile vatandaş beklentilerinin karşılanması ön plana çıkmış, bu anlayış beraberinde hedef odaklı yaklaşımı ve kaynakların etkili, ekonomik ve verimli kullanılması ihtiyacını doğurmuştur. Böylelikle kamu kurumlarının organizasyon yapısından, iletişim ve izlemeye kadar mali yönetim ve kontrol süreçleriyle ilgili pek çok alanda etkili araçların kullanılmasını gerekli kılmış ve bu reform sürecinde benimsenen en önemli yönetim aracı ise iç kontrol sistemi olmuştur.

Ülkemizde iç kontrol sistemi 2003 yılında kanunlaşan ve 2006 yılıyla birlikte tümüyle yürürlüğe giren 5018 sayılı Kamu Mali Yönetim ve Kontrol Kanunu ile gündemimize girmiştir. Söz konusu kanun ile, kamuda mali yönetim ve kontrol sistemi değiştirilerek uluslararası standartlara ve Avrupa Birliği Normlarına uygun hale getirilmiş, bu çerçevede kamu idarelerinde iç kontrol sistemlerinin kurulması ve bunun bir unsuru olarak da idarelerin yönetim sorumluluğu çerçevesinde iç kontrol faaliyet ve süreçlerinin tasarlanıp uygulanması öngörülmüştür. Kanunun 55'inci maddesinde iç kontrol, "İdarenin amaçlarına, belirlenmiş politikalara ve mevzuata uygun olarak faaliyetlerin etkili, ekonomik ve verimli bir şekilde yürütülmesini, varlık ve kaynakların korunmasını, muhasebe kayıtlarının doğru ve tam olarak tutulmasını, mali bilgi ve yönetim bilgisinin zamanında ve güvenilir olarak üretilmesini sağlamak üzere idare tarafından oluşturulan organizasyon, yöntem, süreç ile iç denetimi kapsayan mali ve diğer kontroller bütünü" olarak tanımlanmıştır.

Samsun Üniversitesi, 9/5/2018 tarihli ve 7141 sayılı Yükseköğretim Kanunu ile Bazı Kanun ve Kanun Hükmünde Kararnamelerde Değişiklik Yapılmasına Dair Kanun ile kurulmuş olup, Üniversitemiz İç Kontrol Sisteminin oluşturulması çalışmalarına, 2020 yılında İç Kontrol İzleme ve Yönlendirme Kurulu Çalışma Esas ve Usulleri Hakkında Yönerge çalışmaları ile başlamıştır. 01.07.2020 tarihli ve 2020-91 senato kararı ile yönerge yürürlüğe girmiş, 10.09.2020 tarihli ve 27393430-612.01.02-E.3284 sayılı Rektörlük Oluru ile Samsun Üniversitesi İç Kontrol İzleme ve Yönlendirme Kurulu Kurulmuştur.

Yapılan çalışma toplantıları neticesinde oluşturulan 2023-2024 Yılı İç Kontrol Uyum Eylem Planı 13.12.2022 tarih ve 2022/1 kurul kararı 27.12.2022 tarih ve 44800 sayılı yazı ile birimlere, 27.12.2022 tarih ve 44801 sayılı yazı ile Hazine ve Maliye Bakanlığı'na bildirilmiştir.

İç Kontrol çalışmalarının uyum içinde yapılabilmesi, birimlerin farkındalığının artırılabilmesi amacıyla her bir birim bazında iç kontrol sorumluları belirlenerek, bilgilendirme çalışmaları ve toplantıları yapılmış, iç kontrol sorumluları aracılığı ile birimler arası koordinasyon sağlanmıştır.

2023-2024 yılı Samsun Üniversitesi Kamu İç Kontrol Standartlarına Uyum Eylem Planı 5 bileşen başlığı altında yer alan 18 standart için 20 eylem öngörülmüş olup eylemler 2023 ve 2024 yılları için takvimlendirilmiştir. Kontrol ortamı bileşeninde toplam dört standart yer almakta olup bu dört standart için toplam 7 eylem belirlenmiştir. Risk değerlendirme bileşeninde iki standart yer almakta olup bu standartlar için 4 eylem, kontrol faaliyetleri bileşeninde yer alan altı standart için toplam 1 eylem belirlenmiştir. Bilgi ve iletişim bileşeninde dört standart bulunmakta olup bu standartlar için 3 eylem belirlenmiş, İzleme bileşeninde ise iki standart için toplam 5 eylem belirlenmiştir.

2023 yılı itibarıyla gerçekleştirilen çalışmalar aşağıdaki gibidir:

- ✓ KOS 1.1.1’de yer alan “İç kontrol sisteminin sahiplenilmesi ve desteklenmesi için e-posta yoluyla periyodik olarak bilgilendirme ve eğitim çalışmaları devam ettirilecek, web sayfasında da bilgilendirme broşürleri yayınlanarak duyurulacaktır.” eylemi kapsamında farkındalığı artırmak amacıyla yapılacak olan eğitim çalışmaları, üniversitemiz idari ve akademik personeline 16.02.2023 tarihinde EBYS üzerinden bildirilmiş olup, ilgili eylem gerçekleştirilmiştir.
- ✓ KOS 1.4.1’de yer alan “Mali Durum ve Beklentiler raporu ve İdare Faaliyet Raporu ilgili mevzuatlara uygun olarak süreleri içerisinde her yıl hazırlanmaya devam edilecektir.” eylemi kapsamında Mali Durum ve Beklentiler raporu ve İdare Faaliyet Raporu mevzuatlara uygun olarak hazırlanmış ve üniversitemiz web sitesinde yayınlanmıştır.
- ✓ KOS 1.6.1’de yer alan “Birim ve İdare Faaliyet Raporu eki İç Kontrol Güvence Beyanı Üst Yönetici/Harcama Yetkilisi/Mali Hizmetler Birim Yöneticisi tarafından imzalanacaktır.” eylemi kapsamında ilgili mevzuatlara uygun olarak hazırlanmıştır.
- ✓ KOS 3.2.1’de yer alan “Kurumsal kapasitenin geliştirilmesi amacıyla her yıl birimlerden ve personelden talepler toplanarak, ihtiyaç duyulan ya da eksiklik görülen alanlarda hizmet içi eğitimler düzenlenmeye devam edilecektir.” eylemi kapsamında personele anket uygulanarak ve ve birim yöneticileri ile görüşmeler sağlanarak eğitim ihtiyacı belirlenmiş ve eğitim dokümanları hazırlanmıştır.
- ✓ KOS 3.5.1’de yer alan “Üniversitemiz birimleri, tüm görevler için ihtiyaç duydukları eğitim konularını tespit ederek her yıl başında Personel Daire Başkanlığı'na bildirecek, Personel Daire Başkanlığı da bu doğrultuda ilgili birimlerle koordineli bir şekilde yıllık eğitim programı hazırlayacaktır.” Eylemi kapsamında 16.02.2023 tarihinde yıllık eğitim programı hazırlanarak yayınlanmıştır.
- ✓ RDS 5.2.1’de yer alan “Performans programı her yıl stratejik plana uygun olarak hazırlanmaya devam edecektir.” eylemi kapsamında 2023 Mali Yılı Performans Programı hazırlanmış ve üniversitemiz web sitesinde yayınlanmıştır.
- ✓ RDS 5.3.1’de yer alan “Üniversitemiz bütçesi her yıl stratejik plan hedeflerine uygun ve gerekli ihtiyaçlar göz önüne alınarak hazırlanmaya devam edecektir.” eylemi kapsamında 2023 yılı bütçe teklifi hazırlanmıştır.
- ✓ BİS 14.2.1’de yer alan “Kurumsal mali durum ve beklentiler raporu her yıl hazırlanarak yayınlanmaya devam edecektir.” eylemi kapsamında kurumsal mali durum ve beklentiler raporu hazırlanmış ve üniversitemiz web sitesinde yayınlanmıştır.
- ✓ BİS 14.3.1’de yer alan “İdare faaliyet raporu her yıl hazırlanarak yayınlanmaya devam edecektir.” eylemi kapsamında idare faaliyet raporu hazırlanarak yayınlanmıştır.
- ✓ İS 17.1.1’ de yer alan “İç kontrole ilişkin izleme ve değerlendirme raporları hazırlanmaya devam edecektir.” eylemi kapsamında izleme ve değerlendirme raporları hazırlanmıştır.

- ✓ İS 17.3.1’de yer alan “İç kontrolün değerlendirilebilmesi adına birimlere gönderilen soru formunda güncelleme yapılarak daha anlaşılır hale getirilecek ve değerlendirme raporu bu soru formları üzerinden hazırlanmaya devam edilecektir. İç kontrolün değerlendirilmesine ilişkin yapılan bu çalışmalara tüm birimlerin katılımı sağlanacaktır.” eylemi kapsamında iç kontrol standartlarına uyum eylem planı gerçekleştirme durumu tüm birimlerin katılımı sağlanarak hazırlanmış ve ilgili eylem belirlenen süre içerisinde gerçekleştirilmiştir.

Tüm bunlara ek olarak 2023 yılında Üniversitemiz Strateji Geliştirme Daire Başkanlığı ön mali kontrol alanında da toplam altı işlem gerçekleştirmiştir. Bilindiği üzere ön malî kontrol; idarelerin gelir, gider, varlık ve yükümlülüklerine ilişkin malî karar ve işlemlerinin; idarenin bütçesi, bütçe tertibi, kullanılabilir ödenek tutarı, harcama programı, finansman programı, merkezi yönetim bütçe kanunu ve diğer malî mevzuat hükümlerine uygunluğu ve kaynakların etkili, ekonomik ve verimli bir şekilde kullanılması yönlerinden yapılan kontrollerdir ve harcama birimlerinde, işlemlerin gerçekleştirilmesi aşamasında yapılan kontroller ile mali hizmetler birimi tarafından yapılan kontrolleri kapsar.

2023 yılında gerçekleştirilen ön mali kontrol işlemleri şunlardır:

1. Yapı İşleri ve Teknik Daire Başkanlığı “Samsun Üniversitesi Balıca Kampüsü Sosyal Alanlar Tadilat Yapım İşi” ihale dosyası incelenmiş ve inceleme sonucunda olumlu görüş bildirilmiştir.
2. Sağlık Kültür ve Spor Daire Başkanlığı “2 (İki) Kısım Malzemeli Yemek Hizmeti Alımı” ihale ve dosyası incelenmiş ve inceleme sonucunda olumlu görüş bildirilmiştir.
3. Yapı İşleri ve Teknik Daire Başkanlığı “Samsun Üniversitesi 8 ve 9 Numaralı Hangarların Mimarlık ve Tasarım Fakültesine Dönüştürülmesi Yapım İşi” ihale dosyası incelenmiş ve inceleme sonucunda olumlu görüş bildirilmiştir.
4. Yapı İşleri ve Teknik Daire Başkanlığı “Samsun Üniversitesi Balıca Kampüsü 4 ve 5 Numaralı Hangarların İlahiyat Fakültesine Dönüştürülmesi Yapım İşi” ihale dosyası incelenmiş ve inceleme sonucunda olumlu görüş bildirilmiştir.
5. Yapı İşleri ve Teknik Daire Başkanlığı “Samsun Üniversitesi Balıca Kampüsü Açık Spor Tesisleri Yapım İşi” ihale dosyası incelenmiş ve inceleme sonucunda olumlu görüş bildirilmiştir.
6. İdari ve Mali İşler Daire Başkanlığı “10 Adet Araç İle Personel Servisi Kiralama İşi” ihale dosyası incelenmiş ve inceleme sonucunda olumlu görüş bildirilmiştir.

I. AMAÇLAR ve HEDEFLER

A. Temel Politika ve Öncelikler

Üniversitemizin temel politikası ve öncelikleri; Cumhurbaşkanlığı Hükümet Programı, 2023 Vizyonu, Kalkınma Planları, Yeni Ekonomi Programın ve Yükseköğretim Kurulu Başkanlığının hazırladığı “Türkiye’nin Yükseköğretim Stratejisi” raporunda belirlenen politikalarda yer alan amaç ve hedefler çerçevesinde temellendirilmiştir. Mevcut uygulamalarda iyileştirme, geliştirme ve desteklemeyi öngören temel politikamız ve önceliklerimiz genel başlıklar halinde şunlardır:

- ✓ Eğitim-öğretim, araştırma-uygulama ve yönetim süreçlerinde sürekli gelişmeyi sağlamak,
- ✓ Karar mekanizmalarına paydaşları katarak katılımcı yönetim anlayışını benimsemek,
- ✓ Girişimci ve yenilikçi bir anlayışta olmak,
- ✓ Çağın ihtiyaçlarının gerektirdiği donanımda, ulusal ve uluslararası piyasalara iş gücü yetiştirmek,
- ✓ Ülkenin ve toplumun sorunlarına duyarlı, çözüm odaklı yaklaşım sergilemek ve insanı merkeze almak,
- ✓ Olası riskleri önceden algılayarak bu riskleri fırsata dönüştürmek,
- ✓ İnsan ve madde kaynaklarını en rasyonel şekilde kullanan, gereksiz iş süreçlerini ortadan kaldırarak yalın bir yönetim anlayışını sağlamak,
- ✓ Değişim ve gelişimi takip etmekten çok değişim ve gelişimde öncü rol oynamak,
- ✓ Tüm paydaşların memnuniyetine odaklanmak,
- ✓ Ülkenin ve toplumun değerlerine saygılı olarak ve bu değerleri özümseyen, bununla birlikte özümseyerek evrensel değerleri takip etmek,
- ✓ Kalite politikasını kurumsallaştırarak kalite gelişimini sürdürülebilir hale getirmek.

B. İdarenin Stratejik Planında Yer Alan Amaç ve Hedefler

Tablo 49. Stratejik Amaç ve Hedefler

Amaç 1	Eğitim-Öğretimde Kapasite ve Kaliteyi Geliştirerek Nitelikli Mezunlar Yetiştirmek
Hedef 1. 1	Eğitim programlarının kalitesi geliştirilecektir.
Hedef 1. 2	Eğitim-öğretim altyapısı geliştirilecektir.
Hedef 1. 3	Akademik personelin niteliği artırılacaktır.
Hedef 1. 4	Öğrenci niteliği geliştirilecektir.
Amaç 2	Araştırma ve Bilgi Transferi Alanını Güçlendirmek
Hedef 2. 1	Araştırma altyapısı geliştirilecektir.
Hedef 2. 2	Araştırmacı insan kaynağı geliştirilecektir.
Hedef 2. 3	Sanayi iş birliği geliştirilecektir.
Hedef 2. 4	Uygulama ve Araştırma Merkezleri geliştirilecektir.
Amaç 3	Kurumsal Kapasiteyi Artırmak ve Kurumsal Kültürü Yaygınlaştırmak
Hedef 3. 1	Kalite kültürü yaygınlaştırılacaktır.
Hedef 3. 2	Kurumsal memnuniyet ve aidiyet duygusu geliştirilecektir.
Amaç 4	Topluma Sunulan Hizmetlerde Kaliteyi Artırmak ve Paydaşlarla Etkileşimi Yoğunlaştırmak
Hedef 4. 1	Toplumsal konulara yönelik faaliyetler artırılacaktır.
Hedef 4. 2	Bilginin topluma yayılması artırılacaktır.
Hedef 4. 3	Mezunlarla iletişim ve iş birliği güçlendirilecektir.
Amaç 5	Uluslararasılaşma Düzeyini Artırmak
Hedef 5. 1	Değişim programları etkin hale getirilecektir.
Hedef 5. 2	Yabancı dilde eğitim veren programların sayısı artırılacaktır.
Hedef 5. 3	Uluslararası görünürlük geliştirilecektir.

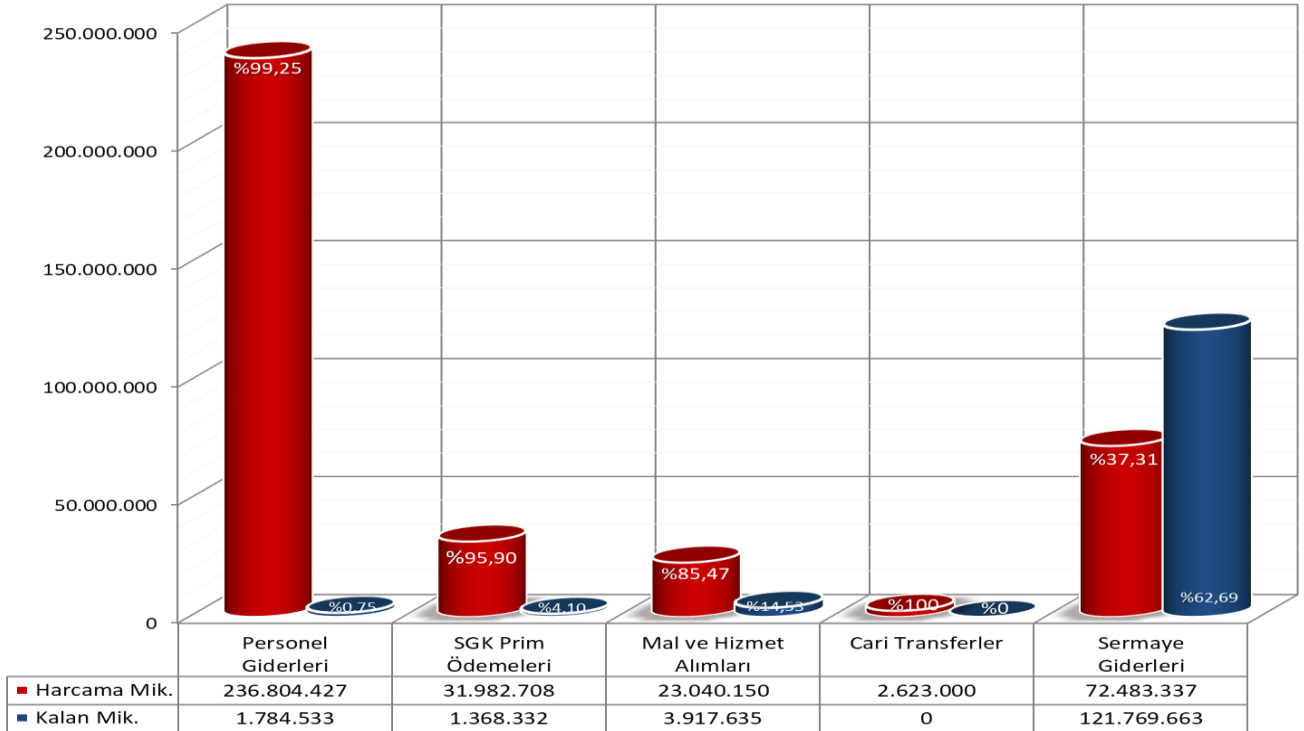
III. FAALİYETLERE İLİŞKİN BİLGİ VE DEĞERLENDİRMELER

A. Mali Bilgiler

1. Bütçe Uygulama Sonuçları

Tablo 50. Kurum Bazında Gider Bilgileri

Tertip	Açıklama	Kbö	Eklenen	Düşülen	Toplam Ödenek	Harcama	Kalan
01	Personel Giderleri	142.093.000	148.702.659	52.206.699	238.588.960	236.804.427	1.784.533
02	SGK Prim Ödemeleri	21.682.000	19.114.890	7.445.850	33.351.040	31.982.708	1.368.332
03	Mal ve Hizmet Alımları	20.823.000	7.484.285	1.349.500	26.957.785	23.040.150	3.917.635
05	Cari Transferler	2.623.000	0	0	2.623.000	2.623.000	0
06	Sermaye Giderleri	80.000.000	140.211.529	25.958.529	194.253.000	72.483.337	121.769.663
Toplam		267.221.000	315.513.363	86.960.578	495.773.785	366.933.622	128.840.163



267.221.000 TL. Kesintili Başlangıç Ödeneği ile 2023 Mali Yıla başlayan Üniversitemiz, başlangıç ödeneğine ilaveten yıl içerisinde 228.552.785 TL. ek bütçe ve ödenek ekleme kaydı yaparak, toplamda 495.773.785 TL. ödeneye ulaşmıştır. Bu ödenenin 366.933.622 TL.'si harcanmış, 128.840.163 TL.'si tenkis edilmiştir.

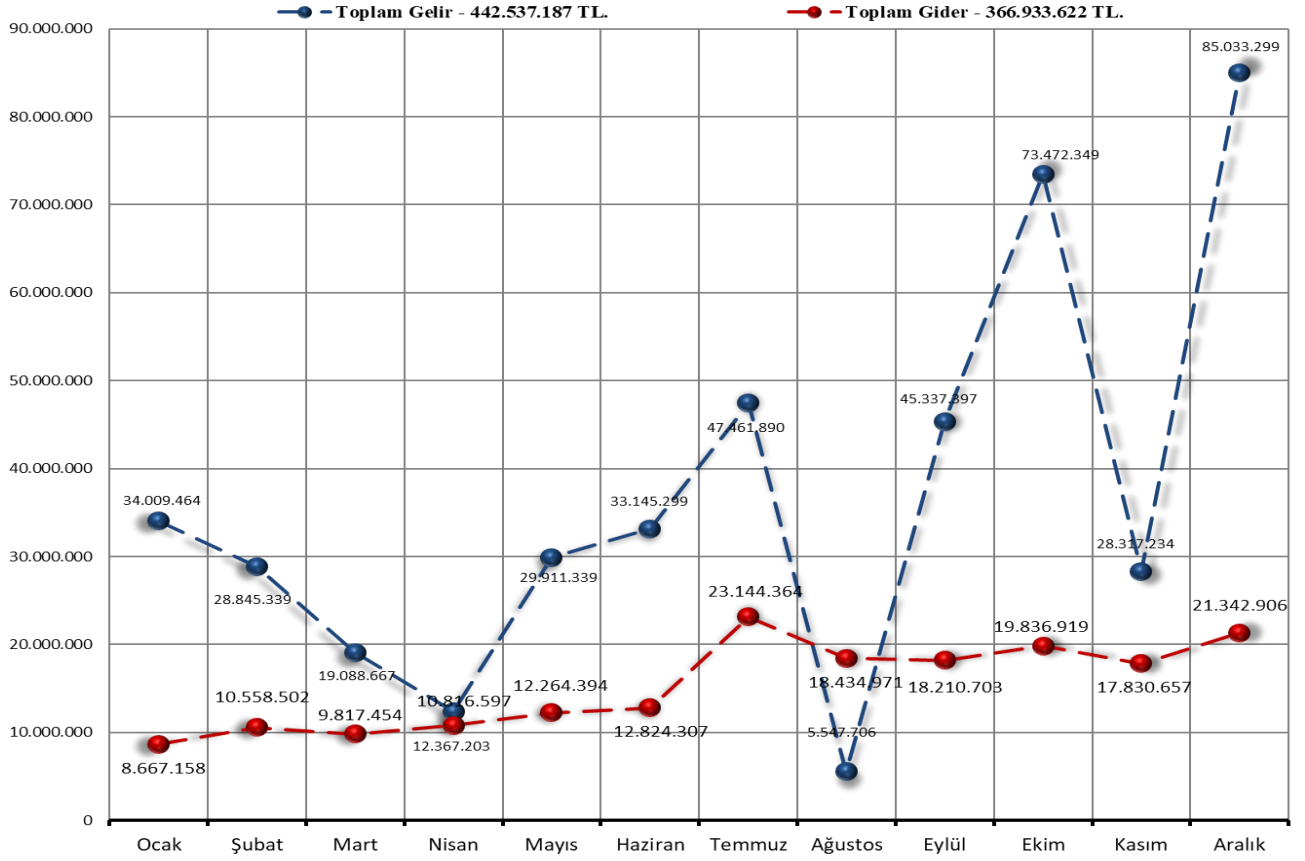
Tablo 51. Birim Bazında Ödenek Durumu

Birim	Toplam Ödenek	Harcama	Kalan
Genel Sekreterlik	21.354.805	21.206.231	148.575
İdari ve Mali İşler Daire Başkanlığı	82.099.171	80.226.505	1.872.666
Personel Daire Başkanlığı	4.491.042	4.267.630	223.412
Kütüphane ve Dokümantasyon Daire Başkanlığı	3.879.900	3.805.860	74.039
Sağlık, Kültür ve Spor Daire Başkanlığı	8.516.166	6.893.226	1.622.940
Bilgi İşlem Daire Başkanlığı	4.117.035	4.078.447	38.588
Yapı İşleri ve Teknik Daire Başkanlığı	177.335.135,56	56.048.476	121.286.660,02
Öğrenci İşleri Daire Başkanlığı	1.671.665,08	1.663.665	8.000,00
Strateji Geliştirme Daire Başkanlığı	1.530.422,08	1.499.326	31.096,00
Hukuk Müşavirliği	1.125.887,80	1.095.341	30.546,65
Lisansüstü Eğitim Enstitüsü	4.212.444,53	4.145.445	67.000,00
Tıp Fakültesi	41.136.373,01	40.420.928	715.444,89
Özdemir Bayraktar Havacılık ve Uzay Bilimleri Fakültesi	14.112.053,96	13.254.064	857.990,23
Mimarlık ve Tasarım Fakültesi	7.687.841,68	7.667.635	20.207,01
Mühendislik ve Doğa Bilimleri Fakültesi	28.834.235,38	28.786.435	47.800,14
İktisadi, İdari ve Sosyal Bilimler Fakültesi	45.296.303,21	45.252.801	43.502,39
İnsan ve Toplum Bilimleri Fakültesi	134.928,49	133.928	1.000,00
Siyasal Bilgiler Fakültesi	717.605,11	717.039	566,32
İlahiyat Fakültesi	3.839.195,19	3.839.195	0,00
Gemi İnşaatı ve Deniz Bilimleri Fakültesi	458.569,00	10.076	448.493,30
Sivil Havacılık Yüksekokulu	27.665.350,38	27.512.564	152.786,58
Teknik Bilimler Meslek Yüksekokulu	1.405.415,28	1.395.850	9.565,15
Kavak Meslek Yüksekokulu	13.089.240,00	12.089.459	999.781,40
Uzaktan Eğitim Araştırma ve Uygulama Merkezi	1.063.000,00	923.497	139.503,37
Genel Toplam	495.773.785	366.933.622	128.840.163

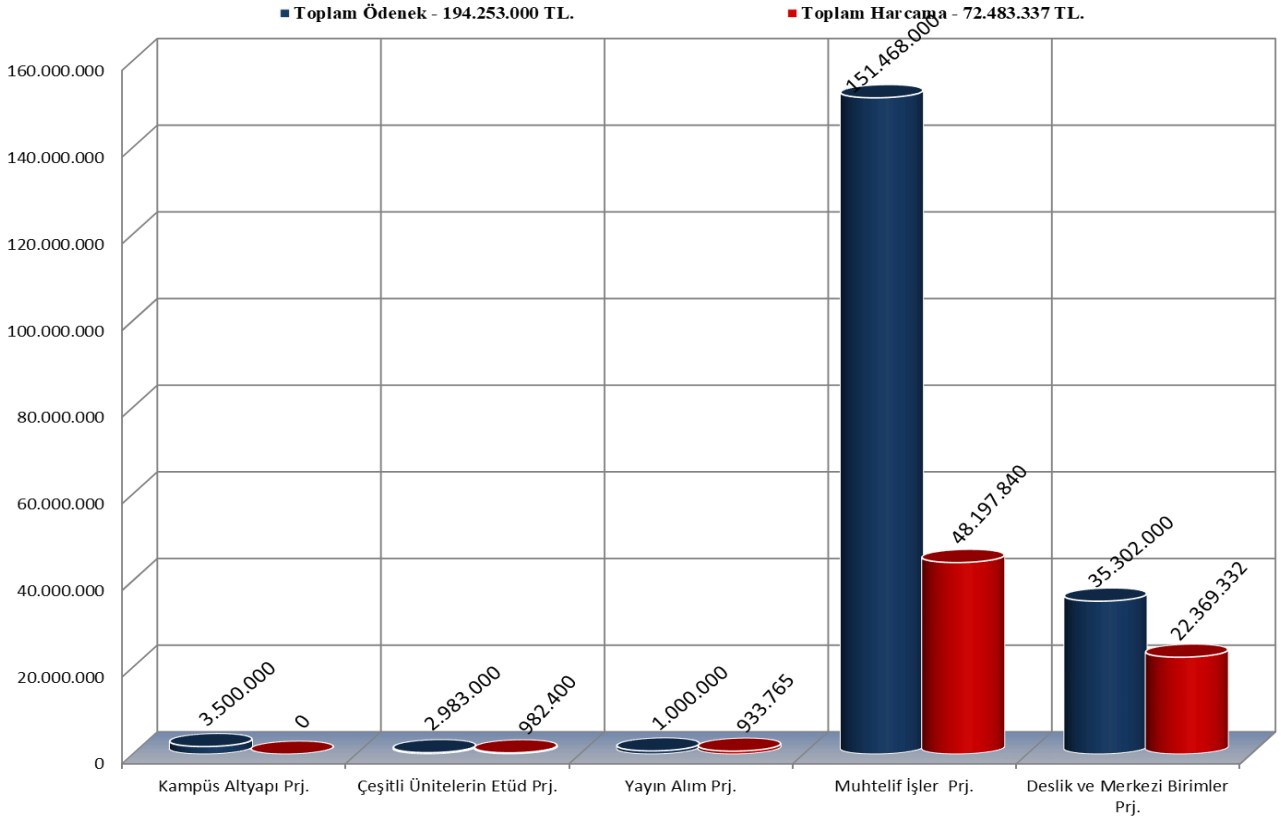
Tablo 52. Kurum Geneli Gelir Durumu

Gelir Ekonomik Kod	Açıklama	Planlanan Gelir	Gerçekleşen Gelir
03.1.1.01	Şartname, Basılı Evrak ve Form Satış Gelirleri	0	750
03.1.2.29	Örgün ve Yaygın Öğretimden Elde Edilen Gelirler	650.000	3.113.602
03.1.2.31	İkinci Öğretimden Elde Edilen Gelirler	0	30.207
03.1.2.33	Tezsiz Yüksek Lisans Gelirleri	0	82.870
03.1.2.34	Tezli Yüksek Lisans Gelirleri	7.000	77.984
03.1.2.35	Doktora Gelirleri	3.000	3.106
03.1.2.45	Uzaktan Öğretimden Elde Edilen Gelirler	0	1.824.675
03.1.2.99	Diğer Hizmet Gelirleri	378.000	1.492.291
03.6.1.99	Diğer Taşınmaz Kira Gelirleri	0	1.660.259
04.2.1.01	Hazine Yardımı (Cari)	183.764.000	295.885.022
04.2.2.01	Hazine Yardımı (Sermaye)	80.000.000	129.735.000
05.1.9.01	Kişilerden Alacaklar Faizi	0	6.031
05.1.9.99	Diğer Faizler	0	5.697
05.2.6.16	Araştırma Projeleri Gelirleri Payı	0	709.785
05.3.2.99	Diğer İdari Para Cezaları	0	15.211
05.9.1.06	Kişilerden Alacaklar	0	1.010.524
05.9.1.19	Öğrenci Katkı Payı Telafi Gelirleri	2.419.000	5.100.004
05.9.1.99	Yukarıda Tanımlanmayan Diğer Çeşitli Gelirler	0	1.784.169
Toplam		267.221.000	442.537.187

Tablo 53. Kurum Geneli Gelir-Gider Durumu



Tablo 54. Yatırım Projeleri Ödenek-Harcama Durumu



Tablo 55. Yatırım Projeleri Ödenek-Harcama Durumu (Detay)

MUHTELİF İŞLER PROJESİ			
Toplam Ödenek		Toplam Harcama	
151.468.000 TL		48.197.840 TL	
Büyük Bakım Onarım Projesi			
1	Balıca Kampüsü A, B, C ve D nolu Hangarların Özdemir Bayraktar Havacılık ve Uzay Bilimleri Fakültesine Dönüştürülmesi		
2	Samsun Üniversitesi Çatı Su Yalıtımı Yapım İşİ, Asfalt Yol Yapım İşİ, Çevre Düzenleme Yapılması İşİ		
3	Balıca Kampüsü 3 Numaralı Hangarın Atölyelere Dönüştürülmesi ve Muhtelif Tadilatların Yapım İşİ		
4	Samsun Üniversitesi 25 Numaralı Hangarın Su Deposu ve Atölyelere Dönüştürülmesi Yapım İşİ		
5	Balıca Kampüsü 8 ve 9 nolu Hangarların Mimarlık ve Tasarım Fakültesine Dönüştürülmesi		
6	Samsun Üniversitesi Balıca Kampüsü 4-5 Numaralı Hangarların İlahiyat Fakültesine Dönüştürülmesi Yapım İşİ		
7	Samsun Üniversitesi Balıca Kampüsü Açık Spor Tesisleri Yapım İşİ		
Makine Teçhizat Projesi			
1	Anatomi Laboratuvarı Malzemeleri ve Kadavra		
2	14 Kalem Mefruşat (Sıra, masa, kürsü, tahta) Malzemesi		
3	Hırdavat, Kırtasiye ve Makine-Teçhizat Malzemesi Alım İhalesi		
4	Elektrik-Elektronik Mühendisliği Laboratuvar Malzemesi Alım İhalesi		
Bilgi Teknolojileri Projesi			
1	Kamutech Yazılımı İşçi Maş Programı	8	Yordam Rfid
2	Oska Bilgisayar E-Hakediş Pro	9	Monday.com
3	C.B.K Soft Yazılım	10	Zoom
4	Sinerji Yazılım	11	Netiket Bilgi Teknolojileri
5	Adobe Systems	12	Esri Cbs
6	Caz Bilişim Advancıty Uzem	13	Den-Tel Telekomunikasyon
7	Proliz	14	Netcom Bilgisayar Yazılım

Tablo 56. Yatırım Projeleri Ödenek-Harcama Durumu (Detay)

ÇEŞİTLİ ÜNİTELERİN ETÜD PROJESİ	
Toplam Ödenek	
2.983.000 TL	
Harcama Miktarı	
982.400 TL	
1	Mi Mar Mimarlık
2	Köksal AKIN
YAYIN ALIM PROJESİ	
Toplam Ödenek	
1.000.000 TL	
Harcama Miktarı	
933.765 TL	
1	Refinitiv Enformasyon LTD.ŞTİ.
2	Berksan Yayıncılık
3	EASA (European Aviation Safety Agency) Aviation Regulations Veritabanı Abonelik Ödemesi
KAMPÜS ALTYAPI PROJESİ	
Toplam Ödenek	
3.500.000 TL	
Harcama Miktarı	
-	
DERSLİK VE MERKEZİ BİRİMLER PROJESİ	
Toplam Ödenek	
35.302.000 TL	
Harcama Miktarı	
22.369.332	
1	Yurtglobal İnşaat Taahhüt Anonim Şirketi

Tablo 57. Döner Sermaye Gelir Durumu

Tertip Açıklama	2023 Yılı Planlanan Gelir	2023 Yıl Sonu Toplam Gelir Bütçesi	2023 Yıl Sonu Gerçekleşen Gelir (Tahsilat)
03.08-Bakım Onarım Gelirleri	500.000,00	500.000,00	53.145,84
03.10-Eğitim ve Danışmanlık Gelirleri	8.750.000,00	14.250.000,00	12.180.973,49
03.99-Diğer Mal ve Hizmet Gelirleri	500.000,00	500.000,00	974.808,04
04 Alınan Bağış ve Yardımlar	0	2.500.000,00	2.790.165,28
09.01-Faiz Gelirleri	1.500.000,00	1.500.000,00	3.490.033,20
09.04-Kira Gelirleri	1.000.000,00	1.500.000,00	2.046.478,86
09.09-Diğer Çeşitli Gelirler	250.000,00	250.000,00	200.420,04
Toplam	12.500.000,00	21.000.000,00	21.736.024,75

Tablo 58. Döner Sermaye Gider Durumu

Tertip Açıklama	2023 Yılı Planlanan Başlangıç Ödeneği	2023 Yıl Sonu Ödeneği	2023 Yılı Toplam Harcama
01-Personel Giderleri	150.000,00	319.000,00	139.557,12
02-Sosyal Güvenlik Kurumlarına Devlet Primi Giderleri	15.000,00	18.500,00	17.958,00
03-Mal ve Hizmet Alım Giderleri	6.215.000,00	9.412.000,00	7.237.073,38
05-Cari Transferler	570.000,00	895.000,00	1.106.530,81
06-Sermaye Giderleri	4.850.000,00	8.552.960,00	7.065.413,98
10-Ek Ödeme	700.000,00	1.802.540,00	1.661.629,17
Toplam	12.500.000,00	21.000.000,00	17.228.162,46

2. Temel Malî Tablolara İlişkin Açıklamalar

5018 sayılı Kamu Mali Yönetim ve Kontrol Kanunu hükümlerine göre merkezi yönetim kapsamında bulunan Üniversitemizin kesin hesaplarının hazırlanmasına ilişkin hususlar 26.04.2006 tarih ve 26150 sayılı Resmî Gazete’de yayımlanan Kamu İdarelerinin Kesin Hesaplarının Düzenlenmesine İlişkin Usul ve Esaslar Hakkında Yönetmelikle belirlenmiştir. Üst yönetici ve ilgili bakan tarafından imzalanmış olan kesin hesap Türkiye Büyük Millet Meclisi Plan Bütçe Komisyonu ve Genel Kurulu’nda yeni yıl bütçe kanun tasarısıyla birlikte görüşülüp karara bağlanacağından; Mayıs ayının 15’ine kadar Hazine ve Maliye Bakanlığına gönderilecektir.

Genel Yönetim Muhasebe Yönetmeliğinin 313’üncü ve 327’nci maddesi gereğince bilanço, faaliyet sonuçları tablosu, nakit akış tablosu, öz kaynak değişim tablosu ve bütçelenen ve gerçekleşen tutarların karşılaştırma tablosunun yer aldığı temel mali tablolar takip eden yılın Nisan ayı sonuna kadar; mizanlar, bütçe gelirlerinin ekonomik sınıflandırılması tablosu, bütçe giderleri ve ödenekler tablosu, bütçe giderlerinin ekonomik, finansal, fonksiyonel, kurumsal sınıflandırılması tabloları, bütçe uygulama sonuçları tablosu, gelirlerin ve giderlerin ekonomik sınıflandırılması tabloları ise aylık olarak Strateji Geliştirme Daire Başkanlığı web sayfasından yayımlanmaktadır.

3. Malî Denetim Sonuçları

3.1. Dış Denetim

Sayıştay Başkanlığınca Üniversitemiz 2023 yılı denetim programına alınarak denetim yapılmıştır.

3.2. İç Denetim

İç denetim birimince 2023 yılında Yapı İşleri ve Teknik Daire Başkanlığı süreçleri ile ilgili iç denetim raporu düzenlenmiştir.

B. Performans Bilgileri

1. Program, Alt Program, Faaliyet Bilgileri

Tablo 59. Program, Alt Program ve Faaliyet Bilgileri

Program	Alt Program	Faaliyet
Araştırma, Geliştirme ve Yenilik	Araştırma Altyapıları	Yükseköğretim Kurumları Araştırma Altyapısı Kurulması ve Geliştirilmesi
	Yükseköğretimde Bilimsel Araştırma ve Geliştirme	Yükseköğretim Kurumlarının Bilimsel Araştırma Projeleri
Yönetim ve Destek Programı	Teftiş, Denetim ve Danışmanlık Hizmetleri	Hukuki Danışmanlık ve Muhakemat Hizmetleri
		İç Denetim
	Üst Yönetim, İdari ve Mali Hizmetler	Bilgi Teknolojilerine Yönelik Faaliyetler
		Engellilerin Erişebilirliğinin Sağlanması
		Genel Destek Hizmetleri
		İnsan Kaynakları Yönetimine İlişkin Faaliyetler
		İnşaat ve Yapı İşlerinin Yürütülmesi
		Özel Kalem Hizmetleri
		Strateji Geliştirme ve Mali Hizmetler
		Yükseköğretimde Öğrencilere Yönelik İdari Hizmetler
Yükseköğretim	Öğretim Elemanlarına Sağlanan Burs ve Destekler	Araştırma Görevlileri Yurtdışı Araştırma Bursu Hizmetleri
	Ön Lisans Eğitimi, Lisans Eğitimi ve Lisansüstü Eğitimi	Doktora ve Tıpta Uzmanlık Eğitimi
		Yükseköğretim Kurumları Bilgi ve Kültürel Kaynaklar İle Sportif Altyapının Geliştirilmesi Hizmetleri
		Yükseköğretim Kurumları Birinci Öğretim
		Yükseköğretim Kurumları İkinci Öğretim
		Yükseköğretim Kurumları Tezsiz Yüksek Lisans
		Yükseköğretim Kurumları Uzaktan Eğitim
		Yükseköğretim Kurumları Yaz Okulları
	Yükseköğretimde Öğrenci Yaşamı	Yükseköğretimde Beslenme Hizmetleri
		Yükseköğretimde Kültür ve Spor Hizmetleri
		Yükseköğretimde Öğrenci Yaşamına İlişkin Diğer Hizmetler

2. Performans Sonuçlarının Değerlendirilmesi

i. Alt program hedef ve göstergeleriyle ilgili gerçekleştirme sonuçları ve değerlendirmeler

Tablo 60. Performans Programı Sonuçları

Sıra	Gösterge Adı	Ölçü Birimi	Hedeflenen Gösterge Değeri	Gerçekleşme	
				Yıl sonu Değeri	Gerçekleşme Durumu
1	Araştırma altyapısı projesi tamamlanma oranı	Oran	100	100	Hedefe Ulaşıldı
2	AR-GE'ye harcanan bütçenin toplam bütçeye oranı	Oran	0,01	0,0004	Hedefe Ulaşılamadı
3	AR-GE sonucu ortaya çıkan ürünlere ilişkin alınan patent sayısı	Sayı	2	2	Hedefe Ulaşıldı
4	Araştırma merkezleri gelir miktarı	TL	382.840	274.803,7	Kısmen Ulaşıldı
5	Araştırma merkezlerinin sanayi ile yaptığı proje sayısı	Sayı	1	4	Hedef Aşıldı
6	BAP kapsamında desteklenen araştırma projeleri sayısı	Sayı	20	6	Hedefe Ulaşılamadı
7	Öğretim elemanı başına düşen AR-GE proje sayısı	Sayı	0,07	0,3	Hedef Aşıldı
8	Patent, faydalı model ve endüstriyel tasarım başvuru sayısı	Sayı	5	3	Kısmen Ulaşıldı
9	Ulusal ve uluslararası kuruluşlar tarafından desteklenen AR-GE projesi sayısı	Sayı	4	49	Hedef Aşıldı
10	Uluslararası endekslerde yer alan bilimsel yayın sayısı	Sayı	220	203	Kısmen Ulaşıldı
11	Dezavantajlı gruplara yönelik sosyal entegrasyon ve kapsayıcılığa ilişkin yapılan faaliyet sayısı	Sayı	3	1	Kısmen Ulaşıldı
12	Eğitim programlarına başvuran kişi sayısı	Sayı	600	29	Hedefe Ulaşılamadı
13	Mezunlara yönelik gerçekleştirilen faaliyet sayısı	Sayı	6	4	Kısmen Ulaşıldı
14	Sürekli Eğitim Merkezi (SEM) ve Dil Merkezi (DİLMER) tarafından mesleki eğitime yönelik verilen sertifika sayısı	Sayı	600	62	Hedefe Ulaşılamadı
15	Tamamlanan sosyal sorumluluk projeleri sayısı	Sayı	1	0	Hedefe Ulaşılamadı
16	Üniversitenin çevrecilik alanlarında aldığı ödül sayısı	Sayı	2	4	Hedef Aşıldı
17	SCI, SCI-Expanded, SSCI ve AHCI kapsamındaki dergilerde öğretim elemanı başına düşen yayın sayısı	Sayı	0,49	0,60	Hedef Aşıldı
18	Eğitimin program süresinde bitirilme oranı	Oran	65	27	Hedefe Ulaşılamadı
19	Fen bilimleri kontenjan doluluk oranı	Oran	100	98	Kısmen Ulaşıldı

Sıra	Gösterge Adı	Ölçü Birimi	Hedeflenen Gösterge Değeri	Gerçekleşme	
				Yıl sonu Değeri	Gerçekleşme Durumu
20	Kütüphanede bulunan basılı ve elektronik kaynak sayısı	Sayı	85000	81552	Kısmen Ulaşıldı
21	Kütüphanede bulunan öğrenci başına düşen basılı ve elektronik kaynak sayısı	Sayı	5,8	11,04	Hedef Aşıldı
22	Kütüphaneden yararlanan kişi sayısı	Sayı	24000	24000	Hedefe Ulaşıldı
23	Lisansüstü öğrencilerin toplam öğrenciler içindeki payı	Oran	12	10,1	Kısmen Ulaşıldı
24	Öğrenci başına düşen eğitim alanı	Metrekare	4,7	4,05	Kısmen Ulaşıldı
25	Öğrenci başına düşen kapalı alan	Metrekare	12,09	18,23	Hedef Aşıldı
26	Öğrenci değişim programlarından yararlanan öğrencilerin oranı	Oran	0,0016	0,0015	Kısmen Ulaşıldı
27	Öğretim üyesi başına düşen öğrenci sayısı	Sayı	30	19	Hedef Aşıldı
28	Sağlık bilimleri kontenjan doluluk oranı	Oran	100	100	Hedefe Ulaşıldı
29	Sosyal bilimler kontenjan doluluk oranı	Oran	100	100	Hedefe Ulaşıldı
30	Teknokent veya Teknoloji Transfer Ofisi (TTO) projelerine katılan öğrenci sayısı	Sayı	25	21	Kısmen Ulaşıldı
31	Uluslararası kuruluşlarla ortak uygulanan eğitim programı sayısı	Sayı	0	6	Hedef Aşıldı
32	Yabancı dilde eğitim veren program sayısı	Sayı	3	3	Hedefe Ulaşıldı
33	Yabancı uyruklu akademisyen sayısı	Sayı	2	3	Hedef Aşıldı
34	Yabancı uyruklu öğrenci sayısı	Sayı	350	268	Kısmen Ulaşıldı
35	Beslenme hizmetlerinden yararlanan öğrenci sayısı	Sayı	131200	58120	Hedefe Ulaşılamadı
36	Öğrenci başına düşen sosyal donatı alanı	Metrekare	0,98	0,8	Kısmen Ulaşıldı
37	Öğrenci kulüp ve topluluk sayısı	Sayı	60	67	Hedef Aşıldı
38	Sosyal, kültürel ve sportif faaliyet sayısı	Sayı	40	40	Hedefe Ulaşıldı
39	Yükseköğretimde öğrenci başına beslenme harcaması	TL	750	382,02	Kısmen Ulaşıldı
40	Yükseköğretimde öğrenci yaşamından memnuniyet oranı	Oran	83	70	Kısmen Ulaşıldı

ii. Performans denetim sonuçları

3. Stratejik Plan Değerlendirme Tabloları

A1		Eğitim-Öğretimde Kapasite ve Kaliteyi Geliştirerek Nitelikli Mezunlar Yetiştirmek			
H1.1		Eğitim programlarının kalitesi geliştirilecektir. (%25)			
Amacın İlgili Olduğu Program/Alt Program Adı		YÜKSEKÖĞRETİM / ARAŞTIRMA, GELİŞTİRME VE YENİLİK / 1-Ön Lisans Eğitimi, Lisans Eğitimi ve Lisansüstü Eğitim 2-Yükseköğretimde Bilimsel Araştırma ve Geliştirme 3-Araştırma Altyapıları			
Amacın İlişkili Olduğu Alt Program Hedefi		1-Mesleki yeterlilik sahibi ve gelişime açık mezunlar yetiştirilmesi 2-Toplumun tüm kesimlerine ihtiyaç duyduğu alanlarda eğitimler verilmesi, kamu kurum ve kuruluşları, özel sektör ve uluslararası kuruluşlarla iş birliğinin gelişmesine katkıda bulunulması			
H1.1 Performansı		23,25%			
Sorumlu Birim		Akademik Birimler			
Performans Göstergesi	Hedefe Etkisi	Plan Dönemi Başlangıç Değeri** (A)	Değerlendirme Dönemindeki Yıl sonu Hedeflenen Değer (B)	Değerlendirme Dönemindeki Yıl sonu Gerçekleşme Değeri (C)	Performans (%) (C-A)/(B-A)
PG1.1.1: Akredite olan lisans programlarının toplam lisans program içindeki oranı (%) (*)	50	0	10	0	0%
PG1.1.2: Disiplinlerarası lisansüstü program sayısı (*)	25	0	2	0	0%
PG1.1.3: Öğrenci ders değerlendirme memnuniyet oranı (1-10 arası oranı %)	25	0	7,5	7	93%
Hedefe İlişkin Değerlendirmeler					
<ul style="list-style-type: none"> •PG 1.1.1 için yapılan tespitler yeniden gözden geçirilmeli, mevcut ihtiyaçlar revize edilerek performans gösterge hedefinde bir değişiklik ihtiyacı bulunmaktadır. Hedefin toplam maliyetinde bir değişikliğe ihtiyaç duyulmamaktadır. •PG 1.1.2 için yapılan tespitler yeniden gözden geçirilmeli, mevcut ihtiyaçlar revize edilerek performans gösterge hedefinde bir değişiklik ihtiyacı bulunmaktadır. Hedefin toplam maliyetinde bir değişikliğe ihtiyaç duyulmamaktadır. •PG 1.1.3. için hedeflenen değere ulaşamamış olup, ilgili göstergenin performansı %93 olarak gerçekleşmiştir. Performans göstergelerinde sürdürülebilirliğin sağlanması için yeniden risk değerlendirmesi yapılması gerekmektedir. 					
* Sayılar kümülatif artışı göstermektedir.					
** 2021-2025 dönemini kapsayan stratejik plan için 2020 yıl sonu değeridir.					

A1		Eğitim-Öğretimde Kapasite ve Kaliteyi Geliştirerek Nitelikli Mezunlar Yetiştirmek			
H1.2		Eğitim-Öğretim altyapısı geliştirilecektir. (%25)			
Amacın İlgili Olduğu Program/Alt Program Adı		YÜKSEKÖĞRETİM/ARAŞTIRMA, GELİŞTİRME VE YENİLİK / 1-Ön Lisans Eğitimi, Lisans Eğitimi ve Lisansüstü Eğitim 2-Yükseköğretimde Bilimsel Araştırma ve Geliştirme 3-Araştırma Altyapıları			
Amacın İlişkili Olduğu Alt Program Hedefi		1-Mesleki yeterlilik sahibi ve gelişime açık mezunlar yetiştirilmesi 2-Toplumun tüm kesimlerine ihtiyaç duyduğu alanlarda eğitimler verilmesi, kamu kurum ve kuruluşları, özel sektör ve uluslararası kuruluşlarla iş birliğinin gelişmesine katkıda bulunulması			
H1.2 Performansı		100,00%			
Sorumlu Birim		Rektörlük			
Performans Göstergesi	Hedefe Etkisi	Plan Dönemi Başlangıç Değeri** (A)	Değerlendirme Dönemindeki Yıl sonu Hedeflenen Değer (B)	Değerlendirme Dönemindeki Yıl sonu Gerçekleşme Değeri (C)	Performans (%) (C-A)/(B-A)
PG1.2.1: Kütüphanedeki basılı kitap sayısı (*)	35	2.603	17.000	38.869	252%
PG 1.2.2 Eğitim amaçlı laboratuvar büyüklüğü (m2) (*)	35	685	2.225	6.072,80	350%
PG1.2.3: Eğitim amaçlı derslik (derslik+amfi) büyüklüğü (m2) (*)	30	9.871	14.871	23.859	280%
Hedefe İlişkin Değerlendirmeler					
<p>Tespitler ve ihtiyaçlarda herhangi bir değişim bulunmadığından performans göstergesinde bir değişiklik ihtiyacı bulunmamaktadır. Hedefin toplam maliyetinde bir değişiklik beklenmemektedir.</p> <p>•PG 1.2.1 için hedeflenen değer aşılmış olup, ilgili göstergenin performansı %250 olarak gerçekleşmiştir. Performans göstergelerinde sürdürülebilirliğin sağlanması için herhangi bir risk söz konusu değildir.</p> <p>•PG 1.2.2 için hedeflenen değer aşılmış olup, ilgili göstergenin performansı %350 olarak gerçekleşmiştir. Performans göstergelerinde sürdürülebilirliğin sağlanması için herhangi bir risk söz konusu değildir.</p> <p>•PG 1.2.3 için hedeflenen değer aşılmış olup, ilgili göstergenin performansı %280 olarak gerçekleşmiştir. Performans göstergelerinde sürdürülebilirliğin sağlanması için herhangi bir risk söz konusu değildir.</p>					
* Sayılar kümülatif artışı göstermektedir.					
** 2021-2025 dönemini kapsayan stratejik plan için 2020 yıl sonu değeridir.					

A1		Eğitim-Öğretimde Kapasite ve Kaliteyi Geliştirerek Nitelikli Mezunlar Yetiştirmek			
H1.3		Akademik personelin niteliği artırılacaktır. (%25)			
Amacın İlgili Olduğu Program/Alt Program Adı		YÜKSEKÖĞRETİM/ARAŞTIRMA, GELİŞTİRME VE YENİLİK 1-Ön Lisans Eğitimi, Lisans Eğitimi ve Lisansüstü Eğitim 2-Yükseköğretimde Bilimsel Araştırma ve Geliştirme 3-Araştırma Altyapıları			
Amacın İlişkili Olduğu Alt Program Hedefi		1-Mesleki yeterlilik sahibi ve gelişime açık mezunlar yetiştirilmesi 2- Toplumun tüm kesimlerine ihtiyaç duyduğu alanlarda eğitimler verilmesi, kamu kurum ve kuruluşları, özel sektör ve uluslararası kuruluşlarla iş birliğinin gelişmesine katkıda bulunulması			
H1.3 Performansı		86,55%			
Sorumlu Birim		Akademik Birimler			
Performans Göstergesi	Hedefe Etkisi	Plan Dönemi Başlangıç Değeri** (A)	Değerlendirme Dönemindeki Yıl sonu Hedeflenen Değer (B)	Değerlendirme Dönemindeki Yıl sonu Gerçekleşme Değeri (C)	Performans (%) (C-A)/(B-A)
PG1.3.1: Akademik Personel başına düşen yayın (SCI, SSCI-exp, AHCI) sayısı	30	0,19	0,49	0,60	137%
PG1.3.2: Akademik Personel başına düşen yayın (Alan İndeksli) sayısı	20	0,15	0,65	0,40	50%
PG1.3.3: Eğitimcilerin eğitimine katılan öğretim üyesi sayısı*	15	0	35	27	77%
PG1.3.4:Yurtdışı bilimsel etkinlikler için yapılan akademisyen görevlendirme sayısı*	20	0	20	34	170%
PG1.3.5: Öğrencilerin öğretim elemanları değerlendirme memnuniyet oranı (1-10 arası)	15	0	7,5	7,6	101%
Hedefe İlişkin Değerlendirmeler					
<p>•PG 1.3.1 için hedeflenen değer aşılmış olup, ilgili göstergenin performansı %137 olarak gerçekleşmiştir. Performans göstergelerinde sürdürülebilirliğin sağlanması için herhangi bir risk söz konusu değildir.</p> <p>•PG 1.3.2 için hedeflenen değere kısmen ulaşılmış olup, ilgili göstergenin performansı %50 olarak gerçekleşmiştir. Performans göstergelerinde sürdürülebilirliğin sağlanması için yeniden risk değerlendirmesi yapılması gerekmektedir.</p> <p>PG 1.3.3 için hedeflenen değere kısmen ulaşılmış olup, ilgili göstergenin performansı %77 olarak gerçekleşmiştir. Performans göstergelerinde sürdürülebilirliğin sağlanması için yeniden risk değerlendirmesi yapılması gerekmemektedir.</p> <p>•PG 1.3.4 için hedeflenen değer aşılmış olup, ilgili göstergenin performansı %170 olarak gerçekleşmiştir. Performans göstergelerinde sürdürülebilirliğin sağlanması için herhangi bir risk söz konusu değildir.</p> <p>•PG 1.3.5 için hedeflenen değer aşılmış olup, ilgili göstergenin performansı %101 olarak gerçekleşmiştir. Performans göstergelerinde sürdürülebilirliğin sağlanması için herhangi bir risk söz konusu değildir.</p>					
* Sayılar kümülatif artışı göstermektedir.					
** 2021-2025 dönemini kapsayan stratejik plan için 2020 yıl sonu değeridir.					

A1		Eğitim-Öğretimde Kapasite ve Kaliteyi Geliştirerek Nitelikli Mezunlar Yetiştirmek			
H1.4		Öğrenci niteliği geliştirilecektir. (%25)			
Amacın İlgili Olduğu Program/Alt Program Adı		YÜKSEKÖĞRETİM/ARAŞTIRMA, GELİŞTİRME VE YENİLİK 1-Ön Lisans Eğitimi, Lisans Eğitimi ve Lisansüstü Eğitim 2-Yükseköğretimde Bilimsel Araştırma ve Geliştirme 3-Araştırma Altyapıları			
Amacın İlişkili Olduğu Alt Program Hedefi		1-Mesleki yeterlilik sahibi ve gelişime açık mezunlar yetiştirilmesi 2- Toplumun tüm kesimlerine ihtiyaç duyduğu alanlarda eğitimler verilmesi, kamu kurum ve kuruluşları, özel sektör ve uluslararası kuruluşlarla iş birliğinin gelişmesine katkıda bulunulması			
H1.4 Performansı		100,00%			
Sorumlu Birim		Akademik Birimler			
Performans Göstergesi	Hedefe Etkisi	Plan Dönemi Başlangıç Değeri** (A)	Değerlendirme Dönemindeki Yıl sonu Hedeflenen Değer (B)	Değerlendirme Dönemindeki Yıl sonu Gerçekleşme Değeri (C)	Performans (%) (C-A)/(B-A)
PG1.4.1: Öğrencilerin kişisel ve mesleki gelişimlerine yönelik düzenlenen faaliyet sayısı.	20	—	25	131	524%
PG1.4.2: Girişimci ve yenilikçiliği öncelikleyen proje hazırlama eğitimi alan öğrencilerin sayısı	20	0	75	550	733%
PG1.4.3: Üniversite dışı proje başvurusu yapan öğrenci sayısı	20	0	15	79	527%
PG1.4.4: Ulusal ve Uluslararası yarışmalara katılan öğrenci sayısı	20	13	25	296	2358%
PG1.4.5: Ulusal ve Uluslararası bilimsel etkinliklere (Kongre, sempozyum vb.) katılan öğrenci sayısı	20	0	20	32	160%
Hedefe İlişkin Değerlendirmeler					
<p>Tespitler ve ihtiyaçlarda herhangi bir değişim bulunmadığından performans göstergesinde bir değişiklik ihtiyacı bulunmamaktadır. Hedefin toplam maliyetinde bir değişiklik beklenmemektedir.</p> <ul style="list-style-type: none"> •PG 1.4.1 için hedeflenen değer aşılmış olup, ilgili göstergenin performansı %524 olarak gerçekleşmiştir. Performans göstergelerinde sürdürülebilirliğin sağlanması için herhangi bir risk söz konusu değildir. •PG 1.4.2 için hedeflenen değer aşılmış olup, ilgili göstergenin performansı %733 olarak gerçekleşmiştir. Performans göstergelerinde sürdürülebilirliğin sağlanması için herhangi bir risk söz konusu değildir. •PG 1.4.3 için hedeflenen değer aşılmış olup, ilgili göstergenin performansı %527 olarak gerçekleşmiştir. Performans göstergelerinde sürdürülebilirliğin sağlanması için herhangi bir risk söz konusu değildir. •PG 1.4.4 için hedeflenen değer aşılmış olup, ilgili göstergenin performansı %2358 olarak gerçekleşmiştir. Performans göstergelerinde sürdürülebilirliğin sağlanması için herhangi bir risk söz konusu değildir. •PG 1.4.5 için hedeflenen değer aşılmış olup, ilgili göstergenin performansı %160 olarak gerçekleşmiştir. Performans göstergelerinde sürdürülebilirliğin sağlanması için herhangi bir risk söz konusu değildir. 					
* Sayılar kümülatif artışı göstermektedir.					
** 2021-2025 dönemini kapsayan stratejik plan için 2020 yıl sonu değeridir.					

A2			Araştırma ve Bilgi Transferi Alanını Güçlendirmek		
H2.1			Araştırma altyapısı geliştirilecektir. (%25)		
Amacın İlgili Olduğu Program/Alt Program Adı			YÜKSEKÖĞRETİM/ARAŞTIRMA, GELİŞTİRME VE YENİLİK 1-Ön Lisans Eğitimi, Lisans Eğitimi ve Lisansüstü Eğitim 2-Yükseköğretimde Bilimsel Araştırma ve Geliştirme 3-Araştırma Altyapıları		
Amacın İlişkili Olduğu Alt Program Hedefi			1-Alanında yetkin, araştırmacı, bilgi üreten ve aktaran akademisyenler yetiştirilmesi 2- Yükseköğretim kurumlarında inovasyon amaçlı bilimsel çalışmaların artırılması 3- Ülkemizin bilgi birikiminin artırılmasına ve teknolojik gelişimine katkıda bulunmak üzere yükseköğretim kurumlarında araştırma altyapılarının kurulması ve kapasitelerinin güçlendirilmesi		
H2.1 Performansı			41,25%		
Sorumlu Birim			Akademik Birimler		
Performans Göstergesi	Hedefe Etkisi	Plan Dönemi Başlangıç Değeri** (A)	Değerlendirme Dönemindeki Yıl sonu Hedeflenen Değer (B)	Değerlendirme Dönemindeki Yıl sonu Gerçekleşme Değeri (C)	Performans (%) (C-A)/(B-A)
PG2.1.1: Merkezi Araştırma Laboratuvarlarının faaliyete başlaması* sayısı.	25	0	1	0	0%
PG2.1.2: Akredite olan altyapı sayısı (*)	15	0	1	0	0%
PG2.1.3: Kurum dışı destek, bağış vb. katkı olan altyapı (Laboratuvar vb.) sayısı	15	0	2	11	550%
PG2.1.4: Kütüphane veri tabanı sayısı (*)	20	22	32	2	6,45%
PG2.1.5: Kurum içi (BAP) desteklenen altyapı proje sayısı	25	2	2	6	300%
Hedefe İlişkin Değerlendirmeler					
<p>PG 2.1.1 için yapılan tespitler yeniden gözden geçirilmeli, mevcut ihtiyaçlar revize edilerek performans gösterge hedefinde bir değişiklik ihtiyacı bulunmaktadır. Hedefin toplam maliyetinde bir değişikliğe ihtiyaç duyulmamaktadır.</p> <p>•PG 2.1.2 için yapılan tespitler yeniden gözden geçirilmeli, mevcut ihtiyaçlar revize edilerek performans gösterge hedefinde bir değişiklik ihtiyacı bulunmaktadır. Hedefin toplam maliyetinde bir değişikliğe ihtiyaç duyulmamaktadır.</p> <p>•PG 2.1.3 için hedeflenen değer aşılmış olup, ilgili göstergenin performansı %550 olarak gerçekleşmiştir. Performans göstergelerinde sürdürülebilirliğin sağlanması için herhangi bir risk söz konusu değildir.</p> <p>•PG 2.1.4 için hedeflenen değere ulaşamamış olup, ilgili göstergenin performansı %6,45 olarak gerçekleşmiştir. Performans göstergelerinde sürdürülebilirliğin sağlanması için yeniden risk değerlendirmesi yapılarak, bir sonraki stratejik planda performans gösterge hedefinin yeniden değerlendirilmesine ihtiyaç duyulmaktadır.</p> <p>•PG 2.1.5 için hedeflenen değer aşılmış olup, ilgili göstergenin performansı %300 olarak gerçekleşmiştir. Performans göstergelerinde sürdürülebilirliğin sağlanması için herhangi bir risk söz konusu değildir.</p>					
* Sayılar kümülatif artışı göstermektedir.					
** 2021-2025 dönemini kapsayan stratejik plan için 2020 yıl sonu değeridir.					

A2		Araştırma ve Bilgi Transferi Alanını Güçlendirmek			
H2.2		Araştırmacı insan kaynağı geliştirilecektir. (%25)			
Amacın İlgili Olduğu Program/Alt Program Adı		YÜKSEKÖĞRETİM/ARAŞTIRMA, GELİŞTİRME VE YENİLİK 1-Ön Lisans Eğitimi, Lisans Eğitimi ve Lisansüstü Eğitim 2-Yükseköğretimde Bilimsel Araştırma ve Geliştirme 3-Araştırma Altyapıları			
Amacın İlişkili Olduğu Alt Program Hedefi		1-Alanında yetkin, araştırmacı, bilgi üreten ve aktaran akademisyenler yetiştirilmesi 2- Yükseköğretim kurumlarında inovasyon amaçlı bilimsel çalışmaların artırılması 3- Ülkemizin bilgi birikiminin artırılmasına ve teknolojik gelişimine katkıda bulunmak üzere yükseköğretim kurumlarında araştırma altyapılarının kurulması ve kapasitelerinin güçlendirilmesi			
H2.2 Performansı		70,00%			
Sorumlu Birim		Akademik Birimler			
Performans Göstergesi	Hedefe Etkisi	Plan Dönemi Başlangıç Değeri** (A)	Değerlendirme Dönemindeki Yıl sonu Hedeflenen Değer (B)	Değerlendirme Dönemindeki Yıl sonu Gerçekleşme Değeri (C)	Performans (%) (C-A)/(B-A)
PG2.2.1: Yıllara göre destek almaya hak kazanan TÜBİTAK Proje sayısı	40	1	4	8	233%
PG2.2.2: Lisansüstü (tezli yüksek lisans ve doktora) öğrenci sayısının toplam öğrenci (Ön lisans, lisans lisansüstü) sayısına oranı	30	0,01	0,07	10,1	16817%
PG2.2.3: YÖK 100/2000 doktora burs programı öncelikli ana alan öğrenci sayısı (*)	30	2	9	0	0%
Hedefe İlişkin Değerlendirmeler					
<p>•PG 2.2.1 için hedeflenen değer aşılmış olup, ilgili göstergenin performansı %233 olarak gerçekleşmiştir. Performans göstergelerinde sürdürülebilirliğin sağlanması için herhangi bir risk söz konusu değildir.</p> <p>•PG 2.2.2 için hedeflenen değer aşılmış olup, ilgili göstergenin performansı %16817 olarak gerçekleşmiştir. Performans göstergelerinde sürdürülebilirliğin sağlanması için herhangi bir risk söz konusu değildir.</p> <p>•PG 2.2.3 için yapılan tespitler yeniden gözden geçirilmelidir. Mevcut ihtiyaçlar revize edilerek performans gösterge hedefin de bir değişiklik ihtiyacı bulunmaktadır. Hedefin toplam maliyetinde bir değişikliğe ihtiyaç duyulmamaktadır.</p>					
* Sayılar kümülatif artışı göstermektedir.					
** 2021-2025 dönemini kapsayan stratejik plan için 2020 yıl sonu değeridir.					

A2		Araştırma ve Bilgi Transferi Alanını Güçlendirmek			
H2.3		Sanayi iş birliği geliştirilecektir. (%25)			
Amacın İlgili Olduğu Program/Alt Program Adı		YÜKSEKÖĞRETİM/ARAŞTIRMA, GELİŞTİRME VE YENİLİK 1-Ön Lisans Eğitimi, Lisans Eğitimi ve Lisansüstü Eğitim 2-Yükseköğretimde Bilimsel Araştırma ve Geliştirme 3-Araştırma Altyapıları			
Amacın İlişkili Olduğu Alt Program Hedefi		1-Alanında yetkin, araştırmacı, bilgi üreten ve aktaran akademisyenler yetiştirilmesi 2-Yükseköğretim kurumlarında inovasyon amaçlı bilimsel çalışmaların artırılması 3- Ülkemizin bilgi birikiminin artırılmasına ve teknolojik gelişimine katkıda bulunmak üzere yükseköğretim kurumlarında araştırma altyapılarının kurulması ve kapasitelerinin güçlendirilmesi			
H2.3 Performansı		100,00%			
Sorumlu Birim		Akademik Birimler			
Performans Göstergesi	Hedefe Etkisi	Plan Dönemi Başlangıç Değeri** (A)	Değerlendirme Dönemindeki Yıl sonu Hedeflenen Değer (B)	Değerlendirme Dönemindeki Yıl sonu Gerçekleşme Değeri (C)	Performans (%) (C-A)/(B-A)
PG2.3.1: Üniversite-Sanayi İş Birliği kapsamında yapılan proje sayısı (TÜBİTAK, AP, Bakanlık kontrat vb)*	50	0	3	155	5167%
PG2.3.2: Üniversite-Sanayi İş Birliği kapsamında yürütülen lisansüstü tez sayısı*	50	0	5	35	700%
Hedefe İlişkin Değerlendirmeler					
<p>Tespitler ve ihtiyaçlarda herhangi bir değişim bulunmadığından performans göstergesinde bir değişiklik ihtiyacı bulunmamaktadır. Hedefin toplam maliyetinde bir değişiklik beklenmemektedir.</p> <p>•PG 2.3.1 için hedeflenen değer aşılmış olup, ilgili göstergenin performansı %5167 olarak gerçekleşmiştir. Performans göstergelerinde sürdürülebilirliğin sağlanması için herhangi bir risk söz konusu değildir.</p> <p>•PG 2.3.2 için hedeflenen değer aşılmış olup, ilgili göstergenin performansı %700 olarak gerçekleşmiştir. Performans göstergelerinde sürdürülebilirliğin sağlanması için herhangi bir risk söz konusu değildir.</p>					
* Sayılar kümülatif artışı göstermektedir.					
** 2021-2025 dönemini kapsayan stratejik plan için 2020 yıl sonu değeridir.					

A2		Araştırma ve Bilgi Transferi Alanını Güçlendirmek			
H2.4		Uygulama ve Araştırma Merkezleri (UYAM) geliştirilecektir. (%25)			
Amacın İlgili Olduğu Program/Alt Program Adı		YÜKSEKÖĞRETİM/ARAŞTIRMA, GELİŞTİRME VE YENİLİK 1-Ön Lisans Eğitimi, Lisans Eğitimi ve Lisansüstü Eğitim 2-Yükseköğretimde Bilimsel Araştırma ve Geliştirme 3-Araştırma Altyapıları			
Amacın İlişkili Olduğu Alt Program Hedefi		1-Alanında yetkin, araştırmacı, bilgi üreten ve aktaran akademisyenler yetiştirilmesi 2- Yükseköğretim kurumlarında inovasyon amaçlı bilimsel çalışmaların artırılması 3-Ülkemizin bilgi birikiminin artırılmasına ve teknolojik gelişimine katkıda bulunmak üzere yükseköğretim kurumlarında araştırma altyapılarının kurulması ve kapasitelerinin güçlendirilmesi			
H2.4 Performansı		34,33%			
Sorumlu Birim		Uygulama ve Araştırma Merkezleri (UYAM)			
Performans Göstergesi	Hedefe Etkisi	Plan Dönemi Başlangıç Değeri** (A)	Değerlendirme Dönemindeki Yıl sonu Hedeflenen Değer (B)	Değerlendirme Dönemindeki Yıl sonu Gerçekleşme Değeri (C)	Performans (%) (C-A)/(B-A)
PG2.4.1: UYAM' lar tarafından yürütülen proje sayısı	50	0	2	1	50%
PG2.4.2: Akredite olan UYAM sayısı.(*)	40	0	1	0	0%
PG2.4.3: UYAM'lar tarafından dış paydaşlarla yapılan toplantı/ziyaret sayısı	10	0	30	28	93%
Hedefe İlişkin Değerlendirmeler					
<p>•PG 2.4.1 için hedeflenen değer kısmen ulaşılmış olup, ilgili göstergenin performansı %50 olarak gerçekleşmiştir. Performans göstergelerinde sürdürülebilirliğin sağlanması için yeniden risk değerlendirmesi yapılması gerekmektedir.</p> <p>•PG 2.4.2 için yapılan tespitler yeniden gözden geçirilmeli, mevcut ihtiyaçlar revize edilerek performans gösterge hedefinde bir değişiklik ihtiyacı bulunmaktadır. Hedefin toplam maliyetinde bir değişikliğe ihtiyaç duyulmamaktadır.</p> <p>•PG 2.4.3 için hedeflenen değere kısmen ulaşılmış olup, ilgili göstergenin performansı %93 olarak gerçekleşmiştir. Performans göstergelerinde sürdürülebilirliğin sağlanması için yeniden risk değerlendirmesi yapılması gerekmektedir.</p>					
* Sayılar kümülatif artışı göstermektedir.					
** 2021-2025 dönemini kapsayan stratejik plan için 2020 yıl sonu değeridir.					

A3		Kurumsal Kapasiteyi Artırmak ve Kurumsal Kültürü Yaygınlaştırmak			
H3.1		Kalite kültürü yaygınlaştırılacaktır. (%60)			
Amacın İlgili Olduğu Program/Alt Program Adı		HAYAT BOYU ÖĞRENME / 1-Yükseköğretim Kurumları Sürekli Eğitim Faaliyetleri			
Amacın İlişkili Olduğu Alt Program Hedefi		1-Toplumun tüm kesimlerine ihtiyaç duyduğu alanlarda eğitimler verilmesi, kamu kurum ve kuruluşları, özel sektör ve uluslararası kuruluşlarla iş birliğinin gelişmesine katkıda bulunulması			
H3.1 Performansı		85,00%			
Sorumlu Birim		Üniversite Kalite Ofisi			
Performans Göstergesi	Hedefe Etkisi	Plan Dönemi Başlangıç Değeri** (A)	Değerlendirme Dönemindeki Yıl sonu Hedeflenen Değer (B)	Değerlendirme Dönemindeki Yıl sonu Gerçekleşme Değeri (C)	Performans (%) (C-A)/(B-A)
PG3.1.1: Kalite Komisyonunun eğitim ve bilgilendirme amaçlı yaptığı toplantı sayısı	50	0	15	18	120%
PG3.1.2: Kalite Komisyonu tarafından değerlendirme yapılan birim sayısı	50	0	44	31	70%
Hedefe İlişkin Değerlendirmeler					
<p>•PG 3.1.1 için hedeflenen değer aşılmış olup, ilgili göstergenin performansı %120 olarak gerçekleşmiştir. Performans göstergelerinde sürdürülebilirliğin sağlanması için herhangi bir risk söz konusu değildir.</p> <p>•PG 3.1. 2 için hedeflenen değere kısmen ulaşılmış olup, ilgili göstergenin performansı %70 olarak gerçekleşmiştir. Performans göstergelerinde sürdürülebilirliğin sağlanması için yeniden risk değerlendirmesi yapılması gerekmektedir.</p>					
* Sayılar kümülatif artışı göstermektedir.					
** 2021-2025 dönemini kapsayan stratejik plan için 2020 yıl sonu değeridir.					

A3		Kurumsal Kapasiteyi Artırmak ve Kurumsal Kültürü Yaygınlaştırmak			
H3.2		Kurumsal memnuniyet ve aidiyet duygusu geliştirilecektir. (%40)			
Amacın İlgili Olduğu Program/Alt Program Adı		HAYAT BOYU ÖĞRENME 1-Yükseköğretim Kurumları Sürekli Eğitim Faaliyetleri			
Amacın İlişkili Olduğu Alt Program Hedefi		1-Toplumun tüm kesimlerine ihtiyaç duyduğu alanlarda eğitimler verilmesi, kamu kurum ve kuruluşları, özel sektör ve uluslararası kuruluşlarla işbirliğinin gelişmesine katkıda bulunulması			
H3.2 Performansı		73,55%			
Sorumlu Birim		Rektörlük			
Performans Göstergesi	Hedefe Etkisi	Plan Dönemi Başlangıç Değeri** (A)	Değerlendirme Dönemindeki Yıl sonu Hedeflenen Değer (B)	Değerlendirme Dönemindeki Yıl sonu Gerçekleşme Değeri (C)	Performans (%) (C-A)/(B-A)
PG3.2.1: Öğretim elemanlarının memnuniyet düzeyi (1-10 puan)	25	0	7	5,504	79%
PG3.2.2: İdari personelin memnuniyet düzeyi (1-10 puan)	25	0	7	4,781	68%
PG3.2.3: Öğrencilerin memnuniyet düzeyi (1-10 puan)	35	0	7	7	100%
PG3.2.4: Personeli bir araya getiren sosyal etkinlik sayısı	15	10	25	3	12%
Hedefe İlişkin Değerlendirmeler					
<p>PG 3.2.1 için hedeflenen değere kısmen ulaşılmış olup, ilgili göstergenin performansı %79 olarak gerçekleşmiştir. Performans göstergelerinde sürdürülebilirliğin sağlanması için yeniden risk değerlendirmesi yapılması gerekmemektedir.</p> <p>•PG 3.2.2 için hedeflenen değere kısmen ulaşılmış olup, ilgili göstergenin performansı %68 olarak gerçekleşmiştir. Performans göstergelerinde sürdürülebilirliğin sağlanması için yeniden risk değerlendirmesi yapılması gerekmemektedir.</p> <p>•PG 3.2.3 için hedeflenen değere ulaşılmış olup, ilgili göstergenin performansı %100 olarak gerçekleşmiştir. Performans göstergelerinde sürdürülebilirliğin sağlanması için herhangi bir risk söz konusu değildir.</p> <p>•PG 3.2.4 için hedeflenen değer ulaşılamamış olup, ilgili göstergenin performansı %12 olarak gerçekleşmiştir. Performans göstergelerinde sürdürülebilirliğin sağlanması için yeniden risk değerlendirmesi yapılarak, bir sonraki stratejik planda performans gösterge hedefinin yeniden değerlendirilmesine ihtiyaç duyulmaktadır.</p>					
* Sayılar kümülatif artışı göstermektedir.					
** 2021-2025 dönemini kapsayan stratejik plan için 2020 yıl sonu değeridir.					

A4			Topluma Sunulan Hizmetlerde Kaliteyi Artırmak ve Paydaşlarla Etkileşimi Yoğunlaştırmak		
H4.1			Toplumsal konulara yönelik faaliyetler arttırılacaktır. (%35)		
Amacın İlgili Olduğu Program/Alt Program Adı			YÜKSEKÖĞRETİM/HAYAT BOYU ÖĞRENME 1-Ön Lisans Eğitimi, Lisans Eğitimi ve Lisansüstü Eğitim 2- Yükseköğretimde Öğrenci Yaşamı 3- Yükseköğretim Kurumları Sürekli Eğitim Faaliyetleri		
Amacın İlişkili Olduğu Alt Program Hedefi			1-Mesleki yeterlilik sahibi ve gelişime açık mezunlar yetiştirilmesi 2-Yükseköğretim öğrencilerine sunulan beslenme ve barınma hizmetlerinin kalitesinin artırılması; öğrencilerin kişisel ve sosyal gelişimi desteklenerek yaşam kalitesinin yükseltilmesi 3-Toplumun tüm kesimlerine ihtiyaç duyduğu alanlarda eğitimler verilmesi, kamu kurum ve kuruluşları, özel sektör ve uluslararası kuruluşlarla işbirliğinin gelişmesine katkıda bulunulması		
H4.1 Performansı			69,30%		
Sorumlu Birim			Akademik Birimler		
Performans Göstergesi	Hedefe Etkisi	Plan Dönemi Başlangıç Değeri** (A)	Değerlendirme Dönemindeki Yıl sonu Hedeflenen Değer (B)	Değerlendirme Dönemindeki Yıl sonu Gerçekleşme Değeri (C)	Performans (%) (C-A)/(B-A)
PG4.1.1: Belirli gün ve haftalara yönelik yapılan etkinlik sayısı	70	12	40	39	96%
PG4.1.2: Dezavantajlı gruplara yönelik yürütülen faaliyet sayısı	30	0	15	1	7%
Hedefe İlişkin Değerlendirmeler					
<p>•PG 4.1. için hedeflenen değere kısmen ulaşılmış olup, ilgili göstergenin performansı %96 olarak gerçekleşmiştir. Performans göstergelerinde sürdürülebilirliğin sağlanması için yeniden risk değerlendirmesi yapılması gerekmektedir.</p> <p>•PG 4.1.2 için hedeflenen değere ulaşılammış olup, ilgili göstergenin performansı %7 olarak gerçekleşmiştir. Performans göstergelerinde sürdürülebilirliğin sağlanması için yeniden risk değerlendirmesi yapılarak, bir sonraki stratejik planda performans gösterge hedefinin yeniden değerlendirilmesine ihtiyaç duyulmaktadır.</p>					
* Sayılar kümülatif artışı göstermektedir.					
** 2021-2025 dönemini kapsayan stratejik plan için 2020 yıl sonu değeridir.					

A4		Topluma Sunulan Hizmetlerde Kaliteyi Artırmak ve Paydaşlarla Etkileşimi Yoğunlaştırmak			
H4.2		Bilginin topluma yayılması arttırılacaktır. (%35)			
Amacın İlgili Olduğu Program/Alt Program Adı		YÜKSEKÖĞRETİM/HAYAT BOYU ÖĞRENME 1-Ön Lisans Eğitimi, Lisans Eğitimi ve Lisansüstü Eğitim 2- Yükseköğretimde Öğrenci Yaşamı 3- Yükseköğretim Kurumları Sürekli Eğitim Faaliyetleri			
Amacın İlişkili Olduğu Alt Program Hedefi		1-Mesleki yeterlilik sahibi ve gelişime açık mezunlar yetiştirilmesi 2-Yükseköğretim öğrencilerine sunulan beslenme ve barınma hizmetlerinin kalitesinin artırılması; öğrencilerin kişisel ve sosyal gelişimi desteklenerek yaşam kalitesinin yükseltilmesi 3-Toplumun tüm kesimlerine ihtiyaç duyduğu alanlarda eğitimler verilmesi, kamu kurum ve kuruluşları, özel sektör ve uluslararası kuruluşlarla işbirliğinin gelişmesine katkıda bulunulması			
H4.2 Performansı		22,75%			
Sorumlu Birim		Uygulama ve Araştırma Merkezleri (UYAM)			
Performans Göstergesi	Hedefe Etkisi	Plan Dönemi Başlangıç Değeri** (A)	Değerlendirme Dönemindeki Yıl sonu Hedeflenen Değer (B)	Değerlendirme Dönemindeki Yıl sonu Gerçekleşme Değeri (C)	Performans (%) (C-A)/(B-A)
PG4.2.1: Sürekli Eğitim Merkezi tarafından topluma yönelik gerçekleştirilen eğitim sayısı	50	103	175	0	0%
PG4.2.2: Düşünce ve Sanat Çalışmaları Uyg. Ve Arş. Mrk. Tarafından topluma yönelik gerçekleştirilen eğitim sayısı	25	0	40	0	0%
PG4.2.3: Türkçe ve Yab. Dil Öğr. Uyg. ve Arş. Mrk. Tarafından topluma yönelik gerçekleştirilen eğitim sayısı	25	0	35	32	91%
Hedefe İlişkin Değerlendirmeler					
<p>•PG 4.2.1 için yapılan tespitler yeniden gözden geçirilmeli, mevcut ihtiyaçlar revize edilerek performans göstergesi hedefinde bir değişiklik ihtiyacı bulunmaktadır. Hedefin toplam maliyetinde bir değişikliğe ihtiyaç duyulmamaktadır.</p> <p>•PG 4.2. için yapılan tespitler yeniden gözden geçirilmeli, mevcut ihtiyaçlar revize edilerek performans göstergesi hedefinde bir değişiklik ihtiyacı bulunmaktadır. Hedefin toplam maliyetinde bir değişikliğe ihtiyaç duyulmamaktadır.</p> <p>•PG 4.2.3 için hedeflenen değere kısmen ulaşılmış olup, ilgili göstergenin performansı %91 olarak gerçekleşmiştir. Performans göstergelerinde sürdürülebilirliğin sağlanması için yeniden risk değerlendirmesi yapılması gerekmemektedir.</p>					
* Sayılar kümülatif artışı göstermektedir.					
** 2021-2025 dönemini kapsayan stratejik plan için 2020 yıl sonu değeridir.					

A4		Topluma Sunulan Hizmetlerde Kaliteyi Artırmak ve Paydaşlarla Etkileşimi Yoğunlaştırmak			
H4.3		Mezunlarla iletişim ve iş birliği güçlendirilecektir. (%30)			
Amacın İlgili Olduğu Program/Alt Program Adı		YÜKSEKÖĞRETİM/HAYAT BOYU ÖĞRENME 1-Ön Lisans Eğitimi, Lisans Eğitimi ve Lisansüstü Eğitim 2- Yükseköğretimde Öğrenci Yaşamı 3- Yükseköğretim Kurumları Sürekli Eğitim Faaliyetleri			
Amacın İlişkili Olduğu Alt Program Hedefi		1-Mesleki yeterlilik sahibi ve gelişime açık mezunlar yetiştirilmesi 2-Yükseköğretim öğrencilerine sunulan beslenme ve barınma hizmetlerinin kalitesinin artırılması; öğrencilerin kişisel ve sosyal gelişimi desteklenerek yaşam kalitesinin yükseltilmesi 3-Toplumun tüm kesimlerine ihtiyaç duyduğu alanlarda eğitimler verilmesi, kamu kurum ve kuruluşları, özel sektör ve uluslararası kuruluşlarla iş birliğinin gelişmesine katkıda bulunulması			
H4.3 Performansı		100,00%			
Sorumlu Birim		Akademik Birimler			
Performans Göstergesi	Hedefe Etkisi	Plan Dönemi Başlangıç Değeri** (A)	Değerlendirme Dönemindeki Yıl sonu Hedeflenen Değer (B)	Değerlendirme Dönemindeki Yıl sonu Gerçekleşme Değeri (C)	Performans (%) (C-A)/(B-A)
PG4.3.1: Mezunlarla yapılan toplantı sayısı	50	0	3	4	133%
PG4.3.2: Mezun sistemine kayıtlı mezun sayısı (*)	50	0	170	1773	1043%
Hedefe İlişkin Değerlendirmeler					
<p>Tespitler ve ihtiyaçlarda herhangi bir değişim bulunmadığından performans göstergesinde bir değişiklik ihtiyacı bulunmamaktadır. Hedefin toplam maliyetinde bir değişiklik beklenmemektedir.</p> <p>•PG 4.3.1 için hedeflenen değere ulaşılmış olup, ilgili göstergenin performansı %100 olarak gerçekleşmiştir. Performans göstergelerinde sürdürülebilirliğin sağlanması için herhangi bir risk söz konusu değildir.</p> <p>•PG 4.3.2 için hedeflenen değer aşılmış olup, ilgili göstergenin performansı %1043 olarak gerçekleşmiştir. Performans göstergelerinde sürdürülebilirliğin sağlanması için herhangi bir risk söz konusu değildir.</p>					
* Sayılar kümülatif artışı göstermektedir.					
** 2021-2025 dönemini kapsayan stratejik plan için 2020 yıl sonu değeridir.					

A5		Uluslararasılaşma Düzeyini Artırmak			
H5.1		Değişim programları etkin hale getirilecektir. (%40)			
Amacın İlgili Olduğu Program/Alt Program Adı		YÜKSEKÖĞRETİM 1-Ön Lisans Eğitimi, Lisans Eğitimi ve Lisansüstü Eğitim			
Amacın İlişkili Olduğu Alt Program Hedefi		1-Mesleki yeterlilik sahibi ve gelişime açık mezunlar yetiştirilmesi			
H5.1 Performansı		54,80%			
Sorumlu Birim		Akademik Birimler			
Performans Göstergesi	Hedefe Etkisi	Plan Dönemi Başlangıç Değeri** (A)	Değerlendirme Dönemindeki Yıl sonu Hedeflenen Değer (B)	Değerlendirme Dönemindeki Yıl sonu Gerçekleşme Değeri (C)	Performans (%) (C-A)/(B-A)
PG5.1.1: Erasmus ve Mevlana Programları kapsamında gelen öğrenci sayısı	20	0	9	0	0%
PG5.1.2: Erasmus ve Mevlana Programları kapsamında giden öğrenci sayısı	20	0	15	11	73%
PG5.1.3: Diğer Üniversitelerle yapılan ikili anlaşma sayısı (*)	20	10	28	24	78%
PG5.1.4: Değişim programları kapsamında giden-gelen akademisyen sayısı	20	2	15	5	23%
PG5.1.5: Dış İlişkiler Koordinatörlüğünün yapmış olduğu tanıtım toplantı sayısı	20	4	10	17	217%
Hedefe İlişkin Değerlendirmeler					
<p>•PG 5.1.1 için yapılan tespitler yeniden gözden geçirilmeli, mevcut ihtiyaçlar revize edilerek performans gösterge hedefinde bir değişiklik ihtiyacı bulunmaktadır. Hedefin toplam maliyetinde bir değişikliğe ihtiyaç duyulmamaktadır.</p> <p>•PG 5.1.2 için hedeflenen değere kısmen ulaşılmış olup, ilgili göstergenin performansı %73 olarak gerçekleşmiştir. Performans göstergelerinde sürdürülebilirliğin sağlanması için yeniden risk değerlendirmesi yapılması gerekmektedir</p> <p>•PG 5.1.3 için hedeflenen değere kısmen ulaşılmış olup, ilgili göstergenin performansı %78 olarak gerçekleşmiştir. Performans göstergelerinde sürdürülebilirliğin sağlanması için yeniden risk değerlendirmesi yapılması gerekmektedir.</p> <p>•PG 5.1.4 için hedeflenen değere ulaşılamamış olup, ilgili göstergenin performansı %23 olarak gerçekleşmiştir. Performans göstergelerinde sürdürülebilirliğin sağlanması için yeniden risk değerlendirmesi yapılarak, bir sonraki stratejik planda performans gösterge hedefinin yeniden değerlendirilmesine ihtiyaç duyulmaktadır.</p> <p>•PG 5.1.5 için hedeflenen değer aşılmış olup, ilgili göstergenin performansı %217 olarak gerçekleşmiştir. Performans göstergelerinde sürdürülebilirliğin sağlanması için herhangi bir risk söz konusu değildir.</p>					
* Sayılar kümülatif artışı göstermektedir.					
** 2021-2025 dönemini kapsayan stratejik plan için 2020 yıl sonu değeridir.					

A5		Uluslararasılaşma Düzeyini Artırmak			
H5.2		Yabancı dilde eğitim veren programların sayısı arttırılacaktır. (%30)			
Amacın İlgili Olduğu Program/Alt Program Adı		YÜKSEKÖĞRETİM 1-Ön Lisans Eğitimi, Lisans Eğitimi ve Lisansüstü Eğitim			
Amacın İlişkili Olduğu Alt Program Hedefi		1-Mesleki yeterlilik sahibi ve gelişime açık mezunlar yetiştirilmesi			
H5.2 Performansı		65,00%			
Sorumlu Birim		Akademik Birimler			
Performans Göstergesi	Hedefe Etkisi	Plan Dönemi Başlangıç Değeri** (A)	Değerlendirme Dönemindeki Yıl sonu Hedeflenen Değer (B)	Değerlendirme Dönemindeki Yıl sonu Gerçekleşme Değeri (C)	Performans (%) (C-A)/(B-A)
PG5.2.1: Eğitimini %100 yabancı dilde yürüten program sayısı (*) (**)	35	0	1	0	0%
PG5.2.2:Eğitimini %30 yabancı dilde yürüten program sayısı (*) (**)	30	0	1	2	200%
PG5.2.3: Yabancı dilde ders verme yetkinliği olan akademisyen sayısı (*)	35	15	30	80	433%
Hedefe İlişkin Değerlendirmeler					
<p>•PG 5.2.1 için yapılan tespitler yeniden gözden geçirilmelidir. Mevcut ihtiyaçlar revize edilerek performans göstergesi hedefinde bir değişiklik ihtiyacı bulunmaktadır. Hedefin toplam maliyetinde bir değişikliğe ihtiyaç duyulmamaktadır.</p> <p>•PG 5.2.2 için hedeflenen değer aşılmış olup, ilgili göstergenin performansı %200 olarak gerçekleşmiştir. Performans göstergelerinde sürdürülebilirliğin sağlanması için herhangi bir risk söz konusu değildir.</p> <p>•PG 5.3.3 için hedeflenen değere aşılmış olup, ilgili göstergenin performansı %433 olarak gerçekleşmiştir. Performans göstergelerinde sürdürülebilirliğin sağlanması için herhangi bir risk söz konusu değildir.</p>					
* Sayılar kümülatif artışı göstermektedir.					
** 2021-2025 dönemini kapsayan stratejik plan için 2020 yıl sonu değeridir.					

A5		Uluslararasılaşma Düzeyini Artırmak			
H5.3		Uluslararası görünürlük geliştirilecektir. (%30)			
Amacın İlgili Olduğu Program/Alt Program Adı		YÜKSEKÖĞRETİM 1-Ön Lisans Eğitimi, Lisans Eğitimi ve Lisansüstü Eğitim			
Amacın İlişkili Olduğu Alt Program Hedefi		1-Mesleki yeterlilik sahibi ve gelişime açık mezunlar yetiştirilmesi			
H5.3 Performansı		95,80%			
Sorumlu Birim		Akademik Birimler			
Performans Göstergesi	Hedefe Etkisi	Plan Dönemi Başlangıç Değeri** (A)	Değerlendirme Dönemindeki Yıl sonu Hedeflenen Değer (B)	Değerlendirme Dönemindeki Yıl sonu Gerçekleşme Değeri (C)	Performans (%) (C-A)/(B-A)
PG5.3.1: Yurtdışı üniversiteler, kurum ve kuruluşlar ile yürütülen faaliyet sayısı	20	0	6	21	350%
PG5.3.2: Katılım sağlanan uluslararası fuar vb. etkinlik sayısı	20	1	5	5	100%
PG5.3.3: Yabancı uyruklu öğretim elemanı sayısı (*)	20	0	3	3	100%
PG5.3.4: Yabancı uyruklu öğrenci sayısı (*)	20	149	300	268	79%
PG5.3.5: Akademik birimler tarafından düzenlenen uluslararası sempozyum vb. faaliyet sayısı	20	0	2	27	1350%
Hedefe İlişkin Değerlendirmeler					
<p>•PG 5.3. 1 için hedeflenen değer aşılmış olup, ilgili göstergenin performansı %350 olarak gerçekleşmiştir. Performans göstergelerinde sürdürülebilirliğin sağlanması için herhangi bir risk söz konusu değildir.</p> <p>•PG 5.3.2 için hedeflenen değere ulaşılmış olup, ilgili göstergenin performansı %100 olarak gerçekleşmiştir. Performans göstergelerinde sürdürülebilirliğin sağlanması için herhangi bir risk söz konusu değildir</p> <p>•PG 5.3.3 için hedeflenen değere ulaşılmış olup, ilgili göstergenin performansı %100 olarak gerçekleşmiştir. Performans göstergelerinde sürdürülebilirliğin sağlanması için herhangi bir risk söz konusu değildir.</p> <p>•PG 5.3.4 için hedeflenen değere kısmen ulaşılmış olup, ilgili göstergenin performansı % 79 olarak gerçekleşmiştir. Performans göstergelerinde sürdürülebilirliğin sağlanması için yeniden risk değerlendirmesi yapılması gerekmemektedir.</p> <p>•PG 5.3.5 için hedeflenen değer aşılmış olup, ilgili göstergenin performansı %1350 olarak gerçekleşmiştir. Performans göstergelerinde sürdürülebilirliğin sağlanması için herhangi bir risk söz konusu değildir.</p>					
* Sayılar kümülatif artışı göstermektedir.					
** 2021-2025 dönemini kapsayan stratejik plan için 2020 yıl sonu değeridir.					

4. Performans Bilgi Sisteminin Değerlendirilmesi

Veri Performans Yönetim Sistemi (VPYS); Samsun Üniversitesi'nin kaynakları etkin kullanan, sürekli iyileştirme felsefesini benimseyen, bağımsız tüm birimlerini bütüncül bir sistem içerisinde değerlendiren ve paydaşlarını sisteme dâhil eden bir kalite yönetim anlayışına uygun olarak tasarlanan bir yazılımdır. VPYS adını verdiğimiz bu yazılımla eğitim-öğretim ve araştırma faaliyetleri ile idari hizmet süreçlerinin, kuruma ait risklerin değerlendirilmesi ve iyileştirme uyarlamaları yapılabilmektedir. Performans Bilgi Sistemi Veri Performans Sistemi ile yürütülmektedir.

IV. KURUMSAL KABİLİYET VE KAPASİTENİN DEĞERLENDİRİLMESİ

A. Üstünlükler

- ✓ İdari ve akademik alanda güçlü bir altyapı oluşturuluyor olması.
- ✓ Akademik kadronun genç ve deneyimli olması.
- ✓ Uzaktan eğitim uygulama ve araştırma merkezinin kurulmuş olması. Web tabanlı öğrenme, değerlendirme hizmetlerinin yürütülebileceği teknolojik altyapının var olması.
- ✓ Toplum sağlığına destek veren birimin bulunması.
- ✓ Tercih edilen ön lisans, lisans ve lisansüstü disiplinlerde eğitim-öğretim hizmetlerinin devam etmesi ve çift ana dal programlarının varlığı.
- ✓ Coğrafi konumu nedeniyle üniversitemizin tercih edilebilir bir üniversite olması.
- ✓ Gelişmekte olan genç, dinamik ve deneyimli akademisyen kadrosu ile araştırma ve yayın yapma konusunda yüksek potansiyele sahip olması.
- ✓ Verilen uçuş eğitimi ve sertifikalarıyla havacılık sektöründeki pilot ihtiyacının giderilmesine katkı sağlaması.
- ✓ Üniversitemizde farklı disiplinlerde araştırma ve uygulama merkezlerinin bulunması.
- ✓ Mevcut bina ve altyapıların yeni ve fiziki altyapının hızlı bir şekilde geliştiriliyor olması.
- ✓ Farklı alanlarda öğrenci kulüplerinin bulunması.
- ✓ Uluslararası standartlarda hizmet veren, modern fiziksel imkânlara sahip merkezî kütüphanenin bulunması.
- ✓ Üniversitemizin birçok biriminde iş yerinde mesleki eğitim programının uygulanıyor olması.
- ✓ Kalite süreçlerini içselleştiren bir anlayışın hakim olması.
- ✓ Çağımızın ve ülkemizin ihtiyaçları dikkate alınarak yeni programların planlanması.

B. Zayıflıklar

- ✓ Eğitim- öğretim için gerekli fiziksel mekânın yetersiz olması.
- ✓ Laboratuvar altyapısının yetersiz olması.
- ✓ Yeni kurulan bir üniversite olması nedeniyle henüz geniş bir mezun kitlesine sahip olunamaması.
- ✓ Üniversitemiz kampüslerinin şehrin merkez noktalarına uzak olması.
- ✓ İdari personel sayısının yetersizliği.
- ✓ Merkez kampüs dışındaki birimlerdeki öğrencilerin üniversitenin bilimsel, sosyal, sportif ve kültürel faaliyetlerinden yeterince istifade edememesi.
- ✓ Uluslararası değişim programları kapsamında üniversiteye gelen öğrenci ve öğretim elemanı sayısının istenilen düzeyde olmaması.
- ✓ Öğrencilerimiz için yurt alanlarının eksikliği.

C. Değerlendirme

Anayasamızın 130 ve 131. maddeleri gereğince; çağdaş eğitim-öğretim esaslarına dayanan bir düzen içinde milletin ve ülkenin ihtiyaçlarına uygun insan gücü yetiştirmek amacıyla 04.11.1981 tarihli 2547 sayılı Yükseköğretim Kanunu'nun verdiği yetki çerçevesinde Üniversitemiz 39 Profesör, 75 Doçent, 136 Dr. Öğretim Üyesi, 64 Öğretim Görevlisi, 72 Araştırma Görevlisi ile akademik ve idari birimlerimizde görevli 164 idari, 72 sözleşmeli personel ve 67 işçi olmak üzere toplam 689 personel ile eğitim-öğretim ve araştırma faaliyetlerini sürdürmektedir.

Üniversitemiz merkezde Rektörlük Ofisi ile Balıca, Canık ve Kavak yerleşkelerinden oluşmaktadır. Bu yerleşkelerde 7 Fakülte, 1 Yüksekokul, 2 Meslek Yüksekokulu ve 1 Enstitü yer almakla birlikte Önlisans, Lisans ve Lisansüstü eğitimlerde 7.388 kayıtlı öğrenci bulunmaktadır.

Üniversitemiz, 2023 yılında insan kaynakları, fiziki mekân ve teknolojik altyapı konularındaki ihtiyaçları karşılama noktasında sıkıntılar çekmekle birlikte kurum kültürü oluşturulması amacıyla öğrenciler ve personele yönelik hizmetler, eğitim-öğretim, kültürel ve sportif faaliyetlerin altyapısının iyileştirilmesi ve geliştirilmesinde önemli çaba sarf etmiştir. Üniversitemiz yapılan bu çalışmaları ve sunulan hizmetleri mevcut temel değerleri çerçevesinde gerçekleştirmiştir. Bu hususta kurumumuz, tahsis edilen ödenekleri etkin, ekonomik ve verimlilik ilkeleri doğrultusunda kullanma hususunda azami gayret göstermiştir.

Üniversitemiz, insana hizmet yolunda, çağın ihtiyaçlarına cevap veren, eğitim, araştırma ve buluşlarıyla güçlü ve saygın üniversitelerden biri olma vizyonunu gerçekleştirmek için; 2023 yılından itibaren kalite geliştirme süreçlerine hız vererek kurumun gelişime açık yönleri üzerine sürekli iyileştirmeler yapmıştır ve yapmaya devam edecektir.

V. ÖNERİ VE TEDBİRLER

Türkiye Cumhuriyeti'nin çağdaşlaşma projesinin başta gelen amaçlarından biri de, yükseköğretim eğitimi yurt sathına yaymaktır. Eğitimin amacı ise gençlerin ilgi, istek ve yetenekleri de dikkate alınarak, düşünme, algılama, araştırma ve problem çözme yeteneği ve kişisel sorumluluk duygusu gelişmiş, yeni fikirlere açık, kültürel değerleri benimsemiş, demokratik tavırlar gösterebilen ve beceri düzeyi yüksek insan gücünün yetiştirilmesini sağlamaktır. Bu bağlamda, Samsun Üniversitesi çağın gereklerini yakalamış bir üniversite olma yolunda yakaladığı ivmeyi devam ettirebilmek için;

Üniversite bütçelerinde hazine yardımlarından karşılanacak ödenekler belirlenirken, üniversitelerin gerçek ihtiyaçlarının göz önünde bulundurulması, Üniversiteler için ön görülen hazine yardımının gerçek ihtiyaca göre belirlenmesi, eğitim-öğretim, araştırma ve diğer hizmetlerin zamanında yerine getirilmesini ve istenilen düzeye ulaşılmasını sağlayacaktır.

Eğitimin kalitesini arttırabilmek için özellikle akademik personel açığının kapatılması gerekmektedir. Bunun içinde şehrin ve üniversitenin personeline sunacağı imkânlarla bir cazibe merkezi haline gelmesi önemlidir. Bu bağlamda üniversitenin teknolojik ve fiziki altyapı yatırım projelerinin desteklenmesi büyük önem arz etmektedir.

Üniversite sanayi iş birliği çalışmalarını artırarak mezun olacak öğrencilere iş bulmaları konusunda yardımcı olacak işletmelerle bağlantılar kurulmalıdır, öğrenci kontenjanlarının artması için bölgenin ihtiyaç duyduğu bölümlerin sayısının artması, bu bölümlere mali desteğin verilmesi, bilimsel çalışmaların artırılması için, hem üniversite hem de üniversite dışı teşviklerin artırılması gerekmektedir.

Sağlık hizmetleri kalitesinin dünya standartlarını yakalayabilmesi için yeni teknolojilerin kuruma kazandırılması ve özellikle sağlıkta yatırım ödeneklerinin arttırılması sağlanmalıdır.

İç Kontrol Güvence Beyanı

Üst yönetici olarak görev ve yetkilerim çerçevesinde Samsun Üniversitesi bütçesinin; kalkınma planına, yıllık programa, stratejik plan ve performans programı ile hizmet gereklerine uygun olarak hazırlandığını ve uygulandığını, amaç ve hedeflerin gerçekleştirilmesi ve ilgili mevzuatla düzenlenen görev ve hizmetlerin yerine getirilmesi için bütçe ile tahsis edilmiş kaynakların, planlanmış amaçlar doğrultusunda ve iyi malî yönetim ilkelerine uygun olarak kullanıldığını beyan ederim.

Bu çerçevede iç kontrol sisteminin; idarenin gelir, gider, varlık ve yükümlülüklerinin etkili, ekonomik ve verimli bir şekilde yönetilmesine, kanunlara ve diğer düzenlemelere uygun olarak faaliyet göstermesine, her türlü malî karar ve işlemlerde usulsüzlük ve yolsuzluğun önlenmesine, karar oluşturmak ve izlemek için düzenli, zamanında ve güvenilir rapor ve bilgi edinilmesine, varlıkların kötüye kullanılmasının ve israfının önlenmesine ve kayıplara karşı korunmasına ilişkin yeterli ve makul güvenceyi sağladığını bildiririm.

Bu güvence, üst yönetici olarak sahip olduğum bilgi ve değerlendirmelere, yönetim bilgi sistemlerine, iç kontrol sistemi değerlendirme raporlarına, izleme ve değerlendirme raporlarına, harcama yetkilileri ile malî hizmetler birim yöneticisi tarafından sunulan güvence beyanlarına ve denetim raporlarına dayanmaktadır.

Bu raporda yer alan bilgilerin güvenilir, tam ve doğru olduğunu beyan ederim. (Samsun-2024)

Prof. Dr. Mahmut AYDIN

Rektör

Malî Hizmetler Birim Yöneticisinin Beyanı

Malî hizmetler birim yöneticisi daire başkanı olarak yetkim dâhilinde;

İç kontrol sisteminin Samsun Üniversitesi'nde oluşturulması, uygulanması ve geliştirilmesi çalışmalarında gerekli koordinasyonun sağlandığını, eğitim ve rehberlik hizmeti verildiğini, faaliyetlerin malî yönetim ve kontrol mevzuatı ve diğer mevzuata uygun olarak yürütüldüğünü, kamu kaynaklarının etkili, ekonomik ve verimli bir şekilde kullanılmasını temin etmek üzere iç kontrol süreçlerinin işletildiğini, uygulama sonuçlarının izlendiğini ve gerekli tedbirlerin alınması için düşünce ve önerilerimin zamanında üst yöneticiye raporlandığını beyan ederim.

Malî kanunlarla ilgili diğer mevzuatın uygulanması konusunda üst yöneticiye ve harcama yetkililerine gerekli bilgileri sağladığımı ve danışmanlık faaliyetinde bulunduğumu bildiririm.

Bu Raporun "III/A- Malî Bilgiler" bölümünde yer alan bilgilerin güvenilir, tam ve doğru olduğunu teyit ederim. (Samsun-2024)

Samet KOP

Strateji Geliştirme Daire Başkanı

