

T.C.  
BAŞBAKANLIK GÜMRÜK MÜSTEŞARLIĞI



PERFORMANS PROGRAMI

2011

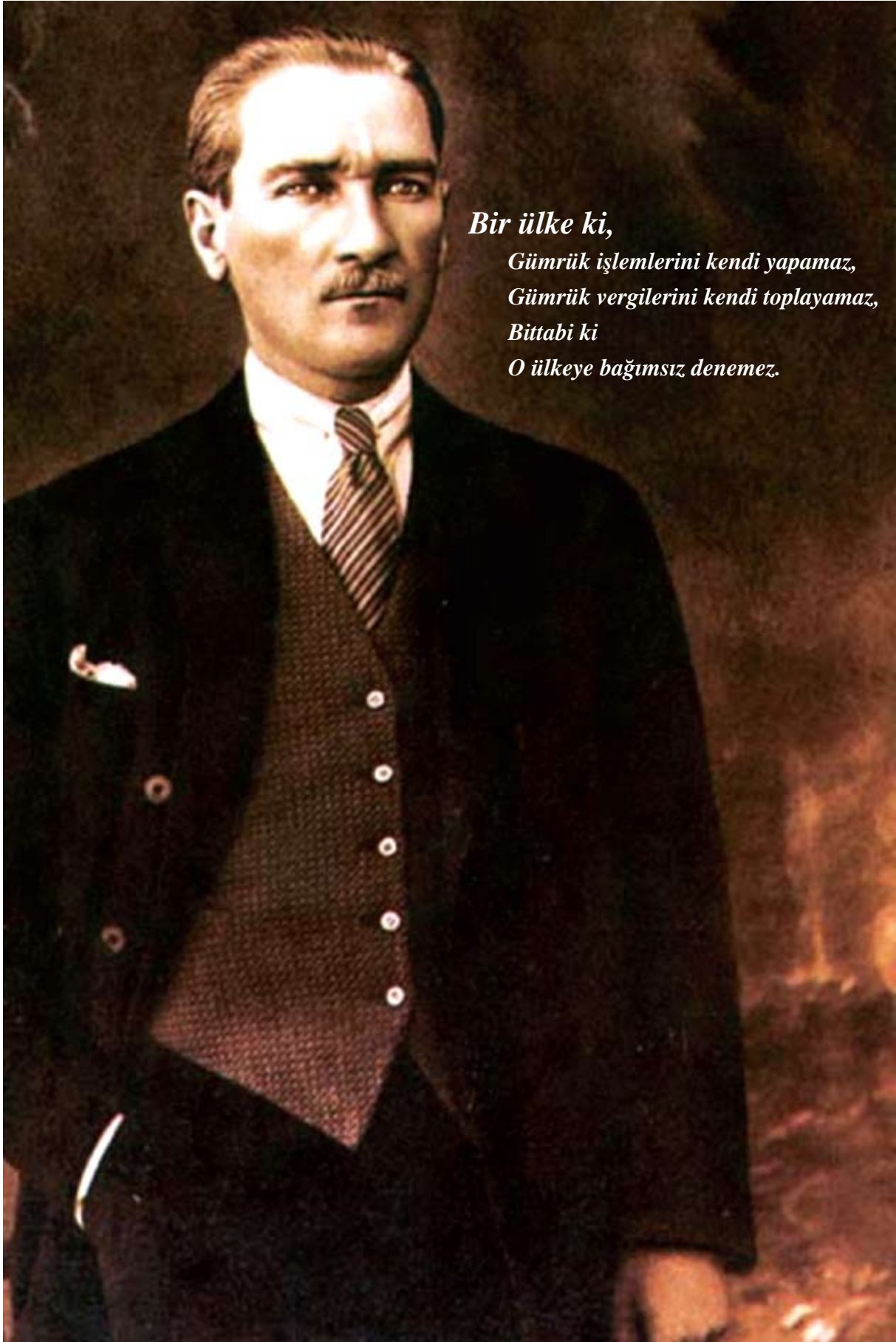




**T.C. BAŞBAKANLIK**  
**GÜMRÜK MÜSTEŞARLIĞI**

**PERFORMANS PROGRAMI**  
**2011**





*Bir ÷lke ki,  
G÷mr÷k iřlemlerini kendi yapamaz,  
G÷mr÷k vergilerini kendi toplayamaz,  
Bittabi ki  
O ÷lkeye bağımsız denemez.*



## BAKAN SUNUMU

**G**ünümüzde yaşanan sürekli değişim ortamı ve katı rekabet koşulları, kamu kurumlarını uzun dönemli önlemler almaya zorlamıştır. Ülkemizde de son zamanlarda kamu yönetiminin çağın gereklerini yerine getirebilecek örgütsel ve yönetsel bir yapıya kavuşturulabilmesi amacıyla stratejik planlamaya ve programlara dayalı uygulamalara geçiş süreci başlamıştır.

Bu kapsamda Gümrük Müsteşarlığı da 2010 - 2014 dönemini kapsayan Stratejik Planı ile misyon, vizyon, stratejik amaç ve stratejik hedeflerini ve performans göstergelerini belirlemiş ve uygulamaya başlamıştır. Stratejik Planın yıllık uygulama dilimleri olarak düşünülebilecek olan Kurumumuzun ilk Performans Programı 2010 yılında hazırlanmış ve uygulamaya geçilmiştir.

Stratejik amaç ve hedeflerin 2011 yılı bütçesi ile bütçe dışı kaynak olarak ifade edilen Döner Sermaye Bütçesi, Avrupa Birliği fonlarından sağlanan mali imkanlar ve Yap-İşlet-Devret modeli kullanılarak gerçekleştirilmesi planlanan ikinci uygulama dilimine ilişkin faaliyetler ile bunların kaynak ihtiyacı 2011 yılı Performans Programı ile parlamentonun ve kamuoyunun bilgisine sunulmuştur.

Programın hazırlanmasında emeği geçen tüm Müsteşarlık yönetici ve çalışanlarına özverili çalışmalarından dolayı teşekkür eder, programın tüm çalışanlarımıza rehberlik etmesini temenni ederim.



**Hayati YAZICI**  
Devlet Bakanı



## MÜSTEŞAR SUNUMU

**K**amu mali yönetimi alanında gerçekleştirilen reformların yasal çerçevesini oluşturan 5018 sayılı Kamu Mali Yönetimi ve Kontrol Kanunu ile kaynakların etkili, ekonomik ve verimli kullanımının yanı sıra mali saydamlık ve hesap verebilirlik ilkeleri ön plana çıkmıştır. Bu kapsamda kamu mali yönetim sistemimize dahil edilen temel yöntem ve araçlardan birisi de Stratejik Planın yıllık uygulama dilimi olan performans programıdır.

Stratejik Planda yer alan amaç ve hedeflerin 2011 yılında gerçekleştirilecek kısmı için 11 adet performans hedefi, 63 adet performans göstergesi ve 51 adet faaliyet belirlenmiştir.

Performans programının, 2011 yılı bütçesinin çıktı-sonuç odaklı yönetim ve bütçeleme anlayışı ile hazırlanmasına sağlayacağı katkının yanında, hesap verebilirlik ve saydamlığa da azami ölçüde katkı sağlayacağı açıktır.

Müsteşarlığımız 2011 yılı performans programının hazırlanmasında emeği geçen personelimize teşekkür eder; 2011 yılı hedeflerine ulaşılmasında iyi bir rehber olmasını ve başarıyla uygulanmasını dilerim.

  
**Ziya ALTUNYALDIZ**  
Müsteşar

## KISALTMALAR

<b>AB</b>	: Avrupa Birliđi
<b>ABGEN</b>	: AB ve Dış İlişkiler Genel Müdürlüğü
<b>BGH</b>	: Basitleştirilmiş Gümrük Hattı
<b>BM</b>	: Birleşmiş Milletler
<b>BT</b>	: Bilgi Teknolojileri
<b>DGÖ</b>	: Dünya Gümrük Örgütü
<b>DTÖ</b>	: Dünya Ticaret Örgütü
<b>EDB</b>	: Eğitim Dairesi Başkanlığı
<b>GGM</b>	: Gümrükler Genel Müdürlüğü
<b>GKGM</b>	: Gümrükler Kontrol Genel Müdürlüğü
<b>GMBM</b>	: Gümrük ve Muhafaza Başmüdürlükleri
<b>GMGM</b>	: Gümrükler Muhafaza Genel Müdürlüğü
<b>HUKUK</b>	: Hukuk Müşavirliği
<b>İDBB</b>	: İç Denetim Birim Başkanlığı
<b>İMİD</b>	: İdari ve Mali İşler Dairesi Başkanlığı
<b>KİYA</b>	: Karşılıklı İdari Yardım Anlaşmaları
<b>MEDB</b>	: Muhabere ve Elektronik Dairesi Başkanlığı
<b>PDB</b>	: Personel Dairesi Başkanlığı
<b>SGDB</b>	: Strateji Geliştirme Daire Başkanlığı
<b>TASİŞ</b>	: Tasfiye İşleri Döner Sermaye İşletmeleri Genel Müdürlüğü
<b>TEFTİŞ</b>	: Teftiş Kurulu Başkanlığı
<b>YOİKK</b>	: Yatırım Ortamını İyileştirme Koordinasyon Kurulu



## İÇİNDEKİLER

### I. BÖLÜM

#### A. GENEL BİLGİLER

1. Yetki Görev Ve Sorumluluklar
2. Teşkilat Yapısı
  - Merkez Teşkilatı Organizasyon Şeması
  - Taşra Ve Döner Sermaye Teşkilatı Organizasyon Şeması
  - Yurt Dışı Teşkilatı Organizasyon Şeması
3. Fiziksel Kaynaklar
4. İnsan Kaynakları
5. Diğer Hususlar

### II. BÖLÜM

#### B. PERFORMANS BİLGİLERİ

1. Temel Politika Ve Öncelikler
2. Amaç Ve Hedefler
3. Performans Hedef Ve Göstergeleri İle Faaliyetler
5. İdare Performans Tablosu
6. Toplam Kaynak İhtiyacı Tablosu
7. Ekler
  - Faaliyetlerden Sorumlu Harcama Birimlerine İlişkin Tablo
  - Gümrük Müsteşarlığı 2011 Yılı Yatırım Bütçesi Projeleri Tablosu





# I. BÖLÜM

## GENEL BİLGİLER

1. YETKİ GÖREV VE SORUMLULUKLAR

2. TEŞKİLAT YAPISI

MERKEZ TEŞKİLATI ORGANİZASYON ŞEMASI

TAŞRA VE DÖNER SERMAYE TEŞKİLATI ORGANİZASYON ŞEMASI

YURT DIŞI TEŞKİLATI ORGANİZASYON ŞEMASI

3. FİZİKSEL KAYNAKLAR

4. İNSAN KAYNAKLARI

5. DİĞER HUSUSLAR

## A. GENEL BİLGİLER

### I. YETKİ GÖREV VE SORUMLULUKLAR

Gümrük Müsteşarlığının görevleri, “485 sayılı Gümrük Müsteşarlığının Teşkilat ve Görevleri Hakkında Kanun Hükmünde Kararname” ile belirlenmiştir. Buna göre;

Gümrük politikasının hazırlanmasına yardımcı olmak, gümrük politikasını uygulamak,

Gümrük Kanunu ve gümrüklerle ilgili diğer mevzuat ile uluslararası sözleşmeler hükümlerinin uygulanmasını sağlamak,

Gümrük tarife oranlarının tespitine yardımcı olmak, gümrük vergileri ile gümrüklerce alınan diğer gelirler ve fonların tarhi, tahakkuk ve tahsilini sağlamak ve kontrol etmek,

Gümrük kontrolüne tabi kişi, eşya ve araçların muayene ve kontrolünü yapmak, bu işlemlerin etkin ve süratli yapılmasını sağlayacak tedbirleri almak,

Gümrüklerle ilgili istatistiki bilgileri toplamak ve değerlendirmek,

Gümrük denetimine tabi eşya ve araçların muhafazasını sağlamak, gümrükte giriş ve çıkış işlemlerine tabi eşyanın, saptanmış olan norm ve standartlara uygunluğunu denetlemek,

Kara hudutlarındaki gümrük kapıları ile pasavan kapılarında, gümrük teşkilatı bulunan hava ve deniz limanlarında ve serbest bölge ve çeşitli antrepo ve iç gümrük sahalarında ve gümrük bölgelerinde gümrük muhafaza görevleri ile kaçakçılığın men, takip ve tahkik görevlerini yerine getirmek,

Diğer yer ve sahalarda da gerektiğinde ilgili kuruluşlarla işbirliği yaparak kaçakçılığı men, takip ve tahkik etmek,

Milletlerarası kuruluşların Müsteşarlık hizmetlerine ilişkin çalışmalarını takip etmek, bu konularda görüş oluşturmak, yurt dışı ve yurt içi faaliyetleri yürütmek,

18.06.2009 tarihli ve 5911 sayılı Kanunla değişik 16.5.1984 tarihli ve 3007 sayılı Kanunda belirtilen işleri yapmak,

Gümrük denetimine tâbi her türlü eşya için sundurmalar, antrepolar, ambarlar, açık sahalarda ve bu mahiyette depolar işletmek,

Çeşitli kanunlarla Müsteşarlığa verilen görevleri yapmak,

Bu görevleri yerine getirecek meslek memurlarını yetiştirmek ve bu konudaki düzenlemeleri yapmak,

Sayılan görevlerin uygulanmasını takip etmek, değerlendirmek, incelemek ve denetlemek.

## 2. TEŞKİLAT YAPISI

Gümrük Müsteşarlığı, Başbakanlığa bağlı bir kuruluş olarak görev yapmakta olup Başbakan bu yetkisini Devlet Bakanı vasıtasıyla kullanmaktadır.

Müsteşarlığımız Teşkilat ve Görevleri Hakkında 485 sayılı Kanun Hükmünde Kararname uyarınca; Merkez, Taşra, Döner Sermaye ve Yurt dışı hizmet birimlerinden meydana gelmekte olup, toplam 9466 personelle hizmet vermektedir.

### MERKEZ TEŞKİLATI

#### Ana Hizmet Birimleri

- Gümrükler Genel Müdürlüğü
- Gümrükler Muhafaza Genel Müdürlüğü
- Gümrükler Kontrol Genel Müdürlüğü
- AB ve Dış İlişkiler Genel Müdürlüğü
- Tasfiye İşleri Döner Sermaye İşletmeleri Genel Müdürlüğü
- Risk Yönetimi ve Stratejik Değerlendirme Birimi (17.03.2008 tarihli Bakan Onayı ile kurulmuştur.)

#### Danışma ve Denetim Birimleri

- Teftiş Kurulu Başkanlığı
- İç Denetim Birim Başkanlığı
- Strateji Geliştirme Daire Başkanlığı
- Hukuk Müşavirliği
- Müsteşarlık Müşavirleri

#### Yardımcı Birimler

- Personel Dairesi Başkanlığı
- Eğitim Dairesi Başkanlığı
- İdari ve Mali İşler Dairesi Başkanlığı
- Muhabere ve Elektronik Dairesi Başkanlığı

## TAŞRA TEŞKİLATI

### Müsteşarlığımız Taşra Teşkilatında

- 18 Gümrük ve Muhafaza Başmüdürlüğü
- 141 Gümrük Müdürlüğü
- 2 Gümrük İdare Memurluğu
- 1 Gümrük Başmemurluğu
- 95 Gümrük Muhafaza Müdürlüğü
- 140 Bölge Amirliği
- 266 Kısım Amirliği
- 4 Tasfiye İşletme Bölge Müdürlüğü
- 14 Tasfiye İşletme Şube Müdürlüğü
- 3 İşletme Şefliği faaliyette bulunmaktadır.

### Türkiye'nin dışarıya açık;

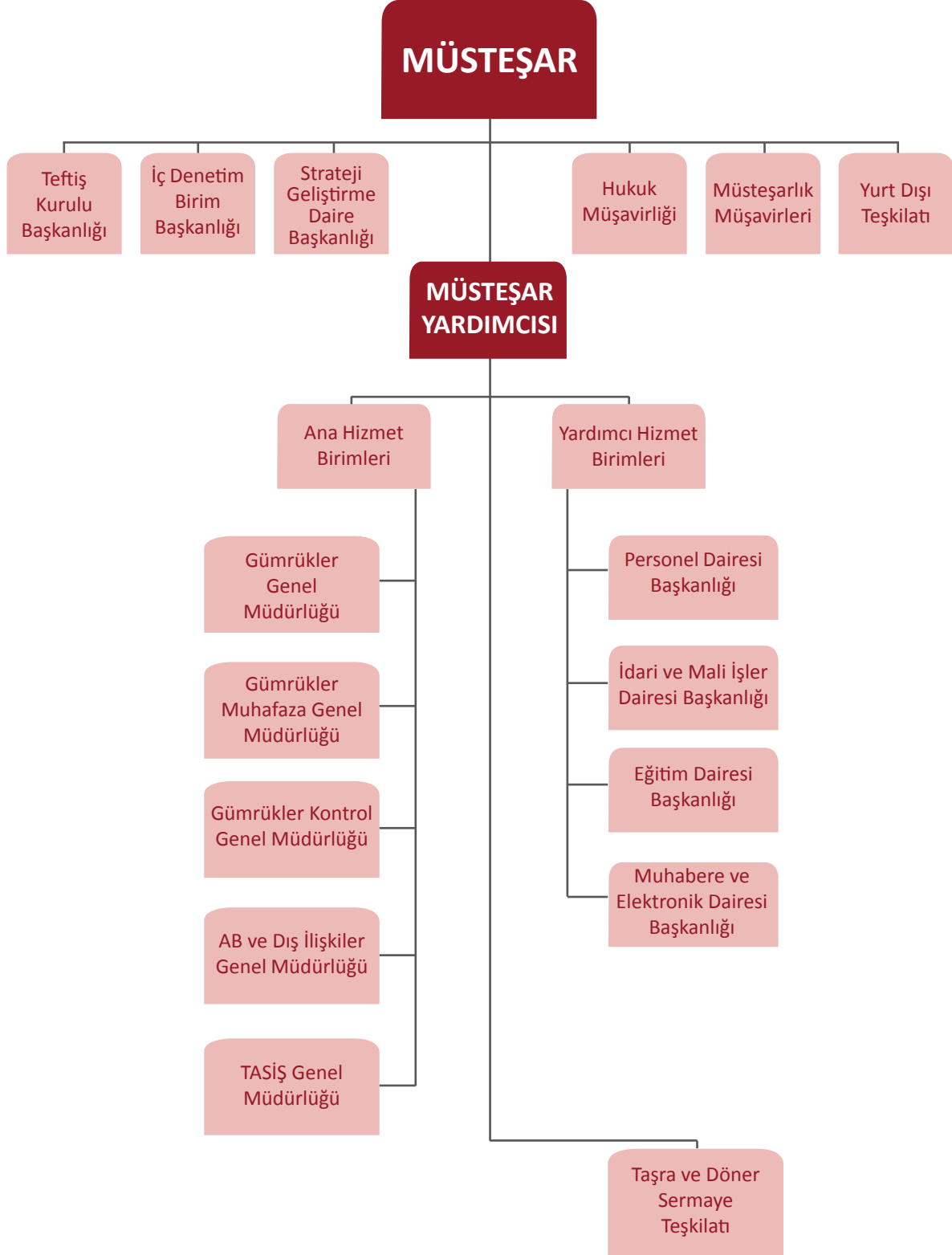
- 21 Kara sınır kapısı
- 7 Demiryolu sınır kapısı
- 53 Deniz hudut kapısı (42'sinde gümrük idaresi bulunmaktadır.)
- 47 Hava kapısı olmak üzere (11'i gümrük idaresi - 10'u askeri - 3'ü askeri-sivil hava kapısı) 128 sınır kapısı bulunmaktadır.

## YURT DIŞI TEŞKİLATI

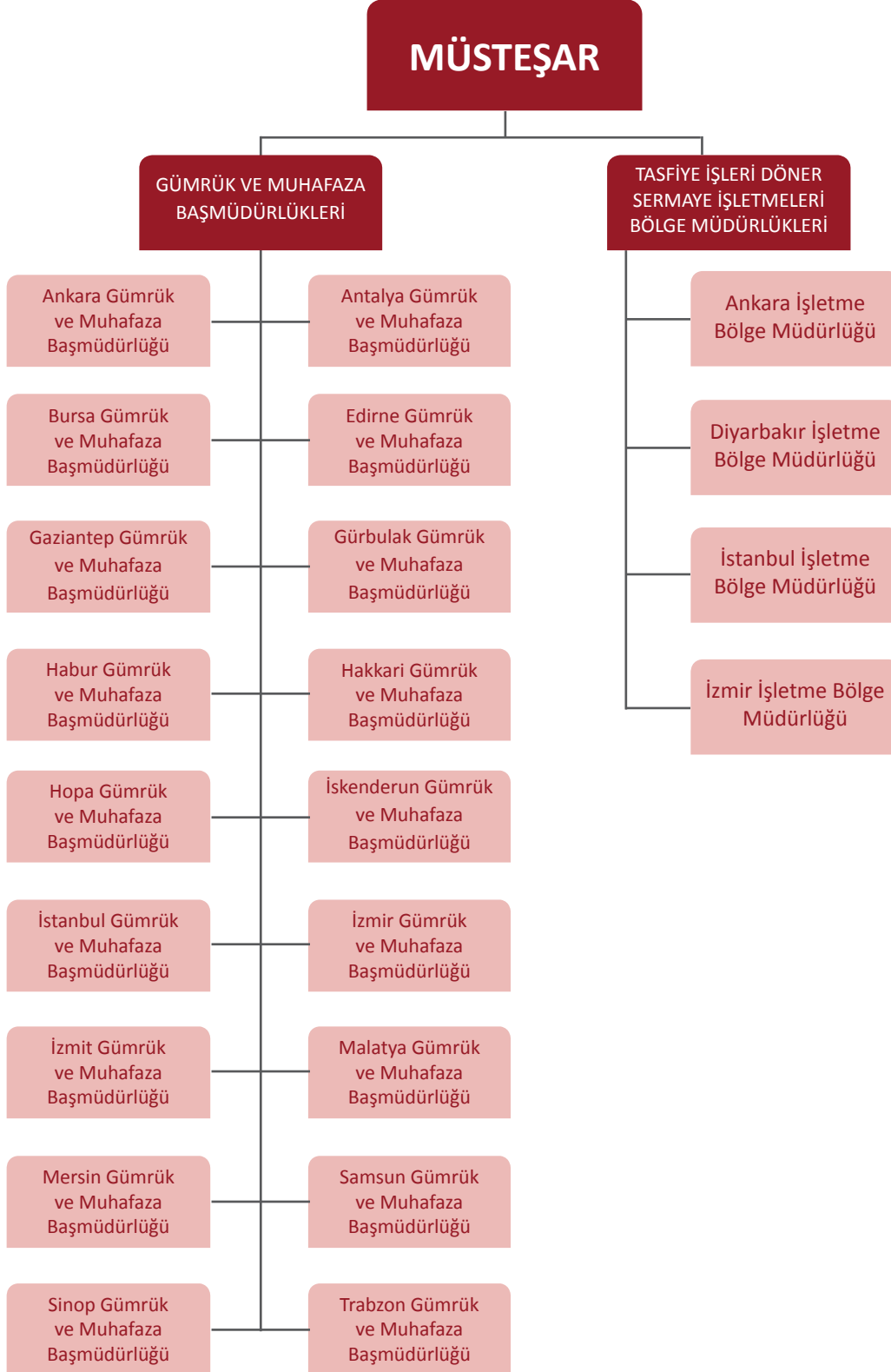
- AB Nezdinde Türkiye Daimi Temsilciliği (Brüksel)
- Brüksel
- Washington
- Moskova
- Kahire
- Berlin
- Bakü
- Astana
- Pekin
- Sofya

olmak üzere 10 adet Gümrük Müşaviri kadrosu ihdas edilmiştir.

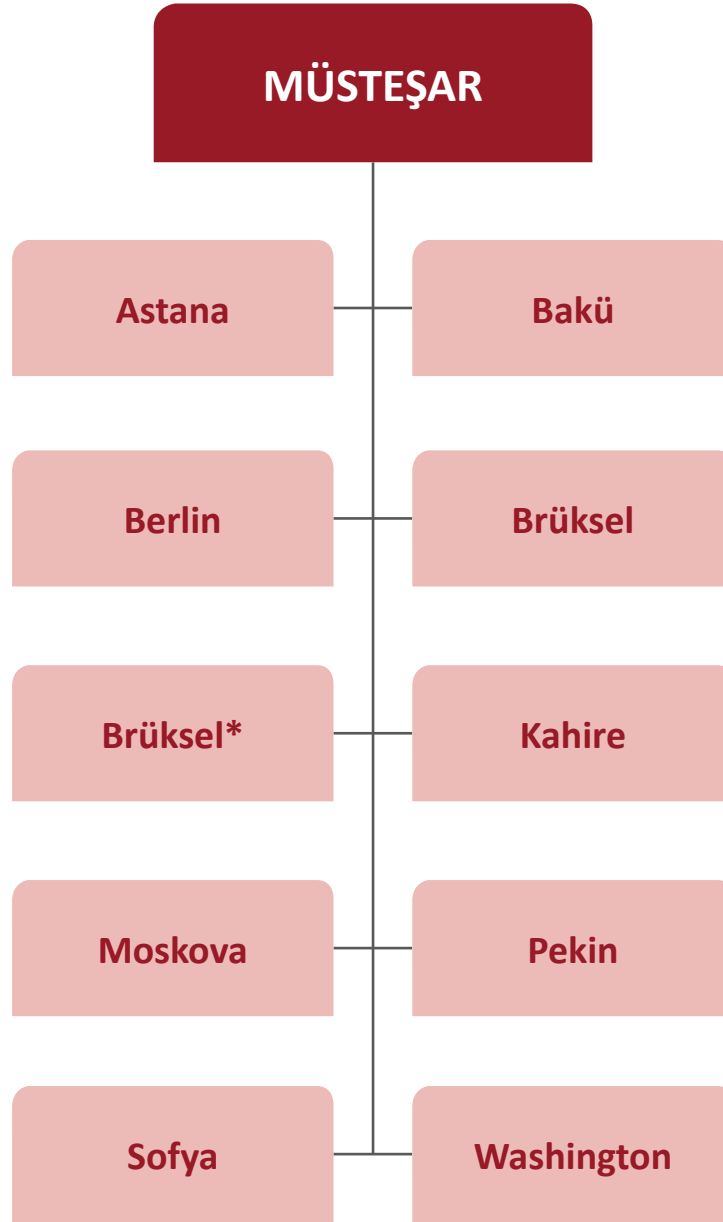
## MERKEZ TEŞKİLATI ORGANİZASYON ŞEMASI



## TAŞRA VE DÖNER SERMAYE TEŞKİLATI ORGANİZASYON ŞEMASI





**YURT DIŐI TEŐKİLATI ORGANİZASYON ŐEMASI**

\* AB Daimi temsilciliđi nezdinde bulunmaktadı.

### 3. FİZİKSEL KAYNAKLAR

Taşınırılar		Adet
1	Kara Taşıtları	150
2	Su Taşıtları	18
3	Bilgisayar ve Çevre Birimleri	20858
<b>Genel Toplam</b>		<b>21026</b>

Kara Taşıtları		Adet
1	Otomobil	79
2	Yolcu Taşıma Araçları	36
3	Yük Taşıma Araçları	7
4	Özel Amaçlı Araçlar	28
<b>Genel Toplam</b>		<b>150</b>

Otomobiller		Adet
1	Makam Araçları	16
2	Hizmet Araçları	63
<b>Genel Toplam</b>		<b>79</b>

Yolcu Taşıma Araçları		Adet
1	Otobüs	5
2	Minibüs	10
3	Midibüs	3
4	Minivanlar veya Vanlar	18
<b>Genel Toplam</b>		<b>36</b>

Yük Taşıma Araçları		Adet
1	Kamyonet	7
<b>Genel Toplam</b>		<b>7</b>

Özel Amaçlı Araçlar		Adet
1	Ambulans	2
2	İtfaiye	5
3	Çekme ve Kurtarma Amaçlı Transferler	2
4	Vidanjör	2
5	Yol Süpürme ve Yıkama Araçları	1
6	Çöp Kamyonları	4
7	Mobil X-Ray Aracı	1
8	Motosiklet	1
9	Konteyner	10
<b>Genel Toplam</b>		<b>28</b>

Özel Amaçlı Araçlar		Adet
1	Masaüstü Bilgisayar	11516
2	Dizüstü Bilgisayar	888
3	Faks Cihazı	389
4	Yazıcı	1869
5	Tarayıcı	121
6	Fotokopi Makinesi	417
7	Güç Kaynağı	258
8	Sunucu	293
9	Tepegöz	4
10	Telefon	3568
11	Telsiz	1163
12	Projeksiyon Cihazı	77
13	Kamera	181
14	Mobil Saha Gözetleme Sistemi	3
15	Jeneratör	57
16	Kompresör	24
<b>Genel Toplam</b>		<b>20828</b>



Su Taşıtları		Adet
1	Tekne	3
2	Motorbot	14
3	Cankurtaran Sandal ve Sal	1
<b>Genel Toplam</b>		<b>18</b>

Taşınmazlar	Taşra	Merkez	Toplam	
1	Hizmet Binası	5	156	161
2	Lojmanlar	214	1198	1412
3	Arsa	3	41	44
4	Tarla	-	53	53
5	Misafirhane	-	9	9
<b>Genel Toplam</b>		<b>222</b>	<b>1457</b>	<b>1679</b>

#### 4. İNSAN KAYNAKLARI

Müşterilerimizde 31.12.2010 tarihi itibarıyla, Memur olarak merkezde 1415, taşrada 7280, döner sermayede 471 olmak üzere toplam 9166 personel çalışmaktadır. Ayrıca, 27 kadro karşılığı sözleşmeli personel, yurt dışında 7 gümrük müşaviri, 78 sözleşmeli personel, 184 sürekli işçi ve 4 geçici işçi olmak üzere toplamda 9466 personel hizmet sunmaktadır.

Toplam Personel		Dolu	Boş	Toplam
1	Merkez	1498	508	2006
2	Taşra	7297	1133	8430
3	Döner Sermaye (Taşra)	664	610	1274
4	Yurt dışı	7	13	20
<b>Genel Toplam</b>		<b>9466</b>	<b>2264</b>	<b>11730</b>

Memur		Dolu	Boş	Toplam
1	Merkez	1415	489	1904
2	Taşra	7280	1096	8376
3	Döner Sermaye (Taşra)	471	574	1045
4	Yurt dışı	7	3	10
<b>Genel Toplam</b>		<b>9173</b>	<b>2162</b>	<b>11335</b>

Kadro Karşılığı Sözleşmeli Personel		Dolu	Boş	Toplam
1	Merkez	27	3	30
<b>Genel Toplam</b>		<b>27</b>	<b>3</b>	<b>30</b>

Sözleşmeli Personel		Dolu	Boş	Toplam
1	Merkez	51	12	63
2	Taşra	11	11	22
3	Döner Sermaye	16	0	16
4	Yurt dışı	0	10	10
<b>Genel Toplam</b>		<b>78</b>	<b>33</b>	<b>111</b>

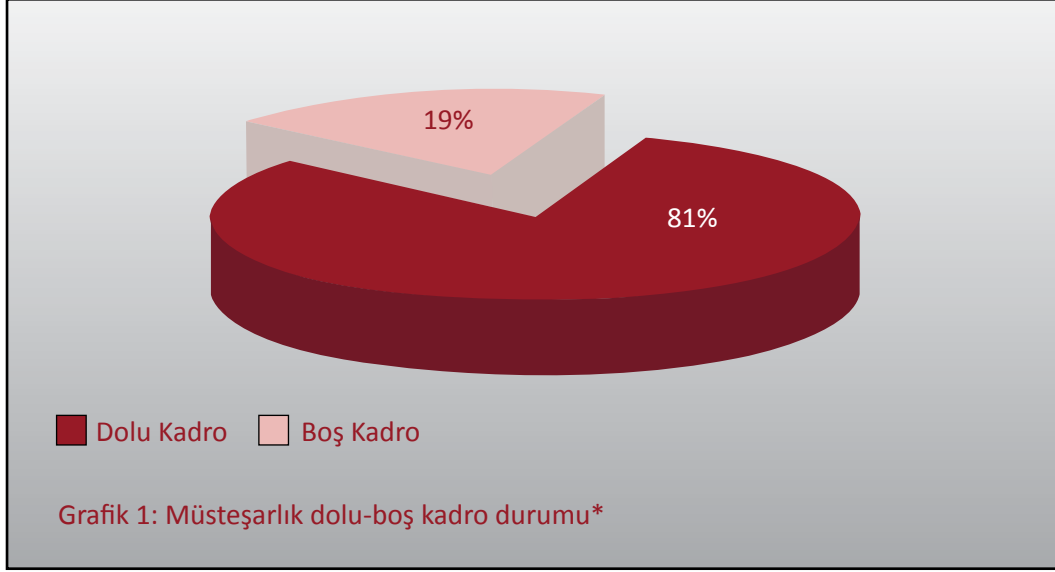


Sürekli İşçi		Dolu	Boş	Toplam
1	Merkez	1	4	5
2	Taşra	6	26	32
3	Döner Sermaye	177	36	213
<b>Genel Toplam</b>		<b>184</b>	<b>66</b>	<b>250</b>

Geçici İşçi		Dolu	Boş	Toplam
1	Merkez	4	0	4
<b>Genel Toplam</b>		<b>4</b>	<b>0</b>	<b>4</b>

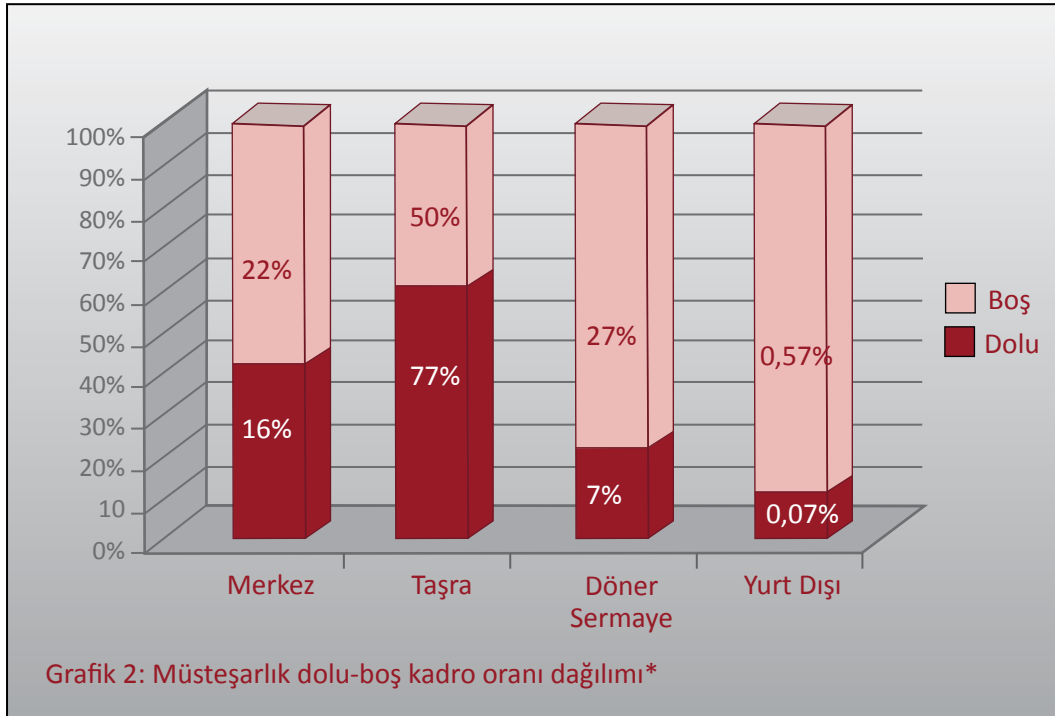
Tüm Personel		Dolu	Boş	Toplam
<b>Genel Toplam</b>		<b>9466</b>	<b>2264</b>	<b>11730</b>

## KADRO DURUMU



\*Müsteşarlık kadrolarının 31.12.2010 tarihi itibarıyla dolu ve boş şeklindeki durumu ile bunların toplam kadro sayısına oranı Grafik: 1'de görülmektedir.

## KADRO DAĞILIMI



\*Müsteşarlık genel kadrolarının 31.12.2010 tarihi itibarıyla dolu ve boş şeklindeki durumunun Merkez, Taşra, Döner Sermaye ve Yurt dışı teşkilatlarına sayısal dağılımı Grafik: 2'de görülmektedir.

Sözleşmeli personel, sürekli işçi ve geçici işçi hariç olmak üzere Müsteşarlığımız personelinin istatistik bilgileri aşağıdaki tablolarda yer almaktadır.

Cinsiyet Bilgileri		Merkez	Taşra	Döner Sermaye	Yurt Dışı	Toplam
1	Erkek	920	5790	385	7	7102
2	Kadın	522	1490	86	0	2098
<b>Genel Toplam</b>		<b>1442</b>	<b>7280</b>	<b>471</b>	<b>7</b>	<b>9200</b>

Öğrenim Bilgileri (Cinsiyet ayrımlı)		Erkek	Oran %	Kadın	Oran %	Toplam	Oran %
1	İlkokul	43	0,47	3	0,03	46	0,50
2	Ortaokul	228	2,48	23	0,25	251	2,73
3	Lise	1730	18,80	308	3,35	2038	22,15
4	2 yıl yüksek	900	9,78	407	4,42	1307	14,21
5	3 yıl yüksek	52	0,57	3	0,03	55	0,60
6	4 yıl yüksek	3636	39,52	1112	12,09	4748	51,61
7	6 yıl yüksek	4	0,05	1	0,01	5	0,05
8	Yüksek Lisans	497	5,40	236	2,57	733	7,97
9	Doktora	12	0,13	5	0,05	17	0,18
<b>Genel Toplam</b>		<b>7102</b>	<b>77,2</b>	<b>2098</b>	<b>22,8</b>	<b>9200</b>	<b>100</b>

Merkez Birimler Öğrenim Bilgileri (Cinsiyet ayrımlı)		Erkek	Oran %	Kadın	Oran %	Toplam	Oran %
1	İlkokul	3	0,21	0	0,00	3	0,21
2	Ortaokul	29	2,01	2	0,14	31	2,16
3	Lise	123	8,53	61	4,23	184	12,76
4	2 yıl yüksek	73	5,05	81	5,62	154	10,67
5	3 yıl yüksek	6	0,42	3	0,21	9	0,63
6	4 yıl yüksek	584	40,50	333	23,09	917	63,59
7	6 yıl yüksek	3	0,21	0	0,00	3	0,21
8	Yüksek Lisans	93	6,45	40	2,77	133	9,22
9	Doktora	6	0,42	2	0,14	8	0,55
<b>Genel Toplam</b>		<b>920</b>	<b>63,8</b>	<b>522</b>	<b>36,2</b>	<b>1442</b>	<b>100</b>



Taşra Birimleri Öğrenim Bilgileri (Cinsiyet ayrımlı)		Erkek	Oran %	Kadın	Oran %	Toplam	Oran %
1	İlkokul	39	0,54	3	0,05	42	0,58
2	Ortaokul	178	2,45	20	0,27	198	2,72
3	Lise	1381	18,97	235	3,23	1616	22,20
4	2 yıl yüksek	762	10,47	300	4,12	1062	14,59
5	3 yıl yüksek	46	0,63	0	0,00	46	0,63
6	4 yıl yüksek	2979	40,92	732	10,05	3711	50,98
7	6 yıl yüksek	0	0,00	1	0,01	1	0,01
8	Yüksek Lisans	400	5,49	196	2,69	596	8,18
9	Doktora	5	0,06	3	0,05	8	0,11
<b>Genel Toplam</b>		<b>5790</b>	<b>79,53</b>	<b>1490</b>	<b>20,47</b>	<b>7280</b>	<b>100</b>

Döner Sermaye Birimleri Öğrenim Bilgileri (Cinsiyet ayrımlı)		Erkek	Oran %	Kadın	Oran %	Toplam	Oran %
1	İlkokul	1	0,21	0	0,00	1	0,21
2	Ortaokul	21	4,46	1	0,21	22	4,67
3	Lise	226	47,99	12	2,55	238	50,53
4	2 yıl yüksek	65	13,80	26	5,52	91	19,32
5	3 yıl yüksek	0	0,00	0	0,00	0	0,00
6	4 yıl yüksek	71	15,07	47	9,98	118	25,06
7	6 yıl yüksek	0	0,00	0	0,00	0	0,00
8	Yüksek Lisans	1	0,21	0	0,00	1	0,21
9	Doktora	0	0,00	0	0,00	0	0,00
<b>Genel Toplam</b>		<b>385</b>	<b>81,74</b>	<b>86</b>	<b>18,26</b>	<b>471</b>	<b>100</b>

### Yönetici Pozisyonunda Olanlar

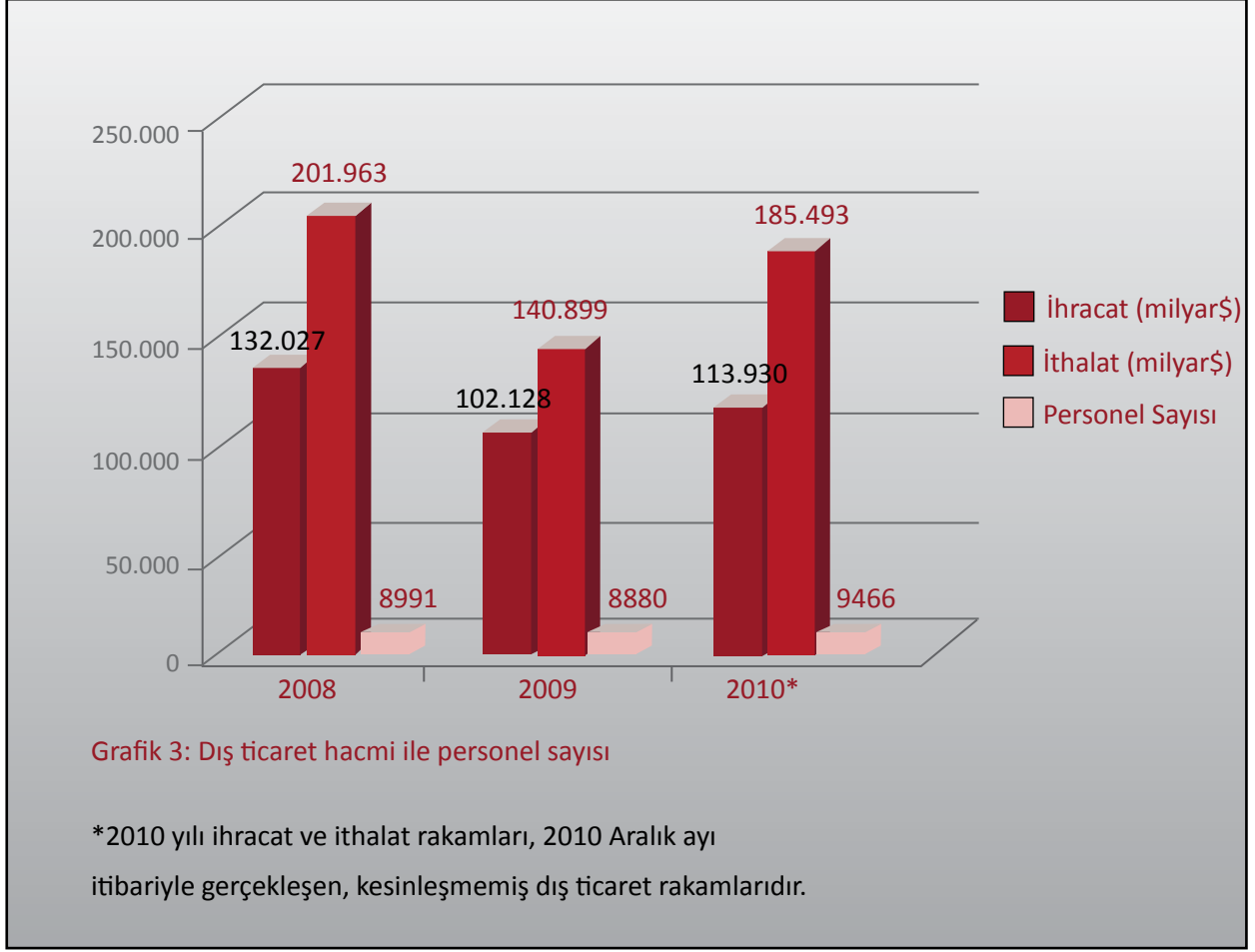
Ünvan	Dolu	Boş	Toplam	
1	Müsteşar	1	0	1
2	Müsteşar Yardımcısı	2	1	3
3	Genel Müdür	4	1	5
4	Genel Müdür Yardımcısı	9	4	13
5	Müstakil Daire Başkanı	3	2	5
6	Daire Başkanı	27	4	31
7	Başmüdür	16	2	18
8	Başmüdür Yardımcısı	28	19	47
9	Şube Müdürü	107	93	200
10	Müdür	191	135	326
11	Müdür Yardımcısı	130	57	187
12	Şef	321	121	442
<b>Genel Toplam</b>	<b>839</b>	<b>439</b>	<b>1278</b>	

### Mevcut Kariyer Denetim Meslek Grupları

Ünvan	Dolu	Boş	Toplam	
1	Gümrük Başmüfettişi	54	19	73
2	İç Denetçi	9	16	25
3	Gümrük Müfettişi	44	17	61
4	Başkontrolör	97	11	108
5	Kontrolör	30	34	64
6	Gümrük Müfettiş Yrd.	14	14	28
7	Stajyer Kontrolör	15	12	27
<b>Genel Toplam</b>	<b>263</b>	<b>123</b>	<b>386</b>	

### Mevcut Kariyer Uzman Meslek Grupları

Ünvan	Dolu	Boş	Toplam	
1	Gümrük Uzmanı	133	36	169
2	Mali Hizmetler Uzmanı	4	4	8
3	AB Uzmanı	22	0	22
4	Gümrük Uzman Yardımcısı	87	79	166
5	Mali Hizmetler Uzman Yrd.	2	2	4
6	AB Uzman Yardımcısı	5	3	8
<b>Genel Toplam</b>	<b>253</b>	<b>124</b>	<b>377</b>	



## 5. DİĞER HUSUSLAR

Değişimin ve sürekli gelişimin önemine inanan Kurumumuz, 2010 - 2014 Dönemi Stratejik Planı ile uyumlu 2011 Yılı Performans Programını, 5018 sayılı Kanunun öngörüsüne paralel olarak plan-bütçe ilişkisi çerçevesinde hazırlayarak, ödeneklerin performans ölçütleriyle birlikte oluşturulması ve bu sayede hesap verebilirliğin sonuç odaklı, fayda/maliyet/etkinlik analizlerine dayalı bir yapıya kavuşturulmasını sağlamaya çalışmıştır. Bu vesileyle nihai hedef, kamu kaynaklarının etkin kullanılmasını gerçekleştirmektir.

2011 Yılı Performans Programı hazırlanırken Kurum düzeyinde gerçekleştirilen ve herhangi bir hedefle doğrudan ilişkisi bulunmayan harcamalar genel yönetim gideri olarak kabul edilmiş ve idare düzeyinde belirlenen performans hedefleri ile ilgili olan harcamalar performans hedeflerine dağıtılmıştır.





# II. BÖLÜM

## PERFORMANS BİLGİLERİ

### B. PERFORMANS BİLGİLERİ

#### 1. TEMEL POLİTİKA VE ÖNCELİKLER

#### 2. AMAÇ VE HEDEFLER

#### 3. PERFORMANS HEDEF VE GÖSTERGELERİ İLE FAALİYETLER

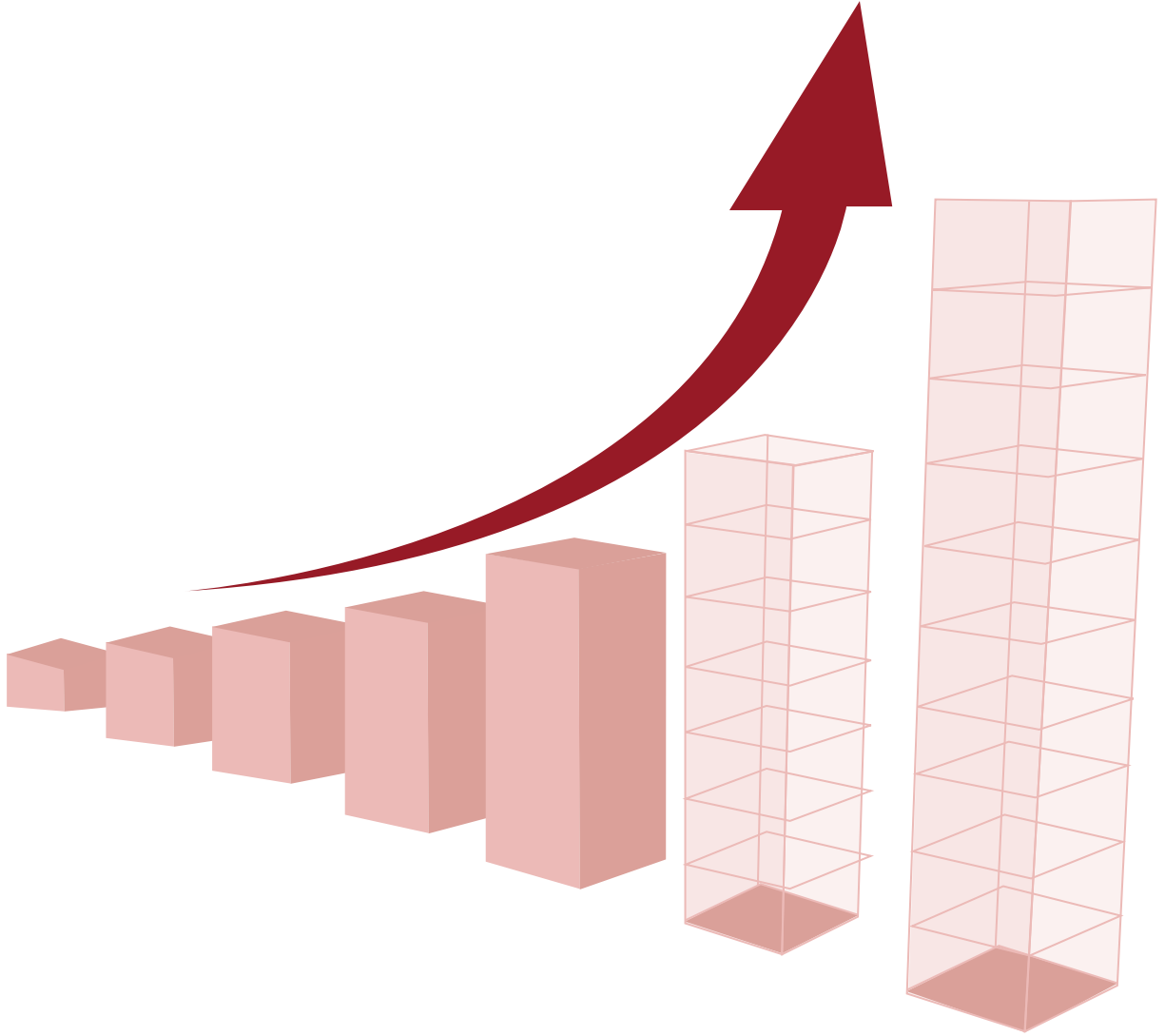
#### 5. İDARE PERFORMANS TABLOSU

#### 6. TOPLAM KAYNAK İHTİYACI TABLOSU

#### 7. EKLER

#### FAALİYETLERDEN SORUMLU HARCAMA BİRİMLERİNE İLİŞKİN TABLO

#### GÜMRÜK MÜSTEŞARLIĞI 2011 YILI YATIRIM BÜTÇESİ PROJELERİ TABLOSU



## B. PERFORMANS BİLGİLERİ

### I. TEMEL POLİTİKA VE ÖNCELİKLER

#### Dokuzuncu Kalkınma Planı (2007 – 2013)

Dokuzuncu Kalkınma Planında muhtelif başlıklar altında aşağıdaki eylemlere yer verilmiştir.

- “Kayıt Dışı Ekonominin Azaltılması” başlığı altında yer alan eylem ile bürokrasinin azaltılmasına, enflasyon muhasebesi uygulamasına, gümrük, sosyal güvenlik ve vergi işlemlerinde otomasyona geçilmesine, kaçakçılıkla mücadeleyle, fikri mülkiyet haklarının korunmasına ve az gelişmiş illerde istihdamın artırılmasının teşvikine yönelik düzenlemeler ile kayıt dışılık ile mücadeleye devam edilecektir.
- “e-Devlet Uygulamalarının Yaygınlaştırılması ve Etkinleştirilmesi” başlığı altında yer alan eylem ile MERNİS Projesi kapsamında tek numaraya dayalı olarak vatandaş kimlik bilgilerinin tutulduğu bilgi sistemi oluşturulmuş ve bilgiler diğer kamu kurumları ile paylaşılmaya başlanmıştır. Vergi ve gümrük işlemleri büyük ölçüde elektronik ortamda sunulmakta ve kullanımı yaygınlaşmaktadır. Ulusal Yargı Ağı Projesi ve sosyal sigorta işlemlerini içeren e-Bildirge uygulamaları hayata geçirilmiştir. Bütçe hazırlık ve işleyiş sürecini destekleyen Bütçe Yönetim Enformasyon Sistemi kamu idareleri tarafından etkin olarak uygulanmaktadır. Kamuda e-imza kullanımı için yasal ve idari altyapı oluşturulmuş ve uygulama başlatılmıştır. 2005 yılında başlatılan, vatandaşa tek noktadan bütünsel hizmet sunumuna yönelik e-devlet kapısı çalışmaları ise devam etmektedir.
- “Güvenlik Hizmetlerinin Etkinleştirilmesi” başlığı altında yer alan eylemde ise Ulusal Uyuşturucu Stratejisinin AB müktesebatına uygun olarak güncelleştirileceği ve bu konuda görev yapmakta olan polis, jandarma, sahil güvenlik ve gümrük muhafaza teşkilatları arasında etkili bir koordinasyon sağlanacağı belirtilmektedir.

#### 60. Hükümet Eylem Planı

Kayıt dışılık, işletmelerin verimliliğini azaltan, ekonominin büyümesini engelleyen ve rekabet edebilirliği zayıflatan bir sorun olarak görülmektedir. Kayıt dışı ekonomi ile mücadele kapsamında ekonomide rekabet gücünün artırılması, haksız rekabetin önlenmesi ve kamu finansmanının sağlıklı bir yapıya kavuşturulması amaçlanmaktadır.

Bu bağlamda öncelikle;

- İlgili tüm tarafların katkısıyla kayıt dışı ekonomiyle mücadele stratejisi oluşturulacaktır.
- Kayıt dışı işçi çalıştırılmasını önlemeye yönelik kurumlar arası etkin işbirliği ve koordinasyon sağlanacaktır.

- Kayıt dışı istihdamla mücadelenin denetim boyutunda kurumlar arası işbirliği sağlanacaktır.
- Suç gelirlerinin aklanması ve terörün finansmanının önlenmesine yönelik ikincil düzenlemeler hayata geçirilecektir.

Orta vadede ise kayıt dışı ekonomiyle etkin mücadele edebilmek için sektörler itibarıyla vergi açığının sebeplerinin araştırılması, analiz edilmesi ve düzenli olarak raporlanmasının sağlanacağı ifade edilmektedir.

### **YOİKK Dış Ticaret ve Gümrükler Teknik Komitesi 2010 Yılı Eylem Planı**

YOİKK Dış Ticaret ve Gümrükler Teknik Komitesi 2010 yılı eylem planında Müsteşarlığımızın sorumlu olduğu eylemlere aşağıda yer verilmiştir:

- Gümrük işlemlerinin tümüyle e-beyanname ile elektronik ortamda yapılması ile gümrük işlemlerinde maliyetlerin azaltılması ve sürecin kısaltılması amaçlanmaktadır.
- Gümrük idaresi fiziki yapısı ve otomasyon sisteminin kapsamının geliştirilmesi ve etkinleştirilmesi kapsamında Nusaybin Sınır Kapısı modernize edilecektir.
- Yasadışı ticaretle ve rekabeti bozucu unsurlarla mücadelede etkinlik artırılacaktır.
- Çift kaynaklı tarama yapabilen yüksek teknolojiye sahip bagaj X-Ray cihazlarının İpsala, Kapıkule, Hamzabeyli, Sarp, Gürbulak, Esendere ve Cilvegözü Gümrük Kapılarına kurulumu sağlanarak bunlara işlerlik kazandırılacaktır.
- 2006 AB Katılım Öncesi Mali Yardım kapsamındaki Araç Takip Sistemi projesi ilgili tüm gümrük kapılarına yaygınlaştırılarak uygulanacaktır.
- 2008 AB Katılım Öncesi Mali Yardım kapsamında Kapıköy Demiryolu Gümrük Kapısı'na kurulacak olan Tren Tarama Sisteminin ihale süreci tamamlanacaktır.
- Varış öncesi beyan sisteminin yürürlüğe konulması ile dış ticaret işlemlerinin basitleştirilmesi sağlanacaktır.
- TÜBİTAK tarafından koordinasyonu yapılan programlar başta olmak üzere uluslararası ikili veya çok taraflı ARGE programları kapsamında desteklenen projelerde kullanılmak amacıyla getirilen eşyaya muafiyet tanınacaktır.

### **Kayıt Dışı Ekonomi ile Mücadele Stratejisi Eylem Planı (2008-2010)**

Gelir İdaresi Başkanlığı'nın sorumlu kuruluş olarak belirlendiği "Kayıt Dışı Ekonomiyle Mücadele Stratejisi Eylem Planı"; Maliye Bakanlığı, Çalışma ve Sosyal Güvenlik Bakanlığı, Sanayi ve Ticaret Bakanlığı, Devlet



Planlama Teşkilatı Müsteşarlığı, Hazine Müsteşarlığı, Gümrük Müsteşarlığı, Sosyal Güvenlik Kurumu, Enerji Piyasası Düzenleme Kurumu, Tütün, Tütün Mamulleri ve Alkollü İçkiler Piyasası Düzenleme Kurumu ve Bankacılık Düzenleme ve Denetleme Kurumu ile koordinasyon içerisinde yürütülecektir.

### **AMAÇ 1. Kayıt içi faaliyetleri özendirmek**

- LPG piyasasının gözetimi ve denetimine ilişkin çalışmalar yapılacaktır.
- Petrol piyasasında lisanssız/kayıt dışı faaliyette bulunulmamasının temini hususunda piyasa oyuncularının gözetimi ve denetimine ilişkin çalışmalar yapılacaktır.
- Gümrük Müsteşarlığı yetki alanı çerçevesinde işlemlerin basitleştirilmesi ve mevzuatın sadeleştirilmesine ilişkin çalışmalara devam edilecektir.

### **AMAÇ 2. Denetim Kapasitesini güçlendirmek ve yaptırımların caydırıcılığını artırmak**

- Kaçakçılıkla mücadelede etkinliği artırmak amacıyla yolcu taşıyan firmalara varış öncesi bilgi verme yükümlülüğü getirilecek ve yolcu görüntülerinin gümrük idaresince görülebilmesi için havalimanlarında işletici kuruluşlarla gerekli düzenlemeler yapılacaktır.
  - Kaçakçılıkla mücadelede kullanılacak yeni yöntem ve teknoloji araştırılarak geliştirilecektir.
  - Yerel risk analizi çalışmalarına yönelik proje çalışmaları gerçekleştirilecektir.
- Tütün mamulü ve alkollü içkilerde kayıt dışılığın azaltılması ile görevli olan kolluk kuvvetlerince yakalanan kaçak ve izinsiz üretilere ait ürün türü, marka, yakalanma yeri, üretici ismi gibi bilgilerin kolluk kuvvetlerince Tütün ve Alkol Piyasası Düzenleme Kurulu'nda oluşturulacak veri tabanına kaydedilmesi ve bu bilgilerin ilgili kurumların risk analizi değerlendirme metotlarında kullanılmasına imkan tanınacaktır.
- Kaçakçılıkla mücadeledeki kuruluşlarla veri paylaşımı ve işbirliğine ilişkin mutabakat zaptları imzalanacaktır.
- İthalatçı, ihracatçı, taşıma şirketi, gümrük müşaviri, bankalar ve resmi kurumların kullanımına açık olan Gümrük Veri Ambarı Sisteminin kullanıcı sayısı artırılabilecektir.
- Merkezi Tüzel Kişilik Kayıt Projesinin gerçekleştirilmesi sağlanacaktır.

### **AMAÇ 3. Kurumsal ve toplumsal mutabakatı sağlamak ve güçlendirmek**

- Kayıt dışı ekonomi ile mücadelede kurumlar arası işbirliği ve koordinasyon kapasitesinin geliştirilmesi amacıyla Maliye Teftiş Kurulu ile diğer kurum ve kuruluşlarla toplantı ve atölye çalışmaları yapılacaktır.

- Avrupa Birliği müzakere sürecinde adalet, özgürlük ve güvenlik faslı çalışmaları arasında yer alan ve Müsteşarlığımız ile İçişleri Bakanlığı arasında yapılması öngörülen “Kaçakçılıkla Mücadelede Gümrük İşbirliği Protokolü” imzalanacaktır.
- Dış ticaret ve gümrük mevzuatıyla ilgilenen gerçek ve tüzel kişilerin bilgisayarlı gümrük işlemleri konusunda her türlü sorununa cevap vermek üzere 7/24 çalışan bir çağrı merkezi kurulacaktır.

### Orta Vadeli Program (2011-2013)

2011-2013 dönemini kapsayan Orta Vadeli Program, Bakanlar Kurulu'nun 08.10.2010 tarihli, 2010/958 Karar sayısı ile kabul edilerek 10.10.2010 tarihli, 27725 sayılı Resmi Gazete'de yayınlanmış ve yürürlüğe girmiştir. 2011 yılı bütçesinin hazırlanmasında, idari ve yasal düzenlemelerin gerçekleştirilmesinde, Müsteşarlığımız karar alma ve uygulama süreçlerinde Programın amaç ve öncelikleri esas alınmıştır.

Orta Vadeli Programda makroekonomik hedefler ve politikalara ve program dönemi gelişme eksenlerine ilişkin olarak aşağıdaki hususlara yer verilmiştir:

- Kamu idareleri tarafından harcama programları gözden geçirilecek; ihtiyaçlara cevap vermeyen, verimsiz faaliyet ve projeler tasfiye edilecek, böylece kamu kaynağının ihtiyaçlar doğrultusunda daha etkin kullanımı sağlanarak mali alan oluşturulacaktır.
- Kamu yatırımları etkili ve verimli bir şekilde zamanında gerçekleştirilecek ve mevcut sermaye stoku daha etkin kullanılacaktır.
- AB'ye üyelik yönünde ortaya konulan politika ve önceliklerin hayata geçirilmesi için sürdürülen çalışmaların gerektirdiği yatırımlar hızlandırılacaktır.
- Kamu altyapı yatırımlarının gerçekleştirilmesinde özel sektör katılımını artırıcı modellerin kullanımı yaygınlaştırılacaktır.
- Kamu kurum ve kuruluşlarında yönetim sorumluluğunun güçlendirilmesi için gerekli mali yönetim, iç kontrol ve iç denetim faaliyetlerinin etkin bir şekilde uygulanmasına yönelik tedbirler güçlendirilecektir.
- Kamu kuruluşlarında kamu mali yönetiminin gerektirdiği hizmetlerin daha etkin sunulmasını teminen insan kaynakları altyapısı nitelik ve nicelik olarak güçlendirilecektir.
- “Üretime Dönük İhracat Stratejisinin” bir parçası olan “Girdi Tedarik Stratejisi” çerçevesinde; dahilde işleme rejiminde, iç piyasa üretimi ve denetim koşullarında ortaya çıkan gelişmelere paralel olarak gerekli değişiklik ve düzenlemeler yapılacaktır.
- İpek yolunun yeniden canlandırılması amacıyla, Japonya'dan Türkiye'ye kadar olan güzergâhtaki gümrük idareleri arasında işbirliğinin artırılması, ticaretin kolaylaştırılması ve sınır geçişlerinin hızlandırılması yönündeki çalışmalara devam edilecektir.

- Kayıt dışı Ekonomiyle Mücadele Stratejisi Eylem Planı güncellenecektir. Söz konusu Plan kapsamında kayıt dışılığa karşı kurumsal ve toplumsal mutabakat güçlendirilerek kayıt içi faaliyetler özendirilecek, denetim kapasitesi artırılacak, yaptırımların etkinliği artırılmak üzere gözden geçirilecektir.
- Başta vergi denetimi olmak üzere, denetimlerde etkinliğin kurumlar arası çapraz kontrolü de içerecek şekilde sağlanması amacıyla kamu idarelerinin uygulama kapasitesinin geliştirilmesine yönelik çalışmalara ağırlık verilerek, idarelerin beşeri ve teknolojik altyapısı iyileştirilecektir.
- Komşu ülkelerle yürütülmekte olan bölgeler arası işbirliği programlarının kapsamı genişletilecek; yeni programların başlatılmasına dair çalışmalara devam edilecektir.
- Kamu kurum ve kuruluşları arasındaki görev ve yetki karmaşasının giderilmesine yönelik çalışmalara devam edilecektir.
- Suçun oluşmadan önlenmesi amacıyla önleyici kolluk ve istihbarat hizmetlerine önem verilecek, hizmet sunumunda ilke olarak delilden sanığa ulaşılması yaklaşımı benimsenecektir.
- Yasa dışı göç ve iltica hareketleri, insan ticareti ve kaçakçılığı, uyuşturucu madde ticareti ve kullanımıyla etkin bir şekilde mücadele edilecek ve sınır güvenliğinin yeniden yapılandırılması konusundaki çalışmalara devam edilecektir.

### Orta Vadeli Mali Plan

2011-2013 Dönemi Orta Vadeli Mali Planı, Orta Vadeli Programla uyumlu olmak üzere, gelecek üç yıla ilişkin merkezi yönetim bütçesi toplam gelir ve gider tahminleriyle birlikte hedef açık ve borçlanma durumu ile kamu idarelerinin ödenek teklif tavanlarını içerecek şekilde Yüksek Planlama Kurulu'nun 08.10.2010 tarihli, 2010/28 Karar sayısı ile karara bağlanarak 10.10.2010 tarihli, 27725 sayılı Resmi Gazete'de yayınlanmış ve yürürlüğe girmiştir.

Orta Vadeli Mali Planda merkezi yönetim bütçesinin dayandığı temel makroekonomik göstergeler ve politikalara ilişkin olarak aşağıdaki hususlara yer verilmiştir:

- Kayıt dışı Ekonomiyle Mücadele Stratejisi Eylem Planı uygulama tecrübesi ışığında güncellenecektir. Söz konusu Plan kapsamında kayıt dışılıkla mücadeleye tüm kurumların ve toplum kesimlerinin katılımı sağlanacaktır. Kayıt içi faaliyetler özendirilecek, denetim kapasitesi artırılacak, vergi ve diğer mali yükümlülüklerin tahsilatında etkinlik sağlanacak ve yaptırımların caydırıcılığı artırılacaktır. Kayıt dışılıkla mücadele amacıyla öncelikle iş ve çalışma hayatına ilişkin mevzuatın basitleştirilmesi, kamu kurumları arasında bilgi paylaşımı ve koordinasyon sağlanarak kurumların teknolojik altyapısının güçlendirilmesine yönelik faaliyetler sürdürülecektir.

## 2. AMAÇ VE HEDEFLER

### **STRATEJİK AMAÇ 1: Sürekli İyileştirilen, Yararlanıcı Odaklı, Etkin Gümrük Hizmeti Sağlamak.**

Kanuni düzenlemelerde yer alan görev ve yetki alanı ile sınırlı ve salt mevcut yapı içerisinde gelişen sorunları çözümlenme gayreti içerisinde bulunan klasik kamu yönetimi anlayışı terk edilerek zorlaştıran değil kolaylaştıran, idari yük yükleyen değil bunları azaltan, mükelleflerin ve temsilcilerinin gümrük idaresine gelmesine gerek kalmadan iş ve işlemlerin yapıldığı, gereksiz kırtasiye üretmeyen/talep etmeyen, iş ve işlem süreçleri önceden belirlenmiş ve buna uygun şekilde işlerini yapan, kısaca yasal ticarete en kolay, yasa dışı ticarete en zor Gümrük İdaresini oluşturmak hedeflenmektedir.

#### **STRATEJİK HEDEF 1.1: Hizmet Sunum Kalitesinin Her Yıl Artırılması.**

Sürekli iyileştirilen, yararlanıcı odaklı, etkin hizmet anlayışı ile hareket eden Müsteşarlığımız, insan kaynaklarında, yasal mevzuatta, teknolojik altyapıda, iş ve işlem süreçlerinde yapacağı iyileştirmeler ile hizmet sunum kalitesini her yıl artıracaktır.

Müsteşarlığımız ile dış ticaret erbabı arasındaki ilişkiler amatör ruh, profesyonel hizmet ve ticareti kolaylaştırma esası temelinde düzenlenecek, ilgili kurum ve kuruluşlar ile dış ticaret erbabı bilgilendirilecek, üniversitelerle işbirliği geliştirilip gümrük uygulamalarından kamuoyunun haberdar edilmesi ve etkin bilgi paylaşımı sağlanacaktır. Gümrük laboratuvarlarının uluslararası standartlarda çalışabilmesi için gerekli teknolojik ve idari düzenleme çalışmalarına devam”edilecektir.

Sınır ve ülke içi gümrük kontrollerinin güçlendirilmesi için sonradan kontrolün risk yönetimi esasıyla sistematik olarak uygulanması, Yetkilendirilmiş Gümrük Müşavirliği Sisteminin geliştirilmesi sağlanacaktır.

Diğer ülkelerle ve yurt dışında yaşayan vatandaşlarımızla daha iyi iletişim kurabilmek ve dış ticaretimizin hem artırılmasına hem de daha kolay yapılabilmesine katkı sağlamak için kurulan yurt dışı teşkilatının aktif olarak çalışması sağlanacaktır.

#### **STRATEJİK AMAÇ 2: Güçlü, Çağdaş Ve Dinamik Bir Organizasyon Olmak.**

Dış ticaret politikalarının uygulayıcısı konumunda olan Gümrük Müsteşarlığı, gerçekleştirdiği faaliyetlerle ülke kalkınmasında aktif rol oynamaktadır. Uluslararası iş dünyasının sürekli gelişen ve değişen ortamı, artan dış ticaret hacmi, çağdaş ve dinamik bir organizasyonu gerekli kılmaktadır.

Bu gelişmeler yalnızca iktisadi alana değil, sosyal hayata da çeşitlilik kazandırmış ve bu çeşitlilik sonucunda her kurum idari yapısını gözden geçirme ihtiyacı duymuştur. Bu değişimden en fazla etkilenen kurumlardan biri de Gümrük Müsteşarlığıdır. Dış ticarete engellerin kalkması yönündeki bu süreç gümrük idarelerinin ulusal ekonominin, toplumun ve çevre sağlığının güvenliğini sağlamadaki “koruyucu” rolünü ön plana çıkarmıştır. Gümrük idarelerinin bu görevini etkin şekilde yerine getirmesi beklenirken, uluslararası ticaretteki mal akışının ve uluslararası yolcu trafiğinin de ilke

olarak kolaylaştırılması zorunluluğu ile karşı karşıya kalmıştır. Gümrük idareleri, risk yönetimi gibi rasyonel yöntemleri kullanarak yararlanıcı odaklı bir anlayışla hizmet ederek ticaretin kolaylaşmasını sağlayacaktır.

Bu itibarla, gümrük iş ve işlem süreçlerini iyileştiren, bilgiyi üreten, paylaşan ve yöneten bir kurum olarak, uzmanlık esasına dayalı, değişime ve gelişime açık yüksek nitelikli insan kaynakları ile çağdaş ve dinamik bir gümrük organizasyonu oluşturulacaktır.

### **STRATEJİK HEDEF 2.1: Uluslararası Standartlara, Kurallara ve Prensiplere Uyumun Sağlanması, Uluslararası Kuruluşlarla İşbirliğinde Etkinliğin Artırılması.**

Avrupa Birliği ile ülkemiz arasında 1996 yılında tesis edilen Gümrük Birliği ile başlayan uyum çalışmalarının sağlıklı bir şekilde işleyebilmesi, uluslararası kuruluşlar bünyesinde oluşturulan mevzuatın takibi, uluslararası ilişkilerde etkililiğin artırılması, ülkemizin uluslararası arenada etkin bir şekilde temsili, ikili ilişkilerin gümrük alanında geliştirilmesi suretiyle, ulusal çıkarlarımızın üst düzeyde korunmasını amaçlayan Müsteşarlığımızca;

Uluslararası alanda ikili ve çok taraflı olarak, gümrük idareleri arasındaki işbirliği ve bilgi değişim imkânlarının üst düzeye çıkartılması, ticaretin temel yapısını oluşturan işlemlerin geliştirilip yeknesaklığının sağlanması konularında çalışmalar yapılacaktır.

Gümrük idareleri arasında işbirliğinin kurulması ve daha da geliştirilmesi, bu suretle iki ülke arasında eşya ve yolcu akışının kolaylaştırılması ve teşvik edilmesi, her iki ülkenin ekonomik, sosyal ve mali çıkarlarına aykırı olan ve gümrük mevzuatına karşı işlenen suçlarla daha etkili mücadele edilmesi sağlanacaktır.

Gümrük idareleri arasında bilgi değişiminin yanında, personel değişimi ile teknik konularda bilgi alışverişi yapılarak yönetim ve çalışma yöntemlerinde ilerlemenin ve en iyi uygulamaların paylaşılması sağlanacaktır.

### **STRATEJİK AMAÇ 3: Kaçakçılığı Önleyerek Gelir Kaybını Azaltmak, İnsan Ve Çevre Sağlığının Güvence Altına Alınmasına Ve Terörün Finansmanının Engellenmesine Katkıda Bulunmak.**

Kaçakçılıkla ve yolsuzlukla mücadelede önemli bir misyona sahip olan Gümrük Müsteşarlığı, aynı zamanda ithali yasak, düşük kaliteli ve insan sağlığına zararlı eşyaların ülkeye girmesini engelleyecek, toplum sağlığı üzerindeki olumsuz etkilerini bertaraf edecek, düşük kıymetli ithalatın ve kaçak eşya girişinin rekabeti bozucu etkisinden dolayı yerli üretim dallarında oluşacak daralmaları önleyecek, kaçakçılık ve yolsuzluklardan elde edilen haksız kazançların gelir dağılımı üzerindeki adaleti bozucu etkisini ortadan kaldıracaktır.

Bu sorumlulukların bilinciyle hareket edilerek, kaçakçılık, organize suçlar ve gümrük suçlarıyla etkin ve risk yönetimi odaklı mücadele, insan ve çevre sağlığının güvence altına alınması ve terörün finansmanının engellenmesi sağlanacaktır.

### **STRATEJİK HEDEF 3.1: Kaçakçılıkla Mücadele ile İnsan ve Çevre Sağlığını Korumada Etkinliğin Artırılması.**

Kaçakçılıkla mücadele için teşkilatımızın mevzuat, personel ve idari altyapısındaki iyileştirmelerin yanı sıra, ulusal ve uluslararası düzeyde diğer istihbarat birimleri ile yapılan işbirliğinin geliştirilmesi ve istihbarat sisteminin etkinleştirilmesi suretiyle ülke güvenliğine katkıda bulunmak, insan ve çevre sağlığının korunmasında Müsteşarlığımızın daha da etkin olması hedeflenmektedir.

Gümrük kontrol ve denetimleri artırılırken, muayene ve denetim işlemlerinin gümrük idaresinden ziyade kaynağında, yani firmada yapılması sağlanarak gümrük işlemleri gümrük idarelerinden gümrük bölgesine kaydırılacak, sonradan kontrol sisteminin belli bir plan çerçevesinde, risk analizlerine dayalı, şeffaf olarak, etkin bir şekilde işlemesi sağlanacaktır.

### **STRATEJİK AMAÇ 4: Etkin ve Rasyonel Gümrük İşlemleriyle Ülke Ekonomisine Katkıda Bulunmak.**

Müsteşarlığımız, vergi kaybı ve kaçagını asgariye indirerek, alternatif finansman modelleri geliştirmeyi ve ayrıca tasfiyelik hale gelen malların işlemlerini hızlandırmak suretiyle ülke ekonomisine katkıda bulunmayı amaçlamaktadır.

### **STRATEJİK HEDEF 4.1: Vergi Kayıp ve Kaçagını Asgariye İndirmek.**

Müsteşarlığımız, elektronik ortamda risk odaklı etkin kontrol ve denetim mekanizmasını kurup, personelin nitelik ve niceliğini geliştirerek, haksız rekabete ve toplumda ahlaki bozulmalara yol açan vergi kayıp ve kaçagını önlemek suretiyle toplam vergi gelirleri içindeki gümrük vergilerinin payının artırılması hedeflenmektedir.

### **STRATEJİK HEDEF 4.2: Gümrük İdaresinin Daha Etkin ve Modern Bir Yapıya Kavuşturulması Amacıyla Alternatif Finansman Modellerinin Geliştirilmesi ve Uygulamaya Alınması.**

Müsteşarlığımız ihtiyaç duyduğu yatırımların finansmanında, bütçe kaynaklarının kısıtlı olması nedeniyle, bütçe imkânları dışında ve yatırım bütçesinin çok üzerinde bir tutara ulaşan “Yap-İşlet-Devret”, “Katılımcı Model” ve “AB Fonları” olmak üzere üç ayrı sistem uygulamaktadır. Bunun yanı sıra yeni modellerin araştırılması ve uygulanabilirliği konusunda çalışmalar yapılacaktır. Dünya Bankası ve AB fonları gibi alternatif finansman modellerinin kullanılması ve geliştirilmesini sağlamak için teknik yardım imkânlarının artırılması amacıyla, ilgili kurumlar ve ülkelerle ikili işbirliği çerçevesinde müzakereler gerçekleştirilerek, yeni projeler hazırlanacaktır.

### **STRATEJİK HEDEF 4.3: Tasfiye İşlemlerini Hızlandırmak ve Kaçak Eşya Ambarı İhtiyacını Karşılama.**

Gümrük mevzuatına göre tasfiyesi öngörülen devletin sahip olduğu taşınır malların tasfiye sürecinin kısaltılması ve rasyonel bir şekilde satışının yapılarak ülke ekonomisine sağlanan katma değer artırılması ile tasfiye hizmetlerinden yararlanan müşterilere hızlı ve kaliteli hizmet sunacak şekilde kurumsal yapının gelişimi sağlanacaktır.

Kaçakçılıkla Mücadele Kanunu uyarınca bölgelerin ihtiyaç tespiti yapılacak ve buna göre ihtiyaç duyulan depolarla ilgili planlama, projelendirme ve bu çerçevede inşa ve/veya kiralama çalışmaları yapılarak stok hareketlerinin bilgisayar ortamında izlenmesi sağlanacaktır.

### **STRATEJİK AMAÇ 5: Kurum İmajını Güçlendirmek.**

Medyanın doğru yönlendirilmesi suretiyle halkın; kaçakçılık, yolsuzluk ve çevreyi tehdit eden unsurlarla mücadele eden, profesyonel, güvenilir ve hizmet odaklı bir kurum olan gümrüğe güvenmesi sağlanacaktır.

Müşterilerimizin kamu oyu nezdindeki imajı güçlendirilecek, kendileri ve aileleri de bu toplumun bir parçası olan ve çoğu zaman oldukça zor koşullarda ve mekanlarda görev yapan gümrük çalışanlarının toplumun ve çevrenin sağlığı ve refahını tehlikeye düşüren işlemlerin karşısında duran bir kurumun mensupları oldukları kamuoyuna anlatılacaktır.

### **STRATEJİK HEDEF 5.1: Kurum İmajını Güçlendirmek.**

Medyanın doğru yönlendirilmesi suretiyle halkın; kaçakçılık, yolsuzluk ve çevreyi tehdit eden unsurlarla mücadele eden, profesyonel, güvenilir ve hizmet odaklı bir kurum olan Gümrük İdaresine güvenmesi sağlanacaktır.

Müşterilerimizin kamuoyu nezdindeki imajı güçlendirilecek, kendileri ve aileleri de bu toplumun bir parçası olan ve çoğu zaman oldukça zor koşullarda ve mekânlarda görev yapan gümrük çalışanlarının toplumun ve çevrenin sağlığı ve refahını tehlikeye düşüren işlemlerin karşısında duran bir kurumun mensupları oldukları kamuoyuna anlatılacaktır.

Müşterilerimizin çalışmalarının ve başarılarının kamuoyu ile paylaşılması, kamusal güven ve desteğin sağlanması amaçlı çift yönlü bilgi akışı kurulacak ve yönetilecek, ayrıca dış ve iç paydaşlarla karşılıklı bilgi akışını yönetecek bir birim teşkilat yasında yapılacak değişiklik ile kurulacaktır.

### 3. PERFORMANS HEDEF VE GÖSTERGELERİ İLE FAALİYETLER

**Performans Hedefi I: Etkin gümrük hizmeti sunmak amacıyla teknik altyapıyı geliştirmek ve yasal düzenlemeleri gerçekleştirmek.**

Performans Hedefi Tablosu	
İdarenin Adı	GÜMRÜK MÜSTEŞARLIĞI
Amaç	Sürekli iyileştirilen, yararlanıcı odaklı, etkin gümrük hizmeti sağlamak
Hedef	Hizmet sunum kalitesini her yıl artırmak
Performans Hedefi	Etkin gümrük hizmeti sunmak amacıyla teknik altyapıyı geliştirmek ve yasal düzenlemeleri gerçekleştirmek

Performans Göstergeleri		Ölçü Birimi	2009	2010	2011
1	Yıllara göre gelişim oranı	Yüzde		20	20
2	Mevzuatın ihtiyacı karşılama oranı	Yüzde		20	20
3	Protokol yapılan kurum sayısı	Adet		5	4
4	Taleplerin karşılama oranı	Yüzde		10	10
5	BT hizmet sunumunun geliştirilmesi ve hizmet süreçlerinin kısaltılma oranı	Yüzde		80	100
6	Gümrük işlem sürelerinin ve süreçlerinin kısaltılma oranı	Yüzde		2	2
7	Yapılan bilgilendirme eğitimi ve toplantı sayısı	Adet		12	12
8	Ticaretin kolaylaştırılmasına yönelik Basitleştirilmiş Gümrük Hattı gibi uygulamaların geliştirilme ve yaygınlaştırılma oranı	Yüzde		20	20
9	Ulusal ve uluslararası toplantılar ve mesleki konulardaki incelemeler için yurt dışına gönderilen personel sayısı	Adet			10

Faaliyetler		Kaynak İhtiyacı		
		Bütçe	Bütçe Dışı	Toplam
1	Gümrük laboratuvarlarının modernizasyonu ve akreditasyonunu sağlamak	1.581.650	7.230.000	8.811.650
2	Yasal kapasitenin güçlendirilmesi ve gümrük işlemlerinin basitleştirilmesi amacıyla mevzuat düzenlemeleri yapmak	1.483.786		1.483.786
3	İlgili kuruluşlar, uzman kişi, firma ve üniversitelerle işbirliği yapmak, bilgi paylaşımını artırmak	550.402		550.402
4	Bilgi teknolojileri altyapısının güçlendirilmesi	7.988.000		7.988.000
5	Personelin mesleki açıdan geliştirilmesi amacıyla yurt içi ve yurt dışı eğitim, seminer ve kurslara katılmasını sağlamak	623.800		623.800
6	Ticaretin kolaylaştırılmasına ilişkin düzenlemelerin yapılması	147.796		147.796
<b>Genel Toplam</b>		<b>12.375.434</b>	<b>7.230.000</b>	<b>19.605.434</b>



## Faaliyetlere İlişkin Açıklamalar

Gümrük laboratuvarlarının modernizasyonu ve akreditasyonunu sağlamak.

2007 yılı AB programlaması ve 3007 sayılı Kanununun 3. Maddesinin (h) bendi uyarınca gümrük laboratuvarlarının modernizasyonu ve akreditasyonu sağlanacaktır.

**Yasal kapasitenin güçlendirilmesi ve gümrük işlemlerinin basitleştirilmesi amacıyla mevzuat düzenlemeleri yapmak.**

Sürekli iyileştirilen, yararlanıcı odaklı, etkin hizmet anlayışı ile hareket eden Müsteşarlığımız, insan kaynaklarında, yasal mevzuatta, teknolojik altyapıda, iş ve işlem süreçlerinde yapacağı iyileştirmeler ile hizmet sunum kalitesini her yıl artıracaktır.

**İlgili kuruluşlar, uzman kişi, firma ve üniversitelerle işbirliği yapmak, bilgi paylaşımını artırmak.**

Müsteşarlığımız ile dış ticaret erbabı arasındaki ilişkiler amatör ruh, profesyonel hizmet ve ticareti kolaylaştırma esası temelinde düzenlenecek, ilgili kurum ve kuruluşlar ile dış ticaret erbabı bilgilendirilecek, üniversitelerle işbirliği geliştirilip gümrük uygulamalarından kamuoyunun haberdar edilmesi ve etkin bilgi paylaşımı sağlanacaktır. Sınır ve ülke içi gümrük kontrollerinin güçlendirilmesi için sonradan kontrolün risk yönetimi esasıyla sistematik olarak uygulanması sağlanacaktır.

Denetim birimleri tarafından teftiş, inceleme ve soruşturma sırasında teknik konularda işin uzmanı olan kişi, firma ve üniversiteler ile bilgi alış verişi sağlanacaktır.

**Bilgi teknolojileri altyapısının güçlendirilmesi.**

Merkezi BİLGE projesine geçiş ile birlikte MED'in servis sürekliliği konusu kritik önem arz etmeye başlamıştır. Halihazırda istemci/sunucu mimarisinde çalışan gümrük idarelerinin, MED'de yaşanan sorunlardan görece az etkilenmelerine rağmen, merkezi BİLGE programına geçiş ile olası problemler tüm gümrük idarelerini etkiler hale gelecektir.

Bilişim sistemlerinin Müsteşarlığımız merkez ve taşra idarelerinde bakım ve onarımı işlerinin yaptırılarak, hizmetlerin 7 gün 24 saat devamının sağlanması, koruyucu bakım, yerinde müdahale sunucu desteği, altyapı ve ağ desteği, Oracle yazılım desteği, mevcut yazılım ve donanımların danışmanlık ve teknisyenlik desteği, gerekli olan lisansların yenilenmesi ve güvenlik yazılımları temini gerçekleştirilecektir.

Bilgi ve belgelerin güvenli ve zamanında gereken yerlere ulaştırılabilmesinin ancak hizmet kanallarının geliştirilmesi ile mümkün olacağı düşünülerek teknolojik ürünlerin alınması ile bakım ve onarımının yapılması sağlanacaktır.

### **Personelin mesleki açıdan geliştirilmesi amacıyla yurt içi ve yurt dışı eğitim, seminer ve kurslara katılmasını sağlamak.**

Muhabere ve Elektronik Dairesi Başkanlığı merkezi sistem odasının servis vermemesi durumunda öncelikli servislerin (tüm ithalat/ihracat/transit işlemlerinin) devam edebilmesi için gerekli minimum servisleri sunabilecek, veri tabanı seviyesinde güncel veriyi içeren, geniş alan ağı erişimlerine, dış kurum erişimlerine ve mükelleflerin erişimine açık bir sisteme ihtiyaç duyulmaktadır. Sistem MED'in veri yedekleme merkezi olarak çalışacaktır. İhtiyaç olduğu durumda servislerin çalışırlığından emin olunması için rutin testlerin planlanması amaçlanmaktadır. Bu nedenle, gerekli personelin eğitilmesi düşünülmektedir.

Gümrük Müfettişleri Teftiş Kurulu Yönetmeliği gereğince mesleki konularda inceleme yapmak üzere bir yıl süre ile, 06.12.1973 gün ve 6516/8 sayılı "Yabancı Ülkelere Müfettiş Gönderilmesine Dair Talimatname"nin 13.06.1977 gün 2912 sayılı Onay ile değişik 5 inci maddesine istinaden mesleki bilgi ve ihtisaslarını artırmak, teşkilatı ilgilendiren konuların işleyişini yerinde görmek ve denetim konularında incelemelerde bulunmak üzere daha önce Teftiş Kurulu Başkan Yardımcılığı yapmış müfettişler 3 ay süre ile, Müsteşarlığa tanınan kontenjandan yararlanan müfettişler ilk yılları eğitim, ikinci yılları inceleme olmak üzere iki yıl süre ile görevlendirilmektedir. Ayrıca AB ve DGÖ'nce organize edilecek toplantı, seminer ve konferanslara katılım sağlanacak ve AB ülkelerinin gümrük idarelerinin çalışma ve denetim sistemleri incelenecektir.

### **Ticaretin kolaylaştırılmasına ilişkin düzenlemelerin yapılması.**

Ticaretin kolaylaştırılmasına ilişkin düzenlemeler, serbest ticaret anlaşmaları eki menşe protokollerine ilişkin menşe ispat belgeleri yönetmelikleri ve AB'nin Modernize Gümrük Koduna uyum çalışmaları ile Gümrük Müsteşarlığı'nın sunduğu hizmetlerin kalitesi artırılacaktır. Ayrıca, diğer ülkelerle ve yurt dışında yaşayan vatandaşlarımızla daha iyi iletişim kurabilmek ve dış ticaretimizin hem artırılmasına hem de daha kolay yapılabilmesine katkı sağlamak için kurulan yurt dışı teşkilatının aktif olarak çalışması sağlanacaktır.

### Faaliyet Maliyetleri Tablosu

<b>İdarenin Adı</b>	<b>GÜMRÜK MÜSTEŞARLIĞI</b>
<b>Performans Hedefi</b>	Hizmet sunum kalitesini her yıl artırmak
<b>Faaliyet Adı</b>	Gümrük laboratuvarlarının modernizasyonu ve akreditasyonunu sağlamak
<b>Sorumlu Harcama Birimi veya Birimleri</b>	TASİŞ - GGM

Ekonomik Kod		Ödenek
01	Personel Giderleri	96.876
02	SGK Devlet Primi Giderleri	20.627
03	Mal ve Hizmet Alım Giderleri	9.147
04	Faiz Giderleri	
05	Cari Transferler	
06	Sermaye Giderleri	1.455.000
07	Sermaye Transferleri	
08	Borç Verme	
<b>Toplam Bütçe Kaynak İhtiyacı</b>		<b>1.581.650</b>
Bütçe Dışı Kaynak	Döner Sermaye	2.500.000
	Diğer Yurt İçi	
	Yurt Dışı	4.730.000
<b>Toplam Bütçe Dışı Kaynak İhtiyacı</b>		<b>7.230.000</b>
<b>Toplam Kaynak İhtiyacı</b>		<b>8.811.650</b>



Faaliyet Maliyetleri Tablosu	
İdarenin Adı	GÜMRÜK MÜSTEŞARLIĞI
Performans Hedefi	Hizmet sunum kalitesini her yıl artırmak
Faaliyet Adı	Yasal kapasitenin güçlendirilmesi ve gümrük işlemlerinin basitleştirilmesi amacıyla mevzuat düzenlemeleri yapmak
Sorumlu Harcama Birimi veya Birimleri	GGM – GMGM – GKGM – ABGEN - HUKUK

Ekonomik Kod		Ödenek
01	Personel Giderleri	1.120.405
02	SGK Devlet Primi Giderleri	244.541
03	Mal ve Hizmet Alım Giderleri	118.840
04	Faiz Giderleri	
05	Cari Transferler	
06	Sermaye Giderleri	
07	Sermaye Transferleri	
08	Borç Verme	
Toplam Bütçe Kaynak İhtiyacı		1.483.786
Bütçe Dışı Kaynak	Döner Sermaye	
	Diğer Yurt İçi	
	Yurt Dışı	
Toplam Bütçe Dışı Kaynak İhtiyacı		
Toplam Kaynak İhtiyacı		1.483.786

### Faaliyet Maliyetleri Tablosu

<b>İdarenin Adı</b>	<b>GÜMRÜK MÜSTEŞARLIĞI</b>
<b>Performans Hedefi</b>	Hizmet sunum kalitesini her yıl artırmak
<b>Faaliyet Adı</b>	İlgili kuruluşlar, uzman kişi, firma ve üniversitelerle işbirliği yapmak, bilgi paylaşımını artırmak
<b>Sorumlu Harcama Birimi veya Birimleri</b>	GGM – GMGM - GKGM

Ekonomik Kod		Ödenek
01	Personel Giderleri	427.315
02	SGK Devlet Primi Giderleri	95.277
03	Mal ve Hizmet Alım Giderleri	27.810
04	Faiz Giderleri	
05	Cari Transferler	
06	Sermaye Giderleri	
07	Sermaye Transferleri	
08	Borç Verme	
<b>Toplam Bütçe Kaynak İhtiyacı</b>		<b>550.402</b>
Bütçe Dışı Kaynak	Döner Sermaye	
	Diğer Yurt İçi	
	Yurt Dışı	
<b>Toplam Bütçe Dışı Kaynak İhtiyacı</b>		
<b>Toplam Kaynak İhtiyacı</b>		<b>550.402</b>

**Faaliyet Maliyetleri Tablosu**

<b>İdarenin Adı</b>	<b>GÜMRÜK MÜSTEŞARLIĞI</b>
<b>Performans Hedefi</b>	Hizmet sunum kalitesini her yıl artırmak
<b>Faaliyet Adı</b>	Bilgi teknolojileri altyapısının güçlendirilmesi
<b>Sorumlu Harcama Birimi veya Birimleri</b>	TEFTİŞ - MEDB

<b>Ekonomik Kod</b>		<b>Ödenek</b>
01	Personel Giderleri	346.250
02	SGK Devlet Primi Giderleri	68.750
03	Mal ve Hizmet Alım Giderleri	23.000
04	Faiz Giderleri	
05	Cari Transferler	
06	Sermaye Giderleri	7.550.000
07	Sermaye Transferleri	
08	Borç Verme	
<b>Toplam Bütçe Kaynak İhtiyacı</b>		<b>7.988.000</b>
<b>Bütçe Dışı Kaynak</b>	Döner Sermaye	
	Diğer Yurt İçi	
	Yurt Dışı	
<b>Toplam Bütçe Dışı Kaynak İhtiyacı</b>		
<b>Toplam Kaynak İhtiyacı</b>		<b>7.988.000</b>

### Faaliyet Maliyetleri Tablosu

<b>İdarenin Adı</b>	<b>GÜMRÜK MÜSTEŞARLIĞI</b>
<b>Performans Hedefi</b>	Hizmet sunum kalitesini her yıl artırmak
<b>Faaliyet Adı</b>	Personelin mesleki açıdan geliştirilmesi amacıyla yurt içi ve yurt dışı eğitim, seminer ve kurslara katılmasını sağlamak
<b>Sorumlu Harcama Birimi veya Birimleri</b>	TEFTİŞ – İDBB – MEDB

Ekonomik Kod		Ödenek
01	Personel Giderleri	89.600
02	SGK Devlet Primi Giderleri	7.800
03	Mal ve Hizmet Alım Giderleri	526.400
04	Faiz Giderleri	
05	Cari Transferler	
06	Sermaye Giderleri	
07	Sermaye Transferleri	
08	Borç Verme	
<b>Toplam Bütçe Kaynak İhtiyacı</b>		<b>623.800</b>
Bütçe Dışı Kaynak	Döner Sermaye	
	Diğer Yurt İçi	
	Yurt Dışı	
<b>Toplam Bütçe Dışı Kaynak İhtiyacı</b>		
<b>Toplam Kaynak İhtiyacı</b>		<b>623.800</b>

**Faaliyet Maliyetleri Tablosu**

<b>İdarenin Adı</b>	<b>GÜMRÜK MÜSTEŞARLIĞI</b>
<b>Performans Hedefi</b>	Hizmet sunum kalitesini her yıl artırmak
<b>Faaliyet Adı</b>	Ticaretin kolaylaştırılmasına ilişkin düzenlemelerin yapılması
<b>Sorumlu Harcama Birimi veya Birimleri</b>	ABGEN

<b>Ekonomik Kod</b>		<b>Ödenek</b>
01	Personel Giderleri	109.750
02	SGK Devlet Primi Giderleri	21.950
03	Mal ve Hizmet Alım Giderleri	16.096
04	Faiz Giderleri	
05	Cari Transferler	
06	Sermaye Giderleri	
07	Sermaye Transferleri	
08	Borç Verme	
<b>Toplam Bütçe Kaynak İhtiyacı</b>		<b>147.796</b>
<b>Bütçe Dışı Kaynak</b>	Döner Sermaye	
	Diğer Yurt İçi	
	Yurt Dışı	
<b>Toplam Bütçe Dışı Kaynak İhtiyacı</b>		
<b>Toplam Kaynak İhtiyacı</b>		<b>147.796</b>



**Performans Hedefi 2: Uluslararası standartlarla uyumlu gümrük idaresi oluşturulacaktır.**

Performans Hedefi Tablosu	
İdarenin Adı	GÜMRÜK MÜSTEŞARLIĞI
Amaç	Güçlü, çağdaş ve dinamik bir organizasyon olmak
Hedef	Uluslararası standartlara, kurallara ve prensiplere uyumun sağlanması, uluslararası kuruluşlarla işbirliğinde etkinliğin artırılması
Performans Hedefi	Uluslararası standartlarla uyumlu gümrük idaresi oluşturulacaktır.

Performans Göstergeleri		Ölçü Birimi	2009	2010	2011
1	Uluslararası kuruluşlar ile kaçakçılıkla mücadeleye yönelik etkinlik sayısı	Adet		7	8
2	Gerçekleştirilen müzakere sayısı	Adet		30	30
3	Önerilen eşleştirme projesi ve ikili mali işbirliği protokol sayısı	Adet		1	2
4	Yapılan bölgesel işbirliği anlaşması ve KİYA müzakereleri sayısı	Adet		3	5
5	Yurt dışı toplantı sayısı	Adet		10	10
6	Uluslararası mevzuata uyum oranı	Yüzde		85	85
7	Ulusal ve uluslararası toplantılara katılan personel sayısı	Adet			5

Faaliyetler		Kaynak İhtiyacı		
		Bütçe	Bütçe Dışı	Toplam
1	Uluslararası kuruluşlarla toplantılar yapmak ve operasyon planlamak	792.911		792.911
2	Uluslararası müzakereler yapmak	147.796		147.796
3	Eşleştirme projesi ve ikili mali işbirliği projeleri gerçekleştirmek	184.745		184.745
4	Bölgesel işbirliği ve KİYA müzakereleri yapmak	369.493		369.493
5	Yurt dışı toplantılara katılmak	446.293		446.293
6	Başta AB olmak üzere uluslararası kuruluşlarla işbirliğinde ve ikili ilişkilerde etkinliğin artırılması	304.745		304.745
7	AB, DGÖ, DTÖ ve BM'in ilgili mevzuatına uyumun sağlanması	1.424.835		1.424.835
<b>Genel Toplam</b>		<b>3.670.818</b>		<b>3.670.818</b>

## Faaliyetlere İlişkin Açıklamalar

### **Uluslararası kuruluşlarla toplantılar yapmak ve operasyon planlamak.**

Uluslararası kuruluşlar ile kaçakçılıkla mücadeleye yönelik toplantılar yaparak veri değişimi sağlamak, ortak operasyon planlayarak kaçakçılıkla daha etkili mücadele amaçlanmaktadır.

### **Uluslararası müzakereler yapmak.**

Avrupa Birliği ile ülkemiz arasında 1996 yılında tesis edilen Gümrük Birliği ile başlayan uyum çalışmalarının sağlıklı bir şekilde işleyebilmesi, uluslararası kuruluşlar bünyesinde oluşturulan mevzuatın takibi, uluslararası ilişkilerde etkinliğin artırılması, ülkemizin uluslararası arenada etkin bir şekilde temsili, ikili ilişkilerin gümrük alanında geliştirilmesi suretiyle, ulusal çıkarlarımızın üst düzeyde korunması amaçlanmaktadır.

Gümrük idareleri arasında işbirliğinin kurulması ve daha da geliştirilmesi, bu suretle iki ülke arasında eşya ve yolcu akışının kolaylaştırılması ve teşvik edilmesi, her iki ülkenin ekonomik, sosyal ve mali çıkarlarına aykırı olan ve gümrük mevzuatına karşı işlenen suçlarla daha etkili mücadele edilmesi sağlanacaktır.

### **Eşleştirme projesi ve ikili mali işbirliği projeleri gerçekleştirilecektir.**

AB bünyesindeki gümrük idareleri arasında bilgi değişiminin yanında, personel değişimi ile teknik konularda bilgi alışverişi yapılarak yönetim ve çalışma yöntemlerinde ilerlemenin ve en iyi uygulamaların paylaşılması sağlanacaktır.

### **Bölgesel işbirliği ve KİYA müzakereleri yapılacaktır.**

Ülkemizin içerisinde yer aldığı bölgede ve KİYA müzakereleri kapsamında, uluslararası alanda ikili ve çok taraflı olarak, gümrük idareleri arasındaki işbirliği ve bilgi değişimi imkanlarının üst düzeye çıkartılması, ticaretin temel yapısını oluşturan işlemlerin geliştirilip yeknesaklığın sağlanması konularında çalışmalar yapılacaktır.

### **Yurt dışı toplantılara katılmak.**

Kurumumuzun görev alanı ile ilgili uluslararası toplantılara katılarak bilgi paylaşımı ve sorunların çözümüne katkıda bulunulacaktır.

### **Başta AB olmak üzere uluslararası kuruluşlarla işbirliğinde ve ikili ilişkilerde etkinliğin artırılması.**

Ülkemiz dış ticaretinde önemli bir yer tutan Avrupa Birliği ülkeleri ve diğer ülkeler ile ülkemiz arasında ikili işbirliğinin artırılmasına yönelik çalışmalarda bulunulacaktır.

**AB, DGÖ, DTÖ ve BM ilgili mevzuatına uyumun artırılması.**

AB Modernize Gümrük Kodu'na uyum çalışmalarına başlanmış olup, 2011 yılı sonuna dek sonlandırılması hedeflenmektedir.

**Faaliyet Maliyetleri Tablosu**

<b>İdarenin Adı</b>	<b>GÜMRÜK MÜSTEŞARLIĞI</b>
<b>Performans Hedefi</b>	Uluslararası standartlarla uyumlu gümrük idaresi oluşturulacaktır
<b>Faaliyet Adı</b>	Uluslararası kuruluşlarla toplantılar yapmak ve operasyon planlamak
<b>Sorumlu Harcama Birimi veya Birimleri</b>	GMGM - GGM

<b>Ekonomik Kod</b>		<b>Ödenek</b>
01	Personel Giderleri	609.261
02	SGK Devlet Primi Giderleri	128.767
03	Mal ve Hizmet Alım Giderleri	54.883
04	Faiz Giderleri	
05	Cari Transferler	
06	Sermaye Giderleri	
07	Sermaye Transferleri	
08	Borç Verme	
<b>Toplam Bütçe Kaynak İhtiyacı</b>		<b>792.911</b>
<b>Bütçe Dışı Kaynak</b>	Döner Sermaye	
	Diğer Yurt İçi	
	Yurt Dışı	
<b>Toplam Bütçe Dışı Kaynak İhtiyacı</b>		
<b>Toplam Kaynak İhtiyacı</b>		<b>792.911</b>

### Faaliyet Maliyetleri Tablosu

<b>İdarenin Adı</b>	<b>GÜMRÜK MÜSTEŞARLIĞI</b>
<b>Performans Hedefi</b>	Uluslararası standartlarla uyumlu gümrük idaresi oluşturulacaktır
<b>Faaliyet Adı</b>	Uluslararası müzakereler yapmak
<b>Sorumlu Harcama Birimi veya Birimleri</b>	ABGEN

Ekonomik Kod		Ödenek
01	Personel Giderleri	109.750
02	SGK Devlet Primi Giderleri	21.950
03	Mal ve Hizmet Alım Giderleri	16.096
04	Faiz Giderleri	
05	Cari Transferler	
06	Sermaye Giderleri	
07	Sermaye Transferleri	
08	Borç Verme	
<b>Toplam Bütçe Kaynak İhtiyacı</b>		<b>147.796</b>
Bütçe Dışı Kaynak	Döner Sermaye	
	Diğer Yurt İçi	
	Yurt Dışı	
<b>Toplam Bütçe Dışı Kaynak İhtiyacı</b>		
<b>Toplam Kaynak İhtiyacı</b>		<b>147.796</b>

**Faaliyet Maliyetleri Tablosu**

<b>İdarenin Adı</b>	<b>GÜMRÜK MÜSTEŞARLIĞI</b>
<b>Performans Hedefi</b>	Uluslararası standartlarla uyumlu gümrük idaresi oluşturulacaktır
<b>Faaliyet Adı</b>	Eşleştirme projesi ve ikili mali işbirliği projeleri gerçekleştirmek
<b>Sorumlu Harcama Birimi veya Birimleri</b>	ABGEN

<b>Ekonomik Kod</b>		<b>Ödenek</b>
01	Personel Giderleri	137.188
02	SGK Devlet Primi Giderleri	27.437
03	Mal ve Hizmet Alım Giderleri	20.120
04	Faiz Giderleri	
05	Cari Transferler	
06	Sermaye Giderleri	
07	Sermaye Transferleri	
08	Borç Verme	
<b>Toplam Bütçe Kaynak İhtiyacı</b>		<b>184.745</b>
<b>Bütçe Dışı Kaynak</b>	Döner Sermaye	
	Diğer Yurt İçi	
	Yurt Dışı	
<b>Toplam Bütçe Dışı Kaynak İhtiyacı</b>		
<b>Toplam Kaynak İhtiyacı</b>		<b>184.745</b>

### Faaliyet Maliyetleri Tablosu

<b>İdarenin Adı</b>	<b>GÜMRÜK MÜSTEŞARLIĞI</b>
<b>Performans Hedefi</b>	Uluslararası standartlarla uyumlu gümrük idaresi oluşturulacaktır
<b>Faaliyet Adı</b>	Bölgesel işbirliği ve KİYA müzakereleri yapmak
<b>Sorumlu Harcama Birimi veya Birimleri</b>	ABGEN

Ekonomik Kod		Ödenek
01	Personel Giderleri	274.377
02	SGK Devlet Primi Giderleri	54.875
03	Mal ve Hizmet Alım Giderleri	40.241
04	Faiz Giderleri	
05	Cari Transferler	
06	Sermaye Giderleri	
07	Sermaye Transferleri	
08	Borç Verme	
<b>Toplam Bütçe Kaynak İhtiyacı</b>		<b>369.493</b>
Bütçe Dışı Kaynak	Döner Sermaye	
	Diğer Yurt İçi	
	Yurt Dışı	
<b>Toplam Bütçe Dışı Kaynak İhtiyacı</b>		
<b>Toplam Kaynak İhtiyacı</b>		<b>369.493</b>

**Faaliyet Maliyetleri Tablosu**

<b>İdarenin Adı</b>	<b>GÜMRÜK MÜSTEŞARLIĞI</b>
<b>Performans Hedefi</b>	Uluslararası standartlarla uyumlu gümrük idaresi oluşturulacaktır
<b>Faaliyet Adı</b>	Yurt dışı toplantılara katılmak
<b>Sorumlu Harcama Birimi veya Birimleri</b>	İDBB - ABGEN

<b>Ekonomik Kod</b>		<b>Ödenek</b>
01	Personel Giderleri	330.477
02	SGK Devlet Primi Giderleri	62.675
03	Mal ve Hizmet Alım Giderleri	53.141
04	Faiz Giderleri	
05	Cari Transferler	
06	Sermaye Giderleri	
07	Sermaye Transferleri	
08	Borç Verme	
<b>Toplam Bütçe Kaynak İhtiyacı</b>		<b>446.293</b>
<b>Bütçe Dışı Kaynak</b>	Döner Sermaye	
	Diğer Yurt İçi	
	Yurt Dışı	
<b>Toplam Bütçe Dışı Kaynak İhtiyacı</b>		
<b>Toplam Kaynak İhtiyacı</b>		<b>446.293</b>



### Faaliyet Maliyetleri Tablosu

<b>İdarenin Adı</b>	<b>GÜMRÜK MÜSTEŞARLIĞI</b>
<b>Performans Hedefi</b>	Uluslararası standartlarla uyumlu gümrük idaresi oluşturulacaktır
<b>Faaliyet Adı</b>	Başta AB olmak üzere uluslararası kuruluşlarla işbirliğinde ve ikili ilişkilerde etkinliğin artırılması
<b>Sorumlu Harcama Birimi veya Birimleri</b>	ABGEN

Ekonomik Kod		Ödenek
01	Personel Giderleri	137.188
02	SGK Devlet Primi Giderleri	27.437
03	Mal ve Hizmet Alım Giderleri	20.120
04	Faiz Giderleri	
05	Cari Transferler	120.000
06	Sermaye Giderleri	
07	Sermaye Transferleri	
08	Borç Verme	
<b>Toplam Bütçe Kaynak İhtiyacı</b>		<b>304.745</b>
Bütçe Dışı Kaynak	Döner Sermaye	
	Diğer Yurt İçi	
	Yurt Dışı	
<b>Toplam Bütçe Dışı Kaynak İhtiyacı</b>		
<b>Toplam Kaynak İhtiyacı</b>		<b>304.745</b>

**Faaliyet Maliyetleri Tablosu**

<b>İdarenin Adı</b>	<b>GÜMRÜK MÜSTEŞARLIĞI</b>
<b>Performans Hedefi</b>	Uluslararası standartlarla uyumlu gümrük idaresi oluşturulacaktır
<b>Faaliyet Adı</b>	AB, DGÖ, DTÖ ve BM'nin ilgili mevzuatına uyumun sağlanması
<b>Sorumlu Harcama Birimi veya Birimleri</b>	GGM

<b>Ekonomik Kod</b>		<b>Ödenek</b>
01	Personel Giderleri	1.089.865
02	SGK Devlet Primi Giderleri	232.063
03	Mal ve Hizmet Alım Giderleri	102.907
04	Faiz Giderleri	
05	Cari Transferler	
06	Sermaye Giderleri	
07	Sermaye Transferleri	
08	Borç Verme	
<b>Toplam Bütçe Kaynak İhtiyacı</b>		<b>1.424.835</b>
<b>Bütçe Dışı Kaynak</b>	Döner Sermaye	
	Diğer Yurt İçi	
	Yurt Dışı	
<b>Toplam Bütçe Dışı Kaynak İhtiyacı</b>		
<b>Toplam Kaynak İhtiyacı</b>		<b>1.424.835</b>

**Performans Hedefi 3: Fiziki kapasite artırılabacaktır.**

Performans Hedefi Tablosu	
İdarenin Adı	GÜMRÜK MÜSTEŞARLIĞI
Amaç	Güçlü, çağdaş ve dinamik bir organizasyon olmak
Hedef	Kurumsal kapasiteyi geliştirmek
Performans Hedefi	Fiziki kapasite artırılabacaktır.

Performans Göstergeleri		Ölçü Birimi	2009	2010	2011
1	Merkez hizmet binasının tamamlanma oranı	Yüzde	1	35	57
2	Taşra hizmet binalarının tamamlanma oranı	Yüzde	15	9	12
3	Eğitim merkezi hizmet binasının tamamlanma oranı	Yüzde	1	47	52
4	Bakımı ve onarımı yapılacak taşınmaz sayısı	Adet		8	24
5	Kapalı devre kamera sistemine alınan kapı sayısı	Adet		5	6
6	Hizmete alınan taşıt sayısı	Adet		6	19
7	Alımı, bakımı ve onarımı yapılan sistem ve teknik cihaz sayısı	Adet			262

Faaliyetler		Kaynak İhtiyacı		
		Bütçe	Bütçe Dışı	Toplam
1	Merkez hizmet binası yapımı faaliyeti	32.250.000		32.250.000
2	Taşra yeni hizmet binalarının yapımı faaliyeti	8.530.000		8.530.000
3	Eğitim merkezi hizmet binası yapımı faaliyeti	7.750.000		7.750.000
4	Taşınmaz bakım ve onarım faaliyeti	2.576.000		2.576.000
5	Kapalı devre kamera sistemi kurulması	450.000		450.000
6	Taşıtl alımı faaliyeti	550.000	400.329	950.329
7	Sistem ve teknik cihaz alım, bakım ve onarımı faaliyeti	6.410.000		6.410.000
<b>Genel Toplam</b>		<b>58.516.000</b>	<b>400.329</b>	<b>58.916.329</b>

## Faaliyetlere İlişkin Açıklamalar

### Merkez hizmet binası yapımı faaliyeti.

Müsteşarlığın dört ayrı hizmet binasında hizmet veren merkez birimlerinin birleştirilerek modern bir hizmet binasında, daha dinamik bir yapıda hizmet sunması hedeflenmektedir.

### Taşra yeni hizmet binalarının yapımı faaliyeti.

Taşra birimlerimizden İstanbul Gümrük ve Muhafaza Başmüdürlüğü, Van Gümrük Müdürlüğü, Diyarbakır Gümrük Müdürlüğü hizmet binalarının yapım projelerine devam edilecektir. Yapım işi davalı olan ve kesin kabulü yapılmayan Türkgözü Gümrük Müdürlüğü için ödenek ayrılmıştır. Ayrıca, yatırım programına yeni alınan Karabük Gümrük Müdürlüğü ile İstanbul ilinde yapımı planlanan Atış Eğitim Merkezi, İfade Alma, Görüşme, Nezarethane Odası Yapımı işleri ve bunların etüd-proje işleri yaptırılacaktır.

### Eğitim merkezi hizmet binası yapımı faaliyeti.

Kurumun eğitim hizmetleri konum ve salon kapasitesi olarak yetersiz bir binada yürütülmeye çalışılmaktadır. Bu nedenle, eğitimde kalitenin artırılarak hizmet sunumunda hedeflenen başarının yakalanabilmesi amacıyla yeni hizmet binasının yapımı devam etmektedir.

### Taşınmaz bakım ve onarımı faaliyeti.

Başmüdürlükler ve bağlantı idarelerinin ihtiyaçları doğrultusunda ve yılı bütçe imkanları içerisinde talepleri değerlendirilecektir.

YPK'nın 26.04.2010 tarihli, 2010/T-15 sayılı kararı ile DMO Genel Müdürlüğüne ait Zonguldak ili, Merkez ilçesi, Kozlu Beldesi, Fatih Mahallasi, Çinili Sokakta bulunan 125 ada, 101 parsel nolu, 8.182 m<sup>2</sup> yüzölçümlü taşınmaz üzerinde yer alan bina ve tesislerin müştemilatı ile birlikte Müsteşarlığımız adına Sinop Gümrük ve Muhafaza Başmüdürlüğü tarafından hizmet binası olarak kullanılmak üzere bedelsiz olarak Hazine'ye devredilmesine karar verildiğinden, Zonguldak Gümrük Müdürlüğü hizmet binasının yapımından vazgeçilmiştir. Ancak, 2011 yılında söz konusu hizmet binası ve müştemilatının bakım ve onarımı yapılacaktır.

Ayrıca lojman ve motorbotların bakım ve onarımı gerçekleştirilecektir.

### Kapalı devre kamera sistemi kurulması.

İzmit, Mersin, Trabzon, Antalya ve Habur Başmüdürlüklerinde personelin görev mahallerinde performansını artırmak amacıyla kapalı devre kamera sistemi kurulması hedeflenmektedir.

### **Taşıt alımı faaliyeti.**

Müşterilerimiz birimlerinde bulunan ve hizmet amaçlı kullanılan mevcut araçlar hizmetlerin yürütülmesinde yetersiz kalmakta olup, bugüne kadar Müşterilerimizin ulaşım hizmetleri söz konusu resmi araçların yanı sıra S.S.Gümrük Çalışanları Tüketim ve Yardımlaşma Kooperatifi tarafından tedarik edilen ve her türlü giderleri anılan Kooperatif tarafından karşılanan araçlar ile yürütülmeye çalışılmıştır.

Ancak, Kooperatifin söz konusu hizmetleri veremeyeceği anlaşılmış olup, mevcut resmi araçların sayısal olarak yetersiz olması ve bir kısmının da 10 yaşın üzerinde bulunması nedeniyle yıl içerisinde bakım-onarım giderlerinin çok yüksek meblağlar oluşturması ve ayrıca Müşterilerimizin toplam 59 adet olan hizmet aracı sayısının 9562 personelin ihtiyacını karşılamakta yetersiz kalması nedeniyle; 2011 yılında 10 adet binek, 3 adet panel ve 1 adet de minibüs olmak üzere 14 adet hizmet aracı alımı yapılması planlanmaktadır.

### **Sistem ve teknik cihaz alım, bakım ve onarımı faaliyeti.**

Kaçakçılıkla mücadele amacıyla AB projeleri kapsamında temin edilen, diğer ülkeler tarafından hibe edilen ve bütçe imkanları ile satın alınan teknik cihazların (X-Ray cihazları vs.) sürekli çalışır halde tutulmalarının sağlanması amacıyla bakım ve onarımlarının yapılması gerekmektedir.

**Faaliyet Maliyetleri Tablosu**

<b>İdarenin Adı</b>	<b>GÜMRÜK MÜSTEŞARLIĞI</b>
<b>Performans Hedefi</b>	Fiziki kapasite artırılabacaktır.
<b>Faaliyet Adı</b>	Merkez hizmet binası yapımı faaliyeti
<b>Sorumlu Harcama Birimi veya Birimleri</b>	İMİD

<b>Ekonomik Kod</b>		<b>Ödenek</b>
01	Personel Giderleri	
02	SGK Devlet Primi Giderleri	
03	Mal ve Hizmet Alım Giderleri	
04	Faiz Giderleri	
05	Cari Transferler	
06	Sermaye Giderleri	32.250.000
07	Sermaye Transferleri	
08	Borç Verme	
<b>Toplam Bütçe Kaynak İhtiyacı</b>		<b>32.250.000</b>
<b>Bütçe Dışı Kaynak</b>	Döner Sermaye	
	Diğer Yurt İçi	
	Yurt Dışı	
<b>Toplam Bütçe Dışı Kaynak İhtiyacı</b>		
<b>Toplam Kaynak İhtiyacı</b>		<b>32.250.000</b>

### Faaliyet Maliyetleri Tablosu

<b>İdarenin Adı</b>	<b>GÜMRÜK MÜSTEŞARLIĞI</b>
<b>Performans Hedefi</b>	Fiziki kapasite artırılabacaktır.
<b>Faaliyet Adı</b>	Taşra yeni hizmet binalarının yapımı faaliyeti
<b>Sorumlu Harcama Birimi veya Birimleri</b>	GÜMRÜK ve MUHAFAZA BAŞMÜDÜRLÜĞÜ (İMİD)

Ekonomik Kod		Ödenek
01	Personel Giderleri	
02	SGK Devlet Primi Giderleri	
03	Mal ve Hizmet Alım Giderleri	
04	Faiz Giderleri	
05	Cari Transferler	
06	Sermaye Giderleri	8.530.000
07	Sermaye Transferleri	
08	Borç Verme	
<b>Toplam Bütçe Kaynak İhtiyacı</b>		<b>8.530.000</b>
Bütçe Dışı Kaynak	Döner Sermaye	
	Diğer Yurt İçi	
	Yurt Dışı	
<b>Toplam Bütçe Dışı Kaynak İhtiyacı</b>		
<b>Toplam Kaynak İhtiyacı</b>		<b>8.530.000</b>

**Faaliyet Maliyetleri Tablosu**

<b>İdarenin Adı</b>	<b>GÜMRÜK MÜSTEŞARLIĞI</b>
<b>Performans Hedefi</b>	Fiziki kapasite artırılabacaktır.
<b>Faaliyet Adı</b>	Eğitim merkezi hizmet binası yapımı faaliyeti
<b>Sorumlu Harcama Birimi veya Birimleri</b>	İMİD

<b>Ekonomik Kod</b>		<b>Ödenek</b>
01	Personel Giderleri	
02	SGK Devlet Primi Giderleri	
03	Mal ve Hizmet Alım Giderleri	
04	Faiz Giderleri	
05	Cari Transferler	
06	Sermaye Giderleri	7.750.000
07	Sermaye Transferleri	
08	Borç Verme	
<b>Toplam Bütçe Kaynak İhtiyacı</b>		<b>7.750.000</b>
<b>Bütçe Dışı Kaynak</b>	Döner Sermaye	
	Diğer Yurt İçi	
	Yurt Dışı	
<b>Toplam Bütçe Dışı Kaynak İhtiyacı</b>		
<b>Toplam Kaynak İhtiyacı</b>		<b>7.750.000</b>



### Faaliyet Maliyetleri Tablosu

<b>İdarenin Adı</b>	<b>GÜMRÜK MÜSTEŞARLIĞI</b>
<b>Performans Hedefi</b>	Fiziki kapasite artırılabacaktır.
<b>Faaliyet Adı</b>	Taşınmaz bakım ve onarımı faaliyeti
<b>Sorumlu Harcama Birimi veya Birimleri</b>	GÜMRÜK ve MUHAFAZA BAŞMÜDÜRLÜĞÜ (İMİD)

Ekonomik Kod		Ödenek
01	Personel Giderleri	
02	SGK Devlet Primi Giderleri	
03	Mal ve Hizmet Alım Giderleri	326.000
04	Faiz Giderleri	
05	Cari Transferler	
06	Sermaye Giderleri	2.250.000
07	Sermaye Transferleri	
08	Borç Verme	
<b>Toplam Bütçe Kaynak İhtiyacı</b>		<b>2.576.000</b>
Bütçe Dışı Kaynak	Döner Sermaye	
	Diğer Yurt İçi	
	Yurt Dışı	
<b>Toplam Bütçe Dışı Kaynak İhtiyacı</b>		
<b>Toplam Kaynak İhtiyacı</b>		<b>2.576.000</b>

**Faaliyet Maliyetleri Tablosu**

<b>İdarenin Adı</b>	<b>GÜMRÜK MÜSTEŞARLIĞI</b>
<b>Performans Hedefi</b>	Fiziki kapasite artırılabacaktır.
<b>Faaliyet Adı</b>	Kapalı devre kamera sistemi kurulması
<b>Sorumlu Harcama Birimi veya Birimleri</b>	GÜMRÜK ve MUHAFAZA BAŞMÜDÜRLÜĞÜ (İMİD)

<b>Ekonomik Kod</b>		<b>Ödenek</b>
01	Personel Giderleri	
02	SGK Devlet Primi Giderleri	
03	Mal ve Hizmet Alım Giderleri	
04	Faiz Giderleri	
05	Cari Transferler	
06	Sermaye Giderleri	450.000
07	Sermaye Transferleri	
08	Borç Verme	
<b>Toplam Bütçe Kaynak İhtiyacı</b>		<b>450.000</b>
<b>Bütçe Dışı Kaynak</b>	Döner Sermaye	
	Diğer Yurt İçi	
	Yurt Dışı	
<b>Toplam Bütçe Dışı Kaynak İhtiyacı</b>		
<b>Toplam Kaynak İhtiyacı</b>		<b>450.000</b>

Faaliyet Maliyetleri Tablosu	
İdarenin Adı	GÜMRÜK MÜSTEŞARLIĞI
Performans Hedefi	Fiziki kapasite artırılabacaktır.
Faaliyet Adı	Taşıtl alımı faaliyeti
Sorumlu Harcama Birimi veya Birimleri	İMİD - GÜMRÜK ve MUHAFAZA BAŞMÜDÜRLÜĞÜ

Ekonomik Kod		Ödenek
01	Personel Giderleri	
02	SGK Devlet Primi Giderleri	
03	Mal ve Hizmet Alım Giderleri	
04	Faiz Giderleri	
05	Cari Transferler	
06	Sermaye Giderleri	550.000
07	Sermaye Transferleri	
08	Borç Verme	
Toplam Bütçe Kaynak İhtiyacı		550.000
Bütçe Dışı Kaynak	Döner Sermaye	
	Diğer Yurt İçi	400.329
	Yurt Dışı	
Toplam Bütçe Dışı Kaynak İhtiyacı		400.329
Toplam Kaynak İhtiyacı		950.329

**Faaliyet Maliyetleri Tablosu**

<b>İdarenin Adı</b>	<b>GÜMRÜK MÜSTEŞARLIĞI</b>
<b>Performans Hedefi</b>	Fiziki kapasite artırılabacaktır.
<b>Faaliyet Adı</b>	Sistem ve teknik cihaz alım, bakım ve onarımı faaliyeti
<b>Sorumlu Harcama Birimi veya Birimleri</b>	GÜMRÜK ve MUHAFAZA BAŞMÜDÜRLÜĞÜ (İMİD)

<b>Ekonomik Kod</b>		<b>Ödenek</b>
01	Personel Giderleri	
02	SGK Devlet Primi Giderleri	
03	Mal ve Hizmet Alım Giderleri	
04	Faiz Giderleri	
05	Cari Transferler	
06	Sermaye Giderleri	6.410.000
07	Sermaye Transferleri	
08	Borç Verme	
<b>Toplam Bütçe Kaynak İhtiyacı</b>		<b>6.410.000</b>
<b>Bütçe Dışı Kaynak</b>	Döner Sermaye	
	Diğer Yurt İçi	
	Yurt Dışı	
<b>Toplam Bütçe Dışı Kaynak İhtiyacı</b>		
<b>Toplam Kaynak İhtiyacı</b>		<b>6.410.000</b>

**Performans Hedefi 4: Beşeri kapasite artırılabacaktır.**

Performans Hedefi Tablosu	
İdarenin Adı	GÜMRÜK MÜSTEŞARLIĞI
Amaç	Güçlü, çağdaş ve dinamik bir organizasyon olmak
Hedef	Kurumsal kapasiteyi geliştirmek
Performans Hedefi	Beşeri kapasite artırılabacaktır.

Performans Göstergeleri		Ölçü Birimi	2009	2010	2011
1	İnsan Kaynakları Yönetim Sisteminin tamamlanma oranı	Yüzde			100
2	Eğitime katılacak personel sayısı	Adet			2015
3	Projenin tamamlanma oranı	Yüzde			100
4	Eğitim alması planlanan personel sayısı	Adet			10
5	Eğitilen uzman personel sayısı	Adet			20
6	UYAP projesinin merkez ve taşrada kullanım oranı	Yüzde			30

Faaliyetler		Kaynak İhtiyacı		
		Bütçe	Bütçe Dışı	Toplam
1	Personel sicil dosyalarının elektronik ortama aktarılması PERSON programı ile uyumlaştırılması	1.094.400		1.094.400
2	İnsan kaynakları yönetim sisteminin kurulması	364.900		364.900
3	Eğitim faaliyetleri	1.648.280		1.648.280
4	Bilgiye ulaşım faaliyeti	32.000		32.000
5	Mesleki eğitim faaliyetlerine katılım sağlanacaktır.	99.200		99.200
6	Danışmanlık faaliyeti	100.000		100.000
<b>Genel Toplam</b>		<b>3.338.780</b>		<b>3.338.780</b>

## Faaliyetlere İlişkin Açıklamalar

### Personel sicil dosyalarının elektronik ortama aktarılarak PERSON Programı ile uyumlaştırılması.

Muhabere ve Elektronik Dairesi Başkanlığının sorumluluğunda tüm birimler ile birlikte Başkanlığımızın da ilgili bulunduğu, bilgi teknolojileri uygulamalarının geliştirilmesi, bilgi teknolojileri uygulamaları ile iç paydaşlarımıza (Müşteşarlığımız personeline) ait personel sicil dosyalarının elektronik ortama aktarılması, ortama aktarılan dosyalara erişimin kolaylaştırılması için "PERSON" programı ile uyumlaştırılması hedeflenmektedir.

### İnsan kaynakları yönetim sisteminin kurulması.

İnsan kaynakları yönetim sisteminin kurulması ve insan kaynakları kapasitesinin geliştirilmesi için Müsteşarlığımız taşra teşkilatında yer alan Gümrük ve Muhafaza Başmüdürlükleri ile Döner Sermaye İşletme Bölge Müdürlükleri ile bağlantılarının iş yönetim süreçlerinin yapılarak gerçek personel ihtiyacının saptanmasıyla güçlü, çağdaş ve dinamik bir organizasyon olabilmek amacına ulaşılması hedeflenmektedir.

### Eğitim faaliyetleri.

2011 yılında 540 merkez ve 1475 taşra personelini kapsayan 75 eğitim programı planlanmaktadır.

MEDB personelinin bilişim teknolojileri alanındaki bilgi birikimlerinin güncel tutularak Müsteşarlığımızın gereksinim duyduğu hizmetlerin kaliteli bir biçimde yerine getirilmesi sağlanacaktır.

### Bilgiye ulaşım faaliyeti.

Adalet Bakanlığı ile Müsteşarlığımız arasında UYAP Protokolü imzalanmış olup, Müsteşarlığımızı ilgilendiren davaların safahat ve sonucundan UYAP Projesi vasıtasıyla daha sağlıklı ve süratli bilgi alınması ve her iki kurum arasında karşılıklı bilgi alışverişinin gerçekleştirilmesi bu proje ile hedeflenmiştir. Bunun yanında, merkezde ve taşra teşkilatında dava takip eden birimlerde dava kayıtlarının tutulması ve bu yolla hem davaların sağlıklı bir ortamda takibi ve hem de istatistiki bilgilere ulaşılması amacıyla Hukuk Bilgi Sistemi programının uygulanması gerçekleştirilmiştir. Bu programla Müsteşarlığı ilgilendiren davalar hakkında sağlıklı bilgi depolanarak gerçek istatistiki verilere ulaşılması hedeflenmektedir.

### Mesleki eğitim faaliyetlerine katılım sağlanacaktır.

5018 sayılı Yasa ile kamu kurum ve kuruluşlarına getirilen yenilikler ve stratejik yönetim kapsamında personelin gelişimine katkı sağlayacak eğitimler ile ATAUM, TODAİ, TÖMER, vb. kuruluşlarca düzenlenecek mesleki konulardaki eğitimlere katılım sağlanacaktır.

### Danışmanlık faaliyeti.

Müsteşarlığın özellikle bilişim hizmetlerinde ihtiyaç duyduğu danışmanlık hizmetinin alınması ile personelin gelişiminin sağlanması, yazılım ve donanımların etkin ve verimli kullanılması hedeflenmiştir.

### Faaliyet Maliyetleri Tablosu

<b>İdarenin Adı</b>	<b>GÜMRÜK MÜSTEŞARLIĞI</b>
<b>Performans Hedefi</b>	Beşeri kapasite artırılabacaktır.
<b>Faaliyet Adı</b>	Personel sicil dosyalarının elektronik ortama aktararak PERSON programı ile uyumlaştırılması
<b>Sorumlu Harcama Birimi veya Birimleri</b>	PDB

Ekonomik Kod		Ödenek
01	Personel Giderleri	770.400
02	SGK Devlet Primi Giderleri	207.700
03	Mal ve Hizmet Alım Giderleri	116.300
04	Faiz Giderleri	
05	Cari Transferler	
06	Sermaye Giderleri	
07	Sermaye Transferleri	
08	Borç Verme	
<b>Toplam Bütçe Kaynak İhtiyacı</b>		<b>1.094.400</b>
Bütçe Dışı Kaynak	Döner Sermaye	
	Diğer Yurt İçi	
	Yurt Dışı	
<b>Toplam Bütçe Dışı Kaynak İhtiyacı</b>		
<b>Toplam Kaynak İhtiyacı</b>		<b>1.094.400</b>

**Faaliyet Maliyetleri Tablosu**

<b>İdarenin Adı</b>	<b>GÜMRÜK MÜSTEŞARLIĞI</b>
<b>Performans Hedefi</b>	Beşeri kapasite artırılabaktır.
<b>Faaliyet Adı</b>	İnsan kaynakları yönetim sisteminin kurulması
<b>Sorumlu Harcama Birimi veya Birimleri</b>	PDB

<b>Ekonomik Kod</b>		<b>Ödenek</b>
01	Personel Giderleri	256.800
02	SGK Devlet Primi Giderleri	69.300
03	Mal ve Hizmet Alım Giderleri	38.800
04	Faiz Giderleri	
05	Cari Transferler	
06	Sermaye Giderleri	
07	Sermaye Transferleri	
08	Borç Verme	
<b>Toplam Bütçe Kaynak İhtiyacı</b>		<b>364.900</b>
<b>Bütçe Dışı Kaynak</b>	Döner Sermaye	
	Diğer Yurt İçi	
	Yurt Dışı	
<b>Toplam Bütçe Dışı Kaynak İhtiyacı</b>		
<b>Toplam Kaynak İhtiyacı</b>		<b>364.900</b>



### Faaliyet Maliyetleri Tablosu

<b>İdarenin Adı</b>	<b>GÜMRÜK MÜSTEŞARLIĞI</b>
<b>Performans Hedefi</b>	Beşeri kapasite artırılabacaktır.
<b>Faaliyet Adı</b>	Eğitim faaliyeti
<b>Sorumlu Harcama Birimi veya Birimleri</b>	İDBB – MEDB - EDB

Ekonomik Kod		Ödenek
01	Personel Giderleri	761.130
02	SGK Devlet Primi Giderleri	184.050
03	Mal ve Hizmet Alım Giderleri	703.100
04	Faiz Giderleri	
05	Cari Transferler	
06	Sermaye Giderleri	
07	Sermaye Transferleri	
08	Borç Verme	
<b>Toplam Bütçe Kaynak İhtiyacı</b>		<b>1.648.280</b>
Bütçe Dışı Kaynak	Döner Sermaye	
	Diğer Yurt İçi	
	Yurt Dışı	
<b>Toplam Bütçe Dışı Kaynak İhtiyacı</b>		
<b>Toplam Kaynak İhtiyacı</b>		<b>1.648.280</b>

**Faaliyet Maliyetleri Tablosu**

<b>İdarenin Adı</b>	<b>GÜMRÜK MÜSTEŞARLIĞI</b>
<b>Performans Hedefi</b>	Beşeri kapasite artırılabacaktır.
<b>Faaliyet Adı</b>	Bilgiye ulaşım faaliyeti
<b>Sorumlu Harcama Birimi veya Birimleri</b>	HUKUK

<b>Ekonomik Kod</b>		<b>Ödenek</b>
01	Personel Giderleri	16.000
02	SGK Devlet Primi Giderleri	6.000
03	Mal ve Hizmet Alım Giderleri	10.000
04	Faiz Giderleri	
05	Cari Transferler	
06	Sermaye Giderleri	
07	Sermaye Transferleri	
08	Borç Verme	
<b>Toplam Bütçe Kaynak İhtiyacı</b>		<b>32.000</b>
<b>Bütçe Dışı Kaynak</b>	Döner Sermaye	
	Diğer Yurt İçi	
	Yurt Dışı	
<b>Toplam Bütçe Dışı Kaynak İhtiyacı</b>		
<b>Toplam Kaynak İhtiyacı</b>		<b>32.000</b>

### Faaliyet Maliyetleri Tablosu

<b>İdarenin Adı</b>	<b>GÜMRÜK MÜSTEŞARLIĞI</b>
<b>Performans Hedefi</b>	Beşeri kapasite artırılabacaktır.
<b>Faaliyet Adı</b>	Mesleki eğitim faaliyetlerine katılım sağlanacaktır.
<b>Sorumlu Harcama Birimi veya Birimleri</b>	SGDB - HUKUK

Ekonomik Kod		Ödenek
01	Personel Giderleri	30.000
02	SGK Devlet Primi Giderleri	8.000
03	Mal ve Hizmet Alım Giderleri	61.200
04	Faiz Giderleri	
05	Cari Transferler	
06	Sermaye Giderleri	
07	Sermaye Transferleri	
08	Borç Verme	
<b>Toplam Bütçe Kaynak İhtiyacı</b>		<b>99.200</b>
Bütçe Dışı Kaynak	Döner Sermaye	
	Diğer Yurt İçi	
	Yurt Dışı	
<b>Toplam Bütçe Dışı Kaynak İhtiyacı</b>		
<b>Toplam Kaynak İhtiyacı</b>		<b>99.200</b>

**Faaliyet Maliyetleri Tablosu**

<b>İdarenin Adı</b>	<b>GÜMRÜK MÜSTEŞARLIĞI</b>
<b>Performans Hedefi</b>	Beşeri kapasite artırılabacaktır.
<b>Faaliyet Adı</b>	Danışmanlık faaliyeti
<b>Sorumlu Harcama Birimi veya Birimleri</b>	MEDB

<b>Ekonomik Kod</b>		<b>Ödenek</b>
01	Personel Giderleri	
02	SGK Devlet Primi Giderleri	
03	Mal ve Hizmet Alım Giderleri	50.000
04	Faiz Giderleri	
05	Cari Transferler	
06	Sermaye Giderleri	50.000
07	Sermaye Transferleri	
08	Borç Verme	
<b>Toplam Bütçe Kaynak İhtiyacı</b>		<b>100.000</b>
<b>Bütçe Dışı Kaynak</b>	Döner Sermaye	
	Diğer Yurt İçi	
	Yurt Dışı	
<b>Toplam Bütçe Dışı Kaynak İhtiyacı</b>		
<b>Toplam Kaynak İhtiyacı</b>		<b>100.000</b>

**Performans Hedefi 5: Dinamik bir yapıya ulaşmak amacıyla kırtasiyecilik azaltılacaktır.**

Performans Hedefi Tablosu	
İdarenin Adı	GÜMRÜK MÜSTEŞARLIĞI
Amaç	Güçlü, çağdaş ve dinamik bir organizasyon olmak
Hedef	Kurumsal kapasiteyi geliştirmek
Performans Hedefi	Dinamik bir yapıya ulaşmak amacıyla kırtasiyecilik azaltılacaktır.

Performans Göstergeleri		Ölçü Birimi	2009	2010	2011
1	Elektronik imza kullanan personel sayısı	Adet			2000
2	Arşivde belge bulma süresi	Dakika		5	5
3	Arşiv erişim oranı	Yüzde		100	100
4	Temin edilen yazılım ve lisans miktarı	Adet			500
5	Dış ticarete e-belge için entegre edilen kurum sayısı	Adet		50	60
6	Dış ticarete e-belge/belge oranı	Yüzde		10	10

Faaliyetler		Kaynak İhtiyacı		
		Bütçe	Bütçe Dışı	Toplam
1	Doküman Yönetim Sistemi faaliyeti	300.000		300.000
2	Teknik ve beşeri kapasitenin oluşturulması	1.044.884		1.044.884
3	Yazılım ve lisans faaliyeti	3.045.000		3.045.000
4	Arşiv faaliyeti	39.630		39.630
<b>Genel Toplam</b>		<b>4.429.514</b>		<b>4.429.514</b>

## Faaliyetlere İlişkin Açıklamalar

### Doküman Yönetim Sistemi faaliyeti.

Doküman Yönetim Sisteminde kullanılan Nitelikli Elektronik Sertifika ve mini akıllı kartların süreleri sona eren sertifikalarının yenilenmesi ile göreve yeni başlayan personel için alım işlemleri yapılacaktır.

### Teknik ve beşeri kapasitenin oluşturulması.

Dış ticaret politikalarının uygulayıcısı konumunda olan Gümrük Müsteşarlığı, gerçekleştirdiği faaliyetlerle ülke kalkınmasında aktif rol oynamaktadır. Uluslararası iş dünyasının sürekli gelişen ve değişen ortamı, artan dış ticaret hacmi, çağdaş ve dinamik bir organizasyonu gerekli kılmaktadır. Bu gelişmeler yalnızca iktisadi alana değil, sosyal hayata da çeşitlilik kazandırmış ve bu çeşitlilik sonucunda her kurum idari yapısını gözden geçirme ihtiyacı duymuştur. Bu değişimden en fazla etkilenen kuruluşlardan biri de Gümrük Müsteşarlığıdır. Bu doğrultuda, gümrük iş ve işlem süreçlerini iyileştiren, bilgiyi üreten, paylaşan ve yöneten bir kurum olarak, uzmanlık esasına dayalı, değişime ve gelişime açık yüksek nitelikli insan kaynakları ile çağdaş ve dinamik bir gümrük organizasyonu oluşturulacaktır. Gümrük idareleri arasında personel ve uzman değişimi ile teknik konularda bilgi alışverişi yapılarak yönetim ve çalışma yöntemlerinde ilerlemenin ve en iyi uygulamaların paylaşılması sağlanacaktır.

Yıllar itibariyle biriken değerli evrakın kanuni yasal süreler içinde muhafaza edilip, gerekli olduğunda ilgili birim tarafından kolayca ulaşılabilmesi amacıyla arşivlenmesi sağlanacaktır.

Herhangi bir birimin gerek duyduğunda arşivlenmiş olan bir belgeye ulaşma süresinin kısaltılması sağlanacaktır.

### Yazılım ve lisans faaliyeti.

Kurumun hizmetlerinin yürütülmesinde kullanılan ve yeni ihtiyaç duyulan yazılımların temin edilmesi, geliştirilmesi ile lisans ücretlerinin karşılanması amaçlanmaktadır.

### Arşiv faaliyeti.

Güçlü, çağdaş ve dinamik bir organizasyon olmanın gereği olarak, Müsteşarlığımız kurum arşivinin modern bir anlayışla hizmet vermesi amacıyla mevcut mevzuat çerçevesinde kurum arşivinin tam anlamıyla faaliyete geçirilmesi için çalışmalar devam etmektedir.

2010 yılı itibariyle birim arşivlerinde biriken arşivlik evrakın yasal süreler içinde muhafaza edilip, gerekli olduğunda ilgili birim tarafından kolayca ulaşılması amacıyla, kurum arşivine devredilmesi amaçlanmaktadır. 2011 yılı için ise mevcut çalışmaların tamamlanarak, uygulamanın sağlıklı bir şekilde yürütülmesi hedeflenmektedir.

Arşiv belgelerinin yerleşiminin elektronik ortamda düzenlenmesi halinde, herhangi bir birimce gerek duyulduğunda arşivlenmiş olan belgelere ulaşma süresinin kısaltılması ve planlanan sürede erişimin sağlanması hedeflenmektedir.

### Faaliyet Maliyetleri Tablosu

<b>İdarenin Adı</b>	<b>GÜMRÜK MÜSTEŞARLIĞI</b>
<b>Performans Hedefi</b>	Dinamik bir yapıya ulaşmak amacıyla kırtasiyecilik azaltılacaktır.
<b>Faaliyet Adı</b>	Doküman Yönetim Sistemi faaliyeti
<b>Sorumlu Harcama Birimi veya Birimleri</b>	GÜMRÜK ve MUHAFAZA BAŞMÜDÜRLÜĞÜ (İMİD)

Ekonomik Kod		Ödenek
01	Personel Giderleri	
02	SGK Devlet Primi Giderleri	
03	Mal ve Hizmet Alım Giderleri	
04	Faiz Giderleri	
05	Cari Transferler	
06	Sermaye Giderleri	300.000
07	Sermaye Transferleri	
08	Borç Verme	
<b>Toplam Bütçe Kaynak İhtiyacı</b>		<b>300.000</b>
Bütçe Dışı Kaynak	Döner Sermaye	
	Diğer Yurt İçi	
	Yurt Dışı	
<b>Toplam Bütçe Dışı Kaynak İhtiyacı</b>		
<b>Toplam Kaynak İhtiyacı</b>		<b>300.000</b>

**Faaliyet Maliyetleri Tablosu**

<b>İdarenin Adı</b>	<b>GÜMRÜK MÜSTEŞARLIĞI</b>
<b>Performans Hedefi</b>	Dinamik bir yapıya ulaşmak amacıyla kırtasiyecilik azaltılacaktır.
<b>Faaliyet Adı</b>	Teknik ve beşeri kapasitenin oluşturulması
<b>Sorumlu Harcama Birimi veya Birimleri</b>	GGM - GKGM

<b>Ekonomik Kod</b>		<b>Ödenek</b>
01	Personel Giderleri	793.288
02	SGK Devlet Primi Giderleri	183.194
03	Mal ve Hizmet Alım Giderleri	68.402
04	Faiz Giderleri	
05	Cari Transferler	
06	Sermaye Giderleri	
07	Sermaye Transferleri	
08	Borç Verme	
<b>Toplam Bütçe Kaynak İhtiyacı</b>		<b>1.044.884</b>
<b>Bütçe Dışı Kaynak</b>	Döner Sermaye	
	Diğer Yurt İçi	
	Yurt Dışı	
<b>Toplam Bütçe Dışı Kaynak İhtiyacı</b>		
<b>Toplam Kaynak İhtiyacı</b>		<b>1.044.884</b>



### Faaliyet Maliyetleri Tablosu

İdarenin Adı	GÜMRÜK MÜSTEŞARLIĞI
Performans Hedefi	Dinamik bir yapıya ulaşmak amacıyla kırtasiyecilik azaltılacaktır.
Faaliyet Adı	Yazılım ve lisans faaliyeti
Sorumlu Harcama Birimi veya Birimleri	MEDB

Ekonomik Kod		Ödenek
01	Personel Giderleri	1.038.750
02	SGK Devlet Primi Giderleri	206.250
03	Mal ve Hizmet Alım Giderleri	
04	Faiz Giderleri	
05	Cari Transferler	
06	Sermaye Giderleri	1.800.000
07	Sermaye Transferleri	
08	Borç Verme	
<b>Toplam Bütçe Kaynak İhtiyacı</b>		<b>3.045.000</b>
Bütçe Dışı Kaynak	Döner Sermaye	
	Diğer Yurt İçi	
	Yurt Dışı	
<b>Toplam Bütçe Dışı Kaynak İhtiyacı</b>		
<b>Toplam Kaynak İhtiyacı</b>		<b>3.045.000</b>

**Faaliyet Maliyetleri Tablosu**

<b>İdarenin Adı</b>	<b>GÜMRÜK MÜSTEŞARLIĞI</b>
<b>Performans Hedefi</b>	Dinamik bir yapıya ulaşmak amacıyla kırtasiyecilik azaltılacaktır.
<b>Faaliyet Adı</b>	Arşiv faaliyeti
<b>Sorumlu Harcama Birimi veya Birimleri</b>	İMİD

<b>Ekonomik Kod</b>		<b>Ödenek</b>
01	Personel Giderleri	34.300
02	SGK Devlet Primi Giderleri	5.330
03	Mal ve Hizmet Alım Giderleri	
04	Faiz Giderleri	
05	Cari Transferler	
06	Sermaye Giderleri	
07	Sermaye Transferleri	
08	Borç Verme	
<b>Toplam Bütçe Kaynak İhtiyacı</b>		<b>39.630</b>
<b>Bütçe Dışı Kaynak</b>	Döner Sermaye	
	Diğer Yurt İçi	
	Yurt Dışı	
<b>Toplam Bütçe Dışı Kaynak İhtiyacı</b>		
<b>Toplam Kaynak İhtiyacı</b>		<b>39.630</b>

**Performans Hedefi 6: Stratejik yönetim geliştirilecektir.**

Performans Hedefi Tablosu	
İdarenin Adı	GÜMRÜK MÜSTEŞARLIĞI
Amaç	Güçlü, çağdaş ve dinamik bir organizasyon olmak
Hedef	Kurumsal kapasiteyi geliştirmek
Performans Hedefi	Stratejik yönetim geliştirilecektir.

Performans Göstergeleri		Ölçü Birimi	2009	2010	2011
1	Eğitime tabi tutulan personel sayısı	Adet			300
2	Sistem kurulum oranı	Yüzde			20
3	Dağıtılan kılavuz adedi	Adet			900
4	İç kontrole yönelik rapor sayısı	Adet		3	5
5	İç denetim eylem planı uygulama oranı	Yüzde		80	90
6	İç paydaş anketinin tamamlanma oranı	Yüzde			100

Faaliyetler		Kaynak İhtiyacı		
		Bütçe	Bütçe Dışı	Toplam
1	Stratejik Yönetim Faaliyeti	365.461		365.461
2	Anket faaliyeti	17.560		17.560
3	Risk temelli denetim faaliyeti	76.800		76.800
4	İç denetim faaliyeti	268.310		268.310
<b>Genel Toplam</b>		<b>728.131</b>		<b>728.131</b>

## Faaliyetlere İlişkin Açıklamalar

### Stratejik Yönetim faaliyeti.

Stratejik Yönetim Sisteminin yerleştirmesi amacıyla, Maliye Bakanlığı Strateji Geliştirme Başkanlığı tarafından geliştirilerek kamu kurum ve kuruluşlarının hizmetine sunulan SGB.NET sisteminin kurulumu tamamlanmış olup harcama birimlerimizin tamamında kullanımı sağlanacak, bu amaçla kullanım kılavuzları hazırlanarak yayınlanacak, kullanıcılara merkezde veya yerinde eğitimler verilecektir.

İç kontrol sisteminin kurulması çalışmaları çerçevesinde oluşturulan yönlendirme grubu ve çalışma grubu üyelerine risk yönetimi, farkındalık eğitimleri ile kullanılacak bilgisayar programı üzerine eğitimler düzenlenecektir.

Ayrıca, SGB.NET sistemi üzerinde bulunan kamu zararlarının modülünün taşra teşkilatında aktif olarak kullanılmasının sağlanması amacıyla taşra birimlerinde görevli personele eğitim verilmesi planlanmaktadır.

5018 sayılı Yasa gereğince; kamu kaynaklarının etkili, ekonomik ve verimli kullanılmasını ve kurumun stratejik amaçları ile hedeflerine ulaşmasını sağlamak üzere bütçenin yerinde kullanımı ile yılları performans programlarının bu amaçla hazırlanarak uygulanmasına çalışılacaktır.

Müşterarlığın taşınır işlemlerinin üç yıldır kullanılan program üzerinden takibine devam edilecek, harcama birimlerinin ve kurumun taşınır kesin hesabının sorunsuz verilmesi için gerekli tedbirler alınacak ve özellikle taşra harcama birimlerinde sürekli değiştirilen taşınır görevlilerini kapsayan eğitim verilecektir. Merkez ve taşrada görevli personelin taşınır mevzuatı ve programının kullanımına yönelik kılavuz hazırlanarak dağıtılacaktır.

### Anket faaliyeti.

Kurumun merkez ve taşra birimlerinde hizmet veren personele yönelik olarak 2007 yılında yapılan iç paydaş anketinin devamı olması planlanan anket ile personelin kurumdan beklentileri, sorunlar hakkındaki düşünce ve çözüm önerilerinin alınması ile iki anket sonucunun karşılaştırılması ve üst yöneticiye sunulması hedeflenmektedir.

### Risk temelli denetim faaliyeti.

5018 sayılı Kanun hükümleri gereği risk temelli olarak Kurumumuzun faaliyet, işlem, sistem ve süreçlerine ilişkin makul güvence vermek amacıyla iç denetim faaliyeti yürütülecektir.

### İç denetim faaliyeti.

Uluslararası standartlarda iç denetim faaliyeti gerçekleştirmek maksadıyla eğitim faaliyetleri ile uluslararası iç denetim birikimlerini Türkiye'ye taşımak için model teşkil eden ülkelerde araştırmalarda bulunulacaktır.

### Faaliyet Maliyetleri Tablosu

<b>İdarenin Adı</b>	<b>GÜMRÜK MÜSTEŞARLIĞI</b>
<b>Performans Hedefi</b>	Stratejik yönetim geliştirilecektir.
<b>Faaliyet Adı</b>	Stratejik Yönetim Faaliyeti
<b>Sorumlu Harcama Birimi veya Birimleri</b>	SGDB

Ekonomik Kod		Ödenek
01	Personel Giderleri	253.639
02	SGK Devlet Primi Giderleri	50.728
03	Mal ve Hizmet Alım Giderleri	61.094
04	Faiz Giderleri	
05	Cari Transferler	
06	Sermaye Giderleri	
07	Sermaye Transferleri	
08	Borç Verme	
<b>Toplam Bütçe Kaynak İhtiyacı</b>		<b>365.461</b>
Bütçe Dışı Kaynak	Döner Sermaye	
	Diğer Yurt İçi	
	Yurt Dışı	
<b>Toplam Bütçe Dışı Kaynak İhtiyacı</b>		
<b>Toplam Kaynak İhtiyacı</b>		<b>365.461</b>

**Faaliyet Maliyetleri Tablosu**

<b>İdarenin Adı</b>	<b>GÜMRÜK MÜSTEŞARLIĞI</b>
<b>Performans Hedefi</b>	Stratejik yönetim geliştirilecektir.
<b>Faaliyet Adı</b>	Anket faaliyeti
<b>Sorumlu Harcama Birimi veya Birimleri</b>	SGDB

<b>Ekonomik Kod</b>		<b>Ödenek</b>
01	Personel Giderleri	
02	SGK Devlet Primi Giderleri	
03	Mal ve Hizmet Alım Giderleri	17.560
04	Faiz Giderleri	
05	Cari Transferler	
06	Sermaye Giderleri	
07	Sermaye Transferleri	
08	Borç Verme	
<b>Toplam Bütçe Kaynak İhtiyacı</b>		<b>17.560</b>
<b>Bütçe Dışı Kaynak</b>	Döner Sermaye	
	Diğer Yurt İçi	
	Yurt Dışı	
<b>Toplam Bütçe Dışı Kaynak İhtiyacı</b>		
<b>Toplam Kaynak İhtiyacı</b>		<b>17.560</b>

### Faaliyet Maliyetleri Tablosu

<b>İdarenin Adı</b>	<b>GÜMRÜK MÜSTEŞARLIĞI</b>
<b>Performans Hedefi</b>	Stratejik yönetim geliştirilecektir.
<b>Faaliyet Adı</b>	Risk temelli denetim faaliyeti
<b>Sorumlu Harcama Birimi veya Birimleri</b>	İDBB

Ekonomik Kod		Ödenek
01	Personel Giderleri	56.100
02	SGK Devlet Primi Giderleri	7.800
03	Mal ve Hizmet Alım Giderleri	12.900
04	Faiz Giderleri	
05	Cari Transferler	
06	Sermaye Giderleri	
07	Sermaye Transferleri	
08	Borç Verme	
<b>Toplam Bütçe Kaynak İhtiyacı</b>		<b>76.800</b>
Bütçe Dışı Kaynak	Döner Sermaye	
	Diğer Yurt İçi	
	Yurt Dışı	
<b>Toplam Bütçe Dışı Kaynak İhtiyacı</b>		
<b>Toplam Kaynak İhtiyacı</b>		<b>76.800</b>

**Faaliyet Maliyetleri Tablosu**

<b>İdarenin Adı</b>	<b>GÜMRÜK MÜSTEŞARLIĞI</b>
<b>Performans Hedefi</b>	Dinamik bir yapıya ulaşmak amacıyla kırtasiyecilik azaltılacaktır.
<b>Faaliyet Adı</b>	İç denetim faaliyeti
<b>Sorumlu Harcama Birimi veya Birimleri</b>	İDBB

<b>Ekonomik Kod</b>		<b>Ödenek</b>
01	Personel Giderleri	196.220
02	SGK Devlet Primi Giderleri	27.390
03	Mal ve Hizmet Alım Giderleri	44.700
04	Faiz Giderleri	
05	Cari Transferler	
06	Sermaye Giderleri	
07	Sermaye Transferleri	
08	Borç Verme	
<b>Toplam Bütçe Kaynak İhtiyacı</b>		<b>268.310</b>
<b>Bütçe Dışı Kaynak</b>	Döner Sermaye	
	Diğer Yurt İçi	
	Yurt Dışı	
<b>Toplam Bütçe Dışı Kaynak İhtiyacı</b>		
<b>Toplam Kaynak İhtiyacı</b>		<b>268.310</b>



**Performans Hedefi 7: Kaçakçılıkla etkin olarak mücadele edilecektir.**

Performans Hedefi Tablosu	
<b>İdarenin Adı</b>	<b>GÜMRÜK MÜSTEŞARLIĞI</b>
<b>Amaç</b>	Kaçakçılığı önleyerek gelir kaybını azaltmak, insan ve çevre sağlığının güvence altına alınmasına ve terörün finansmanının engellenmesine katkıda bulunmak
<b>Hedef</b>	Kaçakçılıkla mücadele ile insan ve çevre sağlığını korumada etkililiği artırmak
<b>Performans Hedefi</b>	Kaçakçılıkla etkin olarak mücadele edilecektir.

Performans Göstergeleri		Ölçü Birimi	2009	2010	2011
1	Yüksek riskli alanların denetlenme oranı	Yüzde			40
2	Sonradan Kontrol Sistemi ile denetlenen ve rehberlik hizmeti verilen firma sayısı	Adet			440
3	Kaçakçılıkla mücadele kapsamında sağlanan teknik ekipman sayısı	Adet			1456
4	Cihazların daha fonksiyonel kullanılma oranı	Yüzde		60	70
5	Hazırlanan performans değerlendirme raporu sayısı	Adet		1	1
6	Yakalama oranlarının artırılması	Yüzde		5	5
7	Tamamlanan proje sayısı	Adet			10

Faaliyetler		Kaynak İhtiyacı		
		Bütçe	Bütçe Dışı	Toplam
1	Denetim ve rehberlik faaliyeti	6.068.660		6.068.660
2	AB projeleri faaliyeti	5.865.000	36.471.000	42.336.000
3	Kaçakçılıkla mücadele faaliyeti	12.341.051		12.341.051
4	Ar-Ge çalışmaları	730.000		730.000
5	İhbar değerlendirme faaliyeti	300.000		300.000
<b>Genel Toplam</b>		<b>25.304.711</b>	<b>36.471.000</b>	<b>61.775.711</b>

## Faaliyetlere İlişkin Açıklamalar

### Denetim Ve Rehberlik Faaliyeti.

Gümrük idarelerinde yüksek riskli alanların belirlenerek denetime tabi tutulması ve kaçakçılığın önlenmesi ile gelir kaybının azaltılması, terörün finansmanının engellenmesine katkıda bulunulacaktır.

Sonradan kontrol sistemi ile firmalar denetlenecek ve rehberlik hizmeti verilecektir.

### AB Projeleri Faaliyeti.

AB ile yürütülen Katılım Öncesi Mali İşbirliği Kapsamında sağlanan Gümrüklerin Modernizasyonu VI Projesinin 2009 programlaması ile muhafaza kapasitesinin güçlendirilmesi amacıyla ekipman alımı ve eşleştirme projeleri yürütülecektir.

Bu kapsamda; 5 adet mobil tarama sistemi, 1 adet tren tarama sistemi (Kapıköy), 10 adet devriye botu, 25 adet devriye aracının alımı yapılacaktır.

Deniz operasyonları eğitim projesi ile deniz yoluyla gelen ithali yasak, düşük kaliteli ve insan sağlığına zararlı eşyaların tespiti ve özellikle deniz taşıtlarının farklı bölümlerinde saklanan kaçak eşyayı tespit etmek amacıyla personelin arama kapasitesinin artırılması ve özellikle personelin değişen kaçakçılık yöntemlerinden haberdar olması amacıyla eğitilmesi amaçlanmaktadır.

Risk Yönetimi Bileşeni eşleştirme projesi ile Uluslararası ticaretin izlenmesi ve sahteciliğin önlenmesi kapasitesinin güçlendirilmesi, risk analizi ve yönetimi konusunda insan kaynaklarının yetiştirilmesi ve risk yönetimine dayalı ticaretin kolaylaştırılması konusunda Gümrük Mavi Kitapçığı (Customs Blueprints) ile uyum sağlanması amaçlanmaktadır.

### Kaçakçılıkla Mücadele Faaliyeti.

Gümrük kapılarında ve deniz yoluyla yapılan kaçakçılıkla mücadelede etkinliğin artırılması amacıyla; yasa dışı eşya ve insan giriş-çıkışlarında kontrollerin ileri teknoloji ürünü teknik cihazların temini suretiyle yapılabilmesi ve yüksek teknolojiye sahip söz konusu cihazların sürekli çalışır halde tutulmaları için bakım ve onarımlarının yaptırılması gerekmektedir.

Kaçakçılıkla mücadele kapsamında etkin olarak kullanılan narkotik dedektör köpeklerin sayılarının artırılarak eğitimlerinde kullanılmak üzere barınak yapılacaktır.

Müşteşarlığımız gümrük kapılarında kullanılan yoğunluk ölçüm cihazı ve X-Ray cihazları için Türkiye Atom Enerjisi Kurumuna lisans bedelleri ödenecektir.

Gümrük Müdürlüğü denetimindeki antrepoların gümrük mevzuatına uygunluğunun araştırılması yapılacaktır.

Kapıkule sınır kapısına yeni bir tarama sisteminin kurulacak olması nedeniyle kurulu bulunan yarı sabit tarama cihazının başka bir kara sınır kapısına naklinin gerçekleştirilmesi planlanmaktadır.

### **Ar-Ge Çalışmaları.**

Kaçakçılıkla mücadelede görev yapan personelin gelişen teknoloji ile donatılması ve gerekli eğitimlerin verilmesi amaçlanmaktadır.

### **İhbar Değerlendirme Faaliyeti.**

Kaçakçılık ve yolsuzlukla mücadelede önemli bir misyona sahip olan Gümrük Müsteşarlığı, aynı zamanda ithali yasak, düşük kaliteli ve insan sağlığına zararlı eşyaların ülkeye girmesini engelleyerek, toplum sağlığı üzerindeki olumsuz etkilerini bertaraf edecek, düşük kıymetli ithalatın ve kaçak eşya girişinin rekabeti bozucu etkisinden dolayı yerli üretim dallarında oluşacak daralmaları önleyecek, kaçakçılık ve yolsuzluklardan elde edilen haksız kazançların gelir dağılımı üzerindeki adaleti bozucu etkisini ortadan kaldıracaktır.

**Faaliyet Maliyetleri Tablosu**

<b>İdarenin Adı</b>	<b>GÜMRÜK MÜSTEŞARLIĞI</b>
<b>Performans Hedefi</b>	Kaçakçılıkla etkin olarak mücadele edilecektir.
<b>Faaliyet Adı</b>	Denetim ve rehberlik faaliyeti
<b>Sorumlu Harcama Birimi veya Birimleri</b>	TEFTİŞ

<b>Ekonomik Kod</b>		<b>Ödenek</b>
01	Personel Giderleri	4.229.390
02	SGK Devlet Primi Giderleri	742.270
03	Mal ve Hizmet Alım Giderleri	1.097.000
04	Faiz Giderleri	
05	Cari Transferler	
06	Sermaye Giderleri	
07	Sermaye Transferleri	
08	Borç Verme	
<b>Toplam Bütçe Kaynak İhtiyacı</b>		<b>6.068.660</b>
<b>Bütçe Dışı Kaynak</b>	Döner Sermaye	
	Diğer Yurt İçi	
	Yurt Dışı	
<b>Toplam Bütçe Dışı Kaynak İhtiyacı</b>		
<b>Toplam Kaynak İhtiyacı</b>		<b>6.068.660</b>

### Faaliyet Maliyetleri Tablosu

<b>İdarenin Adı</b>	<b>GÜMRÜK MÜSTEŞARLIĞI</b>
<b>Performans Hedefi</b>	Kaçakçılıkla etkin olarak mücadele edilecektir.
<b>Faaliyet Adı</b>	AB projeleri faaliyeti
<b>Sorumlu Harcama Birimi veya Birimleri</b>	GMGM

Ekonomik Kod		Ödenek
01	Personel Giderleri	
02	SGK Devlet Primi Giderleri	
03	Mal ve Hizmet Alım Giderleri	
04	Faiz Giderleri	
05	Cari Transferler	
06	Sermaye Giderleri	5.865.000
07	Sermaye Transferleri	
08	Borç Verme	
<b>Toplam Bütçe Kaynak İhtiyacı</b>		<b>5.865.000</b>
Bütçe Dışı Kaynak	Döner Sermaye	
	Diğer Yurt İçi	
	Yurt Dışı	36.471.000
<b>Toplam Bütçe Dışı Kaynak İhtiyacı</b>		<b>36.471.000</b>
<b>Toplam Kaynak İhtiyacı</b>		<b>42.336.000</b>

**Faaliyet Maliyetleri Tablosu**

<b>İdarenin Adı</b>	<b>GÜMRÜK MÜSTEŞARLIĞI</b>
<b>Performans Hedefi</b>	Kaçakçılıkla etkin olarak mücadele edilecektir.
<b>Faaliyet Adı</b>	Kaçakçılıkla mücadele faaliyeti
<b>Sorumlu Harcama Birimi veya Birimleri</b>	GGM - GMGM

<b>Ekonomik Kod</b>		<b>Ödenek</b>
01	Personel Giderleri	5.073.182
02	SGK Devlet Primi Giderleri	1.073.416
03	Mal ve Hizmet Alım Giderleri	654.453
04	Faiz Giderleri	
05	Cari Transferler	
06	Sermaye Giderleri	5.540.000
07	Sermaye Transferleri	
08	Borç Verme	
<b>Toplam Bütçe Kaynak İhtiyacı</b>		<b>12.341.051</b>
<b>Bütçe Dışı Kaynak</b>	Döner Sermaye	
	Diğer Yurt İçi	
	Yurt Dışı	
<b>Toplam Bütçe Dışı Kaynak İhtiyacı</b>		
<b>Toplam Kaynak İhtiyacı</b>		<b>12.341.051</b>

### Faaliyet Maliyetleri Tablosu

<b>İdarenin Adı</b>	<b>GÜMRÜK MÜSTEŞARLIĞI</b>
<b>Performans Hedefi</b>	Kaçakçılıkla etkin olarak mücadele edilecektir.
<b>Faaliyet Adı</b>	Ar-Ge çalışmaları
<b>Sorumlu Harcama Birimi veya Birimleri</b>	GMGM

Ekonomik Kod		Ödenek
01	Personel Giderleri	600.000
02	SGK Devlet Primi Giderleri	130.000
03	Mal ve Hizmet Alım Giderleri	
04	Faiz Giderleri	
05	Cari Transferler	
06	Sermaye Giderleri	
07	Sermaye Transferleri	
08	Borç Verme	
<b>Toplam Bütçe Kaynak İhtiyacı</b>		<b>730.000</b>
Bütçe Dışı Kaynak	Döner Sermaye	
	Diğer Yurt İçi	
	Yurt Dışı	
<b>Toplam Bütçe Dışı Kaynak İhtiyacı</b>		
<b>Toplam Kaynak İhtiyacı</b>		<b>730.000</b>

**Faaliyet Maliyetleri Tablosu**

<b>İdarenin Adı</b>	<b>GÜMRÜK MÜSTEŞARLIĞI</b>
<b>Performans Hedefi</b>	Kaçakçılıkla etkin olarak mücadele edilecektir.
<b>Faaliyet Adı</b>	İhbar değerlendirme faaliyeti
<b>Sorumlu Harcama Birimi veya Birimleri</b>	GMGM

<b>Ekonomik Kod</b>		<b>Ödenek</b>
01	Personel Giderleri	
02	SGK Devlet Primi Giderleri	
03	Mal ve Hizmet Alım Giderleri	300.000
04	Faiz Giderleri	
05	Cari Transferler	
06	Sermaye Giderleri	
07	Sermaye Transferleri	
08	Borç Verme	
<b>Toplam Bütçe Kaynak İhtiyacı</b>		<b>300.000</b>
<b>Bütçe Dışı Kaynak</b>	Döner Sermaye	
	Diğer Yurt İçi	
	Yurt Dışı	
<b>Toplam Bütçe Dışı Kaynak İhtiyacı</b>		
<b>Toplam Kaynak İhtiyacı</b>		<b>300.000</b>



**Performans Hedefi 8: Risk odaklı etkin denetim yöntemi uygulanarak vergi kayıp ve kaçığı ile etkin mücadele sürdürülecektir.**

Performans Hedefi Tablosu	
İdarenin Adı	GÜMRÜK MÜSTEŞARLIĞI
Amaç	Etkin ve rasyonel gümrük işlemleriyle ülke ekonomisine katkıda bulunmak
Hedef	Vergi kayıp ve kaçığını asgariye indirmek
Performans Hedefi	Risk odaklı etkin denetim yöntemi uygulanarak vergi kayıp ve kaçığı ile etkin mücadele sürdürülecektir.

Performans Göstergeleri		Ölçü Birimi	2009	2010	2011
1	Sonradan kontrol ve ikincil kontrol yöntemi ile artırılan ek tahakkuk oranı	Yüzde		5	5
2	Gümrük suçları ve sahtecilik ile etkin mücadelenin ulusal ve uluslararası düzeyde geliştirilme oranı	Yüzde		5	5
3	Her yıl ek tahakkuku yapılan ithalattan alınan vergilerin toplamındaki artış oranı	Yüzde		1	1

Faaliyetler		Kaynak İhtiyacı		
		Bütçe	Bütçe Dışı	Toplam
1	GÜVAS aracılığıyla ikincil kontrolün etkin bir şekilde yapılması	2.339.709		2.339.709
2	Risk odaklı etkin denetim faaliyeti	1.675.790		1.675.790
3	Gümrük suçları ve sahtecilikle etkin mücadele etmek	1.583.150		1.583.150
4	GÜVAS aracılığıyla tarife, menşe ve muafiyet bazında etkin incelemeler yapmak	696.585		696.585
<b>Genel Toplam</b>		<b>6.295.234</b>		<b>6.295.234</b>

## Faaliyetlere İlişkin Açıklamalar

### **GÜVAS aracılığıyla ikincil kontrolün etkin bir şekilde yapılması.**

Gerçekleşmiş ithalata ait Serbest Dolaşıma Giriş Beyannameleri ve eklerinin gümrük muayene memurları tarafından Müsteşarlığımız merkez teşkilatında ikincil kontrole tabi tutularak ve firmalar nezdinde Müsteşarlığımız denetim elemanları tarafından yürütülen eşyaya ilişkin gümrük işlemlerine ve/veya sonraki ticari işlemlere yönelik yapılan sonradan kontrol sayesinde mevcut gelir eksikliklerinin ve usulsüzlerin ortaya çıkarılması suretiyle kamu alacaklarında meydana gelebilecek kaybın azaltılması hedeflenmektedir.

Müsteşarlığımız, vergi kayıp ve kaçığını asgariye indirerek, alternatif finansman modellerini geliştirerek ve uygulayarak ülke ekonomisine katkıda bulunmayı amaçlamaktadır. Milli gelir içinde vergi kayıp ve kaçığı önlenerek gümrük vergilerinin payı artırılacak ve ülke ekonomisine katma değer yaratılacaktır. Kamuya kaynak yaratan kurumlar arasında ilk sıralarda yer alan Müsteşarlığımız, elektronik ortamda risk odaklı etkin kontrol ve denetim mekanizmasını kurarak, personelin nitelik ve niceliğini geliştirerek, haksız rekabete ve toplumda ahlaki bozulmalara yol açan vergi kayıp ve kaçaklarını asgariye indirecektir.

### **Risk odaklı etkin denetim faaliyeti.**

Müsteşarlığımız, risk odaklı etkin kontrol ve denetim mekanizmasını kurup, personelin nitelik ve niceliğini geliştirerek, haksız rekabete ve toplumda ahlaki bozulmalara yol açan vergi kayıp ve kaçığını önlemek suretiyle toplam vergi gelirleri içindeki gümrük vergilerinin payının artırılmasını hedeflemektedir.

### **Gümrük suçları ve sahtecilikle etkin mücadele etmek.**

Ulusal ve uluslararası düzeyde konu ile ilgili olarak yapılacak toplantılara iştirak edilecektir. Gerek söz konusu toplantılar sonucu zarar görenlerin ve/veya gümrük idarelerinin bilgilendirilmesi, gerekse bilgi iletişim teknolojilerinin (fikri mülkiyet hakları programı vs...) etkin kullanımı suretiyle Müsteşarlığımız Risk Yönetimi ve Stratejik Değerlendirme Birimi ile koordineli bir şekilde çalışarak hedef gerçekleştirilmeye çalışılacaktır.

### **GÜVAS aracılığıyla tarife, menşe ve muafiyet bazında etkin incelemeler yapmak.**

Serbest dolaşıma giriş beyannamelerinin ertelenmiş kontrolünün GÜVAS aracılığı ile incelemeleri; tarife, menşe ve muafiyet bazında etkin bir şekilde yapılarak vergiden kaçınma ve vergi kaçığının önlenmesine çalışılacaktır.

### Faaliyet Maliyetleri Tablosu

<b>İdarenin Adı</b>	<b>GÜMRÜK MÜSTEŞARLIĞI</b>
<b>Performans Hedefi</b>	Risk odaklı etkin denetim yöntemi uygulanarak vergi kayıp ve kaçığı ile etkin mücadele sürdürülecektir.
<b>Faaliyet Adı</b>	GÜVAS aracılığıyla ikincil kontrolün etkin bir şekilde yapılması
<b>Sorumlu Harcama Birimi veya Birimleri</b>	GGM - GKGM

Ekonomik Kod		Ödenek
01	Personel Giderleri	1.816.576
02	SGK Devlet Primi Giderleri	372.229
03	Mal ve Hizmet Alım Giderleri	150.904
04	Faiz Giderleri	
05	Cari Transferler	
06	Sermaye Giderleri	
07	Sermaye Transferleri	
08	Borç Verme	
<b>Toplam Bütçe Kaynak İhtiyacı</b>		<b>2.339.709</b>
Bütçe Dışı Kaynak	Döner Sermaye	
	Diğer Yurt İçi	
	Yurt Dışı	
<b>Toplam Bütçe Dışı Kaynak İhtiyacı</b>		
<b>Toplam Kaynak İhtiyacı</b>		<b>2.339.709</b>

**Faaliyet Maliyetleri Tablosu**

<b>İdarenin Adı</b>	<b>GÜMRÜK MÜSTEŞARLIĞI</b>
<b>Performans Hedefi</b>	Risk odaklı etkin denetim yöntemi uygulanarak vergi kayıp ve kaçığı ile etkin mücadele sürdürülecektir.
<b>Faaliyet Adı</b>	Risk odaklı etkin denetim faaliyeti
<b>Sorumlu Harcama Birimi veya Birimleri</b>	GKGM

<b>Ekonomik Kod</b>		<b>Ödenek</b>
01	Personel Giderleri	1.305.000
02	SGK Devlet Primi Giderleri	270.440
03	Mal ve Hizmet Alım Giderleri	100.350
04	Faiz Giderleri	
05	Cari Transferler	
06	Sermaye Giderleri	
07	Sermaye Transferleri	
08	Borç Verme	
<b>Toplam Bütçe Kaynak İhtiyacı</b>		<b>1.675.790</b>
<b>Bütçe Dışı Kaynak</b>	Döner Sermaye	
	Diğer Yurt İçi	
	Yurt Dışı	
<b>Toplam Bütçe Dışı Kaynak İhtiyacı</b>		
<b>Toplam Kaynak İhtiyacı</b>		<b>1.675.790</b>

Faaliyet Maliyetleri Tablosu	
İdarenin Adı	GÜMRÜK MÜSTEŞARLIĞI
Performans Hedefi	Risk odaklı etkin denetim yöntemi uygulanarak vergi kayıp ve kaçağı ile etkin mücadele sürdürülecektir.
Faaliyet Adı	Gümrük suçları ve sahtecilikle etkin mücadele etmek
Sorumlu Harcama Birimi veya Birimleri	GGM

Ekonomik Kod		Ödenek
01	Personel Giderleri	1.210.961
02	SGK Devlet Primi Giderleri	257.848
03	Mal ve Hizmet Alım Giderleri	114.341
04	Faiz Giderleri	
05	Cari Transferler	
06	Sermaye Giderleri	
07	Sermaye Transferleri	
08	Borç Verme	
Toplam Bütçe Kaynak İhtiyacı		1.583.150
Bütçe Dışı Kaynak	Döner Sermaye	
	Diğer Yurt İçi	
	Yurt Dışı	
Toplam Bütçe Dışı Kaynak İhtiyacı		
Toplam Kaynak İhtiyacı		1.583.150

**Faaliyet Maliyetleri Tablosu**

<b>İdarenin Adı</b>	<b>GÜMRÜK MÜSTEŞARLIĞI</b>
<b>Performans Hedefi</b>	Risk odaklı etkin denetim yöntemi uygulanarak vergi kayıp ve kaçağı ile etkin mücadele sürdürülecektir.
<b>Faaliyet Adı</b>	GÜVAS aracılığıyla tarife, menşe ve muafiyet bazında etkin incelemeler yapmak
<b>Sorumlu Harcama Birimi veya Birimleri</b>	GGM

<b>Ekonomik Kod</b>		<b>Ödenek</b>
01	Personel Giderleri	532.822
02	SGK Devlet Primi Giderleri	113.453
03	Mal ve Hizmet Alım Giderleri	50.310
04	Faiz Giderleri	
05	Cari Transferler	
06	Sermaye Giderleri	
07	Sermaye Transferleri	
08	Borç Verme	
<b>Toplam Bütçe Kaynak İhtiyacı</b>		<b>696.585</b>
<b>Bütçe Dışı Kaynak</b>	Döner Sermaye	
	Diğer Yurt İçi	
	Yurt Dışı	
<b>Toplam Bütçe Dışı Kaynak İhtiyacı</b>		
<b>Toplam Kaynak İhtiyacı</b>		<b>696.585</b>

**Performans Hedefi 9: Gümrük sınır kapıları alternatif finansman modelleri ile yenilenecektir.**

Performans Hedefi Tablosu	
İdarenin Adı	GÜMRÜK MÜSTEŞARLIĞI
Amaç	Etkin ve rasyonel gümrük işlemleriyle ülke ekonomisine katkıda bulunmak
Hedef	Gümrük idaresinin daha etkin ve modern bir yapıya kavuşturulması amacıyla alternatif finansman modelleri geliştirmek ve uygulamaya almak
Performans Hedefi	Gümrük sınır kapıları alternatif finansman modelleri ile yenilenecektir.

Performans Göstergeleri		Ölçü Birimi	2009	2010	2011
1	YİD modeli ile yenilenecek kapı sayısı	Adet	3	1	6
2	İlgili kurum ve ülkelerle yapılan müzakere sayısı	Adet		2	2
3	Alternatif finansman modeli araştırma çalışma raporu sayısı	Adet		1	1

Faaliyetler		Kaynak İhtiyacı		
		Bütçe	Bütçe Dışı	Toplam
1	YİD faaliyeti	99.200	31.000.000	31.099.200
2	AB Projeleri faaliyeti	184.745		184.745
<b>Genel Toplam</b>		<b>283.945</b>	<b>31.000.000</b>	<b>31.283.945</b>

## Faaliyetlere İlişkin Açıklamalar

### YİD faaliyeti.

Kamuya kaynak yaratmak amacıyla alternatif finansman modellerini araştırmak; mevcut Yap-İşlet-Devret modeline ek olarak katılımcı modeller, döner sermaye ve uluslararası fonlardan kaynak sağlayarak çalışma modelinin yaygınlaştırılmasına çalışılacaktır.

2011 yılında ise Çıldır/Aktaş, Esendere, Kapıköy, Karkamış, Akçakale, Yayladağı Kara Hudut Kapılarının yenilenmesi hedeflenmektedir.

### AB projeleri faaliyeti.

AB fonları çerçevesinde projeler geliştirilmeye ve uygulanmaya devam edilecektir. Dünya Bankası ve AB fonları gibi alternatif finansman modellerinin kullanılması ve geliştirilmesini sağlamak için teknik yardım imkânlarının artırılması amacıyla, ilgili kurumlar ve ülkelerle ikili işbirliği çerçevesinde müzakereler gerçekleştirilerek, yeni projeler hazırlanacaktır.



### Faaliyet Maliyetleri Tablosu

<b>İdarenin Adı</b>	<b>GÜMRÜK MÜSTEŞARLIĞI</b>
<b>Performans Hedefi</b>	Gümrük sınır kapıları alternatif finansman modelleri ile yenilenecektir.
<b>Faaliyet Adı</b>	YİD faaliyeti
<b>Sorumlu Harcama Birimi veya Birimleri</b>	İMİD

Ekonomik Kod		Ödenek
01	Personel Giderleri	66.000
02	SGK Devlet Primi Giderleri	13.200
03	Mal ve Hizmet Alım Giderleri	20.000
04	Faiz Giderleri	
05	Cari Transferler	
06	Sermaye Giderleri	
07	Sermaye Transferleri	
08	Borç Verme	
<b>Toplam Bütçe Kaynak İhtiyacı</b>		<b>99.200</b>
Bütçe Dışı Kaynak	Döner Sermaye	
	Diğer Yurt İçi	31.000.000
	Yurt Dışı	
<b>Toplam Bütçe Dışı Kaynak İhtiyacı</b>		<b>31.000.000</b>
<b>Toplam Kaynak İhtiyacı</b>		<b>31.099.200</b>

**Faaliyet Maliyetleri Tablosu**

<b>İdarenin Adı</b>	<b>GÜMRÜK MÜSTEŞARLIĞI</b>
<b>Performans Hedefi</b>	Gümrük sınır kapıları alternatif finansman modelleri ile yenilenecektir.
<b>Faaliyet Adı</b>	AB projeleri faaliyeti
<b>Sorumlu Harcama Birimi veya Birimleri</b>	ABGEN

<b>Ekonomik Kod</b>		<b>Ödenek</b>
01	Personel Giderleri	137.188
02	SGK Devlet Primi Giderleri	27.437
03	Mal ve Hizmet Alım Giderleri	20.120
04	Faiz Giderleri	
05	Cari Transferler	
06	Sermaye Giderleri	
07	Sermaye Transferleri	
08	Borç Verme	
<b>Toplam Bütçe Kaynak İhtiyacı</b>		<b>184.745</b>
<b>Bütçe Dışı Kaynak</b>	Döner Sermaye	
	Diğer Yurt İçi	
	Yurt Dışı	
<b>Toplam Bütçe Dışı Kaynak İhtiyacı</b>		
<b>Toplam Kaynak İhtiyacı</b>		<b>184.745</b>

**Performans Hedefi 10: Kaçak eşya ambarı temin edilerek tasfiye süreci hızlandırılacaktır.**

Performans Hedefi Tablosu	
<b>İdarenin Adı</b>	<b>GÜMRÜK MÜSTEŞARLIĞI</b>
<b>Amaç</b>	Etkin ve rasyonel gümrük işlemleriyle ülke ekonomisine katkıda bulunmak
<b>Hedef</b>	Tasfiye işlemlerini hızlandırmak ve kaçak eşya ambarı ihtiyacını karşılamak
<b>Performans Hedefi</b>	Kaçak eşya ambarı temin edilerek tasfiye süreci hızlandırılacaktır.

Performans Göstergeleri		Ölçü Birimi	2009	2010	2011
1	Kiralanan/Projelendirilen/Yapılan ambar sayısı	Adet		1	2
2	İntikal eden kaçak eşyanın tasfiye oranı	Yüzde		80	85
3	İhaleli satış sayısı	Adet		500	500
4	Satıştan çekilen eşya sayısının önceki yıla göre azaltılma oranı	Yüzde		5	5

Faaliyetler		Kaynak İhtiyacı		
		Bütçe	Bütçe Dışı	Toplam
1	Ambar temini		4.000.000	4.000.000
2	Tasfiye faaliyeti	2.834.550	30.000.000	32.834.550
<b>Genel Toplam</b>		<b>2.834.550</b>	<b>34.000.000</b>	<b>36.834.550</b>



## Faaliyetlere İlişkin Açıklamalar

### **Ambar temini.**

Kaçakçılıkla Mücadele Kanunu uyarınca bölgelerin ihtiyaç tespiti yapılacak ve buna göre ihtiyaç duyulan depolarla ilgili planlama, projelendirme ve/veya kiralama çalışmaları yapılacaktır.

### **Tasfiye faaliyeti.**

Gümrük kapılarında yıl içerisinde yakalanan araç ve eşyaların tasfiye sürecinin kısaltılması ve rasyonel bir şekilde satışının yapılarak ülke ekonomisine sağlanan katma değer artırılması hedeflenmektedir.

### Faaliyet Maliyetleri Tablosu

<b>İdarenin Adı</b>	<b>GÜMRÜK MÜSTEŞARLIĞI</b>
<b>Performans Hedefi</b>	Kaçak eşya ambarı temin edilerek tasfiye süreci hızlandırılacaktır.
<b>Faaliyet Adı</b>	Ambar temini
<b>Sorumlu Harcama Birimi veya Birimleri</b>	TASIŞ

Ekonomik Kod		Ödenek
01	Personel Giderleri	
02	SGK Devlet Primi Giderleri	
03	Mal ve Hizmet Alım Giderleri	
04	Faiz Giderleri	
05	Cari Transferler	
06	Sermaye Giderleri	
07	Sermaye Transferleri	
08	Borç Verme	
<b>Toplam Bütçe Kaynak İhtiyacı</b>		
Bütçe Dışı Kaynak	Döner Sermaye	4.000.000
	Diğer Yurt İçi	
	Yurt Dışı	
<b>Toplam Bütçe Dışı Kaynak İhtiyacı</b>		<b>4.000.000</b>
<b>Toplam Kaynak İhtiyacı</b>		<b>4.000.000</b>



## Faaliyet Maliyetleri Tablosu

İdarenin Adı	GÜMRÜK MÜSTEŞARLIĞI
Performans Hedefi	Kaçak eşya ambarı temin edilerek tasfiye süreci hızlandırılacaktır.
Faaliyet Adı	Tasfiye faaliyeti
Sorumlu Harcama Birimi veya Birimleri	TASİŞ

Ekonomik Kod		Ödenek
01	Personel Giderleri	2.140.300
02	SGK Devlet Primi Giderleri	507.250
03	Mal ve Hizmet Alım Giderleri	187.000
04	Faiz Giderleri	
05	Cari Transferler	
06	Sermaye Giderleri	
07	Sermaye Transferleri	
08	Borç Verme	
Toplam Bütçe Kaynak İhtiyacı		2.834.550
Bütçe Dışı Kaynak	Döner Sermaye	30.000.000
	Diğer Yurt İçi	
	Yurt Dışı	
Toplam Bütçe Dışı Kaynak İhtiyacı		30.000.000
Toplam Kaynak İhtiyacı		32.834.550

**Performans Hedefi I I : Basın ve halkla ilişkiler faaliyetlerine ağırlık verilecektir.**

Performans Hedefi Tablosu	
<b>İdarenin Adı</b>	<b>GÜMRÜK MÜSTEŞARLIĞI</b>
<b>Amaç</b>	Kurum imajını güçlendirmek
<b>Hedef</b>	Kurum imajını güçlendirmek
<b>Performans Hedefi</b>	Basın ve halkla ilişkiler faaliyetlerine ağırlık verilecektir.

Performans Göstergeleri		Ölçü Birimi	2009	2010	2011
1	Gümrük imajını iyileştirme oranı	Yüzde		20	20
2	Düzenlenen toplantı sayısı	Adet			7
3	Tamamlanan baskı sayısı	Adet	1	5	6
4	İstatistiki bilgi taleplerinin karşılanma süresi	Gün		1	1
5	Düzenlenen tanıtım faaliyeti sayısı	Adet		2	7

Faaliyetler		Kaynak İhtiyacı		
		Bütçe	Bütçe Dışı	Toplam
1	Sektör toplantıları yapılması	626.934		626.934
2	Uluslararası nitelikte toplantı ve faaliyetler gerçekleştirmek	147.796		147.796
3	Tanıtım faaliyeti	309.836		309.836
4	Basın ve halkla ilişkiler faaliyeti	348.292		348.292
5	İstatistiki bilgi taleplerinin karşılanması	633.258		633.258
<b>Genel Toplam</b>		<b>2.066.116</b>		<b>2.066.116</b>

## Faaliyetlere İlişkin Açıklamalar

### Sektör toplantıları yapılması.

Müşterilerimizin misyon ve vizyonunun ne olduğu, gelecekteki amaç, hedef ve stratejilerinin oluşturulduğu, önümüzdeki beş yıla ışık tutacak Stratejik Planımız, kurum imajının güçlendirilmesinde hem araç hem de amaç konumunda olacaktır. Bu amaçla gümrük çalışmalarının sonuçlarının ve başarılarının kamuoyu ile paylaşılması, kamusal güven ve desteğin sağlanması amaçlı çift yönlü bilgi akışı kurulacaktır, ayrıca iç ve dış paydaşlarla karşılıklı bilgi akışı ve güven temini amacıyla sektör toplantıları yapılmaya devam edilecektir.

Medyanın ve paydaşların çeşitli platformlarda bir araya gelmesi suretiyle sektörün ve halkın; kaçakçılık, yolsuzluk ve çevreyi tehdit eden unsurlarla mücadele eden, profesyonel, güvenilir ve hizmet odaklı bir kurum olan Gümrük İdaresine güvenmesi sağlanacaktır.

### Uluslararası nitelikte toplantı ve faaliyetler gerçekleştirmek.

DTÖ, DGÖ, AB, İpekyolu Ülkeleri Gümrük İdareleri Girişimi, Karadeniz Ekonomik İşbirliği Teşkilatı, vb. uluslararası kuruluşlar bünyesindeki bazı toplantı ve faaliyetlerin Türkiye’de gerçekleştirilmesi sağlanarak, gerek ülkemizin gerekse kurumumuzun imajının güçlendirilmesine katkıda bulunulacaktır.

### Tanıtım faaliyeti.

Merkez ve taşrada görev yapan tüm personelin katkıları ile 3 ayda bir yayım oluşturularak basımı gerçekleştirilmekte olup; iç ve dış paydaşlara dağıtımı yapılarak kurumsal iletişimin, kültürün ve kurum imajının güçlenmesini amaçlanmaktadır.

İdare Faaliyet Raporu ile faaliyetlerimiz hakkında afiş ve broşür basılarak kamuoyuna Müsteşarlığımız hakkında bilgi sunulması gerçekleştirilecektir.

### Basın ve halkla ilişkiler faaliyeti.

Müşterilerimizin misyon ve vizyonu, gelecekteki amaç, hedef ve stratejileri, önümüzdeki beş yıla ışık tutacak Stratejik Planımız, kurum imajının güçlendirilmesinde hem araç hem de amaç konumunda olacaktır. Bu amaçla gümrük çalışmalarının sonuçlarının ve başarılarının kamuoyu ile paylaşılması, kamusal güven ve desteğin sağlanması amaçlı çift yönlü bilgi akışı kurulacaktır ve yönetilecek, ayrıca dış ve iç paydaşlarla karşılıklı bilgi akışını yönetecek bir birim kurulacaktır.

### İstatistikî bilgi taleplerinin karşılanması.

Müşterilerimizin faaliyetleri ve dış ticaret hacmine ilişkin gerçekleştirmeler ile ilgili olarak istatistikî bilgilerin toplanması ve kamuoyu ile paylaşılması amaçlanmaktadır.



### Faaliyet Maliyetleri Tablosu

<b>İdarenin Adı</b>	<b>GÜMRÜK MÜSTEŞARLIĞI</b>
<b>Performans Hedefi</b>	Basın ve halkla ilişkiler faaliyetlerine ağırlık verilecektir.
<b>Faaliyet Adı</b>	Sektör toplantıları yapılması
<b>Sorumlu Harcama Birimi veya Birimleri</b>	GKGM

Ekonomik Kod		Ödenek
01	Personel Giderleri	473.000
02	SGK Devlet Primi Giderleri	116.424
03	Mal ve Hizmet Alım Giderleri	37.510
04	Faiz Giderleri	
05	Cari Transferler	
06	Sermaye Giderleri	
07	Sermaye Transferleri	
08	Borç Verme	
<b>Toplam Bütçe Kaynak İhtiyacı</b>		<b>626.934</b>
Bütçe Dışı Kaynak	Döner Sermaye	
	Diğer Yurt İçi	
	Yurt Dışı	
<b>Toplam Bütçe Dışı Kaynak İhtiyacı</b>		
<b>Toplam Kaynak İhtiyacı</b>		<b>626.934</b>

**Faaliyet Maliyetleri Tablosu**

<b>İdarenin Adı</b>	<b>GÜMRÜK MÜSTEŞARLIĞI</b>
<b>Performans Hedefi</b>	Basın ve halkla ilişkiler faaliyetlerine ağırlık verilecektir.
<b>Faaliyet Adı</b>	Uluslararası nitelikte toplantı ve faaliyetler gerçekleştirmek
<b>Sorumlu Harcama Birimi veya Birimleri</b>	ABGEN

<b>Ekonomik Kod</b>		<b>Ödenek</b>
01	Personel Giderleri	109.750
02	SGK Devlet Primi Giderleri	21.950
03	Mal ve Hizmet Alım Giderleri	16.096
04	Faiz Giderleri	
05	Cari Transferler	
06	Sermaye Giderleri	
07	Sermaye Transferleri	
08	Borç Verme	
<b>Toplam Bütçe Kaynak İhtiyacı</b>		<b>147.796</b>
<b>Bütçe Dışı Kaynak</b>	Döner Sermaye	
	Diğer Yurt İçi	
	Yurt Dışı	
<b>Toplam Bütçe Dışı Kaynak İhtiyacı</b>		
<b>Toplam Kaynak İhtiyacı</b>		<b>147.796</b>

### Faaliyet Maliyetleri Tablosu

<b>İdarenin Adı</b>	<b>GÜMRÜK MÜSTEŞARLIĞI</b>
<b>Performans Hedefi</b>	Basın ve halkla ilişkiler faaliyetlerine ağırlık verilecektir.
<b>Faaliyet Adı</b>	Tanıtım faaliyeti
<b>Sorumlu Harcama Birimi veya Birimleri</b>	SGDB - GGM

Ekonomik Kod		Ödenek
01	Personel Giderleri	217.973
02	SGK Devlet Primi Giderleri	46.412
03	Mal ve Hizmet Alım Giderleri	45.451
04	Faiz Giderleri	
05	Cari Transferler	
06	Sermaye Giderleri	
07	Sermaye Transferleri	
08	Borç Verme	
<b>Toplam Bütçe Kaynak İhtiyacı</b>		<b>309.836</b>
Bütçe Dışı Kaynak	Döner Sermaye	
	Diğer Yurt İçi	
	Yurt Dışı	
<b>Toplam Bütçe Dışı Kaynak İhtiyacı</b>		
<b>Toplam Kaynak İhtiyacı</b>		<b>309.836</b>

**Faaliyet Maliyetleri Tablosu**

<b>İdarenin Adı</b>	<b>GÜMRÜK MÜSTEŞARLIĞI</b>
<b>Performans Hedefi</b>	Basın ve halkla ilişkiler faaliyetlerine ağırlık verilecektir.
<b>Faaliyet Adı</b>	Basın ve halkla ilişkiler faaliyeti
<b>Sorumlu Harcama Birimi veya Birimleri</b>	GGM

<b>Ekonomik Kod</b>		<b>Ödenek</b>
01	Personel Giderleri	266.411
02	SGK Devlet Primi Giderleri	56.726
03	Mal ve Hizmet Alım Giderleri	25.155
04	Faiz Giderleri	
05	Cari Transferler	
06	Sermaye Giderleri	
07	Sermaye Transferleri	
08	Borç Verme	
<b>Toplam Bütçe Kaynak İhtiyacı</b>		<b>348.292</b>
<b>Bütçe Dışı Kaynak</b>	Döner Sermaye	
	Diğer Yurt İçi	
	Yurt Dışı	
<b>Toplam Bütçe Dışı Kaynak İhtiyacı</b>		
<b>Toplam Kaynak İhtiyacı</b>		<b>348.292</b>

### Faaliyet Maliyetleri Tablosu

<b>İdarenin Adı</b>	<b>GÜMRÜK MÜSTEŞARLIĞI</b>
<b>Performans Hedefi</b>	Basın ve halkla ilişkiler faaliyetlerine ağırlık verilecektir.
<b>Faaliyet Adı</b>	İstatistiki bilgi taleplerinin karşılanması
<b>Sorumlu Harcama Birimi veya Birimleri</b>	GGM

Ekonomik Kod		Ödenek
01	Personel Giderleri	484.384
02	SGK Devlet Primi Giderleri	103.138
03	Mal ve Hizmet Alım Giderleri	45.736
04	Faiz Giderleri	
05	Cari Transferler	
06	Sermaye Giderleri	
07	Sermaye Transferleri	
08	Borç Verme	
<b>Toplam Bütçe Kaynak İhtiyacı</b>		<b>633.258</b>
Bütçe Dışı Kaynak	Döner Sermaye	
	Diğer Yurt İçi	
	Yurt Dışı	
<b>Toplam Bütçe Dışı Kaynak İhtiyacı</b>		
<b>Toplam Kaynak İhtiyacı</b>		<b>633.258</b>

## 5. İDARE PERFORMANS TABLOSU

İdare Adı		07.84 - GÜMRÜK MÜSTEŞARLIĞI						
Performans Hedefi	FAALİYET	Açıklama	2011					
			Bütçe İçi		Bütçe Dışı		Toplam	
			(TL)	PAY(%)	(TL)	PAY(%)	(TL)	PAY(%)
1		<b>Etkin gümrük hizmeti sunmak amacıyla teknik altyapıyı geliştirmek ve yasal düzenlemeleri gerçekleştirmek</b>	<b>12.375.434</b>	<b>3,85</b>	<b>7.230.000</b>	<b>6,63</b>	<b>19.605.434</b>	<b>4,55</b>
	1	Gümrük laboratuvarlarının modernizasyonu ve akreditasyonunu sağlamak	1.581.650	0,49	7.230.000	6,63	8.811.650	2,05
	2	Yasal kapasitenin güçlendirilmesi ve gümrük işlemlerinin basitleştirilmesi amacıyla mevzuat düzenlemeleri yapmak	1.483.786	0,46	0	0,00	1.483.786	0,34
	3	İlgili kuruluşlar, uzman kişi, firma ve üniversitelerle işbirliği yapmak, bilgi paylaşımını artırmak	550.402	0,17	0	0,00	550.402	0,13
	4	Bilgi Teknolojileri Altyapısının Güçlendirilmesi	7.988.000	2,48	0	0,00	7.988.000	1,83
	5	Personelin Mesleki Açından Geliştirilmesi Amacıyla Yurt İçi ve Dışı Eğitim, Seminer ve Kurslara Katılmasını Sağlamak	623.800	0,19	0	0,00	623.800	0,14
	6	Ticaretin Kolaylaştırılmasına İlişkin Düzenlemelerin Yapılması	147.796	0,05	0	0,00	147.796	0,03
2		<b>Uluslararası standartlarla uyumlu gümrük idaresi oluşturulacaktır.</b>	<b>3.670.818</b>	<b>1,14</b>	<b>0</b>	<b>0,00</b>	<b>3.670.818</b>	<b>0,84</b>
	7	Uluslararası Kuruluşlarla Toplantılar Yapmak ve Operasyon Planlamak	792.911	0,25	0	0,00	792.911	0,18
	8	Uluslararası müzakereler yapmak.	147.796	0,05	0	0,00	147.796	0,03
	9	Eşleştirme Projesi ve İkili Mali İşbirliği Projeleri Gerçekleştirilecektir	184.745	0,06	0	0,00	184.745	0,04
	10	Bölgesel İşbirliği ve KİYA Müzakereleri Yapılacaktır	369.493	0,11	0	0,00	369.493	0,08
	11	Yurt dışı Toplantılara Katılmak.	446.293	0,14	0	0,00	446.293	0,10
	12	Başta AB Olmak Üzere Uluslararası Kuruluşlarla İşbirliğinde ve İkili İlişkilerde Etkinliğin Artırılması	304.745	0,09	0	0,00	304.745	0,07
	13	AB, DGÖ, DTÖ ve BM'in ilgili mevzuatına uyumun sağlanması	1.424.835	0,44	0	0,00	1.424.835	0,33
3		<b>Fiziki kapasite artırılabacaktır.</b>	<b>58.516.000</b>	<b>18,20</b>	<b>400.329</b>	<b>0,37</b>	<b>58.916.329</b>	<b>13,49</b>
	14	Merkez Hizmet Binası Yapımı Faaliyeti	32.250.000	10,03	0	0,00	32.250.000	7,38
	15	Taşra Yeni Hizmet Binalarının Yapımı Faaliyeti	8.530.000	2,65	0	0,00	8.530.000	1,95
	16	Eğitim Merkezi Hizmet Binası Yapımı Faaliyeti	7.750.000	2,41	0	0,00	7.750.000	1,77
	17	Taşınmaz Bakım ve Onarımı Faaliyeti	2.576.000	0,80	0	0,00	2.576.000	0,59
	18	Kapalı Devre Kamera Sistemi Kurulması	450.000	0,14	0	0,00	450.000	0,10
	19	Taşıt Alımı Faaliyeti	550.000	0,17	400.329	0,37	950.329	0,22
	54	Sistem ve Teknik Cihaz Alım, Bakım ve Onarımı Faaliyeti	6.410.000	1,99	0	0,00	6.410.000	1,47

İdare Adı		07.84 - GÜMRÜK MÜSTEŞARLIĞI						
Performans Hedefi	FAALİYET	Açıklama	2011					
			Bütçe İçi		Bütçe Dışı		Toplam	
			(TL)	PAY(%)	(TL)	PAY(%)	(TL)	PAY(%)
4		<b>Beşeri kapasite artırılabacaktır.</b>	<b>3.338.780</b>	<b>1,04</b>	<b>0</b>	<b>0,00</b>	<b>3.338.780</b>	<b>0,76</b>
	20	Personel Sicil Dosyalarının Elektronik Ortama Aktarılarak PERSON Programı ile Uyumlaştırılması	1.094.400	0,34	0	0,00	1.094.400	0,25
	21	İnsan Kaynakları Yönetim Sisteminin Kurulması	364.900	0,11	0	0,00	364.900	0,08
	22	Eğitim Faaliyetleri	1.648.280	0,51	0	0,00	1.648.280	0,38
	23	Bilgiye Ulaşım Faaliyeti	32.000	0,01	0	0,00	32.000	0,01
	24	Mesleki Eğitim Faaliyetlerine Katılım Sağlanacaktır.	99.200	0,03	0	0,00	99.200	0,02
	25	Danışmanlık Faaliyeti	100.000	0,03	0	0,00	100.000	0,02
5		<b>Dinamik bir yapıya ulaşmak amacıyla kırtasiyecilik azaltılacaktır.</b>	<b>4.429.514</b>	<b>1,38</b>	<b>0</b>	<b>0,00</b>	<b>4.429.514</b>	<b>1,01</b>
	26	Doküman Yönetim Sistemi Faaliyeti	300.000	0,09	0	0,00	300.000	0,07
	27	Teknik ve Beşeri Kapasitenin Oluşturulması	1.044.884	0,33	0	0,00	1.044.884	0,24
	28	Yazılım ve Lisans Faaliyeti	3.045.000	0,95	0	0,00	3.045.000	0,70
	29	Arşiv Faaliyeti	39.630	0,01	0	0,00	39.630	0,01
6		<b>Stratejik yönetim geliştirilecektir.</b>	<b>728.131</b>	<b>0,23</b>	<b>0</b>	<b>0,00</b>	<b>728.131</b>	<b>0,17</b>
	30	Stratejik Yönetim Faaliyeti	365.461	0,11	0	0,00	365.461	0,08
	32	Anket faaliyeti	17.560	0,01	0	0,00	17.560	0,00
	34	Risk temelli denetim faaliyeti	76.800	0,02	0	0,00	76.800	0,02
	35	İç denetim faaliyeti	268.310	0,08	0	0,00	268.310	0,06
7		<b>Kaçakçılıkla etkin olarak mücadele edilecektir.</b>	<b>23.674.533</b>	<b>7,36</b>	<b>36.471.000</b>	<b>23,36</b>	<b>49.203.533</b>	<b>11,27</b>
	36	Denetim ve Rehberlik Faaliyeti	6.068.660	1,89	0	0,00	6.068.660	1,39
	37	AB Projeleri Faaliyeti	5.865.000	1,32	36.471.000	23,36	42.336.000	6,81
	38	Kaçakçılıkla Mücadele Faaliyeti	12.341.051	3,84	0	0,00	12.341.051	2,83
	39	Ar-Ge Çalışmaları	730.000	0,23	0	0,00	730.000	0,17
	40	İhbar Değerlendirme Faaliyeti	300.000	0,09	0	0,00	300.000	0,07
8		<b>Risk odaklı etkin denetim yöntemi uygulanarak vergi kayıp ve kaçağı ile etkin mücadele sürdürülecektir.</b>	<b>6.295.234</b>	<b>1,97</b>	<b>0</b>	<b>0,00</b>	<b>6.295.234</b>	<b>1,44</b>
	41	GÜVAS Aracılığıyla İkincil Kontrolün Etkin Bir Şekilde Yapılması	2.339.709	0,74	0	0,00	2.339.709	0,54
	42	Risk Odaklı Etkin Denetim Faaliyeti	1.675.790	0,52	0	0,00	1.675.790	0,38
	43	Gümrük suçları ve sahtecilikle etkin mücadele etmek	1.583.150	0,49	0	0,00	1.583.150	0,36
	44	Güvas aracılığıyla tarife menşe ve muafiyet bazında etkin bir şekilde incelemek	696.585	0,22	0	0,00	696.585	0,16



İdare Adı		07.84 - GÜMRÜK MÜSTEŞARLIĞI						
Performans Hedefi	FAALİYET	Açıklama	2011					
			Bütçe İçi		Bütçe Dışı		Toplam	
			(TL)	PAY(%)	(TL)	PAY(%)	(TL)	PAY(%)
9		<b>Gümrük sınır kapıları alternatif finansman modelleri ile yenilecektir.</b>	<b>1.914.124</b>	<b>0,59</b>	<b>41.941.000</b>	<b>38,44</b>	<b>43.855.124</b>	<b>10,04</b>
	37	AB Projeleri Faaliyeti	184.745	0,56	0	10,03	184.745	2,92
	45	YİD Faaliyeti	99.200	0,03	31.000.000	28,41	31.099.200	7,12
10		<b>Kaçak eşya ambarı temin edilerek tasfiye süreci hızlandırılacaktır.</b>	<b>2.834.550</b>	<b>0,88</b>	<b>34.000.000</b>	<b>31,16</b>	<b>36.834.550</b>	<b>8,43</b>
	47	Ambar Temini	0	0,00	4.000.000	3,67	4.000.000	0,92
	48	Tasfiye faaliyeti	2.834.550	0,88	30.000.000	27,50	32.834.550	7,52
11		<b>Basın ve halkla ilişkiler faaliyetlerine ağırlık verilecektir.</b>	<b>2.066.116</b>	<b>0,64</b>	<b>0</b>	<b>0,00</b>	<b>2.066.116</b>	<b>0,47</b>
	49	Sektör Toplantıları Yapılması	626.934	0,19	0	0,00	626.934	0,14
	50	Uluslararası Nitelikte Toplantı ve Faaliyetler Gerçekleştirmek	147.796	0,05	0	0,00	147.796	0,03
	51	Tanıtım Faaliyeti	309.836	0,10	0	0,00	309.836	0,07
	52	Basın ve halkla ilişkiler faaliyeti	348.292	0,11	0	0,00	348.292	0,08
	53	İstatistiki bilgi taleplerinin karşılanması	633.258	0,20	0	0,00	633.258	0,14
<b>Performans Hedefleri Maliyetleri Toplamı</b>			<b>119.843.233</b>	<b>37,28</b>	<b>109.101.329</b>	<b>100,00</b>	<b>228.944.562</b>	<b>53,83</b>
<b>Genel Yönetim Giderleri</b>			<b>201.636.767</b>	<b>62,72</b>			<b>201.636.767</b>	<b>46,17</b>
<b>Diğer İdarelere Transfer Edilecek Kaynaklar Toplamı</b>							<b>0</b>	<b>0,00</b>
<b>GENEL TOPLAM</b>			<b>321.480.000</b>	<b>100</b>	<b>109.101.329</b>	<b>100,00</b>	<b>430.581.329</b>	<b>100,00</b>



## 6. TOPLAM KAYNAK İHTİYACI TABLOSU

İdare Adı		07.84 - GÜMRÜK MÜSTEŞARLIĞI			
BÜTÇE KAYNAK İHTİYACI	Ekonomik Kodlar (I. Düzey)		FAALİYET TOPLAMI	GENEL YÖNETİM GİDERLERİ TOPLAMI	GENEL TOPLAM
	01	Personel Giderleri	27.747.866,00	141.317.134,00	169.065.000,00
	02	SGK Devlet Primi Giderleri	5.822.084,00	35.292.916,00	41.115.000,00
	03	Mal ve Hizmet Alım Giderleri	5.403.283,00	23.775.717,00	29.179.000,00
	04	Faiz Giderleri	0,00	0,00	0,00
	05	Cari Transferler	120.000,00	1.251.000,00	1.371.000,00
	06	Sermaye Giderleri	80.750.000,00	0,00	80.750.000,00
	07	Sermaye Transferleri	0,00	0,00	0,00
	08	Borç Verme	0,00	0,00	0,00
	09	Yedek Ödenek	0,00	0,00	0,00
<b>Bütçe Ödeneği Toplamı</b>		<b>119.843.233,00</b>	<b>201.636.767,00</b>	<b>321.480.000,00</b>	
BÜTÇE DIŞI KAYNAK	Döner Sermaye		36.500.000,00	0,00	36.500.000,00
	Diğer Yurt İçi Kaynaklar		31.400.329,00	0,00	31.400.329,00
	Yurt Dışı Kaynaklar		41.201.000,00	0,00	41.201.000,00
	<b>Toplam Bütçe Dışı Kaynak İhtiyacı</b>		<b>109.101.329,00</b>	<b>0,00</b>	<b>109.101.329,00</b>

## 7. EKLER

## FAALİYETLERDEN SORUMLU HARCAMA BİRİMLERİNE İLİŞKİN TABLO

PERFORMANS HEDEFİ	FAALİYETLER	SORUMLU BİRİMLER
Etkin bir gümrük hizmeti sunmak amacıyla teknik altyapıyı geliştirmek ve yasal düzenlemeleri gerçekleştirmek	Gümrük laboratuvarlarının modernizasyonu ve akreditasyonunu sağlamak	GGM-TAŞIŞ
	Yasal kapasitenin güçlendirilmesi ve gümrük işlemlerinin basitleştirilmesi amacıyla mevzuat düzenlemeleri yapmak	GGM-GMGM-GKGM-ABGEN-HUKUK
	İlgili kuruluşlar, uzman kişi, firma ve üniversitelerle işbirliği yapmak, bilgi paylaşımını artırmak	TEFTİŞ-GGM-GMGM-GKGM
	Bilgi teknolojileri altyapısının güçlendirilmesi	TEFTİŞ-MEBD
	Personelin mesleki açıdan geliştirilmesi amacıyla yurt içi ve yurt dışı eğitim, seminer ve kurslara katılmasını sağlamak	TEFTİŞ-İDBB-MEDB
	Ticaretin kolaylaştırılmasına ilişkin düzenlemelerin yapılması	ABGEN
Uluslararası standartlarla uyumlu gümrük idaresi oluşturulacaktır.	Uluslararası kuruluşlarla toplantılar yapmak ve operasyon planlamak	GMGM-GGM
	Uluslararası müzakereler yapmak	ABGEN
	Eşleştirme projesi ve ikili mali işbirliği projeleri gerçekleştirmek.	ABGEN
	Bölgesel işbirliği ve KİYA müzakereleri yapmak.	ABGEN
	Yurt dışı toplantılara katılmak.	İDBB-ABGEN
	Başta AB olmak üzere, uluslararası kuruluşlarla işbirliğinde ve ikili ilişkilerde etkinliğin artırılması	ABGEN
	AB, DGÖ, DTÖ ve BM ilgili mevzuatına uyumun sağlanması	GGM
Fiziki kapasite artırılabacaktır.	Merkez hizmet binası yapımı	İMİD
	Taşra yeni hizmet binalarının yapımı faaliyeti	İMİD
	Eğitim merkezi hizmet binası yapımı faaliyeti	İMİD
	Taşınmaz bakım ve onarım faaliyeti	İMİD
	Kapalı devre kamera sistemi kurulması	İMİD
	Taşıt alımı faaliyeti	İMİD
	Sistem ve teknik cihaz alım, bakım ve onarım faaliyeti	İMİD
Beşeri kapasite artırılabacaktır.	Personel sicil dosyalarının elektronik ortama aktarılarak PERSON programı ile uyumlaştırılması	PDB
	İnsan kaynakları yönetim sisteminin kurulması	PDB
	Eğitim faaliyetleri	İDBB-MEDB-EDB
	Bilgiye ulaşım faaliyeti	HUKUK
	Mesleki eğitim faaliyetlerine katılım sağlanacaktır.	SGDB-HUKUK
Danışmanlık faaliyeti	MEDB	

PERFORMANS HEDEFİ	FAALİYETLER	SORUMLU BİRİMLER
Dinamik bir yapıya ulaşmak amacıyla kırtasiyecilik azaltılacaktır.	Doküman Yönetim Sistemi faaliyeti	İMİD
	Teknik ve beşeri kapasitenin oluşturulması	GGM-GKGM
	Yazılım ve lisans faaliyeti	MEDB
	Arşiv faaliyeti	İMİD
Stratejik yönetim geliştirilecektir.	Stratejik yönetim faaliyeti	SGDB
	Anket faaliyeti	SGDB
	Risk temelli denetim faaliyeti	İDBB
	İç denetim faaliyeti	İDBB
Kaçakçılıkla etkin olarak mücadele edilecektir.	Denetim ve rehberlik faaliyeti	TEFTİŞ
	AB projeleri faaliyeti	GMGM
	Kaçakçılıkla mücadele faaliyeti	GGM-GMGM
	Ar-ge çalışmaları	GMGM
	İhbar değerlendirme faaliyeti	GMGM
Risk odaklı etkin denetim yöntemi uygulanarak vergi kayıp ve kaçağı ile etkin mücadele sürdürülecektir.	GÜVAS aracılığıyla ikincil kontrolün etkin bir şekilde yapılması	GGM-GKGM
	Risk odaklı etkin denetim faaliyeti	GKGM
	Gümrük suçları ve sahtecilikle etkin mücadele etmek	GGM
	GÜVAS aracılığıyla tarife, menşe ve muafiyet bazında etkin incelemeler yapmak	GGM
Gümrük sınır kapıları alternatif finansman modelleri ile yenilenecektir.	YİD faaliyeti	İMİD
	AB projeleri faaliyeti	ABGEN
Kaçak eşya ambarı temin edilerek tasfiye süreci hızlandırılacaktır.	Ambar temini	TASİŞ
	Tasfiye faaliyeti	TASİŞ
Basın ve halkla ilişkiler faaliyetlerine ağırlık verilecektir.	Sektör toplantıları yapılması	GKGM
	Uluslararası nitelikte toplantı ve faaliyetler gerçekleştirmek	ABGEN
	Tanıtım faaliyeti	SGDB-GGM
	Basın ve halkla ilişkiler faaliyeti	GGM
	İstatistikî bilgi taleplerinin karşılanması	GGM

**GÜMRÜK MÜSTEŞARLIĞI 2011 YILI YATIRIM BÜTÇESİ PROJELERİ TABLOSU**

PROJE ADI	80.750.000 (TL)
Müsteşarlık Hizmet Binası Yapımı	32.250.000
Eğitim Merkezi Hizmet Binası Yapımı	7.750.000
Etüt proje işleri	30.000
İstanbul Gümrük ve Muhafaza Başmüdürlüğü Hizmet Binası Yapımı	2.000.000
Van Gümrük Müdürlüğü Hizmet Binası Yapımı	3.000.000
Karabük Gümrük Müdürlüğü Hizmet Binası Yapımı	300.000
Diyarbakır Gümrük Müdürlüğü Hizmet Binası Yapımı	1.000.000
Posof - Türkgözü Gümrük Tesisleri Projesi	1.000.000
Atış Eğitim Merkezi ve İfade alma, Nezarethane Yapımı	1.200.000
Dedektör Köpek Barınağı Yapımı	310.000
Zonguldak Gümrük Müdürlüğü Hizmet Binası ile Lojman Bakım Onarımı Projesi	1.250.000
Kapalı Devre Kamera Sistemi	450.000
PC ve Donanım Alımı	2.000.000
Yazılım ve lisans Alımı	1.800.000
Danışmanlık Hizmetleri	50.000
Merkez-Taşra Telefon, Santral Alımı ve Bellek Artırımı	50.000
Kaçakçılıkla Mücadele İçin Teknik Cihaz ve Malzeme Alımı	4.460.000
Sistem ve Teknik Cihazların Bakım Onarımı	6.410.000
Elektronik Sertifika ve Yazılım Alımı	350.000
Gümrük İdarelerindeki Bilgisayarların Donanım, Yazılım altyapı Hizmetlerinin Periyodik Bakım Onarımı	5.500.000
Motorbot Bakım Onarımı	1.000.000
Taşıt Alımı	550.000
Antrepo Mevzuata Uygunluk Araştırması	570.000
Mobil araç ve kontener tarama cihazı nakli projesi	150.000
GÜMRÜKLERİN MODERNİZASYONU PROJESİ (AB Müktesebatına Uyum)	ULUSAL KATKI PAYI
Laboratuar (Modernizasyon projesi kapsamında yeni cihazlar alınması.)	1.455.000
Muhafaza Bileşeni Projesi Tren Tarama Sistemi	3.836.000
Tren Tarama Sistemi Projesi	1.845.000
Deniz Operasyonları Eğitim Projesi	82.000
Risk Yönetimi Bileşeni	102.000







Strateji Geliştirme Daire Başkanlığı