



PERFORMANS PROGRAMI



2024



“Gençliđi yetiřtiriniz. Onlara ilim ve irfanın müspet fikirlerini veriniz.”

K. Atatürk

İÇİNDEKİLER

SUNUŞ	4
I. GENEL BİLGİLER	5
A. YETKİ, GÖREV ve SORUMLULUKLAR	8
B. ÖRGÜT YAPISI	10
C. İNSAN KAYNAKLARI	11
C.1. Akademik Personel	11
C.1.1. Yabancı Uyruklu Akademik Personel	12
C.1.2. Sözleşmeli Akademik Personel	12
C.2. İDARİ PERSONEL	12
D. FİZİKSEL KAYNAKLAR	13
D.1. Fiziksel Yapı	13
D.2. Kütüphane ve Teknolojik Kaynaklar	15
D.2.1. Kütüphane Kaynakları	15
D.2.2. Teknoloji Kaynakları	16
E. DİĞER BİLGİLER	18
8II. PERFORMANS BİLGİLERİ	20
A. Temel Politika ve Öncelikler	20
B. Kurumsal Amaç ve Hedefler	21
B1.1 Amaç ve Hedefler	22
C. İDARE PERFORMANS BİLGİSİ	25
C.1 FAALİYET MALİYETLERİ TABLOSU	44
D. İDARELERİN TOPLAM KAYNAK İHTİYACI	70
E. DİĞER HUSUSLAR	75

SUNUŞ



Üniversitemiz yüksek nitelikli akademik programları ile sorun çözen, insani değerlere saygılı, bilgi üreten ve ürettiği bilgiyi hayata dönüştürerek toplumun eğitim ve gelişim sürecine katkıda bulunan bireyler yetiştirmeyi, bilim ve teknolojiden sanat ve spora kadar uzanan geniş bir yelpazede araştırmalar yapmayı, bölgenin ve ülkenin kalkınmasına yönelik ihtiyaçları karşılamayı gaye edinmiştir.

Günümüzde bölgesine ve dünyaya yön veren bir Türkiye var. Savunma sistemleri, tarımsal projeler, ulaşım alanında devrim niteliğinde yenilikler, yerli hızlı tren, dijital devrim, uydu fırlatma sistemi ve Akkuyu gibi önemli projelerin sadece konuşulmayıp uygulamaya geçildiği ülkemizde bilim yuvası Üniversitelere de önemli görevler düşmektedir. Dünyada yaşanan gelişmeleri takip eden, yorumlayan, geleceğin ihtiyaçlarını öngören ve bu ihtiyaçlara cevap verecek donanımda yerli ve milli duruşundan taviz vermeyen, sadece maddi kaygılarla hareket etmeyen nesiller yetiştirmek Aziz Milletimiz karşısında boynumuzun borcudur.

Prof. Dr. Ersan ASLAN

Rektör

I. GENEL BİLGİLER

Kırıkkale Üniversitesi 1992 yılında kurulmuştur. Kuruluş kanununa göre Sosyal Bilimler Enstitüsü, Fen Bilimleri Enstitüsü, Sağlık Bilimleri Enstitüsü, Fen Edebiyat Fakültesi, Mühendislik Fakültesi, Veteriner Fakültesi, İktisadi ve İdari Bilimler Fakültesi ile Ankara Üniversitesine bağlıken bağlantısı değiştirilen Kırıkkale Meslek Yüksekokulundan oluşmaktadır.

Kırıkkale-Ankara yolu üzerindeki bugünkü yerleşkesine taşınana kadar şehir merkezinde bulunan çeşitli binalarda eğitim, öğretim ve diğer faaliyetler sürdürülmüştür. Üniversitemiz, dinamik yapısıyla kuruluştan itibaren sürekli gelişme ve büyüme içerisinde.

Kuruluşta yer alan akademik birimlere, yıllar itibariyle aşağıda yer alan akademik birimler de eklenmiştir. 2023 yılında Fen Edebiyat Fakültesi kapatılarak yerine İnsan ve Toplum Bilimleri Fakültesi kurulmuş, Mühendislik Fakültesinin adı ise Mühendislik ve Doğa Bilimleri Fakültesi olarak değiştirilmiştir.

- Keskin Meslek Yüksekokulu (1994)
- Hukuk Fakültesi (1995)
- Tıp Fakültesi (1995)
- Eğitim Fakültesi (1995)
- Beden Eğitimi ve Spor Yüksekokulu* (1998)
- Diş Hekimliği Fakültesi (2002)
- Hacılar Hüseyin Aytemiz Meslek Yüksekokulu (2006)
- Güzel Sanatlar Fakültesi (2007)
- Sağlık Bilimleri Fakültesi (2008)
- Delice Meslek Yüksekokulu (2008)
- Sağlık Hizmetleri Meslek Yüksekokulu (2011)
- Yabancı Diller Yüksekokulu (2013)
- Fatma Şenses Sosyal Bilimler Meslek Yüksekokulu (2013)
- İslami İlimler Fakültesi (2014)
- Spor Bilimleri Fakültesi (2015)
- İnsan ve Toplum Bilimleri Fakültesi (2023)

(*) Beden Eğitimi ve Spor Yüksekokulu 2015 yılında Bakanlar Kurulu Kararı ile kapatılarak Spor Bilimleri Fakültesi kurulmuştur.

Üniversitemiz, bölgesinde özellikle sağlık alanında verdiği hizmetlerle ön plana çıkmaktadır. Tıp ve Diş Hekimliği Fakülteleri Hastanelerimiz başlangıçta şehir merkezinde yer alan geçici binalarda sağlık hizmeti vermiştir. 2013 yılında Tıp Fakültesi Hastanesi, 2016 yılında Diş Hekimliği Fakültesi Hastanesi yerleşke içerisindeki modern binalarına taşınmıştır. Diş Hekimliği Fakültesi Hastanemiz fiziki alan itibarıyla Türkiye'nin en büyük diş hastanelerinden olup, çevre illerden gelen çok sayıda hastaya da hizmet vermektedir. Veteriner Fakültemize bağlı olarak 2016 yılından itibaren yerleşke içerisinde hizmet veren hayvan hastanesi bulunmaktadır.

Ar-Ge faaliyetlerinin desteklenmesi, öğrenci ve akademik personele bu kapsamda olanaklar sunulması amacıyla 2002 yılında Bilimsel Araştırmalar Koordinasyon Birimi, 2009 yılında Bilimsel ve Teknolojik Araştırma ve Uygulama Merkezi, 2013 yılında Teknoloji Transfer Ofisi faaliyete geçirilmiştir. Yerleşkemiz içerisinde bulunan Kırıkkale Üniversitesi Teknokent'in ortakları arasında bulunan Makina ve Kimya Endüstrisi Kurumu, Gazi Üniversitesi, Savunma Sanayii Başkanlığı, Kırıkkale Ticaret ve Sanayi Odası Başkanlığı ve TÜBİTAK ile ortak çalışmalar yürütülmektedir.

Yükseköğretim kurumları, içerisinde yer aldıkları toplumu sosyal olarak geliştirmekte ve daha ileriye taşımaktadır. Üniversitemiz Kırıkkale şehrine sosyal, kültürel ve ekonomik anlamda önemli katkılar sağlamaktadır. Bünyemizde bulunan çeşitli alanlarda kurulmuş yirmi iki araştırma ve uygulama merkezinde şehrin ve ülkenin ihtiyaçlarına yönelik çalışmalar yapılmaktadır.

2004 yılında kurulan Dış İlişkiler ve AB Koordinasyon Biriminin çalışmaları sonuç getirmiş; Erasmus, Farabi, Mevlana vs. projeleri kapsamında yurt içi ve yurt dışında çok sayıda üniversite ile anlaşma yapılmıştır. Bu kapsamda karşılıklı olarak öğrenci ve personel hareketlilikleri yaşanmaktadır.

Temel değerlerimizden olan çevreye duyarlılık ilkesi çerçevesinde önemli ve yüksek bütçeli bir yatırım olan arıtma tesisimiz 2018 yılında faaliyete başlamıştır. Yerleşkemiz ağaç yetiştirmenin zor olduğu bozkır bir araziye kuruludur. İlk yıllardan itibaren ağaçlandırma çalışmaları ara vermeden sürdürülmüştür. Bugün parkları, bahçeleri, göletleri olan yeşil bir yerleşke oluşturulmuştur.

Paydaşlarımıza en kaliteli hizmeti sunabilmek amacıyla, 2014 yılında Kalite Geliştirme ve Yönetim faaliyetleri birim olarak yapılandırılmıştır. Bu kapsamda yapılan çalışmalar sonucu kısa sürede TS EN ISO 9001:2015 Kalite Yönetim Sistemi ve TS ISO 10002 Müşteri Memnuniyeti Yönetim Sistemi Belgeleri alınmıştır.

1992 öğretim yılına 5 lisans, 15 ön lisans programı, 1440 öğrenci, 351 akademik ve idari personelle başlayan Kırıkkale Üniversitesi; 2023 yılı itibariyle 12 fakülte 1 yüksekokul, 7 meslek yüksekokulu, 3 enstitü, 21.912 lisans, 9.416 ön lisans, 3.353 yüksek lisans ve doktora olmak üzere toplamda 34.681 öğrenci, 1.132 akademik ve sözleşmeli personel dahil 1.059 idari personeliyle büyük bir aile olmuştur.

Çağın gereklerine ayak uyduran geleceğin mesleklerine yönelik bireyler yetiştirmeyi amaçlayan Üniversitemiz hedefleri doğrultusunda ilerlemektedir.

A. YETKİ, GÖREV ve SORUMLULUKLAR

T.C. Anayasası'nın 130'uncu ve 131'inci maddeleri yükseköğretim ile ilgilidir. Türkiye'de yükseköğretim esas olarak 2547 sayılı Yükseköğretim Kanunu ile düzenlenmektedir.

Yükseköğretim Kanunu'nun amacı; yükseköğretimle ilgili amaç ve ilkeleri belirlemek ve bütün yükseköğretim kurumlarının ve üst kuruluşlarının teşkilatlanma, işleyiş, görev, yetki ve sorumlulukları ile eğitim-öğretim, araştırma, yayım, öğretim elemanları, öğrenciler ve diğer personel ile ilgili esasları bir bütünlük içinde düzenlemektir.

İlgili Kanun'un 12'inci maddesi uyarınca; yükseköğretim kurumlarının görevleri;

a. Çağdaş, uygarlık ve eğitim-öğretim esaslarına dayanan bir düzen içinde, toplumun ihtiyaçları ve kalkınma planları ilke ve hedeflerine uygun ve ortaöğretime dayalı çeşitli düzeylerde eğitim - öğretim, bilimsel araştırma, yayım ve danışmanlık yapmak,

b. Kendi ihtisas gücü ve maddi kaynaklarını rasyonel, verimli ve ekonomik şekilde kullanarak, milli eğitim politikası ve kalkınma planları ilke ve hedefleri ile Yükseköğretim Kurulu tarafından yapılan plan ve programlar doğrultusunda, ülkenin ihtiyacı olan dallarda ve sayıda insan gücü yetiştirmek,

c. Türk toplumunun yaşam düzeyini yükseltici ve kamuoyunu aydınlatıcı bilim verilerini söz, yazı ve diğer araçlarla yaymak,

d. Örgün, yaygın, sürekli ve açık eğitim yoluyla toplumun özellikle sanayileşme ve tarımda modernleşme alanlarında eğitilmesini sağlamak,

e. Ülkenin bilimsel, kültürel, sosyal ve ekonomik yönlerden ilerlemesini ve gelişmesini ilgilendiren sorunlarını, diğer kuruluşlarla işbirliği yaparak, kamu kuruluşlarına önerilerde bulunmak suretiyle öğretim ve araştırma konusu yapmak, sonuçlarını toplumun yararına sunmak ve kamu kuruluşlarınca istenecek inceleme ve araştırmaları sonuçlandırarak düşüncelerini ve önerilerini bildirmek,

f. Eğitim-öğretim seferberliği içinde, örgün, yaygın, sürekli ve açık eğitim hizmetini üstlenen kurumlara katkıda bulunacak önlemleri almak,

g. Yörelerindeki tarım ve sanayinin gelişmesine ve ihtiyaçlarına uygun meslek elemanlarının yetişmesine ve bilgilerinin gelişmesine katkıda bulunmak, sanayi, tarım ve sağlık hizmetleri ile diğer

hizmetlerde modernleşmeyi, üretimde artışı sağlayacak çalışma ve programlar yapmak, uygulamak ve yapılanlara katılmak, bununla ilgili kurumlarla işbirliği yapmak ve çevre sorunlarına çözüm getirici önerilerde bulunmak,

h. Eğitim teknolojisini üretmek, geliştirmek, kullanmak, yaygınlaştırmak,

i. Yükseköğretimin uygulamalı yapılmasına ait eğitim-öğretim esaslarını geliştirmek, döner sermaye işletmelerini kurmak, verimli çalıştırmak ve bu faaliyetlerin geliştirilmesine ilişkin gerekli düzenlemeleri yapmaktır.

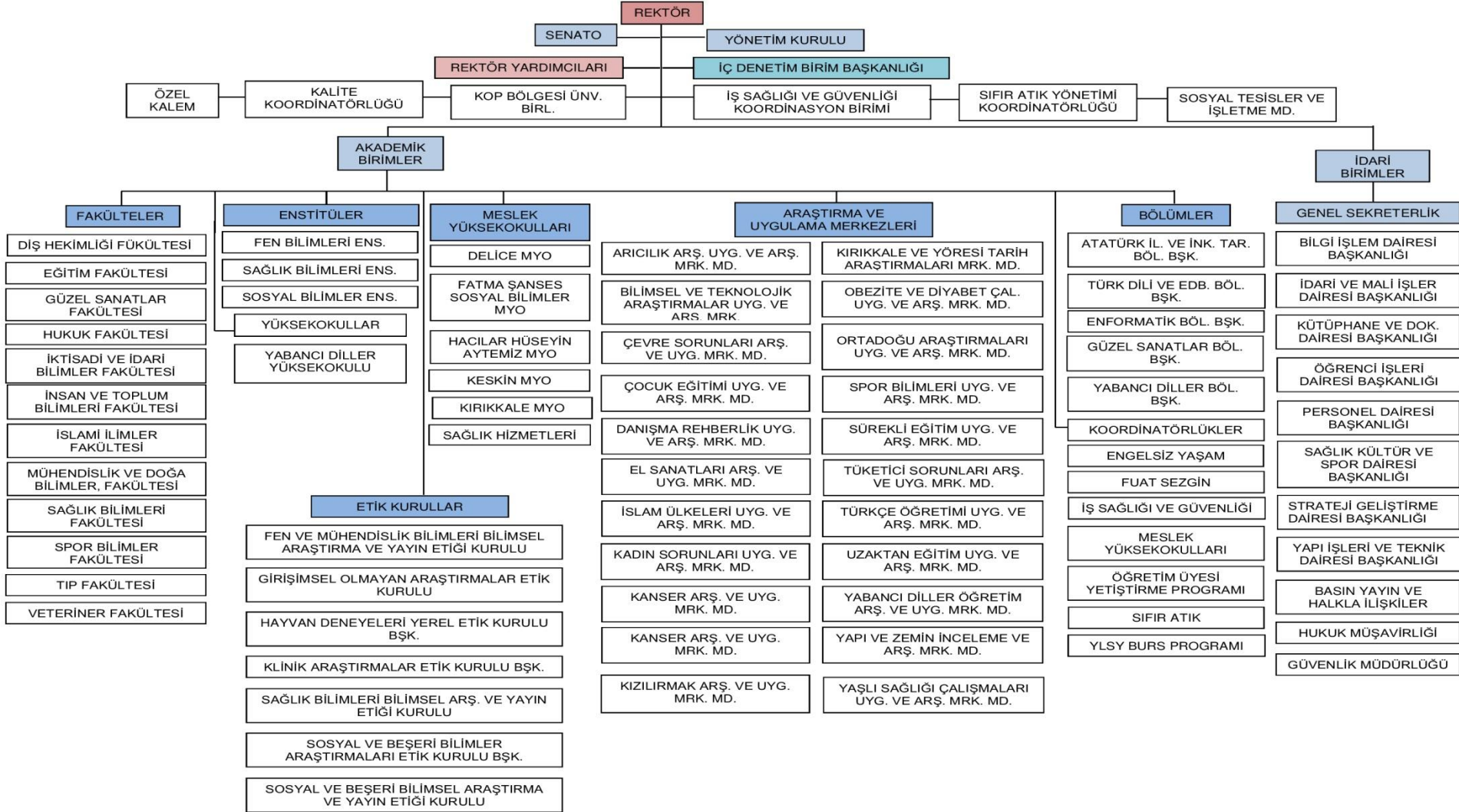
Bir yükseköğretim kurumu olarak Kırıkkale Üniversitesi, yukarıda belirtilen anayasa maddeleri ve Yükseköğretim Kanunu dışında aşağıda sıralanan kanun, kanun hükmünde kararname, tüzük, yönetmelik, genelge, yönerge ve tebliğlerde belirtilen görev ve sorumlulukları da yerine getirir. Başlıca kanunlar;

Yükseköğretim Kurumları Teşkilat Kanunu (2809), Yükseköğretim Personel Kanunu (2914), Devlet Memurları Kanunu (657), Yükseköğretim Üst Kuruluşları İle Yükseköğretim Kurumlarının İdari Teşkilatı Hakkında Kanun Hükmünde Kararname (124).

Ayrıca Kamu Mali Yönetimi ve Kontrol Kanunu (5018) gibi ilgili diğer kanunlar ve bu kanunlar uyarınca hazırlanan ikincil mevzuatın yasal yükümlülüklerine de uymak zorundadır.

2024 Yılı Performans Programı

B. ÖRGÜT YAPISI



C. İNSAN KAYNAKLARI

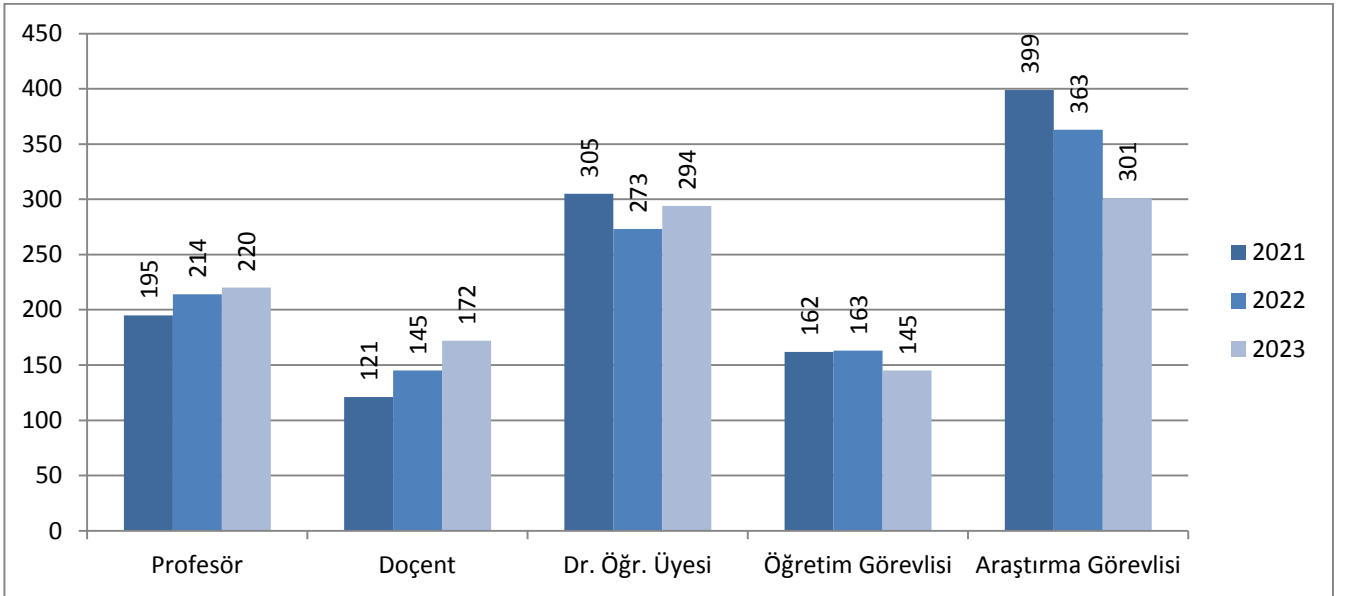
C.1. Akademik Personel

2023 yıl sonu itibarıyla akademik personel kadromuzun 1.132'si dolu, 581'i ise boş bulunmaktadır. Akademik personel kadromuzun doluluk oranı ise %66'dır.

Tablo 1: Akademik Personel Kadrolarının Doluluk Oranına ve Ünvana Göre Dağılımı

Unvanlar	Yıllar								
	2021			2022			2023		
	Dolu	Toplam	Oran	Dolu	Toplam	Oran	Dolu	Toplam	Oran
<i>Profesör</i>	195	273	0,71	214	274	0,78	220	287	0,77
<i>Doçent</i>	121	196	0,62	145	201	0,72	172	249	0,69
<i>Dr. Öğr. Üyesi</i>	305	415	0,73	273	414	0,66	294	413	0,71
<i>Öğretim Görevlisi</i>	162	211	0,77	163	205	0,80	145	204	0,71
<i>Araştırma Görevlisi</i>	399	629	0,63	363	631	0,58	301	560	0,54
Toplam	1.182	1.724	0,69	1.158	1.725	0,67	1.132	1.713	0,66

Grafik 1: Akademik Personel Kadrolarının Yıllar İtibarıyla Doluluk Oranı ve Ünvanları



C.1.1. Yabancı Uyruklu Akademik Personel

2023 yıl sonu itibariyle Üniversitemizde görev yapan yabancı uyruklu bir akademik personel bulunmaktadır.

C.1.2. Sözleşmeli Akademik Personel

Üniversitemizde 2023 yılı itibariyle sözleşmeli olarak çalışan iki yabancı uyruklu akademik personel bulunmaktadır.

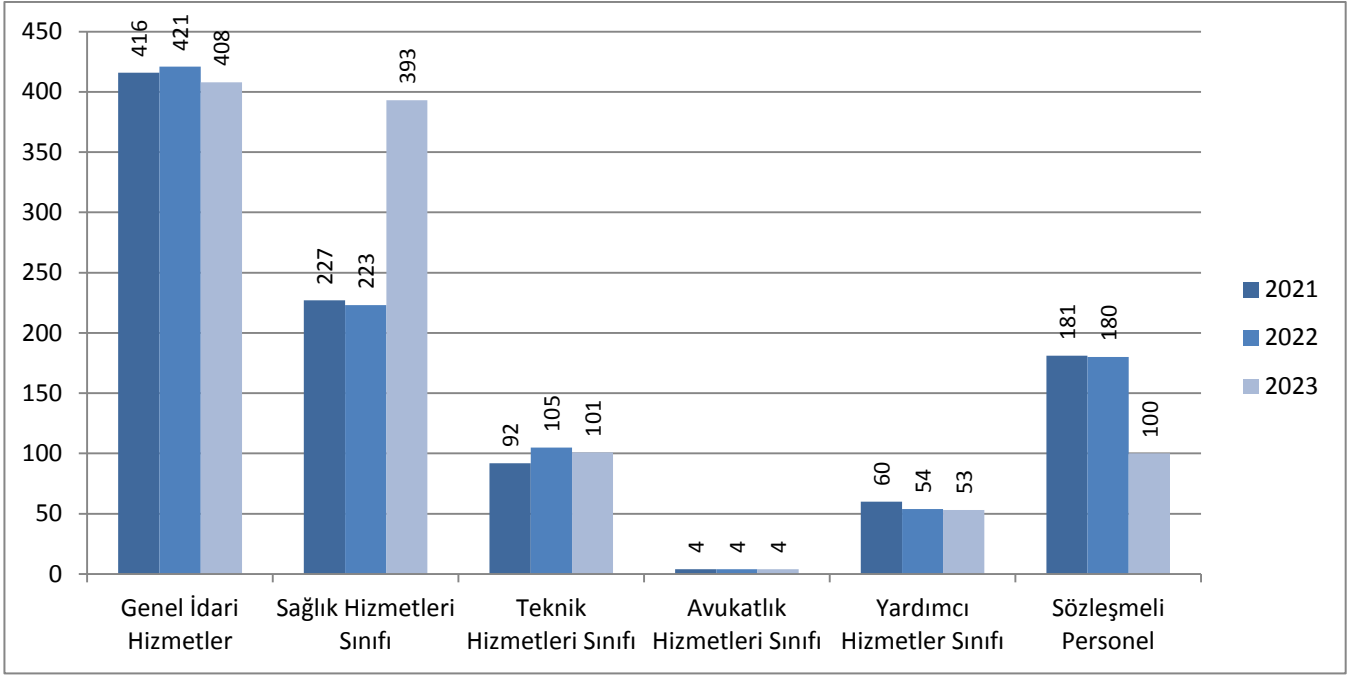
C.2. İDARİ PERSONEL

2023 yılı sonu itibariyle Üniversitemize tahsis edilen 1.669 adet kadronun sözleşmeli personel dahil 1.059'u dolu 610'u ise boş durumdadır. İdari kadronun yaklaşık %63'ü kullanılmıştır.

Tablo 2: İdari Personel Sayıları

İdari Personel Sayıları									
Hizmet Sınıfı	2021			2022			2023		
	Dolu	Boş	Toplam	Dolu	Boş	Toplam	Dolu	Boş	Toplam
Genel İdari Hizmetler	416	201	617	421	250	671	408	268	676
Sağlık Hizmetleri Sınıfı	227	126	353	223	130	353	393	137	530
Teknik Hizmetleri Sınıfı	92	43	135	105	31	136	101	37	138
Avukatlık Hizmetleri Sınıfı	4	0	4	4	0	4	4	0	4
Din Hizmetleri Sınıfı	0	1	1	0	1	1	0	1	1
Yardımcı Hizmetler Sınıfı	60	70	130	54	18	72	53	6	59
Sözleşmeli Personel	181	157	338	180	159	339	100	161	261
Toplam:	980	598	1.578	987	589	1.576	1.059	610	1.669

Grafik 2: Yıllar İtibariyle İdari Personel Sayıları



D. FİZİKSEL KAYNAKLAR

D.1. Fiziksel Yapı

Üniversitemiz 2023 yıl sonu itibariyle 12 fakülte, 1 yüksekokul, 7 meslek yüksekokulu, 3 enstitü ve 23 araştırma ve uygulama merkezi ile hizmet vermektedir.

Üniversitemiz, bölgesinde özellikle sağlık alanında verdiği hizmetlerle ön plana çıkmaktadır. Tıp Fakültesi ve Diş Hekimliği Fakültesi Hastanelerimiz başlangıçta şehir merkezinde yer alan geçici binalarda sağlık hizmeti vermişlerdir. 2013 yılında Tıp Fakültesi Hastanesi, 2016 yılında Diş Hekimliği Fakültesi Hastanesi yerleşke içerisindeki modern binalarına taşınmıştır. Diş Hekimliği Fakültesi Hastanemiz fiziki alan itibariyle Türkiye'nin en büyük diş hastanesi olup, çevre illerden gelen çok sayıda hastaya da hizmet vermektedir. Ayrıca ülkemizin en büyük hayvan hastanesi Veteriner Fakültemize bağlı olarak 2016 yılından itibaren yerleşke içerisinde hizmet vermektedir. Merkezi derslikler inşaatı 2021 yılında tamamlanmış ve kullanıma sunulmuştur. Üniversitemiz toplamda 329.652 metrekare birim kapalı alanı ile hizmet vermektedir. Birimlere göre kapalı alan dağılımları tablo 3'te gösterilmiştir.

Tablo 3: Birimlere Göre Kapalı Alan Dağılımları

		Yıllar		
		2021	2022	2023
Enstitüler	<i>Fen Bilimleri Enstitüsü</i>	260	260	260
	<i>Sosyal Bilimler Enstitüsü</i>	520	520	520
	<i>Sağlık Bilimleri Enstitüsü</i>	260	260	260
Toplam (m²)		1.040	1.040	1.040
Fakülteler	<i>Diş Hekimliği Fakültesi</i>	28.100	28.100	28.100
	<i>Eğitim Fakültesi</i>	5.140	5.140	5.140
	<i>Güzel Sanatlar Fakültesi</i>	7.270	7.270	7.270
	<i>Hukuk Fakültesi</i>	16.000	16.000	16.000
	<i>İktisadi ve İdari Bilimler Fakültesi</i>	19.500	19.500	19.500
	<i>İnsan ve Toplum Bilimleri Fakültesi</i>	38.000	38.000	38.000
	<i>İslami İlimler Fakültesi</i>	1.216	1.216	1.216
	<i>Mühendislik ve Doğa Bilimleri Fakültesi</i>	44.000	44.000	44.000
	<i>Sağlık Bilimleri Fakültesi</i>	48.635	48.635	48.635
	<i>Spor Bilimleri Fakültesi</i>	4.949	4.949	4.949
	<i>Tıp Fakültesi</i>	46.000	46.000	46.000
	<i>Veteriner Fakültesi</i>	30.650	30.650	60.650
Toplam (m²)		289.460	289.460	289.460
Yüksek Okullar	<i>Yabancı Diller Yüksekokulu</i>	960	960	960
	Toplam (m²)	960	960	960
Meslek Yüksekokulları	<i>Adalet Meslek Yüksekokulu</i>	500	500	500
	<i>Delice Meslek Yüksekokulu</i>	3.846	3.846	3.846
	<i>Hacılar Hüseyin Aytemiz Meslek Yüksekokulu</i>	1.172	1.172	1.172
	<i>Fatma Şenses Sosyal Bilimler Meslek Yüksekokulu</i>	4.258	4.258	4.258
	<i>Keskin Meslek Yüksekokulu</i>	4.309	4.309	4.309
	<i>Kırıkkale Meslek Yüksekokulu</i>	10.544	10.544	10.544
	<i>Sağlık Hizmetleri Meslek Yüksekokulu</i>	3.063	3.063	3.063
	<i>Derslikler ve Merkezi Birimler</i>	10.500	10.500	10.500
Toplam (m²)		38.192	38.192	38.192

D.2. Kütüphane ve Teknolojik Kaynaklar

D.2.1. Kütüphane Kaynakları

Üniversitemiz, tablo 4’te dağılımı gösterilen toplam 878.910 adet basılı ve elektronik kitap kaynağını kullanıma sunmuştur.

Tablo 4: Kütüphane Kaynakları

Kaynak Türü	Yıllar (Adet)		
	2021	2022	2023
<i>Kaynak Kitap</i>	112.421	114.951	118.792
<i>Referans Kitap</i>	3.612	3605	7227
<i>Basılı Periyodik Yayın Sayısı</i>	365	365	365
<i>Elektronik Yayın Sayısı</i>	46.740	85.390	57.703
<i>E-kitap Sayısı</i>	660.681	633.156	694.823
Toplam Kitap Sayısı	823.819	837.467	878.910

Tablo 6: Abone Olunan Kütüphane Veri Tabanları

Kütüphanemiz Tarafından Satın Alınan Veri Tabanları	
<i>BookCites</i>	<i>Turcademy</i>
<i>ClinicalKey</i>	<i>UpToDate</i>
<i>Legal online</i>	<i>Sobiad</i>
<i>MathSciNet</i>	<i>EBSCO</i>
<i>Sobiad</i>	<i>InCites</i>

TÜBİTAK - EKUAL Konsorsiyumu Veri Tabanları	
<i>CAB Abstracts</i>	<i>Ovid Total Access Collection</i>
<i>EBSCO VERİ TABANLARI</i>	<i>ProQuest Dissertations and Theses Global</i>
<i>Emerald Premier eJournal</i>	<i>Science Direct</i>
<i>IEEE/IEE</i>	<i>Scopus</i>
<i>IThenticate</i>	<i>Springer Nature</i>
<i>İntihalNet</i>	<i>TR Dizin</i>
<i>JSTOR Archive Journal Content</i>	<i>Taylor and Francis</i>
<i>Mendeley</i>	<i>Turnitin</i>
<i>Web of Science-WOS</i>	<i>Wiley Online Library</i>

D.2.2. Teknoloji Kaynakları

Kırıkkale Üniversitesi ağ altyapısı, fiber omurgalı ve yıldız topolojisine sahiptir. Üniversitemiz yerleşkelerinde bulunan tüm toplanma noktalarına fiberoptik kablo çekilmiş ve tüm kullanıcılara aktif ağ ucu sağlanmıştır. Üniversitemiz 3 Gbps hızında metro Ethernet bağlantısı ile ULAKNET üzerinden internet erişimine sahiptir.

Ana kampüs içerisinde yer alan fakülte, yüksekokul ve meslek yüksekokulları ile diğer idari ve akademik binalar, doğrudan fiberoptik altyapı ile ana omurgaya bağlanmıştır. Bu bağlantılarda hızlar birim büyüklüğüne göre 1 Gbps ile 10 Gbps arasında değişmektedir. Ana kampüs dışında bulunan fakülte ve meslek yüksekokulları ise noktadan noktaya Metro Ethernet bağlantısı üzerinden hizmet binalarının büyüklüğüne göre 30 Mbps ile 60 Mbps hızında ana kampüse bağlanmaktadır.

Bilgiye en hızlı şekilde ulaşmanın ve bu bilgiyi paylaşmanın önemini farkında olan Üniversitemizde network alt yapısı, gigabit Ethernet teknolojisi ile kurulmuştur. Üniversitemizin her birimi gigabit bağlantılarıyla omurgaya bağlı olup, 24 saat kesintisiz hizmet vermektedir.

Tüm bilgisayarların işletim sistemleri ve Office uygulama yazılımları kurumsal lisans ile lisanslanmıştır. Lisanslı olarak temin edilen Antivirüs (COMODO ITSM) yazılımı tüm personel ve öğrencilerin kullanımlarına sunulmaktadır.

Üniversitemizin bütçe ve muhasebe işlemleri “e-bütçe” ve “BKMYBS” otomasyon sistemi üzerinden yürütülmekte olup tüm birimlerimizin yaptığı hizmet ve faaliyetlerin elektronik ortama alınması için çalışmalarımız devam etmektedir. Öğretim süreçleri, öğrenci otomasyon sistemi ile desteklenmekte ve bu süreçlerde öğrenci memnuniyeti yüksek bir düzeye çıkarılmaya çalışılmaktadır. Öğrencilerin kayıt yenileme, harç işlemleri, notları ve diğer tüm şahsi bilgileri bu sistem içinden takip ve kontrol edilmektedir. Otomasyon üzerinde ihtiyaç duyulan yeni veri ve programlar sisteme eklenerek hizmete sunulmaktadır.

Üniversitemizin fiziksel sunucu altyapısının geliştirilmesi ve hızlandırılması için Bilgi İşlem Dairesi Başkanlığınca fiziksel sunucu ve veri depolama ünitesi alımı yapılarak tüm otomasyon sistemlerinin barındırıldığı sanal sunucular sırasıyla buraya taşınmıştır. Problemleri önceden tespit ederek yaşanabilecek veri kayıplarının önüne geçilmesini sağlamak amacı ile “SAN” sistemleri devreye alınmıştır.

Bu kapsamda kullanılan veri depolama sistemleri, verinin sağlıklı depolanması, düzenli arşivlenmesi, iş sürekliliği ve yedeklemeyi sağlamakta; bilginin yaşam döngüsü yönetimini ve kesintisiz geri dönüşümünü temin etmektedir.

E. DİĞER BİLGİLER

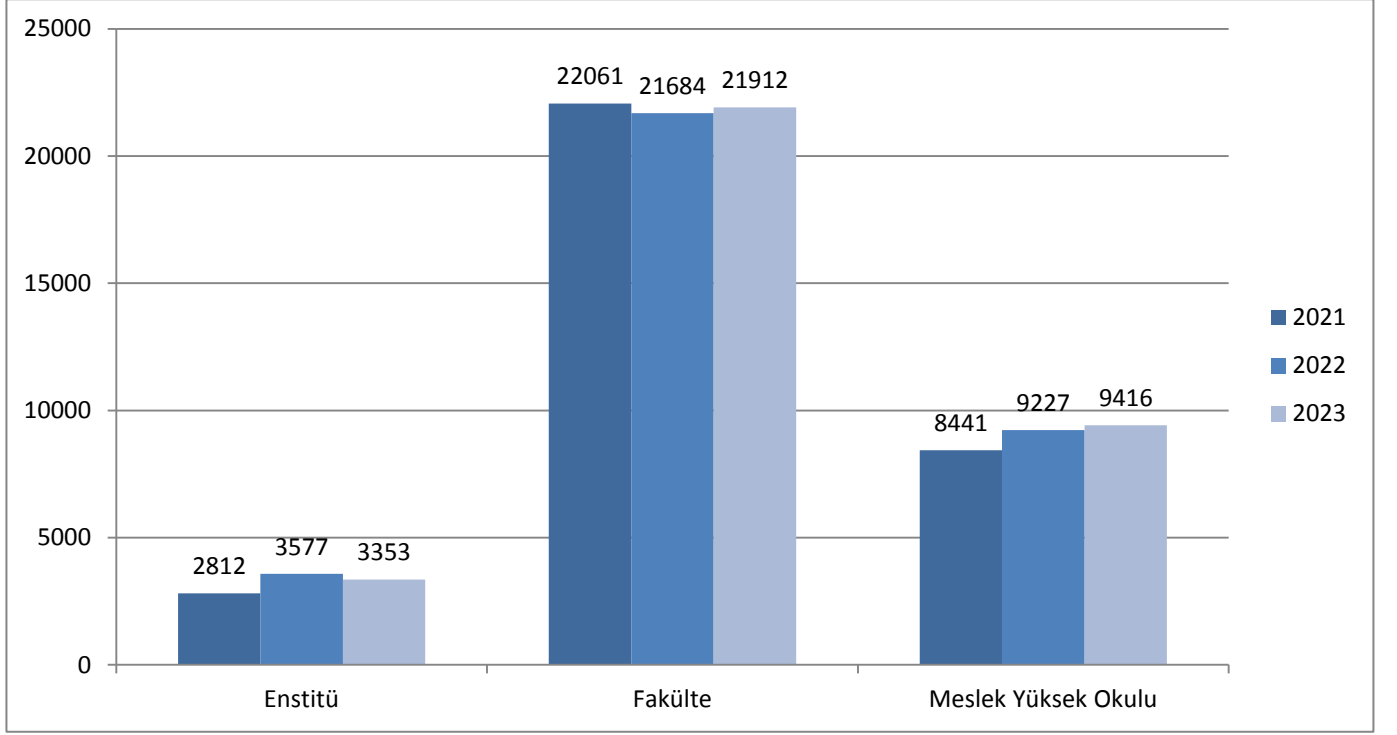
E.1. Öğrenci Sayıları

Üniversitemiz son üç yıldaki öğrenci sayıları tablo 6'da gösterilmiştir.

Tablo 6: Toplam Öğrenci Sayıları

FAKÜLTE/YÜKSEKOKUL/ENSTİTÜ	NORMAL ÖĞRETİM		İKİNCİ ÖĞRETİM		UZAKTAN EĞİTİM		TOPLAM (2023)		TOPLAM (2021)	TOPLAM (2022)	TOPLAM (2023)
	KADIN	ERKEK	KADIN	ERKEK	KADIN	ERKEK	KADIN	ERKEK			
DIŞ HEKİMLİĞİ FAKÜLTESİ	349	225					349	225	523	550	574
EĞİTİM FAKÜLTESİ	1284	476	1	4			1285	480	1866	1768	1765
GÜZEL SANATLAR FAKÜLTESİ	529	313					529	313	618	681	842
HUKUK FAKÜLTESİ	531	517	450	499			981	1016	1913	1977	1997
İKTİSADİ VE İDARİ BİL. FAK.	981	1321	299	705			1280	2026	3831	3651	3306
İNSAN VE TOPLUM BİLİMLERİ FAKÜLTESİ	1947	1317	666	461			2613	1778	3994	3902	4391
İSLAMİ İLİMLER FAKÜLTESİ	378	186					378	186	519	558	564
MÜHENDİSLİK VE DOĞA BİLİMLERİ FAKÜLTESİ	635	1466	324	1226			959	2692	4003	3865	3651
SAĞLIK BİLİMLERİ FAKÜLTESİ	1878	431			12	1	1890	432	2349	2286	2322
SPOR BİLİMLERİ FAKÜLTESİ	314	509					314	509	754	769	823
TIP FAKÜLTESİ	603	449					603	449	1003	1035	1052
VETERİNER FAKÜLTESİ	325	300					325	300	688	642	625
TOPLAM FAKÜLTELER	9754	7510	1740	2895	12	1	11506	10406	22061	21684	21912
ADALET MYO	106	77					106	77	178	174	183
DELİCE MYO	215	131					215	131	268	272	346
FATMA ŞENSES SOSYAL BİL. MYO	423	511					423	511	830	861	934
HACILAR HÜSEYİN AYTEMİZ MYO	120	157	51	140	84	148	255	445	737	750	700
KESKİN MYO	454	347	71	18	192	205	717	570	1325	1449	1287
KIRIKKALE MYO	502	2267	137	583	132	970	771	3820	3559	4195	4591
SAĞLIK HİZMETLERİ MYO	760	403	122	90			882	493	1544	1526	1375
TOPLAM MESLEK YÜKSEKOKULLARI	2580	3893	381	831	408	1323	3369	6047	8441	9227	9416
FEN BİLİMLERİ ENSTİTÜSÜ	370	563					370	563	694	911	933
SAĞLIK BİLİMİ ENSTİTÜSÜ	241	246					241	246	341	401	487
SOSYAL BİLİMLER ENSTİTÜSÜ	937	928	25	43			962	971	1777	2267	1933
TOPLAM ENSTİTÜLER	1548	1737	25	43			1573	1780	2812	3577	3353
GENEL TOPLAM	13882	13140	2146	3769	420	1324	16448	18233	33314	34488	34681

Grafik 3: Öğrenci Sayıları



II. PERFORMANS BİLGİLERİ

A. Temel Politika ve Öncelikler

Üniversitemizin temel politikası Kalkınma Planı ve Yılı Programı, Orta Vadeli Program öncelikleri doğrultusunda stratejik planda yer alan hedeflerin gerçekleştirilmesidir.

Bu kapsamda Üniversitemiz 2024 Yılı Performans Programı hazırlanırken 12. Kalkınma Planı, 2024-2026 Orta Vadeli Program, Üniversitemiz 2020-2024 Stratejik Planı, 2024 Yılı Merkezi Yönetim Bütçe Kanunu ve Program Bütçe Hazırlama Rehberi esas alınmıştır.

Üniversitemiz için belirlenen program, alt program ve faaliyetler doğrultusunda hazırlanan 2024 Yılı Performans Programı, 2020-2024 Stratejik Planımızda belirlenen misyon, vizyon, amaç ve hedeflerin döneme ilişkin performans hedeflerini, bu hedeflere ulaşmak için yürütülecek faaliyetleri, bu faaliyetlerin kaynak ihtiyaçlarını ve performans göstergelerini kapsamaktadır.

Üniversitemize ayrılan kaynakların etkili, ekonomik ve verimli olarak kullanılması, sonuçların şeffaflık ilkesi çerçevesinde raporlanması ve kamuoyunun bilgilendirilmesi amaçlanmaktadır.

B. Kurumsal Amaç ve Hedefler

VİZYON

“Eğitimi ve özgün arařtırmalarıyla tanınan bir üniversite olmak.”

Eğitim ve özgün arařtırmalarında kaliteyi sürekli iyileřtiren; dijital dünyayla uyumlu bilimsel faaliyetleri ve topluma hizmeti ile ulusal ve uluslararası düzeyde tanınan bir üniversite olmaktır.

MİSYON

Nitelikli akademik programları ile bölgenin ve ülkenin kalkınmasına hizmet etmek; bilim, teknoloji, sanat ve spor alanlarının tümünü içine alan geniş bir yelpazede arařtırmalar yapmak; insani deęerlere saygılı, bilgi üreten ve ürettięi bilgiyi hayata dönüřtüren, toplumun yaşam boyu eğitim ve gelişme sürecine katkıda bulunan geleceęin gençlerini yetiřtirmek.

TEMEL İLKE VE DEęERLERİMİZ

- Öğrenci odaklılık
- Bilimsellik
- Giriřimcilik
- Hakkaniyet
- Şeffaflık
- Toplumsal sorumluluk
- Çevreye duyarlılık
- Sürekli gelişme
- Ehliyet ve liyakat
- Paylaşımıcılık
- Mesleki ve ahlaki deęerlere baęlılık
- Verimlilik

B1.1 Amaç ve Hedefler

Tablo 7: Amaç ve Hedefler

<p>Amaç 1: Eğitim ve Öğretimde Rekabet Gücünü ve Tercih Edilebilirliği Artırmak</p>	<p>Hedef 1.1: Eğitim öğretim kadromuzun % 20'sini eğitimcilerin eğitimi programına dahil etmek</p> <p>Hedef 1.2: Akredite olmuş program sayısını 7'ye çıkartmak</p> <p>Hedef 1.3: Tüm programların bilgi paketlerini %100 güncel tutmak</p> <p>Hedef 1.4: Üniversitemiz lisans programlarının tercih edilebilirliğini artırmak</p> <p>Hedef 1.5: Çift ana dal ve yan dal eğitimi veren program sayısını ve öğrenci sayısını artırmak</p> <p>Hedef 1.6: Disiplinler arası yüksek lisans ve doktora program sayısını artırmak</p> <p>Hedef 1.7: Ulusal ve uluslararasılaşma düzeylerini %10 artırmak</p> <p>Hedef 1.8: Üniversitemiz kütüphanesi kullanıcı sayısını artırmak</p> <p>Hedef 1.9: Eğitim öğretim planlarını geleceğin mesleklerine yönelik olarak güncellemek</p> <p>Hedef 1.10: Geleceğin mesleklerine yönelik yeni program/bölümler açmak</p> <p>Hedef 1.11: Yaşam boyu eğitim programları oluşturmak</p> <p>Hedef 1.12: Savunma sanayiinde tematik üniversite olmak</p>
<p>Amaç 2: Üniversitemizin Özgün Araştırmalar ile Tanınırlığını Artırmak</p>	<p>Hedef 2.1: İndekslerde (SCI, SSCI ve A&HCI) taranan dergilerdeki öğretim üyesi başına düşen yayın düzeyini ve bilimsel yayınlara yapılan atıf sayısını 0,15 puan artırmak</p> <p>Hedef 2.2: Üniversitemiz tarafından desteklenen bilimsel projelerin sayısını % 10 artırmak</p> <p>Hedef 2.3: Patent ve faydalı model/ endüstriyel tasarım sayısını en az 2 kat artırmak</p> <p>Hedef 2.4: Teknoparkı etkin olarak kullanmak</p> <p>Hedef 2.5: TÜBİTAK Girişimci ve Yenilikçi Üniversite Endeksinde ilk 50'ye girmek</p> <p>Hedef 2.6: 11. Kalkınma Planı öncelikli sektörlere yönelik araştırma sayısını artırmak</p> <p>Hedef 2.7: Sektörel bazlı yüksek lisans ve doktora proje sayısını % 20 artırmak</p>

<p>Amaç 3: Kurum Kültürü ve Kurumsal Yapıyı Geliştirmek</p>	<p>Hedef 3.1: İç Kontrol Standartları Uyum Eylem Planını uygulamak</p> <p>Hedef 3.2: Kalite güvence sistemini güçlendirmek</p> <p>Hedef 3.3: İç paydaşlarımızın memnuniyet oranını 3 puan artırmak</p> <p>Hedef 3.4: İnsan kaynakları planlamasını etkinleştirmek</p> <p>Hedef 3.5: Dijital üniversite uygulamalarını hayata geçirmek</p> <p>Hedef 3.6: Üniversitenin fiziki ve teknolojik altyapısını geliştirmek</p> <p>Hedef 3.7: Mezun takip sistemi geliştirmek</p>
<p>Amaç 4: Toplumun Yaşam Boyu Eğitim ve Gelişme Sürecine Katkıda Bulunmak</p>	<p>Hedef 4.1: Hastanelerimizde verilen tedavi ve bakım hizmetlerini iyileştirmek suretiyle memnuniyet oranını artırmak</p> <p>Hedef 4.2: Paydaşlarla yapılan etkinlik sayısını her yıl artırmak</p> <p>Hedef 4.3: Üniversite sanayi işbirliği etkinliğini artırmak</p> <p>Hedef 4.4: Sivil toplum kuruluşları ile işbirliğini artırmak</p> <p>Hedef 4.5: Dezavantajlı gruplarla ilgili çalışma yapmak</p>

Tablo 8: Alt Program Hedefleri ve Stratejik Plan İlişkisi

ALT PROGRAM HEDEFLERİ VE STRATEJİK PLAN İLİŞKİSİ

Kurum: KIRIKKALE ÜNİVERSİTESİ

Yıl: 2024

PROGRAM ADI	ALT PROGRAM ADI	ALT PROGRAM HEDEFLERİ	İLİŞKİLİ OLDUĞU STRATEJİK AMAÇ
ARAŞTIRMA, GELİŞTİRME VE YENİLİK	ARAŞTIRMA ALTYAPILARI	Ülkemizin bilgi birikiminin artırılmasına ve teknolojik gelişimine katkıda bulunmak üzere yükseköğretim kurumlarında araştırma altyapılarının kurulması ve kapasitelerinin güçlendirilmesi	Üniversitemizin özgün araştırmalar ile tanınırlığını artırmak.
	YÜKSEKÖĞRETİMDE BİLİMSEL ARAŞTIRMA VE GELİŞTİRME	Yükseköğretim kurumlarında inovasyon amaçlı bilimsel çalışmaların artırılması	Üniversitemizin özgün araştırmalar ile tanınırlığını artırmak.
HAYAT BOYU ÖĞRENME	YÜKSEKÖĞRETİM KURUMLARI SÜREKLİ EĞİTİM FAALİYETLERİ	Toplumun tüm kesimlerine ihtiyaç duyduğu alanlarda eğitimler verilmesi, kamu kurum ve kuruluşları, özel sektör ve uluslararası kuruluşlarla işbirliğinin gelişmesine katkıda bulunulması	Eğitim ve öğretimde rekabet gücünü ve tercih edilebilirliği artırmak. Toplumun yaşam boyu eğitim ve gelişme sürecine katkıda bulunmak.
TEDAVİ EDİCİ SAĞLIK	TEDAVİ HİZMETLERİ	Tedavi edici sağlık hizmetinin erişilebilir ve etkili olarak sunulmasının sağlanması	Toplumun yaşam boyu eğitim ve gelişme sürecine katkıda bulunmak.
YÜKSEKÖĞRETİM	ÖĞRETİM ELEMANLARINA SAĞLANAN BURS VE DESTEKLER	Alanında yetkin, araştırmacı, bilgi üreten ve aktaran akademisyenler yetiştirilmesi	Üniversitemizin özgün araştırmalar ile tanınırlığını artırmak.
	ÖN LİSANS EĞİTİMİ, LİSANS EĞİTİMİ VE LİSANSÜSTÜ EĞİTİM	Mesleki yeterlilik sahibi ve gelişime açık mezunlar yetiştirilmesi	Eğitim ve öğretimde rekabet gücünü ve tercih edilebilirliği artırmak.
	YÜKSEKÖĞRETİMDE ÖĞRENCİ YAŞAMI	Yükseköğretim öğrencilerine sunulan beslenme ve barınma hizmetlerinin kalitesinin artırılması; öğrencilerin kişisel ve sosyal gelişimi desteklenerek yaşam kalitesinin yükseltilmesi	Kurum kültürü ve kurumsal yapıyı geliştirmek.

C. İDARE PERFORMANS BİLGİSİ

Bütçe Yılı: 2024

Program Adı: ARAŞTIRMA, GELİŞTİRME VE YENİLİK

Alt Program Adı: YÜKSEKÖĞRETİMDE BİLİMSEL ARAŞTIRMA VE GELİŞTİRME

Gerekçe ve Açıklamalar

Üniversitemizde bilimsel araştırmaların artması için gerekli destekler sağlanacaktır. Üniversitemiz öğretim üyelerine proje desteği sağlanacaktır. 2013 yılından itibaren desteklenmesi kabul edilen “Kırıkkale Üniversitesi Öğretim Elemanlarının Bilimsel Niteliklerinin Geliştirilmesi” adlı proje ve “Kırıkkale Üniversitesi Dış Mali Kaynaklardan Desteklenen Bilimsel Araştırma Proje Faaliyet Desteğine İlişkin Usul ve Esaslar” çerçevesinde ve faaliyete aldığımız proje ofisi ile Üniversitemiz öğretim elemanlarının uluslararası bilimsel faaliyetlere katılımının teşviki ve üniversite dışı mali kaynaklarca desteklenecek olan araştırma projelerin nitelik ve nicelik olarak artırılması amaçlanmıştır. Ayrıca araştırma altyapısını güçlendirilmesi ve desteklenmesi için başlatılan Merkezi Araştırma Laboratuvar inşaatı tamamlanmıştır.

Alt Program Hedefi:

Yükseköğretim kurumlarında inovasyon amaçlı bilimsel çalışmaların artırılması

Performans Göstergeleri

Performans Göstergesi	Ölçü Birimi	2022	2023 Planlanan	2023 YS Gerçekleşme	2024 Hedef	2025 Tahmin	2026 Tahmin
1- Ar-ge'ye harcanan bütçenin toplam bütçeye oranı	Oran	0,7	1,49	1,37	1,50	1,50	1,50

Göstergeye İlişkin Açıklama: Araştırma, geliştirme ve yatırım amaçlı yapılan yatırım ve cari harcamaların toplam bütçeye bölünerek bulunduğu gösterge oranıdır.

Hesaplama Yöntemi: Ar-ge harcamaları/Toplam bütçe

Verinin Kaynağı: Program bütçe enformasyon sistemi

Performans Göstergesi	Ölçü Birimi	2022	2023 Planlanan	2023 YS Gerçekleşme	2024 Hedef	2025 Tahmin	2026 Tahmin
2- Ar-ge sonucu ortaya çıkan ürünlere ilişkin alınan patent sayısı	Sayı	1	6	0	4	6	9

Göstergeye İlişkin Açıklama: Üniversitemizde alınan patent sayıları takip edilecektir.

Hesaplama Yöntemi: İlgili yıl içerisinde ar-ge sonucu ortaya çıkan ürünlere ilişkin patent sayısıdır.

Verinin Kaynağı: Resmi yazı (Bilimsel araştırma Projeleri Koordinatörlüğü / Teknoloji Transfer Ofisi)

Performans Göstergesi	Ölçü Birimi	2022	2023 Planlanan	2023 YS Gerçekleşme	2024 Hedef	2025 Tahmin	2026 Tahmin
3- Ar-ge sonucu ticarileştirilen ürün sayısı	Sayı	0	4	0	5	6	7

Göstergeye İlişkin Açıklama: İlgili yıl içerisinde ticarileştirilen ürün sayısının takibi sağlanacaktır.

Hesaplama Yöntemi: İlgili yıl içerisinde ticarileştirilen ürün sayısı ve tahmin değerleridir.

Verinin Kaynağı: Resmi Yazı (Bilimsel Araştırma Projeleri Koordinatörlüğü)

2024 Yılı Performans Programı

Performans Göstergesi	Ölçü Birimi	2022	2023 Planlanan	2023 YS Gerçekleşme	2024 Hedef	2025 Tahmin	2026 Tahmin
4- Araştırma merkezleri gelir miktarı	TL	3.225.986	4.156.880	3.082.652	5.100.000	5.200.000	5.300.000

Göstergeye İlişkin Açıklama: Araştırma merkezleri gelir miktarları izlenmektedir.

Hesaplama Yöntemi: Üniversitemiz Araştırma Merkezlerinden sağlanan veriler konsolide edilmiştir

Verinin Kaynağı: Resmi Yazı (Araştırma Merkezleri)

Performans Göstergesi	Ölçü Birimi	2022	2023 Planlanan	2023 YS Gerçekleşme	2024 Hedef	2025 Tahmin	2026 Tahmin
5- Araştırma merkezlerinin sanayi ile yaptığı proje sayısı	Sayı	5	6	2	0	0	0

Göstergeye İlişkin Açıklama: Araştırma Merkezlerinin sanayi ile yaptığı projeler takip edilecektir.

Hesaplama Yöntemi: Üniversitemiz Araştırma Merkezlerinden sağlanan veriler konsolide edilmiştir.

Verinin Kaynağı: Resmi Yazı (Araştırma Merkezleri)

Performans Göstergesi	Ölçü Birimi	2022	2023 Planlanan	2023 YS Gerçekleşme	2024 Hedef	2025 Tahmin	2026 Tahmin
6- BAP kapsamında desteklenen araştırma projeleri sayısı	Sayı	117	160	177	170	180	190

Göstergeye İlişkin Açıklama: BAP kapsamında desteklenen araştırma projelerinin ilgili birim ile koordine şekilde takibi sağlanacaktır.

Hesaplama Yöntemi: İlgili yıl içerisinde BAP kapsamında desteklenen araştırma projeleri sayısı ve tahmin verisidir.

Verinin Kaynağı: Resmi Yazı (Bilimsel Araştırma Projeleri Koordinatörlüğü)

Performans Göstergesi	Ölçü Birimi	2022	2023 Planlanan	2023 YS Gerçekleşme	2024 Hedef	2025 Tahmin	2026 Tahmin
7- Öğretim elemanı başına düşen ar-ge proje sayısı	Sayı	0,17	0,19	0,15	0,2	0,25	0,3

Göstergeye İlişkin Açıklama: Öğretim elemanı başına düşen ar-ge proje sayısı ilgili birim ile koordine şekilde takip edilecektir.

Hesaplama Yöntemi: Ar-ge Proje Sayısı/ Öğretim Elemanı Sayısı

Verinin Kaynağı: Resmi Yazı (Bilimsel Araştırma Projeleri Koordinatörlüğü)

Performans Göstergesi	Ölçü Birimi	2022	2023 Planlanan	2023 YS Gerçekleşme	2024 Hedef	2025 Tahmin	2026 Tahmin
8- Patent, faydalı model ve endüstriyel tasarım başvuru sayısı	Sayı	1	19	0	5	6	7

Göstergeye İlişkin Açıklama: İlgili yıl içerisinde yapılan ve yapılması planlanan başvuru sayısı takip edilecektir.

Hesaplama Yöntemi: İlgili yıl içerisinde yapılan ve yapılması planlanan başvuru sayısıdır.

Verinin Kaynağı: Resmi Yazı (Bilimsel Araştırma Projeleri Koordinatörlüğü ve Teknoloji Transfer Ofisi)

2024 Yılı Performans Programı

Performans Göstergesi	Ölçü Birimi	2022	2023 Planlanan	2023 YS Gerçekleşme	2024 Hedef	2025 Tahmin	2026 Tahmin
9- Ulusal ve uluslararası kuruluşlar tarafından desteklenen ar-ge projesi sayısı	Sayı	18	14	27	22	24	26

Göstergeye İlişkin Açıklama: İlgili yıl içerisinde ulusal ve uluslararası kuruluşlar tarafından desteklenen ar-ge proje sayısı takip edilecektir.

Hesaplama Yöntemi: İlgili yıl içerisinde ulusal ve uluslararası kuruluşlar tarafından desteklenen ar-ge proje sayısı ve tahmin değerleridir.

Verinin Kaynağı: Resmi Yazı (Bilimsel Araştırma Projeleri Koordinasyon Birimi)

Performans Göstergesi	Ölçü Birimi	2022	2023 Planlanan	2023 YS Gerçekleşme	2024 Hedef	2025 Tahmin	2026 Tahmin
10- Uluslararası endekslerde yer alan bilimsel yayın sayısı	Sayı	355	650	505	450	500	550

Göstergeye İlişkin Açıklama: Üniversitemiz Kütüphane ve Dokümantasyon Dairesi Başkanlığı verisidir. Uluslararası endekslerde yer alan bilimsel yayın sayısının takibi yıl içerisinde yapılacaktır.

Hesaplama Yöntemi: Üniversitemizdeki akademisyenlerin yıl içerisinde uluslararası bilimsel dergilerde yer alan yayın sayıları dikkate alınmıştır.

Verinin Kaynağı: Resmi Yazı (Kütüphane ve Dokümantasyon Dairesi Başkanlığı)

Alt Program Kapsamında Yürütülecek Faaliyet Maliyetleri

Faaliyetler	2023 Bütçe	2023 Harcama Haziran	2024 Bütçe	2025 Tahmin	2026 Tahmin
Yükseköğretim Kurumlarının Bilimsel Araştırma Projeleri	10.805.000	11.844.000	29.441.000	39.127.000	47.830.000
Bütçe İçi	10.286.000	11.844.000	18.541.000	22.852.000	25.955.000
Bütçe Dışı	519.000	0	10.900.000	16.275.000	21.875.000
T O P L A M	10.805.000	11.844.000	29.441.000	39.127.000	47.830.000
Bütçe İçi	10.286.000	11.844.000	18.541.000	22.852.000	25.955.000
Bütçe Dışı	519.000	0	10.900.000	16.275.000	21.875.000

Faaliyetlere İlişkin Açıklamalar:

Yükseköğretim Kurumlarının Bilimsel Araştırma Projeleri

Bilimsel araştırma projelerine ilişkin giderler bu kapsamda izlenecektir. TÜBİTAK, Ahiler Kalkınma Ajansı ve Sanayi ile işbirliği çerçevesinde teknolojik üretimi ve ar-ge faaliyetlerini teşvik etmek, temel ve sosyal bilimlerde yetkin araştırmacılar yetiştirmek, yenilikçi araştırmalar yaparak sonuçlarını toplumun yararına sunmak temel önceliğimizdir.

Alt Program Adı: ARAŞTIRMA ALTYAPILARI
Gerekçe ve Açıklamalar

Ülkemizin bilgi birikiminin artırılmasına ve teknolojik gelişimine katkıda bulunmak üzere yükseköğretim kurumlarında araştırma altyapılarının kurulması ve kapasitelerinin güçlendirilmesi alt program hedefidir. Üniversitemiz araştırma altyapıları yürütülen eğitim-öğretim faaliyetlerine destek vermekte ve araştırmacıları bünyesinde yetiştirerek onlara araştırma olanakları sunmaktadır.

Alt Program Hedefi:

Ülkemizin bilgi birikiminin artırılmasına ve teknolojik gelişimine katkıda bulunmak üzere yükseköğretim kurumlarında araştırma altyapılarının kurulması ve kapasitelerinin güçlendirilmesi

Performans Göstergeleri

Performans Göstergesi	Ölçü Birimi	2022	2023 Planlanan	2023 YS Gerçekleşme	2024 Hedef	2025 Tahmin	2026 Tahmin
1- Araştırma altyapısı projesi tamamlanma oranı	Oran	95	100	100	0	0	0

Göstergeye İlişkin Açıklama: İlgili yıl içerisinde araştırma altyapısı projesinin fiziki gerçekleşmesi takip edilecektir.

Hesaplama Yöntemi: İlgili yıl içerisindeki fiziki tamamlanma oranı dikkate alınmıştır.
Verinin Kaynağı: Resmi yazı (Yapı İşleri ve Teknik Dairesi Başkanlığı)

Alt Program Kapsamında Yürütülecek Faaliyet Maliyetleri

Faaliyetler	2023 Bütçe	2023 Harcama Haziran	2024 Bütçe	2025 Tahmin	2026 Tahmin
Yükseköğretim Kurumları Araştırma Altyapısı Kurulması ve Geliştirilmesi	2.802.000	3.565.415	27.150.000	34.940.000	41.701.000
Bütçe İçi	2.000	2.000	18.000.000	22.130.000	25.048.000
Bütçe Dışı	2.800.000	3.563.415	9.150.000	12.810.000	16.653.000
T O P L A M	2.802.000	3.565.415	27.150.000	34.940.000	41.701.000
Bütçe İçi	2.000	2.000	18.000.000	22.130.000	25.048.000
Bütçe Dışı	2.800.000	3.563.415	9.150.000	12.810.000	16.653.000

Faaliyetlere İlişkin Açıklamalar:

Yükseköğretim Kurumları Araştırma Altyapısı Kurulması ve Geliştirilmesi

Üniversitemiz araştırma altyapılarının kurulması ve geliştirilmesi sağlanacaktır. Ülkemizin bilgi birikiminin artırılmasına ve teknolojik gelişimine katkıda bulunmak üzere yükseköğretim kurumlarında araştırma altyapılarının kurulması ve kapasitelerinin güçlendirilmesi hedeflenmektedir.

2024 Yılı Performans Programı

Bütçe Yılı: 2024
Program Adı: HAYAT BOYU ÖĞRENME

Alt Program Adı: YÜKSEKÖĞRETİM KURUMLARI SÜREKLİ EĞİTİM FAALİYETLERİ
Gerekçe ve Açıklamalar

Üniversitemiz amaçları arasında toplumun yaşam boyu eğitim ve gelişme sürecine katkıda bulunmak sayılmış olup üniversite-sanayi işbirliğini ve üniversite sivil toplum kuruluşları ile işbirliğini artırmak, dezavantajlı gruplarla ilgili çalışma yapmak gibi hedefler belirlenmiştir. Bu kapsamda Üniversitemiz toplumun hayat boyu öğrenmesine katkı sağlama misyonu için çalışmalar yapmaktadır. Toplumun tüm kesimlerine ihtiyaç duyduğu alanlarda eğitimler verilmesi, kamu kurum ve kuruluşları, özel sektör ve uluslararası kuruluşlarla işbirliğinin gelişmesine katkıda bulunulması alt program hedefidir.

Alt Program Hedefi:

Toplumun tüm kesimlerine ihtiyaç duyduğu alanlarda eğitimler verilmesi, kamu kurum ve kuruluşları, özel sektör ve uluslararası kuruluşlarla işbirliğinin gelişmesine katkıda bulunulması

Performans Göstergeleri

Performans Göstergesi	Ölçü Birimi	2022	2023 Planlanan	2023 YS Gerçekleşme	2024 Hedef	2025 Tahmin	2026 Tahmin
1- Dezavantajlı gruplara yönelik sosyal entegrasyon ve kapsayıcılığa ilişkin yapılan faaliyet sayısı	Sayı	57	50	97	109	126	139

Göstergeye İlişkin Açıklama: Toplumsal katkı amacıyla dezavantajlı gruplara yönelik yapılan faaliyet sayıları takip edilecektir.

Hesaplama Yöntemi: İlgili yıl içerisinde dezavantajlı gruplara yönelik yapılan faaliyet sayıları dikkate alınmıştır.

Verinin Kaynağı: Üniversitemiz tüm birimlerine ilişkin veriler konsolide edilmiştir.

Performans Göstergesi	Ölçü Birimi	2022	2023 Planlanan	2023 YS Gerçekleşme	2024 Hedef	2025 Tahmin	2026 Tahmin
2- Eğitim programlarına başvuran kişi sayısı	Sayı	1587	550	639	700	750	800

Göstergeye İlişkin Açıklama: Toplumsal katkı amacıyla düzenlenecek olan eğitim sayıları ve başvuru sayılarının yıl içerisinde takibi sağlanacaktır.

Hesaplama Yöntemi: Üniversitemiz Sürekli Eğitim Merkezince düzenlenen eğitimlere ilgili yıl içerisinde başvuran kişi sayıları dikkate alınmıştır.

Verinin Kaynağı: Üniversitemiz Sürekli Eğitim Merkezi ve TÖMER verileridir.

Performans Göstergesi	Ölçü Birimi	2022	2023 Planlanan	2023 YS Gerçekleşme	2024 Hedef	2025 Tahmin	2026 Tahmin
3- Mezunlara yönelik gerçekleştirilen faaliyet sayısı	Sayı	54	52	49	76	86	90

Göstergeye İlişkin Açıklama: İlgili yıl içerisinde mezunlara yönelik gerçekleştirilen faaliyet sayıları izlenecektir.

Hesaplama Yöntemi: İlgili yıl içerisinde mezunlara yönelik gerçekleştirilen faaliyet sayıları dikkate alınmıştır.

Verinin Kaynağı: Resmi Yazı (Üniversitemiz tüm birimlerine ilişkin veriler konsolide edilmiştir.)

2024 Yılı Performans Programı

Performans Göstergesi	Ölçü Birimi	2022	2023 Planlanan	2023 YS Gerçekleşme	2024 Hedef	2025 Tahmin	2026 Tahmin
4- Sürekli Eğitim Merkezi (SEM) ve Dil Merkezi (DİLMER) tarafından mesleki eğitime yönelik verilen sertifika sayısı	Sayı	1612	550	166	650	700	750

Göstergeye İlişkin Açıklama: İlgili birimlerce mesleki eğitime yönelik ve toplumsal katkı amacıyla düzenlenen eğitimlere ilişkin katılım ve eğitim sonucu verilen sertifika sayısı takip edilecektir. Üniversitemizin " Toplumun Yaşam Boyu Eğitim ve Gelişme Sürecine Katkıda Bulunmak" amacına yönelik yapılan faaliyet göstergesidir.

Hesaplama Yöntemi: İlgili yıl içerisinde SEM VE DİLMER tarafından verilen sertifika sayısı dikkate alınmıştır.

Verinin Kaynağı: Resmi Yazı (Üniversitemiz Sürekli Eğitim Merkezi verileridir.)

Performans Göstergesi	Ölçü Birimi	2022	2023 Planlanan	2023 YS Gerçekleşme	2024 Hedef	2025 Tahmin	2026 Tahmin
5- Tamamlanan sosyal sorumluluk projeleri sayısı	Sayı	76	55	37	69	80	91

Göstergeye İlişkin Açıklama: Üniversitemizin gelişme sürecine katkıda bulunmak amacıyla ilerleyen yıllarda projelerin artırılması hedeflenmektedir.

Hesaplama Yöntemi: Yıl içerisinde tüm birimlerimizce yapılan sosyal sorumluluk proje sayısı dikkate alınmıştır.

Verinin Kaynağı: Resmi Yazı (Üniversitemiz tüm birimlerinden elde edilen veriler konsolide edilmiştir.)

Performans Göstergesi	Ölçü Birimi	2022	2023 Planlanan	2023 YS Gerçekleşme	2024 Hedef	2025 Tahmin	2026 Tahmin
6- Üniversitenin çevrecilik alanlarında aldığı ödül sayısı	Sayı	0	0	0	0	0	0

Göstergeye İlişkin Açıklama:

Hesaplama Yöntemi:

Verinin Kaynağı:

Alt Program Kapsamında Yürütülecek Faaliyet Maliyetleri

Faaliyetler	2023 Bütçe	2023 Harcama Haziran	2024 Bütçe	2025 Tahmin	2026 Tahmin
Toplum Hizmetine Sunulan Eğitim Programları, Kurs ve Seminerler	1.337.000	1.265.756	3.255.000	4.557.000	5.924.100
Bütçe İçi	0	0	0	0	0
Bütçe Dışı	1.337.000	1.265.756	3.255.000	4.557.000	5.924.100
T O P L A M	1.337.000	1.265.756	3.255.000	4.557.000	5.924.100
Bütçe İçi	0	0	0	0	0
Bütçe Dışı	1.337.000	1.265.756	3.255.000	4.557.000	5.924.100

2024 Yılı Performans Programı

Bütçe Yılı: 2024
Program Adı: TEDAVİ EDİCİ SAĞLIK

Alt Program Adı: TEDAVİ HİZMETLERİ
Gerekçe ve Açıklamalar

Hastanelerimizde verilen tedavi ve bakım hizmetlerini iyileştirmek suretiyle memnuniyet oranı artırılabacaktır. Hastanelerimizin fiziki altyapısını geliştirmek amacıyla bütçe imkanları çerçevesinde gerekli makine-teçhizat alımları, bakım onarım faaliyetleri gerçekleştirilecektir. Tedavi edici sağlık hizmetinin erişilebilir ve etkili olarak sunulmasının sağlanması alt program hedefidir. Üniversitemiz Tıp ve Diş Hastanelerinde tedavi edilen ve yatan hasta sayısı sürekli artmaktadır. Diş Hastanemiz bölge hastanesi konumundadır. Kırşehir, Yozgat, Çankırı ve Ankara illerinden çok sayıda hastaya hizmet vermektedir. Hizmete alınan Prof. Dr. Fuat Sezgin sağlık yerleşkesinde bulunan Fizik Tedavi ve Rehabilitasyon Hastanesi ile bölge halkına kaliteli hizmet verilmektedir.

Alt Program Hedefi:

Tedavi edici sağlık hizmetinin erişilebilir ve etkili olarak sunulmasının sağlanması

Performans Göstergeleri

Performans Göstergesi	Ölçü Birimi	2022	2023 Planlanan	2023 YS Gerçekleşme	2024 Hedef	2025 Tahmin	2026 Tahmin
1- Ameliyat sayısı	Sayı	26.459	30.000	19.703	30.100	32.120	34.150

Göstergeye İlişkin Açıklama: Üniversitemiz ilgili birimlerince yapılan tedavi edici sağlık hizmetlerinin geliştirilmesi ve izlenmesi sağlanmaktadır.

Hesaplama Yöntemi: İlgili yıl içerisinde Tıp Fakültesi ve Diş Hekimliği Fakültesinde yapılan ameliyat sayıları baz alınmıştır.

Verinin Kaynağı: Resmi Yazı (Tıp Fakültesi ve Diş Hekimliği Fakültesi)

Performans Göstergesi	Ölçü Birimi	2022	2023 Planlanan	2023 YS Gerçekleşme	2024 Hedef	2025 Tahmin	2026 Tahmin
2- Üniversite hastaneleri nitelikli yatak oranı	Oran	70,75	61,5	54,31	83	83	83

Göstergeye İlişkin Açıklama: Üniversitemiz Tıp Fakültesi Hastanesinde mevcut olan nitelikli yatak sayısının toplam yatak sayısına oranının artışı hedeflenmektedir.

Hesaplama Yöntemi: Üniversitemiz Tıp Fakültesi Hastanesinde mevcut olan nitelikli yatak sayısının toplam yatak sayısına oranıdır.

Performans Göstergesi	Ölçü Birimi	2022	2023 Planlanan	2023 YS Gerçekleşme	2024 Hedef	2025 Tahmin	2026 Tahmin
3- Üniversite hastaneleri yatak doluluk oranı	Oran	56,39	44	72,29	72	72	72

Göstergeye İlişkin Açıklama: Üniversitemizde sunulan tedavi edici sağlık hizmetlerinin talep ile orantılı olarak geliştirilmesi ve tüm talepleri karşılaması hedeflenmektedir.

Hesaplama Yöntemi: Üniversitemiz Tıp Fakültesi Hastanesi yatan hasta sayısının toplam yatak sayısına oranıdır.

Verinin Kaynağı: Resmi Yazı (Tıp Fakültesi verileridir.)

2024 Yılı Performans Programı

Performans Göstergesi	Ölçü Birimi	2022	2023 Planlanan	2023 YS Gerçekleşme	2024 Hedef	2025 Tahmin	2026 Tahmin
4- Yatan hasta sayısı	Sayı	29.574	14.000	30.021	30.100	31.120	32.150

Göstergeye İlişkin Açıklama: İlimiz ve çevre illerden gelen hastalara sunulan sağlık hizmetlerinin geliştirilmesi ve izlenmesi sağlanmaktadır.

Hesaplama Yöntemi: -İlgili yıl içerisinde Üniversitemiz Tıp Fakültesi Hastanesinde yatan hasta sayısıdır.

Verinin Kaynağı: Resmi Yazı (Tıp Fakültesi verileridir.)

Alt Program Kapsamında Yürütülecek Faaliyet Maliyetleri

Faaliyetler	2023 Bütçe	2023 Harcama Haziran	2024 Bütçe	2025 Tahmin	2026 Tahmin
Ağız ve Diş Sağlığı Hizmetleri	1.159.000	1.159.000	2.129.000	2.621.000	2.971.000
Bütçe İçi	1.159.000	1.159.000	2.129.000	2.621.000	2.971.000
Bütçe Dışı	0	0	0	0	0
Diş Hekimliği Hastanesi Tarafından Yapılacak Taban Ödeme	0	5.765.000	27.941.000	34.253.000	38.946.000
Bütçe İçi	0	5.765.000	27.941.000	34.253.000	38.946.000
Bütçe Dışı	0	0	0	0	0
Tıp Fakültesi Hastanesi Tarafından Yapılacak Taban Ödeme	0	0	113.744.000	139.439.000	158.542.000
Bütçe İçi	0	0	113.744.000	139.439.000	158.542.000
Bütçe Dışı	0	0	0	0	0
Üniversite Genel Hastane Hizmetleri	554.184.000	573.817.205	1.534.950.500	2.130.982.000	2.747.444.300
Bütçe İçi	45.742.000	21.022.757	113.885.000	141.491.000	161.106.000
Bütçe Dışı	508.442.000	552.794.447	1.421.065.500	1.989.491.000	2.586.338.300
T O P L A M	555.343.000	580.741.205	1.678.764.500	2.307.295.000	2.947.903.300
Bütçe İçi	46.901.000	27.946.757	257.699.000	317.804.000	361.565.000
Bütçe Dışı	508.442.000	552.794.447	1.421.065.500	1.989.491.000	2.586.338.300

Faaliyetlere İlişkin Açıklamalar:

Ağız ve Diş Sağlığı Hizmetleri

Üniversitemiz, bölgesinde özellikle sağlık alanında verdiği hizmetlerle ön plana çıkmaktadır. 2016 yılında yeni binasına taşınan Diş Hekimliği Fakültesi Hastanesi fiziki alan itibariyle Türkiye'nin en büyük diş hastanesi olup çevre illerden gelen çok sayıda hastaya da hizmet vermektedir.

Diş Hekimliği Hastanesi Tarafından Yapılacak Taban Ödeme

Tıp Fakültesi Hastanesi Tarafından Yapılacak Taban Ödeme

Üniversite Genel Hastane Hizmetleri

Üniversitemiz Tıp Fakültesi Uygulama ve Araştırma Hastanesince sunulan hizmetler bu kapsamda ele alınmaktadır. Her alanda yetkili ve etkin yetişmiş sağlık personeli ile nitelikli ve yenilikçi eğitim, araştırma ve uygulamalar sayesinde topluma sunulan sağlık hizmetlerinin kalitesinin artırılması temel önceliğimizdir.

2024 Yılı Performans Programı

Bütçe Yılı: 2024
Program Adı: YÜKSEKÖĞRETİM

Alt Program Adı: ÖN LİSANS EĞİTİMİ, LİSANS EĞİTİMİ VE LİSANSÜSTÜ EĞİTİM
Gereke ve Açıklamalar

Üniversitemizce verilen ön lisans, lisans ve lisansüstü eğitime ilişkin hizmetler bu alt program kapsamında ele alınacaktır. Mesleki yeterlilik sahibi ve gelişime açık mezunlar yetiştirilmesi alt program hedefidir. Üniversitemiz stratejik planında yer alan "Eğitim ve Öğretimde Rekabet Gücünü ve Tercih Edilebilirliği Artırmak" amacı doğrultusunda faaliyetlerimiz yürütülmektedir.

Alt Program Hedefi:

Mesleki yeterlilik sahibi ve gelişime açık mezunlar yetiştirilmesi

Performans Göstergeleri

Performans Göstergesi	Ölçü Birimi	2022	2023 Planlanan	2023 YS Gerçekleşme	2024 Hedef	2025 Tahmin	2026 Tahmin
1- Doktora eğitimini tamamlayanların sayısı	Sayı	71	60	83	60	60	60

Göstergeye İlişkin Açıklama: Üniversitemiz Enstitülerinde yıl içerisinde doktora eğitimini tamamlayan öğrenci sayısı izlenecektir.

Hesaplama Yöntemi: Üniversitemiz Enstitülerinde yıl içerisinde doktora eğitimini tamamlayan öğrenci sayısıdır.

Verinin Kaynağı: Üniversitemiz Öğrenci İşleri Dairesi Başkanlığı verileridir.

Performans Göstergesi	Ölçü Birimi	2022	2023 Planlanan	2023 YS Gerçekleşme	2024 Hedef	2025 Tahmin	2026 Tahmin
2- Eğitim bilimleri kontenjan doluluk oranı	Oran	99,29	99,9	99,76	99	99	99

Göstergeye İlişkin Açıklama: Eğitim Bilimlerine kayıtlı öğrenci sayısını artırarak mesleki yeterlilik sahibi öğrenci mezun etmek hedeflenmektedir.

Hesaplama Yöntemi: (Eğitim Bilimleri Kayıtlı Öğrenci Sayısı/Eğitim Bilimleri Kontenjanı)*100

Verinin Kaynağı: Öğrenci İşleri Dairesi Başkanlığı verileridir.

Performans Göstergesi	Ölçü Birimi	2022	2023 Planlanan	2023 YS Gerçekleşme	2024 Hedef	2025 Tahmin	2026 Tahmin
3- Eğitimin program süresinde bitirilme oranı	Oran	11	16	66	67	67	67

Göstergeye İlişkin Açıklama: Eğitim programını süresinde bitiren öğrencilerin oranı yıl içerisinde izlenecektir.

Hesaplama Yöntemi: (Eğitimini Süresinde Bitiren Öğrenci Sayısı/Eğitim Bilimleri Kontenjanı)

Verinin Kaynağı: Öğrenci İşleri Dairesi Başkanlığı verileridir.

Performans Göstergesi	Ölçü Birimi	2022	2023 Planlanan	2023 YS Gerçekleşme	2024 Hedef	2025 Tahmin	2026 Tahmin
4- Fen bilimleri kontenjan doluluk oranı	Oran	94,04	90	93,65	95	95	95

Göstergeye İlişkin Açıklama: Fen Bilimlerine kayıtlı öğrenci sayısını artırarak mesleki yeterlilik sahibi ve gelişime açık öğrenci mezun etmek hedeflenmektedir.

Hesaplama Yöntemi: (Fen Bilimleri Kayıtlı Öğrenci Sayısı/ Fen Bilimleri Kontenjanı)*100

Verinin Kaynağı: Öğrenci İşleri Dairesi Başkanlığı verileridir.

2024 Yılı Performans Programı

Performans Göstergesi	Ölçü Birimi	2022	2023 Planlanan	2023 YS Gerçekleşme	2024 Hedef	2025 Tahmin	2026 Tahmin
5- Kütüphanede bulunan basılı ve elektronik kaynak sayısı	Sayı	837.102	900.000	878.545	900.000	915.000	940.000

Göstergeye İlişkin Açıklama: Üniversitemiz kütüphanesinde bulunan toplam kaynak sayısını artırarak sunulan hizmetin çeşitlilik ve kalite açısından gelişimi izlenecektir.

Hesaplama Yöntemi: Üniversitemiz kütüphanesinde bulunan toplam kaynak sayısı dikkate alınmıştır.

Verinin Kaynağı: Resmi Yazı (Kütüphane ve Dokümantasyon Dairesi Başkanlığı)

Performans Göstergesi	Ölçü Birimi	2022	2023 Planlanan	2023 YS Gerçekleşme	2024 Hedef	2025 Tahmin	2026 Tahmin
6- Kütüphanede bulunan öğrenci başına düşen basılı ve elektronik kaynak sayısı	Sayı	24,27	29	25.33	25,5	26	26,5

Göstergeye İlişkin Açıklama: Öğrenci başına düşen basılı ve elektronik kaynak sayısını artırarak yeterli hizmet sunulması amaçlanmaktadır.

Hesaplama Yöntemi: Kütüphanede Bulunan Yayın Sayısı/Toplam Öğrenci Sayısı

Verinin Kaynağı: Resmi Yazı (Kütüphane ve Dokümantasyon Dairesi Başkanlığı)

Performans Göstergesi	Ölçü Birimi	2022	2023 Planlanan	2023 YS Gerçekleşme	2024 Hedef	2025 Tahmin	2026 Tahmin
7- Kütüphaneden yararlanan kişi sayısı	Sayı	184.624	190.000	149.484	200.000	220.000	240.000

Göstergeye İlişkin Açıklama: Kütüphane hizmetlerinden faydalanan kişi sayısı izlenecektir.

Hesaplama Yöntemi: İlgili yıl içerisinde kütüphane hizmetlerinden faydalanan kişi sayısıdır.

Verinin Kaynağı: Resmi Yazı (Kütüphane ve Dokümantasyon Dairesi Başkanlığı)

Performans Göstergesi	Ölçü Birimi	2022	2023 Planlanan	2023 YS Gerçekleşme	2024 Hedef	2025 Tahmin	2026 Tahmin
8- Lisansüstü öğrencilerin toplam öğrenciler içindeki payı	Oran	10	16	10	17	17	17

Göstergeye İlişkin Açıklama: Yıl içerisindeki lisansüstü öğrenci sayısı izlenecektir.

Hesaplama Yöntemi: Lisansüstü Öğrenci Sayısı/Toplam Öğrenci Sayısı

Verinin Kaynağı: Üniversitemiz Öğrenci İşleri Dairesi Başkanlığı verileridir.

Performans Göstergesi	Ölçü Birimi	2022	2023 Planlanan	2023 YS Gerçekleşme	2024 Hedef	2025 Tahmin	2026 Tahmin
9- Öğrenci başına düşen eğitim alanı	Metrekare	5,61	10	6,11	10	10	11

Göstergeye İlişkin Açıklama: Eğitim alanlarının fiziki şartlarında iyileştirmeler yaparak öğrenci başına düşen eğitim alanı izlenecektir.

Hesaplama Yöntemi: Toplam Eğitim Alanı/Toplam Öğrenci Sayısı

Verinin Kaynağı: Resmi Yazı (Yapı İşleri ve Teknik Dairesi Başkanlığı)

2024 Yılı Performans Programı

Performans Göstergesi	Ölçü Birimi	2021	2023 Planlanan	2023 YS Gerçekleşme	2024 Hedef	2025 Tahmin	2026 Tahmin
10- Öğrenci başına düşen kapalı alan	Metrekare	9,24	11	10,3	11,88	12,17	12,5

Göstergeye İlişkin Açıklama: Yıl içerisinde öğrenci başına düşen toplam kapalı alan izlenecektir.

Hesaplama Yöntemi: Toplam Kapalı Alan/Toplam Öğrenci Sayısı

Verinin Kaynağı: Resmi Yazı (Yapı İşleri ve Teknik Dairesi Başkanlığı)

Performans Göstergesi	Ölçü Birimi	2022	2023 Planlanan	2023 YS Gerçekleşme	2024 Hedef	2025 Tahmin	2026 Tahmin
11- Öğrenci değişim programlarından yararlanan öğrencilerin oranı	Oran	0,31	0,16	0,16	0,16	0,16	0,16

Göstergeye İlişkin Açıklama: Erasmus, mevlana gibi öğrenci değişim programlarından yararlanan öğrenci sayısı izlenecektir.

Hesaplama Yöntemi: Yıl içerisinde öğrenci değişim programlarından yararlanan öğrencilerin toplam öğrenciler içerisindeki oranıdır.

Verinin Kaynağı: Resmi Yazı (Dış İlişkiler Başkanlığı)

Performans Göstergesi	Ölçü Birimi	2022	2023 Planlanan	2023 YS Gerçekleşme	2024 Hedef	2025 Tahmin	2026 Tahmin
12- Öğretim üyesi başına düşen öğrenci sayısı	Sayı	54,6	26,5	50,55	53,68	55,13	56,88

Göstergeye İlişkin Açıklama: Öğretim üyesi başına düşen öğrenci sayısı ilgili yıl içerisinde izlenecektir.

Hesaplama Yöntemi: Toplam Öğrenci Sayısı/Toplam Öğretim Üyesi Sayısı

Verinin Kaynağı: Resmi Yazı (Personel Dairesi Başkanlığı)

Performans Göstergesi	Ölçü Birimi	2022	2023 Planlanan	2023 YS Gerçekleşme	2024 Hedef	2025 Tahmin	2026 Tahmin
13- Sağlık bilimleri kontenjan doluluk oranı	Oran	98,49	99,48	94,43	99,49	99,5	99,51

Göstergeye İlişkin Açıklama: Sağlık Bilimleri kayıtlı öğrenci sayısını artırarak mesleki yeterlilik sahibi ve gelişime açık öğrenci mezun etmek hedeflenmektedir.

Hesaplama Yöntemi: (Sağlık Bilimleri Kayıtlı Öğrenci Sayısı/ Sağlık Bilimleri Kontenjanı)*100

Verinin Kaynağı: Resmi Yazı (Öğrenci İşleri Dairesi Başkanlığı)

Performans Göstergesi	Ölçü Birimi	2022	2023 Planlanan	2023 YS Gerçekleşme	2024 Hedef	2025 Tahmin	2026 Tahmin
14- Sosyal bilimler kontenjan doluluk oranı	Oran	98,11	80	94,84	98	98	98

Göstergeye İlişkin Açıklama: Sosyal Bilimler kayıtlı öğrenci sayısını artırarak mesleki yeterlilik sahibi ve gelişime açık öğrenci mezun etmek hedeflenmektedir.

Hesaplama Yöntemi: (Sosyal Bilimler Kayıtlı Öğrenci Sayısı/ Sosyal Bilimler Kontenjanı)*100

Verinin Kaynağı: Resmi Yazı (Öğrenci İşleri Dairesi Başkanlığı)

2024 Yılı Performans Programı

Performans Göstergesi	Ölçü Birimi	2022	2023 Planlanan	2023 YS Gerç. Tahmini	2024 Hedef	2025 Tahmin	2026 Tahmin
15- Teknokent veya Teknoloji Transfer Ofisi (TTO) projelerine katılan öğrenci sayısı	Sayı		350	550	350	400	450

Göstergeye İlişkin Açıklama: Yıl içerisinde Teknokent veya TTO projelerine katılan öğrenci sayısı takip edilecektir.

Hesaplama Yöntemi: Yıl içerisinde Teknokent veya TTO projelerine katılan öğrenci sayısıdır.

Verinin Kaynağı: Resmi Yazı (Teknoloji Transfer Ofisi verileridir.)

Performans Göstergesi	Ölçü Birimi	2022	2023 Planlanan	2023 YS Gerçekleşme	2024 Hedef	2025 Tahmin	2026 Tahmin
16- Uluslararası kuruluşlarla ortak uygulanan eğitim programı sayısı	Sayı	0	0	0	0	0	0

Göstergeye İlişkin Açıklama:

Hesaplama Yöntemi:

Verinin Kaynağı: Resmi Yazı (Öğrenci İşleri Dairesi Başkanlığı)

Performans Göstergesi	Ölçü Birimi	2022	2023 Planlanan	2023 YS Gerçekleşme	2024 Hedef	2025 Tahmin	2026 Tahmin
17- Yabancı dilde eğitim veren program sayısı	Sayı	0	0	0	1	1	1

Göstergeye İlişkin Açıklama:

Hesaplama Yöntemi:

Verinin Kaynağı: Resmi Yazı (Öğrenci İşleri Dairesi Başkanlığı)

Performans Göstergesi	Ölçü Birimi	2022	2023 Planlanan	2023 YS Gerçekleşme	2024 Hedef	2025 Tahmin	2026 Tahmin
18- Yabancı uyruklu akademisyen sayısı	Sayı	0	3	1	2	3	4

Göstergeye İlişkin Açıklama: Üniversitemizdeki yabancı uyruklu akademisyen sayısı izlenecektir.

Hesaplama Yöntemi: İlgili yıl içerisindeki yabancı uyruklu akademisyen sayısıdır.

Verinin Kaynağı: Resmi Yazı (Personel Dairesi Başkanlığı)

Performans Göstergesi	Ölçü Birimi	2022	2023 Planlanan	2023 YS Gerçekleşme	2024 Hedef	2025 Tahmin	2026 Tahmin
19- Yabancı uyruklu öğrenci sayısı	Sayı	264	500	227	285	285	285

Göstergeye İlişkin Açıklama: Üniversitemizde eğitim alan yabancı uyruklu öğrenci sayısı izlenecektir

Hesaplama Yöntemi: İlgili yıl içerisinde Üniversitemizde eğitim alan yabancı uyruklu öğrenci sayısıdır.

Verinin Kaynağı: Resmi Yazı (Öğrenci İşleri Dairesi Başkanlığı)

2024 Yılı Performans Programı

Performans Göstergesi	Ölçü Birimi	2022	2023 Planlanan	2023 YS Gerçekleşme	2024 Hedef	2025 Tahmin	2026 Tahmin
20- Yan dal ve çift ana dal programından mezun olanların toplam mezun sayısına oranı	Oran	0,1	0,3	0,18	0,1	0,1	0,1

Göstergeye İlişkin Açıklama: Yan Dal ve Çift Ana dal Programlarından Mezun Olan Öğrenci Sayısı İzlenecektir.

Hesaplama Yöntemi: Yan Dal ve Çift Ana dal Programlarından Mezun Olanların Sayısı/Toplam Mezun Sayısı

Verinin Kaynağı: Resmi Yazı (Öğrenci İşleri Dairesi Başkanlığı)

Alt Program Kapsamında Yürütülecek Faaliyet Maliyetleri

Faaliyetler	2023 Bütçe	2023 Harcama Haziran	2024 Bütçe	2025 Tahmin	2026 Tahmin
Doktora Öğrencilerine Yönelik Burs Hizmetleri	0	380.880	0	0	0
Bütçe İçi	0	380.880	0	0	0
Bütçe Dışı	0	0	0	0	0
Doktora ve Tıpta Uzmanlık Eğitimi	20.651.000	16.231.783	62.344.000	77.414.000	89.295.000
Bütçe İçi	20.651.000	16.231.783	62.344.000	77.414.000	89.295.000
Bütçe Dışı	0	0	0	0	0
Lisans Öğrencilerine Yönelik Burs Hizmetleri	0	230.000	0	0	0
Bütçe İçi	0	230.000	0	0	0
Bütçe Dışı	0	0	0	0	0
Yabancı Uyruklu Öğrenci Programı Kapsamında Yürütülen Hizmetler	0	42.638	0	0	0
Bütçe İçi	0	42.638	0	0	0
Bütçe Dışı	0	0	0	0	0
Yükseköğretim Kurumları Bilgi ve Kültürel Kaynaklar ile Sportif Altyapının Geliştirilmesi Hizmetleri	8.245.000	2.313.994	19.389.000	23.323.000	26.466.000
Bütçe İçi	8.245.000	2.313.994	19.389.000	23.323.000	26.466.000
Bütçe Dışı	0	0	0	0	0
Yükseköğretim Kurumları Birinci Öğretim	811.432.000	469.947.926	1.852.076.766	2.302.094.672	2.648.293.074
Bütçe İçi	806.974.000	465.718.634	1.841.202.000	2.286.870.000	2.628.501.000
Bütçe Dışı	4.458.000	4.229.292	10.874.766	15.224.672	19.792.074
Yükseköğretim Kurumları İkinci Öğretim	9.497.000	3.325.541	7.410.000	9.117.000	10.333.000
Bütçe İçi	9.497.000	3.325.541	7.410.000	9.117.000	10.333.000
Bütçe Dışı	0	0	0	0	0
Yükseköğretim Kurumları Tezsiz Yüksek Lisans	631.000	104.149	1.410.000	1.746.000	2.002.000
Bütçe İçi	631.000	104.149	1.410.000	1.746.000	2.002.000
Bütçe Dışı	0	0	0	0	0
Yükseköğretim Kurumları Uzaktan Eğitim	876.000	349.442	1.971.000	2.442.000	2.805.000
Bütçe İçi	876.000	349.442	1.971.000	2.442.000	2.805.000
Bütçe Dışı	0	0	0	0	0

2024 Yılı Performans Programı

T O P L A M	851.332.000	492.926.353	1.944.600.766	2.416.136.672	2.779.194.074
Bütçe İçi	846.874.000	488.697.061	1.933.726.000	2.400.912.000	2.759.402.000
Bütçe Dışı	4.458.000	4.229.292	10.874.766	15.224.672	19.792.074

Faaliyetlere İlişkin Açıklamalar:

Doktora Öğrencilerine Yönelik Burs Hizmetleri

Yükseköğretim Kurulu tarafından belirlenen öncelikli alanlarda ülkemizin doktoralı insan kaynağına olan ihtiyacı karşılamak üzere YÖK tarafından tahsis edilen 100/2000 Doktora Bursundan Üniversitemizin doktora öğrencileri yararlanmaktadır.

Doktora ve Tıpta Uzmanlık Eğitimi

Yüksek Öğretim Kurulu Başkanlığınca gönderilen doktora bursları bu kapsamda izlenecektir.

Lisans Öğrencilerine Yönelik Burs Hizmetleri

Yükseköğretim Kurulu tarafından ülkenin ekonomik ve sosyal gelişimi ile refahı için önemli olan alanlara öncelik tanınmak suretiyle belirlenen, Üniversitemiz lisans programı öğrencilerinden hak kazananlara YÖK tarafından sağlanan destek bursudur.

Yabancı Uyruklu Öğrenci Programı Kapsamında Yürütülen Hizmetler

Yükseköğretim Kurumları Bilgi ve Kültürel Kaynaklar ile Sportif Altyapının Geliştirilmesi Hizmetleri

Kütüphane ve Dokümantasyon Dairesi Başkanlığınca kullanıcıların taleplerini çağdaş gelişmeler doğrultusunda en iyi şekilde karşılayarak hizmet vermek amaçlanmıştır.

Yükseköğretim Kurumları Birinci Öğretim

Birinci öğretime ilişkin faaliyetler bu kapsamda izlenecektir. Uluslararası düzeyde rekabetçi, istihdam ve kariyer odaklı bir eğitim anlayışıyla eğitim öğretim hizmetlerimizin kalitesinin sürekli olarak geliştirilmesi, eğitim altyapımızın güçlendirilmesi, toplumun gereksinimlerinin en üst düzeyde karşılanması eğitim hizmetlerimizin temel önceliğidir. Bu kapsamda yürütülen faaliyetler ve önümüzdeki dönemde öncelikli olarak Öğrencilerin niteliğinin ve gelişiminin desteklenmesi, eğitim öğretim teknikleri ve altyapısının geliştirilmesi, akademik altyapının güçlendirilmesi amaçlanmaktadır.

Yükseköğretim Kurumları İkinci Öğretim

İkinci öğretime ilişkin faaliyetler bu kapsamda izlenecektir. Uluslararası düzeyde rekabetçi, istihdam ve kariyer odaklı bir eğitim anlayışıyla eğitim öğretim hizmetlerimizin kalitesinin sürekli olarak geliştirilmesi, eğitim altyapımızın güçlendirilmesi, toplumun gereksinimlerinin en üst düzeyde karşılanması eğitim hizmetlerimizin temel önceliğidir. Bu kapsamda yürütülen faaliyetler ve önümüzdeki dönemde öncelikli olarak öğrencilerin niteliğinin ve gelişiminin desteklenmesi, eğitim öğretim teknikleri ve altyapısının geliştirilmesi, akademik altyapının güçlendirilmesi amaçlanmaktadır.

Yükseköğretim Kurumları Tezsiz Yüksek Lisans

Tezsiz yüksek lisans giderleri bu faaliyet kapsamında izlenecektir.

Yükseköğretim Kurumları Uzaktan Eğitim

Üniversitemiz Uzaktan Eğitim Kariyer Merkezi (KUZEM) ile eğitim öğretim faaliyetleri önemli ölçüde desteklenmektedir. Öğrencilere kariyer planlama ve hedeflerini belirleme konularında yardımcı olmak üzere Üniversitemiz bünyesinde Kariyer Planlama Uygulama ve Araştırma Merkezi ile destek sağlanmaktadır.

2024 Yılı Performans Programı

Alt Program Adı: ÖĞRETİM ELEMANLARINA SAĞLANAN BURS VE DESTEKLER
Gerekçe ve Açıklamalar

Yükseköğretim Kurulu tarafından belirlenen ve tahsis edilen Üniversitemiz öğretim elemanlarına sağlanan burs ve destekler bu program kapsamında izlenmektedir.

Alt Program Hedefi:

Alanında yetkin, araştırmacı, bilgi üreten ve aktaran akademisyenler yetiştirilmesi

Performans Göstergeleri

Performans Göstergesi	Ölçü Birimi	2022	2023 Planlanan	2023 YS Gerçekleşme	2024 Hedef	2025 Tahmin	2026 Tahmin
1- SCI, SCI-Expanded, SSCI ve AHCI kapsamındaki dergilerde öğretim elemanı başına düşen yayın sayısı	Sayı	0,49	0,51	0,35	0,35	0,4	0,45

Göstergeye İlişkin Açıklama: Üniversitemiz akademisyenlerinin bilimsel dergilerdeki yayın sayıları izlenecektir.

Hesaplama Yöntemi: SCI, SCI-Expanded, SSCI ve AHCI kapsamındaki dergilerde yayın sayısı/Öğretim elemanı sayısı

Verinin Kaynağı: Resmi Yazı (Kütüphane ve Dokümantasyon Dairesi Başkanlığı)

Performans Göstergesi	Ölçü Birimi	2022	2023 Planlanan	2023 YS Gerçekleşme	2024 Hedef	2025 Tahmin	2026 Tahmin
2- Yükseköğretim Kurulu tarafından belirlenecek öncelikli alanlarda sağlanan burslardan yararlanan doktora öğrenci sayısı	Sayı	14	25	13	14	13	12

Göstergeye İlişkin Açıklama: YÖK tarafından yıl içerisinde doktora öğrencilerine yönelik sağlanan burslardan faydalanan öğrenci sayısının artması ile bilgi ve kültürel gelişime katkı sağlanması hedeflenmektedir.

Hesaplama Yöntemi: YÖK tarafından yıl içerisinde doktora öğrencilerine yönelik sağlanan burslardan faydalanan öğrenci sayısıdır.

Verinin Kaynağı: Resmi Yazı (Öğrenci İşleri Dairesi Başkanlığı)

Performans Göstergesi	Ölçü Birimi	2022	2023 Planlanan	2023 YS Gerçekleşme	2024 Hedef	2025 Tahmin	2026 Tahmin
3- Yükseköğretim Kurulu tarafından sağlanan araştırma desteklerinden yararlananların sayısı	Sayı	0	0	0	0	0	0

Göstergeye İlişkin Açıklama:

Hesaplama Yöntemi:

Verinin Kaynağı: Resmi Yazı (Öğrenci İşleri Dairesi Başkanlığı)

2024 Yılı Performans Programı

Performans Göstergesi	Ölçü Birimi	2022	2023 Planlanan	2023 YS Gerçekleşme	2024 Hedef	2025 Tahmin	2026 Tahmin
4- Yükseköğretim Kurulu, Türkiye Bilimler Akademisi ve TÜBİTAK bilim, teşvik ve sanat ödülleri sayısı	Sayı	0	0	0	0	0	0

Göstergeye İlişkin Açıklama:

Hesaplama Yöntemi:

Verinin Kaynağı:

Alt Program Kapsamında Yürütülecek Faaliyet Maliyetleri

Faaliyetler	2023 Bütçe	2023 Harcama Haziran	2024 Bütçe	2025 Tahmin	2026 Tahmin
Öğretim Üyesi Yetiştirme Programı ve Yurtdışı Destek Hizmetleri	0	7.315	0	0	0
Bütçe İçi	0	7.315	0	0	0
Bütçe Dışı	0	0	0	0	0
T O P L A M	0	7.315	0	0	0
Bütçe İçi	0	7.315	0	0	0
Bütçe Dışı	0	0	0	0	0

Faaliyetlere İlişkin Açıklamalar:

Öğretim Üyesi Yetiştirme Programı ve Yurtdışı Destek Hizmetleri

Ulusal ve uluslararası düzeyde üniversiteler arasında öğretim üyesi hareketliliği artırılmaktadır. Enstitülerimizde Öğretim Üyesi Yetiştirme Programı (ÖYP) kapsamında öğrenim gören öğrenci sayısı her geçen yıl artmaktadır. ÖYP kapsamında atanan Araştırma Görevlileri deneyimlerini artırmak üzere doktora tez araştırma desteği ile yurtdışında görevlendirilmektedir.

Alt Program Adı: YÜKSEKÖĞRETİMDE ÖĞRENCİ YAŞAMI

Gereke ve

Açıklamalar

Yükseköğretim öğrencilerine sunulan beslenme ve barınma hizmetlerinin kalitesinin artırılması; öğrencilerin kişisel ve sosyal gelişimi desteklenerek yaşam kalitesinin yükseltilmesi amaçlanmaktadır. Gelişmiş sportif, sanatsal ve kültürel aktiviteler, beslenme ve barınma hizmetleri ve eğitim ortamı ile ruhsal ve fiziksel olarak sağlıklı, becerileri artmış ve geleceğe hazır öğrenciler yetiştirilmesi önceliğimizdir. Bu kapsamda, yürütülen faaliyetler ve önümüzdeki dönemde öncelikli olarak kısmi zamanlı öğrenci çalıştırılması, öğrencilere sağlanan beslenme ve spor olanaklarının iyileştirilmesi hedeflenmektedir.

Alt Program Hedefi:

Yükseköğretim öğrencilerine sunulan beslenme ve barınma hizmetlerinin kalitesinin artırılması; öğrencilerin kişisel ve sosyal gelişimi desteklenerek yaşam kalitesinin yükseltilmesi

Performans Göstergeleri

Performans Göstergesi	Ölçü Birimi	2022	2023 Planlanan	2023 YS Gerçekleşme	2024 Hedef	2025 Tahmin	2026 Tahmin
1- Barınma hizmetlerinden yararlanan öğrenci sayısı	Sayı	25	58	23	58	58	58

Göstergeye İlişkin Açıklama: Barınma hizmetlerinden yararlanan öğrenci sayısı izlenecektir.

Hesaplama Yöntemi: İlgili yıl içerisinde barınma hizmeti alan öğrenci sayısıdır.

Verinin Kaynağı: Resmi Yazı (Sağlık Kültür ve Spor Dairesi Başkanlığı)

2024 Yılı Performans Programı

Performans Göstergesi	Ölçü Birimi	2022	2023 Planlanan	2023 YS Gerçekleşme	2024 Hedef	2025 Tahmin	2026 Tahmin
2- Beslenme hizmetlerinden yararlanan öğrenci sayısı	Sayı	594.158	600.000	272.790	600.000	600.000	600.000

Göstergeye İlişkin Açıklama: Beslenme hizmeti alan öğrenci sayısı izlenecektir.

Hesaplama Yöntemi: Yıl içerisinde beslenme hizmeti sağlanan öğrenci sayısıdır.

Verinin Kaynağı: Resmi Yazı (Sağlık Kültür ve Spor Dairesi Başkanlığı)

Performans Göstergesi	Ölçü Birimi	2022	2023 Planlanan	2023 YS Gerçekleşme	2024 Hedef	2025 Tahmin	2026 Tahmin
3- Öğrenci başına düşen sosyal donatı alanı	Metrekare	1,8	1,8	1,8	1,9	2	2,1

Göstergeye İlişkin Açıklama: Öğrenci başına düşen sosyal donatı alanı izlenecektir.

Hesaplama Yöntemi: Toplam sosyal donatı alanı/ Toplam Öğrenci Sayısı

Verinin Kaynağı: Resmi Yazı (Sağlık Kültür ve Spor Dairesi Başkanlığı)

Performans Göstergesi	Ölçü Birimi	2022	2023 Planlanan	2023 YS Gerçekleşme	2024 Hedef	2025 Tahmin	2026 Tahmin
4- Öğrenci kulüp ve topluluk sayısı	Sayı	124	130	133	150	160	170

Göstergeye İlişkin Açıklama: Üniversitemizdeki toplam öğrenci kulüp ve topluluk sayısı izlenecektir.

Hesaplama Yöntemi: İlgili yıl içerisindeki Üniversitemizdeki toplam öğrenci kulüp ve topluluk sayısıdır.

Verinin Kaynağı: Resmi Yazı (Sağlık Kültür ve Spor Dairesi Başkanlığı)

Performans Göstergesi	Ölçü Birimi	2022	2023 Planlanan	2023 YS Gerçekleşme	2024 Hedef	2025 Tahmin	2026 Tahmin
5- Sosyal, kültürel ve sportif faaliyet sayısı	Sayı	252	200	149	250	270	300

Göstergeye İlişkin Açıklama: Yıl içerisinde yapılan sosyal, kültürel, sportif faaliyet sayısı izlenecektir.

Hesaplama Yöntemi: Yıl içerisinde yapılan sosyal, kültürel, sportif faaliyet sayısıdır.

Verinin Kaynağı: Resmi Yazı (Sağlık Kültür ve Spor Dairesi Başkanlığı)

Performans Göstergesi	Ölçü Birimi	2022	2023 Planlanan	2023 YS Gerçekleşme	2024 Hedef	2025 Tahmin	2026 Tahmin
6- Yükseköğretimde öğrenci başına barınma harcaması	TL	0	0	0	0	0	0

Göstergeye İlişkin Açıklama:

Hesaplama Yöntemi:

Verinin Kaynağı:

Performans Göstergesi	Ölçü Birimi	2022	2023 Planlanan	2023 YS Gerçekleşme	2024 Hedef	2025 Tahmin	2026 Tahmin
7- Yükseköğretimde öğrenci başına beslenme harcaması	TL	27,76	43,2	43,9	70	100	125

Göstergeye İlişkin Açıklama: Öğrenci başına beslenme harcaması ve sunulan beslenme hizmeti izlenecektir.

Hesaplama Yöntemi: Toplam Beslenme Harcaması/Toplam Öğrenci Sayısı

Verinin Kaynağı: Resmi Yazı (Sağlık Kültür ve Spor Dairesi Başkanlığı)

2024 Yılı Performans Programı

Performans Göstergesi	Ölçü Birimi	2022	2023 Planlanan	2023 YS Gerçekleşme	2024 Hedef	2025 Tahmin	2026 Tahmin
8- Yükseköğretimde öğrenci yaşamından memnuniyet oranı	Oran	68,3	64,4	66,85	64,8	64,9	65

Göstergeye İlişkin Açıklama: Dönem içerisinde öğrenci memnuniyeti anketlerle izlenmekte ve memnuniyet oranını artırmak için çalışmalar yapılmaktadır.

Hesaplama Yöntemi: Anket sonuçları esas alınmıştır.

Verinin Kaynağı: Anket

Performans Göstergesi	Ölçü Birimi	2022	2023 Planlanan	2023 YS Gerçekleşme	2024 Hedef	2025 Tahmin	2026 Tahmin
9- Yükseköğretimde öğrencilere sunulan sağlık hizmetinden yararlanan öğrenci sayısının toplam öğrenci sayısına oranı	Oran	0	0	0	0	0	0

Göstergeye İlişkin Açıklama:

Hesaplama Yöntemi: -

Verinin Kaynağı:

Alt Program Kapsamında Yürütülecek Faaliyet Maliyetleri

Faaliyetler	2023 Bütçe	2023 Harcama Haziran	2024 Bütçe	2025 Tahmin	2026 Tahmin
Yükseköğretimde Beslenme Hizmetleri	6.267.000	2.891.400	30.391.000	37.410.000	42.416.000
Bütçe İçi	6.267.000	2.891.400	30.391.000	37.410.000	42.416.000
Bütçe Dışı	0	0	0	0	0
Yükseköğretimde Kültür ve Spor Hizmetleri	310.000	70.063	564.000	694.000	787.000
Bütçe İçi	310.000	70.063	564.000	694.000	787.000
Bütçe Dışı	0	0	0	0	0
Yükseköğretimde Öğrenci Yaşamına İlişkin Diğer Hizmetler	14.718.000	5.313.823	30.233.000	37.756.000	43.437.000
Bütçe İçi	14.718.000	5.313.823	30.233.000	37.756.000	43.437.000
Bütçe Dışı	0	0	0	0	0
Yükseköğretimde Sağlık Hizmetleri	87.000	0	158.000	194.000	220.000
Bütçe İçi	87.000	0	158.000	194.000	220.000
Bütçe Dışı	0	0	0	0	0
T O P L A M	21.382.000	8.275.286	61.346.000	76.054.000	86.860.000
Bütçe İçi	21.382.000	8.275.286	61.346.000	76.054.000	86.860.000
Bütçe Dışı	0	0	0	0	0

Faaliyetlere İlişkin Açıklamalar:

Yükseköğretimde Beslenme Hizmetleri

Üniversitemiz öğrenci yemekhanelerinde öğrencilere yönelik sunulan hizmet giderleri bu kapsamda izlenmektedir. Üniversitemiz öğrencilerine yönelik 2.000 m2 merkezi yemekhanede ekonomik durumu iyi olmayan öğrencilerimize öğle yemeği yardımı yapılmaktadır.

Yükseköğretimde Kültür ve Spor Hizmetleri

Sağlık Kültür ve Spor Dairesi Başkanlığınca yürütülen kültürel ve sportif faaliyet giderleri bu kapsamda izlenmektedir. Gelişmiş sportif sanatsal ve kültürel aktiviteler, eğitim ortamı ile ruhsal ve fiziksel olarak sağlıklı,

becerileri artmış ve geleceğe hazır öğrenciler yetiştirilmesi önceliğimizdir

Yükseköğretimde Öğrenci Yaşamına İlişkin Diğer Hizmetler

Diğer faaliyetlerle ilişkilendirilmeyen giderler bu kapsamda izlenecektir.

Yükseköğretimde Sağlık Hizmetleri

Öğrencilere sunulan sağlık hizmetlerine ilişkin giderler bu kapsamda izlenecektir. Öğrencilerimiz Tıp Fakültesi ve Diş Hekimliği Fakültesinin sağlık hizmetlerinden faydalanabilmektedir.

FAALİYET MALİYETLERİ TABLOSU

İdare Adı	KIRIKKALE ÜNİVERSİTESİ
Program Adı	ARAŞTIRMA, GELİŞTİRME VE YENİLİK
Alt Program Adı	ARAŞTIRMA ALTYAPILARI
Alt Program Hedefi	Ülkemizin bilgi birikiminin artırılmasına ve teknolojik gelişimine katkıda bulunmak üzere yükseköğretim kurumlarında araştırma altyapılarının kurulması ve kapasitelerinin güçlendirilmesi
Faaliyet Adı	Yükseköğretim Kurumları Araştırma Altyapısı Kurulması ve Geliştirilmesi
Açıklama	Üniversitemiz araştırma altyapılarının kurulması ve geliştirilmesi sağlanacaktır. Ülkemizin bilgi birikiminin artırılmasına ve teknolojik gelişimine katkıda bulunmak üzere yükseköğretim kurumlarında araştırma altyapılarının kurulması ve kapasitelerinin güçlendirilmesi hedeflenmektedir.

EKONOMİK KOD	2023 Bütçe	2023 Harcama (Haziran)	2024 Bütçe	2025 Tahmin	2026 Tahmin
<i>Personel Giderleri</i>					
<i>Sosyal Güvenlik Kurumuna Devlet Primi Giderleri</i>					
<i>Mal ve Hizmet Alım Giderleri</i>					
<i>Faiz Giderleri</i>					
<i>Cari Transferler</i>					
<i>Sermaye Giderleri</i>	2.000	2.000	18.000.000	22.130.000	25.048.000
<i>Sermaye Transferleri</i>					
<i>Borç Verme</i>					
BÜTÇE İÇİ TOPLAM KAYNAK	2.000	2.000	18.000.000	22.130.000	25.048.000
<i>Döner Sermaye</i>	2.800.000	3.563.415	9.150.000	12.810.000	16.653.000
<i>Özel Hesap</i>					
<i>Diğer Bütçe Dışı Kaynak</i>					
BÜTÇE DIŞI TOPLAM KAYNAK	2.800.000	3.563.415	9.150.000	12.810.000	16.653.000
FAALİYET MALİYETİ TOPLAMI	2.802.000	3.565.415	27.150.000	34.940.000	41.701.000

2024 Yılı Performans Programı

İdare Adı	KIRIKKALE ÜNİVERSİTESİ
Program Adı	ARAŞTIRMA, GELİŞTİRME VE YENİLİK
Alt Program Adı	YÜKSEKÖĞRETİMDE BİLİMSEL ARAŞTIRMA VE GELİŞTİRME
Alt Program Hedefi	Yükseköğretim kurumlarında inovasyon amaçlı bilimsel çalışmaların artırılması
Faaliyet Adı	Yükseköğretim Kurumlarının Bilimsel Araştırma Projeleri
Açıklama	Bilimsel araştırma projelerine ilişkin giderler bu kapsamda izlenecektir. TÜBİTAK, Ahiler Kalkınma Ajansı ve Sanayi ile işbirliği çerçevesinde teknolojik üretimi ve ar-ge faaliyetlerini teşvik etmek, temel ve sosyal bilimlerde yetkin araştırmacılar yetiştirmek, yenilikçi araştırmalar yaparak sonuçlarını toplumun yararına sunmak temel önceliğimizdir.

EKONOMİK KOD	2023 Bütçe	2023 Harcama (Haziran)	2024 Bütçe	2025 Tahmin	2026 Tahmin
<i>Personel Giderleri</i>					
<i>Sosyal Güvenlik Kurumuna Devlet Primi Giderleri</i>					
<i>Mal ve Hizmet Alım Giderleri</i>	7.858.000	7.858.000	14.283.000	17.584.000	19.938.000
<i>Faiz Giderleri</i>					
<i>Cari Transferler</i>					
<i>Sermaye Giderleri</i>	2.428.000	3.986.000	4.258.000	5.268.000	6.017.000
<i>Sermaye Transferleri</i>					
<i>Borç Verme</i>					
BÜTÇE İÇİ TOPLAM KAYNAK	10.286.000	11.844.000	18.541.000	22.852.000	25.955.000
<i>Döner Sermaye</i>					
<i>Özel Hesap</i>	519.000		10.900.000	16.275.000	21.875.000
<i>Diğer Bütçe Dışı Kaynak</i>					
BÜTÇE DIŞI TOPLAM KAYNAK	519.000		10.900.000	16.275.000	21.875.000
FAALİYET MALİYETİ TOPLAMI	10.805.000	11.844.000	29.441.000	39.127.000	47.830.000

2024 Yılı Performans Programı

İdare Adı	KIRIKKALE ÜNİVERSİTESİ
Program Adı	HAYAT BOYU ÖĞRENME
Alt Program Adı	YÜKSEKÖĞRETİM KURUMLARI SÜREKLİ EĞİTİM FAALİYETLERİ
Alt Program Hedefi	Toplumun tüm kesimlerine ihtiyaç duyduğu alanlarda eğitimler verilmesi, kamu kurum ve kuruluşları, özel sektör ve uluslararası kuruluşlarla işbirliğinin gelişmesine katkıda bulunulması
Faaliyet Adı	Toplum Hizmetine Sunulan Eğitim Programları, Kurs ve Seminerler
Açıklama	

EKONOMİK KOD	2023 Bütçe	2023 Harcama (Haziran)	2024 Bütçe	2025 Tahmin	2026 Tahmin
<i>Personel Giderleri</i>					
<i>Sosyal Güvenlik Kurumuna Devlet Primi Giderleri</i>					
<i>Mal ve Hizmet Alım Giderleri</i>					
<i>Faiz Giderleri</i>					
<i>Cari Transferler</i>					
<i>Sermaye Giderleri</i>					
<i>Sermaye Transferleri</i>					
<i>Borç Verme</i>					
BÜTÇE İÇİ TOPLAM KAYNAK					
<i>Döner Sermaye</i>	1.337.000	1.265.756	3.255.000	4.557.000	5.924.100
<i>Özel Hesap</i>					
<i>Diğer Bütçe Dışı Kaynak</i>					
BÜTÇE DIŞI TOPLAM KAYNAK	1.337.000	1.265.756	3.255.000	4.557.000	5.924.100
FAALİYET MALİYETİ TOPLAMI	1.337.000	1.265.756	3.255.000	4.557.000	5.924.100

2024 Yılı Performans Programı

İdare Adı	KIRIKKALE ÜNİVERSİTESİ
Program Adı	TEDAVİ EDİCİ SAĞLIK
Alt Program Adı	TEDAVİ HİZMETLERİ
Alt Program Hedefi	Tedavi edici sağlık hizmetinin erişilebilir ve etkili olarak sunulmasının sağlanması
Faaliyet Adı	Ağız ve Diş Sağlığı Hizmetleri

Açıklama Üniversitemiz, bölgesinde özellikle sağlık alanında verdiği hizmetlerle ön plana çıkmaktadır. 2016 yılında yeni binasına taşınan Diş Hekimliği Fakültesi Hastanesi fiziki alan itibariyle Türkiye'nin en büyük diş hastanesi olup çevre illerden gelen çok sayıda hastaya da hizmet vermektedir.

EKONOMİK KOD	2023 Bütçe	2023 Harcama (Haziran)	2024 Bütçe	2025 Tahmin	2026 Tahmin
<i>Personel Giderleri</i>					
<i>Sosyal Güvenlik Kurumuna Devlet Primi Giderleri</i>					
<i>Mal ve Hizmet Alım Giderleri</i>					
<i>Faiz Giderleri</i>					
<i>Cari Transferler</i>	1.159.000	1.159.000	2.129.000	2.621.000	2.971.000
<i>Sermaye Giderleri</i>					
<i>Sermaye Transferleri</i>					
<i>Borç Verme</i>					
BÜTÇE İÇİ TOPLAM KAYNAK	1.159.000	1.159.000	2.129.000	2.621.000	2.971.000
<i>Döner Sermaye</i>					
<i>Özel Hesap</i>					
<i>Diğer Bütçe Dışı Kaynak</i>					
BÜTÇE DIŞI TOPLAM KAYNAK					
FAALİYET MALİYETİ TOPLAMI	1.159.000	1.159.000	2.129.000	2.621.000	2.971.000

2024 Yılı Performans Programı

İdare Adı	KIRIKKALE ÜNİVERSİTESİ
Program Adı	TEDAVİ EDİCİ SAĞLIK
Alt Program Adı	TEDAVİ HİZMETLERİ
Alt Program Hedefi	Tedavi edici sağlık hizmetinin erişilebilir ve etkili olarak sunulmasının sağlanması
Faaliyet Adı	Diş Hekimliği Hastanesi Tarafından Yapılacak Taban Ödeme
Açıklama	

EKONOMİK KOD	2023 Bütçe	2023 Harcama (Haziran)	2024 Bütçe	2025 Tahmin	2026 Tahmin
<i>Personel Giderleri</i>					
<i>Sosyal Güvenlik Kurumuna Devlet Primi Giderleri</i>					
<i>Mal ve Hizmet Alım Giderleri</i>					
<i>Faiz Giderleri</i>					
<i>Cari Transferler</i>		5.765.000	27.941.000	34.253.000	38.946.000
<i>Sermaye Giderleri</i>					
<i>Sermaye Transferleri</i>					
<i>Borç Verme</i>					
BÜTÇE İÇİ TOPLAM KAYNAK		5.765.000	27.941.000	34.253.000	38.946.000
<i>Döner Sermaye</i>					
<i>Özel Hesap</i>					
<i>Diğer Bütçe Dışı Kaynak</i>					
BÜTÇE DIŞI TOPLAM KAYNAK					
FAALİYET MALİYETİ TOPLAMI		5.765.000	27.941.000	34.253.000	38.946.000

2024 Yılı Performans Programı

İdare Adı	KIRIKKALE ÜNİVERSİTESİ
Program Adı	TEDAVİ EDİCİ SAĞLIK
Alt Program Adı	TEDAVİ HİZMETLERİ
Alt Program Hedefi	Tedavi edici sağlık hizmetinin erişilebilir ve etkili olarak sunulmasının sağlanması
Faaliyet Adı	Tıp Fakültesi Hastanesi Tarafından Yapılacak Taban Ödeme
Açıklama	

EKONOMİK KOD	2023 Bütçe	2023 Harcama (Haziran)	2024 Bütçe	2025 Tahmin	2026 Tahmin
<i>Personel Giderleri</i>					
<i>Sosyal Güvenlik Kurumuna Devlet Primi Giderleri</i>					
<i>Mal ve Hizmet Alım Giderleri</i>					
<i>Faiz Giderleri</i>					
<i>Cari Transferler</i>			113.744.000	139.439.000	158.542.000
<i>Sermaye Giderleri</i>					
<i>Sermaye Transferleri</i>					
<i>Borç Verme</i>					
BÜTÇE İÇİ TOPLAM KAYNAK			113.744.000	139.439.000	158.542.000
<i>Döner Sermaye</i>					
<i>Özel Hesap</i>					
<i>Diğer Bütçe Dışı Kaynak</i>					
BÜTÇE DIŞI TOPLAM KAYNAK					
FAALİYET MALİYETİ TOPLAMI			113.744.000	139.439.000	158.542.000

2024 Yılı Performans Programı

İdare Adı	KIRIKKALE ÜNİVERSİTESİ
Program Adı	TEDAVİ EDİCİ SAĞLIK
Alt Program Adı	TEDAVİ HİZMETLERİ
Alt Program Hedefi	Tedavi edici sağlık hizmetinin erişilebilir ve etkili olarak sunulmasının sağlanması
Faaliyet Adı	Üniversite Genel Hastane Hizmetleri
Açıklama	Üniversitemiz Tıp Fakültesi Uygulama ve Araştırma Hastanesince sunulan hizmetler bu kapsamda ele alınmaktadır. Her alanda yetkili ve etkin yetişmiş sağlık personeli ile nitelikli ve yenilikçi eğitim, araştırma ve uygulamalar sayesinde topluma sunulan sağlık hizmetlerinin kalitesinin artırılması temel önceliğimizdir.

EKONOMİK KOD	2023 Bütçe	2023 Harcama (Haziran)	2024 Bütçe	2025 Tahmin	2026 Tahmin
<i>Personel Giderleri</i>	16.866.000	4.361.524	33.485.000	42.295.000	48.517.000
<i>Sosyal Güvenlik Kurumuna Devlet Primi Giderleri</i>	3.921.000	1.108.357	7.022.000	8.869.000	10.174.000
<i>Mal ve Hizmet Alım Giderleri</i>	202.000	9.267	367.000	453.000	514.000
<i>Faiz Giderleri</i>					
<i>Cari Transferler</i>	6.753.000	3.378.000	13.011.000	16.016.000	18.160.000
<i>Sermaye Giderleri</i>	18.000.000	12.165.609	60.000.000	73.858.000	83.741.000
<i>Sermaye Transferleri</i>					
<i>Borç Verme</i>					
BÜTÇE İÇİ TOPLAM KAYNAK	45.742.000	21.022.757	113.885.000	141.491.000	161.106.000
<i>Döner Sermaye</i>	508.442.000	552.794.447	1.421.065.500	1.989.491.000	2.586.338.300
<i>Özel Hesap</i>					
<i>Diğer Bütçe Dışı Kaynak</i>					
BÜTÇE DIŞI TOPLAM KAYNAK	508.442.000	552.794.447	1.421.065.500	1.989.491.000	2.586.338.300
FAALİYET MALİYETİ TOPLAMI	554.184.000	573.817.205	1.534.950.500	2.130.982.000	2.747.444.300

2024 Yılı Performans Programı

İdare Adı	KIRIKKALE ÜNİVERSİTESİ
Program Adı	YÜKSEKÖĞRETİM
Alt Program Adı	ÖN LİSANS EĞİTİMİ, LİSANS EĞİTİMİ VE LİSANSÜSTÜ EĞİTİM
Alt Program Hedefi	Mesleki yeterlilik sahibi ve gelişime açık mezunlar yetiştirilmesi
Faaliyet Adı	Doktora ve Tıpta Uzmanlık Eğitimi
Açıklama	Yüksek Öğretim Kurulu Başkanlığınca gönderilen doktora bursları bu kapsamda izlenecektir.

EKONOMİK KOD	2023 Bütçe	2023 Harcama (Haziran)	2024 Bütçe	2025 Tahmin	2026 Tahmin
<i>Personel Giderleri</i>	19.717.000	15.676.042	60.541.000	75.176.000	86.724.000
<i>Sosyal Güvenlik Kurumuna Devlet Primi Giderleri</i>	817.000	529.770	1.585.000	1.970.000	2.266.000
<i>Mal ve Hizmet Alım Giderleri</i>	117.000	25.971	218.000	268.000	305.000
<i>Faiz Giderleri</i>					
<i>Cari Transferler</i>					
<i>Sermaye Giderleri</i>					
<i>Sermaye Transferleri</i>					
<i>Borç Verme</i>					
BÜTÇE İÇİ TOPLAM KAYNAK	20.651.000	16.231.783	62.344.000	77.414.000	89.295.000
<i>Döner Sermaye</i>					
<i>Özel Hesap</i>					
<i>Diğer Bütçe Dışı Kaynak</i>					
BÜTÇE DIŞI TOPLAM KAYNAK					
FAALİYET MALİYETİ TOPLAMI	20.651.000	16.231.783	62.344.000	77.414.000	89.295.000

2024 Yılı Performans Programı

İdare Adı	KIRIKKALE ÜNİVERSİTESİ
Program Adı	YÜKSEKÖĞRETİM
Alt Program Adı	ÖN LİSANS EĞİTİMİ, LİSANS EĞİTİMİ VE LİSANSÜSTÜ EĞİTİM
Alt Program Hedefi	Mesleki yeterlilik sahibi ve gelişime açık mezunlar yetiştirilmesi
Faaliyet Adı	Yükseköğretim Kurumları Bilgi ve Kültürel Kaynaklar ile Sportif Altyapının Geliştirilmesi Hizmetleri
Açıklama	Kütüphane ve Dokümantasyon Dairesi Başkanlığınca kullanıcıların taleplerini çağdaş gelişmeler doğrultusunda en iyi şekilde karşılayarak hizmet vermek amaçlanmıştır.

EKONOMİK KOD	2023 Bütçe	2023 Harcama (Haziran)	2024 Bütçe	2025 Tahmin	2026 Tahmin
<i>Personel Giderleri</i>	3.621.000	1.348.469	10.184.000	12.637.000	14.560.000
<i>Sosyal Güvenlik Kurumuna Devlet Primi Giderleri</i>	578.000	245.176	1.121.000	1.390.000	1.601.000
<i>Mal ve Hizmet Alım Giderleri</i>	46.000	491	84.000	104.000	118.000
<i>Faiz Giderleri</i>					
<i>Cari Transferler</i>					
<i>Sermaye Giderleri</i>	4.000.000	719.858	8.000.000	9.192.000	10.187.000
<i>Sermaye Transferleri</i>					
<i>Borç Verme</i>					
BÜTÇE İÇİ TOPLAM KAYNAK	8.245.000	2.313.994	19.389.000	23.323.000	26.466.000
<i>Döner Sermaye</i>					
<i>Özel Hesap</i>					
<i>Diğer Bütçe Dışı Kaynak</i>					
BÜTÇE DIŞI TOPLAM KAYNAK					
FAALİYET MALİYETİ TOPLAMI	8.245.000	2.313.994	19.389.000	23.323.000	26.466.000

2024 Yılı Performans Programı

İdare Adı	KIRIKKALE ÜNİVERSİTESİ
Program Adı	YÜKSEKÖĞRETİM
Alt Program Adı	ÖN LİSANS EĞİTİMİ, LİSANS EĞİTİMİ VE LİSANSÜSTÜ EĞİTİM
Alt Program Hedefi	Mesleki yeterlilik sahibi ve gelişime açık mezunlar yetiştirilmesi
Faaliyet Adı	Yükseköğretim Kurumları Birinci Öğretim

Açıklama

Birinci öğretime ilişkin faaliyetler bu kapsamda izlenecektir. Uluslararası düzeyde rekabetçi, istihdam ve kariyer odaklı bir eğitim anlayışıyla eğitim öğretim hizmetlerimizin kalitesinin sürekli olarak geliştirilmesi, eğitim altyapımızın güçlendirilmesi, toplumun gereksinimlerinin en üst düzeyde karşılanması eğitim hizmetlerimizin temel önceliğidir. Bu kapsamda yürütülen faaliyetler ve önümüzdeki dönemde öncelikli olarak Öğrencilerin niteliğinin ve gelişiminin desteklenmesi, eğitim öğretim teknikleri ve altyapısının geliştirilmesi, akademik altyapının güçlendirilmesi amaçlanmaktadır.

EKONOMİK KOD	2023 Bütçe	2023 Harcama (Haziran)	2024 Bütçe	2025 Tahmin	2026 Tahmin
<i>Personel Giderleri</i>	559.628.000	316.257.005	1.439.744.000	1.789.796.000	2.061.098.000
<i>Sosyal Güvenlik Kurumuna Devlet Primi Giderleri</i>	88.499.000	46.162.584	165.689.000	206.197.000	237.381.000
<i>Mal ve Hizmet Alım Giderleri</i>	87.076.000	69.658.072	181.093.000	222.923.000	252.748.000
<i>Faiz Giderleri</i>					
<i>Cari Transferler</i>	84.000		137.000	164.000	178.000
<i>Sermaye Giderleri</i>	71.687.000	33.640.973	54.539.000	67.790.000	77.096.000
<i>Sermaye Transferleri</i>					
<i>Borç Verme</i>					
BÜTÇE İÇİ TOPLAM KAYNAK	806.974.000	465.718.634	1.841.202.000	2.286.870.000	2.628.501.000
<i>Döner Sermaye</i>	4.458.000	4.229.292	10.874.766	15.224.672	19.792.074
<i>Özel Hesap</i>					
<i>Diğer Bütçe Dışı Kaynak</i>					
BÜTÇE DIŞI TOPLAM KAYNAK	4.458.000	4.229.292	10.874.766	15.224.672	19.792.074
FAALİYET MALİYETİ TOPLAMI	811.432.000	469.947.926	1.852.076.766	2.302.094.672	2.648.293.074

2024 Yılı Performans Programı

İdare Adı	KIRIKKALE ÜNİVERSİTESİ
Program Adı	YÜKSEKÖĞRETİM
Alt Program Adı	ÖN LİSANS EĞİTİMİ, LİSANS EĞİTİMİ VE LİSANSÜSTÜ EĞİTİM
Alt Program Hedefi	Mesleki yeterlilik sahibi ve gelişime açık mezunlar yetiştirilmesi
Faaliyet Adı	Yükseköğretim Kurumları İkinci Öğretim

Açıklama

İkinci öğretime ilişkin faaliyetler bu kapsamda izlenecektir. Uluslararası düzeyde rekabetçi, istihdam ve kariyer odaklı bir eğitim anlayışıyla eğitim öğretim hizmetlerimizin kalitesinin sürekli olarak geliştirilmesi, eğitim altyapımızın güçlendirilmesi, toplumun gereksinimlerinin en üst düzeyde karşılanması eğitim hizmetlerimizin temel önceliğidir. Bu kapsamda yürütülen faaliyetler ve önümüzdeki dönemde öncelikli olarak öğrencilerin niteliğinin ve gelişiminin desteklenmesi, eğitim öğretim teknikleri ve altyapısının geliştirilmesi, akademik altyapının güçlendirilmesi amaçlanmaktadır.

EKONOMİK KOD	2023 Bütçe	2023 Harcama (Haziran)	2024 Bütçe	2025 Tahmin	2026 Tahmin
<i>Personel Giderleri</i>	6.648.000	2.416.817	5.187.000	6.382.000	7.233.000
<i>Sosyal Güvenlik Kurumuna Devlet Primi Giderleri</i>					
<i>Mal ve Hizmet Alım Giderleri</i>	2.536.000	844.113	1.762.000	2.167.000	2.455.000
<i>Faiz Giderleri</i>					
<i>Cari Transferler</i>					
<i>Sermaye Giderleri</i>	313.000	64.611	461.000	568.000	645.000
<i>Sermaye Transferleri</i>					
<i>Borç Verme</i>					
BÜTÇE İÇİ TOPLAM KAYNAK	9.497.000	3.325.541	7.410.000	9.117.000	10.333.000
<i>Döner Sermaye</i>					
<i>Özel Hesap</i>					
<i>Diğer Bütçe Dışı Kaynak</i>					
BÜTÇE DIŞI TOPLAM KAYNAK					
FAALİYET MALİYETİ TOPLAMI	9.497.000	3.325.541	7.410.000	9.117.000	10.333.000

2024 Yılı Performans Programı

İdare Adı	KIRIKKALE ÜNİVERSİTESİ
Program Adı	YÜKSEKÖĞRETİM
Alt Program Adı	ÖN LİSANS EĞİTİMİ, LİSANS EĞİTİMİ VE LİSANSÜSTÜ EĞİTİM
Alt Program Hedefi	Mesleki yeterlilik sahibi ve gelişime açık mezunlar yetiştirilmesi
Faaliyet Adı	Yükseköğretim Kurumları Tezsiz Yüksek Lisans
Açıklama	Tezsiz yüksek lisans giderleri bu faaliyet kapsamında izlenecektir.

EKONOMİK KOD	2023 Bütçe	2023 Harcama (Haziran)	2024 Bütçe	2025 Tahmin	2026 Tahmin
<i>Personel Giderleri</i>	426.000	104.149	1.037.000	1.287.000	1.482.000
<i>Sosyal Güvenlik Kurumuna Devlet Primi Giderleri</i>					
<i>Mal ve Hizmet Alım Giderleri</i>	205.000		373.000	459.000	520.000
<i>Faiz Giderleri</i>					
<i>Cari Transferler</i>					
<i>Sermaye Giderleri</i>					
<i>Sermaye Transferleri</i>					
<i>Borç Verme</i>					
BÜTÇE İÇİ TOPLAM KAYNAK	631.000	104.149	1.410.000	1.746.000	2.002.000
<i>Döner Sermaye</i>					
<i>Özel Hesap</i>					
<i>Diğer Bütçe Dışı Kaynak</i>					
BÜTÇE DIŞI TOPLAM KAYNAK					
FAALİYET MALİYETİ TOPLAMI	631.000	104.149	1.410.000	1.746.000	2.002.000

2024 Yılı Performans Programı

İdare Adı	KIRIKKALE ÜNİVERSİTESİ
Program Adı	YÜKSEKÖĞRETİM
Alt Program Adı	ÖN LİSANS EĞİTİMİ, LİSANS EĞİTİMİ VE LİSANSÜSTÜ EĞİTİM
Alt Program Hedefi	Mesleki yeterlilik sahibi ve gelişime açık mezunlar yetiştirilmesi
Faaliyet Adı	Yükseköğretim Kurumları Uzaktan Eğitim
Açıklama	Üniversitemiz Uzaktan Eğitim Kariyer Merkezi (KUZEM) ile eğitim öğretim faaliyetleri önemli ölçüde desteklenmektedir. Öğrencilere kariyer planlama ve hedeflerini belirleme konularında yardımcı olmak üzere Üniversitemiz bünyesinde Kariyer Planlama Uygulama ve Araştırma Merkezi ile destek sağlamaktadır.

EKONOMİK KOD	2023 Bütçe	2023 Harcama (Haziran)	2024 Bütçe	2025 Tahmin	2026 Tahmin
<i>Personel Giderleri</i>	613.000	331.442	1.492.000	1.852.000	2.135.000
<i>Sosyal Güvenlik Kurumuna Devlet Primi Giderleri</i>					
<i>Mal ve Hizmet Alım Giderleri</i>	263.000	18.000	479.000	590.000	670.000
<i>Faiz Giderleri</i>					
<i>Cari Transferler</i>					
<i>Sermaye Giderleri</i>					
<i>Sermaye Transferleri</i>					
<i>Borç Verme</i>					
BÜTÇE İÇİ TOPLAM KAYNAK	876.000	349.442	1.971.000	2.442.000	2.805.000
<i>Döner Sermaye</i>					
<i>Özel Hesap</i>					
<i>Diğer Bütçe Dışı Kaynak</i>					
BÜTÇE DIŞI TOPLAM KAYNAK					
FAALİYET MALİYETİ TOPLAMI	876.000	349.442	1.971.000	2.442.000	2.805.000

2024 Yılı Performans Programı

İdare Adı	KIRIKKALE ÜNİVERSİTESİ
Program Adı	YÜKSEKÖĞRETİM
Alt Program Adı	YÜKSEKÖĞRETİMDE ÖĞRENCİ YAŞAMI
Alt Program Hedefi	Yükseköğretim öğrencilerine sunulan beslenme ve barınma hizmetlerinin kalitesinin artırılması; öğrencilerin kişisel ve sosyal gelişimi desteklenerek yaşam kalitesinin yükseltilmesi
Faaliyet Adı	Yükseköğretimde Beslenme Hizmetleri
Açıklama	Üniversitemiz öğrenci yemekhanelerinde öğrencilere yönelik sunulan hizmet giderleri bu kapsamda izlenmektedir. Üniversitemiz öğrencilerine yönelik 2.000 m2 merkezi yemekhanede ekonomik durumu iyi olmayan öğrencilerimize öğle yemeği yardımı yapılmaktadır.

EKONOMİK KOD	2023 Bütçe	2023 Harcama (Haziran)	2024 Bütçe	2025 Tahmin	2026 Tahmin
<i>Personel Giderleri</i>					
<i>Sosyal Güvenlik Kurumuna Devlet Primi Giderleri</i>					
<i>Mal ve Hizmet Alım Giderleri</i>	6.267.000	2.891.400	30.391.000	37.410.000	42.416.000
<i>Faiz Giderleri</i>					
<i>Cari Transferler</i>					
<i>Sermaye Giderleri</i>					
<i>Sermaye Transferleri</i>					
<i>Borç Verme</i>					
BÜTÇE İÇİ TOPLAM KAYNAK	6.267.000	2.891.400	30.391.000	37.410.000	42.416.000
<i>Döner Sermaye</i>					
<i>Özel Hesap</i>					
<i>Diğer Bütçe Dışı Kaynak</i>					
BÜTÇE DIŞI TOPLAM KAYNAK					
FAALİYET MALİYETİ TOPLAMI	6.267.000	2.891.400	30.391.000	37.410.000	42.416.000

2024 Yılı Performans Programı

İdare Adı	KIRIKKALE ÜNİVERSİTESİ
Program Adı	YÜKSEKÖĞRETİM
Alt Program Adı	YÜKSEKÖĞRETİMDE ÖĞRENCİ YAŞAMI
Alt Program Hedefi	Yükseköğretim öğrencilerine sunulan beslenme ve barınma hizmetlerinin kalitesinin artırılması; öğrencilerin kişisel ve sosyal gelişimi desteklenerek yaşam kalitesinin yükseltilmesi
Faaliyet Adı	Yükseköğretimde Kültür ve Spor Hizmetleri
Açıklama	Sağlık Kültür ve Spor Dairesi Başkanlığınca yürütülen kültürel ve sportif faaliyet giderleri bu kapsamda izlenmektedir. Gelişmiş sportif sanatsal ve kültürel aktiviteler, eğitim ortamı ile ruhsal ve fiziksel olarak sağlıklı, becerileri artmış ve geleceğe hazır öğrenciler yetiştirilmesi önceliğimizdir

EKONOMİK KOD	2023 Bütçe	2023 Harcama (Haziran)	2024 Bütçe	2025 Tahmin	2026 Tahmin
<i>Personel Giderleri</i>					
<i>Sosyal Güvenlik Kurumuna Devlet Primi Giderleri</i>					
<i>Mal ve Hizmet Alım Giderleri</i>	310.000	70.063	564.000	694.000	787.000
<i>Faiz Giderleri</i>					
<i>Cari Transferler</i>					
<i>Sermaye Giderleri</i>					
<i>Sermaye Transferleri</i>					
<i>Borç Verme</i>					
BÜTÇE İÇİ TOPLAM KAYNAK	310.000	70.063	564.000	694.000	787.000
<i>Döner Sermaye</i>					
<i>Özel Hesap</i>					
<i>Diğer Bütçe Dışı Kaynak</i>					
BÜTÇE DIŞI TOPLAM KAYNAK					
FAALİYET MALİYETİ TOPLAMI	310.000	70.063	564.000	694.000	787.000

2024 Yılı Performans Programı

İdare Adı	KIRIKKALE ÜNİVERSİTESİ
Program Adı	YÜKSEKÖĞRETİM
Alt Program Adı	YÜKSEKÖĞRETİMDE ÖĞRENCİ YAŞAMI
Alt Program Hedefi	Yükseköğretim öğrencilerine sunulan beslenme ve barınma hizmetlerinin kalitesinin artırılması; öğrencilerin kişisel ve sosyal gelişimi desteklenerek yaşam kalitesinin yükseltilmesi
Faaliyet Adı	Yükseköğretimde Öğrenci Yaşamına İlişkin Diğer Hizmetler
Açıklama	Diğer faaliyetlerle ilişkilendirilmeyen giderler bu kapsamda izlenecektir.

EKONOMİK KOD	2023 Bütçe	2023 Harcama (Haziran)	2024 Bütçe	2025 Tahmin	2026 Tahmin
<i>Personel Giderleri</i>	6.882.000	2.730.474	15.834.000	19.969.000	23.205.000
<i>Sosyal Güvenlik Kurumuna Devlet Primi Giderleri</i>	1.655.000	481.133	3.153.000	3.949.000	4.539.000
<i>Mal ve Hizmet Alım Giderleri</i>	6.181.000	2.102.216	11.246.000	13.838.000	15.693.000
<i>Faiz Giderleri</i>					
<i>Cari Transferler</i>					
<i>Sermaye Giderleri</i>					
<i>Sermaye Transferleri</i>					
<i>Borç Verme</i>					
BÜTÇE İÇİ TOPLAM KAYNAK	14.718.000	5.313.823	30.233.000	37.756.000	43.437.000
<i>Döner Sermaye</i>					
<i>Özel Hesap</i>					
<i>Diğer Bütçe Dışı Kaynak</i>					
BÜTÇE DIŞI TOPLAM KAYNAK					
FAALİYET MALİYETİ TOPLAMI	14.718.000	5.313.823	30.233.000	37.756.000	43.437.000

2024 Yılı Performans Programı

İdare Adı	KIRIKKALE ÜNİVERSİTESİ
Program Adı	YÜKSEKÖĞRETİM
Alt Program Adı	YÜKSEKÖĞRETİMDE ÖĞRENCİ YAŞAMI
Alt Program Hedefi	Yükseköğretim öğrencilerine sunulan beslenme ve barınma hizmetlerinin kalitesinin artırılması; öğrencilerin kişisel ve sosyal gelişimi desteklenerek yaşam kalitesinin yükseltilmesidir.
Faaliyet Adı	Yükseköğretimde Sağlık Hizmetleri
Açıklama	Öğrencilere sunulan sağlık hizmetlerine ilişkin giderler bu kapsamda izlenecektir. Öğrencilerimiz Tıp Fakültesi ve Diş Hekimliği Fakültesinin sağlık hizmetlerinden faydalanabilmektedir.

EKONOMİK KOD	2023 Bütçe	2023 Harcama (Haziran)	2024 Bütçe	2025 Tahmin	2026 Tahmin
<i>Personel Giderleri</i>					
<i>Sosyal Güvenlik Kurumuna Devlet Primi Giderleri</i>					
<i>Mal ve Hizmet Alım Giderleri</i>	87.000		158.000	194.000	220.000
<i>Faiz Giderleri</i>					
<i>Cari Transferler</i>					
<i>Sermaye Giderleri</i>					
<i>Sermaye Transferleri</i>					
<i>Borç Verme</i>					
BÜTÇE İÇİ TOPLAM KAYNAK	87.000		158.000	194.000	220.000
<i>Döner Sermaye</i>					
<i>Özel Hesap</i>					
<i>Diğer Bütçe Dışı Kaynak</i>					
BÜTÇE DIŞI TOPLAM KAYNAK					
FAALİYET MALİYETİ TOPLAMI	87.000		158.000	194.000	220.000

2024 Yılı Performans Programı

İdare Adı	KIRIKKALE ÜNİVERSİTESİ
Program Adı	YÖNETİM VE DESTEK PROGRAMI
Alt Program Adı	TEFTİŞ, DENETİM VE DANIŞMANLIK HİZMETLERİ
Alt Program Hedefi	
Faaliyet Adı	İç Denetim
Açıklama	İç denetim faaliyetleri ile kaynaklarımızın etkili, ekonomik, verimli ve amaçlarımıza uygun bir şekilde kullanılması sağlanır. İş ve işlemlerin mevzuata uygunluğu denetlenir, faaliyetler hakkında düzenli, zamanında ve güvenilir bilgi üretilmesi, idare varlıklarının korunması, yolsuzluk ve usulsüzlüklerin önlenmesi konularında yeterli güvence sağlanır. Kaynakların etkililik ve verimlilik esaslarına göre yönetilip yönetilmediğini değerlendirilir.

EKONOMİK KOD	2023 Bütçe	2023 Harcama (Haziran)	2024 Bütçe	2025 Tahmin	2026 Tahmin
<i>Personel Giderleri</i>	743.000	558.552	2.250.000	2.792.000	3.216.000
<i>Sosyal Güvenlik Kurumuna Devlet Primi Giderleri</i>	90.000	92.955	175.000	216.000	249.000
<i>Mal ve Hizmet Alım Giderleri</i>	6.000		11.000	14.000	16.000
<i>Faiz Giderleri</i>					
<i>Cari Transferler</i>					
<i>Sermaye Giderleri</i>					
<i>Sermaye Transferleri</i>					
<i>Borç Verme</i>					
BÜTÇE İÇİ TOPLAM KAYNAK	839.000	651.507	2.436.000	3.022.000	3.481.000
<i>Döner Sermaye</i>					
<i>Özel Hesap</i>					
<i>Diğer Bütçe Dışı Kaynak</i>					
BÜTÇE DIŞI TOPLAM KAYNAK					
FAALİYET MALİYETİ TOPLAMI	839.000	651.507	2.436.000	3.022.000	3.481.000

2024 Yılı Performans Programı

İdare Adı	KIRIKKALE ÜNİVERSİTESİ
Program Adı	YÖNETİM VE DESTEK PROGRAMI
Alt Program Adı	ÜST YÖNETİM, İDARİ VE MALİ HİZMETLER
Alt Program Hedefi	
Faaliyet Adı	Bilgi Teknolojilerine Yönelik Faaliyetler
Açıklama	Üniversitemiz Bilgi İşlem Dairesi Başkanlığınca yürütülen faaliyetlerdir. Üniversitemiz birimleri için ihtiyaç duyulan bilgisayar ve yazılım alımları bu faaliyet üzerinden gerçekleştirilir.

EKONOMİK KOD	2023 Bütçe	2023 Harcama (Haziran)	2024 Bütçe	2025 Tahmin	2026 Tahmin
<i>Personel Giderleri</i>	3.759.000	2.183.159	10.429.000	12.943.000	14.909.000
<i>Sosyal Güvenlik Kurumuna Devlet Primi Giderleri</i>	592.000	335.752	1.148.000	1.424.000	1.640.000
<i>Mal ve Hizmet Alım Giderleri</i>					
<i>Faiz Giderleri</i>					
<i>Cari Transferler</i>					
<i>Sermaye Giderleri</i>					
<i>Sermaye Transferleri</i>					
<i>Borç Verme</i>					
BÜTÇE İÇİ TOPLAM KAYNAK	4.351.000	2.518.911	11.577.000	14.367.000	16.549.000
<i>Döner Sermaye</i>					
<i>Özel Hesap</i>					
<i>Diğer Bütçe Dışı Kaynak</i>					
BÜTÇE DIŞI TOPLAM KAYNAK					
FAALİYET MALİYETİ TOPLAMI	4.351.000	2.518.911	11.577.000	14.367.000	16.549.000

2024 Yılı Performans Programı

İdare Adı	KIRIKKALE ÜNİVERSİTESİ
Program Adı	YÖNETİM VE DESTEK PROGRAMI
Alt Program Adı	ÜST YÖNETİM, İDARİ VE MALİ HİZMETLER
Alt Program Hedefi	
Faaliyet Adı	Diğer Destek Hizmetleri
Açıklama	İdari ve Mali İşler Dairesi Başkanlığı ve Özel Kalem (Rektörlük) tarafından yürütülen faaliyetlerdir.

EKONOMİK KOD	2023 Bütçe	2023 Harcama (Haziran)	2024 Bütçe	2025 Tahmin	2026 Tahmin
<i>Personel Giderleri</i>	9.512.000	4.934.897	25.149.000	31.208.000	35.951.000
<i>Sosyal Güvenlik Kurumuna Devlet Primi Giderleri</i>	1.951.000	1.047.527	3.782.000	4.694.000	5.407.000
<i>Mal ve Hizmet Alım Giderleri</i>					
<i>Faiz Giderleri</i>					
<i>Cari Transferler</i>					
<i>Sermaye Giderleri</i>					
<i>Sermaye Transferleri</i>					
<i>Borç Verme</i>					
BÜTÇE İÇİ TOPLAM KAYNAK	11.463.000	5.982.425	28.931.000	35.902.000	41.358.000
<i>Döner Sermaye</i>					
<i>Özel Hesap</i>					
<i>Diğer Bütçe Dışı Kaynak</i>					
BÜTÇE DIŞI TOPLAM KAYNAK					
FAALİYET MALİYETİ TOPLAMI	11.463.000	5.982.425	28.931.000	35.902.000	41.358.000

2024 Yılı Performans Programı

İdare Adı	KIRIKKALE ÜNİVERSİTESİ
Program Adı	YÖNETİM VE DESTEK PROGRAMI
Alt Program Adı	ÜST YÖNETİM, İDARİ VE MALİ HİZMETLER
Alt Program Hedefi	
Faaliyet Adı	Genel Destek Hizmetleri
Açıklama	Üniversitemiz üst yönetim birimlerinde bazı personel giderleri, ve buna bağlı sosyal güvenlik kurumlarına devlet primi giderleri ile tüketime yönelik giderlerin yapıldığı faaliyetlerdir.

EKONOMİK KOD	2023 Bütçe	2023 Harcama (Haziran)	2024 Bütçe	2025 Tahmin	2026 Tahmin
<i>Personel Giderleri</i>	30.186.000	14.578.098	82.908.000	102.886.000	118.537.000
<i>Sosyal Güvenlik Kurumuna Devlet Primi Giderleri</i>	5.228.000	2.744.286	10.144.000	12.588.000	14.503.000
<i>Mal ve Hizmet Alım Giderleri</i>	2.003.000	967.579	4.642.000	5.713.000	6.478.000
<i>Faiz Giderleri</i>					
<i>Cari Transferler</i>	3.636.000		6.228.000	7.666.000	8.692.000
<i>Sermaye Giderleri</i>					
<i>Sermaye Transferleri</i>					
<i>Borç Verme</i>					
BÜTÇE İÇİ TOPLAM KAYNAK	41.053.000	18.289.963	103.922.000	128.853.000	148.210.000
<i>Döner Sermaye</i>					
<i>Özel Hesap</i>					
<i>Diğer Bütçe Dışı Kaynak</i>					
BÜTÇE DIŞI TOPLAM KAYNAK					
FAALİYET MALİYETİ TOPLAMI	41.053.000	18.289.963	103.922.000	128.853.000	148.210.000

2024 Yılı Performans Programı

İdare Adı	KIRIKKALE ÜNİVERSİTESİ
Program Adı	YÖNETİM VE DESTEK PROGRAMI
Alt Program Adı	ÜST YÖNETİM, İDARİ VE MALİ HİZMETLER
Alt Program Hedefi	
Faaliyet Adı	İnsan Kaynakları Yönetimine İlişkin Faaliyetler
Açıklama	Personel Dairesi Başkanlığınca insan gücü planlaması ve personel politikasıyla ilgili çalışmalar, personel sisteminin geliştirilmesiyle ilgili öneriler, Üniversite personelinin atama, özlük ve emeklilik işleriyle ilgili işlemlerin yürütüldüğü faaliyetlerdir.

EKONOMİK KOD	2023 Bütçe	2023 Harcama (Haziran)	2024 Bütçe	2025 Tahmin	2026 Tahmin
<i>Personel Giderleri</i>	5.879.000	2.611.259	16.152.000	20.043.000	23.090.000
<i>Sosyal Güvenlik Kurumuna Devlet Primi Giderleri</i>	987.000	506.822	1.913.000	2.375.000	2.736.000
<i>Mal ve Hizmet Alım Giderleri</i>	20.000		36.000	45.000	51.000
<i>Faiz Giderleri</i>					
<i>Cari Transferler</i>	28.734.000	7.730.280	67.037.000	82.563.000	93.612.000
<i>Sermaye Giderleri</i>					
<i>Sermaye Transferleri</i>					
<i>Borç Verme</i>					
BÜTÇE İÇİ TOPLAM KAYNAK	35.620.000	10.848.360	85.138.000	105.026.000	119.489.000
<i>Döner Sermaye</i>					
<i>Özel Hesap</i>					
<i>Diğer Bütçe Dışı Kaynak</i>					
BÜTÇE DIŞI TOPLAM KAYNAK					
FAALİYET MALİYETİ TOPLAMI	35.620.000	10.848.360	85.138.000	105.026.000	119.489.000

2024 Yılı Performans Programı

İdare Adı	KIRIKKALE ÜNİVERSİTESİ
Program Adı	YÖNETİM VE DESTEK PROGRAMI
Alt Program Adı	ÜST YÖNETİM, İDARİ VE MALİ HİZMETLER
Alt Program Hedefi	
Faaliyet Adı	Özel Kalem Hizmetleri
Açıklama	

EKONOMİK KOD	2023 Bütçe	2023 Harcama (Haziran)	2024 Bütçe	2025 Tahmin	2026 Tahmin
<i>Personel Giderleri</i>	10.814.000	4.300.113	27.944.000	34.677.000	39.948.000
<i>Sosyal Güvenlik Kurumuna Devlet Primi Giderleri</i>	1.655.000	742.088	3.209.000	3.981.000	4.587.000
<i>Mal ve Hizmet Alım Giderleri</i>	330.000	7.787	599.000	737.000	836.000
<i>Faiz Giderleri</i>					
<i>Cari Transferler</i>					
<i>Sermaye Giderleri</i>					
<i>Sermaye Transferleri</i>					
<i>Borç Verme</i>					
BÜTÇE İÇİ TOPLAM KAYNAK	12.799.000	5.049.988	31.752.000	39.395.000	45.371.000
<i>Döner Sermaye</i>					
<i>Özel Hesap</i>					
<i>Diğer Bütçe Dışı Kaynak</i>					
BÜTÇE DIŞI TOPLAM KAYNAK					
FAALİYET MALİYETİ TOPLAMI	12.799.000	5.049.988	31.752.000	39.395.000	45.371.000

2024 Yılı Performans Programı

İdare Adı	KIRIKKALE ÜNİVERSİTESİ
Program Adı	YÖNETİM VE DESTEK PROGRAMI
Alt Program Adı	ÜST YÖNETİM, İDARİ VE MALİ HİZMETLER
Alt Program Hedefi	
Faaliyet Adı	Strateji Geliştirme ve Mali Hizmetler
Açıklama	Üniversitemiz Strateji ve Geliştirme Dairesi Başkanlığınca gerçekleştirilen mali işlemlerdir.

EKONOMİK KOD	2023 Bütçe	2023 Harcama (Haziran)	2024 Bütçe	2025 Tahmin	2026 Tahmin
<i>Personel Giderleri</i>	3.347.000	1.627.395	9.485.000	11.770.000	13.561.000
<i>Sosyal Güvenlik Kurumuna Devlet Primi Giderleri</i>	511.000	296.209	991.000	1.229.000	1.416.000
<i>Mal ve Hizmet Alım Giderleri</i>	22.000	372	40.000	51.000	58.000
<i>Faiz Giderleri</i>					
<i>Cari Transferler</i>					
<i>Sermaye Giderleri</i>					
<i>Sermaye Transferleri</i>					
<i>Borç Verme</i>					
BÜTÇE İÇİ TOPLAM KAYNAK	3.880.000	1.923.976	10.516.000	13.050.000	15.035.000
<i>Döner Sermaye</i>					
<i>Özel Hesap</i>					
<i>Diğer Bütçe Dışı Kaynak</i>					
BÜTÇE DIŞI TOPLAM KAYNAK					
FAALİYET MALİYETİ TOPLAMI	3.880.000	1.923.976	10.516.000	13.050.000	15.035.000

2024 Yılı Performans Programı

İdare Adı	KIRIKKALE ÜNİVERSİTESİ
Program Adı	YÖNETİM VE DESTEK PROGRAMI
Alt Program Adı	ÜST YÖNETİM, İDARİ VE MALİ HİZMETLER
Alt Program Hedefi	
Faaliyet Adı	Taşınmaz Mal Gelirleriyle Yürütülecek Hizmetler
Açıklama	Üniversitemiz diğer taşınmaz kiralardan elde edilen gelirler ile İdari ve Mali İşler Dairesi Başkanlığınca yürütülen hizmetleri kapsamaktadır.

EKONOMİK KOD	2023 Bütçe	2023 Harcama (Haziran)	2024 Bütçe	2025 Tahmin	2026 Tahmin
<i>Personel Giderleri</i>					
<i>Sosyal Güvenlik Kurumuna Devlet Primi Giderleri</i>					
<i>Mal ve Hizmet Alım Giderleri</i>	2.242.000	674.000	4.075.000	5.016.000	5.687.000
<i>Faiz Giderleri</i>					
<i>Cari Transferler</i>					
<i>Sermaye Giderleri</i>					
<i>Sermaye Transferleri</i>					
<i>Borç Verme</i>					
BÜTÇE İÇİ TOPLAM KAYNAK	2.242.000	674.000	4.075.000	5.016.000	5.687.000
<i>Döner Sermaye</i>					
<i>Özel Hesap</i>					
<i>Diğer Bütçe Dışı Kaynak</i>					
BÜTÇE DIŞI TOPLAM KAYNAK					
FAALİYET MALİYETİ TOPLAMI	2.242.000	674.000	4.075.000	5.016.000	5.687.000

2024 Yılı Performans Programı

İdare Adı	KIRIKKALE ÜNİVERSİTESİ
Program Adı	YÖNETİM VE DESTEK PROGRAMI
Alt Program Adı	ÜST YÖNETİM, İDARİ VE MALİ HİZMETLER
Alt Program Hedefi	
Faaliyet Adı	Yükseköğretimde Öğrencilere Yönelik İdari Hizmetler
Açıklama	Üniversitemiz idari birimlerince öğrencilerimize sunulan hizmetlere ilişkin yapılan giderler bu kapsamda izlenmektedir.

EKONOMİK KOD	2023 Bütçe	2023 Harcama (Haziran)	2024 Bütçe	2025 Tahmin	2026 Tahmin
<i>Personel Giderleri</i>	9.416.000	5.004.088	25.944.000	32.196.000	37.089.000
<i>Sosyal Güvenlik Kurumuna Devlet Primi Giderleri</i>	1.578.000	947.894	3.059.000	3.796.000	4.373.000
<i>Mal ve Hizmet Alım Giderleri</i>	1.077.000	123.975	1.958.000	2.411.000	2.733.000
<i>Faiz Giderleri</i>					
<i>Cari Transferler</i>					
<i>Sermaye Giderleri</i>					
<i>Sermaye Transferleri</i>					
<i>Borç Verme</i>					
BÜTÇE İÇİ TOPLAM KAYNAK	12.071.000	6.075.957	30.961.000	38.403.000	44.195.000
<i>Döner Sermaye</i>					
<i>Özel Hesap</i>					
<i>Diğer Bütçe Dışı Kaynak</i>					
BÜTÇE DIŞI TOPLAM KAYNAK					
FAALİYET MALİYETİ TOPLAMI	12.071.000	6.075.957	30.961.000	38.403.000	44.195.000

D. İDARELERİN TOPLAM KAYNAK İHTİYACI**Tablo 9: Faaliyetler Düzeyinde Kırıkkale Üniversitesi Performans Programı Maliyeti**

PROGRAM SINIFLANDIRMASI	2024			2025			2026		
	BÜTÇE İÇİ	BÜTÇE DIŞI	TOPLAM	BÜTÇE İÇİ	BÜTÇE DIŞI	TOPLAM	BÜTÇE İÇİ	BÜTÇE DIŞI	TOPLAM
ARAŞTIRMA, GELİŞTİRME VE YENİLİK	36.541.000	20.050.000	56.591.000	44.982.000	29.085.000	74.067.000	51.003.000	38.528.000	89.531.000
ARAŞTIRMA ALTYAPILARI	18.000.000	9.150.000	27.150.000	22.130.000	12.810.000	34.940.000	25.048.000	16.653.000	41.701.000
<i>Yükseköğretim Kurumları Araştırma Altyapısı Kurulması ve Geliştirilmesi</i>	18.000.000	9.150.000	27.150.000	22.130.000	12.810.000	34.940.000	25.048.000	16.653.000	41.701.000
YÜKSEKÖĞRETİMDE BİLİMSEL ARAŞTIRMA VE GELİŞTİRME	18.541.000	10.900.000	29.441.000	22.852.000	16.275.000	39.127.000	25.955.000	21.875.000	47.830.000
<i>Yükseköğretim Kurumlarının Bilimsel Araştırma Projeleri</i>	18.541.000	10.900.000	29.441.000	22.852.000	16.275.000	39.127.000	25.955.000	21.875.000	47.830.000
HAYAT BOYU ÖĞRENME	0	3.255.000	3.255.000	0	4.557.000	4.557.000	0	5.924.100	5.924.100
YÜKSEKÖĞRETİM KURUMLARI SÜREKLİ EĞİTİM FAALİYETLERİ	0	3.255.000	3.255.000	0	4.557.000	4.557.000	0	5.924.100	5.924.100
<i>Toplum Hizmetine Sunulan Eğitim Programları, Kurs ve Seminerler</i>	0	3.255.000	3.255.000	0	4.557.000	4.557.000	0	5.924.100	5.924.100
TEDAVİ EDİCİ SAĞLIK	257.699.000	1.421.065.500	1.678.764.500	317.804.000	1.989.491.000	2.307.295.000	361.565.000	2.586.338.300	2.947.903.300
TEDAVİ HİZMETLERİ	257.699.000	1.421.065.500	1.678.764.500	317.804.000	1.989.491.000	2.307.295.000	361.565.000	2.586.338.300	2.947.903.300
<i>Ağız ve Diş Sağlığı Hizmetleri</i>	2.129.000	0	2.129.000	2.621.000	0	2.621.000	2.971.000	0	2.971.000

2024 Yılı Performans Programı

<i>Diş Hekimliği Hastanesi Tarafından Yapılacak Taban Ödeme</i>	27.941.000	0	27.941.000	34.253.000	0	34.253.000	38.946.000	0	38.946.000
<i>Tıp Fakültesi Hastanesi Tarafından Yapılacak Taban Ödeme</i>	113.744.000	0	113.744.000	139.439.000	0	139.439.000	158.542.000	0	158.542.000
<i>Üniversite Genel Hastane Hizmetleri</i>	113.885.000	1.421.065.500	1.534.950.500	141.491.000	1.989.491.000	2.130.982.000	161.106.000	2.586.338.300	2.747.444.300
YÜKSEKÖĞRETİM	1.995.072.000	10.874.766	2.005.946.766	2.476.966.000	15.224.672	2.492.190.672	2.846.262.000	19.792.074	2.866.054.074
ÖN LİSANS EĞİTİMİ, LİSANS EĞİTİMİ VE LİSANSÜSTÜ EĞİTİM	1.933.726.000	10.874.766	1.944.600.766	2.400.912.000	15.224.672	2.416.136.672	2.759.402.000	19.792.074	2.779.194.074
<i>Doktora ve Tıpta Uzmanlık Eğitimi</i>	62.344.000	0	62.344.000	77.414.000	0	77.414.000	89.295.000	0	89.295.000
<i>Yükseköğretim Kurumları Bilgi ve Kültürel Kaynaklar ile Sportif Altyapının Geliştirilmesi Hizmetleri</i>	19.389.000	0	19.389.000	23.323.000	0	23.323.000	26.466.000	0	26.466.000
<i>Yükseköğretim Kurumları Birinci Öğretim</i>	1.841.202.000	10.874.766	1.852.076.766	2.286.870.000	15.224.672	2.302.094.672	2.628.501.000	19.792.074	2.648.293.074
<i>Yükseköğretim Kurumları İkinci Öğretim</i>	7.410.000	0	7.410.000	9.117.000	0	9.117.000	10.333.000	0	10.333.000
<i>Yükseköğretim Kurumları Tezsiz Yüksek Lisans</i>	1.410.000	0	1.410.000	1.746.000	0	1.746.000	2.002.000	0	2.002.000
<i>Yükseköğretim Kurumları Uzaktan Eğitim</i>	1.971.000	0	1.971.000	2.442.000	0	2.442.000	2.805.000	0	2.805.000
YÜKSEKÖĞRETİMDE ÖĞRENCİ YAŞAMI	61.346.000	0	61.346.000	76.054.000	0	76.054.000	86.860.000	0	86.860.000
<i>Yükseköğretimde Beslenme Hizmetleri</i>	30.391.000	0	30.391.000	37.410.000	0	37.410.000	42.416.000	0	42.416.000
<i>Yükseköğretimde Kültür ve Spor Hizmetleri</i>	564.000	0	564.000	694.000	0	694.000	787.000	0	787.000
<i>Yükseköğretimde Öğrenci Yaşamına İlişkin Diğer Hizmetler</i>	30.233.000	0	30.233.000	37.756.000	0	37.756.000	43.437.000	0	43.437.000
<i>Yükseköğretimde Sağlık Hizmetleri</i>	158.000	0	158.000	194.000	0	194.000	220.000	0	220.000

2024 Yılı Performans Programı

YÖNETİM VE DESTEK PROGRAMI	309.308.000	0	309.308.000	383.034.000	0	383.034.000	439.375.000	0	439.375.000
TEFTİŞ, DENETİM VE DANIŞMANLIK HİZMETLERİ	2.436.000	0	2.436.000	3.022.000	0	3.022.000	3.481.000	0	3.481.000
İç Denetim	2.436.000	0	2.436.000	3.022.000	0	3.022.000	3.481.000	0	3.481.000
ÜST YÖNETİM, İDARİ VE MALİ HİZMETLER	306.872.000	0	306.872.000	380.012.000	0	380.012.000	435.894.000	0	435.894.000
Bilgi Teknolojilerine Yönelik Faaliyetler	11.577.000	0	11.577.000	14.367.000	0	14.367.000	16.549.000	0	16.549.000
Diğer Destek Hizmetleri	28.931.000	0	28.931.000	35.902.000	0	35.902.000	41.358.000	0	41.358.000
Genel Destek Hizmetleri	103.922.000	0	103.922.000	128.853.000	0	128.853.000	148.210.000	0	148.210.000
İnsan Kaynakları Yönetimine İlişkin Faaliyetler	85.138.000	0	85.138.000	105.026.000	0	105.026.000	119.489.000	0	119.489.000
Özel Kalem Hizmetleri	31.752.000	0	31.752.000	39.395.000	0	39.395.000	45.371.000	0	45.371.000
Strateji Geliştirme ve Mali Hizmetler	10.516.000	0	10.516.000	13.050.000	0	13.050.000	15.035.000	0	15.035.000
Taşınmaz Mal Gelirleriyle Yürütülecek Hizmetler	4.075.000	0	4.075.000	5.016.000	0	5.016.000	5.687.000	0	5.687.000
Yükseköğretimde Öğrencilere Yönelik İdari Hizmetler	30.961.000	0	30.961.000	38.403.000	0	38.403.000	44.195.000	0	44.195.000
GENEL TOPLAM	2.598.620.000	1.455.245.266	4.053.865.266	3.222.786.000	2.038.357.672	5.261.143.672	3.698.205.000	2.650.582.474	6.348.787.474

2024 Yılı Performans Programı

EKONOMİK SINIFLANDIRMA DÜZEYİNDE KIRIKKALE ÜNİVERSİTESİ PERFORMANS PROGRAMI MALİYETİ

EKONOMİK KOD	2024				2025				2026			
	HİZMET PROGRAMLARI TOPLAM	YÖNETİM VE DESTEK PROGRAMI	PROGRAM DIŞI GİDERLER	TOPLAM	HİZMET PROGRAMLARI TOPLAM	YÖNETİM VE DESTEK PROGRAMI	PROGRAM DIŞI GİDERLER	TOPLAM	HİZMET PROGRAMLARI TOPLAM	YÖNETİM VE DESTEK PROGRAMI	PROGRAM DIŞI GİDERLER	TOPLAM
<i>Personel Giderleri</i>	1.567.504.000	200.261.000		1.767.765.000	1.949.394.000	248.515.000		2.197.909.000	2.244.954.000	286.301.000		2.531.255.000
<i>Sosyal Güvenlik Kurumuna Devlet Primi Giderleri</i>	178.570.000	24.421.000		202.991.000	222.375.000	30.303.000		252.678.000	255.961.000	34.911.000		290.872.000
<i>Mal ve Hizmet Alım Giderleri</i>	241.018.000	11.361.000		252.379.000	296.684.000	13.987.000		310.671.000	336.384.000	15.859.000		352.243.000
<i>Faiz Giderleri</i>				0				0				0
<i>Cari Transferler</i>	156.962.000	73.265.000		230.227.000	192.493.000	90.229.000		282.722.000	218.797.000	102.304.000		321.101.000
<i>Sermaye Giderleri</i>	145.258.000			145.258.000	178.806.000			178.806.000	202.734.000			202.734.000
<i>Sermaye Transferleri</i>				0				0				0
<i>Borç Verme</i>				0				0				0
<i>Yedek Ödenekler</i>				0				0				0
BÜTÇE İÇİ TOPLAM KAYNAK	2.289.312.000	309.308.000	0	2.598.620.000	2.839.752.000	383.034.000	0	3.222.786.000	3.258.830.000	439.375.000	0	3.698.205.000

2024 Yılı Performans Programı

<i>Döner Sermaye</i>	1.444.345.266			1.444.345.266	2.022.082.672			2.022.082.672	2.628.707.474			2.628.707.474
<i>Özel Hesap</i>	10.900.000			10.900.000	16.275.000			16.275.000	21.875.000			21.875.000
<i>Diğer Bütçe Dışı Kaynak</i>				0				0				0
BÜTÇE DIŞI TOPLAM KAYNAK	1.455.245.266	0	0	1.455.245.266	2.038.357.672	0	0	2.038.357.672	2.650.582.474	0	0	2.650.582.474
GENEL TOPLAM	3.744.557.266	309.308.000	0	4.053.865.266	4.878.109.672	383.034.000	0	5.261.143.672	5.909.412.474	439.375.000	0	6.348.787.474

E. DİĞER HUSUSLAR

Tablo 10: Faaliyetlerden Sorumlu Harcama Birimlerine İlişkin Tablo

İdare Adı KIRIKKALE ÜNİVERSİTESİ
Yıl 2024

PROGRAM	ALT PROGRAM	FAALİYET	SORUMLU HARCAMA BİRİMİ
ARAŞTIRMA, GELİŞTİRME VE YENİLİK	ARAŞTIRMA ALTYAPILARI	Yükseköğretim Kurumları Araştırma Altyapısı Kurulması ve Geliştirilmesi	ÖZEL KALEM (REKTÖRLÜK)
	YÜKSEKÖĞRETİMDE BİLİMSEL ARAŞTIRMA VE GELİŞTİRME	Yükseköğretim Kurumlarının Bilimsel Araştırma Projeleri	ÖZEL KALEM (REKTÖRLÜK)
TEDAVİ EDİCİ SAĞLIK	TEDAVİ HİZMETLERİ	Ağız ve Diş Sağlığı Hizmetleri	DİŞ HEKİMLİĞİ FAKÜLTESİ
		Diş Hekimliği Hastanesi Tarafından Yapılacak Taban Ödeme	DİŞ HEKİMLİĞİ FAKÜLTESİ
		Tıp Fakültesi Hastanesi Tarafından Yapılacak Taban Ödeme	TIP FAKÜLTESİ
		Üniversite Genel Hastane Hizmetleri	YAPI İŞLERİ VE TEKNİK DAİRESİ BAŞKANLIĞI, DİŞ HEKİMLİĞİ FAKÜLTESİ, UYGULAMA VE ARAŞTIRMA HASTANESİ
YÜKSEKÖĞRETİM	ÖN LİSANS EĞİTİMİ, LİSANS EĞİTİMİ VE LİSANSÜSTÜ EĞİTİM	Doktora ve Tıpta Uzmanlık Eğitimi	SAĞLIK BİLİMLERİ ENSTİTÜSÜ, FEN BİLİMLERİ ENSTİTÜSÜ, SOSYAL BİLİMLER ENSTİTÜSÜ
		Yükseköğretim Kurumları Bilgi ve Kültürel Kaynaklar ile Sportif Altyapının Geliştirilmesi Hizmetleri	KÜTÜPHANE VE DOKÜMANTASYON DAİRESİ BAŞKANLIĞI, YAPI İŞLERİ VE TEKNİK DAİRESİ BAŞKANLIĞI
		Yükseköğretim Kurumları Birinci Öğretim	ÖZEL KALEM (REKTÖRLÜK), ÖZEL KALEM (GENEL SEKRETERLİK), İDARİ VE MALİ İŞLER DAİRESİ BAŞKANLIĞI, PERSONEL DAİRESİ BAŞKANLIĞI, BİLGİ İŞLEM DAİRESİ BAŞKANLIĞI, YAPI İŞLERİ VE TEKNİK DAİRESİ BAŞKANLIĞI, ÖĞRENCİ İŞLERİ DAİRESİ BAŞKANLIĞI, STRATEJİ GELİŞTİRME DAİRESİ BAŞKANLIĞI, TIP FAKÜLTESİ, DİŞ HEKİMLİĞİ FAKÜLTESİ, VETERİNER FAKÜLTESİ, SAĞLIK BİLİMLERİ FAKÜLTESİ, SAĞLIK HİZMETLERİ MESLEK YÜKSEKOKULU, FEN- EDEBİYAT FAKÜLTESİ, MÜHENDİSLİK VE DOĞA BİLİMLERİ FAKÜLTESİ, KIRIKKALE MESLEK YÜKSEKOKULU, HACILAR HÜSEYİN AYTEMİZ MESLEK YÜKSEKOKULU, DELİCE MESLEK YÜKSEKOKULU, EĞİTİM FAKÜLTESİ, HUKUK FAKÜLTESİ, İKTİSADİ VE İDARİ BİLİMLER FAKÜLTESİ,

2024 Yılı Performans Programı

			GÜZEL SANATLAR FAKÜLTESİ, SPOR BİLİMLERİ FAKÜLTESİ, İSLAMİ İLİMLER FAKÜLTESİ, YABANCI DİLLER YÜKSEKOKULU, KESKİN MESLEK YÜKSEKOKULU, FATMA ŞENSES SOSYAL BİLİMLER MESLEK YÜKSEKOKULU, DİĞER BÖLÜMLER
		Yükseköğretim Kurumları İkinci Öğretim	ÖZEL KALEM (REKTÖRLÜK), İDARİ VE MALİ İŞLER DAİRESİ BAŞKANLIĞI, SAĞLIK HİZMETLERİ MESLEK YÜKSEKOKULU, FEN-EDEBİYAT FAKÜLTESİ, MÜHENDİSLİK VE DOĞA BİLİMLERİ FAKÜLTESİ, KIRIKKALE MESLEK YÜKSEKOKULU, HACILAR HÜSEYİN AYTEMİZ MESLEK YÜKSEKOKULU, EĞİTİM FAKÜLTESİ, HUKUK FAKÜLTESİ, İKTİSADİ VE İDARİ BİLİMLER FAKÜLTESİ, GÜZEL SANATLAR FAKÜLTESİ, KESKİN MESLEK YÜKSEKOKULU, FATMA ŞENSES SOSYAL BİLİMLER MESLEK YÜKSEKOKULU
		Yükseköğretim Kurumları Tezsiz Yüksek Lisans	SOSYAL BİLİMLER ENSTİTÜSÜ
		Yükseköğretim Kurumları Uzaktan Eğitim	SAĞLIK BİLİMLERİ FAKÜLTESİ, KIRIKKALE MESLEK YÜKSEKOKULU, HACILAR HÜSEYİN AYTEMİZ MESLEK YÜKSEKOKULU, KESKİN MESLEK YÜKSEKOKULU, DİĞER MERKEZLER
	YÜKSEKÖĞRETİMDE ÖĞRENCİ YAŞAMI	Yükseköğretimde Beslenme Hizmetleri	SAĞLIK, KÜLTÜR VE SPOR DAİRESİ BAŞKANLIĞI
		Yükseköğretimde Kültür ve Spor Hizmetleri	SAĞLIK, KÜLTÜR VE SPOR DAİRESİ BAŞKANLIĞI, SPOR BİLİMLERİ FAKÜLTESİ
		Yükseköğretimde Öğrenci Yaşamına İlişkin Diğer Hizmetler	İDARİ VE MALİ İŞLER DAİRESİ BAŞKANLIĞI, KÜTÜPHANE VE DOKÜMANTASYON DAİRESİ BAŞKANLIĞI, SAĞLIK, KÜLTÜR VE SPOR DAİRESİ BAŞKANLIĞI, BİLGİ İŞLEM DAİRESİ BAŞKANLIĞI, YAPI İŞLERİ VE TEKNİK DAİRESİ BAŞKANLIĞI, ÖĞRENCİ İŞLERİ DAİRESİ BAŞKANLIĞI, STRATEJİ GELİŞTİRME DAİRESİ BAŞKANLIĞI, TIP FAKÜLTESİ, DIŞ HEKİMLİĞİ FAKÜLTESİ, VETERİNER FAKÜLTESİ, SAĞLIK BİLİMLERİ FAKÜLTESİ, SAĞLIK HİZMETLERİ MESLEK YÜKSEKOKULU, FEN-EDEBİYAT FAKÜLTESİ, MÜHENDİSLİK VE DOĞA BİLİMLERİ FAKÜLTESİ, KIRIKKALE MESLEK YÜKSEKOKULU, HACILAR HÜSEYİN AYTEMİZ MESLEK YÜKSEKOKULU, DELİCE MESLEK YÜKSEKOKULU, EĞİTİM FAKÜLTESİ, HUKUK FAKÜLTESİ, İKTİSADİ VE İDARİ BİLİMLER FAKÜLTESİ, GÜZEL SANATLAR FAKÜLTESİ, SPOR BİLİMLERİ FAKÜLTESİ, İSLAMİ İLİMLER FAKÜLTESİ, KESKİN MESLEK YÜKSEKOKULU,

2024 Yılı Performans Programı

			FATMA ŞENSES SOSYAL BİLİMLER MESLEK YÜKSEKOKULU
		Yükseköğretimde Sağlık Hizmetleri	SAĞLIK, KÜLTÜR VE SPOR DAİRESİ BAŞKANLIĞI
YÖNETİM VE DESTEK PROGRAMI	TEFTİŞ, DENETİM VE DANIŞMANLIK HİZMETLERİ	İç Denetim	ÖZEL KALEM (REKTÖRLÜK)
	ÜST YÖNETİM, İDARİ VE MALİ HİZMETLER	Bilgi Teknolojilerine Yönelik Faaliyetler	BİLGİ İŞLEM DAİRESİ BAŞKANLIĞI
		Diğer Destek Hizmetleri	ÖZEL KALEM (REKTÖRLÜK), İDARİ VE MALİ İŞLER DAİRESİ BAŞKANLIĞI
		Genel Destek Hizmetleri	ÖZEL KALEM (REKTÖRLÜK), ÖZEL KALEM (GENEL SEKRETERLİK), İDARİ VE MALİ İŞLER DAİRESİ BAŞKANLIĞI, PERSONEL DAİRESİ BAŞKANLIĞI, BİLGİ İŞLEM DAİRESİ BAŞKANLIĞI, YAPI İŞLERİ VE TEKNİK DAİRESİ BAŞKANLIĞI, HUKUK MÜŞAVİRLİĞİ, HACILAR HÜSEYİN AYTEMİZ MESLEK YÜKSEKOKULU
		İnsan Kaynakları Yönetimine İlişkin Faaliyetler	PERSONEL DAİRESİ BAŞKANLIĞI
		Özel Kalem Hizmetleri	ÖZEL KALEM (REKTÖRLÜK)
		Strateji Geliştirme ve Mali Hizmetler	STRATEJİ GELİŞTİRME DAİRESİ BAŞKANLIĞI
		Taşınmaz Mal Gelirleriyle Yürütülecek Hizmetler	İDARİ VE MALİ İŞLER DAİRESİ BAŞKANLIĞI
		Yükseköğretimde Öğrencilere Yönelik İdari Hizmetler	İDARİ VE MALİ İŞLER DAİRESİ BAŞKANLIĞI, SAĞLIK, KÜLTÜR VE SPOR DAİRESİ BAŞKANLIĞI, ÖĞRENCİ İŞLERİ DAİRESİ BAŞKANLIĞI

Tablo 11: Performans Göstergelerinin İzlenmesinden Sorumlu Birimlere İlişkin Tablo

PROGRAM	ALT PROGRAM	PERFORMANS GÖSTERGELERİ	SORUMLU BİRİM
ARAŞTIRMA, GELİŞTİRME VE YENİLİK	ARAŞTIRMA ALTYAPILARI	Araştırma altyapısı projesi tamamlanma oranı	ÖZEL KALEM (REKTÖRLÜK)
	YÜKSEKÖĞRETİMDE BİLİMSEL ARAŞTIRMA VE GELİŞTİRME	Ar-ge'ye harcanan bütçenin toplam bütçeye oranı	STRATEJİ GELİŞTİRME DAİRE BAŞKANLIĞI
		Ar-ge sonucu ortaya çıkan ürünlere ilişkin alınan patent sayısı	ÖZEL KALEM (REKTÖRLÜK)
		Ar-ge sonucu ticarileştirilen ürün sayısı	ÖZEL KALEM (REKTÖRLÜK)
		Araştırma merkezleri gelir miktarı	DİĞER MERKEZLER
		Araştırma merkezlerinin sanayi ile yaptığı proje sayısı	DİĞER MERKEZLER
		BAP kapsamında desteklenen araştırma projeleri sayısı	ÖZEL KALEM (REKTÖRLÜK)
		Öğretim elemanı başına düşen ar-ge proje sayısı	ÖZEL KALEM (REKTÖRLÜK)
		Patent, faydalı model ve endüstriyel tasarım başvuru sayısı	ÖZEL KALEM (REKTÖRLÜK)
		Ulusal ve uluslararası kuruluşlar tarafından desteklenen ar-ge projesi sayısı	ÖZEL KALEM (REKTÖRLÜK)
Uluslararası endekslerde yer alan bilimsel yayın sayısı	KÜTÜPHANE VE DOKÜMANTASYON DAİRE BAŞKANLIĞI		
HAYAT BOYU ÖĞRENME	YÜKSEKÖĞRETİM KURUMLARI SÜREKLİ EĞİTİM FAALİYETLERİ	Dezavantajlı gruplara yönelik sosyal entegrasyon ve kapsayıcılığa ilişkin yapılan faaliyet sayısı	KIRIKKALE ÜNİVERSİTESİ
		Eğitim programlarına başvuran kişi sayısı	DİĞER MERKEZLER
		Mezunlara yönelik gerçekleştirilen faaliyet sayısı	KIRIKKALE ÜNİVERSİTESİ
		Sürekli Eğitim Merkezi (SEM) ve Dil Merkezi (DİLMER) tarafından mesleki eğitime yönelik verilen sertifika sayısı	DİĞER MERKEZLER
		Tamamlanan sosyal sorumluluk projeleri sayısı	KIRIKKALE ÜNİVERSİTESİ
		Üniversitenin çevrecilik alanlarında aldığı ödül sayısı	KIRIKKALE ÜNİVERSİTESİ

2024 Yılı Performans Programı

TEDAVİ EDİCİ SAĞLIK	TEDAVİ HİZMETLERİ	Ameliyat sayısı	TIP FAKÜLTESİ
		Üniversite hastaneleri nitelikli yatak oranı	TIP FAKÜLTESİ
		Üniversite hastaneleri yatak doluluk oranı	TIP FAKÜLTESİ
		Yatan hasta sayısı	TIP FAKÜLTESİ
YÜKSEKÖĞRETİM	ÖĞRETİM ELEMANLARINA SAĞLANAN BURS VE DESTEKLER	SCI, SCI-Expanded, SSCI ve AHCI kapsamındaki dergilerde öğretim elemanı başına düşen yayın sayısı	KÜTÜPHANE VE DOKÜMANTASYON DAİRE BAŞKANLIĞI
		Yükseköğretim Kurulu tarafından belirlenecek öncelikli alanlarda sağlanan burslardan yararlanan doktora öğrenci sayısı	ÖĞRENCİ İŞLERİ DAİRE BAŞKANLIĞI
		Yükseköğretim Kurulu tarafından sağlanan araştırma desteklerinden yararlananların sayısı	ÖĞRENCİ İŞLERİ DAİRE BAŞKANLIĞI
		Yükseköğretim Kurulu tarafından sağlanan yurt dışında yabancı dil yeterliliklerinin artırılmasına yönelik burslardan yararlanan sayısı	ÖĞRENCİ İŞLERİ DAİRE BAŞKANLIĞI
		Yükseköğretim Kurulu, Türkiye Bilimler Akademisi ve TÜBİTAK bilim, teşvik ve sanat ödülleri sayısı	KIRIKKALE ÜNİVERSİTESİ
	ÖN LİSANS EĞİTİMİ, LİSANS EĞİTİMİ VE LİSANSÜSTÜ EĞİTİM	Doktora eğitimini tamamlayanların sayısı	ÖĞRENCİ İŞLERİ DAİRE BAŞKANLIĞI
		Eğitim bilimleri kontenjan doluluk oranı	ÖĞRENCİ İŞLERİ DAİRE BAŞKANLIĞI
		Eğitimin program süresinde bitirilme oranı	ÖĞRENCİ İŞLERİ DAİRE BAŞKANLIĞI
		Fen bilimleri kontenjan doluluk oranı	ÖĞRENCİ İŞLERİ DAİRE BAŞKANLIĞI
		Kütüphanede bulunan basılı ve elektronik kaynak sayısı	KÜTÜPHANE VE DOKÜMANTASYON DAİRE BAŞKANLIĞI
		Kütüphanede bulunan öğrenci başına düşen basılı ve elektronik kaynak sayısı	KÜTÜPHANE VE DOKÜMANTASYON DAİRE BAŞKANLIĞI
		Kütüphaneden yararlanan kişi sayısı	KÜTÜPHANE VE DOKÜMANTASYON DAİRE BAŞKANLIĞI
		Lisansüstü öğrencilerin toplam öğrenciler içindeki payı	ÖĞRENCİ İŞLERİ DAİRE BAŞKANLIĞI
		Öğrenci başına düşen eğitim alanı	YAPI İŞLERİ VE TEKNİK DAİRE BAŞKANLIĞI
Öğrenci başına düşen kapalı alan	YAPI İŞLERİ VE TEKNİK DAİRE BAŞKANLIĞI		

2024 Yılı Performans Programı

		Öğrenci değişim programlarından yararlanan öğrencilerin oranı	DİĞER MERKEZLER
		Öğretim üyesi başına düşen öğrenci sayısı	PERSONEL DAİRE BAŞKANLIĞI
		Sağlık bilimleri kontenjan doluluk oranı	ÖĞRENCİ İŞLERİ DAİRE BAŞKANLIĞI
		Sosyal bilimler kontenjan doluluk oranı	ÖĞRENCİ İŞLERİ DAİRE BAŞKANLIĞI
		Teknokent veya Teknoloji Transfer Ofisi (TTO) projelerine katılan öğrenci sayısı	DİĞER MERKEZLER
		Uluslararası kuruluşlarla ortak uygulanan eğitim programı sayısı	ÖĞRENCİ İŞLERİ DAİRE BAŞKANLIĞI
		Yabancı dilde eğitim veren program sayısı	ÖĞRENCİ İŞLERİ DAİRE BAŞKANLIĞI
		Yabancı uyruklu akademisyen sayısı	PERSONEL DAİRE BAŞKANLIĞI
		Yabancı uyruklu öğrenci sayısı	ÖĞRENCİ İŞLERİ DAİRE BAŞKANLIĞI
		Yan dal ve çift ana dal programından mezun olanların toplam mezun sayısına oranı	ÖĞRENCİ İŞLERİ DAİRE BAŞKANLIĞI
	YÜKSEKÖĞRETİMDE ÖĞRENCİ YAŞAMI	Barınma hizmetlerinden yararlanan öğrenci sayısı	SAĞLIK, KÜLTÜR VE SPOR DAİRE BAŞKANLIĞI
		Beslenme hizmetlerinden yararlanan öğrenci sayısı	SAĞLIK, KÜLTÜR VE SPOR DAİRE BAŞKANLIĞI
		Öğrenci başına düşen sosyal donatı alanı	SAĞLIK, KÜLTÜR VE SPOR DAİRE BAŞKANLIĞI
		Öğrenci kulüp ve topluluk sayısı	SAĞLIK, KÜLTÜR VE SPOR DAİRE BAŞKANLIĞI
		Sosyal, kültürel ve sportif faaliyet sayısı	SAĞLIK, KÜLTÜR VE SPOR DAİRE BAŞKANLIĞI
		Yükseköğretimde öğrenci başına barınma harcaması	SAĞLIK, KÜLTÜR VE SPOR DAİRE BAŞKANLIĞI
		Yükseköğretimde öğrenci başına beslenme harcaması	SAĞLIK, KÜLTÜR VE SPOR DAİRE BAŞKANLIĞI
		Yükseköğretimde öğrenci yaşamından memnuniyet oranı	KIRIKKALE ÜNİVERSİTESİ
		Yükseköğretimde öğrencilere sunulan sağlık hizmetinden yararlanan öğrenci sayısının toplam öğrenci sayısına oranı	SAĞLIK, KÜLTÜR VE SPOR DAİRE BAŞKANLIĞI