



GAZI ÜNİVERSİTESİ

2017

PERFORMANS PROGRAMI



SUNUŞ

Doksan yıllık bir geçmişe sahip olan Gazi Üniversitesi, bugün 80 binin üzerinde öğrencisi, 7 binin üzerinde akademik ve idari personeli ile ülkemizin en köklü, büyük ve talep edilen üniversitelerinden birisidir. Tüm bu özelliklerin bize tarihi bir misyon yüklediğinin bilincindeyiz. Bu misyondan hareketle merkezine insanı koyan, kendini toplumun beklentileri doğrultusunda yenileyen, milli değerlere saygılı, akademik ilkeler çerçevesinde, çağın gereklerine uygun her türlü işbirliğine açık, şeffaf bir yönetim anlayışı temel hedeflerimiz arasındadır.

Bize emanet edilen öğrencilerimizi yüksek öğrenim yeterlilikler çerçevesinde ve “Gazi”nin adına yakışır biçimde ülkemize hizmet edecek bireyler olarak yetiştiriyoruz. Hemen hemen her disiplinde akademik birime sahibiz. Tıp, Eczacılık, Diş Hekimliği, Mühendislik, İktisadi ve İdari Bilimler, Hukuk, Fen ve tabii ki üniversitemizin temellerini oluşturan Eğitim Fakülteleri başta olmak üzere 20 fakültede ülkemizin yüksek öğrenim alanındaki ihtiyaçlarını karşılamak amacıyla eğitim faaliyetlerimiz devam etmektedir.

Hem ulusal, hem de uluslararası alanda rekabet edebilir mezunlar yetiştirebilmek için eğitim programlarımızı sürekli güncelliyor, programlarımızın akreditasyonlarını sağlıyor, yeni programlar açıyor ve işbirlikleri sayılarını ve kalitelerini artırıyoruz. Bunlar özellikle lisans programlarındaki yaptıklarımız; elbette bu çalışmalar doğrudan üniversitemizin “eğitim” başlığı altındaki yaptığımız çalışmalardan bazıları. Kurulduğu günden beri üniversitemizin yetiştirdiği yüzbinlerce mezunumuz, bizim eğitim çalışmalarımızın somut çıktıları olarak ülkemize ve insanlığa hizmet etmeye devam ediyor.

Üniversitemizde yapılan çalışmalardan bir diğeri ise “Topluma Hizmet”. Bünyemizdeki verdiğimiz sağlık hizmetleri başta olmak üzere, çok farklı alanlarda “topluma hizmet” çalışmalarımız hep var olmuştur. Birkaç örnek vermek gerekirse, sürekli eğitim merkezimizin verdiği çeşitli alanlardaki eğitim çalışmaları, sanayi kuruluşlarımızın test ve deney ihtiyaçlarının karşılanması ve formasyon eğitimleri üniversitemizin yıllardır topluma vermekte olduğu hizmetler sınıfındadır.

Eğitim kalitesindeki hedeflerin yanı sıra, ülkemizin 2023 hedefi üniversitemiz için de özümsemiş ve bu doğrultuda “teknoloji ve inovasyon” üniversitemizde hak ettiği yeri bulmuştur. Teknopark ve Teknoloji Transfer Merkezi, üniversitemizin “teknoloji ve inovasyon” hedeflerine erişmek ve üniversite-sanayi işbirliğini güçlendirmek için birer araç olarak yapılandırılmıştır. Bu bağlamda üniversitemizin yetkin olduğu konuların – eklemeli imalat (3D printing), fotonik, milli aşı geliştirme gibi- ülkemizin hedeflerine uyumlu olacak şekilde daha fazla desteklenerek bu alanlarda öncü konuma gelmesi hedeflerimiz arasındadır.

Gazi Üniversitesi, özellikle komşu ülkelerdeki uluslararası öğrenciler tarafından en fazla tercih edilen Türk Üniversiteleri arasında gelmektedir. Dünyanın 98 farklı ülkesinden 2 binin üzerinde yabancı uyruklu öğrenci üniversitemizin çeşitli fakülte ve enstitülerinde öğrenim görmektedir. Türkçe Öğretim Merkezimiz (TÖMER) de bu bağlamda etkin bir şekilde faaliyet göstermektedir.

Uzaktan Eğitim Merkezimizin vizyonu içinde yurt dışı kurum ve kuruluşlarla işbirliği çalışmalarımız da hız kazanmıştır. Özellikle bizden yoğun destek talep eden Afrika ülkeleri ve Kuzey Afrika Havzası bağlamında Tunus Sanal Üniversitesi ile

temaslarımız devam etmektedir. Aralık ayında nihai sonuçları alınıp ikili işbirliği anlaşması imzalanarak, 2017 öğretim yılında ortak uzaktan eğitim programlarımız faaliyete geçirilecektir. MOOC olarak bilinen “Kitlese Açık Çevrimiçi Dersler”den sertifika alınması tüm dünyada prestijli üniversitelerde kredi olarak sayılmakta ve birçok işveren bu sertifikalara sahip kişilere iş verme konusunda öncelikli davranmaktadır. Üniversitemiz bunlardan başlıcaları ile ortak çalışma yürütme hususunda gerekli adımları atmaktadır. Üniversitemizin gerek alt yapısı gerek akademik birikimi gerekse destek hizmetleri sağlayacak personeli bu tür çalışmalar yapmak için son derece elverişlidir.

Gazi Üniversitesi olarak en başından itibaren kültür, sanat, spor ve bilimde elde ettiğimiz başarıları bu yenilikçi ilkelerle daha dinamik bir gelişim içerisinde sürdürerek, hem ülkemiz hem de dünya ölçeğindeki saygınlığımızı güçlendirmek istiyoruz. İşte bu düşüncelerle Stratejik planımızdaki öncelikli hedefler doğrultusunda geleceğe ilişkin vizyon, strateji ve hedefleri somutlaştıracak 2017 performans programı hazırlanmıştır. Bu çerçevede öncelikli olarak bilgi teknolojilerinin daha etkin bir şekilde kullanılması, fiziki ve teknolojik altyapının geliştirilmesi, araştırma projelerinin kurum içi ve kurum dışı kaynaklarla daha etkin bir şekilde desteklenerek teşvik edilmesi planlanmaktadır.

Performans esaslı bütçeleme sistemi mali disiplin, hesap verebilirlik ve mali saydamlık ile kamu kaynaklarının etkili ve verimli kullanılmasını sağlamayı amaçlamaktadır. Bu amaçla 5018 sayılı Kamu Mali Yönetimi ve Kontrol Kanunu ile performans esaslı bütçeleme anlayışı uygulanmaya başlanmıştır. Üniversitemizin 2014-2018 Stratejik Planı çerçevesinde hazırlanmış olan 2017 yılı Performans Programı yukarıda anılan kanunun 9. maddesine dayanarak çıkartılan Performans Programları hakkında Yönetmelik ile Performans Hazırlama Rehberine uygun biçimde hazırlanmıştır. Tüm kamuoyunun ve ilgili kurum ve kuruluşların bilgisine sunar, programın hazırlanmasında emeği geçen tüm çalışma arkadaşlarıma teşekkür ederim.

Prof. Dr. İbrahim USLAN

Rektör

İÇİNDEKİLER

SUNUŞ.....	i
İÇİNDEKİLER.....	iv
TABLolar DİZİNİ.....	vi
ŞEKİLLER DİZİNİ.....	vi
I. GENEL BİLGİLER	1
1.1. YETKİ, GÖREV VE SORUMLULUK.....	2
1.1.1. Yükseköğretim Kurumları.....	2
1.1.2. Rektör.....	3
1.1.3. Senato.....	5
1.1.4. Üniversite Yönetim Kurulu.....	6
1.1.5. Fakülte Organları.....	7
1.1.6. Enstitü ve Yüksekokul Organları	8
1.2. ÖRGÜT YAPISI.....	9
1.2.1. Gazi Üniversitesi Akademik Teşkilat Yapısı.....	9
1.2.2. Gazi Üniversitesi İdari Teşkilat Şeması	10
1.3. FİZİKSEL KAYNAKLAR.....	11
1.3.1. Fiziki Alan.....	11
1.3.1.1. Kampüs Alanları.....	11
1.3.1.2. Hastane Alanları	12
1.3.1.2.1. Sağlık Araştırma ve Uygulama Merkezi (Gazi Hastanesi).....	12
1.3.1.2.2. Diş Hekimliği Fakültesi	13
1.3.2 Taşıt Sayısı	13
1.3.3. Bilgi ve Teknolojik Kaynaklar	14
1.4. İNSAN KAYNAKLARI.....	16
1.5. DİĞER HUSUSLAR	17
1.5.1. Öğrenci Sayıları.....	17
1.5.2. Kütüphane Kaynakları.....	18
1.5.3. Sosyal, Kültürel, Sanatsal Hizmetler ve Spor Hizmetleri	18
1.5.4. Sağlık Hizmetleri.....	20
II. PERFORMANS BİLGİLERİ	21

2.1. TEMEL POLİTİKA VE ÖNCELİKLER	21
2.2. AMAÇ VE HEDEFLER.....	24
2.2.1. Misyon.....	24
2.2.2. Vizyon	24
2.2.3. Stratejik Amaç ve Hedefler	25
2.3. PERFORMANS HEDEF VE GÖSTERGELERİ İLE FAALİYETLER	29
2.3.1. Performans Hedefleri ve Faaliyet Maliyetleri	29
2.3.2. Temel Politika ve Önceliklerle Performans Hedefi İlişkisi	47
2.4. TOPLAM KAYNAK İHTİYACI.....	48
III. EKLER	50
EK 1: FAALİYETLERDEN SORUMLU HARCAMA BİRİMLERİNE İLİŞKİN TABLO	50

TABLULAR DİZİNİ

Tablo 1 Kampüs Alanları	11
Tablo 2 Sağlık Araştırma ve Uygulama Merkezi (Gazi Hastanesi) Alanlar	12
Tablo 3 Diş Hekimliği Fakültesi Alanlar	13
Tablo 4 Taşıt Sayısı	13
Tablo 5 Bilgi ve Teknolojik Kaynaklar	14
Tablo 6 Bilgi Sistemleri.....	15
Tablo 7 Akademik Personel Sayısı.....	16
Tablo 8 İdari Personel Sayısı.....	17
Tablo 9 Merkez Kütüphane Kaynakları	18
Tablo 10 Gazi Hastanesi Sağlık Hizmetleri	20
Tablo 11 Diş Hekimliği Fakültesi Hasta/Tetkik Sayısı	20
Tablo 12 Performans Hedefi 1.....	29
Tablo 13 Faaliyet Maliyetleri Tablosu 1	30
Tablo 14 Faaliyet Maliyetleri Tablosu 2	31
Tablo 15 Performans Hedefi 2.....	32
Tablo 16 Faaliyet Maliyetleri Tablosu 3	33
Tablo 17 Performans Hedefi 3.....	34
Tablo 18 Faaliyet Maliyetleri Tablosu 4	35
Tablo 19 Performans Hedefi 4.....	36
Tablo 20 Faaliyet Maliyetleri Tablosu 5	37
Tablo 21 Performans Hedefi 5.....	38
Tablo 22 Faaliyet Maliyetleri Tablosu 6	39
Tablo 23 Performans Hedefi 6.....	40
Tablo 24 Faaliyet Maliyetleri Tablosu 7	41
Tablo 25 Performans Hedefi 7.....	42
Tablo 26 Faaliyet Maliyetleri Tablosu 8	43
Tablo 27 Performans Hedefi 8.....	44
Tablo 28 Faaliyet Maliyetleri Tablosu 9	45
Tablo 29 Faaliyet Maliyetleri Tablosu 10	46
Tablo 30 Toplam Kaynak İhtiyacı Tablosu	48
Tablo 31 İdare Performans Tablosu	49
Tablo 32 Faaliyetlerden Sorumlu Harcama Birimlerine İlişkin Tablo.....	50

ŞEKİLLER DİZİNİ

Şekil 1 Akademik Teşkilat Şeması.....	9
Şekil 2 İdari Teşkilat Şema.....	10
Şekil 3 Gazi Üniversitesi Personel Sayısı 2015-2016	16
Şekil 4 Gazi Üniversitesi 2012-2016 Öğrenci Sayıları	17

I. GENEL BİLGİLER

Atatürkçü düşüncenin simgesi olan Gazi Üniversitesinin temelleri Ulu Önderimiz ve yakın arkadaşlarının ortaokullara öğretmen yetiştirmek için Orta Öğretmen Okulları kurulması fikriyle atılmıştır. 1924’de kuruluş çalışmaları başlayan Orta Muallim Mektebi, 1926 yılında iki yıl öğretim süreli ve yalnız edebiyat şubesinden ibaret olarak Konya’da açılmıştır. Geçici bir yönetmelikle çalışmalarına başlayan Okul, kuruluşundan 7 ay sonra Ankara’ya, değişimin ve gelişimin başkentine taşınmıştır.

Milletin kimliğini oluşturacak gücü elinde tutan eğitim ordusunun en önemli kalesi olan Orta Muallim Mektebinin adı 1929 yılında "Gazi Orta Muallim Mektebi ve Terbiye Enstitüsü" olarak değiştirilmiş ve Mimar Kemalettin tarafından yapılan binasında eğitim vermeye başlamıştır. 1929 -1948 arasında Resim-İş, Beden Eğitimi, Müzik, Eğitim (Pedagoji), Fransızca, İngilizce, Almanca bölümleri kurulmuştur. 1976 yılında “Gazi Eğitim Enstitüsü” adını alarak 1982 yılına dek hizmetini sürdürmüştür.

1982 yılı ise yeni bir dönüm noktası olmuştur. Cumhuriyetle birlikte doğan bu köklü kuruluş, 1982 yılında çıkarılan 2809 Sayılı Kanunla üniversiteye dönüştürülmüştür. Bu dönüşüm sırasında Gazi Eğitim Enstitüsü, 1935 yılında kurulan “Ankara Yüksek Teknik Öğretmen”, “Ankara Kız Yüksek Teknik Öğretmen”, 1952 yılında kurulan “Ankara İktisadi Ticari İlimler Akademisi”, 1973 yılında kurulan “Ankara Mühendislik Mimarlık Akademisi” ve bunların bağlı birimleri ile bir araya getirilmiştir.

Kuruluşu ile birlikte hızla büyüyen, ulusal düzeyde kendini kabul ettirerek uluslararası düzeyde ilişkiler geliştiren ve ilklere imza atarak yol alan Gazi Üniversitesi Çorum, Kastamonu ve Kırşehir illerinde değişik fakülteler kurup geliştirerek bu illerimize de birer üniversite kazandırmıştır. Bugün kendisine bağlı olarak eğitim-öğretimini sürdüren 20 fakültesi, 7 enstitüsü, 4 yüksekokulu, 1 Türk Müziği Devlet Konservatuvarı, 8 meslek yüksekokulu ile Gazi Üniversitesi, adını aldığı Gazi Mustafa Kemal Atatürk’e yaraşır bir yüksek öğretim kurumu olarak geleceğin aydınlık yolunda emin adımlarla ilerlemektedir.

1.1.YETKİ, GÖREV VE SORUMLULUK

1.1.1. Yükseköğretim Kurumları

Anayasanın 130. maddesinde yer aldığı üzere Yükseköğretim Kurumları “Çağdaş eğitim öğretim esaslarına dayanan bir düzen içinde milletin ve ülkenin ihtiyaçlarına uygun insan gücü yetiştirmek amacı ile orta öğretime dayalı çeşitli düzeylerde eğitim-öğretim, bilimsel araştırma, yayın ve danışmanlık yapmak, ülkeye ve insanlığa hizmet etmek üzere çeşitli birimlerden oluşan kamu tüzel kişiliğine ve bilimsel özerkliğe sahip kurumlar olarak tanımlanmıştır.

2547 sayılı Yükseköğretim Kanunu’nun 5/f maddesinde, “Üniversiteler ile yüksek teknoloji enstitüleri ve bunlar içindeki fakülte, enstitü ve yüksekokullar, kalkınma plan ve programlarının ilke ve hedefleri doğrultusunda ve yükseköğretim planlaması çerçevesinde Yükseköğretim Kurulunun görüşü veya önerisi üzerine kanunla kurulur” denilmektedir.

2547 Sayılı Yükseköğretim Kanunu’nun 12. maddesinde yükseköğretim kurumların görevleri;

- Çağdaş uygarlık ve eğitim - öğretim esaslarına dayanan bir düzen içinde, toplumun ihtiyaçları ve kalkınma planları ilke ve hedeflerine uygun ve ortaöğretime dayalı çeşitli düzeylerde eğitim - öğretim, bilimsel araştırma, yayım ve danışmanlık yapmak,
- Kendi ihtisas gücü ve maddi kaynaklarını rasyonel, verimli ve ekonomik şekilde kullanarak, milli eğitim politikası ve kalkınma planları ilke ve hedefleri ile Yükseköğretim Kurulu tarafından yapılan plan ve programlar doğrultusunda, ülkenin ihtiyacı olan dallarda ve sayıda insan gücü yetiştirmek,
- Türk toplumunun yaşam düzeyini yükseltici ve kamuoyunu aydınlatıcı bilim verilerini söz, yazı ve diğer araçlarla yaymak,

- Örgün, yaygın, sürekli ve açık eğitim yoluyla toplumun özellikle sanayileşme ve tarımda modernleşme alanlarında eğitilmesini sağlamak,
- Ülkenin bilimsel, kültürel, sosyal ve ekonomik yönlerden ilerlemesini ve gelişmesini ilgilendiren sorunlarını, diğer kuruluşlarla işbirliği yaparak, kamu kuruluşlarına önerilerde bulunmak suretiyle öğretim ve araştırma konusu yapmak, sonuçlarını toplumun yararına sunmak ve kamu kuruluşlarınca istenecek inceleme ve araştırmaları sonuçlandırarak düşüncelerini ve önerilerini bildirmek,
- Eğitim - öğretim ve seferberliği içinde, örgün, yaygın, sürekli ve açık eğitim hizmetini üstlenen kurumlara katkıda bulunacak önlemleri almak,
- Yörelereindeki tarım ve sanayinin gelişmesine ve ihtiyaçlarına uygun meslek elemanlarının yetişmesine ve bilgilerinin gelişmesine katkıda bulunmak, sanayi, tarım ve sağlık hizmetleri ile diğer hizmetlerde modernleşmeyi, üretimde artışı sağlayacak çalışma ve programlar yapmak, uygulamak ve yapılanlara katılmak, bununla ilgili kurumlarla işbirliği yapmak ve çevre sorunlarına çözüm getirici önerilerde bulunmak,
- Eğitim teknolojisini üretmek, geliştirmek, kullanmak, yaygınlaştırmak,
- Yükseköğretimin uygulamalı yapılmasına ait eğitim - öğretim esaslarını geliştirmek, döner sermaye işletmelerini kurmak, verimli çalıştırmak ve bu faaliyetlerin geliştirilmesine ilişkin gerekli düzenlemeleri yapmaktır.

1.1.2. Rektör

2547 Sayılı Kanununun 13'ncü maddesi uyarınca devlet üniversitelerinde rektör, profesör akademik unvanına sahip kişiler arasından görevdeki rektörün çağrısı ile toplanacak üniversite öğretim üyeleri tarafından seçilecek adaylar arasında Cumhurbaşkanınca atanır. Rektörün görev süresi 4 yıldır. Süresi sona erenler aynı yöntemle yeniden atanabilirler. Ancak iki dönemden fazla rektörlük yapılamaz. Rektör, üniversite veya yüksek teknoloji enstitüsü tüzel kişiliğini temsil eder.

Görevleri;

- Üniversite kurullarına başkanlık etmek, yükseköğretim üst kuruluşlarının kararlarını uygulamak, üniversite kurullarının önerilerini inceleyerek karara bağlamak ve üniversiteye bağlı kuruluşlar arasında düzenli çalışmayı sağlamak,
- Her eğitim-öğretim yılı sonunda ve gerektiğinde üniversitesinin eğitim-öğretim, bilimsel araştırma ve yayım faaliyetleri hakkında Üniversitelerarası Kurula bilgi vermek,
- Üniversitenin yatırım programlarını, bütçesini ve kadro ihtiyaçlarını, bağlı birimlerinin ve üniversite yönetim kurulu ile senatonun görüş ve önerilerini aldıktan sonra hazırlamak ve Yükseköğretim Kuruluna sunmak,
- Gerekli gördüğü hallerde üniversiteyi oluşturan kuruluş ve birimlerde görevli öğretim elemanlarının ve diğer personelin görev yerlerini değiştirmek veya bunlara yeni görevler vermek,
- Üniversitenin birimleri ve her düzeydeki personeli üzerinde genel gözetim ve denetim görevini yapmak.

Yetki ve Sorumluluk

Üniversitenin ve bağlı birimlerin öğretim kapasitesinin rasyonel bir şekilde kullanılmasında ve geliştirilmesinde, öğrencilere gerekli sosyal hizmetlerin sağlanmasında, gerektiği zaman güvenlik önlemlerinin alınmasında, eğitim-öğretim, bilimsel araştırma ve yayım faaliyetlerinin devlet kalkınma plan, ilke ve hedefleri doğrultusunda planlanıp yürütülmesinde, bilimsel ve idari gözetim ve denetimin yapılmasında ve bu görevlerin alt birimlere aktarılmasında, takip ve kontrol edilmesinde ve sonuçlarının alınmasında birinci derecede yetkili ve sorumludur.

5018 Sayılı Kamu Mali Yönetim Kanunu'nun 11. maddesi gereğince üst yönetici olarak idarenin stratejik planlarının ve bütçelerinin kalkınma planına, yıllık programlara,

kurumun stratejik plan ve performans hedefleri ile hizmet gereklerine uygun olarak hazırlanması ve uygulanmasından, sorumlulukları altındaki kaynakların etkili, ekonomik ve verimli şekilde elde edilmesi ve kullanımını sağlamaktan, kaydedilmesinden ve kötüye kullanımının önlenmesinden, mali yönetim ve kontrol sisteminin işleyişinin gözetilmesi, izlenmesi ve anılan Kanunda belirtilen görev ve sorumlulukların yerine getirilmesinden Bakana karşı sorumludur.

Üst Yöneticiler bu sorumluluğun gereklerini Harcama Yetkilileri, Mali Hizmetler Birimi ve İç Denetçiler aracılığıyla yerine getirirler.

1.1.3. Senato

Senato, Rektörün başkanlığında, Rektör Yardımcıları, Dekanlar ve her fakülteden fakülte kurullarınca üç yıl için seçilecek birer öğretim üyesi ile rektörlüğe bağlı enstitü ve yüksekokul müdürlerinden teşekkül eder.

Senato, her eğitim - öğretim yılı başında ve sonunda olmak üzere yılda en az iki defa toplanır.

Görevleri;

- Üniversitenin eğitim - öğretim, bilimsel araştırma ve yayım faaliyetlerinin esasları hakkında karar almak,
- Üniversitenin bütününe ilgilendiren kanun ve yönetmelik taslaklarını hazırlamak veya görüş bildirmek,
- Rektörün onayından sonra Resmi Gazete'de yayınlanarak yürürlüğe girecek olan üniversite veya üniversitenin birimleri ile ilgili yönetmelikleri hazırlamak,
- Üniversitenin yıllık eğitim - öğretim programını ve takvimini inceleyerek karara bağlamak,

- Bir sınava bađlı olmayan fahri akademik unvanlar vermek ve fakülte kurullarının bu konudaki önerilerini karara bađlamak,
- Fakülte kurulları ile rektörlüđe bađlı enstitü ve yüksekokul kurullarının kararlarına yapılacak itirazları inceleyerek karara bađlamak,
- Üniversite yönetim kuruluna üye seçmek,

1.1.4. Üniversite Yönetim Kurulu

Üniversite yönetim kurulu; rektörün başkanlığında dekanlardan, üniversiteye bađlı deđişik öğretim birim ve alanlarını temsil edecek şekilde senatoca dört yıl için seçilecek üç profesörden oluşur.

Rektör gerektiğinde Yönetim Kurulunu toplantıya çağırır. Üniversite yönetim kurulu idari faaliyetlerde rektöre yardımcı bir organ olarak aşağıdaki görevleri yerine getirir.

- Yükseköğretim üst kuruluşları ile senato kararlarının uygulanmasında, belirlenen plan ve programlar doğrultusunda rektöre yardım etmek,
- Faaliyet plan ve programlarının uygulanmasını sağlamak; üniversiteye bađlı birimlerin önerilerini dikkate alarak yatırım programını, bütçe tasarısı taslađını incelemek ve kendi önerileri ile birlikte rektörlüđe sunmak,
- Üniversite yönetimi ile ilgili rektörün getireceđi konularda karar almak,
- Fakülte, enstitü ve yüksekokul yönetim kurullarının kararlarına yapılacak itirazları inceleyerek kesin karara bađlamak,

1.1.5. Fakülte Organları

2547 sayılı Yükseköğretim Kanununun 16. maddesi ile fakülte organları dekan, fakülte kurulu ve fakülte yönetim kurulu olmak üzere oluşturulmuştur.

Dekan

Dekan rektörün önereceği üniversite içinden veya dışından üç profesör arasından yüksek öğretim kurulunca üç yıl süre ile seçilir ve normal usul ile atanır.

Görevleri;

- Fakülte kurullarına başkanlık etmek, fakülte kurullarının kararlarını uygulamak ve fakülte birimleri arasında düzenli çalışmayı sağlamak,
- Her öğretim yılı sonunda ve istendiğinde fakültenin genel durumu ve işleyişi hakkında rektöre rapor vermek,
- Fakültenin ödenek ve kadro ihtiyaçlarını gerekçesi ile birlikte rektörlüğe bildirmek, fakülte bütçesi ile ilgili fakülte yönetim kurulunun da görüşünü aldıktan sonra rektörlüğe sunmak,
- Fakültenin birimleri ve her düzeydeki personel üzerinde genel gözetim ve denetim görevini yapmak

Yetki ve Sorumluluk

Fakültenin ve bağlı birimlerinin öğretim kapasitesinin rasyonel bir şekilde kullanılmasında ve geliştirilmesinde gerektiği zaman güvenlik önlemlerinin alınmasında, öğrencilerin gerekli sosyal hizmetlerinin sağlanmasında, eğitim-öğretim bilimsel araştırma ve yayım faaliyetlerinin düzenli bir şekilde yürütülmesinde, bütün faaliyetlerin gözetim ve denetiminin yapılmasında, takip ve kontrol edilmesinde ve sonuçlarının alınmasında rektöre karşı birinci derecede sorumludur.

1.1.6. Enstitü ve Yüksekokul Organları

2547 sayılı Yükseköğretim Kanununun 19. ve 20. maddelerinde enstitü ve yüksekokul organları; enstitü ve yüksekokul müdürü, enstitü ve yüksekokul kurulu ve enstitü ve yüksekokul yönetim kurulundan oluşmaktadır.

Yüksekokul ve Enstitü Müdürü

Enstitü ve yüksekokul müdürü, üç yıl için ilgili fakülte dekanının önerisi üzerine rektör tarafından atanır. Rektörlüğe bağlı enstitülerde bu atama doğrudan rektör tarafından yapılır. Süresi biten müdür tekrar atanabilir.

Yüksekokul ve enstitü müdürü dekanlara verilmiş olan görevleri yüksekokul ve enstitü bakımından yerine getirir.

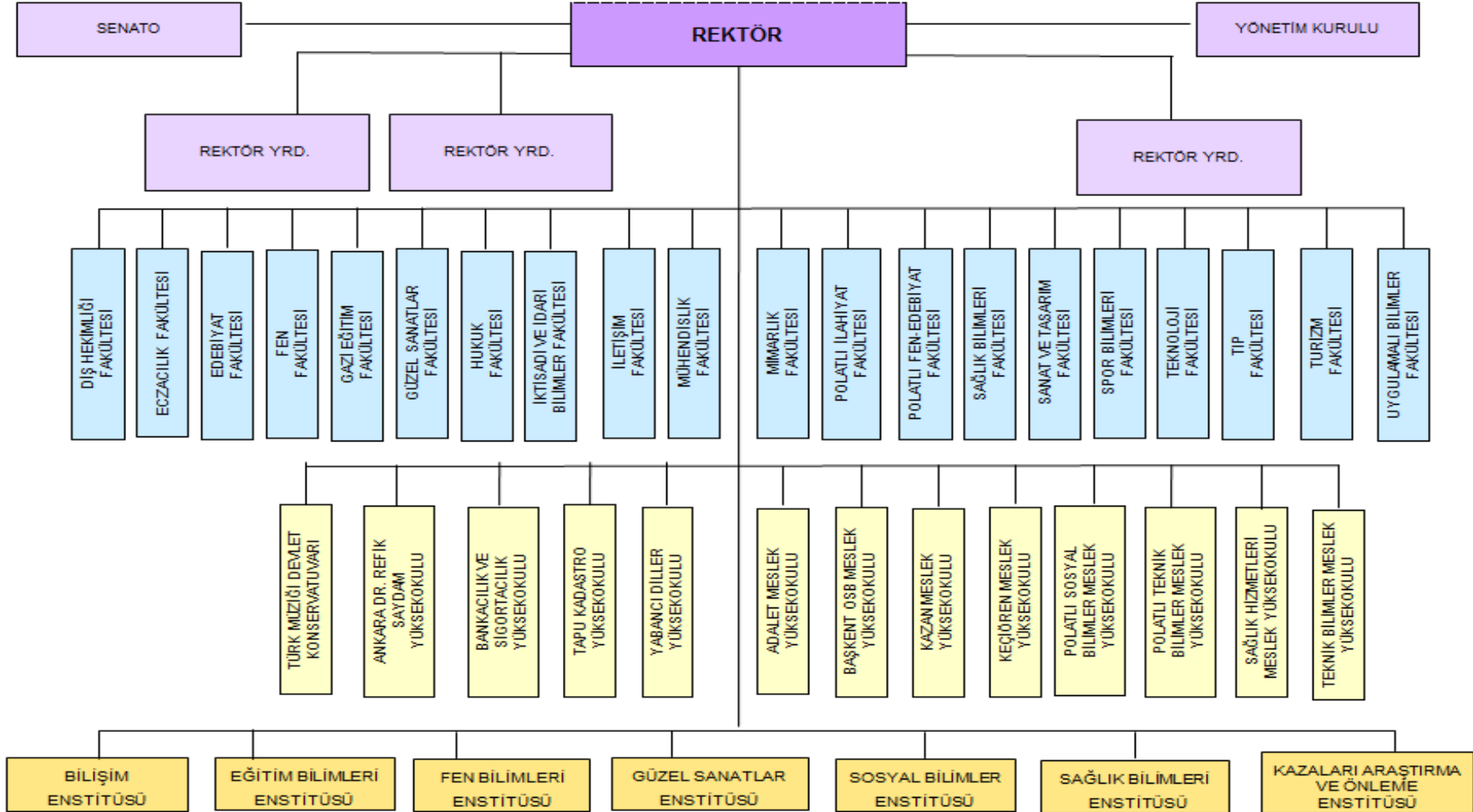
5018 sayılı Kamu Mali Yönetimi ve Kontrol Kanunu'na göre Dekan, Yüksekokul ve Enstitü Müdürü "Bütçeyle ödenek tahsis edilen her bir harcama biriminin en üst yöneticisi harcama yetkilisidir."

5018 sayılı kanunun 32. maddesine göre "Bütçelerden harcama yapılabilmesi harcama yetkilisinin harcama talimatı vermesiyle mümkündür. Harcama yetkilileri harcama talimatlarının bütçe ilke ve esaslarına kanun, tüzük ve yönetmelikler ile diğer mevzuata uygun olmasından ödeneklerin etkili, ekonomik ve verimli kullanılmasından ve bu kanun çerçevesinde yapmaları gereken diğer işlemlerden sorumludurlar."

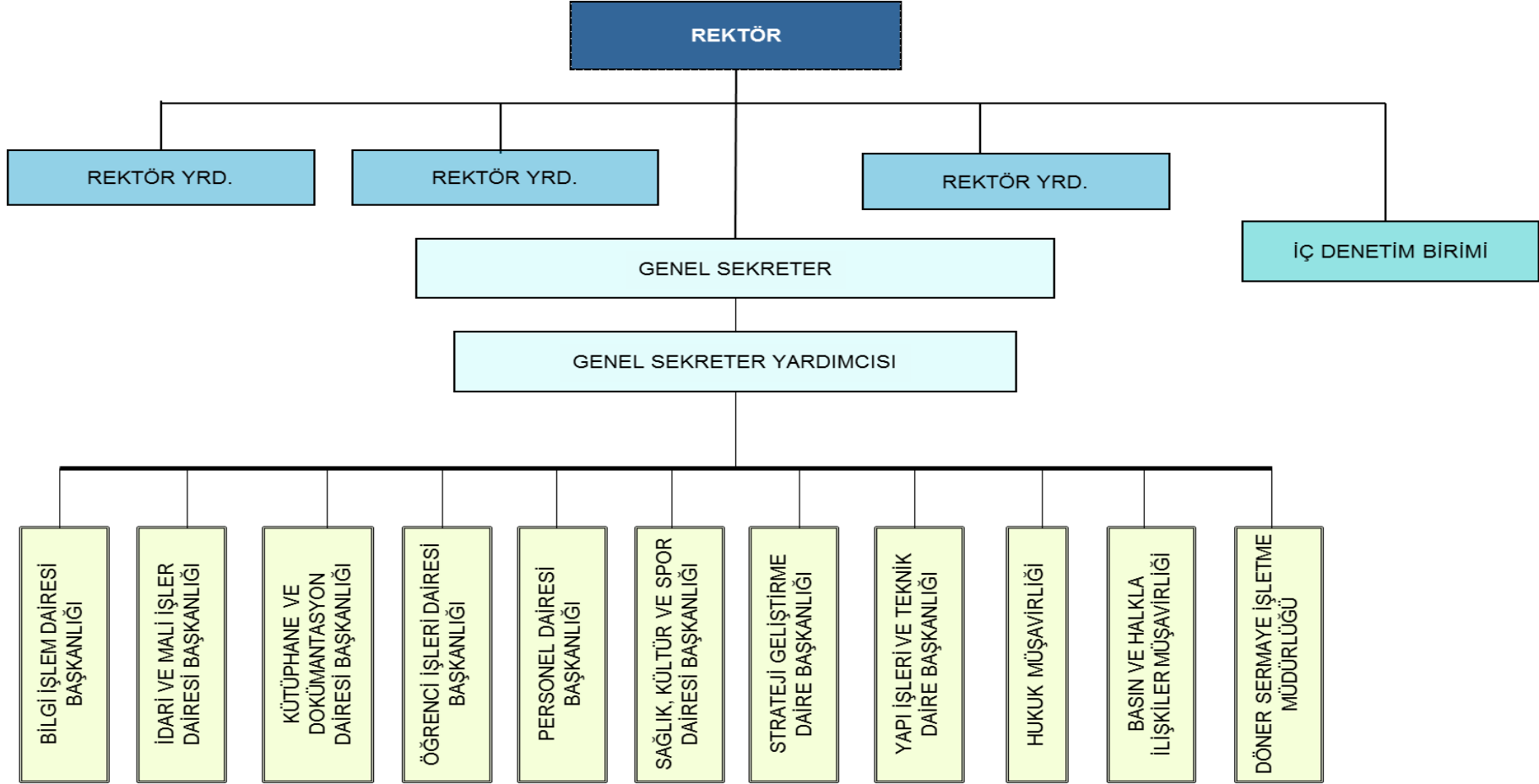
1.2. ÖRGÜT YAPISI

1.2.1. Gazi Üniversitesi Akademik Teşkilat Yapısı

Şekil 1 Akademik Teşkilat Şeması



1.2.2. Gazi Üniversitesi İdari Teşkilat Şeması
Şekil 2 İdari Teşkilat Şema



1.3. FİZİKSEL KAYNAKLAR

1.3.1. Fiziki Alan

1.3.1.1. Kampüs Alanları

Tablo 1 Kampüs Alanları

S.NO	YERLESKE ADI	Mülkiyet Durumuna Göre Taşınmaz Alanı (m ²)		
		Üniversite	Maliye/Hazine	TOPLAM
1	MERKEZ KAMPUS	33.610	305.581	339.191
2	ECZACILIK FAKÜLTESİ	11.790		11.790
3	SPOR BİLİMLERİ FAKÜLTESİ		33.977	33.977
4	BEŞEVLER BÖLGESİ		97.471	97.471
5	MALTEPE BÖLGESİ	12.336	21.184	33.520
6	EMEK KAMPÜSÜ	11.624		11.624
7	TUNUS CADDESİ		1.094	1.094
8	GÖLBAŞI KAMPÜSÜ		255.643	255.643
9	ÇANKAYA BÖLGESİ		760	760
10	KAZAN BÖLGESİ		337.125	337.125
11	OSTİM BÖLGESİ			19.454
12	POLATLI BÖLGESİ		9.698	9.698
TOPLAM		69.360	1.062.533	1.151.347

* Kapalı Alanlar Toplamı: 772.784 m²

(derslikler, kapalı spor alanları, depo ve arşivler, sosyal tesisler, hastaneler, lojmanlar vs.)

*Toplam Açık Alan: 1.487.602 m²

1.3.1.2. Hastane Alanları

1.3.1.2.1. Sağlık Araştırma ve Uygulama Merkezi (Gazi Hastanesi)

Tablo 2 Sağlık Araştırma ve Uygulama Merkezi (Gazi Hastanesi) Alanlar

BİRİM	SAYI (Adet)	ALAN (m ²)
Ameliyathane	18	2.560,00
Klinik	3 Blok	30.625,00
Laboratuvar	10	3.200,00
Radyoloji Alanı	1	2.800,00
Sterilizasyon Alanı	1	1.400,00
Mutfak	1	1.100
Çamaşırhane	1	457
Teknik Servis	1	140
İdari, Hizmet, Tetkik Katları	1	17.530,0
E Blok	1	38.400,0
Acil Servis	1	5.550,0
Yoğun Bakım	9	1.990,0
Eczane	1	605,0
Nükleer Tıp Alanı	1	1.415,0
Poliklinik Binası	1	24.020,0
Radyoterapi Alanı	1	684,0
Hemodiyaliz Alanı	1	1.500,0
Çayyolu Semt Polikliniği	1	3.800
Merkez Kampüs	1	1.370
Hastane Toplam Kapalı Alanı	52	139.146

1.3.1.2.2. Diş Hekimliği Fakültesi

Tablo 3 Diş Hekimliği Fakültesi Alanlar

BİRİM	SAYI (ADET)	ALAN (m ²)
Ameliyathane	2	100,00
Klinik	13	5.331,89
Laboratuvar	3	686,08
Radyoloji Alanı	1	202,76
Sterilizasyon Alanı	1	93,46
Mutfak	1	400
Çamaşırhane	1	29
Teknik Servis	4	100
Bürolar, Depo vs		6.945,50
E Blok		2.626,90
Müdahale Odası	6	150,0
Hastane Toplam Kapalı Alanı	32	16.666

1.3.2 Taşıt Sayısı

Tablo 4 Taşıt Sayısı

SIRA NO	TAŞITIN CİNSİ	MEVCUT TAŞIT SAYISI	HİZMET ALIMI SURETİYLE EDİNİLEN TAŞIT SAYISI
T02	Binek otomobil	2	22
T05	Minibüs (Sürücü dahil en fazla 157 kişilik)	2	2
T07	Pick-up (Kamyonet, şoför sürücü dahil 3 veya 6 kişilik)	6	0
T09	Panel	6	6
T10	Midibüs (Sürücü dahil en fazla 26 kişilik)	1	2
T11b	Otobüs (Sürücü dahil en az 41 kişilik)	12	0
T12	Kamyon şasi-kabin tam yüklü ağırlığı en az 3.501 Kg.	1	0
T13	Kamyon şasi-kabin tam yüklü ağırlığı en az 12.000 Kg.	1	0
T15	Ambulans (Tıbbi donanımlı)	1	2
T22	Diğer Taşıtlar	2	0
TOPLAM		34	34

1.3.3. Bilgi ve Teknolojik Kaynaklar

Üniversitemizin bilgisayar, Ağ ve iletişim hizmetleri Bilgi İşlem Dairesi Başkanlığı yürütülmektedir. Bilgi İşlem Dairesi Başkanlığının etmekte Üniversite öğrenci ve personeli ile tüm birimlere e-posta, web, kütüphane erişimi, mobil erişim, sunucu, yazılım, teknik servis ve ofis hizmetleri sunmaktadır.

Merkez yerleşke ve ana birimlerimiz fiber hatlarla Bilgi İşlem Dairesi Başkanlığına bağlıdır. Merkezi sistem odamızda 600 Mbit metroethernet ve Anadolu uçlarımız içinde ayrıca 66 Mbit'lik Metroethernet bağlantılarımız bulunmaktadır. Birimler yıldız topoloji ile birbirlerine bağlıdır. ULAKNET ve Telekom bağlantısında SDH cihazları kullanılmaktadır. 66 Mbitlik hattımızda Gölbaşı, Çubuk, Akyurt, Tunus Bilişim Enstitüsü, Ostim ve Polatlı Kampüsleri yer almaktadır ve ayrıca 2 Mbit'lik hat ile Rektörlük kampüs DID telefon hatları bulunmaktadır.

Üniversitemizde kullanılan başlıca bilgi ve teknolojik kaynaklar ile bilgi sistemleri aşağıdaki tablolarda belirtilmiştir.

Tablo 5 Bilgi ve Teknolojik Kaynaklar¹

CİNSİ	SAYI	CİNSİ	SAYI
MASAÜSTÜ BİLGİSAYAR	10.154	PROJEKSİYON	1.587
		SLAYT MAKİNESİ	21
DİZÜSTÜ BİLGİSAYAR	2.129	TEPEGÖZ	118
TABLET BİLGİSAYAR	10	BARKOT OKUYUCU	506
DOKUNMATİK BİLGİSAYAR	219	BASKI MAKİNESİ	34
DIĞER BİLGİSAYAR	7	FOTOĞRAF MAKİNESİ	195
YAZICI	3.385	KAMERALAR	1.115
TARAYICI	467	TELEVİZYONLAR	714
FOTOKOPİ	298	MİKROSKOPLAR	649
FAKS	124		

¹ 2015 yıl sonu itibariyledir.

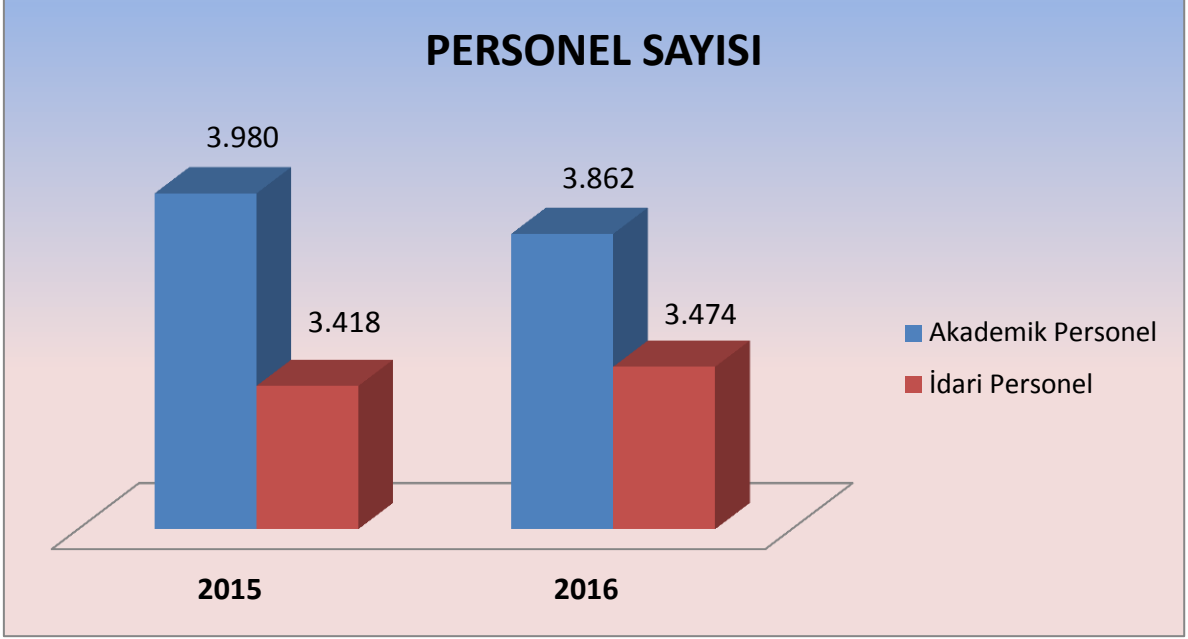
Tablo 6 Bilgi Sistemleri

Gazi Posta	Kablosuz Ağ Yönetimi
YADEM Hazırlık Okulu Bilgi Sistemi	Kütüphane Yayın İstek Bilgi Sistemi
Öğrenci E-Posta Talep	Salon Programı
Açık Erişim	Gazi Panel Sistemi
Canlı Yayın	BAP Bilgi Sistem
Evrak Takip Sistemi	Telefon Defteri
GÜADEK Bilgi Sistemi	Sınav Sonuç Sorgulama
Hukuk Bilgi Sistemi	Bir Fikrim Var!
Santral Bilgi Sistemi	Stratejik Plan
İhale Bilgi Sistemi	ÖYP
Harcama Yönetim Sistemi	Öğrenci İşleri Bilgi Sistemi
Depo Takip Programı	Say2000i
Hastane Bilgi Sistemi	Görüntü Arşivleme Sistemi
E-bütçe	Gezi Programı
Taşınır Bilgi Sistemi	Ek Ders Puantaj Sistemi
Arıza Bildirim Sistemi	Taşınmaz Bilgi Sistemi
Öğrenci Puantaj	Ders Programları Bilgi Sistemi
Öğrenci Konseyi	Mali Hesap Sistemi
Websitem	Ek Ders Puantaj
Telefon Defteri	Döner Sermaye
Elektronik Belge Yönetim Sistemi	Elektronik Kamu Alımları Platformu
Stratejik Plan	Gazi Kariyer

1.4. İNSAN KAYNAKLARI

Üniversitemizde 2016 yılı itibariyle 3.862'si akademik olmak üzere 7.336 personel görev yapmaktadır. Üniversitemizde görev yapan personel sayısı karşılaştırmalı olarak aşağıdaki şekilde gösterilmiştir.

Şekil 3 Gazi Üniversitesi Personel Sayısı 2015-2016



Üniversitemizde görev yapan akademik personelin %23'ü profesör unvanına sahiptir. Unvanlarına göre akademik personelin dağılımı aşağıdaki tabloda gösterilmiştir.

Tablo 7 Akademik Personel Sayısı

UNVANI	PERSONEL SAYISI
Profesör	876
Doçent	494
Yardımcı Doçent	526
Öğretim Görevlisi	333
Okutman	222
Araştırma Görevlileri	1253
Uzman	158
TOPLAM	3.862

Üniversitemizde akademik personelin yanı sıra 3.474 idari personel görev yapmakta olup, idari personelin 3.380'i 657 sayılı Kanunun 4-a, 68'i aynı kanunun 4-b maddesine göre ve 26 personel ise işçi statüsünde istihdam edilmektedir.

Tablo 8 İdari Personel Sayısı

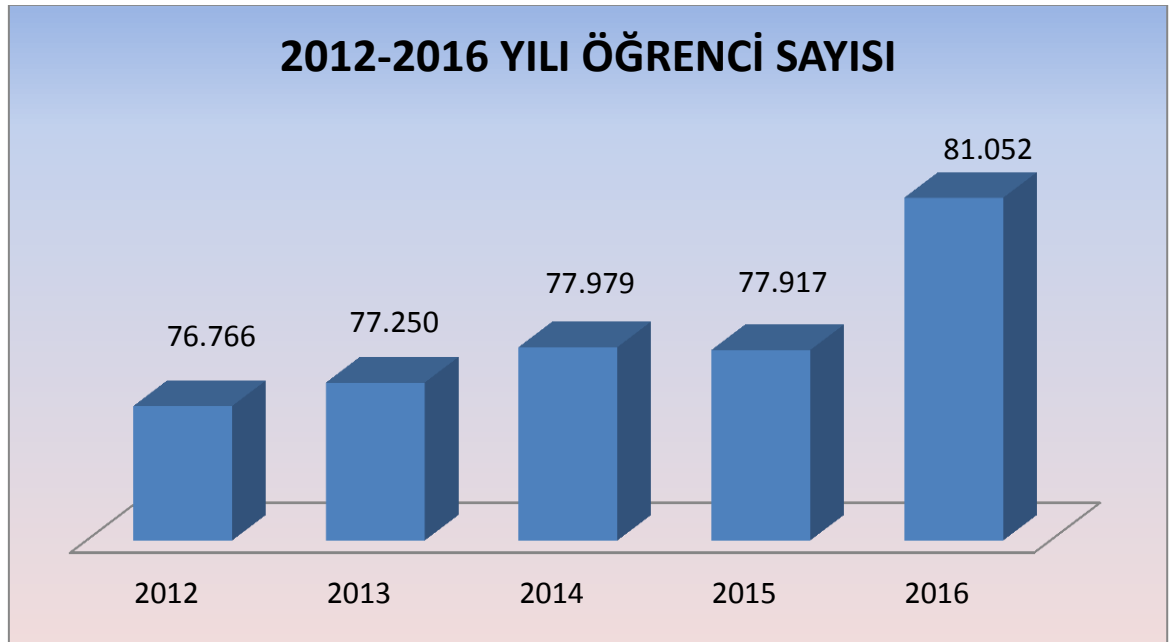
GÖREV UNVANI	2016
Memur (657-4/a)	3.380
Sözleşmeli Personel (657-4/b)	68
Geçici İşçi Sayısı	0
Sürekli İşçi Sayısı	26
Toplam	3.474

1.5. DİĞER HUSUSLAR

1.5.1. Öğrenci Sayıları

Üniversitemizde 2016-2017 Eğitim-Öğretim Yılında 2.059'u yabancı uyruklu olmak üzere toplam 81.052 öğrenci öğrenim görmektedir. Üniversitemizin 2012-2016 dönemine ilişkin öğrenci sayısı aşağıdaki grafikte gösterilmiştir.

Şekil 4 Gazi Üniversitesi 2012-2016 Öğrenci Sayıları



1.5.2. Kütüphane Kaynakları

Üniversitemiz Merkez Kütüphanesi'nde koleksiyonunda bulunan kaynaklar aşağıdaki tabloda gösterilmiştir.

Tablo 9 Merkez Kütüphane Kaynakları²

Kitap Sayısı	229.088 adet
Kitap Dışı (DVD,CD,VCD)	16.109 adet
Basılı Tez	12.569 adet
Açık Erişim Tez	12.351 adet
Basılı Periyodik Yayın Aboneliği	119 adet
Ciltlenmiş Periyodik Yayın Sayısı	80.123 adet
Elektronik Yayın Sayısı	2.334.439 adet
<i>e-kitap</i>	<i>188.636 adet</i>
<i>e-Referans</i>	<i>122 adet</i>
<i>e-Tez</i>	<i>2.100.100 adet</i>
<i>e-Dergi</i>	<i>45.581 adet</i>
Elektronik Veri Tabanı	83 adet

1.5.3. Sosyal, Kültürel, Sanatsal Hizmetler ve Spor Hizmetleri

Akademik ve idari personel ile öğrencilerin öğle yemekleri aynı mutfaklarda hazırlanmakta ve aynı çeşit yemek değişik salonlarda hizmete sunulmaktadır. Planlanan menüler doğrultusunda yemek hazırlığı için gerekli tüm gıda malzemeleri birinci kalite ürünlerden seçilerek öğrenci ve personellerimize kaliteli ve sağlıklı yemek öğünleri sunulmaktadır.

Üniversitemize ait 4 adet mutfak ve 27 adet yemekhanede öğle yemeği hizmeti sunulmaktadır. Bu yemekhanelerde 4 kap set-seçimsiz menülerle günde ortalama 12.000 kişiye öğle yemeği verilmektedir. 2014 yılında Kültür Merkezi Akademik Personel Yemekhanesinde her gün ilave 3 kap salata sunumuna başlanmış olup diğer yemekhanelerde de hayata geçirilmesi planlanmaktadır.

Üniversitemiz mutfak ve yemekhaneleri denetlemek üzere hijyen ve sanitasyon komisyonu kurulmuştur. Bu komisyon bütün birimleri dolaşarak fiziksel koşulların

² 2015 yılı itibariyle.

düzeltilmesi için gerekli çalışmaları yapmaktadır. Diyetisyen ve gıda mühendisleri mutfak, depo, yemekhane ve diğer birimler düzenli olarak kontrol edilmekte ve ihtiyaç oldukça alet ve ekipmanların bakım ve onarım çalışmaları yapılmaktadır. Diyetisyenler öğleden sonra poliklinik hizmeti vererek öğrenci ve personellerimize beslenme ve diyet danışmanlık hizmeti vermektedir.

Üniversitemizde yemek fiyatları öğrencilerimizin ekonomik durumları göz önünde bulundurularak düzenlenmektedir. Yemek hizmetlerinin ücretlendirilmesi akıllı kart sistemiyle yapılmaktadır. Akıllı kart aynı zamanda öğrenciler için öğrenci kartı olarakta kullanılmaktadır.

Beslenme birimi yemekhane ve mutfaklarda öğrencilere kısmi zamanlı çalışma imkanı sağlayarak ek gelir imkanı vermektedir. İhtiyaç sahibi öğrencilerimize belirlenen kontenjan dahilinde, ücretsiz yemek kartı, K.Y.K Bursu, Özel Kurum ve Kuruluş Bursları verilmektedir. Ayrıca öğrencilerin düzenledikleri tanışma kokteyllerine gerekli yiyecek ve içecek, gezilerde kumanya verilmekte, gerekli durumlarda konaklama ve ulaşım bedelleri karşılanmaktadır.

Öğretim yılının başlaması ile birlikte öğrencilere birbirleri ile tanışma fırsatı, topluluk kurmaları veya mevcut topluluklarda görev almaları, dinlenme ve eğlenme alışkanlıklarını kazanmaları için imkânlar sağlanmaktadır. Öğrencilerimizin güzel sanatlarla ilgili faaliyetleri izlemelerini, isterlerse bu faaliyetlere katılmalarını temin etmek amacıyla yıl boyunca çeşitli etkinlikler düzenlenmektedir. Öğrencilerin sosyal yaşamlarına ilişkin konularda çalışmalar yapılmakta ve bu konuda ilgili birimlerle eşgüdüm sağlamaktadır. Yabancı uyruklu öğrencilerin üniversiteye ve çevreye uyumunu hızlandırmak için onlara yönelik kültürel ve sosyal etkinlikler düzenlenmesine yardımcı olmaktadır.

Öğrenci topluluklarının kurulması ve işleyişlerine ilişkin çalışmalar yürütülmekte olup, öğrenci kulüp ve toplulukları ile eşgüdümlü olarak çalışılmaktadır.

1.5.4. Sağlık Hizmetleri

Sağlık hizmetleri, Sağlık Uygulama ve Araştırma Hastanesi ile Dış Hekimliği Fakültesi tarafından sunulmaktadır. Üniversitemiz tarafından sunulan sağlık hizmetlerine ilişkin veriler 2015 yılı sonu itibariyle aşağıdaki tablolarda belirtilmiştir.

Tablo 10 Gazi Hastanesi Sağlık Hizmetleri

	YATAK SAYISI	HASTA SAYISI	TETKİK SAYISI
ACİL SERVİS HİZMETLERİ	39	9.837	
YOĞUN BAKIM	92	5.746	
KLİNİK	882	49.422	
AMELİYAT SAYISI		49.280	
POLİKLİNİK HASTASI SAYISI		1.010.222	
LABORATUVAR HİZMETLERİ		555.697	7.344.266
RADYOLOJİ ÜNİTESİ HİZMETLERİ		132.589	399.855
NÜKLEER TIP BÖLÜMÜNDE VERİLEN HİZMETLER		6.460	9.635
MERKEZ KAMPÜS HASTA SAYISI		17.173	
TOPLAM	1.013	1.836.426	7.753.756

Tablo 11 Dış Hekimliği Fakültesi Hasta/Tetkik Sayısı

	YATAK SAYISI	HASTA SAYISI	TETKİK SAYISI
ACİL SERVİS HİZMETLERİ			
YOĞUN BAKIM			
KLİNİK	8	221.152	782.414
AMELİYAT SAYISI		4.428	6.617
LABORATUVAR HİZMETLERİ		53	53
RADYOLOJİ ÜNİTESİ HİZMETLERİ		49.455	135.752
MEDİKO SOSYAL POLİKİNLİK		1.720	6.918
TOPLAM		276.808	931.754

II. PERFORMANS BİLGİLERİ

2.1. TEMEL POLİTİKA VE ÖNCELİKLER

Gazi Üniversitesi, 2017 yılı için stratejik planında yer alan amaç ve hedeflere göre belirlediği performans hedefleri ile faaliyetlerini, 10. Kalkınma Planı ve Orta Vadeli Program'da yer alan amaç, politika ve öncelikler ile Orta Vadeli Mali Plan'da ortaya konulan mali çerçeve ve bütçe tahminlerine, bütçe ve yatırım programında yer alan politika ve önceliklere uygun olarak gerçekleştirecektir.

2017–2019 dönemi yatırım programı hazırlıklarında eğitim, sağlık, spor, teknolojik araştırma yatırımlarına öncelik verilecektir.

Üniversitemizde ‘düşünme, algılama ve problem çözme yeteneği gelişmiş, demokratik değerleri ve milli kültürü özümsemiş, paylaşım ve iletişime açık, sanat ve estetik duyguları güçlü, özgüven ve sorumluluk duygusu ile girişimcilik ve yenilikçilik özelliklerine sahip, bilim ve teknoloji kullanımına ve üretimine yatkın, bilgi toplumunun gerektirdiği temel bilgi ve becerilerle donanmış, üretken ve mutlu bireylerin yetiştirmek’’ eğitim politikamızın temel amacıdır.

Toplumun ve ekonominin ihtiyaçlarına duyarlı, paydaşlarıyla etkileşim içerisinde olan, ürettiği bilgiyi ürüne, teknolojiye ve hizmete dönüştüren, akademik, idari ve mali açıdan özerk üniversite modeli çerçevesinde küresel ölçekte rekabetçi bir sistemine ulaşılması hedeflenmektedir.

Bu çerçevede;

- Üniversitemiz hesap verebilirlik temelinde özerklik, performans odaklılık, ihtisaslaşma ve çeşitlilik ilkeleri çerçevesinde kalite odaklı rekabetçi bir yapıya dönüştürülecektir. Bu kapsamda eğitimde kalite, rekabet, verimlilik ve fırsat eşitliğini artırmaya yönelik olarak bütçe sistemi çerçevesinde gerekli tedbirler alınacaktır.

- Ulusal Yeterlilik Çerçevesi oluşturularak eğitim ve öğretim programları ulusal meslek standartlarına göre güncellenecek, önceki öğrenmelerin tanınmasını içeren, öğrenci hareketliliğini destekleyen ulusal ve uluslararası geçerliliğe sahip diploma ve sertifikasyon sistemi geliştirilecektir. Üniversitemizde öğrenci ve öğretim elemanı değişimi ve hareketliliğini artırmaya yönelik uluslararası programlar artırılarak sürdürülecek ve katılım yaygınlaştırılacaktır.
- Hayat boyu öğrenme perspektifinden hareketle eğitimde bireylerin kişilik ve kabiliyetlerini geliştiren, eğitim ile işgücü piyasasıyla uyumunu güçlendiren bir yaklaşım esas alınacaktır.
- Yükseköğretim kurumlarının sanayi ile işbirliği içerisinde teknoloji üretimine önem veren, çıktı odaklı bir yapıya dönüştürülmesi teşvik edilmesi kapsamında, kamu kurum-kuruluşları ve sanayi kuruluşlarıyla Üniversitemiz arasında işbirliğini geliştirmeye yönelik projeler desteklenecektir.
- Evrensel değerlere, bölgesel ve ulusal kalkınmaya katkısı olan projelere ve AR-GE çalışmalarına ağırlık verilecek, akademisyenlerin ve öğrencilerin AR-GE ve girişimcilik faaliyetlerinin teşvik edilmesine özen gösterilecektir.
-
- Eğitimde kalitenin artırılması amacıyla, yenilikçiliği ve araştırmacılığı esas alan müfredat programları yaygınlaştırılacak, öğrenciler bilimsel araştırmaya ve girişimciliğe teşvik edilecektir.
- Öğrencilerin ruhsal ve fiziksel gelişimleri ile becerilerini artırmaya yönelik sportif, sanatsal ve kültürel aktiviteleri daha fazla içeren programlar uygulanacaktır.
- Akıllı uygulamaların kullanımı yaygınlaştırılarak bilgi ve iletişim teknolojileri alanında altyapı ve kapasite artırımı desteklenecek, eğitim birimlerinin donanım ve fiziki altyapıları geliştirilecektir.
- Bilgi ve iletişim teknolojilerinin kullanımıyla elde edilebilecek ekonomik ve sosyal faydalar konusundaki farkındalık artırılacaktır.

- Uluslararası rekabetçi teknolojik ürün ve markaların ortaya çıkarılması, Ar-Ge faaliyetlerinin artırılması ve yaygınlaştırılmasına yönelik Gazi Teknoparkın faaliyetleri geliştirilecektir.
- Üniversitemiz Sağlık Uygulama ve Araştırma Merkezinin verimli ve tercih edilir olmasını sağlamak için gerekli çalışmaları yapacaktır.
- Sağlıklı hayat tarzı teşvik edilecek ve daha erişilebilir, uygun, etkili ve etkin bir sağlık hizmeti sunulacaktır.
- Sağlık hizmet sunumunda klinik müdahalelerin etkililiğini, hasta ve sağlık çalışanlarının güvenliği ve memnuniyetini dikkate alan yaklaşımlar geliştirilecektir.

2.2. AMAÇ VE HEDEFLER

2.2.1. Misyon

Üniversitemiz Gazi'nin adını taşımanın ve Cumhuriyetin öncü öğretmenlerini yetiştiren ilköğretim kurumunu bünyesinde barındırmanın onuruyla; araştırmacı, sorgulayıcı, çözümleyici düşünce yapısında, değişen dünya koşullarında topluma liderlik yapabilecek, insani değerlere saygılı bireyler yetiştirmeyi, bilgiye ulaşarak, bilgiyi üreterek, paylaşarak ve hayata dönüştürerek toplumun yaşam boyu eğitim ve gelişme sürecine katkıda bulunmayı görev edinmiştir.

2.2.2. Vizyon

Türkçe eğitimi esas alan Gazi Üniversitesi'nin vizyonu; bilim ve teknolojiden sanat ve spora kadar uzanan geniş bir yelpazede özgün araştırmaları, üst düzey eğitimi, yaratıcı faaliyetleri ve topluma hizmeti ile ulusal ve uluslararası düzeyde saygın ve lider bir üniversite olmaktır.

2.2.3. Stratejik Amaç ve Hedefler

Üniversitemiz 2014-2018 Stratejik Planı'nda genel olarak altı adet stratejik amaç ve bu amaçlara ulaşabilmek için otuz dokuz hedef belirlenmiştir.

Stratejik Amaç 1: Üniversitemizi nitelikli öğrencilerin tercih etmesinin; eğitim programlarını iç ve dış paydaşların beklentilerine uygun biçimde düzenlenmesinin; öğrencilerin eğitim-öğretim sürecine aktif katılmasının öğrenci gelişimlerinin ve başarılarının etkili bir şekilde ölçülmesi, değerlendirilmesi ve iyileştirilmesinin; öğrenci hizmetlerinin ve öğretimde kalite güvence sisteminin kurumsallaşmasının; hayat boyu eğitim hizmetlerinin yaygınlaşmasının; uzaktan eğitim sisteminin geliştirilmesinin; araştırma ve geliştirme merkezlerinin ve değişim programlarının etkililiğinin artırılmasının sağlanmasıdır.

Stratejik Hedef 1.1: Ortaöğretim kurumlarına devam eden veya bu kurumlardan mezun olan öğrencilere üniversitemizi tanıtarak başarılı öğrencilerin üniversitemizi tercih etmesini sağlamak.

Stratejik Hedef 1.2: Öğrencilerimizin üniversitemize aidiyet duygusunu geliştirmek.

Stratejik Hedef 1.3: Üniversitemizin ön lisans, lisans ve lisansüstü programlarının tamamını gözden geçirerek programları iç ve dış paydaşların beklentilerine göre yeniden düzenlemek.

Stratejik Hedef 1.4: Üniversitemizdeki fiziki mekânların etkin kullanılmasını sağlamak.

Stratejik Hedef 1.5: Eğitim ve Öğretim faaliyetlerinde teknoloji kullanım düzeyini artırmak.

Stratejik Hedef 1.6: Kütüphane hizmet ve imkânlarını artırmak.

Stratejik Hedef 1.7: Öğrencilerimizin üniversite ortamında sosyalleşmelerini sağlamak.

Stratejik Hedef 1.8: Yüksek lisans ve doktora tezlerinin bireysel, toplumsal ve ekonomik faydasını artırmak.

Stratejik Amaç 2: Üniversitemizde birimler tarafından kurumsal olarak ve öğretim elemanlarınca bireysel olarak gerçekleştirilen araştırma çalışmalarıyla projelerin nitelik ve niceliğinin artırılmasıdır.

Stratejik Hedef 2.1: Öğretim elemanlarımızın bilimsel faaliyetleri ile akademik çalışmalarının sayısını artırmak.

Stratejik Hedef 2.2: Üniversitemizdeki proje birimlerinin etkinliğini ve verimliliğini artırmak.

Stratejik Hedef 2.3: Uygulama ve Araştırma Merkezimizin etkinliğini ve verimliliğini arttırmak.

Stratejik Hedef 2.4: Teknoloji Transfer Ofisinin örgütlenmesinin tamamlanması.

Stratejik Hedef 2.5: Gazi Teknoparkın faaliyet alanlarını geliştirerek faaliyetlerin niteliğini artırmak ve Teknoparkın uluslararası bir konumda yer almasını sağlamak.

Stratejik Amaç 3: Üniversitemiz bünyesinde yer alan tüm birimlerin değişen koşullara göre yeniden düzenlenmesi için örgütün verimliliğini ve etkililiğini geliştirilmesi, kurum içi ve kurum dışı faaliyetlerde örgüt kültürü, yapısı ve imajı konusunda farkındalık kazandırılması ve Gazi Üniversitesinin toplum içindeki yeri, vizyon ve misyonuna uygun olarak yeniliklerde öncü bir kurum olmasının sağlanmasıdır.

Stratejik Hedef 3.1: Üniversitenin yapılanmasına ve işleyişine uygun olarak birimlerin verimliliğini tespit etmek.

Stratejik Hedef 3.2: Üniversitemizde örgüt kültürünü, yapısını ve kurumsal imajını geliştirerek çalışanların kuruma bağlılığını artırmaya dönük faaliyetlerin yapılmasını sağlamak.

Stratejik Hedef 3.3: Akademik ve idarî personelimiz ile öğrencilerimizin kişiliğini, onurunu ve toplumsal itibarını olumsuz yönde etkileyen mobbinge karşı Mobbing Biriminin faaliyetlerini geliştirmek.

Stratejik Hedef 3.4: Üniversitemizin ulusal ve uluslararası alanda sürdürülebilir marka değerini oluşturmak.

Stratejik Amaç 4: İnsan kaynakları planlaması kapsamında akademik-idari personel ihtiyacının tespit edilmesini, personelin niteliğini, öğrencilerin üniversiteyi tercihinden mezuniyetine kadar değişen ve gelişen dünya koşullarına göre yetiştirilmesini ve öğrencilerin eğitim-öğretim faaliyetlerine etkin bir şekilde devam edebilmeleri için barınma gibi destek hizmetlerinin niteliğinin artırılmasının sağlanmasıdır.

Stratejik Hedef 4.1: Tüm birimlerde, eğitim, araştırma, idari işler ve diğer faaliyetler doğrultusunda akademik-idari insan kaynağı planı yapmak, atama ve terfilerde nesnel ölçütler oluşturmak.

Stratejik Hedef 4.2: Öğretim Üyesi Yetiştirme Programının etkinliğini artırmak.

Stratejik Hedef 4.3: Akademik-idari insan kaynaklarının sürekli gelişimi ve niteliğinin artırılması amacıyla gerekli kurumsal yapıyı oluşturmak.

Stratejik Hedef 4.4: Akademik personelin akademik faaliyetlerini desteklemek, personeli nitelikli ve etkili araştırma ve yayın faaliyetlerine özendirerek, bu araştırmaları gerçekleştirebilmek için gerekli yapılanma ve süreçlerini hayata geçirmek ve araştırma alt yapısını güçlendirmek.

Stratejik Hedef 4.5: Personelin, teknolojik gelişmelere ve iş ortamındaki değişikliklere uyum sağlamasına yönelik olarak hizmet içi eğitim programları ile personele emeklilik sonrası destek sağlamak amacıyla hizmet sonrası eğitim programları düzenlemek ve sonuçlarını izlemek.

Stratejik Hedef 4.6: Öğrencilerin eğitim gördüğü programın yanında, meslek edinme, kariyer planlama ve mesleki rehberlik alma gibi alanlarda gelişmeleri için gerekli ortamları sağlamak.

Stratejik Hedef 4.7: Öğrencilerimize ders çalışma ortamlarının olduğu, sosyal aktivitelerin, kültürel faaliyetlerin yer aldığı ve teknolojik olarak da donanımlı olduğu barınma imkânları sağlamak.

Stratejik Amaç 5: Üniversitemizin topluma hizmet alanlarını ve öncelikli sorunlarını saptamaya yönelik araştırmalar yaparak geliştirilen çözüm önerilerinin hedef kitleye tanıtılması ve üniversite-toplum işbirliği ve eşgüdümü sağlayacak platformlar oluşturarak toplumsal olaylara ve sorunlara ilişkin toplumu bilgilendirerek toplumun farkındalığının artırılmasıdır.

Stratejik Hedef 5.1: Üniversitemizdeki bölümlerin, topluma yönelik hizmet alanlarını saptamak.

Stratejik Hedef 5.2: Üniversitemizin çalışma ve topluma hizmet alanlarını topluma tanıtmak.

Stratejik Hedef 5.3: Eğitim – öğretimle ilgili süreçleri, topluma hizmet bağlamında düzenlemek.

Stratejik Hedef 5.4: Toplumun üniversite bilgi sistemine erişimini kolaylaştırmak.

Stratejik Amaç 6: Üniversitemizin sağlık hizmetleri alanında sağladığı gelişmelerin ve hizmet kalitesinin hedef kitleye tanıtılması; insan kaynaklarını, bilgi sistemlerinin ve hastalara yönelik hizmetlerin iyileştirilmesi ve geliştirilmesi; laboratuvarların doğru, güvenilir, hızlı ve kesintisiz hizmet verebilmesinin sağlanması ve hastane güvenlik sisteminin etkili hâle getirilmesidir.

Stratejik Hedef 6.1: Sağlık hizmetleri alanında ulusal ve uluslararası gelişmeleri takip etmek.

Stratejik Hedef 6.2: Sağlık hizmetleri konusunda yeni uygulamaları teşvik etmek.

Stratejik Hedef 6.3: Sağlık hizmetleri alanındaki hizmetleri görsel ve yazılı medya yoluyla kamuoyuna aktarmak.

Stratejik Hedef 6.4: Hasta kabul, muayene ve taburcu hizmetlerini geliştirmek.

Stratejik Hedef 6.5: Hasta takip sistemi ve tedavi süreçlerini iyileştirmek.

Stratejik Hedef 6.6: Laboratuvar sonuçlarının hızlı ve güvenilir olmasını sağlamak.

Stratejik Hedef 6.7: Hasta ve çalışanların güvenliğini sağlamak.

Stratejik Hedef 6.8: Acil/komplike hastalar için bölgesel merkez olmak.

Stratejik Hedef 6.9: Sağlık hizmetlerini etkin bir şekilde yerine getirebilmek için personel yeterliklerini artırmak.

Stratejik Hedef 6.10: Sağlık hizmetlerinde gerekli olan fiziksel mekânları oluşturmak.

Stratejik Hedef 6.11: Hasta bakım ve refakat hizmetlerini etkili hâle getirmek.

2.3. PERFORMANS HEDEF VE GÖSTERGELERİ İLE FAALİYETLER

2.3.1. Performans Hedefleri ve Faaliyet Maliyetleri

Tablo 12 Performans Hedefi 1

İdare Adı	38.05 - GAZİ ÜNİVERSİTESİ			
Amaç	Üniversitemizi nitelikli öğrencilerin tercih etmesinin; eğitim programlarını iç ve dış paydaşların beklentilerine uygun biçimde düzenlenmesinin; öğrencilerin eğitim-öğretim sürecine aktif katılımının öğrenci gelişimlerinin ve başarılarının etkili bir şekilde ölçülmesi, değerlendirilmesi ve iyileştirilmesinin; öğrenci hizmetlerinin ve öğretimde kalite güvence sisteminin kurumsallaşmasının; hayat boyu eğitim hizmetlerinin yaygınlaşmasının; uzaktan eğitim sisteminin geliştirilmesinin; araştırma ve geliştirme merkezlerinin ve değişim programlarının etkililiğinin artırılmasının sağlanmasıdır.			
Hedef	Öğrencilerimizin üniversite ortamında sosyalleşmeleri sağlamak.			
Performans Hedefi 1	Öğrencileri sosyal, Kültürel ve ekonomik açıdan desteklemek.			
Öğrencilerimize sunulan nitelikli eğitimin yanı sıra öğrencilerimizin bedensel ve ruhsal açıdan da gelişimlerinin desteklenmesi Üniversitemiz açısından önem arz etmekte olup bu kapsamda ulusal ve uluslararası etkinliklerin düzenlenmesi ve/veya etkinliklere katılımının sağlanması hedeflenmektedir.				
Performans Göstergeleri	Ölçü Birimi	2015	2016	2017
1 Öğrencilere yönelik olarak düzenlenen sosyal kültürel, sportif ve sanatsal faaliyet sayısı	Sayı	925	493	643
Açıklama: Üniversitemizde eğitim faaliyetleri dışında konser, spor müsabakaları, gezi, sergi vb. düzenlenmektedir.				
2 Yemek bursu verilen öğrenci sayısı	Sayı	1.300	1.243	2.200
Açıklama: Öğrencilerin desteklenmesi kapsamında ihtiyaç sahibi öğrencilere yemek bursu verilmektedir. (Eğitim-öğretim dönemi esas alınmaktadır.)				
3 Kısmi zamanlı olarak çalışan öğrencilere ödenen maaş sayısı	Sayı	5.513	3.900	6.000
Açıklama: Üniversitemiz ihtiyaçları doğrultusunda kısmi zamanlı olarak öğrenci çalışmaktadır.				
Faaliyetler	Kaynak İhtiyacı			
	Bütçe	Bütçe Dışı	Toplam	
1 Öğrenciler için sosyal – kültürel faaliyetlerin artırılması	25.456.000	0	25.456.000	
2 Öğrencilerin ekonomik yönden desteklenmesine yönelik olarak kısmi zamanlı çalışma imkanı sağlanması ve yemek bursu verilmesi	3.961.000	0	3.961.000	
Genel Toplam	29.417.000	0	29.417.000	

Tablo 13 Faaliyet Maliyetleri Tablosu 1

İdare Adı	38.05 - Gazi Üniversitesi
Performans Hedefi	Öğrencileri sosyal ve kültürel açıdan desteklemek
Faaliyet Adı	Öğrenciler için sosyal – kültürel faaliyetlerin artırılması
Sorumlu Harcama Birimi veya Birimleri	38.05.09.07 - Sağlık, Kültür ve Spor Daire Başkanlığı 38.05.00.01 - Üst Yönetim, Akademik ve İdari Birimler
Öğrenciler için yurt içi gezi programları, sosyal, kültürel, sportif ve sanatsal etkinlikler düzenlenecektir.	

Ekonomik Kod		Ödenekler
01	Personel Giderleri	10.116.000,00
02	SGK Devlet Primi Giderleri	1.594.000,00
03	Mal ve Hizmet Alım Giderleri	13.513.000,00
04	Faiz Giderleri	0,00
05	Cari Transferler	0,00
06	Sermaye Giderleri	30.000,00
07	Sermaye Transferleri	0,00
08	Borç verme	0,00
Toplam Bütçe Kaynak İhtiyacı		25.253.000,00
Bütçe Dışı Kaynak	Döner Sermaye	0,00
	Diğer Yurt İçi	0,00
	Yurt Dışı	0,00
Toplam Bütçe Dışı Kaynak İhtiyacı		0,00
Toplam Kaynak İhtiyacı		25.253.000,00

Tablo 14 Faaliyet Maliyetleri Tablosu 2

İdare Adı	38.05 - Gazi Üniversitesi
Performans Hedefi	Öğrencileri sosyal ve kültürel açıdan desteklemek
Faaliyet Adı	Öğrencilerin ekonomik yönden desteklenmesine yönelik olarak kısmi zamanlı çalışma imkanı sağlanması ve yemek bursu verilmesi
Sorumlu Harcama Birimi veya Birimleri	38.05.09.07 - Sağlık, Kültür ve Spor Daire Başkanlığı 38.05.00.01 - Üst Yönetim, Akademik ve İdari Birimler
Öğrencilere kısmi zamanlı iş imkanı sunularak, yemek bursu kapsamında ücretsiz yemek kartı verilerek ekonomik yönden desteklenmeye çalışılmaktadır.	

Ekonomik Kod		Ödenekler
01	Personel Giderleri	2.305.000,00
02	SGK Devlet Primi Giderleri	120.000,00
03	Mal ve Hizmet Alım Giderleri	1.536.000,00
04	Faiz Giderleri	0,00
05	Cari Transferler	0,00
06	Sermaye Giderleri	0,00
07	Sermaye Transferleri	0,00
08	Borç verme	0,00
Toplam Bütçe Kaynak İhtiyacı		3.961.000,00
Bütçe Dışı Kaynak	Döner Sermaye	0,00
	Diğer Yurt İçi	0,00
	Yurt Dışı	0,00
Toplam Bütçe Dışı Kaynak İhtiyacı		0,00
Toplam Kaynak İhtiyacı		3.961.000,00

Tablo 15 Performans Hedefi 2

İdare Adı	38.05 - GAZİ ÜNİVERSİTESİ				
Amaç	Üniversitemizi nitelikli öğrencilerin tercih etmesinin; eğitim programlarını iç ve dış paydaşların beklentilerine uygun biçimde düzenlenmesinin; öğrencilerin eğitim-öğretim sürecine aktif katılmasının öğrenci gelişimlerinin ve başarılarının etkili bir şekilde ölçülmesi, değerlendirilmesi ve iyileştirilmesinin; öğrenci hizmetlerinin ve öğretimde kalite güvence sisteminin kurumsallaşmasının; hayat boyu eğitim hizmetlerinin yaygınlaşmasının; uzaktan eğitim sisteminin geliştirilmesinin; araştırma ve geliştirme merkezlerinin ve değişim programlarının etkinliğinin artırılmasının sağlanmasıdır.				
Hedef	Üniversitemizdeki fiziki mekânların etkin kullanılmasını sağlamak.				
Performans Hedefi 2	Eğitim ve sosyal, kültürel bina ve mekanları iyileştirmek.				
Üniversitemiz öğrencilerinin gelişiminin desteklenmesi açısından eğitim, sosyal, kültürel bina ve mekanların standartlarının yükseltilmesi ve yeni mekanların inşaa edilmesi hedeflenmektedir.					
Performans Göstergeleri	Ölçü Birimi	2015	2016	2017	
1	İnşaat, Bakım-Onarım ve Donanım Giderleri	Tutar	10.253.441	10.500.000	20.728.017
Açıklama: Üniversitemizin köklü bir geçmişe sahip olması ve birden fazla sayıda yerleşkede faaliyet gösterilmesi nedeniyle binalarımızın bakım onarım ihtiyaçları artmaktadır. Bununla birlikte Üniversitemizin teknolojik altyapısının da geliştirilmesine önem verilmektedir. Performans göstergesi bu amaçlara yönelik yapılan harcamaları kapsamaktadır. (Sağlık sektörü hariç.)					
2	İnşaat Tamamlama Oranı	Yüzde	0	0	1
Açıklama: 2017 Yılı Yatırım Programı Eğitim Sektörü'nde Derslik ve Merkezi Birimler projesi kapsamında yapımı öngörülen binaları kapsamaktadır.					
3	Yeni Hizmete Açılacak Kapalı Alan	Metrekare	62.000	149.000	65.000
Açıklama: TOKİ tarafından yapımı süren binaların 2017 yılında tamamlanarak faaliyete girmesi planlanmaktadır.					

Faaliyetler		Kaynak İhtiyacı		
		Bütçe	Bütçe Dışı	Toplam
1	Bina ve mekanların yapımı, bakımını ve donanımı	56.452.000	0	56.452.000
Genel Toplam		56.452.000	0	56.452.000

Tablo 16 Faaliyet Maliyetleri Tablosu 3

İdare Adı	38.05 - Gazi Üniversitesi
Performans Hedefi	Eğitim ve sosyal, kültürel bina ve mekanları iyileştirmek.
Faaliyet Adı	Bina ve mekanların yapımı, bakımı ve donanımı
Sorumlu Harcama Birimi veya Birimleri	38.05.09.09 - Yapı İşleri ve Teknik Daire Başkanlığı 38.05.00.01 - Üst Yönetim, Akademik ve İdari Birimler
Eğitim faaliyetlerinin daha nitelikli sürdürülmesi amacıyla bina ve mekanların iyileştirilerek ve ihtiyaçlar doğrultusunda yeni ve modern fiziki mekanlar inşa edilecektir.	

Ekonomik Kod		Ödnekler
01	Personel Giderleri	6.230.000,00
02	SGK Devlet Primi Giderleri	938.000,00
03	Mal ve Hizmet Alım Giderleri	5.786.000,00
04	Faiz Giderleri	0,00
05	Cari Transferler	0,00
06	Sermaye Giderleri	43.498.000,00
07	Sermaye Transferleri	0,00
08	Borç verme	0,00
Toplam Bütçe Kaynak İhtiyacı		56.452.000,00
Bütçe Dışı Kaynak	Döner Sermaye	0,00
	Diğer Yurt İçi	0,00
	Yurt Dışı	0,00
Toplam Bütçe Dışı Kaynak İhtiyacı		0,00
Toplam Kaynak İhtiyacı		56.452.000,00

Tablo 17 Performans Hedefi 3

PERFORMANS HEDEFİ TABLOSU					
İdare Adı	38.05 - GAZİ ÜNİVERSİTESİ				
Amaç	Üniversitemizi nitelikli öğrencilerin tercih etmesinin; eğitim programlarını iç ve dış paydaşların beklentilerine uygun biçimde düzenlenmesinin; öğrencilerin eğitim-öğretim sürecine aktif katılmasının öğrenci gelişimlerinin ve başarılarının etkili bir şekilde ölçülmesi, değerlendirilmesi ve iyileştirilmesinin; öğrenci hizmetlerinin ve öğretimde kalite güvence sisteminin kurumsallaşmasının; hayat boyu eğitim hizmetlerinin yaygınlaşmasının; uzaktan eğitim sisteminin geliştirilmesinin; araştırma ve geliştirme merkezlerinin ve değişim programlarının etkinliğinin artırılmasının sağlanmasıdır.				
Hedef	Kütüphane hizmet ve imkânlarını artırmak.				
Performans Hedefi 3	Basılı ve dijital ortamda bilgiye ulaşmak için kütüphane olanaklarını ve erişimi sürekli iyileştirmek, kütüphane koleksiyonunu geliştirmek.				
Üniversitemiz kütüphanesinin basılı ve elektronik kaynaklarının sayısını arttırılarak güçlü bir koleksiyona sahip olması, kullanıcıların en kısa zamanda en doğru bilgiye ulaşması hedeflenmektedir.					
Performans Göstergeleri	Ölçü Birimi	2015	2016	2017	
1	Elektronik veri tabanı sayısı	Sayı	83	87	90
Açıklama: Ulusal ve uluslararası akademik çalışmalara ulaşılabilmesi amacıyla veri tabanlarına üye olunmaktadır.					
2	Öğrenci başına düşen basılı kitap sayısı	Oran	3	3,1	3,3
Açıklama: Merkez kütüphane koleksiyonunda yer alan basılı kitap sayısı/Toplam öğrenci sayısı.					
3	Koleksiyona eklenen materyal sayısı	Sayı	17.000	24.507	33.115
Açıklama: Basılı kitap, basılı dergi, e-dergi, e-kitap ve görsel-işitsel materyaller toplamıdır.					
Faaliyetler		Kaynak İhtiyacı			
		Bütçe	Bütçe Dışı	Toplam	
1	Kütüphanedeki kitap ve süreli yayınların niteliğinin ve niceliğinin artırılması	7.113.000	0	7.113.000	
Genel Toplam		7.113.000	0	7.113.000	

Tablo 18 Faaliyet Maliyetleri Tablosu 4

İdare Adı	38.05 - Gazi Üniversitesi
Performans Hedefi	Kütüphane hizmet ve imkânlarını artırmak.
Faaliyet Adı	Kütüphanedeki kitap ve süreli yayınların niteliğinin ve niceliğinin artırılması
Sorumlu Harcama Birimi veya Birimleri	38.05.09.06 - Kütüphane ve Dokümantasyon Daire Başkanlığı 38.05.00.01 - Üst Yönetim, Akademik ve İdari Birimler
Yayın Alımı Projesi kapsamında Üniversitemiz Kütüphanesinin ihtiyacı olan basılı ve elektronik yayın alımı yapılacaktır.	

Ekonomik Kod		Ödenek
01	Personel Giderleri	2.086.000,00
02	SGK Devlet Primi Giderleri	383.000,00
03	Mal ve Hizmet Alım Giderleri	144.000,00
04	Faiz Giderleri	0,00
05	Cari Transferler	0,00
06	Sermaye Giderleri	4.500.000,00
07	Sermaye Transferleri	0,00
08	Borç verme	0,00
Toplam Bütçe Kaynak İhtiyacı		7.113.000,00
Bütçe Dışı Kaynak	Döner Sermaye	0,00
	Diğer Yurt İçi	0,00
	Yurt Dışı	0,00
Toplam Bütçe Dışı Kaynak İhtiyacı		0,00
Toplam Kaynak İhtiyacı		7.113.000,00

Tablo 19 Performans Hedefi 4

Amaç	Üniversitemizde birimler tarafından kurumsal olarak ve öğretim elemanlarınca bireysel olarak gerçekleştirilen araştırma çalışmalarıyla projelerin nitelik ve niceliğinin artırılmasıdır.
Hedef	Öğretim elemanlarımızın bilimsel faaliyetleri ile akademik çalışmalarının sayısını arttırmak.

Performans Hedefi 4	Araştırma ürünlerinin nitelik ve niceliğini artırmak.
Üniversitelerin ulusal ve uluslararası derecelendirme çalışmalarında kullanılan en önemli kriterler, yürütülen araştırmalar ve bu araştırmalar sonucunda ortaya çıkarılan yayınlardır. Derecelendirme kuruluşları tarafından yapılan çalışmalarda üst sıralarda yer alan Üniversitemizde akademik personel tarafından yapılan ulusal ve uluslararası yayın sayısının ve bu yayınların kalitesinin artırılması hedeflenmektedir.	

Performans Göstergeleri		Ölçü Birimi	2015	2016	2017
1	Kadrolu öğretim üyelerine ISI İndekslerinde yer alan ve başka yazarlar tarafından yapılan atıf sayısı	Sayı	29.173	29.500	30.000
Açıklama: Son beş yılda web of science veri tabanında Gazi Üniversitesi adresli yayınlara yapılan atıf sayısıdır.					
2	WOS indeksli dergilerde yayınlanan tam metin yayın sayısı	Sayı	1.241	1.100	1.200
Açıklama: Web of science veri tabanında Gazi Üniversitesi adresli tam metin yayın sayısıdır.					
3	Yayın ödülü alan akademik personel sayısı	Sayı	420	513	520
Açıklama: Uluslararası yayınları teşvik ödülleri (makale, atıf, patent, endüstriyel tasarım, dergi editörlüğü, proje, kitap bölümü, kitap editörlüğü) alan akademik personel sayısıdır. Teşvik ödülleri bir önceki yılda yapılan yayın sayıları esas alınarak verilmektedir.					

Faaliyetler		Kaynak İhtiyacı		
		Bütçe	Bütçe Dışı	Toplam
1	Araştırmacıların yurt içi ve yurt dışı çalışma faaliyetlerine yönlendirilerek akademik çalışmaların artırılması ve teşvik, ödül vb. uygulamaların geliştirilmesi	82.563.000	0	82.563.000
Genel Toplam		82.563.000	0	82.563.000

Tablo 20 Faaliyet Maliyetleri Tablosu 5

İdare Adı	38.05 - Gazi Üniversitesi
Performans Hedefi	Araştırma ürünlerinin nitelik ve niceliğini artırmak.
Faaliyet Adı	Araştırmacıların yurt içi ve yurt dışı çalışma faaliyetlerine yönlendirilerek akademik çalışmaların artırılması ve teşvik, ödül vb. uygulamaların geliştirilmesi
Sorumlu Harcama Birimi veya Birimleri	38.05.00.01 - Üst Yönetim, Akademik ve İdari Birimler
Üniversitelerin başarısını ve kalitesini gösteren ve karşılaştıran ulusal ve uluslararası derecelendirme çalışmalarında, o üniversite çalışanları tarafından yapılan uluslararası yayın sayısı ve bu yayınların kalitesi de göz önünde bulundurulmaktadır. Üniversitemizde akademik personel tarafından yapılan ulusal ve uluslararası yayın sayısının ve bu yayınların kalitesinin artırılması hedeflenmektedir.	

Ekonomik Kod		Ödenek
01	Personel Giderleri	70.791.000,00
02	SGK Devlet Primi Giderleri	11.002.000,00
03	Mal ve Hizmet Alım Giderleri	670.000,00
04	Faiz Giderleri	0,00
05	Cari Transferler	0,00
06	Sermaye Giderleri	100.000,00
07	Sermaye Transferleri	0,00
08	Borç verme	0,00
Toplam Bütçe Kaynak İhtiyacı		82.563.000,00
Bütçe Dışı Kaynak	Döner Sermaye	0,00
	Diğer Yurt İçi	0,00
	Yurt Dışı	0,00
Toplam Bütçe Dışı Kaynak İhtiyacı		0,00
Toplam Kaynak İhtiyacı		82.563.000,00

Tablo 21 Performans Hedefi 5

Hedef	Üniversitemizdeki proje birimlerinin etkinliğini ve verimliliğini artırmak.
Performans Hedefi 5	Kurum içi ve diğer kurum-kuruluşlar ile ortak yürütülen projelerin sayısını artırmak.
Bilimsel ve toplumsal projelerin kalitesinin ve sayısının artırılması amacıyla hem kurum içi hem de diğer kamu kurum ve kuruluşlarıyla işbirliğinin geliştirilmesi hedeflenmektedir.	

Performans Göstergeleri		Ölçü Birimi	2015	2016	2017
1	Kurum tarafından desteklenen proje sayısı	Sayı	202	124	140
Açıklama: Üniversitemiz Bilimsel Araştırma Projeleri sayısıdır.					
2	Diğer kurum-kuruluşlar tarafından desteklenen proje sayısı (AB hariç)	Sayı	181	170	200
Açıklama: Üniversitemizde yürütülen SAN-TEZ, TUBİTAK, Kalkınma Bakanlığı, Kalkınma Ajansı, TAGEM vb. projeleri kapsamaktadır.					
3	AB destekli proje sayısı (KA1-KA2-KA3 vb.)	Sayı	11	4	5
Açıklama: Üniversitemizde Avrupa Birliği fonlarıyla finanse edilen projeler yürütülmektedir. Gösterge yıl içerisinde kabul edilen proje sayısıdır.					

Faaliyetler		Kaynak İhtiyacı		
		Bütçe	Bütçe Dışı	Toplam
1	Üniversite içi ve dışı kaynaklardan desteklenen araştırma projelerinin artırılmasının teşvik edilmesi.	19.204.000	36.892.000	56.096.000
Genel Toplam		19.204.000	36.892.000	56.096.000
SORUMLU BİRİMLER		BİLİMSEL ARAŞTIRMA PROJELERİ BİRİMİ		
		PROJE KOORDİNASYON UYGULAMA VE ARAŞTIRMA MERKEZİ		
		TEKNOLOJİ TRANSFERİ UYGULAMA ARAŞTIRMA MERKEZİ		

Tablo 22 Faaliyet Maliyetleri Tablosu 6

İdare Adı	38.05 - Gazi Üniversitesi
Performans Hedefi	Kurum içi ve diğer kurum-kuruluşlar ile ortak yürütülen projelerin sayısını artırmak.
Faaliyet Adı	Üniversite içi ve dışı kaynaklardan desteklenen araştırma projelerinin artırılması
Sorumlu Harcama Birimi veya Birimleri	38.05.00.01 - Üst Yönetim, Akademik ve İdari Birimler
Akademik personelin proje ve patent konularında bilgilendirilmesine ve proje sayı/tutarının artırılmasına yönelik çalışmalar yapılacaktır.	

Ekonomik Kod		Ödenek
01	Personel Giderleri	5.200.000,00
02	SGK Devlet Primi Giderleri	1.000.000,00
03	Mal ve Hizmet Alım Giderleri	5.894.000,00
04	Faiz Giderleri	0,00
05	Cari Transferler	0,00
06	Sermaye Giderleri	7.110.000,00
07	Sermaye Transferleri	0,00
08	Borç verme	0,00
Toplam Bütçe Kaynak İhtiyacı		19.204.000,00
Bütçe Dışı Kaynak	Döner Sermaye	
	Diğer Yurt İçi	36.892.000,00
	Yurt Dışı	
Toplam Bütçe Dışı Kaynak İhtiyacı		36.892.000,00
Toplam Kaynak İhtiyacı		56.096.000,00

Tablo 23 Performans Hedefi 6

İdare Adı	38.05 - GAZİ ÜNİVERSİTESİ
------------------	---------------------------

Amaç	Üniversitemizde birimler tarafından kurumsal olarak ve öğretim elemanlarınca bireysel olarak gerçekleştirilen araştırma çalışmalarısıyla projelerin nitelik ve niceliğinin artırılmasıdır.
Hedef	Gazi Teknoparkın faaliyet alanlarını geliştirerek faaliyetlerin niteliğini artırmak ve Teknoparkın uluslararası bir konumda yer almasını sağlamak.

Performans Hedefi 6	Teknopark faaliyetlerinin geliştirilmesi
Gazi Teknopark'ta ileri teknoloji alanında çeşitli disiplinlere hitap eden, yaratıcılık, yenilikçilik ve girişimcilik kültürünün gelişmesini sağlayacak üniversite-sanayi işbirliği mekanizmaları ve kurumlarını barındıran bir ortam sunulması ve uluslararası alanda tanınan, saygın bir Teknopark olması hedeflenmektedir.	

Performans Göstergeleri		Ölçü Birimi	2015	2016	2017
1	Teknoparkta yürütülen proje sayısı	Sayı	200	230	250
Açıklama: Teknopark bünyesinde faaliyet gösteren firmaların yürüttükleri projelerdir.					
2	Teknoparkta faaliyet gösteren şirket sayısı	Sayı	125	115	120
Açıklama: 2016 yılında Teknopark'ta faaliyet gösteren küçük şirketlerin alanlarını büyütmesi nedeniyle bölgeden ayrılan firmaların boşalttığı alanlar mevcut firmalarımıza tahsis edilmiştir. Bu nedenle 2016 yılında firmalara toplam tahsis edilen alan (m2) değişmemiş ancak firma sayımız azalmıştır.					
3	Teknoparkta düzenlenen etkinlik sayısı	Sayı	20	25	30
Açıklama: Teknopark bünyesinde düzenlenen etkinlik sayısıdır.					

Faaliyetler		Kaynak İhtiyacı		
		Bütçe	Bütçe Dışı	Toplam
1	Teknoparkın geliştirilmesine yönelik faaliyetler	0	267.736	267.736
Genel Toplam		0	267.736	267.736

Tablo 24 Faaliyet Maliyetleri Tablosu 7

İdare Adı	38.05 - Gazi Üniversitesi
Performans Hedefi	Teknopark faaliyetlerinin geliştirilmesi
Faaliyet Adı	Teknoparkın geliştirilmesine yönelik faaliyetler
Sorumlu Harcama Birimi veya Birimleri	38.05.00.01 - Üst Yönetim, Akademik ve İdari Birimler
Teknoparkın tanıtılmasına yönelik çalışmaların (seminer ve eğitim) yanı sıra sektördeki diğer firmalara ve üniversitelere erişim ve işbirliği imkanları sağlanacak, firma tanıtım ve pazarlama faaliyetlerine destek verilecektir.	

Ekonomik Kod		Ödenek
01	Personel Giderleri	0,00
02	SGK Devlet Primi Giderleri	0,00
03	Mal ve Hizmet Alım Giderleri	0,00
04	Faiz Giderleri	0,00
05	Cari Transferler	0,00
06	Sermaye Giderleri	0,00
07	Sermaye Transferleri	0,00
08	Borç verme	0,00
Toplam Bütçe Kaynak İhtiyacı		0,00
Bütçe Dışı Kaynak	Döner Sermaye	0,00
	Diğer Yurt İçi	267.736,00
	Yurt Dışı	0,00
Toplam Bütçe Dışı Kaynak İhtiyacı		267.736,00
Toplam Kaynak İhtiyacı		267.736,00

Tablo 25 Performans Hedefi 7

Amaç	Üniversitemiz bünyesinde yer alan tüm birimlerin değişen koşullara göre yeniden düzenlenmesi için örgütün verimliliğini ve etkililiğini geliştirilmesi, kurum içi ve kurum dışı faaliyetlerde örgüt kültürü, yapısı ve imajı konusunda farkındalık kazandırılması ve Gazi Üniversitesinin toplum içindeki yeri, vizyon ve misyonuna uygun olarak yeniliklerde öncü bir kurum olmasının sağlanmasıdır.
Hedef	Üniversitemizin ulusal ve uluslararası alanda sürdürülebilir marka değerini oluşturmak.

Performans Hedefi 7	Öğrenci ve öğretim elemanlarının ulusal ve uluslararası hareketliliğini artırmak.
Ulusal ve uluslararası hareketliliğinin artırılarak öğrenci ve öğretim elemanlarının gelişiminin desteklenmesi hedeflenmektedir.	

Performans Göstergeleri		Ölçü Birimi	2015	2016	2017
1	Uluslararası değişim programları kapsamında giden öğrenci sayısı	Sayı	156	189	234
Açıklama: Erasmus ve Mevlana Programı kapsamında diğer Üniversitelere giden öğrenci sayılarıdır.					
2	Uluslararası değişim programlarıyla giden akademisyen sayısı	Sayı	14	9	9
Açıklama: Erasmus Programı kapsamında giden diğer Üniversitelere akademisyen sayısıdır.					
3	Ulusal değişim programlarıyla gelen öğrenci sayısı	Sayı	361	160	76
Açıklama: Üniversitemize Mevlana ve Farabi Değişim Programı kapsamında gelen öğrenci sayısıdır.					
4	Yurtdışı üniversiteler ile ortak yürütülen programlara katılan öğrenci sayısı	Sayı	11	8	10
Açıklama: Üniversitemiz ile yurtdışı üniversiteler arasında ortak eğitim programları düzenlenmektedir.					

Faaliyetler		Kaynak İhtiyacı		
		Bütçe	Bütçe Dışı	Toplam
1	Öğrencilerin ve öğretim elemanlarının ulusal ve uluslararası değişim programları hakkında bilgilendirilmesi ve programlara katılımlarının teşvik edilmesi.	10.874.000	105.000	10.979.000
Genel Toplam		10.874.000	105.000	10.979.000

Tablo 26 Faaliyet Maliyetleri Tablosu 8

İdare Adı	38.05 - Gazi Üniversitesi
Performans Hedefi	Öğrenci ve öğretim elemanlarının ulusal ve uluslararası hareketliliğini artırmak.
Faaliyet Adı	Öğrencilerin ve öğretim elamanlarının ulusal ve uluslararası değişim programları hakkında bilgilendirilmesi ve programlara katılımlarının teşvik edilmesi.
Sorumlu Harcama Birimi veya Birimleri	38.05.00.01 - Üst Yönetim, Akademik ve İdari Birimler
Uluslararasılaşma amacı doğrultusunda yürütülen ulusal ve uluslararası programlar hakkında öğrenci ve öğretim elemanların bilgilendirilerek ulusal ve uluslararası hareketliliğe katılımının arttırılmasını sağlamak.	

Ekonomik Kod		Ödenek
01	Personel Giderleri	485.000,00
02	SGK Devlet Primi Giderleri	5.000,00
03	Mal ve Hizmet Alım Giderleri	10.384.000,00
04	Faiz Giderleri	0,00
05	Cari Transferler	0,00
06	Sermaye Giderleri	0,00
07	Sermaye Transferleri	0,00
08	Borç verme	0,00
Toplam Bütçe Kaynak İhtiyacı		10.874.000,00
Bütçe Dışı Kaynak	Döner Sermaye	0,00
	Diğer Yurt İçi	105.000,00
	Yurt Dışı	0,00
Toplam Bütçe Dışı Kaynak İhtiyacı		105.000,00
Toplam Kaynak İhtiyacı		10.979.000,00

Tablo 27 Performans Hedefi 8

İdare Adı	38.05 - GAZİ ÜNİVERSİTESİ
------------------	---------------------------

Amaç	Üniversitemizin sağlık hizmetleri alanında sağladığı gelişmelerin ve hizmet kalitesinin hedef kitleye tanıtılması; insan kaynaklarını, bilgi sistemlerinin ve hastalara yönelik hizmetlerin iyileştirilmesi ve geliştirilmesi; laboratuvarların doğru, güvenilir, hızlı ve kesintisiz hizmet verebilmesinin sağlanması ve hastane güvenlik sisteminin etkili hâle getirilmesidir.
Hedef	Sağlık hizmetlerinde gerekli olan fiziksel mekanları oluşturmak.

Performans Hedefi 8	Sağlık hizmetlerinin etkili sunulabilmesi için yeni alanlar yapmak, mevcut alanları iyileştirmek ve teknolojik altyapıyı geliştirmek.
Üniversitemiz bünyesinde faaliyet gösteren ülkemizin en saygın sağlık kurumlarından biri olan Gazi Hastanesi'nin servislerinin renovasyonu çalışmaları ile Acil Servis ve Onkoloji Hastanesi inşaatının sürdürülmesi ve Hastanemizin bilişim ve teknolojik altyapısının geliştirilerek sağlık hizmetlerinin kalitesinin artırılması hedeflenmektedir.	

Performans Göstergeleri		Ölçü Birimi	2015	2016	2017
1	Bakım-onarım giderleri	Tutar	4.656.384	20.000.000	15.066.000
Açıklama: Üniversitemiz sağlık hizmetlerinin kalitesinin artırılmasına yönelik fiziki mekanların bakım ve onarım gideridir.					
2	Acil Servis ve Onkoloji Hastanesi inşaatının tamamlanma oranı	Yüzde	8	35	100
Açıklama: Yatırım Programında yer alan Acil Servis ve Onkoloji Hastanesinin ihalesine göre tamamlanma oranıdır.					
3	Tıbbi cihaz alım ve bakım onarım gideri	Tutar	17.390.416	20.430.000	15.000.000
Açıklama: Gazi Hastanesinin teknolojik altyapısının geliştirilmesine ve sunulan hizmetin kalitesinin artırılmasına yönelik yeni cihazların temin edilmesi ve mevcut cihazların bakım onarım giderleridir.					

Faaliyetler		Kaynak İhtiyacı		
		Bütçe	Bütçe Dışı	Toplam
1	Acil Servis ve Onkoloji Hastanesi inşaatının sürdürülmesi, sağlık hizmeti sunulan alanların bakım ve onarımlarının yapılması	111.334.000	0	111.334.000
2	Hastanemizin teknolojik altyapısının geliştirilmesi kapsamında tıbbi cihaz alımları ile bakım ve onarımlarının yapılması	38.776.000	2.500.000	41.276.000
Genel Toplam		150.110.000	2.500.000	152.610.000

Tablo 28 Faaliyet Maliyetleri Tablosu 9

İdare Adı	38.05 - Gazi Üniversitesi
Performans Hedefi	Sağlık hizmetlerinin etkili sunulabilmesi için yeni alanlar yapmak ve mevcut fiziksel mekanları iyileştirmek.
Faaliyet Adı	Acil Servis ve Onkoloji Hastanesi inşaatının sürdürülmesi, sağlık hizmeti sunulan alanların bakım ve onarımlarının yapılması
Sorumlu Harcama Birimi veya Birimleri	38.05.03.30 - Uygulama ve Araştırma Hastanesi 38.05.00.01 - Yapı İşleri ve Teknik Daire Başkanlığı 38.05.00.01 - Üst Yönetim, Akademik ve İdari Birimler
Sağlık Hizmetlerinin daha kaliteli olarak sunulabilmesi amacıyla yeni teknolojiye sahip cihazlar temin edilecek ve mevcut cihazların bakım ve onarımları yapılacaktır. Ayrıca Gazi Hastanesinin servislerinin yenilenmesi çalışmalarıyla, Acil Servis ve Onkoloji Hastanesinin yapımına devam edilecektir.	

Ekonomik Kod		Ödenek
01	Personel Giderleri	33.371.000,00
02	SGK Devlet Primi Giderleri	7.934.000,00
03	Mal ve Hizmet Alım Giderleri	30.000,00
04	Faiz Giderleri	0,00
05	Cari Transferler	0,00
06	Sermaye Giderleri	69.999.000,00
07	Sermaye Transferleri	0,00
08	Borç verme	0,00
Toplam Bütçe Kaynak İhtiyacı		111.334.000,00
Bütçe Dışı Kaynak	Döner Sermaye	0,00
	Diğer Yurt İçi	0,00
	Yurt Dışı	0,00
Toplam Bütçe Dışı Kaynak İhtiyacı		0,00
Toplam Kaynak İhtiyacı		111.334.000,00

Tablo 29 Faaliyet Maliyetleri Tablosu 10

İdare Adı	38.05 - Gazi Üniversitesi
Performans Hedefi	Sağlık hizmetlerinin etkili sunulabilmesi için yeni alanlar yapmak ve mevcut fiziksel mekanları iyileştirmek.
Faaliyet Adı	Hastanemizin teknolojik altyapısının geliştirilmesi kapsamında tıbbi cihaz alımları ile bakım ve onarımlarının yapılması
Sorumlu Harcama Birimi veya Birimleri	38.05.03.30 - Uygulama ve Araştırma Hastanesi 38.05.00.01 - Üst Yönetim, Akademik ve İdari Birimler
Üniversitemiz Hastanesine son iki yılda Gamma-Knife ve PET-MR gibi son teknolojiye sahip cihazlar kazandırılmış olup, bilişim ve teknolojik altyapısının geliştirilmesi kapsamında ihtiyaç duyulan cihazların teminine devam edilecektir.	

Ekonomik Kod		Ödenek
01	Personel Giderleri	20.000.000,00
02	SGK Devlet Primi Giderleri	3.000.000,00
03	Mal ve Hizmet Alım Giderleri	776.000,00
04	Faiz Giderleri	0,00
05	Cari Transferler	0,00
06	Sermaye Giderleri	15.000.000,00
07	Sermaye Transferleri	0,00
08	Borç verme	0,00
Toplam Bütçe Kaynak İhtiyacı		38.776.000,00
Bütçe Dışı Kaynak	Döner Sermaye	2.500.000,00
	Diğer Yurt İçi	0,00
	Yurt Dışı	0,00
Toplam Bütçe Dışı Kaynak İhtiyacı		2.500.000,00
Toplam Kaynak İhtiyacı		41.276.000,00

2.3.2. Temel Politika ve Önceliklerle Performans Hedefi İlişkisi

- Eğitimde kalite, rekabet, verimlilik, fırsat eşitliğini artırmak, öğrencilerin bilimsel araştırmaya ve girişimciliğe teşvik edilmesi ve sportif, sanatsal, kültürel açıdan desteklenmesi kapsamında “Eğitim, sosyal ve kültürel bina ve mekanlarını iyileştirmek” ve “Öğrencileri sosyal ve kültürel açıdan desteklemek” öncelikli performans hedefleri olarak belirlenmiştir.
- Öğrenci ve öğretim elemanı değişimi ve hareketliliğini artırmaya yönelik uluslararası programların artırılması, eğitim-öğretimde kalite güvence sisteminin Bologna sürecine uygun olarak planlanmasını ve uygulanmasını sağlamak amacıyla “Öğrenci ve öğretim elemanlarının ulusal ve uluslararası hareketliliğini arttırmak” performans hedefi belirlenmiştir.
- Akıllı uygulamaların kullanımının yaygınlaştırılarak bilgi ve iletişim teknolojileri alanında altyapı ve kapasite artırımının desteklenip, eğitim birimlerinin donanım ve fiziki altyapıları geliştirilmesi kapsamında “Basılı ve dijital ortamda bilgiye ulaşmak için kütüphane olanaklarını ve erişimini sürekli iyileştirmek” performans hedefleri olarak belirlenmiştir.
- Kamu kurum-kuruluşları ve sanayi kuruluşlarıyla işbirliğini geliştirmeye yönelik projelerin desteklenmesi ile evrensel değerlere, bölgesel ve ulusal kalkınmaya katkısı olan projelere ve AR-GE çalışmalarına ağırlık verilmesine yönelik olarak “ Kurum içi ve diğer kurum-kuruluşlar ile ortak yürütülen projelerin sayısını arttırmak” ve “Araştırma ürünlerinin nitelik ve nicelik olarak arttırılması” performans hedefleri olarak belirlenmiştir.
- Uluslararası rekabetçi teknolojik ürün ve markaların ortaya çıkarılması, Ar-Ge faaliyetlerinin artırılması ve yaygınlaştırılmasına yönelik “Teknopark faaliyetlerinin geliştirilmesi” performans hedefi olarak belirlenmiştir.
- Sağlıklı hayat tarzının teşvik edilerek daha erişebilir, uygun, etkili ve etkin bir sağlık hizmeti sunulması ve sağlık hizmeti sunumunda klinik müdahalelerin etkinliğinin sağlanması kapsamında, “Sağlık hizmetlerinin etkili sunulabilmesi için yeni alanlar

yapmak ve mevcut fiziksel mekânları iyileştirmek” performans hedefleri olarak belirlenmiştir.

2.4. TOPLAM KAYNAK İHTİYACI

Üniversitemizin 2017 Yılı Performans Programı’nda yer alan hedeflerin 355.754.000,00 TL’si bütçe içi ve geri kalan 39.764.736,00 TL’si ise bütçe dışı olmak üzere toplam 395.518.736,00 TL ile finanse edilmesi planlanmıştır. 2017 Yılı Performans Programı’nda belirlenen faaliyetlerin maliyeti, toplam kaynak ihtiyacının %46,68’ini oluşturmaktadır.

Tablo 30 Toplam Kaynak İhtiyacı Tablosu

	Ekonomik Kodlar (I.Düzye)	FALİYET TOPLAMI	GENEL YÖNETİM GİDERLERİ TOPLAMI	DİĞER İDARELERE TRANSFER EDİLECEK KAYNAKLAR TOPLAMI	GENEL TOPLAM	
BÜTÇE KAYNAK İHTİYACI	01	Personel Giderleri	150.584.000,00	324.004.000,00	0,00	474.588.000,00
	02	SGK Devlet Primi Giderleri	26.200.000,00	48.723.000,00	0,00	74.923.000,00
	03	Mal ve Hizmet Alım Giderleri	38.733.000,00	46.711.000,00	0,00	85.444.000,00
	04	Faiz Giderleri	0,00	0,00	0,00	0,00
	05	Cari Transferler	0,00	19.385.000,00	0,00	19.385.000,00
	06	Sermaye Giderleri	140.237.000,00	12.873.000,00	0,00	153.110.000,00
	07	Sermaye Transferleri	0,00	0,00	0,00	0,00
	08	Borç verme	0,00	0,00	0,00	0,00
	09	Yedek Ödenek	0,00	0,00	0,00	0,00
		Bütçe Ödeneği Toplamı	355.754.000,00	451.696.000,00	0,00	807.450.000,00
	BÜTÇE DIŞI KAYNAK		Döner Sermaye	2.500.000,00	0,00	
		Diğer Yurt İçi Kaynaklar	37.264.736,00	0,00		37.264.736,00
		Yurt Dışı Kaynaklar	0,00	0,00		0,00
		Toplam Bütçe Dışı Kaynak İhtiyacı	39.764.736,00	0,00		39.764.736,00
Toplam Kaynak İhtiyacı		395.518.736,00	451.696.000,00	0,00	847.214.736,00	

Tablo 31 İdare Performans Tablosu

PERFORMANS HEDEFİ FAALİYET	Açıklama	2017					
		Bütçe İçi		Bütçe Dışı		Toplam	
		(TL)	PAY(%)	(TL)	PAY(%)	(TL)	PAY(%)
1	Öğrencileri sosyal kültürel ve ekonomik açıdan desteklemek.	29.438.000,00	3,65	0,00	0,00	29.438.000,00	3,47
1	Öğrenciler için sosyal – kültürel faaliyetlerin artırılması	25.477.000,00	3,16	0,00	0,00	25.477.000,00	3,01
2	Öğrencilerin ekonomik yönden desteklenmesine yönelik olarak kısmi zamanlı çalışma imkanı sağlanması ve yemek bursu verilmesi.	3.961.000,00	0,49	0,00	0,00	3.961.000,00	0,47
2	Eğitim ve sosyal, kültürel bina ve mekanları iyileştirmek.	56.452.000,00	6,99	0,00	0,00	56.452.000,00	6,66
3	Bina ve mekanların yapımı,bakımı ve donanımı	56.452.000,00	6,99	0,00	0,00	56.452.000,00	6,66
3	Basılı ve dijital ortamda bilgiye ulaşmak için kütüphane olanaklarını ve erişimi sürekli iyileştirmek, kütüphane koleksiyonunu geliştirmek.	7.113.000,00	0,88	0,00	0,00	7.113.000,00	0,84
4	Kütüphanedeki kitap ve süreli yayınların niteliğinin ve niceliğinin artırılması	7.113.000,00	0,88	0,00	0,00	7.113.000,00	0,84
4	Araştırma ürünlerinin nitelik ve niceliğini artırmak.	82.563.000,00	10,23	0,00	0,00	82.563.000,00	9,75
5	Araştırmacıların yurt içi ve yurt dışı çalışma faaliyetlerine yönlendirilerek akademik çalışmaların artırılması ve teşvik, ödül vb. uygulamaların geliştirilmesi	82.563.000,00	10,23	0,00	0,00	82.563.000,00	9,75
5	Kurum içi ve diğer kurum-kuruluşlar ile ortak yürütülen projelerin sayısını artırmak.	19.204.000,00	2,38	36.892.000,00	92,78	56.096.000,00	6,62
6	Üniversite içi ve dışı kaynaklardan desteklenen araştırma projelerinin artırılmasının teşvik edilmesi.	19.204.000,00	2,38	36.892.000,00	92,78	56.096.000,00	6,62
6	Teknopark faaliyetlerinin geliştirilmesi.	0,00	0,00	267.736,00	0,67	267.736,00	0,03
7	Teknoparkın geliştirilmesine yönelik faaliyetler	0,00	0,00	267.736,00	0,67	267.736,00	0,03
7	Öğrenci ve öğretim elemanlarının ulusal ve uluslararası hareketliliğini artırmak.	10.874.000,00	1,35	105.000,00	0,26	10.979.000,00	1,30
8	Öğrencilerin ve öğretim elemanlarının ulusal ve uluslararası değişim programları hakkında bilgilendirilmesi ve programlara katılımlarının teşvik edilmesi.	10.874.000,00	1,35	105.000,00	0,26	10.979.000,00	1,30
8	Sağlık hizmetlerinin etkili sunulabilmesi için yeni alanlar yapmak, mevcut alanları iyileştirmek ve teknolojik altyapıyı geliştirmek.	150.110.000,00	18,59	2.500.000,00	6,29	152.610.000,00	18,01
9	Acil Servis ve Onkoloji Hastanesi inşaatının sürdürülmesi, sağlık hizmeti sunulan alanların bakım ve onarımlarının yapılması	111.334.000,00	13,79	0,00	0,00	111.334.000,00	13,14
10	Hastanemizin teknolojik altyapısının geliştirilmesi kapsamında tıbbi cihaz alımları ile bakım ve onarımlarının yapılması	38.776.000,00	4,80	2.500.000,00	6,29	41.276.000,00	4,87
Performans Hedefleri Maliyetleri Toplamı		355.754.000,00	44,06	39.764.736,00	100,00	395.518.736,00	46,68
Genel Yönetim Giderleri		451.696.000,00	55,94			451.696.000,00	53,32
Diğer İdarelere Transfer Edilecek Kaynaklar Toplamı						0,00	0,00
GENEL TOPLAM		807.450.000,00	100,00	39.764.736,00	100,00	847.214.736,00	100,00

III. EKLER

EK 1: FAALİYETLERDEN SORUMLU HARCAMA BİRİMLERİNE İLİŞKİN TABLO

Tablo 32 Faaliyetlerden Sorumlu Harcama Birimlerine İlişkin Tablo

PERFORMANS HEDEFİ	FAALİYETLER	SORUMLU BİRİMLER
Öğrencileri sosyal kültürel ve ekonomik açıdan desteklemek.	Öğrenciler için sosyal – kültürel faaliyetlerin artırılması	SAĞLIK, KÜLTÜR VE SPOR DAİRE BAŞKANLIĞI
		ÜST YÖNETİM, AKADEMİK VE İDARİ BİRİMLER
	Öğrencilerin ekonomik yönden desteklenmesine yönelik olarak kısmi zamanlı çalışma imkanı sağlanması ve yemek bursu verilmesi	SAĞLIK, KÜLTÜR VE SPOR DAİRE BAŞKANLIĞI
		ÜST YÖNETİM, AKADEMİK VE İDARİ BİRİMLER
Eğitim ve sosyal, kültürel bina ve mekanları iyileştirmek.	Bina ve mekanların yapımı,bakımı ve donanımı	YAPI İŞLERİ VE TEKNİK DAİRE BAŞKANLIĞI
		ÜST YÖNETİM, AKADEMİK VE İDARİ BİRİMLER
Basılı ve dijital ortamda bilgiye ulaşmak için kütüphane olanaklarını ve erişimi sürekli iyileştirmek, kütüphane koleksiyonunu geliştirmek.	Kütüphanedeki kitap ve süreli yayınların niteliğinin ve niceliğinin artırılması	KÜTÜPHANE VE DOKÜMANTASYON DAİRE BAŞKANLIĞI
		ÜST YÖNETİM, AKADEMİK VE İDARİ BİRİMLER
Araştırma ürünlerinin nitelik ve niceliğini artırmak.	Araştırmacıların yurt içi ve yurt dışı çalışma faaliyetlerine yönlendirilerek akademik çalışmaların artırılması ve teşvik, ödül vb. uygulamaların geliştirilmesi	ÜST YÖNETİM, AKADEMİK VE İDARİ BİRİMLER
Kurum içi ve diğer kurum-kuruluşlar ile ortak yürütülen projelerin sayısını artırmak.	Üniversite içi ve dışı kaynaklardan desteklenen araştırma projelerinin artırılmasının teşvik edilmesi	ÜST YÖNETİM, AKADEMİK VE İDARİ BİRİMLER
Teknopark faaliyetlerinin geliştirilmesi.	Teknoparkın geliştirilmesine yönelik faaliyetler	ÜST YÖNETİM, AKADEMİK VE İDARİ BİRİMLER
Öğrenci ve öğretim elemanlarının ulusal ve uluslararası hareketliliğini artırmak.	Öğrencilerin ve öğretim elemanlarının ulusal ve uluslararası değişim programları hakkında bilgilendirilmesi ve programlara katılımlarının teşvik edilmesi	ÜST YÖNETİM, AKADEMİK VE İDARİ BİRİMLER
Sağlık hizmetlerinin etkili sunulabilmesi için yeni alanlar yapmak, mevcut alanları iyileştirmek ve teknolojik altyapıyı geliştirmek.	Acil Servis ve Onkoloji Hastanesi inşaatının sürdürülmesi, sağlık hizmeti sunulan alanların bakım ve onarımlarının yapılması	UYGULAMA VE ARAŞTIRMA HASTANESİ
		YAPI İŞLERİ VE TEKNİK DAİRE BAŞKANLIĞI
		ÜST YÖNETİM, AKADEMİK VE İDARİ BİRİMLER
	Hastanemizin teknolojik altyapısının geliştirilmesi kapsamında tıbbi cihaz alımları ile bakım ve onarımlarının yapılması	UYGULAMA VE ARAŞTIRMA HASTANESİ
		YAPI İŞLERİ VE TEKNİK DAİRE BAŞKANLIĞI
		ÜST YÖNETİM, AKADEMİK VE İDARİ BİRİMLER