



2023 YILI

SÜLEYMAN DEMİREL ÜNİVERSİTESİ  
PERFORMANS PROGRAMI

Ocak 2023



## ÜST YÖNETİCİ SUNUŞU

Günümüzde üniversiteler bilgi çağının paralelinde özelde içinde buldukları topluma genelde ise insanlığa ve evrene bilimsel bilgi, nitelikli işgücü ve teknoloji üretirler. Ancak bu temel fonksiyonlarının yanında üniversitelerin içinde buldukları toplumu aydınlatma, yönlendirme, dönüştürme ve değişime öncülük etme fonksiyonları da bulunmaktadır. Yaşadığı çağın ve toplumun gerekliliklerini ve değişim dinamiklerini yakalayamayan bir üniversite düşünülemez. Bununla bağlantılı olarak üniversitelerin daima buldukları çağın ve toplumun önünde olmaları gerekir. Bu da ancak sürekli araştırma ve gelişme ile olur.

Ancak bu işlerlik ve devamlılığın kendini besleyen bir sürece oturması üniversitelerin kendi imkân ve iradelerini aşan bir konumdadır. Bu sistemin kurulması ve devam etmesi için üniversitelerin içinde bulunduğu toplumu yöneten merkezi erkin finansal ve yönetsel alanlarda bunun için gerekli imkânları sağlanması, altyapıyı hazırlaması sistemin mecrası içinde kalması için gerekli tedbirleri de alması gerekir.

Bunun yanında tüm yükseköğretim kurumları artık kapalı kurumlar ya da sistemler olmaktan uzaklaşarak çağdaş anlamda buldukları toplum ve dış dünyanın bütün kesimleriyle yakın işbirliği içinde olmak, karşılıklı etkileşim sağlamak ve yardımlaşmak durumundadırlar.

Ülkemizde de yükseköğretim alanında son yıllarda önemli gelişmeler olmakta, yükseköğretim kurumlarının sayısı hızla artmakta ve Türk Yükseköğretim Sistemi bir dönüşüm yaşamaktadır. Bu dönüşümün en önemli ayaklarını dünyaya açılma ve küresel normlara uyma zorunluluğu, kamu özel sektör kalitesinin gelişmesi ve rekabetçilik oluşturmaktadır. Bu gelişmelerle hem üniversitelerin hem de devletin işi biraz daha zorlaşmakta ve kaynakların etkin kullanımı biraz daha önem kazanmaktadır. Yine buna bağlı olarak her alanda olduğu gibi yükseköğretim kurumlarında da etkinlik, hesap verebilirlik, şeffaflık ve stratejik planlama öğeleri öne çıkmaktadır.

Kuşkusuz ülkenin yükseköğretim kurumu olarak üniversitelerin, vergi mükelleflerine, ülke bütçesini yönetenlere dolayısıyla yönetime ve topluma bir hesap verme yükümlülüğü vardır ve olmalıdır.

Bu anlamda ülkemizin en önemli yükseköğretim kurumlarından biri olan, birçok kriter ve endeks açısından başarı listelerinin önlerinde yer alan Süleyman Demirel Üniversitesi yukarıda sayılan ilkelerden taviz vermeden kararlılıkla faaliyetlerine devam etmektedir.

Prof. Dr. İlker Hüseyin ÇARIKÇI

Rektör

## İçindekiler

1. GENEL BİLGİLER .....	1
A. Yetki, Görev ve Sorumluluklar .....	1
B. Teşkilat Yapısı .....	6
C. Fiziksel Kaynaklar.....	7
D. İnsan Kaynakları .....	13
E. Öğrenci Sayıları.....	13
2. PERFORMANS BİLGİLERİ .....	16
A. Temel Politika ve Öncelikler .....	16
B. Amaç ve Hedefler .....	20
C. İdare Performans Bilgisi .....	22
D. Faaliyet Maliyetleri Tabloları .....	44
E. İdarenin Toplam Kaynak İhtiyacı .....	57

## Tablolar

Tablo 1: Kuruluş Kanunları Tablosu .....	1
Tablo 2: Fiziki Alan Bilgileri.....	7
Tablo 3: 2022 Yılı İtibariyle Mevcut Kapalı Alanlar (m <sup>2</sup> ) ve Açık Spor Tesisleri.....	8
Tablo 4: Bilgi Merkezi Tarafından Kullanılan Elektronik Veri Tabanları .....	9
Tablo 5: Yıllara Göre Personel Bilgisi.....	13
Tablo 6: Birimlerin Yıllara Göre Öğrenci Sayıları .....	13
Tablo 7: Cinsiyete Göre Yıllar İtibariyle Öğrenci Sayıları.....	13
Tablo 8: Öğrenim Düzeyine Göre Öğrenci Sayıları .....	14
Tablo 9: Uluslararası Öğrenci Sayıları.....	15
Tablo 10: Temel Politika ve Öncelikler Tablosu .....	16

# 1. GENEL BİLGİLER

## A. Yetki, Görev ve Sorumluluklar

Süleyman Demirel Üniversitesi'nin kuruluşuna ilişkin kanunlar tablo 1'de gösterilmiştir.

Tablo 1: Kuruluş Kanunları Tablosu

R.G. Tarihi	R.G. No	Türü	Tarihi	No	Adı
30/03/1983	18003	Kanun	28/03/1983	2809	Yükseköğretim Kurumları Teşkilatı Kanunu
11/07/1992	21281	Kanun	03/07/1992	3837	Yükseköğretim Kurumları Teşkilatı Hakkında 41 Sayılı Kanun Hükmünde Kararnamenin Değiştirilerek Kabulüne Dair 2809 Sayılı Kanun İle 78 ve 190 Sayılı Kanun Hükmünde Kararnamelerde Değişiklik Yapılması Hakkında Kanun

**Tablo 1. SDÜ Kuruluş Kanunları**

### A.1. Üniversitenin Görevleri

a) Çağdaş uygarlık ve eğitim-öğretim esaslarına dayanan bir düzen içinde, toplumun ihtiyaçları ve kalkınma planları ilke ve hedeflerine uygun ve ortaöğretime dayalı çeşitli düzeylerde eğitim-öğretim, bilimsel araştırma, yayım ve danışmanlık yapmak.

b) Kendi ihtisas gücü ve maddi kaynaklarını rasyonel, verimli ve ekonomik şekilde kullanarak, milli eğitim politikası ve kalkınma planları ilke ve hedefleri ile Yükseköğretim Kurulu tarafından yapılan plan ve programlar doğrultusunda, ülkenin ihtiyacı olan dallarda ve sayıda insan gücü yetiştirmek.

c) Türk toplumunun yaşam düzeyini yükseltici ve kamuoyunu aydınlatıcı bilim verilerini söz, yazı ve diğer araçlarla yaymak.

d) Örgün, yaygın, sürekli ve açık eğitim yoluyla toplumun özellikle sanayileşme ve tarımda modernleşme alanlarında eğitilmesini sağlamak.

e) Ülkenin bilimsel, kültürel, sosyal ve ekonomik yönlerden ilerlemesini ve gelişmesini ilgilendiren sorunlarını, diğer kuruluşlarla işbirliği yaparak, kamu kuruluşlarına önerilerde bulunmak suretiyle öğretim ve araştırma konusu yapmak, sonuçlarını toplumun yararına sunmak ve kamu kuruluşlarınca istenecek inceleme ve araştırmaları sonuçlandırarak düşüncelerini ve önerilerini bildirmek.

f) Eğitim - öğretim ve seferberliği içinde, örgün, yaygın, sürekli ve açık eğitim hizmetini üstlenen kurumlara katkıda bulunacak önlemleri almak.

g) Yörelereindeki tarım ve sanayinin gelişmesine ve ihtiyaçlarına uygun meslek elemanlarının yetişmesine ve bilgilerinin gelişmesine katkıda bulunmak, sanayi, tarım ve sağlık hizmetleri ile diğer hizmetlerde modernleşmeyi, üretimde artışı sağlayacak çalışma ve programlar yapmak, uygulamak ve yapılanlara katılmak, bununla ilgili kurumlarla işbirliği yapmak ve çevre sorunlarına çözüm getirici önerilerde bulunmak.

h) Eğitim teknolojisini üretmek, geliştirmek, kullanmak, yaygınlaştırmak Yükseköğretimin uygulamalı yapılmasına ait eğitim - öğretim esaslarını geliştirmek, döner sermaye işletmelerini kurmak, verimli çalıştırmak ve bu faaliyetlerin geliştirilmesine ilişkin gerekli düzenlemeleri yapmak.

## A.2. Üniversite Organlarının Görev, Yetki ve Sorumlulukları

### Rektör

Rektör, profesör akademik unvanına sahip kişiler arasından görevdeki rektörün çağrısı ile toplanacak üniversite öğretim üyeleri tarafından seçilecek adaylar arasından Cumhurbaşkanınca atanır. Rektörün görev süresi 4 yıldır. Süresi sona erenler aynı yöntemle yeniden atanabilirler. Ancak iki dönemden fazla rektörlük yapılamaz. Rektör, üniversite tüzel kişiliğini temsil eder.

a) Üniversite kurullarına başkanlık etmek, yükseköğretim üst kuruluşlarının kararlarını uygulamak, üniversite kurullarının önerilerini inceleyerek karara bağlamak ve üniversiteye bağlı kuruluşlar arasında düzenli çalışmayı sağlamak.

b) Her eğitim - öğretim yılı sonunda ve gerektiğinde üniversitenin eğitim öğretim, bilimsel araştırma ve yayım faaliyetleri hakkında Üniversitelerarası Kurula bilgi vermek.

c) Üniversitenin yatırım programlarını, bütçesini ve kadro ihtiyaçlarını, bağlı birimlerinin ve üniversite yönetim kurulu ile senatonun görüş ve önerilerini aldıktan sonra hazırlamak ve Yükseköğretim Kuruluna sunmak.

d) Gerekli gördüğü hallerde üniversiteyi oluşturan kuruluş ve birimlerde görevli öğretim elemanlarının ve diğer personelin görev yerlerini değiştirmek veya bunlara yeni görevler vermek.

e) Üniversitenin birimleri ve her düzeydeki personeli üzerinde genel gözetim ve denetim görevini yapmak.

f) 2547 sayılı Yükseköğretim Kanunu ile kendisine verilen diğer görevleri yapmak.

Üniversitenin ve bağlı birimlerinin öğretim kapasitesinin rasyonel bir şekilde kullanılmasında ve geliştirilmesinde, öğrencilere gerekli sosyal hizmetlerin sağlanmasında, gerektiği zaman güvenlik önlemlerinin alınmasında, eğitim-öğretim, bilimsel araştırma ve yayım faaliyetlerinin devlet kalkınma plan, ilke ve hedefleri doğrultusunda planlanıp yürütülmesinde, bilimsel ve idari gözetim ve denetimin yapılmasında ve bu görevlerin alt birimlere aktarılmasında, takip ve kontrol edilmesinde ve sonuçlarının alınmasında birinci derecede yetkili ve sorumludur.



## **Senato**

Senato, rektörün başkanlığında, rektör yardımcıları, dekanlar ve her fakülteden fakülte kurullarınca üç yıl için seçilecek birer öğretim üyesi ile rektörlüğe bağlı enstitü ve yüksekokul müdürlerinden teşekkül eder.

Senato, üniversitenin akademik organı olup aşağıdaki görevleri yapar:

- a) Üniversitenin eğitim - öğretim, bilimsel araştırma ve yayım faaliyetlerinin esasları hakkında karar almak.
- b) Üniversitenin bütününe ilgilendiren kanun ve yönetmelik taslaklarını hazırlamak veya görüş bildirmek.
- c) Rektörün onayından sonra Resmi Gazete 'de yayınlanarak yürürlüğe girecek olan üniversite veya üniversitenin birimleri ile ilgili yönetmelikleri hazırlamak.
- d) Üniversitenin yıllık eğitim - öğretim programını ve takvimini inceleyerek karara bağlamak.
- e) Bir sınava bağlı olmayan fahri akademik unvanlar vermek ve fakülte kurullarının bu konudaki önerilerini karara bağlamak.
- f) Fakülte kurulları ile rektörlüğe bağlı enstitü ve yüksekokul kurullarının kararlarına yapılacak itirazları inceleyerek karara bağlamak.
- g) Üniversite yönetim kuruluna üye seçmek.
- h) 2547 sayılı Yükseköğretim Kanunu ile kendisine verilen diğer görevleri yapmak.

Senato, her eğitim-öğretim yılı başında ve sonunda olmak üzere yılda en az iki defa toplanır. Rektör gerekli gördüğü hallerde senatoyu toplantıya çağırır.

## **Yönetim Kurulu**

Üniversite yönetim kurulu; rektörün başkanlığında dekanlardan, üniversiteye bağlı değişik öğretim birim ve alanlarını temsil edecek şekilde senatoca dört yıl için seçilecek üç profesörden oluşur.

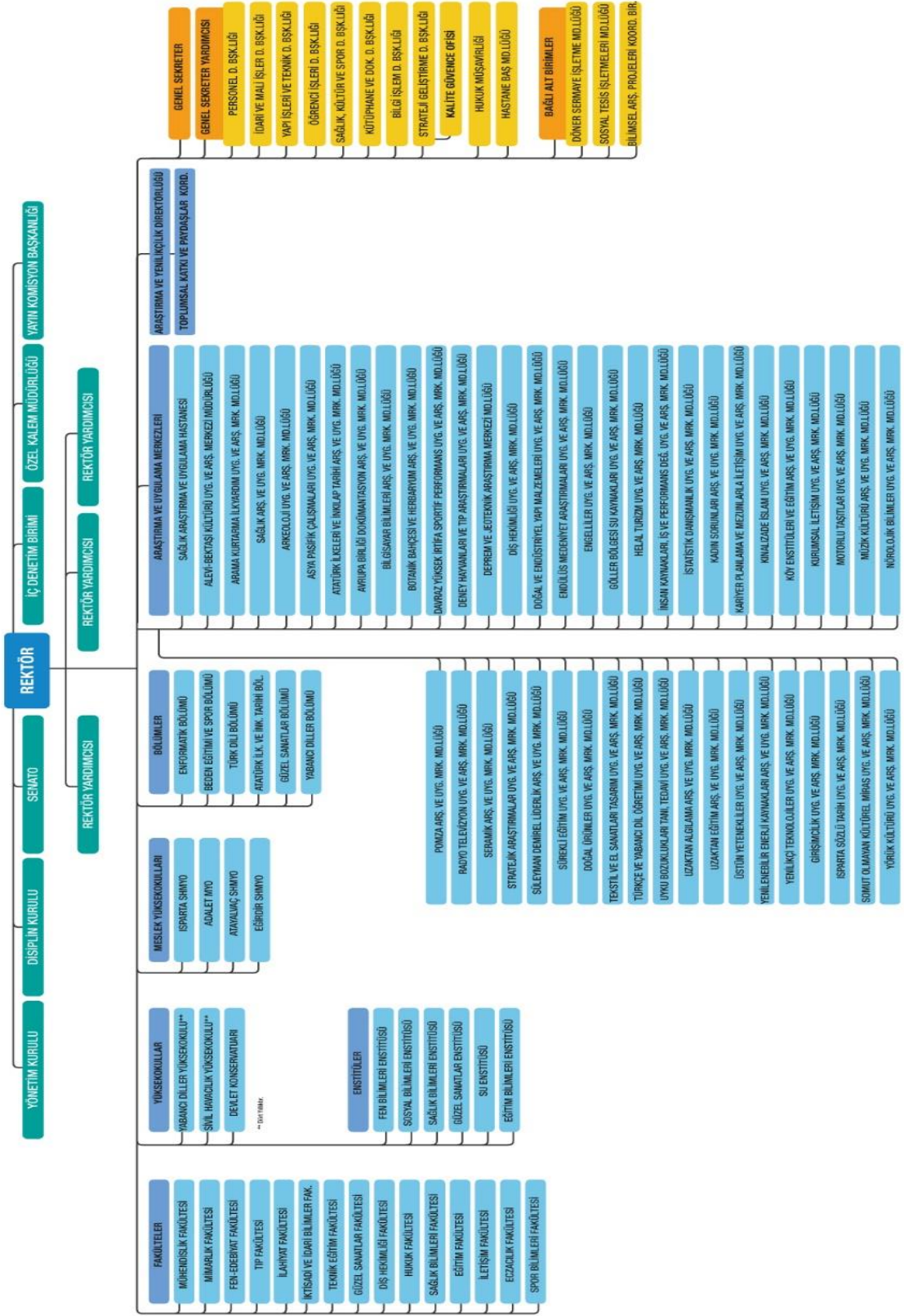
Rektör gerektiğinde yönetim kurulunu toplantıya çağırır.

Üniversite yönetim kurulu idari faaliyetlerde rektöre yardımcı bir organ olup aşağıdaki görevleri yapar:

- a) Yükseköğretim üst kuruluşları ile senato kararlarının uygulanmasında, belirlenen plan ve programlar doğrultusunda rektöre yardım etmek.
- b) Faaliyet plan ve programlarının uygulanmasını sağlamak; üniversiteye bağlı birimlerin önerilerini dikkate alarak yatırım programını, bütçe tasarısı taslağını incelemek ve kendi önerileri ile birlikte rektörlüğe sunmak.
- c) Üniversite yönetimi ile ilgili rektörün getireceği konularda karar almak.
- d) Fakülte, enstitü ve yüksekokul yönetim kurullarının kararlarına yapılacak itirazları inceleyerek kesin karara bağlamak.
- e) 2547 sayılı Yükseköğretim Kanunu ile verilen diğer görevleri yapmak.

## B. Teşkilat Yapısı

### SÜLEYMAN DEMİREL ÜNİVERSİTESİ AKADEMİK VE İDARİ TEŞKİLAT ŞEMASI



### C. Fiziksel Kaynaklar

Süleyman Demirel Üniversitesinin yerleşke yapısı coğrafi anlamda 5 ana başlık altında sınıflandırılabilir:

1. Isparta-Merkez (Batı Yerleşkesi)
2. Isparta-Merkez (Doğu Yerleşkesi)
3. Isparta-İlçeler (Yalvaç, Eğirdir, Keçiborlu)
4. Isparta Merkez Yerleşkeleri Dışındaki Sosyal Tesisler

Üniversite yerleşkelerinde lisans eğitimi veren 15 fakülte, 2 yüksekokul, 1 devlet konservatuvarı, ön lisans eğitimi veren 4 meslek yüksekokulu, lisansüstü eğitim veren 6 enstitü ve rektörlüğe bağlı 6 bölüm ile 48 araştırma ve uygulama merkezi olmak üzere toplam 82 akademik birimi olan bir üniversite olarak faaliyetlerine devam etmektedir. 2018 yılına kadar üniversitemize bağlı bulunan birimlerde görev yapan 684 akademik, 283 idari personel, 138.500 m<sup>2</sup> kapalı alan ve 38.550 öğrenci 2018 yılında yayımlanan 7141 sayılı Yükseköğretim Kanunu İle Bazı Kanun ve Kanun Hükmünde Kararnamelerde Değişiklik Yapılmasına Dair Kanun ile kurulan Isparta Uygulamalı Bilimler Üniversitesine bağlanmıştır. Ayrıca, Isparta Uygulamalı Bilimler Üniversitesinin kuruluşundan sonra iki üniversite arasında personel geçiş hareketliliği halen devam etmektedir.

Tablo 2: Fiziki Alan Bilgileri

<b>Kapalı Alanlar</b>	<b>1992</b>	<b>2022</b>	<b>2023</b>
İdari Binalar	14.563 m <sup>2</sup>	92.428,04 m <sup>2</sup>	93.780,00 m <sup>2</sup>
Eğitim Binaları	38.095 m <sup>2</sup>	249.549,74 m <sup>2</sup>	261.705,00 m <sup>2</sup>
Sosyal Alanlar	-	26.610,37 m <sup>2</sup>	20.377,00 m <sup>2</sup>
Spor Tesisleri (Kapalı)	-	23.782,00 m <sup>2</sup>	25.242,00 m <sup>2</sup>
Spor Tesisleri (Açık)	-	30.365,00 m <sup>2</sup>	30.365,00 m <sup>2</sup>
<b>TOPLAM</b>	<b>52.658 m<sup>2</sup></b>	<b>422.735,15 m<sup>2</sup></b>	<b>431.469,00 m<sup>2</sup></b>
Öğrenci Başına Düşen Toplam Kapalı Alan	9,40	11,03	10,56
Merkez Kampus Kapalı Alanı			385.469,00 m <sup>2</sup>
Isparta Merkezindeki Diğer Birimlerin Kapalı Alanı			7.086,00 m <sup>2</sup>
Diğer İl ve İlçelerdeki Birimlerin Kapalı Alanı			8.549,00 m <sup>2</sup>
Mevcut Kapalı Alan Toplamı			401.104,00 m <sup>2</sup>

Tablo 3: 2022 Yılı İtibariyle Mevcut Kapalı Alanlar (m<sup>2</sup>) ve Açık Spor Tesisleri

	İdari Binalar (Sirkülasyon Alanları Dâhil)	Eğitim Alanları		Sosyal Alanlar			Spor Alanları		TOPLAM
		Derslik	Laboratuvar	Kantin Yemek- hane, Sosyal Tesis	Lojman	Yurt	Açık Spor Tesisleri	Kapalı Spor Tesisleri	
Rektörlük	52.830	882	5.560	6.619	973		30.365	25.242	122.471
Fakülteler	122.027	44.751	23.640	6.238	-	-	-	-	196.656
Yüksekokullar	16.185	4.247	668	865	-	-	-	-	21.965
Enstitüler	2.105	-	-	-	-	-	-	-	2.105
Kütüphane	8.000	-	-	-	-	-	-	-	8.000
Sosyal Tesisler	9.841	-	-	-	-	-	-	-	9.841
Diğer(Hastane)	67.771	-	-	2.659	-	-	-	-	70.431
TOPLAM	278.759	49.880	29.868	16.382	973		30.365	25.242	431.469



Tablo 4: Bilgi Merkezi Tarafından Kullanılan Elektronik Veri Tabanları

A'dan Z'ye Elektronik Süreli Yayınlar	Bibl.	Abone olduğumuz veri tabanlarında yer alan tam metin elektronik dergileri A'dan Z'ye görebilir, dergi adından tarama yapabilirsiniz.
Academic Search Ultimate (Ebscohost)	Tam Metin	Sosyal bilimler, eğitim, güzel sanatlar, dil ve edebiyat, mühendislik, bilgisayar, tıp ve tıba yardımcı bilimler.
American Chemical Society (ACS)	Tam Metin	Kimya.
American Doctoral Dissertations 1933-1955	Bibl.	Tez.
American Physical Society	Tam Metin	Fizik.
APA PsycARTICLES	Tam Metin	Davranış Bilimleri.
Applied Science & Business Periodicals Retrospective: 1913-1983	Bibliyografik	Uygulamalı Bilimler ve iktisadi idari bilimler.
Applied Science & Technology Index Retrospective: 1913-1983	Bibliyografik	Uygulamalı Bilimler ve Teknoloji.
Art Index Retrospective	Bibliyografik	Sanat.
ASCE	Tam Metin	İnşaat Mühendisliği.
Beck Online	Tam Metin	Hukuk.
Business Periodicals Index Retrospective: 1913-1982	Bibliyografik	İş ve işletme araştırmaları.
Business Source Ultimate (Ebscohost)	Tam Metin	Ekonomi, işletme ve ilişkili disiplinler
CAB Direct	Özet	Ziraat ve Uygulamalı Yaşam Bilimleri Konusunda; Tarım, Hayvancılık, Bitki Koruma, Genetik, Orman Mühendisliği, Ekonomi, Veterinerlik, Beslenme ve Kırsal Gelişim
Cambridge Journals Online	Tam Metin	Sosyal ve beşeri bilimler, fen bilimleri, eczacılık, din, müzik, dil, teknoloji, mühendislik ve mimarlık.
Central & Eastern European Academic Source	Tam Metin	Edebiyat, fen bilimleri, hukuk, iş ve ekonomi, kütüphane ve bilgi bilimleri, mühendislik, siyaset bilimi, sosyoloji, tarih, tıp ve sağlık bilimleri.
Clinical Key	Tam Metin	Sağlık Bilimleri.
Dmags Dijital Dergi	Tam Metin	Türkçe popüler dergiler.
Dynamed (Ebscohost)	Tam Metin	Tıp, hemşirelik, kanıta dayalı tıp.
EBRARY (Proquest Ebook Central) Elektronik Kitap Veri	Tam Metin	Elektronik Kitap.

Tabanı		
Education Index Retrospective: 1929-1983	Bibl.	Eğitim.
Elsevier Elektronik Kitap Veri Tabanı	Tam Metin	Elektronik Kitap.
Emerald Premier eJournal	Tam Metin	İşletme, ekonomi, insan kaynakları, yönetim, pazarlama ve mühendislik.
Emerald Social Science eBooks	Tam Metin	Eğitim ve Sosyoloji konularında e-kitaplar.
ERIC (Ebscohost)	Özet	Eğitim.
European Views of the Americas: 1493-1750	Rehber	Disiplinler arası.
Gale Reference Complete	Tam Metin	Tıp, mühendislik, tarih, politika, sosyoloji, felsefe, ekonomi, din.
GreenFILE(Ebscohost)	Tam Metin	Çevre konusunda bilimsel ve genel kapsamlı makaleleri, kamu dokümanlarını ve raporları içermektedir. Çevre ile tarım, eğitim, hukuk, sağlık ve teknoloji gibi disiplinleri ilişkilendiren bir veri tabanı
HeinOnline	Tam Metin	Hukuk.
HiperKitap	Tam Metin	Bilgisayar, çevre bilimleri, edebiyat, eğitim, ekonomi ve finans, işletme ve yönetim, müzik, politika ve uluslararası ilişkiler, astronomi ve uzay, kimya, fizik, matematik ve istatistik, enerji, hukuk, psikoloji, güzel sanatlar, kütüphanecilik, medya ve iletişim, kültürel çalışmalar, mühendislik, sosyoloji, tarih, tarım, tıp, spor, seyahat ve turizm.
Humanities & Social Sciences Index Retrospective Retro Index	Bibl.	Sosyal ve Beşeri bilimler.
İdealonline Süreli Yayınlar	Tam Metin	Türkçe Akademik Dergiler.
IEEE Xplore Digital Library	Tam Metin	Elektrik-elektronik mühendisliği, bilgisayar bilimleri, uygulamalı fizik, biyomedikal/biyoteknoloji ile ilgili 133 dergi, 500 konferans bildirisi, yıllık toplantılar ve 800 IEE standardı.
iThenticate	Bibl.	İntihali engelleme programı.
JSTOR	Tam Metin	Antropoloji, Arkeoloji, Ekoloji, Amerika ve Afrika çalışmaları, Asya Çalışmaları, Bitki Bilimi, İşletme, Orta Doğu Çalışmaları, Ekonomi, Maliye, Eğitim, Fen Bilimleri, Tarih Bilimi, Dil, Edebiyat, Latin Amerika Çalışmaları, Felsefe, Siyaset Bilimleri, Nüfus Etüdüleri, Sosyoloji, Coğrafya, Din, Folklor, Film, Gösteri Sanatları, Müzik, İstatistik ve Matematik.
Jurix	Tam Metin	Hukuk.
Kazancı Hukuk	Tam Metin	Hukuk.

Library, Information Science & Technology Abstracts	Özet	Kütüphanecilik.
MasterFILE Complete	Tam Metin	İşletme, Sağlık.
MasterFILE Reference eBook Collection	Tam Metin	Bilgisayar, bilim, biyografiler, finans, genetik, kariyer, mimari, moda ve tasarım, sağlık, sanat, seyahat, spor, tarih gibi kişisel referans konuları.
MathSciNet	Özet	Eleştiri, atıf ve bibliyografik bilgi.
Medline (Ebscohost)	Özet	Tıp ve Sağlık Bilimleri
Mendeley	Bibl.	Referans yönetim sistemi.
Nature Journals Online	Tam Metin	Sağlık ve Fen Bilimleri.
Nature Methods Protocols	Tam Metin	Tıp ve Fen Bilimleri.
Newspaper Source Plus	Tam Metin	Gazete.
Newswires	Tam Metin	Gazete.
Open Dissertations	Tam Metin	1933-1955 yılları arasında Amerikan üniversiteleri tarafından kabul edilmiş yaklaşık 100,000 doktora tezine erişim sunmaktadır.
Ovid LWW	Tam Metin	Tıp ve Sağlık Bilimleri
Ovid MEDLINE	Özet	Tıp ve Sağlık Bilimleri
Oxford Academic Journals	Tam Metin	Biyoloji, biyokimya, iletişim, mühendislik, ekonomi, işletme, genetik, sağlık bilimleri, tarih, dil araştırmaları, hukuk, matematik, müzik, felsefe, politik bilim, psikoloji, din, sosyoloji.
Primal Pictures - 3D Anatomy	Tam Metin	İnsan anatomisi üzerine kapsamlı, dinamik, interaktif ve multimedya özellikleri sunan bir kaynaktır.
ProQuest Dissertations and Theses Global	Tam Metin	Mühendislik, Tıp Bilimleri, Fizik, Psikoloji, Eğitim, Edebiyat, Felsefe, Sosyal Bilimler, İletişim ve Sanat.
Regional Business News	Tam Metin	Yerel İşletme Haberleri.
Sage Journals Online	Tam Metin	Teknoloji, tıp, sosyal bilimler, ekonomi ve genel bilimler.
ScienceDirect (Elsevier)	Tam Metin	Mühendislik, teknoloji, tıp, kimya, bilgisayar bilimleri, beşeri ve sosyal bilimler, ekonomi.
Scopus	Bibl.	E-Atıf veri tabanı. Fizik, kimya, matematik, mühendislik, sosyal bilimler, psikoloji, ekonomi, biyoloji, tarım, çevre bilimleri, fen bilimleri.
Sobiad Atıf Dizini	Bibl.	Sosyal Bilimler, Fen Bilimleri, Sağlık Bilimleri alanlarında yayınlanan toplamda 1278 derginin indekslendiği, atıflarının bulunduğu bir veri tabanıdır.
Social Sciences Index	Bibl.	Sosyal bilimler.



Retrospective: 1907 – 1983		
Springer Ebook Collection	Tam Metin	Elektronik Kitap.
SpringerLink	Tam Metin	Tıp, kimya, jeoloji, bilgisayar bilimleri, matematik, fizik, astronomi, çevre bilimleri, mühendislik, biyoloji, tarım, ekonomi, işletme, sosyal ve beşeri bilimler, hukuk, doğa ve çevre bilimleri.
SUMMON	Bibl.	Tüm elektronik kaynakları tek bir ara yüz ile arama.
SwissLex	Tam Metin	Hukuk.
Taylor & Francis	Tam Metin	Tıp, mühendislik, fen, sosyal ve beşeri bilimler, sanat vb.
Teacher Reference Center	Tam Metin	Eğitim.
The Belt and Road Initiative Reference Source	Tam Metin	Bilim, coğrafya, çevre, ekonomi ve finans, hukuk, internet ve telekomünikasyon, inşaat mühendisliği, lojistik, mimarlık, siyaset, sürdürülebilir gelişim, tarım, teknoloji, ticaret, yapılar.
Turcademy	Tam Metin	Eğitim, Hukuk, Doğa Bilimleri, Mühendislik, Müzik ve Güzel Sanatlar, Sosyal ve Beşeri Bilimler.
Turnitin	Bibl.	İntihal Analiz.
ULAKBİM Ulusal Veri Tabanları	Tam Metin	Mühendislik, temel bilimler, sosyal bilimler, tıp, tarım, ormancılık, veterinerlik, hayvancılık ve biyoloji.
UpToDate Anywhere	Tam Metin	Kanıt dayalı tıp.
Web News	Tam Metin	Haber.
Web of Science SCI, SSCI, AHCI	Özet	Science Citation Index Expanded (SCI-EXPANDED); Social Sciences Citation Index (SSCI); Arts & Humanities Citation Index (A&HCI)1980'den günümüze.
Westlaw International	Tam Metin	Hukuk.
Wiley Online Library	Tam Metin	İş, finans ve yönetim, hukuk, kimya, tıp bilimleri, bilgisayar bilimi, yer bilimleri, matematik ve istatistik, fizik, eğitim, mühendislik ve psikoloji.

## D. İnsan Kaynakları

Tablo 5: Yıllara Göre Personel Bilgisi

Yıllar	Akademik Personel	Akademik Personel (Sözleşmeli)	İdari Personel	İdari Personel (Sözleşmeli)	İdari Personel (İşçi)	TOPLAM
2019	1.775	19	1.140	169	1.487	4.590
2020	1.855	19	1.088	287	1.518	4.767
2021	1.908	18	1.066	300	1.509	4.801
2022	1.935	16	1.050	275	1.489	4.765

## E. Öğrenci Sayıları

Tablo 6: Birimlerin Yıllara Göre Öğrenci Sayıları

Birim Adı	2022-2023	2021-2022	2020-2021
Adalet Meslek Yüksekokulu	559	469	492
Atayalvaç Sağlık Hizmetleri Meslek Yüksekokulu	356	336	321
Diş Hekimliği Fakültesi	699	765	733
Eczacılık Fakültesi	442	355	261
Eğirdir Sağlık Hizmetleri Meslek Yüksekokulu	1.356	1.383	1.244
Eğitim Bilimleri Enstitüsü	206	159	221
Eğitim Fakültesi	1.602	1.483	1.304
Fen - Edebiyat Fakültesi	4.990	4.819	5.563
Fen Bilimleri Enstitüsü	1.406	1.128	1.285
Güzel Sanatlar Enstitüsü	193	155	176
Güzel Sanatlar Fakültesi	444	561	616
Hukuk Fakültesi	1.063	983	1.026
Isparta Sağlık Hizmetleri Meslek Yüksekokulu	2.665	2.518	2.673
İktisadi ve İdari Bilimler Fakültesi	6.421	6.174	8.409
İlahiyat Fakültesi	1.788	1.783	1.982
İletişim Fakültesi	2.634	2.225	1.961
Mimarlık Fakültesi	1.134	1.063	1.160
Mühendislik Fakültesi	5.228	5.065	6.509
Sağlık Bilimleri Enstitüsü	236	213	201
Sağlık Bilimleri Fakültesi	1.529	1.539	1.676
Sivil Havacılık Yüksekokulu	171	130	99
Sosyal Bilimler Enstitüsü	3.448	2.776	2.794
Spor Bilimleri Fakültesi	619	585	576
Teknik Eğitim Fakültesi	21	12	152
Tıp Fakültesi	1.579	1.583	1.628
<b>Toplam</b>	<b>40.789</b>	<b>38.262</b>	<b>43.062</b>

Tablo 7: Cinsiyete Göre Yıllar İtibariyle Öğrenci Sayıları

2022-2023		2021-2022		2020-2021	
Erkek	Kadın	Erkek	Kadın	Erkek	Kadın
19.667	21.122	18.212	19.945	21.362	21.595

Tablo 8: Öğrenim Düzeyine Göre Öğrenci Sayıları

Adı	Örgün Öğretim	İkinci Öğretim	Uzaktan Eğitim
Adalet Meslek Yüksekokulu	293	266	0
Atayalvaç Sağlık Hizmetleri Meslek Yüksekokulu	356	0	0
Diş Hekimliği Fakültesi	699	0	0
Eczacılık Fakültesi	442	0	0
Eğirdir Sağlık Hizmetleri Meslek Yüksekokulu	1.062	294	0
Eğitim Bilimleri Enstitüsü	206	0	0
Eğitim Fakültesi	1.602	0	0
Fen - Edebiyat Fakültesi	3.784	1.206	0
Fen Bilimleri Enstitüsü	1.378	0	28
Güzel Sanatlar Enstitüsü	193	0	0
Güzel Sanatlar Fakültesi	444	0	0
Hukuk Fakültesi	1.063	0	0
İsparta Sağlık Hizmetleri Meslek Yüksekokulu	2.086	579	0
İktisadi ve İdari Bilimler Fakültesi	4.685	1.735	1
İlahiyat Fakültesi	1.036	752	0
İletişim Fakültesi	1.431	1.203	0
Mimarlık Fakültesi	1.134	0	0
Mühendislik Fakültesi	3.252	1.973	3
Sağlık Bilimleri Enstitüsü	236	0	0
Sağlık Bilimleri Fakültesi	1.527	2	0
Sivil Havacılık Yüksekokulu	171	0	0
Sosyal Bilimler Enstitüsü	2.856	205	387
Spor Bilimleri Fakültesi	558	61	0
Teknik Eğitim Fakültesi	14	7	0
Tıp Fakültesi	1.579	0	0
<b>Öğrenim Düzeyi Toplam</b>	<b>32.087</b>	<b>8.283</b>	<b>419</b>
<b>Genel Toplam</b>	<b>40.789</b>		

Tablo 9: Uluslararası Öğrenci Sayıları

Ülke	Öğrenci Sayısı	Ülke	Öğrenci Sayısı
A.B.D.	3	KIRGIZİSTAN	33
AFGANİSTAN	111	KONGO	6
ALMANYA	33	KOSOVA	2
ANGOLA	1	KUZEY KIBRIS TURK CUMHURİYETİ	2
ARNAVUTLUK	2	LİBERYA	1
AVUSTURYA	3	LİBYA	5
AZERBAYCAN	336	LÜBNAN	1
BANGLADEŞ	12	MADAGASKAR	2
BOSNA-HERSEK	3	MAKEDONYA	1
BOTSVANA	1	MALAVİ	1
BREZİLYA	1	MALEZYA	11
BULGARİSTAN	15	MALİ	4
BURKİNA FASO	1	MISIR	38
BURMA	1	MOGOLİSTAN	6
BURUNDİ	3	MORİTANYA	3
CAD	7	NEPAL	2
CEZAYİR	1	NİJER	4
CİBUTİ	2	NİJERYA	3
ÇİN	3	ORTA AFRIKA CUMHURİYETLER	2
ENDONEZYA	114	ÖZBEKİSTAN	22
ETİOPYA	6	PAKİSTAN	12
FAS	4	POLONYA	5
FİLDİSİ	2	ROMANYA	9
FİLİPİNLER	4	RUANDA	1
FİLİSTİN DEVLETİ	22	RUSYA	13
FRANSA	3	SENEGAL	1
GABON	1	SİRBİSTAN	1
GAMBİA	1	SOMALİ	38
GANA	3	SUDAN	15
GİNE	4	SURİYE ARAP CUMHURİYETİ	281
GİNE BİSSAU	3	SUUDİ ARABABİSTAN.	2
GÜRCİSTAN	1	TACİKİSTAN	5
HAİTİ	1	TANZANYA	2
HİNDİSTAN	1	TUNUS	3
HOLLANDA	4	TÜRKMENİSTAN	518
IRAK	66	UKRAYNA	4
İRAN	38	URDUN	15
İSPANYA	6	YEMEN	41
İSVİÇRE	1	YUNANİSTAN	2
KAMERUN	2	ZAMBİA	1
KARADAĞ	1	ZİMBABVE	2
KAZAKİSTAN	49	BİLİNMEYEN ÜLKELER(DİĞER)	10
<b>GENEL TOPLAM: 2.006</b>			

## 2. PERFORMANS BİLGİLERİ

Üniversitemiz 2021-2025 stratejik planı 11. Kalkınma Planı, Cumhurbaşkanlığı Yıllık Programı, Orta Vadeli Program ile üniversiteyi ilgilendiren ulusal, bölgesel ve sektörel strateji belgelerini ifade eden üst politika belgeleri dikkate alınarak hazırlanmıştır. Hazırlık aşamasında üst politika belgeleri detaylı olarak analiz edilmiş, amaç ve hedefler üst politika belgelerine uyumlu olarak belirlenmiştir.

1992 yılında kurulan ve kurumsal gelişiminin sonuna yaklaşan Üniversitemiz kurulduğu andan itibaren klasik kampüs konumunda hem eğitim hem araştırma hem de girişimcilik faaliyetlerini yürütmektedir. Bu durum, Üniversitemizin konum tercihinin belirlenmesinde en önemli kısıtı oluşturmaktadır.

Her ne kadar Üniversitemizin konum tercihinin belirlenmesinde kısıtlılıklar ve zorluklar bulunsa da hem stratejik plan hazırlıkları kapsamında elde edilen bulgularında hem de iç ve dış paydaşlarla yapılan görüşme ve değerlendirmeler sonucunda Üniversitemizde araştırma ve girişimcilik faaliyetleri üzerinde önemle durulduğu ve üniversitenin klasik kampüs üniversitesi faaliyetlerinden araştırma ve girişimcilik faaliyetlerine yönelmesi beklentisinin olduğu gözlemlenmektedir. Ayrıca Üniversitemizde konumlandırma tercihi, kaynakların nerelere ve hangi önceliklere göre tahsis edileceğini belirleyerek kurumsal kaynakların geliştirilmesine referans teşkil etmektedir.

Bu tercihte Üniversitemizde özgün kalite güvence sistemi, Teknoloji Transfer Ofisi, Teknokent, kuluçka merkezleri ile araştırma merkezlerinin varlığı, zengin kütüphane kaynaklarına sahip olunması, bilişim teknolojileri alt yapısı ile öğrenci merkezli eğitim yaklaşımlarına sahip olunması, farklı disiplinlerde lisansüstü eğitimin örgün ve uzaktan olarak yapılabilmesi, yetkin akademik personel sayısı, ders müfredatlarında yer alan özgün dersler, üniversite-sanayi iş birliği protokolleri, Araştırma ve Yenilikçilik Direktörlüğü aracılığıyla verilen hizmet ve destekleri klasik kampüs üniversitesi konumunun zayıfladığı ve araştırma faaliyetlerindeki uygulamaya dönük altyapının güçlendiğinin kanıtı niteliğindedir.

Bu kapsamda Üniversitemiz Türk yükseköğretim sektörü içindeki konumunu eğitim, araştırma ve girişimcilik seçenekleri içerisinde “araştırma odaklı” bir üniversite olma yolunda önemli bir sinerji elde etmiş, bu sinerjiyi gelecek dönemlerde de sürdürebilmek için gerekli tüm çalışmalarını sürdürmeye devam etmektedir.

### A. Temel Politika ve Öncelikler

Tablo 10: Temel Politika ve Öncelikler Tablosu

Üst Politika Belgesi	İlgili Bölüm/Referans	Verilen Görev/İhtiyaçlar
11. Kalkınma Planı	Madde 331.1	Eğitim-istihdam-üretim ilişkisini güçlendirmek amacıyla eğitim-sektör iş birliği protokolleri yapılacaktır.
	Madde 416.2	Araştırma enstitülerinde hayvan ve bitki ıslahı, biyoteknoloji ve biyoçeşitliliğin korunması alanları öncelikli olmak üzere yürütülen çalışmalar kamu, üniversite ve özel sektör iş birliği çerçevesinde desteklenecektir.
	Madde 440.1	Üniversitelerin Ar-Ge altyapılarının güçlendirilmesi ve bilimsel araştırma projelerinin nicelik ve nitelik olarak geliştirilmesi için tahsis edilen bütçe kaynakları artırılacaktır.
	Madde 454.2	Fikri mülkiyet hakları, temel bilimler, ekonomi, işletme, mimarlık, mühendislik, iletişim, güzel sanatlar fakültelerinde lisans ve lisansüstü düzeyde ders programına alınacak, hukuk fakültelerinde anabilim dalı oluşturulması yaygınlaştırılacaktır.
	Madde 549.1	Eğitim yapıları teknolojiye ve çevreye uyumlu, güvenli, ekonomik, estetik, erişilebilir, standartları ve kalitesi yüksek bir mimaride tasarlanacaktır.
	Madde 550.3	Eğitimde kalite güvence sistemi oluşturulacaktır.
	Madde 551.1	Öğretim programları esnek, modüler ve uygulamalı yapıya kavuşturulacaktır.

	Madde 553.8	Yatay ve dikey kariyer basamaklarına yönelik lisansüstü düzeyde mesleki uzmanlık ve gelişim programları açılacaktır.
	Madde 555.1	Hayat boyu öğrenme programlarının çeşitliliği ve niteliği artırılacak, kazanımların belgelendirilmesi sağlanacaktır.
	Madde 561	Yükseköğretim sistemi küresel rekabet gücü olan, kalite odaklı ve dinamik bir yapıya kavuşturulacak; yükseköğretim kurumlarının niteliklerinin artırılmasına yönelik uygulamalara devam edilecektir.
	Madde 561.3	Üniversitelerin dijital çağa ayak uydurması ve bilgiye ulaşımında açık erişim ve açık bilim uygulamalarının hayata geçirilmesi amacıyla açık erişim altyapıları ile uyumu sağlanacaktır.
	Madde 561.5	Yükseköğretim kurumlarının kontenjanları, sektörel ve bölgesel beceri ihtiyaçları, üniversitelerin kapasiteleri, arz-talep dengesi ve mevcuttaki programların asgari doluluk oranları dikkate alınarak belirlenecek; eğitim-istihdam bağlantısı güçlendirilecektir.
	Madde 561.7	Mezunların kariyer süreçlerinin takibi ve mezun-üniversite iş birliğinin güçlendirilmesi için mezun izleme sistemi kurulacaktır.
	Madde 563.4	Uluslararasılaşmada kurumsal kapasite artırılacaktır.
	Madde 571.1	Üniversite öğrencilerinin işgücü piyasasına geçişlerinin sağlanmasını başta ortak projeler olmak üzere üniversite-özel sektör iş birliklerinin yürütülmesi geliştirilecektir.
	Madde 571.2	Staj, girişimcilik ve işbaşı eğitim programlarının etkinleştirilmesi yoluyla gençlerin işe geçişleri kolaylaştırılacaktır.
	Madde 576.2	İş sağlığı ve güvenliği kültürünün geliştirilmesi ve yaygınlaştırılmasına yönelik ilgili kamu kurumları, üniversiteler, sendikalar ve STK'lar ile eğitim, seminer ve bilgilendirici faaliyetler düzenlenecektir.
	Madde 805.3	Kamuda etik bilincinin yerleştirilmesini ve etik uygulamalarının güçlenmesini sağlayacak şekilde ilgili düzenlemeler yapılacaktır.
	Madde 806	Kamu kurum ve kuruluşlarında personele yönelik eğitimler çeşitlendirilecek ve geliştirilecektir.
	Madde 806.1	Kamu personelinin dijital becerileri geliştirilerek dijital dönüşüm ve teknolojik gelişmelere uyumları sağlanacaktır.
	Madde 812.9	Bürokrasiyi azaltmak ve iş süreçlerinde verimlilik sağlamak üzere kamu kurumları arasındaki her türlü veri, bilgi ve belge paylaşımları, gerekli bilgi sistemlerinin mevcut olması durumunda, ayrıca yazışma yapılmaksızın elektronik ortamda gerçekleştirilecektir.
	Madde 830.1	Üniversiteler bünyesinde İslam dünyasına dönük araştırma merkezleri kurulacaktır.
	Madde 838	Türk yükseköğretiminin uluslararası kalkınma iş birliğimizin güçlü olduğu ülkeler açısından çekim merkezi haline getirilmesi için orta ve uzun vadeli stratejiler oluşturulacaktır.
	Madde 839.3	Uluslararası kamuoyu üzerinde etkili olan ve Türkiye ile ilgili çalışmalar yapan kurum ve kuruluşlar, üniversiteler, STK'lar ve kişiler ile uluslararası iş birlikleri geliştirilecek, bu kapsamda Türkiye'nin tanıtımına yönelik araştırmalar ve projeler gerçekleştirilecektir.
<b>AB İlerleme Raporu</b>	5.25. Fasıll 25: Bilim ve Araştırma	AB, araştırma ve yenilik için önemli düzeyde destek sağlamaktadır. Bilimsel mükemmeliyetin mevcut olduğu ve araştırmaya önemli düzeyde yatırım yapılan ülkeler daha fazla olmak üzere, tüm üye devletler, AB'nin araştırma programlarından faydalanabilmektedir. Türkiye'nin bilim ve araştırma alanındaki hazırlıkları çok ileri düzeydedir. E-altyapı alanında bazı ilerlemeler kaydedilmiştir. Gelecek yıl, Türkiye'nin özelliklerle: <ul style="list-style-type: none"> <li>• Ulusal araştırma alanını Avrupa Araştırma Alanı ile uyumlaştırmaya yönelik çalışmalarını sürdürmesi,</li> <li>• AB Çerçeve Programlarına katılım ve bu programlardaki başarı oranlarını artırmak için çalışmalarını yoğunlaştırması, gerekmektedir.</li> </ul>
	5.26. Fasıll 26: Eğitim ve Kültür	AB, finansman sağlanan programlarla eğitim ve kültür alanında iş birliğini ve açık koordinasyon yöntemiyle üye devlet politikalarının koordinasyonunu desteklemektedir.
<b>Ulusal Bilim ve Teknoloji Politikaları (2003-2023 Strateji Belgesi)</b>	Vizyonu Destekleyecek Sosyoekonomik Hedefler-2	İnsanımızın yaşam kalitesinin yükseltilmesi hedefi doğrultusunda; <ul style="list-style-type: none"> <li>• Gıda güvenliği ve güvenilirliğini sağlama,</li> <li>• Sağlık ve yaşam bilimleri alanında yetkinleşme,</li> <li>• Sağlıklı ve çağdaş kentleşme ve altyapıyı kurabilme yeteneği kazanma,</li> <li>• Çağdaş ve güvenli ulaştırma sistemleri geliştirme yeteneği kazanma.</li> </ul>
	Vizyonu Destekleyecek Sosyoekonomik Hedefler-3	Sürdürülebilirliği sağlanarak kalkınma hedefi doğrultusunda; <ul style="list-style-type: none"> <li>• Enerji teknolojilerinde yetkinlik kazanma,</li> <li>• Çevre teknolojilerinde yetkinlik kazanma,</li> <li>• Doğal kaynaklarımızı değerlendirebilecek yetkinliğe erişme.</li> </ul>
	Vizyonu Destekleyecek Sosyoekonomik Hedefler-4	Toplumların bilgiyi üretebilme, ekonomik ve toplumsal faydaya dönüştürebilme yeteneğinin ulusal ekonomileri ve toplum yaşamını yeniden şekillendirdiği bir dünyada, bizim de bu dönüşüme ayak uydurabilmemiz için teknolojik altyapımızın güçlendirilmesi.
<b>2023 Türkiye İhracat Stratejisi ve Eylem Planı</b>	Eylem No: 47	İhracatta Yenilikçilik ve Ar-Ge'ye Yönelik Yatırım ve Uygulamalar ile İleri Teknolojili Ürün İhracatının Artırılması

	Eylem No: 58	İhracatçıların üniversiteler ile iş birliğini geliştirmesini sağlayacak yeni destek mekanizmaları oluşturulacaktır.
<b>Kadının Güçlenmesi Strateji Belgesi ve Eylem Planı (2018-2023)</b>	Sayfa 54	Toplumsal cinsiyet eşitsizliğinin temel problem olarak mevcut olduğundan hareket edilerek, bünyelerinde toplumsal cinsiyet eşitliğine ilişkin dersler, seminerler, konferanslar konulup, bilgilendirme toplantılarının yapılmasına; bu konunun genel olarak kabul görmesinin sağlanmasına; yöneticiler, idari ve akademik personel ile öğrencilere toplumsal cinsiyet eşitliği anlayışını kazandıracak faaliyetlerde ve düzenlemelerde bulunulmasına, güvenli bir yaşam çevresi yaratılması ve bununla ilgili cinsel taciz ve cinsel saldırı dâhil her türlü taciz ve şiddete hiçbir şekilde müsamaha edilmemesine ilişkin çalışmalar yapılması öngörülmüştür.
	Sayfa 128	Yükseköğretimde kız öğrenci yurtlarının fiziksel kapasitesi, konumu, ulaşım imkânları ve insan kaynakları güçlendirilecektir.
	Sayfa 134	Yükseköğretime ilişkin tüm verilerin cinsiyete göre ayrıştırılmış biçimde toplanabilmesi sağlanacaktır
	Sayfa 135	Yükseköğretimde toplumsal cinsiyet eşitliği ve kadın dostu kampüs konularında geliştirilen soru formları Yükseköğretim Kurulu Bilgi Sistemi'ne (YÖKSİS) entegre edilerek, pilot üniversitelerde test uygulaması yapılacaktır.
	Sayfa 137	Üniversiteleri kazanıp kayıt yaptırmayanlar başta olmak üzere kayıt, devam ve tamamlamaya ilişkin veri bulunmamaktadır. Bu kapsamda kadınların yükseköğretim sırasında yaşadıkları sorunların tespitine yönelik araştırma yapılacaktır
<b>Trafik Güvenliği Eylem Planı</b>	B.2	Akıllı ulaşım sistemlerini destekleyen teknolojilerin ülkemizde üretimi, üniversiteler ve sanayi kuruluşları ile iş birliği içerisinde teşvik edilecek, trafiğin yönetim ve yönlendirilmesi uluslararası standartlara uygun teknikler ve yöntemlerle gerçekleştirilecektir
<b>Türkiye Turizm Stratejisi 2023</b>	3.1	Öncelikle yapılacak bilimsel çalışmalarla tarihi, kültürel ve sanatsal değerleri ortaya çıkaran ve bu değerler konusunda toplumsal bilinç oluşturan, politika olarak işlerlik kazandırılacaktır.
<b>Ulusal Deprem Stratejisi ve Eylem Planı</b>	B.1.4.2	Mevcut Deprem Mühendisliği Laboratuvarlarının gereksinimleri belirlenerek eksik alt yapı giderilecektir.
	C.1.2	Uzman afet yöneticilerinin sayısının araştırılması ve afet yönetimi eğitiminin geliştirilmesi sağlanacaktır. Alt yapısı güçlü üniversitelerde deprem çalışmaları konusunda çok disiplinli lisansüstü programları açılacak ve bu programlardan mezun olanlara konuyla ilgili kurum ve kuruluşların personel alımlarında öncelik verilecektir.
	C.1.2.2	Uzaktan eğitim ve lisans programları aracılığıyla yöneticilere verilecek afet yönetimine yönelik yüksek lisans, doktora ve sertifika programları artırılacaktır
<b>Ulusal İstihdam Stratejisi (2014– 2023)</b>	Eğitim İstihdam ilişkisinin Güçlendirilmesi (4.6; S.88)	Üniversitelerin kariyer merkezlerinin yaygınlaştırılması sonrasında, bu merkezler aracılığıyla öğrencilere yönelik iş arama ve bulma tekniklerine ilişkin rehberlik faaliyetleri artırılacaktır.
	Özel Politika Gerektiren Grupların İstihdamının Artırılması (2.6; S.97)	Üniversite öğrencilerinin iş piyasasına geçişlerini sağlamak amacıyla bursiyer ve stajyerlik gibi var olan düzenlemelerin genişletilmesi amaçlanmaktadır. Bu kapsamda projelerin düzenlenmesi, protokollerin hazırlanması, teknokentlerin güçlendirilmesi gibi çalışmalar gerçekleştirilecektir. Gençlerin iş piyasasına geçişlerinin hızlandırılması amacıyla, üniversitelerde 1 dönem uygulamalı, 2 dönem akademik eğitimi içeren trimestir uygulamaları yaygınlaştırılacaktır.
	Bilişim Sektörü (1.4; S.109)	Üniversitelerde bilişim sektörüne yönelik derslerin seçimler olarak tüm alanlarda yer alması sağlanacaktır

	Finans Sektörü (2.1; S.112)	Finans sektörünün güncel ihtiyaçları ve gelişimi dikkate alınarak ilgili yükseköğretim programlarının müfredatları güncellenecektir. Ayrıca yeni kurulan bankacılık ve/veya finans/sigortacılık programlarının asgari %30 İngilizce eğitim verecek şekilde açılması, mevcut programların da bu doğrultuda iyileştirilmesi sağlanacaktır
	Sağlık Sektörü (1.6; S.118)	YÖK ve Milli Eğitim Bakanlığı bünyesinde sağlık eğitimi veren kurumların fiziksel olanakları, yeterli sayıda eğiti-ci bulunup bulunmadığı ve uygulama sahaları oluşturulması gibi hususlar göz önünde bulundurularak, mevcut eğitim kapasitesinin ve niteliğinin arz ihtiyaç dengesi sağlanacak şekilde planlanması sürdürülebilir hale getirilecektir. Bu süreçte, Maliye Bakanlığı tarafından eğitim kurumlarına bütçe kısıtları dikkate alınarak kadro/bütçe sağlanacaktır
<b>Bölgesel Gelişme Ulusal Stratejisi (2014 – 2023)</b>	4.4.3. 449	Yükseköğrenim ve mesleki eğitim programları girişimci ve yenilikçi işgücü piyasalarının gerekliliklerine göre tasarlanacaktır.
	4.4.3. 450	Mesleki eğitim, üniversite ve sanayi ilişkisinin güçlendirilerek sanayide ihtiyaç duyulan ara eleman karakterinin analiz edilmesi ve insan kaynaklarının talep edilen uzmanlıklar doğrultusunda geliştirilmesi sağlanacak, bu amaçla özel programların oluşturulması desteklenecektir.
	4.4.3. 451	Meslek yüksekokullarında verilen eğitimin kalitesi arttırılacak; hayat boyu öğrenme programları ile desteklenecektir.
<b>Bölgesel Gelişme Ulusal Stratejisi (2014 – 2023)</b>	4.4.3. 478	Kadınların ve gençlerin bilgi ve beceri düzeylerini arttırmaya yönelik eğitim ve bilinçlendirme programları uygulanacak, bu kesimlerin toplum içindeki statüleri geliştirilecektir
	4.9.2. 594	Girişimcilik kültürünün geliştirilmesi için girişimcilik eğitimleri yaygınlaştırılacak, başarılı girişimcilerin ödüllendirilmesi ve tanıtılmasına yönelik programlar geliştirilecektir.
	4.9.2. 599	Yeni girişimcilik kuluçka merkezi modelleri geliştirilecek ve uygulanacaktır.
	4.9.5	Göller Bölgesinde doğa turizmine yönelik alanlar ve turizmi destekleyen trekking, araçlı ve çadırılı kamp, yamaç paraşütü, dağcılık, avcılık, binicilik vb. faaliyetler geliştirilecektir
	4.9.6. 615	Üniversitelerin buldukları şehirler ve bölgeler ile bütünleşmesi sağlanacak, iktisadi, sosyal ve beşeri sermayeyi geliştirme yönündeki çabaları kuvvetlendirilecektir.
	4.9.6. 616	Bölgelerin yenilik ve rekabet ihtiyaçları doğrultusunda üniversitelerin, bölümlerini ve programlarını dönüştürmeleri, yeni programlar tasarlamaları teşvik edilecektir.
<b>Batı Akdeniz Kalkınma Ajansı (BAKA) 2014-2023 Bölge Planı</b>	6.2.2.5	Turizm sektörünün en fazla personel ihtiyacı olan alanlarda yükseköğretim kurumlarının katkısı ile örgün eğitim ve sertifikalı yaygın eğitim faaliyetleri arttırılacaktır
	6.3.3	Sanayinin gelişimi için ise üniversite ile sanayi kuruluşları arasında iletişim ve iş birliğinin artırılması, orta-ileri ve ileri teknoloji imalat sanayi sektörlerinde yatırım yapılması ve sanayi kümeleri oluşumunun sağlanması gerekmektedir.
	6.5.9	Yaygın eğitim faaliyetlerinin artırılması ve niteliklerinin iyileştirilmesi sağlanacaktır.



## **B. Amaç ve Hedefler**

**Stratejik Amaç 1:** Yeni tip toplum ve endüstrinin gereksinimlerini karşılayan, öğrencinin ve eğiticinin hayat boyu ve yeni tip öğrenmesini destekleyen, bölgesel ve ulusal ihtiyaçlara çeviklikle cevap veren ve bilime katkı sağlayan, toplum ve yenilikçilik odaklı bilimsel araştırma ve yayın faaliyetlerinin niceliğini ve niteliğini geliştirmek.

**Hedef 1:** Toplumsal katma değeri yüksek, uluslararası standartlarda araştırma, girişimcilik, toplum ve kültür temalı projelerin sayısını artırmak.

**Hedef 2:** Uluslararası indekslerde taranan dergilerde yayımlanan yerel, bölgesel ve ulusal ihtiyaçlara cevap vermeyi önceleyen bilimsel yayın ve atıf sayısını artırmak ve bilimsel yayınların niteliğini geliştirmek.

**Hedef 3:** Çevik proje ve yenilikçilik yönetimine imkân sağlayacak, dünyanın değişen dinamiklerini dikkate alan, öğrenci ve eğiticinin hayat boyu öğrenmesine katkı veren araştırmalara ev sahipliği yapmak için fiziki ve teknolojik altyapı yatırımları gerçekleştirmek ve araştırmaya ilişkin faaliyetlerin sürdürülebilirliğini sağlamak.

**Hedef 4:** Bölgesel kalkınmayı önceleyen, araştırma uçurumunun teknoloji platformları, odak/öncelikli alanlar ve yenilik ekosistemi ile kapatılmasını destekleyen günün ihtiyaçlarına dinamik çözümler üretilmesine imkân tanıyan inovatif çalışmalar yapmak.

**Hedef 5:** Öncelikle yerel ve bölgesel, sonrasında ise ulusal ve küresel ihtiyaçları karşılayacak şekilde; Isparta'nın ilaç, sağlık, iyi yaşam, doğal ürün ve kozmetik sektörlerinde öncü projelerin hazırlandığı bir konuma gelmesini sağlamak.

**Stratejik Amaç 2:** Tüm taraflar için öğrenme odaklı; eğitimde dijital dönüşüm ve entegrasyonu dinamik bir şekilde izleyerek eğitim ve öğretim kalitesini artırmak.

**Hedef 1:** Endüstri 4.0 ile dinamizmi sürekli artan bir yapıya sahip olan öğrenme standartlarını karşılayarak, eğitim ve öğretimde yeni metotların uygulanmasına olanak verecek, dijital öğretmeye ve öğrenmeye imkân sağlayacak, verimliliği, sürdürülebilirliği ve kaliteyi artıracak faaliyetler gerçekleştirmek.

**Hedef 2:** Öğrencilerin sosyal ve kültürel yeterlilikleri ile üniversitenin uluslararası tanınırlığını artıracak uygulamalar gerçekleştirerek bu uygulamalardan yararlanan öğrenci sayısını artırmak.

**Hedef 3:** Türkiye Yükseköğretim Yeterlilikler Çerçevesinde belirlenen yetkinlikleri verimli bir şekilde kazandırmayı hedefleyen programlarımızın kalitesini yükseltmek, öğrencilerimiz ve eğitimcilerimizin yeterliliklerini artırmak amacıyla akredite olan program sayısını artırmak.

**Hedef 4:** Eğitimde kaliteyi artırmaya yönelik olarak kurumsal kapasiteyi güçlendirmek ve eğitim-öğretim faaliyetlerinin sürdürülebilirliğini sağlamak.

**Hedef 5:** Dijital dönüşüm ve entegrasyon sürecinde ortaya çıkabilecek bilişim güvenlik açıklarının önlenmesine yönelik farkındalık oluşturmak ve dijital platform güvenliğini sağlamak.

**Stratejik Amaç 3:** Bölgenin sağlık, spor, sosyal, kültürel, eğitim ve çevre alanında gelişimine katkı sağlayacak ekosistemi oluşturmak, dezavantajlı gruplara yönelik hizmetleri artırmak ve bu alanlarda ortak sosyal sorumluluk projeleri yürütmek.

**Hedef 1:** Sunulan sađlık hizmeti kalitesini ve dezavantajlı gruplara yönelik sunulan sađlık hizmetlerin kapasitesini, teknolojisini ve eđitimini artırmak.

**Hedef 2:** Yerel kltrel mirasın tespit edilmesini, blgesel hafızanın kayıt altına alınmasını, toplanan verilerin dijital ortama aktarılmasını ve toplumla paylaşılmasını sađlamak.

**Hedef 3:** Mezunlarla iletiřimi gçlendirmek.

**Hedef 4:** Toplumsal ve blgesel đrenme perspektifi kapsamında verilen eđitim sayısını artırmak ve bu eđitimleri dijitalleřtirmek.

**Hedef 5:** Toplumsal ve Blgenin eđitim, sosyal, kltr, evre, sađlık ve spor alanlarında geliřimine katkı sađlayacak alt yapıyı gçlendirerek srekliliđini sađlamak ve blgede sporun yaygınlařmasını ve srdrlebilir evre ekosisteminin oluřmasını destekleyecek faaliyetleri artırmak.

## C. İdare Performans Bilgisi

Bütçe Yılı: 2023

Program Adı: ARAŞTIRMA, GELİŞTİRME VE YENİLİK

Alt Program Adı: ARAŞTIRMA ALTYAPILARI

### Gereke ve Açıklamalar

Üniversitemiz 2021-2025 stratejik planının birinci amacı yeni tip toplum ve endüstrinin gereksinimlerini karşılayan, öğrencinin ve eğiticinin hayat boyu ve yeni tip öğrenmesini destekleyen, bölgesel ve ulusal ihtiyaçlara çeviklikle cevap veren ve bilime katkı sağlayan, toplum ve yenilikçilik odaklı bilimsel araştırma ve yayın faaliyetlerinin niceliğini ve niteliğini geliştirmektir.

### Alt Program Hedefi:

Ülkemizin bilgi birikiminin artırılmasına ve teknolojik gelişimine katkıda bulunmak üzere yükseköğretim kurumlarında araştırma altyapılarının kurulması ve kapasitelerinin güçlendirilmesi

### Performans Göstergeleri

Performans Göstergesi	Ölçü Birimi	2020	2022 Planlanan	2022 YS Gerç. Tahmini	2023 Hedef	2024 Tahmin	2025 Tahmin
1- Araştırma altyapısı projesi tamamlanma oranı	Oran	0	0	50	50	52	55

**Göstergeye İlişkin Açıklama:** Bu gösterge ile üniversitemizde yürütülen araştırma altyapıları projelerinin harcamalarının, gerçekleştirme oranlarının ve süreçlerinin takip edilmesi amaçlanmaktadır.

**Hesaplama Yöntemi:** SBB Ar-Ge Programı harcaması/Ar-Ge Programı Toplam Ödeneği (KÜMÜLATİF HARCAMA)

**Verinin Kaynağı:** Program bütçe sistemi verileri

### Alt Program Kapsamında Yürütülecek Faaliyet Maliyetleri

Faaliyetler	2022 Bütçe	2022 Harcama Haziran	2023 Bütçe	2024 Tahmin	2025 Tahmin
<b>TOPLAM</b>	0	0	0	0	0
Bütçe İçi	0	0	0	0	0
Bütçe Dışı	0	0	0	0	0

### Faaliyetlere İlişkin Açıklamalar:

#### Yükseköğretim Kurumları Araştırma Altyapısı Kurulması ve Geliştirilmesi

Bu faaliyet altında Üniversitemiz bünyesinde yetişmiş nitelikli insan gücü ile yeni teknolojilere sahip makine-teçhizatlar ile donanım ve yazılımları, araştırma ve geliştirme faaliyetlerinin yürütüldüğü laboratuvarlarının altyapısının desteklenmesine ilişkin süreçler yürütülmektedir.

Alt Program Adı: YÜKSEKÖĞRETİMDE BİLİMSEL ARAŞTIRMA VE GELİŞTİRME

### Gereke ve Açıklamalar

**Alt Program Hedefi:**

Yükseköğretim kurumlarında inovasyon amaçlı bilimsel çalışmaların artırılması

**Performans Göstergeleri**

Performans Göstergesi	Ölçü Birimi	2021	2022 Planlanan	2022 YS Gerç. Tahmini	2023 Hedef	2024 Tahmin	2025 Tahmin
1- Ar-ge'ye harcanan bütçenin toplam bütçeye oranı	Oran	2,1	2	2	2,5	2,6	2,7

**Göstergeye İlişkin Açıklama:** Bu gösterge ile üniversitemizde yürütülen bilimsel araştırma projelerinden yapılan harcamaların üniversite toplam bütçesi içerisindeki oranının takip edilmesi amaçlanmaktadır.

**Hesaplama Yöntemi:** (Proje Hesaplarından Harcanan Tutar+Araştırma Programı Harcaması)/Üniversite Toplam Bütçesi (KÜMÜLATİF HARCAMA)

**Verinin Kaynağı:** program butce arge harcama verileri

Performans Göstergesi	Ölçü Birimi	2021	2022 Planlanan	2022 YS Gerç. Tahmini	2023 Hedef	2024 Tahmin	2025 Tahmin
2- Ar-ge sonucu ortaya çıkan ürünlere ilişkin alınan patent sayısı	Sayı	2	5	2	3	3	3

**Göstergeye İlişkin Açıklama:** Bu gösterge ile ar-ge sonucu ortaya çıkan ürünler için alınan patent sayılarının artırılmasına yönelik çalışmaların takibi amaçlanmaktadır.

**Hesaplama Yöntemi:** Ar-ge sonucu ortaya çıkan ürünlere ilişkin alınan patent sayıları toplamı

**Verinin Kaynağı:** Araştırma ve Yenilikçilik Direktörlüğü verileri

Performans Göstergesi	Ölçü Birimi	2021	2022 Planlanan	2022 YS Gerç. Tahmini	2023 Hedef	2024 Tahmin	2025 Tahmin
3- Ar-ge sonucu ticarileştirilen ürün sayısı	Sayı	1	4	1	1	1	1

**Göstergeye İlişkin Açıklama:** Bu gösterge ile ar-ge sonucu ticarileştirilen ürün sayılarının artırılmasına yönelik çalışmaların takibi amaçlanmaktadır

**Hesaplama Yöntemi:** Ar-ge sonucu ticarileştirilen ürün sayıları toplamı

**Verinin Kaynağı:** Araştırma ve Yenilikçilik Direktörlüğü verileri

Performans Göstergesi	Ölçü Birimi	2021	2022 Planlanan	2022 YS Gerç. Tahmini	2023 Hedef	2024 Tahmin	2025 Tahmin
4- Araştırma merkezleri gelir miktarı	TL	2.203.382	2.200.000	2.500.000	3.000.000	3.500.000	4.000.000

**Göstergeye İlişkin Açıklama:** Bu gösterge ile uygulama ve araştırma merkezlerinin yürüttüğü hizmet ve faaliyetleri sonucu ortaya çıkarılan ürünler ile elde ettikleri gelirleri takip etmek, merkezlerin daha etkin ve verimli çalışmalarının sağlanması amaçlanmaktadır.

**Hesaplama Yöntemi:** Uygulama ve Araştırma Merkezlerinin elde ettiği gelir miktarları toplamı (Hastane gelirleri dâhil edilmemiştir.)

**Verinin Kaynağı:** Döner Sermaye İşletme Müdürlüğü (hastane verileri dâhil edilmemiştir.)

Performans Göstergesi	Ölçü Birimi	2021	2022 Planlanan	2022 YS Gerç. Tahmini	2023 Hedef	2024 Tahmin	2025 Tahmin
5- Araştırma merkezlerinin sanayi ile yaptığı proje sayısı	Sayı	0	5	4	5	5	5

**Göstergeye İlişkin Açıklama:** Bu gösterge ile yürütülen toplam proje sayısını takip etmek ve bu sayının artırılmasına yönelik çalışmaların yürütülmesi amaçlanmaktadır.

**Hesaplama Yöntemi:** Araştırma ve Uygulama Merkezlerinin sanayi ile yaptığı proje sayıları toplamı.

**Verinin Kaynağı:** Araştırma ve Yenilikçilik Direktörlüğü verileri

Performans Göstergesi	Ölçü Birimi	2021	2022 Planlanan	2022 YS Gerç. Tahmini	2023 Hedef	2024 Tahmin	2025 Tahmin
6- BAP kapsamında desteklenen araştırma projeleri sayısı	Sayı	658	750	650	650	700	750

**Göstergeye İlişkin Açıklama:** Bu gösterge ile yürütülen bilimsel araştırma proje (BAP) sayılarının takibini yapmak, proje bütçelerinin daha etkin ve verimli bir şekilde kullanılmasının sağlanması amaçlanmaktadır.

**Hesaplama Yöntemi:** BAP kapsamında desteklenen araştırma projelerinin toplam sayısı.

**Verinin Kaynağı:** Araştırma ve Yenilikçilik Direktörlüğü verileri

Performans Göstergesi	Ölçü Birimi	2021	2022 Planlanan	2022 YS Gerç. Tahmini	2023 Hedef	2024 Tahmin	2025 Tahmin
7- Öğretim elemanı başına düşen ar-ge proje sayısı	Sayı	0,75	1	0,7	0,75	0,8	0,9

**Göstergeye İlişkin Açıklama:** Bu gösterge ile üniversitemiz bünyesinde yürütülen ar-ge projelerinin öğretim elemanları başına düşen sayısını bulmak ve bu sayının artırılmasına yönelik gerekli politikaların belirlenmesi amaçlanmaktadır.

**Hesaplama Yöntemi:** Yürütülen toplam ar-ge proje sayısı/ Toplam öğretim elemanı sayısı

**Verinin Kaynağı:** Araştırma ve Yenilikçilik Direktörlüğü verileri

Performans Göstergesi	Ölçü Birimi	2021	2022 Planlanan	2022 YS Gerç. Tahmini	2023 Hedef	2024 Tahmin	2025 Tahmin
8- Patent, faydalı model ve endüstriyel tasarım başvuru sayısı	Sayı	19	3	3	10	12	15

**Göstergeye İlişkin Açıklama:** Bu gösterge ile üniversitemiz adresli patent, faydalı model ve endüstriyel tasarım başvuru sayılarını görmek ve bu doğrultuda politikalar üretmek amaçlanmaktadır.

**Hesaplama Yöntemi:** Patent, faydalı model ve endüstriyel tasarım başvuru sayılarının toplamı

**Verinin Kaynağı:** Araştırma ve Yenilikçilik Direktörlüğü verileri

Performans Göstergesi	Ölçü Birimi	2021	2022 Planlanan	2022 YS Gerç. Tahmini	2023 Hedef	2024 Tahmin	2025 Tahmin
9- Ulusal ve uluslararası kuruluşlar tarafından desteklenen ar-ge projesi sayısı	Sayı	31	65	30	30	35	40

**Göstergeye İlişkin Açıklama:** Bu gösterge ile üniversitemizde yürütülen ulusal ve uluslararası kuruluşlar tarafından desteklenen ar-ge proje sayılarını tespit etmek, proje sayılarının artırılmasına yönelik politikaların geliştirilmesi amaçlanmaktadır.

**Hesaplama Yöntemi:** Ulusal ve uluslararası kuruluşlar tarafından desteklenen ar-ge projelerinin toplam sayısı

**Verinin Kaynağı:** Araştırma ve Yenilikçilik Direktörlüğü verileri

Performans Göstergesi	Ölçü Birimi	2021	2022 Planlanan	2022 YS Gerç. Tahmini	2023 Hedef	2024 Tahmin	2025 Tahmin
10- Uluslararası endekslerde yer alan bilimsel yayın sayısı	Sayı	473	1.500	800	1.500	1.500	1.500

**Göstergeye İlişkin Açıklama:** Bu gösterge ile üniversitemiz akademik personelinin uluslararası endekslerde yer alan bilimsel yayın sayılarını tespit etmek ve bu sayıların artırılmasına yönelik politikaların geliştirilmesi amaçlanmaktadır.

**Hesaplama Yöntemi:** Uluslararası endekslerde yer alan bilimsel yayın sayıları toplamı

**Verinin Kaynağı:** Araştırma ve Yenilikçilik Direktörlüğü verileri

#### Alt Program Kapsamında Yürütülecek Faaliyet Maliyetleri

Faaliyetler	2022 Bütçe	2022 Harcama Haziran	2023 Bütçe	2024 Tahmin	2025 Tahmin
<b>Yükseköğretim Kurumları Temel Araştırma Hizmetleri</b>	0	0	0	0	0
Bütçe İçi	0	0	0	0	0
Bütçe Dışı	0	0	0	0	0
<b>Yükseköğretim Kurumlarının Bilimsel Araştırma Projeleri</b>	38.606.243	18.097.662	43.110.560	46.889.088	54.123.860
Bütçe İçi	6.273.000	2.943.228	8.360.000	9.796.000	10.320.000
Bütçe Dışı	32.333.243	15.154.434	34.750.560	37.093.088	43.803.860
<b>T O P L A M</b>	38.606.243	18.097.662	43.110.560	46.889.088	54.123.860
Bütçe İçi	6.273.000	2.943.228	8.360.000	9.796.000	10.320.000
Bütçe Dışı	32.333.243	15.154.434	34.750.560	37.093.088	43.803.860

#### Faaliyetlere İlişkin Açıklamalar:

##### Yükseköğretim Kurumları Temel Araştırma Hizmetleri

Bu faaliyet altında Üniversitemizde yürütülen eğitim öğretim faaliyetlerinin desteklenmesi kapsamında uygulama ihtiyaçlarının karşılanması ve desteklenmesine ilişkin süreçler yürütülmektedir.

##### Yükseköğretim Kurumlarının Bilimsel Araştırma Projeleri

Bu faaliyet altında Üniversitemizde yürütülmekte olan bilimsel araştırma projelerine ilişkin tekliflerin değerlendirilmesi, kabulü ve bu projelere ilişkin süreçlerin yürütülmesi ve sonuçlarının değerlendirilmesi iş ve işlemleri yürütülmektedir.

## SÜLEYMAN DEMİREL ÜNİVERSİTESİ PERFORMANS BİLGİSİ

**Bütçe Yılı:** 2023  
**Program Adı:** HAYAT BOYU ÖĞRENME

**Alt Program Adı:** YÜKSEKÖĞRETİM KURUMLARI SÜREKLİ EĞİTİM FAALİYETLERİ  
**Gerekçe ve Açıklamalar**

Üniversitemiz 2021-2025 stratejik planının üçüncü amacı bölgenin sağlık, spor, sosyal, kültürel, eğitim ve çevre alanında gelişimine katkı sağlayacak ekosistemi oluşturmak, dezavantajlı gruplara yönelik hizmetleri artırmak ve bu alanlarda ortak sosyal sorumluluk projeleri yürütmektir.

Bu amacın dördüncü hedefi Toplumsal ve bölgesel öğrenme perspektifi kapsamında verilen eğitim sayısını artırmak ve bu eğitimleri dijitalleştirmek, beşinci hedefi ise bölgenin eğitim, sosyal, kültür, çevre, sağlık ve spor alanlarında gelişimine katkı sağlayacak alt yapıyı güçlendirerek sürekliliğini sağlamak ve bölgede sporun yaygınlaşmasını ve sürdürülebilir çevre ekosisteminin oluşmasını destekleyecek faaliyetleri artırmaktır.

Bu hedeflere yönelik olarak hayat boyu eğitim faaliyetleri kapsamında özellikle toplumsal katkı değeri yüksek faaliyetlerin güçlendirilmesi çalışmaları yürütülmektedir.

### Alt Program Hedefi:

Toplumun tüm kesimlerine ihtiyaç duyduğu alanlarda eğitimler verilmesi, kamu kurum ve kuruluşları, özel sektör ve uluslararası kuruluşlarla işbirliğinin gelişmesine katkıda bulunulması

### Performans Göstergeleri

Performans Göstergesi	Ölçü Birimi	2021	2022 Planlanan	2022 YS Gerç. Tahmini	2023 Hedef	2024 Tahmin	2025 Tahmin
1- Dezavantajlı gruplara yönelik sosyal entegrasyon ve kapsayıcılığa ilişkin yapılan faaliyet sayısı	Sayı	10	50	50	50	55	60

**Göstergeye İlişkin Açıklama:** Bu gösterge ile üniversitemiz tarafından dezavantajlı gruplara yönelik yürütülen faaliyetleri belirlemek ve bu sayının artırılmasına yönelik politikaların belirlenmesi amaçlanmaktadır.

**Hesaplama Yöntemi:** Faaliyet sayısı

**Verinin Kaynağı:** Toplumsal Katkı ve Paydaşlar Koordinatörlüğü

Performans Göstergesi	Ölçü Birimi	2021	2022 Planlanan	2022 YS Gerç. Tahmini	2023 Hedef	2024 Tahmin	2025 Tahmin
2- Eğitim programlarına başvuran kişi sayısı	Sayı	1.139	800	1.000	1.300	1.500	1.800

**Göstergeye İlişkin Açıklama:** Sürekli Eğitim AUM tarafından Üniversitemize kayıt olan tüm 1. sınıf öğrencilerine kariyer planlama dersi verilmektedir. Bu sebeple sayı planlananın üzerinde gerçekleşmektedir.

**Hesaplama Yöntemi:** Eğitim programlarına başvuru sayısı

**Verinin Kaynağı:** Sürekli Eğitim Merkezi ve TÖMER

Performans Göstergesi	Ölçü Birimi	2021	2022 Planlanan	2022 YS Gerç. Tahmini	2023 Hedef	2024 Tahmin	2025 Tahmin
3- Mezunlara yönelik gerçekleştirilen faaliyet sayısı	Sayı	0	2	4	5	6	7

**Göstergeye İlişkin Açıklama:** Bu gösterge ile üniversitemiz mezunlarına yönelik gerçekleştirilen faaliyet bilgilerini izlemek ve mezunlarımızla olan iletişimimizi güçlendirerek öneri ve görüşlerini alarak yeni faaliyet alanları veya iyileştirmeler yapmak amaçlanmaktadır.

**Hesaplama Yöntemi:** Faaliyet sayısı  
**Verinin Kaynağı:** Kariyer Merkezi

Performans Göstergesi	Ölçü Birimi	2021	2022 Planlanan	2022 YS Gerç. Tahmini	2023 Hedef	2024 Tahmin	2025 Tahmin
4- Sürekli Eğitim Merkezi (SEM) ve Dil Merkezi (DİLMER) tarafından mesleki eğitime yönelik verilen sertifika sayısı	Sayı	6.476	800	750	1.100	1.200	1.300

**Göstergeye İlişkin Açıklama:** Bu gösterge ile SEM tarafından iç ve dış paydaşlara yönelik eğitimler sonucu verilen sertifika sayılarını tespit etmek ve özellikle topluma hizmet faaliyetlerinin iyileştirilmesi amaçlanmaktadır.

**Hesaplama Yöntemi:** Sertifika sayısı  
**Verinin Kaynağı:** Sürekli Eğitim Merkezi ve TÖMER

Performans Göstergesi	Ölçü Birimi	2021	2022 Planlanan	2022 YS Gerç. Tahmini	2023 Hedef	2024 Tahmin	2025 Tahmin
5- Tamamlanan sosyal sorumluluk projeleri sayısı	Sayı	5	30	3	5	5	5

**Göstergeye İlişkin Açıklama:** Bu gösterge ile üniversitemiz tarafından yürütülen sosyal sorumluluk projelerinin sayısını tespit etmek ve bu doğrultuda politikalar belirlenmesi amaçlanmaktadır.

**Hesaplama Yöntemi:** Tamamlanan sosyal sorumluluk proje sayısı  
**Verinin Kaynağı:** Toplumsal Katkı ve Paydaşlar Koordinatörlüğü



Performans Göstergesi	Ölçü Birimi	2021	2022 Planlanan	2022 YS Gerç. Tahmini	2023 Hedef	2024 Tahmin	2025 Tahmin
6- Üniversitemizin çevrecilik alanlarında aldığı ödül sayısı	Sayı	1	1	1	1	1	1

**Göstergeye İlişkin Açıklama:** Üniversitemiz tarafından alınan ödül sayısını tespit etmek ve toplumsal katkı bağlamında çevrecilik alanında bilinç oluşturulmasına ve bunun yaygınlaştırılmasına yönelik faaliyetler gerçekleştirilmesi amaçlanmaktadır.

**Hesaplama Yöntemi:** Alınan ödül sayısı

**Verinin Kaynağı:** Toplumsal Katkı ve Paydaşlar Koordinatörlüğü

#### Alt Program Kapsamında Yürütülecek Faaliyet Maliyetleri

Faaliyetler	2022 Bütçe	2022 Harcama Haziran	2023 Bütçe	2024 Tahmin	2025 Tahmin
<b>Toplum Hizmetine Sunulan Eğitim Programları, Kurs ve Seminerler</b>	<b>1.000.000</b>	<b>488.000</b>	<b>1.100.000</b>	<b>1.100.000</b>	<b>1.100.000</b>
Bütçe İçi	0	0	0	0	0
Bütçe Dışı	1.000.000	488.000	1.100.000	1.100.000	1.100.000
<b>T O P L A M</b>	<b>1.000.000</b>	<b>488.000</b>	<b>1.100.000</b>	<b>1.100.000</b>	<b>1.100.000</b>
Bütçe İçi	0	0	0	0	0
Bütçe Dışı	1.000.000	488.000	1.100.000	1.100.000	1.100.000

#### Faaliyetlere İlişkin Açıklamalar:

##### Toplum Hizmetine Sunulan Eğitim Programları, Kurs ve Seminerler

Üniversitemizin topluma hizmet amacıyla kurulmuş olan Sürekli Eğitim Merkezinin amacı yönetmelikte şu şekilde tanımlanmıştır:

“Merkezin amacı örgün, uzaktan ve karma olmak üzere önlisans, lisans ve lisansüstü programları dışında verilecek tüm eğitim programları, ulusal ve uluslararası alanlarda her türlü belgelendirme, danışmanlık hizmeti, seminerler, konferanslar, kongreler, çalıştaylar, alan araştırmaları, sınav organizasyonları ve personel belgelendirme, her türlü eserlerin yayını, ulusal ve uluslararası düzeyde meslek standartları ve yeterliliklerini geliştirmeye yönelik çalışmaları düzenlemek, Üniversitemizin kamu, özel sektör ve uluslararası kuruluşlarla işbirliğini geliştirmesini desteklemek ve işçi sağlığı ve iş güvenliği alanında üniversite ile kamu ve özel sektör kuruluşları için gerekli eğitim, sağlık, güvenlik ve koordinasyon faaliyetlerini desteklemektir.”

Ayrıca yine aynı amaçla Üniversitemiz bünyesinde Toplumsal katkı ve paydaşlar Koordinatörlüğü kurulmuştur. Koordinatörlüğün çalışma usul ve esaslarına <https://toplumsalkatki.sdu.edu.tr/assets/uploads/sites/485/files/sdu-toplumsal-katki-ve-paydaslar-koordinatordlugu-usul-ve-esaslari-16052022.pdf> adresinden ulaşılabilir.

##### Yükseköğretim Kurumları Sosyal Sorumluluk Projeleri

Üniversitemiz Toplumsal Katkı ve Paydaşlar Koordinatörlüğü tarafından toplumun ihtiyaçlarına yönelik olarak sorumluluk bilinciyle hem personelimizin hem öğrencilerimizin toplumsal sorunların çözümünde ortak çalışmalarını sağlayacak ekosistemi yaratmayı sorumluluğu olarak görmektedir.

## SÜLEYMAN DEMİREL ÜNİVERSİTESİ PERFORMANS BİLGİSİ

**Bütçe Yılı:** 2023  
**Program Adı:** TEDAVİ EDİCİ SAĞLIK

**Alt Program Adı:** TEDAVİ HİZMETLERİ

### Gerekçe ve Açıklamalar

Üniversitemiz 2021-2025 stratejik planının üçüncü amacı bölgenin sağlık, spor, sosyal, kültürel, eğitim ve çevre alanında gelişimine katkı sağlayacak ekosistemi oluşturmak, dezavantajlı gruplara yönelik hizmetleri artırmak ve bu alanlarda ortak sosyal sorumluluk projeleri yürütmektir.

Bu amacın birinci hedefi sunulan sağlık hizmeti kalitesini ve dezavantajlı gruplara yönelik sunulan sağlık hizmetlerin kapasitesini, teknolojisini ve eğitimini artırmaktır.

Bu amaç doğrultusunda üniversite hastanelerinde sunulan hizmetlerin kalitesinin ve çeşidinin artırılmasına yönelik çalışmalar yürütülmektedir. Bu yönde atılan en önemli adımlarından birisi ülkemizde de bir ilk ve tek olan Prof. Dr. Timuçin BAYKUL Engelsiz Ağız ve Diş Sağlığı Hastanesidir.

### Alt Program Hedefi:

Tedavi edici sağlık hizmetinin erişilebilir ve etkili olarak sunulmasının sağlanması

### Performans Göstergeleri

Performans Göstergesi	Ölçü Birimi	2021	2022 Planlanan	2022 YS Gerç. Tahmini	2023 Hedef	2024 Tahmin	2025 Tahmin
1- Ameliyat sayısı	Sayı	55.980	55.000	60.000	62.000	65.000	70.000

**Göstergeye İlişkin Açıklama:** Bu gösterge ile üniversitemiz hastanelerinde yapılan ameliyat sayılarını tespit etmek amaçlanmaktadır.

**Hesaplama Yöntemi:** Üniversite hastanelerinde yapılan ameliyat sayısı

**Verinin Kaynağı:** Üniversite Hastanesi Baş Müdürlüğü ve Diş Hastanesi

Performans Göstergesi	Ölçü Birimi	2021	2022 Planlanan	2022 YS Gerç. Tahmini	2023 Hedef	2024 Tahmin	2025 Tahmin
2- Üniversite hastaneleri nitelikli yatak oranı	Oran	100	100	74	75	80	85

**Göstergeye İlişkin Açıklama:** Bu gösterge ile hastanelerdeki toplam yatak sayısı içerisindeki nitelikli yatak oranının tespit edilmesi ve bu oranın iyileştirilmesine yönelik çalışmaların yapılması amaçlanmaktadır.

**Hesaplama Yöntemi:** Üniversite hastanelerindeki nitelikli yatak sayısı/toplam yatak sayısı

**Verinin Kaynağı:** Üniversite Hastanesi Baş Müdürlüğü ve Diş Hastanesi

Performans Göstergesi	Ölçü Birimi	2021	2022 Planlanan	2022 YS Gerç. Tahmini	2023 Hedef	2024 Tahmin	2025 Tahmin
3- Üniversite hastaneleri yatak doluluk oranı	Oran	64	90	75	80	80	80

**Göstergeye İlişkin Açıklama:** Bu gösterge ile üniversite hastanelerindeki yatak doluluk oranlarının takip edilmesi amaçlanmaktadır.

**Hesaplama Yöntemi:** Yatılan gün sayısı/(Yatak sayısı\*365)

**Verinin Kaynağı:** Üniversite Hastanesi Baş Müdürlüğü ve Diş Hastanesi

Performans Göstergesi	Ölçü Birimi	2021	2022 Planlanan	2022 YS Gerç. Tahmini	2023 Hedef	2024 Tahmin	2025 Tahmin
4- Yatan hasta sayısı	Sayı	31.914	40.000	33.000	33.000	35.000	38.000

**Gösterege İlişkin Açıklama:** Bu gösterege ile üniversite hastanelerinde yatarak tedavi gören hasta sayısının izlenmesi amaçlanmaktadır.

**Hesaplama Yöntemi:** Üniversite hastanelerinde yatan hasta sayısı toplamı

**Verinin Kaynağı:** Üniversite Hastanesi Baş Müdürlüğü ve Dış Hastanesi

#### Alt Program Kapsamında Yürütülecek Faaliyet Maliyetleri

Faaliyetler	2022 Bütçe	2022 Harcama Haziran	2023 Bütçe	2024 Tahmin	2025 Tahmin
<b>Ağız ve Dış Sağlık Hizmetleri</b>	<b>38.264.000</b>	<b>9.155.336</b>	<b>42.590.000</b>	<b>45.170.250</b>	<b>56.012.813</b>
Bütçe İçi	714.000	477.000	1.285.000	1.800.000	1.800.000
Bütçe Dışı	37.550.000	8.678.336	41.305.000	43.370.250	54.212.813
<b>Üniversite Genel Hastane Hizmetleri</b>	<b>551.787.840</b>	<b>245.486.488</b>	<b>743.235.724</b>	<b>846.227.110</b>	<b>999.457.138</b>
Bütçe İçi	73.614.000	41.718.493	217.228.000	293.919.000	309.072.000
Bütçe Dışı	478.173.840	203.767.995	526.007.724	552.308.110	690.385.138
<b>T O P L A M</b>	<b>590.051.840</b>	<b>254.641.824</b>	<b>785.825.724</b>	<b>891.397.360</b>	<b>1.055.469.950</b>
Bütçe İçi	74.328.000	42.195.493	218.513.000	295.719.000	310.872.000
Bütçe Dışı	515.723.840	212.446.330	567.312.724	595.678.360	744.597.950

#### Faaliyetlere İlişkin Açıklamalar:

##### Ağız ve Dış Sağlık Hizmetleri

Üniversitemiz Dış Hekimliği Fakültesinde ağız ve dış sağlığını ilgilendiren konularda ileri tanı ve tedavi yöntemlerini sunmak amacıyla bilimsel araştırma ve geliştirme çalışmaları ve hastalara ağız, diş ve çene sağlığı hizmetleri sunulmaktadır. Bu kapsamda Türkiye'de bir ilk olan engelsiz ağız ve dış sağlığı hastanesi de faaliyete açılarak sadece Isparta veya bölge değil tüm Türkiye'den hastalara hizmet vermektedir.

##### Sağlık Hizmeti Sunumunda İhtiyaç Duyulan Tıbbî Cihaz, Malzeme ve İlaç Alımı

##### Üniversite Genel Hastane Hizmetleri

Süleyman Demirel Üniversitesi Sağlık Araştırma ve Uygulama Hastanesinin amacı sağlık alanıyla ilgili tüm alanlarda eğitim-öğretim faaliyetinin yanında araştırma ve uygulama yapılmasına da imkân sağlamak, tüm düzeylerde sağlık personeli yetiştirmek amacıyla Tıp Fakültesi, Dış Hekimliği Fakültesi, Sağlık Bilimleri Fakültesi ve Sağlık Meslek yüksekokulları, araştırma ve uygulama merkezleri faaliyet göstermekte olup, bu birimler aracılığıyla ulusal ve uluslararası kurum ve kuruluşlarla işbirliği faaliyetleri yürüterek hizmette katile ve verimliliği sağlamaya çalışmaktadır.

##### Üniversite İhtisas Hastanesi Hizmetleri

## SÜLEYMAN DEMİREL ÜNİVERSİTESİ PERFORMANS BİLGİSİ

**Bütçe Yılı:** 2023  
**Program Adı:** YÜKSEKÖĞRETİM

**Alt Program Adı:** ÖN LİSANS EĞİTİMİ, LİSANS EĞİTİMİ VE LİSANSÜSTÜ EĞİTİM  
**Gerekçe ve Açıklamalar**

Üniversitemiz 2021-2025 stratejik planının ikinci amacı tüm taraflar için öğrenme odaklı; eğitimde dijital dönüşüm ve entegrasyonu dinamik bir şekilde izleyerek eğitim ve öğretim kalitesini artırmaktır.

Bu amacın ikinci hedefi öğrencilerin sosyal ve kültürel yeterlilikleri ile üniversitenin uluslararası tanınırlığını artıracak uygulamalar gerçekleştirilerek bu uygulamalardan yararlanan öğrenci sayısını artırmak, üçüncü hedefi Türkiye Yükseköğretim Yeterlilikler Çerçevesinde belirlenen yetkinlikleri verimli bir şekilde kazandırmayı hedefleyen programlarımızın kalitesini yükseltmek, öğrencilerimiz ve eğitimcilerimizin yeterliliklerini artırmak amacıyla akredite olan program sayısını artırmak, dördüncü hedefi ise eğitimde kaliteyi artırmaya yönelik olarak kurumsal kapasiteyi güçlendirmek ve eğitim-öğretim faaliyetlerinin sürdürülebilirliğini sağlamaktır.

### Alt Program Hedefi:

Mesleki yeterlilik sahibi ve gelişime açık mezunlar yetiştirilmesi

### Performans Göstergeleri

Performans Göstergesi	Ölçü Birimi	2021	2022 Planlanan	2022 YS Gerç. Tahmini	2023 Hedef	2024 Tahmin	2025 Tahmin
1- Doktora eğitimini tamamlayanların sayısı	Sayı	121	150	120	120	120	120

**Göstergeye İlişkin Açıklama:** Bu gösterge ile üniversitemizde doktora eğitimini tamamlayan öğrenci sayısını tespit etmek ve doktora eğitimini teşvik edecek politikalar geliştirilmesi amaçlanmaktadır.

**Hesaplama Yöntemi:** Doktora eğitimini tamamlayan öğrenci sayısı  
**Verinin Kaynağı:** Öğrenci İşleri Daire Başkanlığı

Performans Göstergesi	Ölçü Birimi	2021	2022 Planlanan	2022 YS Gerç. Tahmini	2023 Hedef	2024 Tahmin	2025 Tahmin
2- Eğitim bilimleri kontenjan doluluk oranı	Oran	100	100	100	100	100	100

**Göstergeye İlişkin Açıklama:** Bu gösterge ile üniversitemiz eğitim bilimleri programlarının kontenjan doluluk oranlarını takip etmek amaçlanmaktadır.

**Hesaplama Yöntemi:** Eğitim bilimleri kontenjan sayısı / Yerleşen öğrenci sayısı  
**Verinin Kaynağı:** Öğrenci İşleri Daire Başkanlığı

Performans Göstergesi	Ölçü Birimi	2021	2022 Planlanan	2022 YS Gerç. Tahmini	2023 Hedef	2024 Tahmin	2025 Tahmin
3- Eğitimin program süresinde bitirilme oranı	Oran	0	70	75	80	80	80

**Göstergeye İlişkin Açıklama:** Eğitimin program süresinde bitirilme oranının tespiti amaçlanmaktadır

**Hesaplama Yöntemi:** Eğitim programlarını süresinde tamamlayan öğrenci sayısı / Eğitim programlarındaki öğrenci sayısı

**Verinin Kaynağı:** Öğrenci İşleri Daire Başkanlığı

Performans Göstergesi	Ölçü Birimi	2021	2022 Planlanan	2022 YS Gerç. Tahmini	2023 Hedef	2024 Tahmin	2025 Tahmin
4- Fen bilimleri kontenjan doluluk oranı	Oran	77	90	76	80	80	80

**Göstergeye İlişkin Açıklama:** Bu gösterge ile üniversitemiz fen bilimleri programlarının kontenjan doluluk oranlarını takip etmek amaçlanmaktadır

**Hesaplama Yöntemi:** Fen bilimleri kontenjan sayısı /Yerleşen öğrenci sayısı

**Verinin Kaynağı:** Öğrenci İşleri Daire Başkanlığı

Performans Göstergesi	Ölçü Birimi	2021	2022 Planlanan	2022 YS Gerç. Tahmini	2023 Hedef	2024 Tahmin	2025 Tahmin
5- Kütüphanede bulunan basılı ve elektronik kaynak sayısı	Sayı	462.000	470.000	460.000	465.000	475.000	480.000

**Göstergeye İlişkin Açıklama:** Bu gösterge ile kütüphanedeki toplam kaynaktan öğrenci başına düşen miktarı tespit edebilmek ve daha fazla kaynağın temini için gerekli çalışmaların yapılması amaçlanmaktadır.

**Hesaplama Yöntemi:** Kütüphanede bulunan toplam kaynak sayısı (basılı-elektronik) / toplam öğrenci

**Verinin Kaynağı:** Kütüphane ve Dokümantasyon DB

Performans Göstergesi	Ölçü Birimi	2021	2022 Planlanan	2022 YS Gerç. Tahmini	2023 Hedef	2024 Tahmin	2025 Tahmin
6- Kütüphanede bulunan öğrenci başına düşen basılı ve elektronik kaynak sayısı	Sayı	11,5	11,5	11,5	12	14	15

**Göstergeye İlişkin Açıklama:**

**Hesaplama Yöntemi:** -

**Verinin Kaynağı:** Lütfen detay ekranından kaynak ve yayınlama sıklığı bilgilerini giriniz!

Performans Göstergesi	Ölçü Birimi	2021	2022 Planlanan	2022 YS Gerç. Tahmini	2023 Hedef	2024 Tahmin	2025 Tahmin
7- Kütüphaneden yararlanan kişi sayısı	Sayı	265.000	1.200.000	1.000.000	265.000	270.000	280.000

**Göstergeye İlişkin Açıklama:** Bu gösterge ile kütüphane imkânlarından yararlanan kişi sayısını (öğrenci, akademik ve idari personel, diğer üçüncü şahıslar) tespit edebilmek ve daha fazla kişinin yararlanmasına yönelik gerekli politikaların geliştirilebilmesi amaçlanmaktadır

**Hesaplama Yöntemi:** Kütüphaneden yararlanan toplam kişi sayısı

**Verinin Kaynağı:** Kütüphane ve Dokümantasyon DB

Performans Göstergesi	Ölçü Birimi	2021	2022 Planlanan	2022 YS Gerç. Tahmini	2023 Hedef	2024 Tahmin	2025 Tahmin
8- Lisansüstü öğrencilerin toplam öğrenciler içindeki payı	Oran	8,77	11	10	8	8	8

**Göstergeye İlişkin Açıklama:** Bu gösterge ile üniversitemizde lisansüstü öğrenim gören öğrenci sayılarını tespit etmek ve daha fazla öğrencinin lisansüstü eğitim yapabilmelerine yönelik çalışmaların yürütülmesi amaçlanmaktadır.

**Hesaplama Yöntemi:** Toplam lisansüstü öğrenci sayısı/Toplam öğrenci sayısı

**Verinin Kaynağı:** Öğrenci İşleri Daire Başkanlığı

Performans Göstergesi	Ölçü Birimi	2021	2022 Planlanan	2022 YS Gerç. Tahmini	2023 Hedef	2024 Tahmin	2025 Tahmin
9- Öğrenci başına düşen eğitim alanı	Metrekare	1,84	1,6	1,8	2	2	2

**Göstergeye İlişkin Açıklama:** Bu gösterge ile öğrenci başına düşen eğitim alanı miktarını tespit etmek, öğrenci sayılarındaki artışa göre ilave fiziki alanlar yaratmak ve buna ilişkin çalışmaları yürütmek amaçlanmaktadır.

**Hesaplama Yöntemi:** Toplam eğitim alanı m<sup>2</sup> /Toplam öğrenci sayısı

**Verinin Kaynağı:** Yapı İşleri ve Teknik Daire Bşk.

Performans Göstergesi	Ölçü Birimi	2021	2022 Planlanan	2022 YS Gerç. Tahmini	2023 Hedef	2024 Tahmin	2025 Tahmin
10- Öğrenci başına düşen kapalı alan	Metrekare	9,11	9,5	9,5	10	11	11

**Göstergeye İlişkin Açıklama:** Bu gösterge ile üniversitemiz fiziki kapasite artışı ile öğrenci sayımızdaki artış oranının takip edilmesi, böylelikle kıyaslamalara imkân sağlaması amaçlanmaktadır.

**Hesaplama Yöntemi:** Toplam kapalı alan m<sup>2</sup>/Toplam öğrenci sayısı

**Verinin Kaynağı:** Yapı İşleri ve Teknik Daire Bşk.

Performans Göstergesi	Ölçü Birimi	2021	2022 Planlanan	2022 YS Gerç. Tahmini	2023 Hedef	2024 Tahmin	2025 Tahmin
11- Öğrenci değişim programlarından yararlanan öğrencilerin oranı	Oran	0	0	0,16	0,15	0,15	0,15

**Göstergeye İlişkin Açıklama:** Bu gösterge ile değişim programlarından yararlanan öğrenci sayılarını tespit etmek ve daha fazla öğrencinin değişim programlarından yararlanabilmesi için gerekli çalışmaların yapılması amaçlanmaktadır.

**Hesaplama Yöntemi:** Değişim programlarından yararlanan öğrenci sayısı toplamı/ Toplam öğrenci sayısı

**Verinin Kaynağı:** Uluslararası İlişkiler Genel Koordinatörlüğü

Performans Göstergesi	Ölçü Birimi	2021	2022 Planlanan	2022 YS Gerç. Tahmini	2023 Hedef	2024 Tahmin	2025 Tahmin
12- Öğretim üyesi başına düşen öğrenci sayısı	Sayı	62	45	45	50	50	50

**Göstergeye İlişkin Açıklama:** Bu gösterge ile öğretim üyesi başına düşen öğrenci sayısını tespit etmek ve bu sayının arttırılmasına yönelik politikaların geliştirilmesi amaçlanmaktadır

**Hesaplama Yöntemi:** Toplam öğrenci sayısı/Toplam öğretim üyesi sayısı

**Verinin Kaynağı:** Öğrenci İşleri Daire Başkanlığı

Performans Göstergesi	Ölçü Birimi	2021	2022 Planlanan	2022 YS Gerç. Tahmini	2023 Hedef	2024 Tahmin	2025 Tahmin
13- Sağlık bilimleri kontenjan doluluk oranı	Oran	91,08	100	100	100	100	100

**Göstergeye İlişkin Açıklama:** Bu gösterge ile üniversitemiz bünyesinde sağlık bilimleri programlarına verilen kontenjanların doluluk oranını tespit etmek ve tercih edilmesi yönünde çalışmaların yapılması amaçlanmaktadır

**Hesaplama Yöntemi:** Sağlık bilimleri kontenjan sayısı / Sağlık bilimleri kontenjanlarına yerleşen öğrenci sayısı

**Verinin Kaynağı:** Öğrenci İşleri Daire Başkanlığı

Performans Göstergesi	Ölçü Birimi	2021	2022 Planlanan	2022 YS Gerç. Tahmini	2023 Hedef	2024 Tahmin	2025 Tahmin
14- Sosyal bilimler kontenjan doluluk oranı	Oran	63,06	100	65	65	70	75

**Göstergeye İlişkin Açıklama:** Bu gösterge ile üniversitemiz bünyesinde sosyal bilimler programlarına verilen kontenjanların doluluk oranını tespit etmek ve tercih edilmesi yönünde çalışmaların yapılması amaçlanmaktadır

**Hesaplama Yöntemi:** Sosyal bilimler kontenjan sayısı / Sosyal bilimler kontenjanlarına yerleşen öğrenci sayısı

**Verinin Kaynağı:** Öğrenci İşleri Daire Başkanlığı

Performans Göstergesi	Ölçü Birimi	2021	2022 Planlanan	2022 YS Gerç. Tahmini	2023 Hedef	2024 Tahmin	2025 Tahmin
15- Teknokent veya Teknoloji Transfer Ofisi (TTO) projelerine katılan öğrenci sayısı	Sayı	360	360	350	380	400	420

**Göstergeye İlişkin Açıklama:** Bu gösterge ile üniversitemizdeki mevcut Teknokent ve Teknoloji Transfer Ofisi (TTO) projelerine katılan öğrenci sayısını tespit etmek ve daha fazla öğrencinin katılımını teşvik etmek amaçlanmaktadır

**Hesaplama Yöntemi:** Teknokent ve Teknoloji Transfer Ofisi (TTO) projelerine katılan toplam öğrenci sayısı

**Verinin Kaynağı:** Araştırma ve Yenilikçilik Direktörlüğü

Performans Göstergesi	Ölçü Birimi	2021	2022 Planlanan	2022 YS Gerç. Tahmini	2023 Hedef	2024 Tahmin	2025 Tahmin
16- Uluslararası kuruluşlarla ortak uygulanan eğitim programı sayısı	Sayı	0	0	0	0	0	0

**Göstergeye İlişkin Açıklama:**

**Hesaplama Yöntemi:**

**Verinin Kaynağı:**

Performans Göstergesi	Ölçü Birimi	2021	2022 Planlanan	2022 YS Gerç. Tahmini	2023 Hedef	2024 Tahmin	2025 Tahmin
17- Yabancı dilde eğitim veren program sayısı	Sayı	11	3	11	11	11	12

**Göstergeye İlişkin Açıklama:** Bu gösterge ile üniversitemizde yabancı dilde eğitim verilen program sayılarını tespit etmek ve program sayılarının artırılmasına yönelik çalışmaların yapılması amaçlanmaktadır

**Hesaplama Yöntemi:** Yabancı dilde eğitim verilen program sayısı toplamı

**Verinin Kaynağı:** Öğrenci İşleri Daire Başkanlığı



Performans Göstergesi	Ölçü Birimi	2021	2022 Planlanan	2022 YS Gerç. Tahmini	2023 Hedef	2024 Tahmin	2025 Tahmin
18- Yabancı uyruklu akademisyen sayısı	Sayı	19	20	18	20	20	20

**Göstergeye İlişkin Açıklama:** Bu gösterge ile üniversitemizde görev yapan yabancı uyruklu akademisyen sayısını tespit etmek ve daha fazla yabancı uyruklu akademisyenin görevlendirilmesine yönelik çalışmaların yapılması amaçlanmaktadır

**Hesaplama Yöntemi:** Yabancı uyruklu akademisyen sayısı toplamı

**Verinin Kaynağı:** Personel Daire Başkanlığı

Performans Göstergesi	Ölçü Birimi	2021	2022 Planlanan	2022 YS Gerç. Tahmini	2023 Hedef	2024 Tahmin	2025 Tahmin
19- Yabancı uyruklu öğrenci sayısı	Sayı	2.019	2.400	2.000	2.050	2.100	2.200

**Göstergeye İlişkin Açıklama:** Bu gösterge ile üniversitemizde öğrenim gören yabancı uyruklu öğrenci sayısını tespit etmek ve bu sayının arttırılmasına yönelik çalışmaların yapılması amaçlanmaktadır.

**Hesaplama Yöntemi:** Yabancı uyruklu öğrenci sayısı toplamı

**Verinin Kaynağı:** Öğrenci İşleri Daire Başkanlığı

Performans Göstergesi	Ölçü Birimi	2021	2022 Planlanan	2022 YS Gerç. Tahmini	2023 Hedef	2024 Tahmin	2025 Tahmin
20- Yan dal ve çift ana dal programından mezun olanların toplam mezun sayısına oranı	Oran	0,01	0,15	0,15	0,01	0,01	0,01

**Göstergeye İlişkin Açıklama:** Bu gösterge ile üniversitemizde yandal ve çift ana dal programlarından mezun olan toplam öğrenci sayısını tespit etmek ve bu sayının arttırılmasına yönelik politikaların geliştirilmesi amaçlanmaktadır

**Hesaplama Yöntemi:** Yandal ve çift ana dal programlarından mezun olan toplam öğrenci sayısı/Toplam mezun öğrenci sayısı

**Verinin Kaynağı:** Öğrenci İşleri Daire Başkanlığı

#### Alt Program Kapsamında Yürütülecek Faaliyet Maliyetleri

Faaliyetler	2022 Bütçe	2022 Harcama Haziran	2023 Bütçe	2024 Tahmin	2025 Tahmin
<b>Doktora Öğrencilerine Yönelik Burs Hizmetleri</b>	0	1.988.869	0	0	0
Bütçe İçi	0	1.988.869	0	0	0
Bütçe Dışı	0	0	0	0	0
<b>Doktora ve Tıpta Uzmanlık Eğitimi</b>	25.516.000	13.569.356	60.107.000	84.169.000	84.169.000
Bütçe İçi	25.516.000	13.569.356	60.107.000	84.169.000	84.169.000
Bütçe Dışı	0	0	0	0	0
<b>Lisans Öğrencilerine Yönelik Burs Hizmetleri</b>	0	155.400	0	0	0
Bütçe İçi	0	155.400	0	0	0
Bütçe Dışı	0	0	0	0	0
<b>Yabancı Uyruklu Öğrenci Programı Kapsamında Yürütülen Hizmetler</b>	0	216.955	0	0	0
Bütçe İçi	0	216.955	0	0	0

Bütçe Dışı	0	0	0	0	0
<b>Yükseköğretim Kurumları Bilgi ve Kültürel Kaynaklar ile Sportif Altyapının Geliştirilmesi Hizmetleri</b>	<b>4.126.000</b>	<b>1.912.068</b>	<b>10.048.000</b>	<b>8.483.000</b>	<b>8.483.000</b>
Bütçe İçi	4.126.000	1.912.068	10.048.000	8.483.000	8.483.000
Bütçe Dışı	0	0	0	0	0
<b>Yükseköğretim Kurumları Birinci Öğretim</b>	<b>481.310.000</b>	<b>318.231.291</b>	<b>1.410.201.000</b>	<b>1.983.692.000</b>	<b>1.997.873.000</b>
Bütçe İçi	481.310.000	318.231.291	1.410.201.000	1.983.692.000	1.997.873.000
Bütçe Dışı	0	0	0	0	0
<b>Yükseköğretim Kurumları İkinci Öğretim</b>	<b>11.383.000</b>	<b>5.740.158</b>	<b>8.100.000</b>	<b>8.100.000</b>	<b>8.100.000</b>
Bütçe İçi	11.383.000	5.740.158	8.100.000	8.100.000	8.100.000
Bütçe Dışı	0	0	0	0	0
<b>Yükseköğretim Kurumları Tezsiz Yüksek Lisans</b>	<b>381.000</b>	<b>377.138</b>	<b>436.000</b>	<b>482.000</b>	<b>482.000</b>
Bütçe İçi	381.000	377.138	436.000	482.000	482.000
Bütçe Dışı	0	0	0	0	0
<b>Yükseköğretim Kurumları Uluslararası Ortak Eğitim ve Öğretim Programı</b>	<b>4.506.350</b>	<b>1.630.000</b>	<b>5.000.000</b>	<b>5.500.000</b>	<b>6.000.000</b>
Bütçe İçi	0	0	0	0	0
Bütçe Dışı	4.506.350	1.630.000	5.000.000	5.500.000	6.000.000
<b>Yükseköğretim Kurumları Uzaktan Eğitim</b>	<b>0</b>	<b>323.551</b>	<b>0</b>	<b>0</b>	<b>0</b>
Bütçe İçi	0	323.551	0	0	0
Bütçe Dışı	0	0	0	0	0
<b>Yükseköğretim Kurumları Yaz Okulları</b>	<b>227.000</b>	<b>0</b>	<b>247.000</b>	<b>267.000</b>	<b>267.000</b>
Bütçe İçi	227.000	0	247.000	267.000	267.000
Bütçe Dışı	0	0	0	0	0
<b>T O P L A M</b>	<b>527.449.350</b>	<b>344.144.785</b>	<b>1.494.139.000</b>	<b>2.090.693.000</b>	<b>2.105.374.000</b>
Bütçe İçi	522.943.000	342.514.785	1.489.139.000	2.085.193.000	2.099.374.000
Bütçe Dışı	4.506.350	1.630.000	5.000.000	5.500.000	6.000.000

#### Faaliyetlere İlişkin Açıklamalar:

##### **Doktora Öğrencilerine Yönelik Burs Hizmetleri**

Bu faaliyet altında, ülkemizin öncelikli alanlarında doktoralı insan kaynağına olan ihtiyacını karşılamak üzere üniversitemizde doktora programlarında öğrenim gören öğrencileri desteklemek için Yükseköğretim Kurulu tarafından verilen burslara ilişkin iş ve işlemler yürütülmektedir.

##### **Doktora ve Tıpta Uzmanlık Eğitimi**

Bu faaliyet altında yüksek lisans, doktora, tıpta uzmanlık ve sanatta yeterlilik programları yürütülmekte olup, üniversitemiz bünyesinde yer alan 6 enstitünün hizmet ve faaliyetleri bu faaliyet kapsamında yürütülmektedir.

##### **Lisans Öğrencilerine Yönelik Burs Hizmetleri**

Bu faaliyet altında, ülkenin ekonomik ve sosyal gelişimi ile refahı için önemli olan alanlara öncelik tanınmak suretiyle üniversitemizde lisans programlarına ilk üç sırada yerleşen ve kayıt yaptıran öğrencilere Yükseköğretim Kurulu Başkanlığı tarafından verilecek destek burslarına ilişkin iş ve işlemler yürütülmektedir.

##### **Yabancı Uyruklu Öğrenci Programı Kapsamında Yürütülen Hizmetler**

Bu faaliyet altında Yükseköğretim Kurulunun işbirliği protokolü kapsamında anlaşma imzaladığı ülkelerden üniversitemize yerleştirilen yabancı uyruklu öğrencilerin öğrenim ücreti, Türkçe dil eğitimi gideri vb iş ve

---

işlemler yürütülmektedir.

---

**Yükseköğretim Kurumları Bilgi ve Kültürel Kaynaklar ile Sportif Altyapının Geliştirilmesi Hizmetleri**  
Üniversitemiz Bilgi Merkezi (kütüphane) hizmetleri kapsamında ihtiyaç duyulan elektronik ve basılı kaynak alımları, spor tesislerinin (açık ve kapalı) bakım ve onarım çalışmalarına yönelik işlemler bu faaliyet altında izlenmektedir.

---

**Yükseköğretim Kurumları Birinci Öğretim**

Bu faaliyet altında üniversitemizde eğitim faaliyeti yürüten birimlerin ders içeriklerinin ve kapsamalarının güncellenmesi, ulusal ve uluslararası standartlarda hizmet verilmesini sağlamak amaçlanmaktadır.

---

**Yükseköğretim Kurumları İkinci Öğretim**

Bu faaliyet altında Üniversitemizde ikinci öğretim kapsamında yürütülen önlisans ve lisans programlarının açılması, alınacak öğrenim ücretleri, bu programlarda ders veren öğretim elemanlarına ödenecek ek ders ücretlerine ilişkin süreçler takip edilmektedir.  
Üniversitemizde toplam 15 Fakülte, 2 Yüksekokul, 1 Devlet Konservatuvarı, 4 Meslek Yüksekokulu faaliyet yürütmektedir.

---

**Yükseköğretim Kurumları Tezsiz Yüksek Lisans**

Bu faaliyet altında Üniversitemizde ikinci öğretim kapsamında yürütülen tezsiz yüksek lisans programlarının açılması, alınacak öğrenim ücretleri, bu programlarda ders veren öğretim elemanlarına ödenecek ek ders ücretlerine ilişkin süreçler takip edilmektedir.  
Üniversitemizde bu kapsamda 6 enstitü faaliyet yürütmektedir.

---

**Yükseköğretim Kurumları Uzaktan Eğitim**

Bu faaliyet altında Üniversitemizde teknoloji altyapısına dayalı olarak önlisans, lisans ve lisansüstü düzeyde uzaktan öğretim programlarının açılması ile birinci ve ikinci öğretimde yürütülen bazı derslerin uzaktan öğretim yöntemleriyle yürütülmesine ilişkin süreçler takip edilmektedir.

---

**Yükseköğretim Kurumları Yaz Okulları**

Bu faaliyet altında Üniversitemizde yaz okullarının açılması, alınacak öğrenim ücretleri ile bu programlarda ders veren öğretim elemanlarına ödenecek ücretlerine ilişkin iş ve işlemler yürütülmektedir.

---

**Alt Program Adı:****ÖĞRETİM ELEMANLARINA SAĞLANAN BURS VE DESTEKLER****Gereç ve Açıklamalar**

Üniversitemiz 2021-2025 stratejik planının ikinci amacı tüm taraflar için öğrenme odaklı; eğitimde dijital dönüşüm ve entegrasyonu dinamik bir şekilde izleyerek eğitim ve öğretim kalitesini artırmaktır.

Bu amacın birinci hedefi endüstri 4.0 ile dinamizmi sürekli artan bir yapıya sahip olan öğrenme standartlarını karşılayarak, eğitim ve öğretimde yeni metotların uygulanmasına olanak verecek, dijital öğretmeye ve öğrenmeye imkân sağlayacak, verimliliği, sürdürülebilirliği ve kaliteyi artıracak faaliyetler gerçekleştirmek, ikinci hedefi Türkiye Yükseköğretim Yeterlilikler Çerçevesinde belirlenen yetkinlikleri verimli bir şekilde kazandırmayı hedefleyen programlarımızın kalitesini yükseltmek, öğrencilerimiz ve eğitimcilerimizin yeterliliklerini artırmak amacıyla akredite olan program sayısını artırmaktır.

Bu doğrultuda tüm öğretim elemanlarına öğrenme yönetim sistemleri, eğitim ve öğretimdeki yeni metotlar, açık ders materyalleri ve açık kaynak kodlu programlar, uzaktan eğitimde kullanılacak yöntem, teknik ve stratejiler ile ilgili düzenli eğitimler verilmesi, araştırma kadrosunun yetkinliklerinin artırılmasına yönelik desteklerin sağlanması, ulusal ve uluslararası faaliyetlere katılımları desteklenmektedir.

Ayrıca 2021-2025 stratejik planının ilk hedefi olan yeni tip toplum ve endüstrinin gereksinimlerini karşılayan, öğrencinin ve eğitimcinin hayat boyu ve yeni tip öğrenmesini destekleyen, bölgesel ve ulusal ihtiyaçlara çeviklikle cevap veren ve bilime katkı sağlayan, toplum ve yenilikçilik odaklı bilimsel araştırma ve yayın faaliyetlerinin niceliğini ve niteliğini geliştirmek amacı doğrultusunda öğretim elemanlarına makale ön değerlendirme programı, makale dil yazım kontrolü programı, mentorlük destek programı gibi birçok alanda destekler ücretsiz olarak sunulmaktadır.

**Alt Program Hedefi:**

Alanında yetkin, araştırmacı, bilgi üreten ve aktaran akademisyenler yetiştirilmesi

**Performans Göstergeleri**

Performans Göstergesi	Ölçü Birimi	2021	2022 Planlanan	2022 YS Gerç. Tahmini	2023 Hedef	2024 Tahmin	2025 Tahmin
1- SCI, SCI-Expanded, SSCI ve AHCI kapsamındaki dergilerde öğretim elemanı başına düşen yayın sayısı	Sayı	0,38	0,4	0,4	0,4	0,4	0,4

**Göstergeye İlişkin Açıklama:** Bu gösterge ile üniversitemiz öğretim elemanlarının SCI, SCI-Expanded, SSCI ve AHCI veri tabanlarında taranan dergilerdeki makale vb yayınlarının sayısını tespit etmek ve bu doğrultuda politikalar belirlenmesi amaçlanmaktadır.

**Hesaplama Yöntemi:** SCI, SCI-Expanded, SSCI ve AHCI kapsamındaki dergilerdeki yayın sayısı/öğretim elemanı sayısı

**Verinin Kaynağı:** Araştırma ve Yenilikçilik Direktörlüğü

Performans Göstergesi	Ölçü Birimi	2021	2022 Planlanan	2022 YS Gerç. Tahmini	2023 Hedef	2024 Tahmin	2025 Tahmin
2- Yükseköğretim Kurulu tarafından belirlenecek öncelikli alanlarda sağlanan burslardan yararlanan doktora öğrenci sayısı	Sayı	124	150	120	120	130	140

**Göstergeye İlişkin Açıklama:** Bu gösterge ile YÖK tarafından öncelikli alanlarda sağlanan burslardan yararlanan doktora öğrenci sayılarını tespit etmek ve izlemek amaçlanmaktadır.

**Hesaplama Yöntemi:** Öncelikli alanlarda sağlanan burslardan yararlanan doktora öğrenci sayıları toplamı.

**Verinin Kaynağı:** Öğrenci İşleri Daire Başkanlığı

Performans Göstergesi	Ölçü Birimi	2021	2022 Planlanan	2022 YS Gerç. Tahmini	2023 Hedef	2024 Tahmin	2025 Tahmin
3- Yükseköğretim Kurulu tarafından sağlanan araştırma desteklerinden yararlananların sayısı	Sayı	59	60	60	60	75	100

**Göstergeye İlişkin Açıklama:** Bu gösterge ile Yükseköğretim Kurulu tarafından sağlanan desteklerden yararlanan sayısının takip edilmesi amaçlanmaktadır.

**Hesaplama Yöntemi:** YÖK tarafından sağlanan araştırma desteklerinden yararlananların sayısı

**Verinin Kaynağı:** Araştırma ve Yenilikçilik Direktörlüğü

Performans Göstergesi	Ölçü Birimi	2021	2022 Planlanan	2022 YS Gerç. Tahmini	2023 Hedef	2024 Tahmin	2025 Tahmin
4- Yükseköğretim Kurulu, Türkiye Bilimler Akademisi ve TÜBİTAK bilim, teşvik ve sanat ödülleri sayısı	Sayı	0	1	1	1	1	1

**Göstergeye İlişkin Açıklama:** Bu gösterge ile teşvik ve sanat ödülü alan öğretim elemanı sayısını tespit etmek ve bu ödül sayılarının artırılmasına yönelik politikalar geliştirilmesi amaçlanmaktadır.

**Hesaplama Yöntemi:** Ödül sayısı

**Verinin Kaynağı:** Araştırma ve Yenilikçilik Direktörlüğü

#### Alt Program Kapsamında Yürütülecek Faaliyet Maliyetleri

Faaliyetler	2022 Bütçe	2022 Harcama Haziran	2023 Bütçe	2024 Tahmin	2025 Tahmin
<b>Öğretim Üyesi Yetiştirme Programı ve Yurtdışı Destek Hizmetleri</b>	0	500	0	0	0
Bütçe İçi	0	500	0	0	0
Bütçe Dışı	0	0	0	0	0
<b>T O P L A M</b>	<b>0</b>	<b>500</b>	<b>0</b>	<b>0</b>	<b>0</b>
Bütçe İçi	0	500	0	0	0
Bütçe Dışı	0	0	0	0	0

#### Faaliyetlere İlişkin Açıklamalar:

##### Araştırma Görevlileri Yurtdışı Araştırma Bursu Hizmetleri

Bu faaliyet altında, üniversitemizde görev yapan ve doktora tez aşamasında olan araştırma görevlilerinin mecburi hizmet yükümlülüğüne ilişkin hükümler uygulanmaksızın en az altı ay veya en fazla bir yıl süreyle yurtdışına burslu ve yol giderleri karşılanarak gönderilmesine ilişkin iş ve işlemler yürütülmektedir.

##### Öğretim Üyesi Yetiştirme Programı ve Yurtdışı Destek Hizmetleri

Bu faaliyet altında; YÖK Öğretim Üyesi Yetiştirme Programı kapsamında öğretim üyesi yetiştirilmesi amacıyla üniversitemiz araştırma görevlisi kadrolarına atananlara ilişkin iş ve işlemler yürütülmektedir.

**Alt Program Adı:** YÜKSEKÖĞRETİMDE ÖĞRENCİ YAŞAMI

#### Gereke ve Açıklamalar

Üniversitemiz 2021-2025 stratejik planının birinci amacı Yeni tip toplum ve endüstrinin gereksinimlerini karşılayan, öğrencinin ve eğiticinin hayat boyu ve yeni tip öğrenmesini destekleyen, bölgesel ve ulusal

ihtiyaçlara çeviklikle cevap veren ve bilime katkı sağlayan, toplum ve yenilikçilik odaklı bilimsel araştırma ve yayın faaliyetlerinin niceliğini ve niteliğini geliştirmek, üçüncü amacı ise Bölgenin sağlık, spor, sosyal, kültürel, eğitim ve çevre alanında gelişimine katkı sağlayacak ekosistemi oluşturmak, dezavantajlı gruplara yönelik hizmetleri artırmak ve bu alanlarda ortak sosyal sorumluluk projeleri yürütmektir.

**Alt Program Hedefi:**

Yükseköğretim öğrencilerine sunulan beslenme ve barınma hizmetlerinin kalitesinin artırılması; öğrencilerin kişisel ve sosyal gelişimi desteklenerek yaşam kalitesinin yükseltilmesi

**Performans Göstergeleri**

Performans Göstergesi	Ölçü Birimi	0	2022 Planlanan	2022 YS Gerç. Tahmini	2023 Hedef	2024 Tahmin	2025 Tahmin
1- Barınma hizmetlerinden yararlanan öğrenci sayısı	Sayı	0	0	0	0	0	0

**Göstergeye İlişkin Açıklama:**

**Hesaplama Yöntemi:**

**Verinin Kaynağı:**

Performans Göstergesi	Ölçü Birimi	2021	2022 Planlanan	2022 YS Gerç. Tahmini	2023 Hedef	2024 Tahmin	2025 Tahmin
2- Beslenme hizmetlerinden yararlanan öğrenci sayısı	Sayı	353.714	1.100.000	850.000	880.000	900.000	900.000

**Göstergeye İlişkin Açıklama:** Üniversitemiz merkez yerleşkelerinde doğu ve batı olmak üzere iki adet merkezi yemekhane bulunmakta olup öğlen ve akşam yemek hizmeti sunulmaktadır

**Hesaplama Yöntemi:** Beslenme hizmetlerinden yararlanan öğrenci sayısının toplamı

**Verinin Kaynağı:** Sağlık Kültür ve Spor Daire Başkanlığı

Performans Göstergesi	Ölçü Birimi	2021	2022 Planlanan	2022 YS Gerç. Tahmini	2023 Hedef	2024 Tahmin	2025 Tahmin
3- Öğrenci başına düşen sosyal donatı alanı	Metrekare	1,61	0	1,61	2	2	2

**Göstergeye İlişkin Açıklama:** Bu gösterge ile üniversitemizdeki mevcut sosyal donatı alan sayılarını, fiziki kapasitelerini ve öğrenci başına düşen m2 bilgilerini tespit etmek ve bu doğrultuda planlamalar gerçekleştirilmesi amaçlanmaktadır

**Hesaplama Yöntemi:** Toplam sosyal donatı alanı m2/Toplam öğrenci sayısı

**Verinin Kaynağı:** Yapı İşleri ve Teknik Daire Başkanlığı

Performans Göstergesi	Ölçü Birimi	2021	2022 Planlanan	2022 YS Gerç. Tahmini	2023 Hedef	2024 Tahmin	2025 Tahmin
4- Öğrenci kulüp ve topluluk sayısı	Sayı	100	110	100	100	100	100

**Göstergeye İlişkin Açıklama:** Bu gösterge ile üniversitemiz bünyesinde öğrencilere yönelik olarak oluşturulan ve faaliyet üreten kulüp ve topluluk sayılarını tespit etmek, ihtiyaç ve taleplere göre sayı ve çeşitliği arttırmak, faaliyetlerin daha etkin ve verimli yürütülmesinin sağlanması amaçlanmaktadır

**Hesaplama Yöntemi:** Öğrenci topluluğu sayısı

**Verinin Kaynağı:** Sağlık Kültür ve Spor Daire Başkanlığı

Performans Göstergesi	Ölçü Birimi	2021	2022 Planlanan	2022 YS Gerç. Tahmini	2023 Hedef	2024 Tahmin	2025 Tahmin
5- Sosyal, kültürel ve sportif faaliyet sayısı	Sayı	262	330	400	420	450	500

**Göstergeye İlişkin Açıklama:** Bu gösterge ile üniversitemizce yürütülen sosyal, kültürel ve sportif faaliyet sayılarını tespit etmek, ihtiyaç ve taleplere göre sayı ve çeşitliği arttırmak, faaliyetlerin daha etkin ve verimli yürütülmesinin sağlanması amaçlanmaktadır

**Hesaplama Yöntemi:** Sosyal, kültürel ve sportif faaliyet sayıları toplamı

**Verinin Kaynağı:** Sağlık Kültür ve Spor Daire Başkanlığı

Performans Göstergesi	Ölçü Birimi	2021	2022 Planlanan	2022 YS Gerç. Tahmini	2023 Hedef	2024 Tahmin	2025 Tahmin
6- Yükseköğretimde öğrenci başına barınma harcaması	TL	0	0	0	0	0	0

**Göstergeye İlişkin Açıklama:**

**Hesaplama Yöntemi:**

**Verinin Kaynağı:**

Performans Göstergesi	Ölçü Birimi	2021	2022 Planlanan	2022 YS Gerç. Tahmini	2023 Hedef	2024 Tahmin	2025 Tahmin
7- Yükseköğretimde öğrenci başına beslenme harcaması	TL	72	7	22,75	30	35	40

**Göstergeye İlişkin Açıklama:** Üniversitemiz tarafından işletilen öğrenci yurdu bulunmadığından hesaplama yapılmamıştır

**Hesaplama Yöntemi:** -

**Verinin Kaynağı:** Sağlık Kültür ve Spor Daire Başkanlığı

Performans Göstergesi	Ölçü Birimi	2021	2022 Planlanan	2022 YS Gerç. Tahmini	2023 Hedef	2024 Tahmin	2025 Tahmin
8- Yükseköğretimde öğrenci yaşamından memnuniyet oranı	Oran	72	75	75	75	80	85

**Göstergeye İlişkin Açıklama:** Bu gösterge ile toplam yemek maliyetini, yemek yiyen öğrenci sayısını ve toplam maliyetin öğrenci başına düşen miktarını tespit etmek amaçlanmaktadır.

**Hesaplama Yöntemi:** Sunulan yemek hizmetinin öğrenci başına hesaplanması ile bulunan tutar

**Verinin Kaynağı:** Öğrenci İşleri Daire Başkanlığı

Performans Göstergesi	Ölçü Birimi	2021	2022 Planlanan	2022 YS Gerç. Tahmini	2023 Hedef	2024 Tahmin	2025 Tahmin
9- Yükseköğretimde öğrencilere sunulan sağlık hizmetinden yararlanan öğrenci sayısının toplam öğrenci sayısına oranı	Oran	1,57	3	1,5	1,5	1,5	1,5

**Göstergeye İlişkin Açıklama:** Yükseköğretimde öğrencilere sunulan sağlık hizmetinden yararlanan öğrenci sayısının toplam öğrenci sayısına oranının tespiti amaçlanmaktadır

**Hesaplama Yöntemi:** Sağlık hizmetinden yararlanan öğrenci sayısı / Toplam öğrenci sayısı

**Verinin Kaynağı:** Sağlık Kültür ve Spor Daire Başkanlığı

**Alt Program Kapsamında Yürütülecek Faaliyet Maliyetleri**

Faaliyetler	2022 Bütçe	2022 Harcama Haziran	2023 Bütçe	2024 Tahmin	2025 Tahmin
<b>Yükseköğretimde Beslenme Hizmetleri</b>	3.310.000	1.824.226	2.125.000	5.188.000	5.188.000
Bütçe İçi	3.310.000	1.824.226	2.125.000	5.188.000	5.188.000
Bütçe Dışı	0	0	0	0	0
<b>Yükseköğretimde Kültür ve Spor Hizmetleri</b>	361.000	92.174	546.000	820.000	820.000
Bütçe İçi	361.000	92.174	546.000	820.000	820.000
Bütçe Dışı	0	0	0	0	0
<b>Yükseköğretimde Öğrenci Yaşamına İlişkin Diğer Hizmetler</b>	32.519.000	11.730.669	36.287.000	51.064.000	51.064.000
Bütçe İçi	32.519.000	11.730.669	36.287.000	51.064.000	51.064.000
Bütçe Dışı	0	0	0	0	0
<b>Yükseköğretimde Sağlık Hizmetleri</b>	14.000	0	14.000	21.000	21.000
Bütçe İçi	14.000	0	14.000	21.000	21.000
Bütçe Dışı	0	0	0	0	0
<b>T O P L A M</b>	<b>36.204.000</b>	<b>13.647.070</b>	<b>38.972.000</b>	<b>57.093.000</b>	<b>57.093.000</b>
Bütçe İçi	36.204.000	13.647.070	38.972.000	57.093.000	57.093.000
Bütçe Dışı	0	0	0	0	0

**Faaliyetlere İlişkin Açıklamalar:****Yükseköğretimde Beslenme Hizmetleri**

Öğrencilere sunulan beslenme hizmetleri Sağlık, Kültür ve Spor Daire Başkanlığınca yerine getirilmektedir. Merkez yerleşkelerimizin her birinde birer adet öğrenci yemekhanesi bulunmakta olup toplam üç ilçede ayrıca birimlerimiz bulunmakta olup buralarda da ayrıca yemek hizmeti sunulmaktadır. Ayrıca, merkez yerleşkemizde Isparta Uygulamalı Bilimler Üniversitesi öğrencileri de kendi üniversitelerine bağlı eğitim öğretim hizmeti almalarının yanında bu öğrencilerin yemek hizmetleri de Üniversitemize ait yemekhanelerden sağlanmaktadır.

**Yükseköğretimde Kültür ve Spor Hizmetleri**

Öğrencilere sunulan kültür ve spor hizmetleri Sağlık, Kültür ve Spor Daire Başkanlığınca yerine getirilmektedir. Sağlık, Kültür ve Spor Daire Başkanlığı altında Kültür Şube Müdürlüğü, Spor hizmetleri Şube Müdürlüğü, Organizasyon Şube Müdürlüğü ve topluluklar Şube Müdürlüğü tarafından bu hizmetler yürütülmektedir.

**Yükseköğretimde Öğrenci Yaşamına İlişkin Diğer Hizmetler****Yükseköğretimde Sağlık Hizmetleri**

Öğrencilerimizin sağlık sorunları yaşamaları halinde başvurdukları birim Sağlık, Kültür ve Spor Daire Başkanlığına bağlı Mediko Sosyal Merkezi ve Psikolojik Danışmanlık Birimidir. Ayrıca Üniversitemiz Üniversite Hastanesi ve Diş Hekimliği Hastanesi de öğrencilerimize hizmet vermektedir.



## D. Faaliyet Maliyetleri Tabloları

### FAALİYET MALİYETLERİ TABLOSU

<b>İdare Adı</b>	SÜLEYMAN DEMİREL ÜNİVERSİTESİ
<b>Program Adı</b>	ARAŞTIRMA, GELİŞTİRME VE YENİLİK
<b>Alt Program Adı</b>	YÜKSEKÖĞRETİMDE BİLİMSEL ARAŞTIRMA VE GELİŞTİRME
<b>Alt Program Hedefi</b>	Yükseköğretim kurumlarında inovasyon amaçlı bilimsel çalışmaların artırılması
<b>Faaliyet Adı</b>	Yükseköğretim Kurumlarının Bilimsel Araştırma Projeleri
<b>Açıklama</b>	Bu faaliyet altında Üniversitemizde yürütülmekte olan bilimsel araştırma projelerine ilişkin tekliflerin değerlendirilmesi, kabulü ve bu projelere ilişkin süreçlerin yürütülmesi ve sonuçlarının değerlendirilmesi iş ve işlemleri yürütülmektedir.

EKONOMİK KOD	2022 Bütçe	2022 Harcama (Haziran)	2023 Bütçe	2024 Tahmin	2025 Tahmin
Personel Giderleri					
Sosyal Güvenlik Kurumuna Devlet Primi Giderleri					
Mal ve Hizmet Alım Giderleri	5.090.000	2.351.228	5.913.000	6.726.000	6.726.000
Faiz Giderleri					
Cari Transferler					
Sermaye Giderleri	1.183.000	592.000	2.447.000	3.070.000	3.594.000
Sermaye Transferleri					
Borç Verme					
<b>BÜTÇE İÇİ TOPLAM KAYNAK</b>	<b>6.273.000</b>	<b>2.943.228</b>	<b>8.360.000</b>	<b>9.796.000</b>	<b>10.320.000</b>
Döner Sermaye	13.409.600	1.952.700	14.750.560	15.543.088	19.703.860
Özel Hesap	18.923.643	13.201.734	20.000.000	21.550.000	24.100.000
Diğer Bütçe Dışı Kaynak					
<b>BÜTÇE DIŞI TOPLAM KAYNAK</b>	<b>32.333.243</b>	<b>15.154.434</b>	<b>34.750.560</b>	<b>37.093.088</b>	<b>43.803.860</b>
<b>FAALİYET MALİYETİ TOPLAMI</b>	<b>38.606.243</b>	<b>18.097.662</b>	<b>43.110.560</b>	<b>46.889.088</b>	<b>54.123.860</b>

<b>İdare Adı</b>	SÜLEYMAN DEMİREL ÜNİVERSİTESİ
<b>Program Adı</b>	HAYAT BOYU ÖĞRENME
<b>Alt Program Adı</b>	YÜKSEKÖĞRETİM KURUMLARI SÜREKLİ EĞİTİM FAALİYETLERİ
<b>Alt Program Hedefi</b>	Toplumun tüm kesimlerine ihtiyaç duyduğu alanlarda eğitimler verilmesi, kamu kurum ve kuruluşları, özel sektör ve uluslararası kuruluşlarla işbirliğinin gelişmesine katkıda bulunulması
<b>Faaliyet Adı</b>	Toplum Hizmetine Sunulan Eğitim Programları, Kurs ve Seminerler
<b>Açıklama</b>	Üniversitemizin topluma hizmet amacıyla kurulmuş olan Sürekli Eğitim Merkezinin amacı yönetmelikte şu şekilde tanımlanmıştır: ") Merkezin amacı? örgün, uzaktan ve karma olmak üzere önlisans, lisans ve lisansüstü programları

EKONOMİK KOD	2022 Bütçe	2022 Harcama (Haziran)	2023 Bütçe	2024 Tahmin	2025 Tahmin
Personel Giderleri					
Sosyal Güvenlik Kurumuna Devlet Primi Giderleri					
Mal ve Hizmet Alım Giderleri					
Faiz Giderleri					
Cari Transferler					
Sermaye Giderleri					
Sermaye Transferleri					
Borç Verme					
<b>BÜTÇE İÇİ TOPLAM KAYNAK</b>					
Döner Sermaye	1.000.000	488.000	1.100.000	1.100.000	1.100.000
Özel Hesap					
Diğer Bütçe Dışı Kaynak					
<b>BÜTÇE DIŞI TOPLAM KAYNAK</b>	<b>1.000.000</b>	<b>488.000</b>	<b>1.100.000</b>	<b>1.100.000</b>	<b>1.100.000</b>
<b>FAALİYET MALİYETİ TOPLAMI</b>	<b>1.000.000</b>	<b>488.000</b>	<b>1.100.000</b>	<b>1.100.000</b>	<b>1.100.000</b>

<b>İdare Adı</b>	SÜLEYMAN DEMİREL ÜNİVERSİTESİ
<b>Program Adı</b>	TEDAVİ EDİCİ SAĞLIK
<b>Alt Program Adı</b>	TEDAVİ HİZMETLERİ
<b>Alt Program Hedefi</b>	Tedavi edici sağlık hizmetinin erişilebilir ve etkili olarak sunulmasının sağlanması
<b>Faaliyet Adı</b>	Ağız ve Diş Sağlığı Hizmetleri
<b>Açıklama</b>	Üniversitemiz Diş Hekimliği Fakültesinde ağız ve diş sağlığını ilgilendiren konularda ileri tanı ve tedavi yöntemlerini sunmak amacıyla bilimsel araştırma ve geliştirme çalışmaları ve hastalara ağız, diş ve çene sağlığı hizmetleri sunulmaktadır. Bu kapsamda Türkiye'de bir ilk

EKONOMİK KOD	2022 Bütçe	2022 Harcama (Haziran)	2023 Bütçe	2024 Tahmin	2025 Tahmin
Personel Giderleri					
Sosyal Güvenlik Kurumuna Devlet Primi Giderleri					
Mal ve Hizmet Alım Giderleri					
Faiz Giderleri					
Cari Transferler	714.000	477.000	1.285.000	1.800.000	1.800.000
Sermaye Giderleri					
Sermaye Transferleri					
Borç Verme					
<b>BÜTÇE İÇİ TOPLAM KAYNAK</b>	<b>714.000</b>	<b>477.000</b>	<b>1.285.000</b>	<b>1.800.000</b>	<b>1.800.000</b>
Döner Sermaye	37.550.000	8.678.336	41.305.000	43.370.250	54.212.813
Özel Hesap					
Diğer Bütçe Dışı Kaynak					
<b>BÜTÇE DIŞI TOPLAM KAYNAK</b>	<b>37.550.000</b>	<b>8.678.336</b>	<b>41.305.000</b>	<b>43.370.250</b>	<b>54.212.813</b>
<b>FAALİYET MALİYETİ TOPLAMI</b>	<b>38.264.000</b>	<b>9.155.336</b>	<b>42.590.000</b>	<b>45.170.250</b>	<b>56.012.813</b>

<b>İdare Adı</b>	SÜLEYMAN DEMİREL ÜNİVERSİTESİ
<b>Program Adı</b>	TEDAVİ EDİCİ SAĞLIK
<b>Alt Program Adı</b>	TEDAVİ HİZMETLERİ
<b>Alt Program Hedefi</b>	Tedavi edici sağlık hizmetinin erişilebilir ve etkili olarak sunulmasının sağlanması
<b>Faaliyet Adı</b>	Üniversite Genel Hastane Hizmetleri
<b>Açıklama</b>	Süleyman Demirel Üniversitesi Sağlık Araştırma ve Uygulama Hastanesinin amacı sağlık alanıyla ilgili tüm alanlarda eğitim-öğretim faaliyetinin yanında araştırma ve uygulama yapılmasına da imkan sağlamak, tüm düzeylerde sağlık personeli yetiştirmek amacıyla Tıp

EKONOMİK KOD	2022 Bütçe	2022 Harcama (Haziran)	2023 Bütçe	2024 Tahmin	2025 Tahmin
Personel Giderleri	34.040.000	24.477.179	108.473.000	151.860.000	151.860.000
Sosyal Güvenlik Kurumuna Devlet Primi Giderleri	8.236.000	6.228.640	27.405.000	38.365.000	38.365.000
Mal ve Hizmet Alım Giderleri	496.000	4.664	998.000	1.497.000	1.497.000
Faiz Giderleri					
Cari Transferler	5.340.000	5.000.000	9.612.000	13.457.000	13.457.000
Sermaye Giderleri	25.502.000	6.008.010	70.740.000	88.740.000	103.893.000
Sermaye Transferleri					
Borç Verme					
<b>BÜTÇE İÇİ TOPLAM KAYNAK</b>	<b>73.614.000</b>	<b>41.718.493</b>	<b>217.228.000</b>	<b>293.919.000</b>	<b>309.072.000</b>
Döner Sermaye	478.173.840	203.767.995	526.007.724	552.308.110	690.385.138
Özel Hesap					
Diğer Bütçe Dışı Kaynak					
<b>BÜTÇE DIŞI TOPLAM KAYNAK</b>	<b>478.173.840</b>	<b>203.767.995</b>	<b>526.007.724</b>	<b>552.308.110</b>	<b>690.385.138</b>
<b>FAALİYET MALİYETİ TOPLAMI</b>	<b>551.787.840</b>	<b>245.486.488</b>	<b>743.235.724</b>	<b>846.227.110</b>	<b>999.457.138</b>

<b>İdare Adı</b>	SÜLEYMAN DEMİREL ÜNİVERSİTESİ
<b>Program Adı</b>	YÜKSEKÖĞRETİM
<b>Alt Program Adı</b>	ÖN LİSANS EĞİTİMİ, LİSANS EĞİTİMİ VE LİSANSÜSTÜ EĞİTİM
<b>Alt Program Hedefi</b>	Mesleki yeterlilik sahibi ve gelişime açık mezunlar yetiştirilmesi
<b>Faaliyet Adı</b>	Doktora ve Tıpta Uzmanlık Eğitimi
<b>Açıklama</b>	Bu faaliyet altında yüksek lisans, doktora , tıpta uzmanlık ve sanatta yeterlilik programları yürütülmekte olup, üniversitemiz bünyesinde yer alan 6 enstitünün hizmet ve faaliyetleri bu faaliyet kapsamında yürütülmektedir.

EKONOMİK KOD	2022 Bütçe	2022 Harcama (Haziran)	2023 Bütçe	2024 Tahmin	2025 Tahmin
Personel Giderleri	23.966.000	12.979.493	57.259.000	80.159.000	80.159.000
Sosyal Güvenlik Kurumuna Devlet Primi Giderleri	1.398.000	583.193	2.577.000	3.603.000	3.603.000
Mal ve Hizmet Alım Giderleri	152.000	6.671	271.000	407.000	407.000
Faiz Giderleri					
Cari Transferler					
Sermaye Giderleri					
Sermaye Transferleri					
Borç Verme					
<b>BÜTÇE İÇİ TOPLAM KAYNAK</b>	<b>25.516.000</b>	<b>13.569.356</b>	<b>60.107.000</b>	<b>84.169.000</b>	<b>84.169.000</b>
Döner Sermaye					
Özel Hesap					
Diğer Bütçe Dışı Kaynak					
<b>BÜTÇE DIŞI TOPLAM KAYNAK</b>					
<b>FAALİYET MALİYETİ TOPLAMI</b>	<b>25.516.000</b>	<b>13.569.356</b>	<b>60.107.000</b>	<b>84.169.000</b>	<b>84.169.000</b>

<b>İdare Adı</b>	SÜLEYMAN DEMİREL ÜNİVERSİTESİ
<b>Program Adı</b>	YÜKSEKÖĞRETİM
<b>Alt Program Adı</b>	ÖN LİSANS EĞİTİMİ, LİSANS EĞİTİMİ VE LİSANSÜSTÜ EĞİTİM
<b>Alt Program Hedefi</b>	Mesleki yeterlilik sahibi ve gelişime açık mezunlar yetiştirilmesi
<b>Faaliyet Adı</b>	Yükseköğretim Kurumları Bilgi ve Kültürel Kaynaklar ile Sportif Altyapının Geliştirilmesi Hizmetleri
<b>Açıklama</b>	Üniversitemiz Bilgi Merkezi (kütüphane) hizmetleri kapsamında ihtiyaç duyulan elektronik ve basılı kaynak alımları, spor tesislerinin (açık ve kapalı) bakım ve onarım çalışmalarına yönelik işlemler bu faaliyet altında izlenmektedir.

EKONOMİK KOD	2022 Bütçe	2022 Harcama (Haziran)	2023 Bütçe	2024 Tahmin	2025 Tahmin
Personel Giderleri	1.308.000	1.128.300	4.977.000	6.968.000	6.968.000
Sosyal Güvenlik Kurumuna Devlet Primi Giderleri	256.000	209.223	923.000	1.292.000	1.292.000
Mal ve Hizmet Alım Giderleri	62.000	9.933	148.000	223.000	223.000
Faiz Giderleri					
Cari Transferler					
Sermaye Giderleri	2.500.000	564.611	4.000.000		
Sermaye Transferleri					
Borç Verme					
<b>BÜTÇE İÇİ TOPLAM KAYNAK</b>	<b>4.126.000</b>	<b>1.912.068</b>	<b>10.048.000</b>	<b>8.483.000</b>	<b>8.483.000</b>
Döner Sermaye					
Özel Hesap					
Diğer Bütçe Dışı Kaynak					
<b>BÜTÇE DIŞI TOPLAM KAYNAK</b>					
<b>FAALİYET MALİYETİ TOPLAMI</b>	<b>4.126.000</b>	<b>1.912.068</b>	<b>10.048.000</b>	<b>8.483.000</b>	<b>8.483.000</b>

<b>İdare Adı</b>	SÜLEYMAN DEMİREL ÜNİVERSİTESİ
<b>Program Adı</b>	YÜKSEKÖĞRETİM
<b>Alt Program Adı</b>	ÖN LİSANS EĞİTİMİ, LİSANS EĞİTİMİ VE LİSANSÜSTÜ EĞİTİM
<b>Alt Program Hedefi</b>	Mesleki yeterlilik sahibi ve gelişime açık mezunlar yetiştirilmesi
<b>Faaliyet Adı</b>	Yükseköğretim Kurumları Birinci Öğretim
<b>Açıklama</b>	Bu faaliyet altında üniversitemizde eğitim faaliyeti yürüten birimlerin ders içeriklerinin ve kapsamlarının güncellenmesi, ulusal ve uluslararası standartlarda hizmet verilmesini sağlamak amaçlanmaktadır.

EKONOMİK KOD	2022 Bütçe	2022 Harcama (Haziran)	2023 Bütçe	2024 Tahmin	2025 Tahmin
Personel Giderleri	370.647.000	232.257.267	1.030.077.000	1.441.603.000	1.441.603.000
Sosyal Güvenlik Kurumuna Devlet Primi Giderleri	59.616.000	37.864.169	168.215.000	234.480.000	234.480.000
Mal ve Hizmet Alım Giderleri	21.547.000	42.901.312	149.707.000	224.562.000	224.562.000
Faiz Giderleri					
Cari Transferler					
Sermaye Giderleri	29.500.000	5.208.543	62.202.000	83.047.000	97.228.000
Sermaye Transferleri					
Borç Verme					
<b>BÜTÇE İÇİ TOPLAM KAYNAK</b>	<b>481.310.000</b>	<b>318.231.291</b>	<b>1.410.201.000</b>	<b>1.983.692.000</b>	<b>1.997.873.000</b>
Döner Sermaye					
Özel Hesap					
Diğer Bütçe Dışı Kaynak					
<b>BÜTÇE DIŞI TOPLAM KAYNAK</b>					
<b>FAALİYET MALİYETİ TOPLAMI</b>	<b>481.310.000</b>	<b>318.231.291</b>	<b>1.410.201.000</b>	<b>1.983.692.000</b>	<b>1.997.873.000</b>

<b>İdare Adı</b>	SÜLEYMAN DEMİREL ÜNİVERSİTESİ
<b>Program Adı</b>	YÜKSEKÖĞRETİM
<b>Alt Program Adı</b>	ÖN LİSANS EĞİTİMİ, LİSANS EĞİTİMİ VE LİSANSÜSTÜ EĞİTİM
<b>Alt Program Hedefi</b>	Mesleki yeterlilik sahibi ve gelişime açık mezunlar yetiştirilmesi
<b>Faaliyet Adı</b>	Yükseköğretim Kurumları İkinci Öğretim
<b>Açıklama</b>	Bu faaliyet altında Üniversitemizde ikinci öğretim kapsamında yürütülen ön lisans ve lisans programlarının açılması, alınacak öğrenim ücretleri, bu programlarda ders veren öğretim elemanlarına ödenecek ek ders ücretlerine ilişkin süreçler takip edilmektedir.

EKONOMİK KOD	2022 Bütçe	2022 Harcama (Haziran)	2023 Bütçe	2024 Tahmin	2025 Tahmin
Personel Giderleri	7.387.000	2.921.112	5.561.000	5.561.000	5.561.000
Sosyal Güvenlik Kurumuna Devlet Primi Giderleri	581.000	2.046	109.000	109.000	109.000
Mal ve Hizmet Alım Giderleri	3.415.000	2.817.000	2.430.000	2.430.000	2.430.000
Faiz Giderleri					
Cari Transferler					
Sermaye Giderleri					
Sermaye Transferleri					
Borç Verme					
<b>BÜTÇE İÇİ TOPLAM KAYNAK</b>	<b>11.383.000</b>	<b>5.740.158</b>	<b>8.100.000</b>	<b>8.100.000</b>	<b>8.100.000</b>
Döner Sermaye					
Özel Hesap					
Diğer Bütçe Dışı Kaynak					
<b>BÜTÇE DIŞI TOPLAM KAYNAK</b>					
<b>FAALİYET MALİYETİ TOPLAMI</b>	<b>11.383.000</b>	<b>5.740.158</b>	<b>8.100.000</b>	<b>8.100.000</b>	<b>8.100.000</b>

<b>İdare Adı</b>	SÜLEYMAN DEMİREL ÜNİVERSİTESİ
<b>Program Adı</b>	YÜKSEKÖĞRETİM
<b>Alt Program Adı</b>	ÖN LİSANS EĞİTİMİ, LİSANS EĞİTİMİ VE LİSANSÜSTÜ EĞİTİM
<b>Alt Program Hedefi</b>	Mesleki yeterlilik sahibi ve gelişime açık mezunlar yetiştirilmesi
<b>Faaliyet Adı</b>	Yükseköğretim Kurumları Tezsiz Yüksek Lisans
<b>Açıklama</b>	Bu faaliyet altında Üniversitemizde ikinci öğretim kapsamında yürütülen tezsiz yüksek lisans programlarının açılması, alınacak öğrenim ücretleri, bu programlarda ders veren öğretim elemanlarına ödenecek ek ders ücretlerine ilişkin süreçler takip edilmektedir.

EKONOMİK KOD	2022 Bütçe	2022 Harcama (Haziran)	2023 Bütçe	2024 Tahmin	2025 Tahmin
Personel Giderleri	293.000	362.138	341.000	379.000	379.000
Sosyal Güvenlik Kurumuna Devlet Primi Giderleri	1.000		1.000	2.000	2.000
Mal ve Hizmet Alım Giderleri	87.000	15.000	94.000	101.000	101.000
Faiz Giderleri					
Cari Transferler					
Sermaye Giderleri					
Sermaye Transferleri					
Borç Verme					
<b>BÜTÇE İÇİ TOPLAM KAYNAK</b>	<b>381.000</b>	<b>377.138</b>	<b>436.000</b>	<b>482.000</b>	<b>482.000</b>
Döner Sermaye					
Özel Hesap					
Diğer Bütçe Dışı Kaynak					
<b>BÜTÇE DIŞI TOPLAM KAYNAK</b>					
<b>FAALİYET MALİYETİ TOPLAMI</b>	<b>381.000</b>	<b>377.138</b>	<b>436.000</b>	<b>482.000</b>	<b>482.000</b>

<b>İdare Adı</b>	SÜLEYMAN DEMİREL ÜNİVERSİTESİ
<b>Program Adı</b>	YÜKSEKÖĞRETİM
<b>Alt Program Adı</b>	ÖN LİSANS EĞİTİMİ, LİSANS EĞİTİMİ VE LİSANSÜSTÜ EĞİTİM
<b>Alt Program Hedefi</b>	Mesleki yeterlilik sahibi ve gelişime açık mezunlar yetiştirilmesi
<b>Faaliyet Adı</b>	Yükseköğretim Kurumları Uluslararası Ortak Eğitim ve Öğretim Programı
<b>Açıklama</b>	

EKONOMİK KOD	2022 Bütçe	2022 Harcama (Haziran)	2023 Bütçe	2024 Tahmin	2025 Tahmin
Personel Giderleri					
Sosyal Güvenlik Kurumuna Devlet Primi Giderleri					
Mal ve Hizmet Alım Giderleri					
Faiz Giderleri					
Cari Transferler					
Sermaye Giderleri					
Sermaye Transferleri					
Borç Verme					
<b>BÜTÇE İÇİ TOPLAM KAYNAK</b>					
Döner Sermaye					
Özel Hesap	4.506.350	1.630.000	5.000.000	5.500.000	6.000.000
Diğer Bütçe Dışı Kaynak					
<b>BÜTÇE DIŞI TOPLAM KAYNAK</b>	<b>4.506.350</b>	<b>1.630.000</b>	<b>5.000.000</b>	<b>5.500.000</b>	<b>6.000.000</b>
<b>FAALİYET MALİYETİ TOPLAMI</b>	<b>4.506.350</b>	<b>1.630.000</b>	<b>5.000.000</b>	<b>5.500.000</b>	<b>6.000.000</b>

<b>İdare Adı</b>	SÜLEYMAN DEMİREL ÜNİVERSİTESİ
<b>Program Adı</b>	YÜKSEKÖĞRETİM
<b>Alt Program Adı</b>	ÖN LİSANS EĞİTİMİ, LİSANS EĞİTİMİ VE LİSANSÜSTÜ EĞİTİM
<b>Alt Program Hedefi</b>	Mesleki yeterlilik sahibi ve gelişime açık mezunlar yetiştirilmesi
<b>Faaliyet Adı</b>	Yükseköğretim Kurumları Yaz Okulları
<b>Açıklama</b>	Bu faaliyet altında Üniversitemizde yaz okullarının açılması, alınacak öğrenim ücretleri ile bu programlarda ders veren öğretim elemanlarına ödenecek ücretlerine ilişkin iş ve işlemler yürütmektedir.

EKONOMİK KOD	2022 Bütçe	2022 Harcama (Haziran)	2023 Bütçe	2024 Tahmin	2025 Tahmin
Personel Giderleri	134.000		144.000	154.000	154.000
Sosyal Güvenlik Kurumuna Devlet Primi Giderleri	25.000		29.000	33.000	33.000
Mal ve Hizmet Alım Giderleri	68.000		74.000	80.000	80.000
Faiz Giderleri					
Cari Transferler					
Sermaye Giderleri					
Sermaye Transferleri					
Borç Verme					
<b>BÜTÇE İÇİ TOPLAM KAYNAK</b>	<b>227.000</b>		<b>247.000</b>	<b>267.000</b>	<b>267.000</b>
Döner Sermaye					
Özel Hesap					
Diğer Bütçe Dışı Kaynak					
<b>BÜTÇE DIŞI TOPLAM KAYNAK</b>					
<b>FAALİYET MALİYETİ TOPLAMI</b>	<b>227.000</b>		<b>247.000</b>	<b>267.000</b>	<b>267.000</b>

<b>İdare Adı</b>	SÜLEYMAN DEMİREL ÜNİVERSİTESİ
<b>Program Adı</b>	YÜKSEKÖĞRETİM
<b>Alt Program Adı</b>	YÜKSEKÖĞRETİMDE ÖĞRENCİ YAŞAMI
<b>Alt Program Hedefi</b>	Yükseköğretim öğrencilerine sunulan beslenme ve barınma hizmetlerinin kalitesinin artırılması; öğrencilerin kişisel ve sosyal gelişimi desteklenerek yaşam kalitesinin yükseltilmesi
<b>Faaliyet Adı</b>	Yükseköğretimde Beslenme Hizmetleri
<b>Açıklama</b>	Öğrencilere sunulan beslenme hizmetleri Sağlık, Kültür ve Spor Daire Başkanlığınca yerine getirilmektedir. Merkez yerleşkelerimizin her birinde birer adet öğrenci yemekhanesi bulunmakta olup toplam üç ilçede ayrıca birimlerimiz bulunmakta olup buralarda da ayrıca yemek

EKONOMİK KOD	2022 Bütçe	2022 Harcama (Haziran)	2023 Bütçe	2024 Tahmin	2025 Tahmin
Personel Giderleri					
Sosyal Güvenlik Kurumuna Devlet Primi Giderleri					
Mal ve Hizmet Alım Giderleri	3.310.000	1.824.226	2.125.000	5.188.000	5.188.000
Faiz Giderleri					
Cari Transferler					
Sermaye Giderleri					
Sermaye Transferleri					
Borç Verme					
<b>BÜTÇE İÇİ TOPLAM KAYNAK</b>	<b>3.310.000</b>	<b>1.824.226</b>	<b>2.125.000</b>	<b>5.188.000</b>	<b>5.188.000</b>
Döner Sermaye					
Özel Hesap					
Diğer Bütçe Dışı Kaynak					
<b>BÜTÇE DIŞI TOPLAM KAYNAK</b>					
<b>FAALİYET MALİYETİ TOPLAMI</b>	<b>3.310.000</b>	<b>1.824.226</b>	<b>2.125.000</b>	<b>5.188.000</b>	<b>5.188.000</b>

<b>İdare Adı</b>	SÜLEYMAN DEMİREL ÜNİVERSİTESİ
<b>Program Adı</b>	YÜKSEKÖĞRETİM
<b>Alt Program Adı</b>	YÜKSEKÖĞRETİMDE ÖĞRENCİ YAŞAMI
<b>Alt Program Hedefi</b>	Yükseköğretim öğrencilerine sunulan beslenme ve barınma hizmetlerinin kalitesinin artırılması; öğrencilerin kişisel ve sosyal gelişimi desteklenerek yaşam kalitesinin yükseltilmesi
<b>Faaliyet Adı</b>	Yükseköğretimde Kültür ve Spor Hizmetleri
<b>Açıklama</b>	Öğrencilere sunulan kültür ve spor hizmetleri Sağlık, Kültür ve Spor Daire Başkanlığınca yerine getirilmektedir. Sağlık, Kültür ve Spor Daire Başkanlığı altında Kültür Şube Müdürlüğü, Spor hizmetleri Şube Müdürlüğü, Organizasyon Şube Müdürlüğü ve topluluklar Şube Müdürlüğü

EKONOMİK KOD	2022 Bütçe	2022 Harcama (Haziran)	2023 Bütçe	2024 Tahmin	2025 Tahmin
Personel Giderleri					
Sosyal Güvenlik Kurumuna Devlet Primi Giderleri					
Mal ve Hizmet Alım Giderleri	361.000	92.174	546.000	820.000	820.000
Faiz Giderleri					
Cari Transferler					
Sermaye Giderleri					
Sermaye Transferleri					
Borç Verme					
<b>BÜTÇE İÇİ TOPLAM KAYNAK</b>	<b>361.000</b>	<b>92.174</b>	<b>546.000</b>	<b>820.000</b>	<b>820.000</b>
Döner Sermaye					
Özel Hesap					
Diğer Bütçe Dışı Kaynak					
<b>BÜTÇE DIŞI TOPLAM KAYNAK</b>					
<b>FAALİYET MALİYETİ TOPLAMI</b>	<b>361.000</b>	<b>92.174</b>	<b>546.000</b>	<b>820.000</b>	<b>820.000</b>

<b>İdare Adı</b>	SÜLEYMAN DEMİREL ÜNİVERSİTESİ
<b>Program Adı</b>	YÜKSEKÖĞRETİM
<b>Alt Program Adı</b>	YÜKSEKÖĞRETİMDE ÖĞRENCİ YAŞAMI
<b>Alt Program Hedefi</b>	Yükseköğretim öğrencilerine sunulan beslenme ve barınma hizmetlerinin kalitesinin artırılması; öğrencilerin kişisel ve sosyal gelişimi desteklenerek yaşam kalitesinin yükseltilmesi
<b>Faaliyet Adı</b>	Yükseköğretimde Öğrenci Yaşamına İlişkin Diğer Hizmetler
<b>Açıklama</b>	

EKONOMİK KOD	2022 Bütçe	2022 Harcama (Haziran)	2023 Bütçe	2024 Tahmin	2025 Tahmin
Personel Giderleri	21.206.000	7.194.632	25.988.000	36.579.000	36.579.000
Sosyal Güvenlik Kurumuna Devlet Primi Giderleri	4.005.000	1.178.038	5.679.000	7.949.000	7.949.000
Mal ve Hizmet Alım Giderleri	7.308.000	3.358.000	4.620.000	6.536.000	6.536.000
Faiz Giderleri					
Cari Transferler					
Sermaye Giderleri					
Sermaye Transferleri					
Borç Verme					
<b>BÜTÇE İÇİ TOPLAM KAYNAK</b>	<b>32.519.000</b>	<b>11.730.669</b>	<b>36.287.000</b>	<b>51.064.000</b>	<b>51.064.000</b>
Döner Sermaye					
Özel Hesap					
Diğer Bütçe Dışı Kaynak					
<b>BÜTÇE DIŞI TOPLAM KAYNAK</b>					
<b>FAALİYET MALİYETİ TOPLAMI</b>	<b>32.519.000</b>	<b>11.730.669</b>	<b>36.287.000</b>	<b>51.064.000</b>	<b>51.064.000</b>

<b>İdare Adı</b>	SÜLEYMAN DEMİREL ÜNİVERSİTESİ
<b>Program Adı</b>	YÜKSEKÖĞRETİM
<b>Alt Program Adı</b>	YÜKSEKÖĞRETİMDE ÖĞRENCİ YAŞAMI
<b>Alt Program Hedefi</b>	Yükseköğretim öğrencilerine sunulan beslenme ve barınma hizmetlerinin kalitesinin artırılması; öğrencilerin kişisel ve sosyal gelişimi desteklenerek yaşam kalitesinin yükseltilmesi
<b>Faaliyet Adı</b>	Yükseköğretimde Sağlık Hizmetleri
<b>Açıklama</b>	Öğrencilerimizin sağlık sorunları yaşamaları halinde başvurdukları birim Sağlık, Kültür ve Spor Daire Başkanlığına bağlı Mediko Sosyal Merkezi ve Psikolojik Danışmanlık Birimidir. Ayrıca Üniversitemiz Üniversite Hastanesi ve Dış Hekimliği Hastanesi de öğrencilerimize

EKONOMİK KOD	2022 Bütçe	2022 Harcama (Haziran)	2023 Bütçe	2024 Tahmin	2025 Tahmin
Personel Giderleri					
Sosyal Güvenlik Kurumuna Devlet Primi Giderleri					
Mal ve Hizmet Alım Giderleri	14.000		14.000	21.000	21.000
Faiz Giderleri					
Cari Transferler					
Sermaye Giderleri					
Sermaye Transferleri					
Borç Verme					
<b>BÜTÇE İÇİ TOPLAM KAYNAK</b>	<b>14.000</b>		<b>14.000</b>	<b>21.000</b>	<b>21.000</b>
Döner Sermaye					
Özel Hesap					
Diğer Bütçe Dışı Kaynak					
<b>BÜTÇE DIŞI TOPLAM KAYNAK</b>					
<b>FAALİYET MALİYETİ TOPLAMI</b>	<b>14.000</b>		<b>14.000</b>	<b>21.000</b>	<b>21.000</b>

<b>İdare Adı</b>	SÜLEYMAN DEMİREL ÜNİVERSİTESİ
<b>Program Adı</b>	YÖNETİM VE DESTEK PROGRAMI
<b>Alt Program Adı</b>	TEFTİŞ, DENETİM VE DANIŞMANLIK HİZMETLERİ
<b>Alt Program Hedefi</b>	
<b>Faaliyet Adı</b>	Hukuki Danışmanlık ve Muhakemat Hizmetleri
<b>Açıklama</b>	Bu faaliyet altında Üniversitemiz Hukuk Müşavirliği tarafından; Üniversitemizin taraf olduğu davalar, yargıya intikal etmiş olan her türlü uyumsuzluklarla icra işlemlerinde Üniversitemizin temsil edilmesi, dava ve icra takibi işlemlerinin koordine edilmesi ve izlenmesi süreçleri

EKONOMİK KOD	2022 Bütçe	2022 Harcama (Haziran)	2023 Bütçe	2024 Tahmin	2025 Tahmin
Personel Giderleri	1.038.000	631.103	2.791.000	3.903.000	3.903.000
Sosyal Güvenlik Kurumuna Devlet Primi Giderleri	157.000	108.390	478.000	670.000	670.000
Mal ve Hizmet Alım Giderleri	164.000	388.257	732.000	1.098.000	1.098.000
Faiz Giderleri					
Cari Transferler					
Sermaye Giderleri					
Sermaye Transferleri					
Borç Verme					
<b>BÜTÇE İÇİ TOPLAM KAYNAK</b>	<b>1.359.000</b>	<b>1.127.750</b>	<b>4.001.000</b>	<b>5.671.000</b>	<b>5.671.000</b>
Döner Sermaye					
Özel Hesap					
Diğer Bütçe Dışı Kaynak					
<b>BÜTÇE DIŞI TOPLAM KAYNAK</b>					
<b>FAALİYET MALİYETİ TOPLAMI</b>	<b>1.359.000</b>	<b>1.127.750</b>	<b>4.001.000</b>	<b>5.671.000</b>	<b>5.671.000</b>



**İdare Adı** SÜLEYMAN DEMİREL ÜNİVERSİTESİ  
**Program Adı** YÖNETİM VE DESTEK PROGRAMI  
**Alt Program Adı** TEFTİŞ, DENETİM VE DANIŞMANLIK HİZMETLERİ  
**Alt Program Hedefi**  
**Faaliyet Adı** İç Denetim  
**Açıklama** Bu faaliyet altında, İç Denetim Birimince yapılan risk analizleri doğrultusunda kaynakların etkili, ekonomik ve verimli kullanılıp kullanılmadığı hususunda incelemeler yapılarak önerilerde bulunulması, harcamaların ve mali işlemlerin üst politika belgeleri ve mevzuat

EKONOMİK KOD	2022 Bütçe	2022 Harcama (Haziran)	2023 Bütçe	2024 Tahmin	2025 Tahmin
Personel Giderleri	244.000	1.133.237	4.999.000	6.998.000	6.998.000
Sosyal Güvenlik Kurumuna Devlet Primi Giderleri	36.000	189.448	836.000	1.170.000	1.170.000
Mal ve Hizmet Alım Giderleri	2.000		4.000	6.000	6.000
Faiz Giderleri					
Cari Transferler					
Sermaye Giderleri					
Sermaye Transferleri					
Borç Verme					
<b>BÜTÇE İÇİ TOPLAM KAYNAK</b>	<b>282.000</b>	<b>1.322.684</b>	<b>5.839.000</b>	<b>8.174.000</b>	<b>8.174.000</b>
Döner Sermaye					
Özel Hesap					
Diğer Bütçe Dışı Kaynak					
<b>BÜTÇE DIŞI TOPLAM KAYNAK</b>					
<b>FAALİYET MALİYETİ TOPLAMI</b>	<b>282.000</b>	<b>1.322.684</b>	<b>5.839.000</b>	<b>8.174.000</b>	<b>8.174.000</b>

**İdare Adı** SÜLEYMAN DEMİREL ÜNİVERSİTESİ  
**Program Adı** YÖNETİM VE DESTEK PROGRAMI  
**Alt Program Adı** ÜST YÖNETİM, İDARI VE MALİ HİZMETLER  
**Alt Program Hedefi**  
**Faaliyet Adı** Bilgi Teknolojilerine Yönelik Faaliyetler  
**Açıklama** Bu faaliyet altında, Bilgi İşlem Daire Başkanlığı tarafından bilgi sistemlerinin geliştirilmesi ve teknolojik altyapının güçlendirilmesine ilişkin süreçler takip edilmektedir.

EKONOMİK KOD	2022 Bütçe	2022 Harcama (Haziran)	2023 Bütçe	2024 Tahmin	2025 Tahmin
Personel Giderleri	932.000	1.029.093	4.545.000	6.363.000	6.363.000
Sosyal Güvenlik Kurumuna Devlet Primi Giderleri	191.000	196.464	867.000	1.214.000	1.214.000
Mal ve Hizmet Alım Giderleri		126.976	200.000	300.000	300.000
Faiz Giderleri					
Cari Transferler					
Sermaye Giderleri					
Sermaye Transferleri					
Borç Verme					
<b>BÜTÇE İÇİ TOPLAM KAYNAK</b>	<b>1.123.000</b>	<b>1.352.533</b>	<b>5.612.000</b>	<b>7.877.000</b>	<b>7.877.000</b>
Döner Sermaye					
Özel Hesap					
Diğer Bütçe Dışı Kaynak					
<b>BÜTÇE DIŞI TOPLAM KAYNAK</b>					
<b>FAALİYET MALİYETİ TOPLAMI</b>	<b>1.123.000</b>	<b>1.352.533</b>	<b>5.612.000</b>	<b>7.877.000</b>	<b>7.877.000</b>

**İdare Adı** SÜLEYMAN DEMİREL ÜNİVERSİTESİ  
**Program Adı** YÖNETİM VE DESTEK PROGRAMI  
**Alt Program Adı** ÜST YÖNETİM, İDARİ VE MALİ HİZMETLER  
**Alt Program Hedefi**  
**Faaliyet Adı** Diğer Destek Hizmetleri  
**Açıklama**

EKONOMİK KOD	2022 Bütçe	2022 Harcama (Haziran)	2023 Bütçe	2024 Tahmin	2025 Tahmin
Personel Giderleri	923.000		25.000	30.000	30.000
Sosyal Güvenlik Kurumuna Devlet Primi Giderleri	198.000		10.000	12.000	12.000
Mal ve Hizmet Alım Giderleri	18.000		36.000	54.000	54.000
Faiz Giderleri					
Cari Transferler					
Sermaye Giderleri					
Sermaye Transferleri					
Borç Verme					
<b>BÜTÇE İÇİ TOPLAM KAYNAK</b>	<b>1.139.000</b>		<b>71.000</b>	<b>96.000</b>	<b>96.000</b>
Döner Sermaye					
Özel Hesap					
Diğer Bütçe Dışı Kaynak					
<b>BÜTÇE DIŞI TOPLAM KAYNAK</b>					
<b>FAALİYET MALİYETİ TOPLAMI</b>	<b>1.139.000</b>		<b>71.000</b>	<b>96.000</b>	<b>96.000</b>

**İdare Adı** SÜLEYMAN DEMİREL ÜNİVERSİTESİ  
**Program Adı** YÖNETİM VE DESTEK PROGRAMI  
**Alt Program Adı** ÜST YÖNETİM, İDARİ VE MALİ HİZMETLER  
**Alt Program Hedefi**  
**Faaliyet Adı** Genel Destek Hizmetleri  
**Açıklama** Bu faaliyet altında Üniversitemizin tüm birimlerinde sunulan temizlik, güvenlik vb hizmetlerinin planlanması ve yürütülmesi gibi iş ve işlemler yürütülmektedir.

EKONOMİK KOD	2022 Bütçe	2022 Harcama (Haziran)	2023 Bütçe	2024 Tahmin	2025 Tahmin
Personel Giderleri	10.336.000	5.268.066	23.247.000	32.541.000	32.541.000
Sosyal Güvenlik Kurumuna Devlet Primi Giderleri	1.970.000	978.746	4.319.000	6.043.000	6.043.000
Mal ve Hizmet Alım Giderleri	476.000	312.522	1.864.000	2.796.000	2.796.000
Faiz Giderleri					
Cari Transferler	15.936.000	12.078.069	36.933.000	40.174.000	40.174.000
Sermaye Giderleri					
Sermaye Transferleri					
Borç Verme					
<b>BÜTÇE İÇİ TOPLAM KAYNAK</b>	<b>28.718.000</b>	<b>18.637.403</b>	<b>66.363.000</b>	<b>81.554.000</b>	<b>81.554.000</b>
Döner Sermaye					
Özel Hesap					
Diğer Bütçe Dışı Kaynak					
<b>BÜTÇE DIŞI TOPLAM KAYNAK</b>					
<b>FAALİYET MALİYETİ TOPLAMI</b>	<b>28.718.000</b>	<b>18.637.403</b>	<b>66.363.000</b>	<b>81.554.000</b>	<b>81.554.000</b>

**İdare Adı** SÜLEYMAN DEMİREL ÜNİVERSİTESİ  
**Program Adı** YÖNETİM VE DESTEK PROGRAMI  
**Alt Program Adı** ÜST YÖNETİM, İDARİ VE MALİ HİZMETLER  
**Alt Program Hedefi**  
**Faaliyet Adı** İnşaat ve Yapı İşlerinin Yürütülmesi  
**Açıklama**

EKONOMİK KOD	2022 Bütçe	2022 Harcama (Haziran)	2023 Bütçe	2024 Tahmin	2025 Tahmin
Personel Giderleri	6.417.000	6.235.584	27.949.000	39.124.000	39.124.000
Sosyal Güvenlik Kurumuna Devlet Primi Giderleri	1.211.000	1.181.589	5.196.000	7.272.000	7.272.000
Mal ve Hizmet Alım Giderleri	128.000	92.820	1.112.000	1.668.000	1.668.000
Faiz Giderleri					
Cari Transferler					
Sermaye Giderleri					
Sermaye Transferleri					
Borç Verme					
<b>BÜTÇE İÇİ TOPLAM KAYNAK</b>	<b>7.756.000</b>	<b>7.509.993</b>	<b>34.257.000</b>	<b>48.064.000</b>	<b>48.064.000</b>
Döner Sermaye					
Özel Hesap					
Diğer Bütçe Dışı Kaynak					
<b>BÜTÇE DIŞI TOPLAM KAYNAK</b>					
<b>FAALİYET MALİYETİ TOPLAMI</b>	<b>7.756.000</b>	<b>7.509.993</b>	<b>34.257.000</b>	<b>48.064.000</b>	<b>48.064.000</b>

**İdare Adı** SÜLEYMAN DEMİREL ÜNİVERSİTESİ  
**Program Adı** YÖNETİM VE DESTEK PROGRAMI  
**Alt Program Adı** ÜST YÖNETİM, İDARİ VE MALİ HİZMETLER  
**Alt Program Hedefi**  
**Faaliyet Adı** İnsan Kaynakları Yönetimine İlişkin Faaliyetler  
**Açıklama** Bu faaliyet kapsamında personel Daire başkanlığı tarafından Üniversitemizin personel planlamasının yapılması, personel atama, nakil, terfi, emeklilik ve diğer özlük işlemlerinin yürütülmesi, insan kaynağı kapasitesinin ve niteliğinin artırılmasına yönelik eğitim

EKONOMİK KOD	2022 Bütçe	2022 Harcama (Haziran)	2023 Bütçe	2024 Tahmin	2025 Tahmin
Personel Giderleri	2.579.000	1.211.667	5.345.000	7.480.000	7.480.000
Sosyal Güvenlik Kurumuna Devlet Primi Giderleri	460.000	191.717	846.000	1.184.000	1.184.000
Mal ve Hizmet Alım Giderleri	55.000	141.443	396.000	595.000	595.000
Faiz Giderleri					
Cari Transferler	5.101.000		9.182.000	12.855.000	12.855.000
Sermaye Giderleri					
Sermaye Transferleri					
Borç Verme					
<b>BÜTÇE İÇİ TOPLAM KAYNAK</b>	<b>8.195.000</b>	<b>1.544.827</b>	<b>15.769.000</b>	<b>22.114.000</b>	<b>22.114.000</b>
Döner Sermaye					
Özel Hesap					
Diğer Bütçe Dışı Kaynak					
<b>BÜTÇE DIŞI TOPLAM KAYNAK</b>					
<b>FAALİYET MALİYETİ TOPLAMI</b>	<b>8.195.000</b>	<b>1.544.827</b>	<b>15.769.000</b>	<b>22.114.000</b>	<b>22.114.000</b>

**İdare Adı** SÜLEYMAN DEMİREL ÜNİVERSİTESİ  
**Program Adı** YÖNETİM VE DESTEK PROGRAMI  
**Alt Program Adı** ÜST YÖNETİM, İDARİ VE MALİ HİZMETLER  
**Alt Program Hedefi**  
**Faaliyet Adı** Özel Kalem Hizmetleri  
**Açıklama**

EKONOMİK KOD	2022 Bütçe	2022 Harcama (Haziran)	2023 Bütçe	2024 Tahmin	2025 Tahmin
<i>Personel Giderleri</i>					
<i>Sosyal Güvenlik Kurumuna Devlet Primi Giderleri</i>					
<i>Mal ve Hizmet Alım Giderleri</i>	116.000	45.687	299.000	450.000	450.000
<i>Faiz Giderleri</i>					
<i>Cari Transferler</i>	40.000	57.952	180.000	252.000	252.000
<i>Sermaye Giderleri</i>					
<i>Sermaye Transferleri</i>					
<i>Borç Verme</i>					
<b>BÜTÇE İÇİ TOPLAM KAYNAK</b>	<b>156.000</b>	<b>103.638</b>	<b>479.000</b>	<b>702.000</b>	<b>702.000</b>
<i>Döner Sermaye</i>					
<i>Özel Hesap</i>					
<i>Diğer Bütçe Dışı Kaynak</i>					
<b>BÜTÇE DIŞI TOPLAM KAYNAK</b>					
<b>FAALİYET MALİYETİ TOPLAMI</b>	<b>156.000</b>	<b>103.638</b>	<b>479.000</b>	<b>702.000</b>	<b>702.000</b>

**İdare Adı** SÜLEYMAN DEMİREL ÜNİVERSİTESİ  
**Program Adı** YÖNETİM VE DESTEK PROGRAMI  
**Alt Program Adı** ÜST YÖNETİM, İDARİ VE MALİ HİZMETLER  
**Alt Program Hedefi**  
**Faaliyet Adı** Strateji Geliştirme ve Mali Hizmetler  
**Açıklama** Bu faaliyet altında Üniversitemiz Strateji Geliştirme Daire Başkanlığı bünyesinde, faaliyet ve hizmetlerin etkili, ekonomik ve verimli bir şekilde yürütülmesine yönelik olarak her türlü kaynağın en verimli şekilde kullanılmasını sağlamak üzere bütçe tekliflerini plan ve program

EKONOMİK KOD	2022 Bütçe	2022 Harcama (Haziran)	2023 Bütçe	2024 Tahmin	2025 Tahmin
<i>Personel Giderleri</i>	1.446.000	1.296.118	5.716.000	8.004.000	8.004.000
<i>Sosyal Güvenlik Kurumuna Devlet Primi Giderleri</i>	221.000	213.872	943.000	1.321.000	1.321.000
<i>Mal ve Hizmet Alım Giderleri</i>	43.000		86.000	129.000	129.000
<i>Faiz Giderleri</i>					
<i>Cari Transferler</i>					
<i>Sermaye Giderleri</i>					
<i>Sermaye Transferleri</i>					
<i>Borç Verme</i>					
<b>BÜTÇE İÇİ TOPLAM KAYNAK</b>	<b>1.710.000</b>	<b>1.509.990</b>	<b>6.745.000</b>	<b>9.454.000</b>	<b>9.454.000</b>
<i>Döner Sermaye</i>					
<i>Özel Hesap</i>					
<i>Diğer Bütçe Dışı Kaynak</i>					
<b>BÜTÇE DIŞI TOPLAM KAYNAK</b>					
<b>FAALİYET MALİYETİ TOPLAMI</b>	<b>1.710.000</b>	<b>1.509.990</b>	<b>6.745.000</b>	<b>9.454.000</b>	<b>9.454.000</b>

**İdare Adı** SÜLEYMAN DEMİREL ÜNİVERSİTESİ  
**Program Adı** YÖNETİM VE DESTEK PROGRAMI  
**Alt Program Adı** ÜST YÖNETİM, İDARİ VE MALİ HİZMETLER  
**Alt Program Hedefi**  
**Faaliyet Adı** Taşınmaz Mal Gelirleriyle Yürütülecek Hizmetler  
**Açıklama**

EKONOMİK KOD	2022 Bütçe	2022 Harcama (Haziran)	2023 Bütçe	2024 Tahmin	2025 Tahmin
Personel Giderleri					
Sosyal Güvenlik Kurumuna Devlet Primi Giderleri					
Mal ve Hizmet Alım Giderleri	1.768.000	1.338.489	1.941.000	2.136.000	2.136.000
Faiz Giderleri					
Cari Transferler					
Sermaye Giderleri					
Sermaye Transferleri					
Borç Verme					
<b>BÜTÇE İÇİ TOPLAM KAYNAK</b>	<b>1.768.000</b>	<b>1.338.489</b>	<b>1.941.000</b>	<b>2.136.000</b>	<b>2.136.000</b>
Döner Sermaye					
Özel Hesap					
Diğer Bütçe Dışı Kaynak					
<b>BÜTÇE DIŞI TOPLAM KAYNAK</b>					
<b>FAALİYET MALİYETİ TOPLAMI</b>	<b>1.768.000</b>	<b>1.338.489</b>	<b>1.941.000</b>	<b>2.136.000</b>	<b>2.136.000</b>

**İdare Adı** SÜLEYMAN DEMİREL ÜNİVERSİTESİ  
**Program Adı** YÖNETİM VE DESTEK PROGRAMI  
**Alt Program Adı** ÜST YÖNETİM, İDARİ VE MALİ HİZMETLER  
**Alt Program Hedefi**  
**Faaliyet Adı** Yükseköğretimde Öğrencilere Yönelik İdari Hizmetler  
**Açıklama**

EKONOMİK KOD	2022 Bütçe	2022 Harcama (Haziran)	2023 Bütçe	2024 Tahmin	2025 Tahmin
Personel Giderleri	3.897.000	2.796.289	12.333.000	17.257.000	17.257.000
Sosyal Güvenlik Kurumuna Devlet Primi Giderleri	764.000	469.686	2.073.000	2.900.000	2.900.000
Mal ve Hizmet Alım Giderleri	39.000	3.380	31.085.000	45.023.000	45.023.000
Faiz Giderleri					
Cari Transferler					
Sermaye Giderleri	2.000.000	2.547.740	5.000.000	6.272.000	7.343.000
Sermaye Transferleri					
Borç Verme					
<b>BÜTÇE İÇİ TOPLAM KAYNAK</b>	<b>6.700.000</b>	<b>5.817.095</b>	<b>50.491.000</b>	<b>71.452.000</b>	<b>72.523.000</b>
Döner Sermaye					
Özel Hesap					
Diğer Bütçe Dışı Kaynak					
<b>BÜTÇE DIŞI TOPLAM KAYNAK</b>					
<b>FAALİYET MALİYETİ TOPLAMI</b>	<b>6.700.000</b>	<b>5.817.095</b>	<b>50.491.000</b>	<b>71.452.000</b>	<b>72.523.000</b>

## E. İdarenin Toplam Kaynak İhtiyacı

### FAALİYETLER DÜZEYİNDE SÜLEYMAN DEMİREL ÜNİVERSİTESİ PERFORMANS PROGRAMI MALİYETİ

PROGRAM SINIFLANDIRMASI	2023			2024			2025		
	BÜTÇE İÇİ	BÜTÇE DIŞI	TOPLAM	BÜTÇE İÇİ	BÜTÇE DIŞI	TOPLAM	BÜTÇE İÇİ	BÜTÇE DIŞI	TOPLAM
<b>ARAŞTIRMA, GELİŞTİRME VE YENİLİK</b>	8.360.000	34.750.560	43.110.560	9.796.000	37.093.088	46.889.088	10.320.000	43.803.860	54.123.860
<b>YÜKSEKÖĞRETİMDE BİLİMSEL ARAŞTIRMA VE GELİŞTİRME</b>	8.360.000	34.750.560	43.110.560	9.796.000	37.093.088	46.889.088	10.320.000	43.803.860	54.123.860
<i>Yükseköğretim Kurumları Temel Araştırma Hizmetleri</i>	0	0	0	0	0	0	0	0	0
<i>Yükseköğretim Kurumlarının Bilimsel Araştırma Projeleri</i>	8.360.000	34.750.560	43.110.560	9.796.000	37.093.088	46.889.088	10.320.000	43.803.860	54.123.860
<b>HAYAT BOYU ÖĞRENME</b>	0	1.100.000	1.100.000	0	1.100.000	1.100.000	0	1.100.000	1.100.000
<b>YÜKSEKÖĞRETİM KURUMLARI SÜREKLİ EĞİTİM FAALİYETLERİ</b>	0	1.100.000	1.100.000	0	1.100.000	1.100.000	0	1.100.000	1.100.000
<i>Toplum Hizmetine Sunulan Eğitim Programları, Kurs ve Seminerler</i>	0	1.100.000	1.100.000	0	1.100.000	1.100.000	0	1.100.000	1.100.000
<b>TEDAVİ EDİCİ SAĞLIK</b>	218.513.000	567.312.724	785.825.724	295.719.000	595.678.360	891.397.360	310.872.000	744.597.950	1.055.469.950
<b>TEDAVİ HİZMETLERİ</b>	218.513.000	567.312.724	785.825.724	295.719.000	595.678.360	891.397.360	310.872.000	744.597.950	1.055.469.950
<i>Ağız ve Diş Sağlığı Hizmetleri</i>	1.285.000	41.305.000	42.590.000	1.800.000	43.370.250	45.170.250	1.800.000	54.212.813	56.012.813
<i>Üniversite Genel Hastane Hizmetleri</i>	217.228.000	526.007.724	743.235.724	293.919.000	552.308.110	846.227.110	309.072.000	690.385.138	999.457.138
<b>YÜKSEKÖĞRETİM</b>	1.528.111.000	5.000.000	1.533.111.000	2.142.286.000	5.500.000	2.147.786.000	2.156.467.000	6.000.000	2.162.467.000
<b>ÖN LİSANS EĞİTİMİ, LİSANS EĞİTİMİ VE LİSANSÜSTÜ EĞİTİM</b>	1.489.139.000	5.000.000	1.494.139.000	2.085.193.000	5.500.000	2.090.693.000	2.099.374.000	6.000.000	2.105.374.000
<i>Doktora ve Tıpta Uzmanlık Eğitimi</i>	60.107.000	0	60.107.000	84.169.000	0	84.169.000	84.169.000	0	84.169.000
<i>Yükseköğretim Kurumları Bilgi ve Kültürel Kaynaklar ile Sportif Altyapının Geliştirilmesi Hizmetleri</i>	10.048.000	0	10.048.000	8.483.000	0	8.483.000	8.483.000	0	8.483.000
<i>Yükseköğretim Kurumları Birinci Öğretim</i>	1.410.201.000	0	1.410.201.000	1.983.692.000	0	1.983.692.000	1.997.873.000	0	1.997.873.000
<i>Yükseköğretim Kurumları İkinci Öğretim</i>	8.100.000	0	8.100.000	8.100.000	0	8.100.000	8.100.000	0	8.100.000
<i>Yükseköğretim Kurumları Tezsiz Yüksek Lisans</i>	436.000	0	436.000	482.000	0	482.000	482.000	0	482.000
<i>Yükseköğretim Kurumları Uluslararası Ortak Eğitim ve Öğretim Programı</i>	0	5.000.000	5.000.000	0	5.500.000	5.500.000	0	6.000.000	6.000.000

<i>Yükseköğretim Kurumları Yaz Okulları</i>	247.000	0	247.000	267.000	0	267.000	267.000	0	267.000
<b>YÜKSEKÖĞRETİMDE ÖĞRENCİ YAŞAMI</b>	38.972.000	0	38.972.000	57.093.000	0	57.093.000	57.093.000	0	57.093.000
<i>Yükseköğretimde Beslenme Hizmetleri</i>	2.125.000	0	2.125.000	5.188.000	0	5.188.000	5.188.000	0	5.188.000
<i>Yükseköğretimde Kültür ve Spor Hizmetleri</i>	546.000	0	546.000	820.000	0	820.000	820.000	0	820.000
<i>Yükseköğretimde Öğrenci Yaşamına İlişkin Diğer Hizmetler</i>	36.287.000	0	36.287.000	51.064.000	0	51.064.000	51.064.000	0	51.064.000
<i>Yükseköğretimde Sağlık Hizmetleri</i>	14.000	0	14.000	21.000	0	21.000	21.000	0	21.000
<b>YÖNETİM VE DESTEK PROGRAMI</b>	<b>191.568.000</b>	<b>0</b>	<b>191.568.000</b>	<b>257.294.000</b>	<b>0</b>	<b>257.294.000</b>	<b>258.365.000</b>	<b>0</b>	<b>258.365.000</b>
<b>TEFTİŞ, DENETİM VE DANIŞMANLIK HİZMETLERİ</b>	9.840.000	0	9.840.000	13.845.000	0	13.845.000	13.845.000	0	13.845.000
<i>Hukuki Danışmanlık ve Muhakemat Hizmetleri</i>	4.001.000	0	4.001.000	5.671.000	0	5.671.000	5.671.000	0	5.671.000
<i>İç Denetim</i>	5.839.000	0	5.839.000	8.174.000	0	8.174.000	8.174.000	0	8.174.000
<b>ÜST YÖNETİM, İDARİ VE MALİ HİZMETLER</b>	181.728.000	0	181.728.000	243.449.000	0	243.449.000	244.520.000	0	244.520.000
<i>Bilgi Teknolojilerine Yönelik Faaliyetler</i>	5.612.000	0	5.612.000	7.877.000	0	7.877.000	7.877.000	0	7.877.000
<i>Diğer Destek Hizmetleri</i>	71.000	0	71.000	96.000	0	96.000	96.000	0	96.000
<i>Genel Destek Hizmetleri</i>	66.363.000	0	66.363.000	81.554.000	0	81.554.000	81.554.000	0	81.554.000
<i>İnşaat ve Yapı İşlerinin Yürütülmesi</i>	34.257.000	0	34.257.000	48.064.000	0	48.064.000	48.064.000	0	48.064.000
<i>İnsan Kaynakları Yönetimine İlişkin Faaliyetler</i>	15.769.000	0	15.769.000	22.114.000	0	22.114.000	22.114.000	0	22.114.000
<i>Özel Kalem Hizmetleri</i>	479.000	0	479.000	702.000	0	702.000	702.000	0	702.000
<i>Strateji Geliştirme ve Mali Hizmetler</i>	6.745.000	0	6.745.000	9.454.000	0	9.454.000	9.454.000	0	9.454.000
<i>Taşınmaz Mal Gelirleriyle Yürütülecek Hizmetler</i>	1.941.000	0	1.941.000	2.136.000	0	2.136.000	2.136.000	0	2.136.000
<i>Yükseköğretimde Öğrencilere Yönelik İdari Hizmetler</i>	50.491.000	0	50.491.000	71.452.000	0	71.452.000	72.523.000	0	72.523.000
<b>GENEL TOPLAM</b>	<b>1.946.552.000</b>	<b>608.163.284</b>	<b>2.554.715.284</b>	<b>2.705.095.000</b>	<b>639.371.448</b>	<b>3.344.466.448</b>	<b>2.736.024.000</b>	<b>795.501.810</b>	<b>3.531.525.810</b>

**EKONOMİK SİNİFLANDIRMA DÜZEYİNDE SÜLEYMAN DEMİREL ÜNİVERSİTESİ PERFORMANS PROGRAMI MALİYETİ**

EKONOMİK KOD	2023				2024				2025			
	HİZMET PROGRAMLARI TOPLAM	YÖNETİM VE DESTEK PROGRAMI	PROGRAM DIŞI GİDERLER	TOPLAM	HİZMET PROGRAMLARI TOPLAM	YÖNETİM VE DESTEK PROGRAMI	PROGRAM DIŞI GİDERLER	TOPLAM	HİZMET PROGRAMLARI TOPLAM	YÖNETİM VE DESTEK PROGRAMI	PROGRAM DIŞI GİDERLER	TOPLAM
<i>Personel Giderleri</i>	1.232.820.000	86.950.000		1.319.770.000	1.723.263.000	121.700.000		1.844.963.000	1.723.263.000	121.700.000		1.844.963.000
<i>Sosyal Güvenlik Kurumuna Devlet Primi Giderleri</i>	204.938.000	15.568.000		220.506.000	285.833.000	21.786.000		307.619.000	285.833.000	21.786.000		307.619.000
<i>Mal ve Hizmet Alım Giderleri</i>	166.940.000	37.755.000		204.695.000	248.591.000	54.255.000		302.846.000	248.591.000	54.255.000		302.846.000
<i>Faiz Giderleri</i>				0	0			0	0			0
<i>Carri Transferler</i>	10.897.000	46.295.000		57.192.000	15.257.000	53.281.000		68.538.000	15.257.000	53.281.000		68.538.000
<i>Sermaye Giderleri</i>	139.389.000	5.000.000		144.389.000	174.857.000	6.272.000		181.129.000	204.715.000	7.343.000		212.058.000
<i>Sermaye Transferleri</i>				0	0			0	0			0
<i>Barç Verme</i>				0	0			0	0			0
<i>Yedek Ödenekler</i>				0	0			0	0			0
<b>BÜTÇE İÇİ TOPLAM KAYNAK</b>	<b>1.754.984.000</b>	<b>191.568.000</b>	<b>0</b>	<b>1.946.552.000</b>	<b>2.447.801.000</b>	<b>257.294.000</b>	<b>0</b>	<b>2.705.095.000</b>	<b>2.477.659.000</b>	<b>258.365.000</b>	<b>0</b>	<b>2.736.024.000</b>
<i>Döner Sermaye</i>	583.163.284			583.163.284	612.321.448			612.321.448	765.401.810			765.401.810
<i>Özel Hesap</i>	25.000.000			25.000.000	27.050.000			27.050.000	30.100.000			30.100.000
<i>Diğer Bütçe Dışı Kaynak</i>				0	0			0	0			0
<b>BÜTÇE DIŞI TOPLAM KAYNAK</b>	<b>608.163.284</b>	<b>0</b>	<b>0</b>	<b>608.163.284</b>	<b>639.371.448</b>	<b>0</b>	<b>0</b>	<b>639.371.448</b>	<b>795.501.810</b>	<b>0</b>	<b>0</b>	<b>795.501.810</b>
<b>GENEL TOPLAM</b>	<b>2.363.147.284</b>	<b>191.568.000</b>	<b>0</b>	<b>2.554.715.284</b>	<b>3.087.172.448</b>	<b>257.294.000</b>	<b>0</b>	<b>3.344.466.448</b>	<b>3.273.160.810</b>	<b>258.365.000</b>	<b>0</b>	<b>3.531.525.810</b>



## FAALİYETLERDEN SORUMLU HARCAMA BİRİMLERİ

**İdare Adı**

SÜLEYMAN DEMİREL ÜNİVERSİTESİ

**Yıl**

2023 (İdare Teklifi)

PROGRAM	ALT PROGRAM	FAALİYET	SORUMLU HARCAMA BİRİMİ	
ARAŞTIRMA, GELİŞTİRME VE YENİLİK	YÜKSEKÖĞRETİMDE BİLİMSEL ARAŞTIRMA VE GELİŞTİRME	Yükseköğretim Kurumlarının Bilimsel Araştırma Projeleri	ÖZEL KALEM (REKTÖRLÜK), ÖZEL KALEM (GENEL SEKRETERLİK)	
TEDAVİ EDİCİ SAĞLIK	TEDAVİ HİZMETLERİ	Ağız ve Diş Sağlığı Hizmetleri	DİŞ HEKİMLİĞİ FAKÜLTESİ	
		Üniversite Genel Hastane Hizmetleri	PERSONEL DAİRE BAŞKANLIĞI, BİLGİ İŞLEM DAİRE BAŞKANLIĞI, YAPI İŞLERİ VE TEKNİK DAİRE BAŞKANLIĞI, DİŞ HEKİMLİĞİ FAKÜLTESİ, SAĞLIK ARAŞTIRMA VE UYGULAMA HASTANESİ	
YÜKSEKÖĞRETİM	ÖN LİSANS EĞİTİMİ, LİSANS EĞİTİMİ VE LİSANSÜSTÜ EĞİTİM	Doktora ve Tıpta Uzmanlık Eğitimi	STRATEJİ GELİŞTİRME DAİRE BAŞKANLIĞI, SAĞLIK BİLİMLERİ ENSTİTÜSÜ, FEN BİLİMLERİ ENSTİTÜSÜ, SU ENSTİTÜSÜ, SOSYAL BİLİMLER ENSTİTÜSÜ, EĞİTİM BİLİMLERİ ENSTİTÜSÜ, GÜZEL SANATLAR ENSTİTÜSÜ	
		Yükseköğretim Kurumları Bilgi ve Kültürel Kaynaklar ile Sportif Altyapının Geliştirilmesi Hizmetleri	İDARİ VE MALİ İŞLER DAİRE BAŞKANLIĞI, KÜTÜPHANE VE DOKÜMANTASYON DAİRE BAŞKANLIĞI, STRATEJİ GELİŞTİRME DAİRE BAŞKANLIĞI	
		Yükseköğretim Kurumları Birinci Öğretim	ÖZEL KALEM (REKTÖRLÜK), İDARİ VE MALİ İŞLER DAİRE BAŞKANLIĞI, BİLGİ İŞLEM DAİRE BAŞKANLIĞI, YAPI İŞLERİ VE TEKNİK DAİRE BAŞKANLIĞI, STRATEJİ GELİŞTİRME DAİRE BAŞKANLIĞI, TIP FAKÜLTESİ, DİŞ HEKİMLİĞİ FAKÜLTESİ, ECZACILIK FAKÜLTESİ, SAĞLIK BİLİMLERİ FAKÜLTESİ, İSPARTA SAĞLIK HİZMETLERİ MESLEK YÜKSEKOKULU, EĞİRDİR SAĞLIK HİZMETLERİ MESLEK YÜKSEKOKULU, ATAYALVAÇ SAĞLIK HİZMETLERİ MESLEK YÜKSEKOKULU, SAĞLIK ARAŞTIRMA VE UYGULAMA HASTANESİ, FEN-EDEBİYAT FAKÜLTESİ, MİMARLIK FAKÜLTESİ, MÜHENDİSLİK FAKÜLTESİ, TEKNİK EĞİTİM FAKÜLTESİ, SİVİL HAVACILIK YÜKSEKOKULU, ENFORMATİK BÖLÜMÜ, EĞİTİM FAKÜLTESİ, HUKUK FAKÜLTESİ, İKTİSADİ VE İDARİ BİLİMLER FAKÜLTESİ, GÜZEL SANATLAR FAKÜLTESİ, İLETİŞİM FAKÜLTESİ, İLAHİYAT FAKÜLTESİ, SPOR BİLİMLERİ FAKÜLTESİ, DEVLET KONSERVATUVARI, YABANCI DİLLER YÜKSEKOKULU, ADALET MESLEK YÜKSEKOKULU	
		Yükseköğretim Kurumları İkinci Öğretim	İDARİ VE MALİ İŞLER DAİRE BAŞKANLIĞI, STRATEJİ GELİŞTİRME DAİRE BAŞKANLIĞI, İSPARTA SAĞLIK HİZMETLERİ MESLEK YÜKSEKOKULU, EĞİRDİR SAĞLIK HİZMETLERİ MESLEK YÜKSEKOKULU, MÜHENDİSLİK FAKÜLTESİ, İKTİSADİ VE İDARİ BİLİMLER FAKÜLTESİ, İLETİŞİM FAKÜLTESİ, İLAHİYAT FAKÜLTESİ, SPOR BİLİMLERİ FAKÜLTESİ, ADALET MESLEK YÜKSEKOKULU	
		Yükseköğretim Kurumları Tezsiz Yüksek Lisans	STRATEJİ GELİŞTİRME DAİRE BAŞKANLIĞI, FEN BİLİMLERİ ENSTİTÜSÜ, SOSYAL BİLİMLER ENSTİTÜSÜ, EĞİTİM BİLİMLERİ ENSTİTÜSÜ	
		Yükseköğretim Kurumları Yaz Okulları	STRATEJİ GELİŞTİRME DAİRE BAŞKANLIĞI	
		YÜKSEKÖĞRETİMDE ÖĞRENCİ YAŞAMI	Yükseköğretimde Beslenme Hizmetleri	SAĞLIK, KÜLTÜR VE SPOR DAİRE BAŞKANLIĞI
			Yükseköğretimde Kültür ve Spor Hizmetleri	SAĞLIK, KÜLTÜR VE SPOR DAİRE BAŞKANLIĞI
			Yükseköğretimde Öğrenci Yaşamına İlişkin Diğer Hizmetler	SAĞLIK, KÜLTÜR VE SPOR DAİRE BAŞKANLIĞI
			Yükseköğretimde Sağlık Hizmetleri	SAĞLIK, KÜLTÜR VE SPOR DAİRE BAŞKANLIĞI
YÖNETİM VE DESTEK PROGRAMI	TEFTİŞ, DENETİM VE DANIŞMANLIK HİZMETLERİ	Hukuki Danışmanlık ve Muhakemat Hizmetleri	HUKUK MÜŞAVİRLİĞİ	
		İç Denetim	ÖZEL KALEM (REKTÖRLÜK)	
	ÜST YÖNETİM, İDARİ VE MALİ HİZMETLER	Bilgi Teknolojilerine Yönelik Faaliyetler	BİLGİ İŞLEM DAİRE BAŞKANLIĞI	
		Diğer Destek Hizmetleri	İDARİ VE MALİ İŞLER DAİRE BAŞKANLIĞI, STRATEJİ GELİŞTİRME DAİRE BAŞKANLIĞI	
		Genel Destek Hizmetleri	ÖZEL KALEM (GENEL SEKRETERLİK), İDARİ VE MALİ İŞLER DAİRE BAŞKANLIĞI, SAĞLIK, KÜLTÜR VE SPOR DAİRE BAŞKANLIĞI, STRATEJİ GELİŞTİRME DAİRE BAŞKANLIĞI, KURUMSAL İLETİŞİM MERKEZİ	
		İnsan Kaynakları Yönetimine İlişkin Faaliyetler	PERSONEL DAİRE BAŞKANLIĞI	
		İnşaat ve Yapı İşlerinin Yürütülmesi	YAPI İŞLERİ VE TEKNİK DAİRE BAŞKANLIĞI	
		Özel Kalem Hizmetleri	ÖZEL KALEM (REKTÖRLÜK)	
		Strateji Geliştirme ve Mali Hizmetler	STRATEJİ GELİŞTİRME DAİRE BAŞKANLIĞI	
		Taşınmaz Mal Gelirleriyle Yürütülecek Hizmetler	İDARİ VE MALİ İŞLER DAİRE BAŞKANLIĞI, BİLGİ İŞLEM DAİRE BAŞKANLIĞI, YAPI İŞLERİ VE TEKNİK DAİRE BAŞKANLIĞI	
Yükseköğretimde Öğrencilere Yönelik İdari Hizmetler	SAĞLIK, KÜLTÜR VE SPOR DAİRE BAŞKANLIĞI, YAPI İŞLERİ VE TEKNİK DAİRE BAŞKANLIĞI, ÖĞRENCİ İŞLERİ DAİRE			

**PERFORMANS GÖSTERGELERİNİN İZLENMESİNDEN SORUMLU BİRİMLER**

İdare Adı:

**SÜLEYMAN DEMİREL ÜNİVERSİTESİ**

PROGRAM	ALT PROGRAM	PERFORMANS GÖSTERGELERİ	SORUMLU BİRİM			
ARAŞTIRMA, GELİŞTİRME VE YENİLİK	ARAŞTIRMA ALTYAPILARI	Araştırma altyapısı projesi tamamlanma oranı	AYD			
	YÜKSEKÖĞRETİMDE BİLİMSEL ARAŞTIRMA VE GELİŞTİRME	Ar-ge'ye harcanan bütçenin toplam bütçeye oranı	SGDB			
		Ar-ge sonucu ortaya çıkan ürünlere ilişkin alınan patent sayısı	AYD			
		Ar-ge sonucu ticarileştirilen ürün sayısı	AYD			
		Araştırma merkezleri gelir miktarı	AYD			
		Araştırma merkezlerinin sanayi ile yaptığı proje sayısı	AYD			
		BAP kapsamında desteklenen araştırma projeleri sayısı	AYD			
		Öğretim elemanı başına düşen ar-ge proje sayısı	AYD			
		Patent, faydalı model ve endüstriyel tasarım başvuru sayısı	AYD			
		Ulusal ve uluslararası kuruluşlar tarafından desteklenen ar-ge projesi sayısı	AYD			
		Uluslararası endekslerde yer alan bilimsel yayın sayısı	AYD			
		Dezavantajlı gruplara yönelik sosyal entegrasyon ve kapsayıcılığa ilişkin yapılan faaliyet sayısı	Toplumsal Katkı ve Paydaşkar Koord.			
		Eğitim programlarına başvuran kişi sayısı	SEM			
		Mezunlara yönelik gerçekleştirilen faaliyet sayısı	Kariyer Merkezi			
Sürekli Eğitim Merkezi (SEM) ve Dil Merkezi (DİLMEK) tarafından mesleki eğitime yönelik verilen sertifika sayısı	SEM					
Tamamlanan sosyal sorumluluk projeleri sayısı	Toplumsal Katkı ve Paydaşkar Koord.					
Üniversitenin çevrecilik alanlarında aldığı ödül sayısı	Toplumsal Katkı ve Paydaşkar Koord.					
HAYAT BOYU ÖĞRENME	YÜKSEKÖĞRETİM KURUMLARI SÜREKLİ EĞİTİM FAALİYETLERİ	Ameliyat sayısı	Hastane Baş müd.			
		Üniversite hastaneleri nitelikli yatak oranı	Hastane Baş müd.			
		Üniversite hastaneleri yatak doluluk oranı	Hastane Baş müd.			
		Yatan hasta sayısı	Hastane Baş müd.			
TEDAVİ EDİCİ SAĞLIK	TEDAVİ HİZMETLERİ	SCI, SCI-Expanded, SSCI ve AHCI kapsamındaki dergilerde öğretim elemanı başına düşen yayın sayısı	AYD			
		Yükseköğretim Kurulu tarafından belirlenecek öncelikli alanlarda sağlanan burslardan yararlanan doktora öğrenci sayısı	AYD			
		Yükseköğretim Kurulu tarafından sağlanan araştırma desteklerinden yararlananların sayısı	AYD			
		Yükseköğretim Kurulu tarafından sağlanan yurt dışında yabancı dil yeterliliklerinin artırılmasına yönelik burslardan yararlanan sayısı	AYD			
YÜKSEKÖĞRETİM	ÖĞRETİM ELEMANLARINA SAĞLANAN BURS VE DESTEKLER	Yükseköğretim Kurulu, Türkiye Bilimler Akademisi ve TÜBİTAK bilim, teşvik ve sanat ödülleri sayısı	AYD			
		Doktora eğitimini tamamlayanların sayısı	Öğrenci İşleri DB			
		Eğitim bilimleri kontenjan doluluk oranı	Öğrenci İşleri DB			
		Eğitimin program süresinde bitirilme oranı	Öğrenci İşleri DB			
	ÖN LİSANS EĞİTİMİ, LİSANS EĞİTİMİ VE LİSANSÜSTÜ EĞİTİM	Fen bilimleri kontenjan doluluk oranı	Kütüphanede bulunan basılı ve elektronik kaynak sayısı	Kütüphane Dokümantasyon DB		
			Kütüphanede bulunan öğrenci başına düşen basılı ve elektronik kaynak sayısı	Kütüphane Dokümantasyon DB		
			Kütüphaneden yararlanan kişi sayısı	Kütüphane Dokümantasyon DB		
			Lisansüstü öğrencilerin toplam öğrenciler içindeki payı	Öğrenci İşleri DB		
			Öğrenci başına düşen eğitim alanı	Yapı İşleri Teknik DB		
			Öğrenci başına düşen kapalı alan	Yapı İşleri Teknik DB		
			Öğrenci değişim programlarından yararlanan öğrencilerin oranı	Uluslararası İlişkiler Genel Koord.		
			Öğretim üyesi başına düşen öğrenci sayısı	Öğrenci İşleri DB		
			Sağlık bilimleri kontenjan doluluk oranı	Öğrenci İşleri DB		
			Sosyal bilimler kontenjan doluluk oranı	Öğrenci İşleri DB		
			Teknokent veya Teknoloji Transfer Ofisi (TTO) projelerine katılan öğrenci sayısı	AYD		
			Uluslararası kuruluşlarla ortak uygulanan eğitim programı sayısı	Öğrenci İşleri DB		
			Yabancı dilde eğitim veren program sayısı	Öğrenci İşleri DB		
			Yabancı uyruklu akademisyen sayısı	Personel DB		
			Yabancı uyruklu öğrenci sayısı	Öğrenci İşleri DB		
			Yan dal ve çift ana dal programından mezun olanların toplam mezun sayısına oranı	Öğrenci İşleri DB		
			YÜKSEKÖĞRETİMDE ÖĞRENCİ YAŞAMI	Barınma hizmetlerinden yararlanan öğrenci sayısı	Beslenme hizmetlerinden yararlanan öğrenci sayısı	SKS
					Öğrenci başına düşen sosyal donatı alanı	Yapı İşleri Teknik DB
					Öğrenci kulüp ve topluluk sayısı	SKS
					Sosyal, kültürel ve sportif faaliyet sayısı	SKS
	Yükseköğretimde öğrenci başına barınma harcaması					
	Yükseköğretimde öğrenci başına beslenme harcaması	SKS				
	Yükseköğretimde öğrenci yaşamından memnuniyet oranı	Öğrenci İşleri DB				
	Yükseköğretimde öğrencilere sunulan sağlık hizmetinden yararlanan öğrenci sayısının toplam öğrenci sayısına oranı	SKS				

**ALT PROGRAM HEDEFLERİ VE STRATEJİK PLAN İLİŞKİSİ****Kurum: SÜLEYMAN DEMİREL ÜNİVERSİTESİ****Yıl: 2023**

PROGRAM ADI	ALT PROGRAM ADI	ALT PROGRAM HEDEFLERİ	İLİŞKİLİ OLDUĞU STRATEJİK AMAÇ
ARAŞTIRMA, GELİŞTİRME VE YENİLİK	ARAŞTIRMA ALTYAPILARI	Ülkemizin bilgi birikiminin artırılmasına ve teknolojik gelişimine katkıda bulunmak üzere yükseköğretim kurumlarında araştırma altyapılarının kurulması ve kapasitelerinin güçlendirilmesi	Yeni tip toplum ve endüstrinin gereksinimlerini karşılayan, öğrencinin ve eğiticinin hayat boyu ve yeni tip öğrenmesini destekleyen, bölgesel ve ulusal ihtiyaçlara çeviklikle cevap veren ve bilime katkı sağlayan, toplum ve yenilikçilik odaklı bilimsel araştırma ve yayın faaliyetlerinin niceliğini ve niteliğini geliştirmek
	YÜKSEKÖĞRETİMDE BİLİMSEL ARAŞTIRMA VE GELİŞTİRME	Yükseköğretim kurumlarında inovasyon amaçlı bilimsel çalışmaların artırılması	Yeni tip toplum ve endüstrinin gereksinimlerini karşılayan, öğrencinin ve eğiticinin hayat boyu ve yeni tip öğrenmesini destekleyen, bölgesel ve ulusal ihtiyaçlara çeviklikle cevap veren ve bilime katkı sağlayan, toplum ve yenilikçilik odaklı bilimsel araştırma ve yayın faaliyetlerinin niceliğini ve niteliğini geliştirmek
HAYAT BOYU ÖĞRENME	YÜKSEKÖĞRETİM KURUMLARI SÜREKLİ EĞİTİM FAALİYETLERİ	Toplumun tüm kesimlerine ihtiyaç duyduğu alanlarda eğitimler verilmesi, kamu kurum ve kuruluşları, özel sektör ve uluslararası kuruluşlarla işbirliğinin gelişmesine katkıda bulunulması	Bölgenin sağlık, spor, sosyal, kültürel, eğitim ve çevre alanında gelişimine katkı sağlayacak ekosistemi oluşturmak, dezavantajlı gruplara yönelik hizmetleri artırmak ve bu alanlarda ortak sosyal sorumluluk projeleri yürütmek
TEDAVİ EDİCİ SAĞLIK	TEDAVİ HİZMETLERİ	Tedavi edici sağlık hizmetinin erişilebilir ve etkili olarak sunulmasının sağlanması	Bölgenin sağlık, spor, sosyal, kültürel, eğitim ve çevre alanında gelişimine katkı sağlayacak ekosistemi oluşturmak, dezavantajlı gruplara yönelik hizmetleri artırmak ve bu alanlarda ortak sosyal sorumluluk projeleri yürütmek
YÜKSEKÖĞRETİM	ÖĞRETİM ELEMANLARINA SAĞLANAN BURS VE DESTEKLER	Alanında yetkin, araştırmacı, bilgi üreten ve aktaran akademisyenler yetiştirilmesi	Tüm taraflar için öğrenme odaklı; eğitimde dijital dönüşüm ve entegrasyonu dinamik bir şekilde izleyerek eğitim ve öğretim kalitesini artırmak
	ÖN LİSANS EĞİTİMİ, LİSANS EĞİTİMİ VE LİSANSÜSTÜ EĞİTİM	Mesleki yeterlilik sahibi ve gelişime açık mezunlar yetiştirilmesi	Tüm taraflar için öğrenme odaklı; eğitimde dijital dönüşüm ve entegrasyonu dinamik bir şekilde izleyerek eğitim ve öğretim kalitesini artırmak
	YÜKSEKÖĞRETİMDE ÖĞRENCİ YAŞAMI	Yükseköğretim öğrencilerine sunulan beslenme ve barınma hizmetlerinin kalitesinin artırılması; öğrencilerin kişisel ve sosyal gelişimi desteklenerek yaşam kalitesinin yükseltilmesi	Tüm taraflar için öğrenme odaklı; eğitimde dijital dönüşüm ve entegrasyonu dinamik bir şekilde izleyerek eğitim ve öğretim kalitesini artırmak