

T.C.  
BAŞBAKANLIK  
ATATÜRK KÜLTÜR, DİL VE TARİH YÜKSEK KURUMU  
ATATÜRK KÜLTÜR MERKEZİ BAŞKANLIĞI



2016 YILI  
PERFORMANS  
PROGRAMI



T.C.  
BAŞBAKANLIK  
ATATÜRK KÜLTÜR, DİL VE TARİH YÜKSEK KURUMU  
**ATATÜRK KÜLTÜR MERKEZİ BAŞKANLIĞI**



**2016 YILI**  
**PERFORMANS PROGRAMI**





***Türkiye Cumhuriyeti'nin temeli kültürdür.***

*K. Atatürk*



# Bakan Sunuşu



**Yıldırım Tuğrul TÜRKEŞ**

*Başbakan Yardımcısı*

Kültür, bir milletin yaşamasını temin edici ana hayat kaynağı konumundadır. Hem milletimizin kimliği, hem devletimizin temeli bu ana kaynak üzerine bina edilmiştir. Biz bu şuurla, kültürümüzü yaşatmayı milletimizi yaşatmak olarak görüyor; kültür ve medeniyet değerlerimizin canlılığını korumayı milletimizin bekası için bir ön şart kabul ediyoruz.

Tarihte, nesilleri kesilmiş; yok olmuş toplumlardan söz edilir. Gerçekte yok oluş, bir toplumun kendi kültürel değerlerini unutuşu yahut onu yeniden üretemeyişi sonucunda "yabancı" bir kültür evreni içinde erimesi, kaybolup gitmesi demektir.

Atatürk Kültür Dil ve Tarih Yüksek Kurumu bünyesindeki Atatürk Kültür Merkezi Başkanlığı, kültür değerlerimizin ve kültürel varlıklarımızın bilimin ışığında araştırılması, korunup geliştirilmesi, tanıtımı ve yaygınlaştırılması amacıyla çalışmalar yapan önemli kurumlarımızdan biridir. Kurumumuz, dil ve tarih dışında kültürümüzün bütün şubeleriyle ilgili bilimsel çalışmalarını, yayınlarını, bilimsel nitelikli toplantılarını, sempozyum ve kongrelerini artan bir tempoyla sürdürmektedir. Çalışma hacmini ve hizmet çeşitliliğini artırarak yürüyen AKM Başkanlığımız, üniversitelerimizde Türk kültürü üzerine çalışan genç bilim insanlarına yüksek lisans ve doktora bursları vermekte, yine onlar için kültür gezileri düzenlemekte, Türk müziğinden Türk mutfağına, halıcılığına, mimarisine kadar hemen her sahada çalıştaylara destek olmaktadır.

Biri altı aylık, diğeri yıllık olmak üzere iki hakemli dergisi ve 500'ün üzerinde seçkin yayınıyla kültür yayıncılığının da en seçkin ve güvenilir kurumlarından biri olan Atatürk Kültür Merkezi Başkanlığımızın yeni dönemde yeni amaç ve hedeflerine nasıl ve hangi kaynaklarla ulaşacağını kamuoyuyla paylaşırken burada belirtilen amaçların tam ve isabetle gerçekleşeceğine; kaynakların doğru ve verimli kullanılacağına olan inancımı belirtmek istiyorum.





# Üst Yönetici Sunuşu



**Prof. Dr. Turan KARATAŞ**  
Atatürk Kültür Merkezi Başkanı

Atatürk Kültür Merkezi, çalışanlarının etkin katılımı ve titizlikle yürütülen çalışmaları sonucunda hazırladığı 2013–2017 yıllarını içeren önümüzdeki beş yıllık stratejik planını tamamlamış bulunuyor.

Kurumsal kimliğini tanımlarken öz görevini, “Türk kültürünü bilimsel olarak araştırmak, tanıtmak ve yaymak; bu alandaki kişi ve kuruluşları desteklemek ve ödüllendirmek”; hedefini ise “Türk kültürü araştırmalarında ulusal ve uluslararası düzeyde yetkin bir kurum olmak, kültürümüzün temel değerlerini yaşatarak milli kültürü çağdaş medeniyetler seviyesinin üstüne çıkarmak” olarak belirleyen ve bu amaçlarını gerçekleştirmek üzere çalışmalar yürüten Atatürk Kültür Merkezi, kuruluşundan bu yana sanat ve kültür alanlarında bilimsel araştırmalar yapmakta, yaptırmakta, bu araştırmaların sonuçlarını kamuoyunun hizmetine sunmak üzere yayınlar hazırlamakta, kültürümüzün çeşitli alanlarında bilimsel etkinlikler düzenlemektedir.

Merkezimiz, faaliyetlerini, daha önceki dönemlerde kısa, orta ve uzun vadeli planlamalarla yürütmekteydi. Kurumumuz, yeni kamu mali yönetimi uygulamalarına koşut olarak kaynakların daha etkin, verimli ve belirlenen önceliklere uygun kullanılmasını sağlamak üzere, 5018 sayılı Kamu Mali Yönetimi ve Kontrol Kanunu uyarınca hazırlanan stratejik planda yer alan orta ve uzun vadeli amaçlarını, temel ilke ve politikalarını, hedef ve önceliklerini, performans ölçütlerini, bunlara ulaşmak için kaynak dağılımını içeren 2016 Yılı Performans Programı hazırlamış, çıktı ve sonuç odaklı bütçeleme anlayışını ön plana çıkarmıştır. Kurumumuz bu çalışmalarını ilgili mevzuat ve ana ilkeler çerçevesinde, gelecekle ilişkili vazife ve ilkelerini oluşturmuş, ölçülebilir hedefler tespit etmiş, mali şeffaflık ve hesap verilebilirlik ilkelerine uyarak programı tamamlamıştır.

2016 Yılı Performans Programının uygulanmasıyla Başkanlığımızın bugüne kadar yürüttüğü kültür çalışmalarının daha planlı bir yapıya kavuşacağını, kültür ve medeniyetimize gönül vermiş insanların beklentilerine uygun düşen faaliyetler gerçekleştireceğini umuyoruz.



## İÇİNDEKİLER

<b>BAKAN SUNUŞU</b> .....	<b>7</b>
<b>ÜST YÖNETİCİ SUNUŞU</b> .....	<b>9</b>
<b>I- GENEL BİLGİLER.</b> .....	<b>12</b>
A-Yetki, Görev ve Sorumluluk.....	12
B-Teşkilat Yapısı. ....	13
C- Fiziksel Kaynaklar .....	15
D-İnsan Kaynakları. ....	18
E-Diğer Hususlar. ....	19
<b>II- PERFORMANS BİLGİLERİ</b> .....	<b>19</b>
A-Temel Politika ve Öncelikler.....	19
B-Amaç ve Hedefler .....	23
C-Performans Hedef ve Göstergeleri ile Faaliyetler .....	25
D-İdarenin Toplam Kaynak İhtiyacı .....	56
<b>III-EKLER</b> .....	<b>57</b>

## I.GENEL BİLGİLER

### A- Yetki, Görev ve Sorumluluklar

Atatürk Kültür Merkezi Başkanlığı, T.C. Anayasasının 134. maddesi gereğince, 11.08.1983'te kabul edilen ve *Resmî Gazete*'nin 11.08.1983 tarih ve 18138 sayılı nüshasında yayımlanarak yürürlüğe giren 2876 sayılı Kanun gereği kurulmuş halen 02.11.2011 tarih ve 28103 sayı ve 664 sayılı Kanun Hükmünde Kararname ile Atatürk Kültür, Dil ve Tarih Yüksek Kurumu bünyesinde kamu tüzel kişiliğine sahip dört kurumdan biridir.

Atatürk Kültür Merkezi Başkanlığının amaç ve görevleri, 664 sayılı Kanun Hükmünde Kararnamenin 12.maddesinde belirtilmiştir:

Madde 12: Atatürk Kültür Merkezi Başkanlığı, Yüksek Kuruma bağlı, özel bütçeli ve kamu tüzel kişiliğine sahip, görev alanında bilimsel hizmet ve faaliyette bulunan bir kurum olup, Başkan, bir Başkan yardımcısı ve bilim kurulundan oluşur.

Atatürk Kültür Merkezi Başkanlığının görevleri şunlardır:

- Dil ve tarih dışında, düşünce, sanat, edebiyat, folklor ve bilim başta olmak üzere millî kültürümüzün diğer alanlarının kaynak eserlerini tespit etmek, incelemek ve yayına hazırlamak; bu alanlarla ilgili olarak yurtiçinde ve yurtdışında yapılan araştırmaları takip etmek.
- Yurtiçinde ve yurtdışında Türk kültürü üzerinde araştırma ve incelemelerde bulunan, Türk kültürünün yayılmasına hizmet eden, gelişmesi yolunda faaliyetler gösteren, kurum, kuruluş, araştırma merkezleri, gerçek ve tüzel kişilerle Yönetim Kurulunca belirlenecek esaslara göre işbirliğinde bulunmak.
- Türk kültürünün çeşitli alanlarında hizmet veren kamu kurum ve kuruluşlarının, özel kurumların çalışmalarına katılmak, onlarla işbirliğinde bulunmak, gerekli görülen talepleri karşılamak.
- Görev alanıyla ilgili konularda süreli ve süresiz yayınlar yapmak, kongre, konferans, toplantı, gösteri, gezi ve sergiler düzenlemek ve benzeri faaliyet ve hizmetlerde bulunmak.
- Yurtiçinde ve yurtdışında Türk kültürünün, töre ve geleneklerinin tanıtılması için gerekli her türlü hizmet ve faaliyetleri Yönetim Kurulunca belirlenecek esaslara göre yerine getirmek, tanıtma kurum ve kuruluşları ile ortak çalışmalar yapmak, işbirliğini gerçekleştirmek
- Kültür ve sanat alanında toplumsal gelişmeye katkı sağlayan nitelikte eserler üretmek, çalışmalar yapmak, bu nitelikteki eser ve çalışmalarını Yönetim Kurulunca belirlenecek esaslara göre desteklemek.



- Bütünleşik Bilgi Sistemi dâhilinde, arşiv ve dokümantasyon merkezi, bilgi bankaları ve veri tabanları oluşturmak; belirtilen alanlarda bilimsel araştırma ve geliştirme faaliyetlerinde bulunmak; görev alanıyla ilgili özgün bilimsel araştırmalar yapmak, yaptırmak ve elde edilen sonuçları yayımlamak; tanıtmak, yaymak ve basılan eserleri kütüphanelere göndermek.
- Yönetim Kurulunca belirlenecek esaslara göre, Bütünleşik Bilgi Sistemi dâhilinde, kendi çalışma alanlarıyla ilgili ve öncelikli konularda projeler hazırlamak ya da hazırlatmak; bu projelere katılacak yüksek lisans ve doktora öğrencilerine yurtiçi ve yurtdışı burslar vermek, üstün başarı gösterenleri ödüllendirmek.
- Yurt dışındaki kültür varlığımızın araştırılmasını ve korunmasını desteklemek; Türkiye ile diğer Türk dilli devlet ve topluluklar arasındaki kültürel ve sosyal ilişkilerin bilimsel zeminde gelişmesine dönük faaliyetler yapmak.
- Başbakan veya ilgili Bakan ve Yönetim Kurulunca verilen diğer görevleri yerine getirmek.

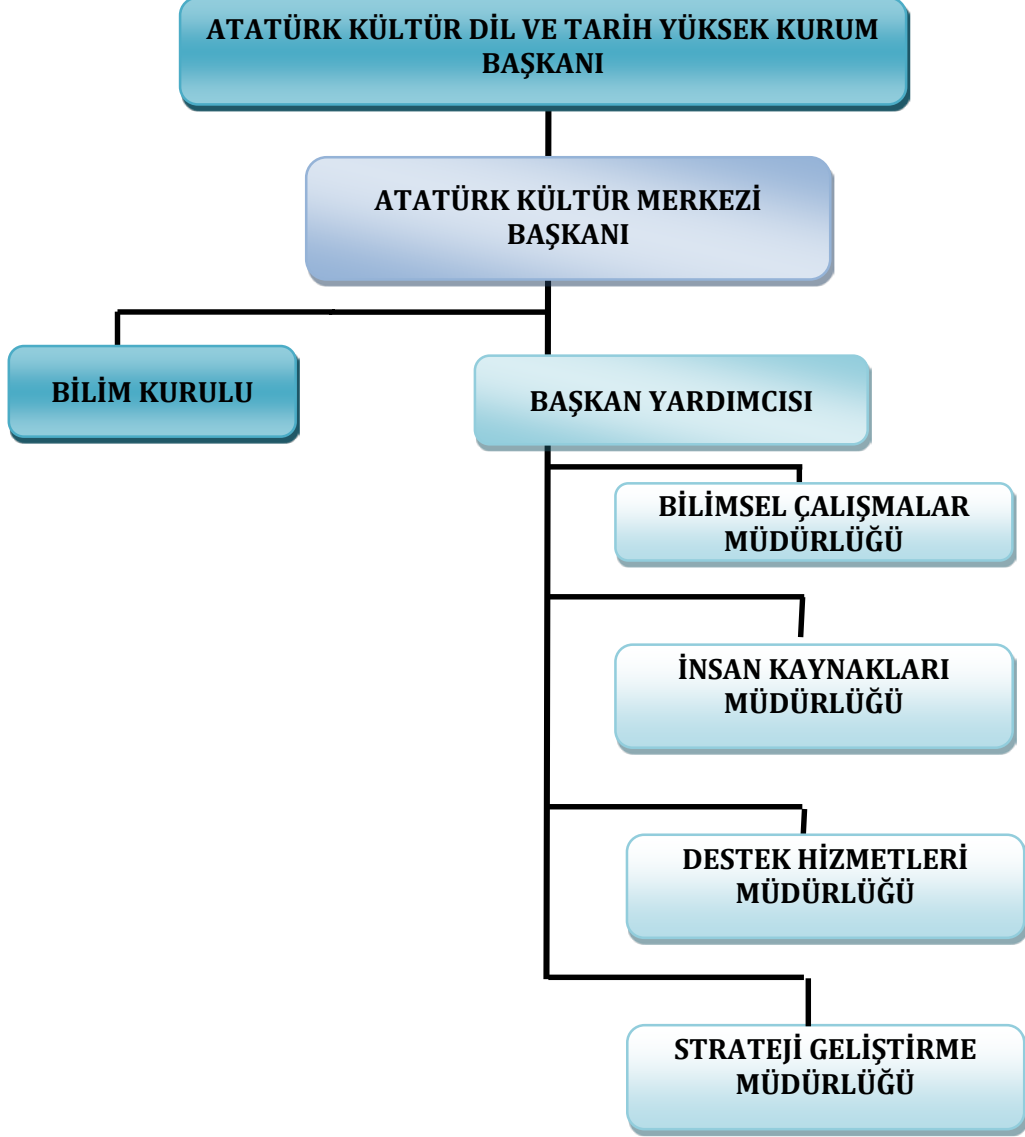
Atatürk Kültür Merkezi Başkanlığı, bu temel ilkeler çerçevesinde, milletin varlık sebebini oluşturan Türk kültürünün, araştırılması, incelenmesi, yayılması doğrultusunda bilimsel faaliyetler gerçekleştirmektedir. Ayrıca Türk kültürüne katkıda bulunan yurt içi ve yurt dışındaki kişi ve kuruluşlarla işbirliği yapmakta, onları desteklemekte ve onurlandırmaktadır.

## B- Teşkilat Yapısı

Başkanlığımız; Atatürk Kültür, Dil ve Tarih Yüksek Kurum Başkanlığına bağlı özel bütçeli bir kuruluştur, Kurum merkezi Ankara olup taşra teşkilatımız bulunmamaktadır. Teşkilatımız Başkan, Başkan Yardımcısı ve Bilim Kurulu yönetiminde ana ve yardımcı hizmetlerden oluşmaktadır.

ATATÜRK KÜLTÜR MERKEZİ BAŞKANLIĞI

ORGANİZASYON ŞEMASI





### C- Fiziksel Kaynaklar

Atatürk Kültür Merkezi Başkanlığının kendine ait bir binası yoktur. Özel şahıstan kiralanan, Ziyabey Caddesi Nu:19'da bulunan, Atatürk Yüksek Kurumu, Atatürk Kültür Merkezi ve Atatürk Araştırma Merkezi ile ortaklaşa kullandığı zemin dâhil 5 kat ve 2 bodrum kattan oluşan binanın, Merkezimiz tarafından; 3. katı büro, zemin katın bir bölümü kütüphane ve konferans salonu, 2. bodrumun bir bölümü kitap deposu olarak kullanılmaktadır.

Atatürk Kültür Merkezi Başkanlığının hizmet binasına, araçlarına ve kütüphane mevcuduna ilişkin bilgiler aşağıdaki tabloda yer almaktadır.

	Kat	Adet
Birim Ofisleri	3.Kat	23
Birim Arşivi	3.Kat	3
Konferans Salonu	Zemin Kat	1
Kütüphane Okuma Salonu	Zemin Kat	1
Kütüphane Ofisleri	Zemin Kat	5
Yayın Satış Bürosu	Zemin Kat	1
Kurum Arşivi	1. Bodrum Kat	1
Ayniyat Deposu	1. Bodrum Kat	1
Kütüphane Deposu	1. Bodrum Kat	1
Kitap Deposu	2. Bodrum Kat	1
<b>TOPLAM</b>		<b>38</b>

ESER/METERYAL	ADET
Kitap	45.567
Sürelî Yayın	28.767
Yazma Eser	27
Mikrofilm	19
Harita	47
DVD/CD	122
Video Kaset ve Ses Kaseti	13
Plak	13
Slayt	3970

ARACIN CİNSİ	Adet
Binek Otomobil (R.Megane/2006)	1
Minibüs (Ford/2000)	1
<b>TOPLAM</b>	<b>2</b>

### Bilgi ve Teknolojik Kaynaklar

Bilgi ve iletişim teknolojilerindeki gelişmeler, idarelerin çalışma süreçlerini ve hizmet sunma yöntemlerini önemli ölçüde değişikliğe uğratmıştır. Özellikle, internetin daha hızlı erişilebilir ve daha yaygın kullanılabilir hale gelmesiyle bilgiye ulaşım kolaylaşmakta ve kurumların internet üzerinden hizmet sunmaları mümkün hale gelmektedir.

Atatürk Kültür Merkezi Başkanlığı teknolojinin imkânlarını en iyi derecede kullanarak kamuoyuna hızlı, nitelikli, kaliteli hizmet sunmaya çalışmaktadır.

Atatürk Kültür, Dil ve Tarih Yüksek Kurumu ve bünyesindeki kuruluşların saymanlıklarında Maliye Bakanlığı Muhasebat Genel Müdürlüğüne sağlanan donanımlarla İnternet tabanlı *say2000i* sistemi kullanılmaktadır. Kurumumuzun bütçe işlemleri ise, Maliye Bakanlığı Bütçe ve Mali Kontrol Genel Müdürlüğüne oluşturulan *e-bütçe* sistemi üzerinden yapılmaktadır. Ödeme Emri Belgesi düzenlenmesi Harcama Yönetim Sistemi ve taşınırın her türlü kayıtları Kamu Hesapları Bilgi Sistemi üzerinden yapılmaktadır.

Kamuoyunun Başkanlığımız faaliyetlerini 2007 yılından bu yana [www.akmb.gov.tr](http://www.akmb.gov.tr) elektronik ağ üzerinden takip etmektedir.

Atatürk Kültür Merkezi Başkanlığının bilgi ve teknoloji açısından sağladığı olanaklar aşağıda sıralanmıştır:

a) Kurum hakkında bilgilere, Kurum yayınlarına 5018 sayılı Kanun ve ikincil mevzuatı gereği hazırlanıp yayımlanması gereken raporlar ve diğer bilgilere, Kurum tarafından yapılan veya yaptırılan araştırmalara, toplantılara, yürütülen ve yürütülmekte olan etkinliklere kurum web sitemizde yer verilmektedir

b) Kurumumuzca yayımlanan eserler <http://e-mağaza.akmb.gov.tr> adresli elektronik mağaza sistemimiz sayesinde alıcıların hizmetine süratli ve ucuz olarak sunulmaktadır

c) Kütüphanemizin zengin içeriği ve veri tabanını tüm dünyadaki kullanıcılara *e-kütüphane* sistemimiz aracılığıyla açılmış bulunmaktadır

ç) Kurum içinde elektronik ortamdan bilgi ve belge paylaşımı intranet (iç ağ) ile sağlanmaktadır

d) Vatandaşlar, Kurumun Stratejik Planı ile mevzuatı gereği düzenlenmesi gereken raporlara da web sitesi üzerinden erişim olanağına sahiptirler.

e) Başkanlığın web sitesinde yer alan "Bilgi Edinme" bağlantısı sayesinde vatandaşlar, 4982 sayılı Bilgi Edinme Hakkı Kanunu çerçevesinde, kendilerini ve Kurum faaliyetlerini ilgilendiren konularda internet ortamından bilgi talep edebilmektedirler.





Atatürk Kültür Merkezi Başkanlığının teknolojik kaynaklarına ilişkin bilgiler aşağıdaki tabloda yer almaktadır.

Telefon Cihazı	71
Telefon Hat Sayısı	10
Faks(belgegeçer) Cihazı	1
Bilgisayar	79
Diz üstü Bilgisayar	11
Kişi Başına Düşen Bilgisayar Sayısı	1
İnternet	var
Kişi Başına Düşen İnternetli Bilgisayar Sayısı	1
Televizyon	6
Projeksiyon	2
Kamera	1
Video	1
Slayt Makinası	1
Fotokopi Makinası	4
Tarayıcı	11
Fotograf Makinası	3
Müzik çalar+ Kaydedici	4
Yazıcı	37
Yangın Söndürme Cihazı	21
Switch( İnt. Dağıtı)	3
Klima Cihazı	2

## D- İnsan Kaynakları

Atatürk Kültür Merkezi Başkanlığının insan kaynaklarına ilişkin bilgiler aşağıdaki tabloda yer almaktadır.

UNVAN	DOLU KADRO SAYISI	BOŞ KADRO SAYISI	TOPLAM KADRO SAYISI
Kurum Başkanı	1	0	1
Başkan Yardımcısı	1	0	1
Yüksek Kurum Uzmanı	0	5	5
Yüksek Kurum Uzman Yrd.	9	1	10
Strateji Geliştirme Müdürü	1	0	1
İdari İşler Müdürü	2	1	3
Uzman	6	0	6
Mali Hizmet Uzmanı	1	0	1
Mali Hizmet Uzman Yrd.	1	0	1
Araştırmacı	0	5	5
Programcı	0	2	2
Şef	5	6	11
Sayman	0	1	1
Ayniyat Saymanı	1	0	1
Memur	8	8	16
Ambar Memuru	1	0	1
Mütercim	2	0	2
Veznedar	0	1	1
Bilgisayar İşletmeni	2	8	10
Şoför	2	0	2
Teknisyen	1	0	1
Kütüphaneci	2	3	5
Grafiker	1	0	1
Kameraman	0	1	1
Hizmetli (Ş)	1	0	1
<b>TOPLAM</b>	<b>48</b>	<b>42</b>	<b>90</b>

Atatürk Kültür Merkezi Başkanlığının personel eğitim durumuna ilişkin bilgiler aşağıdaki tabloda yer almaktadır.

EĞİTİM DÜZEYİ	PERSONEL SAYISI
Profesör	1
Doktora	2
Yüksek Lisans	7
Lisans	24
Ön Lisans	6
Lise	6
Ortaokul	2
<b>TOPLAM</b>	<b>48</b>



## E- Diğer Hususlar

Atatürk Kültür Merkezi Başkanlığı olarak amacımız, Türk kültürüne yönelik bilimsel çalışmalarımızla ulusal ve uluslararası düzeyde yetkin bir kurum olmaya çalışmak, kültürümüzün millî değerlerini koruyarak çağdaş medeniyetler seviyesi üzerine çıkarmaktır. Bütün bunları yaparken bu amaca desteği olan kişi ve kuruluşları ödüllendirerek başarılı çalışmaların sevincini ve şerefini taşımaktır. Başkanlığımızın gelecekte düzenleyeceği faaliyetler, ortaya koyacağı yayınlarla; çalışma gruplarında görev alacak öğretim üyelerinin ve en alt kademesinden en üst kademesine kadar Atatürk Kültür Merkezi Başkanlığının yönetici, uzman, memur ve hizmetli kadrosundaki bütün çalışanlarının çabalarıyla 2016 yılı performans programı hedeflerine ulaşılabacaktır.

## II.PERFORMANS BİLGİLERİ

### A. Temel Politika ve Öncelikler

Atatürk Kültür Merkezi Başkanlığının uz görüşünün " Türk kültürü araştırmalarında ulusal ve uluslararası düzeyde yetkin bir kurum olmak; kültürümüzün temel değerlerini yaşatarak millî kültürü çağdaş medeniyetler seviyesinin üstüne çıkarmaktır." olması kabul görmüştür. Bu uz görüşe ulaşmak için Atatürk Kültür Merkezi'nin politikaları şunlardır;

- Türk kültürü üzerinde bilimsel araştırmalar yapmak ve yapılmasını sağlamak.
- Türk kültürünü yurt içi ve yurt dışında tanıtmak ve yaymak.
- Türk kültürüne hizmet eden kişi ve kuruluşları teşvik etmek ve onurlandırmak.
- Kaynaklarını etkin ve verimli bir şekilde kullanan, ulusal ve uluslararası düzeyde yetkin bir kurum olmak.

### ONUNCU KALKINMAPLANI (2014-2018)

#### Kültür ve Sanat

- Kültürümüzün özgün yapısını ve zenginliğini kaybetmeden gelişime açık olması ve evrensel kültür birikimine katkıda bulunması, kültürel ve sanatsal faaliyetlere katılımın bir yaşam alışkanlığı olarak gelişmesi sağlanacaktır.
- Ortak tarihi geçmişimiz olan ülkeler başta olmak üzere dünya ülkeleriyle kültürel ilişkilerimiz geliştirilecek, kültür endüstrisinin milli gelir, ihracat ve ülke tanıtımına katkısı artırılacaktır.
- Toplumsal bütünleşme ve dayanışmanın artırılması amacıyla hoşgörü ortamını, toplumsal diyalogu ve ortak kültürümüzü güçlendirici politika ve uygulamalara öncelik verilecektir.

- Kltr deęerlerimiz ve geleneksel sanatlarımızın yařatılmasına ynelik destekler etkinleřtirilerek uygulamaya devam edilecektir.
- Yurtdiő ve yurtdiőındaki kltr mirasımız, toplumun kltr, tarih ve estetik bilincini geliřtirecek, kltr turizmine katkı saęlayacak ve afet riskini dikkate alacak Őekilde korunacaktır.
- Tarihimizin nemli Őahsiyetleri, olayları, masal kahramanları ve kltrel zenginlik unsurlarımız belgesel, dizi ve çizgi filmlere dnřtrlecektir.

### **Kamuda Stratejik Ynetim**

- Orta vadeli harcama çerçevesi gçlendirilerek st politika belgelerinin stratejik plan ve performans programlarını ynlendirme dzeyi artırılacaktır.
- Kamu idarelerinin btçelerinin hizmet programlarıyla ngrlen maliyet, çıktı ve sonuęlarını kapsamalı amacıyla program btçe sistemine geçilecek ve performans bilgisi btçe srecine entegre edilecektir.
- Stratejik plan ve performans programlarındaki amaç ve hedeflerin performans gstergeleri zerinden lçlebilirlik dzeyi artırılacak, faaliyet raporlarının performansı yansıtma nitelięi gçlendirilecektir.
- Btçe uygulamaları ve performansının izlenebilirlięini daha da artıracak Őekilde mevcut deęerlendirme ve raporlama sistemi geliřtirilecektir.
- Tm kamu idarelerinde iç kontrol sistemleri ve iç denetim uygulamalarının, stratejik ynetimin etkinlięini artıracak bir biçimde hayata geçirilmesi saęlanacaktır.
- Politika oluřturma ve karar alma sreçlerini gçlendirmek amacıyla daha sistematik ve gvenilir veri, istatistik ve bilgi retimi saęlanacaktır.
- Kamu idarelerinde strateji geliřtirme birimleri nitelik ve nicelik ynnden gçlendirilecektir.

### **Kamuda İnsan Kaynakları**

- Kamu sektrnde hizmet kalitesi ve personel verimlilięini ykseltecek bir insan kaynaęı ynetim modeli oluřturulacaktır.
- Kamu sektrnde iře alım ve terfi sreci liyakat, Őeffaflık, nesnellik, kurallılık temelinde iyileřtirilecek, çalıřanların niteliklerine uygun kariyer planlaması yapılacaktır.
- Kariyer mesleklerde nitelikli insan gc istihdamı teřvik edilecektir.



### **Aile ve Kadın**

- Aile yardımlarının geliştirilmesi, ailedanışmanlık ve eğitim hizmetlerinin kapsamlı, standart, etkin ve yaygın hale getirilmesi, evlilik öncesi eğitimin yaygınlaştırılması, sosyal yardım ve hizmetlerin aile temelli sunulması temin edilecektir.
- Kadınların karar alma mekanizmalarında daha fazla yer almaları, istihdamının hizmetartırılması, eğitim ve beceri düzeylerinin yükseltilmesi sağlanacaktır.

### **ORTA VADELİ PROGRAM (2016-2018)**

#### **Kamu Harcama Politikası**

- Kamu harcama politikasının, belirlenen politika öncelikleri doğrultusunda, orta vadeli bütçeleme yaklaşımı çerçevesinde yürütülmesi esastır. Kurumlar tarafından öngörülen hizmet genişlemelerinde de ilgili yıl kurum bütçe ödeneği içinde kalınmasına özen gösterilecektir.
- Bütçe hazırlık sürecinde, mal ve hizmet alımlarına yönelik ödeneklerin sıfır tabanlı bütçe ilkesiyle belirlenmesine özen gösterilecektir.
- Kamu kurum ve kuruluşlarının stratejik planlarının Kalkınma Planında yer alan politikalarla uyumu gözetilecek, stratejik plan ve performans programlarında yer alan öncelik ve faaliyetler bütçe hazırlık ve uygulama sürecinde daha etkin yansıtılacaktır.

#### **Kamu Mali Yönetimi ve Denetimi**

- Çok yıllık bütçeleme anlayışı çerçevesinde, kamu idarelerinin bütçelerinin stratejik plan ve performans programlarıyla ilişkisi güçlendirilecektir.
- Kamu idarelerinin faaliyetlerinin, iç kontrol ve iç denetim standartlarına uyum düzeyinin artırılması sağlanacaktır.

### **ORTA VADELİ MALİ PLAN (2016-2018)**

2016-2018 döneminde, kamu harcama politikasının çok yıllık bütçeleme yaklaşımı çerçevesinde, belirlenen politika öncelikleri dikkate alınarak ve kamu idarelerine tahsis edilen ödenek tavanları doğrultusunda yürütülmesi esas olacaktır.

Kaynak kullanımında etkinliği artırmak ve hesap verebilirliği güçlendirmek amacıyla, başta hizmet alımları olmak üzere kamu harcamalarına ilişkin karar alma sürecinde fayda-maliyet analizlerinden yararlanılacak, benzer ihtiyaçların ortak alım yöntemiyle tadariki yaygınlaştırılacaktır. Diğer taraftan bütçeleme süreçlerinde kullanılan kamu kaynağıyla elde edilen çıktı ve sonuçların daha etkin bir şekilde ilişkilendirilmesi amacıyla merkezi yönetim kapsamındaki kamu idarelerinde, kamu hizmetlerini program yaklaşımıyla ele alan bütçe yapısına geçilecektir.

2016-2018 döneminde kamu idarelerinin kamu iç kontrol standartlarına uyum kapasitesi artırılabacak, kamuda risk yönetimi uygulamaları yaygınlaştırılacak ve kamu iç kontrol mevzuatı güncellenecektir.

Mali Plan döneminde iç denetim sisteminin idarelerde daha etkin bir şekilde uygulanmasını sağlamak amacıyla iç denetimin insan kaynakları altyapısı nitelik ve nicelik olarak güçlendirilecektir. Kamu idarelerinin Kamu İç Denetim Standartlarına uyum düzeylerinin artırılması sağlanacaktır.

Kamu idarelerinin muhasebe sistemlerinin geliştirilmesi amacıyla muhasebe düzenlemelerinin Devlet Muhasebe Standartlarına uyumunun artırılması çalışmalarına devam edilecektir.

#### **64. HÜKÜMET PROGRAMI**

Kültür politikamız kadim ile modernitenin ünsiyetini koruyan milletimizin kültürel değerlerden ve mekândan kopmasını engelleyen öz benliğimizden gelen özgün bir zenginliği içermektedir. Kadim kültürümüzün temel anlayış ve değerlerine dayalı zenginliğinden beslenen ve onu zaman ve mekân bağlamında geliştiren bir bakış açısıyla, diğer medeniyet ve kültür birikimlerine de açık bir kültür ve sanat yaklaşımını hâkim kılacağız. Farklı kültürler ve medeniyetlerle yoğun bir etkileşim içerisinde, insanımızın kendisine ait kültürel ve sanatsal ürünleri en özgür şekilde ortaya koymasını için gerekli fiziksel ve entelektüel altyapıyı güçlendirmeye devam edeceğiz. Kültür coğrafyamızın sanatsal ve düşünsel zirveleri yaşamış bütün şehirlerindeki çoklu kültüre dayanan zenginliklerimizi bugün de her alanda korumaya devam edeceğiz.

- Kültür ve sanat insanlarımızın yurtiçinde ve dışında tanıtımına önem verecek, bu insanlarımızı teşvik edici her türlü tedbiri alacağız.
- Yunus Emre Enstitüsü'nün yurt dışındaki merkezlerinde yürüttüğü Türk dilinin eğitim ve öğretiminin yanı sıra kültürel ve sanatsal faaliyetlerini aktif bir biçimde sürdüreceğiz ve bilimsel araştırmalara verdiği desteği artıracacağız.
- Tarihimizin önemli şahsiyetleri, olayları ile masal kahramanlarının belgesel, dizi ve çizgi filmlere dönüştürülerek tanıtımının yapılmasını destekleyeceğiz.
- Kültür kaynaklarımızın tıpkıbasım, sadeleştirme ve dijitalleştirme çalışmaları sonucunda modern teknolojinin imkanlarıyla gelecek kuşaklara ulaştırılmasına yönelik çalışmalarımızı hızlandıracacağız.

## B-Amaç ve Hedefler

### Atatürk Kültür Merkezi Başkanlığının Öz görev, Uz görüş ve Temel Değerleri

## Öz görev Bildirimi (Misyon)

Türk Kültürünü bilimsel olarak arařtırmak, tanıtmak ve yaymak; bu alandaki kiři ve kuruluşları desteklemek ve ödüllendirmektir.

## Uz görüş Bildirimi (Vizyon)

Türk Kültürü arařtırmalarında ulusal ve uluslararası düzeyde yetkin bir kurum olmak; kültürümüzün temel değerlerini yaşatarak millî kültürü çağdaş medeniyetler seviyesinin üzerine çıkarmaktır.

## Temel Değerler

- Bilimsellik
- Toplumsal sorumluluk
- Yenilikçilik
- Saydamlık
- Katılımcılık
- Paylaşımçılık
- Estetik duyarlılık
- İnsan hakları
- Güncellik



### İdarenin Amaç ve Hedefleri

AMAÇ	HEDEF
<b>Türk kültürü üzerinde bilimsel araştırmalar yapmak ve yapılmasını sağlamak.</b>	Türk kültürünün bütünü üzerinde, kurum araştırmacılarınca/uzmanlarınca 25 adet araştırma tamamlanacaktır.
	Türk kültürünün bütünü üzerinde, 100 adet kitap / tamamlanmış proje / tez / çeviri yayımlanacaktır.
	Kültürle ilgili yabancı dillerde yayımlanmış 15 temel eser Türkçeye kazandırılacaktır.
	Türk kültürünün araştırılmasına yönelik 15 proje desteklenecek ve 75 adet araştırma bursu verilecektir.
	İlgili kurumlarla işbirliği içinde, Türk kültürüyle ilgili olarak 25 adet bilimsel toplantı (kongre, sempozyum, çalıştay) düzenlenecektir.
	Kültürel araştırmaları ve bilgi üretimini teşvik etmeye yönelik olarak Erdem ve Arış dergileri yayımlanacaktır.
<b>Türk kültürünü yurt içi ve yurt dışında tanıtmak ve yaymak.</b>	Türk kültürünü tanıtmak ve yaymak üzere, ilgili kişi ve kurumlarla işbirliği içinde, güncel konular ve önemli yıldönümlerine ilişkin olarak konferans, panel, sergi gibi 15 adet etkinlik gerçekleştirilecektir.
	Türk kültürünün zirve örnekleri ve isimleri hakkında, başvuru kaynağı niteliğinde 10 adet eser hazırlanacak, gerekli görülenler yabancı dillere çevrilecektir.
	Türk kültürünü tanıtmaya yönelik olarak 5 adet belgesel hazırlanacaktır.
	Uluslararası anlaşmalarda ve protokollerde Türk kültürüyle ilgili konuların hayata geçirilmesinde gerekli katkı sağlanacaktır.
	Kurum yayınlarının daha geniş kitlelere ulaştırılması sağlanacaktır.
<b>Türk kültürüne hizmet eden kişi ve kuruluşları teşvik etmek ve onurlandırmak.</b>	Türk kültürüyle ilgili, ulusal ve uluslararası düzeyde başarılı araştırmacıların ödüllendirilmesine yönelik olarak teşvik, bilim ve hizmet ödülleri ile plaketter verilecektir.
	Yurt içi ve yurt dışında başarılı hizmetleri ve araştırmaları ile Türk kültürüne katkıda bulunan kişiler, haberleşme ve şeref üyeliğiyle onurlandırılacaktır.
	Türk kültürü üzerindeki araştırmaları teşvik amacıyla, 5 adet ödüllü yarışma düzenlenecektir.
<b>Kaynaklarını etkin ve verimli bir şekilde kullanan, ulusal ve uluslararası düzeyde yetkin bir kurum olmak.</b>	Kurum kaynaklarının etkin kullanılması için planlı çalışma düzenine süreklilik kazandırılacaktır.
	Kurumun fiziki ve teknolojik altyapısı güçlendirilerek görev ve hizmetlerin etkin bir şekilde yerine getirilmesi sağlanacaktır.
	Kurumun insan kaynakları nitelik ve nicelik olarak güçlendirilecektir.
	Kurum kütüphanesinin daha geniş kitlelere hizmet sunması sağlanacaktır.





## C-PERFORMANS HEDEF VE GÖSTERGELERİ İLE FAALİYETLER



## PERFORMANS HEDEFİ TABLOSU

<b>İdare Adı</b>	40.04 - ATATÜRK KÜLTÜR MERKEZİ
------------------	--------------------------------

<b>Stratejik Amaç 1</b>	Türk kültürü üzerinde bilimsel araştırmalar yapmak ve yapılmasını sağlamak.
<b>Stratejik Hedef 1.1</b>	Türk kültürünün bütünü üzerinde, kurum araştırmacılarınca/uzmanlarınca 25 adet araştırma tamamlanacaktır.

<b>Performans Hedefi 1.1.1</b>	<b>Türk kültürünün bütünü üzerinde, kurum araştırmacılarınca/uzmanlarınca 25 adet araştırma tamamlanacaktır.</b>
<i>Kurum araştırmacı ve uzmanlarının, ilgili üniversite ve kamu kurumları ile işbirliği içerisinde, güncel tarih ve kültür konularında araştırma yapmaları sağlanacaktır.</i>	

Performans Göstergeleri		Ölçü Birimi	2014	2015	2016
1	Kurum araştırmacılarınca/uzmanlarınca tamamlanan araştırma sayısı/yıl	Adet	0	0	5

Faaliyetler		Kaynak İhtiyacı		
		Bütçe	Bütçe Dışı	Toplam
1	Personelin Araştırma Faaliyeti	86.000	0	86.000
<b>Genel Toplam</b>		<b>86.000</b>	<b>0</b>	<b>86.000</b>

## FAALİYET MALİYETLERİ TABLOSU

<b>İdare Adı</b>	<b>40.04 - ATATÜRK KÜLTÜR MERKEZİ</b>
<b>Performans Hedefi 1.1.1</b>	<b>1.1.1 Türk kültürünün bütünü üzerinde, kurum araştırmacılarınca/uzmanlarınca 25 adet araştırma tamamlanacaktır.</b>
<b>Faaliyet Adı 1.1.1.1</b>	<b>Personelin Araştırma Faaliyeti</b>
<b>Sorumlu Harcama Birimi veya Birimleri</b>	<b>40.04.00.36 - ATATÜRK KÜLTÜR MERKEZİ HİZMET BİRİMLERİ</b>
<i>Kurum araştırmacı ve uzmanlarının, ilgili üniversite ve kamu kurumları ile işbirliği içerisinde, güncel tarih ve kültür konularında araştırma yapmaları sağlanacaktır.</i>	

Ekonomik Kod		Ödenek
01	Personel Giderleri	48.000,00
02	SGK Devlet Primi Giderleri	7.000,00
03	Mal ve Hizmet Alım Giderleri	30.000,00
04	Faiz Giderleri	0,00
05	Cari Transferler	1.000,00
06	Sermaye Giderleri	0,00
07	Sermaye Transferleri	0,00
08	Borç verme	0,00
<b>Toplam Bütçe Kaynak İhtiyacı</b>		<b>86.000,00</b>
<b>Bütçe Dışı Kaynak</b>	Döner Sermaye	0,00
	Diğer Yurt İçi	0,00
	Yurt Dışı	0,00
<b>Toplam Bütçe Dışı Kaynak İhtiyacı</b>		<b>0,00</b>
<b>Toplam Kaynak İhtiyacı</b>		<b>86.000,00</b>



## PERFORMANS HEDEFİ TABLOSU

<b>İdare Adı</b>	40.04 - ATATÜRK KÜLTÜR MERKEZİ
------------------	--------------------------------

<b>Stratejik Amaç 1</b>	Türk kültürü üzerinde bilimsel araştırmalar yapmak ve yapılmasını sağlamak.
<b>Stratejik Hedef 1.2</b>	Türk kültürünün bütünü üzerinde, 100 adet kitap / tamamlanmış proje / tez / çeviri yayımlanacaktır.

<b>Performans Hedefi 1.2.1</b>	<b>Türk kültürünün bütünü üzerinde, 100 adet kitap / tamamlanmış proje / tez / çeviri yayımlanacaktır.</b>
<b>Türk kültürüyle ilgili kitap / tamamlanmış proje / tez / kongre-sempozyum bildirileri yayımlanacaktır. Kurum araştırmacılarınca/uzmanlarınca tamamlanan araştırmalar yayımlanacaktır. Türk kültürüyle ilgili çeviriler yayımlanacaktır</b>	

Performans Göstergeleri		Ölçü Birimi	2014	2015	2016
1	Yayımlanan eser sayısı/yıl	Adet	12	17	17
2	Yayınlanan çeviri sayısı/yıl	Adet	3	3	3

Faaliyetler		Kaynak İhtiyacı		
		Bütçe	Bütçe Dışı	Toplam
1	Türkçe Özgün Eser ve Çeviri Faaliyeti	551.000	0	551.000
<b>Genel Toplam</b>		<b>551.000</b>	<b>0</b>	<b>551.000</b>

## FAALİYET MALİYETLERİ TABLOSU

<b>İdare Adı</b>	<b>40.04 - ATATÜRK KÜLTÜR MERKEZİ</b>
<b>Performans Hedefi 1.2.1</b>	<b>1.2.1Türk kültürünün bütünü üzerinde, 100 adet kitap / tamamlanmış proje / tez / çeviri yayımlanacaktır.</b>
<b>Faaliyet Adı 1.2.1.1</b>	<b>Türkçe Özgün Eser ve Çeviri Faaliyeti</b>
<b>Sorumlu Harcama Birimi veya Birimleri</b>	<b>40.04.00.36 - ATATÜRK KÜLTÜR MERKEZİ HİZMET BİRİMLERİ</b>
<i>Türk kültürüyle ilgili kitap / tamamlanmış proje / tez / kongre-sempozyum bildirileri yayımlanacaktır. Kurum araştırmacılarınca/uzmanlarınca tamamlanan araştırmalar yayımlanacaktır. Türk kültürüyle ilgili çeviriler yayımlanacaktır.</i>	

Ekonomik Kod		Ödenek
01	Personel Giderleri	130.000,00
02	SGK Devlet Primi Giderleri	19.000,00
03	Mal ve Hizmet Alım Giderleri	400.000,00
04	Faiz Giderleri	0,00
05	Cari Transferler	2.000,00
06	Sermaye Giderleri	0,00
07	Sermaye Transferleri	0,00
08	Borç verme	0,00
<b>Toplam Bütçe Kaynak İhtiyacı</b>		<b>551.000,00</b>
<b>Bütçe Dışı Kaynak</b>	Döner Sermaye	0,00
	Diğer Yurt İçi	0,00
	Yurt Dışı	0,00
<b>Toplam Bütçe Dışı Kaynak İhtiyacı</b>		<b>0,00</b>
<b>Toplam Kaynak İhtiyacı</b>		<b>551.000,00</b>



## PERFORMANS HEDEFİ TABLOSU

<b>İdare Adı</b>	40.04 - ATATÜRK KÜLTÜR MERKEZİ
------------------	--------------------------------

<b>Stratejik Amaç 1</b>	Türk kültürü üzerinde bilimsel araştırmalar yapmak ve yapılmasını sağlamak.
<b>Stratejik Hedef 1.3</b>	Kültürle ilgili yabancı dillerde yayımlanmış 15 temel eser Türkçeye kazandırılacaktır.

<b>Performans Hedefi 1.3.1</b>	<b>Kültürle ilgili yabancı dillerde yayımlanmış 15 temel eser Türkçeye kazandırılacaktır.</b>
<b>Araştırmacı ve akademisyenlerden alınan öneriler ile Kurum araştırmacılarınca yabancı literatür taraması yapılarak, çevrilecek eser listesi oluşturulacaktır. Çevrilecek eser listesinden uygun bulunan temel eserler Türkçeye kazandırılacaktır.</b>	

Performans Göstergeleri		Ölçü Birimi	2014	2015	2016
1	Türkçeye kazandırılan temel eser sayısı	Adet	2	3	3

Faaliyetler		Kaynak İhtiyacı		
		Bütçe	Bütçe Dışı	Toplam
1	Türkçe Temel Eser Faaliyeti	198.000	0	198.000
<b>Genel Toplam</b>		<b>198.000</b>	<b>0</b>	<b>198.000</b>

## FAALİYET MALİYETLERİ TABLOSU

<b>İdare Adı</b>	<b>40.04 - ATATÜRK KÜLTÜR MERKEZİ</b>
<b>Performans Hedefi 1.3.1</b>	<b>1.3.1 Kültürle ilgili yabancı dillerde yayımlanmış 15 temel eser Türkçeye kazandırılacaktır.</b>
<b>Faaliyet Adı 1.3.1.1</b>	<b>Türkçe Temel Eser Faaliyeti</b>
<b>Sorumlu Harcama Birimi veya Birimleri</b>	<b>40.04.00.36 - ATATÜRK KÜLTÜR MERKEZİ HİZMET BİRİMLERİ</b>
<p><b>Araştırmacı ve akademisyenlerden alınan öneriler ile Kurum araştırmacılarınca yabancı literatür taraması yapılarak, çevrilecek eser listesi oluşturulacaktır. Çevrilecek eser listesinden uygun bulunan temel eserler Türkçeye kazandırılacaktır.</b></p>	

Ekonomik Kod		Ödenek
01	Personel Giderleri	80.000,00
02	SGK Devlet Primi Giderleri	16.000,00
03	Mal ve Hizmet Alım Giderleri	100.000,00
04	Faiz Giderleri	0,00
05	Cari Transferler	2.000,00
06	Sermaye Giderleri	0,00
07	Sermaye Transferleri	0,00
08	Borç verme	0,00
<b>Toplam Bütçe Kaynak İhtiyacı</b>		<b>198.000,00</b>
<b>Bütçe Dışı Kaynak</b>	Döner Sermaye	0,00
	Diğer Yurt İçi	0,00
	Yurt Dışı	0,00
<b>Toplam Bütçe Dışı Kaynak İhtiyacı</b>		<b>0,00</b>
<b>Toplam Kaynak İhtiyacı</b>		<b>198.000,00</b>



## PERFORMANS HEDEFİ TABLOSU

<b>İdare Adı</b>	40.04 - ATATÜRK KÜLTÜR MERKEZİ
------------------	--------------------------------

<b>Stratejik Amaç 1</b>	Türk kültürü üzerinde bilimsel araştırmalar yapmak ve yapılmasını sağlamak.
<b>Stratejik Hedef 1.4</b>	Türk kültürünün araştırılmasına yönelik 15 proje desteklenecek ve 75 adet araştırma bursu verilecektir.

<b>Performans Hedefi 1.4.1</b>	<b>Türk kültürünün araştırılmasına yönelik 15 proje desteklenecek ve 75 adet araştırma bursu verilecektir</b>
<b>Türk kültürünün araştırılmasına yönelik araştırmacılar ve akademisyenlerce teklif edilen projeler desteklenecektir.</b>	
<b>Yüksek lisans ve doktora yapmakta olan öğrenciler arasından, Türk kültürü ile ilgili belirlenen alan ve konularda tez yapan veya yapacaklar ile yurt içinde ve yurt dışında araştırma yapan veya yapacak doktorasını tamamlamış araştırmacılara Yüksek Kurum eşgüdümünde burs verilecektir.</b>	

Performans Göstergeleri		Ölçü Birimi	2014	2015	2016
1	Desteklenen proje sayısı/yıl	Adet	0	1	3
2	Verilen araştırma bursu sayısı/yıl	Adet	11	7	15

Faaliyetler		Kaynak İhtiyacı		
		Bütçe	Bütçe Dışı	Toplam
1	Proje ve Burs Faaliyeti	344.000	0	344.000
<b>Genel Toplam</b>		<b>344.000</b>	<b>0</b>	<b>344.000</b>



## FAALİYET MALİYETLERİ TABLOSU

<b>İdare Adı</b>	<b>40.04 - ATATÜRK KÜLTÜR MERKEZİ</b>
<b>Performans Hedefi 1.4.1</b>	<b>1.4.1 Türk kültürünün araştırılmasına yönelik 15 proje desteklenecek ve 75 adet araştırma bursu verilecektir</b>
<b>Faaliyet Adı 1.4.1.1</b>	<b>Proje ve Burs Faaliyeti</b>
<b>Sorumlu Harcama Birimi veya Birimleri</b>	<b>40.04.00.36 - ATATÜRK KÜLTÜR MERKEZİ HİZMET BİRİMLERİ</b>
<p><b>Türk kültürünün araştırılmasına yönelik araştırmacılar ve akademisyenlerce teklif edilen projeler desteklenecektir.</b>  <b>Yüksek lisans ve doktora yapmakta olan öğrenciler arasından, Türk kültürü ile ilgili belirlenen alan ve konularda tez yapan veya yapacaklar ile yurt içinde ve yurt dışında araştırma yapan veya yapacak doktorasını tamamlamış araştırmacılara Yüksek Kurum eşgüdümünde burs verilecektir.</b></p>	

<b>Ekonomik Kod</b>		<b>Ödenek</b>
01	Personel Giderleri	120.000,00
02	SGK Devlet Primi Giderleri	19.000,00
03	Mal ve Hizmet Alım Giderleri	150.000,00
04	Faiz Giderleri	0,00
05	Cari Transferler	55.000,00
06	Sermaye Giderleri	0,00
07	Sermaye Transferleri	0,00
08	Borç verme	0,00
<b>Toplam Bütçe Kaynak İhtiyacı</b>		<b>344.000,00</b>
<b>Bütçe Dışı Kaynak</b>	Döner Sermaye	0,00
	Diğer Yurt İçi	0,00
	Yurt Dışı	0,00
<b>Toplam Bütçe Dışı Kaynak İhtiyacı</b>		<b>0,00</b>
<b>Toplam Kaynak İhtiyacı</b>		<b>344.000,00</b>



## PERFORMANS HEDEFİ TABLOSU

<b>İdare Adı</b>	40.04 - ATATÜRK KÜLTÜR MERKEZİ
------------------	--------------------------------

<b>Stratejik Amaç 1</b>	Türk kültürü üzerinde bilimsel araştırmalar yapmak ve yapılmasını sağlamak.
<b>Stratejik Hedef 1.5</b>	İlgili kurumlarla işbirliği içinde, Türk kültürüyle ilgili olarak 25 adet bilimsel toplantı (kongre, sempozyum, çalıştay) düzenlenecektir

<b>Performans Hedefi 1.5.1</b>	<b>İlgili kurumlarla işbirliği içinde, Türk kültürüyle ilgili olarak 25 adet bilimsel toplantı (kongre, sempozyum, çalıştay) düzenlenecektir.</b>
<b>Türk kültürüyle ilgili olarak üniversite, valilik vb. kurumlarla işbirliği içerisinde bilimsel toplantılar (sempozyum, çalıştay) düzenlenecektir.</b>	

Performans Göstergeleri		Ölçü Birimi	2014	2015	2016
1	Düzenlenen bilimsel etkinlik sayısı/yıl	Adet	5	8	5

Faaliyetler		Kaynak İhtiyacı		
		Bütçe	Bütçe Dışı	Toplam
1	Düzenlenen Bilimsel Etkinlik Faaliyeti	735.000	0	735.000
<b>Genel Toplam</b>		<b>735.000</b>	<b>0</b>	<b>735.000</b>

## FAALİYET MALİYETLERİ TABLOSU

<b>İdare Adı</b>	<b>40.04 - ATATÜRK KÜLTÜR MERKEZİ</b>
<b>Performans Hedefi 1.5.1</b>	<b>1.5.1 İlgili kurumlarla işbirliği içinde, Türk kültürüyle ilgili olarak 25 adet bilimsel toplantı (kongre, sempozyum, çalıştay) düzenlenecektir.</b>
<b>Faaliyet Adı 1.5.1.1</b>	<b>Düzenlenen Bilimsel Etkinlik Faaliyeti</b>
<b>Sorumlu Harcama Birimi veya Birimleri</b>	<b>40.04.00.36 - ATATÜRK KÜLTÜR MERKEZİ HİZMET BİRİMLERİ</b>
<b>Türk kültürüyle ilgili olarak üniversite, valilik vb. kurumlarla işbirliği içerisinde bilimsel toplantılar (sempozyum, çalıştay) düzenlenecektir.</b>	

Ekonomik Kod		Ödenek
01	Personel Giderleri	320.000,00
02	SGK Devlet Primi Giderleri	47.000,00
03	Mal ve Hizmet Alım Giderleri	363.000,00
04	Faiz Giderleri	0,00
05	Cari Transferler	5.000,00
06	Sermaye Giderleri	0,00
07	Sermaye Transferleri	0,00
08	Borç verme	0,00
<b>Toplam Bütçe Kaynak İhtiyacı</b>		<b>735.000,00</b>
<b>Bütçe Dışı Kaynak</b>	Döner Sermaye	0,00
	Diğer Yurt İçi	0,00
	Yurt Dışı	0,00
<b>Toplam Bütçe Dışı Kaynak İhtiyacı</b>		<b>0,00</b>
<b>Toplam Kaynak İhtiyacı</b>		<b>735.000,00</b>

**PERFORMANS HEDEFİ TABLOSU**

<b>İdare Adı</b>	40.04 - ATATÜRK KÜLTÜR MERKEZİ
------------------	--------------------------------

<b>Stratejik Amaç 1</b>	Türk kültürü üzerinde bilimsel araştırmalar yapmak ve yapılmasını sağlamak.
<b>Stratejik Hedef 1.6</b>	Kültürel araştırmaları ve bilgi üretimini teşvik etmeye yönelik olarak Erdem ve Arış dergileri yayımlanacaktır.

<b>Performans Hedefi 1.6.1</b>	<b>Kültürel araştırmaları ve bilgi üretimini teşvik etmeye yönelik olarak Erdem ve Arış dergileri yayımlanacaktır.</b>
--------------------------------	--

**Erdem ve Arış Dergisinin yayım ilkeleri, kültürel araştırmaları ve bilgi üretimini teşvik etmeye yönelik olarak yeniden belirlenerek, yayımlanmasına devam edilecektir.**

Performans Göstergeleri		Ölçü Birimi	2014	2015	2016
1	Yayımlanan Erdem Dergisi sayısı/yıl	Adet	2	2	2
2	Yayımlanan Arış Dergisi sayısı/yıl	Adet	1	1	1

Faaliyetler		Kaynak İhtiyacı		
		Bütçe	Bütçe Dışı	Toplam
1	Sürelili Yayın Faaliyeti	258.000	0	258.000
<b>Genel Toplam</b>		<b>258.000</b>	<b>0</b>	<b>258.000</b>

## FAALİYET MALİYETLERİ TABLOSU

<b>İdare Adı</b>	<b>40.04 - ATATÜRK KÜLTÜR MERKEZİ</b>
<b>Performans Hedefi 1.6.1</b>	<b>1.6.1Kültürel arařtırmaları ve bilgi üretimini teşvik etmeye yönelik olarak Erdem ve Arıř dergileri yayımlanacaktır.</b>
<b>Faaliyet Adı 1.6.1.1</b>	<b>Sürelili Yayın Faaliyeti</b>
<b>Sorumlu Harcama Birimi veya Birimleri</b>	<b>40.04.00.36 - ATATÜRK KÜLTÜR MERKEZİ HİZMET BİRİMLERİ</b>
<b>Erdem ve Arıř Dergisinin yayın ilkeleri, kültürel arařtırmaları ve bilgi üretimini teşvik etmeye yönelik olarak yeniden belirlenerek, yayımlanmasına devam edilecektir.</b>	

<b>Ekonomik Kod</b>		<b>Ödenek</b>
01	Personel Giderleri	100.000,00
02	SGK Devlet Primi Giderleri	14.000,00
03	Mal ve Hizmet Alım Giderleri	142.000,00
04	Faiz Giderleri	0,00
05	Cari Transferler	2.000,00
06	Sermaye Giderleri	0,00
07	Sermaye Transferleri	0,00
08	Borç verme	0,00
<b>Toplam Bütçe Kaynak İhtiyacı</b>		<b>258.000,00</b>
<b>Bütçe Dıřı Kaynak</b>	Döner Sermaye	0,00
	Diđer Yurt İçi	0,00
	Yurt Dıřı	0,00
<b>Toplam Bütçe Dıřı Kaynak İhtiyacı</b>		<b>0,00</b>
<b>Toplam Kaynak İhtiyacı</b>		<b>258.000,00</b>



## PERFORMANS HEDEFİ TABLOSU

<b>İdare Adı</b>	40.04 - ATATÜRK KÜLTÜR MERKEZİ
------------------	--------------------------------

<b>Stratejik Amaç 2</b>	Türk kültürünü yurt içi ve yurt dışında tanıtmak ve yaymak.
<b>Stratejik Hedef 2.1</b>	Türk kültürünü tanıtmak ve yaymak üzere, ilgili kişi ve kurumlarla işbirliği içinde, güncel konular ve önemli yıldönümlerine ilişkin olarak konferans, panel, sergi gibi 15 adet etkinlik gerçekleştirilecektir.

<b>Performans Hedefi 2.1.1</b>	<b>Türk kültürünü tanıtmak ve yaymak üzere, ilgili kişi ve kurumlarla işbirliği içinde, güncel konular ve önemli yıldönümlerine ilişkin olarak konferans, panel, sergi gibi 15 adet etkinlik gerçekleştirilecektir</b>
<b>Akademik ve sanat çevreleri ile işbirliği içerisinde, Türk Kültürüyle ilgili Kurumca yapılan güncel konulardaki araştırmalara ve önemli yıl dönümlerine ilişkin konferans, panel, sergi gibi etkinlikler gerçekleştirilecektir.</b>	

Performans Göstergeleri		Ölçü Birimi	2014	2015	2016
1	Gerçekleştirilen etkinlik sayısı/yıl	Adet	23	7	3

Faaliyetler		Kaynak İhtiyacı		
		Bütçe	Bütçe Dışı	Toplam
1	Etkinlik Faaliyeti	589.000	0	589.000
<b>Genel Toplam</b>		<b>589.000</b>	<b>0</b>	<b>589.000</b>

## FAALİYET MALİYETLERİ TABLOSU

<b>İdare Adı</b>	<b>40.04 - ATATÜRK KÜLTÜR MERKEZİ</b>
<b>Performans Hedefi 2.1.1</b>	<b>7 - Türk kültürünü tanıtmak ve yaymak üzere, ilgili kişi ve kurumlarla işbirliği içinde, güncel konular ve önemli yıldönümlerine ilişkin olarak konferans, panel, sergi gibi 15 adet etkinlik gerçekleştirilecektir</b>
<b>Faaliyet Adı 2.1.1.1</b>	<b>Etkinlik Faaliyeti</b>
<b>Sorumlu Harcama Birimi veya Birimleri</b>	<b>40.04.00.36 - ATATÜRK KÜLTÜR MERKEZİ HİZMET BİRİMLERİ</b>
<i>Akademik ve sanat çevreleri ile işbirliği içerisinde, Türk Kültürüyle ilgili Kurumca yapılan güncel konulardaki araştırmalara ve önemli yıl dönümlerine ilişkin konferans, panel, sergi gibi etkinlikler gerçekleştirilecektir.</i>	

Ekonomik Kod		Ödenek
01	Personel Giderleri	270.000,00
02	SGK Devlet Primi Giderleri	41.000,00
03	Mal ve Hizmet Alım Giderleri	259.000,00
04	Faiz Giderleri	0,00
05	Cari Transferler	19.000,00
06	Sermaye Giderleri	0,00
07	Sermaye Transferleri	0,00
08	Borç verme	0,00
<b>Toplam Bütçe Kaynak İhtiyacı</b>		<b>589.000,00</b>
<b>Bütçe Dışı Kaynak</b>	Döner Sermaye	0,00
	Diğer Yurt İçi	0,00
	Yurt Dışı	0,00
<b>Toplam Bütçe Dışı Kaynak İhtiyacı</b>		<b>0,00</b>
<b>Toplam Kaynak İhtiyacı</b>		<b>589.000,00</b>



## PERFORMANS HEDEFİ TABLOSU

<b>İdare Adı</b>	40.04 - ATATÜRK KÜLTÜR MERKEZİ
------------------	--------------------------------

<b>Stratejik Amaç 2</b>	Türk kültürünü yurt içi ve yurt dışında tanıtmak ve yaymak.
<b>Stratejik Hedef 2.2</b>	Türk kültürünün zirve örnekleri ve isimleri hakkında, başvuru kaynağı niteliğinde 10 adet eser hazırlanacak, gerekli görülenler yabancı dillere çevrilecektir.

<b>Performans Hedefi 2.2.1</b>	<b>Türk kültürünün zirve örnekleri ve isimleri hakkında, başvuru kaynağı niteliğinde 10 adet eser hazırlanacak, gerekli görülenler yabancı dillere çevrilecektir.</b>
<b>Türk kültürünün zirve örnekleri ve isimleri hakkında, başvuru kaynağı niteliğindeki eserler “Zirveler Dizisi” adı altında hazırlanacaktır. Zirveler Dizisi kapsamında hazırlanan eserler yabancı dillere çevrilecektir.</b>	

Performans Göstergeleri		Ölçü Birimi	2014	2015	2016
1	Zirveler Dizisi kapsamında hazırlanan eser sayısı/yıl	Adet	0	2	2
2	Zirveler Dizisi kapsamında hazırlanan eserlerden yabancı dillere çevrilenlerin sayısı/yıl	Adet	0	1	1

Faaliyetler		Kaynak İhtiyacı		
		Bütçe	Bütçe Dışı	Toplam
1	Zirvelere İlişkin Yayın Faaliyeti	286.000	0	286.000
<b>Genel Toplam</b>		<b>286.000</b>	<b>0</b>	<b>286.000</b>



## FAALİYET MALİYETLERİ TABLOSU

<b>İdare Adı</b>	<b>40.04 - ATATÜRK KÜLTÜR MERKEZİ</b>
<b>Performans Hedefi 2.2.1</b>	<b>2.2.1 Türk kültürünün zirve örnekleri ve isimleri hakkında, başvuru kaynağı niteliğinde 10 adet eser hazırlanacak, gerekli görülenler yabancı dillere çevrilecektir.</b>
<b>Faaliyet Adı 2.2.1.1</b>	<b>Zirvelere İlişkin Yayın Faaliyeti</b>
<b>Sorumlu Harcama Birimi veya Birimleri</b>	<b>40.04.00.36 - ATATÜRK KÜLTÜR MERKEZİ HİZMET BİRİMLERİ</b>
<b>Türk kültürünün zirve örnekleri ve isimleri hakkında, başvuru kaynağı niteliğindeki eserler “Zirveler Dizisi” adı altında hazırlanacaktır. Zirveler Dizisi kapsamında hazırlanan eserler yabancı dillere çevrilecektir.</b>	

Ekonomik Kod		Ödenek
01	Personel Giderleri	100.000,00
02	SGK Devlet Primi Giderleri	23.000,00
03	Mal ve Hizmet Alım Giderleri	160.000,00
04	Faiz Giderleri	0,00
05	Cari Transferler	3.000,00
06	Sermaye Giderleri	0,00
07	Sermaye Transferleri	0,00
08	Borç verme	0,00
<b>Toplam Bütçe Kaynak İhtiyacı</b>		<b>286..000,00</b>
<b>Bütçe Dışı Kaynak</b>	Döner Sermaye	0,00
	Diğer Yurt İçi	0,00
	Yurt Dışı	0,00
<b>Toplam Bütçe Dışı Kaynak İhtiyacı</b>		<b>0,00</b>
<b>Toplam Kaynak İhtiyacı</b>		<b>286.000,00</b>

**PERFORMANS HEDEFİ TABLOSU**

<b>İdare Adı</b>	40.04 - ATATÜRK KÜLTÜR MERKEZİ
------------------	--------------------------------

<b>Stratejik Amaç 2</b>	Türk kültürünü yurt içi ve yurt dışında tanıtmak ve yaymak.
<b>Stratejik Hedef 2.3</b>	Türk kültürünü tanıtmaya yönelik olarak 5 adet belgesel hazırlanacaktır.

<b>Performans Hedefi 2.3.1</b>	<b>Türk kültürünü tanıtmaya yönelik olarak 5 adet belgesel hazırlanacaktır.</b>
Sanat camiası ve akademisyenlerin görüşleri alınarak, Kurum uzman ve Bilim Kurulu üyeleri arasından oluşturulacak çalışma gurupları ile “Türk Kültürünün Canlı Tanıkları”, “Türk Kültür Mirası” belgeselleri hazırlanacaktır.	

Performans Göstergeleri		Ölçü Birimi	2014	2015	2016
1	Hazırlatılan belgesel sayısı/yıl	Adet	0	2	1

Faaliyetler		Kaynak İhtiyacı		
		Bütçe	Bütçe Dışı	Toplam
1	Belgesel Faaliyeti	282.000	0	282.000
<b>Genel Toplam</b>		<b>282.000</b>	<b>0</b>	<b>282.000</b>

## FAALİYET MALİYETLERİ TABLOSU

<b>İdare Adı</b>	<b>40.04 - ATATÜRK KÜLTÜR MERKEZİ</b>
<b>Performans Hedefi 2.3.1</b>	<b>2.3.1 Türk kültürünü tanıtmaya yönelik olarak 5 adet belgesel hazırlanacaktır.</b>
<b>Faaliyet Adı 2.3.1.1</b>	<b>Belgesel Faaliyeti</b>
<b>Sorumlu Harcama Birimi veya Birimleri</b>	<b>40.04.00.36 - ATATÜRK KÜLTÜR MERKEZİ HİZMET BİRİMLERİ</b>
<p><b>Sanat camiası ve akademisyenlerin görüşleri alınarak, Kurum uzman ve Bilim Kurulu üyeleri arasından oluşturulacak çalışma gurupları ile “Türk Kültürünün Canlı Tanıkları”, “Türk Kültür Mirası” belgeselleri hazırlanacaktır.</b></p>	

Ekonomik Kod		Ödenek
01	Personel Giderleri	110.000,00
02	SGK Devlet Primi Giderleri	20.000,00
03	Mal ve Hizmet Alım Giderleri	150.000,00
04	Faiz Giderleri	0,00
05	Cari Transferler	2.000,00
06	Sermaye Giderleri	0,00
07	Sermaye Transferleri	0,00
08	Borç verme	0,00
<b>Toplam Bütçe Kaynak İhtiyacı</b>		<b>282.000,00</b>
<b>Bütçe Dışı Kaynak</b>	Döner Sermaye	0,00
	Diğer Yurt İçi	0,00
	Yurt Dışı	0,00
<b>Toplam Bütçe Dışı Kaynak İhtiyacı</b>		<b>0,00</b>
<b>Toplam Kaynak İhtiyacı</b>		<b>282.000,00</b>



## PERFORMANS HEDEFİ TABLOSU

<b>İdare Adı</b>	40.04 - ATATÜRK KÜLTÜR MERKEZİ
------------------	--------------------------------

<b>Stratejik Amaç 2</b>	Türk kültürünü yurt içi ve yurt dışında tanıtmak ve yaymak.
<b>Stratejik Hedef 2.4</b>	Uluslararası anlaşmalarda ve protokollerde Türk kültürüyle ilgili konuların hayata geçirilmesinde gerekli katkı sağlanacaktır.

<b>Performans Hedefi 2.4.1</b>	<b>Uluslararası anlaşmalarda ve protokollerde Türk kültürüyle ilgili konuların hayata geçirilmesinde gerekli katkı sağlanacaktır</b>
<b>Uluslararası anlaşmalarda ve protokollerde Türk kültürüyle ilgili konuların hayata geçirilmesi için yapılan faaliyetlere destek sağlanacaktır.</b>	

Performans Göstergeleri		Ölçü Birimi	2014	2015	2016
1	Katkı sağlanan faaliyet sayısı/yıl	Adet	1	1	1

Faaliyetler		Kaynak İhtiyacı		
		Bütçe	Bütçe Dışı	Toplam
1	Katkı Sağlanan Faaliyet	125.000	0	125.000
<b>Genel Toplam</b>		<b>125.000</b>	<b>0</b>	<b>125.000</b>

## FAALİYET MALİYETLERİ TABLOSU

<b>İdare Adı</b>	<b>40.04 - ATATÜRK KÜLTÜR MERKEZİ</b>
<b>Performans Hedefi 2.4.1</b>	<b>2.4.1 Uluslararası anlaşmalarda ve protokollerde Türk kültürüyle ilgili konuların hayata geçirilmesinde gerekli katkı sağlanacaktır</b>
<b>Faaliyet Adı 2.4.1.1</b>	<b>Katkı Sağlanan Faaliyet</b>
<b>Sorumlu Harcama Birimi veya Birimleri</b>	<b>40.04.00.36 - ATATÜRK KÜLTÜR MERKEZİ HİZMET BİRİMLERİ</b>
<i>Uluslararası anlaşmalarda ve protokollerde Türk kültürüyle ilgili konuların hayata geçirilmesi için yapılan faaliyetlere destek sağlanacaktır.</i>	

Ekonomik Kod		Ödenek
01	Personel Giderleri	60.000,00
02	SGK Devlet Primi Giderleri	11.000,00
03	Mal ve Hizmet Alım Giderleri	53.000,00
04	Faiz Giderleri	0,00
05	Cari Transferler	1.000,00
06	Sermaye Giderleri	0,00
07	Sermaye Transferleri	0,00
08	Borç verme	0,00
<b>Toplam Bütçe Kaynak İhtiyacı</b>		<b>125.000,00</b>
<b>Bütçe Dışı Kaynak</b>	Döner Sermaye	0,00
	Diğer Yurt İçi	0,00
	Yurt Dışı	0,00
<b>Toplam Bütçe Dışı Kaynak İhtiyacı</b>		<b>0,00</b>
<b>Toplam Kaynak İhtiyacı</b>		<b>125.000,00</b>



## PERFORMANS HEDEFİ TABLOSU

<b>İdare Adı</b>	40.04 - ATATÜRK KÜLTÜR MERKEZİ
------------------	--------------------------------

<b>Stratejik Amaç 2</b>	Türk kültürünü yurt içi ve yurt dışında tanıtmak ve yaymak.
<b>Stratejik Hedef 2.5</b>	Kurum yayınlarının daha geniş kitlelere ulaştırılması sağlanacaktır.

<b>Performans Hedefi 2.5.1</b>	<b>Kurum yayınlarının daha geniş kitlelere ulaştırılması sağlanacaktır.</b>
<b>Kurum yayınlarının tanıtım ve satış faaliyetlerinin yaygınlaştırılması amacıyla, kitap fuarlarına katılım sağlanacak, üniversitelerde stant açılacaktır.</b>	

Performans Göstergeleri		Ölçü Birimi	2014	2015	2016
1	Kitap fuarlarına katılım sayısı/yıl	Adet	8	13	4
2	Üniversitelerde açılan stant sayısı/yıl	Adet	0	16	16

Faaliyetler		Kaynak İhtiyacı		
		Bütçe	Bütçe Dışı	Toplam
1	Kitap Satış ve Tanıtım Faaliyeti	360.000	0	360.000
<b>Genel Toplam</b>		<b>360.000</b>	<b>0</b>	<b>360.000</b>

## FAALİYET MALİYETLERİ TABLOSU

<b>İdare Adı</b>	<b>40.04 - ATATÜRK KÜLTÜR MERKEZİ</b>
<b>Performans Hedefi 2.5.1</b>	<b>2.5.1 Kurum yayınlarının daha geniş kitlelere ulaştırılması sağlanacaktır.</b>
<b>Faaliyet Adı 2.5.1.1</b>	<b>Kitap Satış ve Tanıtım Faaliyeti</b>
<b>Sorumlu Harcama Birimi veya Birimleri</b>	<b>40.04.00.36 - ATATÜRK KÜLTÜR MERKEZİ HİZMET BİRİMLERİ</b>
<b>Kurum yayınlarının tanıtım ve satış faaliyetlerinin yaygınlaştırılması amacıyla, kitap fuarlarına katılım sağlanacak, üniversitelerde stant açılacaktır.</b>	

<b>Ekonomik Kod</b>		<b>Ödenek</b>
01	Personel Giderleri	170.000,00
02	SGK Devlet Primi Giderleri	35.000,00
03	Mal ve Hizmet Alım Giderleri	150.000,00
04	Faiz Giderleri	0,00
05	Cari Transferler	5.000,00
06	Sermaye Giderleri	0,00
07	Sermaye Transferleri	0,00
08	Borç verme	0,00
<b>Toplam Bütçe Kaynak İhtiyacı</b>		<b>360.000,00</b>
<b>Bütçe Dışı Kaynak</b>	Döner Sermaye	0,00
	Diğer Yurt İçi	0,00
	Yurt Dışı	0,00
<b>Toplam Bütçe Dışı Kaynak İhtiyacı</b>		<b>0,00</b>
<b>Toplam Kaynak İhtiyacı</b>		<b>360.000,00</b>



## PERFORMANS HEDEFİ TABLOSU

<b>İdare Adı</b>	40.04 - ATATÜRK KÜLTÜR MERKEZİ
------------------	--------------------------------

<b>Stratejik Amaç 4</b>	Kaynaklarını etkin ve verimli bir şekilde kullanan, ulusal ve uluslararası düzeyde yetkin bir kurum olmak.
<b>Stratejik Hedef 4.1</b>	Kurum kaynaklarının etkin kullanılması için planlı çalışma düzenine süreklilik kazandırılacaktır.

<b>Performans Hedefi 4.1.1</b>	<b>Kurum kaynaklarının etkin kullanılması için planlı çalışma düzenine süreklilik kazandırılacaktır.</b>
<b>İç kontrol, performans esaslı bütçeleme, raporlama gibi mali ve genel yönetim araçlarının kurumsallaşması sağlanacaktır.</b>	

Performans Göstergeleri		Ölçü Birimi	2014	2015	2016
1	İç kontrol sisteminin Kamu İç Kontrol Standartlarına uyumun sağlanma tarihi	Yıl			

Faaliyetler		Kaynak İhtiyacı		
		Bütçe	Bütçe Dışı	Toplam
1	İç Kontrol Sistemi Kurma Faaliyeti	385.000	0	385.000
<b>Genel Toplam</b>		<b>385.000</b>	<b>0</b>	<b>385.000</b>



## FAALİYET MALİYETLERİ TABLOSU

<b>İdare Adı</b>	<b>40.04 - ATATÜRK KÜLTÜR MERKEZİ</b>
<b>Performans Hedefi 4.1.1</b>	<b>4.1.1 Kurum kaynaklarının etkin kullanılması için planlı çalışma düzenine süreklilik kazandırılacaktır.</b>
<b>Faaliyet Adı 4.1.1.1</b>	<b>İç Kontrol Sistemi Kurma Faaliyeti</b>
<b>Sorumlu Harcama Birimi veya Birimleri</b>	<b>40.04.00.36 - ATATÜRK KÜLTÜR MERKEZİ HİZMET BİRİMLERİ</b>
<b>İç kontrol, performans esaslı bütçeleme, raporlama gibi mali ve genel yönetim araçlarının kurumsallaşması sağlanacaktır.</b>	

Ekonomik Kod		Ödenek
01	Personel Giderleri	250.000,00
02	SGK Devlet Primi Giderleri	35.000,00
03	Mal ve Hizmet Alım Giderleri	96.000,00
04	Faiz Giderleri	0,00
05	Cari Transferler	4.000,00
06	Sermaye Giderleri	0,00
07	Sermaye Transferleri	0,00
08	Borç verme	0,00
<b>Toplam Bütçe Kaynak İhtiyacı</b>		<b>385.000,00</b>
<b>Bütçe Dışı Kaynak</b>	Döner Sermaye	0,00
	Diğer Yurt İçi	0,00
	Yurt Dışı	0,00
<b>Toplam Bütçe Dışı Kaynak İhtiyacı</b>		<b>0,00</b>
<b>Toplam Kaynak İhtiyacı</b>		<b>385.000,00</b>



## PERFORMANS HEDEFİ TABLOSU

<b>İdare Adı</b>	40.04 - ATATÜRK KÜLTÜR MERKEZİ
------------------	--------------------------------

<b>Stratejik Amaç 4</b>	Kaynaklarını etkin ve verimli bir şekilde kullanan, ulusal ve uluslararası düzeyde yetkin bir kurum olmak.
<b>Stratejik Hedef 4.3</b>	Kurumun insan kaynakları nitelik ve nicelik olarak güçlendirilecektir.

<b>Performans Hedefi 4.3.1</b>	<b>Kurumun insan kaynakları nitelik ve nicelik olarak güçlendirilecektir.</b>
<b>Personelin gelişiminin sağlanması amacıyla, eğitim ihtiyaçları düzenli olarak belirlenerek karşılanması için gerekli tedbirler alınacaktır.</b>	

Performans Göstergeleri		Ölçü Birimi	2014	2015	2016
1	Personelin eğitim ihtiyaçlarının belirlenme sıklığı/yıl	Adet	0	1	1

Faaliyetler		Kaynak İhtiyacı		
		Bütçe	Bütçe Dışı	Toplam
1	Eğitim Faaliyeti	332.000	0	332.000
<b>Genel Toplam</b>		<b>332.000</b>	<b>0</b>	<b>332.000</b>

## FAALİYET MALİYETLERİ TABLOSU

<b>İdare Adı</b>	<b>40.04 - ATATÜRK KÜLTÜR MERKEZİ</b>
<b>Performans Hedefi 4.3.1</b>	<b>4.3.1 Kurumun insan kaynakları nitelik ve nicelik olarak güçlendirilecektir.</b>
<b>Faaliyet Adı 4.3.1.1</b>	<b>Eğitim Faaliyeti</b>
<b>Sorumlu Harcama Birimi veya Birimleri</b>	<b>40.04.00.36 - ATATÜRK KÜLTÜR MERKEZİ HİZMET BİRİMLERİ</b>
<b>Personelin gelişiminin sağlanması amacıyla, eğitim ihtiyaçları düzenli olarak belirlenerek karşılanması için gerekli tedbirler alınacaktır.</b>	

<b>Ekonomik Kod</b>		<b>Ödenek</b>
01	Personel Giderleri	140.000,00
02	SGK Devlet Primi Giderleri	24.000,00
03	Mal ve Hizmet Alım Giderleri	30.000,00
04	Faiz Giderleri	0,00
05	Cari Transferler	138.000,00
06	Sermaye Giderleri	0,00
07	Sermaye Transferleri	0,00
08	Borç verme	0,00
<b>Toplam Bütçe Kaynak İhtiyacı</b>		<b>332.000,00</b>
<b>Bütçe Dışı Kaynak</b>	Döner Sermaye	0,00
	Diğer Yurt İçi	0,00
	Yurt Dışı	0,00
<b>Toplam Bütçe Dışı Kaynak İhtiyacı</b>		<b>0,00</b>
<b>Toplam Kaynak İhtiyacı</b>		<b>332.000,00</b>



## PERFORMANS HEDEFİ TABLOSU

<b>İdare Adı</b>	40.04 - ATATÜRK KÜLTÜR MERKEZİ
------------------	--------------------------------

<b>Stratejik Amaç 4</b>	Kaynaklarını etkin ve verimli bir şekilde kullanan, ulusal ve uluslararası düzeyde yetkin bir kurum olmak.
<b>Stratejik Hedef 4.4</b>	Kurum kütüphanesinin daha geniş kitlelere hizmet sunması sağlanacaktır.

<b>Performans Hedefi 4.4.1</b>	<b>Kurum kütüphanesinin daha geniş kitlelere hizmet sunması sağlanacaktır</b>
<b>Yurt içi ve yurt dışındaki kamu, kurum ve kuruluşları ile yayın değişimi yapılarak Kurum kütüphanesi zenginleştirilecektir.</b>	

Performans Göstergeleri		Ölçü Birimi	2014	2015	2016
1	Yurt içi ve yurt dışında yayın değişimi yapılan toplam kuruluş sayısı	Adet	57	80	90

Faaliyetler		Kaynak İhtiyacı		
		Bütçe	Bütçe Dışı	Toplam
1	Kütüphane Faaliyeti	225.000	0	225.000
<b>Genel Toplam</b>		<b>225.000</b>	<b>0</b>	<b>225.000</b>

## FAALİYET MALİYETLERİ TABLOSU

<b>İdare Adı</b>	<b>40.04 - ATATÜRK KÜLTÜR MERKEZİ</b>
<b>Performans Hedefi 4.4.1</b>	<b>4.4.1 Kurum kütüphanesinin daha geniş kitlelere hizmet sunması sağlanacaktır</b>
<b>Faaliyet Adı 4.4.1.1</b>	<b>Kütüphane Faaliyeti</b>
<b>Sorumlu Harcama Birimi veya Birimleri</b>	<b>40.04.00.36 - ATATÜRK KÜLTÜR MERKEZİ HİZMET BİRİMLERİ</b>
<b>Yurt içi ve yurt dışındaki kamu, kurum ve kuruluşları ile yayın değişimi yapılarak Kurum kütüphanesi zenginleştirilecektir.</b>	

<b>Ekonomik Kod</b>		<b>Ödenek</b>
01	Personel Giderleri	150.000,00
02	SGK Devlet Primi Giderleri	27.000,00
03	Mal ve Hizmet Alım Giderleri	45.000,00
04	Faiz Giderleri	0,00
05	Cari Transferler	3.000,00
06	Sermaye Giderleri	0,00
07	Sermaye Transferleri	0,00
08	Borç verme	0,00
<b>Toplam Bütçe Kaynak İhtiyacı</b>		<b>225.000,00</b>
<b>Bütçe Dışı Kaynak</b>	Döner Sermaye	0,00
	Diğer Yurt İçi	0,00
	Yurt Dışı	0,00
<b>Toplam Bütçe Dışı Kaynak İhtiyacı</b>		<b>0,00</b>
<b>Toplam Kaynak İhtiyacı</b>		<b>225.000,00</b>



## İDARE PERFORMANS TABLOSU

İdare Adı	40.04 - ATATÜRK KÜLTÜR MERKEZİ
-----------	--------------------------------

PERFORMANS HEDEFİ	FAALİYET	Açıklama	2016					
			Bütçe İçi		Bütçe Dışı		Toplam	
			(TL)	PAY(%)	(TL)	PAY(%)	(TL)	PAY(%)
1		Türk kültürünün bütünü üzerinde, kurum araştırmacılarınca/uzmanlarınca 25 adet araştırma tamamlanacaktır.	86.000,00	1,73	0,00		86.000,00	1,73
	1	Personelin Araştırma Faaliyeti	86.000,00	1,73	0,00		86.000,00	1,41
2		Türk kültürünün bütünü üzerinde, 100 adet kitap / tamamlanmış proje / tez / çeviri yayımlanacaktır.	551.000,00	11,12	0,00		551.000,00	11,12
	2	Türkçe Özgün Eser ve Çeviri Faaliyeti	551.000,00	11,12	0,00		551.000,00	11,12
3		Kültürle ilgili yabancı dillerde yayımlanmış 15 temel eser Türkçeye kazandırılacaktır.	198.000,00	3,99	0,00		198.000,00	3,99
	3	Türkçe Temel Eser Faaliyeti	198.000,00	3,99	0,00		198.000,00	3,99
4		Türk kültürünün araştırılmasına yönelik 15 proje desteklenecek ve 75 adet araştırma bursu verilecektir	347.000,00	7,00	0,00		347.000,00	7,00
	4	Proje ve Burs Faaliyeti	347.000,00	7,00	0,00		347.000,00	7,00
5		İlgili kurumlarla işbirliği içinde, Türk kültürüyle ilgili olarak 25 adet bilimsel toplantı (kongre, sempozyum, çalıştay) düzenlenecektir.	755.000,00	15,23	0,00		755.000,00	15,23
	5	Düzenlenen Bilimsel Etkinlik Faaliyeti	755.000,00	15,23	0,00		755.000,00	15,23
6		Kültürel araştırmaları ve bilgi üretimini teşvik etmeye yönelik olarak Erdem ve Arış dergileri yayımlanacaktır.	258.000,00	5,20	0,00		258.000,00	5,20
	6	Sürelili Yayın Faaliyeti	258.000,00	5,20	0,00		258.000,00	5,20

PERFORMANS HEDEFİ	FAALİYET	Açıklama	2016					
			Bütçe İçi		Bütçe Dışı		Toplam	
			(TL)	PAY(%)	(TL)	PAY(%)	(TL)	PAY(%)
7		<b>Türk kültürünü tanıtmak ve yaymak üzere, ilgili kişi ve kurumlarla işbirliği içinde, güncel konular ve önemli yıldönümlerine ilişkin olarak konferans, panel, sergi gibi 15 adet etkinlik gerçekleştirilecektir</b>	589.000,00	11,88	0,00		589.000,00	11,88
	7	Etkinlik Faaliyeti	589.000,00	11,88	0,00		589.000,00	11,88
8		<b>Türk kültürünün zirve örnekleri ve isimleri hakkında, başvuru kaynağı niteliğinde 10 adet eser hazırlanacak, gerekli görülenler yabancı dillere çevrilecektir.</b>	286.000,00	5,77	0,00		286.000,00	5,77
	8	Zirvelere İlişkin Yayın Faaliyeti	286.000,00	5,77	0,00		286.000,00	5,77
9		<b>Türk kültürünü tanıtmaya yönelik olarak 5 adet belgesel hazırlanacaktır.</b>	282.000,00	5,69	0,00		282.000,00	5,69
	9	Belgesel Faaliyeti	282.000,00	5,69	0,00		282.000,00	5,69
10		<b>Uluslararası anlaşmalarda ve protokollerde Türk kültürüyle ilgili konuların hayata geçirilmesinde gerekli katkı sağlanacaktır</b>	125.000,00	2,52	0,00		125.000,00	2,52
	10	Katkı Sağlanan Faaliyet	125.000,00	2,52	0,00		125.000,00	2,52
11		<b>Kurum yayınlarının daha geniş kitlelere ulaştırılması sağlanacaktır.</b>	360.000,00	7,26	0,00		360.000,00	7,26
	11	Kitap Satış ve Tanıtım Faaliyeti	360.000,00	7,26	0,00		360.000,00	7,26
12		<b>Kurum kaynaklarının etkin kullanılması için planlı çalışma düzenine süreklilik kazandırılacaktır.</b>	385.000,00	7,77	0,00		385.000,00	7,77
	12	İç Kontrol Sistemi Kurma Faaliyeti	385.000,00	7,77	0,00		385.000,00	7,77
13		<b>Kurumun insan kaynakları nitelik ve nicelik olarak güçlendirilecektir.</b>	332.000,00	6,70	0,00		332.000,00	6,70
	13	Eğitim Faaliyeti	332.000,00	6,70	0,00		332.000,00	6,70
14		<b>Kurum kütüphanesinin daha geniş kitlelere hizmet sunması sağlanacaktır</b>	225.000,00	4,54	0,00		225.000,00	4,54
	14	Kütüphane Faaliyeti	225.000,00	4,54	0,00		225.000,00	4,54
<b>Performans Hedefleri Maliyetleri Toplamı</b>			<b>4.779.000,00</b>	<b>96,41</b>			<b>4.779.000,00</b>	<b>96,41</b>
<b>Genel Yönetim Giderleri</b>			<b>178.000,00</b>	<b>3,59</b>			<b>178.000,00</b>	<b>3,59</b>
<b>Diğer İdarelere Transfer Edilecek Kaynaklar Toplamı</b>							<b>0,00</b>	<b>0,00</b>
<b>GENEL TOPLAM</b>			<b>4.957.000,00</b>	<b>100,00</b>	<b>0,00</b>	<b>100,00</b>	<b>4.957.000,00</b>	<b>100,00</b>



## TOPLAM KAYNAK İHTİYACI TABLOSU

İdare Adı	40.04.00.36 - ATATÜRK KÜLTÜR MERKEZİ HİZMET BİRİMLERİ
-----------	---

BÜTÇE KAYNAK İHTİYACI	Ekonomik Kodlar (1.Düzye)		FALİYET TOPLAMI	GENEL YÖNETİM GİDERLERİ TOPLAMI	DİĞER İDARELERE TRANSFER EDİLECEK KAYNAKLAR TOPLAMI	GENEL TOPLAM
	01	Personel Giderleri	2.048.000,00	148.000,00	0,00	2.196.000,00
02	SGK Devlet Primi Giderleri	338.000,00	0,00	0,00	338.000,00	
03	Mal ve Hizmet Alım Giderleri	2.128.000,00	30.000,00	0,00	2.158.000,00	
04	Faiz Giderleri	0,00	0,00	0,00	0,00	
05	Cari Transferler	245.000,00	0,00	0,00	245.000,00	
06	Sermaye Giderleri	0,00	0,00	0,00	0,00	
07	Sermaye Transferleri	0,00	0,00	0,00	0,00	
08	Borç verme	0,00	0,00	0,00	0,00	
09	Yedek Ödenek	0,00	0,00	0,00	0,00	
<b>Bütçe Ödeneği Toplamı</b>		<b>4.779.000,00</b>	<b>178.000,00</b>	<b>0,00</b>	<b>4.957.000,00</b>	
BÜTÇE DIŞI KAYNAK	Döner Sermaye	0,00	0,00		0,00	
	Diğer Yurt İçi Kaynaklar	0,00	0,00		0,00	
	Yurt Dışı Kaynaklar	0,00	0,00		0,00	
	<b>Toplam Bütçe Dışı Kaynak İhtiyacı</b>	<b>0,00</b>	<b>0,00</b>		<b>0,00</b>	
<b>Toplam Kaynak İhtiyacı</b>		<b>4.779.000,00</b>	<b>178.000,00</b>	<b>0,00</b>	<b>4.957.000,00</b>	



## FAALİYETLERDEN SORUMLU HARCAMA BİRİMLERİNE İLİŞKİN TABLO

<b>İdare Adı</b>	<b>40.04 - ATATÜRK KÜLTÜR MERKEZİ</b>
------------------	---------------------------------------

PERFORMANS HEDEFİ	FAALİYETLER	SORUMLU BİRİMLER
Türk kültürünün bütünü üzerinde, kurumaraştırmacılarınca/uzmanlarınca 25 adet araştırma tamamlanacaktır.		
	Personelin Araştırma Faaliyeti	
		ATATÜRK KÜLTÜR MERKEZİ HİZMET BİRİMLERİ
Türk kültürünün bütünü üzerinde, 100 adet kitap / tamamlanmış proje / tez / çeviri yayımlanacaktır.		
	Türkçe Özgün Eser Faaliyeti	
		ATATÜRK KÜLTÜR MERKEZİ HİZMET BİRİMLERİ
Kültürle ilgili yabancı dillerde yayımlanmış 15 temel eser Türkçeye kazandırılacaktır.		
	Türkçe Temel Eser Faaliyeti	
		ATATÜRK KÜLTÜR MERKEZİ HİZMET BİRİMLERİ
Türk kültürünün araştırılmasına yönelik 15 proje desteklenecek ve 75 adet araştırma bursu verilecektir		
	Proje ve Burs Faaliyeti	
		ATATÜRK KÜLTÜR MERKEZİ HİZMET BİRİMLERİ
İlgili kurumlarla işbirliği içinde, Türk kültürüyle ilgili olarak 25 adet bilimsel toplantı (kongre, sempozyum, çalıştay) düzenlenecektir.		
	Düzenlenen Bilimsel Etkinlik Faaliyeti	
		ATATÜRK KÜLTÜR MERKEZİ HİZMET BİRİMLERİ



PERFORMANS HEDEFİ	FAALİYETLER	SORUMLU BİRİMLER
Kültürel arařtırmaları ve bilgi üretimini teşvik etmeye yönelik olarak Erdem ve Arıř dergileri yayımlanacaktır.		
	Sürelili Yayın Faaliyeti	
		ATATÜRK KÜLTÜR MERKEZİ HİZMET BİRİMLERİ
Türk kültürünü tanıtmak ve yaymak üzere, ilgili kiři ve kurumlarla işbirliđi içinde, güncel konular ve önemli yıldönümlerine iliřkin olarak konferans, panel, sergi gibi 15 adet etkinlik gerçekteřtirilecektir		
	Etkinlik Faaliyeti	
		ATATÜRK KÜLTÜR MERKEZİ HİZMET BİRİMLERİ
Türk kültürünün zirve örnekleri ve isimleri hakkında, başvuru kaynađı niteliğinde 10 adet eser hazırlanacak, gerekli görülenler yabancı dillere çevrilecektir.		
	Zirvelere İliřkin Yayın Faaliyeti	
		ATATÜRK KÜLTÜR MERKEZİ HİZMET BİRİMLERİ
Türk kültürünü tanıtmaya yönelik olarak 5 adet belgesel hazırlanacaktır.		
	Belgesel Faaliyeti	
		ATATÜRK KÜLTÜR MERKEZİ HİZMET BİRİMLERİ
Uluslararası anlaşmalarda ve protokollerde Türk kültürüyle ilgili konuların hayata geçirilmesinde gerekli katkı sağlanacaktır		
	Katkı Sağlanan faaliyet	
		ATATÜRK KÜLTÜR MERKEZİ HİZMET BİRİMLERİ
Kurum yayınlarının daha geniş kitlelere ulařtırılması sağlanacaktır.		
	Kitap Satıř ve Tanıtım Faaliyeti	
		ATATÜRK KÜLTÜR MERKEZİ HİZMET BİRİMLERİ

PERFORMANS HEDEFİ	FAALİYETLER	SORUMLU BİRİMLER
Kurum kaynaklarının etkin kullanılması için planlı çalışma düzenine süreklilik kazandırılacaktır.		
	İç Kontrol Sistemi Kurma Faaliyeti	
		ATATÜRK KÜLTÜR MERKEZİ HİZMET BİRİMLERİ
Kurumun insan kaynakları nitelik ve nicelik olarak güçlendirilecektir.		
	Eğitim Faaliyeti	
		ATATÜRK KÜLTÜR MERKEZİ HİZMET BİRİMLERİ
Kurum kütüphanesinin daha geniş kitlelere hizmet sunması sağlanacaktır		
	Kütüphane Faaliyeti	
		ATATÜRK KÜLTÜR MERKEZİ HİZMET BİRİMLERİ