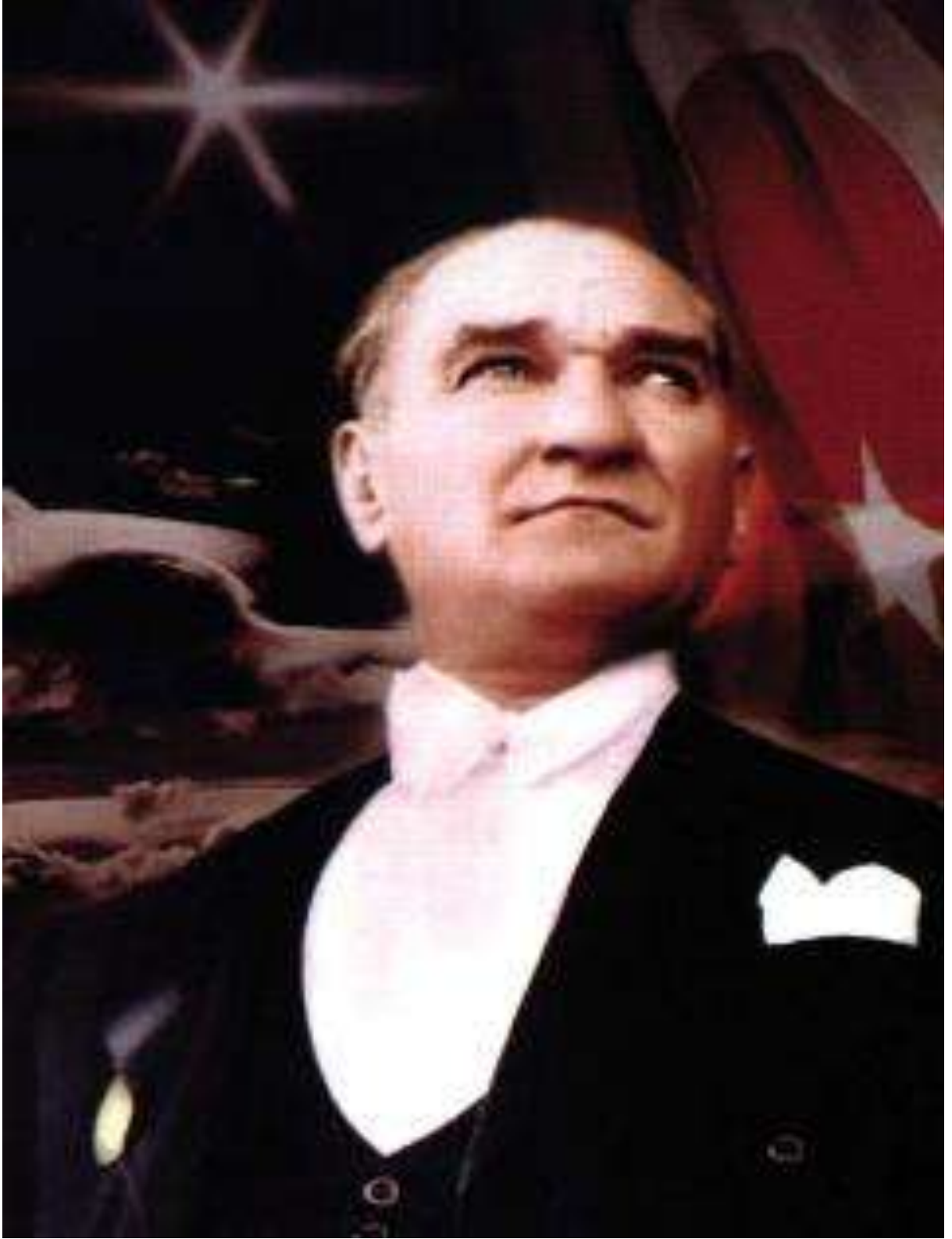




T.C.
KAFKAS ÜNİVERSİTESİ
2010 YILI İDARE FAALİYET RAPORU



Strateji Geliştirme Daire Başkanlığı
KARS 2011



"Yükselmiş ilerlemiş medeni bir millet olarak medeniyet düzeyinin üzerinde yaşayacağız. Bu hayat ancak ilim ve fenle olur. İlim ve fen için kayıt ve şart yoktur."

M. Kemal Atatürk

İÇİNDEKİLER

ÜST YÖNETİCİ SUNUŞU

I- GENEL BİLGİLER	1
A- Misyon ve Vizyon	1
B- Yetki, Görev ve Sorumluluklar	2
C- İdareye İlişkin Bilgiler	3
1- Fiziksel Yapı	3
2-Birim Taşıt Tablosu	7
3- Örgüt Yapısı	8
3- Bilgi ve Teknolojik Kaynaklar	9
4- İnsan Kaynakları	10
5- Sunulan Hizmetler	15
6- Yönetim ve İç Kontrol Sistemi	20
II- AMAÇ ve HEDEFLER	23
A- İdarenin Amaç ve Hedefleri	23
B- Temel Politikalar ve Öncelikler	24
III- FAALİYETLERE İLİŞKİN BİLGİ VE DEĞERLENDİRMELER	25
A- Mali Bilgiler	25
1- Bütçe Uygulama Sonuçları	25
2- Temel Mali Tablolara İlişkin Açıklamalar	26
B- Performans Bilgileri	27
1- Faaliyet ve Proje Bilgileri	27
IV- KURUMSAL KABİLİYET ve KAPASİTENİN DEĞERLENDİRİLMESİ	29
A- Üstünlükler	29
B- Zayıflıklar	30
C- Değerlendirme	31
V- ÖNERİ VE TEDBİRLER	32
İç Kontrol Güvence Beyanı	34



SUNUŞ

Sürekli deęişen ve gelişen günümüz dünyasında üniversiteler, bilginin üretildięi ve toplumlara taşındığı kurumların başında gelmektedir. Bu bilinçle, Kafkas Üniversitesi akademik ve idari hizmetlerde, kalite düzeyinin iyileştirilmesi ve sistematik bir şekilde devam ettirilmesi için, çağdaş yönetim ilkelerini uygulayarak Atatürk İlke ve Devrimleri rehberliğinde bölgemizin ve ülkemizin kalkınmasında çok önemli bir işlevi üstlenmektedir.

Bunun için Üniversitemizin eğitim-öğretim, araştırma ve kamu hizmeti sorumluluklarını da gözönünde bulundurarak evrensel değerlere ulaşacak kaliteyi yakalaması bir zorunluluktur.

5018 sayılı Kamu Mali Yönetimi ve Kontrol Kanunu çerçevesinde kaynakların etkili, ekonomik ve verimli bir şekilde elde edilmesi ve kullanılması, hesap verebilirliği ve mali saydamlığı sağlamak üzere birimlerimizce akademik ve idari misyon, vizyon, amaç ve hedeflerinin ele alındığı bir gelecek projeksiyonu çizilmiş ve bu değerler doğrultusunda Üniversitemiz harcama yetkilileri tarafından düzenlenen birim faaliyet raporları esas alınarak Üniversitemizin "**Faaliyet Raporu**" hazırlanmıştır.

Üniversitemize; 2010 Yılı Merkezi Yönetim Bütçe Kanunu ile kullanılmak üzere tahsis edilen Ödenekler 2010 Yılı için hazırlanan Ayrıntılı Harcama Programı dahilinde tahsis edildikleri amaçlar doğrultusunda yılı içerisinde yaptırılan iş, satın alınan mal ve hizmetler ile diğer giderlerin karşılanmasında kullanılmış, hiçbir birim harcama yetkilisi tarafından bütçelerinde yer alan ödeneklerin üzerinde harcama yapılmamıştır.

2010 yılı İdare Faaliyet Raporu Mali Saydamlık ve hesap verme sorumluluğu çerçevesinde Kamuoyuna saygı ile duyurulur.

Prof.Dr.Sami ÖZCAN
Rektör



1.GENEL BİLGİLER

1.1.MİSYON VE VİZYON

Misyon :

Kültürel ve evrensel değerlere bağlı, insan haklarına saygılı, demokrasiye ve hukukun üstünlüğüne inanan; bilim, teknoloji, kültür ve sanata ulusal ve uluslararası seviyede katkı yapabilecek; girişimci, üretken, sorgulayıcı, rekabetçi, sosyal, gelişime açık ve etik değerlere sahip vatansever bireyler yetiştirerek, bölgesel, ulusal ihtiyaçlar temelinde toplumun yaşam kalitesinin yükselmesi için çalışmaktadır. Ayrıca, bir bölge üniversitesi olarak, yerel unsurları ulusal ve evrensel değerlerle buluşturmak ve özellikle, Orta Asya ve Kafkasya Cumhuriyetleri ile Türkiye Cumhuriyeti arasında bilgi, enerji, insan kaynağı gibi konularda etkileşimi ve dolaşımı üstlenecek bir köprü olmaktır. Öğrencilerimizin ulusal ve uluslararası evrensel ve çağdaş değerlerle bütünleşmesinde aktif rol oynayarak, maddi kalkınmanın eğitim-öğretim ve araştırma-geliştirme temelinde yükselen topyekün ülkesel bir değer olacağı bilinci ile hareket ederek, bu ülkeye destek sağlamaktır.

Vizyon :

Türkiye’de ve dünyada eğitim öğretim, araştırma-uygulama kalitesi ile önde gelen üniversiteler arasında yer alan, kurumsal kültürü ve kimliği güçlü, mensubu olmaktan övünç duyulan, üniversite, sanayi ve toplum düzeyinde bölgesel işbirliğini geliştirme konusunda öncü olan, ulusal ve uluslararası bilim ve teknoloji dünyası ile örgütsel bağları gelişmiş, ilimiz ve bölgemiz başta olmak üzere, ülkemizin sorunlarını çözmeye yönelik olarak, eğitim, araştırma, turizm ve hizmet üretiminde aktif rol alan, bilim, teknoloji, kültür ve sanat alanındaki çalışmalarıyla ülkemizin gelişimine katkıda bulunan bölgesel düzeyde lider bir üniversite olmaktır.



1.2.YETKİ, GÖREV VE SORUMLULUKLAR

Yetki :

Üniversitemiz ve bağlı birimleri; belirlenmiş olan misyon, vizyon, hedef ve amaçlarına yönelik tüm işlevlerini gerçekleştirirken, 2547 Sayılı Yükseköğretim Kanunu ile diğer ilgili kanun, yönetmelik, kanun hükmünde kararname ve mevzuat hükümleri çerçevesinde yetki kullanmaktadır.

Görev :

Çağdaş uygarlık ve eğitim-öğretim esaslarına dayanan bir düzen içinde, toplumun ihtiyaçlarına, kalkınma planlarına, ilke ve hedeflerine uygun çeşitli düzeylerde eğitim-öğretim, bilimsel araştırma, yayım ve danışmanlık yapmak,

Kendi ihtisas gücü ile maddi kaynaklarını rasyonel, verimli, ekonomik şekilde kullanarak, milli eğitim politikası, kalkınma planları ilke ve hedefleri ile Yükseköğretim Kurulu tarafından yapılan plan, programlar doğrultusunda, ülkenin ihtiyacı olan dallarda ve sayıda insan gücü yetiştirmek,

Türk toplumunun yaşam düzeyini yükseltici, kamuoyunu aydınlatıcı bilim verilerini söz, yazı ve diğer araçlarla yaymak,

-Örgün, yaygın, sürekli ve açık eğitim yoluyla toplumun özellikle sanayileşme, tarımda modernleşme alanlarında eğitilmesini sağlamak,

Ülkenin bilimsel, kültürel, sosyal ve ekonomik yönlerden ilerlemesini, gelişmesini ilgilendiren sorunlarını, diğer kuruluşlarla işbirliği yaparak, kamu kuruluşlarına önerilerde bulunmak suretiyle öğretim ve araştırma konusu yapmak, sonuçlarını toplumun yararına sunmak, kamu kuruluşlarınca istenecek inceleme ve araştırmaları sonuçlandırarak düşüncelerini ve önerilerini bildirmek,

Eğitim - öğretim seferberliği içinde, örgün, yaygın, sürekli ve açık eğitim hizmetini üstlenen kurumlara katkıda bulunacak önlemleri almak,

Yöredeki tarım ile sanayinin gelişmesine yönelik meslek elemanlarının yetiştirilmesine ve bilgilendirilmesine katkıda bulunmak, sanayi, tarım ve sağlık hizmetleri ile diğer hizmetlerde programlar yapmak, uygulamak, yapılanlara katılmak, bununla ilgili kurumlarla işbirliği yapmak ve çevre sorunlarına çözüm getirici önerilerde bulunmak,

Eğitim teknolojisini üretmek, geliştirmek, kullanmak, yaygınlaştırmak,



Yükseköğretimin uygulamalı yapılmasına ait eğitim - öğretim esaslarını geliştirmek, döner sermaye işletmelerini kurmak, verimli çalıştırmak ve bu faaliyetlerin geliştirilmesine ilişkin gerekli düzenlemeleri yapmaktır.

Sorumluluklar :

Yükseköğretim üst kuruluşlarının kararlarını uygulamak, üniversite kurullarının önerilerini inceleyerek karara bağlamak ve üniversiteye bağlı kuruluşlar arasında düzenli ve verimli çalışmayı sağlamak,

Her eğitim - öğretim yılı sonunda ve gerektiğinde üniversitenin eğitim öğretim, bilimsel araştırma ve yayım faaliyetleri hakkında Üniversitelerarası Kurula bilgi vermek,

Üniversitenin yatırım programlarını, bütçesini ve kadro ihtiyaçlarını, bağlı birimlerinin ve üniversite yönetim kurulu ile senatonun görüş ve önerilerini aldıktan sonra hazırlamak ve Yükseköğretim Kuruluna sunmak,

Üniversitenin birimleri ve her düzeydeki personeli üzerinde genel gözetim ve denetim görevini yapmak,

Üniversitenin ve bağlı birimlerinin öğretim kapasitesinin rasyonel bir şekilde kullanılması, geliştirilmesi, öğrencilere gerekli sosyal hizmetlerin sağlanması, gerektiği zaman güvenlik önlemlerinin alınmasını, eğitim-öğretim, bilimsel araştırma ve yayım faaliyetlerinin devlet kalkınma plan, ilke ve hedefleri doğrultusunda planlanıp yürütülmesi, bilimsel ve idari gözetim ile denetimin yapılması ve bu görevlerin alt birimlere aktarılması,

C. İdareye İlişkin Bilgiler

1- Fiziksel Yapı

1.1- Eğitim Alanları Derslikler

Eğitim Alanı	Kapasitesi 0-50	Kapasitesi 51-75	Kapasitesi 76-100	Kapasitesi 101-150	Kapasitesi 151-250	Kapasitesi 251-Üzeri
Anfi			4		2	
Sınıf	79	42	5			
Bilgisayar Lab.	11	1	1	1		
Diğer Lab.	64		1			
Toplam	154	43	11	1	2	



1.2- Sosyal Alanlar

1.2.1.Kantinler ve Kafeteryalar

Kantin Sayısı: 8 Adet

Kantin Alanı: 2.400 m2

Kafeterya Sayısı: 1 Adet

Kafeterya Alanı: 4.824 m2

1.2.2.Yemekhaneler

Öğrenci yemekhane Sayısı: 9 Adet

Öğrenci yemekhane Alanı: 2000 m2

Öğrenci yemekhane Kapasitesi: 1500 Kişi

Personel yemekhane Sayısı: 9 Adet

Personel yemekhane Alanı: 930 m2

Personel yemekhane Kapasitesi: 500 Kişi

1.2.3.Misafirhaneler

Misafirhane Sayısı: 1 Adet

Misafirhane Kapasitesi: 200 Kişi

1.2.5.Lojmanlar

Lojman Sayısı: 108 Adet

Lojman Brüt Alanı: 13.400 m2

Dolu Lojman Sayısı: 99 Adet

1.2.6.Spor Tesisleri

Kapalı Spor Tesisleri Sayısı: 6 Adet

Kapalı Spor Tesisleri Alanı: 4.027 m2

Açık Spor Tesisleri Sayısı 4 Adet

Açık Spor Tesisleri Alanı 1200 m2



1.2.7.Toplantı – Konferans Salonları

	Kapasitesi 0–50	Kapasites i 51–75	Kapasitesi 76–100	Kapasitesi 101–150	Kapasitesi 151–250	Kapasites i 251– Üzeri
Toplantı Salonu	8	1	1			
Konferans Salonu			1	1		1
Toplam	8	1	2	1		1

1.2.10.Öğrenci Kulüpleri

Öğrenci Kulüpleri Sayısı: **30** Adet

Öğrenci Kulüpleri Alanı: **310** m2

1.3- Hizmet Alanları

1.3.1. Akademik Personel Hizmet Alanları

	Sayısı (Adet)	Alanı (m2)	Kullanan Sayısı (Kişi)
Çalışma Odası	327	8279	408
Toplam	327	8279	408

1.3.2. İdari Personel Hizmet Alanları

	Sayısı (Adet)	Alanı (m2)	Kullanan Sayısı
Servis	21	843	43
Çalışma Odası	150	4016	347
Toplam	171	4859	390



1.4- Ambar Alanları

Ambar Sayısı: **28** Adet
Ambar Alanı: **1375** m2

1.5- Arşiv Alanları

Arşiv Sayısı: **23** Adet
Arşiv Alanı: **856** m2

1.6- Atölyeler

Atölye Sayısı: **2** Adet
Atölye Alanı: **1.207** m2

1.7- Hastane Alanları

Birim	Sayı (Adet)	Alan (m2)
Acil Servis		
Yoğun Bakım	1	150
Ameliyathane	9	420
Klinik	8	3350
Laboratuvar	4	220
Eczane	2	65
Radyoloji Alanı	3	140
Nükleer Tıp Alanı		
Sterilizasyon Alanı	2	102
Mutfak	1	30
Çamaşırhane	2	65
Teknik Servis	2	50
Hasta Odası	40	500
Yemekhane	2	200
Hastane Toplam Kapalı Alanı	2	6000

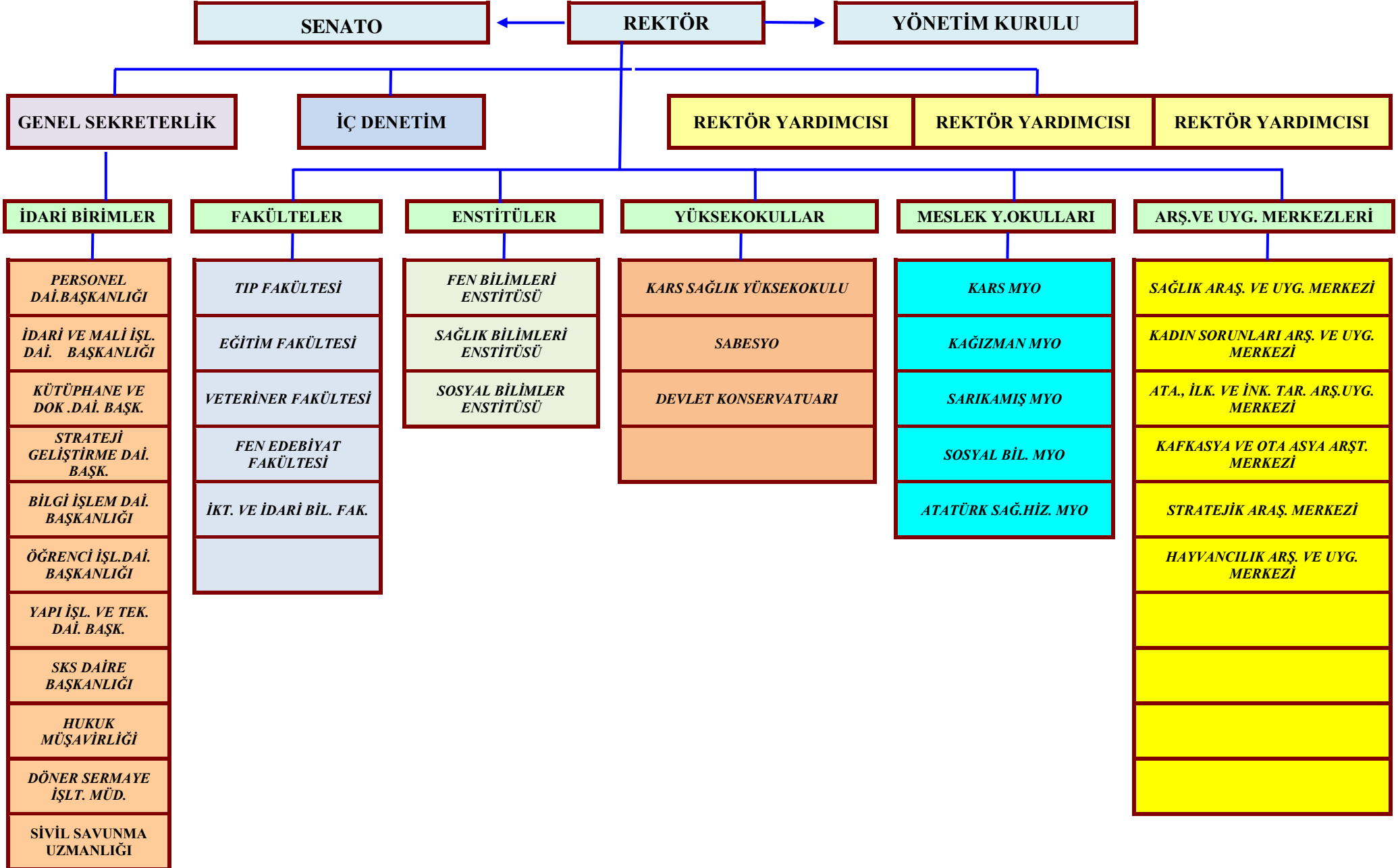


BİRİM TAŞIT TABLOSU

Taşıtın Cinsi	Diferansiyeli	Göreve Tahsis Edilmiş, Kuruma Ait Taşıtlar	Göreve Tahsis Edilmiş, Hizmet Alımı Yoluyla Edinilmiş Taşıtlar	TOPLAM
Binek Otomobil (237 sayılı Taşıt Kanununa ekli (1) sayılı cetvelde yer alan Makamlar ile Devlet Protokol Hizmetlerinde kullanılmak üzere Dışişleri Bakanlığınca satın alınacak taşıtlar için).	4x2			
Binek Otomobil(237 sayılı Taşıt Kanununa ekli (1) sayılı cetvelde yer alan ilk üç sıradaki Makamlar için.)	4x2	1		1
Binek Otomobil	4x2		6	6
Station-Wagon	4x2		3	3
Arazi Binek (En az 4, en çok 8 kişilik)	4x4			
Minibüs (Sürücü dahil en fazla 15 kişilik)	4x2		4	4
Kaptı Kaçtı (Arazi)	4x4			
Pick-up (Kamyonet, şoför dahil 3 veya 6 kişilik)	4x2			
Pick-up (Kamyonet, arazi hizmetleri için şoför dahil 3 veya 6 kişilik)	4x4		1	1
Panel	4x2			
Midibüs (Sürücü dahil en fazla 26 kişilik)	4x2		2	2
Otobüs (Sürücü dahil en az 27 kişilik)	4x2		4	4
Kamyon şasi-kabin tam yüklü ağırlığı en az 3.501 kg	4x2			
Kamyon şasi-kabin tam yüklü ağırlığı en az 12.000 kg	4x2		2	2
Kamyon şasi-kabin tam yüklü ağırlığı en az 17.000 kg	6x2-6x4		1	1
Ambulans (Tıbbi donanımlı)	4x2		2	2
Ambulans arazi hizmetleri için	4x4			
Pick-up (Kamyonet) cenaze arabası yapılmak üzere	4x2			
Motorsiklet en az 45-250 cc.lik	-			
Motorsiklet en az 600 cc.lik	-			
Bisiklet	-			
Güvenlik önlemleri binek otomobil (Cinsi ve fiyatı Maliye Bakanlığınca belirlenir.)				
Güvenlik önlemleri servis taşıtı (Cinsi ve fiyatı Maliye Bakanlığınca belirlenir.)				



KAFKAS ÜNİVERSİTESİ AKADEMİK VE İDARİ TEŞKİLAT ŞEMASI





3- Bilgi ve Teknolojik Kaynaklar

3.1- Yazılımlar

Üniversitemiz bünyesinde çeşitli işletim sistemleri, ofis yazılımları, antivirüs yazılımları, veri tabanı, güvenlik yazılımları ve diğer paket program ve uygulama yazılımları kullanılmaktadır.

3.2- Bilgisayarlar

Masa üstü bilgisayar Sayısı 946 Adet
Taşınabilir bilgisayar Sayısı: 48 Adet

3.3- Kütüphane Kaynakları

Kitap Sayısı: 78.846 Adet
Basılı Periyodik Yayın Sayısı 278 Adet
Elektronik Yayın Sayısı: 9 Adet

3.4- Diğer Bilgi ve Teknolojik Kaynaklar

Cinsi	İdari Amaçlı (Adet)	Eğitim Amaçlı (Adet)	Araştırma Amaçlı (Adet)
Projeksiyon	4	147	
Slayt makinesi	1	21	
Tepegöz		29	
Episkop		1	
Barkot Okuyucu	7		
Baskı makinesi	6	7	
Fotokopi makinesi	34	11	
Faks	29		
Fotoğraf makinesi	8	11	2
Kameralar	139	8	10
Televizyonlar	20	14	
Tarayıcılar	23	12	2
Müzik Setleri		11	
Mikroskoplar		182	9
DVD ler	1	3	1

Üniversitemizde Bilgi İşlem Dairesi Başkanlığı aracılığı ile bilişim alanında ağırlıklı olarak internet yoluyla bilgiye ulaşmanın sağlanması, elektronik posta, web hizmetleri, ftp hizmetleri verilmektedir. Günümüz teknolojisine uygun sunucu güncelleştirmelerinin yapılarak çalışan personelimiz ve öğrencilerimizin otomasyon sistemi de dahil olmak üzere tüm hizmetlerden faydalanmasını sağlamaya çalışmaktayız.



4- İnsan Kaynakları

Üniversitemizde 485 Akademik personel, 11 Yabancı Uyruklu Sözleşmeli Personel, 390 İdari Personel ve 33 sürekli İşçi ile hizmet verilmekte olup, bu personelin ünvanlarına ve hizmet sınıflarına göre dağılımları aşağıdaki tablolarda belirtildiği şekildedir.

4.1- Akademik Personel

Akademik Personel					
	Kadroların Doluluk Oranına Göre			Kadroların İstihdam Şekline Göre	
	Dolu	Boş	Toplam	Tam Zamanlı	Yarı Zamanlı
Profesör	37	25	62	X	
Doçent	26	58	84	X	
Yrd. Doçent	111	92	203	X	
Öğretim Görevlisi	72	27	99	X	
Okutman	45	18	63	X	
Çevirici		1	1		
Eğitim- Öğretim Planlamacısı		1	1		
Araştırma Görevlisi	180	97	277	X	
Uzman	14	11	25	X	
TOPLAM	485	330	815	X	

4.2- Yabancı Uyruklu Akademik Personel

Yabancı Uyruklu Öğretim Elemanları		
Unvan	Geldiği Ülke	Çalıştığı Bölüm
Profesör	Azerbaycan -Gürcistan	Fen Edebiyat Fakültesi
Doçent	Azerbaycan	Fen Edebiyat Fakültesi
Yrd. Doçent		
Öğretim Görevlisi	Azerbaycan	Devlet Konservatuvarı
Okutman		
Çevirici		
Eğitim-Öğretim Planlamacısı		
Araştırma Görevlisi		
Uzman		
Toplam	11	2

4.3- Diğer Üniv. Görevlendirilen Akademik Personel

Diğer Üniversitelerde Görevlendirilen Akademik Personel		
Unvan	Bağlı Olduğu Bölüm	Görevlendirildiği Üniversite-Birim
Araştırma Görevlisi	Veteriner-İktisat – Fen Edb. Fakültesi	Ankara Üni.
	İkti. ve İdr.Bil.Fak	Pamukkale-Çukurova
	Eğitim Fakültesi	ODTÜ-KTÜ-Mersin Üni.
	Eğitim-İktisat Fak.	Marmara Üni.
	Tıp Fakültesi	Atatürk Üni.
	Eğitim-İktisat	Gazi Üni.
	Fen Edb. Sabesyo	“
	Eğitim-FenEdb.-Kars Sağlık Y.O.	Atatürk Üni- İTÜ.- İÜ-Hacettepe
	İkti. ve İdr.Bil.Fak	Kırıkkale-Yıldız Tek.
	Fen Edb.-Kars Sağlık Y.O	Ege Üni.
	Fen Edb.Fakültesi	Gazi Üni
	Fen Edb.Fakültesi	Atatürk Üni.

Üniversitemizden, tanımı Araştırma görevlisi olmak üzere toplam 77 akademik personel diğer Üniversitelerde görevlendirilmiştir.

4.4- Başka Üniv. Kurumda Görevlendirilen Akademik Personel

Başka Üniversitelerden Üniversitemizde Görevlendirilen Akademik Personel		
Unvan	Çalıştığı Bölüm	Geldiği Üniversite
Profesör	İİB Fak./Eğt.Fak.	Gazi Üni./Ata. Üni.
Doçent		
Yrd. Doçent		
Öğretim Görevlisi		
Okutman		
Çevirici		
Eğitim Öğretim Planlamacısı		
Araştırma Görevlisi		
Uzman		

4.5- Sözleşmeli Akademik Personel

Sözleşmeli Akademik Personel Sayısı	
Profesör	4
Doçent	3
Yrd. Doçent	
Öğretim Görevlisi	4
Uzman	
Okutman	
Sanatçı Öğrt. Elm.	
Sahne Uygulamacısı	
Toplam	11

4.6- Akademik Personelin Yaş İtibariyle Dağılımı

Akademik Personelin Yaş İtibariyle Dağılımı						
	21-25 Yaş	26-30 Yaş	31-35 Yaş	36-40 Yaş	41-50 Yaş	51- Üzeri
Kişi Sayısı	9	120	120	98	78	71
Yüzde	0,2	0,24	0,24	0,20	0,16	0,14



4.7- İdari Personel

İdari Personel (Kadroların Doluluk Oranına Göre)			
	Dolu	Boş	Toplam
Genel İdari Hizmetler	206	141	347
Sağlık Hizmetleri Sınıfı	57	44	101
Teknik Hizmetleri Sınıfı	75	31	106
Eğitim ve Öğretim Hizmetleri sınıfı			
Avukatlık Hizmetleri Sınıfı.		1	1
Din Hizmetleri Sınıfı	1		1
Yardımcı Hizmetli	51	56	107
Toplam	390	273	663

4.8- İdari Personelin Eğitim Durumu

İdari Personelin Eğitim Durumu					
	İlköğretim	Lise	Ön Lisans	Lisans	Y.L. ve Dokt.
Kişi Sayısı	8	121	155	104	2
Yüzde	0.2	0.31	0.40	0.26	0.1

4.9- İdari Personelin Hizmet Süreleri

İdari Personelin Hizmet Süresi						
	1 – 3 Yıl	4 – 6 Yıl	7 – 10 Yıl	11 – 15 Yıl	16 – 20 Yıl	21 - Üzeri
Kişi Sayısı	108	42	14	84	87	55
Yüzde	0,27	0,11	0,4	0,22	0,22	0,14



4.10- İdari Personelin Yaş İtibariyle Dağılımı

İdari Personelin Yaş İtibariyle Dağılımı						
	21-25 Yaş	26-30 Yaş	31-35 Yaş	36-40 Yaş	41-50 Yaş	51- Üzeri
Kişi Sayısı	53	74	38	78	128	19
Yüzde	0,13	0,19	0,10	0,20	0,33	0,5

4.11- İşçiler

İşçiler (Çalıştıkları Pozisyonlara Göre)			
	Dolu	Boş	Toplam
Sürekli İşçiler	33		33
Vizeli Geçici İşçiler (adam/ay)			
Vizesiz işçiler (3 Aylık)			
Toplam	33		33

4.12- Sürekli İşçilerin Hizmet Süreleri

Sürekli İşçilerin Hizmet Süresi						
	1 – 3 Yıl	4 – 6 Yıl	7 – 10 Yıl	11 – 15 Yıl	16 – 20 Yıl	21 - Üzeri
Kişi Sayısı		1	14	17		1
Yüzde		0,03	0,43	52		0,03

4.13- Sürekli İşçilerin Yaş İtibariyle Dağılımı

Sürekli İşçilerin Yaş İtibariyle Dağılımı						
	21-25 Yaş	26-30 Yaş	31-35 Yaş	36-40 Yaş	41-50 Yaş	51- Üzeri
Kişi Sayısı			10	13	9	1
Yüzde			0,31	0,40	0,28	0,03



5- Sunulan Hizmetler

5.1- Eğitim Hizmetleri

5.1.1- Öğrenci Sayıları

Öğrenci Sayıları									
Birim Adı	I. Öğretim			II. Öğretim			Toplam		Genel Toplam
	E	K	Top.	E	K	Top.	Kız	Erkek	
Fakülteler	2464	1752	4216	1352	942	2294	3816	2694	6510
Yüksekokullar	632	569	1201	56	39	95	688	608	1296
Enstitüler	307	158	465				307	158	465
Meslek Yüksekokulları	1189	1081	2270	929	567	1496	2118	1648	3766
Toplam	4592	3560	8152	2337	1548	3885	6929	5108	12037

5.1.2- Yabancı Dil Hazırlık Sınıfı Öğrenci Sayıları

Yabancı Dil Eğitimi Gören Hazırlık Sınıfı Öğrenci Sayıları ve Toplam Öğrenci Sayısına Oranı								
Birim Adı	I. Öğretim			II. Öğretim			I. ve II. Öğretim Toplamı(a)	Yüzde*
	E	K	Top.	E	K	Top.	Sayı	
Fakülteler	216	188	404	30	81	111	515	% 4.5
Yüksekokullar	47	28	75	19	6	25	100	% 0.9

5.1.3- Öğrenci Kontenjanları

Öğrenci Kontenjanları ve Doluluk Oranı				
Birim Adı	ÖSS Kontenjanı	ÖSS sonucu Yerleşen	Boş Kalan	Doluluk Oranı
Fakülteler	2130	1839	291	% 86
Yüksekokullar	370	361	9	% 98
Meslek Yüksekokulları	2260	1840	420	% 81
Toplam	7460	4040	720	% 85



5.1.4- Yüksek Lisans ve Doktora Programları

Enstitülerdeki Öğrencilerin Yüksek Lisans (Tezli/ Tezsiz) ve Doktora Programlarına Dağılımı					
Birim Adı	Programı	Yüksek Lisans Yapan Sayısı		Doktora Yapan Sayısı	Toplam
		Tezli	Tezsiz		
Fen Bil.Enstitüsü	Matematik	7	1		8
“	Biyoloji	27	1	7	35
“	Kimya	22	2	21	45
“	Fizik	12	1	2	15
“	İlk Öğretim	15			15
“					
Sosyal Bil.Enstitüsü	Eğitim Bil.	25			25
“	İlköğretim	8			8
“	Türk Dili Edb.	38			38
“	Tarih	39		4	43
“	İşletme	32			32
“	İktisat	24			24
“	Batı Dilleri	29			29
“	Kamu Yönt.	33			33
“	Rus Dili ve Edb.	3			3
“					
Sağlık Bil.Enstitüsü	Anatomi	1		2	3
“	Besin Hijyeni	3		3	6
“	Biyokimya	9		5	14
“	Cerrahi			2	2
“	Farmak.-Toks.	7		3	10
“	Fizyoloji	6		4	10
“	Hay.Besl.Besl.Hast.	5		3	8
“	Histoloji	8		9	17
“	İç Hastalıkları	6		4	10
“	Mikrobiyoloji	8		8	16
“	Parazitoloji	5		2	7
“	Zootekni	5		4	9
“					
TOPLAM		377	5	83	465



5.1.5- Yabancı Uyruklu Öğrenciler

Yabancı Uyruklu Öğrencilerin Sayısı ve Bölümleri			
	Bölümü		
	Erkek	Kız	Toplam
Fakülteler	24	2	26
Yüksekokullar	4	2	6
Enstitüler			
Meslek Yüksekokulları			
TOPLAM	28	4	32

5.2 Akademik Hizmetler :

Yükseköğretim Kanununun 4 üncü maddesinde belirlenen amaçları gerçekleştirmek için aynı Kanunun 5 inci maddesindeki ana ilkeler doğrultusunda faaliyetlerini sürdürmek azminde olan Kafkas Üniversitesi; 11 Temmuz 1992 tarih ve 21281 sayılı resmi gazetede yayınlanarak yürürlüğe giren 03.07.1992 gün ve 3837 sayılı Kanunla Yükseköğretim Kanunlarının teşkilatı hakkındaki 41 sayılı kanun hükmünde kararnamenin değiştirilerek kabulüne dair 2809 sayılı kanun ile 78 ve 190 sayılı kanun hükmünde kararnamelerde değişiklik yapılması hakkındaki kanunla kurulmuş olup, halen bünyesinde 5 Fakülte 3 Enstitü, 1 Konservatuar,2 Yüksekokul, 6 Meslek Yüksekokulu ve 6 Araştırma ve Uygulama Merkezi bulunmaktadır. Bunlar; Veteriner Fakültesi, Fen-Edebiyat Fakültesi, İktisadi ve İdari Bilimler Fakültesi, Tıp Fakültesi, Eğitim Fakültesi, Sosyal Bilimler Enstitüsü, Fen Bilimleri Enstitüsü, Sağlık Bilimleri Enstitüsü, Devlet Konservatuarı, Kars MYO, Kağızman MYO, Sarıkamış MYO, Sosyal Bilimler MYO, Atatürk Sağlık Hizmetleri MYO, Sarıkamış Beden Eğitimi ve Spor Yüksekokulu, Kars Sağlık Yüksekokulu, Sağlık Araştırma ve Uygulama Merkezi Hayvancılık Uygulama ve Araştırma Merkezi, Atatürk İlkeleri ve İnkılap Tarihi Araştırma ve Uygulama Merkezi, Kafkasya ve Orta Asya Araştırma Merkezi, Kadın Sorunları Araştırma ve Uygulama Merkezi ile Stratejik Araştırmalar Merkezlerinden oluşmaktadır.

Üniversitemiz ve bağlı birimlerinde eğitim-öğretim ve idari faaliyetlerini yanı sıra aşağıda sıralanan Akademik hizmetleri verilmektedir.

Çağdaş bilimin tüm bilgi ve tekniğinin öğrencilerine aktarılmasını sağlamak,

Kaliteli eğitim öğretimin yanında yapacağı bilimsel araştırmalarla kültür mirasımıza sahip çıkacak ve Doğu Anadolu bölgesinin kalkınmasına önemli katkılarda bulunmak.

Orta Asya Türk Cumhuriyetleri ile yapılacak bilimsel, teknik ve kültürel işbirliği yapmak,



Bölge ili konumunda olan Kars'ta yöre insanına önemli bir sağlık hizmeti sunmak,

Hayvancılık sorunlarını yerinde inceleyerek çözüm yolları aramak,

Bölgenin sosyo-ekonomik yönden kalkınmasını sağlamak,

Özel sektör ve kamu kurumlarına bilimsel anlamda danışmanlık yapmak,

Ülkemizin ihtiyaç duyduğu diğer alanlardaki yetişmiş insan gücüne katkıda bulunmak

Ülkemizin bilimsel, sosyal ve ekonomik yönden ilerlemesine ve gelişmesine katkıda bulunmak,

5.3 İdari Hizmetler :

Üniversitemizde eğitim öğretim hizmetlerinin aksatılmadan yürütülebilmesi için akademik ve idari personelin atama, görev uzatma, yurtiçi ve yurtdışı görevlendirmeleri, emeklilik, nakil ve terfi işlemlerinin personel birimlerince yapılması,

Öğrencilerimizin notları, kütük bilgileri, mezuniyet, ilişik kesme, yatay ve dikey geçiş işlemleri vb. gibi öğrenciye yönelik hizmetler Öğrenci İşleri birimlerince yapılması,

Üniversitemiz bütçesinin her yıl hazırlanması, bütçe ödeneklerinin kanun ve yönetmeliklere uygun olarak tasarruf genellere uyularak harcanması, bütçe ödeneklerinin akademik ve idari birimlerin ihtiyaçları için en verimli şekilde kullanılması, akademik, idari ve sözleşmeli personel maaşları, akademik personelin, ek ders ücretleri, yolluk ve yevmiye ödemelerinin düzenli ve zamanında yapılması,

Demirbaş ayırat kayıtlarının tutularak yıllık kontrollerinin yapılması, bütçe harcama işlemlerinin dosya kayıtlarının tutulması, yazışmalarının yapılması,

Üniversitemiz idari işlemleri ile ilgili olarak kurum içi ve kurum dışı evrak yazışmalarının yapılması, posta ile gönderilecek evrakların gönderilmesi, evrakların dosyalama ve teslim işlemlerinin takibi, kurum içi ve kurum dışı iletişimin sağlanması,

Üniversitemizin gelişmiş olan üniversiteler içerisinde yer alabilmesi için gerekli olan eğitim, hizmet, sosyal ve kültür binalarının çağın gereklerine ve teknolojik yeniliklere uygun, planlı, kaliteli, estetik ve ekonomik olarak yaptırıp hizmete açılması, var olan eğitim-öğretim ve idari binalarının bakım onarım, tadilatlarının yaptırılması, bahçe bakımının ve temizliğinin yapılması, teknik aletlerin ve laboratuvar malzemelerin temini ile bakım onarımlarının yaptırılması,



Üniversitemizin İhtiyaç duyduğu iletişim altyapısı, kullanıcı destek, internet servisleri, bilgisayar laboratuvarlarının işletimi, Web hizmetleri, insan kaynakları ve idari yapılara bilişim hizmet desteği ve diğer bilgi işlem hizmetlerinin yerine getirilmesi,

Mevcut bilgi kaynaklarından en iyi şekilde yararlanılmasını sağlamak amacıyla her düzeydeki kullanıcıya kurum içi ve dışı hizmet vermek.

Üye olunan 7 adet veri tabanı ile akademik personelin uluslararası düzeyde aradıkları bilgi ve belgelere ulaşmaları amacıyla hizmet vermek,

Kitap, süreli yayın, tez, mikro-film, CD, disket vs. gibi her türlü kütüphane materyalinin seçimi, Sağlanan bilgi ve belgeleri bütün araştırmacıların, üniversite öğrencilerinin ve çalışanların kullanımına sunmak.

Üniversite öğrencilerinin beden ve ruh sağlıklarının korunması, hasta olanların tedavi edilmesi veya ettirilmesi, barınma, beslenme, çalışma, dinlenme ve ilgi alanlarına göre ders dışı zamanlarının değerlendirilmesi, yeni ilgi alanlarının kazanılmasına imkan sağlanması, gerek sağlık gerekse sosyal durumlarının iyileştirilmesine, yeteneklerinin ve kişiliklerinin sağlıklı bir şekilde gelişmesine imkan verecek hizmetlerin sunulması, onların ruhsal ve bedensel sağlıklarına özen gösteren bireyler olarak yetiştirilmesi, birlikte düzenli ve disiplinli bir çalışma, dinlenme ve eğlenme alışkanlıklarının kazandırılması amacıyla ve aynı zamanda bu amaçların gerçekleştirilmesine yönelik araştırma ve uygulama yapmak ve yaptırmak

Kanun yönetmelik ve yönergelerin takip edilerek uygulanması ile ilgili çalışmaların yapılması.

5.4 Diğer Hizmetler :

Üniversitemizde akademik ve idari işlerin yanı sıra Öğrencilerimizin talepleri doğrultusunda sosyal, kültürel ve sportif faaliyetler ile yöremiz halkının geçim kaynağı olan tarım ve hayvancılığa yönelik olarak üniversitemizin çeşitli birimlerinde; tarım ve hayvancılığının gelişmesi için hayvan yetiştiriciliği, suni tohumlama, gıda sektörüne yönelik hizmetler, klinik hizmetleri, laboratuvar tanı hizmetleri, hayvan besleme ve beslenme hastalıkları, bilinçli ilaç kullanımı, ekolojik dengenin korunması ve sürdürülmesi konularında hizmetler verilmektedir.



5.5- Sağlık Hizmetleri

Üniversitemiz Sağlık Araştırma ve Uygulama Hastanesi Kars ve çevre illere sağlık hizmeti vermektedir. 2009 yılında yapılan hizmet dağılımı aşağıdaki gibidir.

	YATAK SAYISI	HASTA SAYISI	TETKİK SAYISI
ACİL SERVİS HİZMETLERİ			
YOĞUN BAKIM			
KLİNİK	60	1.992	
AMELİYAT SAYISI		1.078	
POLİKLİNİK HASTASI SAYISI		48.501	
LABORATUAR HİZMETLERİ		15.390	520.032
RADYOLOJİ ÜNİTESİ HİZMETLERİ		12.067	12.067
NÜKLEER TIP BÖLÜMÜNDE VERİLEN HİZMETLER			
MEDİKO SOSYAL POLİKLİNİK HASTA SAYISI			

6. Mali Yönetim ve Harcama Öncesi Kontrol Sistemi

Harcama birimlerinde süreç kontrolü yapılır. Süreç kontrolünde, her bir işlem daha önceki işlemlerin kontrolünü içerecek şekilde tasarlanır ve uygulanır. Malî işlemlerin yürütülmesinde görev alanlar, yapacakları işlemten önceki işlemleri de kontrol ederler. Süreç kontrolünü sağlamak amacıyla Üniversitemiz Strateji Geliştirme Daire Başkanlığı tarafından hazırlanan malî işlemlerin süreç akış şeması üst yöneticinin onayı ile yürürlüğe konulmuştur.

Harcama yetkilileri, yardımcıları veya hiyerarşik olarak kendisine en yakın üst kademe yöneticileri arasından bir veya daha fazla sayıda gerçekleştirme görevlisini ödeme emri belgesi düzenlemekle görevlendirir. Ödeme emri belgesini düzenlemekle görevlendirilen gerçekleştirme görevlileri, ödeme emri belgesi ve eki belgeler üzerinde ön malî kontrol yaparlar.



Üniversitemizin Süreç Akım Şeması aşağıda yazıldığı şekildedir.

1-İhtiyaç sahibi birim tarafından yazılı talep ve ekinde ihtiyaca yönelik Yapım işlerinde yatırım programında yer alan projelerle ilgili Teknik şartnameler ve maliyeti etkileyen diğer unsurlar dokümanları hazırlanır.

2-Harcama Biriminde ilgili personel tarafından yaklaşık maliyet tespiti yapılır. Bunun sonucuna göre bütçe ödenekleri dikkate alınarak onay belgesi hazırlanır ve ilan yapılacaksa süreleri ile ihale tarihi tespit edilir. Onay Belgesinde ihale usulü, ilan yapılacaksa ilanın şekli, Bütçe tertibi ve diğer bilgiler belirtilir ve onay belgesi gerçekleştirme görevlisi ve harcama yetkilisi tarafından imzalanır.

3-Harcama birimince ihaleye ilişkin şartları kapsayan ihale dokümanı dosyası, ihaleye ait tüm bilgi ve belgeleri kapsayan ihale işlem dosyası hazırlanır. 4734 Sayılı Kanununun 6'ncı maddesine göre oluşturulan ihale komisyonu üyelerine ilan veya daveti izleyen üç gün içerisinde gerekli incelemeleri yapmalarını sağlamak için ihale işlem dosyasının birer örneği verilir.

4-a)İhale Komisyonunca ihale tarihinde yasal prosedüre göre ihale gerçekleştirilir ve ihale komisyon kararı harcama yetkilisinin onayına sunulur. Harcama yetkilisinin ihale kararını onaylamasına müteakip Ön Mali Kontrole tabi Mali Karar ve işlemlere ilişkin esas ve usullerde belirtilen parasal limitlere eşit veya üstünde olan taahhüt ve sözleşme tasarıları ve bunlara ilişkin tüm bilgi ve belgeleri içeren işlem dosyası (1 adet asıl ve 1 adet tasdik edilmiş sureti) harcama birimince kronolojik sıraya göre fihristli olarak tanzim edilir ve harcama yetkilisi tarafından Strateji Geliştirme Daire Başkanlığı İç Kontrol birimine gönderilir.

b) Ön Mali Kontrole tabi Mali Karar ve İşlemlere ilişkin esas ve usullerde belirtilen parasal limitlerin altında olan işlemlerin sözleşmesi taraflarca imzalanır, iş gerçekleştirildikten sonra işin gerçekleştiğini gösteren yasal diğer belgelerde işlem dosyasına eklenir ve harcama birimince ödeme emri belgesi tanzim edilir. Ödeme emri belgesi gerçekleştirme görevlisi tarafından "KONTROL EDİLMİŞ VE UYGUN GÖRÜLMÜŞTÜR" şerhi düşülerek imza edildikten sonra harcama yetkilisi tarafından da imza edilir (Tüm ödeme emri belgelerine gerçekleştirme görevlileri tarafından "KONTROL EDİLMİŞ VE UYGUN GÖRÜLMÜŞTÜR" şerhi düşülecektir) ve Strateji Geliştirme Daire Başkanlığı Muhasebe Birimine ödenmek üzere gönderilir.



5-Ön Mali Kontrole Tabi Mali Karar ve İşlemlere ilişkin Esas ve Usullerde belirtilen parasal limitlerin üstünde olan ve Strateji Geliştirme Daire Başkanlığı İç Kontrol Birimine gönderilen taahhüt ve sözleşme tasarılarından Yapım işlerine ait olanlar en geç On iş günü içerisinde, Mal ve Hizmet Alımına ait olanlar en geç Beş iş günü içerisinde kontrol edilir ve düzenlenen görüş yazısı işlem dosyası ile birlikte Harcama Yetkilisine gönderilir.

Strateji Geliştirme Daire Başkanlığı İç Kontrol Birimince kontrolü yapılacak Mal ve Hizmet Alımlarına İlişkin Taahhüt ve Sözleşme tasarılarından Bir milyon Türk Lirasına kadar olanlara uygun görüş verilmesi halinde,İç Kontrol Birimince Uygun Görüş yazısı düzenlenmeyip, kontrole tabi belge üzerine "KONTROL EDİLMİŞ VE UYGUN GÖRÜLMÜŞTÜR" şerhi düşülerek Harcama Yetkilisine gönderilebilecektir.

6-Strateji Geliştirme Daire Başkanlığı İç Kontrol Birimince Kontrol edilerek uygun görüş yazısı veya uygun görüş şerhi düşülerek Harcama Yetkilisine gönderilen Taahhüt ve Sözleşme Tasarılarına ilişkin işlemlerde ihale uhdesinde kalan istekli (Yüklenici) sözleşmeye davet edilir. İstekliden bu aşamada kesin teminat ve vermesi gereken diğer belgeler alınıp, taraflarca sözleşme imzalanarak (4/b) maddesinde belirtildiği gibi işlemler yürütülür.

7-Birden fazla hak ediş tanzim edilerek ödenecek yapım ve hizmet işlerinin hak edişlerinden her birinin bedeli Ön Mali Kontrole tabi Mali Karar ve İşlemlere ilişkin esas ve usullerde belirtilen parasal limitlere eşit veya üstünde olması halinde hak edişler ödeme emri belgesi ekinde Strateji Geliştirme Daire Başkanlığı İç Kontrol Birimine (Parasal Limit altında olanlar Muhasebe Birimine) gönderilecektir.

8-Strateji Geliştirme Daire Başkanlığı İç Kontrol Birimince incelenen ödeme emri belgeleri uygun bulunduğu takdirde ödenmek üzere muhasebe birimine gönderilecek, uygun bulunmadığı takdirde görüş yazısı ekinde Harcama Yetkilisine gönderilecektir.

9-Harcama Birimlerinde yukarıda belirtilen süreçte yapılacak her bir işlem bir önceki işlemlerin kontrolünü içermelidir.



2. AMAÇ VE HEDEFLER

A- İDARENİN AMAÇ VE HEDEFLERİ

Amaçlar :

Kurum bünyesinde, çağın bilimsel, teknolojik, sosyal ve kültürel değişimlerini takip edebilen, bu değişiklikleri mesleğinde ve yaşamında uygulayabilme yeteneğine sahip, nitelikli öğretim üyelerinin ve görevlilerinin yetişmesini sağlamak.

Çağdaş eğitim-öğretimin gerektirdiği fiziksel mekanların sağlanması ve araç-gereçlerin temin edilmesi için plan ve programları hazırlamak

Uluslararası düzeyde eğitim vermek.

Uluslararası öğrenci ve öğretim üyesi değişim programlarına lisans ve lisansüstü seviyelerde katılımı artırmak ve ortak proje geliştirmeyi teşvik etmek.

İlgili kamu kurumları ve sivil toplum kuruluşları ile sürekli ve artan bir işbirliği içerisinde bulunmak.

Bilimsel Konferans, Paneller, Seminerler ile benzeri faaliyetler düzenlemek

Hedefler :

Lisans ve lisansüstü öğrencilerini 21.yüzyılın gerektirdiği bilgi ve özgüven ile donanmış olarak yetiştirmek, derslerde ve yönetimde interaktif katılımı sağlamak ve mezuniyetten sonra da iletişimi koparamadan gerektiğinde onlara destek sağlamak ve onlardan destek almak.

Öğretim Üyelerinin yurtdışı kaynaklı proje geliştirmelerine ve bilimsel etkinliklere katılmalarına destek vermek.

Dersler dışında öğrencilere yönelik sosyal, kültürel ve sportif etkinliklerin sayısını artırmak ve bu etkinliklere mezunların da katılımı sağlamak.

Eğitim ve araştırma imkanlarını dünyanın gelişmiş üniversiteleri ile aynı düzeye çıkarmak için var olan eksiklikleri gidermek.

Ulusal ve uluslararası nitelikli bilimsel araştırma ve yayın sayısı bakımından ülkemizdeki üniversiteler arasında iyi bir konumda bulunan üniversitemizi daha üst sıralara taşımak.

Araştırma olanaklarını dünyanın gelişmiş üniversiteleri ile aynı düzeye getirmek için alt yapıdaki eksiklikleri gidermek.



B TEMEL POLİTİKALAR VE ÖNCELİKLER

Politikalar :

- Eğitim-öğretimde kaliteyi gözetmek,
- Bilimsel araştırma ve uygulamaları teşvik etmek,
- Akademik liyakata önem vermek,
- Başarıyı önemsemek,
- Gelişime açık olmak,
- Çalışanların yönetime katılımını öngören yönetim politikası uygulamak,
- Ulusal kimlikle evrensel değerleri bağdaştırmak,
- Etik düşünceye ve anlayışa sahip olmak,
- Kaynakları etkin ve verimli şekilde kullanmak,
- Özgürlük içinde disiplini öngörmek,
- Tutarlı ve adaletli bir yönetim politikası izlemek,
- Topluma ve çevreye duyarlı olmak,
- Ulusal ve kültürel değerleri gözetmek,

Öncelikler :

Üniversitemizin bulunduğu bölge insanına kaliteli sağlık hizmetinin verilebilmesi için Tıp Fakültesi Araştırma ve Uygulama Hastanesinin tam teşekküllü olarak en kısa zamanda hizmete açılması,

Üniversitemize bağlı Fakülte, Yüksekokul ve Enstitülerinde çağdaş eğitim-öğretiminin gerektirdiği, kaliteli eğitim-öğretim hizmetlerinin verilebilmesi için fiziki mekanların sağlanması,

Derslik ve araştırma laboratuvarların alt yapı ve donanımlarının geliştirilmesi,

Makine-teçhizat ve malzeme eksikliklerinin giderilmesi,

Öğretim üyesi sayısını artırarak öğretim üyesine başına düşen öğrenci sayısı oranını en iyi seviyeye getirmek.



3. FAALİYETLERE İLİŞKİN BİLGİ VE DEĞERLENDİRMELER

B- MALİ BİLGİLER

1 Bütçe Uygulama Sonuçları

1.1 Bütçe Giderleri

	2010 YILI					TOPLAM ÖDENEĞE GÖRE GERÇEKLEŞME ORANI
	BÜTÇE BAŞLANGIÇ ÖDENEĞİ	YIL İÇİNDE EKLENEN	YIL İÇİNDE DÜŞÜLEN	TOPLAM ÖDENEK	HARCAMA	
BÜTÇE GİDERLERİ TOPLAMI	79.771.000	14.227.117	1.237.090	92.761.027	90.049.430	% 97
01 - PERSONEL GİDERLERİ	25.608.000	3.740.931	332.000	29.016.931	28.136.355	% 97
02 - SOSYAL GÜVENLİK KURUMLARINA DEVLET PRİMİ GİDERLERİ	4.185.000	656.000	26.000	4.815.000	4.338.617	% 90
03 - MAL VE HİZMET ALIM GİDERLERİ	10.265.000	3.219.473	84.090	13.400.383	12.509.498	% 93
05 - CARİ TRANSFERLER	1.513.000	420.713	0	1.933.713	1.931.113	% 99
06 - SERMAYE GİDERLERİ	38.200.000	5990.000	795.000	43.395.000	42.933.847	% 99
07 - SERMAYE TRANSFERLERİ	0	200.000		200.000	200.000	% 100



1.2-Bütçe Gelirleri

	2010 BÜTÇE TAHMİNİ	2010 TAHSİLAT TOPLAMI	GERÇEK. ORANI
	TL	TL	%
BÜTÇE GELİRLERİ TOPLAMI	79.771.000	90.876.487	% 114
01 – VERGİ GELİRLER	0	0	0
03 – TEŞEBBÜS VE MÜLKİYET GELİRLERİ	7.110.000	7.408.023	% 104
04 – ALINAN BAĞIŞ VE YARDIMLAR	72.569.000	82.713.390	% 113
05- DİĞER GELİRLER	92.000	755.074	% 82
06- SERMAYE GELİRLERİ	0	0	0
09 – RED VE İADELER	0	0	0

1.3 Temel Mali Tablolara İlişkin Açıklamalar

Üniversitemizin gelir, gider, varlık ve yükümlülüklerine ilişkin malî karar ve işlemlerinin; 2010 yılı bütçesi, bütçe tertibi, kullanılabilir ödenek tutarı, harcama programı, finansman programı, merkezi yönetim bütçe kanunu ve diğer malî mevzuat hükümlerine uygunluğu ve kaynakların etkili, ekonomik ve verimli bir şekilde kullanılması yönlerinden yapılan kontrolü ile kurumumuzun amaçlarına, belirlenmiş politikalara ve mevzuata uygun olarak faaliyetlerin etkili, ekonomik ve verimli bir şekilde yürütülmesini, varlık ve kaynakların korunmasını, muhasebe kayıtlarının doğru ve tam olarak tutulmasını, malî bilgi ve yönetim bilgisinin zamanında ve güvenilir olarak üretilmesini sağlamak üzere oluşturulan organizasyon, yöntem, süreç ile iç denetimi kapsayan malî ve diğer kontroller yapılmıştır.



B PERFORMANS BİLGİLERİ

1. Faaliyet ve Proje Bilgileri

1.1. Faaliyet Bilgileri

FAALİYET TÜRÜ	SAYISI
Sempozyum ve Kongre	97
Konferans	47
Panel	21
Seminer	25
Açık Oturum	5
Söyleşi	5
Tiyatro	3
Konser	9
Sergi	1
Turnuva	11
Teknik Gezi	4
Eğitim Semineri	19
Psikolojik Danışma	3

1.2 Yayınlarla İlgili Faaliyet Bilgileri

İndekslere Giren Hakemli Dergilerde Yapılan Yayınlar

YAYIN TÜRÜ	SAYISI
Uluslar arası Makale	215
Ulusal Makale	131
Uluslar arası Bildiri	117
Ulusal Bildiri	84
Kitap	44



1.3 Üniversiteler Arasında Yapılan İkili Anlaşmalar

ÜNİVERSİTENİN ADI		ANLAŞMANIN İÇERİĞİ	SÜRESİ
Polonya	Higher Vocational State School of Wloclawek	Erasmus	2013
Polonya	Adam Mickiewicz University of Ponzan	Erasmus	2013
Letonya	University of Latvia	Erasmus	2013
Litvanya	Vilnius University	Erasmus	2013
Estonya	Tallinn University	Erasmus	2013
Bulgaristan	University of Plovdiv	Erasmus	2013
Macaristan	Eätvös Loránd University	Erasmus	2013
Yunanistan	University of Patras	Erasmus	2013
Slovak Cum.	University of Zilina	Erasmus	2013
Slovenya	University of Maribor	Erasmus	2013
İtalya	La Sepianza	Erasmus	2012
Avusturya	University of Veterinary Medicine	Erasmus	2013
Fransa	Blaise Pascal University	Erasmus	2013
Finlandiya	University of Helsinki	Erasmus	2011
Romanya	University of Agricultural Sciences And Veterinary Medicine Cluj Napoca	Erasmus	2013



1.4. Proje Bilgileri

Bilimsel Araştırma Proje Sayısı					
PROJELER	2009				
	Önceki Yıldan Devreden Proje	Yıl İçinde Eklenen Proje	Toplam	Yıl İçinde Tamamlanan Proje	Toplam Ödenek TL
DPT	1		1	1	200.000
TÜBİTAK	10	5	15	7	5.322.816
A.B.	3		3		440.000
BİLİMSEL ARAŞTIRMA PROJELERİ	73	75	148	17	634.477
DİĞER					
TOPLAM	87	80	167	25	6.597.293

4.KURUMSAL KABİLİYET VE KAPASİTENİN DEĞERLENDİRİLMESİ

ÜSTÜNLÜKLER VE ZAYIFLIKLAR

A- ÜSTÜNLÜKLER :

1. Üniversitenin coğrafik olarak ülkemizin Kafkasya ve Orta Asya'ya açılan kapısı niteliğinde olan bir ilde bulunması
2. Üniversitenin Kafkasya ve Orta Asya ülkelerindeki birçok üniversite ile ikili işbirliği içinde olması
3. Komşu Ülkelerle olan ilişkilerin geliştirilmesinde yardımcı olması amacı ile Azerbaycan Türkçesi ve Edebiyatı, Gürcü Dili ve Edebiyatı, Rus Dili ve Edebiyatı Bölümlerinin, Fen-Edebiyat Fakültesi bünyesinde bulunması,
4. Yörenin hayvancılık potansiyelinin yüksek olması, Veteriner Fakültesi'nin Araştırma ve Uygulama Çiftliği ile Klinikleri'nin, bölgenin kalkınmasında çok önemli bir işlev görmesi,
5. Üniversitenin dış ilişkiler biriminin varlığı,



6.Üniversitenin Sokrates/Erasmus programlarından yararlanma hakkını elde etmiş olması,

7.Üniversitenin akademik kadrosunun niteliği, yurtdışı doktoralı öğretim üyesi sayısının fazla olması, (özellikle Veteriner ve Fen-Edebiyat Fakültelerinde)

8.Öğrenci başına düşen öğretim elemanı sayısının Avrupa Birliği (AB) normlarına yakın olması,

9.İnternet bağlantılı bilgisayar ağının hem öğretim elemanları hem de öğrenciler tarafından kullanılabilme olanağının bulunması,

10.Öğrenci yurtlarının merkez yerleşkeye yakın olması,

11.Sarıkamış Beden Eğitimi ve Spor Yüksekokulu'nun Sarıkamış Kayak Tesisleri'nin yakınında yerleşmiş olması ve iklimin kış sporları yapmaya elverişliliği,

12.Sarıkamış Meslek Yüksekokulu bünyesinde bulunan Turizm ve Otel İşletmeciliği bölümünün 5 ve 3 yıldızlı otellerin bulunduğu yerde olması,

13.Üniversitenin Sağlık, Sosyal ve Fen Bilimleri Enstitülerinde geniş bir yelpazede lisansüstü eğitim veriliyor olması,

14.Üniversite yerleşkesi içinde bir konaklama tesisinin bulunması,

15.Yerleşke alanının yeni yatırımlara elverişli büyüklükte olması,

16.Üniversitenin aktif olarak faaliyet gösteren bir vakfının bulunması,

17.Bölgenin organik tarım için çok elverişli olması,

B- ZAYIFLIKLAR :

1.Araştırma altyapısının yetersizliği,

2.Üniversite döner sermaye kaynaklarının yetersizliği,

3.Yabancı dil eğitiminin yetersizliği,

4.Danışmanlık sisteminin oturmaması nedeniyle öğrencilerle ilişkilerin zayıflığı ve öğrencilerin özgüven eksikliği,

5.Üniversitenin paydaşlarıyla işbirliğinin yetersizliği,

6.Üniversite bazında kurumsal süreklilik olmaması,

7.Tanıtım ve halkla İlişkiler faaliyetinin yetersiz olması,

8.Çağın gereklerine uygun laboratuvar yetersizliği,

9.Kampüs ortamının insanları mutlu eden ve performanslarını yükselten özellikler taşıyamaması,

10.Yerleşke içerisinde çok amaçlı kültür, sanat ve kongre merkezinin olmayışı,

11.Üniversite içerisinde bilimsel yardımlaşma ve ilişkinin (multi disiplinler çalışma) zayıflığı,

12.Mezunlarla ilişkinin zayıflığı,



13. Bölgenin coğrafi şartlarından kaynaklanan iklim şartlarının elverişsizliği,
14. Öğrenci staj çalışmalarının, staj yerlerinin azlığı, dağınıklığı ve ödenek yetersizliği nedenleriyle gerektiği gibi denetlenememesi,
15. İlimizde sanayinin ve sanayi kuruluşlarının yetersiz oluşu ,
16. İlimizde hayvancılığın daha da gelişmesi için gerekli olan entegre et ürünleri ile süt üretim tesisi vb. tesislerin azlığı,
17. Konusunun uzmanı ve yeterlilik sahibi idari personel sayısının azlığı
18. Yabancı dil bilen idari personel yetersizliği,
19. İdari mekanizmadaki performans değerlendirme sisteminin yetersizliği,
20. Personelle yeterli hizmet içi eğitim verilememesi,
21. Öğretim elemanı başına düşen ders yükü fazlalığı,
22. Ulusal ve uluslararası proje imkanlarının değerlendirilememesi, yeterli proje teklifinin bulunmaması,
23. Diğer üniversitelerle yeterince ortak çalışma ve proje yapılmaması
24. Yetişmiş insan kaynağı yetersizliği,
25. İlimizin, coğrafik olarak diğer üniversite şehirlerine ve başkente uzaklığı,
26. İş adamlarının ve hayırseverlerin üniversitemize yatırım ve katkı yapmalarındaki eksiklikler,

C-DEĞERLENDİRME

Yükseköğretimde stratejik planlama yapılırken kuşkusuz ilk ve orta öğrenimin yapısı da değerlendirilmesi gereken önemli bir etkidir. Bu çerçevede yapılan değerlendirmelerde son yıllarda sürekli değiştirilen öğrenci seçme sınavları kurgusu eğitim ve öğretim hedeflerinin saptanmasında sağlıklı bir planlama yapılmasını güçleştirmektedir. Bu olgu, genel anlamda dünyada ulaşılan teknolojik gelişmeler ışığında yeni iş gücü gereksiniminin de saptanması ve geliştirilebilmesinde ciddi aksamalara yol açabilmektedir. Şöyle ki; yeni istihdam alanlarının oluştuğu, bazı uygulama alanlarının oluşturulmasında yükseköğretim kurumları geleceğe yönelik alt yapı ve eğitmen oluşturabilme konusunda karar verememe durumunda kalabilmektedirler. Bu nedenle; ulusal eğitim politikamızın gelişen dünya standartları da göz önüne alınarak güncel beklentileri karşılayacak şekilde yapılandırılması için yapılan çalışmaların sonuçlandırılması büyük yarar sağlayacaktır. Böylece yükseköğretim kurumları da meslek edindirmeye yönelik lisans programlarını gerek türleri gerekse de içerikleri bakımından yeniden yapılandırabilirler. Değişen ve değiştiren üniversite yapısı ile örtüşen değerlerimiz; Akademik ve bilimsel özgürlük, toplumsal yaralılık, çağdaşlık, yenilikçilik ve yaratıcılık, katılımcılık, güvenilirlik, şeffaflık hizmet ve kalite anlayışı çerçevesinde oluşturulmuştur. İlkeler bildiri üniversitemizin temel değerlerinin bir ifadesi olarak yer almakta olup; bunlar aşağıda belirtilmiştir.



- İdari görevlendirmelerde çalışanların liyakat ve başarısına önem vermek,
- Evrensel değerlere ve insan haklarına saygılı olmak,
- Etik anlayışa sahip olmak,
- Gelişime açık bir yönetim politikası izlemek,
- Kaynakları etkin kullanmak,
- Özgürlük ile disiplini birlikte gözetmek,
- Kurumsal iletişime açık olmak,
- Teknolojik gelişmelere açık olmak ve süreklilik.

ÖNERİ VE TEDBİRLER :

Kafkas Üniversitesi 2010 yılı İdare faaliyet raporu, akademik ve idari birimlerinin misyon, vizyon, amaç ve hedeflerinin yanı sıra faaliyetlerine ilişkin bilgi ve değerlendirmelerini, performans bilgilerini, kurumsal kabiliyet ve kapasitesinin bir değerlendirmesini içermektedir. Raporda ayrıca, Üniversitemizin temel politikaları ve öncelikleri, üstün ve zayıf yönleri, amaç ve hedefleri ortaya konularak bu hedeflere ulaşılması doğrultusunda uygulanması gereken stratejiler de belirtilmiştir.

Eğitim, öğretim, araştırma ve uygulama hizmetlerinin daha iyi yürütülebilmesi için akademik ve idari kadroların artırılması gereklidir. Son yıllarda öğretim görevlisi, okutman ve öğretim yardımcısı kadrolarıyla idari kadrolar konusunda bütçe kanunlarıyla getirilen sınırlamalar, üniversitelerde kadro yönünden küçülmeye yöneliktir. Özellikle son bir kaç yıldır idari personel kadroları çok az sayıda serbest bırakılmakta, dolayısıyla da idari personel alımı düşük seviyede gerçekleşmektedir. Üniversitemizi tercih eden personelin çoğunluğu daha sonra ek ödemesi bulunan kurumlara nakil yoluyla gitmektedir. Üniversitemizin öğrenci, öğretim elamanı ve fiziki büyüme hızıyla idari personel sayısı ters orantılı olarak büyümektedir. Oysa üniversiteler, yıldan yıla daha geniş kadrolarla çalışması gereken kurumlardır.

Başta Maliye Bakanlığı olmak üzere, kamu kurum ve kuruluşlarının tamamına yakınında görev yapan idari personele ek ödemeler yapılarak maaş artışları sağlanmaktadır. Ek ödemelerden faydalandırılmayan üniversiteler gibi birkaç kuruluş bulunmaktadır.



Devlet memurları arasında ücret eşitsizliğinin kaldırılması ve üniversitelerde görevli idari personellere de bazı Bakanlık personellerine ödenen ek ödemeler miktarında maaş artışı sağlanması yararlı olacaktır.

Üniversitelerin Mal ve Hizmet Alımları ve Sermaye Giderleri ödeneklerinin artırılması, Tertipler arası ödenek aktarılması Yılları Bütçe Kanunlarıyla yüzdelerle sınırlı tutulmayarak üniversitelerin yetkisine bırakılması gerekmektedir. Özellikle Üniversitemiz bünyesinde son yıllarda yeni hizmete açılan birimlerin bütçe ödeneklerinin en üst seviyeye çekilmesinden sonra enflasyon oranlarında artırılması gerekmektedir.

Bürokratik işlemlerin azaltılmasında ve üniversitelerin tasarruf genelgeleri dışında tutulmasında eğitim, sağlık ve araştırma hizmetlerinin yürütülmesi yönünden büyük yararlar bulunmaktadır.



İÇ KONTROL GÜVENCE BEYANI

Üst yönetici olarak yetkim dahilinde;

Bu raporda yer alan bilgilerin güvenilir, tam ve doğru olduğunu beyan ederim.

Bu raporda açıklanan faaliyetler için bütçe ile tahsis edilmiş kaynakların, etkili, ekonomik ve verimli bir şekilde planlanmış amaçlar doğrultusunda ve iyi mali yönetim ilkelerine uygun olarak kullanıldığını ve iç kontrol sisteminin idari ve mali kararlar ile bunlara ilişkin işlemlerin yasallık ve düzenliliği hususunda yeterli güvenceyi sağladığını ve kurumumuzda süreç kontrolünün etkin olarak uygulandığını bildiririm.

Bu güvence, üst yönetici olarak sahip olduğum bilgi ve değerlendirmeler, iç kontroller, iç denetçi raporları ile Sayıştay raporları gibi bilgim dahilindeki hususlara dayanmaktadır.

Burada raporlanmayan, idarenin menfaatlerine zarar veren herhangi bir husus hakkında bilgim olmadığını beyan ederim. (Kars-21/04/2011)

Prof.Dr.Sami ÖZCAN
Rektör

MALİ HİZMETLER BİRİM YÖNETİCİSİNİN BEYANI

Mali hizmetler birim yöneticisi olarak yetkim dahilinde;

Bu idarede, faaliyetlerin mali yönetim ve kontrol mevzuatı ile diğer mevzuata uygun olarak yürütüldüğünü, kamu kaynaklarının etkili, ekonomik ve verimli bir şekilde kullanılmasını temin etmek üzere iç kontrol süreçlerinin işletildiğini, izlendiğini ve gerekli tedbirlerin alınması için düşünce ve önerilerimin zamanında üst yöneticiye raporlandığını beyan ederim.

İdaremizin 2009 yılı Faaliyet Raporunun “III/A- Mali Bilgiler” bölümünde yer alan bilgilerin güvenilir, tam ve doğru olduğunu teyit ederim. (Kars-21/04/2011)

Özcan KARS
Strateji Geliştirme Daire Başkanı



