



# T.C. MARMARA ÜNİVERSİTESİ

## 2020 YILI PERFORMANS PROGRAMI



İSTANBUL, 2020

**Hazırlayan:**  
**Marmara Üniversitesi**  
**Strateji Geliştirme Daire Başkanlığı**  
**Tel: 0 216 414 05 45-1527**  
**Faks: 0 216 418 02 30**  
**e-mail: [sgdb@marmara.edu.tr](mailto:sgdb@marmara.edu.tr)**





## ÜST YÖNETİCİNİN SUNUŞU



Küresel anlamda deęişen iç ve dış koşullar, tüm kurum ve kuruluşlarda olduęu gibi üniversitelerin de teknolojilerini, süreçlerini ve örgütsel kültürlerini yeniden biçimlendirmeye zorlamaktadır.

Etkin ve verimli yapıların oluşturulabilmesi için stratejiler ve politikalar geliştirilmekte, söz konusu politikalar; yürütölen tüm faaliyetlerin de temelini oluşturmaktadır. Performans programları, kararlaştırılan stratejilerin en doęru şekilde uygulanabilmesinde ve uygulama sonuçlarının kontrol edilerek; ilgili önlemlerin zamanında alınabilmesinde son derece önemli bir rol oynamaktadır.

Küresel deęişim, tüm alanlardaki yöntem, sistem ve araçları etkiledięi gibi performans ölçümü alanında da yeni modelleri ve gereklilikleri gündeme getirmektedir. Finansal ölçümlere ve deęerlendirmelere dayanan geleneksel performans göstergeleri geçerliliklerini gittikçe yitirmekte, bunların yerine kalite, zaman ve dięer çeşitli deęerlendirme boyutlarına

dayanan göstergeler geliştirilmektedir. Bu göstergelerin stratejik bir yönetim sistemi çerçevesinde birbirleriyle entegre edilmesine ve söz konusu sistemin, kurumun tüm fonksiyonlarını ve süreçlerini kapsamasına ihtiyaç duyulmaktadır. Stratejik yönetim sistemleri sayesinde, göstergeler arasındaki neden-sonuç ilişkileri ayrıntılı olarak ifade edilebilmekte ve bu göstergelerin kurum stratejilerine uygunluğu incelenebilmektedir.

Üst düzeylerde söz konusu olan yeni değerlendirme sistemleri ve anlayışları, kurumların en önemli unsurlarından olan çalışanlar bağlamında da yeni yaklaşımları gündeme getirmektedir. Bir çalışanın performansının değerlendirilmesinde, o çalışanın yalnızca kuruma getirdiği fayda ve maliyet değil, bilgisini diğer çalışanlarla paylaşması, proje çalışmalarındaki performansı gibi bilgiye ve bilgi paylaşımına dayanan yeni göstergeler de günümüzde sıkça kullanılmaktadır. Başka bir deyişle; bilgi çağı ve bu çağın gereklilikleri temelinde, performans göstergelerinden beklentiler ve bu göstergelerin özellikleri de yeniden tanımlanmaktadır. Çalışanlar, yalnızca kendilerine verilen görev ve sorumlulukları yerine getiren bireyler olarak değil, sorunları ve iyileştirme olanaklarını belirleyen, analiz eden, görüş ve önerilerini yönetim kademesine ileten, kurumun entelektüel sermayesinin en önemli bileşenlerinden biri olarak değerlendirilmektedirler.

Stratejik yönetimin başlıca unsurlarından olan stratejik planda belirlenen amaçların gerçekleştirilebilmesi ve ilgili hedeflere ulaşılabilmesi için kaynakların verimli ve etkin kullanılması gerekmekte ve ayrıca performans programının oluşturulmasına ihtiyaç duyulmaktadır. Bu bağlamda, 05.07.2008 tarih ve 26927 sayılı Resmi Gazete’de yayınlanan “Kamu İdarelerince Hazırlanacak Performans Programları Hakkında Yönetmelik” ile “Performans Programı Hazırlama Rehberi” doğrultusunda, Üniversitemizin bütçe dönemine ilişkin performans hedef ve göstergeleri, performans hedeflerine ulaşmak için yürütülecek faaliyet ve projeler ile bunların kaynak ihtiyacı, idareye ilişkin mali ve mali olmayan diğer bilgilerden oluşan Performans Programı, Stratejik Plan’a uyum sağlayacak biçimde düzenlenmiştir.

Üniversitemizin Performans Programı, mali saydamlığı ve hesap verme sorumluluğunu sağlayacak biçimde, iç ve dış paydaşların katkıları da dikkate alınarak katılımcı yöntemlerle, doğru, tarafsız ve güvenilir bilgilere yer vermek suretiyle ilgili tarafların ve kamuoyunun bilgi sahibi olmasını sağlamak üzere oluşturulmuştur. Bu program; açık, anlaşılır ve sade bir dil kullanılarak hazırlanmış olup, programda yer alan bilgilerin eksiksiz olmasına, faaliyetlerin tüm yönleriyle açıklanmasına, sonuç odaklı bir anlayışla Üniversitemizin amaç ve hedeflerinin nasıl gerçekleştirileceğini ifade etmesine büyük önem verilmiştir. Ayrıca, programın hazırlanmasında kurumsal performansımızın tüm yönleri ile değerlendirilmesinin ve geliştirilmesinin üzerinde önemle durulmuştur.

Üniversitemiz 2020 Yılı Performans Programı’nın, Stratejik Plan’da belirtilen

amaçların gerçekleştirilmesine, ayrıca Üniversitemizin akademik platformlardaki saygın yerinin daha da pekişmesine önemli katkılar sağlayacağına inanıyor, tüm paydaşlarımızı bu programa destek olmaya davet ediyor, programın; ülkemiz eğitim ve öğretim sisteminin gelişmesine katkı sağlamasını diliyorum.

Saygılarımla,

Prof. Dr. Erol ÖZVAR  
Rektör

## İÇİNDEKİLER

### BİRİNCİ KISIM

<b>1. GENEL BİLGİLER .....</b>	<b>1</b>
<b>1.1. TEŞKİLAT YAPISI.....</b>	<b>1</b>
<b>1.2. FİZİKSEL KAYNAKLAR.....</b>	<b>3</b>
1.2.1. Hizmet Binaları.....	6
1.2.2. Sosyal-Kültürel Alanlar ve Diğer Tesis Alanları.....	9
1.2.3. Boş Alanlar, Otoparklar .....	12
1.2.4. Barınma, Yurtlar .....	13
1.2.5. Kurum Taşıtları.....	13
<b>1.3. BİLGİYE ULAŞIM, BİLİŞİM VE TEKNOLOJİK KAYNAKLAR.....</b>	<b>14</b>
1.3.1. Kütüphane Kaynakları .....	14
1.3.2. Ağ ve İletişim Hizmetleri .....	15
1.3.3. Sistem ve Sunucu Hizmetleri.....	17
1.3.4. Yazılımlar .....	18
1.3.5. Bilişim Sistemi.....	22
<b>1.4. İNSAN KAYNAKLARI .....</b>	<b>24</b>

### İKİNCİ KISIM

<b>2. PERFORMANS BİLGİLERİ.....</b>	<b>25</b>
<b>2.1. STRATEJİ GELİŞTİRME SÜRECİNİN TEMEL AMACI .....</b>	<b>25</b>
<b>2.2. STRATEJİ GELİŞTİRME SÜRECİNİN ÖZGÜNLÜĞÜ .....</b>	<b>26</b>
<b>2.3. AMAÇ VE HEDEFLER .....</b>	<b>28</b>
2.3.1. Misyon ve Vizyon.....	28
2.3.2. Alt Program Hedefleri ve Stratejik Plan İlişkisi Tablo.....	29
<b>2.4. PERFORMANS HEDEF VE GÖSTERGELERİ İLE FAALİYETLER.....</b>	<b>31</b>
<b>2.5. İDARENİN TOPLAM KAYNAK İHTİYACI.....</b>	<b>71</b>
2.5.1 Faaliyetler Düzeyinde Marmara Üniversitesi Performans Programi Maliyeti Tablosu .....	71
2.5.2 Ekonomik Sınıflandırma Düzeyinde Marmara Üniversitesi Performans Programi Maliyeti Tablosu.....	73
<b>2.6. DİĞER HUSULAR.....</b>	<b>74</b>
2.6.1. Faaliyetlerden Sorumlu Harcama Birimlerine İlişkin Tablo .....	74
2.6.2 Performans Göstergelerinin İzlenmesi ve Takibinden Sorumlu Birimlere İlişkin Tablo .....	77

## BİRİNCİ KISIM

### 1. GENEL BİLGİLER

#### 1.1. TEŞKİLAT YAPISI

Marmara Üniversitesi bünyesinde 17 fakülte, 4 yüksekokul, 4 meslek yüksekokulu ve 12 enstitü mevcut olup, bunlara ek 2 Eğitim Merkezi ve 29 Araştırma ve Uygulama Merkezi ile eğitim vermektedir. Ayrıca, Rektörlüğe bağlı olmak üzere Atatürk İlkeleri ve İnkılap Tarihi Bölüm Başkanlığı ile Türk Dili Bölüm Başkanlığı zorunlu ortak derslerin verilmesini temin etmektedir.

Araştırma alanında, BAPKO (Bilimsel Araştırma Projeleri Komisyonu), bilimsel araştırmaların koordinasyonunu, MÜHDEK (Marmara Üniversitesi Hayvan Deneyleri Etik Kurulu) deneylerde hayvan kullanımı konusunda gerekli idareyi sağlamakta, 29 adet merkez ise kuruldukları konulara yönelik bilimsel çalışmaları yürütmektedir.

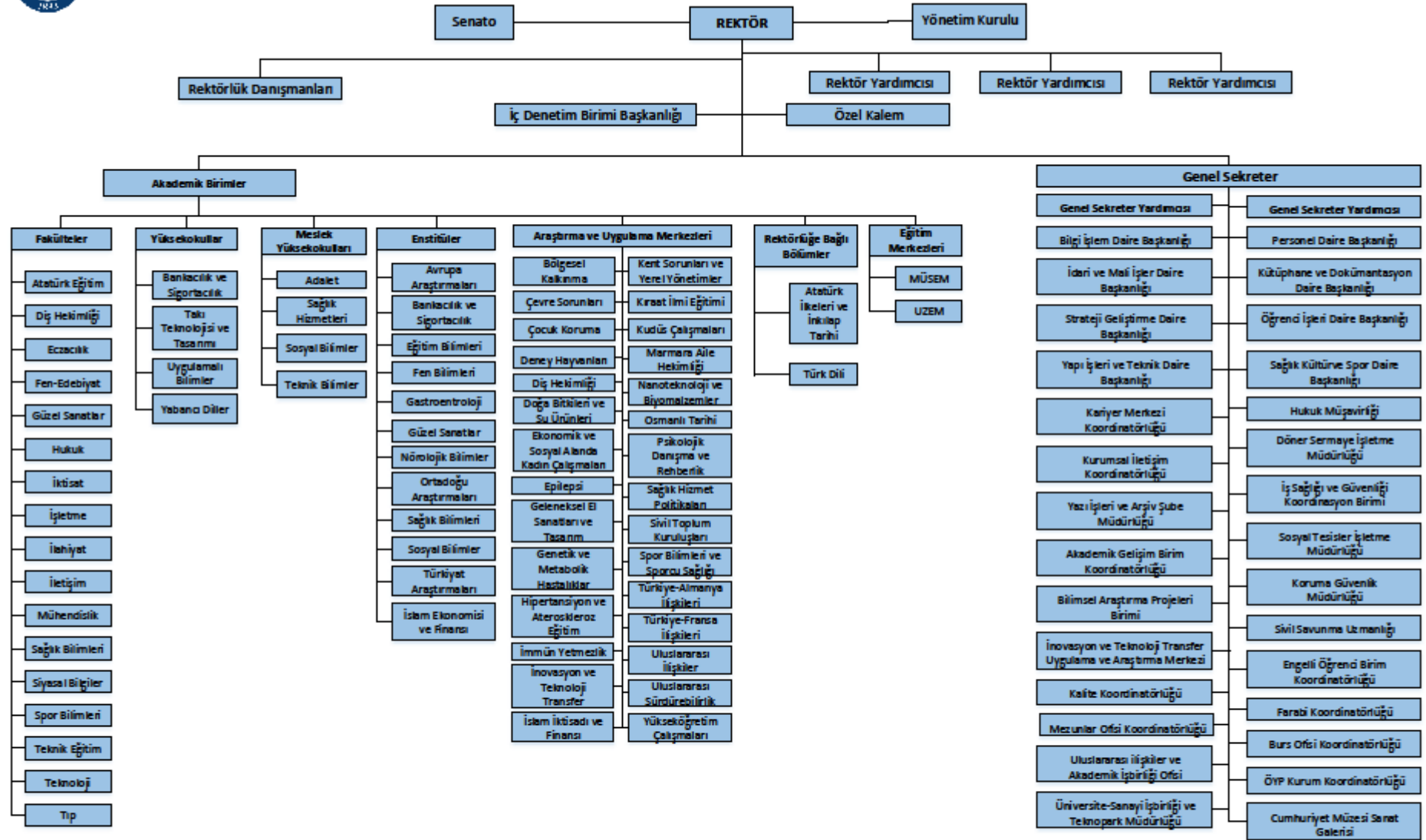
Üniversitemiz idari birimleri ise Genel Sekreter ve bağlı iki Genel Sekreter Yardımcısı bünyesinde 8 Daire Başkanlığı ve Hukuk Müşavirliği ile Döner Sermaye İşletme Müdürlüğü, Sağlık Bakanlığı Marmara Üniversitesi Pendik Eğitim ve Araştırma Hastanesi Başhekimliği ve Bilimsel Araştırma Projeleri Koordinasyon Birimi olmak üzere teşekkül etmektedir. Bunların yanında Basın Danışmanlığı, Koruma ve Güvenlik Müdürlüğü ile her kampüste ilgili kampüse ait Kampüs İdari Amirlikleri destek işlevi görmektedir.

İdare organizasyon şemamız şu şekildedir:





# MARMARA ÜNİVERSİTESİ ORGANİZASYON ŞEMASI



## 1.2. FİZİKSEL KAYNAKLAR

Marmara Üniversitesi, İstanbul'un iki yakasında farklı yerleşim alanlarında yeralan hizmet binalarında faaliyetlerini sürdürmektedir.

Aşağıdaki tabloda yerleşkeler ile hizmet binalarının dağılımı gösterilmiştir:

YERLEŞKELER VE HİZMET BİNALARI DAĞILIMI	
YERLEŞKE ADI	BİRİM
ACIBADEM	Güzel Sanatlar Fakültesi *
	Güzel Sanatlar Enstitüsü
ANADOLUHİSARI	Spor Bilimleri Fakültesi
	Siyasal Bilgiler Fakültesi
	Sosyal Bilimler Meslek Yüksekokulu
BAĞLARBAŞI	İlahiyat Fakültesi
RECEP TAYYİP ERDOĞAN KÜLLİYESİ	Eczacılık Fakültesi
	Gastroenteroloji Enstitüsü
	Nörolojik Bilimler Enstitüsü
	Tıp Fakültesi
	Diş Hekimliği Fakültesi
	Sağlık Bilimleri Fakültesi
	Sağlık Bilimleri Enstitüsü

<b>GÖZTEPE</b>	Rektörlük (I)
	Enstitü Binası ; - Avrupa Araştırmaları Enstitüsü - Bankacılık ve Sigortacılık Enstitüsü - Fen Bilimleri Enstitüsü - Türkiyat Araştırmaları Enstitüsü - Eğitim Bilimleri Enstitüsü - Sosyal Bilimler Enstitüsü - İslam Ekonomisi ve Finansı Enstitüsü
	Atatürk Eğitim Fakültesi
	Fen Edebiyat Fakültesi
	Mühendislik Fakültesi
	Teknoloji Fakültesi
	İktisat Fakültesi
	İşletme Fakültesi
	Hukuk Fakültesi
	İletişim Fakültesi
	Adalet Meslek Yüksekokulu
	GSF – Film Tasarımı Bölümü
	GSF – Müzik Bölümü
	Uygulamalı Bilimler Yüksekokulu
	Bankacılık ve Sigortacılık Yüksekokulu

	Takı Teknolojisi ve Tasarımı Yüksekokulu
	Teknik Bilimler Meslek Yüksekokulu
	Yabancı Diller Yüksekokulu
	Atatürk İlkeleri ve İnkılâp Tarihi Bölümü
	Türk Dil Bölümü Başkanlığı
	Özmen Aktar Kız Öğrenci Yurdu
	Handan Ertuğrul Kız Öğrenci Yurdu
	Sürekli Eğitim Merkezi (MÜSEM)
	Üniversite Sosyal Tesisleri – Misafirhane
<b>KARTAL</b>	Sağlık Hizmetleri Meslek Yüksekokulu
<b>SULTANAHMET</b>	Rektörlük (II)
	Orta Doğu ve İslam Ülkeleri Araştırmaları Enstitüsü
	Cumhuriyet Müzesi
<b>ŞİŞLİ</b>	MÜSEM (Yabancı Dil Kursları)
<b>PENDİK</b>	Sağlık Bakanlığı Marmara Üniversitesi Pendik Eğitim ve Araştırma Hastanesi
<b>MALTEPE</b>	Maltepe Sosyal Tesisleri
<b>ANKARA</b>	İrtibat Bürosu
<p>*Güzel Sanatlar Fakültesinin Film Tasarımı ve Müzik Bölümleri Göztepe Yerleşkesinde diğer bölümleri ise Acıbadem Yerleşkesinde faaliyetlerini sürdürmektedir.</p> <p>*Birim adı yanında kullanılan (I), (II), ifadeleri, ilgili birimin birden fazla yerleşkede fiziki faaliyet alanı bulunduğunu göstermektedir.</p>	

### 1.2.1. Hizmet Binaları

Marmara Üniversitesi Rektörlük binası, Göztepe (merkez bina) ve Sultanahmet yerleşkelerinde bulunmaktadır. Çeşitli yerleşkelerde faaliyet gösteren akademik hizmet binaları ise 379.010,36 m<sup>2</sup> toplam alana ve 32.175,24 m<sup>2</sup> toplam derslik alanına sahiptir.

EĞİTİM ALANLARI				
YERLEŞKE ADI	SEKTÖR/TESİSLER EĞİTİM	BİNA ALANI (M <sup>2</sup> )	DERSLİK ALANI (M <sup>2</sup> )	DERSLİK SAYISI
Acıbadem	Güzel Sanatlar Fakültesi Dekanlık	230	-	-
Acıbadem	Güzel Sanatlar Fakültesi	14.330	2.755	40
<b>ACIBADEM YERLEŞKESİ</b>		<b>14.560</b>	<b>2.755</b>	<b>40</b>
Anadoluhisarı	Siyasal Bilgiler Fakültesi	3.726	840	13
Anadoluhisarı	Spor Bilimleri Fakültesi	8.763	1.082,59	17
Anadoluhisarı	Sosyal Bilimler Meslek Yüksekokulu	1.924	818,65	12
Anadoluhisarı	Çok Amaçlı Bina (Siyasal+Sosyal+Spor+K onferans+Yemk.)	2.796	392,11	8
<b>ANADOLUHİSARI YERLEŞKESİ</b>		<b>17.209</b>	<b>3.133,35</b>	<b>50</b>
Bağlarbaşı	Cami	21.941	605,2	14
Bağlarbaşı	A Blok (Dekanlık)	14.035	2.562,49	35
Bağlarbaşı	B Blok	11.211	1.345,34	15
Bağlarbaşı	C Blok	19.927	764,71	11
<b>BAĞLARBAŞI YERLEŞKESİ</b>		<b>67.114</b>	<b>5.277,74</b>	<b>75</b>
Recep Tayyip Erdoğan Külliyesi	Diş Hekimliği Fak.	19.603	-	-
Recep Tayyip Erdoğan Külliyesi	Tıp Fakültesi	28.113	1.876,06	28
Recep Tayyip Erdoğan Külliyesi	Sağlık Bilimleri Fakültesi	14.842	1.720,39	19



Recep Tayyip Erdoğan Külliyesi	Sağlık Bilimleri Enstitüsü		-	-
Recep Tayyip Erdoğan Külliyesi	Nörolojik Bilimler ve Gastroentoloji Enstitüsü	8.125	46	1
Recep Tayyip Erdoğan Külliyesi	Eczacılık Fakültesi	28.507	1.350,79	10
<b>RECEP TAYYİP ERDOĞAN KÜLLİYESİ</b>		<b>99.190</b>	<b>4.993,24</b>	<b>58</b>
Göztepe	Fen Edebiyat Fakültesi	26.557	2.387,72	54
	Mühendislik Fakültesi – İdari Bina (A Blok)	2.206	-	-
	Mühendislik Fakültesi (D Blok-Yenilik Merkezi)	3.070	58	2
	Mühendislik Fakültesi (B Blok)	4.450	691,4	16
	Mühendislik Fakültesi (C Blok)	3.921	260	4
	Atatürk Eğitim Fakültesi	16.583	1.581	30
	Atatürk Eğitim Fakültesi ( D Blok)	19.755	1.561	32
	İktisat Fakültesi (Prefabrik ek bina)	1.619	564	10
	İktisat Fakültesi	7.010	707,27	12
	İşletme Fakültesi ( C Blok)	19.703	951,95	18
	Teknik Eğitim Fakültesi	22.033	1.607,75	32
	Teknoloji Fakültesi			
	Takı Teknolojisi ve Tasarımı Yüksekokulu			
	Teknik Bilimler Yüksekokulu			
Uygulamalı Bilimler Yüksekokulu				
Göztepe	Bankacılık ve Sigortacılık Yüksekokulu	1.547	116,40	3
	Yabancı Diller Yüksekokulu	3.279	876,22	41

	Avrupa Arařtırmaları Enstitüsü			
	Bankacılık ve Sigortacılık Enstitüsü			
	Eđitim Bilimleri Enstitüsü			
	Fen Bilimleri Enstitüsü			
	Sosyal Bilimleri Enstitüsü			
	Türkiyat Arařtırmaları Enstitüsü			
	İslam Ekonomisi ve Finansı Enstitüsü	4.511,40	635,20	15
	Hukuk Fakültesi		1.471	10
	Adalet Meslek Yüksekokulu	19.243	264	4
	İletişim Fakültesi		1.074	14
	Güzel Sanatlar Film Tasarımı ve Müzik Bölümü	17.976	243	5
<b>GÖZTEPE YERLEŐKESİ</b>		<b>173,463,40</b>	<b>15.049,91</b>	<b>302</b>
<b>KARTAL YERLEŐKESİ</b>	<b>Sađlık Hizmetleri Meslek Yüksekokulu</b>	<b>3.275</b>	<b>565,39</b>	<b>8</b>
<b>SULTANAHMET YERLEŐKESİ</b>	<b>Rektörlük Binası ve Orta Dođu ve İslam Ülkeleri Arařtırmaları Enstitüsü</b>	<b>3.328,96</b>	<b>141,59</b>	<b>4</b>
<b>ŐİŐLİ YERLEŐKESİ</b>	<b>MÜSEM Yabancı Dil Kursları)</b>	<b>870</b>	<b>259,02</b>	<b>12</b>
<b>GENEL TOPLAM</b>	<b>8 YERLEŐKE</b>	<b>379.010,36</b>	<b>32.175,24</b>	<b>549</b>

### 1.2.2. Sosyal-Kültürel Alanlar ve Diğer Tesis Alanları

<b>MEDİKO – SOSYAL ALANLAR</b>		
<b>BİRİM</b>	<b>SAYI</b>	<b>KAPALI ALAN (m<sup>2</sup>)</b>
<b>Dr.Poliklinik Sayısı</b>	3	34
<b>Diş Poliklinik Sayısı</b>	2	21
<b>Psikolog Pol.Sayısı</b>	2	17
<b>Diyet Polikliniği</b>	2	16
<b>Acil Servis</b>	1	22
<b>Diş Ünitesi</b>	2	23
<b>Tıbbi Laboratuvar</b>	1	15
<b>Radyoloji Alanı</b>	1	13
<b>TOPLAM</b>	<b>14</b>	<b>161</b>

<b>SPOR ALANLARI</b>		
<b>YERLEŐKE ADI</b>	<b>SPOR TESİSİ/SAHASI</b>	<b>ALAN(m<sup>2</sup>)</b>
<b>Acıbadem</b>	Basketbol-Voleybol Karma Saha	460
<b>Anadoluhisarı</b>	Açık Tenis Kortu (2 adet)	1.188
	Futbol Sahası	17.768
	Kapalı Yüzme Havuzu (Yarı Olimpik)	3.670
	Jimnastik Salonu	1.250
	Kapalı Tenis Kortu	588
	Kapalı Spor Salonu (Basketbol Sahası)	1.424
	Kapalı Spor Salonu (Fitnes Sahası)	919
<b>Bağlarbaşı</b>	Futbol Sahası	1.000
	Basketbol Sahası	442
<b>Göztepe</b>	Voleybol Sahası	570
	Tenis Kortu	510
	Basketbol Sahası	595
	Kapalı Spor Salonu	1.817
<b>Maltepe</b>	Futbol Sahası	9.600
<b>TOPLAM</b>		<b>41.801,00</b>
Kapalı alanlar MEK-SİS kapsamında deęişmiştir.		

<b>YEMEKHANELER</b>			
	<b>ADET</b>	<b>ALAN (m<sup>2</sup>)</b>	<b>KAPASİTE</b>
<b>Öğrenci Yemekhanesi</b>	11	3.500	3.000
<b>Personel Yemekhanesi</b>	11	1.500	1.000
<b>TOPLAM</b>	<b>22</b>	<b>5.000</b>	<b>4.000</b>

<b>AKADEMİK PERSONEL OFİS ALANLARI</b>		
<b>HİZMET ALAN ADI</b>	<b>SAYISI (ADET)</b>	<b>ALANI (m<sup>2</sup>)</b>
<b>Çalışma Odası</b>	2.075	34.024,15

<b>İDARİ PERSONEL OFİS ALANLARI</b>		
<b>HİZMET ALAN ADI</b>	<b>SAYISI (ADET)</b>	<b>ALANI (m<sup>2</sup>)</b>
<b>Çalışma Odası</b>	592	16.824,82

<b>DİĞER HİZMET ALANLARI</b>		
<b>HİZMET ALAN ADI</b>	<b>SAYISI (ADET)</b>	<b>ALANI (m<sup>2</sup>)</b>
<b>Depo</b>	350	7.932,66
<b>Arşiv</b>	91	2.996,82
<b>Atölyeler</b>	25	1.170,88



### 1.2.3. Boş Alanlar, Otoparklar

Üniversitemize ait veya tahsisli başka gayrimenkuller de bulunmakta olup, toplam 2.518.081,01 m<sup>2</sup> alana sahiptir. Tüm yerleşkelerdeki toplam otopark alanımız ise 54.656,00 m<sup>2</sup> dir.

<b>MÜLKİYETİ MARMARA ÜNİVERSİTESİ'NE AİT VEYA TAHSİSLİ DİĞER GAYRİMENKULLER</b>	
<b>MEVKİ/İLÇE/İL</b>	<b>ALANI (m<sup>2</sup>)</b>
<b>Validebağ Korusu-1 (Üsküdar)</b>	22.785
<b>Kandıra (Kocaeli)</b>	30.600
<b>Marmara Adası (Balıkesir)*</b>	7.694,01
<b>Beyazıt (Boşaltılmış Bina)</b>	525
<b>Maltepe Sosyal Tesisleri (MAKSEV)</b>	1.100
<b>Şişli</b>	170
<b>Recep Tayyip ERDOĞAN Külliyesi</b>	2.455.115
<b>Ankara (İrtibat Bürosu)**</b>	92
<b>Toplam</b>	<b>2.518.081,01</b>
*Maliye Hazinesi 48.260 m <sup>2</sup> alanı Üniversitemizden geri almıştır.(Mülkiyetimizdeki 1.648,29 m <sup>2</sup> lik kısmın satışı gerçekleşmiştir..)	
** Kentsel dönüşüm kapsamında yenilenme aşamasındadır. (Tapuda 549 m <sup>2</sup> de 3/18 hisselidir)	

<b>OTOPARK ALANLARI</b>	
<b>Tüm Yerleşkeler</b>	<b>54.656,00 m<sup>2</sup></b>

#### 1.2.4. Barınma, Yurtlar

<b>ÖĞRENCİ YURTLARI</b>		
<b>ODA BAŞINA YATAK SAYISI</b>	<b>ODA SAYISI (ADET)</b>	<b>KAPALI ALAN (m<sup>2</sup>)</b>
<b>1 Kişilik</b>	-	-
<b>2 Kişilik</b>	-	-
<b>3-4 Kişilik</b>	-	-
<b>5 Kişi ve Üzeri</b>	68	4.175
<b>TOPLAM</b>	<b>68</b>	<b>4.175</b>

<b>YURT ALANLARI</b>			
<b>BULUNDUĞU YERLEŞKE</b>	<b>ADI</b>	<b>ALANI (m<sup>2</sup>)</b>	<b>KAPASİTESİ</b>
<b>Göztepe</b>	Özmen Aktar Kız Öğrenci Yurdu	3.100	336
<b>Göztepe</b>	Handan Ertuğrul Çağdaş Yaşam Kız Yurdu	1.075	72
<b>TOPLAM</b>	<b>2 ADET</b>	<b>4.175</b>	<b>408</b>

#### 1.2.5. Kurum Taşıtları

Üniversitemize ait taşıtlar 53 adettir.

### 1.3. BİLGİYE ULAŞIM, BİLİŞİM VE TEKNOLOJİK KAYNAKLAR

#### 1.3.1. Kütüphane Kaynakları

Kütüphane ve Dokümantasyon Daire Başkanlığı'na bağlı Göztepe – Merkez Kütüphanesi, Anadoluhisarı – BESYO Kütüphanesi, Acıbadem – Güzel Sanatlar Fakültesi Kütüphanesi, Göztepe-Hukuk ve İletişim Fakültesi Kütüphanesi, Bağlarbaşı – İlahiyat Fakültesi Kütüphanesi, Recep Tayyip Erdoğan Külliyesi-Tıp ve Sağlık Bilimleri Kütüphanesi, Gastroenteroloji Enstisüsü ve Eczacılık Fakültesi'nde yer alan toplam kaynak sayısı aşağıdaki tablo ile gösterilmiştir:

KAYNAK TÜRÜ	ADET
Basılı Kitap Sayısı	297.229
Basılı Süreli Yayın Aboneliği	19
Elektronik Kitap Sayısı	645.898
Elektronik Süreli Yayın Sayısı	82.939
Elektronik Tez Sayısı	34.782
Elektronik Veritabanı Sayısı	94

<b>KÜTÜPHANE ALANLARI</b>	
<b>BULUNDUĞU YER</b>	<b>ALAN (m<sup>2</sup>)</b>
<b>Göztepe – Merkez Kütüphanesi</b>	3.471,60
<b>Anadoluhisarı – BESYO Kütüphanesi</b>	860
<b>Acıbadem – Güzel Sanatlar Fakültesi Kütüphanesi</b>	230
<b>Göztepe -Hukuk ve İletişimFakültesi Kütüphanesi</b>	228,20
<b>Bağlarbaşı – İlahiyat Fakültesi Kütüphanesi</b>	1.255
<b>Recep Tayyip Erdoğan Külliyesi-Tıp ve Sağlık Bilimleri Kütüphanesi, Gastroenteroloji Enstisüsü ve Eczacılık Fakültesi</b>	1.046,93
<b>TOPLAM</b>	<b>7.091,73</b>

### 1.3.2. Ağ ve İletişim Hizmetleri

**Bağlantı Hızları:** Üniversitemiz toplam internet bağlantı hızı 2000 Mbit'den 2200 Mbit'e çıkartılmıştır. Bant genişlikleri aşağıda belirtilen tablodaki gibidir.

<b>Yerleşke</b>	<b>Bant genişliği</b>
Göztepe - Haydarpaşa	100 Mbps
Göztepe - Bahçelievler	50 Mbps
Göztepe - Bağlarbaşı	60 Mbps
Göztepe - Acıbadem	30 Mbps
Göztepe - Başbüyük	200 Mbps
Göztepe - Sultanahmet	10 Mbps
<b>Toplam</b>	<b>450 Mbps</b>

Yukarıdaki yerleşkeler dışında kalan Anadoluhisarı ve Kartal Yerleşkeleri Göztepe Kampüsü'ne bağlamadan ULAKNET'e bağlanarak hizmet vermektedir.

Yerleşke	Bant genişliği
Göztepe - ULAKNET	2000 Mbps
Anadoluhisarı - ULAKNET	100 Mbps
Kartal - ULAKNET	100 Mbps
<b>Toplam</b>	<b>2200 Mbps</b>

**Kablolu Ağ:** Tüm yerleşkelerde toplam 17 adet omurga, 614 adet kenar anahtarlama cihaz yönetimi ile kablolu ağ hizmeti yapılmaktadır. Taşınılan binalardan çıkan cihazların geçici yeni yerlere aktarılması ve devreye alınması sağlanmıştır.

**Kablosuz Ağ:** 986 adet kablosuz erişim cihazı ile kablolu ağ altyapısı ile aynı anda toplam 26.000'e kadar kullanıcıya ağ erişimi verilebilmektedir.

**Metro-ethernet:** Genişlemeyle birlikte gelen ihtiyaca bağlı olarak internet erişimdeki darboğaz oluşumunu ortadan kaldırmak için ULAKNET'ten bant genişliği arttırmaları talep edilmektedir.

**Yeni Nesil Güvenlik Duvarı:** Gelişen teknolojiyle birlikte ağın daha verimli kullanılmasına yönelik olarak internet ağ çıkışımıza güncelleme yapılmıştır. Bununla birlikte saldırı tanımlama sistemi de daha güncel hale getirilmiştir.

**IP Yetkilendirme:** 5651 sayılı Kanun çerçevesinde, kurumumuzca IP yetkilendirme sistemi geliştirilerek yeniden yapılandırılmıştır. Bu yeni yapıda tüm kullanıcılar internete erişim için kendi sahip oldukları cihazları (bilgisayar,telefon vb) kaydedebilmektedirler. Ayrıca kullanıcılar misafirlerinin internet ihtiyacı için onlar adına cihaz kaydı yapabilmektedirler. Bu sisteme istemci.marmara.edu.tr adresinde erişim sağlanabilmektedir. Misafirlerin Üniversitemiz internetini kullanma süresi en fazla 72 saattir. Bu çerçevede tüm erişim kaynakları mevzuata uygun şekilde kayıt altına alınmaktadır.

**IPv6 Sistemi:** IPv6 "Internet Protocol Version 6" kelimesinin baş harflerinin kısaltılmış halidir. IPv6, 1970'li yıllarda geliştirilen ve hala kullanılan IP versiyon 4 (IPv4) protokolünün yerini alması için 90'lı yılların başından itibaren IETF (Internet Engineering Task Force) tarafından ilk çalışmalarına başlanmıştır. "Kamu Kurum ve Kuruluşları için IPv6'ya Geçiş Planı"



konulu Başbakanlık Genelgesi 8 Aralık 2010 tarihli ve 27779 sayılı Resmi Gazete’de yayımlanmıştır. Bu çerçevede kurumumuz IPv6’ya geçiş yapmıştır. Üniversite geneline yayma çalışmaları devam etmektedir.

**Eduroam (Kablosuz Ağ Kimlik Denetleme Sistemi):** Federasyon yapısı sayesinde, federasyona üye eğitim kurumlarında, yer bağımsız olarak kurum e-posta kullanıcı adı ve şifresi ile kablosuz ağa erişimi sağlayan bir yapıdır. Üniversitemiz eduroam sistemine dâhil edilmiştir ve eduroam yayını yapan herhangi bir eğitim kurumunda kullanıcılarına, marmara.edu.tr ve marun.edu.tr uzantılı eposta adresleri ve şifreleri ile kablosuz ağ erişimi imkânı vermektedir. 2013 yılı sonunda yapımı tamamlanan kablosuz sisteme entegrasyonu başarıyla sağlanmıştır.

**Ağ Cihazları Kurulu:** İlahiyat Fakültesi, Eczacılık Fakültesi, İletişim ve Hukuk Fakültesi gibi yeni yapılan, tadilat gören altyapılar için ağ cihazları kurulumu yapılmıştır.

### 1.3.3. Sistem ve Sunucu Hizmetleri

**Sunucu İzleme Sistemi:** Sunucuların üzerindeki yükü izleyerek uyarı amaçlı alarm veren bir yazılım oluşturularak; sunucuların performansını anlık takip edebilme fırsatı sağlanmıştır.

**Sistem odası:** Üniversitemiz sistem odasında bulunan sunucular düzenli olarak güvenlik açıklarına karşı test edilmekte ve güncel güvenlik tehlikeleri izlenmektedir. Gerekli görüldüğünde güncelleme veya güvenlik yamaları yapılmaktadır. Diğer birimlerin ihtiyaçları doğrultusunda yeni sunucu alımları ve kurulumları yapılmıştır. Hali hazırda 63 fiziksel sunucu çalışmaktadır. Bu sunucuların büyük bir bölümünde sanallaştırma teknolojisi kullanılmaktadır. 330 adet sanal sunucu hizmet vermektedir. Ayrıca akademisyenlerin araştırma projeleri kapsamında sunucu barındırması yapılmaktadır.

**Sistem İyileştirme:** Bu kapsamda OBYS, EBYS, WEB gibi yoğun erişim yapılan sistemlere, Yük Dengeleme Cihazı kurulumu yapılarak, söz konusu sistemlerin yük dengelemesi yapılmıştır. Yeni eklenen servisler kurulmuş olan Yük Dengeleme Cihazına entegre edilmiştir.

**Etki Alanı (Domain) Yönetimi:** Üniversitemiz merkezi etki alanı idari birimlerimizde devam etmektedir. Etki alanı sayesinde kullanıcı yetkileri tanımlanmış, bu şekilde kullanıcıların sadece yetkileri dahilindeki bilgisayar ve kaynaklara erişmesi sağlanmıştır. Ayrıca bu yetkilendirme ile 2008/17 sayılı Başbakanlık Genelgesi’nde belirtilen lisanssız yazılım kullanılmaması konusuna uygun olarak idari kullanıcıların kendi bilgisayarlarına izinsiz olarak lisanssız yazılım kurmaları engellenmiştir. Etki alanında birim içi dosya paylaşımına ilişkin gerekli yetkilendirmeler yapılmıştır. Kurum içi bazı uygulamaların kimlik erişim sistemi etki alanı ile entegre edilmiştir.

### 1.3.4. Yazılımlar

**Öğrenci Bilgi Yönetim Sistemi:** (<http://obys.marmara.edu.tr/>) Marmara Üniversitesi'nin akademik birimleri tarafından kullanılan bir yazılımdır. Kurumun ilgili mevzuatı ve teknik şartname ile belirtilen kuralları uygulayan ve iş akışlarını yerine getiren, web tabanlı, merkezi ve kişiye özel çalışan, ders, yarıyıl veya yıl (yarıyıl/yıl) geçme kuralları ile birden çok not sistemini aynı anda destekleyen, ilişkiel veritabanı kullanan bir otomasyon sistemi geliştirilmiştir. Yeni teknoloji kullanılarak performans artırma, geliştirme, entegrasyon ve yenileme çalışmaları devam etmektedir.

**Personel Bilgi Yönetim Sistemi:** (<http://pbys.marmara.edu.tr/>) Marmara Üniversitesi'nin akademik ve idari birimleri tarafından kullanılan bir yazılımdır. Kurumun ilgili mevzuatı ve teknik şartname ile belirtilen kuralları uygulayan ve iş akışlarını yerine getiren, web tabanlı, merkezi ve kişiye özel çalışan, izin, terfi, görevlendirme vb. süreçlerin takip edildiği ve yönetildiği ilişkiel veritabanı kullanan bir otomasyon sistemi geliştirilmiştir. Yeni teknoloji kullanılarak performans artırma, geliştirme, entegrasyon ve yenileme çalışmaları devam etmektedir.

**Ders Yüğü Bilgi Yönetim Sistemi:** Üniversitemiz Personel ders yüğü düzenlemelerini mevzuat çerçevesinde yapacak bir otomasyon sistemi geliştirme çalışmaları tamamlanmıştır. ÖBYS'den ve PBYS'den veri çekip akademisyenlerin ders yüğü formlarını hazırladığı ve EBYS üzerinden elektronik ortama aktardığı bir sistemdir.

**Elektronik Belge Yönetim Sistemi:** (<http://ebys.marmara.edu.tr/>) TS13298 Türk Standardını destekleyen kurumumuzun iç mevzuatına ve prosedürlerine uygun olarak belgelerin güvenli bir ortamda kayıt altına alınmasını, üretilmesini, sevk ve idare edilmesini, arşivlenmesini ve raporlanmasını sağlayan yazılım sistemimiz ihtiyaçlar doğrultusunda geliştirilmeye devam etmektedir.

**Başvuru Sistemi:** <http://basvuru.marmara.edu.tr/> adresi ile Üniversitemize yapılan tüm başvuruların alınabilmesi ve değerlendirilebilmesi için gerekli sistem genişletmesi çalışmaları devam etmektedir. Şuan mevcutta, Çift Anadal, Yandal, Muyos, Spor Bilimleri Fakültesi, Özel Yetenek, Lisansüstü, Erasmus, Formasyon, Yaz Okulu ve Merkezi Yerleştirme, Kurumlar Arası Yatay Geçiş, Genel Sınav Sistemi, başvuruları alınabilmektedir. Performans artırma, geliştirme, entegrasyon ve dökümantasyon çalışmaları devam etmektedir.

**Harç ve Ders Ücreti Online Ödeme:** <https://harc.marmara.edu.tr/> adresi ile harç ve ders ücreti ödemekle yükümlü olan öğrencilerin ödemelerini yapabilmeleri için hazırlanmış online

ödeme kolaylığı sağlayan bir sistemdir.

**Marmara Üniversitesi Anket Yönetim Sistemi:** <https://anket.marmara.edu.tr/> adresi üzerinden öğretim üyelerimizin bilimsel çalışmalarını desteklemek amacıyla Kurumumuz Bilgi İşlem Daire Başkanlığı tarafından gerçekleştirilen “Marmara Üniversitesi Anket Sistemi” uygulaması, açık kaynak kodlu yeni bir yazılım ile sorunsuz devam etmektedir. Marmara Üniversitesi Anket Sistemi, BYS’den de yapılabilmektedir.

**Marmara Üniversitesi Eğitim-Öğretim Bilgi Sistemi:** <http://meobs.marmara.edu.tr/> Üniversitemiz ders kataloğu dahil olmak üzere, uluslararası geçerliliği olan bütün ders bilgilerinin sunulduğu sistemdir. Bilgi Yönetim Sistemi (BYS) ile entegre çalışmaktadır.

**Destek Yönetim Sistemi:** (<https://destek.marmara.edu.tr/>) Üniversitemiz Bilgi Teknolojileri yazılım ve donanım sistemlerinin sorunlarını takip etmek amacıyla, Bilgi İşlem Daire Başkanlığımız tarafından iş süreçlerimize dâhil edilen iş takip sistemidir. Altyapı olarak üniversitenin tüm birimlerinin kullanabileceği destek iş takip yazılımıdır. Böylece tüm üniversite personeli (akademik/idari) ve öğrencisinin destek talep merkezi olma özelliğine sahiptir.

**Mobil Uygulamalar:** Android ve iOS için öğrenci ve akademisyenlerin not görüntüleme, transkript, sınav programı ders programı vb. uygulamaların görüntülenmesini sağlayan yeni mobil sistemimiz devreye alınmıştır ve ayrıca;

- “Kütüphane Modülü”
- “Akademik Takvim Modülü”
- “Rektörün Mesajı Modülü”
- “Personel Maaş Görüntüleme Modülü”
- “Haberler Modülü”
- “Duyuru-Etkinlik Modülü”
- “Dil Seçenekleri Modülü”
- “Geri Bildirim Modülü”
- “Nasıl Giderim Modülü”
- “Rehber Modülü” eklenmiştir.

**Karar Destek Bilgi Yönetim Sistemi:** PBYS, OBYS’de bulunan verilerin anlamlı bir şekilde raporlanmasını ve grafiksel olarak gösterilmesini sağlayan bir sistemdir. Sisteme <https://kdbys.marmara.edu.tr> adresinden erişim sağlanmaktadır.

**M TOK Projesi:** Bu kapsamda alınan öğrencilerin not girişleri, devam takibi vb. işlemlerin yapıldığı sistemdir.

**Aday Öğrenci Bilgilendirme Portalı:** <http://aday.marmara.edu.tr> Üniversite tercihi yapacak öğrencilere yönelik hazırlanmış bir aday bilgilendirme portalıdır. Geçmiş sınav istatistikleri, bölümlerin tanıtımları ve üniversitemiz yöneticilerinin tanıtım konuşmaları yer almaktadır.

**Araç Rezervasyon Sistemi:** Marmara Üniversitesi İdari Mali İşler Daire Başkanlığı için, yapılacak olan gezi ve etkinliklerde okulun araçlarına ulaşma ve rezerve etmek amacıyla geliştirilmiştir. Sisteme <http://arac.marmara.edu.tr/> adresinden kurumsal e-posta bilgileri ile erişim sağlanmaktadır.

**Salon Rezervasyon Sistemi:** Marmara Üniversitesi paydaşları için, yapılacak olan etkinliklerde salon ve etkinlik alanlarının elektronik ortamda rezerve edilmesi amacıyla Sağlık Kültür ve Spor Daire Başkanlığı'nın talebi üzerine geliştirilmiştir. Sisteme [cemre.marmara.edu.tr](http://cemre.marmara.edu.tr) adresinden kurumsal e-posta bilgileri ile erişim sağlanmaktadır.

**Eğitim Marmara Sistemi:** Üniversitemiz BT alt yapısının kullanımına dair eğitim videoları ve kullanım kılavuzlarının tek bir noktada toplandığı platformdur. Sisteme <https://bidbegitim.marmara.edu.tr/> adresinden kurumsal e-posta bilgileri ile erişim sağlanmaktadır.

**Üniversite İzleme Kriterleri Bilgi Yönetim Sistemi (UİKBYs):** Bu sistem YÖK tarafından her yıl kurumumuzdan istenen verilerin tek bir noktadan toplanarak YÖK'e gönderilmesini sağlamaktadır. Sisteme <http://uikbys.marmara.edu.tr> adresinden kurumsal e-posta bilgileri ile erişim sağlanmaktadır.

**Marmara Üniversitesi Mezun Yönetim Sistemi:** (<http://mbys.marmara.edu.tr/>) Mezunların bilgilerinin tutulduğu ve giriş yapmalarına imkân sağlayan sistem üzerinde 81.169 mezun kullanıcı kayıtlıdır.

**Mentor Marmara Projesi:** Mezunlar Ofisi Koordinatörlüğümüzün talebi üzerine geliştirilen Mentor Marmara, üniversitemiz mezunları ile öğrencilerimizi mentorlük programı çerçevesinden bir araya getirmeye yarayan bir portaldır. Sisteme <https://mentor.marmara.edu.tr/> adresinden erişim sağlanmaktadır.

**Marmara Üniversitesi Bütçe Yönetim Sistemi:** (<http://butce.marmara.edu.tr>) Marmara Üniversitesi harcama birimlerince; üniversitemizin mal, hizmet ve yapım bütçelerinin %10'una kadar olan kısmının doğrudan temin usulü ile kullanımının sağlanması ve takibi için "Marmara

Üniversitesi Bütçe Yönetim Programı” kullanımı sorunsuz devam etmektedir. Güncelleme çalışmaları da ayrıca yapılmaktadır.

**Marmara Üniversitesi İçerik Yönetim Sistemi:** Güncel web teknolojileri ile yeniden geliştirilen içerik yönetim sistemi, modern ve pratik bir arayüze kavuşmuştur. Çok katmanlı yetkilendirme sistemi sayesinde esnek ve güçlü bir yapıdadır. Yeni yapılacak olan birçok projeye alt yapı olabilecek şekilde geliştirilmiştir. Mobil cihaz ve tabletler kullanılabilir şekilde (responsive) hazırlanmıştır.

**Gönüllülük Başvuru Sistemi:** <http://gonullu.marmara.edu.tr> Öğrenci, akademisyen ve idari personelimizden gönüllü olmak isteyenlerin Gönüllülük Faaliyetleri Koordinatörlüğü tarafından belirlenen projelere başvuru yapabileceği bir sistemdir.

**Marmara Üniversitesi Web Sayfası:** Marmara Üniversitesi ana web sayfasının içeriği, tasarımı, kodlaması en son uluslararası standartlar ve Başbakanlık Kamu Kurumları Web Sitesi Hazırlama Kılavuzuna uygun olarak tamamen yenilenmiştir. Piktogram destekli yenilikçi bir tasarıma kavuşmuş olup gelişmiş site içi arama motoru geliştirilmiştir. Gerekli güncellemeler yapılarak versiyon yükseltmesi gerçekleştirilmiştir.

**Marmara Üniversitesi Akademik Birim Web Sayfaları:** Marmara Üniversitesi bünyesindeki akademik birimlerin tamamı için ortak bir kontrol panelinden yönetilen web sayfaları hazırlanmıştır. Fakülteler, Yüksekokullar ve Meslek Yüksekokulları için yapılan ortak tasarımın renk desteği çalışmaları devam etmektedir. Kontrol Panelinde dosya yükleme, içerik düzenleme ve duyuru ekleme sistemi gibi bir çok modül bulunmaktadır. Mobil cihaz ve tabletlerde kullanılabilir şekilde (Responsive) olarak güncellenmiştir.

**Marmara Üniversitesi İdari Birim Web Sayfaları:** Marmara Üniversitesi bünyesindeki talepte bulunan idari birimlere, kullanım kolaylığı getirmek amacıyla block düzene geçilmesi için çalışmalar devam etmektedir. Mobil cihaz ve tabletlerde kullanılabilir şekilde (Responsive) güncellenmiştir.

**Marmara Üniversitesi Akademik Kişisel Web Sayfaları:** <http://akademik.marmara.edu.tr/> web sayfası kullanıma açılmış olup, akademisyenlerin kişisel web sayfası oluşturulması için web sayfası tasarlamaya imkan sağlayan web sayfası şablonu geliştirilmiştir. Projenin 2.fazında, idari personel için de kişisel web sayfası geliştirme olanağı sağlanacaktır.

**Hesap Yönetim Sistemi:** (<http://hesap.marmara.edu.tr>) Marmara Üniversitesi'nin

öğrenci, akademisyen ve personeline sunduğu e-posta, wi-fi ve ftp gibi hizmetlere erişim için kullanılan "Marmara/Marun Hesabı"nı oluşturmak, şifre değiştirmek, aktifleştirmek ve daha önce açılmış olan hesapları hatırlamak gibi hizmetleri sağlar.

**Marmara Üniversitesi Akademik Etkinlikler Portalı:** <http://etkinlik.marmara.edu.tr>  
Kurumumuz bünyesinde akademik etkinlik düzenlemek isteyen personelimize sunulmuştur. Sistem online bildiri kabulü, hakemlere atanması ve değerlendirilmesi gibi işlemleri otomatize etmektedir. Birçok etkinlik için aktif kullanılmaktadır. Renk desteği çalışmaları devam etmektedir.

**Takvim Sistemi:**<http://takvim.marmara.edu.tr> adresli, Üniversitemiz akademik takvimi başta olmak üzere üniversitemizi ilgilendiren tüm olay ve etkinliklerin yer aldığı bir takvim bilgi sistemidir. Çeşitli uygulamalarla senkronizasyon işlemleri devam etmektedir.

**Aday Öğrenci Bilgilendirme Portalı:** <http://aday.marmara.edu.tr> Üniversite tercihi yapacak öğrencilere yönelik hazırlanmış bir aday bilgilendirme portalıdır. Geçmiş sınav istatistikleri, bölümlerin tanıtımları ve üniversitemiz yöneticilerinin tanıtım konuşmaları yer almaktadır.

### 1.3.5 Bilişim Sistemi

**Yazılım İndirme Sistemi:** <http://bidb.marmara.edu.tr/hizmetler/yazilimler-akademik-personel> adresinde Üniversitemiz akademik ve idari personelinin kullanımına sunulan lisanslı yazılımlar sistemidir.

**E-Posta Hizmeti:** Akademik ve idari personelimizin kullandığı web tabanlı e-posta hizmeti 4 GB kotalı olarak verilmektedir. Öğrencilere verilen e-posta hizmetinin kotası ise 1 GB kapasitesindedir. Bu hizmet, üniversite yönetimi ve birimleri ile tüm öğrencilere, belirli bir gruba ya da tek bir öğrenciye ulaşabileceği bir iletişim köprüsü görevini yerine getirmektedir. Hali hazırda aktif 50.000'den fazla kullanıcısı bulunmaktadır. SPAM denetim mekanizması ile SPAM olarak gelen e-postalar % 98 oranında engellenmektedir. Ayrıca mail grubu açılmasına imkân sağlanmıştır.

**Toplu E-Posta Gönderim Sistemi:** Birimlerin toplu e-posta gönderimini kolaylaştırmak amacıyla toplu e-posta gönderim sistemi kurulmuş ve en güncel haliyle kullanıma hazır hale getirilmiştir. Bu sisteme [liste.marmara.edu.tr](http://liste.marmara.edu.tr) adresinden erişilebilmektedir.

**Bulut Dosya Depolama Sistemi:** Yaygın kullanılan Dropbox, Google Drive hizmetlerine benzer dosya barındırma hizmeti sunan bir bulut depolama sistemi kurulmuştur. Bu



sistem, tüm idari ve akademik personelin kullanımına bulut.marmara.edu.tr adresi üzerinden açılmıştır. Bu sistemde her bir kullanıcıya 2 GB'lık alan tahsis edilmiştir.

**İstenmeyen Posta (Spam Mail) Engelleme Sistemi:** Bilgi İşlem Daire Başkanlığımız e-posta kullanıcılarımız için istenmeyen postaların önlenmesini sağlamak amacı ile her gün gelen spam mailleri engellemekte ve içerik analizine tabi tutarak ilgili filtreleme mekanizmalarını güncellemektedir. Bu hizmetin verilmesi için yerli bir sisteme geçilmiştir. Yeni spam engelleme sistemi ile birlikte Marmara Üniversitesi posta sunucusuna düşen spam-mail % 98 oranında azalmıştır.

**Teknik Destek:** Bilgi İşlem Daire Başkanlığı Teknik Destek Birimi yönetiminde Üniversitenin tüm birimlerinin ihtiyaç duyduğu yazılım, donanım ve network sorunlarının son kullanıcı tarafından tespiti ve giderilmesi amacıyla Teknik Destek Birimi hizmet vermektedir. Bu kapsamda Rektörlüğe bağlı idari birim son kullanıcıları ve Üniversite bilgisayar laboratuvarlarına hizmet verilmektedir. Bilgisayar Laboratuvarların da yer alan bilgisayar sistemlerine, sistem kurulumu ve bakım hizmetleri verilmektedir. Kapsam dışında kalan birimlere ise telefon ve uzak masaüstü aracılığıyla destek verilmektedir. Ayrıca kaynak planlaması amacıyla birimlerin bilgi teknolojileri için saha çalışması ve ihtiyaç tespiti yapılmaktadır. Üniversitenin ihtiyaç duyduğu yazılım ve donanım ürünlerinin teknik şartnameleri hazırlanmaktadır. Bilgi İşlem Daire Başkanlığımızca tüm projelerinin uygulanması, takip ve kontrolünde de proje bazlı hizmet verilmektedir.

**Merkezi Lisans Yönetim Hizmetleri:** Üniversite geneli akademik ve idari birimlerin kullanımında merkezi lisanslama hizmetleri aşağıda yer alan ürünler için verilmektedir:

- Microsoft Windows Masaüstü İşletim Sistemi
- Microsoft Office Programı
- Eset Endpoint Kurumsal Antivirüs
- Deep Freeze Enterprise
- SAS İstatistik Programı
- Solidwork Education Edition
- Matlab and Simulink
- Labview System Design
- ANSYS Academic Multiphysics Campus Solution
- Arena Simulation Software

**Çağrı Merkezi:** Bilgi İşlem Daire Başkanlığı bünyesinde faaliyete devam eden Çağrı Merkezi, Üniversitemiz ile ilgili gelen sorular ve sorunlara ilişkin çağrılarının cevaplandırılması,



problemin anında çözülmesi, çözülemeyen problemlerin ilgili kişiye aktarılması ve tüm çağruların raporlanması hizmetini vermektedir. Destek Yönetim Sistemi'nde bulunan çağruların sistem üzerinden takibinin sağlanması çalışmaları devam etmektedir.

Üniversitemiz bilişim envanteri aşağıdaki tabloda gösterilmiştir:

<b>DONANIM/YAZILIM TÜRÜ</b>	<b>ADET</b>
<b>Sanal Sunucu</b>	330
<b>Switch</b>	614
<b>Wireless Access Point</b>	986
<b>Firewall – Software</b>	3
<b>Yük Dengeleme Cihazı</b>	2
<b>Kesintisiz Güç Kaynağı</b>	2
<b>Jenaratör</b>	2
<b>Hassas Klima</b>	5
<b>Fiziksel Sunucu</b>	63
<b>Barındırılan Sunucu</b>	3

#### **1.4. İNSAN KAYNAKLARI**

Üniversitemiz faaliyetlerinin yürütülmesinde 15.01.2020 tarihi itibarıyla 3.303 akademik personel, 1.274 idari personel görev almaktadır. Akademik personelimiz yurtiçi ve yurtdışından diğer üniversitelerce tercih edilmekte, Üniversitemizde diğer üniversitelerden ve yurtdışından tercih görmektedir.

## İKİNCİ KISIM

### 2. PERFORMANS BİLGİLERİ

#### 2.1. STRATEJİ GELİŞTİRME SÜRECİNİN TEMEL AMACI

Bilindiği üzere kamu kurumlarının beş yıllık stratejik planlarını hazırlayıp bu çerçevede hareket etmeleri Türkiye Cumhuriyeti Devleti tarafından zorunlu hale getirilmiştir. Dolayısıyla Marmara Üniversitesi strateji geliştirme sürecinin de öncelikli amacı Stratejik Planlamaya İlişkin Usul ve Esaslar Hakkında Yönetmelik ve 10. Kalkınma Planı çerçevesinde Üniversitemizin 2017-2021 Stratejik Planını hazırlamaktır. Ancak bu temel ve zorunlu amacın yanı sıra, tüm süreci çok daha anlamlı hale getirecek ve üniversitenin topyekûn bir değişime girmesini sağlayacak başka amaçlar da gözetilmiştir. Bu amaçlar özetle; üniversiteyi hep birlikte emin adımlarla geleceğe taşımak, strateji odaklı hale getirmek, ihtiyacı olan değişimleri hep birlikte planlamak ve gerçekleştirmek, üniversitenin çağın gereğine uygun şekilde dinamik, esnek ve genç bir yapı haline gelmesini sağlamaktır.

Ancak yükseköğretimde çağın gerekleri sadece yapının yenilenmesinden ibaret değildir. Üniversite endekslerinde belirgin bir yerde olmak ve söz konusu yere gelebilmek için gereken değişimlerin yapılması da bir diğer önemli amaç olarak göze çarpmaktadır. Yıllar içerisinde taban puan sıralamasına göre daha düşük puanlı öğrencilerin bölümlere yerleştiriliyor olması da göze çarpan bir olumsuzluk olarak ifade edilebilir. Bu olumsuz durumun da üstesinden gelebilmek için çeşitli iyileştirme ve yenilenme çalışmalarının yapılması gerektiği gözlemlenmiştir.

Tüm bunlara ek olarak; üniversitenin ulusal ve uluslararası düzeyde kaynak yaratma ve proje üretme, araştırma-geliştirme alanında özgün çalışmalar yapma, kaliteli ve etki derecesi yüksek yayınlar yapma, üniversite-sanayi işbirliğini geliştirme, diğer uluslararası ve ulusal üniversiteler ile işbirlikleri yapma, uluslararası düzeyde bilinen bir üniversite haline gelme ve yüksek düzeydeki öğrencileri çekebilme gibi gereklilikleri yerine getirebilmek için bir dönüşüme ihtiyacı olduğu ortaya çıkmıştır. Bu gerçeklerden hareketle üniversitemizin özgün, farklı, yenilikçi, katılımcı, demokratik, gerçekçi ve uygulanabilir bir strateji geliştirme modeline ihtiyaç duyduğu kararlaştırılmıştır. Ayrıca, 11.Kalkınma Planı çerçevesinde Üniversitemizi 2021-2024 Dönemi Stratejik Planı hazırlanması için Strateji ve Bütçe Başkanlığı Plan ve Programlar Genel Müdürlüğünden bu konuda onay alınmış ve çalışmalara başlanmıştır.

## 2.2. STRATEJİ GELİŞTİRME SÜRECİNİN ÖZGÜNLÜĞÜ

Türkiye’de faaliyet gösteren üniversitelerin bulabildiğimiz en son stratejik planlarını yaklaşımları ve strateji geliştirme süreçleri açısından incelememiz sonucunda elde ettiğimiz bulgulardan hareketle Marmara Üniversitesinin 2017-2021 dönemi strateji çalışmalarının özgün niteliklerinin bulunduğu ileri sürülebilir. Buna göre üniversitenin strateji süreci ve yaklaşımının özellikleri ve özgün yönlerinin aşağıdaki gibi olduğu tespit edilmiştir:

Öncelikle üniversitedeki düzey farklılıkları dikkate alınarak üniversite düzeyinde kurum stratejisi ile birimler düzeyinde stratejiler olmak üzere iki farklı düzeyde strateji belirlenmiştir. Son derece demokratik bir yaklaşımla birimlere kendi stratejilerini kendilerinin belirlemesi olanağını veren bu uygulama, birimlere kendi geleceklerini kendilerinin çizmesi şansını da vermektedir. Bu bağlamda üniversite düzeyi ile birim stratejilerinin entegrasyonu da ilk defa söz konusu süreç kapsamında yapılmıştır.

Tespit edebildiğimiz kadarıyla ülkemizde ilk defa bir üniversite stratejisini tüm paydaşlarına değer üretmek amacıyla geniş kapsamlı düşünülerek (ekonomik, sosyal ve çevresel etkileri) oluşturmuştur. Strateji belirlerken amacın paydaşlara değer üretmek olduğu anlayışı benimsenmiş ve sürecin en başından itibaren bu misyondan hareket ederek strateji geliştirme çalışması yapılmıştır. Bu çerçevede, çoklu yararın sağlanabilmesi için her bir stratejinin ekonomik, sosyal ve çevresel açıdan etki ve sonuçlar baştan düşünülüp stratejinin her üç boyutun kesişimi olarak tüm paydaşlara değer üretecek şekilde oluşturulması yoluna gidilmiştir.

İlk defa bir üniversite kendine özgü bir strateji geliştirme model ve yaklaşımıyla stratejisini geliştirmiştir. Başlangıçta taslak bir model oluşturularak, bilinçli bir şekilde modelin süreçte şekillenip biçimlenmesi sağlanmıştır.

Sürecin bir diğer özgün yanı stratejilerin tamamen bilimsel araştırmaya dayalı olarak belirlenmesinden ileri gelmektedir. Üniversite düzeyinde stratejileri belirlemek için oluşturulan SWOT tablosu çok disiplinli (multidisipliner) bilimsel araştırma projelerinden elde edilen bulgulardan hareketle, ortak akılla ve katılımcı bir şekilde geliştirilmiştir. Strateji geliştirmek ve SWOT tablosunu oluşturmak için ileride detaylı bir şekilde gündeme getirilecek olan beş ayrı bilimsel araştırma projesi (BAPKO) hayata geçirilmiştir. Bu projeler; PESTLE analizi, Paydaş Analizi, Değer Zinciri Analizi, Üniversitelerin Analizi, Yetkinlik Analizi ve Rakip Analizidir.

Strateji geliştirme sürecinin her aşaması çok disiplinli bir yaklaşımla kolektif akli devreye sokarak geniş katılımı gerçekleştirilmiştir. Katılımcılığı sağlayabilmek adına sonraki bölümde detaylı olarak ele alınacak olan, strateji geliştirme kurulu, strateji geliştirme komisyonu, strateji geliştirme proje ekibi olmak üzere üçlü bir yapı oluşturulmuş, strateji geliştirme sürecindeki her aşamasının geniş katılımı, tüm üçlü ekibin unsurlarının katılımıyla, yürütülebilmesi için ayrıca moderatörler ekibi devreye sokulmuştur.

Tüm süreç boyunca seminerler, toplantılar ve çalıştaylar vasıtasıyla ilgili birimlere stratejilerini bilimsel yollarla geliştirebilmeleri için gerekli strateji geliştirme eğitimleri verilmiş, çok disiplinli takımlarla üniversite düzeyindeki stratejiler belirlenmiştir.

Eğitimlerin yanı sıra yine ilklerden biri olan strateji geliştirme sürecini net bir şekilde gösteren Birimlere Yönelik Strateji Geliştirme Kılavuzu oluşturulup adım adım birimlerin stratejilerini somut olarak ne şekilde geliştireceğine dair özgün bir kaynak oluşturulmuş ve tüm ekip ve birimlerin kullanımına sunulmuştur.

## 2.3. AMAÇ VE HEDEFLER

### 2.3.1. Misyon ve Vizyon

#### **Misyonumuz**

Marmara Üniversitesi köklü geçmişinden gelen deneyimi ile toplumsal değerleri ön planda tutarak tüm paydaşları için bilim, kültür, sanat ve sporda değer üreten, yaşam boyu öğrenmeye verdiği önemle sürdürülebilirliği hedefleyen, çok dilli eğitimiyle öncü, uluslararası ve çağdaş bir üniversitedir.

#### **Vizyonumuz**

Eğitim ve araştırmadaki öncülüğüyle toplumsal gelişime yön veren uluslararası bir üniversite olmak.

### 2.3.2. Alt Program Hedefleri ve Stratejik Plan İlişkisi Tablo

**Kurum:** MARMARA ÜNİVERSİTESİ

**Yıl:** 2020

PROGRAM ADI	ALT PROGRAM ADI	ALT PROGRAM HEDEFLERİ	İLİŞKİLİ OLDUĞU STRATEJİK AMAÇ
HAYAT BOYU ÖĞRENME	YÜKSEKÖĞRETİM KURUMLARI SÜREKLİ EĞİTİM FAALİYETLERİ	Toplumun tüm kesimlerine ihtiyaç duyduğu alanlarda eğitimler verilmesi, kamu kurum ve kuruluşları, özel sektör ve uluslararası kuruluşlarla işbirliğinin gelişmesine katkıda bulunulması	Üniversite-Paydaş işbirliğini arttırmak
TEDAVİ EDİCİ SAĞLIK	TEDAVİ EDİCİ SAĞLIK	Tedavi edici sağlık hizmetinin erişilebilir ve etkili olarak sunulmasının sağlanması	Üniversite-Paydaş işbirliğini arttırmak
ARAŞTIRMA, GELİŞTİRME VE YENİLİK	YÜKSEKÖĞRETİMDE BİLİMSEL ARAŞTIRMA VE GELİŞTİRME	Yükseköğretim kurumlarında inovasyon amaçlı bilimsel çalışmaların artırılması	Öğretim üyelerine yönelik araştırma projeleri konusunda teknik desteğin verilmesi Uluslararası akademik/idari personel ve öğrenci eğitim, öğretim hareketliliği, araştırma ve işbirliğinin artırılması Üniversitenin fiziki olanaklarının ve müfredatlarının uygulamalı ve proje destekli yaklaşımla yeniden düzenlenmesini sağlamak
	ARAŞTIRMA ALTYAPILARI	Ülkemizin bilgi birikiminin artırılmasına ve teknolojik gelişimine katkıda bulunmak üzere yükseköğretim kurumlarında araştırma altyapılarının kurulması ve kapasitelerinin güçlendirilmesi	Öğretim üyelerine yönelik araştırma projeleri konusunda teknik desteğin verilmesi Üniversitenin fiziki olanaklarının ve müfredatlarının uygulamalı ve proje destekli yaklaşımla yeniden

			düzenlenmesini sağlamak
YÜKSEKÖĞRETİM HİZMETLERİ	ÖN LİSANS EĞİTİMİ, LİSANS EĞİTİMİ VE LİSANSÜSTÜ EĞİTİM	Mesleki yeterlilik sahibi ve gelişime açık mezunlar yetiştirilmesi	Üniversite-Paydaş işbirliğini arttırmak
	ÖĞRETİM ELEMANLARININ MESLEKİ GELİŞİMİ	Alanında yetkin, araştırmacı, bilgi üreten ve aktaran akademisyenler yetiştirilmesi	Öğretim üyelerine yönelik araştırma projeleri konusunda teknik desteğin verilmesi Uluslararası akademik/idari personel ve öğrenci eğitim, öğretim hareketliliği, araştırma ve işbirliğinin artırılması
	YÜKSEKÖĞRETİMDE ÖĞRENCİ YAŞAMI	Yükseköğretim öğrencilerine sunulan beslenme ve barınma hizmetlerinin kalitesinin artırılması; öğrencilerin kişisel ve sosyal gelişimi desteklenerek yaşam kalitesinin yükseltilmesi	Üniversite-Paydaş işbirliğini arttırmak



## 2.4 PERFORMANS HEDEF VE GÖSTERGELERİ İLE FAALİYETLER

### İDARE PERFORMANS BİLGİSİ

<b>Program Adı:</b>	ARAŞTIRMA, GELİŞTİRME VE YENİLİK
<b>Programın Amacı:</b>	Türkiye'nin Bilimsel ve Teknolojik Ekosistemine Katkı Sağlanması
<b>Programın Kapsamı:</b>	Ar-Ge ve Yenilik Faaliyetleri ile Türkiye'nin Bilimsel ve Teknolojik Ekosistemi ve Sosyoekonomik Gelişimine Katkı Sağlama

#### Anahtar Göstergeler

- 1-Ar-ge harcamasının GSYH'ye oranı
- 2-Küresel inovasyon endeksi
- 3-Tam zamanlı eşdeğer araştırmacı sayısı
- 4-Türkiye kaynaklı bilimsel yayın sayısı

<b>Alt Program Adı:</b>	YÜKSEKÖĞRETİMDE BİLİMSEL ARAŞTIRMA VE GELİŞTİRME
<b>Alt Programın Kapsamı:</b>	Uluslararası düzeyde katma değeri yüksek araştırma-geliştirme çalışmaları yapılmasına yönelik, Uluslararası destekli proje başlama faaliyetleri, Uluslararası endekslerce taranan dergilerde basılan yayın sayısının artırılması, çift diplomalı lisans-y.lisans programları oluşturma, patent alma faaliyetleri kapsamaktadır.

<b>Alt Program Hedefi:</b>	Yükseköğretim kurumlarında inovasyon amaçlı bilimsel çalışmaların artırılması
<b>Performans Göstergeleri</b>	

Performans Göstergesi	Ölçü Birimi	2018	2019 Planlanan	2019 YS Gerç. Tahmini	2020 Hedef	2021 Tahmin	2022 Tahmin
1- Ar-ge'ye harcanan bütçenin toplam bütçeye oranı	Oran	1,11	1,22	0,73	0,80	0,85	0,90

**Göstereye İlişkin Açıklama:** 2019 YILI PLANLANAN:  
 $8.096.000 * 100 / 659.974.000 = 1,22$   
YIL SONU GERÇEKLEŞME  
 $4.844.712 * 100 / 659.974.000 = 0,73$

<b>Hesaplama Yöntemi:</b>	Özel Hesaba alınan değerler toplamı/Yıllık Bütçe Ödeneği
<b>Verinin Kaynağı:</b>	Gerçekleşme değerleri ve E-bütçeden alınan veriler
<b>Sorumlu İdare:</b>	

Performans Göstergesi	Ölçü Birimi	2018	2019 Planlanan	2019 YS Gerç. Tahmini	2020 Hedef	2021 Tahmin	2022 Tahmin
2- Ar-ge sonucu ortaya çıkan ürünlere ilişkin alınan patent sayısı	Sayı	6	2	2	2	3	4

**Göstereye İlişkin Açıklama:** Patent sayısının her yıl artırılması hedeflenmektedir.  
**Hesaplama Yöntemi:** Gerçekleşme değerleridir.  
**Verinin Kaynağı:** 2018 Faaliyet raporu  
**Sorumlu İdare:**

Performans Göstergesi	Ölçü Birimi	2018	2019 Planlanan	2019 YS Gerç. Tahmini	2020 Hedef	2021 Tahmin	2022 Tahmin
3- Ar-ge sonucu ticarileştirilen ürün sayısı	Sayı	0	0	0	0	0	0

**Göstergeye İlişkin Açıklama:**  
**Hesaplama Yöntemi:**  
**Verinin Kaynağı:**  
**Sorumlu İdare:**

Performans Göstergesi	Ölçü Birimi	2018	2019 Planlanan	2019 YS Gerç. Tahmini	2020 Hedef	2021 Tahmin	2022 Tahmin
4- Araştırma merkezleri gelir miktarı	TL	0	0	0	0	0	0

**Göstergeye İlişkin Açıklama:**  
**Hesaplama Yöntemi:**  
**Verinin Kaynağı:**  
**Sorumlu İdare:**

Performans Göstergesi	Ölçü Birimi	2018	2019 Planlanan	2019 YS Gerç. Tahmini	2020 Hedef	2021 Tahmin	2022 Tahmin
5- Araştırma merkezlerinin sanayi ile yaptığı proje sayısı	Sayı	0	0	0	0	0	0

**Göstergeye İlişkin Açıklama:**  
**Hesaplama Yöntemi:**  
**Verinin Kaynağı:**  
**Sorumlu İdare:**

Performans Göstergesi	Ölçü Birimi	2018	2019 Planlanan	2019 YS Gerç. Tahmini	2020 Hedef	2021 Tahmin	2022 Tahmin
6- BAP kapsamında desteklenen araştırma projeleri sayısı	Sayı	637	446	446	446	450	460

**Göstergeye İlişkin Açıklama:** Araştırma projeleri sayısının artırılması amaçlanmaktadır.  
**Hesaplama Yöntemi:** Gerçekleşme değerleridir.  
**Verinin Kaynağı:** 2018 Faaliyet Raporu  
**Sorumlu İdare:**

Performans Göstergesi	Ölçü Birimi	2018	2019 Planlanan	2019 YS Gerç. Tahmini	2020 Hedef	2021 Tahmin	2022 Tahmin
7- Öğretim elemanı başına düşen ar-ge proje sayısı	Sayı	4	18	18	18	20	22

**Göstergeye İlişkin Açıklama:** Öğretim elemanı başına düşen proje sayısının artırılması amaçlanmaktadır.  
**Hesaplama Yöntemi:** Öğretim Elemanı sayısı/Proje sayısı  
**Verinin Kaynağı:** 2018 Faaliyet raporu  
**Sorumlu İdare:**

Performans Göstergesi	Ölçü Birimi	2018	2019 Planlanan	2019 YS Gerç. Tahmini	2020 Hedef	2021 Tahmin	2022 Tahmin
8- Patent, faydalı model ve endüstriyel tasarım başvuru sayısı	Sayı	9	2	2	2	3	4

**Göstergeye İlişkin Açıklama:** Başvuruların her yıl artırılması amaçlanmaktadır.  
**Hesaplama Yöntemi:** Gerçekleşme değerleridir.  
**Verinin Kaynağı:** 2018 Faaliyet Raporu  
**Sorumlu İdare:**

Performans Göstergesi	Ölçü Birimi	2018	2019 Planlanan	2019 YS Gerç. Tahmini	2020 Hedef	2021 Tahmin	2022 Tahmin
9- Ulusal ve uluslararası kuruluşlar tarafından desteklenen ar-ge projesi sayısı	Sayı	299	61	61	61	65	70

**Göstergeye İlişkin Açıklama:** Her yıl desteklenen proje sayısının artırılması amaçlanmaktadır.  
**Hesaplama Yöntemi:**  
**Verinin Kaynağı:** 2018 Faaliyet Raporu  
**Sorumlu İdare:**

Performans Göstergesi	Ölçü Birimi	2018	2019 Planlanan	2019 YS Gerç. Tahmini	2020 Hedef	2021 Tahmin	2022 Tahmin
10- Uluslararası endekslerde yer alan bilimsel yayın sayısı	Sayı	1.280	1.875	1.875	2.343	2.928	3.660

**Göstergeye İlişkin Açıklama:** 2018 yılı toplam yayın sayısı 1.280 dir.  
**Hesaplama Yöntemi:** 2018 tahmini 1.500 dür. Hedefte her yıl % 25 artırılması planlanmıştır.  $1500 \times 25 = 1.875$  2019 Yıl sonu tahminidir ve Her yıl % 25 oranında artırılmıştır. Yıllar itibariyle, 1875, 2343, ve 3660  
**Verinin Kaynağı:** 2018 Faaliyet raporu.  
**Sorumlu İdare:**

#### Alt Program Kapsamında Yürütülecek Faaliyet Maliyetleri

Faaliyetler	2019 Bütçe	2019 Harcama	2020 Bütçe	2021 Tahmin	2022 Tahmin
<b>Yükseköğretim Kurumlarının Bilimsel Araştırma Projeleri</b>	<b>20.463.069</b>	<b>11.380.505</b>	<b>26.636.000</b>	<b>27.141.000</b>	<b>27.707.000</b>
Bütçe İçi	8.096.000	2.308.790	8.536.000	8.941.000	9.407.000
Bütçe Dışı	12.367.069	9.071.715	18.100.000	18.200.000	18.300.000
<b>T O P L A M</b>	<b>20.463.069</b>	<b>11.380.505</b>	<b>26.636.000</b>	<b>27.141.000</b>	<b>27.707.000</b>
Bütçe İçi	8.096.000	2.308.790	8.536.000	8.941.000	9.407.000
Bütçe Dışı	12.367.069	9.071.715	18.100.000	18.200.000	18.300.000

#### Faaliyetlere İlişkin Açıklamalar:

Yükseköğretim Kurumları Temel Araştırma Hizmetleri 2547 Sayılı Kanun ve Diğer Yasal Mevzuat Kapsamında Temel Araştırma Hizmetleri için Gerekli Laboratuvar, Makine-Teçhizat ve Donanım İhtiyaçları Karşılacaktır.

Yükseköğretim Kurumlarının Bilimsel Araştırma Projeleri Yükseköğretim Kurumları Bilimsel Araştırma Projeleri; YÖK ilgili Yönetmeliği, Uygulama Yönergesi ve Bilimsel Araştırma Projeleri için Tefrik Edilen Ödeneklerin Özel Hesaba Aktarılarak Kullanımına İlişkin Usul ve Esaslar Çerçevesinde Yürütülecektir.

**Alt Program Adı:**  
**Alt Programın Kapsamı:**

ARAŞTIRMA ALTYAPILARI  
Birimlerimizin ihtiyacını karşılayacak Akademik uygulama çalışma alanlarının oluşturulması, bilgisayar laboratuvarlarının iyileştirilmesi ve öğrencilerin projelerini hayata geçireceği proje alanlarının oluşturulması faaliyetlerini kapsamaktadır.

**Alt Program Hedefi:**

Ülkemizin bilgi birikiminin arttırılmasına ve teknolojik gelişimine katkıda bulunmak üzere yükseköğretim kurumlarında araştırma altyapılarının kurulması ve kapasitelerinin güçlendirilmesi

**Performans Göstergeleri**

Performans Göstergesi	Ölçü Birimi	2018	2019 Planlanan	2019 YS Gerç. Tahmini	2020 Hedef	2021 Tahmin	2022 Tahmin
1- Araştırma altyapısı projesi tamamlanma oranı	Oran	0	0	0	0	0	0

**Göstergeye İlişkin Açıklama:**

**Hesaplama Yöntemi:**

**Verinin Kaynağı:**

**Sorumlu İdare:**

**Alt Program Kapsamında Yürütülecek Faaliyet Maliyetleri**

Faaliyetler	2019 Bütçe	2019 Harcama	2020 Bütçe	2021 Tahmin	2022 Tahmin
<b>Yükseköğretim Kurumları Araştırma Altyapısı Kurulması ve Geliştirilmesi</b>	<b>18.000</b>	<b>0</b>	<b>18.000</b>	<b>18.000</b>	<b>18.000</b>
Bütçe İçi	18.000	0	18.000	18.000	18.000
Bütçe Dışı	0	0	0	0	0
<b>T O P L A M</b>	<b>18.000</b>	<b>0</b>	<b>18.000</b>	<b>18.000</b>	<b>18.000</b>
Bütçe İçi	18.000	0	18.000	18.000	18.000
Bütçe Dışı	0	0	0	0	0

**Faaliyetlere İlişkin Açıklamalar:**

Yükseköğretim Kurumları Araştırma Altyapısı Kurulması ve Geliştirilmesi

2547 Sayılı Kanun ve Diğer Yasal Mevzuat Kapsamında Altyapılarının Desteklenmesi, Geliştirilmesi ve Güçlendirilmesi için Çalışmalar Yapılacaktır.

**Program Adı:** HAYAT BOYU ÖĞRENME

**Programın Amacı:** Hayat Boyu Öğrenme Programlarına Yönelik Nitelik ve Erişimin Artırılması

**Programın Kapsamı:** Hayat boyu öğrenme: bireysel, toplumsal ve istihdam ile ilgili bir yaklaşımla bireyin bilgi, beceri ve yetkinliklerini geliştirmek amacıyla örgün eğitimin dışında hayatı boyunca katıldığı her türlü öğrenme etkinlikleri olarak kabul edilmekte olup bu kapsamda halk eğitimi merkezleri tarafından okuma-yazma, genel ve mesleki-teknik yaygın eğitim kursları düzenlenmekte; Örgün eğitim çağı dışında olan vatandaşlarımızın eğitim seviyelerini yükseltmek amacıyla açık ortaokul ve açık lise eğitim öğretim faaliyetleri sunulmakta; Ayrıca ülkemizde geçici koruma altında bulunan bireylerin eğitim sistemimize entegrasyonlarını sağlamak amacıyla öncelikle Türkçe eğitim öğretim faaliyetleri olmak üzere eğitim öğretim faaliyetleri sürdürülmektedir.

#### **Anahtar Göstergeler**

1-Hayat boyu öğrenmeye katılım oranı

**Alt Program Adı:** YÜKSEKÖĞRETİM KURUMLARI SÜREKLİ EĞİTİM FAALİYETLERİ  
**Alt Programın Kapsamı:** Üniversite-paydaş işbirliğini artırma kapsamında sosyal sorumluluk projeleri oluşturulması faaliyetlerini kapsamaktadır.

**Alt Program Hedefi:** Toplumun tüm kesimlerine ihtiyaç duyduğu alanlarda eğitimler verilmesi, kamu kurum ve kuruluşları, özel sektör ve uluslararası kuruluşlarla işbirliğinin gelişmesine katkıda bulunulması

#### **Performans Göstergeleri**

Performans Göstergesi	Ölçü Birimi	2018	2019 Planlanan	2019 YS Gerç. Tahmini	2020 Hedef	2021 Tahmin	2022 Tahmin
1- Dezavantajlı gruplara yönelik sosyal entegrasyon ve kapsayıcılığa ilişkin yapılan faaliyet sayısı	Sayı	0	0	0	0	0	0

#### **Göstergeye İlişkin Açıklama:**

**Hesaplama Yöntemi:**

**Verinin Kaynağı:**

**Sorumlu İdare:**

Performans Göstergesi	Ölçü Birimi	2018	2019 Planlanan	2019 YS Gerç. Tahmini	2020 Hedef	2021 Tahmin	2022 Tahmin
2- Eğitim programlarına başvuran kişi sayısı	Sayı	0	0	0	0	0	0

#### **Göstergeye İlişkin Açıklama:**

**Hesaplama Yöntemi:**

**Verinin Kaynağı:**

**Sorumlu İdare:**





Kuruluşlarla İş Birliği Yapılması ve İş Birliklerinin Geliştirilmesi Çalışmaları Yürütülecektir.

<b>Program Adı:</b>	TEDAVİ EDİCİ SAĞLIK
<b>Programın Amacı:</b>	Tedavi Edici Sağlık Hizmetlerinin Yürütülmesi ve Sağlık Araştırma Faaliyetlerinin Geliştirilmesi
<b>Programın Kapsamı:</b>	<p>Sağlık tesislerinin her türlü koruyucu, teşhis, tedavi ve rehabilite edici sağlık hizmetlerinin yürütülmesinin sağlanması, faaliyetlerin izlenmesi ve değerlendirilmesi, iyi uygulama örneklerinin yaygınlaştırılması.</p> <p>Nitelikli sağlık personelinin ülke genelinde dengeli dağılımının sağlanması</p> <p>Sağlık alanında kullanılan bilişim sistemleri ve iletişim teknolojileri ile ilgili ülke çapında politika, strateji ve standartların belirlenmesi amacıyla çalışmalar yapılması, kişisel sağlık verileri ile ülke düzeyinde sağlık durumu ve sağlık hizmetlerine ilişkin veri ve bilgi akışını içeren her türden bilgi sistemleri ve projelerinin yapılması ve yaptırılması, sağlık bilişimi ve teknolojisi alanında çalışacak kamu ve özel hukuk tüzel kişileri ile gerçek kişilerin uyacakları kuralların belirlenmesi, uygulanması, gerektiğinde bunların yazılım ve ürünlerinin uygunluğuna karar verilmesi ve müelliflerinin yetkilendirilmesi</p> <p>Acil sağlık hizmetlerinin daha etkili ve kısa sürede sunulabilmesi amacıyla acil sağlık talebine yönelik cevaplama ve müdahale süreleri kısaltılarak kaynak etkinliği sağlanması. İlgili birimler arasındaki koordinasyon ve iş birliği güçlendirilerek, bu alanda vatandaş farkındalığının ve bilincinin artırılması için eğitimler düzenlenmesi</p>

#### Anahtar Göstergeler

- 1-100.000 kişiye düşen hemşire sayısı
- 2-100.000 kişiye düşen toplam hekim sayısı
- 3-Nitelikli yatak oranı (Yoğun bakım yatakları hariç, Sağlık Bakanlığı)

**Alt Program Adı:** TEDAVİ EDİCİ SAĞLIK  
**Alt Programın Kapsamı:**

**Alt Program Hedefi:** Tedavi edici sağlık hizmetinin erişilebilir ve etkili olarak sunulmasının sağlanması  
**Performans Göstergeleri**

Performans Göstergesi	Ölçü Birimi	2018	2019 Planlanan	2019 YS Gerç. Tahmini	2020 Hedef	2021 Tahmin	2022 Tahmin
1- Ameliyat sayısı	Sayı	30.482	20.806	20.850	20.850	20.950	20.950

**Göstergeye İlişkin Açıklama:** Hastane Sağlık Bakanlığıyla afiliyedir.

**Hesaplama Yöntemi:** Gerçekleşme değerleridir.

**Verinin Kaynağı:** Sağlık Bakanlığı Marmara Üniversitesi Pendik Eğitim ve Araştırma Hastanesinden alınan verilerdir.

**Sorumlu İdare:**



Performans Göstergesi	Ölçü Birimi	2018	2019 Planlanan	2019 YS Gerç. Tahmini	2020 Hedef	2021 Tahmin	2022 Tahmin
2- Üniversite hastaneleri nitelikli yatak oranı	Oran	93	90	90	90	90	90

**Göstergeye İlişkin Açıklama:** Hastane, Sağlık Bakanlığıyla afiliyedir.

**Hesaplama Yöntemi:** Gerçekleşme değerleridir.

**Verinin Kaynağı:** Sağlık Bakanlığı Marmara Üniversitesi Pendik Eğitim ve Araştırma Hastanesinden alınan verilerdir.

**Sorumlu İdare:**

Performans Göstergesi	Ölçü Birimi	2018	2019 Planlanan	2019 YS Gerç. Tahmini	2020 Hedef	2021 Tahmin	2022 Tahmin
3- Üniversite hastaneleri yatak doluluk oranı	Oran	83	87	87	87	87	87

**Göstergeye İlişkin Açıklama:** Hastane, Sağlık Bakanlığıyla afiliyedir.

**Hesaplama Yöntemi:** Gerçekleşme değerleridir.

**Verinin Kaynağı:** Sağlık Bakanlığı Marmara Üniversitesi Pendik Eğitim ve Araştırma Hastanesinden alınan verilerdir.

**Sorumlu İdare:**

Performans Göstergesi	Ölçü Birimi	2018	2019 Planlanan	2019 YS Gerç. Tahmini	2020 Hedef	2021 Tahmin	2022 Tahmin
4- Yatan hasta sayısı	Sayı	38.535	24.661	24.700	24.700	24.700	24.700

**Göstergeye İlişkin Açıklama:** Hastane, Sağlık Bakanlığıyla afiliyedir.

**Hesaplama Yöntemi:** Gerçekleşme değerleridir.

**Verinin Kaynağı:** Sağlık Bakanlığı Marmara Üniversitesi Pendik Eğitim ve Araştırma Hastanesinden alınan verilerdir.

**Sorumlu İdare:**

#### Alt Program Kapsamında Yürütülecek Faaliyet Maliyetleri

Faaliyetler	2019 Bütçe	2019 Harcama	2020 Bütçe	2021 Tahmin	2022 Tahmin
<b>Ağız ve Diş Sağlığı Hizmetleri</b>	<b>607.000</b>	<b>558.440</b>	<b>663.000</b>	<b>711.000</b>	<b>750.000</b>
Bütçe İçi	607.000	558.440	663.000	711.000	750.000
Bütçe Dışı	0	0	0	0	0
<b>Üniversite Genel Hastane Hizmetleri</b>	<b>17.096.000</b>	<b>10.928.342</b>	<b>18.627.000</b>	<b>20.015.000</b>	<b>21.312.000</b>
Bütçe İçi	17.096.000	10.928.342	18.627.000	20.015.000	21.312.000
Bütçe Dışı	0	0	0	0	0
<b>T O P L A M</b>	<b>17.703.000</b>	<b>11.486.782</b>	<b>19.290.000</b>	<b>20.726.000</b>	<b>22.062.000</b>
Bütçe İçi	17.703.000	11.486.782	19.290.000	20.726.000	22.062.000
Bütçe Dışı	0	0	0	0	0

#### Faaliyetlere İlişkin Açıklamalar:

Ağız ve Diş Sağlığı Hizmetleri Üniversitemiz Diş Hekimliği Fakültesi için Döner Sermaye bütçesine yapılacak ödenek aktarma faaliyetine devam edilecektir.

Sağlık Hizmeti Sunumunda İhtiyaç Duyulan Tıbbî Cihaz, Malzeme ve İlaç Alımı

Üniversite Genel Hastane Hizmetleri Üniversitemiz Hastanesi, Sağlık Bakanlığı ile afiliye olup Marmara Üniversitesi Pendik Eğitim Araştırma Hastanesi olarak faaliyetlerini sürdürmektedir.

Üniversite İhtisas Hastanesi Hizmetleri

<b>Program Adı:</b>	YÜKSEKÖĞRETİM HİZMETLERİ
<b>Programın Amacı:</b>	Uluslararası Standartlarda, Bilimsel Temelli Yükseköğretim Hizmeti Sunulması
<b>Programın Kapsamı:</b>	<p>Programın kapsamı Yükseköğretimi Nitelik ve Nicelik Olarak Ulusal ve Uluslararası Standartlara Uygun Etkin ve Etkili Olarak Planlamak ve Yönetmektir.</p> <p>Yükseköğretim alanındaki istihdam odaklı politikaları oluşturmak ve geliştirmek amacıyla yeni açılacak eğitim programları ve kontenjanlarının Yükseköğretim Eğitim Programları Danışma Kurulunca planlanması,</p> <p>Bölgesel Kalkınma Odaklı ihtisas üniversitelerinin belirlenmesi</p> <p>Üniversitelerin mevcut öğretim elemanlarının niteliklerinin artırılması, ihtiyaçlar doğrultusunda öğretim üyesi yetiştirme programlarının düzenlenmesi,</p> <p>Yükseköğretimde nitelikli yabancı akademik personelin (en az Dr seviyesimde) istihdamının sağlanması,</p> <p>Devlet üniversitelerinde, ülkemizin öncelikli alanlarında, öğrenim gören doktora öğrencilerine destek sağlanması,</p> <p>Hedef ülkelerle mevcut işbirliklerinin geliştirilmesi,</p> <p>Yükseköğretim alanında ülkemizin uluslararası görünürlüğüne artırmak amacıyla ülkemizde öğrenim gören yabancı öğrenci potansiyelinin artırılması, kapsama dahil edilmiştir.</p>

#### Anahtar Göstergeler

- 1-Yüksek öğretimde öğretim elemanı başına düşen öğrenci sayısı
- 2-Yükseköğretim kontenjan doluluk oranı
- 3-Yükseköğretim mezunlarının işgücüne katılım oranı
- 4-Yükseköğretimde okullaşma oranı

#### Alt Program Adı:

#### Alt Programın Kapsamı:

ÖN LİSANS EĞİTİMİ, LİSANS EĞİTİMİ VE LİSANSÜSTÜ EĞİTİM

Üniversite-Paydaş İşbirliğiyle eğitim-öğretim ve araştırmanın bütünleştirilmesi kapsamında çeşitli fakültelerin ihtiyacını karşılayacak akademik uygulama çalışma alanlarının oluşturulması faaliyetleri, mesleki/ sektörel uygulamalar, girişimcilik-yenilikçilik gibi derslerin lisans programlarına eklenmesi faaliyetleri, paydaşlarla yapılan çeşitli proje faaliyetleri, bilimsel-sanatsal-kültürel etkinlikleri kapsamaktadır.

#### Alt Program Hedefi:

#### Performans Göstergeleri

Mesleki yeterlilik sahibi ve gelişime açık mezunlar yetiştirilmesi

Performans Göstergesi	Ölçü Birimi	2018	2019 Planlanan	2019 YS Gerç. Tahmini	2020 Hedef	2021 Tahmin	2022 Tahmin
1- Doktora eğitimini tamamlayanların sayısı	Sayı	274	280	280	280	280	280

#### Göstergeye İlişkin Açıklama:

#### Hesaplama Yöntemi:

#### Verinin Kaynağı:

#### Sorumlu İdare:

Öğrenci İşleri Daire Başkanlığı verileri

Performans Göstergesi	Ölçü Birimi	2018	2019 Planlanan	2019 YS Gerç. Tahmini	2020 Hedef	2021 Tahmin	2022 Tahmin
2- Eğitim bilimleri kontenjan doluluk oranı	Oran	84,45	86	86	86	86	86

**Göstergeye İlişkin Açıklama:**

**Hesaplama Yöntemi:**

**Verinin Kaynağı:**

Öğrenci İşleri Daire Başkanlığı verileri

**Sorumlu İdare:**

Performans Göstergesi	Ölçü Birimi	2018	2019 Planlanan	2019 YS Gerç. Tahmini	2020 Hedef	2021 Tahmin	2022 Tahmin
3- Eğitimin program süresinde bitirilme oranı	Oran	0	0	0	0	0	0

**Göstergeye İlişkin Açıklama:**

**Hesaplama Yöntemi:**

**Verinin Kaynağı:**

**Sorumlu İdare:**

Performans Göstergesi	Ölçü Birimi	2018	2019 Planlanan	2019 YS Gerç. Tahmini	2020 Hedef	2021 Tahmin	2022 Tahmin
4- Fen bilimleri kontenjan doluluk oranı	Oran	79,08	75	75	75	75	75

**Göstergeye İlişkin Açıklama:**

**Hesaplama Yöntemi:**

**Verinin Kaynağı:**

Öğrenci İşleri Daire Başkanlığı verileri.

**Sorumlu İdare:**

Performans Göstergesi	Ölçü Birimi	2018	2019 Planlanan	2019 YS Gerç. Tahmini	2020 Hedef	2021 Tahmin	2022 Tahmin
5- Kütüphanede bulunan basılı ve elektronik kaynak sayısı	Sayı	1.532.838	1.600.000	1.600.000	1.600.000	1.600.000	1.600.000

**Göstergeye İlişkin Açıklama:** 2018 Faaliyet Raporu

**Hesaplama Yöntemi:**

Gerçekleşme değerleridir.

**Verinin Kaynağı:**

Kütüphane ve Dokümantasyon Daire Başkanlığı verileri

**Sorumlu İdare:**

Performans Göstergesi	Ölçü Birimi	2018	2019 Planlanan	2019 YS Gerç. Tahmini	2020 Hedef	2021 Tahmin	2022 Tahmin
6- Kütüphanede bulunan öğrenci başına düşen basılı ve elektronik kaynak sayısı	Sayı	19,64	20	20	21	22	23

**Göstergeye İlişkin Açıklama:** Kaynaklarımızın artırılması amaçlanmaktadır.

**Hesaplama Yöntemi:**

Öğrenci sayısı/Kaynak sayısı

**Verinin Kaynağı:**

Kütüphane ve Dokümantasyon Daire Başkanlığı verileri

**Sorumlu İdare:**

Performans Göstergesi	Ölçü Birimi	2018	2019 Planlanan	2019 YS Gerç. Tahmini	2020 Hedef	2021 Tahmin	2022 Tahmin
7- Kütüphaneden yararlanan kişi sayısı	Sayı	1.683.400	1.700.000	1.700.000	1.710.000	1.720.000	1.730.000

**Göstergeye İlişkin Açıklama:** Kişi sayısının artırılması hedeflenmektedir.

**Hesaplama Yöntemi:** Yararlanan öğrenci sayısı

**Verinin Kaynağı:** Kütüphane Daire Başkanlığının girişinde bulunan numarator den alınan veriler

**Sorumlu İdare:**

Performans Göstergesi	Ölçü Birimi	2018	2019 Planlanan	2019 YS Gerç. Tahmini	2020 Hedef	2021 Tahmin	2022 Tahmin
8- Lisansüstü öğrencilerin toplam öğrenciler içindeki payı	Oran	19	20	20	21	22	23

**Göstergeye İlişkin Açıklama:** Lisansüstü öğrenci sayısı: 13.591

Toplam öğrenci sayısı: 71.347

$13.591 \cdot 100 / 71.347 = 19$

Bu oranın artırılması amaçlanmaktadır.

**Hesaplama Yöntemi:**

**Verinin Kaynağı:**

Öğrenci İşleri Daire Başkanlığı

**Sorumlu İdare:**

Performans Göstergesi	Ölçü Birimi	2018	2019 Planlanan	2019 YS Gerç. Tahmini	2020 Hedef	2021 Tahmin	2022 Tahmin
9- Öğrenci başına düşen eğitim alanı	Metrekare	0,40	0,87	0,87	0,87	1,25	1,25

**Göstergeye İlişkin Açıklama:** Öğrenci başına düşen eğitim alanının artırılması amaçlanmaktadır.

**Hesaplama Yöntemi:**

Eğitim Alanı/Öğrenci sayısı

Toplam Derslik Alanı: 32.175

Toplam Lab.Alanları: 22.570

Toplam Kütüphane Alanları: 7.092

Toplam Eğitim Alanı:  $61.837 / 71.347 = 0.87$

**Verinin Kaynağı:**

Yapı İşleri Teknik Daire Başkanlığı ve Öğrenci İşleri Daire Başkanlığı

**Sorumlu İdare:**

Performans Göstergesi	Ölçü Birimi	2018	2019 Planlanan	2019 YS Gerç. Tahmini	2020 Hedef	2021 Tahmin	2022 Tahmin
10- Öğrenci başına düşen kapalı alan	Metrekare	4,29	5,31	5,31	5,31	5,62	5,62

**Göstergeye İlişkin Açıklama:** Öğrenci başına düşen kapalı alanının artırılması amaçlanmaktadır.

**Hesaplama Yöntemi:**

Kapalı alan/Öğrenci sayısı

$379.010 / 71.347 = 5,31$

**Verinin Kaynağı:**

Yapı İşleri Teknik Daire Başkanlığı ve Öğrenci İşleri Daire Başkanlığı

**Sorumlu İdare:**

Performans Göstergesi	Ölçü Birimi	2018	2019 Planlanan	2019 YS Gerç. Tahmini	2020 Hedef	2021 Tahmin	2022 Tahmin
11- Öğrenci değişim programlarından yararlanan öğrencilerin oranı	Oran	0,98	0,98	0,98	1	1,1	1,2

**Göstergeye İlişkin Açıklama:** Gelen giden toplamı: 704  
Öğrenci sayısı: 71.347  
Oran: 0,98

**Hesaplama Yöntemi:**

**Verinin Kaynağı:**

**Sorumlu İdare:**

Öğrenci İşleri Daire Başkanlığı

Performans Göstergesi	Ölçü Birimi	2018	2019 Planlanan	2019 YS Gerç. Tahmini	2020 Hedef	2021 Tahmin	2022 Tahmin
12- Öğretim üyesi başına düşen öğrenci sayısı	Sayı	22	22	22	22	21	20

**Göstergeye İlişkin Açıklama:**  $71.347/3.303=22$

**Hesaplama Yöntemi:**

**Verinin Kaynağı:**

**Sorumlu İdare:**

Öğrenci sayısı/ Öğretim elemanı  
Öğrenci İşleri Daire Başkanlığı ve Personel Daire Başkanlığı

Performans Göstergesi	Ölçü Birimi	2018	2019 Planlanan	2019 YS Gerç. Tahmini	2020 Hedef	2021 Tahmin	2022 Tahmin
13- Sağlık bilimleri kontenjan doluluk oranı	Oran	0	0	0	0	0	0

**Göstergeye İlişkin Açıklama:**

**Hesaplama Yöntemi:**

**Verinin Kaynağı:**

**Sorumlu İdare:**

Performans Göstergesi	Ölçü Birimi	2018	2019 Planlanan	2019 YS Gerç. Tahmini	2020 Hedef	2021 Tahmin	2022 Tahmin
14- Sosyal bilimler kontenjan doluluk oranı	Oran	0	0	0	0	0	0

**Göstergeye İlişkin Açıklama:**

**Hesaplama Yöntemi:**

**Verinin Kaynağı:**

**Sorumlu İdare:**

Performans Göstergesi	Ölçü Birimi	2018	2019 Planlanan	2019 YS Gerç. Tahmini	2020 Hedef	2021 Tahmin	2022 Tahmin
15- Teknokent veya Teknoloji Transfer Ofisi (TTO) projelerine katılan öğrenci sayısı	Sayı	0	0	0	0	0	0

**Göstergeye İlişkin Açıklama:**

**Hesaplama Yöntemi:**

**Verinin Kaynağı:**

**Sorumlu İdare:**

Performans Göstergesi	Ölçü Birimi	2018	2019 Planlanan	2019 YS Gerç. Tahmini	2020 Hedef	2021 Tahmin	2022 Tahmin
16- Uluslararası kuruluşlarla ortak uygulanan eğitim programı sayısı	Sayı	0	0	0	0	0	0

**Göstergeye İlişkin Açıklama:**  
**Hesaplama Yöntemi:**  
**Verinin Kaynağı:**  
**Sorumlu İdare:**

Performans Göstergesi	Ölçü Birimi	2018	2019 Planlanan	2019 YS Gerç. Tahmini	2020 Hedef	2021 Tahmin	2022 Tahmin
17- Yabancı dilde eğitim veren program sayısı	Sayı	77	77	77	78	79	80

**Göstergeye İlişkin Açıklama:** Program sayısının artırılması amaçlanmaktadır.  
**Hesaplama Yöntemi:**  
**Verinin Kaynağı:** Öğrenci İşleri Daire Başkanlığı verileri.  
**Sorumlu İdare:**

Performans Göstergesi	Ölçü Birimi	2018	2019 Planlanan	2019 YS Gerç. Tahmini	2020 Hedef	2021 Tahmin	2022 Tahmin
18- Yabancı uyruklu akademisyen sayısı	Sayı	71	71	71	73	73	73

**Göstergeye İlişkin Açıklama:**  
**Hesaplama Yöntemi:**  
**Verinin Kaynağı:** 2018 Faaliyet raporu, Personel Daire Başkanlığı verileri  
**Sorumlu İdare:**

Performans Göstergesi	Ölçü Birimi	2018	2019 Planlanan	2019 YS Gerç. Tahmini	2020 Hedef	2021 Tahmin	2022 Tahmin
19- Yabancı uyruklu öğrenci sayısı	Sayı	557	608	608	700	710	720

**Göstergeye İlişkin Açıklama:** Yabancı Uyruklu Öğrenci sayısını artırmak amaçlanmaktadır.  
**Hesaplama Yöntemi:**  
**Verinin Kaynağı:** 2018 Faaliyet raporu, Öğrenci İşleri Daire Başkanlığı verileri  
**Sorumlu İdare:**

Performans Göstergesi	Ölçü Birimi	2018	2019 Planlanan	2019 YS Gerç. Tahmini	2020 Hedef	2021 Tahmin	2022 Tahmin
20- Yan dal ve çift ana dal programından mezun olanların toplam mezun sayısına oranı	Oran	0	0	0	0	0	0

**Göstergeye İlişkin Açıklama:**  
**Hesaplama Yöntemi:**  
**Verinin Kaynağı:**  
**Sorumlu İdare:**



**Alt Program Kapsamında Yürütülecek Faaliyet Maliyetleri**

Faaliyetler	2019 Bütçe	2019 Harcama	2020 Bütçe	2021 Tahmin	2022 Tahmin
<b>Doktora ve Tıpta Uzmanlık Eğitimi</b>	<b>61.879.000</b>	<b>32.876.106</b>	<b>65.701.000</b>	<b>70.603.000</b>	<b>75.171.000</b>
Bütçe İçi	61.879.000	32.876.106	65.701.000	70.603.000	75.171.000
Bütçe Dışı	0	0	0	0	0
<b>Yükseköğretim Kurumları Bilgi ve Kültürel Kaynaklarının Geliştirilmesi ve Erişimin Kolaylaştırılması</b>	<b>4.794.000</b>	<b>3.360.562</b>	<b>11.495.000</b>	<b>11.655.000</b>	<b>12.166.000</b>
Bütçe İçi	4.794.000	3.360.562	11.495.000	11.655.000	12.166.000
Bütçe Dışı	0	0	0	0	0
<b>Yükseköğretim Kurumları Birinci Öğretim</b>	<b>459.895.000</b>	<b>354.174.422</b>	<b>477.910.000</b>	<b>511.608.000</b>	<b>544.527.000</b>
Bütçe İçi	459.895.000	354.174.422	477.910.000	511.608.000	544.527.000
Bütçe Dışı	0	0	0	0	0
<b>Yükseköğretim Kurumları İkinci Öğretim</b>	<b>13.500.000</b>	<b>3.278.110</b>	<b>14.683.000</b>	<b>15.497.000</b>	<b>16.343.000</b>
Bütçe İçi	13.500.000	3.278.110	14.683.000	15.497.000	16.343.000
Bütçe Dışı	0	0	0	0	0
<b>Yükseköğretim Kurumları Tezsiz Yüksek Lisans</b>	<b>5.950.000</b>	<b>2.972.154</b>	<b>5.806.000</b>	<b>6.234.000</b>	<b>6.629.000</b>
Bütçe İçi	5.950.000	2.972.154	5.806.000	6.234.000	6.629.000
Bütçe Dışı	0	0	0	0	0
<b>Yükseköğretim Kurumları Uzaktan Eğitim</b>	<b>750.000</b>	<b>1.080.336</b>	<b>747.000</b>	<b>802.000</b>	<b>851.000</b>
Bütçe İçi	750.000	1.080.336	747.000	802.000	851.000
Bütçe Dışı	0	0	0	0	0
<b>Yükseköğretim Kurumları Yaz Okulları</b>	<b>3.000.000</b>	<b>68.125</b>	<b>2.996.000</b>	<b>3.215.000</b>	<b>3.411.000</b>
Bütçe İçi	3.000.000	68.125	2.996.000	3.215.000	3.411.000
Bütçe Dışı	0	0	0	0	0
<b>T O P L A M</b>	<b>549.768.000</b>	<b>397.809.815</b>	<b>579.338.000</b>	<b>619.614.000</b>	<b>659.098.000</b>
Bütçe İçi	549.768.000	397.809.815	579.338.000	619.614.000	659.098.000
Bütçe Dışı	0	0	0	0	0

**Faaliyetlere İlişkin Açıklamalar:**

Doktora Öğrencilerine Yönelik Burs Hizmetleri	Doktora öğrencilerinin çalışmalarında destek olmak amacıyla burs ödemesi yapmak
Doktora ve Tıpta Uzmanlık Eğitimi	Üniversitemiz enstitülerini gerekli koşullarda eğitimi verebilmeleri için niteliklerini arttırmak
Fen ve Mühendislik Bilimleri Öğrencilerinin Uygulamalı Eğitimi	Fen ve Mühendislik öğrencilerinin mesleki bilgi ve becerilerini geliştirmek üzere yapılan pratik uygulamaların planlanması, yürütülmesi ve değerlendirilmesi
Galatasaray Üniversitesine Bağlı İlk ve Orta Öğretim Hizmetleri	
Lisans Öğrencilerine Yönelik Burs Hizmetleri	YÖK tarafından öğrencilerimize burs verilmesi faaliyetlerini kapsamaktadır.
Mimar Sinan Güzel Sanatlar Üniversitesi Resim ve Heykel Müzesi Faaliyetleri	



OSB Meslek Yüksekokulları  
Eğitim Desteği

Yabancı Uyruklu Öğrenci  
Programı Kapsamında Yürütülen  
Hizmetler

Yükseköğretim Kurumları  
Açıköğretim

Yükseköğretim Kurumları Bilgi  
ve Kültürel Kaynaklarının  
Geliştirilmesi ve Erişiminin  
Kolaylaştırılması

Üniversitemiz kütüphaneleri, üniversite olarak tanımlanan yükseköğretim ve araştırma kurumlarında eğitim, öğretim ve araştırma faaliyetlerine ilişkin olarak gereksinim duyulan her türlü bilgi kaynağının sağlanması, organize edilmesi ve bunlardan yararlanılması yolunda kullanıcılarına hizmet vermek

Yükseköğretim Kurumları  
Birinci Öğretim

Birinci öğretim kapsamında eğitim-öğretim faaliyetlerimiz devam etmektedir.

Yükseköğretim Kurumları  
İkinci Öğretim

İkinci Öğretim kapsamında eğitim-öğretim faaliyetlerimiz devam etmektedir.

Yükseköğretim Kurumları  
Tezsiz Yüksek Lisans

Tezsiz Yüksek Lisans faaliyetlerimiz devam etmektedir.

Yükseköğretim Kurumları  
Uluslararası Ortak Eğitim ve  
Öğretim Programı

Yükseköğretim Kurumları  
Uzaktan Eğitim

Uzaktan Eğitim faaliyetlerimiz devam etmektedir.

Yükseköğretim Kurumları Yaz  
Okulları

Yaz Okulu faaliyetlerimiz devam etmektedir.

**Alt Program Adı:**

ÖĞRETİM ELEMANLARININ MESLEKİ GELİŞİMİ

**Alt Programın Kapsamı:**

Uluslararası destekli proje başlama faaliyetleri, Uluslararası endekslerce taranan dergilerde basılan yayın sayısının artırılması faaliyetlerini kapsamaktadır.

**Alt Program Hedefi:**

Alanında yetkin, araştırmacı, bilgi üreten ve aktaran akademisyenler yetiştirilmesi

**Performans Göstergeleri**

Performans Göstergesi	Ölçü Birimi	2018	2019 Planlanan	2019 YS Gerç. Tahmini	2020 Hedef	2021 Tahmin	2022 Tahmin
1- SCI, SCI-Expanded, SSCI ve AHCI kapsamındaki dergilerde öğretim elemanı başına düşen yayın sayısı	Sayı	2,6	3	3	3	3	3

**Göstereye İlişkin Açıklama:** Öğretim elemanı sayısı 3.303/1.280=2,6

**Hesaplama Yöntemi:**

Yayın sayısı/Öğretim elemanı sayısı

**Verinin Kaynağı:**

2018 Faaliyet Raporu

**Sorumlu İdare:**

Performans Göstergesi	Ölçü Birimi	2018	2019 Planlanan	2019 YS Gerç. Tahmini	2020 Hedef	2021 Tahmin	2022 Tahmin
2- Araştırma bursundan yararlanan öğrenci sayısı	Sayı	6	6	6	6	7	8

**Göstereye İlişkin Açıklama:**

**Hesaplama Yöntemi:** -

**Verinin Kaynağı:**

YÖK kayıtları

**Sorumlu İdare:**

Performans Göstergesi	Ölçü Birimi	2018	2019 Planlanan	2019 YS Gerç. Tahmini	2020 Hedef	2021 Tahmin	2022 Tahmin
3- YÖK tarafından öncelikli alanlarında sağlanan burslardan yararlanan doktora öğrenci sayısı	Sayı	7	7	7	7	8	9

**Göstergeye İlişkin Açıklama:**

**Hesaplama Yöntemi:** -

**Verinin Kaynağı:** YÖK kayıtları

**Sorumlu İdare:**

Performans Göstergesi	Ölçü Birimi	2018	2019 Planlanan	2019 YS Gerç. Tahmini	2020 Hedef	2021 Tahmin	2022 Tahmin
4- YÖK tarafından sağlanan yurt dışında yabancı dil yeterliliklerinin artırılmasına yönelik burslardan yararlanan sayısı	Sayı	3	3	3	3	3	3

**Göstergeye İlişkin Açıklama:**

**Hesaplama Yöntemi:**

**Verinin Kaynağı:** YÖK kayıtları

**Sorumlu İdare:**

Performans Göstergesi	Ölçü Birimi	2018	2019 Planlanan	2019 YS Gerç. Tahmini	2020 Hedef	2021 Tahmin	2022 Tahmin
5- Yükseköğretim Kurulu, Türkiye Bilimler Akademisi ve TÜBİTAK bilim, teşvik ve sanat ödülleri sayısı	Sayı	0	0	0	0	0	0

**Göstergeye İlişkin Açıklama:**

**Hesaplama Yöntemi:**

**Verinin Kaynağı:**

**Sorumlu İdare:**

**Alt Program Kapsamında Yürütülecek Faaliyet Maliyetleri**

Faaliyetler	2019 Bütçe	2019 Harcama	2020 Bütçe	2021 Tahmin	2022 Tahmin
<b>T O P L A M</b>	<b>0</b>	<b>0</b>	<b>0</b>	<b>0</b>	<b>0</b>
Bütçe İçi	0	0	0	0	0
Bütçe Dışı	0	0	0	0	0

**Faaliyetlere İlişkin Açıklamalar:**

Araştırma Görevlileri Yurtdışı Araştırma Bursu Hizmetleri

Üniversitemizin yurt dışın da araştırmaya yönelik araştırma görevlilerini desteklemek ve teşvik etmek için iş ve işlemleri bu faaliyet altında takip edilecektir.

Öğretim Elemanları Yurtdışı Yabancı Dil Bursu Hizmetleri

Üniversitemiz yurt dışında dil eğitimi için öğretim elemanlarını desteklemek ve teşvik etmek

Öğretim Üyesi Yetiştirme Programı ve Yurtdışı Destek Hizmetleri

ÖYP araştırma görevlileri için yapılan faaliyetleri kapsamaktadır.

**Alt Program Adı:**

YÜKSEKÖĞRETİMDE ÖĞRENCİ YAŞAMI

**Alt Programın Kapsamı:**

Öğrencilerimizin çalışma alanlarının genişletilmesi faaliyetleri, engelsiz yerleşkelere yönelik mekan çalışmaları, yürüyüş ve bisiklet yollarının yapılması, kültürel/sanatsal/bilimsel etkinlikler düzenleme faaliyetleri kapsamaktadır.

**Alt Program Hedefi:**

Yükseköğretim öğrencilerine sunulan beslenme ve barınma hizmetlerinin kalitesinin artırılması; öğrencilerin kişisel ve sosyal gelişimi desteklenerek yaşam kalitesinin yükseltilmesi

**Performans Göstergeleri**

Performans Göstergesi	Ölçü Birimi	2018	2019 Planlanan	2019 YS Gerç. Tahmini	2020 Hedef	2021 Tahmin	2022 Tahmin
1- Barınma hizmetlerinden yararlanan öğrenci sayısı	Sayı	408	408	408	408	408	408

**Göstergeye İlişkin Açıklama:** Yurt kayıtlarından elde edilmiştir.**Hesaplama Yöntemi:**

Gerçekleşme değerleridir.

**Verinin Kaynağı:**

2018 Faaliyet Raporu ve Sağlık Kültür ve Spor Daire Başkanlığı verileri

**Sorumlu İdare:**

Performans Göstergesi	Ölçü Birimi	2018	2019 Planlanan	2019 YS Gerç. Tahmini	2020 Hedef	2021 Tahmin	2022 Tahmin
2- Beslenme hizmetlerinden yararlanan öğrenci sayısı	Sayı	1.386.491	1.386.000	1.386.000	1.400.000	1.410.000	1.420.000

**Göstergeye İlişkin Açıklama:** Yemekhane kayıtlarından elde edilmiştir.**Hesaplama Yöntemi:**

Gerçekleşme değerleridir.

**Verinin Kaynağı:**

2018 Faaliyet Raporu ve Sağlık Kültür ve Spor Daire Başkanlığı verileri.

**Sorumlu İdare:**

Performans Göstergesi	Ölçü Birimi	2018	2019 Planlanan	2019 YS Gerç. Tahmini	2020 Hedef	2021 Tahmin	2022 Tahmin
3- Öğrenci başına düşen sosyal donatı alanı	Metrekare	0	0	0	0	0	0

**Göstergeye İlişkin Açıklama:****Hesaplama Yöntemi:** -**Verinin Kaynağı:****Sorumlu İdare:**

Performans Göstergesi	Ölçü Birimi	2018	2019 Planlanan	2019 YS Gerç. Tahmini	2020 Hedef	2021 Tahmin	2022 Tahmin
4- Öğrenci kulüp ve topluluk sayısı	Sayı	174	180	180	180	185	190

**Göstergeye İlişkin Açıklama:** Öğrenci kulüplerinin ve topluluklarının artırılması amaçlanmaktadır.**Hesaplama Yöntemi:**

Gerçekleşme değerleridir.

**Verinin Kaynağı:**

2018 Faaliyet Raporu ve Sağlık Kültür ve Spor Daire Başkanlığı verileri.

**Sorumlu İdare:**

Performans Göstergesi	Ölçü Birimi	2018	2019 Planlanan	2019 YS Gerç. Tahmini	2020 Hedef	2021 Tahmin	2022 Tahmin
5- Sosyal, kültürel ve sportif faaliyet sayısı	Sayı	2.446	2.500	2.500	2.500	2.600	2.700

**Göstergeye İlişkin Açıklama:** Sosyal, kültürel ve sportif faaliyet sayılarının artırılması amaçlanmaktadır.  
**Hesaplama Yöntemi:** Gerçekleşme değeridir.  
**Verinin Kaynağı:** 2018 Faaliyet Raporu ve Sağlık Kültür ve Spor Daire Başkanlığı verileri.  
**Sorumlu İdare:**

Performans Göstergesi	Ölçü Birimi	2018	2019 Planlanan	2019 YS Gerç. Tahmini	2020 Hedef	2021 Tahmin	2022 Tahmin
6- Yükseköğretimde öğrenci başına barınma harcaması	TL	0	0	0	0	0	0

**Göstergeye İlişkin Açıklama:**  
**Hesaplama Yöntemi:**  
**Verinin Kaynağı:**  
**Sorumlu İdare:**

Performans Göstergesi	Ölçü Birimi	2018	2019 Planlanan	2019 YS Gerç. Tahmini	2020 Hedef	2021 Tahmin	2022 Tahmin
7- Yükseköğretimde öğrenci başına beslenme harcaması	TL	8,65	8,96	8,96	11,02	13	15

**Göstergeye İlişkin Açıklama:** Öğrencilerimize daha kaliteli beslenme olanakları amaçlanmaktadır.  
**Hesaplama Yöntemi:** Kesinleşen ihale birim fiyatı  $8.30 * 8 (KDV)/100 = 8.96$   
**Verinin Kaynağı:** Sağlık Kültür ve Spor Daire Başkanlığı verileri.  
**Sorumlu İdare:**

Performans Göstergesi	Ölçü Birimi	2018	2019 Planlanan	2019 YS Gerç. Tahmini	2020 Hedef	2021 Tahmin	2022 Tahmin
8- Yükseköğretimde öğrenci yaşamından memnuniyet oranı	Oran	0	0	0	0	0	0

**Göstergeye İlişkin Açıklama:**  
**Hesaplama Yöntemi:**  
**Verinin Kaynağı:**  
**Sorumlu İdare:**

Performans Göstergesi	Ölçü Birimi	2018	2019 Planlanan	2019 YS Gerç. Tahmini	2020 Hedef	2021 Tahmin	2022 Tahmin
9- Yükseköğretimde öğrencilere sunulan sağlık hizmetinden yararlanan öğrenci sayısının toplam öğrenci sayısına oranı	Oran	18	20	20	20	25	30

**Göstergeye İlişkin Açıklama:** Öğrencilerimize sunulan sağlık hizmetlerinden yararlananların sayısının artırılması amaçlanmaktadır.  
**Hesaplama Yöntemi:** Gerçekleşme değeridir.  
**Verinin Kaynağı:** 2018 Faaliyet Raporu ve Sağlık Kültür ve Spor Daire Başkanlığı verileri.  
**Sorumlu İdare:**

**Alt Program Kapsamında Yürütülecek Faaliyet Maliyetleri**

Faaliyetler	2019 Bütçe	2019 Harcama	2020 Bütçe	2021 Tahmin	2022 Tahmin
<b>Yükseköğretimde Barınma Hizmetleri</b>	<b>861.000</b>	<b>239.079</b>	<b>936.000</b>	<b>1.003.000</b>	<b>1.059.000</b>
Bütçe İçi	861.000	0	936.000	1.003.000	1.059.000
Bütçe Dışı	0	0	0	0	0
<b>Yükseköğretimde Beslenme Hizmetleri</b>	<b>8.464.000</b>	<b>5.767.717</b>	<b>9.200.000</b>	<b>9.863.000</b>	<b>10.397.000</b>
Bütçe İçi	8.464.000	5.767.717	9.200.000	9.863.000	10.397.000
Bütçe Dışı	0	0	0	0	0
<b>Yükseköğretimde Kültür ve Spor Hizmetleri</b>	<b>2.809.000</b>	<b>823.073</b>	<b>3.466.000</b>	<b>3.603.000</b>	<b>3.796.000</b>
Bütçe İçi	2.809.000	823.073	3.466.000	3.603.000	3.796.000
Bütçe Dışı	0	0	0	0	0
<b>Yükseköğretimde Öğrenci Yaşamına İlişkin Diğer Hizmetler</b>	<b>19.593.000</b>	<b>12.069.858</b>	<b>20.888.000</b>	<b>22.408.000</b>	<b>23.825.000</b>
Bütçe İçi	19.593.000	12.069.858	20.888.000	22.408.000	23.825.000
Bütçe Dışı	0	0	0	0	0
<b>Yükseköğretimde Sağlık Hizmetleri</b>	<b>148.000</b>	<b>25.044</b>	<b>159.000</b>	<b>170.000</b>	<b>181.000</b>
Bütçe İçi	148.000	25.044	159.000	170.000	181.000
Bütçe Dışı	0	0	0	0	0
<b>T O P L A M</b>	<b>31.875.000</b>	<b>18.924.771</b>	<b>34.649.000</b>	<b>37.047.000</b>	<b>39.258.000</b>
Bütçe İçi	31.875.000	18.924.771	34.649.000	37.047.000	39.258.000
Bütçe Dışı	0	0	0	0	0

**Faaliyetlere İlişkin Açıklamalar:**

Yükseköğretimde Barınma Hizmetleri	Öğrencilerimize barınma hizmeti kapsamında 2 adet kız öğrenci yurdumuz ile hizmet sağlamaktayız.
Yükseköğretimde Beslenme Hizmetleri	Öğrencilerimize beslenme hizmeti kapsamında yemek hizmeti sunulmaktadır.
Yükseköğretimde Kültür ve Spor Hizmetleri	Öğrencilerimize Kültürel faaliyetler, geziler düzenlenmekte olup ayrıca spor salonlarımız ile hizmet vermekteyiz.
Yükseköğretimde Öğrenci Yaşamına İlişkin Diğer Hizmetler	Yerleşkelerimizde öğrencilerimize sosyal anlamda yeterli sayıda kantin-kafeterya, kütüphane, kampüs içi ücretsiz bisiklet kullanımı, kısmı zamanla çalışma imkanları sunulmaktadır.
Yükseköğretimde Sağlık Hizmetleri	Öğrencilerimize sağlık hizmeti kapsamında Mediko-Sosyal merkezimizde hizmet sunulmaktadır.

## FAALİYET MALİYETLERİ TABLOSU

<b>İdare Adı</b>	MARMARA ÜNİVERSİTESİ
<b>Program Adı</b>	ARAŞTIRMA, GELİŞTİRME VE YENİLİK
<b>Alt Program Adı</b>	ARAŞTIRMA ALTYAPILARI
<b>Alt Program Hedefi</b>	Ülkemizin bilgi birikiminin arttırılmasına ve teknolojik gelişimine katkıda bulunmak üzere yükseköğretim kurumlarında araştırma altyapılarının kurulması ve kapasitelerinin güçlendirilmesi
<b>Faaliyet Adı</b>	Yükseköğretim Kurumları Araştırma Altyapısı Kurulması ve Geliştirilmesi
<b>Açıklama</b>	2547 Sayılı Kanun ve Diğer Yasal Mevzuat Kapsamında Altyapılarının Desteklenmesi, Geliştirilmesi ve Güçlendirilmesi için Çalışmalar Yapılacaktır.

EKONOMİK KOD	2019 Bütçe	2019 Harcama	2020 Bütçe	2021 Tahmin	2022 Tahmin
<i>Personel Giderleri</i>					
<i>Sosyal Güvenlik Kurumuna Devlet Primi Giderleri</i>					
<i>Mal ve Hizmet Alım Giderleri</i>	18.000		18.000	18.000	18.000
<i>Faiz Giderleri</i>					
<i>Cari Transferler</i>					
<i>Sermaye Giderleri</i>					
<i>Sermaye Transferleri</i>					
<i>Borç Verme</i>					
<b>BÜTÇE İÇİ TOPLAM KAYNAK</b>	18.000		18.000	18.000	18.000
<i>Döner Sermaye</i>					
<i>Özel Hesap</i>					
<i>Diğer Bütçe Dışı Kaynak</i>					
<b>BÜTÇE DIŞI TOPLAM KAYNAK</b>					
<b>FAALİYET MALİYETİ TOPLAMI</b>	18.000		18.000	18.000	18.000

## FAALİYET MALİYETLERİ TABLOSU

<b>İdare Adı</b>	MARMARA ÜNİVERSİTESİ
<b>Program Adı</b>	ARAŞTIRMA, GELİŞTİRME VE YENİLİK
<b>Alt Program Adı</b>	YÜKSEKÖĞRETİMDE BİLİMSEL ARAŞTIRMA VE GELİŞTİRME
<b>Alt Program Hedefi</b>	Yükseköğretim kurumlarında inovasyon amaçlı bilimsel çalışmaların artırılması
<b>Faaliyet Adı</b>	Yükseköğretim Kurumlarının Bilimsel Araştırma Projeleri Yükseköğretim Kurumları Bilimsel Araştırma Projeleri; YÖK ilgili Yönetmeliği, Uygulama Yönergesi ve Bilimsel Araştırma Projeleri için Tefrik Edilen Ödeneklerin Özel Hesaba Aktarılarak Kullanımına İlişkin Usul ve Esaslar Çerçevesinde Yürütülecektir.
<b>Açıklama</b>	

EKONOMİK KOD	2019 Bütçe	2019 Harcama	2020 Bütçe	2021 Tahmin	2022 Tahmin
<i>Personel Giderleri</i>					
<i>Sosyal Güvenlik Kurumuna Devlet Primi Giderleri</i>					
<i>Mal ve Hizmet Alım Giderleri</i>	5.153.000	1.141.400	5.603.000	6.008.000	6.334.000
<i>Faiz Giderleri</i>					
<i>Cari Transferler</i>					
<i>Sermaye Giderleri</i>	2.943.000	1.167.390	2.933.000	2.933.000	3.073.000
<i>Sermaye Transferleri</i>					
<i>Borç Verme</i>					
<b>BÜTÇE İÇİ TOPLAM KAYNAK</b>	<b>8.096.000</b>	<b>2.308.790</b>	<b>8.536.000</b>	<b>8.941.000</b>	<b>9.407.000</b>
<i>Döner Sermaye</i>					
<i>Özel Hesap</i>					
<i>Diğer Bütçe Dışı Kaynak</i>					
<b>BÜTÇE DIŞI TOPLAM KAYNAK</b>	<b>12.367.069</b>	<b>9.071.715</b>	<b>18.100.000</b>	<b>18.200.000</b>	<b>18.300.000</b>
<b>FAALİYET MALİYETİ TOPLAMI</b>	<b>20.463.069</b>	<b>11.380.505</b>	<b>26.636.000</b>	<b>27.141.000</b>	<b>27.707.000</b>



## FAALİYET MALİYETLERİ TABLOSU

<b>İdare Adı</b>	MARMARA ÜNİVERSİTESİ
<b>Program Adı</b>	TEDAVİ EDİCİ SAĞLIK
<b>Alt Program Adı</b>	TEDAVİ EDİCİ SAĞLIK
<b>Alt Program Hedefi</b>	Tedavi edici sağlık hizmetinin erişilebilir ve etkili olarak sunulmasının sağlanması
<b>Faaliyet Adı</b>	Ağız ve Diş Sağlığı Hizmetleri
<b>Açıklama</b>	Üniversitemiz Diş Hekimliği Fakültesi için Döner Sermaye bütçesine yapılacak ödenek aktarma faaliyetine devam edilecektir.

EKONOMİK KOD	2019 Bütçe	2019 Harcama	2020 Bütçe	2021 Tahmin	2022 Tahmin
<i>Personel Giderleri</i>					
<i>Sosyal Güvenlik Kurumuna Devlet Primi Giderleri</i>					
<i>Mal ve Hizmet Alım Giderleri</i>					
<i>Faiz Giderleri</i>					
<i>Cari Transferler</i>	607.000	558.440	663.000	711.000	750.000
<i>Sermaye Giderleri</i>					
<i>Sermaye Transferleri</i>					
<i>Borç Verme</i>					
<b>BÜTÇE İÇİ TOPLAM KAYNAK</b>	607.000	558.440	663.000	711.000	750.000
<i>Döner Sermaye</i>					
<i>Özel Hesap</i>					
<i>Diğer Bütçe Dışı Kaynak</i>					
<b>BÜTÇE DIŞI TOPLAM KAYNAK</b>					
<b>FAALİYET MALİYETİ TOPLAMI</b>	607.000	558.440	663.000	711.000	750.000

## FAALİYET MALİYETLERİ TABLOSU

<b>İdare Adı</b>	MARMARA ÜNİVERSİTESİ
<b>Program Adı</b>	TEDAVİ EDİCİ SAĞLIK
<b>Alt Program Adı</b>	TEDAVİ EDİCİ SAĞLIK
<b>Alt Program Hedefi</b>	Tedavi edici sağlık hizmetinin erişilebilir ve etkili olarak sunulmasının sağlanması
<b>Faaliyet Adı</b>	Üniversite Genel Hastane Hizmetleri
<b>Açıklama</b>	Üniversitemiz Hastanesi, Sağlık Bakanlığı ile afiliye olup Marmara Üniversitesi Pendik Eğitim Araştırma Hastanesi olarak faaliyetlerini sürdürmektedir.

EKONOMİK KOD	2019 Bütçe	2019 Harcama	2020 Bütçe	2021 Tahmin	2022 Tahmin
<i>Personel Giderleri</i>	13.603.000	8.682.439	14.812.000	15.916.000	16.947.000
<i>Sosyal Güvenlik Kurumuna Devlet Primi Giderleri</i>	3.465.000	2.232.380	3.785.000	4.067.000	4.331.000
<i>Mal ve Hizmet Alım Giderleri</i>	28.000	13.523	30.000	32.000	34.000
<i>Faiz Giderleri</i>					
<i>Cari Transferler</i>					
<i>Sermaye Giderleri</i>					
<i>Sermaye Transferleri</i>					
<i>Borç Verme</i>					
<b>BÜTÇE İÇİ TOPLAM KAYNAK</b>	<b>17.096.000</b>	<b>10.928.342</b>	<b>18.627.000</b>	<b>20.015.000</b>	<b>21.312.000</b>
<i>Döner Sermaye</i>					
<i>Özel Hesap</i>					
<i>Diğer Bütçe Dışı Kaynak</i>					
<b>BÜTÇE DIŞI TOPLAM KAYNAK</b>					
<b>FAALİYET MALİYETİ TOPLAMI</b>	<b>17.096.000</b>	<b>10.928.342</b>	<b>18.627.000</b>	<b>20.015.000</b>	<b>21.312.000</b>

## FAALİYET MALİYETLERİ TABLOSU

<b>İdare Adı</b>	MARMARA ÜNİVERSİTESİ
<b>Program Adı</b>	YÜKSEKÖĞRETİM HİZMETLERİ
<b>Alt Program Adı</b>	ÖN LİSANS EĞİTİMİ, LİSANS EĞİTİMİ VE LİSANSÜSTÜ EĞİTİM
<b>Alt Program Hedefi</b>	Mesleki yeterlilik sahibi ve gelişime açık mezunlar yetiştirilmesi
<b>Faaliyet Adı</b>	Doktora ve Tıpta Uzmanlık Eğitimi
<b>Açıklama</b>	Üniversitemiz enstitülerini gerekli koşullarda eğitimi verebilmeleri için niteliklerini arttırmak

EKONOMİK KOD	2019 Bütçe	2019 Harcama	2020 Bütçe	2021 Tahmin	2022 Tahmin
<i>Personel Giderleri</i>	56.097.000	30.030.470	59.376.000	63.806.000	67.936.000
<i>Sosyal Güvenlik Kurumuna Devlet Primi Giderleri</i>	5.648.000	2.785.373	6.180.000	6.641.000	7.071.000
<i>Mal ve Hizmet Alım Giderleri</i>	134.000	60.263	145.000	156.000	164.000
<i>Faiz Giderleri</i>					
<i>Cari Transferler</i>					
<i>Sermaye Giderleri</i>					
<i>Sermaye Transferleri</i>					
<i>Borç Verme</i>					
<b>BÜTÇE İÇİ TOPLAM KAYNAK</b>	<b>61.879.000</b>	<b>32.876.106</b>	<b>65.701.000</b>	<b>70.603.000</b>	<b>75.171.000</b>
<i>Döner Sermaye</i>					
<i>Özel Hesap</i>					
<i>Diğer Bütçe Dışı Kaynak</i>					
<b>BÜTÇE DIŞI TOPLAM KAYNAK</b>					
<b>FAALİYET MALİYETİ TOPLAMI</b>	<b>61.879.000</b>	<b>32.876.106</b>	<b>65.701.000</b>	<b>70.603.000</b>	<b>75.171.000</b>

## FAALİYET MALİYETLERİ TABLOSU

<b>İdare Adı</b>	MARMARA ÜNİVERSİTESİ
<b>Program Adı</b>	YÜKSEKÖĞRETİM HİZMETLERİ
<b>Alt Program Adı</b>	ÖN LİSANS EĞİTİMİ, LİSANS EĞİTİMİ VE LİSANSÜSTÜ EĞİTİM
<b>Alt Program Hedefi</b>	Mesleki yeterlilik sahibi ve gelişime açık mezunlar yetiştirilmesi
<b>Faaliyet Adı</b>	Yükseköğretim Kurumları Bilgi ve Kültürel Kaynaklarının Geliştirilmesi ve Erişimin Kolaylaştırılması
<b>Açıklama</b>	Üniversitemiz kütüphaneleri, üniversite olarak tanımlanan yükseköğretim ve araştırma kurumlarında eğitim, öğretim ve araştırma faaliyetlerine ilişkin olarak gereksinim duyulan her türlü bilgi kaynağının sağlanması, organize edilmesi ve bunlardan yararlanılması yolunda kullanıcılarına hizmet vermek

EKONOMİK KOD	2019 Bütçe	2019 Harcama	2020 Bütçe	2021 Tahmin	2022 Tahmin
<i>Personel Giderleri</i>	1.913.000	1.356.798	2.080.000	2.236.000	2.381.000
<i>Sosyal Güvenlik Kurumuna Devlet Primi Giderleri</i>	333.000	219.784	363.000	390.000	415.000
<i>Mal ve Hizmet Alım Giderleri</i>	48.000	11.321	52.000	56.000	59.000
<i>Faiz Giderleri</i>					
<i>Cari Transferler</i>					
<i>Sermaye Giderleri</i>	2.500.000	1.772.659	9.000.000	8.973.000	9.311.000
<i>Sermaye Transferleri</i>					
<i>Borç Verme</i>					
<b>BÜTÇE İÇİ TOPLAM KAYNAK</b>	<b>4.794.000</b>	<b>3.360.562</b>	<b>11.495.000</b>	<b>11.655.000</b>	<b>12.166.000</b>
<i>Döner Sermaye</i>					
<i>Özel Hesap</i>					
<i>Diğer Bütçe Dışı Kaynak</i>					
<b>BÜTÇE DIŞI TOPLAM KAYNAK</b>					
<b>FAALİYET MALİYETİ TOPLAMI</b>	<b>4.794.000</b>	<b>3.360.562</b>	<b>11.495.000</b>	<b>11.655.000</b>	<b>12.166.000</b>

## FAALİYET MALİYETLERİ TABLOSU

<b>İdare Adı</b>	MARMARA ÜNİVERSİTESİ
<b>Program Adı</b>	YÜKSEKÖĞRETİM HİZMETLERİ
<b>Alt Program Adı</b>	ÖN LİSANS EĞİTİMİ, LİSANS EĞİTİMİ VE LİSANSÜSTÜ EĞİTİM
<b>Alt Program Hedefi</b>	Mesleki yeterlilik sahibi ve gelişime açık mezunlar yetiştirilmesi
<b>Faaliyet Adı</b>	Yükseköğretim Kurumları Birinci Öğretim
<b>Açıklama</b>	Birinci öğretim kapsamında eğitim-öğretim faaliyetlerimiz devam etmektedir.

EKONOMİK KOD	2019 Bütçe	2019 Harcama	2020 Bütçe	2021 Tahmin	2022 Tahmin
<i>Personel Giderleri</i>	347.013.000	246.292.287	373.376.000	401.436.000	427.521.000
<i>Sosyal Güvenlik Kurumuna Devlet Primi Giderleri</i>	58.238.000	41.412.140	64.437.000	69.244.000	73.724.000
<i>Mal ve Hizmet Alım Giderleri</i>	11.402.000	11.661.174	12.695.000	13.668.000	14.399.000
<i>Faiz Giderleri</i>					
<i>Cari Transferler</i>					
<i>Sermaye Giderleri</i>	43.242.000	54.808.821	27.402.000	27.260.000	28.883.000
<i>Sermaye Transferleri</i>					
<i>Borç Verme</i>					
<b>BÜTÇE İÇİ TOPLAM KAYNAK</b>	<b>459.895.000</b>	<b>354.174.422</b>	<b>477.910.000</b>	<b>511.608.000</b>	<b>544.527.000</b>
<i>Döner Sermaye</i>					
<i>Özel Hesap</i>					
<i>Diğer Bütçe Dışı Kaynak</i>					
<b>BÜTÇE DIŞI TOPLAM KAYNAK</b>					
<b>FAALİYET MALİYETİ TOPLAMI</b>	<b>459.895.000</b>	<b>354.174.422</b>	<b>477.910.000</b>	<b>511.608.000</b>	<b>544.527.000</b>

## FAALİYET MALİYETLERİ TABLOSU

<b>İdare Adı</b>	MARMARA ÜNİVERSİTESİ
<b>Program Adı</b>	YÜKSEKÖĞRETİM HİZMETLERİ
<b>Alt Program Adı</b>	ÖN LİSANS EĞİTİMİ, LİSANS EĞİTİMİ VE LİSANSÜSTÜ EĞİTİM
<b>Alt Program Hedefi</b>	Mesleki yeterlilik sahibi ve gelişime açık mezunlar yetiştirilmesi
<b>Faaliyet Adı</b>	Yükseköğretim Kurumları İkinci Öğretim
<b>Açıklama</b>	İkinci Öğretim kapsamında eğitim-öğretim faaliyetlerimiz devam etmektedir.

EKONOMİK KOD	2019 Bütçe	2019 Harcama	2020 Bütçe	2021 Tahmin	2022 Tahmin
<i>Personel Giderleri</i>	9.444.000	1.855.628	10.271.000	10.841.000	11.433.000
<i>Sosyal Güvenlik Kurumuna Devlet Primi Giderleri</i>	6.000	2.356	7.000	7.000	7.000
<i>Mal ve Hizmet Alım Giderleri</i>	4.050.000	1.420.126	4.405.000	4.649.000	4.903.000
<i>Faiz Giderleri</i>					
<i>Cari Transferler</i>					
<i>Sermaye Giderleri</i>					
<i>Sermaye Transferleri</i>					
<i>Borç Verme</i>					
<b>BÜTÇE İÇİ TOPLAM KAYNAK</b>	<b>13.500.000</b>	<b>3.278.110</b>	<b>14.683.000</b>	<b>15.497.000</b>	<b>16.343.000</b>
<i>Döner Sermaye</i>					
<i>Özel Hesap</i>					
<i>Diğer Bütçe Dışı Kaynak</i>					
<b>BÜTÇE DIŞI TOPLAM KAYNAK</b>					
<b>FAALİYET MALİYETİ TOPLAMI</b>	<b>13.500.000</b>	<b>3.278.110</b>	<b>14.683.000</b>	<b>15.497.000</b>	<b>16.343.000</b>

## FAALİYET MALİYETLERİ TABLOSU

<b>İdare Adı</b>	MARMARA ÜNİVERSİTESİ
<b>Program Adı</b>	YÜKSEKÖĞRETİM HİZMETLERİ
<b>Alt Program Adı</b>	ÖN LİSANS EĞİTİMİ, LİSANS EĞİTİMİ VE LİSANSÜSTÜ EĞİTİM
<b>Alt Program Hedefi</b>	Mesleki yeterlilik sahibi ve gelişime açık mezunlar yetiştirilmesi
<b>Faaliyet Adı</b>	Yükseköğretim Kurumları Tezsiz Yüksek Lisans
<b>Açıklama</b>	Tezsiz Yüksek Lisans faaliyetlerimiz devam etmektedir.

EKONOMİK KOD	2019 Bütçe	2019 Harcama	2020 Bütçe	2021 Tahmin	2022 Tahmin
<i>Personel Giderleri</i>	5.128.000	2.903.912	4.911.000	5.276.000	5.617.000
<i>Sosyal Güvenlik Kurumuna Devlet Primi Giderleri</i>	16.000	3.604	19.000	20.000	22.000
<i>Mal ve Hizmet Alım Giderleri</i>	806.000	64.638	876.000	938.000	990.000
<i>Faiz Giderleri</i>					
<i>Cari Transferler</i>					
<i>Sermaye Giderleri</i>					
<i>Sermaye Transferleri</i>					
<i>Borç Verme</i>					
<b>BÜTÇE İÇİ TOPLAM KAYNAK</b>	<b>5.950.000</b>	<b>2.972.154</b>	<b>5.806.000</b>	<b>6.234.000</b>	<b>6.629.000</b>
<i>Döner Sermaye</i>					
<i>Özel Hesap</i>					
<i>Diğer Bütçe Dışı Kaynak</i>					
<b>BÜTÇE DIŞI TOPLAM KAYNAK</b>					
<b>FAALİYET MALİYETİ TOPLAMI</b>	<b>5.950.000</b>	<b>2.972.154</b>	<b>5.806.000</b>	<b>6.234.000</b>	<b>6.629.000</b>



## FAALİYET MALİYETLERİ TABLOSU

<b>İdare Adı</b>	MARMARA ÜNİVERSİTESİ
<b>Program Adı</b>	YÜKSEKÖĞRETİM HİZMETLERİ
<b>Alt Program Adı</b>	ÖN LİSANS EĞİTİMİ, LİSANS EĞİTİMİ VE LİSANSÜSTÜ EĞİTİM
<b>Alt Program Hedefi</b>	Mesleki yeterlilik sahibi ve gelişime açık mezunlar yetiştirilmesi
<b>Faaliyet Adı</b>	Yükseköğretim Kurumları Uzaktan Eğitim
<b>Açıklama</b>	Uzaktan Eğitim faaliyetlerimiz devam etmektedir.

EKONOMİK KOD	2019 Bütçe	2019 Harcama	2020 Bütçe	2021 Tahmin	2022 Tahmin
<i>Personel Giderleri</i>	523.000	1.076.226	500.000	537.000	571.000
<i>Sosyal Güvenlik Kurumuna Devlet Primi Giderleri</i>	2.000		2.000	2.000	2.000
<i>Mal ve Hizmet Alım Giderleri</i>	225.000	4.110	245.000	263.000	278.000
<i>Faiz Giderleri</i>					
<i>Cari Transferler</i>					
<i>Sermaye Giderleri</i>					
<i>Sermaye Transferleri</i>					
<i>Borç Verme</i>					
<b>BÜTÇE İÇİ TOPLAM KAYNAK</b>	<b>750.000</b>	<b>1.080.336</b>	<b>747.000</b>	<b>802.000</b>	<b>851.000</b>
<i>Döner Sermaye</i>					
<i>Özel Hesap</i>					
<i>Diğer Bütçe Dışı Kaynak</i>					
<b>BÜTÇE DIŞI TOPLAM KAYNAK</b>					
<b>FAALİYET MALİYETİ TOPLAMI</b>	<b>750.000</b>	<b>1.080.336</b>	<b>747.000</b>	<b>802.000</b>	<b>851.000</b>

## FAALİYET MALİYETLERİ TABLOSU

<b>İdare Adı</b>	MARMARA ÜNİVERSİTESİ
<b>Program Adı</b>	YÜKSEKÖĞRETİM HİZMETLERİ
<b>Alt Program Adı</b>	ÖN LİSANS EĞİTİMİ, LİSANS EĞİTİMİ VE LİSANSÜSTÜ EĞİTİM
<b>Alt Program Hedefi</b>	Mesleki yeterlilik sahibi ve gelişime açık mezunlar yetiştirilmesi
<b>Faaliyet Adı</b>	Yükseköğretim Kurumları Yaz Okulları
<b>Açıklama</b>	Yaz Okulu faaliyetlerimiz devam etmektedir.

EKONOMİK KOD	2019 Bütçe	2019 Harcama	2020 Bütçe	2021 Tahmin	2022 Tahmin
<i>Personel Giderleri</i>	2.083.000	49.854	1.999.000	2.147.000	2.286.000
<i>Sosyal Güvenlik Kurumuna Devlet Primi Giderleri</i>	17.000	11.271	20.000	22.000	23.000
<i>Mal ve Hizmet Alım Giderleri</i>	900.000	7.000	977.000	1.046.000	1.102.000
<i>Faiz Giderleri</i>					
<i>Cari Transferler</i>					
<i>Sermaye Giderleri</i>					
<i>Sermaye Transferleri</i>					
<i>Borç Verme</i>					
<b>BÜTÇE İÇİ TOPLAM KAYNAK</b>	<b>3.000.000</b>	<b>68.125</b>	<b>2.996.000</b>	<b>3.215.000</b>	<b>3.411.000</b>
<i>Döner Sermaye</i>					
<i>Özel Hesap</i>					
<i>Diğer Bütçe Dışı Kaynak</i>					
<b>BÜTÇE DIŞI TOPLAM KAYNAK</b>					
<b>FAALİYET MALİYETİ TOPLAMI</b>	<b>3.000.000</b>	<b>68.125</b>	<b>2.996.000</b>	<b>3.215.000</b>	<b>3.411.000</b>

## FAALİYET MALİYETLERİ TABLOSU

<b>İdare Adı</b>	MARMARA ÜNİVERSİTESİ
<b>Program Adı</b>	YÜKSEKÖĞRETİM HİZMETLERİ
<b>Alt Program Adı</b>	YÜKSEKÖĞRETİMDE ÖĞRENCİ YAŞAMI
<b>Alt Program Hedefi</b>	Yükseköğretim öğrencilerine sunulan beslenme ve barınma hizmetlerinin kalitesinin artırılması; öğrencilerin kişisel ve sosyal gelişimi desteklenerek yaşam kalitesinin yükseltilmesi
<b>Faaliyet Adı</b>	Yükseköğretimde Barınma Hizmetleri
<b>Açıklama</b>	Öğrencilerimize barınma hizmeti kapsamında 2 adet kız öğrenci yurdumuz ile hizmet sağlamaktayız.

EKONOMİK KOD	2019 Bütçe	2019 Harcama	2020 Bütçe	2021 Tahmin	2022 Tahmin
<i>Personel Giderleri</i>					
<i>Sosyal Güvenlik Kurumuna Devlet Primi Giderleri</i>					
<i>Mal ve Hizmet Alım Giderleri</i>	861.000	239.079	936.000	1.003.000	1.059.000
<i>Faiz Giderleri</i>					
<i>Cari Transferler</i>					
<i>Sermaye Giderleri</i>					
<i>Sermaye Transferleri</i>					
<i>Borç Verme</i>					
<b>BÜTÇE İÇİ TOPLAM KAYNAK</b>	861.000	239.079	936.000	1.003.000	1.059.000
<i>Döner Sermaye</i>					
<i>Özel Hesap</i>					
<i>Diğer Bütçe Dışı Kaynak</i>					
<b>BÜTÇE DIŞI TOPLAM KAYNAK</b>					
<b>FAALİYET MALİYETİ TOPLAMI</b>	861.000	239.079	936.000	1.003.000	1.059.000

## FAALİYET MALİYETLERİ TABLOSU

<b>İdare Adı</b>	MARMARA ÜNİVERSİTESİ
<b>Program Adı</b>	YÜKSEKÖĞRETİM HİZMETLERİ
<b>Alt Program Adı</b>	YÜKSEKÖĞRETİMDE ÖĞRENCİ YAŞAMI
<b>Alt Program Hedefi</b>	Yükseköğretim öğrencilerine sunulan beslenme ve barınma hizmetlerinin kalitesinin artırılması; öğrencilerin kişisel ve sosyal gelişimi desteklenerek yaşam kalitesinin yükseltilmesi
<b>Faaliyet Adı</b>	Yükseköğretimde Beslenme Hizmetleri
<b>Açıklama</b>	Öğrencilerimize beslenme hizmeti kapsamında yemek hizmeti sunulmaktadır.

EKONOMİK KOD	2019 Bütçe	2019 Harcama	2020 Bütçe	2021 Tahmin	2022 Tahmin
<i>Personel Giderleri</i>					
<i>Sosyal Güvenlik Kurumuna Devlet Primi Giderleri</i>					
<i>Mal ve Hizmet Alım Giderleri</i>	8.464.000	5.767.717	9.200.000	9.863.000	10.397.000
<i>Faiz Giderleri</i>					
<i>Cari Transferler</i>					
<i>Sermaye Giderleri</i>					
<i>Sermaye Transferleri</i>					
<i>Borç Verme</i>					
<b>BÜTÇE İÇİ TOPLAM KAYNAK</b>	8.464.000	5.767.717	9.200.000	9.863.000	10.397.000
<i>Döner Sermaye</i>					
<i>Özel Hesap</i>					
<i>Diğer Bütçe Dışı Kaynak</i>					
<b>BÜTÇE DIŞI TOPLAM KAYNAK</b>					
<b>FAALİYET MALİYETİ TOPLAMI</b>	8.464.000	5.767.717	9.200.000	9.863.000	10.397.000

## FAALİYET MALİYETLERİ TABLOSU

<b>İdare Adı</b>	MARMARA ÜNİVERSİTESİ
<b>Program Adı</b>	YÜKSEKÖĞRETİM HİZMETLERİ
<b>Alt Program Adı</b>	YÜKSEKÖĞRETİMDE ÖĞRENCİ YAŞAMI
<b>Alt Program Hedefi</b>	Yükseköğretim öğrencilerine sunulan beslenme ve barınma hizmetlerinin kalitesinin artırılması; öğrencilerin kişisel ve sosyal gelişimi desteklenerek yaşam kalitesinin yükseltilmesi
<b>Faaliyet Adı</b>	Yükseköğretimde Kültür ve Spor Hizmetleri
<b>Açıklama</b>	Öğrencilerimize Kültürel faaliyetler, geziler düzenlenmekte olup ayrıca spor salonlarımız ile hizmet vermekteyiz.

EKONOMİK KOD	2019 Bütçe	2019 Harcama	2020 Bütçe	2021 Tahmin	2022 Tahmin
<i>Personel Giderleri</i>					
<i>Sosyal Güvenlik Kurumuna Devlet Primi Giderleri</i>					
<i>Mal ve Hizmet Alım Giderleri</i>	1.809.000	823.073	1.966.000	2.109.000	2.224.000
<i>Faiz Giderleri</i>					
<i>Cari Transferler</i>					
<i>Sermaye Giderleri</i>	1.000.000		1.500.000	1.494.000	1.572.000
<i>Sermaye Transferleri</i>					
<i>Borç Verme</i>					
<b>BÜTÇE İÇİ TOPLAM KAYNAK</b>	<b>2.809.000</b>	<b>823.073</b>	<b>3.466.000</b>	<b>3.603.000</b>	<b>3.796.000</b>
<i>Döner Sermaye</i>					
<i>Özel Hesap</i>					
<i>Diğer Bütçe Dışı Kaynak</i>					
<b>BÜTÇE DIŞI TOPLAM KAYNAK</b>					
<b>FAALİYET MALİYETİ TOPLAMI</b>	<b>2.809.000</b>	<b>823.073</b>	<b>3.466.000</b>	<b>3.603.000</b>	<b>3.796.000</b>

## FAALİYET MALİYETLERİ TABLOSU

<b>İdare Adı</b>	MARMARA ÜNİVERSİTESİ
<b>Program Adı</b>	YÜKSEKÖĞRETİM HİZMETLERİ
<b>Alt Program Adı</b>	YÜKSEKÖĞRETİMDE ÖĞRENCİ YAŞAMI
<b>Alt Program Hedefi</b>	Yükseköğretim öğrencilerine sunulan beslenme ve barınma hizmetlerinin kalitesinin artırılması; öğrencilerin kişisel ve sosyal gelişimi desteklenerek yaşam kalitesinin yükseltilmesi
<b>Faaliyet Adı</b>	Yükseköğretimde Öğrenci Yaşamına İlişkin Diğer Hizmetler
<b>Açıklama</b>	Yerleşkelerimizde öğrencilerimize sosyal anlamda yeterli sayıda kantin-kafeterya, kütüphane, kampüs içi ücretsiz bisiklet kullanımı, kısmı zamanla çalışma imkanları sunulmaktadır.

EKONOMİK KOD	2019 Bütçe	2019 Harcama	2020 Bütçe	2021 Tahmin	2022 Tahmin
<i>Personel Giderleri</i>	15.937.000	10.317.914	16.750.000	17.999.000	19.170.000
<i>Sosyal Güvenlik Kurumuna Devlet Primi Giderleri</i>	2.419.000	1.427.369	2.839.000	3.052.000	3.249.000
<i>Mal ve Hizmet Alım Giderleri</i>	737.000	324.575	799.000	857.000	906.000
<i>Faiz Giderleri</i>					
<i>Cari Transferler</i>					
<i>Sermaye Giderleri</i>	500.000		500.000	500.000	500.000
<i>Sermaye Transferleri</i>					
<i>Borç Verme</i>					
<b>BÜTÇE İÇİ TOPLAM KAYNAK</b>	<b>19.593.000</b>	<b>12.069.858</b>	<b>20.888.000</b>	<b>22.408.000</b>	<b>23.825.000</b>
<i>Döner Sermaye</i>					
<i>Özel Hesap</i>					
<i>Diğer Bütçe Dışı Kaynak</i>					
<b>BÜTÇE DIŞI TOPLAM KAYNAK</b>					
<b>FAALİYET MALİYETİ TOPLAMI</b>	<b>19.593.000</b>	<b>12.069.858</b>	<b>20.888.000</b>	<b>22.408.000</b>	<b>23.825.000</b>

## FAALİYET MALİYETLERİ TABLOSU

<b>İdare Adı</b>	MARMARA ÜNİVERSİTESİ
<b>Program Adı</b>	YÜKSEKÖĞRETİM HİZMETLERİ
<b>Alt Program Adı</b>	YÜKSEKÖĞRETİMDE ÖĞRENCİ YAŞAMI
<b>Alt Program Hedefi</b>	Yükseköğretim öğrencilerine sunulan beslenme ve barınma hizmetlerinin kalitesinin artırılması; öğrencilerin kişisel ve sosyal gelişimi desteklenerek yaşam kalitesinin yükseltilmesi
<b>Faaliyet Adı</b>	Yükseköğretimde Sağlık Hizmetleri
<b>Açıklama</b>	Öğrencilerimize sağlık hizmeti kapsamında Mediko-Sosyal merkezimizde hizmet sunulmaktadır.

EKONOMİK KOD	2019 Bütçe	2019 Harcama	2020 Bütçe	2021 Tahmin	2022 Tahmin
<i>Personel Giderleri</i>					
<i>Sosyal Güvenlik Kurumuna Devlet Primi Giderleri</i>					
<i>Mal ve Hizmet Alım Giderleri</i>	148.000	25.044	159.000	170.000	181.000
<i>Faiz Giderleri</i>					
<i>Cari Transferler</i>					
<i>Sermaye Giderleri</i>					
<i>Sermaye Transferleri</i>					
<i>Borç Verme</i>					
<b>BÜTÇE İÇİ TOPLAM KAYNAK</b>	148.000	25.044	159.000	170.000	181.000
<i>Döner Sermaye</i>					
<i>Özel Hesap</i>					
<i>Diğer Bütçe Dışı Kaynak</i>					
<b>BÜTÇE DIŞI TOPLAM KAYNAK</b>					
<b>FAALİYET MALİYETİ TOPLAMI</b>	148.000	25.044	159.000	170.000	181.000



## FAALİYET MALİYETLERİ TABLOSU

<b>İdare Adı</b>	MARMARA ÜNİVERSİTESİ
<b>Program Adı</b>	YÖNETİM VE DESTEK PROGRAMI
<b>Alt Program Adı</b>	ÜST YÖNETİM, İDARİ VE MALİ HİZMETLER
<b>Alt Program Hedefi</b>	
<b>Faaliyet Adı</b>	Engellilerin Erişebilirliğinin Sağlanması
<b>Açıklama</b>	5378 sayılı Engelliler Hakkında Kanun kapsamında engellilerin erişebilirliğinin sağlanması amacıyla yapılacak giderler bu faaliyet altında izlenecektir.

EKONOMİK KOD	2019 Bütçe	2019 Harcama	2020 Bütçe	2021 Tahmin	2022 Tahmin
<i>Personel Giderleri</i>					
<i>Sosyal Güvenlik Kurumuna Devlet Primi Giderleri</i>					
<i>Mal ve Hizmet Alım Giderleri</i>					
<i>Faiz Giderleri</i>					
<i>Cari Transferler</i>					
<i>Sermaye Giderleri</i>			5.000.000	4.979.000	5.239.000
<i>Sermaye Transferleri</i>					
<i>Borç Verme</i>					
<b>BÜTÇE İÇİ TOPLAM KAYNAK</b>			5.000.000	4.979.000	5.239.000
<i>Döner Sermaye</i>					
<i>Özel Hesap</i>					
<i>Diğer Bütçe Dışı Kaynak</i>					
<b>BÜTÇE DIŞI TOPLAM KAYNAK</b>					
<b>FAALİYET MALİYETİ TOPLAMI</b>			5.000.000	4.979.000	5.239.000

## FAALİYET MALİYETLERİ TABLOSU

İdare Adı	MARMARA ÜNİVERSİTESİ
Program Adı	YÖNETİM VE DESTEK PROGRAMI
Alt Program Adı	ÜST YÖNETİM, İDARİ VE MALİ HİZMETLER
Alt Program Hedefi	
Faaliyet Adı	Genel Destek Hizmetleri

### Açıklama

İdarelerin tüm programlarına hizmet eder nitelikte olan temizlik, güvenlik, aydınlatma, ısıtma, onarım, taşıma ve benzeri mal ve hizmetlerin temini; fiziki çalışma ortamlarının düzenlenmesi, genel evrak ve arşiv hizmetlerinin yürütülmesi, sivil savunma ve seferberlik hizmetlerinin planlanması ve yürütülmesi gibi iş, işlem ve süreçlere yönelik giderleri bu faaliyet altında izlenecektir.

EKONOMİK KOD	2019 Bütçe	2019 Harcama	2020 Bütçe	2021 Tahmin	2022 Tahmin
<i>Personel Giderleri</i>	14.925.000	9.145.713	16.262.000	17.472.000	18.603.000
<i>Sosyal Güvenlik Kurumuna Devlet Primi Giderleri</i>	2.616.000	1.665.647	2.870.000	3.081.000	3.281.000
<i>Mal ve Hizmet Alım Giderleri</i>	5.628.000	7.837.409	6.119.000	6.563.000	6.917.000
<i>Faiz Giderleri</i>					
<i>Cari Transferler</i>	2.696.000	1.129.972	2.891.000	3.099.000	3.266.000
<i>Sermaye Giderleri</i>	600.000	460.116	600.000	600.000	600.000
<i>Sermaye Transferleri</i>					
<i>Borç Verme</i>					
<b>BÜTÇE İÇİ TOPLAM KAYNAK</b>	<b>26.465.000</b>	<b>20.238.857</b>	<b>28.742.000</b>	<b>30.815.000</b>	<b>32.667.000</b>
<i>Döner Sermaye</i>					
<i>Özel Hesap</i>					
<i>Diğer Bütçe Dışı Kaynak</i>					
<b>BÜTÇE DIŞI TOPLAM KAYNAK</b>					
<b>FAALİYET MALİYETİ TOPLAMI</b>	<b>26.465.000</b>	<b>20.238.857</b>	<b>28.742.000</b>	<b>30.815.000</b>	<b>32.667.000</b>

## FAALİYET MALİYETLERİ TABLOSU

**İdare Adı** MARMARA ÜNİVERSİTESİ  
**Program Adı** YÖNETİM VE DESTEK PROGRAMI  
**Alt Program Adı** ÜST YÖNETİM, İDARİ VE MALİ HİZMETLER  
**Alt Program Hedefi**

**Faaliyet Adı** İnsan Kaynakları Yönetimine İlişkin Faaliyetler

**Açıklama**

İdarelerin personel planlamasının yapılması; personel atama, nakil, terfi, emeklilik ve benzeri özlük işlemlerinin yürütülmesi; insan kaynağı kapasitesinin artırılmasına yönelik eğitimlerin planlanması ve düzenlenmesi gibi iş, işlem ve süreçlere yönelik giderleri bu faaliyet altında izlenecektir.

EKONOMİK KOD	2019 Bütçe	2019 Harcama	2020 Bütçe	2021 Tahmin	2022 Tahmin
<i>Personel Giderleri</i>	6.154.000	4.048.068	6.522.000	7.012.000	7.460.000
<i>Sosyal Güvenlik Kurumuna Devlet Primi Giderleri</i>	1.180.000	714.338	1.295.000	1.395.000	1.486.000
<i>Mal ve Hizmet Alım Giderleri</i>	52.000	36.206	56.000	60.000	63.000
<i>Faiz Giderleri</i>					
<i>Cari Transferler</i>	12.943.000	7.847.002	14.068.000	15.079.000	15.896.000
<i>Sermaye Giderleri</i>					
<i>Sermaye Transferleri</i>					
<i>Borç Verme</i>					
<b>BÜTÇE İÇİ TOPLAM KAYNAK</b>	<b>20.329.000</b>	<b>12.645.614</b>	<b>21.941.000</b>	<b>23.546.000</b>	<b>24.905.000</b>
<i>Döner Sermaye</i>					
<i>Özel Hesap</i>					
<i>Diğer Bütçe Dışı Kaynak</i>					
<b>BÜTÇE DIŞI TOPLAM KAYNAK</b>					
<b>FAALİYET MALİYETİ TOPLAMI</b>	<b>20.329.000</b>	<b>12.645.614</b>	<b>21.941.000</b>	<b>23.546.000</b>	<b>24.905.000</b>

## FAALİYET MALİYETLERİ TABLOSU

İdare Adı	MARMARA ÜNİVERSİTESİ
Program Adı	YÖNETİM VE DESTEK PROGRAMI
Alt Program Adı	ÜST YÖNETİM, İDARİ VE MALİ HİZMETLER
Alt Program Hedefi	
Faaliyet Adı	Özel Kalem Hizmetleri

### Açıklama

Üst yönetimin çalışma programının düzenlenmesi ile resmi ve özel yazışmalar, protokol, tören, ziyaret, davet, karşılama, ağırlama gibi hizmetlerin yürütülmesi amacıyla gerçekleştirilen iş, işlem ve süreçlere yönelik giderler bu faaliyet altında izlenecektir.

EKONOMİK KOD	2019 Bütçe	2019 Harcama	2020 Bütçe	2021 Tahmin	2022 Tahmin
<i>Personel Giderleri</i>	2.982.000	1.825.827	3.215.000	3.457.000	3.682.000
<i>Sosyal Güvenlik Kurumuna Devlet Primi Giderleri</i>	517.000	333.772	563.000	606.000	645.000
<i>Mal ve Hizmet Alım Giderleri</i>	268.000	65.221	290.000	311.000	328.000
<i>Faiz Giderleri</i>					
<i>Cari Transferler</i>	69.000	4.982	90.000	96.000	101.000
<i>Sermaye Giderleri</i>					
<i>Sermaye Transferleri</i>					
<i>Borç Verme</i>					
<b>BÜTÇE İÇİ TOPLAM KAYNAK</b>	<b>3.836.000</b>	<b>2.229.802</b>	<b>4.158.000</b>	<b>4.470.000</b>	<b>4.756.000</b>
<i>Döner Sermaye</i>					
<i>Özel Hesap</i>					
<i>Diğer Bütçe Dışı Kaynak</i>					
<b>BÜTÇE DIŞI TOPLAM KAYNAK</b>					
<b>FAALİYET MALİYETİ TOPLAMI</b>	<b>3.836.000</b>	<b>2.229.802</b>	<b>4.158.000</b>	<b>4.470.000</b>	<b>4.756.000</b>

## FAALİYET MALİYETLERİ TABLOSU

<b>İdare Adı</b>	MARMARA ÜNİVERSİTESİ
<b>Program Adı</b>	YÖNETİM VE DESTEK PROGRAMI
<b>Alt Program Adı</b>	ÜST YÖNETİM, İDARİ VE MALİ HİZMETLER
<b>Alt Program Hedefi</b>	
<b>Faaliyet Adı</b>	Strateji Geliştirme ve Mali Hizmetler
<b>Açıklama</b>	5018 sayılı Kamu Mali Yönetimi ve Kontrol Kanununda ve diğer yasal mevzuatta belirlenen görevler.

EKONOMİK KOD	2019 Bütçe	2019 Harcama	2020 Bütçe	2021 Tahmin	2022 Tahmin
<i>Personel Giderleri</i>	1.589.000	1.113.394	1.728.000	1.857.000	1.977.000
<i>Sosyal Güvenlik Kurumuna Devlet Primi Giderleri</i>	264.000	170.327	287.000	309.000	329.000
<i>Mal ve Hizmet Alım Giderleri</i>	31.000	5.318	33.000	35.000	37.000
<i>Faiz Giderleri</i>					
<i>Cari Transferler</i>					
<i>Sermaye Giderleri</i>					
<i>Sermaye Transferleri</i>					
<i>Borç Verme</i>					
<b>BÜTÇE İÇİ TOPLAM KAYNAK</b>	<b>1.884.000</b>	<b>1.289.039</b>	<b>2.048.000</b>	<b>2.201.000</b>	<b>2.343.000</b>
<i>Döner Sermaye</i>					
<i>Özel Hesap</i>					
<i>Diğer Bütçe Dışı Kaynak</i>					
<b>BÜTÇE DIŞI TOPLAM KAYNAK</b>					
<b>FAALİYET MALİYETİ TOPLAMI</b>	<b>1.884.000</b>	<b>1.289.039</b>	<b>2.048.000</b>	<b>2.201.000</b>	<b>2.343.000</b>

## 2.5. İDARENİN TOPLAM KAYNAK İHTİYACI

### 2.5.1 Faaliyetler Düzeyinde Marmara Üniversitesi Performans Programı Maliyeti Tablosu

PROGRAM SINIFLANDIRMASI	2020			2021			2022		
	BÜTÇE İÇİ	BÜTÇE DIŞI	TOPLAM	BÜTÇE İÇİ	BÜTÇE DIŞI	TOPLAM	BÜTÇE İÇİ	BÜTÇE DIŞI	TOPLAM
<b>ARAŞTIRMA, GELİŞTİRME VE YENİLİK</b>	<b>8.554.000</b>	<b>18.100.000</b>	<b>26.654.000</b>	<b>8.959.000</b>	<b>18.200.000</b>	<b>27.159.000</b>	<b>9.425.000</b>	<b>18.300.000</b>	<b>27.725.000</b>
<b>ARAŞTIRMA ALTYAPILARI</b>	18.000	0	18.000	18.000	0	18.000	18.000	0	18.000
<i>Yükseköğretim Kurumları Araştırma Altyapısı Kurulması ve Geliştirilmesi</i>	18.000	0	18.000	18.000	0	18.000	18.000	0	18.000
<b>YÜKSEKÖĞRETİMDE BİLİMSEL ARAŞTIRMA VE GELİŞTİRME</b>	8.536.000	18.100.000	26.636.000	8.941.000	18.200.000	27.141.000	9.407.000	18.300.000	27.707.000
<i>Yükseköğretim Kurumlarının Bilimsel Araştırma Projeleri</i>	8.536.000	18.100.000	26.636.000	8.941.000	18.200.000	27.141.000	9.407.000	18.300.000	27.707.000
<b>TEDAVİ EDİCİ SAĞLIK</b>	<b>19.290.000</b>	<b>0</b>	<b>19.290.000</b>	<b>20.726.000</b>	<b>0</b>	<b>20.726.000</b>	<b>22.062.000</b>	<b>0</b>	<b>22.062.000</b>
<b>TEDAVİ EDİCİ SAĞLIK</b>	19.290.000	0	19.290.000	20.726.000	0	20.726.000	22.062.000	0	22.062.000
<i>Ağız ve Diş Sağlığı Hizmetleri</i>	663.000	0	663.000	711.000	0	711.000	750.000	0	750.000
<i>Üniversite Genel Hastane Hizmetleri</i>	18.627.000	0	18.627.000	20.015.000	0	20.015.000	21.312.000	0	21.312.000
<b>YÜKSEKÖĞRETİM HİZMETLERİ</b>	<b>613.987.000</b>	<b>0</b>	<b>613.987.000</b>	<b>656.661.000</b>	<b>0</b>	<b>656.661.000</b>	<b>698.356.000</b>	<b>0</b>	<b>698.356.000</b>
<b>ÖN LİSANS EĞİTİMİ, LİSANS EĞİTİMİ VE LİSANSÜSTÜ EĞİTİM</b>	579.338.000	0	579.338.000	619.614.000	0	619.614.000	659.098.000	0	659.098.000
<i>Doktora ve Tıpta Uzmanlık Eğitimi</i>	65.701.000	0	65.701.000	70.603.000	0	70.603.000	75.171.000	0	75.171.000
<i>Yükseköğretim Kurumları Bilgi ve Kültürel Kaynaklarının Geliştirilmesi ve Erişimin Kolaylaştırılması</i>	11.495.000	0	11.495.000	11.655.000	0	11.655.000	12.166.000	0	12.166.000
<i>Yükseköğretim Kurumları Birinci Öğretim</i>	477.910.000	0	477.910.000	511.608.000	0	511.608.000	544.527.000	0	544.527.000

Yükseköğretim Kurumları İkinci Öğretim	14.683.000	0	14.683.000	15.497.000	0	15.497.000	16.343.000	0	16.343.000
Yükseköğretim Kurumları Tezsiz Yüksek Lisans	5.806.000	0	5.806.000	6.234.000	0	6.234.000	6.629.000	0	6.629.000
Yükseköğretim Kurumları Uzaktan Eğitim	747.000	0	747.000	802.000	0	802.000	851.000	0	851.000
Yükseköğretim Kurumları Yaz Okulları	2.996.000	0	2.996.000	3.215.000	0	3.215.000	3.411.000	0	3.411.000
<b>YÜKSEKÖĞRETİMDE ÖĞRENCİ YAŞAMI</b>	<b>34.649.000</b>	<b>0</b>	<b>34.649.000</b>	<b>37.047.000</b>	<b>0</b>	<b>37.047.000</b>	<b>39.258.000</b>	<b>0</b>	<b>39.258.000</b>
Yükseköğretimde Barınma Hizmetleri	936.000	0	936.000	1.003.000	0	1.003.000	1.059.000	0	1.059.000
Yükseköğretimde Beslenme Hizmetleri	9.200.000	0	9.200.000	9.863.000	0	9.863.000	10.397.000	0	10.397.000
Yükseköğretimde Kültür ve Spor Hizmetleri	3.466.000	0	3.466.000	3.603.000	0	3.603.000	3.796.000	0	3.796.000
Yükseköğretimde Öğrenci Yaşamına İlişkin Diğer Hizmetler	20.888.000	0	20.888.000	22.408.000	0	22.408.000	23.825.000	0	23.825.000
Yükseköğretimde Sağlık Hizmetleri	159.000	0	159.000	170.000	0	170.000	181.000	0	181.000
<b>YÖNETİM VE DESTEK PROGRAMI</b>	<b>61.889.000</b>	<b>0</b>	<b>61.889.000</b>	<b>66.011.000</b>	<b>0</b>	<b>66.011.000</b>	<b>69.910.000</b>	<b>0</b>	<b>69.910.000</b>
<b>ÜST YÖNETİM, İDARİ VE MALİ HİZMETLER</b>	<b>61.889.000</b>	<b>0</b>	<b>61.889.000</b>	<b>66.011.000</b>	<b>0</b>	<b>66.011.000</b>	<b>69.910.000</b>	<b>0</b>	<b>69.910.000</b>
Engellilerin Erişebilirliğinin Sağlanması	5.000.000	0	5.000.000	4.979.000	0	4.979.000	5.239.000	0	5.239.000
Genel Destek Hizmetleri	28.742.000	0	28.742.000	30.815.000	0	30.815.000	32.667.000	0	32.667.000
İnsan Kaynakları Yönetimine İlişkin Faaliyetler	21.941.000	0	21.941.000	23.546.000	0	23.546.000	24.905.000	0	24.905.000
Özel Kalem Hizmetleri	4.158.000	0	4.158.000	4.470.000	0	4.470.000	4.756.000	0	4.756.000
Strateji Geliştirme ve Mali Hizmetler	2.048.000	0	2.048.000	2.201.000	0	2.201.000	2.343.000	0	2.343.000
<b>GENEL TOPLAM</b>	<b>703.720.000</b>	<b>18.100.000</b>	<b>721.820.000</b>	<b>752.357.000</b>	<b>18.200.000</b>	<b>770.557.000</b>	<b>799.753.000</b>	<b>18.300.000</b>	<b>818.053.000</b>



## 2.5.2 Ekonomik Sınıflandırma Düzeyinde Marmara Üniversitesi Performans Programı Maliyeti Tablosu

EKONOMİK KOD	2020				2021				2022			
	HİZMET PROGRAMLARI TOPLAM	YÖNETİM VE DESTEK PROGRAMI	PROGRAM DIŞI GİDERLER	TOPLAM	HİZMET PROGRAMLARI TOPLAM	YÖNETİM VE DESTEK PROGRAMI	PROGRAM DIŞI GİDERLER	TOPLAM	HİZMET PROGRAMLARI TOPLAM	YÖNETİM VE DESTEK PROGRAMI	PROGRAM DIŞI GİDERLER	TOPLAM
<i>Personel Giderleri</i>	484.075.000	27.727.000		511.802.000	520.194.000	29.798.000		549.992.000	553.862.000	31.722.000		585.584.000
<i>Sosyal Güvenlik Kurumuna Devlet Primi Giderleri</i>	77.652.000	5.015.000		82.667.000	83.445.000	5.391.000		88.836.000	88.844.000	5.741.000		94.585.000
<i>Mal ve Hizmet Alım Giderleri</i>	38.106.000	6.498.000		44.604.000	40.836.000	6.969.000		47.805.000	43.048.000	7.345.000		50.393.000
<i>Faiz Giderleri</i>				0				0				0
<i>Cari Transferler</i>	663.000	17.049.000		17.712.000	711.000	18.274.000		18.985.000	750.000	19.263.000		20.013.000
<i>Sermaye Giderleri</i>	41.335.000	5.600.000		46.935.000	41.160.000	5.579.000		46.739.000	43.339.000	5.839.000		49.178.000
<i>Sermaye Transferleri</i>				0				0				0
<i>Borç Verme</i>				0				0				0
<i>Yedek Ödenekler</i>				0				0				0
<b>BÜTÇE İÇİ TOPLAM KAYNAK</b>	<b>641.831.000</b>	<b>61.889.000</b>	<b>0</b>	<b>703.720.000</b>	<b>686.346.000</b>	<b>66.011.000</b>	<b>0</b>	<b>752.357.000</b>	<b>729.843.000</b>	<b>69.910.000</b>	<b>0</b>	<b>799.753.000</b>
<i>Döner Sermaye</i>				0				0				0
<i>Özel Hesap</i>				0				0				0
<i>Diğer Bütçe Dışı Kaynak</i>	18.100.000			18.100.000	18.200.000			18.200.000	18.300.000			18.300.000
<b>BÜTÇE DIŞI TOPLAM KAYNAK</b>	<b>18.100.000</b>	<b>0</b>	<b>0</b>	<b>18.100.000</b>	<b>18.200.000</b>	<b>0</b>	<b>0</b>	<b>18.200.000</b>	<b>18.300.000</b>	<b>0</b>	<b>0</b>	<b>18.300.000</b>
<b>GENEL TOPLAM</b>	<b>659.931.000</b>	<b>61.889.000</b>	<b>0</b>	<b>721.820.000</b>	<b>704.546.000</b>	<b>66.011.000</b>	<b>0</b>	<b>770.557.000</b>	<b>748.143.000</b>	<b>69.910.000</b>	<b>0</b>	<b>818.053.000</b>

## 2.6. DİĞER HUSULAR

### 2.6.1. Faaliyetlerden Sorumlu Harcama Birimlerine İlişkin Tablo

**İdare Adı** MARMARA ÜNİVERSİTESİ  
**Yıl** 2020 (Cumhurbaşkanı Teklifi)

PROGRAM	ALT PROGRAM	FAALİYET	SORUMLU HARCAMA BİRİMİ
ARAŞTIRMA, GELİŞTİRME VE YENİLİK	ARAŞTIRMA ALTYAPILARI	Yükseköğretim Kurumları Araştırma Altyapısı Kurulması ve Geliştirilmesi	DİĞER MERKEZLER
	YÜKSEKÖĞRETİMDE BİLİMSEL ARAŞTIRMA VE GELİŞTİRME	Yükseköğretim Kurumlarının Bilimsel Araştırma Projeleri	ÖZEL KALEM (REKTÖRLÜK)
TEDAVİ EDİCİ SAĞLIK	TEDAVİ EDİCİ SAĞLIK	Ağız ve Diş Sağlığı Hizmetleri	DIŞ HEKİMLİĞİ FAKÜLTESİ
		Üniversite Genel Hastane Hizmetleri	UYGULAMA VE ARAŞTIRMA MERKEZİ
YÜKSEKÖĞRETİM HİZMETLERİ	ÖN LİSANS EĞİTİMİ, LİSANS EĞİTİMİ VE LİSANSÜSTÜ EĞİTİM	Doktora ve Tıpta Uzmanlık Eğitimi	SAĞLIK BİLİMLERİ ENSTİTÜSÜ, GASTROENTROLOJİ ENSTİTÜSÜ, NÖROLOJİK BİLİMLER ENSTİTÜSÜ, FEN BİLİMLERİ ENSTİTÜSÜ, TÜRKİYAT ARAŞTIRMA ENSTİTÜSÜ, SOSYAL BİLİMLER ENSTİTÜSÜ, EĞİTİM BİLİMLERİ ENSTİTÜSÜ, GÜZEL SANATLAR ENSTİTÜSÜ, BANKACILIK VE SİGORTACILIK ENSTİTÜSÜ, AVRUPA BİRLİĞİ ENSTİTÜSÜ, ORTA DOĞU VE İSLAM ÜLKELERİ ARAŞTIRMALARI ENSTİTÜSÜ, İSLAM EKONOMİSİ VE FİNANSI ENSTİTÜSÜ
		Yükseköğretim Kurumları Bilgi ve Kültürel Kaynaklarının Geliştirilmesi ve Erişimin Kolaylaştırılması	KÜTÜPHANE VE DOKÜMANTASYON DAİRE BAŞKANLIĞI, YAPI İŞLERİ VE TEKNİK DAİRE BAŞKANLIĞI

Yükseköğretim Kurumları Birinci Öğretim

İDARİ VE MALİ İŞLER DAİRE BAŞKANLIĞI, BİLGİ İŞLEM DAİRE BAŞKANLIĞI, YAPI İŞLERİ VE TEKNİK DAİRE BAŞKANLIĞI, ÖĞRENCİ İŞLERİ DAİRE BAŞKANLIĞI, STRATEJİ GELİŞTİRME DAİRE BAŞKANLIĞI, HUKUK MÜŞAVİRLİĞİ, GASTROENTROLOJİ ENSTİTÜSÜ, NÖROLOJİK BİLİMLER ENSTİTÜSÜ, TIP FAKÜLTESİ, DIŞ HEKİMLİĞİ FAKÜLTESİ, ECZACILIK FAKÜLTESİ, VETERİNER FAKÜLTESİ, SAĞLIK BİLİMLERİ FAKÜLTESİ, SAĞLIK HİZMETLERİ MESLEK YÜKSEKOKULU, FEN-EDEBİYAT FAKÜLTESİ, MÜHENDİSLİK FAKÜLTESİ, TEKNOLOJİ FAKÜLTESİ, TEKNİK EĞİTİM FAKÜLTESİ, TAKİ TEKNOLOJİSİ VE TASARIMI YÜKSEKOKULU, TEKNİK BİLİMLER MESLEK YÜKSEKOKULU, BİLGİ İŞLEM MERKEZİ, ATATÜRK EĞİTİM FAKÜLTESİ, HUKUK FAKÜLTESİ, SİYASAL BİLGİLER FAKÜLTESİ, İŞLETME FAKÜLTESİ, İKTİSAT FAKÜLTESİ, GÜZEL SANATLAR FAKÜLTESİ, İLETİŞİM FAKÜLTESİ, İLAHİYAT FAKÜLTESİ, SPOR BİLİMLERİ FAKÜLTESİ, YABANCI DİLLER YÜKSEKOKULU, UYGULAMALI BİLİMLER YÜKSEKOKULU, BANKACILIK VE SİGORTACILIK YÜKSEKOKULU, SOSYAL BİLİMLER MESLEK YÜKSEKOKULU, ADALET MESLEK YÜKSEKOKULU, UZAKTAN EĞİTİM MERKEZİ

Yükseköğretim Kurumları İkinci Öğretim

İDARİ VE MALİ İŞLER DAİRE BAŞKANLIĞI, SAĞLIK HİZMETLERİ MESLEK YÜKSEKOKULU, FEN BİLİMLERİ ENSTİTÜSÜ, FEN-EDEBİYAT FAKÜLTESİ, TEKNOLOJİ FAKÜLTESİ, TEKNİK EĞİTİM FAKÜLTESİ, TEKNİK BİLİMLER MESLEK YÜKSEKOKULU, ATATÜRK EĞİTİM FAKÜLTESİ, HUKUK FAKÜLTESİ, İŞLETME FAKÜLTESİ, İKTİSAT FAKÜLTESİ, İLETİŞİM FAKÜLTESİ, İLAHİYAT FAKÜLTESİ, SPOR BİLİMLERİ FAKÜLTESİ, BANKACILIK VE SİGORTACILIK YÜKSEKOKULU, SOSYAL BİLİMLER MESLEK YÜKSEKOKULU

		Yükseköğretim Kurumları Tezsiz Yüksek Lisans	SAĞLIK BİLİMLERİ ENSTİTÜSÜ, FEN BİLİMLERİ ENSTİTÜSÜ, SOSYAL BİLİMLER ENSTİTÜSÜ, EĞİTİM BİLİMLERİ ENSTİTÜSÜ, BANKACILIK VE SİGORTACILIK ENSTİTÜSÜ
		Yükseköğretim Kurumları Uzaktan Eğitim	FEN BİLİMLERİ ENSTİTÜSÜ, TEKNİK BİLİMLER MESLEK YÜKSEKOKULU, SOSYAL BİLİMLER MESLEK YÜKSEKOKULU
		Yükseköğretim Kurumları Yaz Okulları	MÜHENDİSLİK FAKÜLTESİ, TEKNOLOJİ FAKÜLTESİ, TEKNİK BİLİMLER MESLEK YÜKSEKOKULU, ATATÜRK EĞİTİM FAKÜLTESİ, SİYASAL BİLGİLER FAKÜLTESİ, İŞLETME FAKÜLTESİ, İKTİSAT FAKÜLTESİ, YABANCI DİLLER YÜKSEKOKULU
	YÜKSEKÖĞRETİMDE ÖĞRENCİ YAŞAMI	Yükseköğretimde Barınma Hizmetleri	SAĞLIK, KÜLTÜR VE SPOR DAİRE BAŞKANLIĞI
		Yükseköğretimde Beslenme Hizmetleri	SAĞLIK, KÜLTÜR VE SPOR DAİRE BAŞKANLIĞI
		Yükseköğretimde Kültür ve Spor Hizmetleri	SAĞLIK, KÜLTÜR VE SPOR DAİRE BAŞKANLIĞI
		Yükseköğretimde Öğrenci Yaşamına İlişkin Diğer Hizmetler	SAĞLIK, KÜLTÜR VE SPOR DAİRE BAŞKANLIĞI, ÖĞRENCİ İŞLERİ DAİRE BAŞKANLIĞI
		Yükseköğretimde Sağlık Hizmetleri	SAĞLIK, KÜLTÜR VE SPOR DAİRE BAŞKANLIĞI
YÖNETİM VE DESTEK PROGRAMI	ÜST YÖNETİM, İDARİ VE MALİ HİZMETLER	Engellilerin Erişebilirliğinin Sağlanması	YAPI İŞLERİ VE TEKNİK DAİRE BAŞKANLIĞI
		Genel Destek Hizmetleri	ÖZEL KALEM (GENEL SEKRETERLİK), İDARİ VE MALİ İŞLER DAİRE BAŞKANLIĞI, BİLGİ İŞLEM DAİRE BAŞKANLIĞI, YAPI İŞLERİ VE TEKNİK DAİRE BAŞKANLIĞI, HUKUK MÜŞAVİRLİĞİ
		İnsan Kaynakları Yönetimine İlişkin Faaliyetler	PERSONEL DAİRE BAŞKANLIĞI
		Özel Kalem Hizmetleri	ÖZEL KALEM (REKTÖRLÜK)
		Strateji Geliştirme ve Mali Hizmetler	STRATEJİ GELİŞTİRME DAİRE BAŞKANLIĞI

## 2.6.2 Performans Göstergelerinin İzlenmesi ve Takibinden Sorumlu Birimlere

İlişkin Tablo

PROGRAM	ALT PROGRAM HEDEFİ	PERFORMANS GÖSTERGELERİ	SORUMLU BİRİM
ARAŞTIRMA, GELİŞTİRME VE YENİLİK	ARAŞTIRMA ALTYAPILARI	Araştırma altyapısı projesi tamamlanma oranı	ÖZEL KALEM (REKTÖRLÜK)
	YÜKSEKÖĞRETİMDE BİLİMSEL ARAŞTIRMA VE GELİŞTİRME	Ar-ge'ye harcanan bütçenin toplam bütçeye oranı	ÖZEL KALEM (REKTÖRLÜK)
		Ar-ge sonucu ortaya çıkan ürünlere ilişkin alınan patent sayısı	ÖZEL KALEM (REKTÖRLÜK)
		Ar-ge sonucu ticarileştirilen ürün sayısı	ÖZEL KALEM (REKTÖRLÜK)
		Araştırma merkezleri gelir miktarı	ÖZEL KALEM (REKTÖRLÜK)
		Araştırma merkezlerinin sanayi ile yaptığı proje sayısı	ÖZEL KALEM (REKTÖRLÜK)
		BAP kapsamında desteklenen araştırma projeleri sayısı	ÖZEL KALEM (REKTÖRLÜK)
		Öğretim elemanı başına düşen ar-ge proje sayısı	ÖZEL KALEM (REKTÖRLÜK)
		Patent, faydalı model ve endüstriyel tasarım başvuru sayısı	ÖZEL KALEM (REKTÖRLÜK)
		Ulusal ve uluslararası kuruluşlar tarafından desteklenen ar-ge projesi sayısı	ÖZEL KALEM (REKTÖRLÜK)
		Uluslararası endekslerde yer alan bilimsel yayın sayısı	KÜTÜPHANE VE DOKÜMANTASYON DAİRE BAŞKANLIĞI
		HAYAT BOYU ÖĞRENME	YÜKSEKÖĞRETİM KURUMLARI SÜREKLİ EĞİTİM FAALİYETLERİ
Eğitim programlarına başvuran kişi sayısı	ÖZEL KALEM (REKTÖRLÜK)		
Mezunlara yönelik gerçekleştirilen faaliyet sayısı	ÖZEL KALEM (REKTÖRLÜK)		
Sürekli Eğitim Merkezi (SEM) ve Dil Merkezi (DİLMER) tarafından mesleki eğitime yönelik verilen sertifika sayısı	ÖZEL KALEM (REKTÖRLÜK)		
Tamamlanan sosyal sorumluluk projeleri sayısı	ÖZEL KALEM (REKTÖRLÜK)		
Üniversitenin çevrecilik alanlarında aldığı ödül sayısı	ÖZEL KALEM (REKTÖRLÜK)		
TEDAVİ EDİCİ SAĞLIK	TEDAVİ EDİCİ SAĞLIK	Ameliyat sayısı	

		Üniversite hastaneleri nitelikli yatak oranı	
		Üniversite hastaneleri yatak doluluk oranı	
		Yatan hasta sayısı	
YÜKSEKÖĞRETİM HİZMETLERİ	ÖĞRETİM ELEMANLARININ MESLEKİ GELİŞİMİ	SCI, SCI-Expanded, SSCI ve AHCI kapsamındaki dergilerde öğretim elemanı başına düşen yayın sayısı	KÜTÜPHANE VE DOKÜMANTASYON DAİRE BAŞKANLIĞI
		Araştırma bursundan yararlanan öğrenci sayısı	ÖZEL KALEM (REKTÖRLÜK)
		YÖK tarafından öncelikli alanlarında sağlanan burslardan yararlanan doktora öğrenci sayısı	ÖZEL KALEM (REKTÖRLÜK)
		YÖK tarafından sağlanan yurt dışında yabancı dil yeterliliklerinin artırılmasına yönelik burslardan yararlanan sayısı	ÖZEL KALEM (REKTÖRLÜK)
		Yükseköğretim Kurulu, Türkiye Bilimler Akademisi ve TÜBİTAK bilim, teşvik ve sanat ödülleri sayısı	
	ÖN LİSANS EĞİTİMİ, LİSANS EĞİTİMİ VE LİSANSÜSTÜ EĞİTİM	Doktora eğitimini tamamlayanların sayısı	ÖĞRENCİ İŞLERİ DAİRE BAŞKANLIĞI
		Eğitim bilimleri kontenjan doluluk oranı	ÖĞRENCİ İŞLERİ DAİRE BAŞKANLIĞI
		Eğitimin program süresinde bitirilme oranı	ÖĞRENCİ İŞLERİ DAİRE BAŞKANLIĞI
		Fen bilimleri kontenjan doluluk oranı	ÖĞRENCİ İŞLERİ DAİRE BAŞKANLIĞI
		Kütüphanede bulunan basılı ve elektronik kaynak sayısı	KÜTÜPHANE VE DOKÜMANTASYON DAİRE BAŞKANLIĞI
		Kütüphanede bulunan öğrenci başına düşen basılı ve elektronik kaynak sayısı	KÜTÜPHANE VE DOKÜMANTASYON DAİRE BAŞKANLIĞI
		Kütüphaneden yararlanan kişi sayısı	KÜTÜPHANE VE DOKÜMANTASYON DAİRE BAŞKANLIĞI
		Lisansüstü öğrencilerin toplam öğrenciler içindeki payı	ÖĞRENCİ İŞLERİ DAİRE BAŞKANLIĞI
		Öğrenci başına düşen eğitim alanı	YAPI İŞLERİ VE TEKNİK DAİRE BAŞKANLIĞI
Öğrenci başına düşen kapalı alan	YAPI İŞLERİ VE TEKNİK DAİRE BAŞKANLIĞI		
Öğrenci değişim programlarından yararlanan öğrencilerin oranı	ÖĞRENCİ İŞLERİ DAİRE BAŞKANLIĞI		

	Öğretim üyesi başına düşen öğrenci sayısı	ÖĞRENCİ İŞLERİ DAİRE BAŞKANLIĞI
	Sağlık bilimleri kontenjan doluluk oranı	ÖĞRENCİ İŞLERİ DAİRE BAŞKANLIĞI
	Sosyal bilimler kontenjan doluluk oranı	ÖĞRENCİ İŞLERİ DAİRE BAŞKANLIĞI
	Teknokent veya Teknoloji Transfer Ofisi (TTO) projelerine katılan öğrenci sayısı	ÖĞRENCİ İŞLERİ DAİRE BAŞKANLIĞI
	Uluslararası kuruluşlarla ortak uygulanan eğitim programı sayısı	ÖĞRENCİ İŞLERİ DAİRE BAŞKANLIĞI
	Yabancı dilde eğitim veren program sayısı	ÖĞRENCİ İŞLERİ DAİRE BAŞKANLIĞI
	Yabancı uyruklu akademisyen sayısı	PERSONEL DAİRE BAŞKANLIĞI
	Yabancı uyruklu öğrenci sayısı	ÖĞRENCİ İŞLERİ DAİRE BAŞKANLIĞI
	Yan dal ve çift ana dal programından mezun olanların toplam mezun sayısına oranı	ÖĞRENCİ İŞLERİ DAİRE BAŞKANLIĞI
YÜKSEKÖĞRETİMDE ÖĞRENCİ YAŞAMI	Barınma hizmetlerinden yararlanan öğrenci sayısı	SAĞLIK, KÜLTÜR VE SPOR DAİRE BAŞKANLIĞI
	Beslenme hizmetlerinden yararlanan öğrenci sayısı	SAĞLIK, KÜLTÜR VE SPOR DAİRE BAŞKANLIĞI
	Öğrenci başına düşen sosyal donatı alanı	SAĞLIK, KÜLTÜR VE SPOR DAİRE BAŞKANLIĞI
	Öğrenci kulüp ve topluluk sayısı	SAĞLIK, KÜLTÜR VE SPOR DAİRE BAŞKANLIĞI
	Sosyal, kültürel ve sportif faaliyet sayısı	SAĞLIK, KÜLTÜR VE SPOR DAİRE BAŞKANLIĞI
	Yükseköğretimde öğrenci başına barınma harcaması	YAPI İŞLERİ VE TEKNİK DAİRE BAŞKANLIĞI
	Yükseköğretimde öğrenci başına beslenme harcaması	SAĞLIK, KÜLTÜR VE SPOR DAİRE BAŞKANLIĞI
	Yükseköğretimde öğrenci yaşamından memnuniyet oranı	SAĞLIK, KÜLTÜR VE SPOR DAİRE BAŞKANLIĞI
	Yükseköğretimde öğrencilere sunulan sağlık hizmetinden yararlanan öğrenci sayısının toplam öğrenci sayısına oranı	SAĞLIK, KÜLTÜR VE SPOR DAİRE BAŞKANLIĞI