



# BALIKESİR ÜNİVERSİTESİ

"eğitimde, bilimde, sanatta çağdaş"

**2024 YILI  
PERFORMANS  
PROGRAMI**



**Balıkesir Üniversitesi 2024  
Yılı Performans Programı**



## İÇİNDEKİLER

SUNUŞ .....	1
<b>1. GENEL BİLGİLER .....</b>	<b>2</b>
<b>1.1 MİSYON VE VİZYON .....</b>	<b>2</b>
<i>1.1.1 Balıkesir Üniversitesinin Politikaları .....</i>	<i>3</i>
<b>1.2 YETKİ, GÖREV VE SORUMLULUKLAR.....</b>	<b>6</b>
<i>1.2.1 Yasal Yükümlülükler ve Mevzuat Analizi .....</i>	<i>6</i>
<b>1.2.1.1 1982 Anayasası .....</b>	<b>6</b>
<b>1.2.1.2 2547 Sayılı Yüksek Öğretim Kanunu.....</b>	<b>6</b>
<b>1.2.1.3 Diğer Yasal Yükümlülükler Listesi.....</b>	<b>7</b>
<i>1.2.2 Faaliyet Alanları-Ürün ve Hizmetler .....</i>	<i>8</i>
<b>1.3 TEŞKİLAT YAPISI .....</b>	<b>9</b>
<i>1.3.1 Tarihçe .....</i>	<i>9</i>
<i>1.3.2 Mevzuat .....</i>	<i>10</i>
<i>1.3.3 Örgütsel Yapı.....</i>	<i>13</i>
<b>1.3.3.1 Rektör .....</b>	<b>13</b>
<b>1.3.3.2 Senato.....</b>	<b>13</b>
<b>1.3.3.3 Üniversite Yönetim Kurulu.....</b>	<b>14</b>
<b>1.3.3.4 Yükseköğretim Kurumlarının İdari Teşkilatı ve Görevleri.....</b>	<b>14</b>
<b>1.4 FİZİKSEL KAYNAKLAR.....</b>	<b>20</b>
<i>1.4.1 Fiziksel Yapı .....</i>	<i>20</i>
<i>1.4.2 Bilgi ve Teknolojik Kaynaklar .....</i>	<i>21</i>
<b>1.5 İNSAN KAYNAKLARI.....</b>	<b>23</b>
<b>1.6 DİĞER HUSUSLAR.....</b>	<b>26</b>
<i>1.6.1 Mali Yönetim ve İç Kontrol Sistemi.....</i>	<i>26</i>
<b>2. PERFORMANS BİLGİLERİ .....</b>	<b>28</b>
<b>2.1 TEMEL POLİTİKALAR VE ÖNCELİKLER .....</b>	<b>28</b>
<b>2.2 AMAÇ VE HEDEFLER.....</b>	<b>29</b>
<b>2.3 ALT PROGRAM HEDEFLERİ VE STRATEJİK PLAN İLİŞKİSİ .....</b>	<b>30</b>
<i>2.3.1 Alt Program Hedefleri ve Stratejik Plan İlişkisi Dağılımı.....</i>	<i>30</i>
<b>2.4 İDARE PERFORMANS BİLGİSİ .....</b>	<b>30</b>
<b>2.5 FAALİYETLER DÜZEYİNDE İDARE PERFORMANS PROGRAMI MALİYETİ.....</b>	<b>58</b>
<b>2.6 EKONOMİK SINIFLANDIRMA DÜZEYİNDE İDARE PERFORMANS PROGRAMI MALİYETİ.....</b>	<b>59</b>

## TABLolar

TABLO 1 BALIKESİR ÜNİVERSİTESİ FAALİYET ALANLARI .....	8
--	---

**Balıkesir Üniversitesi 2024  
Yılı Performans Programı**

TABLO 2. BALIKESİR ÜNİVERSİTESİ TEŞKİLAT YAPISI.....	19
TABLO 3 BALIKESİR ÜNİVERSİTESİ FİZİKİ ALAN BİLGİLERİ .....	20
TABLO 4 DİĞER BİLGİ VE TEKNOLOJİK KAYNAKLAR .....	22
TABLO 5 AKADEMİK PERSONEL SAYILARI.....	24
TABLO 6 YABANCI UYRUKLU AKADEMİK PERSONEL.....	24
TABLO 7 AKADEMİK PERSONELİN YAŞ İTİBARIYLA DAĞILIMI .....	24
TABLO 8 İDARİ PERSONEL SAYILARI .....	25
TABLO 9 SÖZLEŞMELİ(4/B) PERSONEL SAYILARI .....	25
TABLO 10 İŞÇİ(4/D) PERSONEL SAYILARI.....	25
TABLO 11 STRATEJİK AMAÇ VE HEDEFLER .....	29
TABLO 12 ALT PROGRAM HEDEFLERİ VE STRATEJİK PLAN İLİŞKİSİ DAĞILIMI .....	30
TABLO 13 FAALİYET MALİYETLERİ TABLOSU .....	47
TABLO 14 FAALİYETLER DÜZEYİNDE İDARE PERFORMANS PROGRAMI MALİYETİ TABLOSU.....	58
TABLO 15 EKONOMİK SINIFLANDIRMA DÜZEYİNDE İDARE PERFORMANS PROGRAMI MALİYETİ TABLOSU.....	59
TABLO 16 FAALİYETLERDEN SORUMLU HARCAMA BİRİMLERİ .....	60
TABLO 17 PERFORMANS GÖSTERGELERİNİN İZLENMESİNDEN SORUMLU BİRİMLER.....	61

**ŞEKİLLER**

ŞEKİL 1. İÇ KONTROL SİSTEMİ ŞEMASI .....	24
--	----

## SUNUŞ



Son yıllarda kamu mali yönetiminde yaşanan önemli değişikliklerden birisi de, yetki ve sorumluluk dağıtımı ile kaynakların yerinden yönetimini temel alan mali yönetim ve performans esaslı bütçe sisteminin, daha etkin bir şekilde uygulanabilmesi için harcama önceliklerinin geliştirilmesine katkı sağlayan program esaslı bütçeleme anlayışının, mevcut bütçe yapısına dahil edilmesidir. Program bütçe yaklaşımında, plan-program-bütçe ilişkisinin güçlendirilmesi ve süreçte yer alan belgeler arasında dil ve kavram bütünlüğünün sağlanması, paydaşlara doğru, zamanlı ve güvenilir verinin sunulması amacıyla, mevcut stratejik planlamada yer alan kavramlar ile uyum gözetilmiştir.

Performans programları, stratejik planlarla bütçeler arasında daha güçlü bir bağ kurulmasını sağlayan araçlardır. Bu anlayışın, akademik alanda yapılacak stratejik plan ile bütünleştirilmesi, üniversitemizdeki gerçek önceliklerinin ortaya çıkmasını sağlayarak, kaynakların daha etkin ve verimli bir şekilde kullanılması için önemli bir aşama olacaktır. 2024 yılı performans programımızın, üniversitemizdeki tüm akademik ve idari birimler arasındaki işbirliği ve koordinasyon imkanlarını geliştirerek, kurumumuzun hem ulusal hem de uluslararası alandaki akademik yeterliliklerinin gelişimine yüksek bir ivme kazandırması yanında, stratejik planımızın sürekliliği, tutarlılığı ve uygulama sonuçlarına yönelik başarı oranının ölçümünde de büyük katkı sağlayacağını ümit ederim.

2024 yılı performans programının üniversitemizin gelişmesine ışık tutmasını dilerken, programımızda yer alan tüm hedef ve faaliyetlerin uygulama aşamasında da azami özveri ve gayretin gösterileceğinden emin olarak, tüm çalışanlarımıza yürekten teşekkür eder, yürütülecek çalışmalarda başarılar dilerim. Kamuoyunun ve ilgili kamu kurum ve kuruluşlarının bilgisine saygıyla sunarım.

Prof. Dr. Yücel OĞURLU

Rektör

# 1. GENEL BİLGİLER

## 1.1 Misyon ve Vizyon



## BALIKESİR ÜNİVERSİTESİ

### MİSYON

Balıkesir Üniversitesi, güçlü donanımına sahip, disiplinlerarası çalışma kültürü olan, nitelikli ve özgün araştırmalar yapabilen, rekabetçi, kendini sürekli geliştirmeyi bilen kalifiye bireyler yetiştirilmesini ve yaşam kalitesini artırıcı hizmet ve çözümler sunmayı benimsemiştir.

### VİZYON

Eğitimde, bilimde, sosyal alanlarda ulusal ve uluslararası düzeyde kabul gören eğitim odaklı, yenilikçi bir üniversite olmaktır.

Balıkesir Üniversitesi'nin misyon ve vizyonunu oluşturan temel değerleri;

- ✓ Atatürk İlkeleri ve İnkılaplarına Bağlılık
- ✓ Eğitimde Mükemmeliyet ve Kalite
- ✓ Bilimsellik
- ✓ Yaşam Boyu Öğrenme
- ✓ Kalifiye İşgücü Yetiştirmek
- ✓ Sosyal Sorumluluk, Topluma ve Ülkeye Hizmet
- ✓ Şeffaflık, Katılımcılık ve Hesap Verilebilirlik
- ✓ Ehliyet ve Liyakat
- ✓ Hukukun Üstünlüğüne, İnsan Haklarına, Toplumsal Değerlere, Etik Kurallara ve Çevreye Saygı
- ✓ Paydaşlar ile İşbirliğinin Sağlanması



### **1.1.1 Balıkesir Üniversitesinin Politikaları**

#### Kalite Politikası

Üniversitemizin misyon, vizyon, temel değerler ve hedeflerine bağlı kalmak kaydıyla,

- Paydaş memnuniyetini esas alarak, eğitim-öğretim, araştırma-geliştirme, uluslararasılaşma ve toplumsal katkı süreçlerinin gelişimini sürekli iyileştirme yaklaşımı ile sağlamak,
- Eğitim- öğretim, araştırma- geliştirme ve topluma hizmet faaliyetlerinin uluslararası iş birlikleri çerçevesinde yürütülmesine yönelik organizasyon yapısı oluşturup, kurumumuzun ve ülkemizin uluslararası rekabet gücünü ve tanınırlığını artırmak,
- Kalite bilincini kurumsal düzeyde yaygınlaştırmak amacıyla, üniversitemizin hizmet verdiği tüm alanlarda, hizmet içi eğitimi ve ekip çalışmasını ön planda tutmak,

Balıkesir Üniversitesi'nin kalite politikasını oluşturmaktadır.

#### Eğitim Öğretim Politikası

Üniversitemizin misyon, vizyon, temel değerler ve hedeflerine bağlı kalmak kaydıyla,

- Eğitim öğretim müfredatını çağın gerekleri ve evrensel bilim anlayışına uygun olarak güncellemek,
- Ulusal ve uluslararası kurumlara güncel bilgi ve teknoloji üreten ve öncelikli tercih edilen bireyler yetiştirmek,
- Öğrenci merkezli eğitim anlayışı ile araştırmacı, sorgulayıcı ve eleştirel düşünceye sahip, insan haklarına saygılı, çevreye duyarlı, Atatürk ilke ve inkılaplarına bağlı bireyler yetiştirmek,

Balıkesir Üniversitesi'nin eğitim-öğretim politikasını oluşturmaktadır.

### Araştırma ve Geliştirme Politikası

Üniversitemizin misyon, vizyon, temel değerler ve hedeflerine bağlı kalmak kaydıyla,

- Bilimsel araştırma faaliyetlerinde bölgesel, ulusal ve uluslararası öncelikleri dikkate alarak bilgi üretmek ve üretilen bilginin toplum yararına kullanımını sağlamak,
- Bilimsel çalışmalarını desteklemek için idari, fiziki, teknik ve mali alt yapıyı sağlayarak, araştırmacıların güncel gelişmeleri takip edebilecekleri ve bilim üretebilecekleri bir araştırma geliştirme ortamı oluşturmak ve sürekliliğini sağlamak,
- Ulusal/uluslararası katılımlı, disiplinlerarası bilimsel çalışmalarını teşvik edip, araştırma çıktıları ve sonuçlarını izleyerek yaygınlaştırılmasını sağlamak,

Balıkesir Üniversitesinin araştırma ve geliştirme politikasını oluşturmaktadır.

### Toplumsal Katkı Politikası

Üniversitemizin misyon, vizyon, temel değerler ve hedeflerine bağlı kalmak kaydıyla,

- Sosyal, kültürel, ekonomik, bilimsel ve teknolojik sorunlara paydaşlardan alınan düzenli ve sistematik geribildirimler doğrultusunda, hem öğretim elemanlarının hem de öğrencilerin bölgesel, ulusal ve uluslararası ölçekli sorunların ortadan kaldırılmasına yönelik projeler geliştirmelerini teşvik etmek,
- Üniversitenin belirlemiş olduğu temel yetkinlikler çerçevesinde seçilen eğitim alanlarında paydaşlarda girişimcilik motivasyonunu sağlayacak eğitim ve sertifika programları düzenlemek,
- Toplumsal duyarlılıkla hareket ederek, sosyal sorumluluk projelerini desteklemek ve üniversite- kamu- sivil toplum kuruluşu- sanayi işbirliği ile araştırma ve akademik faaliyetleri gerçekleştirmek,

Balıkesir Üniversitesi'nin toplumsal katkı politikasını oluşturmaktadır.

### Uluslararasılaşma Politikası

Üniversitemizin misyon, vizyon, temel değerler ve hedeflerine bağlı kalmak kaydıyla,

- Eğitim-öğretim, araştırma-geliştirme ve topluma hizmet faaliyetlerinin uluslararası iş birlikleri çerçevesinde yürütülmesine yönelik organizasyon yapıları ile sürekli gelişimi sağlamak,
- Değişim programları ile nitelikli uluslararası öğrenci, öğretim elemanı ve araştırmacı sayısını arttırmak için gerekli çalışmalarını yürütmek ve farklı kültürlerin etkileşimine katkı sağlamak.





- Üniversitenin uluslararası tanınırlığını artırmak amacıyla; tanıtım, kurumsallaşma ve markalaşma faaliyetlerini yürüterek, kalite düzeyini sürekli iyileştirmek, Balıkesir Üniversitesi'nin uluslararasılaşma politikasını oluşturmaktadır.

#### Yönetim Sistem Politikası

Üniversitemizin misyon, vizyon, temel değerler ve hedeflerine bağlı kalmak kaydıyla,

- Üniversitenin kaynaklarının ekonomik, etkin ve verimli kullanımını sağlamak için yenilikçi, katılımcı, şeffaf, adil, sorgulanabilir, hesap verebilir ve liyakatin esas alındığı bir yönetim sistemi kurmak,
- Üniversitenin stratejik hedeflerine ulaşmayı sağlayacak yönetsel ve idari bir yapılanma oluşturmak,
- Üniversite bünyesinde yürütülen kalite çalışmalarının değerlendirilmesi, süreçlerin sağlıklı bir şekilde yürütülmesi, geleceğe ilişkin planlamaların yapılabilmesi için bütünlük bir bilgi yönetim sisteminin sürekliliğini sağlamak,

Balıkesir Üniversitesi'nin yönetim sistemi politikasını oluşturmaktadır.

#### Uzaktan Eğitim Politikası

Üniversitemizin misyon, vizyon, temel değerler ve hedeflerine bağlı kalmak kaydıyla,

- Uzaktan eğitim programlarını, paydaş katılımıyla hazırlayarak yüz yüze eğitimde sunulan akademik standartlara uygun şekilde yürütülmesi ve kalitesinin denetlenebilir olmasını sağlamak,
- Tüm paydaşlarımızın memnuniyet düzeylerini uzaktan eğitim programları, öğrenme çıktıları ve başarıları açısından yüz yüze eğitim ile karşılaştırarak değerlendirmek,
- Uzaktan eğitim programlarının sürdürülebilirliği için gerekli teknolojik altyapıyı oluşturarak bilgi kaynaklarına erişimi ve bu kaynaklardan yararlanılmasını sağlamak,

Balıkesir Üniversitesinin uzaktan eğitim politikasını oluşturmaktadır.

## 1.2 Yetki, Görev ve Sorumluluklar

### 1.2.1 Yasal Yükümlülükler ve Mevzuat Analizi

#### 1.2.1.1 1982 Anayasası

Yükseköğretim kurumları ve üst kuruluşları Anayasamızın 130 ve 131. maddelerinde düzenlenmiştir. “Çağdaş eğitim–öğretim esaslarına dayanan bir düzen içinde milletin ve ülkenin ihtiyaçlarına uygun insan gücü yetiştirmek amacı ile; ortaöğretime dayalı çeşitli düzeylerde eğitim–öğretim, bilimsel araştırma, yayın ve danışmanlık yapmak, ülkeye ve insanlığa hizmet etmek üzere çeşitli birimlerden oluşan kamu tüzel kişiliğine ve bilimsel özerkliğe sahip üniversiteler, Devlet tarafından kanunla kurulur. Yükseköğretim kurumlarının kuruluş ve organları ile işleyişleri ve bunların seçimleri, görev, yetki ve sorumlulukları üniversiteler üzerinde Devletin gözetim ve denetim hakkını kullanma usulleri, öğretim elemanlarının görevleri, unvanları, atama, yükselme ve emeklilikleri, öğretim elemanı yetiştirme, üniversitelerin ve öğretim elemanlarının kamu kuruluşları ve diğer kurumlar ile ilişkileri, öğretim düzeyleri ve süreleri, yükseköğretime giriş, devam ve alınacak harçlar, Devletin yapacağı yardımlar ile ilgili ilkeler, disiplin ve ceza işleri, mali işler, özlük hakları, öğretim elemanlarının uyacakları koşullar, üniversitelerarası ihtiyaçlara göre öğretim elemanlarının görevlendirilmesi, öğrenimin ve öğretimin hürriyet ve teminat içinde ve çağdaş bilim ve teknoloji gereklerine göre yürütülmesi, Yükseköğretim Kuruluna ve üniversitelere Devletin sağladığı mali kaynakların kullanılması kanunla düzenlenir” denilerek yükseköğretim kurumlarının hukuki çerçevesi belirlenmiştir.

#### 1.2.1.2 2547 Sayılı Yüksek Öğretim Kanunu

Anayasamızın 130. maddesine istinaden yükseköğretimle ilgili amaç ve ilkeleri belirlemek ve bütün yükseköğretim kurumlarının ve üst kuruluşlarının teşkilatlanma, işleyiş, görev yetki ve sorumlulukları ile eğitim–öğretim, araştırma, yayın, öğretim elemanları, öğrenciler ve diğer personel ile ilgili esasları bir bütünlük içinde düzenlemek amacıyla 2547 Sayılı Yükseköğretim Kanunu 04.11.1981 tarihinde kabul edilerek yürürlüğe girmiştir. Yükseköğretim kurumlarının yasal yükümlülükleri 2547 Sayılı Yükseköğretim Kanununda aşağıdaki şekilde sıralanmıştır.

Çağdaş uygarlık ve eğitim–öğretim esaslarına dayanan bir düzen içinde, toplumun ihtiyaçları ve kalkınma planları, ilke ve hedeflerine uygun ve ortaöğretime dayalı çeşitli düzeylerde eğitim–öğretim, bilimsel araştırma, yayın ve danışmanlık yapmak,

Kendi ihtisas gücü maddi kaynaklarını rasyonel, verimli ve ekonomik şekilde kullanarak, milli eğitim politikası ve kalkınma planları, ilke ve hedefleri ile Yükseköğretim Kurulu tarafından yapılan plan ve programlar doğrultusunda, ülkenin ihtiyacı olan dallarda ve sayıda insan gücü yetiştirmek,

Türk toplumunun yaşam düzeyini yükseltici ve kamuoyunu aydınlatıcı bilim verilerini söz, yazı ve diğer araçlarla yaymak,

Örgün, yaygın, sürekli ve açık eğitim yoluyla toplumun özellikle sanayileşme ve tarımda modernleşme alanlarında eğitilmesini sağlamak,

Ülkenin bilimsel, kültürel, sosyal ve ekonomik yönlerde ilerlemesini ve gelişmesini ilgilendiren sorunlarını, diğer kuruluşlarla işbirliği yaparak, kamu kuruluşlarına önerilerde bulunmak suretiyle öğretim ve araştırma konusu yapmak, sonuçlarını toplumun yararına sunmak ve kamu kuruluşlarınca istenecek inceleme ve araştırmaları sonuçlandırarak düşüncelerini ve önerilerini bildirmek,

Eğitim-öğretim seferberliği içinde örgün, yaygın, sürekli ve açık eğitim hizmetini üstlenen kurumlara katkıda bulunacak önlemleri almak,

Yörelerindeki tarım ve sanayinin gelişmesine ve ihtiyaçlarına uygun meslek elemanlarının yetişmesine ve bilgilerinin gelişmesine katkıda bulunmak, sanayi, tarım ve sağlık hizmetleri ile diğer hizmetlerde modernleşmeyi, üretimde artışı sağlayacak çalışma ve programlar yapmak, uygulamak ve yapılanlara katılmak, bununla ilgili kurumlarla işbirliği yapmak ve çevre sorunlarına çözüm getirici önerilerde bulunmak,

Eğitim teknolojisini üretmek, geliştirmek, kullanmak, yaygınlaştırmak,

Yükseköğretimin uygulamalı yapılmasına ait eğitim-öğretim esaslarını geliştirmek, döner sermaye işletmelerini kurmak, verimli çalıştırmak ve bu faaliyetlerin geliştirilmesine ilişkin gerekli düzenlemeleri yapmaktır.

### **1.2.1.3 Diğer Yasal Yükümlülükler Listesi**

Ayrıca yükseköğretim kurumları aşağıda sıralanan kanun, kanun hükmünde kararname ve bakanlar kurulu kararları ile bunlarla ilişkili alt mevzuatı da uygulamakla yükümlüdürler.

2914 Sayılı Yüksek Öğretim Personel Kanunu,

657 Sayılı Devlet Memurları Kanunu,

5434 Sayılı Türkiye Cumhuriyeti Emekli Sandığı Kanunu,

3843 Sayılı Yükseköğretim Kurumlarında İkilik Eğitim Yapılması Hakkında Kanun,

4483 Sayılı Memurlar ve Diğer Kamu Görevlilerinin Yargılanması Hakkında Kanun,

2809 Sayılı Yükseköğretim Kurumları Teşkilatı Kanunu,

2886 Sayılı Devlet İhale Kanunu,

5018 Sayılı Kamu Mali Yönetim ve Kontrol Kanunu,

4734 Sayılı Kamu İhale Kanunu,

4735 Sayılı Kamu İhale Sözleşmeleri Kanunu,  
6245 Sayılı Harcırah Kanunu,  
6183 Sayılı Amme Alacaklarının Tahsil Usulü Hakkında Kanun,  
Merkezi Yönetim Bütçe Kanunu,  
5510 Sayılı Sosyal Sigortalar ve Genel Sağlık Sigortası Kanunu  
237 Sayılı Taşıt Kanunu,  
7126 Sayılı Sivil Savunma Kanunu,  
78 Sayılı Yükseköğretim Kurumları Öğretim Elemanlarının Kadroları Hakkında K.H.K.,  
124 Sayılı Yükseköğretim Üst Kuruluşları ile Yükseköğretim Kurumlarının İdari Teşkilatı Hakkında K.H.K.,  
190 Sayılı Genel Kadro ve Usulü Hakkında K.H.K.,  
Yükseköğretim Kurumlarında Yabancı Uyruklu Öğretim Elemanı Çalıştırılması Esaslarına İlişkin Bakanlar Kurulu Kararı,  
Yükseköğretim Kurumlarında Emekli Öğretim Elemanlarının Sözleşmeli Olarak Çalıştırılması Esaslarına İlişkin Karar,  
Yükseköğretim Kurumlarında Cari Hizmet Maliyetleri ve Öğrenci Katkısı Olarak Alınacak Katkı Payları ve İkinci Öğretim Ücretlerinin Tespitine Dair Esaslar,  
Yükseköğretim Kurumlarında Yapılacak İkinci Öğretimde Görev Alacak Öğretim Elemanlarına Ödenecek Ders Ücretleri ile Görevli Akademik Yönetici ve Öğretim Elemanları ile İdari Personele Ödenecek Fazla Çalışma Ücretlerine İlişkin Karar.

### 1.2.2 Faaliyet Alanları-Ürün ve Hizmetler

Balıkesir Üniversitesi'nin faaliyet alanları dört temel alanda toplanmış olup Tablo 1'de verilmektedir.

Tablo 1 Balıkesir Üniversitesi Faaliyet Alanları

Faaliyet Alanı	Ürün/Hizmetler
A- Eğitim Öğretim	Önlisans Eğitimi
	Lisans Eğitimi
	Lisansüstü programlar
	Uzaktan Eğitim
	Sürekli Eğitim / Sertifika Programları (BAUSEM)
	Sertifika Eğitimleri: Pedagojik Formasyon Sertifika Programı
	Tıpta uzmanlık eğitimi ve uzmanlık sonrası (yan dal) eğitimi
	Ulusal ve Uluslararası Öğrenci/Öğretim Elemanı Değişim Programları Hizmeti
	Çift Ana dal /Yan dal Programları
	Basılı Kitap, Dergi ve Kurumsal Akademik Arşiv
E Kitap, E Dergi	
B- Araştırma – Geliştirme	Bilimsel araştırma ve yayımlar
	Lisansüstü tezler ve projeler
	Bilimsel toplantı ve seminerler
	Üniversite-sanayi işbirliği ile yürütülecek ARGE ve yenilik projeleri (Santex)
	BAP Projeleri (Katılımlı, Kapsamlı, Lisansüstü vb.)
	TÜBİTAK, SANTEZ, Kalkınma Ajansı, AB, Uluslararası Projeler
	Patent /Faydalı Model
Araştırma ve Uygulama Merkezlerinde Yapılan Çalışmalar	

C- Girişimcilik	Girişimcilik Eğitimleri ve Sertifika Programları
	Girişimcilik Yüksek Lisans Programları
	Üniversite Özel Sektör İşbirliği (Proje Danışmanlıkları)
	Üniversite – Kamu Özel Sektör Ortak Proje Yatırımları
D- Toplumsal Katkı	Sağlık hizmetleri
	Yaşam boyu eğitim hizmetleri
	Danışmanlık hizmetleri
	Kamu danışmanlığı (Bilirkişilik vb.)
	Topluma yönelik bilgilendirme ve bilinçlendirme hizmetleri
	Topluma yönelik kültür ve sanat hizmetleri, sanat eserleri
	Sivil toplum örgütlerine eğitim desteği
	Kurslar ve sertifika eğitimleri
	Spor hizmetleri
	Kütüphane hizmetleri
Yöresel ve Bölgesel Kalkınmaya Destek Olmak	

## 1.3 Teşkilat Yapısı

### 1.3.1 Tarihçe

Balıkesir Üniversitesi'nin kökleri, 1910 yılında kurulan Karesi Muallim Mektebi'ne kadar dayanır. Kurum, Mustafa Necati Bey'in Milli Eğitim Bakanlığı sırasında yapımına başlanan bugünkü binaya 1932 yılında taşınmış ve bu tarihten itibaren de Necatibey Öğretmen Okulu adını almıştır. Balıkesir Devlet Mühendislik Akademisi, Balıkesir İşletmecilik ve Turizm Yüksekokulu ile Balıkesir Meslek Yüksekokulu'nun 1975-1976 eğitim-öğretim yılında faaliyete geçmesi ile bu kurumlar, 1982 yılında 41 sayılı Kanun Hükmünde Kararname ile isim ve statü değiştirmişler ve Uludağ Üniversitesi'ne bağlanmışlardır. Necatibey Öğretmen Okulu 1932-1982 yılları arasında Necati Eğitim Enstitüsü adıyla öğretmen yetiştirmeye devam etmiş; 1981 yılında üç yıllık statüsünden çıkarılarak, 4 yıllık "Yüksek Öğretmen Okulu" statüsüne alınmış; 1982 yılında da Uludağ Üniversitesi'ne bağlanarak bu kuruma Necatibey Eğitim Fakültesi ismi verilmiştir. Yükseköğretim Kanunu ve bu kanun uyarınca çıkarılan 41 Sayılı Kanun Hükmünde Kararname ve bu kararnamenin değiştirilerek kabulüne dair 2809 Sayılı Kanuna göre yükseköğretim kurumları yeni bir düzenlemeye tabi tutulunca, Balıkesir Devlet Mühendislik ve Mimarlık Akademisi de "Balıkesir Mühendislik Fakültesi" adı altında Uludağ Üniversitesi'ne bağlanmış ve 1982-1983 ders yılından itibaren Fakülte olarak yine İnşaat ve Makine Mühendisliği bölümleri ile öğretimini sürdürmüştür. 03.07.1992 tarihinde kabul edilen 3837 sayılı kanunun ek 12.maddesine göre de Balıkesir'de kurulan Balıkesir Üniversitesi çatısı altında "Mühendislik Mimarlık Fakültesi" adı ile yer almıştır. Aynı şekilde Balıkesir İşletmecilik ve Turizm Yüksekokulu'nun ismi Balıkesir Turizm İşletmeciliği ve Otelcilik Yüksekokulu olarak değiştirilmiş (Turizm Fakültesi) iki yıllık Balıkesir Meslek Yüksekokulu'nun ismi ise aynı kalmıştır. Uludağ



**Balıkesir Üniversitesi 2024**  
**Yılı Performans Programı**

Üniversitesi'nin çatısı altında on yıl kalmış olan bu kurumlar, sağlıklı ve istikrarlı bir gelişme ile Balıkesir Üniversitesi için güçlü bir altyapı oluşturmuşlardır.

Balıkesir Üniversitesi, 11 Temmuz 1992 tarih ve 21281 sayılı Resmi Gazete'de yayımlanan 3837 sayılı kanun gereğince kurulmuş olup; 1 Ocak 1993 tarihinden itibaren tüzel kişilik kazanarak bugün 14 Fakülte, 4 Enstitü, 2 Yüksekokul, 12 Meslek Yüksekokulu, 27 Araştırma Merkezi, 3 Bölüm, 1.274 öğretim elemanı, 616 idari personel, 207 4/B sözleşmeli personel 592 sürekli işçi ve 31.349 öğrenci ile faaliyetlerini sürdürmektedir.

**1.3.2 Mevzuat**

11 Temmuz 1992 tarih ve 21281 sayılı Resmi Gazete'de yayımlanarak yürürlüğe giren 3837 sayılı Kanunla kurularak Balıkesir Üniversitesi 01.01.1993 tarihinden itibaren faaliyete geçmiştir.

Uludağ Üniversitesine bağlı iken bağlantısı değiştirilerek Balıkesir Üniversitesine bağlanan Necatibey Eğitim Fakültesi.

3837 sayılı Kanunla kurularak 1993-1994 Eğitim-Öğretim yılında hizmete giren Fen-Edebiyat Fakültesi.

Uludağ Üniversitesine bağlı iken bağlantısı değiştirilerek Balıkesir Üniversitesine bağlanan Balıkesir Meslek Yüksekokulu.

Üniversitemize bağlı olarak 3837 sayılı kanunla kurulan ve 1993-1994 Eğitim-Öğretim yılında hizmete giren, Burhaniye Meslek Yüksekokulu, Havran Meslek Yüksekokulu ve Ayvalık Meslek Yüksekokulu.

Yükseköğretim Yönetim Kurulu'nun 14.02.1994 tarih ve 54.5.333 sayılı kararı ile 1994-1995 Eğitim-Öğretim yılında faaliyete geçen Dursunbey Meslek Yüksekokulu, , Edremit Meslek Yüksekokulu.

Yükseköğretim Genel Kurulu'nun 10.03.1995 tarihli kararı ile 1995-1996 Eğitim-Öğretim yılında faaliyete geçen Sındırgı Meslek Yüksekokulu.

Bakanlar Kurulu'nca 02.06.2000 tarih ve 2000/854 sayılı kararı ile kurulan Beden Eğitimi ve Spor Yüksekokulu.

Yükseköğretim Kurulu Başkanlığı ile Sağlık Bakanlığı arasında imzalanan 10.11.1992 tarihli protokole göre Yükseköğretim Yürütme Kurulu'nun 14.09.1992 tarihli toplantısında alınan karar gereğince kurulan Sağlık Hizmetleri Meslek Yüksekokulu, 02.11.1996 tarih ve 22805 sayılı Resmi Gazete'de yayımlanan 96/8655 sayılı Bakanlar Kurulu kararı ile adı değiştirilen Balıkesir Sağlık Yüksekokulu.

23.02.2002 tarih ve 24704 sayılı Resmi Gazete'de yayımlanan 2002/3811 sayılı Bakanlar Kurulu Kararı ile kurulan Güzel Sanatlar Fakültesi.



**Balıkesir Üniversitesi 2024**  
**Yılı Performans Programı**

3837 Sayılı Kanunla kurulan Sosyal Bilimler Enstitüsü, Fen Bilimleri Enstitüsü, Edremit Zeytincilik Enstitüsü.

5467 Sayılı Kanunla kurulan Tıp Fakültesi ve Sağlık Bilimleri Enstitüsü.

2809 Sayılı Kanununun ek 30. maddesine göre kurulan İktisadi ve İdari Bilimler Fakültesi.

YÖK Genel Kurulu'nun 07.02.1997 tarihli kararı ile kurulan Savaştepe Meslek Yüksekokulu.

YÖK Genel Kurulu'nun 21.10.2005 tarihli kararı ile kurulan Bigadiç Meslek Yüksekokulu.

YÖK Yürütme Kurulu'nun 23.09.1994 tarihli kararı ile kurulan Turizm Uygulama ve Araştırma Merkezi.

YÖK Yürütme Kurulu'nun 16.02.1995 tarihli kararı ile kurulan Bilgi İşlem Uygulama ve Araştırma Merkezi.

YÖK Yürütme Kurulu'nun 11.05.1993 tarihli kararı ile kurulan Atatürk İlkeleri ve İnkılap Tarihi Uygulama Araştırma Merkezi.

YÖK Yürütme Kurulu'nun 17.07.1998 tarihli kararı ile kurulan Balıkesir Yöresi Kültürünü Araştırma Uygulama Merkezi.

YÖK Yürütme Kurulu'nun 13.05.2002 tarihli kararı ile kurulan Bor Araştırma ve Uygulama Merkezi.

YÖK Genel Kurulu'nun 04.07.2005 tarihli kararı ile kurulan Sürekli Eğitim Araştırma ve Uygulama Merkezi.

16.09.2003 tarihli Senato Kararı ile kurulan Burslu Öğrenciler Merkezi (Yabancı Öğretim Merkezi adı altında). Yürütme Kurulunun 18.02.1998 tarihli kararı ile isim değişikliği olmuştur.

15.03.2007 tarihli Senato Kararı ile kurulan Uluslararası İlişkiler Uygulama ve Araştırma Merkezi Müdürlüğü.

YÖK Yürütme Kurulu'nun 25.02.1993 tarihli kararı ile kurulan Türk Dili Bölümü, Atatürk İlkeleri ve İnkılap Tarihi Bölümü, Beden Eğitimi ve Spor Bölümü.

YÖK Yürütme Kurulu'nun 17.06.1997 tarihli kararı ile kurulan Enformatik Bölümü.

YÖK Yürütme Kurulu'nun 09.04.2008 tarihli kararı ile kurulan Burhaniye Uygulamalı Bilimler Yüksekokulu.

YÖK Yürütme Kurulu'nun 21.09.2007 tarihli kararı ile kurulan Altınoluk Meslek Yüksekokulu.

YÖK Yürütme Kurulu'nun 27.05.2008 tarihli kararı ile kurulan İvrindi Sağlık Hizmetleri Meslek Yüksekokulu.



**Balıkesir Üniversitesi 2024**  
**Yılı Performans Programı**

18.10.2008 tarih ve 27028 sayılı Resmi Gazete’de yayımlanan 2008/14189 sayılı Bakanlar Kurulu Kararı ile kurulan Veteriner Fakültesi.

31.08.2009 tarih ve 27335 sayılı Resmi Gazete’de yayımlanarak yürürlüğe giren Balıkesir Üniversitesi Sağlık Uygulama ve Araştırma Merkezi.

10.12.2010 tarih ve 27781 sayılı Resmi Gazete’de yayımlanan 2011/1111 sayılı Bakanlar Kurulu Kararı ile kurulan Yabancı Diller Yüksekokulu.

03.08.2015 tarih ve 29434 sayılı Resmi Gazete’de yayımlanarak yürürlüğe giren Balıkesir Üniversitesi Bilim ve Teknoloji Uygulama ve Araştırma merkezi.

YÖK Yürütme Kurulu’nun 14.03.2012 tarihli kararı ile kurulan Botanik Bahçesi ve Herbaryum Araştırma ve Uygulama Merkezi.

23.06.2012 tarih ve 28332 sayılı Resmi Gazete’de yayımlanan 2012/3209 sayılı Bakanlar Kurulu Kararı ile kurulan İlahiyat Fakültesi.

25.04.2013 tarih ve 28628 sayılı Resmi Gazete’de yayımlanan 2013/4459 sayılı Bakanlar Kurulu Kararı ile kurulan Turizm Fakültesi.

YÖK Yürütme Kurulu’nun 10.07.2013 tarihli kararı ile kurulan Türkçe Öğretimi Uygulama ve Araştırma Merkezi.

YÖK Yürütme Kurulu’nun 20.11.2013 tarihli kararı ile kurulan Kariyer Geliştirme Uygulama ve Araştırma Merkezi.

YÖK Yürütme Kurulu’nun 25.12.2013 tarihli kararı ile kurulan Osmanlı Mirası Uygulama ve Araştırma Merkezi.

YÖK Yürütme Kurulu’nun 19.02.2014 tarihli kararı ile kurulan İbn Haldun Sosyal Politikalar Uygulama ve Araştırma Merkezi.

YÖK Yürütme Kurulu’nun 19.02.2014 tarihli kararı ile kurulan Manevi-Psikolojik Danışmanlık Uygulama ve Araştırma Merkezi.

YÖK Yürütme Kurulu’nun 18.06.2014 tarihli kararı ile kurulan Yenilenebilir Enerji Araştırma Geliştirme Uygulama ve Araştırma Merkezi.

YÖK Yürütme Kurulu’nun 24/12/2015 tarihli kararı ile kurulan Kepsut Meslek Yüksek Okulu.

25/01/2016 tarih ve 2016/8562 sayılı Bakanlar Kurulu Kararı Balıkesir Üniversitesi Rektörlüğüne bağlı olarak Mühendislik Fakültesi ve Mimarlık Fakültesi kurulmuştur.

13/06/2016 tarih ve 2016/8969 sayılı bakanlar Kurulu Kararı ile Edremit Sivil Havacılık Yüksekokulu kurulmuştur.



14 Mart 2017 tarihli ve 30007 sayılı Resmi Gazete'de yayımlanan Balıkesir Üniversitesi Hayvancılık Uygulama ve Araştırma Merkezi kurulmuştur.

YÖK Yürütme Kurulu'nun 27.07.2018 tarihli kararı ile kurulan Kadın Çalışmaları Uygulama ve Arş Merkezi ile Kompozit Araştırma Eğitim ve Simülasyon Uygulama ve Arş Merkezi kurulmuştur.

YÖK Yürütme Kurulu'nun 01/07/2020 tarihli Yükseköğretim Yürütme Kurulu toplantısında 2547 Sayılı Kanun'un 2880 Sayılı Kanun'la değişik 7/d-2 maddesi uyarınca, Jeopark Uygulama ve Araştırma Merkezi kurulmuştur.

17.11.2019 tarih ve 30951 sayılı Resmi Gazete'de yayımlanan Balıkesir Üniversitesi Spor Bilimleri Uygulama ve Araştırma Merkezi kurulmuştur.

28 Şubat 2021 tarih ve 31409 sayılı Resmi Gazete'de yayımlanan Balıkesir Üniversitesi Deprem Çalışmaları Uygulama ve Araştırma Merkezi kurulmuştur.

28 Şubat 2021 tarih ve 31409 sayılı Resmi Gazete'de yayımlanan Balıkesir Üniversitesi Down Sendromu Çalışmaları Uygulama ve Araştırma Merkezi kurulmuştur.

28 Şubat 2021 tarih ve 31409 sayılı Resmi Gazete'de Balıkesir Üniversitesi Fizyoterapi, Rehabilitasyon ve Sağlıklı Yaşam Uygulama ve Araştırma Merkezi kurulmuştur.

31 Mayıs 2021 tarih ve 31497 sayılı Resmi Gazete'de yayımlanan Balıkesir Üniversitesi Güzel Sanatlar Uygulama ve Araştırma Merkezi kurulmuştur.

Üniversitemize bağlı Burhaniye Uygulamalı Bilimler Yüksekokulu 4 Mart 2022 tarihli Resmi Gazete' de yayımlanan Cumhurbaşkanlığı Kararı ile kapatılmış olup yerine Burhaniye Uygulamalı Bilimler Fakültesi kurulmuştur.

### **1.3.3 Örgütsel Yapı**

Balıkesir Üniversitesi'nin yönetim ve organizasyonu 2547 sayılı kanuna göre belirlenmiştir. Üniversitenin yönetim organları Rektör, Üniversite Senatosu ve Üniversite Yönetim Kuruludur.

#### **1.3.3.1 Rektör**

Devlet ve vakıf üniversitelerine rektör, Cumhurbaşkanınca atanır. Rektör, üniversite veya yüksek teknoloji enstitüsü tüzel kişiliğini temsil eder. Rektör, çalışmalarında kendisine yardım etmek üzere, üniversitenin aylıklı profesörleri arasından en çok üç kişiyi kendi rektörlük görev süresiyle sınırlı olmak kaydıyla rektör yardımcısı olarak seçer. Ancak, merkezi açıköğretim yapmakla görevli üniversitelerde, gerekli hallerde rektör tarafından beş rektör yardımcısı seçilebilir. Rektör yardımcıları, rektör tarafından atanır.

#### **1.3.3.2 Senato**

Senato, rektörün başkanlığında, rektör yardımcıları, dekanlar ve her fakülteden kurullarınca üç yıl için seçilecek birer öğretim üyesi ile rektörlüğe bağlı enstitü ve yüksekokul müdürlerinden oluşur.

Senato, üniversitenin akademik organı olarak görev yapar. Bu bakımdan üniversitenin eğitim – öğretim, bilimsel araştırma ve yayın faaliyetlerinin esasları hakkında karar almak ve Üniversite Yönetim Kuruluna üye seçmek temel görevleri arasındadır.

### **1.3.3.3 Üniversite Yönetim Kurulu**

Üniversite Yönetim Kurulu, rektörün başkanlığında dekanlardan, üniversiteye bağlı değişik öğretim birim ve alanlarını temsil edecek şekilde senato tarafından dört yıl için seçilecek üç profesörden oluşur. İdari faaliyetlerde rektöre yardımcı bir organ olarak işlev görmektedir.

Fakülte, Enstitü ve Yüksekokul düzeyinde yönetim organları aşağıdaki gibidir:

Fakülte Organları; Dekan, Fakülte Kurulu ve Fakülte Yönetim Kurulu,

Enstitü Organları; Enstitü Müdürü, Enstitü Kurulu ve Enstitü Yönetim Kurulu

Yüksekokul Organları; Yüksekokul Müdürü, Yüksekokul Kurulu ve Yüksekokul Yönetim Kurulundan oluşur.

Fakülteler ve yüksekokullar bölüm, anabilim dalı ve bilim dalı olarak yapılırlar. Balıkesir Üniversitesi'nin organizasyon şeması Tablo 2'de gösterilmiştir. İdari yönetim örgütünün başında bir genel sekreter bulunmakta ve genel sekretere bağlı olarak daire başkanlıkları, müdürler, hukuk müşavirleri, uzmanlar, 657 sayılı Devlet Memurları Kanununa tabi memurlar ve diğer görevliler bulunmaktadır.

### **1.3.3.4 Yükseköğretim Kurumlarının İdari Teşkilatı ve Görevleri**

Yükseköğretim Kurumlarının İdari Teşkilatı ve Görevleri, Yükseköğretim Üst Kuruluşları ile Yükseköğretim Kurumlarının İdari Teşkilatı Hakkında 07/10/1983 tarih ve 124 sayılı Kanun Hükmünde Kararnamenin yedinci bölümde belirtilmiştir.

Üniversite İdari Teşkilatı aşağıdaki birimlerden oluşur:

Genel Sekreterlik,

- Yapı İşleri ve Teknik Daire Başkanlığı,
- Personel Daire Başkanlığı,
- İdari ve Mali İşler Daire Başkanlığı,
- Öğrenci İşleri Daire Başkanlığı,
- Sağlık, Kültür ve Spor Daire Başkanlığı,
- Kütüphane ve Dokümantasyon Daire Başkanlığı,
- Bilgi İşlem Daire Başkanlığı,
- Hukuk Müşavirliği,
- Strateji Geliştirme Daire Başkanlığı,
- Sivil Savunma Uzmanlığı,

- Bilimsel Araştırma ve Proje Birimi,
- Döner Sermaye İşletme Müdürlüğü,
- İç Denetim Birimi.

#### **1.3.3.4.1 Genel Sekreterlik**

- Genel Sekreterlik, bir Genel Sekreter ile en çok iki Genel Sekreter Yardımcısından ve bağlı birimlerden oluşur.
- Genel Sekreter, üniversite idari teşkilatının başıdır ve bu teşkilatın çalışmasından Rektöre karşı sorumludur.
- Genel Sekreter, üniversite idari teşkilatının başı olarak yapacağı görevler dışında, kendisi ve kendisine bağlı birimler aracılığı ile aşağıdaki görevleri yerine getirir.
- Üniversite idari teşkilatında bulunan birimlerin verimli, düzenli ve uyumlu şekilde çalışmasını sağlamak,
- Üniversite Senatosu ile Üniversite Yönetim Kurulunda oya katılmaksızın raportörlük görevi yapmak; bu kurullarda alınan kararların yazılması, korunması ve saklanmasını sağlamak,
- Üniversite Senatosu ile Üniversite Yönetim Kurulunun kararlarını üniversiteye bağlı birimlere iletmek,
- Üniversite idari teşkilatında görevlendirilecek personel hakkında rektöre öneride bulunmak,
- Basın ve halkla ilişkiler hizmetinin yürütülmesini sağlamak,
- Rektörlüğün yazışmalarını yürütmek,
- Rektörlüğün protokol, ziyaret ve tören işlerini düzenlemek,
- Rektör tarafından verilecek benzeri görevleri yapmak.

#### **1.3.3.4.2 Yapı İşleri ve Teknik Daire Başkanlığı**

Yapı İşleri ve Teknik Daire Başkanlığının görevleri şunlardır:

- Üniversite bina ve tesislerinin projelerini yapmak, ihale dosyalarını hazırlamak, yapı ve onarımla ilgili ihaleleri yürütmek, inşaatları kontrol etmek ve teslim almak, bakım ve onarım işlerini yapmak,
- Kalorifer, kazan dairesi, soğuk oda, jeneratör, havalandırma sistemleri ile telefon santrali, çevre düzenleme, asansör bakım ve onarımı ile benzer işleri yürütmek.

#### **1.3.3.4.3 Personel Daire Başkanlığı**

Personel Daire Başkanlığının görevleri şunlardır:

- Üniversitenin insan gücü planlaması ve personel politikasıyla ilgili çalışmalar yapmak, personel sisteminin geliştirilmesiyle ilgili önerilerde bulunmak,
- Üniversite personelinin atama, özlük ve emeklilik işleriyle ilgili işlemleri yapmak,

- İdari personelin hizmet öncesi ve hizmet içi eğitimi programlarını düzenlemek ve uygulamak,
- Verilecek benzeri görevleri yapmak.

#### **1.3.3.4.4 İdari ve Mali İşler Daire Başkanlığı**

İdari ve Mali İşler Daire Başkanlığının görevleri şunlardır:

- Üniversite personelinin maaş ve özlük haklarına dair işlemleri yürütmek,
- Üniversite taşınmazlarının kayıtları ve kira işlemlerini yürütmek,
- Rektörlüğün her türlü satın alma işlemlerini yürütmek,
- Rektörlüğün taşınır işlerini yapmak,
- Araç, gereç ve malzemenin temini ile ilgili hizmetleri yürütmek,
- Temizlik, aydınlatma, ısıtma, bakım, onarım ve benzeri işleri yapmak,
- Güvenlik ve çevre kontrolü işlerini yürütmek,
- Verilecek benzeri görevleri yapmak.

#### **1.3.3.4.5 Öğrenci İşleri Daire Başkanlığı**

Öğrenci İşleri Daire Başkanlığının görevleri şunlardır:

- Öğrencilerin yeni kayıt, kabul ve ders durumları ile ilgili gerekli işleri yapmak,
- Mezuniyet, kimlik, burs, mezunların izlenmesi işlemlerini yürütmek,
- Verilecek diğer benzeri görevleri yerine getirmek.

#### **1.3.3.4.6 Sağlık, Kültür ve Spor Daire Başkanlığı**

Sağlık, Kültür ve Spor Daire Başkanlığının görevleri şunlardır:

- Öğrencilerin ve personelin, sağlık işleri ve tedavileri ile ilgili hizmetleri yürütmek,
- Öğrencilerin ve personelin barınma, yemek ve benzeri ihtiyaçlarını karşılamak,
- Öğrencilerin ve personelin, spor, kültürel ve sosyal ihtiyaçlarını karşılayacak faaliyetleri düzenlemek.

#### **1.3.3.4.7 Kütüphane ve Dokümantasyon Daire Başkanlığı**

Kütüphane ve Dokümantasyon Daire Başkanlığının görevleri şunlardır:

- Üniversite kütüphanelerinin gerekli her türlü hizmetlerini karşılamak,
- Baskı, film, video bant, mikrofilm gibi kayıt katalogları ve hizmete sunma işlemleri ile bibliyografik tarama çalışmalarını yapmak,
- Verilecek benzeri diğer görevleri yerine getirmek.

#### **1.3.3.4.8 Bilgi İşlem Daire Başkanlığı**

Bilgi İşlem Daire Başkanlığının görevleri şunlardır:

- Üniversitedeki bilgi işlem sistemini işletmek; eğitim, öğretim ve araştırmalara destek olmak,
- Üniversitenin ihtiyaç duyacağı diğer bilgi işlem hizmetlerini yerine getirmek.

#### **1.3.3.4.9 Hukuk Müşavirliği**

Hukuk Müşavirliğinin görevleri şunlardır:

- Üniversitenin öğrencileri, diğer kişi ve kurumlarla olan anlaşmazlık ve uyuşmazlıklarında adli ve idari mercilerde üniversitenin haklarını savunmak,
- Üniversitenin tasarruflarının yürürlükteki kanunlara uygun olarak icrasında, idareye yardımcı olmak,
- Verilecek benzeri diğer görevleri yerine getirmek.

#### **1.3.3.4.10 Strateji Geliştirme Daire Başkanlığı**

- İdarenin stratejik plan ve performans programının hazırlanmasını koordine etmek ve sonuçlarını raporlamak,
- İzleyen iki yılın bütçe tahminlerini de içeren idare bütçesini, stratejik plan ve yıllık performans programına uygun olarak hazırlamak ve idare faaliyetlerinin bunlara uygunluğunu izlemek ve değerlendirmek,
- Mevzuatı uyarınca belirlenecek bütçe ilke ve esasları çerçevesinde, ayrıntılı harcama programı hazırlamak ve hizmet gereksinimleri dikkate alınarak ödeneğin ilgili birimlere gönderilmesini sağlamak,
- Bütçe kayıtlarını tutmak, bütçe uygulama sonuçlarına ilişkin verileri toplamak, değerlendirmek ve bütçe kesin hesabı ile malî istatistikleri hazırlamak,
- İlgili mevzuatı çerçevesinde idare gelirlerini tahakkuk ettirmek, gelir ve alacaklarının takip ve tahsil işlemlerini yürütmek,
- Muhasebe hizmetlerini yürütmek,
- Harcama birimleri tarafından hazırlanan birim faaliyet raporlarını da esas alarak idarenin faaliyet raporunu hazırlamak,
- İdarenin mülkiyetinde veya kullanımında bulunan taşınır ve taşınmazlara ilişkin icmal cetvellerini kontrol etmek,
- İdarenin yatırım programının hazırlanmasını koordine etmek, uygulama sonuçlarını izlemek ve yıllık yatırım değerlendirme raporunu hazırlamak,
- İdarenin, diğer idareler nezdinde takibi gereken malî iş ve işlemlerini yürütmek ve sonuçlandırmak,
- Malî kanunlarla ilgili diğer mevzuatın uygulanması konusunda üst yöneticiye ve harcama birimlerine gerekli bilgileri sağlamak ve danışmanlık yapmak,
- Ön malî kontrol faaliyetini yürütmek,
- Uygulama sırasında nakit ve ödenek durumunu izlemek,

- İç kontrol sisteminin kurulması, standartlarının uygulanması ve geliştirilmesi konularında çalışmalar yapmak,
- Malî konularda üst yönetici tarafından verilen diğer görevleri yapmak.

#### **1.3.3.4.11 Sivil Savunma Uzmanlığı**

Sivil Savunma Uzmanlığının görevleri şunlardır:

- Sivil savunma planları hazırlamak ve uygulamak,
- Verilecek benzeri diğer görevleri yerine getirmek.

#### **1.3.3.4.12 Bilimsel Araştırma Projeleri Birimi**

**Birimin görevleri şunlardır:**

- Üniversite genelinde bilimsel nitelikteki bütün araştırma ve proje faaliyetlerini yürütmek,
- Verilecek benzeri diğer görevleri yerine getirmek.

#### **1.3.3.4.13 Döner Sermaye İşletme Müdürlüğü**

- Müdürlüğün görevi döner sermayeye tabi işlemleri yürütmektir.

#### **1.3.3.4.14 İç Denetim Birimi**

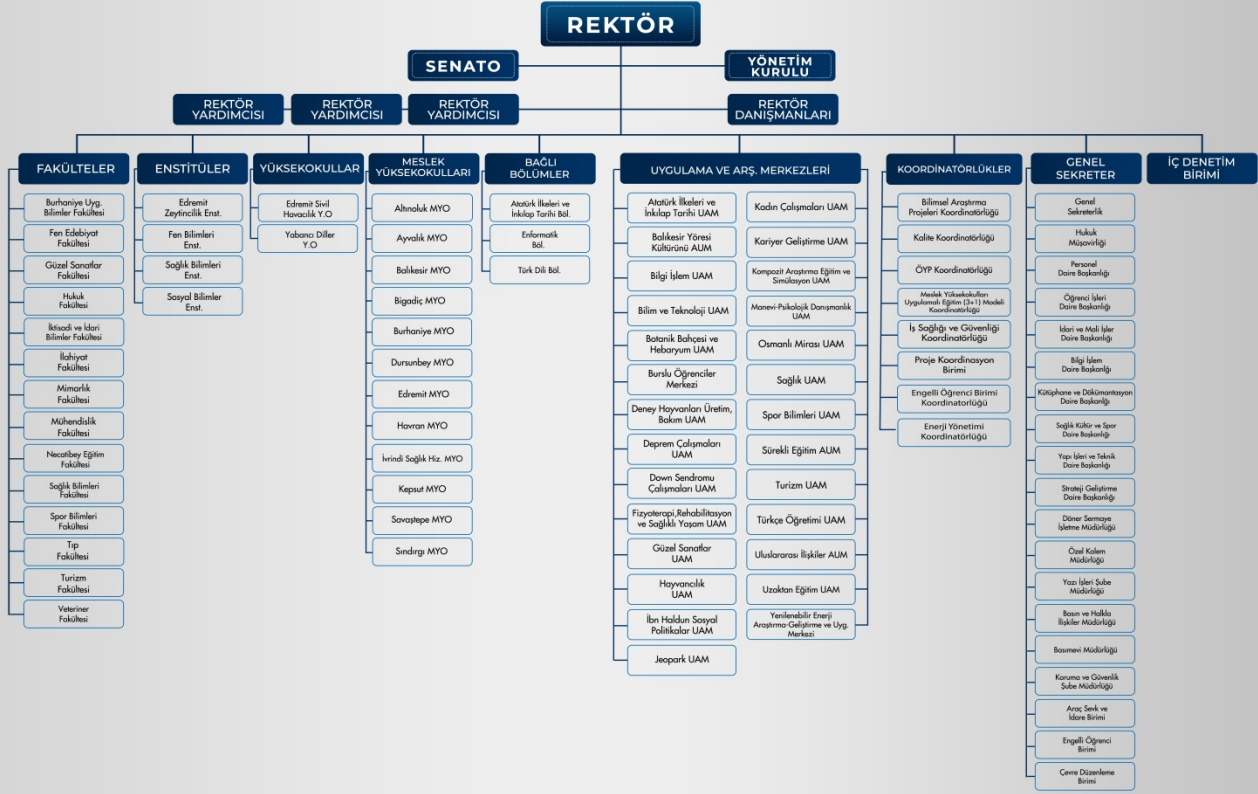
Birimin görevleri şunlardır:

- Nesnel risk analizlerine dayanarak kamu idarelerinin yönetim ve kontrol yapılarını değerlendirmek,
- Kaynakların etkili, ekonomik ve verimli kullanılması bakımından incelemeler yapmak ve önerilerde bulunmak,
- Harcama sonrasında yasal uygunluk denetimi yapmak,
- İdarenin harcamalarının, mali işlemlere ilişkin karar ve tasarrufların, amaç ve politikalara, kalkınma planına, programlara, stratejik planlara ve performans programlarına uygunluğunu denetlemek ve değerlendirmek,
- Mali yönetim ve kontrol süreçlerinin sistem denetimini yapmak ve bu konularda önerilerde bulunmak,
- Denetim sonuçları çerçevesinde iyileştirmelere yönelik önerilerde bulunmak ve bunları takip etmek,
- Denetim sırasında veya denetim sonuçlarına göre soruşturma açılmasını gerektirecek bir duruma rastlanıldığında, ilgili idarenin en üst amirine bildirmek,
- Kamu idaresince üretilen bilgilerin doğruluğunu denetlemek,
- Üst yönetici tarafından gerekli görülen hallerde performans göstergelerini belirlemede yardımcı olmak, belirlenen performans göstergelerinin uygulanabilirliğini değerlendirmek
- Suç teşkil eden durumlara ilişkin tespitlerini üst yöneticiye bildirmek.

Tablo 2. Balıkesir Üniversitesi Teşkilat Yapısı



# BALIKESİR ÜNİVERSİTESİ ORGANİZASYON ŞEMASI





## 1.4 Fiziksel Kaynaklar

### 1.4.1 Fiziksel Yapı

Balıkesir Üniversitesi birimlerinin fiziksel alanları Tablo 3’de verilmektedir.

Tablo 3 Balıkesir Üniversitesi Fiziki Alan Bilgileri

SIRA NO	BİNA ADI	ARAZİ ALANI (m <sup>2</sup> )	KAPALI ALAN		KAPALI ALAN (OKULLAR)	
			ORTAK KUL.	İNŞ.DEVAM EDEN	4 + YILLIK	2 YILLIK
			1	REKTÖRLÜK	5.074.032,46	19.700,00
2	GÜZEL SANATLAR FAK.+KONFERANS	15.000,00				
3	KAPALI SPOR SALONU	5.000,00				
4	TIP FAKÜLTESİ UYGULAMA HASTANESİ	41.000,00				
5	BALIKESİR M.Y.O. (ESKİ MEDİKO SOSYAL)					11.000,00
6	MÜHENDİSLİK-MİMARLIK			28.378,00		
7	FEN-EDEBİYAT FAK.			35.100,00		
8	TURİZM FAKÜLTESİ			10.500,00		
9	KAMPÜS MERKEZİ YEMEKHANE	9.500,00				
10	KAMPÜS AÇIKSPOR TESİS.	1.350,00				
11	İKTİSAT FAKÜLTESİ +1					
12	BALIKESİR SAĞLIK Y.O +1			13.000,00		
13	KAMPÜS B.E.S.Y.O.			10.500,00		
14	YARI OLİMPİK YÜZME HAVUZU	4.000,00				
15	MERKEZİ ARAŞTIRMA LAB.	3.200,00				
16	VETERNER FAK. (Kampüs)			13.000,00		
17	MÜHENDİSLİK EK BİNASI			17.860,00		
18	MORFOLOJİ BİNASI - TIP FAKÜLTESİ			19.330,00		
19	DENEY HAYV. YET. UYG.VE ARAŞT.	900,00				
20	İLAHİYAT FAKÜLTESİ			9.000,00		
21	BALIKESİR E M.Y.O.*Boşaltıldı					15400
22	KONGRE VE KÜLTÜR MERKEZİ	18.000,00				
22	SAĞLIK BİLİMLERİ FAKÜLTESİ(İNŞ.halinde)			8.850,00		
23	NECATİBEY EĞİT.FAK.			12.514,00		
24	İLAHİYAT FAKÜLTESİ			4.450,00		
25	MÜZİK BÖLÜMÜ	35.949,50		600,00		
26	MERKEZ MEDİKO BİNASI	900,00				
27	SOSYAL TESİS+KREŞ	800,00				
29	VETERNER FAK. (Hindi Üretme)	388.000,00		2.665,00		
30	BURHANIYE UYGULAMALI BİL.Y.O.	30.000,50		21.000,00		
31	EDREMİT SİVİL HAVACILIK Y.O.	4.180,27		2.475,00		
	<b>toplam</b>	<b>5.532.162,73</b>				
32	AYVALIK M.Y.O.	16.670,74			4.500,00	
33	BURHANIYE M.Y.O.*Boşaltıldı	86.902,00			3.200,00	
34	HAVRAN M.Y.O.	36.739,59			3.200,00	
35	EDREMİT M.Y.O.	24.674,00			4.500,00	
36	DURSUNBEY M.Y.O.	39.079,23			7.000,00	
37	SINDIRGI M.Y.O.	12.184,00			5.750,00	
39	SAVAŞTEPE M.Y.O.	8.403,63			3.300,00	
40	BİGADIÇ M.Y.O.	7.797,00			2.450,00	
41	ALTINOLUK M.Y.O.	3.732,45			1.800,00	
42	İVRİNDİ M.Y.O.(2)	10.427,30			4.000,00	
43	KEPSUT M.Y.O.	4.033,15			3.212,00	
		<b>250.643,09</b>	<b>119.350,00</b>	<b>8.850,00</b>	<b>200.372,00</b>	<b>69.312,00</b>
	<b>GENEL TOPLAM</b>	<b>5.782.805,82</b>		<b>389.034,00</b>		





#### 1.4.2 Bilgi ve Teknolojik Kaynaklar

Balıkesir Üniversitesi e-üniversite olma ilkesinden hareketle eğitim-öğretim, araştırma-geliştirme ve idari faaliyetleri destekleyici, geliştirici bilişim altyapı hizmeti sunmaktadır. Bilgi İşlem Daire Başkanlığı'nda yazılım geliştirme, web barındırma, e-mail, network, sistem destek vb. gibi alanlarda çalışmalar yürütülmektedir. Ayrıca Üniversite Bilgi Sistemi (UBS), Öğrenci Bilgi Sistemine (OBS), Elektronik Belge Yönetim Sistemi (EBYS) gibi projelere teknik destek sağlanmaktadır.

- Akıllı Kartlı Yemekhane ve Araç Geçiş Sistemi, tüm üniversite çapında aktif olarak kullanılmaktadır. Kampüs giriş çıkışlarında araç geçiş kontrolünü sağlamak üzere otomatik geçiş bariyerleri mevcuttur. Tüm fakülte ve yüksekokullarda öğrencilerimiz ve personelimiz akıllı kimlik kartlarına kiosklardan veya yükleme noktalarından para yükleyerek kampüs hizmetlerinden faydalanabilmektedirler.
- Üniversitemiz Çağış Kampüsü 1250 Mbps metro hattı ile ULAKNET ağına bağlıdır. Diğer lokasyonlarımız ile birlikte toplam bant genişliğimiz 1730 Mbps'tir. Üniversitemiz personeli ile öğrencilerimizin teknolojik kaynaklara istedikleri her noktadan kablolu/kablosuz bağlanabilmesi için gerekli altyapı oluşturulmuştur.
- 5651 sayılı kanuna göre gelen-giden trafiğin tek bir noktada tutulmasını, trafik bilgisini, bu bilgilerin doğruluğunu, bütünlüğünü ve oluşan verilerin dosya bütünlük değerlerini (hash) zaman damgası (time stamp) ile birlikte saklamakla ve gizliliğini temin etmekle yükümlü bulunmaktayız. Buna istinaden tüm bu işlerimizi tek bir noktadan yönetmemizi sağlayan log yazılımının kayıt verilerinin düzenli şekilde saklanmasına devam edilmektedir.
- Üniversitemiz bilişim sistemlerindeki bilgi güvenliğini sağlamak üzere ISO 27001:2013 Bilgi Güvenliği Yönetim Sistemi standardına sahiptir. 2021 yılı Kasım ayı itibariyle bu sertifikanın süresi dolmuş ve yeniden başvuru yapılarak sertifika 2024 yılı sonuna kadar geçerli olacak şekilde alınmıştır.
- 27 Temmuz 2020 tarihinde yayımlanmış olan Bilgi ve İletişim Güvenliği Rehberi kapsamında gerekli olan çalışmalar yapılarak, 16.12.2022 tarihinde rehbere ait denetim gerçekleştirilmiştir. Denetim raporu 31.03.2023 tarihine kadar Cumhurbaşkanlığı Dijital Dönüşüm Ofisi'nin belirttiği platforma yetkili Bilgi İşlem personeli tarafından yüklenecektir.
- Bütün üniversite trafiğini saldırı, zararlı yazılım vb. risklere karşı korumaya almak için güvenlik duvarı cihazı, e-posta güvenlik cihazı ve antivirüs yıllık lisansları sürekli olarak güncel tutulmaktadır. Üniversitemize uygun kurallar (policy) oluşturularak üniversite ağının gereksiz trafik, zararlı yazılım ve saldırılardan korunması çalışmaları devam etmektedir. 2022 yılı içerisinde ekonomik ömrünü tamamlamış olan güvenlik duvarı cihazı yenilenmiştir.



**Balıkesir Üniversitesi 2024  
Yılı Performans Programı**

- 2022 yılı içerisinde ana sistemlerin bir kısmı fiziksel yapıdan sanal yapıya geçirilerek sistem alt yapısı iyileştirilmiştir.
- 2022 yılı içerisinde BAUN Hastanesi sistem odası içerisinde ana sistem odasındaki sistemlerin yedeklerinin alınabilmesi için veri depolama cihazı konumlandırılmış ve ana sistemlerden bir kısmının yedeklerinin bu veri depolama cihazına aktarımının günlük olarak yapılabilmesi sağlanmıştır.
- 2021 yılı içerisinde Merkezi Kütüphane ve Oditoryum Binası'nın network alt yapı çalışmaları tamamlanmıştır.
- 2022 içerisinde İlahiyat Fakültesi'nin network alt yapı çalışmaları tamamlanmıştır.
- Tüm personel bilgisayarlarında lisanslı antivirüs kullanılması için bilgilendirmeler yapılmakta ve bu programların kurulması için teknik destek verilmektedir.
- Yapımı tamamlanan yeni hizmet binalarının network ve güvenlik kamerası altyapı çalışmalarına devam edilmektedir. Bu doğrultuda altyapısı tamamlanan yeni binaların kablolu/kablosuz internet bağlantısını sağlamak üzere cihaz ve ekipmanların tesisi gerçekleştirilmektedir. Tüm lokasyonlarda personel ve öğrencilerin kablosuz internetten faydalanması için ihtiyaç duyulan noktalara access point cihazlarının tesisi periyodik olarak devam etmektedir.
- Kütüphanenin elektronik kaynaklarına uzaktan erişimi sağlayan proxy hizmeti için Kimlik projesiyle entegre olarak üniversite ağına bağlanabilen her kişinin aynı zamanda üniversite dışından da kütüphanenin elektronik kaynaklarına uzaktan erişimini sağlamak üzere teknik destek vermeye devam etmektedir.

Tablo 4 Diğer Bilgi ve Teknolojik Kaynaklar

Cinsi	Adet
Projeksiyon	787
Tepegöz	29
Yazıcı	1697
Fotokopi makinesi	113
Faks	46
Fotoğraf makinesi	86
Kameralar	617
Televizyonlar	583

**Balıkesir Üniversitesi 2024  
Yılı Performans Programı**

Tarayıcılar	259
Müzik Setleri	41
Mikroskoplar	213
CD ve DVD Player	817
Akıllı Tahta	582

## 1.5 İnsan Kaynakları

Balıkesir Üniversitesi; üniversitenin temel varoluş nedenlerinden biri olan bilimsel araştırmaya yatkın akademisyenleri ve üniversitenin makro çerçevede, tüm çalışma alanlarında, yüksek hizmet kalitesini benimsemiş idari kadrolara sahiptir. Fakat daha yüksek bir eğitim kalitesi ölçütünü yakalamak ve üniversitenin sahip olduğu potansiyeli topluma daha olumlu yansıtılabilmek için sahip olduğumuz personel mevcudunun artırılması gerekmektedir. Bununla beraber kurum içi personel eğitim süreçleri açısından Balıkesir Üniversitesi önemli bir mesafe almaktadır.

Üniversitemizin mevcut akademik personel sayısı, yabancı uyruklu akademik personel sayısı, diğer üniversitelerde görevlendirilen akademik personel sayısı, başka üniversitelerden üniversitemizde görevlendirilen akademik personel sayısı, üniversitemiz genelinde yaş itibarıyla akademik personelin dağılımı ve idari personelin sayısı sırasıyla Tablo 5-10'da verilmektedir.



**Balıkesir Üniversitesi 2024  
Yılı Performans Programı**

Tablo 5 Akademik Personel Sayıları

Unvan	Kadroların Doluluk Oranına Göre			Kadroların İstihdam Şekline Göre	
	Dolu	Boş	Toplam	Tam Zamanlı	Yarı Zamanlı
Profesör	238	83	321	238	-
Doçent	216	54	270	216	-
Dr Öğretim Üyesi	292	91	383	292	-
Öğretim Görevlisi	240	73	313	240	-
Araştırma Görevlisi	266	139	405	266	-
<b>Toplam</b>	<b>1252</b>	<b>440</b>	<b>1692</b>	<b>1252</b>	<b>-</b>

Tablo 6 Yabancı Uyruklu Akademik Personel

Unvan	Geldiği Ülke	Çalıştığı Bölüm
Dr Öğretim Üyesi	Mısır(1)	İlahiyat Fak.
Öğretim Görevlisi	Bosna Hersek (1)	İlahiyat Fak.

Tablo 7 Akademik Personelin Yaş İtibariyle Dağılımı

Yaş	Kişi Sayısı	Yüzde
21-25 Yaş	2	0.15
26-30 Yaş	122	9.73
31-35 Yaş	188	15.06
36-40 Yaş	216	17.24
41-50 Yaş	371	29.63
51- Üzeri	353	28.19
<b>Toplam</b>	<b>1252</b>	<b>100</b>



**Balıkesir Üniversitesi 2024**  
**Yılı Performans Programı**

Tablo 8 İdari Personel Sayıları

	<b>Dolu</b>	<b>Boş</b>	<b>Toplam</b>
Genel İdare Hizmetler Sınıfı	349	334	683
Sağlık Hizmetleri Sınıfı	327	179	506
Teknik Hizmetleri Sınıfı	87	64	151
Avukatlık Hizmetleri Sınıfı	2	2	4
Din Hizmetleri Sınıfı	-	1	1
Yardımcı Hizmetli Sınıfı	48	18	66
<b>Toplam</b>	<b>813</b>	<b>598</b>	<b>1411</b>

Tablo 9 Sözleşmeli(4/b) Personel Sayıları

<b>Unvan</b>	<b>Sayı</b>
Büro Personeli	8
Kütüphaneci	4
Röntgen Teknisyeni	1
Eczacı	1
Hemşire	10
Sağlık Teknikeri	3
Diğer Sağlık Personeli	3
<b>TOPLAM</b>	<b>30</b>

Tablo 10 İşçi(4/d) Personel Sayıları

<b>Birim</b>	<b>Sayı</b>
Merkez	397
Döner Sermaye	190
<b>TOPLAM</b>	<b>587</b>



## 1.6 Diğer Hususlar

### 1.6.1 Mali Yönetim ve İç Kontrol Sistemi

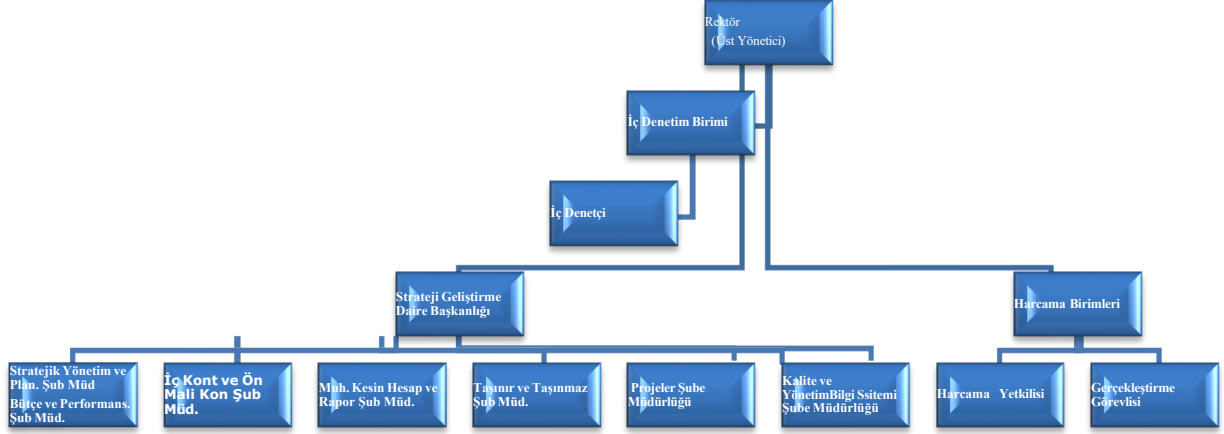
5018 sayılı Kamu Mali Yönetim ve Kontrol Kanunu ile kamu idarelerinde mali yönetim ve kontrol sistemleri kurularak kendileri tarafından yapılması öngörülmüştür. Balıkesir Üniversitesi Strateji Geliştirme Daire Başkanlığı 5018 sayılı Kamu Mali Yönetim ve Kontrol Kanununun 60. maddesinde sayılan görev ve mali hizmetleri yürütmek üzere 5436 Sayılı “Kamu Yönetimi ve Kontrol Kanunu ile Bazı Kanun ve Kanun Hükmünde Kararnamelerde Değişiklik Yapılması Hakkında Kanun” un 15.maddesinin (c) bendi hükmü ile kurulmuştur. 5018 sayılı Kanun ile iç kontrol mekanizması kamu idarelerinin mali yönetim ve kontrol sistemleri ; harcama birimleri, muhasebe ve mali hizmetler ile ön mali kontrol ve iç denetimden oluşmaktadır. İç kontrol sisteminin şeması Şekil 1’de verilmiştir.

Mali disiplini sağlamak amacıyla kurumumuzda etkili bir iç denetim sisteminin kurulması maksadıyla 2007 yılında 3 adet iç denetçimiz göreve başlamıştır. 2007 yılında iç denetçiler sertifika eğitimi almış olup Nisan 2008 itibariyle eğitimlerini tamamlamışlardır. 2011 yılında bir iç denetçimiz nakil yoluyla, 2014 yılında bir ve 2018 yılında bir iç denetçimiz emeklilik nedeniyle ayrılmış olup; 2018 yılında atanan bir iç denetçimiz ve 2023 yılında atanan bir denetçimiz görevine devam etmektedir.

Üniversitemiz iç kontrol sisteminin etkin bir şekilde kurulması ve uygulanmasının sağlanması için Kamu İç Kontrol Standartlarına Uyum Eylem Planı 2021 yılında uygulamaya girmiştir.



Şekil 1. İç Kontrol Sistemi Şeması





## 2. PERFORMANS BİLGİLERİ

### 2.1 Temel Politikalar ve Öncelikler

- Evrensel değerlere sahip olmak, insan haklarına saygı göstermek ve hukukun üstünlüğünü gözetmek
  - Türkiye Cumhuriyeti'nin temel değerlerine bağlı olmak
  - Eğitimde kaliteyi gözetmek
  - Etik anlayışa sahip olmak
  - Şeffaflık ve hesap verebilirlik
  - Özgürlük ve disiplini birlikte gözetmek
  - Bilgiye dayalı karar vermek ve bilgi toplumuna önderlik etmek
  - Toplam kalite yönetimi anlayışını benimsemek
  - Toplum yararına olan her türlü işbirliğine açık olmak
  - Ekip ruhunu benimsemek
  - Kültür ve sanata değer vermek
  - Çevreye duyarlı olmak





## 2.2 Amaç ve Hedefler

Üniversitemizin amaç ve hedefleri Tablo 9’da verilmektedir.

Tablo 11 Stratejik Amaç ve Hedefler

<b>AMAÇ ve HEDEFLER</b>	<b>Amaç 1. Eğitim – Öğretim faaliyetlerini geliştirmek.</b>
	H.1.1 Ulusal ve uluslararası akreditasyona sahip birim sayısının artırılması
	H.1.2 Eğitim- öğretim altyapısını iyileştirerek kalitenin artırılması
	<b>Amaç 2. Kurumsal kapasitenin geliştirilmesi ve kurumsal kültürü yaygınlaştırmak</b>
	H.2.1 Kalite kültürünün yaygınlaştırılması
	H.2.2 Nitelikli akademik ve idari personelin istihdamının sağlanması, gelişimine destek verilmesi
	<b>Amaç 3. Bölgenin ve ülkenin kalkınmasını sağlayacak araştırma – geliştirme faaliyetlerinin iyileştirilmesi</b>
	H.3.1 Lisansüstü eğitimin niteliğini ve niceliğini artırarak bilimsel yayınların sayısına katkı sağlanması
	H.3.2 Üniversite bünyesinde yürütülen faaliyetlerin bölgesel kalkınmaya etkisinin artırılması
	<b>Amaç 4. Üniversitenin belirlemiş olduğu temel yetkinlikler çerçevesinde seçilen Eğitim alanlarında (Turizm İşletmeciliği, Mühendislik, Eğitim, Tarım – Hayvancılık Girişimciliği) öğrencilerde ve paydaşlarda girişimcilik motivasyonunu sağlayacak Eğitim-Öğretim Müfredatı ve Sertifika Programları gerçekleştirmek</b>
	H.4.1 Girişimcilik ile ilgili Eğitim - Öğretim faaliyetlerini geliştirilmesi
	H.4.2 Sürekli Eğitim Merkezi ve Araştırma ve Uygulama Merkezi tarafından girişimcilik alanlarında sertifika eğitimlerinin verilmesi



## 2.3 Alt Program Hedefleri ve Stratejik Plan İlişkisi

### 2.3.1 Alt Program Hedefleri ve Stratejik Plan İlişkisi Dağılımı

Üniversitemizin Alt Program Hedefleri ve Stratejik Plan İlişkisi Dağılımı Tablo 10'de verilmektedir.

Tablo 12 Alt Program Hedefleri ve Stratejik Plan İlişkisi Dağılımı

ALT PROGRAM HEDEFLERİ VE STRATEJİK PLAN İLİŞKİSİ			
<b>Kurum:</b>			
<b>Yıl: 2020</b>			
PROGRAM ADI	ALT PROGRAM ADI	ALT PROGRAM HEDEFLERİ	İLİŞKİLİ OLDUĞU STRATEJİK AMAÇ
HAYAT BOYU ÖĞRENME	YÜKSEKÖĞRETİM KURUMLARI SÜREKLİ EĞİTİM FAALİYETLERİ	Toplumun tüm kesimlerine ihtiyaç duyduğu alanlarda eğitimler verilmesi, kamu kurum ve kuruluşları, özel sektör ve uluslararası kuruluşlarla işbirliğinin gelişmesine katkıda bulunulması	Eğitim – Öğretim faaliyetlerini geliştirmek.
TEDAVİ EDİCİ SAĞLIK	TEDAVİ EDİCİ SAĞLIK	Tedavi edici sağlık hizmetinin erişilebilir ve etkili olarak sunulmasının sağlanması	Bölgenin ve ülkenin kalkınmasını sağlayacak araştırma – geliştirme faaliyetlerinin iyileştirilmesi
ARAŞTIRMA, GELİŞTİRME VE YENİLİK	YÜKSEKÖĞRETİMDE BİLİMSEL ARAŞTIRMA VE GELİŞTİRME	Yükseköğretim kurumlarında inovasyon amaçlı bilimsel çalışmaların artırılması	Bölgenin ve ülkenin kalkınmasını sağlayacak araştırma – geliştirme faaliyetlerinin iyileştirilmesi
YÜKSEKÖĞRETİM HİZMETLERİ	ÖN LİSANS EĞİTİMİ, LİSANS EĞİTİMİ VE LİSANSÜSTÜ EĞİTİM	Mesleki yeterlilik sahibi ve gelişime açık mezunlar yetiştirilmesi	Eğitim – Öğretim faaliyetlerini geliştirmek.
	ÖĞRETİM ELEMANLARININ MESLEKİ GELİŞİMİ	Alanında yetkin, araştırmacı, bilgi üreten ve aktaran akademisyenler yetiştirilmesi	Eğitim – Öğretim faaliyetlerini geliştirmek.
	YÜKSEKÖĞRETİMDE ÖĞRENCİ YAŞAMI	Yükseköğretim öğrencilerine sunulan beslenme ve barınma hizmetlerinin kalitesinin artırılması; öğrencilerin kişisel ve sosyal gelişimi desteklenerek yaşam kalitesinin yükseltilmesi	Eğitim – Öğretim faaliyetlerini geliştirmek.

## 2.4 İdare Performans Bilgisi



**Balıkesir Üniversitesi 2024  
Yılı Performans Programı**

**BALIKESİR ÜNİVERSİTESİ PERFORMANS BİLGİSİ**

Bütçe Yılı: 2024  
Program Adı: ARAŞTIRMA, GELİŞTİRME VE YENİLİK  
Alt Program Adı: YÜKSEKÖĞRETİMDE BİLİMSEL ARAŞTIRMA VE GELİŞTİRME

**Gerekçe ve Açıklamalar**

Araştırma Projeleri Kordinasyon Birimi, 26.Kasım.2016 tarihinde Resmi Gazetede yayımlanarak yürürlüğe giren yönetmelik ve bu yönetmeliğin 2. maddesinde bulunan 1) Bu Yönetmelik, 4/11/1981 tarihli ve 2547 sayılı Yükseköğretim Kanununun 4 üncü maddesinin birinci fıkrasının (c) bendi, 58 inci maddesinin (b) fıkrası ile Ek 28 inci maddesine dayanılarak hazırlanmıştır. Bu kapsamda tamamlandığında sonuçları ile alanında bilime evrensel veya ulusal ölçülerde katkı yapması, ülkenin teknolojik, ekonomik, sosyal ve kültürel kalkınmasına katkı sağlaması beklenen bilimsel içerikli projeleri desteklemekte ve projelerin işleyişi sırasından 4734 sayılı kamu ihale kanununun 6554 sayılı genelgesine göre proje ihtiyaçlarını karşılamaktadır.

**Alt Program Hedefi:**

Yükseköğretim kurumlarında inovasyon amaçlı bilimsel çalışmaların artırılması  
Performans Göstergeleri

Performans Göstergesi	Ölçü Birimi	2022	2023 Planlanan	2023 YS Gerç. Tahmini	2024 Hedef	2025 Tahmin	2026 Tahmin
1- Ar-ge'ye harcanan bütçenin toplam bütçeye oranı	Oran	0,01	0,01	0,01	0,01	0,02	0,03

Göstergeye İlişkin Açıklama: Ar-Ge Çalışmaları Sonucu Kullanılan Bütçenin Toplam Bütçe İçerisindeki Payının Ve Ar-Ge Çalışmalarının Finansal Açıdan Artışının Takibi Hedeflenmektedir.

Hesaplama Yöntemi: Toplam Arge (Bap+Diğer Pojeler) Harcama/Toplam Özel Bütçe  
Verinin Kaynağı: Bilimsel Araştırma Proje Ofisi  
Sorumlu İdare: Balıkesir Üniversitesi

Performans Göstergesi	Ölçü Birimi	2022	2023 Planlanan	2023 YS Gerç. Tahmini	2024 Hedef	2025 Tahmin	2026 Tahmin
2- Araştırma merkezleri gelir miktarı	TL	182.913.78	338.000.000	350.708.000	360.227.000	399.000.000	442.000.000

Göstergeye İlişkin Açıklama: Ar-Ge Çalışmaları Sonucu Elde Edilen Gelirlerin Ve Araştırma Merkezlerinin Çalışmalara Finansal Katkı Payının Takibi Hedeflenmektedir.

Hesaplama Yöntemi: Toplam Gelir Tutarı  
Verinin Kaynağı: Lütfen detay ekranından kaynak ve yayınlama sıklığı bilgilerini giriniz!  
Sorumlu İdare: Balıkesir Üniversitesi

Performans Göstergesi	Ölçü Birimi	2022	2023 Planlanan	2023 YS Gerç. Tahmini	2024 Hedef	2025 Tahmin	2026 Tahmin
3- BAP kapsamında desteklenen araştırma projeleri sayısı	Sayı	148	160	239	210	215	220

Göstergeye İlişkin Açıklama: Ar-Ge Projeleri İçerisinde Bap Kapsamında Desteklenen Projelerin Takibi Hedeflenmektedir.

Hesaplama Yöntemi: Desteklenen Toplam Proje Sayısı  
Verinin Kaynağı: Bilimsel Araştırma Projeleri Ofisi  
Sorumlu İdare: Balıkesir Üniversitesi



**Balıkesir Üniversitesi 2024  
Yılı Performans Programı**

Performans Göstergesi	Ölçü Birimi	2022	2023 Planlanan	2023 YS Gerç. Tahmini	2024 Hedef	2025 Tahmin	2026 Tahmin
4- Öğretim elemanı başına düşen ar-ge proje sayısı	Sayı	0,13	0,15	0,15	0,2	0,2	0,2

Göstergeye İlişkin Açıklama: Ar-Ge Projelerinin Öğretim Elemanı Başına Düşen Sayısının Takibi Ve Takibi Sonucu Öğretim Elemanlarının Proje Çalışmalarının Artırılması Hedeflenmektedir.

Hesaplama Yöntemi: Ar-Ge Proje Sayısı Toplamı/Toplam Öğretim Elemanı Sayısı  
Verinin Kaynağı: Bilimsel Araştırma Projeleri Ofisi  
Sorumlu İdare: Balıkesir Üniversitesi

Performans Göstergesi	Ölçü Birimi	2022	2023 Planlanan	2023 YS Gerç. Tahmini	2024 Hedef	2025 Tahmin	2026 Tahmin
5- Ulusal ve uluslararası kuruluşlar tarafından desteklenen ar-ge projesi sayısı	Sayı	6	7	6	14	18	20

Göstergeye İlişkin Açıklama: Ar-Ge Projelerindeki Ulusal Ve Uluslararası Kuruluşlar Tarafından Desteklenen Projelerin Takibi Hedeflenmektedir.

Hesaplama Yöntemi: Ulusal Ve Uluslararası Destekli Toplam Ar-Ge Proje Sayısı  
Verinin Kaynağı: Bilimsel Araştırma Ofisi  
Sorumlu İdare: Balıkesir Üniversitesi

Performans Göstergesi	Ölçü Birimi	2022	2023 Planlanan	2023 YS Gerç. Tahmini	2024 Hedef	2025 Tahmin	2026 Tahmin
6- Uluslararası endekslerde yer alan bilimsel yayın sayısı	Sayı	603	570	354	370	390	410

Göstergeye İlişkin Açıklama: Ar-Ge Çalışmaları Sonucu Yapılan Bilimsel Yayınlarından Uluslararası Endekslerde Yer Alanların Takibi Hedeflenmektedir.

Hesaplama Yöntemi: Makale Sayısı  
Verinin Kaynağı: Kütüphane Daire Başkanlığı tarafında gönderilen bilgiler doğrultusunda elde edilmiştir.  
Sorumlu İdare: Balıkesir Üniversitesi

**Alt Program Kapsamında Yürütülecek Faaliyet Maliyetleri**

Faaliyetler	2023 Bütçe	2023 Harcama Haziran	2024 Bütçe	2025 Tahmin	2026 Tahmin
Yükseköğretim Kurumlarının Bilimsel Araştırma Projeleri	6.418.000	1.246.045	12.991.000	17.074.000	20.557.000
Bütçe İçi	4.947.000	39.600	8.991.000	11.074.000	12.557.000
Bütçe Dışı	1.471.000	1.206.445	4.000.000	6.000.000	8.000.000
<b>T O P L A M</b>	<b>6.418.000</b>	<b>1.246.045</b>	<b>12.991.000</b>	<b>17.074.000</b>	<b>20.557.000</b>
Bütçe İçi	4.947.000	39.600	8.991.000	11.074.000	12.557.000
Bütçe Dışı	1.471.000	1.206.445	4.000.000	6.000.000	8.000.000

**Faaliyetlere İlişkin Açıklamalar:**

**Yükseköğretim Kurumlarının Bilimsel Araştırma Projeleri**

Araştırma Projeleri Kordinasyon Birimi, 26.Kasım.2016 tarihinde Resmi Gazetede yayımlanarak yürürlüğe giren yönetmelik ve bu yönetmeliğin 2. maddesinde bulunan 1) Bu Yönetmelik, 4/11/1981 tarihli ve 2547 sayılı Yükseköğretim Kanununun 4 üncü maddesinin birinci fıkrasının (c) bendi, 58 inci maddesinin (b) fıkrası ile Ek 28 inci maddesine dayanılarak hazırlanmıştır .Bu kapsamda tamamlanmış sonuçları ile alanında bilime evrensel veya ulusal ölçülerde katkı yapması, ülkenin teknolojik, ekonomik, sosyal ve kültürel kalkınmasına katkı sağlaması beklenen bilimsel içerikli projeleri desteklemekte ve projelerin işleyişi sırasından 4734 sayılı kamu ihale kanununun 6554 sayılı genelgesine göre proje ihtiyaçlarını karşılamaktadır.



**Balıkesir Üniversitesi 2024**  
**Yılı Performans Programı**

**BALIKESİR ÜNİVERSİTESİ PERFORMANS BİLGİSİ**

Bütçe Yılı: 2024  
Program Adı: HAYAT BOYU ÖĞRENME

Alt Program Adı: YÜKSEKÖĞRETİM KURUMLARI SÜREKLİ EĞİTİM FAALİYETLERİ  
Gerekçe ve Açıklamalar

Balıkesir Halkı ,Öğrencilerimiz, Sürekli Eğitim Merkezi bünyesinde yürütülen eğitici ve öğretici faaliyetlere katılmaktadırlar. Öğrenciler Farabi, Erasmus+, ve Mevlana öğrenci değişim programları kapsamında yurtiçi ve yurtdışı üniversitelerde hareketliliğe katılmaktadırlar. Coğrafya, Tarih, Sosyoloji, Türk Dili ve Edebiyatı, Matematik, Endüstri Mühendisliği, İngiliz Dili Eğitimi, Türkçe Eğitimi, Biyoloji Eğitimi, Jeoloji, Çevre ve İnşaat Mühendisliği bölümlerinde ÇAP programları faaliyet göstermektedir. Sağlık Bilimleri alanında Balıkesir Sağlık Bilimleri Dergisi, Eğitim Fakültesi bünyesinde NWSA –Education Science NEF-EFMED Dergisi, İlahiyat Fakültesi Dergisi ve Turizm Fakültesi Dergisi yayın hayatına devam etmektedir.

**Alt Program Hedefi:**

Toplumun tüm kesimlerine ihtiyaç duyduğu alanlarda eğitimler verilmesi, kamu kurum ve kuruluşları, özel sektör ve uluslararası kuruluşlarla işbirliğinin gelişmesine katkıda bulunulması

**Performans Göstergeleri**

Performans Göstergesi	Ölçü Birimi	2022	2023 Planlanan	2023 YS Gerç. Tahmini	2024 Hedef	2025 Tahmin	2026 Tahmin
1- Dezavantajlı gruplara yönelik sosyal entegrasyon ve kapsayıcılığa ilişkin yapılan faaliyet sayısı	Sayı	1	3	3	3	4	5

Göstergeye İlişkin Açıklama: Kurum Ve Kuruluşlarla İşbirliğinin Geliştirilerek Dezavantajlı Gruplara Yönelik Faaliyetlerin Takibi Hedeflenmektedir.

Hesaplama Yöntemi: Toplam Faaliyet Sayısı  
Verinin Kaynağı: Sürekli Eğitim Merkezi Müdürlüğü  
Sorumlu İdare: Balıkesir Üniversitesi

Performans Göstergesi	Ölçü Birimi	2022	2023 Planlanan	2023 YS Gerç. Tahmini	2024 Hedef	2025 Tahmin	2026 Tahmin
2- Eğitim programlarına başvuran kişi sayısı	Sayı	672	750	1065	800	850	900

Göstergeye İlişkin Açıklama: Kurum Ve Kuruluşlarla İşbirliğinin Geliştirilerek İhtiyaç Duyulan Alanlarda Eğitimler Düzenlemek Ve Eğitimlere Başvuranların Takibi Hedeflenmektedir.

Hesaplama Yöntemi: Başvuru Yapan Toplam Kişi Sayısı  
Verinin Kaynağı: Sürekli Eğitim Merkezi  
Sorumlu İdare: Balıkesir Üniversitesi

Performans Göstergesi	Ölçü Birimi	2022	2023 Planlanan	2023 YS Gerç. Tahmini	2024 Hedef	2025 Tahmin	2026 Tahmin
3- Mezunlara yönelik gerçekleştirilen faaliyet sayısı	Sayı	4	15	15	15	20	25

Göstergeye İlişkin Açıklama: Üniversitemiz ile mezunlar arasındaki iletişim ölçülmesi hedeflenmektedir.

Hesaplama Yöntemi: Toplam Faaliyet sayısı  
Verinin Kaynağı: Sürekli Eğitim Merkezi  
Sorumlu İdare: Balıkesir Üniversitesi



**Balıkesir Üniversitesi 2024  
Yılı Performans Programı**

Performans Göstergesi	Ölçü Birimi	2022	2023 Planlanan	2023 YS Gerç. Tahmini	2024 Hedef	2025 Tahmin	2026 Tahmin
4- Sürekli Eğitim Merkezi (SEM) ve Dil Merkezi (DİLMER) tarafından mesleki eğitime yönelik verilen sertifika sayısı	Sayı	197	390	686	1.000	1.500	2.000

Göstergeye İlişkin Açıklama: Sürekli Eğitim Faaliyeti Kapsamında Üniversitemiz Sürekli Eğitim Merkezi Tarafından Mesleki Eğitime Yönelik Verilen Sertifikaların Takibi Hedeflenmektedir.

Hesaplama Yöntemi: Verilen Toplam Sertifika Sayısı  
Verinin Kaynağı: Sürekli Eğitim Merkezi Müdürlüğü  
Sorumlu İdare: Balıkesir Üniversitesi

Performans Göstergesi	Ölçü Birimi	2022	2023 Planlanan	2023 YS Gerç. Tahmini	2024 Hedef	2025 Tahmin	2026 Tahmin
5- Tamamlanan sosyal sorumluluk projeleri sayısı	Sayı	3	3	3	3	4	5

Göstergeye İlişkin Açıklama: Kurum Ve Kuruluşlarla İşbirliğinin Geliştirilmesi Kapsamında Yapılan Sosyal Sorumluluk Projelerinin Takibi Hedeflenmektedir.

Hesaplama Yöntemi: Toplam Proje Sayısı  
Verinin Kaynağı: Sürekli Eğitim Merkezi Müdürlüğü  
Sorumlu İdare: Balıkesir Üniversitesi

**Alt Program Kapsamında Yürütülecek Faaliyet Maliyetleri**

Faaliyetler	2023 Bütçe	2023 Harcama Haziran	2024 Bütçe	2025 Tahmin	2026 Tahmin
Toplum Hizmetine Sunulan Eğitim Programları, Kurs ve Seminerler	300.000	159.201	450.000	675.000	1.012.000
Bütçe İçi	0	0	0	0	0
Bütçe Dışı	300.000	159.201	450.000	675.000	1.012.000
<b>T O P L A M</b>	<b>300.000</b>	<b>159.201</b>	<b>450.000</b>	<b>675.000</b>	<b>1.012.000</b>
Bütçe İçi	0	0	0	0	0
Bütçe Dışı	300.000	159.201	450.000	675.000	1.012.000

**Faaliyetlere İlişkin Açıklamalar:**

**Toplum Hizmetine Sunulan Eğitim Programları, Kurs ve Seminerler**

Balıkesir Üniversitesi Sürekli Eğitim Uygulama ve Araştırma Merkezi, ülkemizin ihtiyacı olan nitelikli insan gücüne katkı sağlayacak, her yaştan ve meslek grubundan insanın yararlanabileceği programlar düzenlemektedir. Toplum bireylerinin bilimde, teknolojiye, ekonomide ve sosyal hayatta yaşanan hızlı değişimin gerektirdiği bilgi ve becerilerle donatılmasını hedeflenmektedir.

**Yükseköğretim Kurumları Sosyal Sorumluluk Projeleri**

Üniversitemiz bölge, ülke ve uluslararası düzeylerdeki ilişkilerini geliştirmek ve toplumsal katkısını artırmak amacı çerçevesinde sosyal sorumluluk projelerinin takibinin yapılması ve projelerin artırılması için gerekli iş ve işlemleri yürütülmektedir.



**Balıkesir Üniversitesi 2024  
Yılı Performans Programı**

**BALIKESİR ÜNİVERSİTESİ PERFORMANS BİLGİSİ**

Bütçe Yılı: 2024  
Program Adı: TEDAVİ EDİCİ SAĞLIK

Alt Program Adı: TEDAVİ HİZMETLERİ  
Gerekçe ve Açıklamalar

Hasta memnuniyetini ön plana alan sağlık kurumu kimliğini sürdürerek sağlık hizmetlerinin etkili sunulabilmesi için yeni alanlar yapmak ve mevcut fiziksel mekanları iyileştirmek. Üniversite hastanesi bünyesinde sunulan sağlık hizmetlerini yeni branşlar açarak, hizmet çeşitliliğini iyileştirmek, hastalarımıza daha hızlı ve kaliteli tedavi imkanları sağlamak amacıyla gerekli çalışmalar yapılması. Sağlık Sektörü Muhtelif İşler projesi kapsamında Üniversite Hastanesinin topluma sunduğu hizmet kalitesini geliştirmek amacıyla ihtiyaç duyulan tıbbi cihaz ve malzeme alımlarına devam edilerek İlimizdeki sağlık istatistiklerinden faydalanarak, sağlık sorunları konusunda araştırmalar yapmak ve Sağlık Bakanlığı ile işbirliği içerisinde tedbirler alınacaktır.

**Alt Program Hedefi:**

Tedavi edici sağlık hizmetinin erişilebilir ve etkili olarak sunulmasının sağlanması

**Performans Göstergeleri**

Performans Göstergesi	Ölçü Birimi	2022	2023 Planlanan	2023 YS Gerç. Tahmini	2024 Hedef	2025 Tahmin	2026 Tahmin
1- Ameliyat sayısı	Sayı	22.533	29.000	25.089	25.321	26.587	27.916

Göstergeye İlişkin Açıklama: Tedavi edici sağlık kapsamında gerçekleştirilen ameliyatlara takibi hedeflenmektedir.

Hesaplama Yöntemi: Toplam Ameliyat Sayısı

Verinin Kaynağı: Döner Sermaye Mali Yönetim Sistemi

Sorumlu İdare: Balıkesir Üniversitesi

Performans Göstergesi	Ölçü Birimi	2022	2023 Planlanan	2023 YS Gerç. Tahmini	2024 Hedef	2025 Tahmin	2026 Tahmin
2- Üniversite hastaneleri nitelikli yatak oranı	Oran	100	100	100	100	100	100

Göstergeye İlişkin Açıklama: Tedavi edici sağlık kapsamında sunulan hizmetlerde hastalara sağlanan nitelikli yatak sayısının takibi hedeflenmektedir.

Hesaplama Yöntemi: Nitelikli Yatak Sayısı/Toplam Yatak Sayısı

Verinin Kaynağı: Sağlık Uygulama ve Araştırma Hastanesi Bilgi İşlem Birimi

Sorumlu İdare: Balıkesir Üniversitesi

Performans Göstergesi	Ölçü Birimi	2022	2023 Planlanan	2023 YS Gerç. Tahmini	2024 Hedef	2025 Tahmin	2026 Tahmin
3- Üniversite hastaneleri yatak doluluk oranı	Oran	79,96	83	83,50	90,82	92,18	93,56

Göstergeye İlişkin Açıklama: Tedavi Edici Sağlık Kapsamında Hastanenin Yatak Doluluk Kapasitesinin Takibi Hedeflenmektedir.

Hesaplama Yöntemi: Toplam Dolu Yatak Sayısı/Toplam Yatak Sayısı

Verinin Kaynağı: Sağlık Uygulama Ve Araştırma Hastanesi Bilgi İşlem Birimi

Sorumlu İdare: Balıkesir Üniversitesi



**Balıkesir Üniversitesi 2024  
Yılı Performans Programı**

Performans Göstergesi	Ölçü Birimi	2022	2023 Planlanan	2023 YS Gerç. Tahmini	2024 Hedef	2025 Tahmin	2026 Tahmin
4- Yatan hasta sayısı	Sayı	24.133	31.000	24.286	26.348	27.666	29.050

Göstergeye İlişkin Açıklama: Tedavi Edici Sağlık Kapsamında Hastanede Yatmak Suretiyle Sağlık Hizmeti Alan Kişilerin Takibi Hedeflenmektedir.

Hesaplama Yöntemi: Yatan Toplam Hasta Sayısı

Verinin Kaynağı: Döner Sermaye Mali Yönetim Sistemi

Sorumlu İdare: Balıkesir Üniversitesi

**Alt Program Kapsamında Yürütülecek Faaliyet Maliyetleri**

Faaliyetler	2023 Bütçe	2023 Harcama Haziran	2024 Bütçe	2025 Tahmin	2026 Tahmin
Tıp Fakültesi Hastanesi Tarafından Yapılacak Taban Ödeme	0	0	146.732.000	179.879.000	204.523.000
Bütçe İçi	0	0	146.732.000	179.879.000	204.523.000
Bütçe Dışı	0	0	0	0	0
Üniversite Genel Hastane Hizmetleri	929.975.000	299.953.194	1.584.387.000	2.255.763.000	3.179.010.000
Bütçe İçi	179.975.000	70.801.595	459.387.000	568.763.000	648.010.000
Bütçe Dışı	750.000.000	229.151.599	1.125.000.000	1.687.000.000	2.531.000.000
T O P L A M	929.975.000	299.953.194	1.731.119.000	2.435.642.000	3.383.533.000
Bütçe İçi	179.975.000	70.801.595	606.119.000	748.642.000	852.533.000
Bütçe Dışı	750.000.000	229.151.599	1.125.000.000	1.687.000.000	2.531.000.000

**Faaliyetlere İlişkin Açıklamalar:**

**Tıp Fakültesi Hastanesi Tarafından Yapılacak Taban Ödeme**

**Üniversite Genel Hastane Hizmetleri**

Hasta Memnuniyetini ön plana alan sağlık kurumu kimliğini sürdürerek sağlık hizmetlerinin etkili sunulabilmesi için yeni alanlar yapmak ve mevcut fiziksel mekanları iyileştirmek. Üniversite hastanesi bünyesinde sunulan sağlık hizmetlerini yeni branşlar açarak, hizmet çeşitliliğini iyileştirmek, hastalarımıza daha hızlı ve kaliteli tedavi imkanları sağlamak amacıyla gerekli çalışmalar yapılması. Sağlık sektörü muhtelif işler projesi kapsamında Üniversite Hastanesinin topluma sunduğu hizmet kalitesini geliştirmek amacıyla ihtiyaç duyulan tıbbi cihaz ve malzeme alımlarına devam edilerek ilimizdeki sağlık istatistiklerinden faydalanarak, sağlık sorunları konusunda araştırmalar yapmak ve Sağlık Bakanlığı ile işbirliği içerisinde tedbirler alınacaktır.





**Balıkesir Üniversitesi 2024**  
**Yılı Performans Programı**

**BALIKESİR ÜNİVERSİTESİ PERFORMANS BİLGİSİ**

Bütçe Yılı: 2024  
Program Adı: YÜKSEKÖĞRETİM

Alt Program Adı: ÖN LİSANS EĞİTİMİ, LİSANS EĞİTİMİ VE LİSANSÜSTÜ EĞİTİM  
Gerekçe ve Açıklamalar

Balıkesir Üniversitesi sözel ve sayısal tabanlı farklı bilim dallarında faaliyet gösteren akademik birimleri ile zengin bir çeşitliliğe sahiptir. Üniversitede Önlisans, Lisans Eğitimi, Lisansüstü programlar, Uzaktan Eğitim, Sürekli Eğitim/Sertifika Programları (BAUSEM), Sertifika Eğitimleri: Pedagojik Formasyon Sertifika Programı, Tıpta uzmanlık eğitimi ve uzmanlık sonrası (yan dal) eğitimi, Ulusal ve Uluslararası Öğrenci/Öğretim Elemanı Değişim Programları Hizmeti, Çift Ana dal /Yan dal Programları eğitim öğretim faaliyetleri sürdürülmektedir. Mühendislik Fakültesi Mekatronik ve Makine Mühendisliği bölümlerinde sürekli eğitim kapsamında eğitimler düzenlenmekte, Necatibey Eğitim Fakültesi bünyesinde aile danışmanlığı eğitimi ve pedagojik formasyon eğitimleri verilmektedir.

**Alt Program Hedefi:**

Mesleki yeterlilik sahibi ve gelişime açık mezunlar yetiştirilmesi

**Performans Göstergeleri**

Performans Göstergesi	Ölçü Birimi	2022	2023 Planlanan	2023 YS Gerç. Tahmini	2024 Hedef	2025 Tahmin	2026 Tahmin
1- Doktora eğitimini tamamlayanların sayısı	Sayı	34	35	50	35	40	45

Göstergeye İlişkin Açıklama: Mezun Olan Doktora Öğrencilerin Toplam Doktora Öğrencileri İçindeki Payının Takibi Hedeflenmektedir.

Hesaplama Yöntemi: Tamamlayan Doktora Öğrenci Sayısı

Verinin Kaynağı: Öğrenci İşleri Daire Başkanlığı

Sorumlu İdare: Balıkesir Üniversitesi

Performans Göstergesi	Ölçü Birimi	2022	2023 Planlanan	2023 YS Gerç. Tahmini	2024 Hedef	2025 Tahmin	2026 Tahmin
2- Eğitim bilimleri kontenjan doluluk oranı	Oran	99,18	100	95,58	100	100	100

Göstergeye İlişkin Açıklama: Eğitim Bilimleri Toplam Kontenjanın Doluluk Oranının Takibi Hedeflenmektedir.

Hesaplama Yöntemi: Yerleşen Öğrenci Sayısı/Toplam Kontenjan Sayısı

Verinin Kaynağı: Öğrenci İşleri Daire Başkanlığı

Sorumlu İdare: Balıkesir Üniversitesi

Performans Göstergesi	Ölçü Birimi	2022	2023 Planlanan	2023 YS Gerç. Tahmini	2024 Hedef	2025 Tahmin	2026 Tahmin
3- Eğitimin program süresinde bitirilme oranı	Oran	72,6	69	70	70	72	74

Göstergeye İlişkin Açıklama: Eğitim Programından Mezun Olanların Programı Süresinde Bitirip Bitirmediğinin Takibi Hedeflenmektedir.

Hesaplama Yöntemi: Programı Süresinde Bitiren Öğrenci Sayısı/Program Toplam

Öğrenci Sayısı

Verinin Kaynağı: Öğrenci İşleri Daire Başkanlığı

Sorumlu İdare: Balıkesir Üniversitesi



**Balıkesir Üniversitesi 2024  
Yılı Performans Programı**

Performans Göstergesi	Ölçü Birimi	2022	2023 Planlanan	2023 YS Gerç. Tahmini	2024 Hedef	2025 Tahmin	2026 Tahmin
4- Fen bilimleri kontenjan doluluk oranı	Oran	93,62	96	91.90	96	98	100

Göstergeye İlişkin Açıklama: Fen Bilimleri Toplam Kontenjanın Doluluk Oranının Takibi Hedeflenmektedir.  
Hesaplama Yöntemi: Yerleşen Öğrenci Sayısı/Toplam Kontenjan Sayısı  
Verinin Kaynağı: Öğrenci İşleri Daire Başkanlığı  
Sorumlu İdare: Balıkesir Üniversitesi

Performans Göstergesi	Ölçü Birimi	2022	2023 Planlanan	2023 YS Gerç. Tahmini	2024 Hedef	2025 Tahmin	2026 Tahmin
5- Kütüphanede bulunan basılı ve elektronik kaynak sayısı	Sayı	5.434.900	5.500.000	3.546.977	5.550.000	5.600.000	5.650.000

Göstergeye İlişkin Açıklama: Mesleki Yeterliliğe Ve Gelişime Katkı Sağlamak Amacıyla Sunulan Kütüphane Kaynaklarının Takibi Hedeflenmektedir.  
Hesaplama Yöntemi: Toplam Kaynak Sayısı  
Verinin Kaynağı: Kütüphane ve Dokümantasyon Daire Başkanlığı  
Sorumlu İdare: Balıkesir Üniversitesi

Performans Göstergesi	Ölçü Birimi	2022	2023 Planlanan	2023 YS Gerç. Tahmini	2024 Hedef	2025 Tahmin	2026 Tahmin
6- Kütüphanede bulunan öğrenci başına düşen basılı ve elektronik kaynak sayısı	Sayı	169,84	143	121	171	172	173

Göstergeye İlişkin Açıklama: Mesleki Yeterliliğe Ve Gelişime Katkı Sağlamak Amacıyla Sunulan Kütüphane Kaynaklarının Öğrenci Başına Düşen Payının Takibi Hedeflenmektedir.  
Hesaplama Yöntemi: Toplam Kaynak Sayısı/Toplam Öğrenci Sayısı  
Verinin Kaynağı: Kütüphane ve Dokümantasyon Daire Başkanlığı  
Sorumlu İdare:

Performans Göstergesi	Ölçü Birimi	2022	2023 Planlanan	2023 YS Gerç. Tahmini	2024 Hedef	2025 Tahmin	2026 Tahmin
7- Kütüphaneden yararlanan kişi sayısı	Sayı	110.851	95.000	389.248	100.000	120.000	140.000

Göstergeye İlişkin Açıklama: Mesleki Yeterliliğe Ve Gelişime Katkı Sağlamak Amacıyla Sunulan Kütüphane Kaynaklarından Yararlanan Kişilerin Takibi Hedeflenmektedir.  
Hesaplama Yöntemi: Yararlanan Toplam Kişi Sayısı  
Verinin Kaynağı: Kütüphane Ve Dokümantasyon Daire Başkanlığı  
Sorumlu İdare: Balıkesir Üniversitesi

Performans Göstergesi	Ölçü Birimi	2022	2023 Planlanan	2023 YS Gerç. Tahmini	2024 Hedef	2025 Tahmin	2026 Tahmin
8- Lisansüstü öğrencilerin toplam öğrenciler içindeki payı	Oran	7,18	10	6,3	10	12	14

Göstergeye İlişkin Açıklama: Eğitim-Öğretim Gören Toplam Öğrenciler İçerisinde Lisansüstü Öğrencilerin Payının Takibi Hedeflenmektedir.  
Hesaplama Yöntemi: Lisansüstü Öğrenci Sayısı/Toplam Öğrenci Sayısı  
Verinin Kaynağı: Öğrenci İşleri Daire Başkanlığı  
Sorumlu İdare: Balıkesir Üniversitesi



**Balıkesir Üniversitesi 2024  
Yılı Performans Programı**

Performans Göstergesi	Ölçü Birimi	2022	2023 Planlanan	2023 YS Gerç. Tahmini	2024 Hedef	2025 Tahmin	2026 Tahmin
9- Öğrenci başına düşen eğitim alanı	Metrekare	2,79	3,1	2.80	2,98	3,01	3,08

Göstergeye İlişkin Açıklama: Öğrenci Başına Düşen Eğitim Alanının Takibi Ve Takibi Sonucunda Eğitim Alanlarının Artırılması Hedeflenmektedir.  
 Hesaplama Yöntemi: Toplam Eğitim Alanı/Toplam Öğrenci Sayısı  
 Verinin Kaynağı: Yapı İşleri ve Teknik Daire Başkanlığı  
 Sorumlu İdare: Balıkesir Üniversitesi

Performans Göstergesi	Ölçü Birimi	2022	2023 Planlanan	2023 YS Gerç. Tahmini	2024 Hedef	2025 Tahmin	2026 Tahmin
10- Öğrenci başına düşen kapalı alan	Metrekare	12,24	13,23	12,52	12,98	12,71	12,86

Göstergeye İlişkin Açıklama: Öğrenci Başına Düşen Kapalı Alanın Takibi Ve Takibi Sonucunda Kapalı Alanların Artırılması Hedeflenmektedir.  
 Hesaplama Yöntemi: Toplam Kapalı Alan/Toplam Öğrenci Sayısı  
 Verinin Kaynağı: Yapı İşleri ve Teknik Daire Başkanlığı  
 Sorumlu İdare: Balıkesir Üniversitesi

Performans Göstergesi	Ölçü Birimi	2022	2023 Planlanan	2023 YS Gerç. Tahmini	2024 Hedef	2025 Tahmin	2026 Tahmin
11- Öğrenci değişim programlarından yararlanan öğrencilerin oranı	Oran	0,25	0,05	0,26	0,05	0,05	0,05

Göstergeye İlişkin Açıklama: Mesleki Yeterliliğe Ve Gelişime Katkı Sağlamak Amacıyla Değişim Programlarından Yararlanan Öğrencilerin Takibi Hedeflenmektedir.  
 Hesaplama Yöntemi: Yararlanan Öğrenci Sayısı/Toplam Öğrenci Sayısı  
 Verinin Kaynağı: Öğrenci İşleri Daire Başkanlığı  
 Sorumlu İdare: Balıkesir Üniversitesi

Performans Göstergesi	Ölçü Birimi	2022	2023 Planlanan	2023 YS Gerç. Tahmini	2024 Hedef	2025 Tahmin	2026 Tahmin
12- Öğretim üyesi başına düşen öğrenci sayısı	Sayı	44,87	48,5	41.65	49	49	49

Göstergeye İlişkin Açıklama: Öğretim Üyesine Düşen Öğrenci Sayısının Takibi Ve Takibi Sonucu Sayının Azaltılması Hedeflenmektedir.  
 Hesaplama Yöntemi: Toplam Öğrenci Sayısı/Toplam Öğretim Üyesi Sayısı  
 Verinin Kaynağı: Personel Daire Başkanlığı  
 Sorumlu İdare: Balıkesir Üniversitesi

Performans Göstergesi	Ölçü Birimi	2022	2023 Planlanan	2023 YS Gerç. Tahmini	2024 Hedef	2025 Tahmin	2026 Tahmin
13- Sağlık bilimleri kontenjan doluluk oranı	Oran	99,05	100	95,19	100	100	100

Göstergeye İlişkin Açıklama: Sağlık Bilimleri Toplam Kontenjanın Doluluk Oranının Takibi Hedeflenmektedir.  
 Hesaplama Yöntemi: Yerleşen Öğrenci Sayısı/Toplam Kontenjan Sayısı  
 Verinin Kaynağı: Öğrenci İşleri Daire Başkanlığı  
 Sorumlu İdare: Balıkesir Üniversitesi



**Balıkesir Üniversitesi 2024  
Yılı Performans Programı**

Performans Göstergesi	Ölçü Birimi	2022	2023 Planlanan	2023 YS Gerç. Tahmini	2024 Hedef	2025 Tahmin	2026 Tahmin
14- Sosyal bilimler kontenjan doluluk oranı	Oran	97,56	90	92,84	95	97	100

Göstergeye İlişkin Açıklama: Sosyal Bilimler Toplam Kontenjanının Doluluk Oranının Takibi Hedeflenmektedir.

Hesaplama Yöntemi: Yerleşen Öğrenci Sayısı/Toplam Kontenjan Sayısı  
Verinin Kaynağı: Öğrenci İşleri Daire Başkanlığı  
Sorumlu İdare: Balıkesir Üniversitesi

Performans Göstergesi	Ölçü Birimi	2022	2023 Planlanan	2023 YS Gerç. Tahmini	2024 Hedef	2025 Tahmin	2026 Tahmin
15- Teknokent veya Teknoloji Transfer Ofisi (TTO) projelerine katılan öğrenci sayısı	Sayı	23	20	55	25	30	35

Göstergeye İlişkin Açıklama: Teknokent veya Teknoloji Transfer Ofisi (TTO) projelerine katılan öğrenci sayısının takibi hedeflenmektedir.

Hesaplama Yöntemi: Öğrenci Sayısı  
Verinin Kaynağı: Öğrenci İşleri Daire Başkanlığı  
Sorumlu İdare: Balıkesir Üniversitesi

Performans Göstergesi	Ölçü Birimi	2022	2023 Planlanan	2023 YS Gerç. Tahmini	2024 Hedef	2025 Tahmin	2026 Tahmin
16- Yabancı uyruklu akademisyen sayısı	Sayı	3	3	3	3	3	3

Göstergeye İlişkin Açıklama: Akademik Personel İçerisinde Yabancı Uyruklu Olanların Takibi Hedeflenmektedir.

Hesaplama Yöntemi: Toplam Akademisyen Sayısı  
Verinin Kaynağı: Personel Daire Başkanlığı  
Sorumlu İdare: Balıkesir Üniversitesi

Performans Göstergesi	Ölçü Birimi	2022	2023 Planlanan	2023 YS Gerç. Tahmini	2024 Hedef	2025 Tahmin	2026 Tahmin
17- Yabancı uyruklu öğrenci sayısı	Sayı	270	600	631	650	700	750

Göstergeye İlişkin Açıklama: Öğrenciler İçerisinde Yabancı Uyruklu Olanların Takibi Hedeflenmektedir.

Hesaplama Yöntemi: Toplam Öğrenci Sayısı  
Verinin Kaynağı: Öğrenci İşleri Daire Başkanlığı  
Sorumlu İdare: Balıkesir Üniversitesi

Performans Göstergesi	Ölçü Birimi	2022	2023 Planlanan	2023 YS Gerç. Tahmini	2024 Hedef	2025 Tahmin	2026 Tahmin
18- Yan dal ve çift ana dal programından mezun olanların toplam mezun sayısına oranı	Oran	0	0,02	0,02	0,03	0,04	0,05

Göstergeye İlişkin Açıklama: Toplam Mezunlar İçerisinde Yan Dal Ve Çift Ana Dal Programında Mezun Olanların Payının Takibi Hedeflenmektedir.

Hesaplama Yöntemi: Yan Dal Ve Ana Dal Programı Mezun Sayısı/Toplam Mezun  
Verinin Kaynağı: Öğrenci İşleri Daire Başkanlığı  
Sorumlu İdare: Balıkesir Üniversitesi



**Balıkesir Üniversitesi 2024**  
**Yılı Performans Programı**

Alt Program Kapsamında Yürütülecek Faaliyet Maliyetleri

Faaliyetler	2023 Bütçe	2023 Harcama Haziran	2024 Bütçe	2025 Tahmin	2026 Tahmin
Doktora Öğrencilerine Yönelik Burs Hizmetleri	0	519.510	0	0	0
Bütçe İçi	0	519.510	0	0	0
Bütçe Dışı	0	0	0	0	0
Doktora ve Tıpta Uzmanlık Eğitimi	28.756.000	12.844.502	58.383.000	72.449.000	83.459.000
Bütçe İçi	28.756.000	12.844.502	58.383.000	72.449.000	83.459.000
Bütçe Dışı	0	0	0	0	0
Lisans Öğrencilerine Yönelik Burs Hizmetleri	0	129.000	0	0	0
Bütçe İçi	0	129.000	0	0	0
Bütçe Dışı	0	0	0	0	0
Yükseköğretim Kurumları Bilgi ve Kültürel Kaynaklar ile Sportif Altyapının Geliştirilmesi Hizmetleri	3.788.000	2.016.926	6.181.000	7.668.000	8.831.000
Bütçe İçi	3.788.000	2.016.926	6.181.000	7.668.000	8.831.000
Bütçe Dışı	0	0	0	0	0
Yükseköğretim Kurumları Birinci Öğretim	765.417.000	376.661.407	1.642.906.000	2.041.040.000	2.347.053.000
Bütçe İçi	765.417.000	376.661.407	1.642.906.000	2.041.040.000	2.347.053.000
Bütçe Dışı	0	0	0	0	0
Yükseköğretim Kurumları İkinci Öğretim	9.280.000	2.641.381	10.800.000	13.297.000	15.073.000
Bütçe İçi	9.280.000	2.641.381	10.800.000	13.297.000	15.073.000
Bütçe Dışı	0	0	0	0	0
Yükseköğretim Kurumları Tezsiz Yüksek Lisans	93.000	370.121	210.000	258.000	293.000
Bütçe İçi	93.000	370.121	210.000	258.000	293.000
Bütçe Dışı	0	0	0	0	0
Yükseköğretim Kurumları Yaz Okulları	2.200.000	0	1.000.000	1.230.000	1.397.000
Bütçe İçi	2.200.000	0	1.000.000	1.230.000	1.397.000
Bütçe Dışı	0	0	0	0	0
<b>T O P L A M</b>	<b>809.534.000</b>	<b>395.182.847</b>	<b>1.719.480.000</b>	<b>2.135.942.000</b>	<b>2.456.106.000</b>
Bütçe İçi	809.534.000	395.182.847	1.719.480.000	2.135.942.000	2.456.106.000
Bütçe Dışı	0	0	0	0	0

Faaliyetlere İlişkin Açıklamalar:

**Doktora Öğrencilerine Yönelik Burs Hizmetleri**

Üniversitemiz tarafından "Yükseköğretim Kurulu Tarafından Doktora Programlarına Kayıtlı Öğrencilere Verilecek Burslara İlişkin Usul ve Esaslar" çerçevesinde doktora öğrencilerine burs hizmeti kapsamında bursların ödenmesi, ödeneklerinin takip edilmesi ve bursların iade edilmesine ilişkin iş ve işlemler yürütülmektedir.

**Doktora ve Tıpta Uzmanlık Eğitimi**

Seçkin lisansüstü programları ile, Türkiye'nin dünya pazarlarındaki rekabet gücünü arttıracak disiplinlerarası araştırmaları destekleyen, nitelikli profesyoneller ve araştırmacı yetiştiren bir kurum olmayı hedefler.

**Lisans Öğrencilerine Yönelik Burs Hizmetleri**

Yükseköğretim Kurulu tarafından ülkenin ekonomik ve sosyal gelişimi ile refahı için önemli olan alanlara öncelik tanımak suretiyle belirlenen Devlet yükseköğretim kurumlarındaki lisans programlarına ilk üç sırada yerleşen ve kayıt yaptıran öğrencilere lisans destek bursları verilmekte üniversitemize kayıt yaptıran öğrenciler de bu imkandan yararlanmaktadır.



## Balıkesir Üniversitesi 2024 Yılı Performans Programı

### Yükseköğretim Kurumları Bilgi ve Kültürel Kaynaklar ile Sportif Altyapının Geliştirilmesi Hizmetleri

Yüksek Öğretim amacı doğrultusunda, araştırma, öğretim ve eğitim gereksinmelerini karşılamak üzere; ilgili bilim dallarına ilişkin, her türlü yayın ve bilgi kaynaklarını seçer ve merkezi olarak sağlar. Bu kaynakların belirli bir düzen içerisinde Üniversitemiz öğretim görevlilerinin, öğrencilerinin ve tüm araştırmacıların hizmetine Merkez Kütüphanede sunulması ve korunması için gerekli çalışmaların yürütülmesini organize eder.

### Yükseköğretim Kurumları Birinci Öğretim

Üniversitemizde birinci öğretimde 106 program bulunmaktadır. Üniversitemizin niteliksel gelişimini artırmak için eğitim ve öğretim çalışmaları alanındaki temel fonksiyonlarını yerine getirirken hangi alanlarda güçlü ve fırsatlarının olduğuna, hangi alanlarda ise daha zayıf ve muhtemel tehditlerinin olduğu konusuna yönelerek her alanda üniversitemizi ileriye taşımak hedefimizdir.

### Yükseköğretim Kurumları İkinci Öğretim

Üniversitemizde ikinci öğretimde 22 program bulunmaktadır. Üniversitemizin niteliksel gelişimini artırmak için eğitim ve öğretim çalışmaları alanındaki temel fonksiyonlarını yerine getirirken hangi alanlarda güçlü ve fırsatlarının olduğuna, hangi alanlarda ise daha zayıf ve muhtemel tehditlerinin olduğuna konusuna yönelerek her alanda üniversitemizi ileriye taşımak hedefimizdir.

### Yükseköğretim Kurumları Tezsiz Yüksek Lisans

Üniversitemiz Fen Bilimleri Enstitüsü bünyesinde İş Sağlığı ve Güvenliği programında 77 öğrenci ile Sosyal Bilimler Enstitüsü bünyesinde İşletme programında 90 öğrenci ile Tezsiz Yüksek Lisans eğitimi verilmektedir.

### Yükseköğretim Kurumları Yaz Okulları

2547 sayılı Yükseköğretim Kanununun ek 26 ncı maddesine göre Birim yönetim kurulunun teklifi, Üniversite Yönetim Kurulunun onayı ve Yükseköğretim Kurulundan uygun görüş alınmasıyla bahar dönemi dönem sonu sınavlarından sonra yaz okulu uygulaması yapılmaktadır.

### Alt Program Adı: ÖĞRETİM ELEMANLARINA SAĞLANAN BURS VE DESTEKLER

#### Gerekçe ve Açıklamalar

Akademik personelimize yönelik yönetim ve örgütlenme, eğitim-öğretim, araştırma-yayın, diğer destek hizmetleri, üniversite-toplum ilişkileri ile iş doyumu başlıkları altında desteklenmesi öngörülmekte ;Öğretim üyesi sayısının artırılması Üniversitenin araştırma alt yapısına araştırmacıların erişilebilirliğinin artırılması Öğretim elemanlarının ulusal ve uluslararası bilimsel etkinliklere katılımının teşvik edilmesi planlanmaktadır.

#### Alt Program Hedefi:

Alanında yetkin, araştırmacı, bilgi üreten ve aktaran akademisyenler yetiştirilmesi

#### Performans Göstergeleri

Performans Göstergesi	Ölçü Birimi	2022	2023 Planlanan	2023 YS Gerç. Tahmini	2024 Hedef	2025 Tahmin	2026 Tahmin
1- SCI, SCI-Expanded, SSCI ve AHCI kapsamındaki dergilerde öğretim elemanı başına düşen yayın sayısı	Sayı	0,9	0,77	0,28	0,3	0,3	0,3

Göstergeye İlişkin Açıklama: Scı, Scı-Expanded, Sscı Ve Ahcı Kapsamında Yapılan Toplam Yayının Öğretim Elemanlarına Başına Düşen Payının Takibi Hedeflenmektedir.

Hesaplama Yöntemi: Toplam Yayın Sayısı/Toplam Öğretim Elemanı

Verinin Kaynağı: Kütüphane Daire Başkanlığı tarafında gönderilen bilgiler doğrultusunda elde edilmiştir.

Sorumlu İdare: Balıkesir Üniversitesi



**Balıkesir Üniversitesi 2024  
Yılı Performans Programı**

Performans Göstergesi	Ölçü Birimi	2022	2023 Planlanan	2023 YS Gerç. Tahmini	2024 Hedef	2025 Tahmin	2026 Tahmin
2- Yükseköğretim Kurulu tarafından belirlenecek öncelikli alanlarda sağlanan burslardan yararlanan doktora öğrenci sayısı	Sayı	20	30	10	30	32	34

Göstergeye İlişkin Açıklama: Toplam Doktora Öğrencileri İçerisinde Öncelikli Alanlarda Sağlanan Bursu Alan Doktora Öğrencilerinin Takibi Hedeflenmektedir.

Hesaplama Yöntemi: Yararlanan Toplam Öğrenci Sayısı

Verinin Kaynağı: Öğrenci İşleri Daire Başkanlığı

Sorumlu İdare: Balıkesir Üniversitesi

Performans Göstergesi	Ölçü Birimi	2019	2023 Planlanan	2023 YS Gerç. Tahmini	2024 Hedef	2025 Tahmin	2026 Tahmin
4- Yükseköğretim Kurulu, Türkiye Bilimler Akademisi ve TÜBİTAK bilim, teşvik ve sanat ödülleri sayısı	Sayı	1	1	1	1	1	1

Göstergeye İlişkin Açıklama: Yükseköğretim Kurulu, Türkiye Bilimler Akademisi ve TÜBİTAK bilim,teşvik ve sanat ödülllerinin takibi hedeflenmektedir.

Hesaplama Yöntemi: Ödül Sayısı

Verinin Kaynağı: Kütüphane ve Dokümantasyon Daire Başkanlığı

Sorumlu İdare: Balıkesir Üniversitesi

**Alt Program Kapsamında Yürütülecek Faaliyet Maliyetleri**

Faaliyetler	2023 Bütçe	2023 Harcama Haziran	2024 Bütçe	2025 Tahmin	2026 Tahmin
<b>T O P L A M</b>	0	0	0	0	0
Bütçe İçi	0	0	0	0	0
Bütçe Dışı	0	0	0	0	0

**Faaliyetlere İlişkin Açıklamalar:**

**Araştırma Görevlileri Yurtdışı Araştırma Bursu Hizmetleri**

Devlet yükseköğretim kurumlarında öncelikli alanlarda görev yapmakta ve doktora tez aşamasında olan araştırma görevlilerinin mecburi hizmet yükümlülüğüne ilişkin hükümler uygulanmaksızın en az altı ay veya en fazla bir yıl süreyle yurtdışına burslu ve yol giderleri karşılanarak gönderilmesi.

**Öğretim Üyesi Yetiştirme Programı ve Yurtdışı Destek Hizmetleri**

Yükseköğretim kurumlarına Öğretim Üyesi Yetiştirme Programı kapsamında öğretim üyesi yetiştirilmesi amacıyla araştırma görevlisi kadrolarına atanana verilen destekler.





## Balıkesir Üniversitesi 2024 Yılı Performans Programı

Alt Program Adı: YÜKSEKÖĞRETİMDE ÖĞRENCİ YAŞAMI

Gerekçe ve Açıklamalar

Üniversitemiz öğrencilerinin ders saatleri dışındaki zamanlarını etkin değerlendirmeleri, dinlenmeleri ve eğlenmelerinin yanında sosyal gelişimlerine katkı sağlamak amacıyla farklı ilgi alanlarına hitap eden çok sayıda öğrenci topluluğu kuruldu. Topluluklar, faaliyetlerini ve çalışmalarını; sergi, konser, gösteri, şenlik, konferans ve yarışma gibi etkinliklerle paylaşmaktadır. Bu kapsamda ulusal ve uluslararası yarışmalarda öğrenci topluluklarımız önemli başarılarla imza atmıştır.

Balıkesir Üniversitesi öğrencilerine yemek hizmeti Çağış Yerleşkesindeki yemekhanede pişirilen yemeklerle iki öğün halinde verilmektedir. Bu yerleşkede hazırlanan yemekler diğer yerleşkelere servis edilerek tüm birimlerde aynı kalitede ve aynı çeşitte yemek yenmesi sağlanmaktadır. Öğrencilerin karşılaştıkları sorunların giderilmesi yönünde çalışmalar ile öğrencilerin beklentileri doğrultusunda iyileştirmeler yapılmakta ve gelişim arayışları sürdürülmektedir. Ayrıca; öğrenci, akademik - idari personel ve dış paydaşlardan alınan geri bildirimler doğrultusunda yenilikleri de takip ederek belirlenen hedeflere ulaşmak, misyon ve vizyonumuzu gerçekleştirmek için çalışmalar yapılmaktadır.

Alt Program Hedefi:

Yükseköğretim öğrencilerine sunulan beslenme ve barınma hizmetlerinin kalitesinin artırılması; öğrencilerin kişisel ve sosyal gelişimi desteklenerek yaşam kalitesinin yükseltilmesi

Performans Göstergeleri

Performans Göstergesi	Ölçü Birimi	2022	2023 Planlanan	2023 YS Gerç. Tahmini	2024 Hedef	2025 Tahmin	2026 Tahmin
1- Beslenme hizmetlerinden yararlanan öğrenci sayısı	Sayı	768.270	700.000	382.205	1.000.000	1.000.000	1.000.000

Göstergeye İlişkin Açıklama: Sunulan Beslenme Hizmetinden Yararlanan Öğrencilerin Takibi

Hesaplama Yöntemi: Yararlanan Öğrenci Sayısı

Verinin Kaynağı: Sağlık, Kültür Ve Spor Daire Başkanlığı

Sorumlu İdare: Balıkesir Üniversitesi

Performans Göstergesi	Ölçü Birimi	2022	2023 Planlanan	2023 YS Gerç. Tahmini	2024 Hedef	2025 Tahmin	2026 Tahmin
2- Öğrenci başına düşen sosyal donatı alanı	Metrekare	4,09	4,47	4,11	4,3	4,17	4,13

Göstergeye İlişkin Açıklama: Öğrenci Başına Düşen Sosyal Donatı Alanının Takibi Ve Takibi Sonucu Alanın Artırılması Hedeflenmektedir.

Hesaplama Yöntemi: Toplam Alan Miktarı/Toplam Öğrenci Sayısı

Verinin Kaynağı: Yapı İşleri ve Teknik Daire Başkanlığı

Sorumlu İdare: Balıkesir Üniversitesi

Performans Göstergesi	Ölçü Birimi	2022	2023 Planlanan	2023 YS Gerç. Tahmini	2024 Hedef	2025 Tahmin	2026 Tahmin
3- Öğrenci kulüp ve topluluk sayısı	Sayı	112	135	124	125	125	125

Göstergeye İlişkin Açıklama: Öğrencilerin Kişisel Ve Sosyal Gelişimini Desteklemek Amacıyla Kurulan Kulüp Ve Toplulukların Takibi Hedeflenmektedir.

Hesaplama Yöntemi: Toplam Kulüp Ve Topluluk Sayısı

Verinin Kaynağı: Sağlık Kültür ve Spor Daire Başkanlığı Kaynakları

Sorumlu İdare: Balıkesir Üniversitesi





**Balıkesir Üniversitesi 2024  
Yılı Performans Programı**

Performans Göstergesi	Ölçü Birimi	2022	2023 Planlanan	2023 YS Gerç. Tahmini	2024 Hedef	2025 Tahmin	2026 Tahmin
4- Sosyal, kültürel ve sportif faaliyet sayısı	Sayı	214	400	219	250	270	280

Göstergeye İlişkin Açıklama: Öğrencilerin Kişisel Ve Sosyal Gelişimini Desteklemek Amacıyla Düzenlenen Sosyal, Kültürel Ve Sportif Faaliyetlerin Takibi Hedeflenmektedir.

Hesaplama Yöntemi: Toplam Faaliyet Sayısı  
Verinin Kaynağı: Sağlık, Kültür Ve Spor Daire Başkanlığı  
Sorumlu İdare: Balıkesir Üniversitesi

Performans Göstergesi	Ölçü Birimi	2022	2023 Planlanan	2023 YS Gerç. Tahmini	2024 Hedef	2025 Tahmin	2026 Tahmin
5- Yükseköğretimde öğrenci başına beslenme harcaması	TL	23,61	30	65,67	75	90	100

Göstergeye İlişkin Açıklama: Öğrencilere Sunulan Beslenme Hizmetinden Yararlanan Öğrencilerin Maliyetinin Takibi Hedeflenmektedir.

Hesaplama Yöntemi: Toplam Beslenme Harcaması/Öğrenci Sayısı  
Verinin Kaynağı: Sağlık, Kültür Ve Spor Daire Başkanlığı  
Sorumlu İdare: Balıkesir Üniversitesi

Performans Göstergesi	Ölçü Birimi	2022	2023 Planlanan	2023 YS Gerç. Tahmini	2024 Hedef	2025 Tahmin	2026 Tahmin
6- Yükseköğretimde öğrenci yaşamından memnuniyet oranı	Oran	0,65	0,75	0,75	0,75	0,8	0,85

Göstergeye İlişkin Açıklama: Öğrencilerin Sunulan Hizmetlerden Memnuniyetin Takibi Hedeflenmektedir.

Hesaplama Yöntemi: Memnun Kalan Öğrenci Sayısı/Toplam Öğrenci Sayısı  
Verinin Kaynağı: Sağlık, Kültür Ve Spor Daire Başkanlığı  
Sorumlu İdare: Balıkesir Üniversitesi

Performans Göstergesi	Ölçü Birimi	2022	2023 Planlanan	2023 YS Gerç. Tahmini	2024 Hedef	2025 Tahmin	2026 Tahmin
9- Yükseköğretimde öğrencilere sunulan sağlık hizmetinden yararlanan öğrenci sayısının toplam öğrenci sayısına oranı	Oran	0,17	0,12	4,95	0,15	0,25	0,5

Göstergeye İlişkin Açıklama: Öğrencilere Sunulan Sağlık Hizmetinden Yararlanan Öğrencilerin Takibi Hedeflenmektedir.

Hesaplama Yöntemi: Yararlanan Öğrenci Sayısı/Toplam Öğrenci Sayısı  
Verinin Kaynağı: Sağlık, Kültür Ve Spor Daire Başkanlığı  
Sorumlu İdare: Balıkesir Üniversitesi

**Alt Program Kapsamında Yürütülecek Faaliyet Maliyetleri**

Faaliyetler	2023 Bütçe	2023 Harcama Haziran	2024 Bütçe	2025 Tahmin	2026 Tahmin
Yükseköğretimde Beslenme Hizmetleri	10.369.000	3.475.069	43.423.000	53.452.000	60.605.000
Bütçe İçi	10.369.000	3.475.069	43.423.000	53.452.000	60.605.000
Bütçe Dışı	0	0	0	0	0
Yükseköğretimde Kültür ve Spor Hizmetleri	1.184.000	448.984	2.152.000	2.647.000	3.002.000
Bütçe İçi	1.184.000	448.984	2.152.000	2.647.000	3.002.000
Bütçe Dışı	0	0	0	0	0
Yükseköğretimde Öğrenci Yaşamına İlişkin	12.341.000	1.565.219	21.040.000	26.411.000	30.925.000



**Balıkesir Üniversitesi 2024  
Yılı Performans Programı**

<b>Diğer Hizmetler</b>					
Bütçe İçi	12.341.000	1.565.219	21.040.000	26.411.000	30.925.000
Bütçe Dışı	0	0	0	0	0
<b>Yükseköğretimde Sağlık Hizmetleri</b>					
Bütçe İçi	109.000	21.501	198.000	244.000	277.000
Bütçe Dışı	0	0	0	0	0
<b>T O P L A M</b>					
Bütçe İçi	24.003.000	5.510.773	66.813.000	82.754.000	94.809.000
Bütçe Dışı	0	0	0	0	0

**Faaliyetlere İlişkin Açıklamalar:**

**Yükseköğretimde Beslenme Hizmetleri**

Personel ve öğrencilerimizin beslenme ihtiyaçları 15 adet yemekhanede sunulan hizmetler ile karşılanmaktadır. 700.000 adet 4 çeşit hazır yemek alımı yapılarak öğrencilere hizmet verilmesi planlanmaktadır.

**Yükseköğretimde Kültür ve Spor Hizmetleri**

Üniversitemiz Öğrencilerinin, toplumsal ve kültürel gelişmelerine yardım etmek, beden ve ruh sağlığını korumak, öğrencilerimizi araştırmacı niteliklere sahip kişiler olarak yetiştirebilmek, ders dışındaki zamanlarını değerlendirme, dinlenme, eğlenme ve sosyal anlamda gelişimlerine katkı sağlamak, enerjilerini olumlu alanlarda kullanmak amacı ile toplam 102 adet kültürel ve sportif topluluk oluşturulmuştur. Bu topluluklar, faaliyetlerini akademik danışmanlar gözetiminde yıl boyu sürdürmekte; çalışmalarını, sergi, konser, gösteri, şenlik, dinleti, konferans ve yarışma gibi etkinliklerle üniversitemiz ve Balıkesirlilerle paylaşmaktadır. Üniversitemizde her yıl Nisan - Mayıs aylarında Bahar Şenlikleri düzenlenmektedir.

**Yükseköğretimde Öğrenci Yaşamına İlişkin Diğer Hizmetler**

Öğrencilerin karşılaştıkları sorunların giderilmesi yönünde çalışmalar ile öğrencilerin beklentileri doğrultusunda iyileştirmeler yapılmakta ve gelişim arayışları sürdürülmektedir. Ayrıca; öğrenci, akademik - idari personel ve dış paydaşlardan alınan geri bildirimler doğrultusunda yenilikleri de takip ederek belirlenen hedeflere ulaşmak, misyon ve vizyonumuzu gerçekleştirmek için çalışmalar yapılmaktadır.

**Yükseköğretimde Sağlık Hizmetleri**

Bütçe imkanları nispetinde her türlü sağlık hizmetlerini yürüterek, sağlık merkezleri açar öğrencilerin beden ve ruh sağlığını korumak , hasta olanları tedavi etmek veya ettirmek faaliyetler yürütülmektedir.2 adet mediko sosyal merkezi ile %25 öğrenciye ulaşılması hedeflenmektedir.



**Balıkesir Üniversitesi 2024  
Yılı Performans Programı**

Tablo 13 Faaliyet Maliyetleri Tablosu

FAALİYET MALİYETLERİ TABLOSU					
<b>İdare Adı</b>	BALIKESİR ÜNİVERSİTESİ				
<b>Program Adı</b>	ARAŞTIRMA, GELİŞTİRME VE YENİLİK				
<b>Alt Program Adı</b>	YÜKSEKÖĞRETİMDE BİLİMSEL ARAŞTIRMA VE GELİŞTİRME				
<b>Alt Program Hedefi</b>	Yükseköğretim kurumlarında inovasyon amaçlı bilimsel çalışmaların artırılması				
<b>Faaliyet Adı</b>	Yükseköğretim Kurumlarının Bilimsel Araştırma Projeleri				
<b>Açıklama</b>	Araştırma Projeleri Kordinasyon Birimi, 26.Kasım.2016 tarihinde Resmi Gazetede yayımlanarak yürürlüğe giren yönetmelik ve bu yönetmeliğin 2. maddesinde bulunan 1) Bu Yönetmelik, 4/11/1981 tarihli ve 2547 sayılı Yükseköğretim Kanununun 4 üncü maddesinin birinci fıkrasının (c) bendi, 58 inci maddesinin (b) fıkrası ile Ek 28 inci maddesine dayanılarak hazırlanmıştır .Bu kapsamda tamamlandığında sonuçları ile alanında bilime evrensel veya ulusal ölçülerde katkı yapması, ülkenin teknolojik, ekonomik, sosyal ve kültürel kalkınmasına katkı sağlaması beklenen bilimsel içerikli projeleri desteklemekte ve projelerin işleyişi sırasından 4734 sayılı kamu ihale kanununun 6554 sayılı genelgesine göre proje ihtiyaçlarını karşılamaktadır.				
EKONOMİK KOD	2023 Bütçe	2023 Harcama (Haziran)	2024 Bütçe	2025 Tahmin	2026 Tahmin
Personel Giderleri					
Sosyal Güvenlik Kurumuna Devlet Primi Giderleri					
Mal ve Hizmet Alım Giderleri	4.947.000	39.600	8.991.000	11.074.000	12.557.000
Faiz Giderleri					
Cari Transferler					
Sermaye Giderleri					
Sermaye Transferleri					
Borç Verme					
<b>BÜTÇE İÇİ TOPLAM KAYNAK</b>	<b>4.947.000</b>	<b>39.600</b>	<b>8.991.000</b>	<b>11.074.000</b>	<b>12.557.000</b>
Dâner Sermaye					
Özel Hesap	1.471.000	1.206.445	4.000.000	6.000.000	8.000.000
Diğer Bütçe Dışı Kaynak					
<b>BÜTÇE DIŞI TOPLAM KAYNAK</b>	<b>1.471.000</b>	<b>1.206.445</b>	<b>4.000.000</b>	<b>6.000.000</b>	<b>8.000.000</b>
<b>FAALİYET MALİYETİ TOPLAMI</b>	<b>6.418.000</b>	<b>1.246.045</b>	<b>12.991.000</b>	<b>17.074.000</b>	<b>20.557.000</b>



**Balıkesir Üniversitesi 2024  
Yılı Performans Programı**

**FAALİYET MALİYETLERİ TABLOSU**

<b>İdare Adı</b>	BALIKESİR ÜNİVERSİTESİ
<b>Program Adı</b>	HAYAT BOYU ÖĞRENME
<b>Alt Program Adı</b>	YÜKSEKÖĞRETİM KURUMLARI SÜREKLİ EĞİTİM FAALİYETLERİ
<b>Alt Program Hedefi</b>	Toplumun tüm kesimlerine ihtiyaç duyduğu alanlarda eğitimler verilmesi, kamu kurum ve kuruluşları, özel sektör ve uluslararası kuruluşlarla işbirliğinin gelişmesine katkıda bulunulması
<b>Faaliyet Adı</b>	Toplum Hizmetine Sunulan Eğitim Programları, Kurs ve Seminerler
<b>Açıklama</b>	Balıkesir Üniversitesi Sürekli Eğitim Uygulama ve Araştırma Merkezi, ülkemizin ihtiyacı olan nitelikli insan gücüne katkı sağlayacak, her yaşta ve meslek grubundan insanın yararlanabileceği programlar düzenlemektedir. Toplum bireylerinin bilimde, teknolojiye, ekonomide ve sosyal hayatta yaşanan hızlı değişimin gerektirdiği bilgi ve becerilerle donatılmasını hedeflenmektedir.

EKONOMİK KOD	2023 Bütçe	2023 Harcama (Haziran)	2024 Bütçe	2025 Tahmin	2026 Tahmin
Personel Giderleri					
Sosyal Güvenlik Kurumuna Devlet Primi Giderleri					
Mal ve Hizmet Alım Giderleri					
Faiz Giderleri					
Cari Transferler					
Sermaye Giderleri					
Sermaye Transferleri					
Borç Verme					
<b>BÜTÇE İÇİ TOPLAM KAYNAK</b>					
Döner Sermaye	300.000	159.201	450.000	675.000	1.012.000
Özel Hesap					
Diğer Bütçe Dışı Kaynak					
<b>BÜTÇE DIŞI TOPLAM KAYNAK</b>	300.000	159.201	450.000	675.000	1.012.000
<b>FAALİYET MALİYETİ TOPLAMI</b>	300.000	159.201	450.000	675.000	1.012.000



## Balıkesir Üniversitesi 2024 Yılı Performans Programı

### FAALİYET MALİYETLERİ TABLOSU

<b>İdare Adı</b>	BALIKESİR ÜNİVERSİTESİ
<b>Program Adı</b>	TEDAVİ EDİCİ SAĞLIK
<b>Alt Program Adı</b>	TEDAVİ HİZMETLERİ
<b>Alt Program Hedefi</b>	Tedavi edici sağlık hizmetinin erişilebilir ve etkili olarak sunulmasının sağlanması
<b>Faaliyet Adı</b>	Tıp Fakültesi Hastanesi Tarafından Yapılacak Taban Ödeme
<b>Açıklama</b>	Hasta Memnuniyetini ön plana alan sağlık kurumu kimliğini sürdürerek sağlık hizmetlerinin etkili sunulabilmesi için yeni alanlar yapmak ve mevcut fiziksel mekanları iyileştirmek, Üniversite hastanesi bünyesinde sunulan sağlık hizmetlerini yeni branşlar açarak, hizmet çeşitliliğini iyileştirmek, hastalarımıza daha hızlı ve kaliteli tedavi imkanları sağlamak amacıyla gerekli çalışmalar yapılması. Sağlık sektörü muhtelif işler projesi kapsamında Üniversite Hastanesinin topluma sunduğu hizmet kalitesini geliştirmek amacıyla ihtiyaç duyulan tıbbi cihaz ve malzeme alımlarına devam edilerek ilimizdeki sağlık istatistiklerinden faydalanarak, sağlık sorunları konusunda araştırmalar yapmak ve Sağlık Bakanlığı ile işbirliği içerisinde tedbirler alınacaktır.

EKONOMİK KOD	2023 Bütçe	2023 Harcama (Haziran)	2024 Bütçe	2025 Tahmin	2026 Tahmin
Personel Giderleri					
Sosyal Güvenlik Kurumuna Devlet Primi Giderleri					
Mal ve Hizmet Alım Giderleri					
Faiz Giderleri					
Cari Transferler			146.732.000	179.879.000	204.523.000
Sermaye Giderleri					
Sermaye Transferleri					
Borç Verme					
<b>BÜTÇE İÇİ TOPLAM KAYNAK</b>			146.732.000	179.879.000	204.523.000
Döner Sermaye					
Özel Hesap					
Diğer Bütçe Dışı Kaynak					
<b>BÜTÇE DIŞI TOPLAM KAYNAK</b>					
<b>FAALİYET MALİYETİ TOPLAMI</b>			146.732.000	179.879.000	204.523.000

### FAALİYET MALİYETLERİ TABLOSU

<b>İdare Adı</b>	BALIKESİR ÜNİVERSİTESİ
<b>Program Adı</b>	TEDAVİ EDİCİ SAĞLIK
<b>Alt Program Adı</b>	TEDAVİ HİZMETLERİ
<b>Alt Program Hedefi</b>	Tedavi edici sağlık hizmetinin erişilebilir ve etkili olarak sunulmasının sağlanması
<b>Faaliyet Adı</b>	Üniversite Genel Hastane Hizmetleri
<b>Açıklama</b>	Hasta Memnuniyetini ön plana alan sağlık kurumu kimliğini sürdürerek sağlık hizmetlerinin etkili sunulabilmesi için yeni alanlar yapmak ve mevcut fiziksel mekanları iyileştirmek, Üniversite hastanesi bünyesinde sunulan sağlık hizmetlerini yeni branşlar açarak, hizmet çeşitliliğini iyileştirmek, hastalarımıza daha hızlı ve kaliteli tedavi imkanları sağlamak amacıyla gerekli çalışmalar yapılması. Sağlık sektörü muhtelif işler projesi kapsamında Üniversite Hastanesinin topluma sunduğu hizmet kalitesini geliştirmek amacıyla ihtiyaç duyulan tıbbi cihaz ve malzeme alımlarına devam edilerek ilimizdeki sağlık istatistiklerinden faydalanarak, sağlık sorunları konusunda araştırmalar yapmak ve Sağlık Bakanlığı ile işbirliği içerisinde tedbirler alınacaktır.

EKONOMİK KOD	2023 Bütçe	2023 Harcama (Haziran)	2024 Bütçe	2025 Tahmin	2026 Tahmin
Personel Giderleri	72.312.000	53.773.379	135.006.000	168.926.000	194.217.000
Sosyal Güvenlik Kurumuna Devlet Primi Giderleri	12.210.000	9.016.308	23.437.000	29.382.000	33.766.000
Mal ve Hizmet Alım Giderleri	105.000	25.741	190.000	236.000	267.000
Faiz Giderleri					
Cari Transferler	5.348.000	5.348.000	11.254.000	13.854.000	15.708.000
Sermaye Giderleri	90.000.000	2.638.167	174.000.000	214.188.000	242.850.000
Sermaye Transferleri					
Borç Verme					
<b>BÜTÇE İÇİ TOPLAM KAYNAK</b>	179.975.000	70.801.595	343.887.000	426.586.000	486.808.000
Döner Sermaye	750.000.000	229.151.599	1.125.000.000	1.687.000.000	2.531.000.000
Özel Hesap					
Diğer Bütçe Dışı Kaynak					
<b>BÜTÇE DIŞI TOPLAM KAYNAK</b>	750.000.000	229.151.599	1.125.000.000	1.687.000.000	2.531.000.000
<b>FAALİYET MALİYETİ TOPLAMI</b>	929.975.000	299.953.194	1.468.887.000	2.113.586.000	3.017.808.000



## Balıkesir Üniversitesi 2024 Yılı Performans Programı

FAALİYET MALİYETLERİ TABLOSU					
EKONOMİK KOD	2023 Bütçe	2023 Harcama (Haziran)	2024 Bütçe	2025 Tahmin	2026 Tahmin
Personel Giderleri	27.645.000	12.454.279	56.204.000	69.747.000	80.351.000
Sosyal Güvenlik Kurumuna Devlet Primi Giderleri	937.000	308.731	1.858.000	2.305.000	2.655.000
Mal ve Hizmet Alım Giderleri	174.000	81.492	321.000	397.000	453.000
Faiz Giderleri					
Cari Transferler					
Sermaye Giderleri					
Sermaye Transferleri					
Borç Verme					
<b>BÜTÇE İÇİ TOPLAM KAYNAK</b>	<b>28.756.000</b>	<b>12.844.502</b>	<b>58.383.000</b>	<b>72.449.000</b>	<b>83.459.000</b>
Döner Sermaye					
Özel Hesap					
Diğer Bütçe Dışı Kaynak					
<b>BÜTÇE DIŞI TOPLAM KAYNAK</b>					
<b>FAALİYET MALİYETİ TOPLAMI</b>	<b>28.756.000</b>	<b>12.844.502</b>	<b>58.383.000</b>	<b>72.449.000</b>	<b>83.459.000</b>

FAALİYET MALİYETLERİ TABLOSU					
EKONOMİK KOD	2023 Bütçe	2023 Harcama (Haziran)	2024 Bütçe	2025 Tahmin	2026 Tahmin
Personel Giderleri	1.864.000	1.077.549	5.350.000	6.638.000	7.647.000
Sosyal Güvenlik Kurumuna Devlet Primi Giderleri	368.000	187.099	730.000	906.000	1.044.000
Mal ve Hizmet Alım Giderleri	56.000		101.000	124.000	140.000
Faiz Giderleri					
Cari Transferler					
Sermaye Giderleri	1.500.000	752.279	3.000.000		
Sermaye Transferleri					
Borç Verme					
<b>BÜTÇE İÇİ TOPLAM KAYNAK</b>	<b>3.788.000</b>	<b>2.016.926</b>	<b>9.181.000</b>	<b>7.668.000</b>	<b>8.831.000</b>
Döner Sermaye					
Özel Hesap					
Diğer Bütçe Dışı Kaynak					
<b>BÜTÇE DIŞI TOPLAM KAYNAK</b>					
<b>FAALİYET MALİYETİ TOPLAMI</b>	<b>3.788.000</b>	<b>2.016.926</b>	<b>9.181.000</b>	<b>7.668.000</b>	<b>8.831.000</b>

FAALİYET MALİYETLERİ TABLOSU					
EKONOMİK KOD	2023 Bütçe	2023 Harcama (Haziran)	2024 Bütçe	2025 Tahmin	2026 Tahmin
Personel Giderleri	524.370.000	288.263.605	1.329.100.000	1.652.466.000	1.902.988.000
Sosyal Güvenlik Kurumuna Devlet Primi Giderleri	82.187.000	45.128.868	162.975.000	202.917.000	233.578.000
Mal ve Hizmet Alım Giderleri	80.360.000	34.066.818	150.831.000	185.657.000	210.487.000
Faiz Giderleri					
Cari Transferler					
Sermaye Giderleri	78.500.000	9.202.116	112.500.000	142.177.000	161.202.000
Sermaye Transferleri					
Borç Verme					
<b>BÜTÇE İÇİ TOPLAM KAYNAK</b>	<b>765.417.000</b>	<b>376.661.407</b>	<b>1.755.406.000</b>	<b>2.183.217.000</b>	<b>2.508.255.000</b>
Döner Sermaye					
Özel Hesap					
Diğer Bütçe Dışı Kaynak					
<b>BÜTÇE DIŞI TOPLAM KAYNAK</b>					
<b>FAALİYET MALİYETİ TOPLAMI</b>	<b>765.417.000</b>	<b>376.661.407</b>	<b>1.755.406.000</b>	<b>2.183.217.000</b>	<b>2.508.255.000</b>



## Balıkesir Üniversitesi 2024 Yılı Performans Programı

### FAALİYET MALİYETLERİ TABLOSU

**İdare Adı:** BALIKESİR ÜNİVERSİTESİ  
**Program Adı:** YÜKSEKÖĞRETİM  
**Alt Program Adı:** ÖN LİSANS EĞİTİMİ, LİSANS EĞİTİMİ VE LİSANSÜSTÜ EĞİTİM  
**Alt Program Hedefi:** Mesleki yeterlilik sahibi ve gelişime açık mezunlar yetiştirilmesi  
**Faaliyet Adı:** Yükseköğretim Kurumları İkinci Öğretim

**Açıklama:** Üniversitemizde ikinci öğretimde 22 program bulunmaktadır. Üniversitemizin niteliksel gelişimini artırmak için eğitim ve öğretim çalışmalarını alanındaki temel fonksiyonlarını yerine getirirken hangi alanlarda güçlü ve fırsatlarının olduğuna, hangi alanlarda ise daha zayıf ve muhtemel tehditlerinin olduğuna konusuna yönelerek her alanda üniversitemizi ileriye taşımak hedefimizdir.

EKONOMİK KOD	2023 Bütçe	2023 Harcama (Haziran)	2024 Bütçe	2025 Tahmin	2026 Tahmin
Personel Giderleri	6.432.000	2.115.396	7.427.000	9.143.000	10.363.000
Sosyal Güvenlik Kurumuna Devlet Primi Giderleri	64.000	982	133.000	165.000	188.000
Mal ve Hizmet Alım Giderleri	2.784.000	525.003	3.240.000	3.989.000	4.522.000
Falız Giderleri					
Cari Transferler					
Sermaye Giderleri					
Sermaye Transferleri					
Barç Verme					
<b>BÜTÇE İÇİ TOPLAM KAYNAK</b>	<b>9.280.000</b>	<b>2.641.381</b>	<b>10.800.000</b>	<b>13.297.000</b>	<b>15.073.000</b>
Döner Sermaye					
Özel Hesap					
Diğer Bütçe Dışı Kaynak					
<b>BÜTÇE DIŞI TOPLAM KAYNAK</b>					
<b>FAALİYET MALİYETİ TOPLAMI</b>	<b>9.280.000</b>	<b>2.641.381</b>	<b>10.800.000</b>	<b>13.297.000</b>	<b>15.073.000</b>

### FAALİYET MALİYETLERİ TABLOSU

**İdare Adı:** BALIKESİR ÜNİVERSİTESİ  
**Program Adı:** YÜKSEKÖĞRETİM  
**Alt Program Adı:** ÖN LİSANS EĞİTİMİ, LİSANS EĞİTİMİ VE LİSANSÜSTÜ EĞİTİM  
**Alt Program Hedefi:** Mesleki yeterlilik sahibi ve gelişime açık mezunlar yetiştirilmesi  
**Faaliyet Adı:** Yükseköğretim Kurumları Tezsiz Yüksek Lisans

**Açıklama:** Üniversitemiz Fen Bilimleri Enstitüsü bünyesinde İş Sağlığı ve Güvenliği programında 77 öğrenci ile Sosyal Bilimler Enstitüsü bünyesinde İşletme programında 90 öğrenci ile Tezsiz Yüksek Lisans eğitimi verilmektedir.

EKONOMİK KOD	2023 Bütçe	2023 Harcama (Haziran)	2024 Bütçe	2025 Tahmin	2026 Tahmin
Personel Giderleri	68.000	370.121	147.000	181.000	205.000
Sosyal Güvenlik Kurumuna Devlet Primi Giderleri					
Mal ve Hizmet Alım Giderleri	25.000		63.000	77.000	88.000
Falız Giderleri					
Cari Transferler					
Sermaye Giderleri					
Sermaye Transferleri					
Barç Verme					
<b>BÜTÇE İÇİ TOPLAM KAYNAK</b>	<b>93.000</b>	<b>370.121</b>	<b>210.000</b>	<b>258.000</b>	<b>293.000</b>
Döner Sermaye					
Özel Hesap					
Diğer Bütçe Dışı Kaynak					
<b>BÜTÇE DIŞI TOPLAM KAYNAK</b>					
<b>FAALİYET MALİYETİ TOPLAMI</b>	<b>93.000</b>	<b>370.121</b>	<b>210.000</b>	<b>258.000</b>	<b>293.000</b>

### FAALİYET MALİYETLERİ TABLOSU

**İdare Adı:** BALIKESİR ÜNİVERSİTESİ  
**Program Adı:** YÜKSEKÖĞRETİM  
**Alt Program Adı:** ÖN LİSANS EĞİTİMİ, LİSANS EĞİTİMİ VE LİSANSÜSTÜ EĞİTİM  
**Alt Program Hedefi:** Mesleki yeterlilik sahibi ve gelişime açık mezunlar yetiştirilmesi  
**Faaliyet Adı:** Yükseköğretim Kurumları Yaz Okulları

**Açıklama:** 2547 sayılı Yükseköğretim Kanununun ek 26 ncı maddesine göre Birim yönetim kurulunun teklifi, Üniversite Yönetim Kurulunun onayı ve Yükseköğretim Kurulundan uygun görüş alınmasıyla bahar dönemi dönem sonu sınavlarından sonra yaz okulu uygulaması yapılmaktadır.

EKONOMİK KOD	2023 Bütçe	2023 Harcama (Haziran)	2024 Bütçe	2025 Tahmin	2026 Tahmin
Personel Giderleri	1.540.000		700.000	861.000	978.000
Sosyal Güvenlik Kurumuna Devlet Primi Giderleri					
Mal ve Hizmet Alım Giderleri	660.000		300.000	369.000	419.000
Falız Giderleri					
Cari Transferler					
Sermaye Giderleri					
Sermaye Transferleri					
Barç Verme					
<b>BÜTÇE İÇİ TOPLAM KAYNAK</b>	<b>2.200.000</b>		<b>1.000.000</b>	<b>1.230.000</b>	<b>1.397.000</b>
Döner Sermaye					
Özel Hesap					
Diğer Bütçe Dışı Kaynak					
<b>BÜTÇE DIŞI TOPLAM KAYNAK</b>					
<b>FAALİYET MALİYETİ TOPLAMI</b>	<b>2.200.000</b>		<b>1.000.000</b>	<b>1.230.000</b>	<b>1.397.000</b>



## Balıkesir Üniversitesi 2024 Yılı Performans Programı

FAALİYET MALİYETLERİ TABLOSU					
<b>İdare Adı</b>	BALIKESİR ÜNİVERSİTESİ				
<b>Program Adı</b>	YÜKSEKÖĞRETİM				
<b>Alt Program Adı</b>	YÜKSEKÖĞRETİMDE ÖĞRENCİ YAŞAMI				
<b>Alt Program Hedefi</b>	Yükseköğretim öğrencilerine sunulan beslenme ve barınma hizmetlerinin kalitesinin artırılması; öğrencilerin kişisel ve sosyal gelişimi desteklenerek yaşam kalitesinin yükseltilmesi				
<b>Faaliyet Adı</b>	Yükseköğretimde Beslenme Hizmetleri				
<b>Açıklama</b>	Personel ve öğrencilerimizin beslenme ihtiyaçları 15 adet yemekhanede sunulan hizmetler ile karşılanmaktadır. 700.000 adet 4 çeşit hazır yemek alımı yapılarak öğrencilere hizmet verilmesi planlanmaktadır.				
EKONOMİK KOD	2023 Bütçe	2023 Harcama (Haziran)	2024 Bütçe	2025 Tahmin	2026 Tahmin
Personel Giderleri					
Sosyal Güvenlik Kurumuna Devlet Primi Giderleri					
Mal ve Hizmet Alım Giderleri	10.369.000	3.475.069	43.423.000	53.452.000	60.605.000
Faiz Giderleri					
Cari Transferler					
Sermaye Giderleri					
Sermaye Transferleri					
Borç Verme					
<b>BÜTÇE İÇİ TOPLAM KAYNAK</b>	<b>10.369.000</b>	<b>3.475.069</b>	<b>43.423.000</b>	<b>53.452.000</b>	<b>60.605.000</b>
Döner Sermaye					
Özel Hesap					
Diğer Bütçe Dışı Kaynak					
<b>BÜTÇE DIŞI TOPLAM KAYNAK</b>					
<b>FAALİYET MALİYETİ TOPLAMI</b>	<b>10.369.000</b>	<b>3.475.069</b>	<b>43.423.000</b>	<b>53.452.000</b>	<b>60.605.000</b>
FAALİYET MALİYETLERİ TABLOSU					
<b>İdare Adı</b>	BALIKESİR ÜNİVERSİTESİ				
<b>Program Adı</b>	YÜKSEKÖĞRETİM				
<b>Alt Program Adı</b>	YÜKSEKÖĞRETİMDE ÖĞRENCİ YAŞAMI				
<b>Alt Program Hedefi</b>	Yükseköğretim öğrencilerine sunulan beslenme ve barınma hizmetlerinin kalitesinin artırılması; öğrencilerin kişisel ve sosyal gelişimi desteklenerek yaşam kalitesinin yükseltilmesi				
<b>Faaliyet Adı</b>	Yükseköğretimde Kültür ve Spor Hizmetleri				
<b>Açıklama</b>	Üniversitemiz öğrencilerinin, toplumsal ve kültürel gelişmelerine yardım etmek, beden ve ruh sağlığını korumak, öğrencilerimizi araştırıcı niteliklere sahip kişiler olarak yetiştirebilmek, ders dışındaki zamanlarını değerlendirme, dinlenme, eğlenme ve sosyal anlamda gelişimlerine katkı sağlamak, enerjilerini olumlu alanlarda kullanmak amacıyla ile toplam 102 adet kültürel ve sportif topluluk oluşturulmuştur. Bu topluluklar, faaliyetlerini akademik danışmanlar gözetiminde yıl boyu sürdürmekte; çalışmalarını, sergi, konser, gösteri, şenlik, dinleti, konferans ve yarışma gibi etkinliklerle üniversitemiz ve Balıkesirli ile paylaşmaktadır. Üniversitemizde her yıl				
EKONOMİK KOD	2023 Bütçe	2023 Harcama (Haziran)	2024 Bütçe	2025 Tahmin	2026 Tahmin
Personel Giderleri					
Sosyal Güvenlik Kurumuna Devlet Primi Giderleri					
Mal ve Hizmet Alım Giderleri	1.184.000	448.984	2.152.000	2.647.000	3.002.000
Faiz Giderleri					
Cari Transferler					
Sermaye Giderleri					
Sermaye Transferleri					
Borç Verme					
<b>BÜTÇE İÇİ TOPLAM KAYNAK</b>	<b>1.184.000</b>	<b>448.984</b>	<b>2.152.000</b>	<b>2.647.000</b>	<b>3.002.000</b>
Döner Sermaye					
Özel Hesap					
Diğer Bütçe Dışı Kaynak					
<b>BÜTÇE DIŞI TOPLAM KAYNAK</b>					
<b>FAALİYET MALİYETİ TOPLAMI</b>	<b>1.184.000</b>	<b>448.984</b>	<b>2.152.000</b>	<b>2.647.000</b>	<b>3.002.000</b>
FAALİYET MALİYETLERİ TABLOSU					
<b>İdare Adı</b>	BALIKESİR ÜNİVERSİTESİ				
<b>Program Adı</b>	YÜKSEKÖĞRETİM				
<b>Alt Program Adı</b>	YÜKSEKÖĞRETİMDE ÖĞRENCİ YAŞAMI				
<b>Alt Program Hedefi</b>	Yükseköğretim öğrencilerine sunulan beslenme ve barınma hizmetlerinin kalitesinin artırılması; öğrencilerin kişisel ve sosyal gelişimi desteklenerek yaşam kalitesinin yükseltilmesi				
<b>Faaliyet Adı</b>	Yükseköğretimde Öğrenci Yaşamına İlişkin Diğer Hizmetler				
<b>Açıklama</b>	Öğrencilerin karşılaştıkları sorunların giderilmesi yönünde çalışmalar ile öğrencilerin beklentileri doğrultusunda iyileştirmeler yapılmakta ve gelişim arayışları sürdürülmektedir. Ayrıca; öğrenci, akademik - idari personel ve dış paydaşlardan alınan geri bildirimler doğrultusunda yenilikleri de takip ederek belirlenen hedeflere ulaşmak, misyon ve vizyonumuzu gerçekleştirmek için çalışmalar yapılmaktadır.				
EKONOMİK KOD	2023 Bütçe	2023 Harcama (Haziran)	2024 Bütçe	2025 Tahmin	2026 Tahmin
Personel Giderleri	7.963.000	1.101.139	14.707.000	18.583.000	21.975.000
Sosyal Güvenlik Kurumuna Devlet Primi Giderleri	2.665.000	197.174	3.221.000	3.998.000	4.607.000
Mal ve Hizmet Alım Giderleri	1.713.000	266.906	3.112.000	3.830.000	4.343.000
Faiz Giderleri					
Cari Transferler					
Sermaye Giderleri					
Sermaye Transferleri					
Borç Verme					
<b>BÜTÇE İÇİ TOPLAM KAYNAK</b>	<b>12.341.000</b>	<b>1.565.219</b>	<b>21.040.000</b>	<b>26.411.000</b>	<b>30.925.000</b>
Döner Sermaye					
Özel Hesap					
Diğer Bütçe Dışı Kaynak					
<b>BÜTÇE DIŞI TOPLAM KAYNAK</b>					
<b>FAALİYET MALİYETİ TOPLAMI</b>	<b>12.341.000</b>	<b>1.565.219</b>	<b>21.040.000</b>	<b>26.411.000</b>	<b>30.925.000</b>





**Balıkesir Üniversitesi 2024  
Yılı Performans Programı**

**FAALİYET MALİYETLERİ TABLOSU**

<b>İdare Adı</b>	BALIKESİR ÜNİVERSİTESİ
<b>Program Adı</b>	YÜKSEKÖĞRETİM
<b>Alt Program Adı</b>	YÜKSEKÖĞRETİMDE ÖĞRENCİ YAŞAMI
<b>Alt Program Hedefi</b>	Yükseköğretim öğrencilerine sunulan beslenme ve barınma hizmetlerinin kalitesinin artırılması; öğrencilerin kişisel ve sosyal gelişimi desteklenerek yaşam kalitesinin yükseltilmesi
<b>Faaliyet Adı</b>	Yükseköğretimde Sağlık Hizmetleri
<b>Açıklama</b>	Bütçe imkanları nispetinde her türlü sağlık hizmetlerini yürüterek, sağlık merkezleri açar öğrencilerin beden ve ruh sağlığını korumak, hasta olanları tedavi etmek veya ettirmek faaliyetler yürütülmektedir.2 adet mediko sosyal merkezi ile %25 öğrenciye ulaşılması hedeflenmektedir.

EKONOMİK KOD	2023 Bütçe	2023 Harcama (Haziran)	2024 Bütçe	2025 Tahmin	2026 Tahmin
Personel Giderleri					
Sosyal Güvenlik Kurumuna Devlet Primi Giderleri					
Mal ve Hizmet Alım Giderleri	109.000	21.501	198.000	244.000	277.000
Faiz Giderleri					
Cari Transferler					
Sermaye Giderleri					
Sermaye Transferleri					
Borç Verme					
<b>BÜTÇE İÇİ TOPLAM KAYNAK</b>	<b>109.000</b>	<b>21.501</b>	<b>198.000</b>	<b>244.000</b>	<b>277.000</b>
Döner Sermaye					
Özel Hesap					
Diğer Bütçe Dışı Kaynak					
<b>BÜTÇE DIŞI TOPLAM KAYNAK</b>					
<b>FAALİYET MALİYETİ TOPLAMI</b>	<b>109.000</b>	<b>21.501</b>	<b>198.000</b>	<b>244.000</b>	<b>277.000</b>



## Balıkesir Üniversitesi 2024 Yılı Performans Programı

### FAALİYET MALİYETLERİ TABLOSU

<b>İdare Adı</b>	BALIKESİR ÜNİVERSİTESİ
<b>Program Adı</b>	YÖNETİM VE DESTEK PROGRAMI
<b>Alt Program Adı</b>	TEFTİŞ, DENETİM VE DANIŞMANLIK HİZMETLERİ
<b>Alt Program Hedefi</b>	
<b>Faaliyet Adı</b>	Hukuki Danışmanlık ve Muhakemat Hizmetleri
<b>Açıklama</b>	Üniversitemiz Hukuk Müşavirliği; 124 sayılı Yükseköğretim Üst Kuruluşları ile Yükseköğretim Kurumlarının İdari Teşkilatı Hakkında Kanun Hükmünde Kararname'nin 26. maddesine göre Daire Başkanlığı statüsünde olup, Genel Sekreterlik Makamına bağlı olan ve Üniversite İdari teşkilatını oluşturan birimlerden biridir. Hukuk Müşavirliğimizin iki temel işlevi vardır. Bunlardan birincisi, İdarenin işlem ve eylemlerinin hukuk uygun olarak tesis edilmesini sağlamak, ikincisi Üniversite hak ve menfaatlerinin korunması amacıyla gerekli tedbirleri almak ve buna ilişkin işlemleri yürütmektir. Bu bakımdan hem bir danışma birimi, hem de bir icra birimi olarak görev yapan Hukuk Müşavirliğimiz; birinci işlevini; Rektör ve Genel Sekreterin kendiliğinden veya Üniversite birimlerinin isteğiyle görüş taleplerine dayalı olarak sözlü ve yazılı mütalaa vermek suretiyle yerine getirirken, ikinci işlevini ise; davalarda savunma yapmak, dava ve icra takiplerini yürütmek şeklinde yerine getirir.

EKONOMİK KOD	2023 Bütçe	2023 Harcama (Haziran)	2024 Bütçe	2025 Tahmin	2026 Tahmin
Personel Giderleri	1.203.000	510.526	3.456.000	4.289.000	4.941.000
Sosyal Güvenlik Kurumuna Devlet Primi Giderleri	147.000	77.436	292.000	363.000	418.000
Mal ve Hizmet Alım Giderleri	69.000	60.621	125.000	154.000	175.000
Faiz Giderleri					
Cari Transferler					
Sermaye Giderleri					
Sermaye Transferleri					
Borç Verme					
<b>BÜTÇE İÇİ TOPLAM KAYNAK</b>	<b>1.419.000</b>	<b>648.583</b>	<b>3.873.000</b>	<b>4.806.000</b>	<b>5.534.000</b>
Döner Sermaye					
Özel Hesap					
Diğer Bütçe Dışı Kaynak					
<b>BÜTÇE DIŞI TOPLAM KAYNAK</b>					
<b>FAALİYET MALİYETİ TOPLAMI</b>	<b>1.419.000</b>	<b>648.583</b>	<b>3.873.000</b>	<b>4.806.000</b>	<b>5.534.000</b>

### FAALİYET MALİYETLERİ TABLOSU

<b>İdare Adı</b>	BALIKESİR ÜNİVERSİTESİ
<b>Program Adı</b>	YÖNETİM VE DESTEK PROGRAMI
<b>Alt Program Adı</b>	TEFTİŞ, DENETİM VE DANIŞMANLIK HİZMETLERİ
<b>Alt Program Hedefi</b>	
<b>Faaliyet Adı</b>	İç Denetim
<b>Açıklama</b>	İç denetim faaliyetinin var oluş sebebi; kurumun iç kontrol, risk yönetimi ve genel yönetim süreçlerinin etkinliğini, bir başka deyişle bu sistemlerin öngörüldüğü şekilde işleyip işlemediğini tespit etmek ve varsa olumsuzlukların giderilmesini sağlayarak hedeflenen sonuçlara ulaşıp ulaşamayacağı konusunda ilgili taraflara makul düzeyde bir güvence vermektir. 2547 sayılı Yükseköğretim Kanunu 3843 sayılı Yükseköğretim Kurumlarında İkili Öğretim Yapılması, 2547 sayılı Yükseköğretim Kanununun Bazı Maddelerinin Değiştirilmesi ve Bu Kanuna Bir Ek Madde 4734 sayılı Kamu İhale Kanunu (sarıname bedeli için) 5018 sayılı Kamu Mali Yönetim ve Kontrol Kanunu 5217 sayılı Özel Gelir ve Özel Ödeneklerin Düzenlenmesi İle Bazı Kanun ve Kanun Hükmünde Kararnamelerde Değişiklik Yapılması Hakkında Kanun 6183 sayılı Amme Alacaklarının Tahsil Usulü Hakkında Kanun

EKONOMİK KOD	2023 Bütçe	2023 Harcama (Haziran)	2024 Bütçe	2025 Tahmin	2026 Tahmin
Personel Giderleri	560.000	253.355	1.605.000	1.991.000	2.295.000
Sosyal Güvenlik Kurumuna Devlet Primi Giderleri	29.000	41.561	58.000	72.000	83.000
Mal ve Hizmet Alım Giderleri	10.000		18.000	22.000	25.000
Faiz Giderleri					
Cari Transferler					
Sermaye Giderleri					
Sermaye Transferleri					
Borç Verme					
<b>BÜTÇE İÇİ TOPLAM KAYNAK</b>	<b>599.000</b>	<b>294.916</b>	<b>1.681.000</b>	<b>2.085.000</b>	<b>2.403.000</b>
Döner Sermaye					
Özel Hesap					
Diğer Bütçe Dışı Kaynak					
<b>BÜTÇE DIŞI TOPLAM KAYNAK</b>					
<b>FAALİYET MALİYETİ TOPLAMI</b>	<b>599.000</b>	<b>294.916</b>	<b>1.681.000</b>	<b>2.085.000</b>	<b>2.403.000</b>

### FAALİYET MALİYETLERİ TABLOSU

<b>İdare Adı</b>	BALIKESİR ÜNİVERSİTESİ
<b>Program Adı</b>	YÖNETİM VE DESTEK PROGRAMI
<b>Alt Program Adı</b>	ÜST YÖNETİM, İDARİ VE MALİ HİZMETLER
<b>Alt Program Hedefi</b>	
<b>Faaliyet Adı</b>	Bilgi Teknolojilerine Yönelik Faaliyetler
<b>Açıklama</b>	Bilgi İşlem Daire Başkanlığı, Üniversitemizdeki bilgi işlem sistemini işletmek; eğitim, öğretim ve araştırmalara destek olmak, Üniversitemin ihtiyaç duyacağı diğer bilgi işlem hizmetlerini yerine getirmektedir.

EKONOMİK KOD	2023 Bütçe	2023 Harcama (Haziran)	2024 Bütçe	2025 Tahmin	2026 Tahmin
Personel Giderleri	910.000	512.757	2.581.000	3.203.000	3.690.000
Sosyal Güvenlik Kurumuna Devlet Primi Giderleri	178.000	100.230	353.000	438.000	504.000
Mal ve Hizmet Alım Giderleri	22.000	124.801	41.000	52.000	60.000
Faiz Giderleri					
Cari Transferler					
Sermaye Giderleri					
Sermaye Transferleri					
Borç Verme					
<b>BÜTÇE İÇİ TOPLAM KAYNAK</b>	<b>1.110.000</b>	<b>737.788</b>	<b>2.975.000</b>	<b>3.693.000</b>	<b>4.254.000</b>
Döner Sermaye					
Özel Hesap					
Diğer Bütçe Dışı Kaynak					
<b>BÜTÇE DIŞI TOPLAM KAYNAK</b>					
<b>FAALİYET MALİYETİ TOPLAMI</b>	<b>1.110.000</b>	<b>737.788</b>	<b>2.975.000</b>	<b>3.693.000</b>	<b>4.254.000</b>



## Balıkesir Üniversitesi 2024 Yılı Performans Programı

FAALİYET MALİYETLERİ TABLOSU						
<b>İdare Adı:</b>	BALIKESİR ÜNİVERSİTESİ					
<b>Program Adı:</b>	YÖNETİM VE DESTEK PROGRAMI					
<b>Alt Program Adı:</b>	ÜST YÖNETİM, İDARİ VE MALİ HİZMETLER					
<b>Alt Program Hedefi:</b>						
<b>Faaliyet Adı:</b>	Diğer Destek Hizmetleri					
<b>Açıklama:</b>	Balıkesir Üniversitesi Kurumsal Güvenlik Hizmetinin sağlıklı ve düzenli olarak gerçekleştirilmesi amaçlanmaktadır.					
EKONOMİK KOD	2023 Bütçe	2023 Harcama (Haziran)	2024 Bütçe	2025 Tahmin	2026 Tahmin	
Personel Giderleri	6.744.000	2.750.333	18.245.000	22.640.000	26.081.000	
Sosyal Güvenlik Kurumuna Devlet Primi Giderleri	1.422.000	620.713	2.820.000	3.499.000	4.031.000	
Mal ve Hizmet Alım Giderleri	2.000		4.000	5.000	6.000	
Faiz Giderleri						
Cari Transferler						
Sermaye Giderleri						
Sermaye Transferleri						
Barç Verme						
<b>BÜTÇE İÇİ TOPLAM KAYNAK</b>	<b>8.168.000</b>	<b>3.371.045</b>	<b>21.069.000</b>	<b>26.144.000</b>	<b>30.118.000</b>	
Döner Sermaye						
Özel Hesap						
Diğer Bütçe Dışı Kaynak						
<b>BÜTÇE DIŞI TOPLAM KAYNAK</b>						
<b>FAALİYET MALİYETİ TOPLAMI</b>	<b>8.168.000</b>	<b>3.371.045</b>	<b>21.069.000</b>	<b>26.144.000</b>	<b>30.118.000</b>	

FAALİYET MALİYETLERİ TABLOSU						
<b>İdare Adı:</b>	BALIKESİR ÜNİVERSİTESİ					
<b>Program Adı:</b>	YÖNETİM VE DESTEK PROGRAMI					
<b>Alt Program Adı:</b>	ÜST YÖNETİM, İDARİ VE MALİ HİZMETLER					
<b>Alt Program Hedefi:</b>						
<b>Faaliyet Adı:</b>	Genel Destek Hizmetleri					
<b>Açıklama:</b>	Başkanlığımız; Üniversitemizin, yılı Merkezi Yönetim Bütçe Kanunlarında Başkanlığımız, diğer Daire Başkanlıkları, Genel Sekreterlik ve Rektörlük Özel Kalem adına tanzım edilmiş ödenekler çerçevesinde, Rektörlük merkez birimlerine ait tüm personel giderleri ve mal ve hizmet alımlarına ait satın alma ve ihale işlemleri ile ilgili geçen bütçeler içerisinde yer alan makine ve teçhizat alımlarına ait tüm iç ve dış ihale işlemlerini mevcut mevzuat çerçevesinde gerçekleştirecektir. Ayrıca 5018 sayılı Kamu Mali Yönetimi ve Kontrol Kanununun 60. maddesinin 2 nci fıkrası hükmü uyarınca, Rektörlük Makamınca ihale yetkililiği devredilen diğer birimlere ait mal ve hizmet alımlarını yapar. Yıl içerisinde bütçesinde yer alan ödeneklerin sağlıklı ve düzenli olarak kullanılmasını ve kaydedilmesini gerçekleştirecektir.					
EKONOMİK KOD	2023 Bütçe	2023 Harcama (Haziran)	2024 Bütçe	2025 Tahmin	2026 Tahmin	
Personel Giderleri	16.106.000	8.420.345	44.184.000	54.857.000	63.244.000	
Sosyal Güvenlik Kurumuna Devlet Primi Giderleri	2.717.000	1.521.093	5.389.000	6.687.000	7.704.000	
Mal ve Hizmet Alım Giderleri	5.551.000	3.051.890	10.068.000	12.393.000	14.056.000	
Faiz Giderleri						
Cari Transferler	3.214.000	218.225	5.505.000	6.776.000	7.683.000	
Sermaye Giderleri						
Sermaye Transferleri						
Barç Verme						
<b>BÜTÇE İÇİ TOPLAM KAYNAK</b>	<b>27.588.000</b>	<b>13.211.553</b>	<b>65.146.000</b>	<b>80.713.000</b>	<b>92.687.000</b>	
Döner Sermaye						
Özel Hesap						
Diğer Bütçe Dışı Kaynak						
<b>BÜTÇE DIŞI TOPLAM KAYNAK</b>						
<b>FAALİYET MALİYETİ TOPLAMI</b>	<b>27.588.000</b>	<b>13.211.553</b>	<b>65.146.000</b>	<b>80.713.000</b>	<b>92.687.000</b>	

FAALİYET MALİYETLERİ TABLOSU						
<b>İdare Adı:</b>	BALIKESİR ÜNİVERSİTESİ					
<b>Program Adı:</b>	YÖNETİM VE DESTEK PROGRAMI					
<b>Alt Program Adı:</b>	ÜST YÖNETİM, İDARİ VE MALİ HİZMETLER					
<b>Alt Program Hedefi:</b>						
<b>Faaliyet Adı:</b>	İnşaat ve Yapı İşlerinin Yürütülmesi					
<b>Açıklama:</b>	124 sayılı kanun gereği kurulan Yapı İşleri ve Teknik Daire Başkanlığı tarafından Üniversitemiz bina ve tesislerinin projelerinin yapılması, ihale dosyalarının hazırlanması, yapı ve onarımlarla ilgili ihaleleri yürütmek, inşaatları kontrol etmek ve teslim almak, bakım onarım işlerini yapmak, kalorifer, kazan dairesi, soğuk oda, jeneratör, havalandırma sistemleri ile telefon santral, çevre düzenleme ve araç işletme, asansör bakım onarımı gibi benzer işleri yürütülmektedir.					
EKONOMİK KOD	2023 Bütçe	2023 Harcama (Haziran)	2024 Bütçe	2025 Tahmin	2026 Tahmin	
Personel Giderleri	14.502.000	6.660.984	41.554.000	51.565.000	59.405.000	
Sosyal Güvenlik Kurumuna Devlet Primi Giderleri	2.211.000	1.080.421	4.385.000	5.441.000	6.268.000	
Mal ve Hizmet Alım Giderleri	149.000	151.329	271.000	334.000	379.000	
Faiz Giderleri						
Cari Transferler						
Sermaye Giderleri						
Sermaye Transferleri						
Barç Verme						
<b>BÜTÇE İÇİ TOPLAM KAYNAK</b>	<b>16.862.000</b>	<b>7.892.735</b>	<b>46.210.000</b>	<b>57.340.000</b>	<b>66.052.000</b>	
Döner Sermaye						
Özel Hesap						
Diğer Bütçe Dışı Kaynak						
<b>BÜTÇE DIŞI TOPLAM KAYNAK</b>						
<b>FAALİYET MALİYETİ TOPLAMI</b>	<b>16.862.000</b>	<b>7.892.735</b>	<b>46.210.000</b>	<b>57.340.000</b>	<b>66.052.000</b>	



## Balıkesir Üniversitesi 2024 Yılı Performans Programı

FAALİYET MALİYETLERİ TABLOSU					
<b>İdare Adı:</b>	BALIKESİR ÜNİVERSİTESİ				
<b>Program Adı:</b>	YÖNETİM VE DESTEK PROGRAMI				
<b>Alt Program Adı:</b>	ÜST YÖNETİM, İDARİ VE MALİ HİZMETLER				
<b>Alt Program Hedefi:</b>					
<b>Faaliyet Adı:</b>	İnsan Kaynakları Yönetimine İlişkin Faaliyetler				
<b>Açıklama:</b>	Üniversitemiz Personel Daire Başkanlığı tarafından 124 sayılı KHK, 2547 sayılı kanun, 657 sayılı kanun vs. gereği Üniversitemiz personeli planlamasının yapılması; personel atama, nakli, terfi, emeklilik ve benzeri özlük işlemlerinin yürütülmesi; insan kaynağı kapasitesinin artırılmasına yönelik eğitimlerin planlanması ve düzenlenmesi gibi iş ve işlemleri yürütülmektedir.				
EKONOMİK KOD	2023 Bütçe	2023 Harcama (Haziran)	2024 Bütçe	2025 Tahmin	2026 Tahmin
Personel Giderleri	4.709.000	2.326.104	13.137.000	16.302.000	18.779.000
Sosyal Güvenlik Kurumuna Devlet Primi Giderleri	760.000	378.408	1.507.000	1.870.000	2.154.000
Mal ve Hizmet Alım Giderleri	14.000	5.863	26.000	33.000	38.000
Faiz Giderleri					
Cari Transferler	22.118.000	10.166.444	51.602.000	63.554.000	72.059.000
Sermaye Giderleri					
Sermaye Transferleri					
Barış Verme					
<b>BÜTÇE İÇİ TOPLAM KAYNAK</b>	<b>27.601.000</b>	<b>12.876.819</b>	<b>66.272.000</b>	<b>81.759.000</b>	<b>93.030.000</b>
Döner Sermaye					
Özel Hesap					
Diğer Bütçe Dışı Kaynak					
<b>BÜTÇE DIŞI TOPLAM KAYNAK</b>					
<b>FAALİYET MALİYETİ TOPLAMI</b>	<b>27.601.000</b>	<b>12.876.819</b>	<b>66.272.000</b>	<b>81.759.000</b>	<b>93.030.000</b>

FAALİYET MALİYETLERİ TABLOSU					
<b>İdare Adı:</b>	BALIKESİR ÜNİVERSİTESİ				
<b>Program Adı:</b>	YÖNETİM VE DESTEK PROGRAMI				
<b>Alt Program Adı:</b>	ÜST YÖNETİM, İDARİ VE MALİ HİZMETLER				
<b>Alt Program Hedefi:</b>					
<b>Faaliyet Adı:</b>	Özel Kalem Hizmetleri				
<b>Açıklama:</b>	Üniversitemiz bünyesinde kurulan Rektörlük Özel Kalem harcama birimi tarafından 124 sayılı KHK, 5018 sayılı kanun ve yılı bütçe kanununda belirtilen ilgili maddeler gereği üst yönetimin çalışma programının düzenlenmesi ile resmi ve özel yazışmalar, protokol, tören, ziyaret, davet, karşılama, ağırlama gibi hizmetlerin yürütülmektedir.				
EKONOMİK KOD	2023 Bütçe	2023 Harcama (Haziran)	2024 Bütçe	2025 Tahmin	2026 Tahmin
Personel Giderleri	38.000	81.410	68.000	84.000	97.000
Sosyal Güvenlik Kurumuna Devlet Primi Giderleri					
Mal ve Hizmet Alım Giderleri	207.000	63.444	376.000	463.000	525.000
Faiz Giderleri					
Cari Transferler					
Sermaye Giderleri					
Sermaye Transferleri					
Barış Verme					
<b>BÜTÇE İÇİ TOPLAM KAYNAK</b>	<b>245.000</b>	<b>144.854</b>	<b>444.000</b>	<b>547.000</b>	<b>622.000</b>
Döner Sermaye					
Özel Hesap					
Diğer Bütçe Dışı Kaynak					
<b>BÜTÇE DIŞI TOPLAM KAYNAK</b>					
<b>FAALİYET MALİYETİ TOPLAMI</b>	<b>245.000</b>	<b>144.854</b>	<b>444.000</b>	<b>547.000</b>	<b>622.000</b>

FAALİYET MALİYETLERİ TABLOSU					
<b>İdare Adı:</b>	BALIKESİR ÜNİVERSİTESİ				
<b>Program Adı:</b>	YÖNETİM VE DESTEK PROGRAMI				
<b>Alt Program Adı:</b>	ÜST YÖNETİM, İDARİ VE MALİ HİZMETLER				
<b>Alt Program Hedefi:</b>					
<b>Faaliyet Adı:</b>	Strateji Geliştirme ve Mali Hizmetler				
<b>Açıklama:</b>	Strateji Geliştirme Daire Başkanlığımız 5436 sayılı Bazı Kanun ve Kanun Hükmünde Kararnemelerde ve 5018 sayılı Kamu Mali Yönetimi ve Kontrol Kanununda değişiklik yapan kanunun 15 inci maddesi ile 01.01.2006 tarihinden itibaren faaliyete geçmek üzere kurulmuştur. 5018 sayılı Kamu Mali Yönetimi ve Kontrol Kanununun 60 ncı ve 5436 sayılı kanunun 15 inci maddesine dayanılarak hazırlanan Strateji Geliştirme Birimlerinin Çalışma Usul ve Esasları Hakkında Yönetmelik çerçevesinde görev yapmaktadır. 2547 sayılı Yükseköğretim Kanunu 3843 sayılı Yükseköğretim Kurumlarında İkili Öğretim Yapılması, 2547 sayılı Yükseköğretim Kanununun Bazı Maddelerinin Değiştirilmesi ve Bu Kanuna Bir Ek Madde 4734 sayılı Kamu İhale Kanunu (şartname bedeli için) 5018 sayılı Kamu Mali Yönetim ve Kontrol Kanunu 5217 sayılı Özel Gelir ve Özel Ödeneklerin Düzenlenmesi ile Bazı Kanun ve Kanun Hükmünde Kararnemelerde Değişiklik Yapılması Hakkında Kanun 6183 sayılı Amme Alacaklarının Tahsil Usulü Hakkında Kanun				
EKONOMİK KOD	2023 Bütçe	2023 Harcama (Haziran)	2024 Bütçe	2025 Tahmin	2026 Tahmin
Personel Giderleri	3.674.000	1.665.585	10.241.000	12.708.000	14.640.000
Sosyal Güvenlik Kurumuna Devlet Primi Giderleri	489.000	329.387	970.000	1.203.000	1.386.000
Mal ve Hizmet Alım Giderleri	33.000	12.788	60.000	75.000	85.000
Faiz Giderleri					
Cari Transferler					
Sermaye Giderleri					
Sermaye Transferleri					
Barış Verme					
<b>BÜTÇE İÇİ TOPLAM KAYNAK</b>	<b>4.196.000</b>	<b>2.007.761</b>	<b>11.271.000</b>	<b>13.986.000</b>	<b>16.111.000</b>
Döner Sermaye					
Özel Hesap					
Diğer Bütçe Dışı Kaynak					
<b>BÜTÇE DIŞI TOPLAM KAYNAK</b>					
<b>FAALİYET MALİYETİ TOPLAMI</b>	<b>4.196.000</b>	<b>2.007.761</b>	<b>11.271.000</b>	<b>13.986.000</b>	<b>16.111.000</b>



## Balıkesir Üniversitesi 2024 Yılı Performans Programı

FAALİYET MALİYETLERİ TABLOSU					
<b>İdare Adı</b>	BALIKESİR ÜNİVERSİTESİ				
<b>Program Adı</b>	YÖNETİM VE DESTEK PROGRAMI				
<b>Alt Program Adı</b>	ÜST YÖNETİM, İDARİ VE MALİ HİZMETLER				
<b>Alt Program Hedefi</b>					
<b>Faaliyet Adı</b>	Taşınmaz Mal Gelirleriyle Yürütülecek Hizmetler				
<b>Açıklama</b>	2547 sayılı Kanunun ek 25 inci maddesine göre taşınmaz mallardan elde edilen kira, satış ve işletme gelirleri, IV. düzeyde ilgili gelir kodunda, buna ilişkin giderler ise (A) işaretli cetvelde "01.3.9.06-Taşınmaz Mal Gelirleri İle Yürütülecek Hizmetler" fonksiyonunda yürütülmektedir.				

EKONOMİK KOD	2023 Bütçe	2023 Harcama (Haziran)	2024 Bütçe	2025 Tahmin	2026 Tahmin
<i>Personel Giderleri</i>					
<i>Sosyal Güvenlik Kurumuna Devlet Primi Giderleri</i>					
<i>Mal ve Hizmet Alım Giderleri</i>	3.033.000	569.747	5.460.000	6.721.000	7.620.000
<i>Faiz Giderleri</i>					
<i>Cari Transferler</i>					
<i>Sermaye Giderleri</i>					
<i>Sermaye Transferleri</i>					
<i>Borç Verme</i>					
<b>BÜTÇE İÇİ TOPLAM KAYNAK</b>	<b>3.033.000</b>	<b>569.747</b>	<b>5.460.000</b>	<b>6.721.000</b>	<b>7.620.000</b>
<i>Döner Sermaye</i>					
<i>Özel Hesap</i>					
<i>Diğer Bütçe Dışı Kaynak</i>					
<b>BÜTÇE DIŞI TOPLAM KAYNAK</b>					
<b>FAALİYET MALİYETİ TOPLAMI</b>	<b>3.033.000</b>	<b>569.747</b>	<b>5.460.000</b>	<b>6.721.000</b>	<b>7.620.000</b>

FAALİYET MALİYETLERİ TABLOSU					
<b>İdare Adı</b>	BALIKESİR ÜNİVERSİTESİ				
<b>Program Adı</b>	YÖNETİM VE DESTEK PROGRAMI				
<b>Alt Program Adı</b>	ÜST YÖNETİM, İDARİ VE MALİ HİZMETLER				
<b>Alt Program Hedefi</b>					
<b>Faaliyet Adı</b>	Yükseköğretimde Öğrencilere Yönelik İdari Hizmetler				
<b>Açıklama</b>	Başkanlığımızda mevcut kaynaklar en yüksek verimlilikle kullanılarak Üniversitemiz öğrenci ve personeline hizmet verilmekte olup bu doğrultuda giderek kurumsallaşan yapısıyla çalışmalarına devam edilmektedir.				

EKONOMİK KOD	2023 Bütçe	2023 Harcama (Haziran)	2024 Bütçe	2025 Tahmin	2026 Tahmin
<i>Personel Giderleri</i>	9.622.000	4.634.400	26.681.000	33.110.000	38.143.000
<i>Sosyal Güvenlik Kurumuna Devlet Primi Giderleri</i>	1.696.000	859.786	3.364.000	4.174.000	4.808.000
<i>Mal ve Hizmet Alım Giderleri</i>	18.000	6.494	34.000	43.000	50.000
<i>Faiz Giderleri</i>					
<i>Cari Transferler</i>					
<i>Sermaye Giderleri</i>					
<i>Sermaye Transferleri</i>					
<i>Borç Verme</i>					
<b>BÜTÇE İÇİ TOPLAM KAYNAK</b>	<b>11.336.000</b>	<b>5.500.680</b>	<b>30.079.000</b>	<b>37.327.000</b>	<b>43.001.000</b>
<i>Döner Sermaye</i>					
<i>Özel Hesap</i>					
<i>Diğer Bütçe Dışı Kaynak</i>					
<b>BÜTÇE DIŞI TOPLAM KAYNAK</b>					
<b>FAALİYET MALİYETİ TOPLAMI</b>	<b>11.336.000</b>	<b>5.500.680</b>	<b>30.079.000</b>	<b>37.327.000</b>	<b>43.001.000</b>



## 2.5 Faaliyetler Düzeyinde İdare Performans Programı Maliyeti

Tablo 14 Faaliyetler Düzeyinde İdare Performans Programı Maliyeti Tablosu

FAALİYETLER DÜZEYİNDE BALIKESİR ÜNİVERSİTESİ PERFORMANS PROGRAMI MALİYETİ									
PROGRAM SINIFLANDIRMASI	2024			2025			2026		
	BÜTÇE İÇİ	BÜTÇE DIŞI	TOPLAM	BÜTÇE İÇİ	BÜTÇE DIŞI	TOPLAM	BÜTÇE İÇİ	BÜTÇE DIŞI	TOPLAM
<b>ARAŞTIRMA, GELİŞTİRME VE YENİLİK</b>	<b>8.991.000</b>	<b>4.000.000</b>	<b>12.991.000</b>	<b>11.074.000</b>	<b>6.000.000</b>	<b>17.074.000</b>	<b>12.557.000</b>	<b>8.000.000</b>	<b>20.557.000</b>
<b>YÜKSEKÖĞRETİMDE BİLİMSEL ARAŞTIRMA VE GELİŞTİRME</b>	8.991.000	4.000.000	12.991.000	11.074.000	6.000.000	17.074.000	12.557.000	8.000.000	20.557.000
Yükseköğretim Kurumlarının Bilimsel Araştırma Projeleri	8.991.000	4.000.000	12.991.000	11.074.000	6.000.000	17.074.000	12.557.000	8.000.000	20.557.000
<b>HAYAT BOYU ÖĞRENME</b>	<b>0</b>	<b>450.000</b>	<b>450.000</b>	<b>0</b>	<b>675.000</b>	<b>675.000</b>	<b>0</b>	<b>1.012.000</b>	<b>1.012.000</b>
<b>YÜKSEKÖĞRETİM KURUMLARI SÜREKLİ EĞİTİM FAALİYETLERİ</b>	0	450.000	450.000	0	675.000	675.000	0	1.012.000	1.012.000
Toplum Hizmetine Sunulan Eğitim Programları, Kurs ve Seminerler	0	450.000	450.000	0	675.000	675.000	0	1.012.000	1.012.000
<b>TEDAVİ EDİCİ SAĞLIK</b>	<b>490.619.000</b>	<b>1.125.000.000</b>	<b>1.615.619.000</b>	<b>606.465.000</b>	<b>1.687.000.000</b>	<b>2.293.465.000</b>	<b>691.331.000</b>	<b>2.531.000.000</b>	<b>3.222.331.000</b>
<b>TEDAVİ HİZMETLERİ</b>	490.619.000	1.125.000.000	1.615.619.000	606.465.000	1.687.000.000	2.293.465.000	691.331.000	2.531.000.000	3.222.331.000
Tıp Fakültesi Hastanesi Tarafından Yapılacak Taban Ödeme	146.732.000	0	146.732.000	179.879.000	0	179.879.000	204.523.000	0	204.523.000
Üniversite Genel Hastane Hizmetleri	343.887.000	1.125.000.000	1.468.887.000	426.586.000	1.687.000.000	2.113.586.000	486.808.000	2.531.000.000	3.017.808.000
<b>YÜKSEKÖĞRETİM</b>	<b>1.901.793.000</b>	<b>0</b>	<b>1.901.793.000</b>	<b>2.360.873.000</b>	<b>0</b>	<b>2.360.873.000</b>	<b>2.712.117.000</b>	<b>0</b>	<b>2.712.117.000</b>
<b>ÖN LİSANS EĞİTİMİ, LİSANS EĞİTİMİ VE LİSANSÜSTÜ EĞİTİM</b>	1.834.980.000	0	1.834.980.000	2.278.119.000	0	2.278.119.000	2.617.308.000	0	2.617.308.000
Doktora ve Tıpta Uzmanlık Eğitimi	58.383.000	0	58.383.000	72.449.000	0	72.449.000	83.459.000	0	83.459.000
Yükseköğretim Kurumları Bilgi ve Kültürel Kaynaklar ile Sportif Altyapının Geliştirilmesi Hizmetleri	9.181.000	0	9.181.000	7.668.000	0	7.668.000	8.831.000	0	8.831.000
Yükseköğretim Kurumları Birinci Öğretim	1.755.406.000	0	1.755.406.000	2.183.217.000	0	2.183.217.000	2.508.255.000	0	2.508.255.000
Yükseköğretim Kurumları İkinci Öğretim	10.800.000	0	10.800.000	13.297.000	0	13.297.000	15.073.000	0	15.073.000
Yükseköğretim Kurumları Tezsiz Yüksek Lisans	210.000	0	210.000	258.000	0	258.000	293.000	0	293.000
Yükseköğretim Kurumları Yaz Okulları	1.000.000	0	1.000.000	1.230.000	0	1.230.000	1.397.000	0	1.397.000
<b>YÜKSEKÖĞRETİMDE ÖĞRENCİ YAŞAMI</b>	66.813.000	0	66.813.000	82.754.000	0	82.754.000	94.809.000	0	94.809.000
Yükseköğretimde Beslenme Hizmetleri	43.423.000	0	43.423.000	53.452.000	0	53.452.000	60.605.000	0	60.605.000
Yükseköğretimde Kültür ve Spor Hizmetleri	2.152.000	0	2.152.000	2.647.000	0	2.647.000	3.002.000	0	3.002.000
Yükseköğretimde Öğrenci Yaşamına İlişkin Diğer Hizmetler	21.040.000	0	21.040.000	26.411.000	0	26.411.000	30.925.000	0	30.925.000
Yükseköğretimde Sağlık Hizmetleri	198.000	0	198.000	244.000	0	244.000	277.000	0	277.000
<b>YÖNETİM VE DESTEK PROGRAMI</b>	<b>254.480.000</b>	<b>0</b>	<b>254.480.000</b>	<b>315.121.000</b>	<b>0</b>	<b>315.121.000</b>	<b>361.432.000</b>	<b>0</b>	<b>361.432.000</b>
<b>TEFTİŞ, DENETİM VE DANIŞMANLIK HİZMETLERİ</b>	5.554.000	0	5.554.000	6.891.000	0	6.891.000	7.937.000	0	7.937.000
Hukuki Danışmanlık ve Muhakemat Hizmetleri	3.873.000	0	3.873.000	4.806.000	0	4.806.000	5.534.000	0	5.534.000
İç Denetim	1.681.000	0	1.681.000	2.085.000	0	2.085.000	2.403.000	0	2.403.000
<b>ÜST YÖNETİM, İDARİ VE MALİ HİZMETLER</b>	248.926.000	0	248.926.000	308.230.000	0	308.230.000	353.495.000	0	353.495.000
Bilgi Teknolojilerine Yönelik Faaliyetler	2.975.000	0	2.975.000	3.693.000	0	3.693.000	4.254.000	0	4.254.000
Diğer Destek Hizmetleri	21.069.000	0	21.069.000	26.144.000	0	26.144.000	30.118.000	0	30.118.000
Genel Destek Hizmetleri	65.146.000	0	65.146.000	80.713.000	0	80.713.000	92.687.000	0	92.687.000
İnşaat ve Yapı İşlerinin Yürütülmesi	46.210.000	0	46.210.000	57.340.000	0	57.340.000	66.052.000	0	66.052.000
İnsan Kaynakları Yönetimine İlişkin Faaliyetler	66.272.000	0	66.272.000	81.759.000	0	81.759.000	93.030.000	0	93.030.000
Özel Kalem Hizmetleri	444.000	0	444.000	547.000	0	547.000	622.000	0	622.000
Strateji Geliştirme ve Mali Hizmetler	11.271.000	0	11.271.000	13.986.000	0	13.986.000	16.111.000	0	16.111.000
Taşınmaz Mal Geliştirmeyle Yürütülecek Hizmetler	5.460.000	0	5.460.000	6.721.000	0	6.721.000	7.620.000	0	7.620.000
Yükseköğretimde Öğrencilere Yönelik İdari Hizmetler	30.079.000	0	30.079.000	37.327.000	0	37.327.000	43.001.000	0	43.001.000
<b>GENEL TOPLAM</b>	<b>2.655.883.000</b>	<b>1.129.450.000</b>	<b>3.785.333.000</b>	<b>3.293.533.000</b>	<b>1.693.675.000</b>	<b>4.987.208.000</b>	<b>3.777.437.000</b>	<b>2.540.012.000</b>	<b>6.317.449.000</b>



## 2.6 Ekonomik Sınıflandırma Düzeyinde İdare Performans Programı Maliyeti

Tablo 15 Ekonomik Sınıflandırma Düzeyinde İdare Performans Programı Maliyeti Tablosu

EKONOMİK SINIFLANDIRMA DÜZEYİNDE BALIKESİR ÜNİVERSİTESİ PERFORMANS PROGRAMI MALİYETİ												
EKONOMİK KOD	2024				2025				2026			
	HİZMET PROGRAMLARI TOPLAM	YÖNETİM VE DESTEK PROGRAMI	PROGRAM DIŞI GİDERLER	TOPLAM	HİZMET PROGRAMLARI TOPLAM	YÖNETİM VE DESTEK PROGRAMI	PROGRAM DIŞI GİDERLER	TOPLAM	HİZMET PROGRAMLARI TOPLAM	YÖNETİM VE DESTEK PROGRAMI	PROGRAM DIŞI GİDERLER	TOPLAM
Personel Giderleri	1.548.641.000	161.752.000		1.710.393.000	1.926.545.000	200.749.000		2.127.294.000	2.218.724.000	231.315.000		2.450.039.000
Sosyal Güvenlik Kurumuna Devlet Primi Giderleri	192.354.000	19.138.000		211.492.000	239.673.000	23.747.000		263.420.000	275.838.000	27.356.000		303.194.000
Mal ve Hizmet Alım Giderleri	212.922.000	16.483.000		229.405.000	262.096.000	20.295.000		282.391.000	297.160.000	23.019.000		320.179.000
Faiz Giderleri				0				0				0
Cari Transferler	157.986.000	57.107.000		215.093.000	193.733.000	70.330.000		264.063.000	220.231.000	79.742.000		299.973.000
Sermaye Giderleri	289.500.000			289.500.000	356.365.000			356.365.000	404.052.000			404.052.000
Sermaye Transferleri				0				0				0
Borç Verme				0				0				0
Yedek Ödenekler				0				0				0
<b>BÜTÇE İÇİ TOPLAM KAYNAK</b>	<b>2.401.403.000</b>	<b>254.480.000</b>	<b>0</b>	<b>2.655.883.000</b>	<b>2.978.412.000</b>	<b>315.121.000</b>	<b>0</b>	<b>3.293.533.000</b>	<b>3.416.005.000</b>	<b>361.432.000</b>	<b>0</b>	<b>3.777.437.000</b>
Döner Sermaye	1.125.450.000			1.125.450.000	1.687.675.000			1.687.675.000	2.532.012.000			2.532.012.000
Özel Hesap	4.000.000			4.000.000	6.000.000			6.000.000	8.000.000			8.000.000
Diğer Bütçe Dışı Kaynak				0				0				0
<b>BÜTÇE DIŞI TOPLAM KAYNAK</b>	<b>1.129.450.000</b>	<b>0</b>	<b>0</b>	<b>1.129.450.000</b>	<b>1.693.675.000</b>	<b>0</b>	<b>0</b>	<b>1.693.675.000</b>	<b>2.540.012.000</b>	<b>0</b>	<b>0</b>	<b>2.540.012.000</b>
<b>GENEL TOPLAM</b>	<b>3.530.853.000</b>	<b>254.480.000</b>	<b>0</b>	<b>3.785.333.000</b>	<b>4.672.087.000</b>	<b>315.121.000</b>	<b>0</b>	<b>4.987.208.000</b>	<b>5.956.017.000</b>	<b>361.432.000</b>	<b>0</b>	<b>6.317.449.000</b>





**Balıkesir Üniversitesi 2024  
Yılı Performans Programı**

Tablo 16 Faaliyetlerden Sorumlu Harcama Birimleri

<b>FAALİYETLERDEN SORUMLU HARCAMA BİRİMLERİ</b>			
<b>İdare Adı</b>	BALIKESİR ÜNİVERSİTESİ		
<b>Yıl</b>	2024 (Cumhurbaşkanı Teklifi)		
<b>PROGRAM</b>	<b>ALT PROGRAM</b>	<b>FAALİYET</b>	<b>SORUMLU HARCAMA BİRİMİ</b>
ARAŞTIRMA, GELİŞTİRME VE YENİLİK	YÜKSEKÖĞRETİMDE BİLİMSEL ARAŞTIRMA VE GELİŞTİRME	Yükseköğretim Kurumlarının Bilimsel Araştırma Projeleri	ÖZEL KALEM (REKTÖRLÜK), DİĞER MERKEZLER, DİĞER MERKEZLER
TEDAVİ EDİCİ SAĞLIK	TEDAVİ HİZMETLERİ	Tıp Fakültesi Hastanesi Tarafından Yapılacak Taban Ödeme	TIP FAKÜLTESİ
		Üniversite Genel Hastane Hizmetleri	YAPI İŞLERİ VE TEKNİK DAİRE BAŞKANLIĞI, SAĞLIK UYGULAMA VE ARAŞTIRMA MERKEZİ
		Doktora ve Tıpta Uzmanlık Eğitimi	SAĞLIK BİLİMLERİ ENSTİTÜSÜ, FEN BİLİMLERİ ENSTİTÜSÜ, SOSYAL BİLİMLER ENSTİTÜSÜ
		Yükseköğretim Kurumları Bilgi ve Kültürel Kaynaklar İle Sportif Altyapının Geliştirilmesi Hizmetleri	KÜTÜPHANE VE DOKÜMANTASYON DAİRE BAŞKANLIĞI
		Yükseköğretim Kurumları Birinci Öğretim	ÖZEL KALEM (REKTÖRLÜK), İDARİ VE MALİ İŞLER DAİRE BAŞKANLIĞI, BİLGİ İŞLEM DAİRE BAŞKANLIĞI, YAPI İŞLERİ VE TEKNİK DAİRE BAŞKANLIĞI, STRATEJİ GELİŞTİRME DAİRE BAŞKANLIĞI, TIP FAKÜLTESİ, VETERİNER FAKÜLTESİ, SAĞLIK BİLİMLERİ FAKÜLTESİ, İVRİNDİ SAĞLIK HİZMETLERİ MESLEK YÜKSEKOKULU, EDREMİT ZEYTİNCİLİK ENSTİTÜSÜ, FEN-EDEBİYAT FAKÜLTESİ, MİMARLIK FAKÜLTESİ, MÜHENDİSLİK FAKÜLTESİ, EDREMİT SİYİL HAVACILIK YÜKSEKOKULU, BALIKESİR MESLEK YÜKSEKOKULU, HAVRAN MESLEK YÜKSEKOKULU, DURSUNBEY MESLEK YÜKSEKOKULU, EDREMİT MESLEK YÜKSEKOKULU, BİĞADİÇ MESLEK YÜKSEKOKULU, ALTINOLUK MESLEK YÜKSEKOKULU, NECATİBEY EĞİTİM FAKÜLTESİ, İKTİSADİ VE İDARİ BİLİMLER FAKÜLTESİ, GÜZEL SANATLAR FAKÜLTESİ, İLAHİYAT FAKÜLTESİ, TURİZM FAKÜLTESİ, YABANCI DİLLER YÜKSEKOKULU, AYVALIK MESLEK YÜKSEKOKULU, BURHANİYE MESLEK YÜKSEKOKULU, SINDIRGI MESLEK YÜKSEKOKULU, SAVAŞTEPE MESLEK YÜKSEKOKULU, MESLEK YÜKSEKOKULU, DİĞER BÖLÜMLER, SPOR BİLİMLERİ FAKÜLTESİ, HUKUK FAKÜLTESİ, BURHANİYE İDARİ VE MALİ İŞLER DAİRE BAŞKANLIĞI, BİLGİ İŞLEM DAİRE BAŞKANLIĞI, YAPI İŞLERİ VE TEKNİK DAİRE BAŞKANLIĞI, STRATEJİ GELİŞTİRME DAİRE BAŞKANLIĞI, İVRİNDİ SAĞLIK HİZMETLERİ MESLEK YÜKSEKOKULU, FEN-EDEBİYAT FAKÜLTESİ, MÜHENDİSLİK FAKÜLTESİ, BALIKESİR MESLEK YÜKSEKOKULU, BİĞADİÇ MESLEK YÜKSEKOKULU, NECATİBEY EĞİTİM FAKÜLTESİ, İKTİSADİ VE İDARİ BİLİMLER FAKÜLTESİ, TURİZM FAKÜLTESİ, AYVALIK MESLEK YÜKSEKOKULU, SPOR BİLİMLERİ FAKÜLTESİ, BURHANİYE UYGULAMALI BİLİMLER FAKÜLTESİ
YÜKSEKÖĞRETİM	ÖN LİSANS EĞİTİMİ, LİSANS EĞİTİMİ VE LİSANSÜSTÜ EĞİTİM	Yükseköğretim Kurumları İkinci Öğretim	İDARİ VE MALİ İŞLER DAİRE BAŞKANLIĞI, FEN BİLİMLERİ ENSTİTÜSÜ, SOSYAL BİLİMLER ENSTİTÜSÜ
		Yükseköğretim Kurumları Tezsiz Yüksek Lisans	İDARİ VE MALİ İŞLER DAİRE BAŞKANLIĞI, FEN-EDEBİYAT FAKÜLTESİ, BALIKESİR MESLEK YÜKSEKOKULU, ALTINOLUK MESLEK YÜKSEKOKULU, NECATİBEY EĞİTİM FAKÜLTESİ, İKTİSADİ VE İDARİ BİLİMLER FAKÜLTESİ, TURİZM FAKÜLTESİ, AYVALIK MESLEK YÜKSEKOKULU, SPOR BİLİMLERİ FAKÜLTESİ, BURHANİYE UYGULAMALI BİLİMLER FAKÜLTESİ
		Yükseköğretim Kurumları Yaz Okulları	İDARİ VE MALİ İŞLER DAİRE BAŞKANLIĞI, FEN-EDEBİYAT FAKÜLTESİ, BALIKESİR MESLEK YÜKSEKOKULU, ALTINOLUK MESLEK YÜKSEKOKULU, NECATİBEY EĞİTİM FAKÜLTESİ, İKTİSADİ VE İDARİ BİLİMLER FAKÜLTESİ, BURHANİYE UYGULAMALI BİLİMLER FAKÜLTESİ
		Yükseköğretimde Beslenme Hizmetleri	SAĞLIK, KÜLTÜR VE SPOR DAİRE BAŞKANLIĞI
		Yükseköğretimde Kültür ve Spor Hizmetleri	SAĞLIK, KÜLTÜR VE SPOR DAİRE BAŞKANLIĞI
		Yükseköğretimde Öğrenci Yaşamına İlişkin Diğer Hizmetler	İDARİ VE MALİ İŞLER DAİRE BAŞKANLIĞI, SAĞLIK, KÜLTÜR VE SPOR DAİRE BAŞKANLIĞI
		Yükseköğretimde Sağlık Hizmetleri	SAĞLIK, KÜLTÜR VE SPOR DAİRE BAŞKANLIĞI
		Yükseköğretimde Beslenme Hizmetleri	SAĞLIK, KÜLTÜR VE SPOR DAİRE BAŞKANLIĞI
		Yükseköğretimde Kültür ve Spor Hizmetleri	SAĞLIK, KÜLTÜR VE SPOR DAİRE BAŞKANLIĞI
		Yükseköğretimde Öğrenci Yaşamına İlişkin Diğer Hizmetler	İDARİ VE MALİ İŞLER DAİRE BAŞKANLIĞI, SAĞLIK, KÜLTÜR VE SPOR DAİRE BAŞKANLIĞI
		Yükseköğretimde Sağlık Hizmetleri	SAĞLIK, KÜLTÜR VE SPOR DAİRE BAŞKANLIĞI
YÖNETİM VE DESTEK PROGRAMI	TEFTİŞ, DENETİM VE DANIŞMANLIK HİZMETLERİ	Hukukî Danışmanlık ve Muhakemat Hizmetleri	HUKUK MÜŞAVİRLİĞİ
		İç Denetim	ÖZEL KALEM (REKTÖRLÜK)
		Bilgi Teknolojilerine Yönelik Faaliyetler	BİLGİ İŞLEM DAİRE BAŞKANLIĞI
		Diğer Destek Hizmetleri	İDARİ VE MALİ İŞLER DAİRE BAŞKANLIĞI
		Genel Destek Hizmetleri	ÖZEL KALEM (GENEL SEKRETERLİK), İDARİ VE MALİ İŞLER DAİRE BAŞKANLIĞI
		İnsan Kaynakları Yönetimine İlişkin Faaliyetler	PERSONEL DAİRE BAŞKANLIĞI
		İnşaat ve Yapı İşlerinin Yürütülmesi	YAPI İŞLERİ VE TEKNİK DAİRE BAŞKANLIĞI
		Özel Kalem Hizmetleri	ÖZEL KALEM (REKTÖRLÜK)
		Strateji Geliştirme ve Mali Hizmetler	STRATEJİ GELİŞTİRME DAİRE BAŞKANLIĞI
		Taşınmaz Mal Gelirleriyle Yürütülecek Hizmetler	İDARİ VE MALİ İŞLER DAİRE BAŞKANLIĞI, YAPI İŞLERİ VE TEKNİK DAİRE BAŞKANLIĞI
		Yükseköğretimde Öğrencilere Yönelik İdari Hizmetler	SAĞLIK, KÜLTÜR VE SPOR DAİRE BAŞKANLIĞI, ÖĞRENCİ İŞLERİ DAİRE BAŞKANLIĞI





Tablo 17 Performans Göstergelerinin İzlenmesinden Sorumlu Birimler

PERFORMANS GÖSTERGELERİNİN İZLENMESİNDEN SORUMLU BİRİMLER				
İdare Adı:		BALIKESİR ÜNİVERSİTESİ		
PROGRAM	ALT PROGRAM	PERFORMANS GÖSTERGELERİ	SORUMLU BİRİM	
ARAŞTIRMA, GELİŞTİRME VE YENİLİK	ARAŞTIRMA ALTYAPILARI	Araştırma altyapısı projesi tamamlanma oranı		
		Ar-ge'ye harcanan bütçenin toplam bütçeye oranı	ÖZEL KALEM (REKTÖRLÜK)	
	YÜKSEKÖĞRETİMDE BİLİMSEL ARAŞTIRMA VE GELİŞTİRME	Ar-ge sonucu ortaya çıkan ürünlere ilişkin alınan patent sayısı	ÖZEL KALEM (REKTÖRLÜK)	
		Ar-ge sonucu ticarileştirilen ürün sayısı	ÖZEL KALEM (REKTÖRLÜK)	
		Araştırma merkezleri gelir miktarı	ÖZEL KALEM (REKTÖRLÜK)	
		Araştırma merkezlerinin sanayi ile yaptığı proje sayısı	ÖZEL KALEM (REKTÖRLÜK)	
		BAP kapsamında desteklenen araştırma projeleri sayısı	ÖZEL KALEM (REKTÖRLÜK)	
		Öğretim elemanı başına düşen ar-ge proje sayısı	ÖZEL KALEM (REKTÖRLÜK)	
		Patent, faydalı model ve endüstriyel tasarım başvuru sayısı	ÖZEL KALEM (REKTÖRLÜK)	
		Ulusal ve uluslararası kuruluşlar tarafından desteklenen ar-ge projesi sayısı	ÖZEL KALEM (REKTÖRLÜK)	
		Uluslararası endekslerde yer alan bilimsel yayın sayısı	KÜTÜPHANE VE DOKÜMANTASYON DAİRE BAŞKANLIĞI	
HAYAT BOYU ÖĞRENME	YÜKSEKÖĞRETİM KURUMLARI SÜREKLİ EĞİTİM FAALİYETLERİ	Dezavantajlı gruplara yönelik sosyal entegrasyon ve kapsayıcılığa ilişkin yapılan faaliyet sayısı	ÖZEL KALEM (REKTÖRLÜK)	
		Eğitim programlarına başvuran kişi sayısı	ÖZEL KALEM (REKTÖRLÜK)	
		Mezunlara yönelik gerçekleştirilen faaliyet sayısı	ÖZEL KALEM (REKTÖRLÜK)	
		Sürekli Eğitim Merkezi (SEM) ve Dil Merkezi (DİLMER) tarafından mesleki eğitime yönelik verilen sertifika sayısı	ÖZEL KALEM (REKTÖRLÜK)	
		Tamamlanan sosyal sorumluluk projeleri sayısı	ÖZEL KALEM (REKTÖRLÜK)	
Üniversitenin çevrecilik alanlarında aldığı ödül sayısı	ÖZEL KALEM (REKTÖRLÜK)			
TEDAVİ EDİCİ SAĞLIK	TEDAVİ HİZMETLERİ	Ameliyat sayısı	SAĞLIK UYGULAMA VE ARAŞTIRMA MERKEZİ	
		Üniversite hastaneleri nitelikli yatak oranı	SAĞLIK UYGULAMA VE ARAŞTIRMA MERKEZİ	
		Üniversite hastaneleri yatak doluluk oranı	SAĞLIK UYGULAMA VE ARAŞTIRMA MERKEZİ	
		Yatan hasta sayısı	SAĞLIK UYGULAMA VE ARAŞTIRMA MERKEZİ	
YÜKSEKÖĞRETİM	ÖĞRETİM ELEMANLARINA SAĞLANAN BURS VE DESTEKLER	SCI, SCI-Expanded, SSCI ve AHCI kapsamındaki dergilerde öğretim elemanı başına düşen yayın sayısı	KÜTÜPHANE VE DOKÜMANTASYON DAİRE BAŞKANLIĞI	
		Yükseköğretim Kurulu tarafından belirlenecek öncelikli alanlarda sağlanan burslardan yararlanan doktora öğrenci sayısı	ÖĞRENCİ İŞLERİ DAİRE BAŞKANLIĞI	
		Yükseköğretim Kurulu tarafından sağlanan araştırma desteklerinden yararlanan sayısı	ÖĞRENCİ İŞLERİ DAİRE BAŞKANLIĞI	
		Yükseköğretim Kurulu tarafından sağlanan yurt dışında yabancı dil yeterliliklerinin artırılmasına yönelik burslardan yararlanan sayısı	ÖĞRENCİ İŞLERİ DAİRE BAŞKANLIĞI	
		Yükseköğretim Kurulu, Türkiye Bilimler Akademisi ve TÜBİTAK bilim, teşvik ve sanat ödülleri sayısı	ÖĞRENCİ İŞLERİ DAİRE BAŞKANLIĞI	
	ÖN LİSANS EĞİTİMİ, LİSANS EĞİTİMİ VE LİSANSÜSTÜ EĞİTİM	ÖN LİSANS EĞİTİMİ, LİSANS EĞİTİMİ VE LİSANSÜSTÜ EĞİTİM	Doktora eğitimini tamamlayanların sayısı	ÖĞRENCİ İŞLERİ DAİRE BAŞKANLIĞI
			Eğitim bilimleri kontenjan doluluk oranı	ÖĞRENCİ İŞLERİ DAİRE BAŞKANLIĞI
			Eğitimin program süresinde bitirileme oranı	ÖĞRENCİ İŞLERİ DAİRE BAŞKANLIĞI
			Fen bilimleri kontenjan doluluk oranı	ÖĞRENCİ İŞLERİ DAİRE BAŞKANLIĞI
			Kütüphanede bulunan basılı ve elektronik kaynak sayısı	KÜTÜPHANE VE DOKÜMANTASYON DAİRE BAŞKANLIĞI
			Kütüphanede bulunan öğrenci başına düşen basılı ve elektronik kaynak sayısı	KÜTÜPHANE VE DOKÜMANTASYON DAİRE BAŞKANLIĞI
			Kütüphaneden yararlanan kişi sayısı	KÜTÜPHANE VE DOKÜMANTASYON DAİRE BAŞKANLIĞI
			Lisansüstü öğrencilerin toplam öğrenciler içindeki payı	ÖĞRENCİ İŞLERİ DAİRE BAŞKANLIĞI
			Öğrenci başına düşen eğitim alanı	YAPI İŞLERİ VE TEKNİK DAİRE BAŞKANLIĞI
			Öğrenci başına düşen kapalı alan	YAPI İŞLERİ VE TEKNİK DAİRE BAŞKANLIĞI
			Öğrenci değişim programlarından yararlanan öğrencilerin oranı	ÖĞRENCİ İŞLERİ DAİRE BAŞKANLIĞI
			Öğretim üyesi başına düşen öğrenci sayısı	PERSONEL DAİRE BAŞKANLIĞI
			Sağlık bilimleri kontenjan doluluk oranı	ÖĞRENCİ İŞLERİ DAİRE BAŞKANLIĞI
			Sosyal bilimler kontenjan doluluk oranı	ÖĞRENCİ İŞLERİ DAİRE BAŞKANLIĞI
			Teknokent veya Teknoloji Transfer Ofisi (TTO) projelerine katılan öğrenci sayısı	ÖĞRENCİ İŞLERİ DAİRE BAŞKANLIĞI
	Uluslararası kuruluşlarla ortak uygulanan eğitim programı sayısı	ÖĞRENCİ İŞLERİ DAİRE BAŞKANLIĞI		
	Yabancı dilde eğitim veren program sayısı	ÖĞRENCİ İŞLERİ DAİRE BAŞKANLIĞI		
	Yabancı uyruklu akademisyen sayısı	PERSONEL DAİRE BAŞKANLIĞI		
	Yabancı uyruklu öğrenci sayısı	ÖĞRENCİ İŞLERİ DAİRE BAŞKANLIĞI		
	Yan dal ve çift ana dal programından mezun olanların toplam mezun sayısına oranı	ÖĞRENCİ İŞLERİ DAİRE BAŞKANLIĞI		
	YÜKSEKÖĞRETİMDE ÖĞRENCİ YAŞAMI	YÜKSEKÖĞRETİMDE ÖĞRENCİ YAŞAMI	Barınma hizmetlerinden yararlanan öğrenci sayısı	
			Beslenme hizmetlerinden yararlanan öğrenci sayısı	SAĞLIK, KÜLTÜR VE SPOR DAİRE BAŞKANLIĞI
			Öğrenci başına düşen sosyal donatı alanı	YAPI İŞLERİ VE TEKNİK DAİRE BAŞKANLIĞI
			Öğrenci kulüp ve topluluk sayısı	SAĞLIK, KÜLTÜR VE SPOR DAİRE BAŞKANLIĞI
			Sosyal, kültürel ve sportif faaliyet sayısı	SAĞLIK, KÜLTÜR VE SPOR DAİRE BAŞKANLIĞI
			Yükseköğretimde öğrenci başına barınma harcaması	
			Yükseköğretimde öğrenci başına beslenme harcaması	SAĞLIK, KÜLTÜR VE SPOR DAİRE BAŞKANLIĞI
			Yükseköğretimde öğrenci yaşamından memnuniyet oranı	SAĞLIK, KÜLTÜR VE SPOR DAİRE BAŞKANLIĞI
Yükseköğretimde öğrencilere sunulan sağlık hizmetinden yararlanan öğrenci sayısının toplam öğrenci sayısına oranı	SAĞLIK, KÜLTÜR VE SPOR DAİRE BAŞKANLIĞI			



**Balıkesir Üniversitesi 2024  
Yılı Performans Programı**

