



# **TUZLA BELEDİYESİ**

## **2011 PERFORMANS PROGRAMI**

**Mali Hizmetler Müdürlüğü**  
Strateji Geliştirme Bölümü

## SUNUŐ

Kamu mali ynetimi alanında gerekleŐtirilen reformların yasal erevesini oluŐturan 5018 sayılı Kamu Mali Ynetimi ve Kontrol Kanunu ile kamu kaynaklarının etkili, ekonomik ve verimli kullanımının yanı sıra mali saydamlık ve hesap verilebilirlik ilkeleri n plana ıkmıŐtır. Yapılan yasal dzenlemeler erevesinde, belediyelerde ve diđer tm kamu idarelerinde performans programı hazırlama ve buna dayalı bte uygulamalarına geme ve bunların sonularını faaliyet raporlarıyla halka sunma anlayıŐı baŐlatılmıŐtır. Bu anlayıŐ hesap verme ve saydamlık aısından son derece nemlidir.

Performans programları stratejik planlarla bteler arasında bađ kurulmasını sađlayan aralardır. Bu anlamda performans hedeflerini, bu hedefler iin yrtlecek olan faaliyetler ile bunların kaynak ihtiyacını ve performans gstergelerine yer verilmektedir. Bizde bu anlayıŐ ile 2010-2014 Stratejik Planımıza uygun olarak hazırladıđımız 2011 Performans Programımızı tamamlamıŐ bulunuyoruz.

Tuzla Belediyesi olarak bir yandan ilemizin fiziki alanda geliŐimi iin alıŐırken diđer yandan da sosyal ve kltrel yaŐamın zenginleŐmesi, ilemizde barıŐ ve huzurun srdrlmesi iin alıŐmaktayız. Sosyal gvenin olmadıđı toplumlarda geliŐmenin kalıcı ve adil olarak srdrlemeyeceđi bilinci ile insan odaklı belediyecilik hizmetlerimizi artırıarak devam edeceđiz. Elbette btn bunları Tuzla'da yaŐayan vatandaşlarımızla katılımcı ynetim anlayıŐı iinde birlikte uygulayacađız.

İlerleyen yıllarda daha da geliŐeceđine ve belediyemizin daha verimli, hesap verebilir ve etkin alıŐmasına katkı yapacađına dŐndđmz 2011 Yılı Performans Programımızın ilemize hayırlı olmasını dilerim.

Saygılarımla,

Dr. Őadi YAZICI  
Tuzla Belediye BaŐkanı

# İÇİNDEKİLER

I. GENEL BİLGİLER.....	2
A. YETKİ, GÖREV VE SORUMLULUKLAR .....	2
B. TEŞKİLAT YAPISI .....	5
C.FİZİKSEL KAYNAKLAR.....	6
D.İNSAN KAYNAKLARI .....	10
II. PERFORMANS BİLGİLERİ .....	11
A. TEMEL POLİTİKALAR VE ÖNCELİKLER .....	11
B. AMAÇ VE HEDEFLER .....	11
C. PERFORMANS HEDEF GÖSTERGELERİ İLE FAALİYETLER .....	21
D. İDARENİN TOPLAM KAYNAK İHTİYACI.....	54
E. DİĞER HUSUSLAR .....	57
III. EKLER.....	58

# I. GENEL BİLGİLER

## A- YETKİ GÖREV VE SORUMLULUKLAR

### 1- Belediye Kanununa Göre Belediyelerin Yetkileri ve İmtiyazları

Belediyelerin yetkileri, 5393 sayılı Belediye Kanunu'nun "Belediyenin Yetkileri ve İmtiyazları" Başlıklı 15. maddesinde aşağıdaki şekilde sıralanmıştır.

- a) Belde sakinlerinin mahallî müşterek nitelikteki ihtiyaçlarını karşılamak amacıyla her türlü faaliyet ve girişimde bulunmak.
- b) Kanunların belediyeye verdiği yetki çerçevesinde yönetmelik çıkarmak, belediye yasakları koymak ve uygulamak, kanunlarda belirtilen cezaları vermek.
- c) Gerçek ve tüzel kişilerin faaliyetleri ile ilgili olarak kanunlarda belirtilen izin veya ruhsatı vermek.
- d) Özel kanunları gereğince belediyeye ait vergi, resim, harç, katkı ve katılma paylarının tarh, tahakkuk ve tahsilini yapmak; vergi, resim ve harç dışındaki özel hukuk hükümlerine göre tahsil edilen doğal gaz, su, atık su ve hizmet karşılığı alacakların tahsilini yapmak veya yaptırmak.
- e) Müktesep haklar saklı kalmak üzere; içme, kullanma ve endüstri suyu sağlamak; atık su ve yağmur suyunun uzaklaştırılmasını sağlamak; bunlar için gerekli tesisleri kurmak, kurdurmak, işletmek ve işletletmek; kaynak sularını işletmek veya işletletmek.
- f) Toplu taşıma yapmak; bu amaçla otobüs, deniz ve su ulaşım araçları, tünel, raylı sistem dâhil her türlü toplu taşıma sistemlerini kurmak, kurdurmak, işletmek ve işletletmek.
- g) Katı atıkların toplanması, taşınması, ayrıştırılması, geri kazanımı, ortadan kaldırılması ve depolanması ile ilgili bütün hizmetleri yapmak ve yaptırmak.
- h) Mahallî müşterek nitelikteki hizmetlerin yerine getirilmesi amacıyla, belediye ve mücavir alan sınırları içerisinde taşınmaz almak, kamulaştırmak, satmak, kiralamak veya kiraya vermek, trampa etmek, tahsis etmek, bunlar üzerinde sınırlı aynî hak tesis etmek.
- i) Borç almak, bağış kabul etmek.
- j) Toptancı ve perakendeci hâlleri, otobüs terminali, fuar alanı, mezbaha, ilgili mevzuata göre yat limanı ve iskele kurmak, kurdurmak, işletmek, işletletmek veya bu yerlerin gerçek ve tüzel kişilerce açılmasına izin vermek.
- k) Vergi, resim ve harçlar dışında kalan dava konusu uyuşmazlıkların anlaşmayla tasfiyesine karar vermek.
- l) Gayrisihhî müesseseler ile umuma açık istirahat ve eğlence yerlerini ruhsatlandırmak ve denetlemek.
- m) Beldede ekonomi ve ticaretin geliştirilmesi ve kayıt altına alınması amacıyla izinsiz satış yapan seyyar satıcıları faaliyetten men etmek, izinsiz satış yapan seyyar satıcıların faaliyetten men edilmesi sonucu, cezası ödenmeyerek iki gün içinde geri alınmayan gıda maddelerini gıda bankalarına, cezası ödenmeyerek otuz gün içinde geri alınmayan gıda dışı malları yoksullara vermek.
- n) Reklam panoları ve tanıtıcı tabelalar konusunda standartlar getirmek.

o) Gayrisihhî işyerlerini, eğlence yerlerini, halk sağlığına ve çevreye etkisi olan diğer işyerlerini kentin belirli yerlerinde toplamak; hafriyat toprağı ve moloz döküm alanlarını; sıvılaştırılmış petrol gazı (LPG) depolama sahalarını; inşaat malzemeleri, odun, kömür ve hurda depolama alanları ve satış yerlerini belirlemek; bu alan ve yerler ile taşımalarda çevre kirliliğı oluşmaması için gereken tedbirleri almak.

p) Kara, deniz, su ve demiryolu üzerinde işletilen her türlü servis ve toplu taşıma araçları ile taksi sayılarını, bilet ücret ve tarifelerini, zaman ve güzergâhlarını belirlemek; durak yerleri ile karayolu, yol, cadde, sokak, meydan ve benzeri yerler üzerinde araç park yerlerini tespit etmek ve işletmek, işlettirmek veya kiraya vermek; kanunların belediyelere verdiği trafik düzenlemesinin gerektirdiğı bütün işleri yürütmek.

### **Belediye Kanununa Göre Belediyelerin Yetki, Görev ve Sorumlulukları ile İlgili Diğer Hükümler**

- Bölümün (I) bendinde belirtilen gayrisihhî müesseselerden birinci sınıf olanların ruhsatlandırılması ve denetlenmesi, büyükşehir ve il merkez belediyeleri dışındaki yerlerde il özel idaresi tarafından yapılır.
- Belediye, 1. Bölümün (e), (f) ve (g) bentlerinde belirtilen hizmetleri Danıştay'ın görüşü ve İçişleri Bakanlığının kararıyla süresi kırk dokuz yılı geçmemek üzere imtiyaz yoluyla devredebilir.
- Belediye, toplu taşıma hizmetlerini imtiyaz veya tekel oluşturmayacak şekilde ruhsat vermek suretiyle yerine getirebileceğı gibi toplu taşıma hatlarını kiraya verme veya Belediye Kanunu'nun 67. maddesindeki esaslara göre hizmet satın alma yoluyla yerine getirebilir.
- İl sınırları içinde büyükşehir belediyeleri, belediye ve mücavir alan sınırları içinde il belediyeleri ile nüfusu 10.000'i geçen belediyeler, meclis kararıyla; turizm, sağlık, sanayi ve ticaret yatırımlarının ve eğitim kurumlarının su, termal su, kanalizasyon, doğal gaz, yol ve aydınlatma gibi alt yapı çalışmalarını faiz almaksızın on yıla kadar geri ödemeli veya ücretsiz olarak yapabilir veya yaptırabilir, bunun karşılığında yapılan tesislere ortak olabilir.
- İl sınırları içinde büyükşehir belediyeleri, belediye ve mücavir alan sınırları içinde il belediyeleri ile nüfusu 10.000'i geçen belediyeler, meclis kararıyla; sağlık, eğitim, sosyal hizmet ve turizmi geliştirecek projelere İçişleri Bakanlığının onayı ile ücretsiz veya düşük bir bedelle amacı dışında kullanılmamak kaydıyla arsa tahsis edebilir.
- Belediye, belde sakinlerinin belediye hizmetleriyle ilgili görüş ve düşüncelerini tespit etmek amacıyla kamuoyu yoklaması ve araştırması yapabilir.
- Belediye mallarına karşı suç işleyenler Devlet malına karşı suç işlemiş sayılır.
- 2886 sayılı Devlet İhale Kanununun 75 inci maddesi hükümleri belediye taşınmazları hakkında da uygulanır.
- Belediyenin proje karşılığı borçlanma yoluyla elde ettiği gelirleri, şartlı bağışlar ve kamu hizmetlerinde fiilen kullanılan malları ile belediye tarafından tahsil edilen vergi, resim ve harç gelirleri haczedilemez.

## 2- Belediye Kanununa Göre Belediyelerin Görev ve Sorumlulukları

Belediyenin görev ve sorumlulukları ise 5393 sayılı Kanununun 14. maddesinde sıralanmıştır. Buna göre; Belediye, mahallî müşterek nitelikte olmak şartıyla;

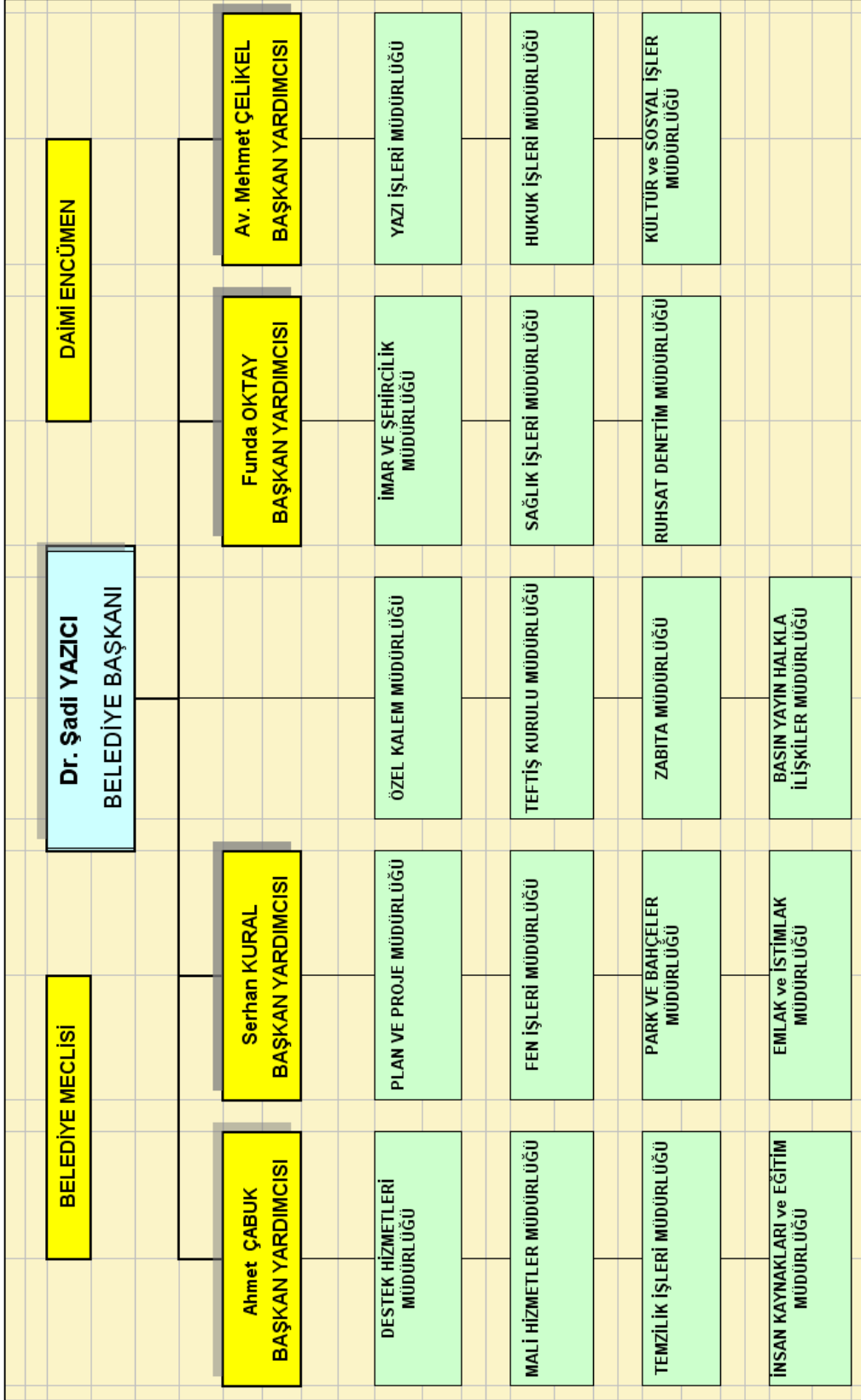
**a)** İmar, su ve kanalizasyon, ulaşım gibi kentsel alt yapı; coğrafi ve kent bilgi sistemleri; çevre ve çevre sağlığı, temizlik ve katı atık; zabıta, itfaiye, acil yardım, kurtarma ve ambulans; şehir içi trafik; defin ve mezarlıklar; ağaçlandırma, park ve yeşil alanlar; konut; kültür ve sanat, turizm ve tanıtım, gençlik ve spor; sosyal hizmet ve yardım, nikâh, meslek ve beceri kazandırma; ekonomi ve ticaretin geliştirilmesi hizmetlerini yapar veya yaptırır. Büyükşehir belediyeleri ile nüfusu 50.000'i geçen belediyeler, kadınlar ve çocuklar için koruma evleri açar.

**b)** Devlete ait her derecedeki okul binalarının inşaatı ile bakım ve onarımını yapabilir veya yaptırabilir, her türlü araç, gereç ve malzeme ihtiyaçlarını karşılayabilir; sağlıkla ilgili her türlü tesisi açabilir ve işletebilir; kültür ve tabiat varlıkları ile tarihî dokunun ve kent tarihi bakımından önem taşıyan mekânların ve işlevlerinin korunmasını sağlayabilir; bu amaçla bakım ve onarımını yapabilir, korunması mümkün olmayanları aslına uygun olarak yeniden inşa edebilir. Gerektiğinde, öğrencilere, amatör spor kulüplerine malzeme verir ve gerekli desteği sağlar, her türlü amatör spor karşılaşmaları düzenler, yurt içi ve yurt dışı müsabakalarda üstün başarı gösteren veya derece alan sporculara belediye meclisi kararıyla ödül verebilir. Gıda bankacılığı yapabilir.

## Belediye Kanununa Göre Belediyelerin Görev ve Sorumlulukları İle İlgili Diğer Hükümler

- Hizmetlerin yerine getirilmesinde öncelik sırası, belediyenin malî durumu ve hizmetin ivediliği dikkate alınarak belirlenir.
- Belediye hizmetleri, vatandaşlara en yakın yerlerde ve en uygun yöntemlerle sunulur.
- Hizmet sunumunda özür, yaşlı, düşkün ve dar gelirlilerin durumuna uygun yöntemler uygulanır.
- Belediyenin görev, sorumluluk ve yetki alanı belediye sınırlarını kapsar.
- Belediye meclisinin kararı ile mücavir alanlara da belediye hizmetleri götürülebilir.
- 4562 sayılı Organize Sanayi Bölgeleri Kanunu hükümleri saklıdır.
- Sivil hava ulaşımına açık havaalanları ile bu havaalanları bünyesinde yer alan tüm tesisler bu Kanunun kapsamı dışındadır.

## B – TEŞKİLAT ŞEMASI



### C- FİZİKSEL KAYNAKLAR

Tuzla Belediyesi'nin fiziki kaynakları olarak bina kompleksi (Tablo-1, Tablo-2) gösterildiği gibidir.

#### 1. Belediye Hizmet Binaları:

Tablo -1) İdare ve Birim Hizmet Binaları

S.No	Bina Adı	Bulunduğu Yer
1	Ana Hizmet Binası	Evliya Çelebi Mahallesi Adnan Menderes Cad. No:17
2	Belediye Ek Hizmet Binası	Evliya Çelebi Mahallesi Ana Hizmet Binası Yanı
3	Belediye Sahil Hizmet Binası	Cami Mahallesi Cumhuriyet Cad.
4	Belediye Psikolojik Danışma Merkezi	Evliya Çelebi Mahallesi Ana Hizmet Binası Arkası
5	Belediye Veteriner Kliniği (Prefabrik)	Evliya Çelebi Mahallesi Ana Hizmet Binası Arkası
6	Fidanlık	Evliya Çelebi Mahallesi Ana Hizmet Binası Arkası
7	Atölye Binası	Aydıntepe Mahallesi
8	Orhanlı Ek Hizmet Binası	Orhanlı Mahallesi
9	Akfırat Ek Hizmet Binası	Fırat Mahallesi



**Tablo-2) Sosyal, Spor ve Kültürel Amaçlı Binalar**

Bina Adı	Kullanım Durumu	Bulunduğu Yer
Ahmet Yesevi Kültür Merkezi	Kültür Merkezi Meslek Kursu Kütüphane	M. Sinan Mahallesi
Hacı Bektaş-ı Veli Kültür Merkezi	Kültür Merkezi Meslek Kursu Kütüphane	Aydınlı Mahallesi
Yunus Emre Kültür Merkezi	Kültür Merkezi Kadın Sağlık Merkezi Meslek Kursu	Yayla Mahallesi
M.Akif Ersoy Kültür Merkezi	Kültür Merkezi Meslek Kursu Nikah İşlemleri	Aydıntepe Mahallesi
Bilgi Evi ve Gençlik Kulübü	Bilgi Evi Kulüp	Evliya Çelebi Mah.
Çocuk Kulübü	Kulüp	Evliya Çelebi Mah.
Hanımlar Kulübü	Kulüp	Postane Mahallesi
Tuzla Kültür Evi	Kültür Evi	Postane Mahallesi
Şifa Kütüphanesi	Kütüphane	Şifa Mahallesi
Tuzla Belediye Spor Tesisleri	Spor Okulu	İçmeler Mahallesi
Evlendirme Memurluğu	Nikah Hizmeti	Evliya Çelebi Mah. (Ana Hizmet Binası)
Tuzla Psikolojik Danışma ve Rehberlik Araştırma Merkezi	Psikolojik Danışmanlık Rehberlik Hizmeti	Evliya Çelebi Mah. (Ana Hizmet Binası Arkası)
Gönül Elleri Merkezi	Sosyal Yardım Hizmetleri	Aydıntepe Mahallesi
Orhanlı Kültür Merkezi	Kültür Merkezi Düğün Salonu Tiyatro Salonu	Orhanlı Mahallesi
Orhanlı Spor Tesisi (3 katlı bina + Halisaha)	Sportif Faaliyetler	Orhanlı Mahallesi Mescit Mahallesi
Akfırat Spor ve Sosyal Tesisler	Sportif Faaliyetler	Fırat Mahallesi
Akfırat Sağlık Ocağı	Kızılay	Tepeören Mahallesi

## 2.Belediye Hizmet Araçları:

Tuzla Belediyesi makine araç parkı tablo 3 de gösterildiği gibi olup toplam 146 araç ile hizmet vermektedir.

**Tablo – 3) Tuzla Belediyesi Araç Parkı İcmali**

ARAÇ TİPİ	Adet	ARAÇ TİPİ	Adet
<b>İŞ MAKİNALARI</b>		<b>KAMYON – KAMYONET</b>	
TIR-ÇEKİCİ	3	ÇİFT KABİN KAMYONET	21
ASFALT ROBOTU	4	DAMPERLİ KAMYON	8
ASFALT KESME	2	KAP. KASA KAMYONET	0
KOMPAKTÖR	6	SEPETLİ VİNÇ	0
KAR ROTATİFİ	2	SU TANKERİ	4
KAZICI-YÜKLEYİCİ	4	AKARYAKIT ARACI	1
YÜKLEYİCİ	4	ÇÖP KAMYONU	3
KAR KÜREME ARACI	2	SÜPÜRGE ARACI	3
JENERATÖR	2	<b>BİNEK ARAÇLAR</b>	
MOTOPOMP	11	BİNEK OTOMOBİL	30
GREYDER	3	MOTORSİKLET	2
KANAL KAZICI	3	PAN. MİNÜBÜS	2
PALETLİ KEPÇE	2	<b>OTOBÜS - MİNÜBÜS</b>	
DOZER	1	OTOBÜS	7
SİLİNDİR	4	MİDİBÜS	5
KOMPRESÖR	2	MİNİBÜS	3
<b>AMBULANS</b>			
AMBULANS	2	<b>TOPLAM</b>	<b>146</b>

### 3- Bilgi Ve Teknolojik Kaynaklar:

Tuzla Belediyesi Donanım Türlerine göre Bilgi ve Teknolojik kaynakları ait bilgiler aşağıdaki tablolarda verilmiştir.

<b>Kamera, Video, Fotoğraf Makinesi</b>	<b>Adet</b>
Güvenlik Kamerası Sistemi	9
Güvenlik Kamerası	150
Pro Dijital Video Kamera	4
Fotoğraf Makinesi	5
Fotoğraf Baskı Makinesi	1

<b>Bilgisayar Donanımı</b>	<b>Adet</b>
Rack Server	8
Bilgisayar (PC)	330
Yazıcı (Printer)	30
Tarayıcı (Scanner)	1
USB Harddisk	8
Access Point	9
Modem	17
Firewall	3

<b>Switch / Router</b>	<b>Adet</b>
Ethernet Switch 48 Portlu	2
Ethernet Switch 24 Portlu	19
Router	1
Vpn Router	1
Juniper SGS	1
Zyxel	1

<b>Ofis Malzemeleri</b>	<b>Adet</b>
Fotokopi Makinesi	8
Ozalit Makinesi	1
Projeksiyon	5
Plotter	2

#### D. İNSAN KAYNAKLARI

Tuzla Belediyesi'nde çalışanlar memur, sözleşmeli memur, işçi ve geçici işçi statülerinden oluşmaktadır. Personel Sayısı, Eğitim Durumu, Yaş Durumu ve Hizmet Süresi aşağıdaki tablolarda (Tablo 1-2-3-4) gösterildiği gibidir.

**Tablo -1. Personel Sayısı**

Kadro Durumu	Erkek	Kadın	Personel Sayısı
Memur	85	16	101
Sözleşmeli	21	3	24
İşçi	168	33	201
Geçici İşçi	4	3	7
<b>TOPLAM</b>	<b>278</b>	<b>55</b>	<b>333</b>

**Tablo-2. Eğitim durumu:**

Eğitim Durumu	Memur	Sözleşmeli	İşçi	Geçici İşçi	TOPLAM
İlkokul	.		66		66
Orta Okul	3		21		24
Lise	35		59	1	95
Ön Lisans	13	6	20		39
Lisans	36	18	29	3	86
Y.Lisans	14		6	3	23
<b>TOPLAM</b>	<b>101</b>	<b>24</b>	<b>201</b>	<b>7</b>	<b>333</b>

**Tablo-3. Yaş durumu:**

Yaş Durumu	Memur	Sözleşmeli	İşçi	Geçici İşçi	TOPLAM
18-25	5	3	5		13
26-35	37	18	46	3	104
36-45	40	3	121	4	168
46 ve üstü	19		29		48
<b>TOPLAM</b>	<b>101</b>	<b>24</b>	<b>201</b>	<b>7</b>	<b>333</b>

**Tablo-4. Hizmet Süresi**

Hizmet Süresi	1 - 5 Yıl	6 – 10 Yıl	11 - 15 Yıl	16 - 20 Yıl	21 + Yıl	Personel Sayısı
Memur	22	19	28	17	15	101
Sözleşmeli	21	1	1	1		24
İşçi	20	103	39	13	26	201
Geçici İşçi		4	3			7
<b>TOPLAM</b>	<b>63</b>	<b>127</b>	<b>71</b>	<b>31</b>	<b>41</b>	<b>333</b>

## II-PERFORMANS BİLGİLERİ

### A-TEMEL POLİTİKA VE ÖNCELİKLER

Toplumsal diyalog ve katılımçılık güçlendirilerek hizmet sunumunda; şeffaflık, hesap verebilirlik, katılımçılık, verimlilik ve vatandaş memnuniyeti ile insan odaklı bir gelişme ve yönetim anlayışı sergilenmesi ilkeleri 9. Kalkınma Planı Stratejisinde esas alınmıştır. Doğal ve kültürel varlıklar ile çevrenin gelecek nesilleri de dikkate alan bir anlayış içinde korunması, kentlerimizde arazi kullanım ve ulaşım planlarına uygun, insana öncelik veren, kentin özgün yapısını ve farklı ulaşım türlerini dikkate alan, ekonomik, güvenli ve ihtiyaç düzeyi ile uyumlu ulaşım yapısı oluşturulması temel amaçlar arasında sayılmıştır. Çevresel altyapı başta olmak üzere, kentsel altyapının iş ve yaşam kalitesini yükseltici ve rekabet gücünü destekleyici şekilde bütüncül olarak tamamlanmasının sağlanması da yer almıştır. Bu hizmetlerin sağlıklı bir şekilde yürütülebilmesi için yerel yönetimlerin teknik ve idari kapasitesinin artırılacağı, mali imkânlarının güçlendirileceği belirtilmektedir. Yerelde; uzmanlaşma düzeyi, proje hazırlama ve uygulama, izleme, değerlendirme ve koordinasyon kapasitesinin artırılacağı, beşeri kaynakların geliştirileceği ifade edilmiştir. Merkezi yönetimden yerel yönetimlere yetki ve görev aktarımı yapılacağı buna paralel olarak ta yerel yönetimlerin idari ve mali açıdan güçlendirilmesi amaçlanmaktadır.

### B-AMAÇ VE HEDEFLER

#### 1. MİSYON

Misyon kısaca, kurumun kişiliği, kimliği ve varlık nedeni olup kuruluşun “**varlık sebebim nedir?**”, yani “**Niçin varım?**” sorusuna verdiği cevaptır.

*“Sosyal Belediyecilik Anlayışı İle Kentsel Yaşam Kalitesi Yüksek Bir Kent Oluşturmak”*

#### 2. VİZYON

Vizyon, bir kurum için realist, güvenli, çekici bir gelecektir. İnsan grupları tarafından benimsenen bir idealdir, bir ümittir. Daha açık bir ifade ile Vizyon; kuruluşun “**Ne olmak istiyoruz**” sorusuna vereceği cevaptır.

*“Yüksek Hayat Kalitesi Sunan, Lider Belediye Olmak*

### 3.İLKELER

İlkeler, bir kurumun misyonunu yerine getirmek, vizyonuna ulaşmak için çaba sergilerken bağlı kalacağı değerleri ifade etmektedir. İlkeli davranmak, başarının ve güvenin temel şartıdır. Özellikle kamu kurumlarında ilkeli olmak daha büyük önem arz etmektedir. Çünkü, kamu kurumları, kamu kaynaklarını kullanarak, kamudan aldığı yetkiyle, kamuya hizmet üretmektedirler.

Tuzla Belediyesi, vatandaşa hizmetlerini sunarken aşağıda belirtilen ilkelere bağlı olacaktır.

Bunlar;

- **Adaetli Olmak**
- **Vatandaş Memnuniyetini Esas Almak**
- **Çözümcü Olmak**
- **Şeffaf Ve Hesap Verebilir Olmak**
- **Takım Ruhu Ve İşbirliği İle Çalışmak**
- **Kaliteli Hizmet Sunmak**
- **Halkın Değerlerine Saygılı Olmak**
- **Katılımcı Yönetim Sergilemek**
- **Kaynakları Etkin ve Verimli Kullanmak**
- **Planlı Ve Programlı Olmak**
- **Çalışanların Mesleki Gelişimine Ve Davranış Eğitimlerine Önem Vermek**
- **Hukuka Uygun Olmak**
- **Teknolojiden Optimum Düzeyde Yararlanmak**
- **Hızlı Etkin Güleryüzlü Hizmet Sunmak**
- **Sosyal Belediyecilik**
- **Sağlıklı ve Sürdürülebilir Bir Kentleşme**
- **Değişime Açık Olmak**

### 4. STRATEJİK AMAÇLAR VE HEDEFLER

Tuzla Belediyesi'nin iç ve dış çevre şartları analizi bunun yanında belediyeye kanunla belirlenmiş görevleri de göz önünde tutularak kendine yönelik olarak "**kurumsal gelişim**", kente yönelik olarak "**kentsel gelişim**" ve kentte yaşayanlara yönelik olarak ta "**toplumsal gelişim**" çalışmaları olmak üzere üç ana stratejik amaç belirlenmiştir. Stratejik amaçlar kuruluşun ulaşmayı hedeflediği sonuçların kavramsal ifadesidir. Amaçlar, kuruluşun hizmetlerine ilişkin politikaların uygulanması ile elde edilecek sonuçları ifade eder.

Söz konusu stratejik amaçların belirlenmesinin gerekçeleri şunlardır:

**Stratejik Amaç 1) Kurumsal Gelişimin Sağlanması:** Tuzla Belediyesi'nin kente ve kentliye yönelik hizmetlerinde kalite, etkinlik ve verimlilik artışının sağlanabilmesi amacıyla kurumsal yapabilirlik kapasitesinin geliştirilmesi gerekmektedir. Bunun için belediyede, vizyon sahibi, yetkiyi paylaşan, risk almakta arzulu, yenilik ve değişime açık yönetici tipi ve başarıyı ödüllendiren, ekip çalışmasına inanmış, vatandaş odaklı ve katılımcı bir yönetim sistemi sağlanmalıdır.

Belediye hizmetlerinde kalitenin yakalanması, mali, fiziki, insan kaynaklarının etkin ve verimli kullanılarak kentin gelişimi ve kent sakinlerinin yaşam kalitelerinin geliştirilmesi için belediye yönetiminde kalite odaklı yönetim modelleri uygulanmalıdır. Bu kapsamda Toplam Kalite Yönetimi, ISO 9001 Kalite Yönetim Sistemi, İnsan Kaynakları Yönetimi, kurumsal iletişim ve benzeri modern yönetim tekniklerinin kullanımı konusundaki çalışmalar geliştirilecektir.

İlçe ve ilçe halkımıza daha iyi hizmet sunabilmek için belediyemizin mali imkânlarının genişletilmesi, belediye harcamalarında tasarrufa riayet edilmesi gerekmektedir. Bu kapsamda mükellef tespiti, beyanlarda niteliksel ve niceliksel kayıpların giderilmesi, tahsilât kayıplarının azaltılması, yeni gelir kaynaklarının oluşturulması için çalışmalara öncelik verilecektir.

Belediyeler, devletin vatandaşa en yakın kurumlarıdır. Bu sebeple vatandaşlar diğer devlet kurumlarına kıyasla belediyelerle daha yakından ilgilenmekte, hesap sormakta, kararları etkileme çabaları sergilemektedir. Bu açıdan belediyeler demokratik kültürün gelişimine katkı sağladıkları gibi; aynı zamanda vatandaşların şikâyet ve talepleri ile daha yakından ilgilendiklerinden, toplumsal barışın gelişmesine de katkı sağlamaktadırlar.

Belediyelerimiz, bürokratik duvarlar arkasında hizmet üreten değil, halka birlikte daha iyiye, daha güzele ulaşma gayreti içerisinde olan kurumlar olmalıdır. Bu halkın bilgilendirilmesi, halkla ilişkilerin geliştirilmesi için gereken çalışmalar hassasiyetle uygulanacaktır.

**Stratejik Amaç 2) Kentsel Gelişimin Sağlanması:** Kentler ne kadar gelişirse kentte yaşayanların da yaşam kaliteleri o oranda gelişme imkânına kavuşur. Bir kentin gelişimi için planlı-imarlı yapılaşma, altyapı yatırımlarının tamamlanması, kentte yaşayanların boş zamanlarını değerlendirebilecekleri rekreasyon alanlarının bulunması, ulaşım ağlarının araç ve yaya ulaşımını sağlayabilmesi gerekmektedir. Bütün bu ihtiyaçlara çözüm üretmek ve bu şekilde kentsel gelişimi sağlamak temel amaçlarımız arasında yer almaktadır.

**Stratejik Amaç 3) Toplumsal Gelişimin Sağlanması:** Belediye Kanunu'nda açıkça belirtildiği gibi belediyelerin temel görevi belde halkının yerel nitelikli ortak ihtiyaçlarını karşılamaktır. Sosyal ve kültürel faaliyetler, çevre koruma ve temizlik faaliyetleri, kent sağlığı, eğitsel ve sportif yaşamın desteklenmesi, dar gelirli ve dezavantajlı grupların yaşam şartlarının iyileştirilmesi, kent ekonomisini geliştirilmesi, tarihi ve kültürel mirasın yaşatılması kentlilerin yaşam kalitesinin artırılmasında stratejik öneme sahiptir.

İlçede yaşayanların yaşam kalitelerinin artırılabilmesi için belediye olarak yetki ve görevlerimiz arasında bulunan konularda bir yandan belediye kaynakları ile çalışırken diğer yandan da sosyal güçsüzlerin desteklenmesi konuları başta olmak üzere her alanda ilgili kurum ve kişilerle işbirlikleri temin edilecektir.

#### **HEDEFLER:**

Amaçların gerçekleştirilebilmesine yönelik spesifik ve ölçülebilir alt amaçlardır. Hedefler ulaşılması öngörülen çıktı ve sonuçların tanımlanmış bir zaman dilimi içinde nitelik ve nicelik olarak ifadesidir. Hedeflerin miktar, maliyet, kalite ve zaman cinsinden ifade edilebilir olması gerekmektedir. Bir amacı gerçekleştirmeye yönelik olarak birden fazla hedef belirlenebilir. Hedeflerin ölçülebilir olarak ifade edilemediği durumlarda stratejik planda hedefe yönelik performans göstergelerine yer verilmesi gereklidir. Performans göstergeleri gerçekleşen sonuçların önceden belirlenen hedefe ne ölçüde ulaşıldığının ortaya konulmasında kullanılır. Bir performans göstergesi, ölçülebilirliğin sağlanması bakımından miktar, zaman, kalite veya maliyet cinsinden ifade edilir.

Belediyemiz hedefleri özellikleri gereği spesifik ve ölçülebilir olmadığı için performans göstergeleri kullanılmıştır. Bu amaçla her bir hedef ile ilgili olarak ulaşılmak istenen düzeyler tespit edilmiştir.



Tuzla Belediyesi'nin 2010-2014 yıllarını kapsayan hedefleri aşağıdaki gibidir.

## **STRATEJİK AMAÇ -1: KURUMSAL GELİŞİMİN SAĞLANMASI İLE İLGİLİ HEDEFLER**

### **Hedef 1.1- İnsan Kaynaklarının Geliştirilmesi**

İnsan kaynaklarının geliştirilmesi amacıyla çalışan başına ortalama yılda 10 Adam /saat eğitim verilecektir. Her yıl birimlerden eğitim talepleri alınacak ve yıllık eğitim programı hazırlanacaktır. Yeni işe girenlere oryantasyon eğitimi verilecektir.

### **Hedef 1.2- Kalite Yönetim Sisteminin Geliştirilmesi**

Belediyemizde ISO 9001 Kalite Yönetim sisteminin geliştirilmesi ve etkin bir şekilde uygulanabilmesi için gerekli eğitimler verilecek, sistem dokümanları hazırlanacak, iç ve dış tetkikler yapılacaktır

### **Hedef 1.3- Kurum İçi İletişimin Geliştirilmesi**

Belediyede kurum içi iletişimin yatay ve dikeyde eksende çok iyi bir şekilde işlemesi gerekir. Birimler arası dayanışma, başkan ve yardımcıları ile müdürler arasında belediye karar ve uygulamalarında iletişim sağlıklı olarak işletilmesi ile sağlanabilir. Bunun için başkanın, yardımcıları ve müdürlerle, müdürlerin, biriminde çalışan personelle işlerin yürütümü, değerlendirme ve bilgi alış verişi anlamında periyodik gündemli toplantılar yapılmalıdır. Tüm bunların yanında bir de bir yıl sonunda birazda motivasyon amaçlı bir genel değerlendirme toplantısı yapılması, belirli zamanlarda birtakım sosyal aktivitelerin yapılması, birimler arası intranetin etkin kullanımı kurum içi iletişimi olumlu yönde etkileyecektir.

### **Hedef 1.4- Halkla İlişkilerin Geliştirilmesi**

Belediye ile vatandaş arasında iletişimin güçlendirilmesini sağlanması esastır Zira Belediyeler, devletin vatandaşa en yakın kurumlarıdır. Bu sebeple vatandaşlar diğer devlet kurumlarına kıyasla belediyelerle daha yakından ilgilenmekte, hesap sormakta, kararları etkileme çabaları sergilemektedir. Bu açıdan belediyeler demokratik kültürün gelişimine katkı sağladıkları gibi; aynı zamanda vatandaşların şikâyet ve talepleri ile daha yakından ilgilendiklerinden, toplumsal barışın gelişmesine de katkı sağlamaktadırlar. Belediyelerimiz, bürokratik duvarlar arkasında hizmet üreten değil, halka birlikte daha iyiye, daha güzele ulaşma gayreti içerisinde olan kurumlar olmalıdır. Başta hizmet masası uygulamaları olmak üzere halkın bilgilendirilmesi, halkla ilişkilerin geliştirilmesi için gereken çalışmalar hassasiyetle uygulanmalıdır

### **Hedef 1.5- Çalışma mekânlarının iyileştirilmesi**

Çalışanların hizmetlerini etkin ve verimli bir şekilde yapabilmeleri için çalışma mekanları ile ilgili konfor önem arz etmektedir bu bağlamda çalışma mekanlarını havalandırma temizlik aydınlatma vb. çalışmalara özen gösterilerek hizmet verenlerin daha modern ve sağlıklı ortamlarda vatandaşa hizmet verilmesi sağlanacaktır

### **Hedef 1.6- Denetim çalışmalarının geliştirilmesi**

Hava, toprak, gürültü ve su kirliliği ile ilgili şikâyetler başta İBB olmak üzere ilgili kurumlarla işbirliği içerisinde denetlenecektir. Ayrıca tıbbi atık, kullanılmış yağ toplama sözleşmesi yapılmasını sağlamak için ilgili işyerlerine denetimler yapılacaktır.

### **Hedef 1.7- Mali Yapının Geliştirilmesi**

Tuzlada yaşanan vatandaşa daha iyi hizmet sunabilmek için belediyemizin mali imkânlarının genişletilmesi, belediye harcamalarında tasarrufa riayet edilmesi gerekmektedir. Bu kapsamda mükellef tespiti, beyanlarda niteliksel ve niceliksel kayıpların giderilmesi, tahsilât kayıplarının azaltılması, yeni gelir kaynaklarının oluşturulması için çalışmalara öncelik verilmelidir.

### **Hedef 1.8- Bilişim altyapısının ve kullanımının geliştirilmesi**

Vatandaşın belediyeden hizmet ve beklentilerine daha kısa sürede ve sağlıklı bilgi sunabilmek bilişim alt yapısının iyi oluşturulmasından geçer. Bu bağlamda hizmetin etkin ve verimli sunulabilmesi açısından gereksinme duyulan donanım ve yazılım taleplerinin uygun görülenleri tedarik edilecek ve bunların etkin kullanımı için eğitimler verilecektir

## **STRATEJİK AMAÇ -2: KENTSEL GELİŞİM ÇALIŞMALARI İLE İLGİLİ HEDEFLER**

### **Hedef 2.1- Kentsel Altyapının Geliştirilmesi**

Bir kentin en önemli gelişmişlik göstergesi altyapıdır. Çünkü altyapısı yetersiz olan kentlerin ekonomik, kültürel, sosyal ve yerel demokrasi açısından gelişimi mümkün değildir. Belediyelerin asli görevlerinin en önemlilerinden biride altyapı çalışmalarıdır.

Tuzla Belediyesi, İstanbul Büyükşehir Belediyesine bağlı bir ilçe belediyesi olduğu için altyapı çalışmalarında Büyükşehir'le koordinasyon çok önemlidir. Ayrıca elektrik, haberleşme gibi

altyapı yatırımları merkezi idarece yapıldığından bu kurumlarla koordinasyon önem arz etmektedir.

SWOT analizinde görüldüğü gibi ilçemizin altyapısı önemli oranda tamamlanmış olmakla birlikte kısmi eksikliklerinin giderilmesi ile mevcutların bakım ve onarımı çalışmaları rutin biçimde yapılmalı ama kent altyapı kalitesinin artırılmasına önem verilmelidir.

### **Hedef 2.2- Planlı-imarlı yapılaşmanın artırılması**

Bir kentin gelişiminin en önemli şartlarından birisi imar planlarının bulunmasıdır. Fakat imar planlarının kendisinden beklenen misyonu yerine getirebilmesi için uygulanabilir olmaları gerekmektedir.

Ülkemizde uzun yıllardır yaşanan göçten etkilenen yerleşim alanları arasında olması bu baskı kentte planlara aykırı yapılaşmaya meydan vermemesi için Planlı-imarlı yapılaşmanın artırılması gerekmektedir.

Tuzla'nın planlı ve imara uygun yapılaşmasının sağlanabilmesi için kentsel dönüşüm, kentsel tasarım ve denetim çalışmalarına önem verilmesi gerekmektedir.

### **Hedef 2.3- Rekreasyon Alanlarının Geliştirilmesi**

Bir kentin gelişiminde en etkin olan hususlardan birisi de rekreasyon alanlarıdır. İnsanlar temel kentsel ihtiyaçların yanı sıra doğa ile iç içe yaşayabilecekleri, dinlenebilecekleri, spor yapabilecekleri, aile ve arkadaşları ile sakin ve doğa ile iç içe vakit geçirebilecekleri alanlar talep etmektedir.

Mevcut kentsel donatı alanlarının artırılması kadar bu alanların fonksiyonel olarak geliştirilmesi de büyük önem arz etmektedir.

## **STRATEJİK AMAÇ -3: TOPLUMSAL GELİŞİM ÇALIŞMALARI İLE İLGİLİ HEDEFLER**

### **Hedef 3.1- Toplumsal Dayanışmanın Artırılması**

Belediyelerin görevi yerel halkın yerel ve ortak nitelikli ihtiyaçlarını karşılamaktır. Yerel halkın ihtiyaçları arasında sosyal konular da önemli bir husustur. Türkiye Cumhuriyeti, Anayasası'nda da belirtildiği üzere bir sosyal hukuk devletidir (1982 AY., md. 2). Anayasamız devleti ekonomik ve sosyal hayatı yönlendirme görevi ile sorumlu tutmuştur. Devlet denilen organizmanın yerel ölçekte örgütlenmesi olan belediyelerin de sosyal politikalar belirlemeleri, planlama

faaliyetlerinin sosyal sorunlar ve çözümlerini de kapsamı gerekmektedir. Kaldı ki Tuzla da yaşayan vatandaşların sosyo-ekonomik yönden zayıf olması Tuzla Belediyesi açısından sosyal belediyecilik faaliyetlerinin önemini daha da artırmaktadır.

### **Hedef 3.2- Toplum Sağlığının Korunması**

İlçemizdeki gıda satışı yapılan işyerlerinin tamamı denetlenecektir.

Açıklama: İlçemiz halkının sağlığı açısından okul, resmi daire, cami gibi ortak kullanımdaki kamusal yapılarda temizlik ve ilaçlama çalışmaları yapılacaktır.

Sürdürülebilir ve sağlıklı kentleşme için çevreye duyarlı bir yönetim anlayışının geliştirilmesi gereklidir. Çevre ile ilgili yetki ve sorumluluk genel olarak Büyükşehir Belediyesi'nde ise de, ilçe belediyelerine de bu alanda önemli sorumluluklar düşmektedir.

Bu sorumlulukların yerine getirilebilmesi için başta Büyükşehir olmak üzere ilgili kurumlarla koordinasyonun sağlanması yolu ile etkin bir çevre politikasının izlenmesi gerekmektedir. Ayrıca evsel atıkların toplanması, sokakların süpürülmesi gibi birçok temizlik faaliyeti de belediyenin temel görevleri arasında yer almaktadır.

### **Hedef 3.3- Kültürel Hayatın Zenginleştirilmesi**

Kent yalnızca, günümüz insanına daha büyük bir oranda iş ve yerleşim olanakları sunan bir yer değildir, aynı zamanda dünyanın en uzak yerlerini kendine çeken, türlü bölgeleri, insanları ve etkinlikleri bir düzene göre biçimlendiren, ekonomik, siyasal ve kültürel yaşamın öncüsü ve denetleyicisi konumunda olan bir merkezdir.

Avrupa Kentsel Şartı'nda yerel yönetimlerin, "**kentin kültürel geleneği ve kent halkının kültürel özellikleri ışığında bir kültür politikası oluşturma ve uygulama**" gereğinden bahsedilmektedir. 5393 sayılı Belediye Kanunu'nun 14. maddesine göre de kültür ve sanat faaliyetleri belediyelerin görevleri arasında yer almaktadır.

### **Hedef 3.4- İlçe Ekonomi ve Ticaretinin Geliştirilmesi**

5393 sayılı Belediye Kanunu'nun 14. maddesinde belediyelerin görev ve yetkileri sayılırken "kent ekonomi ve ticaretinin geliştirilmesi" de belirtilmektedir. Kaldı ki Tuzla halkının sosyo-ekonomik yönden zayıf olması Tuzla Belediyesi açısından kent ekonomisinin geliştirilmesi çalışmalarının önemini daha da artırmaktadır.

### **Hedef 3.5- Toplumsal Güvenliğin Sağlanması**

Tuzla'da yaşayan vatandaşların çevrede başıboş dolaşan hayvanlara karşı güvenliğinin sağlanması amacıyla önlem alınmalıdır. Başıboş hayvanlar için hayvan barınağı yaparak bu hayvanları korumaya alması gerekmektedir hayvanları küpeleme, kısırlaştırma çalışmaları yapması ve vatandaşları da bu konuda bilgilendirici broşürler hazırlanarak vatandaşa dağıtması görevleri arasında yer almaktadır. Toplumsal güvenliğin sağlanması sırasında hassasiyetinin ilçe sakinlerince önemsenmesi için STK ve eğitim kurumları ile işbirliği içinde bilinçlendirme çalışmalarının yapılması gereklidir

### **Hedef 3.7- Çevrenin korunması**

Sürdürülebilir ve sağlıklı kentleşme için çevreye duyarlı bir yönetim anlayışının geliştirilmesi gereklidir. Çevre ile ilgili yetki ve sorumluluk genel olarak Büyükşehir Belediyesi'nde ise de, ilçe belediyelerine de bu alanda önemli sorumluluklar düşmektedir. Bu sorumlulukların yerine getirilebilmesi için başta Büyükşehir olmak üzere ilgili kurumlarla koordinasyonun sağlanması yolu ile etkin bir çevre politikasının izlenmesi gerekmektedir. Ayrıca evsel atıkların toplanması, sokakların süpürülmesi gibi birçok temizlik faaliyeti de belediyenin temel görevleri arasında yer almaktadır.

Çevre hassasiyetinin ilçe sakinlerince önemsenmesi için STK ve eğitim kurumları ile işbirliği içinde bilinçlendirme çalışmalarının yapılması gereklidir.

### **Hedef 3.8- Kent Temizliğinin Sağlanması**

Evsel atıkların toplanması, sokakların süpürülmesi gibi birçok temizlik faaliyeti de belediyenin temel görevleri arasında yer almaktadır. Temizlik bir kentin aynasıdır.

Kent temizliğinin ile ilgili çalışmaların etkin bir şekilde yönetimi o kentin çehresini değiştirir Çevre ile ilgili yetki ve sorumluluk genel olarak Büyükşehir Belediyesi'nde ise de, ilçe belediyelerinin kendi ilçe sınırları içinde evsel atık toplaması yıkama temizleme çöp toplama çalışmalarının rutin olarak sürdürmeleri gerekmektedir. İlçe halkının sağlığı açısından okul, resmi daire, cami gibi ortak kullanımdaki kamusal yapılarda temizlik ve ilaçlama çalışmalarının kesintisiz olarak sürdürülmesi gerekir. Çevre hassasiyetinin ilçe sakinlerince önemsenmesi için STK ve eğitim kurumları ile işbirliği içinde bilinçlendirme çalışmalarının yapılması gereklidir.

### **Hedef 3.9- İlçe Eğitimine Katkı**

İlçemiz okul ihtiyacının karşılanması için hayırseverlere yönelik çalışma yapılmalı Okullarımızın büyük bakım ve onarımları, bahçe düzenlemesi gibi küçük bakımları mali imkânlarla göre yapılmalıdır.

Öğrencilerimizin eğitimlerine katkı sağlamak için öğrencilere kitap setleri dağıtılarak onların okuma alışkanlıklarını geliştirmek bunun yanında çevre bilincini kültür ve tarihini öğrenmeye yönelik organizasyonlar kampanyalar düzenlemeler yapılacaktır.

### **Hedef 3.10. Sportif Hayatın Geliştirilmesi**

Sağlam kafa sağlam vücutta bulunur diye güzel bir özdeyişimiz vardır Belediyelerin sosyal faaliyetlerinden biri de kentte yaşayan insanlara spor yapmaya teşvik amaçlı organizasyonlar, turnuvalar yarışmalar düzenlemektir. Bu bağlamda Tuzla Belediyesi olarak spor kompleksi, basket sahaları, futbol sahası, güreş, yaz kampı gibi aktiviteler düzenlenecektir.

## C. PERFORMANS HEDEF GÖSTERGELERİ VE FAALİYETLER

Bu bölümde belediyemizin 5 yıllık stratejik planında yer alan amaçlar ve hedefler doğrultusunda 1 yıllık yapılacak faaliyet/projeler belirlenmiştir. Bu dönemde hangi çalışmaların yapılacağı, bu çalışmaların hangi birimlerce gerçekleştirileceği, tahmini maliyetleri ve çalışmalarda ulaşılmak istenen düzeyler yer almaktadır.

Maliye Bakanlığı "Performans Programı Hazırlama Rehberi" doğrultusunda benzer faaliyetler tek başlık altında toplanmıştır. "Alt Faaliyet/Performans Göstergesi" başlığı, ayrıntılı bilgiye yer vermek amacıyla belirlenmiştir.

### **Hedef 1.1. İnsan Kaynaklarının Geliştirilmesi**

- Faaliyet 1.1.1. Hizmet İçi Eğitim
- Faaliyet 1.1.2. Çalışanların Karar ve Uygulamalara Katılımı
- Faaliyet 1.1.3. Çalışanların Motivasyonlarının Artırılması
- Faaliyet 1.1.4. Mesleki Panel, Seminer, Fuar ve Benzeri Etkinliklere Katılım

### **Hedef 1.2. Kalite Yönetim Sisteminin Geliştirilmesi**

- Faaliyet 1.2.1. ISO 9001 Kalite Yönetim Sisteminin Revizyonu Ve Geliştirilmesi
- Faaliyet 1.2.2. Süreç Yönetimi ve İyileştirme Çalışmaları

### **Hedef 1.3. Kurum İçi İletişimin Geliştirilmesi**

- Faaliyet 1.3.1. Periyodik Toplantılar
- Faaliyet 1.3.2. Kurum İçi Sosyal Aktivitelerin Artırılması

### **Hedef 1.4. Halkla İlişkilerin Geliştirilmesi**

- Faaliyet 1.4.1. Belediye Karar ve Uygulamaları Hakkında Halkın Bilgilendirilmesi
- Faaliyet 1.4.2. Şikayet-Talep Takip Sisteminin Geliştirilmesi
- Faaliyet 1.4.3. Belediye Karar ve Uygulamalara Halkın Katılımının Artırılması
- Faaliyet 1.4.4. Kamuoyu Araştırmaları
- Faaliyet 1.4.5. Kurum Arşivi Çalışmaları

### **Hedef 1.5. Çalışma Mekanlarının İyileştirilmesi**

- Faaliyet 1.5.1. Belediye Hizmet Binalarında Hijyenin Sağlanması
- Faaliyet 1.5.2. Hizmet Binalarının Bakım Onarım Giderleri
- Faaliyet 1.5.3. Belediye Hizmet Binalarında Isıtma-Soğutma Sistemlerinin Geliştirilmesi
- Faaliyet 1.5.4. Belediye Binalarının Güvenliği
- Faaliyet 1.5.5. Belediye Ek Hizmet Binasının Yapılması
- Faaliyet 1.5.6. İş Sağlığı ve İş Güvenliği İle İlgili Tedbirlerin Alınması

### **Hedef 1.6. Denetim Çalışmalarının Geliştirilmesi**

- Faaliyet 1.6.1. İç Kontrol Sisteminin Kurulması
- Faaliyet 1.6.2. Kalite İç tetkik Çalışmaları Yapılması

### **Hedef 1.7. Mali Yapının Güçlendirilmesi**

- Faaliyet 1.7.1. Tahakkuk Artışı Sağlanması
- Faaliyet 1.7.2. Tahsilât Oranlarının Artırılması
- Faaliyet 1.7.3. Tasarruf Tedbirleri Uygulanması
- Faaliyet 1.7.4. Belediye Gayrimenkullerinin Değerlendirilmesi
- Faaliyet 1.7.5. Planlama Faaliyetleri

### **Hedef 1.8. Bilişim Altyapısının Ve Kullanımının Geliştirilmesi**

- Faaliyet 1.8.1. Bilişim Donanımının Güçlendirilmesi
- Faaliyet 1.8.2. Bilişim Yazılımının Geliştirilmesi
- Faaliyet 1.8.3. Bilgisayar ve Programları Kullanım Becerisinin Geliştirilmesi

### **Hedef 2.1.Kentsel Altyapının Geliştirilmesi**

- Faaliyet 2.1.1.Yol Ağının Geliştirilmesi
- Faaliyet 2.1.2.Yağmur Suyu Şebekesinin Geliştirilmesi
- Faaliyet 2.1.3.Bordür-Tretuvar Çalışması

### **Hedef 2.2.Planlı-İmarlı Yapılaşmanın Artırılması**

- Faaliyet 2.2.1.İmar Planları Yapılması
- Faaliyet 2.2.2.İmar Uygulama Çalışmaları Yapılması
- Faaliyet 2.2.3.İmara Aykırı Yapılaşma ile Mücadele
- Faaliyet 2.2.4.Ruhsat Çalışmaları

### **Hedef 2.3.Rekreasyon Alanlarının Geliştirilmesi**

- Faaliyet 2.3.1.Rekreasyon Alanlarının Artırılması ve Geliştirilmesi
- Faaliyet 2.3.2.Park ve Rekreasyon Alanlarının Temizlik Bakım ve Onarımı
- Faaliyet 2.3.3.Tuzla Geneli Kavşak ve Refüj Düzenleme
- Faaliyet 2.3.4.Ağaç Dikimi ve Bakımı
- Faaliyet 2.3.5.Bank Tamiri ve Yeni Bank Montajı
- Faaliyet 2.3.6.Tel Örgü Yapımı

### **Hedef 2.4.Kentsel Yaşam Alanlarının Oluşturulması**

- Faaliyet 2.4.1.Nikâh Sarayı Yapımı
- Faaliyet 2.4.2.Alışveriş Merkezi Yapımı (Şifa Mah)
- Faaliyet 2.4.3.Marina İnşaatı

### **Hedef 3.1.Toplumsal Dayanışmanın Artırılması**

- Faaliyet 3.1.1.Sosyal Güçsüzlere Yardım Yapılması

### **Hedef 3.2.Toplum Sağlığının Korunması**

- Faaliyet 3.2.1.Vektörel Mücadele Çalışmaları
- Faaliyet 3.2.2.Gıda Satış Yerlerinin Denetimi
- Faaliyet 3.2.3.Veteriner Hekimlik Hizmeti Verilmesi
- Faaliyet 3.2.4.Sağlık Hizmetlerinin Verilmesi
- Faaliyet 3.2.5.Dezenfeksiyon Hizmetlerinin Verilmesi

### **Hedef 3.3.Kültürel Hayatın Zenginleştirilmesi**

- Faaliyet 3.3.1.Kültürel Etkinlikler
- Faaliyet 3.3.2.Kültürel Yayınlar

### **Hedef 3.4.İlçe Ekonomi Ve Ticaretin Geliştirilmesi**

- Faaliyet 3.4.1.İlçenin Tanıtımı
- Faaliyet 3.4.2.Ruhsat Denetimi ve Ruhsat Verilmesi

### **Hedef 3.5.Toplumsal Güvenliğin Sağlanması**

- Faaliyet 3.5.1.Eğitim ve Bilinçlendirme Hizmeti
- Faaliyet 3.5.2.Başıboş Hayvanlara Yönelik Önlemler
- Faaliyet 3.5.3.Kurban Hizmeti Verilmesi

### **Hedef 3.7. Çevrenin Korunması**

- Faaliyet 3.7.1.Çevre Bilincinin Geliştirilmesi
- Faaliyet 3.7.2.Denetim Çalışmaları
- Faaliyet 3.7.3.Atık Toplama ve Geri Dönüşüm Çalışmaları

### **Hedef 3.8.Kent Temizliğinin Sağlanması**

- Faaliyet 3.8.1.Evsel Atık Toplama Çalışmaları
- Faaliyet 3.8.2.Süpürme-Yıkama Çalışmaları
- Faaliyet 3.8.3.Konteynır Tamir Bakım ve Temizlik Çalışmaları

### **Hedef 3.9.İlçe Eğitimine Katkı**

- Faaliyet 3.9.1.Okul Bakım Onarım ve Yardım Çalışmaları
- Faaliyet 3.9.2.Öğrencilere Yönelik Eğitim Set Yardımı Faaliyet ve Projeleri
- Faaliyet 3.9.3.Spor Tesis Yapım ve bakımı

### **Hedef 3.10.Sportif Hayatın Geliştirilmesi**

- Faaliyet 3.10.1 Sportif Etkinlikler Düzenlenmesi



### Performans Hedefi Tabloları (Tablo-1)

<b>İDARE ADI</b>	<b>TUZLA BELEDİYESİ</b>			
<b>AMAÇ</b>	<b>KURUMSAL GELİŞİMİN SAĞLANMASI</b>			
<b>HEDEF</b>	<b>1.1-İnsan Kaynaklarının Geliştirilmesi</b>			
<b>Performans Hedefi</b>	<b>1.1-İnsan Kaynaklarının Geliştirilmesi</b>			
<b>AÇIKLAMALAR</b>				
<i>İnsan kaynaklarının geliştirilmesi amacıyla çalışan başına ortalama 8 saat eğitim verilecektir. Her yıl birimlerden eğitim talepleri alınacak ve yıllık eğitim programı hazırlanacaktır. Çalışanların bilgi ve becerilerini geliştirmeleri için mesleki panel, seminer, fuar ve benzeri etkinliklere katılımı sağlanacaktır. Motivasyonel anlamda anketler yapılacak öneri ödül sistemi uygulanacaktır.</i>				
<b>Performans Göstergeleri</b>	<b>2009</b>	<b>2010</b>	<b>2011</b>	
<b>1.1.</b> Eğitim İhtiyaç Anket Sayısı (Adet)	1	1	1	
Açıklama:				
<b>1.2.</b> Eğitim Planlanması (Adet)	1	1	1	
Açıklama:				
<b>1.3.</b> Eğitim Yapılması (Adam/Saat)	8	9	9	
Açıklama:				
<b>2.1.</b> Personel Öneri Anketi (Adet)	1	1	1	
Açıklama:				
<b>2.2.</b> Yıllık Değerlendirme Anketi (adet)		1	1	
Açıklama:				
<b>3.1.</b> Personelin Özel Günlerinin Takibi ve Başkanlıkça Kutlanması (Doğrum Günü) (oran)	400	100%	100%	
Açıklama:				
<b>3.2.</b> Personelin Özel Günlerinin Takibi ve Başkanlıkça Kutlanması (Çocuk Doğumu, Hasta Ziyareti) (oran)	20	100%	100%	
<b>3.3.</b> Sosyal Etkinlik Düzenlenmesi (adet)	2	2	2	
<b>4.1.</b> Fuarlara Katılım (adet)		4	4	
<b>4.2.</b> Seminerlere Katılım (adet)	5	8	8	
<b>FAALİYETLER</b>				
<b>Kaynak İhtiyacı - (2011)</b>				
	<b>Bütçe</b>	<b>Bütçe Dışı</b>	<b>Toplam</b>	
<b>1</b>	Hizmet İçi Eğitimler	95.000	-	95.000
<b>2</b>	Çalışanların Karar ve Uygulamalara Katılımı	3.000	-	3.000
<b>3</b>	Çalışanların Motivasyonlarının Artırılması	75.500	-	75.500
<b>4</b>	Mesleki Panel, Seminer, Fuar ve Benzeri Etkinliklere Katılım	20.000	-	20.000
<b>GENEL TOPLAM</b>				
		<b>193.500</b>		<b>193.500</b>

(Tablo-1)

<b>İDARE ADI</b>	<b>TUZLA BELEDİYESİ</b>			
<b>AMAÇ</b>	<b>KURUMSAL GELİŞİMİN SAĞLANMASI</b>			
<b>HEDEF</b>	<b>1.2-Kalite Yönetim Sisteminin Geliştirilmesi</b>			
<b>Performans Hedefi</b>	<b>1.2-Kalite Yönetim Sisteminin Geliştirilmesi</b>			
<b>AÇIKLAMALAR</b>				
<i>Belediyemizde etkinlik, verimlilik ve hizmetlerde kalite artışının sağlanması için İSO 9000 revizyonu, belediyede işlerin daha kısa sürede etkin olarak yürütülmesini sağlamak amacıyla süreç iyileştirme çalışmaları yapılacaktır.</i>				
<b>Performans Göstergeleri</b>		<b>2009</b>	<b>2010</b>	<b>2011</b>
<b>1.1.</b>	Eğitimler (Standart Oryantasyon v.b.) Adam -Saat /Yıl	2	4	<b>eğitiminin verilmesi</b>
<b>1.2.</b>	Dokümanların Revizyonu ve Takibi (%100)	100%	100%	<b>100%</b>
<b>1.3.</b>	Belgelendirme ve Ara Denetim (Adet /yıl)	1	1	<b>1 defa</b>
<b>1.4.</b>	Yönetimin Gözden Geçirme Toplantısı (Adet /yıl)		1	<b>1 defa</b>
<b>1.5.</b>	Çevre ve Risk Analizlerinin Yapılması	1	1	<b>1 defa</b>
<b>1.6.</b>	Düzeltilici/Önleyici Faaliyetler (adet /yıl)		5	<b>5 adet</b>
<b>2.1.</b>	Süreç İyileştirme Çalışmaları (iyileştirilen süreç sayısı /yıl)		3	<b>3 adet</b>
<b>2.2.</b>	Süreç / Proseslerin Tanımlarının Yapılması ve gözden geçirilmesi (tamamlanması %si)	50%	50%	<b>gözden geçirme</b>
<b>FAALİYETLER</b>		<b>Kaynak İhtiyacı - (2011)</b>		
		<b>Bütçe</b>	<b>Bütçe Dışı</b>	<b>Toplam</b>
<b>1</b>	<b>ISO 9001 Kalite Yönetim Sisteminin Revizyonu Ve Geliştirilmesi</b>	45.200	-	45.200
<b>2</b>	<b>Süreç Yönetimi ve İyileştirme Çalışmaları</b>	7.300	-	7.300
<b>GENEL TOPLAM</b>		<b>52.500</b>		<b>52.500</b>



(Tablo-1)

İDARE ADI		TUZLA BELEDİYESİ		
AMAÇ		KURUMSAL GELİŞİMİN SAĞLANMASI		
HEDEF		1.4-Halkla İlişkilerin Geliştirilmesi		
Performans Hedefi		1.4-Halkla İlişkilerin Geliştirilmesi		
AÇIKLAMALAR				
<p>Belediye ile vatandaş arasında iletişimin güçlendirilmesini sağlanması esastır Zira Belediyeler, devletin vatandaşa en yakın kurumlarıdır. Bu sebeple vatandaşlar diğer devlet kurumlarına kıyasla belediyelerle daha yakından ilgilenmekte, hesap sormakta, kararları etkileme çabaları sergilemektedir. Bu açıdan belediyeler demokratik kültürün gelişimine katkı sağladıkları gibi; aynı zamanda vatandaşların şikâyet ve talepleri ile daha yakından ilgilendiklerinden, toplumsal barışın gelişmesine de katkı sağlamaktadırlar. Belediyelerimiz, bürokratik duvarlar arkasında hizmet üreten değil, halka birlikte daha iyiye, daha güzele ulaşma gayreti içerisinde olan kurumlar olmalıdır. Başta hizmet masası uygulamaları olmak üzere halkın bilgilendirilmesi, halkla ilişkilerin geliştirilmesi için gereken çalışmalar hassasiyetle uygulanmalıdır.</p>				
Performans Göstergeleri		2009	2010	2011
1.1.	Belediye Bülteni	1 Bülten	1 Bülten	6 Bülten
1.2.	Belediye WEB Sayfasının Güncellenmesi (oran)	100%	100%	100%
1.3.	İnternet Erişim Hızının Artırılması	-	20 Mbps	20 Mbps
1.4.	İntranet'in Oluşturulması (Oran)		100%	100%
2.1.	Kentli Servisinin (AKOS) Geliştirilmesi		100%	100%
2.2.	Şikâyet ve Taleplere Geri Dönülmesi (gün)	2	2	2
3.1.	Kent Konseyi	2	2	2 defa
3.2.	Gençlik Meclisleri	1 Adet	1 Adet	1 defa
3.3.	Kadın Meclisleri	1 Adet	1 Adet	1 defa
3.4.	Cenaze ve Doğum Ziyaretleri			300 kişi
3.5.	Muhtarlarla Toplantı	4	6	12 defa
3.6.	Mahalle Ziyaretleri	18	25	50 defa
3.7.	Halk Meclisleri (her mahallede 1 defa)	-	-	12 defa
4.1.	Kamuoyu Araştırması (adet)	2	2	2
5.1.	İmar Şehircilik ve Mali Hizmetler Md. Arşivlerinin Oluşturulması (tamamlanma oranı)			100%
5.2.	Kurum Arşivi Evrak İmha Komisyonunun kurulması ve evrak imha işlemlerinin gerçekleştirilmesi (oran)			100%
FAALİYETLER		Kaynak İhtiyacı - (2011)		
		Bütçe	Bütçe Dışı	Toplam
1	Belediye Karar ve Uygulamaları Hakkında Halkın Bilgilendirilmesi	253.500		253.500
2	Şikâyet-Talep Takip Sisteminin Geliştirilmesi	214.000		214.000
3	Belediye Karar ve Uygulamalara Halkın Katılımının Artırılması	87.900		87.900
4	Kamuoyu Araştırmaları	100.000		100.000
5	Kurum Arşivi Çalışmaları	1.500.000		1.500.000
<b>GENEL TOPLAM</b>		<b>2.155.400</b>	<b>0</b>	<b>2.155.400</b>

(Tablo-1)

<b>İDARE ADI</b>	<b>TUZLA BELEDİYESİ</b>			
<b>AMAÇ</b>	<b>KURUMSAL GELİŞİMİN SAĞLANMASI</b>			
<b>HEDEF</b>	<b>1.5-Çalışma Mekanlarının İyileştirilmesi</b>			
<b>Performans Hedefi</b>	<b>1.5-Çalışma Mekanlarının İyileştirilmesi</b>			
<b>AÇIKLAMALAR</b>				
<i>Çalışanların hizmetlerini etkin ve verimli bir şekilde yapabilmeleri için çalışma mekânları ile ilgili konfor önem arz etmektedir bu bağlamda çalışma mekânlarını havalandırma temizlik aydınlatma vb. çalışmalara özen gösterilerek hizmet verenlerin daha modern ve sağlıklı ortamlarda vatandaşa hizmet verilmesi sağlanacaktır.</i>				
<b>Performans Göstergeleri</b>		<b>2009</b>	<b>2010</b>	<b>2011</b>
<b>1</b>	Belediye Hizmet Binalarının Temizliği	100%	100%	<b>100%</b>
Açıklama:				
<b>1</b>	Personel destek hizmeti (temizlik işi)	30	30	<b>10 kişi</b>
<b>2</b>	Bina Bakım Onarım İhtiyacının Karşlanması	İhtiyacın Karşlanması	İhtiyacın Karşlanması	<b>İhtiyacın Karşlanması</b>
<b>3</b>	Klima Takılması	3	3	<b>6 adet</b>
<b>4</b>	Güvenlik Hizmetlerinin Sürdürülmesi (kadrolu personel )	8 Adet	6 Adet	<b>12 adet</b>
<b>4</b>	Koruma ve Güvenlik Planının Güncellenmesi	1 Adet	1 Adet	<b>1 Adet</b>
<b>4</b>	Güvenlik Personeli Kadrosunun Güçlendirilmesi	20 Adet	53 Adet	<b>60 Adet</b>
<b>5</b>	Belediye Ek Hizmet Binası (Tamamlanma Oranı)			<b>100%</b>
<b>6</b>	Fen İşleri Şantiye Alanı yapılması (Tamamlanma Oranı)			<b>100%</b>
<b>6</b>	Fen İşleri Md. Atölyelerinde İş sağlığı ve güvenliği ilgili Tedbirlerin Tamamlanması (Asfalt ve Kaldırım Tamir Bakım İşçileri İçin Ayrı bir Bölüm Oluşturulması)			<b>100%</b>
<b>6</b>	Elektrik Panosunun Bina Dışına Taşınması			<b>100%</b>
<b>FAALİYETLER</b>		<b>Kaynak İhtiyacı - (2011)</b>		
		Bütçe	Bütçe Dışı	Toplam
<b>1</b>	Belediye Hizmet Binalarında Hijyenin Sağlanması	320.000		320.000
<b>2</b>	Hizmet Binalarının Bakım Onarım Giderleri	100.000		100.000
<b>3</b>	Belediye Hizmet Binalarında Isıtma-Soğutma Sistemlerinin Geliştirilmesi	10.000		10.000
<b>4</b>	Belediye Binalarının Güvenliği	1.650.500		1.650.500
<b>5</b>	Belediye Ek Hizmet Binasının Yapılması	2.950.000		2.950.000
<b>6</b>	İş Sağlığı ve İş Güvenliği ile ilgili tedbirlerin alınması	760.000		760.000
<b>GENEL TOPLAM</b>		<b>5.790.500</b>	<b>0</b>	<b>5.790.500</b>



(Tablo-1)

<b>İDARE ADI</b>	<b>TUZLA BELEDİYESİ</b>		
<b>AMAÇ</b>	<b>KURUMSAL GELİŞİMİN SAĞLANMASI</b>		
<b>HEDEF</b>	<b>1.7-Mali Yapının Güçlendirilmesi</b>		
<b>Performans Hedefi</b>	<b>1.7-Mali Yapının Güçlendirilmesi</b>		
<b>AÇIKLAMALAR</b>			
<i>İlçe ve ilçe de yaşayan vatandaşlara daha iyi hizmet sunabilmek için belediyemizin mali imkânlarının genişletilmesi, belediye harcamalarında tasarrufa riayet edilmesi gerekmektedir. Bu kapsamda mükellef tespiti, beyanlarda niteliksel ve niceliksel kayıpların giderilmesi, tahsilât kayıplarının azaltılması, yeni gelir kaynaklarının oluşturulması için çalışmalara öncelik verilmelidir.</i>			
<b>Performans Göstergeleri</b>	<b>2009</b>	<b>2010</b>	<b>2011</b>
<b>1</b> Saha Taraması	50%	10%	<b>10%</b>
Açıklama:			
<b>1</b> Beyanların Elektronik Ortamdaki Verilerle Karşılaştırılması ve Kayıplara Resen Tahakkuk (oran)	-	20%	<b>20%</b>
<b>2</b> Ödeme Emirleri Gönderilmesi (oran)	100%	100%	<b>100%</b>
<b>3</b> Klima, Asansör Ve Benzeri Ekipmanın Periyodik Bakımlarının Yapılması	İhtiyacın Karşlanması	İhtiyacın Karşlanması	<b>İhtiyacın Karşlanması</b>
<b>3</b> Bina Aydınlatmalarının LED Lamba ile değiştirilmesi			<b>100%</b>
<b>4</b> İmar uygulamaları Belediye adına çıkan hisselerin satışı		100%	<b>100%</b>
<b>4</b> İşgalli terk alanlarının tespiti ve işgaliye harcı alınması		100%	<b>100%</b>
<b>4</b> Belediyeye ait gayrimenkullerin kiralanması		100%	<b>100%</b>
<b>4</b> İşgalli Hazine arazilerinin devrinin alınması		100%	<b>100%</b>
<b>5</b> Performans Programı Hazırlanması	1 Defa	1 Defa	<b>1 Defa</b>
<b>FAALİYETLER</b>			
<b>Kaynak İhtiyacı - (2011)</b>			
	Bütçe	Bütçe Dışı	Toplam
<b>1</b> Tahakkuk Artışı Sağlanması	279.840		279.840
<b>2</b> Tahsilât Oranlarının Artırılması	45.000		45.000
<b>3</b> Tasarruf Tedbirleri Uygulanması	160.000		160.000
<b>4</b> Belediye Gayrimenkullerinin Değerlendirilmesi	34.000		34.000
<b>5</b> Planlama Faaliyetleri	13.200		13.200
<b>GENEL TOPLAM</b>	<b>532.040</b>	<b>0</b>	<b>532.040</b>





(Tablo-1)

<b>İDARE ADI</b>	<b>TUZLA BELEDİYESİ</b>			
<b>AMAÇ</b>	<b>KENTSEL GELİŞİM ÇALIŞMALARI</b>			
<b>HEDEF</b>	<b>2.1-Kentsel Altyapının Geliştirilmesi</b>			
<b>Performans Hedefi</b>	<b>2.1-Kentsel Altyapının Geliştirilmesi</b>			
<b>AÇIKLAMALAR</b>				
<i>Bir kentin en önemli gelişmişlik göstergesi altyapıdır. Çünkü altyapısı yetersiz olan kentlerin ekonomik, kültürel, sosyal ve yerel demokrasi açısından gelişimi mümkün değildir. Belediyelerin asli görevlerinin en önemlilerinden biride altyapı çalışmaları ve ulaşım sisteminin geliştirilmesidir. Bu bağlamda Yol ağının geliştirilmesi için planlara göre yeni yol açılması yapılacaktır. Mevcut yollar planlara göre genişletilecektir Yol yapım, bakım çalışmaları kapsamında asfalt serim işlemleri yapılacaktır her yıl kaldırım ve tretuvar çalışması yapılacaktır.</i>				
<b>Performans Göstergeleri</b>		<b>2009</b>	<b>2010</b>	<b>2011</b>
<b>1</b>	Yeni Yol Açılması (km)	10	10	<b>1,5</b>
Açıklama:				
<b>1</b>	Yol Genişletme (km)	5	5	<b>1</b>
<b>1</b>	Asfalt Kaplama (Asfalt Yol Yapımı) (ton)	20.000	50.000	<b>55.000</b>
<b>1</b>	Asfalt Yamama (ton)	5.000	5.500	<b>6.050</b>
<b>2</b>	Yağmur Suyu Şebeke Yapımı (metre)	4.000 m	4.400	<b>4.840</b>
<b>3</b>	Bordür Yapımı (metre)	60.000 m	66.000	<b>72.600</b>
<b>3</b>	Kilittaşı Yapımı (m2)	30.000 m2	33.000	<b>36.300</b>
<b>3</b>	Bordür Tamiri (m2)	2200	2400	<b>2600</b>
<b>3</b>	Kilittaşı Tamiri (m2)	10.450	11.000	<b>12.500</b>
<b>FAALİYETLER</b>		<b>Kaynak İhtiyacı - (2011)</b>		
		<b>Bütçe</b>	<b>Bütçe Dışı</b>	<b>Toplam</b>
<b>1</b>	<b>Yol Ağının Geliştirilmesi</b>	9.869.000		9.869.000
<b>2</b>	<b>Yağmur Suyu Şebekesinin Geliştirilmesi</b>	846.000		846.000
<b>3</b>	<b>Bordür-Tretuvar Çalışması</b>	1.724.472		1.724.472
<b>GENEL TOPLAM</b>		<b>12.439.472</b>	<b>0</b>	<b>12.439.472</b>

(Tablo-1)

İDARE ADI		TUZLA BELEDİYESİ		
AMAÇ		KENTSEL GELİŞİM ÇALIŞMALARI		
HEDEF		2.2-Planlı-İmarlı Yapılaşmanın Artırılması		
Performans Hedefi		2.2-Planlı-İmarlı Yapılaşmanın Artırılması		
AÇIKLAMALAR				
<i>Bir kentin en önemli gelişmişlik göstergesi altyapıdır. Çünkü altyapısı yetersiz olan kentlerin ekonomik, kültürel, sosyal ve yerel demokrasi açısından gelişimi mümkün değildir. Belediyelerin asli görevlerinin en önemlilerinden biride İmar Planları Yapılması, İmara Aykırı Yapılaşma ile Mücadele ve Ruhsat Çalışmaları bu bağlamda Yeni planlar yapılacak paralelinde imara aykırı yapılaşma ile mücadele edilecek ve ruhsat çalışmalar yürütülecektir.</i>				
Performans Göstergeleri		2009	2010	2011
1	Aydınlı Mahallesi Revizyon Uygulama İmar Planı (oran)		50%	50%
Açıklama:				
1	İçmeler Kavşak ve Çevresi Uygulama İmar Planı (oran)		25%	75%
1	Tepeören Bölgesi Uygulama İmar Planı (oran)		10%	90%
1	Aydınlı Konaşlı Bölgesi Nazım ve Uygulama İmar Planı (oran)		10%	90%
1	Kamil Abdüş Gölü ve Çevresi Koruma Amaçlı UİP (oran)			100%
2	Akfırat Kuzey Planı İmar Uygulaması (oran)			100%
2	Tepeören Köyüçü Planı İmar Uygulaması (oran)			100%
3	Tespit edilen kaçak inşaat sayısını indirmek. "Verilmiş olan ruhsat sayısının %3'ü."			3%
3	Mevcut kaçak inşaat sayısının ruhsata bağlanma oranı			10%
4	Planlı Bölgelerdeki Ruhsatlı yapıların tespitini yaparak envanter oluşturmak.			100%
4	Yıllık dönem sonlarına kadar verilen ruhsat sayısını 600'ün üzerine çıkartmak.	387	500	600
4	Ruhsatlı binaların Yapı Kullanma İzin Belgesine bağlanma oranının %90'a çıkartmak.			90%
FAALİYETLER		Kaynak İhtiyacı - (2011)		
		Bütçe	Bütçe Dışı	Toplam
1	İmar Planları Yapılması	164.250		164.250
2	İmar Uygulama Çalışmaları Yapılması	1.175.000		1.175.000
3	İmara Aykırı Yapılaşma ile Mücadele	56.870		56.870
4	Ruhsat Çalışmaları	101.640		101.640
GENEL TOPLAM		1.497.760	0	1.497.760

(Tablo-1)

<b>İDARE ADI</b>	<b>TUZLA BELEDİYESİ</b>		
<b>AMAÇ</b>	<b>KENTSEL GELİŞİM ÇALIŞMALARI</b>		
<b>HEDEF</b>	<b>2.3-Rekreasyon Alanlarının Geliştirilmesi</b>		
<b>Performans Hedefi</b>	<b>2.3-Rekreasyon Alanlarının Geliştirilmesi</b>		
<b>AÇIKLAMALAR</b>			
<i>Bir kentin gelişiminde en etkin olan hususlardan birisi de rekreasyon alanlarıdır. İnsanlar temel kentsel ihtiyaçların yanı sıra doğa ile iç içe yaşayabilecekleri, dinlenebilecekleri, spor yapabilecekleri, aile ve arkadaşları ile sakin ve doğa ile iç içe vakit geçirebilecekleri alanlar talep etmektedir. Mevcut kentsel donatı alanlarının artırılması kadar bu alanların fonksiyonel olarak geliştirilmesi de büyük önem arz etmektedir.</i>			
<b>Performans Göstergeleri</b>	<b>2009</b>	<b>2010</b>	<b>2011</b>
1 Şelale Parkı Yapımı (Tamamlanma Oranı)			100%
1 Sahil Düzenleme 1.Etap (oran)			100%
1 Evliya Çelebi Park Yapımı (oran)			100%
1 Postane Mah. Park (20000 m2 İBB)			100%
1 Eski Parkların Revizyonu (adet)			5 adet
1 Spor Alanı Düzenlemesi (Fitness Alanı Oluşturulması)	5 Adet	7 Adet	10 Adet
2 Rekreasyon Alanı Temizlik, Bakım ve Onarımı (park sayısı)	93 Park	100	101 Park
2 Fitnes Aletleri - Çocuk Oyun Grubu Tamir ve Bakımı (oran)			100%
3 Yazlık Mevsimlik Çiçek Üretim ve Dikimi (adet)			120.000
3 Kışlık Mevsimlik Çiçek Üretim ve Dikimi (adet)			120.000
4 Ağaç Dikimi (adet)			2000
4 Ağaç kesimi ve budamanın gerçekleştirilmesi (gün)			3 gün
5 Yeni bank dağıtım ve montajı (adet)			500 adet
6 Yeni tel örgü yapımı (m2)			6000
<b>FAALİYETLER</b>	<b>Kaynak İhtiyacı - (2011)</b>		
	<b>Bütçe</b>	<b>Bütçe Dışı</b>	<b>Toplam</b>
1 Rekreasyon Alanlarının Artırılması ve Geliştirilmesi	3.411.870	7.000.000	10.411.870
2 Park ve Rekreasyon Alanlarının Temizlik Bakım ve Onarımı	1.045.000		1.045.000
3 Tuzla Geneli Kavşak - Refüjlerde Düzenleme	60.000		60.000
4 Ağaç Dikimi ve Bakımı	132.400		132.400
5 Bank Tamiri ve Yeni Bank montajı	97.400		97.400
6 Tel Örgü Yapımı	120.000		120.000
<b>GENEL TOPLAM</b>	<b>4.866.670</b>	<b>7.000.000</b>	<b>11.866.670</b>





(Tablo-1)

<b>İDARE ADI</b>	<b>TUZLA BELEDİYESİ</b>			
<b>AMAÇ</b>	<b>TOPLUMSAL GELİŞİM ÇALIŞMALARI</b>			
<b>HEDEF</b>	<b>3.2-Toplum Sağlığının Korunması</b>			
<b>Performans Hedefi</b>	<b>3.2-Toplum Sağlığının Korunması</b>			
<b>AÇIKLAMALAR</b>				
<i>İlçemizdeki gıda satışı yapılan işyerlerinin tamamı denetleneyecektir halkın sağlığı açısından okul, resmi daire, cami gibi ortak kullanımındaki kamusal yapılarda temizlik ve ilaçlama çalışmaları yapılacaktır .Sürdürülebilir ve sağlıklı kentleşme için çevreye duyarlı bir yönetim anlayışının geliştirilmesi gereklidir. Çevre ile ilgili yetki ve sorumluluk genel olarak Büyükşehir Belediyesi'nde ise de, ilçe belediyelerine de bu alanda önemli sorumluluklar düşmektedir. Bu sorumlulukların yerine getirilebilmesi için başta Büyükşehir olmak üzere ilgili kurumlarla koordinasyonun sağlanması yolu ile etkin bir çevre politikasının izlenmesi gerekmektedir. Ayrıca evsel atıkların toplanması, sokakların süpürülmesi gibi birçok temizlik faaliyeti de belediyenin temel görevleri arasında yer almaktadır.</i>				
<b>Performans Göstergeleri</b>		<b>2009</b>	<b>2010</b>	<b>2011</b>
1	Uçkun Mücadelesi (Larva Kaynaklarının Tespiti ve İlaçlanması) Kontrol Yapılması(oran)	30 Defa	30 Defa	<b>100%</b>
1	Umuma Açık Yerlerin ve Çöp Konteynırlarının İlaçlanması (Rezidüel İlaçlama)	Talebin Karşlanması/	Talebin Karşlanması/	<b>Talebin Karşlanması/</b>
1	Kanal İlaçlama (Sivrisineklerle Mücadele)	Kış Aylarında	Kış Aylarında	<b>Kış Aylarında</b>
2	İşyeri Denetimlerinin yapılması (Ekmek Fabrikası ve Fırın)			<b>200 Adet</b>
2	İşyeri Denetimlerinin yapılması (Pasta, Pide, Börek,Tatlı vs. İmalathane)			<b>350 Adet</b>
3	Klinik Hizmeti Talebin Karşlanması (talep sayısı/yıl)	Talebin Karşlanması	Talebin Karşlanması	<b>Talebin Karşlanması</b>
3	Müşahade Yeri Yapılması		1 Adet	<b>1 Adet</b>
4	Cenaze hizmetlerinin karşılanması (cenaze sayısı)	Talebin Karşlanması	Talebin Karşlanması	<b>Talebin Karşlanması</b>
4	Hasta Nakil Hizmetlerinin Karşlanması (hasta nakil sayısı)	Talebin Karşlanması	Talebin Karşlanması	<b>Talebin Karşlanması</b>
4	İnsanlarda Aşı Kampanyasına destek	1	1	<b>1 adet</b>
4	Psikolojik Danışma Hizmeti Verilmesi (talep sayısı)	Talebin %80 Karşlanması	Talebin %80 Karşlanması	<b>Talebin %80 Karşlanması</b>
4	Laboratuar Hizmeti (talep sayısı)	Talebin Karşlanması	Talebin Karşlanması	<b>Talebin Karşlanması</b>
4	Poliklinik Hizmeti (talep sayısı)	Talebin Karşlanması	Talebin Karşlanması	<b>Talebin Karşlanması</b>
5	Kurban satış alanının dezenfeksiyonu (kere/yıl)			<b>1 kere</b>
5	Okullarda dezenfeksiyon yapılması			<b>2 kere</b>
5	Kamu kurum ve kuruluşlarının su depolarının dezenfeksiyonu			<b>2 kere</b>
<b>FAALİYETLER</b>		<b>Kaynak İhtiyacı - (2011)</b>		
		<b>Bütçe</b>	<b>Bütçe Dışı</b>	<b>Toplam</b>
1	Vektörel Mücadele Çalışmaları	87.000		87.000
2	Gıda Üretim/Satış Yerlerinin Denetimi	230.000		230.000
3	Veteriner Hekimlik Hizmeti Verilmesi	20.200		20.200
4	Sağlık Hizmetlerinin Verilmesi	353.100		353.100
5	Dezenfeksiyon Hizmetlerinin Verilmesi	15.300		15.300
<b>GENEL TOPLAM</b>		<b>705.600</b>	<b>0</b>	<b>705.600</b>

(Tablo-1)

<b>İDARE ADI</b>	<b>TUZLA BELEDİYESİ</b>			
<b>AMAÇ</b>	<b>TOPLUMSAL GELİŞİM ÇALIŞMALARI</b>			
<b>HEDEF</b>	<b>3.3-Kültürel Hayatın Zenginleştirilmesi</b>			
<b>Performans Hedefi</b>	<b>3.3-Kültürel Hayatın Zenginleştirilmesi</b>			
<b>AÇIKLAMALAR</b>				
<i>Kent yalnızca, günümüz insanına daha büyük bir oranda iş ve yerleşim olanakları sunan bir yer değildir, aynı zamanda dünyanın en uzak yerlerini kendine çeken, türlü bölgeleri, insanları ve etkinlikleri bir düzene göre biçimlendiren, ekonomik, siyasal ve kültürel yaşamın öncüsü ve denetleyicisi konumunda olan bir merkezdir. Avrupa Kentsel Şartı'nda yerel yönetimlerin, "kentün kültürel geleneği ve kent halkının kültürel özellikleri ışığında bir kültür politikası oluşturma ve uygulama" gereğinden bahsedilmektedir. 5393 sayılı Belediye Kanunu'nun 14. maddesine göre de kültür ve sanat faaliyetleri belediyelerin görevleri arasında yer almaktadır.</i>				
<b>Performans Göstergeleri</b>		<b>2009</b>	<b>2010</b>	<b>2011</b>
<b>1</b>	Panel-Konferans-Seminer Vb Düzenlenesi	20	25	<b>30</b>
Açıklama:		Adet/ Yıl		
<b>1</b>	Kültürel Geziler	4	4	<b>5</b>
		Adet/ Yıl		
<b>1</b>	Sergi			<b>5</b>
		Adet/ Yıl		
<b>1</b>	Konser ve Animasyon Gösterileri			<b>10</b>
		Adet/ Yıl		
<b>1</b>	Festival,Şenlik Vb			<b>4</b>
		Adet/ Yıl		
<b>1</b>	Sinema Gösterileri			<b>30</b>
		Adet/ Yıl		
<b>1</b>	Anma Programları			<b>5</b>
		Adet/ Yıl		
<b>1</b>	Tiyatro Gösterimi(Çocuk-Yetişkin)			<b>100</b>
		Adet/ Yıl		
<b>1</b>	Yarışmalar(Bilgi,Spor vb)			<b>10</b>
		Adet/ Yıl		
<b>1</b>	Fuarlara Katılım(yurtiçi,yurtdışı)			<b>2</b>
		Adet/ Yıl		
<b>2</b>	Dergi-Broşür Yayını	4	4	<b>4</b>
		Adet/ Yıl		
<b>FAALİYETLER</b>		<b>Kaynak İhtiyacı - (2011)</b>		
		Bütçe	Bütçe Dışı	Toplam
<b>1</b>	<b>Kültürel Etkinlikler</b>	2.162.500		2.162.500
<b>2</b>	<b>Kültürel Yayınlar</b>	60.000		60.000
<b>GENEL TOPLAM</b>		<b>2.222.500</b>	<b>0</b>	<b>2.222.500</b>







(Tablo-1)

İDARE ADI		TUZLA BELEDİYESİ		
AMAÇ		TOPLUMSAL GELİŞİM ÇALIŞMALARI		
HEDEF		3.7-Çevrenin Korunması		
Performans Hedefi		3.7-Çevrenin Korunması		
AÇIKLAMALAR				
<p><i>Sürdürülebilir ve sağlıklı kentleşme için çevreye duyarlı bir yönetim anlayışının geliştirilmesi gereklidir. Çevre ile ilgili yetki ve sorumluluk genel olarak Büyükşehir Belediyesi'nde ise de, ilçe belediyelerine de bu alanda önemli sorumluluklar düşmektedir. Bu sorumlulukların yerine getirilebilmesi için başta Büyükşehir olmak üzere ilgili kurumlarla koordinasyonun sağlanması yolu ile etkin bir çevre politikasının izlenmesi gerekmektedir. Ayrıca evsel atıkların toplanması, sokakların süpürülmesi gibi birçok temizlik faaliyeti de belediyenin temel görevleri arasında yer almaktadır. Çevre hassasiyetinin ilçe sakinlerince önemsenmesi için STK ve eğitim kurumları ile işbirliği içinde bilinçlendirme çalışmalarının yapılması gereklidir.</i></p>				
Performans Göstergeleri		2009	2010	2011
1	Okullarda Çevre Bilinci Eğitimi Verilmesi (okul adedi)	20	30	42 okul
Açıklama:				
1	Broşür ve Benzeri Doküman Hazırlanması	20.000 Adet	30.000 Adet	10.000 Adet
1	Çevre Haftası Etkinlikleri Düzenlenmesi	2 Etkinlik	2 Etkinlik	2 Etkinlik
2	Gürültü Denetimi (Şikâyet Üzerine)	100%	100%	100%
2	Görüntü Kirliliği Denetimi (Şikâyet Üzerine)	100%	100%	100%
2	Atık Denetimleri (Katı - Sıvı) (Şikâyet Üzerine)	100%	100%	100%
2	Tütün Mamülleri Zararlarının Önlenmesi Denetimleri			1000 Adet
2	Umuma Açık Yerlerin Denetimleri			200 adet
3	Okullarda Atık Pil Toplama Kampanyası (okul sayısı)	42 Okul	42 Okul	42 Okul
3	Okullarda Kâğıt Toplama Kampanyası (okul sayısı)	42 Okul	42 Okul	42 Okul
3	Atık Pil Toplama Kutuları Konulması	79 Adet	50 Adet	75 Adet
3	Ambalaj ve Ambalaj-Metal-Plastik Atıkları Toplama Noktaları Oluşturulması	3.500 Adet	4.900	6000 Adet
3	Tıbbi Atık Toplama Sözleşmesi Yapan İşyerlerinin Artırılması (işyeri sayısı)	86 İşyeri	Talebe Göre	Talebe Göre
FAALİYETLER		Kaynak İhtiyacı - (2011)		
		Bütçe	Bütçe Dışı	Toplam
1	Çevre Bilincinin Geliştirilmesi	30.000		30.000
2	Denetim Çalışmaları	780.000		780.000
3	Atık Toplama ve Geri Dönüşüm Çalışmaları	58.000		58.000
GENEL TOPLAM		868.000	0	868.000

(Tablo-1)

<b>İDARE ADI</b>	<b>TUZLA BELEDİYESİ</b>		
<b>AMAÇ</b>	<b>TOPLUMSAL GELİŞİM ÇALIŞMALARI</b>		
<b>HEDEF</b>	<b>3.8-Kent Temizliğinin Sağlanması</b>		
<b>Performans Hedefi</b>	<b>3.8-Kent Temizliğinin Sağlanması</b>		
<b>AÇIKLAMALAR</b>			
<p><i>Evsel atıkların toplanması, sokakların süpürülmesi gibi birçok temizlik faaliyeti de belediyenin temel görevleri arasında yer almaktadır. Temizlik bir kentin aynasıdır. Kent temizliğinin ile ilgili çalışmaların etkin bir şekilde yönetimi o kentin çehresini değiştirir Çevre ile ilgili yetki ve sorumluluk genel olarak Büyükşehir Belediyesi'nde ise de, ilçe belediyelerinin kendi ilçe sınırları içinde evsel atık toplama yıkama temizleme çöp toplama çalışmalarının rutin olarak sürdürmeleri gerekmektedir. İlçe halkının sağlığı açısından okul, resmi daire, cami gibi ortak kullanımındaki kamusal yapılarda temizlik ve ilaçlama çalışmalarının kesintisiz olarak sürdürülmesi gerekir Çevre hassasiyetinin ilçe sakinlerince önemsenmesi için STK ve eğitim kurumları ile işbirliği içinde bilinçlendirme çalışmalarının yapılması gereklidir.</i></p>			
<b>Performans Göstergeleri</b>	<b>2009</b>	<b>2010</b>	<b>2011</b>
<b>1</b> Evsel Atık Toplama (ton/gün)	71.800 Ton	75.000	<b>80.000 Ton</b>
Açıklama:			
<b>2</b> Cadde-Sokak Süpürülmesi	861 Sokak/203 Cadde	861 Sokak/203 Cadde	<b>861 Sokak/203 Cadde</b>
<b>2</b> Pazaryerleri Süpürme-Yıkama	13 Pazaryeri	13 Pazaryeri	<b>13 Pazaryeri</b>
<b>2</b> Hafriyat-Boş Arsa Temizliği	100%	100%	<b>100%</b>
<b>2</b> Cadde/Sokak Yıkama Çalışması (km)	10.000 km	22.000	<b>25.000 km</b>
<b>2</b> Boyama Çalışması (km)			<b>90 km</b>
<b>3</b> Konteynırların Dezenfekte Edilmesi (adet/yıl)	18.900 Adet	11.700	<b>12.400 Adet</b>
<b>3</b> Konteynır İmalatı (adet/yıl)	216 Adet	500	<b>500 Adet</b>
<b>3</b> Konteynır Tamirâtı (adet/yıl)	3.017 Adet	3.100	<b>700 Adet</b>
<b>3</b> Konteynır Satın Alma (adet/yıl)	250	250	<b>250 Adet</b>
<b>FAALİYETLER</b>			
<b>Kaynak İhtiyacı - (2011)</b>			
	Bütçe	Bütçe Dışı	Toplam
<b>1</b> Evsel Atık Toplama Çalışmaları	3.250.000		3.250.000
<b>2</b> Süpürme-Yıkama Çalışmaları	2.990.000		2.990.000
<b>3</b> Konteynır Tamir Bakım ve Temizlik Çalışmaları	1.185.000		1.185.000
<b>GENEL TOPLAM</b>	<b>7.425.000</b>	<b>0</b>	<b>7.425.000</b>





(Tablo-2)

Faaliyet Maliyetleri Tablosu (Tablo-2)

İDARENİN ADI			EKONOMİK KOD								2011
PERFORMANS HEDEFİ	FAALİYET ADI	Sorumlu Harcama Birimi	01- Personel Giderleri	02- SGK Devlet Primi Giderleri	03- Mal ve Hizmet Alım Giderleri	04- Faiz Giderleri	05- Cari Transferler	06- Sermaye Giderleri	07- Sermaye Transferleri	08- Borç Verme	Toplam Bütçe Kaynak İhtiyacı
<b>1.1-İnsan Kaynaklarının Geliştirilmesi</b>											<b>193.500</b>
1.1.1.	Hizmet İçi Eğitim	İnsan Kaynakları ve Eğitim Md.			95.000						95.000
	Hizmet İçi Eğitim Talep Anketi Hizmet İçi Eğitim Planlaması Hizmet İçi Eğitim Yapılması										
1.1.2.	Çalışanların Karar ve Uygulamalara Katılımı	İnsan Kaynakları ve Eğitim Md.	2.250	750							3.000
	Personel Değerlendirme Anketi Yıllık Değerlendirme Anketi										
1.1.3.	Çalışanların Motivasyonlarının Artırılması	İnsan Kaynakları ve Eğitim Md.			75.500						75.500
	Personelin Özel Günlerinin Takibi ve Başkanlıkça Kutlanması (Doğrum Günü) Personelin Özel Günlerinin Takibi ve Başkanlıkça Kutlanması (Çocuk Doğumu, Hasta Ziyareti) Sosyal Etkinlik Düzenlenmesi										
1.1.4.	Mesleki Panel, Seminer, Fuar ve Benzeri Etkinliklere Katılım	İnsan Kaynakları ve Eğitim Md.			20.000						20.000
	Fuarlara Katılım Seminerlere Katılım										
<b>1.2-Kalite Yönetim Sisteminin Geliştirilmesi</b>											<b>52.500</b>
1.2.1.	ISO 9001 Kalite Yönetim Sisteminin Revizyonu Ve Geliştirilmesi	İnsan Kaynakları ve Eğitim Md. (KYM)			45.200						45.200
	Eğitimler (Standart Oryantasyon v.b.) Dokümanların Revizyonu ve Takibi Belgelendirme ve Ara Denetim Yönetimin Gözden Geçirme Toplantısı Düzeltilici/Önleyici Faaliyetler Çevre ve Risk Analizlerinin Yapılması										

(Tablo-2)

1.2.2.	<b>Süreç Yönetimi ve İyileştirme Çalışmaları</b>	<b>İnsan Kaynakları ve Eğitim Md. (KYM)</b>			7.300					7.300
	Süreç İyileştirme Çalışmaları Süreç / Proseslerin Tanımlarının Yapılması ve gözden geçirilmesi									
<b>1.3-Kurum İçi İletişimin Geliştirilmesi</b>										<b>70.000</b>
1.3.1.	<b>Periyodik Toplantılar</b>	<b>Özel Kalem Md./ İnsan Kaynakları Md.</b>			0					0
	Başkan ve Başkan Yardımcıları Toplantıları Başkanın Müdürlerle Toplantıları Genel Değerlendirme Toplantıları									
1.3.2.	<b>Kurum İçi Sosyal Aktivitelerin Artırılması</b>	<b>Kültür ve Sosyal İşler Md.</b>			70.000					70.000
	Birimler Arası Sportif Turnuva Personel Pikniği									
<b>1.4-Halkla İlişkilerin Geliştirilmesi</b>										<b>2.155.400</b>
1.4.1.	<b>Belediye Karar ve Uygulamaları Hakkında Halkın Bilgilendirilmesi</b>	<b>Basın Yayın Halkla İlişkiler Md. / Destek Hizmetleri Md. (Bilgi İşlem Birimi)</b>			253.500					253.500
	Belediye Bülteni Belediye WEB Sayfasının Güncellenmesi İnternet Erişim Hızının Artırılması İntranetin Oluşturulması									
1.4.2.	<b>Şikayet-Talep Takip Sisteminin Geliştirilmesi</b>	<b>Basın Yayın Halkla İlişkiler Md.</b>			214.000					214.000
	Beyaz Masa Personel Eğitimi Kentli Servisinin (AKOS) Geliştirilmesi Şikayet ve Taleplere Geri Dönülmesi (2 gün)									
1.4.3.	<b>Belediye Karar ve Uygulamalara Halkın Katılımının Artırılması</b>	<b>Basın Yayın Halkla İlişkiler Md. / Özel Kalem Md.</b>			87.900					87.900
	Kent Konseyi									
	Gençlik Meclisleri Kadın Meclisleri Cenaze ve Doğum ziyaretleri Muhtarlarla Toplantı Mahalle Ziyaretleri Halk Meclisleri (Her Mahallede 1 defa)									

(Tablo-2)

1.4.4.	<b>Kamuoyu Arařtırmaları</b>	<b>Basın Yayın Halkla İliřkiler Md.</b>			100.000					100.000
	Kamuoyu Arařtırma Sayısı									
1.4.5.	<b>Kurum Arřivi alıřmaları</b>	<b>Yazı İřleri Md.</b>			1.500.000					1.500.000
	İmar Şehircilik ve Mali Hizmetler Md. Arřivlerinin Oluřturulması Kurum Arřivi Evrak İmha Komisyonunun kurulması ve evrak imha iřlemlerinin gerekleřtirilmesi									
<b>1.5-alıřma Mekanlarının İyileřtirilmesi</b>										<b>5.790.500</b>
1.5.1.	<b>Belediye Hizmet Binalarında Hijyenin Saęlanması</b>	<b>Destek Hizmetleri Md.</b>			320.000					320.000
	Belediye Hizmet Binalarının Temizlięi Personel Destek Hizmeti (temizlik iři 10 kiři)									
1.5.2.	<b>Hizmet Binalarının Bakım Onarım Giderleri</b>	<b>Destek Hizmetleri Md.</b>			100.000					100.000
	Bina Bakım Onarım Giderleri									
1.5.3.	<b>Belediye Hizmet Binalarında Isıtma-Soęutma Sistemlerinin Geliřtirilmesi</b>	<b>Destek Hizmetleri Md.</b>			10.000					10.000
	Klima Takılması									
1.5.4.	<b>Belediye Binalarının Gvenlięi</b>	<b>Zabıta Md.</b>			1.650.500					1.650.500
	Gvenlik Hizmetlerinin Srdrlmesi (kadrolu personel ) Koruma ve Gvenlik Planının Gncellenmesi Gvenlik Personeli Kadrosunun Gclendirilmesi									
1.5.5.	<b>Belediye Ek Hizmet Binasının Yapılması</b>	<b>Fen İřleri Md.</b>						2.950.000		2.950.000
	Belediye Ek Hizmet Binası Tamamlanma Oranı									
1.5.6.	<b>İř Saęlıęı ve İř Gvenlięi ile ilgili Tedbirlerin Alınması</b>	<b>Fen İřleri Md. / Destek Hizmetleri Md.</b>						760.000		760.000
	Fen İřleri Şantiye Alanı yapılması (Tamamlanma Oranı) Fen iřleri Md. Atlyelerinde iř saęlıęı ve gvenlięi ilgili Tedbirlerin Tamamlanması (Asfalt ve Kaldırım Tamir Bakım İřileri iin Ayrı bir Blm Oluřturulması) Elektrik Panosunun Bina Dıřına Tařınması									
<b>1.6-Denetim alıřmalarının Geliřtirilmesi</b>										<b>15.250</b>
1.6.1.	<b>İ Kontrol Sisteminin Kurulması</b>	<b>Mali Hizmetler Md.</b>			13.250					13.250



(Tablo-2)

		İç Kontrol Eylem Planının İzlenmesi (sayı) İç Kontrollerin Yapılması İç Kontrol Sonuç Raporu Hazırlanması										
1.6.2.		<b>Kalite İç tetkik Çalışmaları Yapılması</b>	<b>İnsan Kaynakları ve Eğitim Md. (KYM)</b>			2.000						2.000
		ISO 9001 İç Tetkik Planı Yapılması İç Tetkik Yapılması İç Tektik Sonuç Raporu Hazırlanması										
<b>1.7-Mali Yapının Güçlendirilmesi</b>												<b>532.040</b>
1.7.1.		<b>Tahakkuk Artışı Sağlanması</b>	<b>Mali Hizmetler Md.</b>	209.880	69.960							279.840
		Saha Taraması Beyanların Elektronik Ortamdaki Verilerle Karşılaştırılması ve Kayıplara Resen Tahakkuk										
1.7.2.		<b>Tahsilât Oranlarının Artırılması</b>	<b>Mali Hizmetler Md.</b>			45.000						45.000
		Ödeme Emirleri Gönderilmesi										
1.7.3.		<b>Tasarruf Tedbirleri Uygulanması</b>	<b>Destek Hizmetleri Md.</b>			160.000						160.000
		Klima, Asansör Ve Benzeri Ekipmanın Periyodik Bakımlarının Yapılması Bina Aydınlatmalarının LED Lamba ile değiştirilmesi										
1.7.4.		<b>Belediye Gayrimenkullerinin Değerlendirilmesi</b>	<b>Emlak ve İstimlak Md.</b>			34.000						34.000
		İmar uygulamaları Belediye adına çıkan hisselerin satışı İşgalli terk alanlarının tespiti ve işgaliye harcı alınması Belediyeye ait gayrimenkullerin kiralanması İşgalli Hazine arazilerinin devrinin alınması										
1.7.5.		<b>Planlama Faaliyetleri</b>	<b>Mali Hizmetler Md.</b>			13.200						13.200
		Performans Programı Hazırlanması										
<b>1.8-Bilişim Altyapısının Ve Kullanımının Geliştirilmesi</b>												<b>455.000</b>
1.8.1.		<b>Bilişim Donanımının Güçlendirilmesi</b>	<b>Destek Hizmetleri Md. (Bilgi İşlem Birimi)</b>			90.000						90.000
		Donanım İhtiyacının Karşlanması <b>Led Tabela ve Led Ekran Konulması</b>										
1.8.2.		<b>Bilişim Yazılımının Geliştirilmesi</b>	<b>Destek Hizmetleri Md. (Bilgi İşlem Birimi)</b>			350.000						350.000
		Yazılım İhtiyacının Karşlanması										

(Tablo-2)

		Sanal Server ve Storage Oluşturulması									
1.8.3.		Bilgisayar ve Programları Kullanım Becerisinin Geliştirilmesi	Destek Hizmetleri Md. (Bilgi İşlem Birimi)			15.000					15.000
		Kullanıcı Temel Eğitimi Adam									
<b>2.1-Kentsel Altyapının Geliştirilmesi</b>											<b>12.439.472</b>
2.1.1.		Yol Ağının Geliştirilmesi	Fen İşleri Md.					9.869.000			9.869.000
		Yeni Yol Açılması Yol Genişletme Asfalt Kaplama (Asfalt Yol Yapımı) Asfalt Yama									
2.1.2.		Yağmur Suyu Şebekesinin Geliştirilmesi	Fen İşleri Md.					846.000			846.000
		Yağmur Suyu Şebeke Yapımı									
2.1.3.		Bordür-Tretuvar Çalışması	Fen İşleri Md.					1.724.472			1.724.472
		Bordür Yapımı KilitTaşı Yapımı Bordür Tamiri KilitTaşı Tamiri									
<b>2.2-Planlı-İmarlı Yapılaşmanın Artırılması</b>											<b>1.497.760</b>
2.2.1.		İmar Planları Yapılması	Plan ve Proje Md.			164.250					164.250
		Aydınlı Mahallesi Revizyon Uygulama İmar Planı İçmeler Kavşak ve Çevresi Uygulama İmar Planı Tepeören Bölgesi Uygulama İmar Planı Aydınlı Konaşlı Bölgesi Nazım ve Uygulama İmar Planı Kamil Abdüş Gölü ve Çevresi Koruma Amaçlı UİP									
2.2.2.		İmar Uygulama Çalışmaları Yapılması	Emlak ve İstimlak Md.			1.175.000					1.175.000
		Akfırat Kuzey Planı İmar Uygulaması Tepeören Köyüçü Planı İmar Uygulaması									
2.2.3.		İmara Aykırı Yapılaşma ile Mücadele	İmar ve Şehircilik Md.	42.652	14.218						56.870
		Tespit edilen kaçak inşaat sayısını indirmek. "Verilmiş olan ruhsat sayısının %3'ü." Mevcut kaçak inşaat sayısının ruhsata bağlanma oranı									
2.2.4.		Ruhsat Çalışmaları	İmar ve Şehircilik Md.	76.230	25.410						101.640
		Planlı Bölgelerdeki Ruhsatlı yapıların tespitini yaparak envanter oluşturmak.									

(Tablo-2)

		Yıllık dönem sonlarına kadar verilen ruhsat sayısını 600'ün üzerine çıkartmak. Ruhsatlı binaların Yapı Kullanma İzin Belgesine bağlanma oranının %90'a çıkartmak.										
<b>2.3-Rekreasyon Alanlarının Geliştirilmesi</b>												<b>4.866.670</b>
<b>2.3.1.</b>	<b>Rekreasyon Alanlarının Artırılması ve Geliştirilmesi</b>	<b>Park ve Bahçeler Md.</b>							3.411.870			3.411.870
	Şelale Parkı Yapımı (Tamamlanma Oranı) Sahil Düzenleme 1.Etap Evliya Çelebi Park Yapımı Postane Mah. Park (20000 m2 İBB) Eski Parkların Revizyonu Spor Alanı Düzenlemesi (Fitness Alanı Oluşturulması)											
<b>2.3.2.</b>	<b>Park ve Rekreasyon Alanlarının Temizlik Bakım ve Onarımı</b>	<b>Park ve Bahçeler Md.</b>			1.045.000							1.045.000
	Rekreasyon Alanı Temizlik, Bakım ve Onarımı Fitnes Aletleri - Çocuk Oyun Grubu Tamir ve Bakımı											
<b>2.3.3.</b>	<b>Tuzla Genel Kavşak - Refüjlerde Düzenleme</b>	<b>Park ve Bahçeler Md.</b>			60.000							60.000
	Yazlık Mevsimlik Çiçek Üretim ve Dikimi Kışlık Mevsimlik Çiçek Üretim ve Dikimi											
<b>2.3.4.</b>	<b>Ağaç Dikimi ve Bakımı</b>	<b>Park ve Bahçeler Md.</b>			132.400							132.400
	Ağaç Dikimi Ağaç kesimi ve budamanın gerçekleştirilmesi											
<b>2.3.5.</b>	<b>Bank Tamiri ve Yeni Bank montajı</b>	<b>Park ve Bahçeler Md.</b>							97.400			97.400
	Yeni bank dağıtım ve montajı											
<b>2.3.6.</b>	<b>Tel Örgü Yapımı</b>	<b>Park ve Bahçeler Md.</b>			120.000							120.000
	Yeni tel örgü yapımı											
<b>2.4-Kentsel Yaşam Alanlarının Oluşturulması</b>												<b>1.475.000</b>
<b>2.4.1.</b>	<b>Nikah Sarayı Yapımı</b>	<b>Fen İşleri Md.</b>							1.475.000			1.475.000
	Nikah Sarayı Tamamlanma Oranı											
<b>2.4.2.</b>	<b>Şifa Mah. Alışveriş Merkezi</b>	<b>Fen İşleri Md.</b>										yap-işlet- devret
	Şifa Mah. Alışveriş Merkezi Tamamlanma Oranı											

(Tablo-2)

2.4.3.	<b>Marina İnşaatı</b>		<b>Fen İşleri Md.</b>								yap-işlet-devret
		Etüd ve proje çalışmalarının tamamlanması ve yap, işlet, devret olacak şekilde ihaleye çıkılması									
<b>3.1-Toplumsal Dayanışmanın Artırılması</b>											<b>2.316.000</b>
3.1.1.	<b>Sosyal Güçsüzlere Yardım Yapılması</b>		<b>Basın Yayın Halkla İlişkiler Md.</b>					2.316.000			2.316.000
		Sıcak Yemek Yardımı Erzak Paketi Yardımı Giyecek Yardımı Eşya Yardımı Engellilere Araç Gereç, Protez ve Cihaz Desteği Sağlamak adet /yıl Nakdi Yardım makul talebin karşılanması kişi /yıl Asker Aile Yardımı									
<b>3.2-Toplum Sağlığının Korunması</b>											<b>705.600</b>
3.2.1.	<b>Vektörel Mücadele Çalışmaları</b>		<b>Sağlık İşleri Md. (Veteriner Birimi)</b>			87.000					87.000
		Uçkun Mücadelesi (Larva Kaynaklarının Tespiti ve İlaçlanması) Umuma Açık Yerlerin ve Çöp Konteynirlerinin İlaçlanması (Rezidüel İlaçlama) Kanal İlaçlama (Sirvisinekle Mücadele)									
3.2.2.	<b>Gıda Üretim/Satış Yerlerinin Denetimi</b>		<b>Zabıta Md.</b>	172.500	57.500						230.000
		İşyeri Denetimlerinin yapılması (Ekmek Fabrikası ve Fırın) İşyeri Denetimlerinin yapılması (Pasta, Pide, Börek,Tatlı vs. İmalathane)									
3.2.3.	<b>Veteriner Hekimlik Hizmeti Verilmesi</b>		<b>Sağlık İşleri Md. (Veteriner Birimi)</b>			20.200					20.200
		Klinik Hizmeti Talebin Karşlanması Müşahade Yeri Yapılması									
3.2.4.	<b>Sağlık Hizmetlerinin Verilmesi</b>		<b>Sağlık İşleri Md. (Veteriner Birimi)</b>			353.100					353.100
		Cenaze hizmetlerinin karşılanması Hasta nakil Hizmetlerinin Karşlanması İnsanlarda Aşı Kampanyasına destek									

(Tablo-2)

		Psikolojik Danışma Hizmeti Verilmesi Laboratuvar Hizmeti Poliklinik Hizmeti									
<b>3.2.5.</b>	<b>Dezenfeksiyon Hizmetlerinin Verilmesi</b>		<b>Sağlık İşleri Md. (Veteriner Birimi)</b>			15.300					15.300
		Kurban satış alanının dezenfeksiyonu Okullarda dezenfeksiyon yapılması Kamu kurum ve kuruluşlarının su depolarının dezenfeksiyonu									
<b>3.3-Kültürel Hayatın Zenginleştirilmesi</b>											<b>2.222.500</b>
<b>3.3.1.</b>	<b>Kültürel Etkinlikler</b>		<b>Kültür ve Sosyal İşler Md.</b>			2.162.500					2.162.500
		Panel-Konferans-Seminer Vb Düzenlenesi Kültürel Geziler Sergi Konser ve Animasyon Gösterileri Festiva,Şenlik Vb Sinema Gösterileri Anma Programları Tiyatro Gösterimi(Çocuk-Yetişkin) Yarışmalar(Bilgi,Spor vb) Fuarlara katılım(yurtiçi,yurtdışı)									
<b>3.3.2.</b>	<b>Kültürel Yayınlar</b>		<b>Basın Yayın Halkla İlişkiler Md.</b>			60.000					60.000
		Dergi-Broşür Yayını									
<b>3.4-İlçe Ekonomi Ve Ticaretin Geliştirilmesi</b>											<b>199.002</b>
<b>3.4.1.</b>	<b>İlçenin Tanıtımı</b>		<b>Basın Yayın Halkla İlişkiler Md.</b>			100.000					100.000
		Tanıtım Kitabı Hazırlanması									
<b>3.4.2.</b>	<b>Ruhsat Denetimi ve Ruhsat Verilmesi</b>		<b>Ruhsat Denetim Md.</b>	52.650	9.352	37.000					99.002
		Sihhi Müesseseler Ruhsat Talebi Gayrisihhi Müesseseler Ruhsat Talebi Umuma Açık İstirahat ve Eğlence Yerleri Ruhsat Talebi Hafta Tatil Ruhsatı Verilmesi taleplerin karşılanması Ruhsat Komisyon Denetimi									

(Tablo-2)

		Gıda Maddeleri üreten ve satan işyerlerinin denetimi Ruhsatlı - Ruhsatsız İşyerlerinin Denetlenmesi Umuma Açık İstirahat ve Eğlence Yerlerine Mesul Müdürlük Belgesi Düzenlenmesi (Talep halinde)									
<b>3.5.Toplumsal Güvenliğin Sağlanması</b>											<b>176.625</b>
<b>3.5.1.</b>	<b>Eğitim ve Bilinçlendirme Hizmeti</b>		<b>Sağlık İşleri Md. (Veteriner Birimi)</b>			8.500					8.500
		El İlanı, Broşür, Afiş vb. Dağıtılması Gıda Sektöründe Çalışanlara Yönelik Eğitim Düzenlenmesi Berberler ve Kuaförlere yönelik Hijyen Eğitim Çalışmaları									
<b>3.5.2.</b>	<b>Başiboş Hayvanlara Yönelik Önlemler</b>		<b>Sağlık İşleri Md. (Veteriner Birimi)</b>	49.125		112.000					161.125
		Sokak Köpeklerinin Rehabilitasyon Amacıyla Toplanması ve Rehabilitasyonun Yapılması Kedi ve Köpeklere Yönelik Kuduz Aşısı Kampanyası									
<b>3.5.3.</b>	<b>Kurban Hizmeti Verilmesi</b>		<b>Sağlık İşleri Md. (Veteriner Birimi)</b>			7.000					7.000
		Kurban Hizmeti									
<b>3.7-Çevrenin Korunması</b>											<b>868.000</b>
<b>3.7.1.</b>	<b>Çevre Bilincinin Geliştirilmesi</b>		<b>Temizlik İşleri Md.</b>			30.000					30.000
		Okullarda Çevre Bilinci Eğitimi Verilmesi (okul adedi) Broşür ve Benzeri Doküman Hazırlanması Çevre Haftası Etkinlikleri Düzenlenmesi									
<b>3.7.2.</b>	<b>Denetim Çalışmaları</b>		<b>Zabıta Md.</b>	585.000	195.000						780.000
		Gürültü Kirliliği Denetimleri (Şikâyet Üzerine) Görüntü Kirliliği Denetimleri (Şikâyet Üzerine) Atık Denetimleri (Katı - Sıvı) (Şikâyet Üzerine) Tütün Mamülleri Zararlarının Önlenmesi Denetimleri Umuma Açık Yerlerin Denetimleri									
<b>3.7.3.</b>	<b>Atık Toplama ve Geri Dönüşüm Çalışmaları</b>		<b>Temizlik İşleri Md.</b>			58.000					58.000
		Okullarda Atık Pil Toplama Kampanyası (okul sayısı) Okullarda Kâğıt Toplama Kampanyası (okul sayısı)									

(Tablo-2)

		Atık Pii Toplama Kutuları Konulması Ambalaj ve Ambalaj-Metal-Plastik Atıkları Toplama Noktaları Oluşturulması Tıbbi Atık Toplama Sözleşmesi Yapan İşyerlerinin Artırılması									
<b>3.8-Kent Temizliğinin Sağlanması</b>											<b>7.425.000</b>
<b>3.8.1.</b>	<b>Evsel Atık Toplama Çalışmaları</b>	<b>Temizlik İşleri Md.</b>			3.250.000						3.250.000
	Evsel Atık Toplama ton/gün										
<b>3.8.2.</b>	<b>Süpürme - Yıkama Çalışmaları</b>	<b>Temizlik İşleri Md.</b>			2.990.000						2.990.000
	Cadde-Sokak Süpürülmesi Pazaryerleri Süpürme-Yıkama Hafriyat-Boş Arsa Temizliği Cadde/Sokak Yıkama Çalışması Boyama Çalışması										
<b>3.8.3.</b>	<b>Konteynır Tamir Bakım ve Temizlik Çalışmaları</b>	<b>Temizlik İşleri Md.</b>			1.185.000						1.185.000
	Konteynırların Dezenfekte Edilmesi Konteynır İmalatı Konteynır Tamiratı Konteynır satınalma										
<b>3.9-İlçe Eğitimine Katkı</b>											<b>630.000</b>
<b>3.9.1.</b>	<b>Okul Bakım Onarımı Yardım Çalışmaları</b>	<b>Destek Hizmetleri Md. / Fen İşleri Md.</b>			250.000						250.000
	Okullarda Bakım ve Onarım Faaliyetleri <b>Okul Mefruşat Alımları</b>										
<b>3.9.2.</b>	<b>Öğrencilere Yönelik Eğitim Set Yardımı Faaliyet ve Projeleri</b>	<b>Basın Yayın Halkla İlişkiler Md.</b>			60.000						60.000
	Eğitim Seti Dağıtımı (öğreci sayısı)										
<b>3.9.3.</b>	<b>Spor Tesis Tamir ve Bakımı</b>	<b>Fen İşleri Md.</b>						320.000			320.000
	Diğer Spor Tesisleri Tamir ve Bakımı Futbol sahası bakım ve tamiri										
<b>3.10-Sportif Hayatın Geliştirilmesi</b>											<b>100.000</b>
<b>3.10.1.</b>	<b>Sportif Etkinlikler Düzenlenmesi</b>	<b>Kültür ve Sosyal İşler Md.</b>			100.000						100.000
	Yaz Spor Okulu Faaliyetleri(Yüzme Kursu,Futbol vs)										
<b>2011 PERFORMANS PROGRAMI - TOPLAM KAYNAK İHTİYACI</b>			<b>1.190.287</b>	<b>372.190</b>	<b>18.853.600</b>	<b>0</b>	<b>2.316.000</b>	<b>21.453.742</b>	<b>0</b>	<b>0</b>	<b>44.185.819</b>

## D. İDARENİN TOPLAM KAYNAK İHTİYACI

İdare Performans Tablosu (Tablo-3)

İdare Adı		TUZLA BELEDİYESİ						
Performans Hedefi	Faaliyet		BÜTÇE İÇİ		BÜTÇE DIŞI		TOPLAM	
			TL	Pay (%)	TL	Pay (%)	TL	Pay (%)
1.1.	1	Hizmet İçi Eğitimler	95.000	0,2%			95.000	0,2%
	2	Çalışanların Karar ve Uygulamalara Katılımı	3.000	0,0%			3.000	0,0%
	3	Çalışanların Motivasyonlarının Artırılması	75.500	0,2%			75.500	0,2%
	4	Mesleki Panel, Seminer, Fuar ve Benzeri Etkinliklere Katılım	20.000	0,0%			20.000	0,0%
1.2.	1	ISO 9001 Kalite Yönetim Sisteminin Revizyonu Ve Geliştirilmesi	45.200	0,1%			45.200	0,1%
	2	Süreç Yönetimi ve İyileştirme Çalışmaları	7.300	0,0%			7.300	0,0%
1.3.	1	Periyodik Toplantılar		0,0%			-	
	2	Kurum İçi Sosyal Aktivitelerin Artırılması	70.000	0,2%			70.000	0,2%
1.4.	1	Belediye Karar ve Uygulamaları Hakkında Halkın Bilgilendirilmesi	253.500	0,6%			253.500	0,6%
	2	Şikayet-Talep Takip Sisteminin Geliştirilmesi	214.000	0,5%			214.000	0,5%
	3	Belediye Karar ve Uygulamalara Halkın Katılımının Artırılması	87.900	0,2%			87.900	0,2%
	4	Kamuoyu Araştırmaları	100.000	0,2%			100.000	0,2%
	5	Kurum Arşivi çalışmaları	1.500.000	3,4%			1.500.000	3,4%
1.5.	1	Belediye Hizmet Binalarında Hijyenin Sağlanması	320.000	0,7%			320.000	0,7%
	2	Hizmet Binalarının Bakım Onarım Giderleri	100.000	0,2%			100.000	0,2%
	3	Belediye Hizmet Binalarında Isıtma-Soğutma Sistemlerinin Geliştirilmesi	10.000	0,0%			10.000	0,0%
	4	Belediye Binalarının Güvenliği	1.650.500	3,7%			1.650.500	3,7%
	5	Belediye Ek Hizmet Binasının Yapılması	2.950.000	6,7%			2.950.000	6,7%
	6	İş Sağlığı ve İş Güvenliği İle ilgili tedbirlerin alınması	760.000	1,7%			760.000	1,7%
1.6.	1	İç Kontrol Sisteminin Kurulması	13.250	0,0%			13.250	0,0%
	2	Kalite İç tetkik Çalışmaları Yapılması	2.000	0,0%			2.000	0,0%
1.7.	1	Tahakkuk Artışı Sağlanması	279.840	0,6%			279.840	0,6%



	2	Tahsilât Oranlarının Artırılması	45.000	0,1%			45.000	0,1%
	3	Tasarruf Tedbirleri Uygulanması	160.000	0,4%			160.000	0,4%
	4	Belediye Gayrimenkullerinin Değerlendirilmesi	34.000	0,1%			34.000	0,1%
	5	Planlama Faaliyetleri	13.200	0,0%			13.200	0,0%
1.8.	1	Bilişim Donanımının Güçlendirilmesi	90.000	0,2%			90.000	0,2%
	2	Bilişim Yazılımının Geliştirilmesi	350.000	0,8%			350.000	0,8%
	3	Bilgisayar ve Programları Kullanım Becerisinin Geliştirilmesi	15.000	0,0%			15.000	0,0%
2.1.	1	Yol Ağının Geliştirilmesi	9.869.000	22,3%			9.869.000	22,3%
	2	Yağmur Suyu Şebekesinin Geliştirilmesi	846.000	1,9%			846.000	1,9%
	3	Bordür-Tretuvar Çalışması	1.724.472	3,9%			1.724.472	3,9%
2.2.	1	İmar Planları Yapılması	164.250	0,4%			164.250	0,4%
	2	İmar Uygulama Çalışmaları Yapılması	1.175.000	2,7%			1.175.000	2,7%
	3	İmara Aykırı Yapılaşma ile Mücadele	56.870	0,1%			56.870	0,1%
	4	Ruhsat Çalışmaları	101.640	0,2%			101.640	0,2%
2.3.	1	Rekreasyon Alanlarının Artırılması ve Geliştirilmesi	3.411.870	7,7%			3.411.870	7,7%
	2	Park ve Rekreasyon Alanlarının Temizlik Bakım ve Onarımı	1.045.000	2,4%			1.045.000	2,4%
	3	Tuzla Genel Kavşak - Refüjlerde Düzenleme	60.000	0,1%			60.000	0,1%
	4	Ağaç Dikimi ve Bakımı	132.400	0,3%			132.400	0,3%
	5	Bank Tamiri ve Yeni Bank montajı	97.400	0,2%			97.400	0,2%
	6	Tel Örgü Yapımı	120.000	0,3%			120.000	0,3%
2.4.	1	Nikah Sarayı Yapımı	1.475.000	3,3%			1.475.000	3,3%
	2	Alışveriş Merkezi Yapımı (Şifa Mah.)		0,0%	yap-işlet-devret		yap-işlet-devret	
	3	Marina İnşaatı		0,0%	yap-işlet-devret		yap-işlet-devret	
3.1.	1	Sosyal Güçsüzlere Yardım Yapılması	2.316.000	5,2%			2.316.000	5,2%
3.2.	1	Vektörel Mücadele Çalışmaları	87.000	0,2%			87.000	0,2%
	2	Gıda Üretim/Satış Yerlerinin Denetimi	230.000	0,5%			230.000	0,5%
	3	Veteriner Hekimlik Hizmeti Verilmesi	20.200	0,0%			20.200	0,0%
	4	Sağlık Hizmetlerinin Verilmesi	353.100	0,8%			353.100	0,8%
	5	Dezenfeksiyon Hizmetlerinin Verilmesi	15.300	0,0%			15.300	0,0%
3.3.	1	Kültürel Etkinlikler	2.162.500	4,9%			2.162.500	4,9%

	2	Kültürel Yayınlar	60.000	0,1%			60.000	0,1%
3.4.	1	İlçenin Tanıtımı	100.000	0,2%			100.000	0,2%
	2	Ruhsat Denetimi ve Ruhsat Verilmesi	99.002	0,2%			99.002	0,2%
3.5.	1	Eğitim ve Bilinçlendirme Hizmeti	8.500	0,0%			8.500	0,0%
	2	Başboş Hayvanlara Yönelik Önlemler	161.125	0,4%			161.125	0,4%
	3	Kurban Hizmeti Verilmesi	7.000	0,0%			7.000	0,0%
3.7.	1	Çevre Bilincinin Geliştirilmesi	30.000	0,1%			30.000	0,1%
	2	Denetim Çalışmaları	780.000	1,8%			780.000	1,8%
	3	Atık Toplama ve Geri Dönüşüm Çalışmaları	58.000	0,1%			58.000	0,1%
3.8.	1	Evsel Atık Toplama Çalışmaları	3.250.000	7,4%			3.250.000	7,4%
	2	Süpürme-Yıkama Çalışmaları	2.990.000	6,8%			2.990.000	6,8%
	3	Konteynır Tamir Bakım ve Temizlik Çalışmaları	1.185.000	2,7%			1.185.000	2,7%
3.9.	1	Okul Bakım Onarımı ve Yardım Çalışmaları	250.000	0,6%			250.000	0,6%
	2	Öğrencilere Yönelik Eğitim Set Yardımı Faaliyet ve Projeleri	60.000	0,1%			60.000	0,1%
	3	Spor Tesis Yapım ve Bakımı	320.000	0,7%			320.000	0,7%
3.10.	1	Sportif Etkinlikler Düzenlenmesi	100.000	0,2%			100.000	0,2%
<b>Performans Hedefleri Maliyetleri Toplamı</b>			<b>44.185.819</b>	<b>100,0%</b>			<b>44.185.819</b>	<b>100,0%</b>
<b>Genel Yönetim Giderleri</b>			<b>56.834.502</b>				<b>56.834.502</b>	
<b>Diğer İdarelere Transfer Edilecek Kaynaklar Toplamı</b>								
<b>GENEL TOPLAM</b>			<b>101.020.321</b>				<b>101.020.321</b>	

**Toplam Kaynak İhtiyacı Tablosu (Tablo-4)**

İdare Adı		TUZLA BELEDİYESİ				
(TL)						
Bütçe Kaynak İhtiyacı	EKONOMİK KOD	Faaliyet Toplamı	Genel Yönetim Giderleri Toplamı	Diğer İdarelere Transfer Edilecek Kaynak. Top.	GENEL TOPLAM	
	1	Personel Giderleri	1.178.006	14.816.954		15.994.960
	2	SGK Devlet Pirimi Giderleri	384.471	1.666.693		2.051.164
	3	Mal ve Hizmet Alım Giderleri	18.853.600	23.098.037		41.951.637
	4	Faiz Giderleri	0	0		0
	5	Cari Transferler	2.316.000	764.650		3.080.650
	6	Sermaye Giderleri	21.453.742	10.868.168		32.321.910
	7	Sermaye Transferleri	0	0		0
	8	Borç Verme	0	0		0
	9	Yedek Ödenek		5.620.000		5.620.000
<b>Toplam Bütçe Kaynak İhtiyacı</b>		<b>44.185.819</b>	<b>56.834.502</b>		<b>101.020.321</b>	
Bütçe Dışı Kaynak	Döner Sermaye					
	Diğer Yurt İçi					
	Yurt Dışı					
	<b>Toplam Bütçe Dışı Kaynak İhtiyacı</b>	<b>0</b>	<b>0</b>	<b>0</b>	<b>0</b>	
<b>TOPLAM BÜTÇE KAYNAK İHTİYACI</b>		<b>44.185.819</b>	<b>56.834.502</b>	<b>0</b>	<b>101.020.321</b>	

**E. DİĞER HUSUSLAR**

### **III. EKLER**

(Tablo-5) Faaliyetlerden Sorumlu Harcama Birimlerine İlişkin Tablo'da bulunan Performans Hedefi, Faaliyetleri ve bunlardan sorumlu harcama birimlerine ilişkin bilgiler Tablo 1 ve Tablo 2'de yer aldığından burada tekrar edilmemiştir.