

KIYI EMNİYETİ GENEL MÜDÜRLÜĞÜ

**2014 YILI
PERFORMANS
PROGRAMI (REVİZE)**

2014



APK DAİRESİ BAŞKANLIĞI



2014 YILI PERFORMANS PROGRAMI



***Sizin Emniyetiniz
Bizim İlk Önceliğimizdir***



2014 YILI PERFORMANS PROGRAMI

İçindekiler

GENEL MÜDÜR SUNUŞU.....	5
I-GENEL BİLGİLER.....	6
A- YETKİ GÖREV VE SORUMLULUKLAR.....	6
B- TEŞKİLAT YAPISI	8
C- FİZİKSEL KAYNAKLAR.....	10
D- İNSAN KAYNAKLARI.....	11
II-PERFORMANS BİLGİLERİ.....	12
A- TEMEL POLİTİKA VE ÖNCELİKLER.....	12
B- STRATEJİK AMAÇ VE HEDEFLER	13
C- PERFORMANS GÖSTERGELERİ, PERFORMANS HEDEFLERİ VE FAALİYETLER.....	14
D- TEŞEBBÜSÜN TOPLAM KAYNAK İHTİYACI	22
III- EK.....	23



2014 YILI PERFORMANS PROGRAMI



“Denizciliği Türk'ün büyük milli ülküsü olarak düşünmeli

ve bunu en kısa zamanda başarmalıyız.”

Mustafa Kemal ATATÜRK



2014 YILI PERFORMANS PROGRAMI

GENEL MÜDÜR SUNUŞU

Kıy Emniyeti Genel Müdürlüğü, 1997 yılında kuruluşundan bugüne Can Kurtarma, Gemi Kurtarma ve Seyir Yardımı hizmet halkalarına Gemi Trafik Hizmetleri, Deniz Haberleşmesi, Kılavuzluk ve Römorkaj Hizmetleri ilavesiyle hizmet çeşitliliğini artırarak istikrarlı büyümesini sürdürmüş bir Kamu İktisadi Kuruluşudur.

Kuruluşumuzun bugüne kadar olduğu gibi bundan sonrada varlığını ve gelişimini sosyal ve ekonomik ihtiyaçlara uygun, verimlilik esasına göre sürdürebilmesi yönünde hazırlanan Stratejik Planı ile hesap verebilir ve şeffaf bir yapının oluşturulmasını temin edecek Performans Programı amaç ve hedeflerimizin gerçekleştirilmesinde önemli bir yer tutmaktadır.

2011-2015 dönemi stratejik planın 2014-2015 yıllarına ait güncelleme çalışmaları tamamlanmıştır. 2014 program dönemine ilişkin performans hedeflerini, bu hedeflere ulaşmak için yürütecekleri faaliyetler ile bunların kaynak ihtiyacını ve performans göstergelerini içerecek şekilde hazırlanan Performans Programında iki adet stratejik amaç ve hedefe yer verilmiştir.

Katılımcı ve hesap vermeye esas sistemli bir yapının önemli bir aracı olmak üzere hazırlanan 2014 Performans Programı tüm kuruluş çalışanlarınca benimsenerek, iş, eylem ve planların bu çerçevede dokümana uygunluğu sağlanmalıdır.

Salih ORAKCI
Yönetim Kurulu Başkanı
ve
Genel Müdür



2014 YILI PERFORMANS PROGRAMI

I-GENEL BİLGİLER

Kuruluşun amacı; denizlerimizde ve karasularımızda seyreden Türk ve yabancı bayraklı gemilerin seyir güvenliğine yardımcı olmak, kıyı emniyeti ve gemi kurtarma hizmetleri ile kılavuzluk, römorkörcülük hizmetleri yapmak ve bunlarla ilgili cihaz ve tesislerini kurmak, işletmek, can, mal ve gemi kurtarmak, yardım, çeki, batık çıkarmak ve bunlarla ilgili römorkaj ve dalgıçlık hizmetlerini yürütmek, güvenli seyre yönelik kurulmuş ve kurulacak olan sahil telsiz istasyonları, Otomatik Tanımlama Sistemi, dGPS ve benzeri sistemlerle ilgili her türlü yatırımı yapmak ve tekel şeklinde işleterek seyir emniyetini artırmaktır.

A- YETKİ GÖREV VE SORUMLULUKLAR

Kıyı Emniyeti Genel Müdürlüğü faaliyetlerini 3 adedinde otorite olmak üzere 7 temel alanda sürdürmektedir.

- Belirlenen Saha İçerisinde Tekel Olmak Üzere Tüm Denizlerde Gemi Kurtarma
- Tahlisiye (Can Kurtarma)
- Türk Boğazları Gemi Trafik Hizmetleri Otoritesi
- Fenerler Otoritesi
- Deniz Haberleşmede Hesaplaşma Otoritesi ve Navteks Yayın Koordinatörü
- Kılavuzluk Hizmeti
- Römorkaj Hizmeti

Ana Statüsünün 4 üncü maddesinde faaliyet konuları belirtilmiştir.

Faaliyet konuları;

1. Türkiye kıyılarında kurulmuş ve kurulacak güvenli seyir ilişkin sistem ve tesisleri, fenerleri, radyofarları, deniz işaretlerini, sis düdüklüklerini ve benzeri seyir emniyeti ile ilgili her türlü cihaz ve tesisleri kurmak ve tekel şeklinde işletmek.

2. Karadeniz'de Şile Feneri ile Karaburun Feneri arasındaki Türk karasuları ile Ege Denzinde, Bozcaada ve Gökçeada (İmroz) sahilleri de dahil olmak üzere Bababurnu ile Saroz Körfezi'nde Kemikli mevki arasında kalan Türk karasularında ve bu iki sınır arasındaki Karadeniz ve Çanakkale Boğazları ve Marmara Denizi'nde; kurulmuş ve kurulacak olan can kurtarma (deniz-kara tahlisiye) istasyonlarını tekel şeklinde işletmek ve harp ve yardımcı gemiler hariç kazaya uğrayan 300 Rüşum tonilatodan yukarı gemilerin ve yüklerin kurtarma ve yardım işlerini tekel şeklinde olmak üzere, bütün denizlerde gemi kurtarma, yardım ve çeki (cer) işlerini yapmak.



2014 YILI PERFORMANS PROGRAMI

3. Kılavuzluk, römorkörcülük, palamar ve balıkadam hizmetlerini yapmak, işletmecilik esasları çerçevesinde batık çıkartmak, çıkarttırmak.

4. Türk boğazlarında tekel şeklinde olmak üzere, denizlerimizde ve karasularımızda seyir emniyetine yönelik Gemi Trafik Hizmetleri Sistemini kurmak, kurulmuş bulunan Türk Boğazları Gemi Trafik Hizmetleri (TBGTH) Sistemini, Denizcilik Müsteşarlığı adına işletmek, bu sistemin hizmetle ilgili tüm ihtiyaçlarını karşılamak ve bu amaca yönelik gerekli yatırımları yapmak, gerektiğinde ileride kurulacak gemi trafik hizmetleri sistemlerini Denizcilik Müsteşarlığı adına kurma, kurdurma, işletme, işlettirme, kontrol etme, denetleme ve belgelendirme hizmetlerini yapmak.

5. Denizlerimizde ve karasularımızda güvenli seyre yönelik kurulmuş ve kurulacak olan sahil telsiz istasyonları, Otomatik Tanımlama Sistemi, dGPS ve benzeri sistemlerle ilgili her türlü yatırımı yapmak ve tekel şeklinde işletmek.

6. Seyir emniyeti, gemi kurtarma ve deniz güvenliği ile ilgili hava, deniz ve kara vasıtalarını temin etmek ve bu vasıtaların her türlü bakım, onarım, yenileme ve donatılarını sağlamak.

7. Yapılan hizmetlere karşılık; fener, tahlisiye, deniz haberleşmesi, kılavuzluk, römorkörcülük, palamar, balıkadam gibi tarifeye dayalı hizmet ücretlerinin tahakkuk ve tahsilini yapmak gemi kurtarma ve diğer hizmetlerle ilgili ücretleri tahsil etmek.

8. Amaç ve faaliyet alanlarında yerli ve yabancı ortaklıklara katılmak, yeni ortaklıklar kurmak veya kaldırmak, yurt içinde ve yurt dışında şube, istasyon ve sair tesisler açmak, her türlü anlaşmaları yapmak, ipotek tesis ve terkin etmek, her türlü taşıt, taşınır ve taşınmaz mal ile hizmet kiralamak.

9. Verimlilik ilkesi doğrultusunda faaliyetlerin yürütülmesi, geliştirilmesi ve tanıtılması için kaynaklar sağlamak ve artırmak.

10. Gerektiği hallerde müesseseler, işletmeler kurmak veya kaldırmak, bunlarla ilgili gerekli işlemlerde bulunmak, bağlı ortaklık ve müesseselerin bütçeleriyle fiyat tarife ve yatırımlarının genel ekonomi ve denizcilik politikalarına uyumunu sağlamak.

11. Faaliyet amaçlarıyla ilgili her türlü eğitim konularında ve ihtisas alanlarında dünya standartlarına uygun personel yetiştirilmesine yönelik tedbirleri almak, eğitim tesisleri kurmak, kurdurmak ve tesisleri işletmek veya işlettirmek, danışmanlık hizmeti vermek, gerektiğinde yurt içi veya yurtdışından bu amaçlar doğrultusunda danışmanlık hizmeti almak.

12. İlgili Bakanlıkça verilecek diğer görevleri yapmak.

Not: Ana statümüzdeki faaliyet konularıyla ilgili değişiklik çalışmaları ilgili kurumlar nezdinde devam etmektedir.



2014 YILI PERFORMANS PROGRAMI

B- TEŞKİLAT YAPISI

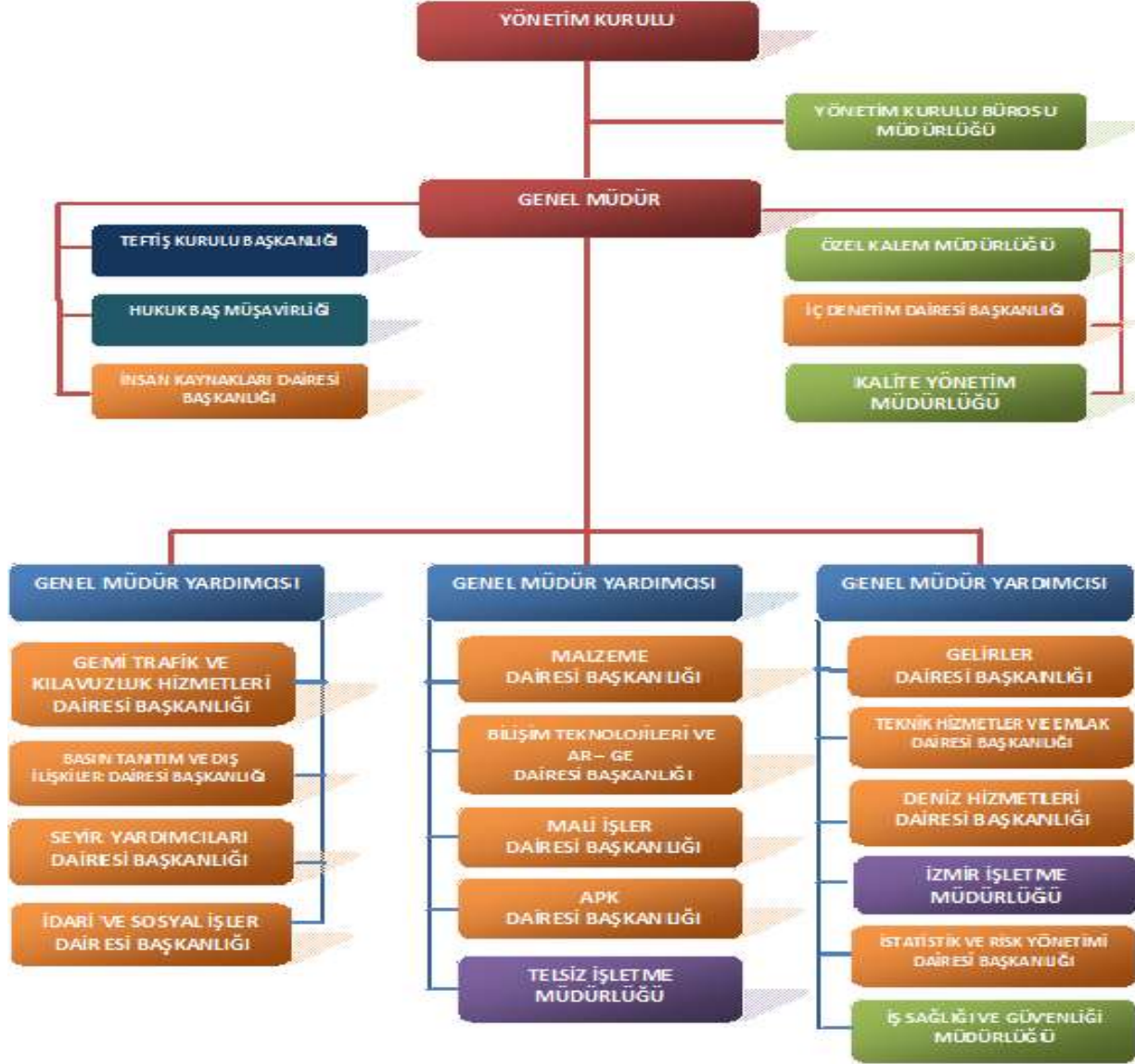
08.06.1984 tarih ve 233 sayılı Kamu İktisadi Teşebbüsleri Hakkında Kanun Hükmünde Kararname hükümlerine tabi olarak ve söz konusu kanun hükmünde kararname çerçevesinde faaliyette bulunmak üzere, 12.05.1997 tarih ve 97/9466 sayılı Bakanlar Kurulu Kararı ile teşkil olunan Kuruluşumuz, Ana Statüsünün Yüksek Planlama Kurulunun 06.08.1997 tarih ve 97/t-34 sayılı kararı ile onaylanmasını müteakip 27.09.1997 tarihinde Yönetim Kurulunun teşekkülü ve 03.10.1997 tarihinde yapılan ilk toplantısı ile hükmi şahsiyet kazanarak faaliyetlerine başlamıştır.

Kıy Emniyeti Genel Müdürlüğü Ulaştırma Denizcilik ve Haberleşme Bakanlığı'nın İlgili Kuruluşu olup merkezi İstanbul'dadır.



2014 YILI PERFORMANS PROGRAMI

KİTİEMNİYETİ GENEL MÜDÜRLÜĞÜ GENEL ORGANİZASYON ŞEMASI





2014 YILI PERFORMANS PROGRAMI

C- FİZİKSEL KAYNAKLAR

Kuruluşun Araç ve Gayrimenkulleri;

Araçlar:

Deniz ve Kara araçları olarak iki bölümde incelenmiştir.

Deniz Araçları;

1 adet Açık Deniz Römorkörü

8 adet Açık Deniz Römorkörü (Fi-Fi 1 Yangın söndürme notasyonunda)

2 adet Açık Deniz Römorkörü (Fi-Fi 2 Yangın söndürme notasyonunda)

15 adet Çekici Römorkör (ekonomik ömürleri tamamlanmış söndüren tipi römorkörlerden 8 adedi liman hizmetlerinde kirada)

1 adet Yakıt Toplama Gemisi

21 adet Kılavuz Botu

13 adet Hızlı Tahlisiye Botu (Arama Kurtarma)

3 adet Tahlisiye Botu (Arama Kurtarma)

5 adet Sabit Karinalı Şişme Can Kurtarma Botu (RHIB)

15 adet Hizmet Botu (ekonomik ömürleri tamamlanmış botlardan 6 adedi Liman hizmetlerinde kirada)

2 adet Bariyer Serme Toplama Botu

1 adet Fener Botu

3 adet Çevre Barcı

10 adet Duba/Şat (2 adet liman hizmetlerinde kirada)

1 adet Maçuna

1 adet Klepe (Liman hizmetlerinde kirada)



2014 YILI PERFORMANS PROGRAMI

Kara Araçları;

9 adet Otomobil

8 adet Kamyon

6 adet Kamyonet

4 adet Minibüs

9 adet Pick-Up

Bina Envanteri ve Diğer Varlıklar:

Kuruluşumuz mülkü kendisine ait olan, tahsisli, işletmesi verilen veya kirada olan;

- Hizmet Binaları
- Fener, Tahlisiye Arazileri
- GTH Binaları ile Trafik Gözetleme Kuleleri
- İstasyonlar (Tahlisiye, Kılavuzluk, Gemi Kurtarma ve Telsiz İstasyonları)'da

faaliyetlerini sürdürmektedir.

D- İNSAN KAYNAKLARI

Kuruluşumuzda 4857 sayılı İş Kanunu, 854 sayılı Deniz İş Kanunu ve 5188 sayılı Özel Güvenlik Hizmetlerine Dair Kanuna göre, Kapsam İçi ve Kapsam Dışı statüde çalışan personel bulunmaktadır. 2013 Aralık itibariyle kapsam içi 1.667 ve kapsam dışı 501 olmak üzere toplam 2.168 personel çalışmaktadır.



2014 YILI PERFORMANS PROGRAMI

II-PERFORMANS BİLGİLERİ

A- TEMEL POLİTİKA VE ÖNCELİKLER

9. Kalkınma Planı 415 ve 416'ncı maddeleri ile Orta Vadeli Planın 4.b ve 4.b.i maddelerinde belirtilen trafik güvenliğinin denizdeki karşılığı olan seyir emniyetinin artırılması için filonun modernize edilmesi gerekmektedir.

9. Kalkınma Planı 4282'inci maddesine göre 2004 yılı başından itibaren başarıyla yürütülen Türk Boğazları Gemi Trafik Hizmetleri Sisteminde elde edilen tecrübe ve birikiminin kurulacak diğer gemi trafik hizmetleri ve uluslararası platformlarda değerlendirilmesi hedeflenmiştir.

9. Kalkınma Planının 6862'nci maddesi "Kamu hizmetlerinde kalite ve etkinliğin artırılması amacıyla kamu kurum ve kuruluşlarının görev, yetki ve işlevleri gözden geçirilerek bu alandaki mükerrerlikler giderilecek, kurum ve kuruluşların politika oluşturma, maliyetlendirme ve uygulama kapasiteleri artırılacak, insan kaynakları geliştirilecek, kamu hizmetlerinin vatandaşlara sunumunda bilgi ve iletişim teknolojilerinden etkin şekilde faydalanılacak," denilmektedir.

10. Kalkınma Planı 850'nci maddesi "Deniz emniyetine azami önem verilecek, Acil Müdahale Merkezleri ve yoğun limanlardaki Gemi Trafik Yönetim Sistemleri tamamlanacak, güvenli deniz izleme koridorları oluşturulacaktır" şeklinde düzenlenmiştir.



2014 YILI PERFORMANS PROGRAMI

B- STRATEJİK AMAÇ VE HEDEFLER

MİSYON

Seyir, Can, Mal Emniyetini Artırmak ve Deniz Çevresini Korumak.

VİZYON

Seyir, Can, Mal ve Çevre Emniyeti Konusunda İlk Aranılan Güvenilir Bir Kuruluş Olmak.

STRATEJİK PLANDA YER ALAN AMAÇ VE HEDEFLER

STRATEJİK AMAÇ – 1:

Tüm Denizlerimizde Seyir Emniyetini Artırmak

HEDEF 1.1: 2015 yılı itibari ile Filomuzun kurtarma gemilerini ihtiyaçlara uygun olarak Fi-Fi 1, Fi-Fi 2, Fi-Fi 3 klaslarına (çeki güçleri ~ 200 ton, pompaların toplam kapasitesi 2400 m³/h ~ 9600 m³/h, 120 ~150 m yatay püskürtme mesafesi, 45~70 m dikey püskürtme mesafesi) yükseltmek, 1~10 bofor hava ve deniz koşullarında can kurtarma operasyonları yapabilmek ve gemilere kılavuz verebilmek.

(Kuruluşun 2011-2015 Stratejik Planında, yukarıdaki değerler belirtilmekle beraber temin edilmesi planlanan deniz araçlarının teknik özellikleri, teknolojilerindeki gelişmelere ve ihtiyaçlara göre değişebilmektedir)

STRATEJİK AMAÇ – 3:

İstihdam Edilen Nitelikli Personele Gerekli Eğitimleri Vermek

HEDEF 3.1: 2015 yılı sonuna kadar 6000 kişiye eğitim verilmesi.

Not: 2014 yılı performans programına konu olan stratejik amaç ve hedefler belirtilmektedir.



2014 YILI PERFORMANS PROGRAMI

C- PERFORMANS GÖSTERGELERİ, PERFORMANS HEDEFLERİ VE FAALİYETLER

PERFORMANS HEDEFİ TABLOSU (HEDEF 1-1)

Birimin Adı	Deniz Hizmetleri Dairesi Başkanlığı (DHDB) Gemi Trafik ve Kılavuzluk Hizmetleri Dairesi Başkanlığı (GTKHDB)
Stratejik Amaç-1	Tüm Denizlerimizde Seyir Emniyetini Artırmak.
Hedef -1.1	2015 yılı itibari ile Filomuzun kurtarma gemilerini ihtiyaçlara uygun olarak Fi-Fi 1, Fi-Fi 2, Fi-Fi 3 klaslarına (çeki güçleri ~ 200 ton, pompaların toplam kapasitesi 2400 m ³ /h ~ 9600 m ³ /h, 120 ~150 m yatay püskürtme mesafesi, 45~70 m dikey püskürtme mesafesi) yükseltmek, 1~10 bofor hava ve deniz koşullarında can kurtarma operasyonları yapabilmek ve gemilere kılavuz verebilmek.

Performans Göstergeleri			Performans Hedefi (2014 Yılı Sonu)
1	(*)Kiraya verilecek deniz araçlarının sayısı.	Deniz Hizmetleri	16
Açıklamalar			(*)Kiralanan araçların kira sözleşmeleri dönemler itibariyle yenilenmektedir.
Performans Göstergeleri			Performans Hedefi (2014 Yılı Sonu)
2	Hizmete giren kurtarma/yardım, tahliye ve kılavuzluk deniz araçlarının sayısı.	Deniz Hizmetleri	4 adet Kılavuzluk Hizmet Botunun Filoya Katılması
			1 adet Acil Durum Müdahale (ERV) gemisinin filoya katılması (Kurtarma)
			10 adet Kılavuzluk Hizmet Botunun inşalarına başlanması. (Kılavuzluk)
Açıklamalar			Operasyonel kapasitenin geliştirilmesi
Performans Göstergeleri			Performans Hedefi (2014 Yılı Sonu)
3	Kılavuzluk hizmetleri veri yönetim sisteminin kurulması	Gemi Trafik Hizmetleri	Kılavuzluk hizmetleri veri yönetim sistemi için gerekli donanımın satın alınması. (El terminali ve yazıcılarından oluşan setlerin alınarak sistem entegrasyonunun tamamlanması)
Açıklamalar			Operasyonel kapasitenin geliştirilmesi
Performans Göstergeleri			Performans Hedefi (2014 Yılı Sonu)
4	Türk Boğazlarında akıntı ölçüm sisteminin kurulması	Gemi Trafik Hizmetleri	Akıntı ölçüm sistemleri algılayıcılarının teknolojik araştırmasının tamamlanması ve teknik şartnamenin oluşturulması.
Açıklamalar			Operasyonel kapasitenin geliştirilmesi



2014 YILI PERFORMANS PROGRAMI

FAALİYETLER TABLOSU (BİN TL)

Faaliyetler	İlgili Olduğu Performans (1)	Kaynak İhtiyacı		
		Özkaynak	Dış kaynak	Toplam
1 Yazışmalar (Kiraya verilen deniz araçlarımızın sözleşmeleri periyodik olarak yenilenmektedir.) *	Kiraya verilecek deniz araçlarının sayısı	-	-	-
Genel Toplam		-	-	-

*Girişimler: Görüşmeler, toplantılar ve yazışmalar vb.

Faaliyetler	İlgili Olduğu Performans (2)	Kaynak İhtiyacı		
		Özkaynak	Dış kaynak	Toplam
1 4 adet Kılavuzluk Hizmet Botunun Filoya Katılması işlemleri	Hizmete girecek deniz araçları sayısı (kurtarma)	3.500		3.500
2 1 adet Acil Durum Müdahale (ERV) gemisinin filoya katılma işlemleri		33.000	-	33.000
Genel Toplam		36.500	-	36.500

Faaliyetler	İlgili Olduğu Performans (2)	Kaynak İhtiyacı		
		Özkaynak	Dış kaynak	Toplam
1 10 adet Kılavuzluk Hizmet Botunun inşa faaliyetleri	Hizmete girecek deniz araçları sayısı (kılavuzluk)	12.500	-	12.500
Genel Toplam		12.500	-	12.500

Faaliyetler	İlgili Olduğu Performans (2)	Kaynak İhtiyacı		
		Özkaynak	Dış kaynak	Toplam
1 2 adet Çok Maksatlı Hızlı Tahlisiye Botunun inşa faaliyetleri	Hizmete girecek deniz araçları sayısı (Tahlisiye/Can Kurtarma)	5.000	-	5.000
Genel Toplam		5.000	-	5.000

Faaliyetler	İlgili Olduğu Performans (2)	Kaynak İhtiyacı		
		Özkaynak	Dış kaynak	Toplam
1 El terminalleri ve yazıcılarından oluşan setlerin alınması ve sistem entegrasyonunun tamamlanması.	Kılavuzluk hizmetleri veri yönetim sistemi kurulması	407	-	407
Genel Toplam		407	-	407

Faaliyetler	İlgili Olduğu Performans (2)	Kaynak İhtiyacı		
		Özkaynak	Dış kaynak	Toplam
1 Akıntı ölçüm sistemleri algılayıcılarının teknolojik araştırmasının tamamlanması ve teknik şartnamenin oluşturulması.	Türk Boğazlarında akıntı ölçüm sisteminin kurulması	500	-	500
Genel Toplam		500	-	500



2014 YILI PERFORMANS PROGRAMI

FAALİYET MALİYETLERİ TABLOSU (BİN TL)

Kuruluş Adı	KİMYA EMNİYETİ GENEL MÜDÜRLÜĞÜ
Stratejik Amaç-1	Tüm Denizlerimizde Seyir Emniyetini Artırmak.
Hedef-1.1	2015 yılı itibari ile Filomuzun kurtarma gemilerini ihtiyaçlara uygun olarak Fi-Fi 1, Fi-Fi 2, Fi-Fi 3 klaslarına (çeki güçleri ~ 200 ton, pompaların toplam kapasitesi 2400 m ³ /h ~ 9600 m ³ /h, 120 ~150 m yatay püskürtme mesafesi, 45~70 m dikey püskürtme mesafesi) yükseltmek, 1~10 bofor hava ve deniz koşullarında can kurtarma operasyonları yapabilmek ve gemilere kılavuz verebilmek.
Performans Göstergesi	Kiraya verilecek deniz araçlarının sayısı. Hizmete girecek kurtarma yardım, tahlisiye ve kılavuzluk deniz araçlarının sayısı. Kılavuzluk hizmetleri veri yönetim sisteminin kurulması Türk Boğazlarında akıntı ölçüm sisteminin kurulması
Performans Hedefi	16 adet aracın kiraya verilmesi. 4 adet Kılavuzluk Hizmet Botunun Filoya Katılması 1 adet Acil Durum Müdahale (ERV) gemisinin filoya katılması 10 adet Kılavuzluk Hizmet Botunun inşalarına başlanması 2 adet Çok Maksatlı Hızlı Tahlisiye Botunun inşalarına başlanması El terminalleri ve yazıcılarından oluşan setlerin alınarak sistem entegrasyonunun tamamlanması Akıntı ölçüm sistemi algılayıcılarının teknolojik araştırmasının TÜBİTAK ile koordineli olarak tamamlanması ile projelendirilmesi ve teknik şartnamenin hazırlanması.
Faaliyetin Adı	Kiraya verilen deniz araçlarımızın sözleşmelerinin periyodik olarak yenilenmesi. 4 adet Kılavuzluk Hizmet Botunun Filoya Katılması işlemleri 1 adet Acil Durum Müdahale (ERV) gemisinin filoya katılma işlemleri 10 adet Kılavuzluk Hizmet Botunun inşa faaliyetleri 2 adet Çok Maksatlı Hızlı Tahlisiye Botunun inşa faaliyetleri El terminalleri ve yazıcılarından oluşan setlerin alınması ve sistem entegrasyonu Akıntı ölçüm sistemleri algılayıcılarının teknolojik araştırmasının tamamlanması ve teknik şartnamenin oluşturulması.
Sorumlu Birim veya Birimler	Deniz Hizmetleri Dairesi Başkanlığı Gemi Trafik ve Kılavuzluk Hizmetleri Dairesi Başkanlığı
Açıklamalar	

Öz kaynaklar	
Öz kaynak	36.500 12.500 5.000 407 500
Bütçeden Sermaye Transferi	
Diğer	
Dış Kaynaklar	
Dış Proje Kredisi	
Ticari Kredi	
Diğer	
TOPLAM KAYNAK İHTİYACI	54.907



2014 YILI PERFORMANS PROGRAMI

PERFORMANS DEĞERLENDİRME TABLOSU

	Birim ¹	Mevcut Durum ²	Yıl/Çeyrek ³					Sorumlu Birim	Açıklama	
			I	II	III	IV	Yıl Sonu			
1. Performans Göstergesi			Kiraya verilecek deniz araçlarının sayısı							
Hedef 1.1	Kiraya verilecek deniz aracı	Adet	14				16	16	DHDB	
Gerçekleşme										
Fark										

¹ Ölçü birimleri; ton, kişi, TL, metre, oran, adet vb.

² Bir önceki yıl

³ Değerlendirmesi yapılan yıl

PERFORMANS DEĞERLENDİRME TABLOSU

	Birim ¹	Mevcut Durum ²	Yıl/Çeyrek ³					Sorumlu Birim	Açıklama	
			I	II	III	IV	Yıl Sonu			
2. Performans Göstergesi			Hizmete girecek kurtarma yardım, tahlisiye ve kılavuzluk deniz araçlarının sayısı.							
Hedef 1.1	4 adet Kılavuzluk Hizmet Botu	Adet	Teslim Aşaması						DHDB	
	Acil Durum Müdahale Gemisi	Adet	Blok İnşasına devam	Kızaktan Denize İndirme ve Montaj Çalışmaları	Deneme Seyri ve Testler	Teknenin Teslim Alınması	Geçici Kabul			
	10 adet Kılavuzluk Hizmet Botu	Adet	Başlangıç	Teknik şartname çalışmaları	ihale Prosedürleri Hazırlığı	Sözleşmenin Yapılması	Teknelerin İnşalarına Başlanması	Teknelerin İnşalarına Başlanması		
	2 adet Çok Maksatlı Hızlı Tahlisiye Botu	Adet	Başlangıç	Teknik şartname çalışmaları	ihale Prosedürleri Hazırlığı	Sözleşmenin Yapılması	Teknelerin İnşalarına Başlanması	Teknelerin İnşalarına Başlanması		
Gerçekleşme										
Fark										
Çıktı/Sonuç										

¹ Ölçü birimleri; ton, kişi, TL, metre, oran, adet vb.

² Bir önceki yıl

³ Değerlendirmesi yapılan yıl



2014 YILI PERFORMANS PROGRAMI

PERFORMANS DEĞERLENDİRME TABLOSU

	Birim ¹	Mevcut Durum ²	Yıl/Çeyrek ³					Sorumlu Birim	Açıklama
			I	II	III	IV	Yıl Sonu		
3. Performans Göstergesi		Kılavuzluk hizmetleri veri yönetim sisteminin kurulması							
Hedef1.1	Adet	Başlangıç	El terminalleri ve yazıcılardan oluşan setlerin temini için ihale sürecinin başlatılması	El terminalleri ve yazıcılardan oluşan setlerin temin edilmesi ve terminaller üzerinde koşacak yazılımın yüklenmesi	Kılavuzluk hizmetleri veri yönetim sistemi ile entegrasyonunun yapılması	Uygulama sunucularının cluster yapılarının oluşturulup sistem verilerinin veri tabanı sunucularında saklanması ve sistemin işletmeye alınması	Uygulama sunucularının cluster yapılarının oluşturulup sistem verilerinin veri tabanı sunucularında saklanması ve sistemin işletmeye alınması	GTKHDB	
Gerçekleşme									
Fark									
Çıktı/Sonuç									

¹ Ölçü birimleri; ton, kişi, TL, metre, oran, adet vb.

² Bir önceki yıl

³ Değerlendirmesi yapılan yıl

PERFORMANS DEĞERLENDİRME TABLOSU

	Birim ¹	Mevcut Durum ²	Yıl/Çeyrek ³					Sorumlu Birim	Açıklama
			I	II	III	IV	Yıl Sonu		
4. Performans Göstergesi		Türk Boğazlarında Akıntı Ölçüm Sisteminin Kurulması							
Hedef1.1	Adet	Başlangıç	Belirlenen mevkilerin kullanılacak akıntı algılayıcı teknolojisine uygun olarak Tübitak ile beraber revize edilmesi	Revize edilen mevkilerin TÜBİTAK tarafından projelendirilmesi	TÜBİTAK tarafından Sistem Mimarisinin oluşturulması, projelendirilmesi ve sözleşmenin imzalanması	Kurulum çalışması	Kurulum çalışması	GTKHDB	
Gerçekleşme									
Fark									
Çıktı/Sonuç									

¹ Ölçü birimleri; ton, kişi, TL, metre, oran, adet vb.

² Bir önceki yıl

³ Değerlendirmesi yapılan yıl



2014 YILI PERFORMANS PROGRAMI

PERFORMANS HEDEFİ TABLOSU (HEDEF 3-1)

Birimin Adı	İnsan Kaynakları Dairesi Başkanlığı (İKDB)
Stratejik Amaç-3	İstihdam Edilen Nitelikli Personele Gerekli Eğitimleri Vermek.
Hedef -3.1	2015 yılı sonuna kadar 6000 kişiye eğitim verilmesi.

Performans Göstergeleri		Performans Hedefi (2014 Yılı Sonu)
1	Eğitim verilecek personel sayısı.	1.500 kişi
Açıklamalar		
2	Yıllar itibari ile adam/saat eğitim karşılaştırmaları.	21 adam/saat
Açıklamalar		

FAALİYETLER TABLOSU

Faaliyetler	İlgili Olduğu Performans(1)	Kaynak İhtiyacı		
		Özkaynak	Dış kaynak	Toplam
1	Eğitim Planlamasının yapılarak program oluşturulması	750	-	750
2	Dış kaynaklı eğitimlerin ihalesinin yapılması ve gerçekleştirme			
Genel Toplam		750	-	750

Faaliyetler	İlgili Olduğu Performans(2)	Kaynak İhtiyacı		
		Özkaynak	Dış kaynak	Toplam
1	Eğitim alan personel karşılaştırması	-	-	-
2	Eğitim saat karşılaştırması	-	-	-
Genel Toplam		-	-	-



2014 YILI PERFORMANS PROGRAMI

FAALİYET MALİYETLERİ TABLOSU (BİN TL)

Kuruluş Adı	KIYI EMNİYETİ GENEL MÜDÜRLÜĞÜ
Stratejik Amaç-3	İstihdam Edilen Nitelikli Personele Gerekli Eğitimleri Vermek.
Hedef-3.1	2015 yılı sonuna kadar 6000 kişiye eğitim verilmesi.
Performans Göstergesi	Eğitim verilecek personel sayısı. Yıllar itibari ile adam/saat eğitim karşılaştırmaları.
Performans Hedefi	1.500 kişi 21 adam/saat
Faaliyetin Adı	Eğitim Planlamasının yapılarak Program oluşturulması
	Dış kaynaklı eğitimlerin ihalesinin yapılması ve gerçekleştirme
	Eğitim alan personel karşılaştırması
	Eğitim saat karşılaştırması
Sorumlu Birim veya Birimler	İnsan Kaynakları Dairesi Başkanlığı
Açıklamalar	

Özkaynaklar	
Özkaynak	750
Bütçeden Sermaye Transferi	
Diğer	
Dış Kaynaklar	
Dış Proje Kredisi	
Ticari Kredi	
Diğer	
TOPLAM KAYNAK İHTİYACI	750



2014 YILI PERFORMANS PROGRAMI

PERFORMANS DEĞERLENDİRME TABLOSU

	Birim ¹	Mevcut Durum ²	Yıl/Çeyrek ³					Sorumlu Birim	Açıklama
			I	II	III	IV	Yıl Sonu		
1. Performans Göstergesi	Eğitim verilecek personel sayısı.							İKDB	
Hedef	Kişi	1.448	300	450	250	500	1.500		
Gerçekleşme									
Fark									
Çıktı/Sonuç									

	Birim ¹	Mevcut Durum ²	Yıl/Çeyrek ³					Sorumlu Birim	Açıklama
			I	II	III	IV	Yıl Sonu		
2. Performans Göstergesi	Yıllar itibari ile adam/saat eğitim karşılaştırmaları.							İKDB	
Hedef	Adam/Saat	23	21	22	20	23	21		
Gerçekleşme									
Fark									
Çıktı/Sonuç									

¹ Ölçü birimleri; ton, kişi, TL, metre, oran, adet vb.

² Bir önceki yıl

³ Değerlendirmesi yapılan yıl



2014 YILI PERFORMANS PROGRAMI

D- TEŞEBBÜSÜN TOPLAM KAYNAK İHTİYACI

HEDEFLER		2011	2012	2013	2014
1.1	2015 yılı itibari ile Filomuzun kurtarma gemilerini ihtiyaçlara uygun olarak Fi-Fi 1, Fi-Fi 2, Fi-Fi 3 klaslarına (çeki güçleri ~ 200 ton, pompaların toplam kapasitesi 2400 m ³ /h ~ 9600 m ³ /h, 120 ~150 m yatay püskürtme mesafesi, 45~70 m dikey püskürtme mesafesi) yükseltmek, 1~10 bofor hava ve deniz koşullarında can kurtarma operasyonları yapabilmek ve gemilere kılavuz verebilmek.	35.230	48.809	59.450	54.907
1.2	Deniz Haberleşmesinde, 2011 yılı itibari ile temin edilecek alıcı ve vericiler sayesinde anten kazancının yükseltilerek kapsama alanının genişletilmesi, vericilerin çıkış gücünün düşürülerek enerji tasarrufu sağlanması ile MF-HF bandında kaliteli, hızlı ve etkin haberleşmeyi sağlamak. Hedef maliyet tutarı 3.050.000 EURO'nun 700.000 EURO'luk kısmı Kuruluşumuzca karşılanacaktır.	470	-	-	-
1.3	2012 yılı itibari ile Tüm Seyir Yardımcılarının Uzaktan İzlenmesini tamamlayarak seyir yardımcılarının çalışabilirlik oranını IALA kriterlerine uygun % 99,80 seviyesinde sürdürmek, e-navigasyon konseptine uygun hale getirmek.	1500	1.377	-	-
1.4	2015 yılı itibariyle Deniz tehlike emniyet haberleşme altyapısının ve kapsama alanının iyileştirilmesi için 25-30 mil mesafeli VHF istasyonlarının Karadeniz, Ege ve Akdeniz bölgelerine tesis edilmesi. (Bu hedefi ilgilendiren yatırım projesinin tarihi 2015-2016 olarak yeniden belirlendiğinden, bir sonraki stratejik planda bitirilmesi öngörülmektedir.)	-	-	-	-
2.1	2011 yılı itibari ile kurtarılan gemilerden kaynaklanan deniz yüzeyindeki yağ, yakıt gibi petrol türevi atıkları kendi bünyesinde toplayıp ısıtarak transfer yapma imkânını artırmak.	1.600	-	-	-
3.1	2015 yılı sonuna kadar 6000 kişiye eğitim verilmesi.	900	353	960	750
TOPLAM		39.700	50.539	60.410	55.657

TOPLAM KAYNAK TABLOSU

KAYNAKLAR	2014
KURULUŞ BÜTÇESİ (TAHMİNİ NAKİT MEVCUDU)	100.306
BÜTÇE DIŞI FON (EVRENSEL HİZMET GELİRİ)	-
TOPLAM	100.306

III- EK

BİRİM		Deniz Hizmetleri Dai. Bşk.	Seyir Yardımcıları Dai. Bşk.	Gemi Trf. Klz. Hiz. Dai. Bşk.	Telsiz İşletme Müdürlüğü	Tek. Hiz. ve Emlak Dai. Bşk.	İnsan Kaynakları Dai. Bşk.	Bas. Tan. ve Dış. İş. Dai. Bşk.	Malzeme Dairesi Bşk.	Biliş. Tek. ve Ar-Ge Dai. Bşk.
HEDEF										
1.1	2015 yılı itibari ile Filomuzun kurtarma gemilerini ihtiyaçlara uygun olarak Fi-Fi 1, Fi-Fi 2, Fi-Fi 3 klaslarına (çeki güçleri ~ 200 ton, pompaların toplam kapasitesi 2400 m ³ /h ~ 9600 m ³ /h, 120 ~150 m yatay püskürtme mesafesi, 45~70 m dikey püskürtme mesafesi) yükseltmek, 1~10 bofor hava ve deniz koşullarında can kurtarma operasyonları yapabilmek ve gemilere kılavuz verebilmek.	S	S	S		X			X	
1.2	Deniz Haberleşmesinde, 2011 yılı itibari ile temin edilecek alıcı ve vericiler sayesinde anten kazancının yükseltilerek kapsama alanının genişletilmesi, vericilerin çıkış gücünün düşürülerek enerji tasarrufu sağlanması ile MF-HF bandında kaliteli, hızlı ve etkin haberleşmeyi sağlamak. (Projenin %75 'i AB Hibe Fonlarından karşılanmıştır) (Gerçekleşti)				S	X		X	X	
1.3	2012 yılı itibari tüm seyir yardımcılarının uzaktan izlenmesini tamamlayarak seyir yardımcılarının çalışabilirlik oranını IALA kriterlerine uygun % 99,80 seviyesinde sürdürmek, e-navigation konseptine uygun hale getirmek. (Gerçekleşti)		S			X			X	
1.4	2015 yılı itibariyle Deniz tehlike emniyet haberleşme altyapısının ve kapsama alanının iyileştirilmesi için 25-30 mil mesafeli VHF istasyonlarının Karadeniz, Ege ve Akdeniz bölgelerine tesis edilmesi. (Bu hedefi ilgilendiren yatırım projesinin tarihi 2015-2016 olarak yeniden belirlendiğinden, bir sonraki stratejik planda bitirilmesi öngörülmektedir.)				S	X			X	S
2.1	2011 yılı itibari ile kurtarılan gemilerden kaynaklanan deniz yüzeyindeki yağ, yakıt gibi petrol türevi atıkları kendi bünyesinde toplayıp ısıtarak transfer yapma imkânını artırmak. (Gerçekleşti)	S				X			X	
3.1	2015 yılı sonuna kadar 6.000 kişiye eğitim verilmesi.						S		X	

* Raporlama APK Dairesi Başkanlığı'na yapılacak, Kurumsal Performans Raporu, Araştırma Planlama Koordinasyon Dairesi Başkanlığı tarafından hazırlanacaktır.

S= Koordine edilerek işin sonuçlandırılmasından ve raporlandırılmasından sorumlu birimi ifade eder.

X= Sorumlu birimin/birimlerin koordinesinde gereğini yapacak birimi ifade eder.