



PAMUKKALE
ÜNİVERSİTESİ

2024 YILI

PERFORMANS PROGRAMI



*“Cumhuriyete vereceğimiz en büyük armağan gençlerimizin
eğitilmesi olacaktır.”*

K. Atatürk

İÇİNDEKİLER

I.GENEL BİLGİLER	1
A-Yetki, Görev ve Sorumluluklar.....	2
B-Teşkilat Yapısı	5
C-Fiziksel Kaynaklar	7
D-İnsan Kaynakları	18
II.PERFORMANS BİLGİLERİ.....	20
A-Temel Politikalar ve Öncelikler	20
B-Amaç ve Hedefler	20
C-İdare Performans Bilgisi	25
D-İdarenin Toplam Kaynak İhtiyacı	73
E-Diğer Hususlar	76
III.EKLER.....	80

Tablolar Listesi

Tablo 1-Akademik Birimlerinin Tarihsel Süreci	1
Tablo 2-Pamukkale Üniversitesi Yerleşke Alanları	7
Tablo 3-Kütüphane Altyapı Bilgisi.....	8
Tablo 4-Pusula Sistemi Kapsamına Alınan Modüller	12
Tablo 5-Taşıtlar.....	18
Tablo 6-Öğretim Elemanı Sayısı	19
Tablo 7-Öğrenci Sayıları.....	82

Sekiller Listesi

Şekil 1. PAÜ Organizasyon Şeması.....	5
Şekil 2. Pamukkale Üniversitesi İşgücü Dağılımı	19
Şekil 3. Akademik Birim Sayıları	81
Şekil 4. Öğrenci Sayıları	83
Şekil 5. Yabancı Uyruklu Öğrenci Sayıları	83

SUNUŞ



Günümüzün en değerli hazinesi bilgidir. Üniversiteler bilgi ve teknoloji üreterek topluma yön veren evrensel kurumlardır. Bilgi kaynağı üniversiteler, toplumsal gelişmenin en önemli aracıdır. Ülke sınırlarını aşan bilgi ve iletişim teknolojilerindeki gelişmeler, üniversitelerin uluslararası olmalarını zorunlu hale getirmektedir. Türkiye'nin gelişmiş ülkeler düzeyine çıkması, dünya devletleri arasındaki sıralamada hedeflerini gerçekleştirmesi için bilgi kullanımı ve üretiminde dünya genelinde ön sıralarda olması gerekmektedir. Gelişmenin itici gücü olan bilginin teknolojiye dönüşmesi ve topluma aktarılması için de üniversitelere büyük görevler düşmektedir. Bu kapsamda üniversitemizin Toplam Kalite Yönetimi anlayışı ile katılımı, etkinliği ve verimliliği esas alan, paydaşlarına değer veren, şeffaflığı ve hesap verilebilirliği ön planda tutan kurumlar olması gerekir.

Gelişmiş bir ülke olmanın yolu, uluslararası standartlarda üniversitelere sahip olmaktan geçmektedir. Bunun için, üniversiteler paydaş beklentilerini karşılamalı ve öğrencilerini iyi yetiştirmelidirler. Ülkenin ekonomik bakımdan gelişmesi, insanların refah düzeyinin yükselmesi; üniversitelerin ülke önceliklerine cevap verecek Araştırma-Geliştirme yapmalarına bağlıdır. Üniversiteler; Eğitim-Öğretim ve Araştırma-Geliştirme Faaliyetlerinin yanında, araştırma sonuçlarını uygulamaya aktararak, içinde buldukları topluma sosyo-kültürel katkı üretmek için değer katmalıdırlar.

Tüm bu görevlerin yerine getirilmesi için misyon, vizyon ve temel değerler ışığında paydaşlar ile birlikte belirlenmiş amaçlar olmalıdır. Bu amaçları gerçekleştirmek için hedefler

belirlenmeli ve tüm kaynaklar bu hedeflere göre planlanmalıdır. Kalite çevrimini benimseyen, veri analizine dayalı karar destek sistemi ile çalışan yönetim bilgi sistemi yardımı ile hedeflere ulaşılmalıdır. Hedeflerin ölçülmesi ve değerlendirilmesi için faaliyetlerin planlanması ve uygulamanın sürekli takip edilmesi de zorunludur. Bütün bunlar ancak bir plan ile yapılabilir. Pamukkale Üniversitesi 2024-2028 Stratejik Planı bu bakış açısı ile hazırlanmıştır.

Pamukkale Üniversitesi, öğretim kadrosu ve alt yapı imkânları ile yükseköğretim kurumları arasında üst sıralarda bir yere sahiptir. Pamukkale Üniversitesinde ekonomi, sosyal, eğitim, mühendislik, sağlık ve temel bilimler alanında ön lisans, lisans, yüksek lisans ve doktora düzeyinde eğitim-öğretim verilmektedir. Yürütülen programların uluslararası tanınırlığını artıran Diploma Eki Etiketi ve Avrupa Kredi Transfer Sistemi Etiketi alınmıştır. Uluslararası Akreditasyon Kuruluşlarınca akredite edilen programları her geçen gün artmaktadır. Üniversitemizde; 6 Enstitü, 19 Fakülte, 1 Yüksekokul, 17 Meslek Yüksekokulunda tıptan mühendisliğe, iktisadi idari bilimlerden fen-edebiyata, güzel sanatlar, eğitim ve teknik eğitimden ekonominin ihtiyaç duyduğu birçok alanda yetkin uzmanlardan ara eleman yetiştirmeye kadar uzanan değişik yelpaze içerisinde eğitim verilmektedir. Mevcut programların kalite düzeylerinin yükseltilmesi ve aktif olmayan programlarda eğitim öğretim faaliyetlerinin başlaması için akademik personel sayısının artırılması gerekmektedir.

Pamukkale Üniversitesi araştırma-geliştirme faaliyetleri ile de aynı zamanda bir araştırma üniversitesi olma yolundadır. Pamukkale Üniversitesi ulusal ve uluslararası araştırma fonlarından yararlanma sıralamasında ön sıralarda yer almaktadır. Araştırma-geliştirme potansiyelini geliştirmek üzere yeni yapılanmalara gidilmiştir. Araştırmaların daha iyi seviyelere taşınması için; iç ve dış değerlendirme mekanizmaları kurularak kaynakların dağıtımında nesnel kriter bazlı değerlendirme süreçleri uygulanmaktadır. Birimlerde yer alan araştırma alt yapısının tamamlanması konusunda çalışmalar hızlı bir şekilde sürdürülmektedir. Üniversitemiz bilgi ve iletişim teknolojileri bakımından iyi düzeyde olup doküman yönetim sistemi projesi ile e-üniversite olma yolunda önemli adımlar atılmıştır. Üniversitemizde Merkezi Araştırma Laboratuvarı da hizmete hazır hale getirilmiştir. Uzaktan Eğitim Platformu kurulmuştur.

Pamukkale Üniversitesi topluma hizmet alanında da önemli bir düzeydedir. 857 yatak kapasitesi bulunan üniversite hastanesi, yeni birimlerin de ilave edilmesi ile sürekli gelişmekte ve 100.000 m²'den fazla kapalı alanda hizmetini sürdürmektedir. Önümüzdeki yıllarda açılacak olan yeni hastaneler ile birlikte gelişimini tamamlayacaktır. Mühendislik, iktisadi, idari ve diğer sosyal alanlarda araştırmalar uygulamaya aktarılmakta ve toplumsal katkı üretme adına tüm kurumlar ile iş birliği içinde ortak çalışmalar yapılmaktadır. Sürekli gelişen Pamukkale Teknokent AŞ'de AR-GE firması sayısı her geçen gün artmaktadır. Öğretim üyelerince kurulan firma sayısı da her geçen gün artmaktadır. Öğretim üyelerinin farklı sektörler ile iş birliği faaliyetlerini artırmak ve teknoloji transferini sağlamak için Teknoloji Transfer Ofisi kurulmuş ve Teknokent dışındaki firma ve kuruluşlara danışmanlık ve mühendislik hizmetlerine ilişkin projeler yapmaya başlanmıştır. Bu hedeflerin gerçekleştirilebilmesi, yeterli bir bütçeyle olabilecektir. Performans esaslı bütçelemenin amacına ulaşabilmesi büyük ölçüde buna bağlıdır.

Bu raporda; 2024-2026 bütçe dönemi için hazırlanan; 2024 Yılı Performans Programı hakkında bilgiler yer almaktadır. Bu raporun hazırlanmasında katkıda bulunan üniversitemiz çalışanlarına teşekkür ediyorum.

Saygılarımla.

Prof. Dr. Ahmet KUTLUHAN
Rektör

I.GENEL BİLGİLER

Pamukkale Üniversitesi, 1992 yılında Denizli’de kurulmuştur. Üniversitenin çekirdek yapısını, 1992 yılına kadar Dokuz Eylül Üniversitesi’ne bağlı olarak faaliyetlerini sürdüren Denizli Mühendislik Fakültesi, Eğitim Yüksekokulu, Meslek Yüksekokulu ve Denizli Tıp Fakültesi oluşturmuştur. Akademik birimler tarihsel süreçleriyle birlikte Tablo 1’de verilmiştir.

Tablo 1-Akademik Birimlerinin Tarihsel Süreci

AKADEMİK BİRİMLER		TARİHSEL SÜREÇ
EĞİTİM ENSTİTÜSÜ	BİLİMLERİ	04.04.2011 Tarih ve 2011/1595 Sayılı Bakanlar Kurulu Kararı ile kurulmuştur.
FEN BİLİMLERİ ENSTİTÜSÜ		03.07.1992 tarih ve 3837 Sayılı Kanun ile kurulmuştur. 1994’te faaliyetine başlamıştır.
SOSYAL ENSTİTÜSÜ	BİLİMLER	03.07.1992 tarih ve 3837 Sayılı Kanun ile kurulmuştur. 1993’te faaliyetine başlamıştır.
SAĞLIK ENSTİTÜSÜ	BİLİMLERİ	03.07.1992 tarih ve 3837 Sayılı Kanun ile kurulmuştur. 1996’da faaliyetine başlamıştır.
ARKEOLOJİ ENSTİTÜSÜ		09.03.2015 tarih ve 2015/7309 sayılı Bakanlar Kurulu Kararı ile kurulmuştur.
İSLAMİ İLİMLER ENSTİTÜSÜ		18.03.2016 tarih ve 2016/8567 sayılı Bakanlar Kurulu Kararı ile kurulmuştur.
EĞİTİM FAKÜLTESİ		Denizli’de 1957’de Kız Öğretmen Okulu olarak eğitime başlayan ve 1976 yılında Eğitim Enstitüsü olan fakülte, 20.07.1982 tarih ve 41 sayılı KHK ile Denizli Eğitim Yüksekokulu adı altında Dokuz Eylül Üniversitesi Buca Eğitim Fakültesine bağlanmıştır. 1989 yılında dört yıllık lisans eğitimi vermeye başlanmış, 10 Kasım 1992 tarihinde Pamukkale Üniversitesi Eğitim Fakültesi olmuştur.
FEN FAKÜLTESİ		25.07.2022 tarih ve 5868 sayılı Cumhurbaşkanı Kararı ile kurulmuştur.
İNSAN VE TOPLUM BİLİMLERİ FAKÜLTESİ		25.07.2022 tarih ve 5868 sayılı Cumhurbaşkanı Kararı ile kurulmuştur.
İKTİSADİ VE İDARİ BİL. FAK.		03.07.1992 tarih ve 3837 Sayılı Kanun ile kurulmuştur.
MÜHENDİSLİK FAKÜLTESİ		1976 yılında Devlet Mühendislik ve Mimarlık Akademisi olarak,1982 yılında Denizli Mühendislik Fakültesi olarak Dokuz Eylül Üniversitesine bağlanmış, 10 Kasım 1992 tarihinde Pamukkale Üniversitesi Mühendislik Fakültesi olmuştur.
TEKNOLOJİ FAKÜLTESİ		2009/15546 sayılı Bakanlar Kurulu Kararı ile kurulmuştur
TIP FAKÜLTESİ		1987 yılında Dokuz Eylül Üniversitesi Tıp Fakültesi bünyesinde faaliyete geçmiştir. 1992 yılında Pamukkale Üniversitesi Tıp Fakültesi adını almıştır.
İLAHİYAT FAKÜLTESİ		Bakanlar Kurulunun 27.02.2012 Tarihli Kararı ile kurulmuştur.
İLETİŞİM FAKÜLTESİ		2011/1595 sayılı Bakanlar Kurulu Kararı ile kurulmuştur.
MİMARLIK VE TASARIM FAK.		29.05.2007 tarih ve 2007/26536 sayılı Bakanlar Kurulu Kararı ile kurulmuştur.
MÜZİK VE SAHNE SAN. FAK.		2011/1595 sayılı Bakanlar Kurulu Kararı ile kurulmuştur.
DİŞ HEKİMLİĞİ FAKÜLTESİ		25.06.2012 tarih ve 2012/3363 sayılı Bakanlar Kurulu Kararı ile kurulmuştur.
SAĞLIK BİLİMLERİ FAKÜLTESİ		2 Kasım 1996 tarihinde Bakanlar Kurulu Kararı ile kurulmuştur. 27.08.2015 tarih ve 2015/8052 sayılı Bakanlar Kurulu Kararı ile Sağlık Bilimleri Fakültesi adını almıştır.
HUKUK FAKÜLTESİ		04.07.2016 tarih ve 2016/9007 sayılı Bakanlar Kurulu Kararı ile kurulmuştur.
SPOR BİLİMLERİ FAKÜLTESİ		26.05.2002 tarih ve 4092 sayılı Bakanlar Kurulu Kararı ile kurulmuştur. 26.08.2014 tarih ve 2014/6728 Bakanlar Kurulu Kararı ile Spor Bilimleri Fakültesi adını almıştır.

TURİZM FAKÜLTESİ	Serinhisar Tütün Ekserliği Yüksekokulunun adının 29 Mayıs 2007 tarihinde Turizm İşletmeciliği ve Otelcilik Yüksekokulu olarak değiştirilmiş, Yükseköğretim Kurulu Başkanlığı'nın 06.02.2013 tarih ve 912-6220 sayılı yazısı ile Turizm Fakültesi'ne dönüştürülmüştür.
UYGULAMALI BİLİMLER FAKÜLTESİ	28.06.2021 tarih ve 4180 sayılı Cumhurbaşkanlığı Kararı ile kurulmuştur.
FİZYOTERAPİ VE REHABİLİTASYON FAKÜLTESİ	03.03.2022 tarih ve 5252 sayılı Cumhurbaşkanlığı Kararı ile kurulmuştur.
ZİRAAT FAKÜLTESİ	03.03.2022 tarih ve 5252 sayılı Cumhurbaşkanlığı Kararı ile kurulmuştur.
YABANCI DİLLER YO	11.06.2006 tarih ve 2006/7337 sayılı Bakanlar Kurulu Kararı ile kurulmuştur.
ACIPAYAM MYO	Yükseköğretim Kurulu Başkanlığınca 2002 yılında kurulmuştur.
BEKİLLİ MYO	24.03.2000 tarih ve 28 sayılı Yükseköğretim Kurulu Genel Kurul kararı ile kurulmuştur.
BOZKURT MYO	Ocak 2003 tarihinde kurulmuştur. 29.11.2017 tarihli Yükseköğretim Kurulu Genel Kurul kararı ile aktif hale getirilmiştir.
BULDAN MYO	Yükseköğretim Kurulu Başkanlığınca 2002 yılında kurulmuştur.
ÇAL MYO	29.07.2010 tarihli Yükseköğretim Genel Kurul Kararı ile kurulmuştur.
ÇAMELİ MYO	Yükseköğretim Genel Kurulunun 14.09.2017 Tarihli Kararı ile kurulmuştur.
ÇARDAK ORGANİZE SANAYİ BÖLGESİ MYO	Yükseköğretim Kurulu Genel Kurulunun 22.03.2018 tarihli kararı ile kurulmuştur.
ÇİVRİL ATASAY KAMER MYO	03.07.1992 tarih ve 3837 Sayılı Kanun ile kurulmuştur.
DENİZLİ TEKNİK BİL. MYO	Denizli MYO'nun ikiye ayrılması ile 20.02.2012 tarihinde kurulmuştur.
DENİZLİ SOSYAL BİL. MYO	Denizli MYO'nun ikiye ayrılması ile 20.02.2012 tarihinde kurulmuştur.
DENİZLİ SAĞLIK HİZ. MYO	10.09.1992 tarihinde kurulmuştur
HONAZ MYO	Yükseköğretim Kurulu Genel Kurulunun 24.03.2000 Tarihli Kararı ile kurulmuştur.
KALE MYO	Yükseköğretim Genel Kurulunun 29.07.2010 Tarihli Kararı ile kurulmuştur.
SARAYKÖY MYO	Yükseköğretim Genel Kurulunun 21.05.2014 Tarihli Kararı ile kurulmuştur.
SERİNHİSAR MYO	Yükseköğretim Kurulu Genel Kurulunun 11.01.2018 tarihli kararı ile kurulmuştur.
TAVAS MYO	Yükseköğretim Genel Kurulunun 29.07.2010 Tarihli Kararı ile kurulmuştur.
TAVAS SAĞLIK HİZMETLERİ MYO	Yükseköğretim Genel Kurulunun 14.09.2017 Tarihli Kararı ile kurulmuştur.

A-Yetki, Görev ve Sorumluluklar

Organizasyon Yapısı ve Yönetim Organları

Pamukkale Üniversitesi 2547 sayılı Yükseköğretim Kanununda yer alan üniversite organlarını esas alarak kurduğu yönetim organizasyon yapısını oluşturmuştur. Rektör, rektör yardımcıları, senato ve üniversite yönetim kurulu üniversite üst yönetimini meydana getirmektedir. 2547 sayılı kanunda yer alan üniversitenin diğer yönetim organları; fakülte

dekanlıkları, fakülte kurulları, fakülte yönetim kurulları, enstitü müdürlükleri, enstitü kurulları, enstitü yönetim kurulları, yüksekokul müdürlükleri, yüksekokul kurulları, yüksekokul yönetim kurulları ve bölüm başkanlıkları olarak, 2809 sayılı Yükseköğretim Kurumları Teşkilat Kanununda yer alan birimlere göre yapılandırılmakta ve görevlerini sürdürmektedirler.

Rektörlük makamı, rektör ve rektör yardımcıları tarafından temsil edilmektedir. Üniversitenin akademik teşkilatı organizasyon yapısında yer alan tüm birimlerin görev yetki ve sorumluluklarının düzenlenmesi, 2547 sayılı Yükseköğretim Kanunu ve Üniversitelerde Akademik Teşkilat Yönetmeliği esas olmak üzere düzenlenmektedir. Bunun yanında organizasyon yapısında üniversitenin kurumsal ihtiyaçları; bölgesel dinamikler ile eğitim-öğretim, araştırma ve geliştirme alanlarındaki değişim süreçleri doğrultusunda doğan ihtiyaçlar için belirlenen kurul, komisyon ve koordinasyon birimleri yer almaktadır.

Üniversitenin rektörü, üniversiteyi en üst seviyede temsil eder; üniversitenin ve bağlı birimlerinin öğretim kapasitesinin rasyonel bir şekilde kullanılmasında ve geliştirilmesinden sorumludur. Rektör, öğrencilere gerekli sosyal hizmetlerin sağlanmasından ve gerektiği zaman güvenlik önlemlerinin alınmasından sorumludur. Eğitim öğretim, bilimsel araştırma ve yayım faaliyetlerinin devlet kalkınma planı, ilke ve hedefleri doğrultusunda planlanıp yürütülmesinde, bilimsel ve idari gözetim ve denetimin yapılmasında ve bu görevlerin alt birimlere aktarılmasında, takip ve kontrol edilmesinde ve sonuçlarının alınmasında birinci derecede yetkili ve sorumludur.

Üst yönetim organlarından olan senato, rektörün başkanlığında, rektör yardımcıları, dekanlar ve her fakülteden fakülte kurullarınca üç yıl için seçilen birer öğretim üyesi ile rektörlüğe bağlı enstitü ve yüksekokul müdürleri ve öğrenci konseyi başkanından oluşur. Üniversite senatosunun görevleri; üniversitenin eğitim öğretim bilimsel araştırma ve yayım faaliyetlerinin esasları hakkında karar almak, üniversitenin bütününe ilgilendiren kanun ve yönetmelik taslaklarını hazırlamak ve bunlarla ilgili görüş bildirmek, üniversite ile ilgili yönetmelikleri ve yönergeleri hazırlamak, üniversitenin bölüm ya da programlarının eğitim öğretim programını ve yıllık akademik takvimini onaylamak, herhangi bir sınava bağlı olmayan fahri akademik unvanlar vermek, fakülte kurulları ile rektörlüğe bağlı enstitü ve yüksekokul kurullarının kararlarına yapılacak itirazları inceleyerek karara bağlamak, üniversite yönetim kuruluna üye seçmek.

Üniversite yönetim kurulu, idari faaliyetlerde rektöre yardımcı bir yönetim organıdır. Yükseköğretim üst kuruluşları ile senato kararlarının uygulanmasında belirlenen plan ve programlar doğrultusunda rektöre yardım etmek, faaliyet plan ve programlarının uygulanmasını sağlamak, üniversiteye bağlı birimlerin önerilerini dikkate alarak yatırım programını, bütçe tasarısı taslağını incelemek ve kendi önerileri ile birlikte rektörlüğe sunmak, fakülte, enstitü ve yüksekokul yönetim kurullarının kararlarına yapılacak itirazları inceleyerek kesin karara bağlamak, üniversite yönetimi ile ilgili rektörün getireceği konularda karar almak bu kurulun temel görevleri arasındadır.

Pamukkale Üniversitesi 19 Fakülte, 6 Enstitü, 1 Yüksekokul, 17 Meslek Yüksekokulundan oluşan 43 akademik birim ve 45 Araştırma ve Uygulama Merkezinden oluşmaktadır. Üniversitemiz stratejik planında da yer aldığı üzere teşkilat yapısının güçlendirilmesi ve bu doğrultuda organizasyon yapısının gelişmesi ile eğitim öğretim araştırma ve geliştirme faaliyetlerinin sürekli geliştirilmesi hedeflenmektedir.

Üniversitedeki tüm idari faaliyetlerin yürütülmesi ve koordinasyonundan genel sekreterlik sorumludur. İdari kadrolar kapsamında genel sekreter, genel sekreter yardımcıları, daire başkanları, müdürler, hukuk müşavirleri, uzmanlar, 657 sayılı Devlet Memurları Kanunu'na tabi memurlar ve diğer sözleşmeli personel yer almaktadır. 124 sayılı Yükseköğretim Üst Kuruluşları ile Yükseköğretim Kurumlarının İdari Teşkilatı Hakkında Kanun Hükmünde Kararname doğrultusunda idari teşkilat organizasyonu yapılandırılmıştır. Buna göre; Özel Kalem Müdürlüğü, Yazı İşleri Müdürlüğü, Döner Sermaye İşletmesi Müdürlüğü, Üniversite Hastanesi Başmüdürlüğü ile Strateji Geliştirme, Yapı İşleri ve Teknik, Sağlık Kültür ve Spor, Kütüphane ve Dokümantasyon, Personel, Bilgi İşlem, Öğrenci İşleri, İdari Mali İşler Daire Başkanlıkları yanında Hukuk Müşavirliği, Basın ve Halkla İlişkiler, Kamu Düzeni ve Güvenlik Hizmetleri, Kongre Kültür ve İç Denetim Birimleri organizasyonel yapı içinde yer almakta ve faaliyetlerini yürütmektedirler.

Genel Sekreter, doğrudan Rektöre karşı sorumludur. Üniversitenin idari teşkilatının başı olarak gerçekleştirdiği görevler dışında kendisi ve kendisine bağlı birimler aracılığı ile üniversite idari teşkilatında bulunan birimlerin verimli, düzenli ve uyumlu şekilde çalışmasını sağlamak temel görevleri arasındadır.

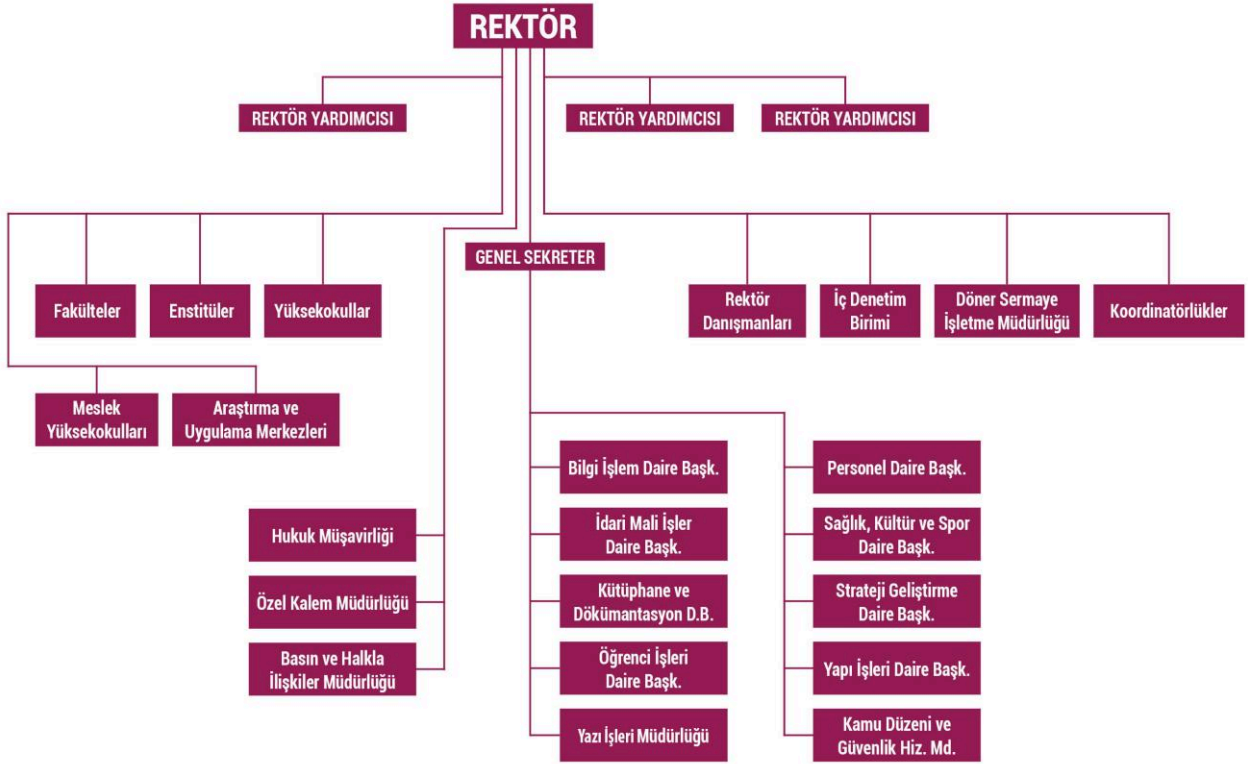
Akademik birimlerde idari kadroların yönetiminde fakültelerde dekana bağlı fakülte sekreteri, enstitülerde enstitü müdürüne bağlı enstitü sekreteri ve yüksekokullar ile meslek yüksekokullarında müdüre bağlı yüksekokul sekreteri bulunmaktadır.

B-Teşkilat Yapısı

Organizasyon Yapısı ve Yürütme

Pamukkale Üniversitesinin yapısını gösteren organizasyon şeması Şekil 1’de gösterilmiştir.

PAMUKKALE ÜNİVERSİTESİ ORGANİZASYON ŞEMASI



Şekil 1. PAÜ Organizasyon Şeması

Yönetim Anlayışı ve Kurum Kültürü

Pamukkale Üniversitesi yukarıda belirtilmiş olan ilgili yasal çerçeve doğrultusunda yönetim anlayışını değişime hızlı cevap verebilen, yönetişimi esas alan bir kurumsal yönetim kültürü ile şekillendirmektedir. Değişim yönetiminin etkin bir iletişim sistemi ile entegre olmuş karar alma süreçleriyle gerçekleştirilebileceğinin bilincinde olan Pamukkale Üniversitesi, bu doğrultuda hızla tüm yönetim süreçlerini Pusula Bilgi Sistemi adını verdiği kurumsal yazılım aracılığıyla tanımlamakta, yönetim uygulamalarını standart hale getirmekte ve kullanmakta olduğu E-Doküman Yönetimi Sistemi ile kayıtlarını izlemekte ve kontrol etmektedir. Bu sistemler tarafından üretilen verilerin üniversitenin geleceğini şekillendirmede önemli istatistikî bilgiler vereceğine inanılmaktadır.

Üniversite, kurum kültürü oluşturma ve bu kültürü zaman içerisinde geliştirip gelenekselleştirerek güçlendirme hususlarına, kurulduğu tarihten itibaren büyük önem vermiştir. Bu sebeple, kurum kültürünün sürdürülebilirlik açısından her kurum için ne kadar önemli bir konu olduğunun bilincinde olarak, stratejilerini belirlerken kurumsallaşma ilkelerini ön planda tutmuştur. Üniversitenin misyon, vizyon, ilke ve değerleri doğrultusunda gerçekleştirdiği eğitim, araştırma ve sosyal hizmetleri, yeterlilik esasına dayalı görev dağılımı anlayışı, iç ve dış kontrol/değerlendirme süreçleri, görsel tanıtım unsurlarına verdiği önem, başarı hikayelerini ödüllendirme anlayışı, iç ve dış paydaşlarla gerçekleştirdiği ortak akıl platformları, ulusal ve uluslararası işbirliği çalışmaları ve toplam kalite anlayışı kurumsal gelişime önemli katkılar sağlarken kurum kültürünü de sürekli olarak geliştirmektedir. Pamukkale Üniversitesi toplumda yarattığı etkiyi ve sağladığı katkıları ileride alacağı kararlara yönelik olarak ölçmekte, değerlendirmekte ve aldığı geri bildirimleri yönetim kararlarına yansıtılmaktadır.

Kurumun misyon, vizyon, ilke ve değerleri incelendiğinde; evrensellik, katılımcılık, yenilikçilik, takım çalışmasını ve performans kültürünü destekleme, operasyonel mükemmelliğin sağlanması için sürekli iyileştirmeyi özendirme gibi stratejik yönetim anlayışının, üniversitenin sahip olduğu kurumsal güçten hareket edilerek oluşturulduğu görülmektedir.

Üniversitenin kurumsal kimliğinin güçlendirilmesine ilişkin stratejik amaç, hedef ve göstergelerde, üniversitenin gerçekleştirdiği ve katıldığı bilimsel, sosyal ve kültürel etkinlikler, ulusal ve uluslararası iş birliği çalışmaları ve bilimsel dergilerinin uluslararası indeks kapsamına girmesi için yapılan çalışmalar, üniversitenin web sayfaları, öğrenci kulüpleri etkinlikleri, medyaya yönelik çalışmalar, ön plana çıkmaktadır. Kurumun görsel kimlik unsurları, kurum kültürünün güçlendirilmesinde etkin rol oynayan önemli faktörlerden biridir. Pamukkale Üniversitesi web sayfaları aracılığıyla gerçekleştirilen uygulamalar ve duyurular, üniversitenin standart hale getirilmiş logosu, amblemleri ve bunların kullanıldığı kurumsal malzemeler, üniversiteyi tanıtıcı basılı ve elektronik ortamdaki materyaller kurum kültürünün görsel kimliğe yansıtılması için ortak kullanıma sunulan araçlardır. Bu görsel kimlik unsurları, eğitim-öğretim süreçlerinden, düzenlenen bilimsel ve sosyal etkinliklere kadar birçok alanda kullanıldığından önemli bir role sahiptir. Denizli ilinin kurumsal/görsel kimliğini de önemli ölçüde temsil eden bu unsurlar, üniversitenin kültürel ve arkeolojik mirasa katkı kapsamında yaptığı çalışmalar ile birlikte bir bütün oluşturmaktadır.

İç ve dış paydaşları sürekli olarak memnun etme anlayışı, kurum kültürünün bir diğer önemli ögesidir. Bu kapsamda, toplum ile iç içe bir yerleşke kültürü anlayışı çerçevesinde sosyal sorumluluk projeleri, sanatsal/kültürel/sportif faaliyetler, altyapı ve yeşil/engelsiz yerleşke çalışmaları, iç ve dış paydaş ihtiyaç/beklenti belirleme çalışmaları ve üniversite-sanayi iş birliği çalışmaları gerçekleştirilmektedir.

C-Fiziksel Kaynaklar

Alt Yapı ve Tesisler

Pamukkale Üniversitesi, 1976 yılında tahsis ve kamulaştırma çalışmalarına başlanan ve 1992 yılında kuruluşu ile genişletilen Merkez Kınıklı Yerleşkesinde konumlanmıştır. Merkez yerleşkesi hem şehir ile iç içe hem de şehrin dışında bir konumu ile Denizli’de yaşayanlar ve üniversite mensupları için çok elverişli bir durumdadır. Şehrin her noktasına ulaşım imkânı, yerleşke civarında yerleşim yerleri imkânı ile öğrenciler için uygun konumdadır. Üniversiteye değişik mevkilerde tahsis edilen yerleşke alanları Tablo 2’de sunulmuştur.

Tablo 2-Pamukkale Üniversitesi Yerleşke Alanları

YERLEŞKE ADI	AÇIK ALAN (m ²)
Kınıklı Ana Yerleşkesi	870.011,55
Çamlık MYO Yerleşkesi	21.210,00
Bekilli MYO Yerleşkesi	7.796,74
Buldan MYO Yerleşkesi	5.902,75
Çal MYO Yerleşkesi	7.956,44
Çivril MYO Yerleşkesi	54.013,00
Tavas MYO Yerleşkesi	13.026,00
Honaz MYO Yerleşkesi	9.966,00
Acıpayam MYO Yerleşkesi	4.668,00
Kale MYO Yerleşkesi	27.064,26
Sarayköy MYO Yerleşkesi	72.549,70
Tavas Sağlık MYO Yerleşkesi	24.196,00
Bozkurt MYO Yerleşkesi	1.418,66
Serinhisar MYO	31.795,04
Serinhisar Yatağan	31.958,00
Honaz MYO Arsa	72.694,00
Honaz Üniversite Arsa	667.491,53
Karahayıt Fizik Tedavi ve Rehabilitasyon Hastanesi	19.746,00
Çivril Evkaya (Tarla)	80.321,41
Çivril Yuvaköy (Tarla)	1.970.424,97
Çal Tarım Elma Bahçesi	581.945,00
Acıpayam-Yassihöyük (Arsa)	819.452,00
Tavas (Aromatik Bitki Yetiştirme Alanı)	24.879,78
Sarayköy (Bitki Yetiştirme Alanı)	21.197,82
Doktorlar Caddesi (Eski PAÜ Hast.)	2.127,00
Muğla Ortaca İztuzu (Araştırma Merkezi)	13.974,92
TOPLAM	5.457.786,57
**Çameli ve Çardak MYO'larının sadece bina kullanımları üniversitemize aittir. Çameli MYO ortak kullanımdır.	

Bilgi ve İletişim Teknolojileri

Bilgiye Erişim

Pamukkale Üniversitesinin Merkez Kütüphanesinde 2023 yılı Ekim ayı itibarıyla basılı olarak 115.191 kitap bulunmaktadır. Günümüzde elektronik bilgi erişimi en çok tercih edilen durumdadır. Bu gerçeği göz önünde bulunduran üniversite kaynaklarının büyük çoğunluğunu elektronik olarak erişime uygun planlamıştır. Bu çerçevede kütüphane, 62 online veri tabanı, 193,734 elektronik dergi ve 1,945,009 elektronik kitapla önemli bir hizmet sunmaktadır. Bu noktada veri tabanlarının tüm bilimsel alanlara hitap edebilecek çeşitlilikte olması, öğrencilerin yabancı dilde araştırma yapabilme yetkinliklerinin yeterli düzeyde olması, bilgi edinme süreçlerinde yararlanabilecekleri fiziki alanların yeterliliği ve tüm yerleşkelerde etkin olarak var olması, geliştirilmesi gereken hususlar arasında yer almaktadır. Tablo 3'te Kütüphane Altyapı Bilgisi gösterilmiştir.

Tablo 3-Kütüphane Altyapı Bilgisi

Yıllar	Basılı Kitap	Basılı Dergi	Tez	Elektronik Kitap	Elektronik Dergi	Elektronik Tez	Online Veri Tabanı
2019	102.916	194	3.558	38.767	101.900	5.650.000	66
2020	108.640	194	4.518	38.802	101.900	5.490.000	66
2021	111.030	194	4.610	19.477	79.194	3.500.000	64
2022	113.284	194	5.042	19.477	82.599	7.300.000	67
2023	115.191	194	5.241	1,945,009	193,734	6,912,900	62

Bilgi Teknolojileri Altyapı Desteği

Bilgi Teknolojileri Altyapı Desteği

Üniversitede gerçekleştirilen tüm akademik faaliyetlerde öğretim elemanlarının kullanımına, yeni teknolojilerle donanımlı bilgi işlem altyapı olanaklarının tahsis edilmesi gerekliliğinin farkında olunarak üniversitemizde bilgi işlem yatırımları planlanmakta ve yürürlüğe alınmaktadır.

Çağımızın bilgi çağı olması, bilgiye ulaşmanın en kısa yolun internetten geçmesi, üniversitenin hızlı internet bağlantısı olanaklarından yararlanmasını, bilgisayar ağ altyapısının ve bu ağı kullanacak bilgisayar sayısının artırılmasını gerektirmektedir. Üniversitemizde her akademik ve idari personele üniversitemiz tarafından bir bilgisayar verilmektedir. Öğrencilere ayrılan bilgisayar laboratuvarlardaki bilgisayarların konfigürasyonu bütçe imkânları doğrultusunda yükseltilmekte ve yenilenmektedir.

2023 yılı içerisinde 130 adet öğrenci laboratuvarı bilgisayarı yenilenmiş, bu laboratuvarlardan çıkan bilgisayarlar donanım ve yazılım yükseltmesi yapılarak araştırma görevlisi ve idari personelin kullanımına verilmiştir. Laboratuvarlar, akademik ve idari personelin kullanımında olan 800'ün üzerinde bilgisayar donanım ve yazılım yükseltmesi

işlemi gerçekleştirilmiştir. Bilgisayarların tamir, bakım işlemleri tümüyle bilgi işlem daire başkanlığımız personeli tarafından gerçekleştirilmektedir.

Pamukkale Üniversitesi 2023 yılında yaptığı teknolojik yatırımlarla yeni tamamlanan binaların kablolu ve kablosuz internet altyapıları, projeksiyon cihazları kurulumları gerçekleştirilerek, binalar eğitim öğretime hazır hale getirilmiştir. Teknolojik olarak kullanım ömrünü tamamlamış projeksiyon cihazları 70 adet projeksiyon cihazı temini yapılarak yenilenmiştir. Projeksiyon cihazlarının yenilenmesi ve gerekli yerlere ilave edilmesi çalışmasının 2024 yılı içerisinde de devam etmesi planlanmıştır.

Üniversitemizde güvenlik amaçlı 1120 adet IP tabanlı güvenlik kamerası bulunmaktadır. Bu kameraların ve kamera kayıtlarının saklandığı sunucuların yönetimi, bakımı, arızalarının giderilmesi, 7 gün 24 saat kesintisiz çalışmasının sağlanması daire başkanlığımız personeli tarafından gerçekleştirilmektedir. Yeni tamamlanan binaların güvenlik kamera ihtiyaçlarının karşılanması, teknolojik ömrünü dolduran kamera ve kayıt sunucularının yenilenmesi işlemlerine 2024 yılı içerisinde devam edilecektir. 2023 yılı içinde teknolojik ömrünü tamamlamış, görüntü çözünürlükleri çok düşük ve arıza oranları yüksek olan güvenlik kameraları ile yeni satın alınan 70 adet güvenlik kamerası değiştirilmiştir. Kayıt depolama alanı olarak kullanılan sunuculardaki kayıt disklerinde çıkan arızalardan dolayı yenileri ile değiştirilmiştir. Güvenlik kamera kayıtları sunucularda 90 gün saklanmaktadır.

Kampüs güvenliğinin daha etkin bir şekilde sağlanması amacıyla, araçlar için kampüs girişlerinde plaka tanıma dayalı kameralı geçiş ve güvenlik sistemleri kurulmuştur. Bu aşamada kampüs girişlerine plaka tanıma özelliği olan 9 güvenlik kamerası montajı yapılmış ve bunların işletilmesini sağlayacak yazılımlar kurulmuştur. Bu yazılımların personel veri tabanı ile entegre çalışmasını sağlayacak sistematik haberleşme altyapısı ve senkronizasyonu sağlanmıştır. Yine güvenlik kapsamında yayaların kontrollü geçişi için kampüs girişlerine yaya turnikeleri ve buna bağlı yazılım sistemleri ilave edilmiştir. Bu çalışmanın 2024 yılı içerisinde de devam etmesi planlanmaktadır.

Üniversitemiz yerleşkeleri içinde bulunan otoparklar ve bina içi kullanılan özel alanların kontrol altına alınması amacıyla Rfid, mifare kart özellikli kontrollü araç geçiş bariyerleri, kartlı kapı geçiş sistemleri, kart yetkilendirmeli asansör kontrol sistemleri bulunmaktadır. Bu sistemler başkanlığımız bünyesinde geliştirilen donanım ve yazılımlar ile sağlanmaktadır. Kontrollü geçiş sistemleri cihazlarının yönetimi, arıza ve bakımları ile bu sistemlerin içerisindeki gömülü yazılımlar, yetkilendirmelerinin yapıldığı web tabanlı ara yüzler de yine kendi personelimiz tarafından geliştirilmekte ve işletilmektedir.

Yerleşke içinde kartlı ve otomatik geçiş sistemi ile araç giriş çıkışlarının geçiş yetkilerinin ve otopark izinlerinin denetlendiği merkez yerleşkede 41, yerleşke dışında 1 adet bariyer, bina içi ve dışı giriş-çıkış yetkilerinin denetlendiği 102 adet kapı, merkez yerleşkede 33, merkez yerleşke dışındaki birimlerde 12 adet turnike ve 45 adet PDKS cihazının yazılım, tasarımı ve montajı Bilgi İşlem Daire Başkanlığınca gerçekleştirilmiştir.

Üniversitemizin artan ihtiyaçları doğrultusunda internet bağlantı hızı 3500 Mbps, merkez yerleşke ile uç yerleşkeler arasında çalışan toplam ağ bağlantısı ise 900 Mbps hızına yükseltilmiştir. İnternet bağlantısının yedeklenmesi kapsamında RIPE Network Coordination Center üzerinden üniversiteye ait otonom numarası alınmış, kuruma ait ip adreslerinin BGP protokolü ile tüm dünyaya anons edilmesi gerçekleştirilmiştir. Kurum bilişim hizmetlerinin kesintiye uğratılması amaçlı siber saldırılara karşı, yapılan anlaşma ile kuruma bedelsiz olarak DDOS hizmeti sağlanmıştır.

Kurumun Güvenlik duvarı yedekli hale getirilmiştir. Yeni kurulan sistem ile URL filtreleme, DNS güvenliği, zararlı yazılım engelleme, VPN, sıfırıncı gün atak engelleme gibi birçok özellik devreye alınarak kurum internetine bağlanan kullanıcıların güvenlik seviyeleri artırılmıştır.

Teknolojik gelişmelere bağlı olarak mobil cihazların (laptop, cep telefonu, tablet vb.) çoğalması ile kablosuz internet ihtiyacı da artmaktadır. Bu amaçla kampüslerimizde toplam 641 adet kablosuz ağ erişim cihazı ile öğrenci ve personelimize mobil cihazları ile internete hızlı erişim imkânı sağlanmaktadır. Kablosuz ağın kapsama alanının genişletilmesi ve kapasitesinin artırılması için 2023 yılında başlatılan çalışma devam etmekte olup kampüslerde ihtiyaç olan lokasyonlara kablosuz ağ erişim cihazı eklenmektedir. Bu çalışma kapsamında 2023 yılında 10 adet kablosuz ağ erişim cihazı eklenmesi yapılmıştır. Bu çalışmanın yıl sonuna kadar ve 2024 yılı içerisinde de devam etmesi planlanmaktadır.

Personel ve öğrencilerimize bilişim desteğinin verilmesi amacı ile (258) 296 1212 numaralı çağrı merkezimiz bulunmakta, 4 personelimiz bu desteği sağlamaktadır. Çağrı merkezimize gelen çağrılar raporlanmakta ve tüm çağrılar kayıt altına alınmaktadır.

Bilişim hizmetlerinin verildiği Bilgi İşlem Daire Başkanlığı personelimiz tarafından geliştirilen yazılımların ve ağ servislerinin çalıştığı sunuculara 2021-2022 yılı içerisinde 3 adet hiperbütünleşik sunucu eklenmiş ve fiziksel sunucu sayısı 25 adede ulaşmıştır. Bu sunucuların 9 adedinin üzerinde, uzaktan eğitim yazılımlarının çalıştığı 24 adet canlı ders sunucusu, 40 adet LMS sunucusu ile birlikte toplam 274 adet sanal sunucu sayısına ulaşılmıştır.

Kurum bilişim sistemleri verilerinin tutulduğu 8 yıldır kullanılmakta olan veri depolama ünitesi 100 TB kapasiteli NVMe disk yapısında veri depolama ünitesi ile değiştirilmiş, bilgi sistemlerinin erişimlerinde büyük hız artışı sağlanmıştır.

Olası arıza ya da felaket durumlarında sunucu yedeklerinin alındığı 380 TB kapasiteli yedekleme sistemi kurulmuştur. Sistem odasına 2 adet yedekli modüler kesintisiz güç kaynağı bulunmaktadır. Sistem odasının eskiyen elektrik kabloları tümüyle yenilenmiş, her sunucuya 2 ayrı kesintisiz güç kaynağından besleme yapılarak olası arıza durumlarında sistemlerin çalışabilir halde kalması sağlanmıştır.

Sistem odası ve yedekleme merkezine ortam izleme cihazı konumlandırılmış, odanın ısı, nem, hava kalitesi, elektrik kesintisi, su baskını gibi durumlarda ilgili personele sms ile anında bilgilendirme yapılmaktadır. Ayrıca odaların içerisine konumlandırılan hareket

sensörlü kameralar ile giriş yapıldığında sorumlu personelin uyarılması, içeride çalışan personel tarafından yapılan işlerin kayıt altına alınması sağlanmıştır.

Bilgi işlem sistem odasında FM200 gazlı yangın söndürme sistemi olası yangın durumları için aktif durumdadır. 2023 yılında bu konuda yetkili olan servis tarafından gerekli bakımlar yapılmıştır. Yapılan incelemeler sonucunda yetkili servis, sistem odasında yapılması gereken iyileştirmeler ve düzenlemeler konusunda bir rapor hazırlamıştır. 2024 yılında bu rapor doğrultusunda çalışmalar yapılması planlanmıştır.

Bu çalışmalar kapsamında 2020 yılı içerisinde Bilgi İşlem Daire Başkanlığı ISO27001:2013 Bilgi Güvenliği Yönetim Sistemi belgesi almaya hak kazanmıştır. 2024 yılında da gerekli denetimlerden geçilerek belgenin geçerliliği devam ettirilecektir.

Pandemi döneminde eğitim öğretim faaliyetleri uzaktan eğitim modeline dönüştürülmüştür. Uzaktan eğitim sistemleri Moodle ve Bigbluebutton açık kaynak kodlu yazılımlar kullanılarak Başkanlığımız personeli tarafından kurulmuş, yönetilmiş ve geliştirilmiştir. Sistemler 2022 yılı içerisinde de kullanılmaya devam etmektedir.

Eğitim Destek Sistemi'ne (Moodle) yönelik çevrimiçi sınavların daha rahat ve sorunsuz yapılabilmesi için WAF sistemi kullanımına geçilmiştir. Gerek internet üzerinden siber saldırıların önlenmesi gerekse öğrencilerin katıldığı çevrimiçi sınavların güvenliğini sağlamak için verimli olmuştur. Ayrıca EDS üzerindeki 3 blok şeklinde kullanılan yapı; okul ve meslek yüksekokullarının ayrı bloklara bölünmesi ile 8 blok olarak genişletilmiş hem performans hem de verimlilik açısından fayda sağlanmıştır.

Özellikle gelen e-postalarda ihtiyaç duyulan spam ve virüs filtreleme yapısının ücretli paket yazılım yerine, Cumhurbaşkanlığı Dijital Dönüşüm Ofisi'nin yönergesine istinaden açık kaynak kodlu yazılımlarla oluşturulmasına yönelik çalışmalar sonucu test süreçleri tamamlanan yazılımın kullanıma alınması sağlanmıştır. Bu çalışmanın verimli olması durumunda 2024 yılı içerisinde geliştirilmeye devam etmesi planlanmıştır.

Bilgi İşlem Daire Başkanlığı tarafından geliştirilen Pusula Bilgi Sistemi ile birçok idari ve akademik süreçlere destek verilmektedir. Eğitim/Öğretim-Öğrenci, Kurumsal Yönetim, Personel, Bildirim ve Pusula Dışı uygulamalar olmak üzere 2023 yılı içerisinde toplam sayı 47 adede ulaşmıştır.

Yönetim Bilgi Sistemi Desteği

Kurumsallaşmanın önemli bir göstergesinin geçmiş verilerin ortaya konulabilmesi ve gelecekle ilgili çıkarımların analitik olarak gerçekleştirilebilmesi olduğu gerçeğinden yola çıkarak Bilgi İşlem Daire Başkanlığı yürütümünde aşağıdaki tabloda yer alan tüm faaliyet konuları yazılımlarla Yönetim Bilgi Sistemi'ne (PUSULA) aktarılmıştır. Üniversite bünyesinde gerçekleştirilen tüm faaliyetlerin yönetim bilgi sistemi kapsamına alınması ve bu şekilde planlama, organize etme, yürütme, koordinasyon, denetleme ve kontrol fonksiyonlarının yerine getirilmesi yönetim anlayışının temelini oluşturmaktadır. Bu

kurumsal yazılım paketi içerisinde yer alan modüller eğitim öğretim faaliyetlerinin sürdürülmesinde öğretim elemanlarına ve öğrencilere etkin ve etkili hareket etme, hızlı bilgiye erişim olanağı sağlamaktadır. Tablo 4’te son 5 yıl içerisinde Pusula sistemi kapsamına alınan modüller gösterilmiştir.

Tablo 4-Pusula Sistemi Kapsamına Alınan Modüller

Yıllar	Projeler
2017	F1 Bildirim Takip Sistemi-> Rektör Randevu Sistemi
2017	Altyapı Bilgi Sistemi-> Salon Rezervasyon Sistemi
2017	Belge/Doküman Paylaşım Sistemi
2017	Öğrenci Bilgi Sistemi-> Bütünleme Tercih İşlemleri
2017	Üniversite, hastane web sitesi teması güncellendi.
2017	YÖKSİS Öğrenci Veri Aktarımı servisi güncellendi.
2017	Otomatik e-mail, sms servisleri oluşturuldu.
2017	YÖKSİS’ten öğrenciliğe göre harç güncelleme servisi oluşturuldu.
2017	PAUMobil android uygulaması güncellendi.
2017	Diş Hekimliği ve Tıp Fakültesi ders kaydı arayüzleri geliştirildi.
2017	KHK Harç Takibi ve Kontrolü
2017	Çift Anadal ve Yandal Program Listesi Girişi
2017	Altyapı Bilgi Sistemi-> Arıza Bakım Onarım Takip Sistemi
2017	Öğrenci Bilgi Sistemi-> Ders Öğrenme Kazanımları – Sınav Başarı İlişkisi modülü
2018	Öğrenci Bilgi Sistemi-> İLTAM Randevu Sistemi
2018	Öğrenci Bilgi Sistemi-> Sahne Sanatları Fakültesi için başvuru sistemi
2018	Öğrenci Bilgi Sistem-> Özel yetenek sınavı için barkod modülü geliştirildi
2018	Öğrenci Bilgi Sistemi-> Mesaj Merkezi
2018	PAÜSEM için Online Eğitim Sistemi geliştirildi

2018	Enstitü Bilgi Sistemi-> Doktora Öğrencileri için takip modülü geliştirildi
2018	F1 Bildirim Takip Sistemi-> Görevde Yükselme Modülü
2018	Mobil Uygulamalar ionic platforma geçirildi.
2018	Mobil Uygulamalar->Yer Bildirim Modülü
2018	Bukalemun İçerik Yönetim Sistemi-> Yetkilendirme kuralları yeniden yapılandırıldı.
2018	Bukalemun İçerik Yönetim Sistemi-> Yemek listesi modülü
2018	Erişilebilir PAU için web sayfası hazırlandı
2018	Ulaştırma Hizmetleri Bilgi Sistemi
2018	SKS Bilgi Sistemi->Etkinlik Modülü
2019	PAÜYÖS Sınav Modülü
2019	Genel Bildirim Öneri Sistemi
2019	Mobil Uygulama Yeni Versiyon
2019	PAÜ Yemek Uygulaması Web Servisleri
2019	Eğitim Yönetim Sistemi-> İnteraktif Salon Rezervasyon Modülü
2019	Yönetici Bilgi Sistemi
2019	Proje Bilgi Sistemi-> E-imza işlemleri Modülü
2019	Proje Bilgi Sistemi-> TTO Proje İşlemleri Modülü
2019	Proje Bilgi Sistemi-> KVKK Veri Envanteri Modülü
2019	Öğrenci Bilgi Sistemi-> PAÜ Kitap İşlemleri Modülü
2019	Personel Bilgi Sistemi-> Yemek İşlemleri Modülü
2019	Öğrenci İşleri Bilgi Sistemi-> Soruşturma Giriş İşlemleri
2019	Öğrenci İşleri Bilgi Sistemi-> YÖKSİS Sorgulama Ekranları
2019	Öğrenci İşleri Bilgi Sistemi-> %10'a giren Öğrenci Girişi

2019	Öğrenci İşleri Bilgi Sistemi-> Öğrenci E-Arşiv Dosya Modülü
2019	Öğrenci Bilgi Sistemi-> MSSF Eser Modülü
2019	PDREM Randevu Sistemi
2019	Tıp Fakültesi Bilgi Sistemi-> Öğrenci İşleri-> Staj İşlemleri Modülü
2019	Faaliyet Bilgi Sistemi
2019	Altyapı Bilgi Sistemi-> İhale Kayıt Sistemi Modülü
2020	Canlı Ders Sistemi
2020	Doküman Yönetim Sistemi->E- İmzalı Belge Entegrasyonu (Diploma, Kabul Mektubu, Onur Belgesi)
2020	Öğrenci İşleri Bilgi Sistemi->E-imzalı Diploma DYS Entegrasyonu
2020	Öğrenci İşleri Bilgi Sistemi->E-imzalı Onur Belgesi DYS Entegrasyonu
2020	Öğrenci İşleri Bilgi Sistemi->E-imzalı Yandal Sertifikası DYS Entegrasyonu
2020	Öğrenci Bilgi Sistemi-> Üç Ders Sınav Başvuru Modülü
2020	Öğrenci İşleri Bilgi Sistemi-> Üç Ders Sınav Başvuru Değerlendirme
2020	Öğrenci Bilgi Sistemi-> Mazeret Sınavı Başvuru Modülü
2020	Öğrenci İşleri Bilgi Sistemi-> Mazeret Sınavı Başvuru Değerlendirme Modülü
2020	Öğrenci/Enstitü Bilgi Sistemi-> Online İlişik Kesme Başvuru Modülü
2020	Öğrenci İşleri Bilgi Sistemi-> Online İlişik Kesme Takip ve İşlem Modülü
2020	Öğrenci İşleri Bilgi Sistemi-> Yaz Okulu Harç Yükleme Modülü
2020	Öğrenci İşleri Bilgi Sistemi-> Kesin Kayıt Öncesi İşlemler
2020	Öğrenci İşleri Bilgi Sistemi-> Yurtdışı Yatay Geçiş Başvuru ve Değerlendirme Modülü
2020	Öğrenci Bilgi Sistemi-> Spor Bilimleri Fakültesi Özel Yetenek Başvuru, Komisyon ve Sonuç Modülü
2020	Öğrenci Bilgi Sistemi-> Yaz Okulu Dışardan Kayıt Sistemi
2020	Yurtdışı Öğrenci Bilgi Sistemi-> Üyelik Sistemi Modülü

2020	Personel Bilgi Sistemi-> 4B ve 4D Sözleşmeli Personel Başvuruları, Değerlendirme ve Sonuç Modülü
2020	Personel Bilgi Sistemi->4B Sözleşmeli Personel Maaş Destek Modülü
2020	Eğitim Yönetim Sistemi->Gözetmen Görev Atama Modülü
2020	Eğitim Yönetim Sistemi-> Sınav Yoğunluğu Modülü
2020	Tıp Fakültesi Bilgi Sistemi->Blok /Grup Modülü
2020	Kütüphane Bilgi Sistemi
2020	Öğrenci Bilgi Sistemi->MSSF Performans Modülü
2020	Öğrenci Bilgi Sistemi-> Online Başvuru ve Değerlendirme Modülleri (Mazeretli Sınav, Mazeretli Ders Kaydı, Üç Ders Sınav Başvuruları, İlişik Kesme İşlemleri, Yaz Okulu Kurum Dışı Öğrenci Başvuru)
2020	Stratejik Yönetim Bilgi Sistemi-> İç Kontrol Uyum Eylem Planı Modülü
2020	Proje Bilgi Sistemi-> TTO Proje Modülü
2020	F1 Bildirim Takip Sistemi-> Bilgi Güvenliği Modülü
2021	Doküman Yönetim Sistemi-> E-Devlet Entegrasyonu
2021	Öğrenci İşleri Bilgi Sistemi-> YÖKSİS Transkript Gönderim Servisi
2021	Öğrenci İşleri Bilgi Sistemi-> E-İmzalı Diploma Eki Entegrasyonu
2021	Personel Bilgi Sistemi-> Norm Kadro Cetveli Modülü
2021	Akademik Bilgi Sistemi v2
2021	Canlı Ders Sistemi->Materyal Kopyalama Modülü
2021	Canlı Ders Sistemi->Dönem Yönetim Modülü
2021	Online Form Sistemi
2021	F1 Bildirim Sistemi->Aşı ve HES Kodu Modülü
2021	Eğitim Öğretim Bilgi Sistemi-> Ders İşlemleri Yönetim Modülü
2021	Öğrenci Bilgi Sistemi->Sınav İtiraz Başvuru ve Değerlendirme Modülü

2021	Pusula Bilgi Sistemi->Web Servisleri Entegrasyonu
2021	Bukalemun İçerik Yönetim Sistemi-> Veri Tabanı Değişikliği
2022	Kariyer Platformu Sistemi
2022	Öğrenci Bilgi Sistemi ve Öğrenci İşleri Bilgi Sistemi-> Muafiyet Modülü
2022	Öğrenci Bilgi Sistemi-> Ders Değerlendirme Anket Yönetimi
2022	Kütüphane Bilgi Sistemi-> Üyelik Onay Sözleşmesi
2022	KVKK Açık Rıza Onay ve Yönetim Modülü
2022	Öğrenci İşleri Bilgi Sistemi->TYÇ Logo Yönetimi
2022	Öğrenci İşleri Bilgi Sistemi->Yaz Okulu Parametre Yönetimi
2022	Öğrenci İşleri Bilgi Sistemi-> KİDR Raporu Ders Oranları
2022	Öğrenci İşleri Bilgi Sistemi-> Askerlik Durum Sorgulama
2022	Sistem Arayüzü-> Vefat Duyuru Gönderim Modülü
2022	Öğrenci Bilgi Sistemi-> İİBF Mentörlük Modülü
2022	Öğrenci İşleri Bilgi Sistemi-> Yurtdışı Öğrenci Kabul Mektubu YÖKSİS ve DYS Entegrasyonu
2022	Eğitim Öğretim Bilgi Sistemi-> Müfredat İade Modülü
2022	Öğrenci Bilgi Sistemi ve Öğrenci İşleri Bilgi Sistemi-> Azami Öğrenim Süresi Dolan Öğrenci İşlemler Modülü
2022	Tıp Fakültesi Bilgi Sistemi-> Toplu Not Gösterimi
2022	Personel Bilgi Sistemi-> 40/a Görevlendirme Ders Listesi
2022	Öğrenci İşleri Bilgi Sistemi-> Dosya Tarama Sertifika Güncelleme
2022	Öğrenci İşleri Bilgi Sistemi->Harç Yatırma Banka Aktiflik Yönetimi
2022	Formasyon Bilgi Sistemi->Formasyon Bilgisi YÖKSİS Modülü
2023	PADAM POBİS Öğrenci Bilgi Sistemi

2023	Öğrenci İşleri Bilgi Sistemi-> Formasyon Kontrol Modülü
2023	Personel Bilgi Sistemi->Güvenlik Personeli Puantajına Esas İzin Görevlendirme
2023	Öğrenci İşleri Bilgi Sistemi->Yurtdışı Öğrenci Geçersiz Belge Takibi
2023	Eğitim Öğretim Bilgi Sistemi->Müfredat İşlemleri Yönetim
2023	Pusula Bilgi Sistemi->Sık Kullanılanlar Servisi
2023	Öğrenci Bilgi Sistemi->Spor Bilimleri Fakültesi Özel Yetenek Numara Verme Modülü
2023	Öğrenci Bilgi Sistemi->Müzik ve Sahne Sanatları Fakültesi Özel Yetenek Numara Verme ve Yetkilendirme Modülü
2023	Öğrenci Bilgi Sistemi->Eğitim Fakültesi Fakültesi Özel Yetenek Numara Verme Modülü
2023	Öğrenci İşleri Bilgi Sistemi-> Harç Grupları ve Program Harç Cetvelleri Tanımlama Modülü
2023	Öğrenci İşleri Bilgi Sistemi-> Yurt dışı Öğrenci Harç Ücretleri Tanımlama Modülü
2023	Enstitü Bilgi Sistemi->Lisansüstü Yeterlik Aşaması Öğrenci Takip Modülü
2023	Personel Bilgi Sistemi->Online Aday Başvuru Arama Yönetim ve İzleme Modülü
2023	Öğrenci İşleri Bilgi Sistemi-> Muafiyet Modülü Güncelleme ve E-posta Servisi Entegrasyonu
2023	Personel Bilgi Sistemi->Personel Daire Başkanlığı Yetkilendirme Modülü
2023	Eğitim Öğretim Bilgi Sistemi->Ders Teklifleri Yönetim
2023	Öğrenci İşleri Bilgi Sistemi-> Tanımlamalar Modülü
2023	Akademik Teşvik Bilgi Sistemi->İç Denetim İzleme Modülü
2023	Akademik Teşvik Bilgi Sistemi->Belge Kontrol, Duyuru ve Raporlama Modülü
2023	Öğrenci Bilgi Sistemi->Formasyon Onay Açık Rıza Beyan Modülü
2023	Tıp Fakültesi Bilgi Sistemi->Eski Mezun Diploma Eki Not Girişi Modülü
2023	Halkbank Kampüste Banka Onay Açık Rıza Beyan Modülü

2023	Öğrenci Bilgi Sistemi-> Bütünleme Not Onay Modülü
2023	Öğrenci Bilgi Sistemi-> Diploma Eki Etkinlik Giriş Onay ve Yönetim Modülü
2023	PAÜ Mobil Uygulaması Güncelleme
2023	Mezun İzleme Sistemi->Yöneticiler İçin Mezun Veri Giriş ve İzleme Modülü

Diğer Teknik Altyapı

Üniversitemiz bünyesinde bulunan taşıtlar Tablo 5'te gösterilmektedir.

Tablo 5-Taşıtlar

Taşıtlar	
Taşıtın Cinsi	Adet
Binek Otomobil	7
Station-Wagon	1
Minibüs	6
Pick-up	6
Midibüs	1
Otobüs	2
Motosiklet	3
Toplam	26

D-İnsan Kaynakları

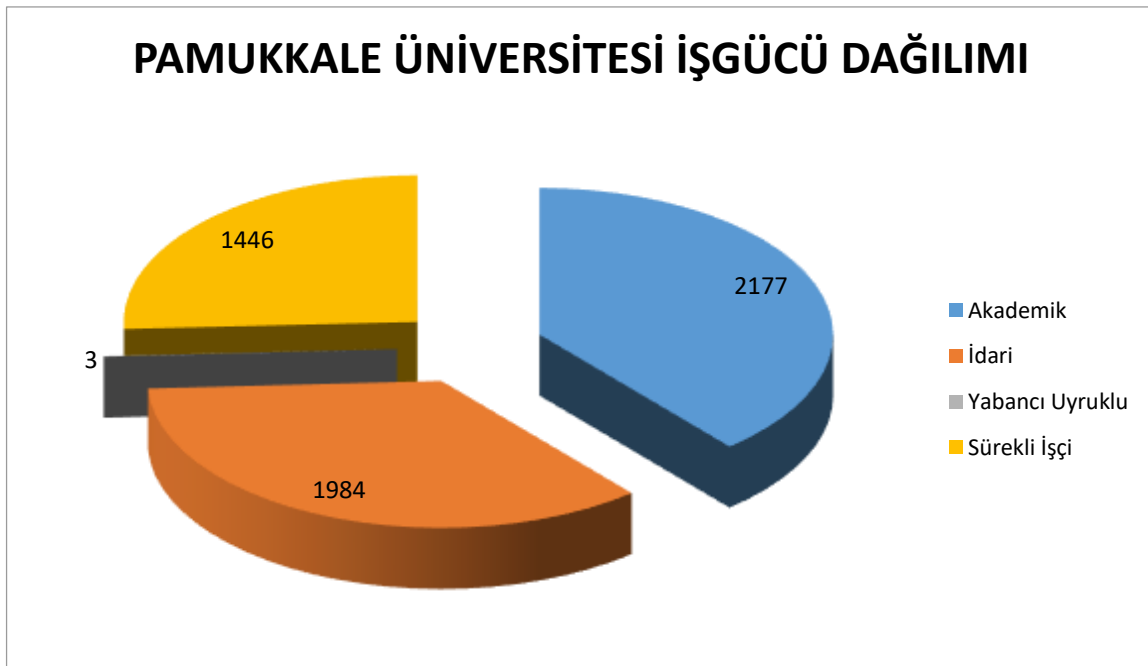
Pamukkale Üniversitesi, genç, dinamik ve değişime açık bir akademik kadroya sahiptir. Bu kadronun ulusal ve uluslararası standartlara göre iyi nitelikli özelliklere sahip olması, üniversitenin yurt içi ve yurt dışı yayın ve proje sayılarında önemli artışlara neden olmaktadır. Genel olarak akademisyenlerin yurt içi ve yurt dışındaki tanınmış prestijli üniversitelerde doktoralarını tamamlamaları nedeniyle eğitim, öğretim ve araştırma konularında kurum, personel profili itibarıyla önemli bir bilgi ve tecrübe birikimine sahiptir. Bu birikim, eğitim programlarındaki stratejik amaçları başarmada ve sürekli bir kurumsal gelişme ve yükseliş trendi sağlamada büyük rol oynamaktadır.

Genel olarak üniversitemizde mevcut akademik personelin unvanlarına göre sayısal dağılımı Tablo 6’da yer almaktadır.

Tablo 6-Öğretim Elemanı Sayısı

Yıl	Profesör	Doçent	Dr. Öğr. Üyesi	Öğr. Gör.	Arş. Gör.	Toplam
2019	317	218	434	466	725	2160
2020	339	249	428	469	704	2189
2021	368	247	420	467	718	2220
2022	398	251	422	448	766	2285
2023	422	288	447	426	594	2177

Pamukkale Üniversitesi gücünü, kurumsal kültüre inanan, aidiyet duygusuna sahip ve aile olma bilinci içerisinde faaliyetlerini sürdüren toplam 5610 kişilik insan kaynaklarının tamamından almaktadır. Şekil 2’de Pamukkale Üniversitesi’ndeki işgücü dağılımı gösterilmiştir.



Şekil 2. Pamukkale Üniversitesi İşgücü Dağılımı

Üniversitedeki akademik yaşam açısından en önemli dezavantaj, artan öğrenci sayıları nedeni ile bazı fakülte ve bölümlerde gözlenen yüksek ders yüküdür. Bu çerçevede, akademik personelin bazı alanlardaki sayısal yetersizliğinin, özellikle bazı bölümlerin araştırma ve eğitim faaliyetleri üzerinde yarattığı olumsuz etkilerin giderilmesi öncelikli amaçlar arasındadır.

II.PERFORMANS BİLGİLERİ

A-Temel Politikalar ve Öncelikler

Pamukkale Üniversitesi Performans Programı, makro ölçekli, ulusal bazı dokümanlar ile idare Stratejik Planı'nda belirtilen vizyonu çerçevesinde hazırlanmaktadır. Yükseköğretim kurumlarının eğitim, araştırma ve yenilik çıktılarına ilişkin verileri düzenli olarak takip edilecek ve raporlanacaktır. Ülkemizin yükseköğretim alanında uluslararasılaşma düzeyi artırılabacaktır. Yükseköğretim sistemindeki nitelikli uluslararası öğrenci sayısı artırılabacaktır, Yabancı dilde eğitim veren programların sayısı artırılabacaktır, yükseköğretim kurumlarının uluslararası öğrencilere yönelik barınma imkânları geliştirilecek ve uluslararasılaşmada kurumsal kapasite artırılabacaktır, Kültür sanat kurumlarının daha etkin yönetimi ve uzmanlık alanlarının genişletilmesi için nitelikli kültür-sanat profesyonelleri yetiştirilecek, yükseköğretimde kültür yönetimi bölümleri yaygınlaştırılacaktır denilmektedir.

B-Amaç ve Hedefler

Misyon-Vizyon-Temel Değerler

Üniversitemiz 2024-2028 Stratejik planında belirlenmiş olan misyon ve vizyon ifadeleri aşağıda verilmiştir.

Pamukkale Üniversitesinin Misyonu;

“Evrensel ve milli değerler ışığında, çağın gerekliliklerine uygun eğitim-öğretim, araştırma-geliştirme ve toplumsal katkı faaliyetleri yürüten, mesleki ve sosyal sorumlulukları başarı ile yerine getiren bireyler yetiştiren, güçlü kurumsal kimliğe sahip rehber üniversite olmak” tır.

Pamukkale Üniversitesinin Vizyonu;

“Bilimsel alanda gelişmelere yön veren, yenilikçi eğitim-öğretim uygulamalarında öncü olan, değer üreten ve mükemmelliği esas alan uluslararası üniversite olmak” olarak tanımlanmıştır.

Bilgi üreten, yenilikçi eğitim-öğretim uygulamalarında öncü, değer yaratan ve sürekli gelişimi esas alan uluslararası üniversite olmak

Temel Değerler

Pamukkale Üniversitesi'nin temel değerleri aşağıda listelenmiştir:

- 1. Sürekli iyileştirme anlayışı:** Üniversitemizde faaliyetler ve süreçler etkin yöntemlerle analiz edilip değerlendirilerek ihtiyaçlar belirlenir ve kalite odaklı iyileştirmeler yapılır.
- 2. Akılcılık:** Üniversitemiz bilime dayalı yöntemlerle çalışır.
- 3. Paydaş odaklılık:** Üniversitemiz paydaşlarının görüşlerini dikkate alarak planlama yapar, paydaşlarına yönelik hizmet ve ürünler geliştirir, sunar.
- 4. Gelişime açıklık:** Üniversitemizin çalışanları kendilerini sürekli olarak geliştirmeye önem verir, kurumsal öğrenme, eğitim ve gelişim faaliyetleri ile teşvik edilir.
- 5. Toplumsal katkı:** Üniversitemiz faaliyetlerinde ve hizmetlerinde şehrinde ve bölgesinde toplumsal katkıyı gözeterek öncüdür. Eğitim, sağlık, kültür ve sporun toplumda yayılmasını önemser.
- 6. Hesap verebilirlik:** Üniversitemiz; açıklık ve şeffaflık anlayışını temel alarak yasalara uygun şekilde hareket eder.
- 7. Yenilikçilik:** Üniversitemiz akademik ve idari faaliyetlerinde yenilikleri esas alır.
- 8. İnsan odaklılık:** Üniversitemiz insani değerleri esas alan bir çalışma kültürünü, katılımcılığı, liderlik tabanlı yönetim anlayışını esas alır.
- 9. Farklılıklara saygı:** Üniversitemizde, insanlar kültürel kimliklerine göre farklılaştırılmaz, farklılıklar zenginlik olarak görülür ve ifade özgürlüğü önemsenir.
- 10. Çevreye saygı:** Üniversitemiz tüm faaliyetlerinde çevre dostu seçeneklere ve çözümlere öncelik verir.

Pamukkale Üniversitesinin 2024-2028 Stratejik Planında yer alan amaç ve hedefler aşağıda yer almaktadır.

Amaç 1	Eğitim ve Öğretim Faaliyetlerinin Sürekli Gelişimini Sağlamak	
	Hedef 1.1.	Eğitim ve öğretim altyapısı geliştirilecektir.
	PG 1.1.1.	Kütüphanede bulunan öğrenci başına düşen basılı ve elektronik kaynak sayısı
	PG 1.1.2.	Öğrenci başına düşen eğitim alanı (m2)
	PG 1.1.3.	Öğretim üyesi başına düşen öğrenci sayısı

	PG 1.1.4.	Uluslararası kuruluşlarla ortak uygulanan eğitim programı sayısı
	PG 1.1.5.	Yabancı uyruklu öğrenci sayısı
	Hedef 1.2.	Öğrencilerimizin kişisel ve sosyal gelişimi desteklenerek yaşam kalitesi yükseltilecektir.
	PG 1.2.1.	Beslenme hizmetlerinden yararlanan öğrenci sayısı
	PG 1.2.2.	Öğrenci kulüp ve topluluk sayısı
	PG 1.2.3.	Sosyal, kültürel ve sportif faaliyet sayısı
	PG 1.2.4.	Yükseköğretimde öğrenci yaşamından memnuniyet oranı
	PG 1.2.5.	Yükseköğretimde öğrencilere sunulan sağlık hizmetinden yararlanan öğrenci sayısının toplam öğrenci sayısına oranı
	Hedef 1.3.	Mesleki yeterlilik sahibi ve gelişime açık mezunlar yetiştirilecektir.
	PG 1.3.1.	Doktora eğitimini tamamlayanların sayısı
	PG 1.3.2.	Lisansüstü öğrencilerin toplam öğrenciler içindeki payı
	PG 1.3.3.	Öğrenci değişim programlarından yararlanan öğrencilerin oranı
	PG 1.3.4.	Yabancı dilde eğitim veren program sayısı
	PG 1.3.5.	
Amaç 2		Araştırma alt yapısının geliştirilmesi ve kapasitesinin arttırmak
	Hedef 2.1.	İnovasyon amaçlı bilimsel çalışmalar arttırılacaktır.
	PG 2.1.1.	Ar-ge'ye harcanan bütçenin toplam bütçeye oranı
	PG 2.1.2.	BAP kapsamında desteklenen araştırma projeleri sayısı
	PG 2.1.3.	Öğretim elemanı başına düşen ar-ge proje sayısı
	PG 2.1.4.	Ulusal ve uluslararası kuruluşlar tarafından desteklenen ar-ge projesi sayısı
	PG 2.1.5.	Uluslararası endekslerde yer alan bilimsel yayın sayısı
	Hedef 2.2.	Alanında yetkin, araştırmacı, bilgi üreten ve aktaran akademisyenler yetiştirilecektir.
	PG 2.2.1.	SCI, SCI-Expanded, SSCI ve AHCI kapsamındaki dergilerde öğretim elemanı başına düşen yayın sayısı
	PG 2.2.2.	Yükseköğretim Kurulu tarafından belirlenecek öncelikli alanlarda sağlanan burslardan yararlanan doktora öğrenci sayısı
	PG 2.2.3.	Yükseköğretim Kurulu tarafından sağlanan araştırma desteklerinden yararlananların sayısı
	PG 2.2.4.	Yükseköğretim Kurulu tarafından sağlanan yurt dışında yabancı dil yeterliliklerinin artırılmasına yönelik burslardan yararlanan sayısı
	PG 2.2.5.	Yükseköğretim Kurulu, Türkiye Bilimler Akademisi ve TÜBİTAK bilim, teşvik ve sanat ödülleri sayısı
Amaç 3		Toplumsal Katkının Güçlendirilmesi

	Hedef 3.1.	Tedavi edici sađlık hizmetinin erişilebilir, sürdürülebilir ve etkili olarak sunulmasını sađlanacak ve hizmet alt yapısı güçlendirilecektir.
	PG 3.1.1.	Ameliyat sayısı
	PG 3.1.2.	Üniversite hastaneleri nitelikli yatak oranı
	PG 3.1.3.	Üniversite hastaneleri yatak doluluk oranı
	PG 3.1.4.	Yatan hasta sayısı
	Hedef 3.2.	Dış paydaşların üniversiteden aldıkları hizmetlerin niteliđi ve niceliđi arttırılacaktır.
	PG 3.2.1.	Dezavantajlı gruplara yönelik sosyal entegrasyon ve kapsayıcılıđa ilişkin yapılan faaliyet sayısı
	PG 3.2.2.	Eđitim programlarına başvuran kiři sayısı
	PG 3.2.3.	Mezunlara yönelik gerçekleştirilen faaliyet sayısı
	PG 3.2.4.	Sürekli Eđitim Merkezi (SEM) ve Dil Merkezi (DİLMER) tarafından mesleki eđitime yönelik verilen sertifika sayısı
	PG 3.2.5.	Tamamlanan sosyal sorumluluk projeleri sayısı
Amaç 4	Kalite Anlayışı Kapsamında Kurumsal Yönetim Süreçlerini Yapılandırmak ve Kurumsallaşmayı Sürekli Geliştirmek	
	Hedef 4.1.	Akademik ve idari birimlerde kalite güvence sistemleri güçlendirilecektir.
	PG 4.1.1.	Akreditasyon alan program sayısı
	PG 4.1.2.	Öđrencilerin memnuniyet düzeyi
	PG 4.1.3.	Öđretim elemanlarının memnuniyet düzeyi
	PG 4.1.4.	İdari personelin memnuniyet düzeyi
	PG 4.1.5.	Kurum kültüründen memnuniyet düzeyi
	Hedef 4.2.	Yönetim Yapısı Sürdürülebilir Hale Getirilecek, Yönetimin Etkinlik ve Etkililik Düzeyi Arttırılacaktır.
	PG 4.2.1.	Harcama Birimi yöneticileri ve yürütücülerine yönelik düzenlenen yıllık bilgilendirme ve deđerlendirme toplantılarının sayısı
	PG 4.2.2.	İç Denetim Birimi tarafından denetlenen harcama alanı sayısı

ALT PROGRAM HEDEFLERİ VE STRATEJİK PLAN İLİŞKİSİ

PROGRAM ADI	ALT PROGRAM ADI	ALT PROGRAM HEDEFLERİ	İLİŞKİLİ OLDUĞU STRATEJİK AMAÇ
ARAŞTIRMA, GELİŞTİRME VE YENİLİK	ARAŞTIRMA ALTYAPILARI	Ülkemizin bilgi birikiminin artırılmasına ve teknolojik gelişimine katkıda bulunmak üzere yükseköğretim kurumlarında araştırma altyapılarının kurulması ve kapasitelerinin güçlendirilmesi	Eğitim ve Öğretim Faaliyetlerinin Sürekli Gelişimini Sağlamak Araştırma alt yapısının geliştirilmesi ve kapasitesinin arttırmak
	YÜKSEKÖĞRETİMDE BİLİMSEL ARAŞTIRMA VE GELİŞTİRME	Yükseköğretim kurumlarında inovasyon amaçlı bilimsel çalışmaların artırılması	Eğitim ve Öğretim Faaliyetlerinin Sürekli Gelişimini Sağlamak Araştırma alt yapısının geliştirilmesi ve kapasitesinin arttırmak
HAYAT BOYU ÖĞRENME	YÜKSEKÖĞRETİM KURUMLARI SÜREKLİ EĞİTİM FAALİYETLERİ	Toplumun tüm kesimlerine ihtiyaç duyduğu alanlarda eğitimler verilmesi, kamu kurum ve kuruluşları, özel sektör ve uluslararası kuruluşlarla iş birliğinin gelişmesine katkıda bulunulması	Toplumsal Katkının Güçlendirilmesi Kalite Anlayışı Kapsamında Kurumsal Yönetim Süreçlerini Yapılandırmak ve Kurumsallaşmayı Sürekli Geliştirmek
TEDAVİ EDİCİ SAĞLIK	TEDAVİ HİZMETLERİ	Tedavi edici sağlık hizmetinin erişilebilir ve etkili olarak sunulmasının sağlanması	Toplumsal Katkının Güçlendirilmesi
YÜKSEKÖĞRETİM	ÖĞRETİM ELEMANLARINA SAĞLANAN BURS VE DESTEKLER	Alanında yetkin, araştırmacı, bilgi üreten ve aktaran akademisyenler yetiştirilmesi	Eğitim ve Öğretim Faaliyetlerinin Sürekli Gelişimini Sağlamak
	ÖN LİSANS EĞİTİMİ, LİSANS EĞİTİMİ VE LİSANSÜSTÜ EĞİTİM	Mesleki yeterlilik sahibi ve gelişime açık mezunlar yetiştirilmesi	Toplumsal Katkının Güçlendirilmesi
	YÜKSEKÖĞRETİMDE ÖĞRENCİ YAŞAMI	Yükseköğretim öğrencilerine sunulan beslenme ve barınma hizmetlerinin kalitesinin artırılması; öğrencilerin kişisel ve sosyal gelişimi desteklenerek yaşam kalitesinin yükseltilmesi	Eğitim ve Öğretim Faaliyetlerinin Sürekli Gelişimini Sağlamak Toplumsal Katkının Güçlendirilmesi

C-İdare Performans Bilgisi

PAMUKKALE ÜNİVERSİTESİ PERFORMANS BİLGİSİ

Bütçe Yılı: 2024

Program Adı: ARAŞTIRMA, GELİŞTİRME VE YENİLİK

Alt Program Adı: YÜKSEKÖĞRETİMDE BİLİMSEL ARAŞTIRMA VE GELİŞTİRME

Gereke ve Açıklamalar

Üniversitemizin bilimsel araştırma projelerine ait iş, işlem ve süreçleri bu alt program kapsamında gerçekleştirilecektir.

Alt Program Hedefi:

Yükseköğretim kurumlarında inovasyon amaçlı bilimsel çalışmaların artırılması

Performans Göstergeleri

Performans Göstergesi	Ölçü Birimi	2022	2023 Planlanan	2023 YS Gerç. Tahmini	2024 Hedef	2025 Tahmin	2026 Tahmin
1- Ar-ge'ye harcanan bütçenin toplam bütçeye oranı	Oran	2,6	0,02	0,03	0,04	0,05	0,06

Göstergeye İlişkin Açıklama:
Hesaplama Yöntemi: -
Verinin Kaynağı:
Sorumlu İdare:

Performans Göstergesi	Ölçü Birimi	2022	2023 Planlanan	2023 YS Gerç. Tahmini	2024 Hedef	2025 Tahmin	2026 Tahmin
2- Ar-ge sonucu ortaya çıkan ürünlere ilişkin alınan patent sayısı	Sayı	0	1	0	1	1	1

Göstergeye İlişkin Açıklama:
Hesaplama Yöntemi: -
Verinin Kaynağı:
Sorumlu İdare:

Performans Göstergesi	Ölçü Birimi	2022	2023 Planlanan	2023 YS Gerç. Tahmini	2024 Hedef	2025 Tahmin	2026 Tahmin
3- Ar-ge sonucu ticarileştirilen ürün sayısı	Sayı	0	1	0	1	1	1

Göstergeye İlişkin Açıklama:
Hesaplama Yöntemi: -
Verinin Kaynağı:
Sorumlu İdare:

Performans Göstergesi	Ölçü Birimi	2022	2023	2023 YS	2024	2025	2026
			Planlanan	Gerç. Tahmini	Hedef	Tahmin	Tahmin
4- Araştırma merkezleri gelir miktarı	TL	962.993.167,92	726.630.000	1.300.000.000	1.560.000.000	1.872.000.000	2.246.400.000

Göstergeye İlişkin Açıklama:
Hesaplama Yöntemi: -
Verinin Kaynağı:
Sorumlu İdare:

Performans Göstergesi	Ölçü Birimi	2022	2023	2023 YS	2024	2025	2026
			Planlanan	Gerç. Tahmini	Hedef	Tahmin	Tahmin
5- Araştırma merkezlerinin sanayi ile yaptığı proje sayısı	Sayı	0	110	1	3	7	10

Göstergeye İlişkin Açıklama:
Hesaplama Yöntemi: -
Verinin Kaynağı:
Sorumlu İdare:

Performans Göstergesi	Ölçü Birimi	2022	2023	2023 YS	2024	2025	2026
			Planlanan	Gerç. Tahmini	Hedef	Tahmin	Tahmin
6- BAP kapsamında desteklenen araştırma projeleri sayısı	Sayı	182	300	200	220	260	300

Göstergeye İlişkin Açıklama:
Hesaplama Yöntemi: -
Verinin Kaynağı:
Sorumlu İdare:

Performans Göstergesi	Ölçü Birimi	2022	2023	2023 YS	2024	2025	2026
			Planlanan	Gerç. Tahmini	Hedef	Tahmin	Tahmin
7- Öğretim elemanı başına düşen ar-ge proje sayısı	Sayı	0,18	0,23	4	4,2	4,5	4,6

Göstergeye İlişkin Açıklama:
Hesaplama Yöntemi: -
Verinin Kaynağı:
Sorumlu İdare:

Performans Göstergesi	Ölçü Birimi	2022	2023	2023 YS	2024	2025	2026
			Planlanan	Gerç. Tahmini	Hedef	Tahmin	Tahmin
8- Patent, faydalı model ve endüstriyel tasarım başvuru sayısı	Sayı	0	1	0	1	1	1

Göstergeye İlişkin Açıklama:
Hesaplama Yöntemi: -
Verinin Kaynağı:
Sorumlu İdare:

Performans Göstergesi	Ölçü Birimi	2022	2023 Planlanan	2023 YS Gerç. Tahmini	2024 Hedef	2025 Tahmin	2026 Tahmin
9- Ulusal ve uluslararası kuruluşlar tarafından desteklenen ar-ge projesi sayısı	Sayı	1	14	15	20	22	25

Göstergeye İlişkin Açıklama:
Hesaplama Yöntemi: -
Verinin Kaynağı:
Sorumlu İdare:

Performans Göstergesi	Ölçü Birimi	2022	2023 Planlanan	2023 YS Gerç. Tahmini	2024 Hedef	2025 Tahmin	2026 Tahmin
10- Uluslararası endekslerde yer alan bilimsel yayın sayısı	Sayı	3.200	400	650	700	750	800

Göstergeye İlişkin Açıklama:
Hesaplama Yöntemi: -
Verinin Kaynağı:
Sorumlu İdare:

Alt Program Kapsamında Yürütülecek Faaliyet Maliyetleri

Faaliyetler	2023 Bütçe	2023 Harcama Haziran	2024 Bütçe	2025 Tahmin	2026 Tahmin
Yükseköğretim Kurumlarının Bilimsel Araştırma Projeleri	14.097.000	17.997.000	24.717.000	30.426.000	34.436.000
Bütçe İçi	14.097.000	17.997.000	24.717.000	30.426.000	34.436.000
Bütçe Dışı	0	0	0	0	0
T O P L A M	14.097.000	17.997.000	24.717.000	30.426.000	34.436.000
Bütçe İçi	14.097.000	17.997.000	24.717.000	30.426.000	34.436.000
Bütçe Dışı	0	0	0	0	0

Faaliyetlere İlişkin Açıklamalar:

Yükseköğretim Kurumlarının Bilimsel Araştırma Projeleri

Üniversitemizin tamamlandığında sonuçları ile alanında bilime katkı yapması, ülkenin teknolojik, ekonomik, sosyal ve kültürel kalkınmasına katkı sağlaması beklenen bilimsel içerikli, kurum içi ve/veya dışı, ulusal ve/veya uluslararası kurum ya da kuruluşların katılımlarıyla da yapılabilecek projeler ile bilim insanı yetiştirme ve araştırma altyapısı kurma ve geliştirme projelerine ilişkin iş, işlem ve süreçlere ilişkin giderleri bu faaliyet altında izlenecektir.

Alt Program Adı: ARAŞTIRMA ALTYAPILARI

Gereke ve Açıklamalar

Üniversitemizin araştırma altyapılarına ait iş, işlem ve süreçleri bu alt program kapsamında gerçekleştirilecektir.

Alt Program Hedefi:

Ülkemizin bilgi birikiminin arttırılmasına ve teknolojik gelişimine katkıda bulunmak üzere yükseköğretim kurumlarında araştırma altyapılarının kurulması ve kapasitelerinin güçlendirilmesi

Performans Göstergeleri

Performans Göstergesi	Ölçü Birimi	2022	2023 Planlanan	2023 YS Gerç. Tahmini	2024 Hedef	2025 Tahmin	2026 Tahmin
1- Araştırma altyapısı projesi tamamlanma oranı	Oran	0,75	0,5	3	4	4	4

Göstergeye İlişkin Açıklama:

Hesaplama Yöntemi: -

Verinin Kaynağı:

Sorumlu İdare:

Alt Program Kapsamında Yürütülecek Faaliyet Maliyetleri

Faaliyetler	2023 Bütçe	2023 Harcama Haziran	2024 Bütçe	2025 Tahmin	2026 Tahmin
T O P L A M	0	0	0	0	0
Bütçe İçi	0	0	0	0	0
Bütçe Dışı	0	0	0	0	0

Faaliyetlere İlişkin Açıklamalar:

PAMUKKALE ÜNİVERSİTESİ PERFORMANS BİLGİSİ

Bütçe Yılı: 2024

Program Adı: HAYAT BOYU ÖĞRENME

Alt Program Adı: YÜKSEKÖĞRETİM KURUMLARI SÜREKLİ EĞİTİM FAALİYETLERİ

Gereke ve Açıklamalar

Üniversitemizin sürekli eğitim faaliyetlerine ait iş, işlem ve süreçleri bu alt program kapsamında gerçekleştirilecektir.

Alt Program Hedefi:

Toplumun tüm kesimlerine ihtiyaç duyduğu alanlarda eğitimler verilmesi, kamu kurum ve kuruluşları, özel sektör ve uluslararası kuruluşlarla işbirliğinin gelişmesine katkıda bulunulması

Performans Göstergeleri

Performans Göstergesi	Ölçü Birimi	2022	2023 Planlanan	2023 YS Gerç. Tahmini	2024 Hedef	2025 Tahmin	2026 Tahmin
1- Dezavantajlı gruplara yönelik sosyal entegrasyon ve kapsayıcılığa ilişkin yapılan faaliyet sayısı	Sayı	149	78	31	48	51	54

Göstergeye İlişkin Açıklama:

Hesaplama Yöntemi: -

Verinin Kaynağı:

Sorumlu İdare:

Performans Göstergesi	Ölçü Birimi	2022	2023 Planlanan	2023 YS Gerç. Tahmini	2024 Hedef	2025 Tahmin	2026 Tahmin
2- Eğitim programlarına başvuran kişi sayısı	Sayı	23.546	11.100	520	780	1.170	1.755

Göstergeye İlişkin Açıklama:

Hesaplama Yöntemi: -

Verinin Kaynağı:

Sorumlu İdare:

Performans Göstergesi	Ölçü Birimi	2022	2023 Planlanan	2023 YS Gerç. Tahmini	2024 Hedef	2025 Tahmin	2026 Tahmin
3- Mezunlara yönelik gerçekleştirilen faaliyet sayısı	Sayı	23	49	77	21	23	24

Göstergeye İlişkin Açıklama:

Hesaplama Yöntemi: -

Verinin Kaynağı:

Sorumlu İdare:

Performans Göstergesi	Ölçü Birimi	2022	2023 Planlanan	2023 YS Geç. Tahmini	2024 Hedef	2025 Tahmin	2026 Tahmin
4- Sürekli Eğitim Merkezi (SEM) ve Dil Merkezi (DILMER) tarafından mesleki eğitime yönelik verilen sertifika sayısı	Sayı	720	30	115	173	259	388

Göstergeye İlişkin Açıklama:
Hesaplama Yöntemi: -
Verinin Kaynağı:
Sorumlu İdare:

Performans Göstergesi	Ölçü Birimi	2022	2023 Planlanan	2023 YS Geç. Tahmini	2024 Hedef	2025 Tahmin	2026 Tahmin
5- Tamamlanan sosyal sorumluluk projeleri sayısı	Sayı	75	99	38	55	57	59

Göstergeye İlişkin Açıklama:
Hesaplama Yöntemi: -
Verinin Kaynağı:
Sorumlu İdare:

Performans Göstergesi	Ölçü Birimi	2022	2023 Planlanan	2023 YS Geç. Tahmini	2024 Hedef	2025 Tahmin	2026 Tahmin
6- Üniversitenin çevrecilik alanlarında aldığı ödül sayısı	Sayı	2	15	0	2	3	4

Göstergeye İlişkin Açıklama:
Hesaplama Yöntemi: -
Verinin Kaynağı:
Sorumlu İdare:

Alt Program Kapsamında Yürütülecek Faaliyet Maliyetleri

Faaliyetler	2023 Bütçe	2023 Harcama Haziran	2024 Bütçe	2025 Tahmin	2026 Tahmin
T O P L A M	0	0	0	0	0
Bütçe İçi	0	0	0	0	0
Bütçe Dışı	0	0	0	0	0

PAMUKKALE ÜNİVERSİTESİ PERFORMANS BİLGİSİ

Bütçe Yılı: 2024
Program Adı: TEDAVİ EDİCİ SAĞLIK
Alt Program Adı: TEDAVİ HİZMETLERİ
Gereke ve Açıklamalar

Üniversitemizin sağlık hizmetlerine ait iş, işlem ve süreçleri bu alt program kapsamında gerçekleştirilecektir.

Alt Program Hedefi:

Tedavi edici sağlık hizmetinin erişilebilir ve etkili olarak sunulmasının sağlanması

Performans Göstergeleri

Performans Göstergesi	Ölçü Birimi	2022	2023 Planlanan	2023 YS Gerç. Tahmini	2024 Hedef	2025 Tahmin	2026 Tahmin
1- Ameliyat sayısı	Sayı	41.502	43.784	44.652	49.117	54.029	59.432

Göstergeye İlişkin Açıklama:
Hesaplama Yöntemi: -
Verinin Kaynağı:
Sorumlu İdare:

Performans Göstergesi	Ölçü Birimi	2022	2023 Planlanan	2023 YS Gerç. Tahmini	2024 Hedef	2025 Tahmin	2026 Tahmin
2- Üniversite hastaneleri nitelikli yatak oranı	Oran	100	100	853	896	940	987

Göstergeye İlişkin Açıklama:
Hesaplama Yöntemi: -
Verinin Kaynağı:
Sorumlu İdare:

Performans Göstergesi	Ölçü Birimi	2022	2023 Planlanan	2023 YS Gerç. Tahmini	2024 Hedef	2025 Tahmin	2026 Tahmin
3- Üniversite hastaneleri yatak doluluk oranı	Oran	91	87	85	87	89	90

Göstergeye İlişkin Açıklama:
Hesaplama Yöntemi: -
Verinin Kaynağı:
Sorumlu İdare:

Performans Göstergesi	Ölçü Birimi	2022	2023 Planlanan	2023 YS Gerç. Tahmini	2024 Hedef	2025 Tahmin	2026 Tahmin
4- Yatan hasta sayısı	Sayı	68.961	68.026	78.224	86.046	94.651	104.116

Göstergeye İlişkin Açıklama:
Hesaplama Yöntemi: -
Verinin Kaynağı:
Sorumlu İdare:

Alt Program Kapsamında Yürütülecek Faaliyet Maliyetleri

Faaliyetler	2023 Bütçe	2023 Harcama Haziran	2024 Bütçe	2025 Tahmin	2026 Tahmin
Ağız ve Diş Sağlığı Hizmetleri	10.930.000	1.184.000	27.312.000	205.889.000	289.798.000
Bütçe İçi	10.930.000	1.184.000	27.312.000	205.889.000	289.798.000
Bütçe Dışı	0	0	0	0	0
Diş Hekimliği Hastanesi Tarafından Yapılacak Taban Ödeme	0	6.239.000	27.534.000	46.091.000	107.207.000
Bütçe İçi	0	6.239.000	27.534.000	46.091.000	107.207.000
Bütçe Dışı	0	0	0	0	0
Tıp Fakültesi Hastanesi Tarafından Yapılacak Taban Ödeme	0	0	336.354.000	400.000.000	400.000.000
Bütçe İçi	0	0	336.354.000	400.000.000	400.000.000
Bütçe Dışı	0	0	0	0	0
Üniversite Genel Hastane Hizmetleri	278.994.000	187.248.061	663.751.000	686.545.000	743.319.000
Bütçe İçi	278.994.000	187.248.061	663.751.000	686.545.000	743.319.000
Bütçe Dışı	0	0	0	0	0
T O P L A M	289.924.000	194.671.061	1.054.951.000	1.338.525.000	1.540.324.000
Bütçe İçi	289.924.000	194.671.061	1.054.951.000	1.338.525.000	1.540.324.000
Bütçe Dışı	0	0	0	0	0

Faaliyetlere İlişkin Açıklamalar:

Ağız ve Diş Sağlığı Hizmetleri

Üniversitemiz Diş Hekimliği Fakültesinin sunmuş olduğu önleyici ve tedavi edici ağız ve diş sağlığı hizmetlerine ilişkin iş, işlem ve süreçlere ilişkin giderleri bu faaliyet altında izlenecektir.

Diş Hekimliği Hastanesi Tarafından Yapılacak Taban Ödeme

Diş Hekimliği Fakültesi tarafından yapılacak olan taban ödemeleri için aktarılan hazine yardımları bu faaliyet altında izlenecektir.

Tıp Fakültesi Hastanesi Tarafından Yapılacak Taban Ödeme

Tıp Fakültesi Hastanesi tarafından yapılacak olan taban ödemeleri için aktarılan hazine yardımları bu faaliyet altında izlenecektir.

Üniversite Genel Hastane Hizmetleri

Üniversitemiz Sağlık Uygulama ve Araştırma Merkezi tarafından sunulan genel hastane hizmetlerine ilişkin iş, işlem ve süreçlere ilişkin giderleri bu faaliyet altında izlenecektir.

PAMUKKALE ÜNİVERSİTESİ PERFORMANS BİLGİSİ

Bütçe Yılı: 2024

Program Adı: YÜKSEKÖĞRETİM

Alt Program Adı: ÖN LİSANS EĞİTİMİ, LİSANS EĞİTİMİ VE LİSANSÜSTÜ EĞİTİM

Gerekçe ve Açıklamalar

Üniversitemizin eğitim sistemleri ve ortamlarının geliştirilmesine ait iş, işlem ve süreçleri bu alt program kapsamında gerçekleştirilecektir.

Alt Program Hedefi:

Mesleki yeterlilik sahibi ve gelişime açık mezunlar yetiştirilmesi

Performans Göstergeleri

Performans Göstergesi	Ölçü Birimi	2022	2023 Planlanan	2023 YS Gerç. Tahmini	2024 Hedef	2025 Tahmin	2026 Tahmin
1- Doktora eğitimini tamamlayanların sayısı	Sayı	73	58	96	100	105	110

Göstergeye İlişkin Açıklama:
Hesaplama Yöntemi: -
Verinin Kaynağı:
Sorumlu İdare:

Performans Göstergesi	Ölçü Birimi	2022	2023 Planlanan	2023 YS Gerç. Tahmini	2024 Hedef	2025 Tahmin	2026 Tahmin
2- Eğitim bilimleri kontenjan doluluk oranı	Oran	0,9	67	67	70	75	80

Göstergeye İlişkin Açıklama:
Hesaplama Yöntemi: -
Verinin Kaynağı:
Sorumlu İdare:

Performans Göstergesi	Ölçü Birimi	2022	2023 Planlanan	2023 YS Gerç. Tahmini	2024 Hedef	2025 Tahmin	2026 Tahmin
3- Eğitimin program süresinde bitirilme oranı	Oran	0,47	80	60	70	75	80

Göstergeye İlişkin Açıklama:
Hesaplama Yöntemi: -
Verinin Kaynağı:
Sorumlu İdare:

Performans Göstergesi	Ölçü Birimi	2022	2023 Planlanan	2023 YS Gerç. Tahmini	2024 Hedef	2025 Tahmin	2026 Tahmin
4- Fen bilimleri kontenjan doluluk oranı	Oran	0,88	82	85	85	85	90

Göstergeye İlişkin Açıklama:
Hesaplama Yöntemi: -
Verinin Kaynağı:
Sorumlu İdare:

Performans Göstergesi	Ölçü Birimi	2022	2023 Planlanan	2023 YS Gerç. Tahmini	2024 Hedef	2025 Tahmin	2026 Tahmin
5- Kütüphanede bulunan basılı ve elektronik kaynak sayısı	Sayı	9.186.064	0	9.186.452	9.188.000	9.189.000	9.190.000

Göstergeye İlişkin Açıklama:
Hesaplama Yöntemi: -
Verinin Kaynağı:
Sorumlu İdare:

Performans Göstergesi	Ölçü Birimi	2022	2023 Planlanan	2023 YS Gerç. Tahmini	2024 Hedef	2025 Tahmin	2026 Tahmin
6- Kütüphanede bulunan öğrenci başına düşen basılı ve elektronik kaynak sayısı	Sayı	199	0	9.186.452	9.188.000	9.189.000	9.190.000

Göstergeye İlişkin Açıklama:
Hesaplama Yöntemi: -
Verinin Kaynağı:
Sorumlu İdare:

Performans Göstergesi	Ölçü Birimi	2022	2023 Planlanan	2023 YS Gerç. Tahmini	2024 Hedef	2025 Tahmin	2026 Tahmin
7- Kütüphaneden yararlanan kişi sayısı	Sayı	666.387	0	146.472	200.000	210.000	220.000

Göstergeye İlişkin Açıklama:
Hesaplama Yöntemi: -
Verinin Kaynağı:
Sorumlu İdare:

Performans Göstergesi	Ölçü Birimi	2022	2023 Planlanan	2023 YS Gerç. Tahmini	2024 Hedef	2025 Tahmin	2026 Tahmin
8- Lisansüstü öğrencilerin toplam öğrenciler içindeki payı	Oran	0,07	0,06	0,08	0,08	0,08	0,09

Göstergeye İlişkin Açıklama:
Hesaplama Yöntemi: -
Verinin Kaynağı:
Sorumlu İdare:

Performans Göstergesi	Ölçü Birimi	2022	2023 Planlanan	2023 YS Gerç. Tahmini	2024 Hedef	2025 Tahmin	2026 Tahmin
9- Öğrenci başına düşen eğitim alanı	Metrekare	1,79	0	1,84	1,84	1,84	2

Göstergeye İlişkin Açıklama:
Hesaplama Yöntemi: -
Verinin Kaynağı:
Sorumlu İdare:

Performans Göstergesi	Ölçü Birimi	2022	2023 Planlanan	2023 YS Gerç. Tahmini	2024 Hedef	2025 Tahmin	2026 Tahmin
10- Öğrenci başına düşen kapalı alan	Metrekare	9,23	0	9,48	9,48	9,48	2

Göstergeye İlişkin Açıklama:
Hesaplama Yöntemi: -
Verinin Kaynağı:
Sorumlu İdare:

Performans Göstergesi	Ölçü Birimi	2022	2023 Planlanan	2023 YS Gerç. Tahmini	2024 Hedef	2025 Tahmin	2026 Tahmin
11- Öğrenci değişim programlarından yararlanan öğrencilerin oranı	Oran	0,6	58	0	0	0	0

Göstergeye İlişkin Açıklama:
Hesaplama Yöntemi: -
Verinin Kaynağı:
Sorumlu İdare:

Performans Göstergesi	Ölçü Birimi	2022	2023 Planlanan	2023 YS Gerç. Tahmini	2024 Hedef	2025 Tahmin	2026 Tahmin
12- Öğretim üyesi başına düşen öğrenci sayısı	Sayı	20	20	20	20	20	20

Göstergeye İlişkin Açıklama:
Hesaplama Yöntemi: -
Verinin Kaynağı:
Sorumlu İdare:

Performans Göstergesi	Ölçü Birimi	2022	2023 Planlanan	2023 YS Gerç. Tahmini	2024 Hedef	2025 Tahmin	2026 Tahmin
13- Sağlık bilimleri kontenjan doluluk oranı	Oran	0,92	73	95	95	95	95

Göstergeye İlişkin Açıklama:
Hesaplama Yöntemi: -
Verinin Kaynağı:
Sorumlu İdare:

Performans Göstergesi	Ölçü Birimi	2022	2023 Planlanan	2023 YS Gerç. Tahmini	2024 Hedef	2025 Tahmin	2026 Tahmin
14- Sosyal bilimler kontenjan doluluk oranı	Oran	0,87	65	70	70	75	75

Göstergeye İlişkin Açıklama:
Hesaplama Yöntemi: -
Verinin Kaynağı:
Sorumlu İdare:

Performans Göstergesi	Ölçü Birimi	2021	2023 Planlanan	2023 YS Gerç. Tahmini	2024 Hedef	2025 Tahmin	2026 Tahmin
15- Teknokent veya Teknoloji Transfer Ofisi (TTO) projelerine katılan öğrenci sayısı	Sayı	54	0	0	0	0	0

Göstergeye İlişkin Açıklama:
Hesaplama Yöntemi:
Verinin Kaynağı:
Sorumlu İdare:

Performans Göstergesi	Ölçü Birimi	2022	2023 Planlanan	2023 YS Gerç. Tahmini	2024 Hedef	2025 Tahmin	2026 Tahmin
16- Uluslararası kuruluşlarla ortak uygulanan eğitim programı sayısı	Sayı	4	4	0	0	0	0

Göstergeye İlişkin Açıklama:
Hesaplama Yöntemi:
Verinin Kaynağı:
Sorumlu İdare:

Performans Göstergesi	Ölçü Birimi	2022	2023 Planlanan	2023 YS Gerç. Tahmini	2024 Hedef	2025 Tahmin	2026 Tahmin
17- Yabancı dilde eğitim veren program sayısı	Sayı	7	8	9	10	11	12

Göstergeye İlişkin Açıklama:
Hesaplama Yöntemi: -
Verinin Kaynağı:
Sorumlu İdare:

Performans Göstergesi	Ölçü Birimi	2022	2023 Planlanan	2023 YS Gerç. Tahmini	2024 Hedef	2025 Tahmin	2026 Tahmin
18- Yabancı uyruklu akademisyen sayısı	Sayı	4	7	3	3	4	5

Göstergeye İlişkin Açıklama:
Hesaplama Yöntemi: -
Verinin Kaynağı:
Sorumlu İdare:

Performans Göstergesi	Ölçü Birimi	2022	2023 Planlanan	2023 YS Gerç. Tahmini	2024 Hedef	2025 Tahmin	2026 Tahmin
19- Yabancı uyruklu öğrenci sayısı	Sayı	1.543	1.150	1.550	1.550	1.600	1.650

Göstergeye İlişkin Açıklama:
Hesaplama Yöntemi: -
Verinin Kaynağı:
Sorumlu İdare:

Performans Göstergesi	Ölçü Birimi	2022	2023 Planlanan	2023 YS Gerç. Tahmini	2024 Hedef	2025 Tahmin	2026 Tahmin
20- Yan dal ve çift ana dal programından mezun olanların toplam mezun sayısına oranı	Oran	0	0	0,01	0,01	0,01	0,01

Göstergeye İlişkin Açıklama:
Hesaplama Yöntemi: -
Verinin Kaynağı:
Sorumlu İdare:

Alt Program Kapsamında Yürütülecek Faaliyet Maliyetleri

Faaliyetler	2023 Bütçe	2023 Harcama Haziran	2024 Bütçe	2025 Tahmin	2026 Tahmin
Doktora Öğrencilerine Yönelik Burs Hizmetleri	0	709.260	0	0	0
Bütçe İçi	0	709.260	0	0	0

Bütçe Dışı	0	0	0	0	0
Doktora ve Tıpta Uzmanlık Eğitimi	53.733.000	20.467.356	132.296.000	164.163.000	202.298.000
Bütçe İçi	53.733.000	20.467.356	132.296.000	164.163.000	202.298.000
Bütçe Dışı	0	0	0	0	0
Fen ve Mühendislik Bilimleri Öğrencilerinin Uygulamalı Eğitimi	0	1.052.450	0	0	0
Bütçe İçi	0	1.052.450	0	0	0
Bütçe Dışı	0	0	0	0	0
Lisans Öğrencilerine Yönelik Burs Hizmetleri	0	114.750	0	0	0
Bütçe İçi	0	114.750	0	0	0
Bütçe Dışı	0	0	0	0	0
Yabancı Uyruklu Öğrenci Programı Kapsamında Yürütülen Hizmetler	0	62.720	0	0	0
Bütçe İçi	0	62.720	0	0	0
Bütçe Dışı	0	0	0	0	0
Yükseköğretim Kurumları Bilgi ve Kültürel Kaynaklar ile Sportif Altyapının Geliştirilmesi Hizmetleri	6.109.000	2.803.472	13.541.000	10.598.000	12.200.000
Bütçe İçi	6.109.000	2.803.472	13.541.000	10.598.000	12.200.000
Bütçe Dışı	0	0	0	0	0
Yükseköğretim Kurumları Birinci Öğretim	1.146.451.000	605.368.618	2.987.390.000	3.707.758.000	4.245.191.000
Bütçe İçi	1.146.451.000	605.368.618	2.987.390.000	3.707.758.000	4.245.191.000
Bütçe Dışı	0	0	0	0	0
Yükseköğretim Kurumları İkinci Öğretim	12.587.000	3.120.716	15.300.000	18.833.000	19.800.000
Bütçe İçi	12.587.000	3.120.716	15.300.000	18.833.000	19.800.000
Bütçe Dışı	0	0	0	0	0
Yükseköğretim Kurumları Tezsiz Yüksek Lisans	374.000	264.584	764.000	946.000	1.066.000
Bütçe İçi	374.000	264.584	764.000	946.000	1.066.000
Bütçe Dışı	0	0	0	0	0
Yükseköğretim Kurumları Yaz Okulları	0	0	0	0	0
Bütçe İçi	0	0	0	0	0
Bütçe Dışı	0	0	0	0	0
T O P L A M	1.219.254.000	633.963.926	3.149.291.000	3.902.298.000	4.480.555.000

Bütçe İçi	1.219.254.000	633.963.926	3.149.291.000	3.902.298.000	4.480.555.000
Bütçe Dışı	0	0	0	0	0

Faaliyetlere İlişkin Açıklamalar:

Doktora Öğrencilerine Yönelik Burs Hizmetleri

Üniversitemizce YÖK tarafından desteklenen doktora öğrencilerine yönelik burs hizmetleri kapsamındaki gerçekleştirdiği iş, işlem ve süreçlere yönelik giderleri bu faaliyet altında izlenecektir.

Doktora ve Tıpta Uzmanlık Eğitimi

Üniversitemizce doktora ve tıpta uzmanlık hizmetleri kapsamında gerçekleştirdiği iş, işlem ve süreçlere yönelik giderleri bu faaliyet altında izlenecektir.

Fen ve Mühendislik Bilimleri Öğrencilerinin Uygulamalı Eğitimi

Üniversitemizin fen ve mühendislik bilimi öğrencilerinin uygulamalı eğitimi hizmetleri için gereken iş, işlem ve süreçlere yönelik giderleri bu faaliyet altında izlenecektir.

Lisans Öğrencilerine Yönelik Burs Hizmetleri

Üniversitemizin lisans öğrencilerine yönelik burs hizmetleri için gereken iş, işlem ve süreçlere yönelik giderleri bu faaliyet altında izlenecektir.

Yabancı Uyruklu Öğrenci Programı Kapsamında Yürütülen Hizmetler

Üniversitemizin yabancı uyruklu öğrenci programı hizmetleri için gereken iş, işlem ve süreçlere yönelik giderleri bu faaliyet altında izlenecektir.

Yükseköğretim Kurumları Bilgi ve Kültürel Kaynaklar ile Sportif Altyapının Geliştirilmesi Hizmetleri

Üniversitemizin bilgi ve kültürel kaynaklarının geliştirilmesi ve erişimin kolaylaştırılması hizmetleri için gereken iş, işlem ve süreçlere yönelik giderleri bu faaliyet altında izlenecektir.

Yükseköğretim Kurumları Birinci Öğretim

Üniversitemiz akademik birimlerinin birinci öğretim hizmeti sunarken ihtiyaç duyulan mal ve hizmet alımı ile yatırım harcamaları ve öğrencilerin beslenme, barınma, sosyal ve kültürel etkinlikleri için yapılması gereken iş, işlem ve süreçlere yönelik giderleri bu faaliyet altında izlenecektir.

Yükseköğretim Kurumları İkinci Öğretim

Üniversitemiz akademik birimlerinin ikinci öğretim hizmeti sunarken ihtiyaç duydukları mal ve hizmet alımı ile yatırım harcamaları ve 2547 sayılı Yükseköğretim Kanunu'nun 47 inci maddesinin 3 fıkrası uyarınca öğrencilerin beslenme, barınma, sosyal ve kültürel etkinlikleri için yapılması gereken iş, işlem ve süreçlere yönelik giderleri bu faaliyet altında izlenecektir.

Yükseköğretim Kurumları Tezsiz Yüksek Lisans

Üniversitemiz akademik birimlerinin 2547 sayılı Yükseköğretim Kanunu ek madde 27 uyarınca tezsiz yüksek lisans hizmeti sunarken ihtiyaç duydukları mal ve hizmet alımı ve ek ders ödemeleri için gereken iş, işlem ve süreçlere yönelik giderleri bu faaliyet altında izlenecektir.

Yükseköğretim Kurumları Yaz Okulları

Üniversitemiz akademik birimlerinin 2547 sayılı Yükseköğretim Kanunu ek madde 26 uyarınca yaz okulu hizmeti sunarken ihtiyaç duydukları mal ve hizmet alımı ve ek ders ödemeleri için gereken iş, işlem ve süreçlere yönelik giderleri bu faaliyet altında izlenecektir.

Alt Program Adı: ÖĞRETİM ELEMANLARINA SAĞLANAN BURS VE DESTEKLER

Gerekçe ve Açıklamalar

Üniversitemizin akademik kadrosunun nitelik ve nicelik yönünden geliştirilmesine ait iş, işlem ve süreçleri bu alt program kapsamında gerçekleştirilecektir.

Alt Program Hedefi:

Alanında yetkin, araştırmacı, bilgi üreten ve aktaran akademisyenler yetiştirilmesi

Performans Göstergeleri

Performans Göstergesi	Ölçü Birimi	2022	2023 Planlanan	2023 YS Gerç. Tahmini	2024 Hedef	2025 Tahmin	2026 Tahmin
1- SCI, SCI-Expanded, SSCI ve AHCI kapsamındaki dergilerde öğretim elemanı başına düşen yayın sayısı	Sayı	0,31	0	0,29	0,31	0,34	0,36

Göstergeye İlişkin Açıklama:
Hesaplama Yöntemi: -
Verinin Kaynağı:
Sorumlu İdare:

Performans Göstergesi	Ölçü Birimi	2022	2023 Planlanan	2023 YS Gerç. Tahmini	2024 Hedef	2025 Tahmin	2026 Tahmin
2- Yükseköğretim Kurulu tarafından belirlenecek öncelikli alanlarda sağlanan burslardan yararlanan doktora öğrenci sayısı	Sayı	35	30	0	0	0	0

Göstergeye İlişkin Açıklama:
Hesaplama Yöntemi:
Verinin Kaynağı:
Sorumlu İdare:

Performans Göstergesi	Ölçü Birimi	2022	2023 Planlanan	2023 YS Gerç. Tahmini	2024 Hedef	2025 Tahmin	2026 Tahmin
3- Yükseköğretim Kurulu tarafından sağlanan araştırma desteklerinden yararlananların sayısı	Sayı	0	0	25	30	35	40

Göstergeye İlişkin Açıklama:
Hesaplama Yöntemi: -
Verinin Kaynağı:
Sorumlu İdare:

Performans Göstergesi	Ölçü Birimi	2022	2023 Planlanan	2023 YS Gerç. Tahmini	2024 Hedef	2025 Tahmin	2026 Tahmin
4- Yükseköğretim Kurulu, Türkiye Bilimler Akademisi ve TÜBİTAK bilim, teşvik ve sanat ödülleri sayısı	Sayı	47	27	2	8	9	10

Göstergeye İlişkin Açıklama:
Hesaplama Yöntemi: -
Verinin Kaynağı:
Sorumlu İdare:

Alt Program Kapsamında Yürütülecek Faaliyet Maliyetleri

Faaliyetler	2023 Bütçe	2023 Harcama Haziran	2024 Bütçe	2025 Tahmin	2026 Tahmin
Öğretim Üyesi Yetiştirme Programı ve Yurtdışı Destek Hizmetleri	0	0	0	0	0
Bütçe İçi	0	0	0	0	0
Bütçe Dışı	0	0	0	0	0
T O P L A M	0	0	0	0	0
Bütçe İçi	0	0	0	0	0
Bütçe Dışı	0	0	0	0	0

Faaliyetlere İlişkin Açıklamalar:

Araştırma Görevlileri Yurtdışı Araştırma Bursu Hizmetleri

Üniversitemizin yurtdışı araştırma bursu hizmetlerini sunarken ihtiyaç duydukları mal ve hizmet alımı için gereken iş, işlem ve süreçlere yönelik giderleri bu faaliyet altında izlenecektir.

Öğretim Üyesi Yetiştirme Programı ve Yurtdışı Destek Hizmetleri

Üniversitemizin öğretim üyesi yetiştirme programı hizmetlerini sunarken ihtiyaç duydukları mal ve hizmet alımı için gereken iş, işlem ve süreçlere yönelik giderleri bu faaliyet altında izlenecektir.

Alt Program Adı: YÜKSEKÖĞRETİMDE ÖĞRENCİ YAŞAMI

Gereke ve Açıklamalar

Üniversitemiz öğrencilerinin sosyal yaşamlarının geliştirilmesine destek sağlamak amacıyla gerçekleştirilen çalışmalara ait iş, işlem ve süreçleri bu alt program kapsamında gerçekleştirilecektir.

Alt Program Hedefi:

Yükseköğretim öğrencilerine sunulan beslenme ve barınma hizmetlerinin kalitesinin artırılması; öğrencilerin kişisel ve sosyal gelişimi desteklenerek yaşam kalitesinin yükseltilmesi

Performans Göstergeleri

Performans Göstergesi	Ölçü Birimi	0	2023 Planlanan	2023 YS Gerç. Tahmini	2024 Hedef	2025 Tahmin	2026 Tahmin
1- Barınma hizmetlerinden yararlanan öğrenci sayısı	Sayı	0	0	0	0	0	0

Göstergeye İlişkin Açıklama:
Hesaplama Yöntemi:
Verinin Kaynağı:
Sorumlu İdare:

Performans Göstergesi	Ölçü Birimi	2022	2023 Planlanan	2023 YS Gerç. Tahmini	2024 Hedef	2025 Tahmin	2026 Tahmin
2- Beslenme hizmetlerinden yararlanan öğrenci sayısı	Sayı	242.058	456.300	180.000	1.400.000	1.450.000	1.500.000

Göstergeye İlişkin Açıklama:
Hesaplama Yöntemi: -
Verinin Kaynağı:
Sorumlu İdare:

Performans Göstergesi	Ölçü Birimi	2022	2023 Planlanan	2023 YS Gerç. Tahmini	2024 Hedef	2025 Tahmin	2026 Tahmin
3- Öğrenci başına düşen sosyal donatı alanı	Metrekare	1,5	0	1,54	2	2	2

Göstergeye İlişkin Açıklama:
Hesaplama Yöntemi: -
Verinin Kaynağı:
Sorumlu İdare:

Performans Göstergesi	Ölçü Birimi	2022	2023 Planlanan	2023 YS Gerç. Tahmini	2024 Hedef	2025 Tahmin	2026 Tahmin
4- Öğrenci kulüp ve topluluk sayısı	Sayı	175	165	0	2	0	0

Göstergeye İlişkin Açıklama:
Hesaplama Yöntemi: -
Verinin Kaynağı:
Sorumlu İdare:

Performans Göstergesi	Ölçü Birimi	2022	2023 Planlanan	2023 YS Gerç. Tahmini	2024 Hedef	2025 Tahmin	2026 Tahmin
5- Sosyal, kültürel ve sportif faaliyet sayısı	Sayı	641	530	350	562	565	568

Göstergeye İlişkin Açıklama:
Hesaplama Yöntemi: -
Verinin Kaynağı:
Sorumlu İdare:

Performans Göstergesi	Ölçü Birimi	0	2023 Planlanan	2023 YS Gerç. Tahmini	2024 Hedef	2025 Tahmin	2026 Tahmin
6- Yükseköğretimde öğrenci başına barınma harcaması	TL	0	0	0	0	0	0

Göstergeye İlişkin Açıklama:
Hesaplama Yöntemi:
Verinin Kaynağı:
Sorumlu İdare:

Performans Göstergesi	Ölçü Birimi	2022	2023 Planlanan	2023 YS Gerç. Tahmini	2024 Hedef	2025 Tahmin	2026 Tahmin
7- Yükseköğretimde öğrenci başına beslenme harcaması	TL	372,07	168	4.900	9.100	9.150	9.200

Göstergeye İlişkin Açıklama:
Hesaplama Yöntemi: -
Verinin Kaynağı:
Sorumlu İdare:

Performans Göstergesi	Ölçü Birimi	2022	2023 Planlanan	2023 YS Gerç. Tahmini	2024 Hedef	2025 Tahmin	2026 Tahmin
8- Yükseköğretimde öğrenci yaşamından memnuniyet oranı	Oran	86,6	70	86,6	87	87	87

Göstergeye İlişkin Açıklama:
Hesaplama Yöntemi: -
Verinin Kaynağı:
Sorumlu İdare:

Performans Göstergesi	Ölçü Birimi	2022	2023 Planlanan	2023 YS Gerç. Tahmini	2024 Hedef	2025 Tahmin	2026 Tahmin
9- Yükseköğretimde öğrencilere sunulan sağlık hizmetinden yararlanan öğrenci sayısının toplam öğrenci sayısına oranı	Oran	11,5	0,16	8,18	8,18	8,18	8,18

Göstergeye İlişkin Açıklama:
Hesaplama Yöntemi: -
Verinin Kaynağı:
Sorumlu İdare:

Alt Program Kapsamında Yürütülecek Faaliyet Maliyetleri

Faaliyetler	2023 Bütçe	2023 Harcama Haziran	2024 Bütçe	2025 Tahmin	2026 Tahmin
Yükseköğretimde Beslenme Hizmetleri	10.204.000	3.169.257	39.928.000	49.150.000	68.853.000
Bütçe İçi	10.204.000	3.169.257	39.928.000	49.150.000	68.853.000
Bütçe Dışı	0	0	0	0	0
Yükseköğretimde Kültür ve Spor Hizmetleri	1.733.000	360.071	3.040.000	3.725.000	4.233.000
Bütçe İçi	1.733.000	360.071	3.040.000	3.725.000	4.233.000
Bütçe Dışı	0	0	0	0	0
Yükseköğretimde Öğrenci Yaşamına İlişkin Diğer Hizmetler	47.461.000	23.760.105	79.562.000	141.012.000	167.336.000
Bütçe İçi	47.461.000	23.760.105	79.562.000	141.012.000	167.336.000
Bütçe Dışı	0	0	0	0	0
Yükseköğretimde Sağlık Hizmetleri	70.000	3.886	123.000	152.000	466.000
Bütçe İçi	70.000	3.886	123.000	152.000	466.000
Bütçe Dışı	0	0	0	0	0
T O P L A M	59.468.000	27.293.319	122.653.000	194.039.000	240.888.000
Bütçe İçi	59.468.000	27.293.319	122.653.000	194.039.000	240.888.000
Bütçe Dışı	0	0	0	0	0

Faaliyetlere İlişkin Açıklamalar:

Yükseköğretimde Beslenme Hizmetleri

2547 sayılı Kanununun 46. maddesinin ğ ve i fıkraları gereğince öğrencilerin beslenme giderlerini karşılamak için yapılan iş, işlem ve süreçlere yönelik giderleri bu faaliyet altında izlenecektir.

Yükseköğretimde Kültür ve Spor Hizmetleri

2547 sayılı Kanununun 46. maddesinin ğ ve i fıkraları gereğince öğrencilerin kültür ve spor hizmetlerini karşılamak için yapılan iş, işlem ve süreçlere yönelik giderleri bu faaliyet altında izlenecektir.

Yükseköğretimde Öğrenci Yaşamına İlişkin Diğer Hizmetler

2547 sayılı Kanununun 46. maddesinin ğ ve i fıkraları gereğince öğrenci yaşamına ilişkin diğer hizmetleri karşılamak için yapılan iş, işlem ve süreçlere yönelik giderleri bu faaliyet altında izlenecektir.

Yükseköğretimde Sağlık Hizmetleri

Üniversitemizin sağlık hizmetlerini sunarken ihtiyaç duydukları mal ve hizmet alımı ile yatırım harcamaları için gereken iş, işlem ve süreçlere yönelik giderleri bu faaliyet altında izlenecektir.

FAALİYET MALİYETLERİ TABLOSU

İdare Adı	PAMUKKALE ÜNİVERSİTESİ				
Program Adı	ARAŞTIRMA, GELİŞTİRME VE YENİLİK				
Alt Program Adı	YÜKSEKÖĞRETİMDE BİLİMSEL ARAŞTIRMA VE GELİŞTİRME				
Alt Program Hedefi	Yükseköğretim kurumlarında inovasyon amaçlı bilimsel çalışmaların artırılması				
Faaliyet Adı	Yükseköğretim Kurumlarının Bilimsel Araştırma Projeleri				
Açıklama	Üniversitemizin tamamlandığında sonuçları ile alanında bilime katkı yapması, ülkenin teknolojik, ekonomik, sosyal ve kültürel kalkınmasına katkı sağlaması beklenen bilimsel içerikli, kurum içi ve/veya dışı, ulusal ve/veya uluslararası kurum ya da kuruluşların katılımlarıyla da yapılabilecek projeler ile bilim insanı yetiştirme ve araştırma altyapısı kurma ve geliştirme projelerine ilişkin iş, işlem ve süreçlere ilişkin giderleri bu faaliyet altında izlenecektir.				
EKONOMİK KOD	2023 Bütçe	2023 Harcama (Haziran)	2024 Bütçe	2025 Tahmin	2026 Tahmin
Personel Giderleri					
Sosyal Güvenlik Kurumuna Devlet Primi Giderleri					
Mal ve Hizmet Alım Giderleri	11.776.000	15.676.000	20.647.000	25.416.000	28.756.000
Faiz Giderleri					
Cari Transferler					
Sermaye Giderleri	2.321.000	2.321.000	4.070.000	5.010.000	5.680.000

<i>Sermaye Transferleri</i>					
<i>Borç Verme</i>					
BÜTÇE İÇİ TOPLAM KAYNAK	14.097.000	17.997.000	24.717.000	30.426.000	34.436.000
<i>Döner Sermaye</i>					
<i>Özel Hesap</i>					
<i>Diğer Bütçe Dışı Kaynak</i>					
BÜTÇE DIŞI TOPLAM KAYNAK					
FAALİYET MALİYETİ TOPLAMI	14.097.000	17.997.000	24.717.000	30.426.000	34.436.000

FAALİYET MALİYETLERİ TABLOSU

İdare Adı	PAMUKKALE ÜNİVERSİTESİ				
Program Adı	TEDAVİ EDİCİ SAĞLIK				
Alt Program Adı	TEDAVİ HİZMETLERİ				
Alt Program Hedefi	Tedavi edici sağlık hizmetinin erişilebilir ve etkili olarak sunulmasının sağlanması				
Faaliyet Adı	Ağız ve Diş Sağlığı Hizmetleri				
Açıklama	Üniversitemiz Diş Hekimliği Fakültesinin sunmuş olduğu önleyici ve tedavi edici ağız ve diş sağlığı hizmetlerine ilişkin iş, işlem ve süreçlere ilişkin giderleri bu faaliyet altında izlenecektir.				
EKONOMİK KOD	2023 Bütçe	2023 Harcama (Haziran)	2024 Bütçe	2025 Tahmin	2026 Tahmin
<i>Personel Giderleri</i>					
<i>Sosyal Güvenlik Kurumuna Devlet Primi Giderleri</i>					
<i>Mal ve Hizmet Alım Giderleri</i>					
<i>Faiz Giderleri</i>					
<i>Cari Transferler</i>	10.930.000	1.184.000	2.312.000	3.567.000	5.122.000
<i>Sermaye Giderleri</i>			25.000.000	202.322.000	284.676.000
<i>Sermaye Transferleri</i>					
<i>Borç Verme</i>					
BÜTÇE İÇİ TOPLAM KAYNAK	10.930.000	1.184.000	27.312.000	205.889.000	289.798.000
<i>Döner Sermaye</i>					
<i>Özel Hesap</i>					
<i>Diğer Bütçe Dışı Kaynak</i>					
BÜTÇE DIŞI TOPLAM KAYNAK					

FAALİYET MALİYETİ TOPLAMI	10.930.000	1.184.000	27.312.000	205.889.000	289.798.000
FAALİYET MALİYETLERİ TABLOSU					
İdare Adı	PAMUKKALE ÜNİVERSİTESİ				
Program Adı	TEDAVİ EDİCİ SAĞLIK				
Alt Program Adı	TEDAVİ HİZMETLERİ				
Alt Program Hedefi	Tedavi edici sağlık hizmetinin erişilebilir ve etkili olarak sunulmasının sağlanması				
Faaliyet Adı	Dış Hekimliği Hastanesi Tarafından Yapılacak Taban Ödeme				
Açıklama	Dış Hekimliği Fakültesi tarafından yapılacak olan taban ödemeleri için aktarılan hazine yardımları bu faaliyet altında izlenecektir.				
EKONOMİK KOD	2023 Bütçe	2023 Harcama (Haziran)	2024 Bütçe	2025 Tahmin	2026 Tahmin
<i>Personel Giderleri</i>					
<i>Sosyal Güvenlik Kurumuna Devlet Primi Giderleri</i>					
<i>Mal ve Hizmet Alım Giderleri</i>					
<i>Faiz Giderleri</i>					
<i>Cari Transferler</i>		6.239.000	27.534.000	46.091.000	107.207.000
<i>Sermaye Giderleri</i>					
<i>Sermaye Transferleri</i>					
<i>Borç Verme</i>					
BÜTÇE İÇİ TOPLAM KAYNAK		6.239.000	27.534.000	46.091.000	107.207.000
<i>Döner Sermaye</i>					
<i>Özel Hesap</i>					

<i>Diğer Bütçe Dışı Kaynak</i>					
BÜTÇE DIŞI TOPLAM KAYNAK					
FAALİYET MALİYETİ TOPLAMI		6.239.000	27.534.000	46.091.000	107.207.000
FAALİYET MALİYETLERİ TABLOSU					
İdare Adı	PAMUKKALE ÜNİVERSİTESİ				
Program Adı	TEDAVİ EDİCİ SAĞLIK				
Alt Program Adı	TEDAVİ HİZMETLERİ				
Alt Program Hedefi	Tedavi edici sağlık hizmetinin erişilebilir ve etkili olarak sunulmasının sağlanması				
Faaliyet Adı	Tıp Fakültesi Hastanesi Tarafından Yapılacak Taban Ödeme				
Açıklama	Tıp Fakültesi Hastanesi tarafından yapılacak olan taban ödemeleri için aktarılan hazine yardımları bu faaliyet altında izlenecektir.				
EKONOMİK KOD	2023 Bütçe	2023 Harcama (Haziran)	2024 Bütçe	2025 Tahmin	2026 Tahmin
<i>Personel Giderleri</i>					
<i>Sosyal Güvenlik Kurumuna Devlet Primi Giderleri</i>					
<i>Mal ve Hizmet Alım Giderleri</i>					
<i>Faiz Giderleri</i>					
<i>Cari Transferler</i>			336.354.000	400.000.000	400.000.000
<i>Sermaye Giderleri</i>					
<i>Sermaye Transferleri</i>					
<i>Borç Verme</i>					
BÜTÇE İÇİ TOPLAM KAYNAK			336.354.000	400.000.000	400.000.000

<i>Döner Sermaye</i>					
<i>Özel Hesap</i>					
<i>Diğer Bütçe Dışı Kaynak</i>					
BÜTÇE DIŞI TOPLAM KAYNAK					
FAALİYET MALİYETİ TOPLAMI			336.354.000	400.000.000	400.000.000
FAALİYET MALİYETLERİ TABLOSU					
İdare Adı	PAMUKKALE ÜNİVERSİTESİ				
Program Adı	TEDAVİ EDİCİ SAĞLIK				
Alt Program Adı	TEDAVİ HİZMETLERİ				
Alt Program Hedefi	Tedavi edici sağlık hizmetinin erişilebilir ve etkili olarak sunulmasının sağlanması				
Faaliyet Adı	Üniversite Genel Hastane Hizmetleri				
Açıklama	Üniversitemiz Sağlık Uygulama ve Araştırma Merkezi tarafından sunulan genel hastane hizmetlerine ilişkin iş, işlem ve süreçlere ilişkin giderleri bu faaliyet altında izlenecektir.				
EKONOMİK KOD	2023 Bütçe	2023 Harcama (Haziran)	2024 Bütçe	2025 Tahmin	2026 Tahmin
<i>Personel Giderleri</i>	198.075.000	145.381.464	461.484.000	539.170.000	621.126.000
<i>Sosyal Güvenlik Kurumuna Devlet Primi Giderleri</i>	40.695.000	25.772.882	67.604.000	83.890.000	96.645.000
<i>Mal ve Hizmet Alım Giderleri</i>	224.000	72.239	393.000	485.000	548.000
<i>Faiz Giderleri</i>					
<i>Cari Transferler</i>		9.746.000	19.270.000	23.000.000	25.000.000
<i>Sermaye Giderleri</i>	40.000.000	6.275.476	115.000.000	40.000.000	
<i>Sermaye Transferleri</i>					

<i>Borç Verme</i>					
BÜTÇE İÇİ TOPLAM KAYNAK	278.994.000	187.248.061	663.751.000	686.545.000	743.319.000
<i>Döner Sermaye</i>					
<i>Özel Hesap</i>					
<i>Diğer Bütçe Dışı Kaynak</i>					
BÜTÇE DIŞI TOPLAM KAYNAK					
FAALİYET MALİYETİ TOPLAMI	278.994.000	187.248.061	663.751.000	686.545.000	743.319.000

FAALİYET MALİYETLERİ TABLOSU

İdare Adı	PAMUKKALE ÜNİVERSİTESİ				
Program Adı	YÜKSEKÖĞRETİM				
Alt Program Adı	ÖN LİSANS EĞİTİMİ, LİSANS EĞİTİMİ VE LİSANSÜSTÜ EĞİTİM				
Alt Program Hedefi	Mesleki yeterlilik sahibi ve gelişime açık mezunlar yetiştirilmesi				
Faaliyet Adı	Doktora ve Tıpta Uzmanlık Eğitimi				
Açıklama	Üniversitemizde doktora ve tıpta uzmanlık hizmetleri kapsamında gerçekleştirdiği iş, işlem ve süreçlere yönelik giderleri bu faaliyet altında izlenecektir.				
EKONOMİK KOD	2023 Bütçe	2023 Harcama (Haziran)	2024 Bütçe	2025 Tahmin	2026 Tahmin
<i>Personel Giderleri</i>	50.062.000	19.828.252	125.233.000	155.402.000	192.207.000
<i>Sosyal Güvenlik Kurumuna Devlet Primi Giderleri</i>	3.610.000	617.929	6.955.000	8.628.000	9.940.000
<i>Mal ve Hizmet Alım Giderleri</i>	61.000	21.174	108.000	133.000	151.000
<i>Faiz Giderleri</i>					
<i>Cari Transferler</i>					

<i>Sermaye Giderleri</i>					
<i>Sermaye Transferleri</i>					
<i>Borç Verme</i>					
BÜTÇE İÇİ TOPLAM KAYNAK	53.733.000	20.467.356	132.296.000	164.163.000	202.298.000
<i>Döner Sermaye</i>					
<i>Özel Hesap</i>					
<i>Diğer Bütçe Dışı Kaynak</i>					
BÜTÇE DIŞI TOPLAM KAYNAK					
FAALİYET MALİYETİ TOPLAMI	53.733.000	20.467.356	132.296.000	164.163.000	202.298.000
FAALİYET MALİYETLERİ TABLOSU					
İdare Adı	PAMUKKALE ÜNİVERSİTESİ				
Program Adı	YÜKSEKÖĞRETİM				
Alt Program Adı	ÖN LİSANS EĞİTİMİ, LİSANS EĞİTİMİ VE LİSANSÜSTÜ EĞİTİM				
Alt Program Hedefi	Mesleki yeterlilik sahibi ve gelişime açık mezunlar yetiştirilmesi				
Faaliyet Adı	Yükseköğretim Kurumları Bilgi ve Kültürel Kaynaklar ile Sportif Altyapının Geliştirilmesi Hizmetleri				
Açıklama	Üniversitemizin bilgi ve kültürel kaynaklarının geliştirilmesi ve erişimin kolaylaştırılması hizmetleri için gereken iş, işlem ve süreçlere yönelik giderleri bu faaliyet altında izlenecektir.				
EKONOMİK KOD	2023 Bütçe	2023 Harcama (Haziran)	2024 Bütçe	2025 Tahmin	2026 Tahmin
<i>Personel Giderleri</i>	2.600.000	1.502.425	7.580.000	9.405.000	10.833.000
<i>Sosyal Güvenlik Kurumuna Devlet Primi Giderleri</i>	409.000	267.935	787.000	978.000	1.125.000
<i>Mal ve Hizmet Alım Giderleri</i>	100.000	15.340	174.000	215.000	242.000

<i>Faiz Giderleri</i>					
<i>Cari Transferler</i>					
<i>Sermaye Giderleri</i>	3.000.000	1.017.772	5.000.000		
<i>Sermaye Transferleri</i>					
<i>Borç Verme</i>					
BÜTÇE İÇİ TOPLAM KAYNAK	6.109.000	2.803.472	13.541.000	10.598.000	12.200.000
<i>Döner Sermaye</i>					
<i>Özel Hesap</i>					
<i>Diğer Bütçe Dışı Kaynak</i>					
BÜTÇE DIŞI TOPLAM KAYNAK					
FAALİYET MALİYETİ TOPLAMI	6.109.000	2.803.472	13.541.000	10.598.000	12.200.000
FAALİYET MALİYETLERİ TABLOSU					
İdare Adı	PAMUKKALE ÜNİVERSİTESİ				
Program Adı	YÜKSEKÖĞRETİM				
Alt Program Adı	ÖN LİSANS EĞİTİMİ, LİSANS EĞİTİMİ VE LİSANSÜSTÜ EĞİTİM				
Alt Program Hedefi	Mesleki yeterlilik sahibi ve gelişime açık mezunlar yetiştirilmesi				
Faaliyet Adı	Yükseköğretim Kurumları Birinci Öğretim				
Açıklama	Üniversitemiz akademik birimlerinin birinci öğretim hizmeti sunarken ihtiyaç duyulan mal ve hizmet alımı ile yatırım harcamaları ve öğrencilerin beslenme, barınma, sosyal ve kültürel etkinlikleri için yapılması gereken iş, işlem ve süreçlere yönelik giderleri bu faaliyet altında izlenecektir.				
EKONOMİK KOD	2023 Bütçe	2023 Harcama (Haziran)	2024 Bütçe	2025 Tahmin	2026 Tahmin
<i>Personel Giderleri</i>	851.734.000	487.277.973	2.320.096.000	2.880.272.000	3.302.685.000

<i>Sosyal Güvenlik Kurumuna Devlet Primi Giderleri</i>	132.091.000	73.815.539	280.742.000	345.490.000	395.527.000
<i>Mal ve Hizmet Alım Giderleri</i>	110.626.000	34.960.665	191.552.000	235.802.000	267.841.000
<i>Faiz Giderleri</i>					
<i>Cari Transferler</i>					
<i>Sermaye Giderleri</i>	52.000.000	9.314.441	195.000.000	246.194.000	279.138.000
<i>Sermaye Transferleri</i>					
<i>Borç Verme</i>					
BÜTÇE İÇİ TOPLAM KAYNAK	1.146.451.000	605.368.618	2.987.390.000	3.707.758.000	4.245.191.000
<i>Döner Sermaye</i>					
<i>Özel Hesap</i>					
<i>Diğer Bütçe Dışı Kaynak</i>					
BÜTÇE DIŞI TOPLAM KAYNAK					
FAALİYET MALİYETİ TOPLAMI	1.146.451.000	605.368.618	2.987.390.000	3.707.758.000	4.245.191.000
FAALİYET MALİYETLERİ TABLOSU					
İdare Adı	PAMUKKALE ÜNİVERSİTESİ				
Program Adı	YÜKSEKÖĞRETİM				
Alt Program Adı	ÖN LİSANS EĞİTİMİ, LİSANS EĞİTİMİ VE LİSANSÜSTÜ EĞİTİM				
Alt Program Hedefi	Mesleki yeterlilik sahibi ve gelişime açık mezunlar yetiştirilmesi				
Faaliyet Adı	Yükseköğretim Kurumları İkinci Öğretim				
Açıklama	Üniversitemiz akademik birimlerinin ikinci öğretim hizmeti sunarken ihtiyaç duydukları mal ve hizmet alımı ile yatırım harcamaları ve 2547 sayılı Yükseköğretim Kanunu'nun 47 inci maddesinin 3 üncü fıkrası uyarınca öğrencilerin beslenme, barınma, sosyal ve kültürel etkinlikleri için yapılması gereken iş, işlem ve süreçlere yönelik giderleri bu faaliyet altında izlenecektir.				

EKONOMİK KOD	2023 Bütçe	2023 Harcama (Haziran)	2024 Bütçe	2025 Tahmin	2026 Tahmin
<i>Personel Giderleri</i>	8.809.000	2.892.670	10.706.000	13.178.000	13.854.000
<i>Sosyal Güvenlik Kurumuna Devlet Primi Giderleri</i>	2.000		4.000	5.000	6.000
<i>Mal ve Hizmet Alım Giderleri</i>	3.776.000	228.047	4.590.000	5.650.000	5.940.000
<i>Faiz Giderleri</i>					
<i>Cari Transferler</i>					
<i>Sermaye Giderleri</i>					
<i>Sermaye Transferleri</i>					
<i>Borç Verme</i>					
BÜTÇE İÇİ TOPLAM KAYNAK	12.587.000	3.120.716	15.300.000	18.833.000	19.800.000
<i>Döner Sermaye</i>					
<i>Özel Hesap</i>					
<i>Diğer Bütçe Dışı Kaynak</i>					
BÜTÇE DIŞI TOPLAM KAYNAK					
FAALİYET MALİYETİ TOPLAMI	12.587.000	3.120.716	15.300.000	18.833.000	19.800.000
FAALİYET MALİYETLERİ TABLOSU					
İdare Adı	PAMUKKALE ÜNİVERSİTESİ				
Program Adı	YÜKSEKÖĞRETİM				
Alt Program Adı	ÖN LİSANS EĞİTİMİ, LİSANS EĞİTİMİ VE LİSANSÜSTÜ EĞİTİM				
Alt Program Hedefi	Mesleki yeterlilik sahibi ve gelişime açık mezunlar yetiştirilmesi				
Faaliyet Adı	Yükseköğretim Kurumları Tezsiz Yüksek Lisans				

Açıklama	Üniversitemiz akademik birimlerinin 2547 sayılı Yükseköğretim Kanunu ek madde 27 uyarınca tezsiz yüksek lisans hizmeti sunarken ihtiyaç duydukları mal ve hizmet alımı ve ek ders ödemeleri için gereken iş, işlem ve süreçlere yönelik giderleri bu faaliyet altında izlenecektir.				
EKONOMİK KOD	2023 Bütçe	2023 Harcama (Haziran)	2024 Bütçe	2025 Tahmin	2026 Tahmin
<i>Personel Giderleri</i>	250.000	258.741	546.000	677.000	878.000
<i>Sosyal Güvenlik Kurumuna Devlet Primi Giderleri</i>					
<i>Mal ve Hizmet Alım Giderleri</i>	124.000	5.843	218.000	269.000	188.000
<i>Faiz Giderleri</i>					
<i>Cari Transferler</i>					
<i>Sermaye Giderleri</i>					
<i>Sermaye Transferleri</i>					
<i>Borç Verme</i>					
BÜTÇE İÇİ TOPLAM KAYNAK	374.000	264.584	764.000	946.000	1.066.000
<i>Döner Sermaye</i>					
<i>Özel Hesap</i>					
<i>Diğer Bütçe Dışı Kaynak</i>					
BÜTÇE DIŞI TOPLAM KAYNAK					
FAALİYET MALİYETİ TOPLAMI	374.000	264.584	764.000	946.000	1.066.000
FAALİYET MALİYETLERİ TABLOSU					
İdare Adı	PAMUKKALE ÜNİVERSİTESİ				
Program Adı	YÜKSEKÖĞRETİM				
Alt Program Adı	YÜKSEKÖĞRETİMDE ÖĞRENCİ YAŞAMI				

Alt Program Hedefi	Yükseköğretim öğrencilerine sunulan beslenme ve barınma hizmetlerinin kalitesinin artırılması; öğrencilerin kişisel ve sosyal gelişimi desteklenerek yaşam kalitesinin yükseltilmesi				
Faaliyet Adı	Yükseköğretimde Beslenme Hizmetleri				
Açıklama	2547 sayılı Kanununun 46. maddesinin 3 ve 4 fıkraları gereğince öğrencilerin beslenme giderlerini karşılamak için yapılan iş, işlem ve süreçlere yönelik giderleri bu faaliyet altında izlenecektir.				
EKONOMİK KOD	2023 Bütçe	2023 Harcama (Haziran)	2024 Bütçe	2025 Tahmin	2026 Tahmin
<i>Personel Giderleri</i>					
<i>Sosyal Güvenlik Kurumuna Devlet Primi Giderleri</i>					
<i>Mal ve Hizmet Alım Giderleri</i>	10.204.000	3.169.257	39.928.000	49.150.000	68.853.000
<i>Faiz Giderleri</i>					
<i>Cari Transferler</i>					
<i>Sermaye Giderleri</i>					
<i>Sermaye Transferleri</i>					
<i>Borç Verme</i>					
BÜTÇE İÇİ TOPLAM KAYNAK	10.204.000	3.169.257	39.928.000	49.150.000	68.853.000
<i>Döner Sermaye</i>					
<i>Özel Hesap</i>					
<i>Diğer Bütçe Dışı Kaynak</i>					
BÜTÇE DIŞI TOPLAM KAYNAK					
FAALİYET MALİYETİ TOPLAMI	10.204.000	3.169.257	39.928.000	49.150.000	68.853.000
FAALİYET MALİYETLERİ TABLOSU					
İdare Adı	PAMUKKALE ÜNİVERSİTESİ				

Program Adı	YÜKSEKÖĞRETİM				
Alt Program Adı	YÜKSEKÖĞRETİMDE ÖĞRENCİ YAŞAMI				
Alt Program Hedefi	Yükseköğretim öğrencilerine sunulan beslenme ve barınma hizmetlerinin kalitesinin artırılması; öğrencilerin kişisel ve sosyal gelişimi desteklenerek yaşam kalitesinin yükseltilmesi				
Faaliyet Adı	Yükseköğretimde Kültür ve Spor Hizmetleri				
Açıklama	2547 sayılı Kanununun 46. maddesinin 3 ve 4 fıkraları gereğince öğrencilerin kültür ve spor hizmetlerini karşılamak için yapılan iş, işlem ve süreçlere yönelik giderleri bu faaliyet altında izlenecektir.				
EKONOMİK KOD	2023 Bütçe	2023 Harcama (Haziran)	2024 Bütçe	2025 Tahmin	2026 Tahmin
<i>Personel Giderleri</i>					
<i>Sosyal Güvenlik Kurumuna Devlet Primi Giderleri</i>					
<i>Mal ve Hizmet Alım Giderleri</i>	1.733.000	360.071	3.040.000	3.725.000	4.233.000
<i>Faiz Giderleri</i>					
<i>Cari Transferler</i>					
<i>Sermaye Giderleri</i>					
<i>Sermaye Transferleri</i>					
<i>Borç Verme</i>					
BÜTÇE İÇİ TOPLAM KAYNAK	1.733.000	360.071	3.040.000	3.725.000	4.233.000
<i>Döner Sermaye</i>					
<i>Özel Hesap</i>					
<i>Diğer Bütçe Dışı Kaynak</i>					
BÜTÇE DIŞI TOPLAM KAYNAK					
FAALİYET MALİYETİ TOPLAMI	1.733.000	360.071	3.040.000	3.725.000	4.233.000
FAALİYET MALİYETLERİ TABLOSU					

İdare Adı	PAMUKKALE ÜNİVERSİTESİ				
Program Adı	YÜKSEKÖĞRETİM				
Alt Program Adı	YÜKSEKÖĞRETİMDE ÖĞRENCİ YAŞAMI				
Alt Program Hedefi	Yükseköğretim öğrencilerine sunulan beslenme ve barınma hizmetlerinin kalitesinin artırılması; öğrencilerin kişisel ve sosyal gelişimi desteklenerek yaşam kalitesinin yükseltilmesi				
Faaliyet Adı	Yükseköğretimde Öğrenci Yaşamına İlişkin Diğer Hizmetler				
Açıklama	2547 sayılı Kanununun 46. maddesinin ğ ve i fıkraları gereğince öğrenci yaşamına ilişkin diğer hizmetleri karşılamak için yapılan iş, işlem ve süreçlere yönelik giderleri bu faaliyet altında izlenecektir.				
EKONOMİK KOD	2023 Bütçe	2023 Harcama (Haziran)	2024 Bütçe	2025 Tahmin	2026 Tahmin
<i>Personel Giderleri</i>	38.117.000	20.026.748	64.923.000	118.667.000	139.784.000
<i>Sosyal Güvenlik Kurumuna Devlet Primi Giderleri</i>	9.092.000	3.733.357	14.197.000	21.801.000	27.237.000
<i>Mal ve Hizmet Alım Giderleri</i>	252.000		442.000	544.000	315.000
<i>Faiz Giderleri</i>					
<i>Cari Transferler</i>					
<i>Sermaye Giderleri</i>					
<i>Sermaye Transferleri</i>					
<i>Borç Verme</i>					
BÜTÇE İÇİ TOPLAM KAYNAK	47.461.000	23.760.105	79.562.000	141.012.000	167.336.000
<i>Döner Sermaye</i>					
<i>Özel Hesap</i>					
<i>Diğer Bütçe Dışı Kaynak</i>					
BÜTÇE DIŞI TOPLAM KAYNAK					

FAALİYET MALİYETİ TOPLAMI	47.461.000	23.760.105	79.562.000	141.012.000	167.336.000
FAALİYET MALİYETLERİ TABLOSU					
İdare Adı	PAMUKKALE ÜNİVERSİTESİ				
Program Adı	YÜKSEKÖĞRETİM				
Alt Program Adı	YÜKSEKÖĞRETİMDE ÖĞRENCİ YAŞAMI				
Alt Program Hedefi	Yükseköğretim öğrencilerine sunulan beslenme ve barınma hizmetlerinin kalitesinin artırılması; öğrencilerin kişisel ve sosyal gelişimi desteklenerek yaşam kalitesinin yükseltilmesi				
Faaliyet Adı	Yükseköğretimde Sağlık Hizmetleri				
Açıklama	Üniversitemizin sağlık hizmetlerini sunarken ihtiyaç duydukları mal ve hizmet alımı ile yatırım harcamaları için gereken iş, işlem ve süreçlere yönelik giderleri bu faaliyet altında izlenecektir.				
EKONOMİK KOD	2023 Bütçe	2023 Harcama (Haziran)	2024 Bütçe	2025 Tahmin	2026 Tahmin
<i>Personel Giderleri</i>					
<i>Sosyal Güvenlik Kurumuna Devlet Primi Giderleri</i>					
<i>Mal ve Hizmet Alım Giderleri</i>	70.000	3.886	123.000	152.000	466.000
<i>Faiz Giderleri</i>					
<i>Cari Transferler</i>					
<i>Sermaye Giderleri</i>					
<i>Sermaye Transferleri</i>					
<i>Borç Verme</i>					
BÜTÇE İÇİ TOPLAM KAYNAK	70.000	3.886	123.000	152.000	466.000
<i>Döner Sermaye</i>					
<i>Özel Hesap</i>					

<i>Diğer Bütçe Dışı Kaynak</i>					
BÜTÇE DIŞI TOPLAM KAYNAK					
FAALİYET MALİYETİ TOPLAMI	70.000	3.886	123.000	152.000	466.000

FAALİYET MALİYETLERİ TABLOSU

İdare Adı	PAMUKKALE ÜNİVERSİTESİ				
Program Adı	YÖNETİM VE DESTEK PROGRAMI				
Alt Program Adı	TEFTİŞ, DENETİM VE DANIŞMANLIK HİZMETLERİ				
Alt Program Hedefi					
Faaliyet Adı	Hukuki Danışmanlık ve Muhakemat Hizmetleri				
Açıklama	Üniversitemizin taraf olduğu adli ve idari davalarda, iç ve dış tahkim yargılamasında, icra işlemlerinde ve yargıya intikal eden diğer her türlü hukuki uyuşmazlıklarda temsil edilmesi; kurumumuzca hizmet satın alma yoluyla temsil ettirilecek dava ve icra takipleri ve tahkim ile ilgili işlemlerin koordine edilmesi, izlenmesi ve denetlenmesi; idare hizmetlerine ilişkin mevzuat, sözleşme, şartname ve uyuşmazlıklar ile ilgili hukuki mütalaa bildirilmesi; kurumumuzun amaçlarının daha iyi gerçekleştirilmesi, mevzuata, plan ve programa uygun çalışmalarının temin edilmesi amacıyla gerekli hukuki tekliflerin hazırlanması gibi iş, işlem ve süreçlere yönelik giderleri bu faaliyet altında izlenecektir.				
EKONOMİK KOD	2023 Bütçe	2023 Harcama (Haziran)	2024 Bütçe	2025 Tahmin	2026 Tahmin
<i>Personel Giderleri</i>	4.522.000	1.017.417	11.977.000	14.864.000	17.123.000
<i>Sosyal Güvenlik Kurumuna Devlet Primi Giderleri</i>	393.000	159.863	757.000	939.000	1.082.000
<i>Mal ve Hizmet Alım Giderleri</i>	64.000	35.091	113.000	140.000	168.000
<i>Faiz Giderleri</i>					
<i>Cari Transferler</i>					
<i>Sermaye Giderleri</i>					
<i>Sermaye Transferleri</i>					
<i>Borç Verme</i>					

BÜTÇE İÇİ TOPLAM KAYNAK	4.979.000	1.212.371	12.847.000	15.943.000	18.373.000
<i>Döner Sermaye</i>					
<i>Özel Hesap</i>					
<i>Diğer Bütçe Dışı Kaynak</i>					
BÜTÇE DIŞI TOPLAM KAYNAK					
FAALİYET MALİYETİ TOPLAMI	4.979.000	1.212.371	12.847.000	15.943.000	18.373.000
FAALİYET MALİYETLERİ TABLOSU					
İdare Adı	PAMUKKALE ÜNİVERSİTESİ				
Program Adı	YÖNETİM VE DESTEK PROGRAMI				
Alt Program Adı	TEFTİŞ, DENETİM VE DANIŞMANLIK HİZMETLERİ				
Alt Program Hedefi					
Faaliyet Adı	İç Denetim				
Açıklama	Üniversitemizin yönetim ve kontrol yapılarının risk analizleri doğrultusunda değerlendirilmesi, kaynakların etkili, ekonomik ve verimli kullanılıp kullanılmadığı hususunda incelemeler yapılması ve önerilerde bulunulması, harcamaların ve mali işlemlerin mevzuat ve üst politika belgelerine uygunluğu ile mali yönetim ve kontrol süreçlerinin denetlenmesi ve raporlanması gibi iş, işlem ve süreçlere yönelik giderleri bu faaliyet altında izlenecektir.				
EKONOMİK KOD	2023 Bütçe	2023 Harcama (Haziran)	2024 Bütçe	2025 Tahmin	2026 Tahmin
<i>Personel Giderleri</i>	1.243.000	587.852	3.946.000	4.895.000	5.640.000
<i>Sosyal Güvenlik Kurumuna Devlet Primi Giderleri</i>	161.000	95.018	310.000	385.000	443.000
<i>Mal ve Hizmet Alım Giderleri</i>	4.000		8.000	10.000	22.000
<i>Faiz Giderleri</i>					
<i>Cari Transferler</i>					

<i>Sermaye Giderleri</i>					
<i>Sermaye Transferleri</i>					
<i>Borç Verme</i>					
BÜTÇE İÇİ TOPLAM KAYNAK	1.408.000	682.870	4.264.000	5.290.000	6.105.000
<i>Döner Sermaye</i>					
<i>Özel Hesap</i>					
<i>Diğer Bütçe Dışı Kaynak</i>					
BÜTÇE DIŞI TOPLAM KAYNAK					
FAALİYET MALİYETİ TOPLAMI	1.408.000	682.870	4.264.000	5.290.000	6.105.000
FAALİYET MALİYETLERİ TABLOSU					
İdare Adı	PAMUKKALE ÜNİVERSİTESİ				
Program Adı	YÖNETİM VE DESTEK PROGRAMI				
Alt Program Adı	ÜST YÖNETİM, İDARİ VE MALİ HİZMETLER				
Alt Program Hedefi					
Faaliyet Adı	Bilgi Teknolojilerine Yönelik Faaliyetler				
Açıklama	Üniversitemizin bilgi işlem sistemlerinin işletilmesi ve geliştirilmesi ile teknolojik kapasitelerinin artırılmasına yönelik iş, işlem ve süreçlere ilişkin giderleri bu faaliyet altında izlenecektir.				
EKONOMİK KOD	2023 Bütçe	2023 Harcama (Haziran)	2024 Bütçe	2025 Tahmin	2026 Tahmin
<i>Personel Giderleri</i>	14.993.000	4.915.122	41.681.000	52.037.000	59.858.000
<i>Sosyal Güvenlik Kurumuna Devlet Primi Giderleri</i>	2.235.000	984.907	5.917.000	7.421.000	8.528.000
<i>Mal ve Hizmet Alım Giderleri</i>	1.269.000	105.482	2.220.000	2.733.000	3.064.000

<i>Faiz Giderleri</i>					
<i>Cari Transferler</i>					
<i>Sermaye Giderleri</i>					
<i>Sermaye Transferleri</i>					
<i>Borç Verme</i>					
BÜTÇE İÇİ TOPLAM KAYNAK	18.497.000	6.005.511	49.818.000	62.191.000	71.450.000
<i>Döner Sermaye</i>					
<i>Özel Hesap</i>					
<i>Diğer Bütçe Dışı Kaynak</i>					
BÜTÇE DIŞI TOPLAM KAYNAK					
FAALİYET MALİYETİ TOPLAMI	18.497.000	6.005.511	49.818.000	62.191.000	71.450.000
FAALİYET MALİYETLERİ TABLOSU					
İdare Adı	PAMUKKALE ÜNİVERSİTESİ				
Program Adı	YÖNETİM VE DESTEK PROGRAMI				
Alt Program Adı	ÜST YÖNETİM, İDARİ VE MALİ HİZMETLER				
Alt Program Hedefi					
Faaliyet Adı	Genel Destek Hizmetleri				
Açıklama	Üniversitemizin tüm programlarına hizmet eder nitelikte olan temizlik, güvenlik, aydınlatma, ısıtma, onarım, taşıma ve benzeri mal ve hizmetlerin temini; fiziki çalışma ortamlarının düzenlenmesi, genel evrak ve arşiv hizmetlerinin yürütülmesi, sivil savunma ve seferberlik hizmetlerinin planlanması ve yürütülmesi gibi iş, işlem ve süreçlere yönelik giderleri bu faaliyet altında izlenecektir.				
EKONOMİK KOD	2023 Bütçe	2023 Harcama (Haziran)	2024 Bütçe	2025 Tahmin	2026 Tahmin
<i>Personel Giderleri</i>	30.243.000	18.331.980	87.635.000	108.749.000	125.279.000

<i>Sosyal Güvenlik Kurumuna Devlet Primi Giderleri</i>	8.405.000	3.702.505	16.185.000	20.083.000	23.136.000
<i>Mal ve Hizmet Alım Giderleri</i>	3.198.000	941.402	18.108.000	22.293.000	25.177.000
<i>Faiz Giderleri</i>					
<i>Cari Transferler</i>	6.543.000	3.077.000	11.208.000	13.797.000	15.643.000
<i>Sermaye Giderleri</i>					
<i>Sermaye Transferleri</i>					
<i>Borç Verme</i>					
BÜTÇE İÇİ TOPLAM KAYNAK	48.389.000	26.052.887	133.136.000	164.922.000	189.235.000
<i>Döner Sermaye</i>					
<i>Özel Hesap</i>					
<i>Diğer Bütçe Dışı Kaynak</i>					
BÜTÇE DIŞI TOPLAM KAYNAK					
FAALİYET MALİYETİ TOPLAMI	48.389.000	26.052.887	133.136.000	164.922.000	189.235.000
FAALİYET MALİYETLERİ TABLOSU					
İdare Adı	PAMUKKALE ÜNİVERSİTESİ				
Program Adı	YÖNETİM VE DESTEK PROGRAMI				
Alt Program Adı	ÜST YÖNETİM, İDARİ VE MALİ HİZMETLER				
Alt Program Hedefi					
Faaliyet Adı	İnşaat ve Yapı İşlerinin Yürütülmesi				
Açıklama	Hazine adına kayıtlı olup Üniversitemize tahsis edilen veya kurumumuz adına kayıtlı olan taşınmazlara ilişkin her türlü yapım, kiralama, satım, işletme, bakım onarım ve benzeri iş, işlem ve süreçlerin yürütülmesine yönelik giderler bu faaliyet altında izlenecektir.				

EKONOMİK KOD	2023 Bütçe	2023 Harcama (Haziran)	2024 Bütçe	2025 Tahmin	2026 Tahmin
<i>Personel Giderleri</i>	26.447.000	9.077.727	83.135.000	103.680.000	119.297.000
<i>Sosyal Güvenlik Kurumuna Devlet Primi Giderleri</i>	3.134.000	1.669.033	7.731.000	9.676.000	11.123.000
<i>Mal ve Hizmet Alım Giderleri</i>	283.000	207.835	499.000	615.000	825.000
<i>Faiz Giderleri</i>					
<i>Cari Transferler</i>					
<i>Sermaye Giderleri</i>					
<i>Sermaye Transferleri</i>					
<i>Borç Verme</i>					
BÜTÇE İÇİ TOPLAM KAYNAK	29.864.000	10.954.594	91.365.000	113.971.000	131.245.000
<i>Döner Sermaye</i>					
<i>Özel Hesap</i>					
<i>Diğer Bütçe Dışı Kaynak</i>					
BÜTÇE DIŞI TOPLAM KAYNAK					
FAALİYET MALİYETİ TOPLAMI	29.864.000	10.954.594	91.365.000	113.971.000	131.245.000
FAALİYET MALİYETLERİ TABLOSU					
İdare Adı	PAMUKKALE ÜNİVERSİTESİ				
Program Adı	YÖNETİM VE DESTEK PROGRAMI				
Alt Program Adı	ÜST YÖNETİM, İDARİ VE MALİ HİZMETLER				
Alt Program Hedefi					
Faaliyet Adı	İnsan Kaynakları Yönetimine İlişkin Faaliyetler				

Açıklama	Üniversitemizin personel planlamasının yapılması; personel atama, nakil, terfi, emeklilik ve benzeri özlük işlemlerinin yürütülmesi; insan kaynağı kapasitesinin artırılmasına yönelik eğitimlerin planlanması ve düzenlenmesi gibi iş, işlem ve süreçlere yönelik giderleri bu faaliyet altında izlenecektir.				
EKONOMİK KOD	2023 Bütçe	2023 Harcama (Haziran)	2024 Bütçe	2025 Tahmin	2026 Tahmin
<i>Personel Giderleri</i>	31.400.000	15.431.186	103.292.000	128.179.000	147.662.000
<i>Sosyal Güvenlik Kurumuna Devlet Primi Giderleri</i>	3.552.000	2.778.959	6.625.000	8.222.000	9.471.000
<i>Mal ve Hizmet Alım Giderleri</i>	118.000	35.358	207.000	255.000	280.000
<i>Faiz Giderleri</i>					
<i>Cari Transferler</i>	47.434.000	38.052.659	110.664.000	136.294.000	154.533.000
<i>Sermaye Giderleri</i>					
<i>Sermaye Transferleri</i>					
<i>Borç Verme</i>					
BÜTÇE İÇİ TOPLAM KAYNAK	82.504.000	56.298.162	220.788.000	272.950.000	311.946.000
<i>Döner Sermaye</i>					
<i>Özel Hesap</i>					
<i>Diğer Bütçe Dışı Kaynak</i>					
BÜTÇE DIŞI TOPLAM KAYNAK					
FAALİYET MALİYETİ TOPLAMI	82.504.000	56.298.162	220.788.000	272.950.000	311.946.000
FAALİYET MALİYETLERİ TABLOSU					
İdare Adı	PAMUKKALE ÜNİVERSİTESİ				
Program Adı	YÖNETİM VE DESTEK PROGRAMI				
Alt Program Adı	ÜST YÖNETİM, İDARİ VE MALİ HİZMETLER				

Alt Program Hedefi					
Faaliyet Adı	Özel Kalem Hizmetleri				
Açıklama	Rektörlük makamının çalışma programının düzenlenmesi ile resmi ve özel yazışmalar, protokol, tören, ziyaret, davet, karşılama, ağırlama gibi hizmetlerin yürütülmesi amacıyla gerçekleştirilen iş, işlem ve süreçlere yönelik giderler bu faaliyet altında izlenecektir.				
EKONOMİK KOD	2023 Bütçe	2023 Harcama (Haziran)	2024 Bütçe	2025 Tahmin	2026 Tahmin
<i>Personel Giderleri</i>	454.000		938.000	1.165.000	1.342.000
<i>Sosyal Güvenlik Kurumuna Devlet Primi Giderleri</i>					
<i>Mal ve Hizmet Alım Giderleri</i>	487.000	98.762	854.000	1.052.000	924.000
<i>Faiz Giderleri</i>					
<i>Cari Transferler</i>	149.000	170.959	243.000	290.000	315.000
<i>Sermaye Giderleri</i>					
<i>Sermaye Transferleri</i>					
<i>Borç Verme</i>					
BÜTÇE İÇİ TOPLAM KAYNAK	1.090.000	269.720	2.035.000	2.507.000	2.581.000
<i>Döner Sermaye</i>					
<i>Özel Hesap</i>					
<i>Diğer Bütçe Dışı Kaynak</i>					
BÜTÇE DIŞI TOPLAM KAYNAK					
FAALİYET MALİYETİ TOPLAMI	1.090.000	269.720	2.035.000	2.507.000	2.581.000
FAALİYET MALİYETLERİ TABLOSU					
İdare Adı	PAMUKKALE ÜNİVERSİTESİ				

Program Adı	YÖNETİM VE DESTEK PROGRAMI				
Alt Program Adı	ÜST YÖNETİM, İDARİ VE MALİ HİZMETLER				
Alt Program Hedefi					
Faaliyet Adı	Strateji Geliştirme ve Mali Hizmetler				
Açıklama	Üniversitemiz tarafından yürütülen ve idarelerin tüm programlarına hizmet eder nitelikte olan mali yönetim ve kontrole ilişkin iş, işlem ve süreçlere yönelik giderler bu faaliyet altında izlenecektir.				
EKONOMİK KOD	2023 Bütçe	2023 Harcama (Haziran)	2024 Bütçe	2025 Tahmin	2026 Tahmin
<i>Personel Giderleri</i>	7.825.000	3.452.372	23.018.000	28.564.000	32.905.000
<i>Sosyal Güvenlik Kurumuna Devlet Primi Giderleri</i>	1.254.000	627.966	2.414.000	2.997.000	3.452.000
<i>Mal ve Hizmet Alım Giderleri</i>	10.000	9.202	18.000	23.000	310.000
<i>Faiz Giderleri</i>					
<i>Cari Transferler</i>					
<i>Sermaye Giderleri</i>					
<i>Sermaye Transferleri</i>					
<i>Borç Verme</i>					
BÜTÇE İÇİ TOPLAM KAYNAK	9.089.000	4.089.540	25.450.000	31.584.000	36.667.000
<i>Döner Sermaye</i>					
<i>Özel Hesap</i>					
<i>Diğer Bütçe Dışı Kaynak</i>					
BÜTÇE DIŞI TOPLAM KAYNAK					
FAALİYET MALİYETİ TOPLAMI	9.089.000	4.089.540	25.450.000	31.584.000	36.667.000

FAALİYET MALİYETLERİ TABLOSU					
İdare Adı	PAMUKKALE ÜNİVERSİTESİ				
Program Adı	YÖNETİM VE DESTEK PROGRAMI				
Alt Program Adı	ÜST YÖNETİM, İDARİ VE MALİ HİZMETLER				
Alt Program Hedefi					
Faaliyet Adı	Taşınmaz Mal Gelirleriyle Yürütülecek Hizmetler				
Açıklama	2547 sayılı Kanunun Ek madde 25'e göre gerçekleştirilecek hizmetlerin iş, işlem ve süreçlere yönelik giderleri bu faaliyet altında izlenecektir.				
EKONOMİK KOD	2023 Bütçe	2023 Harcama (Haziran)	2024 Bütçe	2025 Tahmin	2026 Tahmin
<i>Personel Giderleri</i>					
<i>Sosyal Güvenlik Kurumuna Devlet Primi Giderleri</i>					
<i>Mal ve Hizmet Alım Giderleri</i>	602.000		1.000.000	1.232.000	1.114.000
<i>Faiz Giderleri</i>					
<i>Cari Transferler</i>					
<i>Sermaye Giderleri</i>					
<i>Sermaye Transferleri</i>					
<i>Borç Verme</i>					
BÜTÇE İÇİ TOPLAM KAYNAK	602.000		1.000.000	1.232.000	1.114.000
<i>Döner Sermaye</i>					
<i>Özel Hesap</i>					
<i>Diğer Bütçe Dışı Kaynak</i>					

BÜTÇE DIŐI TOPLAM KAYNAK					
FAALİYET MALİYETİ TOPLAMI	602.000		1.000.000	1.232.000	1.114.000
FAALİYET MALİYETLERİ TABLOSU					
İdare Adı	PAMUKKALE ÜNİVERSİTESİ				
Program Adı	YÖNETİM VE DESTEK PROGRAMI				
Alt Program Adı	ÜST YÖNETİM, İDARİ VE MALİ HİZMETLER				
Alt Program Hedefi					
Faaliyet Adı	Yükseköğretimde Öğrencilere Yönelik İdari Hizmetler				
Açıklama	Üniversitemizin öğrencilere yönelik idari hizmetler için gereken iş, işlem ve süreçlere yönelik giderleri bu faaliyet altında izlenecektir.				
EKONOMİK KOD	2023 Bütçe	2023 Harcama (Haziran)	2024 Bütçe	2025 Tahmin	2026 Tahmin
<i>Personel Giderleri</i>	37.155.000	9.282.253	115.082.000	144.105.000	165.897.000
<i>Sosyal Güvenlik Kurumuna Devlet Primi Giderleri</i>	4.572.000	1.840.181	10.458.000	13.058.000	15.020.000
<i>Mal ve Hizmet Alım Giderleri</i>	85.000	44.965	9.461.000	11.646.000	502.000
<i>Faiz Giderleri</i>					
<i>Cari Transferler</i>					
<i>Sermaye Giderleri</i>					
<i>Sermaye Transferleri</i>					
<i>Borç Verme</i>					
BÜTÇE İÇİ TOPLAM KAYNAK	41.812.000	11.167.399	135.001.000	168.809.000	181.419.000
<i>Döner Sermaye</i>					

Özel Hesap					
Diğer Bütçe Dışı Kaynak					
BÜTÇE DIŞI TOPLAM KAYNAK					
FAALİYET MALİYETİ TOPLAMI	41.812.000	11.167.399	135.001.000	168.809.000	181.419.000

D-İdarenin Toplam Kaynak İhtiyacı

FAALİYETLER DÜZEYİNDE PAMUKKALE ÜNİVERSİTESİ PERFORMANS PROGRAMI MALİYETİ

PROGRAM SINIFLANDIRMASI	2024			2025			2026		
	BÜTÇE İÇİ	BÜTÇE DIŞI	TOPLAM	BÜTÇE İÇİ	BÜTÇE DIŞI	TOPLAM	BÜTÇE İÇİ	BÜTÇE DIŞI	TOPLAM
ARAŞTIRMA, GELİŞTİRME VE YENİLİK	24.717.000	0	24.717.000	30.426.000	0	30.426.000	34.436.000	0	34.436.000
YÜKSEKÖĞRETİM MDE BİLİMSEL ARAŞTIRMA VE GELİŞTİRME	24.717.000	0	24.717.000	30.426.000	0	30.426.000	34.436.000	0	34.436.000
Yükseköğretim Kurumlarının Bilimsel Araştırma Projeleri	24.717.000	0	24.717.000	30.426.000	0	30.426.000	34.436.000	0	34.436.000
TEDAVİ EDİCİ SAĞLIK	1.054.951.000	0	1.054.951.000	1.338.525.000	0	1.338.525.000	1.540.324.000	0	1.540.324.000
TEDAVİ HİZMETLERİ	1.054.951.000	0	1.054.951.000	1.338.525.000	0	1.338.525.000	1.540.324.000	0	1.540.324.000
Ağız ve Diş Sağlığı Hizmetleri	27.312.000	0	27.312.000	205.889.000	0	205.889.000	289.798.000	0	289.798.000
Diş Hekimliği Hastanesi Tarafından Yapılacak Taban Ödeme	27.534.000	0	27.534.000	46.091.000	0	46.091.000	107.207.000	0	107.207.000
Tıp Fakültesi Hastanesi Tarafından Yapılacak Taban Ödeme	336.354.000	0	336.354.000	400.000.000	0	400.000.000	400.000.000	0	400.000.000
Üniversite Genel Hastane Hizmetleri	663.751.000	0	663.751.000	686.545.000	0	686.545.000	743.319.000	0	743.319.000
YÜKSEKÖĞRETİM	3.271.944.000	0	3.271.944.000	4.096.337.000	0	4.096.337.000	4.721.443.000	0	4.721.443.000
ÖN LİSANS EĞİTİMİ, LİSANS EĞİTİMİ VE LİSANSÜSTÜ EĞİTİM	3.149.291.000	0	3.149.291.000	3.902.298.000	0	3.902.298.000	4.480.555.000	0	4.480.555.000
Doktora ve Tıpta Uzmanlık Eğitimi	132.296.000	0	132.296.000	164.163.000	0	164.163.000	202.298.000	0	202.298.000
Yükseköğretim Kurumları Bilgi ve Kültürel Kaynaklar ile Sportif Altyapının Geliştirilmesi Hizmetleri	13.541.000	0	13.541.000	10.598.000	0	10.598.000	12.200.000	0	12.200.000

Yükseköğretim Kurumları Birinci Öğretim	2.987.390.000	0	2.987.390.000	3.707.758.000	0	3.707.758.000	4.245.191.000	0	4.245.191.000
Yükseköğretim Kurumları İkinci Öğretim	15.300.000	0	15.300.000	18.833.000	0	18.833.000	19.800.000	0	19.800.000
Yükseköğretim Kurumları Tezsiz Yüksek Lisans	764.000	0	764.000	946.000	0	946.000	1.066.000	0	1.066.000
YÜKSEKÖĞRETİM MDE ÖĞRENCİ YAŞAMI	122.653.000	0	122.653.000	194.039.000	0	194.039.000	240.888.000	0	240.888.000
Yükseköğretim de Beslenme Hizmetleri	39.928.000	0	39.928.000	49.150.000	0	49.150.000	68.853.000	0	68.853.000
Yükseköğretim de Kültür ve Spor Hizmetleri	3.040.000	0	3.040.000	3.725.000	0	3.725.000	4.233.000	0	4.233.000
Yükseköğretim de Öğrenci Yaşamına İlişkin Diğer Hizmetler	79.562.000	0	79.562.000	141.012.000	0	141.012.000	167.336.000	0	167.336.000
Yükseköğretim de Sağlık Hizmetleri	123.000	0	123.000	152.000	0	152.000	466.000	0	466.000
YÖNETİM VE DESTEK PROGRAMI	675.704.000	0	675.704.000	839.399.000	0	839.399.000	950.135.000	0	950.135.000
TEFTİŞ, DENETİM VE DANIŞMANLIK HİZMETLERİ	17.111.000	0	17.111.000	21.233.000	0	21.233.000	24.478.000	0	24.478.000
Hukuki Danışmanlık ve Muhakemat Hizmetleri	12.847.000	0	12.847.000	15.943.000	0	15.943.000	18.373.000	0	18.373.000
İç Denetim	4.264.000	0	4.264.000	5.290.000	0	5.290.000	6.105.000	0	6.105.000
ÜST YÖNETİM, İDARİ VE MALİ HİZMETLER	658.593.000	0	658.593.000	818.166.000	0	818.166.000	925.657.000	0	925.657.000
Bilgi Teknolojilerine Yönelik Faaliyetler	49.818.000	0	49.818.000	62.191.000	0	62.191.000	71.450.000	0	71.450.000
Genel Destek Hizmetleri	133.136.000	0	133.136.000	164.922.000	0	164.922.000	189.235.000	0	189.235.000
İnşaat ve Yapı İşlerinin Yürütülmesi	91.365.000	0	91.365.000	113.971.000	0	113.971.000	131.245.000	0	131.245.000
İnsan Kaynakları Yönetimine İlişkin Faaliyetler	220.788.000	0	220.788.000	272.950.000	0	272.950.000	311.946.000	0	311.946.000
Özel Kalem Hizmetleri	2.035.000	0	2.035.000	2.507.000	0	2.507.000	2.581.000	0	2.581.000
Strateji Geliştirme ve Mali Hizmetler	25.450.000	0	25.450.000	31.584.000	0	31.584.000	36.667.000	0	36.667.000
Taşınmaz Mal Gelirleriyle Yürütülecek Hizmetler	1.000.000	0	1.000.000	1.232.000	0	1.232.000	1.114.000	0	1.114.000
Yükseköğretim de Öğrencilere Yönelik İdari Hizmetler	135.001.000	0	135.001.000	168.809.000	0	168.809.000	181.419.000	0	181.419.000
GENEL TOPLAM	5.027.316.000	0	5.027.316.000	6.304.687.000	0	6.304.687.000	7.246.338.000	0	7.246.338.000

**EKONOMİK SINIFLANDIRMA DÜZEYİNDE PAMUKKALE ÜNİVERSİTESİ
PERFORMANS PROGRAMI MALİYETİ**

EKONOMİK KOD	2024				2025				2026			
	HİZMET PROGRAMLARI TOPLAM	YÖNETİM VE DESTEK PROGRAMI	PROGRAM DIŞI GİDERLER	TOPLAM	HİZMET PROGRAMLARI TOPLAM	YÖNETİM VE DESTEK PROGRAMI	PROGRAM DIŞI GİDERLER	TOPLAM	HİZMET PROGRAMLARI TOPLAM	YÖNETİM VE DESTEK PROGRAMI	PROGRAM DIŞI GİDERLER	TOPLAM
<i>Personel Giderleri</i>	2.990.568.000	470.704.000		3.461.272.000	3.716.771.000	586.238.000		4.303.009.000	4.281.367.000	675.003.000		4.956.370.000
<i>Sosyal Güvenlik Kurumuna Devlet Primi Giderleri</i>	370.289.000	50.397.000		420.686.000	460.792.000	62.781.000		523.573.000	530.480.000	72.255.000		602.735.000
<i>Mal ve Hizmet Alım Giderleri</i>	261.215.000	32.488.000		293.703.000	321.541.000	39.999.000		361.540.000	377.533.000	32.386.000		409.919.000
<i>Faiz Giderleri</i>				0				0				0
<i>Cari Transferler</i>	385.470.000	122.115.000		507.585.000	472.658.000	150.381.000		623.039.000	537.329.000	170.491.000		707.820.000
<i>Sermaye Giderleri</i>	344.070.000			344.070.000	493.526.000			493.526.000	569.494.000			569.494.000
<i>Sermaye Transferleri</i>				0				0				0
<i>Borç Verme</i>				0				0				0
<i>Yedek Ödenekler</i>				0				0				0
BÜTÇE İÇİ TOPLAM KAYNAK	4.351.612.000	675.704.000	0	5.027.316.000	5.465.288.000	839.399.000	0	6.304.687.000	6.296.203.000	950.135.000	0	7.246.338.000
<i>Döner Sermaye</i>				0				0				0
<i>Özel Hesap</i>				0				0				0
<i>Diğer Bütçe Dışı Kaynak</i>				0				0				0
BÜTÇE DIŞI TOPLAM KAYNAK	0	0	0	0	0	0	0	0	0	0	0	0
GENEL TOPLAM	4.351.612.000	675.704.000	0	5.027.316.000	5.465.288.000	839.399.000	0	6.304.687.000	6.296.203.000	950.135.000	0	7.246.338.000

E-Diğer Hususlar

FAALİYETLERDEN SORUMLU HARCAMA BİRİMLERİ

PROGRAM	ALT PROGRAM	FAALİYET	SORUMLU HARCAMA BİRİMİ
ARAŞTIRMA, GELİŞTİRME VE YENİLİK	YÜKSEKÖĞRETİMDE BİLİMSEL ARAŞTIRMA VE GELİŞTİRME	Yükseköğretim Kurumlarının Bilimsel Araştırma Projeleri	ÖZEL KALEM (REKTÖRLÜK)
TEDAVİ EDİCİ SAĞLIK	TEDAVİ HİZMETLERİ	Ağız ve Diş Sağlığı Hizmetleri	YAPI İŞLERİ VE TEKNİK DAİRE BAŞKANLIĞI, DIŞ HEKİMLİĞİ FAKÜLTESİ
		Diş Hekimliği Hastanesi Tarafından Yapılacak Taban Ödeme	DIŞ HEKİMLİĞİ FAKÜLTESİ
		Tıp Fakültesi Hastanesi Tarafından Yapılacak Taban Ödeme	TIP FAKÜLTESİ
		Üniversite Genel Hastane Hizmetleri	SAĞLIK UYGULAMA VE ARAŞTIRMA MERKEZİ
YÜKSEKÖĞRETİM	ÖN LİSANS EĞİTİMİ, LİSANS EĞİTİMİ VE LİSANSÜSTÜ EĞİTİM	Doktora ve Tıpta Uzmanlık Eğitimi	STRATEJİ GELİŞTİRME DAİRE BAŞKANLIĞI, SAĞLIK BİLİMLERİ ENSTİTÜSÜ, FEN BİLİMLERİ ENSTİTÜSÜ, SOSYAL BİLİMLER ENSTİTÜSÜ, EĞİTİM BİLİMLERİ ENSTİTÜSÜ, ARKEOLOJİ ENSTİTÜSÜ, İSLAMİ İLİMLER ENSTİTÜSÜ
		Yükseköğretim Kurumları Bilgi ve Kültürel Kaynaklar ile Sportif Altyapının Geliştirilmesi Hizmetleri	KÜTÜPHANE VE DOKÜMANTASYON DAİRE BAŞKANLIĞI

		Yükseköğretim Kurumları Birinci Öğretim	İDARİ VE MALİ İŞLER DAİRE BAŞKANLIĞI, BİLGİ İŞLEM DAİRE BAŞKANLIĞI, YAPI İŞLERİ VE TEKNİK DAİRE BAŞKANLIĞI, STRATEJİ GELİŞTİRME DAİRE BAŞKANLIĞI, TIP FAKÜLTESİ, DIŞ HEKİMLİĞİ FAKÜLTESİ, SAĞLIK BİLİMLERİ FAKÜLTESİ, FİZYOTERAPİ VE REHABİLİTASYON FAKÜLTESİ, DENİZLİ SAĞLIK HİZMETLERİ MESLEK YÜKSEKOKULU, TAVAS SAĞLIK HİZMETLERİ MESLEK YÜKSEKOKULU, MÜHENDİSLİK FAKÜLTESİ, TEKNOLOJİ FAKÜLTESİ, TEKNİK EĞİTİM FAKÜLTESİ, MİMARLIK VE TASARIM FAKÜLTESİ, DENİZLİ TEKNİK BİLİMLER MESLEK YÜKSEKOKULU, ÇAMELİ MESLEK YÜKSEKOKULU, ÇARDAK ORGANİZE SANAYİ BÖLGESİ MESLEK YÜKSEKOKULU, EĞİTİM FAKÜLTESİ, HUKUK FAKÜLTESİ, İKTİSADİ VE İDARİ BİLİMLER FAKÜLTESİ, MÜZİK VE SAHNE SANATLARI FAKÜLTESİ, İLETİŞİM FAKÜLTESİ, İLAHİYAT FAKÜLTESİ, TURİZM FAKÜLTESİ, SPOR BİLİMLERİ FAKÜLTESİ, YABANCI DİLLER YÜKSEKOKULU, DENİZLİ SOSYAL BİLİMLER MESLEK YÜKSEKOKULU, ÇİVRİL ATASAY KAMER MESLEK YÜKSEKOKULU, BEKİLLİ MESLEK YÜKSEKOKULU, HONAZ MESLEK YÜKSEKOKULU, ACIPAYAM MESLEK YÜKSEKOKULU, BULDAN MESLEK YÜKSEKOKULU, BOZKURT MESLEK YÜKSEKOKULU, ÇAL MESLEK YÜKSEKOKULU, KALE MESLEK YÜKSEKOKULU, TAVAS MESLEK YÜKSEKOKULU, SARAYKÖY MESLEK YÜKSEKOKULU, SERİNHİSAR MESLEK YÜKSEKOKULU, DİĞER BÖLÜMLER, UYGULAMALI BİLİMLER FAKÜLTESİ, ZİRAAT FAKÜLTESİ, İNSAN VE TOPLUM BİLİMLERİ FAKÜLTESİ, FEN FAKÜLTESİ
		Yükseköğretim Kurumları İkinci Öğretim	İDARİ VE MALİ İŞLER DAİRE BAŞKANLIĞI, YAPI İŞLERİ VE TEKNİK DAİRE BAŞKANLIĞI, STRATEJİ GELİŞTİRME DAİRE BAŞKANLIĞI
		Yükseköğretim Kurumları Tezsiz Yüksek Lisans	STRATEJİ GELİŞTİRME DAİRE BAŞKANLIĞI
	YÜKSEKÖĞRETİMDE ÖĞRENCİ YAŞAMI	Yükseköğretimde Beslenme Hizmetleri	SAĞLIK, KÜLTÜR VE SPOR DAİRE BAŞKANLIĞI
		Yükseköğretimde Kültür ve Spor Hizmetleri	SAĞLIK, KÜLTÜR VE SPOR DAİRE BAŞKANLIĞI
		Yükseköğretimde Öğrenci Yaşamına İlişkin Diğer Hizmetler	SAĞLIK, KÜLTÜR VE SPOR DAİRE BAŞKANLIĞI
		Yükseköğretimde Sağlık Hizmetleri	SAĞLIK, KÜLTÜR VE SPOR DAİRE BAŞKANLIĞI
YÖNETİM VE DESTEK PROGRAMI	TEFTİŞ, DENETİM VE DANIŞMANLIK HİZMETLERİ	Hukuki Danışmanlık ve Muhakemat Hizmetleri	HUKUK MÜŞAVİRLİĞİ
		İç Denetim	ÖZEL KALEM (REKTÖRLÜK)
	ÜST YÖNETİM, İDARİ VE MALİ HİZMETLER	Bilgi Teknolojilerine Yönelik Faaliyetler	BİLGİ İŞLEM DAİRE BAŞKANLIĞI

	Genel Destek Hizmetleri	ÖZEL KALEM (GENEL SEKRETERLİK), İDARİ VE MALİ İŞLER DAİRE BAŞKANLIĞI, SAĞLIK, KÜLTÜR VE SPOR DAİRE BAŞKANLIĞI
	İnsan Kaynakları Yönetimine İlişkin Faaliyetler	PERSONEL DAİRE BAŞKANLIĞI
	İnşaat ve Yapı İşlerinin Yürütülmesi	YAPI İŞLERİ VE TEKNİK DAİRE BAŞKANLIĞI
	Özel Kalem Hizmetleri	ÖZEL KALEM (REKTÖRLÜK), İDARİ VE MALİ İŞLER DAİRE BAŞKANLIĞI
	Strateji Geliştirme ve Mali Hizmetler	STRATEJİ GELİŞTİRME DAİRE BAŞKANLIĞI
	Taşınmaz Mal Gelirleriyle Yürütülecek Hizmetler	İDARİ VE MALİ İŞLER DAİRE BAŞKANLIĞI, STRATEJİ GELİŞTİRME DAİRE BAŞKANLIĞI
	Yükseköğretimde Öğrencilere Yönelik İdari Hizmetler	SAĞLIK, KÜLTÜR VE SPOR DAİRE BAŞKANLIĞI, ÖĞRENCİ İŞLERİ DAİRE BAŞKANLIĞI

PERFORMANS GÖSTERGELERİNİN İZLENMESİNDEN SORUMLU BİRİMLER

PROGRAM	ALT PROGRAM	PERFORMANS GÖSTERGELERİ	SORUMLU BİRİM
ARAŞTIRMA, GELİŞTİRME VE YENİLİK	ARAŞTIRMA ALTYAPILARI	Araştırma altyapısı projesi tamamlanma oranı	ÖZEL KALEM (REKTÖRLÜK)
	YÜKSEKÖĞRETİMDE BİLİMSEL ARAŞTIRMA VE GELİŞTİRME	Ar-ge'ye harcanan bütçenin toplam bütçeye oranı	STRATEJİ GELİŞTİRME DAİRE BAŞKANLIĞI
		Ar-ge sonucu ortaya çıkan ürünlere ilişkin alınan patent sayısı	ÖZEL KALEM (REKTÖRLÜK)
		Ar-ge sonucu ticarileştirilen ürün sayısı	ÖZEL KALEM (REKTÖRLÜK)
		Araştırma merkezleri gelir miktarı	PAMUKKALE ÜNİVERSİTESİ
		Araştırma merkezlerinin sanayi ile yaptığı proje sayısı	PAMUKKALE ÜNİVERSİTESİ
		BAP kapsamında desteklenen araştırma projeleri sayısı	ÖZEL KALEM (REKTÖRLÜK)
		Öğretim elemanı başına düşen ar-ge proje sayısı	ÖZEL KALEM (REKTÖRLÜK)
		Patent, faydalı model ve endüstriyel tasarım başvuru sayısı	ÖZEL KALEM (REKTÖRLÜK)
		Ulusal ve uluslararası kuruluşlar tarafından desteklenen ar-ge projesi sayısı	ÖZEL KALEM (REKTÖRLÜK)
		Uluslararası endekslerde yer alan bilimsel yayın sayısı	KÜTÜPHANE VE DOKÜMANTASYON DAİRE BAŞKANLIĞI
		HAYAT BOYU ÖĞRENME	YÜKSEKÖĞRETİM KURUMLARI SÜREKLİ EĞİTİM FAALİYETLERİ
Eğitim programlarına başvuran kişi sayısı	PAMUKKALE ÜNİVERSİTESİ		
Mezunlara yönelik gerçekleştirilen faaliyet sayısı	PAMUKKALE ÜNİVERSİTESİ		
Sürekli Eğitim Merkezi (SEM) ve Dil Merkezi (DİLMER) tarafından mesleki eğitime yönelik verilen sertifika sayısı	PAMUKKALE ÜNİVERSİTESİ		
Tamamlanan sosyal sorumluluk projeleri sayısı	PAMUKKALE ÜNİVERSİTESİ		
Üniversitenin çevrecilik alanlarında aldığı ödül sayısı	PAMUKKALE ÜNİVERSİTESİ		

TEDAVİ EDİCİ SAĞLIK	TEDAVİ HİZMETLERİ	Ameliyat sayısı	SAĞLIK UYGULAMA VE ARAŞTIRMA MERKEZİ
		Üniversite hastaneleri nitelikli yatak oranı	SAĞLIK UYGULAMA VE ARAŞTIRMA MERKEZİ
		Üniversite hastaneleri yatak doluluk oranı	SAĞLIK UYGULAMA VE ARAŞTIRMA MERKEZİ
		Yatan hasta sayısı	SAĞLIK UYGULAMA VE ARAŞTIRMA MERKEZİ
YÜKSEKÖĞRETİM	ÖĞRETİM ELEMANLARINA SAĞLANAN BURS VE DESTEKLER	SCI, SCI-Expanded, SSCI ve AHCI kapsamındaki dergilerde öğretim elemanı başına düşen yayın sayısı	KÜTÜPHANE VE DOKÜMANTASYON DAİRE BAŞKANLIĞI
		Yükseköğretim Kurulu tarafından belirlenecek öncelikli alanlarda sağlanan burslardan yararlanan doktora öğrenci sayısı	ÖĞRENCİ İŞLERİ DAİRE BAŞKANLIĞI
		Yükseköğretim Kurulu tarafından sağlanan araştırma desteklerinden yararlananların sayısı	ÖĞRENCİ İŞLERİ DAİRE BAŞKANLIĞI
		Yükseköğretim Kurulu tarafından sağlanan yurt dışında yabancı dil yeterliliklerinin artırılmasına yönelik burslardan yararlanan sayısı	ÖĞRENCİ İŞLERİ DAİRE BAŞKANLIĞI
		Yükseköğretim Kurulu, Türkiye Bilimler Akademisi ve TÜBİTAK bilim, teşvik ve sanat ödülleri sayısı	PAMUKKALE ÜNİVERSİTESİ
	ÖN LİSANS EĞİTİMİ, LİSANS EĞİTİMİ VE LİSANSÜSTÜ EĞİTİM	Doktora eğitimini tamamlayanların sayısı	ÖĞRENCİ İŞLERİ DAİRE BAŞKANLIĞI
		Eğitim bilimleri kontenjan doluluk oranı	ÖĞRENCİ İŞLERİ DAİRE BAŞKANLIĞI
		Eğitimin program süresinde bitirilme oranı	ÖĞRENCİ İŞLERİ DAİRE BAŞKANLIĞI
		Fen bilimleri kontenjan doluluk oranı	ÖĞRENCİ İŞLERİ DAİRE BAŞKANLIĞI
		Kütüphanede bulunan basılı ve elektronik kaynak sayısı	KÜTÜPHANE VE DOKÜMANTASYON DAİRE BAŞKANLIĞI
		Kütüphanede bulunan öğrenci başına düşen basılı ve elektronik kaynak sayısı	KÜTÜPHANE VE DOKÜMANTASYON DAİRE BAŞKANLIĞI
		Kütüphaneden yararlanan kişi sayısı	KÜTÜPHANE VE DOKÜMANTASYON DAİRE BAŞKANLIĞI
		Lisansüstü öğrencilerin toplam öğrenciler içindeki payı	ÖĞRENCİ İŞLERİ DAİRE BAŞKANLIĞI
		Öğrenci başına düşen eğitim alanı	YAPI İŞLERİ VE TEKNİK DAİRE BAŞKANLIĞI
		Öğrenci başına düşen kapalı alan	YAPI İŞLERİ VE TEKNİK DAİRE BAŞKANLIĞI
		Öğrenci değişim programlarından yararlanan öğrencilerin oranı	ÖĞRENCİ İŞLERİ DAİRE BAŞKANLIĞI
		Öğretim üyesi başına düşen öğrenci sayısı	ÖĞRENCİ İŞLERİ DAİRE BAŞKANLIĞI
		Sağlık bilimleri kontenjan doluluk oranı	ÖĞRENCİ İŞLERİ DAİRE BAŞKANLIĞI
		Sosyal bilimler kontenjan doluluk oranı	ÖĞRENCİ İŞLERİ DAİRE BAŞKANLIĞI
		Teknokent veya Teknoloji Transfer Ofisi (TTO) projelerine katılan öğrenci sayısı	PAMUKKALE ÜNİVERSİTESİ
		Uluslararası kuruluşlarla ortak uygulanan eğitim programı sayısı	ÖĞRENCİ İŞLERİ DAİRE BAŞKANLIĞI
		Yabancı dilde eğitim veren program sayısı	ÖĞRENCİ İŞLERİ DAİRE BAŞKANLIĞI
		Yabancı uyruklu akademisyen sayısı	PERSONEL DAİRE BAŞKANLIĞI
		Yabancı uyruklu öğrenci sayısı	ÖĞRENCİ İŞLERİ DAİRE BAŞKANLIĞI
		Yan dal ve çift ana dal programından mezun olanların toplam mezun sayısına oranı	ÖĞRENCİ İŞLERİ DAİRE BAŞKANLIĞI

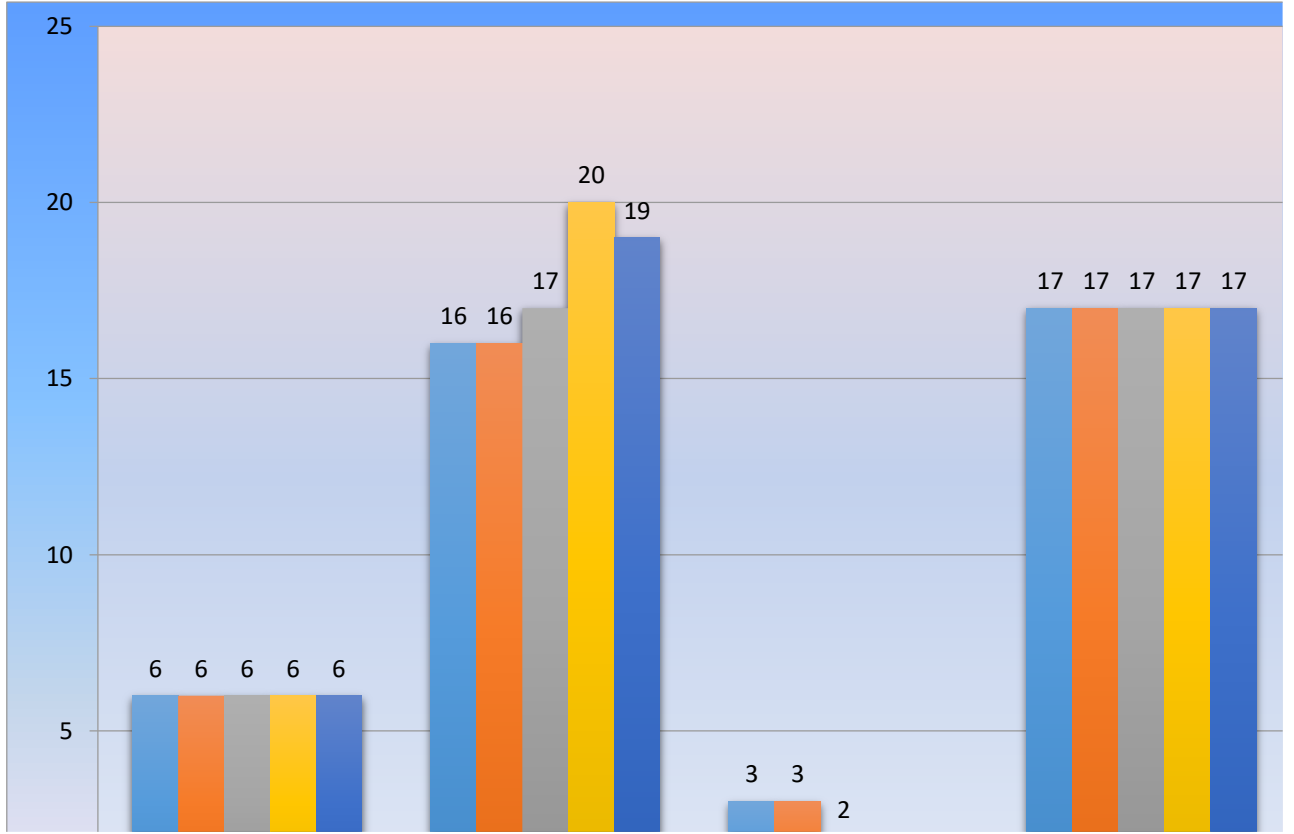
YÜKSEKÖĞRETİMDE ÖĞRENCİ YAŞAMI	Barınma hizmetlerinden yararlanan öğrenci sayısı	SAĞLIK, KÜLTÜR VE SPOR DAİRE BAŞKANLIĞI
	Beslenme hizmetlerinden yararlanan öğrenci sayısı	SAĞLIK, KÜLTÜR VE SPOR DAİRE BAŞKANLIĞI
	Öğrenci başına düşen sosyal donatı alanı	YAPI İŞLERİ VE TEKNİK DAİRE BAŞKANLIĞI
	Öğrenci kulüp ve topluluk sayısı	SAĞLIK, KÜLTÜR VE SPOR DAİRE BAŞKANLIĞI
	Sosyal, kültürel ve sportif faaliyet sayısı	SAĞLIK, KÜLTÜR VE SPOR DAİRE BAŞKANLIĞI
	Yükseköğretimde öğrenci başına barınma harcaması	SAĞLIK, KÜLTÜR VE SPOR DAİRE BAŞKANLIĞI
	Yükseköğretimde öğrenci başına beslenme harcaması	SAĞLIK, KÜLTÜR VE SPOR DAİRE BAŞKANLIĞI
	Yükseköğretimde öğrenci yaşamından memnuniyet oranı	PAMUKKALE ÜNİVERSİTESİ
	Yükseköğretimde öğrencilere sunulan sağlık hizmetinden yararlanan öğrenci sayısının toplam öğrenci sayısına oranı	SAĞLIK, KÜLTÜR VE SPOR DAİRE BAŞKANLIĞI

III.EKLER

Akademik Birimler ve Sunulan Eğitim-Öğretim Programları

Pamukkale Üniversitesi, ulusal eğitim öğretim düzeyinin yükseltilmesinde etkin rol almayı ve bu doğrultuda oluşturulan ulusal yükseköğretim stratejisine bağlı olarak kendi stratejilerini oluşturmayı sürekli geliştirme anlayışı felsefesi ile esas almaktadır. Sürekli geliştirme anlayışının temelinde öğretim birimlerinin toplumsal ihtiyaçlar doğrultusunda yenilerinin kurulması, öğretim elemanı kadrosunun nitelik ve nicelik olarak güçlendirilmesi, modern eğitim olanakları ve sosyal imkânlar ile daha fazla sayıda öğrencinin yetiştirilmesi yer almaktadır.

Üniversitenin son beş yılını kapsayan akademik birim sayıları Şekil 3’te verilmiştir.



Şekil 3. Akademik Birim Sayıları

Öğretim birimleri tarafından ön lisans, lisans, yüksek lisans ve doktora düzeyinde eğitim-öğretim faaliyetleri yürütülmekte ve bu derecelere göre diploma verilmektedir.

Üniversitede verilen derecelerin süreleri; ön lisans (meslek yüksekokulları) 2 yıl, lisans 4 yıl, yüksek lisans 2 yıl, doktora 3-6 yıldır. Tıp Fakültesinde 6 yıllık eğitim-öğretim süresi, diğer üniversitelerde olduğu gibi genel yapılanmadan farklılık gösterir, verilen eğitim-öğretim yüksek lisans derecesine eşdeğerdir.

Eğitim-öğretim faaliyetleri: tıp fakültesinde yıl, diğer fakülte ve yüksekokullarımızda ise yarıyıl esasına göre düzenlenir ve yürütülür. Bir öğretim yılı güz ve bahar yarıyıllarından oluşur. Ek olarak, bahar dönemi ile güz dönemi arasında kalan yaz aylarında yaz öğretimi de açılabilir.

Eğitim-öğretim faaliyetleri, gündüz normal (örgün) öğretim ve gece ikinci öğretim olarak gerçekleştirilmektedir. Üniversitenin öğretim dili Türkçedir. Öğretim dili Türkçe olan bazı lisans programlarımızda zorunlu yabancı dil (İngilizce) hazırlık programı bulunmakta olup kısmen yabancı dilde eğitim veren programlar mevcuttur.

Fakülteler ve bölümlerin durumu, yörenin ihtiyaçları göz önüne alınarak şekillendirilmektedir. Mühendislik, eğitim, teknik eğitim, iktisadi idari bilimler, fen-edebiyat fakülteleri ülkemizin ve dünyanın çok farklı yerlerinden gelen gençlerimizi yetiştirerek dünyanın

dört bir yanında hizmet edebilecek bilgilerle donatmaktadır. Üniversitemizin sahip olduğu Tıp Fakültesi, "Probleme Dayalı Öğrenmeyi" temel alan sistemde yüksek bilgi ve beceriye sahip tıp doktorları yetiştirmektedir. Tıp fakültesinin performansının bir ölçütü; PAÜ Uygulama ve Araştırma Hastanesinin verdiği hizmetin çeşidi ve kalitesi, diğer ölçütü ise Pamukkale Üniversitesi Tıp Fakültesi mezunlarının TUS'ta ülkemizin önde gelen üniversiteleri arasında gösterdikleri yüksek başarıdır.

Her geçen gün mevcut yerleşkedeki mekânlardaki artış ve gelişme, yeni yerleşke yatırımları, öğretim elemanları sayısındaki artış, bütçe kaynaklarının genişlemesi, teknoloji destekli eğitimin üniversitemizde yaygınlaştırılması ve yönetim bilgi sistemleri olanakları, akademik birimlerin güçlendirilmesine katkı sağlamaktadır. Özellikle Mühendislik Fakültesi ve Teknoloji Fakültesi bu anlamda katkı sağlayan öncü fakültelerimizdir. Bu fakültelerimiz ulusal sanayi gelişim ve büyüme eğilimi içerisindeki önemli rollerinin farkında olarak eğitim ve öğretim faaliyetlerinin yanı sıra araştırma ve geliştirme projeleri ile ön plana çıkmaktadır.

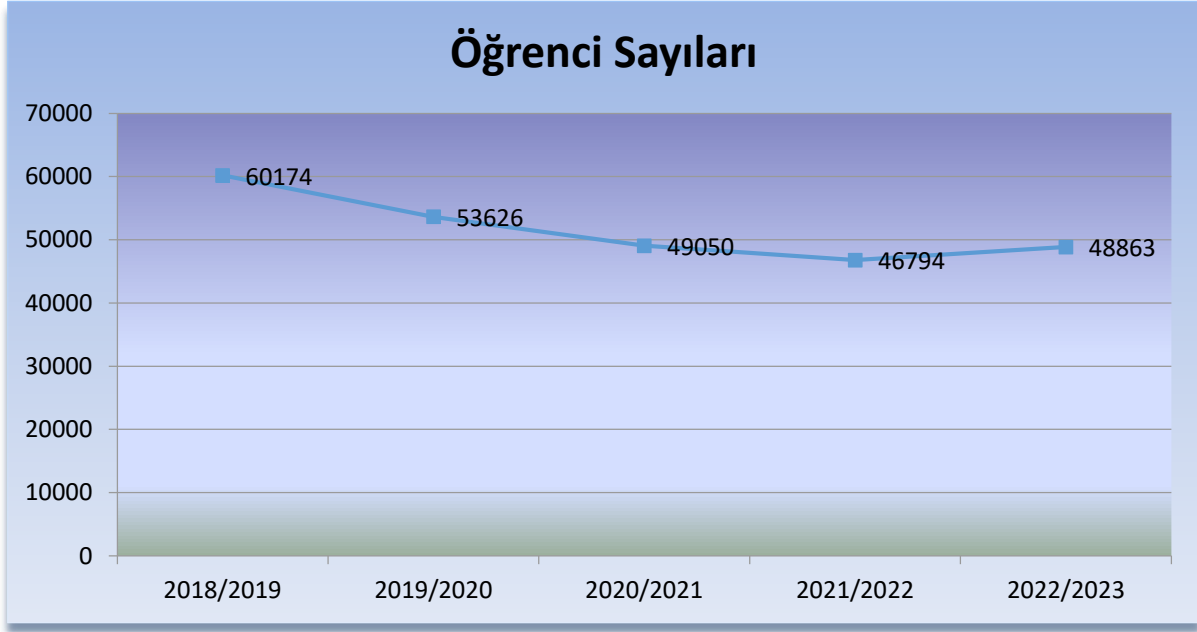
Pamukkale Üniversitesinde 1 yüksekokul ve 17 meslek yüksekokulunun olması, üniversitemizin toplumun ihtiyaç duyduğu sağlık, idari ve iktisadi bilimler, teknik alanlarda yetişmiş ara insan gücüne verdiği önemin bir göstergesidir. Üniversitenin bir sanayi şehrinde kurulmuş olması, çok sayıda işyeri ve sanayi tesisinin bölgede bulunması, bu ara elemana yerinde istihdam sağlayabilecek potansiyeli yaratmaktadır. Ülkemizin dört bir köşesinden gelen genç insanlar, eğitim gördükleri ilde, mesleklerini icra edecekleri işyerlerini, stajlar ve teknik geziler sayesinde tanımakta, kendilerini tanıtmakta ve mezun olduklarında iş imkânı bulabilmektedirler.

Öğrenci Sayıları

Pamukkale Üniversitesinde 2022-2023 eğitim-öğretim yılında toplam 48.863 öğrenci öğrenim görmektedir. Üniversitemizde enstitüler, fakülteler, yüksekokullar ve meslek yüksekokullarına göre öğrenci sayıları dağılımı Tablo 7'de verilmiştir. Toplam öğrenci sayısındaki değişim de Şekil 4'te gösterilmiştir.

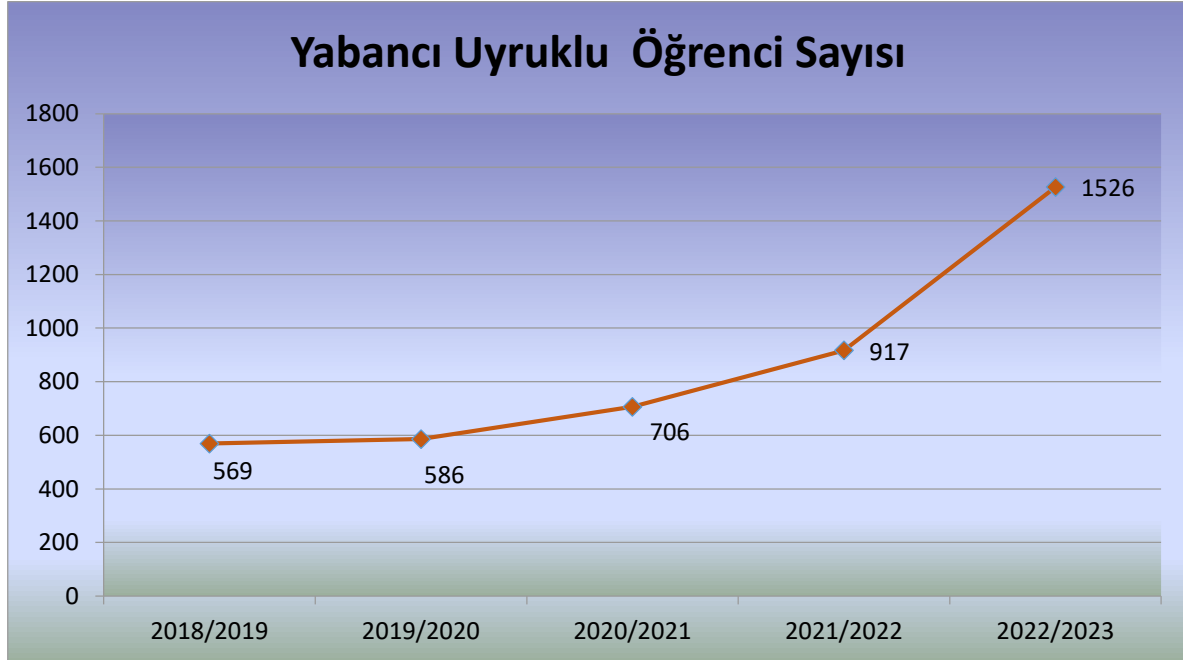
Tablo 7-Öğrenci Sayıları

	2018-2019	2019-2020	2020-2021	2021-2022	2022-2023
Lisansüstü	3.741	2.887	2.954	2.998	3.221
Lisans	36.696	36.734	38.683	31.187	32.270
Ön Lisans	19.852	14.005	7.413	12.609	13.372
TOPLAM	60.174	53.626	49.050	46.794	48.863



Şekil 4. Öğrenci Sayıları

Üniversitemiz öğrencileri arasında yabancı uyruklu öğrenci sayısı da son yıllarda Şekil 5'te görüldüğü üzere hızla artmaktadır. Bu artış, üniversitenin uluslararası bir üniversite olma hedefinin önemli göstergelerinden bir tanesidir.



Şekil 5. Yabancı Uyruklu Öğrenci Sayıları