

T.C
KARABÜK ÜNİVERSİTESİ



2023 YILI PERFORMANS PROGRAMI



Eđitim, kltr ve bilgi aydınlıęa aılan en geniř penceredir.

K. Atatrk

SUNUŞ



Yaşanmakta olan hızlı gelişmelere ve eğilimlere bağlı olarak üniversitelerin görevleri de sürekli olarak çeşitlenmekte ve artmaktadır. Üniversitelerin, kalkınma ve gelişme için bilgi toplumunu oluşturma sürecine destek sağlamakla yükümlü oldukları bilinmektedir. Buna bağlı olarak üniversiteler üzerinde artan talep baskısı ve kısıtlı kalan kaynaklar, önceliklerin özenle belirlenmesini gerektirmiştir. Bu kapsamda kamu yönetiminde de yeniden yapılanma süreci gerçekleştirilmiş ve toplumun taleplerine karşı daha duyarlı, katılımcılığa önem veren, hedef ve önceliklerini açık biçimde belirlemiş, hesap verebilen, şeffaf, etkin ve rekabete dayalı bir yönetiminin gereği olarak stratejik planlama ve ona paralel olarak performans programı hazırlanması ve izlenmesi anlayışı benimsenmiştir.

Karabük Üniversitesi üstlendiği misyon ile bölgesel, ulusal ve uluslararası ölçekte eğitim, araştırma ve toplumsal hizmet alanlarında önemli atılımlar gerçekleştirmektedir. Üniversitemiz yükseköğretimin tüm seviyelerinde öğretim hizmetlerini sürdürürken özellikle mühendislik alanları başta olmak üzere birçok alanda önemli bilimsel ve sosyal projeleri de hayata geçirmektedir. Karabük Üniversitesi küreselleşen dünyada benzerlerinden özellikle akademik atılımları, sosyal paydaşlarıyla bütünleşmesi ve sosyal sorumluluk projeleri bakımından önemli oranda farklılaşmaktadır.

Üniversitemizin akademik kapasitesini güçlendirmek ve belirlenen vizyonuna ulaşmasını sağlamak amacıyla hazırlanan 2021-2025 dönemi stratejik planlama çalışması, gelecekte ulaşmak istediğimiz stratejik amaçları ve bunlara ulaşmak için uygulanacak stratejileri ve amaçlara ne ölçüde ulaşıldığını saptamaya yönelik performans göstergelerini dokümanete etmektedir. Stratejik planlamaya paralel olarak performans programı hazırlanması ve izlenmesi gerekmektedir. Bu kapsamda üniversitemizin yürüteceği faaliyetler ile bunların kaynak ihtiyacını, performans hedef ve göstergelerini içeren 2023 yılı performans programı hazırlanmıştır.

Kurumsal olanaklarımızın yanı sıra sosyal paydaşlarımızın katkıları da dikkate alınarak hazırlanan 2023 Yılı Performans Programında, Üniversitemizle ilgili genel bilgiler ve performans bilgileri yer almaktadır. Üniversitemiz performans programının stratejik amaç ve hedeflere en az sapmayla ulaşması, üniversitemizin vizyonuna emin adımlarla ilerlemesi, bilimsel gelişim ve kalkınma açısından önemlidir. Bugünün ve geleceğin gelişen ve değişen koşullarında stratejik amaçlara ulaşmak, orada tutunmak ve yeni stratejik amaçlara bilinçli sıçrayışlar yapmak, insan unsurunun üst düzey performansı ile gerçekleştirilebilir.

Tüm paydaşlarımıza 2023 yılı performans döneminde üstün başarı dilekleriyle...

Prof. Dr. Refik POLAT

Rektör

İÇİNDEKİLER

1. GENEL BİLGİLER	6
1.1 Yetki Görev ve Sorumluluklar	6
1.2 Teşkilat Yapısı	17
1.3 Fiziksel Kaynaklar	18
1.4 İnsan Kaynakları	29
1.5 Öğrenci Sayıları	34
2. PERFORMANS BİLGİLERİ	37
2.1. Temel Politika ve Öncelikler	37
2.2. Amaçlar, Hedefler ve Temel Değerler	38
Üniversitemizin Stratejik Planında yer alan misyon, vizyon, amaç ve hedeflerine aşağıda yer verilmiştir.	38
2.3 İdare Performans Bilgisi	43
2.4 İdarenin Toplam Kaynak İhtiyacı	79
2.5 Diğer Hususlar	81

TABLolar

Tablo 1 Karabük Üniversitesi Taşınmazlarının Dağılımı.....	25
Tablo 2 Kapalı Mekânların Hizmet Alanlarına Göre Dağılımı	26
Tablo 3 Mevcut Taşıt Araçları.....	27
Tablo 4 İş Makineleri	27
Tablo 5 Kütüphane Kaynakları.....	29
Tablo 6 Kütüphane Kullanım Oranları	29
Tablo 7 Yıllar İtibari ile Akademik ve İdari Kadroların Gelişimi	30
Tablo 8 Akademik, İdari ve Sürekli İşçi Personel Dağılımı	31
Tablo 9 Yönetici Personel Dağılımı	31
Tablo 10 Akademik Personelin Yıllar İtibariyle Unvan/Cinsiyet Dağılımı	32
Tablo 11 İdari Personel Dağılımı	33
Tablo 12 Öğrenci Sayıları.....	34
Tablo 13 Öğrenci Kontenjanları ve Doluluk Oranları	34
Tablo 14 2021-2022 Eğitim-Öğretim Yılında Yatay ve Dikey Geçişle Gelen Öğrenci Sayısı	35
Tablo 15 Öğrencilerin Yüksek Lisans (Tezli/Tezsiz) ve Doktora Programlarına Dağılımı	35
Tablo 16 Uluslararası Öğrencilerin Sayısı.....	35
Tablo 17 2021-2022 Eğitim Öğretim Dönemi Mezun Öğrenci Bilgileri	36
Tablo 18 Stratejik Amaç ve Hedefler	40
Tablo 19 Alt Program Hedefleri ve Stratejik Plan İlişkisi.....	42

RESİMLER

Resim 1 Demir Çelik Yerleşkesi	18
Resim 2 Karabük Üniversitesi Demir Çelik Yerleşkesi Master Planı	19
Resim 3 Karabük Üniversitesi Merkez Kütüphanesi.....	20
Resim 4 Türkiye'nin İlk ve Tek Ay Yıldızlı Stadyumu	20
Resim 5 Safranbolu Fethi Toker Güzel Sanatlar ve Tasarım Fakültesi, Başak Cengiz Mimarlık Fakültesi, Turizm Fakültesi Yerleşkesi.....	21
Resim 6 Safranbolu Bilim ve Sanat Akademisi (Tarihi Taş Bina).....	22
Resim 7 Uygulama Oteli Tarihi Çiçekler Evi.....	22
Resim 8 Yenice Meslek Yüksekokulu.....	23
Resim 9 Eskipazar Meslek Yüksekokulu	23
Resim 10 Eflani Meslek Yüksekokulu	24
Resim 11 TOBB Teknik Bilimler Meslek Yüksekokulu.....	24
Resim 12 Uluslararası Öğrenciler.....	36
Resim 13 Mezuniyet.....	37

1. GENEL BİLGİLER

Karabük Üniversitesi, 29 Mayıs 2007 tarihli ve 26536 sayılı Resmi Gazete’de yayımlanan 5662 sayılı Kanun’la Batı Karadeniz Bölgesinde bulunan Karabük ilinde kurulmuş olan bir devlet üniversitesidir.

Batı Karadeniz Bölgesinde, ekonomik ve stratejik olarak etkin bir yörede kurulmuş olan Üniversitemize bağlı farklı yerleşkelerde 16 Fakülte, 9 Meslek Yüksekokulu, 4 Yüksekokul, 14 Uygulama ve Araştırma Merkezi, 2 Enstitü ve 1 Devlet Konservatuarı bulunmaktadır.

Karabük Üniversitesi, merkez ve merkeze bağlı 5 ilçede bulunan Fakülte, Enstitü, Yüksekokul, Meslek Yüksekokulu ile Uygulama ve Araştırma Merkezleriyle tüm bölgede, gerek eğitim-öğretime, gerek bilime, gerekse sosyokültürel yaşama olumlu katkıda bulunmak ilkesini esas alarak eğitim öğretim faaliyetlerini yürütmektedir.

Üniversitemizde 47.440 öğrenci öğrenim görmekte olup; 121 profesör, 155 doçent, 370 doktor öğretim üyesi, 232 öğretim görevlisi, 217 araştırma görevlisinden oluşan 1.095 akademik personel ile 588 idari personel ve 314 işçi olmak üzere toplam 1.997 personel görev yapmaktadır.

1.1 Yetki Görev ve Sorumluluklar

Üniversitelerin, kalkınma ve gelişme için bilgi toplumunu oluşturma sürecine destek sağlamakla yükümlüdürler. Avrupa Birliği’ne katılım aşamasında bulunan ve birçok açıdan Avrupa ile entegre olmuş Ülkemizde, toplumun kalkınmasında ve gelişmesinde üniversitelerin yönlendirici özelliğini sürdürebilmesi öncelikle aşağıdaki belirtilen koşulların sağlanmasına bağlıdır:

- Üniversitelerin kamu sorumluluğunda kalmasını sağlamak
- Araştırmayı yükseköğretimin ayrılmaz bir parçası olarak görmek
- Sağlam kurumlar oluşturarak akademik kaliteyi yükseltmek
- Hareketliliği ve sosyal boyutu geliştirmek
- Kalite Yönetim Sistemlerini uygulamak

Karabük Üniversitesi’nin; bu oluşumları dikkatle izlemesi, stratejik durumunu belirlerken bu oluşumları değerlendirmesi ve bu oluşumları karşıt olarak etkileyebilecek düzeye ulaşması gerektiği açıktır. Küresel ölçekte ortaya çıkan bu gelişmeler ve oluşumlara karşın Ülkemizdeki yükseköğretim sisteminin kendine has özelliklerinin de ortaya konmasında yarar vardır.

Anayasanın 130 uncu maddesinde yükseköğretim kurumları; çağdaş eğitim-öğretim esaslarına dayanan bir düzen içinde milletin ve ülkenin ihtiyaçlarına uygun insan gücü yetiştirmek amacı ile; ortaöğretime dayalı çeşitli düzeylerde eğitim-öğretim, bilimsel araştırma, yayın ve danışmanlık yapmak, ülkeye ve insanlığa hizmet etmek üzere çeşitli birimlerden oluşan kamu tüzelkişiliğine ve bilimsel özerkliğe sahip Devlet tarafından kanunla kurulan kurumlar olarak tanımlanmıştır.

Anayasanın, “Yükseköğretim kurumlarının kuruluş ve organları ile işleyişleri ve bunların seçimleri, görev, yetki ve sorumlulukları üniversiteler üzerinde Devletin gözetim ve denetim hakkını kullanma usulleri, öğretim elemanlarının görevleri, unvanları, atama, yükselme ve emeklilikleri, öğretim elemanı yetiştirme, üniversitelerin ve öğretim elemanlarının kamu kuruluşları ve diğer kurumlar ile ilişkileri, öğretim düzeyleri ve süreleri, yükseköğretime giriş, devam ve alınacak harçlar, Devletin yapacağı yardımlar ile ilgili ilkeler, disiplin ve ceza işleri, malî işler, özlük hakları, öğretim elemanlarının uyacakları koşullar, üniversitelerarası ihtiyaçlara göre öğretim elemanlarının görevlendirilmesi, öğrenimin ve öğretimin hürriyet ve teminat içinde ve çağdaş bilim ve teknoloji gereklerine göre yürütülmesi, Yükseköğretim Kuruluna ve üniversitelere Devletin sağladığı malî kaynakların kullanılması kanunla düzenlenir.” hükmü gereğince hazırlanan ve yürürlükte bulunan 2547 sayılı Yükseköğretim Kanununun 12 nci maddesinde yükseköğretim kurumlarının görevleri aşağıdaki şekilde sıralanmıştır.

- ✓ Çağdaş uygarlık ve eğitim - öğretim esaslarına dayanan bir düzen içinde, toplumun ihtiyaçları ve kalkınma planları ilke ve hedeflerine uygun ve ortaöğretime dayalı çeşitli düzeylerde eğitim - öğretim, bilimsel araştırma, yayım ve danışmanlık yapmak,
- ✓ Kendi ihtisas gücü ve maddi kaynaklarını rasyonel, verimli ve ekonomik şekilde kullanarak, milli eğitim politikası ve kalkınma planları ilke ve hedefleri ile Yükseköğretim Kurulu tarafından yapılan plan ve programlar doğrultusunda, ülkenin ihtiyacı olan dallarda ve sayıda insan gücü yetiştirmek,
- ✓ Türk toplumunun yaşam düzeyini yükseltici ve kamuoyunu aydınlatıcı bilim verilerini söz, yazı ve diğer araçlarla yaymak,
- ✓ Örgün, yaygın, sürekli ve açık eğitim yoluyla toplumun özellikle sanayileşme ve tarımda modernleşme alanlarında eğitilmesini sağlamak,
- ✓ Ülkenin bilimsel, kültürel, sosyal ve ekonomik yönlerden ilerlemesini ve gelişmesini ilgilendiren sorunlarını, diğer kuruluşlarla işbirliği yaparak, kamu kuruluşlarına önerilerde bulunmak suretiyle öğretim ve araştırma konusu yapmak, sonuçlarını toplumun yararına sunmak ve kamu kuruluşlarınca istenecek inceleme ve araştırmaları sonuçlandırarak düşüncelerini ve önerilerini bildirmek,
- ✓ Eğitim - öğretim seferberliği içinde, örgün, yaygın, sürekli ve açık eğitim hizmetini üstlenen kurumlara katkıda bulunacak önlemleri almak,
- ✓ Yörelerindeki tarım ve sanayinin gelişmesine ve ihtiyaçlarına uygun meslek elemanlarının yetişmesine ve bilgilerinin gelişmesine katkıda bulunmak, sanayi, tarım ve sağlık hizmetleri ile diğer hizmetlerde modernleşmeyi, üretimde artışı sağlayacak çalışma ve programlar yapmak, uygulamak ve yapılanlara katılmak, bununla ilgili kurumlarla işbirliği yapmak ve çevre sorunlarına çözüm getirici önerilerde bulunmak,
- ✓ Eğitim teknolojisini üretmek, geliştirmek, kullanmak, yaygınlaştırmak,
- ✓ Yükseköğretimin uygulamalı yapılmasına ait eğitim - öğretim esaslarını geliştirmek, döner sermaye işletmelerini kurmak, verimli çalıştırmak ve bu faaliyetlerin geliştirilmesine ilişkin gerekli düzenlemeleri yapmaktır.

Rektör

Devlet ve vakıf üniversitelerine rektör, Cumhurbaşkanınca atanır. Rektör, üniversite veya yüksek teknoloji enstitüsü tüzel kişiliğini temsil eder. Rektörlerin yaş haddi 67 yaştır. Ancak rektör olarak atanmış olanlarda görev süreleri bitinceye kadar yaş haddi aranmaz.

Görev, yetki ve sorumlulukları

- ✓ Üniversite kurullarına başkanlık etmek; yükseköğretim üst kuruluşlarının kararlarını uygulamak, üniversite kurullarının önerilerini inceleyerek karara bağlamak ve üniversiteye bağlı kuruluşlar arasında düzenli çalışmayı sağlamak
- ✓ Her eğitim-öğretim yılı sonunda ve gerektiğinde üniversitenin eğitim-öğretim bilimsel araştırma ve yayın faaliyetleri hakkında Üniversitelerarası Kurula bilgi vermek
- ✓ Üniversitenin yatırım programlarını, bütçesini ve kadro ihtiyaçlarını, bağlı birimlerinin ve üniversite yönetim kurulu ile senatosunun görüş ve önerilerini aldıktan sonra hazırlamak ve Yükseköğretim Kuruluna sunmak
- ✓ Gerekli gördüğü hallerde üniversiteyi oluşturan kuruluş ve birimlerde görevli öğretim elemanlarının ve diğer personelin görev yerlerini değiştirmek veya bunlara yeni görevler vermek
- ✓ Üniversitenin birimleri ve her düzeydeki personeli üzerinde genel gözetim ve denetim görevini sürdürmek
- ✓ Kanun ve yönetmeliklerle kendisine verilen diğer görevleri yapmaktır.

Ayrıca Üniversitemiz mali kaynaklarının plan, program, bütçe ilişkisini kuracak şekilde etkin, ekonomik ve verimli kullanımına yönelik olarak 5018 sayılı Kamu Mali Yönetim ve Kontrol Kanunu kapsamında üst yönetici sıfatı ile Rektöre verilen temel görev ve sorumluluklar aşağıda yer alan kutularda süreçler çerçevesinde belirtilmiştir.

<p>STRATEJİK PLAN</p>	<ul style="list-style-type: none"> • Üniversitenin Stratejik Plan hazırlık çalışmalarının başladığını iç genelge ile duyurur, • Üniversitenin misyon ve vizyonu ile stratejik amaç ve hedeflerin belirlendiği Stratejik Planı onaylar.
<p>BÜTÇE VE PERFORMANS PROGRAMI</p>	<ul style="list-style-type: none"> • Üniversitenin çok yıllık bütçesini, Ülkenin kalkınma planı, yıllık programları ile Üniversitenin Stratejik Plan, Performans Programı ve hizmet gereklerine uygun olarak hazırlanmasını sağlar ve uygulanmasını izler, • Üniversite çok yıllık bütçe teklifini Cumhurbaşkanlığı Strateji ve Bütçe Başkanlığına gönderilmek üzere Milli Eğitim Bakanı ile birlikte imzalar, • Üniversitenin Performans Programını Cumhurbaşkanlığı Strateji ve Bütçe Başkanlığına, Milli Eğitim Bakanlığına ve ilgili kuruluşlara gönderilmek üzere imzalar, • Üniversitenin harcama birimlerine tahsis edilen ödeneklerin aylık ve üç aylık harcama tutarlarını gösteren ve yıllık olarak hazırlanan ayrıntılı finansman programını onaylar, • 5018 sayılı Kanun ve Merkezi Yönetim Bütçe Kanunu uyarınca, Üniversite bütçesi içinde yapılacak aktarma ve eklemeleri onaylar, • Üniversite bütçesinden açılmış akreditiflere ilişkin ertesi yıla devredilen kredi artıklarının karşılığını bütçenin ilgili tertibine ödenek kaydedilmesini onaylar, • Üniversite bütçesinin gelirli ödenek kaydı, gelir fazlası karşılığı ödenek kaydı ve likit karşılığı ödenek kaydı işlemlerinin gerçekleştirilmesini sağlar, • 5018 sayılı Kanununun 40 ncı maddesi gereğince bağış ve yardımların ödenek kaydedilmesini onaylar.
<p>İÇ KONTROL</p>	<ul style="list-style-type: none"> • Üniversitemizde yürütülen mali karar ve işlemlerin ön mali kontrole tabi tutulmasına yönelik Strateji Geliştirme Daire Başkanlığınca yapılacak düzenlemeleri onaylar, • İç denetim birimi tarafından hazırlanan denetim programını onaylar, • İç denetçiler tarafından hazırlanarak sunulan denetim raporlarını değerlendirmek suretiyle, gereği için Strateji Geliştirme Daire Başkanlığına ve ilgili birimlere göndererek, yapılan işlem sonuçlarını iki ay içinde İç Denetim Koordinasyon Kuruluna bildirir.
<p>İDARE FAALİYET RAPORU</p>	<ul style="list-style-type: none"> • Üniversite İdare Faaliyet Raporunun düzenlenmesini ve kamuoyuna açıklanmasını sağlar, • İç kontrol güvence beyanını düzenleyerek idare Faaliyet Raporuna eklenmesini sağlar, • Üniversitenin yönetim ve hesap verme sorumluluğunun TBMM’nde görüşülmesine Milli Eğitim Bakanı ile katılır veya yardımcısının katılmasını sağlar.

Senato

2547 sayılı kanununun 14 üncü maddesine göre senato; Rektörün başkanlığında, rektör yardımcıları, dekanlar ve her fakülteden fakülte kurullarınca üç yıl için seçilecek birer öğretim üyesi ile rektörlüğe bağlı enstitü ve yüksekokul müdürlerinden oluşur. Senato, üniversitenin akademik organı olarak işlev görür. Bu kapsamda üniversitenin eğitim - öğretim, bilimsel araştırma ve yayım faaliyetlerinin esasları hakkında karar almak ve Üniversite Yönetim Kuruluna üye seçmek temel görevleri arasındadır.

Senato, her öğretim yılı başında ve sonunda olmak üzere yılda en az iki defa toplanır. Rektör, gerekli gördüğü hallerde senatoyu toplantıya çağırır.

Senato Görevleri

- ✓ Üniversitenin eğitim-öğretim, bilimsel araştırma ve yayın faaliyetlerinin esasları hakkında karar almak.
- ✓ Üniversitenin bütününe ilgilendiren kanun ve yönetmelik taslaklarını hazırlamak veya görüş bildirmek.
- ✓ Rektörün onayından sonra resmi gazete’de yayımlanarak yürürlüğe girecek olan üniversite veya üniversitenin birimleri ile ilgili yönetmelikleri hazırlamak.
- ✓ Üniversitenin yıllık eğitim-öğretim programını ve takvimini inceleyerek karara bağlamak.
- ✓ Bir sınava bağlı olmayan fahri akademik unvanları vermek ve fakülte kurullarının bu konudaki önerilerini karara bağlamak.
- ✓ Fakülte kurulları ile rektörlüğe bağlı enstitü ve yüksekokul kurullarının kararlarına yapılacak itirazları inceleyerek karara bağlamak.
- ✓ Üniversite yönetim kuruluna üye seçmek.
- ✓ Kanun ve yönetmeliklerle kendisine verilen diğer görevleri yapmaktır.

Üniversite Yönetim Kurulu

2547 sayılı kanununun 15 inci maddesine göre Üniversite yönetim kurulu, rektörün başkanlığında dekanlardan, üniversiteye bağlı değişik öğretim birim ve alanlarını temsil edecek şekilde senatoca dört yıl için seçilecek üç profesörden oluşur. Rektör gerektiğinde yönetim kurulunu toplantıya çağırır. Rektör yardımcıları oy hakkı olmaksızın yönetim kurulu toplantılarına katılabilirler.

Üniversite Yönetim Kurulunun Görevleri

Üniversite yönetim kurulu idari faaliyetlerde rektöre yardımcı bir organ olup aşağıdaki görevleri yapar:

- ✓ Yükseköğretim üst kuruluşları ile senato kararlarının uygulanmasında belirlenen plan ve programlar doğrultusunda rektöre yardım etmek.
- ✓ Faaliyet plan ve programlarının uygulanmasını sağlamak, üniversiteye bağlı birimlerin önerilerini dikkate alarak yatırım programını, bütçe tasarısı taslağını incelemek ve kendi önerileri ile birlikte rektörlüğe sunmak.
- ✓ Üniversite yönetimi ile ilgili olarak rektörün getireceği konularda karar almak.
- ✓ Fakülte, enstitü ve yüksekokul yönetim kurullarının kararlarına yapılacak itirazları inceleyerek kesin karara bağlamak.
- ✓ Kanun ve yönetmeliklerle verilen diğer görevleri yapmaktır.

Fakülte Organlarının Yetki, Görev ve Sorumlulukları

2547 sayılı Yükseköğretim Kanunu’nun 16 ıncı maddesine göre fakültelerin organları; Dekan, Fakülte Kurulu ve Fakülte Yönetim Kuruludur.

Dekan

Fakültenin ve birimlerinin temsilcisi olan dekan, rektörün önereceği, üniversite içinden veya dışından üç profesör arasından Yükseköğretim Kurulunca üç yıl süre ile seçilir ve normal usul ile atanır. Süresi biten dekan yeniden atanabilir. Dekan kendisine çalışmalarında yardımcı olmak üzere fakültenin aylıklı öğretim üyeleri arasından en çok iki kişiyi dekan yardımcısı olarak seçer. Dekan yardımcıları dekan tarafından en çok üç yıl için atanır. Dekan gerekli gördüğü hallerde yardımcılarını değiştirebilir. Dekanın görevi sona erdiğinde yardımcılarının görevi de sona erer. Dekana, görevi başında olmadığı zaman yardımcılarından biri vekalet eder. Göreve vekâlet altı aydan fazla sürerse, yeni bir dekan atanır.

Görev, Yetki ve Sorumlulukları

- ✓ Fakülte kurullarına başkanlık etmek, fakülte kurullarının kararlarını uygulamak ve fakülte birimleri arasında düzenli çalışmayı sağlamak.
- ✓ Her öğretim yılı sonunda ve istendiğinde fakültenin genel durumu ve işleyişi hakkında rektöre rapor vermek,
- ✓ Fakültenin ödenek ve kadro ihtiyaçlarını gerekçesi ile birlikte rektörlüğe bildirmek, fakülte bütçesi ile ilgili öneriyi fakülte yönetim kurulunun da görüşünü aldıktan sonra rektörlüğe sunmak.
- ✓ Fakültenin birimleri ve her düzeydeki personeli üzerinde genel gözetim ve denetim görevini sürdürmek.
- ✓ Kanun ve yönetmeliklerle kendisine verilen diğer görevleri yapmaktır.

Dekan; fakültenin ve bağlı birimlerinin öğretim kapasitesinin rasyonel bir şekilde kullanılmasında ve geliştirilmesinde, gerektiği zaman güvenlik önlemlerinin alınmasıyla, öğrencilere gerekli sosyal hizmetlerin sağlanmasında, eğitim-öğretim, bilimsel araştırma ve yayın faaliyetlerinin düzenli bir şekilde yürütülmesinde, bütün faaliyetlerin gözetim ve denetiminin yapılmasında, takip ve kontrol edilmesinde ve sonuçlarının alınmasında rektöre karşı birinci derecede sorumludur.

Fakülte Kurulu Kuruluş ve İşleyişi

Fakülte kurulu, dekanın başkanlığında fakülteye bağlı bölümlerin başkanları ile varsa fakülteye bağlı enstitü ve yüksekokul müdürlerinden ve üç yıl için fakülte'deki profesörlerin kendi aralarından seçecekleri üç, doçentlerin kendi aralarından seçecekleri iki, yardımcı doçentlerin kendi aralarından seçecekleri bir öğretim üyesinden oluşur.

Fakülte kurulu olağan toplantılarını her yarıyıl başında ve sonunda yapar. Dekan, gerekli gördüğü hallerde fakülte kurulunu toplantıya çağırır.

Görevleri

Fakülte kurulu, akademik bir organ olup aşağıdaki görevleri yapar:

- ✓ Fakültenin eğitim-öğretim, bilimsel araştırma ve yayın faaliyetlerini ve bu faaliyetlerle ilgili esasları, plan, program ve eğitim-öğretim takvimini kararlaştırmak.
- ✓ Fakülte yönetim kuruluna üye seçmek.
- ✓ Kanun ve yönetmeliklerle verilen diğer görevleri yapmaktır.

Fakülte Yönetim Kurulu Kuruluş ve İşleyişi

Fakülte yönetim kurulu, dekanın başkanlığında fakülte kurulunun üç yıl için seçeceği üç profesör, iki doçent ve bir yardımcı doçentten oluşur.

Fakülte yönetim kurulu dekanın çağrısı üzerine toplanır. Yönetim kurulu gerekli gördüğü hallerde geçici çalışma grupları, eğitim-öğretim koordinatörlükleri kurabilir ve bunların görevlerini düzenler.

Görevleri

Fakülte yönetim kurulu, idari faaliyetlerde dekana yardımcı bir organ olup aşağıdaki görevleri yapar:

- ✓ Fakülte kurulunun kararları ile tespit ettiği esasların uygulanmasında dekana yardım etmek.
- ✓ Fakültenin eğitim-öğretim, plan ve programları ile akademik takvimin uygulanmasını sağlamak.
- ✓ Fakültenin yatırım, program ve bütçe tasarısını hazırlamak.
- ✓ Dekanın, fakülte yönetimi ile ilgili olarak getireceği bütün işlerde karar almak.
- ✓ Öğrencilerin kabulü, ders intibakları ve çıkarılmaları ile eğitim-öğretim ve sınavlara ait işlemleri hakkında karar vermek.
- ✓ Kanun ve yönetmeliklerle verilen diğer görevleri yapmaktır.

Enstitü Organlarının Yetki, Görev ve Sorumlulukları

2547 sayılı Yükseköğretim Kanunu'nun 19/a maddesi uyarınca enstitülerin organları; enstitü müdürü, enstitü kurulu ve enstitü yönetim kuruludur.

Enstitü Müdürü

İlgili fakülte dekanının önerisi üzerine rektör tarafından üç yıl için atanır. Rektörlüğe bağlı enstitülerde bu atama doğrudan rektör tarafından yapılır. Süresi biten müdür yeniden atanabilir. Rektör ve dekan öneri ve atamalarda ilgili öğretim üyeleri ile gereken istişarelerde bulunurlar. Müdürün, enstitüde görevli, aylıklı öğretim elemanları arasından üç yıl için atayacağı en çok iki yardımcısı bulunur. Müdür gerektiğinde yardımcılarını değiştirebilir. Müdürün görevi sona erdiğinde yardımcılarının görevleri de sona erer. Müdüre vekâlet etmede veya müdürlüğün boşalmasında yapılacak işlem, dekanlarda olduğu gibidir.

Görev, Yetki ve Sorumlulukları

Enstitü müdürü, 2547 sayılı Kanun ile dekanlara verilmiş olan görevleri enstitü bakımından yerine getirir. Enstitü kurullarına başkanlık etmek, enstitü kurullarının kararlarını uygulamak ve enstitü birimleri arasında düzenli çalışmayı sağlamak, Her öğretim yılı sonunda ve istendiğinde enstitünün genel durumu ve işleyişi hakkında rektöre rapor vermek, Enstitünün ödenek ve kadro ihtiyaçlarını gerekçesi ile birlikte rektörlüğe bildirmek, enstitü bütçesi ile ilgili önerileri enstitü yönetim kurulunun da görüşünü alarak rektörlüğe sunmak, Enstitünün birimleri ve her düzeydeki personeli üzerinde genel gözetim ve denetim görevini yapmak, Kanun ve yönetmeliklerle kendisine verilen diğer görevleri yapmak.

Enstitü Kurulu

Müdürün başkanlığında, müdür yardımcıları ve enstitüdeki anabilimdalı başkanlarından oluşur. Enstitü kurulu 2547 sayılı Kanunla Fakülte kuruluna verilmiş görevleri enstitü bakımından yerine getirir. Enstitünün, eğitim-öğretim, bilimsel araştırma ve yayım faaliyetlerini ve bu faaliyetlerle ilgili esasları, plan, program ve eğitim-öğretim takvimini kararlaştırmak, Enstitü yönetim kuruluna üye seçmek, Kanun ve yönetmeliklerle verilen diğer görevleri yapmaktır.

Enstitü Yönetim Kurulu

Müdürün başkanlığında, müdür yardımcıları, müdür tarafından gösterilecek altı aday arasından enstitü kurulu tarafından üç yıl için seçilecek üç öğretim üyesinden oluşur. Enstitü yönetim kurulu, 2547 sayılı Kanun'la fakülte yönetim kuruluna verilmiş görevleri enstitü bakımından yerine getirirler.

Görevler:

- ✓ Enstitü kurulunun kararları ile tespit ettiği esasların uygulanmasında enstitü müdürüne yardım etmek,
- ✓ Enstitünün eğitim-öğretim, plan ve programları ile takviminin uygulanmasını sağlamak,
- ✓ Enstitünün yatırım, program ve bütçe tasarısını hazırlamak,
- ✓ Enstitü müdürünün enstitü yönetimi ile ilgili getireceği bütün işlerde karar almak,
- ✓ Öğrencilerin kabulü, ders intibakları ve çıkarılmaları ile eğitim-öğretim ve sınavlara ait işlemleri hakkında karar vermek,
- ✓ Kanun ve yönetmeliklerle verilen diğer görevleri yapmaktır.

Yüksekokul Organlarının Yetki, Görev ve Sorumlulukları

2547 sayılı Yükseköğretim Kanunu'nun 20/a maddesi uyarınca yüksekokulların organları; yüksekokul müdürü, yüksekokul kurulu ve Yüksekokul yönetim kuruludur.

Yüksekokul Müdürü

Üç yıl için ilgili fakülte dekanının önerisi üzerine rektör tarafından atanır. Rektörlüğe bağlı yüksekokullarda bu atama doğrudan rektör tarafından yapılır. Süresi biten müdür yeniden atanabilir. Müdürün okulda görevli aylıklı öğretim elemanları arasından üç yıl için atayacağı en çok iki yardımcısı bulunur. Müdür gerekli gördüğü hallerde yardımcılarını değiştirebilir. Müdürün görevi sona erdiğinde yardımcıların görevleri de sona erer. Müdüre vekâlet etmede veya müdürlüğün boşalmasında yapılacak işlem, dekanlarda olduğu gibidir. Yüksekokul müdürü, 2547 sayılı kanun ile dekanlara verilmiş olan görevleri yüksekokul bakımından yerine getirir.

Yüksekokul Kurulu

Müdürün başkanlığında, müdür yardımcıları ve okuldaki bölüm, anabilim veya anasanat dalı başkanlarından oluşur.

Yüksekokul Yönetim Kurulu

Müdürün başkanlığında, müdür yardımcıları ile müdürün göstereceği altı aday arasından yüksekokul kurulu tarafından üç yıl için seçilecek üç öğretim üyesinden oluşur. Yüksekokul Kurulu ve yüksekokul yönetim kurulu, 2547 sayılı Kanun'la fakülte kurulu ve fakülte kurulu yönetim kuruluna verilmiş görevleri yüksekokul bakımından yerine getirirler.

Bölümlerin Yetki Görev ve Sorumlulukları Bölüm Başkanı

Bölümün her düzeydeki eğitim-öğretim ve araştırmalarından ve bölümle ilgili her türlü faaliyetin düzenli ve verimli olarak yürütülmesinden, kaynakların etkili bir biçimde kullanılmasını sağlamaktan sorumludur. Bölüm başkanı fakülte veya yüksekokul kuruluna katılır ve bölümü temsil eder. Bölümde görevli öğretim elemanlarının görevlerini yapmaları bölüm başkanı tarafından izlenir ve denetlenir. Bölüm başkanı, her öğretim yılı sonunda bölümün geçmiş yıldaki eğitim-öğretim ve araştırma faaliyeti ile gelecek yıldaki çalışma planını açıklayan raporu bağlı bulunduğu rektör, dekan veya yüksekokul müdürüne sunar.

Bölüm Kurulu

Bölüm başkanının başkanlığında, varsa yardımcıları, o bölümü oluşturan anabilim veya anasanat dalları başkanlarından oluşur. Bölüm kurulu, bölüm ile bölüme bağlı anabilim veya anasanat dallarının eğitim-öğretim uygulama ve araştırma faaliyetlerinin, programlarının, araç, gereç ve fiziksel imkânlarından en etkin biçimde yararlanmak için gerekli planların ve işbirliği esaslarının hazırlanması hususunda görüş bildirir. Bölüm kurulunun bu konularda hazırlayacağı öneriler, bölüm başkanının onayından sonra uygulanır.

Anabilim veya Anasanat Dalı Başkanı

O anabilim veya anasanat dalının profesörleri, bulunmadığı takdirde doçentleri, bulunmadığı takdirde yardımcı doçentleri, yardımcı doçent de bulunmadığı takdirde öğretim görevlileri arasından, o anabilim veya anasanat dalında görevli öğretim üyeleri ve öğretim görevlilerince seçilir ve bir hafta içinde yüksekokul müdürü, konservatuvar müdürü veya dekan tarafından atanır. Anabilim veya anasanat dalı başkanı olarak atanabilecek öğretim üyesi veya öğretim görevlisi sayısının en çok iki olması halinde, başkan, yüksekokul müdürü, konservatuvar müdürü veya dekan tarafından doğrudan atanır. Atamalar rektörlüğe bildirilir.

Anabilim veya Anasanat Dalı Kurulu

Bilim veya sanat dalı başkanlarından oluşur. Anabilim veya anasanat dalının, yalnız bir bilim veya sanat dalını kapsadığı durumlarda, anabilim veya anasanat dalı kurulu bütün öğretim üyelerinden ve öğretim görevlilerinden oluşur. Anabilim veya anasanat dalı kurulu, ilgili anabilim veya anasanat dalı programlarının planlanması ve uygulanmasında anabilim veya anasanat dalı başkanına görüş bildirir.

Bilim veya Sanat Dalı Başkanı

O bilim veya sanat dalının profesörleri, bulunmadığı takdirde doçentleri, bulunmadığı takdirde yardımcı doçentleri, yardımcı doçent de bulunmadığı takdirde öğretim görevlileri arasından, o bilim veya sanat dalında görevli öğretim üyeleri ve öğretim görevlilerince seçilir ve bir hafta içinde yüksekokul müdürü, konservatuvar müdürü veya dekan tarafından atanır. Bilim veya sanat dalı başkanı olarak atanabilecek öğretim üyesi veya öğretim görevlisi sayısının en çok iki olması halinde başkan, yüksekokul müdürü, konservatuvar müdürü veya dekan tarafından doğrudan atanır. Atamalar rektörlüğe bildirilir.

Bilim veya Sanat Dalı Kurulu

O bilim veya sanat dalında görevli profesör, doçent, yardımcı doçent ile öğretim görevlilerinden oluşur. Bilim veya sanat dalı kurulu, ders programlarının, araştırmaların hazırlanma ve uygulamaları ile ilgili önerilerini bilim veya sanat dalı başkanına sunar.

Yöneticilerle İlgili Ortak Hükümler

Bölüm, anabilim, anasanat, bilim ve sanat dalları başkanlarının görev süreleri üç yıldır. Süresi biten başkan yeniden aynı usullerle atanabilir. Bölüm başkanları ile yardımcıları devamlı statüde veya devlet memurlarının tâbi oldukları mesai saatlerine ve süresine tâbi olmak şartıyla kısmi statüde olan öğretim üyeleri arasından bu Yönetmeliğin 14.; anabilim, anasanat, bilim ve sanat dalları başkanları ile yardımcıları devamlı statüde veya devlet memurlarının tâbi olduğu mesai saatlerine ve süresine tâbi olmak şartıyla kısmi statüde olan öğretim üyeleri, bulunmadığı takdirde öğretim görevlileri arasından Yönetmeliğin 16. ve 17. maddelerinde belirtilen esaslara göre seçilir. Gerektiğinde, bir kişide birden fazla yöneticilik görevi, ancak rektörün onayı ile toplanabilir. Dekan gerekli gördüğü hallerde değişik eğitim birimlerinin koordinatörlüğünü yapar. Ancak birden fazla anabilim dalının kapsadığı bölümlerde bölüm başkanı bir anabilim dalı başkanlığını, birden fazla bilim dalının kapsadığı anabilim dallarında, anabilim

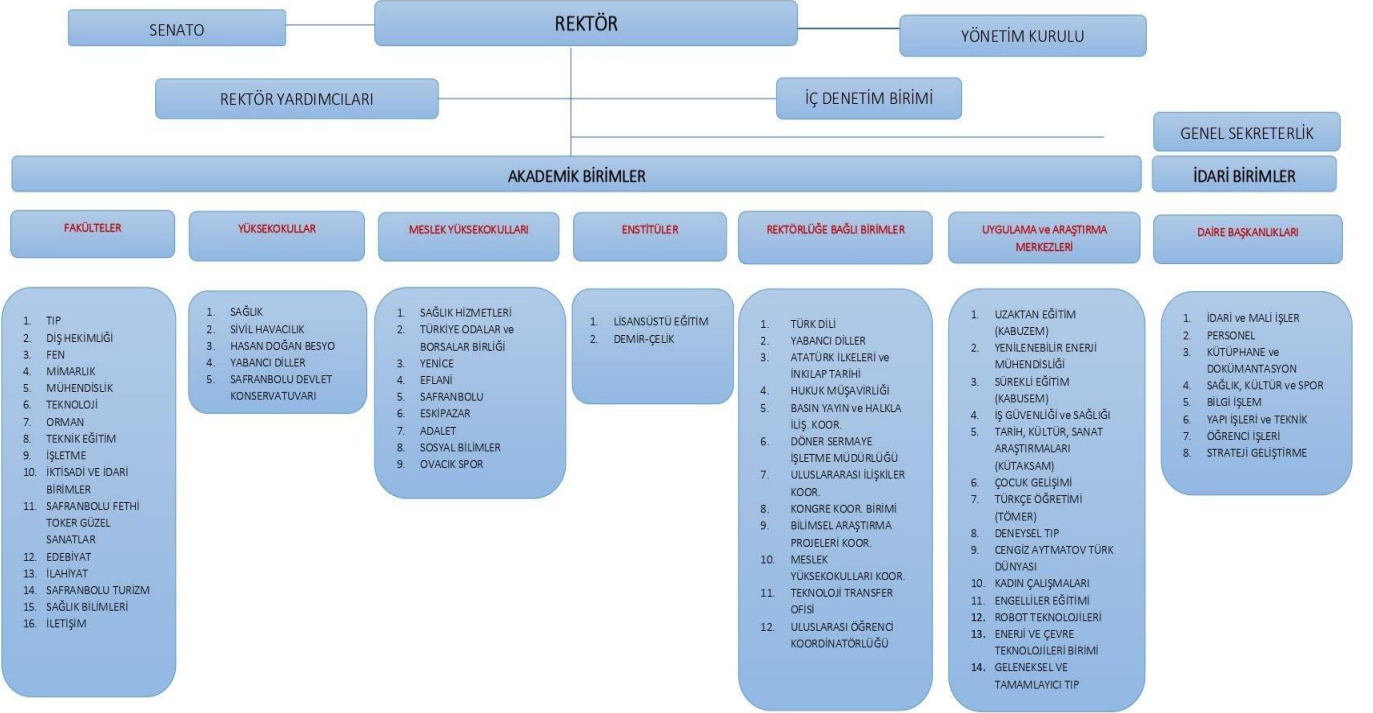
dalı başkanı bir bilim dalı başkanlığını üstlenebilir. Dekan gerekli gördüğü hallerde değişik eğitim birimlerinin koordinatörlüğünü yapar.

Bölüm, anabilim, anasanat, bilim ve sanat dalı başkanları görevi başında bulunamayacağı süreler için yardımcıları veya öğretim üyelerinden birini vekil olarak bırakırlar. Herhangi bir nedenle altı aydan fazla ayrılmalarda kalan süreyi tamamlamak üzere aynı yöntemle yeni bir başkan atanır.

Anabilim veya anasanat dalı, bilim veya sanat dalı başkanlıkları boşaldığında, yüksekokul müdürü, konservatuvar müdürü, dekan, o anabilim veya anasanat, bilim veya sanat dalında görevli öğretim üyelerini ve öğretim görevlilerini, boşalmış olan dal başkanını seçmek üzere bir hafta içinde toplantıya çağırır. Seçimler üye tam sayısının yarısından bir fazlasının katılımı ile gizli oyla yapılır. Başkan katılan üye sayısının salt çoğunluğu ile seçilir. Anabilim veya anasanat, bilim veya sanat dalı başkanlarının seçiminde ikinci tur sonunda salt çoğunluğun sağlanmaması halinde, üçüncü turda en çok oy alan aday seçilmiş olur.

1.2 Teşkilat Yapısı

Üniversitemiz akademik ve idari birimlerine ait örgüt yapısını gösteren şema Şekil-1’de sunulmuştur.



1.3 Fiziksel Kaynaklar

Yerleşkeler

Demir Çelik Yerleşkesi

Demir Çelik yerleşkesi Üniversitemizin merkez yerleşkesidir. Yerleşke 694.939 m² açık, 191.152 m² kapalı alana sahiptir. Demir Çelik Yerleşkesi; Rektörlük binası, Fen Fakültesi, Tıp Fakültesi, Diş Hekimliği Fakültesi, Teknoloji Fakültesi, Teknik Eğitim Fakültesi, İktisadi ve İdari Birimler Fakültesi, İşletme Fakültesi, Edebiyat Fakültesi, İslami İlimler Fakültesi, Mühendislik Fakültesi, Orman Fakültesi, Sağlık Bilimleri Fakültesi, Yabancı Diller Yüksekokulu, Hasan Doğan Beden Eğitimi ve Spor Yüksekokulu, Sivil Havacılık Yüksekokulu, Adalet Meslek Yüksekokulu, Sosyal Bilimler Meslek Yüksekokulu, Demir Çelik Enstitüsü, Lisansüstü Eğitim Enstitüsü, Uygulama ve Araştırma Merkezleri, Kütüphane, Kapalı Spor Salonu, Açık Spor Sahaları, Üniversite Camisi, Sosyal Tesis ve Öğrenci Yaşam Merkezi, Kantin ve Kafeteryalardan oluşmaktadır.



Resim 1 Demir Çelik Yerleşkesi

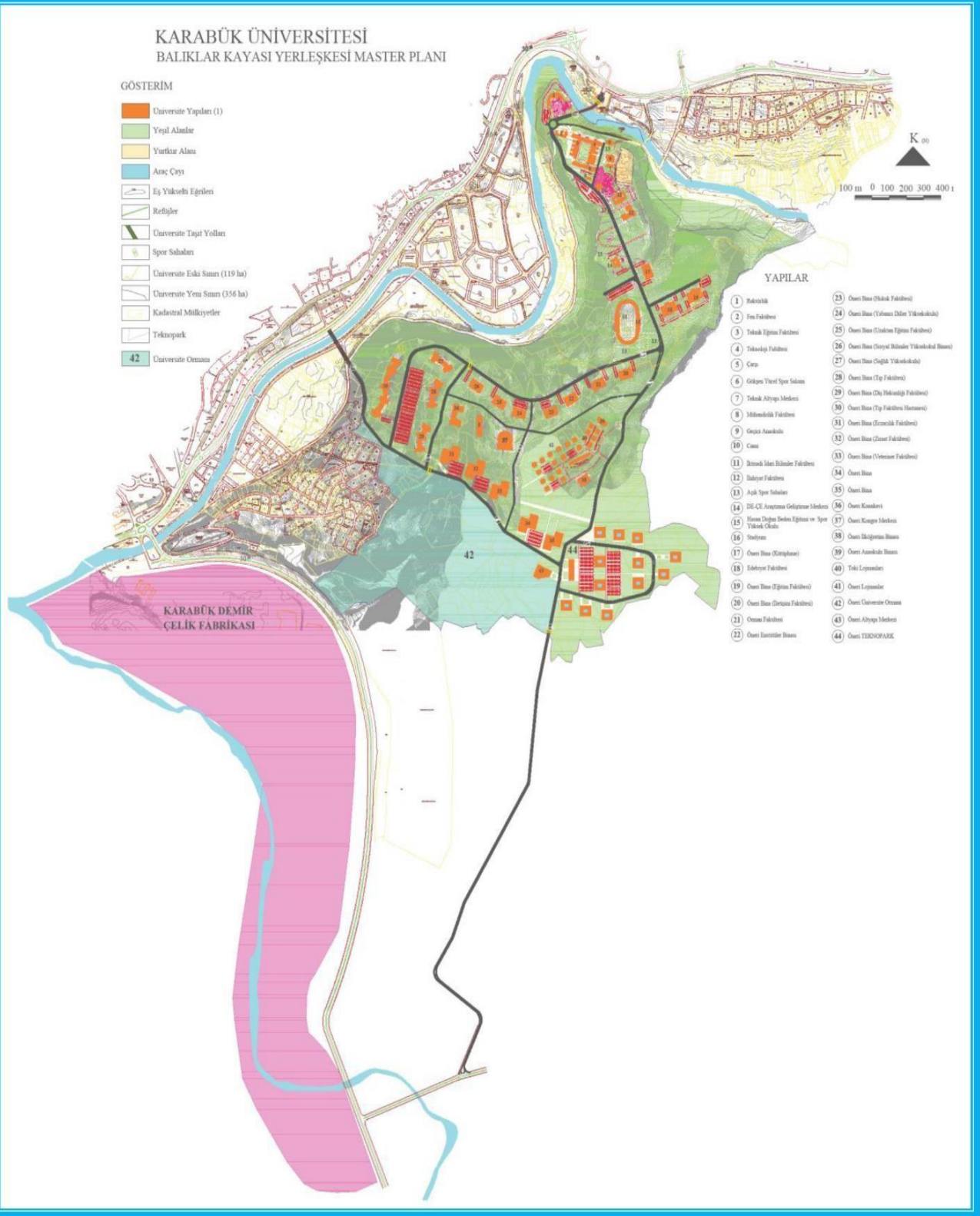
KARABÜK ÜNİVERSİTESİ BALIKLAR KAYASI YERLEŞKESİ MASTER PLANI

GÖSTERİM

- 1 Üniversite Yapıları (1)
- 2 Yeşil Alanlar
- 3 Yurtlar Alanı
- 4 Araç Çeyi
- 5 Eş Yükselti Eğrileri
- 6 Refüjler
- 7 Üniversite Taahhüt Yolları
- 8 Spor Sahaları
- 9 Üniversite Eski Sınırı (119 ha)
- 10 Üniversite Yeni Sınırı (356 ha)
- 11 Kadastrol Mülkiyetler
- 12 Teknopark
- 13 42 Üniversite Ormanı

YAPILAR

- | | |
|---|---|
| 1) Bineklik | 23) Osmen Bina (İktisat Fakültesi) |
| 2) Fen Fakültesi | 24) Osmen Bina (Yabancı Dil ve Yabancı Dil) |
| 3) Teknik Eğitim Fakültesi | 25) Osmen Bina (Gözetim Eğitim Fakültesi) |
| 4) Teknoloji Fakültesi | 26) Osmen Bina (Sosyal Bilimler Yabancı Dil Binası) |
| 5) Çarp | 27) Osmen Bina (Sağlık Yabancı Dil) |
| 6) Güneşli Yurt Spor Salonu | 28) Osmen Bina (Tıp Fakültesi) |
| 7) Teknik Araştırma Merkezi | 29) Osmen Bina (Diş Hekimliği Fakültesi) |
| 8) Mikrobiyoloji Fakültesi | 30) Osmen Bina (Tıp Fakültesi Hastanesi) |
| 9) Gezi Anabilim | 31) Osmen Bina (Gırtlak Fakültesi) |
| 10) Cami | 32) Osmen Bina (Ziraat Fakültesi) |
| 11) İktisat İktisat Fakültesi | 33) Osmen Bina (Veteriner Fakültesi) |
| 12) İktisat Fakültesi | 34) Osmen Bina |
| 13) Açık Spor Sahaları | 35) Osmen Bina |
| 14) DİE-CE Araştırma Geliştirme Merkezi | 36) Osmen Kütüphane |
| 15) Hırsız Düşünce Bölgesi Eğitim ve Spor Yürüyüş Oluştur | 37) Osmen Konağı Merkezi |
| 16) Stadyum | 38) Osmen İktisat Binası |
| 17) Osmen Bina (Kültür) | 39) Osmen Anabilim Binası |
| 18) Eğitim Fakültesi | 40) Taki Lezyonları |
| 19) Osmen Bina (Eğitim Fakültesi) | 41) Osmen Lezyonları |
| 20) Osmen Bina (Eğitim Fakültesi) | 42) Osmen Üniversite Ormanı |
| 21) Osmen Binası | 43) Osmen Araştırma Merkezi |
| 22) Osmen İktisat Binası | 44) Osmen TEKNOPARK |



Resim 2 Karabük Üniversitesi Demir Çelik Yerleşkesi Master Planı



Resim 3 Karabük Üniversitesi Merkez Kütüphanesi

Karabüklü iş adamı Kamil Güleç tarafından yaptırılan Kamil Güleç Kütüphanesi, 2 kat, 1 asma kat ve 600 m² teras olmak üzere toplam 2.692 m² kapalı alanda hizmet vermektedir.



Resim 4 Türkiye'nin İlk ve Tek Ay Yıldızlı Stadyumu

Demir Çelik Yerleşkesinde yer alan ve içerisinde Hasan Doğan Beden Eğitimi ve Spor Yüksekokulu, Kreş ve Öğrenci Kulüplerini barındıran 25 bin kişi kapasiteli ay yıldız şeklinde inşa edilen Stadyum 11.000 m²'lik alana sahiptir.

Safranbolu Yerleşkesi

Üniversitemiz Safranbolu yerleşkesi 21.395 m² açık alana ve 44.665 m² kapalı alana sahiptir. Yerleşkede; Safranbolu Fethi Toker Güzel Sanatlar ve Tasarım Fakültesi, Safranbolu Turizm Fakültesi, Mimarlık Fakültesi, Türker İnanoğlu İletişim Fakültesi, Sağlık Hizmetleri Meslek Yüksekokulu, Safranbolu Şefik Yılmaz Dizdar Meslek Yüksekokulu, Safranbolu Bilim ve Sanat Akademisi (Tarihi Taş Bina), Safranbolu Turizm ve Otelcilik Uygulama Konukevleri (Tarihi Çiçekler Evi, Tarihi Antepler Konağı) ve Safranbolu Meslek Yüksekokulu Atölyeleri bulunmaktadır.



Resim 5 Safranbolu Fethi Toker Güzel Sanatlar ve Tasarım Fakültesi, Başak Cengiz Mimarlık Fakültesi, Turizm Fakültesi Yerleşkesi



Resim 6 Safranbolu Bilim ve Sanat Akademisi (Tarihi Taş Bina)



Resim 7 Uygulama Oteli Tarihi Çiçekler Evi

Yenice Yerleşkesi

Karabük İli Yenice İlçesinde bulunan yerleşke 7.396 m² açık alan üzerine kurulu ve 4.424 m² kapalı alana sahiptir. Yenice Meslek Yüksekokulu 2015 yılı içerisinde hizmete açılan yeni binasında eğitim-öğretim faaliyetlerine devam etmektedir.



Resim 8 Yenice Meslek Yüksekokulu

Eskipazar Yerleşkesi

Karabük ili Eskipazar ilçesinde bulunan yerleşke, yatılı bölge ilköğretim okulu olarak hizmet vermekte iken Milli Eğitim Bakanlığı tarafından meslek yüksekokulu kurulması amacıyla Üniversitemize tahsis edilmiştir. 95.760 m² alan üzerine kurulu 16.410 m² kapalı alanı bulunan yerleşke içerisinde Eskipazar Meslek Yüksekokulu eğitim binası, KYK'ya ait yurt binası, kapalı spor salonu ve açık basketbol sahası bulunmaktadır.



Resim 9 Eskipazar Meslek Yüksekokulu

Eflani Yerleşkesi

Karabük ili Eflani ilçesinde bulunan yerleşke, yatılı bölge ilköğretim okulu olarak hizmet vermekte iken Milli Eğitim Bakanlığı tarafından meslek yüksekokulu kurulması amacıyla Üniversitemize tahsis edilmiştir. 101.076 m² alan üzerine kurulu 2.950 m² kapalı alanı bulunan yerleşke içerisinde Eflani Meslek Yüksekokulu eğitim binası, yurt binası ve açık basketbol sahası bulunmaktadır.



Resim 10 Eflani Meslek Yüksekokulu

TOBB Yerleşkesi

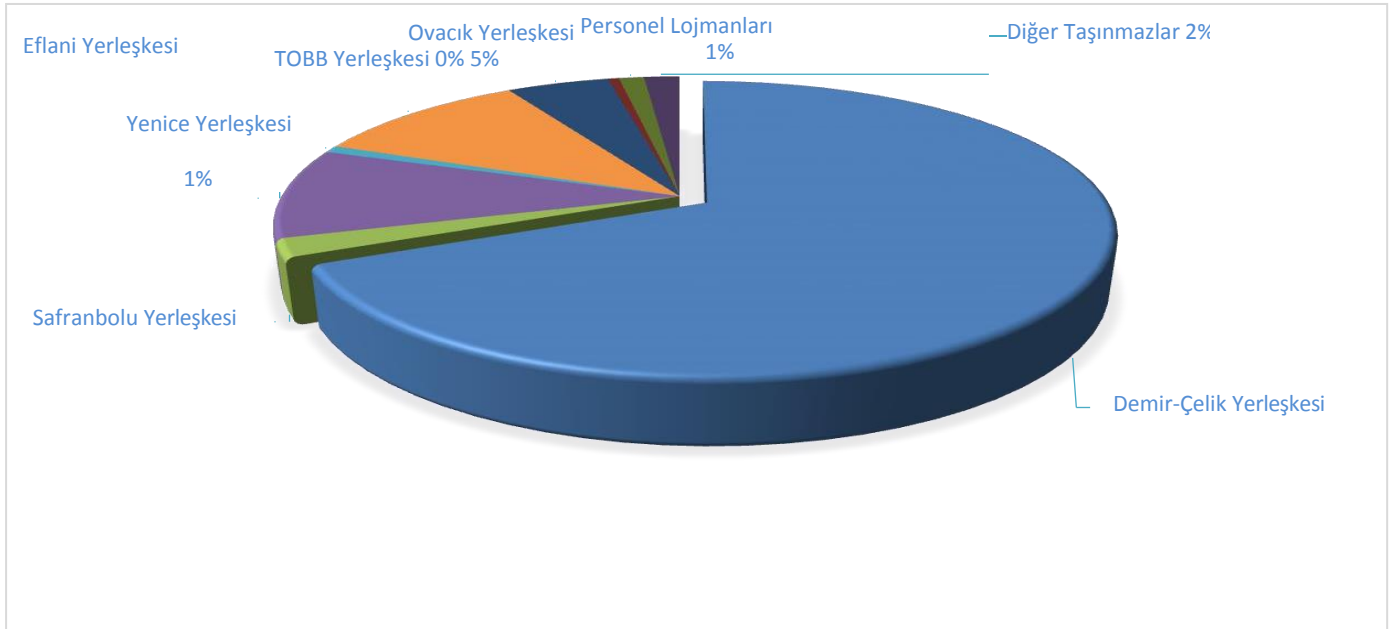
Karabük ili Organize Sanayi Bölgesinde bulunan yerleşke, Türkiye Odalar ve Borsalar Birliği tarafından meslek yüksekokulu kurulması amacıyla Üniversitemize tahsis edilmiştir. 46.661 m² alan üzerine kurulu 5.892 m² kapalı alana sahip bir eğitim binası bulunmaktadır. Yerleşkede bulunan eğitim binasına ek olarak atölye, yemekhane, itfaiye garaj ve eğitim binalarının yapımına 2017 yılı içerisinde başlanmıştır. 2021-2022 eğitim-öğretim yılı güz döneminde faaliyete geçmiştir.



Resim 11 TOBB Teknik Bilimler Meslek Yüksekokulu

Tablo 1 Karabük Üniversitesi Taşınmazlarının Dağılımı

Yerleşke Adı	Mülkiyet Durumuna Göre Taşınmazın Alanı (m ²)			Toplam (m ²)	Açıklama
	Üniversite	Maliye / Hazine	Diğer		
Demir-Çelik Yerleşkesi (Merkez Kampüs)	611.899,91	83.040,40	-	694.940,31	Üniversite/Hazine
Safranbolu Yerleşkesi	4.355,86	17.432,98	-	21.788,84	İl Özel İdare
Eskipazar Yerleşkesi	-	-	75.346,49	75.346,49	İl Özel İdare
Yenice Yerleşkesi	7.396	-	-	7.396	
Eflani Yerleşkesi	-	-	101.076	101.076	İl Özel İdare
TOBB Yerleşkesi	-	-	46.662	46.662	KARORSAN
Bulak Yerleşkesi	-	2.907,29	1.630,25	4.537,54	Hazine/Özel İdare
Ovacık Yerleşkesi	-	6.159,11	-	6.159,11	Hazine
Personel Lojmanları	8.100	-	-	8.100	Yenişehir
Diğer Taşınmazlar	8.240,75	8.020,46	-	16.261,21	
Toplam	639.992,52	117.560,24	224.714,74	982.267,50	

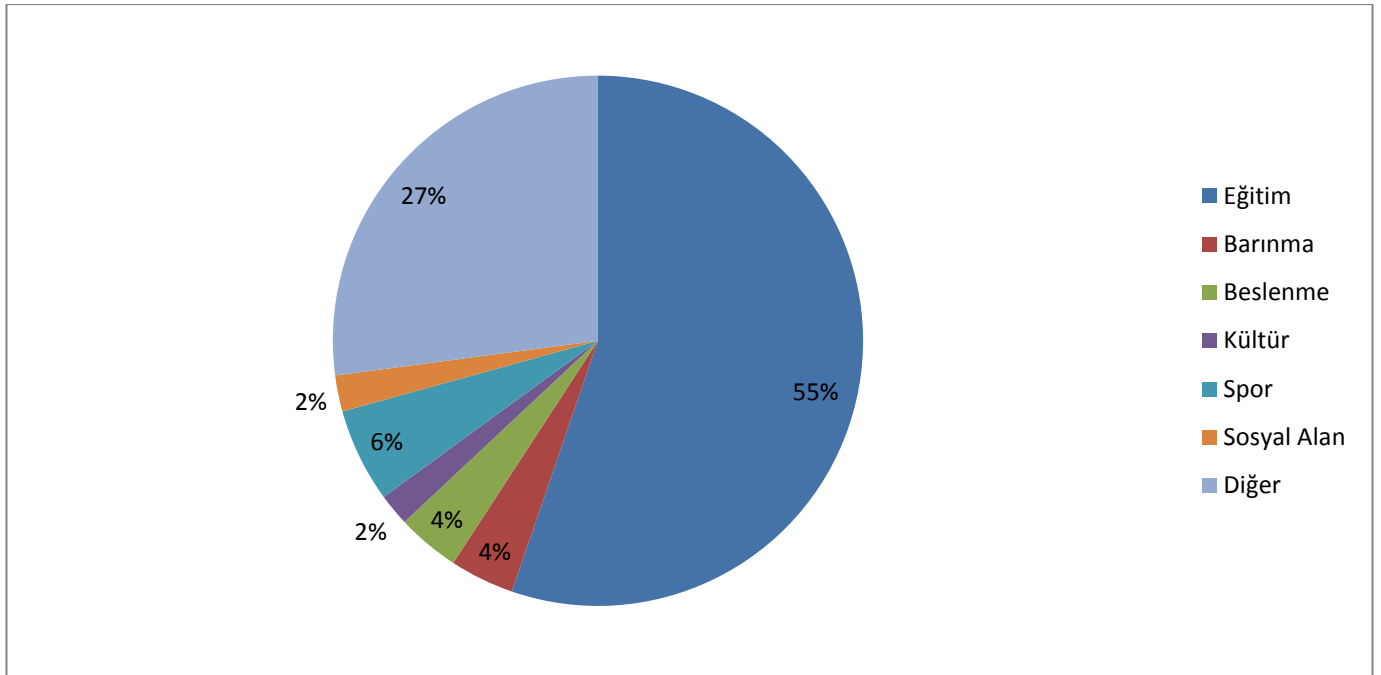


Şekil 1. Karabük Üniversitesi Taşınmazlarının Dağılımı

Kapalı mekânlarımız eğitim, barınma, beslenme, kültür, spor, sosyal alan ve diğer alanlar olmak üzere yedi bölümden oluşmaktadır.

Tablo 2 Kapalı Mekânların Hizmet Alanlarına Göre Dağılımı

Hizmet Alanı (m ²)	Demir Çelik Yerleşkesi	Safranbolu Yerleşkesi	Eskipazar Yerleşkesi	Yenice Yerleşkesi	Eflani Yerleşkesi	TOBB Yerleşkesi	Ovacık Yerleşkesi	Diğer	Toplam (m ²)
Eğitim	96.982	40.070	1.783,49	1.2041	1.413.03	11.365	3.947,43	882	157.648
Barınma	-	1.300	1.470	-	800	-	-	7.625	11.195
Beslenme	6.480	1.345	390	320	115	2.282	-	-	10.932
Kültür	4.100,46	1.450	-	-	-	-	-	-	5.550
Spor	13.869	-	2.494	-	-	-	-	-	16.363
Sosyal Alan	4.835	500	135	815	-	-	-	-	6.285
Diğer	64.885	-	10.135	1.607	650,32	-	-	-	77.279
Toplam	191.152	44.665	16.408	3.947	2.978	13.648	3.947,43	8.507	285.2537



Şekil 2. Kapalı Alanların Yerleşkelere Dağılımı

Kapalı alanlarımızın %55'i eğitim, %4'ü barınma, %4'ü beslenme, %2'si kültür, %6'sı spor, %2'ü sosyal alan ve %27'si diğer amaçlar için kullanılmaktadır.

Taşıtlar

Tablo 3 Mevcut Taşıtlar Araçları

MERKEZ		
(T) Cetveli Sıra No./ Taşıtların Cinsi/Diferansiyel	Kullanım Biçimi	Miktar
T2 -Binek Otomobil-4x2	Üniversite Hizmetlerinde	8
T5 -Minibus (Sürücü dahil en fazla 17 kişilik)-4x2	Üniversite Hizmetlerinde	2
T8 -Pick-up (Kamyonet, sürücü dahil 3 veya 6 kişilik)-4x2	Üniversite Hizmetlerinde	6
T10 -Midibus (Sürücü dahil en fazla 26 kişilik)-4x2	Üniversite Hizmetlerinde	2
T116 -Otobüs (Sürücü dahil en az 41 kişilik)	Üniversite Hizmetlerinde	2
T12 -Kamyon şasi-kabin tam yüklü ağırlığı en az 3.501 kg-4x2	Üniversite Hizmetlerinde	1
T13 - Kamyon şasi-kabin tam yüklü ağırlığı en az 17.000kg	Üniversite Hizmetlerinde	2
T14 -Ağaç Sökme ve Dikme net ağırlık 22.400kg	Üniversite Hizmetlerinde	1
T18- Motorsiklet (En fazla 600 cc.lik)	Üniversite Hizmetlerinde	1
MERKEZ TOPLAM		25
TAŞRA		
(T) Cetveli Sıra No./ Taşıtların Cinsi/Diferansiyel	Kullanım Biçimi	Miktar
03-Station-Wagon-4x2	Üniversite Hizmetlerinde	1
TAŞRA TOPLAM		1
ÜNİVERSİTE GENEL TOPLAM		26

İş Makineleri

Tablo 4 İş Makineleri

Cin si	Modeli	Adedi
Hidromek Yükleyici	2013	1
Yol Süpürme Makinesi	2013	1
Su Tankeri	2013	1
BMC Kamyon (İtfaiye)	2011	1
Traktör	2010	1
Yol Süpürme Akülü		1
TOPLAM		6

Bilgi ve Teknolojik Kaynaklar

Demir Çelik Kampüsü 1000 Mbps, Safranbolu Güzel sanatlar Fakültesi 400 Mbps, Safranbolu Meslek Yüksekokulu Atölyeler kısmı 10 Mbps, Eskipazar Meslek Yüksekokulu 15 Mbps, Yenice meslek Yüksekokulu 10 Mbps, Eflani Meslek Yüksekokulu 10 Mbps Metro Ethernet hatları ile ulaknete bağlıdır. Karabük ilinin farklı bölgelerine yayılmış olan diğer fakülte ve yüksekokullar Demir Çelik Kampüsüne Metro Ethernet hatları ile bağlıdır.

Üniversiteye ait 2 adet C-sınıfı IPv4 adres bloğu bulunmaktadır. Bölüm ve birimler güvenlik ve gereksinimlerine göre gerçek IP veya sanal IP (+NAT, Network Address Translation) üzerinden dış dünya ile haberleşmektedirler. Karabük Üniversitesi Bilgi İşlem Daire Başkanlığının başta ağ cihazları ve fiber kablolama olmak üzere bilişim hizmetleri alanında hizmet vermeye yönelik alt yapı olanakları mevcuttur. 2018 yılı sonu itibarıyla, 2 adet ana omurga, çeşitli marka ve modellerde 26 adet 3. seviye ağ anahtarlama cihazı, 260 adet 2. seviye ağ anahtarlama cihazı mevcuttur.

Kampüsümüzün çeşitli noktalarında ve diğer tüm binalarda kablosuz internet erişimi olanağı sağlayan 494 adet erişim noktası kurulmuş ve işletilmektedir. Merkez Kampüs başta olmak üzere diğer tüm (İlçe kampüsleri) kampüslerimizde, kampüs içinde kablosuz internet erişimi mevcuttur ve başta öğrencilerimiz tarafından olmak üzere aktif olarak kullanılmaktadır.

Ağ sistemimizin güvenliği için sunucular üzerinde 1 adet güvenlik duvarı sistemi kullanılmaktadır. Ağ sistemlerinde kullanılan Radius, Proxy, Ağ Raporlama (Aktif cihaz sayısı ve bant genişliği kullanım raporlaması için), DHCP, DNS, Captive Portal, NAT ve Firewall ve Logserver sunucuları bulunmaktadır. Ayrıca üniversitemizin diğer birimlerine ait uzaktan eğitim, kütüphane veri tabanları, UBYS, EBYS, AKS vb. uygulamalar için kullanılan 90 adet sunucuya Bilgi İşlem Daire Başkanlığı ev sahipliği yapmaktadır. Bu sunucular çeşitli yazılımlar yöntemiyle yedeklenmektedir. Bilgi İşlem Daire Başkanlığında bulunan sistem odasında 1 adet UPS, 1 adet jeneratör, 2 adet (yedekli) klima ve Ortam İzleme Sistemi bulunmaktadır. Ayrıca diğer binalardaki ana dağıtım noktalarında bulunan ağ cihazları da UPS'lerle desteklenmektedir.

Karabük Üniversitesi kampüsü, ilçelerdeki fakülte ve yüksekokul binalarındaki tüm görüşmeler kendi aralarında dört rakam çevirerek VOIP üzerinden birbirleri ile görüşme sağlamaktadır. Dış hatlar 2 adet PRI port (60 kanal) ile ve 3500 adet DID sayesinde milletlerarası, şehirlerarası, GSM, şehiriçi görüşmeleri dahili santrale entegre ederek iletişim sağlanmaktadır. 59 adet IP telefon var olan sisteme entegre edilerek hizmet vermektedir. 444 0 478 çağrı merkezinde 10 adet PBX telefon hattı hizmet vermektedir.

Karabük Üniversitesi kampüsünde 890 adet yüksek çözünürlüklü (IP), Safranbolu Meslek Yüksek Okulunda 18 adet, Bilim Sanat Akademisinde 16 adet olmak üzere 34 adet yüksek çözünürlüklü (IP), Fethi Toker Güzel Sanatlar Fakültesinde 50 adet, Yenice Meslek Yüksekokulunda 23 adet, Eskipazar Meslek Yüksekokulunda 24 adet, Eflani Meslek Yüksekokulunda 26 adet analog kamera bulunmaktadır. Tüm kameralar Üniversitemiz kampüsün de kayıt altına alınmakta olup, kayıt kapasitesi yaklaşık 60 gün olarak güncelleştirilmiştir.

Tablo 5 Kütüphane Kaynakları

Kaynak Türü	2021 Yılı Mevcut Koleksiyonu (Adet)	2022 Yılında Alınan Kaynak Sayısı (Adet)	Satın Alma Maliyeti (TL)	2022 Koleksiyon Toplam (Adet)
Kitap (Basılı)	59.045	3.870		62.915
Tez (Basılı)	2.015	47		2.062
Sürelî Yayın (Basılı-Yerli Abonelik)	120	5	2.600,00 TL	125
E-kitap (Veri Tabanı) Dağılımı				
Abone Olunan Veri Tabanı Sayısı	24	2	81.758,00 TL	26
Elektronik Veri Tabanı (E-Dergi)	36.811	1.512		38.323
E-kitap (Abonelik)	8.898	1.123		10.021
E-Tez (Abonelik)	2.944.234	147.443		3.091.677
Diğer (Yazılım, Bibliyografi, mevzuat vs.)	2	2		2
E-Kitap (Satın Alınan)	17.538	0		17.538
Standart, DOI Numarası	19	4	1.396.286,52 TL	23

Tablo 6 Kütüphane Kullanım Oranları

Kayıtlı Kullanıcı	Kayıtlı Kullanıcı Sayısı	Ödünç Verilen Kitap Sayısı	Ödünç Kitap Verilen Kişi Sayısı
Akademik	684	498	90
İdari Personel	411	493	82
Öğrenci	11.320	10.534	2.764
TOPLAM	12.415	11.525	2.936

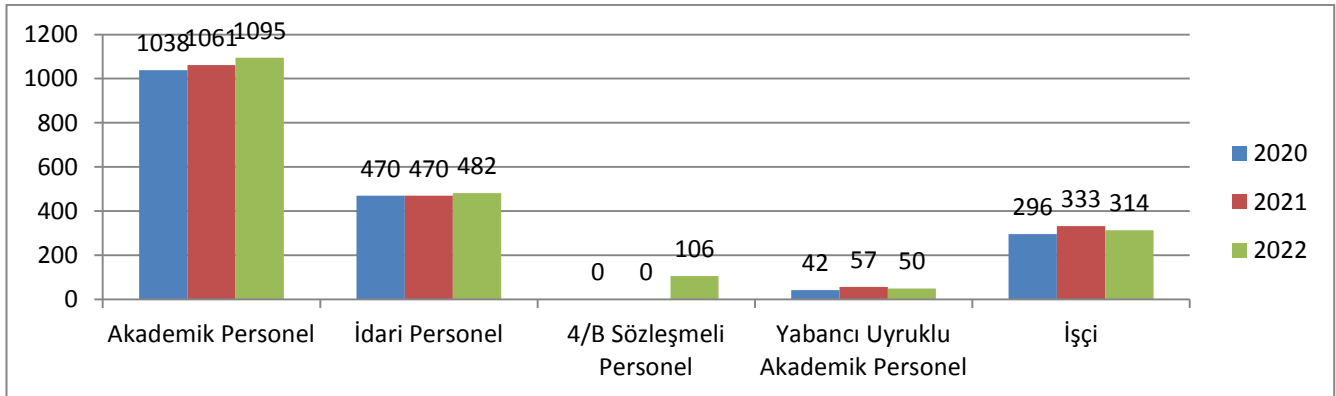
1.4 İnsan Kaynakları

Karabük Üniversitesi, kurumun değerini artıracak her türlü başarıda insanın stratejik öneminin farkında olarak, stratejik amaçlara ulaşmada insan kaynaklarını etkin, verimli ve yüksek motivasyonlu bir şekilde çalıştırılması gerekliliğine inanır. Bunun için çalışanların bilgi, yetenek ve deneyimlerinden en üst düzeyde yararlanmayı sağlayacak insan kaynakları yönetimi teknikleri uygulanır.

Üniversite bünyesindeki insan kaynaklarının sayısal artışının yanı sıra niteliksel gelişimi, bilginin üretilmesi, kullanılması ve paydaşlara aktarılması açısından son derece önemlidir. Bu çerçevede akademik personel için bilimsel araştırma projeleri ve yayınlar çeşitli biçimlerde teşvik edilmektedir. Benzer şekilde idari personelin gelişimi ve yükselmesi için hizmet içi eğitim programları uygulanmaktadır. Ayrıca adil ve saydam atama-yükseltme ölçütleri ile akademik ve idari personelin özlük haklarının korunmasına çalışılmaktadır. Kurumumuzda görev yapan akademik, idari ve yabancı uyruklu sözleşmeli personel ile sürekli işçi pozisyonunda çalışanlarımıza ait yıllar itibari ile kadro durumları Tablo 7’de gösterilmiştir.

Tablo 7 Yıllar İtibari ile Akademik ve İdari Kadroların Gelişimi

Yıl	Akademik Personel	İdari Personel	4/B Sözleşmeli Personel	Yabancı Uyruklu Akademik Personel	İşçi	Genel Toplam
2020	1038	470	-	42	296	1846
2021	1061	470	-	57	333	1921
2022	1095	482	106	50	314	2047



Şekil 3. Yıllar İtibari ile Akademik ve İdari Kadroların Gelişimi

Tablo 8 Akademik, İdari ve Sürekli İşçi Personel Dağılımı

Kadro	Akademik Personel	İdari Personel	4/B Sözleşmeli Personel	Yabancı Uyruklu Akademik Personel	İşçi	Genel Toplam
Kadın	367	141	45	10	116	679
Erkek	728	341	61	40	198	1368
Toplam	1095	482	106	50	314	2047

Üniversitemizde çalışan toplam personel sayısına bakıldığında 1.368 ile çoğunluğun erkek çalışanlardan oluştuğu görülmektedir. Kadın personelin 367'si kadrolu, 10 yabancı uyruklu olmak üzere 377'si akademik kadroda görev almakta iken 186'sı idari personelden (memur+4/B Sözleşmeli Personel), 116'sı ise işçilerden oluşmaktadır.

Tablo 9 Yönetici Personel Dağılımı

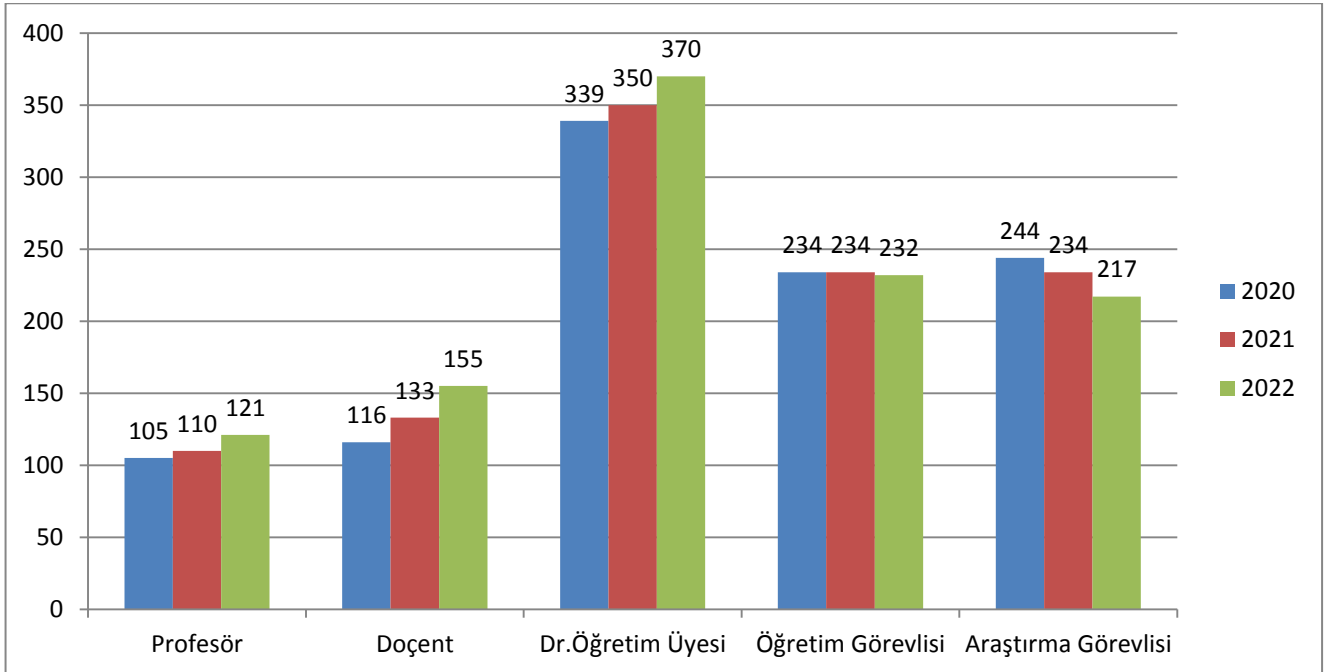
Yönetici Kadrosu	Kadın	Erkek	Toplam
Rektör	-	1	1
Rektör Yardımcısı	-	3	3
Genel Sekreter	-	1	1
Genel Sekreter Yardımcısı	-	2	2
Dekan	4	12	16
Dekan Yardımcısı	5	23	28
Bölüm Başkanı	24	82	106
Enstitü Müdürü	-	2	2
Enstitü Müdür Yardımcısı	-	4	4
Yüksekokul/MYO Müdürü	4	8	12
Yüksekokul/MYO Müdür Yardımcısı	4	15	19
Araştırma Merkezi Müdürü	2	12	14
Koordinatör	2	9	11
Daire Başkanı	-	8	8
Hukuk Müşaviri	-	1	1
Döner Sermaye İşletme Müdürü	-	1	1
Fakülte Sekreteri	1	14	15
Enstitü Sekreteri	-	2	2
Yüksekokul/MYO Sekreteri	1	10	11
Şube Müdürü	2	17	19
Şef	7	12	19
TOPLAM	56	239	295

Üniversitemizde 295 yönetici personelimiz görev yapmaktadır. Yönetici kadromuzun 56'sı kadın, 239'u ise erkek personelden oluşmaktadır.

Üniversitemizde görev yapan akademik personele ilişkin veriler yıllar itibari ile Tablo 10'da sunulmuştur.

Tablo 10 Akademik Personelin Yıllar İtibariyle Unvan/Cinsiyet Dağılımı

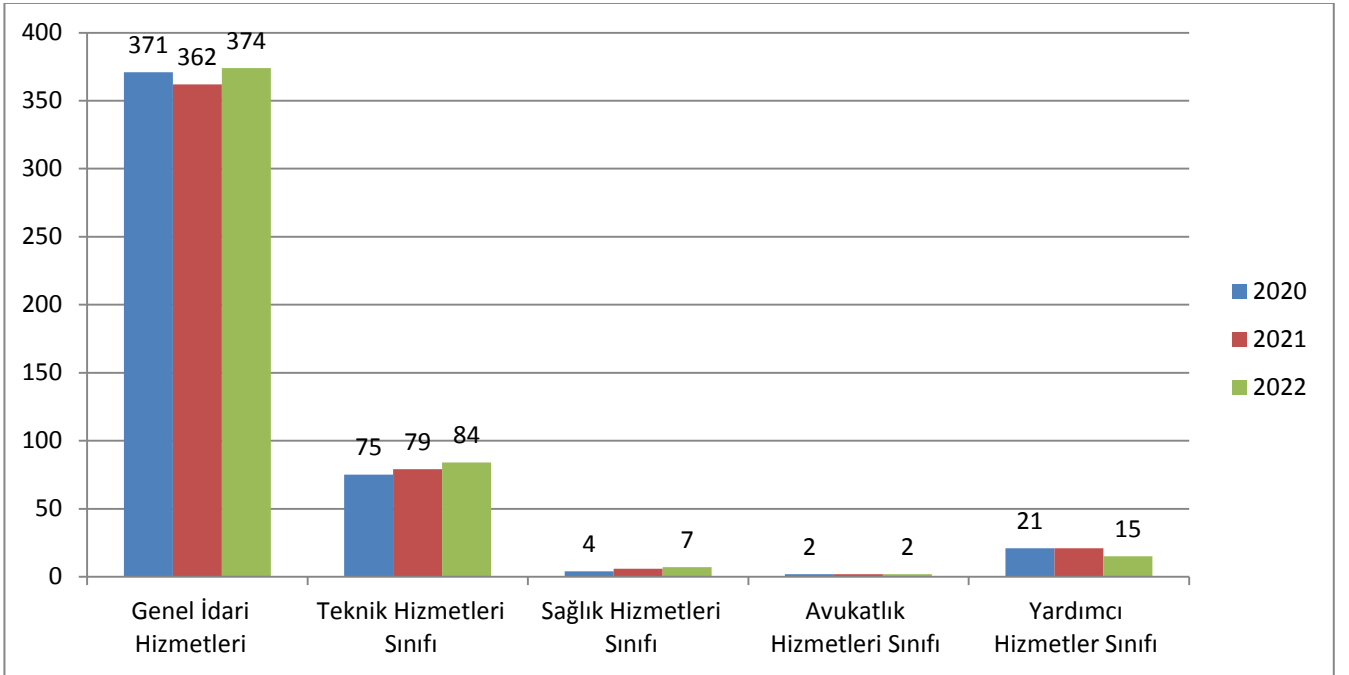
Hizmet Sınıflandırması	Kadın			Erkek			Toplam			2022 Yılı Personel Dağılım Oranı (%)
	2020	2021	2022	2020	2021	2022	2020	2021	2022	
Profesör	18	24	23	87	86	97	105	110	121	10.38
Doçent	15	20	31	91	113	124	116	133	155	12.53
Dr.Öğretim Üyesi	106	112	127	241	237	243	339	350	370	32.99
Öğretim Görevlisi	83	95	96	152	139	136	234	234	232	22.05
Araştırma Görevlisi	95	94	89	150	140	127	244	234	217	22.05
Toplam	317	345	366	721	715	727	1038	1061	1095	100,00



Şekil 5. Akademik Personelin Yıllar İtibariyle Unvan Dağılımı

Tablo 11 İdari Personel Dağılımı

Hizmet Sınıfı	Kadın			Erkek			Toplam		
	2020	2021	2022	2020	2021	2022	2020	2021	2022
Genel İdari Hizmetleri	119	110	118	252	252	256	371	362	374
Teknik Hizmetleri Sınıfı	15	15	16	60	64	68	75	79	84
Sağlık Hizmetleri Sınıfı	4	4	4	1	2	3	4	6	7
Avukatlık Hizmetleri Sınıfı		-	-	2	2	2	2	2	2
Yardımcı Hizmetler Sınıfı	6	6	3	15	15	12	21	21	15
Toplam	144	135	141	474	335	341	474	470	482



Şekil 6. İdari Personel Dağılımı

1.5 Öğrenci Sayıları

Tablo 12 Öğrenci Sayıları

Program	2021-2023 Eğitim-Öğretim Yılı						Toplam
	I.Öğretim		II Öğretim		Uzaktan Öğretim		
	Kız	Erkek	Kız	Erkek	Kız	Erkek	
Önlisans	3.906	5.384	1.838	1.966	532	183	13.810
Lisans	9.067	14.308	1.927	3.830	15	31	29.178
Yüksek Lisans	1.243	1.706	0	0	191	320	3.460
Doktora	238	754	0	0	0	0	992
Toplam	14.454	22.152	3.765	5.796	738	351	47.440

Tablo 13 Öğrenci Kontenjanları ve Doluluk Oranları

Akademik Birim	YKS Kontenjanı	YKS Sonucu Yerleşen	Kayıt Olan	Boş Kalan	Doluluk Oranı (%)
Adalet Meslek Yüksekokulu	206	206	189	17	91,7
Başak Cengiz Mimarlık Fakültesi	93	6	6	87	6,5
Diş Hekimliği Fakültesi	72	72	72	0	100,0
Edebiyat Fakültesi	783	737	687	96	87,7
Eflani Meslek Yüksekokulu	124	124	98	26	79,0
Eskipazar meslek yüksekokulu	502	502	391	111	77,9
Fen fakültesi	78	78	73	5	93,6
Hasan Doğan Beden Eğitimi ve Spor Yüksekokulu	52	52	37	15	71,2
İktisadi ve İdari Bilimler Fakültesi	377	377	356	21	94,4
İslami İlimler Fakültesi	246	246	237	9	96,3
İşletme Fakültesi	205	205	191	14	93,2
Mühendislik Fakültesi	893	754	749	144	83,9
Orman Fakültesi	31	31	28	3	90,3
Safranbolu Fethi Toker Güzel Sanatlar Fakültesi	62	62	58	4	93,5
Safranbolu Şefik Yılmaz Dizdar Meslek Yüksekokulu	1.110	1.110	952	158	85,8
Safranbolu Turizm Fakültesi	150	150	139	11	92,7
Sağlık Bilimleri Fakültesi	339	339	334	5	98,5
Sağlık Hizmetleri Meslek Yüksekokulu	1296	1.296	1.177	119	90,8
Teknoloji Fakültesi	21	6	6	15	28,6
Tıp Fakültesi	123	123	123	0	100,0
Tobb Teknik Bilimler Meslek Yüksekokulu	702	702	610	92	86,9
Türker İnanoğlu İletişim Fakültesi	93	93	82	11	88,2
Yenice Meslek Yüksekokulu	156	156	126	30	80,8
TOPLAM	7.714	7.427	6.721	993	87,13

Tablo 14 2021-2022 Eğitim-Öğretim Yılında Yatay ve Dikey Geçişle Gelen Öğrenci Sayısı

Akademik Birimler	Yatay Geçişle Gelen Öğrenci Sayısı	Dikey Geçişle Gelen Öğrenci Sayısı
Fakülteler	365	182
Yüksekokullar	10	2
Meslek Yüksekokulları	130	0
Enstitü	13	0
Toplam	518	184

Tablo 15 Öğrencilerin Yüksek Lisans (Tezli/Tezsiz) ve Doktora Programlarına Dağılımı

Birim Sayısı	Program Sayısı	Yüksek Lisans Öğrenci Sayısı		Doktora Yapan Sayısı
		Tezli	Tezsiz	
Lisansüstü Eğitim Enstitüsü	92	2.949	511	992
Toplam	92	2.949	511	992

Tablo 16 Uluslararası Öğrencilerin Sayısı

Akademik Birim	Kadın	Erkek	Toplam
Fakülteler	2.189	6.304	8.493
Yüksekokullar	4	68	72
Meslek Yüksekokulları	296	679	975
Enstitüler	408	1.191	1.599
Toplam	2.897	8.242	11.139



Resim 12 Uluslararası Öğrenciler

Tablo 17 2021-2022 Eğitim Öğretim Dönemi Mezun Öğrenci Bilgileri

Akademik Birim	Mezun Sayısı Toplam			
	Güz Yarıyılı	Bahar Yarıyılı	Yaz Okulu Bitimi İtibariyle	Toplam
Fakülteler	615	2794	710	4119
Yüksekokullar	21	129	8	158
Meslek Yüksekokulları	296	1495	410	2201
Enstitüler	360	462	82	904
TOPLAM	1.292	4.880	1.210	7.382



Resim 13 Mezuniyet

2. PERFORMANS BİLGİLERİ

2.1. Temel Politika ve Öncelikler

Üniversitemizin, kalkınma planı, Cumhurbaşkanlığı programı ve stratejik planla uyumlu olarak hangi yönde ilerleyeceği ve gelecekte nerede olacağına yönelik temel politika ve öncelikler tanımlanmıştır.

Uygulanacak Stratejiler

Uygulanacak stratejiler, üniversitenin çeşitli akademik ve idari birimlerinin yapmaları veya yapmamaları gerekli olan faaliyetlerle/projelerle ilgili stratejik yol haritalarını ifade eder. Stratejik Amaç ve Hedeflere ulaşmamızı sağlamaya yönelik belirlenen dört temel strateji aşağıda sıralanmıştır.

Temel Stratejiler

Büyüme Stratejileri

Odaklanma Stratejileri

Stratejik İşbirlikleri

Stratejik Esneklik

Büyüme Stratejileri

Hızlı ve dengeli büyüme (Sayısal ve niteliksel olarak dengeli büyüme)

Ağırlıklı olarak merkez kampüste büyüme

Hizmet çeşitlendirmesi ile büyüme

Odaklanma Stratejileri

Araştırmaya önem vermek

Mühendislik birimlerine ağırlık vermek

Safranbolu'da sosyal ve sanat ağırlıklı eğitime önem vermek

Girişimciliğe önem vermek

Kaliteye önem vermek

Stratejik İşbirlikleri

Paydaşlarla bütünleşme

Yerel imkânları harekete geçirmek ve yararlanmak

Sosyal sorumluluk projeleri uygulamak

Stratejik Esneklik

Stratejik bilinç

Olası krizlere hazırlıklı olma

Değişimi yönetme Esnek planlama

Erken uyarı sistemlerinden yararlanma

Belirlenen bu ana ve alt stratejilerle, Karabük Üniversitesi'nin; bölge sanayicisi, halkı, sivil toplum örgütleri, kamu kurum ve kuruluşları ile olabildiğince bütünleşmesi sağlanacaktır. Bu bütünleşmenin sonucu olarak ürettiği hizmetlerin ve ürünlerin toplum yararına oluşturacağı fayda artacaktır.

2.2. Amaçlar, Hedefler ve Temel Değerler

Üniversitemizin Stratejik Planında yer alan misyon, vizyon, amaç ve hedeflerine aşağıda yer verilmiştir.

Misyon

Geleceğin mesleklerine uygun kaliteli eğitim.

Vizyon

Uluslararasılaşmada lider üniversite olmak.

Amaç ve Hedefler

Üniversitemiz stratejik amaçları beş grupta toplanmış ve her bir gruba ilişkin hedefler belirlenerek aşağıda sunulmuştur.

Uluslararası bir üniversite olmak,

Eğitim ve öğretim faaliyetlerinde kaliteyi arttırmak,

Ar-Ge Altyapı ve Potansiyelini Güçlendirmek, Üniversitemizdeki girişimcilik kültürünü yaygınlaştırmak,

Üniversitemizde girişimcilik kültürünü yaygınlaştırmak

Toplumsal katkı sağlamaya yönelik hizmetleri artırmak.

2021-2025 dönemini kapsayan stratejik amaçların belirlenmesine yönelik bilgilerin daha kolay elde edilmesi amacıyla 2021-2025 Stratejik Planımızda yer alan amaç ve hedeflerimize aşağıdaki tabloda yer verilmiştir.

Temel Değerler

Akademik Özgürlük

Çözüm Odaklı

Etik Değerlere Bağlı

Girişimci

Katılımcı

Şeffaf

Topluma Duyarlı

Doğa ve Çevreye Duyarlı.

Uluslararasılaşma

Tablo 18 Stratejik Amaç ve Hedefler

Stratejik Amaç 1 Uluslararası Bir Üniversite Olmak	
HEDEF	
H.1.1.	Plan dönemi sonuna kadar en az üç bölüm için 2+2 eğitim modelini hayata geçirmek
H.1.2	Plan dönemi sonuna kadar en az iki ülkede yurtdışı mikro kampüs oluşturmak.
H.1.3	Akademik personel hareketliliğini arttırmak.
H.1.4	Uluslararası öğrenci hareketliliğini arttırmak.
H.1.5	Üniversitedeki uluslararası öğretim elemanı ve öğrenci sayısını arttırmak.
H.1.6	Plan dönemi sonuna kadar yabancı dilde eğitim verilen bölüm/program sayısını arttırmak.

Stratejik Amaç 2	
Eğitim ve Öğretim Faaliyetlerinde Kaliteyi Arttırmak	
HEDEF	
H.2.1	Geleceğin mesleklerine yönelik eğitim-öğretimi desteklemek.
H.2.2	Plan dönemi sonuna kadar en az 10 bölüm/program akredite etmek.
H.2.3	Öğretim elemanı başına düşen öğrenci sayısını düşürmek.
H.2.4	Lisansüstü öğrenci sayısını arttırmak.
H..5	Eğitim Öğretim fiziksel altyapısını iyileştirmek ve tamamlamak.

Stratejik Amaç 3

Ar-Ge Altyapı ve Potansiyelini Güçlendirmek

HEDEF

- | | |
|-------|---|
| H.3.1 | Ulusal ve Uluslararası indekslerde taranan dergilerdeki yayın sayısını arttırmak. |
| H.3.2 | Araştırma Geliştirme proje sayısı ve çeşitliliğini arttırmak. |

Stratejik Amaç 4

Üniversitemizdeki Girişimcilik Kültürünü Yaygınlaştırmak

HEDEF

- | | |
|-------|--|
| H.4.1 | Teknokent'teki işletme sayısını arttırmak. |
| H.4.2 | Girişimci öğrenciler yetiştirmek. |

Stratejik Amaç 5

Toplumsal Katkı Sağlamaya Yönelik Hizmetleri Arttırmak

HEDEF

- | | |
|-------|---|
| H.5.1 | Toplumsal katkı sağlamak amacıyla yapılan etkinliklerin sayısını arttırmak. |
| H.5.2 | Hayat boyu öğrenme kapsamında topluma yönelik eğitim/danışmanlık/sertifika programları düzenlemek |
| H.5.3 | Ekolojik kampüs anlayışını yaygınlaştırmak |

Tablo 19 Alt Program Hedefleri ve Stratejik Plan İlişkisi

PROGRAM ADI	ALT PROGRAM ADI	ALT PROGRAM HEDEFLERİ	İLİŞKİLİ OLDUĞU STRATEJİK AMAÇ
ARAŞTIRMA, GELİŞTİRME VE YENİLİK	ARAŞTIRMA ALTYAPILARI	Ülkemizin bilgi birikiminin artırılmasına ve teknolojik gelişimine katkıda bulunmak üzere yükseköğretim kurumlarında araştırma altyapılarının kurulması ve kapasitelerinin güçlendirilmesi	Ar-Ge Altyapı ve Potansiyelini Güçlendirmek
	YÜKSEKÖĞRETİMDE BİLİMSEL ARAŞTIRMA VE GELİŞTİRME	Yükseköğretim kurumlarında inovasyon amaçlı bilimsel çalışmaların artırılması	Eğitim ve öğretim faaliyetlerinde kaliteyi arttırmak Ar-Ge Altyapı ve Potansiyelini Güçlendirmek
HAYAT BOYU ÖĞRENME	YÜKSEKÖĞRETİM KURUMLARI SÜREKLİ EĞİTİM FAALİYETLERİ	Toplumun tüm kesimlerine ihtiyaç duyduğu alanlarda eğitimler verilmesi, kamu kurum ve kuruluşları, özel sektör ve uluslararası kuruluşlarla işbirliğinin gelişmesine katkıda bulunulması	Uluslararası bir üniversite olmak Toplumsal katkı sağlamaya yönelik hizmetleri arttırmak
TEDAVİ EDİCİ SAĞLIK	TEDAVİ HİZMETLERİ	Tedavi edici sağlık hizmetinin erişilebilir ve etkili olarak sunulmasının sağlanması	Toplumsal katkı sağlamaya yönelik hizmetleri arttırmak
YÜKSEKÖĞRETİM	ÖĞRETİM ELEMANLARINA SAĞLANAN BURS VE DESTEKLER	Alanında yetkin, araştırmacı, bilgi üreten ve aktaran akademisyenler yetiştirilmesi	Uluslararası bir üniversite olmak Eğitim ve öğretim faaliyetlerinde kaliteyi arttırmak
	ÖN LİSANS EĞİTİMİ, LİSANS EĞİTİMİ VE LİSANSÜSTÜ EĞİTİM	Mesleki yeterlilik sahibi ve gelişime açık mezunlar yetiştirilmesi	Uluslararası bir üniversite olmak Eğitim ve öğretim faaliyetlerinde arttırmak kaliteyi Üniversitemizdeki girişimcilik kültürünü yaygınlaştırmak
	RETİMDE ÖĞRENCİ	Yükseköğretim öğrencilerine sunulan beslenme ve barınma hizmetlerinin kalitesinin artırılması; öğrencilerin kişisel ve sosyal gelişimi desteklenerek yaşam kalitesinin yükseltilmesi	Eğitim ve öğretim faaliyetlerinde kaliteyi arttırmak Üniversitemizdeki girişimcilik kültürünü yaygınlaştırmak Toplumsal katkı sağlamaya yönelik hizmetleri arttırmak

2.3 İdare Performans Bilgisi

Bütçe Yılı: 2023
Program Adı: ARAŞTIRMA, GELİŞTİRME VE YENİLİK

Alt Program Adı: YÜKSEKÖĞRETİMDE BİLİMSEL ARAŞTIRMA VE GELİŞTİRME
Gerekçe ve Açıklamalar

Alt Program Hedefi:

Yükseköğretim kurumlarında inovasyon amaçlı bilimsel çalışmaların artırılması

Performans Göstergeleri

Performans Göstergesi	Ölçü Birimi	2021	2022 Planlanan	2022 YS Gerç. Tahmini	2023 Hedef	2024 Tahmin	2025 Tahmin
1- Ar-ge'ye harcanan bütçenin toplam bütçeye oranı	Oran	0,01	0,06	0,6	0,7	0,8	0,8

Göstergeye İlişkin Açıklama: Üniversitemizde yıllar itibariyle Ar-ge nitelikli harcamaların toplam harcamalar içerisindeki payını göstermektedir. Ar-ge nitelikli harcamalar Üniversitemiz araştırma merkezleri tarafından yürütülen faaliyetler ile BAP koordinatörlüğü tarafından desteklenen proje harcamalarından oluşmaktadır

Hesaplama Yöntemi: (Bilimsel Araştırma Projelerine yapılan harcama) / Toplam Harcama
Verinin Kaynağı: Bilimsel Araştırma Koordinatörlüğü
Sorumlu İdare: Bilimsel Araştırma Koordinatörlüğü

Performans Göstergesi	Ölçü Birimi	2021	2022 Planlanan	2022 YS Gerç. Tahmini	2023 Hedef	2024 Tahmin	2025 Tahmin
2- Ar-ge sonucu ortaya çıkan ürünlere ilişkin alınan patent sayısı	Sayı	1	2	1	5	7	7

Göstergeye İlişkin Açıklama: Ar-ge çalışmalarının sonucunda somut elde edilen veri (faydalı model, patent) izlenmektedir. Bu göstergeye dönük yoğun çalışmalar olup, süreçler uzun zaman almaktadır. Mevcut durumda çok sayıda patent başvurusu olmasına rağmen sonuçlanmasının uzun süre alması nedeniyle alınan patent sayısı planlananın altında kaldığı görülmektedir.

Hesaplama Yöntemi: Ar-ge sonucu ortaya çıkan ve kayda alınan ürün sayısı
Verinin Kaynağı: Teknoloji Transfer Ofisi
Sorumlu İdare: Teknoloji Transfer Ofisi

Performans Göstergesi	Ölçü Birimi	2019	2022 Planlanan	2022 YS Gerç. Tahmini	2023 Hedef	2024 Tahmin	2025 Tahmin
3- Ar-ge sonucu ticarileştirilen ürün sayısı	Sayı	0,1	1	1	3	5	5

Göstergeye İlişkin Açıklama: Ar-ge çalışmaları sonucu elde edilen ürünlerden satış/lisans vb. yollarla ticari kazançta konu olanların takip edilmesi amaçlanmaktadır. 2022 yılı sonuna kadar 1 adet ürünün ticarileştirilmesi hedeflenmektedir. Bunun yanı sıra Üniversitemizde kampüs alanı içerisinde teknoloji geliştirme bölgesi kurulduğundan ticarileştirilecek ürün sayısının artabileceği de düşünülmektedir.

Hesaplama Yöntemi: Ar-ge sonucu yıl içinde ortaya çıkan/planlanan ve kayda alınan/alınması planlanan ürün sayısı
Verinin Kaynağı: Teknoloji Transfer Ofisi
Sorumlu İdare: Teknoloji Transfer Ofisi

Performans Göstergesi	Ölçü Birimi	2021	2022 Planlanan	2022 YS Gerç. Tahmini	2023 Hedef	2024 Tahmin	2025 Tahmin
4- Araştırma merkezleri gelir miktarı	TL	9.510.111,49	10.000.000	16.000.000	19.000.000	22.000.000	25.000.000

Göstergeye İlişkin Açıklama: Üniversitemizde bulunan Araştırma Merkezlerinin toplam gelirinin izlenmesi hedeflenmektedir. 2021 yılında 9.510.111,49 TL olarak gerçekleşmiştir.2022 yılı sonu itibarıyla 16.000.000 TL gelir gerçekleşeceği tahmin edilmektedir.

Hesaplama Yöntemi: Başta KUYEM, MARGEM, TÖMER, KABUSEM ,Çocuk Gelişimi Uyg.ve Arş Merkezi, İş Güvenliği ve Sağlığı Uyg.ve Arş. Merkezi, KABUZEM olmak üzere araştırma ve geliştirme merkezlerinin yıl içinde elde ettiği gelirler.

Verinin Kaynağı: Döner Sermaye İşletme Müdürlüğü
Sorumlu İdare: Döner Sermaye İşletme Müdürlüğü

Performans Göstergesi	Ölçü Birimi	2021	2022 Planlanan	2022 YS Gerç. Tahmini	2023 Hedef	2024 Tahmin	2025 Tahmin
5- Araştırma merkezlerinin sanayi ile yaptığı proje sayısı	Sayı	0	2	1	1	1	1

Göstergeye İlişkin Açıklama: Araştırma merkezlerinin üniversite dışı sanayi kuruluşlarıyla yürüttüğü projelerin takibinin izlenmesi amaçlanmaktadır.

Hesaplama Yöntemi: Yıl içerisinde ortak yürütülen projelerin sayısı

Verinin Kaynağı: Döner Sermaye İşletme Müdürlüğü
Sorumlu İdare:

Performans Göstergesi	Ölçü Birimi	2021	2022 Planlanan	2022 YS Gerç. Tahmini	2023 Hedef	2024 Tahmin	2025 Tahmin
6- BAP kapsamında desteklenen araştırma projeleri sayısı	Sayı	122	110	140	160	180	200

Göstergeye İlişkin Açıklama: Üniversitemiz personeli tarafından yürütülen ve BAP koordinatörlüğü tarafından finanse edilen projelerin izlenmesi amaçlanmaktadır. 2023 yılı içerisinde projelerde yüksek oranda artış olacağı hedeflenmektedir.

Hesaplama Yöntemi: Yıl içerisinde desteklenen yeni proje sayısı

Verinin Kaynağı: Bilimsel Araştırma Koordinatörlüğü
Sorumlu İdare: Bilimsel Araştırma Koordinatörlüğü

Performans Göstergesi	Ölçü Birimi	2021	2022 Planlanan	2022 YS Gerç. Tahmini	2023 Hedef	2024 Tahmin	2025 Tahmin
7- Öğretim elemanı başına düşen ar-ge proje sayısı	Sayı	0,1	0,09	0,09	0,09	0,09	0,01

Göstergeye İlişkin Açıklama: Üniversitemizde yürütülen Öğretim Elemanı başına düşen Ar-ge nitelikli toplam proje sayısının izlenmesi amaçlanmaktadır.

Hesaplama Yöntemi: Toplam Proje Sayısı / Toplam Öğretim Elemanı Sayısı

Verinin Kaynağı: Bilimsel Araştırma Koordinatörlüğü
Sorumlu İdare: Bilimsel Araştırma Koordinatörlüğü

Performans Göstergesi	Ölçü Birimi	2020	2022 Planlanan	2022 YS Gerç. Tahmini	2023 Hedef	2024 Tahmin	2025 Tahmin
8- Patent, faydalı model ve endüstriyel tasarım başvuru sayısı	Sayı	0	1	1	15	20	20

Göstergeye İlişkin Açıklama: Üniversitemizde patent, faydalı model ve endüstriyel tasarım ile ilgili yıllık başvuru sayısının izlenmesi amaçlanmaktadır.

Hesaplama Yöntemi: Yıl içerisinde Üniversitemiz tarafından yapılan Patent, faydalı model ve endüstriyel tasarım başvuru sayısı

Verinin Kaynağı: Teknoloji Transfer Ofisi
Sorumlu İdare: Teknoloji Transfer Ofisi

Performans Göstergesi	Ölçü Birimi	2021	2022 Planlanan	2022 YS Gerç. Tahmini	2023 Hedef	2024 Tahmin	2025 Tahmin
9- Ulusal ve uluslararası kuruluşlar tarafından desteklenen ar-ge projesi sayısı	Sayı	4	6	6	8	10	15

Göstergeye İlişkin Açıklama: Ulusal ve uluslararası kuruluşlar tarafından desteklenen ar-ge projelerinin takibi amaçlanmaktadır.

Hesaplama Yöntemi: Yıl içerisinde Üniversitemizde Ulusal ve uluslararası kuruluşlar tarafından desteklenen ar-ge projesi sayısı

Verinin Kaynağı: Bilimsel Araştırma Koordinatörlüğü
Sorumlu İdare: Bilimsel Araştırma Koordinatörlüğü

Performans Göstergesi	Ölçü Birimi	2021	2022 Planlanan	2022 YS Gerç. Tahmini	2023 Hedef	2024 Tahmin	2025 Tahmin
10- Uluslararası endekslerde yer alan bilimsel yayın sayısı	Sayı	466	500	440	600	650	700

Göstergeye İlişkin Açıklama: Üniversitemiz akademik personeli tarafından yıl içerisinde üretilen ve Uluslararası indeksli dergilerde yayınlanan yayınların takibi amaçlanmaktadır.

Hesaplama Yöntemi: AHCI, SSCI, SCI-EXP. indeksli dergilerde yer alan yıllık yayın sayısı.

Verinin Kaynağı: Kütüphane ve Dokümantasyon Daire Başkanlığı
Sorumlu İdare: Kütüphane ve Dokümantasyon Daire Başkanlığı

Alt Program Kapsamında Yürütülecek Faaliyet Maliyetleri

Faaliyetler	2022 Bütçe	2022 Harcama Haziran	2023 Bütçe	2024 Tahmin	2025 Tahmin
Yükseköğretim Kurumlarının Bilimsel Araştırma Projeleri	805.000	2.053.353	1.665.000	1.964.000	2.176.000
Bütçe İçi	805.000	2.053.353	1.665.000	1.964.000	2.176.000
Bütçe Dışı	0	0	0	0	0
T O P L A M	805.000	2.053.353	1.665.000	1.964.000	2.176.000
Bütçe İçi	805.000	2.053.353	1.665.000	1.964.000	2.176.000
Bütçe Dışı	0	0	0	0	0

Bütçe Yılı: 2023
Program Adı: HAYAT BOYU ÖĞRENME

Alt Program Adı: YÜKSEKÖĞRETİM KURUMLARI SÜREKLİ EĞİTİM FAALİYETLERİ
Gereke ve Açıklamalar

Alt Program Hedefi:

Toplumun tüm kesimlerine ihtiyaç duyduğu alanlarda eğitimler verilmesi, kamu kurum ve kuruluşları, özel sektör ve uluslararası kuruluşlarla işbirliğinin gelişmesine katkıda bulunulması

Performans Göstergeleri

Performans Göstergesi	Ölçü Birimi	2021	2022 Planlanan	2022 YS Gerç. Tahmini	2023 Hedef	2024 Tahmin	2025 Tahmin
1- Dezavantajlı gruplara yönelik sosyal entegrasyon ve kapsayıcılığa ilişkin yapılan faaliyet sayısı	Sayı	29	35	30	30	31	32

Göstergeye İlişkin Açıklama: Dezavantajlı gruplara yönelik sosyal entegrasyon ve kapsayıcılığa ilişkin yapılan faaliyetlerin izlenmesi amaçlanmaktadır.

Hesaplama Yöntemi: Dezavantajlı gruplara yönelik sosyal entegrasyon ve kapsayıcılığa ilişkin yapılan yıllık faaliyet sayısı

Verinin Kaynağı: Sağlık Kültür ve Spor Daire Başkanlığı

Sorumlu İdare: Sağlık Kültür ve Spor Daire Başkanlığı

Performans Göstergesi	Ölçü Birimi	2021	2022 Planlanan	2022 YS Gerç. Tahmini	2023 Hedef	2024 Tahmin	2025 Tahmin
2- Eğitim programlarına başvuran kişi sayısı	Sayı	1.041	2.000	3.100	500	600	700

Göstergeye İlişkin Açıklama: Üniversitemizde çalışan, öğrenci ve paydaşlara yönelik yapılan eğitim (kurs, seminer vb) faaliyetlerin izlenmesi amaçlanmaktadır.

Hesaplama Yöntemi: Sürekli Eğitim Merkezi tarafından düzenlenen kurslara başvuran kişi sayısı

Verinin Kaynağı: KABÜSEM / Kurslar Koordinatörlüğü

Sorumlu İdare: KABÜSEM / Kurslar Koordinatörlüğü

Performans Göstergesi	Ölçü Birimi	2021	2022 Planlanan	2022 YS Gerç. Tahmini	2023 Hedef	2024 Tahmin	2025 Tahmin
3- Mezunlara yönelik gerçekleştirilen faaliyet sayısı	Sayı	29	33	30	30	31	32

Göstergeye İlişkin Açıklama: Üniversitemiz öğrencileri ile mezun olan öğrencilerimize yönelik yürütülen faaliyetlerin izlenmesi amaçlanmaktadır.

Hesaplama Yöntemi: Kariyer merkezi çalışmaları kapsamında öğrenci ve mezunlara yönelik gerçekleştirilen yıllık faaliyet sayısı

Verinin Kaynağı: Sağlık Kültür ve Spor Daire Başkanlığı

Sorumlu İdare: Sağlık Kültür ve Spor Daire Başkanlığı

Performans Göstergesi	Ölçü Birimi	2021	2022 Planlanan	2022 YS Gerç. Tahmini	2023 Hedef	2024 Tahmin	2025 Tahmin
4- Sürekli Eğitim Merkezi (SEM) ve Dil Merkezi (DİLMER) tarafından mesleki eğitime yönelik verilen sertifika sayısı	Sayı	793	2.000	4.400	500	600	700

Göstergeye İlişkin Açıklama: Üniversitemizde mesleki eğitime yönelik verilen eğitim ve sertifika sayısının izlenmesi amaçlanmaktadır.

Hesaplama Yöntemi: Sürekli Eğitim Uyg. ve Arş. Merkezi (KABÜSEM), Yabancı Diller YO, Türkçe Öğretim Uyg. ve Arş. Merkezi (TÖMER) tarafından düzenlenen kurslara başvuran kişilere verilen yıllık sertifika sayısı

Verinin Kaynağı: KABÜSEM / Kurslar Koordinatörlüğü

Sorumlu İdare: KABÜSEM / Kurslar Koordinatörlüğü

Performans Göstergesi	Ölçü Birimi	2021	2022 Planlanan	2022 YS Gerç. Tahmini	2023 Hedef	2024 Tahmin	2025 Tahmin
5- Tamamlanan sosyal sorumluluk projeleri sayısı	Sayı	50	55	60	55	56	57

Göstergeye İlişkin Açıklama: Üniversitemiz Akademik Birimler ile Öğrenci Kulüpleri tarafından yürütülen sosyal sorumluluk projelerinin izlenmesi amaçlanmaktadır.

Hesaplama Yöntemi: Yıl içerisinde yürütülen sosyal sorumluluk projelerinin toplamı

Verinin Kaynağı: Sağlık Kültür ve Spor Daire Başkanlığı

Sorumlu İdare: Sağlık Kültür ve Spor Daire Başkanlığı

Performans Göstergesi	Ölçü Birimi	2021	2022 Planlanan	2022 YS Gerç. Tahmini	2023 Hedef	2024 Tahmin	2025 Tahmin
6- Üniversitenin çevrecilik alanlarında aldığı ödül sayısı	Sayı	1	1	0	0	0	0

Göstergeye İlişkin Açıklama:

Hesaplama Yöntemi:

Verinin Kaynağı:

Sorumlu İdare:

Alt Program Kapsamında Yürütülecek Faaliyet Maliyetleri

Faaliyetler	2022 Bütçe	2022 Harcama Haziran	2023 Bütçe	2024 Tahmin	2025 Tahmin
Toplum Hizmetine Sunulan Eğitim Programları, Kurs ve Seminerler	15.765.000	549.126.834	25.000.000	30.000.000	35.000.000

Bütçe İçi	0	0	0	0	0
Bütçe Dışı	15.765.000	549.126.834	25.000.000	30.000.000	35.000.000
T O P L A M	15.765.000	549.126.834	25.000.000	30.000.000	35.000.000
Bütçe İçi	0	0	0	0	0
Bütçe Dışı	15.765.000	549.126.834	25.000.000	30.000.000	35.000.000

Faaliyetlere İlişkin Açıklamalar:

Toplum Hizmetine Sunulan Eğitim Programları, Kurs ve Seminerler

2547 Sayılı Kanun kapsamında Üniversitemiz nezdinde KABUSEM tarafından toplum yararına yönelik çeşitli kurslar düzenlenmekte, yine akademik birimlerimizce de toplumun eğitimine, bilgi ve bilinç sahibi olmasına katkı sağlayacak çeşitli sempozyum, seminer ve panel tertip edilmektedir.

Yükseköğretim Kurumları Sosyal Sorumluluk Projeleri

2547 Sayılı Kanun ve ilişkili mevzuat çerçevesinde, özellikle öğrenci kulüplerimiz tarafında muhtelif konularda sosyal sorumluluk projeleri yürütülmektedir.

Bütçe Yılı: 2023

Program Adı: YÜKSEKÖĞRETİM

Alt Program Adı: ÖĞRETİM ELEMANLARINA SAĞLANAN BURS VE DESTEKLER

Gereke ve Açıklamalar

Alt Program Hedefi:

Alanında yetkin, araştırmacı, bilgi üreten ve aktaran akademisyenler yetiştirilmesi

Performans Göstergeleri

Performans Göstergesi	Ölçü Birimi	2021	2022 Planlanan	2022 YS Gerç. Tahmini	2023 Hedef	2024 Tahmin	2025 Tahmin
1- SCI, SCI-Expanded, SSCI ve AHCI kapsamındaki dergilerde öğretim elemanı başına düşen yayın sayısı	Sayı	2,47	3,5	0,5	0,6	0,65	0,7

Göstergeye İlişkin Açıklama: Üniversitemiz öğretim elemanlarının uluslararası indeksli dergilerde yayınlanan yayınlarının izlenmesi amaçlanmaktadır

Hesaplama Yöntemi: Yayın sayısı / Öğretim elemanı

Verinin Kaynağı: Kütüphane ve Dokümantasyon Daire Başkanlığı

Sorumlu İdare: Kütüphane ve Dokümantasyon Daire Başkanlığı

Performans Göstergesi	Ölçü Birimi	2021	2022 Planlanan	2022 YS Gerç. Tahmini	2023 Hedef	2024 Tahmin	2025 Tahmin
2- Yükseköğretim Kurulu tarafından belirlenecek öncelikli alanlarda sağlanan burslardan yararlanan doktora öğrenci sayısı	Sayı	21	25	0	0	0	0

Göstergeye İlişkin Açıklama:

Hesaplama Yöntemi:

Verinin Kaynağı:

Sorumlu İdare:

Performans Göstergesi	Ölçü Birimi	2021	2022 Planlanan	2022 YS Gerç. Tahmini	2023 Hedef	2024 Tahmin	2025 Tahmin
3- Yükseköğretim Kurulu tarafından sağlanan araştırma desteklerinden yararlananların sayısı	Sayı	1	10	11	4	6	9

Göstergeye İlişkin Açıklama:

Hesaplama Yöntemi:

Verinin Kaynağı: Lütfen detay ekranından kaynak ve yayınlama sıklığı bilgilerini giriniz!

Sorumlu İdare:

Performans Göstergesi	Ölçü Birimi	2020	2022 Planlanan	2022 YS Gerç. Tahmini	2023 Hedef	2024 Tahmin	2025 Tahmin
4- Yükseköğretim Kurulu, Türkiye Bilimler Akademisi ve TÜBİTAK bilim, teşvik ve sanat ödülleri sayısı	Sayı	0	1	0	0	0	0

Göstergeye İlişkin Açıklama: Tübitak 2238 Girişimcilik ve Yenilikçilik Yarışması Samsun Bölge Servisi 1. Ödülü
Hesaplama Yöntemi: Yükseköğretim Kurulu, Türkiye Bilimler Akademisi ve TÜBİTAK bilim, teşvik ve sanat ödülleri sayısı
Verinin Kaynağı: Genel Sekreterlik
Sorumlu İdare: Genel Sekreterlik

Alt Program Kapsamında Yürütülecek Faaliyet Maliyetleri

Faaliyetler	2022 Bütçe	2022 Harcama Haziran	2023 Bütçe	2024 Tahmin	2025 Tahmin
Öğretim Üyesi Yetiştirme Programı ve Yurtdışı Destek Hizmetleri	0	1.416	0	0	0
Bütçe İçi	0	1.416	0	0	0
Bütçe Dışı	0	0	0	0	0
T O P L A M	0	1.416	0	0	0
Bütçe İçi	0	1.416	0	0	0
Bütçe Dışı	0	0	0	0	0

Faaliyetlere İlişkin Açıklamalar:

Araştırma Görevlileri Yurtdışı Araştırma Bursu Hizmetleri

Öğretim Elemanlarına Yönelik Yabancı Dil Kursu Hizmetleri

Öğretim Üyesi Yetiştirme Programı ve Yurtdışı Destek Hizmetleri

Alt Program Adı: ÖN LİSANS EĞİTİMİ, LİSANS EĞİTİMİ VE LİSANSÜSTÜ EĞİTİM
Gerekçe ve Açıklamalar

Alt Program Hedefi:

Mesleki yeterlilik sahibi ve gelişime açık mezunlar yetiştirilmesi

Performans Göstergeleri

Performans Göstergesi	Ölçü Birimi	2021	2022 Planlanan	2022 YS Gerç. Tahmini	2023 Hedef	2024 Tahmin	2025 Tahmin
1- Doktora eğitimi tamamlayanların sayısı	Sayı	41	62	60	60	80	80

Göstergeye İlişkin Açıklama: Üniversitemizde doktora eğitimi tamamlayanların sayısının izlenmesi amaçlanmaktadır.
Hesaplama Yöntemi: Üniversitemizde yıl içerisinde doktora eğitimi tamamlayanların sayısı
Verinin Kaynağı: Öğrenci İşleri Daire Başkanlığı/Enstitü
Sorumlu İdare: Öğrenci İşleri Daire Başkanlığı/Enstitü

Performans Göstergesi	Ölçü Birimi	2021	2022 Planlanan	2022 YS Gerç. Tahmini	2023 Hedef	2024 Tahmin	2025 Tahmin
2- Eğitim bilimleri kontenjan doluluk oranı	Oran	0,01	0	0	0	0	0

Göstergeye İlişkin Açıklama: Üniversitemizde Eğitim Bilimlerine dönük programlar bulunmamaktadır.
Hesaplama Yöntemi: Yıl içerisinde mezun olan öğrenci sayısı /Yıl içerisinde mezun olması gereken öğrenci sayısı
Verinin Kaynağı: Öğrenci İşleri Daire Başkanlığı
Sorumlu İdare: Öğrenci İşleri Daire Başkanlığı

Performans Göstergesi	Ölçü Birimi	2021	2022 Planlanan	2022 YS Gerç. Tahmini	2023 Hedef	2024 Tahmin	2025 Tahmin
3- Eğitimin program süresinde bitirilme oranı	Oran	53,5	63	62,5	65	60	60

Göstergeye İlişkin Açıklama: Üniversitemizde eğitimin program süresinde bitirilme oranının izlenmesi amaçlanmaktadır.
Hesaplama Yöntemi: -
Verinin Kaynağı: -
Sorumlu İdare: -

Performans Göstergesi	Ölçü Birimi	2021	2022 Planlanan	2022 YS Gerç. Tahmini	2023 Hedef	2024 Tahmin	2025 Tahmin
4- Fen bilimleri kontenjan doluluk oranı	Oran	68	78	77	75	70	70

Göstergeye İlişkin Açıklama: Üniversitemiz Fen bilimleri alanlarında (Fen+ Mimarlık+ Mühendislik+ Teknoloji + Orman) eğitim veren programların kontenjanlarının doluluk oranlarının izlenmesi amaçlanmaktadır.

Hesaplama Yöntemi: Kayıtlı öğrenci sayısı / Kontenjan sayısı
Verinin Kaynağı: Öğrenci İşleri Daire Başkanlığı
Sorumlu İdare: Öğrenci İşleri Daire Başkanlığı

Performans Göstergesi	Ölçü Birimi	2021	2022 Planlanan	2022 YS Gerç. Tahmini	2023 Hedef	2024 Tahmin	2025 Tahmin
5- Kütüphanede bulunan basılı ve elektronik kaynak sayısı	Sayı	126.164	130.000	2,63	3	3,25	3,5

Göstergeye İlişkin Açıklama: Kütüphanedeki eğitim materyallerinin takibi amaçlanmaktadır.
Hesaplama Yöntemi: Kütüphanede bulunan basılı ve elektronik kaynak sayısı
Verinin Kaynağı: Kütüphane ve Dokümantasyon Daire Başkanlığı
Sorumlu İdare: Kütüphane ve Dokümantasyon Daire Başkanlığı

Performans Göstergesi	Ölçü Birimi	2021	2022 Planlanan	2022 YS Gerç. Tahmini	2023 Hedef	2024 Tahmin	2025 Tahmin
6- Kütüphanede bulunan öğrenci başına düşen basılı ve elektronik kaynak sayısı	Sayı	2,65	2,75	125.000	140.000	150.000	160.000

Göstergeye İlişkin Açıklama: Kütüphanedeki eğitim materyallerinin öğrenci sayısına oranının takibi amaçlanmaktadır.
Hesaplama Yöntemi: Kaynak Sayısı / Öğrenci Sayısı
Verinin Kaynağı: Kütüphane ve Dokümantasyon Daire Başkanlığı
Sorumlu İdare: Kütüphane ve Dokümantasyon Daire Başkanlığı

Performans Göstergesi	Ölçü Birimi	2021	2022 Planlanan	2022 YS Gerç. Tahmini	2023 Hedef	2024 Tahmin	2025 Tahmin
7- Kütüphaneden yararlanan kişi sayısı	Sayı	168.937	130.000	150.000	450.000	500.000	550.000

Göstergeye İlişkin Açıklama: Kütüphanedeki eğitim materyallerinden yararlananların takibi amaçlanmaktadır.
Hesaplama Yöntemi: Kayıtlı kullanıcı sayısı toplamı
Verinin Kaynağı: Kütüphane Dokümantasyon Daire Başkanlığı
Sorumlu İdare: Kütüphane Dokümantasyon Daire Başkanlığı

Performans Göstergesi	Ölçü Birimi	2021	2022 Planlanan	2022 YS Gerç. Tahmini	2023 Hedef	2024 Tahmin	2025 Tahmin
8- Lisansüstü öğrencilerin toplam öğrenciler içindeki payı	Oran	0,01	0,09	0,07	0,09	0,09	0,09

Göstergeye İlişkin Açıklama: Lisansüstü(Yüksek Lisans ve Doktora) öğrencilerin toplam öğrenciler içindeki payının takip edilmesi
Hesaplama Yöntemi: Lisansüstü Öğrenci Sayısı / Toplam Öğrenci Sayısı
Verinin Kaynağı: Öğrenci İşleri Daire Başkanlığı/Enstitü
Sorumlu İdare: Öğrenci İşleri Daire Başkanlığı/Enstitü

Performans Göstergesi	Ölçü Birimi	2021	2022 Planlanan	2022 YS Gerç. Tahmini	2023 Hedef	2024 Tahmin	2025 Tahmin
9- Öğrenci başına düşen eğitim alanı	Metrekare	3,81	4,22	4	5,13	5,33	5,43

Göstergeye İlişkin Açıklama: Üniversitemiz eğitim alanlarındaki kapasite artışı ile öğrenci sayımızdaki artış oranının takip edilmesi amaçlanmaktadır.
Hesaplama Yöntemi: Eğitim Alanı (m²) / Öğrenci Sayısı
Verinin Kaynağı: Yapı İşleri ve Teknik Daire Başkanlığı, Öğrenci İşleri Daire Başkanlığı
Sorumlu İdare: Yapı İşleri ve Teknik Daire Başkanlığı, Öğrenci İşleri Daire Başkanlığı

Performans Göstergesi	Ölçü Birimi	2021	2022 Planlanan	2022 YS Gerç. Tahmini	2023 Hedef	2024 Tahmin	2025 Tahmin
10- Öğrenci başına düşen kapalı alan	Metrekare	5,47	5,68	5,5	5,84	6,03	6,13

Göstergeye İlişkin Açıklama: Bu gösterge ile Üniversitemiz fiziki kapasite artışı ile öğrenci sayımızdaki artış oranının takip edilmesi, böylece kıyaslamalara imkan sağlanması amaçlanmaktadır.
Hesaplama Yöntemi: Kapalı Alan (m²) / Toplam Öğrenci Sayısı
Verinin Kaynağı: Yapı İşleri ve Teknik Daire Başkanlığı, Öğrenci İşleri Daire Başkanlığı
Sorumlu İdare: Yapı İşleri ve Teknik Daire Başkanlığı, Öğrenci İşleri Daire Başkanlığı

Performans Göstergesi	Ölçü Birimi	2021	2022 Planlanan	2022 YS Gerç. Tahmini	2023 Hedef	2024 Tahmin	2025 Tahmin
11- Öğrenci değişim programlarından yararlanan öğrencilerin oranı	Oran	0,01	6	6,5	0,24	0,28	0,28

Göstergeye İlişkin Açıklama: Öğrenci değişim programlarından yararlanan öğrencilerin oranının izlenmesi amaçlanmaktadır.
Hesaplama Yöntemi: Değişim Programından Faydalanan Öğrenci Sayıları / Toplam Öğrenci Sayısı
Verinin Kaynağı: Uluslararası İlişkiler Koordinatörlüğü, Öğrenci İşleri Daire Başkanlığı
Sorumlu İdare: Uluslararası İlişkiler Koordinatörlüğü, Öğrenci İşleri Daire Başkanlığı

Performans Göstergesi	Ölçü Birimi	2021	2022 Planlanan	2022 YS Gerç. Tahmini	2023 Hedef	2024 Tahmin	2025 Tahmin
12- Öğretim üyesi başına düşen öğrenci sayısı	Sayı	72	60	55	60	60	60

Göstergeye İlişkin Açıklama: Üniversitemizde öğretim üyesi artışı ile öğrenci sayımındaki artış oranının takip edilmesi ile ulusal standartlara ulaşılması hedeflenmektedir.

Hesaplama Yöntemi: Toplam Öğrenci Sayısı / Öğretim Üyesi Sayısı
Verinin Kaynağı: Personel Daire Başkanlığı, Öğrenci İşleri Daire Başkanlığı
Sorumlu İdare: Personel Daire Başkanlığı, Öğrenci İşleri Daire Başkanlığı

Performans Göstergesi	Ölçü Birimi	2021	2022 Planlanan	2022 YS Gerç. Tahmini	2023 Hedef	2024 Tahmin	2025 Tahmin
13- Sağlık bilimleri kontenjan doluluk oranı	Oran	98	99	99	95	95	95

Göstergeye İlişkin Açıklama: Üniversitemiz Sağlık Bilimleri (Sağlık Bilimleri, Tıp ve Diş Hekimliği Fakülteleri ile Sağlık Hizmetleri MYO) eğitim veren programların kontenjanlarının doluluk oranlarının izlenmesi amaçlanmaktadır.

Hesaplama Yöntemi: Kayıtlı öğrenci sayısı / Kontenjan sayısı
Verinin Kaynağı: Öğrenci İşleri Daire Başkanlığı
Sorumlu İdare: Öğrenci İşleri Daire Başkanlığı

Performans Göstergesi	Ölçü Birimi	2021	2022 Planlanan	2022 YS Gerç. Tahmini	2023 Hedef	2024 Tahmin	2025 Tahmin
14- Sosyal bilimler kontenjan doluluk oranı	Oran	51	95	95	90	90	90

Göstergeye İlişkin Açıklama: Üniversitemiz Sosyal Bilimleri (Edebiyat, İİBF, İlahiyat, İşletme, Turizm, Fethi Toker Fakülteleri) eğitim veren programların kontenjanlarının doluluk oranlarının izlenmesi amaçlanmaktadır.

Hesaplama Yöntemi: Kayıtlı öğrenci sayısı / Kontenjan sayısı
Verinin Kaynağı: Öğrenci İşleri Dairesi Başkanlığı
Sorumlu İdare: Öğrenci İşleri Dairesi Başkanlığı

Performans Göstergesi	Ölçü Birimi	2021	2022 Planlanan	2022 YS Gerç. Tahmini	2023 Hedef	2024 Tahmin	2025 Tahmin
15- Teknokent veya Teknoloji Transfer Ofisi (TTO) projelerine katılan öğrenci sayısı	Sayı	0	370	400	250	300	300

Göstergeye İlişkin Açıklama: Teknokent veya Teknoloji Transfer Ofisi (TTO) projelerine katılan öğrenci sayısının izlenmesi amaçlanmaktadır.

Hesaplama Yöntemi: Yıl içinde Teknokent veya Teknoloji Transfer Ofisi (TTO) projelerine katılan öğrenci sayısı
Verinin Kaynağı: Teknoloji Transfer Ofisi
Sorumlu İdare: Teknoloji Transfer Ofisi

Performans Göstergesi	Ölçü Birimi	2020	2022 Planlanan	2022 YS Gerç. Tahmini	2023 Hedef	2024 Tahmin	2025 Tahmin
16- Uluslararası kuruluşlarla ortak uygulanan eğitim programı sayısı	Sayı	0	1	1	1	0	0

Göstergeye İlişkin Açıklama: Uluslararası kuruluşlarla ortak uygulanan eğitim programı sayısı izlenmesi amaçlanmaktadır. Ancak Üniversitemizde bu kapsamda herhangi bir eğitim programı açılmamıştır.

Hesaplama Yöntemi: Uluslararası kuruluşlarla ortak uygulanan eğitim programı sayısı
Verinin Kaynağı: Uluslararası İlişkiler Koordinatörlüğü
Sorumlu İdare: Uluslararası İlişkiler Koordinatörlüğü

Performans Göstergesi	Ölçü Birimi	2021	2022 Planlanan	2022 YS Gerç. Tahmini	2023 Hedef	2024 Tahmin	2025 Tahmin
17- Yabancı dilde eğitim veren program sayısı	Sayı	37	37	34	34	34	34

Göstergeye İlişkin Açıklama: Yabancı dilde eğitim verilen lisans program sayısının takibinin izlenmesi amaçlanmaktadır.

Hesaplama Yöntemi: Yıl içinde Yabancı dilde eğitim veren program sayısı
Verinin Kaynağı: Öğrenci İşleri Daire Başkanlığı
Sorumlu İdare: Öğrenci İşleri Daire Başkanlığı

Performans Göstergesi	Ölçü Birimi	2021	2022 Planlanan	2022 YS Gerç. Tahmini	2023 Hedef	2024 Tahmin	2025 Tahmin
18- Yabancı uyruklu akademisyen sayısı	Sayı	60	70	60	70	80	80

Göstergeye İlişkin Açıklama: Üniversitemizde yabancı uyruklu akademisyenlerin sayısı izlenmesi amaçlanmaktadır.

Hesaplama Yöntemi: Yıl bazında Yabancı Uyruklu Akademisyen sayısı
Verinin Kaynağı: Personel Daire Başkanlığı
Sorumlu İdare: Personel Daire Başkanlığı

Performans Göstergesi	Ölçü Birimi	2021	2022 Planlanan	2022 YS Gerç. Tahmini	2023 Hedef	2024 Tahmin	2025 Tahmin
19- Yabancı uyruklu öğrenci sayısı	Sayı	11.483	12.000	12.500	13.000	13.000	13.000

Göstergeye İlişkin Açıklama: Üniversitemizde Yabancı uyruklu öğrenci sayısının izlenmesi amaçlanmaktadır.

Hesaplama Yöntemi: Toplam kayıtlı Yabancı uyruklu öğrenci sayısı

Verinin Kaynağı: Öğrenci İşleri Daire Başkanlığı

Sorumlu İdare: Öğrenci İşleri Daire Başkanlığı

Performans Göstergesi	Ölçü Birimi	2021	2022 Planlanan	2022 YS Gerç. Tahmini	2023 Hedef	2024 Tahmin	2025 Tahmin
20- Yan dal ve çift ana dal programından mezun olanların toplam mezun sayısına oranı	Oran	0,01	0	0	0,01	0,01	0,01

Göstergeye İlişkin Açıklama: Üniversitemizde Yan dal ve çift ana dal programından mezun olanların toplam mezun sayısına oranının izlenmesi amaçlanmaktadır.

Hesaplama Yöntemi: Yan dal ve çift ana dal programından mezun olan öğrenci / Toplam Mezun Olan Öğrenci

Verinin Kaynağı: Öğrenci İşleri Daire Başkanlığı

Sorumlu İdare: Öğrenci İşleri Daire Başkanlığı

Performans Göstergesi	Ölçü Birimi	0	2022 Planlanan	2022 YS Gerç. Tahmini	2023 Hedef	2024 Tahmin	2025 Tahmin
21- Yükseköğretim kurumlarında öğretim elemanı ve öğrenci değişim programlarına katılanların sayısı	Sayı	0	0	0	0	0	0

Göstergeye İlişkin Açıklama:

Hesaplama Yöntemi:

Verinin Kaynağı:

Sorumlu İdare:

Alt Program Kapsamında Yürütülecek Faaliyet Maliyetleri

Faaliyetler	2022 Bütçe	2022 Harcama Haziran	2023 Bütçe	2024 Tahmin	2025 Tahmin
Doktora Öğrencilerine Yönelik Burs Hizmetleri	0	287.645	0	0	0
Bütçe İçi	0	287.645	0	0	0
Bütçe Dışı	0	0	0	0	0
Doktora ve Tıpta Uzmanlık Eğitimi	54.000	17.816	110.000	128.000	141.000
Bütçe İçi	54.000	17.816	110.000	128.000	141.000
Bütçe Dışı	0	0	0	0	0
Fen ve Mühendislik Bilimleri Öğrencilerinin Uygulamalı Eğitimi	0	318.033	0	0	0
Bütçe İçi	0	318.033	0	0	0
Bütçe Dışı	0	0	0	0	0
Lisans Öğrencilerine Yönelik Burs Hizmetleri	0	111.000	0	0	0
Bütçe İçi	0	111.000	0	0	0
Bütçe Dışı	0	0	0	0	0
OSB Meslek Yüksekokulları Eğitim Desteği	0	61.875	0	0	0
Bütçe İçi	0	61.875	0	0	0
Bütçe Dışı	0	0	0	0	0
Yabancı Uyruklu Öğrenci Programı Kapsamında Yürütülen Hizmetler	0	292.514	0	0	0
Bütçe İçi	0	292.514	0	0	0
Bütçe Dışı	0	0	0	0	0
Yükseköğretim Kurumları Bilgi ve Kültürel Kaynaklar ile Sportif Altyapının Geliştirilmesi Hizmetleri	9.069.000	1.663.460	8.307.000	8.453.000	9.851.000
Bütçe İçi	9.069.000	1.663.460	8.307.000	8.453.000	9.851.000
Bütçe Dışı	0	0	0	0	0
Yükseköğretim Kurumları Birinci Öğretim	280.538.000	192.880.628	730.681.000	878.765.000	1.008.720.000
Bütçe İçi	280.538.000	192.880.628	730.681.000	878.765.000	1.008.720.000
Bütçe Dışı	0	0	0	0	0
Yükseköğretim Kurumları İkinci Öğretim	11.917.000	4.572.315	11.977.000	14.123.000	15.643.000
Bütçe İçi	11.917.000	4.572.315	11.977.000	14.123.000	15.643.000
Bütçe Dışı	0	0	0	0	0
Yükseköğretim Kurumları Uluslararası Ortak Eğitim ve Öğretim Programı	4.750.000	3.380.000	3.850.000	3.750.000	3.650.000
Bütçe İçi	0	0	0	0	0
Bütçe Dışı	4.750.000	3.380.000	3.850.000	3.750.000	3.650.000
Yükseköğretim Kurumları Uzaktan Eğitim	497.000	516.929	1.033.000	1.220.000	1.357.000
Bütçe İçi	497.000	516.929	1.033.000	1.220.000	1.357.000

Bütçe Dışı	0	0	0	0	0
Yükseköğretim Kurumları Yaz Okulları	547.000	0	1.500.000	1.767.000	1.957.000
Bütçe İçi	547.000	0	1.500.000	1.767.000	1.957.000
Bütçe Dışı	0	0	0	0	0
T O P L A M	307.372.000	204.102.214	757.458.000	908.206.000	1.041.319.000
Bütçe İçi	302.622.000	200.722.214	753.608.000	904.456.000	1.037.669.000
Bütçe Dışı	4.750.000	3.380.000	3.850.000	3.750.000	3.650.000

Faaliyetlere İlişkin Açıklamalar:

Doktora Öğrencilerine Yönelik Burs Hizmetleri

YÖK tarafından doktora öğrencilerine yönelik aktarılan tutar bu faaliyet kapsamında öğrencilere ödenmektedir.

Doktora ve Tıpta Uzmanlık Eğitimi

Doktora ve tıpta uzmanlık eğitimi alan öğrencilere yönelik hizmetler bu faaliyet altında yürütülmektedir.

Fen ve Mühendislik Bilimleri Öğrencilerinin Uygulamalı Eğitimi

2547 sayılı kanunun geçici 74 üncü maddesi ile 4447 sayılı kanunun 53 üncü maddesi kapsamında YÖK tarafından 7+1 uygulaması yönelik uygulamalı eğitim alan öğrencilere ödenen ücretler bu faaliyet altında takip edilmektedir.

Galatasaray Üniversitesine Bağlı İlk ve Orta Öğretim Hizmetleri

Lisans Öğrencilerine Yönelik Burs Hizmetleri

Yükseköğretim kurumlarındaki lisans programlarına kayıtlı öğrencilere yönelik usul ve esaslar kapsamında burs almaya hak kazanan öğrencilere ödenecek ücretler bu faaliyet altında takip edilmektedir.

Mimar Sinan Güzel Sanatlar Üniversitesi Resim ve Heykel Müzesi Faaliyetleri

OSB Meslek Yüksekokulları Eğitim Desteği

Üniversitemiz tarafından OSB Meslek Yüksekokulları Eğitim Desteği talebi YÖK tarafından uygun bulunarak yıl içersinden ödenek aktarımı yapılmıştır.

Yabancı Uyruklu Öğrenci Programı Kapsamında Yürütülen Hizmetler

Yükseköğretim kurulu tarafından yurt dışından gelecek yabancı uyruklu öğrencilere sağlanacak desteklere ilişkin usul ve esaslar kapsamında Türkiye de kalarak öğrenimlerine devam eden ve Üniversitemiz tarafından YÖK Başkanlığına bildirilen öğrencilere sağlanan bursların ödenmesi bu faaliyet altında takip edilmektedir.

Yükseköğretim Kurumları Açıköğretim

Yükseköğretim Kurumları Bilgi ve Kültürel Kaynaklar ile Sportif Altyapının Geliştirilmesi Hizmetleri

Bu kapsamda üniversitemiz kütüphanesine her yıl basılı ve elektronik yayın alımı yapılmaktadır. Yapımı devam eden spor kompleksimiz ile sportif amaçlı yapılması planlanan tüm tesisler bu faaliyet altında izlenecektir.

Yükseköğretim Kurumları Birinci Öğretim

2022-2023 Eğitim Öğretim Dönemi sonu itibari ile birinci öğretim programlarına kayıtlı 36.606 öğrenci bulunmaktadır.

Yükseköğretim Kurumları İkinci Öğretim

2022-2023 Eğitim Öğretim Güz Dönemi itibari ile ikinci öğretim programlarına kayıtlı 9.561 öğrenci bulunmaktadır.

Yükseköğretim Kurumları Tezsiz Yüksek Lisans

Tezsiz yüksek lisans hizmetleri bu faaliyet altında yürütülmektedir.

Yükseköğretim Kurumları Uluslararası Ortak Eğitim ve Öğretim Programı

Üniversitemizde henüz bu kapsamda bir faaliyet yürütülmemektedir.

Yükseköğretim Kurumları Uzaktan Eğitim

2022-2023 Eğitim Öğretim Güz Dönemi itibari ile uzaktan öğretim programlarına kayıtlı 1.089 öğrenci bulunmaktadır.

Yükseköğretim Kurumları Yaz Okulları

Alt Program Adı: YÜKSEKÖĞRETİMDE ÖĞRENCİ YAŞAMI
Gerekçe ve Açıklamalar

Alt Program Hedefi:

Yükseköğretim öğrencilerine sunulan beslenme ve barınma hizmetlerinin kalitesinin artırılması; öğrencilerin kişisel ve sosyal gelişimi desteklenerek yaşam kalitesinin yükseltilmesi

Performans Göstergeleri

Performans Göstergesi	Ölçü Birimi	2021	2022 Planlanan	2022 YS Gerç. Tahmini	2023 Hedef	2024 Tahmin	2025 Tahmin
1- Barınma hizmetlerinden yararlanan öğrenci sayısı	Sayı	0,1	0	0	0	0	0

Göstergeye İlişkin Açıklama: Üniversitemizde Barınma hizmetlerinden yararlanan öğrenci sayısının izlenmesi amaçlanmaktadır.

Hesaplama Yöntemi:

Verinin Kaynağı:

Sağlık Kültür ve Spor Dairesi Başkanlığı

Sorumlu İdare:

Sağlık Kültür ve Spor Dairesi Başkanlığı

Performans Göstergesi	Ölçü Birimi	2021	2022 Planlanan	2022 YS Gerç. Tahmini	2023 Hedef	2024 Tahmin	2025 Tahmin
2- Beslenme hizmetlerinden yararlanan öğrenci sayısı	Sayı	258.228	250.000	49.000	50.000	51.000	52.000

Göstergeye İlişkin Açıklama: Üniversitemizde Beslenme hizmetlerinden yararlanan öğrenci sayısının izlenmesi amaçlanmaktadır.

Hesaplama Yöntemi:

Beslenme Hizmetlerinden Yararlanan Öğrenci Sayısı

Verinin Kaynağı:

Sağlık Kültür ve Spor Dairesi Başkanlığı

Sorumlu İdare:

Sağlık Kültür ve Spor Dairesi Başkanlığı

Performans Göstergesi	Ölçü Birimi	2021	2022 Planlanan	2022 YS Gerç. Tahmini	2023 Hedef	2024 Tahmin	2025 Tahmin
3- Öğrenci başına düşen sosyal donatı alanı	Metrekare	12,7	13	13,5	13,5	13,5	13,62

Göstergeye İlişkin Açıklama: Üniversitemizde öğrenci başına düşen sosyal donatıların metrekare cinsinden (kapalı alan) izlenmesi amaçlanmaktadır.

Hesaplama Yöntemi:

Sosyal donatı (Beslenme,Kültür ve Spor) alanları toplamı / Toplam öğrenci sayısı

Verinin Kaynağı:

Yapı İşleri Teknik Daire Başkanlığı, Öğrenci İşleri Daire Başkanlığı

Sorumlu İdare:

Yapı İşleri Teknik Daire Başkanlığı, Öğrenci İşleri Daire Başkanlığı

Performans Göstergesi	Ölçü Birimi	2021	2022 Planlanan	2022 YS Gerç. Tahmini	2023 Hedef	2024 Tahmin	2025 Tahmin
4- Öğrenci kulüp ve topluluk sayısı	Sayı	65	87	85	70	71	72

Göstergeye İlişkin Açıklama: Üniversitemizde faaliyet gösteren Öğrenci kulüp ve topluluk sayısının izlenmesi amaçlanmaktadır.

Hesaplama Yöntemi:

Öğrenci kulüp ve topluluk sayısı

Verinin Kaynağı:

Sağlık Kültür ve Spor Daire Başkanlığı

Sorumlu İdare:

Sağlık Kültür ve Spor Daire Başkanlığı

Performans Göstergesi	Ölçü Birimi	2021	2022 Planlanan	2022 YS Gerç. Tahmini	2023 Hedef	2024 Tahmin	2025 Tahmin
5- Sosyal, kültürel ve sportif faaliyet sayısı	Sayı	530	1.300	1.290	750	760	770

Göstergeye İlişkin Açıklama: Üniversitemizde gerçekleştirilen Sosyal, kültürel ve sportif faaliyet sayısının izlenmesi amaçlanmaktadır.

Hesaplama Yöntemi:

Yıl bazında gerçekleşen Sosyal, kültürel ve sportif faaliyet sayısı

Verinin Kaynağı:

Sağlık Kültür ve Spor Daire Başkanlığı

Sorumlu İdare:

Sağlık Kültür ve Spor Daire Başkanlığı

Performans Göstergesi	Ölçü Birimi	2020	2022 Planlanan	2022 YS Gerç. Tahmini	2023 Hedef	2024 Tahmin	2025 Tahmin
6- Yükseköğretimde öğrenci başına barınma harcaması	TL	0	0	0	0	0	0

Göstergeye İlişkin Açıklama: Üniversitemizde öğrenim gören öğrencilere yönelik barınma hizmeti sunmamaktadır.

Hesaplama Yöntemi:

Verinin Kaynağı:

Sağlık Kültür ve Spor Daire Başkanlığı

Sorumlu İdare:

Sağlık Kültür ve Spor Daire Başkanlığı

Performans Göstergesi	Ölçü Birimi	2021	2022 Planlanan	2022 YS Gerç. Tahmini	2023 Hedef	2024 Tahmin	2025 Tahmin
7- Yükseköğretimde öğrenci başına beslenme harcaması	TL	62,47	45	204,09	230	245,1	269,23

Göstergeye İlişkin Açıklama: Üniversitemizde öğrenci başına beslenme harcamasının izlenmesi amaçlanmaktadır.

Hesaplama Yöntemi:

Yılı beslenme harcaması tutarı / Kayıtlı Öğrenci sayısı

Verinin Kaynağı:

Sağlık Kültür ve Spor Daire Başkanlığı

Sorumlu İdare:

Sağlık Kültür ve Spor Daire Başkanlığı

Performans Göstergesi	Ölçü Birimi	2021	2022 Planlanan	2022 YS Gerç. Tahmini	2023 Hedef	2024 Tahmin	2025 Tahmin
8- Yükseköğretimde öğrenci yaşamından memnuniyet oranı	Oran	69	72	70	75	75	75

Göstergeye İlişkin Açıklama: Üniversitemizde öğrenci yaşamından memnuniyet oranının izlenmesi amaçlanmaktadır.

Hesaplama Yöntemi:

OBS sistemi üzerinden öğrenciye yapılan memnuniyet anketi oranı

Verinin Kaynağı:

Öğrenci İşleri Daire Başkanlığı

Sorumlu İdare:

Öğrenci İşleri Daire Başkanlığı

Performans Göstergesi	Ölçü Birimi	2021	2022 Planlanan	2022 YS Gerç. Tahmini	2023 Hedef	2024 Tahmin	2025 Tahmin
9- Yükseköğretimde öğrencilere sunulan sağlık hizmetinden yararlanan öğrenci sayısının toplam öğrenci sayısına oranı	Oran	0,1	0	0	0	0	0

Göstergeye İlişkin Açıklama: Üniversitemiz öğrencilerine ve personeline sağlık hizmeti sunan mediko sosyal bir sağlık birimi bulunmamaktadır

Hesaplama Yöntemi: Üniversitemizde öğrencilere sunulan sağlık hizmetinden yararlanan öğrenci sayısı /Toplam öğrenci sayısı

Verinin Kaynağı: Sağlık Kültür ve Spor Daire Başkanlığı

Sorumlu İdare: Sağlık Kültür ve Spor Daire Başkanlığı

Alt Program Kapsamında Yürütülecek Faaliyet Maliyetleri

Faaliyetler	2022 Bütçe	2022 Harcama Haziran	2023 Bütçe	2024 Tahmin	2025 Tahmin
Yükseköğretimde Beslenme Hizmetleri	8.288.000	7.871.175	17.144.000	20.219.000	22.393.000
Bütçe İçi	8.288.000	7.871.175	17.144.000	20.219.000	22.393.000
Bütçe Dışı	0	0	0	0	0
Yükseköğretimde Kültür ve Spor Hizmetleri	1.342.000	708.923	2.776.000	3.272.000	3.623.000
Bütçe İçi	1.342.000	708.923	2.776.000	3.272.000	3.623.000
Bütçe Dışı	0	0	0	0	0
Yükseköğretimde Öğrenci Yaşamına İlişkin Diğer Hizmetler	3.963.000	2.876.726	9.412.000	11.088.000	12.431.000
Bütçe İçi	3.963.000	2.876.726	9.412.000	11.088.000	12.431.000
Bütçe Dışı	0	0	0	0	0
Yükseköğretimde Sağlık Hizmetleri	3.000	0	6.000	7.000	8.000
Bütçe İçi	3.000	0	6.000	7.000	8.000
Bütçe Dışı	0	0	0	0	0
T O P L A M	13.596.000	11.456.824	29.338.000	34.586.000	38.455.000
Bütçe İçi	13.596.000	11.456.824	29.338.000	34.586.000	38.455.000
Bütçe Dışı	0	0	0	0	0

Faaliyetlere İlişkin Açıklamalar:

Yükseköğretimde Barınma Hizmetleri

Üniversitemizin barınma hizmetine yönelik herhangi bir faaliyeti bulunmamaktadır.

Yükseköğretimde Beslenme Hizmetleri

Üniversitemiz öğrencileri ve personeline günlük yemek hizmeti sunulmaktadır.

Yükseköğretimde Kültür ve Spor Hizmetleri

Üniversitemiz Sağlık Kültür ve Spor Daire Başkanlığı bünyesinde kültürel, sanatsal, sportif ve mesleki faaliyetleri düzenlenmektedir.

Yükseköğretimde Öğrenci Yaşamına İlişkin Diğer Hizmetler

Üniversitemizin öğrencilerine yönelik yıl içerisinde öğrenci kulüpleri tarafından çeşitli etkinlikler düzenlenmektedir.

Yükseköğretimde Sağlık Hizmetleri

Üniversitemiz bünyesinde Tıp, Diş Hekimliği ve Sağlık Bilimleri Fakülteleri ile Sağlık Hizmetleri Meslek Yüksekokulu tarafından sağlık personeli yetiştirilmektedir. Ancak bu birimlerimize bağlı uygulama ve araştırma hastanelerimiz bulunmamaktadır.

FAALİYET MALİYETLERİ TABLOSU

İdare Adı	KARABÜK ÜNİVERSİTESİ
Program Adı	ARAŞTIRMA, GELİŞTİRME VE YENİLİK
Alt Program Adı	YÜKSEKÖĞRETİMDE BİLİMSEL ARAŞTIRMA VE GELİŞTİRME
Alt Program Hedefi	Yükseköğretim kurumlarında inovasyon amaçlı bilimsel çalışmaların artırılması
Faaliyet Adı	Yükseköğretim Kurumlarının Bilimsel Araştırma Projeleri
Açıklama	2547 Sayılı Kanun kapsamında BAP Koordinatörlüğü nezdinde BAP komisyonu tarafından sonuçlanan projeler, TÜBİTAK destekli projeler ve Avrupa Birliği Projeleri yürütülmektedir.

EKONOMİK KOD	2022 Bütçe	2022 Harcama (Haziran)	2023 Bütçe	2024 Tahmin	2025 Tahmin
<i>Personel Giderleri</i>					
<i>Sosyal Güvenlik Kurumuna Devlet Primi Giderleri</i>					
<i>Mal ve Hizmet Alım Giderleri</i>	805.000	2.053.353	1.665.000	1.964.000	2.176.000
<i>Faiz Giderleri</i>					
<i>Cari Transferler</i>					
<i>Sermaye Giderleri</i>					
<i>Sermaye Transferleri</i>					
<i>Borç Verme</i>					
BÜTÇE İÇİ TOPLAM KAYNAK	805.000	2.053.353	1.665.000	1.964.000	2.176.000
<i>Döner Sermaye</i>					
<i>Özel Hesap</i>	6.253.333	809.363	7.500.000	8.500.000	9.250.000
<i>Diğer Bütçe Dışı Kaynak</i>					
BÜTÇE DIŞI TOPLAM KAYNAK	6.253.333	809.363	7.500.000	8.500.000	9.250.000
FAALİYET MALİYETİ TOPLAMI	7.058.333	2.862.716	9.165.000	10.464.000	11.426.000

FAALİYET MALİYETLERİ TABLOSU

İdare Adı	KARABÜK ÜNİVERSİTESİ
Program Adı	HAYAT BOYU ÖĞRENME
Alt Program Adı	YÜKSEKÖĞRETİM KURUMLARI SÜREKLİ EĞİTİM FAALİYETLERİ
Alt Program Hedefi	Toplumun tüm kesimlerine ihtiyaç duyduğu alanlarda eğitimler verilmesi, kamu kurum ve kuruluşları, özel sektör ve uluslararası kuruluşlarla işbirliğinin gelişmesine katkıda bulunulması
Faaliyet Adı	Toplum Hizmetine Sunulan Eğitim Programları, Kurs ve Seminerler
Açıklama	2547 Sayılı Kanun kapsamında Üniversitemiz nezdinde KABUSEM tarafından toplum yararına yönelik çeşitli kurslar düzenlenmekte, yine akademik birimlerimizce de toplumun eğitimine, bilgi ve bilinç sahibi olmasına katkı sağlayacak çeşitli sempozyum, seminer ve panel

EKONOMİK KOD	2022 Bütçe	2022 Harcama (Haziran)	2023 Bütçe	2024 Tahmin	2025 Tahmin
<i>Personel Giderleri</i>					
<i>Sosyal Güvenlik Kurumuna Devlet Primi Giderleri</i>					
<i>Mal ve Hizmet Alım Giderleri</i>					
<i>Faiz Giderleri</i>					
<i>Cari Transferler</i>					
<i>Sermaye Giderleri</i>					
<i>Sermaye Transferleri</i>					
<i>Borç Verme</i>					
BÜTÇE İÇİ TOPLAM KAYNAK					
<i>Düner Sermaye</i>	15.765.000	549.126.834	25.000.000	30.000.000	35.000.000
<i>Özel Hesap</i>					
<i>Diğer Bütçe Dışı Kaynak</i>					
BÜTÇE DIŞI TOPLAM KAYNAK	15.765.000	549.126.834	25.000.000	30.000.000	35.000.000
FAALİYET MALİYETİ TOPLAMI	15.765.000	549.126.834	25.000.000	30.000.000	35.000.000

FAALİYET MALİYETLERİ TABLOSU

İdare Adı	KARABÜK ÜNİVERSİTESİ
Program Adı	YÜKSEKÖĞRETİM
Alt Program Adı	ÖN LİSANS EĞİTİMİ, LİSANS EĞİTİMİ VE LİSANSÜSTÜ EĞİTİM
Alt Program Hedefi	Mesleki yeterlilik sahibi ve gelişime açık mezunlar yetiştirilmesi
Faaliyet Adı	Doktora ve Tıpta Uzmanlık Eğitimi
Açıklama	Doktora ve tıpta uzmanlık eğitimi alan öğrencilere yönelik hizmetler bu faaliyet altında yürütülmektedir.

EKONOMİK KOD	2022 Bütçe	2022 Harcama (Haziran)	2023 Bütçe	2024 Tahmin	2025 Tahmin
Personel Giderleri					
Sosyal Güvenlik Kurumuna Devlet Primi Giderleri					
Mal ve Hizmet Alım Giderleri	54.000	17.816	110.000	128.000	141.000
Faiz Giderleri					
Cari Transferler					
Sermaye Giderleri					
Sermaye Transferleri					
Borç Verme					
BÜTÇE İÇİ TOPLAM KAYNAK	54.000	17.816	110.000	128.000	141.000
Döner Sermaye					
Özel Hesap					
Diğer Bütçe Dışı Kaynak					
BÜTÇE DIŞI TOPLAM KAYNAK					
FAALİYET MALİYETİ TOPLAMI	54.000	17.816	110.000	128.000	141.000

FAALİYET MALİYETLERİ TABLOSU

İdare Adı	KARABÜK ÜNİVERSİTESİ
Program Adı	YÜKSEKÖĞRETİM
Alt Program Adı	ÖN LİSANS EĞİTİMİ, LİSANS EĞİTİMİ VE LİSANSÜSTÜ EĞİTİM
Alt Program Hedefi	Mesleki yeterlilik sahibi ve gelişime açık mezunlar yetiştirilmesi
Faaliyet Adı	Yükseköğretim Kurumları Bilgi ve Kültürel Kaynaklar ile Sportif Altyapının Geliştirilmesi Hizmetleri
Açıklama	Bu kapsamda üniversitemiz kütüphanesine her yıl basılı ve elektronik yayın alımı yapılmaktadır. Yapımı devam eden spor kompleksimiz ile sportif amaçlı yapılması planlanan tüm tesisler bu faaliyet altında izlenecektir.

EKONOMİK KOD	2022 Bütçe	2022 Harcama (Haziran)	2023 Bütçe	2024 Tahmin	2025 Tahmin
Personel Giderleri	651.000	746.309	1.558.000	1.880.000	2.165.000
Sosyal Güvenlik Kurumuna Devlet Primi Giderleri	91.000	109.443	195.000	236.000	271.000
Mal ve Hizmet Alım Giderleri	27.000	720.470	56.000	65.000	72.000
Faiz Giderleri					
Cari Transferler					
Sermaye Giderleri	8.300.000	87.239	6.498.000	6.272.000	7.343.000
Sermaye Transferleri					
Borç Verme					
BÜTÇE İÇİ TOPLAM KAYNAK	9.069.000	1.663.460	8.307.000	8.453.000	9.851.000
Döner Sermaye					
Özel Hesap					
Diğer Bütçe Dışı Kaynak					
BÜTÇE DIŞI TOPLAM KAYNAK					
FAALİYET MALİYETİ TOPLAMI	9.069.000	1.663.460	8.307.000	8.453.000	9.851.000

FAALİYET MALİYETLERİ TABLOSU

İdare Adı	KARABÜK ÜNİVERSİTESİ
Program Adı	YÜKSEKÖĞRETİM
Alt Program Adı	ÖN LİSANS EĞİTİMİ, LİSANS EĞİTİMİ VE LİSANSÜSTÜ EĞİTİM
Alt Program Hedefi	Mesleki yeterlilik sahibi ve gelişime açık mezunlar yetiştirilmesi
Faaliyet Adı	Yükseköğretim Kurumları Birinci Öğretim
Açıklama	2022-2023 Eğitim Öğretim Dönemi sonu itibarı ile birinci öğretim programlarına kayıtlı 36.606 öğrenci bulunmaktadır.

EKONOMİK KOD	2022 Bütçe	2022 Harcama (Haziran)	2023 Bütçe	2024 Tahmin	2025 Tahmin
<i>Personel Giderleri</i>	222.463.000	144.178.015	543.284.000	655.228.000	754.804.000
<i>Sosyal Güvenlik Kurumuna Devlet Primi Giderleri</i>	30.623.000	20.468.822	73.427.000	88.470.000	101.826.000
<i>Mal ve Hizmet Alım Giderleri</i>	13.352.000	10.581.321	65.568.000	77.344.000	85.657.000
<i>Faiz Giderleri</i>					
<i>Cari Transferler</i>		2.036.370			
<i>Sermaye Giderleri</i>	14.100.000	15.616.100	48.402.000	57.723.000	66.433.000
<i>Sermaye Transferleri</i>					
<i>Borç Verme</i>					
BÜTÇE İÇİ TOPLAM KAYNAK	280.538.000	192.880.628	730.681.000	878.765.000	1.008.720.000
<i>Döner Sermaye</i>					
<i>Özel Hesap</i>					
<i>Diğer Bütçe Dışı Kaynak</i>					
BÜTÇE DIŞI TOPLAM KAYNAK					
FAALİYET MALİYETİ TOPLAMI	280.538.000	192.880.628	730.681.000	878.765.000	1.008.720.000

FAALİYET MALİYETLERİ TABLOSU

İdare Adı	KARABÜK ÜNİVERSİTESİ
Program Adı	YÜKSEKÖĞRETİM
Alt Program Adı	ÖN LİSANS EĞİTİMİ, LİSANS EĞİTİMİ VE LİSANSÜSTÜ EĞİTİM
Alt Program Hedefi	Mesleki yeterlilik sahibi ve gelişime açık mezunlar yetiştirilmesi
Faaliyet Adı	Yükseköğretim Kurumları İkinci Öğretim
Açıklama	2022-2023 Eğitim Öğretim Güz Dönemi itibari ile ikinci öğretim programlarına kayıtlı 9.561 öğrenci bulunmaktadır.

EKONOMİK KOD	2022 Bütçe	2022 Harcama (Haziran)	2023 Bütçe	2024 Tahmin	2025 Tahmin
Personel Giderleri	8.299.000	3.229.565	8.298.000	9.783.000	10.829.000
Sosyal Güvenlik Kurumuna Devlet Primi Giderleri	43.000	7.335	86.000	103.000	121.000
Mal ve Hizmet Alım Giderleri	3.575.000	1.335.415	3.593.000	4.237.000	4.693.000
Faiz Giderleri					
Cari Transferler					
Sermaye Giderleri					
Sermaye Transferleri					
Borç Verme					
BÜTÇE İÇİ TOPLAM KAYNAK	11.917.000	4.572.315	11.977.000	14.123.000	15.643.000
Döner Sermaye					
Özel Hesap					
Diğer Bütçe Dışı Kaynak					
BÜTÇE DIŞI TOPLAM KAYNAK					
FAALİYET MALİYETİ TOPLAMI	11.917.000	4.572.315	11.977.000	14.123.000	15.643.000

FAALİYET MALİYETLERİ TABLOSU

İdare Adı	KARABÜK ÜNİVERSİTESİ
Program Adı	YÜKSEKÖĞRETİM
Alt Program Adı	ÖN LİSANS EĞİTİMİ, LİSANS EĞİTİMİ VE LİSANSÜSTÜ EĞİTİM
Alt Program Hedefi	Mesleki yeterlilik sahibi ve gelişime açık mezunlar yetiştirilmesi
Faaliyet Adı	Yükseköğretim Kurumları Uluslararası Ortak Eğitim ve Öğretim Programı
Açıklama	Üniversitemizde henüz bu kapsamda bir faaliyet yürütülmemektedir.

EKONOMİK KOD	2022 Bütçe	2022 Harcama (Haziran)	2023 Bütçe	2024 Tahmin	2025 Tahmin
<i>Personel Giderleri</i>					
<i>Sosyal Güvenlik Kurumuna Devlet Primi Giderleri</i>					
<i>Mal ve Hizmet Alım Giderleri</i>					
<i>Faiz Giderleri</i>					
<i>Cari Transferler</i>					
<i>Sermaye Giderleri</i>					
<i>Sermaye Transferleri</i>					
<i>Borç Verme</i>					
BÜTÇE İÇİ TOPLAM KAYNAK					
<i>Döner Sermaye</i>					
<i>Özel Hesap</i>	4.750.000	3.380.000	3.850.000	3.750.000	3.650.000
<i>Diğer Bütçe Dışı Kaynak</i>					
BÜTÇE DIŞI TOPLAM KAYNAK	4.750.000	3.380.000	3.850.000	3.750.000	3.650.000
FAALİYET MALİYETİ TOPLAMI	4.750.000	3.380.000	3.850.000	3.750.000	3.650.000

FAALİYET MALİYETLERİ TABLOSU

İdare Adı	KARABÜK ÜNİVERSİTESİ
Program Adı	YÜKSEKÖĞRETİM
Alt Program Adı	ÖN LİSANS EĞİTİMİ, LİSANS EĞİTİMİ VE LİSANSÜSTÜ EĞİTİM
Alt Program Hedefi	Mesleki yeterlilik sahibi ve gelişime açık mezunlar yetiştirilmesi
Faaliyet Adı	Yükseköğretim Kurumları Uzaktan Eğitim
Açıklama	2022-2023 Eğitim Öğretim Güz Dönemi itibari ile uzaktan öğretim programlarına kayıtlı 1.089 öğrenci bulunmaktadır.

EKONOMİK KOD	2022 Bütçe	2022 Harcama (Haziran)	2023 Bütçe	2024 Tahmin	2025 Tahmin
<i>Personel Giderleri</i>	348.000	490.372	723.000	854.000	950.000
<i>Sosyal Güvenlik Kurumuna Devlet Primi Giderleri</i>					
<i>Mal ve Hizmet Alım Giderleri</i>	149.000	26.557	310.000	366.000	407.000
<i>Faiz Giderleri</i>					
<i>Cari Transferler</i>					
<i>Sermaye Giderleri</i>					
<i>Sermaye Transferleri</i>					
<i>Borç Verme</i>					
BÜTÇE İÇİ TOPLAM KAYNAK	497.000	516.929	1.033.000	1.220.000	1.357.000
<i>Döner Sermaye</i>					
<i>Özel Hesap</i>					
<i>Diğer Bütçe Dışı Kaynak</i>					
BÜTÇE DIŞI TOPLAM KAYNAK					
FAALİYET MALİYETİ TOPLAMI	497.000	516.929	1.033.000	1.220.000	1.357.000

FAALİYET MALİYETLERİ TABLOSU

İdare Adı	KARABÜK ÜNİVERSİTESİ
Program Adı	YÜKSEKÖĞRETİM
Alt Program Adı	ÖN LİSANS EĞİTİMİ, LİSANS EĞİTİMİ VE LİSANSÜSTÜ EĞİTİM
Alt Program Hedefi	Mesleki yeterlilik sahibi ve gelişime açık mezunlar yetiştirilmesi
Faaliyet Adı	Yükseköğretim Kurumları Yaz Okulları
Açıklama	

EKONOMİK KOD	2022 Bütçe	2022 Harcama (Haziran)	2023 Bütçe	2024 Tahmin	2025 Tahmin
<i>Personel Giderleri</i>	383.000		1.050.000	1.237.000	1.370.000
<i>Sosyal Güvenlik Kurumuna Devlet Primi Giderleri</i>					
<i>Mal ve Hizmet Alım Giderleri</i>	164.000		450.000	530.000	587.000
<i>Faiz Giderleri</i>					
<i>Cari Transferler</i>					
<i>Sermaye Giderleri</i>					
<i>Sermaye Transferleri</i>					
<i>Borç Verme</i>					
BÜTÇE İÇİ TOPLAM KAYNAK	547.000		1.500.000	1.767.000	1.957.000
<i>Döner Sermaye</i>					
<i>Özel Hesap</i>					
<i>Diğer Bütçe Dışı Kaynak</i>					
BÜTÇE DIŞI TOPLAM KAYNAK					
FAALİYET MALİYETİ TOPLAMI	547.000		1.500.000	1.767.000	1.957.000

FAALİYET MALİYETLERİ TABLOSU

İdare Adı	KARABÜK ÜNİVERSİTESİ
Program Adı	YÜKSEKÖĞRETİM
Alt Program Adı	YÜKSEKÖĞRETİMDE ÖĞRENCİ YAŞAMI
Alt Program Hedefi	Yükseköğretim öğrencilerine sunulan beslenme ve barınma hizmetlerinin kalitesinin artırılması; öğrencilerin kişisel ve sosyal gelişimi desteklenerek yaşam kalitesinin yükseltilmesi
Faaliyet Adı	Yükseköğretimde Beslenme Hizmetleri
Açıklama	Üniversitemiz öğrencileri ve personeline günlük yemek hizmeti sunulmaktadır.

EKONOMİK KOD	2022 Bütçe	2022 Harcama (Haziran)	2023 Bütçe	2024 Tahmin	2025 Tahmin
<i>Personel Giderleri</i>					
<i>Sosyal Güvenlik Kurumuna Devlet Primi Giderleri</i>					
<i>Mal ve Hizmet Alım Giderleri</i>	8.288.000	7.871.175	17.144.000	20.219.000	22.393.000
<i>Faiz Giderleri</i>					
<i>Cari Transferler</i>					
<i>Sermaye Giderleri</i>					
<i>Sermaye Transferleri</i>					
<i>Borç Verme</i>					
BÜTÇE İÇİ TOPLAM KAYNAK	8.288.000	7.871.175	17.144.000	20.219.000	22.393.000
<i>Döner Sermaye</i>					
<i>Özel Hesap</i>					
<i>Diğer Bütçe Dışı Kaynak</i>					
BÜTÇE DIŞI TOPLAM KAYNAK					
FAALİYET MALİYETİ TOPLAMI	8.288.000	7.871.175	17.144.000	20.219.000	22.393.000

FAALİYET MALİYETLERİ TABLOSU

İdare Adı	KARABÜK ÜNİVERSİTESİ
Program Adı	YÜKSEKÖĞRETİM
Alt Program Adı	YÜKSEKÖĞRETİMDE ÖĞRENCİ YAŞAMI
Alt Program Hedefi	Yükseköğretim öğrencilerine sunulan beslenme ve barınma hizmetlerinin kalitesinin artırılması; öğrencilerin kişisel ve sosyal gelişimi desteklenerek yaşam kalitesinin yükseltilmesi
Faaliyet Adı	Yükseköğretimde Kültür ve Spor Hizmetleri
Açıklama	Üniversitemiz Sağlık Kültür ve Spor Daire Başkanlığı bünyesinde kültürel, sanatsal, sportif ve mesleki faaliyetleri düzenlenmektedir.

EKONOMİK KOD	2022 Bütçe	2022 Harcama (Haziran)	2023 Bütçe	2024 Tahmin	2025 Tahmin
<i>Personel Giderleri</i>					
<i>Sosyal Güvenlik Kurumuna Devlet Primi Giderleri</i>					
<i>Mal ve Hizmet Alım Giderleri</i>	1.342.000	708.923	2.776.000	3.272.000	3.623.000
<i>Faiz Giderleri</i>					
<i>Cari Transferler</i>					
<i>Sermaye Giderleri</i>					
<i>Sermaye Transferleri</i>					
<i>Borç Verme</i>					
BÜTÇE İÇİ TOPLAM KAYNAK	1.342.000	708.923	2.776.000	3.272.000	3.623.000
<i>Döner Sermaye</i>					
<i>Özel Hesap</i>					
<i>Diğer Bütçe Dışı Kaynak</i>					
BÜTÇE DIŞI TOPLAM KAYNAK					
FAALİYET MALİYETİ TOPLAMI	1.342.000	708.923	2.776.000	3.272.000	3.623.000

FAALİYET MALİYETLERİ TABLOSU

İdare Adı	KARABÜK ÜNİVERSİTESİ
Program Adı	YÜKSEKÖĞRETİM
Alt Program Adı	YÜKSEKÖĞRETİMDE ÖĞRENCİ YAŞAMI
Alt Program Hedefi	Yükseköğretim öğrencilerine sunulan beslenme ve barınma hizmetlerinin kalitesinin artırılması; öğrencilerin kişisel ve sosyal gelişimi desteklenerek yaşam kalitesinin yükseltilmesi
Faaliyet Adı	Yükseköğretimde Öğrenci Yaşamına İlişkin Diğer Hizmetler
Açıklama	Üniversitemizin öğrencilerine yönelik yıl içerisinde öğrenci kulüpleri tarafından çeşitli etkinlikler düzenlenmektedir.

EKONOMİK KOD	2022 Bütçe	2022 Harcama (Haziran)	2023 Bütçe	2024 Tahmin	2025 Tahmin
<i>Personel Giderleri</i>	1.350.000	599.123	3.963.000	4.647.000	5.224.000
<i>Sosyal Güvenlik Kurumuna Devlet Primi Giderleri</i>	538.000	128.959	1.157.000	1.385.000	1.610.000
<i>Mal ve Hizmet Alım Giderleri</i>	2.075.000	2.148.643	4.292.000	5.056.000	5.597.000
<i>Faiz Giderleri</i>					
<i>Cari Transferler</i>					
<i>Sermaye Giderleri</i>					
<i>Sermaye Transferleri</i>					
<i>Borç Verme</i>					
BÜTÇE İÇİ TOPLAM KAYNAK	3.963.000	2.876.726	9.412.000	11.088.000	12.431.000
<i>Döner Sermaye</i>					
<i>Özel Hesap</i>					
<i>Diğer Bütçe Dışı Kaynak</i>					
BÜTÇE DIŞI TOPLAM KAYNAK					
FAALİYET MALİYETİ TOPLAMI	3.963.000	2.876.726	9.412.000	11.088.000	12.431.000

FAALİYET MALİYETLERİ TABLOSU

İdare Adı	KARABÜK ÜNİVERSİTESİ
Program Adı	YÜKSEKÖĞRETİM
Alt Program Adı	YÜKSEKÖĞRETİMDE ÖĞRENCİ YAŞAMI
Alt Program Hedefi	Yükseköğretim öğrencilerine sunulan beslenme ve barınma hizmetlerinin kalitesinin artırılması; öğrencilerin kişisel ve sosyal gelişimi desteklenerek yaşam kalitesinin yükseltilmesi
Faaliyet Adı	Yükseköğretimde Sağlık Hizmetleri
Açıklama	Üniversitemiz bünyesinde Tıp, Diş Hekimliği ve Sağlık Bilimleri Fakülteleri ile Sağlık Hizmetleri Meslek Yüksekokulu tarafından sağlık personeli yetiştirilmektedir. Ancak bu birimlerimize bağlı uygulama ve araştırma hastanelerimiz bulunmamaktadır.

EKONOMİK KOD	2022 Bütçe	2022 Harcama (Haziran)	2023 Bütçe	2024 Tahmin	2025 Tahmin
<i>Personel Giderleri</i>					
<i>Sosyal Güvenlik Kurumuna Devlet Primi Giderleri</i>					
<i>Mal ve Hizmet Alım Giderleri</i>	3.000		6.000	7.000	8.000
<i>Faiz Giderleri</i>					
<i>Cari Transferler</i>					
<i>Sermaye Giderleri</i>					
<i>Sermaye Transferleri</i>					
<i>Borç Verme</i>					
BÜTÇE İÇİ TOPLAM KAYNAK	3.000		6.000	7.000	8.000
<i>Döner Sermaye</i>					
<i>Özel Hesap</i>					
<i>Diğer Bütçe Dışı Kaynak</i>					
BÜTÇE DIŞI TOPLAM KAYNAK					
FAALİYET MALİYETİ TOPLAMI	3.000		6.000	7.000	8.000

FAALİYET MALİYETLERİ TABLOSU

İdare Adı	KARABÜK ÜNİVERSİTESİ
Program Adı	YÖNETİM VE DESTEK PROGRAMI
Alt Program Adı	TEFTİŞ, DENETİM VE DANIŞMANLIK HİZMETLERİ
Alt Program Hedefi	
Faaliyet Adı	Hukuki Danışmanlık ve Muhakemat Hizmetleri
Açıklama	İdarenin taraf olduğu adli ve idari davalarda, iç ve dış tahkim yargılamasında, icra işlemlerinde ve yargıya intikal eden diğer her türlü hukuki uyumsuzluklarda temsil edilmesi; idarelerce hizmet satın alma yoluyla temsil ettirilecek dava ve icra takipleri ve tahkim ile ilgili

EKONOMİK KOD	2022 Bütçe	2022 Harcama (Haziran)	2023 Bütçe	2024 Tahmin	2025 Tahmin
<i>Personel Giderleri</i>	320.000	188.444	766.000	924.000	1.064.000
<i>Sosyal Güvenlik Kurumuna Devlet Primi Giderleri</i>	47.000	28.395	101.000	122.000	141.000
<i>Mal ve Hizmet Alım Giderleri</i>	76.000	68.463	157.000	185.000	205.000
<i>Faiz Giderleri</i>					
<i>Cari Transferler</i>					
<i>Sermaye Giderleri</i>					
<i>Sermaye Transferleri</i>					
<i>Borç Verme</i>					
BÜTÇE İÇİ TOPLAM KAYNAK	443.000	285.302	1.024.000	1.231.000	1.410.000
<i>Döner Sermaye</i>					
<i>Özel Hesap</i>					
<i>Diğer Bütçe Dışı Kaynak</i>					
BÜTÇE DIŞI TOPLAM KAYNAK					
FAALİYET MALİYETİ TOPLAMI	443.000	285.302	1.024.000	1.231.000	1.410.000

FAALİYET MALİYETLERİ TABLOSU

İdare Adı	KARABÜK ÜNİVERSİTESİ
Program Adı	YÖNETİM VE DESTEK PROGRAMI
Alt Program Adı	TEFTİŞ, DENETİM VE DANIŞMANLIK HİZMETLERİ
Alt Program Hedefi	
Faaliyet Adı	İç Denetim
Açıklama	İdarenin, yönetim ve kontrol yapılarının risk analizleri doğrultusunda değerlendirilmesi, kaynakların etkili, ekonomik ve verimli kullanılıp kullanılmadığı hususunda incelemeler yapılması ve önerilerde bulunulması, harcamaların ve mali işlemlerin mevzuat ve üst politika

EKONOMİK KOD	2022 Bütçe	2022 Harcama (Haziran)	2023 Bütçe	2024 Tahmin	2025 Tahmin
<i>Personel Giderleri</i>	401.000	217.571	986.000	1.191.000	1.371.000
<i>Sosyal Güvenlik Kurumuna Devlet Primi Giderleri</i>	55.000	33.459	118.000	142.000	164.000
<i>Mal ve Hizmet Alım Giderleri</i>					
<i>Faiz Giderleri</i>					
<i>Cari Transferler</i>					
<i>Sermaye Giderleri</i>					
<i>Sermaye Transferleri</i>					
<i>Borç Verme</i>					
BÜTÇE İÇİ TOPLAM KAYNAK	456.000	251.030	1.104.000	1.333.000	1.535.000
<i>Döner Sermaye</i>					
<i>Özel Hesap</i>					
<i>Diğer Bütçe Dışı Kaynak</i>					
BÜTÇE DIŞI TOPLAM KAYNAK					
FAALİYET MALİYETİ TOPLAMI	456.000	251.030	1.104.000	1.333.000	1.535.000

FAALİYET MALİYETLERİ TABLOSU

İdare Adı	KARABÜK ÜNİVERSİTESİ
Program Adı	YÖNETİM VE DESTEK PROGRAMI
Alt Program Adı	ÜST YÖNETİM, İDARİ VE MALİ HİZMETLER
Alt Program Hedefi	
Faaliyet Adı	Bilgi Teknolojilerine Yönelik Faaliyetler
Açıklama	İdarenin, bilgi işlem sistemlerinin işletilmesi ve geliştirilmesi ile teknolojik kapasitelerinin artırılmasına yönelik iş, işlem ve süreçlere ilişkin

EKONOMİK KOD	2022 Bütçe	2022 Harcama (Haziran)	2023 Bütçe	2024 Tahmin	2025 Tahmin
<i>Personel Giderleri</i>	2.323.000	1.950.559	5.529.000	6.672.000	7.681.000
<i>Sosyal Güvenlik Kurumuna Devlet Primi Giderleri</i>	318.000	288.563	683.000	824.000	949.000
<i>Mal ve Hizmet Alım Giderleri</i>	8.000	59.178	16.000	19.000	22.000
<i>Faiz Giderleri</i>					
<i>Cari Transferler</i>					
<i>Sermaye Giderleri</i>					
<i>Sermaye Transferleri</i>					
<i>Borç Verme</i>					
BÜTÇE İÇİ TOPLAM KAYNAK	2.649.000	2.298.301	6.228.000	7.515.000	8.652.000
<i>Döner Sermaye</i>					
<i>Özel Hesap</i>					
<i>Diğer Bütçe Dışı Kaynak</i>					
BÜTÇE DIŞI TOPLAM KAYNAK					
FAALİYET MALİYETİ TOPLAMI	2.649.000	2.298.301	6.228.000	7.515.000	8.652.000

FAALİYET MALİYETLERİ TABLOSU

İdare Adı	KARABÜK ÜNİVERSİTESİ
Program Adı	YÖNETİM VE DESTEK PROGRAMI
Alt Program Adı	ÜST YÖNETİM, İDARİ VE MALİ HİZMETLER
Alt Program Hedefi	
Faaliyet Adı	Diğer Destek Hizmetleri
Açıklama	İdarelerin tüm programlarına hizmet etmekle birlikte yukarıda yer alan faaliyetler kapsamına girmeyen diğer destek hizmeti niteliğindeki iş, işlem ve

EKONOMİK KOD	2022 Bütçe	2022 Harcama (Haziran)	2023 Bütçe	2024 Tahmin	2025 Tahmin
<i>Personel Giderleri</i>	1.920.000	506.407	4.437.000	5.355.000	6.165.000
<i>Sosyal Güvenlik Kurumuna Devlet Primi Giderleri</i>	397.000	102.901	853.000	1.029.000	1.184.000
<i>Mal ve Hizmet Alım Giderleri</i>					
<i>Faiz Giderleri</i>					
<i>Cari Transferler</i>					
<i>Sermaye Giderleri</i>					
<i>Sermaye Transferleri</i>					
<i>Borç Verme</i>					
BÜTÇE İÇİ TOPLAM KAYNAK	2.317.000	609.308	5.290.000	6.384.000	7.349.000
<i>Döner Sermaye</i>					
<i>Özel Hesap</i>					
<i>Diğer Bütçe Dışı Kaynak</i>					
BÜTÇE DIŞI TOPLAM KAYNAK					
FAALİYET MALİYETİ TOPLAMI	2.317.000	609.308	5.290.000	6.384.000	7.349.000

FAALİYET MALİYETLERİ TABLOSU

İdare Adı	KARABÜK ÜNİVERSİTESİ
Program Adı	YÖNETİM VE DESTEK PROGRAMI
Alt Program Adı	ÜST YÖNETİM, İDARİ VE MALİ HİZMETLER
Alt Program Hedefi	
Faaliyet Adı	Engellilerin Erişilebilirliğinin Sağlanması
Açıklama	5378 sayılı Engelliler Hakkında Kanun kapsamında engellilerin erişilebilirliğinin sağlanması amacıyla yapılacak giderler bu faaliyet altında izlenmektedir.

EKONOMİK KOD	2022 Bütçe	2022 Harcama (Haziran)	2023 Bütçe	2024 Tahmin	2025 Tahmin
<i>Personel Giderleri</i>					
<i>Sosyal Güvenlik Kurumuna Devlet Primi Giderleri</i>					
<i>Mal ve Hizmet Alım Giderleri</i>					
<i>Faiz Giderleri</i>					
<i>Cari Transferler</i>					
<i>Sermaye Giderleri</i>	1.600.000	562.000	100.000	5.000.000	7.000.000
<i>Sermaye Transferleri</i>					
<i>Borç Verme</i>					
BÜTÇE İÇİ TOPLAM KAYNAK	1.600.000	562.000	100.000	5.000.000	7.000.000
<i>Döner Sermaye</i>					
<i>Özel Hesap</i>					
<i>Diğer Bütçe Dışı Kaynak</i>					
BÜTÇE DIŞI TOPLAM KAYNAK					
FAALİYET MALİYETİ TOPLAMI	1.600.000	562.000	100.000	5.000.000	7.000.000

FAALİYET MALİYETLERİ TABLOSU

İdare Adı	KARABÜK ÜNİVERSİTESİ
Program Adı	YÖNETİM VE DESTEK PROGRAMI
Alt Program Adı	ÜST YÖNETİM, İDARİ VE MALİ HİZMETLER
Alt Program Hedefi	
Faaliyet Adı	Genel Destek Hizmetleri
Açıklama	İdarenin, tüm programlarına hizmet eder nitelikte olan temizlik, güvenlik, aydınlatma, ısıtma, onarım, taşıma ve benzeri mal ve hizmetlerin temini; fiziki çalışma ortamlarının düzenlenmesi, genel evrak ve arşiv hizmetlerinin yürütülmesi, sivil savunma ve seferberlik hizmetlerinin

EKONOMİK KOD	2022 Bütçe	2022 Harcama (Haziran)	2023 Bütçe	2024 Tahmin	2025 Tahmin
<i>Personel Giderleri</i>	6.899.000	3.431.695	17.665.000	21.264.000	24.480.000
<i>Sosyal Güvenlik Kurumuna Devlet Primi Giderleri</i>	916.000	525.073	2.071.000	2.495.000	2.872.000
<i>Mal ve Hizmet Alım Giderleri</i>	258.000	118.452	534.000	630.000	700.000
<i>Faiz Giderleri</i>					
<i>Cari Transferler</i>	1.142.000	214.152	2.707.000	3.224.000	3.578.000
<i>Sermaye Giderleri</i>					
<i>Sermaye Transferleri</i>					
<i>Borç Verme</i>					
BÜTÇE İÇİ TOPLAM KAYNAK	9.215.000	4.289.372	22.977.000	27.613.000	31.630.000
<i>Döner Sermaye</i>					
<i>Özel Hesap</i>					
<i>Diğer Bütçe Dışı Kaynak</i>					
BÜTÇE DIŞI TOPLAM KAYNAK					
FAALİYET MALİYETİ TOPLAMI	9.215.000	4.289.372	22.977.000	27.613.000	31.630.000

FAALİYET MALİYETLERİ TABLOSU

İdare Adı	KARABÜK ÜNİVERSİTESİ
Program Adı	YÖNETİM VE DESTEK PROGRAMI
Alt Program Adı	ÜST YÖNETİM, İDARİ VE MALİ HİZMETLER
Alt Program Hedefi	
Faaliyet Adı	İnşaat ve Yapı İşlerinin Yürütülmesi
Açıklama	Hazine adına kayıtlı olup idarelere tahsis edilen veya idareler adına kayıtlı olan taşınmazlara ilişkin her türlü yapım, kiralama, satım, işletme,

EKONOMİK KOD	2022 Bütçe	2022 Harcama (Haziran)	2023 Bütçe	2024 Tahmin	2025 Tahmin
<i>Personel Giderleri</i>	3.961.000	2.868.694	9.477.000	11.437.000	13.167.000
<i>Sosyal Güvenlik Kurumuna Devlet Primi Giderleri</i>	556.000	437.425	1.194.000	1.441.000	1.658.000
<i>Mal ve Hizmet Alım Giderleri</i>	376.000	328.351	779.000	920.000	1.020.000
<i>Faiz Giderleri</i>					
<i>Cari Transferler</i>					
<i>Sermaye Giderleri</i>					
<i>Sermaye Transferleri</i>					
<i>Borç Verme</i>					
BÜTÇE İÇİ TOPLAM KAYNAK	4.893.000	3.634.470	11.450.000	13.798.000	15.845.000
<i>Döner Sermaye</i>					
<i>Özel Hesap</i>					
<i>Diğer Bütçe Dışı Kaynak</i>					
BÜTÇE DIŞI TOPLAM KAYNAK					
FAALİYET MALİYETİ TOPLAMI	4.893.000	3.634.470	11.450.000	13.798.000	15.845.000

FAALİYET MALİYETLERİ TABLOSU

İdare Adı	KARABÜK ÜNİVERSİTESİ
Program Adı	YÖNETİM VE DESTEK PROGRAMI
Alt Program Adı	ÜST YÖNETİM, İDARİ VE MALİ HİZMETLER
Alt Program Hedefi	
Faaliyet Adı	İnsan Kaynakları Yönetimine İlişkin Faaliyetler
Açıklama	İdarelerin tüm programlarına hizmet eder nitelikte olan temizlik, güvenlik, aydınlatma, ısıtma, onarım, taşıma ve benzeri mal ve hizmetlerin temini; fiziki çalışma ortamlarının düzenlenmesi, genel evrak ve arşiv hizmetlerinin yürütülmesi, sivilsavunma ve seferberlik

EKONOMİK KOD	2022 Bütçe	2022 Harcama (Haziran)	2023 Bütçe	2024 Tahmin	2025 Tahmin
<i>Personel Giderleri</i>	3.108.000	1.988.680	7.320.000	8.832.000	10.169.000
<i>Sosyal Güvenlik Kurumuna Devlet Primi Giderleri</i>	497.000	306.670	1.067.000	1.288.000	1.483.000
<i>Mal ve Hizmet Alım Giderleri</i>	39.000	39.193	80.000	94.000	104.000
<i>Faiz Giderleri</i>					
<i>Cari Transferler</i>	5.197.000	4.822.528	12.516.000	14.906.000	16.542.000
<i>Sermaye Giderleri</i>					
<i>Sermaye Transferleri</i>					
<i>Borç Verme</i>					
BÜTÇE İÇİ TOPLAM KAYNAK	8.841.000	7.157.071	20.983.000	25.120.000	28.298.000
<i>Döner Sermaye</i>					
<i>Özel Hesap</i>					
<i>Diğer Bütçe Dışı Kaynak</i>					
BÜTÇE DIŞI TOPLAM KAYNAK					
FAALİYET MALİYETİ TOPLAMI	8.841.000	7.157.071	20.983.000	25.120.000	28.298.000

FAALİYET MALİYETLERİ TABLOSU

İdare Adı KARABÜK ÜNİVERSİTESİ

Program Adı YÖNETİM VE DESTEK PROGRAMI

Alt Program Adı ÜST YÖNETİM, İDARİ VE MALİ HİZMETLER

Alt Program Hedefi

Faaliyet Adı Özel Kalem Hizmetleri

Açıklama Üst yönetimin çalışma programının düzenlenmesi ile resmi ve özel yazışmalar, protokol, tören, ziyaret, davet, karşılama, ağırlama gibi hizmetlerin yürütülmesi amacıyla gerçekleştirilen iş, işlem ve süreçlere yönelik giderler bu faaliyet altında izlenmektedir.

EKONOMİK KOD	2022 Bütçe	2022 Harcama (Haziran)	2023 Bütçe	2024 Tahmin	2025 Tahmin
Personel Giderleri	4.150.000	1.883.590	9.424.000	11.373.000	13.093.000
Sosyal Güvenlik Kurumuna Devlet Primi Giderleri	445.000	217.664	956.000	1.153.000	1.328.000
Mal ve Hizmet Alım Giderleri	81.000	70.091	196.000	231.000	257.000
Faiz Giderleri					
Cari Transferler					
Sermaye Giderleri					
Sermaye Transferleri					
Borç Verme					
BÜTÇE İÇİ TOPLAM KAYNAK	4.676.000	2.171.345	10.576.000	12.757.000	14.678.000
Döner Sermaye					
Özel Hesap					
Diğer Bütçe Dışı Kaynak					
BÜTÇE DIŞI TOPLAM KAYNAK					
FAALİYET MALİYETİ TOPLAMI	4.676.000	2.171.345	10.576.000	12.757.000	14.678.000

FAALİYET MALİYETLERİ TABLOSU

İdare Adı	KARABÜK ÜNİVERSİTESİ
Program Adı	YÖNETİM VE DESTEK PROGRAMI
Alt Program Adı	ÜST YÖNETİM, İDARİ VE MALİ HİZMETLER
Alt Program Hedefi	
Faaliyet Adı	Strateji Geliştirme ve Mali Hizmetler
Açıklama	İdareler tarafından yürütülen ve idarelerin tüm programlarına hizmet eder nitelikte olan mali yönetim ve kontrole ilişkin iş, işlem ve süreçlere

EKONOMİK KOD	2022 Bütçe	2022 Harcama (Haziran)	2023 Bütçe	2024 Tahmin	2025 Tahmin
<i>Personel Giderleri</i>	2.367.000	986.165	5.601.000	6.757.000	7.779.000
<i>Sosyal Güvenlik Kurumuna Devlet Primi Giderleri</i>	353.000	157.137	758.000	914.000	1.053.000
<i>Mal ve Hizmet Alım Giderleri</i>	18.000	1.452	37.000	43.000	48.000
<i>Faiz Giderleri</i>					
<i>Cari Transferler</i>					
<i>Sermaye Giderleri</i>					
<i>Sermaye Transferleri</i>					
<i>Borç Verme</i>					
BÜTÇE İÇİ TOPLAM KAYNAK	2.738.000	1.144.754	6.396.000	7.714.000	8.880.000
<i>Döner Sermaye</i>					
<i>Özel Hesap</i>					
<i>Diğer Bütçe Dışı Kaynak</i>					
BÜTÇE DIŞI TOPLAM KAYNAK					
FAALİYET MALİYETİ TOPLAMI	2.738.000	1.144.754	6.396.000	7.714.000	8.880.000

FAALİYET MALİYETLERİ TABLOSU

İdare Adı	KARABÜK ÜNİVERSİTESİ
Program Adı	YÖNETİM VE DESTEK PROGRAMI
Alt Program Adı	ÜST YÖNETİM, İDARİ VE MALİ HİZMETLER
Alt Program Hedefi	
Faaliyet Adı	Taşınmaz Mal Gelirleriyle Yürütülecek Hizmetler
Açıklama	Üniversitemizin mülkiyetinde bulunan kantin kafeterya, iş yerleri ve lojmanların bakım ve onarımları ile diğer mal ve hizmet alımları bu faaliyet altında yürütülmektedir.

EKONOMİK KOD	2022 Bütçe	2022 Harcama (Haziran)	2023 Bütçe	2024 Tahmin	2025 Tahmin
<i>Personel Giderleri</i>					
<i>Sosyal Güvenlik Kurumuna Devlet Primi Giderleri</i>					
<i>Mal ve Hizmet Alım Giderleri</i>	1.933.000	297.466	2.072.000	2.443.000	2.705.000
<i>Faiz Giderleri</i>					
<i>Cari Transferler</i>					
<i>Sermaye Giderleri</i>					
<i>Sermaye Transferleri</i>					
<i>Borç Verme</i>					
BÜTÇE İÇİ TOPLAM KAYNAK	1.933.000	297.466	2.072.000	2.443.000	2.705.000
<i>Döner Sermaye</i>					
<i>Özel Hesap</i>					
<i>Diğer Bütçe Dışı Kaynak</i>					
BÜTÇE DIŞI TOPLAM KAYNAK					
FAALİYET MALİYETİ TOPLAMI	1.933.000	297.466	2.072.000	2.443.000	2.705.000

FAALİYET MALİYETLERİ TABLOSU

İdare Adı	KARABÜK ÜNİVERSİTESİ
Program Adı	YÖNETİM VE DESTEK PROGRAMI
Alt Program Adı	ÜST YÖNETİM, İDARİ VE MALİ HİZMETLER
Alt Program Hedefi	
Faaliyet Adı	Yükseköğretimde Öğrencilere Yönelik İdari Hizmetler
Açıklama	Rektörlüğe bağlı birimlerin mal ve hizmet alımları ile birlikte yapım işleri bu faaliyet altında yürütülmektedir.

EKONOMİK KOD	2022 Bütçe	2022 Harcama (Haziran)	2023 Bütçe	2024 Tahmin	2025 Tahmin
<i>Personel Giderleri</i>	4.359.000	2.510.143	10.253.000	12.373.000	14.245.000
<i>Sosyal Güvenlik Kurumuna Devlet Primi Giderleri</i>	694.000	437.415	1.491.000	1.798.000	2.071.000
<i>Mal ve Hizmet Alım Giderleri</i>	20.000	1.137	41.000	47.000	52.000
<i>Faiz Giderleri</i>					
<i>Cari Transferler</i>					
<i>Sermaye Giderleri</i>					
<i>Sermaye Transferleri</i>					
<i>Borç Verme</i>					
BÜTÇE İÇİ TOPLAM KAYNAK	5.073.000	2.948.694	11.785.000	14.218.000	16.368.000
<i>Döner Sermaye</i>					
<i>Özel Hesap</i>					
<i>Diğer Bütçe Dışı Kaynak</i>					
BÜTÇE DIŞI TOPLAM KAYNAK					
FAALİYET MALİYETİ TOPLAMI	5.073.000	2.948.694	11.785.000	14.218.000	16.368.000

2.4 İdarenin Toplam Kaynak İhtiyacı

FAALİYETLER DÜZEYİNDE KARABÜK ÜNİVERSİTESİ PERFORMANS PROGRAMI MALİYETİ

PROGRAM SINIFLANDIRMASI	2023			2024			2025		
	BÜTÇE İÇİ	BÜTÇE DIŞI	TOPLAM	BÜTÇE İÇİ	BÜTÇE DIŞI	TOPLAM	BÜTÇE İÇİ	BÜTÇE DIŞI	TOPLAM
ARAŞTIRMA, GELİŞTİRME VE YENİLİK	1.665.000	7.500.000	9.165.000	1.964.000	8.500.000	10.464.000	2.176.000	9.250.000	11.426.000
YÜKSEKÖĞRETİMDE BİLİMSEL ARAŞTIRMA VE GELİŞTİRME	1.665.000	7.500.000	9.165.000	1.964.000	8.500.000	10.464.000	2.176.000	9.250.000	11.426.000
Yükseköğretim Kurumlarının Bilimsel Araştırma Projeleri	1.665.000	7.500.000	9.165.000	1.964.000	8.500.000	10.464.000	2.176.000	9.250.000	11.426.000
HAYAT BOYU ÖĞRENME	0	25.000.000	25.000.000	0	30.000.000	30.000.000	0	35.000.000	35.000.000
YÜKSEKÖĞRETİM KURUMLARI SÜREKLİ EĞİTİM FAALİYETLERİ	0	25.000.000	25.000.000	0	30.000.000	30.000.000	0	35.000.000	35.000.000
Toplum Hizmetine Sunulan Eğitim Programları, Kurs ve Seminerler	0	25.000.000	25.000.000	0	30.000.000	30.000.000	0	35.000.000	35.000.000
YÜKSEKÖĞRETİM	782.946.000	3.850.000	786.796.000	939.042.000	3.750.000	942.792.000	1.076.124.000	3.650.000	1.079.774.000
ÖN LİSANS EĞİTİMİ, LİSANS EĞİTİMİ VE LİSANSÜSTÜ EĞİTİM	753.608.000	3.850.000	757.458.000	904.456.000	3.750.000	908.206.000	1.037.669.000	3.650.000	1.041.319.000
Doktora ve Tıpta Uzmanlık Eğitimi	110.000	0	110.000	128.000	0	128.000	141.000	0	141.000
Yükseköğretim Kurumları Bilgi ve Kültürel Kaynaklar ile Sportif Altyapının Geliştirilmesi Hizmetleri	8.307.000	0	8.307.000	8.453.000	0	8.453.000	9.851.000	0	9.851.000
Yükseköğretim Kurumları Birinci Öğretim	730.681.000	0	730.681.000	878.765.000	0	878.765.000	1.008.720.000	0	1.008.720.000
Yükseköğretim Kurumları İkinci Öğretim	11.977.000	0	11.977.000	14.123.000	0	14.123.000	15.643.000	0	15.643.000
Yükseköğretim Kurumları Uluslararası Ortak Eğitim ve Öğretim Programı	0	3.850.000	3.850.000	0	3.750.000	3.750.000	0	3.650.000	3.650.000
Yükseköğretim Kurumları Uzaktan Eğitim	1.033.000	0	1.033.000	1.220.000	0	1.220.000	1.357.000	0	1.357.000
Yükseköğretim Kurumları Yaz Okulları	1.500.000	0	1.500.000	1.767.000	0	1.767.000	1.957.000	0	1.957.000
YÜKSEKÖĞRETİMDE ÖĞRENCİ YAŞAMI	29.338.000	0	29.338.000	34.586.000	0	34.586.000	38.455.000	0	38.455.000
Yükseköğretimde Beslenme Hizmetleri	17.144.000	0	17.144.000	20.219.000	0	20.219.000	22.393.000	0	22.393.000
Yükseköğretimde Kültür ve Spor Hizmetleri	2.776.000	0	2.776.000	3.272.000	0	3.272.000	3.623.000	0	3.623.000
Yükseköğretimde Öğrenci Yaşamına İlişkin Diğer Hizmetler	9.412.000	0	9.412.000	11.088.000	0	11.088.000	12.431.000	0	12.431.000
Yükseköğretimde Sağlık Hizmetleri	6.000	0	6.000	7.000	0	7.000	8.000	0	8.000
YÖNETİM VE DESTEK PROGRAMI	99.985.000	0	99.985.000	125.126.000	0	125.126.000	144.350.000	0	144.350.000
TEFTİŞ, DENETİM VE DANIŞMANLIK HİZMETLERİ	2.128.000	0	2.128.000	2.564.000	0	2.564.000	2.945.000	0	2.945.000
Hukuki Danışmanlık ve Muhakemat Hizmetleri	1.024.000	0	1.024.000	1.231.000	0	1.231.000	1.410.000	0	1.410.000
İç Denetim	1.104.000	0	1.104.000	1.333.000	0	1.333.000	1.535.000	0	1.535.000
ÜST YÖNETİM, İDARİ VE MALİ HİZMETLER	97.857.000	0	97.857.000	122.562.000	0	122.562.000	141.405.000	0	141.405.000
Bilgi Teknolojilerine Yönelik Faaliyetler	6.228.000	0	6.228.000	7.515.000	0	7.515.000	8.652.000	0	8.652.000
Diğer Destek Hizmetleri	5.290.000	0	5.290.000	6.384.000	0	6.384.000	7.349.000	0	7.349.000
Engellilerin Erişilebilirliğinin Sağlanması	100.000	0	100.000	5.000.000	0	5.000.000	7.000.000	0	7.000.000
Genel Destek Hizmetleri	22.977.000	0	22.977.000	27.613.000	0	27.613.000	31.630.000	0	31.630.000
İnşaat ve Yapı İşlerinin Yürütülmesi	11.450.000	0	11.450.000	13.798.000	0	13.798.000	15.845.000	0	15.845.000
İnsan Kaynakları Yönetimine İlişkin Faaliyetler	20.983.000	0	20.983.000	25.120.000	0	25.120.000	28.298.000	0	28.298.000
Özel Kalem Hizmetleri	10.576.000	0	10.576.000	12.757.000	0	12.757.000	14.678.000	0	14.678.000
Strateji Geliştirme ve Mali Hizmetler	6.396.000	0	6.396.000	7.714.000	0	7.714.000	8.880.000	0	8.880.000
Taşınmaz Mal Gelirleriyle Yürütülecek Hizmetler	2.072.000	0	2.072.000	2.443.000	0	2.443.000	2.705.000	0	2.705.000
Yükseköğretimde Öğrencilere Yönelik İdari Hizmetler	11.785.000	0	11.785.000	14.218.000	0	14.218.000	16.368.000	0	16.368.000
GENEL TOPLAM	884.596.000	36.350.000	920.946.000	1.066.132.000	42.250.000	1.108.382.000	1.222.650.000	47.900.000	1.270.550.000

EKONOMİK SINIFLANDIRMA DÜZEYİNDE KARABÜK ÜNİVERSİTESİ PERFORMANS PROGRAMI MALİYETİ

EKONOMİK KOD	2023				2024				2025			
	HİZMET PROGRAMLARI TOPLAM	YÖNETİM VE DESTEK PROGRAMI	PROGRAM DIŞI GİDERLER	TOPLAM	HİZMET PROGRAMLARI TOPLAM	YÖNETİM VE DESTEK PROGRAMI	PROGRAM DIŞI GİDERLER	TOPLAM	HİZMET PROGRAMLARI TOPLAM	YÖNETİM VE DESTEK PROGRAMI	PROGRAM DIŞI GİDERLER	TOPLAM
Personel Giderleri	558.876.000	71.458.000		630.334.000	673.629.000	86.178.000		759.807.000	775.342.000	99.214.000		874.556.000
Sosyal Güvenlik Kurumuna Devlet Primi Giderleri	74.865.000	9.292.000		84.157.000	90.194.000	11.206.000		101.400.000	103.828.000	12.903.000		116.731.000
Mal ve Hizmet Alım Giderleri	95.970.000	3.912.000		99.882.000	113.188.000	4.612.000		117.800.000	125.354.000	5.113.000		130.467.000
Faiz Giderleri				0				0				0
Cari Transferler		15.223.000		15.223.000		18.130.000		18.130.000		20.120.000		20.120.000
Sermaye Giderleri	54.900.000	100.000		55.000.000	63.995.000	5.000.000		68.995.000	73.776.000	7.000.000		80.776.000
Sermaye Transferleri				0				0				0
Borç Verme				0				0				0
Yedek Ödenekler				0				0				0
BÜTÇE İÇİ TOPLAM KAYNAK	784.611.000	99.985.000	0	884.596.000	941.006.000	125.126.000	0	1.066.132.000	1.078.300.000	144.350.000	0	1.222.650.000
Düner Sermaye	25.000.000			25.000.000	30.000.000			30.000.000	35.000.000			35.000.000
Özel Hesap	11.350.000			11.350.000	12.250.000			12.250.000	12.900.000			12.900.000
Diğer Bütçe Dışı Kaynak				0				0				0
BÜTÇE DIŞI TOPLAM KAYNAK	36.350.000	0	0	36.350.000	42.250.000	0	0	42.250.000	47.900.000	0	0	47.900.000
GENEL TOPLAM	820.961.000	99.985.000	0	920.946.000	983.256.000	125.126.000	0	1.108.382.000	1.126.200.000	144.350.000	0	1.270.550.000

2.5 Diğer Hususlar

FAALİYETLERDEN SORUMLU HARCAMA BİRİMLERİ

İdare Adı KARABÜK ÜNİVERSİTESİ
Yıl 2023 (Cumhurbaşkanı Teklifi)

PROGRAM	ALT PROGRAM	FAALİYET	SORUMLU HARCAMA BİRİMİ
ARAŞTIRMA, GELİŞTİRME VE YENİLİK	YÜKSEKÖĞRETİMDE BİLİMSEL ARAŞTIRMA VE GELİŞTİRME	Yükseköğretim Kurumlarının Bilimsel Araştırma Projeleri	ÖZEL KALEM (REKTÖRLÜK)
YÜKSEKÖĞRETİM	ÖN LİSANS EĞİTİMİ, LİSANS EĞİTİMİ VE LİSANSÜSTÜ EĞİTİM	Doktora ve Tıpta Uzmanlık Eğitimi	DEMİR-ÇELİK ENSTİTÜSÜ, LİSANSÜSTÜ EĞİTİM ENSTİTÜSÜ
		Yükseköğretim Kurumları Bilgi ve Kültürel Kaynaklar ile Sportif Altyapının Geliştirilmesi Hizmetleri	KÜTÜPHANE VE DOKÜMANTASYON DAİRE BAŞKANLIĞI, YAPI İŞLERİ VE TEKNİK DAİRE BAŞKANLIĞI
		Yükseköğretim Kurumları Birinci Öğretim	ÖZEL KALEM (GENEL SEKRETERLİK), İDARİ VE MALİ İŞLER DAİRE BAŞKANLIĞI, PERSONEL DAİRE BAŞKANLIĞI, BİLGİ İŞLEM DAİRE BAŞKANLIĞI, YAPI İŞLERİ VE TEKNİK DAİRE BAŞKANLIĞI, TIP FAKÜLTESİ, DIŞ HEKİMLİĞİ FAKÜLTESİ, SAĞLIK BİLİMLERİ FAKÜLTESİ, SAĞLIK HİZMETLERİ MESLEK YÜKSEKOKULU, DEMİR-ÇELİK ENSTİTÜSÜ, FEN FAKÜLTESİ, BAŞAK CENGİZ MİMARLIK FAKÜLTESİ, MÜHENDİSLİK FAKÜLTESİ, TEKNOLOJİ FAKÜLTESİ, ORMAN FAKÜLTESİ, SİVİL HAVACILIK YÜKSEKOKULU, T.O.B.B. TEKNİK BİLİMLER MESLEK YÜKSEKOKULU, YENİCE MESLEK YÜKSEKOKULU, EFLANİ MESLEK YÜKSEKOKULU, İŞLETME FAKÜLTESİ, İKTİSADİ VE İDARİ BİLİMLER FAKÜLTESİ, SAFRANBOLU FETHİ TOKER GÜZEL SANATLAR FAKÜLTESİ, EDEBİYAT FAKÜLTESİ, TÜRKER İNANOĞLU İLETİŞİM FAKÜLTESİ, İSLAMİ İLİMLER FAKÜLTESİ, SAFRANBOLU TURİZM FAKÜLTESİ, HASAN DOĞAN BEDEN EĞİTİMİ VE SPOR YÜKSEKOKULU, SAFRANBOLU DEVLET KONSERVATUVARI, YABANCI DİLLER YÜKSEKOKULU, SAFRANBOLU ŞEFİK YILMAZ DİZDAR MESLEK YÜKSEKOKULU, ESKİPAZAR MESLEK YÜKSEKOKULU, SOSYAL BİLİMLER MESLEK YÜKSEKOKULU, ADALET MESLEK YÜKSEKOKULU, LİSANSÜSTÜ EĞİTİM ENSTİTÜSÜ, OVACIK SPOR MESLEK YÜKSEKOKULU

		Yükseköğretim Kurumları Uzaktan Eğitim	ÖZEL KALEM (GENEL SEKRETERLİK), İDARİ VE MALİ İŞLER DAİRE BAŞKANLIĞI, SAĞLIK HİZMETLERİ MESLEK YÜKSEKOKULU, MÜHENDİSLİK FAKÜLTESİ, İKTİSADİ VE İDARİ BİLİMLER FAKÜLTESİ, EDEBİYAT FAKÜLTESİ, SAFRANBOLU ŞEFİK YILMAZ DİZDAR MESLEK YÜKSEKOKULU, ESKİPAZAR MESLEK YÜKSEKOKULU, UZAKTAN EĞİTİM UYGULAMA VE ARAŞTIRMA MERKEZİ, LİSANSÜSTÜ EĞİTİM ENSTİTÜSÜ
		Yükseköğretim Kurumları Yaz Okulları	ÖZEL KALEM (GENEL SEKRETERLİK), İDARİ VE MALİ İŞLER DAİRE BAŞKANLIĞI, SAĞLIK BİLİMLERİ FAKÜLTESİ, SAĞLIK HİZMETLERİ MESLEK YÜKSEKOKULU, FEN FAKÜLTESİ, BAŞAK CENGİZ MİMARLIK FAKÜLTESİ, MÜHENDİSLİK FAKÜLTESİ, TEKNOLOJİ FAKÜLTESİ, T.O.B.B. TEKNİK BİLİMLER MESLEK YÜKSEKOKULU, İŞLETME FAKÜLTESİ, İKTİSADİ VE İDARİ BİLİMLER FAKÜLTESİ, SAFRANBOLU FETHİ TOKER GÜZEL SANATLAR FAKÜLTESİ, EDEBİYAT FAKÜLTESİ, İSLAMİ İLİMLER FAKÜLTESİ, SAFRANBOLU TURİZM FAKÜLTESİ, HASAN DOĞAN BEDEN EĞİTİMİ VE SPOR YÜKSEKOKULU, YABANCI DİLLER YÜKSEKOKULU, SAFRANBOLU ŞEFİK YILMAZ DİZDAR MESLEK YÜKSEKOKULU, ESKİPAZAR MESLEK YÜKSEKOKULU, ADALET MESLEK YÜKSEKOKULU, UZAKTAN EĞİTİM UYGULAMA VE ARAŞTIRMA MERKEZİ, LİSANSÜSTÜ EĞİTİM ENSTİTÜSÜ
	YÜKSEKÖĞRETİMDE ÖĞRENCİ YAŞAMI	Yükseköğretimde Beslenme Hizmetleri	SAĞLIK, KÜLTÜR VE SPOR DAİRE BAŞKANLIĞI
Yükseköğretimde Kültür ve Spor Hizmetleri		SAĞLIK, KÜLTÜR VE SPOR DAİRE BAŞKANLIĞI	
Yükseköğretimde Öğrenci Yaşamına İlişkin Diğer Hizmetler		PERSONEL DAİRE BAŞKANLIĞI, SAĞLIK, KÜLTÜR VE SPOR DAİRE BAŞKANLIĞI, TIP FAKÜLTESİ, DIŞ HEKİMLİĞİ FAKÜLTESİ, SAĞLIK BİLİMLERİ FAKÜLTESİ, SAĞLIK HİZMETLERİ MESLEK YÜKSEKOKULU, DEMİR-ÇELİK ENSTİTÜSÜ, FEN FAKÜLTESİ, BAŞAK CENGİZ MİMARLIK FAKÜLTESİ, MÜHENDİSLİK FAKÜLTESİ, TEKNOLOJİ FAKÜLTESİ, ORMAN FAKÜLTESİ, T.O.B.B. TEKNİK BİLİMLER MESLEK YÜKSEKOKULU, YENİCE MESLEK YÜKSEKOKULU, EFLANİ MESLEK YÜKSEKOKULU, İŞLETME FAKÜLTESİ, İKTİSADİ VE İDARİ BİLİMLER FAKÜLTESİ, SAFRANBOLU FETHİ TOKER GÜZEL SANATLAR FAKÜLTESİ, EDEBİYAT FAKÜLTESİ, TÜRKER İNANOĞLU İLETİŞİM FAKÜLTESİ, İSLAMİ İLİMLER FAKÜLTESİ, SAFRANBOLU TURİZM FAKÜLTESİ, HASAN DOĞAN BEDEN EĞİTİMİ VE SPOR YÜKSEKOKULU, YABANCI DİLLER YÜKSEKOKULU, SAFRANBOLU ŞEFİK YILMAZ DİZDAR MESLEK YÜKSEKOKULU, ESKİPAZAR MESLEK YÜKSEKOKULU, SOSYAL BİLİMLER MESLEK YÜKSEKOKULU, ADALET MESLEK	
Yükseköğretimde Sağlık Hizmetleri		SAĞLIK, KÜLTÜR VE SPOR DAİRE BAŞKANLIĞI	
YÖNETİM VE DESTEK PROGRAMI	TEFTİŞ, DENETİM VE DANIŞMANLIK HİZMETLERİ	Hukuki Danışmanlık ve Muhakemat Hizmetleri	HUKUK MÜŞAVİRLİĞİ
		İç Denetim	ÖZEL KALEM (REKTÖRLÜK)
YÖNETİM VE DESTEK PROGRAMI	ÜST YÖNETİM, İDARİ VE MALİ HİZMETLER	Bilgi Teknolojilerine Yönelik Faaliyetler	BİLGİ İŞLEM DAİRE BAŞKANLIĞI
		Diğer Destek Hizmetleri	İDARİ VE MALİ İŞLER DAİRE BAŞKANLIĞI
		Engellilerin Erişilebilirliğinin Sağlanması	YAPI İŞLERİ VE TEKNİK DAİRE BAŞKANLIĞI
		Genel Destek Hizmetleri	ÖZEL KALEM (GENEL SEKRETERLİK), İDARİ VE MALİ İŞLER DAİRE BAŞKANLIĞI, PERSONEL DAİRE BAŞKANLIĞI, KÜTÜPHANE VE DOKÜMANTASYON DAİRE BAŞKANLIĞI, SAĞLIK, KÜLTÜR VE SPOR DAİRE BAŞKANLIĞI, İSLAMİ İLİMLER FAKÜLTESİ, SAFRANBOLU TURİZM FAKÜLTESİ
		İnsan Kaynakları Yönetimine İlişkin Faaliyetler	PERSONEL DAİRE BAŞKANLIĞI
		İnşaat ve Yapı İşlerinin Yürütülmesi	YAPI İŞLERİ VE TEKNİK DAİRE BAŞKANLIĞI
		Özel Kalem Hizmetleri	ÖZEL KALEM (REKTÖRLÜK)
		Strateji Geliştirme ve Mali Hizmetler	STRATEJİ GELİŞTİRME DAİRE BAŞKANLIĞI
		Taşınmaz Mal Gelirleriyle Yürütülecek Hizmetler	İDARİ VE MALİ İŞLER DAİRE BAŞKANLIĞI, YAPI İŞLERİ VE TEKNİK DAİRE BAŞKANLIĞI
		Yükseköğretimde Öğrencilere Yönelik İdari Hizmetler	SAĞLIK, KÜLTÜR VE SPOR DAİRE BAŞKANLIĞI, ÖĞRENCİ İŞLERİ DAİRE BAŞKANLIĞI

PERFORMANS GÖSTERGELERİNİN İZLENMESİNDEN SORUMLU BİRİMLER

İdare Adı:

KARABÜK ÜNİVERSİTESİ

PROGRAM	ALT PROGRAM	PERFORMANS GÖSTERGELERİ	SORUMLU BİRİM
ARAŞTIRMA, GELİŞTİRME VE YENİLİK	ARAŞTIRMA ALTYAPILARI	Araştırma altyapısı projesi tamamlanma oranı	ÖZEL KALEM (REKTÖRLÜK)
	YÜKSEKÖĞRETİMDE BİLİMSEL ARAŞTIRMA VE GELİŞTİRME	Ar-ge'ye harcanan bütçenin toplam bütçeye oranı	ÖZEL KALEM (REKTÖRLÜK)
		Ar-ge sonucu ortaya çıkan ürünlere ilişkin alınan patent sayısı	ÖZEL KALEM (REKTÖRLÜK)
		Ar-ge sonucu ticarileştirilen ürün sayısı	ÖZEL KALEM (REKTÖRLÜK)
		Araştırma merkezleri gelir miktarı	ÖZEL KALEM (REKTÖRLÜK)
		Araştırma merkezlerinin sanayi ile yaptığı proje sayısı	ÖZEL KALEM (REKTÖRLÜK)
		BAP kapsamında desteklenen araştırma projeleri sayısı	ÖZEL KALEM (REKTÖRLÜK)
		Öğretim elemanı başına düşen ar-ge proje sayısı	ÖZEL KALEM (REKTÖRLÜK)
		Patent, faydalı model ve endüstriyel tasarım başvuru sayısı	ÖZEL KALEM (REKTÖRLÜK)
		Ulusal ve uluslararası kuruluşlar tarafından desteklenen ar-ge projesi sayısı	ÖZEL KALEM (REKTÖRLÜK)
		Uluslararası endekslerde yer alan bilimsel yayın sayısı	KÜTÜPHANE VE DOKÜMANTASYON DAİRE BAŞKANLIĞI
		HAYAT BOYU ÖĞRENME	YÜKSEKÖĞRETİM KURUMLARI SÜREKLİ EĞİTİM FAALİYETLERİ
Eğitim programlarına başvuran kişi sayısı	ÖZEL KALEM (REKTÖRLÜK)		
Mezunlara yönelik gerçekleştirilen faaliyet sayısı	ÖZEL KALEM (REKTÖRLÜK)		
Sürekli Eğitim Merkezi (SEM) ve Dil Merkezi (DİLMER) tarafından mesleki eğitime yönelik verilen sertifika sayısı	ÖZEL KALEM (REKTÖRLÜK)		
Tamamlanan sosyal sorumluluk projeleri sayısı	SAĞLIK, KÜLTÜR VE SPOR DAİRE BAŞKANLIĞI		
Üniversitenin çevrecilik alanlarında aldığı ödül sayısı	ÖZEL KALEM (REKTÖRLÜK)		
TEDAVİ EDİCİ SAĞLIK	TEDAVİ HİZMETLERİ	Ameliyat sayısı	
		Üniversite hastaneleri nitelikli yatak oranı	
		Üniversite hastaneleri yatak doluluk oranı	
		Yatan hasta sayısı	

YÜKSEKÖĞRETİM	ÖĞRETİM ELEMANLARINA SAĞLANAN BURS VE DESTEKLER	SCI, SCI-Expanded, SSCI ve AHCI kapsamındaki dergilerde öğretim elemanı başına düşen yayın sayısı	ÖZEL KALEM (GENEL SEKRETERLİK)
		Yükseköğretim Kurulu tarafından belirlenecek öncelikli alanlarda sağlanan burslardan yararlanan doktora öğrenci sayısı	ÖZEL KALEM (REKTÖRLÜK)
		Yükseköğretim Kurulu tarafından sağlanan araştırma desteklerinden yararlananların sayısı	ÖZEL KALEM (REKTÖRLÜK)
		Yükseköğretim Kurulu tarafından sağlanan yurt dışında yabancı dil yeterliliklerinin artırılmasına yönelik burslardan yararlanan sayısı	ÖZEL KALEM (REKTÖRLÜK)
		Yükseköğretim Kurulu, Türkiye Bilimler Akademisi ve TÜBİTAK bilim, teşvik ve sanat ödülleri sayısı	ÖZEL KALEM (GENEL SEKRETERLİK)
	ÖN LİSANS EĞİTİMİ, LİSANS EĞİTİMİ VE LİSANSÜSTÜ EĞİTİM	Doktora eğitimini tamamlayanların sayısı	ÖĞRENCİ İŞLERİ DAİRE BAŞKANLIĞI
		Eğitim bilimleri kontenjan doluluk oranı	ÖĞRENCİ İŞLERİ DAİRE BAŞKANLIĞI
		Eğitimin program süresinde bitirilme oranı	ÖĞRENCİ İŞLERİ DAİRE BAŞKANLIĞI
		Fen bilimleri kontenjan doluluk oranı	ÖĞRENCİ İŞLERİ DAİRE BAŞKANLIĞI
		Kütüphanede bulunan basılı ve elektronik kaynak sayısı	KÜTÜPHANE VE DOKÜMANTASYON DAİRE BAŞKANLIĞI
		Kütüphanede bulunan öğrenci başına düşen basılı ve elektronik kaynak sayısı	KÜTÜPHANE VE DOKÜMANTASYON DAİRE BAŞKANLIĞI
		Kütüphaneden yararlanan kişi sayısı	KÜTÜPHANE VE DOKÜMANTASYON DAİRE BAŞKANLIĞI
		Lisansüstü öğrencilerin toplam öğrenciler içindeki payı	ÖĞRENCİ İŞLERİ DAİRE BAŞKANLIĞI
		Öğrenci başına düşen eğitim alanı	YAPI İŞLERİ VE TEKNİK DAİRE BAŞKANLIĞI
		Öğrenci başına düşen kapalı alan	YAPI İŞLERİ VE TEKNİK DAİRE BAŞKANLIĞI
		Öğrenci değişim programlarından yararlanan öğrencilerin oranı	ÖZEL KALEM (REKTÖRLÜK)
		Öğretim üyesi başına düşen öğrenci sayısı	PERSONEL DAİRE BAŞKANLIĞI
		Sağlık bilimleri kontenjan doluluk oranı	ÖĞRENCİ İŞLERİ DAİRE BAŞKANLIĞI
		Sosyal bilimler kontenjan doluluk oranı	ÖĞRENCİ İŞLERİ DAİRE BAŞKANLIĞI
		Teknokent veya Teknoloji Transfer Ofisi (TTO) projelerine katılan öğrenci sayısı	ÖZEL KALEM (REKTÖRLÜK)
		Uluslararası kuruluşlarla ortak uygulanan eğitim programı sayısı	ÖZEL KALEM (REKTÖRLÜK)
		Yabancı dilde eğitim veren program sayısı	ÖĞRENCİ İŞLERİ DAİRE BAŞKANLIĞI
		Yabancı uyruklu akademisyen sayısı	PERSONEL DAİRE BAŞKANLIĞI
	Yabancı uyruklu öğrenci sayısı	ÖĞRENCİ İŞLERİ DAİRE BAŞKANLIĞI	
	Yan dal ve çift ana dal programından mezun olanların toplam mezun sayısına oranı	ÖĞRENCİ İŞLERİ DAİRE BAŞKANLIĞI	
	YÜKSEKÖĞRETİMDE ÖĞRENCİ YAŞAMI	Barınma hizmetlerinden yararlanan öğrenci sayısı	SAĞLIK, KÜLTÜR VE SPOR DAİRE BAŞKANLIĞI
		Beslenme hizmetlerinden yararlanan öğrenci sayısı	SAĞLIK, KÜLTÜR VE SPOR DAİRE BAŞKANLIĞI
		Öğrenci başına düşen sosyal donatı alanı	YAPI İŞLERİ VE TEKNİK DAİRE BAŞKANLIĞI
		Öğrenci kulüp ve topluluk sayısı	SAĞLIK, KÜLTÜR VE SPOR DAİRE BAŞKANLIĞI
		Sosyal, kültürel ve sportif faaliyet sayısı	SAĞLIK, KÜLTÜR VE SPOR DAİRE BAŞKANLIĞI
		Yükseköğretimde öğrenci başına barınma harcaması	SAĞLIK, KÜLTÜR VE SPOR DAİRE BAŞKANLIĞI
		Yükseköğretimde öğrenci başına beslenme harcaması	SAĞLIK, KÜLTÜR VE SPOR DAİRE BAŞKANLIĞI
		Yükseköğretimde öğrenci yaşamından memnuniyet oranı	
Yükseköğretimde öğrencilere sunulan sağlık hizmetinden yararlanan öğrenci sayısının toplam öğrenci sayısına oranı		ÖZEL KALEM (GENEL SEKRETERLİK)	