



Süleyman Demirel Üniversitesi

*ilham veren üniversite*

**2015**

**İdare Faaliyet Raporu**

## ÜST YÖNETİCİ SUNUŞU

Dünya’da hızla gelişen ve değişen yükseköğretim stratejileri ve rekabetinin Türkiye’de gerisinde kalmamış, gelişen ve değişen bu stratejilere Türkiye’de hızla uyum sağlamıştır. Bünyesinde yer alan toplumsal, kültürel, demografik ve siyasi zenginliğinde katkısıyla yükseköğretim stratejilerini ve alanını hızla genişletmiştir.

Yükseköğretim kurumlarının geleceğe yönelik amaçları doğrultusunda, etkin ve etkili kaynak kullanımını sağlayacak şekilde örgütlenmesini, sürekli gelişmesini ve yönetilmesini zorunlu kılan bu durum; yükseköğretim kurumlarını yenilikçilik, fark yaratma, bilginin topluma aktarılması, disiplinler arası araştırma ve girişimcilik gibi konuları daha fazla ciddiye almak ve stratejilerini buna göre yeniden tasarlamak durumunda bırakmıştır.

Sürekli büyüyen ve gelişen Süleyman Demirel Üniversitesi’nin bölgesel, ulusal ve uluslararası düzeyde kazandırdığı nitelikli insan gücünün yanında entelektüel birikime sağladığı katkılar da hızlı bir ivmeyle, giderek artmaktadır. Süleyman Demirel Üniversitesi, eğitim-öğretim hizmetlerindeki kalitesi, uluslararası standartları yakalamış eğitim-öğretim olanakları, etkin teknoloji kullanımı, teorik olduğu kadar uygulamalı eğitime verdiği önem gibi özellikleri nedeniyle Türkiye’de en çok tercih edilen üniversitelerden biridir.

Süleyman Demirel Üniversitesi kurulduğu 1992 yılından bugüne, ürettiği bilgi ve teknolojiyi topluma doğrudan aktarabilen, güçlü bir kurumsal kültürü olan, tüm gelişme süreçlerini paydaşlarıyla birlikte yöneten, kendi işbirliği ağlarını kuran, sanayi, kamu kurum ve kuruluşları ile toplum için de giderek artan bir değerdir.

Toplam 80.346 öğrencisi, 2.157 akademik, 3.574 idari personeli ile 19 fakülte, 4 yüksekokul, 6 enstitü, 21 meslek yüksekokulu, 46 araştırma ve uygulama merkezi, 5 bölüm, 1 araştırma ve uygulama hastanesi ve 1 dış hekimliği hastanesi ile eğitim-öğretim, araştırma-geliştirme, topluma hizmet alanlarında etkin ve öncü çalışmalarını sürdürmektedir.

Süleyman Demirel Üniversitesi, 5018 Sayılı Kamu Mali Yönetim ve Kontrol Kanunu ile tasarlanan modern mali yönetim sisteminin öngördüğü şeffaflık ve hesap verebilme sorumluluğunun temel argümanlarından olan faaliyet raporunu bu çalışmada tamamlayıp kamuoyuna sunmaktadır. Türkiye’deki kamu idarelerinin modern mali yönetim sisteminin geliştirilmesi çabasında olan üniversitemiz, stratejik plan, performans planı, iç kontrol sistemi ve faaliyet raporu ile de bu çalışmalarına devam etmektedir.

Hedefimiz, büyük bir heyecanla ve azimle geldiğimiz bu noktadan sonra, öncü ve lider bir kurum olarak üniversitemizi ve ülkemizi daha ileriye taşıyacak çalışmalar yapmak olacaktır.

Prof. Dr. İlker Hüseyin ÇARIKÇI

Rektör

# İÇİNDEKİLER

**ÜST YÖNETİCİ SUNUŞU -----i**

**İÇİNDEKİLER-----iii**

**1. GENEL BİLGİLER -----1**

**1.1. MİSYON VE VİZYON -----1**

1.1.1. MİSYON -----1

1.1.2. VİZYON -----1

**1.2. YETKİ, GÖREV VE SORUMLULUKLAR -----1**

1.2.1. ÜNİVERSİTENİN GÖREVLERİ -----1

1.2.2. ÜNİVERSİTE ORGANLARININ GÖREV, YETKİ VE SORUMLULUKLARI -----2

1.2.2.1. Rektör -----2

1.2.2.2. Senato -----3

1.2.2.3. Yönetim Kurulu -----4

**1.3. İDAREYE İLİŞKİN BİLGİLER -----5**

1.3.1. TARİHÇE -----5

1.3.2. FİZİKİ BİLGİLER -----14

1.3.3. TEŞKİLAT YAPISI -----17

1.3.4. BİLGİ VE TEKNOLOJİK KAYNAKLAR -----18

1.3.5. İNSAN KAYNAKLARI -----19

1.3.6. SUNULAN HİZMETLER -----20

1.3.7. YÖNETİM VE İÇ KONTROL SİSTEMİ -----26

**2. AMAÇ VE HEDEFLER -----27**

**2.1. İDARENİN AMAÇ VE HEDEFLERİ -----27**

**2.2. TEMEL POLİTİKALAR VE ÖNCELİKLER -----28**

**2.3. DİĞER HUSUSLAR -----29**

**3. FAALİYETLERE İLİŞKİN BİLGİ VE DEĞERLENDİRMELER -----30**

**3.1. MALİ BİLGİLER -----30**

3.1.1. BÜTÇE UYGULAMA SONUÇLARI -----	30
3.1.2. TEMEL MALİ TABLOLARA İLİŞKİN AÇIKLAMALAR -----	31
<b>3.2. PERFORMANS BİLGİLERİ -----</b>	<b>32</b>
3.2.1. FAALİYET VE PROJE BİLGİLERİ-----	32
3.2.2. PERFORMANS SONUÇLARI TABLOSU -----	33
<b><u>4. KURUMSAL KABİLİYET VE KAPASİTENİN DEĞERLENDİRİLMESİ-----</u></b>	<b><u>37</u></b>
<b>4.1. ÜSTÜNLÜKLER -----</b>	<b>37</b>
<b>4.2. ZAYIFLIKLAR-----</b>	<b>38</b>
<b>4.3. DEĞERLENDİRME -----</b>	<b>39</b>
<b><u>5. ÖNERİ VE TEDBİRLER-----</u></b>	<b><u>39</u></b>
<b><u>EK-1: İÇ KONTROL GÜVENCE BEYANI -----</u></b>	<b><u>42</u></b>
<b><u>EK-2: MALİ HİZMETLER BİRİM YÖNETİCİSİNİN BEYANI -----</u></b>	<b><u>43</u></b>

# **1. GENEL BİLGİLER**

## **1.1. Misyon ve Vizyon**

### **1.1.1. Misyon**

Süleyman Demirel Üniversitesi; uluslararası, ulusal ve yerel düzeylerde eğitim öğretim sunmayı, bilimsel araştırma, yayın ve danışmanlık faaliyetlerini yürütmeyi, yaptığı araştırma ve projelerle ulusal ve uluslararası düzeyde bilim, sanat ve teknoloji üreterek ulusunun ve tüm insanlığın faydasını gözetmeyi görev edinmiştir.

### **1.1.2. Vizyon**

Yükseköğretim alanında mobilitesi yüksek, öncü ve tercih edilen bir üniversite.

## **1.2. Yetki, Görev ve Sorumluluklar**

### **1.2.1. Üniversitenin Görevleri**

a. Çağdaş uygarlık ve eğitim-öğretim esaslarına dayanan bir düzen içinde, toplumun ihtiyaçları ve kalkınma planları ilke ve hedeflerine uygun ve ortaöğretime dayalı çeşitli düzeylerde eşitim-öğretim, bilimsel araştırma, yayım ve danışmanlık yapmak.

b. Kendi ihtisas gücü ve maddi kaynaklarını rasyonel, verimli ve ekonomik şekilde kullanarak, milli eğitim politikası ve kalkınma planları ilke ve hedefleri ile Yükseköğretim Kurulu tarafından yapılan plan ve programlar doğrultusunda, ülkenin ihtiyacı olan dallarda ve sayıda insan gücü yetiştirmek.

c. Türk toplumunun yaşam düzeyini yükseltici ve kamuoyunu aydınlatıcı bilim verilerini söz, yazı ve diğer araçlarla yaymak.

d. Örgün, yaygın, sürekli ve açık eğitim yoluyla toplumun özellikle sanayileşme ve tarımda modernleşme alanlarında eğitilmesini sağlamak.

e. Ülkenin bilimsel, kültürel, sosyal ve ekonomik yönlerden ilerlemesini ve gelişmesini ilgilendiren sorunlarını, diğer kuruluşlarla işbirliği yaparak, kamu kuruluşlarına önerilerde bulunmak suretiyle öğretim ve araştırma konusu yapmak, sonuçlarını toplumun yararına sunmak ve kamu kuruluşlarınca istenecek inceleme ve araştırmaları sonuçlandırarak düşüncelerini ve önerilerini bildirmek.

f. Eğitim-öğretim ve seferberliği içinde, örgün, yaygın, sürekli ve açık eğitim hizmetini üstlenen kurumlara katkıda bulunacak önlemleri almak.

g. Yörelereindeki tarım ve sanayinin gelişmesine ve ihtiyaçlarına uygun meslek elemanlarının yetişmesine ve bilgilerinin gelişmesine katkıda bulunmak, sanayi, tarım ve sağlık hizmetleri ile diğer hizmetlerde modernleşmeyi, üretimde artışı sağlayacak çalışma ve programlar yapmak, uygulamak ve yapılanlara katılmak, bununla ilgili kurumlarla işbirliği yapmak ve çevre sorunlarına çözüm getirici önerilerde bulunmak.

h. Eğitim teknolojisini üretmek, geliştirmek, kullanmak, yaygınlaştırmak.

i. Yükseköğretimin uygulamalı yapılmasına ait eğitim-öğretim esaslarını geliştirmek, döner sermaye işletmelerini kurmak, verimli çalıştırmak ve bu faaliyetlerin geliştirilmesine ilişkin gerekli düzenlemeleri yapmak.

## **1.2.2. Üniversite Organlarının Görev, Yetki ve Sorumlulukları**

### **1.2.2.1. Rektör**

Devlet üniversitelerinde rektör, profesör akademik unvanına sahip kişiler arasından görevdeki rektörün çağrısı ile toplanacak üniversite öğretim üyeleri tarafından seçilecek adaylar arasından Cumhurbaşkanınca atanır. Rektörün görev süresi 4 yıldır. Süresi sona erenler aynı yöntemle yeniden atanabilirler. Ancak iki dönemden fazla rektörlük yapılamaz. Rektör, üniversite veya ileri teknoloji enstitüsü tüzel kişiliğini temsil eder. Rektör adayı seçimleri gizli oyla yapılır. Oy veren her öğretim üyesi oy pusulasına yalnız bir isim yazabilir. Birinci toplantıda öğretim üyelerinin en az yarısının hazır bulunması şarttır. Bu sağlanamadığı takdirde toplantı 48 saat ertelenir ve nisap aranmaksızın seçime geçilir. Bu toplantıda en çok oy alan altı kişi aday olarak seçilmiş sayılır. Yükseköğretim Genel Kurulunun bu adaylar arasından seçeceği üç kişi Cumhurbaşkanlığına sunulur. Cumhurbaşkanı, bunlar arasından birini seçer ve rektör olarak atar. Yeni kurulan üniversitelere rektör adayı olarak başvuran profesörler arasından Yükseköğretim Genel Kurulunun seçeceği üç aday Cumhurbaşkanlığına sunulur. Cumhurbaşkanı, bunlar arasından birini seçer ve rektör olarak atar. Vakıflarca kurulan üniversitelerde rektör adaylarının seçimi ve rektörün atanması ilgili mütevelli heyet tarafından yapılır. Rektörlerin yaş haddi 67 yaştır. Ancak rektör olarak atanmış olanlarda görev süreleri bitinceye kadar yaş haddi aranmaz. Rektör, çalışmalarında kendisine yardım etmek üzere, üniversitenin aylıklı profesörleri arasından en çok üç kişiyi rektör yardımcısı olarak seçer. Ancak, merkezi açıköğretim yapmakla görevli üniversitelerde, gerekli hallerde rektör tarafından beş rektör yardımcısı seçilebilir. Rektör yardımcıları, rektör tarafından beş

yıl için atanır. Rektör, görevi başında olmadığı zaman yardımcılarında birisini yerine vekil bırakır. Rektör görevi başından iki haftadan fazla uzaklaştığında Yükseköğretim Kuruluna bilgi verir. Göreve vekalet altı aydan fazla sürerse yeni bir rektör atanır.

Rektörün görevleri;

- ✓ Üniversite kurullarına başkanlık etmek, yükseköğretim üst kuruluşlarının kararlarını uygulamak, üniversite kurullarının önerilerini inceleyerek karara bağlamak ve üniversiteye bağlı kuruluşlar arasında düzenli çalışmayı sağlamak,
- ✓ (2) Her eğitim - öğretim yılı sonunda ve gerektiğinde üniversitenin eğitim öğretim, bilimsel araştırma ve yayım faaliyetleri hakkında Üniversitelerarası Kurula bilgi vermek,
- ✓ Üniversitenin yatırım programlarını, bütçesini ve kadro ihtiyaçlarını, bağlı birimlerinin ve üniversite yönetimkurulu ile senatonun görüş ve önerilerini aldıktan sonra hazırlamak ve Yükseköğretim Kuruluna sunmak,
- ✓ Gerekli gördüğü hallerde üniversiteyi oluşturan kuruluş ve birimlerde görevli öğretim elemanlarının ve diğerpersonelin görev yerlerini değiştirmek veya bunlara yeni görevler vermek,
- ✓ Üniversitenin birimleri ve her düzeydeki personeli üzerinde genel gözetim ve denetim görevini yapmak,
- ✓ Bu kanun ile kendisine verilen diğer görevleri yapmaktır.

Üniversitenin ve bağlı birimlerinin öğretim kapasitesinin rasyonel bir şekilde kullanılmasında ve geliştirilmesinde, öğrencilere gerekli sosyal hizmetlerin sağlanmasında, gerektiği zaman güvenlik önlemlerinin alınmasında, eğitim-öğretim, bilimsel araştırma ve yayım faaliyetlerinin devlet kalkınma plan, ilke ve hedefleri doğrultusunda planlanıp yürütülmesinde, bilimsel ve idari gözetim ve denetimin yapılmasında ve bu görevlerin alt birimlere aktarılmasında, takip ve kontrol edilmesinde ve sonuçlarının alınmasında birinci derecede yetkili ve sorumludur.

#### **1.2.2.2. Senato**

Senato, rektörün başkanlığında, rektör yardımcıları, dekanlar ve her fakülteden fakülte kurullarınca üç yıl için seçilecek birer öğretim üyesi ile rektörlüğe bağlı enstitü ve yüksekokul müdürlerinden teşekkül eder. Senato, her eğitim - öğretim yılı başında ve sonunda olmak



üzere yılda en az iki defa toplanır. Rektör gerekli gördüğü hallerde senatoyu toplantıya çağırır.

Senatonun görevleri;

- ✓ Üniversitenin eğitim - öğretim, bilimsel araştırma ve yayım faaliyetlerinin esasları hakkında karar almak,
- ✓ Üniversitenin bütününe ilgilendiren kanun ve yönetmelik taslaklarını hazırlamak veya görüş bildirmek,
- ✓ Rektörün onayından sonra Resmi Gazete'de yayınlanarak yürürlüğe girecek olan üniversite veya üniversitenin birimleri ile ilgili yönetmelikleri hazırlamak,
- ✓ (4) Üniversitenin yıllık eğitim - öğretim programını ve takvimini inceleyerek karara bağlamak,
- ✓ Bir sınava bağlı olmayan fahri akademik unvanlar vermek ve fakülte kurullarının bu konudaki önerilerini karara bağlamak,
- ✓ Fakülte kurulları ile rektörlüğe bağlı enstitü ve yüksekokul kurullarının kararlarına yapılacak itirazları inceleyerek karara bağlamak,
- ✓ Üniversite yönetim kuruluna üye seçmek,
- ✓ Bu kanunla kendisine verilen diğer görevleri yapmaktır.

### **1.2.2.3. Yönetim Kurulu**

Üniversite yönetim kurulu; rektörün başkanlığında dekanlardan, üniversiteye bağlı değişik öğretim birim ve alanlarını temsil edecek şekilde senatoca dört yıl için seçilecek üç profesörden oluşur. Rektör gerektiğinde yönetim kurulunu toplantıya çağırır. Rektör yardımcıları oy hakkı olmaksızın yönetim kurulu toplantılarına katılabilirler.

Üniversite Yönetim Kurulunun Görevleri;

- ✓ Yükseköğretim üst kuruluşları ile senato kararlarının uygulanmasında, belirlenen plan ve programlar doğrultusunda rektöre yardım etmek,
- ✓ Faaliyet plan ve programlarının uygulanmasını sağlamak; üniversiteye bağlı birimlerin önerilerini dikkate alarak yatırım programını, bütçe tasarısı taslağını incelemek ve kendi önerileri ile birlikte rektörlüğe, vakıf üniversitelerinde ise mütevelli heyetine sunmak,
- ✓ Üniversite yönetimi ile ilgili rektörün getireceği konularda karar almak,

- ✓ Fakülte, enstitü ve yüksekokul yönetim kurullarının kararlarına yapılacak itirazları inceleyerek kesin karara bağlamak,
- ✓ Bu kanun ile verilen diğer görevleri yapmaktır.

### **1.3. İdareye İlişkin Bilgiler**

#### **1.3.1. Tarihçe**

Süleyman Demirel Üniversitesi, 11 Temmuz 1992 tarihli ve 21281 sayılı Resmî Gazete'de yayınlanan 03.07.1992 tarih ve 3837 sayılı Kanun ile kurulmuştur. Üniversite kurucu rektörlüğüne Marmara Üniversitesi İktisadi ve İdari Bilimler Fakültesi Öğretim Üyesi Prof. Dr. Hasan GÜRBÜZ atanmıştır. Kendisi iki yıllık kurucu rektörlük döneminin sonunda 4 yıl süreyle rektörlüğe ikinci kez atanmıştır. Ancak 1 Mart 1996'da geçirdiği üzücü bir trafik kazası sonucu hayatını kaybetmiş ve yerine Ankara Üniversitesi Ziraat Fakültesi öğretim üyelerinden Prof. Dr. M. Lütfü ÇAKMAKÇI SDÜ Rektörlüğü'ne atanmıştır. Prof. Dr. M. Lütfü ÇAKMAKÇI rektörlük görevini iki dönem sürdürmüştür. Kendisinin rektörlük süresi 2004 yılında sona erdikten sonra, yerine uzun yıllar bu üniversitede Araştırma ve Uygulama Hastanesi'nin Başhekimliğini de yapan Tıp Fakültesi Öğretim Üyesi Prof. Dr. Metin Lütfi BAYDAR atanmıştır. Üniversitemizin 3. Rektörü Prof. Dr. Metin Lütfi BAYDAR'ın ikinci rektörlük döneminde, Mart 2011'de milletvekili adaylığı için Rektörlük görevinden ayrılmasının ardından, Süleyman Demirel Üniversitesi İktisadi ve İdari Bilimler Fakültesi Dekanı Prof. Dr. Hasan İBİCİOĞLU, 9 Mayıs 2011 tarihinde, Cumhurbaşkanımız Abdullah GÜL tarafından Üniversitemiz 4. Rektörü olarak atanmıştır. Prof. Dr. İlker Hüseyin ÇARIKÇI ise 15 Mayıs 2015 tarihinde Sayın Cumhurbaşkanımız Recep Tayyip ERDOĞAN tarafından atanarak, Üniversitemizin 7. Dönem 5. Rektörü olarak görevine başlamıştır.

Her ne kadar, üniversitemizin kuruluş tarihi 1992 olsa da; üniversitemizin geçmişi 1418 sayılı Kanun uyarınca 21 Şubat 1976 tarihinde "Isparta Devlet Mimarlık ve Mühendislik Akademisi" ismi ile kurulan Mimarlık Mühendislik Fakültesi'ne dayanmaktadır. Akademi, zaman içerisinde 2547 sayılı Yükseköğretim Kanunu'na ek olarak çıkartılan 41 sayılı Kanun Hükmünde Kararname ile 1982 yılında Antalya'daki Akdeniz Üniversitesi'ne bağlanarak Isparta Mühendislik Fakültesi adını almıştır. 11.07.1992 tarihinde 3837 sayılı Kanun ile Süleyman Demirel Üniversitesi'ne Mühendislik-Mimarlık Fakültesi adı altında bağlanmıştır. Ancak, Isparta'da yükseköğretimin tarihi, "Eğitim Enstitüleri" deneyimi nedeniyle daha eskilere, 1940'lara kadar gitmektedir.

Burdur Eğitim Fakültesi; 1977-1978 öğretim yılında 2 yıl süreli Eğitim Enstitüsü olarak faaliyete geçmiş, 1982 yılında 41 sayılı Kanun Hükmünde Kararname ile “Burdur Eğitim Yüksekokulu” adıyla Akdeniz Üniversitesi’ne bağlanmıştır. 1989-1990 öğretim yılında 4 yıllık lisans öğretimine başlayan ve 1992 yılında 3837 sayılı Kanun ile Süleyman Demirel Üniversitesi’ne bağlanan Burdur Eğitim Fakültesi, Üniversitemiz bünyesinden 2006 yılı içerisinde ayrılarak Mehmet Akif Ersoy Üniversitesi’ne bağlanmıştır.

1983 yılında Isparta Mühendislik Fakültesi’ne bağlı olarak 4 yıllık eğitim ve öğretime başlayan Eğirdir Su Ürünleri Yüksekokulu öncelikle 18.06.1987 tarihinde 3389 sayılı Kanun ile doğrudan Akdeniz Üniversitesi Rektörlüğü’ne bağlanmış olup 11.07.1992 tarihinde ise 3837 sayılı Kanun ile Eğirdir Su Ürünleri Fakültesi adı altında Süleyman Demirel Üniversitesi’ne bağlanmıştır.

Isparta Meslek Yüksekokulu ile Burdur Meslek Yüksekokulu, Milli Eğitim Bakanlığı’na bağlı YAY-KUR kapsamında Teknik Bilimler Yüksekokulu adı altında 06.12.1976 tarihinde kurulmuştur. 41 sayılı Kanun Hükmünde Kararname ile 1982 yılında Akdeniz Üniversitesi bünyesine katılan Teknik Bilimler Yüksekokulu, Isparta Mühendislik Fakültesi’ne bağlı ön lisans düzeyinde öğretim yapılan birer Meslek Yüksekokulu haline getirilmiştir. 1992 yılında ise 3837 sayılı Kanun ile Süleyman Demirel Üniversitesi Rektörlüğü’ne bağlanmışlardır.

Süleyman Demirel Üniversitesi 11.07.1992 tarihinde Fen-Edebiyat Fakültesi, İktisadi ve İdari Bilimler Fakültesi, İlahiyat Fakültesi, Tıp Fakültesi, Diş Hekimliği Fakültesi, Güzel Sanatlar Fakültesi, Teknik Eğitim Fakültesi, Ziraat Fakültesi ve Orman Fakültesi olmak üzere dokuz yeni fakülte ile eğitim öğretime başlamıştır. Ayrıca kuruluş işlemleri 2001 yılında gerçekleşen Yabancı Diller Yüksekokulu da 2003 yılından itibaren eğitim ve öğretime başlamıştır.

Akdeniz Üniversitesi tarafından 03.10.1992 tarihinde kurulan Yalvaç Meslek Yüksekokulu, 23.12.1992 tarihinde iki üniversite arasında yapılan protokol ile Süleyman Demirel Üniversitesi’ne devredilmiştir. Sağlık Bakanlığı ile Yükseköğretim Kurulu Başkanlığı arasında 10.09.1992 tarihinde imzalanan protokol ile kurulması öngörülen Isparta Sağlık Hizmetleri Meslek Yüksek Okulu 04.02.1993 tarihinde eğitim ve öğretime başlamıştır. Kuruluşundan 4 yıl sonra 10.10.1996 tarihli Bakanlar Kurulu Kararı ile 1996-1997 öğretim yılından itibaren Isparta Sağlık Yüksekokulu adıyla eğitim ve öğretime devam etmiştir. 14.03.2009 tarihli Bakanlar Kurulu ile Sağlık Fakültesi adı altında 4 yıllık lisans eğitimi

vermeye başlamıştır. Burdur Sağlık Yüksekokulu da 1998-1999 eğitim ve öğretim yılından itibaren öğrenci alımına başlamıştır.

25.02.1993 tarihinde açılış izinleri alınan Fen Bilimleri Enstitüsü, Sosyal Bilimler Enstitüsü ve Sağlık Bilimleri Enstitüsü 1993-1994 eğitim öğretim yılından itibaren lisansüstü öğretime başlamıştır. Güzel Sanatlar Enstitüsü ise yüksek lisans programına 2007-2008 eğitim öğretim yılından itibaren öğrenci alımına başlamıştır.

1994-2013 yılları arasında; Isparta'nın ilçelerinde 15, Isparta merkezde 5, Burdur'un çeşitli ilçelerinde 4 ve Afyon Dazkırı'da 1 tane olmak üzere 25 farklı meslek yüksekokulu kurulmuştur.

Üniversitemiz bünyesinde faaliyet gösteren Burdur Eğitim Fakültesi, Burdur Sağlık Yüksekokulu, Burdur MYO, Bucak Hikmet Tolunay MYO, Bucak Emin Gülmez Teknik Bilimler MYO, Gölhisar MYO ile Ağlasun MYO Mehmet Akif Ersoy Üniversitesi'ne; Dazkırı MYO ise Afyon Kocatepe Üniversitesi'ne bağlanmıştır.

Son olarak; 2008 yılında Hukuk Fakültesi, 2009 yılında Teknoloji Fakültesi, 2010 yılında Eğitim Fakültesi, Yalvaç Uygulamalı Bilimler Yüksekokulu, Şarkıkaraağaç Turizm MYO, Adalet MYO, Su Enstitüsü ve 2011 yılında İletişim Fakültesi, Eğitim Bilimleri Enstitüsü, Eğirdir Turizm ve Otelcilik Yüksekokulu kurulmuştur. 2012 yılında ise 1976 yılında kurulmuş olan Mühendislik-Mimarlık Fakültesi kapatılarak yerine Mimarlık Fakültesi ile Mühendislik Fakültesi kurulmuştur. Aynı yıl içerisinde Eczacılık Fakültesi, Öğrenci İşleri Dekanlığı ve 3 Uygulama ve Araştırma Merkezi'nin kuruluş işlemleri tamamlanmıştır. Ayrıca en son 2015 yılında Spor Bilimleri Fakültesi kurulmuştur.

Üniversite'nin alt yapısının tamamlanmaya çalışıldığı, yukarıda kısaca anlatılan bu 23 yıllık süreçte, aynı zamanda, öğrencilere yaşanılabilir bir yerleşke ve yüksek sosyal olanakların sağlanması hedeflenmiştir. Bu kapsamda öğrencilerin ihtiyaçlarını karşılamak adına çok sayıda spor alanları ve tesisleri açılmıştır. Ayrıca öğrenci ve personele sosyal olanaklar yaratma kapsamında Eğirdir İlçesi'ndeki Mavi Göl Uygulama Oteli kısa sürede çağdaş bir konaklama tesisi haline getirilerek hizmete sokulmuştur. Bu tesisler halkasına takip eden yıllarda Isparta Merkez'de açılan Konukevi de eklenmiştir. Öğrencilerin barınma ihtiyaçlarına destek verilmesi de bu süreçte göz ardı edilmeyen hamlelerden biri olmuştur. Bu kapsamda, hayırseverlerin desteğiyle Sabancı Yurdu hizmete girmiştir. Ayrıca yerleşkenin Taşkafesi olarak tanınan nostaljik yapı Kültür Evi haline getirilerek gelecekteki SDÜ Müzesi'nin temeli atılmıştır. Ayrıca şehir merkezinde bulunan ve Cumhuriyetimizin kuruluş

yıllarına tanıklık etmiş olan Demiralay Konağı, yeni bir misyon daha yüklenerek, üniversitenin Sanat Evi olmuştur.

Bu süreçte üniversite adına oldukça önemli olan hamlelerden biri de, 14 ay gibi kısa sürede tamamlanan Araştırma ve Uygulama Hastanesi'nin hizmete açılmış olmasıdır. Ayrıca, Sayın Şevket Demirel'in katkılarıyla yapılan ve Araştırma ve Uygulama Hastanesi'nin çok önemli bir ünitesi olan Kalp Merkezi, Ispartalı yardımsever Zehra Ulusoy'un katkılarıyla kurulan Kanser Tanı ve Tedavi Merkezi, üniversiteyi bölge düzeyinde tanınır ve etkin hale getiren önemli adımlardır.

Birlikten güç yaratmak gibi önemli bir amaçla, 2000'li yıllara girerken SDÜ'nün öncülüğünde ADIM Projesi (daha sonra ADIMA olmuştur) hayata geçirilmiş ve Aydın Adnan Menderes, Denizli Pamukkale, Muğla Sıtkı Koçman ve daha sonra Afyon Kocatepe üniversitelerinin katılımıyla bir konsorsiyum oluşturulmuştur. Bu arada üniversitenin yurtdışı ilişkileri hızlanmış ve birçok yabancı üniversite ile karşılıklı işbirliği ve değişim protokolleri imzalanmıştır. İçlerinde devlet başkanlarının da yer aldığı yurt içi ve yurtdışından birçok isme üniversitenin fahri doktora payeleri verilmiştir. SDÜ'nün fahri doktora payelerine toplumsal katkı ödülleri de eklenerek iş ve sanat dünyasında başarı öyküleri yaratan çok sayıda isim üniversitemizde ağırlanmış ve bu SDÜ adının dünyanın dört bir tarafına taşınmasına aracılık etmiştir.

Henüz az sayıda üniversitenin başarabildiği ve üniversiteleri bölgenin ve sanayinin lokomotifine getirebilecek çağdaş projelerden biri olarak, daha önce temelleri atılan SDÜ Göller Bölgesi Teknokenti 2005 yılında kurularak Isparta sanayicileriyle üniversitelilerin beklenen buluşması sağlanmıştır.

2 tane ilin geniş coğrafyasına yayılmış olan ve çok sayıda akademik birimi bulunan SDÜ; 2006 yılında Burdur'da kurulan Mehmet Akif Ersoy Üniversitesi'nin -SDÜ'den devralınan yapısal ve kültürel mirası sayesinde- yetişkin bir kurum olarak doğmasını sağlamıştır. Akademik büyümenin yanında SDÜ, sosyal ve bilimsel açıdan da sevindirici hamleler yapmıştır. Modern yönetim anlayışının en önemli uygulamalarından biri sayılan ilk stratejik planını 2006 yılında tamamlayarak kurumsallaşan ilk üniversitelerden biri olmuştur. Avrupa Birliği uyum sürecini yaşayan Türkiye'nin hedeflerine paralel bir şekilde, Avrupa Üniversiteler Birliği'ne dâhil olarak diplomalarında onun etiketini taşıyabilme hakkını elde etmiştir.

TÜBİTAK'ın kariyer projeleri sıralamasında ilk üçe girmiş, girişimcilik ve yenilik adına iddialı, değişim programları aracılığıyla hareketliliği güçlü, yarınlarnı bugünlerden inşa etmeye çalışan bir üniversite haline gelmiştir.

Bilimsel araştırma ve uygulamayı ilke haline getirmiş olan üniversitemiz çeşitli bilim alanlarında araştırma ve uygulama çalışmalarına zemin oluşturmak üzere Radyo Televizyon, Yabancı Diller, Stratejik Araştırmalar, Atatürk İlkeleri ve İnkılap Tarihi, Müzik Kültürü, Deprem Araştırma ve Uygulama Merkezleri ile Deneme Çiftliği'ni faaliyete geçirmiştir. Daha sonra ki süreçte ise iki yeni eğitim binası ile birlikte her türlü bilimsel ve sosyal etkinliğe ev sahipliği yapabilen Oditoryum ve Mediko-Sosyal Merkezi bitirilerek hizmete açılmıştır. Tamamlanan merkezi kütüphaneye bir vefa örneği olarak Prof. Dr. Hasan Gürbüz'ün adı verilmiştir. Temel bilimlerde spesifik araştırma ve deneylerin yapılabildiği Merkezi Araştırma Laboratuvarı, bugün Enstitü haline dönüşen Pomza Araştırma ve Uygulama Merkezi, CAD-CAM, Seramik, Bilgisayar Bilimleri, Jeotermal Enerji Kaynakları, Yenilenebilir Enerji Kaynakları SDÜ'nün bilimsel atmosferini gerçekten zenginleştiren birimler olarak öne çıkmıştır. Ziraat Fakültesi'yle ilgili Danabank, Ünsüt ve Çiftçi Eğitim Merkezi projeleri ve Ar-Ge projesi olarak TEKMER hayata geçirilmiştir.

2015 yılı itibariyle üniversitemizin hali hazırda çeşitli alanlarda faaliyet gösteren araştırma ve uygulama merkezleri de şunlardır:

1. Alevi- Bektaşî Kültürü Uygulama ve Araştırma Merkezi
2. Arama Kurtarma Uygulama ve Araştırma Merkezi
3. Arkeoloji Uygulama ve Araştırma Merkezi
4. Atatürk İlkeleri ve İnkılap Tarihi Araştırma ve Uygulama Merkezi
5. Avrupa Birliği Araştırma ve Dokümantasyon Araştırma ve Uygulama Merkezi
6. Bilgisayar Bilimleri Araştırma ve Uygulama Merkezi
7. Botanik Bahçesi ve Herbaryum Araştırma ve Uygulama Merkezi
8. CAD/CAM Araştırma ve Uygulama Merkezi
9. Deney Hayvanları ve Tıp Araştırmaları Uygulama ve Araştırma Merkezi
10. Deneysel ve Gözlemsel Öğrenci Araştırma ve Uygulama Merkezi
11. Deprem ve Jeoteknik Araştırma ve Uygulama Merkezi
12. Dış Hekimliği Uygulama ve Araştırma Merkezi
13. Doğal ve Endüstriyel Yapı Malzemeleri Araştırma ve Uygulama Merkezi
14. Enerji Araştırmaları Uygulama ve Araştırma Merkezi
15. Engelliler Araştırma ve Uygulama Merkezi

16. Göller Bölgesi Su Kaynakları Araştırma ve Uygulama Merkezi
17. Gül ve Gül Ürünleri Araştırma ve Uygulama Merkezi
18. Hidrojen Teknolojileri Araştırma ve Uygulama Merkezi
19. İnsan Kaynakları İş ve Performans Değerlendirme Uygulama ve Araştırma Merkezi
20. İstatistik Danışmanlık Uygulama ve Araştırma Merkezi
21. Jeotermal Enerji, Yeraltı Suyu ve Mineral Kaynakları Araştırma ve Uygulama Merkezi
22. Kadın Sorunları Araştırma ve Uygulama Merkezi
23. Köy Enstitüleri ve Eğitim Araştırma ve Uygulama Merkezi
24. Kurumsal İletişim Uygulama ve Araştırma Merkezi
25. Liderlik Araştırma ve Uygulama Merkezi
26. Motorlu Taşıtlar Uygulama ve Araştırma Merkezi
27. Müzik Kültürü Araştırma ve Uygulama Merkezi
28. Nörolojik Bilimler Uygulama ve Araştırma Merkezi
29. Orman Yangınlarıyla Mücadele Eğitim Uygulama ve Araştırma Merkezi
30. Ormancılık Uygulama ve Araştırma Merkezi
31. Pomza Araştırma ve Uygulama Merkezi
32. Sağlık Araştırma ve Uygulama Merkezi
33. Seramik Araştırma ve Uygulama Merkezi
34. Spor Bilimleri Araştırma ve Uygulama Merkezi
35. Stratejik Araştırma Uygulama ve Araştırma Merkezi
36. Sualtı Uygulama ve Araştırma Merkezi
37. Tarımsal Araştırma ve Uygulama Merkezi
38. Teknolojik Malzemeler Araştırma ve Uygulama Merkezi
39. Tekstil ve El Sanatları Tasarım Uygulama ve Araştırma Merkezi
40. Türk Dili Öğretimi Uygulama ve Araştırma Merkezi
41. Uluğbey Karası Bağcılığı ve Şarap Araştırma ve Uygulama Merkezi
42. Uyku Bozuklukları Tanı, Tedavi Uygulama ve Araştırma Merkezi
43. Uzaktan Algılama Araştırma ve Uygulama Merkezi
44. Üstün Yetenekliler Uygulama ve Araştırma Merkezi
45. Yaşam Boyu Eğitim Uygulama ve Araştırma Merkezi
46. Yenilenebilir Enerji Kaynakları Araştırma ve Uygulama Merkezi

Süleyman Demirel Üniversitesi kapsamında birimler arası işbirliği ve etkinliği arttırmak amacıyla 40 tane koordinatörlük oluşturulmuştur. Bu Koordinatörlükler şunlardır:

1. Adım Üniversiteleri Koordinatörlüğü
2. Afrika Ülkeleri İşbirliği Koordinatörlüğü
3. Araştırma Merkezleri Koordinatörlüğü
4. Avrupa Kredi Transfer Sistemleri (AKTS) Koordinatörlüğü
5. Balkan Ülkeleri İşbirliği Koordinatörlüğü
6. Basın Koordinatörlüğü
7. Bilimsel Araştırmalar Koordinatörlüğü
8. Bilişim ve Teknoloji Koordinatörlüğü
9. Dış İlişkiler Ofisi Genel Koordinatörlüğü
10. Diğer Ülkeler Koordinatörlüğü
11. Eğirdir Yerleşkeleri Koordinatörlüğü
12. Eğitim-Öğretim Koordinatörlüğü
13. Engelli Öğrenci Birimi Koordinatörlüğü
14. Erasmus Kurum Koordinatörlüğü
15. Ertokuşbey Derslikleri Koordinatörlüğü
16. Fakülte ve Yüksekokul Sekreterleri Koordinatörlüğü
17. Farabi Kurum Koordinatörlüğü
18. Hukuk İşleri Koordinatörlüğü
19. İnsan Kaynakları Koordinatörlüğü
20. İstatistik ve veri Analiz Koordinatörlüğü
21. Kurumsal Yazılım Koordinatörlüğü
22. Kültür ve Protokol Koordinatörlüğü
23. Meslek Yüksekokulları Koordinatörlüğü
24. Mevlana Koordinatörlüğü
25. Ortadoğu Ülkeleri İşbirliği Koordinatörlüğü
26. Öğrenci İşleri Dekanlığı
27. Öğretim Üyesi Yetiştirme (ÖYP) Koordinatörlüğü
28. Psikolojik Danışma ve Rehberlik Koordinatörlüğü
29. Sağlık Turizmi İcra Komitesi Üyesi ve Sağlık Turizmi Koordinatörlüğü
30. Sağlıkla İlgili Dış İlişkiler Koordinatörlüğü



31. Spor Tesisleri Koordinatörlüğü
32. Teknokent Koordinatörlüğü
33. Türk Cumhuriyetleri ve Türk ve Akraba Toplulukları Koordinatörlüğü
34. Ulusal ve Uluslararası Araştırma Proje Koordinatörlüğü
35. Üniversite Sivil Toplum Kuruluşları İşbirliği Koordinatörlüğü
36. Üniversite-TİKA (Türkiye İşbirliği ve Kalkınma İdaresi Başkanlığı) İşbirliği Koordinatörlüğü
37. Web Koordinatörlüğü
38. Yabancı Uyruklu Öğrenci Koordinatörlüğü
39. Yalvaç Yerleşkeleri Koordinatörlüğü
40. Yayın Koordinatörlüğü

Bu merkezlerin ve koordinatörlüklerin yanı sıra; Enformatik Bölümü, Türk Dili Bölümü, Atatürk İlkeleri ve İnkılâp Tarihi Bölümü, Beden Eğitimi ve Spor Bölümü, Güzel Sanatlar Bölümü de Rektörlüğe bağlı bölümler olarak hizmet vermektedir.

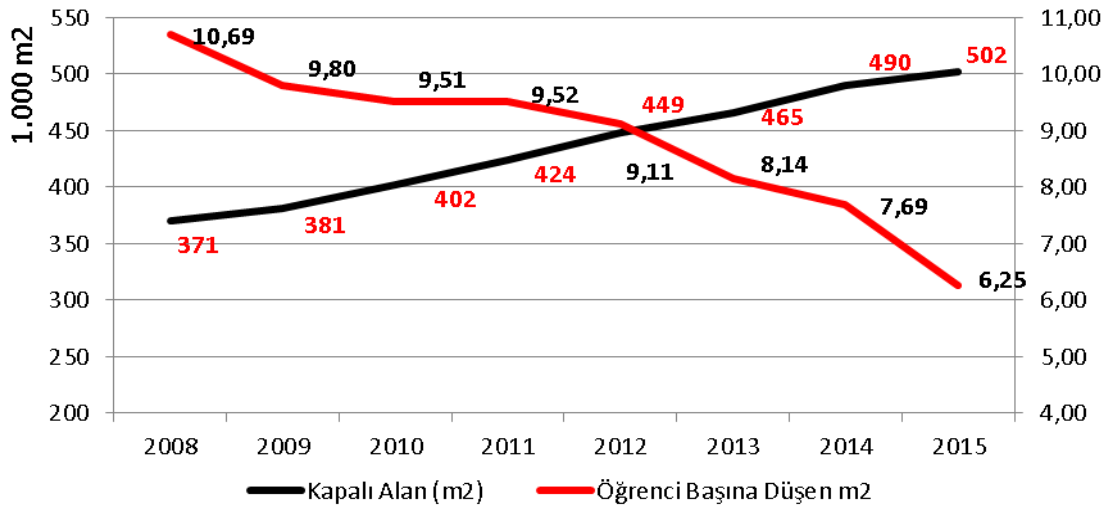
Süleyman Demirel Üniversitesi bugün ulaştığı noktada; lisans eğitimi veren 19 fakülte, 3 yüksekokul, ön lisans eğitimi veren 20 meslek yüksekokulu, lisansüstü eğitim veren 6 enstitü, 46 araştırma uygulama merkezi ve rektörlüğe bağlı 6 bölümüyle toplam 99 akademik birimi olan bir üniversite haline gelmiştir.

	<b>Birim Adı</b>	<b>Kuruluş Yılı</b>
<b>Üniversite Kuruluşundan Önce Kurulan Ön Lisans Birimleri</b>	Isparta MYO	1976
	Yalvaç MYO	1992
<b>Üniversite Kuruluşundan Önce Kurulan Lisans Birimleri</b>	Mimarlık-Mühendislik Fakültesi	1976
	Eğirdir Su Ürünleri Fakültesi	1983
<b>Ön lisans Birimleri</b>	Isparta Sağlık Hizmetleri MYO	1992
	Sütçüler Prof. Dr. Hasan Gürbüz MYO	1994
	Keçiborlu MYO	1994
	Senirkent MYO	1994
	Uluborlu Selahattin Karasoy MYO	1995
	Eğirdir MYO	1995

	Şarkıkaraağaç MYO	1995
	Atabey MYO	2000
	Gelendost MYO	2000
	Gönen MYO	2003
	Aksu Mehmet Süreyya Demiraslan MYO	2007
	Teknik Bilimler MYO	2007
	Yenişarbademli MYO	2008
	Uzaktan Eğitim MYO	2008
	Yalvaç Teknik Bilimler MYO	2009
	Adalet MYO	2010
	Eğirdir Sağlık Hizmetleri MYO	2011
<b>Lisans Birimleri</b>	Fen-Edebiyat Fakültesi	1992
	İktisadi ve İdari Bilimler Fakültesi	1992
	İlahiyat Fakültesi	1992
	Tıp Fakültesi	1992
	Güzel Sanatlar Fakültesi	1992
	Teknik Eğitim Fakültesi	1992
	Ziraat Fakültesi	1992
	Diş Hekimliği Fakültesi	1992
	Orman Fakültesi	1992
	Yabancı Diller Yüksekokulu	2001
	Hukuk Fakültesi	2008
	Sağlık Bilimleri Fakültesi	2009
	Teknoloji Fakültesi	2009
	Eğitim Fakültesi	2010
	Yalvaç Uygulamalı Bilimler Y.O.	2010

	Eğirdir Turizm ve Otelcilik Yüksekokulu	2011
	İletişim Fakültesi	2011
	Mühendislik Fakültesi	2012
	Mimarlık Fakültesi	2012
	Eczacılık Fakültesi	2012
<b>Lisansüstü Birimler</b>	Fen Bilimleri Enstitüsü	1992
	Sosyal Bilimler Enstitüsü	1992
	Sağlık Bilimleri Enstitüsü	1992
	Güzel Sanatlar Enstitüsü	1992
	Su Enstitüsü	2010
	Eğitim Bilimleri Enstitüsü	2011
<b>Bölümler</b>	Enformatik Bölümü	1997
	Beden Eğitimi ve Spor Bölümü	2005
	Atatürk İlkeleri ve İnkılâp Tarihi Bölümü	2005
	Türk Dili Bölümü	2006
	Güzel Sanatlar Bölümü	2007

### 1.3.2. Fiziki Bilgiler

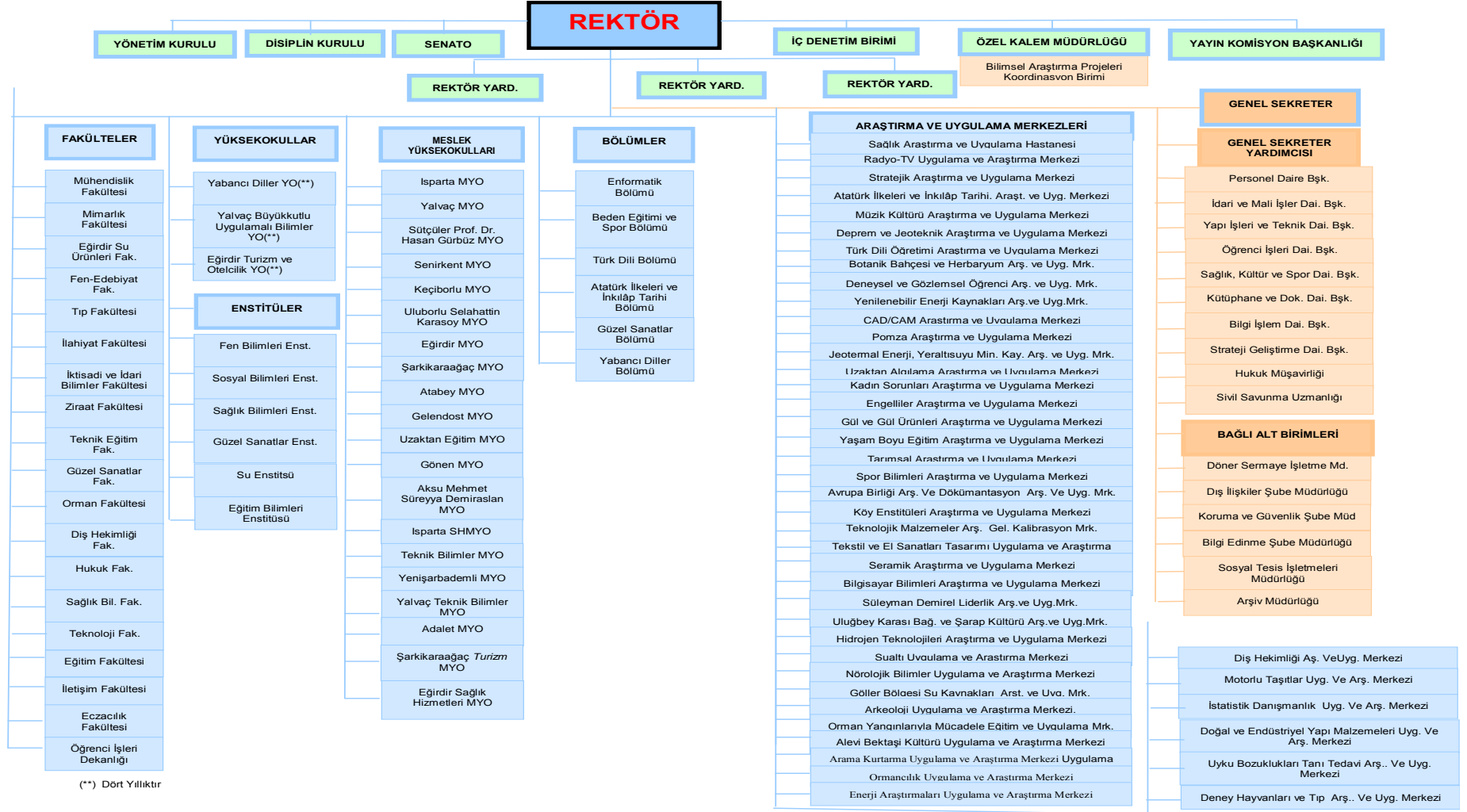


BİRİM ADI	m <sup>2</sup>
Genel Yönetim (Rektörlük)	5.152
Isı Merkezi	2.496
Taş Kafeterya (Kültür Evi)	525
Çay Kahve Kek Simit Kafeterya	320
Güleç Kafeterya	400
Menza (Batı)	3.800
Menza (Doğu)	9.213
Kütüphane	8.000
Oditoryum	3.800
Marangoz Atölyesi	1.144
Metal Atölyesi	1.000
Halicilik Atölyesi	1.000
Cad- Cam A.U.M.	1.000
Unlu Gıdalar Ünitesi	1.000
Seramik Araş.ve Uyg.Merkezi	1.000
Rektörlük Garajı	1.000
Bilgi İşlem Dai. Bşk. / Öğrenci İşleri Dai. Bşk.	3.313
Yapı İşleri ve Teknik Daire Başkanlığı Binası	2.000
Çiftçi Eğitim Merkezi (Misafirhane)	2.985
Tarımsal A.U.M.	672
Ürün Deposu	2.497
Teknik Eğitim Fakültesi Atölye	1.638
Orman Fakültesi Atölye	436
Matbaa	714
Biyolojik Etmenler Araştırma Merkezi	1.023
Ziraat Fakültesi Süt Sığırcılığı Binası	3.311
Kapalı Spor Salonu (Batı Kampüsü) (1706+610+120)	2.436
Kapalı Spor Salonu (Doğu Kampüsü)	18.136
Kapalı Yüzme Havuzu	10.500
Araş.ve Uyg.Hastanesi	40.000
Ek Poliklinik Binası	18.785
Radyoterapi Merkezi	4.300
Kreş	1.000
İktisadi ve İdari Bilimler Fak.	17.300
Orman Fakültesi	12.400
Tıp Fakültesi	21.460
Diş Hekimliği Fakültesi	22.000
Merkezi Derslikler	15.616
Fen-Edebiyat Fakültesi	22.053
Mühendislik Fakültesi	29.627
Mimarlık Fakültesi	3.300
Teknoloji Fakültesi	5.427
İlahiyat Fakültesi	12.318
Ziraat Fakültesi	17.544
Hukuk Fakültesi	12.400
Eğitim Fakültesi	430
Güzel Sanatlar Fakültesi	5.283
Eğirdir Turizm Otelcilik Y.O. / Eğirdir Sağlık Hizmetleri M.Y.O.	3.028
Sağlık Bilimleri Fakültesi	4.195
Eğirdir M.Y.O.	3.422
Eğirdir M.Y.O. Uygulama Oteli	3.100
Yenişarbademli M.Y.O.	1.169
Yalvaç M.Y.O. / Yalvaç Teknik Bilimler M.Y.O.	10.232

Yalvaç Büyükkutlu Uyg. Bilimler Y.O.	5.234
Aksu M.Y.O.	2.622
Atabey M.Y.O.	9.667
Keçiborlu M.Y.O.	6.200
Senirkent M.Y.O.	7.953
Uluborlu Sabahattin Karasoy M.Y.O.	5.483
Şarkikaraağaç M.Y.O.	5.160
Sütçüler Prof.Dr.Hasan Gürbüz M.Y.O.	6.516
Gelendost M.Y.O. (Belediyeden Tahsis Var)	2.922
Gönen M.Y.O.	4.650
Teknik Bilimler M.Y.O.	3.900
Uzaktan Eğitim M.Y.O.	836
Isparta M.Y.O.	3.300
Isparta Sağlık Hizmetleri M.Y.O.	1.767
Yabancı Diller Y.O.	2.688
Fen Bilimleri Enstitüsü	473
Sosyal Bilimler Enstitüsü	455
Güzel Sanatlar Enstitüsü	496
Sağlık Bilimleri Enstitüsü	172
Yaşam Boyu Eğitim Merkezi	4.490
Erasmus Koordinatörlüğü Binası	1.168
Konukevi	2.886
Kuşadası Emre Otel	470
Aya Payama Kilisesi	390
Aya Yorgi Kilisesi	550
Eski Dış Hekimliği Binaları (Sümer Holdingten Kalanlar)	3.539
Davraz Spor Tesisleri	4.200
Şarkikaraağaç İli Kızıldağ Milli Parkı Tesisleri	5.697
Öğrenci Kulüpleri, Kuaförler, Kantinler (Açık Amfi Dükkanlar)	1.050
Sağlık Bilimleri Fakültesi (Yeni İlahiyat Fak.)	16.560
Merkezi Araştırma Laboratuvarı	8.500
Hayvan Barınakları	3.395
Mediko Sosyal Merkezi	138
Batı Yerleşke Cami	904
Doğu Yerleşke Cami	830
<b>TOPLAM</b>	<b>502.161</b>

### 1.3.3. Teşkilat Yapısı

## SÜLEYMAN DEMİREL ÜNİVERSİTESİ AKADEMİK VE İDARİ TEŞKİLAT ŞEMASI



#### 1.3.4. Bilgi ve Teknolojik Kaynaklar

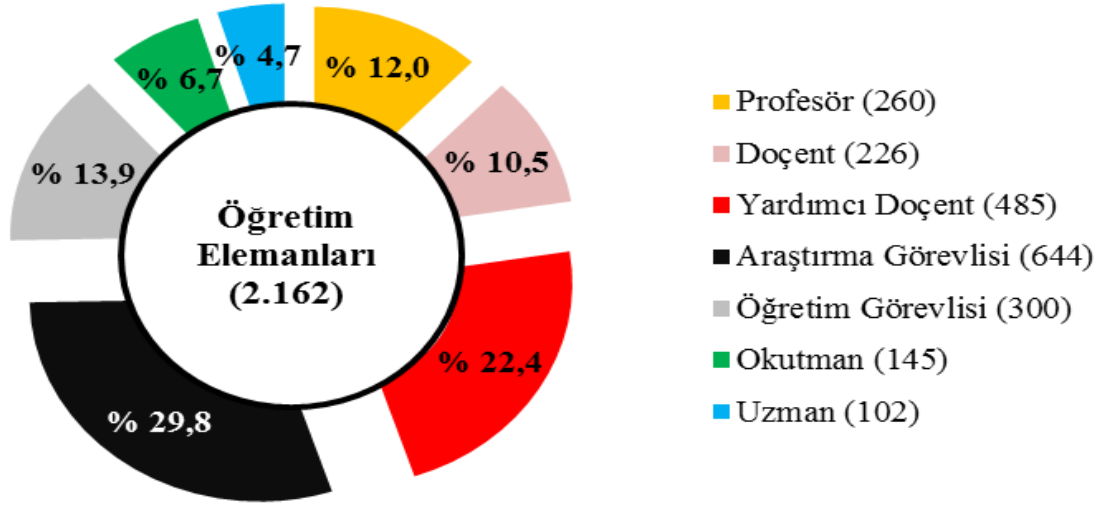
Yayın Türleri	Sayı
Basılı Kitap	150.000
E-Kitap	165.000
E-Dergi	37.046
Multimedya Materyalleri	10.046
Ciltli Dergi	6.570
SDÜ Tezleri (Açık Erişim)	5.362
Online Veri Tabanı	53

Yıl	Kullanıcı Sayısı	Ödünç Verme Sayısı
2011	622.904	103.917
2012	633.708	97.683
2013	667.097	98.518
2014	652.838	90.159
2015	744.652	113.928

- 2015 yılının Ekim ayından itibaren 7/24 Isparta'nın kullanımına açılmıştır.
- 7/24 açık ve kütüphane kullanıcılarının kendilerini evlerinde hissedebilecekleri düzeyde, ücretsiz çorba ve çay hizmeti bulunmaktadır.
- 2 adet otomatik kitap ödünç alıp-verme makinası (Self-Check) sayesinde kullanıcılar işlemlerini 7/24 kendileri yürütebilmektedir.
- Kütüphane koleksiyonuna yıllık ortalama 15.000 yeni yerli ve yabancı yayın eklenmektedir.
- Bilgi Merkezi, Newsweek Türkiye'nin «Kütüphaneye İlişkin Öğrenci Memnuniyeti» sıralamasında 4. oldu.
- Bilgi Merkezi, Avrupa'nın ilk 29 Kütüphanesi arasındadır.

### 1.3.5. İnsan Kaynakları

Yıllara Göre Personel Bilgisi				
Yıllar	Akademik	İdari	Hizmet Alımı	TOPLAM
2011	1.784	1.491	1.712	4.987
2012	1.988	1.479	1.733	5.200
2013	2.092	1.583	1.770	5.445
2014	2.151	1.711	1.861	5.723
2015	2.162	1.704	1.870	5.736





<b>ÖĞRETİM ÜYELERİNİN LİSANS DÜZEYİNDE DAĞILIMI</b>				
<b>BİRİMLER / UNVANLAR</b>	<b>Yrd. Doç.</b>	<b>Doç.</b>	<b>Prof.</b>	<b>TOPLAM</b>
Diş Hekimliği Fakültesi	16	12	8	<b>36</b>
Eczacılık Fakültesi	2	1	0	<b>3</b>
Eğirdir Su Ürünleri Fakültesi	4	8	9	<b>21</b>
Eğirdir Turizm ve Otelcilik Y.O.	2	1	0	<b>3</b>
Eğitim Fakültesi	17	6	1	<b>24</b>
Fen Edebiyat Fakültesi	46	34	44	<b>124</b>
Güzel Sanatlar Fakültesi	11	4	0	<b>15</b>
Hukuk Fakültesi	4	1	4	<b>9</b>
İktisadi ve İdari Bilimler Fakültesi	56	18	24	<b>98</b>
İlahiyat Fakültesi	21	7	23	<b>51</b>
İletişim Fakültesi	5	0	0	<b>5</b>
Mimarlık Fakültesi	13	7	4	<b>24</b>
Mühendislik Fakültesi	78	39	44	<b>161</b>
Orman Fakültesi	17	15	7	<b>39</b>
Sağlık Bilimleri Fakültesi	11	4	0	<b>15</b>
Spor Bilimleri Fakültesi	1	0	1	<b>2</b>
Teknik Eğitim Fakültesi	3	0	1	<b>4</b>
Teknoloji Fakültesi	21	15	7	<b>43</b>
Tıp Fakültesi	52	41	66	<b>159</b>
Yabancı Diller Yüksekokulu	1	0	0	<b>1</b>
Yalvaç Büyükkutlu Uyg. Bilimler Y.O.	2	0	0	<b>2</b>
Ziraat Fakültesi	22	27	42	<b>91</b>
<b>TOPLAM</b>	<b>405</b>	<b>240</b>	<b>285</b>	<b>930</b>

### 1.3.6. Sunulan Hizmetler

#### Faaliyet Alanı 1: Eğitim-Öğretim

- Lisansüstü Eğitim Hizmetleri
- Lisans Eğitim Hizmetleri
- Ön Lisans Eğitim Hizmetleri
- Uzaktan Eğitim Hizmetleri

#### Faaliyet Alanı 2: Araştırma ve Geliştirme

- Bilimsel Araştırma Hizmetleri
- Danışmanlık Hizmetleri

#### Faaliyet Alanı 3: Sağlık

- Tıp Alanında Eğitim Hizmetleri
- Genel Sağlık Hizmetleri

#### **Faaliyet Alanı 4: Kùltür Sanat ve Spor**

- Kùltürel ve Sanatsal (seriler, Őenlikler, kongreler, seminerler vb.) Hizmetler
- Sportif (yarıŐmalar ve turnuvalar) Hizmetler

#### **Faaliyet Alanı 5: Uluslararası İliŐkiler**

- Öğrenci ve Personel DeėiŐim Hizmetleri

#### **Faaliyet Alanı 6: Yükseköğretime İliŐkin İdari İŐlemler**

- Personel Hizmetleri
- İdari ve Destek hizmetler
- Öğrenciler ile İlgili (beslenme, yurt, burs. vb.) Hizmetler
- Strateji GeliŐtirme ve Malî Hizmetler
- Kùtùphane ve Dokùmantasyon ile İlgili Hizmetler
- Yapı İŐleri ile İlgili Hizmetler
- Bilgi İŐlem ile İlgili Hizmetler
- Hukuk ile İlgili Hizmetler
- Basın ve Halkla İliŐkiler ile İlgili Hizmetler
- Güvenlik Hizmetleri

<b>Akademik Birimler</b>	
Fakùlte	19
Yüksekokul	4
Meslek Yüksekokulu	21
Enstitü	6
AraŐtırma ve Uygulama Merkezi	46
Bölüm	5
<b>TOPLAM</b>	<b>101</b>

<b>Birim Sayıları</b>	
Akademik	101
İdari	15
Koordinatörlük	42
<b>TOPLAM</b>	<b>158</b>

**2015-2016 Öğrenci Sayıları**

Önlisans	32.052
Lisans	36.572
Yüksek Lisans	10.153
Doktora	1.569
<b>TOPLAM</b>	<b>80.346</b>

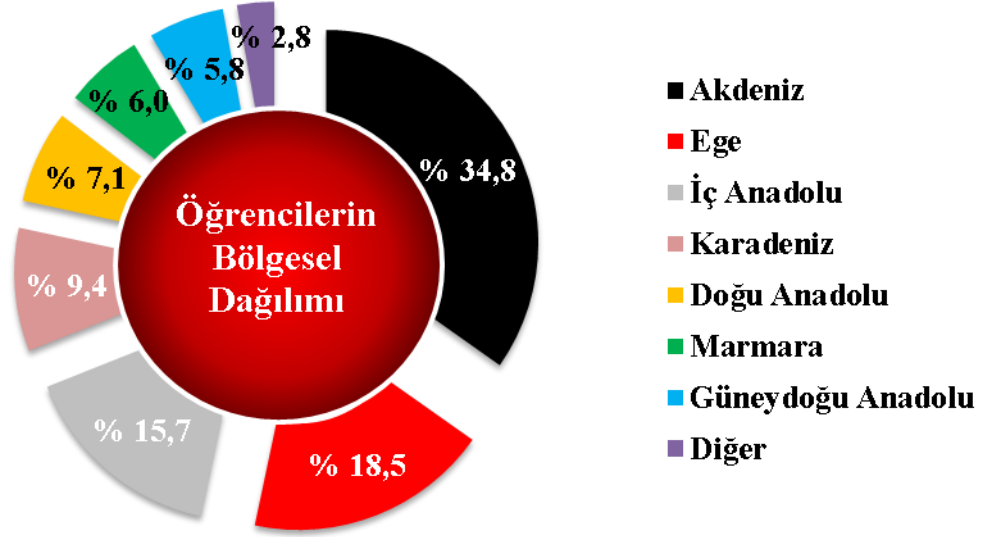
**2015-2016 Öğrenci Sayıları**

Önlisans	92.279
Lisans	65.368
Lisansüstü	6.030
<b>TOPLAM</b>	<b>163.677</b>

**Yerleşkeler İtibariyle**

Merkez Yerleşke	60.610
İlçe Yerleşkeleri	19.736
<b>TOPLAM</b>	<b>80.346</b>

<b>ÖZET ÖĞRENCİ BİLGİSİ</b>			
<b>Öğrenci Sayıları</b>	<b>Birinci Öğretim</b>	<b>İkinci Öğretim</b>	<b>TOPLAM</b>
Ön Lisans	22.156	9.896	<b>32.052</b>
Lisans	23.378	13.195	<b>36.573</b>
Yüksek Lisans	8.185	1.967	<b>10.152</b>
Doktora	1.569	-	<b>1.569</b>
<b>TOPLAM</b>	<b>55.288</b>	<b>25.058</b>	<b>80.346</b>



Cinsiyet Dağılımı						
Cinsiyet Türü	Kız Öğrenci (33.917)			Erkek Öğrenci (46.429)		
Öğrenim Türü	Önlisans	Lisans	Lisansüstü	Önlisans	Lisans	Lisansüstü
Sayı	12843	16943	6131	19029	19630	7590

Yabancı Öğrenci Bilgisi					
Yıllar	Önlisans	Lisans	Yüksek Lisans	Doktora	TOPLAM
2011	18	239	14	3	274
2012	88	388	39	11	526
2013	128	505	161	47	841
2014	189	756	316	105	1.366
2015	189	1.129	362	120	1.800

LİSANS ÖĞRENCİ SAYILARI			
BİRİM	Birinci Öğretim	İkinci Öğretim	TOPLAM
İktisadi ve İdari Bilimler Fakültesi	4.452	4.451	8.903
Mühendislik Fakültesi	4.471	2.817	7.288
Fen - Edebiyat Fakültesi	2.608	1.884	4.492
Teknoloji Fakültesi	1.424	1.184	2.608
İlahiyat Fakültesi	1.214	1.104	2.318
Sağlık Bilimleri Fakültesi	1.440	432	1.872
Ziraat Fakültesi	1.308	0	1.308
Tıp Fakültesi	1.291	0	1.291
Hukuk Fakültesi	931	0	931
Orman Fakültesi	486	268	754

Mimarlık Fakültesi	695	0	695
Eğitim Fakültesi	665	0	665
Güzel Sanatlar Fakültesi	622	39	661
Diş Hekimliği Fakültesi	541	0	541
Spor Bilimleri Fakültesi	181	197	378
İletişim Fakültesi	142	147	289
Teknik Eğitim Fakültesi	165	71	236
Eğirdir Su Ürünleri Fakültesi	52	0	52
Yalvaç Büyükkutlu Uygulamalı Bilimler Y.O.	432	425	857
Eğirdir Turizm ve Otelcilik Y.O.	258	176	434
<b>TOPLAM</b>	<b>23.378</b>	<b>13.195</b>	<b>36.573</b>

### ÖNLİSANS ÖĞRENCİ SAYILARI

BİRİM	Birinci Öğretim	İkinci Öğretim	TOPLAM
Isparta MYO	3.166	2.407	5.573
Teknik Bilimler MYO	2.957	2.177	5.134
Isparta Sağlık Hizmetleri MYO	1.051	646	1.697
Uzaktan Eğitim MYO	883	0	883
Adalet MYO	165	155	320
Senirkent MYO	2.134	477	2.611
Uluborlu Selahattin Karasoy MYO	1.955	343	2.298
Yalvaç MYO	1.333	589	1.922
Keçiborlu MYO	1.509	316	1.825
Gönen MYO	1.047	365	1.412
Eğirdir MYO	928	400	1.328
Atabey MYO	974	327	1.301
Yalvaç Teknik Bilimler MYO	990	253	1.243
Sütçüler Prof.Dr.Hasan Gürbüz MYO	613	390	1.003
Gelendost MYO	700	181	881
Şarkikaraağaç MYO	637	202	839
Aksu Mehmet Süreyya Demiraslan MYO	451	240	691
Eğirdir Sağlık Hizmetleri MYO	402	195	597
Yenişarbademli MYO	261	233	494
<b>TOPLAM</b>	<b>22.156</b>	<b>9.896</b>	<b>32.052</b>

### LİSANSÜSTÜ ÖĞRENCİ SAYILARI

BİRİM	Yüksek Lisans	Doktora	Tezsiz Yüksek Lisans	TOPLAM
Güzel Sanatlar Enstitüsü	180	57	0	237
Fen Bilimleri Enstitüsü	4.035	586	40	4.661
Sosyal Bilimler Enstitüsü	3.790	822	1.866	6.478

Sağlık Bilimleri Enstitüsü	104	104	0	<b>208</b>
Eğitim Bilimleri Enstitüsü	76	0	61	<b>137</b>
<b>TOPLAM</b>	<b>8.185</b>	<b>1.569</b>	<b>1.967</b>	<b>11.721</b>

<b>ERASMUS Personel ve Öğrenci Hareketliliği</b>						
Yararlanıcı Hareket	Akademik Personel		İdari Personel		Öğrenci	
	Gelen	Giden	Gelen	Giden	Gelen	Giden
2011-2012	30	49	24	16	49	218
2012-2013	22	88	22	31	50	223
2013-2014	23	155	10	39	55	242
2014-2015	27	22	5	16	60	177
2015-2016	-	20	-	8	20	142

<b>MEVLÂNÂ Personel ve Öğrenci Hareketliliği</b>				
Yararlanıcı Hareket	Akademik Personel		Öğrenci	
	Gelen	Giden	Gelen	Giden
2013-2014	13	10	20	4
2014-2015	35	16	17	2
2015-2016	8	Durduruldu	15	10

<b>FARABÎ Öğrenci Hareketliliği</b>		
Yararlanıcı Hareket	Öğrenci	
	Gelen	Giden
2011-2012	22	39
2012-2013	35	77
2013-2014	82	108
2014-2015	95	83
2015-2016	55	51

<b>Araştırma ve Uygulama Hastanesi</b>			
Veriler	2010	2014	Artış Oranı (%)
Hastane Yatak Sayısı	400	598	<b>49,5</b>
Yoğun Bakım Yatak Sayısı	64	94	<b>36,2</b>
Ameliyathane Sayısı	12	17	<b>41,6</b>
Poliklinik Sayıları	253.451	334.191	<b>31,8</b>
Yatan Hasta Sayıları	22.099	25.488	<b>15,3</b>
Ameliyat Sayıları	21.340	34.121	<b>59,9</b>

<b>İl Dışı Hasta Sayısı</b>	46.884	103.924	<b>121,0</b>
<b>Yoğun Bakım Hasta Sayısı</b>	1.834	2.740	<b>49,0</b>

<b>Diş Hekimliği Hastanesi</b>			
<b>Veriler</b>	<b>2010</b>	<b>2014</b>	<b>Artış Oranı (%)</b>
<b>Hastane Yatak Sayısı</b>	0	15	
<b>Ameliyathane Sayısı</b>	2	4	<b>100,0</b>
<b>Poliklinik Sayıları</b>	59.466	137.477	<b>131,2</b>
<b>Yatan Hasta Sayıları</b>	0	1.201	
<b>Ameliyat Sayıları</b>	4.291	9.971	<b>132,4</b>

### 1.3.7. Yönetim ve İç Kontrol Sistemi

Üniversitemiz bütçesi Orta Vadeli Mali Plan ile Kalkınma Bakanlığının yayınlamış olduğu Orta Vadeli Programda yer alan esaslara göre, gerçek ihtiyaçlarımız göz önüne alınarak hazırlanmaktadır.

5018 sayılı Kamu Mali Yönetimi ve Kontrol Kanunu kapsamında kamu idarelerinde bütçeyle ödenek tahsis edilen her bir harcama biriminin en üst yöneticisi harcama yetkilisi olup, harcama birimleri mali karar ve işlemlerini kendilerini gerçekleştirmek zorundadır. Üniversitemizdeki Fakülteler, Enstitüler ve Yüksekokulların her biri harcama birimidir ve bunların yöneticileri de harcama yetkilisidir. Harcama yetkilileri bütçede tahsis edilen ödenek tutarında harcama yapabilir. Bütçelerden harcama yapılabilmesi, harcama yetkilisinin harcama talimatı vermesiyle mümkündür.

Rektörlük Özel Kalem biriminin mali işlemleri ile İç Denetim Biriminin mali işlemleri ise 5018 sayılı Kanununun 60. Maddesi uyarınca İdari ve Mali İşler Daire Başkanlığı tarafından yürütülmektedir. Yine Kanununun bu maddesi uyarınca içecek alımları, kırtasiye alımları ve bilgisayar alımları da bu birim tarafından yapılmaktadır. Gayrimenkul bakım onarım giderleri Yapı İşleri ve Teknik Daire Başkanlığı; kartuş, toner ve yazılım alımları da Bilgi İşlem Daire Başkanlığı tarafından yapılmaktadır.

## 2. AMAÇ VE HEDEFLER

### 2.1. İdarenin Amaç ve Hedefleri

#### 1) Kurumsallaşma

##### Stratejik Amaç 2 (STR –A2)

Alt yapı eksikliklerini tamamlamak.

STR A2-H1 Devam etmekte olan inşaatları bitirmek ve hizmete sunmak.

#### 2) Yenileşme

##### Stratejik Amaç 1 (STR-A1)

Derslerin verimliliğini, kalitesini ve geleceğe yönelik uygulanabilirliğini arttırmak anlatım yöntemlerini güncel teknolojiler eşliğinde geliştirmek.

STR A1-H4 Bir derse görevlendirilebilen öğretim elemanı sayısını arttırmak.

##### Stratejik Amaç 2 (STR-A2)

Öğrencilerin yeterliliklerini geliştirmek ve güncelliklerini korumak.

STR A2-H2 Öğrencilerin bilimsel aktivitelerini arttırmaya yönelik çalışmalar yapmak.

STR A2-H4 Öğrencilerin bireysel gelişimine katkı sağlamak.

##### Stratejik Amaç 5 (STR-A5)

Araştırma kapasitesinin geliştirilmesi ve verimliliğin artırılması amacıyla üniversitede geliştirilen projelerin; bilimin, toplumun ve piyasanın ihtiyaçlarını kapsayacak şekilde düzenlenmesini sağlamak.

STR A5-H2 Araştırma-Geliştirmeye (AR-GE) yönelik proje sayısını bir önceki stratejik plan dönemine göre %25 oranında arttırmak.

STR A5-H4 Üniversitedeki gerçekleştirilen bilimsel çalışmaların kalitesini artırmak ve sürekli kılmak.

#### 3) Uluslararasılaşma

##### Stratejik Amaç 1 (STR-A1)

Üniversitenin uluslararası düzeyde tanınırlığını arttırmak.



STR A1-H2 SDÜ adına kişisel ya da tüzel olarak katkı sağlanan veya gerçekleştirilen Uluslararası kongre, sempozyum gibi etkinliklerin sayısını %15 oranında arttırmak.

#### Stratejik Amaç 2 (STR-A2)

Üniversiteyi ve mezunlarını daha fazla tercih edilebilir hale getirmek.

STR A2-H2 Öğretim elemanlarının uluslararası faaliyetlerini bir önceki plan dönemine göre %25 oranında arttırmak.

STR A2-H3 Öğrencilerin ulusal ve uluslararası değişim programlarındaki hareketliliğini %50 oranında arttırmak.

## 2.2. Temel Politikalar ve Öncelikler

<b>Onuncu Kalkınma Planı (2014-2018)</b>	<b>Süleyman Demirel Üniversitesi Stratejik Planı (2015-...)</b>
<b>Hedef, Amaç Politika</b>	<b>Eksen, Amaç, Hedef, Faaliyet</b>
<b>2.1.Nitelikli İnsan, Güçlü Toplum</b> <b>2.1.1. Eğitim</b> 160. Ortaöğretim ve yükseköğretim düzeyindeki mesleki ve teknik eğitimde, program bütünlüğü temin edilecek ve nitelikli işgücünün yetiştirilmesinde uygulamalı eğitime ağırlık verilecektir.	Uygulamalı eğitim olanakları sağlamak, staj, işbaşı ve uygulamalı eğitim olanakları için protokoller yapmak...
<b>2.1.1. Eğitim</b> 164. Yükseköğretim kurumlarının sanayi ile işbirliği içerisinde teknoloji üretimine önem veren, çıktı odaklı bir yapıya dönüştürülmesi teşvik edilecek ve girişimci faaliyetler ile gelir kaynakları çeşitlendirilecektir.	Patent, faydalı model, ürün tescili vb. çıktıları artırmak ve TEKNOKENT, Teknoloji Transfer Ofisi ile Mükemmeliyet Merkezi'ni etkin kullanılmasını sağlamak
<b>2.1.6. Sivil Toplum Kuruluşları</b> 239. Güçlü, çeşitli, çoğulcu, sürdürülebilir bir sivil toplum için uygun ortamın oluşturularak sosyal ve ekonomik kalkınma süreçlerine toplumun tüm kesimlerinin daha etkin katılımının sağlanması temel amaçtır.	Ulusal ve uluslararası üniversiteler, özel sektör ve sivil toplum kuruluşları ile yapılan ortak çalışmaları ve değişim programlarının kullanımını yüzde otuz arttırmak

### 2.3. Diğer Hususlar

#### TÜBİTAK Girişimci ve Yenilikçi Üniversite Endeksi

2011	2012	2013	2014	2015
-	9	14	14	20

\* 1992 yılında kurulanlar arasında sıralamada 2015 yılına kadar SDÜ'den üstte yer alan üniversite bulunmamaktadır.

\* 1992 öncesi kurulan 30 üniversiteden 2012 yılında 24'ü, 2013 yılında 18'i, 2014 yılında 18'i, 2015 yılında 13'ü SDÜ'den alt sıralarda yer almıştır.

#### URAP

2011	2012	2013	2014	2015
21	20	18	20	21

\* 1992 yılında kurulanlar arasında sıralamada SDÜ'den üstte yer alan üniversite bulunmamaktadır.

\* 1992 öncesi kurulan 30 üniversiteden 11'i SDÜ'den alt sıralarda yer almıştır.

#### Webometrics

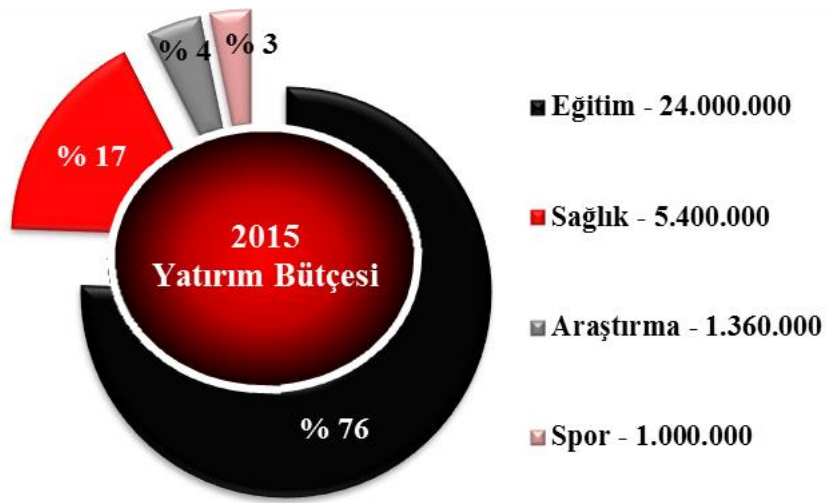
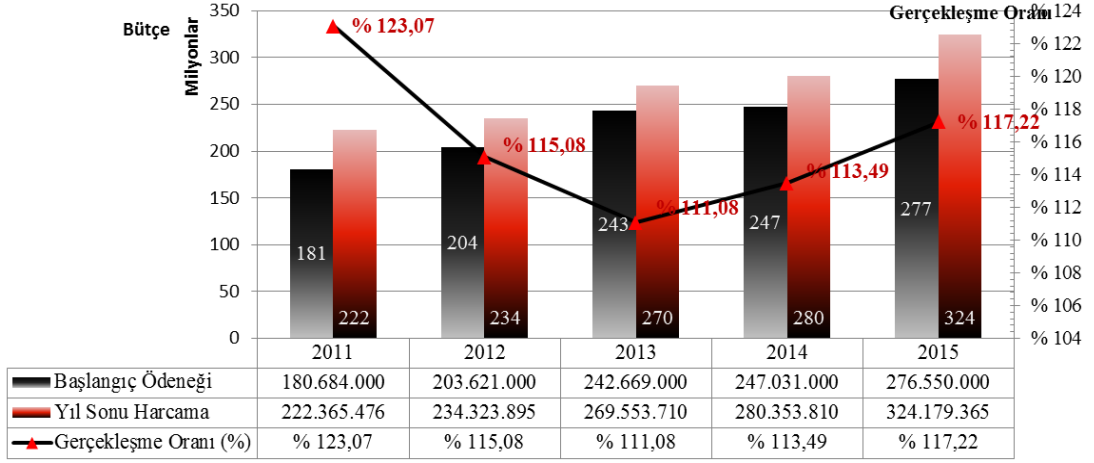
	2011	2012	2013	2014	2015
<b>Türkiye</b>	12	19	16	12	13
<b>Dünya</b>	1.248	1.063	1.037	1.127	1.004

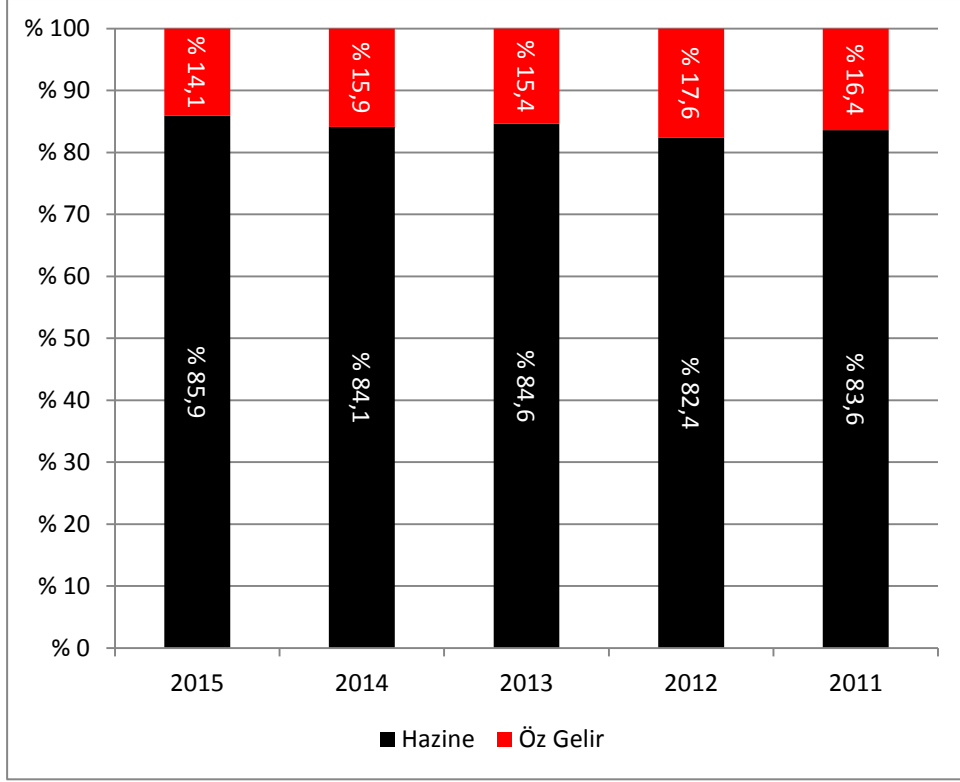
### 3. FAALİYETLERE İLİŞKİN BİLGİ VE DEĞERLENDİRMELER

#### 3.1. Mali Bilgiler

##### 3.1.1. Bütçe Uygulama Sonuçları

BÜTÇE BİLGİSİ	
Harcama Türü	2015
Personel	203.148.000
Cari	36.257.000
Transfer	5.391.000
Yatırım	31.760.000
<b>TOPLAM</b>	<b>276.556.000</b>





### 3.1.2. Temel Mali Tablolara İlişkin Açıklamalar

Üniversitemiz bütçesinin yaklaşık % 84'lük kısmı, hazine yardımları ile finanse edilmektedir. Geriye kalan % 16'lık kısmı ise, öz gelirlerimizden finanse edilmektedir.

Öğrenci sayısı, fiziksel mekân ve personel sayısındaki niceliksel artışlarla, bütçe açıkları da artmaya başlamıştır.

Öğrenci sayısı ve akademik birim sayılarında gerçekleşen artışlar, aynı oranda bütçe ödeneklerine yansımamaktadır. Bu sebeple işletme cari giderlerinin bütçe başlangıç ödenekleri ile karşılanması mümkün olmamaktadır.

Yıl içerisinde yapılan ek ödenek talepleri, hizmet alımı ve enerji giderlerini karşılamaya yönelik yapılmaktadır.

### 3.2. Performans Bilgileri

#### 3.2.1. Faaliyet ve Proje Bilgileri

PROJE BİLGİLERİ					
Proje Adı	Tamamlanan	Devam Eden	Proje Adı	Tamamlanan	Devam Eden
Alt Yapı Projesi	124	2	Tıpta Uzmanlık Tezi	314	74
Avrupa Birliği	5	13	TÜBİTAK	217	130
Kalkınma Ajansı	6	7	Yarışma Projesi	1	-
Desteklenenler	66	48	YUUP	5	-
Doktora Tezi	521	278	Yüksek Lisans Tezi	1.287	889
DPT	33	3	COST	-	2
KOP	3	-	Gençlik ve Spor Bakanlığı	-	1
Münferit	915	49	Güdümlü Proje	-	6
ÖYP	1	-	Kültür ve Turizm Bakanlığı	-	1
SAN-TEZ	4	5	Sanayi İşbirliği Projesi	-	5
TAGEM	2	2	Dişte Uzmanlık Tezi	-	12
<b>TAMAMLANAN</b>	<b>3.504</b>		<b>DEVAM EDEN</b>	<b>1.527</b>	

### 3.2.2. Performans Sonuçları Tablosu

<b>Amaç:</b> STR A2 (KURUMSALLAŞMA)		Alt yapı eksikliklerini tamamlamak.		
<b>Hedef:</b> STR A2-H1		Devam etmekte olan inşaatları bitirmek ve hizmete sunmak.		
<b>Performans Hedefi:</b> STR A2 – H1 –PH1		Eğitim-öğretimin altyapısını (fiziki vb.) iyileştirmek.		
Performans Göstergeleri		2015 Hedefi	2015 Gerçekleşme	Gerçekleşme Oranı
<b>PG1</b>	Öğrenci başına düşen derslik alanı (m <sup>2</sup> )	1,8	2,1	% 116
<b>PG2</b>	Öğrenci başına düşen laboratuvar alanı (m <sup>2</sup> )	1,2	0,78	% 65
<b>PG3</b>	Öğrenci başına düşen bilgisayar sayısı	0,18	0,11	% 61
<b>PG4</b>	Öğrenci başına düşen laboratuvar cihazı sayısı	0,1	0,01	% 10

<b>Amaç:</b> STRA1(YENİLEŞME)		Derslerin verimliliğini, kalitesini ve geleceğe yönelik uygulanabilirliğini arttırmak anlatım yöntemlerini güncel teknolojiler eşliğinde geliştirmek.		
<b>Hedef:</b> STR A1-H4		Bir derse görevlendirilebilen öğretim elemanı sayısını arttırmak.		
Performans Hedefi: STR A1 – H4 -PH1		2015 Hedefi	2015 Gerçekleşme	Gerçekleşme Oranı
Lisans programlarında % 99 doluluk oranına ulaşmak.		99%	86%	87%
Performans Göstergeleri		2015 Hedefi	2015 Gerçekleşme	Gerçekleşme Oranı
<b>PG1</b>	Lisans programlarındaki doluluk oranı (ek yerleştirmeler dahil)	0,98	0,73	% 72
<b>PG2</b>	Lisans programlarındaki öğrenci oranı	0,59	0,33	% 55
<b>PG3</b>	Mezun olan lisans öğrencisi oranı	1,13	0,29	% 25
<b>PG5</b>	Yatay geçiş ile giden lisans öğrencisi sayısı	115	142	% 123
<b>PG6</b>	Yatay geçiş ile gelen lisans öğrencisi sayısı	185	152	% 82
<b>PG7</b>	Dikey geçiş ile gelen öğrencisi sayısı	300	453	% 151
<b>PG8</b>	Lisans programlarında yan dal program oranı	0,96	0,37	% 38
<b>PG9</b>	Lisans programlarında çift ana dal program oranı	0,86	0,35	% 40
<b>PG10</b>	Öğretim elemanı (ders veren) başına düşen lisans öğrencisi sayısı	23	25	% 108

<b>Amaç:</b> STR A1(YENİLEŞME)		Derslerin verimliliğini, kalitesini ve geleceğe yönelik uygulanabilirliğini arttırmak anlatım yöntemlerini güncel teknolojiler eşliğinde geliştirmek.		
<b>Hedef:</b> STR A1-H4		Bir derse görevlendirilebilen öğretim elemanı sayısını arttırmak.		

Performans Hedefi: STR A1 – H4–PH2		2015 Hedefi	2015 Gerçekleşme	Gerçekleşme Oranı
Ön lisans programlarında % 85 doluluk oranına ulaşmak.		85%	61%	71%
Performans Göstergeleri		2015 Hedefi	2015 Gerçekleşme	Gerçekleşme Oranı
PG1	Ön lisans programlarındaki doluluk oranı	0,89	0,61	%68
PG2	Ön lisans programlarındaki öğrenci oranı	0,42	0,42	%100
PG3	Mezun olan ön lisans öğrencisi oranı	0,51	0,41	%80
PG4	Kayı silinen ön lisans öğrencisi oranı	0,56	0,49	%87
PG5	Yatay geçiş ile giden ön lisans öğrencisi sayısı	60	102	%170
PG6	Yatay geçiş ile gelen ön lisans öğrencisi sayısı	75	25	%33
PG8	Öğretim elemanı (ders veren) başına düşen ön lisans öğrencisi sayısı	38,5	49,4	%128

<b>Amaç:</b> STR A1(YENİLEŞME)		Derslerin verimliliğini, kalitesini ve geleceğe yönelik uygulanabilirliğini arttırmak anlatım yöntemlerini güncel teknolojiler eşliğinde geliştirmek.		
<b>Hedef:</b> STR A1-H4		Bir derse görevlendirilebilen öğretim elemanı sayısını arttırmak.		
Performans Hedefi: STR A1 – H4– PH3		2015 Hedefi	2015 Gerçekleşme	Gerçekleşme Oranı
Lisansüstü programlarda doluluk oranını % 68'e çıkartmak.		68%	87%	128%
Performans Göstergeleri		2015 Hedefi	2015 Gerçekleşme	Gerçekleşme Oranı
PG1	Güz dönemi yerleştirmelerindeki doluluk oranı	0,72	0,88	%122
PG2	Bahar dönemi yerleştirmelerindeki doluluk oranı	0,70	0,76	%108
PG3	Mezun yüksek lisans öğrenci sayısı	300	346	%115
PG4	Mezun doktora öğrenci sayısı	122	96	%78
PG5	Lisansüstü programlarındaki öğrenci oranı	0,07	0,03	%43
PG6	Araştırma görevlisi başına düşen yayın (tam metin makale, bildiri ve poster) sayısı	2,00	2,3	%115

<b>Amaç:</b> STR A2 (YENİLEŞME)		Öğrencilerin yeterliliklerini geliştirmek ve güncelliklerini korumak.		
<b>Hedef:</b> STR A2-H2		Öğrencilerin bilimsel aktivitelerini arttırmaya yönelik çalışmalar yapmak		
Performans Hedefi: STR A2 – H2 –PH1		2015 Hedefi	2015 Gerçekleşme	Gerçekleşme Oranı
Eğitim-öğretimin altyapısını (bilişim, kütüphanecilik vb.) iyileştirmek.		100%	100%	100%

Performans Göstergeleri		2015 Hedefi	2015 Gerçekleşme	Gerçekleşme Oranı
PG1	Bilgi merkezini kullanan kişi sayısı (haftalık)	11.000	12.828	%116
PG2	Bilgi merkezi web sitesi ziyaretçi sayısı (yıllık)	650.000	667.097	%102
PG3	Bilgi Merkezinde bulunan toplam kitap sayısı	120.000	135.329	%112
PG4	Üniversite web sayfasının aldığı ziyaretçi sayısı (yıllık)	300.000	394.980	%131
PG5	Bilgi işlem merkezi tarafından oluşturulan yazılımları kullanan kişi sayısı	90.000	80.000	%88
PG6	Merkez Yerleşke – Ulaknet Bağlantı Hızı	150	450	%300

<b>Amaç:</b> STR A2 (YENİLEŞME)		Öğrencilerin yeterliliklerini geliştirmek ve güncelliklerini korumak.		
<b>Hedef:</b> STR A2-H4		Öğrencilerin bireysel gelişimine katkı sağlamak.		
<b>Performans Hedefi:</b> STR A2 – H4 –PH1		<b>2015 Hedefi</b>	<b>2015 Gerçekleşme</b>	<b>Gerçekleşme Oranı</b>
Başarılı öğrencilere burs, part-time çalışma, barınma olanakları sunmak.		100%	100%	100%
<b>Performans Göstergeleri</b>		<b>2015 Hedefi</b>	<b>2015 Gerçekleşme</b>	<b>Gerçekleşme Oranı</b>
PG1	Kısmi zamanlı çalışan öğrenci oranı	0,01	0,01	%100
PG2	Yemek yardımı yapılan öğrenci oranı	0,032	0,012	%38

<b>Amaç:</b> STR A2 (YENİLEŞME)		Öğrencilerin yeterliliklerini geliştirmek ve güncelliklerini korumak.		
<b>Hedef:</b> STR A2-H4		Öğrencilerin bireysel gelişimine katkı sağlamak.		
<b>Performans Hedefi:</b> STR A2 – H4– PH2		<b>2015 Hedefi</b>	<b>2015 Gerçekleşme</b>	<b>Gerçekleşme Oranı</b>
350 adet sosyal, kültürel, sportif faaliyet düzenlemek.		350	467	133%
<b>Performans Göstergeleri</b>		<b>2015 Hedefi</b>	<b>2015 Gerçekleşme</b>	<b>Gerçekleşme Oranı</b>
PG1	Düzenlenen sosyal kültürel faaliyet ( tiyatro, konser, dinleti, dans gösterisi, sergi vb.) sayısı	350	467	%133
PG2	Spor salonlarını kullanan kişi sayısı (haftalık)	36.000	29.650	%82
PG3	Öğrenci kulüpleri tarafından düzenlenen etkinlik sayısı	400	1.508	%377
PG4	Öğrenci kulüplerine üye olan öğrenci oranı	0,20	0.14	%70

<b>Hedef:</b> STR A5-H2		Araştırma-Geliştirmeye (Ar-Ge) yönelik proje sayısını bir önceki stratejik plan dönemine göre %25 oranında arttırmak.		
<b>Performans Hedefi:</b> STR A5 – H2 - PH1		<b>2015 Hedefi</b>	<b>2015 Gerçekleşme</b>	<b>Gerçekleşme Oranı</b>



<b>448 adet proje (ulusal ve uluslararası) yapmak.</b>		448	1.060	236%
<b>Performans Göstergeleri</b>		<b>2015 Hedefi</b>	<b>2015 Gerçekleşme</b>	<b>Gerçekleşme Oranı</b>
<b>PG1</b>	Devam eden BAP projesi sayısı	400	408	%108
<b>PG2</b>	Devam eden TÜBİTAK projesi sayısı	40	42	%102
<b>PG3</b>	Devam eden SANTEZ projesi sayısı	4	0	%0
<b>PG4</b>	Devam eden TEKNOKENT projesi sayısı	55	46	%83
<b>PG5</b>	Devam eden AB projesi sayısı	5	3	%60

<b>Amaç: STR A1 (ULUSLARARASILAŞMA)</b>		Üniversitenin uluslararası düzeyde tanınırlığını arttırmak.		
<b>Hedef: STR A1-H2</b>		SDÜ adına kişisel ya da tüzel olarak katkı sağlanan veya gerçekleştirilen Uluslararası kongre, sempozyum gibi etkinliklerin sayısını %15 oranında arttırmak.		
<b>Performans Hedefi: STR A1 – H2 –PH1</b>		<b>2015 Hedefi</b>	<b>2015 Gerçekleşme</b>	<b>Gerçekleşme Oranı</b>
<b>700 adet bilimsel faaliyet düzenlemek.</b>		700	1.650	235%
<b>Performans Göstergeleri</b>		<b>2015 Hedefi</b>	<b>2015 Gerçekleşme</b>	<b>Gerçekleşme Oranı</b>
<b>PG1</b>	Düzenlenen bilimsel faaliyet (sempozyum, kongre, seminer, konferans, çalıştay) sayısı	700	1.650	%235

<b>Amaç: STR A2 (ULUSLARARASILAŞMA)</b>		Üniversiteyi ve mezunlarını daha fazla tercih edilebilir hale getirmek.		
<b>Hedef: STR A2-H2</b>		Öğretim elemanlarının uluslararası faaliyetlerini bir önceki plan dönemine göre %25 oranında arttırmak.		
<b>Performans Hedefi: STR A2 - H2 - PH1</b>		<b>2015 Hedefi</b>	<b>2015 Gerçekleşme</b>	<b>Gerçekleşme Oranı</b>
<b>Öğretim üyesi başına düşen yayın (Kitap, kitapta bölüm ve ünite yazarlığı, özet-tam metin makale, tüm bildiri ve poster, sözlü sunum ile gösterim sayısı) sayısını 5 yapmak.</b>		5	6	120%
<b>Performans Göstergeleri</b>		<b>2015 Hedefi</b>	<b>2015 Gerçekleşme</b>	<b>Gerçekleşme Oranı</b>
<b>PG1</b>	Öğretim üyesi başına düşen SCI+SSCI+AHCI tarafından taranan dergilerde yayınlanan tam metin makale sayısı	1,26	1,62	%128
<b>PG2</b>	Öğretim üyesi başına düşen tam metin uluslararası makale sayısı	1,59	0,88	%55
<b>PG3</b>	Öğretim üyesi başına düşen hakemli dergilerde yayınlanan tam metin ulusal makale sayısı	1,60	0,76	%47

<b>PG4</b>	Öğretim üyesi başına düşen uluslararası bildiri ve poster, sözlü sunum ile gösterim sayısı	1,50	0,81	%53
<b>PG5</b>	Öğretim üyesi başına düşen ulusal bildiri ve poster, sözlü sunum ile gösterim sayısı	1,50	0,66	%44
<b>PG6</b>	LLP/Erasmus programı kapsamında yurtdışı bilimsel etkinliklere katılan personel sayısı	90	72	%80

<b>Amaç:</b> STR A2 (ULUSLARARASILAŞMA)		Üniversiteyi ve mezunlarını daha fazla tercih edilebilir hale getirmek.		
<b>Hedef:</b> STR A2-H3		Öğrencilerin ulusal ve uluslararası değişim programlarındaki hareketliliğini %50 oranında arttırmak.		
<b>Performans Hedefi:</b> STR A2 – H3 –PH2		<b>2015 Hedefi</b>	<b>2015 Gerçekleşme</b>	<b>Gerçekleşme Oranı</b>
<b>Başarılı öğrencilere Erasmus programından faydalanma olanakları sunmak.</b>		50%	81%	162%
<b>Performans Göstergeleri</b>		<b>2015 Hedefi</b>	<b>2015 Gerçekleşme</b>	<b>Gerçekleşme Oranı</b>
<b>PG1</b>	Uluslararası değişim programları ile yurtdışına giden öğrenci oranı	0,0051	0,0068	%133
<b>PG2</b>	Uluslararası değişim programları ile gelen öğrenci sayısı	64	48	%75

## 4. KURUMSAL KABİLİYET VE KAPASİTENİN DEĞERLENDİRİLMESİ

### 4.1. Üstünlükler

1. Ülke sorunlarını kavrayabilen, konusunda uzman, gelişime açık, genç, dinamik bir akademik ve idari kadroya sahip olmak,
2. TÜBİTAK, DPT ve AB projelerine katılım ve proje üretebilme yeteneğinin varlığı ve yeni kurulan üniversiteler arasında TÜBİTAK projelerinde %5 içerisinde yer almak,
3. Üst yönetimin kendini değerlendirmesi ve vizyon belirlemesi için akademik, idari ve paydaşlarla düzenli olarak informel toplantılar yapması. (sabah 7 toplantıları)
4. Akademik özgürlük ve kalite odaklı yaklaşımın varlığı ve bu amaçla öz değerlendirme ve kalite geliştirme kurullarının bulunması.

5. Üniversite üst yönetiminin katılımcılık, şeffaflık ve hesap verebilirliği ilke olarak benimsemesi,
6. Üniversitede liyakat kadar toplumsal fayda ve özverinin de önemli olduğunu düşünen yönetimin varlığı,
7. ISO belgeli ve ihtiyaçlara göre nitelikli sağlık hizmetleri sunan Araştırma ve Uygulama hastanelerine sahip olması,
8. TEKNOKENT ve TEKMER'in faaliyette olması,
9. Alanında öncü, bulunduğu yöreye katkı sağlayan araştırma merkezlerinin varlığı ve proje üretebilirliği,
10. Türkiye Patent Enstitüsü Bölge Ofisi'nin SDÜ bünyesinde kurulmuş olması,
11. Üniversitenin kendine ait bir radyo - TV merkezinin bulunması,
12. Yabancı diller yüksekokulunun olması,
13. Öğrenci kulüplerinin olması,

#### **4.2. Zayıflıklar**

1. Bazı birimlerin fiziki, sosyal ve teknolojik alt yapı yetersizliği,
2. Bazı birimlerdeki akademik ve idari eleman yetersizliği ve birimler arası yapılan dağılımda plansızlık ve dengesizlik
3. Geleneksel ilişkilerin kurumsal ilişkilerin önüne geçmesi
4. Akademik geleneklerin henüz yerleşmemiş olması
5. Bazı birimlerde eğitim programlarında yer alan ders müfredatlarının değişen toplum ihtiyaçları doğrultusunda güncellenmemiş olması ve çekirdek program eksikliği
6. Mezunlarla ilişkilerin zayıflığı
7. Sürekli meslek içi eğitiminin (dil, bilgisayar vb.) yetersizliği
8. Üniversite kütüphanesinde süreli yayın ve basılı eserlerin yetersizliği
9. Bazı bölümlerin lisansüstü programlarının olmayışı

### 4.3. Değerlendirme

Süleyman Demirel Üniversitesi, ulusal ve uluslararası birçok sektörde ihtiyaç duyulan nitelikli, girişimci, yenilik odaklı ara ve kalifiye eleman yetiştirmektedir. Milli gelirin yükselişinin sürdürülebilirliği bir başka deyişle refah düzeyinin artırılması ancak eğitim sisteminde nicelik ve niteliğin iyileştirilmesi ile mümkündür. Bu kapsamda doktora derecesine sahip insan kaynağının nicelik ve nitelik olarak artırılmasına yönelik destek mekanizmalarının iyileştirilmesine önem verilmektedir.

Üniversitemizde doktora programları ve doktora öğrenci sayıları artırılmaya çalışılmaktadır. Lisansüstü tezler BAP ve başta TÜBİTAK olmak üzere çeşitli kuruluşlarca desteklenmektedir.

Üniversitemize bağlı bölümlerin faaliyetleri ile ilgili kalite güvencesi ve akreditasyon çalışmaları üst yönetim tarafından desteklenmekte ve teşvik edilmektedir. Tüm birimlerimize üst yönetimce akreditasyon çalışmaları için maddi destek sağlanmaktadır.

Eğitim programlarımız toplumun ihtiyaç duyduğu temel iş alanları göz önünde bulundurularak düzenlenmektedir. Girişimcilik kültürünün yaygınlaştırılması ve girişimciliğin teşvik edilmesi çerçevesinde uzaktan eğitim merkezi aracılığıyla girişimcilik MBA programının başlatılması, üniversite genelinde girişimcilik derslerinin KOSGEB kriterlerine uygun hale getirilmesi ve öğrencilerimizin KOSGEB girişimcilik sertifikası alması, bölgeden gelen girişimcilik eğitimi taleplerinin karşılanması sağlanmaktadır.

## 5. ÖNERİ VE TEDBİRLER

1050 sayılı Genel Muhasebe Kanunu merkeziyetçi yönetim yapısıyla mali yönetim anlayışımızı düzenlemiştir. 5018 sayılı Kamu Mali Yönetimi ve Kontrol Kanununda mali yönetim, harcama süreci, bütçeleme, planlama ve denetim açısından yerinden yönetim anlayışının hâkim kılınmaya çalışıldığı anlaşılmakla birlikte, mali yönetim ve denetimde rol alan aktörler açısından yaşanan kafa karışıklığı henüz giderilmiş değildir. Yerinden yönetim anlayışı çerçevesinde mali yönetim ve kontrol yapısı oluşturulmaya çalışılırken 1050 sayılı Kanunun merkeziyetçi izleri de 5018 sayılı Kanunun kimi maddelerine serpiştirilmiştir. Stratejik plan ve performans programlarına göre bütçe hazırlama ve sonuçlarının faaliyet raporlarına dönüştürme, genel yönetim kapsamındaki kurumlara bir görev olarak yüklenmiş, geçmişte merkezi rolü olan Maliye Bakanlığı'nın daha çok koordinasyon, izleme ve konsolide etme kimliği içerisinde kalması hedeflenmiştir. 5436 sayılı Kanunla katma bütçeli idareler

özel bütçeli idare olarak düzenlenerek, muhasebe işlemlerini yürütmekte olan Bütçe Dairesi Başkanlıkları kapatılmış, muhasebe, kesin hesap ve raporlama işlevi özel bütçeli idarelere devredilerek Maliye Bakanlığı'nın tekelinden çıkarılmıştır. Tüm bu merkezi yapıdan uzaklaşma, genel yönetim içinde yer alan tüm idareleri mali yönetim sürecine ortak yapma yaklaşımına karşın, 5018 sayılı Kanununun 30 uncu ve 75 inci maddeleri ile merkeziyetçi yapı devam ettirilerek, mali yönetimle ilgili hemen hemen her türlü yetki Maliye Bakanlığı'na verilmektedir.

5018 sayılı Kanunun getirmiş olduğu hükümler doğrultusunda, kamu maliyesinin kamu görevlilerinin hesap verebilmelerini sağlayacak şekilde uygulanması temel ilkelerden biri olarak ortaya çıkmaktadır.

Bilindiği üzere hesap verme; yönetim olgusunun özünde vardır ve kaynakları yöneten her kişi, kurum veya örgütsel birimin en temel yükümlülüğüdür. Kamu yönetiminde hesap verme yükümlülüğünün oluşması demokrasiler açısından kaçınılmaz kabul edilmektedir. Çünkü kamu idarelerine verilen görevlerin yürütülmesi, kamu kaynaklarının elde edilmesi ve kullanımı konularında kamuoyunun bilgi isteme ve hesap sorma hakkı demokrasinin özünde yatan bir yetkidir. Hesap verme yükümlülüğü, kamu yönetimleri bakımından bir çağdaşlık ölçütü olarak da algılanmakta, yönetimde çağdaşlık ve demokrasiyi buluşturmaktadır. Zaten demokrasinin özü de, ülkeyi yönetenlerin vatandaşlara karşı sorumlu olmaları, onlara hesap vermeleri olarak görülmektedir.

Uygulamada hesap verme sorumluluğu, en açık şekilde, raporlama olarak karşımıza çıkmaktadır. Belirli bir göreve yönelik olarak hazırlanmış planlarla varılan sonuçlar, etkin ve düzenli bir raporlamayla karşılaştırılabilecek ve yerine getirilmeyen görevlerle ilgili herhangi bir sorumluluk ortaya çıktığı takdirde yaptırım uygulanabilecektir.

Temel amacı mali saydamlık ve hesap verilebilirliği sağlamak olan performans esaslı bütçeleme sistemi, kamu kaynaklarının etkili, ekonomik ve verimli kullanılmasını sağlamak üzere, 5018 sayılı kanununun 9 uncu maddesinde yapılan düzenlemeyle mevzuatımızda yer almıştır. Stratejik planlar, performans programları ve faaliyet raporları bu amacı gerçekleştirmek için kullanılan temel araçlardır.

Üniversitelerin bütçe oluşumlarında Parlamento, Yüksek Planlama Kurulu, Kalkınma Bakanlığı, Maliye Bakanlığı, Milli Eğitim Bakanlığı ve Yükseköğretim Kurulu belirleyici rol üstlenmektedirler. Bu belirleme sürecine yönelik temel sorun; şeffaflığın olmaması, yürütülen

faaliyetler açısından hiçbir esneklik göstermeyen ve kesin sınırları bulunan bir bütçe ortaya çıkarması, ucuz eğitimin tercih edilmesidir.

Bilgi toplumu ve ekonomisine geçiş sürecinde üniversiteler yeniden yapılanmak ve kapsamlı olarak değişmek zorundadır. Daha fazla öğrenciye ve daha geniş bir yaş grubuna eğitim verilmesi beklentisini giderek göreceli olarak azalan kamusal kaynaklarla karşılayabilmek mümkün değildir. Üniversitenin ortaya çıkışından beri korunmaya çalışılan temel özelliği, özerk bir kurum olmasıdır. Üniversiteden beklenen yaratıcılık, küçük çıkarlara hapsolmemek, uzun erimli bakış açıları geliştirebilme gibi niteliklerinin gerçekleşebilmesi büyük ölçüde bu kuruluşların özerk olmasına bağlıdır.

Yükseköğretim üzerindeki merkeziyetçi mali yönetim ve denetim anlayışı üniversiteler için temel dış sınırlılıktır. İnsan kaynaklarının dağıtımı üniversite yönetiminin yetkileri arasında yer almamaktadır. Kadro dağıtımlarının performans değerlendirme mekanizmalarına dayanılarak yapılması yerine, bürokratik olarak yapılması söz konusudur. Bu sistem bilimsel istekliliğin ve yaratıcılığın yitirilmesine neden olmaktadır. Genç akademik kadro yüzdesi büyük ölçüde düşmekte, dinamik bir üniversite kadrosu yapısının kaybedilmesi riskini artırmakta ve nesiller arasında uçurum yaratmaktadır.

Üniversitelerin içinde bulunduğu problemlerin belki de en önde geleni, öğretim elemanı ve öğrenci sayıları arasındaki dengesizliktir. Bu sorunun açılmasında ve eğitim-öğretim kalitesinin artırılmasında alternatif çözüm yollarından biri olarak üniversitelere verilen akademik personel sayı sınırlandırılmasının kaldırılması gerekmektedir. Bu yolun tercih edilmemesi durumunda ise geriye kalan tek yol, her sene artan öğrenci kontenjanlarının kısıtlanması yoluna gidilmesidir ki bu, ikincinin sosyal maliyeti, birincinin ekonomik maliyetine kıyasla çok daha ağır olacaktır. Bütün bunlar göz önüne alınarak eğitim-öğretimde kaliteyi sağlamak için yükseköğretimin ortak problemi olan kadro sınırlandırmalarının yeniden gözden geçirilmesi gerekmektedir.

## **Ek-1: İÇ KONTROL GÜVENCE BEYANI**

Üst yönetici olarak yetkim dâhilinde;

Bu raporda yer alan bilgilerin güvenilir, tam ve doğru olduğunu beyan ederim.

Bu raporda açıklanan faaliyetler için bütçe ile tahsis edilmiş kaynakların, planlanmış amaçlar doğrultusunda ve iyi mali yönetim ilkelerine uygun olarak kullanıldığını ve iç kontrol sisteminin işlemlerin yasallık ve düzenliliğine ilişkin yeterli güvenceyi sağladığını bildiririm.

Bu güvence, benden önceki yönetici/yöneticilerden almış olduğum bilgiler ve üst yönetici olarak sahip olduğum bilgi ve değerlendirmeler, iç kontroller, iç denetçi raporları ile Sayıştay raporları gibi bilgim dâhilindeki hususlara dayanmaktadır.

Burada raporlanmayan, idarenin menfaatlerine zarar veren herhangi bir husus hakkında bilgim olmadığını beyan ederim. (Isparta, 2016)

Prof. Dr. İlker Hüseyin ÇARIKÇI

Rektör

## **Ek-2: MALİ HİZMETLER BİRİM YÖNETİCİSİNİN BEYANI**

Mali hizmetler birim yöneticisi olarak yetkim dâhilinde;

Bu idarede, faaliyetlerin mali yönetim ve kontrol mevzuatı ile diğer mevzuata uygun olarak yürütüldüğünü, kamu kaynaklarının etkili, ekonomik ve verimli bir şekilde kullanılmasını temin etmek üzere iç kontrol süreçlerinin işletildiğini, izlendiğini ve gerekli tedbirlerin alınması için düşünce ve önerilerimin zamanında üst yöneticiye raporlandığını beyan ederim.

İdaremizin 2015 yılı Faaliyet Raporunun “3/1- Mali Bilgiler” bölümünde yer alan bilgilerin güvenilir, tam ve doğru olduğunu teyit ederim. (Isparta, 2016)

Ertan ÇEKİN

Strateji Geliştirme Daire Başkanı