



T.C.  
GÜMÜŞHANE ÜNİVERSİTESİ  
**PERFORMANS**  
PROGRAMI '24





## ÜST YÖNETİCİ SUNUŞU

Mali yönetim ve kontrol sistemimizde çok büyük değişiklikleri öngören ve 2003 tarihinde kabul edilen 5018 sayılı Kamu Mali Yönetimi ve Kontrol Kanunu ile kamu idarelerine tahsis edilen kaynakların etkili, ekonomik ve verimli kullanılması, elde edilen çıktı ve sonuçların ise devletin üst politika belgelerinde yer alan amaç ve hedeflerle ilişkisinin kurulabilmesi hedeflenmiş olup mali saydamlık ve hesap verebilirlik ilkeleri çerçevesinde performans esaslı bütçe sistemi benimsenmiştir. Söz konusu bütçe sistemiyle, plan ve programlarla belirlenen amaç, hedef ve öncelikler ile bütçelerde tahsis edilen kaynakların kullanımı sonucunda elde edilen çıktı ve sonuçların ilişkilendirilmesi; sonuç odaklı bir mali yönetim anlayışının geliştirilmesi, böylece mali saydamlık ve hesap verebilirliğin güçlendirilmesi amaçlanmıştır.

Performans esaslı bütçe sisteminin temel unsurları olarak stratejik plan, performans programı ve faaliyet raporları öngörülmüş, sistem 2008 yılından itibaren genel yönetim kapsamındaki kamu idarelerinde uygulanmaya başlanmıştır. Bu kapsamda kamu idarelerince üst politika belgelerinde belirlenen hedef ve öncelikler ile uyumlu olarak beş yıllık stratejik planlar, stratejik planlar ile bütçeler arasında bağ kuran yıllık performans programları hazırlanmakta, kamuoyu ile paylaşılmakta ve uygulama sonuçları her yıl faaliyet raporları ile açıklanmaktadır.

Hazırlanan performans programları; kamu idarelerinin yürüteceği faaliyet ve projeler, sorumlu oldukları program ve alt programlar ve bunların performans bilgilerini içermekte olup devletin üst politika belgeleri ve kamu idarelerinin stratejik planları arasında sistematik olarak organik bir bağın kurulmasını sağlamaktadır. 5018 sayılı Kamu Mali Yönetimi ve Kontrol Kanununun 9'uncu maddesi gereğince, bu hususlar çerçevesinde Üniversitemizin 2024 Yılı Performans Programı hazırlanmıştır.

Gümüşhane Üniversitesi 2024 Yılı Performans Programının hazırlanmasında emeği geçen değerli mesai arkadaşlarıma teşekkür eder, yürütülecek çalışmalarda başarılar dilerim.

Prof. Dr. Halil İbrahim ZEYBEK  
Rektör

# 2024 PERFORMANS PROGRAMI

## İÇİNDEKİLER TABLOSU

<b>I-GENEL BİLGİLER</b> .....	3
<b>A.YETKİ, GÖREV VE SORUMLULUKLAR</b> .....	4
1.Üniversitenin Görevleri.....	4
2.Rektör.....	5
3.Üniversite Senatosu .....	5
4.Üniversite Yönetim Kurulu .....	6
<b>B. TEŞKİLAT YAPISI</b> .....	6
<b>C. ÖRGÜT YAPISI</b> .....	<b>Error! Bookmark not defined.</b>
<b>D-FİZİKSEL KAYNAKLAR</b> .....	11
1. Fiziksel Yapı.....	11
2.Bilgi Teknolojileri ve Teknolojik Kaynaklar .....	14
<b>E. İNSAN KAYNAKLARI</b> .....	16
1.Akademik Personel.....	16
2.İdari Personel.....	17
<b>II. PERFORMANS BİLGİLERİ</b> .....	22
<b>A- TEMEL POLİTİKA VE ÖNCELİKLER</b> .....	22
<b>B- AMAÇ VE HEDEFLER</b> .....	23

## TABLolar

Tablo 1: Gümüşhane Üniversitesi Akademik Birimlerinin Kuruluş Tarihleri
Tablo 2: İdari Birimlerin Hizmet Alanları (2021 - 2023)
Tablo 3A: Akademik Birimlerin Hizmet Alanları (2021-2023)
Tablo 3B: Akademik Birimlerin Hizmet Alanları (2021-2023)
Tablo 4: Gümüşhane Üniversitesi Taşınmazlarının Dağılımı (2023)
Tablo 5: Bilgisayar Kaynakları (2021 - 2023)
Tablo 6: Diğer Bilgi ve Teknolojik Kaynakları (2021 - 2023)
Tablo 7: Akademik Personel Kadrolarının Doluluk Oranına ve İstihdam Şekline Göre Dağılımı (2021-2023)
Tablo 8: İdari Personelin Hizmet Sınıflarına Göre Doluluk Oranları (2021 - 2023)
Tablo 9: Birimlerimiz ve Öğrenci Sayıları (2021-2022,2022-2023, 2023-2024)
Tablo 10: Yüksek Lisans Yapan Öğrencilerin Programlara Göre Dağılımı ve Sayıları (2021- 2023)
Tablo 11: Birimler Bazında Kız-Erkek Öğrenci Dağılımları ( 2021 - 2023 )
Tablo 12: Yabancı Uyruklu Öğrencilerin Sayısı ve Bölümleri ( 2021 - 2023 )

# 2024 PERFORMANS PROGRAMI

## I-GENEL BİLGİLER

### A. YETKİ, GÖREV VE SORUMLULUKLAR

#### 1. Üniversitenin Görevleri

T.C. Anayasası'nın 130. ve 131. Maddeleri yükseköğretim ile ilgilidir. Türkiye'de yükseköğretim esas olarak 2547 Sayılı Yükseköğretim Kanunu ile düzenlenmektedir.

Yükseköğretim Kanunu'nun amacı; yükseköğretimle ilgili amaç ve ilkeleri belirlemek ve bütün yükseköğretim kurumlarının ve üst kuruluşlarının teşkilatlanma, işleyiş, görev, yetki ve sorumlulukları ile eğitim-öğretim, araştırma, yayım, öğretim elemanları, öğrenciler ve diğer personel ile ilgili esasları bir bütünlük içinde düzenlemektir.

İlgili Kanununun 12. Maddesi uyarınca yükseköğretim kurumlarının görevleri şunlardır:

- a. Çağdaş, uygarlık ve eğitim-öğretim esaslarına dayanan bir düzen içinde, toplumun ihtiyaçları ve kalkınma planları ilke ve hedeflerine uygun ve ortaöğretime dayalı çeşitli düzeylerde eğitim-öğretim, bilimsel araştırma, yayım ve danışmanlık yapmak,
- b. Kendi ihtisas gücü ve maddi kaynaklarını rasyonel, verimli ve ekonomik şekilde kullanarak, milli eğitim politikası ve kalkınma planları ilke ve hedefleri ile Yükseköğretim Kurulu tarafından yapılan plan ve programlar doğrultusunda, ülkenin ihtiyacı olan dallarda ve sayıda insan gücü yetiştirmek,
- c. Türk toplumunun yaşam düzeyini yükseltici ve kamuoyunu aydınlatıcı bilim verilerini söz, yazı ve diğer araçlarla yaymak,
- d. Örgün, yaygın, sürekli ve açık eğitim yoluyla toplumun özellikle sanayileşme ve tarımda modernleşme alanlarında eğitilmesini sağlamak,
- e. Ülkenin bilimsel, kültürel, sosyal ve ekonomik yönlerden ilerlemesini ve gelişmesini ilgilendiren sorunlarını, diğer kuruluşlarla işbirliği yaparak, kamu kuruluşlarına önerilerde bulunmak suretiyle öğretim ve araştırma konusu yapmak, sonuçlarını toplumun yararına sunmak ve kamu kuruluşlarınca istenecek inceleme ve araştırmaları sonuçlandırarak düşüncelerini ve önerilerini bildirmek,
- f. Eğitim-öğretim seferberliği içinde, örgün, yaygın, sürekli ve açık eğitim hizmetini üstlenen kurumlara katkıda bulunacak önlemleri almak,
- g. Yörelerindeki tarım ve sanayinin gelişmesine ve ihtiyaçlarına uygun meslek elemanlarının yetişmesine ve bilgilerinin gelişmesine katkıda bulunmak, sanayi, tarım ve sağlık hizmetleri ile diğer hizmetlerde modernleşmeyi, üretimde artışı sağlayacak çalışma ve programlar yapmak, uygulamak ve yapılanlara katılmak, bununla ilgili kurumlarla işbirliği yapmak ve çevre sorunlarına çözüm getirici önerilerde bulunmak,
- h. Eğitim teknolojisini üretmek, geliştirmek, kullanmak, yaygınlaştırmak,

# 2024 PERFORMANS PROGRAMI

i. Yükseköğretimin uygulamalı yapılmasına ait eğitim-öğretim esaslarını geliştirmek, döner sermaye işletmelerini kurmak, verimli çalıştırmak ve bu faaliyetlerin geliştirilmesine ilişkin gerekli düzenlemeleri yapmaktır.

## 2. Rektör

Günümüz yükseköğretim sistemi içinde üniversitedeki en üst düzeydeki yönetici ve atamaya yetkili amir rektördür. Rektör akademik ve idari konularda üniversitedeki tüm üst kurulların başkanlığını yapar. Rektörün görevleri;

- a. Üniversite kurullarına başkanlık etmek, yükseköğretim üst kuruluşlarının kararlarını uygulamak, üniversite kurullarının önerilerini inceleyerek karara bağlamak ve üniversiteye bağlı kuruluşlar arasında düzenli çalışmayı sağlamak,
- b. Her eğitim-öğretim yılı sonunda ve gerektiğinde üniversitenin eğitim-öğretim, bilimsel araştırma ve yayım faaliyetleri hakkında Üniversitelerarası Kurul'a bilgi vermek,
- c. Üniversitenin yatırım programlarını, bütçesini ve kadro ihtiyaçlarını, bağlı birimlerinin ve üniversite yönetim kurulu ile senatonun görüş ve önerilerini aldıktan sonra hazırlamak ve Yükseköğretim Kuruluna sunmak,
- d. Gerekli gördüğü hallerde üniversiteyi oluşturan kuruluş ve birimlerde görevli öğretim elemanlarının ve diğer personelin görev yerlerini değiştirmek veya bunlara yeni görevler vermek,
- e. Üniversitenin birimleri ve her düzeydeki personeli üzerinde genel gözetim ve denetim görevini yapmak,

Ayrıca üniversitenin ve bağlı birimlerinin öğretim kapasitesinin rasyonel bir şekilde kullanılmasında ve geliştirilmesinde, öğrencilere gerekli sosyal hizmetlerin sağlanmasında, gerektiği zaman güvenlik önlemlerinin alınmasında, eğitim öğretim, bilimsel araştırma ve yayım faaliyetlerinin devlet kalkınma plan, ilke ve hedefleri doğrultusunda planlanıp yürütülmesinde, bilimsel-idari gözetim ve denetimin yapılmasında ve bu görevlerin alt birimlere aktarılmasında, takip ve kontrol edilmesinde ve sonuçlarının alınmasında birinci derecede yetkili ve sorumludur.

## 3. Üniversite Senatosu

Senato, rektörün başkanlığında, rektör yardımcıları, dekanlar ve her fakülteden fakülte kurullarınca üç yıl için seçilecek birer öğretim üyesi ile rektörlüğe bağlı enstitü ve yükseköğretim müdürlerinden teşekkül eder. Senato, her eğitim -öğretim yılı başında ve sonunda olmak üzere yılda en az iki defa toplanır. Rektör gerekli gördüğü hallerde senatoyu toplantıya çağırır. Senato, üniversitenin akademik organı olup, aşağıdaki görevleri yapar:



# 2024 PERFORMANS PROGRAMI

- a. Üniversitenin eğitim-öğretim, bilimsel araştırma ve yayım faaliyetlerinin esasları hakkında karar almak,
- b. Üniversitenin bütününe ilgilendiren kanun ve yönetmelik taslaklarını hazırlamak veya görüş bildirmek,
- c. Rektörün onayından sonra Resmi Gazetede yayınlanarak yürürlüğe girecek olan üniversite veya üniversitenin birimleri ile ilgili yönetmelikleri hazırlamak,
- d. Üniversitenin yıllık eğitim-öğretim programını ve takvimini inceleyerek karara bağlamak,
- e. Bir sınava bağlı olmayan fahri akademik unvanlar vermek ve fakülte kurullarının bu konudaki önerilerini karara bağlamak,
- f. Fakülte kurulları ile rektörlüğe bağlı enstitü ve yüksekokul kurullarının kararlarına yapılacak itirazları inceleyerek karara bağlamak,

## 4. Üniversite Yönetim Kurulu

Üniversite yönetim kurulu; rektörün başkanlığında dekanlardan, üniversiteye bağlı değişik öğretim birim ve alanlarını temsil edecek şekilde senatoca dört yıl için seçilecek üç profesörden oluşur. Rektör gerektiğinde yönetim kurulunu toplantıya çağırır. Rektör yardımcıları oy hakkı olmaksızın yönetim kurulu toplantılarına katılabilirler. Üniversite yönetim kurulu idari faaliyetlerde rektöre yardımcı bir organ olup aşağıdaki görevleri yapar:

- a. Yükseköğretim üst kuruluşları ile senato kararlarının uygulanmasında, belirlenen plan ve programlar doğrultusunda rektöre yardım etmek,
- b. Faaliyet plan ve programlarının uygulanmasını sağlamak; üniversiteye bağlı birimlerin önerilerini dikkate alarak yatırım programını, bütçe tasarısı taslağını incelemek ve kendi önerileri ile birlikte rektörlüğe sunmak,
- c. Üniversite yönetimi ile ilgili rektörün getireceği konularda karar almak,
- d. Fakülte, enstitü ve yüksekokul yönetim kurullarının kararlarına yapılacak itirazları inceleyerek kesin karara bağlamak

## B. TEŞKİLAT YAPISI

Gümüşhane Üniversitesi, 31 Mayıs 2008 tarih ve 26892 sayılı Resmi Gazete 'de yayımlanan **22/5/2008 tarih ve 5765 Sayılı** "Yükseköğretim Kurumları Teşkilâtı Kanununda ve Yükseköğretim Kurumları Öğretim Elemanlarının Kadroları Hakkında Kanun Hükmünde Kararname ve Genel Kadro

# 2024 PERFORMANS PROGRAMI

ve Usulü Hakkında Kanun Hükmünde Kararnameye Ekli Cetvellerde Değişiklik Yapılmasına Dair Kanun” ile kurulmuştur.

İlgili Kanunun Ek 98. Maddesi uyarınca; **Gümüşhane’de Gümüşhane Üniversitesi adıyla yeni bir üniversite kurulmuştur.** Bu Üniversite;

- a. Rektörlüğe bağlı olarak yeni kurulan İletişim Fakültesi ile Karadeniz Teknik Üniversitesi Rektörlüğüne bağlı iken adı ve bağlantısı değiştirilerek oluşturulan ve Rektörlüğe bağlanan **Gümüşhane Mühendislik ve Doğa bilimleri Fakültesi ile Gümüşhane İktisadi ve İdari Bilimler Fakültesinden,**
- b. Karadeniz Teknik Üniversitesi Rektörlüğüne bağlı iken adı ve bağlantısı değiştirilerek oluşturulan ve Rektörlüğe bağlanan **Gümüşhane Sağlık Bilimleri Fakültesinden,**
- c. Karadeniz Teknik Üniversitesi Rektörlüğüne bağlı iken adı ve bağlantısı değiştirilerek oluşturulan ve Rektörlüğe bağlanan **Gümüşhane Meslek Yüksekokulu, Şiran Meslek Yüksekokulu, Gümüşhane Sağlık Hizmetleri Meslek Yüksekokulu** ile Erzincan Üniversitesi
- d. Rektörlüğe bağlı olarak yeni kurulan **Sosyal Bilimler Enstitüsü ile Fen Bilimleri Enstitüsünden** oluşmuştur.

Gümüşhane Üniversitesi kuruluşundan itibaren hızla büyümeye devam etmiş; bu bağlamda yeni fakülteler, yüksekokullar ve meslek yüksekokulları kurulmuş ve yeni bölümler açılmıştır. Üniversitemiz, hâlihazırda bir enstitü, yedi fakülte, iki yüksekokul, on meslek yüksekokulu ve on bir araştırma ve uygulama merkezi ile her gün biraz daha büyümeye ve gelişmeye devam etmektedir.

# 2024 PERFORMANS PROGRAMI

**Tablo 1: Gümüşhane Üniversitesi Akademik Birimlerinin Kuruluş Tarihleri**

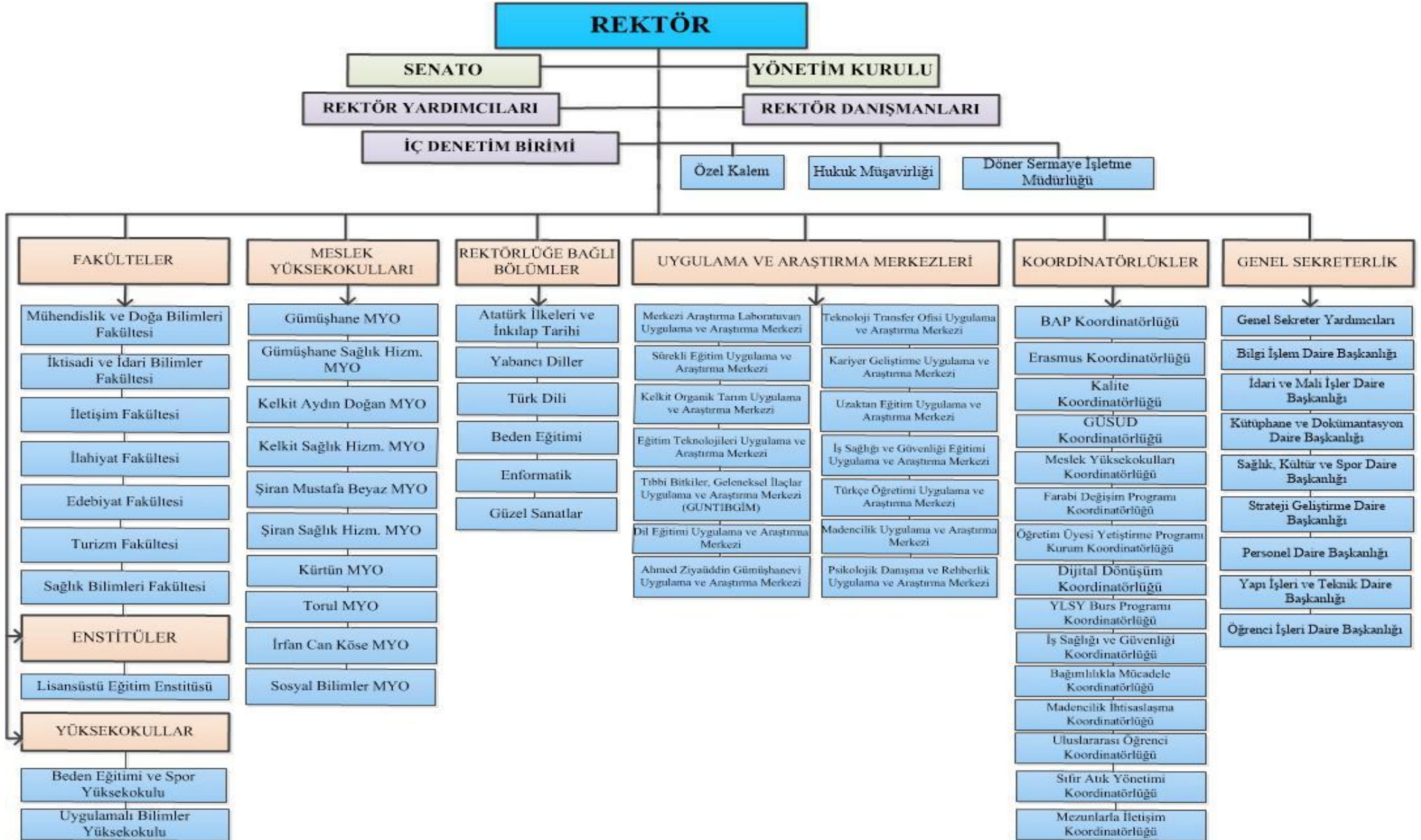
Kuruluş Tarihi		Açıklama	
<b>Enstitüler</b>	Lisansüstü Eğitim Enstitüsü	21/05/2021 tarihli ve 31487 sayılı Resmi Gazete'de yayımlanan Cumhurbaşkanlığı Makamının 4000 sayılı kararı ile Gümüşhane Üniversitesi Rektörlüğüne bağlı olarak kuruldu.	-
<b>Fakülteler</b>	Mühendislik ve Doğa Bilimleri Fakültesi	11.07.1992 Tarihinde Karadeniz Teknik Üniversitesi'ne bağlı olarak kuruldu.	31.05.2008 tarihinde Gümüşhane Üniversitesi'ne devredildi.
	İktisadi ve İdari Bilimler Fakültesi	03.10.2007 Tarihinde Karadeniz Teknik Üniversitesi'ne bağlı olarak kuruldu.	31.05.2008 tarihinde Gümüşhane Üniversitesi'ne devredildi.
	Turizm Fakültesi	2010 Yılında kurulan Turizm İşletmeciliği ve Otelcilik Yüksekokulu, 22.04.2013 Tarihli Bakanlar Kurulunda Kabul Edilen 16.05.2013 Tarih ve 28649 Sayılı Resmi Gazete'de yayımlanan kararla, Turizm Fakültesine dönüştürüldü.	-
	İletişim Fakültesi	31.05.2008 Tarihli Kuruluş Kanunuyla Birlikte Gümüşhane Üniversitesi'ne bağlı olarak kuruldu.	-
	İlahiyat Fakültesi	07.06.2010 Tarihli Bakanlar Kurulunda Kabul Edilerek 01.07.2010 Tarih ve 27628 Sayılı Resmi Gazete'de yayımlandı.	-
	Sağlık Bilimleri Fakültesi	02.11.1996 Tarihinde Sağlık Yüksekokulu Karadeniz Teknik Üniversitesi'ne bağlı olarak kuruldu. 31.05.2008 tarihinde Gümüşhane Üniversitesi'ne devredildi.	8 Nisan 2016 tarihinde Sağlık Bilimleri Fakültesine dönüştürülmüştür
	Edebiyat Fakültesi	14.11.2011 Tarih ve 2011/2471 Sayılı Bakanlar Kurulu Kararıyla Kabul Edilerek, 03.01.2012 Tarih ve 28162 Sayılı Resmi Gazete'de yayımlandı.	-
<b>Yüksek Okullar</b>	Beden Eğitimi ve Spor Y.O.	08.04.2010 Tarihli Bakanlar Kurulunda Kabul Edilerek 28.04.2010 Tarih ve 27565 Sayılı Resmi Gazete'de yayımlandı.	-
	Uygulamalı Bilimler Y.O.	14.05.2018 Tarih ve 2018/12001 Sayılı Bakanlar Kurulunda Kabul edilerek 06.07.2018 Tarih ve 30470 Sayılı Resmi Gazetede yayımlandı.	-
<b>Meslek Yüksekokulları</b>	Gümüşhane Meslek Yüksekokulu	20.07.1982 Tarihinde Karadeniz Teknik Üniversitesi'ne bağlı olarak kuruldu.	31.05.2008 tarihinde Gümüşhane Üniversitesi'ne devredildi.
	Gümüşhane Sağlık Hizmetleri Meslek Yüksekokulu	10.09.1992 Tarihinde Karadeniz Teknik Üniversitesine bağlı olarak kuruldu.	31.05.2008 tarihinde Gümüşhane Üniversitesi'ne devredildi.
	Kelkit Aydın Doğan Meslek Yüksekokulu	20.07.1982 Tarihinde Atatürk Üniversitesine bağlı olarak kuruldu. 17.03.2006'da Erzincan Üniversitesine devredildi.	31.05.2008 tarihinde Gümüşhane Üniversitesi'ne devredildi.
	Kelkit Sema Doğan Sağlık Hizmetleri MYO	28.09.2003 Tarihinde Atatürk Üniversitesine Bağlı olarak kuruldu. 17.03.2006 Tarihinde Erzincan Üniversitesine devredildi.	31.05.2008 tarihinde Gümüşhane Üniversitesi'ne devredildi.
	Şiran Mustafa Beyaz Meslek Yüksekokulu	Karadeniz Teknik Üniversitesine bağlı olarak kuruldu.	31.05.2008 tarihinde Gümüşhane Üniversitesi'ne devredildi.
	Kürtün Meslek Yüksekokulu	21.05.2009 Tarihli Yükseköğretim Kurulu Başkanlığı Genel Kurul Kararıyla kuruldu	-
	Şiran Dursun Keleş Sağlık Hizmetleri Meslek Yüksekokulu	22.06.2017 Tarihli Yükseköğretim Kurulu Başkanlığı Genel Kurul Kararıyla kuruldu	-
	Sosyal Bilimler Meslek Yüksekokulu	24.08.2017 Tarihli Yükseköğretim Kurulu Başkanlığı Genel Kurul Kararıyla kuruldu	-



# 2024 PERFORMANS PROGRAMI

	İrfan Can Köse Meslek Yüksekokulu	21.05.2009 Tarihli Yükseköğretim Kurulu Başkanlığı Genel Kurul Kararıyla kuruldu.	-
	Torul Meslek Yüksekokulu	21.05.2009 Tarihli Yükseköğretim Kurulu Başkanlığı Genel Kurul Kararıyla kuruldu.	-
Araştırma ve Uygulama Merkezleri	Sürekli Eğitim Uygulama ve Araştırma Merkezi	Yükseköğretim Kurulu Başkanlığı'nın 04.10.2010 Tarih ve 4904-36299 Sayılı Yazısı ile kuruldu.	-
	Kelkit Organik Tarım Uygulama ve Araştırma Merkezi	30.03.2011 Tarihli Yükseköğretim Kurulu Başkanlığı Yürütme Kurulu Kararıyla kuruldu	-
	Tıbbi Bitkiler, Geleneksel İlaçlar Uygulama ve Araştırma Merkezi (GÜN-TIBGİM)	30.05.2014 tarih 128 sayılı Yüksek Öğretim Kurulu kararı ile kuruldu.	-
	Eğitim Teknolojileri Uygulama ve Araştırma Merkezi	05.08.2014 tarih 75850160-101.04/47600 sayılı Yüksek Öğretim Kurulu kararı ile kuruldu.	-
	Dil Eğitimi Uygulama ve Araştırma Merkezi	25.04.2017 tarihli Yükseköğretim Yürütme Kurulu Kararı ile kuruldu.	-
	Merkezi Araştırma Laboratuvarı Uygulama ve Araştırma Merkezi	06.01.2013 tarihli Yüksek Öğretim Kurulu kararı ile kuruldu.	-
	Teknoloji Transfer Ofisi Uygulama ve Araştırma Merkezi	27.07.2020 tarih ve 31198 sayı ile Resmi Gazete'de Yönetmeliği yayımlandı	İnovasyon, Bilim ve Teknoloji Uygulama ve Araştırma Merkezi (25.04.2018 tarihli Yükseköğretim Yürütme Kurulu Kararı ile kuruldu, 15 Ekim 2018 tarih ve 30566 sayılı Resmi Gazete'de Yönetmeliği yayımlandı.)
	Ahmed Ziyaüddin Gümüşhanevi Uygulama ve Araştırma Merkezi	16 Temmuz 2018 tarih ve 30480 sayı ile Resmi Gazete'de Yönetmeliği yayımlandı	-
	Uzaktan Eğitim Uygulama ve Araştırma Merkezi	14.03.2021 tarih ve 31423 Sayılı Resmi Gazete'de Yönetmeliği yayımlandı	-
	Kariyer Geliştirme Uygulama ve Araştırma Merkezi	23.08.2020 tarihli ve 31222 sayılı Resmi Gazete'de Yönetmeliği yayımlandı	-
	İş Sağlığı ve Güvenliği Eğitimi Uygulama ve Araştırma Merkezi	14.06.2021 tarih ve 31511 sayılı Resmi Gazete'de Yönetmeliği yayımlandı	-
	Türkçe Öğretimi Uygulama ve Araştırma Merkezi	28.03.2022 tarih ve 31792 sayılı Resmi Gazete'de Yönetmeliği yayımlandı	-
	Madencilik Uygulama ve Araştırma Merkezi	19.10.2022 tarih ve 31988 sayılı Resmi Gazete'de Yönetmeliği yayımlandı	-
	Psikolojik Danışma ve Rehberlik Uygulama ve Araştırma Merkezi	19.10.2022 tarih ve 31988 sayılı Resmi Gazete'de Yönetmeliği yayımlandı	-

# 2024 PERFORMANS PROGRAMI



# 2024 PERFORMANS PROGRAMI

## D-FİZİKSEL KAYNAKLAR

1. Fiziksel Yapı: Gümüşhane Üniversitesi'nin fiziki durumu ile ilgili genel bilgilere aşağıdaki tablolarda yer verilmiştir.

		Yıllar		
		2021	2022	2023
<b>Tablo 2: İdari Birimlerin Hizmet Alanları (2021 - 2023)</b>				
İdari Birimlerin Hizmet Alanları (Rektörlük Özel Kalem, Genel Sekreterlik, Daire Başkanlıkları, Hukuk Müşavirliği, DSİM)	Rektörlük Özel Kalem (RBBB)	1.600	1.600	1.600
	Genel Sekreterlik	296	296	296
	İdari ve Mali İşler Daire Başkanlığı	905	905	905
	Personel Daire Başkanlığı	208	256	245
	Kütüphane ve Dokümantasyon Daire Başkanlığı	4.614	4.614	4.614
	Sağlık Kültür ve Spor Dairesi Başkanlığı	484	484	484
	Bilgi İşlem Daire Başkanlığı	184	184	184
	Yapı İşleri ve Teknik Daire Başkanlığı	450	402	402
	Öğrenci İşleri Daire Başkanlığı	544	544	544
	Strateji Geliştirme Daire Başkanlığı	240	240	240
	Hukuk Müşavirliği	96	96	96
	İç Denetim Birim Başkanlığı	-	-	-
	Döner Sermaye İşletme Müdürlüğü	65	65	65
<b>Toplam (m<sup>2</sup>)</b>		<b>9.686</b>	<b>9.686</b>	<b>9.675</b>

**Tablo 3A: Akademik Birimlerin Hizmet Alanları (2021-2023)**

		Yıllar		
		2021	2022	2023
Akademik Birimler	Enstitüler ve Araştırma Lab.	1.820	1.940	1.940
	Fakülteler	76.774	76.774	76.774
	Yüksek Okullar	7.856	7.856	7.856
	Meslek Yüksekokulları	54.865	54.865	58.822
<b>Toplam (m<sup>2</sup>)</b>		<b>141.315</b>	<b>141.435</b>	<b>145.392</b>

# 2024 PERFORMANS PROGRAMI

**Tablo 3B: Akademik Birimlerin Hizmet Alanları (2021-2023)**

		Yıllar		
		2021	2022	2023
Enstitüler ve Araştırma Lab.	Lisansüstü Eğitim Enstitüsü	180	300	300
	Merkezi Araştırma Laboratuvarı	1.640	1.640	1.640
<b>Toplam (m<sup>2</sup>)</b>		<b>1.820</b>	<b>1.940</b>	<b>1.940</b>
Fakülteler	Mühendislik ve Doğa Bilimleri Fak.	21.300	21.300	21.300
	İktisadi ve İdari Bilimler Fakültesi	11.582	11.582	11.582
	Turizm Fakültesi	-	-	-
	İletişim Fakültesi	11.582	11.582	11.582
	İlahiyat Fakültesi	12.672	12.672	12.672
	Sağlık Bilimleri Fakültesi	5.850	5.850	5.850
	Edebiyat Fakültesi	13.788	13.788	13.788
<b>Toplam (m<sup>2</sup>)</b>		<b>76.774</b>	<b>76.774</b>	<b>76.774</b>
Yüksek Okullar	Uygulamalı Bilimler Yüksekokulu	0	0	0
	Beden Eğitimi ve Spor Y.O.	7.856	7.856	7.856
<b>Toplam (m<sup>2</sup>)</b>		<b>7.856</b>	<b>7.856</b>	<b>7.856</b>
Meslek Yüksekokulları	Gümüşhane Meslek Yüksekokulu	8.500	8.500	8.500
	Gümüşhane Sağlık Hizmetleri Meslek Yüksekokulu	5.876	5.876	5.876
	Kelkit Aydın Doğan Meslek Yüksekokulu	15.000	15.000	15.000
	Kelkit Sema Doğan Sağlık Hizmetleri Meslek Yüksekokulları	4.713	4.713	4.713
	Şiran Mustafa Beyaz Meslek Yüksekokulu	3.200	3.200	3.200
	Kürtün Meslek Yüksekokulu	2.400	2.400	2.400
	Şiran Dursun Keleş Sağlık Hizmetleri Meslek Yüksekokulu	963	963	4.920
	Sosyal Bilimler Meslek Yüksekokulu	3.000	3.000	3.000
	İrfan Can Köse Meslek Yüksekokulu	3.150	3.150	3.150
	Torul Meslek Yüksekokulu	8.063	8.063	8.063
<b>Toplam (m<sup>2</sup>)</b>		<b>54.865</b>	<b>54.865</b>	<b>58.822</b>

\* 2022 Yılı verileri için;

- Şiran Dursun Keleş Sağlık Hizmetleri Meslek Yüksekokulumuz 16 Ağustos 2022 tarihinde devralınan yeni hizmet binasına taşınmıştır.

# 2024 PERFORMANS PROGRAMI

**Tablo 4: Gümüşhane Üniversitesi  
Taşınmazlarının Dağılımı (2023)**

		Mülkiyet Durumuna Göre Taşınmaz Alanı (m <sup>2</sup> )			Toplam (m <sup>2</sup> )
		Üniversite	Maliye / Hazine	Diğer	
Yerleşke Adı	Gümüşhanevi Kampüs Alanı	97.701,13	1.097.762,63	32.952,04	<b>1.228.415,80</b>
	Yeni Mah. (Lojmanlar)	0,00	1.260,00	0,00	<b>1.260,00</b>
	Kelkit Yerleşkesi	38.271,54	0,00	0,00	<b>38.271,54</b>
	Şiran Mustafa Beyaz MYO Yerleşkesi	0,00	5.246,48	0,00	<b>5.246,48</b>
	Şiran Dursun Keleş Sağlık Hizmetleri MYO Yerleşkesi	0,00	963,28	0,00	<b>0,00</b>
	Kürtün Yerleşkesi	25.575,00	25.575,00	0,00	<b>51.150,00</b>
	Torul Yerleşkesi	0,00	8.062,89	0,00	<b>8.062,89</b>
	Köse Yerleşkesi	0,00	19.765,07	0,00	<b>19.765,07</b>
<b>Toplam (m<sup>2</sup>)</b>		<b>161.547,67</b>	<b>1.158.635,35</b>	<b>32.952,04</b>	<b>1.353.135,06</b>

\* Şiran Eski Hastanenin bulunduğu 202 ada 5 parsel nolu taşınmazın Üniversitemize tahsisi iptal edilerek kaldırılmıştır.  
\* Şiran Sağlık Hizmetleri MYO'nun bulunduğu 41.494,55 m<sup>2</sup>'lik taşınmaz Üniversitemize tahsis edilmiştir.

# 2024 PERFORMANS PROGRAMI

## 2. Bilgi Teknolojileri ve Teknolojik Kaynaklar

### a. Bilgi Teknolojileri

Üniversitemizde kullanılmakta olan bilgi teknolojileri ve yazılımlar aşağıda sıralanmıştır.

1. Bütünleşik Kamu Mali Yönetim Bilgi Sistemi (BKMYBS)
2. Program Bütçe Yönetim Enformasyon Sistemi
3. Harcama Yönetim Sistemi (MYS)
4. TÜBİTAK Projeleri Transfer Takip Sistemi (TTS)
5. Kamu Yatırımları Bilgi Sistemi (KAYA)
6. Elektronik Kamu Alımları Platformu (EKAP)
7. Personel Otomasyon Programı
8. Öğrenci Otomasyon Programı
9. Kütüphane Otomasyon Programı
10. İhalelerde Yaklaşık Maliyet ve Metraj Hesaplama Yazılımları,
11. Yükseköğretim Kurulu Ortak Veri tabanı (YÖKSİS)
12. Kamu Elektronik Bordro Sistemi (e-Bordro)
13. Elektronik Belge Yönetim Sistemi (EBYS)
14. Devlet Malzeme Ofisi Bilgi Sistemi
15. Elektronik Kamu Bilgi Yönetim Sistemi (KAYSİS)
16. İmza Yetkilileri Yönetim Modülü (İYEM)
17. Taşınmaz ve Kira Yönetim Sistemi

Ayrıca Mevzuat Bilgi Sistemi, Resmi Gazete Bilgi Sistemi, Sayıştay, Kamu İhale Kurumu, YÖK ve diğer üniversitelerin sistemlerinden yararlanılmaktadır.

### b. Teknolojik Kaynaklar

Üniversitemizde kullanılmakta olan bilgisayar ve diğer teknolojik kaynaklar aşağıda sıralanmıştır.



# 2024 PERFORMANS PROGRAMI

**Tablo 5: Bilgisayar Kaynakları (2021 - 2023)**

		2021												2022												2023											
		Masaüstü Bilgisayar				Taşınabilir Bilgisayar				Tümleşik (All-In-One)				Masaüstü Bilgisayar				Taşınabilir Bilgisayar				Tümleşik (All-In-One)				Masaüstü Bilgisayar				Taşınabilir Bilgisayar				Tümleşik (All-In-One)			
		Kasa		Ekran		Taşınabilir Bilgisayar		Tümleşik (All-In-One)		Kasa		Ekran		Taşınabilir Bilgisayar		Tümleşik (All-In-One)		Kasa		Ekran		Taşınabilir Bilgisayar		Tümleşik (All-In-One)		Kasa		Ekran		Taşınabilir Bilgisayar		Tümleşik (All-In-One)					
		Kasa		Ekran		Taşınabilir Bilgisayar		Tümleşik (All-In-One)		Kasa		Ekran		Taşınabilir Bilgisayar		Tümleşik (All-In-One)		Kasa		Ekran		Taşınabilir Bilgisayar		Tümleşik (All-In-One)		Kasa		Ekran		Taşınabilir Bilgisayar		Tümleşik (All-In-One)					
Birimler	Enstitüler	14	14	3	0	15	13	3	0	15	15	3	0																								
	Fakülteler	606	466	295	1	625	589	296	1	458	458	168	1																								
	Yüksekokullar	35	16	6	0	34	27	6	0	34	34	6	0																								
	Meslek Yüksekokulları	601	462	74	18	579	553	63	17	579	579	63	17																								
	İdari Birimler	194	145	43	14	207	208	59	16	207	207	59	16																								
	Rektörlük Özel Kalem (RBBB)	27	9	14	0	27	28	15	0	27	27	15	0																								
	<b>Toplam</b>	<b>1.477</b>	<b>1.102</b>	<b>435</b>	<b>33</b>	<b>1.487</b>	<b>1.418</b>	<b>442</b>	<b>34</b>	<b>1320</b>	<b>1320</b>	<b>314</b>	<b>34</b>																								
*Yıl yıl veriler TKYS sistemi üzerinden alınmıştır.																																					

# 2024 PERFORMANS PROGRAMI

**Tablo 6: Diğer Bilgi ve Teknolojik Kaynakları (2021 - 2023)**

		Projeksiyon	Fotokopi Makinesi	Faks Makinası	Yazıcılar	Telefon (Telsiz ve Sabit)	Diğer Teknolojik Kaynaklar	Toplam
Yıllar	2021	352	74	23	513	1141	566	<b>2669</b>
	2022	360	90	24	556	1170	747	<b>2947</b>
	2023	360	90	24	556	1170	747	<b>2947</b>

\* Yıl verileri idari ve akademik birimlerden alınmıştır.

## E. İNSAN KAYNAKLARI

### 1. Akademik Personel

**Tablo 7: Akademik Personel Kadrolarının Doluluk Oranına ve İstihdam Şekline Göre Dağılımı (2021 - 2023)**

		Yıllar								
		2021			2022			2023		
		A Dolu	B Boş	C Toplam	A Dolu	B Boş	C Toplam	A Dolu	B Boş	C Toplam
Unvanlar	Profesör	33	57	<b>90</b>	37	53	<b>90</b>	50	11	<b>61</b>
	Doçent	62	67	<b>129</b>	75	67	<b>142</b>	71	30	<b>101</b>
	Dr. Öğretim Üyesi	195	60	<b>255</b>	214	56	<b>270</b>	216	61	<b>277</b>
	Öğretim Görevlisi	206	113	<b>319</b>	189	136	<b>325</b>	187	92	<b>279</b>
	Araştırma Görevlisi	151	93	<b>244</b>	126	104	<b>230</b>	121	115	<b>236</b>
	Toplam	<b>647</b>	<b>390</b>	<b>1.037</b>	<b>641</b>	<b>416</b>	<b>1.057</b>	<b>645</b>	<b>309</b>	<b>954</b>
Oran%	<b>62,4%</b>	<b>37,6%</b>	<b>100.0</b>	<b>60,6%</b>	<b>39,4%</b>	<b>100,0%</b>	<b>67,61%</b>	<b>32,39%</b>	<b>100%</b>	

# 2024 PERFORMANS PROGRAMI

## 2. İdari Personel

Üniversitemizdeki idari personel kadroları ve sayılarının hizmet sınıflarına göre dağılımını gösterir bilgilere aşağıdaki tabloda yer verilmiş olup grafikte gösterilmiştir.

**Tablo 8: İdari Personelin Hizmet Sınıflarına Göre Doluluk Oranları (2021 - 2023)**

		Yıllar								
		2021			2022			2023		
		Dolu	Boş	Toplam	Dolu	Boş	Toplam	Dolu	Boş	Toplam
İdari Personel Hizmet	Genel İdari Hizmetler Sınıfı	198	155	<b>353</b>	189	162	<b>351</b>	201	150	<b>351</b>
	Sağlık Hizmetleri Sınıfı	6	8	<b>14</b>	6	8	<b>14</b>	6	8	<b>14</b>
	Teknik Hizmetler Sınıfı	45	64	<b>109</b>	44	65	<b>109</b>	37	72	<b>109</b>
	Avukatlık Hizmetleri Sınıfı	2	1	<b>3</b>	2	1	<b>3</b>	2	1	<b>3</b>
	Yardımcı Hizmetler Sınıfı	17	10	<b>27</b>	17	12	<b>29</b>	24	12	<b>36</b>
	<b>Toplam</b>	<b>268</b>	<b>238</b>	<b>506</b>	<b>258</b>	<b>248</b>	<b>506</b>	<b>270</b>	<b>243</b>	<b>513</b>
<b>Oran %</b>	<b>53,0%</b>	<b>47,0%</b>	<b>100,0</b>	<b>51,0%</b>	<b>49,0%</b>	<b>100,0</b>	<b>52,63%</b>	<b>47,37%</b>	<b>100</b>	
* Personel Daire Başkanlığı'nın 31.12.2021 - 31.12.2022 ve 31.12.2023 tarihli verileri esas alınmıştır.										

# 2024 PERFORMANS PROGRAMI

**Tablo 9:**  
**Birimlerimiz ve**  
**Öğrenci Sayıları**  
**(2021-2022,2022-**  
**2023, 2023-2024)**

		Eğitim Öğretim Yılları																													
		2021 - 2022 Eğitim Öğretim Yılı									2022 - 2023 Eğitim Öğretim Yılı									2023 - 2024 Eğitim Öğretim Yılı											
		1. Öğretim			2. Öğretim			Toplam			Genel Toplam	1. Öğretim			2. Öğretim			Toplam			Genel Toplam	1. Öğretim			2. Öğretim			Toplam			Genel Toplam
		Erkek	Kız	Toplam	Erkek	Kız	Toplam	Erkek	Kız	Toplam		Erkek	Kız	Toplam	Erkek	Kız	Toplam	Erkek	Kız	Toplam		Erkek	Kız	Toplam	Erkek	Kız	Toplam	Erkek	Kız	Toplam	
Fakülteler	Müh. ve Doğa Bil. Fak.	496	140	636	265	60	825	761	200	961	413	113	526	131	22	153	544	135	679	443	123	566	89	14	103	532	137	669			
	İkt. ve İdari Bil. Fak.	350	272	622	132	93	225	482	365	847	486	289	775	64	28	92	550	317	867	715	380	1095	24	16	40	739	396	1135			
	İletişim Fakültesi	394	321	715	357	227	584	751	548	1299	420	360	780	370	245	615	790	605	1395	527	427	954	386	254	640	913	681	1594			
	Turizm Fakültesi	85	129	214	0	0	0	85	129	214	132	151	283	0	0	0	132	151	283	195	199	394	0	0	0	195	199	394			
	İlahiyat Fakültesi	241	447	688	237	279	516	478	726	1204	227	433	660	210	275	485	437	708	1145	232	432	664	225	288	513	457	720	1177			
	Sağlık Bilimleri Fakültesi	645	1270	1915	190	324	514	835	1594	2429	583	1224	1807	143	244	387	726	1468	2194	678	1176	1854	221	248	469	899	1424	2323			
	Edebiyat Fakültesi	459	816	1275	216	190	406	675	1006	1681	532	990	1522	219	206	425	751	1196	1947	608	1220	1828	110	226	336	718	1446	2164			
	<b>Toplam</b>	<b>2670</b>	<b>3395</b>	<b>6065</b>	<b>1397</b>	<b>1173</b>	<b>3070</b>	<b>4067</b>	<b>4568</b>	<b>8635</b>	<b>2793</b>	<b>3560</b>	<b>6353</b>	<b>1137</b>	<b>1020</b>	<b>2157</b>	<b>3930</b>	<b>4580</b>	<b>8510</b>	<b>3398</b>	<b>3957</b>	<b>7355</b>	<b>1055</b>	<b>1046</b>	<b>2101</b>	<b>4453</b>	<b>5003</b>	<b>9456</b>			
Yüksek	Beden Eğ. ve Spor YO	413	227	640	84	63	147	497	290	787	440	229	669	95	66	161	535	295	830	449	220	669	103	82	185	552	302	854			
	Uygulamalı Bilimler YO	30	17	47	0	0	0	30	17	47	56	38	94	0	0	0	56	38	94	78	63	141	0	0	0	78	63	141			
	<b>Toplam</b>	<b>443</b>	<b>244</b>	<b>687</b>	<b>84</b>	<b>63</b>	<b>147</b>	<b>527</b>	<b>307</b>	<b>834</b>	<b>496</b>	<b>267</b>	<b>763</b>	<b>95</b>	<b>66</b>	<b>161</b>	<b>591</b>	<b>333</b>	<b>924</b>	<b>527</b>	<b>283</b>	<b>810</b>	<b>103</b>	<b>82</b>	<b>185</b>	<b>630</b>	<b>365</b>	<b>995</b>			
Ens.	Lisansüstü Eğitim Enstitüsü	803	538	1341	103	15	118	906	553	1459	999	1421	2420	315	125	440	1314	1546	2860	1203	626	1829	336	241	577	1539	867	2406			
	<b>Toplam</b>	<b>803</b>	<b>538</b>	<b>1341</b>	<b>103</b>	<b>15</b>	<b>118</b>	<b>906</b>	<b>553</b>	<b>1459</b>	<b>999</b>	<b>1421</b>	<b>2420</b>	<b>315</b>	<b>125</b>	<b>440</b>	<b>1314</b>	<b>1546</b>	<b>2860</b>	<b>1203</b>	<b>626</b>	<b>1829</b>	<b>336</b>	<b>241</b>	<b>577</b>	<b>1539</b>	<b>867</b>	<b>2406</b>			
Meslek Yüksekokulları	Gümüşhane MYO	1060	451	1511	197	63	260	1257	514	1771	1242	503	1745	160	49	209	1402	552	1954	1354	619	1973	154	58	212	1508	677	2185			
	Gümüşhane Sağlık Hiz MYO	246	742	988	235	478	713	481	1220	1701	252	751	1003	220	496	716	472	1247	1719	279	840	1119	231	525	756	510	1365	1875			
	Şiran Dursun Keleş SHMYO	159	377	536	84	109	193	243	486	729	167	405	572	90	141	231	257	546	803	174	494	668	95	159	254	269	653	922			
	Sosyal Bilimler MYO	138	260	398	31	82	113	169	342	511	182	329	511	43	105	148	225	434	659	216	348	564	39	128	167	255	476	731			
	Kelkit Sema Doğan SHMYO	90	286	376	67	162	229	157	448	605	99	323	422	69	182	251	168	505	673	98	357	455	69	231	300	167	588	755			
	Kelkit A. Doğan MYO	503	245	748	169	93	262	672	338	1010	564	294	858	179	107	286	743	401	1144	611	351	962	181	133	314	792	484	1276			
	Şiran M. Beyaz MYO	200	292	492	102	101	203	302	393	695	199	311	510	94	110	204	293	421	714	218	344	562	85	122	207	303	466	769			
	İrfan Can Köse MYO	165	134	299	27	9	36	192	143	335	187	147	334	10	5	15	197	152	349	241	179	420	5	0	5	246	179	425			
	Kürtün Meslek YO	181	40	221	3	0	3	184	40	224	184	67	251	2	0	2	186	67	253	197	77	274	1	0	1	198	77	275			
	Torul Meslek YO	248	270	518	55	86	141	303	356	659	305	309	614	62	100	162	367	409	776	315	372	687	41	62	103	356	434	790			
	<b>Toplam</b>	<b>2990</b>	<b>3097</b>	<b>6087</b>	<b>970</b>	<b>1183</b>	<b>2153</b>	<b>3960</b>	<b>4280</b>	<b>8240</b>	<b>3381</b>	<b>3439</b>	<b>6820</b>	<b>929</b>	<b>1295</b>	<b>2224</b>	<b>4310</b>	<b>4734</b>	<b>9044</b>	<b>3703</b>	<b>3981</b>	<b>7684</b>	<b>901</b>	<b>1418</b>	<b>2319</b>	<b>4604</b>	<b>5399</b>	<b>10003</b>			
<b>Genel Toplam</b>	<b>6906</b>	<b>7274</b>	<b>14180</b>	<b>2554</b>	<b>2434</b>	<b>5488</b>	<b>9460</b>	<b>9708</b>	<b>19168</b>	<b>7669</b>	<b>8687</b>	<b>16356</b>	<b>2476</b>	<b>2506</b>	<b>4982</b>	<b>10145</b>	<b>11193</b>	<b>21338</b>	<b>8831</b>	<b>8847</b>	<b>17678</b>	<b>2395</b>	<b>2787</b>	<b>5182</b>	<b>11226</b>	<b>11634</b>	<b>22860</b>				

\* Öğrenci İşleri Daire Başkanlığından alınan verilerle hazırlanmıştır.

# 2024 PERFORMANS PROGRAMI

**Tablo 10: Yüksek Lisans Yapan Öğrencilerin Programlara Göre Dağılımı ve Sayıları (2021 - 2023)**

Birim Adı	Program Adı	Yüksek Lisans Yapan Sayısı	Doktora Yapan Sayısı	Yüksek Lisans Yapan Sayısı	Doktora Yapan Sayısı	Yüksek Lisans Yapan Sayısı	Doktora Yapan Sayısı
		2021	2021	2022	2022	2023	2023
Lisansüstü Eğitim Enstitüsü	İnşaat	12	3	91	21	78	11
	Jeoloji	5	2	33	6	25	0
	Makine	10	0	53	0	25	0
	Harita	18	0	54	0	47	0
	Ormanlık ve Çevre Bilimleri	4	0	19	0	15	0
	Sağlık Yönetimi	21	0	65	0	104	0
	Yapay Zekâ	5	0	23	0	0	0
	Bioteknoloji	6	0	41	0	23	3
	İş Sağlığı ve Güvenliği	6	0	15	0	35	0
	Tarla Bitkileri	0	0	5	0	6	0
	Gıda	3	0	50	0	31	3
	Enerji Sistemleri	3	0	20	0	19	0
	Kimya	2	0	10	2	8	0
	Matematik	11	2	48	11	18	6
	Fizik	3	0	12	0	3	0
	Jeofizik	6	0	15	0	21	0
	İşletme	24	3	200	31	182	17
	Afet Yönetimi	14	6	68	34	56	24
	İktisat	14	0	40	0	30	0
	Halkla İlişkiler ve Tanıtım	21	0	55	0	36	0
	Sosyal Hizmet Yönetimi	9	0	41	0	18	0
	Tarih	10	0	45	0	23	2
	Turizm	7	0	28	0	24	0
	Siyaset Bilimi ve Kamu Yönetimi	29	2	419	4	423	7
	Temel İslam Bilimleri	14	1	120	30	83	18
	Felsefe	9	0	18	0	31	0
	İnsan Kaynakları Yönetimi	7	0	46	0	30	0
	Maliye	12	0	37	0	27	0
	RTS	12	0	32	0	27	0
	Türk Dili ve Edebiyatı	15	0	60	0	61	0
<b>Toplam</b>		<b>312</b>	<b>19</b>	<b>1763</b>	<b>139</b>	<b>1504</b>	<b>91</b>

\*Öğrenci İşleri Daire Başkanlığından alınan verilerle hazırlanmıştır.

# 2024 PERFORMANS PROGRAMI

**Tablo 11:**  
**Birimler**  
**Bazında Kız-**  
**Erkek Öğrenci**  
**Dağılımları**  
**( 2021 - 2023 )**

		Yıllar																													
		2021									2022									2023											
		1. Öğretim			2. Öğretim			Toplam			Genel Toplam	1. Öğretim			2. Öğretim			Toplam			Genel Toplam	1. Öğretim			2. Öğretim			Toplam			Genel Toplam
		Erkek	Kız	Toplam	Erkek	Kız	Toplam	Erkek	Kız	Toplam		Erkek	Kız	Toplam	Erkek	Kız	Toplam	Erkek	Kız	Toplam		Erkek	Kız	Toplam	Erkek	Kız	Toplam	Erkek	Kız	Toplam	
Birimler	Fakülteler	2670	3395	6065	1397	1173	2570	4067	4568	8635	2793	3560	6353	1137	1020	2157	3930	4580	8510	3398	3957	7355	1055	1046	2101	4453	5003	9456			
	Yüksekokullar	443	244	687	84	63	147	527	307	834	496	267	763	95	66	161	591	333	924	527	283	810	103	82	185	630	365	995			
	Enstitüler	803	538	1341	103	15	118	906	553	1459	999	1421	2420	315	125	440	1314	1546	2860	1203	626	1829	336	241	577	1539	867	2406			
	Meslek Yüksekokulları	2990	3097	6087	970	1183	2153	3960	4280	8240	3381	3439	6821	929	1295	2224	4310	4735	9045	3703	3981	7684	901	1418	2319	4604	5399	10003			
<b>Toplam</b>		<b>6906</b>	<b>7274</b>	<b>14180</b>	<b>2554</b>	<b>2434</b>	<b>4988</b>	<b>9460</b>	<b>9708</b>	<b>19168</b>	<b>7669</b>	<b>8687</b>	<b>16357</b>	<b>2476</b>	<b>2506</b>	<b>4982</b>	<b>10145</b>	<b>11193</b>	<b>21338</b>	<b>8831</b>	<b>8847</b>	<b>17678</b>	<b>2395</b>	<b>2787</b>	<b>5182</b>	<b>11226</b>	<b>11634</b>	<b>22860</b>			
* Öğrenci sayıları 31.12.2021 - 31.12.2022 - 31.12.2023 tarihleri itibariyle ÖİDB' dan alınmıştır.																															



# 2024 PERFORMANS PROGRAMI

**Tablo 12: Yabancı Uyruklu Öğrencilerin Sayısı ve Bölümleri (2021 - 2023)**

	Yıllar									
	2021			2022			2023			
	Erkek	Kız	Toplam	Erkek	Kız	Toplam	Erkek	Kız	Toplam	
Birim Adı	Müh. ve Doğa Bilimleri Fakültesi	15	1	16	91	14	105	161	29	190
	İletişim Fakültesi	9	0	9	24	7	31	48	17	65
	İktisadi ve İdari Bilimler Fakültesi	10	3	13	150	26	176	237	46	283
	İlahiyat Fakültesi	6	0	6	6	2	8	9	2	11
	Beden Eğitimi ve Spor Yüks.	3	0	3	22	1	23	21	0	21
	Edebiyat Fakültesi	5	3	8	25	18	15	38	26	64
	Turizm Fakültesi	1	0	1	22	2	1	34	8	42
	Sağlık Bilimleri Fakültesi	5	4	9	16	28	44	34	35	69
	Gümüşhane Meslek Yüksekokulu	9	2	11	61	13	74	90	14	104
	Kelkit Aydın Doğan MYO	2	1	3	9	2	11	31	6	37
	Gümüşhane Sağlık Hizm. MYO	5	2	7	12	6	18	35	20	55
	Lisansüstü Eğitim Ens.	80	18	98	84	35	119	124	56	180
	Kürtün Meslek Yüksekokulu	0	0	0	0	0	0	1	1	2
	Kelkit Sağlık Hizm. MYO	2	2	4	2	5	7	2	1	3
	Torul MYO	2	0	0	3	0	3	11	4	15
	Uygulamalı Bilimler MYO	2	0	0	15	2	17	19	5	24
	Sosyal Bilimler MYO	1	1	2	5	1	6	18	4	22
	Şiran Sağlık Hizmetleri MYO	0	2	2	0	4	4	12	5	17
	Şiran Mustafa Beyaz MYO	0	1	1	0	1	1	4	1	5

<b>Toplam</b>	<b>157</b>	<b>40</b>	<b>197</b>	<b>579</b>	<b>175</b>	<b>754</b>	<b>1247</b>	<b>399</b>	<b>1646</b>
---------------	------------	-----------	------------	------------	------------	------------	-------------	------------	-------------

\* Öğrenci sayıları 31.12.2021 - 31.12.2022 - 31.12.2023 tarihleri itibariyle ÖİDB' dan alınmıştır.

# 2024 PERFORMANS PROGRAMI

## II. PERFORMANS BİLGİLERİ

### A- TEMEL POLİTİKA VE ÖNCELİKLER

Türkiye'nin Yükseköğretim Stratejisi, Kalkınma Planları, Orta Vadeli Programları ve Üniversitemizin temel politika ve öncelikleri göz önüne alınarak bölgenin yükseköğretim ve bilim merkezlerinden birisi olmak amacıyla stratejik alanlarımızı ifade eden temalar ile stratejik amaç ve hedeflerimiz belirlenmiştir.

- Eğitim-öğretimde kalite gözetilecek ve evrensel standartlar dikkate alınacaktır ve Bilimsel faaliyetlerdeki sürekliliği, yararlılığı ve kaliteyi artırmak esas alınacaktır.
- Artan yükseköğretim programı ve öğrenci sayısına bağlı olarak ortaya çıkan öğretim üyesi gereksinimi hızla karşılanacak ve akademik ve bilimsel özgürlüğü genişletici uygulamalar benimsenecektir.
- Kurum kimliğini ve kültürünü geliştirmek için katılımcı bir yönetim anlayışı benimsenecek, başarılı öğrenci ve personel teşvik edilecek, açık ve şeffaf yönetim modelleri uygulanacak olup üniversitemizde yönetim sorumluluğunun güçlendirilmesi için gerekli mali yönetim, iç kontrol ve iç denetim faaliyetlerinin etkin bir şekilde uygulanmasına yönelik çalışmalar yapılacaktır.
- Bölgesel ve ulusal kalkınmaya daha fazla katkıda bulunmak amacıyla ürün ve hizmetlerin geliştirilmesinde paydaşların çıkarları gözetilecek, işgücü piyasası ile Üniversitemiz arasındaki işbirliği artırılacaktır.
- Üniversite-sanayi işbirliğinin geliştirilmesinde lokomotif rol üstlenmek, bölgede bulunan sanayi kuruluşlarının teknolojik gelişimine ve Ar-Ge çalışmalarına katkıda bulunulacaktır.
- Ar-Ge'ye dayalı üretim yeteneğini güçlendirmek amacıyla uygulama ve araştırma merkezlerimiz ile merkezi araştırma laboratuvarlarımız geliştirilecektir.
- Girişimcilik ruhu ile bölgenin yararına olacak aktivitelerde en üst düzeyde rol alınacak, esnek, gelişime açık ve toplumla özdeşleşen projeler geliştirilecek ve desteklenecektir.
- Üretilen bilginin teknolojiye dönüşümünü sağlayacak ulusal ve uluslararası platformlarda proje çalışmalarına katılım teşvik edilecektir.
- Yükseköğretimde öğrenci ve öğretim elemanı değişimi ve hareketliliğini artırmaya yönelik uluslararası programlar yakından takip edilecektir. Yabancı öğrenci ve bilim insanlarının Üniversitemizdeki öğretim faaliyetlerine katılmasına yönelik hibe programlarını kullanarak öğretim elemanları ve öğrencilerin karşılıklı değişimleri sağlanacaktır.
- Mevcut idari ve beşeri kapasite, nitelik ve nicelik olarak stratejik yönetim anlayışı doğrultusunda

# 2024 PERFORMANS PROGRAMI

geliştirilecek ve yönetim kültürünün yeni yapıya uyarlanmasına dönük programlar düzenlenecektir. Stratejik planlama ve performans programları çerçevesinde ölçme, izleme ve değerlendirme süreçleri geliştirilecektir.

## B- AMAÇ VE HEDEFLER

2024- 2027 dönemini kapsayan Stratejik Planın misyon, vizyon ile amaç ve hedefleri aşağıda yer almaktadır.

### **Misyonumuz**

Eleştirel düşünebilen, girişimci, üretken, katılımcı, rekabetçi, kişisel ve mesleki olarak kendini sürekli yenileyebilen fertler yetiştirebilmeyi, bilime evrensel katkı sağlayabilen araştırmalar yapabilmeyi, tüm değerleri ile bölgenin ve ülkenin gelişmesine katkıda bulunmayı görev edinen bir üniversite olmak.

### **Vizyonumuz**

Kurumsal yapısını gittikçe güçlendiren; bulunduğu yörenin özellikle organik tarım, turizm ve madencilik potansiyelinin değerlendirilebilmesi için çalışmalar yapan; bilime katkılarıyla; ulusal ve uluslararası işbirlikleriyle topluma yararlı projeler üreten, ülke geleceğinde söz sahibi olan bir üniversite olmaktır.

## Stratejik Amaçlar ve Hedefler

<p><b>Amaç (A1)</b></p> <p>Eğitim ve öğretimde niteliği geliştirerek, ülkenin ve bölgenin ihtiyaç duyduğu alanlarda rekabet edilebilir bir üniversite olmak</p>	Hedef (H1.1)	Ulusal ve Uluslararası eşdeğerliliği olan bölüm/program sayısı ile eğitim alanlarını iyileştirerek, donanımlı yerli ve yabancı öğrenci sayısını 2027 sonuna kadar rekabet edilebilir seviyelere çıkarmak
	Hedef (H1.2)	Eğitim süresi boyunca öğrencilerin ana ve yardımcı kaynak ihtiyaçlarının fiziki/elektronik ortamda sağlanması ve öğrencilerin kurumsal aidiyetinin 2027 sonuna kadar artarak devam ettirilmesi
	Hedef (H1.3)	Yükseköğretim öğrencilerine sunulan beslenme hizmetleri kalitesinin artırılması; öğrencilerin kişisel ve sosyal gelişimi desteklenerek yaşam kalitesinin 2027 sonuna kadar %20 yükseltmek
	Hedef (H1.4)	Ulusal ve Uluslararası tanıtım ve tanınırlık faaliyetlerini arttırarak değişim programlarından azami düzeyde pekiştirerek, yararlanma oranını 2027 sonuna kadar %15 arttırmak
<p><b>Amaç (A2)</b></p> <p>Bilimsel araştırma kaynaklarını ve kalitesini arttırarak katma değeri yüksek toplumsal ve ekonomik projeler gerçekleştirmek</p>	Hedef (H2.1)	Araştırma projeleri, madencilik, danışmanlık hizmetleri ile araştırma merkezi faaliyetlerini 2027 sonuna kadar %15 arttırmak
	Hedef (H2.2)	Öğretim elemanlarına verilen destek ve teşvikleri arttırmak
<p><b>Amaç (A3)</b></p> <p>Paydaşlarımızla işbirliği içerisinde toplumun ihtiyacı olan alanlarda kalkınmaya yönelik nitelikli hizmetler üretmek</p>	Hedef (H3.1)	Toplumun tüm kesimlerine ihtiyaç duyduğu alanlarda eğitimler verilmesi, kurumsal aktifliğin artırılması, personel ve öğrencilere yönelik sosyal imkânların 2027 sonuna kadar arttırmak

## ALT PROGRAM HEDEFLERİ VE STRATEJİK PLAN İLİŞKİSİ

Kurum: GÜMÜŞHANE ÜNİVERSİTESİ

Yıl: 2024

PROGRAM ADI	ALT PROGRAM ADI	ALT PROGRAM HEDEFLERİ	İLİŞKİLİ OLDUĞU STRATEJİK AMAÇ
ARAŞTIRMA, GELİŞTİRME VE YENİLİK	ARAŞTIRMA ALTYAPILARI	Ülkemizin bilgi birikiminin artırılmasına ve teknolojik gelişimine katkıda bulunmak üzere yükseköğretim kurumlarında araştırma altyapılarının kurulması ve kapasitelerinin güçlendirilmesi	Bilimsel araştırma kaynaklarını ve kalitesini artırarak özellikle toplumsal ve ekonomik faydası yüksek projeler/faaliyet gerçekleştirmek.
	YÜKSEKÖĞRETİMDE BİLİMSEL ARAŞTIRMA VE GELİŞTİRME	Yükseköğretim kurumlarında inovasyon amaçlı bilimsel çalışmaların artırılması	Bilimsel araştırma kaynaklarını ve kalitesini artırarak özellikle toplumsal ve ekonomik faydası yüksek projeler/faaliyet gerçekleştirmek.
HAYAT BOYU ÖĞRENME	YÜKSEKÖĞRETİM KURUMLARI SÜREKLİ EĞİTİM FAALİYETLERİ	Toplumun tüm kesimlerine ihtiyaç duyduğu alanlarda eğitimler verilmesi, kamu kurum ve kuruluşları, özel sektör ve uluslararası kuruluşlarla işbirliğinin gelişmesine katkıda bulunulması	Paydaşlarımızla işbirliği içerisinde toplumun ihtiyacı olan alanlarda yerel ve bölgesel kalkınmaya yönelik nitelikli hizmetler üretmek.
TEDAVİ EDİCİ SAĞLIK	TEDAVİ HİZMETLERİ	Tedavi edici sağlık hizmetinin erişilebilir ve etkili olarak sunulmasının sağlanması	Paydaşlarımızla işbirliği içerisinde toplumun ihtiyacı olan alanlarda yerel ve bölgesel kalkınmaya yönelik nitelikli hizmetler üretmek.
YÜKSEKÖĞRETİM	ÖĞRETİM ELEMANLARINA SAĞLANAN BURS VE DESTEKLER	Alanında yetkin, araştırmacı, bilgi üreten ve aktaran akademisyenler yetiştirilmesi	Eğitim öğretimde kaliteyi arttırmayı amaçlayan, ülkenin ve bölgenin ihtiyaç duyduğu alanlarda rekabet edebilir bir üniversite olmak.
	ÖN LİSANS EĞİTİMİ, LİSANS EĞİTİMİ VE LİSANSÜSTÜ EĞİTİM	Mesleki yeterlilik sahibi ve gelişime açık mezunlar yetiştirilmesi	Eğitim öğretimde kaliteyi arttırmayı amaçlayan, ülkenin ve bölgenin ihtiyaç duyduğu alanlarda rekabet edebilir bir üniversite olmak.
	YÜKSEKÖĞRETİMDE ÖĞRENCİ YAŞAMI	Yükseköğretim öğrencilerine sunulan beslenme ve barınma hizmetlerinin kalitesinin artırılması; öğrencilerin kişisel ve sosyal gelişimi desteklenerek yaşam kalitesinin yükseltilmesi	Paydaşlarımızla işbirliği içerisinde toplumun ihtiyacı olan alanlarda yerel ve bölgesel kalkınmaya yönelik nitelikli hizmetler üretmek.

## GÜMÜŞHANE ÜNİVERSİTESİ PERFORMANS BİLGİSİ

**Bütçe Yılı:** 2024  
**Program Adı:** ARAŞTIRMA, GELİŞTİRME VE YENİLİK

**Alt Program Adı:** YÜKSEKÖĞRETİMDE BİLİMSEL ARAŞTIRMA VE GELİŞTİRME  
**Gereke ve Açıklamalar**

Bilimsel Araştırma Projeleri Birimi kapsamında sunulan hizmetler aşağıda verilmiştir. Üniversitemizin araştırma kapasite ve becerisinin gelişmesine katkıda bulunmak dolayısıyla bilim literatürüne özgün katkılar sağlamaktadır. Öncelikli araştırma alanlarında araştırmalar yaparak ülkemizin teknoloji üretimine ve dolayısıyla rekabet gücünün artmasına destek olarak bölgemizin ve ülkemizin sosyo-ekonomik gelişimine katkıda bulunmaktadır. Daha önce üniversitemizde BAP, projesi yürütücülüğü yapmamış, yeni başlayan öğretim üyelerine araştırma altyapıları oluşturabilmeleri ve yeni bir araştırma programı başlatabilmeleri için destekler verilmektedir. Üniversitemizin lisans ve lisansüstü düzeyinde eğitim verilen birimlerine kayıtlı öğrencilerinin AR-GE kültürlerinin oluşturulması ve araştırma yapmaya teşvik edilmesi amacıyla proje oluşumuna teşvik sağlanmaktadır. Gümüşhane Üniversitesi ev sahipliğinde düzenlenecek olan çeşitli bilimsel etkinlikler veya üniversitemizin bilimsel etkinliklerinin tanıtıldığı, firmalar arası fikir alışverişlerinin yapıldığı böylece üniversite sanayi işbirliğinin etkin bir şekilde tesis edilebilme olanağının sağlandığı organizasyonlara yönelik projeler oluşturulmaktadır.

**Alt Program Hedefi:**

Yükseköğretim kurumlarında inovasyon amaçlı bilimsel çalışmaların artırılması

**Performans Göstergeleri**

Performans Göstergesi	Ölçü Birimi	0	2023 Planlanan	2023 YS Gerç. Tahmini	2024 Hedef	2025 Tahmin	2026 Tahmin
1- Ar-ge'ye harcanan bütçenin toplam bütçeye oranı	Oran	0	0	0	0	0	0

**Göstergeye İlişkin Açıklama:**

**Hesaplama Yöntemi:** -

**Verinin Kaynağı:** Lütfen detay ekranından kaynak ve yayınlama sıklığı bilgilerini giriniz!

**Sorumlu İdare:**

Performans Göstergesi	Ölçü Birimi	0	2023 Planlanan	2023 YS Gerç. Tahmini	2024 Hedef	2025 Tahmin	2026 Tahmin
2- Ar-ge sonucu ortaya çıkan ürünlere ilişkin alınan patent sayısı	Sayı	0	0	0	0	0	0

**Göstergeye İlişkin Açıklama:**

**Hesaplama Yöntemi:** -

**Verinin Kaynağı:** Lütfen detay ekranından kaynak ve yayınlama sıklığı bilgilerini giriniz!

**Sorumlu İdare:**

Performans Göstergesi	Ölçü Birimi	0	2023 Planlanan	2023 YS Gerç. Tahmini	2024 Hedef	2025 Tahmin	2026 Tahmin
3- Ar-ge sonucu ticarileştirilen ürün sayısı	Sayı	0	0	0	0	0	0

**Göstergeye İlişkin Açıklama:**

**Hesaplama Yöntemi:**

**Verinin Kaynağı:**

**Sorumlu İdare:**



Performans Göstergesi	Ölçü Birimi	0	2023 Planlanan	2023 YS Gerç. Tahmini	2024 Hedef	2025 Tahmin	2026 Tahmin
4- Araştırma merkezleri gelir miktarı	TL	0	0	0	0	0	0

**Göstergeye İlişkin Açıklama:**  
**Hesaplama Yöntemi:**  
**Verinin Kaynağı:**  
**Sorumlu İdare:**

Performans Göstergesi	Ölçü Birimi	2020	2023 Planlanan	2023 YS Gerç. Tahmini	2024 Hedef	2025 Tahmin	2026 Tahmin
5- Araştırma merkezlerinin sanayi ile yaptığı proje sayısı	Sayı	0	1	1	2	2	2

**Göstergeye İlişkin Açıklama:** BAP kapsamında araştırma merkezlerinin sanayi ile yaptığı proje sayısı takibi amaçlanmaktadır.  
**Hesaplama Yöntemi:** İlgili yılda Bilimsel Araştırma Projeleri Koordinatörlüğünden araştırma merkezlerinin sanayi ile yaptığı proje sayısı  
**Verinin Kaynağı:** Bilimsel Araştırma Projeleri Koordinatörlüğü  
**Sorumlu İdare:**

Performans Göstergesi	Ölçü Birimi	2022	2023 Planlanan	2023 YS Gerç. Tahmini	2024 Hedef	2025 Tahmin	2026 Tahmin
6- BAP kapsamında desteklenen araştırma projeleri sayısı	Sayı	9	35	34	40	40	40

**Göstergeye İlişkin Açıklama:** BAP kapsamında desteklenen araştırma projeleri sayısının takibi amaçlanmaktadır.  
**Hesaplama Yöntemi:** İlgili yılda Bilimsel Araştırma Projeleri Koordinatörlüğünden gelen BAP kapsamında desteklenen araştırma projeleri sayısı  
**Verinin Kaynağı:** Bilimsel Araştırma Projeleri Koordinatörlüğü  
**Sorumlu İdare:**

Performans Göstergesi	Ölçü Birimi	0	2023 Planlanan	2023 YS Gerç. Tahmini	2024 Hedef	2025 Tahmin	2026 Tahmin
7- Öğretim elemanı başına düşen ar-ge proje sayısı	Sayı	0	0	0	0	0	0

**Göstergeye İlişkin Açıklama:**  
**Hesaplama Yöntemi:**  
**Verinin Kaynağı:**  
**Sorumlu İdare:**

Performans Göstergesi	Ölçü Birimi	2020	2023 Planlanan	2023 YS Gerç. Tahmini	2024 Hedef	2025 Tahmin	2026 Tahmin
8- Patent, faydalı model ve endüstriyel tasarım başvuru sayısı	Sayı	3	1	0	0	0	0

**Göstergeye İlişkin Açıklama:**  
**Hesaplama Yöntemi:**  
**Verinin Kaynağı:**  
**Sorumlu İdare:**

Performans Göstergesi	Ölçü Birimi	2022	2023 Planlanan	2023 YS Gerç. Tahmini	2024 Hedef	2025 Tahmin	2026 Tahmin
9- Ulusal ve uluslararası kuruluşlar tarafından desteklenen ar-ge projesi sayısı	Sayı	32	75	75	80	85	85

**Göstergeye İlişkin Açıklama:** Ulusal ve uluslararası kuruluşlar tarafından desteklenen ar-ge projesi sayısının takibi amaçlanmaktadır.

**Hesaplama Yöntemi:** İlgili yılda ilgili akademik birimlerden gelen Ulusal ve uluslararası kuruluşlar tarafından desteklenen ar-ge projesi sayısı

**Verinin Kaynağı:** İlgili akademik birimler

**Sorumlu İdare:**

Performans Göstergesi	Ölçü Birimi	2020	2023 Planlanan	2023 YS Gerç. Tahmini	2024 Hedef	2025 Tahmin	2026 Tahmin
10- Uluslararası endekslerde yer alan bilimsel yayın sayısı	Sayı	129	300	0	0	0	0

**Göstergeye İlişkin Açıklama:**

**Hesaplama Yöntemi:**

**Verinin Kaynağı:**

**Sorumlu İdare:**

#### Alt Program Kapsamında Yürütülecek Faaliyet Maliyetleri

Faaliyetler	2023 Bütçe	2023 Harcama Haziran	2024 Bütçe	2025 Tahmin	2026 Tahmin
<b>Yükseköğretim Kurumları Temel Araştırma Hizmetleri</b>	<b>350.000</b>	<b>12.375</b>	<b>932.000</b>	<b>1.085.000</b>	<b>1.186.000</b>
Bütçe İçi	350.000	12.375	932.000	1.085.000	1.186.000
Bütçe Dışı	0	0	0	0	0
<b>Yükseköğretim Kurumlarının Bilimsel Araştırma Projeleri</b>	<b>4.056.000</b>	<b>597.000</b>	<b>4.160.000</b>	<b>5.400.000</b>	<b>6.130.000</b>
Bütçe İçi	1.112.000	0	2.160.000	2.400.000	2.630.000
Bütçe Dışı	2.944.000	597.000	2.000.000	3.000.000	3.500.000
<b>T O P L A M</b>	<b>4.406.000</b>	<b>609.375</b>	<b>5.092.000</b>	<b>6.485.000</b>	<b>7.316.000</b>
Bütçe İçi	1.462.000	12.375	3.092.000	3.485.000	3.816.000
Bütçe Dışı	2.944.000	597.000	2.000.000	3.000.000	3.500.000

#### Faaliyetlere İlişkin Açıklamalar:

##### Yükseköğretim Kurumları Temel Araştırma Hizmetleri

2547 Sayılı Yükseköğretim Kanunu kapsamında bu faaliyet yürütülmektedir. Yeni fikir ve ürün odaklı, proje destekli çalışmaların artırılması için bilgilendirme ve eğitim programlarının artırılması planlanmaktadır. Bilim literatürüne özgün katkılar sağlamak ve bölgemizin ve ülkemizin sosyo-ekonomik ve kültürel gelişimine katkılar sağlamak amacıyla gerekli olan faaliyetler yürütülecektir. Bu bağlamda ulusal ve uluslararası kuruluşlar tarafından desteklenen Ar-Ge projesi sayısı artırılabilecektir. Sempozyum, Kongre, Konferans vb. bilimsel etkinliklere katılımın teşvik edilmesi ve desteklenmesi sağlanacaktır. Bilimsel araştırmalar ve çalışmalar desteklenecek ve teşvik edilecektir.

##### Yükseköğretim Kurumlarının Bilimsel Araştırma Projeleri

"Yükseköğretim Kurumları Bilimsel Araştırma Projeleri Hakkında Yönetmelik kapsamında bu faaliyet yürütülmektedir. Proje yürütücüsü, BAP Otomasyon sistemi üzerinden proje başvurusunu gerçekleştirdikten sonra gerekli belgeleri BAP koordinasyon birimine sunması halinde proje ile ilgili süreç başlamış olur. BAP Birimine sunulan proje önerileri, gerekli koşulları sağlayıp sağlamadığının incelenmesi amacıyla ön değerlendirmeye alınır. Ön değerlendirme aşamasında şartları sağlayan proje önerileri, Koordinatör tarafından Komisyona sunulur. Komisyon proje önerilerini inceleyerek

değerlendirilmesi için ilgili proje değerlendirme kurullarına gönderir ya da reddeder. Araştırma projelerinde hakemlerin en az birinin üniversite dışından olması tercih edilir. Komisyon, Proje Değerlendirme Kurullarından gelen tutanak ve proje değerlendirme raporları doğrultusunda projenin desteklenmesine, revize edilmesine veya reddedilmesine karar verir. Kabul edilen projeler BAP Komisyon Başkanı ve yürütücü arasında düzenlenen protokolün imzalanmasıyla yürürlüğe girer. Projelere ait sunulan gelişme ve sonuç raporları hakem değerlendirmesi dikkate alınarak BAP Komisyonu tarafından karara bağlanır. Tüm bu süreçler esnasında kabul edilmiş projelere ait satın alma işlemleri, taşınır işlemleri ve her türlü yazışma süreçleri BAP Koordinatörlüğünce Üniversitemiz senatosunca kabul edilen yönerge doğrultusunda yürütülür."

**Alt Program Adı:** ARAŞTIRMA ALTYAPILARI  
**Gereke ve Açıklamalar**

**Alt Program Hedefi:**

Ülkemizin bilgi birikiminin artırılmasına ve teknolojik gelişimine katkıda bulunmak üzere yükseköğretim kurumlarında araştırma altyapılarının kurulması ve kapasitelerinin güçlendirilmesi

**Performans Göstergeleri**

Performans Göstergesi	Ölçü Birimi	2021	2023 Planlanan	2023 YS Gerç. Tahmini	2024 Hedef	2025 Tahmin	2026 Tahmin
1- Araştırma altyapısı projesi tamamlanma oranı	Oran	10	2	2	3	3	3

**Göstergeye İlişkin Açıklama:** BAP kapsamında desteklenen Araştırma altyapısı projesi tamamlanma oranı takibi amaçlanmaktadır.

**Hesaplama Yöntemi:** İlgili yılda Bilimsel Araştırma Projeleri Koordinatörlüğünden gelen BAP kapsamında Araştırma altyapısı projesi tamamlanma oranı

**Verinin Kaynağı:** Bilimsel Araştırma Projeleri Koordinatörlüğü

**Sorumlu İdare:**

**Alt Program Kapsamında Yürütülecek Faaliyet Maliyetleri**

Faaliyetler	2023 Bütçe	2023 Harcama Haziran	2024 Bütçe	2025 Tahmin	2026 Tahmin
<b>Yükseköğretim Kurumları Araştırma Altyapısı Kurulması ve Geliştirilmesi</b>	<b>3.000.000</b>	<b>0</b>	<b>10.000.000</b>	<b>12.309.000</b>	<b>13.956.000</b>
Bütçe İçi	3.000.000	0	10.000.000	12.309.000	13.956.000
Bütçe Dışı	0	0	0	0	0
<b>T O P L A M</b>	<b>3.000.000</b>	<b>0</b>	<b>10.000.000</b>	<b>12.309.000</b>	<b>13.956.000</b>
Bütçe İçi	3.000.000	0	10.000.000	12.309.000	13.956.000
Bütçe Dışı	0	0	0	0	0

**Faaliyetlere İlişkin Açıklamalar:**

**Yükseköğretim Kurumları Araştırma Altyapısı Kurulması ve Geliştirilmesi**

**İDARE BÜTÇE TEKLİFİ GEREKÇESİ**

**Bütçe Yılı:** 2024  
**İdare Adı:** GÜMÜŞHANE ÜNİVERSİTESİ

**Program Adı:** HAYAT BOYU ÖĞRENME  
**Alt Program Adı:** YÜKSEKÖĞRETİM KURUMLARI SÜREKLİ EĞİTİM FAALİYETLERİ

**Gerekçe ve Açıklamalar**

Gümüşhane Üniversitesinde okuyan tüm öğrencilerimiz ve diğer kamu kurum ve kuruluşlara iş sağlığı güvenliği eğitimleri, oyun terapisi uygulayıcı eğitimi, yağlı boya kursları, madencilik, finans, iletişim, turizm ve sağlık alanında eğitimler düzenlenecektir. Uluslararası eğitim ve kurslar için gerekli alt yapı çalışmalarını sürdürülmektedir.

**Alt Programın Hedefi**

Toplumun tüm kesimlerine ihtiyaç duyduğu alanlarda eğitimler verilmesi, kamu kurum ve kuruluşları, özel sektör ve uluslararası kuruluşlarla işbirliğinin gelişmesine katkıda bulunulması

**Alt Program Performans Göstergeleri**

Performans Göstergesi	Ölçü Birimi	2022 Gerçekleşme	2023 Planlanan	2023 YS Gerç. Tah.	2024 Hedef	2025 Tahmin	2026 Tahmin
1- Dezavantajlı gruplara yönelik sosyal entegrasyon ve kapsayıcılığa ilişkin yapılan faaliyet sayısı	Sayı	0	0	0	0	0	0
2- Eğitim programlarına başvuran kişi sayısı	Sayı	127	300	150	160	170	170
3- Mezunlara yönelik gerçekleştirilen faaliyet sayısı	Sayı	10	2	0	0	0	0
4- Sürekli Eğitim Merkezi (SEM) ve Dil Merkezi (DİLMER) tarafından mesleki eğitime yönelik verilen sertifika sayısı	Sayı	309	300	150	160	170	170
5- Tamamlanan sosyal sorumluluk projeleri sayısı	Sayı	2	2	2	3	3	3
6- Üniversitenin çevrecilik alanlarında aldığı ödül sayısı	Sayı	0	1	0	0	0	0

**Toplum Hizmetine Sunulan Eğitim Programları, Kurs ve Seminerler**

Birimimizde aktif olarak isg, ekg, oyun terapisi uygulayıcı eğitimi, duygu tanıma ve empati odaklı eğitim, finans eğitimleri, madencilikte veri analizi ve gıda mühendisliği alanında eğitimlerimiz aktif devam etmektedir. Bu eğitimler dışında talep edilen eğitimler belirlenerek ilgili eğitmenin yeterliliği belgelemesi kaydı ile aktif hale getirilecektir.

**Yükseköğretim Kurumları Sosyal Sorumluluk Projeleri**

Gümüşhane Üniversitesi Sürekli Eğitim Uygulama ve Araştırma Merkezi Yönetmeliği kapsamında bu faaliyet yürütülmektedir. Kamu kurum ve kuruluşları, özel sektör ve uluslararası kuruluşlar tarafında talep edilen sosyal sorumluluk projelerine destek verilmektedir. Belirlenen sosyal projeler için gerekli yazışma ve izin yazıları sonucunda projeler faaliyete geçirilmektedir. ilgili kamu kurum ve kuruluşları, STK ile üniversitemiz rektörlüğü bünyesinde imzalanan protokoller doğrultusunda birimizce gerekli destek sağlanmaktadır. İlgili öğretim elemanlarına alanında eğitim verme talep yazıları ulaştırılmış olup eğitim vermek isteye öğretim elemanı ile görüşme yapıları eğitimler düzenlenmektedir.

**Program Adı:** ARAŞTIRMA, GELİŞTİRME VE YENİLİK  
**Alt Program Adı:** YÜKSEKÖĞRETİMDE BİLİMSEL ARAŞTIRMA VE GELİŞTİRME

**Gerekçe ve Açıklamalar**

Bilimsel Araştırma Projeleri Birimi kapsamında sunulan hizmetler aşağıda verilmiştir. Üniversitemizin araştırma kapasite ve becerisinin gelişmesine katkıda bulunmak dolayısıyla bilim literatürüne özgün katkılar sağlamaktadır.

Öncelikli araştırma alanlarında araştırmalar yaparak ülkemizin teknoloji üretimine ve dolayısıyla rekabet gücünün artmasına destek olunarak bölgemizin ve ülkemizin sosyo-ekonomik gelişimine katkıda bulunmaktadır.

Daha önce üniversitemizde BAP, projesi yürütücülüğü yapmamış, yeni başlayan öğretim üyelerine araştırma altyapıları oluşturabilmeleri ve yeni bir araştırma programı başlatabilmeleri için destekler verilmektedir.

Üniversitemizin lisans ve lisansüstü düzeyinde eğitim verilen birimlerine kayıtlı öğrencilerinin AR-GE kültürlerinin oluşturulması ve araştırma yapmaya teşvik edilmesi amacıyla proje oluşumuna teşvik sağlanmaktadır.

Gümüşhane Üniversitesi ev sahipliğinde düzenlenecek olan çeşitli bilimsel etkinlikler veya üniversitemizin bilimsel etkinliklerinin tanıtıldığı, firmalar arası fikir alışverişlerinin yapıldığı böylece üniversite sanayi işbirliğinin etkin bir şekilde tesis edilebilme olanağının sağlandığı organizasyonlara yönelik projeler oluşturulmaktadır.

**Alt Programın Hedefi**

Yükseköğretim kurumlarında inovasyon amaçlı bilimsel çalışmaların artırılması

**Alt Program Performans Göstergeleri**

Performans Göstergesi	Ölçü Birimi	2022 Gerçekleşme	2023 Planlanan	2023 YS Gerç. Tah.	2024 Hedef	2025 Tahmin	2026 Tahmin
1- Ar-ge'ye harcanan bütçenin toplam bütçeye oranı	Oran	0	0	0	0	0	0
2- Ar-ge sonucu ortaya çıkan ürünlere ilişkin alınan patent sayısı	Sayı	0	0	0	0	0	0
3- Ar-ge sonucu ticarileştirilen ürün sayısı	Sayı	0	0	0	0	0	0
4- Araştırma merkezleri gelir miktarı	TL	0	0	0	0	0	0
5- Araştırma merkezlerinin sanayi ile yaptığı proje sayısı	Sayı	0	1	1	2	2	2
6- BAP kapsamında desteklenen araştırma projeleri sayısı	Sayı	9	35	34	40	40	40
7- Öğretim elemanı başına düşen ar-ge proje sayısı	Sayı	0	0	0	0	0	0
8- Patent, faydalı model ve endüstriyel tasarım başvuru sayısı	Sayı	3	1	0	0	0	0
9- Ulusal ve uluslararası kuruluşlar tarafından desteklenen ar-ge projesi sayısı	Sayı	32	75	75	80	85	85
10- Uluslararası endekslerde yer alan bilimsel yayın sayısı	Sayı	129	300	0	0	0	0

**Yükseköğretim Kurumları Temel Araştırma Hizmetleri**

2547 Sayılı Yükseköğretim Kanunu kapsamında bu faaliyet yürütülmektedir. Yeni fikir ve ürün odaklı, proje destekli çalışmaların artırılması için bilgilendirme ve eğitim programlarının artırılması planlanmaktadır. Bilim literatürüne özgün katkılar sağlamak ve bölgemizin ve ülkemizin sosyo-ekonomik ve kültürel gelişimine katkılar sağlamak amacıyla gerekli olan faaliyetler yürütülecektir. Bu bağlamda ulusal ve uluslararası kuruluşlar tarafından desteklenen Ar-Ge projesi sayısı artırılabilecektir. Sempozyum, Kongre, Konferans vb. bilimsel etkinliklere katılımın teşvik edilmesi ve desteklenmesi sağlanacaktır. Bilimsel araştırmalar ve çalışmalar desteklenecek ve teşvik edilecektir.

**Yükseköğretim Kurumlarının Bilimsel Araştırma Projeleri**

"Yükseköğretim Kurumları Bilimsel Araştırma Projeleri Hakkında Yönetmelik kapsamında bu faaliyet yürütülmektedir. Proje yürütücüsü, BAP Otomasyon sistemi üzerinden proje başvurusunu gerçekleştirdikten sonra gerekli belgeleri BAP koordinasyon birimine sunması halinde proje ile ilgili süreç başlamış olur. BAP Birimine sunulan proje önerileri, gerekli koşulları sağlayıp sağlamadığının incelenmesi amacıyla ön değerlendirilmeye alınır. Ön değerlendirme aşamasında şartları sağlayan proje önerileri, Koordinatör tarafından Komisyona sunulur. Komisyon proje önerilerini inceleyerek değerlendirilmesi için ilgili proje değerlendirme kurullarına gönderir ya da reddeder.

Araştırma projelerinde hakemlerin en az birinin üniversite dışından olması tercih edilir. Komisyon, Proje Değerlendirme Kurullarından gelen tutanak ve proje değerlendirme raporları doğrultusunda projenin desteklenmesine, revize edilmesine veya reddedilmesine karar verir. Kabul edilen projeler BAP Komisyon Başkanı ve yürütücü arasında düzenlenen protokolün imzalanmasıyla yürürlüğe girer. Projelere ait sunulan gelişme ve sonuç raporları hakem değerlendirmesi dikkate alınarak BAP Komisyonu tarafından karara bağlanır. Tüm bu süreçler esnasında kabul edilmiş projelere ait satın alma işlemleri, taşınır işlemleri ve her türlü yazışma süreçleri BAP Koordinatörlüğünce Üniversitemiz senatosunca kabul edilen yönerge doğrultusunda yürütülür."

**Program Adı:**

YÜKSEKÖĞRETİM

**Alt Program Adı:**

ÖN LİSANS EĞİTİMİ, LİSANS EĞİTİMİ VE LİSANSÜSTÜ EĞİTİM

**Gerekeç ve Açıklamalar**

Ders içerikleri geliştirilerek pasif bölümlerin aktifleştirilmesi çalışmaları devam etmektedir. Bu kapsamda kontenjan başvuruları yapılacaktır. Modern çağın gerektirdiği mesleki yeterliliklere sahip mezunların yetiştirilmesi amacıyla; teorik ve uygulama dersleriyle edinilen becerilerin Gümüşhane ve Kelkit Devlet Hastanelerinde gözlem ve uygulama yaparak pekiştirilmesini kapsamaktadır. Eğitim verilen programların uygulama alanlarına yönelik ilgili diğer kurum ve kuruluşlarla gerekli protokoller yapılmıştır. Okul bünyesindeki uygulama alanlarında verilen eğitimlerle donanımlı mezunlar yetiştirilmektedir. Ders planları ve içerikleri, paydaş görüşleri alınarak, eşdeğer programlarla karşılaştırılarak, ilgili kurum ve kuruluşların görüşleri alınarak güncellenmektedir. Bölümün eğitim amaç ve hedefleri tanımlıdır ve bilişim sistemi yoluyla yayınlanmıştır. Ders görevlendirmeleri, eğitim-öğretim kadrosunun yetkinlikleri ile ders içeriklerinin örtüşmesi için öğretim üyelerinin uzmanlık alanlarına göre yapılmaktadır. Bölümün amaçlarını ve çıktılarını sistematik olarak izleme ve iyileştirme süreçleri uygulanmaktadır. Öğrencilerin sağlık ve turizm alanlarında öğrenmiş oldukları teorik bilgileri çalışma ortamına aktarabilmeleri için müfredatımızda uygulama derslerine yer verilmiştir. Bu uygulamalı derslerle öğrencilerin

mesleki yeterlilik sahibi bireyler olarak yetiştirilmesi için çalışmaktadır.

### Alt Programın Hedefi

Mesleki yeterlilik sahibi ve gelişime açık mezunlar yetiştirilmesi

### Alt Program Performans Göstergeleri

Performans Göstergesi	Ölçü Birimi	2022 Gerçekleşme	2023 Planlanan	2023 YS Gerç. Tah.	2024 Hedef	2025 Tahmin	2026 Tahmin
1- Doktora eğitimini tamamlayanların sayısı	Sayı	6	30	27	40	40	40
2- Eğitim bilimleri kontenjan doluluk oranı	Oran	0	0	0	0	0	0
3- Eğitimin program süresinde bitirilme oranı	Oran	35	0	0	0	0	0
4- Fen bilimleri kontenjan doluluk oranı	Oran	0	0	0	0	0	0
5- Kütüphanede bulunan basılı ve elektronik kaynak sayısı	Sayı	449.726	420.000	3.000.000	3.100.000	3.100.000	3.100.000
6- Kütüphanede bulunan öğrenci başına düşen basılı ve elektronik kaynak sayısı	Sayı	1.364	1.500	0	0	0	0
7- Kütüphaneden yararlanan kişi sayısı	Sayı	241.139	200.000	200.000	300.000	300.000	350.000
8- Lisansüstü öğrencilerin toplam öğrenciler içindeki payı	Oran	53	0	0	0	0	0
9- Öğrenci başına düşen eğitim alanı	Metrekare	631	2	0	0	0	0
10- Öğrenci başına düşen kapalı alan	Metrekare	102	7,5	0	0	0	0
11- Öğrenci değişim programlarından yararlanan öğrencilerin oranı	Oran	0	0	0	0	0	0
12- Öğretim üyesi başına düşen öğrenci sayısı	Sayı	6.937	70	0	0	0	0
13- Sağlık bilimleri kontenjan doluluk oranı	Oran	8	0	0	0	0	0
14- Sosyal bilimler kontenjan doluluk oranı	Oran	0	0	0	0	0	0
15- Teknokent veya Teknoloji Transfer Ofisi (TTO) projelerine katılan öğrenci sayısı	Sayı	0	5	0	0	0	0
16- Uluslararası kuruluşlarla ortak uygulanan eğitim programı sayısı	Sayı	3	0	0	0	0	0
17- Yabancı dilde eğitim veren program sayısı	Sayı	0	3	3	4	4	4
18- Yabancı uyruklu akademisyen sayısı	Sayı	11	10	10	11	11	11
19- Yabancı uyruklu öğrenci sayısı	Sayı	636	150	2.000	2.500	2.500	3.000
20- Yan dal ve çift ana dal programından mezun olanların toplam mezun sayısına oranı	Oran	7	10	10	12	12	12
21- Yükseköğretim kurumlarında öğretim elemanı ve öğrenci değişim programlarına katılanların sayısı	Sayı	0	0	0	0	0	0

### Doktora Öğrencilerine Yönelik Burs Hizmetleri

2547 Sayılı Yükseköğretim Kanunu kapsamında bu faaliyet yürütülmektedir. Mesleki yeterlilik sahibi ve gelişime açık mezunlar yetiştirilmesi kapsamında Doktora Öğrencilerine Yönelik Burs Hizmetleri verilecektir. \*Yükseköğretim %100/2000 YÖK Doktora Bursu konusunda Enstitümüz anabilim dallarını ile ilgili 100 sistematik alandaki konu önceliği belirlenerek bu kapsamda YÖK'ün vermiş olduğu olanak dahilinde Enstitümüz öğrencilerinin yararlanması için kontenjan talebinde bulunuldu. \*Yükseköğretim Kredi ve Yurtlar Kurumu'nun Üniversitemize verilen kontenjan kapsamında Enstitümüze ayrılan kontenjandan ihtiyacı olan öğrenciler seçilerek yararlanması sağlanacaktır. Ayrıca Yükseköğretim Kredi ve Yurtlar Kurumu'nun vermiş olduğu doktora bursuna öğrencilerimiz başvuru tarihlerinde bilgilendirilerek bu burslara başvuru yapılması sağlanmaktadır.

**Doktora ve Tıpta Uzmanlık Eğitimi**

2547 Sayılı Yükseköğretim Kanunu kapsamında bu faaliyet yürütülmektedir. Gümüşhane Üniversitesi Lisansüstü Eğitim Bilimleri Enstitüsü olarak misyonumuz, lisansüstü eğitimde bilimsel ve teknolojik gelişmeler önderliğinde, toplumsal ihtiyaçlar, bilimsel araştırma ve inovasyonu önemseyen, analiz ve sentez yapabilen, eleştirel düşünen, akademik kurum, kamu veya özel sektöre başarıyla katkı sağlayacak, etik değerlere önem veren, ulusal ve uluslararası düzeyde üstün nitelikli araştırmacı ve uzmanlar yetiştirmektir. Mevcutta 26 doktora öğrencisi bulunan enstitümüz Bundan sonraki süreçte de hem Ana bilim dalı sayısını artırarak hem de enstitümüzün tercih edilmesini cazip hale getirerek nitelikli öğrenci sayısını artırarak hedeflenen misyona uygun öğrenciler mezun etmeyi amaçlamaktadır.

**Lisans Öğrencilerine Yönelik Burs Hizmetleri**

2547 Sayılı Yükseköğretim Kanunu kapsamında bu faaliyet yürütülmektedir. Üniversitemiz genelinde öğrencilerimize yemek bursu vermektedir. Maddi durumu elverişli olmayan öğrencilerin burs hizmetlerinden öncelikli olarak faydalanması sağlanacaktır. Öğrencilerin özel kurum/kuruluşların verdiği burs hizmetlerinden faydalanması için teşvik edilecektir. 2547 Sayılı Yükseköğretim Kanunu kapsamında bu faaliyet yürütülmektedir. Yabancı Uyruklu öğrencilerle ilgili olarak hem YÖK Başkanlığına hem de İl Göç İdaresi Başkanlığına gerekli bilgiler verilmektedir.

**Yükseköğretim Kurumları Açıköğretim****Yükseköğretim Kurumları Bilgi ve Kültürel Kaynaklar ile Sportif Altyapının Geliştirilmesi Hizmetleri**

2547 Sayılı Yükseköğretim Kanunu kapsamında bu faaliyet yürütülmektedir. Bu faaliyet kapsamında;  
1. Satın alma ve bağış yoluyla basılı kitap alınarak kataloglanmaya çalışarak basılı yayın sayısı arttırılacaktır.  
2. Dijital yayın yapan veri tabanları ile gerekli anlaşmalar yapılarak dijital yayın sayısı arttırılmaya çalışılacaktır.  
3. Üniversitemiz kütüphanesinin daha fazla kullanıcı çekebilmesi için gerekli oryantasyon eğitimleri verilerek daha fazla kullanıcıya ulaşmaya çalışacaktır."

**Yükseköğretim Kurumları Birinci Öğretim**

2547 Sayılı Yükseköğretim Kanunu kapsamında bu faaliyet yürütülmektedir. Mesleki yeterlilik sahibi ve gelişime açık mezunlar yetiştirilmesi kapsamında Yükseköğretim Kurumları Birinci Öğretim Hizmetleri verilecektir.

**Yükseköğretim Kurumları İkinci Öğretim**

2547 Sayılı Yükseköğretim Kanunu kapsamında bu faaliyet yürütülmektedir. Mesleki yeterlilik sahibi ve gelişime açık mezunlar yetiştirilmesi kapsamında Yükseköğretim Kurumları ikinci öğretim hizmetleri verilecektir.

**Yükseköğretim Kurumları Tezsiz Yüksek Lisans**

2547 Sayılı Yükseköğretim Kanunu kapsamında bu faaliyet yürütülmektedir. Gümüşhane Üniversitesi Lisansüstü Eğitim Bilimleri Enstitüsü olarak misyonumuz, lisansüstü eğitimde bilimsel ve teknolojik gelişmeler önderliğinde, toplumsal ihtiyaçlar, bilimsel araştırma ve inovasyonu önemseyen, analiz ve sentez yapabilen, eleştirel düşünen, akademik kurum, kamu veya özel sektöre başarıyla katkı sağlayacak, etik değerlere önem veren, ulusal ve uluslararası düzeyde üstün nitelikli araştırmacı ve uzmanlar yetiştirmektir. Bundan sonraki süreçte de hem Ana bilim dalı sayısını artırarak hem de enstitümüzün tercih edilmesini cazip hale getirerek nitelikli öğrenci sayısını artırarak hedeflenen misyona uygun öğrenciler mezun etmeyi amaçlamaktadır.

**Yükseköğretim Kurumları Uzaktan Eğitim**

2547 Sayılı Yükseköğretim Kanunu kapsamında bu faaliyet yürütülmektedir. Üniversitemiz bünyesinde verilecek olan ders ve eğitimler kademeli olarak mevcut altyapı imkanları dahilinde uzaktan eğitim sistemi aracılığı ile verilmeye başlanacaktır. Bu süreçte eksik ve tamamlanması gereken faaliyetler tespit edilerek gerekli iş planlaması yapılacaktır.

**Yükseköğretim Kurumları Yaz Okulları**

2547 Sayılı Yükseköğretim Kanunu kapsamında bu faaliyet yürütülmektedir. Mesleki yeterlilik sahibi ve gelişime açık mezunlar yetiştirilmesi kapsamında Yükseköğretim Kurumları Yaz Okulları Hizmetleri verilecektir.

**Program Adı:** YÜKSEKÖĞRETİM  
**Alt Program Adı:** ÖĞRETİM ELEMANLARINA SAĞLANAN BURS VE DESTEKLER

**Gerekçe ve Açıklamalar**

2547 Sayılı Yükseköğretim Kanununun 39. Maddesi kapsamında öğretim elemanlarımıza gerektiği kadar araştırmalara katılım göstermeleri için izin ve destek sağlanmaktadır. Tüm öğretim elemanlarının yüksek lisans ve doktora çalışmaları teşvik edilmektedir. Öğretim elemanlarının alanında yeterliliğini artırmaları noktasında hem teorik hem de pratik eğitimleri almaları sağlanmakta ve aynı zamanda daha önce mevcut bölümlerle ilgili kurumlarda (AFAD, OGM, İtfaiye vb.) çalışmış ve yeterlilik noktasında kendini geliştirmiş eleman portföyüyle desteklenerek eğitim öğretim desteklenmektedir. Mühendislik ve Doğa Bilimleri Fakültesinde alanında yetkin, araştırmacı, bilgi üreten ve aktaran akademisyenler yetiştirilmesi için araştırma görevlilerinin derslere katılması, dersin bir bölümünü anlatması ve uygulama çözmesi, laboratuvar uygulamalarına katılması gibi faaliyetler yürütülmektedir. İlahiyat Fakültesinde Öğretim elemanlarımızın kendi alanlarında gelişimini teşvik etmek üzere fakültemizde seminer çalışmaları yapılmaktadır. Aynı amaçla öğretim elemanlarımızın bilimsel çalışmaları dikkatle takip edilmekte, dönem sonu toplantılarda konu hakkında bilgi verilerek bilimsel araştırmaların nitelik ve nicelik yönünden iyileştirilmesi teşvik edilmektedir.

**Alt Programın Hedefi**

Alanında yetkin, araştırmacı, bilgi üreten ve aktaran akademisyenler yetiştirilmesi

**Alt Program Performans Göstergeleri**

Performans Göstergesi	Ölçü Birimi	2022 Gerçekleşme	2023 Planlanan	2023 YS Gerç. Tah.	2024 Hedef	2025 Tahmin	2026 Tahmin
1- SCI, SCI-Expanded, SSCI ve AHCI kapsamındaki dergilerde öğretim elemanı başına düşen yayın sayısı	Sayı	151.757	200	1	2	2	2
2- Yükseköğretim Kurulu tarafından belirlenecek öncelikli alanlarda sağlanan burslardan yararlanan doktora öğrenci sayısı	Sayı	0	1	0	0	0	0
3- Yükseköğretim Kurulu tarafından sağlanan araştırma desteklerinden yararlananların sayısı	Sayı	0	0	0	0	0	0
4- Yükseköğretim Kurulu, Türkiye Bilimler Akademisi ve TÜBİTAK bilim, teşvik ve sanat ödülleri sayısı	Sayı	1	1	1	2	2	2

**Program Adı:**

YÜKSEKÖĞRETİM

**Alt Program Adı:**

YÜKSEKÖĞRETİMDE ÖĞRENCİ YAŞAMI

**Gerekçe ve Açıklamalar**

Öğrencilerin beden ve ruh sağlığını korumak, barınma, beslenme, spor, çalışma ve dinlenme vb.. ilgi alanlarına göre boş zamanlarını iyi değerlendirilmek için uygun ortamlar sağlanmaktadır. Yeni ilgi alanları kazanmalarına imkan sağlayarak, gerek sağlık ve gerekse sosyal durumlarının iyileşmesine, yeteneklerinin ve kişiliklerinin sağlıklı bir şekilde gelişmesine imkan verecek hizmetler sunmak ve onları ruhsal ve bedensel sağlıklarına özen gösteren bireyler olarak yetiştirmek, birlikte düzenli ve disiplinli çalışma, dinlenme ve eğlenme alışkanlıkları kazandıracak faaliyetler yapmak amaçlanmaktadır.

**Alt Program Adı:**

ARAŞTIRMA ALTYAPILARI

**Gerekçe ve Açıklamalar****Alt Programın Hedefi**

Ülkemizin bilgi birikiminin artırılmasına ve teknolojik gelişimine katkıda bulunmak üzere yükseköğretim kurumlarında araştırma altyapılarının kurulması ve kapasitelerinin güçlendirilmesi

**Alt Program Performans Göstergeleri**

Performans Göstergesi	Ölçü Birimi	2022 Gerçekleşme	2023 Planlanan	2023 YS Gerç. Tah.	2024 Hedef	2025 Tahmin	2026 Tahmin
1- Araştırma altyapısı projesi tamamlanma oranı	Oran	10	2	2	3	3	3

**Yükseköğretim Kurumları Araştırma Altyapısı Kurulması ve Geliştirilmesi**



**GÜMÜŞHANE ÜNİVERSİTESİ PERFORMANS BİLGİSİ**

**Bütçe Yılı:** 2024  
**Program Adı:** YÜKSEKÖĞRETİM

**Alt Program Adı:** ÖN LİSANS EĞİTİMİ, LİSANS EĞİTİMİ VE LİSANSÜSTÜ EĞİTİM  
**Gerekçe ve Açıklamalar**

Ders içerikleri geliştirilerek pasif bölümlerin aktifleştirilmesi çalışmaları devam etmektedir. Bu kapsamda kontenjan başvuruları yapılacaktır. Modern çağın gerektirdiği mesleki yeterliliklere sahip mezunların yetiştirilmesi amacıyla; teorik ve uygulama dersleriyle edinilen becerilerin Gümüşhane ve Kelkit Devlet Hastanelerinde gözlem ve uygulama yaparak pekiştirilmesini kapsamaktadır. Eğitim verilen programların uygulama alanlarına yönelik ilgili diğer kurum ve kuruluşlarla gerekli protokoller yapılmıştır. Okul bünyesindeki uygulama alanlarında verilen eğitimlerle donanımlı mezunlar yetiştirilmektedir. Ders planları ve içerikleri, paydaş görüşleri alınarak, eşdeğer programlarla karşılaştırılarak, ilgili kurum ve kuruluşların görüşleri alınarak güncellenmektedir. Bölümün eğitim amaç ve hedefleri tanımlıdır ve bilişim sistemi yoluyla yayınlanmıştır. Ders görevlendirmeleri, eğitim-öğretim kadrosunun yetkinlikleri ile ders içeriklerinin örtüşmesi için öğretim üyelerinin uzmanlık alanlarına göre yapılmaktadır. Bölümün amaçlarını ve çıktılarını sistematik olarak izleme ve iyileştirme süreçleri uygulanmaktadır. Öğrencilerin sağlık ve turizm alanlarında öğrenmiş oldukları teorik bilgileri çalışma ortamına aktarabilmeleri için müfredatımızda uygulama derslerine yer verilmiştir. Bu uygulamalı derslerle öğrencilerin mesleki yeterlilik sahibi bireyler olarak yetiştirilmesi için çalışmaktadır.

**Alt Program Hedefi:**

Mesleki yeterlilik sahibi ve gelişime açık mezunlar yetiştirilmesi

**Performans Göstergeleri**

Performans Göstergesi	Ölçü Birimi	2022	2023 Planlanan	2023 YS Gerç. Tahmini	2024 Hedef	2025 Tahmin	2026 Tahmin
1- Doktora eğitimini tamamlayanların sayısı	Sayı	6	30	27	40	40	40

**Göstergeye İlişkin Açıklama:** Doktora eğitimini tamamlayanların sayısının takibi amaçlanmaktadır.

**Hesaplama Yöntemi:** İlgili yılda Lisansüstü Eğitim Enstitüsü ve Öğrenci İşleri Daire Başkanlığından gelen doktora eğitimini tamamlayanların sayısı

**Verinin Kaynağı:** Lisansüstü Eğitim Enstitüsü ve Öğrenci İşleri Daire Başkanlığı  
**Sorumlu İdare:**

Performans Göstergesi	Ölçü Birimi	2020	2023 Planlanan	2023 YS Gerç. Tahmini	2024 Hedef	2025 Tahmin	2026 Tahmin
2- Eğitim bilimleri kontenjan doluluk oranı	Oran	0	0	0	0	0	0

**Göstergeye İlişkin Açıklama:**

**Hesaplama Yöntemi:**

**Verinin Kaynağı:**

**Sorumlu İdare:**

Performans Göstergesi	Ölçü Birimi	2020	2023 Planlanan	2023 YS Gerç. Tahmini	2024 Hedef	2025 Tahmin	2026 Tahmin
3- Eğitimin program süresinde bitirilme oranı	Oran	35	0	0	0	0	0

**Göstergeye İlişkin Açıklama:**

**Hesaplama Yöntemi:**

**Verinin Kaynağı:**

**Sorumlu İdare:**

Performans Göstergesi	Ölçü Birimi	0	2023 Planlanan	2023 YS Gerç. Tahmini	2024 Hedef	2025 Tahmin	2026 Tahmin
4- Fen bilimleri kontenjan doluluk oranı	Oran	0	0	0	0	0	0

**Göstergeye İlişkin Açıklama:**

**Hesaplama Yöntemi:**

**Verinin Kaynağı:**

**Sorumlu İdare:**

Performans Göstergesi	Ölçü Birimi	2022	2023 Planlanan	2023 YS Gerç. Tahmini	2024 Hedef	2025 Tahmin	2026 Tahmin
5- Kütüphanede bulunan basılı ve elektronik kaynak sayısı	Sayı	449.726	420.000	3.000.000	3.100.000	3.100.000	3.100.000

**Göstergeye İlişkin Açıklama:** Kütüphanede bulunan basılı ve elektronik kaynak sayısının takibi amaçlanmaktadır.

**Hesaplama Yöntemi:** İlgili yılda Kütüphane ve Dokümantasyon Daire Başkanlığından gelen Kütüphanede bulunan basılı ve elektronik kaynak sayısı

**Verinin Kaynağı:**

Kütüphane ve Dokümantasyon Daire Başkanlığı

**Sorumlu İdare:**

Performans Göstergesi	Ölçü Birimi	2022	2023 Planlanan	2023 YS Gerç. Tahmini	2024 Hedef	2025 Tahmin	2026 Tahmin
6- Kütüphanede bulunan öğrenci başına düşen basılı ve elektronik kaynak sayısı	Sayı	1.364	1.500	0	0	0	0

**Göstergeye İlişkin Açıklama:** Kütüphanede bulunan öğrenci başına düşen basılı ve elektronik kaynak sayısının takibi amaçlanmaktadır.

**Hesaplama Yöntemi:** İlgili yılda Kütüphane ve Dokümantasyon Daire Başkanlığından gelen Kütüphanede bulunan öğrenci başına düşen basılı ve elektronik kaynak sayısı

**Verinin Kaynağı:**

Kütüphane ve Dokümantasyon Daire Başkanlığı

**Sorumlu İdare:**

Performans Göstergesi	Ölçü Birimi	2022	2023 Planlanan	2023 YS Gerç. Tahmini	2024 Hedef	2025 Tahmin	2026 Tahmin
7- Kütüphaneden yararlanan kişi sayısı	Sayı	241.139	200.000	200.000	300.000	300.000	350.000

**Göstergeye İlişkin Açıklama:** Kütüphaneden yararlanan kişi sayısının takibi amaçlanmaktadır.

**Hesaplama Yöntemi:** İlgili yılda Kütüphane ve Dokümantasyon Daire Başkanlığından gelen Kütüphaneden yararlanan kişi sayısı

**Verinin Kaynağı:**

Kütüphane ve Dokümantasyon Daire Başkanlığı

**Sorumlu İdare:**

Performans Göstergesi	Ölçü Birimi	2020	2023 Planlanan	2023 YS Gerç. Tahmini	2024 Hedef	2025 Tahmin	2026 Tahmin
8- Lisansüstü öğrencilerin toplam öğrenciler içindeki payı	Oran	53	0	0	0	0	0

**Göstergeye İlişkin Açıklama:**  
**Hesaplama Yöntemi:**  
**Verinin Kaynağı:**  
**Sorumlu İdare:**

Performans Göstergesi	Ölçü Birimi	2022	2023 Planlanan	2023 YS Gerç. Tahmini	2024 Hedef	2025 Tahmin	2026 Tahmin
9- Öğrenci başına düşen eğitim alanı	Metrekare	631	2	0	0	0	0

**Göstergeye İlişkin Açıklama:**  
**Hesaplama Yöntemi:**  
**Verinin Kaynağı:**  
**Sorumlu İdare:**

Performans Göstergesi	Ölçü Birimi	2018	2023 Planlanan	2023 YS Gerç. Tahmini	2024 Hedef	2025 Tahmin	2026 Tahmin
10- Öğrenci başına düşen kapalı alan	Metrekare	102	7,5	0	0	0	0

**Göstergeye İlişkin Açıklama:**  
**Hesaplama Yöntemi:**  
**Verinin Kaynağı:**  
**Sorumlu İdare:**

Performans Göstergesi	Ölçü Birimi	2020	2023 Planlanan	2023 YS Gerç. Tahmini	2024 Hedef	2025 Tahmin	2026 Tahmin
11- Öğrenci değişim programlarından yararlanan öğrencilerin oranı	Oran	0	0	0	0	0	0

**Göstergeye İlişkin Açıklama:**  
**Hesaplama Yöntemi:**  
**Verinin Kaynağı:**  
**Sorumlu İdare:**

Performans Göstergesi	Ölçü Birimi	2020	2023 Planlanan	2023 YS Gerç. Tahmini	2024 Hedef	2025 Tahmin	2026 Tahmin
12- Öğretim üyesi başına düşen öğrenci sayısı	Sayı	6.937	70	0	0	0	0

**Göstergeye İlişkin Açıklama:**  
**Hesaplama Yöntemi:**  
**Verinin Kaynağı:**  
**Sorumlu İdare:**

Performans Göstergesi	Ölçü Birimi	2020	2023 Planlanan	2023 YS Gerç. Tahmini	2024 Hedef	2025 Tahmin	2026 Tahmin
13- Sağlık bilimleri kontenjan doluluk oranı	Oran	8	0	0	0	0	0

**Göstergeye İlişkin Açıklama:**  
**Hesaplama Yöntemi:**  
**Verinin Kaynağı:**  
**Sorumlu İdare:**

Performans Göstergesi	Ölçü Birimi	0	2023 Planlanan	2023 YS Gerç. Tahmini	2024 Hedef	2025 Tahmin	2026 Tahmin
14- Sosyal bilimler kontenjan doluluk oranı	Oran	0	0	0	0	0	0

**Göstergeye İlişkin Açıklama:**  
**Hesaplama Yöntemi:**  
**Verinin Kaynağı:**  
**Sorumlu İdare:**

Performans Göstergesi	Ölçü Birimi	2020	2023 Planlanan	2023 YS Gerç. Tahmini	2024 Hedef	2025 Tahmin	2026 Tahmin
15- Teknokent veya Teknoloji Transfer Ofisi (TTO) projelerine katılan öğrenci sayısı	Sayı	0	5	0	0	0	0

**Göstergeye İlişkin Açıklama:**  
**Hesaplama Yöntemi:**  
**Verinin Kaynağı:**  
**Sorumlu İdare:**

Performans Göstergesi	Ölçü Birimi	2020	2023 Planlanan	2023 YS Gerç. Tahmini	2024 Hedef	2025 Tahmin	2026 Tahmin
16- Uluslararası kuruluşlarla ortak uygulanan eğitim programı sayısı	Sayı	3	0	0	0	0	0

**Göstergeye İlişkin Açıklama:**  
**Hesaplama Yöntemi:**  
**Verinin Kaynağı:**  
**Sorumlu İdare:**

Performans Göstergesi	Ölçü Birimi	0	2023 Planlanan	2023 YS Gerç. Tahmini	2024 Hedef	2025 Tahmin	2026 Tahmin
17- Yabancı dilde eğitim veren program sayısı	Sayı	0	3	3	4	4	4

**Göstergeye İlişkin Açıklama:** Yabancı dilde eğitim veren program sayısının takibi amaçlanmaktadır.  
**Hesaplama Yöntemi:** İlgili yılda tüm birimlerden gelen Yabancı dilde eğitim veren program sayısı

**Verinin Kaynağı:** Tüm birimler  
**Sorumlu İdare:**

Performans Göstergesi	Ölçü Birimi	2020	2023 Planlanan	2023 YS Gerç. Tahmini	2024 Hedef	2025 Tahmin	2026 Tahmin
18- Yabancı uyruklu akademisyen sayısı	Sayı	11	10	10	11	11	11

**Göstergeye İlişkin Açıklama:** Yabancı uyruklu akademisyen sayısının takibi amaçlanmaktadır.

**Hesaplama Yöntemi:** İlgili yılda tüm birimlerde gelen Yabancı uyruklu akademisyen sayısı

**Verinin Kaynağı:** Tüm birimler  
**Sorumlu İdare:**

Performans Göstergesi	Ölçü Birimi	2022	2023 Planlanan	2023 YS Gerç. Tahmini	2024 Hedef	2025 Tahmin	2026 Tahmin
19- Yabancı uyruklu öğrenci sayısı	Sayı	636	150	2.000	2.500	2.500	3.000

**Göstergeye İlişkin Açıklama:** Yabancı uyruklu öğrenci sayısı artırılması planlanmaktadır.

**Hesaplama Yöntemi:** Öğrenci işleri Daire Başkanlığın ve Uluslararası Öğrenci Koordinatörlüğünden gelen Yabancı uyruklu öğrenci sayısı

**Verinin Kaynağı:** Öğrenci işleri Daire Başkanlığı ve Uluslararası Öğrenci Koordinatörlüğü  
**Sorumlu İdare:**

Performans Göstergesi	Ölçü Birimi	2020	2023 Planlanan	2023 YS Gerç. Tahmini	2024 Hedef	2025 Tahmin	2026 Tahmin
20- Yan dal ve çift ana dal programından mezun olanların toplam mezun sayısına oranı	Oran	7	10	10	12	12	12

**Göstergeye İlişkin Açıklama:** Yan dal ve çift ana dal programından mezun olanların toplam mezun sayısına oranının takibi amaçlanmaktadır.

**Hesaplama Yöntemi:** İlgili yılda Öğrenci işleri Daire Başkanlığından gelen Yan dal ve çift ana dal programından mezun olanların toplam mezun sayısına oranı

**Verinin Kaynağı:** Öğrenci İşleri Daire Başkanlığı  
**Sorumlu İdare:**

Performans Göstergesi	Ölçü Birimi	0	2023 Planlanan	2023 YS Gerç. Tahmini	2024 Hedef	2025 Tahmin	2026 Tahmin
21- Yükseköğretim kurumlarında öğretim elemanı ve öğrenci değişim programlarına katılanların sayısı	Sayı	0	0	0	0	0	0

**Göstergeye İlişkin Açıklama:**

**Hesaplama Yöntemi:**

**Verinin Kaynağı:**

**Sorumlu İdare:**

#### Alt Program Kapsamında Yürütülecek Faaliyet Maliyetleri

Faaliyetler	2023 Bütçe	2023 Harcama Haziran	2024 Bütçe	2025 Tahmin	2026 Tahmin
<b>Doktora Öğrencilerine Yönelik Burs Hizmetleri</b>	0	44.205	0	0	0
Bütçe İçi	0	44.205	0	0	0

Bütçe Dışı	0	0	0	0	0
<b>Doktora ve Tıpta Uzmanlık Eğitimi</b>	<b>5.123.000</b>	<b>5.137.831</b>	<b>19.810.000</b>	<b>22.543.000</b>	<b>24.095.000</b>
Bütçe İçi	5.123.000	5.137.831	19.810.000	22.543.000	24.095.000
Bütçe Dışı	0	0	0	0	0
<b>Lisans Öğrencilerine Yönelik Burs Hizmetleri</b>	<b>0</b>	<b>0</b>	<b>0</b>	<b>0</b>	<b>0</b>
Bütçe İçi	0	0	0	0	0
Bütçe Dışı	0	0	0	0	0
<b>Yükseköğretim Kurumları Bilgi ve Kültürel Kaynaklar ile Sportif Altyapının Geliştirilmesi Hizmetleri</b>	<b>2.884.000</b>	<b>1.577.104</b>	<b>7.321.000</b>	<b>9.466.000</b>	<b>11.735.000</b>
Bütçe İçi	2.884.000	1.577.104	7.321.000	9.466.000	11.735.000
Bütçe Dışı	0	0	0	0	0
<b>Yükseköğretim Kurumları Birinci Öğretim</b>	<b>356.189.000</b>	<b>215.749.781</b>	<b>906.915.000</b>	<b>1.350.304.500</b>	<b>1.732.439.000</b>
Bütçe İçi	356.189.000	215.749.781	906.915.000	1.350.304.500	1.732.439.000
Bütçe Dışı	0	0	0	0	0
<b>Yükseköğretim Kurumları İkinci Öğretim</b>	<b>6.483.000</b>	<b>528.380</b>	<b>3.503.000</b>	<b>4.614.000</b>	<b>5.657.000</b>
Bütçe İçi	6.483.000	528.380	3.503.000	4.614.000	5.657.000
Bütçe Dışı	0	0	0	0	0
<b>Yükseköğretim Kurumları Tezsiz Yüksek Lisans</b>	<b>0</b>	<b>844.776</b>	<b>300.000</b>	<b>350.000</b>	<b>400.000</b>
Bütçe İçi	0	844.776	300.000	350.000	400.000
Bütçe Dışı	0	0	0	0	0
<b>Yükseköğretim Kurumları Uluslararası Ortak Eğitim ve Öğretim Programı</b>	<b>1.978.000</b>	<b>900.000</b>	<b>4.000.000</b>	<b>4.500.000</b>	<b>5.000.000</b>
Bütçe İçi	0	0	0	0	0
Bütçe Dışı	1.978.000	900.000	4.000.000	4.500.000	5.000.000
<b>Yükseköğretim Kurumları Yaz Okulları</b>	<b>97.000</b>	<b>0</b>	<b>75.000</b>	<b>124.000</b>	<b>162.000</b>
Bütçe İçi	97.000	0	75.000	124.000	162.000
Bütçe Dışı	0	0	0	0	0
<b>T O P L A M</b>	<b>372.754.000</b>	<b>224.782.077</b>	<b>941.924.000</b>	<b>1.391.901.500</b>	<b>1.779.488.000</b>
Bütçe İçi	370.776.000	223.882.077	937.924.000	1.387.401.500	1.774.488.000
Bütçe Dışı	1.978.000	900.000	4.000.000	4.500.000	5.000.000

#### Faaliyetlere İlişkin Açıklamalar:

##### Doktora Öğrencilerine Yönelik Burs Hizmetleri

2547 Sayılı Yükseköğretim Kanunu kapsamında bu faaliyet yürütülmektedir. Mesleki yeterlilik sahibi ve gelişime açık mezunlar yetiştirilmesi kapsamında Doktora Öğrencilerine Yönelik Burs Hizmetleri verilecektir. \*Yükseköğretim %100/2000 YÖK Doktora Bursu konusunda Enstitümüz anabilim dallarını ile ilgili 100 sistematik alandaki konu önceliği belirlenerek bu kapsamında YÖK'ün vermiş olduğu olanak dâhilinde Enstitümüz öğrencilerinin yararlanması için kontenjan talebinde bulunuldu. \*Yükseköğretim Kredi ve Yurtlar Kurumu'nun Üniversitemize verilen kontenjan kapsamında Enstitümüze ayrılan kontenjandan ihtiyacı olan öğrenciler seçilerek yararlanması sağlanacaktır. Ayrıca Yükseköğretim Kredi ve Yurtlar Kurumu'nun vermiş olduğu doktora bursuna öğrencilerimiz başvuru tarihlerinde bilgilendirilerek bu burslara başvuru yapılması sağlanmaktadır.

##### Doktora ve Tıpta Uzmanlık Eğitimi

2547 Sayılı Yükseköğretim Kanunu kapsamında bu faaliyet yürütülmektedir. Gümüşhane Üniversitesi Lisansüstü Eğitim Bilimleri Enstitüsü olarak misyonumuz, lisansüstü eğitimde bilimsel ve teknolojik gelişmeler önderliğinde, toplumsal ihtiyaçlar, bilimsel araştırma ve inovasyonu önemseyen, analiz ve sentez yapabilen, eleştirel düşünen, akademik kurum, kamu veya özel sektöre başarıyla katkı

sağlayacak, etik değerlere önem veren, ulusal ve uluslararası düzeyde üstün nitelikli araştırmacı ve uzmanlar yetiştirmektir. Mevcutta 26 doktora öğrencisi bulunan enstitümüz Bundan sonraki süreçte de hem Ana bilim dalı sayısını artırarak hem de enstitümüzün tercih edilmesini cazip hale getirerek nitelikli öğrenci sayısını artırarak hedeflenen misyona uygun öğrenciler mezun etmeyi amaçlamaktadır.

### **Lisans Öğrencilerine Yönelik Burs Hizmetleri**

2547 Sayılı Yükseköğretim Kanunu kapsamında bu faaliyet yürütülmektedir. Üniversitemiz genelinde öğrencilerimize yemek bursu vermektedir. Maddi durumu elverişli olmayan öğrencilerin burs hizmetlerinden öncelikli olarak faydalanması sağlanacaktır. Öğrencilerin özel kurum/kuruluşların verdiği burs hizmetlerinden faydalanması için teşvik edilecektir.

2547 Sayılı Yükseköğretim Kanunu kapsamında bu faaliyet yürütülmektedir. Yabancı Uyruklu öğrencilerle ilgili olarak hem YÖK Başkanlığına hem de İl Göç İdaresi Başkanlığına gerekli bilgiler verilmektedir.

### **Yükseköğretim Kurumları Açıköğretim**

#### **Yükseköğretim Kurumları Bilgi ve Kültürel Kaynaklar ile Sportif Altyapının Geliştirilmesi Hizmetleri**

2547 Sayılı Yükseköğretim Kanunu kapsamında bu faaliyet yürütülmektedir. Bu faaliyet kapsamında;

1. Satın alma ve bağış yoluyla basılı kitap alınarak kataloglanmaya çalışarak basılı yayın sayısı arttırılacaktır.
2. Dijital yayın yapan veri tabanları ile gerekli anlaşmalar yapılarak dijital yayın sayısı arttırılmaya çalışılacaktır.
3. Üniversitemiz kütüphanesinin daha fazla kullanıcı çekebilmesi için gerekli oryantasyon eğitimleri verilerek daha fazla kullanıcıya ulaşmaya çalışacaktır."

#### **Yükseköğretim Kurumları Birinci Öğretim**

2547 Sayılı Yükseköğretim Kanunu kapsamında bu faaliyet yürütülmektedir. Mesleki yeterlilik sahibi ve gelişime açık mezunlar yetiştirilmesi kapsamında Yükseköğretim Kurumları Birinci Öğretim Hizmetleri verilecektir.

#### **Yükseköğretim Kurumları İkinci Öğretim**

2547 Sayılı Yükseköğretim Kanunu kapsamında bu faaliyet yürütülmektedir. Mesleki yeterlilik sahibi ve gelişime açık mezunlar yetiştirilmesi kapsamında Yükseköğretim Kurumları ikinci öğretim hizmetleri verilecektir.

#### **Yükseköğretim Kurumları Tezsiz Yüksek Lisans**

2547 Sayılı Yükseköğretim Kanunu kapsamında bu faaliyet yürütülmektedir. Gümüşhane Üniversitesi Lisansüstü Eğitim Bilimleri Enstitüsü olarak misyonumuz, lisansüstü eğitimde bilimsel ve teknolojik gelişmeler önderliğinde, toplumsal ihtiyaçlar, bilimsel araştırma ve inovasyonu önemseyen, analiz ve sentez yapabilen, eleştirel düşünen, akademik kurum, kamu veya özel sektöre başarıyla katkı sağlayacak, etik değerlere önem veren, ulusal ve uluslararası düzeyde üstün nitelikli araştırmacı ve uzmanlar yetiştirmektir. Bundan sonraki süreçte de hem Ana bilim dalı sayısını artırarak hem de enstitümüzün tercih edilmesini cazip hale getirerek nitelikli öğrenci sayısını artırarak hedeflenen misyona uygun öğrenciler mezun etmeyi amaçlamaktadır.

#### **Yükseköğretim Kurumları Uzaktan Eğitim**

2547 Sayılı Yükseköğretim Kanunu kapsamında bu faaliyet yürütülmektedir. Üniversitemiz bünyesinde verilecek olan ders ve eğitimler kademeli olarak mevcut altyapı imkanları dahilinde uzaktan eğitim sistemi aracılığı ile verilmeye başlanacaktır. Bu süreçte eksik ve tamamlanması gereken faaliyetler tespit edilerek gerekli iş planlaması yapılacaktır.

#### **Yükseköğretim Kurumları Yaz Okulları**

2547 Sayılı Yükseköğretim Kanunu kapsamında bu faaliyet yürütülmektedir. Mesleki yeterlilik sahibi ve gelişime açık mezunlar yetiştirilmesi kapsamında Yükseköğretim Kurumları Yaz Okulları Hizmetleri verilecektir.

**Alt Program Adı:** ÖĞRETİM ELEMANLARINA SAĞLANAN BURS VE DESTEKLER**Gereke ve Açıklamalar**

2547 Sayılı Yükseköğretim Kanununun 39. Maddesi kapsamında öğretim elemanlarımıza gerektiği kadar araştırmalara katılım göstermeleri için izin ve destek sağlanmaktadır. Tüm öğretim elemanlarının yüksek lisans ve doktora çalışmaları teşvik edilmektedir. Öğretim elemanlarının alanında yeterliliğini artırmaları noktasında hem teorik hem de pratik eğitimleri almaları sağlanmakta ve aynı zamanda daha önce mevcut bölümlerle ilgili kurumlarda (AFAD, OGM, İtfaiye vb.) çalışmış ve yeterlilik noktasında kendini geliştirmiş eleman portföyüyle desteklenerek eğitim öğretim desteklenmektedir. Mühendislik ve Doğa Bilimleri Fakültesinde alanında yetkin, araştırmacı, bilgi üreten ve aktaran akademisyenler yetiştirilmesi için araştırma görevlilerinin derslere katılması, dersin bir bölümünü anlatması ve uygulama çözmesi, laboratuvar uygulamalarına katılması gibi faaliyetler yürütülmektedir. İlahiyat Fakültesinde Öğretim elemanlarımızın kendi alanlarında gelişimini teşvik etmek üzere fakültemizde seminer çalışmaları yapılmaktadır. Aynı amaçla öğretim elemanlarımızın bilimsel çalışmaları dikkatle takip edilmekte, dönem sonu toplantılarda konu hakkında bilgi verilerek bilimsel araştırmaların nitelik ve nicelik yönünden iyileştirilmesi teşvik edilmektedir.

**Alt Program Hedefi:**

Alanında yetkin, araştırmacı, bilgi üreten ve aktaran akademisyenler yetiştirilmesi

**Performans Göstergeleri**

Performans Göstergesi	Ölçü Birimi	2020	2023 Planlanan	2023 YS Gerç. Tahmini	2024 Hedef	2025 Tahmin	2026 Tahmin
1- SCI, SCI-Expanded, SSCI ve AHCI kapsamındaki dergilerde öğretim elemanı başına düşen yayın sayısı	Sayı	151.757	200	1	2	2	2

**Göstergeye İlişkin Açıklama:** İlgili birimlerden gelen SCI, SCI-Expanded, SSCI ve AHCI kapsamındaki dergilerde öğretim elemanı başına düşen yayın sayısının takibi amaçlanmaktadır.

**Hesaplama Yöntemi:** İlgili yılda birimlerden gelen SCI, SCI-Expanded, SSCI ve AHCI kapsamındaki dergilerde öğretim elemanı başına düşen yayın sayısı

**Verinin Kaynağı:** İlgili birimler

**Sorumlu İdare:**

Performans Göstergesi	Ölçü Birimi	0	2023 Planlanan	2023 YS Gerç. Tahmini	2024 Hedef	2025 Tahmin	2026 Tahmin
2- Yükseköğretim Kurulu tarafından belirlenecek öncelikli alanlarda sağlanan burslardan yararlanan doktora öğrenci sayısı	Sayı	0	1	0	0	0	0

**Göstergeye İlişkin Açıklama:**

**Hesaplama Yöntemi:**

**Verinin Kaynağı:**

**Sorumlu İdare:**

Performans Göstergesi	Ölçü Birimi	2020	2023 Planlanan	2023 YS Gerç. Tahmini	2024 Hedef	2025 Tahmin	2026 Tahmin
3- Yükseköğretim Kurulu tarafından sağlanan araştırma desteklerinden yararlananların sayısı	Sayı	0	0	0	0	0	0

**Göstergeye İlişkin Açıklama:**

**Hesaplama Yöntemi:**

**Verinin Kaynağı:**

**Sorumlu İdare:**



Performans Göstergesi	Ölçü Birimi	2020	2023 Planlanan	2023 YS Gerç. Tahmini	2024 Hedef	2025 Tahmin	2026 Tahmin
4- Yükseköğretim Kurulu, Türkiye Bilimler Akademisi ve TÜBİTAK bilim, teşvik ve sanat ödülleri sayısı	Sayı	1	1	1	2	2	2

**Göstergeye İlişkin Açıklama:** İlgili birimlerden gelen Yükseköğretim Kurulu, Türkiye Bilimler Akademisi ve TÜBİTAK bilim, teşvik ve sanat ödülleri sayısının takibi amaçlanmaktadır.

**Hesaplama Yöntemi:** İlgili yılda birimlerden gelen Yükseköğretim Kurulu, Türkiye Bilimler Akademisi ve TÜBİTAK bilim, teşvik ve sanat ödülleri sayısı

**Verinin Kaynağı:** İlgili birimler  
**Sorumlu İdare:**

#### Alt Program Kapsamında Yürütülecek Faaliyet Maliyetleri

Faaliyetler	2023 Bütçe	2023 Harcama Haziran	2024 Bütçe	2025 Tahmin	2026 Tahmin
<b>T O P L A M</b>	<b>0</b>	<b>0</b>	<b>0</b>	<b>0</b>	<b>0</b>
Bütçe İçi	0	0	0	0	0
Bütçe Dışı	0	0	0	0	0

#### Faaliyetlere İlişkin Açıklamalar:

**Alt Program Adı:** YÜKSEKÖĞRETİMDE ÖĞRENCİ YAŞAMI  
**Gereke ve Açıklamalar**

Öğrencilerin beden ve ruh sağlığını korumak, barınma, beslenme, spor, çalışma ve dinlenme vb.. ilgi alanlarına göre boş zamanlarını iyi değerlendirilmek için uygun ortamlar sağlanmaktadır. Yeni ilgi alanları kazanmalarına imkan sağlayarak, gerek sağlık ve gerekse sosyal durumlarının iyileşmesine, yeteneklerinin ve kişiliklerinin sağlıklı bir şekilde gelişmesine imkan verecek hizmetler sunmak ve onları ruhsal ve bedensel sağlıklarına özen gösteren bireyler olarak yetiştirmek, birlikte düzenli ve disiplinli çalışma, dinlenme ve eğlenme alışkanlıkları kazandıracak faaliyetler yapmak amaçlanmaktadır.

#### Alt Program Hedefi:

Yükseköğretim öğrencilerine sunulan beslenme ve barınma hizmetlerinin kalitesinin artırılması; öğrencilerin kişisel ve sosyal gelişimi desteklenerek yaşam kalitesinin yükseltilmesi

#### Performans Göstergeleri

Performans Göstergesi	Ölçü Birimi	2020	2023 Planlanan	2023 YS Gerç. Tahmini	2024 Hedef	2025 Tahmin	2026 Tahmin
1- Barınma hizmetlerinden yararlanan öğrenci sayısı	Sayı	68	0	0	0	0	0

**Göstergeye İlişkin Açıklama:**

**Hesaplama Yöntemi:**

**Verinin Kaynağı:**

**Sorumlu İdare:**

Performans Göstergesi	Ölçü Birimi	2020	2023 Planlanan	2023 YS Gerç. Tahmini	2024 Hedef	2025 Tahmin	2026 Tahmin
2- Beslenme hizmetlerinden yararlanan öğrenci sayısı	Sayı	203.496	15.000	0	0	0	0

**Göstergeye İlişkin Açıklama:**

**Hesaplama Yöntemi:**

**Verinin Kaynağı:**

**Sorumlu İdare:**

Performans Göstergesi	Ölçü Birimi	2018	2023 Planlanan	2023 YS Gerç. Tahmini	2024 Hedef	2025 Tahmin	2026 Tahmin
3- Öğrenci başına düşen sosyal donatı alanı	Metrekare	157	2	2	3	3	23

**Göstergeye İlişkin Açıklama:** Öğrenci başına düşen sosyal donatı alanının takibi amaçlanmaktadır.

**Hesaplama Yöntemi:** İlgili yılda Sağlık, Kültür ve Spor Daire Başkanlığından gelen Öğrenci başına düşen sosyal donatı alanı

**Verinin Kaynağı:** Sağlık, Kültür ve Spor Daire Başkanlığı

**Sorumlu İdare:**

Performans Göstergesi	Ölçü Birimi	2022	2023 Planlanan	2023 YS Gerç. Tahmini	2024 Hedef	2025 Tahmin	2026 Tahmin
4- Öğrenci kulüp ve topluluk sayısı	Sayı	57	55	80	90	90	90

**Göstergeye İlişkin Açıklama:** Öğrenci kulüp ve topluluk sayısının takibi amaçlanmaktadır.

**Hesaplama Yöntemi:** İlgili yılda Sağlık, Kültür ve Spor Daire Başkanlığından gelen Öğrenci kulüp ve topluluk sayısı

**Verinin Kaynağı:** Sağlık, Kültür ve Spor Daire Başkanlığı

**Sorumlu İdare:**

Performans Göstergesi	Ölçü Birimi	2022	2023 Planlanan	2023 YS Gerç. Tahmini	2024 Hedef	2025 Tahmin	2026 Tahmin
5- Sosyal, kültürel ve sportif faaliyet sayısı	Sayı	118	160	160	170	180	180

**Göstergeye İlişkin Açıklama:** Sosyal, kültürel ve sportif faaliyet sayısının takibi amaçlanmaktadır.

**Hesaplama Yöntemi:** İlgili yılda Sağlık, Kültür ve Spor Daire Başkanlığından gelen Sosyal, kültürel ve sportif faaliyet sayısı

**Verinin Kaynağı:** Sağlık, Kültür ve Spor Daire Başkanlığı

**Sorumlu İdare:**

Performans Göstergesi	Ölçü Birimi	0	2023 Planlanan	2023 YS Gerç. Tahmini	2024 Hedef	2025 Tahmin	2026 Tahmin
6- Yükseköğretimde öğrenci başına barınma harcaması	TL	0	0	0	0	0	0

**Göstergeye İlişkin Açıklama:**

**Hesaplama Yöntemi:**

**Verinin Kaynağı:**

**Sorumlu İdare:**

Performans Göstergesi	Ölçü Birimi	0	2023 Planlanan	2023 YS Gerç. Tahmini	2024 Hedef	2025 Tahmin	2026 Tahmin
7- Yükseköğretimde öğrenci başına beslenme harcaması	TL	0	5.000.00 0	5.000.00 0	7.000.00 0	10.000.0 00	12.000.0 00

**Göstergeye İlişkin Açıklama:** Yükseköğretimde öğrenci başına beslenme harcamasının takibi amaçlanmaktadır.

**Hesaplama Yöntemi:** İlgili yılda Sağlık, Kültür ve Spor Daire Başkanlığından gelen Yükseköğretimde öğrenci başına beslenme harcaması

**Verinin Kaynağı:** Sağlık, Kültür ve Spor Daire Başkanlığı

**Sorumlu İdare:**

Performans Göstergesi	Ölçü Birimi	0	2023 Planlanan	2023 YS Gerç. Tahmini	2024 Hedef	2025 Tahmin	2026 Tahmin
8- Yükseköğretimde öğrenci yaşamından memnuniyet oranı	Oran	0	65	65	70	70	70

**Göstergeye İlişkin Açıklama:** Yükseköğretimde öğrenci yaşamından memnuniyet oranının takibi amaçlanmaktadır.

**Hesaplama Yöntemi:** İlgili yılda İlgili Birimlerden gelen Yükseköğretimde öğrenci yaşamından memnuniyet oranı

**Verinin Kaynağı:** İlgili Birimler

**Sorumlu İdare:**

Performans Göstergesi	Ölçü Birimi	0	2023 Planlanan	2023 YS Gerç. Tahmini	2024 Hedef	2025 Tahmin	2026 Tahmin
9- Yükseköğretimde öğrencilere sunulan sağlık hizmetinden yararlanan öğrenci sayısının toplam öğrenci sayısına oranı	Oran	0	0	0	0	0	0

**Göstergeye İlişkin Açıklama:**

**Hesaplama Yöntemi:**

**Verinin Kaynağı:**

**Sorumlu İdare:**

**Alt Program Kapsamında Yürütülecek Faaliyet Maliyetleri**

Faaliyetler	2023 Bütçe	2023 Harcama Haziran	2024 Bütçe	2025 Tahmin	2026 Tahmin
<b>Yükseköğretimde Barınma Hizmetleri</b>	<b>33.000</b>	<b>0</b>	<b>0</b>	<b>0</b>	<b>0</b>
Bütçe İçi	33.000	0	0	0	0
Bütçe Dışı	0	0	0	0	0
<b>Yükseköğretimde Beslenme Hizmetleri</b>	<b>5.846.000</b>	<b>1.247.825</b>	<b>6.052.000</b>	<b>7.060.000</b>	<b>8.067.000</b>
Bütçe İçi	5.846.000	1.247.825	6.052.000	7.060.000	8.067.000
Bütçe Dışı	0	0	0	0	0
<b>Yükseköğretimde Kültür ve Spor Hizmetleri</b>	<b>121.000</b>	<b>408.305</b>	<b>540.000</b>	<b>626.000</b>	<b>715.000</b>
Bütçe İçi	121.000	408.305	540.000	626.000	715.000
Bütçe Dışı	0	0	0	0	0
<b>Yükseköğretimde Öğrenci Yaşamına İlişkin Diğer Hizmetler</b>	<b>8.208.000</b>	<b>8.704.973</b>	<b>12.650.000</b>	<b>15.063.000</b>	<b>16.810.000</b>
Bütçe İçi	8.208.000	8.704.973	12.650.000	15.063.000	16.810.000
Bütçe Dışı	0	0	0	0	0
<b>Yükseköğretimde Sağlık Hizmetleri</b>	<b>19.000</b>	<b>0</b>	<b>20.000</b>	<b>25.000</b>	<b>30.000</b>
Bütçe İçi	19.000	0	20.000	25.000	30.000
Bütçe Dışı	0	0	0	0	0
<b>T O P L A M</b>	<b>14.227.000</b>	<b>10.361.103</b>	<b>19.262.000</b>	<b>22.774.000</b>	<b>25.622.000</b>
Bütçe İçi	14.227.000	10.361.103	19.262.000	22.774.000	25.622.000
Bütçe Dışı	0	0	0	0	0

**Faaliyetlere İlişkin Açıklamalar:****Yükseköğretimde Barınma Hizmetleri**

YÜKSEKÖĞRETİM KURUMLARI, MEDİKO-SOSYAL SAĞLIK, KÜLTÜR VE SPOR İŞLERİ DAİRESİ UYGULAMA YÖNETMELİĞİ kapsamında bu faaliyet yürütülmektedir.

**Yükseköğretimde Beslenme Hizmetleri**

YÜKSEKÖĞRETİM KURUMLARI, MEDİKO-SOSYAL SAĞLIK, KÜLTÜR VE SPOR İŞLERİ DAİRESİ UYGULAMA YÖNETMELİĞİ kapsamında bu faaliyet yürütülmektedir. Merkez ve ilçelerdeki öğrencilerin öğle ve akşam yemeği ihtiyacı hizmet alımı yoluyla karşılanmaktadır.

**Yükseköğretimde Kültür ve Spor Hizmetleri**

YÜKSEKÖĞRETİM KURUMLARI, MEDİKO-SOSYAL SAĞLIK, KÜLTÜR VE SPOR İŞLERİ DAİRESİ UYGULAMA YÖNETMELİĞİ kapsamında bu faaliyet yürütülmektedir. Öğrencilerin boş zamanlarını etkili ve verimli şekilde geçirmesi için kültürel faaliyetler gerçekleştirmek, kulüp etkinlikleri ile çalışmalara katılımını sağlamak, üniversite içerisinde sportif faaliyetler düzenlemek ve üniversiteler arası spor karşılaşmalarına katılım sağlanarak faaliyetler düzenlenmektedir.

**Yükseköğretimde Öğrenci Yaşamına İlişkin Diğer Hizmetler**

YÜKSEKÖĞRETİM KURUMLARI, MEDİKO-SOSYAL SAĞLIK, KÜLTÜR VE SPOR İŞLERİ DAİRESİ UYGULAMA YÖNETMELİĞİ kapsamında bu faaliyet yürütülmektedir. Öğrencilerin üniversite bünyesindeki sportif tesislerden (havuz, halı saha vb.) azami faydalanmasını sağlayacak çalışmalar ile konferans, konser, sergi vb. faaliyetler yapılmaktadır.

**Yükseköğretimde Sağlık Hizmetleri**

YÜKSEKÖĞRETİM KURUMLARI, MEDİKO-SOSYAL SAĞLIK, KÜLTÜR VE SPOR İŞLERİ DAİRESİ UYGULAMA YÖNETMELİĞİ kapsamında bu faaliyet yürütülmektedir. Rehberlik ve psikolojik danışmanlık kapsamında faaliyetler yapılmakta olup, bireysel müracaat eden öğrencilerimizle psikolog tarafından görüşmeler yapılmakta; rehberlik ve psikolojik danışmanlık kapsamında konferans ve seminer verilmektedir.

## FAALİYET MALİYETLERİ TABLOSU

<b>İdare Adı</b>	GÜMÜŞHANE ÜNİVERSİTESİ
<b>Program Adı</b>	ARAŞTIRMA, GELİŞTİRME VE YENİLİK
<b>Alt Program Adı</b>	ARAŞTIRMA ALTYAPILARI
<b>Alt Program Hedefi</b>	Ülkemizin bilgi birikiminin artırılmasına ve teknolojik gelişimine katkıda bulunmak üzere yükseköğretim kurumlarında araştırma altyapılarının kurulması ve kapasitelerinin güçlendirilmesi
<b>Faaliyet Adı</b>	Yükseköğretim Kurumları Araştırma Altyapısı Kurulması ve Geliştirilmesi
<b>Açıklama</b>	

EKONOMİK KOD	2023 Bütçe	2023 Harcama (Haziran)	2023 YSHT	2024 Bütçe	2025 Tahmin	2026 Tahmin
<i>Personel Giderleri</i>						
<i>Sosyal Güvenlik Kurumuna Devlet Primi Giderleri</i>						
<i>Mal ve Hizmet Alım Giderleri</i>						
<i>Faiz Giderleri</i>						
<i>Cari Transferler</i>						
<i>Sermaye Giderleri</i>	3.000.000		3.000.000	10.000.000	12.309.000	13.956.000
<i>Sermaye Transferleri</i>						
<i>Borç Verme</i>						
<b>BÜTÇE İÇİ TOPLAM KAYNAK</b>	3.000.000		3.000.000	10.000.000	12.309.000	13.956.000

Döner Sermaye						
Özel Hesap						
Diğer Bütçe Dışı Kaynak						
<b>BÜTÇE DIŞI TOPLAM KAYNAK</b>						
<b>FAALİYET MALİYETİ TOPLAMI</b>	3.000.000		3.000.000	10.000.000	12.309.000	13.956.000

## FAALİYET MALİYETLERİ TABLOSU

<b>İdare Adı</b>	GÜMÜŞHANE ÜNİVERSİTESİ
<b>Program Adı</b>	ARAŞTIRMA, GELİŞTİRME VE YENİLİK
<b>Alt Program Adı</b>	YÜKSEKÖĞRETİMDE BİLİMSEL ARAŞTIRMA VE GELİŞTİRME
<b>Alt Program Hedefi</b>	Yükseköğretim kurumlarında inovasyon amaçlı bilimsel çalışmaların arttırılması
<b>Faaliyet Adı</b>	Yükseköğretim Kurumları Temel Araştırma Hizmetleri
<b>Açıklama</b>	2547 Sayılı Yükseköğretim Kanunu kapsamında bu faaliyet yürütülmektedir. Yeni fikir ve ürün odaklı, proje destekli çalışmaların arttırılması için bilgilendirme ve eğitim programlarının arttırılması planlanmaktadır. Bilim literatürüne özgün katkılar sağlamak ve bölgemizin ve ülkemizin sosyo-ekonomik ve kültürel gelişimine katkılar sağlamak amacıyla gerekli olan faaliyetler yürütülecektir. Bu bağlamda ulusal ve uluslararası kuruluşlar tarafından desteklenen Ar-Ge projesi sayısı arttırılacaktır. Sempozyum, Kongre, Konferans vb. bilimsel etkinliklere katılımın teşvik edilmesi ve desteklenmesi sağlanacaktır. Bilimsel araştırmalar ve çalışmalar desteklenecek ve teşvik edilecektir.

EKONOMİK KOD	2023 Bütçe	2023 Harcama (Haziran)	2023 YSHT	2024 Bütçe	2025 Tahmin	2026 Tahmin
Personel Giderleri						
Sosyal Güvenlik Kurumuna Devlet Primi Giderleri						

<i>Mal ve Hizmet Alım Giderleri</i>	350.000	12.375	375.000	932.000	1.085.000	1.186.000
<i>Faiz Giderleri</i>						
<i>Cari Transferler</i>						
<i>Sermaye Giderleri</i>						
<i>Sermaye Transferleri</i>						
<i>Borç Verme</i>						
<b>BÜTÇE İÇİ TOPLAM KAYNAK</b>	350.000	12.375	375.000	932.000	1.085.000	1.186.000
<i>Döner Sermaye</i>						
<i>Özel Hesap</i>						
<i>Diğer Bütçe Dışı Kaynak</i>						
<b>BÜTÇE DIŞI TOPLAM KAYNAK</b>						
<b>FAALİYET MALİYETİ TOPLAMI</b>	350.000	12.375	375.000	932.000	1.085.000	1.186.000

## FAALİYET MALİYETLERİ TABLOSU

<b>İdare Adı</b>	GÜMÜŞHANE ÜNİVERSİTESİ
<b>Program Adı</b>	ARAŞTIRMA, GELİŞTİRME VE YENİLİK
<b>Alt Program Adı</b>	YÜKSEKÖĞRETİMDE BİLİMSEL ARAŞTIRMA VE GELİŞTİRME
<b>Alt Program Hedefi</b>	Yükseköğretim kurumlarında inovasyon amaçlı bilimsel çalışmaların arttırılması
<b>Faaliyet Adı</b>	Yükseköğretim Kurumlarının Bilimsel Araştırma Projeleri

**Açıklama**

"Yükseköğretim Kurumları Bilimsel Araştırma Projeleri Hakkında Yönetmelik kapsamında bu faaliyet yürütülmektedir. Proje yürütücüsü, BAP Otomasyon sistemi üzerinden proje başvurusunu gerçekleştirdikten sonra gerekli belgeleri BAP koordinasyon birimine sunması halinde proje ile ilgili süreç başlamış olur. BAP Birimine sunulan proje önerileri, gerekli koşulları sağlayıp sağlamadığının incelenmesi amacıyla ön değerlendirmeye alınır. Ön değerlendirme aşamasında şartları sağlayan proje önerileri, Koordinatör tarafından Komisyona sunulur. Komisyon proje önerilerini inceleyerek değerlendirilmesi için ilgili proje değerlendirme kurullarına gönderir ya da reddeder. Araştırma projelerinde hakemlerin en az birinin üniversite dışından olması tercih edilir. Komisyon, Proje Değerlendirme Kurullarından gelen tutanak ve proje değerlendirme raporları doğrultusunda projenin desteklenmesine, revize edilmesine veya reddedilmesine karar verir. Kabul edilen projeler BAP Komisyon Başkanı ve yürütücü arasında düzenlenen protokolün imzalanmasıyla yürürlüğe girer. Projelere ait sunulan gelişme ve sonuç raporları hakem değerlendirmesi dikkate alınarak BAP Komisyonu tarafından karara bağlanır. Tüm bu süreçler esnasında kabul edilmiş projelere ait satın alma işlemleri, taşınır işlemleri ve her türlü yazışma süreçleri BAP Koordinatörlüğünce Üniversitemiz senatosunca kabul edilen yönerge doğrultusunda yürütülür."

EKONOMİK KOD	2023 Bütçe	2023 Harcama (Haziran)	2023 YSHT	2024 Bütçe	2025 Tahmin	2026 Tahmin
<i>Personel Giderleri</i>						
<i>Sosyal Güvenlik Kurumuna Devlet Primi Giderleri</i>						
<i>Mal ve Hizmet Alım Giderleri</i>	1.112.000		1.222.000	2.160.000	2.400.000	2.630.000
<i>Faiz Giderleri</i>						
<i>Cari Transferler</i>						
<i>Sermaye Giderleri</i>						
<i>Sermaye Transferleri</i>						
<i>Borç Verme</i>						
<b>BÜTÇE İÇİ TOPLAM KAYNAK</b>	<b>1.112.000</b>		<b>1.222.000</b>	<b>2.160.000</b>	<b>2.400.000</b>	<b>2.630.000</b>
<i>Döner Sermaye</i>						



Özel Hesap						
Diğer Bütçe Dışı Kaynak	2.944.000	597.000	1.100.000	2.000.000	3.000.000	3.500.000
<b>BÜTÇE DIŞI TOPLAM KAYNAK</b>	<b>2.944.000</b>	<b>597.000</b>	<b>1.100.000</b>	<b>2.000.000</b>	<b>3.000.000</b>	<b>3.500.000</b>
<b>FAALİYET MALİYETİ TOPLAMI</b>	<b>4.056.000</b>	<b>597.000</b>	<b>2.322.000</b>	<b>4.160.000</b>	<b>5.400.000</b>	<b>6.130.000</b>

## FAALİYET MALİYETLERİ TABLOSU

<b>İdare Adı</b>	GÜMÜŞHANE ÜNİVERSİTESİ
<b>Program Adı</b>	HAYAT BOYU ÖĞRENME
<b>Alt Program Adı</b>	YÜKSEKÖĞRETİM KURUMLARI SÜREKLİ EĞİTİM FAALİYETLERİ
<b>Alt Program Hedefi</b>	Toplumun tüm kesimlerine ihtiyaç duyduğu alanlarda eğitimler verilmesi, kamu kurum ve kuruluşları, özel sektör ve uluslararası kuruluşlarla işbirliğinin gelişmesine katkıda bulunulması
<b>Faaliyet Adı</b>	Toplum Hizmetine Sunulan Eğitim Programları, Kurs ve Seminerler
<b>Açıklama</b>	Birimimizde aktif olarak isg, ekg, oyun terapisi uygulayıcı eğitimi, duygu tanıma ve empati odaklı eğitim, finans eğitimleri, madencilikte veri analizi ve gıda mühendisliği alanında eğitimlerimiz aktif devam etmektedir. Bu eğitimler dışında talep edilen eğitimler belirlenerek ilgili eğitmenin yeterliliği belgelemesi kaydı ile aktif hale getirilecektir.

EKONOMİK KOD	2023 Bütçe	2023 Harcama (Haziran)	2023 YSHT	2024 Bütçe	2025 Tahmin	2026 Tahmin
Personel Giderleri						
Sosyal Güvenlik Kurumuna Devlet Primi Giderleri						

<i>Mal ve Hizmet Alım Giderleri</i>						
<i>Faiz Giderleri</i>						
<i>Cari Transferler</i>						
<i>Sermaye Giderleri</i>						
<i>Sermaye Transferleri</i>						
<i>Borç Verme</i>						
<b>BÜTÇE İÇİ TOPLAM KAYNAK</b>						
<i>Döner Sermaye</i>	713.000	10.030	713.000	784.000	862.000	949.000
<i>Özel Hesap</i>						
<i>Diğer Bütçe Dışı Kaynak</i>						
<b>BÜTÇE DIŞI TOPLAM KAYNAK</b>	713.000	10.030	713.000	784.000	862.000	949.000
<b>FAALİYET MALİYETİ TOPLAMI</b>	713.000	10.030	713.000	784.000	862.000	949.000

## FAALİYET MALİYETLERİ TABLOSU

<b>İdare Adı</b>	GÜMÜŞHANE ÜNİVERSİTESİ
<b>Program Adı</b>	YÜKSEKÖĞRETİM
<b>Alt Program Adı</b>	ÖN LİSANS EĞİTİMİ, LİSANS EĞİTİMİ VE LİSANSÜSTÜ EĞİTİM
<b>Alt Program Hedefi</b>	Mesleki yeterlilik sahibi ve gelişime açık mezunlar yetiştirilmesi
<b>Faaliyet Adı</b>	Doktora ve Tıpta Uzmanlık Eğitimi

2547 Sayılı Yükseköğretim Kanunu kapsamında bu faaliyet yürütülmektedir. Gümüşhane Üniversitesi Lisansüstü Eğitim Bilimleri Enstitüsü olarak misyonumuz, lisansüstü eğitimde bilimsel ve teknolojik gelişmeler önderliğinde, toplumsal ihtiyaçlar, bilimsel araştırma ve inovasyonu önemseyen, analiz ve sentez yapabilen, eleştirel düşünen, akademik kurum, kamu veya özel sektöre başarıyla katkı sağlayacak, etik değerlere önem veren, ulusal ve uluslararası düzeyde üstün nitelikli araştırmacı ve uzmanlar yetiştirmektir. Mevcutta 26 doktora öğrencisi bulunan enstitümüz Bundan sonraki süreçte de hem Ana bilim dalı sayısını artırarak hem de enstitümüzün tercih edilmesini cazip hale getirerek nitelikli öğrenci sayısını artırarak hedeflenen misyona uygun öğrenciler mezun etmeyi amaçlamaktadır.

## Açıklama

EKONOMİK KOD	2023 Bütçe	2023 Harcama (Haziran)	2023 YSHT	2024 Bütçe	2025 Tahmin	2026 Tahmin
<i>Personel Giderleri</i>	4.835.000	4.989.713	11.225.000	19.110.000	21.790.000	23.280.000
<i>Sosyal Güvenlik Kurumuna Devlet Primi Giderleri</i>	202.000	141.246	290.000	560.000	590.000	630.000
<i>Mal ve Hizmet Alım Giderleri</i>	86.000	6.872	86.000	140.000	163.000	185.000
<i>Faiz Giderleri</i>						
<i>Cari Transferler</i>						
<i>Sermaye Giderleri</i>						
<i>Sermaye Transferleri</i>						
<i>Borç Verme</i>						
<b>BÜTÇE İÇİ TOPLAM KAYNAK</b>	<b>5.123.000</b>	<b>5.137.831</b>	<b>11.601.000</b>	<b>19.810.000</b>	<b>22.543.000</b>	<b>24.095.000</b>
<i>Döner Sermaye</i>						
<i>Özel Hesap</i>						
<i>Diğer Bütçe Dışı Kaynak</i>						

<b>BÜTÇE DIŞI TOPLAM KAYNAK</b>						
<b>FAALİYET MALİYETİ TOPLAMI</b>	5.123.000	5.137.831	11.601.000	19.810.000	22.543.000	24.095.000

## FAALİYET MALİYETLERİ TABLOSU

<b>İdare Adı</b>	GÜMÜŞHANE ÜNİVERSİTESİ
<b>Program Adı</b>	YÜKSEKÖĞRETİM
<b>Alt Program Adı</b>	ÖN LİSANS EĞİTİMİ, LİSANS EĞİTİMİ VE LİSANSÜSTÜ EĞİTİM
<b>Alt Program Hedefi</b>	Mesleki yeterlilik sahibi ve gelişime açık mezunlar yetiştirilmesi
<b>Faaliyet Adı</b>	Yükseköğretim Kurumları Bilgi ve Kültürel Kaynaklar ile Sportif Altyapının Geliştirilmesi Hizmetleri 2547 Sayılı Yükseköğretim Kanunu kapsamında bu faaliyet yürütülmektedir. Bu faaliyet kapsamında;
<b>Açıklama</b>	1. Satın alma ve bağış yoluyla basılı kitap alınarak kataloglanmaya çalışarak basılı yayın sayısı arttırılacaktır. 2. Dijital yayın yapan veri tabanları ile gerekli anlaşmalar yapılarak dijital yayın sayısı arttırılmaya çalışılacaktır. 3. Üniversitemiz kütüphanesinin daha fazla kullanıcı çekebilmesi için gerekli oryantasyon eğitimleri verilerek daha fazla kullanıcıya ulaşmaya çalışacaktır."

EKONOMİK KOD	2023 Bütçe	2023 Harcama (Haziran)	2023 YSHT	2024 Bütçe	2025 Tahmin	2026 Tahmin
<i>Personel Giderleri</i>	1.832.000	1.309.908	3.800.000	5.300.000	7.095.000	8.610.000
<i>Sosyal Güvenlik Kurumuna Devlet Primi Giderleri</i>	307.000	250.785	750.000	1.000.000	1.200.000	1.800.000
<i>Mal ve Hizmet Alım Giderleri</i>	45.000	16.410	147.000	171.000	221.000	275.000
<i>Faiz Giderleri</i>						

<i>Cari Transferler</i>						
<i>Sermaye Giderleri</i>	700.000		700.000	850.000	950.000	1.050.000
<i>Sermaye Transferleri</i>						
<i>Borç Verme</i>						
<b>BÜTÇE İÇİ TOPLAM KAYNAK</b>	2.884.000	1.577.104	5.397.000	7.321.000	9.466.000	11.735.000
<i>Döner Sermaye</i>						
<i>Özel Hesap</i>						
<i>Diğer Bütçe Dışı Kaynak</i>						
<b>BÜTÇE DIŞI TOPLAM KAYNAK</b>						
<b>FAALİYET MALİYETİ TOPLAMI</b>	2.884.000	1.577.104	5.397.000	7.321.000	9.466.000	11.735.000

## FAALİYET MALİYETLERİ TABLOSU

<b>İdare Adı</b>	GÜMÜŞHANE ÜNİVERSİTESİ
<b>Program Adı</b>	YÜKSEKÖĞRETİM
<b>Alt Program Adı</b>	ÖN LİSANS EĞİTİMİ, LİSANS EĞİTİMİ VE LİSANSÜSTÜ EĞİTİM
<b>Alt Program Hedefi</b>	Mesleki yeterlilik sahibi ve gelişime açık mezunlar yetiştirilmesi
<b>Faaliyet Adı</b>	Yükseköğretim Kurumları Birinci Öğretim
<b>Açıklama</b>	2547 Sayılı Yükseköğretim Kanunu kapsamında bu faaliyet yürütülmektedir. Mesleki yeterlilik sahibi ve gelişime açık mezunlar yetiştirilmesi kapsamında Yükseköğretim Kurumları Birinci Öğretim Hizmetleri verilecektir.

EKONOMİK KOD	2023 Bütçe	2023 Harcama (Haziran)	2023 YSHT	2024 Bütçe	2025 Tahmin	2026 Tahmin
<i>Personel Giderleri</i>	275.608.000	174.870.750	376.731.000	703.863.000	1.075.227.000	1.389.865.000
<i>Sosyal Güvenlik Kurumuna Devlet Primi Giderleri</i>	35.660.000	22.758.651	47.597.000	96.176.000	142.145.000	187.358.000
<i>Mal ve Hizmet Alım Giderleri</i>	32.367.000	17.780.108	40.480.000	76.876.000	95.908.500	113.210.000
<i>Faiz Giderleri</i>						
<i>Cari Transferler</i>						
<i>Sermaye Giderleri</i>	12.554.000	340.272	8.750.000	30.000.000	37.024.000	42.006.000
<i>Sermaye Transferleri</i>						
<i>Borç Verme</i>						
<b>BÜTÇE İÇİ TOPLAM KAYNAK</b>	356.189.000	215.749.781	473.558.000	906.915.000	1.350.304.500	1.732.439.000
<i>Döner Sermaye</i>						
<i>Özel Hesap</i>						
<i>Diğer Bütçe Dışı Kaynak</i>						
<b>BÜTÇE DIŞI TOPLAM KAYNAK</b>						
<b>FAALİYET MALİYETİ TOPLAMI</b>	356.189.000	215.749.781	473.558.000	906.915.000	1.350.304.500	1.732.439.000

## FAALİYET MALİYETLERİ TABLOSU

İdare Adı

GÜMÜŞHANE ÜNİVERSİTESİ

Program Adı

YÜKSEKÖĞRETİM

**Alt Program Adı**

ÖN LİSANS EĞİTİMİ, LİSANS EĞİTİMİ VE LİSANSÜSTÜ EĞİTİM

**Alt Program Hedefi**

Mesleki yeterlilik sahibi ve gelişime açık mezunlar yetiştirilmesi

**Faaliyet Adı**

Yükseköğretim Kurumları İkinci Öğretim

**Açıklama**

2547 Sayılı Yükseköğretim Kanunu kapsamında bu faaliyet yürütülmektedir. Mesleki yeterlilik sahibi ve gelişime açık mezunlar yetiştirilmesi kapsamında Yükseköğretim Kurumları ikinci öğretim hizmetleri verilecektir.

EKONOMİK KOD	2023 Bütçe	2023 Harcama (Haziran)	2023 YSHT	2024 Bütçe	2025 Tahmin	2026 Tahmin
<i>Personel Giderleri</i>	4.534.000	6.314	36.000	990.000	1.337.000	1.677.000
<i>Sosyal Güvenlik Kurumuna Devlet Primi Giderleri</i>	4.000	1.294	10.000	45.000	50.000	60.000
<i>Mal ve Hizmet Alım Giderleri</i>	1.945.000	520.772	1.184.000	2.468.000	3.227.000	3.920.000
<i>Faiz Giderleri</i>						
<i>Cari Transferler</i>						
<i>Sermaye Giderleri</i>						
<i>Sermaye Transferleri</i>						
<i>Borç Verme</i>						
<b>BÜTÇE İÇİ TOPLAM KAYNAK</b>	<b>6.483.000</b>	<b>528.380</b>	<b>1.230.000</b>	<b>3.503.000</b>	<b>4.614.000</b>	<b>5.657.000</b>
<i>Döner Sermaye</i>						
<i>Özel Hesap</i>						
<i>Diğer Bütçe Dışı Kaynak</i>						

<b>BÜTÇE DIŞI TOPLAM KAYNAK</b>						
<b>FAALİYET MALİYETİ TOPLAMI</b>	6.483.000	528.380	1.230.000	3.503.000	4.614.000	5.657.000

## FAALİYET MALİYETLERİ TABLOSU

<b>İdare Adı</b>	GÜMÜŞHANE ÜNİVERSİTESİ
<b>Program Adı</b>	YÜKSEKÖĞRETİM
<b>Alt Program Adı</b>	ÖN LİSANS EĞİTİMİ, LİSANS EĞİTİMİ VE LİSANSÜSTÜ EĞİTİM
<b>Alt Program Hedefi</b>	Mesleki yeterlilik sahibi ve gelişime açık mezunlar yetiştirilmesi
<b>Faaliyet Adı</b>	Yükseköğretim Kurumları Tezsiz Yüksek Lisans
<b>Açıklama</b>	2547 Sayılı Yükseköğretim Kanunu kapsamında bu faaliyet yürütülmektedir. Gümüşhane Üniversitesi Lisansüstü Eğitim Bilimleri Enstitüsü olarak misyonumuz, lisansüstü eğitimde bilimsel ve teknolojik gelişmeler önderliğinde, toplumsal ihtiyaçlar, bilimsel araştırma ve inovasyonu önemseyen, analiz ve sentez yapabilen, eleştirel düşünen, akademik kurum, kamu veya özel sektöre başarıyla katkı sağlayacak, etik değerlere önem veren, ulusal ve uluslararası düzeyde üstün nitelikli araştırmacı ve uzmanlar yetiştirmektir. Bundan sonraki süreçte de hem Ana bilim dalı sayısını artırarak hem de enstitümüzün tercih edilmesini cazip hale getirerek nitelikli öğrenci sayısını artırarak hedeflenen misyona uygun öğrenciler mezun etmeyi amaçlamaktadır.

EKONOMİK KOD	2023 Bütçe	2023 Harcama (Haziran)	2023 YSHT	2024 Bütçe	2025 Tahmin	2026 Tahmin
<i>Personel Giderleri</i>		844.776	845.000	300.000	350.000	400.000
<i>Sosyal Güvenlik Kurumuna Devlet Primi Giderleri</i>						
<i>Mal ve Hizmet Alım Giderleri</i>						



<i>Faiz Giderleri</i>						
<i>Cari Transferler</i>						
<i>Sermaye Giderleri</i>						
<i>Sermaye Transferleri</i>						
<i>Borç Verme</i>						
<b>BÜTÇE İÇİ TOPLAM KAYNAK</b>		844.776	845.000	300.000	350.000	400.000
<i>Döner Sermaye</i>						
<i>Özel Hesap</i>						
<i>Diğer Bütçe Dışı Kaynak</i>						
<b>BÜTÇE DIŞI TOPLAM KAYNAK</b>						
<b>FAALİYET MALİYETİ TOPLAMI</b>		844.776	845.000	300.000	350.000	400.000

## FAALİYET MALİYETLERİ TABLOSU

<b>İdare Adı</b>	GÜMÜŞHANE ÜNİVERSİTESİ
<b>Program Adı</b>	YÜKSEKÖĞRETİM
<b>Alt Program Adı</b>	ÖN LİSANS EĞİTİMİ, LİSANS EĞİTİMİ VE LİSANSÜSTÜ EĞİTİM
<b>Alt Program Hedefi</b>	Mesleki yeterlilik sahibi ve gelişime açık mezunlar yetiştirilmesi
<b>Faaliyet Adı</b>	Yükseköğretim Kurumları Uluslararası Ortak Eğitim ve Öğretim Programı
<b>Açıklama</b>	

EKONOMİK KOD	2023 Bütçe	2023 Harcama (Haziran)	2023 YSHT	2024 Bütçe	2025 Tahmin	2026 Tahmin
<i>Personel Giderleri</i>						
<i>Sosyal Güvenlik Kurumuna Devlet Primi Giderleri</i>						
<i>Mal ve Hizmet Alım Giderleri</i>						
<i>Faiz Giderleri</i>						
<i>Cari Transferler</i>						
<i>Sermaye Giderleri</i>						
<i>Sermaye Transferleri</i>						
<i>Borç Verme</i>						
<b>BÜTÇE İÇİ TOPLAM KAYNAK</b>						
<i>Döner Sermaye</i>						
<i>Özel Hesap</i>						
<i>Diğer Bütçe Dışı Kaynak</i>	1.978.000	900.000	1.978.000	4.000.000	4.500.000	5.000.000
<b>BÜTÇE DIŞI TOPLAM KAYNAK</b>	1.978.000	900.000	1.978.000	4.000.000	4.500.000	5.000.000
<b>FAALİYET MALİYETİ TOPLAMI</b>	1.978.000	900.000	1.978.000	4.000.000	4.500.000	5.000.000

## FAALİYET MALİYETLERİ TABLOSU

İdare Adı

GÜMÜŞHANE ÜNİVERSİTESİ

Program Adı

YÜKSEKÖĞRETİM

**Alt Program Adı**

ÖN LİSANS EĞİTİMİ, LİSANS EĞİTİMİ VE LİSANSÜSTÜ EĞİTİM

**Alt Program Hedefi**

Mesleki yeterlilik sahibi ve gelişime açık mezunlar yetiştirilmesi

**Faaliyet Adı**

Yükseköğretim Kurumları Yaz Okulları

**Açıklama**

2547 Sayılı Yükseköğretim Kanunu kapsamında bu faaliyet yürütülmektedir. Mesleki yeterlilik sahibi ve gelişime açık mezunlar yetiştirilmesi kapsamında Yükseköğretim Kurumları Yaz Okulları Hizmetleri verilecektir.

EKONOMİK KOD	2023 Bütçe	2023 Harcama (Haziran)	2023 YSHT	2024 Bütçe	2025 Tahmin	2026 Tahmin
<i>Personel Giderleri</i>	68.000			55.000	94.000	127.000
<i>Sosyal Güvenlik Kurumuna Devlet Primi Giderleri</i>						
<i>Mal ve Hizmet Alım Giderleri</i>	29.000			20.000	30.000	35.000
<i>Faiz Giderleri</i>						
<i>Cari Transferler</i>						
<i>Sermaye Giderleri</i>						
<i>Sermaye Transferleri</i>						
<i>Borç Verme</i>						
<b>BÜTÇE İÇİ TOPLAM KAYNAK</b>	<b>97.000</b>			<b>75.000</b>	<b>124.000</b>	<b>162.000</b>
<i>Döner Sermaye</i>						
<i>Özel Hesap</i>						
<i>Diğer Bütçe Dışı Kaynak</i>						

<b>BÜTÇE DIŞI TOPLAM KAYNAK</b>						
<b>FAALİYET MALİYETİ TOPLAMI</b>	97.000			75.000	124.000	162.000

## FAALİYET MALİYETLERİ TABLOSU

<b>İdare Adı</b>	GÜMÜŞHANE ÜNİVERSİTESİ
<b>Program Adı</b>	YÜKSEKÖĞRETİM
<b>Alt Program Adı</b>	YÜKSEKÖĞRETİMDE ÖĞRENCİ YAŞAMI
<b>Alt Program Hedefi</b>	Yükseköğretim öğrencilerine sunulan beslenme ve barınma hizmetlerinin kalitesinin artırılması; öğrencilerin kişisel ve sosyal gelişimi desteklenerek yaşam kalitesinin yükseltilmesi
<b>Faaliyet Adı</b>	Yükseköğretimde Beslenme Hizmetleri
<b>Açıklama</b>	YÜKSEKÖĞRETİM KURUMLARI, MEDİKO-SOSYAL SAĞLIK, KÜLTÜR VE SPOR İŞLERİ DAİRESİ UYGULAMA YÖNETMELİĞİ kapsamında bu faaliyet yürütülmektedir. Merkez ve ilçelerdeki öğrencilerin öğle ve akşam yemeği ihtiyacı hizmet alımı yoluyla karşılanmaktadır.

EKONOMİK KOD	2023 Bütçe	2023 Harcama (Haziran)	2023 YSHT	2024 Bütçe	2025 Tahmin	2026 Tahmin
<i>Personel Giderleri</i>						
<i>Sosyal Güvenlik Kurumuna Devlet Primi Giderleri</i>						
<i>Mal ve Hizmet Alım Giderleri</i>	5.846.000	1.247.825	2.633.000	6.052.000	7.060.000	8.067.000
<i>Faiz Giderleri</i>						
<i>Cari Transferler</i>						
<i>Sermaye Giderleri</i>						

<i>Sermaye Transferleri</i>						
<i>Borç Verme</i>						
<b>BÜTÇE İÇİ TOPLAM KAYNAK</b>	5.846.000	1.247.825	2.633.000	6.052.000	7.060.000	8.067.000
<i>Döner Sermaye</i>						
<i>Özel Hesap</i>						
<i>Diğer Bütçe Dışı Kaynak</i>						
<b>BÜTÇE DIŞI TOPLAM KAYNAK</b>						
<b>FAALİYET MALİYETİ TOPLAMI</b>	5.846.000	1.247.825	2.633.000	6.052.000	7.060.000	8.067.000

## FAALİYET MALİYETLERİ TABLOSU

<b>İdare Adı</b>	GÜMÜŞHANE ÜNİVERSİTESİ
<b>Program Adı</b>	YÜKSEKÖĞRETİM
<b>Alt Program Adı</b>	YÜKSEKÖĞRETİMDE ÖĞRENCİ YAŞAMI
<b>Alt Program Hedefi</b>	Yükseköğretim öğrencilerine sunulan beslenme ve barınma hizmetlerinin kalitesinin artırılması; öğrencilerin kişisel ve sosyal gelişimi desteklenerek yaşam kalitesinin yükseltilmesi
<b>Faaliyet Adı</b>	Yükseköğretimde Kültür ve Spor Hizmetleri
<b>Açıklama</b>	YÜKSEKÖĞRETİM KURUMLARI, MEDİKO-SOSYAL SAĞLIK, KÜLTÜR VE SPOR İŞLERİ DAİRESİ UYGULAMA YÖNETMELİĞİ kapsamında bu faaliyet yürütülmektedir. Öğrencilerin boş zamanlarını etkili ve verimli şekilde geçirmesi için kültürel faaliyetler gerçekleştirmek, kulüp etkinlikleri ile çalışmalarına katılımını sağlamak, üniversite içerisinde sportif faaliyetler düzenlemek ve üniversiteler arası spor karşılaşmalarına katılım sağlanarak faaliyetler düzenlenmektedir.

EKONOMİK KOD	2023 Bütçe	2023 Harcama (Haziran)	2023 YSHT	2024 Bütçe	2025 Tahmin	2026 Tahmin
<i>Personel Giderleri</i>						
<i>Sosyal Güvenlik Kurumuna Devlet Primi Giderleri</i>						
<i>Mal ve Hizmet Alım Giderleri</i>	121.000	408.305	763.000	540.000	626.000	715.000
<i>Faiz Giderleri</i>						
<i>Cari Transferler</i>						
<i>Sermaye Giderleri</i>						
<i>Sermaye Transferleri</i>						
<i>Borç Verme</i>						
<b>BÜTÇE İÇİ TOPLAM KAYNAK</b>	121.000	408.305	763.000	540.000	626.000	715.000
<i>Döner Sermaye</i>						
<i>Özel Hesap</i>						
<i>Diğer Bütçe Dışı Kaynak</i>						
<b>BÜTÇE DIŞI TOPLAM KAYNAK</b>						
<b>FAALİYET MALİYETİ TOPLAMI</b>	121.000	408.305	763.000	540.000	626.000	715.000

## FAALİYET MALİYETLERİ TABLOSU

İdare Adı

GÜMÜŞHANE ÜNİVERSİTESİ

Program Adı

YÜKSEKÖĞRETİM

**Alt Program Adı**

YÜKSEKÖĞRETİMDE ÖĞRENCİ YAŞAMI

**Alt Program Hedefi**

Yükseköğretim öğrencilerine sunulan beslenme ve barınma hizmetlerinin kalitesinin artırılması; öğrencilerin kişisel ve sosyal gelişimi desteklenerek yaşam kalitesinin yükseltilmesi

**Faaliyet Adı**

Yükseköğretimde Öğrenci Yaşamına İlişkin Diğer Hizmetler

**Açıklama**

YÜKSEKÖĞRETİM KURUMLARI, MEDİKO-SOSYAL SAĞLIK, KÜLTÜR VE SPOR İŞLERİ DAİRESİ UYGULAMA YÖNETMELİĞİ kapsamında bu faaliyet yürütülmektedir. Öğrencilerin üniversite bünyesindeki sportif tesislerden (havuz, halı saha vb.) azami faydalanmasını sağlayacak çalışmalar ile konferans, konser, sergi vb. faaliyetler yapılmaktadır.

EKONOMİK KOD	2023 Bütçe	2023 Harcama (Haziran)	2023 YSHT	2024 Bütçe	2025 Tahmin	2026 Tahmin
<i>Personel Giderleri</i>	5.533.000	4.846.449	10.245.000	8.250.000	9.800.000	10.750.000
<i>Sosyal Güvenlik Kurumuna Devlet Primi Giderleri</i>	1.828.000	893.094	1.820.000	1.950.000	2.220.000	2.490.000
<i>Mal ve Hizmet Alım Giderleri</i>	847.000	2.965.430	6.260.000	2.450.000	3.043.000	3.570.000
<i>Faiz Giderleri</i>						
<i>Cari Transferler</i>						
<i>Sermaye Giderleri</i>						
<i>Sermaye Transferleri</i>						
<i>Borç Verme</i>						
<b>BÜTÇE İÇİ TOPLAM KAYNAK</b>	<b>8.208.000</b>	<b>8.704.973</b>	<b>18.325.000</b>	<b>12.650.000</b>	<b>15.063.000</b>	<b>16.810.000</b>
<i>Döner Sermaye</i>						
<i>Özel Hesap</i>						
<i>Diğer Bütçe Dışı Kaynak</i>						

<b>BÜTÇE DIŞI TOPLAM KAYNAK</b>						
<b>FAALİYET MALİYETİ TOPLAMI</b>	8.208.000	8.704.973	18.325.000	12.650.000	15.063.000	16.810.000 0

## FAALİYET MALİYETLERİ TABLOSU

<b>İdare Adı</b>	GÜMÜŞHANE ÜNİVERSİTESİ
<b>Program Adı</b>	YÜKSEKÖĞRETİM
<b>Alt Program Adı</b>	YÜKSEKÖĞRETİMDE ÖĞRENCİ YAŞAMI
<b>Alt Program Hedefi</b>	Yükseköğretim öğrencilerine sunulan beslenme ve barınma hizmetlerinin kalitesinin artırılması; öğrencilerin kişisel ve sosyal gelişimi desteklenerek yaşam kalitesinin yükseltilmesi
<b>Faaliyet Adı</b>	Yükseköğretimde Sağlık Hizmetleri
<b>Açıklama</b>	YÜKSEKÖĞRETİM KURUMLARI, MEDİKO-SOSYAL SAĞLIK, KÜLTÜR VE SPOR İŞLERİ DAİRESİ UYGULAMA YÖNETMELİĞİ kapsamında bu faaliyet yürütülmektedir. Rehberlik ve psikolojik danışmanlık kapsamında faaliyetler yapılmakta olup, bireysel müracaat eden öğrencilerimizle psikolog tarafından görüşmeler yapılmakta; rehberlik ve psikolojik danışmanlık kapsamında konferans ve seminer verilmektedir.

EKONOMİK KOD	2023 Bütçe	2023 Harcama (Haziran)	2023 YSHT	2024 Bütçe	2025 Tahmin	2026 Tahmin
<i>Personel Giderleri</i>						
<i>Sosyal Güvenlik Kurumuna Devlet Primi Giderleri</i>						
<i>Mal ve Hizmet Alım Giderleri</i>	19.000			20.000	25.000	30.000
<i>Faiz Giderleri</i>						
<i>Cari Transferler</i>						



<i>Sermaye Giderleri</i>						
<i>Sermaye Transferleri</i>						
<i>Borç Verme</i>						
<b>BÜTÇE İÇİ TOPLAM KAYNAK</b>	19.000			20.000	25.000	30.000
<i>Döner Sermaye</i>						
<i>Özel Hesap</i>						
<i>Diğer Bütçe Dışı Kaynak</i>						
<b>BÜTÇE DIŞI TOPLAM KAYNAK</b>						
<b>FAALİYET MALİYETİ TOPLAMI</b>	19.000			20.000	25.000	30.000

## FAALİYETLER DÜZEYİNDE GÜMÜŞHANE ÜNİVERSİTESİ PERFORMANS PROGRAMI MALİYETİ

PROGRAM SINIFLANDIRMASI	2024			2025			2026		
	BÜTÇE İÇİ	BÜTÇE DIŞI	TOPLAM	BÜTÇE İÇİ	BÜTÇE DIŞI	TOPLAM	BÜTÇE İÇİ	BÜTÇE DIŞI	TOPLAM
<b>ARAŞTIRMA, GELİŞTİRME VE YENİLİK</b>	<b>13.092.000</b>	<b>2.000.000</b>	<b>15.092.000</b>	<b>15.794.000</b>	<b>3.000.000</b>	<b>18.794.000</b>	<b>17.772.000</b>	<b>3.500.000</b>	<b>21.272.000</b>
<b>ARAŞTIRMA ALTYAPILARI</b>	10.000.000	0	10.000.000	12.309.000	0	12.309.000	13.956.000	0	13.956.000
<i>Yükseköğretim Kurumları Araştırma Altyapısı Kurulması ve Geliştirilmesi</i>	10.000.000	0	10.000.000	12.309.000	0	12.309.000	13.956.000	0	13.956.000
<b>YÜKSEKÖĞRETİMDE BİLİMSEL ARAŞTIRMA VE GELİŞTİRME</b>	3.092.000	2.000.000	5.092.000	3.485.000	3.000.000	6.485.000	3.816.000	3.500.000	7.316.000
<i>Yükseköğretim Kurumları Temel Araştırma Hizmetleri</i>	932.000	0	932.000	1.085.000	0	1.085.000	1.186.000	0	1.186.000
<i>Yükseköğretim Kurumlarının Bilimsel Araştırma Projeleri</i>	2.160.000	2.000.000	4.160.000	2.400.000	3.000.000	5.400.000	2.630.000	3.500.000	6.130.000
<b>GENEL TOPLAM</b>	<b>13.092.000</b>	<b>2.000.000</b>	<b>15.092.000</b>	<b>15.794.000</b>	<b>3.000.000</b>	<b>18.794.000</b>	<b>17.772.000</b>	<b>3.500.000</b>	<b>21.272.000</b>

## FAALİYETLER DÜZEYİNDE GÜMÜŞHANE ÜNİVERSİTESİ PERFORMANS PROGRAMI MALİYETİ

PROGRAM SINIFLANDIRMASI	2024			2025			2026		
	BÜTÇE İÇİ	BÜTÇE DIŞI	TOPLAM	BÜTÇE İÇİ	BÜTÇE DIŞI	TOPLAM	BÜTÇE İÇİ	BÜTÇE DIŞI	TOPLAM
<b>HAYAT BOYU ÖĞRENME</b>	<b>0</b>	<b>784.000</b>	<b>784.000</b>	<b>0</b>	<b>862.000</b>	<b>862.000</b>	<b>0</b>	<b>949.000</b>	<b>949.000</b>
<b>YÜKSEKÖĞRETİM KURUMLARI SÜREKLİ EĞİTİM FAALİYETLERİ</b>	0	784.000	784.000	0	862.000	862.000	0	949.000	949.000
<i>Toplum Hizmetine Sunulan Eğitim Programları, Kurs ve Seminerler</i>	0	784.000	784.000	0	862.000	862.000	0	949.000	949.000
<b>GENEL TOPLAM</b>	<b>0</b>	<b>784.000</b>	<b>784.000</b>	<b>0</b>	<b>862.000</b>	<b>862.000</b>	<b>0</b>	<b>949.000</b>	<b>949.000</b>

## FAALİYETLER DÜZEYİNDE GÜMÜŞHANE ÜNİVERSİTESİ PERFORMANS PROGRAMI MALİYETİ

PROGRAM SINIFLANDIRMASI	2024			2025			2026		
	BÜTÇE İÇİ	BÜTÇE DIŞI	TOPLAM	BÜTÇE İÇİ	BÜTÇE DIŞI	TOPLAM	BÜTÇE İÇİ	BÜTÇE DIŞI	TOPLAM
<b>YÜKSEKÖĞRETİM</b>	<b>957.186.000</b>	<b>4.000.000</b>	<b>961.186.000</b>	<b>1.410.175.500</b>	<b>4.500.000</b>	<b>1.414.675.500</b>	<b>1.800.110.000</b>	<b>5.000.000</b>	<b>1.805.110.000</b>
<b>ÖN LİSANS EĞİTİMİ, LİSANS EĞİTİMİ VE LİSANSÜSTÜ EĞİTİM</b>	937.924.000	4.000.000	941.924.000	1.387.401.500	4.500.000	1.391.901.500	1.774.488.000	5.000.000	1.779.488.000
<i>Doktora ve Tıpta Uzmanlık Eğitimi</i>	19.810.000	0	19.810.000	22.543.000	0	22.543.000	24.095.000	0	24.095.000
<i>Yükseköğretim Kurumları Bilgi ve Kültürel Kaynaklar ile Sportif Altyapının Geliştirilmesi Hizmetleri</i>	7.321.000	0	7.321.000	9.466.000	0	9.466.000	11.735.000	0	11.735.000
<i>Yükseköğretim Kurumları Birinci Öğretim</i>	906.915.000	0	906.915.000	1.350.304.500	0	1.350.304.500	1.732.439.000	0	1.732.439.000
<i>Yükseköğretim Kurumları İkinci Öğretim</i>	3.503.000	0	3.503.000	4.614.000	0	4.614.000	5.657.000	0	5.657.000
<i>Yükseköğretim Kurumları Tezsiz Yüksek Lisans</i>	300.000	0	300.000	350.000	0	350.000	400.000	0	400.000
<i>Yükseköğretim Kurumları Uluslararası Ortak Eğitim ve Öğretim Programı</i>	0	4.000.000	4.000.000	0	4.500.000	4.500.000	0	5.000.000	5.000.000

<i>Yükseköğretim Kurumları Yaz Okulları</i>	75.000	0	75.000	124.000	0	124.000	162.000	0	162.000
<b>YÜKSEKÖĞRETİMDE ÖĞRENCİ YAŞAMI</b>	19.262.000	0	19.262.000	22.774.000	0	22.774.000	25.622.000	0	25.622.000
<i>Yükseköğretimde Beslenme Hizmetleri</i>	6.052.000	0	6.052.000	7.060.000	0	7.060.000	8.067.000	0	8.067.000
<i>Yükseköğretimde Kültür ve Spor Hizmetleri</i>	540.000	0	540.000	626.000	0	626.000	715.000	0	715.000
<i>Yükseköğretimde Öğrenci Yaşamına İlişkin Diğer Hizmetler</i>	12.650.000	0	12.650.000	15.063.000	0	15.063.000	16.810.000	0	16.810.000
<i>Yükseköğretimde Sağlık Hizmetleri</i>	20.000	0	20.000	25.000	0	25.000	30.000	0	30.000
<b>GENEL TOPLAM</b>	<b>957.186.000</b>	<b>4.000.000</b>	<b>961.186.000</b>	<b>1.410.175.500</b>	<b>4.500.000</b>	<b>1.414.675.500</b>	<b>1.800.110.000</b>	<b>5.000.000</b>	<b>1.805.110.000</b>

## FAALİYETLER DÜZEYİNDE GÜMÜŞHANE ÜNİVERSİTESİ PERFORMANS PROGRAMI MALİYETİ

PROGRAM SINIFLANDIRMASI	2024			2025			2026		
	BÜTÇE İÇİ	BÜTÇE DIŞI	TOPLAM	BÜTÇE İÇİ	BÜTÇE DIŞI	TOPLAM	BÜTÇE İÇİ	BÜTÇE DIŞI	TOPLAM
<b>YÖNETİM VE DESTEK PROGRAMI</b>	<b>105.060.000</b>	<b>0</b>	<b>105.060.000</b>	<b>130.675.500</b>	<b>0</b>	<b>130.675.500</b>	<b>152.980.000</b>	<b>0</b>	<b>152.980.000</b>
<b>TEFTİŞ, DENETİM VE DANIŞMANLIK HİZMETLERİ</b>	1.066.000	0	1.066.000	1.294.000	0	1.294.000	1.542.000	0	1.542.000
<i>Hukuki Danışmanlık ve Muhakemat Hizmetleri</i>	1.066.000	0	1.066.000	1.294.000	0	1.294.000	1.542.000	0	1.542.000
<b>ÜST YÖNETİM, İDARİ VE MALİ HİZMETLER</b>	103.994.000	0	103.994.000	129.381.500	0	129.381.500	151.438.000	0	151.438.000
<i>Bilgi Teknolojilerine Yönelik Faaliyetler</i>	7.415.000	0	7.415.000	8.357.000	0	8.357.000	9.289.000	0	9.289.000
<i>Genel Destek Hizmetleri</i>	37.071.000	0	37.071.000	44.274.500	0	44.274.500	50.780.000	0	50.780.000
<i>İnsan Kaynakları Yönetimine İlişkin Faaliyetler</i>	18.582.000	0	18.582.000	21.949.000	0	21.949.000	25.086.000	0	25.086.000
<i>Özel Kalem Hizmetleri</i>	18.826.000	0	18.826.000	25.508.000	0	25.508.000	31.630.000	0	31.630.000
<i>Strateji Geliştirme ve Mali Hizmetler</i>	4.781.000	0	4.781.000	5.345.000	0	5.345.000	5.825.000	0	5.825.000
<i>Taşınmaz Mal Gelirleriyle Yürütülecek Hizmetler</i>	1.095.000	0	1.095.000	1.290.000	0	1.290.000	1.425.000	0	1.425.000
<i>Yükseköğretimde Öğrencilere Yönelik İdari Hizmetler</i>	16.224.000	0	16.224.000	22.658.000	0	22.658.000	27.403.000	0	27.403.000
<b>GENEL TOPLAM</b>	<b>105.060.000</b>	<b>0</b>	<b>105.060.000</b>	<b>130.675.500</b>	<b>0</b>	<b>130.675.500</b>	<b>152.980.000</b>	<b>0</b>	<b>152.980.000</b>

## EKONOMİK SINIFLANDIRMA DÜZEYİNDE GÜMÜŞHANE ÜNİVERSİTESİ PERFORMANS PROGRAMI MALİYETİ

EKONOMİK KOD	2024				2025				2026			
	HİZMET PROGRAMLARI TOPLAM	YÖNETİM VE DESTEK PROGRAMI	PROGRAM DIŞI GİDERLER	TOPLAM	HİZMET PROGRAMLARI TOPLAM	YÖNETİM VE DESTEK PROGRAMI	PROGRAM DIŞI GİDERLER	TOPLAM	HİZMET PROGRAMLARI TOPLAM	YÖNETİM VE DESTEK PROGRAMI	PROGRAM DIŞI GİDERLER	TOPLAM
<i>Personel Giderleri</i>				0				0				0
<i>Sosyal Güvenlik Kurumuna Devlet Primi Giderleri</i>				0				0				0
<i>Mal ve Hizmet Alım Giderleri</i>	3.092.000			3.092.000	3.485.000			3.485.000	3.816.000			3.816.000
<i>Faiz Giderleri</i>				0				0				0
<i>Cari Transferler</i>				0				0				0
<i>Sermaye Giderleri</i>	10.000.000			10.000.000	12.309.000			12.309.000	13.956.000			13.956.000
<i>Sermaye Transferleri</i>				0				0				0

<b>Borç Verme</b>				0				0				0
<b>Yedek Ödenekler</b>				0				0				0
<b>BÜTÇE İÇİ TOPLAM KAYNAK</b>	<b>13.092.000</b>	<b>0</b>	<b>0</b>	<b>13.092.000</b>	<b>15.794.000</b>	<b>0</b>	<b>0</b>	<b>15.794.000</b>	<b>17.772.000</b>	<b>0</b>	<b>0</b>	<b>17.772.000</b>
<b>Döner Sermaye</b>				0				0				0
<b>Özel Hesap</b>				0				0				0
<b>Diğer Bütçe Dışı Kaynak</b>	2.000.000			2.000.000	3.000.000			3.000.000	3.500.000			3.500.000
<b>BÜTÇE DIŞI TOPLAM KAYNAK</b>	<b>2.000.000</b>	<b>0</b>	<b>0</b>	<b>2.000.000</b>	<b>3.000.000</b>	<b>0</b>	<b>0</b>	<b>3.000.000</b>	<b>3.500.000</b>	<b>0</b>	<b>0</b>	<b>3.500.000</b>
<b>GENEL TOPLAM</b>	<b>15.092.000</b>	<b>0</b>	<b>0</b>	<b>15.092.000</b>	<b>18.794.000</b>	<b>0</b>	<b>0</b>	<b>18.794.000</b>	<b>21.272.000</b>	<b>0</b>	<b>0</b>	<b>21.272.000</b>



## EKONOMİK SINIFLANDIRMA DÜZEYİNDE GÜMÜŞHANE ÜNİVERSİTESİ PERFORMANS PROGRAMI MALİYETİ

EKONOMİK KOD	2024				2025				2026			
	HİZMET PROGRAMLARI TOPLAM	YÖNETİM VE DESTEK PROGRAMI	PROGRAM DIŞI GİDERLER	TOPLAM	HİZMET PROGRAMLARI TOPLAM	YÖNETİM VE DESTEK PROGRAMI	PROGRAM DIŞI GİDERLER	TOPLAM	HİZMET PROGRAMLARI TOPLAM	YÖNETİM VE DESTEK PROGRAMI	PROGRAM DIŞI GİDERLER	TOPLAM
<i>Personel Giderleri</i>				0				0				0
<i>Sosyal Güvenlik Kurumuna Devlet Primi Giderleri</i>				0				0				0
<i>Mal ve Hizmet Alım Giderleri</i>				0				0				0
<i>Faiz Giderleri</i>				0				0				0
<i>Cari Transferler</i>				0				0				0
<i>Sermaye Giderleri</i>				0				0				0
<i>Sermaye Transferleri</i>				0				0				0
<i>Borç Verme</i>				0				0				0

<i>Yedek Ödenekler</i>				0				0				0
<b>BÜTÇE İÇİ TOPLAM KAYNAK</b>	<b>0</b>	<b>0</b>	<b>0</b>	<b>0</b>	<b>0</b>	<b>0</b>	<b>0</b>	<b>0</b>	<b>0</b>	<b>0</b>	<b>0</b>	<b>0</b>
<i>Döner Sermaye</i>	784.000			784.000	862.000			862.000	949.000			949.000
<i>Özel Hesap</i>				0				0				0
<i>Diğer Bütçe Dışı Kaynak</i>				0				0				0
<b>BÜTÇE DIŞI TOPLAM KAYNAK</b>	<b>784.000</b>	<b>0</b>	<b>0</b>	<b>784.000</b>	<b>862.000</b>	<b>0</b>	<b>0</b>	<b>862.000</b>	<b>949.000</b>	<b>0</b>	<b>0</b>	<b>949.000</b>
<b>GENEL TOPLAM</b>	<b>784.000</b>	<b>0</b>	<b>0</b>	<b>784.000</b>	<b>862.000</b>	<b>0</b>	<b>0</b>	<b>862.000</b>	<b>949.000</b>	<b>0</b>	<b>0</b>	<b>949.000</b>

## EKONOMİK SINIFLANDIRMA DÜZEYİNDE GÜMÜŞHANE ÜNİVERSİTESİ PERFORMANS PROGRAMI MALİYETİ

EKONOMİK KOD	2024				2025				2026			
	HİZMET PROGRAMLARI TOPLAM	YÖNETİM VE DESTEK PROGRAMI	PROGRAM DIŞI GİDERLER	TOPLAM	HİZMET PROGRAMLARI TOPLAM	YÖNETİM VE DESTEK PROGRAMI	PROGRAM DIŞI GİDERLER	TOPLAM	HİZMET PROGRAMLARI TOPLAM	YÖNETİM VE DESTEK PROGRAMI	PROGRAM DIŞI GİDERLER	TOPLAM
<b>Personel Giderleri</b>	737.868.000			737.868.000	1.115.693.000			1.115.693.000	1.434.709.000			1.434.709.000
<b>Sosyal Güvenlik Kurumuna Devlet Primi Giderleri</b>	99.731.000			99.731.000	146.205.000			146.205.000	192.338.000			192.338.000
<b>Mal ve Hizmet Alım Giderleri</b>	88.737.000			88.737.000	110.303.500			110.303.500	130.007.000			130.007.000
<b>Faiz Giderleri</b>				0				0				0
<b>Cari Transferler</b>				0				0				0
<b>Sermaye Giderleri</b>	30.850.000			30.850.000	37.974.000			37.974.000	43.056.000			43.056.000
<b>Sermaye Transferleri</b>				0				0				0
<b>Borç Verme</b>				0				0				0
<b>Yedek Ödenekler</b>				0				0				0

<b>BÜTÇE İÇİ TOPLAM KAYNAK</b>	<b>957.186.000</b>	<b>0</b>	<b>0</b>	<b>957.186.00 0</b>	<b>1.410.175.500</b>	<b>0</b>	<b>0</b>	<b>1.410.175.50 0</b>	<b>1.800.110.000</b>	<b>0</b>	<b>0</b>	<b>1.800.110.00 0</b>
<b>Döner Sermaye</b>				0				0				0
<b>Özel Hesap</b>				0				0				0
<b>Diğer Bütçe Dışı Kaynak</b>	4.000.000			4.000.000	4.500.000			4.500.000	5.000.000			5.000.000
<b>BÜTÇE DIŞI TOPLAM KAYNAK</b>	<b>4.000.000</b>	<b>0</b>	<b>0</b>	<b>4.000.000</b>	<b>4.500.000</b>	<b>0</b>	<b>0</b>	<b>4.500.000</b>	<b>5.000.000</b>	<b>0</b>	<b>0</b>	<b>5.000.000</b>
<b>GENEL TOPLAM</b>	<b>961.186.000</b>	<b>0</b>	<b>0</b>	<b>961.186.00 0</b>	<b>1.414.675.500</b>	<b>0</b>	<b>0</b>	<b>1.414.675.50 0</b>	<b>1.805.110.000</b>	<b>0</b>	<b>0</b>	<b>1.805.110.00 0</b>

## EKONOMİK SINIFLANDIRMA DÜZEYİNDE GÜMÜŞHANE ÜNİVERSİTESİ PERFORMANS PROGRAMI MALİYETİ

EKONOMİK KOD	2024				2025				2026			
	HİZMET PROGRAMLARI TOPLAM	YÖNETİM VE DESTEK PROGRAMI	PROGRAM DIŞI GİDERLER	TOPLAM	HİZMET PROGRAMLARI TOPLAM	YÖNETİM VE DESTEK PROGRAMI	PROGRAM DIŞI GİDERLER	TOPLAM	HİZMET PROGRAMLARI TOPLAM	YÖNETİM VE DESTEK PROGRAMI	PROGRAM DIŞI GİDERLER	TOPLAM
<i>Personel Giderleri</i>		74.005.000		74.005.000		91.575.000		91.575.000		105.508.000		105.508.000
<i>Sosyal Güvenlik Kurumuna Devlet Primi Giderleri</i>		11.190.000		11.190.000		15.330.000		15.330.000		19.990.000		19.990.000
<i>Mal ve Hizmet Alım Giderleri</i>		5.445.000		5.445.000		6.440.500		6.440.500		7.342.000		7.342.000
<i>Faiz Giderleri</i>				0				0				0
<i>Cari Transferler</i>		14.420.000		14.420.000		17.330.000		17.330.000		20.140.000		20.140.000
<i>Sermaye Giderleri</i>				0				0				0
<i>Sermaye Transferleri</i>				0				0				0
<i>Borç Verme</i>				0				0				0
<i>Yedek Ödenekler</i>				0				0				0

<b>BÜTÇE İÇİ TOPLAM KAYNAK</b>	<b>0</b>	<b>105.060.000</b>	<b>0</b>	<b>105.060.000</b>	<b>0</b>	<b>130.675.500</b>	<b>0</b>	<b>130.675.500</b>	<b>0</b>	<b>152.980.000</b>	<b>0</b>	<b>152.980.000</b>
<i>Döner Sermaye</i>				0				0				0
<i>Özel Hesap</i>				0				0				0
<i>Diğer Bütçe Dışı Kaynak</i>				0				0				0
<b>BÜTÇE DIŞI TOPLAM KAYNAK</b>	<b>0</b>	<b>0</b>	<b>0</b>	<b>0</b>	<b>0</b>	<b>0</b>	<b>0</b>	<b>0</b>	<b>0</b>	<b>0</b>	<b>0</b>	<b>0</b>
<b>GENEL TOPLAM</b>	<b>0</b>	<b>105.060.000</b>	<b>0</b>	<b>105.060.000</b>	<b>0</b>	<b>130.675.500</b>	<b>0</b>	<b>130.675.500</b>	<b>0</b>	<b>152.980.000</b>	<b>0</b>	<b>152.980.000</b>

## FAALİYETLERDEN SORUMLU HARCAMA BİRİMLERİ

**İdare Adı** GÜMÜŞHANE ÜNİVERSİTESİ

**Yıl** 2024 (İdare Teklifi)

PROGRAM	ALT PROGRAM	FAALİYET	SORUMLU HARCAMA BİRİMİ
ARAŞTIRMA, GELİŞTİRME VE YENİLİK	ARAŞTIRMA ALTYAPILARI	Yükseköğretim Kurumları Araştırma Altyapısı Kurulması ve Geliştirilmesi	ÖZEL KALEM (REKTÖRLÜK)
	YÜKSEKÖĞRETİMDE BİLİMSEL ARAŞTIRMA VE GELİŞTİRME	Yükseköğretim Kurumları Temel Araştırma Hizmetleri	ORGANİK TARIM UYGULAMA VE ARAŞTIRMA MERKEZİ, EĞİTİM TEKNOLOJİLERİ UYGULAMA VE ARAŞTIRMA MERKEZİ, DİĞER MERKEZLER, SÜREKLİ EĞİTİM MERKEZİ
		Yükseköğretim Kurumlarının Bilimsel Araştırma Projeleri	ÖZEL KALEM (REKTÖRLÜK)
YÜKSEKÖĞRETİM	ÖN LİSANS EĞİTİMİ, LİSANS EĞİTİMİ VE LİSANSÜSTÜ EĞİTİM	Doktora ve Tıpta Uzmanlık Eğitimi	LİSANSÜSTÜ EĞİTİM ENSTİTÜSÜ
		Yükseköğretim Kurumları Bilgi ve Kültürel Kaynaklar ile Sportif Altyapının Geliştirilmesi Hizmetleri	KÜTÜPHANE VE DOKÜMANTASYON DAİRE BAŞKANLIĞI

		Yükseköğretim Kurumları Birinci Öğretim	ÖZEL KALEM (REKTÖRLÜK), ÖZEL KALEM (GENEL SEKRETERLİK), İDARİ VE MALİ İŞLER DAİRE BAŞKANLIĞI, SAĞLIK, KÜLTÜR VE SPOR DAİRE BAŞKANLIĞI, BİLGİ İŞLEM DAİRE BAŞKANLIĞI, YAPI İŞLERİ VE TEKNİK DAİRE BAŞKANLIĞI, ÖĞRENCİ İŞLERİ DAİRE BAŞKANLIĞI, STRATEJİ GELİŞTİRME DAİRE BAŞKANLIĞI, SAĞLIK BİLİMLERİ FAKÜLTESİ, GÜMÜŞHANE SAĞLIK HİZMETLERİ MESLEK YÜKSEKOKULU, KELKİT SAĞLIK HİZMETLERİ MESLEK YÜKSEKOKULU, ŞİRAN SAĞLIK HİZMETLERİ MESLEK YÜKSEKOKULU, MÜHENDİSLİK VE DOĞA BİLİMLERİ FAKÜLTESİ, GÜMÜŞHANE MESLEK YÜKSEKOKULU, TORUL MESLEK YÜKSEKOKULU, KÜRTÜN MESLEK YÜKSEKOKULU, DİĞER MERKEZLER, GÜMÜŞHANE İKTİSADİ VE İDARİ BİLİMLER FAKÜLTESİ, EDEBİYAT FAKÜLTESİ, İLETİŞİM FAKÜLTESİ, İLAHİYAT FAKÜLTESİ, TURİZM FAKÜLTESİ, BEDEN EĞİTİMİ VE SPOR YÜKSEKOKULU, UYGULAMALI BİLİMLER YÜKSEKOKULU, KELKİT AYDIN DOĞAN MESLEK YÜKSEKOKULU, ŞİRAN MUSTAFA BEYAZ MESLEK YÜKSEKOKULU, İRFAN CAN KÖSE MESLEK YÜKSEKOKULU, SOSYAL BİLİMLER MESLEK YÜKSEKOKULU
--	--	---	--



	Yükseköğretim Kurumları İkinci Öğretim	ÖZEL KALEM (REKTÖRLÜK), ÖZEL KALEM (GENEL SEKRETERLİK), İDARİ VE MALİ İŞLER DAİRE BAŞKANLIĞI, YAPI İŞLERİ VE TEKNİK DAİRE BAŞKANLIĞI, SAĞLIK BİLİMLERİ FAKÜLTESİ, GÜMÜŞHANE SAĞLIK HİZMETLERİ MESLEK YÜKSEKOKULU, KELKİT SAĞLIK HİZMETLERİ MESLEK YÜKSEKOKULU, ŞİRAN SAĞLIK HİZMETLERİ MESLEK YÜKSEKOKULU, MÜHENDİSLİK VE DOĞA BİLİMLERİ FAKÜLTESİ, GÜMÜŞHANE MESLEK YÜKSEKOKULU, TORUL MESLEK YÜKSEKOKULU, KÜRTÜN MESLEK YÜKSEKOKULU, DİĞER MERKEZLER, GÜMÜŞHANE İKTİSADİ VE İDARİ BİLİMLER FAKÜLTESİ, EDEBİYAT FAKÜLTESİ, İLETİŞİM FAKÜLTESİ, İLAHİYAT FAKÜLTESİ, BEDEN EĞİTİMİ VE SPOR YÜKSEKOKULU, KELKİT AYDIN DOĞAN MESLEK YÜKSEKOKULU, ŞİRAN MUSTAFA BEYAZ MESLEK YÜKSEKOKULU, İRFAN CAN KÖSE MESLEK YÜKSEKOKULU, SOSYAL BİLİMLER MESLEK YÜKSEKOKULU
	Yükseköğretim Kurumları Tezsiz Yüksek Lisans	LİSANSÜSTÜ EĞİTİM ENSTİTÜSÜ
	Yükseköğretim Kurumları Yaz Okulları	İDARİ VE MALİ İŞLER DAİRE BAŞKANLIĞI, SAĞLIK BİLİMLERİ FAKÜLTESİ, GÜMÜŞHANE SAĞLIK HİZMETLERİ MESLEK YÜKSEKOKULU, MÜHENDİSLİK VE DOĞA BİLİMLERİ FAKÜLTESİ, GÜMÜŞHANE İKTİSADİ VE İDARİ BİLİMLER FAKÜLTESİ, İLETİŞİM FAKÜLTESİ, İLAHİYAT FAKÜLTESİ, BEDEN EĞİTİMİ VE SPOR YÜKSEKOKULU
YÜKSEKÖĞRETİMDE ÖĞRENCİ YAŞAMI	Yükseköğretimde Beslenme Hizmetleri	SAĞLIK, KÜLTÜR VE SPOR DAİRE BAŞKANLIĞI
	Yükseköğretimde Kültür ve Spor Hizmetleri	SAĞLIK, KÜLTÜR VE SPOR DAİRE BAŞKANLIĞI

		Yükseköğretimde Öğrenci Yaşamına İlişkin Diğer Hizmetler	SAĞLIK, KÜLTÜR VE SPOR DAİRE BAŞKANLIĞI
		Yükseköğretimde Sağlık Hizmetleri	SAĞLIK, KÜLTÜR VE SPOR DAİRE BAŞKANLIĞI
YÖNETİM VE DESTEK PROGRAMI	TEFTİŞ, DENETİM VE DANIŞMANLIK HİZMETLERİ	Hukuki Danışmanlık ve Muhakemat Hizmetleri	HUKUK MÜŞAVİRLİĞİ
	ÜST YÖNETİM, İDARİ VE MALİ HİZMETLER	Bilgi Teknolojilerine Yönelik Faaliyetler	BİLGİ İŞLEM DAİRE BAŞKANLIĞI
		Genel Destek Hizmetleri	ÖZEL KALEM (GENEL SEKRETERLİK), İDARİ VE MALİ İŞLER DAİRE BAŞKANLIĞI, SAĞLIK, KÜLTÜR VE SPOR DAİRE BAŞKANLIĞI, BİLGİ İŞLEM DAİRE BAŞKANLIĞI, YAPI İŞLERİ VE TEKNİK DAİRE BAŞKANLIĞI, HUKUK MÜŞAVİRLİĞİ, ŞİRAN SAĞLIK HİZMETLERİ MESLEK YÜKSEKOKULU, İLETİŞİM FAKÜLTESİ, ŞİRAN MUSTAFA BEYAZ MESLEK YÜKSEKOKULU
		İnsan Kaynakları Yönetimine İlişkin Faaliyetler	PERSONEL DAİRE BAŞKANLIĞI
		Özel Kalem Hizmetleri	ÖZEL KALEM (REKTÖRLÜK)
		Strateji Geliştirme ve Mali Hizmetler	STRATEJİ GELİŞTİRME DAİRE BAŞKANLIĞI
		Taşınmaz Mal Gelirleriyle Yürütülecek Hizmetler	ÖZEL KALEM (REKTÖRLÜK), ÖZEL KALEM (GENEL SEKRETERLİK), İDARİ VE MALİ İŞLER DAİRE BAŞKANLIĞI, YAPI İŞLERİ VE TEKNİK DAİRE BAŞKANLIĞI
		Yükseköğretimde Öğrencilere Yönelik İdari Hizmetler	SAĞLIK, KÜLTÜR VE SPOR DAİRE BAŞKANLIĞI, ÖĞRENCİ İŞLERİ DAİRE BAŞKANLIĞI

## PERFORMANS GÖSTERGELERİNİN İZLENMESİNDEN SORUMLU BİRİMLER

İdare Adı: GÜMÜŞHANE ÜNİVERSİTESİ

PROGRAM	ALT PROGRAM	PERFORMANS GÖSTERGELERİ	SORUMLU BİRİM
ARAŞTIRMA, GELİŞTİRME VE YENİLİK		BAP kapsamında desteklenen araştırma projeleri sayısı	GÜMÜŞHANE ÜNİVERSİTESİ
		Ulusal ve uluslararası kuruluşlar tarafından desteklenen ar-ge projesi sayısı	GÜMÜŞHANE ÜNİVERSİTESİ
HAYAT BOYU ÖĞRENME	YÜKSEKÖĞRETİM KURUMLARI SÜREKLİ EĞİTİM FAALİYETLERİ	Eğitim programlarına başvuran kişi sayısı	SÜREKLİ EĞİTİM MERKEZİ
		Sürekli Eğitim Merkezi (SEM) ve Dil Merkezi (DİLMER) tarafından mesleki eğitime yönelik verilen sertifika sayısı	SÜREKLİ EĞİTİM MERKEZİ
YÜKSEKÖĞRETİM	ÖĞRETİM ELEMANLARINA SAĞLANAN BURS VE DESTEKLER	SCI, SCI-Expanded, SSCI ve AHCI kapsamındaki dergilerde öğretim elemanı başına düşen yayın sayısı	GÜMÜŞHANE ÜNİVERSİTESİ
		Yükseköğretim Kurulu, Türkiye Bilimler Akademisi ve TÜBİTAK bilim, teşvik ve sanat ödülleri sayısı	
	ÖN LİSANS EĞİTİMİ, LİSANS EĞİTİMİ VE LİSANSÜSTÜ EĞİTİM	Doktora eğitimini tamamlayanların sayısı	LİSANSÜSTÜ EĞİTİM ENSTİTÜSÜ
		Kütüphanede bulunan basılı ve elektronik kaynak sayısı	KÜTÜPHANE VE DOKÜMANTASYON DAİRE BAŞKANLIĞI
		Kütüphanede bulunan öğrenci başına düşen basılı ve elektronik kaynak sayısı	
		Kütüphaneden yararlanan kişi sayısı	KÜTÜPHANE VE DOKÜMANTASYON DAİRE BAŞKANLIĞI
		Yabancı uyruklu öğrenci sayısı	ÖĞRENCİ İŞLERİ DAİRE BAŞKANLIĞI
	YÜKSEKÖĞRETİMDE ÖĞRENCİ YAŞAMI	Öğrenci kulüp ve topluluk sayısı	SAĞLIK, KÜLTÜR VE SPOR DAİRE BAŞKANLIĞI
		Sosyal, kültürel ve sportif faaliyet sayısı	SAĞLIK, KÜLTÜR VE SPOR DAİRE BAŞKANLIĞI
		Yükseköğretimde öğrenci yaşamından memnuniyet oranı	GÜMÜŞHANE ÜNİVERSİTESİ