

A- MİSYON VE VİZYON

MİSYON

İzmir Yüksek Teknoloji Enstitüsü, özellikle teknolojik alanlarda ileri düzeyde araştırma, eğitim, öğretim, üretim, yayın ve danışmanlık yapmak üzere 1992 yılında ülkemizde kurulan iki yüksek teknoloji enstitüsünden birisidir. Teknoloji Enstitüsü kavramı araştırma yoğun, teknik ağırlıklı yükseköğretim kurumlarını simgelemektedir. Kurumumuzun temel varlık nedeni, kuruluş amacı doğrultusunda kendisine yüklenen bu görevleri yerine getirmektir. Kurumun bu misyonu bugünkü ve geleceğe yönelik olarak ulaşmak istediği ideallerinin, başka bir deyişle vizyonunun belirlenmesinde en temel yol göstericidir.

VİZYON

İYTE'nin vizyonu özetle gelecekteki ideallerine ulaşmak için yerine getireceği hizmetlerin ve çalışmaların kalite düzeyini en üste taşımaktır.

Türkiye'nin sanayi alanında gelişimi ve ekonomisinin geleceği, yeni teknolojilerden yararlanılması ve bu teknolojilerin geliştirilmesinde aktif rol oynamasına bağlı olacaktır. Bunun içindir ki özellikle teknolojik alanda, üst düzeyde eğitim-öğretim ve araştırma yapma temel amacı ile ileri ülkelerde en gelişmiş teknik üniversite modeli teknoloji enstitüleridir. Ülkemizde böylesi bir misyonu yüklenmesi için kurulan ilk iki teknolojisi enstitüsünden biri olan İzmir Yüksek Teknoloji Enstitüsü ülkemiz koşullarında sunulabilecek en üst düzeyde eğitim verme vizyonuna sahiptir. Seçkin akademik kadrosu yanında, gerek eğitim yöntemleri ve gerekse laboratuvar imkanlarının çağdaşlığı ile yeni kurulmanın sıkıntılarını avantaja dönüştürmeyi kendisine ilke edinmiştir.

Dünyada yüksek teknoloji enstitüleri özellikle teknoloji alanında ileri bilimsel ve teknik araştırmaların yapıldığı merkezler olarak çok önemli işlevler üstlenmişlerdir. Ayrıca seçkin bilim adamlarını ve çağın en ileri düşünsel altyapısına sahip mezunlarını yetiştirmek de bu kurumların en başta gelen özelliklerinden birisidir. Bir başka anlatımla da ülkemizi 21.yüzyılda ileriye taşıyacak gençlerimizi, sorumluluk duygusu gelişmiş, araştırmacı, kritik düşünmede başarılı ve kendi teknolojimizi üretecek genç bireyler olarak yetiştirilmesi için İzmir Yüksek Teknoloji Enstitüsü'nün diğer üniversitelerden farklı olarak kuruluş gerekçesinde belirtilen misyonu, özellikle teknoloji alanında ileri düzeyde eğitim-öğretim, araştırma yapmaktır. Bu misyondan hareketle Enstitümüz vizyon boyutlarını:

- Özellikle teknoloji alanında ileri düzeyde eğitim-öğretim ve araştırmaya öncelik veren,

Yenilikçi ve araştırmacı,

Ülkenin kalkınma ve gelişmesinde önderlik eden,

Katılımcı ve paydaşları ile sağlıklı bir iletişimi olan,

Kurumda “toplam kalite yönetimini” öne çıkaran,

Eğitim-öğretim ve araştırmada ulusal ve uluslararası düzeyde tanınan,

Disiplinlerarası çalışmaları destekleyen bir Yüksek Teknoloji Enstitüsü olarak belirlemiştir.

Plan mevcut yapıda iyileştirmeler ve geliştirme öngörülerini yanında, yeni oluşumları da beraberinde getirmektedir. Bu iyileştirme, geliştirme ve yeni oluşumlar aşağıda ana başlıklar altında yer almaktadır:

- Araştırmaların ülke ihtiyaçları ışığında belirlenen konular çevresinden seçilerek bunların özellikle desteklenmesi,

Ürüne ve yayına dönük araştırmaların artırılması,

“İzmir Teknoloji Geliştirme Bölgesi” ile olan ilişki ve işbirliğinin artırılması,

Eđitim-Öđretim ve arařtırmalarda yaratıcılıđın ve yenilikçiliđin özendirilmesi,
Enstitü kaynaklarının artırılması,
Kurum içi iř yapılanmasının güçlendirilmesi,
Toplam kalite yönetiminin geliştirilmesi,
Ulusal/Uluslararası eğitim-öđretim kurumlarıyla iletişim ve iřbirliđinin artırılması,
• İYTE' nin ulusal/uluslararası düzeyde öđrenciler tarafından tercih edilirliliđinin artırılması,
Akademik ve idari personelin memnuniyetinin artırılması,
İYTE'nin uluslararası tanınırlılıđının artırılması,
İYTE' nin ihtiyaç duyduđu yeni akademik birimlerin kurulması.

B- YETKİ, GÖREV VE SORUMLULUKLAR

Türkiye'de yükseköđretim T.C. Anayasası'nın 130. ve 131. maddeleri ile 2547 Sayılı Yükseköđretim Kanunu ile düzenlenmektedir.

2547 sayılı Yükseköđretim Kanununu geređince:

YÜKSEK ÖĐRETİM KURUMLARININ GÖREVLERİ

a. Çađdař uygarlık ve eğitim-öđretim esaslarına dayanan bir düzen içinde, toplumun ihtiyaçları ve kalkınma planları ilke ve hedeflerine uygun ve ortaöđretime dayalı çeřitli düzeylerde eğitim - öđretim, bilimsel arařtırma, yayım ve danıřmanlık yapmak,

b. Kendi ihtisas gücü ve maddi kaynaklarını rasyonel, verimli ve ekonomik şekilde kullanarak, milli eğitim politikası ve kalkınma planları ilke ve hedefleri ile Yükseköđretim Kurulu tarafından yapılan plan ve programlar dođrultusunda, ülkenin ihtiyaçı olan dallarda ve sayıda insan gücü yetiřtirmek,

c. Türk toplumunun yařam düzeyini yükseltici ve kamu oyunu aydınlatıcı bilim verilerini söz, yazı ve diđer araçlarla yaymak,

d. Örgün, yaygın, sürekli ve açık eğitim yoluyla toplumun özellikle sanayileřme ve tarımda modernleřme alanlarında eğitilmesini sađlamak,

e. Ülkenin bilimsel, kültürel, sosyal ve ekonomik yönlerden ilerlemesini ve geliřmesini ilgilendiren sorunlarını, diđer kuruluşlarla iřbirliđi yaparak, kamu kuruluşlarına önerilerde bulunmak suretiyle öđretim ve arařtırma konusu yapmak, sonuçlarını toplumun yararına sunmak ve kamu kuruluşlarınca istenecek inceleme ve arařtırmaları sonuçlandırarak düşüncelerini ve önerilerini bildirmek,

f. Eğitim-öđretim ve seferberliđi içinde, örgün, yaygın, sürekli ve açık eğitim hizmetini üstlenen kurumlara katkıda bulunacak önlemleri almak,

g. Yörelerindeki tarım ve sanayinin geliřmesine ve ihtiyaçlarına uygun meslek elemanlarının yetiřmesine ve bilgilerinin geliřmesine katkıda bulunmak, sanayi, tarım ve sađlık hizmetleri ile diđer hizmetlerde modernleřmeyi, üretimde artıřı sađlayacak çalıřma ve programlar yapmak, uygulamak ve yapılanlara katılmak, bununla ilgili kurumlarla iřbirliđi yapmak ve çevre sorunlarına çözüm getirici önerilerde bulunmak,

h. Eğitim teknolojisini üretmek, geliřtirmek, kullanmak, yaygınlařtırmak,

i. Yükseköđretimin uygulamalı yapılmasına ait eğitim-öđretim esaslarını geliřtirmek, döner sermaye iřletmelerini kurmak, verimli çalıřtırmak ve bu faaliyetlerin geliřtirilmesine iliřkin gerekli düzenlemeleri yapmaktır. ”olarak belirlenmiřtir.

ÜNİVERSİTE ORGANLARI

Rektör

a) Devlet üniversitelerinde rektör, profesör akademik ünvanına sahip kişiler arasından görevdeki rektörün çağrısı ile toplanacak üniversite öğretim üyeleri tarafından seçilecek adaylar arasından Cumhurbaşkanınca atanır. Rektörün süresi 4 yıldır. Süresi sona erenler aynı yöntemle yeniden atanabilirler. Ancak iki dönemden fazla rektörlük yapılamaz. Rektör, üniversite veya yüksek teknoloji enstitüsü tüzel kişiliğini temsil eder.

b) Görev, yetki ve sorumlulukları:

(1) Üniversite kurullarına başkanlık etmek, yükseköğretim üst kuruluşlarının kararlarını uygulamak, üniversite kurullarının önerilerini inceleyerek karara bağlamak ve üniversiteye bağlı kuruluşlar arasında düzenli çalışmayı sağlamak,

(2) Her eğitim-öğretim yılı sonunda ve gerektiğinde üniversitesinin eğitim-öğretim, bilimsel araştırma ve yayım faaliyetleri hakkında Üniversitelerarası Kurula bilgi vermek,

(3) Üniversitenin yatırım programlarını, bütçesini ve kadro ihtiyaçlarını, bağlı birimlerinin ve üniversite yönetim kurulu ile senatonun görüş ve önerilerini aldıktan sonra hazırlamak ve Yükseköğretim Kuruluna sunmak,

(4) Gerekli gördüğü hallerde üniversiteyi oluşturan kuruluş ve birimlerde görevli öğretim elemanlarının ve diğer personelin görev yerlerini değiştirmek veya bunlara yeni görevler vermek,

(5) Üniversitenin birimleri ve her düzeydeki personeli üzerinde genel gözetim ve denetim görevini yapmak,

(6) Bu kanun ile kendisine verilen diğer görevleri yapmaktır.

Üniversitenin ve bağlı birimlerin öğretim kapasitesinin rasyonel bir şekilde kullanılmasında ve geliştirilmesinde, öğrencilere gerekli sosyal hizmetlerin sağlanmasında, gerektiği zaman güvenlik önlemlerinin alınmasında, eğitim-öğretim, bilimsel araştırma ve yayım faaliyetlerinin devlet kalkınma plan, ilke ve hedefleri doğrultusunda planlanıp yürütülmesinde, bilimsel ve idari gözetim ve denetimin yapılmasında ve bu görevlerin alt birimlere aktarılmasında, takip ve kontrol edilmesinde ve sonuçlarının alınmasında birinci derecede yetkili ve sorumludur.

Senato

a) Kuruluş ve İşleyişi: Senato, rektörün başkanlığında, rektör yardımcıları, dekanlar ve her fakülteden fakülte kurullarınca üç yıl için seçilecek birer öğretim üyesi ile rektörlüğe bağlı enstitü ve yüksekokul müdürlerinden teşekkül eder.

Senato, her eğitim-öğretim yılı başında ve sonunda olmak üzere yılda en az iki defa toplanır.

Rektör gerekli gördüğü hallerde senatoyu toplantıya çağırır.

b) Görevleri: Senato, Üniversitenin akademik organı olup aşağıdaki görevleri yapar:

(1) Üniversitenin eğitim-öğretim, bilimsel araştırma ve yayım faaliyetlerinin esasları hakkında karar almak,

(2) Üniversitenin bütününe ilgilendiren kanun ve yönetmelik taslaklarını hazırlamak veya görüş bildirmek,

(3) Rektörün onayından sonra Resmi Gazete 'de yayımlanarak yürürlüğe girecek olan üniversite veya üniversitenin birimleri ile ilgili yönetmelikleri hazırlamak,

(4) Üniversitenin yıllık eğitim-öğretim programını ve takvimini inceleyerek karar bağlamak,

(5) Bir sınava bağlı olmayan fahri akademik unvanlar vermek ve fakülte kurumlarının

bu konudaki önerilerini karara bağlamak,

(6) Fakülte kurulları ile rektörlüğe bağlı enstitü ve yüksekokul kurullarının kararlarına yapılacak itirazları inceleyerek karara bağlamak,

(7) Üniversite yönetim kuruluna üye seçmek,

(8) Bu kanunla kendisine verilen diğer görevleri yapmaktır.

Üniversite Yönetim Kurulu

a) Kuruluş ve İşleyişi: Üniversite yönetim kurulu; rektörün başkanlığında dekanlardan, üniversiteye bağlı değişik öğretim birim ve alanlarını temsil edecek şekilde senatoca dört yıl için seçilecek üç profesörden oluşur. Rektör gerektiğinde yönetim kurulunu toplantıya çağırır. Rektör yardımcıları oy hakkı olmaksızın yönetim kurulu toplantılarına katılabilirler.

b) Görevleri: Üniversite yönetim kurulu idari faaliyetlerde rektöre yardımcı bir organ olup aşağıdaki görevleri yapar.

1) Yükseköğretim üst kuruluşları ile senato kararlarının uygulanmasında belirlenen plan ve programlar doğrultusunda rektöre yardım etmek,

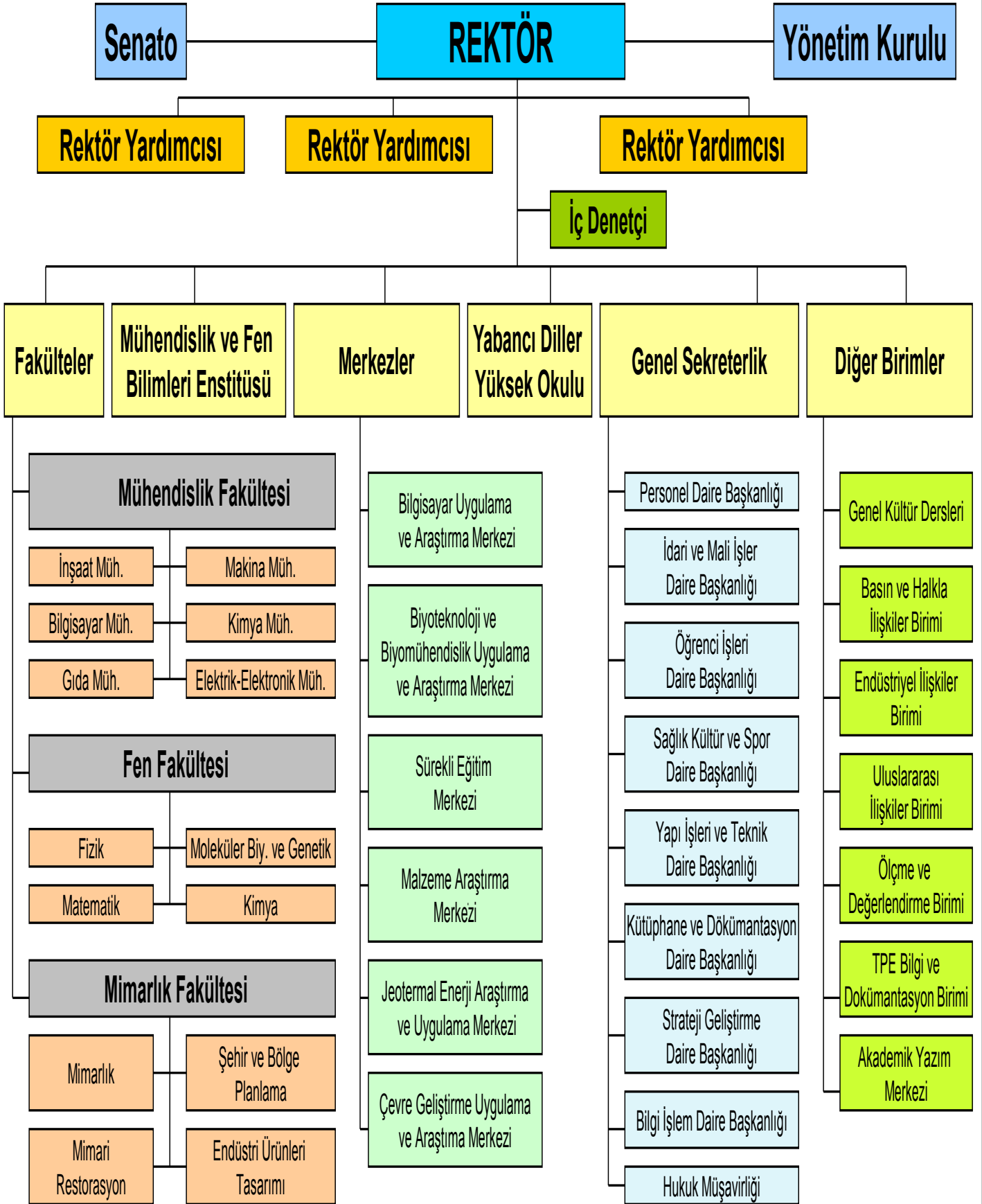
2) Faaliyet plan ve programlarının uygulanmasını sağlamak; üniversiteye bağlı birimlerin önerilerini dikkate alarak yatırım programını, bütçe tasarısı taslağını incelemek ve kendi önerileri ile birlikte rektörlüğe sunmak,

3) Üniversite yönetimi ile ilgili Rektörün getireceği konularda karar almak,

4) Fakülte, enstitü ve yüksekokul yönetim kurullarının kararlarına yapılacak itirazları inceleyerek kesin karara bağlamak

5) Bu kanun ile verilen diğer görevleri yapmaktır.

C- TEŞKİLAT YAPISI



D- FİZİKİ KAYNAKLAR

1992 yılında kurulan İzmir Yüksek Teknoloji Enstitüsünün Kampüs inşasına 1994 yılı sonunda Rektörlük, Mühendislik, Mimarlık ve Fen Fakülteleri Binalarının yapımı ile başlanılmıştır. Kampüsün yerleşim yerlerine uzak olmasından dolayı yaşanabilecek, öğrencilerin ve çalışanların beslenme ile sağlık sorunlarının ve diğer sosyal-kültürel-sportif ihtiyaçlarının karşılanması amacıyla Merkezi Kafeterya, Merkezi Kütüphane, Mediko Sosyal Sağlık Merkezi Binaları ile Açık ve Kapalı Spor Tesislerinin yapımına da 1998 yılında başlanılmıştır. Ayrıca; mesai saati ile sınırlandırılmaması gereken akademik çalışmaların aksamadan sürdürülebilmesi ve çalışanların barınma sorununun çözümü amacıyla lojman yapımına öncelik verilmiş, 48 adet lojmanın yapımı 2005 yılında tamamlanmıştır. Kampüsün kente uzak olması nedeni ile öğrencilerimizin barınma problemi yaşamaması için de 688 kişilik kapasiteye sahip yurtlar 2005 yılında hizmete girmiştir. İzmir Yüksek Teknoloji Enstitüsünün fiziki yapılaşması Fen Fakültesi Matematik Bölümünün 2011 ve Biyoloji Bölüm Binalarının 2012 yılında tamamlanarak hizmete girmesi ile 154.556 metrekareye ulaşmış bulunmaktadır.

Ayrıca Mühendislik Fakültesi Gıda bölümünün 16.250 metre karelik inşaat ihalesi ile Merkezi Araştırma ve Laboratuvar binasının 6.245 metre karelik inşaat ihalesine çıkılmış olup, 4.287 metre karelik açık ve kapalı yüzme havuzu ihalesine çıkılacaktır.



BİRİMLER	MEVCUT FİZİKİ KAPALI ALANLAR m ²										
	HİZMETE ALINIŞ TARİHİ	İDARİ BİNALAR	EĞİTİM ALANLARI		SOSYAL ALANLAR		SİRKÜLASYON ALANI	SPOR ALANLARI		TOPLAM	
			DERSLİK	LABARATUAR	KANTİN KAFETERYA	LOJMAN		YURTLAR	AÇIK SPOR TESİSLERİ		KAPALI SPOR TESİSLERİ
MÜHENDİSLİK FAKÜLTESİ										0	
DEKANLIK		383					26			409	
GIDA MÜHENDİSLİĞİ		398	36	383			242			1.059	
İNŞAAT MÜHENDİSLİĞİ		258	71	82			242			653	
BİLGİSAYAR MÜHENDİSLİĞİ		440	256	362			177			1.235	
ELK.-ELEKTRONİK MÜHENDİSLİĞİ		1460	239	3015			1258			5.972	
KİMYA MÜHENDİSLİĞİ	2005	4576	1010	2820			3601			12.007	
MAKİNA MÜHENDİSLİĞİ	2009	3707	1172	3267	205		5761			14.112	
MİMARLIK FAKÜLTESİ										0	
DEKANLIK		2378					811			3.189	
MİMARLIK		834	640	334			711			2.519	
ŞEHİR BÖLGE PLANLAMA		834	640	334			711			2.519	
MİMARİ RESTORASYON		834	640	334			711			2.519	
ENDÜSTRİ ÜRÜNLERİ TASARIM		834	640	334			711			2.519	
FEN FAKÜLTESİ										0	
DEKANLIK		806					250		214	1.270	
MOLEKÜLER BİYOLOJİ VE GENETİK		7.868	500	4.060	150		3.955			16.533	
FİZİK		874	820	1373	229		1813			5.109	
KİMYA		808	282	2434			1181			4.705	
MATEMATİK		3.267	995	315	75		2.325			6.977	
REKTÖRLÜK										0	
REKTÖRLÜK ÖZEL KALEM		315					50			365	
GENEL SEKRETERLİK		2104					388			2.492	
PERSONEL DAİRE BAŞKANLIĞI		172					41			213	
ÖĞRENCİ İŞLERİ DAİRE BAŞKANLIĞI		244					93			337	
SKS DAİRE BAŞKANLIĞI		1816		320	6413		1667	7510	10417	28.143	
KÜTÜPHANE VE DÖK. DAİRE BAŞKANLIĞI		3165		190			2625			5.980	
İDARİ VE MALİ İŞLER DAİRE BAŞKANLIĞI		256					41			297	
STRATEJİ GELİŞTİRME DAİRE BAŞKANLIĞI		172					41			213	
YAPI İŞLERİ VE TEKNİK DAİRE BAŞKANLIĞI		893					93			986	
HUKUK MÜŞAVİRLİĞİ		120								120	
GENEL KÜLTÜR DERSLERİ BÖLÜMÜ		236					79			315	
YABANCI DİLLER YÜKSEKOKULU		86	862				521			1.469	
DÖNER SERMAYE		114					15			129	
İÇ DENETİM		72								72	
LOJMANLAR						4280				4.280	
MÜH. VE FEN BİLİMLERİ ENSTİTÜSÜ		241	96				100			437	
BİLGİSAYAR UYG. ARAŞTIRMA MERKEZİ		80		250			166			496	
MALZEME ARAŞTIRMA MERKEZİ		378		248			115			741	
SÜREKLİ EĞİTİM MERKEZİ		30								30	
JEO.ENERJİ ARAŞTIRMA VE UYG.MERKEZİ		72								72	
ULUSLAR ARASI İLİŞKİLER OFİSİ		10								10	
YURTLAR		2327			900	1150	9750			14.127	
ÇEVRE ARGE		381		392			177			950	
TEKNOPARK		7914					478			8.392	
BİYOTEKNOLOJİ GEO		118		236			230			584	
GENEL TOPLAM		51.875	8.899	21.083	7.972	5.430	9.750	31.406	7.510	10.631	154.556

E- İNSAN KAYNAKLARI

İzmir Yüksek Teknoloji Enstitüsünün 2011 yılı Kasım ayı itibariyle 468'i akademik, 350 idari olmak üzere toplam 818 kadrolu personeli bulunmaktadır.

Akademik Personel

Akademik Personel					
	Kadroların Dolu-Boş Durumuna Göre			Kadroların İstihdam Şekline Göre	
	Dolu	Boş	Toplam	Tam Zamanlı	Yarı Zamanlı
Profesör	47	15	62	47	-
Doçent	40	59	99	40	-
Yrd. Doçent	72	59	131	72	-
Öğretim Görevlisi	26	12	38	26	-
Okutman	42	7	49	42	-
Çevirici	1	1	2	1	-
Eğitim Öğretim Planlamacısı	-	1	1	-	-
Araştırma Görevlisi	213	101	314	213	-
Uzman	47	10	57	47	-
Toplam	488	265	753	488	-

İdari Personel

İdari Personel (Kadroların Dolu-Boş Durumlarına Göre)			
	Dolu	Boş	Toplam
Genel İdare Hizmetleri Sınıfı	232	143	375
Sağlık Hizmetleri Sınıfı	10	16	26
Teknik Hizmetler Sınıfı	91	22	113
Eğitim ve Öğretim Hizmetleri Sınıfı	-	-	-
Avukatlık Hizmetleri Sınıfı	1	1	2
Din Hizmetleri Sınıfı	-	-	-
Yardımcı Hizmetler Sınıfı	32	36	68
Toplam	366	218	584

Yabancı Uyruklu Sözleşmeli Akademik Personel

Yabancı Uyruklu Öğretim Elemanları			
Unvan	Geldiği Ülke	Çalıştığı Bölüm	Sayı
Profesör	Rusya	Fen Fakültesi Matematik Bölümü	1
	Azerbaycan	Fen Fakültesi Matematik Bölümü	1
	Amerika Birleşik Devletleri	Fen Fakültesi Biyoloji Bölümü	1
Doçent	İran	Mühendislik Fakültesi Makine Müh. Bölümü	1
Doçent	İspanya	Mühendislik Fakültesi Makine Mühendisliği	1
Doçent	Avusturya	Fen Fakültesi Matematik Bölümü	1
Yrd. Doçent	Amerika Birleşik Devletleri	Fen Fakültesi Kimya Bölümü	1
	Almanya	Fen Fakültesi Moleküler Biyoloji ve Genetik	1
Öğretim Görevlisi	Rusya	Genel Kültür Dersleri Bölümü	1
	Amerika Birleşik Devletleri	Mimarlık Fakültesi Mimarlık Bölümü	1
	Amerika Birleşik Devletleri	Mimarlık Fakültesi Mimarlık Bölümü	1
Toplam			11

İşçiler

İşçiler (Çalıştıkları Pozisyonlara Göre)			
	Dolu	Boş	Toplam
Sürekli İşçiler	9	-	9
Toplam	9	-	9

Sözleşmeli Personel (4/B)

Sözleşmeli Personel (Çalıştıkları Pozisyonlara Göre)			
	Dolu	Boş	Toplam
Sistem Programcısı	3	-	3
Programcı	1	-	1
Çözümleyici	-	-	-
Destek Personeli	-	-	-
Toplam	3	1	4

Sözleşmeli Personel (Çalıştıkları Pozisyonlara Göre)			
	Dolu	Boş	Toplam
Kısmi Zamanlı Personel (Öğrenci)	58	-	58
Toplam	58		58

F- ÖĞRENCİ SAYILARI

İzmir Yüksek Teknoloji Enstitüsünden 2011-2012 eğitim-öğretim yılında 2.458'i lisans, 714'si yüksek lisans 269'si doktora öğrencisi olmak üzere 3.441 öğrenci eğitim görmektedir.

Yıllar İtibari ile Lisans Öğrenci Sayıları

BÖLÜM	2010-2011	2011-2012	2012-2013
FEN FAKÜLTESİ			
Fizik	212	210	200
Kimya	216	225	230
Moleküler Biyoloji ve Genetik	143	153	165
Matematik	47	75	109
Toplam....	618	663	704
MİMARLIK FAKÜLTESİ			
Mimarlık	261	271	290
Şehir ve Bölge Planlama	182	192	210
Toplam....	443	463	500
MÜHENDİSLİK FAKÜLTESİ			
Bilgisayar Mühendisliği	317	339	356
Kimya Mühendisliği	277	276	287
Makine Mühendisliği	218	237	270
Elektronik ve Haberleşme Mühendisliği	215	232	251
İnşaat Mühendisliği		41	90
Toplam.....	1.027	1.125	1.254
GENEL TOPLAM	2.088	2.251	2.458

Yıllar İtibariyle Lisansüstü Öğrenci Sayıları

PROGRAMLAR	2010-2011	2011-2012	2012-2013
Bilgisayar Mühendisliği	23	35	45
Malzeme Bilimi ve Mühendisliği	18	22	36
Çevre Mühendisliği	7	11	12
Enerji Mühendisliği	20	36	47
Elektronik ve Haberleşme	24	40	49
Kimya Mühendisliği	23	28	31
Makine Mühendisliği	42	52	55
Gıda Mühendisliği	15	14	16
Uydu ve Haberleşme	0	0	-
Su Kaynakları	0	0	-
Yapı Mekaniği	1	2	-
İnşaat Mühendisliği	15	22	33
Biyoteknoloji	23	25	30
Malzeme Bilimi	1	0	-
Kimya	43	35	38
Fizik	32	38	44
Matematik	17	39	47
Matematik Tezsiz	3	2	2
Moleküler Biyoloji ve Genetik	41	39	36
Endüstri Ürünleri Tasarımı	7	5	4
Şehir Tasarımı	13	6	11
Şehir Planlama	3	6	7
Mimarlık	23	34	49
Mimari Restorasyon	15	17	21
Mimari Restorasyon		1	4
Müh. İşletmeciliği	67	79	97
YÜKSEK LİSANS TOPLAMI	476	592	714
Fizik	4	10	10
Mimarlık Dr.	34	36	41
Şehir Planlama Dr.	18	22	24
Kimya Mühendisliği Dr.	27	20	21
Kimya Dr.	19	26	30
Makine Mühendisliği.Dr.	18	23	23
Elektronik Haberleşme. Dr.	20	19	18
Matematik Dr.	15	15	16
Gıda Müh. Dr.	21	25	29
Biyomühendislik Dr.	7	9	12
Malzeme Müh. Dr.	5	13	17
Moleküler Biyoloji Ve Gen. Dr.	10	13	25
İnşaat Mühendisliği Dr		1	2
Mimari Restorasyon Dr.			1
DOKTORA TOPLAMI	198	232	269
GENEL TOPLAM	674	824	983

A-TEMEL POLİTİKA VE DEĞERLER

Kurumun Temel Değerleri;

- Atatürk'ün ve Cumhuriyetin temel ilkelerine bağlılık,
- Katılımcı, şeffaf ve adil bir yönetim,
- Yeni bilgi ve teknoloji üreterek ülkenin geleceğine ve kalkınmasına olumlu katkıda bulunmak,
- Enstitü bünyesinde yapılan çalışmaların ulusal çıkarılara hizmet edecek nitelikte olması,
- Sanayiye önderlik edilmesi ve araştırma-geliştirme gereksinimlerinin karşılanması,
- Yaratıcı, yenilikçi, araştırmacı ve çevreye duyarlı eğitim-öğretim,
- Bilimsel etik kurallara sıkı sıkıya bağlılık,
- Çalışanların performanslarına dayalı atama ve görevlendirme,
- Tüm İYTE çalışanlarının ve diğer paydaşların memnuniyeti.

Kurumun Politikaları

- Bilimsel araştırmaları, uluslararası endekslere giren yayınların yapılmasını özendirmek ve ödüllendirmek
- Yeni teknolojilerin üretiminde sanayi kuruluşları ve diğer paydaşlar ile işbirliğini geliştirmek,
- Eğitim-öğretimde, araştırma ve yayınlarda dünya ölçütlerini yakalamak/geçmek,
- Yurdumuzdaki ve dünyadaki benzer ve en yetkin yükseköğretim kurumları ve araştırma merkezleriyle benzer özgünlükte ve nitelikte araştırma faaliyetleri ve ürünlerini ortaya koyabilmek,
- Enstitü kaynaklarının kullanımını etkinlik, verimlilik ve şeffaflık temeline oturtmak,
- Enstitünün birimleri ile Strateji Geliştirme Daire Başkanlığı /İdari ve Mali İşler Daire Başkanlığı arasında bütçe işlemlerine yönelik bilgi akışını sağlamak,
- Enstitü çalışanlarının bilgi ve becerilerinin geliştirilmesi, etkin ve verimli çalışmalarını sağlama yöntemlerinin geliştirilmesi ve katılımın sağlanması,
- Kurum içi işlemler ve bilgi akışında elektronik ortamın kullanımının pekiştirilmesi ve geliştirilmesi,
- Mevcut yasa ve yönetmelikler çerçevesinde üst yönetimler ile birim ve bireyler arasında bilgi akışının güçlendirilmesi,

B- AMAÇ VE HEDEFLER

AMAÇ 1: Üretime ve Yayına Yönelik Araştırmaların Artırılması

Bu amacı gerçekleştirme doğrultusunda benimsenen stratejiler:

1. Yerleşke içerisindeki “İzmir Teknoloji Geliştirme Bölgesi” indeki firmalar ile olan ilişkilerin geliştirilmesi ve daha etkin bir iletişimin kurulması.
2. Mühendislik ve Fen Bilimleri Enstitüsü yönlendirmesiyle yüksek lisans ve doktora tezlerine yayın ve üretime yönelik olarak sağlanan desteklerin artırılması. Araştırma sonucu oluşan ürünlerinin daha güçlü olarak ödüllendirilmesi.
3. Araştırma çalışmalarının ve ürünlerinin sayısının artırılmasını ve yayılmasını sağlamak amacıyla araştırma altyapısının güçlendirilmesi.

AMAÇ 2: Eğitim ve Öğretimde Yaratıcılığın Özendirilmesi

Bu amacı gerçekleştirme doğrultusunda benimsenen stratejiler:

1. Yaratıcılığın artırılması amacıyla eğitim programlarının geliştirilmesi yanında öğrencilerin bu yönde gelişimi için desteklerin sağlanması.
2. Yenilikçi, sorgulayıcı, araştırmacı mezunların yetiştirilmesi.
3. Enstitü tarafından düzenlenen teknik gezi, seminer, konferans vb. sayılarının artırılması, staj ve alan çalışmalarının bu anlamda öğretim elemanlarınca yakından denetlenmesi.
4. Öğrencilere disiplinlerarası çalışma yapabilecek temel bilgi ve becerilerin kazandırılması.

AMAÇ 3: Disiplinlerarası Eğitim-Öğretim ve Araştırmalarının Desteklenmesi.

Bu amacı gerçekleştirme doğrultusunda benimsenen stratejiler:

1. Yapılacak disiplinlerarası araştırmaların teknolojik gelişmeler ve ülke gereksinimleri ışığında belirlenen konular çevresinde seçilenlerine daha fazla destek verilmesi. Bunun sağlamak için de başta makina/teçhizat olmak üzere diğer donanım konularında bu araştırmalara öncelik tanınması.
2. Lisans düzeyinde yapılan proje ve ödevlerde farklı disiplinlerdeki öğrencilerin birlikteliğinde yapılanlarına desteğin artırılması.

AMAÇ 4: İYTE Kampüsünde Kurulmuş olan Teknoloji Geliştirme Bölgesinin Geliştirilmesi

Bu amacı gerçekleştirme doğrultusunda benimsenen stratejiler:

1. Bölgede yer seçecek firmaların alt yapı gereksiniminin karşılanması.
2. İzmir Teknoloji Geliştirme Bölgesi ortaklarının bu bölgenin gelişimine katkılarının artırılması konusunda faaliyetlerde bulunulması.
3. Mezun olan öğrencilerin ve akademik kadronun bölgede şirket kurmasının teşvik edilmesi.
4. Şirketlerin faaliyet gösterdikleri teknolojik alanların faaliyetlerinin çeşitlendirilmesi.
5. Teknoloji geliştirme bölgesinin ana yerleşim alanının (Barbaros Köyü doğusu) alt yapı gereksiniminin karşılanması ve fiziki gelişiminin sağlanması.

AMAÇ 5: Enstitünün Kaynaklarının Geliştirilmesi ve Etkin Kaynak Kullanımı

Bu amacı gerçekleştirme doğrultusunda benimsenen stratejiler:

1. Döner sermaye ve İYTE Vakfının gelirlerinin artırılması.
2. Öğrenciler için burs ve Enstitü için eğitim öğretimde kullanılmak üzere bağış toplama çabalarının yeniden düzenlenerek bu çabalara süreklilik kazandırılması.
3. Etkin kaynak kullanımına ilişkin süreç, ölçüt ve yöntemlerin geliştirilmesi ve işletilmesi.

AMAÇ 6: Saydamlık ve Hesap Verebilirlik

Bu amacı gerçekleştirme doğrultusunda benimsenen stratejiler:

1. Enstitünün stratejik planlama sistemi içerisinde yeniden yapılandırılmasında her türlü çalışmaya ilişkin olarak veri ve bilgilerin derlenmesinin, erişilebilir ve kullanılabilir olmasının sağlanması.

2. Kurum içi ve kurum dışı paydaşlarla ve toplumla olan ilişki ve paylaşımlardaki saydamlığı ve hesap verebilirliği artırmak. Bunun için bilgi üretme ve bilgi verme süreçlerini oluşturmak ve işletmek.

AMAÇ 7: Çeşitli Düzeylerdeki Eğitim ve Araştırma Kurumları ile olan Mevcut İletişim ve İşbirliğinin Güçlendirilmesi ve Yenilerinin Oluşturulması

Bu amacı gerçekleştirme doğrultusunda benimsenen stratejiler:

1. Akademik ve idari yapı düzeylerinde ülke içindeki üniversitelerle işbirliği programlarının geliştirilmesi.

2. Uluslararası eğitim ve araştırma kuruluşlarıyla olan işbirliğinin geliştirilmesi.

3. İYTE'yi tanıtıcı yazılı ve görsel malzemenin iyileştirilmesi geliştirilmesi, web sayfalarının içerik ve sunum açısından zenginleştirilmesi.

AMAÇ 8: Enstitünün Eğitim-Öğretim Programlarının Ulusal/Yabancı Öğrenciler Tarafından Tercih Edilir Düzeye Getirilmesi

Bu amacı gerçekleştirme doğrultusunda benimsenen stratejiler:

1. Eğitim-öğretim programları ile ve araştırma faaliyetlerinin uluslararası standartlara uyumunun sağlanması ve akreditasyon çalışmalarının yapılması.

2. Yabancı öğrencilere verilen desteğin iyileştirilmesi.

3. İYTE'nin araştırma alanlarının, potansiyelinin, araştırma çıktılarının uluslararası ortama tanıtılması.

4. Atama ve yükseltmelerde uluslararası projelere katılıma, yayınlara ve araştırmalara verilen puanların artırılması.

AMAÇ 9: Kurumun Yönetiminde “Toplam Kalite Yönetimi” yöntemini geçerli kılmak

Bu amacı gerçekleştirme doğrultusunda benimsenen stratejiler:

1. Enstitünün gerek idari, gerekse akademik yapılanmasında en alt birimlerinden en üst birimlerine katılım düzeyinin ve iletişim kanallarının sağlıklı olarak işletilmesi.

2. Görev ve sorumlulukların yerine getirilmesinde yatay ilişkilerin güçlendirilmesi, katılımın bilgi üretimine ve emeğe dayalı olarak yapılmasının sağlanması.

3. Katılımın artırılması.

4. Akademik ve idari personelin eğitimine yönelik faaliyetlerin oluşturulması ve mevcutların geliştirilmesi.

5. Akademik ve idari personel için performans dayalı ödül sistemlerinin geliştirilmesi.

AMAÇ 10: Çalışan Memnuniyetinin Artırılması

Bu amacı gerçekleştirme doğrultusunda benimsenen stratejiler:

1. Akademik ve idari personelin birbirleriyle iletişim halinde olmasının sağlanması.

AMAÇ 11: Kurumun Uluslararası İletişiminin ve Tanınırlığının Artırılması

Bu amacı gerçekleştirme doğrultusunda benimsenen stratejiler:

1. Yabancı üniversiteler ve araştırma kurumları ile iletişim ve işbirliğinin artırılması.
2. Uluslararası araştırma fonlarınınca desteklenen projelere katılım için idari ve teknik desteğin sağlanarak katılımın artırılması.
3. Patent, lisans vb. araştırma ürünleri vasıtasıyla yurtdışında tanınmanın artırılması.
4. İYTE kaynaklı ve uluslararası endekslerce taranan yayınların artırılması.
5. İYTE eğitim programlarına uluslararası öğrencilerin çekilmesi ve bu ülkelerde tanıtımın yapılması.
6. Uluslararası öğrenci ve öğretim elemanı değişim programlarına katılımın artırılması.
7. Eğitim programlarının uluslararası niteliklere uyumunun geliştirilmesi.
8. Ortak öğretim programlarının yaygınlaştırılması.

AMAÇ 12: İzmir İlinin ve İYTE Yerleşkesinin konumlandığı Çeşme-Karaburun Yarımadasında Yerel Kalkınmaya Katkıda Bulunmak

Bu amacı gerçekleştirme doğrultusunda benimsenen stratejiler:

1. Lisans ve lisansüstü öğrencilere verilecek araştırma ve tasarım projelerinde yerel sorunların çözümüne yönlenmek.

AMAÇ 13: İYTE'nin Toplumsal Hizmet Sunma Olanaklarının Artırılması ve Toplumsal Sorumluluk Projelerinin Desteklenmesi

Bu amacı gerçekleştirme doğrultusunda benimsenen stratejiler:

1. Lisansüstü öğrencilere verilecek projelerde toplumsal hizmet sunma konularına yönlenmek.

AMAÇ 14: İzmir İli Çevresinde Mimari Mirasın ve Doğal Çevrenin Korunmasına Katkıda Bulunmak

Bu amacı gerçekleştirme doğrultusunda benimsenen stratejiler:

1. Lisansüstü öğrencilere verilecek projelerde yerel mimari mirasın ve doğal çevrenin korunmasına yönlenmek.

AMAÇ 15: İYTE Lisans/Lisansüstü Mezunlarının Kariyerlerinin Geliştirilmesine Katkıda Bulunmak

Bu amacı gerçekleştirme doğrultusunda benimsenen stratejiler:

1. Kariyer geliştirme merkezi kurulması.
2. Mezunlarla iletişimin sağlanması.

II-AMAÇLARI GERÇEKLEŞTİRMEYE YÖNELİK HEDEFLER

AMAÇ 1: Üretime ve yayına dönük araştırmaların artırılması

Hedef 1: İYTE genelinde yürütülmekte olan araştırma projesi sayısının her yıl en az %10 artırılması.

Hedef 2: Her lisansüstü tezden en az bir adet ulusal ve/veya uluslararası yayın çıkarılması.

Hedef 3: Patent ve lisans alma potansiyeline sahip araştırmaların ayrıca desteklenmesi için farklı bir finans kaynağı veya ek bütçe kaynağı yaratılması.

Hedef 4: Araştırma yapılacak laboratuvarlarda çalışacak uzman kadrosunun her yıl en az %10 artırılması.

Hedef 5: Araştırma projelerine ayrılan bütçenin her yıl %30 artırılması.

AMAÇ 2: Eğitim ve Öğretimde Yaratıcılığın Özendirilmesi

Hedef 1: Lisans ve lisansüstü derslerde kullanılan data-show, bilgisayar vb. sunum cihazlarının mevcut olduğu derslik sayısı gereksiniminin en az %50 sinin, plan dönemi içinde karşılanması.

Hedef 2: Gerek eğitimde gerek araştırmada kullanılacak görsel malzeme arşivlerinin İYTE genelinde güçlendirilmesi için fakültelere ayrılan ve bu amaçla kullanılacak olan makina teçhizat, kırtasiye ve sarf malzemesi bütçesinin her yıl %15 oranında artırılması.

Hedef 3: Eğitim-öğretim dönemi içinde, öğrencilerin eğitim programları çerçevesinde gelişimlerini sağlamak için her yıl en az iki teknik gezi düzenlenmesi.

Hedef 4: Lisans ve lisansüstü öğrencilerin, eğitimleriyle ilgili bilimsel toplantılara her yıl en az bir kez katılımının desteklenmesi.

Hedef 5: Gerek lisans, gerek lisansüstü programlarda her yıl en az birer adet öğrenci proje yarışması düzenlenmesi.

Hedef 6: İYTE kütüphanesindeki kitap/dergi/veritabanı sayısının artırılmasına yönelik bütçenin her yıl %20 oranında artırılması.

Hedef 7: Teknik gezi ve bilimsel toplantılara öğrencilerin katılımını sağlayabilmek için yolluk ödeneklerinin her yıl %50 artırılması.

Hedef 8: Proje yarışmaları için gerekli mali kaynakların bulunması.

AMAÇ 3: Disiplinlerarası eğitim-öğretim ve araştırmaların artırılması

Hedef 1: İYTE'deki yandal program sayısını bu stratejik plan döneminde en az 5'e, çift ana dal program sayısını en az 3'e çıkarmak.

Hedef 2: Disiplinlerarası lisansüstü programlardaki öğrenci sayısının artırılması.

Hedef 3: Disiplinlerarası programlardan mezun öğrenci sayısının artırılması.

Hedef 4: Disiplinlerarası programların yürütücüleri tarafından İYTE'de plan dönemi içinde en az iki bilimsel toplantı düzenlenmesi.

Hedef 5: Disiplinlerarası programların güçlendirilmesi/çeşitlendirilmesi ve bu nitelikteki araştırmaların sayısının artırılabilmesi için gerekli akademik kadroların artırılması.

AMAÇ 4: İYTE Kampüsünde Kurulmuş olan Teknoloji Geliştirme Bölgesinin Geliştirilmesi

Hedef 1: Plan dönemi içinde Teknoloji Geliştirme Bölgesi'nde faaliyet gösteren firma sayısının % 200 artırılması.

Hedef 2: Plan dönemi içinde Teknoloji Geliştirme Bölgesi'nde görevlendirilen akademik personelin sayısının en az iki katına çıkarılması.

Hedef 3: Yazılım dışında faaliyet gösteren şirketlerin sayısının artırılması.

Hedef 4: Plan dönemi içinde Teknoloji Geliştirme Bölgesi'nin ana yerleşim alanında (Barbaros Köyü doğusu) alt yapı ve fiziki çevre inşaatlarına başlanması.

AMAÇ 5: İYTE'nin Kaynaklarının Geliştirilmesi ve Etkin Kaynak Kullanımı

Hedef 1: Öğretim üyesi gereksiniminin karşılanması amacıyla, plan dönemi içinde Fakülteler bazında kadro sayısının % 100 düzeyinde artırılması.

Hedef 2: İYTE genelinde, öğretim üyesi başına SCI, SSCI, AHCI indekslerinde yer alan yayın sayısının her yıl en az bir olmasının sağlanması.

Hedef 3: İYTE öğretim üyelerinin her yıl en az bir yurtiçi ve bir yurt dışı bilimsel toplantıya katılması. Araştırma görevlileri ve öğretim görevlilerinin ise en az %50 sinin bir yurtiçi ve bir yurt dışı bilimsel toplantıya katılması.

Hedef 4: Öğretim elemanlarının yurtiçi ve özellikle yurt dışı bilimsel toplantılara katılımını desteklemek amacıyla fakültelerin yolluk bütçelerinin plan dönemi içinde her yıl ödeneklerinin en az %50 kadar artırılması.

Hedef 5: İdari personel gereksiniminin karşılanması amacıyla, plan dönemi içinde fakülteler bazında kadro sayısının % 100 düzeyinde artırılması:

Hedef 6: İdari personelin niteliğini geliştirmeye yönelik olarak her yıl en az bir kez hizmet içi eğitim semineri düzenlenmesi.

Hedef 7: Dekanlık büro çalışanlarının ve bölüm sekreterlerinin katılacakları dil kurslarının Yabancı Diller Bölümü'nce düzenlenmesi.

Hedef 8: Öğrenci topluluklarının toplanma, çalışma, performans sergileme mekanlarının düzenlenmesi. Plan dönemi için her öğrenci topluluğuna en az bir kapalı mekanın tahsis edilmesi.

Hedef 9: Öğrenci temsilcilerinin bir araya gelebilecekleri bir mekanın plan dönemi içinde tahsis edilmesi.

Hedef 10: 2008 yılından itibaren kampüste her yıl “mezunlar günü” düzenlenmesi. Bu tür etkinlikler aracılığıyla mezunlardan destek sağlanması.

Hedef 11: Uygulamalı bilim dallarında günümüz pratiğini yönlendirecek nitelikteki uygulama projelerinin döner sermaye kapsamında gerçekleştirilerek kaynak yaratılması. İYTE'nin döner sermaye gelirlerinin plan dönemi içinde mevcut düzeyin on katına çıkarılması.

Hedef 12: İYTE'deki eğitim ve araştırma laboratuvarlarının fakülteler bazında % 50 düzeyde gelişiminin sağlanması.

Hedef 13: Plan dönemi içinde her öğretim elemanına akademik çalışmalara olanak verecek hız ve kapasitede bilgisayar verilmesi ve internet erişiminin sağlanması.

Hedef 14: Kütüphane binasının tamamlanarak hizmet etkinliğinin artırılması, faaliyete girme tarihinden itibaren hergün 8:30-22:00 saatleri arasında açık olmasının sağlanması ve kütüphaneye araçla erişimin sürekli ve kolay olmasının sağlanması

Hedef 15: Plan dönemi içinde kampüste kapalı spor salonu, tenis kortları, mediko-sosyal tesislerinin tamamlanması.

AMAÇ 6: Saydamlık ve hesap verilebilirlik

Hedef 1: Akademik, mali ve idari konularda alınan, Enstitü genelini ilgilendiren Yönetim Kurulu ve Senato kararlarının haftalık olarak web sitelerinde duyurulması.

Hedef 2: Tüm birimlerde yapılan çalışmaların Enstitü genelini ilgilendiren konularda en az ayda bir web sitelerinde duyurularak iletişim sağlanması.

Hedef 3: Aylık olarak hazırlanan e-bültenin sürekliliğinin sağlanması ve içeriğinin giderek zenginleştirilmesi.

AMAÇ 7: Çeşitli Düzeylerdeki Eğitim ve Araştırma Kurumları ile mevcut olan İşbirliğinin Geliştirilmesi ve Yenilerinin Oluşturulması

Hedef 1: Ulusal eğitim ve araştırma kurumları ile iletişim sağlamak amacıyla Fakültelerin lisans ve/veya lisansüstü seviyelerde yılda en az bir kurumla ortak olarak bir etkinlik düzenlemesi.

Hedef 2: Uluslararası iletişimi sağlamak amacıyla Bölümlerin Erasmus anlaşmaları çerçevesinde yılda en az bir öğrenci göndermeleri.

Hedef 3: İlgili Fakültelerin sanayi kuruluşları ile yılda en az bir ortak çalışma planlaması.

Hedef 4: İlgili Fakültelerin resmi kurumlarla iletişim sağlamak amacıyla yılda en az bir ortak proje planlamaları.

Hedef 5: İlgili Fakültelerde öğretim üyelerinin yargı kurumlarıyla iletişim sağlamak ve destek olmak amacıyla bilirkişilik yapmalarının desteklenmesi ve genç öğretim üyelerinin yetiştirilmesi.

Hedef 6: Eğitim görmekte olan lisans ve lisansüstü öğrencilerin güncel iletişim adreslerinin Bölümlerde düzenli olarak tutulması ve elektronik ortamda erişimin olanaklı hale getirilmesi.

Hedef 7: Mezun olan lisans ve lisansüstü öğrencilerin güncel iletişim adreslerinin Bölümlerde düzenli olarak tutulması ve elektronik ortamda erişimin olanaklı hale getirilmesi.

Hedef 8: Akademik yıl başlarında Fakültelerin yeni ve eski öğrencilerin ve tüm öğretim üyelerinin katılacağı bir tanışma ve oryantasyon toplantısının yapılması.

Hedef 9: İYTE'nin büyük kentlerde yapılan tüm üniversite ve meslek tanıtım fuarlarına katılması, gerekli görsel malzemenin güncellenmesi ve öğrenci adaylarına dağıtılması.

Hedef 10: Ulusal ve uluslararası kurumların burs duyurularının güncel olarak öğrencilere Sağlık, Kültür ve Spor Daire Başkanlığı'nca web sitesi yoluyla duyurulması.

Hedef 11: Üniversite giriş sınavında ilk 5000'e giren öğrencilere İYTE'yi tanıtıcı dokümanın gönderilmesi.

Hedef 12: Tanıtım ve iletişim faaliyetleri için bütçeye her yıl belirli bir miktar ödenek konulması.

Hedef 13: Enstitümüz bilimsel çalışmaları ve kampüsü ile ilgili ulusal basında ayda en az iki haber yapılması.

AMAÇ 8: Enstitünün Eğitim-Öğretim Programlarının Ulusal/Uluslararası düzeylerde Öğrenciler Tarafından Tercih Ediliyor Düzeye Getirilmesi.

Hedef 1: Bölümlerin eğitim programlarının akreditasyonu için çalışmaların başlatılması ve yürütülmesi.

Hedef 2: Plan dönemi içinde lisans ve lisansüstü programlardaki uluslararası öğrenci sayısının en az %10 artırılması.

AMAÇ 9: Kurumun yönetiminde "Toplam Kalite Yönetimi" yöntemini uygulamak.

Hedef 1: Rektörlük ile akademik personelin ve rektörlük ile idari personelin altı ayda bir düzenli olarak toplantı yapması.

Hedef 2: Bölümlerde tüm akademik elemanların katıldığı, eğitim/araştırma/idari konularda periyodik ve gündemli toplantıların düzenli olarak yapılmasının sağlanması.

Hedef 3: Enstitü genelinde yapılacak tüm bilimsel toplantılar, seminer ve tez savunma sınavlarının duyurularının web sayfasında düzenli olarak duyurulması.

Hedef 4: Fakülte dekanları, bölüm başkanları ve öğrenci temsilcilerinin her yarıyıl sonunda düzenli olarak toplantı yapmalarının sağlanması.

Hedef 5: Her yarıyıl sonu Rektörlük, Genel Sekreterlik ve İdari Personel arasında düzenli bir değerlendirme toplantısı yapılması.

Hedef 6: Etkili öğrenme-öğretme konusunda tüm akademik personele ve özellikle İYTE'de göreve yeni başlayan akademik personele her yıl seminerler ve oryantasyon programlarının uygulanması.

Hedef 7: İdari personelin gelişimini sağlamak amacıyla her yıl hizmet içi eğitim seminerlerinin düzenli olarak yapılması.

Hedef 8: Ödül alan akademik personelin web sitesinde duyurulması, Enstitü senatosunca belirlenecek ödül kategorilerinde ödül alanların ayrıca Rektörlük tarafından ödüllendirilmesi.

Hedef 9: Her öğretim üyesinin kendine ait tek kişilik çalışma ortamında, bilgisayar/internet erişimine sahip çalışma ofislerinin sağlanması.

Hedef 10: Şehirde kampüs alanına ve kampüs içinde sabah 8:00 gece 24:00 arasında düzenli ulaşımın sağlanması.

Hedef 11: Her eğitim yılı sonunda akademik ve idari personelin iş tatmini, çalışma ortamının niteliği ve yöneticileri ile olan ilişkilerini ve daha sağlıklı bir çalışma ortamını oluşturma konusunda önerilerini içeren bir anket uygulamasının yapılması.

Hedef 12: Plan dönemi içinde mevcut lojman sayısının en az iki katına çıkarılması.

Hedef 13: Öğretim üyelerince yapılan yayın düzeyi, ders verme ve öğrenciler tarafından yapılan ders değerlendirmeleri gözönüne alınarak öğretim üyelerinin performanslarının değerlendirilmesi ve öğretim üyesinin bilgilendirilmesi.

AMAÇ 10: Çalışan Memnuniyetinin Artırılması

Hedef 1: Akademik ve idari personelin tümünün bir arada olabileceği sosyal, kültürel, sportif etkinliklerin geliştirilmesi ve yılda en az bir kez etkinlik düzenlenmesi.

Hedef 2: Her yıl çalışanların memnuniyet düzeyini gösteren bir anket uygulaması.

AMAÇ 11: Kurumun Ulusal/Uluslararası İletişiminin ve Tanınırlığının Artırılması

Hedef 1: Plan dönemi içinde Lisans ve lisansüstü programlardaki uluslararası öğrenci sayısının en az %10 artırılması.

Hedef 2: Erasmus, Leonardo vb. değişim programları kapsamında yurt dışına giden öğrenci sayısının plan dönemi içinde en az %100 artırılması.

Hedef 3: Yurt dışından İYTE'ye gelen öğrencilerin İYTE hakkındaki değerlendirmelerini içeren bir anket uygulanması ve bu anketin değerlendirilmesi.

AMAÇ 12: İzmir İlinin ve İYTE Kampüsünün Konumlandığı Çeşme-Karaburun Yarımadasında Yerel Kalkınmaya Katkıda Bulunmak

Hedef 1: Yerel sorunların çözümüne yönelik olarak her Fakültede her yıl en az bir projenin yürütülmesi.

AMAÇ 13: İYTE'nin Toplumsal Hizmet Sunma Olanaklarının Artırılması ve Toplumsal Sorumluluk Projelerinin Desteklenmesi

Hedef 1: Öncelikli toplumsal sorunların çözümüne yönelik araştırma ve uygulama projelerinin yürütülmesi veya yürütülmekte olan projelere katılımın sağlanması.

Hedef 2: Yeni kuşakların bilime ilgisinin geliştirilmesine yönelik olarak İYTE kampüsünde Bilim ve Teknoloji Müzesi ve Parkı kurulması.

Hedef 3: İlköğretim ve lise öğrencilerinde bilimsel araştırma ilgi ve heyecanı oluşturma amacı taşıyan konferans, sergi, yarışma, gezi vb. etkinliklerin düzenlenmesi.

Hedef 4: İlköğretim okulları, liseler ve/veya sivil toplum kuruluşlarınca düzenlenen etkinliklere katılımın sağlanması.

AMAÇ 14: İzmir İli Çevresinde Mimari Mirasın ve Doğal Çevrenin Korunmasına Katkıda Bulunmak

Hedef 1: Mimarlık Fakültesi'nin lisans ve lisansüstü programlarında her yıl en az bir projenin yürütülmesi

AMAÇ 15: İYTE Lisans/Lisansüstü Mezunlarının Kariyerlerinin Geliştirilmesine Katkıda Bulunmak

PERFORMANS HEDEFİ TABLOSU -1-

İdare Adı	38.30 - İZMİR YÜKSEK TEKNOLOJİ ENSTİTÜSÜ
------------------	--

Amaç	Üretime ve Yayına Yönelik Araştırmaların Artırılması
Hedef	Araştırma projelerine ayrılan bütçenin her yıl %30 artırılması.

Performans Hedefi	Bilimsel Araştırma Projeleri Sayısının %10,Bütçe ödeneklerinin her yıl %30 artırılması
--------------------------	---

Performans Göstergeleri		Ölçü Birim	2011	2012	2013
1	Her yıl alınan yeni BAP projesi bütçesi	TL	175.000	198.000	210.000
2	Her yıl alınan yeni DPT proje bütçesi	TL	10.000	3.000.000	5.000.000
3	Her yıl alınan yeni TÜBİTAK projesi bütçesi	TL	3.954.000	4.162.000	3.000.000
4	Her yıl alınan yeni SANTEZ projesi bütçesi	TL	345.000	659.980	1.750.000
5	Her yıl alınan yeni AB Destekli proje bütçesi	TL	2.467.000	2.090.810	1.800.000
6	Desteklenen BAP Projesi sayısı	Adet	60	40	50
7	Desteklenen TÜBİTAK Projesi sayısı	Adet	70	67	80
8	Desteklenen DPT Projesi sayısı	Adet	1	1	1
9	Desteklenen SANTEZ Projesi sayısı	Adet	3	9	10
10	Desteklenen AB Projesi sayısı	Adet	7	12	12

Faaliyetler		Kaynak İhtiyacı		
		Bütçe	Bütçe Dışı	Toplam
1	Bölgelerde proje faaliyetlerini artırmak	5.216.000	6.550.000	11.766.000
Genel Toplam		5.216.000	6.550.000	11.766.000

FAALİYET MALİYETLERİ TABLOSU

İdare Adı	38.30 - İZMİR YÜKSEK TEKNOLOJİ ENSTİTÜSÜ
Performans Hedefi	1 - Bilimsel Araştırma Projeleri Sayısının %10,Bütçe ödeneklerinin her yıl %30 arttırılması
Faaliyet Adı	Bölgülerde proje faaliyetlerini artırmak
Sorumlu Harcama Birimi veya Birimleri	38.30.04.30 - FEN FAKÜLTESİ, 38.30.04.42 - MİMARLIK FAKÜLTESİ, 38.30.04.43 - MÜHENDİSLİK FAKÜLTESİ

Enstitümüz kuruluş amacı doğrultusunda,Yurt dışında eğitim görmüş genç ve dinamik akademik kadrosunun yürütmekte olduğu ileri düzeydeki bilimsel araştırma projeleri ile bu faaliyette büyük oranda bütçe dışı kaynak yaratmıştır.Bilimsel araştırma projelerinden sağlanan mali kaynaklarla bölümlerde bulunmayan üst düzey imkanlara sahip laboratuvarlar ,merkezler oluşturmuştur.Bu merkezlerin kurulmasında etkin ve verimli kaynak kullanımı amacıyla hareket edilmiştir.Enstitümüzde;Malzeme araştırma merkezi,Çevre AR-GE Merkezi,Jeotermal uygulama ve Araş.Merkezi,Biyoteknoloji-Biyomühendislik,Yeni kütle Spektrometri Merkezi,Uygulamalı Kuantum Araştırma Merkezi ve Enerji Verimliliği Merkezi kurulmuş bulunmaktadır.Bütün bu merkezlerin 2012 yılı yatırım programında yer alan "Merkezi Araştırma Laboratuvarı" projesi kapsamında birleştirilmesi hedeflenmiş ve ihalesi yapılarak sözkonusu merkezin 2014 yılında tamamlanması planlanmaktadır.

Ekonomik Kod		Ödenek
01	Personel Giderleri	0,00
02	SGK Devlet Primi Giderleri	0,00
03	Mal ve Hizmet Alım Giderleri	210.000,00
04	Faiz Giderleri	0,00
05	Cari Transferler	0,00
06	Sermaye Giderleri	5.000.000,00
07	Sermaye Transferleri	0,00
08	Borç verme	0,00
Toplam Bütçe Kaynak İhtiyacı		5.210.000,00
Bütçe Dışı Kaynak	Döner Sermaye	0,00
	Diğer Yurt İçi	4.750.000,00
	Yurt Dışı	1.800.000,00
Toplam Bütçe Dışı Kaynak İhtiyacı		6.550.000,00
Toplam Kaynak İhtiyacı		11.760.000,00

PERFORMANS HEDEFİ TABLOSU -2-

İdare Adı	38.30 - İZMİR YÜKSEK TEKNOLOJİ ENSTİTÜSÜ
------------------	--

Amaç	Eğitim ve Öğretimde Yaratıcılığın Özendirilmesi
Hedef	Lisans ve lisansüstü derslerde kullanılan data-show, bilgisayar vb. sunum cihazlarının mevcut olduğu derslik sayısı gereksiniminin en az %50 sinin, plan dönemi içinde karşılanması

Performans Hedefi	Eğitim ve öğretimde teknik olanaklar artırılacaktır
--------------------------	--

Performans Göstergeleri		Ölçü Birim	2011	2012	2013
1	Akademik ve idari personelin kullanımındaki bilgisayar sayısı	Adet	3.084	3.100	3.200
2	Sunum Cihazlarının Sayısı	Adet	144	160	200

Faaliyetler		Kaynak İhtiyacı		
		Bütçe	Bütçe Dışı	Toplam
1	Lisans ve Lisans üstü eğitimde kullanılan bilgisayar ve data show gibi sunum cihazlarının sağlanması	45.000	0	45.000
Genel Toplam		45.000	0	45.000

FAALİYET MALİYETLERİ TABLOSU

İdare Adı	38.30 - İZMİR YÜKSEK TEKNOLOJİ ENSTİTÜSÜ
Performans Hedefi	2 - Eğitim ve öğretimde teknik olanaklar artırılacaktır
Faaliyet Adı	Lisans ve Lisans üstü eğitimde kullanılan bilgisayar ve data show gibi sunum cihazlarının sağlanması
Sorumlu Harcama Birimi veya Birimleri	38.30.04.14 - MÜHENDİSLİK VE FEN BİLİMLERİ ENSTİTÜSÜ, 38.30.04.30 - FEN FAKÜLTESİ, 38.30.04.42 - MİMARLIK FAKÜLTESİ, 38.30.04.43 - MÜHENDİSLİK FAKÜLTESİ, 38.30.09.08 - BİLGİ İŞLEM DAİRE BAŞKANLIĞI
<p>Etkin eğitim olanakları yaratmak, yenilikçi, sorgulayıcı ve araştırmacı öğrenci yetiştirmek amaçlanmaktadır.</p>	

Ekonomik Kod		Ödenek
01	Personel Giderleri	0,00
02	SGK Devlet Primi Giderleri	0,00
03	Mal ve Hizmet Alım Giderleri	45.000,00
04	Faiz Giderleri	0,00
05	Cari Transferler	0,00
06	Sermaye Giderleri	0,00
07	Sermaye Transferleri	0,00
08	Borç verme	0,00
Toplam Bütçe Kaynak İhtiyacı		45.000,00
Bütçe Dışı Kaynak	Döner Sermaye	0,00
	Diğer Yurt İçi	0,00
	Yurt Dışı	0,00
Toplam Bütçe Dışı Kaynak İhtiyacı		0,00
Toplam Kaynak İhtiyacı		45.000,00

PERFORMANS HEDEFİ TABLOSU

İdare Adı	38.30 - İZMİR YÜKSEK TEKNOLOJİ ENSTİTÜSÜ
------------------	--

Amaç	Eğitim ve Öğretimde Yaratıcılığın Özendirilmesi
Hedef	Gerek eğitimde gerek araştırmada kullanılacak görsel malzeme arşivlerinin İYTE genelinde güçlendirilmesi için fakültele ayrılan ve bu amaçla kullanılacak olan makina-teçhizat,kırtasiye ve sarf malzemesi bütçesinin her yıl %15 oranında artırılması

Performans Hedefi	Eğitim ve öğretimde kullanılan görsel materyaller artırılabacaktır.
--------------------------	--

Performans Göstergeleri		Ölçü Birim	2011	2012	2013
1	Lisans öğretiminde kullanılan görsel materyale ayrılan ödeneğin artırılması	TL	85.000	100.000	200.000

Faaliyetler		Kaynak İhtiyacı		
		Bütçe	Bütçe Dışı	Toplam
1	Eğitimde ve araştırmada kullanılacak görsel malzeme arşivlerinin güçlendirilmesi	200.000	0	200.000
Genel Toplam		200.000	0	200.000

FAALİYET MALİYETLERİ TABLOSU

İdare Adı	38.30 - İZMİR YÜKSEK TEKNOLOJİ ENSTİTÜSÜ
Performans Hedefi	10 - Eğitim ve öğretimde kullanılan görsel materyaller artırılabacaktır.
Faaliyet Adı	Eğitimde ve araştırmada kullanılacak görsel malzeme arşivlerinin güçlendirilmesi
Sorumlu Harcama Birimi veya Birimleri	38.30.04.42 - MİMARLIK FAKÜLTESİ, 38.30.04.43 - MÜHENDİSLİK FAKÜLTESİ, 38.30.09.02 - ÖZEL KALEM (GENEL SEKRETERLİK), 38.30.09.06 - KÜTÜPHANE VE DOKÜMANTASYON DAİRE BAŞKANLIĞI
<p>Enstitümüzce yürütülen bilimsel ve teknolojik eğitiminin niteliği bakımından büyük ölçüde gereksinimi duyulan makine teçhizat ,Kırtasiye ve sarf malzeme alımı</p>	

Ekonomik Kod		Ödenek
01	Personel Giderleri	0,00
02	SGK Devlet Primi Giderleri	0,00
03	Mal ve Hizmet Alım Giderleri	200.000,00
04	Faiz Giderleri	0,00
05	Cari Transferler	0,00
06	Sermaye Giderleri	0,00
07	Sermaye Transferleri	0,00
08	Borç verme	0,00
Toplam Bütçe Kaynak İhtiyacı		200.000,00
Bütçe Dışı Kaynak	Döner Sermaye	0,00
	Diğer Yurt İçi	0,00
	Yurt Dışı	0,00
Toplam Bütçe Dışı Kaynak İhtiyacı		0,00
Toplam Kaynak İhtiyacı		200.000,00

PERFORMANS HEDEFİ TABLOSU -4-

İdare Adı	38.30 - İZMİR YÜKSEK TEKNOLOJİ ENSTİTÜSÜ
------------------	--

Amaç	Eğitim ve Öğretimde Yaratıcılığın Özendirilmesi
Hedef	Eğitim-öğretim dönemi içinde, öğrencilerin eğitim programları çerçevesinde gelişmelerini sağlamak için her yıl en az iki teknik gezi düzenlenmesi.

Performans Hedefi	Eğitim-öğretim dönemi içinde, öğrencilerin eğitim programları çerçevesinde gelişmelerini sağlamak için her yıl en az iki teknik gezi düzenlenmesi
--------------------------	--

Performans Göstergeleri		Ölçü Birim	2011	2012	2013
1	Yapılan Teknik Gezi Sayısı	Sayı	15	23	30

Faaliyetler		Kaynak İhtiyacı		
		Bütçe	Bütçe Dışı	Toplam
1	Öğrencilerin eğitim programları çerçevesinde teknik geziler düzenlenecektir.	50.000	0	50.000
Genel Toplam		50.000	0	50.000

FAALİYET MALİYETLERİ TABLOSU

İdare Adı	38.30 - İZMİR YÜKSEK TEKNOLOJİ ENSTİTÜSÜ
Performans Hedefi	13 - Eğitim-öğretim dönemi içinde, öğrencilerin eğitim programları çerçevesinde gelişimlerini sağlamak için her yıl en az iki teknik gezi düzenlenmesi
Faaliyet Adı	Öğrencilerin eğitim programları çerçevesinde teknik geziler düzenlenecektir.
Sorumlu Harcama Birimi veya Birimleri	38.30.04.30 - FEN FAKÜLTESİ, 38.30.04.42 - MİMARLIK FAKÜLTESİ, 38.30.04.43 - MÜHENDİSLİK FAKÜLTESİ, 38.30.09.07 - SAĞLIK, KÜLTÜR VE SPOR DAİRE BAŞKANLIĞI
<p>Enstitümüz öğrencelerinin mesleki yeterliliklerinin artırılması amaçlanmaktadır.</p>	

Ekonomik Kod		Ödenek
01	Personel Giderleri	0,00
02	SGK Devlet Primi Giderleri	0,00
03	Mal ve Hizmet Alım Giderleri	50.000,00
04	Faiz Giderleri	0,00
05	Cari Transferler	0,00
06	Sermaye Giderleri	0,00
07	Sermaye Transferleri	0,00
08	Borç verme	0,00
Toplam Bütçe Kaynak İhtiyacı		50.000,00
Bütçe Dışı Kaynak	Döner Sermaye	0,00
	Diğer Yurt İçi	0,00
	Yurt Dışı	0,00
Toplam Bütçe Dışı Kaynak İhtiyacı		0,00
Toplam Kaynak İhtiyacı		50.000,00

PERFORMANS HEDEFİ TABLOSU -5-

İdare Adı	38.30 - İZMİR YÜKSEK TEKNOLOJİ ENSTİTÜSÜ
------------------	--

Amaç	Eğitim ve Öğretimde Yaratıcılığın Özendirilmesi
Hedef	İYTE kütüphanesindeki kitap/dergi/veritabanı sayısının artırılmasına yönelik bütçenin her yıl %20 oranında artırılması

Performans Hedefi	İYTE Kütüphanesinin basılı ve elektronik kaynaklarının, veri tabanı abonelikleri sayısının artırılarak bilgiye ulaşımı kolaylaştırmak.
--------------------------	---

Performans Göstergeleri		Ölçü Birim	2011	2012	2013
1	Basılı kitap sayısı	Adet	37.428	38.428	39.428
2	Elektronik kitap sayısı	Adet	114.539	115.539	116.539
3	Abone olunan veritabanı sayısı	Adet	82	92	100
4	Abone olunan güncel basılı dergi sayısı	Adet	158	170	180
5	Abone olunan elektronik dergi sayısı	Adet	30.522	30.533	31.533
6	Kütüphaneye gelen okuyucu sayısı	Sayı	169.606	170.606	171.606
7	Ödünç verilen kitap sayısı	Adet	31.563	32.563	33.563
8	Ödünç verilen kitap dışı materyal	Adet	12.640	13.640	14.640

Faaliyetler		Kaynak İhtiyacı		
		Bütçe	Bütçe Dışı	Toplam
1	Elektronik Yayın alımları	550.000	0	550.000
2	Basılı Yayın alımları	300.000	0	300.000
Genel Toplam		850.000	0	850.000

FAALİYET MALİYETLERİ TABLOSU

İdare Adı	38.30 - İZMİR YÜKSEK TEKNOLOJİ ENSTİTÜSÜ
Performans Hedefi	11 - İYTE Kütüphanesinin basılı ve elektronik kaynaklarının, veri tabanı abonelikleri sayısının artırılarak bilgiye ulaşımı kolaylaştırmak.
Faaliyet Adı	Elektronik Yayın alımları
Sorumlu Harcama Birimi veya Birimleri	38.30.09.06 - KÜTÜPHANE VE DOKÜMANTASYON DAİRE BAŞKANLIĞI
<p>Kütüphane ve Dökümantasyon Daire Başkanlığı, eğitim, öğretim ve araştırma programlarını destekleme, öğretim elemanları, öğrenciler ve çalışanların; .Her tür ortamdaki bilgi ve belge ihtiyaçlarını en iyi kaynaktan karşılamak, .Ulusal ve uluslar arası ölçekte bilgi birikimi, kullanımı ve transeferine ortak olmak, .Kullanıcılarımızın daha çok bilgiye yerleşke içindeki ve dışındaki kendi fiziksel ortamlarından erişimlerini sağlamak, .Üniversitenin enfarmasyon okuryazarlığı ve bilgi yönetimi eğitimlerinde lider olarak rol almak, Akademik ve sosyal yaşamı etkileme yüksek bir Kütüphane Bilgi merkezi oluşturmak, amacıyla kurulmuştur. Kütüphanemiz 2 Katlı, 6100 m2'lik alana ve 424 kişilik oturma kapasitesine sahip ve en son teknoloji ile donatılmıştır. Çok amaçlı konferans salonu bulunmaktadır.</p>	

Ekonomik Kod		Ödenek
01	Personel Giderleri	0,00
02	SGK Devlet Primi Giderleri	0,00
03	Mal ve Hizmet Alım Giderleri	0,00
04	Faiz Giderleri	0,00
05	Cari Transferler	0,00
06	Sermaye Giderleri	550.000,00
07	Sermaye Transferleri	0,00
08	Borç verme	0,00
Toplam Bütçe Kaynak İhtiyacı		550.000,00
Bütçe Dışı Kaynak	Döner Sermaye	0,00
	Diğer Yurt İçi	0,00
	Yurt Dışı	0,00
Toplam Bütçe Dışı Kaynak İhtiyacı		0,00
Toplam Kaynak İhtiyacı		550.000,00

FAALİYET MALİYETLERİ TABLOSU

İdare Adı	38.30 - İZMİR YÜKSEK TEKNOLOJİ ENSTİTÜSÜ
Performans Hedefi	11 - İYTE Kütüphanesinin basılı ve elektronik kaynaklarının, veri tabanı abonelikleri sayısının artırılarak bilgiye ulaşımı kolaylaştırmak.
Faaliyet Adı	Basılı Yayın Alımları
Sorumlu Harcama Birimi veya Birimleri	38.30.09.06 - KÜTÜPHANE VE DOKÜMANTASYON DAİRE BAŞKANLIĞI
<p>Kütüphane ve Dökümantasyon Daire Başkanlığı, eğitim, öğretim ve araştırma programlarını destekleme, öğretim elemanları, öğrenciler ve çalışanların;</p> <p>.Her tür ortamdaki bilgi ve belge ihtiyaçlarını en iyi kaynaktan karşılamak,</p> <p>.Ulusal ve uluslar arası ölçekte bilgi birikimi, kullanımı ve transeferine ortak olmak,</p> <p>.Kullanıcılarımızın daha çok bilgiye yerleşke içindeki ve dışındaki kendi fiziksel ortamlarından erişimlerini sağlamak,</p> <p>.Üniversitenin enfarmasyon okuryazarlığı ve bilgi yönetimi eğitimlerinde lider olarak rol almak,</p> <p>Akademik ve sosyal yaşamı etkileme yüksek bir Kütüphane Bilgi merkezi oluşturmak, amacıyla kurulmuştur. Kütüphanemiz 2 Katlı, 6100 m2'lik alana ve 424 kişilik oturma kapasitesine sahip ve en son teknoloji ile donatılmıştır. Çok amaçlı konferans salonu bulunmaktadır.</p>	

Ekonomik Kod		Ödenek
01	Personel Giderleri	0,00
02	SGK Devlet Primi Giderleri	0,00
03	Mal ve Hizmet Alım Giderleri	0,00
04	Faiz Giderleri	0,00
05	Cari Transferler	0,00
06	Sermaye Giderleri	300.000,00
07	Sermaye Transferleri	0,00
08	Borç verme	0,00
Toplam Bütçe Kaynak İhtiyacı		300.000,00
Bütçe Dışı Kaynak	Döner Sermaye	0,00
	Diğer Yurt İçi	0,00
	Yurt Dışı	0,00
Toplam Bütçe Dışı Kaynak İhtiyacı		0,00
Toplam Kaynak İhtiyacı		300.000,00

PERFORMANS HEDEFİ TABLOSU -6-

İdare Adı	38.30 - İZMİR YÜKSEK TEKNOLOJİ ENSTİTÜSÜ
------------------	--

Amaç	Enstitünün Kaynaklarının Geliştirilmesi ve Etkin Kaynak Kullanımı
Hedef	Öğretim elemanlarının yurtiçi ve özellikle yurt dışı bilimsel toplantılara katılımını desteklemek amacıyla fakültelerin yıllık bütçelerinin plan dönemi içinde her yıl ödeneklerinin en az %50 kadar artırılması.

Performans Hedefi	Bilimsel toplantılara katılımın sağlanması ve bütçe ödeneklerinin en az %50 oranında artırılması

Performans Göstergeleri		Ölçü Birim	2011	2012	2013
1	Fakültelerin yıllık ödenekleri	TL	104.713	129.000	70.000
2	Bilimsel toplantılara katılan akademik personel sayısı	Sayı	541	600	467
3	Bütçe dışı kaynaklara ait yurtiçi yıllık ödemeleri	TL	52.700	50.100	23.500
4	Bütçe dışı kaynaklara ait yurtdışı yıllık ödemeleri	TL	126.990	131.000	99.900

Faaliyetler		Kaynak İhtiyacı		
		Bütçe	Bütçe Dışı	Toplam
1	Bilimsel toplantılara katılımın sağlanması ve bütçe ödeneklerinin en az %50 oranında artırılması.	70.000	123.400	193.400
Genel Toplam		70.000	123.400	193.400

FAALİYET MALİYETLERİ TABLOSU

İdare Adı	38.30 - İZMİR YÜKSEK TEKNOLOJİ ENSTİTÜSÜ
Performans Hedefi	6 - Bilimsel toplantılara katılımın sağlanması ve bütçe ödeneklerinin en az %50 oranında artırılması
Faaliyet Adı	Bilimsel toplantılara katılımın sağlanması ve bütçe ödeneklerinin en az %50 oranında artırılması.
Sorumlu Harcama Birimi veya Birimleri	38.30.04.30 - FEN FAKÜLTESİ, 38.30.04.42 - MİMARLIK FAKÜLTESİ, 38.30.04.43 - MÜHENDİSLİK FAKÜLTESİ, 38.30.09.01 - ÖZEL KALEM (REKTÖRLÜK), 38.30.09.04 - İDARİ VE MALİ İŞLER DAİRE BAŞKANLIĞI
<p><i>Enstitümüzün ileri düzeyde bilimsel ve teknolojik araştırma yapma misyonuna uygun olarak,159 öğretim üyesi olmak üzere toplam 488 akademik personelimizin bütçe kaynakları ve bütçe dışı kaynaklarla yurtiçi ve yurtdışı bilimsel toplantılara katılarak ulusal ve uluslararası düzeyde işbirliği ve akademik açılım amaçlanmaktadır.</i></p>	

Ekonomik Kod		Ödenek
01	Personel Giderleri	0,00
02	SGK Devlet Primi Giderleri	0,00
03	Mal ve Hizmet Alım Giderleri	70.000,00
04	Faiz Giderleri	0,00
05	Cari Transferler	0,00
06	Sermaye Giderleri	0,00
07	Sermaye Transferleri	0,00
08	Borç verme	0,00
Toplam Bütçe Kaynak İhtiyacı		70.000,00
Bütçe Dışı Kaynak	Döner Sermaye	0,00
	Diğer Yurt İçi	123.400,00
	Yurt Dışı	0,00
Toplam Bütçe Dışı Kaynak İhtiyacı		123.400,00
Toplam Kaynak İhtiyacı		193.400,00

PERFORMANS HEDEFİ TABLOSU -7-

İdare Adı	38.30 - İZMİR YÜKSEK TEKNOLOJİ ENSTİTÜSÜ
------------------	--

Amaç	Enstitünün Kaynaklarının Geliştirilmesi ve Etkin Kaynak Kullanımı
Hedef	Uygulamalı bilim dallarında günümüz pratiğini yönlendirecek nitelikteki uygulama projelerinin döner sermaye kapsamında gerçekleştirilerek kaynak yaratılması. İYTE'nin döner sermaye gelirlerinin plan dönemi içinde mevcut düzeyin on katına çıkarılması.

Performans Hedefi	İYTE'nin döner sermaye gelirlerinin plan dönemi içinde mevcut düzeyin on katına çıkarılması.
--------------------------	---

Performans Göstergeleri		Ölçü Birim	2011	2012	2013
1	Plan dönemi içerisindeki döner sermaye gelirleri	TL	369.585	358.309	805.585

Faaliyetler		Kaynak İhtiyacı		
		Bütçe	Bütçe Dışı	Toplam
1	Enstitümüzde mevcut öğretim elemanları ve yüksek teknolojiye sahip cihazları ile enstitümüze kaynak yaratma faaliyeti.	0	805.585	805.585
Genel Toplam		0	805.585	805.585

FAALİYET MALİYETLERİ TABLOSU

İdare Adı	38.30 - İZMİR YÜKSEK TEKNOLOJİ ENSTİTÜSÜ
Performans Hedefi	14 - İYTE'nin döner sermaye gelirlerinin plan dönemi içinde mevcut düzeyin on katına çıkarılması.
Faaliyet Adı	Enstitümüzde mevcut öğretim elemanları ve yüksek teknolojiye sahip cihazları ile enstitümüze kaynak yaratma faaliyeti.
Sorumlu Harcama Birimi veya Birimleri	38.30.04.30 - FEN FAKÜLTESİ, 38.30.04.42 - MİMARLIK FAKÜLTESİ, 38.30.04.43 - MÜHENDİSLİK FAKÜLTESİ, 38.30.05.37 - BİLGİSAYAR UYGULAMA VE ARAŞTIRMA MERKEZİ, 38.30.05.59 - DİĞER MERKEZLER
<p>Enstitümüz üst düzey teknolojik imkanlara sahip araştırma merkez ve laboratuvarların, araştırmacı ve sanayi kuruluşlarına iş düzeyinde ve bölgesel düzeyde hizmet vermesinin sağlanması ile bütçe dışı kaynak yaratmak ve mevcut cihazların optimal fayda sağlayacak şekilde kullanılması amaçlanmaktadır.</p>	

Ekonomik Kod		Ödenek
01	Personel Giderleri	0,00
02	SGK Devlet Primi Giderleri	0,00
03	Mal ve Hizmet Alım Giderleri	0,00
04	Faiz Giderleri	0,00
05	Cari Transferler	0,00
06	Sermaye Giderleri	0,00
07	Sermaye Transferleri	0,00
08	Borç verme	0,00
Toplam Bütçe Kaynak İhtiyacı		0,00
Bütçe Dışı Kaynak	Döner Sermaye	805.585,00
	Diğer Yurt İçi	0,00
	Yurt Dışı	0,00
Toplam Bütçe Dışı Kaynak İhtiyacı		805.585,00
Toplam Kaynak İhtiyacı		805.585,00

PERFORMANS HEDEFİ TABLOSU -8-

İdare Adı	38.30 - İZMİR YÜKSEK TEKNOLOJİ ENSTİTÜSÜ
------------------	--

Amaç	Enstitünün Kaynaklarının Geliştirilmesi ve Etkin Kaynak Kullanımı
Hedef	İYTE'deki eğitim ve araştırma laboratuvarlarının fakülteler bazında % 50 düzeyde gelişiminin sağlanması

Performans Hedefi	Lisans, lisans üstü ve doktora eğitimi ve araştırmada kullanılan laboratuvarların güçlendirilmesi

Performans Göstergeleri		Ölçü Birim	2011	2012	2013
1	Yıllar itibariyle makine teçhizat ödeneği	TL	1.000.000	600.000	1.182.000

Faaliyetler		Kaynak İhtiyacı		
		Bütçe	Bütçe Dışı	Toplam
1	Laboratuvarların makine teçhizat ihtiyaçlarının sağlanması ve güçlendirilmesi	1.182.000	0	1.182.000
Genel Toplam		1.182.000	0	1.182.000

FAALİYET MALİYETLERİ TABLOSU

İdare Adı	38.30 - İZMİR YÜKSEK TEKNOLOJİ ENSTİTÜSÜ
Performans Hedefi	4 - Lisans, lisans üstü ve doktora eğitimi ve araştırmada kullanılan laboratuvarların güçlendirilmesi
Faaliyet Adı	Laboratuvarların makine teçhizat ihtiyaçlarının sağlanması ve güçlendirilmesi
Sorumlu Harcama Birimi veya Birimleri	38.30.04.30 - FEN FAKÜLTESİ, 38.30.04.42 - MİMARLIK FAKÜLTESİ, 38.30.04.43 - MÜHENDİSLİK FAKÜLTESİ, 38.30.09.04 - İDARİ VE MALİ İŞLER DAİRE BAŞKANLIĞI
<p>Yüksek teknoloji enstitüleri dünyadaki örneklerinden hareketle, özellikle teknolojik alanlarda ileri düzeyde bilimsel ve teknolojik araştırmalar yapmak işlevine sahip bulunmaktadır. Enstitümüzde; yenilikçi-araştırmacı, kendi teknolojimizi yaratacak, ülke kalkınmasına katkıda bulunacak gençler ve bilim adamları yetiştirmeyi hedeflemektedir. Bu hedef doğrultusunda kuruluşundan itibaren ileri düzey teknolojiye sahip eğitim ve araştırma laboratuvarlarının kurulması ve yenilenmesine öncelik verilmiş, ayrıca; etkin-verimli kaynak kullanımını hedefleyen, bölümlerde bulunmayan üst düzey imkanlara sahip interdisipliner merkez ve enstitüler (Biyoteknoloji-Biyomühendislik, Malzeme Araştırma, Jeotermal Enerji, Çevre AR-GE, Enerji Verimliliği Sürekli Eğitim Merkezi, Bilgisayar Uygulama ve Araştırma Merkezi vb.) kurulmuştur. Makine-teçhizat ödenekleri Enstitümüzce yürütülen bilimsel ve teknolojik eğitimin niteliği gözetilerek ve gelişime olanak sağlayacak şekilde kullanılmaktadır.</p>	

Ekonomik Kod		Ödenek
01	Personel Giderleri	0,00
02	SGK Devlet Primi Giderleri	0,00
03	Mal ve Hizmet Alım Giderleri	0,00
04	Faiz Giderleri	0,00
05	Cari Transferler	0,00
06	Sermaye Giderleri	1.182.000,00
07	Sermaye Transferleri	0,00
08	Borç verme	0,00
Toplam Bütçe Kaynak İhtiyacı		1.182.000,00
Bütçe Dışı Kaynak	Döner Sermaye	0,00
	Diğer Yurt İçi	0,00
	Yurt Dışı	0,00
Toplam Bütçe Dışı Kaynak İhtiyacı		0,00
Toplam Kaynak İhtiyacı		1.182.000,00

PERFORMANS HEDEFİ TABLOSU -9-

İdare Adı	38.30 - İZMİR YÜKSEK TEKNOLOJİ ENSTİTÜSÜ
------------------	--

Amaç	Enstitünün Kaynaklarının Geliştirilmesi ve Etkin Kaynak Kullanımı
Hedef	Plan dönemi içinde her öğretim elemanına akademik çalışmalara olanak verecek hız ve kapasitede bilgisayar verilmesi ve internet erişiminin sağlanması.

Performans Hedefi	Tüm akademik ve idari personelimizin çalışmalarına hız verecek kapasitede bilgisayar verilmesi, internet erişiminin sağlanması
--------------------------	---

Performans Göstergeleri		Ölçü Birim	2011	2012	2013
1	Akademik ve idari personelin kullanımındaki bilgisayar sayısı	Adet	3.084	3.100	3.200
2	Bilgisayar ödeneği	TL	300.000	300.000	400.000
3	Yazılım ödeneği	TL	327.266	300.000	300.000

Faaliyetler		Kaynak İhtiyacı		
		Bütçe	Bütçe Dışı	Toplam
1	Tüm Akademik ve idari personelimizin çalışmalarına hız verecek kapasitede bilgisayar verilmesi, internet erişiminin sağlanması	700.000	0	700.000
Genel Toplam		700.000	0	700.000

FAALİYET MALİYETLERİ TABLOSU

İdare Adı	38.30 - İZMİR YÜKSEK TEKNOLOJİ ENSTİTÜSÜ
Performans Hedefi	5 - Tüm akademik ve idari personelimizin çalışmalarına hız verecek kapasitede bilgisayar verilmesi, internet erişiminin sağlanması
Faaliyet Adı	Tüm Akademik ve idari personelimizin çalışmalarına hız verecek kapasitede bilgisayar verilmesi,internet erişiminin sağlanması
Sorumlu Harcama Birimi veya Birimleri	38.30.09.08 - BİLGİ İŞLEM DAİRE BAŞKANLIĞI
<p>Bilgisayar donanım ve yazılım alanlarında:güncel teknolojiye uygun,erişim güvenliği sağlanmış,iletişim hızını artıran network alt yapısının oluşturulması,bilimsel çalışmalar için gerekli eğitim-araştırma amaçlı yazılımların alınması ve tüm idari akademik personelin çalışmalarına hız kazandıracak ve destekleyecek donanımına sahip bilgisayar alımları yapılmaktadır.</p>	

Ekonomik Kod		Ödenek
01	Personel Giderleri	0,00
02	SGK Devlet Primi Giderleri	0,00
03	Mal ve Hizmet Alım Giderleri	0,00
04	Faiz Giderleri	0,00
05	Cari Transferler	0,00
06	Sermaye Giderleri	700.000,00
07	Sermaye Transferleri	0,00
08	Borç verme	0,00
Toplam Bütçe Kaynak İhtiyacı		700.000,00
Bütçe Dışı Kaynak	Döner Sermaye	0,00
	Diğer Yurt İçi	0,00
	Yurt Dışı	0,00
Toplam Bütçe Dışı Kaynak İhtiyacı		0,00
Toplam Kaynak İhtiyacı		700.000,00

PERFORMANS HEDEFİ TABLOSU- 10 -

İdare Adı	38.30 - İZMİR YÜKSEK TEKNOLOJİ ENSTİTÜSÜ
------------------	--

Amaç	Enstitünün Kaynaklarının Geliştirilmesi ve Etkin Kaynak Kullanımı
Hedef	Kütüphane binasının tamamlanarak hizmet etkinliğinin artırılması, faaliyete girme tarihinden itibaren hergün 8:30-22:00 saatleri arasında açık olmasının sağlanması ve kütüphaneye araçla erişimin sürekli ve kolay olmasının sağlanması

Performans Hedefi	Kütüphanenin etkin kullanımının sağlanması
Kütüphanenin 8:30-22:00 saatleri içinde açık kalmasının sağlanması	

Performans Göstergeleri		Ölçü Birim	2011	2012	2013
1	Mesai saatleri dışında verilen yıllık ortalama hizmet süresi	Gün	162	162	162

Faaliyetler		Kaynak İhtiyacı		
		Bütçe	Bütçe Dışı	Toplam
1	Kütüphanenin mesai saatleri dışında da etkin kullanımının sağlanması.	120.000	0	120.000
Genel Toplam		120.000	0	120.000

FAALİYET MALİYETLERİ TABLOSU

İdare Adı	38.30 - İZMİR YÜKSEK TEKNOLOJİ ENSTİTÜSÜ
Performans Hedefi	8 - Kütüphanenin etkin kullanımının sağlanması
Faaliyet Adı	Kütüphanenin mesai saatleri dışında da etkin kullanımının sağlanması.
Sorumlu Harcama Birimi veya Birimleri	38.30.09.06 - KÜTÜPHANE VE DOKÜMANTASYON DAİRE BAŞKANLIĞI, 38.30.09.07 - SAĞLIK, KÜLTÜR VE SPOR DAİRE BAŞKANLIĞI
<p>Kampüsümüzün yurtlarında kalan öğrencilerin kütüphanemizden etkin bir şekilde yararlanabilmesi için 17:30-22:00 saatlerinde açık kalmasının sağlanması amaçlanmaktadır</p>	

Ekonomik Kod		Ödenek
01	Personel Giderleri	100.000,00
02	SGK Devlet Primi Giderleri	20.000,00
03	Mal ve Hizmet Alım Giderleri	0,00
04	Faiz Giderleri	0,00
05	Cari Transferler	0,00
06	Sermaye Giderleri	0,00
07	Sermaye Transferleri	0,00
08	Borç verme	0,00
Toplam Bütçe Kaynak İhtiyacı		120.000,00
Bütçe Dışı Kaynak	Döner Sermaye	0,00
	Diğer Yurt İçi	0,00
	Yurt Dışı	0,00
Toplam Bütçe Dışı Kaynak İhtiyacı		0,00
Toplam Kaynak İhtiyacı		120.000,00

PERFORMANS HEDEFİ TABLOSU -11-

İdare Adı	38.30 - İZMİR YÜKSEK TEKNOLOJİ ENSTİTÜSÜ
------------------	--

Amaç	Enstitünün Kaynaklarının Geliştirilmesi ve Etkin Kaynak Kullanımı
Hedef	Plan dönemi içinde kampüste kapalı spor salonu, tenis kortları, mediko-sosyal tesislerinin tamamlanması

Performans Hedefi	Enstitümüz fiziki yerleşkesinin, alt yapı ve çevre düzenlemesi çalışmalarının tamamlanması, mevcut binaların bakım ve onarımının yapılması.
--------------------------	--

Performans Göstergeleri		Ölçü Birim	2011	2012	2013
1	Kullarımda olan binaların alanı	Metrekare	137.973	154.506	154.506
2	Büyük Onarım ödeneđi	TL	771.000	2.500.000	627.000
3	Fen Fakültesi Matematik ve Biyoloji Bölüm Binaları yapım ödeneđi	TL	10.500.000	401.000	0
4	Altyapıya ayrılan ödenek	TL	3.880.000	4.000.000	5.330.000
5	Açık ve kapalı yüzme havuzu yapım ödeneđi	TL	12.000	1.200.000	2.500.000
6	Mühendislik fakültesi gıda,bilgisayar ve inşaat bölümlerinin inşaatının yapılması	TL	0	5.399.000	6.000.000
7	Etüd Proje Yaptırılması	TL	15.756	108.265	98.000

Faaliyetler		Kaynak İhtiyacı		
		Bütçe	Bütçe Dışı	Toplam
1	Kampüs altyapısının iyileştirilmesi	5.330.000	0	5.330.000
2	Mevcut Yapıların Büyük Onarım Giderleri	627.000	0	627.000
3	Mühendislik Fakültesi,Gıda,İnaat,Elektrik ve Elektronik bölüm binaları yapımı	6.000.000	0	6.000.000
4	Açık ve Kapalı Yüzme havuzu yapımı	2.500.000	0	2.500.000
5	Etüd Proje yaptırılması	98.000	0	98.000
Genel Toplam		14.555.000	0	14.555.000

FAALİYET MALİYETLERİ TABLOSU

İdare Adı	38.30 - İZMİR YÜKSEK TEKNOLOJİ ENSTİTÜSÜ
Performans Hedefi	9 - Enstitümüz fiziki yerleşkesinin, alt yapı ve çevre düzenleme çalışmalarının tamamlanması, mevcut binaların bakım ve onarımının yapılması.
Faaliyet Adı	Kampüs altyapısının iyileştirilmesi
Sorumlu Harcama Birimi veya Birimleri	38.30.09.09 - YAPI İŞLERİ VE TEKNİK DAİRE BAŞKANLIĞI
<p>Plan dönemi için Kampüste kapalı spor salonu,tenis kortları,mediko-sosyal tesislerinin tamamlanması stratejik amacına uygun olarak,belirtilen tesislerin tamamı hizmete girmiş bulunmaktadır.Ayrıca Fen Fakültesi Matematik ve Biyoloji Bölüm Binaları inşaatları tamamlanmış olup kampüsümüz fiziki yerleşim alanı 154.556 metrekareye ulaşmıştır.Kampüs fiziki yerleşiminin tamamlanmasına ilişkin olarak Mühendislik Fakültesi Gıda,İnşaat,Elektrikve Elektronik Bölümünün binalarının yapımı ihalesi 2012 yılında yapılmıştır.2014 yılında tamamlanması planlanmaktadır.Kampüste halen hizmet veren ve yapımı devam eden binaların altyapı çalışmalarının yanı sıra;daha yaşanabilir bir çevre için çevre düzenleme,aydınlatma ve ağaçlandırma çalışmaları da devam etmektedir.</p>	

Ekonomik Kod		Ödenek
01	Personel Giderleri	0,00
02	SGK Devlet Primi Giderleri	0,00
03	Mal ve Hizmet Alım Giderleri	0,00
04	Faiz Giderleri	0,00
05	Cari Transferler	0,00
06	Sermaye Giderleri	5.330.000,00
07	Sermaye Transferleri	0,00
08	Borç verme	0,00
Toplam Bütçe Kaynak İhtiyacı		5.330.000,00
Bütçe Dışı Kaynak	Döner Sermaye	0,00
	Diğer Yurt İçi	0,00
	Yurt Dışı	0,00
Toplam Bütçe Dışı Kaynak İhtiyacı		0,00
Toplam Kaynak İhtiyacı		5.330.000,00

FAALİYET MALİYETLERİ TABLOSU

İdare Adı	38.30 - İZMİR YÜKSEK TEKNOLOJİ ENSTİTÜSÜ
Performans Hedefi	9 - Enstitümüz fiziki yerleşkesinin, alt yapı ve çevre düzenlemesi çalışmalarının tamamlanması, mevcut binaların bakım ve onarımının yapılması.
Faaliyet Adı	Mevcut Yapıların Büyük Onarım Giderleri
Sorumlu Harcama Birimi veya Birimleri	38.30.09.09 - YAPI İŞLERİ VE TEKNİK DAİRE BAŞKANLIĞI
<p>Plan dönemi için Kampüste kapalı spor salonu,tenis kortları,mediko-sosyal tesislerinin tamamlanması stratejik amacına uygun olarak,belirtilen tesislerin tamamı hizmete girmiş bulunmaktadır.Ayrıca Fen Fakültesi Matematik ve Biyoloji Bölüm Binaları inşaatları tamamlanmış olup kampüsümüz fiziki yerleşim alanı 154.556 metrekareye ulaşmıştır.Kampüste halen hizmet veren mevcut binaların ve lojmanların iklim ve çevre koşullarından dolayı oluşan yıpranlamalarının onarımı hedeflenmiştir.</p>	

Ekonomik Kod		Ödenek
01	Personel Giderleri	0,00
02	SGK Devlet Primi Giderleri	0,00
03	Mal ve Hizmet Alım Giderleri	0,00
04	Faiz Giderleri	0,00
05	Cari Transferler	0,00
06	Sermaye Giderleri	627.000,00
07	Sermaye Transferleri	0,00
08	Borç verme	0,00
Toplam Bütçe Kaynak İhtiyacı		627.000,00
Bütçe Dışı Kaynak	Döner Sermaye	0,00
	Diğer Yurt İçi	0,00
	Yurt Dışı	0,00
Toplam Bütçe Dışı Kaynak İhtiyacı		0,00
Toplam Kaynak İhtiyacı		627.000,00

FAALİYET MALİYETLERİ TABLOSU

İdare Adı	38.30 - İZMİR YÜKSEK TEKNOLOJİ ENSTİTÜSÜ
Performans Hedefi	9 - Enstitümüz fiziki yerleşkesinin, alt yapı ve çevre düzenlemesi çalışmalarının tamamlanması, mevcut binaların bakım ve onarımının yapılması.
Faaliyet Adı	Mühendislik Fakültesi,Gıda,İnaat,Elektrik ve Elektronik bölüm binaları yapımı
Sorumlu Harcama Birimi veya Birimleri	38.30.04.43 - MÜHENDİSLİK FAKÜLTESİ, 38.30.09.09 - YAPI İŞLERİ VE TEKNİK DAİRE BAŞKANLIĞI

Plan dönemi için Kampüste kapalı spor salonu,tenis kortları,mediko-sosyal tesislerinin tamamlanması stratejik amacına uygun olarak,belirtilen tesislerin tamamı hizmete girmiş bulunmaktadır.Ayrıca Fen Fakültesi Matematik ve Biyoloji Bölüm Binaları inşaatları tamamlanmış olup kampüsümüz fiziki yerleşim alanı 154.556 metrekareye ulaşmıştır.Kampüs fiziki yerleşiminin tamamlanmasına ilişkin olarak Mühendislik Fakültesi Gıda,İnşaat,Elektrikve Elektronik Bölümünün yapımı ihalesi 2012 yılında yapılmıştır.2014 yılında tamamlanması planlanmaktadır.

Ekonomik Kod		Ödenek
01	Personel Giderleri	0,00
02	SGK Devlet Primi Giderleri	0,00
03	Mal ve Hizmet Alım Giderleri	0,00
04	Faiz Giderleri	0,00
05	Cari Transferler	0,00
06	Sermaye Giderleri	6.000.000,00
07	Sermaye Transferleri	0,00
08	Borç verme	0,00
Toplam Bütçe Kaynak İhtiyacı		6.000.000,00
Bütçe Dışı Kaynak	Döner Sermaye	0,00
	Diğer Yurt İçi	0,00
	Yurt Dışı	0,00
Toplam Bütçe Dışı Kaynak İhtiyacı		0,00
Toplam Kaynak İhtiyacı		6.000.000,00

FAALİYET MALİYETLERİ TABLOSU

İdare Adı	38.30 - İZMİR YÜKSEK TEKNOLOJİ ENSTİTÜSÜ
Performans Hedefi	9 - Enstitümüz fiziki yerleşkesinin, alt yapı ve çevre düzenleme çalışmalarının tamamlanması, mevcut binaların bakım ve onarımının yapılması.
Faaliyet Adı	Açık ve Kapalı Yüzme havuzu yapımı.
Sorumlu Harcama Birimi veya Birimleri	38.30.09.07 - SAĞLIK, KÜLTÜR VE SPOR DAİRE BAŞKANLIĞI, 38.30.09.09 - YAPI İŞLERİ VE TEKNİK DAİRE BAŞKANLIĞI
<p>Plan dönemi için Kampüste kapalı spor salonu,tenis kortları,mediko-sosyal tesislerinin tamamlanması stratejik amacına uygun olarak,belirtilen tesislerin tamamı hizmete girmiş bulunmaktadır.Ayrıca Fen Fakültesi Matematik ve Biyoloji Bölüm Binaları inşaatları tamamlanmış olup kampüsümüz fiziki yerleşim alanı 154.556 metrekareye ulaşmıştır.Kampüs fiziki yerleşiminin tamamlanmasına ilişkin olarak Mühendislik Fakültesi Gıda,İnşaat,Elektrikve Elektronik Bölümü binalarının yapımı ihalesi 2012 yılında yapılmıştır.2014 yılında tamamlanması planlanmaktadır..Kampüste halen hizmet veren ve yapımı devam eden binaların altyapı çalışmalarının yanı sıra;daha yaşanabilir bir çevre için çevre düzenleme,aydınlatma ve ağaçlandırma çalışmaları da devam etmektedir.2005 yılında olan depremde hasar gören binaların güçlendirme çalışmaları tamamlanmış olup,mevcut binaların ve lojmanların iklim ve çevre koşullarından dolayı oluşan yıpranmalarının onarımı ve enerji verimliliği kaynakların kullanılarak yapılması planlanan Kapalı Açık Yüzme Havuzu projesi ihale edilerek 2015 yılında tamamlanması hedeflenmiştir.</p>	

Ekonomik Kod		Ödenek
01	Personel Giderleri	0,00
02	SGK Devlet Primi Giderleri	0,00
03	Mal ve Hizmet Alım Giderleri	0,00
04	Faiz Giderleri	0,00
05	Cari Transferler	0,00
06	Sermaye Giderleri	2.500.000,00
07	Sermaye Transferleri	0,00
08	Borç verme	0,00
Toplam Bütçe Kaynak İhtiyacı		2.500.000,00
Bütçe Dışı Kaynak	Döner Sermaye	0,00
	Diğer Yurt İçi	0,00
	Yurt Dışı	0,00
Toplam Bütçe Dışı Kaynak İhtiyacı		0,00
Toplam Kaynak İhtiyacı		2.500.000,00

FAALİYET MALİYETLERİ TABLOSU

İdare Adı	38.30 - İZMİR YÜKSEK TEKNOLOJİ ENSTİTÜSÜ
Performans Hedefi	9 - Enstitümüz fiziki yerleşkesinin, alt yapı ve çevre düzenlemesi çalışmalarının tamamlanması, mevcut binaların bakım ve onarımının yapılması.
Faaliyet Adı	Etüd Proje yaptırılması
Sorumlu Harcama Birimi veya Birimleri	38.30.09.09 - YAPI İŞLERİ VE TEKNİK DAİRE BAŞKANLIĞI
<p>Kampus yerleşim planında yer alan 100 adet akademik bina yer almaktadır. Ancak bunlardan yapımı tamamlanan ve inşaatları sürmekte olan 27 adet binanın haricindeki binaların yalnız avan projesi vardır. Yeni inşaatlara başlanabilmesi için yürürlükteki ihale kanunu uyarınca uygulama projelerinin hazırlanarak, inşaat yapım ruhsatlarının alınması gerekmektedir. 7.887 m2 Mühendislik Fakültesi Bilgisayar Mühendisliği Bölüm binası uygulama projeleri, 5.000 m2 Merkezi Derslikler binası uygulama projeleri, 5.000 m2 Araştırma Merkezi binası uygulama projeleri, 14.000 m2 Öğrenci merkezi ve İYTE Toplantı merkezi binaları uygulama projelerinin hazırlanması planlanmaktadır.</p>	

Ekonomik Kod		Ödenek
01	Personel Giderleri	0,00
02	SGK Devlet Primi Giderleri	0,00
03	Mal ve Hizmet Alım Giderleri	0,00
04	Faiz Giderleri	0,00
05	Cari Transferler	0,00
06	Sermaye Giderleri	98.000,00
07	Sermaye Transferleri	0,00
08	Borç verme	0,00
Toplam Bütçe Kaynak İhtiyacı		98.000,00
Bütçe Dışı Kaynak	Döner Sermaye	0,00
	Diğer Yurt İçi	0,00
	Yurt Dışı	0,00
Toplam Bütçe Dışı Kaynak İhtiyacı		0,00
Toplam Kaynak İhtiyacı		98.000,00

PERFORMANS HEDEFİ TABLOSU -12-

İdare Adı	38.30 - İZMİR YÜKSEK TEKNOLOJİ ENSTİTÜSÜ
------------------	--

Amaç	Çeşitli Düzeylerdeki Eğitim ve Araştırma Kurumları ile olan Mevcut İletişim ve İşbirliğinin Güçlendirilmesi ve Yenilerinin Oluşturulması
-------------	--

Hedef	Uluslararası iletişimi sağlamak amacıyla Bölümlerin Erasmus anlaşmaları çerçevesinde yılda en az bir öğrenci göndermeleri.
--------------	--

Performans Hedefi	Öğrencilerin bilgi düzeylerini arttırmak, uluslararası işbirliği ve iletişimi sağlamak
--------------------------	---

Performans Göstergeleri		Ölçü Birim	2011	2012	2013
1	Erasmus programına katılan öğrenci sayısı	Sayı	59	62	64
2	Akademik ve idari personelin kullanımındaki bilgisayar sayısı	Adet	3.084	3.100	3.200
3	Sunum Cihazlarının Sayısı	Adet	144	160	200
4	Öğrenci hareketliliği bütçesi	TL	531.337	551.881	1.028.538

Faaliyetler	Kaynak İhtiyacı		
	Bütçe	Bütçe Dışı	Toplam
1 Uluslar Arası Öğrenci değişimi	0	1.028.538	1.028.538
Genel Toplam	0	1.028.538	1.028.538

FAALİYET MALİYETLERİ TABLOSU

İdare Adı	38.30 - İZMİR YÜKSEK TEKNOLOJİ ENSTİTÜSÜ
Performans Hedefi	3 - Öğrencilerin bilgi düzeylerini arttırmak, uluslararası işbirliği ve iletişimi sağlamak
Faaliyet Adı	Uluslar Arası Öğrenci Değişimi
Sorumlu Harcama Birimi veya Birimleri	38.30.04.14 - MÜHENDİSLİK VE FEN BİLİMLERİ ENSTİTÜSÜ, 38.30.04.30 - FEN FAKÜLTESİ, 38.30.04.42 - MİMARLIK FAKÜLTESİ, 38.30.04.43 - MÜHENDİSLİK FAKÜLTESİ, 38.30.09.01 - ÖZEL KALEM (REKTÖRLÜK)
<p>Enstitümüz özellikle teknolojik alanlarda ileri düzeyde araştırma, Eğitim-Öğretim yayın ve danışmanlık yapmak amacıyla kurulmuş olup, eğitim dili İngilizcedir. Kuruluş amaçlarımıza uygun olarak Enstitümüzün uluslararası saygınlığını ve tanınırlığının arttırmak, uluslararası işbirliğine yönelik çalışmalarını artırabilmek amaçlanmaktadır.</p>	

Ekonomik Kod		Ödenek
01	Personel Giderleri	0,00
02	SGK Devlet Primi Giderleri	0,00
03	Mal ve Hizmet Alım Giderleri	0,00
04	Faiz Giderleri	0,00
05	Cari Transferler	0,00
06	Sermaye Giderleri	0,00
07	Sermaye Transferleri	0,00
08	Borç verme	0,00
Toplam Bütçe Kaynak İhtiyacı		0,00
Bütçe Dışı Kaynak	Döner Sermaye	0,00
	Diğer Yurt İçi	0,00
	Yurt Dışı	1.028.538,00
Toplam Bütçe Dışı Kaynak İhtiyacı		1.028.538,00
Toplam Kaynak İhtiyacı		1.028.538,00

PERFORMANS HEDEFİ TABLOSU -13-

İdare Adı	38.30 - İZMİR YÜKSEK TEKNOLOJİ ENSTİTÜSÜ
------------------	--

Amaç	Çeşitli Düzeylerdeki Eğitim ve Araştırma Kurumları ile olan Mevcut İletişim ve İşbirliğinin Güçlendirilmesi ve Yenilerinin Oluşturulması
Hedef	İYTE'nin büyük kentlerde yapılan tüm üniversite ve meslek tanıtım fuarlarına katılması, gerekli görsel malzemenin güncellenmesi ve öğrenci adaylarına dağıtılması.

Performans Hedefi	İzmir Yüksek Teknoloji Enstitüsünün tanıtımı ve tercih edilirliliğinin artırılması

Performans Göstergeleri		Ölçü Birim	2011	2012	2013
1	Katılınan eğitim fuarı sayısı	Sayı	2	2	2
2	Öğrenci kılavuzu el kitabı	Adet	1.500	2.000	2.500
3	Enstitü tanıtım kataloğu	Adet	3.500	4.000	5.000
4	Enstitü tanıtım broşürü (İngilizce + Türkçe)	Adet	10.000	12.500	12.500
5	Enstitü tanıtım CD'si (İngilizce + Türkçe)	Adet	5.500	5.500	6.000
6	Akademik Takvim	Adet	2.000	2.000	2.000

Faaliyetler		Kaynak İhtiyacı		
		Bütçe	Bütçe Dışı	Toplam
1	İzmir Yüksek Teknoloji Enstitüsünün tanıtımı ve tercih edilirliliğinin artırılması.	50.000	0	50.000
Genel Toplam		50.000	0	50.000

FAALİYET MALİYETLERİ TABLOSU

İdare Adı	38.30 - İZMİR YÜKSEK TEKNOLOJİ ENSTİTÜSÜ
Performans Hedefi	7 - İzmir Yüksek Teknoloji Enstitüsünün tanıtımı ve tercih edilirlğinin arttırılması
Faaliyet Adı	İzmir Yüksek Teknoloji Enstitüsünün tanıtımı ve tercih edilirlğinin arttırılması.
Sorumlu Harcama Birimi veya Birimleri	38.30.00.01 - ÜST YÖNETİM, AKADEMİK VE İDARİ BİRİMLER, 38.30.09.01 - ÖZEL KALEM (REKTÖRLÜK), 38.30.09.02 - ÖZEL KALEM (GENEL SEKRETERLİK), 38.30.09.07 - SAĞLIK, KÜLTÜR VE SPOR DAİRE BAŞKANLIĞI
<p>Enstitümüzün araştırma ağırlıklı eğitim kriterlerine uygun olarak,niteklikli ve başarılı öğrenciler tarafından tercih edilebilirliğini arttırabilmek ve ulusal düzeyde tanıtımın sağlanması amacıyla ulusal fuarlara katılması ve tanıtıcı broşürlerin basılması amaçlanmaktadır.</p>	

Ekonomik Kod		Ödenek
01	Personel Giderleri	0,00
02	SGK Devlet Primi Giderleri	0,00
03	Mal ve Hizmet Alım Giderleri	50.000,00
04	Faiz Giderleri	0,00
05	Cari Transferler	0,00
06	Sermaye Giderleri	0,00
07	Sermaye Transferleri	0,00
08	Borç verme	0,00
Toplam Bütçe Kaynak İhtiyacı		50.000,00
Bütçe Dışı Kaynak	Döner Sermaye	0,00
	Diğer Yurt İçi	0,00
	Yurt Dışı	0,00
Toplam Bütçe Dışı Kaynak İhtiyacı		0,00
Toplam Kaynak İhtiyacı		50.000,00

PERFORMANS HEDEFİ TABLOSU -14-

İdare Adı	38.30 - İZMİR YÜKSEK TEKNOLOJİ ENSTİTÜSÜ
------------------	--

Amaç	Çalışan Memnuniyetinin Artırılması
Hedef	Akademik ve idari personelin tümünün bir arada olabileceği sosyal, kültürel, sportif etkinliklerin geliştirilmesi ve yılda en az bir kez etkinlik düzenlenmesi.

Performans Hedefi	Çalışanlara yönelik olarak yürütülen idari, sosyal, kültürel ve sportif faaliyetlerle memnuniyeti artırmak.

Performans Göstergeleri		Ölçü Birim	2011	2012	2013
1	Düzenlenen etkinlik sayısı	Adet	147	200	220
2	Personel Servisi Kiralama Giderleri	TL	808.691	987.281	1.673.650
3	Temizlik Hizmeti Giderleri	TL	806.288	1.103.276	1.060.930
4	Güvenlik Hizmeti Giderleri	TL	389.923	509.437	536.596
5	Personel Beslenme Hizmeti Giderleri	TL	328.000	350.000	368.000

Faaliyetler		Kaynak İhtiyacı		
		Bütçe	Bütçe Dışı	Toplam
1	Akademik açılış,bahar şenliği ,Akademik kapanış ve öğrenci klübü etkinlikleri	150.000	0	150.000
2	Çalışan memnuniyetinin artırılmasına yönelik ulaşım, temizlik, beslenme ve güvenlik faaliyeti	3.639.176	0	3.639.176
Genel Toplam		3.789.176	0	3.789.176

FAALİYET MALİYETLERİ TABLOSU

İdare Adı	38.30 - İZMİR YÜKSEK TEKNOLOJİ ENSTİTÜSÜ
Performans Hedefi	12 - Çalışanlara yönelik olarak yürütülen idari, sosyal, kültürel ve sportif faaliyetlerle memnuniyeti artırmak.
Faaliyet Adı	Akademik açılış,bahar şenliği ,Akademik kapanış ve öğrenci klübü etkinlikleri
Sorumlu Harcama Birimi veya Birimleri	38.30.04.14 - MÜHENDİSLİK VE FEN BİLİMLERİ ENSTİTÜSÜ, 38.30.04.30 - FEN FAKÜLTESİ, 38.30.04.42 - MİMARLIK FAKÜLTESİ, 38.30.04.43 - MÜHENDİSLİK FAKÜLTESİ, 38.30.09.07 - SAĞLIK, KÜLTÜR VE SPOR DAİRE BAŞKANLIĞI
<p>Enstitümüz Yerleşkesinin şehir merkezine ve yerleşim yerlerine uzak bulunması ve kapalı açık alan olarak da çok geniş bir alana sahip olması yönetim maliyetlerini artırmaktadır.Yerleşkenin şehre uzak olmasından dolayı öncelikle ulaşım ve sosyal yaşam olanakları sınırlanmaktadır.Bu nedenle de: İdari-Akademik personele ve öğrenciye sunulan besleme,taşıma,sağlık hizmetleri ve kültürel ve sportif faaliyetleri yalnızca Kurum olanakları çerçevesinde sağlanmaktadır.</p>	

Ekonomik Kod		Ödenek
01	Personel Giderleri	0,00
02	SGK Devlet Primi Giderleri	0,00
03	Mal ve Hizmet Alım Giderleri	150.000,00
04	Faiz Giderleri	0,00
05	Cari Transferler	0,00
06	Sermaye Giderleri	0,00
07	Sermaye Transferleri	0,00
08	Borç verme	0,00
Toplam Bütçe Kaynak İhtiyacı		150.000,00
Bütçe Dışı Kaynak	Döner Sermaye	0,00
	Diğer Yurt İçi	0,00
	Yurt Dışı	0,00
Toplam Bütçe Dışı Kaynak İhtiyacı		0,00
Toplam Kaynak İhtiyacı		150.000,00

FAALİYET MALİYETLERİ TABLOSU

İdare Adı	38.30 - İZMİR YÜKSEK TEKNOLOJİ ENSTİTÜSÜ
Performans Hedefi	12 - Çalışanlara yönelik olarak yürütülen idari, sosyal, kültürel ve sportif faaliyetlerle memnuniyeti artırmak.
Faaliyet Adı	Çalışan memnuniyetinin artırılmasına yönelik ulaşım, temizlik, beslenme ve güvenlik faaliyeti
Sorumlu Harcama Birimi veya Birimleri	38.30.00.01 - ÜST YÖNETİM, AKADEMİK VE İDARİ BİRİMLER, 38.30.09.04 - İDARİ VE MALİ İŞLER DAİRE BAŞKANLIĞI, 38.30.09.07 - SAĞLIK, KÜLTÜR VE SPOR DAİRE BAŞKANLIĞI, 38.30.09.02 - ÖZEL KALEM (GENEL SEKRETERLİK)
<p>Enstitümüz Yerleşkesinin şehir merkezine ve yerleşim yerlerine uzak bulunması ve kapalı açık alan olarak da çok geniş bir alana sahip olması yönetim maliyetlerini artırmaktadır.Yerleşkenin şehre uzak olmasından dolayı öncelikle ulaşım ve sosyal yaşam olanakları sınırlanmaktadır.Bu nedenle de:İdari-Akademik personele ve öğrenciye sunulan besleme,taşıma,sağlık hizmetleri ve kültürel ve sportif faaliyetleri yalnızca Kurum olanakları çerçevesinde sağlanmaktadır.</p>	

Ekonomik Kod		Ödenek
01	Personel Giderleri	0,00
02	SGK Devlet Primi Giderleri	0,00
03	Mal ve Hizmet Alım Giderleri	3.639.176,00
04	Faiz Giderleri	0,00
05	Cari Transferler	0,00
06	Sermaye Giderleri	0,00
07	Sermaye Transferleri	0,00
08	Borç verme	0,00
Toplam Bütçe Kaynak İhtiyacı		3.639.176,00
Bütçe Dışı Kaynak	Döner Sermaye	0,00
	Diğer Yurt İçi	0,00
	Yurt Dışı	0,00
Toplam Bütçe Dışı Kaynak İhtiyacı		0,00
Toplam Kaynak İhtiyacı		3.639.176,00