



2011 YILI

ERZURUM ÜNİVERSİTESİ
FAALİYET RAPORU



Bir millet irfan ordusuna sahip olmadıkça, muharebe meydanlarında ne kadar parlak zaferler elde ederse etsin, o zaferlerin kalıcı sonuçlar vermesi ancak irfan ordusuna bağlıdır.

M. Kemal Atatürk

İÇİNDEKİLER

	Sayfa No
ÜST YÖNETİCİ SUNUŞU	1
I- GENEL BİLGİLER	2
A- Misyon ve Vizyon	3
B- Yetki, Görev ve Sorumluluklar	4
C- İdareye İlişkin Bilgiler	15
1- Fiziksel Yapı	15
2- Örgüt Yapısı	29
3- Bilgi ve Teknolojik Kaynaklar	30
4- İnsan Kaynakları	33
5- Sunulan Hizmetler	42
6- Yönetim ve İç Kontrol Sistemi	49
II- AMAÇ ve HEDEFLER	52
A- İdarenin Amaç ve Hedefleri	52
B- Temel Politikalar ve Öncelikler	54
III- FAALİYETLERE İLİŞKİN BİLGİ VE DEĞERLENDİRMELER	56
A- Mali Bilgiler	56
1- Bütçe Uygulama Sonuçları	56
2- Temel Mali Tablolara İlişkin Açıklamalar	56
3- Mali Denetim Sonuçları	63
4- Diğer Hususlar	63
B- Performans Bilgileri	64
1- Faaliyet ve Proje Bilgileri	64
IV- KURUMSAL KABİLİYET ve KAPASİTENİN DEĞERLENDİRMESİ	66
A- Üstünlükler	66
B- Zayıflıklar	67
C- Değerlendirme	67
V- ÖNERİ VE TEDBİRLER	68
Ekler	69
Ek-2 Üst Yöneticinin İç Kontrol Güvence Beyanı	69
Ek-4 Mali Hizmetler Birim Yöneticisinin Beyanı	70

Sekil Dizini

	Sayfa No
Şekil 1. İnşaatı devam eden Yalnızbağ yerleşkemizden bir görünüm	17
Şekil-2 İnşaatı devam eden Yalnızbağ yerleşkemizden bir görünüm	17
Şekil-3 Sağlık Yüksekokuluna ait Kapalı Spor Salonundan bir görünüm	22
Şekil-4. Konferans Salonlarımızdan bir görünüm	24
Şekil-5. Organizasyon Şeması	29
Şekil-6. Bilgisayar laboratuvarından bir görünüş	30
Şekil-7. Kütüphaneden bir görünüş	31

Grafik Dizini

	Sayfa No
Grafik 1. Birimlere Ait Eğitim Alanları Dersliklerinin Sayısı	16
Grafik 2. Birimlere Ait Dersliklerin Kapasitesi	18
Grafik 3. Kantin-Kafeterya Sayısı ve Alanları	19
Grafik 4. Öğrenci-Personel Yemekhane Sayısı, Alanı ve Kapasitesi	20
Grafik 5. Lojman Sayısı, Brüt Alanı, Dolu ve Boş Lojman Sayısı	21
Grafik 6. Kapalı ve Açık Spor Tesis Sayısı ve Alanları (m ²)	22
Grafik 7. Toplantı- Konferans Salonları	23
Grafik 8. Öğrenci Kulüpleri Sayısı ve Alanı	25
Grafik 9. Akademik Personel Hizmet Alanı	26
Grafik 10. İdari Personel Hizmet Alanı	27
Grafik 11. Ambar, Arşiv ve Atölye Sayıları ve Alanları	28
Grafik 12. Akademik Personelin Kadro Doluluk Oranına Göre Sayıları	33
Grafik 13. Diğer Üniversitelerde Görevlendirilen Akademik Personel Say.	35
Grafik 14. Akademik Personelin Yaş İtibariyle Yüzdelerik Dağılımı	36
Grafik 15. İdari Personel Sayısı (Kadroların Doluluk Oranına Göre)	37

Grafik 16. İdari Personelin Eğitim Durumunun Yüzdelik Dilimi	38
Grafik 17. İdari Personelin Hizmet Süresi	39
Grafik 18. İdari Personelin Yaş İtibariyle Dağılım Yüzdesi	40
Grafik 19. Cinsiyete Göre Öğrenci Sayıları	43
Grafik 20. Öğrenci Kontenjanları	44
Grafik 21. Bütçe Giderleri	57
Grafik 22. Bütçe Gelirleri	58

Tablolar Dizini

Sayfa No

Tablo 1. Eğitim Alanları Derslikler	15
Tablo 2. Toplantı-Konferans Salonları	23
Tablo 3. Akademik Personel Hizmet Alanları	25
Tablo 4. İdari Personel Hizmet Alanları	26
Tablo 5. Diğer Bilgi ve Teknolojik Kaynaklar	32
Tablo 6. Akademik Personel	33
Tablo 7. Yabancı Uyruklu Akademik Personel	34
Tablo 8. Diğer Üniversitelerden Akademik Personel	34
Tablo 9. Başka Üni. Kurumumuzda Görevlendirilen Akademik Personel	35
Tablo 10. Akademik Personelin Yaş İtibariyle Dağılımı	36
Tablo 11. İdari Personel	36
Tablo 12. İdari Personelin Eğitim Durumu	37
Tablo 13. İdari Personelin Hizmet Süreleri	38
Tablo 14. İdari Personelin Yaş İtibariyle Dağılımı	39
Tablo 15. Sözleşmeli İdari Personel	40
Tablo 16. İşçiler (Çalıştıkları Pozisyonlara Göre)	41
Tablo 17. Sürekli İşçilerin Hizmet Süreleri	41
Tablo 18. Sürekli İşçilerin Yaş İtibariyle Dağılımı	41
Tablo 19. Öğrenci Sayıları	42
Tablo 20. Yabancı Dil Hazırlık Sınıfı Öğrenci Sayıları	43

Tablo 21. Öğrenci Kontenjanları ve Doluluk Oranları	44
Tablo 22. Enstitülerde Öğrencilerin Yüksek Lisans (Tezli ve Tezsiz) ve Doktora Programlarına Dağılımı	45
Tablo 23. Yabancı Uyruklu Öğrenciler	46
Tablo 24. Bütçe Giderleri	56
Tablo 25. Bütçe Gelirleri	58
Tablo 26. Ekonomik Sınıflandırmaya Göre Bütçe Giderleri İcmali	59
Tablo 27. Fonksiyonel Sınıflandırmaya Göre Bütçe Giderleri İcmali	60
Tablo 28. Kurumsal Sınıflandırmaya Göre Bütçe Giderleri İcmali	61
Tablo 29. Karşılaştırılmalı Bütçe Giderleri Kesin Hesap Cetveli	62
Tablo 30. Faaliyet Bilgileri	64
Tablo 31. Yayınlarla İlgili Faaliyet Bilgileri	65
Tablo 32. Üniversiteler Arasında Yapılan İkili Anlaşmalar	65

ÜST YÖNETİCİ SUNUŞU



5018 sayılı Kamu Mali Yönetimi ve Kontrol Kanununun 41 inci maddesi: “Üst yöneticiler ve bütçeyle ödenek tahsis edilen harcama yetkililerince, hesap verme sorumluluğu çerçevesinde, her yıl faaliyet raporu hazırlanır. Üst yönetici, harcama yetkilileri tarafından hazırlanan birim faaliyet raporlarını esas alarak, idaresinin faaliyet sonuçlarını gösteren idare faaliyet raporunu düzenleyerek kamuoyuna açıklar.” hükmü gereği, Üniversitemizin 2011 yılı Faaliyet Raporunu hazırlamış bulunuyoruz. Hazırlanan 2011 yılı Faaliyet Raporunu “Kamu İdarelerince Hazırlanacak Faaliyet Raporları Hakkında Yönetmeliğin” 20 maddesi gereğince de web sitemizde yayımlayarak yasal yükümlülüğümüzü yerine getirmiş bulunuyoruz.

Raporun, 2011 yılında Üniversitemizce kat edilen mesafeyi görmek açısından yararlı olacağını düşünmekteyiz.

Raporunun hazırlanmasında emeği geçen arkadaşlarıma teşekkür ederim.

Prof. Dr. İlyas ÇAPOĞLU
Rektör

I- GENEL BİLGİLER

Erzincan Üniversitesi 5467 sayılı Kanun ile 01.03.2006 tarihinde kurulmuştur. Üniversite, kuruluş aşamasında; Atatürk Üniversitesi Rektörlüğüne bağlı iken adı ve bağlantısı değiştirilerek oluşturulan ve Rektörlüğe bağlanan Fen-Edebiyat Fakültesi, Eğitim Fakültesi, Hukuk Fakültesi, Tıp Fakültesi, İktisadi ve İdari Bilimler Fakültesi, Mühendislik Fakültesi ile İlahiyat Fakültesi; Sağlık Yüksekokulu, Sivil Havacılık Yüksekokulu, Kemaliye Hacı Ali Akın Turizm ve Otel İşletmeciliği Yüksekokulu; Erzincan Meslek Yüksekokulu, Refahiye Meslek Yüksekokulu, Turizm Otelcilik Meslek Yüksekokulu, Sağlık Hizmetleri Meslek Yüksekokulu, Tercan Meslek Yüksekokulu, Kemaliye Hacı Ali Akın Meslek Yüksekokulu, Kemah Meslek Yüksekokulu, Üzümlü Meslek Yüksekokulu, Çayırılı Meslek Yüksekokulu, İliç Dursun Yıldırım Meslek Yüksekokulu ile Adalet Meslek Yüksekokulu; Rektörlüğe bağlı olan Sosyal Bilimler Enstitüsü, Sağlık Bilimleri Enstitüsü, Fen Bilimleri Enstitüsünden oluşur.

BİRİMLERİMİZ VE KURULUŞ YILLARI

Üniversitemizde 2011 yılı sonu itibari ile 7 fakülte, 3 Yüksekokul, 11 meslek yüksekokulu, 3 Enstitümüz mevcuttur.

Fakülteler ve Kuruluş Yılları: Hukuk Fakültesi (1987), Eğitim Fakültesi (1992), Fen-Edebiyat Fakültesi (2004), Tıp Fakültesi (2007), İktisadi ve İdari Bilimler Fakültesi (2008), Mühendislik Fakültesi (2009), İlahiyat Fakültesi (2010).

Yüksekokul ve Kuruluş Yılı: Sağlık Yüksekokulu (1996), Sivil Havacılık Yüksekokulu (2009), Kemaliye Hacı Ali Akın Turizm ve Otel İşletmeciliği Yüksekokulu (2010).

Meslek Yüksekokulları ve Kuruluş Yılları:

Meslek Yüksekokulu (1976), Refahiye Meslek Yüksekokulu (1995), Tercan Meslek Yüksekokulu (1995), Kemaliye Hacı Ali Akın Meslek Yüksekokulu (1996), Kemah Meslek Yüksekokulu (2007), Sağlık Hizmetleri Meslek Yüksekokulu (2007), Turizm ve Otelcilik Meslek Yüksek okulu (2008), Çayırılı Meslek Yüksekokulu (2009), Üzümlü Meslek Yüksekokulu (2009), İliç Dursun Yıldırım Meslek Yüksekokulu (2009), Adalet Meslek Yüksekokulu (2010).

Enstitüler ve Kuruluş Yılları: Fen Bilimleri Enstitüsü (2007), Sağlık Bilimleri Enstitüsü (2007), Sosyal Bilimler Enstitüsü (2007).

A. Misyon ve Vizyon

Misyon (Özgörev)

İnsan merkezli bir eğitim anlayışıyla, bilimi ve akli esas alarak ülkemizin değerleri ve hedefleri doğrultusunda üstün nitelikli bireyler yetiştirmek; uluslararası ölçekte bilim ve teknoloji üreterek bölgenin ve ülkenin sürdürülebilir kalkınmasına katkıda bulunmak ve toplumun sorunlarını çözmeye yönelik çalışmalar yapmaktır.

Vizyon (Özülkü)

“Anadolu’da bir dünya üniversitesi” olmak.

Üniversitemizin İlkeleri

Çağdaş, Ulu Önder Atatürk’ün sınırlarını çizdiği demokratik, laik, sosyal devlet ilkesi ışığında düşünme yetisine sahip aydın bireyler oluşturmak; bilimselliği milli kültürümüzle yoğurarak kaliteli öğretim üyelerimiz nezaretinde fikri hür, aydın gençler yetiştirmek. Üniversitemizin halkla bütünleşmesini sağlayıp sadece öğrencilerimizin değil, bölge insanının da eğitimine dolaylı yollardan katkı sağlamak.

Çevresel ve sanatsal duyarlılığa önem veren, hizmet ve üretimin oluşumunda kullanılacak girdi kaynaklarının en verimli şekilde kullanılmasını sağlamak ve teşvik etmek. İlimizi ve bölgemizi üreten, çalışan ve düşünen bir güç haline getirmek.

B. Yetki, Görev ve Sorumluluklar

2547 sayılı yüksek öğretim kanununun 12. maddesinde yüksek öğretim kurumlarının görevleri:

a-Çağdaş uygarlık ve eğitim-öğretim esaslarına dayanan bir düzen içinde, toplumun ihtiyaçları ve kalkınma planları ilke ve hedeflerine uygun ve ortaöğretime dayalı çeşitli düzeylerde eğitim-öğretim, bilimsel araştırma, yayım ve danışmanlık yapmak,

b-Kendi ihtisas gücü maddi kaynaklarını rasyonel, verimli ve ekonomik şekilde kullanarak, milli eğitim politikası ve kalkınma planları ilke ve hedefleri ile Yükseköğretim Kurulu tarafından yapılan plan ve programlar doğrultusunda, ülkenin ihtiyacı olan dallarda ve sayıda insangücü yetiştirmek,

c-Türk toplumunun yaşam düzeyini yükseltici ve kamu oyunu aydınlatıcı bilim verilerini söz, yazı ve diğer araçlarla yaymak,

d-Örgün, yaygın, sürekli ve açık eğitim yoluyla toplumun özellikle sanayileşme ve tarımda modernleşme alanlarında eğitilmesini sağlamak,

e-Ülkenin bilimsel, kültürel, sosyal ve ekonomik yönlerde ilerlemesini ve gelişmesini ilgilendiren sorunlarını, diğer kuruluşlarla işbirliği yaparak, kamu kuruluşlarına önerilerde bulunmak suretiyle öğretim ve araştırma konusu yapmak, sonuçlarını toplumun yararına sunmak ve kamu kuruluşlarınca istenecek inceleme ve araştırmaları sonuçlandırarak düşüncelerini ve önerilerini bildirmek,

f-Eđitim-öđretim seferberliđi için de örgün, yaygın, sürekli ve açık eğitim hizmetini üstlenen kurumlara katkıda bulunacak önlemleri almak,

g-Yörelerindeki tarım ve sanayinin gelişmesine ve ihtiyaçlarına uygun meslek elemanlarının yetişmesine ve bilgilerinin gelişmesine katkıda bulunmak, sanayi, tarım ve sağlık hizmetleri ile diğer hizmetleri ile hizmetlerde modernleşmeyi, üretimde artışı sağlayacak çalışma ve programlar yapmak, uygulamak ve yapılanlara katılmak, bununla ilgili kurumlara işbirliği yapmak ve çevre sorunlarına çözüm getirici önerilerde bulunmak,

h-Eđitim teknolojisini üretmek, geliřtirmek, kullanmak, yaygınlařtırmak,

ı-Yükseköđretimin uygulamalı yapılmasına ait eğitim-öđretim esaslarını geliřtirmek, döner sermaye işletmelerini kurmak, verimli çalıştırmak ve bu faaliyetlerin geliřtirilmesine ilişkin gerekli düzenlemeleri yapmaktır'. diye sıralanmaktadır.

Aynı kanunun üniversite organlarını düzenleyen 13,14 ve 15. Maddelerinde:

Rektör

Devlet üniversitelerinde rektör, profesör akademik unvanına sahip kişiler arasında görevdeki rektörün çağrısı ile toplanacak üniversite öğretim üyeleri tarafından seçilecek adaylar arasında Cumhurbaşkanınca atanır-Rektörün süresi 4 yıldır-Süresi sona erenler aynı yöntemle yeniden atanabilirler-Ancak iki dönemden fazla rektörlük yapılamaz-Rektör, üniversite veya yüksek teknoloji enstitüsü tüzelkiřiliđini temsil eder-Rektör adayı seçimleri gizli oyla yapılır-Oy veren her öğretim üyesi oy pusulasına yalnız bir isim yazabilir-Birinci toplantıda öğretim üyelerinin en az yarısının hazır bulunması şarttır.

Bu sağlanamadığı takdirde toplantı 48 saat ertelenir ve nisap aranmaksızın seçime geçilir-Bu toplantıda en çok oy alan 6 kişi aday olarak seçilmiş sayılır, bunlardan Yükseköğretim Kurulu'nun seçeceği üç kişi atanmak üzere Cumhurbaşkanına sunulur-Vakıflarca kurulan üniversitelerde rektör adaylarının seçimi ve rektörün atanması ilgili mütevelli heyet tarafından yapılır-Rektörlerin yaş haddi 67 yaştır-Ancak rektör olarak atanmış olanlara görev süreleri bitinceye kadar yaş haddi aranmaz.

- a) Rektör, çalışmalarında kendisine yardım etmek üzere, üniversitesinin aylıklı profesörleri arasından en çok üç kişiyi rektör yardımcısı olarak seçer.
- b) Merkezi açıköğretim yapmakla görevli üniversitelerde, gerekli hallerde rektör tarafından beş rektör yardımcısı seçilebilir. Rektör yardımcıları, rektör tarafından beş yıl için atanır. Rektör, görevi başında olmadığı zaman yardımcılarında birisini yerine vekil bırakır. Rektör görevi başından iki haftadan fazla uzaklaştığında Yükseköğretim Kuruluna bilgi verir. Göreve vekâlet altı aydan fazla sürerse yeni bir rektör atanır.

Rektörün Görev, yetki ve sorumlulukları

- (1) Üniversite kurullarına başkanlık etmek, yükseköğretim üst kuruluşlarının kararlarını uygulamak, üniversite kurullarının önerilerini inceleyerek karara bağlamak ve üniversiteye bağlı kuruluşlar arasında düzenli çalışmayı sağlamak,
- (2) Her eğitim-öğretim yılı sonunda ve gerektiğinde üniversitesinin eğitim-öğretim, bilimsel araştırma ve yayım faaliyetleri hakkında Üniversitelerarası Kurula bilgi vermek,
- (3) Üniversitenin yatırım programlarını, bütçesini ve kadro ihtiyaçlarını, bağlı birimlerinin ve üniversite yönetim kurulu ile senatonun görüş ve önerilerini aldıktan sonra hazırlamak ve Yükseköğretim Kuruluna sunmak,

(4) Gerekli gördüğü hallerde üniversiteyi oluşturan kuruluş ve birimlerde görevli öğretim elemanlarının ve diğer personelin görev yerlerini değiştirmek veya bunlara yeni görevler vermek,

(5) Üniversitenin birimleri ve her düzeydeki personeli üzerinde genel gözetim ve denetim görevini yapmak,

(6) Bu kanun ile kendisine verilen diğer görevleri yapmaktır.

Üniversitenin ve bağlı birimlerin öğretim kapasitesinin rasyonel bir şekilde kullanılmasında ve geliştirilmesinde, öğrencilere gerekli sosyal hizmetlerin sağlanmasında, gerektiği zaman güvenlik önlemlerinin alınmasında, eğitim-öğretim, bilimsel araştırma ve yayım faaliyetlerinin devlet kalkınma plan, ilke ve hedefleri doğrultusunda planlanıp yürütülmesinde, bilimsel ve idari gözetim ve denetimin yapılmasında ve bu görevlerin alt birimlere aktarılmasında, takip ve kontrol edilmesinde ve sonuçlarının alınmasında birinci derecede yetkili ve sorumludur.

Senato

a) Kuruluş ve işleyişi: Senato, rektörün başkanlığında, rektör yardımcıları, dekanlar ve her fakülteden fakülte kurullarınca üç yıl için seçilecek birer öğretim üyesi ile rektörlüğe bağlı enstitü ve yükseköğretim müdürlerinden teşekkül eder-

Senato, her eğitim-öğretim yılı başında ve sonunda olmak üzere yılda en az iki defa toplanır. Rektör gerekli gördüğü hallerde senatoyu toplantıya çağırır.

b) **Görevleri:** Senato, Üniversitenin akademik organı olup aşağıdaki görevleri yapar:

(1) Üniversitenin eğitim-öğretim, bilimsel araştırma ve yayım faaliyetlerinin esasları hakkında karar almak,

- (2) Üniversitenin bütününi ilgilendiren kanun ve yönetmelik taslaklarını hazırlamak veya görüş bildirmek,
- (3) Rektörün onayından sonra Resmi Gazete'de yayımlanarak yürürlüğe girecek olan üniversite veya üniversitenin birimleri ile ilgili yönetmelikleri hazırlamak,
- (4) Üniversitenin yıllık eğitim-öğretim programını ve takvimini inceleyerek karar bağlamak,
- (5) Bir sınava bağlı olmayan fahri akademik unvanlar vermek ve fakülte kurumlarının bu konudaki önerilerini karara bağlamak,
- (6) Fakülte kurulları ile rektörlüğe bağlı enstitü ve yüksekokul kurullarının kararlarına yapılacak itirazları inceleyerek karara bağlamak,
- (7) Üniversite yönetim kuruluna üye seçmek,
- (8) Bu kanunla kendisine verilen diğer görevleri yapmaktır-

Üniversite Yönetim Kurulu

a) Kuruluş ve işleyişi: Üniversite yönetim kurulu; rektörün başkanlığında dekanlardan, üniversiteye bağlı değişik öğretim birim ve alanlarını temsil edecek şekilde senatoca dört yıl için seçilecek üç profesörden oluşur.

Rektör gerektiğinde yönetim kurulunu toplantıya çağırır.

Rektör yardımcıları oy hakkı olmaksızın yönetim kurulu toplantılarına katılabilirler.

b) **Görevleri:** Üniversite yönetim kurulu idari faaliyetlerde rektöre yardımcı bir organ olup aşağıdaki görevleri yapar.

1) Yükseköğretim üst kuruluşları ile senato kararlarının uygulanmasında belirlenen plan ve programlar doğrultusunda rektöre yardım etmek,

2) Faaliyet plan ve programlarının uygulanmasını sağlamak; üniversiteye bağlı birimlerin önerilerini dikkate alarak yatırım programını, bütçe tasarısı taslağını incelemek ve kendi önerileri ile birlikte rektörlüğe sunmak,

3) Üniversite yönetimi ile ilgili Rektörün getireceği konularda karar almak,

4) Fakülte, enstitü ve yüksekokul yönetim kurullarının kararlarına yapılacak itirazları inceleyerek kesin karara bağlamak-

5) Bu kanun ile verilen diğer görevleri yapmaktır-‘ diye sıralanmıştır.

Yüksek öğretim üst kuruluşları ile yüksek öğretim kurumlarının idari teşkilatı hakkında 7/10/1983 tarih ve 124 sayılı kanun hükmünde kararnamesinin 7. bölümünde ise yüksek öğretim kurumlarının idari teşkilatı ve görevlerinde belirtilen üniversite idari teşkilatına uygun olarak

Üniversitemizin İdari Teşkilatı aşağıdaki birimlerden oluşur:

- a. Genel Sekreterlik,
- b. Yapı İşleri ve Teknik Daire Başkanlığı,
- c. Personel Daire Başkanlığı,
- d. Öğrenci İşleri Daire Başkanlığı,
- e. Sağlık, Kültür ve Spor Daire Başkanlığı,
- f. Kütüphane ve Dokümantasyon Daire Başkanlığı,
- g. Bilgi İşlem Daire Başkanlığı,
- h. Hukuk Müşavirliği,
- i. İdari ve Mali İşler Daire Başkanlığı,
- j. Strateji Geliştirme Daire Başkanlığı

A) Genel Sekreterlik:

Genel Sekreterlik, bir Genel Sekreter ile en çok iki Genel Sekreter Yardımcısından ve bağılı birimlerden oluşur.

1. Genel Sekreter, üniversite İdari teşkilatının başıdır ve bu teşkilatın çalışmasından Rektöre karşı sorumludur.
2. Genel Sekreter, üniversite idari teşkilatının başı olarak yapacağı görevler dışında, kendisi ve kendisine bağılı birimler aracılığı ile aşağıdaki görevleri yerine getirir.
 - a. Üniversite İdari teşkilatında bulunan birimlerin verimli, düzenli ve uyumlu şekilde çalışmasını sağlamak,
 - b. Üniversite Senatosu ile Üniversite Yönetim Kurulunda oya katılmaksızın raportörlük görevi yapmak; bu kurullarda alınan kararların yazılması, korunması ve saklanması sağlamak,
 - c. Üniversite Senatosu ile Üniversite Yönetim Kurulunun kararlarını üniversiteye bağılı birimlere iletmek,
 - d. Üniversite idari teşkilatında görevlendirilecek personel hakkında rektöre öneride bulunmak,
 - e. Basın ve halkla ilişkiler hizmetinin yürütülmesini sağlamak,
 - f. Rektörlüğün yazışmalarını yürütmek,
 - g. Rektörlüğün protokol, ziyaret ve tören işlerini düzenlemek,
 - h. Rektör tarafından verilecek benzeri görevleri yapmak.

B) Yapı İşleri ve Teknik Daire Başkanlığı:

Yapı İşleri ve Teknik Daire Başkanlığının görevleri şunlardır:

- a. Üniversite bina ve tesislerinin projelerini yapmak, ihale dosyalarını hazırlamak, yapı ve onarımla ilgili ihaleleri yürütmek, inşaatları kontrol etmek ve teslim almak, bakım ve onarım işlerini yapmak,

- b. Kalorifer, kazan dairesi, soğuk oda, jenaratör, havalandırma sistemleri ile telefon santralı, çevre düzenleme ve araç işletme, asansör bakım ve onarımı ile benzer işleri yürütmek.

C) Personel Daire Başkanlığı:

Personel Daire Başkanlığının görevleri şunlardır:

- a. Üniversitenin insan gücü planlaması ve personel politikasıyla ilgili çalışmalar yapmak, personel sisteminin geliştirilmesiyle ilgili önerilerde bulunmak,
- b. Üniversite personelinin atama, özlük ve emeklilik işleriyle ilgili işlemleri yapmak,
- c. İdari personelin hizmet öncesi ve hizmetçi eğitimi programlarını düzenlemek ve uygulamak,
- d. Verilecek benzeri görevleri apmak.

D) Öğrenci İşleri Daire Başkanlığı:

Öğrenci İşleri Daire Başkanlığının görevleri şunlardır:

- a. Öğrencilerin yeni kayıt, kabul ve ders durumları ile ilgili gerekli işleri yapmak,
- b. Mezuniyet, kimlik, burs, mezunların izlenmesi işlemlerini yürütmek,
- c. Verilecek diğer benzeri görevleri yerine getirmek.

E) Sağlık, Kültür ve Spor Daire Başkanlığı:

Sağlık, Kültür ve Spor Daire Başkanlığının görevleri şunlardır:

- a. Öğrencilerin ve personelin, sağlık işleri ve tedavileri ile ilgili hizmetleri yürütmek,
- b. Öğrencilerin ve personelin barınma, yemek ve benzeri ihtiyaçlarını karşılamak,

- c. Öğrencilerin ve personelin, spor, kültürel ve sosyal ihtiyaçlarını karşılayacak faaliyetleri düzenlemek.

F) Kütüphane ve Dokümantasyon Daire Başkanlığı:

Kütüphane ve Dokümantasyon Daire Başkanlığının görevleri şunlardır:

- a. Üniversite kütüphanelerinin gerekli her türlü hizmetlerini karşılamak,
- b. Baskı, film, videobant, mikrofilm gibi kayıt katalogları ve hizmete sunma işlemleri ile bibliyografik tarama çalışmalarını yapmak,
- c. Verilecek benzeri diğer görevleri yerine getirmek.

G) Bilgi ve İşlem Daire Başkanlığı:

Bilgi İşlem Daire Başkanlığının görevleri şunlardır:

- a. Üniversitedeki bilgi işlem sistemini işletmek; eğitim, öğretim ve araştırmalara destek olmak,
- b. Üniversitenin ihtiyaç duyacağı diğer bilgi işlem hizmetlerini yerine getirmek.

H) Hukuk Müşavirliği:

Hukuk Müşavirliğinin görevleri şunlardır;

- a. Üniversitenin öğrencileri, diğer kişi ve kurumlarla olan anlaşmazlık ve uyuşmazlıklarında adli ve idari mercilerde üniversitenin haklarını savunmak,
- b. Üniversitenin tasarruflarının yürürlükteki kanunlara uygun olarak icrasında idareye yardımcı olmak,
- c. Verilecek benzeri diğer görevlerini yerine getirmek.

İ) Destek Hizmetleri Daire Başkanlığı (İdari ve Mali İşler):

Destek Hizmetleri Daire Başkanlığı görevleri şunlardır;

- Araç ,gereç ve malzemenin temini ile ilgili hizmetleri yürütmek,
- Temizlik, aydınlatma, ısıtma, bakım, onarım ve benzeri hizmetleri yapmak,
- Basım ve grafik işleri ile evrak, yazı teksir hizmetlerini yerine getirmek,
- Sivil Savunma, güvenlik ve çevre kontrolü işlerini yürütmek,
- Verilecek benzeri görevleri yapmak.

J) Strateji Geliştirme Dairesi Başkanlığı:

24/12/2005 tarih 26.033 sayılı resmi gazetede yayınlanarak yürürlüğe giren 22/12/2005 tarih ve 5436 sayılı ‘10/12/2003 tarih 5018 sayılı kamu mali yönetimi ve kontrol kanunu ile bazı kanun kanun hükmünde kararnamelerde değişiklik yapılması hakkındaki kanunun’ 15. maddesinde :

Teşkilât kanunlarında, Strateji Geliştirme Başkanlığı, Strateji Geliştirme Daire Başkanlığı ve strateji geliştirme ve malî hizmetlere ilişkin hizmetlerin yerine getirildiği Müdürlük birimlerine ilişkin düzenleme yapıncaya kadar ikinci fıkrada belirtilen görevler ile kanunlarla verilen diğer görevleri de yürütmek üzere;

a) Başbakanlık ve bakanlıklarda (Millî Savunma Bakanlığı hariç) Strateji Geliştirme Başkanlığı kurulmuştur.

b) Ekli (1) sayılı cetvelde yer alan kamu idarelerinin merkez teşkilâtlarında Strateji Geliştirme Daire Başkanlığı, ekli (2) sayılı cetvelde yer alan kamu idarelerinin merkez teşkilâtlarında ise Müdürlük kurulmuştur.

c) Üniversiteler ile yüksek teknoloji enstitülerinde Strateji Geliştirme Daire Başkanlığı kurulmuştur.

Aşağıda sayılan görevler ile 5018 sayılı Kamu Malî Yönetimi ve Kontrol Kanununun 60 ıncı maddesinin birinci fıkrasında belirtilen görevler kamu idarelerinde Strateji Geliştirme Başkanlıkları, Strateji Geliştirme Daire Başkanlıkları ve strateji geliştirme ve malî hizmetlere ilişkin hizmetlerin yerine getirildiği müdürlükler tarafından yürütülür:

a) Ulusal kalkınma strateji ve politikaları, yıllık program ve hükümet programı çerçevesinde idarenin orta ve uzun vadeli strateji ve politikalarını belirlemek, amaçlarını oluşturmak üzere gerekli çalışmaları yapmak.

b) İdarenin görev alanına giren konularda performans ve kalite ölçütleri geliştirmek ve bu kapsamda verilecek diğer görevleri yerine getirmek.

c) İdarenin yönetimi ile hizmetlerin geliştirilmesi ve performansla ilgili bilgi ve verileri toplamak, analiz etmek, yorumlamak.

d) İdarenin görev alanına giren konularda, hizmetleri etkileyecek dış faktörleri incelemek, kurum içi kapasite araştırması yapmak, hizmetlerin etkililiğini ve tatmin düzeyini analiz etmek ve genel araştırmalar yapmak.

e) Yönetim bilgi sistemlerine ilişkin hizmetleri yerine getirmek.

f) İdarede kurulmuşsa Strateji Geliştirme Kurulunun sekretarya hizmetlerini yürütmek.

g) Bakan ve/veya üst yönetici tarafından verilecek diğer görevleri yapmak.

5018 sayılı Kanunun 60 ıncı maddesinin birinci fıkrasında malî hizmetler birimine verilen görevler, mahallî idarelerde ilgili mevzuatında yer alan hükümler çerçevesinde kurulacak birimler tarafından yerine getirilir. Bu maddede belirtilmeyen idarelerde söz konusu hizmetler, bu idarelerin mevcut yapılarında malî hizmetlerini yürüten birimler tarafından yerine getirilir.

C. İdareye İlişkin Bilgiler

Genel Bilgi

Üniversitemiz Atatürk Üniversitesinden ayrılmış olup henüz mustakil bir kampüsümüz bulunmamaktadır. Rektörlük idari binası geçici olarak Sağlık Yüksekokulu içindeki ek binada bulunmaktadır. Şehrin muhtelif yerlerinde Eğitim, Fen- Edebiyat, İktisadi ve İdari Bilimler, Hukuk, İlahiyat Fakültelerimizle, Sivil Havacılık Yüksekokulu, Sağlık Hizmetleri Meslek Yüksekokulu, Turizm Otelcilik Meslek Yüksekokulu, Meslek Yüksek Okulu, Adalet Meslek Yüksekokulu; 3 Adet Enstitümüz ile İlçelerde Meslek Yüksekokullarımız bağımsız yerleşkelerde faaliyetlerine devam etmektedir.

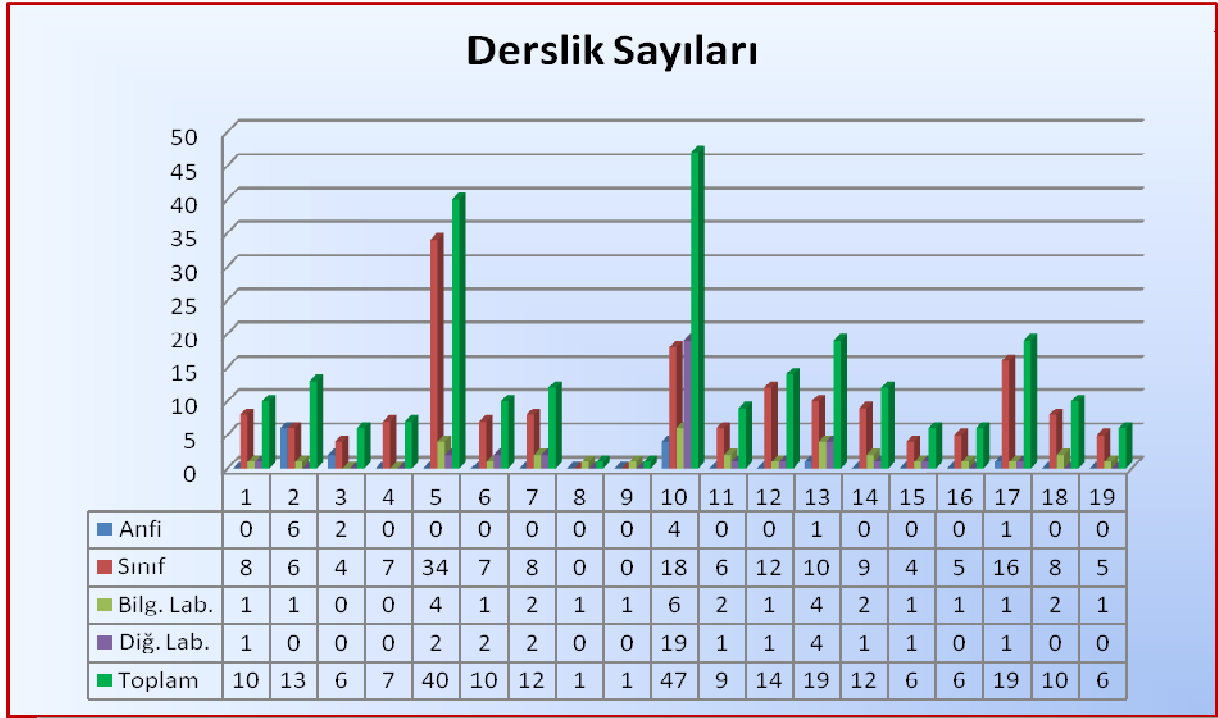
1- Fiziksel Yapı

1.1- Eğitim Alanları Derslikler

Tablo 1

Eğitim Alanı	Kapasitesi (0-50)	Kapasitesi (51-75)	Kapasitesi (76-100)	Kapasitesi (101-150)	Kapasitesi (151-250)	Kapasitesi (251-Üzeri)
	Kişilik	Kişilik	Kişilik	Kişilik	Kişilik	Kişilik
Anfi	2	1	1	1	5	4
Sınıf	138	22	4	0	0	0
Bilg. Lab.	30	3	0	0	0	0
Diğer Lab.	36	1	0	0	0	0
Toplam	206	27	5	1	5	4

Grafik1



Grafik Açıklama : 1.) Fen- Edebiyat Fakültesi 2.) Hukuk Fakültesi, 3.) İktisadi ve İdari Bilimler Fak., 4.) İlahiyat Fakültesi, 5.) Eğitim Fakültesi, 6.) Sağlık Yüksekokulu, 7.) Kemaliye Hacı Ali Akın Turizm ve Otel İşletmeciliği YO 8.)Fen Bilimleri Enstitüsü, 9.) Sosyal Bilimler Enst., 10.) Meslek Yüksekokulu, 11.) Tercan MYO, 12.) Refahiye MYO, 13.) Kemaliye Hacı Ali Akın MYO, 14.) Üzümlü MYO, 15.) Sağlık Hizmetleri MYO, 16.) Turizm MYO, 17.) İliç Dursun Yıldırım MYO, 18.) Kemah MYO, 19.) Çayırılı MYO.

Yukarıdaki grafikte Üniversitemize ait birimlerin derslik sayılarının çubuk diyagramındaki gösterimi yer almıştır. Toplam bazda Fen-Ede. Fakültesinde 10, Hukuk Fakültesinde 13, İktisadi ve İdari Bilimleri Fakültesinde 6, İlahiyat Fakültesinde 7, Eğitim Fakültesinde 40, Sağlık Y.O. 10, Kemaliye Hacı Ali Akın Turizm ve Otel İşletmeciliği Y.O. 12, Fen Bilimleri Enstitüsünde 1, Sosyal Bilimler Enstitüsünde 1, Meslek Yüksekokulunda 47, Tercan M.Y.O 9, Refahiye M.Y.O 14, Kemaliye Hacı Ali Akın M.Y.O 19, Üzümlü Meslek Yüksekokulunda 12, Sağlık Hizmetleri M.Y.O 6, Turizm ve Otelcilik M.Y.O 6, İliç Dursun Yıldırım Meslek Yüksekokulunda 19, Kemah Meslek Yüksekokulunda 10 ve Çayırılı Meslek Yüksekokulunda 6 adet derslik mevcuttur.

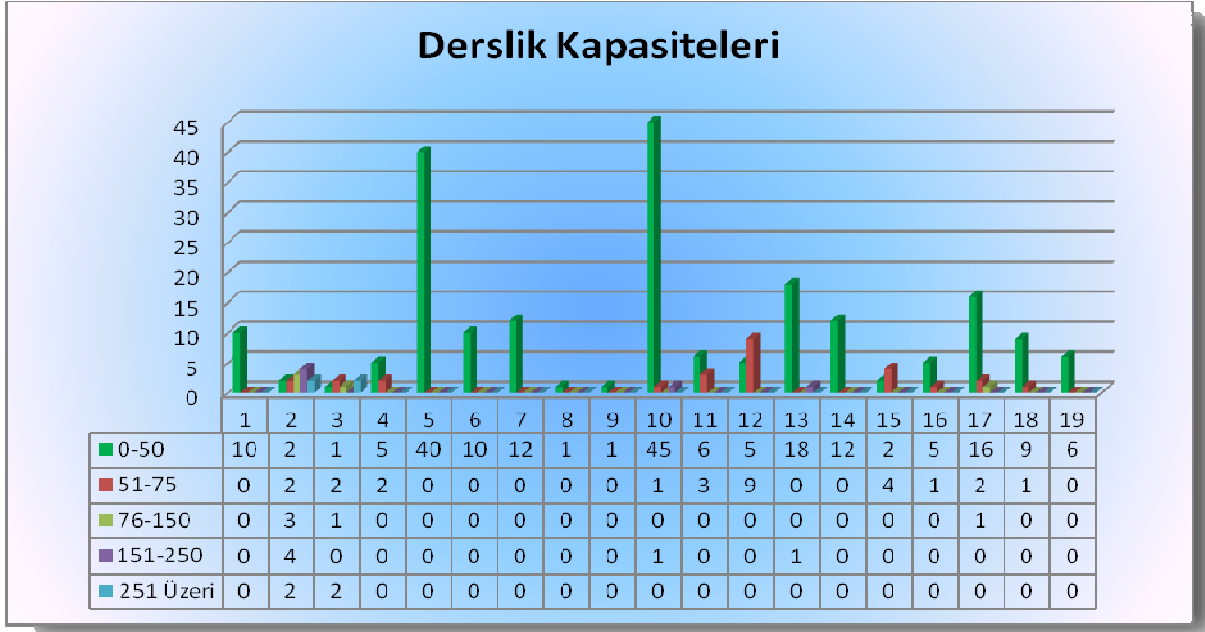


Şekil 1. İnşaatı devam eden Yanlızbağ yerleşkemizden bir görünüm.



Şekil 2. İnşaatı devam eden Yanlızbağ yerleşkemizden bir görünüm.

Grafik 2



Grafik Açıklama : 1.) Fen- Edebiyat Fak.2.) Hukuk Fak. 3.) İktisadi ve İdari Bilimler Fak 4.) İlahiyat Fak.5.)Eğitim Fak 6.) Sağlık YO, 7.) Kemaliye Turizm ve Otel İşletmeciliği YO 8.)Fen Bilimleri Enstitüsü, 9.) Sosyal Bilimler Enst., 10.) Meslek Yüksekokulu, 11.) Tercan MYO, 12.) Refahiye MYO, 13.) Kemaliye Hacı Ali Akın MYO, 14.) Üzümlü MYO, 15.) Sağlık Hizmetleri MYO, 16.) Turizm MYO, 17.) İliç Dursun Yıldırım MYO, 18.) Kemah MYO 19.) Çayırılı MYO

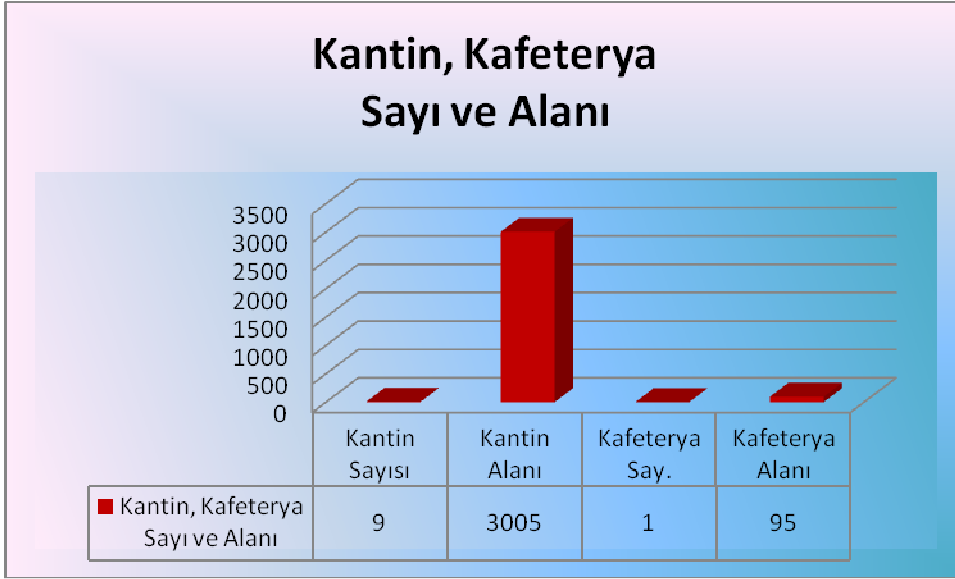
Yukarıdaki grafikte üniversitemizin birimlerine ait dersliklerinin kapasite bazda sayıları çubuk diyagramında gösterilmiştir. Fen Ede. Fakültesinde kapasitesi 0-50 kişilik 10; Hukuk Fakültesinde kapasitesi 0-50 kişilik 2, kapasitesi 51-75 kişilik 2, kapasitesi 76-150 kişilik 3,kapasitesi 251 üzeri 2; İktisadi ve İdari Bilimler Fakültesinde kapasitesi 0-50 kişilik 1, 51-75 kişilik 2, kapasitesi 76-150 kişilik 1, kapasitesi 251 üzeri 2; İlahiyat Fakültesinde kapasitesi 0-50 kişilik 5, kapasitesi 51-75 kişilik 2, Eğitim Fakültesinde kapasitesi 0-50 kişilik 40; Sağlık Y.O. kapasitesi 0-50 kişilik 10; Kemaliye Hacı Ali Akın Y.O kapasitesi 0-50 kişilik 12; Fen Bilimleri Enstitüsünde kapasitesi 0-50 kişilik 1; Sosyal Bilimler Enstitüsünde kapasitesi 0-50 kişilik 1; Meslek Y.O kapasitesi 0-50 kişilik 45, kapasitesi 51-75 kişilik 1, kapasitesi 151-250 kişilik 1; Tercan M.Y.O kapasitesi 0-50 kişilik 6, kapasitesi 51-75 kişilik 3; Refahiye M.Y.O kapasitesi 0-50 kişilik 5, kapasitesi 51-75 kişilik 9; Kemaliye Hacı Ali Akın M.Y.O kapasitesi 0-50 kişilik 18, 151-250 kişilik 1; Üzümlü Meslek Yüksekokulunda kapasitesi 0-50 kişilik 12; Sağlık Hizmetleri Meslek Yüksekokulunda kapasitesi 0-50 kişilik 2, kapasitesi 51-75 kişilik 4; Turizm Otelcilik Meslek Yüksekokulunda kapasitesi 0-50 kişilik 5, kapasitesi 51-75 kişilik 1; İliç Dursun Yıldırım Meslek Yüksekokulunda kapasitesi 0-50 kişilik 16, kapasitesi 51-75 kişilik 2, kapasitesi 76-150 kişilik 1; Kemah Meslek Yüksekokulunda kapasitesi 0-50 kişilik 9, kapasitesi 51-75 kişilik 1 ve Çayırılı Meslek Yüksekokulunda 0-50 kişilik 6 tane olmak üzere toplam 248 eğitim alanı bulunmaktadır.

1.2- Sosyal Alanlar

1.2.1.Kantinler ve Kafeteryalar

Kantin Sayısı: 9 Adet
Kantin Alanı: 3.005 m²
Kafeterya Sayısı: 1 Adet
Kafeterya Alanı: 95 m²

Grafik 3

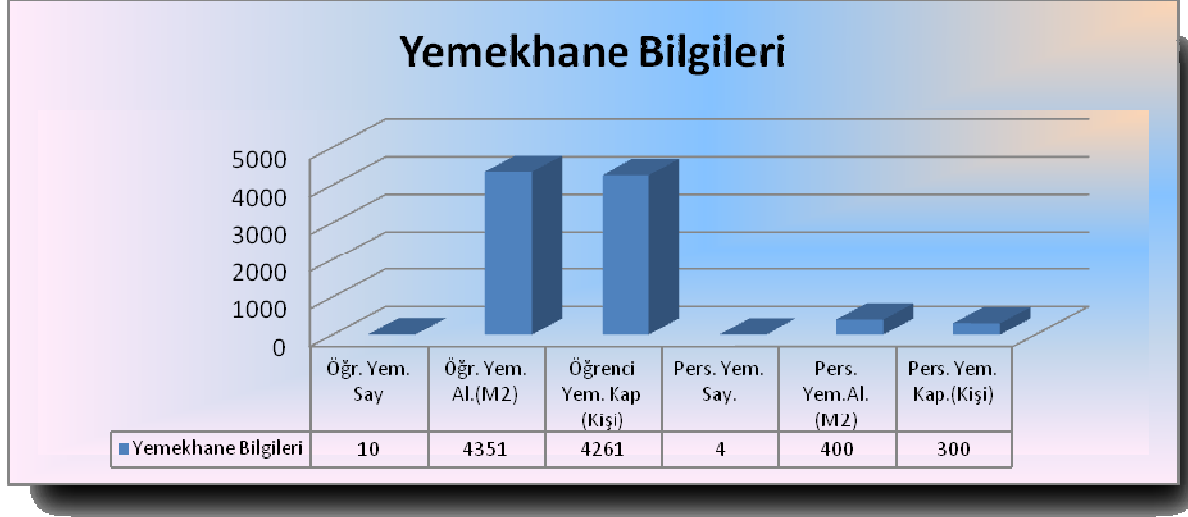


Yukarıdaki grafikte üniversitemize ait kantin ve kafeteryalarının sayı ve alanlarına ait veriler çubuk diyagramında gösterilmiştir. Üniversitemizde 9 adet kantin ve kantinlerin toplam 3.005 m² ve 1 adet 95 m² kafeterya bulunmaktadır.

1.2.2.Yemekhaneler

Öğrenci yemekhane Sayısı: 10 Adet
Öğrenci yemekhane Alanı: 4.351 m²
Öğrenci yemekhane Kapasitesi: 4.261 Kişi
Personel yemekhane Sayısı: 4 Adet
Personel yemekhane Alanı: 400 m²
Personel yemekhane Kapasitesi: 300 Kişi

Grafik 4



Yukarıdaki grafikte üniversitemize ait öğrenci yemekhane sayısı, öğrenci yemekhane alanı, öğrenci yemekhane kapasitesi, personel yemekhane sayısı, personel yemekhane alanı ve personel yemekhane kapasitesi verileri çubuk diyagramında gösterilmiştir. 10 adet öğrenci yemekhane sayısı, öğrenci yemekhane alanı 4.351 m², öğrenci yemekhane kapasitesi toplam 4.261 kişilik, personel yemekhane sayısı 4, personel yemekhane alanı 400 m² ve toplam 300 kişilik personel yemekhane kapasitesine mevcuttur.

1.2.3.Misafirhaneler

Üniversitemize ait misafirhane mevcut değildir.

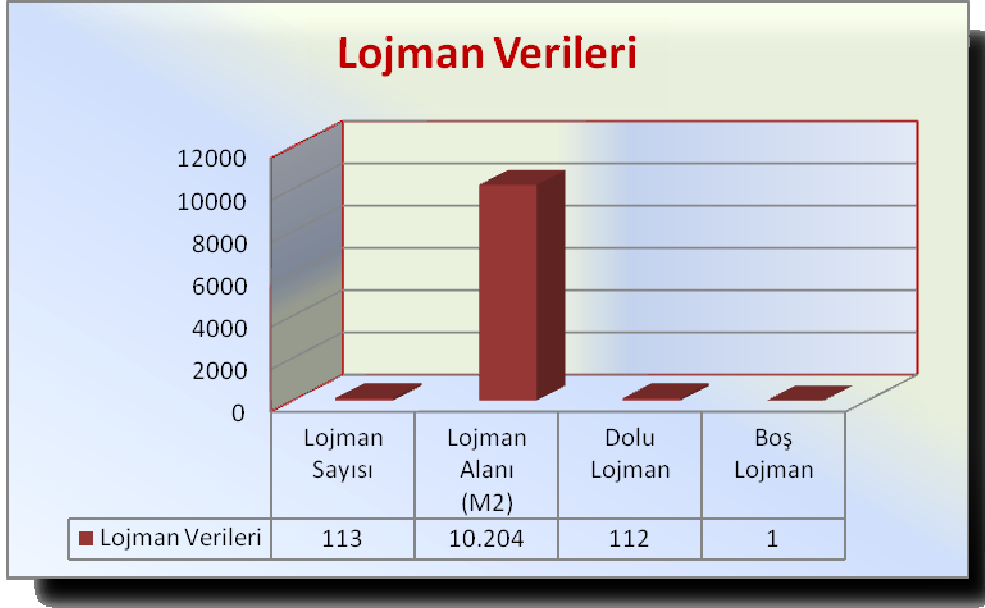
1.2.4.Öğrenci Yurtları

Üniversitemize ait Öğrenci yurdu bulunmamaktadır.

1.2.5.Lojmanlar

Lojman Sayısı: 113 Adet
Lojman Brüt Alanı: 10.204 m²
Dolu Lojman Sayısı: 112 Adet
Boş Lojman Sayısı: 1 Adet

Grafik 5

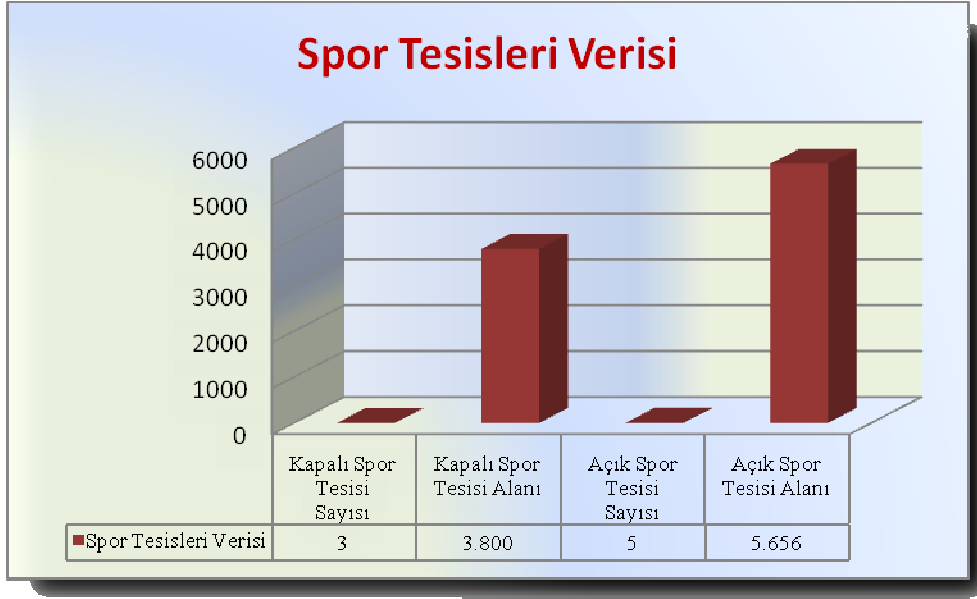


Yukarıdaki grafikte üniversitemize ait lojman sayısı, lojman brüt alanı, dolu lojman sayısı ve boş lojman sayısına ait verilerin çubuk diyagramındaki gösterimi yer almıştır. 113 adet lojman, toplam brüt lojman alanı 10.204(m²) ve 112 adet lojmanımız dolu olup 1 adet lojmanımız boştur.

1.2.6.Spor Tesisleri

Kapalı Spor Tesisleri Sayısı: 3 Adet
Kapalı Spor Tesisleri Alanı: 3.800 m²
Açık Spor Tesisleri Sayısı: 5 Adet
Açık Spor Tesisleri Alanı: 5.656 m²

Grafik 6



Yukarıdaki grafikte üniversitemize ait kapalı spor tesis sayısı, kapalı spor tesis alanı, açık spor tesis sayısı ve açık spor tesis alanı verilerinin çubuk diyagramındaki gösterimi yer almıştır. 3 adet kapalı spor tesisi, toplam kapalı spor tesis alanı 3.800 m², 5 adet açık spor tesisi ve toplam açık spor tesis alanı 5.656 m²'dir.



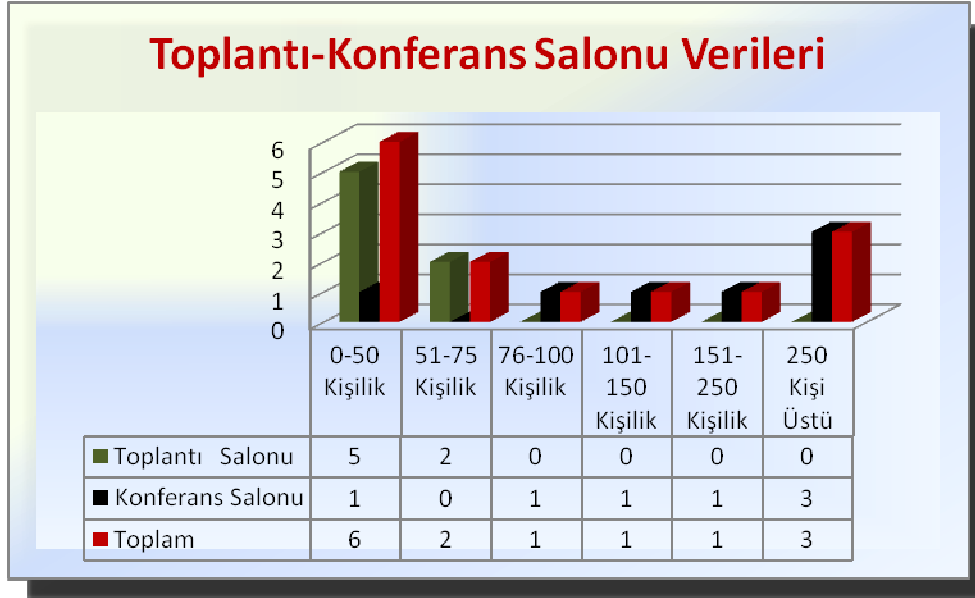
Şekil-3 Sağlık Yüksekokuluna bağlı kapalı spor salonundan bir görünüm

1.2.7.Toplantı – Konferans Salonları

Tablo 2

	Kapasitesi (0-50) Kişilik	Kapasitesi (51-75) Kişilik	Kapasitesi (76-100) Kişilik	Kapasitesi (101-150) Kişilik	Kapasitesi (151-250) Kişilik	Kapasitesi (251-Üzeri) Kişilik
Toplantı Salonu	5	2	0	0	0	0
Konferans Salonu	1	0	1	1	1	3
Toplam	6	2	1	1	1	3

Grafik 7



Yukarıdaki grafikte üniversitemize ait toplantı salonu ve konferans salonu verilerinin çubuk diyagramındaki gösterimi yer almıştır. 0-50 kişilik toplantı salonu 5, konferans salonu 1; 51-75 kişilik toplantı salonu 2; 76-100 kişilik konferans salonu 1; 101-105 kişilik konferans salonu 1; 151-250 kişilik konferans salonu 1 ve 251-üzeri kişilik konferans salonu 3 adettir.



Şekil-4 Konferans Salonlarımızdan bir görünüm.

1.2.8. Sinema Salonu

Üniversitemizde sinema salonu mevcut değildir.

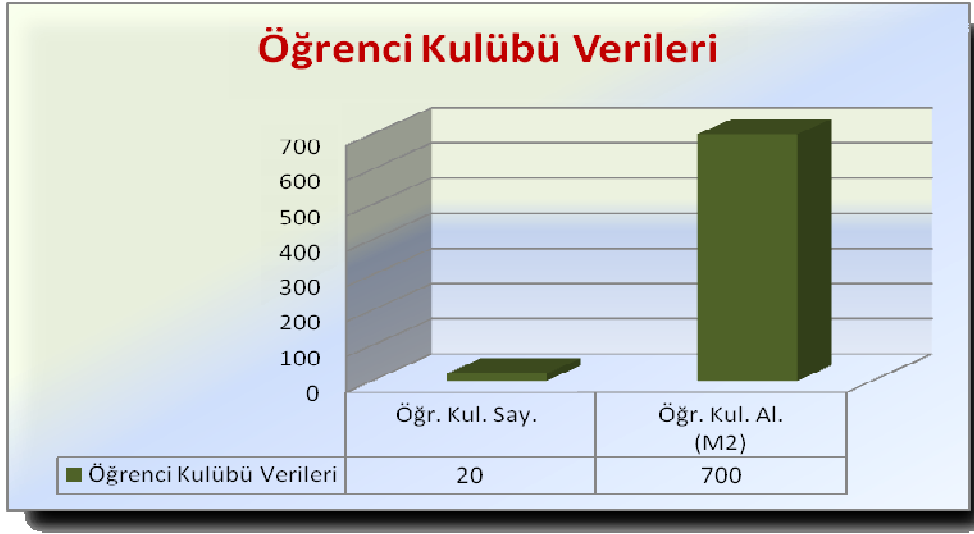
1.2.9. Eğitim ve Dinlenme Tesisleri

Üniversitemizde eğitim ve dinlenme tesisleri mevcut değildir.

1.2.10. Öğrenci Kulüpleri

Öğrenci Kulüpleri Sayısı:	20 Adet
Öğrenci Kulüpleri Alanı:	700 m²

Grafik 8



Yukarıdaki grafikte üniversitemize ait öğrenci kulüpleri sayısı ve öğrenci kulüpleri alanlarına ait verilerin çubuk diyagramındaki gösterimi yer almıştır. 20 adet öğrenci kulübü ve toplam 700 m²'lik alan üzerinde kurulmuştur.

1.2.11. Mezun Öğrenciler Derneği

Üniversitemizde mezun öğrenciler derneği mevcut değildir.

1.2.12. Okul Öncesi ve İlköğretim Okulu Alanları

Üniversitemizde okul öncesi ve İlköğretim Alanı mevcut değildir.

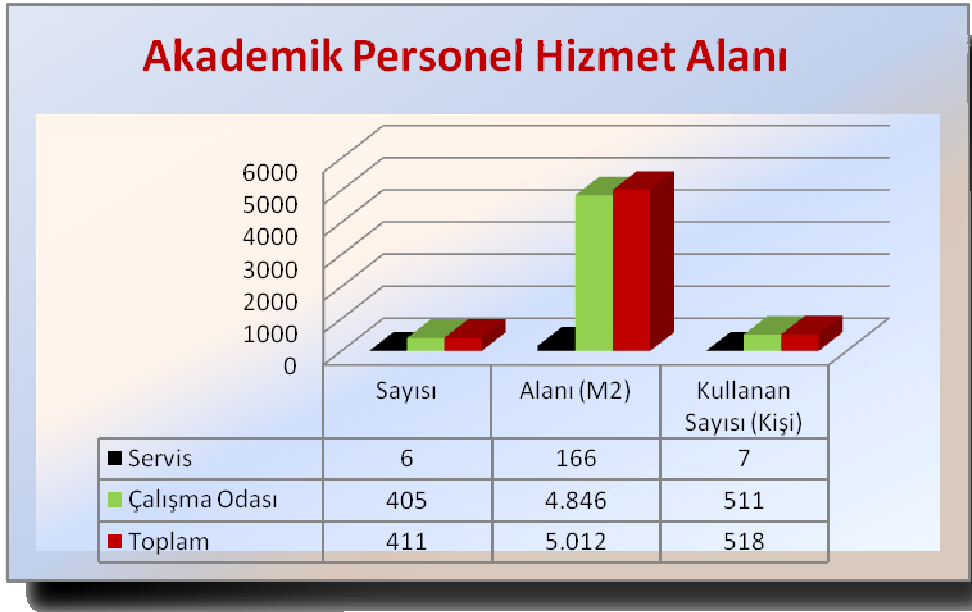
1.3- Hizmet Alanları

1.3.1. Akademik Personel Hizmet Alanları

Tablo 3

	Sayısı	Alanı (M ²)	Kullanan Sayısı (Kişi)
Servis	6	166	7
Çalışma Odası	405	4.846	511
Toplam	411	5.012	518

Grafik 9



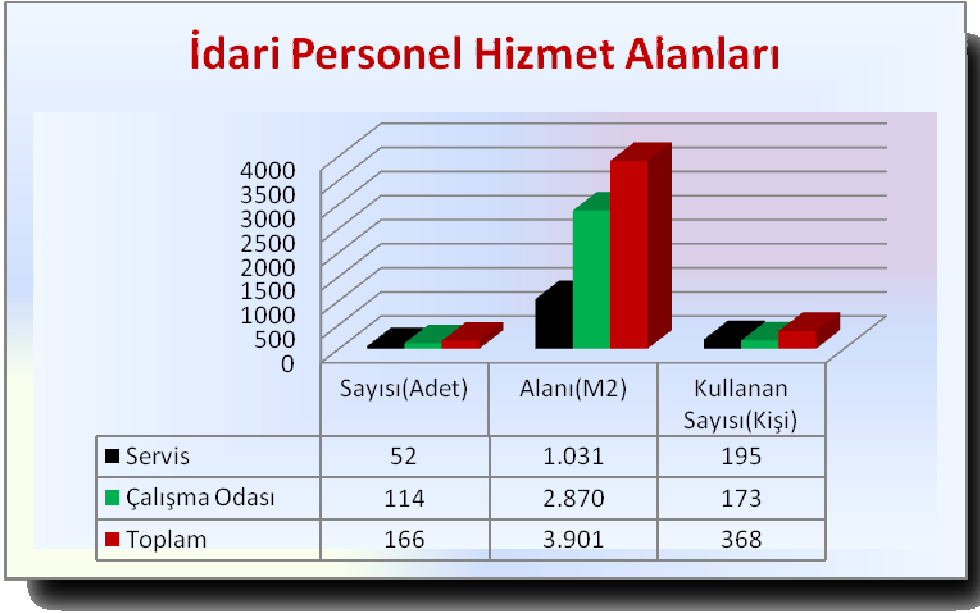
Yukarıdaki grafikte akademik personelin kullandığı oda sayısı, toplam odanın m²'lik alanı ve kullanan kişi sayısına ait verilerin çubuk diyagramındaki gösterimi yer almıştır. Üniversitemiz akademik personelinin kullandığı toplam oda sayısı 411, toplam odaların m²'lik alanı 5.012, odaları kullanan akademik personel sayısı 518 kişidir.

1.3.2. İdari Personel Hizmet Alanları

Tablo 4

	Sayısı	Alanı (M ²)	Kullanan Sayısı (Kişi)
Servis	52	1.031	195
Çalışma Odası	114	2.870	173
Toplam	166	3.901	368

Grafik 10



Yukarıdaki grafikte üniversitemize ait idari personelin kullandığı oda sayısı, toplam odanın m²'lik alanı ve kullanan kişi sayısına ait verilerin çubuk diyagramındaki gösterimi yer almıştır. İdari personelin kullandığı oda sayısı 166, toplam odaların m²'lik alanları 3.901 ve kullanan idari personel sayısı 368 kişidir.

1.4- Ambar Alanları

Ambar Sayısı: 33 Adet
Ambar Alanı: 1.163 m²

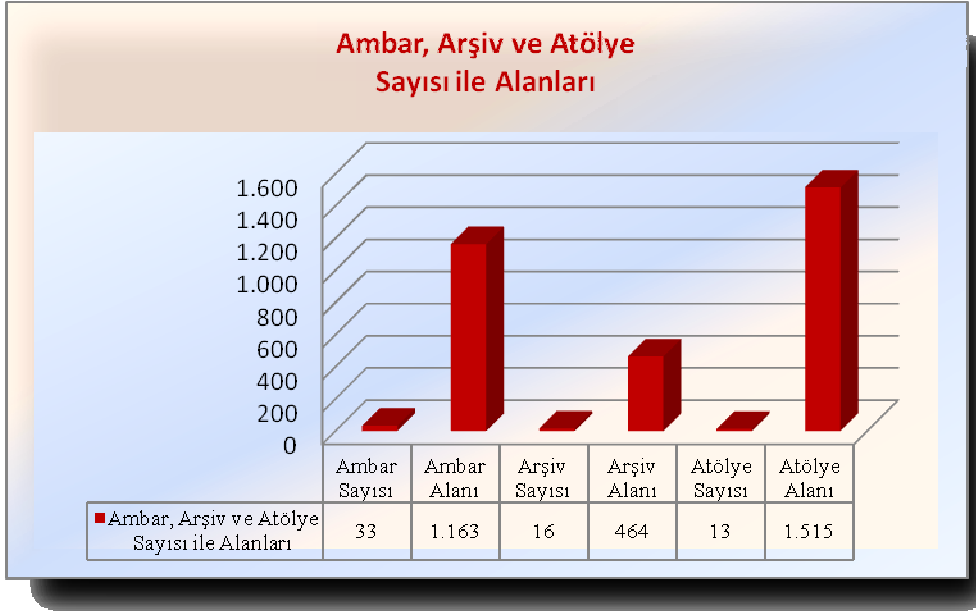
1.5- Arşiv Alanları

Arşiv Sayısı: 16 Adet
Arşiv Alanı: 464 m²

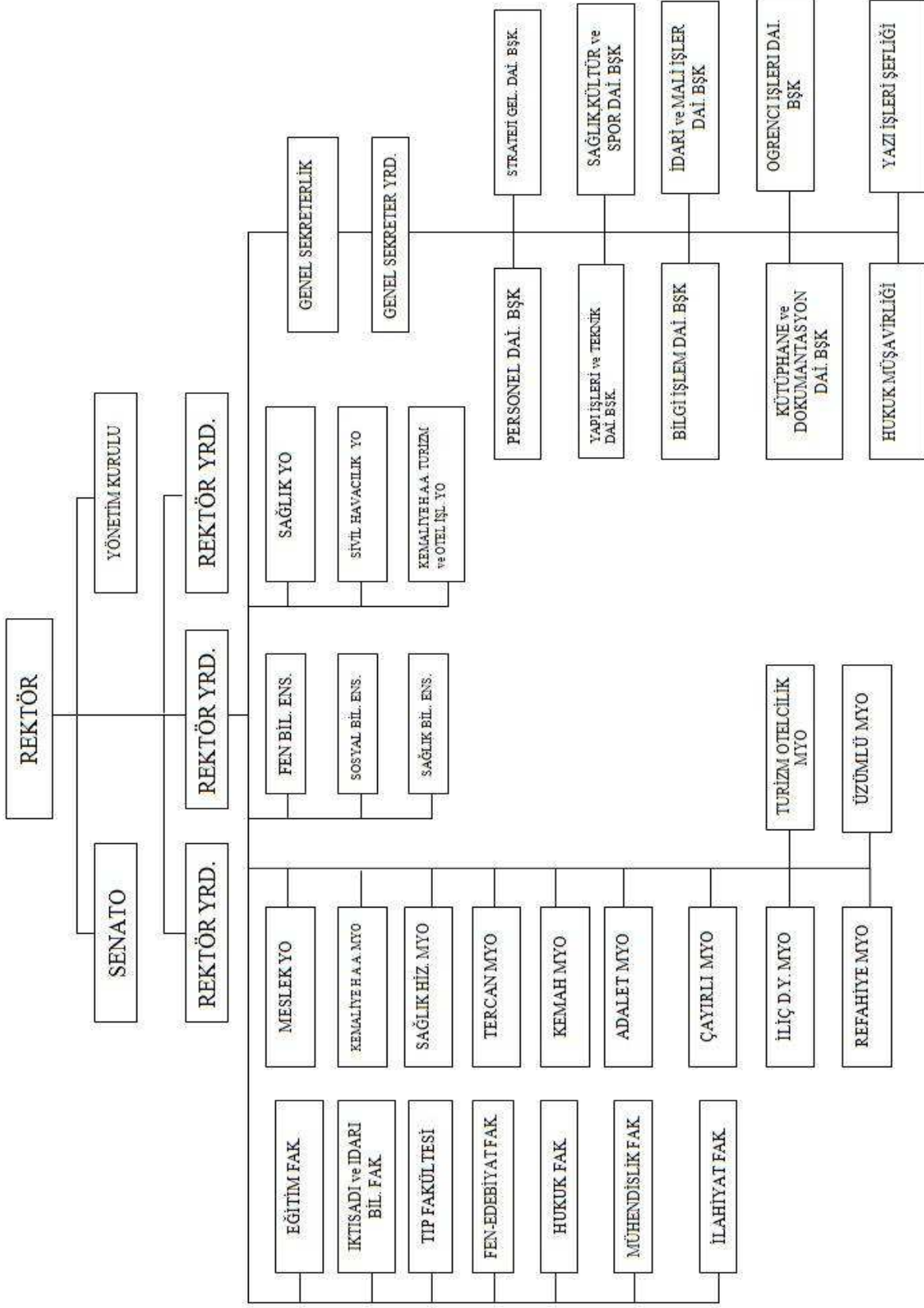
1.6- Atölyeler

Atölye Sayısı: 13 Adet
Atölye Alanı: 1.515 m²

Grafik 11



Yukarıdaki grafikte üniversitemize ait ambar, arşiv ve atölye sayıları ve alanlarına ait verilerin çubuk diyagramındaki gösterimi yer almıştır. 33 adet ambar ve toplam ambarın m²'lik alanı 1.163; 16 adet arşiv sayısı ve toplam arşivin m²'lik alanı 464; 13 adet atölye sayısı ve toplam atölyelerin m²'lik alanı 1.515'dir.



3. Bilgi ve Teknolojik Kaynaklar

3.1- Yazılımlar

Amp Hakediş Yazılımı
SPSS
Öğrenci İşleri Otomasyonu
Avtı-Virüs Yazılımı
Yordam Kütüphane Otomasyonu

3.2- Bilgisayarlar

Masa üstü bilgisayar Sayısı: 1.917 Adet
Taşınabilir bilgisayar Sayısı: 80 Adet



Şekil 6. Bilgisayar laboratuvarından bir görünüş

3.3- Kütüphane Kaynakları

Kitap Sayısı: *56.200 Adet*
Basılı Periyodik Yayın Sayısı: *831 Adet*
Elektronik Yayın Sayısı: *422 Adet*



Şekil-7. Merkezi kütüphaneden bir görünüm.

3.4- Diğer Bilgi ve Teknolojik Kaynaklar

Tablo 5

Cinsi	İdari Amaçlı (Adet)	Eğitim Amaçlı (Adet)	Araştırma Amaçlı (Adet)	Toplam
Projeksiyon	11	160		171
Slayt makinesi		3		3
Tepegöz		26		26
Episkop		1		1
Barkot Okuyucu				0
Baskı makinesi	9	6		15
Fotokopi makinesi	38	23		61
Faks	21	5		26
Fotoğraf makinesi	11	4		15
Kameralar	38	7		45
Televizyonlar	17	23		40
Tarayıcılar	15	7		22
Müzik Setleri	2	6		8
Mikroskoplar		53		53
DVD ler	2	8		10
Ciltleme Makinesi	1	1		2
Giyotin	1	1		2
Zımbalama Makinesi	2	1		3

Yukarıdaki tabloda üniversitemizde kullanılan bilgisayar dışındaki teknolojik kaynakların idari amaçlı (adet), eğitim amaçlı (adet) ve araştırma amaçlı (adet) olarak sayılarının gösterimi yapılmıştır. Toplam olarak 503 adet teknolojik kaynaklar idari amaçlı, eğitim amaçlı ve araştırma amaçlı kullanılmaktadır.

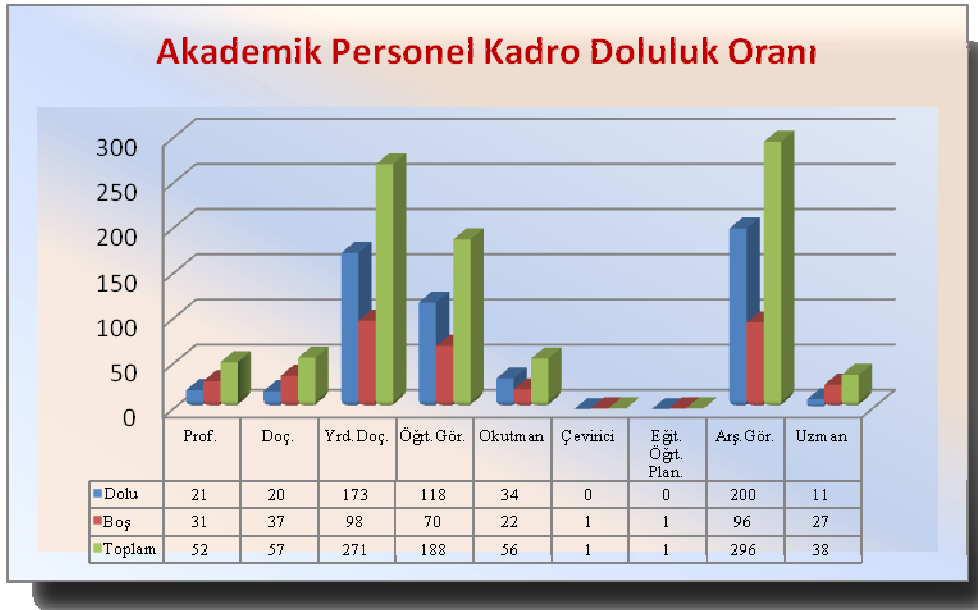
4- İnsan Kaynakları

4.1- Akademik Personel

Tablo 6

AKADEMİK PERSONEL					
Unvan	Kadro Doluluk Oranına Göre			Kadro Şekline Göre İstihdam	
	Dolu	Boş	Toplam	Tam Zamanlı	Yarı Zamanlı
Profesör	21	31	52	21	0
Doçent	20	37	57	20	0
Yrd. Doçent	173	98	271	173	0
Öğretim Görevlisi	118	70	188	118	0
Okutman	34	22	56	34	0
Çevirici	0	1	1	0	0
Eğitim - Öğretim Planlamacısı	0	1	1	0	0
Arş. Görevlisi	200	96	296	200	0
Uzman	11	27	38	11	0

Grafik 12



Yukarıdaki grafikte üniversitemize ait akademik personelin kadro doluluk sayısına ait verilerin çubuk diyagramındaki gösterimi yer almıştır. Üniversitemizin 21'i Profesör, 20'si Doçent, 173'ü Yrd. Doçent, 118'i Öğretim Görevlisi, 34'ü Okutman, 200'ü Araştırma Görevlisi ve 11'i Uzman olmak üzere toplam 577 akademik personeli mevcuttur.

4.2- Yabancı Uyruklu Akademik Personel

Tablo 7

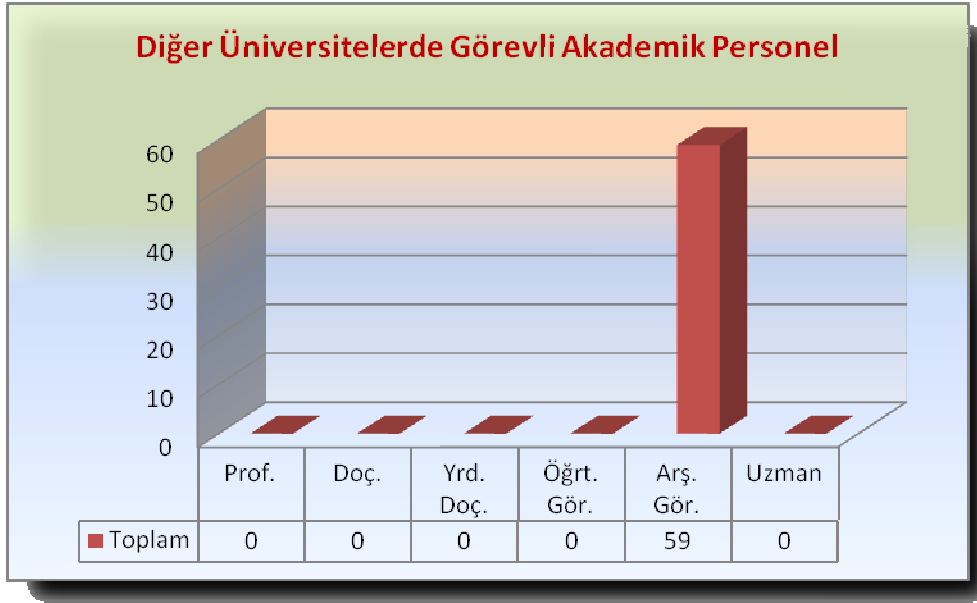
YABANCI UYUKLU AKADEMİK PERSONEL		
Unvan	Sayı	Bağlı Olduğu Birim
Okutman	2	İlahiyat Fakültesi
Öğretim Görevlisi	2	Sivil Havacılık Yüksekokulu

4.3- Diğer Üniv. Görevlendirilen Akademik Personel

Tablo 8

DİĞER ÜNİVERSİTELERDE GÖREVLENDİRİLEN AKADEMİK PERSONEL			
Unvan	Sayı	Bağlı Olduğu Bölüm	Görevlendirildiği Üniversite
Araştırma Görevlisi	5	Eğitim Fakültesi	Ankara Üni.
Araştırma Görevlisi	1	Hukuk Fakültesi	Ankara Üni.
Araştırma Görevlisi	5	İktisadi ve İdari Bilimler Fakültesi	Ankara Üni.
Araştırma Görevlisi	1	İlahiyat Fakültesi	Ankara Üni.
Araştırma Görevlisi	1	Fen Edebiyat Fakültesi	Ankara Üni.
Araştırma Görevlisi	7	Eğitim Fakültesi	Gazi Üniversitesi
Araştırma Görevlisi	4	Hukuk Fakültesi	Gazi Üniversitesi
Araştırma Görevlisi	1	İktisadi ve İdari Bilimler Fakültesi	Gazi Üniversitesi
Araştırma Görevlisi	3	Tıp Fakültesi	Gazi Üniversitesi
Araştırma Görevlisi	1	Meslek Yüksekokulu	Gazi Üniversitesi
Araştırma Görevlisi	1	Tercan Meslek Yüksekokulu	Gazi Üniversitesi
Araştırma Görevlisi	2	Sağlık Yüksekokulu	Gazi Üniversitesi
Araştırma Görevlisi	1	Eğitim Fakültesi	Marmara Üni.
Araştırma Görevlisi	3	Hukuk Fakültesi	Marmara Üni.
Araştırma Görevlisi	2	Hukuk Fakültesi	Marmara Üni.
Araştırma Görevlisi	1	Meslek Yüksekokulu	KTÜ
Araştırma Görevlisi	2	Eğitim Fakültesi	Hacettepe Üni.
Araştırma Görevlisi	1	Hukuk Fakültesi	Kocaeli Üni.
Araştırma Görevlisi	2	Eğitim Fakültesi	Anadolu Üni.
Araştırma Görevlisi	1	Fen Edebiyat Fakültesi	Ege Üni.
Araştırma Görevlisi	1	Fen Edebiyat Fakültesi	ODTÜ
Araştırma Görevlisi	1	Hukuk Fakültesi	Dokuz Eylül Üni.
Araştırma Görevlisi	1	İlahiyat Fakültesi	Dokuz Eylül Üni.
Araştırma Görevlisi	1	İktisadi ve İdari Bilimler Fakültesi	Galatasaray Üni.
Araştırma Görevlisi	1	İktisadi ve İdari Bilimler Fakültesi	Akdeniz Üni.
Araştırma Görevlisi	2	İlahiyat Fakültesi	Selçuk Üni.
Araştırma Görevlisi	5	Mühendislik Fakültesi	İTÜ
Araştırma Görevlisi	1	Eğitim Fakültesi	Çanakkale Onsekiz Mart Üni.
Araştırma Görevlisi	1	Mühendislik Fakültesi	İzmir Yük. Tek. Enst.
Toplam	59		

Grafik 13



Yukarıdaki grafikte üniversitemize ait diğer üniversitelerde görevlendirilen akademik personel sayısının çubuk diyagramındaki gösterimi yer almıştır. Tamamı Araştırma Görevlisi olan 59 akademik personel diğer üniversitelerde görev yapmaktadır.

4.4- Başka Üniv. Kurumda Görevlendirilen Akademik Personel

Tablo 9

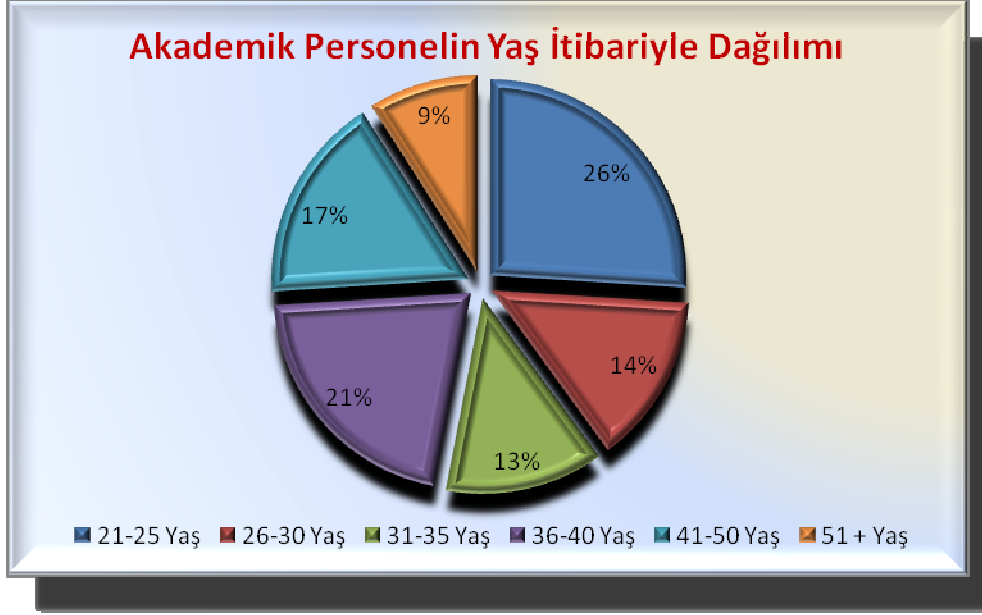
DİĞER ÜNİVERSİTELERDEN KURUMUMUZDA GÖREVLENDİRİLEN AKADEMİK PERSONEL			
Unvan	Sayı	Bağlı Olduğu Bölüm	Görevlendirildiği Üniversite
Profesör	1	Rektörlük	Atatürk Üni.
Profesör	1	Meslek Yüksekokulu	Atatürk Üni.
TOPLAM	2		

4.5 Akademik Personelin Yaş İtibariyle Dağılımı

Tablo 10

AKADEMİK PERSONELİN YAŞ İTİBARIYLA DAĞILIMI						
	21-25 Yaş	26-30 Yaş	31-35 Yaş	36-40 Yaş	41-50 Yaş	51- Üzeri
Kişi Sayısı	150	80	75	120	102	50
Yüzde	26	14	13	21	17	9

Grafik 14



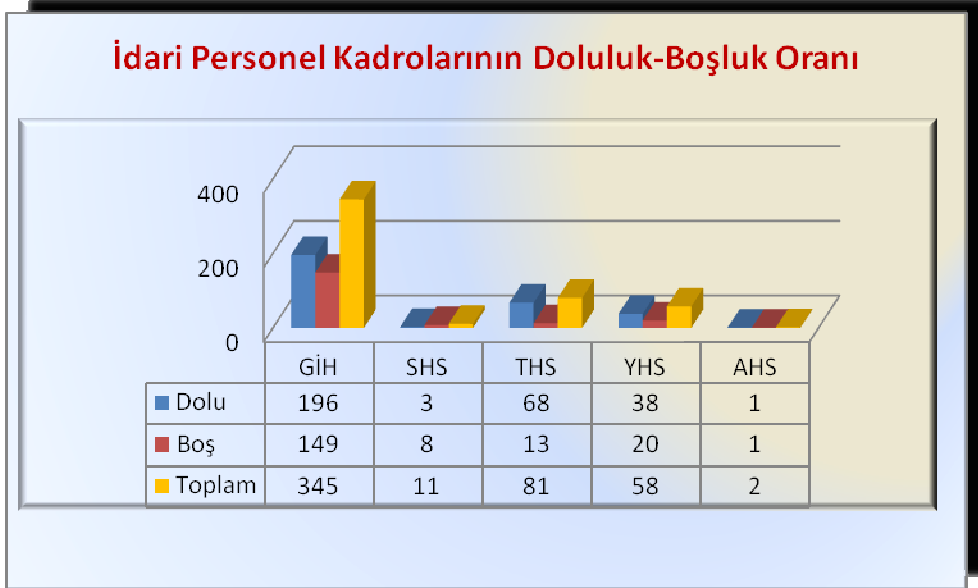
Yukarıdaki grafikte üniversitemize ait akademik personelin yaş itibariyle yüzdelik dağılımı gösterilmiştir. 577 kişi olan akademik personelin % 26'sı 21-25 yaş arası, % 14'ü 26-30 yaş arası, % 13'ü 31-35 yaş arası, % 21'i 36-40 yaş arası, % 17'si 41-50 yaş arası, % 9'u 51-üzeri yaş sınırında yer almaktadır.

4.6- İdari Personel

Tablo 11

İDARİ PERSONEL(KADROLARIN DOLULUK ORANINA GÖRE)			
	Dolu	Boş	Toplam
Genel İdari Hizmetler	196	149	345
Sağlık Hizmetleri Sınıfı	3	8	11
Teknik Hizmetleri Sınıfı	68	13	81
Eğitim ve Öğretim Hizmetleri sınıfı	-	-	-
Avukatlık Hizmetleri Sınıfı.	1	1	2
Din Hizmetleri Sınıfı	-	-	-
Yardımcı Hizmetli	38	20	58
Toplam	306	191	497

Grafik 15



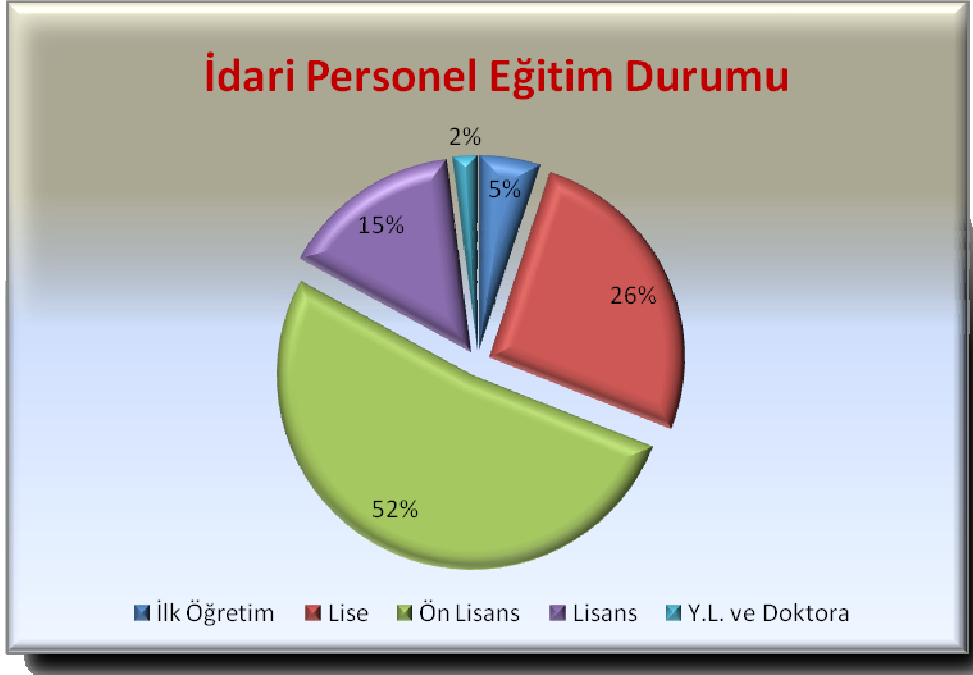
Yukarıdaki grafikte üniversitemize ait idari personel sayısının (kadro doluluk oranına göre) verilerinin çubuk diyagramındaki gösterimi yer almıştır. 306 kişilik idari personelinin, 196'sı Genel İdari Hizmetler, 3'ü Sağlık Hizmetleri sınıfında, 68'ü Teknik Hizmetler sınıfında, 38'i Yardımcı Hizmetler kısmında ve 1'i Avukatlık Hizmetleri sınıfında görev yapmaktadır.

4.7- İdari Personelin Eğitim Durumu

Tablo 12

İDARİ PERSONELİN EĞİTİM DURUMU					
	İlköğretim	Lise	Ön Lisans	Lisans	Y.L.ve dokt.
Kişi Sayısı	16	80	160	46	4
Yüzde	5	26	52	15	2

Grafik 16



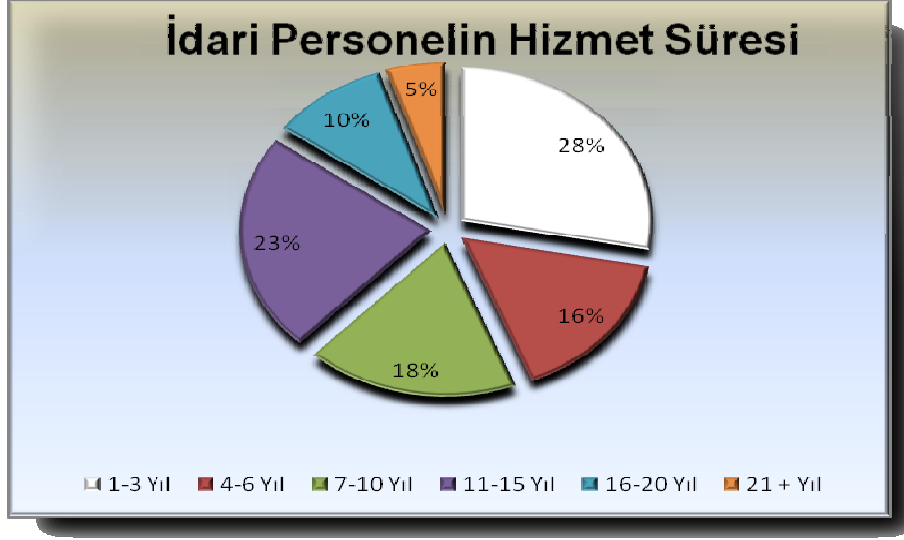
Yukarıdaki grafikte üniversitemize ait idari personelin eğitim durumunun yüzdelerle gösterilmiştir. 306 kişilik idari personelin % 5'i İlköğretim, % 26'sı Lise, % 52'si Ön Lisans ve % 15'i Lisans ve %2'si Yüksek Lisans ve Doktora düzeyindedir.

4.8- İdari Personelin Hizmet Süreleri

Tablo 13

İDARİ PERSONELİN HİZMET SÜRESİ						
	1 – 3 Yıl	4 – 6 Yıl	7 – 10 Yıl	11 – 15 Yıl	16 – 20 Yıl	21 - Üzeri
Kişi Sayısı	85	50	56	70	30	15
Yüzde	28	16	18	23	10	5

Grafik 17



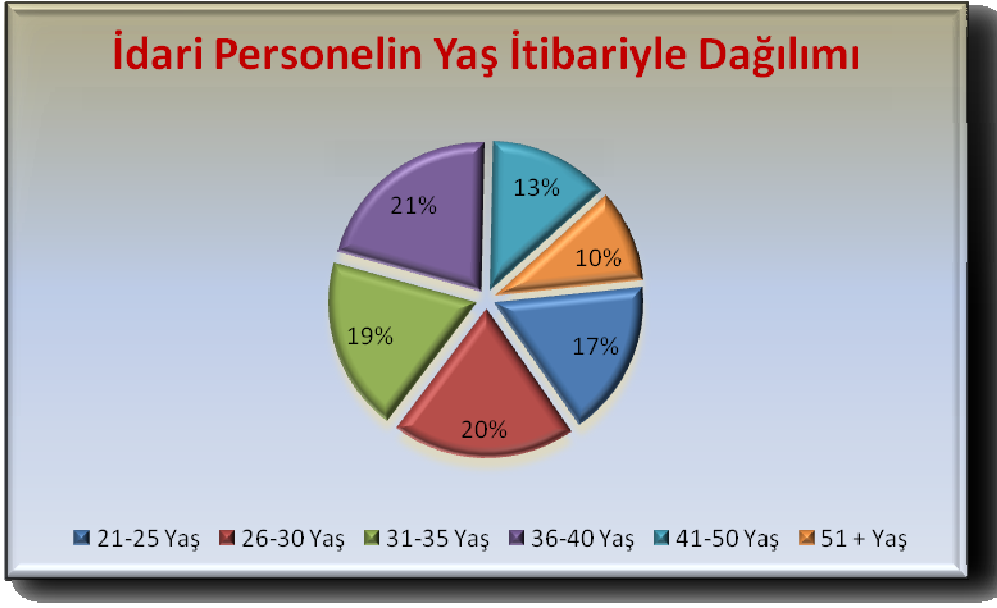
Yukarıdaki grafikte üniversitemize ait idari personelin hizmet sürelerine ait yüzdeler gösterilmiştir. 306 kişilik idari personelin % 28'i 1-3 yıl, % 16'sı 4-6 yıl, % 18'i 7-10 yıl, % 23'ü 11-15 yıl, % 10'u 16-20 yıl, % 5'i 21-üzeri yıl hizmet süresi vardır.

4.9- İdari Personelin Yaş İtibariyle Dağılımı

Tablo 14

İDARİ PERSONELİN YAŞ İTİBARIYLA DAĞILIMI						
	21-25 Yaş	26-30 Yaş	31-35 Yaş	36-40 Yaş	41-50 Yaş	51-Üzeri
Kişi Sayısı	51	62	58	65	40	30
Yüzde	17	20	19	21	13	10

Grafik 18



Yukarıdaki grafikte üniversitemizin idari personelinin yaş itibari ile dağılım yüzdesinin gösterimi yer almaktadır. 306 kişilik idari personelin % 17'si 21-25 yaş arası % 20'si 26-30 yaş arası, % 19'u 31-35 yaş arası, % 21'i 36-40 yaş arası, % 13'ü 41-50 yaş arası ve % 10'u 51- üzeri yaş sınırında yer almaktadır.

4.10- Sözleşmeli İdari Personel (657 Sayılı Kanunun 4/b Maddesi Gereğince)

Tablo 15

SÖZLEŞMELİ PERSONEL KADROLARININ DOLULUK ORANI			
	Dolu	Boş	Toplam
Tekniker	1	0	1
Genel Toplam	1	0	1

4.11- İşçiler

Tablo 16

İŞÇİLER (ÇALIŞTIKLARI POZİSYONA GÖRE)			
	Dolu	Boş	Toplam
Sürekli İşçiler	6	0	6
Toplam	6	0	6

4.12- Sürekli İşçilerin Hizmet Süreleri

Tablo 17

SÜREKLİ İŞÇİLERİN HİZMET SÜRESİ						
	1 – 3 Yıl	4 – 6 Yıl	7 – 10 Yıl	11 – 15 Yıl	16 – 20 Yıl	21 - Üzeri
Kişi Sayısı		6				
Yüzde		%100				

4.13- Sürekli İşçilerin Yaş İtibariyle Dağılımı

Tablo 18

SÜREKLİ İŞÇİLERİN YAŞ İTİBARIYLA DAĞILIMI						
	21-25 Yaş	26-30 Yaş	31-35 Yaş	36-40 Yaş	41-50 Yaş	51- Üzeri
Kişi Sayısı		2	2	1	1	
Yüzde		%33	%33	17	17	

Tablo 18’de sürekli işçilerin yaş dağılımı görülmektedir. 6 kişilik sürekli işçi kadrosunda 26-30 yaş arasında 2 kişi, 31-35 yaş arasında 2 kişi, 36-40 yaş arasında 1 kişi ve 41-50 yaş arasında 1 kişi yer almaktadır.

5- Sunulan Hizmetler

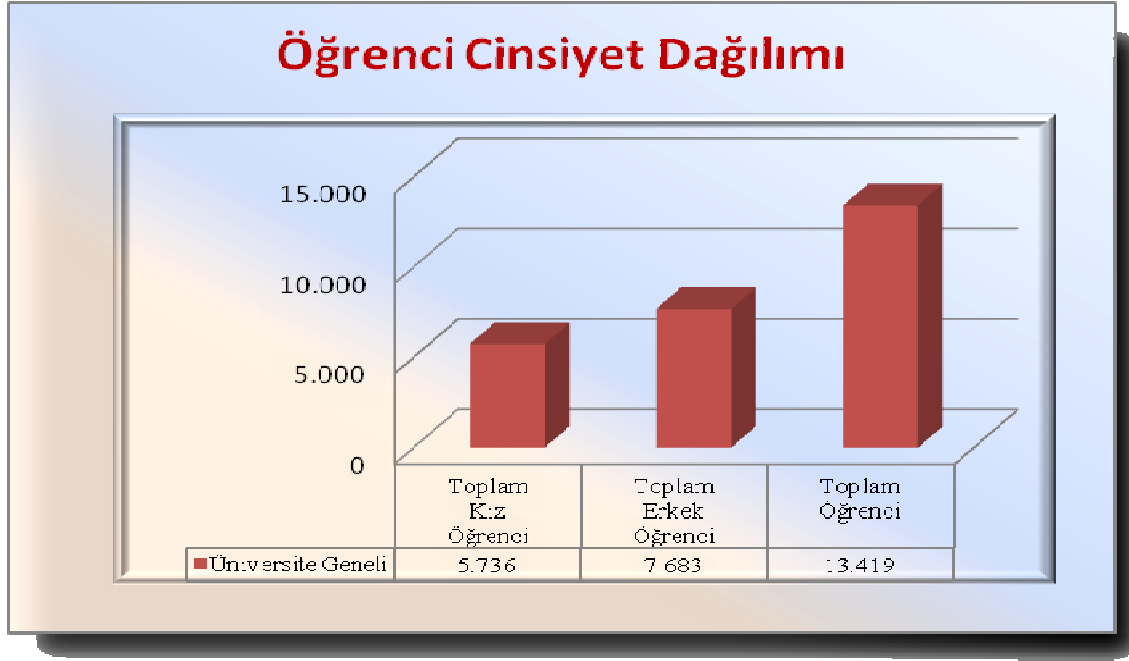
5.1- Eğitim Hizmetleri

5.1.1- Öğrenci Sayıları

Tablo 19

ÖĞRENCİ SAYILARI									
Birim Adı	I. Öğretim			II. Öğretim			Toplam		Genel Toplam
	Kız	Erkek	Toplam	Kız	Erkek	Toplam	Kız	Erkek	
Tıp Fakültesi	45	45	90	0	0	0	45	45	90
Eğitim Fakültesi	1271	1287	2558	970	888	1858	2241	2175	4416
Hukuk Fakültesi	247	394	641	0	0	0	247	394	641
Fen-Ede. Fakültesi	331	306	637	167	154	321	498	460	958
İktisadi ve İdari Bilimler Fakültesi	245	238	483	226	250	476	471	488	959
İlahiyat Fakültesi	104	45	149	90	54	144	194	99	293
Sağlık Yüksekokulu	192	107	299	0	0	0	192	107	299
Sivil Havacılık Yüksekokulu	28	47	75	0	0	0	28	47	75
Sosyal Bilimler Enstitüsü	89	190	279	38	214	252	127	404	531
Fen Bilimleri Enstitüsü	43	75	118	0	0	0	43	75	118
Sağlık Bilimleri Enstitüsü	5	1	6	0	0	0	5	1	6
Adalet Meslek Yüksekokulu	61	65	116	44	67	111	105	122	227
Meslek Yüksekokulu	322	1092	1414	193	515	708	515	1607	2122
Refahiye M.YO.	87	492	579	31	39	112	151	126	604
Tercan M.Y.O.	114	198	312	2	10	12	116	208	324
Kemaliye H.A.A. M.Y.O.	89	104	193	0	0	0	89	104	193
Sağlık Hiz. M.Y.O.	170	36	206	0	0	0	170	36	206
Kemah MYO	168	216	384	47	46	93	215	262	477
Turizm ve Otelcilik M.Y.O	79	133	212	17	46	63	96	179	275
Üzümlü MYO	211	257	468	0	0	0	211	257	468
Çayırılı Dursun Yıldırım MYO	2	9	11	0	0	0	2	9	11
Toplam	3903	5327	9230	1833	2356	4189	5736	7683	13419

Grafik 19



Yukarıdaki grafikte üniversitemizdeki birimlere ait toplam kız öğrenci sayılarının, toplam erkek öğrenci sayılarının ve toplam öğrenci sayılarının çubuk diyagramındaki gösterimi yer almıştır. Üniversitemizde toplam 5.736 kız ve 7.683 erkek öğrenci olmak üzere toplam 13.419 öğrenci vardır.

5.1.2- Yabancı Dil Hazırlık Sınıfı Öğrenci Sayıları

Tablo 20

Yabancı Dil Eğitimi Gören Hazırlık Sınıfı Öğrenci Sayıları ve Toplam Öğrenci Sayısına Oranı								
Birim Adı	I. Öğretim			II. Öğretim			I. ve II. Öğretim Toplamı(a)	Yüzde*
	E	K	Top.	E	K	Top.	Sayı	
Fakülteler	22	56	78	27	49	76	154	1,15
Meslek Yüksekokulları	25	21	46	6	2	8	54	0,40
Yüksekokullar	30	14	44				44	0,32

*Yabancı dil eğitimi gören öğrenci sayısının toplam öğrenci sayısına oranı (Yabancı dil eğitimi gören öğrenci sayısı/Toplam öğrenci sayısı*100)

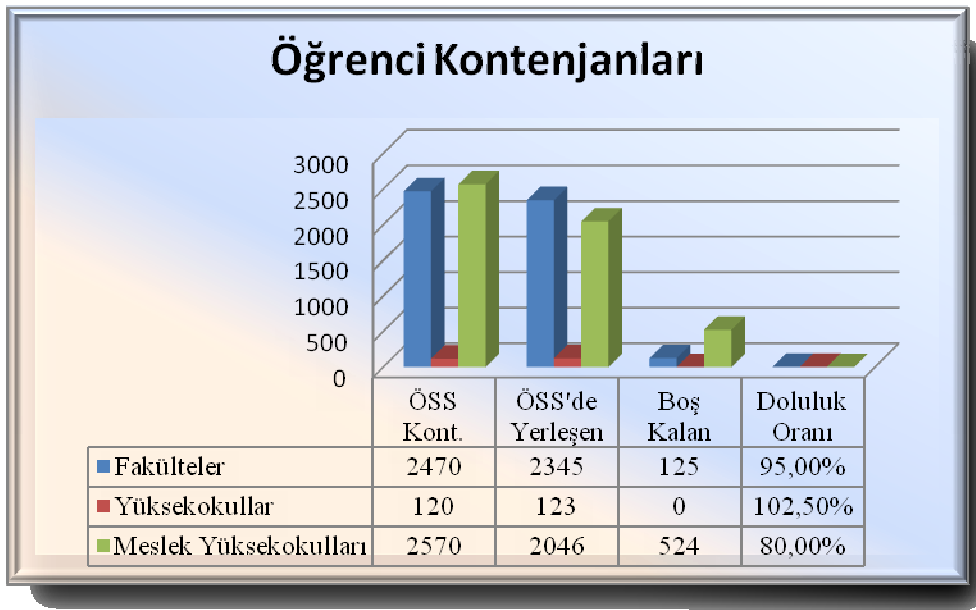
Yukarıdaki tabloda üniversitemizdeki yabancı dil hazırlık gören öğrenci sayısını göstermektedir. Fakültelerde toplam 154, Meslek Yüksekokullarında 54 ve Yüksekokullarda 44 öğrenci yabancı dil hazırlık eğitimi almış olup, toplam öğrenci sayısının % 1,87 'sine karşılık gelmektedir.

5.1.3- Öğrenci Kontenjanları

Tablo 21

ÖĞRENCİ KONTENJANLARI ve DOLULUK ORANI				
Birimin Adı	ÖSS Kontenjanı	ÖSS Sonucu Yerleşen	Boş Kalan	Doluluk Oranı
Fakülteler	2.470	2.345	125	% 95
Yüksekokullar	120	123	0	% 102,50
Meslek Yüksekokulları	2.570	2.046	524	% 80
Toplam	5.160	4.514	649	% 87

Grafik 20



Yukarıdaki grafikte üniversitemize ait fakülte, yüksekokullar, meslek yüksek okullar ve toplam bazda ÖSS kontenjanı, ÖSS sonucu yerleşen ve boş kalan öğrenci sayılarının çubuk diyagramındaki gösterimi yer almıştır. Fakülte olarak ÖSS kontenjanı 2.470 kişi olup Öss sonucu 2.345 kişi yerleşmiştir ve 125 kişilik kontenjan boş kalmıştır. Yüksekokul olarak ÖSS kontenjanı 120 kişi olup 3 öğrenci ek kontenjanla yerleşmiş, Meslek Yüksekokullarında ÖSS kontenjanı 2.570 kişi olup, ÖSS sonucu yerleşen 2.046 öğrenci, 524 kişilik kontenjan boş kalmıştır. Üniversitemizde toplam ÖSS kontenjanı 5.160 kişilik olup, ÖSS sonucu yerleşen 4.514 öğrenci ve 649 kişilik öğrenci kontenjanı boş kalmıştır.

5.1.4- Yüksek Lisans ve Doktora Programları

Tablo 22

Enstitülerdeki Öğrencilerin Yüksek Lisans (Tezli/ Tezsiz) ve Doktora Programlarına Dağılımı

Birim Adı	Programı	Yüksek Lisans Yapan Sayısı		Doktora Yapan Sayısı	Toplam
		Tezli	Tezsiz		
Sosyal Bilimler Enstitüsü	Sosyal Bilgiler Eğitimi	35	0	10	35
	Türkçe Eğitimi	18	0		18
	Kamu Hukuku	26	118		144
	Özel Hukuk	44	100		144
	Mali Hukuk	20	34		54
	Türk Dili ve Ed.	35	0		35
	Orta Öğrt. Sos. Alan	0	0		0
	Tarih	19	0		19
	Coğrafya	6	0		6
	Sınıf Öğrt	29	0		29
	İşletme	21	0		21
	İslam Hukuku	5	0		5
	Tefsir	3	0		3
	Kelam	2	0		2
	Arap Dili ve Belagati	2	0		2
	Hadis	2	0		2
Mezhepler Tarihi	2	0	2		
Fen Bilimleri Enstitüsü	Fen Bil. Eğitimi	22	0	0	22
	Matematik Eğt.	23	0		23
	Fizik	27	0		27
	Kimya	21	0		21
	Biyoloji	14	0		14
	Matematik	11	0		11
Sağlık Bilimleri Enstitüsü	Hemşirelik	6	0	0	6
Toplam		393	252	10	645

5.1.5- Yabancı Uyruklu Öğrenciler

Tablo 23

YABANCI UYRUKLU ÖĞRENCİLERİN SAYISI ve BÖLÜMÜ			
	Bölümü		
	Kadın	Erkek	Toplam
Eğitim Fakültesi	2	2	4
Fen-Edebiyat Fakültesi	1	2	3
Hukuk Fakültesi	1	5	6
İktisadi ve İdari Bilimler Fakültesi	1	2	3
Tıp Fakültesi	0	1	1
Sivil Havacılık Yüksekokulu	1	2	3
Toplam	6	14	20

5.2- Sağlık Hizmetleri

İlgili mevzuat çerçevesinde 2011 yılında 270 öğrenciye sağlık karnesi verilmiştir. Yıl içinde **95.203.-TL** öğrencilere ait tedavi bedeli ödemesi yapılmıştır.

Öğrencilerin karşılaştıkları duygusal, sosyal, eğitime veya meslek ve iş seçimine ilişkin sorunların çözümünde danışmanlık ve rehberlik yapmakta olan Psikolojik Danışma ve Rehberlik (PDR) Birimi ise faaliyetlerine 2011 yılında da devam etmiştir.

5.3-İdari Hizmetler

Yapım Hizmetleri;

2011 yılı içerisinde:

1. Üniversitemiz Yalnızbağ Yerleşkesi çevre düzenlemesi ve yürüyüş yollarının yapımı,
2. Üniversitemiz Yalnızbağ Yerleşkesi iletim hattı ve içme suyu şebekesi yapımı,
3. Üniversitemiz Yalnızbağ Yerleşkesinde Mühendislik Fakültesinin yapımı,
4. Üniversitemiz münferit fakülte ve birimlerin doğalgaz dönüşümünün yapımı,
5. Üniversitemiz Yalnızbağ Yerleşkesi OG-AG elektrik alt yapı inşaatı,
6. Üniversitemiz İpek Yolu Sosyal Tesisinin tadilatı,

7. Üniversitemiz Yalnızbağ Yerleşkesi 2000 m³ su deposu yapımı,
8. Üniversitemiz Tercan Meslek Yüksekokulu için düşünülen binanın tadilatı ve eğitime uygun hale getirilmesi,
9. Üniversitemiz Yalnızbağ Yerleşkesi telefon, data ve güvenlik kamera alt yapı I. etap yapım işi
10. Üniversitemiz Eğitim Fakültesi kampüsünde bulunan bölümün mutfak olarak düzenlenmesi ve tadilatı,
11. Münferit işlere ait etüt ve proje işleri,
12. Üniversitemiz İpek Yolu Sosyal Tesisleri bordür yapımı,
13. Üniversitemize ait Gülabibey Mahallesi 129 ada 63 nolu 58285.86 m² parselin imar uygulaması,
14. Üniversitemiz Yalnızbağ Yerleşkesi 550 Dönüm arazinin mera tahsis değişikliği işleri yapılmış ve
15. Yalnızbağ Yerleşkesi Fen Edebiyat ve Eğitim Fakültesinin inşasına devam edilmiştir.

Kütüphane Hizmeti;

2011 yılı içerisinde, alımı yapılan yada bağış olarak Kütüphanemize teslim edilen yayınların YORDAM Otomasyon Programı kullanılarak elektronik ortamda uluslararası standartlara göre kataloglama ve sınıflaması yapılmıştır.

Kütüphane koleksiyonuna eklenecek olan yayınların kataloglama ve sınıflama çalışmalarına devam edilmiş ve elektronik ortamda uluslararası standartlara göre kataloglama ve sınıflaması yapılan yayınların raf düzenlemeleri yapılmıştır. Yeni gelen yayınlar Üniversitemiz internet sitesinde duyurulmuştur

Bu süreçte öğrenci, akademik personel ve idari personele ödünç kitap hizmeti sunumuna kesintisiz devam edilmiştir.

Yurt içi karşılıklı yayın istekleri, Kütüphanelerarası İşbirliği Takip Sistemi (KİTS) kullanılarak sağlanmıştır.

Var olan veri tabanlarının abonelikleri yenilenmiş, yeni veri tabanları ile ilgili tanıtım kullanıcıların fikirlerine başvurulmuştur.

Koleksiyonda bulunan elektronik veri tabanlarına ilişkin kullanıcı ölçümleri yapılmıştır.

Bilgi İşlem Hizmetleri;

Kullanılan bütün Microsoft yazılımları için Open License Campus anlaşması yapıldı.

SPSS yazılımı versiyon yükseltilmesi yapılarak akademisyenlerimizin hizmetine sunuldu.

Bright Mail (AntiSpam) yazılımı alımı yapılmıştır.

EndNote (Makale Hazırlama) yazılımı alınarak akademisyenlerimizin hizmetine sunuldu.

Birimlerimizden gelen talepler doğrultusunda bilgisayar, yazıcı ve projeksiyon cihazları alınarak talepte bulunan birimlerimize dağıtım yapıldı.

Öğrenci İşleri Otomasyonunun daha hızlı ve verimli çalışması için 2 adet sunucu (Server) alımı yapılarak hizmete verildi.

E-Bilgi (Personel Bilgi Yönetim Sistemi) yazılımı yazıldı.

Birimler arası yazışmalar için akademik ve idari olmak üzere mail gurupları oluşturuldu.

Yeni açılan birimlerimiz için web sayfaları oluşturuldu.

Çayırılı Meslek Yüksekokulu, Üzümlü Meslek Yüksekokulu, İliç Dursun Yıldırım Meslek Yüksekokulu, Refahiye Meslek Yüksekokulu, Fen-Edebiyat Fakültesi, Fen Bilimleri Enstitüsü, Sosyal Bilimler Enstitüsü, Güzel Sanatlar Fakültesi, Sosyal Tesislerin fiber optik alt yapı çalışmaları başlatıldı.

Fen Bilimleri Enstitüsü ve Eğitim Fakültesi için akademik makalelerin yayımlandığı online dergi sistemi oluşturuldu.

Üniversite ana sayfası birimler web sitelerinin ingilizceleri oluşturuldu.

Üniversitemiz kütüphanelerine ve local uygulamalara dışarıdan erişim için Proxy Server oluşturuldu.

İdari ve Mali İşler Dairesi Başkanlığı;

Temizlik hizmetini karşılamak üzere 90 kişilik temizlik elemanı alımı ihalesi yapıldı.

Güvenlik hizmetini karşılamak üzere 66 kişilik özel güvenlik alımı İhalesi yapıldı.

2011 yılı Bütçe Kanunda kararlaştırılan ve Bakanlar Kurulunca onaylanan 35 kişilik otobüs alımı Devlet Malzeme Ofisinden gerçekleştirildi.

Yalnızbağ Yerleşkemizde inşaaı devam eden Fen-Edebiyat Fakültesinin anfilerinin donanımı için Devlet Malzeme Ofisinden malzeme alımı gerçekleştirildi.

Merkezi Araştırma Laboratuvarı Projesi kapsamında Biyoloji Laboratuvarı için 33 kalem malzeme alımı gerçekleştirildi.

Tüm birimlerimizin ısınma ihtiyacının karşılanabilmesi için 505 ton kömür alımı gerçekleştirildi.

Üniversitemizin genel ihtiyaçlarının karşılamak için muhtelif tarihlerde mal ve malzeme alımları gerçekleştirilmiştir.

Personel Hizmetleri;

Üniversitemizin nitelikli insan gücünü arttırmak amacıyla birimlerimizde görev yapan idari personellerimize liyakat ve kariyer sistemine dayalı görevde yükselme eğitimi düzenlenmiştir.

6- Yönetim ve İç Kontrol Sistemi

Üniversite yönetimimiz 2547 sayılı Yükseköğretim Kanunu, 2809 sayılı Yükseköğretim Kurumları Teşkilat Kanunu ve 124 sayılı Yükseköğretim Üst Kuruluşları ile Yükseköğretim Kurumlarının İdari Teşkilatları Hakkında Kanun Hükmünde Kararname kapsamında; Üniversite tüzel kişiliğinin temsilcisi Rektör, Rektöre bağlı Rektör Yardımcısı, Genel Sekreter, Senato, Yönetim Kurulu, Fakülteler, Enstitüler, Yüksekokullar, Merkezler ve Genel Sekretere bağlı Daire Başkanlıkları, Hukuk Müşavirliğinden oluşmaktadır.

Üniversitemizce 2011 yılı içinde mal ve hizmet alımları ile yapım işleri 4734 sayılı Kamu İhale Kanununun ilgili hükümleri çerçevesinde yapılmıştır.

5018 Sayılı kanunun 5436 sayılı Kanunla deęişik Üst Yöneticiler başlıklı 11.maddesinin birinci fıkrası, 31.maddesinin birinci fıkrasında belirtilen Harcama Yetkilisi ve maddeye baęlı olarak 31/12/2005 tarih ve 26040 (4.mükerrer) sayılı Resmi Gazetede yayımlanarak yürürlüğe giren Harcama Yetkilileri Hakkında Genel Teblię (Seri No:1) ve 28/04/2006 tarih ve 26152 sayılı Resmi Gazetede yayımlanan Harcama Yetkilileri Hakkında Genel Teblię (Seri No:2),5018 sayılı Kamu Mali Yönetimi ve Kontrol Kanunu ve ikincil mevzuat çerçevesinde yetki ve sorumluluklar belirlenmiş ve mali yönetim bu kapsamda yerine getirilmiştir.

İç kontrol;

- a) Kamu gelir, gider, varlık ve yükümlülüklerinin etkili, ekonomik ve verimli bir şekilde yönetilmesini,
- b) Kamu idarelerinin kanunlara ve dięer düzenlemelere uygun olarak faaliyet göstermesini,
- c) Her türlü malî karar ve işlemlerde usulsüzlük ve yolsuzluğun önlenmesini,
- d) Karar oluşturmak ve izlemek için düzenli, zamanında ve güvenilir rapor ve bilgi edinilmesini,
- e) Varlıkların kötüye kullanılması ve israfını önlemek ve kayıplara karşı korunmasını, amaçlamaktadır.

“Üst yöneticiler, iç kontrol sisteminin kurulması ve gözetilmesinden, harcama yetkilileri ise görev ve yetki alanları çerçevesinde, idari ve malî karar ve işlemlere ilişkin olarak iç kontrolün işleyişinden sorumludur. Ancak İdarelerin malî hizmetler birimi, iç kontrol sisteminin kurulması, standartlarının uygulanması ve geliştirilmesi konularında çalışmalar yapar ve ön malî kontrol faaliyetini yürütür.” hükmü gereęi 2011 yılı içerisinde Strateji Geliştirme Daire Başkanlığınca, mevzuat çerçevesinde gerekli ön mali kontrolleri yaparken bir yandan da Üniversitemiz İç Kontrol Eylem Planı çerçevesinde iç kontrol sisteminin işleyişi ve geliştirilmesi yönünde araştırma geliştirme çalışmaları ile iyi örnek uygulamaları üzerinde çalışmalar yapmıştır. Üniversitemizde 2011 yılı sonu itibariyle iç denetçi bulunmamaktadır.

Muhasebe yetkilimiz, muhasebe kayıtlarının usulüne ve standartlara uygun, saydam ve erişilebilir şekilde tutulmasını sağlayarak iç ve dış denetime hazır hale getirmişlerdir.

Üst yöneticimiz, harcama yetkililerimiz ve diğer yöneticilerimiz, mesleki değerlere ve dürüst yönetim anlayışına sahip olunması, malî yetki ve sorumlulukların bilgili ve yeterli yöneticilerle personele verilmesi, belirlenmiş standartlara uyulmasının sağlanması, mevzuata aykırı faaliyetlerin önlenmesi, kapsamlı bir yönetim anlayışıyla uygun bir çalışma ortamının ve saydamlığın sağlanması için görev ve yetkileri çerçevesinde gerekli çalışmaları yapmışlardır.

Üst yönetici olarak Rektörümüz, iş ve işlemlerinin amaçlara, iyi malî yönetim ilkelerine, kontrol düzenlemelerine ve mevzuata uygun bir şekilde gerçekleştirildiğini içeren iç kontrol güvence beyanını düzenlemiştir bu iç kontrol güvence beyanında Faaliyet Raporumuzun sonunda yer almaktadır. Aynı şekilde Harcama Yetkililerimizde Birim Faaliyet Raporlarında bu beyanı düzenlemişlerdir.

II- AMAÇ ve HEDEFLER

A. İdarenin Amaç ve Hedefleri

Stratejik Amaç 1: Eğitim-öğretimin kalitesini yükseltmek

Amaç ve Hedefler

1. Birim öğretim elemanlarının, eğitim bilimlerindeki gelişmeler açısından niteliklerini artırmak,
2. Eğitim bilimlerindeki gelişmeleri uygulamaya geçirmek,
3. Öğrenciye eleştirel düşünce, problem çözme, yaşam boyu öğrenme vb. gibi düşünce becerisi kazandırmak ve sosyal sorumluluğu geliştirmek,
4. Mesleki eğitimin kalitesini artırmak,
5. Öğrencilerin ulusal ve uluslararası tanınırlığını artırmak,
6. Ulusal ve uluslararası düzeyde akredite olmak,
7. Lisans ve önlisans programlarını geliştirmek,
8. 2011 – 2012 öğretim yılında öğretim elemanlarının “eğitimcinin eğitimi” kursuna katılımı,
9. Fen, Sağlık ve Sosyal Bilimler Enstitü’lerinin bu alanda ortak ders oluşturması,
10. Eğitim bilimlerindeki gelişmeleri, uluslararası akreditasyon standartlarını vb. faaliyetleri kapsayan bir web sayfasının oluşturulması.

Stratejik Amaç 2: Bilimsel Çalışmaların Sayısını Artırmak

Amaç ve Hedefler

1. Üniversitenin araştırma kaynaklarını artırmak,
2. Üniversite bünyesinde görev yapan araştırmacıların bilimsel alt yapılarını geliştirmek,
3. Üniversitede gerçekleştirilen araştırmaların nicelik ve niteliğini yükseltmek,
4. Projeler üreterek çeşitli fon kaynaklarından (Avrupa Birliği, DPT, TÜBİTAK) destek almak ve bu desteklerle belirlenen araştırma alanlarında iyileştirmeler sağlamak.

Stratejik Amaç 3: Toplumsal Hizmet Çalışmalarını Arttırmak

Amaç ve Hedefler

1. İş grupları, sanayi, sivil toplum kuruluşları ve sosyal çevreyle işbirliğini geliştirmek,
2. Üniversite teknolojik varlıklarının ve işbirliklerinin kurumsal imaja destek olacak şekilde geliştirilmesi ve daha etkin kullanılmasının sağlanması,
3. Üniversite ve birimlerin tanıtımını geliştirmek,
4. Üniversitemizin bilim, teknoloji, geliştirme, eğitim ve topluma hizmet politikalarının tanımlanması, dokümanite edilmesi; bunun kurumsal imaj ve işbirliklerinin geliştirilmesinde temel altyapı olarak kullanılması,
5. Bölgedeki tüm meslek örgütleri, Sanayi ve Sivil Toplum Kuruluşları ile işbirliği protokolleri oluşturmak,
6. Rektörlük ve tüm bireyler düzeyinde işbirlikleri koordine edecek ve geliştirecek işbirliği planları oluşturmak ve uygulamak.

Stratejik Amaç 4: Fiziki Altyapıyı İyileştirmek

Amaç ve Hedefler

1. Yeni yerleşkedeki birim binalarının inşası,
2. Dersliklerimizin fiziki imkânlarını ve eğitim teknolojilerini iyileştirmek,
3. Öğrencilerimiz ve personelimizin yararlanabileceği sosyal ve kültürel donatı alanları oluşturmak,
4. Üniversitemiz Yalnızbağ Yerleşkesindeki birim binalarının, özel sektör desteği ve bütçe imkânları ölçüsünde tamamlayarak yeni yerleşkemize taşınmak.

B. Temel Politikalar ve Öncelikler

Üniversitemizin esas aldığı Temel Politika belgeleri :

—Yükseköğretim Kurulu Başkanlığı Tarafından Hazırlanan “Türkiye’nin Yükseköğretim Stratejisi”

—Kalkınma Planları ve Yılı Programı,

—Orta Vadeli Program,

—Orta Vadeli Mali Plan,

—Bilgi Toplumu Stratejisi ve Eki Eylem Planıdır.

Hiç şüphesiz en büyük önceliğimiz Tıp Fakültesi ve buna bağlı olarak Uygulama ve Araştırma Hastanesi başta olmak üzere yeni Fakülte ve Yüksekokullarımız ile bölümlerimizin açılarak, 2008 yılında yapımına başladığımız yeni yerleşkemizde son derece modern koşullarda teknolojinin kullanıldığı eğitim alanlarında uygulamaya dayalı eğitim vermek.

Bu süreç içerisinde eğitimin kalitesini artırmak, bilimsel anlamda kendini ispatlamış ve tercih edilir bir üniversite haline gelmek temel önceliklerimiz arasında gelmektedir. Bunun yanında diğer önceliklerimiz:

* Akademik ve idari kadromuzu takviye ederek hem nitelik hem nicelik açısından gerekli büyümeyi sağlamak ve uluslararası standartlarda eğitim yapılabilmesi için gerekli çalışmalara zaman kaybetmeden başlamak,

* Teknoloji sınıfları ve laboratuvarları oluşturmak. Teorik eğitimi uygulamalı eğitim haline getirmek,

* Üniversitemizi yalnızca eğitim seviyesi anlamında değil sosyal, kültürel ve sanatsal anlamda da öğrencilerin tercih edeceği düzeye getirmek,

* Yalnızca üniversitemizin öğrencilerinin değil aynı zamanda bölge insanında eğitimine katkıda bulunacak çalışmalar ile üniversite halk kaynaşmasını sağlayarak halkın üniversitemize olan desteğini sağlamak. İlimizi ve bölgemizi üreten, çalışan ve düşünen bir güç haline getirmek,

* Oluşturmayı düşündüğümüz Yönetim Bilgi Sistemi ve Bilgi Yönetim Sistemlerimiz ile dağınık olan yerleşkelerimizin koordinasyonunun ve bilgi akışının sürekli ve kaliteli bir hale getirilmesini sağlamak,

* Bilimsel Projeler ve çalışmalarını destekleyerek bu çalışmalara katkı sağlamak,

* Farklı kaynak arayışlarına yönelenerek proje bazında kaynaklar yaratmak mali yapımızı daha güçlü ve sağlıklı bir hale dönüştürmek,

* Özel teşebbüsün, özellikle işadamlarımızın eğitimin her kademesinde daha fazla destek ve faaliyet göstermesini teşvik edecek önlemler almak,

* Üniversitemizin hizmetlerinin yerine getirilmesinde; kaynakların etkili ekonomik ve verimli kullanılması sağlanacaktır.

Bütün bunların yanında

Dilimizin doğru kullanımı için gerekli çalışmalara katkıda bulunmak.

Sanata ve sanatçıya gereken saygı ve ilgiyi göstermek.

Erzincan Üniversitesini üniversite markası haline getirmek üniversitemizin öncelikleridir.

III- FAALİYETLERE İLİŞKİN BİLGİ VE DEĞERLENDİRMELER

A- MALİ BİLGİLER

1- Bütçe Uygulama Sonuçları

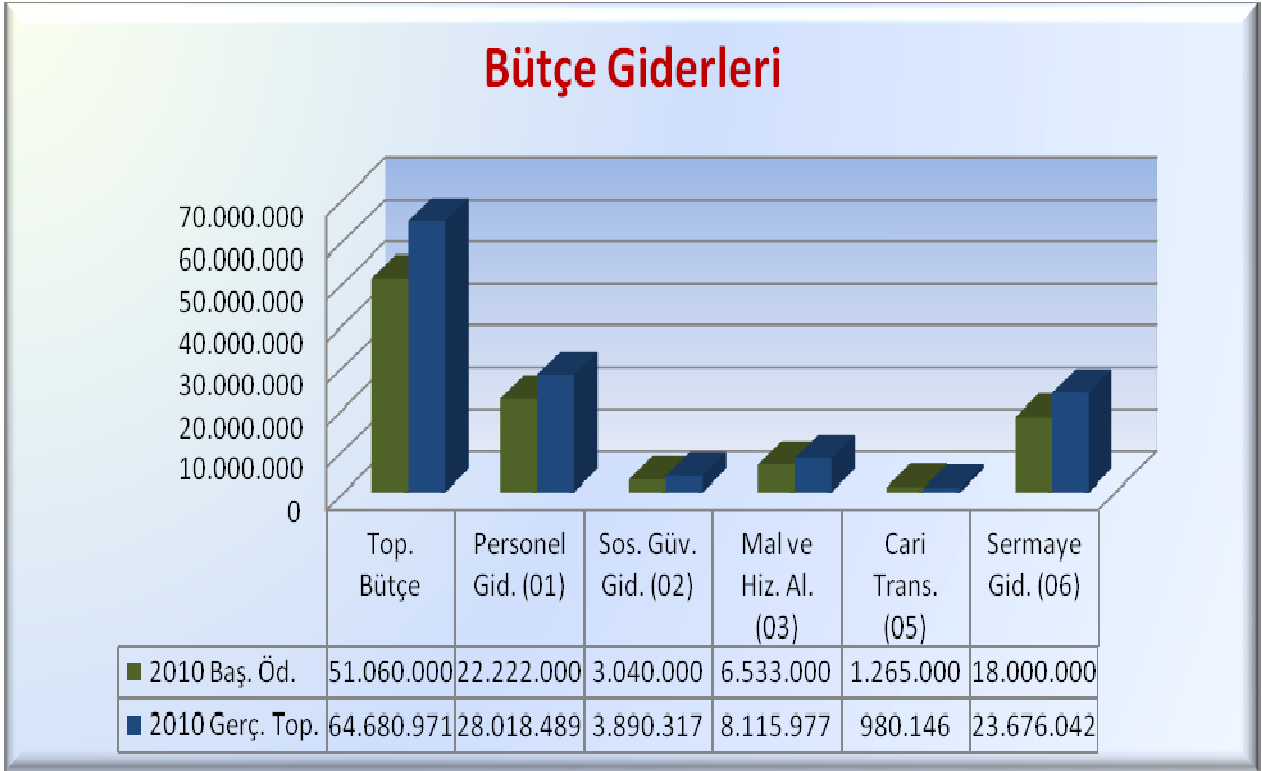
1.1-Bütçe Giderleri

Tablo 24

	2011 BÜTÇE BAŞLANGIÇ ÖDENEĞİ (LİRA)	2011 GERÇEKLEŞME TOPLAMI (LİRA)	GERÇEKLEŞME ORANI %
01 - PERSONEL GİDERLERİ	22.222.000	28.018.489	126
02 - SOSYAL GÜVENLİK KURUMLARINA DEVLET PRİMİ GİDERLERİ	3.040.000	3.890.317	128
03 - MAL VE HİZMET ALIM GİDERLERİ	6.533.000	8.115.977	124
05 - CARİ TRANSFERLER	1.265.000	980.146	77
06 - SERMAYE GİDERLERİ	18.000.000	23.676.042	132
BÜTÇE GİDERLERİ TOPLAMI	51.060.000	64.680.971	126

2011 yılı Bütçe Giderleri kümülatif olarak değerlendirildiğinde % 126 lık reel bir gerçekleşme görülmektedir. Ancak detaya inildiğinde 01-Personel Giderlerinde %126 lık, 02-Sosyal Güvenlik Kurumlarına Devlet primi Giderlerinde %128 lik, 03-Mal ve Hizmet Alım Giderlerinde %124 lük, 05.Cari Transferlerde % 77 lik gerçekleşme olurken 06-Sermaye Giderlerinde % 132 lik bir gerçekleşme olmuştur.

Grafik 21



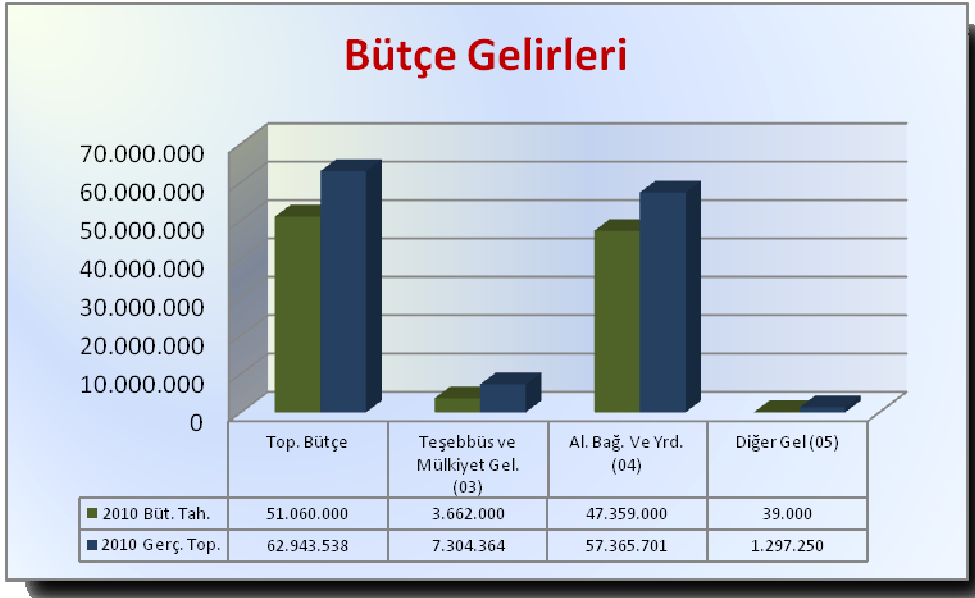
Yukarıdaki grafikte üniversitemize ait bütçe giderlerinin çubuk diyagramındaki gösterimi yer almıştır. Bütçe gider kalemleri sermaye giderleri, cari transferler, mal ve hizmet alım giderleri, sosyal güvenlik kurumlarına devlet primi giderleri ve personel giderlerinden oluşmaktadır. Bütçe giderleri toplamı 64.680.971.-TL, Personel Giderleri 28.018.489.-TL, Sosyal Güvenlik Kurumlarına Devlet Primi Giderleri 3.890.317.-TL, Mal ve Hizmet Alım Giderleri 8.115.977.-TL, Cari Transferler 980.146.-TL ve Sermaye Giderleri 23.676.042.-TL olarak gerçekleşmiştir.

1.2-Bütçe Gelirleri

Tablo 25

	2011 BÜTÇE TAHMİNİ TL	2011 GERÇEKLEŞME TOPLAMI TL	GERÇEKLEŞME ORANI %
03- TEŞEBBÜS VE MÜLKİYET GELİRLERİ	3.662.000	7.304.364	199
04- ALINAN BAĞIŞ VE YARDIMLAR	47.359.000	57.365.701	121
05- DİĞER GELİRLER	39.000	1.297.250	3.326
BÜTÇE GELİRLERİ TOPLAMI	51.060.000	62.943.538	123

Grafik 22



Yukarıdaki grafikte üniversitemize ait bütçe gelirlerinin çubuk diyagramındaki gösterimi yer almıştır. Bütçe gelirleri kalemleri alınan bağış ve yardımlar, sermaye gelirleri ve diğer gelirlerden oluşmaktadır. Bütçe gelirleri toplamı 62.943.538 TL, Teşebbüs ve Mülkiyet Gelirleri 6.098.885 TL, Alınan Bağış ve Yardımlar 56.170.385 TL ve Diğer Gelirler 674.268 TL olarak gerçekleşmiştir.

2- Temel Mali Tablolara İlişkin Açıklamalar : A-Ekonomik Sınıflandırmaya Göre Bütçe Giderleri

Tablo 26

GİDER ÇEŞİDİ		BÜTÇE KANUNU İLE VERİLEN ÖDENEK	EKLENEN ÖDENEK	DÜŞÜLEN ÖDENEK	BLOKELİ TUTAR	TOPLAM ÖDENEK	HARCAMA TOPLAMA	KALAN YADA ÖDENEK ÜSTÜ
01	PERSONEL GİDERLERİ	22222000	6467505	235800	0	28453705	28018469	443216
01.1	MEMURLAR	21.743.000	6.421.505	129.000	0	28.035.505	27.725.508	309.977
01.2	SÖZLEŞMELİ PERSONEL	0	37.000	0	0	37.000	36.217	783
01.3	İŞÇİLER	139.000	9.000	0	0	148.000	147.079	921
01.4	GEÇİCİ PERSONEL	340.000	0	106.800	0	233.200	109.665	123.535
01.5	DİĞER PERSONEL	0	0	0	0	0	0	0
02	SOSYAL GÜVENLİK KURUMUNA DEVLET PRİMİ GİDERLERİ	3.040.000	868.581	0	0	3.908.581	3.890.116	18.265
02.1	MEMURLAR	2.973.000	842.000	0	0	3.815.000	3.798.735	16.065
02.2	SÖZLEŞMELİ PERSONEL	0	7.781	0	0	7.781	7.062	719
02.3	İŞÇİLER	28.000	2.000	0	0	30.000	29.070	930
02.4	GEÇİCİ PERSONEL	39.000	16.800	0	0	55.800	55.240	551
02.5	DİĞER PERSONEL	0	0	0	0	0	0	0
03	MAL VE HİZMET ALIM GİDERLERİ	6.533.000	4.238.310	526.800	0	10.244.510	8.115.978	2.128.532
03.1	ÜRETİME YÖNELİK MAL VE MALZEME ALIMLARI	0	120.000	0	0	120.000	101.433	18.567
03.2	TÜKETİME YÖNELİK MAL VE MALZEME ALIMLARI	2.869.000	1.316.350	301.100	0	3.884.250	2.924.302	957.948
03.3	YOLLUKLAR	290.000	416.685	3.000	0	703.685	455.580	248.105
03.4	GÖREV GİDERLERİ	4.500	538.222	1.000	0	541.722	533.587	8.135
03.5	HİZMET ALIMLARI	2.912.000	1.287.303	201.000	0	3.998.303	3.491.551	506.752
03.6	TEMSİL VE TANITMA GİDERLERİ	10.000	19.000	0	0	29.000	28.902	98
03.7	MENKUL MAL GAYRİ MADDİ HAK ALIM BAKIM VE ONARIM GİDERİ	194.500	455.700	15.000	0	635.200	455.470	179.730
03.8	GAYRİMENKUL MAL BAKIM VE ONARIM GİDERLERİ	204.000	25.050	5.700	0	233.350	29.950	193.400
03.9	TEDAVİ VE CANAZZE GİDERLERİ	49.000	60.000	0	0	109.000	95.203	13.797
05	CARİ TRANSFERLER	1.265.000	87.100	0	0	1.352.100	980.146	371.954
05.1	GÖREV ZARARLARI	927.000	0	0	0	927.000	809.420	117.580
05.2	HAZINE YARDIMLARI	0	0	0	0	0	0	0
05.3	KAR-AMACI GÜTMEYEN KURULUŞLARA YAPILAN TRANSFERLER	332.000	87.100	0	0	419.100	164.756	254.314
05.6	YUKI DIŞINA YAPILAN TRANSFERLER	6.000	0	0	0	6.000	5.940	60
06	SERMAYE GİDERLERİ	18.000.000	11.682.120	242.000	0	29.438.120	23.676.043	5.764.077
06.1	MAMUL MAL ALIMLARI	1.537.000	2.025.120	2.000	0	3.560.120	2.359.952	1.200.168
06.3	GAYRİ MADDİ HAK ALIMLARI	100.000	30.000	0	0	130.000	117.826	12.174
06.4	GAYRİMENKUL HAK ALIMLARI VE KAMULAŞTIRMA	2.000	0	0	0	0	0	2.000
06.5	GAYRİMENKUL SERMAYE ÜRETİM GİDERLERİ	15.498.000	8.700.000	240.000	0	23.958.000	19.408.502	4.549.498
06.7	GAYRİMENKUL BÜYÜK ONARIM GİDERLERİ	863.000	927.000	0	0	1.790.000	1.789.763	237
GENEL TOPLAM		51.060.000	23.343.616	1.044.600	0	73.397.016	64.680.752	8.716.044

FONKSİYONEL SINIFLANDIRMAYA GÖRE BÜTÇE GİDERLERİ İÇMALİ

Tablo 27

YIL 2011 TL

KURUMU : 3862 Erzincan Üniversitesi

AÇIKLAMA	TOPLAM ÖDENEK	GÖNDERİLEN ÖDENEK	BÜTÇE GİDERİ	ÖDENEK ÜSTÜ GİDER	İPTAL EDİLEN ÖDENEK	ERTESİ YILA DEVREDEN ÖDENEK
01 GENEL KAMU HİZMETLERİ	6.532.500	7.615.848	6.628.027	0	987.821	0
02 SAVUNMA HİZMETLERİ	5.500	5.500	0	0	5.500	0
03 KAMU DÜZENİ VE GÜVENLİK HİZMETLERİ	1.100.000	968.000	962.840	0	560	0
08 DİNLENME, KÜLTÜR VE DİN HİZMETLERİ	148.000	379.000	365.846	0	13.154	0
09 EĞİTİM HİZMETLERİ	43.274.000	64.430.668	56.724.259	0	7.706.409	0
GENEL TOPLAM	51.060.000	73.399.016	64.680.972	0	8.718.044	0

KURUMSAL SINIFLANDIRMAYA GÖRE BÜTÇE GİDERLERİ İÇMALI

Tablo 28

KURUMU : 38.62 Erzurum Üniversitesi

YIL 2011 (TL)

KURUMSAL KOD		AÇIKLAMA		BASLANGIÇ ODENEĞİ	REVİZE ODENEK	BÜTÇE GİDERİ	ODENEK ÜSTÜ GİDER	İPTAL EDİLEN ODENEK	ERTESİ YILA DEVREDEN ODENEK
I	II	III	IV						
38	62	02	00	44.772	137.092	88.079	0	49.013	0
38	62	02	30	184.603	663.893	656.003	0	7.890	0
38	62	02	76	609.968	794.251	780.023	0	14.228	0
38	62	03	00	246.093	314.362	310.635	0	3.727	0
38	62	04	00	179.203	359.903	347.306	0	12.597	0
38	62	04	32	2.238.479	3.858.111	3.826.617	0	31.494	0
38	62	04	43	155.317	549.650	538.269	0	11.358	0
38	62	04	72	147.320	439.654	433.341	0	6.313	0
38	62	05	01	823.583	725.374	703.326	0	22.048	0
38	62	06	04	333.325	818.113	710.495	0	107.618	0
38	62	06	31	6.235.858	7.514.288	7.378.706	0	135.582	0
38	62	06	39	2.062.493	2.710.744	2.687.407	0	22.837	0
38	62	06	43	1.033.969	1.876.646	1.781.741	0	94.905	0
38	62	06	54	69.419	1.080.964	1.068.933	0	12.031	0
38	62	06	97	11.925	128.906	125.005	0	3.901	0
38	62	07	02	3.973.654	4.248.349	4.217.455	0	30.894	0
38	62	07	03	994.776	961.155	942.755	0	18.400	0
38	62	07	05	677.800	702.947	686.774	0	16.173	0
38	62	07	06	404.935	465.637	456.693	0	8.964	0
38	62	07	07	435.920	626.072	605.536	0	20.536	0
38	62	07	08	163.552	295.449	289.224	0	6.225	0
38	62	07	09	167.266	285.398	274.038	0	11.360	0
38	62	07	26	0	60.396	52.342	0	7.984	0
38	62	07	28	259.992	437.129	420.688	0	16.441	0
38	62	07	29	390.966	3.417	0	0	3.417	0
38	62	09	01	162.000	948.718	781.168	0	167.550	0
38	62	09	02	1.190.584	1.507.449	1.486.553	0	20.896	0
38	62	09	04	6.009.076	7.374.600	5.654.244	0	1.720.356	0
38	62	09	05	1.188.000	1.315.300	1.112.973	0	132.327	0
38	62	09	06	198.000	389.120	374.760	0	14.360	0
38	62	09	07	1.796.732	3.116.462	2.143.334	0	973.128	0
38	62	09	08	1.024.150	935.950	708.766	0	227.184	0
38	62	09	09	17.246.980	26.598.620	21.860.706	0	4.737.919	0
38	62	09	10	146.768	224.018	221.984	0	2.034	0
38	62	09	11	235.500	317.500	286.293	0	31.207	0
38	62	09	12	14.712	613.972	598.798	0	10.575	0
GENEL TOPLAM				51.060.000	73.399.016	64.980.972	0	8.718.044	0

KARŞILAŞTIRMALI BÜTÇE GİDERLERİ KESİN HESAP CETVELİ
Tablo 29

KURUMU : 38.62 Erzinan Üniversitesi

YIL 2011 TL

BÜTÇE GİDERLERİ					BÜTÇE GELİRLERİ			İPTAL EDİLEN ÖDENEK
KOD	AÇIKLAMA	2011 BAŞLANGIÇ ÖDENEĞİ	2011 HARCAMA	KOD	AÇIKLAMA	2011 TAHMİNİ	2011 GERÇEKLEŞME	İPTAL EDİLEN ÖDENEK
01	PERSONEL GİD.	22.222.000	28.018.489	03	TESEBBÜS ve MÜLK.	3.662.000	7.304.364	0
02	SOS. GÜV. ÖD.	3.040.000	3.890.317	04	HAZİNE YARD.	47.359.000	57.365.701	0
03	TÜK. MAL. MALZ.	6.533.000	8.115.977	05	DİĞER GELİRLER	39.000	1.297.250	0
04	FAİZ GİD.	0	0					
05	CARİ TRANS. SERMAYE	1.265.000	980.146					
06	GİD.	18.000.000	23.676.042					
07	SERMAYE TRANS.	0	0					
08	BORÇ VERME	0	0					
09	YEDEK ÖD.	0	0					
TOPLAMLAR		51.060.000	64.680.971	TOPLAMLAR		42.788.000	62.943.538	0

3- Mali Denetim Sonuları

Üniversitemiz 2011 yılında dış denetimi Sayıştay Başkanlığınca merkezden yapılmıştır.

İç Kontrole yönelik Strateji Geliştirme Daire Başkanlığımızca harcama birimlerimizde görüşü alınarak araştırma ve geliştirme çalışmaları yapılmıştır.

4- Diğer Hususlar

Üniversitemiz yeni kurulan üniversitelerin tamamının yaşadığı kaynak sorununu hiç şüphesiz 2011 yılında da yaşamıştır. Ancak kıt kaynakları en etkili ekonomik ve verimli kullanarak acil ihtiyaçlar sıralamasında önde gelen ihtiyaçların çözümü için gerekli tedbirler alınmıştır.

B- Performans Bilgileri

1- Faaliyet ve Proje Bilgileri

1.1. Faaliyet Bilgileri

Tablo 30

FAALİYET TÜRÜ	SAYISI
Sempozyum ve Kongre	121
Konferans	84
Panel	12
Seminer	109
Açık Oturum	2
Söyleşi	5
Tiyatro	9
Konser	18
Sergi	15
Turnuva	18
Teknik Gezi	15
Eğitim Semineri	41
Toplam	824

Yukarıdaki tabloda üniversitemizde 2011 yılı sonu itibari ile sempozyum ve kongre yapılan faaliyet sayısı 121, konferans faaliyeti sayısı 84, panel faaliyeti sayısı 12, seminer faaliyeti sayısı 109, söyleşi faaliyeti sayısı 5, tiyatro faaliyeti sayısı 9, konser faaliyeti sayısı 18, sergi faaliyeti sayısı 15, turnuva faaliyeti sayısı 18, teknik gezi faaliyeti sayısı 15 ve eğitim semineri sayısı 41'dir.

1.2. Yayınlarla İlgili Faaliyet Bilgileri

İndekslere Giren Hakemli Dergilerde Yapılan Yayınlar

Tablo 31

YAYIN TÜRÜ	SAYISI
Uluslararası Makale	232
Ulusal Makale	150
Uluslararası Bildiri	79
Ulusal Bildiri	74
Kitap	25
TOPLAM	560

Yukarıdaki tabloda üniversitemizde 2011 yılı sonu itibari ile 232 adet Uluslararası Makale, 150 adet Ulusal Makale, 79 adet Uluslararası Bildiri, 71 adet Ulusal Bildiri ve 25 adet Kitap yayınlanmıştır.

1.3. Üniversiteler Arasında Yapılan İkili Anlaşmalar

Tablo 32

ÜNİVERSİTE ADI	ANLAŞMANIN İÇERİĞİ
Gazi Üniversitesi	Öğretim Elemanı Yetiştirilmesi Program(ÖYP)
ODTÜ	Öğretim Elemanı Yetiştirilmesi Program(ÖYP)
Yıldız Teknik Üniversitesi	Öğretim Elemanı Yetiştirilmesi Program(ÖYP)
Atatürk Üniv.	Öğretim Elemanı Yetiştirilmesi Program(ÖYP)
Ege Üniversitesi	Öğretim Elemanı Yetiştirilmesi Program(ÖYP)
Selçuk Üniversitesi	Öğretim Elemanı Yetiştirilmesi Program(ÖYP)
Akdeniz Üniversitesi	Öğretim Elemanı Yetiştirilmesi Program(ÖYP)
Galatasaray Üniversitesi	Öğretim Elemanı Yetiştirilmesi Program(ÖYP)
Ankara Üniversitesi	Öğretim Elemanı Yetiştirilmesi Program(ÖYP)
İzmir Y.T.E.	Öğretim Elemanı Yetiştirilmesi Program(ÖYP)
İstanbul Teknik Üniversitesi	Öğretim Elemanı Yetiştirilmesi Program(ÖYP)
Dokuz Eylül Üniversitesi	Öğretim Elemanı Yetiştirilmesi Program(ÖYP)
Anadolu Üniversitesi	Öğretim Elemanı Yetiştirilmesi Program(ÖYP)
Marmara Üniversitesi	Öğretim Elemanı Yetiştirilmesi Program(ÖYP)
Fırat Üniversitesi	Üniversiteler Arası İşbirliği Program (ÜNİP)
Gaziosmanpaşa Üniversitesi	Üniversiteler Arası İşbirliği Program (ÜNİP)
İnönü Üniversitesi	Üniversiteler Arası İşbirliği Program (ÜNİP)
Kafkas Üniversitesi	Üniversiteler Arası İşbirliği Program (ÜNİP)
KTÜ	Üniversiteler Arası İşbirliği Program (ÜNİP)
Rize Üniversitesi	Üniversiteler Arası İşbirliği Program (ÜNİP)
Yüzüncü Yıl Üniversitesi	Üniversiteler Arası İşbirliği Program (ÜNİP)

IV- KURUMSAL KABİLİYET ve KAPASİTENİN DEĞERLENDİRİLMESİ

A- Üstünlükler

1. Atatürk Üniversitesi bünyesindeyken elde edilen birikim,
2. Yeni kurulmuş olması sebebiyle köklü üniversitelerin deneyimlerinden yararlanabilme imkânının bulunması,
3. Genç ve dinamik kadro,
4. Paylaşımçı ve değişime açık bir üst yönetim,
5. Kaynak bulma ve değerlendirme kapasitesinin yüksekliği,
6. Aynı anda birçok akademik birim ve bölümün açılıyor olmasının getirdiği pozitif sinerji,
7. Yalnızbağ Yerleşkesinin (Ana Yerleşke) belirlenmiş ve birimlerinin tamamlanmak üzere olması,
8. Akademik ve idari personelin üniversiteye olan özlemi,
9. Öğretim üyesi yetiştirme programı çerçevesinde gelişmiş üniversitelerle işbirliği yapılmış olması,
10. Bünyesinden ayrıldığımız Atatürk Üniversitesinin sürekli desteği,
11. Eğitim-öğretim etkinliklerinde yükselen değerleri takip ediyor olması,

B- Zayıflıklar

1. Yönetim ve organizasyonda tecrübe eksikliği,
2. Beyin göçünün olması,
3. Öğrencilerin yatay geçiş ile diğer üniversitelere kayıtlarını aldirmaları,
4. ÖSS’de alt sıralarda tercih ediliyor olması,
5. Yerleşke dağımıklığı,
6. Fiziki ve teknolojik alt yapı yetersizliği,
7. Merkezi bir kütüphane ve dokümantasyon merkezinin olmaması,
8. Üniversite ve iş dünyası arasındaki zayıf ilişki,
9. Değerlendirme ve kalite geliştirme çalışmalarının (akreditasyon) olmayışı,
10. İletişim ve koordinasyon eksikliği,
11. Proje tabanlı ve sorun çözmeye yönelik çalışmalardaki eksiklik,
12. Sosyal, kültürel, sportif tesislerin bulunmayışı,
13. Kurumsal kimlik ve kültürün henüz oluşmamış olması,
14. Yöresel bakış açısının hakim olması,
15. Bünyesinde ayrıldığı üniversitenin gölgesinde kalmak,
16. Uluslararası öğrenci hareketliliğinin yeterli olmaması,
17. Ulusal ve uluslararası düzeyde akademik yeterli personel hareketliliğinin olmaması,
18. Kurum içinde yeterli bilimsel etkileşimin ve bunun için gerekli ortamın olmaması,
19. Klasik yönetim geleneği ve sistemden kaynaklanan özerklik eksikliği.
20. Üniversitenin ulusal ve uluslararası mali destek sağlayan kurum ve kuruluşlardan aldığı payın yetersiz olması

C- Değerlendirme

Üstünlüklerimizi fırsatlara dönüştürülerek maksimum fayda elde etmek, zayıflıklarımızı ise zararsız bir hale getirerek tehdit olmasını engellemek için gerekli tedbirlerin alınması sağlanacaktır.

V- ÖNERİ VE TEDBİRLER

Üniversiteler, bir ülkenin geleceğine yön veren kurumlardır. Üniversiteler bugüne değil geleceğe yapılan yatırımlardır. Üniversitelerde kurumsallaşma ve uzmanlaşma hayati öneme sahiptir. Üniversiteler özellikle idari personel açısından, çalışma şartları nedeniyle çalışılabilecek en son kurum olarak görülmekte, kurumlar arası geçiş için personel hertürlü alternatifi düşünmektedir. Bunun önlenmesi için üniversitelerde idari personelinin özlük haklarının ciddi olarak gözden geçirilerek bu konuda köklü reformlar yapılması gerekmektedir. Üniversiteler bir cazibe merkezi haline getirilmelidir.

Kaynakların etkili, ekonomik ve verimli kullanılabilmesi ancak uzmanlaşmış kadrolar sayesinde mümkündür. Geleceğe yön verecek olan üniversitelerin kaynak ve personel anlamında ilkönce kendi ayakları üzerinde durabilmeleri kendilerine yön vermeleri gereklidir. Büyük hedeflere ancak büyük kaynaklar ve güçlü kadrolar ile ulaşılabilir. Üniversitelerin kaynak ve personel sorununun biran önce çözümlenmesi gerekmektedir.

Başta bölge üniversiteleri olmak üzere, Üniversiteler arası ve kurumlar arası işbirliği ile bazı sorunların daha kolay aşılacağı muhakkaktır. Anadoluda bir dünya üniversitesi parola ve hedefi ile yola çıkmış olan Üniversitemiz hertürlü işbirliği ve ortak çalışma imkanlarını yaratmayı ve değerlendirmeyi sorunların çözümünde temel bir strateji olarak görmektedir.

Ekler

Ek-2: Üst Yöneticinin İç Kontrol Güvence Beyanı

İÇ KONTROL GÜVENCE BEYANI

Üst yönetici olarak yetkim dahilinde;


Bu raporda yer alan bilgilerin güvenilir, tam ve doğru olduğunu beyan ederim.

Bu raporda açıklanan faaliyetler için bütçe ile tahsis edilmiş kaynakların, planlanmış amaçlar doğrultusunda ve iyi mali yönetim ilkelerine uygun olarak kullanıldığını ve iç kontrol sisteminin işlemlerin yasallık ve düzenliliğine ilişkin yeterli güvenceyi sağladığını bildiririm.

Bu güvence, üst yönetici olarak sahip olduğum bilgi ve değerlendirmeler, iç kontroller ile Sayıştay raporları gibi bilgim dahilindeki hususlara dayanmaktadır.

Burada raporlanmayan, idarenin menfaatlerine zarar veren herhangi bir husus hakkında bilgim olmadığını beyan ederim.

Erzincan-30.03.2012



Prof. Dr. İlyas ÇAPOĞLU
REKTÖR

Ek-4: Mali Hizmetler Birim Yöneticisinin Beyanı

MALİ HİZMETLER BİRİM YÖNETİCİSİNİN BEYANI

Mali hizmetler birim yöneticisi olarak yetkim dahilinde;

Bu idarede, faaliyetlerin mali yönetim ve kontrol mevzuatı ile diğer mevzuata uygun olarak yürütüldüğünü, kamu kaynaklarının etkili, ekonomik ve verimli bir şekilde kullanılmasını temin etmek üzere iç kontrol süreçlerinin işletildiğini, izlendiğini ve gerekli tedbirlerin alınması için düşünce ve önerilerimin zamanında üst yöneticiye raporlandığını beyan ederim.

İdaremizin 2011 yılı Faaliyet Raporunun “III/A- Mali Bilgiler” bölümünde yer alan bilgilerin güvenilir, tam ve doğru olduğunu teyit ederim.

30.03.2012-Erzincan



Namık Kemal DEVECİ
Strateji Geliştirme Daire Başkanı