

# TÜRKİYE KÖMÜR İŞLETMELERİ KURUMU

2019 - 2023  
STRATEJİK PLANI

PERFORMANS  
PROGRAMI  
2022



STRATEJİ GELİŞTİRME DAİRESİ BAŞKANLIĞI  
Strateji Geliştirme Müdürlüğü

**T.C.**  
**ENERJİ VE TABİİ KAYNAKLAR**  
**BAKANLIĞI**



**TÜRKİYE KÖMÜR İŞLETMELERİ KURUMU**

**2019-2023 STRATEJİK PLANI**  
**PERFORMANS PROGRAMI**  
**2022**

**STRATEJİ GELİŞTİRME DAİRESİ BAŞKANLIĞI**  
**STRATEJİ GELİŞTİRME MÜDÜRLÜĞÜ**

Temmuz, 2021



**“KÖMÜR, BÜTÜN TÜRKİYE’Yİ İHYA EDECEK BİR  
SERVETTİR!”**

*Atatürk*



**T.C. Enerji ve Tabii Kaynaklar Bakanı**  
**Fatih DÖNMEZ**

## GENEL MÜDÜR SUNUŞU



Ülkemizin ekonomik ve sosyal açıdan daha gelişmiş bir düzeye ulaşması için yaklaşık 64 yıldır faaliyetlerini sürdürmekte olan Kurumumuz, gelecek yıllarda da hizmetlerini aynı kararlılıkla yerine getirmeye devam edecektir.

Kömür sektöründe Türkiye’de lider ve öncü bir Kurum olarak, ülkemizin milli serveti olan kömürü ekonomimize kazandırıp, enerjide dışa bağımlılığı azaltmak her daim ana stratejik hedefimizdir. TKİ ailesi olarak, anılan hedeflere ulaşmak konusundaki çalışmalarımızı büyük bir kararlılık ve azimle sürdürmeye devam etmekteyiz.

Bu kapsamda büyük bir özveriyle hazırlanmış olan 2019-2023 Stratejik Planımızın gerçekleştirilmesindeki kilometre taşlarından biri olan 2022 Yılı Performans Programının, Stratejik Plan hedeflerinin gerçekleştirilmesi doğrultusunda yapacağımız çalışmalara ışık tutacak bir kaynak olmasını temenni ederim.

**Dr. Hasan Hüseyin ERDOĞAN**  
**Yönetim Kurulu Başkanı**  
**Genel Müdür**



## İÇİNDEKİLER

I. GENEL BİLGİLER .....	1
A- YETKİ, GÖREV VE SORUMLULUKLAR.....	3
B- TEŞKİLAT YAPISI.....	4
C- FİZİKSEL KAYNAKLAR .....	5
C.1. KURUMUMUZUN BİLİŞİM SİSTEMİ .....	5
C.2. LABORATUVARLAR .....	6
Merkez Laboratuvarı .....	10
ELİ Laboratuvar Şube Müdürlüğü .....	11
ÇLİ Laboratuvar Şube Müdürlüğü .....	12
GLİ Laboratuvar Şube Müdürlüğü .....	12
2022 Yılında Laboratuvarlarda Yapılması Planlanan Değişiklikler .....	12
C.3. MAKİNA PARKI.....	13
C.4. AR-GE FAALİYETLERİ .....	14
Biyokütle ve Kömür Karışımlarından Sıvı Yakıt Üretimi (TRIJEN) Projesi.....	14
20 kg/saat ve 250 kg/saat Kapasiteli Kömür Gazlaştırma Tesislerinin İşletilmesi, Gazın Temizlenmesi ve Metanol Üretimi .....	15
D- İNSAN KAYNAKLARI.....	16
II- PERFORMANS BİLGİLERİ.....	20
A- TEMEL POLİTİKA VE ÖNCELİKLER .....	20
A.1. 11. KALKINMA PLANI .....	20
A.2. ORTA VADELİ PROGRAM (YENİ EKONOMİ PROGRAMI) .....	21
A.3. 2021 YILI CUMHURBAŞKANLIĞI YILLIK PROGRAMI .....	22
A.4. ETKB 2019-2023 STRATEJİK PLANI.....	23
B- AMAÇ VE HEDEFLER .....	24
B.1. MİSYON.....	24
B.2. VİZYON.....	24
B.3. TEMEL DEĞERLER .....	24
C- PERFORMANS GÖSTERGELERİ, PERFORMANS HEDEFLERİ VE FAALİYETLER .....	26
Ç- TEŞEBBÜSÜN TOPLAM KAYNAK İHTİYACI .....	88
III. EKLER .....	89

## TABLO/ŞEKİL DİZİNİ

Tablo 1: Bilgi ve Teknolojik Kaynaklar .....	5
Tablo 2: Laboratuvarlarımızın Akreditasyon Kapsamı .....	6
Tablo 3: Laboratuvarlarımızın Personel Durumu .....	9
Tablo 4: Laboratuvarlarımızın Cihaz Durumu .....	10
Tablo 5: Merkez Laboratuvarı Analiz Hizmetleri .....	11
Tablo 6: TKİ Makina Parkı, Mayıs 2021.....	13
Tablo 7: Personel Durumu, Mayıs 2021 .....	17
Tablo 8: 11.Kalkınma Planı Politika Tedbirleri .....	20
Tablo 9: Orta Vadeli Program (2019-2021) .....	21
Tablo 10: 2021 Yılı Cumhurbaşkanlığı Yıllık Programı .....	22
Tablo 11: ETKB 2019-2023 Stratejik Planı .....	23
Tablo 12: TKİ Amaç ve Hedefleri .....	25
Tablo 13: Performans Hedefi Tablosu 1 .....	26
Tablo 14: Performans Hedefi Tablosu 2 .....	31
Tablo 15: Performans Hedefi Tablosu 3 .....	40
Tablo 16: Performans Hedefi Tablosu 4 .....	47
Tablo 17: Performans Hedefi Tablosu 5 .....	49
Tablo 18: Performans Hedefi Tablosu 6 .....	56
Tablo 19: Performans Hedefi Tablosu 7 .....	64
Tablo 20: Performans Hedefi Tablosu 8 .....	73
Tablo 21: Teşebbüsün Toplam Kaynak İhtiyacı, TL.....	88
Tablo 22: Faaliyetlerden Sorumlu Birimler.....	89

Şekil 1: TKİ Laboratuvarlarında 2021 Yılında (1 Ocak-30 Nisan 2021) Analizleri Yapılan Numune Adetleri.....	9
Şekil 2: 2020 Yılında TKİ Laboratuvarlarında Analizi Yapılan Numune Adetleri .....	9
Şekil 3: Personelin Öğrenim Durumu, Mayıs 2021.....	18
Şekil 4: Personelin Hizmet Yılı, Mayıs 2021 .....	18
Şekil 5: Personelin Cinsiyet Dağılımı, Mayıs 2021 .....	19
Şekil 6: Personelin Yaş Dağılımı, Mayıs 2021.....	19

## I. GENEL BİLGİLER

TKİ Kurumu 22 Mayıs 1957 tarih ve 6974 sayılı TKİ Kurumu Teşkilat Kanunu'nun 31 Mayıs 1957 tarih ve 9621 sayılı Resmi Gazete'de ilanı ile kurulmuş 1982 yılında Türkiye Taşkömürü Kurumunun (TTK) kurulmasıyla, Zonguldak Kömür Havzası'ndaki işletmeler TKİ bünyesinden ayrılarak TTK bünyesine geçmiştir.

1978 yılına kadar Garp Linyitleri İşletmesi Müessesesi 'ne (GLİ) bağlı olarak faaliyetlerini sürdüren Soma havzasındaki maden kömür sahalarının işletilmeye başlanması 1913 yıllarına kadar uzanmaktadır. 1939 yılına kadar özel sektör tarafından işletilen sahalar, 1939 yılında Etibank'a, 1957 yılında da TKİ'ye devredilmiş ve 1978 yılına kadar GLİ tarafından işletilmiştir. 27.07.1978 tarihinde Ege Linyitleri İşletmesi (ELİ) kurulmuş ve bu tarihten itibaren ocaklar ELİ tarafından işletilmeye başlanmıştır.

TKİ'nin faaliyetleri, özellikle 1970'li yılların sonlarından itibaren hız kazanmıştır. 04.10.1978 tarih ve 2172 sayılı "Devletçe İşletilecek Madenler Hakkında Kanun" ile termik santrallerin ihtiyacının teminat altına alınması ve zamanında sağlanması, belirli bir plana göre üretim yapılarak enerji konusunda sıkıntıya meydan vermemek için santral bölgelerine yakın ve bu amaca uygun bulunan kömür sahalarının ilgili devlet kuruluşu eliyle işletilmesi kabul edilmiştir. Bu düzenleme sonrasında, TKİ; Orhaneli, Keles, Tunçbilek, Ömerler, Seyitömer, Işıklar, Eynez, Darkale, Tınaz-Bağyaka, Sivas-Kangal, Beypazarı-Çayırhan, Afşin-Elbistan ve Bingöl-Karlıova gibi önemli yatırım projelerini hızla devreye sokmuştur.

Bu gelişmeler sonucunda TKİ, 1990'lı yılların başında yıllık 60 milyon ton üretim yapabilecek kapasiteye ulaşmıştır. Ancak, TKİ'nin gerçekleştirmiş olduğu projelerden 4,2 milyon ton/yıl kapasiteli Sivas-Kangal 1989 yılında, 20 milyon ton/yıl kapasiteli Afşin-Elbistan 1995 yılında ve 4,3 milyon ton/yıl kapasiteli Beypazarı-Çayırhan ise 2000 yılında Elektrik Üretim Anonim Şirketi'ne (E.Ü.A.Ş) devredilmiştir. Ülke genelinde ısınma ve sanayinin kömür talebini karşılamak amacıyla kurulmuş olan, merkezi Ankara'daki Kömür Satış ve Tevzii Müessesesi ve buna bağlı 18 il ve 4 ilçedeki Kömür Satış Şubeleri ise 1991 yılında kapatılmıştır.

Son olarak; 2012 Ekim ayında Kütahya Seyitömer'deki, 2013 Ağustos ayında Muğla Yatağan ve Milas'daki, 2014 yılı Aralık ayında ise Bursa Orhaneli'ndeki kömür işletmeleri özelleştirilerek TKİ bünyesinden ayrılmıştır.



Kurulduğu tarih olan 1957'den günümüze TKİ'nin önemli geçiş dönemleri alttaki grafiklerde verilmiştir:

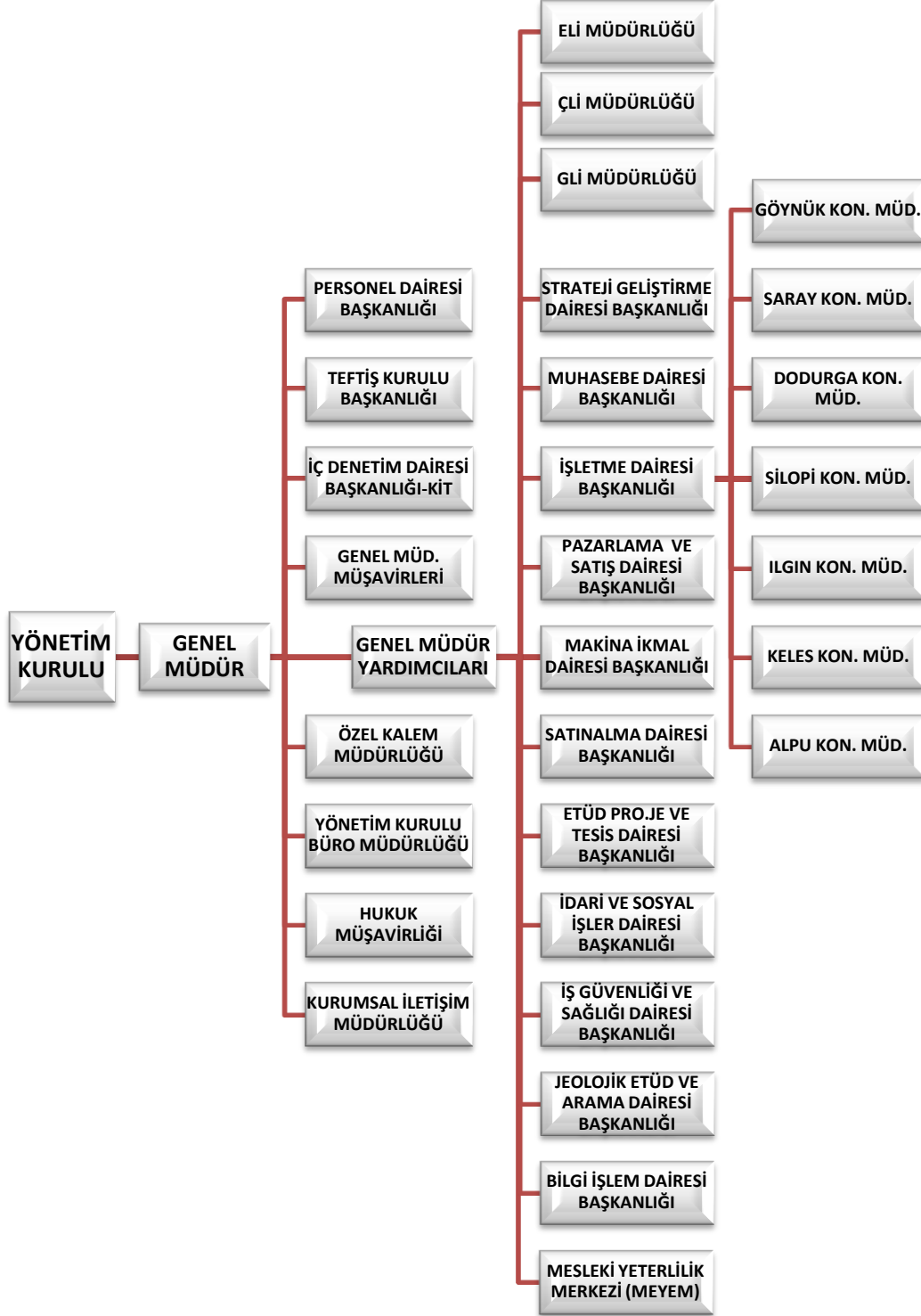


## A- YETKİ, GÖREV VE SORUMLULUKLAR

Kurumumuz, linyit, turba, bitümlü şist, asfaltit gibi enerji hammaddelerini değerlendirmek, ülkenin ihtiyaçlarını karşılamak, yurt ekonomisine azami katkıda bulunmak plan ve programlar tanzim etmek, uygulama stratejilerini tespit etmek ve gerçekleştirilmesini sağlamak amacı ile 22.05.1957 tarihinde 6974 sayılı Yasa ile kurulmuş bir iktisadi devlet teşekkülü olup, faaliyetlerini 08.06.1984 tarihli ve 233 sayılı KHK ile 27.11.1984 tarihli ve 18588 sayılı Resmi Gazete 'de yayımlanmış olan, (Değişik 31.12.1987 tarihli ve 19681 sayılı Resmi Gazete 'de yayımlanan 304 sayılı K.H.K. 27.11.1994 tarihli ve 22124 sayılı Resmi Gazete 'de yayımlanan 4046 s.Y.m.4, 03.02.2010 tarihli ve 7493 sayılı Türkiye Ticaret Sicil Gazetesinde yayımlanan 29.12.2009 tarihli ve 2009/T- 29 sayılı YPK kararı) Ana Statüsü hükümlerine göre yürütmektedir.

Kurumumuz, merkez teşkilatı ile bağlı İşletme Müdürlükleri ve rödovans karşılığı özel kuruluşlara işlettirilen sahalardaki çalışmaların kontrolü için kurulmuş olan kontrol müdürlükleri olarak faaliyet göstermektedir. Kontrol Müdürlükleri doğrudan Genel Müdürlüğe bağlı olup, rödovans karşılığı özel sektöre işlettirilen sahalardaki çalışmaların, sözleşme hükümlerine uygunluğunun kontrolünü yapmakta ve faaliyet istatistiklerini tutarak Genel Müdürlüğü bilgilendirmektedirler.

## B- TEŞKİLAT YAPISI



## C- FİZİKSEL KAYNAKLAR

### C.1. KURUMUMUZUN BİLİŞİM SİSTEMİ

Kurumumuz teknoloji sistemleri açısından her türlü altyapıyı sağlayabilecek kapasitede ve yeterliliktedir. Tüm sistemler veri merkezi konteyner içerisinde yer almaktadır. Ayrıca bir felaket karşısında sistemlerin sürekliliği açısından Ege Linyitleri İşletmesi Müdürlüğü'nde FKM (Felaket Kurtarma Merkezi) bulunmaktadır.

2021 yılı ve sonraki yıllarda bilişim sisteminde merkezi değişiklikler yapılması planlandığından dolayı Enerji ve Tabii Kaynaklar Bakanlığı ile koordineli bir şekilde çalışılmaktadır.

Tablo 1: Bilgi ve Teknolojik Kaynaklar

GEREÇ TÜRÜ	DONANIM ARAÇLARI	MERKEZ (adet)	TAŞRA (adet)	TOPLAM (adet)
BİLGİSAYARLAR	Masaüstü	700	1.517	2.217
	Dizüstü	150	55	205
ÇEVRE BİRİMLERİ	Access Point	30	5	35
	Faks	10	8	18
	Fotokopi	0	25	25
	Plotter	3	8	11
	Switch	80	100	180
	Tarayıcı	20	59	79
	Tepegöz	5	10	15
	Yazıcı	30	705	730
SİSTEM ODASI	Ağ Anahtarları	20	20	40
	Depolama Ünitesi (SAN)	1	1	2
	Güç Kaynağı	7	5	12
	İklimlendirme Cihazı	3	3	6
	Kabinler	12	10	22
	Sunucular	25	20	45
	Yedekleme Ünitesi	1	0	1
	Yönlendirmeler	2	2	4
	Yük Dengeleme ve Dağıtıcı	1	0	1
DİĞER	Dijital fotoğraf makinası	0	23	23
	Video kamera	0	5	5

## C.2. LABORATUVARLAR

Laboratuvar Müdürlüğümüz Makamın 18.10.2006 tarihli olurları çerçevesinde 07.08.2007 tarih ve 19/396 sayılı Yönetim Kurulu Kararı ile kurulmuştur.

Kurumumuz bünyesinde mevcut durumda Ege Linyitleri İşletmesi (ELİ) Laboratuvar Şube Müdürlüğü, Garp Linyitleri İşletmesi (GLİ) Laboratuvar Şube Müdürlüğü, Çan Linyitleri İşletmesi (ÇLİ) Laboratuvar Şube Müdürlüğü ve Genel Müdürlüğümüz çatısı altında 2019 yılında faaliyete geçen Merkez Laboratuvarı olmak üzere 4 adet laboratuvarımız bulunmaktadır.

Laboratuvarımızın tümünde kömür analizleri Merkez Laboratuvarımızda ise ek olarak hümik asit analiz hizmetleri verilmektedir.

Laboratuvarlarımızın bünyesinde 170'i aşkın personel bulunmakta olup tümü kendi konularında ve laboratuvar hizmetlerinde uzmanlaşmış yönetici, mühendis ve teknikerlerden oluşmaktadır.

Tüm laboratuvarımız TÜRKAK tarafından TS EN ISO 17025 standardına göre akredite edilmiştir. Ayrıca 2 İşletme Laboratuvarımız (ELİ ve GLİ) Çevre ve Şehircilik Bakanlığından yeterlilik belgesi almış ve bu kapsamda faaliyetlerine devam etmektedir.

**Tablo 2: Laboratuvarlarımızın Akreditasyon Kapsamı**

	Numune Alma	Numune Hazırlama	Toplam Nem Miktarı Tayini	Nem Miktarı Tayini	Kül Miktarı tayini	Üst Isıl Değer Tayini	Uçucu Madde Miktarı Tayini	Toplam Kükürt Tayini	Karbon (C), Hidrojen (H) ve Azot (N) Miktarı Tayini	Nem, Uçucu Madde ve Kül Tayini ile birlikte Sabit Karbon Miktarının Hesaplanması	Serbest Kabarma İndisi Tayini	Alt Isıl Değerin Hesaplanması
	TS 5125	TS 4744/ASTM D 2013	ISO 589-YÖNTEM B2 /ASTM D 3302	ASTM D3173	ASTM D3174	ASTM D5865	ASTM D3175	ASTM D4239	ASTM D5373	ASTM D7582	ASTM D720/720M	ASTMD 5865/TS ISO 1928
<b>Merkez Lab.</b>	-	+	+	+	+	+	+	+	+	+	-	+
<b>ELİ</b>	+	+	+	+	+	+	+	+	+	+	-	+
<b>GLİ</b>	+	+	+	-	+	+	+	+	+	+	+	+
<b>ÇLİ</b>	-	+	+	-	-	+	-	+	-	+	-	+

TS EN ISO 17025 Kalite Yönetim Sistemi iç denetimleri, Laboratuvar müdürlüğümüzce görevlendirilen Kurumumuz Laboratuvarlarında iç denetçi sertifikasına sahip personelimiz tarafından, iç tetkik planları doğrultusunda her yıl düzenli olarak gerçekleştirilmekte olup yönetim sistemi uygulamalarının ilgili standartlara uygunluğu denetlenmektedir. Denetim ekipleri tarafından sistemde ve uygulamalarda görülen uygunsuzluklar raporlanmakta, gerekli düzeltici faaliyetler derhal başlatılmakta ve takip edilmektedir.

Analiz hizmeti alan tüm müşterilere analiz raporlarıyla birlikte Müşteri Memnuniyeti Anket Formları gönderilmekte ve anket formlarına yapılan geri dönüşler değerlendirilmektedir. 2021 yılı ilk 4 ayında yazılı ve sözlü müşteri şikayeti bulunmamaktadır.

Kurumumuz İş Güvenliği ve Sağlığı Dairesi Başkanlığı tarafından her yıl oluşturulan Yıllık Eğitim Plan ve Programı doğrultusunda, tüm laboratuvarımız için gerekli olan eğitim ihtiyaçlarını belirlemektedir. Eğitim planı dışında gelişen eğitim ihtiyaçları ise katılımcı listesi hazırlanarak yine Laboratuvar müdürlüğünce, İş Güvenliği ve Sağlığı Dairesi Başkanlığından talep edilmekte ve gerekli işlemler söz konusu başkanlık tarafından yürütülmektedir. Ayrıca her personel için oluşturulan Eğitim Takip Formları ile her personelin eğitim donanımı takip edilmektedir.

Analizlerde görevli personelimiz, istatistiksel metotlar kullanılarak ilgili metotlar için yetkilendirilmiştir. İç kalite kontrol faaliyetleri ve kontrol kartları ile hem analiz cihazları hem de personel yetkinlikleri düzenli olarak izlenmektedir.

Laboratuvar faaliyetlerinin yürütülmesinde kullanılan analiz cihazlarımızın, doğru ve geçerli sonuçlar vermesini sağlamak amacıyla yıllık bakım sözleşmeleri imzalanmakta ve Bakım Planlarına uygun şekilde her yıl bakım ve kalibrasyonları yetkili firmalara yaptırılmaktadır.

Akreditasyon kapsamında bulunan tüm parametrelerden, Yeterlilik ve LAK Testlerine Katılım Planı doğrultusunda ve gerekli görüldüğünde YT/LAK testlerine katılım sağlanmaktadır. Müdürlüğümüzce düzenlenen Kömür Analizleri Yeterlilik Testleri dışında objektifliği sağlamak amacıyla tüm laboratuvarlarımız uluslararası Yeterlilik Testlerine de katılım sağlamaktadır. Mevcut katılımlar sonucunda tarafımıza gönderilen değerlendirme raporları ilgili birim amirleri tarafından incelenerek laboratuvarlarımızın Z skoru değerleri takip edilmektedir.

Laboratuvarlarımız sektörün analiz taleplerini karşılayabilmek, en etkin şekilde hizmet sunabilmek için ileri teknoloji cihazları bünyesinde bulundurmakta ve hizmet kalitesinin gelişmesi için cihaz alımlarını bu doğrultuda planlamaktadır.

Strateji Geliştirme Dairesi Başkanlığı Yatırımlar Müdürlüğü tarafından oluşturulan Yıllık Yatırım Programı çerçevesinde laboratuvarlarımızın cihaz ve ekipman eksiklikleri belirlenmekte bu doğrultuda alımlar yapılmaktadır.

TKİ Laboratuvarlarının genelinde kömür analizlerinde kullanılmak üzere Etüv, Kalorimetre, Kükürt Analiz Cihazı, Nem-Kül-Uçucu Madde Tayin Cihazı, Elementel Analiz Cihazı ( C-H-N-S), Kül Fırını ve numune hazırlama ekipmanları ( kırıcı, öğütücü, bölücü vb.) bulunmaktadır. Bunun yanı sıra GLİ Laboratuvarımızda Şişme Sayısı Tayin Cihazı, Öğütülebilirlik test cihazı, ICP-OES, Grafit Fırını AAS, Alevli AAS, Toplam Civa Analizörü, Helyum Piknometresi, XRF, FT-IR, UV Visible, Sıvı Yoğunluk Ölçer, Kül Ergime Cihazı gibi ileri teknoloji Ar-Ge cihazları mevcuttur. ELİ Laboratuvarımızda ise kömür analiz



cihazlarına ek olarak XRF, Şişme Sayısı Tayin Cihazı, Öğütülebilirlik test cihazı, Kül Ergime Cihazı, Baca gazı ölçüm cihazı ve eritiş cihazı bulunmaktadır.

Cihazların sağlıklı biçimde çalışmalarına devam edebilmesi için Laboratuvarımızda yüksek kapasiteli UPS sistemi, yangın anında otomatik olarak devreye giren yangın alarmı bulunmaktadır.

Kömür analizleri ile ilgili tüm ihtiyaçlara cevap verebilmek amacıyla Laboratuvarlarımızın geliştirilerek analiz çeşitliliğinin artırılması hedeflenmektedir.

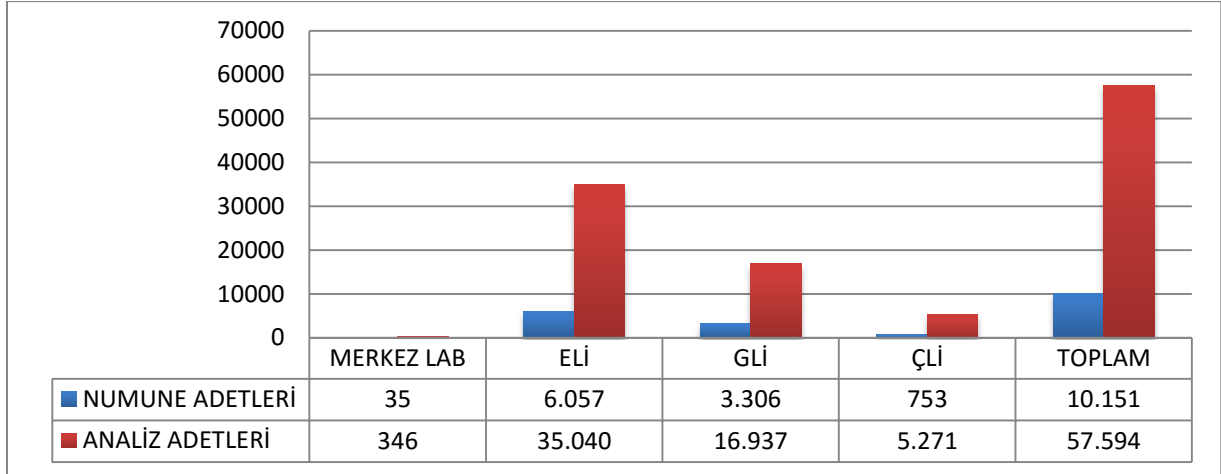
Laboratuvarlar genellikle kendilerini yetkilendirmek adına kurum ve kuruluşların zorunlu tuttuğu yeterlik testlerine katılım sağlamak durumundadırlar. Çoğunlukla laboratuvarlar yurt dışındaki yeterlilik testi düzenleyen organizasyonlara yönelmek durumunda kalmaktadırlar. Bu durum, kaynaklarımızın yurt dışına yönelmesine ve laboratuvarların numunenin sevkiyatı ile ilgili teknik ve zamanlama gibi problemlerle karşılaşılmasına neden olmaktadır.

Sektördeki bu eksikliği gören Kurumumuz Laboratuvar Müdürlüğü, 2008 yılından başlayarak Laboratuvarlar Arası Karşılaştırma Testleri düzenlemektedir. Bu kapsamda düzenlenen Kömür Analizleri Laboratuvarlar Arası Karşılaştırma Testi çalışmalarında 2017 yılından itibaren, TÜRKAK tarafından belirlenen TS EN ISO/IEC 17043 standardı esas alınarak çalışmalara devam edilmektedir. Müdürlüğümüzce her yıl düzenli olarak gerçekleştirilen bu organizasyon sayesinde, kaynaklarımızın yurt dışına çıkmasının önüne geçilmiş, milli ekonomiye katkı sağlanmış, laboratuvarların yeterlilik testi organizasyonu bulma konusunda yaşadıkları sıkıntıya çözüm olmak için büyük bir adım atılmıştır.

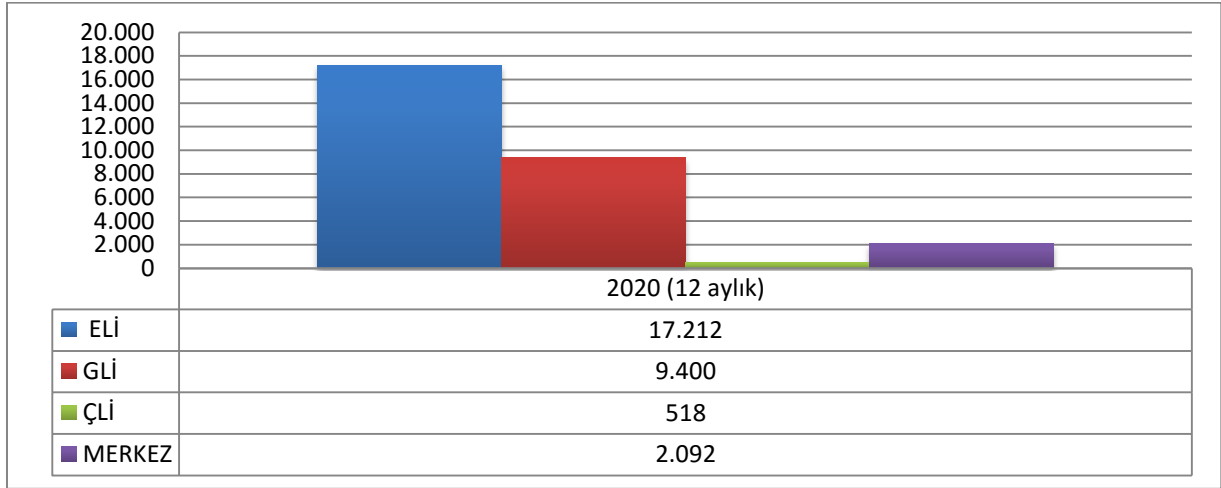
Laboratuvar Müdürlüğümüz koordinatörlüğünde gerçekleştirilen Kömür Analizleri Yeterlilik Testi organizasyonu kapsamında 2021 yılında toplam 10 parametre için Yeterlilik Testi gerçekleştirilecektir.

Kömür Analizleri Yeterlilik Testleri, Kurumumuza bağlı 4 laboratuvar ve zincire eklenen kamu kurum-kuruluş, üniversite laboratuvarları ve özel sektör laboratuvarları olmak üzere yaklaşık 40 katılımcı laboratuvarla ücretsiz olarak devam etmektedir.

Laboratuvarlarımız, uzman ve eğitilmiş personeli ile üretilen tüvenan kömür ve satılan kömürün kalitesini belirlemek ve dışarıdan gelen analiz taleplerine cevap vermek üzere her yıl ortalama 35.000 adet kömür numunesi analizi yaparak hizmetlerini sürdürmektedir.



Şekil 1: TKİ Laboratuvarlarında 2021 Yılında (1 Ocak-30 Nisan 2021) Analizleri Yapılan Numune Adetleri



Şekil 2: 2020 Yılında TKİ Laboratuvarlarında Analizi Yapılan Numune Adetleri

Tablo 3: Laboratuvarlarımızın Personel Durumu

	ÇLİ	ELİ	GLİ	MERKEZ LABORATUVARI	TOPLAM
Laboratuvar Müdürü	-	1	1	1	3
Baş Müh.	1	3	-	2	6
Kimya Mühendisi	1	2	2	2	7
Maden Mühendisi	-	-	1	-	1
Biyolog	-	-	-	1	1
Kimya Teknikeri	-	8	4	4	16
Maden Teknikeri	1	1	3	1	6
Kimya Teknisyeni	5	-	-	-	5
Şef	-	4	1	-	5
Memur	-	3	-	-	3
Bilgisayar Operatörü	-	1	1	-	2
Laborant	1	9	4	-	14
Numuneci	8	64	32	-	104
<b>TOPLAM</b>	<b>17</b>	<b>96</b>	<b>49</b>	<b>11</b>	<b>173</b>

Tablo 4: Laboratuvarlarımızın Cihaz Durumu

	Çİ	ELİ	GLİ	MERKEZ LABORATUVARI
Nem, Uçucu Madde, Kül Tayin Cihazı	2	6	5	2
Kükürt Tayin Cihazı	2	3	2	1
Kalorimetre	2	7	6	3
Elementel Analiz Cihazı	-	1	2	1
Etüv	2	5	4	2
Kül Fırını	-	4	2	2
Şişme Sayısı Tayin Cihazı	-	1	1	-
Öğütülebilirlik Test Cihazı	-	1	1	-
Icp-Oes	-	-	1	-
Grafit Fırını Aas	-	-	1	-
Alevli Aas	-	-	1	-
Toplam Civa Analizörü	-	-	1	-
Helyum Piknometresi	-	-	1	-
Xrf	-	1	1	-
Ft-Ir	-	-	1	-
Uv Visible	-	-	1	-
Sıvı Yoğunluk Ölçer	-	-	1	-
Kül Ergime Cihazı	-	1	1	-
Eritiş Cihazı	-	1	-	-
Uçucu Madde Cihazı	-	1	-	-
Gaz Kromatografisi Cihazı	-	-	-	3
Hplc Cihazı	-	-	-	1
Baca Gazı Ölçüm Cihazı	-	1	-	-

### Merkez Laboratuvarı

Merkez Laboratuvarımız, 30 Nisan 2019 tarihinde Kurumumuzda gerçekleştiren açılış töreniyle, kömür ve hümik asit analizleri konularında sektördeki analiz ihtiyaçlarını karşılamak üzere faaliyetlerine başlamıştır.

Kömür kalitesini belirlemede önemli bir fonksiyona sahip olan laboratuvarların etkin hizmet veren bir yapıya kavuşturulması son derece önemlidir. Merkez Laboratuvarın kurulması ve laboratuvar sisteminin etkinleştirilmesi, hem sektörde kömür analizleri konusunda söz sahibi olmamızı sağlamış hem de Kurumumuza maddi ve manevi anlamda destek sağlamıştır.

Merkez Laboratuvarımız, hem Kurumumuz bünyesindeki analiz ihtiyaçlarını karşılamayı hem de ülkemizdeki kamu kurumlarına ve özel kuruluşlara hizmet vererek, öncelikle kömür ve hümik analizleri konusunda akredite olmayı sonrasında da Türkiye’de konusunda bir referans laboratuvar haline gelmeyi hedeflemektedir.

Tablo 5: Merkez Laboratuvarı Analiz Hizmetleri

DENEYİN ADI	DENEY METODU
Numune Hazırlama	TS4744/ASTM D 2013
Toplam Rutubet Tayini	ISO589/ASTM D 3302
Nem Miktarı Tayini	ASTM D 3173
Kül Miktarı Tayini	ASTM D 3174
Uçucu Madde Miktarı Tayini	ASTM D 3175
Üst Isıl Değer Tayini	ASTM D 5865
Toplam Kükürt (S) Miktarı Tayini	ASTM D 4239
Nem, Uçucu Madde ve Kül Tayini ile birlikte Sabit Karbon Miktarının Hesaplanması	ASTM D 7582
Enstrümantal Yöntem ile Karbon(C), Hidrojen (H) ve Azot (N) Miktarı Tayini	ASTM D 5373
Üst Isıl Değer Tayini ve Alt Isıl Değerin Hesaplanması	ASTM D 5865
Hümk Analizi (Katı)	TS 5869 ISO 5073
Hümk Analizi (Sıvı)	Kaliforniya Metodu (CDFA 2009)
Organik Madde Tayini(katı)	
Organik Madde Tayini(sıvı)	
LOI Analizi	GOST 5382-91, EVS-EN 13039

19.04.2021 tarihinde AB-1590 T kodu ile katı yakıt analizlerinden TÜRKAK tarafından akredite edilmiş olup; numune hazırlama işlemleri, toplam nem, bünye nemi, kül, uçucu madde, kükürt, üst ve alt ısıl değer tayini ve elementel analizler (karbon, hidrojen ve azot) akreditasyon kapsamında gerçekleştirilmekte, bunun yanı sıra hümk asit ve LOI analizleri de yapılmaktadır.

TS EN ISO/IEC 17025 standardı uyarınca deney hizmetinin gerçekleştirilmesini ve kalite yönetim sistemi etkinliğinin sürekli geliştirilmesini sağlamayı politika ve amaç edinen laboratuvarımız 11 çalışanıyla faaliyetlerini sürdürmektedir.

### ELİ Laboratuvar Şube Müdürlüğü

21.11.2007 tarihinde AB-0116 T kodu ile katı yakıt analizlerinden TÜRKAK tarafından akredite edilmiş olup; numune alma ve hazırlama işlemleri, toplam nem, bünye nemi, kül, uçucu madde, kükürt, üst ve alt ısıl değer tayini ve elementel analizler (karbon, hidrojen ve azot) akreditasyon kapsamında gerçekleştirilmekte, bunun yanında kül ergime derecesi tayini, HGI-öğütülebilirlik testi, şişme indeksi tayini, XRF analizleri, elek analizleri, yüzdürme-batırma analizleri de yapılmaktadır.

Bunun yanı sıra Şube Müdürlüğümüze, T.C. Çevre ve Şehircilik Bakanlığı tarafından Yeterlik Belgesi verilmiştir.

ELİ Laboratuvarımız, 90 kamu 15 taşeron olmak üzere toplam 105 çalışanıyla 3 vardiya olarak faaliyetlerini sürdürmektedir.

### ÇLİ Laboratuvar Şube Müdürlüğü

21.11.2007 tarihinde AB-0128-T kodu ile katı yakıt analizlerinden TÜRKAK tarafından akredite edilmiş olup; numune alma ve hazırlama işlemleri, toplam nem, bünye nemi, kül, uçucu madde, sabit karbon, kükürt, üst ve alt ısıl değer tayini analizleri akreditasyon kapsamında gerçekleştirilmektedir.

TS EN ISO/IEC 17025 standardı uyarınca deney hizmetinin gerçekleştirilmesini ve kalite yönetim sistemi etkinliğinin sürekli geliştirilmesini sağlamayı politika ve amaç edinen laboratuvarımız 17 çalışanıyla faaliyetlerini sürdürmektedir.

### GLİ Laboratuvar Şube Müdürlüğü

GLİ Laboratuvar Şube Müdürlüğümüzde; Numune Alma Hazırlama Başmühendisliği, Laboratuvar Başmühendisliği ve Büro Şefliği olmak üzere 3 ana birim yer almaktadır. Şube Müdürlüğümüz bünyesinde 1 Şube Müdürü, 1 Laboratuvar Şefi, 2 Kimya Mühendisi ve 1 Maden Mühendisi olmak üzere toplam 5 adet memur personel yer almaktadır. Laboratuvar faaliyetleri 1 bilgisayar operatörü, 32 numuneci, 4 laborant, 3 maden teknikeri ve 4 kimya teknikeri ile yürütülmektedir.

GLİ Laboratuvar Şube Müdürlüğümüz; toplam 11 adet standart test metodu için TÜRKAK Akreditasyon Sertifikasına sahiptir. Bunun yanı sıra Şube Müdürlüğümüze, T.C. Çevre ve Şehircilik Bakanlığı tarafından numune alma ve serbest kabarma indisi hariç 9 adet standart test metodu için Yeterlik Belgesi verilmiştir. Bu belge dolayısıyla Bakanlığın “Çevre Ölçüm ve Analiz Laboratuvarları Yeterlik Yönetmeliği” şartlarına uygun şekilde laboratuvar faaliyetleri yürütülmektedir.

### 2022 Yılında Laboratuvarlarda Yapılması Planlanan Değişiklikler

- Çalışanların eğitim ihtiyaçlarının belirlenmesi, personelin iletişim, teknik ve yönetsel yetkinliklerinin artırılmasına yönelik eğitimlerin düzenlenmesini sağlamak,
- İç ve dış müşterilerimizin taleplerini doğrultusunda ve uygun görülen bütçe çerçevesinde, teknolojik değişikliklere uygun yeni cihaz ve ekipmanların laboratuvarımıza kazandırılmasını sağlamak,
- Müşterinin laboratuvar hizmetinin kalitesinden memnuniyet oranını ölçmek üzere hizmet alan müşterilerimize Müşteri Memnuniyet Anketleri göndermek ve müşteri memnuniyetini artırmak,
- Çalışanların konusuyla ilgili etkinliklere (kongre, çalıştay vb.) katılımını sağlamak,
- İş hacminin artışı doğrultusunda uzman ve teknik personel istihdamının artırılması için gerekli girişimlerde bulunmak,
- Analiz raporlarının müşteriye bildirim sürelerinin kısaltılması planlanmaktadır.

## C.3. MAKİNA PARKI

Tablo 6: TKİ Makina Parkı, Mayıs 2021

MAKİNANIN CİNSİ	ELİ	ÇLİ	GLİ	KONTROL MÜD.	GENEL MÜD.	TOPLAM
DRAGLİNE	0	0	1	0	0	1
ELEKTRİKLİ EKSKAVATÖR	8	5	9	0	0	22
HİDROLİK EKSKAVATÖR	12	9	7	0	0	28
AĞIR KAMYON	82	44	41	0	0	167
DELİK DELME MAKİNASI	16	5	8	0	0	29
SONDAJ MAKİNASI	0	0	2	0	0	2
BULDOZER	42	11	17	0	0	70
PAYDOZER	4	2	4	0	0	10
GRAYDER	12	4	6	0	0	22
YÜKLEYİCİ	12	8	9	0	0	29
İSTİF MAKİNASI	13	6	8	0	0	27
VİNÇ	15	3	12	0	0	30
ÇEKİCİ	6	3	3	0	0	12
DORSE	11	2	6	0	0	19
TRAKTÖR	6	2	3	0	0	11
YOL SİLİNDİRİ	4	1	3	0	0	8
DAMPERLİ KAMYON	14	12	20	0	0	46
TAHTA KASALI KAMYON	0	3	1	0	0	4
TAMİR-ÇÖP-FİLTRE-ANFO KAMY.	2	0	7	0	0	9
YAĞLAMA KAMYONU	7	1	0	0	0	8
AKARYAKIT TANKERİ	14	3	4	0	0	21
İÇME SUYU TANKERİ	6	2	1	0	0	9
SULAMA KAMYONU	10	4	0	0	0	14
İTFAİYE - ARASÖZ	3	1	3	1	0	8
VİDANJÖR	1	0	0	0	0	1
OTOBÜS - MİDİBÜS	0	0	2	0	2	4
MİNİBÜS	2	3	2	2	3	12
KAMYONET - PİKAP	15	7	11	7	15	55
OTOMOBİL - STATİON WAGON	7	4	7	5	23	46
AMBULANS-HASTA NAKİL ARACI	6	0	1	0	2	9
YERALTI KESİCİ	0	0	2	0	0	2
YERALTI YÜKLEYİCİ	0	0	4	0	0	4
TROLEY LOKOMOTİF	0	0	0	0	0	0
DİZEL LOKOMOTİF	0	0	3	0	0	3
KOMPRESÖR (SEYYAR - DİZEL)	18	0	7	0	0	25
JENARATÖR	19	15	12	0	0	46
<b>TOPLAM</b>	<b>367</b>	<b>160</b>	<b>226</b>	<b>15</b>	<b>45</b>	<b>813</b>



#### C.4. AR-GE FAALİYETLERİ

Kurum, günümüzün değişen ve gelişen şartları açısından linyit üretimi ve sonraki aşamalarında çevre mevzuatlarına ve AB'ye uyum politikalarına uygun olarak ekonomiklik, verimlilik ve yenilikçilik esaslarına bağlı olmak kaydıyla, kömür kalitesinin yükseltilebilmesi ve çevre dostu olarak kullanılabilmesi yönünde gelişmiş kömür hazırlama, zenginleştirme ve diğer temiz kömür teknolojilerine büyük önem vermektedir.

Araştırma-Geliştirme (Ar-Ge), Ürün-Geliştirme (Ür- Ge), ve Proses-Geliştirme çalışmalarının belirlenip aktif hale getirilmesi için çeşitli ulusal ve uluslararası araştırma kurumları ve üniversiteler ile sürekli işbirliği içinde bulunan Kurum, dünyada gelişen temiz kömür teknolojilerinden yararlanmak için bir dizi Ar-Ge faaliyetlerini ve projelerini yürütmektedir. Bunlar arasında; ince taneli kömürlerin geri kazanımı projesi, biyokütle ve kömür karışımlarından sıvı yakıt üretimi, kömürün gazlaştırılması, gazın temizlenmesi ve metanol üretimi, kömür karakterizasyonunun ve yanma davranışlarının incelenmesi, kömürden organomineral gübre ve hümik asit esaslı maddelerin üretimi önemli görülenlerdir.

#### **Biyokütle ve Kömür Karışımlarından Sıvı Yakıt Üretimi (TRİJEN) Projesi**

Amaç: Ülkenin sürdürülebilir kalkınmasının ve enerji güvenliğinin sağlanabilmesi için yaygın ve yerli kaynaklarımızdan olan kömür ve biyokütle karışımlarından temiz ve çevre dostu teknolojiler ile sıvı yakıt üretimi, yüksek verimlilikte ayrıklaştırılmış ve merkezi santraller için uygulanabilir teknolojilerin geliştirilmesi ve sonuçların pilot ölçekte demonstrasyonu.

Yapılan Çalışmalar: TÜBİTAK 1007 Kamu Kurumları Araştırma ve Geliştirme Projelerini Destekleme Programı kapsamında müşteri kuruluşun Türkiye Kömür İşletmeleri Kurumu (TKİ) olduğu TÜBİTAK Marmara Araştırma Merkezi (MAM) yürütücülüğünde "Biyokütle ve Kömür Karışımlarından Sıvı Yakıt Üretimi (TRİJEN)" adıyla 48 ay süreli bir proje başlatılmıştır. Proje; TÜBİTAK 1007 programı kapsamında TÜBİTAK tarafından finanse edilmektedir.

Proje kapsamında öncelikle 250 kg/saat kapasiteli linyit ve biyokütle karışımı kullanılarak sentez gazı üretilmesi, gazın temizlenmesi, FT (Fischer Tropsch) teknolojisi ile sıvı yakıt üretimi ve karbondioksitin tutulması aşamalarının uygulandığı bir pilot tesis kurulması çalışmaları başlatılmış ve pilot tesis ELİ Soma'da kurularak sistemin devreye alınma çalışmaları tamamlanmıştır.

Pilot tesiste Kurumumuz muhtelif sahalarından alınan kömür numuneleri gazlaştırılarak sentez gazı elde edilmiş, sentez gazı zararlı gazlardan temizlenmiş, şartlandırılmış, ortaya çıkan CO<sub>2</sub> tutulmuş ve uygun Fischer Trosch katalizörleri geliştirilerek sentetik sıvı yakıtın üretilmesi sağlanmıştır. Ayrıca oldukça değerli bir yan ürün olan vaks (sentetik balmumu) üretimi de gerçekleştirilmiştir.

Aynı zamanda PSUP kapsamında kurulması öngörülen bir demonstrasyon tesisinin kurulabilmesi için ön fizibilite çalışmaları gerçekleştirilmiştir. Bu kapsamda TÜBİTAK MAM ile 16.03.2017 tarihli “Kömürden Sıvı Yakıt Üretim Sistemi Öncü Tesis Ön Tasarımı” adlı sözleşme imzalanmıştır. Sözleşme kapsamında tesisi entegre olarak devreye alma ve entegre test çalışmaları ile sıvı yakıt rafinasyon çalışmaları yürütülmüştür. Entegre test çalışmaları esnasında 1200 lt ham sıvı yakıt üretilmiştir. Öngörülen öncü tesis ile ilgili ön tasarım ve fizibilite çalışmaları tamamlanarak proje sonuç raporu Kurumumuza gönderilmiştir. Ayrıca pilot tesiste düşük kalorili kömürlerin gazlaştırılabilmesi ve entegre olarak tesisin çalıştırılabilmesine yönelik çalışmalar yapılması planlanmıştır. Bu kapsamda TÜBİTAK MAM ile 14.03.2019 tarihinde “Kömürden Sıvı Yakıt Üretim Sistemi Öncü Tesis Ön Tasarımı” adlı proje sözleşmesi imzalanmıştır. Bu kapsamda temin edilen düşük kalorili linyit (Soma-Deniş, Afşin-Elbistan) numuneleriyle gazlaştırma ve sıvı yakıt elde edilmesi şeklinde çalışmalar yürütülmüştür. TÜBİTAK MAM tarafından hazırlanan ön fizibilite raporu 17.07.2020 tarihinde Kurumumuza gönderilmiştir. Proje Sonuç Raporu detaylı bir şekilde incelenerek “Proje Sonuçları Uygulama Planı (PSUP)” açısından değerlendirilmesi yapılarak TÜBİTAK Başkanlığına gönderilmiştir.

Bu kapsamında “Kömür, Biyokütle ve Atıkların Enerji Üretiminde Kullanılmasına Yönelik Teknolojilerin Ticarileştirilmesi” isimli çalıştay 19 Şubat 2020 tarihinde ELİ’de gerçekleştirilmiştir. Kamu, üniversiteler ve özel sektörün geniş katılım sağlandığı çalıştayda pilot ölçekli entegre sisteme saha ziyareti gerçekleştirilerek karşılıklı fikir ve görüşler paylaşılmıştır.

Proje ile gazlaştırma, gaz temizleme, gaz şartlandırma ve sıvı yakıt üretimi teknolojilerine yönelik endüstriyel tesis kurulumu öncesi gerekli olan tasarım, imalat, montaj, devreye alma, işletme ve tekno-ekonomik uygulanabilirlik hakkında büyük bir teknolojik birikim oluşturulmuştur. Gerçekleştirilen bu çalışmalar sonucunda, ilgili teknolojilerin geliştirilmesi ve ticarileştirilmesi sürecinde önemli bir aşama geçilmiş ve 50 MW ısı kapasiteli öncü bir tesisin ön tasarım çalışmaları tamamlanmıştır.

### **20 kg/saat ve 250 kg/saat Kapasiteli Kömür Gazlaştırma Tesislerinin İşletilmesi, Gazın Temizlenmesi ve Metanol Üretimi**

**Amaç:** Temiz kömür teknolojileri kapsamında sentez gazı eldesi, sentez gazının CO2 gibi kirleticilerden arındırılması, elde edilen temiz sentez gazından tamamı ithalat ile karşılanan metanolün üretilmesi.

**Yapılan Çalışmalar:** Kömürün gazlaştırılması konusunda GLİ Tunçbilek sahasında 250 kg/saat kapasiteli sürüklemeli ve 20 kg/saat kapasiteli akışkan yataklı olmak üzere 2 farklı tip ve özellikte pilot tesis kurularak, TÜBİTAK-MAM Enerji Enstitüsü ile 04.08.2011 tarihinde 24 ay süreli olarak imzalanan “Tunçbilek Gazlaştırma Sistemleri Optimizasyonu” adlı sözleşme çerçevesinde 2012 yılında tesis devreye alınmıştır. 2012 yılından itibaren 250 kg/saat kapasiteli sürüklemeli tip gazlaştırıcıda TKİ’ye

ait muhtelif sahalardan alınan kömür numuneleri üzerinde gazlaştırma çalışmaları yürütülerek sonuçları raporlanmış ve değerlendirilmiştir.

Bu çalışmalarda üretilen gazların temizlenmesi ve devamında da ülkemiz ihtiyacının ithalatla karşılanabildiği metanolün yerli olarak üretilebilmesi konularını kapsayan bir sözleşme 13 Eylül 2013 tarihinde TÜBİTAK MAM Enerji Enstitüsü ile imzalanmıştır. Bu sözleşme kapsamında Tunçbilek'te kurulan 250 kg/saat kapasiteli sürüklemeli yatak gazlaştırma pilot tesislerinde muhtelif sahalara ait kömürlerin gazlaştırılması ve elde edilen gazın temizlenmesi yönünde çalışmalar yürütülmüştür. Metanol üretimi ile ilgili olarak ise pilot tesisin tasarım, detay projelendirme ve teknik şartname çalışmaları tamamlanmıştır. Bunun yanısıra elde edilen gazın elektrik üretiminde değerlendirilmesi ve açığa çıkan atık ısıdan yararlanılması amacıyla 20 Mart 2018 tarihinde TÜBİTAK MAM Enerji Enstitüsü ile "Tunçbilek Metanol Üretimi" konulu ek sözleşme imzalanmıştır. Sözleşme kapsamında sentez gazından elektrik üreten ve açığa çıkan atık ısıyı değerlendiren bir sistemin kavramsal tasarımının yapılması ile ilgili çalışmalar tamamlanarak imalatı yurt dışında tamamlanan ekipmanların Ülkemize nakli sağlanmış, gaz motoru tesise entegre edilmiş ve çalışmaya hazır hale getirilmiştir. Yapılan deneyler sonucunda sentez gazından elektrik üretimi mümkün olmuştur. Test çalışmaları 12.03.2020 tarihi itibarıyla tamamlanarak deney sonuç ve proje sonuç raporu 22.04.2020 tarihinde Kurumumuza ulaşmıştır. Konuyla ilgili değerlendirme çalışmaları devam etmektedir.

## D- İNSAN KAYNAKLARI

İnsan kaynaklarına ilişkin politika, strateji ve planların oluşturulması sürecinde ilgili birim yöneticilerinin talep ve görüşleri değerlendirilmektedir. Personelin işe alınması ile işe ve kuruma adaptasyonunu sağlamaya yönelik olarak oryantasyon eğitimi ile başlayan eğitim faaliyetleri, hizmet içi eğitim programları kapsamında personelin çalışma hayatı boyunca mesleki, bilimsel ve teknik gelişimini sağlamaya yönelik olarak aldığı teorik ve pratik eğitimler ile devam etmektedir. Eğitim faaliyetleri ile ilgili olarak gerektiğinde uzmanlık alanlarına bağlı olarak üniversitelerden, firmalardan ve sivil toplum kuruluşlarından da destek alınmaktadır.

### ► Sözleşmeli Personel Pozisyonlarına Açıktan Atanma:

"Kamu Görevlerine İlk Defa Atanacaklar İçin Yapılacak Sınavlar Hakkında Genel Yönetmelik" hükümleri çerçevesince;

(A) Grubu kadrolar olarak tanımlanan "Özel yarışma sınavına tabi tutulmak suretiyle girilen ve belirli bir yetiştirme programı sonrası yeterlik sınavına tabi tutulan mesleklere ilişkin kadrolara, Kamu Personel Seçme Sınavı (KPSS) sonucuna göre yapılacak sıralamaya giren adaylar arasından

Kurumumuzca gerçekleştirilecek olan Özel Yarışma Sınavına tabi tutulmak suretiyle açıktan atama yapılmaktadır.

(B) Grubu kadrolarına Genel Yatırım ve Finansman Programları gereği açıktan atama işlemleri Hazine Müsteşarlığının müsaadelerine istinaden Devlet Personel Başkanlığı kanalı ile KPSS sınavında başarılı olan adayların Kurumumuza ait boş kadrolarına ÖSYM Başkanlığı tarafından internet yoluyla alınan tercihler ve puanlar dikkate alınarak yerleştirilmek suretiyle açıktan atama yapılmaktadır.

➔ İşçi Kadrolarına Atanma:

“Kamu Kurum ve Kuruluşlarına İşçi Alınmasında Uygulanacak Usul ve Esaslar Hakkında Yönetmelik” ile “Kamu Görevlerine İlk Defa Atanacaklar İçin Yapılacak Sınavlar Hakkında Genel Yönetmelik” hükümleri çerçevesinde yürütülür.

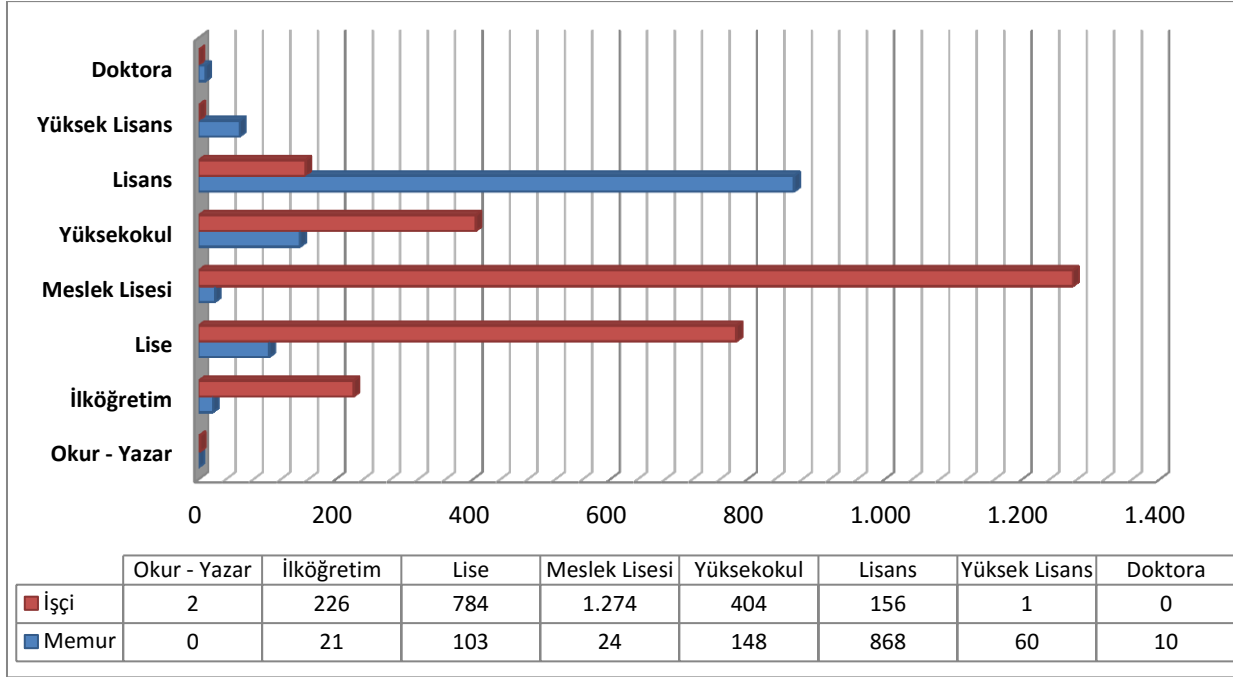
Bu çerçevede; Kurumumuzca işe yerleştirilecek kişilerin unvan, adet ve nitelikleri Türkiye İş Kurumu tarafından ilan edilerek başvurular anılan kurum tarafından kabul edilir ve sınava katılmaya hak kazanan adayların listesi Kurumumuza bildirilir.

Önlisans ve Lisans düzeyindeki işçi taleplerinin, Türkiye İş Kurumu tarafından KPSS veya EKPSS puanına göre oluşturulan sıralama neticesine göre Kurumumuza gönderilen listelerdeki adaylar arasından yapılacak yazılı ve/veya sözlü sınav sonucuna göre işe yerleştirilir.

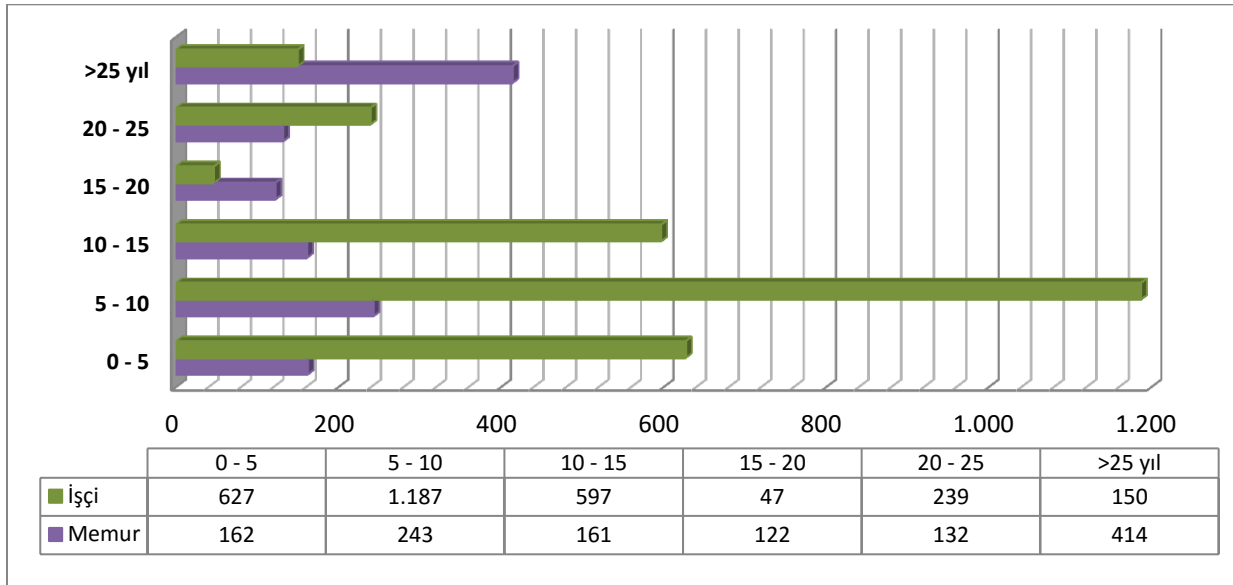
Ortaöğretim ve daha alt eğitim düzeyindekiler ise Türkiye İş Kurumu tarafından kabul edilen müracaatlar neticesinde Kurumumuza gönderilen listelerdeki adaylar arasından noter huzurunda çekilecek kura sonucuna göre işe yerleştirilir.

**Tablo 7: Personel Durumu, Mayıs 2021**

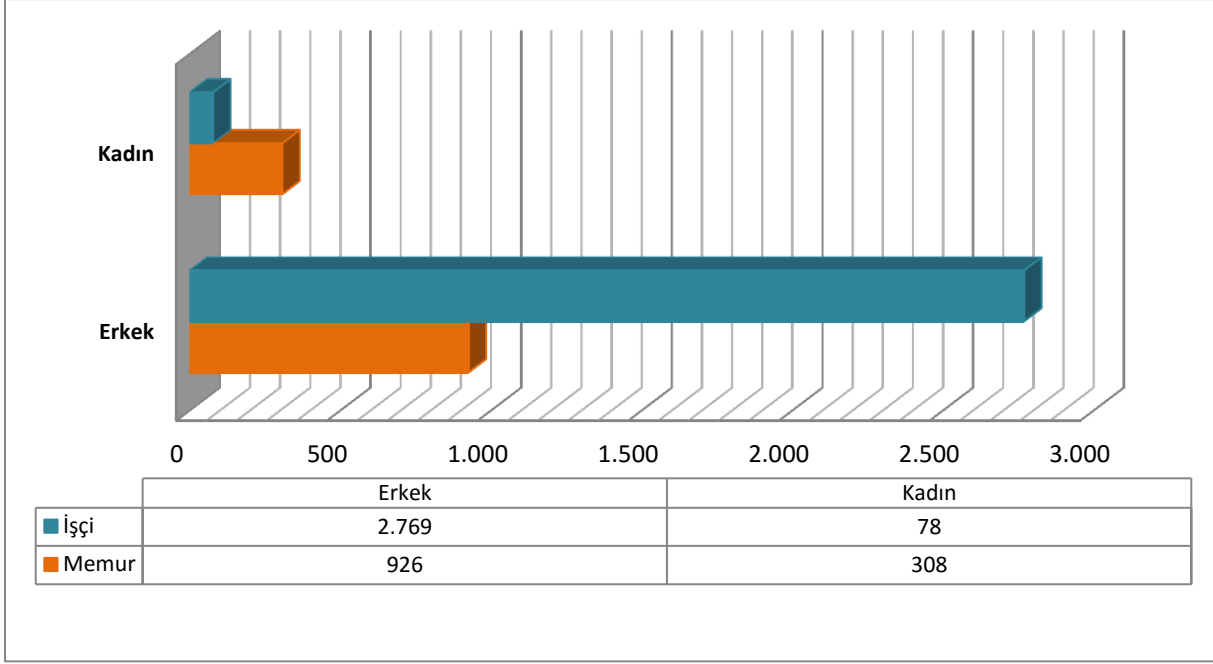
	Memur		İşçi	TOPLAM
	I Sayılı Cetvel	II Sayılı Cetvel		
Genel Müdürlük	108	418	66	592
Ege Linyitleri İşletmesi	22	244	1.199	1.465
Çan Linyitleri İşletmesi	12	79	210	301
Garp Linyitleri İşletmesi	19	250	1.336	1.605
Silopi Kontrol Müdürlüğü	1	37	11	49
Dodurga Kontrol Müdürlüğü	1	6	2	9
Keles Kontrol Müdürlüğü	1	4	1	6
Göynük Kontrol Müdürlüğü		5		5
İlgin Kontrol Müdürlüğü	1	8	18	27
Saray Kontrol Müdürlüğü	1	9	1	11
Alpu Kontrol Müdürlüğü	1	3		4
Diğer (Dinlenme Tesisleri, Misafirhane vb.)		4	3	7
<b>TKİ TOPLAMI</b>	<b>167</b>	<b>1.067</b>	<b>2.847</b>	<b>4.081</b>



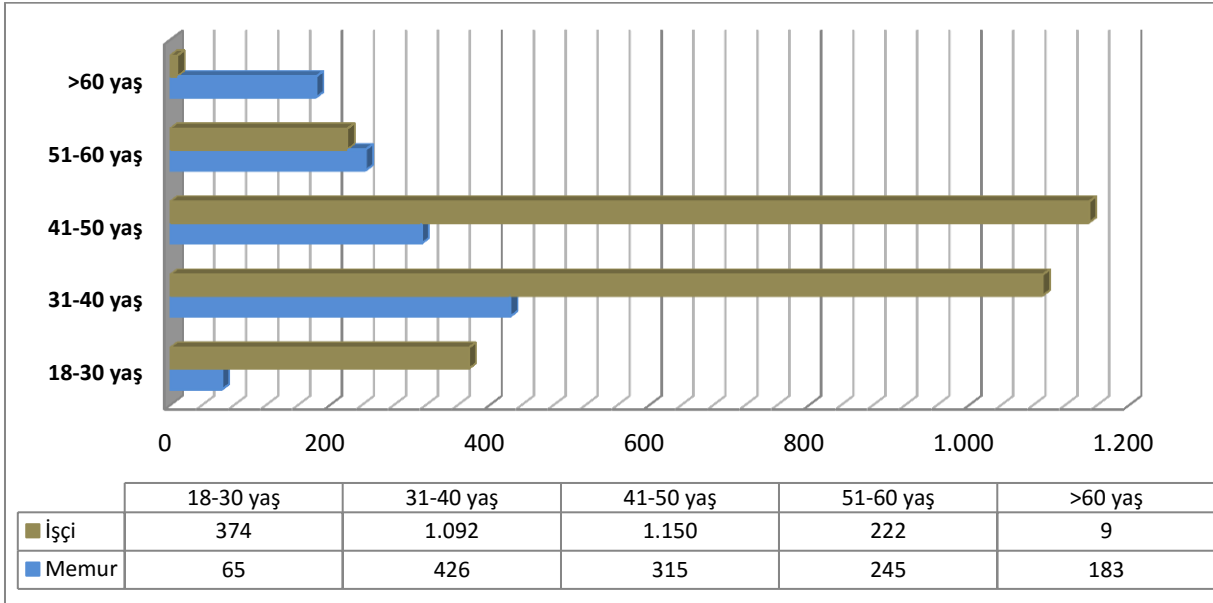
Şekil 3: Personelin Öğrenim Durumu, Mayıs 2021



Şekil 4: Personelin Hizmet Yılı, Mayıs 2021



Şekil 5: Personelin Cinsiyet Dağılımı, Mayıs 2021



Şekil 6: Personelin Yaş Dağılımı, Mayıs 2021



## II- PERFORMANS BİLGİLERİ

### A- TEMEL POLİTİKA VE ÖNCELİKLER

Üst politika belgeleri; Kurumumuzun yıllık iş programlarının belirlenmesinde, amaç ve hedeflerinin oluşturulmasında yol gösterici olup Kurumumuzun yürüttüğü tüm faaliyetler üst politika belgeleriyile uyumlu ve üst politikaları destekleyici niteliktedir.

#### A.1. 11. KALKINMA PLANI

- 11. Kalkınma Planı'nda yer alan Kurumumuzun sorumlu olduğu ve/veya işbirliği yapılacak kurum olduğu temel politika ve öncelikler;

Tablo 8: 11.Kalkınma Planı Politika Tedbirleri

Politika Tedbirleri	Sorumlu Kuruluş	İşbirliği Yapılacak Kuruluş	Politika Tedbirinin Gerçekleştirilmesine İlişkin Yapılacak İş ve İşlemler	Eylemin Bitiş Yılı ve Çeyrek Dönemi
<b>489.1:</b> Kamu elindeki linyit sahalarının elektrik üretimi suretiyle ekonomiye kazandırılması sağlanarak, elektrik üretiminde ithal kaynaklara bağımlılık azaltılacak ve istihdama katkı sağlanacaktır.	ETKB	EÜAŞ, TKİ	1. Yerli linyit kaynaklarımızdan elektrik üretiminin artırılmasına yönelik mevcut sahalarımızda yapılan yıllık ortalama 27 milyon ton olan tüvenan kömür üretiminin 30 milyon ton seviyesine çıkartılması.	2023 4. Çeyrek
			2. TKİ uhdesinde bulunan 1 Adet Sahanın projelendirilerek ruhsat devri yöntemiyle ekonomiye kazandırılması	2020 4. Çeyrek
<b>489.3:</b> Temiz kömür teknolojilerine ilişkin Ar-Ge projeleri desteklenecektir.	TKİ	TKİ	1. Kömürün gazlaştırılması sonucu elde edilen sentez gazından pilot ölçekte elektrik ve ısı üretimi çalışmalarının (Kojenerasyon) tamamlanması	2019 4. Çeyrek
			2. Kömürün gazlaştırılması sonucu sıvı yakıt elde edilmesi ve sıvı yakıtın iyileştirilmesi projesinin (TRİJEN) Türkiye kömürlerine uygulanması ve bu konudaki işbirliği imkânlarının geliştirilmesine yönelik çalışmaların tamamlanması	2020 4. Çeyrek
			3. Lavvarlarda zenginleştirme düzeylerinin optimum seviyelere çıkartılması çalışmalarının tamamlanması	2021 4. Çeyrek
			4. Kömürün kendiliğinden yanmasının (yeraltı, yerüstü ocak ve stoklarda) izlenmesi ve kontrolü projesinin tamamlanması	2023 4. Çeyrek
			5. Organik toprak düzenleyiciler ve organomineral gübre üretim çalışmalarının tamamlanması	2023 4. Çeyrek
<b>498.1:</b> Linyit rezervlerimizin etütleri tamamlanarak santral kurulum ihalesine hazır hale getirilecektir.	ETKB	EÜAŞ, TKİ	1. TKİ uhdesinde bulunan Eskişehir Alpu sahası E Sektörünün ekonomiye kazandırılması için yol haritasının belirlenerek fizibilite çalışmalarının tamamlanması	2021 4. Çeyrek
			2. Adana Tufanbeyli Açık ocak Linyit Sahasının Elektrik Üretimine Yönelik Yeniden Değerlendirilmesi	<b>2022</b> <b>4. Çeyrek</b>
			3. Bursa Keles Sahalarının Elektrik üretimine yönelik yeniden değerlendirilmesi	2021 4. Çeyrek
			4. Bingöl- Karlıova Linyit Sahasının Elektrik Üretimine Yönelik Yeniden Değerlendirilmesi	2023 4. Çeyrek
<b>498.3:</b> Bitümlü şeylden sentetik petrol üretimine yönelik çalışmalar başlatılacaktır.	ETKB	TPAO, TKİ	1. TKİ-TPAO ortak yatırıma yönelik bitümlü şeyl etüt ve araştırma projesinin ön fizibilite sürecinin tamamlanması	2023 4. Çeyrek

## A.2. ORTA VADELİ PROGRAM (YENİ EKONOMİ PROGRAMI)

- Orta Vadeli Program (Yeni Ekonomi Programı)(2019-2021)'de yer alan Kurumumuzun sorumlu olduğu ve/veya işbirliği yapılacak kurum olduğu temel politika ve öncelikler;

**Tablo 9: Orta Vadeli Program (2019-2021)**

YEP EYLEM NO	YENİ EKONOMİ PROGRAMI POLİTİKA TEDBİR VE PROJELERİ	BAKANLIK SORUMLU BİRİMLERİ
30	Güneş, rüzgâr, biyokütle, yenilenebilir enerji ve yerli kömür kaynaklarının elektrik üretimindeki payı artırılacak, YEKA modeli ile bu enerji teknolojilerinin yerleştirilmesi desteklenecektir.	EİGM, MAPEG(MİGEM), TKİ, TTK, EÜAŞ, MTA
Proje 30.1:	Manisa – Soma - Deniz Elektrik Üretim Projesi	
Proje 30.2:	Adana Tufanbeyli Açık ocak Linyit Sahasının Elektrik Üretimine Yönelik Yeniden Değerlendirilmesi	
Proje 30.3:	Bursa Keles Linyit Sahalarının Elektrik Üretimine Yönelik Yeniden Değerlendirilmesi	
Proje 30.4:	Bingöl-Karlıova Linyit Sahasının Elektrik Üretimine Yönelik Yeniden Değerlendirilmesi	
Proje 30.5:	Kütahya Domaniç Derin Sahalarının Projelendirilmesi Sonrasında Ruhsat Devri Yöntemi İle Ekonomiye Kazandırılması	

- **Orta Vadeli Program (Yeni Ekonomi Programı)(2019-2021)'de yer alan Kurumumuzu ilgilendiren enerji ve madencilik ile ilgili temel politika ve öncelikler;**
- Mal ve hizmet fiyatlarındaki kur geçişkenliğini azaltmak için bazı ithal ürünlerin yerleştirilmesi, alım garantili enerji kontratlarının yerlilik oranı da dikkate alınarak Türk lirası bazlı olması sağlanacaktır.
  - Yerli kaynağa dönük enerji üretimi alanlarında özel sektör işbirliklerine dayanan sabit sermaye yatırımlarında yer alacaktır.
  - Ulusal Enerji Verimliliği Eylem Planı çerçevesinde enerji girdi maliyetleri azaltılacaktır.
  - Maden arama ve sondaj çalışmaları hızla devam ettirilerek, bulunan rezervler kamu-özel işbirliğinde yeni iş modelleri ve finansman mekanizmalarıyla ekonomiye kazandırılacaktır.
  - Bor başta olmak üzere madenler işlenip yüksek katma değerli ürünlere dönüştürülecek ve uluslararası piyasalara sunulacaktır.
  - Yerli kömür kaynaklarının elektrik üretimindeki payı artırılacak.
  - Kamu binalarında, sanayi ve genel aydınlatmada enerji verimliliği yatırımlarıyla çevreyle dost enerji uygulamaları yaygınlaştırılacak ve enerji tasarrufu sağlanacaktır.
  - Enerji tüketiminde tasarruf sağlanması, iklim değişikliği ve çevre kirliliği ile mücadele edilmesine yönelik vergi politikaları çalışmalarına devam edilecektir.

### A.3. 2021 YILI CUMHURBAŞKANLIĞI YILLIK PROGRAMI

- 2021 Yılı Cumhurbaşkanlığı Yıllık Programı'nda yer alan Kurumumuzun sorumlu olduğu ve/veya işbirliği yapılacak kurum olduğu temel politika ve öncelikler;

**Tablo 10: 2021 Yılı Cumhurbaşkanlığı Yıllık Programı**

<b>POLİTİKA:</b> Enerjide dışa bağımlılığın ve cari açığın azaltılmasını teminen, yerli kaynakların daha fazla kullanılması amacıyla, başta linyit olmak üzere, jeotermal ve kaya gazı gibi yüksek potansiyeli bulunan yerli kaynaklara yönelik arama, üretim ve Ar-Ge faaliyetleri artırılabacaktır. (Kalkınma Planı P.498)			
<b>Politika / Tedbir</b>	<b>Sorumlu / İşbirliği Yapılacak Kuruluşlar</b>	<b>Yürütülecek Faaliyetler ve Projeler</b>	<b>İlgili Daire</b>
<b>Tedbir 498.3:</b> Bitümlü şeylden sentetik petrol üretimine yönelik çalışmalar başlatılacaktır.	Enerji ve Tabii Kaynaklar Bakanlığı (SGB) (S), TPAO, TKİ	1. 1. Bitümlü şeyl rezervlerinin geliştirilmesi amacıyla TKİ ve TPAO tarafından yapılan ortak çalışmalar kapsamında ön fizibilite süreci tamamlanacaktır.	Etüd Proje ve Tesis Dairesi Başkanlığı

#### A.4. ETKB 2019-2023 STRATEJİK PLANI

Enerji ve Tabii Kaynaklar Bakanlığının 2019-2023 Stratejik Planında Türkiye Kömür İşletmeleri Kurumunun işbirliği yapılacak Kurum olarak belirlendiği Performans Göstergeleri;

Tablo 11: ETKB 2019-2023 Stratejik Planı

<b>Amaç (A1): Sürdürülebilir Enerji Arz Güvenliğini Sağlamak.</b>	
Hedef (H1.1): Yerli ve yenilenebilir enerji kaynaklarına dayalı elektrik kurulu gücünün toplam kurulu güce oranının %59'dan %65 seviyesine yükseltilmesi sağlanacaktır.	PG1.1.5:Yerli kömüre dayalı elektrik kurulu gücü (MW) (kümülatif)
<b>Amaç (A2): Enerji Verimliliğini Önceliklendirmek ve Artırmak.</b>	
Hedef (H2.1): Enerji verimliliğinin artırılmasına yönelik çalışmalar sürdürülecektir.	PG2.1.2:Yeni yapılacak genel aydınlatma tesislerinde yerli üretim politikası kapsamında kullanılacak olan LED armatür sayısı (adet) (kümülatif)
<b>Amaç (A3): Kurumsal ve Sektörel Kapasiteyi Güçlendirmek.</b>	
Hedef (H3.2): Bulut, dijitalleşme ve yönetim sistemleri altyapıları tümleşik olarak geliştirilecektir.	PG3.2.4:Siber saldırılara karşı güvenlik altyapılarının sıkılaştırılarak, politika ve prosedürlerin belirlenmesi (tamamlanma oranı) PG3.2.5:Kurumsal veri üretimi depolanması ve paylaşımını sağlayacak "Bilgi Yönetimi Sistemi" kurulması (tamamlanma oranı)
Hedef (H3.3): Madencilik, yerli kömür ve nükleer enerji faaliyetlerine ilişkin toplumun bilgilendirilmesi amacıyla stratejik iletişim yöntemleri uygulanacaktır.	PG3.3.1:Madenciliğin ülke kalkınmasındaki öneminin ele alındığı Bakanlık, Bağlı ve İlgili Kuruluşlar tarafından düzenlenen, himaye edilen ya da desteklenen etkinlik yönetimi sayısı (kümülatif) PG3.3.2:Yerli ve yenilenebilir enerjinin ülke ekonomisindeki önemine ilişkin dijital ve konvansiyonel medya üzerinden bilgilendirme faaliyeti sayısı (kümülatif)
<b>Amaç (A4): Enerji ve Tabii Kaynaklarda Bölgesel ve Küresel Etkinliği Artırmak.</b>	
Hedef (H4.2): Öncelikli alanlarda, hedef ülkelerle iş birliğini ve yatırım fırsatlarını geliştirmeye yönelik stratejiler hayata geçirilecektir.	PG4.2.1:Bağlı ve İlgili Kuruluşlarımızın yurt dışında iş yapmasına yönelik ikili iş birliği yapılacak ülke sayısı (kümülatif) PG4.2.2:Yurt dışında hammadde aramalarına yönelik oluşturulan proje sayısı (kümülatif)
<b>Amaç (A5): Enerji ve Tabii Kaynaklar Alanında Teknoloji Geliştirme ve Yerileştirme.</b>	
Hedef (H5.2): Enerji ve tabii kaynaklar alanında stratejik önem arz eden Ar-Ge projelerinin artırılması sağlanacaktır.	PG5.2.2:Kömür kaynaklı elektrik üretim değer zincirinde kullanılacak yerli kömür kalitesini artırmaya yönelik ticarileşme potansiyeli olan Ar-Ge proje sayısı (kümülatif)
Hedef (H5.5): Madencilik alanında dijital dönüşüme yönelik altyapı oluşturulacaktır.	PG5.5.2:Madencilik faaliyetlerinin daha etkin ve güvenli şekilde yapılması için sanal gerçeklik uygulamasının madencilik ile ilgili eğitimlerde kullanılmasına başlanması (tamamlanma oranı) PG5.5.3:Sektör ile yazışmaların yapılacağı kurumsal elektronik tebligat sisteminin kurulması (tamamlanma oranı)
<b>Amaç (A7): Sürdürülebilir Madencilik ile Üretim Kapasitesini Artırmak.</b>	
Hedef (H7.2): Sanayi hammaddeleri ile kritik ve stratejik madenlerimizin ekonomiye kazandırılması sağlanacaktır.	PG7.2.2:Kamu tarafından yapılan yerli kömür üretim miktarı (milyon ton) (kümülatif) PG7.2.4:Maden zenginleştirme tesislerinin atık/artıklarındaki kıymetli minerallerin tespit edilmesine yönelik projenin tamamlanması (kömür dahildir) (tamamlanma oranı)
Hedef (H7.3): Madenlerin yurt içinde işlenerek uç ürünlere dönüştürülmesini sağlayacak projeler hayata geçirilecektir.	PG7.3.3:Madencilik sektörünün GSYH içerisindeki payı (%) (kümülatif)
Hedef (H7.5): Madenciliğin uluslararası standartlarda etkin, verimli ve güvenli bir şekilde sürdürülmesi sağlanacaktır.	PG7.5.4:Kamu tarafından madencilik sonrası yeniden doğaya kazandırılma çalışmaları kapsamında dikilen ağaç sayısı (kümülatif)

## B- AMAÇ VE HEDEFLER

Kurumumuz “Misyon” ve “Vizyon” ifadeleri “2019-2023 Stratejik Planı”nda aşağıdaki şekilde belirlenmiştir.

### B.1. MİSYON

*“Ülkemizin enerji ihtiyacını karşılamak üzere; linyit, asfaltit, bitümlü şeyl, turba gibi enerji hammaddelerini etkin ve verimli bir şekilde aramak, üretmek, temiz kömür teknolojilerine uygun olarak kullanımlarını sağlamak ve stratejik öneme sahip ikincil ürünleri elde etmektir.”*

### B.2. VİZYON

*“Kömür endüstrisinde uluslararası rekabet edebilirliği olan bir kuruluş”*

### B.3. TEMEL DEĞERLER

*İnsana ve çevreye duyarlı*

*Ulusal stratejilere odaklı*

*Kaliteli, etkin ve verimli*

*Yeniliklere açık*

*Güvenilir*

*Şeffaf*

Yukarıda açıklanan Misyonumuzu gerçekleştirebilmek ve Vizyonumuza ulaşabilmek amacıyla 2019-2023 Stratejik Planımızda aşağıdaki tabloda gösterilen Amaç ve Hedefler belirlenmiştir.

Tablo 12: TKİ Amaç ve Hedefleri

AMAÇLAR	HEDEFLER
<b>Amaç 1: Milli enerji ve maden politikaları kapsamında yerli kömür üretimini arttırarak, elektrik enerjisi, ısınma ve sanayi amaçlı tüketim paylarını yükselterek, pazarda kalıcı ve etkin olmak.</b>	<b>Hedef 1.1.</b> Kurumun sahip olduğu kömür, asfaltit ve bitümlü şeyl kaynaklarının arttırılması için çalışmalar yapılacak, mevcut kaynaklara/rezervlere yönelik belirsizlikler giderilecektir.
	<b>Hedef 1.2.</b> Üretimin fayda-maliyet analizi yapılarak, en uygun seviyelerin belirlenmesi ve Kurumumuz uhdesinde bulunan üretimi henüz yapılmamış ruhsat sahalarının ekonomiye kazandırılması ile yerli kömür üretiminin arttırılmasına katkıda bulunulacaktır.
	<b>Hedef 1.3.</b> Pazar analizleri yapılarak yerli kömürün kalitesinin ve pazar payının arttırılmasına yönelik altyapı çalışmaları yapılacaktır.
<b>Amaç 2: Kurumun tüm faaliyetlerinde verimliliği arttırmak.</b>	<b>Hedef 2.1.</b> Verimlilik projesi kapsamında verimlilik göstergeleri, ölçüm ve değerlendirme yöntemleri belirlenerek; maliyet kalemleri düşürülecek, karlılık arttırılacak.
	<b>Hedef 2.2.</b> Maliyet kalemlerinin düşürülmesi, dışa bağımlılığın azaltılması amacıyla randımanı düşük makineler hizmet dışına alınacak ve makine ekipman parçalarında yerlileştirme yapılacaktır.
	<b>Hedef 2.3.</b> Tüm faaliyetlere ait veri ve hedef izlemelerinin elektronik ortamda geliştirilerek, analiz ve izleme sistemlerinin kurulması sağlanacaktır.
<b>Amaç 3: Yerli kömür teknolojilerinin geliştirilmesi ile ekonomik değeri yüksek ve/veya stratejik öneme sahip ürünlerin elde edilmesine yönelik Ar-Ge faaliyetlerine devam etmek.</b>	<b>Hedef 3.1.</b> Yerli teknolojilerin geliştirilmesi ile katma değeri yüksek ve/veya stratejik önem arz eden Ar-Ge projelerine devam edilecektir.
	<b>Hedef 3.2.</b> Mevcut ve ileri teknolojiler ile kömür hazırlama ve zenginleştirme çalışmaları yapılacak, kalitenin ve verimin yükseltilmesi ile kömürün farklı alanlarda kullanımı araştırılacaktır.
	<b>Hedef 3.3.</b> Kömür üretiminin sürdürülebilir bir şekilde sağlanmasına yönelik çevre ve sosyal algı ile ilgili bilimsel ve yenilikçi çalışmalar yapılacaktır.
<b>Amaç 4: Kurumsal yapıyı geliştirmek, güçlendirmek ve sürekliliğini sağlamak.</b>	<b>Hedef 4.1.</b> Kurumsal yapının sürekli iyileştirme esaslı stratejik hedef ve eylemleri kapsayacak şekilde geliştirilmesi ve güçlendirilmesi sağlanacaktır.
	<b>Hedef 4.2.</b> Kurumun faaliyet alanı ile ilgili başta iş sağlığı ve güvenliği olmak üzere, yönetim sistem ve standartlarına uyum sağlanması ve/veya geliştirilmesi sağlanacaktır.
	<b>Hedef 4.3.</b> Kurumun yurtdışında kömür arama, üretim ve ülkeye getirilebilmesine ilişkin detaylı çalışmalar yapılarak yol haritası belirlenecektir.



## C- PERFORMANS GÖSTERGELERİ, PERFORMANS HEDEFLERİ VE FAALİYETLER

Tablo 13: Performans Hedefi Tablosu 1

<b>Kuruluş Adı</b>	Türkiye Kömür İşletmeleri Kurumu
<b>Amaç</b>	A.1. Milli enerji ve maden politikaları kapsamında yerli kömür üretimini arttırarak, elektrik enerjisi, ısınma ve sanayi amaçlı tüketim paylarını yükselterek, pazarda kalıcı ve etkin olmak.
<b>Hedef</b>	H.1.1. Kurumun sahip olduğu kömür, asfaltit ve bitümlü şeyl kaynaklarının arttırılması için çalışmalar yapılacak, mevcut kaynaklara/rezervlere yönelik belirsizlikler giderilecektir.

Performans Göstergeleri		Performans Hedefi
1	PG1.1.1: TKİ-TPAO ortak yatırıma yönelik bitümlü şeyl etüt ve araştırma projesinin ön fizibilite sürecinin tamamlanma oranı (%)	80
Açıklamalar: Arama çalışmaları kapsam, ön fizibilite ve fizibilite dönemleri olmak üzere 3 aşamada yapılmaktadır. 2022 yılı içerisinde TKİ-TPAO ortak yatırıma yönelik bitümlü şeyl etüt ve araştırma projesinin ön fizibilite döneminin tamamlanması hedeflenmektedir. Yapılmış olan 12 adet kapsam ve 17 adet ön fizibilite dönemi sondaj sonuçlarına ilişkin Kapsam Raporu Yetkin Kişi (CP) değerlendirmesi yapılarak Kurumumuza teslim edilmiştir.		
2	PG1.1.2: İşletme ve arama ruhsatlı sahalarımızda yapılacak jeolojik, jeofizik, sondajlı etüt miktarı (x1000 m) (Kümülatif)	22
Açıklamalar: İşletme ruhsatlı sahalarımızda linyit rezervinin arttırılması kapsamında sondaj faaliyetleri devam edecektir.		

Faaliyetler	İlgili Olduğu Performans Göstergesi	Kaynak İhtiyacı (TL)		
		Özkaynak	Dış Kaynak	Toplam
1	Jeofizik, jeoteknik ve hidrojeolojik etütlerin tamamlanması halinde ön fizibilite raporunun tamamlanması	2.000.000	0	2.000.000
2	Hidrojeolojik etüt raporunun tamamlanması	4.000.000	0	4.000.000
3	ÇLİ'de 2500m sondaj yapılması	0	0	0
4	GLİ'de 2000m sondaj yapılması	0	0	0
<b>Genel Toplam</b>		6.000.000	0	6.000.000

## Faaliyet Maliyetleri Tablosu

<b>Kuruluş Adı</b>	Türkiye Kömür İşletmeleri Kurumu
<b>Amaç</b>	A.1. Milli enerji ve maden politikaları kapsamında yerli kömür üretimini arttırarak, elektrik enerjisi, ısınma ve sanayi amaçlı tüketim paylarını yükselterek, pazarda kalıcı ve etkin olmak.
<b>Hedef</b>	H.1.1. Kurumun sahip olduğu kömür, asfaltit ve bitümlü şeyl kaynaklarının arttırılması için çalışmalar yapılacak, mevcut kaynaklara / rezervlere yönelik belirsizlikler giderilecektir.
<b>Performans Göstergesi</b>	PG1.1.1: TKİ-TPAO ortak yatırıma yönelik bitümlü şeyl etüt ve araştırma projesinin ön fizibilite sürecinin tamamlanma oranı (%)
<b>Performans Hedefi</b>	80
<b>Faaliyet Adı</b>	Jeofizik, jeoteknik ve hidrojeolojik etütlerin tamamlanması halinde Ön Fizibilite Raporunun tamamlanması
<b>Sorumlu Birim veya Birimler</b>	Etüd Proje ve Tesis Dairesi Başkanlığı
<b>Açıklamalar:</b> Jeofizik, jeoteknik ve hidrojeolojik etüt çalışmalarının değerlendirilerek Ön Fizibilite Raporunun tamamlanması planlanmaktadır.	

<b>Özkaynaklar</b>	
Özkaynak	2.000.000
Bütçeden Sermaye Transferi	0
Diğer	0
<b>Dış Kaynaklar</b>	
Dış Proje Kredisi	0
Ticari Kredi	0
Diğer	0
<b>TOPLAM KAYNAK İHTİYACI</b>	2.000.000

**Faaliyet Maliyetleri Tablosu**

<b>Kuruluş Adı</b>	Türkiye Kömür İşletmeleri Kurumu
<b>Amaç</b>	A.1. Milli enerji ve maden politikaları kapsamında yerli kömür üretimini arttırarak, elektrik enerjisi, ısınma ve sanayi amaçlı tüketim paylarını yükselterek, pazarda kalıcı ve etkin olmak.
<b>Hedef</b>	H.1.1. Kurumun sahip olduğu kömür, asfaltit ve bitümlü şeyl kaynaklarının arttırılması için çalışmalar yapılacak, mevcut kaynaklara / rezervlere yönelik belirsizlikler giderilecektir.
<b>Performans Göstergesi</b>	PG1.1.1: TKİ-TPAO ortak yatırıma yönelik bitümlü şeyl etüt ve araştırma projesinin ön fizibilite sürecinin tamamlanma oranı (%)
<b>Performans Hedefi</b>	80
<b>Faaliyet Adı</b>	Hidrojeolojik Etüt Raporunun tamamlanması
<b>Sorumlu Birim veya Birimler</b>	Etüd Proje ve Tesis Dairesi Başkanlığı
<b>Açıklamalar:</b> Hidrojeolojik etüt çalışmalarından elde edilen veriler ile Hidrojeolojik Etüt Raporunun tamamlanması planlanmaktadır.	

<b>Özkaynaklar</b>	
Özkaynak	4.000.000
Bütçeden Sermaye Transferi	0
Diğer	0
<b>Dış Kaynaklar</b>	
Dış Proje Kredisi	0
Ticari Kredi	0
Diğer	0
<b>TOPLAM KAYNAK İHTİYACI</b>	<b>4.000.000</b>

## Faaliyet Maliyetleri Tablosu

<b>Kuruluş Adı</b>	Türkiye Kömür İşletmeleri Kurumu
<b>Amaç</b>	A.1. Milli enerji ve maden politikaları kapsamında yerli kömür üretimini arttırarak, elektrik enerjisi, ısınma ve sanayi amaçlı tüketim paylarını yükselterek, pazarda kalıcı ve etkin olmak.
<b>Hedef</b>	H.1.1. Kurumun sahip olduğu kömür, asfaltit ve bitümlü şeyl kaynaklarının arttırılması için çalışmalar yapılacak, mevcut kaynaklara / rezervlere yönelik belirsizlikler giderilecektir.
<b>Performans Göstergesi</b>	PG1.1.2: İşletme ve arama ruhsatlı sahalarımızda yapılacak jeolojik, jeofizik, sondajlı etüt miktarı (x1000 m) (Kümülatif )
<b>Performans Hedefi</b>	22
<b>Faaliyet Adı</b>	ÇLİ'de 2500m sondaj yapılması
<b>Sorumlu Birim veya Birimler</b>	Etüd Proje ve Tesis Dairesi Başkanlığı
<b>Açıklamalar:</b> ÇLİ bünyesinde bulunan işletme ruhsatlı sahamızda linyit rezervinin arttırılmasına yönelik sondaj faaliyeti yapılacaktır.	

<b>Özkaynaklar</b>	
Özkaynak	0
Bütçeden Sermaye Transferi	0
Diğer	0
<b>Dış Kaynaklar</b>	
Dış Proje Kredisi	0
Ticari Kredi	0
Diğer	0
<b>TOPLAM KAYNAK İHTİYACI</b>	0

## Faaliyet Maliyetleri Tablosu

<b>Kuruluş Adı</b>	Türkiye Kömür İşletmeleri Kurumu
<b>Amaç</b>	A.1. Milli enerji ve maden politikaları kapsamında yerli kömür üretimini arttırarak, elektrik enerjisi, ısınma ve sanayi amaçlı tüketim paylarını yükselterek, pazarda kalıcı ve etkin olmak.
<b>Hedef</b>	H.1.1. Kurumun sahip olduğu kömür, asfaltit ve bitümlü şeyl kaynaklarının arttırılması için çalışmalar yapılacak, mevcut kaynaklara / rezervlere yönelik belirsizlikler giderilecektir.
<b>Performans Göstergesi</b>	PG1.1.2: İşletme ve arama ruhsatlı sahalarımızda yapılacak jeolojik, jeofizik, sondajlı etüt miktarı (x1000 m) (Kümülatif )
<b>Performans Hedefi</b>	22
<b>Faaliyet Adı</b>	GLİ'de 2000m sondaj yapılması
<b>Sorumlu Birim veya Birimler</b>	Etüd Proje ve Tesis Dairesi Başkanlığı
<b>Açıklamalar:</b> GLİ bünyesinde bulunan işletme ruhsatlı sahamızda linyit rezervinin arttırılmasına yönelik sondaj faaliyeti yapılacaktır.	

<b>Özkaynaklar</b>	
Özkaynak	0
Bütçeden Sermaye Transferi	0
Diğer	0
<b>Dış Kaynaklar</b>	
Dış Proje Kredisi	0
Ticari Kredi	0
Diğer	0
<b>TOPLAM KAYNAK İHTİYACI</b>	0

Tablo 14: Performans Hedefi Tablosu 2

<b>Kuruluş Adı</b>	Türkiye Kömür İşletmeleri Kurumu
<b>Amaç</b>	A.1. Milli enerji ve maden politikaları kapsamında yerli kömür üretimini arttırarak, elektrik enerjisi, ısınma ve sanayi amaçlı tüketim paylarını yükselterek, pazarda kalıcı ve etkin olmak.
<b>Hedef</b>	H.1.2. Üretim fayda-maliyet analizi yapılarak, en uygun seviyelerin belirlenmesi ve Kurumumuz uhdesinde bulunan üretimi henüz yapılmamış ruhsat sahalarının ekonomiye kazandırılması ile yerli kömür üretiminin arttırılmasına katkıda bulunulacaktır.

Performans Göstergeleri		Performans Hedefi
1	PG1.2.1: Mevcut sahalarımızda yapılan tüvenan kömür üretiminin arttırılması (Milyon Ton) (Kümülatif)	111
Açıklamalar: 2022 yılında 29 Milyon ton tüvenan kömür üretimi planlanmaktadır.		
2	PG1.2.2: ELİ şamlarının değerlendirilmesi (milyon ton) (Kümülatif)	12
Açıklamalar: Hermaksan A.Ş. ile yapılan sözleşme kapsamında şlam satışları devam etmektedir.		
3	PG1.2.3: GLİ şamlarının değerlendirilmesi (milyon ton) (Kümülatif)	13,25
Açıklamalar: Şamların piyasaya satışları ile ilgili çalışmalar devam edecektir.		
4	PG1.2.4: Bolu - Göynük santrali elektrik üretim miktarı (x milyar Kwh) (Kümülatif)	8,1
Açıklamalar: Söz konusu rödovans karşılığı Aksa Göynük Elektrik Üretim AŞ. tarafından çalıştırılmaktadır. 2022 yılı asgari üretilen enerji miktarı 1.250.000.000 kwh'dır.		
5	PG1.2.5: Manisa – Soma-Deniş santrali elektrik üretim miktarı (x milyar Kwh) (Kümülatif)	10,1
Açıklamalar: Söz konusu rödovans karşılığı Kolin firması tarafından çalıştırılmaktadır. 2022 yılı asgari üretilen enerji miktarı 2.700.000.000 kwh'dır.		

Faaliyetler	İlgili Olduğu Performans Göstergesi	Kaynak İhtiyacı (TL)		
		Özkaynak	Dış Kaynak	Toplam
1	ELİ'de 15 Milyon ton üretim yapılması	0	0	0
2	GLİ'de 5,5 Milyon ton üretim yapılması	0	0	0
3	ÇLİ'de 3,9 Milyon ton üretim yapılması	0	0	0
4	Kontrol Müdürlüklerinde 4,6 Milyon ton üretim yapılması	0	0	0
5	Şamların piyasaya arz edilmesine yönelik çalışmaların devam edilmesi	0	0	0
6	Şamların piyasaya arz edilmesine yönelik çalışmaların devam edilmesi	0	0	0
7	1,25 milyar Kwh üretim yapılması	0	0	0
8	2,7 milyar Kwh üretim yapılması	0	0	0
<b>Genel Toplam</b>		0	0	0

**Faaliyet Maliyetleri Tablosu**

<b>Kuruluş Adı</b>	Türkiye Kömür İşletmeleri Kurumu
<b>Amaç</b>	A.1. Milli enerji ve maden politikaları kapsamında yerli kömür üretimini arttırarak, elektrik enerjisi, ısınma ve sanayi amaçlı tüketim paylarını yükselterek, pazarda kalıcı ve etkin olmak.
<b>Hedef</b>	H.1.2. Üretimin fayda-maliyet analizi yapılarak, en uygun seviyelerin belirlenmesi ve Kurumumuz uhdesinde bulunan üretimi henüz yapılmamış ruhsat sahalarının ekonomiye kazandırılması ile yerli kömür üretiminin arttırılmasına katkıda bulunulacaktır.
<b>Performans Göstergesi</b>	PG1.2.1: Mevcut sahalarımızda yapılan tüvenan kömür üretiminin arttırılması (Milyon Ton) (Kümülatif)
<b>Performans Hedefi</b>	111
<b>Faaliyet Adı</b>	ELİ'de 15 milyon ton üretim yapılması
<b>Sorumlu Birim veya Birimler</b>	İşletme Dairesi Başkanlığı
<b>Açıklamalar:</b> Bir adet açık ocak ve bir adet yeraltı panosu üretime açılacaktır.	

<b>Özkaynaklar</b>	
Özkaynak	0
Bütçeden Sermaye Transferi	0
Diğer	0
<b>Dış Kaynaklar</b>	
Dış Proje Kredisi	0
Ticari Kredi	0
Diğer	0
<b>TOPLAM KAYNAK İHTİYACI</b>	0



**Faaliyet Maliyetleri Tablosu**

<b>Kuruluş Adı</b>	Türkiye Kömür İşletmeleri Kurumu
<b>Amaç</b>	A.1. Milli enerji ve maden politikaları kapsamında yerli kömür üretimini arttırarak, elektrik enerjisi, ısınma ve sanayi amaçlı tüketim paylarını yükselterek, pazarda kalıcı ve etkin olmak.
<b>Hedef</b>	H.1.2. Üretimin fayda-maliyet analizi yapılarak, en uygun seviyelerin belirlenmesi ve Kurumumuz uhdesinde bulunan üretimi henüz yapılmamış ruhsat sahalarının ekonomiye kazandırılması ile yerli kömür üretiminin arttırılmasına katkıda bulunulacaktır.
<b>Performans Göstergesi</b>	PG1.2.1: Mevcut sahalarımızda yapılan tüvenan kömür üretiminin arttırılması (Milyon Ton) (Kümülatif)
<b>Performans Hedefi</b>	111
<b>Faaliyet Adı</b>	GLİ'de 5,5 milyon ton üretim yapılması
<b>Sorumlu Birim veya Birimler</b>	İşletme Dairesi Başkanlığı
<b>Açıklamalar:</b> Bir adet yeraltı panosu üretime açılacaktır.	

<b>Özkaynaklar</b>	
Özkaynak	0
Bütçeden Sermaye Transferi	0
Diğer	0
<b>Dış Kaynaklar</b>	
Dış Proje Kredisi	0
Ticari Kredi	0
Diğer	0
<b>TOPLAM KAYNAK İHTİYACI</b>	0

## Faaliyet Maliyetleri Tablosu

<b>Kuruluş Adı</b>	Türkiye Kömür İşletmeleri Kurumu
<b>Amaç</b>	A.1. Milli enerji ve maden politikaları kapsamında yerli kömür üretimini arttırarak, elektrik enerjisi, ısınma ve sanayi amaçlı tüketim paylarını yükselterek, pazarda kalıcı ve etkin olmak.
<b>Hedef</b>	H.1.2. Üretimin fayda-maliyet analizi yapılarak, en uygun seviyelerin belirlenmesi ve Kurumumuz uhdesinde bulunan üretimi henüz yapılmamış ruhsat sahalarının ekonomiye kazandırılması ile yerli kömür üretiminin arttırılmasına katkıda bulunulacaktır.
<b>Performans Göstergesi</b>	PG1.2.1: Mevcut sahalarımızda yapılan tüvenan kömür üretiminin arttırılması (Milyon Ton) (Kümülatif)
<b>Performans Hedefi</b>	111
<b>Faaliyet Adı</b>	ÇLİ'de 3,9 milyon ton üretim yapılması
<b>Sorumlu Birim veya Birimler</b>	İşletme Dairesi Başkanlığı
<b>Açıklamalar:</b> Çan Linyitleri İşletmesi Müdürlüğü açık ocaklarından 3,5 milyon ton kömür üretilecektir.	

<b>Özkaynaklar</b>	
Özkaynak	0
Bütçeden Sermaye Transferi	0
Diğer	0
<b>Dış Kaynaklar</b>	
Dış Proje Kredisi	0
Ticari Kredi	0
Diğer	0
<b>TOPLAM KAYNAK İHTİYACI</b>	0

**Faaliyet Maliyetleri Tablosu**

<b>Kuruluş Adı</b>	Türkiye Kömür İşletmeleri Kurumu
<b>Amaç</b>	A.1. Milli enerji ve maden politikaları kapsamında yerli kömür üretimini arttırarak, elektrik enerjisi, ısınma ve sanayi amaçlı tüketim paylarını yükselterek, pazarda kalıcı ve etkin olmak.
<b>Hedef</b>	H.1.2. Üretimin fayda-maliyet analizi yapılarak, en uygun seviyelerin belirlenmesi ve Kurumumuz uhdesinde bulunan üretimi henüz yapılmamış ruhsat sahalarının ekonomiye kazandırılması ile yerli kömür üretiminin arttırılmasına katkıda bulunulacaktır.
<b>Performans Göstergesi</b>	PG1.2.1: Mevcut sahalarımızda yapılan tüvenan kömür üretiminin arttırılması (Milyon Ton) (Kümülatif)
<b>Performans Hedefi</b>	111
<b>Faaliyet Adı</b>	Kontrol Müdürlüklerinde 4,6 milyon ton üretim yapılması
<b>Sorumlu Birim veya Birimler</b>	İşletme Dairesi Başkanlığı
<b>Açıklamalar:</b> Ruhsatı TKİ'ye ait olan rödovanslı sahalarda toplam üretimin 5,8 Milyon ton düzeyinde gerçekleştirilmesi hedeflenmektedir.	

<b>Özkaynaklar</b>	
Özkaynak	0
Bütçeden Sermaye Transferi	0
Diğer	0
<b>Dış Kaynaklar</b>	
Dış Proje Kredisi	0
Ticari Kredi	0
Diğer	0
<b>TOPLAM KAYNAK İHTİYACI</b>	0

**Faaliyet Maliyetleri Tablosu**

<b>Kuruluş Adı</b>	Türkiye Kömür İşletmeleri Kurumu
<b>Amaç</b>	A.1. Milli enerji ve maden politikaları kapsamında yerli kömür üretimini arttırarak, elektrik enerjisi, ısınma ve sanayi amaçlı tüketim paylarını yükselterek, pazarda kalıcı ve etkin olmak.
<b>Hedef</b>	H.1.2. Üretim fayda-maliyet analizi yapılarak, en uygun seviyelerin belirlenmesi ve Kurumumuz uhdesinde bulunan üretimi henüz yapılmamış ruhsat sahalarının ekonomiye kazandırılması ile yerli kömür üretiminin arttırılmasına katkıda bulunulacaktır.
<b>Performans Göstergesi</b>	PG1.2.2: ELİ şamlarının değerlendirilmesi (milyon ton) (Kümülatif)
<b>Performans Hedefi</b>	12
<b>Faaliyet Adı</b>	Şamların piyasaya arz edilmesine yönelik çalışmaların devam edilmesi
<b>Sorumlu Birim veya Birimler</b>	Pazarlama ve Satış Dairesi Başkanlığı
<b>Açıklamalar:</b> Hermaksan A.Ş. ile yapılan sözleşme kapsamında şlam satışları devam edecektir.	

<b>Özkaynaklar</b>	
Özkaynak	0
Bütçeden Sermaye Transferi	0
Diğer	0
<b>Dış Kaynaklar</b>	
Dış Proje Kredisi	0
Ticari Kredi	0
Diğer	0
<b>TOPLAM KAYNAK İHTİYACI</b>	0

**Faaliyet Maliyetleri Tablosu**

<b>Kuruluş Adı</b>	Türkiye Kömür İşletmeleri Kurumu
<b>Amaç</b>	A.1. Milli enerji ve maden politikaları kapsamında yerli kömür üretimini arttırarak, elektrik enerjisi, ısınma ve sanayi amaçlı tüketim paylarını yükselterek, pazarda kalıcı ve etkin olmak.
<b>Hedef</b>	H.1.2. Üretimin fayda-maliyet analizi yapılarak, en uygun seviyelerin belirlenmesi ve Kurumumuz uhdesinde bulunan üretimi henüz yapılmamış ruhsat sahalarının ekonomiye kazandırılması ile yerli kömür üretiminin arttırılmasına katkıda bulunulacaktır.
<b>Performans Göstergesi</b>	PG1.2.3: GLİ şamlarının değerlendirilmesi (milyon ton) (Kümülatif)
<b>Performans Hedefi</b>	13,25
<b>Faaliyet Adı</b>	Şamların piyasaya arz edilmesine yönelik çalışmaların devam edilmesi
<b>Sorumlu Birim veya Birimler</b>	Pazarlama ve Satış Dairesi Başkanlığı
<b>Açıklamalar:</b> Şamların piyasaya satışları ile ilgili çalışmalar devam edecektir.	

<b>Özkaynaklar</b>	
Özkaynak	0
Bütçeden Sermaye Transferi	0
Diğer	0
<b>Dış Kaynaklar</b>	
Dış Proje Kredisi	0
Ticari Kredi	0
Diğer	0
<b>TOPLAM KAYNAK İHTİYACI</b>	0

**Faaliyet Maliyetleri Tablosu**

<b>Kuruluş Adı</b>	Türkiye Kömür İşletmeleri Kurumu
<b>Amaç</b>	A.1. Milli enerji ve maden politikaları kapsamında yerli kömür üretimini arttırarak, elektrik enerjisi, ısınma ve sanayi amaçlı tüketim paylarını yükselterek, pazarda kalıcı ve etkin olmak.
<b>Hedef</b>	H.1.2. Üretimin fayda-maliyet analizi yapılarak, en uygun seviyelerin belirlenmesi ve Kurumumuz uhdesinde bulunan üretimi henüz yapılmamış ruhsat sahalarının ekonomiye kazandırılması ile yerli kömür üretiminin arttırılmasına katkıda bulunulacaktır.
<b>Performans Göstergesi</b>	PG1.2.4: Bolu - Göynük santrali elektrik üretim miktarı (x milyar Kwh) (Kümülatif)
<b>Performans Hedefi</b>	8,1
<b>Faaliyet Adı</b>	1,25 milyar Kwh üretim yapılması
<b>Sorumlu Birim veya Birimler</b>	İşletme Dairesi Başkanlığı
<b>Açıklamalar:</b> 2022 yılında Bolu-Göynük Termik Santralinden 1,25 milyar Kwh üretim yapılması hedeflenmektedir.	

<b>Özkaynaklar</b>	
Özkaynak	0
Bütçeden Sermaye Transferi	0
Diğer	0
<b>Dış Kaynaklar</b>	
Dış Proje Kredisi	0
Ticari Kredi	0
Diğer	0
<b>TOPLAM KAYNAK İHTİYACI</b>	0

**Faaliyet Maliyetleri Tablosu**

<b>Kuruluş Adı</b>	Türkiye Kömür İşletmeleri Kurumu
<b>Amaç</b>	A.1. Milli enerji ve maden politikaları kapsamında yerli kömür üretimini arttırarak, elektrik enerjisi, ısınma ve sanayi amaçlı tüketim paylarını yükselterek, pazarda kalıcı ve etkin olmak.
<b>Hedef</b>	H.1.2. Üretimin fayda-maliyet analizi yapılarak, en uygun seviyelerin belirlenmesi ve Kurumumuz uhdesinde bulunan üretimi henüz yapılmamış ruhsat sahalarının ekonomiye kazandırılması ile yerli kömür üretiminin arttırılmasına katkıda bulunulacaktır.
<b>Performans Göstergesi</b>	PG1.2.5: Manisa – Soma-Deniş santrali elektrik üretim miktarı (x milyar Kwh) (Kümülatif)
<b>Performans Hedefi</b>	10,1
<b>Faaliyet Adı</b>	2,7 milyar Kwh üretim yapılması
<b>Sorumlu Birim veya Birimler</b>	İşletme Dairesi Başkanlığı
<b>Açıklamalar:</b> 2022 yılında Manisa - Soma Deniş Santralinden 2,7 milyar Kwh üretim yapılması planlanmıştır.	

<b>Özkaynaklar</b>	
Özkaynak	0
Bütçeden Sermaye Transferi	0
Diğer	0
<b>Dış Kaynaklar</b>	
Dış Proje Kredisi	0
Ticari Kredi	0
Diğer	0
<b>TOPLAM KAYNAK İHTİYACI</b>	0

Tablo 15: Performans Hedefi Tablosu 3

<b>Kuruluş Adı</b>	Türkiye Kömür İşletmeleri Kurumu
<b>Amaç</b>	A.1. Milli enerji ve maden politikaları kapsamında yerli kömür üretimini arttırarak, elektrik enerjisi, ısınma ve sanayi amaçlı tüketim paylarını yükselterek, pazarda kalıcı ve etkin olmak.
<b>Hedef</b>	H.1.3. Pazar analizleri yapılarak yerli kömürün kalitesinin ve pazar payının arttırılmasına yönelik altyapı çalışmaları yapılacaktır.

Performans Göstergeleri		Performans Hedefi
1	PG1.3.2: Laboratuvarlarda yapılacak olan analiz sayısı (x1000 Adet) (Kümülatif)	160
Açıklamalar: Merkez ve İşletme Laboratuvarlarımızda analiz sayılarını arttırmak için gerekli tüm teknik imkanlar geliştirilerek müşterilere gereken hizmetin en hızlı ve güvenilir şekilde sunulması hedeflenmektedir.		
2	PG1.3.4: Uluslararası düzeyde laboratuvarlar arası karşılaştırma testleri için katılım sağlanacak program sayısı (Adet) (Kümülatif)	4
Açıklamalar: Faaliyet alanımızda bulunan parametrelerde YT/LAK düzenleyen uluslararası test sağlayıcılarına başvuruda bulunulacaktır.		
3	PG1.3.5: Uluslararası düzeyde karşılaştırma testlerine katılacak laboratuvarların testlere katılım sayısı (Adet) (Kümülatif)	10
Açıklamalar: Akredite laboratuvarlarımızın TS EN ISO IEC 17025 standardının gereği olarak YT ve LAK testlerine katılım sağlanacaktır.		

Faaliyetler	İlgili Olduğu Performans Göstergesi	Kaynak İhtiyacı (TL)		
		Özkaynak	Dış Kaynak	Toplam
1	Talepler doğrultusunda yeni cihazlar alınması ve akreditasyon bilgilerini de içeren laboratuvar tanıtım kataloğunun hazırlanması	1.200.000	0	1.200.000
2	Teknik personel sayısının arttırılması	-	-	-
3	Laboratuvar cihaz ve ekipmanlarının bakım sözleşmelerinin yaptırılması	700.000	-	700.000
4	Laboratuvar cihaz ve ekipmanların kalibrasyonlarının yaptırılması	22.000	-	22.000
5	YT testlerine katılım sağlanması	18.000	-	18.000
6	LAK testlerine katılım sağlanması	-	-	-
<b>Genel Toplam</b>		<b>1.940.000</b>	<b>-</b>	<b>1.940.000</b>



## Faaliyet Maliyetleri Tablosu

<b>Kuruluş Adı</b>	Türkiye Kömür İşletmeleri Kurumu
<b>Amaç</b>	A.1. Milli enerji ve maden politikaları kapsamında yerli kömür üretimini arttırarak, elektrik enerjisi, ısınma ve sanayi amaçlı tüketim paylarını yükselterek, pazarda kalıcı ve etkin olmak.
<b>Hedef</b>	H.1.3. Pazar analizleri yapılarak yerli kömürün kalitesinin ve pazar payının arttırılmasına yönelik altyapı çalışmaları yapılacaktır.
<b>Performans Göstergesi</b>	PG1.3.2: Laboratuvarlarda yapılacak olan analiz sayısı (x1000 Adet) (Kümülatif)
<b>Performans Hedefi</b>	160
<b>Faaliyet Adı</b>	Talepler doğrultusunda yeni cihazlar alınması ve akreditasyon bilgilerini de içeren laboratuvar tanıtım kataloğunun hazırlanması
<b>Sorumlu Birim veya Birimler</b>	Pazarlama ve Satış Dairesi Başkanlığı
<b>Açıklamalar:</b> Talepler doğrultusunda yeni cihazlar alınarak cihaz alt yapısının güçlendirilmesi ve tanıtım kataloqlarıyla laboratuvar hizmetlerinin daha geniş kitlelere duyurulması için çalışmalar yapılacaktır.	

<b>Özkaynaklar</b>	
Özkaynak	1.200.000
Bütçeden Sermaye Transferi	0
Diğer	0
<b>Dış Kaynaklar</b>	
Dış Proje Kredisi	0
Ticari Kredi	0
Diğer	0
<b>TOPLAM KAYNAK İHTİYACI</b>	<b>1.200.000</b>

**Faaliyet Maliyetleri Tablosu**

<b>Kuruluş Adı</b>	Türkiye Kömür İşletmeleri Kurumu
<b>Amaç</b>	A.1. Milli enerji ve maden politikaları kapsamında yerli kömür üretimini arttırarak, elektrik enerjisi, ısınma ve sanayi amaçlı tüketim paylarını yükselterek, pazarda kalıcı ve etkin olmak.
<b>Hedef</b>	H.1.3. Pazar analizleri yapılarak yerli kömürün kalitesinin ve pazar payının arttırılmasına yönelik altyapı çalışmaları yapılacaktır.
<b>Performans Göstergesi</b>	PG1.3.2: Laboratuvarlarda yapılacak olan analiz sayısı (x1000 Adet) (Kümülatif)
<b>Performans Hedefi</b>	160
<b>Faaliyet Adı</b>	Teknik personel sayısının arttırılması
<b>Sorumlu Birim veya Birimler</b>	Pazarlama ve Satış Dairesi Başkanlığı
<b>Açıklamalar:</b> Talepler doğrultusunda teknik personel sayısı arttırılarak analiz sonuç gönderim sürelerinin kısaltılması için gerekli çalışmalar yapılacaktır.	

<b>Özkaynaklar</b>	
Özkaynak	0
Bütçeden Sermaye Transferi	0
Diğer	0
<b>Dış Kaynaklar</b>	
Dış Proje Kredisi	0
Ticari Kredi	0
Diğer	0
<b>TOPLAM KAYNAK İHTİYACI</b>	0

## Faaliyet Maliyetleri Tablosu

<b>Kuruluş Adı</b>	Türkiye Kömür İşletmeleri Kurumu
<b>Amaç</b>	A.1. Milli enerji ve maden politikaları kapsamında yerli kömür üretimini arttırarak, elektrik enerjisi, ısınma ve sanayi amaçlı tüketim paylarını yükselterek, pazarda kalıcı ve etkin olmak.
<b>Hedef</b>	H.1.3. Pazar analizleri yapılarak yerli kömürün kalitesinin ve pazar payının arttırılmasına yönelik altyapı çalışmaları yapılacaktır.
<b>Performans Göstergesi</b>	PG1.3.2: Laboratuvarlarda yapılacak olan analiz sayısı (x1000 Adet) (Kümülatif)
<b>Performans Hedefi</b>	160
<b>Faaliyet Adı</b>	Laboratuvar cihaz ve ekipmanlarının bakım sözleşmelerinin yaptırılması
<b>Sorumlu Birim veya Birimler</b>	Pazarlama ve Satış Dairesi Başkanlığı
<b>Açıklamalar:</b> Cihaz arızalarından kaynaklanan beklmeleri önlemek için yıllık bakım sözleşmesi yaptırılacaktır.	

<b>Özkaynaklar</b>	
Özkaynak	700.000
Bütçeden Sermaye Transferi	0
Diğer	0
<b>Dış Kaynaklar</b>	
Dış Proje Kredisi	0
Ticari Kredi	0
Diğer	0
<b>TOPLAM KAYNAK İHTİYACI</b>	<b>700.000</b>

**Faaliyet Maliyetleri Tablosu**

<b>Kuruluş Adı</b>	Türkiye Kömür İşletmeleri Kurumu
<b>Amaç</b>	A.1. Milli enerji ve maden politikaları kapsamında yerli kömür üretimini arttırarak, elektrik enerjisi, ısınma ve sanayi amaçlı tüketim paylarını yükselterek, pazarda kalıcı ve etkin olmak.
<b>Hedef</b>	H.1.3. Pazar analizleri yapılarak yerli kömürün kalitesinin ve pazar payının arttırılmasına yönelik altyapı çalışmaları yapılacaktır.
<b>Performans Göstergesi</b>	PG1.3.2: Laboratuvarlarda yapılacak olan analiz sayısı (x1000 Adet) (Kümülatif)
<b>Performans Hedefi</b>	160
<b>Faaliyet Adı</b>	Laboratuvar cihaz ve ekipmanlarının kalibrasyonlarının yaptırılması
<b>Sorumlu Birim veya Birimler</b>	Pazarlama ve Satış Dairesi Başkanlığı
<b>Açıklamalar:</b> Güvenilir deney sonuçları elde etmek için analiz faaliyetlerinde kullanılan cihaz ve ekipmanların yıllık kalibrasyonları yaptırılacaktır.	

<b>Özkaynaklar</b>	
Özkaynak	22.000
Bütçeden Sermaye Transferi	0
Diğer	0
<b>Dış Kaynaklar</b>	
Dış Proje Kredisi	0
Ticari Kredi	0
Diğer	0
<b>TOPLAM KAYNAK İHTİYACI</b>	22.000

## Faaliyet Maliyetleri Tablosu

<b>Kuruluş Adı</b>	Türkiye Kömür İşletmeleri Kurumu
<b>Amaç</b>	A.1. Milli enerji ve maden politikaları kapsamında yerli kömür üretimini arttırarak, elektrik enerjisi, ısınma ve sanayi amaçlı tüketim paylarını yükselterek, pazarda kalıcı ve etkin olmak.
<b>Hedef</b>	H.1.3. Pazar analizleri yapılarak yerli kömürün kalitesinin ve pazar payının arttırılmasına yönelik altyapı çalışmaları yapılacaktır.
<b>Performans Göstergesi</b>	PG1.3.4: Uluslararası düzeyde laboratuvarlar arası karşılaştırma testleri için katılım sağlanacak program sayısı (Adet) (Kümülatif)
<b>Performans Hedefi</b>	4
<b>Faaliyet Adı</b>	YT testlerine katılım sağlanması
<b>Sorumlu Birim veya Birimler</b>	Pazarlama ve Satış Dairesi Başkanlığı
<b>Açıklamalar:</b> Akredite olan veya olacak laboratuvarlarımızın TS EN ISO IEC 17025 standardının gereği olarak YT testlerine katılım sağlanacaktır.	

<b>Özkaynaklar</b>	
Özkaynak	18.000
Bütçeden Sermaye Transferi	0
Diğer	0
<b>Dış Kaynaklar</b>	
Dış Proje Kredisi	0
Ticari Kredi	0
Diğer	0
<b>TOPLAM KAYNAK İHTİYACI</b>	18.000

## Faaliyet Maliyetleri Tablosu

<b>Kuruluş Adı</b>	Türkiye Kömür İşletmeleri Kurumu
<b>Amaç</b>	A.1. Milli enerji ve maden politikaları kapsamında yerli kömür üretimini arttırarak, elektrik enerjisi, ısınma ve sanayi amaçlı tüketim paylarını yükselterek, pazarda kalıcı ve etkin olmak.
<b>Hedef</b>	H.1.3. Pazar analizleri yapılarak yerli kömürün kalitesinin ve pazar payının arttırılmasına yönelik altyapı çalışmaları yapılacaktır.
<b>Performans Göstergesi</b>	PG1.3.4: Uluslararası düzeyde laboratuvarlar arası karşılaştırma testleri için katılım sağlanacak program sayısı (Adet) (Kümülatif)
<b>Performans Hedefi</b>	10
<b>Faaliyet Adı</b>	LAK testlerine katılım sağlanması
<b>Sorumlu Birim veya Birimler</b>	Pazarlama ve Satış Dairesi Başkanlığı
<b>Açıklamalar:</b> Akredite olan veya olacak laboratuvarlarımızın TS EN ISO IEC 17025 standardının gereği olarak LAK testlerine katılım sağlanacaktır.	

<b>Özkaynaklar</b>	
Özkaynak	0
Bütçeden Sermaye Transferi	0
Diğer	0
<b>Dış Kaynaklar</b>	
Dış Proje Kredisi	0
Ticari Kredi	0
Diğer	0
<b>TOPLAM KAYNAK İHTİYACI</b>	0

Tablo 16: Performans Hedefi Tablosu 4

<b>Kuruluş Adı</b>	Türkiye Kömür İşletmeleri Kurumu
--------------------	----------------------------------

<b>Amaç</b>	A.2. Kurumun tüm faaliyetlerinde verimliliği arttırmak.
<b>Hedef</b>	H.2.1. Verimlilik projesi kapsamında verimlilik göstergeleri, ölçüm ve değerlendirme yöntemleri belirlenerek; maliyet kalemleri düşürülecek, karlılık arttırılacaktır.

Performans Göstergeleri		Performans Hedefi
2	PG2.1.3 Enerji tüketiminin azaltılmasına yönelik eylem planının tamamlanma oranı (%)	75
Açıklamalar: -		

Faaliyetler	İlgili Olduğu Performans Göstergesi	Kaynak İhtiyacı (TL)		
		Özkaynak	Dış Kaynak	Toplam
1 Enerji tüketiminin azaltılmasına yönelik eylem planına ilişkin çalışmalara devam edilmesi	2	0	0	0
<b>Genel Toplam</b>		0	0	0

**Faaliyet Maliyetleri Tablosu**

<b>Kuruluş Adı</b>	Türkiye Kömür İşletmeleri Kurumu
<b>Amaç</b>	A.2. Kurumun tüm faaliyetlerinde verimliliği arttırmak.
<b>Hedef</b>	H.2.1. Verimlilik projesi kapsamında verimlilik göstergeleri, ölçüm ve değerlendirme yöntemleri belirlenerek; maliyet kalemleri düşürülecek, karlılık arttırılacaktır.
<b>Performans Göstergesi</b>	PG2.1.3 Enerji tüketiminin azaltılmasına yönelik eylem planının tamamlanma oranı (%)
<b>Performans Hedefi</b>	75
<b>Faaliyet Adı</b>	Enerji tüketiminin azaltılmasına yönelik eylem planına ilişkin çalışmalara devam edilmesi
<b>Sorumlu Birim veya Birimler</b>	Makine İkmal Dairesi Başkanlığı
<b>Açıklamalar:</b> Enerji tüketiminin azaltılmasına yönelik eylem planına ilişkin çalışmalara devam edilecektir.	

<b>Özkaynaklar</b>	
Özkaynak	0
Bütçeden Sermaye Transferi	0
Diğer	0
<b>Dış Kaynaklar</b>	
Dış Proje Kredisi	0
Ticari Kredi	0
Diğer	0
<b>TOPLAM KAYNAK İHTİYACI</b>	0



Tablo 17: Performans Hedefi Tablosu 5

<b>Kuruluş Adı</b>	Türkiye Kömür İşletmeleri Kurumu
<b>Amaç</b>	A.2. Kurumun tüm faaliyetlerinde verimliliği arttırmak.
<b>Hedef</b>	H.2.2. Maliyet kalemlerinin düşürülmesi, dışa bağımlılığın azaltılması amacıyla randımanı düşük makineler hizmet dışına alınacak ve makine ekipman parçalarında yerleştirme yapılacaktır.

Performans Göstergeleri		Performans Hedefi
1	PG2.2.1 Üretim maliyetlerinin azaltılması için makine parkındaki belirlenen randımanı düşük makinaların hizmet dışına alınma oranı (%)	90
Açıklamalar: Üretim maliyetlerinin azaltılması için makine parkındaki belirlenen randımanı düşük makinelerin hizmet dışına alınması sağlanacaktır		
2	PG2.2.2 Makine ve ekipman giderleri bakımından dışa bağımlılığın azaltılması için orijinal yedek parça alımlarında yerlilik oranı(%)	10
Açıklamalar: Kurum ihtiyacı olan makina ve ekipmanların yedeklerinin orijinal yedekler yerine mümkün olduğu kadar yerli üretim yedeklerle karşılanması sağlanacaktır.		

Faaliyetler	İlgili Olduğu Performans Göstergesi	Kaynak İhtiyacı (TL)		
		Özkaynak	Dış Kaynak	Toplam
1	Hizmet dışına ayrılacak makinelerin tespit edilmesi	0	0	0
2	Hizmet dışına alınan makinelerin hizmet dışına alma işlemlerinin yapılması	0	0	0
3	Hizmet dışına alınan makinelerin değerlendirilmesi	0	0	0
4	Yedek parça alımlarında yerlilik oranının artırılması için envanter çalışması yapılması	0	0	0
5	Yerli üretim yedek parça alımlarında tedarikçilerle ilgili çalışma yapılması	0	0	0
6	Kurumumuz imalat atölyelerinde üretilen yedek parça miktarının artırılması için çalışma yapılması	0	0	0
<b>Genel Toplam</b>		0	0	0

**Faaliyet Maliyetleri Tablosu**

<b>Kuruluş Adı</b>	Türkiye Kömür İşletmeleri Kurumu
<b>Amaç</b>	A.2. Kurumun tüm faaliyetlerinde verimliliği arttırmak.
<b>Hedef</b>	H.2.2. Maliyet kalemlerinin düşürülmesi, dışa bağımlılığın azaltılması amacıyla randımanı düşük makineler hizmet dışına alınacak ve makine ekipman parçalarında yerleştirme yapılacaktır.
<b>Performans Göstergesi</b>	PG2.2.1 Üretim maliyetlerinin azaltılması için makine parkındaki belirlenen randımanı düşük makinelerin hizmet dışına alınma oranı (%)
<b>Performans Hedefi</b>	90
<b>Faaliyet Adı</b>	Hizmet dışına ayrılacak makinelerin tespit edilmesi
<b>Sorumlu Birim veya Birimler</b>	Makine İkmal Dairesi Başkanlığı
<b>Açıklamalar:</b> Hizmet dışına ayrılacak makinelerin tespit edilmesi için gerekli çalışmalar yapılacaktır.	

<b>Özkaynaklar</b>	
Özkaynak	0
Bütçeden Sermaye Transferi	0
Diğer	0
<b>Dış Kaynaklar</b>	
Dış Proje Kredisi	0
Ticari Kredi	0
Diğer	0
<b>TOPLAM KAYNAK İHTİYACI</b>	0

## Faaliyet Maliyetleri Tablosu

<b>Kuruluş Adı</b>	Türkiye Kömür İşletmeleri Kurumu
<b>Amaç</b>	A.2. Kurumun tüm faaliyetlerinde verimliliği arttırmak.
<b>Hedef</b>	H.2.2. Maliyet kalemlerinin düşürülmesi, dışa bağımlılığın azaltılması amacıyla randımanı düşük makineler hizmet dışına alınacak ve makine ekipman parçalarında yerleştirme yapılacaktır.
<b>Performans Göstergesi</b>	PG2.2.1 Üretim maliyetlerinin azaltılması için makine parkındaki belirlenen randımanı düşük makinelerin hizmet dışına alınma oranı (%)
<b>Performans Hedefi</b>	90
<b>Faaliyet Adı</b>	Hizmet dışına alınan makinelerin hizmet dışına alma işlemlerinin yapılması
<b>Sorumlu Birim veya Birimler</b>	Makine İkmal Dairesi Başkanlığı
<b>Açıklamalar:</b> Hizmet dışına alınması kararlaştırılan makineler TKİ Hizmet Dışı Mallar Yönetmeliği hükümlerine göre hizmetten çıkarılacaktır.	

<b>Özkaynaklar</b>	
Özkaynak	0
Bütçeden Sermaye Transferi	0
Diğer	0
<b>Dış Kaynaklar</b>	
Dış Proje Kredisi	0
Ticari Kredi	0
Diğer	0
<b>TOPLAM KAYNAK İHTİYACI</b>	0

**Faaliyet Maliyetleri Tablosu**

<b>Kuruluş Adı</b>	Türkiye Kömür İşletmeleri Kurumu
<b>Amaç</b>	A.2. Kurumun tüm faaliyetlerinde verimliliği arttırmak.
<b>Hedef</b>	H.2.2. Maliyet kalemlerinin düşürülmesi, dışa bağımlılığın azaltılması amacıyla randımanı düşük makineler hizmet dışına alınacak ve makine ekipman parçalarında yerleştirme yapılacaktır.
<b>Performans Göstergesi</b>	PG2.2.1 Üretim maliyetlerinin azaltılması için makine parkındaki belirlenen randımanı düşük makinelerin hizmet dışına alınma oranı (%)
<b>Performans Hedefi</b>	90
<b>Faaliyet Adı</b>	Hizmet dışına alınan makinelerin değerlendirilmesi
<b>Sorumlu Birim veya Birimler</b>	Makine İkmal Dairesi Başkanlığı
<b>Açıklamalar:</b> Hizmet dışına alınan makineler gerek MKEK'ye satışı gerekse ihale yolu ile satışı ile değerlendirilecektir.	

<b>Özkaynaklar</b>	
Özkaynak	0
Bütçeden Sermaye Transferi	0
Diğer	0
<b>Dış Kaynaklar</b>	
Dış Proje Kredisi	0
Ticari Kredi	0
Diğer	0
<b>TOPLAM KAYNAK İHTİYACI</b>	0

## Faaliyet Maliyetleri Tablosu

<b>Kuruluş Adı</b>	Türkiye Kömür İşletmeleri Kurumu
<b>Amaç</b>	A.2. Kurumun tüm faaliyetlerinde verimliliği arttırmak.
<b>Hedef</b>	H.2.2. Maliyet kalemlerinin düşürülmesi, dışa bağımlılığın azaltılması amacıyla randımanı düşük makineler hizmet dışına alınacak ve makine ekipman parçalarında yerlileştirme yapılacaktır.
<b>Performans Göstergesi</b>	PG2.2.2 Makine ve ekipman giderleri bakımından dışa bağımlılığın azaltılması için orijinal yedek parça alımlarında yerlilik oranı(%)
<b>Performans Hedefi</b>	10
<b>Faaliyet Adı</b>	Yedek parça alımlarında yerlilik oranının artırılması için envanter çalışması yapılması
<b>Sorumlu Birim veya Birimler</b>	Makine İkmal Dairesi Başkanlığı
<b>Açıklamalar:</b> Yerli üretim temin edilen yedek parça envanter listelerinin gözden geçirilerek artırılması için çalışma yapılacaktır.	

<b>Özkaynaklar</b>	
Özkaynak	0
Bütçeden Sermaye Transferi	0
Diğer	0
<b>Dış Kaynaklar</b>	
Dış Proje Kredisi	0
Ticari Kredi	0
Diğer	0
<b>TOPLAM KAYNAK İHTİYACI</b>	0

**Faaliyet Maliyetleri Tablosu**

<b>Kuruluş Adı</b>	Türkiye Kömür İşletmeleri Kurumu
<b>Amaç</b>	A.2. Kurumun tüm faaliyetlerinde verimliliği arttırmak.
<b>Hedef</b>	H.2.2. Maliyet kalemlerinin düşürülmesi, dışa bağımlılığın azaltılması amacıyla randımanı düşük makineler hizmet dışına alınacak ve makine ekipman parçalarında yerleştirme yapılacaktır.
<b>Performans Göstergesi</b>	PG2.2.2 Makine ve ekipman giderleri bakımından dışa bağımlılığın azaltılması için orijinal yedek parça alımlarında yerlilik oranı(%)
<b>Performans Hedefi</b>	10
<b>Faaliyet Adı</b>	Yerli üretim yedek parça alımlarında tedarikçilerle ilgili çalışma yapılması
<b>Sorumlu Birim veya Birimler</b>	Makine İkmal Dairesi Başkanlığı
<b>Açıklamalar:</b> Yedek parça alımlarında yerli üretim yapan ve Kurumumuz ihalelerine katılmak suretiyle Kurumumuz ile çalışan firma havuzunun genişletilmesi için çalışma yapılacaktır.	

<b>Özkaynaklar</b>	
Özkaynak	0
Bütçeden Sermaye Transferi	0
Diğer	0
<b>Dış Kaynaklar</b>	
Dış Proje Kredisi	0
Ticari Kredi	0
Diğer	0
<b>TOPLAM KAYNAK İHTİYACI</b>	<b>0</b>

## Faaliyet Maliyetleri Tablosu

<b>Kuruluş Adı</b>	Türkiye Kömür İşletmeleri Kurumu
<b>Amaç</b>	A.2. Kurumun tüm faaliyetlerinde verimliliği arttırmak.
<b>Hedef</b>	H.2.2. Maliyet kalemlerinin düşürülmesi, dışa bağımlılığın azaltılması amacıyla randımanı düşük makineler hizmet dışına alınacak ve makine ekipman parçalarında yerleştirme yapılacaktır.
<b>Performans Göstergesi</b>	PG2.2.2 Makine ve ekipman giderleri bakımından dışa bağımlılığın azaltılması için orijinal yedek parça alımlarında yerlilik oranı(%)
<b>Performans Hedefi</b>	10
<b>Faaliyet Adı</b>	Kurumumuz imalat atölyelerinde üretilen yedek parça miktarının artırılması için çalışma yapılması
<b>Sorumlu Birim veya Birimler</b>	Makine İkmal Dairesi Başkanlığı
<b>Açıklamalar:</b> Kurumumuz imalat atölyelerinde üretim imkanlarının geliştirilmesi sağlanacaktır.	

<b>Özkaynaklar</b>	
Özkaynak	0
Bütçeden Sermaye Transferi	0
Diğer	0
<b>Dış Kaynaklar</b>	
Dış Proje Kredisi	0
Ticari Kredi	0
Diğer	0
<b>TOPLAM KAYNAK İHTİYACI</b>	0

Tablo 18: Performans Hedefi Tablosu 6

<b>Kuruluş Adı</b>	Türkiye Kömür İşletmeleri Kurumu
<b>Amaç</b>	A.3. Yerli kömür teknolojilerinin geliştirilmesi ile ekonomik değeri yüksek ve/veya stratejik öneme sahip ürünlerin elde edilmesine yönelik Ar-Ge faaliyetlerine devam etmek.
<b>Hedef</b>	H.3.2. Mevcut ve ileri teknolojiler ile kömür hazırlama ve zenginleştirme çalışmaları yapılacak, kalitenin ve verimin yükseltilmesi ile kömürün farklı alanlarda kullanımı araştırılacaktır.

Performans Göstergeleri		Performans Hedefi
1	PG3.2.2: Kömürün kendiliğinden yanmasının (yeraltı, yerüstü ocak ve stoklarda) izlenmesi ve kontrolü projesinin tamamlanması (%)	80
Açıklamalar: Kömürün kendiliğinden yanması sorununun araştırılması, gerekli önlemler alınarak yanmanın minimize edilmesi ve kayıpların önlenmesi kapsamında 2019-2020 yıllarında ÇLİ açıkocak kömürlerinin kendiliğinden yanmaya yatkınlıklarına ait deneyler Kütahya Dumlupınar Üniversitesine yaptırılmıştır. Proje sonuçları değerlendirilerek kendiliğinden yanmanın en az olduğu uygun stok modelleri tespit edilmiştir. Bunun yanı sıra Kurumumuz tarafından desteklenen ve Maden Sanayii İşverenler Sendikası (MASİS) tarafından AB Hibe Programı kapsamında yürütülen "Yeraltı Kömür Madenlerinde Kendiliğinden Yanabilirlik Etüdü ile İSG Uygulamalarının İzlenebilirliğinin Artırılması" konulu proje çerçevesinde Kurumunuza ait Manisa, Eskişehir ve Kütahya illerinde bulunan yeraltı kömür ocaklarından numuneler alınarak kendiliğinden yanma deneyleri yaptırılacak ve sonuçlar değerlendirilecektir. Ayrıca, Kurumumuz tarafından kendiliğinden yanmanın izlenmesine yönelik "3 Boyutlu Kapalı Maden Haritalama ve Güvenlik Sistemi" konulu Ar-Ge projesi yürütülecektir.		
2	PG3.2.3: Organik toprak düzenleyiciler ve organomineral gübre üretim çalışmalarının tamamlanması (%)	95
Açıklamalar: Tarımda önemli bir yeri olan organomineral gübreler, bir veya birden fazla organik ürünün bir veya birden fazla basit veya kompoze kimyevi gübre ile reaksiyonu veya karışımı ile elde edilmektedir. Ticari olarak üretilmekte olan organik toprak düzenleyicileri ve organomineral gübrelerin elde edilmesinde hammadde olarak genellikle hümik asit içerikli kömür (linyit, leonardit, turbo) kullanılmaktadır.		

Faaliyetler	İlgili Olduğu Performans Göstergesi	Kaynak İhtiyacı (TL)		
		Özkaynak	Dış Kaynak	Toplam
1	Proje ekibinin oluşturulması ve belirlenen yeraltı ocaklarından numunelerin alınması	-	-	-
2	Laboratuvar analizlerinin yapılması	-	-	-
3	Deney sonuçlarının değerlendirilmesi	-	-	-
4	Farkındalık çalıştayına katılım sağlanması	-	-	-
5	Kurumumuz tarafından yeraltı ocaklarındaki kendiliğinden yanmanın termal kameralarla izlenmesine yönelik Ar-Ge projesinin yürütülmesi	80.000	-	80.000
6	Organomineral gübre üretimine yönelik saha ve fizibilite çalışmalarının yürütülmesi	100.000	-	100.000
7	Sonuç raporunun ekonomik olarak fizibl olması durumunda yatırıma başlanması	-	-	-
<b>Genel Toplam</b>		180.000	-	180.000



**Faaliyet Maliyetleri Tablosu**

<b>Kuruluş Adı</b>	Türkiye Kömür İşletmeleri Kurumu
<b>Amaç</b>	A.3. Yerli kömür teknolojilerinin geliştirilmesi ile ekonomik değeri yüksek ve/veya stratejik öneme sahip ürünlerin elde edilmesine yönelik Ar-Ge faaliyetlerine devam etmek.
<b>Hedef</b>	H.3.2. Mevcut ve ileri teknolojiler ile kömür hazırlama ve zenginleştirme çalışmaları yapılacak, kalitenin ve verimin yükseltilmesi ile kömürün farklı alanlarda kullanımı araştırılacaktır.
<b>Performans Göstergesi</b>	PG3.2.2: Kömürün kendiliğinden yanmasının (yeraltı, yerüstü ocak ve stoklarda) izlenmesi ve kontrolü projesinin tamamlanması (%)
<b>Performans Hedefi</b>	80
<b>Faaliyet Adı</b>	Proje ekibinin oluşturulması ve belirlenen yeraltı ocaklarından numunelerin alınması
<b>Sorumlu Birim veya Birimler</b>	Etüd Proje ve Tesis Dairesi Başkanlığı
<b>Açıklamalar:</b> Yeraltı ocağında gerekli incelemeler yapılarak sondaj verileri değerlendirildikten sonra havzaı temsil edecek şekilde numuneler alınacaktır.	

<b>Özkaynaklar</b>	
Özkaynak	100.000
Bütçeden Sermaye Transferi	0
Diğer	0
<b>Dış Kaynaklar</b>	
Dış Proje Kredisi	0
Ticari Kredi	0
Diğer	0
<b>TOPLAM KAYNAK İHTİYACI</b>	100.000

**Faaliyet Maliyetleri Tablosu**

<b>Kuruluş Adı</b>	Türkiye Kömür İşletmeleri Kurumu
<b>Amaç</b>	A.3. Yerli kömür teknolojilerinin geliştirilmesi ile ekonomik değeri yüksek ve/veya stratejik öneme sahip ürünlerin elde edilmesine yönelik Ar-Ge faaliyetlerine devam etmek.
<b>Hedef</b>	H.3.2. Mevcut ve ileri teknolojiler ile kömür hazırlama ve zenginleştirme çalışmaları yapılacak, kalitenin ve verimin yükseltilmesi ile kömürün farklı alanlarda kullanımı araştırılacaktır.
<b>Performans Göstergesi</b>	PG3.2.2: Kömürün kendiliğinden yanmasının (yeraltı, yerüstü ocak ve stoklarda) izlenmesi ve kontrolü projesinin tamamlanması (%)
<b>Performans Hedefi</b>	80
<b>Faaliyet Adı</b>	Laboratuvar analizlerinin yapılması
<b>Sorumlu Birim veya Birimler</b>	Etüd Proje ve Tesis Dairesi Başkanlığı
<b>Açıklamalar:</b> Yeraltı kömür ocağında belirlenen damarlardan alınan örnekler laboratuvarda incelenecek ve yeraltı kömür işletmelerindeki kömür damarlarının kendiliğinden yanma riski belirlenecektir.	

<b>Özkaynaklar</b>	
Özkaynak	0
Bütçeden Sermaye Transferi	0
Diğer	0
<b>Dış Kaynaklar</b>	
Dış Proje Kredisi	0
Ticari Kredi	0
Diğer	0
<b>TOPLAM KAYNAK İHTİYACI</b>	0

**Faaliyet Maliyetleri Tablosu**

<b>Kuruluş Adı</b>	Türkiye Kömür İşletmeleri Kurumu
<b>Amaç</b>	A.3. Yerli kömür teknolojilerinin geliştirilmesi ile ekonomik değeri yüksek ve/veya stratejik öneme sahip ürünlerin elde edilmesine yönelik Ar-Ge faaliyetlerine devam etmek.
<b>Hedef</b>	H.3.2. Mevcut ve ileri teknolojiler ile kömür hazırlama ve zenginleştirme çalışmaları yapılacak, kalitenin ve verimin yükseltilmesi ile kömürün farklı alanlarda kullanımı araştırılacaktır.
<b>Performans Göstergesi</b>	PG3.2.2: Kömürün kendiliğinden yanmasının (yeraltı, yerüstü ocak ve stoklarda) izlenmesi ve kontrolü projesinin tamamlanması (%)
<b>Performans Hedefi</b>	80
<b>Faaliyet Adı</b>	Deney sonuçlarının değerlendirilmesi
<b>Sorumlu Birim veya Birimler</b>	Etüd Proje ve Tesis Dairesi Başkanlığı
<b>Açıklamalar:</b> Deney sonuçları değerlendirilerek bu konuda risk haritası oluşturulacaktır	

<b>Özkaynaklar</b>	
Özkaynak	0
Bütçeden Sermaye Transferi	0
Diğer	0
<b>Dış Kaynaklar</b>	
Dış Proje Kredisi	0
Ticari Kredi	0
Diğer	0
<b>TOPLAM KAYNAK İHTİYACI</b>	0

**Faaliyet Maliyetleri Tablosu**

<b>Kuruluş Adı</b>	Türkiye Kömür İşletmeleri Kurumu
<b>Amaç</b>	A.3. Yerli kömür teknolojilerinin geliştirilmesi ile ekonomik değeri yüksek ve/veya stratejik öneme sahip ürünlerin elde edilmesine yönelik Ar-Ge faaliyetlerine devam etmek.
<b>Hedef</b>	H.3.2. Mevcut ve ileri teknolojiler ile kömür hazırlama ve zenginleştirme çalışmaları yapılacak, kalitenin ve verimin yükseltilmesi ile kömürün farklı alanlarda kullanımı araştırılacaktır.
<b>Performans Göstergesi</b>	PG3.2.2: Kömürün kendiliğinden yanmasının (yeraltı, yerüstü ocak ve stoklarda) izlenmesi ve kontrolü projesinin tamamlanması (%)
<b>Performans Hedefi</b>	80
<b>Faaliyet Adı</b>	Farkındalık çalıştayına katılım sağlanması
<b>Sorumlu Birim veya Birimler</b>	Etüd Proje ve Tesis Dairesi Başkanlığı
<b>Açıklamalar:</b> Sektör temsilcilerinin katılımıyla (200 kişi), kömür damarlarının kendiliğinden yanmasının tehlikelerinden korunması ve önlenmesi için atılacak adımlar konusunda Ankara'da düzenlenecek olan çalışmaya katılım sağlayarak Kurumumuzun bu konudaki deneyimleri paylaşılacaktır.	

<b>Özkaynaklar</b>	
Özkaynak	0
Bütçeden Sermaye Transferi	0
Diğer	0
<b>Dış Kaynaklar</b>	
Dış Proje Kredisi	0
Ticari Kredi	0
Diğer	0
<b>TOPLAM KAYNAK İHTİYACI</b>	<b>0</b>

## Faaliyet Maliyetleri Tablosu

<b>Kuruluş Adı</b>	Türkiye Kömür İşletmeleri Kurumu
<b>Amaç</b>	A.3. Yerli kömür teknolojilerinin geliştirilmesi ile ekonomik değeri yüksek ve/veya stratejik öneme sahip ürünlerin elde edilmesine yönelik Ar-Ge faaliyetlerine devam etmek.
<b>Hedef</b>	H.3.2. Mevcut ve ileri teknolojiler ile kömür hazırlama ve zenginleştirme çalışmaları yapılacak, kalitenin ve verimin yükseltilmesi ile kömürün farklı alanlarda kullanımı araştırılacaktır.
<b>Performans Göstergesi</b>	PG3.2.2: Kömürün kendiliğinden yanmasının (yeraltı, yerüstü ocak ve stoklarda) izlenmesi ve kontrolü projesinin tamamlanması (%)
<b>Performans Hedefi</b>	80
<b>Faaliyet Adı</b>	Kurumumuz tarafından yeraltı ocaklarındaki kendiliğinden yanmanın termal kameralarla izlenmesine yönelik Ar-Ge projesinin yürütülmesi
<b>Sorumlu Birim veya Birimler</b>	Etüd Proje ve Tesis Dairesi Başkanlığı
<b>Açıklamalar:</b> 3 Boyutlu Kapalı Maden Haritalama ve Güvenlik Sistemi ile yeraltı ocaklarında sıcaklık-basınç-nem gibi parametrelerdeki değişimlerin ölçümü yapılacaktır. Her sensörün ölçümü ile elde edilen veriler, sayısallaştırılmış 3 boyutlu harita (model) üzerinde anlık izlenebilecek ve yorumlanacaktır.	

<b>Özkaynaklar</b>	
Özkaynak	80.000
Bütçeden Sermaye Transferi	0
Diğer	0
<b>Dış Kaynaklar</b>	
Dış Proje Kredisi	0
Ticari Kredi	0
Diğer	0
<b>TOPLAM KAYNAK İHTİYACI</b>	80.000

**Faaliyet Maliyetleri Tablosu**

<b>Kuruluş Adı</b>	Türkiye Kömür İşletmeleri Kurumu
<b>Amaç</b>	A.3. Yerli kömür teknolojilerinin geliştirilmesi ile ekonomik değeri yüksek ve/veya stratejik öneme sahip ürünlerin elde edilmesine yönelik Ar-Ge faaliyetlerine devam etmek.
<b>Hedef</b>	H.3.2. Mevcut ve ileri teknolojiler ile kömür hazırlama ve zenginleştirme çalışmaları yapılacak, kalitenin ve verimin yükseltilmesi ile kömürün farklı alanlarda kullanımı araştırılacaktır.
<b>Performans Göstergesi</b>	PG3.2.3: Organik toprak düzenleyiciler ve organomineral gübre üretim çalışmalarının tamamlanması (%)
<b>Performans Hedefi</b>	95
<b>Faaliyet Adı</b>	Organomineral gübre üretimine yönelik saha ve fizibilite çalışmalarının yürütülmesi.
<b>Sorumlu Birim veya Birimler</b>	Etüd Proje ve Tesis Dairesi Başkanlığı
<b>Açıklamalar:</b> 15 ton/saat kapasiteye sahip organomineral gübre üretim tesisi kurulumu için fizibilite raporu hazırlanacaktır.	

<b>Özkaynaklar</b>	
Özkaynak	100.000
Bütçeden Sermaye Transferi	0
Diğer	0
<b>Dış Kaynaklar</b>	
Dış Proje Kredisi	0
Ticari Kredi	0
Diğer	0
<b>TOPLAM KAYNAK İHTİYACI</b>	100.000

## Faaliyet Maliyetleri Tablosu

<b>Kuruluş Adı</b>	Türkiye Kömür İşletmeleri Kurumu
<b>Amaç</b>	A.3. Yerli kömür teknolojilerinin geliştirilmesi ile ekonomik değeri yüksek ve/veya stratejik öneme sahip ürünlerin elde edilmesine yönelik Ar-Ge faaliyetlerine devam etmek.
<b>Hedef</b>	H.3.2. Mevcut ve ileri teknolojiler ile kömür hazırlama ve zenginleştirme çalışmaları yapılacak, kalitenin ve verimin yükseltilmesi ile kömürün farklı alanlarda kullanımı araştırılacaktır.
<b>Performans Göstergesi</b>	PG3.2.3: Organik toprak düzenleyiciler ve organomineral gübre üretim çalışmalarının tamamlanması (%)
<b>Performans Hedefi</b>	95
<b>Faaliyet Adı</b>	Sonuç raporunun ekonomik olarak fizibl olması durumunda yatırıma başlanması.
<b>Sorumlu Birim veya Birimler</b>	Etüd Proje ve Tesis Dairesi Başkanlığı
<b>Açıklamalar:</b> Organomineral Gübre Üretim Tesisi kurulumu için tamamlanan fizibilite analiz sonuçlarının ekonomik bulunması durumunda tesis kurulumu ile ilgili yatırım çalışmalarına başlanması	

<b>Özkaynaklar</b>	
Özkaynak	0
Bütçeden Sermaye Transferi	0
Diğer	0
<b>Dış Kaynaklar</b>	
Dış Proje Kredisi	0
Ticari Kredi	0
Diğer	0
<b>TOPLAM KAYNAK İHTİYACI</b>	0

Tablo 19: Performans Hedefi Tablosu 7

<b>Kuruluş Adı</b>	Türkiye Kömür İşletmeleri Kurumu
<b>Amaç</b>	A.3. Yerli kömür teknolojilerinin geliştirilmesi ile ekonomik değeri yüksek ve/veya stratejik öneme sahip ürünlerin elde edilmesine yönelik Ar-Ge faaliyetlerine devam etmek.
<b>Hedef</b>	H.3.3. Kömür üretiminin sürdürülebilir bir şekilde sağlanmasına yönelik çevre ve sosyal algı ile ilgili bilimsel ve yenilikçi çalışmalar yapılacaktır.

Performans Göstergeleri		Performans Hedefi
1	PG3.3.1. Üretimi tamamlanmış sahalarda bilimsel ve teknolojik rehabilitasyon çalışmalarının tamamlanma oranı (%)	90
Açıklamalar: Maden Sahalarının Rehabilitasyonu Projesi, TKİ ve MTA Kurumları arasında 04.07.2018 tarihinde imzalanan İşbirliği Protokolü çerçevesinde hayata geçirilmiştir. Projede çalışma alanı olarak ELİ Müdürlüğü Işıklar A panosu ile Güney Kısrakdere arasında kalan bölge seçilmiştir. Proje kapsamında Soma kömür havzası uygulama alanında arazi ve yerli bitki türlerinin üretilebilirliğinin araştırılması çalışmaları gerçekleştirilmiş ve MTA tarafından bu çalışmalara ait ayrıntıları içeren ve ileride uygulama projesi olarak da kullanılacak sonuç raporu hazırlanarak 2020 yılı içinde Kurumumuza teslim edilmiştir. Bahse konu raporda bitki seçimi, rekreasyon önerileri ve peyzaj onarımına ilişkin arazi etüdü çalışmalarının sonuçlarına da yer verilmiştir. Rekreasyon alternatiflerinden (seyir terası, go-kart pisti vb.) bu tür uygulamaların yüksek güvenlik gerektirmesi ve halen sahada madencilik faaliyetlerine devam edilmesi nedeniyle vazgeçilmiştir. 2020 ve 2021 yılları içerisinde yerli bitki yetiştirme çalışmaları kapsamında akıllı sera kurulumu ve maliyet hesaplamaları ile ilgili çalışmalar gerçekleştirilmiştir. Ancak proje sahasının içinde yer aldığı ruhsatın 30.09.2020 tarihinde Kurumumuz ile Yeni Anadolu Madencilik Teknoloji Sanayi AŞ. Firması arasında imzalanan rödovans sözleşmesi kapsamında ruhsat devri gerçekleştirilmiştir. Proje sahasının devredilmesi nedeniyle sera kurulum çalışmaları iptal edilmiş olup, 2022 yılında İşletme Müdürlüklerimiz bünyesinde belirlenen sahalarda projeler kapsamında bölgelere özgü olarak belirlenecek yerli bitki türleri kullanılarak, bilimsel ve teknolojik rehabilitasyon çalışmalarına devam edilecektir.		
2	PG3.3.2. Madencilik sonrası sahalanın yeniden doğaya kazandırma çalışmaları kapsamında dikilen ağaç sayısı (x 1000 Adet) (Kümülatif)	10.115
Açıklamalar: Kurumumuz tarafından, ülkemizin orman varlığının artırılması ve ormanların sürdürülebilir kullanımıyla ilgili beklentilerin karşılanması amacıyla sahip olunan tecrübe ve uzmanlık becerisine dayanarak uzun yıllardır üretimi tamamlanmış maden sahalalarının ağaçlandırma faaliyetleriyle rehabilite edilmesine yönelik çalışmalar gerçekleştirilmektedir. Bu kapsamda; 2022 yılı içerisinde işletme müdürlüklerimiz bünyesinde 300.000 adet fidan dikimi gerçekleştirilmesi planlanmaktadır.		
3	PG.3.3.3. Yerli kömürün ülke ekonomisi ve kalkınması açısından önemiyle ilgili yapılacak faaliyet sayısı (Adet) (Kümülatif)	2
Açıklamalar: 2019 ve 2020 yılları içerisinde GLİ ve ÇLİ Müdürlüklerimiz bünyesinde gerçekleştirilen Sosyal Etki Analiz çalışmalarının 2021 yılı içerisinde ELİ Müdürlüğümüz bünyesinde de hayata geçirilmesi planlanmakta olup, bahse konu çalışmanın tüm işletme müdürlüklerimizde tamamlanmasının ardından elde edilen/edilecek sonuç ve öneriler doğrultusunda 2022 yılı içerisinde İşletme Müdürlüklerimiz bünyesinde yapılabilecek iş ve işlemler belirlenerek aksiyon planları oluşturulacaktır.		



Faaliyetler	İlgili Olduğu Performans Göstergesi	Kaynak İhtiyacı (TL)			
		Özkaynak	Dış Kaynak	Toplam	
1	Lavanta bahçesinde bakım çalışmaları yapılması	1	-	-	-
2	ELİ ve GLİ müdürlüklerinde bitki dikimi için yer tespiti yapılması	1	-	-	-
3	GLİ müdürlüğü ağaç dikim ve tamamlama çalışmaları	2	500.000	-	500.000
4	ELİ müdürlüğü ağaç dikim ve tamamlama çalışmaları	2	500.000	-	500.000
5	ÇLİ müdürlüğü ağaç dikim ve tamamlama çalışmaları	2	500.000	-	500.000
6	İşletme müdürlükleri sosyal etki analiz çalışması sonuçlarının değerlendirilmesi ve aksiyon planlarının oluşturulması	3	-	-	-
7	Aksiyon planları çerçevesinde iyileştirme çalışmalarının gerçekleştirilmesi	3	100.000	-	100.000
<b>Genel Toplam</b>			1.600.000	-	1.600.000

## Faaliyet Maliyetleri Tablosu

<b>Kuruluş Adı</b>	Türkiye Kömür İşletmeleri Kurumu
<b>Amaç</b>	A.3. Yerli kömür teknolojilerinin geliştirilmesi ile ekonomik değeri yüksek ve/veya stratejik öneme sahip ürünlerin elde edilmesine yönelik Ar-Ge faaliyetlerine devam etmek.
<b>Hedef</b>	H.3.3. Kömür üretiminin sürdürülebilir bir şekilde sağlanmasına yönelik çevre ve sosyal algı ile ilgili bilimsel ve yenilikçi çalışmalar yapılacaktır.
<b>Performans Göstergesi</b>	PG3.3.1. Üretimi tamamlanmış sahalarda bilimsel ve teknolojik rehabilitasyon çalışmalarının tamamlanma oranı (%)
<b>Performans Hedefi</b>	90
<b>Faaliyet Adı</b>	Lavanta bahçesinde bakım çalışmaları yapılması
<b>Sorumlu Birim veya Birimler</b>	Etüd Proje ve Tesis Dairesi Başkanlığı
<b>Açıklamalar:</b> ÇLİ Müdürlüğümüz bünyesinde üretimi tamamlanmış 300 dekarlık alan; iklim koşulları, toprak yapısı, fiziksel ve kimyasal yapısı bilimsel esaslar gözetilerek araştırılmış ve lavanta bitkisinin bu alanda yetiştirilmesinin uygun olacağı değerlendirilmiştir. Bu kapsamda söz konusu alanda 2020 ve 2021 yılları içerisinde lavanta fidesi ekimi gerçekleştirilmiştir. 2022 yılında da oluşturulan lavanta bahçesinde bakım çalışmalarına devam edilmesi planlanmaktadır.	

<b>Özkaynaklar</b>	
Özkaynak	0
Bütçeden Sermaye Transferi	0
Diğer	0
<b>Dış Kaynaklar</b>	
Dış Proje Kredisi	0
Ticari Kredi	0
Diğer	0
<b>TOPLAM KAYNAK İHTİYACI</b>	0

**Faaliyet Maliyetleri Tablosu**

<b>Kuruluş Adı</b>	Türkiye Kömür İşletmeleri Kurumu
<b>Amaç</b>	A.3. Yerli kömür teknolojilerinin geliştirilmesi ile ekonomik değeri yüksek ve/veya stratejik öneme sahip ürünlerin elde edilmesine yönelik Ar-Ge faaliyetlerine devam etmek.
<b>Hedef</b>	H.3.3. Kömür üretiminin sürdürülebilir bir şekilde sağlanmasına yönelik çevre ve sosyal algı ile ilgili bilimsel ve yenilikçi çalışmalar yapılacaktır.
<b>Performans Göstergesi</b>	PG3.3.1. Üretimi tamamlanmış sahalarda bilimsel ve teknolojik rehabilitasyon çalışmalarının tamamlanma oranı (%)
<b>Performans Hedefi</b>	90
<b>Faaliyet Adı</b>	ELİ ve GLİ müdürlüklerinde bitki dikimi için yer tespiti yapılması
<b>Sorumlu Birim veya Birimler</b>	Etüd Proje ve Tesis Dairesi Başkanlığı
<b>Açıklamalar:</b> ELİ ve GLİ Müdürlüklerimiz bünyesinde proje kapsamında belirlenen yöreye özgü bitki türlerinin dikim çalışmalarının gerçekleştirilmesi amacıyla yer tespiti yapılacaktır.	

<b>Özkaynaklar</b>	
Özkaynak	0
Bütçeden Sermaye Transferi	0
Diğer	0
<b>Dış Kaynaklar</b>	
Dış Proje Kredisi	0
Ticari Kredi	0
Diğer	0
<b>TOPLAM KAYNAK İHTİYACI</b>	<b>0</b>

**Faaliyet Maliyetleri Tablosu**

<b>Kuruluş Adı</b>	Türkiye Kömür İşletmeleri Kurumu
<b>Amaç</b>	A.3. Yerli kömür teknolojilerinin geliştirilmesi ile ekonomik değeri yüksek ve/veya stratejik öneme sahip ürünlerin elde edilmesine yönelik Ar-Ge faaliyetlerine devam etmek.
<b>Hedef</b>	H.3.3. Kömür üretiminin sürdürülebilir bir şekilde sağlanmasına yönelik çevre ve sosyal algı ile ilgili bilimsel ve yenilikçi çalışmalar yapılacaktır.
<b>Performans Göstergesi</b>	PG3.3.2. Madencilik sonrası sahaların yeniden doğaya kazandırma çalışmaları kapsamında dikilen ağaç sayısı (x 1000 Adet) (Kümülatif)
<b>Performans Hedefi</b>	10.115
<b>Faaliyet Adı</b>	GLİ müdürlüğü ağaç dikim ve tamamlama çalışmaları
<b>Sorumlu Birim veya Birimler</b>	Etüd Proje ve Tesis Dairesi Başkanlığı
<b>Açıklamalar:</b> GLİ Müdürlüğü bünyesinde üretimi tamamlanmış maden sahalarının ağaçlandırılması ve tamamlama çalışmaları kapsamında zarar gören ağaç fidelerinin yerine yeni fidelerin dikilmesi amacıyla 120.000 adet ağaç fidesi dikim faaliyeti gerçekleştirilmesi planlanmaktadır.	

<b>Özkaynaklar</b>	
Özkaynak	500.000
Bütçeden Sermaye Transferi	0
Diğer	0
<b>Dış Kaynaklar</b>	
Dış Proje Kredisi	0
Ticari Kredi	0
Diğer	0
<b>TOPLAM KAYNAK İHTİYACI</b>	500.000

## Faaliyet Maliyetleri Tablosu

<b>Kuruluş Adı</b>	Türkiye Kömür İşletmeleri Kurumu
<b>Amaç</b>	A.3. Yerli kömür teknolojilerinin geliştirilmesi ile ekonomik değeri yüksek ve/veya stratejik öneme sahip ürünlerin elde edilmesine yönelik Ar-Ge faaliyetlerine devam etmek.
<b>Hedef</b>	H.3.3. Kömür üretiminin sürdürülebilir bir şekilde sağlanmasına yönelik çevre ve sosyal algı ile ilgili bilimsel ve yenilikçi çalışmalar yapılacaktır.
<b>Performans Göstergesi</b>	PG3.3.2. Madencilik sonrası sahaların yeniden doğaya kazandırma çalışmaları kapsamında dikilen ağaç sayısı (x 1000 Adet) (Kümülatif)
<b>Performans Hedefi</b>	10.115
<b>Faaliyet Adı</b>	ELİ müdürlüğü ağaç dikim ve tamamlama çalışmaları
<b>Sorumlu Birim veya Birimler</b>	Etüd Proje ve Tesis Dairesi Başkanlığı
<b>Açıklamalar:</b> ELİ Müdürlüğü bünyesinde üretimi tamamlanmış maden sahalarının ağaçlandırılması ve tamamlama çalışmaları kapsamında zarar gören ağaç fidelerinin yerine yeni fidelerin dikilmesi amacıyla 120.000 adet ağaç fidesi dikim faaliyeti gerçekleştirilmesi planlanmaktadır.	

<b>Özkaynaklar</b>	
Özkaynak	500.000
Bütçeden Sermaye Transferi	0
Diğer	0
<b>Dış Kaynaklar</b>	
Dış Proje Kredisi	0
Ticari Kredi	0
Diğer	0
<b>TOPLAM KAYNAK İHTİYACI</b>	500.000

## Faaliyet Maliyetleri Tablosu

<b>Kuruluş Adı</b>	Türkiye Kömür İşletmeleri Kurumu
<b>Amaç</b>	A.3. Yerli kömür teknolojilerinin geliştirilmesi ile ekonomik değeri yüksek ve/veya stratejik öneme sahip ürünlerin elde edilmesine yönelik Ar-Ge faaliyetlerine devam etmek.
<b>Hedef</b>	H.3.3. Kömür üretiminin sürdürülebilir bir şekilde sağlanmasına yönelik çevre ve sosyal algı ile ilgili bilimsel ve yenilikçi çalışmalar yapılacaktır.
<b>Performans Göstergesi</b>	PG3.3.2. Madencilik sonrası sahaların yeniden doğaya kazandırma çalışmaları kapsamında dikilen ağaç sayısı (x 1000 Adet) (Kümülatif)
<b>Performans Hedefi</b>	10.115
<b>Faaliyet Adı</b>	ÇLİ müdürlüğü ağaç dikim ve tamamlama çalışmaları
<b>Sorumlu Birim veya Birimler</b>	Etüd Proje ve Tesis Dairesi Başkanlığı
<b>Açıklamalar:</b> ÇLİ Müdürlüğü bünyesinde üretimi tamamlanmış maden sahalarının ağaçlandırılması ve tamamlama çalışmaları kapsamında zarar gören ağaç fidelerinin yerine yeni fidelerin dikilmesi amacıyla 60.000 adet ağaç fidesi dikim faaliyeti gerçekleştirilmesi planlanmaktadır.	

<b>Özkaynaklar</b>	
Özkaynak	500.000
Bütçeden Sermaye Transferi	0
Diğer	0
<b>Dış Kaynaklar</b>	
Dış Proje Kredisi	0
Ticari Kredi	0
Diğer	0
<b>TOPLAM KAYNAK İHTİYACI</b>	500.000

## Faaliyet Maliyetleri Tablosu

<b>Kuruluş Adı</b>	Türkiye Kömür İşletmeleri Kurumu
<b>Amaç</b>	A.3. Yerli kömür teknolojilerinin geliştirilmesi ile ekonomik değeri yüksek ve/veya stratejik öneme sahip ürünlerin elde edilmesine yönelik Ar-Ge faaliyetlerine devam etmek.
<b>Hedef</b>	H.3.3. Kömür üretiminin sürdürülebilir bir şekilde sağlanmasına yönelik çevre ve sosyal algı ile ilgili bilimsel ve yenilikçi çalışmalar yapılacaktır.
<b>Performans Göstergesi</b>	PG.3.3.3. Yerli kömürün ülke ekonomisi ve kalkınması açısından önemiyle ilgili yapılacak faaliyet sayısı (Adet) (Kümülatif)
<b>Performans Hedefi</b>	2
<b>Faaliyet Adı</b>	İşletme Müdürlükleri Sosyal Etki Analiz Çalışması Sonuçlarının Değerlendirilmesi ve Aksiyon Planlarının Oluşturulması
<b>Sorumlu Birim veya Birimler</b>	Etüd Proje ve Tesis Dairesi Başkanlığı
<b>Açıklamalar: -</b>	

<b>Özkaynaklar</b>	
Özkaynak	0
Bütçeden Sermaye Transferi	0
Diğer	0
<b>Dış Kaynaklar</b>	
Dış Proje Kredisi	0
Ticari Kredi	0
Diğer	0
<b>TOPLAM KAYNAK İHTİYACI</b>	0

## Faaliyet Maliyetleri Tablosu

<b>Kuruluş Adı</b>	Türkiye Kömür İşletmeleri Kurumu
<b>Amaç</b>	A.3. Yerli kömür teknolojilerinin geliştirilmesi ile ekonomik değeri yüksek ve/veya stratejik öneme sahip ürünlerin elde edilmesine yönelik Ar-Ge faaliyetlerine devam etmek.
<b>Hedef</b>	H.3.3. Kömür üretiminin sürdürülebilir bir şekilde sağlanmasına yönelik çevre ve sosyal algı ile ilgili bilimsel ve yenilikçi çalışmalar yapılacaktır.
<b>Performans Göstergesi</b>	PG.3.3.3. Yerli kömürün ülke ekonomisi ve kalkınması açısından önemiyle ilgili yapılacak faaliyet sayısı (Adet) (Kümülatif)
<b>Performans Hedefi</b>	2
<b>Faaliyet Adı</b>	Aksiyon Planları çerçevesinde iyileştirme çalışmalarının gerçekleştirilmesi
<b>Sorumlu Birim veya Birimler</b>	Etüd Proje ve Tesis Dairesi Başkanlığı
<b>Açıklamalar: -</b>	

<b>Özkaynaklar</b>	
Özkaynak	100.000
Bütçeden Sermaye Transferi	0
Diğer	0
<b>Dış Kaynaklar</b>	
Dış Proje Kredisi	0
Ticari Kredi	0
Diğer	0
<b>TOPLAM KAYNAK İHTİYACI</b>	100.000



Tablo 20: Performans Hedefi Tablosu 8

<b>Kuruluş Adı</b>	Türkiye Kömür İşletmeleri Kurumu
<b>Amaç</b>	A.4. Kurumsal yapıyı geliştirmek, güçlendirmek ve sürekliliğini sağlamak.
<b>Hedef</b>	H.4.2. Kurumun faaliyet alanı ile ilgili başta iş sağlığı ve güvenliği olmak üzere, yönetim sistem ve standartlarına uyum sağlanması ve/veya geliştirilmesi sağlanacaktır.

Performans Göstergeleri		Performans Hedefi
1	PG4.2.1. İş güvenliği konularında yürütülen faaliyetlerin işyeri bazında izlenme sayısı (Adet) (Kümülatif)	75
Açıklamalar: 6331 sayılı Kanun gereği iş sağlığı ve güvenliği ile ilgili alınan önlemlere uyulup uyulmadığını izlemek amacıyla yapılan ziyaretleri kapsar.		
2	PG4.2.2. Güvenlik kültürü olgunluk seviyesinin artırılması çalışmalarının tamamlanma oranı (%)	90
Açıklamalar: -		
3	PG4.2.3. Çalışanların bireysel, mesleki ve teknik gelişimlerine yönelik kurs, seminer vb. hizmet içi eğitim sayısı (Adam*Saat) (Kümülatif)	134
Açıklamalar: -		
4	PG4.2.4. ISO 45001, ISO 9001, ISO 14001 ve ISO 50001 yönetim sistemleri kurulumu tamamlanma oranı (%)	90
Açıklamalar: -		

Faaliyetler	İlgili Olduğu Performans Göstergesi	Kaynak İhtiyacı (TL)		
		Özkaynak	Dış Kaynak	Toplam
1	En az 15 adet işyeri temelli İSG izlemesi yapılması	0	0	0
2	GAP(boşluk analizi)'ın yapılması	100.000	0	100.000
3	İSG Eğitimlerinin düzenlenmesi	70.000	0	70.000
4	Temel ilkyardım eğitimlerinin düzenlenmesi	40.000	0	40.000
5	Tahlisiyeci Eğitimlerinin düzenlenmesi	15.000	0	15.000
6	Yangın Söndürme Eğitimlerinin düzenlenmesi	10.000	0	10.000
7	Acil Durum Ekipleri Eğitiminin düzenlenmesi	12.000	0	12.000
8	ÇASGEM (Çalışma ve Sosyal Güvenlik Bakanlığı Eğitim Araştırma Merkezi) Eğitimlerinin düzenlenmesi	60.000	0	60.000
9	Yetiştirme Eğitimlerinin düzenlenmesi	90.000	0	90.000
10	Geliştirme Eğitimlerinin düzenlenmesi	150.000	0	150.000
11	Kurs, Seminer vb. faaliyetlerin düzenlenmesi	553.000	0	553.000
12	İç denetimin gerçekleştirilmesi	10.000	0	10.000
13	Entegre Yönetim Sistemi kapsamında dış tetkikin yapılması	30.000	0	30.000
14	ISO 45001, 9001, 50001, 14001 Standartları ile ilgili eğitim verilmesi	30.000	0	30.000
<b>Genel Toplam</b>		<b>1.170.000</b>	<b>0</b>	<b>1.170.000</b>

## Faaliyet Maliyetleri Tablosu

<b>Kuruluş Adı</b>	Türkiye Kömür İşletmeleri Kurumu
<b>Amaç</b>	A.4. Kurumsal yapıyı geliştirmek, güçlendirmek ve sürekliliğini sağlamak.
<b>Hedef</b>	H.4.2. Kurumun faaliyet alanı ile ilgili başta iş sağlığı ve güvenliği olmak üzere, yönetim sistem ve standartlarına uyum sağlanması ve/veya geliştirilmesi sağlanacaktır.
<b>Performans Göstergesi</b>	PG4.2.1. İş güvenliği konularında yürütülen faaliyetlerin işyeri bazında izlenme sayısı (Adet) (Kümülatif)
<b>Performans Hedefi</b>	75
<b>Faaliyet Adı</b>	En az 15 adet işyeri temelli iş sağlığı ve güvenliği izlemesi yapılması
<b>Sorumlu Birim veya Birimler</b>	İş Güvenliği ve Sağlığı Dairesi Başkanlığı
<b>Açıklamalar:</b> 2022 yılında en az 15 adet işyeri temelli iş sağlığı ve güvenliği izlemesi yapılması planlanmıştır. Üç İşletme Müdürlüğümüze 2022 yılında en az ikişer adet, Genel Müdürlük merkez işyerine bir adet, altı adet Kontrol Müdürlüklerimiz ve iki adet Eğitim ve Dinlenme Tesislerimize (Didim, Akçay) izleme ve inceleme ziyaretleri planlanmıştır.	

<b>Özkaynaklar</b>	
Özkaynak	0
Bütçeden Sermaye Transferi	0
Diğer	0
<b>Dış Kaynaklar</b>	
Dış Proje Kredisi	0
Ticari Kredi	0
Diğer	0
<b>TOPLAM KAYNAK İHTİYACI</b>	<b>0</b>

**Faaliyet Maliyetleri Tablosu**

<b>Kuruluş Adı</b>	Türkiye Kömür İşletmeleri Kurumu
<b>Amaç</b>	A.4. Kurumsal yapıyı geliştirmek, güçlendirmek ve sürekliliğini sağlamak.
<b>Hedef</b>	H.4.2. Kurumun faaliyet alanı ile ilgili başta iş sağlığı ve güvenliği olmak üzere, yönetim sistem ve standartlarına uyum sağlanması ve/veya geliştirilmesi sağlanacaktır.
<b>Performans Göstergesi</b>	PG4.2.2. Güvenlik kültürü olgunluk seviyesinin artırılması çalışmalarının tamamlanma oranı (%)
<b>90</b>	80
<b>Faaliyet Adı</b>	GAP(boşluk analizi)'ın yapılması
<b>Sorumlu Birim veya Birimler</b>	İş Güvenliği ve Sağlığı Dairesi Başkanlığı
<b>Açıklamalar:</b> ÇASGEM (Çalışma ve Sosyal Güvenlik Bakanlığı Eğitim Araştırma Merkezi) ile planlanan eğitim programları ve değerlendirme çalışmaları uygulamaya devam ediyor. ÇASGEM uzmanları ve TKİ İş Sağlığı Başmühendisliği ile GLİ'de analiz çalışması yapılarak raporlanacaktır.	

<b>Özkaynaklar</b>	
<b>Özkaynak</b>	100.000
<b>Bütçeden Sermaye Transferi</b>	0
<b>Diğer</b>	0
<b>Dış Kaynaklar</b>	
<b>Dış Proje Kredisi</b>	0
<b>Ticari Kredi</b>	0
<b>Diğer</b>	0
<b>TOPLAM KAYNAK İHTİYACI</b>	100.000

**Faaliyet Maliyetleri Tablosu**

<b>Kuruluş Adı</b>	Türkiye Kömür İşletmeleri Kurumu
<b>Amaç</b>	A.4. Kurumsal yapıyı geliştirmek, güçlendirmek ve sürekliliğini sağlamak.
<b>Hedef</b>	H.4.2. Kurumun faaliyet alanı ile ilgili başta iş sağlığı ve güvenliği olmak üzere, yönetim sistem ve standartlarına uyum sağlanması ve/veya geliştirilmesi sağlanacaktır.
<b>Performans Göstergesi</b>	PG4.2.3. Çalışanların bireysel, mesleki ve teknik gelişimlerine yönelik kurs, seminer vb. hizmet içi eğitim sayısı (Adam*Saat) (Kümülatif)
<b>Performans Hedefi</b>	134
<b>Faaliyet Adı</b>	İSG Eğitimlerinin düzenlenmesi
<b>Sorumlu Birim veya Birimler</b>	İş Güvenliği ve Sağlığı Dairesi Başkanlığı
<b>Açıklamalar:</b> Kurumumuzda 6331 sayılı İSG Kanunu kapsamında isg eğitimleri düzenlenecektir.	

<b>Özkaynaklar</b>	
Özkaynak	70.000
Bütçeden Sermaye Transferi	0
Diğer	0
<b>Dış Kaynaklar</b>	
Dış Proje Kredisi	0
Ticari Kredi	0
Diğer	0
<b>TOPLAM KAYNAK İHTİYACI</b>	70.000

## Faaliyet Maliyetleri Tablosu

<b>Kuruluş Adı</b>	Türkiye Kömür İşletmeleri Kurumu
<b>Amaç</b>	A.4. Kurumsal yapıyı geliştirmek, güçlendirmek ve sürekliliğini sağlamak.
<b>Hedef</b>	H.4.2. Kurumun faaliyet alanı ile ilgili başta iş sağlığı ve güvenliği olmak üzere, yönetim sistem ve standartlarına uyum sağlanması ve/veya geliştirilmesi sağlanacaktır.
<b>Performans Göstergesi</b>	PG4.2.3. Çalışanların bireysel, mesleki ve teknik gelişimlerine yönelik kurs, seminer vb. hizmet içi eğitim sayısı (Adam*Saat) (Kümülatif)
<b>Performans Hedefi</b>	134
<b>Faaliyet Adı</b>	Temel ilkyardım eğitimlerinin düzenlenmesi
<b>Sorumlu Birim veya Birimler</b>	İş Güvenliği ve Sağlığı Dairesi Başkanlığı
<b>Açıklamalar:</b> İlkyardım yönetmeliği gereğince kurumumuzda sertifikalı ilkyardımcı yetiştirilmek üzere eğitimler düzenlenecektir.	

<b>Özkaynaklar</b>	
Özkaynak	40.000
Bütçeden Sermaye Transferi	0
Diğer	0
<b>Dış Kaynaklar</b>	
Dış Proje Kredisi	0
Ticari Kredi	0
Diğer	0
<b>TOPLAM KAYNAK İHTİYACI</b>	40.000

**Faaliyet Maliyetleri Tablosu**

<b>Kuruluş Adı</b>	Türkiye Kömür İşletmeleri Kurumu
<b>Amaç</b>	A.4. Kurumsal yapıyı geliştirmek, güçlendirmek ve sürekliliğini sağlamak.
<b>Hedef</b>	H.4.2. Kurumun faaliyet alanı ile ilgili başta iş sağlığı ve güvenliği olmak üzere, yönetim sistem ve standartlarına uyum sağlanması ve/veya geliştirilmesi sağlanacaktır.
<b>Performans Göstergesi</b>	PG4.2.3. Çalışanların bireysel, mesleki ve teknik gelişimlerine yönelik kurs, seminer vb. hizmet içi eğitim sayısı (Adam*Saat) (Kümülatif)
<b>Performans Hedefi</b>	134
<b>Faaliyet Adı</b>	Tahlisiyeci Eğitimlerinin düzenlenmesi
<b>Sorumlu Birim veya Birimler</b>	İş Güvenliği ve Sağlığı Dairesi Başkanlığı
<b>Açıklamalar:</b> Yeraltı üretimi yapılan GLİ Müdürlüğünde eğitimler düzenlenecektir.	

<b>Özkaynaklar</b>	
Özkaynak	15.000
Bütçeden Sermaye Transferi	0
Diğer	0
<b>Dış Kaynaklar</b>	
Dış Proje Kredisi	0
Ticari Kredi	0
Diğer	0
<b>TOPLAM KAYNAK İHTİYACI</b>	15.000

**Faaliyet Maliyetleri Tablosu**

<b>Kuruluş Adı</b>	Türkiye Kömür İşletmeleri Kurumu
<b>Amaç</b>	A.4. Kurumsal yapıyı geliştirmek, güçlendirmek ve sürekliliğini sağlamak.
<b>Hedef</b>	H.4.2. Kurumun faaliyet alanı ile ilgili başta iş sağlığı ve güvenliği olmak üzere, yönetim sistem ve standartlarına uyum sağlanması ve/veya geliştirilmesi sağlanacaktır.
<b>Performans Göstergesi</b>	PG4.2.3. Çalışanların bireysel, mesleki ve teknik gelişimlerine yönelik kurs, seminer vb. hizmet içi eğitim sayısı (Adam*Saat) (Kümülatif)
<b>Performans Hedefi</b>	134
<b>Faaliyet Adı</b>	Yangın Söndürme Eğitimlerinin düzenlenmesi
<b>Sorumlu Birim veya Birimler</b>	İş Güvenliği ve Sağlığı Dairesi Başkanlığı
<b>Açıklamalar:</b> İşletmelerimizde istihdam edilen personel sayısının en az % 5'i oranında personelin eğitim almaları planlanmaktadır.	

<b>Özkaynaklar</b>	
Özkaynak	10.000
Bütçeden Sermaye Transferi	0
Diğer	0
<b>Dış Kaynaklar</b>	
Dış Proje Kredisi	0
Ticari Kredi	0
Diğer	0
<b>TOPLAM KAYNAK İHTİYACI</b>	10.000

**Faaliyet Maliyetleri Tablosu**

<b>Kuruluş Adı</b>	Türkiye Kömür İşletmeleri Kurumu
<b>Amaç</b>	A.4. Kurumsal yapıyı geliştirmek, güçlendirmek ve sürekliliğini sağlamak.
<b>Hedef</b>	H.4.2. Kurumun faaliyet alanı ile ilgili başta iş sağlığı ve güvenliği olmak üzere, yönetim sistem ve standartlarına uyum sağlanması ve/veya geliştirilmesi sağlanacaktır.
<b>Performans Göstergesi</b>	PG4.2.3. Çalışanların bireysel, mesleki ve teknik gelişimlerine yönelik kurs, seminer vb. hizmet içi eğitim sayısı (Adam*Saat) (Kümülatif)
<b>Performans Hedefi</b>	134
<b>Faaliyet Adı</b>	Acil Durum Ekipleri Eğitimlerinin düzenlenmesi
<b>Sorumlu Birim veya Birimler</b>	İş Güvenliği ve Sağlığı Dairesi Başkanlığı
<b>Açıklamalar:</b> İşyerlerinde acil durumlar hakkında yönetmelik hükümleri gereğince acil durum ekiplerinin oluşturulması amacıyla eğitimler düzenlenecektir.	

<b>Özkaynaklar</b>	
Özkaynak	12.000
Bütçeden Sermaye Transferi	0
Diğer	0
<b>Dış Kaynaklar</b>	
Dış Proje Kredisi	0
Ticari Kredi	0
Diğer	0
<b>TOPLAM KAYNAK İHTİYACI</b>	12.000



## Faaliyet Maliyetleri Tablosu

<b>Kuruluş Adı</b>	Türkiye Kömür İşletmeleri Kurumu
<b>Amaç</b>	A.4. Kurumsal yapıyı geliştirmek, güçlendirmek ve sürekliliğini sağlamak.
<b>Hedef</b>	H.4.2. Kurumun faaliyet alanı ile ilgili başta iş sağlığı ve güvenliği olmak üzere, yönetim sistem ve standartlarına uyum sağlanması ve/veya geliştirilmesi sağlanacaktır.
<b>Performans Göstergesi</b>	PG4.2.3. Çalışanların bireysel, mesleki ve teknik gelişimlerine yönelik kurs, seminer vb. hizmet içi eğitim sayısı (Adam*Saat) (Kümülatif)
<b>Performans Hedefi</b>	134
<b>Faaliyet Adı</b>	ÇASGEM (Çalışma ve Sosyal Güvenlik Bakanlığı Eğitim Araştırma Merkezi) Eğitimlerinin düzenlenmesi
<b>Sorumlu Birim veya Birimler</b>	İş Güvenliği ve Sağlığı Dairesi Başkanlığı
<b>Açıklamalar:</b> Kurumumuzun 2019-2023 Stratejik Planında yer alan sosyal çalışma projesi sonuçlarına göre güvenlik kültürü geliştirme eğitimleri düzenlenecektir.	

<b>Özkaynaklar</b>	
Özkaynak	60.000
Bütçeden Sermaye Transferi	0
Diğer	0
<b>Dış Kaynaklar</b>	
Dış Proje Kredisi	0
Ticari Kredi	0
Diğer	0
<b>TOPLAM KAYNAK İHTİYACI</b>	60.000

**Faaliyet Maliyetleri Tablosu**

<b>Kuruluş Adı</b>	Türkiye Kömür İşletmeleri Kurumu
<b>Amaç</b>	A.4. Kurumsal yapıyı geliştirmek, güçlendirmek ve sürekliliğini sağlamak.
<b>Hedef</b>	H.4.2. Kurumun faaliyet alanı ile ilgili başta iş sağlığı ve güvenliği olmak üzere, yönetim sistem ve standartlarına uyum sağlanması ve/veya geliştirilmesi sağlanacaktır.
<b>Performans Göstergesi</b>	PG4.2.3. Çalışanların bireysel, mesleki ve teknik gelişimlerine yönelik kurs, seminer vb. hizmet içi eğitim sayısı (Adam*Saat) (Kümülatif)
<b>Performans Hedefi</b>	134
<b>Faaliyet Adı</b>	Yetiştirme Eğitimlerinin düzenlenmesi
<b>Sorumlu Birim veya Birimler</b>	İş Güvenliği ve Sağlığı Dairesi Başkanlığı
<b>Açıklamalar:</b> 2021 yılında personel açığı olan sanatlarda sanat unvanı değişimi ihtiyacını karşılamak üzere eğitimler düzenlenecektir.	

<b>Özkaynaklar</b>	
Özkaynak	90.000
Bütçeden Sermaye Transferi	0
Diğer	0
<b>Dış Kaynaklar</b>	
Dış Proje Kredisi	0
Ticari Kredi	0
Diğer	0
<b>TOPLAM KAYNAK İHTİYACI</b>	90.000

## Faaliyet Maliyetleri Tablosu

<b>Kuruluş Adı</b>	Türkiye Kömür İşletmeleri Kurumu
<b>Amaç</b>	A.4. Kurumsal yapıyı geliştirmek, güçlendirmek ve sürekliliğini sağlamak.
<b>Hedef</b>	H.4.2. Kurumun faaliyet alanı ile ilgili başta iş sağlığı ve güvenliği olmak üzere, yönetim sistem ve standartlarına uyum sağlanması ve/veya geliştirilmesi sağlanacaktır.
<b>Performans Göstergesi</b>	PG4.2.3. Çalışanların bireysel, mesleki ve teknik gelişimlerine yönelik kurs, seminer vb. hizmet içi eğitim sayısı (Adam*Saat) (Kümülatif)
<b>Performans Hedefi</b>	134
<b>Faaliyet Adı</b>	Geliştirme Eğitimlerinin düzenlenmesi
<b>Sorumlu Birim veya Birimler</b>	İş Güvenliği ve Sağlığı Dairesi Başkanlığı
<b>Açıklamalar:</b> 2021 yılında personelimizin ihtiyaçları doğrultusunda geliştirme eğitimlerine katılımları planlanmıştır.	

<b>Özkaynaklar</b>	
Özkaynak	150.000
Bütçeden Sermaye Transferi	0
Diğer	0
<b>Dış Kaynaklar</b>	
Dış Proje Kredisi	0
Ticari Kredi	0
Diğer	0
<b>TOPLAM KAYNAK İHTİYACI</b>	150.000

**Faaliyet Maliyetleri Tablosu**

<b>Kuruluş Adı</b>	Türkiye Kömür İşletmeleri Kurumu
<b>Amaç</b>	A.4. Kurumsal yapıyı geliştirmek, güçlendirmek ve sürekliliğini sağlamak.
<b>Hedef</b>	H.4.2. Kurumun faaliyet alanı ile ilgili başta iş sağlığı ve güvenliği olmak üzere, yönetim sistem ve standartlarına uyum sağlanması ve/veya geliştirilmesi sağlanacaktır.
<b>Performans Göstergesi</b>	PG4.2.3. Çalışanların bireysel, mesleki ve teknik gelişimlerine yönelik kurs, seminer vb. hizmet içi eğitim sayısı (Adam*Saat) (Kümülatif)
<b>Performans Hedefi</b>	134
<b>Faaliyet Adı</b>	Kurs, Seminer vb. faaliyetlerin düzenlenmesi
<b>Sorumlu Birim veya Birimler</b>	İş Güvenliği ve Sağlığı Dairesi Başkanlığı
<b>Açıklamalar:</b> Diğer kurum ve kuruluşlarca düzenlenen kurs, seminer, kongre ve sempozyumlara birimlerin talepleri doğrultusunda çalışanlarımızın katılımları sağlanacaktır.	

<b>Özkaynaklar</b>	
Özkaynak	553.000
Bütçeden Sermaye Transferi	0
Diğer	0
<b>Dış Kaynaklar</b>	
Dış Proje Kredisi	0
Ticari Kredi	0
Diğer	0
<b>TOPLAM KAYNAK İHTİYACI</b>	553.000

## Faaliyet Maliyetleri Tablosu

<b>Kuruluş Adı</b>	Türkiye Kömür İşletmeleri Kurumu
<b>Amaç</b>	A.4. Kurumsal yapıyı geliştirmek, güçlendirmek ve sürekliliğini sağlamak.
<b>Hedef</b>	H.4.2. Kurumun faaliyet alanı ile ilgili başta iş sağlığı ve güvenliği olmak üzere, yönetim sistem ve standartlarına uyum sağlanması ve/veya geliştirilmesi sağlanacaktır.
<b>Performans Göstergesi</b>	PG4.2.4. ISO 45001, ISO 9001, ISO 14001 ve ISO 50001 yönetim sistemleri kurulumu tamamlanma oranı (%)
<b>Performans Hedefi</b>	90
<b>Faaliyet Adı</b>	İç denetimin gerçekleştirilmesi
<b>Sorumlu Birim veya Birimler</b>	Strateji Geliştirme Dairesi Başkanlığı
<b>Açıklamalar:</b> Entegre Yönetim Sistemlerinin gerekliliklerinden İç Tetkik Kurumumuzda kendi personelimiz tarafından gerçekleştirilmesi planlanmaktadır.	

<b>Özkaynaklar</b>	
Özkaynak	10.000
Bütçeden Sermaye Transferi	0
Diğer	0
<b>Dış Kaynaklar</b>	
Dış Proje Kredisi	0
Ticari Kredi	0
Diğer	0
<b>TOPLAM KAYNAK İHTİYACI</b>	10.000

**Faaliyet Maliyetleri Tablosu**

<b>Kuruluş Adı</b>	Türkiye Kömür İşletmeleri Kurumu
<b>Amaç</b>	A.4. Kurumsal yapıyı geliştirmek, güçlendirmek ve sürekliliğini sağlamak.
<b>Hedef</b>	H.4.2. Kurumun faaliyet alanı ile ilgili başta iş sağlığı ve güvenliği olmak üzere, yönetim sistem ve standartlarına uyum sağlanması ve/veya geliştirilmesi sağlanacaktır.
<b>Performans Göstergesi</b>	PG4.2.4. İSO 45001, İSO 9001, İSO 14001 ve İSO 50001 yönetim sistemleri kurulumu tamamlanma oranı (%)
<b>Performans Hedefi</b>	90
<b>Faaliyet Adı</b>	Entegre Yönetim Sistemi kapsamında dış tetkikin yapılması
<b>Sorumlu Birim veya Birimler</b>	Strateji Geliştirme Dairesi Başkanlığı
<b>Açıklamalar:</b> Entegre Yönetim Sistemlerinin gerekliliklerinden Dış Tetkik bağımsız ve akredite kuruluşlar tarafından gerçekleştirilecektir.	

<b>Özkaynaklar</b>	
Özkaynak	30.000
Bütçeden Sermaye Transferi	0
Diğer	0
<b>Dış Kaynaklar</b>	
Dış Proje Kredisi	0
Ticari Kredi	0
Diğer	0
<b>TOPLAM KAYNAK İHTİYACI</b>	<b>30.000</b>

## Faaliyet Maliyetleri Tablosu

<b>Kuruluş Adı</b>	Türkiye Kömür İşletmeleri Kurumu
<b>Amaç</b>	A.4. Kurumsal yapıyı geliştirmek, güçlendirmek ve sürekliliğini sağlamak.
<b>Hedef</b>	H.4.2. Kurumun faaliyet alanı ile ilgili başta iş sağlığı ve güvenliği olmak üzere, yönetim sistem ve standartlarına uyum sağlanması ve/veya geliştirilmesi sağlanacaktır.
<b>Performans Göstergesi</b>	PG4.2.4. İSO 45001, İSO 9001, İSO 14001 ve İSO 50001 yönetim sistemleri kurulumu tamamlanma oranı (%)
<b>Performans Hedefi</b>	90
<b>Faaliyet Adı</b>	İSO 45001, 9001, 50001, 14001 Standartları ile ilgili eğitim verilmesi
<b>Sorumlu Birim veya Birimler</b>	Strateji Geliştirme Dairesi Başkanlığı
<b>Açıklamalar:</b> Entegre yönetim sistemi kapsamında çalışanların etkin bir şekilde katılım sağlaması ve standartların gerekliliklerinin karşılanabilmesi için sürekli eğitimlere devam edilmesi planlanmaktadır.	

<b>Özkaynaklar</b>	
Özkaynak	30.000
Bütçeden Sermaye Transferi	0
Diğer	0
<b>Dış Kaynaklar</b>	
Dış Proje Kredisi	0
Ticari Kredi	0
Diğer	0
<b>TOPLAM KAYNAK İHTİYACI</b>	<b>30.000</b>

## Ç- TEŞEBBÜSÜN TOPLAM KAYNAK İHTİYACI

Tablo 21: Teşebbüsün Toplam Kaynak İhtiyacı, TL

PERFORMANS GÖSTERGESİ	KAYNAK İHTİYACI(TL)
PG1.1.1: TKİ-TPAO ortak yatırıma yönelik bitümlü şeyl etüt ve araştırma projesinin ön fizibilite sürecinin tamamlanma oranı	6.000.000
PG1.1.2: İşletme ve arama ruhsatlı sahalarımızda yapılacak jeolojik, jeofizik, sondajlı etüt miktarı (x1000 m) (Kümülatif)	0
PG1.2.1: Mevcut sahalarımızda yapılan tüvenan kömür üretiminin artırılması	0
PG1.2.2: ELİ şamlarının değerlendirilmesi	0
PG1.2.3: GLİ şamlarının değerlendirilmesi	0
PG1.2.4: Bolu - Göynük santrali elektrik üretim miktarı	0
PG1.2.5: Manisa - Soma-Deniş santrali elektrik üretim miktarı	0
PG1.3.2: Laboratuvarlarda yapılacak olan analiz sayısı (x1000 Adet) (Kümülatif)	1.922.000
PG1.3.4: Uluslararası düzeyde laboratuvarlar arası karşılaştırma testleri için katılım sağlanacak program sayısı	18.000
PG1.3.5: Uluslararası düzeyde karşılaştırma testlerine katılacak laboratuvarların testlere katılım sayısı (Adet) (Kümülatif)	0
PG2.1.3: Enerji tüketiminin azaltılmasına yönelik eylem planının tamamlanma oranı	0
PG2.2.1: Üretim maliyetlerinin azaltılması için makine parkındaki belirlenen randımanı düşük makinelerin hizmet dışına alınma oranı	0
PG2.2.2: Makine ve ekipman giderleri bakımından dışa bağımlılığın azaltılması için orijinal yedek parça alımlarında yerlilik oranı	0
PG3.2.2: Kömürün kendiliğinden yanmasının (yeraltı, yerüstü ocak ve stoklarda) izlenmesi ve kontrolü projesinin tamamlanması	80.000
PG3.2.3: Organik toprak düzenleyiciler ve organomineral gübre üretim çalışmalarının tamamlanması	100.000
PG3.3.1: Üretimi tamamlanmış sahalarda bilimsel ve teknolojik rehabilitasyon çalışmalarının tamamlanma oranı	0
PG3.3.2: Madencilik sonrası sahaların yeniden doğaya kazandırma çalışmaları kapsamında dikilen ağaç sayısı	1.500.000
PG.3.3.3: Yerli kömürün ülke ekonomisi ve kalkınması açısından önemiyle ilgili yapılacak faaliyet sayısı (Adet)	100.000
PG4.2.1: İş güvenliği konularında yürütülen faaliyetlerin işyeri bazında izlenme sayısı	0
PG4.2.2: Güvenlik kültürü olgunluk seviyesinin artırılması çalışmalarının tamamlanma oranı	100.000
PG4.2.3: Çalışanların bireysel, mesleki ve teknik gelişimlerine yönelik kurs, seminer vb. hizmet içi eğitimler sayısı	1.000.000
PG4.2.4: ISO 45001, ISO 9001, ISO 14001 ve ISO 50001 yönetim sistemleri kurulumu tamamlanma oranı	70.000
<b>TOPLAM KAYNAK İHTİYACI (Öz Kaynak)</b>	<b>10.890.000</b>



### III. EKLER

Tablo 22: Faaliyetlerden Sorumlu Birimler

KURULUŞ ADI	Türkiye Kömür İşletmeleri Kurumu	
PERFORMANS GÖSTERGESİ	FAALİYET	SORUMLU BİRİM
<b>PG1.1.1:</b> TKİ-TPAO ortak yatırıma yönelik bitümlü şeyl etüt ve araştırma projesinin ön fizibilite sürecinin tamamlanma oranı	Jeofizik, jeoteknik ve hidrojeolojik etütlerin tamamlanması halinde Ön Fizibilite Raporunun tamamlanması	Etüd Proje ve Tesis Dairesi Başkanlığı
	Hidrojeolojik Etüt Raporunun tamamlanması	
<b>PG1.1.2:</b> İşletme ve arama ruhsatlı sahalarımızda yapılacak jeolojik, jeofizik, sondajlı etüt miktarı (x1000 m) (Kümülatif)	ÇLİ'de 2500m sondaj yapılması	Etüd Proje ve Tesis Dairesi Başkanlığı
	GLİ'de 2000m sondaj yapılması	
<b>PG1.2.1:</b> Mevcut sahalarımızda yapılan tüvenan kömür üretiminin arttırılması	ELİ'de 15 Milyon ton üretim yapılması	İşletme Dairesi Başkanlığı
	GLİ'de 5,5 Milyon ton üretim yapılması	
	ÇLİ'de 3,9 Milyon ton üretim yapılması	
	Kontrol Müdürlüklerinde 4,6 Milyon ton üretim yapılması	
<b>PG1.2.2:</b> ELİ şlamlarının değerlendirilmesi	Şlamların piyasaya arz edilmesine yönelik çalışmaların devam edilmesi	Pazarlama ve Satış Dairesi Başkanlığı
<b>PG1.2.3:</b> GLİ şlamlarının değerlendirilmesi	Şlamların piyasaya arz edilmesine yönelik çalışmaların devam edilmesi	
<b>PG1.2.4:</b> Bolu - Göynük santrali elektrik üretim miktarı	2,1 milyar Kwh üretim yapılması	İşletme Dairesi Başkanlığı
<b>PG1.2.5:</b> Manisa - Soma-Deniş santrali elektrik üretim miktarı	2,7 milyar Kwh üretim yapılması	
<b>PG1.3.2:</b> Laboratuvarlarda yapılacak olan analiz sayısı (x1000 Adet) (Kümülatif)	Talepler doğrultusunda yeni cihazlar alınması ve akreditasyon bilgilerini de içeren laboratuvar tanıtım kataloğunun hazırlanması	Pazarlama ve Satış Dairesi Başkanlığı
	Merkez Laboratuvarın akredite olması	
	Teknik personel sayısının arttırılması	
	Laboratuvar cihaz ve ekipmanlarının bakım sözleşmelerinin yaptırılması	
<b>PG1.3.4:</b> Uluslararası düzeyde laboratuvarlar arası karşılaştırma testleri için katılım sağlanacak program sayısı	-	Pazarlama ve Satış Dairesi Başkanlığı
	-	
<b>PG1.3.5:</b> Uluslararası düzeyde karşılaştırma testlerine katılacak laboratuvarların testlere katılım sayısı (Adet) (Kümülatif)	YT testlerine katılım sağlanması	Pazarlama ve Satış Dairesi Başkanlığı
	LAK testlerine katılım sağlanması	

<b>PG2.1.3:</b> Enerji tüketiminin azaltılmasına yönelik eylem planının tamamlanma oranı	Enerji tüketiminin azaltılmasına yönelik eylem planına ilişkin çalışmalara devam edilmesi	Makine İkmal Dairesi Başkanlığı
<b>PG2.2.1:</b> Üretim maliyetlerinin azaltılması için makine parkındaki belirlenen randımanı düşük makinelerin hizmet dışına alınma oranı	İşletme Müdürlüklerinden taleplerin alınması	
	Makinelerin hizmet dışına alınması işlemlerinin yapılması	
<b>PG2.2.2:</b> Makine ve ekipman giderleri bakımından dışa bağımlılığın azaltılması için orijinal yedek parça alımlarında yerlilik oranı	Yedek parça alımlarında yerlilik oranının artırılması için çalışma yapılması	
	Kurum imalat atölyelerinde üretilen yedek parça miktarının artırılması için çalışma yapılması	
<b>PG3.2.2:</b> Kömürün kendiliğinden yanmasının (yeraltı, yerüstü ocak ve stoklarda) izlenmesi ve kontrolü projesinin tamamlanması	Danışmanlık hizmet alımı numunelerin alınması	
	Deney ve testlerin tamamlanması	
	Deney sonuçlarının incelenmesi	
	Uygun Konfigürasyonun Belirlenmesi	
<b>PG3.2.3:</b> Organik toprak düzenleyiciler ve organomineral gübre üretim çalışmalarının tamamlanması	Üretim Tesisi Kurulumu ve Organomineral Gübre Üretimine Olanak Sağlaması	
	Hammadde Tedarikinin Sağlanması	
	Danışmanlık hizmet alımı gerçekleştirilerek pilot ölçekli gübre deneme üretimlerinin gerçekleştirilmesi	
<b>PG3.3.1.</b> Üretimi tamamlanmış sahalarda bilimsel ve teknolojik rehabilitasyon çalışmalarının tamamlanma oranı	Tesviye ve Bitkilendirme Çalışmaları	
	Fidanların temin edilmesi ve sera kurma çalışmalarının yapılması	
<b>PG3.3.2.</b> Madencilik sonrası sahaların yeniden doğaya kazandırma çalışmaları kapsamında dikilen ağaç sayısı	GLİ İşletme Müdürlüğünde Ağaç Dikilmesi ve gerekli Tesviye çalışmaları	
	ELİ İşletme Müdürlüğünde Tamamlama Çalışmaları	
	ÇLİ İşletme Müdürlüğünde Ağaç Dikilmesi	
<b>PG.3.3.3.</b> Yerli kömürün ülke ekonomisi ve kalkınması açısından önemiyle ilgili yapılacak faaliyet sayısı (Adet)	Çalıştay yapılması	Etüd Proje ve Tesis Dairesi Başkanlığı
<b>PG4.2.1.</b> İş güvenliği konularında yürütülen faaliyetlerin işyeri bazında izlenme sayısı	En az 15 adet işyeri temelli iş sağlığı ve güvenliği izlemesi yapılması	
<b>PG4.2.2.</b> Güvenlik kültürü olgunluk seviyesinin artırılması çalışmalarının tamamlanma oranı	GAP(boşluk analizi)'in yapılması	İş Güvenliği ve Sağlığı Dairesi Başkanlığı
<b>PG4.2.3.</b> Çalışanların bireysel, mesleki ve teknik gelişimlerine yönelik kurs, seminer vb. hizmet içi eğitimler sayısı	İSG Eğitimlerinin düzenlenmesi	
	Temel ilkyardım eğitimlerinin düzenlenmesi	
	Tahlisiyeci Eğitimlerinin düzenlenmesi	
	Yangın Söndürme Eğitimlerinin düzenlenmesi	

	Acil Durum Ekipleri Eğitiminin düzenlenmesi	
	ÇASGEM (Çalışma ve Sosyal Güvenlik Bakanlığı Eğitim Araştırma Merkezi) Eğitimlerinin düzenlenmesi	
	Yetiştirme Eğitimlerinin düzenlenmesi	
	Geliştirme Eğitimlerinin düzenlenmesi	
	Kurs, Seminer vb. faaliyetlerin düzenlenmesi	
<b>PG4.2.4.</b> İSO 45001, İSO 9001, İSO 14001 ve İSO 50001 yönetim sistemleri kurulumu tamamlanma oranı	İç denetimin gerçekleştirilmesi	Strateji Geliştirme Dairesi Başkanlığı
	Entegre Yönetim Sistemi kapsamında dış tetkikin yapılması	
	İSO 45001, 9001, 50001, 14001 Standartları ile ilgili eğitim verilmesi	