

Dumlupınar Üniversitesi Performans Programı - 2008



# DUMLUPINAR ÜNİVERSİTESİ PERFORMANS PROGRAMI 2008

**Ağustos 2007, KÜTAHYA**



Adres:

Dumlupınar Üniversitesi Rektörlüğü  
Merkez Kampus, Tavşanlı Yolu 10. km  
43101, KÜTAHYA

Tel :0.274.265 20 02

Faks :0.274.265 20 04

E-posta :genelsekreterlik@dumlupinar.edu.tr

Dumlupınar Üniversitesi  
Strateji Geliştirme Daire Başkanlığı

Tel :0.274.265 20 18

Faks :0.274.265 20 21

E-posta : strateji@dumlupinar.edu.tr

## İÇİNDEKİLER

	<u>Sayfa</u>
<b>ÖNSÖZ</b>	<b>II</b>
<b>1. ÜNİVERSİTENİN TARİHÇESİ VE YAPISI</b>	
1	
1.1. Tarihçe	1
1.2. Üniversitenin Yapısı	3
1.3. Rektörlüğe Bağlı İdari Birimler, Bölümler, Araştırma ve Uygulama Merkezleri	7
1.4. Tamamlanan ve Devam Eden Araştırma Projeleri	
9	
1.5. Gerçekleşen ve Öngörülen Bütçeler	9
1.6. Kampus Alanları ve Kapalı Alan Varlığı	
11	
<b>2. DURUM VE ÇEVRE ANALİZİ</b>	<b>12</b>
2.1. Fırsatlar	12
2.2. Üstünlükler	13
2.3. Tehditler	14
2.4. Zayıflıklar	14
<b>3. GELECEĞE BAKIŞ</b>	<b>14</b>
3.1. Misyon	14
3.2. Vizyon	15
3.3. Öngörüler ve Varsayımlar	15
3.4. Kurumun Temel Değerleri	16
3.5. Paydaşlar	17
<b>4. STRATEJİK AMAÇLAR, HEDEFLER VE FAALİYETLER</b>	<b>18</b>
4.1. Yerel İşbirliğinin Artırılması	19
4.2. Araştırma - Geliştirme Faaliyetlerinin Artırılması	
20	
4.3. İnsan Kaynakları Yönetiminin Geliştirilmesi	21

**4.4. Kurumun Tanınırlık ve İmajının Yükseltilmesi**

**24**

**4.5. Eğitim Kalitesinin ve Yayın Sayısının Artırılması**

**26**

**4.6. Eğitim Birimlerinin ve Öğrenci Sayısının Artırılması**

**28**

## ÜST YÖNETİCİNİN SUNUŞU

Adını tarihi Dumlupınar zaferinden alan ve genç bir üniversite olan üniversitemiz, Devletimizin kendisine sağlamış olduğu kaynakları en iyi şekilde kullanarak yaklaşık 29000 öğrencisine 300'e yakını öğretim üyesi olmak üzere toplam 1300'ün üzerinde personel ile çağdaş ve nitelikli bir eğitim hizmeti sağlamaktadır. Eğitim-öğretim, araştırma ve yayın faaliyetlerinin yanı sıra, içinde bulunduğu çevrenin sosyal, ekonomik ve idari sorunlarına katkı sağlamayı, toplumla bütünleşerek onun bir parçası olmayı da misyon haline getiren Dumlupınar Üniversitesi, bu amaçla fiziki altyapısını hızla tamamlamayı ve insan kaynaklarını güçlendirmeyi hedeflemektedir.

Dumlupınar Üniversitesi, en önemli misyonu olan, Atatürk ilke ve inkılâplarına bağlı, vatanın ve milletin bölünmez bütünlüğünü savunan, demokrat, lâik, insan haklarına, hukukun üstünlüğüne ve başkalarının özgürlüklerine saygılı, toplumsal sorumluluk bilincine ve ekip ruhuna sahip, araştırmacı ve sorgulayıcı, rekabetçi, sosyal ilişkileri güçlü bireyler yetiştirme hedefine kararlı ve emin adımlarla yürümektedir.

Bu performans programı, Dumlupınar Üniversitesinin 2008-2012 yıllarına ait Stratejik Planının ilk dilimi olan 2008 yılı içerisinde gerçekleştirmeyi düşündüğü performans hedeflerini ve faaliyet planlarını içermektedir. Bu hedeflere ulaşmada en önemli güç kaynağı hiç şüphesiz, Üniversitemiz mensuplarının özverili çalışmaları ve üstün görev anlayışları olacaktır. Hedefimiz; katılımcı, demokrat, çağdaş ve bilimsel bakış açısını esas alan bir kurumsal yapıyı Üniversitemizde sürekli kılmak ve geleceği doğru planlamaktır.

**Prof. Dr. Güner ÖNCE**

**Rektör**

## I. GENEL BİLGİLER

### A- Misyon ve Vizyon

#### Misyon

Dumlupınar üniversitesinin misyonu (öz görevi);

- Toplum, Devlet ve ekonomi arasındaki etkileşimin sürekli olarak yenilenmesine ve geliştirilmesine yönelik yaratıcı girdiler üretmek,
- Bu etkileşimin bir parçası olarak toplumsal, kamusal ve ekonomik aktörlerle ilişkiler kurmak,
- Küresel, akademik ve bilimsel değerlerle bütünleşik olarak, toplumsal ve yerel amaçlara hizmet etmektir.



#### Vizyon

Dumlupınar üniversitesinin vizyonu (öz ülküsü);

- Tüm paydaşlarımızın güvenini kazanmak, mutluluğunu artırmak,

- Ulusal ve uluslararası ölçekte tanınan bir Üniversite konumuna ulaşmak,
- Mezunlarımızın kamu ve özel sektörde aranan ve kabul gören bireyler olmasını sağlamak,
- Bölgesinde en önemli araştırma, uygulama ve eğitim merkezi olmaktır.

## B- İdareye İlişkin Bilgiler

### 1) Tarihçe

Dumlupınar Üniversitesi 03.07.1992 tarih ve 3837 sayılı kanunla kurulmuş olup kuruluşta 5 Fakülte ve 2 Enstitüden oluşmuştur. Daha önce Anadolu Üniversitesine bağlı olarak faaliyetini sürdüren Kütahya İktisadi ve İdari Bilimler Fakültesi ve Meslek Yüksekokulu Üniversitemizin çekirdeğini oluşturmuştur.



**Kütahya İktisadi ve İdari Bilimler Fakültesi**, Eskişehir İktisadi ve Ticari İlimler Akademisine bağlı olarak 12 Ekim 1974 tarihinde Kütahya Yönetim Bilimleri Yüksekokulu adı altında kurulmuş ve 4 Aralık 1974 tarihinde eğitim öğretime başlamıştır. 15 Şubat 1979 tarihine kadar yüksekokul olarak faaliyetini sürdürmüş ve bu tarihten itibaren Akademi tarafından Kütahya Yönetim Bilimleri Fakültesine dönüştürülmüştür. Daha sonra 20 Temmuz 1982 tarih ve 41 sayılı Kanun Hükmündeki Kararname ile Kütahya İdari Bilimler



Yüksekokulu adı altında Anadolu Üniversitesi İktisadi ve İdari Bilimler Fakültesine bağlanmıştır. 27 Haziran 1987 tarih ve 3389 Sayılı Kanuna eklenen bir madde ile Anadolu Üniversitesi Kütahya İktisadi ve İdari Bilimler Fakültesi haline getirilmiştir. 3 Temmuz 1992 tarihinden itibaren ise Dumlupınar Üniversitesine bağlı Kütahya İktisadi ve İdari Bilimler Fakültesi olarak eğitim-öğretim faaliyetlerini sürdürmektedir.

**Kütahya Meslek Yüksekokulu** 1975-1976 eğitim-öğretim yılında Milli Eğitim Bakanlığına bağlı olarak açılmıştır. 1982 yılı Temmuz ayında Anadolu Üniversitesine bağlanmış, 3 Temmuz 1992 tarihinde ise Dumlupınar Üniversitesine bağlanarak eğitim-öğretim faaliyetlerini sürdürmektedir.



3 Temmuz 1992 tarih ve 3837 Sayılı Kanunla kurulması öngörülen **Fen Edebiyat Fakültesi, Mühendislik Fakültesi, Simav Teknik Eğitim Fakültesi** ve **Bilecik İktisadi ve İdari Bilimler Fakültesi** ile **Fen Bilimleri ve Sosyal Bilimler Enstitüsü**'ne ilaveten 06.09.1993 tarih ve 1450 sayılı Yükseköğretim Kurulu Kararı ile **Tavşanlı** ve **Gediz** Meslek Yüksekokulları açılmış ve 1993-1994 eğitim-öğretim yılında faaliyete geçmişlerdir.

Yükseköğretim Yürütme Kurulunun 14.02.1994 tarih ve 94.5.332 sayılı kararı ile Kütahya ilinin 10 ilçesi (**Altıntaş, Aslanapa, Çavdarhisar, Domaniç, Dumlupınar, Emet, Hisarcık, Pazarlar, Simav, Şaphane**) ve Bilecik ilinin 4 ilçesinde (**Gölpazarı, Osmaneli, Pazaryeri, Söğüt**) toplam 14 Meslek Yüksekokulu daha açılmıştır. Bu meslek yüksek okullarından dördüne (Aslanapa, Çavdarhisar, Dumlupınar ve Pazarlar) öğrenci alımı durdurulmuştur.



Sağlık Bakanlığı ile YÖK arasında yapılan 1996/8655 sayılı protokol gereği kurulan **Kütahya Sağlık Yüksekokulu** üniversitemiz bünyesine katılmıştır. Kütahya Sağlık Yüksekokulu Yükseköğretim Kurulu başkanlığı Yürütme Kurulu'nun 03.03.1997 tarihli kararı ile 1997-1998 eğitim öğretim yılında faaliyete geçmiştir.

12.03.1999 tarih ve 2809 sayılı kanunun Ek 30. maddesine göre üniversitemize bağlı olarak **Eğitim Fakültesi, Güzel Sanatlar Fakültesi** ile daha önce Fen Edebiyat Fakültesi bünyesinde bulunan **Beden Eğitimi ve Spor Bölümü, Beden Eğitimi ve Spor Yüksekokulu** olarak kurulmuştur.

28.03.1983 tarih ve 2809 sayılı kanunun Ek 30. maddesine göre 09.09.2005 tarihinde **Uygulamalı Bilimler Yüksekokulu**, 24.05.2006 tarihinde de **Sağlık Bilimleri Enstitüsü** kurulmuştur.

Üniversitemiz, 2006-2007 eğitim öğretim yılında 7 fakülte, 3 yüksekokul, 3 enstitü ve 8 araştırma merkezinde yaklaşık 29000 öğrenci ve 1300'ün üzerinde akademik ve idari personel ile eğitim öğretim faaliyetlerini sürdürmüştür.

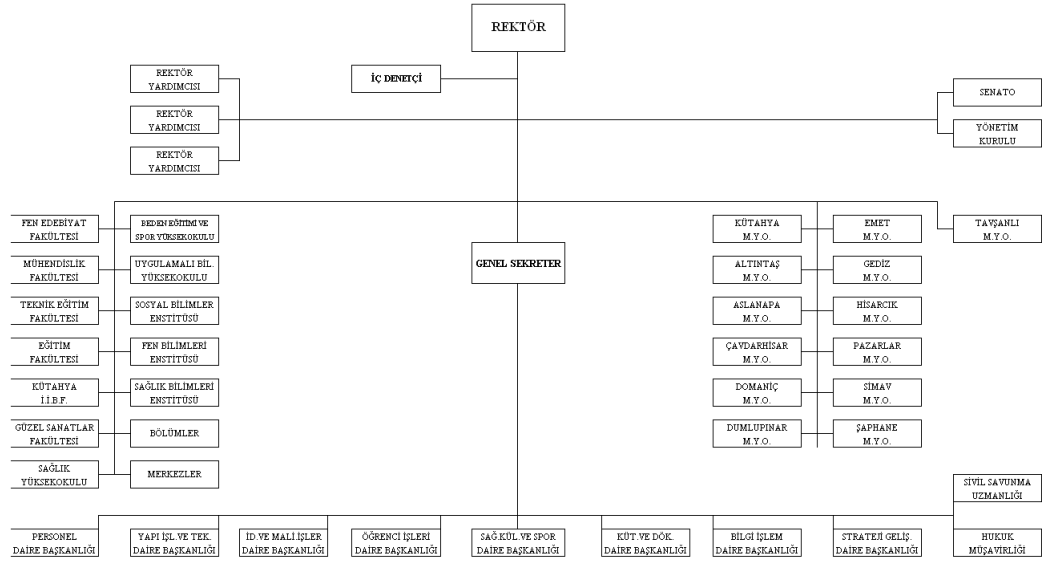
Üniversitemiz **Bilecik İktisadi ve İdari Bilimler Fakültesi** ile **Gölpazarı, Osmaneli, Pazaryeri ve Söğüt** Meslek Yüksekokulları 17.05.2007 tarih ve 5662 Sayılı Kanunla kurulan Bilecik Üniversitesi'ne devredilmiştir.

## 2) Mevzuat

Kanun No	Kabul Tarihi	R.Gazete Sayısı	Kanun Adı
2709	18.10.1982	17863 Mükerrer	T.C. ANAYASASI
2547	04.11.1981	17506	YÜKSEKÖĞRETİM KANUNU
2914	11.10.1983	18190	YÜKSEKÖĞRETİM PERSONEL KANUNU
3843	19.11.1992	21418	YÜK.ÖĞR.KUR.İKİLİ ÖĞRETİM YAPILMASI HK.K.
657	14.07.1965	12056	DEVLET MEMURLARI KANUNU
5018	10.12.2003	25326	KAMU MALİ YÖNETİMİ VE KONTROL KANUNU
2886	08.09.1983	18161	DEVLET İHALE KANUNU
4734	04.01.2002	24648	KAMU İHALE KANUNU

### 3) Teşkilat Yapısı

DUMLUPINAR ÜNİVERSİTESİ TEŞKİLAT SEMASI



#### 4) Yönetim ve İç Kontrol Sistemi

**Atama İşlemleri :** Üniversitemizin Akademik ve İdari Personeline ilişkin atama, terfi, tayin ve nakil işlemleri Personel Daire Başkanlığı tarafından yapılmaktadır.

**Satınalma ve İhale İşlemleri:** Üniversitemizde satınalma ve ihale işlemleri Harcama Birimleri itibariyle gerçekleştirilmektedir.

##### **Yetki ve Sorumluluklar:**

**Üst Yöneticiler:** idarelerinin stratejik planlarının ve bütçelerinin kalkınma planına, yıllık programlara, kurumun stratejik plan ve performans hedefleri ile hizmet gereklerine uygun olarak hazırlanması ve uygulanmasından, sorumlulukları altındaki kaynakların etkili, ekonomik ve verimli şekilde elde edilmesi ve kullanımını sağlamaktan, kayıp ve kötüye kullanımının önlenmesinden, mali yönetim ve kontrol sisteminin işleyişinin gözetilmesi, izlenmesi ve 5018 sayılı Kanunda belirtilen görev ve sorumlulukların yerine getirilmesinden sorumludur.

**Harcama Yetkilileri:** Harcama talimatlarının bütçe ilke ve esaslarına, kanun, tüzük ve yönetmelikler ile diğer mevzuata uygun olmasından, ödeneklerin etkili, ekonomik ve verimli kullanılmasından ve 5018 Sayılı Kanun çerçevesinde yapmaları gereken diğer işlemlerden sorumludur.

**Gerçekleştirme Görevlileri:** Harcama Yetkilileri tarafından ödeme emrini düzenlemekle görevlendirilen Gerçekleştirme Görevlileri ile harcama sürecinde yer alan diğer tüm Gerçekleştirme Görevlileri Harcama Yetkilisi ile birlikte sorumludur.

##### **Muhasebe Yetkilileri:**

a) Muhasebe Yetkililerinin Eğitimi, Sertifika Verilmesi İle Çalışma Usul ve Esasları Hakkında Yönetmeliğin 23 üncü maddesinde sayılan hizmetlerin zamanında yapılmasından ve muhasebe kayıtlarının usulüne uygun, saydam ve erişilebilir şekilde tutulmasından,

b) Mutemetleri aracılığıyla aldıkları ve elden çıkardıkları para ve parayla ifade edilen değerler ile bunlarda meydana gelen kayıplardan,

c) Ön ödeme ile kesin ödemelerin yapılması ve ön ödemelerin mahsubu

aşamalarında ödeme emri belgesi ve eki belgelerin usulünce incelenmesi ve kontrolünden,

d) Yersiz ve fazla tahsil edilen tutarların ilgililerine geri verilmesinde, geri verilecek tutarın, düzenlenen belgelerde öngörülen tutara uygun olmasından,

e) Ödemelerin, ilgili mevzuatın öngördüğü öncelik sırası da göz önünde bulundurularak, muhasebe kayıtlarına alınma sırasına göre yapılmasından,

f) Rücu hakkı saklı kalmak kaydıyla, kendinden önceki muhasebe yetkilisinden hesabı devralırken göstermediği noksanlıklardan,

g) Muhasebe yetkilisi mutemetlerinin hesap, belge ve işlemlerini ilgili mevzuata göre kontrol etmekten,

h) Yetkili mercilere hesap vermekten,

sorumludurlar.

## 5) Bilişim Sistemi

Üniversitemiz bilişim sistemini 5 başlık altında sıralayabiliriz

- a) Üniversitemizin tanıtımına katkıda bulunan Web sitesi: Üniversitemizin tanıtımını yapan, faaliyetlerini gösteren, paydaşlarımızın kolayca ulaşabileceği bilgi sistemi.
- b) Akademik Personel Bilgi Sistemi: Üniversitemiz akademik personeline hizmet veren, not girişleri, öğrenci derslerinin kayıtları, ders ücretlerine esas teşkil edecek bilgilerin giriş işlemlerinin yapıldığı bilgi sistemi.
- c) Öğrenci Bilgi Sistemi: Üniversitemiz öğrencilerinin ders programlarını, dönem notlarını, sınav tarihlerini, sınav notlarını, harç miktarlarını öğrenebildiği ve uzaktan erişim ile kayıt yenileyebildiği bilgi sistemi.
- d) E-devlet projesi kapsamında Maliye Bakanlığı Muhasebat Genel Müdürlüğü tarafından kullanım hakkı verilen Üniversitemizin muhasebe kayıtlarının tutulduğu, kesin hesabın çıkartıldığı *say2000i* bilgi sistemi.
- e) Taşınır Mal Yönetmeliği hükümlerine göre Üniversitemiz demirbaşları ile sarf malzemelerine ait bilgilerin yer aldığı *taşınır.net* bilgi sistemi.

**C- İnsan Kaynakları ve Fiziki Kaynaklar****1) İnsan Kaynakları**

2001-2007 Yılları Akademik ve İdari Personel Gelişimi

	2001	2002	2003	2004	2005	2006	2007*
<b>Öğretim Üyesi</b>	92	139	167	189	235	257	248
<b>Öğretim Elemanı**</b>	544	638	642	721	812	831	767
<b>İdari Personel</b>	390	394	394	455	474	496	467
<b>Toplam</b>	934	1032	1036	1176	1286	1327	1234

\*Haziran 2007 itibariyle (Bilecik Üniversitesine yapılan aktarmalar düşüldükten sonra)

\*\* Öğretim Üyeleri Dahil

Haziran-2007 Dönemi İtibariyle Akademik Personel Kadro Dağılımı

Profesör	23
Doçent	17
Yardımcı Doçent	208
Öğretim Görevlisi	183
Okutman	52
Araştırma Görevlisi	279
Uzman	5
<b>Toplam</b>	767

Haziran-2007 Dönemi İtibariyle İdari Personel Kadro Dağılımı

GİH	303
THS	67
SHS	15
AHS	1
YHS	78
Sözleşmeli Personel	3
Toplam	467

2008 yılı içerisindeki istihdam politikamıza ilişkin olarak, Başbakanlık Devlet Personel Başkanlığı, Maliye Bakanlığı ve Yükseköğretim Kurulu Başkanlığının 2007 yılı içerisindeki koordinasyonları sonucunda şekillenecek olan akademik ve idari personel dağılımına göre 2008 yılı Bütçe Kanunundaki kadroların kullanımına ilişkin hususlar dahilinde personel ihtiyaçları karşılanacaktır.

2) Fiziki Kaynaklar

(m2)

Birimler	İdari Binalar	Dersli kler	Labor atuv ar	Kantin- Kafeterya	Sirkülas yon Alanı	Açık Sp.Tes	Kapalı Sp.Tes.	Toplam
Rektörlük	14690							
Fen Ed.Fak.	7657	10597	15699	2098	1098	1000		31491
Müh.Fak.	6655	11515	5824	2098	2001	1000		29093
Kütahya İİBF	6272	11016		6494				23782
Kütahya MYO	1450	5612	250	650	500			8462
Bed.Eğ.Sp.Y.O	750	1270	1064	250		15500	2400	21234
Simav TEF	765	2420	730	1152	552			3714
Altıntaş MYO	976	1324						2300
Domaniç MYO	600	1500	500	520				3120
Emet MYO	100	465		50				615
Gediz MYO	1265	2380	120	280	238			3692
Hisarcık MYO	108	804			622			1534
Şaphane MYO	100	670						770
Tavşanlı MYO	1660	1945		400	1579			5254
Merkezi Kafet.				7468				7468
Kapalı Spor S.								5422
Hastane								5747
İlköğretim O.	2310	2550	480	270	4650	624		9148
Yurt								12682
Lojman								3440
Atölye								2390
Resim Atölyesi								290
Güzel San.Fak	Kütahya İİBF binasında eğitim vermektedir							
Eğitim Fak.	Fen Edebiyat Fakültesi binasında eğitim vermektedir.							
Sağlık Y.O.	Kütahya İİBF binasında eğitim vermektedir.							
Uyg.Bil.Y.O.	Kütahya İİBF binasında eğitim vermektedir.							
Fen.Bil.Ens.	Mühendislik Fakültesi binasında eğitim vermektedir.							
Sos.Bil.Ens.	Kütahya İİBF binasında eğitim vermektedir.							



Fiziki kaynakların elde edilmesi: Üniversitemize ait fiziki kaynakların elde edilmesi, Projelerin Devlet Planlama Teşkilatı Müsteşarlığı tarafından onaylanması, Maliye Bakanlığının gerekli olan ödenekleri Bütçe Kanununa koymasını müteakiben Hazine Yardımı ve Öz Gelirler ile imalat aşamalarına geçilmektedir. Üniversitemizin kuruluşundan bugüne kadar verilen ödenekler ile yapılan fiziki gerçekleştirmeler karşılaştırıldığında ödeneklerin ne derece yerinde ve ekonomik olarak kullanıldığı görülecektir. Üniversite olarak hedefimiz en verilecek kaynaklarla kaliteli, ekonomik ve verimli çıktılar üretmektir.

#### **D- Temel Politikalar ve Öncelikler**

Üniversitemizin temel politikası, çağdaş ve kaliteli bir eğitim düzeyinin yakalanarak başarılı bir Üniversite çizgisinde eğitim hayatını devam ettirmektir. Önceliklerimiz ise eğitim ve öğretime ilişkin fiziki alanların mevcut fakültelerimizde eğitim gören öğrencilerimiz ve personelimiz için yeterli düzeye getirilmesi, binası olmayan fakülte ve yüksekokullar için ise devletimizin olanakları ve özgelirlerimizle yeni fiziki alanlar meydana getirmektir. Çağdaş ve kaliteli eğitimin en önemli öğelerinden birisi yeterli miktarda yetişmiş akademik personele ve fiziki ihtiyaçlara sahip olmaktır. Bu nedenle gerek bütçe açısından, gerekse akademik teşkilatlanma açısından yeterli kaynakların ayrılması gerekmektedir. Ancak ülkemizin kalkınma plan ve programlarında belirtilen kısa vadeli hedefleri içerisinde eğitime ayrılan payın GSMH' ye oranı gelişmiş ülkelere göre henüz istenen seviyelere çıkmamıştır. Avrupa Birliğine uyum sürecinde insanlarımızın eğitimine ayrılan payın artırılması, gelişmiş ülkeler seviyesine çıkartılması ve yükseköğretim kurumlarının da bu paydan yeteri oranda faydalandırılması gerekir.

#### **E- Faaliyetlere İlişkin Bilgi ve Değerlendirmeler**

Üniversitemiz 2008 yılı Performans Programı döneminde eğitim, araştırma ve geliştirme faaliyetlerine ilgili kanunlara dayanarak devam edecektir. Program döneminde üniversitemizin altyapı hizmetleri, öğrenci ve personelin yararlanacağı spor kompleksleri, eğitim binaları, kültür hizmeti verecek olan kütüphane inşaatlarının yapımları devam edecektir. Önceki yıllarda yapılmış veya satın alınmış olan tesis, araç-gereç ve makine teçhizatlarından yıpranmış olanlar ile bakımı gerekenler için bütçe kanunu ile kesinleşen ödenekler dahilinde gerekli işlemler yapılacaktır.

Dumlupınar Üniversitesi, Kütahya il merkezinde Merkez Kampusu ve Germiyan Kampusu olmak üzere iki kampusa, Bilecik il merkezi ve 14 ilçede de ayrı bina ve kampus alanlarına sahiptir.

Merkez Kampusu, 7500 dekarın üzerinde bir alana sahiptir. Kampusa giriş, Üniversite inşaatlarının mimari felsefesi olan Osmanlı-Selçuklu yapımı tarzında, gelen insanları kucaklayan formda, ortada iki büyük kulenin yer aldığı, yanlara doğru küçülen kuleler ve bu kulelerin arasındaki kemerli girişlerin olduğu taş kapıdan sağlanmaktadır. Kampus alanında mevcut yapılanma ile gelişme alanlarını ayıran, kampusu çevreleyen geniş bir ring yolu oluşturulmuş ve fakülte bloklarının içine taşıtların girmesi engellenmiştir. Taşıt ve yaya sirkülasyon alanları birbirinden büyük ölçüde ayrılmıştır.



Kampus giriş kapısından girildiğinde 160x300 m boyutlarında büyük bir meydan yer almaktadır. Giriş kapısının karşısında, kapı ile aynı aksta Rektörlük binası yer almaktadır. Meydanın sağ ve sol tarafında Fen-Edebiyat Fakültesi, Eğitim Fakültesi, Mühendislik Fakültesi ve bu fakültelerin dekanlık ve öğretim binaları bulunmaktadır.

Meydanda, giriş kapısı ile Rektörlük binası aksında beş adet havuz yapılmıştır. Havuzlar ile Rektörlük binası arasında üniversitemizin simgesi olan Atatürk ve Dumlupınar Anıtı bulunmaktadır.

Merkez Kampusun doğu cephesinde Kızılbayır denilen tepenin hemen üst kısmında İktisadi ve İdari Bilimler Fakültesi, Güzel Sanatlar Fakültesi dekanlık ve öğretim binaları ile Sağlık Yüksekokulu bulunmaktadır. Üniversitemizin Merkez Kütüphanesi ve Hastanesi de burada hizmet vermektedir.

Merkez Kampusta ayrıca 512 yataklı kız ve erkek öğrenci yurtları, 28 adet dubleks lojman, gölet, cami, çeşitli açık spor tesisleri, yapımı devam eden bir kapalı spor salonu ile Merkez Kütüphane binası da bulunmaktadır.



Germiyan Kampusu, Kütahya-Afyon karayolu üzerinde olup bu kampusta; Beden Eğitimi ve Spor Yüksek Okulu ve Kütahya Meslek Yüksek Okulu yer almaktadır. Ayrıca Sağlık Kültür ve Spor Dairesinin bazı birimleri ile çeşitli açık ve kapalı spor tesislerinin bazıları burada hizmet vermektedir. Bu kampus üniversitenin ilk kampusudur.

2006-2007 eğitim öğretim yılı itibarıyla Dumlupınar Üniversitesinde faaliyet gösteren akademik birimler, bölüm veya program sayıları, öğrenci ve personel sayılarına ilişkin değerler Çizelge 1'de, öğretim elemanlarının unvanlarına göre dağılımları da Çizelge 2'de verilmiştir.

Dumlupınar Üniversitesi Performans Programı - 2008

**Çizelge 1.** Dumlupınar Üniversitesi Birimlerinin 2006-2007 Eğitim Öğretim Yılı Verileri

Birim		Bölüm/ ABD/ Program Sayısı	Öğrenci Sayısı		Personel Sayısı		
			2005- 2006	2006- 2007	Akademik	İdari	Toplam
Fakülte	Kütahya İktisadi ve İdari Bilimler	4	4865	4689	102	24	126
	Fen Edebiyat	9	3714	3424	149	18	167
	Mühendislik	8	2293	2174	122	20	142
	Simav Teknik Eğitim	2	725	612	31	30	61
	Bilecik İktisadi ve İdari Bilimler	3	1664	1551	37	16	53
	Güzel Sanatlar	4	224	411	26	8	34
	Eğitim	4	210	360	33	8	41
	<b>Toplam</b>	<b>34</b>	<b>13695</b>	<b>13221</b>	<b>500</b>	<b>124</b>	<b>624</b>
Yüksek Okul	Kütahya Sağlık	4	550	649	59	7	66
	Beden Eğitimi ve Spor	3	371	490	23	11	34
	Uygulamalı Bilimler	3	-	122	3	0	3
	<b>Toplam</b>	<b>10</b>	<b>921</b>	<b>1261</b>	<b>85</b>	<b>18</b>	<b>103</b>
Meslek Yüksek Okulu	Kütahya	21	3791	3903	72	16	88
	Gediz	7	886	1272	17	11	27
	Tavşanlı	8	1109	1366	17	7	24
	Altıntaş	4	499	627	6	6	12
	Domaniç	3	675	660	8	7	15
	Emet	2	389	348	4	9	13
	Hisarcık	3	390	599	6	7	13
	Simav	10	796	1161	18	7	24
	Şaphane	3	406	541	8	6	14
	Gölpazarı	3	468	506	3	6	9
	Osmaneli	5	377	489	9	4	13
	Pazaryeri	5	600	685	7	4	11
	Söğüt	5	430	547	6	2	8
	<b>Toplam</b>	<b>79</b>	<b>10816</b>	<b>12704</b>	<b>181</b>	<b>92</b>	<b>271</b>
Enstitü	Sosyal Bilimler	11+2(D)	1071	1112	4	4	8
	Fen Bilimleri	16+5(D)	491	457	4	4	8
	Sağlık Bilimleri	-	-	-	-	-	-
	<b>Toplam</b>	<b>34</b>	<b>1562</b>	<b>1569</b>	<b>8</b>	<b>8</b>	<b>16</b>
Rekt.				66	252	318	
TOPLAM	Normal Öğretim	149	17012	18435	-	-	-
	İkinci Öğretim	79	9982	10319	-	-	-
	<b>GENEL</b>	<b>228</b>	<b>26994</b>	<b>28754</b>	<b>840</b>	<b>494</b>	<b>1334</b>

**Çizelge 2.** Dumlupınar Üniversitesi Akademik Personelinin Unvanlara Göre Dağılımı (Şubat-2007)

Öğretim Elemanı	Sayı	%
Profesör	29	3.5
Doçent	17	2.0
Yrd. Doçent	226	26.9
Öğr. Görevlisi	205	24.4
Okutman	55	6.5
Arş. Görevlisi	303	36.1
Uzman	5	0.6
<b>TOPLAM</b>	<b>840</b>	<b>100.0</b>

Çizelgelerde de görüldüğü gibi, Dumlupınar Üniversitesi, yaklaşık 29000'e yakın öğrencisine 840'ı akademik olmak üzere toplam 1300 dolayında personel ile eğitim öğretim hizmeti sunmaktadır. Öğrencilerin yaklaşık 2/3'ü normal öğretim, 1/3'i de ikinci öğretim programlarına kayıtlıdır. Kayıtlı öğrencilerin yaklaşık %45'ini kız, %55'ini de erkek öğrenciler oluşturmaktadır. Öğrencilerin yaklaşık %50'si lisans, %44'ü ön lisans, %6'sı da lisansüstü programlarda eğitim öğretim faaliyetlerini sürdürmektedirler.

Üniversitemizdeki toplam 840 kişiden oluşan akademik personelin yaklaşık 1/3'ünü öğretim üyeleri, 1/3'ünü de araştırma görevlileri oluşturmaktadır. Öğretim görevlilerinin büyük bölümü meslek yüksekokullarında görev yapmaktadırlar.





### 1.3. Rektörlüğe Bağlı İdari Birimler, Bölümler, Araştırma ve Uygulama Merkezleri

Dumlupınar Üniversitesi Rektörlüğüne bağlı idari birimler ve bölümler ile araştırma ve uygulama merkezlerinin isimleri aşağıda verilmiştir.

#### İdari Birimler:

*Genel Sekreterlik*

*Daire Başkanlıkları*

Öğrenci İşleri Daire Başkanlığı

Personel Daire Başkanlığı



Bilgi İşlem Daire Başkanlığı

Sağlık Kültür Spor Daire Başkanlığı

İdari Mali İşler Daire Başkanlığı

Yapı İşleri Daire Başkanlığı

Strateji Geliştirme Daire Başkanlığı

Kütüphane Dokümantasyon Daire Başkanlığı

*Müşavirlikler*

Basın Müşavirliği

Hukuk Müşavirliği

*Uluslararası İlişkiler Ofisi*

**Rektörlüğe Bağlı Bölümler:**

*Enformatik Bölümü*

*Türk Dili Bölümü*

*Yabancı Diller Bölümü*

*Atatürk İlkeleri ve İnkılap Tarihi Bölümü*

**Araştırma ve Uygulama Merkezleri:**

*Gelişim Stratejileri Araştırma ve Uygulama Merkezi*

*Çevre Sorunlarını Araştırma ve Uygulama Merkezi*

*Avrupa Birliği Araştırma ve Uygulama Merkezi*

*Çini ve Seramik Araştırma Merkezi*

*Kütahya Folklor Araştırma ve Uygulama Merkezi*

*Tarih Araştırmaları Merkezi*

*Yabancı Diller Öğretimi Araştırma ve Uygulama Merkezi*

*Alternatif Enerji Kaynakları Araştırma ve Uygulama Merkezi*

#### 1.4. Tamamlanan ve Devam Eden Araştırma Projeleri

Dumlupınar Üniversitesinde 2006 yılında 9 adet araştırma projesi tamamlanmış, 10 adet yeni araştırma projesine de maddi destek sağlanmıştır. Üniversitemizde 2007 yılı itibarıyla 16 araştırma projesi yürütülmekte olup bu projelerden 14 adedi üniversitemiz, 2 adedi de DPT desteklidir. Devam eden bu projelere sağlanan maddi destek toplamı 400 000 YTL'dir. Tamamlanan ve yürütülen projelerin çoğunluğu yerel ve bölgesel sorunların çözümüne yöneliktir.



#### 1.5. Gerçekleşen ve Öngörülen Bütçeler

Üniversitenin 2006 yılında gerçekleşen bütçesi ile 2008-2012 yılları için öngörülen bütçesine ait değerler Çizelge 3'de verildiği gibidir.

**Çizelge 3.** Dumlupınar Üniversitesi Bütçesinin Yıllara Göre Değişimi

Bütçe Kaynağı	2006	2008	2009	2010	2011	2012
Merkezi Yönetim Bütçesi	52405.2	58131.6	59276.5	65204.2	71724.6	78897.0

Dumlupınar Üniversitesi Performans Programı - 2008

(000 YTL)						
Döner Sermaye Geliri (000 YTL)	2298.7	5500.0	9000.0	14000.0	17000.0	22000.0
<b>Toplam (000 YTL)</b>	<b>54705.9</b>	<b>63633.6</b>	<b>68278.5</b>	<b>79204.2</b>	<b>88724.6</b>	<b>100897.0</b>

Çizelgede de görüldüğü gibi 2006 yılında yaklaşık 55 milyon YTL olan üniversitemiz bütçesinin, 2008 yılında %6 oranında artırılarak 63 milyon YTL'ye, 2012 yılında ise %84 oranında artırılarak yaklaşık 100 milyon YTL'ye çıkarılması öngörülmektedir.

### 1.6. Kampus Alanları ve Kapalı Alan Varlığı

Üniversitenin 2006 yılı sonu itibarıyla sahip olduğu tapulu açık ve kapalı alanlarının kampuslara göre dağılımı Çizelge 4'de verilmiştir.

**Çizelge 4.** Dumlupınar Üniversitesi Kampus Alanları

Kampus	Arazi Varlığı (m <sup>2</sup> )			Kapalı Alan	
	Şahıslardan Kamulaşt.	Hazineden Tahsisli	Toplam	(m <sup>2</sup> )	%
Merkez	1717771	5823600	7541371	182034	80.0
Germiyan	481727		481727	9482	4.2
Simav TEF	190583	177847	368430	6279	2.8
Tavşanlı MYO	28209	527927	556136	5585	2.5
Gediz MYO	418100		418100	4282	1.9
Domaniç MYO	32392	51682	84074	3120	1.4
Altıntaş MYO		473370	473370	2300	1.0
Pazaryeri MYO		76956	76956	5678	2.5
Söğüt MYO	45920		45920		0.0
Osmaneli MYO	6602	78682	85284	5333	2.3

Şaphane MYO				500	0.2
Hisarcık MYO	25150		25150	2808	1.2
Aslanapa MYO		1082400	1082400		0.0
<b>TOPLAM</b>	<b>2946454</b>	<b>8292464</b>	<b>11238918</b>	<b>227401</b>	<b>100.0</b>

Çizelgede de görüldüğü gibi üniversitemize ait birimlerin kampus alanları toplamı 11000 dekarın üzerine çıkmış, bu alanlardaki tamamlanmış kapalı alan miktarı da 227401 m<sup>2</sup>'yi bulmuştur. Kapalı alanların %80'i merkez kampusta, yaklaşık %4'ü Germiyan kampusunda, geri kalanı da ilçelerde bulunan meslek yüksekokulları kampuslarında bulunmaktadır.

Toplam kapalı inşaat alanlarının 22953 m<sup>2</sup>'si (%10.1'i) 2005 yılında, 24365 m<sup>2</sup>'si (%10.7'si) de 2006 yılında yapılarak hizmete açılmıştır.

## 2. DURUM VE ÇEVRE ANALİZİ

Uluslar arası literatürde **SWOT** (Strength, Weakness, Opportunities, Threats), Türkçe literatürde de **GZFT** (Güçlü yanlar, Zayıf yanlar, Fırsatlar, Tehditler) veya **FÜTZ** (Fırsatlar, Üstünlükler, Tehditler, Zayıflıklar) analizi olarak bilinen mevcut durum ve çevre analizine ilişkin değerlendirmeler aşağıda özetlenmiştir.

### 2.1. Fırsatlar

- Ülkemizde üniversiteler ile iş dünyası ve sivil toplum kuruluşları arasında artan işbirliği eğilimleri,
- Avrupa Birliği ile bütünleşme sürecinin beraberinde getirdiği değişim ve reform ihtiyacı ve dinamiği,
- Avrupa Birliği tarafından desteklenen eğitim ve değişim projeleri,
- Eğitimli ve nitelikli işgücüne duyulan ihtiyacın artması,
- Türk eğitim sektöründe henüz doygunluğa ulaşılmaması, yüksek öğrenime olan talebin yüksekliği ve rekabetin hala düşük olması,
- Kütahya'nın önemli ticaret merkezlerine yakınlığı ve zengin doğal, tarihi ve kültürel kaynaklara sahip olması,
- Bilginin gittikçe daha ucuza ve hızlı elde edilebilirliğinin AR-GE faaliyetlerini ucuzlatması,
- AR-GE faaliyetlerinin öneminin ve getirisinin, fikri mülkiyet haklarının yasal güvence altına alınmasıyla artması,

- Girişimcilik kültürünün özendirilmesi ve ilin teşvik kapsamında olması nedeniyle uygulamalı araştırmaların önem kazanması,
- Ülkemizin ve bölgemizin jeopolitik öneminin giderek artması,
- Serbest piyasa ekonomisi ve rekabet olgusunun toplumca benimsenmesi,
- İletişim ve bilgi artışı ile oluşan küresel çeşitliliğin artması.

## 2.2 Üstünlükler

- Genç, dinamik ve yurt dışı deneyimine sahip bir akademik kadronun varlığı,
- Çağdaş, tarihiyle bütünleşik, estetik ve gelişime açık bir kampus alt yapısı varlığı,
- Zengin kaynaklara ve veritabanlarına sahip kütüphane varlığı,
- Genç bir üniversite olmasına rağmen 30000'e yakın öğrenci ve artarak devam eden mezun sayısı,
- Kurumun uluslararası akademik çalışmalara ve işbirliğine verdiği destek,
- Yönetimin katılımcı yönetim anlayışına olumlu bakışı ve inancı,
- Türk cumhuriyetleri ve Avrupa ülkelerindeki üniversitelerle kurulan dostluk ve işbirliği anlaşmaları.



## 2.3 Tehditler

- Yüksek öğrenime olan talebin yüksekliği nedeniyle yeni üniversitelerin açılması, yetişmiş eleman kaybına yol açabilir ve rekabeti kızıştırabilir.
- Devlet üniversitelerinin mali ve idari açıdan yeterince özerk olmaması, değişen rekabet ortamına uyumlarını zorlaştırabilir.
- Orta öğretimde yaşanan problemler nedeniyle üniversiteye giren öğrencilerin bilgi birikimleri yetersizdir.
- Türkiye’de kitlesel eğitim anlayışının devam etmesi nedeniyle öğrencilerin bireysel çalışmaya, ezberciliğe ve kolaycılığa yönelmesi, yaratıcılığı ve eğitime katılımı azaltmaktadır.
- Türkiye’de üniversitelerin potansiyel faydası ve fonksiyonları toplum tarafından yeterince algılanmadığından toplum ve üniversite yaklaşması zorlaşmaktadır.
- Giderek yaygınlaşan küreselleşme olgusuyla birlikte yabancı dil eğitimi artmasına rağmen gerek orta gerekse yüksek öğrenimde yabancı dil eğitimi yeterince etkin yapılamamaktadır.
- Yeni açılan üniversitelerin giderek artması devlet üniversitelerinde zaten var olan öğretim elemanı açığını daha da artırabilir ve eğitim kalitesinde düşüşler yaşanabilir.
- Yerel bazda sosyal ve kültürel çevre olanakları yetersizdir.

#### **2.4 Zayıflıklar**

- Bilimsel projelere ayrılan bütçenin ve döner sermaye gelirlerinin yetersiz oluşu.
- Üniversite potansiyeli ve katma değerinin yerel topluma yeterince aktarılamaması.
- Yabancı dil öğretiminin yetersizliği.
- Akademik ve idari personelin sayısal ve niteliksel yetersizliği,
- Kampuslardaki sosyal olanakların dağınıklığı ve yetersizliği,
- Kişisel çatışmaların akademik işbirliği ve rekabeti olumsuz etkilemesi,
- Yetişkinlere ve çevreye yönelik eğitim programlarının eksikliği.





### 3. GELECEĞE BAKIŞ

#### 3.3. Öngörüler ve Varsayımlar

Üniversitenin yukarıda belirtilen vizyonunun dayandığı *öngörüler* ve *varsayımlar* aşağıdaki şekilde özetlenebilir:

- Eğitime ve eğitilmiş insana duyulan ihtiyaç artmaktadır.
- Üniversiteler toplumundan uzak ve kendini farklı gören elit kurumlar olmak yerine, toplumla bütünleşik ve lider kurumlar olmak zorundadır.
- Üniversiteler artan iletişim ve uluslararası işbirlikleri sayesinde bir küresel etkileşim ağının üyesi olmak zorunda kalacaklardır.
- Üniversiteler bu yeni dönemde büyüklük ve bütçelerine göre değil, mensuplarının başarı ve üretimlerine göre önem kazanacaklardır.
- Yirmi birinci yüzyılın bilişim çağı olarak kabul edilmesi nedeniyle bilimsel birikimlerin teknolojiye dönüşümü rekabette ülkelere üstünlük sağlayacaktır.
- Katma değer yaratmayan düşüncelerin sürekliliği de olmayacaktır.
- Kurumlar ve toplum yeniliklere ve yaratıcı düşüncelere prim verecektir.
- Sivil toplum kuruluşları, toplum yönetiminde daha aktif rol alacaklardır.
- Disiplinler-arası çalışmalar bireysel çalışmaların önüne geçecektir.
- Yenilikçilik, katılımcılık, demokratiklik ve özerklik temel başarı ölçütleri olacaktır.

#### 3.4. Kurumun Temel Değerleri

Dumlupınar Üniversitesinin misyon ve vizyonunu oluşturan *temel değerleri* ise aşağıda sıralanmıştır:

- Atatürk İlkelerine bağlılık ve çağdaşlık,
- Evrensel ve bilimsel değerlere bağlılık,

- Hukuka ve yasalara bağlılık,
- Ulusal değerlerimizi ve çıkarlarımızı en üst düzeyde savunmak,
- Bilimsel etiğe, hukuka ve ulusal çıkarlarımıza aykırı fiil ve davranışlara karşı aktif bir duruş almak,
- Yenilikçi ve üretken olmak,
- Demokrat olmak, katılımcılığı özendirmek, öğrencilerine ve çalışanlarına sorumluluk vermek,
- Faaliyetlerinde şeffaf ve hesap verebilir olmak,
- Hizmetlerde eşitlik ilkesini ön planda tutmak,
- Çalışanların iş memnuniyetini sağlamak ve sürekli iyileştirmeyi gerçekleştirmek,
- Yakın çevre ile etkileşim içinde ve kolay ulaşılabilir olmak.

### 3.5. Paydaşlar

Dumlupınar üniversitesi aşağıda isimleri verilen kişi, kurum ve kuruluşları önemli paydaşlar olarak kabul etmektedir.

- Akademik personeli ve aileleri
- İdari personeli ve aileleri
- Kayıtlı öğrencileri ve aileleri
- Mezunları
- Dumlupınar üniversitesi hastanesinden yararlanan hasta ve yakınları
- Yükseköğretim Kurulu (YÖK)
- Üniversitelerarası Kurul (ÜAK)
- Milli Eğitim Bakanlığı

- Maliye Bakanlığı
- Sağlık Bakanlığı
- Diğer Bakanlıklar ve bağlı kuruluşlar
- Devlet Planlama Teşkilatı
- TÜBİTAK
- Kredi ve Yurtlar Kurumu
- Valilik ve yerel yönetimler
- Özel sektör kuruluşları
- Sivil toplum kuruluşları
- Yazılı ve görsel basın ve yayın kuruluşları
- Ulusal ve uluslararası eğitim, araştırma ve yayın kuruluşları



#### 4. STRATEJİK AMAÇLAR, HEDEFLER VE FAALİYETLER

Dumlupınar Üniversitesinin stratejik amaçları, hedefleri ve faaliyetleri; yapılan durum ve çevre analizlerinden ve Stratejik Plan Ekibi'nin kuruma yönelik önerilerinden yararlanılarak belirlenmiştir. Her bir stratejik amaca yönelik hedefler ile her bir hedefe yönelik faaliyetler ortaya konulmuştur. 2008 - 2012 yıllarına ilişkin hedef göstergeler oluşturularak bu göstergelere ulaşma derecesinin her yıl yapılacak ölçme ve değerlendirme çalışmalarıyla kontrol edilmesi amaçlanmıştır.

Dumlupınar üniversitesinin gelecek üç yıllık süreçte öncelikli olarak ele alacağı stratejik amaçları aşağıdaki şekilde belirlenmiştir.

1. Yerel işbirliğinin artırılması
2. Araştırma-Geliştirme faaliyetlerinin artırılması
3. İnsan kaynakları yönetiminin geliştirilmesi
4. Kurumun tanınırlık ve imajının yükseltilmesi
5. Eğitim kalitesinin ve yayın sayısının artırılması



### 4.3. Yerel İşbirliğinin Artırılması

#### Amaç:

Bulduğumuz şehrin ve çevresinin sosyo-kültürel, ekonomik ve yönetsel sorunlarına çözümler üretmek ve bu alanlarda gelişmeye öncülük ederek desteklemektir.

#### Hedefler:

- Yerel sivil toplum, kamu ve özel kuruluşları ile işbirliğine gidilerek üniversiteden beklentileri netleştirmek,
- Ortak projeler ve programlar geliştirmek,
- Yerel düzeyde bilimsel destek bekleyen sorunların (çevre ve sağlık, işsizlik, yardım ve destek bekleyen gruplar vb.) çözümü için sosyal sorumluluk anlayışı içerisinde örnek ve önder faaliyetlerde bulunmak,
- Üniversite, toplum ve sanayi işbirliğini geliştirmektir.

#### Faaliyetler:

- Sivil Toplum Kuruluşlarının (STK) listesinin hazırlanması,
- Özel ve kamu sektörü envanterinin çıkarılması,
- Sosyal amaçlı kuruluşların ve ihtiyaçlarının belirlenmesi,
- Sosyal iletişimin sağlanması için şehir merkezinde bir sosyal tesis oluşturularak yerel kuruluşlarla sürekli iletişim içinde bulunulması,
- Sürekli eğitim merkezi (SEM) programlarının zenginleştirilmesi, daha fazla kurs, panel ve seminerler organize edilerek katılımın artırılması.

#### Göstergeler:

Gösterge	Hedef Değer					
	2006	2008	2009	2010	2011	2012
STK işbirliği sayısı	7	10-15	15-20	20-25	20-25	>25
Kamu ve özel sektör ziyareti	12	15-20	20-25	25-30	25-30	>30
Kongre, sempozyum, kurs vb. sayısı	10	15-20	20-25	25-30	25-30	>30
Radyo ve televizyon	15	20-25	25-30	25-30	25-30	>30

programı sayısı							
-----------------	--	--	--	--	--	--	--

#### 4.4. Araştırma-Geliştirme Faaliyetlerinin Artırılması

##### Amaç:

Öğretim elemanlarını; akademik yükselmelerini hızlandırılmak, bilgi ve becerilerini artırmak, teknoloji gelişimine katkıda bulunulmak için uygulamalı araştırma çalışmalarına yönlendirerek teşvik etmektir.

##### Hedefler:

- Öncelikli yerel ve bölgesel sorunları belirlemek ve bunların çözümüne yönelik projeler geliştirmek,
- Bilimsel araştırma projelerini (BAP) artırmak,
- DPT, TÜBİTAK vb. kuruluşlar ile yurtdışından maddi destek alan projelerin sayısını ve destek miktarını çoğaltmak,
- Uygulamalı araştırma projelerinden elde edilen sonuçları teknoloji geliştirme amaçlı kullanmak,
- Yerel kaynakların optimum düzeyde kullanımını sağlamaktır.

##### Faaliyetler:

- Laboratuvar donanımlarının ve teçhizat eksikliklerinin tamamlanması,
- Üniversite AR-GE Komisyonunun kurulması,
- Sonuçlanan, devam eden ve yeni desteklenen araştırma projelerinin kurum içinde duyurulmasının sağlanması,
- Her yıl üniversitemiz araştırma projeleri destek miktarının artırılarak araştırmacılara duyurulması,
- Disiplinler arası ortak araştırma çalışmalarının desteklenmesi,



- Üniversite-sanayi işbirliğinin sağlanması amacıyla KOBİ'lerin sorunlarının belirlenmesi ve çözümüne yönelik projelerin teşvik edilmesi.

**Göstergeler:**

Gösterge	Hedef Değer					
	2006	2008	2009	2010	2011	2012
Tamamlanan araştırma projesi sayısı	9	10-12	12-15	12-15	15-17	>17
Yeni desteklenen araştırma projesi sayısı	10	15-17	17-20	20-22	22-25	>25
TÜBİTAK, DPT vb. destekli araştırma projesi sayısı	2	5-7	5-10	10-12	12-15	>15
Proje başına düşen ortalama bütçe miktarı (000 YTL/proje)	25	30-35	35-40	35-40	40-45	>45

**4.3 İnsan Kaynakları Yönetiminin Geliştirilmesi**

**Amaç:**

Üniversitemiz personelini ve öğrencilerini, daha üretken, başarılı ve mutlu bireyler haline getirmek; personelin kuruma olan katkılarını artırmaktır.

**Hedefler:**

- Mevcut akademik ve idari personel sayısının artırılması,
- Akademik ve idari personel ile öğrencilerin niteliğinin, üretkenliğinin ve mutluluğunun artırılması,
- Personel, öğrenci ve aileleri ile iletişimin geliştirilmesi.

**Faaliyetler:**

- Akademik ve idari personel ile öğrencilerin memnuniyetlerinin anketlerle belirlenmesi,
- Akademik personelin değerlendirme kriterlerine göre aldığı puanları ve değişimleri izlemek ve iyileştirmek için çalışmaların yapılması,
- Akademik personelin katılabileceği yurtiçi ve yurtdışı bilimsel toplantı ve eğitim programlarının desteklenmesi,
- Araştırma görevlilerinin akademik çalışmalara yönlenebilmeleri için (sınav gözetmenliği, öğrenci kayıtları, vb.) iş yükünün azaltılması,
- İdari personelin hizmet alanı, unvan ve kadroya göre yapılan işin uyumunun sağlanması,
- İdari personelin katıldığı kurum içi veya kurum dışı eğitim programı ve mesleki toplantı sayısının artırılması,
- İdari personelin dil ve bilgisayar okur yazarlığını geliştirmelerine yardımcı olunması ve performans artışlarının ödüllendirilmesi,
- Öğrenci temsilcilerinin ve topluluklarının sosyal, kültürel ve akademik faaliyetlerinin desteklenmesi, öğrencilerin bu faaliyetle katılımının artırılması,
- Mezunlarla ilişkilerin devam ettirilmesi, üniversitemize sağlayabilecekleri katkıların araştırılması ve geliştirilmesi,
- Kurum içinde bürokrasinin ve hiyerarşinin en aza indirerek öğretim elemanı, idari personel ve öğrencilerin yönetime katılımının sağlanması,
- Akademik, idari personel ve öğrencilerin yaşam ve çalışma ortamlarına ait fiziki ve sosyal koşulların daha da iyileştirilmesi,
- Kurum içi iletişimi, katılımı ve kurumsal öğrenmeyi destekleyecek bir bilgi yönetim sistemi ve platformunun oluşturulması,



**Göstergeler:**

İnsan kaynakları yönetiminin geliştirilmesine yönelik göstergelere ilişkin hedef değerler aşağıda verilmiştir.

Gösterge	Hedef Değer					
	2006	2008	2009	2010	2011	2012
İdari personel sayısı/ Öğretim Üyesi sayısı	1.76	2.0	2.2	2.3	2.4	2.5
İdari personel sayısı/ Öğretim Elemanı sayısı	0.57	0.7	0.7	0.8	0.9	1.0
Kütüphane hizmetleri memnuniyeti	2.8	3.3	3.4	3.5	3.6	3.7
Sağlık hizmetleri memnuniyeti	3.1	3.2	3.3	3.4	3.5	3.6
Araştırma olanakları yeterliliği	2.5	3.2	3.3	3.4	3.5	3.6
Sosyal, kültürel ve sportif olanakların yeterliliği	2.7	3.2	3.3	3.4	3.5	3.6
Huzur ve güven yeterliliği	3.5	3.6	3.7	3.8	3.9	4.0

#### 4.4. Kurumun Tanınırlık ve İmajının Yükseltilmesi

##### Amaç:

Üniversitemizin ulusal ve uluslararası alanda tanınırlığını artırmak ve imajını giderek geliştirmektir.

##### Hedefler:

- Her türlü bilimsel faaliyet, araştırma, bilimsel toplantı organizasyonu vb. toplantılara katılım, ulusal ve uluslar arası işbirliği ve kurumsal tanıtım faaliyetlerinin en üst düzeyde teşvik edilmesi,
- Ulusal ve uluslararası yayın faaliyetlerinin artırılması.

##### Faaliyetler:

- Yapılan yayınların ve araştırma projelerinin sayısı, niteliği ve toplumsal faydasının artırılması; kongre, sempozyum, konferans, çalıştay vb. bilimsel etkinliklerin üniversite içerisinde düzenlenmesine destek verilmesi ve benzeri etkinliklere üniversite personelinin katılımının teşvik edilmesi,
- Ulusal ve uluslararası düzeyde eğitim ve araştırma kurumları ile olan iletişimin artırılması,
- Kayıtlı öğrencilerimizin ve mezunlarımızın, endüstri, STK'ları, medya ve burs/kaynak sağlayan diğer kurumlarla iletişimlerinin ve ilişkilerinin geliştirilmesi, öğrencilere yönelik sosyal olanakların iyileştirilmesi ve yurt dışında verilen geçici öğrenim görme olanaklarının artırılması,
- Disiplinler arası çalışmaların özendirilmesi ve desteklenmesi için araştırmacıların kendilerini ve üniversitemizi tanıtabilecekleri yerel ve ulusal her türlü etkinliğe katılmalarının teşvik ve takdir edilmesi.

**Göstergeler:**

Gösterge	Hedef Değer					
	2006	2008	2009	2010	2011	2012
Uluslararası yayın sayısı / Öğretim Üyesi	0.3	0.5	0.6	0.6	0.7	0.8
Toplam yayın sayısı/ Öğretim Üyesi	3	3.2	3.2	3.3	3.4	3.5
İşbirliği yapılan ulusal kurum sayısı	3	5	5-6	6-7	7-8	8-10
İşbirliği yapılan yabancı üniversite sayısı	3	5	5	6	7	8
Üniversite tarafından düzenlenen ulusal ve uluslararası bilimsel etkinlik sayısı	4	5-7	7-10	10-12	12-15	15-17
Öğrenci kulüplerinin ulusal ve uluslararası faaliyet sayısı	15	15-20	20-22	22-25	25-27	27-30
Bilimsel ve akademik çalışmalar için yurt dışına giden araştırmacı sayısı	45	50-55	55-60	60-65	65-70	70-75

Erasmus kapsamında yurtdışına gönderilen öğrenci sayısı	8	10-15	15-20	20-25	25-30	30-40
Erasmus kapsamında yurtdışından gelen öğrenci sayısı	2	5-10	10-15	15-20	20-25	25-30

#### 4.5. Eğitim Kalitesinin ve Yayın Sayısının Artırılması

##### Amaç:

Üniversitemizin Ön-Lisans, Lisans ve Lisansüstü programlarında verilen eğitimin kalitesini artırmak, mezunlarımızın istihdam olanaklarını yükseltmek ve üniversitemiz öğretim elemanlarının ulusal ve uluslararası yayın sayılarını artırarak bilime yaptıkları katkıyı yükseltmektir.

##### Hedefler:

- Üniversitemiz Ön-Lisans, Lisans ve Lisansüstü programlarından mezun olan öğrencilerin niteliklerinin ve kendine güvenlerinin artırılması,
- Uygulamalı eğitim ve araştırma olanaklarının geliştirilmesi,
- Üniversitemiz öğretim elemanlarının yayın faaliyetlerinin artırılması için sürekli ve artan maddi katkılarla teşvik edilmeleri.





#### Faaliyetler:

- Öğretim üyesi sayılarının artırılması ve öğretim elemanı başına düşen ders yüklerinin ve öğretim üyesi başına düşen öğrenci sayılarının çağdaş normlara göre azaltılması,
- Hazırlık okulu açılarak, dil eğitiminin ve mesleki eğitimin iyileştirilmesi,
- Seminer, bilimsel toplantı ve fuarlar ile teknik gezilerin daha fazla düzenlenmesi ile eğitimin etkinliğinin artırılması; görsel ve uygulamalı eğitimin oranının yükseltilmesi,
- Çift anadal programlarının yaygınlaştırılması,
- Kampuslarımızda eğitim ve öğretim kalitesinin iyileştirilmesine yönelik olarak, öğrencilerin sosyal ve kulüp faaliyetlerine katılımının ve kampus memnuniyetinin artırılması,
- Öğretim elemanlarının eğitim ve araştırma faaliyetlerinde daha verimli ve üretken olmalarını sağlamak için gerekli huzur ortamı oluşturularak sosyal ve maddi olanaklarının iyileştirilmesi.

#### Göstergeler:

Gösterge	Hedef Değer					
	2006	2008	2009	2010	2011	2012
Toplam öğretim üyesi sayısı	272	350	400	420	450	500
Toplam öğretim elemanı sayısı	840	1000	1100	1200	1300	1400
Toplam idari personel sayısı	494	530	550	570	590	600
Ort. haftalık ders yükü (Saat / Öğretim üyesi)	23	20	18-20	18-20	18-20	18-20
Öğrenci sayısı / Öğretim üyesi	106	90	80-90	70-80	60-70	50-60
Öğrenci sayısı / Öğretim elemanı	35	25	20-25	20-25	20-25	18-20
Öğrenci sayısı / İdari personel	58	50	45-50	45-50	45-50	40-45
Kapalı alan (m <sup>2</sup> )/Öğrenci	7.9	8.5	8.7	8.8	8.9	>10
Proje sayısı / Öğretim üyesi	0.06	0.07	0.09	0.10	0.12	>0.12
Uluslararası proje sayısı / Toplam proje sayısı	0.06	0.07	0.08	0.09	0.10	>0.10
Toplam harcama (YTL)/ Öğrenci	1902	2250	2375			

#### 4.6. Eğitim Birimlerinin ve Öğrenci Sayısının Artırılması

##### Amaç:

Üniversitemizin Ön-Lisans, Lisans ve Lisansüstü eğitim programlarının sayısını ve üniversitemizde eğitim öğretim gören öğrenci sayısının düzenli bir şekilde artırmak.

##### Hedefler:

- Üniversitemiz Ön-Lisans, Lisans ve Lisansüstü programlarına Kütahya il merkezi ve ilçelerinin ihtiyaçları dikkate alınarak yeni bölümler/programlar eklenmesi ve üniversitede eğitim öğretim gören öğrenci sayısının giderek artırılması,

- Üniversitemiz bünyesinde yeni Fakültelerin açılarak toplumun değişik kesimleriyle olan ilişkilerin artırılması.

#### Faaliyetler:

Üniversitemiz bünyesinde 2008-2012 yılları arasında açılması düşünülen yeni Fakülte, Bölüm veya Programlar ile bunlara ilişkin öğrenci kontenjanları aşağıda verilmiştir.

#### Yeni Açılacak Fakülteler:

Açılması Planlanan Fakülte	Bölüm Sayısı	Öğrenci Kontenjanı (kişi/yıl)
Tıp Fakültesi	3	300
Diş Hekimliği Fakültesi	8	240
Tarım Bilimleri ve Teknolojileri Fakültesi	3	300
Veterinerlik Fakültesi	2	100
<b>TOPLAM</b>	<b>16</b>	<b>940</b>

#### Mevcut Fakülteler/Yüksekokullar/Meslek Yüksek Okulları:

Mevcut Fakülte/YO/MYO	Bölüm/Program Sayısı	Öğrenci Kontenjanı (kişi/yıl)
Kütahya İİBF	3	350
Fen Edebiyat Fakültesi	2	100
Eğitim Fakültesi	2	150
Uygulamalı Bilimler YO	3	450

Kütahya MYO	4	100
Gediz MYO	1	25
<b>TOPLAM</b>	<b>15</b>	<b>1175</b>

Yukarıda da görüldüğü gibi üniversitemiz, gelecek 5 yıllık dönem içerisinde yeni fakülteler ve mevcut birimlerine eklenecek bölüm ve programlar ile giderek büyümesini sürdürmeyi planlamaktadır.