

I-GENEL BİLGİLER

A-) Misyon ve Vizyon

İl Özel İdaresinin Misyonu

5302 sayılı İl Özel İdaresi Kanunu ile belirlenen mahalli müşterek nitelikteki ihtiyaçların karşılanmasında diğer kurumlarla olan hizmet çakışmalarını en aza indirerek idare kaynaklarını, öncelikli olarak köylerin imar, yol, su, kanalizasyon, park ve bahçe yapımı ile eğitim, sağlık, sosyal yardım, spor, kültür ve turizm sektörlerine tahsis etmektir. Böylece bu alanlardaki sorunları önemli ölçüde çözümlenerek halkın mutluluğunu sağlamak temel amacımızdır. Bunun dışında yasayla belirlenen diğer görev alanlarındaki hizmetleri de eşit ve adaletli davranarak hızlı, verimli ve etkili bir şekilde halkın yararına sunmaktır.

İl Özel İdaresinin Vizyonu

Çağdaş, güvenilir, yerinden yönetim anlayışını yerleştirmiş, kırsal-kent arasındaki farklılıkları en aza indiren, hizmet sunumunda kaliteyi esas alan, dinamik, insan odaklı, öngörülü, ihtiyaçlara duyarlı bir kuruluş olmak ve iki büyükşehri birbirine bağlayan karayollarının ortasında bulunmasından dolayı ayrı bir yeri ve önemi bulunan ilimizin; doğal, tarihi ve kültürel yapısıyla yaşanabilir ve sürdürülebilir bir kent olması için, sınırlı kaynaklarıyla hizmet vererek, maksimum faydayı üretmek ülkemizin en önde gelen İl Özel İdareleri arasında yer almak ve bu konumumuzu sürdürmektir.

B-) Yetki, Görev Ve Sorumluluklar

İl Özel İdaresi

İl özel idaresi mahallî müşterek nitelikte olmak şartıyla;

a) Gençlik ve spor, sağlık, tarım, sanayi ve ticaret; ilin çevre düzeni plânı, bayındırlık ve iskân, toprağın korunması, erozyonun önlenmesi, kültür, sanat, turizm, sosyal hizmet ve yardımlar, yoksullara mikro kredi verilmesi, çocuk yuvaları ve yetiştirme yurtları; ilk ve orta öğretim kurumlarının arsa temini, binalarının yapım, bakım ve onarımı ile diğer ihtiyaçlarının karşılanmasına ilişkin hizmetleri il sınırları içinde,

b) İmar, yol, su, kanalizasyon, katı atık, çevre, acil yardım ve kurtarma; orman köylerinin desteklenmesi, ağaçlandırma, park ve bahçe tesisine ilişkin hizmetleri belediye sınırları dışında, yapmakla görevli ve yetkilidir.

Merkezi idare tarafından yürütülen görev ve hizmetlere ait yatırımlardan ilgili bakanlıkça uygun görülenler, il özel idareleri eliyle de gerçekleştirilebilir. Bu yatırımlara ait ödenekler, ilgili kuruluş tarafından o il özel idaresi bütçesine aktarılır. İl özel idaresi bu yatırımların yüzde yirmi beşine kadar olan kısmı için kendi bütçesinden harcama yapabilir. Merkezi idare, ayrıca, desteklemek ve geliştirmek istediği hizmetleri proje bazında gerekli kaynaklarını ilgili il özel idaresine aktarmak suretiyle onlarla işbirliği içinde yürütebilir. Bu kaynak ve ödenekler özel idare bütçesi ile ilişkilendirilmez ve başka amaçla kullanılamaz.

Hizmetlerin yerine getirilmesinde öncelik sırası, il özel idaresinin malî durumu, hizmetin ivediliği ve verildiği yerin gelişmişlik düzeyi dikkate alınarak belirlenir.

İl özel idaresi hizmetleri, vatandaşlara en yakın yerlerde ve en uygun yöntemlerle sunulur. Hizmet sunumunda özürlü, yaşlı, düşkün ve dar gelirlilerin durumuna uygun yöntemler uygulanır.

Hizmetlerin diğer mahallî idareler ve kamu kuruluşları arasında bütünlük ve uyum içinde yürütülmesine yönelik koordinasyon o ilin valisi tarafından sağlanır.

Vali

Valinin görev ve yetkileri şunlardır:

- a) İl özel idaresi teşkilâtının en üst amiri olarak il özel idaresi teşkilâtını sevk ve idare etmek, il özel idaresinin hak ve menfaatlerini korumak.
- b) İl özel idaresini stratejik plâna uygun olarak yönetmek, il özel idaresinin kurumsal stratejilerini oluşturmak, bu stratejilere uygun olarak bütçeyi, il özel idaresi faaliyetlerinin ve personelinin performans ölçütlerini hazırlamak ve uygulamak, izlemek ve değerlendirmek, bunlarla ilgili raporları meclise sunmak.
- c) İl özel idaresini Devlet dairelerinde ve törenlerde, davacı veya davalı olarak da yargı yerlerinde temsil etmek veya vekil tayin etmek.
- d) İl encümenine başkanlık etmek.
- e) İl özel idaresinin taşınır ve taşınmaz mallarını idare etmek.
- f) İl özel idaresinin gelir ve alacaklarını takip ve tahsil etmek.
- g) Yetkili organların kararını almak şartıyla sözleşme yapmak.
- h) İl genel meclisi ve encümen kararlarını uygulamak.
- i) Bütçeyi uygulamak, bütçede meclis ve encümenin yetkisi dışında kalan aktarmaları yapmak.
- j) İl özel idaresi personelini atamak.
- k) İl özel idaresi, bağlı kuruluşlarını ve işletmelerini denetlemek.
- l) Şartsız bağışları kabul etmek.

- m) İl halkının huzur, esenlik, sağlık ve mutluluğu için gereken önlemleri almak.
- n) Bütçede yoksul ve muhtaçlar için ayrılan ödeneği kullanmak.
- o) Kanunlarla il özel idaresine verilen ve il genel meclisi veya il encümeni kararını gerektirmeyen görevleri yapmak ve yetkileri kullanmak.

İl Genel Meclisi

İl genel meclisinin görev ve yetkileri şunlardır:

- a) Stratejik plân ile yatırım ve çalışma programlarını, il özel idaresi faaliyetlerini ve personelinin performans ölçütlerini görüşmek ve karara bağlamak.
- b) Bütçe ve kesin hesabı kabul etmek, bütçede kurumsal kodlama yapılan birimler ile fonksiyonel sınıflandırmanın birinci düzeyleri arasında aktarma yapmak.
- c) Belediye sınırları il sınırı olan Büyükşehir Belediyeleri hariç İl çevre düzeni planı ile belediye sınırları dışındaki alanların imar planlarını görüşmek ve karara bağlamak.
- d) Borçlanmaya karar vermek.
- e) Bütçe içi işletmeler ile Türk Ticaret Kanununa tâbi ortaklıklar kurulmasına veya bu ortaklıklardan ayrılmaya, sermaye artışına ve gayrimenkul yatırım ortaklığı kurulmasına karar vermek.
- f) Taşınmaz mal alımına, satımına, trampa edilmesine, tahsisine, tahsis şeklinin değiştirilmesine veya tahsisli bir taşınmazın akar haline getirilmesine izin; üç yıldan fazla kiralanmasına ve süresi yirmi beş yılı geçmemek kaydıyla bunlar üzerinde sınırlı aynî hak tesisine karar vermek.
- g) Şartlı bağışları kabul etmek.
- h) İl özel idaresi adına imtiyaz verilmesine ve il özel idaresi yatırımlarının yap-işlet veya yap-işlet-devret modeli ile yapılmasına, il özel idaresine ait şirket, işletme ve iştiraklerin özelleştirilmesine karar vermek.
- i) Encümen üyeleri ile ihtisas komisyonları üyelerini seçmek.
- j) İl özel idaresi tarafından çıkarılacak yönetmelikleri kabul etmek.
- k) Norm kadro çerçevesinde il özel idaresinin ve bağlı kuruluşlarının kadrolarının ihdas, iptal ve değiştirilmesine karar vermek.
- l) Yurt içindeki ve yurt dışındaki mahallî idareler ve mahallî idare birlikleriyle karşılıklı işbirliği yapılmasına karar vermek.
- m) Diğer mahallî idarelerle birlik kurulmasına, kurulmuş birliklere katılmaya veya ayrılmaya karar vermek.

- n) İl özel idaresine kanunlarla verilen görev ve hizmetler dışında kalan ve ilgililerin isteğine bağlı hizmetler için uygulanacak ücret tarifelerini belirlemek.

İl Encümeni

Encümenin görev ve yetkileri şunlardır:

- a) Stratejik plân ve yıllık çalışma programı ile bütçe ve kesin hesabı inceleyip il genel meclisine görüş bildirmek.
- b) Yıllık çalışma programına alınan işlerle ilgili kamulaştırma kararlarını almak ve uygulamak.
- c) Öngörülmeyen giderler ödeneğinin harcama yerlerini belirlemek.
- d) Bütçede fonksiyonel sınıflandırmanın ikinci düzeyleri arasında aktarma yapmak.
- e) Kanunlarda öngörülen cezaları vermek.
- f) Vergi, resim ve harçlar dışında kalan ve miktarı beşmilyar Türk Lirasına kadar olan ihtilafların sulhen halline karar vermek.
- g) Taşınmaz mal satımına, trampa edilmesine ve tahsisine ilişkin kararları uygulamak, süresi üç yılı geçmemek üzere kiralanmasına karar vermek.
- h) Belediye sınırları dışındaki umuma açık yerlerin açılış ve kapanış saatlerini belirlemek.
- i) Vali tarafından havale edilen konularda görüş bildirmek.
- j) Kanunlarla verilen diğer görevleri yapmak.

C-) Teşkilât Yapısı

İdaremiz aşağıda yer alan birimlerden oluşmaktadır.

1. Genel Sekreterlik
2. Genel Sekreter Yardımcılığı
3. Mali Hizmetler Müdürlüğü
4. İnsan Kaynakları ve Eğitim Müdürlüğü
5. Bilgi İşlem Müdürlüğü
6. Destek Hizmetleri Müdürlüğü
7. Plan Proje Yatırım ve İnşaat Müdürlüğü
8. Yol ve Ulaşım Hizmetleri Müdürlüğü
9. Ruhsat ve Denetim Müdürlüğü
10. Çevre Koruma ve Kontrol Müdürlüğü
11. İmar ve Kentsel İyileştirme Müdürlüğü

12. Yazı İşleri Müdürlüğü
13. Tarımsal Hizmetler Müdürlüğü
14. Kültür ve Sosyal İşler Müdürlüğü
15. İlçe Özel İdare Müdürlükleri

Üst Yönetim

Üst yönetim, genel sekreter ve yardımcılarında oluşur. Genel sekreter, il özel idaresi hizmetlerini vali adına ve onun emirleri yönünde, mevzuat hükümlerine, il genel meclisi ve il encümeni kararlarına, il özel idaresinin amaç ve politikalarına, stratejik plan ve yıllık performans planına göre düzenleyen ve yürüten kişidir. Genel sekreter, belirlenen hizmetlerin yürütülmesinden valiye karşı sorumludur.

Destek Hizmetleri

Doğrudan genel sekretere bağlı olan ve esas olarak genel sekreterin çalışmalarını kolaylaştırmayı hedefleyen birimlerdir. Bu birimler: Destek Hizmetleri Müdürlüğü, Mali Hizmetler Müdürlüğü, İnsan Kaynakları ve Eğitim Müdürlüğü, Bilgi ve İşlem Müdürlüğü ve İlçe Müdürlüklerinden oluşur.

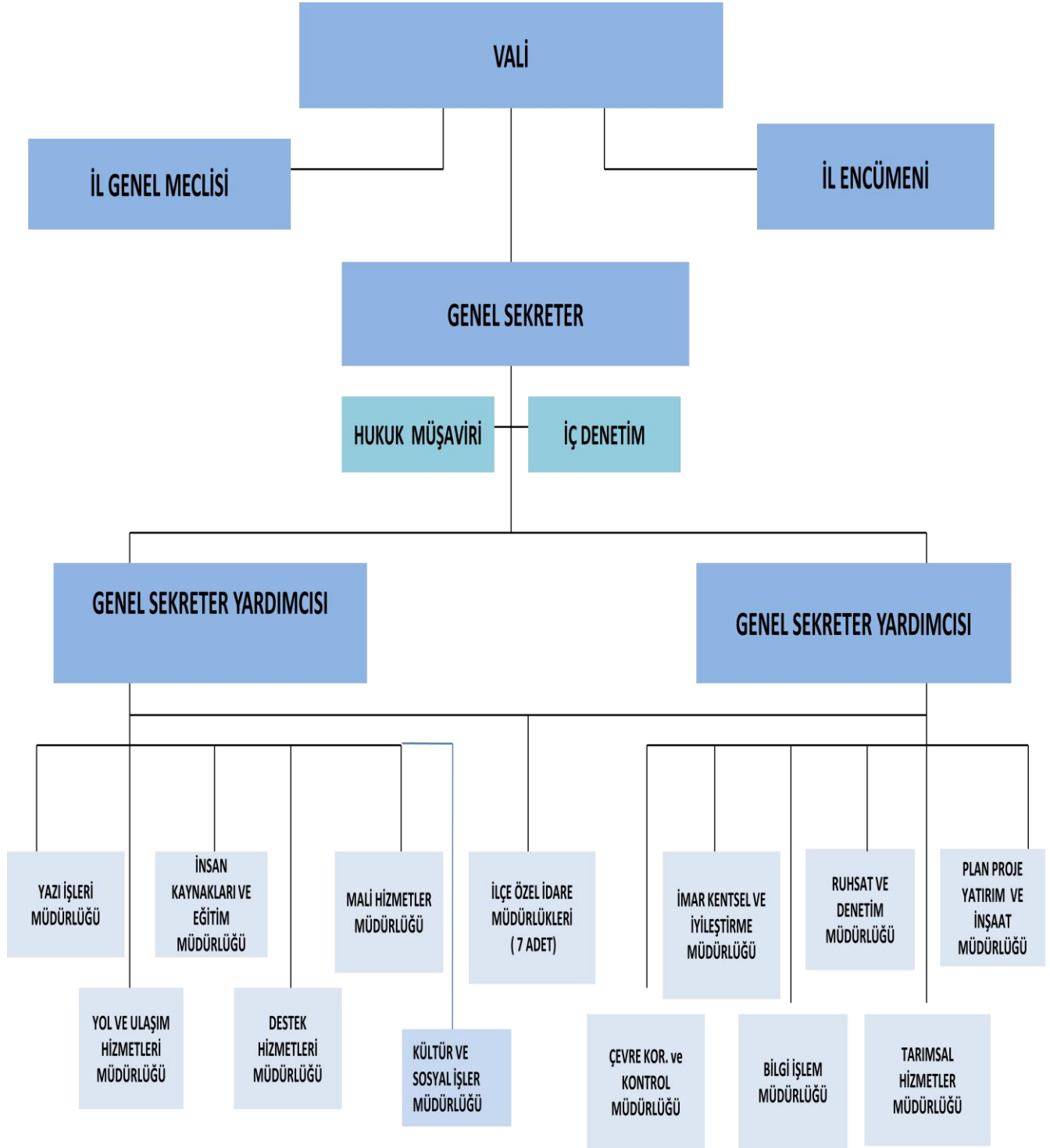
İç Hizmet Birimleri

İl Özel İdaresinde yer alan müdürlükler, iç hizmet birimleri olarak kabul edilmiştir. İç hizmet birimleri görevleri ise; imar, plan proje, yol, çevre koruma, kültür ve sosyal işler, tarımsal altyapı gibi yatırım ve inşaat, gibi temel fonksiyonları icra ederler.

Dış Hizmet Birimleri

Dış hizmet birimleri; Bakanlığa bağlı olmakla birlikte yatırımlarını il özel idaresi kaynakları üzerinden gerçekleştiren il müdürlükleri de “dış hizmet birimleri” kapsamında değerlendirilmiştir. Bu birimler: Gençlik Hizmetleri ve Spor İl Müdürlüğü, İl Milli Eğitim Müdürlüğü, Çevre ve Şehircilik İl Müdürlüğü, İl Kültür ve Turizm Müdürlüğü, İl Sağlık Müdürlüğü, Düzce Halk Sağlığı Müdürlüğü, Düzce Kamu Hastaneleri Birliği Genel Sekreterliği, 112 Acil Çağrı Merkezi Müdürlüğü, Aile ve Sosyal Politikalar İl Müdürlüğü, Düzce İli Orman ve Su İşleri Şube Müdürlüğü, İl Gıda Tarım ve Hayvancılık Müdürlüğü, İl Afet ve Acil Durum Müdürlüğü, İl Emniyet Müdürlüğü, İl Jandarma Komutanlığıdır.

TEŞKİLAT ŞEMASI



D-) Fiziki Kaynaklar

İl Özel İdaresi Merkez Fevzi Çakmak Mahallesi 123. Sokak C blok ile Esen Mahallesi Mergiç mevkii sınırları içerisinde bulunan bina ve ek olarak yapılan binalarda hizmet vermektedir.

Araç ve İş Makinesi Durumu

ARAÇLARIN DURUMU	
AÇIKLAMA	MİKTARI
Asfalt Distribütörü	2
Akaryakıt Tankeri	1
Asfalt Serme Makinesi	2
Asfalt Plenti	1
Binek Araç	23
Çekici	7
Çekilir Tip Roley Tankı	4
Çöp Kamyonu	13
Dozer	1
Damperli Kamyon	42
Arazöz Kamyon	1
Forklift	1
Greyder	13
Kazıcı-Yükleyici	11
Kar Mücadele Makinesi	1
Minibüs	1
Otobüs	3
Ekskavatör	9
Seyyar Tamir Aracı	2
Silindir	14
Treyler (Low-Bed)	8
Yükleyici	7
Vidanjör	1
Yol çizgi kamyonu	1
TOPLAM	169

Bilişim Sistemleri

İdaremiz bünyesinde; 134 adet masaüstü bilgisayar 93 adet yazıcı tarayıcı, fotokopi makinesi bulunmaktadır

BİRİMLER	BİLGİSAYAR (ADET)	YAZICI+TARAYICI+FOTOKOPİ (ADET)
Mali Hizmetler Müdürlüğü	11	9
İnsan Kaynakları ve Eğitim Müdürlüğü	7	5
Bilgi İşlem Müdürlüğü	7	2
Destek Hizmetleri Müdürlüğü	27	22
Ruhsat ve Denetim Müdürlüğü	7	5
Yazı İşleri Müdürlüğü	20	14
İmar ve Kentsel İyileştirme Müdürlüğü	14	12
Çevre Koruma ve Kontrol Müdürlüğü	12	7
Tarımsal Hizmetler Müdürlüğü	3	3
Plan Proje ve Yatırım İnşaat Müdürlüğü	16	7
Yol ve Ulaşım Hizmetleri Müdürlüğü	10	7
TOPLAM	134	93

YAZILIM	KULLANILAN MÜDÜRLÜK
OSKA HAK EDİŞ PROGRAMI	Plan Proje Yatırım ve İnşaat Müdürlüğü, Yol ve Ulaşım Hizmetleri Müdürlüğü, Çevre Koruma ve Kontrol Müdürlüğü
ŞİMŞEK YAZILIMLARI (TAŞINIR MAL OTOMASYON)	Tüm Müdürlükler
ŞİMŞEK YAZILIMLARI (MAAŞ, FİŞ, GELİR vb.)	İnsan Kaynakları Eğitim Müdürlüğü, Mali Hizmetler Müdürlüğü
EVRAK TAKİP	Tüm Müdürlükler
AKARYAKIT TAKİP, ARAÇ TAKİP VE OTOMASYON YAZILIMI	Destek Hizmetleri Müdürlüğü
İDECAD	Plan Proje Yatırım İnşaat Müdürlüğü
NETCAD	İmar Kentsel İyileştirme Müdürlüğü, Çevre Koruma ve Kontrol Müdürlüğü
NOD32 ANTI VİRÜS	Tüm Müdürlükler

Taşınmaz Durumu

NO	CİNSİ	ADEDİ	TOPLAM TAPU ALANI
1	Kalıcı İşyerleri	1.276	
2	Eğitim Tesisleri	82	384.912,09 m ²
3	Eğitim Tesisi Dışındaki Binalar	27	166.033,92 m ²
4	Tarla ve Arsa Vasfındaki Taşınmazlar	9	42.084,55 m ²
Toplam Gayrimenkul		1.394 Adet	593.030,56 m²

E-) İnsan Kaynakları

Nüfus itibarıyla A-4 gurubunda yer alan Düzce İl Özel İdaresinin toplamda ihdas edilen 231 adet memur kadrosundan 77'ü dolu 154'ü boştur. 5286 sayılı Köy Hizmetlerinin kapatılması ile ilgili kanun uyarınca, bu kurumdaki personelin kurumumuza bağlanması sonucu norm kadro standartlarına göre 116 olması gereken işçi kadro sayısı halen 76'dir. Ayrıca, 1 kısmi zamanlı avukat olmak üzere 21 sözleşmeli personel ile hizmet verilmektedir.

İdaremizde; memur, işçi ve sözleşmeli personel statüsündeki personel haricinde ücretleri idaremizce ödenen 55 işçi statüsünde köylere hizmet götürme birliği çalışanı, hizmet alımı yoluyla 100 adet çalışan ve bulunmaktadır.

Türkiye İş Kurumu Düzce İl Müdürlüğü tarafından desteklenen Toplum Yararına Programlar projesi kapsamında 150 geçici personel İdaremizde çalışmaya başlamıştır.

PERSONEL LİSTESİ

PERSONEL	ADET
MEMUR	77
SÖZLEŞMELİ	21
İŞÇİ	76
HİZMET ALIMI	100
BİRLİK ÇALIŞANI	55
GEÇİCİ PERSONEL (İŞKUR)	150
TOPLAM	479

MEMUR PERSONELİN HİZMET SINIFLARINA GÖRE DAĞILIMI

SINIFI	HİZMET SINIFI	SAYI	YÜZDE
GİH	GENEL İDARİ HİZMETLER	44	57,14
THS	TEKNİK HİZMETLER	28	36,36
YHS	YARDIMCI HİZMETLER	5	6,50
TOPLAM		77	100,00

MEMUR PERSONELİN UNVANLARINA GÖRE DAĞILIMI

UNVANI	ADET
GENEL SEKRETER	-
GENEL SEKRETER YARDIMCISI	2
ŞUBE MÜDÜRÜ	11
İLÇE MÜDÜRÜ	7
UZMAN	1
MÜDÜR	1
MÜHENDİS	15
ŞEHİR PLANCISI	1
TEKNİKER	8
MALİ HİZMETLER UZMAN YARDIMCISI	1
SİVİL SAVUNMA UZMANI	1
TEKNİSYEN	2
SANAT TARİHÇİSİ	1
ŞOFÖR	1
V.H.K.İ.	13
HİZMETLİ	4
MİMAR	1
ŞEF	5
BİLGİSAYAR İŞLETMENİ	2
TOPLAM	77

İŞÇİ PERSONELİN UNVANLARINA GÖRE DAĞILIMI

UNVAN	ADET
ASF SER OPR YRD.	1
AŞÇI	1
AŞÇI YARDIMCISI	1
ATÖLYE USTA YARDIMCISI	1
BİNA VE MAL BAKIMCISI	1
BÜRO GÖREVLİSİ	14
İŞÇİ + DÜZ İŞÇİ	17
KALORİFERCİ	1
OPERATÖR	11
ŞOFÖR+İŞ MAKİNASI ŞOFÖRÜ	17
TEMİZLİK İŞÇİSİ	5
YAĞCI	6
TOPLAM	76

SÖZLEŞMELİ PERSONEL UNVANLARINA GÖRE DAĞILIMI

UNVAN	ADET
AVUKAT (KISMİ ZAMANLI)	1
JEOFİZİK MÜHENDİSİ	1
GIDA MÜHENDİSİ	1
MAKİNE MÜHENDİSİ	3
İNŞAAT MÜHENDİSİ	5
EKONOMİST	1
MİMAR	3
İNŞAAT TEKNİKERİ	4
MAKİNE TEKNİKERİ	1
ELEKTRİK TEKNİKERİ	1
TOPLAM	21

PERSONELİN EĞİTİM DURUMUNA GÖRE DAĞILIMI

EĞİTİM DURUMU	MEMUR		İŞÇİ		SÖZLEŞMELİ PERSONEL		GENEL TOPLAM	
	Sayı	Yüzde	Sayı	Yüzde	Sayı	Yüzde	Sayı	Yüzde
İlköğretim	3	3,90	49	64,47		0,00	52	29,89
Lise	11	14,29	18	23,68		0,00	29	16,67
Önlisans	14	18,18	4	5,26	6	28,57	24	13,79
Lisans	46	59,74	4	5,26	14	66,67	64	36,78
Yüksek Lisans	3	3,90	1	1,32	1	4,76	5	2,87
	77	100,00	76	100,00	21	100	174	100

PERSONELİN CİNSİYETE GÖRE DAĞILIMI

CİNSİYET DURUMU	MEMUR		İŞÇİ		SÖZLEŞMELİ PERSONEL		GENEL TOPLAM	
	Sayı	Yüzde	Sayı	Yüzde	Sayı	Yüzde	Sayı	Yüzde
Erkek	71	92,21	65	85,53	15	71,43	151	86,78
Kadın	6	7,79	11	14,47	6	28,57	23	13,22
Toplam	77	100	76	100	21	100	174	100

PERSONELİN YAŞ DURUMUNA GÖRE DAĞILIMI

YAŞ DURUMU	MEMUR		İŞÇİ		SÖZLEŞMELİ PERSONEL		GENEL TOPLAM	
	Sayı	Yüzde	Sayı	Yüzde	Sayı	Yüzde	Sayı	Yüzde
20-25	1	1,30		0,00	5	23,81	6	3,45
26-30	8	10,39		0,00	11	52,38	19	10,92
31-35	12	15,58	3	3,95	3	14,29	18	10,34
36-40	14	18,18	9	11,84	2	9,52	25	14,37
41-45	17	22,08	25	32,89		0	42	24,14
46-50	9	11,69	34	44,74		0	43	24,71
51-55	10	12,99	3	3,95		0	13	7,47
55+	6	7,79	2	2,63		0	8	4,60
Toplam	77	100,00	76	100,00	21	100	174	100

PERSONELİN HİZMET YILINA GÖRE DAĞILIMI

HİZMET YILLARI DURUMU	MEMUR		İŞÇİ		SÖZLEŞMELİ PERSONEL		GENEL TOPLAM	
	Sayı	Yüzde	Sayı	Yüzde	Sayı	Yüzde	Sayı	Yüzde
0 -- 5	5	6,49		0,00	21	100	26	14,94
5 --10	7	9,09	2	2,63		0	9	5,17
10--15	19	24,68	18	23,68		0	37	21,26
15--20	19	24,68	33	43,42		0	52	29,89
20--25	11	14,29	16	21,05		0	27	15,52
25+	16	20,78	7	9,21		0	23	13,22
Toplam	77	100,00	76	100,00	21	100	174	100

II- PERFORMANS BİLGİLERİ

A-) Temel Politika ve Öncelikler

İdaremizin mali imkanları ile hazırlanan bütçenin en ekonomik, verimli ve etkin bir biçimde kullanılarak, halkımızın aciliyet ve öncelikli ihtiyaçları da göz önünde bulundurularak; kamu kaynaklarının şeffaflık ve hesap verilebilirlik ilkeleri çerçevesinde, halkımıza en yakın yerde, mümkün olan en kaliteli seviyede hizmet sunmaktır.

Kurumsal yapıyı geliştirerek ve güçlendirerek, sorumluluk alanımızdaki yol standartlarının yükseltilmesi, mevcut yolların korunması, su kaynaklarımızın etkin kullanılması, kırsal altyapının geliştirilmesi, yaşanabilir bir çevre oluşturma, eğitim, sağlık, kültür-turizm, spor ve sosyal hizmetlerine yönelik yatırım yaparak, il halkımızın muhtemel doğal afetlere karşı her türlü önlemlerini alıp, hazırlıklı olabilmek için gerekli malzeme, araç ve gereçlerini temin etmek idaremizin öncelikli amaçları arasında yer almaktadır.

B-) Amaç ve Hedefler

2015-2019 yıllarını kapsayan Düzce İl Özel İdaresi Stratejik Planında belirlenen stratejik amaç ve hedefler doğrultusunda 2019 yılı için belirlenen performans hedeflerine, bu hedeflere ulaşmak için yürütülecek faaliyetler gerçekleştirmektir.

C-) Performans Hedef ve Göstergeleri ile Faaliyetler

PERFORMANS HEDEFİ TABLOSU

İdare Adı	Düzce İl Özel İdaresi			
Amaç	İlimizdeki öğrencilerimizin kaliteli ortamlarda eğitim almalarını sağlamak üzere altyapı yatırımlarını ve fiziki kapasiteyi artırmak.			
Hedef	Eğitimde kalitenin ve fiziki kapasitenin artırılması.			
Performans Hedefi	İlimizde bulunan eğitim-öğretim okul ve kurumlarının fiziki koşullarının iyileştirilmesi ve kapasitesinin gelişen nüfusa göre artırılması			
Açıklamalar İlimiz merkez ve ilçelerinde bulunan eğitim-öğretim okul ve kurumlarının kullanıma ve zamana karşı oluşan onarım ihtiyacına dayalı olarak küçük ve büyük onarımları yaptırılacak ve fiziki koşullarının iyileştirilmesi sağlanacaktır. Ayrıca artan ve gelişen nüfusa göre yeni okullar ve hizmet binaları inşa edilerek eğitim kapasitesi artırılabacaktır.				
Performans Göstergeleri		2018	2019	2020
1	Yeni okul binası yapımı(adet)	4	1	2
2	Bakım ve onarımı yapılan okul sayısı(adet)	0	20	30
Faaliyet		Kaynak İhtiyacı 2019 (TL)		
		Bütçe	Bütçe Dışı	Toplam
1	Yeni okul yapımı	12.954.000,00	0,00	12.954.000,00
2	Bakım ve Onarım Yapılması			
Genel Toplam				12.954.000,00

FAALİYET MALİYETLERİ TABLOSU

İdare Adı	Düzce İl Özel İdaresi	
Performans Hedefi	İlimizde bulunan eğitim-öğretim okul ve kurumlarının fiziki koşullarının iyileştirilmesi ve kapasitesinin gelişen nüfusa göre artırılması	
Faaliyet Adı	Merkez ve İlçe okullarının fiziki koşullarının iyileştirilmesi ve ihtiyaç duyulan yerlerde yeni okullar inşa edilmesi	
Sorumlu Harcama Birimi veya Birimleri	Plan Proje Yatırım ve İnşaat Müdürlüğü	
Açıklamalar :		
İlimiz merkez ve ilçelerinde bulunan eğitim-öğretim okul ve kurumlarının kullanıma ve zamana karşı oluşan onarım ihtiyacına dayalı olarak küçük ve büyük onarımları yaptırılacak ve fiziki koşullarının iyileştirilmesi sağlanacaktır. Ayrıca artan ve gelişen nüfusa göre yeni okullar ve hizmet binaları inşa edilerek eğitim kapasitesi artırılabacaktır.		
Ekonomik Kod		2019
01	Personel Giderleri	
02	SGK Devlet Primi Giderleri	
03	Mal ve Hizmet Alım Giderleri	
04	Faiz Giderleri	
05	Cari Transferler	
06	Sermaye Giderleri	12.954.000,00
07	Sermaye Transferleri	
08	Borç verme	
Toplam Bütçe Kaynak İhtiyacı 2019		12.954.000,00
Bütçe Dışı Kaynak	Döner Sermaye	
	Diğer Yurt İçi	
	Yurt Dışı	
Toplam Bütçe Dışı Kaynak İhtiyacı		0,00
Toplam Kaynak İhtiyacı		12.954.000,00

PERFORMANS HEDEFİ TABLOSU

İdare Adı	Düzce İl Özel İdaresi
Amaç	Düzce ili ve ilçe köy yollarının çağdaş yaşamın gerekleriyle uyumlu, halkın ihtiyaç ve beklentilerine uygun bir anlayışla , fiziki ve sosyal altyapı çalışmaları yürütülecektir.
Hedef	Kırsal kesimde yaşayan vatandaşlarımıza yönelik ulaşım ve trafik konusunda sağlıklı, kalıcı çözümler planlamak, uygulamak için yol bakım, onarım, stabilize kaplama, asfalt kaplama (BSK) , altyapı iyileştirme çalışmalarını tamamlamak ve köylere çocuk oyun parkı alınması ve kurulmasını sağlamak,
Performans Hedefi	Halkın ihtiyaç ve beklentileri göz önüne alınarak tespit edilen köy yolu ağlarını, çağdaş yaşam standartlarına uygun hale getirmek maksadıyla; yapım, onarım ve bakımlarını yapmak ve yaptırmak sureti ile köy ve kentler arasındaki gelişmişlik farkını en aza indirmek.

Açıklamalar : İlimiz yol ağı toplam 2.777,40 km olup, bu yolların 590,855 km'si BSK (sıcak asfalt) 616,002 km'si ASK (Asfalt sathi kaplama) , 1.361,903 km'si stabilize ve 208,640 km'si kilit parke taşı ile döşenmiştir. İlimiz ve ilçe köy yollarının % 50' si asfalt olup, bu oranı % 60 üzerine çıkarmayı hedeflenmektedir. 2019 yılında İl Özel İdaresi imkanlarıyla 3 km BSK (Sıcak Asfalt) planlama dönemi içerisinde grup köy yollarına öncelik verilmek kaydı ile tüm yolların trafik levhaları tamamlanması, sanat yapıları için (korige boru, CTP menfez boru, Beton büz ve menfez ile köprü yapımı ve onarımı ve heyelan onarımı için hazır beton alınması) planlanmaktadır.

Performans Göstergeleri		2018	2019	2020
5	BSK (Sıcak Asfalt) yapılması (km)		3	
Açıklama : 2019 yılı içerisinde 3 km İl Özel İdaresi bütçesiyle sıcak asfalt yapılması planlanmaktadır.				
6	Sanat Yapıları (mt)		5.000	
Açıklama : Köy yollarında kullanılmak üzere muhtelif çaplarda korige boru, 2. sınıf CTP menfez boru , beton büz ve menfez, köprü onarımı, U, V kanalı yapımında kullanılmak üzere inşaat demiri ile çimento satın alınması.				
Faaliyet		Kaynak İhtiyacı		
		Bütçe	Bütçe Dışı	Toplam
1	BSK (Sıcak Asfalt Yapılması)	994.600,00		994.600,00
2	Sanat Yapıları (Korige Boru, CTP Boru, Beton Boru ve Hazır Beton Alımı)	500.000,00		500.000,00
Genel Toplam		1.494.600,00		1.494.600,00

FAALİYET MALİYETLERİ TABLOSU

İdare Adı	Düzce İl Özel İdaresi
Performans Hedefi	Halkın ihtiyaç ve beklentileri göz önüne alınarak tespit edilen köy yolu ağlarını, çağdaş yaşam standartlarına uygun hale getirmek amacıyla, yapım onarım ve bakımlarını yapmak ve yaptırmak sureti ile köy ve kentler arasındaki gelişmişlik farkını en aza indirmek.
Faaliyet Adı	
Sorumlu Harcama Birimi veya Birimleri	Yol ve Ulaşım Hizmetleri Müdürlüğü
<p>Açıklamalar : İlimiz yol ağı toplam 2.777,40 km olup, bu yolların 590,855 km'si BSK (sıcak asfalt) 616,002 km'si ASK (Asfalt sathi kaplama) , 1.361,903 km'si stabilize ve 208,640 km'si kilit parke taşı ile döşenmiştir. İlimiz ve ilçe köy yollarının % 50' si asfalt olup, bu oranı % 60 üzerine çıkarmayı hedeflenmektedir. 2019 yılında İl Özel İdaresi imkanlarıyla 3 km BSK (Sıcak Asfalt) planlama dönemi içerisinde grup köy yollarına öncelik verilmek kaydı ile tüm yolların trafik levhaları tamamlanması, sanat yapıları için (korige boru, CTP menfez boru, Beton büz ve menfez ile köprü yapımı ve onarımı ve heyelan onarımı için hazır beton alınması) planlanmaktadır.</p>	

Ekonomik Kod		2019
1	Personel Giderleri	
2	SGK Devlet Primi Giderleri	
3	Mal ve Hizmet Alım Giderleri	10.000,00
4	Faiz Giderleri	
5	Cari Transferler	
6	Sermaye Giderleri	1.494.600,00
7	Sermaye Transferleri	
8	Borç verme	
Toplam Bütçe Kaynak İhtiyacı		1.494.600,00
Bütçe Dışı Kaynak	Döner Sermaye	
	Diğer Yurt İçi	
	Yurt Dışı	
Toplam Bütçe Dışı Kaynak İhtiyacı		
Toplam Kaynak İhtiyacı		1.504.600,00

İDARE PERFORMANS TABLOSU

İdare Adı	Düzce İl Özel İdaresi
-----------	-----------------------

Performans Hedefi	Faaliyet	Faaliyet adı	BÜTÇE İÇİ		BÜTÇE DIŞI		TOPLAM	
			TL	PAY (%)	TL	PAY (%)	TL	PAY (%)
1	2.1	Merkez köylerin altyapı hizmetleri projesi	1.494.600,00	1,00			1.494.600,00	1,00
2	4.1	Merkez ve İlçe okulların fiziki koşullarının iyileştirilmesi	12.954.000,00	20,00			12.954.000,00	20,00
Performans Hedefleri Maliyetleri Toplamı			14.668.600,00	22,00			14.668.600,00	22,00
Genel Yönetim Giderleri			50.831.400,00	78,00			50.831.400,00	78,00
Diğer İdarelere Transfer Edilecek Kaynaklar Toplamı			0,00	0			0,00	0
Genel Toplam			65.500.000,00	100,00			65.500.000,00	100,00

TOPLAM KAYNAK İHTİYACI TABLOSU

İdare Adı	DÜZCE İL ÖZEL İDARESİ
-----------	-----------------------

Bütçe Kaynak İhtiyacı	Ekonomik Kod		Faaliyet Toplamı	Genel Yönetim Giderleri Toplamı	Diğer İdarelere Transfer Edilecek Kaynaklar Toplamı	Genel Toplam
	01	Personel Giderleri		14.336.000,00		14.336.000,00
	02	SGK Devlet Primi Giderleri		2.069.000,00		2.069.000,00
	03	Mal ve Hizmet Alım Giderleri	210.000,00	15.828.000,00		16.038.000,00
	04	Faiz Giderleri		6.500.000,00		6.500.000,00
	05	Cari Transferler		1.920.000,00		1.920.000,00
	06	Sermaye Giderleri	14.458.600,00	1.383.000,00		15.841.600,00
	07	Sermaye Transferleri		0,00	4.795.400,00	4.795.400,00
	08	Borç verme		0,00		0,00
	09	Yedek Ödenek		4.000.000,00		4.000.000,00
	Toplam Bütçe Kaynak İhtiyacı		14.668.600,00	50.831.000,00	4.604.920,00	65.500.000,00
Toplam Bütçe Dışı Kaynak İhtiyacı		0,00	0,00	0,00	0,00	
Toplam Kaynak İhtiyacı		14.668.600,00	50.831.000,00	4.604.920,00	65.500.000,00	

FAALİYETLERDEN SORUMLU HARCAMA BİRİMLERİNE İLİŞKİN TABLO

İDARE ADI	DÜZCE İL ÖZEL İDARESİ	
PERFORMANS HEDEFİ	FAALİYETLER	SORUMLU BİRİMLER
Köy yollarının asfalt kaplama, bakım ve onarım çalışmaları yapılması.	Asfalt yama, greyderli bakım ve onarım	Yol ve Ulaşım Hizmetleri Müdürlüğü
Merkez ve ilçelerde eğitimde fiziki kapasitenin artırılması, okulların fiziki koşullarının iyileştirilmesi ve ihtiyaçlarının karşılanması.	Merkez ve ilçe okullarına ek derslik yapılması mevcut okulların bakım ve onarımının yapılması.	Plan Proje Yatırım İnşaat Müdürlüğü