

ÇANAKKALE İL ÖZEL İDARESİ
PERFORMANS PROGRAMI
2012-2014

ÜST YÖNETİCİ SUNUŞU

Bilindiği üzere, 5018 sayılı Kamu Mali Yönetimi ve Kontrol Kanunu ile kalkınma planları ve programlarda yer alan politika ve hedefler doğrultusunda kamu kaynaklarının etkili, ekonomik ve verimli bir şekilde elde edilmesi ve kullanılmasını, hesap verebilirliği ve mali saydamlığı sağlamak üzere, kamu mali yönetiminin yapısını ve işleyişini, kamu bütçelerinin hazırlanmasını, uygulanmasını, tüm mali işlemlerin muhasebeleştirilmesini, raporlanmasını ve mali kontrolü düzenlemek amaçlanmaktadır. Anılan Kanunun kamu kaynaklarının kullanılmasının genel esaslarının düzenlendiği bölümde; kamu idarelerinin stratejik plan hazırlayarak geleceğe ilişkin misyon ve vizyonlarını oluşturmaları, stratejik amaçlar ve ölçülebilir hedefler saptamaları ve bütçelerini de stratejik planlarında yer alan misyon, vizyon, stratejik amaç ve hedeflerle uyumlu ve performans esasına dayalı olarak hazırlamaları hususu düzenlenmiştir.

5302 sayılı İl Özel İdaresi Kanununda da, Valinin, bütçenin hazırlanmasına esas teşkil edecek şekilde stratejik plan ve yıllık performans planı hazırlayacağı hükmü yer almaktadır.

Çanakkale İl Özel İdaresi 2010–2014 Stratejik Planı hazırlanmış olup; İl Genel Meclisimizce onaylanmıştır.

Mali disiplini ön planda tutan, kaynakların etkili ekonomik ve verimli kullanılmasını hedefleyen bütçeleme anlayışıyla ilimiz İl Özel İdaresi 2012 yılına ait Performans Programı hazırlanmıştır.

Güngör Azim TUNA
Vali

MİSYON

Çanakkale İlinde yerleşik kişi ve kurumlara yönelik başta eğitim, sağlık, tarım, çevre ve bayındırlık alanları öncelikli olmak üzere tüm kamusal hizmetlerini; katılımcı , saydam , hesap verebilir çağdaş yönetim anlayışıyla sunup;ilin dünya mirası varlıklarını,doğasını, tarihini , kültürel ve turizme yönelik zenginliklerini de değerlendirerek, ilin kaynaklarının bir plan dahilinde, rasyonel biçimde dağıtımını ve kullanımını sağlayacak yatırımlar yaparak , ildeki halkın yaşam kalitesini ve refahını yükseltmektir.

VİZYON

Çağdaş, güvenilir, katılımcı, yerinden yönetim anlayışını benimsemiş , tarımsal ve kırsal altyapı sorunlarını en aza indiren , kültür mirasını turizm ve eğitim ile dünyaya sunan , hizmetin sunumunda performansı ve kaliteyi esas alan , dinamik , öngörölü, insan odaklı ve ihtiyaçlara duyarlı bir kuruluş olmaktadır.

YETKİ, GÖREV ve SORUMLULUKLAR

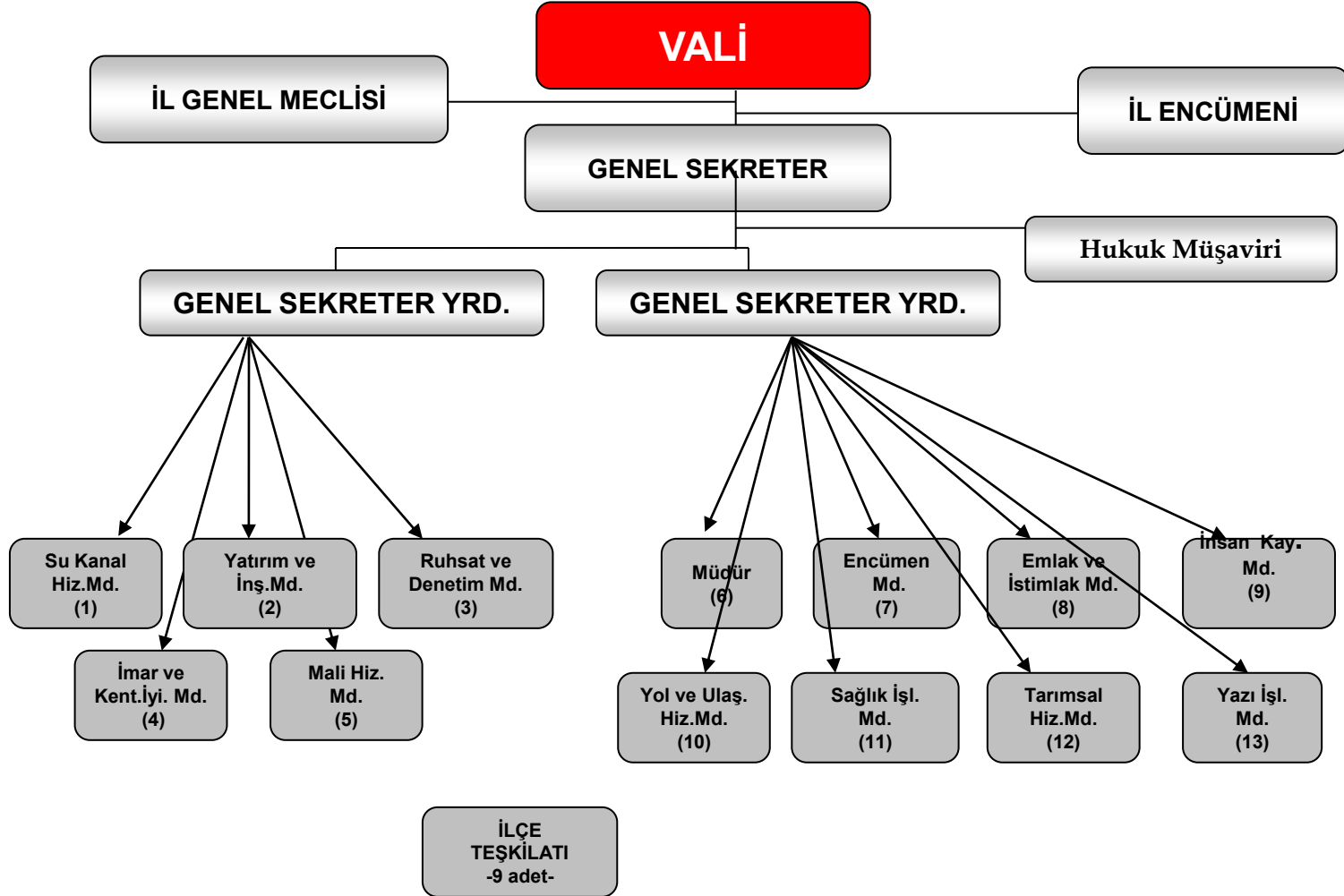
Sıra No	Yasal Yükümlülük Alanı	Belediye Sınırları İçi	Belediye Sınırları Dışı	Yasal Dayanak
1	Eğitim(İlk ve orta öğr. Kurumlarının arsa temini,binalarının yapım,bakım ve onarımı ile diğer ihtiyaçlarının karşılanmasına ilişkin hizmetleri)	X		5302 Sayılı Yasanın 6. Madde a. fıkrası
2	Sağlık	X		
3	Tarım	X		
4	Sanayi ve Ticaret	X		
5	İl Çevre Düzeni Planı	X		
6	Bayındırlık ve İskan	X		
7	Toprağın Korunması	X		
8	Erozyonun Önlenmesi	X		
9	Sosyal Hizmet ve Yardımlar	X		
10	Yoksullara Mikro Kredi Verilmesi	X		
11	Çocuk Yuvaları ve Yetiştirme Yurtları Yapılması	X		
12	Kültür	X		
13	Sanat	X		
14	Turizm	X		

15	İmar		X	5302 Sayılı Yasanın 6. Madde b. fıkrası
16	Yol		X	
17	Su		X	
18	Kanalizasyon		X	
19	Katı Atık		X	
20	Acil Yardım ve Kurtarma		X	
21	Orman Köylerinin Desteklenmesi		X	
22	Ağaçlandırma		X	
23	Park ve Bahçe Tesisi	X		
24	Emniyet	X		
25	1.Devlet ve İl yolları dışında köylerin yol ağının tespit etmek,bu yollarla köy içi yollarını,üzerindeki köprü ve sanat yapılarını yapmak,mevcutlarını geliştirmek,istikamet ve km. levhalarını düzenlemek,			5286 Sayılı Kanun
	2.Doğal afetlerle(kar,sel vb.)mücadele,			
	3.Tarım arazileri ve hayvanlar için gölet yapmak,			
	4.Saniyede 500lt'ye kadar olan suların sulama tesislerini kurmak,işletilmelerini sağlamak,			
	5.Arazi toplulaştırma ve tarla içi geliştirme hizmetlerini yapmak,			
	6.Tarım arazilerinin ıslahı,imarı ve toprak erozyonunu önleyici çalışmalar yapmak,			
	7.Tarımsal sulama ve toprak muhafaza konularında proje yaparak çiftçinin tarımsal kredi almasını sağlamak,			
	8.İçme suyu,sulama suyu tahlilleri,toprak analizleri,sınıflandırmaları ve toprak harita raporlarını yapmak ve yaptırmak,			

	9.Köy ve bağlı yerleşme birimleriyle askeri garnizonlara sağlıklı ve yeterli içme suyu temin etmek,sondaj kuyuları açmak,	5286 Sayılı Kanun
	10.Terfili içme ve kullanma suyu inşaatlarının enerji nakil hatlarını (ENH)yapmak ve yaptırmak,	
	11.Kanalizasyon,arıtma tesisi,sosyal ve ekonomik tesislerin proje,ihale,denetim ve yapımı,	
	12.Kendi Evini Yapana Yardım(KEYY)metodu ile konut ve tarımsal işletme kredileri vermek,denetlemek,	
	13.Serbest göçmen işlerini yürütmek,iskanlı göçmen kabul etmek,	
	14.Kamulaştırmalar nedeniyle taşınmaz mallarını kısmen veya tamamen terk etmek zorunda kalanlar ile göçebe ve gezgincilerin iskanını sağlamak,	
	15.Yerinde kalkındırılmayan köylerin nakli,dağınık mahallelerin toplulaştırılması amacıyla yeni yerleşim yerlerinin oluşturulması,	
	16.Köy gelişme alanlarının tespitini yapmak ve yerleşme planlarını hazırlamak(3367 sayılı Kanun)	
	17.Evvelce dağıtılan arazilerdeki tahsis ve ıslah işlemlerini yapmak,	
	18.Müdürlüğe ait her türlü bina ve tesislerin yapım,bakım ve onarım işlerini yapmak.	

YETKİLER ve İMTİYAZLAR

1	Gerçek ve tüzel kişilerin faaliyetleri için izin ve ruhsat vermek,	5302 Sayılı Yasanın 7. Madde
2	Gerçek ve tüzel kişilerin faaliyetlerini denetlemek,	
3	Yetki çerçevesinde yönetmelik çıkarmak, emir vermek, yasak koymak, uygulamak,	
4	Kanunlarda belirtilen cezaları vermek,	
5	Hizmet amacıyla taşınır/taşınmaz mal almak, satmak, kiralamak, kiraya vermek, takas etmek, sınırlı ayni hak tesis etmek,	
6	Borç almak,	
7	Bağış kabul etmek,	
8	25.000 TL'ye kadar olan dava konusu uyuşmazlıkların anlaşmayla tasfiyesine karar vermek,	
9	Çanakkale İl Özel İdaresine ait vergi, resim, harçların tarh, tahakkuk, tahsilini yapmak,	
10	Hizmetleri ile ilgili olarak halkın görüş ve düşüncelerini belirlemek amacıyla kamuoyu yoklaması ve araştırması yapmak,	
11	Belediye sınırları dışındaki Gayri Sıhhi Müesseseler ile umuma açık istirahat ve eğlence yerlerine ruhsat vermek ve denetlemek,	
12	Kendisine verilen görev ve hizmet alanlarında, mevzuata göre sermaye şirketleri kurmak,	52. Madde
13	Görev alanıyla ilgili konularda faaliyet gösteren uluslararası teşekkül ve organizasyonlara kurucu üye ya da üye olmak, bu faaliyet ve organizasyonlarla ortak faaliyet ve hizmet projeleri gerçekleştirmek,	62. Madde
14	Diğer kamu kurum ve kuruluşlarına ait yapım, bakım, onarım ve taşıma işlerini bedelli/bedelsiz üstlenmek; bu kuruluşlar ile ortak hizmet projeleri gerçekleştirmek; bu amaçla kaynak aktarımında bulunmak	64/a. Madde
15	Merkezi idareye ait asli görev ve hizmetlerin yerine getirilmesi için gerekli bina ve tesisler ile ayni ihtiyaçları karşılamak, geçici olarak araç ve personel görevlendirmek,	64/b. Madde
16	Kamu kurumu niteliğindeki meslek kuruluşları, dernekler, vakıflar ve 507 Sayılı Kanun kapsamındaki meslek odaları ile hizmet projeleri gerçekleştirmek,	64/c. Madde
17	Kendisine ait taşınmazları asli görev ve hizmetlerinde kullanılmak ve süresi 25 yılı geçmemek üzere diğer kamu kurum/kuruluşlarına tahsis etmek/kiraya vermek.	64/d. Madde



MÜLK LİSTESİ

**Mülkiyeti İlimiz Özel İdaresine ait olan ve
Kullanımında Bulunan Gayrimenkuller;**

■ Lojmanlar (İl İlçe)	95
■ Kira Getirenler	64
■ Tahsisli verilenler	9
■ Tahsisli alınanlar	13
■ Boş durumda olanlar	17
<u>Genel Toplam</u>	198

LOJMANLAR

SN	Bulunduđu Yer	Taşınmazın Adı-Mevkii	Pafta-Ada-Parsel-m2	Kullanımı	Cinsi	Mülkiyet Durumu	Adet
1	MERKEZ	Vali Konađı C.paşa Mah. Limanbayırı Sk.	Pafta: 54 Ada:533- Parsel: 58 M2: 2092,87	Vali Konađı	Bina	İl Özel İdaresi	1
2		Lojman Tansaş Karşısı Barbaros Mah. Atatürk Cad.	Ada: 870 Parsel:166 M2 3.021,21	2 Blok 12 Daire Lojman	Bina	İl Özel İdaresi	12
3		2-) Lojmanlar Barbaros Mah. Atatürk Cad.Bölge Trafik Yanı	Ada:587 Parsel:4 M2: 30.000	2 Blok 12 Daire	Bina	Hazine Tahsis	12
4		Şehir İçi Lojmanları İsmetpaşa Mah. Atatürk Cad.	Ada:135 Parsel:136 M2: 2808	2 Blok 15 Daire	Bina	Hazine Tahsis	15
5		1 Nolu Lojman C.paşa Mah.1. Bahçe Sk.	Ada:32 Parsel:15 M2: 230,72	(6/8 Daire)	Bina	6/8 6 Daire İl Öz. İd. 2 Daire Maliyenin)	6
6		2 Nolu Lojman C.paşa Mah. Hasanpaşa Sk.	Ada:416 Parsel:19 M2: 186,8	Zemin+3 Kat 7 Daire	Bina	İl Özel İdaresi	7
7		3 Nolu Lojman C.paşa Mah. İnönü Cad.	Ada:36 Parsel:7 M2: 419	Zemin+3 Kat 9 Daire	Bina	İl Özel İdaresi	9
8		4 Nolu Lojman C.paşa Mah. Liman Bayırı Sk.	Ada:68 Parsel:68 M2: 336	Zemin+4 Kat 9 Daire	Bina	İl Özel İdaresi	9
9		Pelin Apt. (2 Daire) Cevatpaşa Mah. Havantabya Sk.	Ada:37 Parsel:5 M2: 220,50	2 Daire Lojman	Bina	2/9 7 Daire Şahıs 2 Daire İl Öz. İd.	2
10		Yusuf Ziya Apt. Cevatpaşa Mah. Havantabya Sk.	Ada:37 Parsel:25 M2: 166,49	2 Daire Lojman	Bina	2 Daire İl Öz. İd	2
11		54 Evler Loj. (50 m2) Barbaros Mah. Okatan Sk.	Ada:536 Parsel:331 M2: 5230,04	1 Daire Lojman	Bina	1 Daire İl Öz. İd	1
12		Sivil Savunma Md. Loj.) Kemalpaşa Mah. Kayserili A.paşa Cad.	Pafta:30 Ada: 176 Parsel: 8 M2:221,65 m2	1 Daire Lojman	Bina	1 Daire İl Öz. İd	1

TOPLAM

77

SN.	İlçesi	Taşınmazın Adı-Mevkii	Pafta-Ada-Parsel-M2	Kullanımı	Cinsi	Mülkiyet Durumu	Adet
1	AYVACIK	Lojman Ümmühan Mah.	Parsel:- Ada:5 4 Parsel: 1 M2: 503,54	Kaymakam Lojmanı	Bina	İl Özel İdare	1
2	BİGA	Lojman Kıratlı mevkii	Pafta: 2 Ada: - Parsel: 292 M2: 1119,45	Kaymakam Lojmanı	Arsa	İl Özel İdare	1
3	BAYRAMIÇ	Lojman Muradiye Mah.	Pafta: - Ada: 129 Parsel: 19 M2: 882	Kaymakam Lojmanı	Bina	İl Özel İdare	1
4	BİGA	Hizmet Binası Üzeri Lojman İstiklal Mah.	Pafta: Ada: 125 Parsel: 6 M2: 107,93	Müdür Lojmanı	Bina	İl Özel İdare	1
5	ÇAN	Lojman Cumhuriyet Mah.	Pafta: Ada: 122 Parsel: 5 M2: 587,69	Kaymakam Lojmanı	Bina	İl Özel İdare	1
6	ÇAN	Hizmet Binası Üzeri Lojman Atatürk Cad.	Pafta: - Ada: 6 Parsel: 11 M2: 298,12	Müdür Lojmanı	Bina	Maliye Tahsis	1
7	ECEABAT	Lojman Cumhuriyet Mah.	Pafta: - Ada: 29 Parsel: 4 M2: 175,15	Kaymakam Lojmanı	Arsa	Maliye Tahsis	1
8	ECEABAT	Lojman (İşyeri Üzeri) Cumhuriyet Mah.	Pafta: Ada: 29 Parsel: 4 M2: 175,15	Müdür Lojmanı	Bina	İl Özel İdare	1
9	EZİNE	Lojman Seferşah Mah.	Pafta: Ada: 2 Parsel: 315 M2: 1057,84	Kaymakam Lojmanı	Arsa	İl Özel İdare	1
10	EZİNE	Lojman (2 Kat) Yahşibey Mah.	Pafta: Ada: 4 Parsel: 21 M2: 277,2	1 Müdür 1 Memur Lojmanı	Bina	İl Özel İdare	2
11	GELİBOLU	Lojman Camikebir Mah.	Pafta:-55 Ada: 297 Parsel: 55 M2: 400,24	Kaymakam Lojmanı	Arsa	İl Özel İdare	1
12	LAPSEKİ	Lojman	Pafta: 31M4C Ada: 2 Parsel: 340 M2: 990,08	Kaymakam Lojmanı	Bina	Maliye Tahsis	1
13	LAPSEKİ	Lojman Cumhuriyet Mah. Yalı Cad.	Pafta:10 Ada: 35 Parsel: 160 M2: 476,34	Kullanım Dışı(Eski Kayma. Lojmanı)	Bina	İl Özel İdare	1
14	LAPSEKİ	Lojman (Hizmet Binası) Cumhuriyet Mah. Yalı Cad.	Pafta: 7 Ada: 6 Parsel: 17 M2: 110,52	Zemin +1.Kat Hizmet Binası Zemin arka Lojman	Bina	İl Özel İdare	2
15	YENİCE	Lojmanı Asar Mah.	Pafta: Ada: 35 Parsel: 59 M2: 574	Kaymakam Lojmanı	Arsa	İl Özel İdare	1
16	YENİCE	Lojman (Hizmet Binası Üzeri Asar Mahallesi	Pafta:- Ada: 35 Parsel: 58 M2: 450,5	Kirada Köylere Hizmet Götürme Birliği	Bina	İl Özel İdare	1
	TOPLAM						18

GAYRİMENKULLER

SN.	TÜRÜ	ADET	AÇIKLAMA	TOPLAM
1	Otel	3	Merkez 1 Otel+Zemin 6 İşyeri, Güzel Yalı 1 Motel, Ayvacık 1 Motel	9
2	İşhanı	5	MERKEZDE; 80.Yıl- 9 İşyeri, Bağ-Kur -14 İşyeri, Asafpaşa 10 İşyeri Fetvahane 1 İdare Mah. Zemin 2 İşyeri, Halk Eğitim 1	37
3	Hizmet Binası	5	Merkez 2, Çan 1, Lapseki 1, Yenice 1	5
4	Eski Hizmet Binası	5	Merkez 2, Biga 1, Ezine 1, Gelibolu 1	5
5	Turizm Tesis Alanı	1	Merkez 1	1
6	Arsa	9	Merkez 2, Eceabat 3, Gelibolu 1, Lapseki 2, Yenice 1	9
7	Tarla	9	Gelibolu 9	9
8	Dükkan	4	Bayramiç 1, Eceabat 1, Gelibolu 1, Lapseki 1	4
9	Kaplıca	2	Biga 1, Ezine (İnşaat) 1	2
10	Okul (Yüksek Okul)	1	Ayvacık 1	1
11	Fabrika	1	Ayvacık 1	1
12	Tarihi Bina	2	Bayramiç 1, Gelibolu 1	2
13	Eski Ev	2	Lapseki 2	2
14	Sahil Bandı	2	Eceabat 2	2
15	Halı Saha	2	Bayramiç 1, Ezine 1	2
16	Soğukhava Tesisleri (% 51 Hissesi)	1	Bayramiç 1	1
17	Sosyal Tesisler	1	Merkez 1	1
18	Öğretmen evi	1	Biga 1	1
19	Alabalık Tesisleri	1	Bayramiç 1	1
20	Halı Teşhir-Mülteci Konuk Evi ve Şantiye Binası	1	Ayvacık 1	1
21	Depo	2	Yenice 2	2
22	Şantiye	5	Bayramiç 1, Biga 1, Çan 1, Ezine 1, Gelibolu 1	5
	TOPLAM	65		103

ARAÇ VE MAKİNA PARKIMIZ (2011)

ARAÇ	ADET	PROTOKOLLÜ	TOPLAM
OTOMOBİL	21		21
MİNİBÜS	6		6
PİCK-UP	13		13
DAMPERLİ KAMYON	23	2 AD. BİZDE	25
GREYDER	12	2 AD. DIŞARDA	14
LASTİK TEKERLEKLİ YÜKLEYİCİ	6		6
EXKAVATÖR	3		3
SEYYAR YAĞLAMA KAMYONU	1		1
SEMİ-TREYLER	6		6
BÜZ MAKİNESİ	3		3
SİLİNDİR	9		9
KANAL KAZICI	6	1 AD.BİZDE	7
SABİT KASA KAMYON	1		1
TREYLER ÇEKİCİ	2		2
AKARYAKIT TANKERİ	1		1
DİSTRİBÜTÖR	4		4
ROLEY TANKERİ VE ÇEKİLİR TİP ROLEY TANK	4		4
SEYYAR ASFALT BAKIM DİSTRİBÜTÖRÜ	4		4
ASFALT PLENTİ	2		2
KAMP TREYLER	10		10
SEYYAR KAYNAK KAMYONU	1		1
JENERATÖR	8		8
KONKASÖR	1		1
TOPLAM	147	5	152

İNSAN KAYNAKLARI

Personel Genel Durum

Personel Durumu	Norm/Vizeli	Dolu	Boş
657 Sayılı Kanuna Tabi Personel	199	120	79
4847 Sayılı Kanuna Tabi Daimi İşçi	94	215	-
4847 Sayılı Kanuna Tabi Geçici İşçi	-	-	-
GENEL TOPLAM	293	335	79

Hizmet Sınıflarına Göre Personel Durumu

Sınıfı	Norm	Mevcut			Fark
		Sözleşmeli (657 4/B)	Kadrolu	Toplam	
Genel İdari Hizmetler	97	1	53	54	43
Teknik Hizmetler	64	24	26	50	14
9Avukatlık Hizmetleri	3	2	-	2	1
Sağlık Hizmetleri	8	-	1	1	7
Yardımcı Hizmetler	24	-	6	6	18
GENEL TOPLAM	196	27	86	113	83

Personelin Eğitim Durumu

Tahsil Durumu	657 Sayılı Kanuna Tabi Personel		4857 Sayılı Kanuna Tabi Kadrolu İşçi		4857 Sayılı Kanuna Tabi Geçici İşçi	
Okuryazar	0	%0,00	0	%0,00	0	%0,00
İlkokul	0	%0,00	119	%55,35	0	%0,00
Ortaokul	6	%5,31	29	%13,49	0	%0,00
Lise	23	%20,35	55	%25,58	0	%0,00
Önlisans	19	%16,82	7	%3,26	0	%0,00
Lisans	58	%51,33	4	%1,86	0	%0,00
Yüksek Lisans	7	%6,19	1	%0,46	0	%0,00
Doktora	0	%0,00	0	%0,00	0	%0,00
TOPLAM	113	%100,00	215	%100,00	0	%0,00

Personelin Bayan-Erkek Durumu

Tahsil Durumu	657 Sayılı Kanuna Tabi Personel		4857 Sayılı Kanuna Tabi Kadrolu İşçi		4857 Sayılı Kanuna Tabi Geçici İşçi	
BAYAN	23	%20,35	18	%8,37	0	%0,00
ERKEK	90	%79,65	197	%91,63	0	%0,00
TOPLAM	113	%100,00	215	%100	0	%0,00

İDARE PERFORMANS HEDEFLERİ TABLOLARI

YOL VE ULAŐIM HİZMETLERİ

Performans Hedefi ve Göstergeleri Tablosu

Stratejik Amaç 1	2011 yılından başlayarak 3 yıllık plan süresinde Çanakkale İli köy yolu ağında bulunan yolları kaliteli, güvenli ve konforlu bir şekilde devamlı ulaşıma açık tutmak		
Stratejik Hedef 1.1	Köy yollarının periyodik olarak bakım ve onarımlarının yapılması, devamlı ulaşıma açık tutulması için gerekli fiziki iyileştirmeler ve kar mücadelesi çalışmaları yapılacaktır.		
Performans Hedefi 1.1.1	Gerek duyulan köy yollarında 1. kat asfalt kaplama yapılacaktır.		
Performans Göstergeleri	2012	2013	2014
1. kat asfalt kaplama miktarı	20 km		
	Kaynak İhtiyacı		
Faaliyetler	Bütçe	Bütçe Dışı	Toplam
Asfalt Malzemesi Alımı	1.400.000,00	-	1.400.000,00
Genel Toplam	1.400.000,00	-	1.400.000,00
Parformans Hedefi 1.1.2	Gerek duyulan köy yollarında 2. kat asfalt kaplama çalışması yapılacaktır.		
Performans Göstergeleri	2012	2013	2014
2. kat asfalt kaplama miktarı	200 km		
	Kaynak İhtiyacı		
Faaliyetler	Bütçe	Bütçe Dışı	Toplam
Asfalt Malzemesi Alımı (TL)	4.300.000,00	-	4.300.000,00
Genel Toplam (TL)	4.300.000,00	-	4.300.000,00
Parformans Hedefi 1.1.3	Gerek duyulan köy yollarında malzemeli bakım yapılacaktır.		
Performans Göstergeleri	2012	2013	2014
Malzemeli bakım miktarı (PE)	400 km		
	Kaynak İhtiyacı		
Faaliyetler	Bütçe	Bütçe Dışı	Toplam
Asfalt Malzemeli Bakım (PE)	3.600.000,00	-	3.600.000,00
Genel Toplam (TL)	3.600.000,00	-	3.600.000,00

Performans Hedefi 1.1.4	Gerek duyulan köy yollarında asfalt yama işleri yapılacaktır.		
Performans Göstergeleri	2012	2013	2014
Filler Alımı	40.000 ton		
Bitüm Alımı	2.000 ton		
Yakacak Alımı	200.000 Kg		
Faaliyetler	Kaynak İhtiyacı		
	Bütçe	Bütçe Dışı	Toplam
Filler Alımı	400.000,00 TL		400.000,00 TL
Bitüm Alımı	2.800.000,00 TL		2.800.000,00 TL
Yakacak Alımı	400.000,00 TL		400.000,00 TL
Genel Toplam	3.600.000,00 TL		3.600.000,00 TL
Prformans Hedefi 1.1.5	Kış sezonunda kar yağışı nedeniyle kapanan köy yolları sürekli açık tutulmaya çalışılacaktır.		
Performans Göstergeleri	2012	2013	2014
Kardan ve diğer afetlerden kapanan yolların ulaşım açılma süresi	1 gün		
Faaliyetler	Kaynak İhtiyacı		
	Bütçe	Bütçe Dışı	Toplam
Karla Mücadele (PE)	100.000,00 TL		100.000,00 TL
Genel Toplam	100.000,00 TL		100.000,00 TL
Stratejik Hedef 1.2	Köy yollarında, standartlara uygun olarak iyileştirmeler yapılacak ayrıca oluşacak yerleşim yerleri için Köy yolları Master Planı kriterlerine uygun olarak yeni yollar açılacaktır. (ŞTRATEJİ: ÖNCELİKLİ OLARAK GRUP KÖY YOLLARI ELE ALINACAKTIR.)		
Performans Hedefi 1.2.1	Gerek duyulan köy yollarında onarım yapılacaktır.		
Performans Göstergeleri	2012	2013	2014
Onarım Miktarı	150 km		
Akaryakıt ve Madeni Yağ Alımı	1.500.000,00 lt.		
Faaliyetler	Kaynak İhtiyacı		
	Bütçe	Bütçe Dışı	Toplam
Yol Onarımı (PE)	0		0
Akaryakıt ve Madeni Yağ Alımı	3.500.000,00		3.500.000,00
Genel Toplam	3.500.000,00 TL		3.500.000,00 TL

Performans Hedefi 1.2.2	Gerek duyulan köy yollarının stabilizesi yapılacaktır.		
Performans Göstergeleri	2012	2013	2014
Stabilize kaplama miktarı (PE)	100 km		
Faaliyetler	Kaynak İhtiyacı		
	Bütçe	Bütçe Dışı	Toplam
Stabilize Kaplama (PE)	70.000,00 TL		70.000,00 TL
Genel Toplam	70.000,00 TL		70.000,00 TL
Prformans Hedefi 1.2.3	Gerek duyulan köy yollarında 2. kat asfalt (yenileme) çalışmaları yapılacaktır.		
Performans Göstergeleri	2012	2013	2014
2. Kat asfalt (yenileme) Miktarı	50 km		
Faaliyetler	Kaynak İhtiyacı		
	Bütçe	Bütçe Dışı	Toplam
Asfalt Malzemesi Alımı	800.000,00 TL		800.000,00 TL
Genel Toplam	800.000,00 TL		800.000,00 TL
Prformans Hedefi 1.2.4	Gerek duyulan köy yollarında muhtelif çap ve ebatta menfezler, taş duvarlar yapılacak ve büzler yatırılacaktır.		
Performans Göstergeleri	2012	2013	2014
Menfez miktarı	6 adet		
Taş duvar miktarı	-		
Faaliyetler	Kaynak İhtiyacı		
	Bütçe	Bütçe Dışı	Toplam
Sanat Yapısı yapımı	200.000,00 TL		200.000,00 TL
Genel Toplam	200.000,00 TL		200.000,00 TL
Prformans Hedefi 1.2.5	Yeni yerleşim yerlerine ihtiyaca göre yol tesviyesi yapılacaktır.		
Performans Göstergeleri	2012	2013	2014
Yol tesviye miktarları (Yeni Yer.)	-		
Faaliyetler	Kaynak İhtiyacı		
	Bütçe	Bütçe Dışı	Toplam
Yol Tesviyesi (PE)	-		
Genel Toplam	-		

Performans Hedefi 1.2.6	Yeni yerleşim yerlerine açılan yollarda ihtiyaca göre yolun alt temel işleri yapılacaktır.		
Performans Göstergeleri	2012	2013	2014
Alt temel miktarı (yeni yer.)	-		
Faaliyetler	Kaynak İhtiyacı		
	Bütçe	Bütçe Dışı	Toplam
Alt temel yapımı (PE)	-		-
Genel Toplam	-		-
Performans Hedefi 1.2.7	Yeni yerleşim yerlerine açılan yollarda ihtiyaca göre yolun stabilizesi yapılacaktır.		
Performans Göstergeleri	2012	2013	2014
Stabilize miktarı (yeni yer.)	-		
Faaliyetler	Kaynak İhtiyacı		
	Bütçe	Bütçe Dışı	Toplam
Stabilize (yeni yer.) (PE)	-		-
Genel Toplam	-		-
Stratejik Hedef 1.3	Plan süresinde ve devamında, gereksiz yolağı artışları kontrol altına alınacak, yol çalışmalarında fen ve sanat kaideleriyle yol geometrik standartlarına uyulacak, trafik güvenliği için gerekli tedbirler alınacaktır.		
Performans Hedefi 1.3.1	Plan süresi boyunca grup köy yollarının tamamında trafik bilgi ve uyarı levhaları tamamlanacaktır.		
Performans Göstergeleri	2012	2013	2014
Trafik Levhası Miktarı	1.000 adet		
Faaliyetler	Kaynak İhtiyacı		
	Bütçe	Bütçe Dışı	Toplam
Trafik Levhası alımı	120.000,00 TL		120.000,00 TL
Genel Toplam	120.000,00 TL		120.000,00 TL

Stratejik Hedef 1.4	Plan süresinde ve devamında, gereksiz yolağı artışları kontrol altına alınacak, yol çalışmalarında fen ve sanat kaideleriyle yol geometrik standartlarına uyulacak, trafik güvenliği için gerekli tedbirler alınacaktır.		
Performans Hedefi 1.4.1	Bakım ve onarım işinde kullanılacak makineler dışındaki iş makine araç ve gerecin satılması için gerekli etütler yapılarak ihtiyaç dışı olanlar elden çıkarılacaktır. Yerine gerekli yeni araçlar alınacaktır. Performans Hedefi 1.4.1		
Performans Göstergeleri	2012	2013	2014
Bakım Onarım Yapılacak Araç	250 adet		
Araç Alımı	-		
Araç Satış Miktarı	-		
Faaliyetler	Kaynak İhtiyacı		
	Bütçe	Bütçe Dışı	Toplam
Bakım Onarım Yapılacak Araç	1.000.000,00 TL		1.000.000,00 TL
Araç Alımı	-		-
Araç Satış Miktarı	-		-
Genel Toplam	1.000.000,00 TL		1.000.000,00 TL

SU VE KANAL HİZMETLERİ

Performans Hedefi ve Göstergeleri

Tablo 1

Stratejik Amaç 1.	Kırsal alanda ulusal politikalara paralel olarak, verimliliği ve üretimi arttırarak, ihracata yönelik, rekabet gücü olan, sürdürülebilir ve çevreyle uyumlu bir kırsal kalkınma gerçekleştirmek amacıyla kırsal alt yapı yatırımlarını katılımcı bir anlayışla gerçekleştirmektir.
Stratejik Hedef 1.1.	Tarımsal verimliliği ve ürün çeşitliliğini arttırabilmek için, sulama suyu bulunan bölgelerde ekonomik olarak sulanabilir arazilerin sulamaya açılması sağlanacaktır.
Performans Hedefi 1.1.1.	Su ve Kanal Hizmetleri Müdürlüğü görev alanında bulunan göletten sulama tesislerinin kapalı sisteme dönüştürülmesiyle su tasarrufu ve verimlilik artırılmış olacaktır. Bayramiç Yeniceköy III.Kısım, Merkez Aşağıokçular Göleti II.Kısım,Lapseki Nusratiye Göleti II.Kısım,Yenice Koruköy Göleti II.Kısım Çan Terzialan Göleti Sulama tesisleri kapalı sisteme dönüştürülmesi ve Bayramiç Evciler yerüstü sulaması kapalı sisteme dönüştürülmesi ile verimlilik artacak aynı zamanda su tasarrufu sağlanmış olacaktır. Göletlerin çoğunluğu ekonomik ömürlerinin sonuna yaklaşmıştır. Bunlardan teknik olarak uygun olanların projeleri hazırlanarak kapalı basınçlı sulama sistemine dönüştürülmesi sağlanarak daha uzun yıllar sulama hizmeti vermesi sağlanacaktır.Ayrıca çiftçi talebi olduğu taktirde etüt sonucu müspet olan yerlerde idare imkanları ile hayvan içme suyu göleti yapılacaktır.

Açıklamalar (Faaliyet/Proje)Gelen talepler doğrultusunda yapılacak işler planlanmaktadır.

Performans Göstergeleri	2012	2013	2014
1 Yeni tesisi sayısı	6 ad.		
Faaliyetler	Kaynak İhtiyacı		
	Bütçe	Bütçe Dışı	Toplam
1.1.1. Kapalı sistem	15.950.000,00 TL	-	15.950.000 TL
Genel Toplam 1.1.1	15.950.000,00 TL	-	15.950.000,00 TL

Performans Hedefi 1.2.1	Erozyona maruz tarım arazilerinde erozyonu önleyici toprak ve su dengesini sağlamaya yönelik toprak muhafaza çalışmalarında bulunulacaktır. Eski Yıllarda yapılan göletlerin bakım ve onarımı yapılacaktır.
--------------------------------	---

Açıklamalar (Faaliyet/Proje) Mevcut Sulama göletlerinden Kemalli Göleti dolu savak Daire imkanı ile bakım-onarımı yapılacak.

Performans Göstergeleri	2012	2013	2014
1	1		
Faaliyetler	Kaynak İhtiyacı		
	Bütçe	Bütçe Dışı	Toplam
1.2.1 Gölet bakım onarım	50.000,00 TL	-	50.000,00 TL
Genel Toplam 1.2.1	50.000,00 TL	-	50.000,00 TL

Tablosu Stratejik Amaç 1.3	İl genelinde Susuz köy ve ünite yoktur. Yeterli ve sağlıklı içme suyu olmayan (4 köy 1 ünite) nin sağlıklı ve yeterli suya kavuşturma çalışmaları devam edecektir. Çeşmeli sistemde tesisi bulunan (5 köy ve 12 ünite) yeterli ve içilebilir içme suyu kaynağı bulunduğu takdirde şebekeli hale getirilecektir. Ayrıca fiziki açıdan yenilenmesi gereken, depo, isale hattı, terfi hattı yenileme işlemlerine devam edilecektir. Kırsal alanda kanalizasyon şebekeleri ile atık su tesislerinin yaygınlaştırılması çalışmalarına çevre sağlığı açısından risk taşıyan yörelerle turistik bölgelere öncelik verilecektir
Stratejik Hedef 1.3.1	Köylerimizde insan onuruna yakışır bir şekilde yeterli ve sağlıklı olarak içme suyuna kavuşabilmeleri amacıyla yeni içme suyu tesisleri yapılacaktır.
Performans Hedefi 1.3.2	İçme suyu yetersiz olduğu görülen köylerde yeni içme suyu tesisi yapılacaktır.

Açıklamalar (Faaliyet/Proje): Gelen talepler doğrultusunda yıl içerisinde değerlendirme yapılacaktır.

Performans Göstergeleri	2012	2013	2014
1 Yapılacak yeni içmesuyu tesisi sayısı	10		
Faaliyetler	Kaynak İhtiyacı		
	Bütçe	Bütçe Dışı	Toplam
1.3.2 İçme suyu tesis yapımı	1.000.000,00		1.000.000,00
Genel Toplam 1.3.2	1.000.000,00		1.000.000,00

Stratejik Hedef 1.4.1	Hidrojeolojik etüdü yapılan suyu yetersiz ve çeşmeli sulu gözüken köy ve ünitelerden her yıl 5 adetinde araştırma, yenileme sondajları, kuyu temizliği ve pompa tecrübeleri ihale yöntemiyle yapılacaktır
-----------------------	---

Performans Hedefi 1.4.2	Sondaj çalışmaları yaparak yeni su kaynaklarına ulaşmak
-------------------------	---

Performans Göstergeleri	2012	2013	2014
	5		
Faaliyetler	Kaynak İhtiyacı		
	Bütçe	Bütçe Dışı	Toplam
1.4.2 Sondaj çalışması	150.000,00	-	150.000,00

Stratejik Amaç 1.5	Çanakkale İlimizin köylerinde sağlıklı bir çevre oluşturmak amacıyla altyapı çalışması yapmak.
Stratejik Hedef 1.5.1	Çevresel olaylar (Kanalizasyon atıkları, bilinçsiz kullanılan tarım ilaçları, hayvansal ve kimyasal atıklar v.s.) içme suyu kaynaklarında fiziksel ve kimyasal kirliliğe yol açmakta, bir çok su kaynağı kullanılmaz hale gelmektedir. Bu durumda olan köy ve ünitelerimizde yeniden su araştırması veya arıtma tesisi (fiziksel ve bakteriyolojik) yapılması gerekmektedir. Bakteriyolojik kirlilikten etkilenen yerleşim yerlerinde klorlama tesisleri kurulacaktır. Plan döneminde il gelinde sorun bulunan diğer köylerde de öncelikli olarak klorlama tesisi kurulmasına devam edilecektir .
Performans Hedefi 1.5.2	Planlama dönemi içerisinde içme suyu bulunan ve topoğrafik bakımdan engeli bulunmayan köylerde kanalizasyon ve atık su şebekesi yapılacaktır.Halen 273 köyde kanalizasyon şebekesi mevcuttur. Bu köylerin 113 adedinde fosseptik mevcuttur.Kanalizasyon ve atıksu tesisi bulunan köylerde fosseptik yapımına devam edilecektir.Ancak bunların deşarjlarının da arıtılması gereklidir.Bu amaçla denize deşarjı olan köylere öncelik vererek buralarda paket arıtma tesisi kurulması , topoğrafik yönden uygun ve köye ait yeterli genişlikte alanı bulunan yerlerde doğal arıtma tesisi yapımına başlanacaktır.

Açıklamalar (Faaliyet/Proje): Gelen talepler doğrultusunda yıl içerisinde değerlendirme yapılacaktır.

Performans Göstergeleri	2012	2013	2014
1 Yeni yapılacak kanalizasyon tesisi	15		
Faaliyetler	Kaynak İhtiyacı		
	Bütçe	Bütçe Dışı	Toplam
kanalizasyon ve fosseptik	1.500.000,00	-	1.500.000,00
Genel Toplam 1.5.2	1.500.000,00	-	1.500.000,00

BİRİM ADI	PERFORMANS HEDEFİ	PERFORMANS BÜTÇESİ
SU VE KANAL HİZM.	1.1.1	15.950.000 Gölet
	1.2.1	50.000 Gölet bakım onarım
	1.3.2	1.000.000 İçme suyu
	1.4.2	150.000 Sondaj açılması
	1.5.2	1.500.000 Kanalizasyon
	TOPLAM	18.650.000,00 TL

YAZI İŐLERİ

Performans Hedefi ve Göstergeleri Tablosu

Stratejik Hedef 1.	İdaremizin teknolojik alt yapısını geliştirmek ve zamana uygun güncel tutmak.
Stratejik Hedef 1.1	İnternet yapısının güçlendirip kullanımı yaygınlaştırılacaktır
Performans Hedefi 1.1.1	Sistemin gerekli olan donanım ihtiyaçları giderilecektir.
Performans Hedefi 1.1.2	İnternet içerik açısından zenginleştirilecektir.

Açıklamalar (faaliyet/Proje) :Halen çalışmakta olan bu sistem etkin olarak kullanılmakta olup kendi imkânlarımızla geliştirilecektir

Stratejik Hedef 1.2	İletişim sistemi güçlendirilecektir.
Performans Hedefi 1.2.1	Birimler arası iletişim hızı arttırılacaktır.
Performans Hedefi 1.2.3	e-imza sistemi kurulacaktır.

Açıklamalar (faaliyet/Proje): Tubitak'a e-imza için başvuru yapılarak kurumun otomasyon sisteminin elektronik imzalı hale gelmesi sağlanacaktır.

Performans Göstergeleri	2012	2013	2014
1 e-imza kullanıcı sayısı	142		

Stratejik Hedef 1.3	Donanım ve yazılım altyapısı güncel tutulacaktır. Güvenlik ve iletişim altyapısı satın alımı yapılacaktır.
Performans Hedefi 1.3.1	İşletim sistemi ve yazılım lisansları temin edilecektir.
Performans Hedefi 1.3.2	Güncel teknolojilerin takip edilebilmesi amacıyla donanım altyapısı güncellenecektir.

Açıklama (Faaliyet/Proje) İdaremizin sahip olduğu BİT altyapısı Windows işletim sistemi temelli olup tüm idaremizde ilçeler dahil olmak üzere yaklaşık 169 kullanıcı mevcuttur. Gün geçtikçe yeni birimlerin açılmasıyla çoğalmaya devam etmektedir.

Performans Göstergeleri	2012	2013	2014
1. Kurumumuzda lisanslı program kullanım oranı	%100		
2. Teknik sorunların çözülme oranı	%100		
3. Teknik sorunların giderilme zamanı en fazla	1 gün		

Stratejik Amaç 2	Kuruma gelen her türlü evrakın gereği yerine getirmek ve dışarı gidecek olan evraklarla ilgili mevzuat çerçevesinde işlemlerini gerçekleştirme
Stratejik Amaç 2.1	Kuruma gelen ve kurumdan gönderilen evrakların sorunsuz olarak dolaşımı sağlanacak ve evrak işlem süreleri en aza indirilecektir.
Performans Hedefi 2.1.1	Gelen evrakların dijital ortamda otomasyon sistemi ile kaydı ve dağıtımı yapılacaktır.

Açıklama(Faaliyet/Proje) Kurum içi evrakların kurumsal otomasyon üzerinden dağıtımı sağlanacaktır.

Performans Göstergeleri	2012	2013	2014
1 Gelen evrakların kayıt ve havale işlemi tamamlandıktan sonra ilgili birimlere dağıtım süresi	En geç 1 gün		
2 Kurum dışına elden gönderilecek evrakların dağıtım süreci	En geç 1 gün		
3 Kurum dışına posta, kargo vb. şekilde gidecek evrakların PTT ve Kargo Şirketlerine teslim süresi	En geç 1 gün		

Performans Hedefi 2.1.2 Gelen ve giden evraklar elektronik olarak arşivlenecektir.

Açıklamalar (Faaliyet/Proje): Sisteme kaydedilen evraklar birim Müdürlüklerince kendi oluşturdukları arşivlerine kaldırılacak.

Performans Göstergeleri	2012	2013	2014
1 İlgili birimlerin işi biten evraklarını arşive kaldırma süresi	En geç 1 hafta		

Açıklama: Arşivleme işlemini birimler standart dosya planına uygun olarak yapacak.

Performans Göstergeleri	2012	2013	2014
2 Evrakların işlem görme süresindeki doğruluk oranı	%90		

Açıklama: Evrak otomasyon sistemi; evrakın süreçlerini ve akış sürelerini tam olarak gösterebilecek ve gerektiğinde rapor alınabilecek

Stratejik Hedef 2.2	Evrakla ilgili işlemlerin zamanında ve doğru bir şekilde yapılması sağlanacaktır.		
Stratejik Amaç 2.2.2	Otomasyon üzerinde kişiye bağlı hataların oluşumuna engel olunacaktır.		
Açıklamalar (Faaliyet/Proje) : Evrak akışı daha hızlı ve kolay olacak.			
Performans Göstergeleri	2012	2013	2014
1 Hatalı İşlem oranı	%10		
Açıklama: Hatasız evrak süreçleri oluşturulacak. Evraklar konusuna göre ilgili Birimine veya personele en kısa sürede ve doğru evrak akış rotası ile ulaştırılması sağlanacak.			
Stratejik Hedef 2.3	Geriye dönük 5 yıllık evrak arşivinin elektronik sisteme aktarılması gerçekleştirilmesi		
Stratejik Amaç 2.3.2	Yapılan analizler sonucu evrak otomasyon programına uygunluğu sağlanacaktır.		
Açıklamalar (faaliyet/Proje) Her birim Müdürlüğü kendine ait geriye dönük arşivleme sistemini yapacak.			
Performans Göstergeleri	2012	2013	2014
1 İstatistiksel olarak evraklar takip edilecek	%100		
Açıklama: İdare ve Birim Müdürlükleri çeşitli istatistiksel çalışmalarla kuruma gelen ve giden evrakları analiz edebilecek.			
Performans Hedefi 2.3.3	Geriye doğru 5 yıllık evrakların arşivlenmesi gerçekleştirilecektir.		
Açıklamalar (Faaliyet/Proje) Arşivleme sistemini her birim Müdürlüğü kendisi oluşturacak.(Standart dosya planına göre)			
Performans Göstergeleri	2012	2013	2014
1 Arşiv tamamlama süresi	1 yıl		
Açıklama: Arşivlerdeki evraklara yetkisi olan personelce ulaşılması sağlanacak.			
2 Arşivlenen evrak oranı	%98		
Açıklama: Geriye dönük elektronik arşiv oluşturma performans göstergesi yıl bazında hesaplanacaktır.			

SAĞLIK HİZMETLERİ

Performans Hedefi ve Göstergeleri Tablosu

Stratejik Amaç 1	Kurumumuzdan Sağlık Hizmeti alanların ve Sağlık çalışanlarının memnuniyetini arttırmak. Etkin, çabuk ve kolay ulaşılabilir hizmet sunmak.
Stratejik Hedef 1.1	Çanakkale ve Gelibolu İlçelerine Toplum Sağlığı Merkezi Hizmet Binaları. Ayvacık İlçesine 25 Yataklı Devlet Hastanesi ve Biga İlçesine Verem Savaş Dispanseri hizmet binaları yaptırılarak İl merkezi ve ilçelerde verilen sağlık hizmetlerinde kalite, verimlilik ve etkinlik sağlamak
Performans Hedefi 1.1.1	Çanakkale ve Gelibolu İlçelerine Toplum Sağlığı Merkezi Hizmet Binaları yaptırılması.

Açıklamalar (Faaliyet/Proje) Ödenek aktarılması durumunda projelendirilecektir.

Performans Göstergeleri	2012	2013	2014
1 Merkez İlçe ve Gelibolu Toplum Sağlığı Merkezi	2 adet		
Faaliyetler	Kaynak İhtiyacı		
	Bütçe	Bütçe Dışı	Toplam
1.1.1.1 TSM.Hizmet Binası Yapımı	0		0
Genel Toplam	0		0

Stratejik Hedef 1.2

Performans Hedefi 1.2.2

Performans Göstergeleri	2012	2013	2014
1 Devlet Hastanesi (25 YATAKLI)	1		
2 Merkezden Yararlanacak kişi sayısı	30.640		

Açıklamalar (Faaliyet/Proje) Ödenek aktarılması durumunda projelendirilecektir.

Faaliyetler	Kaynak İhtiyacı		
	Bütçe	Bütçe Dışı	Toplam
1.2.2.1 25 Yataklı Devlet Hastanesi	0		0
Genel Toplam	0		0

Stratejik Amaç 3	Biga İlçesinde Verem Savaş Dispanseri faaliyetlerinin daha etkin sürdürülebileceği yeni hizmet binası yaparak hizmet kalitesini arttırmak.		
Stratejik Hedef 3.1	Biga İlçesine Verem Savaş Dispanseri hizmet binası yapılması.		
Açıklamalar (Faaliyet/Proje) Ödenek aktarılması durumunda projelendirilecektir			
Performans Göstergeleri	2012	2013	2014
1 Biga Verem Savaş Dispanseri Hizmet Binası	1		
2 Yararlanacak kişi sayısı	80.982		
Açıklamalar (Faaliyet/Proje) Ödenek aktarılması durumunda projelendirilecektir.			
Faaliyetler	Kaynak İhtiyacı		
	Bütçe	Bütçe Dışı	Toplam
3.1.1 Biga Verem Savaş Dispanseri Hizmet Binası	0		0
Genel Toplam	0		0

İL AFET VE ACİL DURUM HİZMETLERİ

Performans Hedefi ve Göstergeleri Tablosu

Stratejik Amaç 1	Vatandaşlarımıza güvenli bir yaşam ortamı sağlamak ve olası doğal ve teknolojik kaynaklı afetlere karşı toplumu bilinçlendirmek ve oluşabilecek tehlikeleri ortadan kaldırmak ve azaltmak amacı ile, modern zarar azaltma, hazırlık, müdahale ve geri dönüş evrelerinden oluşan toplum destekli afet yönetiminin tüm evrelerinde toplumun olduğu ve toplumun her kesimini içine alan ve entegre tüm kaynakları bir güç altında toplayan, toplam kalite yönetimi anlayışında, afeti bir bütün olarak düşünen bir afet yönetim sistemi oluşturmak.		
Stratejik Hedef 1.1	Çanakkale Afet Riskleri belirlenecektir.		
Performans Hedefi 1.1.1	Geçmiş afetlere yönelik veritabanları oluşturulacaktır		
Açıklamalar (Faaliyet/Proje) : İl Afet ve Acil Durum Müdürlüğü, Bayındırlık ve İskan Müdürlüğü ve Çanakkale 18 Mart Üniversitesi (ÇOMÜ) ile birlikte geçmişe yönelik veri tabanı oluşturulmak üzere ekip ve proje geliştirilmelidir.			
Performans Göstergeleri	2012	2013	2014
Deprem Afeti			
Teknolojik Afetler			
Meteorolojik Afetler			
Faaliyetler	Kaynak İhtiyacı		
	Bütçe	Bütçe Dışı	Toplam
1 Afet bilgi formları oluşturulacaktır		10.000,00	10.000,00
2 Afet bilgi formlarının doldurulması sağlanacak ve derlenecektir		7.500,00	7.500,00
Genel Toplam	-	17.500,00	17.500,00

Stratejik Hedef 1.2	İl Afet Planı yapılarak, Çanakkale Afet Bilgi Sistemi(ÇASİS) kurulacaktır		
Performans Hedefi 1.2.1	Afet planlama ekiplerini oluşturarak gerekli eğitimler alınacaktır		
Açıklamalar (Faaliyet/Proje) : İlgili kurumlardan bir afet planlama ekibi oluşturulup, bunların planlama konusunda eğitim almaları sağlanarak, sağlıklı bir plan yapma yoluna gidilecektir.			
Performans Göstergeleri	2012	2013	2014
Alınacak Planlama Eğitim Sayısı	3	4	5
Açıklama: Afet planlaması için kurulan ekiplerin alacağı eğitim çalışmalarını; 2012 yılı içinde 3 adet eğitim, 2013 yılı içerisinde de ise 4 adet eğitim aldırılacaktır. Yapılacak planda oluşturulacak ekiplerin ihtiyacı olan araç, gereç ve malzemeler alınacaktır.			
Faaliyetler	Kaynak İhtiyacı		
	Bütçe	Bütçe Dışı	Toplam
1 Alınacak planlama eğitimi		5.000,00	5.000,00
2 Alınacak Eğitim ile ilgili gerekli araç gereç ve materyaller ile Planda oluşturulacak ekiplerin ihtiyacı olan araç, gereç ve malzemelerin alımı		5.000,00	5.000,00
Genel Toplam	-	10.000,00	10.000,00
Stratejik Hedef 1.3	Afetler Konusunda tüm kesimlere eğitim çalışmaları yapılacaktır.		
Performans Hedefi 1.3.1	Halk Afetler Konusunda bilinçlendirilecektir.		
Açıklamalar (Faaliyet/Proje) : Bilgilendirme amaçlı yapılacak faaliyet sayısı 100 adettir.			
Performans Göstergeleri	2012	2013	2014
Multi-medya programları üretilerek halka duyurulacaktır.	%50	%75	%100
Açıklama: İlimizde mevcut bulunan yerel televizyonlar ve yerel basınla birlikte halkın bilinçlendirilmesi için programlar düzenlenmesi, Okullarda Eğitim ve Tatbikatlar yapılarak, öğrencilerimize yönelik eğitim çalışmaları sürdürülecektir. Ayrıca İl Müftülüğü ile koordineli çalışarak, Camilerimizde vaaz ve hutbelerde, halkımıza yönelik afetlere hazırlıklı olunması ile ilgili eğitimi çalışmaları tertiplenerek halkın bilinçlenmesi için gerekli eğitici yayın ve kitapçıkların basımı yapılarak, dağıtımı sağlanacaktır. Bunun yanı sıra, Afet yönetiminde görev alacak kamu kurumları idarecilerine ve personeline yönelik; bilinçlendirilmesi, tehditler hakkında bilgi sahibi olmaları ve davranış değişikliği meydana getirilmesine yönelik eğitimler yapılacaktır.			
Faaliyetler	Kaynak İhtiyacı		
	Bütçe	Bütçe Dışı	Toplam
1 Eğitim verecek personel giderleri		7.500,00	7.500,00
2 Medya ve broşür basımı giderleri		25.000,00	25.000,00
Genel Toplam	-	32.500,00	32.500,00

İMAR VE KENTSEL İYİLEŐTİRME HİZMETLERİ

Performans Hedefi ve Göstergeleri Tablosu

Stratejik Amaç 1	İl genelinde mekânsal gelişmeyi yönlendirecek, yaşam kalitesini yükseltecek ve uygulanabilir üst ve alt ölçekli planların yapılması ve uygulanmasını sağlamak.		
Stratejik Hedef 1.1	İl Çevre Düzeni Planı; Vali' nin koordinasyonunda, ilgili tüm kamu ve özel kuruluşların ve Çanakkale Belediyesinin katılımıyla yapılacak ve Belediye Meclisi ile İl Genel Meclisi tarafından onaylanacaktır. Yerleşim yeri seçiminde jeolojik ve jeoteknik etütlere uyulacaktır.		
Performans Hedefi 1.1.1	Çevre Düzeni Planı yapım işi 2012-2014 yılları arasında ihale edilecek, plan sınırı içindeki tüm veriler toplanacaktır (Jeolojik yapı, çayır, mera, orman, tarım alanları, dere yatakları vb. mevcut alan kullanımları ve coğrafi bilgi sisteminde de kullanılacak hava fotoğrafları ile kurum ve kuruluş görüşleri, eğilim ve talepleri). Veri toplama çalışmalarına ancak 2010 yılında başlanması sağlamak.		
Performans Göstergeleri	2012	2013	2014
1 Veri Toplama-İhale edilmesi	%98	%1	%1
2 İhale edilmesi	%5	%85	%10
3 İl genel meclisi ve Belediye Meclislerince Onaylanması			%100
Faaliyetler	Kaynak İhtiyacı		
	Bütçe	Bütçe Dışı	Toplam
1 Veri Toplama-İhale edilmesi	150.000,00		
2 İhale edilmesi	450.000,00		600.000,00
3 İl genel meclisi ve Belediye Meclislerince Onaylanması			
Genel Toplam	600.000,00		600.000,00
Stratejik Hedef 1.2	Çevre Düzeni Planı ve ilimizdeki diğer uygulama ve yatırımların koordinasyonu çalışmalarında kullanılmak üzere Çanakkale İli Coğrafi Bilgi Sisteminin oluşturulması gerekmektedir. Coğrafi Bilgi Sisteminin 2010-2012 yılları arasında oluşturulması düşünülmektedir.		

Performans Hedefi 1.2.1	Coğrafi Bilgi Sisteminin oluşturulması		
Performans Göstergeleri	2012	2013	2014
1 Bilgisayar ve diğer teknik donanım gereçlerinin sağlanması ve personelin gerekli eğitimlerinin tamamlanması	%100		
2 Veri toplanması+ihale edilmesi	%75	%25	
Faaliyetler	Kaynak İhtiyacı		
	Bütçe	Bütçe Dışı	Toplam
1 Donanım+eğitim	250.000,00		250.000,00
2 Veri toplanması+ihale	200.000,00		200.000,00
Genel Toplam	450.000,00		450.000,00
Stratejik Hedefi 1.3	Üst ölçekli planlara uygun biçimde nakil ve toplulaştırmaları da kapsayacak uygulama imar planları hazırlanarak, yapılaşmanın planlı olarak gerçekleşmesi sağlanacaktır.		
Performans Hedefi 1.3.1	Koruma Amaçlı İmar Planlarının Yapılması		
Performans Göstergeleri	2012	2013	2014
1 Koruma Amaçlı İmar Planlarının Yapımı	%50	%25	%25
Faaliyetler	Kaynak İhtiyacı		
	Bütçe	Bütçe Dışı	Toplam
Koruma Amaçlı İmar Planlarının Yapımı	400.000,00		
Genel Toplam	400.000,00		400.000,00
Performans Hedefi 1.3.2	Köy İmar Planlarının Yapılması		
Performans Göstergeleri	2012	2013	2014
1 Köy İmar Planlarının Yapımı	5 köy	5 köy	5 köy
Faaliyetler	Kaynak İhtiyacı		
	Bütçe	Bütçe Dışı	Toplam
1 Köy İmar Planlarının Yapımı	750.000,00		750.000,00
Genel Toplam	750.000,00		750.000,00

Performans Hedefi 1.3.3	Köy Tip Projelerinin Yapılması		
Performans Göstergeleri	2012	2013	2014
1 Köy İmar Planlarının Yapımı	0%33	0%33	0%34
Faaliyetler	Kaynak İhtiyacı		
	Bütçe	Bütçe Dışı	Toplam
1 Köy İmar Planlarının Yapımı	100.000,00		100.000,00
Genel Toplam	100.000,00		100.000,00
Stratejik Hedefi 1.4	Dağınık ve kaçak yapılaşmaların engellenmesi ile yapılaşmada mimari estetiğe ve yerel mimari özelliklere özen gösterilmesi sağlanacaktır.		
Performans Hedefi 1.4.1	Kaçak Yapıların Engellenmesi		
Performans Göstergeleri	2012	2013	2014
1 Kaçak Yapıların Engellenmesi	0%33	0%33	0%34
Faaliyetler	Kaynak İhtiyacı		
	Bütçe	Bütçe Dışı	Toplam
1 Kaçak Yapıların Engellenmesi	250.000,00		250.000,00
Genel Toplam	250.000,00		250.000,00
Stratejik Hedefi 1.5	Müdürlüğümüz bünyesinde yapılmakta olan çalışmalarda kullanılmak üzere bilgisayar yazılımlarına ve teçhizatlarına ihtiyaç duyulmaktadır.		
Performans Hedefi 1.5.1	Müdürlüğümüz bünyesinde yapılmakta olan çalışmalarda kullanılmak üzere bilgisayar yazılımlarına ve teçhizatlarına ihtiyaç duyulmaktadır.		
Performans Göstergeleri	2012	2013	2014
1 Halihazır harita yapımı	0%80	0%10	0%10
Faaliyetler	Kaynak İhtiyacı		
	Bütçe	Bütçe Dışı	Toplam
1 Halihazır harita yapımı	150.000,00		150.000,00
Genel Toplam	150.000,00		150.000,00

EMLAK VE İSTİMLAK HİZMETLERİ

Performans Hedefi ve Göstergeleri Tablosu

Stratejik Amaç 1	Çanakkale İl Özel İdaresi'nin varlığını sürdürmesi,geliştirmesi ve güçlendirmesi için, paylaşımcı, yönlendirici,yenilikçi ve insan odaklı politikalar izleyerek, daha etkin ve verimli bir hizmet sunulmasını sağlamak		
Stratejik Hedef 1.1	2012-2014 yılları arasında taşınmazların imar, yapılaşma, kullanım vb. durumlarının tespit, değerlendirme ve kontrollerinin yapılması.		
Performans Hedefi 1.1.1	2012-2014 yılları arasında taşınmazların imar, yapılaşma, kullanım vb. durumlarının değerlendirilmesinin yapılması.		
Performans Göstergeleri	2012	2013	2014
1 Satış yada kiralama kararı alınan veya alınacak taşınmazların ihale durumlarının tespiti	%100		
Faaliyetler	Kaynak İhtiyacı		
	Bütçe	Bütçe Dışı	Toplam
1 Taşınmazların imar,yapılaşma,kullanım değerlendirme ve kontrol durumlarının takip edilmesi.	-	-	-
2 Veri girişlerinin ve kayıtların yapılması.	-	-	-
Genel Toplam	-	-	-
Stratejik Hedef 1.2	Gayrimenkullerimizden satılması veya kiraya verilmesi planlanan yerlerin 2886 sayılı Devlet İhale Kanununun hükümlerine göre uygun bedellerle satış yada kiralama kararı alınan her taşınmazın ihalesinin yapılması.		
Performans Hedefi 1.2.1	2012 Yılında satış yada kiralama kararı alınan veya alınacak taşınmazların ihalesinin yapılması.		
Performans Göstergeleri	2012	2013	2014
1 Satış yada kiralama kararı alınan veya alınacak taşınmazların durumlarının takip edilmesi.			
Faaliyetler	Kaynak İhtiyacı		
	Bütçe	Bütçe Dışı	Toplam
1 Satış yada kiralama kararı alınan veya alınacak taşınmazların yıllar itibariyle ihale durumlarının takip edilmesi.	25.000,00	-	25.000,00
Genel Toplam	25.000,00	-	25.000,00

Stratejik Hedef 1.3	Gayrimenkul Kaynaklarımızın etkin ve verimli bir şekilde değerlendirilmesinin sağlanması için taşınmaz takip yazılımının hazırlanarak, veri girişlerinin yapılması.		
Performans Hedefi 1.3.1	2012 yılında taşınmaz bilgi sistemine veri girişlerinin yapılması		
Performans Göstergeleri	2012	2013	2014
1 Taşınmaz bilgi sisteminin aktivasyon durumu			
Faaliyetler	Kaynak İhtiyacı		
	Bütçe	Bütçe Dışı	Toplam
1 Taşınmaz takip yazılımının satın alınma sürecinin başlatılıp tamamlanması	-	-	-
2 Veri girişlerinin yapılarak aktif hale getirilmesi.	-	-	-
Genel Toplam	-	-	-
Stratejik Hedef 1.4	Gayrimenkullerin 2886 sayılı Devlet İhale Kanununun hükümlerine göre uygun bedellerle kiralanması, kiradaki mülklerin de takibi yapılarak İdaremize gelir sağlanması		
Performans Hedefi 1.4.1	2012 Yılında kiraya verilecek veya kiradaki mülklerin tahakkuk ve tahsilatının düzenli bir şekilde yapılıp İdaremize gelir sağlanması.		
Performans Göstergeleri	2012	2013	2014
1 İdaremize ait Mülklerin kiralanması ile İdaremize sağlanan gelir oranlarının yıllar itibariyle durumlarının takip edilmesi.			
Faaliyetler	Kaynak İhtiyacı		
	Bütçe	Bütçe Dışı	Toplam
1 İdaremize ait Mülklerin kiralanması ile İdaremize sağlanan gelir oranlarının yıllar itibariyle tespit edilmesi. (% 100)	-	-	-
2 Veri girişlerinin ve kayıtlarının yapılması.	-	-	-
Genel Toplam			

Stratejik Hedef 1.5	2946 Sayılı Kamu Konutları Kanunu ve İlgili yönetmelik hükümleri gereğince lojmanlara ilişkin (tahsis,tahliye,müracaat, puanlama) iş ve işlemlerin yerine getirilmesinin sağlanması		
Performans Hedefi 1.5.1	2012 yılında ilgili mevzuat gereğince lojmanlara ilişkin (tahsis, tahliye, müracaat, puanlama) iş ve işlemlerin yerine getirilmesi.		
Performans Göstergeleri	2012	2013	2014
İş ve işlemlerin yerine getirilme durumu.	%100		
Faaliyetler	Kaynak İhtiyacı		
	Bütçe	Bütçe Dışı	Toplam
1 Lojmanlara ilişkin (tahsis, tahliye, müracaat, puanlama) iş ve işlemlerin yapılması.	-	-	-
2 Veri girişlerinin ve kayıtların yapılması.	-	-	-
Genel Toplam	-	-	-
Stratejik Hedef 1.6	İdaremize ait taşınmazların yapımı, bakımı ve onarımı.		
Performans Hedefi 1.6.1	2012 yılında İdaremize ait eskiyen taşınmazların yapımı, bakımı ve onarımı yapıp binalar daha dayanıklı kullanılabilir hale getirilecektir.		
Performans Göstergeleri	2012	2013	2014
1 2012 yılında İdaremize ait eskiyen taşınmazların yapımı, bakımı ve onarımı yapıp binaların daha dayanıklı kullanılabilir hale getirilecektir.			
Faaliyetler	Kaynak İhtiyacı		
	Bütçe	Bütçe Dışı	Toplam
1 Gereken Lojmanların bakımı ve onarımı yapılacaktır	125.000,00	-	125.000,00
2 Gereken Lojmanların dış cephe bakımı yapılacaktır.	-	-	-
Genel Toplam	125.000,00		125.000,00

Stratejik Hedef 1.7	İdaremize ait Hizmet Binasının bakımı ve onarımı.		
Performans Hedefi 1.7.1	2012 yılında İdaremize ait hizmet binasının gerekli bakımı ve onarımı yapılacaktır.		
Performans Göstergeleri	2012	2013	2014
1 2012 yılında İdaremize ait hizmet binasının gerekli bakımı ve onarımı yapılacaktır			
Faaliyetler	Kaynak İhtiyacı		
	Bütçe	Bütçe Dışı	Toplam
1 2012 yılında İdaremize ait hizmet binasının daha önceki yıllarda olduğu gibi gerekli bakımı ve onarımı yapılacaktır.	25.000,00	-	25.000,00
Genel Toplam	25.000,00	-	25.000,00
Stratejik Hedef 1.8	Daha etkin ve verimli bir hizmet sunulmasını sağlamak		
Performans Hedefi 1.8.1	Daha etkin ve verimli bir hizmet sunulurken tasarrufa dikkat edilecektir.		
Performans Göstergeleri	2012	2013	2014
1 Geçmiş yıllarda etkin ve verimli bir hizmet sunulması için çaba gösterilmiştir. 2012 yılın da bu hassasiyetin devamı sağlanacaktır.			
Faaliyetler	Kaynak İhtiyacı		
	Bütçe	Bütçe Dışı	Toplam
1 Kırtasiye Alım giderlerinin zamanında ödemesine hassasiyet gösterilecek, kalite ve tasarrufa dikkat edilecek.	5.000,00		5.000,00
2 Büro Malzemeleri Alımında kalite ve tasarrufa dikkat edilecektir	5.000,00	-	5.000,00
3 Hizmet binasında kullanılacak suyun temini yapılacak su bedellerinin zamanında ödemesine hassasiyet gösterilecek, tasarrufa dikkat edilecektir	5.000,00	-	5.000,00
4 Hizmet binasında kullanılacak Elektrik temini yapılacak hizmetin sürekliliği sağlanacak, Elektrik bedellerinin zamanında ödenmesine hassasiyet gösterilecek tasarrufa dikkat edilecektir	40.000,00	-	40.000,00
5 İdaremize ait Diğer Binaların İşletme Giderine Katılım Giderlerini zamanında ödemesine hassasiyet gösterilecek	40.000,00	-	40.000,00
6 Diğer Vergi, Resim ve Harç Giderlerini zamanında ödenmesine hassasiyet gösterilecek takibi yapılacaktır.	30.000,00	-	30.000,00

7 Büro ve İşyeri Mal ve Malzeme Alımında kaliteye ve tasarrufa dikkat edilecektir	5.000,00	-	5.000,00
8 Diğer Dayanıklı Mal ve Malzeme Alımında kaliteye ve tasarrufa dikkat edilecektir	20.000,00	-	20.000,00
Genel Toplam	150.000,00		150.000,00
Stratejik Hedef 1.9	2012-2015 Yılları arasında İl Özel İdaresinin dış güvenlik sisteminin 5188 nolu Özel Güvenlik Yasasına uygun hale getirilmesi ve teknolojik cihazlarla desteklenmesi.		
Performans Hedefi 1.9.1	Daha etkin ve verimli bir hizmet sunulmasını sağlamak		
Performans Göstergeleri	2012	2013	2014
1 2011 yılında etkin ve verimli bir hizmet sunulmuş, 2012 yılında daha etkin ve verimli bir hizmet sunulmasına devam edilecektir.			
Faaliyetler	Kaynak İhtiyacı		
	Bütçe	Bütçe Dışı	Toplam
1 2012-2015 Yılları arasında İl Özel İdaresinin dış güvenlik sisteminin 5188 nolu Özel Güvenlik Yasasına uygun hale getirilmesi ve teknolojik cihazlarla desteklenmesi.	350.000,00	-	350.000,00
Genel Toplam	350.000,00	-	350.000,00

MALİ BİLGİLER

BİRİMLER BÜTÇE DAĞILIM	YILLAR		
	2010	2011	2012
ÖZEL KALEM	1.438.030,00	2.294.500,00	3.356.500,00
EMLAK VE İSTİMLAK HİZMETLERİ	101.000,00	99.000,00	542.000,00
ENCÜMEN HİZMETLERİ	90.000,00	200.000,00	500,00
İMAR VE KENTSEL İYİLEŞTİRME HİZMETLERİ	355.000	547.000,00	790.000,00
İNSAN KAYNAKLARI VE EĞİTİM HİZMETLERİ	7.810.616,98	5.694.486,39	7.896.318,76
MALİ HİZMETLER	3.138.389,02	3.513.963,61	3.370.631,24
RUHSAT VE DENETİM	-	20.000,00	500,00
SAĞLIK İŞLERİ HİZMETLERİ	195.500,00	210.000,00	137.000,00
SU VE KANAL HİZMETLERİ	985.000,00	1.135.000,00	1.710.000,00
TARIMSAL HİZMETLER	307.000,00	245.000,00	575.000,00
YAZI İŞLERİ	93.964,00	114.400,00	175.500,00
YOL VE ULAŞIM HİZMETLERİ	3.770.000,00	4.980.000,00	5.350.000,00
YATIRIM VE İNŞAAT	-	4.771.000,00	3.516.000,00
İLÇELER	1.715.500,00	2.175.650,00	2.580.050,00
TOPLAM	20.000.000,00	26.000.000,00	30.000.000,00

FONKSİYONEL ve EKONOMİK SINIFLANDIRMA DÜZEYİNDE

1	GENEL KAMU HİZMETLERİ	14.316.081,24
2	SAVUNMA HİZMETLERİ	312.500,00
3	KAMU DÜZENİ VE GÜVENLİK HİZMETLERİ	-
3	EKONOMİK İŞLER VE HİZMETLER	8.628.000,00
4	ÇEVRE KORUMA HİZMETLERİ	300.000,00
5	İSKAN VE TOPLUM REFAHI HİZMETLERİ	500.000,00
6	SAĞLIK HİZMETLERİ	-
7	DİNLENME VE KÜLTÜR HİZMETLERİ	110.000,00
8	EĞİTİM HİZMETLERİ	5.696.418,76
9	SOSYAL GÜVENLİK VE SOS. YRD. HİZMETLERİ	137.000,00
TOPLAM		30.000.000,00

GİDER CETVELİ

1	PERSONEL GİDERLERİ	6.658.500,00
2	SOSYAL GÜVENLİK KUR. DEV. PRİMİ GİD.	957.500,00
3	MAL VE HİZMET ALIM GİDERLERİ	10.049.453,76
4	FAİZ GİDERLERİ	60.000,00
5	CARİ TRANSFERLER	863.871,00
6	SERMAYE GİDERLERİ	8.067.415,00
7	SERMAYE TRANSFERLERİ	1.843.000,00
8	YEDEK ÖDENEKLER	1.500.260,24
TOPLAM		30.000.000,00

GELİR CETVELİ

TEŞEBBÜS VE MÜLKİYET GELİRLERİ	1.500.000,00
DİĞER GELİRLER	28.500.000,00
TOPLAM GELİRLER	30.000.000,00

LOJMAN KİRA GELİRLERİ	250.000
DİĞER TAŞINMAZ KİRA GELİRLERİ	1.250.000
MEVDUAT FAİZLERİ	3.500.000
MERKEZİ İDARE VERGİ GELİRLERİNDEN ALINAN PAYLAR	22.750.000
MADEN İŞLETMELERİNDEN ALINAN PAYLAR	2.250.000
TOPLAM	30.000.000