

# T.C. MERSİN ÜNİVERSİTESİ



## 2023 YILI İDARE PERFORMANS PROGRAMI

2023



## İÇİNDEKİLER

ÜST YÖNETİCİ SUNUŞU .....	5
I-GENEL BİLGİLER.....	7
A- Yetki, Görev ve Sorumluluklar .....	7
B- Teşkilat Yapısı.....	9
C- Fiziksel Kaynaklar.....	12
D- İnsan Kaynakları .....	15
E- Diğer Hususlar.....	17
II- PERFORMANS BİLGİLERİ.....	20
A- Temel Politika ve Öncelikler .....	20
B- Amaç ve Hedefler.....	24
Tablo 1. Mersin Üniversitesi Alt Program Hedefleri ve Stratejik Plan İlişkisi.....	25
C- İdare Performans Bilgisi.....	26
Tablo 2 - Mersin Üniversitesi Performans Bilgisi (Program 1).....	26
Tablo 2 - Mersin Üniversitesi Performans Bilgisi (Program 2).....	30
Tablo 2 - Mersin Üniversitesi Performans Bilgisi (Program 3).....	32
Tablo 2 - Mersin Üniversitesi Performans Bilgisi (Program 4).....	33
Tablo 3 - Faaliyet Maliyetleri Tablosu (Program 1) .....	44
Tablo 3 - Faaliyet Maliyetleri Tablosu (Program 2) .....	46
Tablo 3 - Faaliyet Maliyetleri Tablosu (Program 3) .....	47
Tablo 3 - Faaliyet Maliyetleri Tablosu (Program 4) .....	49
Tablo 3 - Faaliyet Maliyetleri Tablosu (Program 5) .....	61
D- İdarenin Toplam Kaynak İhtiyacı .....	72
Tablo 4 – Faaliyetler Düzeyinde Mersin Üni. Performans Programı Maliyeti.....	72
Tablo 5 – Ekonomik Sınıf. Düzeyinde Mersin Üni. Performans Programı Maliyeti.....	73
E- Diğer Hususlar.....	74
III- EKLER.....	74
Ek 1 – Faaliyetlerden Sorumlu Harcama Birimleri.....	74
Ek 2 - Performans Göstergelerinin İzlenmesinden Sorumlu Birimler .....	76

## **TABLÖLAR**

Tablo C1. Taşınmazların Genel Dağılımı .....	14
Tablo C2. Kapalı Alanların Dağılımı.....	14
Tablo D3. Akademik, İdari, İşçi ve Sözleşmeli Personel Dağılımı .....	15
Tablo D4. Yıllar İtibariyle Akademik Personel Dağılımı .....	15
Tablo D5. Yıllar İtibariyle Akademik Personel Öğrenci Oranları .....	16
Tablo E6. Yerleşkelerin İnternet Bağlantı Hızları.....	18
Tablo E7. Kütüphane Kaynakları .....	18
Tablo E8. Üniversitemiz Tarafından Hazırlanan Özel Yazılımlar .....	19
Tablo 9. Kalkınma Planı ve Orta Vadeli Programda Yer Alan Temel Politika ve Öncelikler.....	20

## ÜST YÖNETİCİ SUNUŞU

Hedef kitle olarak gördüğü topluma yönelik olarak hizmet üretmek amacıyla olan Üniversitemiz, her alanda kamu yararı ilkesini gözeterek, kentiyle bütünleşmeyi, bilimsel faaliyetlerini halka kaliteli hizmet olarak yansıtmayı, ülkemizin daha çağdaş seviyelere ulaştırılması için öncülük etmeyi görev edinmiştir.

Üniversitemiz, bilim ve çağdaşlığın ışığında üstlendiği görevleri yerine getirme yolunda, geleceğimizin güvencesi olan gençlerimizi çağın bilgi ve becerileriyle donanmış, evrensel değerler ile milli ve manevi kültürü benimsemiş, edindiği kuramsal bilgiyi pratiğe dönüştürebilme yeterliliğine sahip, çalışkan, üretken, yaratıcı ve nitelikli bireyler olarak yetiştirme hedefinde ilerlemektedir.

2023 Mali Yılı İdare Performans Programı, Program Bütçe Sisteminde Üniversitemize tanımlanmış olan ve ayrıca Üniversitemiz Stratejik Planında yer alan orta ve uzun vadeli amaç ve hedeflere ilişkin program dönemi performans hedef ve göstergelerini, bu performans hedeflerine ulaşmak için yürütülecek faaliyetleri, kaynak ihtiyacını, idareye ilişkin mali ve mali olmayan bilgileri içerecek şekilde hazırlanmış olup, Üniversitemiz hizmet verdiği her alanda yeni gelişmeler ve değişim ışığında gözden geçiren, sürekli ve sürdürülebilir gelişmeyi benimsemiş bir kurum olarak; performansımızı artırarak üstlendiğimiz misyon ve vizyonumuza yakışır bir şekilde tüm çalışanlarımızla hedeflerimize ulaşacağımıza inanıyorum.

Üniversitemizin 2023 yılı hedeflerine ulaşmasında iyi bir rehber olması ve başarıyla uygulanmasını dileyerek, kamuoyunun ve ilgili kurum ve kuruluşların bilgisine sunarım.

**Prof. Dr. Erol YAŞAR**

**Rektör**



## **I-GENEL BİLGİLER**

### **A- Yetki, Görev ve Sorumluluklar**

Üniversiteler ile üniversitelerin görev ve yetkileri Anayasamızın 130 ve 131. maddeleri çerçevesinde 2547 sayılı Yükseköğretim Kanununda belirtilmiştir.

Mersin Üniversitesi bir kamu kuruluşudur ve 2547 sayılı Yükseköğretim Kanununa tabi bir Devlet Üniversitesidir. Yasal yükümlülükler açısından bakıldığında kuruluş tarafından üretilen mal ve hizmetlerin kapsamı 2547 Sayılı Yükseköğretim Kanununun 1., 4. ve 5. maddelerinde açıkça belirtilmiştir.

Üniversitemiz tarafından sunulan hizmetin nitelik ve niceliği de yine aynı yasanın 12. maddesinde şu şekilde tarif edilmiştir:

"Bu kanundaki amaç ve ana ilkelere uygun olarak yükseköğretim kurumlarının görevleri;

a) Çağdaş uygarlık ve eğitim-öğretim esaslarına dayanan bir düzen içinde, toplumun ihtiyaçları ve kalkınma planları ilke ve hedeflerine uygun ve ortaöğretime dayalı çeşitli düzeylerde eğitim-öğretim, bilimsel araştırma, yayım ve danışmanlık yapmak,

b) Kendi ihtisas gücü ve maddi kaynaklarını rasyonel, verimli ve ekonomik şekilde kullanarak, milli eğitim politikası ve kalkınma planları ilke ve hedefleri ile Yükseköğretim Kurulu tarafından yapılan plan ve programlar doğrultusunda, ülkenin ihtiyacı olan dallarda ve sayıda insan gücü yetiştirmek,

c) Türk toplumunun yaşam düzeyini yükseltici ve kamuoyunu aydınlatıcı bilim verilerini söz, yazı ve diğer araçlarla yaymak,

d) Örgün, yaygın, sürekli ve açık eğitim yoluyla toplumun özellikle sanayileşme ve tarımda modernleşme alanlarında eğitilmesini sağlamak,

e) Ülkenin bilimsel, kültürel, sosyal ve ekonomik yönlerden ilerlemesini ve gelişmesini ilgilendiren sorunlarını, diğer kuruluşlarla işbirliği yaparak, kamu kuruluşlarına önerilerde bulunmak suretiyle öğretim ve araştırma konusu yapmak, sonuçlarını toplumun yararına sunmak ve kamu kuruluşlarınca istenecek inceleme ve araştırmaları sonuçlandırarak düşüncelerini ve önerilerini bildirmek,

f) Eğitim-öğretim ve seferberliği içinde, örgün, yaygın, sürekli ve açık eğitim hizmetini üstlenen kurumlara katkıda bulunacak önlemleri almak,

g) Yörelerindeki tarım ve sanayinin gelişmesine ve ihtiyaçlarına uygun meslek elemanlarının yetişmesine ve bilgilerinin gelişmesine katkıda bulunmak, sanayi, tarım ve sağlık hizmetleri ile diğer hizmetlerde modernleşmeyi, üretimde artışı sağlayacak çalışma ve programlar yapmak, uygulamak ve yapılanlara katılmak, bununla ilgili kurumlarla işbirliği yapmak ve çevre sorunlarına çözüm getirici önerilerde bulunmak,

h) Eğitim teknolojisini üretmek, geliştirmek, kullanmak, yaygınlaştırmak,

1) Yükseköğretimin uygulamalı yapılmasına ait eğitim-öğretim esaslarını geliştirmek, döner sermaye işletmelerini kurmak, verimli çalıştırmak ve bu faaliyetlerin geliştirilmesine ilişkin gerekli düzenlemeleri yapmaktır."

Eğitim ve öğretim hizmetlerinden yararlanan kişiler, ön lisans ve lisans öğrencilerimiz, lisansüstü eğitime (yüksek lisans ve doktora) başvuran, yani mezuniyet sonrası öğrencilerimiz ve tıpta uzmanlık öğrencilerimizdir. Ayrıca Üniversitemizin çeşitli fakülteleri ve yüksekokulları, özel kuruluşlara danışmanlık ve proje hizmetleri vererek hem topluma hem de döner sermayeye katkıda bulunmaktadır. Toplum ile en yakın teması kuran birimlerimiz ise Tıp Fakültesi ve Sağlık Araştırma ve Uygulama Merkezidir.

Yükseköğretim kurumlarında görev yapan akademik ve idari personel 2547 sayılı Yükseköğretim Kanunu, 2914 sayılı Yükseköğretim Personel Kanunu ve 657 Sayılı Devlet Memurları Kanunu kapsamında görevlerini yerine getirmektedirler.

Bir yükseköğretim kurumu olan Üniversitemiz, TBMM'nin 03.07.1992 tarihinde kabul ettiği 11.07.1992 tarihli ve 3837 sayılı "Yükseköğretim Kurumları Teşkilatı Hakkında 41 sayılı Kanun Hükmünde Kararnamenin Değiştirilerek Kabulüne Dair 2809 sayılı Kanun ile 71 ve 190 sayılı Kanun Hükmünde Kararnamelerde Değişiklik Yapılması Hakkında Kanun" ile kurulmuştur.



## **B- Teşkilat Yapısı**

Mersin Üniversitesi'nin yönetim ve organizasyonu 2547 sayılı yasa hükümlerine göre belirlenmiştir. Üniversitenin yönetim organları Rektör, Üniversite Senatosu ve Üniversite Yönetim Kuruludur.

**Rektör;** Yükseköğretim Kurulu tarafından önerilecek, profesör olarak en az üç yıl görev yapmış üç aday arasından Cumhurbaşkanınca atanır. Bir aylık sürede önerilenlerden birisinin atanmaması ve Yükseköğretim Kurulu tarafından iki hafta içinde yeni adaylar gösterilmemesi halinde Cumhurbaşkanınca doğrudan atama yapılır. Rektörün görev süresi 4 yıldır. İki dönemden fazla rektörlük yapılamaz. Rektör, üniversitenin tüzel kişiliğini temsil eder ve üniversitenin en üst yöneticisidir. Rektör, çalışmalarında kendisine yardım etmek üzere, üniversitenin aylıklı profesörleri arasından en çok üç kişiyi kendi rektörlük görev süresiyle sınırlı olmak kaydıyla rektör yardımcısı olarak seçer.

**Senato;** rektörün başkanlığında, rektör yardımcıları, dekanlar ve her fakülteden fakülte kurullarınca üç yıl için seçilecek birer öğretim üyesi ile rektörlüğe bağlı enstitü ve yüksekokul müdürlerinden oluşur. Senato, üniversitenin akademik organı olarak işlev görür. Bu kapsamda üniversitenin eğitim - öğretim, bilimsel araştırma ve yayım faaliyetlerinin esasları hakkında karar almak ve Üniversite Yönetim Kuruluna üye seçmek temel görevleri arasındadır.

**Üniversite Yönetim Kurulu;** rektörün başkanlığında dekanlardan, üniversiteye bağlı değişik öğretim birim ve alanlarını temsil edecek şekilde senato tarafınca dört yıl için seçilecek üç profesörden oluşur. Üniversite Yönetim Kurulu idari faaliyetlerde rektöre yardımcı bir organ olarak işlev görmektedir.

Fakülte, Enstitü ve Yüksekokul düzeyinde yönetim organları aşağıdaki gibidir:

**Fakülte Organları;** Dekan, Fakülte Kurulu ve Fakülte Yönetim Kurulundan oluşur.

**Enstitü Organları;** Enstitü Müdürü, Enstitü Kurulu ve Enstitü Yönetim Kurulundan oluşur.

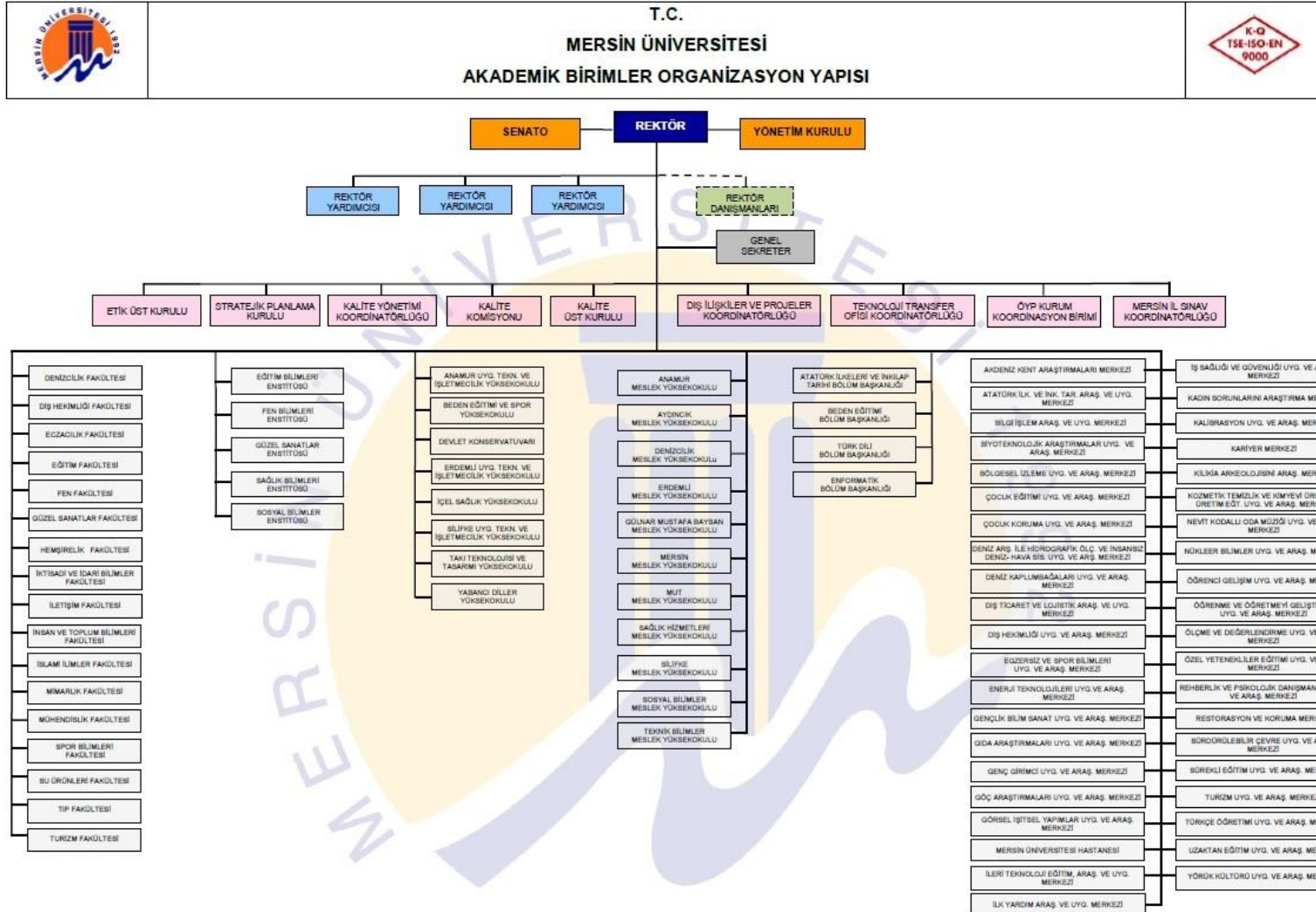
**Yüksekokul Organları;** Yüksekokul Müdürü, Yüksekokul Kurulu ve Yüksekokul Yönetim Kurulundan oluşur.

Rektörlük idari yönetim örgütünün başında bir genel sekreter ve genel sekretere bağlı genel sekreter yardımcıları, daire başkanları, müdürler, hukuk müşaviri, 657 sayılı Devlet Memurları Kanununa tabi memurlar ve diğer görevliler bulunmaktadır.

Fakülte ve yüksekokullar bölüm, anabilim dalı ve bilim dalı olarak, enstitüler ise fakülte ve lisans eğitimi veren yüksekokullardaki anabilim dalları olarak yapılır. Her fakültede dekana bağlı ve fakülte idari örgütünün başında bir fakülte sekreteri, enstitü veya yüksekokullarda ise müdüre bağlı yüksekokul veya enstitü sekreteri bulunur.

Üniversitemizin akademik organizasyon yapısı Şekil 1'de, idari organizasyon yapısı ise Şekil 2'de gösterilmiştir.

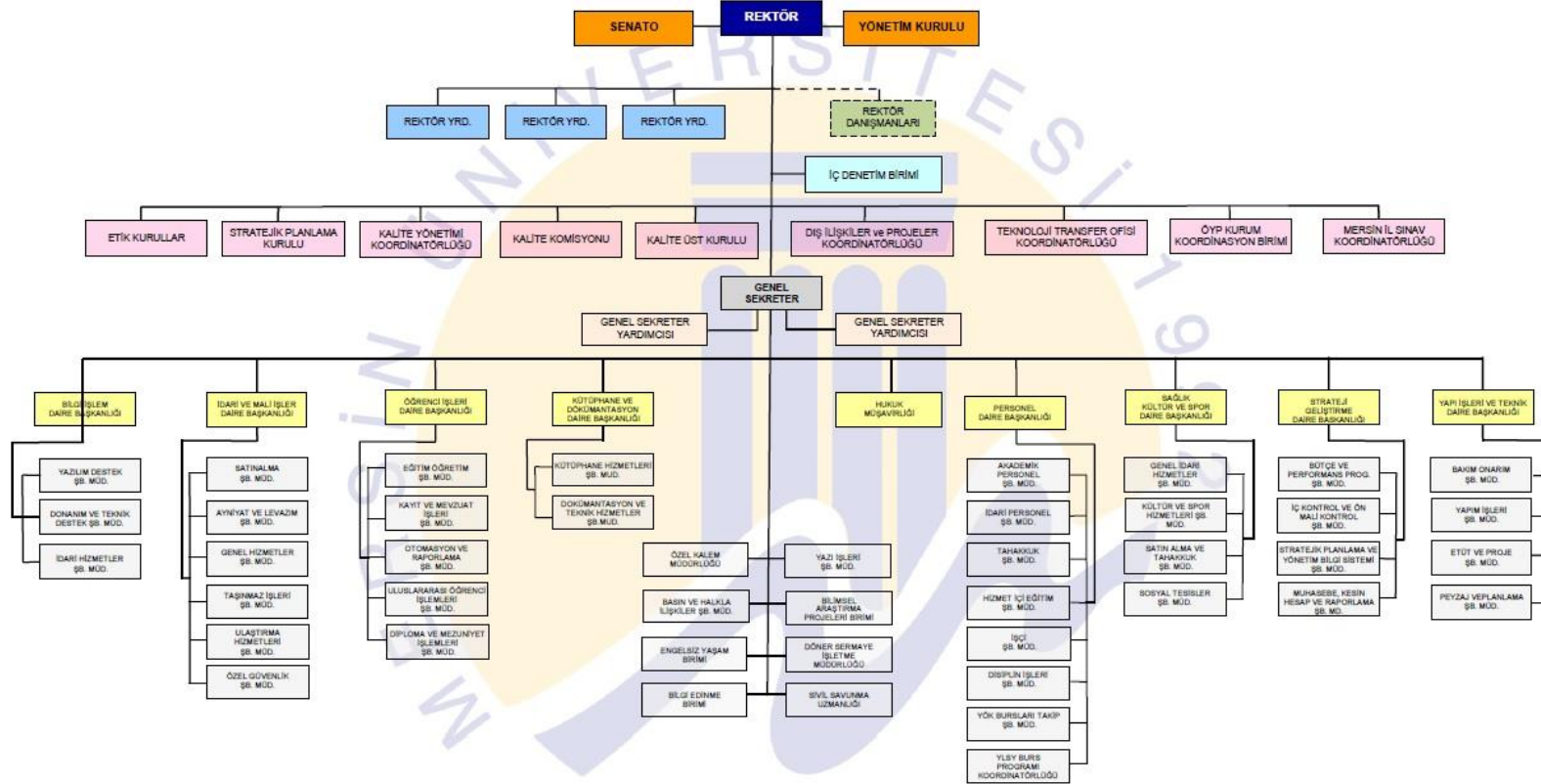
Şekil 1. Akademik Organizasyon Yapısı



Şekil 2. İdari Organizasyon Yapısı



T.C.  
MERSİN ÜNİVERSİTESİ  
İDARİ BİRİMLER ORGANİZASYON YAPISI



## **C- Fiziksel Kaynaklar**

### **Çiftlikköy Merkez Kampüsü**

Kent merkezine 14 kilometre uzaklıktaki Çiftlikköy Merkez Kampüsü, toplam 4.181 dekar alan üzerine kurulmuştur. Bu kampüste; Eğitim, Dış Hekimliği, Fen-Edebiyat, Güzel Sanatlar, İktisadi ve İdari Bilimler, İletişim, İslami İlimler, Mimarlık, Mühendislik, Turizm, Hemşirelik, Spor Bilimleri ve Tıp Fakültelerinin yanı sıra Eğitim Bilimleri, Sağlık Bilimleri, Fen Bilimleri, Sosyal Bilimler ve Güzel Sanatlar Enstitüleri, Devlet Konservatuvarı, Takı Teknolojisi ve Tasarımı, Sağlık ve Yabancı Diller Yüksekokulları ile Sosyal Bilimler ve Teknik Bilimler Meslek Yüksekokulları yer almaktadır. Rektörlük, idari ve akademik merkez birimlerinin de bulunduğu Çiftlikköy Merkez Kampüsü'nde Mersin Üniversitesi Hastanesi ve diğer araştırma ve uygulama merkezlerimiz ile öğrencilerin sosyal, kültürel ve sportif amaçlı kullanabileceği pek çok tesis ve alan da yer almaktadır.

### **Yenişehir Kampüsü**

Kent merkezinin batı yönünde bulunan Yenişehir Kampüsü, toplam 27.885 m<sup>2</sup> alana sahiptir. 1999 tarihinden itibaren hizmet veren bu kampüsümüzde; Su Ürünleri ve Eczacılık Fakülteleri, Sağlık Hizmetleri Meslek Yüksekokulu, Mersin Meslek Yüksekokulu, Uzaktan Eğitim Uygulama ve Araştırma Merkezi, Nevit Kodallı Oda Müziği Uygulama ve Araştırma Merkezi ve Konser Salonu ile Sürekli Eğitim Merkezi, Türkçe Eğitimi Uygulama ve Araştırma Merkezi, Uygulama Kreşi ile Dış İlişkiler ve Projeler Koordinatörlüğü yer almaktadır.

### **Tece Kampüsü**

Mersin sahil bandında yer alan Tece Kampüsü, toplam 20.000 m<sup>2</sup> alana sahiptir. Bu kampüste Denizcilik Fakültesi, Denizcilik Meslek Yüksekokulu ve Deniz Kaplumbağaları Araştırma ve Uygulama Merkezi faaliyetini sürdürmektedir.

## **İLÇELERDEKİ YERLEŞİMLER**

### **Anamur**

Anamur Meslek Yüksekokulu, Aydıncık Meslek Yüksekokulu ve Anamur Uygulamalı Teknoloji ve İşletmecilik Yüksekokulu Mersin'e 223 km. uzaklıktaki Anamur ilçesinde, Kültür ve Turizm Bakanlığı tarafından Üniversitemize süresiz tahsis edilen idari bina ile Milli Eğitim Bakanlığı tarafından tahsis edilen ve Üniversitemiz tarafından onarımı tamamlanan yeni binasında eğitim-öğretimi sürdürmektedir. Anamur'da Yüksekokul Yapıtırma Derneği tarafından yapımına başlanan yeni binanın kaba inşaatı tamamlanarak Üniversiteye devredilmiştir. İkmal inşaatı olarak 2014 yılında ihalesi yapılan bina Mart 2015 yılında tamamlanarak hizmete açılmıştır. Aydıncık Meslek Yüksekokulu İnşaatının tamamlanmasıyla birlikte, Aydıncık Meslek Yüksekokulu'nun 2022-2023 eğitim öğretim döneminden itibaren Aydıncık ilçesinde eğitim-öğretim faaliyetlerini sürdürmesi planlanmaktadır.

### **Erdemli**

2005-2006 eğitim-öğretim yılında eğitime başlayan Erdemli Uygulamalı Teknoloji ve İşletmecilik Yüksekokulu ile Erdemli Meslek Yüksekokulu, Erdemli Belediyesine ait olan binada eğitim-öğretimi sürdürmektedir.

**Glnar**

Mustafa Baysan Meslek Yksekokulu, Mersin'e 148 km. uzaklıktaki Glnar ilesinde, kendi binasında eđitim-đretimini srdrmektedir. Yksekokul 1998-1999 eđitim-đretim yılında 8000 m<sup>2</sup> kapalı alanı olan kendi hizmet binasına taşınarak bu binada eđitimini srdrmektedir. Hizmet binası 3 blok halindedir. Eđitim-đretim B ve C Blokta srdrlmektedir.

**Mut**

Mut Meslek Yksekokulu, Mersin'e 160 km. uzaklıktaki Mut ilesinde, kendi binasında eđitim-đretimini srdrmektedir.

**Silifke**

Silifke Meslek Yksekokulu ve Silifke Uygulamalı Teknoloji ve İřletmecilik Yksekokulu Mersin'e 85 km. uzaklıktaki Silifke ilesinde, 1999 yılında niversitemize devredilen ve onarımı sivil toplum rgtleri tarafından yapılan DSİ Kayraktepe Tesisleri iinde bulunan iki binada eđitim-đretimini srdrmektedir.

**Aydıncık**

Aydıncık Meslek Yksekokulu, Mersin'e 170 km. uzaklıktaki Aydıncık ilesinde, Orman Bakanlıđı tarafından tahsisi yapılan arazi zerine 6000 m<sup>2</sup> kapalı alanı olan binası 2020 yılında tamamlanmıř ve 2022-2023 eđitim đretim dneminden itibaren Aydıncık ilesinde eđitim-đretim faaliyetlerini srdrmesi planlanmaktadır.

Üniversitemiz birimlerinin faaliyette bulunduğu taşınmazlarla ilgili arazi durumu ve sahip olduğu kapalı alanlara ilişkin bilgiler Tablo C1 ve Tablo C2’de gösterilmiştir.

Tablo C1. Taşınmazların Genel Dağılımı								
Yerleşke Adı	Mülkiyeti Durumuna Göre Taşınmaz Alanı (m <sup>2</sup> )						Toplam (m <sup>2</sup> )	Açıklama
	Üniversite (Kamulaştırma+ Satınalma+Bağış)	Hazine ve Maliye Bakanlığı (Tahsis)	Tarım ve Orman Bakanlığı (Tahsis)	Tahsis İstenilen Maliye Arazileri	Kamulaştırılacak Araziler	Diğer		
Çiftlikköy Yerleşkesi	826.700	187.640	1.311.765	1.629.318	225.674	0	4.181.097	- Üniversite, -Hazine ve Maliye Bakanlığı, -Tarım ve Orman Bakanlığı
Yenişehir Yerleşkesi	27.885	6.659	0	0	0	0	34.544	- Üniversite, - Hazine ve Maliye Bakanlığı
Tece Yerleşkesi	15.547	4.550	0	0	0	0	20.097	- Üniversite, - Hazine ve Maliye Bakanlığı
Şehir Merkezi (Eski Hastane)	2.632	0	0	0	0	0	2.632	- Üniversite
Anamur MYO	0	20.251	0	0	0	4.590	24.841	- Milli Eğitim Bakanlığı, - Kültür ve Turizm Bakanlığı, - Hazine ve Maliye Bakanlığı
Aydıncık MYO	0	0	42.415,43	0	0	0	42.415,43	- Tarım ve Orman Bakanlığı
Erdemli MYO	0	68.629	0	0	0	0	68.629	- Hazine ve Maliye Bakanlığı
Erdemli Uyg. Tek. İşl. YO	0	0	0	0	0	5.061	5.061	- Erdemli Belediyesi
Gülнар MYO	13.084	0	0	0	0	0	13.084	- Üniversite
Mut MYO	0	96.158	0	0	0	20.001	116.159	- Hazine ve Maliye Bakanlığı
Silifke Yerleşkesi	436	41.163	0	0	0	17.220	58.819	- Üniversite, - Silifke Belediyesi
<b>Toplam</b>	<b>886.284</b>	<b>425.050</b>	<b>1.354.180,43</b>	<b>1.629.318</b>	<b>225.674</b>	<b>46.872</b>	<b>4.567.378,43</b>	

Tablo C2. Kapalı Alanların Dağılımı				
Yerleşke Adı	Toplam Proje Alanı (m <sup>2</sup> )	Tamamlanan Kapalı Alan (m <sup>2</sup> )	Tamamlanan Açık Alan (m <sup>2</sup> )	Devam Eden Proje Alanı (m <sup>2</sup> )
Çiftlikköy Yerleşkesi	396.024	354.346	31.678	26.234*
Yenişehir Yerleşkesi	20.996	20.496	500	0
Tece Yerleşkesi	15.000	14.500	500	0
<b>İl Merkezinde Yer Alan Diğer Alanlar</b>	<b>4.048</b>	<b>4.048</b>	<b>0</b>	<b>0</b>
➤ Eski Hastane	4.048	4.048	0	0
<b>İlçeler</b>	<b>46.755</b>	<b>41.243</b>	<b>5.500</b>	<b>0</b>
➤ Anamur	6.590	6.090	500	0
➤ Aydıncık	6.000	6.000	0	0
➤ Erdemli	6.800	6.300	500	0
➤ Silifke	8.450	4.950	3.500	0
➤ Gülнар	9.228	8.728	500	0
➤ Mut	9.687	9.175	500	0
<b>Toplam</b>	<b>482.823</b>	<b>434.633</b>	<b>38.178</b>	<b>26.234</b>

\*Mersin Deniz Ticaret Odası tarafından yaptırılan Denizcilik Fakültesi binası dahil edilmiştir. Toplam proje alanı 14.000 m<sup>2</sup>’dir.

## D- İnsan Kaynakları

Tablo D3. Akademik, İdari, İşçi ve Sözleşmeli Personel Dağılımı												
Kadro	İdari Personel		Akademik Personel <sup>1</sup>		Geçici İşçi		Sürekli İşçi		Sözleşmeli İdari Personel		Genel Toplam	
	Sayı	Dağılım Oranı %	Sayı	Dağılım Oranı%	Sayı	Dağılım Oranı%	Sayı	Dağılım Oranı%	Sayı	Dağılım Oranı%	Sayı	Toplam İçindeki Pay
Personel Sayısı	a	(a/f)	b	(b/f)	c	(c/f)	d	(d/f)	e	(e/f)	f	
Kadın	748	29,16	865	33,72	1	0,03	562	21,91	389	15,16	2565	48,84
Erkek	700	26,06	959	35,70	0	0,00	741	27,58	286	10,64	2686	51,16
<b>Toplam</b>	<b>1448</b>	<b>27,57</b>	<b>1824</b>	<b>34,73</b>	<b>1</b>	<b>0,01</b>	<b>1303</b>	<b>24,81</b>	<b>675</b>	<b>12,85</b>	<b>5251</b>	<b>100</b>

Döner Sermaye İşletme Müdürlüğünde; 235'i kadın, 146'sı erkek 381 idari personel, 8'i kadın, 4'ü erkek 12 sözleşmeli personel olmak üzere toplamda 393 personel görev yapmakta olup, yukardaki tabloya dâhil edilmiştir.

Döner Sermaye İşletme Müdürlüğünde; 390'i kadın, 475'si erkek 865 sürekli işçi, 1'i kadın, 2'si erkek 3 vizeli işçi olmak üzere toplamda 868 sürekli işçi görev yapmakta olup, yukardaki tabloya dâhil edilmiştir.

Tablo D4. Yıllar İtibariyle Akademik Personel Dağılımı				
	2019	2020	2021	2022
Profesör	298	325	362	384
Doçent	141	162	165	207
Doktor Öğretim Üyesi	358	326	305	271
Öğretim Görevlisi	425	431	453	461
Araştırma Görevlisi	534	511	535	501
Sözleşmeli Akademik Personel	15	16	14	15
2547/35 ile Kurumda Görevli Akademik Personel	10	8	7	7
<b>Toplam Akademik Personel Sayısı</b>	<b>1781</b>	<b>1779</b>	<b>1841</b>	<b>1846</b>

Tablo D5. Yıllar İtibariyle Akademik Personel Öğrenci Oranları

	2019	2020	2021	2022
Akademik Personel Sayısı	1.781	1.779	1.841	1846
Öğrenci Sayısı	39.430	39.683	41.077	43.127
Akademik Personel Başına Düşen Öğrenci Sayısı	22,14	22,31	22,31	23,36

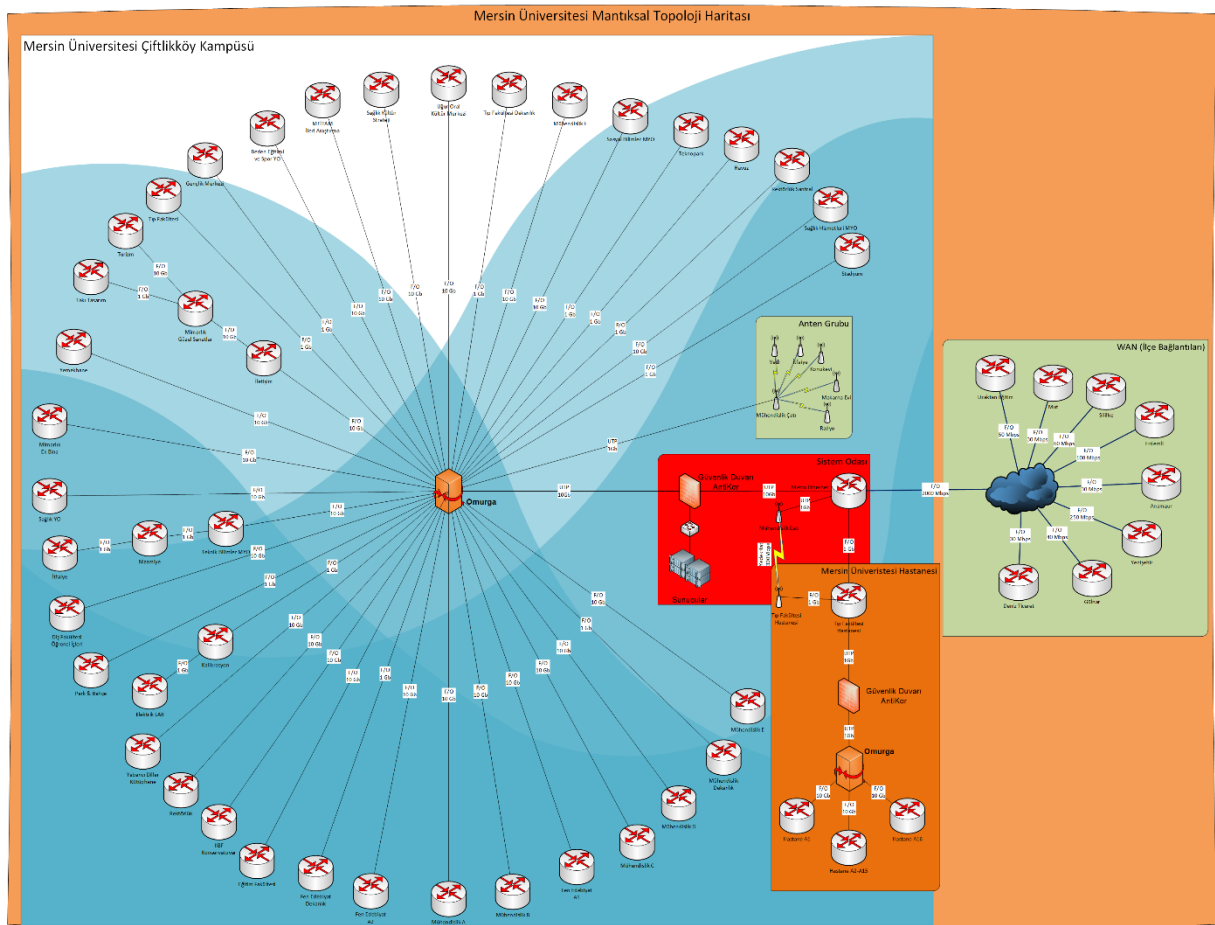


## E- Diğer Hususlar

Günlük hayatın ve bilim dünyasının vazgeçilmez unsuru olan internet teknolojileri, Üniversitemizde aktif olarak kullanılmaktadır. Mersin Üniversitesi'ne bağlı pek çok birim, çağımızın bilgi iletişim ağı internete bağlanmış durumdadır. Çiftlikköy Kampüsü ve diğer 7 kampüslerimizin bilgisayar ağları ve alt yapı çalışmaları tamamlanmış ve internet bağlantısı sağlanmıştır.

Üniversitemizin tüm yerleşkeleri ile birlikte network topolojisi aşağıdaki şekilde gösterilmiştir:

Şekil 3.Mersin Üniversitesi Bilgi İşlem Ağ Topolojisi



Tablo E6. Yerleşkelerin İnternet Bağlantı Hızları	
Yerleşke	İnternet Hızı (Mb/s)
Çiftlikköy Kampüsü	2500
Yenişehir Kampüsü	300
Mersin Üniversitesi Hastanesi	2500
Anamur Kampüsü	50
Erdemli Kampüsü	150
Gülınar Kampüsü	60
Mut Kampüsü	40
Silifke Kampüsü	80
Tece Kampüsü - Denizcilik Meslek Yüksekokulu	40
Tece Kampüsü - Mersin Meslek Yüksekokulu	80

### Sistem Odası Sunucuları

- AntiKor Web Filtreleme ve Güvenlik Sunucusu
- Alan Adı Sunucusu
- Genel Sanallaştırma Sunucusu (3 sunucu)
- EBYS Sanallaştırma Sunucusu (2 sunucu)

Tablo E7. Kütüphane Kaynakları	
Basılı Kitap Sayısı	86.060
E-Kitap Sayısı (Abone olunan veri tabanları içerisinde yer alan)	4.559.535
<b>Toplam Kitap Sayısı</b>	<b>4.645.595</b>
Basılı Süreli Yayın Sayısı	17
E-Dergi Sayısı (Abone olunan veri tabanları içerisinde yer alan)	60.180
Veri Tabanı Sayısı	Satın 17+ ULAKBİM 22=39
Tez Sayısı	4.593
e-Tez Sayısı (Abone olunan veri tabanları içerisinde yer alan)	5.336.331+
Sesli Kitap Sayısı	259
Braille Alfabeti ile Basılmış Kitap Sayısı	2
Film DVD	148
Günlük Gelen Gazete Sayısı	2

**Tablo E8. Üniversitemiz Tarafından Hazırlanan Özel Yazılımlar**

<b>Kullanılan Yazılım Programları</b>	<b>Sorumlu Birim/Kurum</b>	<b>Kullanıcı Birimler</b>	<b>Kullanım Alanları</b>
Faaliyet Bilgi Sistemi	Bilgi İşlem Daire Başkanlığı	Tüm Harcama Birimleri	Performans programı hazırlık ve izleme çalışmaları
Analitik Harcama Programı	Bilgi İşlem Daire Başkanlığı	Strateji Geliştirme Daire Başkanlığı	Bütçe takip çalışmaları
Analitik Hazırlık Programı	Bilgi İşlem Daire Başkanlığı	Strateji Geliştirme Daire Başkanlığı	Bütçe hazırlık çalışmaları
Araç Bilgi Sistemi	Bilgi İşlem Daire Başkanlığı	İdari Mali İşler Daire Başkanlığı	Araçların yakıt vb. harcamalarının ve bilgilerin takibi
KİDBS (Kurumsal İç Değerlendirme Bilgi Sistemi)	Bilgi İşlem Daire Başkanlığı	Akademik Değerlendirme ve Kalite Geliştirme Kurulu	Performans göstergelerine göre bilgi girişi ve değerlendirme
Adres Etiket Programı	Bilgi İşlem Daire Başkanlığı	Basın ve Halkla İlişkiler Şube Müdürlüğü	Adres takibi ve etiket basımı
Bap Otomasyonu	Bilgi İşlem Daire Başkanlığı	Bilimsel Araştırma ve Projeleri Birimi	Proje başvuru ve işlemlerinin takibi
İş Takip Programı	Bilgi İşlem Daire Başkanlığı	Bilgi İşlem Daire Başkanlığı	Yapılan işlerin takibi ve raporlanması
Güzel Sanatlar ve Takı Online Başvuru Sistemi	Bilgi İşlem Daire Başkanlığı	Güzel Sanatlar Fak. ve Takı Tasarımı ve Teknolojisi YO	Sınava girecekler için online başvuru işlemleri
Güzel Sanatlar Sınav Programı	Bilgi İşlem Daire Başkanlığı	Güzel Sanatlar Fakültesi	Yetenek sınavı işlemleri
Toplantı Bilgi Sistemi	Bilgi İşlem Daire Başkanlığı	Genel Sekreterlik	Senato ve yönetim kurulu toplantı karar işlemleri
Kitap Satış Sistemi	Bilgi İşlem Daire Başkanlığı	Kitap Satış Bürosu	Online kitap satış ve takip işlemleri
Kalite Yönetim Sistemi	Bilgi İşlem Daire Başkanlığı	Kalite Yönetimi Koordinatörlüğü	Kalite doküman yönetimi
Sticker Bilgi Sistemi	Bilgi İşlem Daire Başkanlığı	Bilgi İşlem Daire Başkanlığı ve Özel Güvenlik	Araçlara takılan stickerlerin plakalara göre takibi
Strateji Evrak Takip Sistemi	Bilgi İşlem Daire Başkanlığı	Strateji Geliştirme Daire Başkanlığı	Evrak takip işlemleri
Takı Teknoloji Sınav Programı	Bilgi İşlem Daire Başkanlığı	Takı Teknoloji ve Tasarımı Yüksekokulu	Yetenek sınav işlemleri
Personel Takip Sistemi	Bilgi İşlem Daire Başkanlığı	Tüm Birimler	Kadro takibi ve personel işlemleri
İşkur İşçi Maaş Programı	Bilgi İşlem Daire Başkanlığı	İdari Mali İşler Daire Başkanlığı	İŞKUR İşçi maaş işlemleri
Denizcilik Kalite Yönetim Sistemi	Bilgi İşlem Daire Başkanlığı	Denizcilik Meslek Yüksekokulu	Kalite doküman yönetimi
MEİTAM Stok Takip Programı	Bilgi İşlem Daire Başkanlığı	MEİTAM	Stok Takibi
ÖYP Bütçe ve Harcama Takip Programı	Bilgi İşlem Daire Başkanlığı	ÖYP Birim, Enstitüler, Danışmanlar	ÖYP Bütçe ve Harcama Takibi
İşçi Maaş Programı	Bilgi İşlem Daire Başkanlığı	Personel Daire Başkanlığı	İşçi maaş işlemleri
Bilişim Talep Programı	Bilgi İşlem Daire Başkanlığı	Tüm Birimler	Bilişim talep işlemleri
Yazıcı Bilgi Sistemi	Bilgi İşlem Daire Başkanlığı	Bilgi İşlem Daire Başkanlığı	Üniversitemizdeki yazıcıların bilgilerinin tutulması
BİDB Depo Bilgi Sistemi	Bilgi İşlem Daire Başkanlığı	Bilgi İşlem Daire Başkanlığı	BİDB sarf malzemelerinin takibini sağlamak
Yapı İşleri Depo Bilgi Sistemi	Yapı İşl. ve Tekn. Daire Bşk.	Yapı İşleri ve Teknik Daire Başkanlığı	Yapı İş.Tek.Da. Bşk. sarf malzemelerinin takibini sağlamak

## II- PERFORMANS BİLGİLERİ

### A- Temel Politika ve Öncelikler

2019-2023 dönemini kapsayan 11. Kalkınma Planı'nda yer alan başlıklardan Üniversitemizin temel politika ve öncelikleri arasında olanlar ve 2023 – 2025 Dönemi Orta Vadeli Programda yer alan aşağıdaki hususlara dikkat edilerek çalışmalarımız sürdürülecektir:

Tablo 9. Kalkınma Planı ve Orta Vadeli Programda Yer Alan Temel Politika ve Öncelikler		
Üst Politika Belgesi	İlgili Bölüm/Referans	Verilen Görev/İhtiyaçlar
11. Kalkınma Planı (2019 – 2023)	2.1.Küresel Eğilimler ve Türkiye Etkileşimi	<b>Eğitim Yaklaşımlarının Değişmesi</b> <b>37.</b> Üniversitelerin, üretilen bilginin değere dönüştürülmesi sürecinde aktif rol aldığı, sanayi ve kamuyla yakın işbirliği içerisinde olduğu girişimci üniversite modeline doğru bir geçiş yaşanmaktadır.
	3. Plan Öncesi Dönemde Türkiye'de Ekonomik ve Sosyal Gelişmeler	<b>125.</b> Onuncu Kalkınma Planı döneminde eğitimde beşeri ve fiziki altyapı iyileştirilmiş, öğretmen sayıları artırılmış, başta kız çocukları ve dezavantajlı öğrenciler olmak üzere eğitimin tüm kademelerinde okullaşma oranlarında artış sağlanmış ve derslik başına düşen öğrenci sayısı önemli ölçüde azaltılmıştır. Derslik başına öğrenci sayısı 30'un üzerinde olan il sayısı 2013 yılında 15 iken 2018 yılında bu rakam 6'ya düşmüştür. Öte yandan özel eğitim payının artırılması amacıyla da eğitim desteğine devam edilmiştir. Tüm kademeler itibarıyla eğitime erişimde yaşanan gelişmelere karşılık okul öncesi eğitimde erişimin artırılması, ortaöğretimde okul terklerinin azaltılması ihtiyacı önemini korumaktadır. Plan döneminde yükseköğretimde erişim ve altyapı ihtiyaçlarının karşılanmasında önemli ilerleme kaydedilmiş, idari ve mali açıdan özerk Yükseköğretim Kalite Kurulu kurulmuştur. Yükseköğretimde uluslararasılaşma çabaları sonucunda Türkiye'deki uluslararası öğrenci sayısı 2015 yılında 73 binden 2018 yılında 148 bine ulaşmıştır. Öte yandan, yükseköğretim kontenjanlarının arz-talep dengesi ve eğitim-istihdam bağlantısını dikkate alarak belirlenmesi, yükseköğretim sisteminin uluslararası rekabet gücünün artırılması ve hesap verebilirliğinin güçlendirilmesi ihtiyacı sürmektedir.
	2.1.5. Mali Piyasalar b. Politika ve Tedbirler	<b>247.1.</b> İlk, orta ve yükseköğretim kurumlarında finansal okuryazarlık eğitimi yaygınlaştırılacak, söz konusu eğitimin, yaygın eğitim kapsamında yetişkinlere de verilmesi sağlanacaktır.
	2.2. Rekabetçi Üretim ve Verimlilik b. Politika ve Tedbirler Bürokratik ve Hukuki Öngörülebirliliğin Artırılması	<b>Teşvik ve Desteklerin Etkin Kullanılması</b> <b>315.2.</b> Kamu Üniversite Sanayi İşbirliği portalı geliştirilerek sanayi ve teknoloji bölgelerinde geliştirilen, yürütülen ve tamamlanan projeleri içeren proje katalogları oluşturulacaktır.

	<p>2.2.1.1.4. İnsan Kaynağı</p> <p>b. Politika ve Tedbirler</p>	<p><b>330.1.</b> Sanayinin ihtiyaç duyduğu işgücü profili belirlenecek, bu ihtiyaca dönük mesleki ve teknik eğitim ortaöğretim, fen liseleri ve yükseköğretim kurumlarının öğretim programları güncellenecektir.</p> <p><b>330.2.</b> Öncelikli sektörlerde ihtiyaç duyulan alanlarda sanayi kesimince proje havuzu oluşturulacak, Yükseköğretim Kurulu Başkanlığının (YÖK) oluşturduğu standartlar çerçevesinde bu havuzdan doktora ve yüksek lisans tez konusu seçilmesi halinde öğrenci ve tez danışmanları ilgili meslek kuruluşları ile firmaların katkısıyla desteklenecektir.</p> <p><b>330.3.</b> Öncelikli sektörlerdeki firmaların Ar-Ge ve yenilik süreçlerinde yer alan insan kaynağı kapasitesini geliştirmeye yönelik olarak üniversite ve sanayi işbirliğinde lisansüstü programlar oluşturulacaktır.</p> <p><b>330.4.</b> Öncelikli sektörlerle yönelik önlisans, lisans ve lisansüstü programların sayısı ve çeşitliliği artırılacak ve bu alandaki Ar-Ge faaliyetlerine üniversiteler nezdinde özel önem verilecektir</p>
	<p>2.2.1.1.7. Ar-Ge ve Yenilik</p> <p>b. Politika ve Tedbirler</p>	<p><b>348.1.</b> Sanayide ihtiyaç duyulan doktora derecesine sahip nitelikli insan kaynağının üniversite sanayi işbirliği ile yetiştirilmesi sağlanacak ve sanayide doktoralı araştırmacı istihdamı teşvik edilecektir.</p> <p><b>348.2.</b> Özel sektör Ar-Ge merkezlerinde sektöre ve ölçüğe göre farklılaşan oranlarda doktoralı araştırmacı istihdam etme şartı getirilecektir.</p> <p><b>348.3.</b> Üniversite ve sanayi işbirliğinde, öncelikli sektörler başta olmak üzere sanayinin ihtiyacına yönelik lisansüstü programlar oluşturulacak, bu programları açan üniversiteler teşvik edilecektir.</p> <p><b>349.</b> Üniversiteler, araştırma altyapıları ve özel sektör arasında işbirlikleri ile bilgi ve teknoloji transferinin artırılmasına yönelik destek mekanizmaları uygulanacak ve ara yüz yapıların kurumsal kapasiteleri geliştirilerek etkinliği artırılacaktır.</p>
	<p>2.2.1.1.8. Kritik Teknolojiler</p> <p>b. Politika ve Tedbirler</p>	<p><b>355.1.</b> Kritik teknolojilerde ihtisaslaşmış programı olan üniversitelerde yurt dışından yetkin akademisyen ve araştırmacıların kısmi zamanlı olarak çalışması teşvik edilecektir.</p> <p><b>356.</b> Kritik teknolojilerde araştırma altyapısı güçlendirilecektir.</p> <p><b>356.1.</b> Kritik teknolojilerde ihtisaslaşmış programı olan üniversitelerin laboratuvar altyapısının bu teknolojilere yönelik Ar-Ge çalışmalarının ihtiyaçlarına göre geliştirilmesi sağlanacaktır.</p> <p><b>356.2.</b> Büyük ölçekli firmaların ürün geliştirmeye yönelik olarak kritik teknoloji alanlarında yapacağı Ar-Ge çalışmalarını üniversite veya kamu araştırma kurumlarıyla gerçekleştirmesi halinde, projenin girişimciye yansıyan maliyetinin belirli bir bölümü kamu tarafından karşılanacaktır.</p>
	<p>2.2.1.2.2. İlaç ve Tıbbi Cihaz</p> <p>b. Politika ve Tedbirler</p>	<p><b>363.1.</b> İlaç ve tıbbi teknolojiler alanında, ülkemizin Ar-Ge ve üretim kapasitesini geliştirmek üzere üniversiteler, araştırma merkezleri, laboratuvarlar, teknoloji firmaları, uygulama merkezleri, hekim ve mühendisler gibi sektörün tüm paydaşlarının yer aldığı entegre bir sağlık ekosistemi olarak Sağlık Vadesi hayata geçirilecektir.</p> <p><b>363.2.</b> Başta üniversitelerdeki araştırmacılara yönelik olmak üzere ilgililere ticarileşme sürecinin hızlandırılması için teşvik ve fikri mülkiyet hakları gibi konularda bilgilendirme programları düzenlenecektir.</p>
	<p>2.2.2. Öncelikli Gelişme Alanları</p> <p>2.2.2.1. Tarım</p> <p>b. Politika ve Tedbirler</p>	<p><b>403.</b> Tarımsal araştırma faaliyetlerinde kamu, üniversite, özel sektör ve sanayi kesimi arasındaki koordinasyon ve işbirliği geliştirilerek tarımsal Ar-Ge çalışmalarının etkinliği ve niteliği artırılacaktır.</p>

	2.2.3.2. Bilim, Teknoloji ve Yenilik b. Politika ve Tedbirler	<p><b>440.1.</b> Üniversitelerin Ar-Ge altyapılarının güçlendirilmesi ve bilimsel araştırma projelerinin nicelik ve nitelik olarak geliştirilmesi için tahsis edilen bütçe kaynakları artırılacaktır.</p> <p><b>440.2.</b> Üniversitelerin bilimsel araştırma proje bütçelerinin makro hedeflerle uyumunu sağlamak, projelerin etkin ve verimli bir şekilde gerçekleştirilmesini temin etmek, üniversiteler arasında eş güdüm ve işbirliğini artırmak ve Plan hedefleriyle projeler arasındaki uyumu güçlendirmek için YÖK bünyesinde bir koordinasyon ve destek birimi kurulacak, bilimsel araştırma projelerine ilişkin bir politika dokümanı oluşturulacak, proje izleme mekanizmaları ve kaynak tahsisinde performans esaslı yeni yöntemler geliştirilecektir.</p> <p><b>440.3.</b> Üniversitelerin, yüksek katma değerli üretimi destekleyecek nitelikte Ar-Ge ve yenilik faaliyetleri gerçekleştirebilmeleri için Araştırma Üniversitesi programı güçlendirilecek, bu programa dâhil üniversitelerin özel desteklerle kapasiteleri artırılacaktır.</p>
	2.2.3.4. Fikri Mülkiyet Hakları b. Politika ve Tedbirler	<p><b>454.1.</b> Üniversiteler bünyesinde ya da üniversiteler ile diğer kamu kurumları ya da özel sektör işbirliğinde geliştirilen sınav haklarıyla ilgili gelir paylaşımı ve ticarileşme aşamasının etkinliğini azaltan mevzuat kaynaklı engeller kaldırılacaktır.</p> <p><b>454.2.</b> Üniversiteler dâhil kamu kurum ve kuruluşlarına ait patent, faydalı model, tasarım vb. fikri hakların envanteri çıkarılarak özel sektörün bu envanterden faydalanabilmesi için bilgilendirme çalışmaları yapılacak ve özel sektörün bu hakları talebi halinde ticarileştirmeye yönelik teşviklerde öncelik verilecektir.</p>
	2.2.3.5. Bilgi ve İletişim Teknolojileri b. Politika ve Tedbirler	<p><b>463.1.</b> Siber güvenlik ekosisteminin faydalanması ve bu alanda katma değeri daha yüksek ürün ve çözümlerin geliştirilmesi amacıyla kamu araştırma kurumları ile üniversitelerin de dâhil olduğu siber güvenlik ürün ve teknoloji projeleri geliştirilecek ve bu projelerin çıktıları açık kaynak kodlu olarak siber güvenlik ekosistemiyle paylaşılacaktır.</p> <p><b>463.2.</b> Siber güvenlik kümelenmelerinde yer alan firmalara ihracata yönelik teşvikler verilecektir.</p> <p><b>463.3.</b> Üniversitelerde siber güvenlik lisans ve yüksek lisans programları oluşturulacak, bilişim alanında mevcut lisans programlarının siber güvenlik müfredatı geliştirilecektir.</p> <p><b>463.4.</b> Yenilikçi internet girişimcilerinin gelişim ve başarı imkânlarını artıran hızlandırıcı merkezler kurularak üniversiteler, yatırımcılar ve iş dünyası arasında işbirlikleri geliştirilecektir.</p> <p><b>464.</b> Kamu, özel sektör, üniversiteler ve STK'lar arasındaki işbirliği geliştirilerek dijital dönüşüm ekosistemi oluşturulacaktır.</p>
<b>Orta Vadeli Program (2023 – 2025)</b>	III. Makroekonomik Hedefler ve Politikalar 1. Büyüme Sayfa 17	<p><b>Politika ve Tedbirler</b></p> <p>14. Stratejik öneme sahip alanlarda şirket, üniversite, araştırma altyapısı ve kamu Ar-Ge merkezlerinin bir araya geldiği ve "birlikte başarıma" yaklaşımını esas alan büyük ölçekli platform ve ağ destekleri ile teknoloji ve ürün geliştirme süreçleri teşvik edilecek, patentli teknolojilerin sanayiye aktarılması sağlanacaktır.</p> <p>15. Üniversiteler bünyesindeki merkezi ve tematik araştırma altyapılarının sanayi ile işbirliğini artıracak destekler hayata geçirilecektir.</p> <p>16. Sürdürülebilir kalkınmayı destekleyecek şekilde sosyal ve beşeri bilimlerde araştırma ve geliştirme faaliyetleri desteklenecektir.</p>

	III. Makroekonomik Hedefler ve Politikalar 3. Büyüme Sayfa 19	<b>Politika ve Tedbirler</b> 6. Uzaktan öğrenme yöntemleri teşvik edilerek bireylerin sertifika almalarına imkân tanınacak ve ulusal hayat boyu öğrenme izleme sistemi kurularak kalite, etkililik ve verimliliği sağlayacak eğitim programları geliştirilecektir.
--	---	---

Üniversitemiz, 2023-2027 dönemi Stratejik Planımız ve önceliklerimiz doğrultusunda, faaliyetlerini, özellikle ar-ge alanında bilim ve sanayiye katkı sağlayacak yatırım ve projelere yönelmeyi hedeflemiştir.

## **B- Amaç ve Hedefler**

### **Misyonumuz**

Sahip olduđu yüksek nitelikli akademik programlarla evrensel deęerler içinde eęitim-öęretim yaparak, bilgi ve birikimlerini tüm insanlık yararına kullanan, modern, yaratıcı, pozitif ve eleştirel düşünebilen, doğaya duyarlı, kültür deęerlerinin farkında, Gazi Mustafa Kemal Atatürk'ün kurduđu Türkiye Cumhuriyeti'nin temel ilkelerine baęlı, katılımcı, üretken ve ülkesini tüm dünyada temsil edecek üstün nitelikli bireyler yetiştirip, bilimsel çalışma ve araştırmalarla ürettiklerini toplum yararına sunup bölgesel ve ulusal alanda gelişme ve sürdürülebilir kalkınmaya katkı sağlamaktır.

### **Vizyonumuz**

Ulusal ve uluslararası düzeyde vereceęi eęitim-öęretim, üreteceęi bilgi, teknoloji ve sanat ile öęrencilerini, mezunlarını, çalışanlarını ve toplumu yaşam boyu öęrenmeyle bütünleştiren, kalite odaklı, toplum deęerlerine duyarlı, engelsiz ve uluslararası tanınırlıęa sahip bir üniversite olmaktır.



**Tablo 1. Mersin Üniversitesi Alt Program Hedefleri ve Stratejik Plan İlişkisi**

<b>Kurum: MERSİN ÜNİVERSİTESİ</b>			
<b>Yıl: 2023</b>			
<b>PROGRAM ADI</b>	<b>ALT PROGRAM ADI</b>	<b>ALT PROGRAM HEDEFLERİ</b>	<b>İLİŞKİLİ OLDUĞU STRATEJİK AMAÇ</b>
ARAŞTIRMA, GELİŞTİRME VE YENİLİK	ARAŞTIRMA ALTYAPILARI	Ülkemizin bilgi birikiminin artırılmasına ve teknolojik gelişimine katkıda bulunmak üzere yükseköğretim kurumlarında araştırma altyapılarının kurulması ve kapasitelerinin güçlendirilmesi	-Bilgi, teknoloji ve sanat eserleri üretimini ve kalitesini arttırmak
	YÜKSEKÖĞRETİMDE BİLİMSEL ARAŞTIRMA VE GELİŞTİRME	Yükseköğretim kurumlarında inovasyon amaçlı bilimsel çalışmaların artırılması	-Bilgi, teknoloji ve sanat eserleri üretimini ve kalitesini arttırmak
HAYAT BOYU ÖĞRENME	YÜKSEKÖĞRETİM KURUMLARI SÜREKLİ EĞİTİM FAALİYETLERİ	Toplumun tüm kesimlerine ihtiyaç duyduğu alanlarda eğitimler verilmesi, kamu kurum ve kuruluşları, özel sektör ve uluslararası kuruluşlarla işbirliğinin gelişmesine katkıda bulunulması	-Paydaşlara ve topluma katkı sunmak
TEDAVİ EDİCİ SAĞLIK	TEDAVİ HİZMETLERİ	Tedavi edici sağlık hizmetinin erişilebilir ve etkili olarak sunulmasının sağlanması	-Paydaşlara ve topluma katkı sunmak
YÜKSEKÖĞRETİM	ÖĞRETİM ELEMANLARINA SAĞLANAN BURS VE DESTEKLER	Alanında yetkin, araştırmacı, bilgi üreten ve aktaran akademisyenler yetiştirilmesi	-Eğitim ve öğretimin niteliğini geliştirmek, -Bilgi, teknoloji ve sanat eserleri üretimini ve kalitesini arttırmak
	ÖN LİSANS EĞİTİMİ, LİSANS EĞİTİMİ VE LİSANSÜSTÜ EĞİTİM	Mesleki yeterlilik sahibi ve gelişime açık mezunlar yetiştirilmesi	-Eğitim ve öğretimin niteliğini geliştirmek
	YÜKSEKÖĞRETİMDE ÖĞRENCİ YAŞAMI	Yükseköğretim öğrencilerine sunulan beslenme ve barınma hizmetlerinin kalitesinin artırılması; öğrencilerin kişisel ve sosyal gelişimi desteklenerek yaşam kalitesinin yükseltilmesi	-Eğitim ve öğretimin niteliğini geliştirmek -Paydaşlara ve topluma katkı sunmak

## C- İdare Performans Bilgisi

Tablo 2 - Mersin Üniversitesi Performans Bilgisi (Program 1)

Bütçe Yılı: 2023

Program Adı: ARAŞTIRMA, GELİŞTİRME VE YENİLİK

Alt Program Adı: YÜKSEKÖĞRETİMDE BİLİMSEL ARAŞTIRMA VE GELİŞTİRME

### Gerekçe ve Açıklamalar

Üniversitemiz, Mersin Üniversitesi BAP Yönergesi çerçevesinde bilimsel araştırma projelerini desteklemektedir. Bilimsel Araştırma Projeleri Birimi (BAP) kanalıyla yayına dönüşebilecek projeler teşvik edilecek ve öncelik verilerek desteklenmekte ve akademik personelimize TÜBİTAK, SANTEZ, KOSGEB ve diğer ülke içi kaynaklardan faydalanarak bilimsel araştırma faaliyetleri yürütmesi desteği verilmektedir.

11. Kalkınma Planında belirlenen öncelikli alan Bilim, Teknoloji ve Yenilik konusunda; Mersin Teknoloji Transfer Ofisi (Mersin TTO), 2015 yılı başından itibaren TÜBİTAK 1601 Yenilik ve Girişimcilik Alanlarında Kapasite Artırılmasına Yönelik Destek Programı projesini uygulamaya hak kazanmıştır.

Fikri Mülkiyet Haklarının geliştirilmesi yaygınlaştırılması amacıyla kurulan Patent Destek Ofisi, 6769 Sayılı Sınai Mülkiyet Kanunu gereği yapılacak iş ve işlemler için danışmanlık ve destek hizmetleri sunmaktadır.

### Alt Program Hedefi:

Yükseköğretim kurumlarında inovasyon amaçlı bilimsel çalışmaların artırılması

### Performans Göstergeleri

Performans Göstergesi	Ölçü Birimi	2021	2022 Planlanan	2022 YS Gerç. Tahmini	2023 Hedef	2024 Tahmin	2025 Tahmin
1- Ar-ge'ye harcanan bütçenin toplam bütçeye oranı	Oran	0,02	2	0,01	0,01	0,01	0,01

**Göstergeye İlişkin Açıklama:** Bilimsel araştırma projelerine verilen destek miktarı esas alınmıştır.

**Hesaplama Yöntemi:** Bilimsel araştırma projeleri için gerçekleştirilen harcama miktarı / Toplam bütçe ödeneği

**Verinin Kaynağı:** Bilimsel Araştırma Projeleri birimi

Strateji Geliştirme Daire Başkanlığı

Performans Göstergesi	Ölçü Birimi	2021	2022 Planlanan	2022 YS Gerç. Tahmini	2023 Hedef	2024 Tahmin	2025 Tahmin
2- Ar-ge sonucu ortaya çıkan ürünlere ilişkin alınan patent sayısı	Sayı	2	2	2	2	3	4

**Göstergeye İlişkin Açıklama:** 6769 sayılı Sınai Mülkiyet Kanununa göre Üniversiteye ait olan buluşları da kapsayan patent sayısı bilimsel araştırma kalitesini gösteren önemli bir göstergedir. Bu konuda gelişme sağlanması hedeflenmektedir.

**Hesaplama Yöntemi:** Turkpatent.gov.tr adresinden sağlanmaktadır.

**Verinin Kaynağı:** Teknoloji Transfer Ofisi

Performans Göstergesi	Ölçü Birimi	2020	2022 Planlanan	2022 YS Gerç. Tahmini	2023 Hedef	2024 Tahmin	2025 Tahmin
3- Ar-ge sonucu ticarileştirilen ürün sayısı	Sayı	0	2	1	2	3	4

**Göstergeye İlişkin Açıklama:** Teknoloji Transfer Ofisi

**Hesaplama Yöntemi:** Teknoloji Transfer Ofisi verilerinde ticarileştirilen ürün sayısı hakkında veri bulunmamaktadır.

**Verinin Kaynağı:** Lütfen detay ekranından kaynak ve yayınlama sıklığı bilgilerinizi giriniz!

Performans Göstergesi	Ölçü Birimi	2021	2022 Planlanan	2022 YS Gerç. Tahmini	2023 Hedef	2024 Tahmin	2025 Tahmin
4- Araştırma merkezleri gelir miktarı	TL	1.087.009	2.000.000	2.000.000	2.500.000	3.000.000	3.500.000

**Göstergeye İlişkin Açıklama:** Üniversitenin bünyesinde gelir üretme kapasitesini ifade eden göstergedir.  
**Hesaplama Yöntemi:** Kaynakta belirtilen AUM'den gelen veriler toplamıdır. Sağlık Araştırma ve Uygulama Hastanesi verileri dahil edilmemiştir.  
**Verinin Kaynağı:** İleri Teknoloji AUM, Bölgesel İzleme Uygulama ve Araştırma Merkezi, Restorasyon ve Koruma Merkezi, Kilikia Arkeolojisini Araştırma Merkezi, Deniz Kaplumbağaları Uygulama ve Araştırma Merkezi, Gıda Araştırmaları Uygulama ve Araştırma Merkezi, Türkçe Öğretimi UAM ve Sürekli Eğitim AUM

Performans Göstergesi	Ölçü Birimi	2021	2022 Planlanan	2022 YS Gerç. Tahmini	2023 Hedef	2024 Tahmin	2025 Tahmin
5- Araştırma merkezlerinin sanayi ile yaptığı proje sayısı	Sayı	2	5	5	5	6	7

**Göstergeye İlişkin Açıklama:** Verilerin toplanması  
**Hesaplama Yöntemi:** Araştırma ve Uygulama Merkezleri  
**Verinin Kaynağı:**

Performans Göstergesi	Ölçü Birimi	2021	2022 Planlanan	2022 YS Gerç. Tahmini	2023 Hedef	2024 Tahmin	2025 Tahmin
6- BAP kapsamında desteklenen araştırma projeleri sayısı	Sayı	207	300	250	275	285	300

**Göstergeye İlişkin Açıklama:** Covid 19 Pandemisi nedeniyle destekleme süreci ve bilimsel araştırma çalışmaları hedeflendiği şekilde gerçekleştirilememiştir.  
**Hesaplama Yöntemi:** Bilimsel Araştırma Projeleri Birimi tarafından girilen veri

Performans Göstergesi	Ölçü Birimi	2021	2022 Planlanan	2022 YS Gerç. Tahmini	2023 Hedef	2024 Tahmin	2025 Tahmin
7- Öğretim elemanı başına düşen ar-ge proje sayısı	Sayı	0,13	0,2	0,15	0,2	0,21	0,22

**Göstergeye İlişkin Açıklama:** TÜBİTAK projeleri, Kalkınma Ajansı vb. Projeler ve BAP Projeleri proje sayısına dahil edilmiştir.  
**Hesaplama Yöntemi:** Ar-ge projesi sayısı / Toplam öğretim elemanı sayısı  
**Verinin Kaynağı:** Bilimsel Araştırma Projeleri Birimi ve Dış İlişkiler ve Projeler Koordinatörlüğü

Performans Göstergesi	Ölçü Birimi	2020	2022 Planlanan	2022 YS Gerç. Tahmini	2023 Hedef	2024 Tahmin	2025 Tahmin
8- Patent, faydalı model ve endüstriyel tasarım başvuru sayısı	Sayı	2	6	3	5	6	7

**Göstergeye İlişkin Açıklama:**

**Hesaplama Yöntemi:**

Teknoloji Transfer Ofisi

**Verinin Kaynağı:**

Teknoloji Transfer Ofisi

Performans Göstergesi	Ölçü Birimi	2021	2022 Planlanan	2022 YS Gerç. Tahmini	2023 Hedef	2024 Tahmin	2025 Tahmin
9- Ulusal ve uluslararası kuruluşlar tarafından desteklenen ar-ge projesi sayısı	Sayı	24	20	15	18	20	22

**Göstergeye İlişkin Açıklama:** TÜBİTAK tarafından desteklenen projeler dahil edilmiştir.

**Hesaplama Yöntemi:**

Gelen veriler toplanacaktır.

**Verinin Kaynağı:**

Bilimsel Araştırma Projeleri Birimi ve Dış İlişkiler ve Projeler Koordinatörlüğü

Performans Göstergesi	Ölçü Birimi	2021	2022 Planlanan	2022 YS Gerç. Tahmini	2023 Hedef	2024 Tahmin	2025 Tahmin
10- Uluslararası endekslerde yer alan bilimsel yayın sayısı	Sayı	755	650	650	700	725	750

**Göstergeye İlişkin Açıklama:**

**Hesaplama Yöntemi:**

Web of Science istatistikleri kullanılmıştır.

**Verinin Kaynağı:**

Üniversite birimlerimizden gelen veriler ve Web of Science'tan derlenen veriler

#### Alt Program Kapsamında Yürütülecek Faaliyet Maliyetleri

Faaliyetler	2022 Bütçe	2022 Harcama Haziran	2023 Bütçe	2024 Tahmin	2025 Tahmin
<b>Yükseköğretim Kurumları Temel Araştırma Hizmetleri</b>	<b>61.000</b>	<b>92.866</b>	<b>125.000</b>	<b>145.000</b>	<b>160.000</b>
Bütçe İçi	61.000	92.866	125.000	145.000	160.000
Bütçe Dışı	0	0	0	0	0
<b>Yükseköğretim Kurumlarının Bilimsel Araştırma Projeleri</b>	<b>12.839.480</b>	<b>3.170.878</b>	<b>20.926.000</b>	<b>24.730.000</b>	<b>27.862.000</b>
Bütçe İçi	6.248.000	0	12.926.000	15.730.000	17.862.000
Bütçe Dışı	6.591.480	3.170.878	8.000.000	9.000.000	10.000.000
<b>T O P L A M</b>	<b>12.900.480</b>	<b>3.263.744</b>	<b>21.051.000</b>	<b>24.875.000</b>	<b>28.022.000</b>
Bütçe İçi	6.309.000	92.866	13.051.000	15.875.000	18.022.000
Bütçe Dışı	6.591.480	3.170.878	8.000.000	9.000.000	10.000.000

#### Faaliyetlere İlişkin Açıklamalar:

##### Yükseköğretim Kurumları Temel Araştırma Hizmetleri

Araştırma Merkezlerinin gelir elde edecek faaliyetler yapması sağlanacaktır. Araştırma Merkezlerinin sanayi ile yaptığı projeler artırılacaktır.

Bilimsel Araştırma Projeleri Birimi (BAP) kanalıyla akademik personelimize TÜBİTAK, SANTEZ, KOSGEB, Kalkınma Bakanlığı ve diğer ülke içi kaynaklardan faydalanarak bilimsel araştırma faaliyetleri yürütmesi desteği verilmektedir.

Mersin TTO'nun temel hedefi Üniversite-Sanayi işbirliğini sağlamak ve arttırmaktır. Sanayiye yönelik bilgilendirme ve danışmanlık hizmetleri sürdürülecektir.

##### Yükseköğretim Kurumlarının Bilimsel Araştırma Projeleri

Patent, faydalı model ve endüstriyel tasarım başvuruları yapılacak, Ar-ge sonucu ortaya çıkan ürünlere patent alınacak, Öğretim elemanı başına düşen ar-ge proje sayısı artırılacak, BAP tarafından desteklenen araştırma proje sayıları artırılacak.

**Alt Program Adı:** ARAŞTIRMA ALTYAPILARI

**Gerekçe ve Açıklamalar**

Mersin Üniversitesi İleri Teknoloji Eğitim, Araştırma ve Uygulama Merkezi (MEİTAM) 2006 yılında DPT tarafından, araştırma altyapısı projeleri kapsamında desteklenen “Mersinde Sürdürülebilir Bölgesel Kalkınmaya Yönelik Bilim ve Teknoloji Araştırma Merkezi Altyapısının Oluşturulması” konulu proje ile faaliyete geçmiştir. MEİTAM, bünyesinde ileri analiz cihazlarının yer aldığı laboratuvarları ile bölgesel, ulusal ve uluslararası kalkınmaya yönelik her türlü çok disiplinli araştırma, AR-GE, eğitim ve test/analiz hizmetleri verilmektedir. MEİTAM, bölgede faaliyet gösteren sanayici ve girişimcilerinin ileri teknolojilere dayalı ürün, süreç ve malzeme bilgisi gereksinimine cevap verebilecek düzeyde olup, Üniversite-Sanayi işbirliği kapsamında danışmanlık hizmetleri sunabilecek bir altyapıya sahiptir. Ayrıca Mersin Teknoloji Transfer Ofisi işbirliği ile Türk Patent Enstitüsü Bilgi ve İstatistiksel Veri İşleme Danışma Birimi ile danışmanlık hizmetleri sunmaktadır. Mersin Teknoloji Transfer Ofisi'nin sektörle işbirliği ile, Ar-Ge projeleri, patent başvuruları gibi alanlarda iyileştirmeye katkıda bulunmaktadır.

**Alt Program Hedefi:**

Ülkemizin bilgi birikiminin artırılmasına ve teknolojik gelişimine katkıda bulunmak üzere yükseköğretim kurumlarında araştırma altyapılarının kurulması ve kapasitelerinin güçlendirilmesi

**Performans Göstergeleri**

Performans Göstergesi	Ölçü Birimi	2021	2022 Planlanan	2022 YS Gerç. Tahmini	2023 Hedef	2024 Tahmin	2025 Tahmin
1- Araştırma altyapısı projesi tamamlanma oranı	Oran	0	0	0	0	0	0

**Alt Program Kapsamında Yürütülecek Faaliyet Maliyetleri**

Faaliyetler	2022 Bütçe	2022 Harcama Haziran	2023 Bütçe	2024 Tahmin	2025 Tahmin
<b>T O P L A M</b>	<b>0</b>	<b>0</b>	<b>0</b>	<b>0</b>	<b>0</b>
Bütçe İçi	0	0	0	0	0
Bütçe Dışı	0	0	0	0	0

**Faaliyetlere İlişkin Açıklamalar:**

**Yükseköğretim Kurumları Araştırma Altyapısı Kurulması ve Geliştirilmesi**

MEİTAM gıda, çevre, kimya ve kimya teknolojileri, malzeme bilimleri, sağlık bilimleri, hücre kültürü ve moleküler biyoloji, yer bilimleri gibi pek çok alanlarda birçok test/analiz yapılmaktadır Merkezimiz tüm çalışmalarını TS EN ISO/IEC 17025 standardı çerçevesinde yürütmektedir.

MEİTAM bünyesinde 30 laboratuvar yer almaktadır. Merkezde akademik, bilimsel ve inovatif amaçlı yürütülecek olan projelerin gerçekleştirilmesi için gerekli olan altyapı desteği (laboratuvar, bench, ekipman v.b.) sağlanmaktadır.

**Tablo 2 - Mersin Üniversitesi Performans Bilgisi (Program 2)**

**Bütçe Yılı:** 2023

**Program Adı:** HAYAT BOYU ÖĞRENME

**Alt Program Adı:** YÜKSEKÖĞRETİM KURUMLARI SÜREKLİ EĞİTİM FAALİYETLERİ

**Gerekçe ve Açıklamalar**

Sürekli Eğitim Uygulama ve Araştırma Merkezi (MEÜSEM), Mersin Üniversitesi'nin kalite el kitabında ve stratejik planında yer alan, "toplumsal hizmet" misyonunun temel öğelerinden biridir. Bu yükümlülükten yola çıkılarak, üniversitemizin halkla doğrudan etkileşim kurduğu bir hizmet birimi olan MEÜSEM; Mersin kentindeki kamu kurum ve kuruluşlarıyla ortak çalışmalar yapabilmek için protokoller imzalamış ve bu kapsamda kurumsal eğitimler vermektedir. Ayrıca sertifikalı veya katılım belgeli çeşitli kurs ve eğitimler düzenlemektedir. Türkçe Öğretimi Uygulama ve Araştırma Merkezi tarafından yabancı öğrencilere Türkçe eğitimi verilmektedir.

**Alt Program Hedefi:**

Toplumun tüm kesimlerine ihtiyaç duyduğu alanlarda eğitimler verilmesi, kamu kurum ve kuruluşları, özel sektör ve uluslararası kuruluşlarla işbirliğinin gelişmesine katkıda bulunulması

**Performans Göstergeleri**

Performans Göstergesi	Ölçü Birimi	2021	2022 Planlanan	2022 YS Gerç. Tahmini	2023 Hedef	2024 Tahmin	2025 Tahmin
1- Dezavantajlı gruplara yönelik sosyal entegrasyon ve kapsayıcılığa ilişkin yapılan faaliyet sayısı	Sayı	112	12	20	15	20	22

**Göstergeye İlişkin Açıklama:** Sürekli Eğitim Merkezi bünyesinde bulunan Engelsiz Eğitim Sanat ve Yaşam Birimi bir faaliyet olarak gösterilmektedir.

**Hesaplama Yöntemi:** Sürekli Eğitim Merkezi bünyesinde bulunan Engelsiz Eğitim Sanat ve Yaşam Birimi bir faaliyet olarak gösterilmektedir.

**Verinin Kaynağı:** Sürekli Eğitim Araştırma ve Uygulama Merkezi ve diğer Üniversite birimlerinden gelen veriler ve Faaliyet Bilgi sisteminden elde edilen veriler

Performans Göstergesi	Ölçü Birimi	2021	2022 Planlanan	2022 YS Gerç. Tahmini	2023 Hedef	2024 Tahmin	2025 Tahmin
2- Eğitim programlarına başvuran kişi sayısı	Sayı	1.217	500	400	700	800	900

**Göstergeye İlişkin Açıklama:** Personel Daire Başkanlığının hizmetiçi eğitim verisi dahil edilmemiştir.

**Hesaplama Yöntemi:** Üniversitemiz Faaliyet Bilgi Sistemi kullanılarak elde edilen veriler.

**Verinin Kaynağı:** Sürekli Eğitim AUM ve Türkçe Öğretimi AUM'den gelen veriler

Performans Göstergesi	Ölçü Birimi	2021	2022 Planlanan	2022 YS Gerç. Tahmini	2023 Hedef	2024 Tahmin	2025 Tahmin
3- Mezunlara yönelik gerçekleştirilen faaliyet sayısı	Sayı	24	12	12	14	15	16

**Göstergeye İlişkin Açıklama:**

**Hesaplama Yöntemi:** Üniversitemiz Faaliyet Bilgi Sisteminden elde edilen veri kullanılmıştır.

**Verinin Kaynağı:** Üniversitemiz Faaliyet Bilgi Sisteminden elde edilen veri kullanılmıştır.

Performans Göstergesi	Ölçü Birimi	2020	2022 Planlanan	2022 YS Gerç. Tahmini	2023 Hedef	2024 Tahmin	2025 Tahmin
4- Sürekli Eğitim Merkezi (SEM) ve Dil Merkezi (DİLMER) tarafından mesleki eğitime yönelik verilen sertifika sayısı	Sayı	140	70	50	70	80	90

**Göstergeye İlişkin Açıklama:** Covid 19 Pandemisi ve yüzyüze faaliyetlerle ilgili kısıtlamalar nedeniyle gerçekleşmelerin düşük olması beklenmektedir.

**Hesaplama Yöntemi:** Üniversitemiz Faaliyet Bilgi Sisteminden elde edilen veri kullanılmıştır

**Verinin Kaynağı:** Üniversitemiz Faaliyet Bilgi Sisteminden elde edilen veri kullanılmıştır

Performans Göstergesi	Ölçü Birimi	2021	2022 Planlanan	2022 YS Gerç. Tahmini	2023 Hedef	2024 Tahmin	2025 Tahmin
5- Tamamlanan sosyal sorumluluk projeleri sayısı	Sayı	6	6	20	10	12	14

**Göstergeye İlişkin Açıklama:**

**Hesaplama Yöntemi:** Tüm idari ve akademik birimlerin Faaliyet Bilgi sistemine girdiği veriden derlenmiştir.

**Verinin Kaynağı:** Tüm idari ve akademik birimlerin Faaliyet Bilgi sistemine girdiği veriden derlenmiştir.

Performans Göstergesi	Ölçü Birimi	2020	2022 Planlanan	2022 YS Gerç. Tahmini	2023 Hedef	2024 Tahmin	2025 Tahmin
6- Üniversitenin çevrecilik alanlarında aldığı ödül sayısı	Sayı	0	2	1	2	2	2

**Göstergeye İlişkin Açıklama:** 2019 yılında başlayan Sıfır Atık Projesine ve 2020 yılında Üniversitemizde başlatılan Yeşil Kampus projesine önem verilmektedir.

**Hesaplama Yöntemi:** 2020 Yılı İdare Faaliyet Raporunda konu ile ilgili veri bulunmamaktadır.

**Verinin Kaynağı:** Üniversitemiz Faaliyet Bilgi Sisteminden elde edilen veri kullanılmıştır.

#### Alt Program Kapsamında Yürütülecek Faaliyet Maliyetleri

Faaliyetler	2022 Bütçe	2022 Harcama Haziran	2023 Bütçe	2024 Tahmin	2025 Tahmin
<b>Toplum Hizmetine Sunulan Eğitim Programları, Kurs ve Seminerler</b>	<b>1.714.000</b>	<b>195.595</b>	<b>1.885.400</b>	<b>2.073.940</b>	<b>2.281.334</b>
Bütçe İçi	0	0	0	0	0
Bütçe Dışı	1.714.000	195.595	1.885.400	2.073.940	2.281.334
<b>T O P L A M</b>	<b>1.714.000</b>	<b>195.595</b>	<b>1.885.400</b>	<b>2.073.940</b>	<b>2.281.334</b>
Bütçe İçi	0	0	0	0	0
Bütçe Dışı	1.714.000	195.595	1.885.400	2.073.940	2.281.334

#### Faaliyetlere İlişkin Açıklamalar:

##### Toplum Hizmetine Sunulan Eğitim Programları, Kurs ve Seminerler

Sürekli Eğitim Uygulama ve Araştırma Merkezi tarafından topluma yönelik kurs, konferans ve eğitimler düzenlenmektedir. Pandemi döneminde de kurs ve eğitimler uzaktan eğitim yoluyla devam ettirilmektedir. Kadın Araştırmaları, Bölgesel İzleme ve Göç Araştırmaları Merkezleri topluma hizmet alanlarında önemli faaliyetler yürütmektedir.

##### Yükseköğretim Kurumları Sosyal Sorumluluk Projeleri

Üniversitemiz çeşitli alanlarda sosyal sorumluluk projeleri ve faaliyetleri yürütmeye devam etmektedir. Kadın sağlığı alanında Hastanemiz, Hemşirelik Fakültesi, Sağlık Yüksekokulu ve Kadın Araştırmaları AUM aktif olarak faaliyetlerini yürütmektedir. Sanat alanında Nevit Kodallı Oda Müziği Araştırma ve Uygulama Merkezi Mersin'de önemli bir görev üstlenmektedir.

**Tablo 2 - Mersin Üniversitesi Performans Bilgisi (Program 3)**

**Bütçe Yılı:** 2023

**Program Adı:** TEDAVİ EDİCİ SAĞLIK

**Alt Program Adı:** TEDAVİ HİZMETLERİ

**Gerekçe ve Açıklamalar**

Çağdaş düzeyde tanı ve tedavi hizmeti sunan tıbbi açıdan yeterli donanıma sahip bölgesel ve ulusal alanda gelişmeleri takip eden ve sahip olduğu hizmet standartlarını sürekli geliştirerek Araştırma Hastanesi ve Onkoloji Hastanesi bünyesinde servis, poliklinik, ayaktan ve yatarak tedavi hizmetlerinin sunulmaktadır.

Yeni kurulan Diş Hekimliği Fakültesi bünyesinde sunulan tıbbi hizmetleri geliştirmek ve donanımlı öğrenci yetiştirmek hedeflenmektedir.

**Alt Program Hedefi:**

Tedavi edici sağlık hizmetinin erişilebilir ve etkili olarak sunulmasının sağlanması

**Performans Göstergeleri**

Performans Göstergesi	Ölçü Birimi	2021	2022 Planlanan	2022 YS Gerç. Tahmini	2023 Hedef	2024 Tahmin	2025 Tahmin
1- Ameliyat sayısı	Sayı	30.165	30.000	17.000	25.000	30.000	32.000

**Göstergeye İlişkin Açıklama:** Mersin Üniversitesi Hastanesinin Faaliyet Bilgi Sistemine girdiği veriden derlenmiştir. Covid 19 Pandemisi nedeniyle verilerimizde düşüş beklenmektedir.

**Hesaplama Yöntemi:** Mersin Üniversitesi Hastanesi toplam ameliyat sayısı

**Verinin Kaynağı:** Mersin Üniversitesi Hastanesi

Performans Göstergesi	Ölçü Birimi	2021	2022 Planlanan	2022 YS Gerç. Tahmini	2023 Hedef	2024 Tahmin	2025 Tahmin
2- Üniversite hastaneleri nitelikli yatak oranı	Oran	100	100	100	100	100	100

**Göstergeye İlişkin Açıklama:**

**Hesaplama Yöntemi:** Mersin Üniversitesi Hastanesi

**Verinin Kaynağı:** Mersin Üniversitesi Hastanesi

Performans Göstergesi	Ölçü Birimi	2021	2022 Planlanan	2022 YS Gerç. Tahmini	2023 Hedef	2024 Tahmin	2025 Tahmin
3- Üniversite hastaneleri yatak doluluk oranı	Oran	65,5	80	72	74	76	78

**Göstergeye İlişkin Açıklama:**

**Hesaplama Yöntemi:** Mersin Üniversitesi Hastanesi

**Verinin Kaynağı:** Mersin Üniversitesi Hastanesi

Performans Göstergesi	Ölçü Birimi	2021	2022 Planlanan	2022 YS Gerç. Tahmini	2023 Hedef	2024 Tahmin	2025 Tahmin
4- Yatan hasta sayısı	Sayı	32.930	36.000	19.000	32.000	34.000	36.000

**Göstergeye İlişkin Açıklama:**

**Hesaplama Yöntemi:** Mersin Üniversitesi Hastanesi

**Verinin Kaynağı:** Mersin Üniversitesi Hastanesi



**Alt Program Kapsamında Yürütülecek Faaliyet Maliyetleri**

Faaliyetler	2022 Bütçe	2022 Harcama Haziran	2023 Bütçe	2024 Tahmin	2025 Tahmin
<b>Ağız ve Diş Sağlığı Hizmetleri</b>	<b>402.000</b>	<b>0</b>	<b>1.092.000</b>	<b>1.427.000</b>	<b>1.584.000</b>
Bütçe İçi	402.000	0	1.092.000	1.427.000	1.584.000
Bütçe Dışı	0	0	0	0	0
<b>Üniversite Genel Hastane Hizmetleri</b>	<b>454.068.000</b>	<b>389.456.659</b>	<b>636.313.200</b>	<b>728.822.820</b>	<b>818.063.802</b>
Bütçe İçi	99.126.000	62.234.450	245.877.000	299.343.000	345.636.000
Bütçe Dışı	354.942.000	327.222.209	390.436.200	429.479.820	472.427.802
<b>T O P L A M</b>	<b>454.470.000</b>	<b>389.456.659</b>	<b>637.405.200</b>	<b>730.249.820</b>	<b>819.647.802</b>
Bütçe İçi	99.528.000	62.234.450	246.969.000	300.770.000	347.220.000
Bütçe Dışı	354.942.000	327.222.209	390.436.200	429.479.820	472.427.802

**Faaliyetlere İlişkin Açıklamalar:****Ağız ve Diş Sağlığı Hizmetleri**

2547 sayılı Yükseköğretim Kanunu, Sağlık Hizmetleri Temel Kanunu ve Kamu Sağlık Tesisleri Ruhsatlandırma Yönetmeliği vb. mevzuat çerçevesinde faaliyet yürütülecektir. Tedavi edici sağlık hizmetinin erişilebilir ve etkili olarak sunulması sağlanacaktır. Bu kapsamda ihtiyaç duyulan cihaz ve malzeme alımları yapılacaktır. Hastaların her türlü diş tedavi işlemleri (Diş çekimi, Dolgu Kanal Tedavisi, Diş Temizliği, Diş Ameliyatı) yapılacaktır.

**Sağlık Hizmeti Sunumunda İhtiyaç Duyulan Tıbbî Cihaz, Malzeme ve İlaç Alımı**

Sağlıkla ilgili birimlerimizdeki eğitim öğretim faaliyetleri ile sağlık hizmetlerine ilişkin araştırma ve uygulamanın yapılabilmesi için gerekli tıbbî cihaz donanımı ve ilaç temin edilecektir.

**Üniversite Genel Hastane Hizmetleri**

Tedavi edici sağlık hizmetinin erişilebilir ve etkili olarak sunulması sağlanacaktır. Bu kapsamda nitelikli yatak oranı artırılacak ihtiyaç duyulan cihaz alımları yapılacaktır.

**Tablo 2 - Mersin Üniversitesi Performans Bilgisi (Program 4)**

Bütçe Yılı: 2023

Program Adı: YÜKSEKÖĞRETİM

Alt Program Adı: ÖN LİSANS EĞİTİMİ, LİSANS EĞİTİMİ VE LİSANSÜSTÜ EĞİTİM

**Gereke ve Açıklamalar**

Enstitülerin, Fakültelerin, Yüksekokulların ve Meslek Yüksekokulların bölümlerine ilişkin basılı ve elektronik yayınların Üniversite kütüphanesinde artırılması hedeflenmektedir. Uluslararası kuruluşlarla ortak uygulanacak eğitim programı sayısının artırılması hedeflenmektedir. Sanayi ve teknolojik işbirlikleri kurularak eğitim müfredatının güncelleştirilmesi hedeflenmektedir. Öğrenci dersliklerinin daha modern ve ihtiyaçlara uygun hale getirilmesi için çalışılmaktadır.

**Alt Program Hedefi:**

Mesleki yeterlilik sahibi ve gelişime açık mezunlar yetiştirilmesi

**Performans Göstergeleri**

Performans Göstergesi	Ölçü Birimi	2021	2022 Planlanan	2022 YS Gerç. Tahmini	2023 Hedef	2024 Tahmin	2025 Tahmin
1- Doktora eğitimini tamamlayanların sayısı	Sayı	82	60	40	50	60	60

**Göstergeye İlişkin Açıklama:** Öğrenci İşleri Daire Başkanlığının göndermiş olduğu tablo kaynak olarak kullanılmıştır.  
**Hesaplama Yöntemi:** Öğrenci İşleri Daire Başkanlığı  
**Verinin Kaynağı:** Öğrenci İşleri Daire Başkanlığı

Performans Göstergesi	Ölçü Birimi	2021	2022 Planlanan	2022 YS Gerç. Tahmini	2023 Hedef	2024 Tahmin	2025 Tahmin
2- Eğitim bilimleri kontenjan doluluk oranı	Oran	90	87	87	88	89	90

**Göstergeye İlişkin Açıklama:** Veride önlisans lisans yüksek lisans diye belirtilmemiştir.

**Hesaplama Yöntemi:** -

**Verinin Kaynağı:**

Veride önlisans lisans yüksek lisans diye belirtilmediği için Öğrenci İşleri Daire Başkanlığının göndermiş olduğu veri kullanılmamıştır.

Performans Göstergesi	Ölçü Birimi	2021	2022 Planlanan	2022 YS Gerç. Tahmini	2023 Hedef	2024 Tahmin	2025 Tahmin
3- Eğitimin program süresinde bitirilme oranı	Oran	81	80	82	84	86	88

**Göstergeye İlişkin Açıklama:**

**Hesaplama Yöntemi:** -

**Verinin Kaynağı:**

Üniversitemiz Öğrenci İşleri Daire Başkanlığının göndermiş olduğu tablo kaynak olarak kullanılmıştır.

Performans Göstergesi	Ölçü Birimi	2021	2022 Planlanan	2022 YS Gerç. Tahmini	2023 Hedef	2024 Tahmin	2025 Tahmin
4- Fen bilimleri kontenjan doluluk oranı	Oran	98	97	97	97	97	97

**Göstergeye İlişkin Açıklama:** Veride önlisans lisans yüksek lisans diye belirtilmediği için Öğrenci İşleri Daire Başkanlığının göndermiş olduğu veri kullanılmıştır.

**Hesaplama Yöntemi:** -

**Verinin Kaynağı:**

Veride önlisans lisans yüksek lisans diye belirtilmediği için Öğrenci İşleri Daire Başkanlığının göndermiş olduğu veri kullanılmıştır.

Performans Göstergesi	Ölçü Birimi	2021	2022 Planlanan	2022 YS Gerç. Tahmini	2023 Hedef	2024 Tahmin	2025 Tahmin
5- Kütüphanede bulunan basılı ve elektronik kaynak sayısı	Sayı	10.046.716	9.087.864	10.046.956	10.046.956	10.046.956	10.046.956

**Göstergeye İlişkin Açıklama:**

**Hesaplama Yöntemi:** -

**Verinin Kaynağı:**

Üniversitemiz Kütüphane ve Dokümantasyon Daire Başkanlığının göndermiş olduğu tablo ve Faaliyet Bilgi Sistemine girdiği veriler kaynak olarak kullanılmıştır.

Performans Göstergesi	Ölçü Birimi	2021	2022 Planlanan	2022 YS Gerç. Tahmini	2023 Hedef	2024 Tahmin	2025 Tahmin
6- Kütüphanede bulunan öğrenci başına düşen basılı ve elektronik kaynak sayısı	Sayı	243	221	221	230	230	230

**Göstergeye İlişkin Açıklama:**

**Hesaplama Yöntemi:** -

**Verinin Kaynağı:**

Üniversitemiz Kütüphane ve Dokümantasyon Daire Başkanlığının göndermiş olduğu tablo ve Faaliyet Bilgi Sistemine girdiği veriler kaynak olarak kullanılmıştır.

Performans Göstergesi	Ölçü Birimi	2021	2022 Planlanan	2022 YS Gerç. Tahmini	2023 Hedef	2024 Tahmin	2025 Tahmin
7- Kütüphaneden yararlanan kişi sayısı	Sayı	60.590	38.000	33.000	35.000	37.000	38.000

**Göstergeye İlişkin Açıklama:** Üniversitemiz Kütüphane ve Dokümantasyon Daire Başkanlığının göndermiş olduğu tablo ve Faaliyet Bilgi Sistemine girdiği veriler kaynak olarak kullanılmıştır. Kütüphaneye üye olan kişi sayısı olarak değerlendirilmiştir.

**Hesaplama Yöntemi:** -

**Verinin Kaynağı:** Kütüphane ve Dokümantasyon Daire Başkanlığı

Performans Göstergesi	Ölçü Birimi	2021	2022 Planlanan	2022 YS Gerç. Tahmini	2023 Hedef	2024 Tahmin	2025 Tahmin
8- Lisansüstü öğrencilerin toplam öğrenciler içindeki payı	Oran	9	10,3	10	10,5	11	11,5

**Göstergeye İlişkin Açıklama:** -

**Hesaplama Yöntemi:** -

**Verinin Kaynağı:** Öğrenci İşleri Daire Başkanlığı

Performans Göstergesi	Ölçü Birimi	2021	2022 Planlanan	2022 YS Gerç. Tahmini	2023 Hedef	2024 Tahmin	2025 Tahmin
9- Öğrenci başına düşen eğitim alanı	Metrekare	1,47	0,9	1	1	1	1

**Göstergeye İlişkin Açıklama:** -

**Verinin Kaynağı:** Yapı İşleri ve Teknik Daire Başkanlığı ve Öğrenci İşleri Daire Başkanlığı

Performans Göstergesi	Ölçü Birimi	2021	2022 Planlanan	2022 YS Gerç. Tahmini	2023 Hedef	2024 Tahmin	2025 Tahmin
10- Öğrenci başına düşen kapalı alan	Metrekare	8,19	12	11	11	12	12

**Göstergeye İlişkin Açıklama:** -

**Hesaplama Yöntemi:** -

**Verinin Kaynağı:** Yapı İşleri ve Teknik Daire Başkanlığı ve Öğrenci İşleri Daire Başkanlığı

Performans Göstergesi	Ölçü Birimi	2021	2022 Planlanan	2022 YS Gerç. Tahmini	2023 Hedef	2024 Tahmin	2025 Tahmin
11- Öğrenci değişim programlarından yararlanan öğrencilerin oranı	Oran	0	0,01	0,01	0,01	0,01	0,01

**Göstergeye İlişkin Açıklama:** -

**Hesaplama Yöntemi:** Değişim programlarından yararlanan öğrenci sayısı / Değişim Programlarından yararlanabilecek öğrenci sayısı

**Verinin Kaynağı:** Öğrenci İşleri Daire Başkanlığı

Dış İlişkiler ve Projeler Koordinatörlüğü

Performans Göstergesi	Ölçü Birimi	2021	2022 Planlanan	2022 YS Gerç. Tahmini	2023 Hedef	2024 Tahmin	2025 Tahmin
12- Öğretim üyesi başına düşen öğrenci sayısı	Sayı	49,41	35	45	43	40	40

**Göstergeye İlişkin Açıklama:** Faaliyet Bilgi Sistemi, İdare Faaliyet Raporu ve İdare Performans Programındaki bilgilerinden hesaplanmıştır.

**Hesaplama Yöntemi:** Faaliyet Bilgi Sistemi, İdare Faaliyet Raporu ve İdare Performans Programındaki bilgilerinden hesaplanmıştır.

**Verinin Kaynağı:** Öğrenci İşleri Daire Başkanlığı ve Personel Daire Başkanlığı

Performans Göstergesi	Ölçü Birimi	2021	2022 Planlanan	2022 YS Gerç. Tahmini	2023 Hedef	2024 Tahmin	2025 Tahmin
13- Sağlık bilimleri kontenjan doluluk oranı	Oran	98	99	99	99	99	99

**Göstergeye İlişkin Açıklama:** Hesaplamaya önlisans, lisans ve lisansüstü gibi bir açıklama yapılmadığı için verinin oluşturulmasında sıkıntı bulunmaktadır.

**Hesaplama Yöntemi:** Üniversitemiz Öğrenci İşleri Daire Başkanlığının göndermiş olduğu tablo kaynak olarak kullanılmıştır.

**Verinin Kaynağı:** Üniversitemiz Öğrenci İşleri Daire Başkanlığının göndermiş olduğu tablo kaynak olarak kullanılmıştır.

Performans Göstergesi	Ölçü Birimi	2021	2022 Planlanan	2022 YS Gerç. Tahmini	2023 Hedef	2024 Tahmin	2025 Tahmin
14- Sosyal bilimler kontenjan doluluk oranı	Oran	96	97	97	97	97	97

**Göstergeye İlişkin Açıklama:** Hesaplamaya önlisans, lisans ve lisansüstü gibi bir açıklama yapılmadığı için verinin oluşturulmasında sıkıntı bulunmaktadır.

**Hesaplama Yöntemi:** Üniversitemiz Öğrenci İşleri Daire Başkanlığının göndermiş olduğu tablo kaynak olarak kullanılmıştır.

**Verinin Kaynağı:** Üniversitemiz Öğrenci İşleri Daire Başkanlığının göndermiş olduğu tablo kaynak olarak kullanılmıştır.

Performans Göstergesi	Ölçü Birimi	0	2022 Planlanan	2022 YS Gerç. Tahmini	2023 Hedef	2024 Tahmin	2025 Tahmin
15- Teknokent veya Teknoloji Transfer Ofisi (TTO) projelerine katılan öğrenci sayısı	Sayı	0	10	5	5	5	5

**Göstergeye İlişkin Açıklama:**

**Hesaplama Yöntemi:** Üniversitemiz Faaliyet Bilgi sistemine Teknoloji Transfer Ofisinin göndermiş olduğu veriler değerlendirilmiştir.

**Verinin Kaynağı:** Üniversitemiz Faaliyet Bilgi sistemine Teknoloji Transfer Ofisinin göndermiş olduğu veriler değerlendirilmiştir.

Performans Göstergesi	Ölçü Birimi	2021	2022 Planlanan	2022 YS Gerç. Tahmini	2023 Hedef	2024 Tahmin	2025 Tahmin
16- Uluslararası kuruluşlarla ortak uygulanan eğitim programı sayısı	Sayı	1	2	0	0	0	0

**Göstergeye İlişkin Açıklama:**

**Hesaplama Yöntemi:** Üniversitemiz Faaliyet Bilgi sistemine Öğrenci İşleri Daire Başkanlığının göndermiş olduğu veriler değerlendirilmiştir.

**Verinin Kaynağı:** Üniversitemiz Faaliyet Bilgi sistemine Öğrenci İşleri Daire Başkanlığının göndermiş olduğu veriler değerlendirilmiştir.

Performans Göstergesi	Ölçü Birimi	2021	2022 Planlanan	2022 YS Gerç. Tahmini	2023 Hedef	2024 Tahmin	2025 Tahmin
17- Yabancı dilde eğitim veren program sayısı	Sayı	23	23	23	23	23	23

**Göstergeye İlişkin Açıklama:**  
**Hesaplama Yöntemi:**

Üniversitemiz Faaliyet Bilgi sistemine Öğrenci İşleri Daire Başkanlığının göndermiş olduğu veriler değerlendirilmiştir.

**Verinin Kaynağı:**

Üniversitemiz Faaliyet Bilgi sistemine Öğrenci İşleri Daire Başkanlığının göndermiş olduğu veriler değerlendirilmiştir.

Performans Göstergesi	Ölçü Birimi	2021	2022 Planlanan	2022 YS Gerç. Tahmini	2023 Hedef	2024 Tahmin	2025 Tahmin
18- Yabancı uyruklu akademisyen sayısı	Sayı	13	15	13	13	14	15

**Göstergeye İlişkin Açıklama:**  
**Hesaplama Yöntemi:**

Üniversitemiz Faaliyet Bilgi sistemine Personel Daire Başkanlığının göndermiş olduğu veriler değerlendirilmiştir.

**Verinin Kaynağı:**

Üniversitemiz Faaliyet Bilgi sistemine Personel Daire Başkanlığının göndermiş olduğu veriler değerlendirilmiştir.

Performans Göstergesi	Ölçü Birimi	2021	2022 Planlanan	2022 YS Gerç. Tahmini	2023 Hedef	2024 Tahmin	2025 Tahmin
19- Yabancı uyruklu öğrenci sayısı	Sayı	2.669	2.500	2.750	2.850	2.900	2.950

**Göstergeye İlişkin Açıklama:**  
**Hesaplama Yöntemi:**

Öğrenci İşleri Daire Başkanlığının Faaliyet Bilgi Sistemine girmiş olduğu veriden alınmıştır.

**Verinin Kaynağı:**

Öğrenci İşleri Daire Başkanlığı

Performans Göstergesi	Ölçü Birimi	2021	2022 Planlanan	2022 YS Gerç. Tahmini	2023 Hedef	2024 Tahmin	2025 Tahmin
20- Yan dal ve çift ana dal programından mezun olanların toplam mezun sayısına oranı	Oran	0,01	0	0	0	0	0

**Göstergeye İlişkin Açıklama:**  
**Hesaplama Yöntemi:**

Üniversitemiz Faaliyet Bilgi sistemine Öğrenci İşleri Daire Başkanlığının göndermiş olduğu veriler değerlendirilmiştir.

**Verinin Kaynağı:**

Üniversitemiz Faaliyet Bilgi sistemine Öğrenci İşleri Daire Başkanlığının göndermiş olduğu veriler değerlendirilmiştir.

Performans Göstergesi	Ölçü Birimi	0	2022 Planlanan	2022 YS Gerç. Tahmini	2023 Hedef	2024 Tahmin	2025 Tahmin
21- Yükseköğretim kurumlarında öğretim elemanı ve öğrenci değişim programlarına katılanların sayısı	Sayı	0	0	0	0	0	0

**Göstergeye İlişkin Açıklama:**  
**Hesaplama Yöntemi:**

**Verinin Kaynağı:**

**Alt Program Kapsamında Yürütülecek Faaliyet Maliyetleri**

Faaliyetler	2022 Bütçe	2022 Harcama Haziran	2023 Bütçe	2024 Tahmin	2025 Tahmin
<b>Doktora Öğrencilerine Yönelik Burs Hizmetleri</b>	<b>0</b>	<b>545.610</b>	<b>0</b>	<b>0</b>	<b>0</b>
Bütçe İçi	0	545.610	0	0	0
Bütçe Dışı	0	0	0	0	0
<b>Lisans Öğrencilerine Yönelik Burs Hizmetleri</b>	<b>0</b>	<b>90.350</b>	<b>0</b>	<b>0</b>	<b>0</b>
Bütçe İçi	0	90.350	0	0	0
Bütçe Dışı	0	0	0	0	0
<b>Yükseköğretim Kurumları Bilgi ve Kültürel Kaynaklar ile Sportif Altyapının Geliştirilmesi Hizmetleri</b>	<b>3.179.000</b>	<b>1.607.276</b>	<b>8.855.000</b>	<b>8.151.000</b>	<b>8.853.000</b>
Bütçe İçi	3.179.000	1.607.276	8.855.000	8.151.000	8.853.000
Bütçe Dışı	0	0	0	0	0
<b>Yükseköğretim Kurumları Birinci Öğretim</b>	<b>456.417.708</b>	<b>301.529.576</b>	<b>1.006.242.579</b>	<b>1.213.358.537</b>	<b>1.393.496.591</b>
Bütçe İçi	433.409.000	297.965.426	980.933.000	1.185.518.000	1.362.872.000
Bütçe Dışı	23.008.708	3.564.150	25.309.579	27.840.537	30.624.591
<b>Yükseköğretim Kurumları İkinci Öğretim</b>	<b>3.793.000</b>	<b>1.235.386</b>	<b>2.937.000</b>	<b>3.490.000</b>	<b>3.880.000</b>
Bütçe İçi	3.793.000	1.235.386	2.937.000	3.490.000	3.880.000
Bütçe Dışı	0	0	0	0	0
<b>Yükseköğretim Kurumları Tezsiz Yüksek Lisans</b>	<b>41.000</b>	<b>632.326</b>	<b>78.000</b>	<b>93.000</b>	<b>106.000</b>
Bütçe İçi	41.000	632.326	78.000	93.000	106.000
Bütçe Dışı	0	0	0	0	0
<b>Yükseköğretim Kurumları Uluslararası Ortak Eğitim ve Öğretim Programı</b>	<b>26.133.561</b>	<b>11.453.237</b>	<b>20.000.000</b>	<b>22.500.000</b>	<b>25.000.000</b>
Bütçe İçi	0	0	0	0	0
Bütçe Dışı	26.133.561	11.453.237	20.000.000	22.500.000	25.000.000
<b>Yükseköğretim Kurumları Uzaktan Eğitim</b>	<b>2.464.000</b>	<b>1.394.619</b>	<b>4.400.000</b>	<b>5.282.000</b>	<b>5.989.000</b>
Bütçe İçi	2.464.000	1.394.619	4.400.000	5.282.000	5.989.000
Bütçe Dışı	0	0	0	0	0
<b>Yükseköğretim Kurumları Yaz Okulları</b>	<b>960.000</b>	<b>0</b>	<b>1.993.000</b>	<b>2.373.000</b>	<b>2.633.000</b>
Bütçe İçi	960.000	0	1.993.000	2.373.000	2.633.000
Bütçe Dışı	0	0	0	0	0
<b>T O P L A M</b>	<b>492.988.269</b>	<b>318.488.381</b>	<b>1.044.505.579</b>	<b>1.255.247.537</b>	<b>1.439.957.591</b>
Bütçe İçi	443.846.000	303.470.994	999.196.000	1.204.907.000	1.384.333.000
Bütçe Dışı	49.142.269	15.017.387	45.309.579	50.340.537	55.624.591

**Faaliyetlere İlişkin Açıklamalar:****Doktora Öğrencilerine Yönelik Burs Hizmetleri**

Doktora öğrencilerine yönelik burs hizmetleri verilecektir.

**Doktora ve Tıpta Uzmanlık Eğitimi**

Doktora ve Tıpta Uzmanlık Eğitimi verilen öğrenci sayısı artırılabilecek ve niteliğini geliştirmek amacıyla çalışmalar yapılacaktır.

**Yabancı Uyruklu Öğrenci Programı Kapsamında Yürütülen Hizmetler**

Yabancı uyruklu öğrenci programı kapsamında eğitim gören öğrencilerin artırılmasına yönelik çalışmalar yapılacaktır.

**Yükseköğretim Kurumları Bilgi ve Kültürel Kaynaklar ile Sportif Altyapının Geliştirilmesi Hizmetleri**

Yapılacak yeni sözleşmeler ile online veri tabanı sayılarımız, bilgi ve kültürel kaynaklar artırılıp geliştirilecek erişimi kolaylaştırılacaktır. Veri tabanlarına uzaktan erişim imkanları arttırılacaktır.

**Yükseköğretim Kurumları Birinci Öğretim**

Mesleki yeterlilik sahibi ve gelişime açık mezunların yetiştirilmesi amacıyla eğitim birimlerinin ihtiyacı olan cihaz ve donanımları sağlanacak, laboratuvar sayısı artırılarak niteliği geliştirilecek, kütüphanede bulunan basılı ve elektronik yayın sayısı artırılarak öğrencilerin kolay erişimi sağlanacaktır.

### **Yükseköğretim Kurumları İkinci Öğretim**

Mesleki yeterlilik sahibi ve gelişime açık mezunların yetiştirilmesi amacıyla eğitim birimlerinin ihtiyacı olan cihaz ve donanımları sağlanacak, laboratuvar sayısı artırılarak niteliği geliştirilecek, kütüphanede bulunan basılı ve elektronik yayın sayısı artırılarak öğrencilerin kolay erişimi sağlanacaktır.

### **Yükseköğretim Kurumları Tezsiz Yüksek Lisans**

Mesleki yeterlilik sahibi ve gelişime açık mezunların yetiştirilmesi amacıyla eğitim birimlerinin ihtiyacı olan cihaz ve donanımları sağlanacaktır.

### **Yükseköğretim Kurumları Uluslararası Ortak Eğitim ve Öğretim Programı**

Üniversitemizin, Yükseköğretim Kurulu tarafından tanınan yurt dışındaki yükseköğretim kurumlarıyla güçlü taraflarını bir araya getirmek suretiyle eğitim ve öğretimde işbirliği yaparak ve öğrencilere bu kurumların sahip olduğu akademik standartlar çerçevesinde en iyi eğitim ve öğretim imkânı sağlayarak ortak diploma vermeye yönelik program açmaları veya yükseköğretim kurumlarının mevcut programlarında kayıtlı öğrencilerin yurt dışındaki yükseköğretim kurumlarında eğitim görmek suretiyle ortak diploma almalarına olanak sağlanacaktır.

### **Yükseköğretim Kurumları Uzaktan Eğitim**

Uzaktan Eğitim ve teknolojilerinin, pandemi döneminde Üniversitelerin sahip olduğu çok önemli bilgi, birikim ve teknolojiler olduğu ortaya çıkmıştır. Pandemi, Üniversitemizin yıllardır sürdürdüğü uzaktan eğitim ön lisans ve yüksek lisans programlarından kazandığı tecrübeleri daha geniş bir alanda kullanma imkanı tanımıştır. Uzaktan eğitim sistemleri geliştirilecektir.

### **Yükseköğretim Kurumları Yaz Okulları**

Mesleki yeterlilik sahibi ve gelişime açık mezunların yetiştirilmesi amacıyla eğitim birimlerinin ihtiyacı olan cihaz ve donanımları sağlanacak, laboratuvar sayısı artırılarak niteliği geliştirilecek, kütüphanede bulunan basılı ve elektronik yayın sayısı artırılarak öğrencilerin kolay erişimi sağlanacaktır.

**Alt Program Adı:** ÖĞRETİM ELEMANLARINA SAĞLANAN BURS VE DESTEKLER

#### **Gerekçe ve Açıklamalar**

Üniversitemiz, 2547 sayılı Kanun ile Üniversitelere verilen yüksek düzeyde eğitim-öğretim, bilimsel araştırma, yayın ve danışmanlık görevlerini yürütmektedir. Bu görevleri yürütmek üzere kalifiye öğretim elemanları istihdam etmekte ve öğretim elemanlarına burs ve destekte bulunmaktadır. İkili anlaşmalar ile Öğretim elemanlarına yurtdışı değişim imkanları sağlanmaktadır. Akademisyenlerin bilimsel etkinliklere katılımı desteklenmektedir. Kütüphane veri tabanları artırılması hedeflenmektedir.

#### **Alt Program Hedefi:**

Alanında yetkin, araştırmacı, bilgi üreten ve aktaran akademisyenler yetiştirilmesi

#### **Performans Göstergeleri**

Performans Göstergesi	Ölçü Birimi	2021	2022 Planlanan	2022 YS Gerç. Tahmini	2023 Hedef	2024 Tahmin	2025 Tahmin
1- SCI, SCI-Expanded, SSCI ve AHCI kapsamındaki dergilerde öğretim elemanı başına düşen yayın sayısı	Sayı	0,41	0,5	0,55	0,58	0,6	0,65

**Göstergeye İlişkin Açıklama:** Üniversitemiz Faaliyet Bilgi Sistemine Birimlerimiz tarafından girilen veriden ve Web of Science'tan derlenmiştir.

**Hesaplama Yöntemi:** indekslere giren yayın sayısı / öğretim elemanı sayısı

**Verinin Kaynağı:** Üniversitemiz Faaliyet Bilgi Sistemine Birimlerimiz tarafından girilen veriden ve Web of Science'tan derlenmiştir.

Performans Göstergesi	Ölçü Birimi	2021	2022 Planlanan	2022 YS Gerç. Tahmini	2023 Hedef	2024 Tahmin	2025 Tahmin
2- Yükseköğretim Kurulu tarafından belirlenecek öncelikli alanlarda sağlanan burslardan yararlanan doktora öğrenci sayısı	Sayı	35	38	34	36	38	40

**Göstergeye İlişkin Açıklama:**

**Hesaplama Yöntemi:**

**Verinin Kaynağı:**

Personel Daire Başkanlığı YÖK Bursları Takip Şube Müdürlüğünden girilen veri  
Personel Daire Başkanlığı YÖK Bursları Takip Şube Müdürlüğünden girilen veri

Performans Göstergesi	Ölçü Birimi	2021	2022 Planlanan	2022 YS Gerç. Tahmini	2023 Hedef	2024 Tahmin	2025 Tahmin
3- Yükseköğretim Kurulu tarafından sağlanan araştırma desteklerinden yararlananların sayısı	Sayı	0	20	10	12	14	16

**Göstergeye İlişkin Açıklama:**

**Hesaplama Yöntemi:**

**Verinin Kaynağı:**

FBS ile Akademik Birimlerden toplan veriler  
FBS ile Akademik Birimlerden toplan veriler

Performans Göstergesi	Ölçü Birimi	2021	2022 Planlanan	2022 YS Gerç. Tahmini	2023 Hedef	2024 Tahmin	2025 Tahmin
4- Yükseköğretim Kurulu, Türkiye Bilimler Akademisi ve TÜBİTAK bilim, teşvik ve sanat ödülleri sayısı	Sayı	0	1	0	1	1	1

**Göstergeye İlişkin Açıklama:** 2021 Yılında ve 2022 yılında şu ana kadar alınan bilim teşvik ve sanat ödülü yoktur.

**Hesaplama Yöntemi:**

**Verinin Kaynağı:**

#### Alt Program Kapsamında Yürütülecek Faaliyet Maliyetleri

Faaliyetler	2022 Bütçe	2022 Harcama Haziran	2023 Bütçe	2024 Tahmin	2025 Tahmin
<b>Öğretim Üyesi Yetiştirme Programı ve Yurtdışı Destek Hizmetleri</b>	<b>0</b>	<b>17.099</b>	<b>0</b>	<b>0</b>	<b>0</b>
Bütçe İçi	0	17.099	0	0	0
Bütçe Dışı	0	0	0	0	0
<b>T O P L A M</b>	<b>0</b>	<b>17.099</b>	<b>0</b>	<b>0</b>	<b>0</b>
Bütçe İçi	0	17.099	0	0	0
Bütçe Dışı	0	0	0	0	0

#### Faaliyetlere İlişkin Açıklamalar:

##### Araştırma Görevlileri Yurtdışı Araştırma Bursu Hizmetleri

Alanında yetkin, araştırmacı, bilgi üreten ve aktaran akademisyenlerin yetiştirilmesi amacıyla yurt dışına gönderilenlere destek hizmeti verilecektir.

##### Öğretim Elemanlarına Yönelik Yabancı Dil Kursu Hizmetleri

Alanında yetkin, araştırmacı, bilgi üreten ve aktaran akademisyenlerin yetiştirilmesi amacıyla yurt dışına dil eğitimi almak amacıyla yurt dışına gönderilenlere destek hizmeti verilecektir.

##### Öğretim Üyesi Yetiştirme Programı ve Yurtdışı Destek Hizmetleri

Alanında yetkin, araştırmacı, bilgi üreten ve aktaran akademisyenlerin yetiştirilmesi amacıyla yurt dışına gönderilenlere destek hizmeti verilecektir.



**Alt Program Adı:****YÜKSEKÖĞRETİMDE ÖĞRENCİ YAŞAMI****Gerekçe ve Açıklamalar**

-2547 Sayılı Yükseköğretim Kanununun 46. ve 47. maddeleri gereğince, Yükseköğretim Kurumları, Yükseköğretim Kurulunun yapacağı plan ve programlar uyarınca, öğrencilerin beden ve ruh sağlığının korunması, barınma, beslenme, çalışma, dinlenme ve ders dışı zamanlarını değerlendirme gibi sosyal ihtiyaçlarını karşılama ve bu amaçla bütçe imkânları nispetinde okuma salonları, yataklı sağlık merkezleri, öğrenci kantin ve lokantaları açmak, toplantı sinema ve tiyatro salonları spor salonu ve sahaları, kamp yerleri sağlamakla ve bunlardan öğrencilerin en iyi şekilde yararlanmaları için gerekli önlemleri almakla görevlidirler. Sağlık Kültür ve Spor Daire Başkanlığı tarafından yürütülen başlıca hizmetler şu şekildedir: Beslenme, Kantin ve Kafeterya Hizmetleri, Kültür Hizmetleri, Spor Hizmetleri, İdari Hizmetler, Psikolojik Danışma ve Rehberlik Hizmetleri.

**Alt Program Hedefi:**

Yükseköğretim öğrencilerine sunulan beslenme ve barınma hizmetlerinin kalitesinin artırılması; öğrencilerin kişisel ve sosyal gelişimi desteklenerek yaşam kalitesinin yükseltilmesi

**Performans Göstergeleri**

Performans Göstergesi	Ölçü Birimi	2020	2022 Planlanan	2022 YS Gerç. Tahmini	2023 Hedef	2024 Tahmin	2025 Tahmin
1- Barınma hizmetlerinden yararlanan öğrenci sayısı	Sayı	29	0	35	35	35	35

**Göstergeye İlişkin Açıklama:** Üniversite Konukevinin Kız Yurdu olarak faaliyete geçirme çalışmaları yapılmaktadır.  
**Hesaplama Yöntemi:** -  
**Verinin Kaynağı:** Sağlık Kültür ve Spor Daire Başkanlığı

Performans Göstergesi	Ölçü Birimi	2021	2022 Planlanan	2022 YS Gerç. Tahmini	2023 Hedef	2024 Tahmin	2025 Tahmin
2- Beslenme hizmetlerinden yararlanan öğrenci sayısı	Sayı	306.678	900.000	800.000	1.000.000	1.000.000	1.000.000

**Göstergeye İlişkin Açıklama:** Mali yıl içerisinde öğrencilere verilen toplam yemek sayısı olarak girilmiştir. Covid 19 Pandemisi nedeniyle 2022 yılı gerçekleştirmelerinin düşük olması beklenmektedir.  
**Hesaplama Yöntemi:** Mali yıl içerisinde öğrencilere verilen toplam yemek sayısı  
**Verinin Kaynağı:** Sağlık, Kültür ve Spor Daire Başkanlığı

Performans Göstergesi	Ölçü Birimi	2021	2022 Planlanan	2022 YS Gerç. Tahmini	2023 Hedef	2024 Tahmin	2025 Tahmin
3- Öğrenci başına düşen sosyal donatı alanı	Metrekare	0,67	0,68	0,68	0,7	0,7	0,7

**Göstergeye İlişkin Açıklama:**  
**Hesaplama Yöntemi:** Sosyal donatı alanı / Toplam öğrenci sayısı  
**Verinin Kaynağı:** Sağlık, Kültür ve Spor Daire Başkanlığı

Performans Göstergesi	Ölçü Birimi	2021	2022 Planlanan	2022 YS Gerç. Tahmini	2023 Hedef	2024 Tahmin	2025 Tahmin
4- Öğrenci kulüp ve topluluk sayısı	Sayı	86	87	95	95	96	97

**Göstergeye İlişkin Açıklama:**  
**Hesaplama Yöntemi:** Üniversitemiz Sağlık Kültür ve Spor Daire Başkanlığının göndermiş olduğu tablo kaynak olarak kullanılmıştır.  
**Verinin Kaynağı:** Üniversitemiz Sağlık Kültür ve Spor Daire Başkanlığının göndermiş olduğu tablo kaynak olarak kullanılmıştır.

Performans Göstergesi	Ölçü Birimi	2021	2022 Planlanan	2022 YS Gerç. Tahmini	2023 Hedef	2024 Tahmin	2025 Tahmin
5- Sosyal, kültürel ve sportif faaliyet sayısı	Sayı	104	250	350	375	400	425

**Göstergeye İlişkin Açıklama:**

**Hesaplama Yöntemi:**

Üniversitemiz Sağlık Kültür ve Spor Daire Başkanlığının Faaliyet Bilgi sistemine girdiği verilerden derlenmiştir.

**Verinin Kaynağı:**

Sağlık, Kültür ve Spor Daire Başkanlığı

Performans Göstergesi	Ölçü Birimi	2021	2022 Planlanan	2022 YS Gerç. Tahmini	2023 Hedef	2024 Tahmin	2025 Tahmin
6- Yükseköğretimde öğrenci başına barınma harcaması	TL	0	0	0	0	0	0

**Göstergeye İlişkin Açıklama:**

Barınma hizmeti için harcanan ya da harcanacağı tahmin edilen tutar öğrenci sayısına bölünerek hesaplanmıştır.

**Hesaplama Yöntemi:**

Barınma hizmeti bütçe gideri / Toplam öğrenci sayısı

**Verinin Kaynağı:**

Sağlık Kültür ve Spor Daire Başkanlığı

Performans Göstergesi	Ölçü Birimi	2021	2022 Planlanan	2022 YS Gerç. Tahmini	2023 Hedef	2024 Tahmin	2025 Tahmin
7- Yükseköğretimde öğrenci başına beslenme harcaması	TL	118,51	240	180	250	275	300

**Göstergeye İlişkin Açıklama:**

**Hesaplama Yöntemi:**

Sağlık Kültürün verdiği toplam harcama hedef ve tahminleri

**Verinin Kaynağı:**

Sağlık, Kültür ve Spor Daire Başkanlığı

Performans Göstergesi	Ölçü Birimi	2021	2022 Planlanan	2022 YS Gerç. Tahmini	2023 Hedef	2024 Tahmin	2025 Tahmin
8- Yükseköğretimde öğrenci yaşamından memnuniyet oranı	Oran	0	0,65	0,65	0,65	0,7	0,7

**Göstergeye İlişkin Açıklama:**

**Hesaplama Yöntemi:**

Ölçme ve Değerlendirme Merkezi tarafından yürütülen öğrenci memnuniyet anketleri

**Verinin Kaynağı:**

Ölçme ve Değerlendirme Merkezi tarafından yürütülen öğrenci memnuniyet anketleri

Performans Göstergesi	Ölçü Birimi	2021	2022 Planlanan	2022 YS Gerç. Tahmini	2023 Hedef	2024 Tahmin	2025 Tahmin
9- Yükseköğretimde öğrencilere sunulan sağlık hizmetinden yararlanan öğrenci sayısının toplam öğrenci sayısına oranı	Oran	0	0,01	0	0	0	0

**Göstergeye İlişkin Açıklama:**

Üniversite Mediko Sosyal Ünitesinin kapatılması ve her bir bireyin GSS veya anne babanın sağlık sigortasından yararlanması nedeniyle öğrencilere özel sağlık hizmeti sunulmamaktadır. Burada verilen rakam ise Psikolojik danışma ve rehberlik hizmetinden yararlanan öğrenci sayısı ele alınarak verilmiştir.

**Hesaplama Yöntemi:**

Sağlık, Kültür ve Spor Daire Başkanlığı

**Verinin Kaynağı:**

Sağlık, Kültür ve Spor Daire Başkanlığı

**Alt Program Kapsamında Yürütülecek Faaliyet Maliyetleri**

Faaliyetler	2022 Bütçe	2022 Harcama Haziran	2023 Bütçe	2024 Tahmin	2025 Tahmin
<b>Yükseköğretimde Barınma Hizmetleri</b>	<b>36.000</b>	<b>0</b>	<b>74.000</b>	<b>85.000</b>	<b>92.000</b>
Bütçe İçi	36.000	0	74.000	85.000	92.000
Bütçe Dışı	0	0	0	0	0
<b>Yükseköğretimde Beslenme Hizmetleri</b>	<b>5.938.000</b>	<b>5.312.228</b>	<b>10.867.000</b>	<b>12.941.000</b>	<b>14.361.000</b>
Bütçe İçi	5.938.000	5.312.228	10.867.000	12.941.000	14.361.000
Bütçe Dışı	0	0	0	0	0
<b>Yükseköğretimde Kültür ve Spor Hizmetleri</b>	<b>2.022.000</b>	<b>1.531.557</b>	<b>4.230.000</b>	<b>4.973.000</b>	<b>5.516.000</b>
Bütçe İçi	2.022.000	1.531.557	4.230.000	4.973.000	5.516.000
Bütçe Dışı	0	0	0	0	0
<b>Yükseköğretimde Öğrenci Yaşamına İlişkin Diğer Hizmetler</b>	<b>12.905.000</b>	<b>6.086.850</b>	<b>30.282.000</b>	<b>36.383.000</b>	<b>41.820.000</b>
Bütçe İçi	12.905.000	6.086.850	30.282.000	36.383.000	41.820.000
Bütçe Dışı	0	0	0	0	0
<b>Yükseköğretimde Sağlık Hizmetleri</b>	<b>136.000</b>	<b>9.099</b>	<b>280.000</b>	<b>334.000</b>	<b>370.000</b>
Bütçe İçi	136.000	9.099	280.000	334.000	370.000
Bütçe Dışı	0	0	0	0	0
<b>T O P L A M</b>	<b>21.037.000</b>	<b>12.939.734</b>	<b>45.733.000</b>	<b>54.716.000</b>	<b>62.159.000</b>
Bütçe İçi	21.037.000	12.939.734	45.733.000	54.716.000	62.159.000
Bütçe Dışı	0	0	0	0	0

**Faaliyetlere İlişkin Açıklamalar:****Yükseköğretimde Barınma Hizmetleri**

İhtiyacı olan öğrencilerin barınma ihtiyaçları karşılanacaktır.

**Yükseköğretimde Beslenme Hizmetleri**

Öğrencilerin sağlıklı ucuz ve kolay erişilebilir beslenme hizmeti alması sağlanacaktır.

**Yükseköğretimde Kültür ve Spor Hizmetleri**

Öğrencilerin kültürel ve sportif faaliyetlerine destek hizmeti sağlanacak öğrenci kulüp ve topluluk sayısı artırılıp öğrencilerin yararına çalışmalar yapılması sağlanacaktır.

**Yükseköğretimde Öğrenci Yaşamına İlişkin Diğer Hizmetler**

Öğrenciler için kampüste geçirdikleri süre boyunca ihtiyaç duyacakları, kültür, sanat ve spor faaliyetleri, yurtlar ve sağlık hizmetleri gibi her tür hizmet sağlanacaktır.

**Yükseköğretimde Sağlık Hizmetleri**

Psikolojik Danışmanlık ve Rehberlik hizmetlerine öğrencilerin ulaşması kolaylaştırılacaktır.

**Tablo 3 - Faaliyet Maliyetleri Tablosu (Program 1)**

<b>İdare Adı</b>	MERSİN ÜNİVERSİTESİ
<b>Program Adı</b>	ARAŞTIRMA, GELİŞTİRME VE YENİLİK
<b>Alt Program Adı</b>	YÜKSEKÖĞRETİMDE BİLİMSEL ARAŞTIRMA VE GELİŞTİRME
<b>Alt Program Hedefi</b>	Yükseköğretim kurumlarında inovasyon amaçlı bilimsel çalışmaların arttırılması
<b>Faaliyet Adı</b>	Yükseköğretim Kurumları Temel Araştırma Hizmetleri Araştırma Merkezlerinin gelir elde edecek faaliyetler yapması sağlanacaktır. Araştırma Merkezlerinin sanayi ile yaptığı projeler arttırılacaktır.
<b>Açıklama</b>	Bilimsel Araştırma Projeleri Birimi (BAP) kanalıyla akademik personelimize TÜBİTAK, SANTEZ, KOSGEB, Kalkınma Bakanlığı ve diğer ülke içi kaynaklardan faydalanarak bilimsel araştırma faaliyetleri yürütmesi desteği verilmektedir. Mersin TTO'nun temel hedefi Üniversite-Sanayi işbirliğini sağlamak ve arttırmaktır. Sanayiye yönelik bilgilendirme ve danışmanlık hizmetleri sürdürülecektir.

EKONOMİK KOD	2022 Bütçe	2022 Harcama (Haziran)	2023 Bütçe	2024 Tahmin	2025 Tahmin
<i>Personel Giderleri</i>					
<i>Sosyal Güvenlik Kurumuna Devlet Primi Giderleri</i>					
<i>Mal ve Hizmet Alım Giderleri</i>	61.000	92.866	125.000	145.000	160.000
<i>Faiz Giderleri</i>					
<i>Cari Transferler</i>					
<i>Sermaye Giderleri</i>					
<i>Sermaye Transferleri</i>					
<i>Borç Verme</i>					
<b>BÜTÇE İÇİ TOPLAM KAYNAK</b>	<b>61.000</b>	<b>92.866</b>	<b>125.000</b>	<b>145.000</b>	<b>160.000</b>
<i>Döner Sermaye</i>					
<i>Özel Hesap</i>					
<i>Diğer Bütçe Dışı Kaynak</i>					
<b>BÜTÇE DIŞI TOPLAM KAYNAK</b>					
<b>FAALİYET MALİYETİ TOPLAMI</b>	<b>61.000</b>	<b>92.866</b>	<b>125.000</b>	<b>145.000</b>	<b>160.000</b>

**FAALİYET MALİYETLERİ TABLOSU**

<b>İdare Adı</b>	MERSİN ÜNİVERSİTESİ
<b>Program Adı</b>	ARAŞTIRMA, GELİŞTİRME VE YENİLİK
<b>Alt Program Adı</b>	YÜKSEKÖĞRETİMDE BİLİMSEL ARAŞTIRMA VE GELİŞTİRME
<b>Alt Program Hedefi</b>	Yükseköğretim kurumlarında inovasyon amaçlı bilimsel çalışmaların arttırılması
<b>Faaliyet Adı</b>	Yükseköğretim Kurumlarının Bilimsel Araştırma Projeleri
<b>Açıklama</b>	Patent, faydalı model ve endüstriyel tasarım başvuruları yapılacak, Ar-ge sonucu ortaya çıkan ürünlere patent alınacak, Öğretim elemanı başına düşen ar-ge proje sayısı arttırılacak , BAP tarafından desteklenen araştırma proje sayıları arttırılacak.

EKONOMİK KOD	2022 Bütçe	2022 Harcama (Haziran)	2023 Bütçe	2024 Tahmin	2025 Tahmin
<i>Personel Giderleri</i>					
<i>Sosyal Güvenlik Kurumuna Devlet Primi Giderleri</i>					
<i>Mal ve Hizmet Alım Giderleri</i>	3.695.000		7.645.000	9.105.000	10.106.000
<i>Faiz Giderleri</i>					
<i>Cari Transferler</i>					
<i>Sermaye Giderleri</i>	2.553.000		5.281.000	6.625.000	7.756.000
<i>Sermaye Transferleri</i>					
<i>Borç Verme</i>					
<b>BÜTÇE İÇİ TOPLAM KAYNAK</b>	<b>6.248.000</b>		<b>12.926.000</b>	<b>15.730.000</b>	<b>17.862.000</b>
<i>Döner Sermaye</i>					
<i>Özel Hesap</i>	6.591.480	3.170.878	8.000.000	9.000.000	10.000.000
<i>Diğer Bütçe Dışı Kaynak</i>					
<b>BÜTÇE DIŞI TOPLAM KAYNAK</b>	<b>6.591.480</b>	<b>3.170.878</b>	<b>8.000.000</b>	<b>9.000.000</b>	<b>10.000.000</b>
<b>FAALİYET MALİYETİ TOPLAMI</b>	<b>12.839.480</b>	<b>3.170.878</b>	<b>20.926.000</b>	<b>24.730.000</b>	<b>27.862.000</b>

**Tablo 3 - Faaliyet Maliyetleri Tablosu (Program 2)**

<b>İdare Adı</b>	MERSİN ÜNİVERSİTESİ
<b>Program Adı</b>	HAYAT BOYU ÖĞRENME
<b>Alt Program Adı</b>	YÜKSEKÖĞRETİM KURUMLARI SÜREKLİ EĞİTİM FAALİYETLERİ
<b>Alt Program Hedefi</b>	Toplumun tüm kesimlerine ihtiyaç duyduğu alanlarda eğitimler verilmesi, kamu kurum ve kuruluşları, özel sektör ve uluslararası kuruluşlarla işbirliğinin gelişmesine katkıda bulunulması
<b>Faaliyet Adı</b>	Toplum Hizmetine Sunulan Eğitim Programları, Kurs ve Seminerler Sürekli Eğitim Uygulama ve Araştırma Merkezi tarafından topluma yönelik kurs, konferans ve eğitimler düzenlenmektedir. Pandemi döneminde de kurs ve eğitimler uzaktan eğitim yoluyla devam ettirilmektedir. Kadın Araştırmaları, Bölgesel İzleme ve Göç Araştırmaları Merkezleri topluma hizmet alanlarında önemli faaliyetler yürütmektedir. Türkiye'nin sayılı Akademik Oda Orkestrasına sahip Nevit Kodallı Oda Müziği Araştırma ve Uygulama Merkezi toplumsal faaliyetlerini bir program dahilinde yürütmektedir.
<b>Açıklama</b>	

EKONOMİK KOD	2022 Bütçe	2022 Harcama (Haziran)	2023 Bütçe	2024 Tahmin	2025 Tahmin
<i>Personel Giderleri</i>					
<i>Sosyal Güvenlik Kurumuna Devlet Primi Giderleri</i>					
<i>Mal ve Hizmet Alım Giderleri</i>					
<i>Faiz Giderleri</i>					
<i>Cari Transferler</i>					
<i>Sermaye Giderleri</i>					
<i>Sermaye Transferleri</i>					
<i>Borç Verme</i>					
<b>BÜTÇE İÇİ TOPLAM KAYNAK</b>					
<i>Döner Sermaye</i>	1.714.000	195.595	1.885.400	2.073.940	2.281.334
<i>Özel Hesap</i>					
<i>Diğer Bütçe Dışı Kaynak</i>					
<b>BÜTÇE DIŞI TOPLAM KAYNAK</b>	1.714.000	195.595	1.885.400	2.073.940	2.281.334
<b>FAALİYET MALİYETİ TOPLAMI</b>	1.714.000	195.595	1.885.400	2.073.940	2.281.334

**Tablo 3 - Faaliyet Maliyetleri Tablosu (Program 3)**

<b>İdare Adı</b>	MERSİN ÜNİVERSİTESİ
<b>Program Adı</b>	TEDAVİ EDİCİ SAĞLIK
<b>Alt Program Adı</b>	TEDAVİ HİZMETLERİ
<b>Alt Program Hedefi</b>	Tedavi edici sağlık hizmetinin erişilebilir ve etkili olarak sunulmasının sağlanması
<b>Faaliyet Adı</b>	Ağız ve Diş Sağlığı Hizmetleri
<b>Açıklama</b>	2547 sayılı Yükseköğretim Kanunu, Sağlık Hizmetleri Temel Kanunu ve Kamu Sağlık Tesisleri Ruhsatlandırma Yönetmeliği vb. mevzuat çerçevesinde faaliyet yürütülecektir. Tedavi edici sağlık hizmetinin erişilebilir ve etkili olarak sunulması sağlanacak. Bu kapsamda nitelikli yatak oranı artırılacak ihtiyaç duyulan cihaz ve malzeme alımları yapılacak. Hastaların her türlü diş tedavi işlemleri (Diş çekimi, Dolgu Kanal Tedavisi, Diş Temizliği, Diş Ameliyatı) yapılacaktır.

EKONOMİK KOD	2022 Bütçe	2022 Harcama (Haziran)	2023 Bütçe	2024 Tahmin	2025 Tahmin
<i>Personel Giderleri</i>					
<i>Sosyal Güvenlik Kurumuna Devlet Primi Giderleri</i>					
<i>Mal ve Hizmet Alım Giderleri</i>					
<i>Faiz Giderleri</i>					
<i>Cari Transferler</i>	402.000		1.092.000	1.427.000	1.584.000
<i>Sermaye Giderleri</i>					
<i>Sermaye Transferleri</i>					
<i>Borç Verme</i>					
<b>BÜTÇE İÇİ TOPLAM KAYNAK</b>	<b>402.000</b>		<b>1.092.000</b>	<b>1.427.000</b>	<b>1.584.000</b>
<i>Döner Sermaye</i>					
<i>Özel Hesap</i>					
<i>Diğer Bütçe Dışı Kaynak</i>					
<b>BÜTÇE DIŞI TOPLAM KAYNAK</b>					
<b>FAALİYET MALİYETİ TOPLAMI</b>	<b>402.000</b>		<b>1.092.000</b>	<b>1.427.000</b>	<b>1.584.000</b>

### FAALİYET MALİYETLERİ TABLOSU

<b>İdare Adı</b>	MERSİN ÜNİVERSİTESİ
<b>Program Adı</b>	TEDAVİ EDİCİ SAĞLIK
<b>Alt Program Adı</b>	TEDAVİ HİZMETLERİ
<b>Alt Program Hedefi</b>	Tedavi edici sağlık hizmetinin erişilebilir ve etkili olarak sunulmasının sağlanması
<b>Faaliyet Adı</b>	Üniversite Genel Hastane Hizmetleri
<b>Açıklama</b>	Tedavi edici sağlık hizmetinin erişilebilir ve etkili olarak sunulması sağlanacaktır. Bu kapsamda nitelikli yatak oranı artırılacak ihtiyaç duyulan cihaz alımları yapılacaktır.

EKONOMİK KOD	2022 Bütçe	2022 Harcama (Haziran)	2023 Bütçe	2024 Tahmin	2025 Tahmin
<i>Personel Giderleri</i>	61.605.000	40.337.325	140.204.000	169.062.000	194.613.000
<i>Sosyal Güvenlik Kurumuna Devlet Primi Giderleri</i>	13.611.000	9.198.710	29.317.000	35.343.000	40.690.000
<i>Mal ve Hizmet Alım Giderleri</i>	69.000	54.177	143.000	170.000	190.000
<i>Faiz Giderleri</i>					
<i>Cari Transferler</i>	5.241.000	5.241.000	11.213.000	13.228.000	14.680.000
<i>Sermaye Giderleri</i>	18.600.000	7.403.238	65.000.000	81.540.000	95.463.000
<i>Sermaye Transferleri</i>					
<i>Borç Verme</i>					
<b>BÜTÇE İÇİ TOPLAM KAYNAK</b>	<b>99.126.000</b>	<b>62.234.450</b>	<b>245.877.000</b>	<b>299.343.000</b>	<b>345.636.000</b>
<i>Döner Sermaye</i>	354.942.000	327.222.209	390.436.200	429.479.820	472.427.802
<i>Özel Hesap</i>					
<i>Diğer Bütçe Dışı Kaynak</i>					
<b>BÜTÇE DIŞI TOPLAM KAYNAK</b>	<b>354.942.000</b>	<b>327.222.209</b>	<b>390.436.200</b>	<b>429.479.820</b>	<b>472.427.802</b>
<b>FAALİYET MALİYETİ TOPLAMI</b>	<b>454.068.000</b>	<b>389.456.659</b>	<b>636.313.200</b>	<b>728.822.820</b>	<b>818.063.802</b>



**Tablo 3 - Faaliyet Maliyetleri Tablosu (Program 4)**

<b>İdare Adı</b>	MERSİN ÜNİVERSİTESİ
<b>Program Adı</b>	YÜKSEKÖĞRETİM
<b>Alt Program Adı</b>	ÖN LİSANS EĞİTİMİ, LİSANS EĞİTİMİ VE LİSANSÜSTÜ EĞİTİM
<b>Alt Program Hedefi</b>	Mesleki yeterlilik sahibi ve gelişime açık mezunlar yetiştirilmesi
<b>Faaliyet Adı</b>	Yükseköğretim Kurumları Bilgi ve Kültürel Kaynaklar ile Sportif Altyapının Geliştirilmesi Hizmetleri
<b>Açıklama</b>	Yapılacak yeni sözleşmeler ile online veri tabanı sayılarımız, bilgi ve kültürel kaynaklar artırılıp geliştirilecek erişimi kolaylaştırılacaktır. Veri tabanlarına uzaktan erişim imkanları arttırılacaktır.

EKONOMİK KOD	2022 Bütçe	2022 Harcama (Haziran)	2023 Bütçe	2024 Tahmin	2025 Tahmin
<i>Personel Giderleri</i>	1.413.000	922.440	3.294.000	3.974.000	4.574.000
<i>Sosyal Güvenlik Kurumuna Devlet Primi Giderleri</i>	249.000	163.612	527.000	637.000	733.000
<i>Mal ve Hizmet Alım Giderleri</i>	17.000		34.000	40.000	46.000
<i>Faiz Giderleri</i>					
<i>Cari Transferler</i>					
<i>Sermaye Giderleri</i>	1.500.000	521.224	5.000.000	3.500.000	3.500.000
<i>Sermaye Transferleri</i>					
<i>Borç Verme</i>					
<b>BÜTÇE İÇİ TOPLAM KAYNAK</b>	<b>3.179.000</b>	<b>1.607.276</b>	<b>8.855.000</b>	<b>8.151.000</b>	<b>8.853.000</b>
<i>Döner Sermaye</i>					
<i>Özel Hesap</i>					
<i>Diğer Bütçe Dışı Kaynak</i>					
<b>BÜTÇE DIŞI TOPLAM KAYNAK</b>					
<b>FAALİYET MALİYETİ TOPLAMI</b>	<b>3.179.000</b>	<b>1.607.276</b>	<b>8.855.000</b>	<b>8.151.000</b>	<b>8.853.000</b>

## FAALİYET MALİYETLERİ TABLOSU

<b>İdare Adı</b>	MERSİN ÜNİVERSİTESİ
<b>Program Adı</b>	YÜKSEKÖĞRETİM
<b>Alt Program Adı</b>	ÖN LİSANS EĞİTİMİ, LİSANS EĞİTİMİ VE LİSANSÜSTÜ EĞİTİM
<b>Alt Program Hedefi</b>	Mesleki yeterlilik sahibi ve gelişime açık mezunlar yetiştirilmesi
<b>Faaliyet Adı</b>	Yükseköğretim Kurumları Birinci Öğretim
<b>Açıklama</b>	Mesleki yeterlilik sahibi ve gelişime açık mezunların yetiştirilmesi amacıyla eğitim birimlerinin ihtiyacı olan cihaz ve donanımları sağlanacak, laboratuvar sayısı artırılarak niteliği geliştirilecek, kütüphanede bulunan basılı ve elektronik yayın sayısı artırılarak öğrencilerin kolay erişimi sağlanacaktır.

EKONOMİK KOD	2022 Bütçe	2022 Harcama (Haziran)	2023 Bütçe	2024 Tahmin	2025 Tahmin
<i>Personel Giderleri</i>	347.561.000	208.072.629	762.994.000	920.219.000	1.059.522.000
<i>Sosyal Güvenlik Kurumuna Devlet Primi Giderleri</i>	51.250.000	32.153.826	107.981.000	130.219.000	149.903.000
<i>Mal ve Hizmet Alım Giderleri</i>	12.398.000	17.072.385	69.958.000	82.130.000	90.858.000
<i>Faiz Giderleri</i>					
<i>Cari Transferler</i>					
<i>Sermaye Giderleri</i>	22.200.000	40.666.586	40.000.000	52.950.000	62.589.000
<i>Sermaye Transferleri</i>					
<i>Borç Verme</i>					
<b>BÜTÇE İÇİ TOPLAM KAYNAK</b>	433.409.000	297.965.426	980.933.000	1.185.518.000	1.362.872.000
<i>Döner Sermaye</i>	23.008.708	3.564.150	25.309.579	27.840.537	30.624.591
<i>Özel Hesap</i>					
<i>Diğer Bütçe Dışı Kaynak</i>					
<b>BÜTÇE DIŞI TOPLAM KAYNAK</b>	23.008.708	3.564.150	25.309.579	27.840.537	30.624.591
<b>FAALİYET MALİYETİ TOPLAMI</b>	456.417.708	301.529.576	1.006.242.579	1.213.358.537	1.393.496.591

## FAALİYET MALİYETLERİ TABLOSU

<b>İdare Adı</b>	MERSİN ÜNİVERSİTESİ
<b>Program Adı</b>	YÜKSEKÖĞRETİM
<b>Alt Program Adı</b>	ÖN LİSANS EĞİTİMİ, LİSANS EĞİTİMİ VE LİSANSÜSTÜ EĞİTİM
<b>Alt Program Hedefi</b>	Mesleki yeterlilik sahibi ve gelişime açık mezunlar yetiştirilmesi
<b>Faaliyet Adı</b>	Yükseköğretim Kurumları İkinci Öğretim
<b>Açıklama</b>	Mesleki yeterlilik sahibi ve gelişime açık mezunların yetiştirilmesi amacıyla eğitim birimlerinin ihtiyacı olan cihaz ve donanımları sağlanacak, laboratuvar sayısı artırılarak niteliği geliştirilecek, kütüphanede bulunan basılı ve elektronik yayın sayısı artırılarak öğrencilerin kolay erişimi sağlanacaktır.

EKONOMİK KOD	2022 Bütçe	2022 Harcama (Haziran)	2023 Bütçe	2024 Tahmin	2025 Tahmin
<i>Personel Giderleri</i>	2.648.000	769.663	2.042.000	2.427.000	2.695.000
<i>Sosyal Güvenlik Kurumuna Devlet Primi Giderleri</i>	7.000	2.284	14.000	16.000	21.000
<i>Mal ve Hizmet Alım Giderleri</i>	1.138.000	463.439	881.000	1.047.000	1.164.000
<i>Faiz Giderleri</i>					
<i>Cari Transferler</i>					
<i>Sermaye Giderleri</i>					
<i>Sermaye Transferleri</i>					
<i>Borç Verme</i>					
<b>BÜTÇE İÇİ TOPLAM KAYNAK</b>	<b>3.793.000</b>	<b>1.235.386</b>	<b>2.937.000</b>	<b>3.490.000</b>	<b>3.880.000</b>
<i>Döner Sermaye</i>					
<i>Özel Hesap</i>					
<i>Diğer Bütçe Dışı Kaynak</i>					
<b>BÜTÇE DIŞI TOPLAM KAYNAK</b>					
<b>FAALİYET MALİYETİ TOPLAMI</b>	<b>3.793.000</b>	<b>1.235.386</b>	<b>2.937.000</b>	<b>3.490.000</b>	<b>3.880.000</b>

## FAALİYET MALİYETLERİ TABLOSU

<b>İdare Adı</b>	MERSİN ÜNİVERSİTESİ
<b>Program Adı</b>	YÜKSEKÖĞRETİM
<b>Alt Program Adı</b>	ÖN LİSANS EĞİTİMİ, LİSANS EĞİTİMİ VE LİSANSÜSTÜ EĞİTİM
<b>Alt Program Hedefi</b>	Mesleki yeterlilik sahibi ve gelişime açık mezunlar yetiştirilmesi
<b>Faaliyet Adı</b>	Yükseköğretim Kurumları Tezsiz Yüksek Lisans
<b>Açıklama</b>	Mesleki yeterlilik sahibi ve gelişime açık mezunların yetiştirilmesi amacıyla eğitim birimlerinin ihtiyacı olan cihaz ve donanımları sağlanacak, laboratuvar sayısı artırılarak niteliği geliştirilecek, kütüphanede bulunan basılı ve elektronik yayın sayısı artırılarak öğrencilerin kolay erişimi sağlanacaktır.

EKONOMİK KOD	2022 Bütçe	2022 Harcama (Haziran)	2023 Bütçe	2024 Tahmin	2025 Tahmin
<i>Personel Giderleri</i>	30.000	629.457	55.000	66.000	76.000
<i>Sosyal Güvenlik Kurumuna Devlet Primi Giderleri</i>					
<i>Mal ve Hizmet Alım Giderleri</i>	11.000	2.870	23.000	27.000	30.000
<i>Faiz Giderleri</i>					
<i>Cari Transferler</i>					
<i>Sermaye Giderleri</i>					
<i>Sermaye Transferleri</i>					
<i>Borç Verme</i>					
<b>BÜTÇE İÇİ TOPLAM KAYNAK</b>	<b>41.000</b>	<b>632.326</b>	<b>78.000</b>	<b>93.000</b>	<b>106.000</b>
<i>Döner Sermaye</i>					
<i>Özel Hesap</i>					
<i>Diğer Bütçe Dışı Kaynak</i>					
<b>BÜTÇE DIŞI TOPLAM KAYNAK</b>					
<b>FAALİYET MALİYETİ TOPLAMI</b>	<b>41.000</b>	<b>632.326</b>	<b>78.000</b>	<b>93.000</b>	<b>106.000</b>

**FAALİYET MALİYETLERİ TABLOSU**

**İdare Adı** MERSİN ÜNİVERSİTESİ  
**Program Adı** YÜKSEKÖĞRETİM  
**Alt Program Adı** ÖN LİSANS EĞİTİMİ, LİSANS EĞİTİMİ VE LİSANSÜSTÜ EĞİTİM  
**Alt Program Hedefi** Mesleki yeterlilik sahibi ve gelişime açık mezunlar yetiştirilmesi  
**Faaliyet Adı** Yükseköğretim Kurumları Uluslararası Ortak Eğitim ve Öğretim Programı  
**Açıklama**

EKONOMİK KOD	2022 Bütçe	2022 Harcama (Haziran)	2023 Bütçe	2024 Tahmin	2025 Tahmin
<i>Personel Giderleri</i>					
<i>Sosyal Güvenlik Kurumuna Devlet Primi Giderleri</i>					
<i>Mal ve Hizmet Alım Giderleri</i>					
<i>Faiz Giderleri</i>					
<i>Cari Transferler</i>					
<i>Sermaye Giderleri</i>					
<i>Sermaye Transferleri</i>					
<i>Borç Verme</i>					
<b>BÜTÇE İÇİ TOPLAM KAYNAK</b>					
<i>Döner Sermaye</i>					
<i>Özel Hesap</i>					
<i>Diğer Bütçe Dışı Kaynak</i>	26.133.561	11.453.237	20.000.000	22.500.000	25.000.000
<b>BÜTÇE DIŞI TOPLAM KAYNAK</b>	26.133.561	11.453.237	20.000.000	22.500.000	25.000.000
<b>FAALİYET MALİYETİ TOPLAMI</b>	26.133.561	11.453.237	20.000.000	22.500.000	25.000.000

**FAALİYET MALİYETLERİ TABLOSU**

<b>İdare Adı</b>	MERSİN ÜNİVERSİTESİ
<b>Program Adı</b>	YÜKSEKÖĞRETİM
<b>Alt Program Adı</b>	ÖN LİSANS EĞİTİMİ, LİSANS EĞİTİMİ VE LİSANSÜSTÜ EĞİTİM
<b>Alt Program Hedefi</b>	Mesleki yeterlilik sahibi ve gelişime açık mezunlar yetiştirilmesi
<b>Faaliyet Adı</b>	Yükseköğretim Kurumları Uzaktan Eğitim Uzaktan Eğitim ve teknolojilerinin, pandemi döneminde Üniversitelerin sahip olduğu çok önemli bilgi, birikim ve teknolojiler olduğu ortaya çıkmıştır. Pandemi, Üniversitemizin yıllardır sürdürdüğü uzaktan eğitim ön lisans ve yüksek lisans programlarından kazandığı tecrübeleri daha geniş bir alanda kullanma imkanı tanımıştır.
<b>Açıklama</b>	Mesleki yeterlilik sahibi ve gelişime açık mezunların yetiştirilmesi amacıyla eğitim birimlerinin ihtiyacı olan cihaz ve donanımları sağlanacak, laboratuvar sayısı artırılarak niteliği geliştirilecek, kütüphanede bulunan basılı ve elektronik yayın sayısı artırılarak öğrencilerin kolay erişimi sağlanacaktır.

EKONOMİK KOD	2022 Bütçe	2022 Harcama (Haziran)	2023 Bütçe	2024 Tahmin	2025 Tahmin
<i>Personel Giderleri</i>	1.375.000	956.401	2.660.000	3.209.000	3.686.000
<i>Sosyal Güvenlik Kurumuna Devlet Primi Giderleri</i>					
<i>Mal ve Hizmet Alım Giderleri</i>	1.089.000	438.218	1.740.000	2.073.000	2.303.000
<i>Faiz Giderleri</i>					
<i>Cari Transferler</i>					
<i>Sermaye Giderleri</i>					
<i>Sermaye Transferleri</i>					
<i>Borç Verme</i>					
<b>BÜTÇE İÇİ TOPLAM KAYNAK</b>	<b>2.464.000</b>	<b>1.394.619</b>	<b>4.400.000</b>	<b>5.282.000</b>	<b>5.989.000</b>
<i>Döner Sermaye</i>					
<i>Özel Hesap</i>					
<i>Diğer Bütçe Dışı Kaynak</i>					
<b>BÜTÇE DIŞI TOPLAM KAYNAK</b>					
<b>FAALİYET MALİYETİ TOPLAMI</b>	<b>2.464.000</b>	<b>1.394.619</b>	<b>4.400.000</b>	<b>5.282.000</b>	<b>5.989.000</b>

## FAALİYET MALİYETLERİ TABLOSU

<b>İdare Adı</b>	MERSİN ÜNİVERSİTESİ
<b>Program Adı</b>	YÜKSEKÖĞRETİM
<b>Alt Program Adı</b>	ÖN LİSANS EĞİTİMİ, LİSANS EĞİTİMİ VE LİSANSÜSTÜ EĞİTİM
<b>Alt Program Hedefi</b>	Mesleki yeterlilik sahibi ve gelişime açık mezunlar yetiştirilmesi
<b>Faaliyet Adı</b>	Yükseköğretim Kurumları Yaz Okulları
<b>Açıklama</b>	Mesleki yeterlilik sahibi ve gelişime açık mezunların yetiştirilmesi amacıyla eğitim birimlerinin ihtiyacı olan cihaz ve donanımları sağlanacak, laboratuvar sayısı artırılarak niteliği geliştirilecek, kütüphanede bulunan basılı ve elektronik yayın sayısı artırılarak öğrencilerin kolay erişimi sağlanacaktır.

EKONOMİK KOD	2022 Bütçe	2022 Harcama (Haziran)	2023 Bütçe	2024 Tahmin	2025 Tahmin
<i>Personel Giderleri</i>	672.000		1.395.000	1.661.000	1.843.000
<i>Sosyal Güvenlik Kurumuna Devlet Primi Giderleri</i>					
<i>Mal ve Hizmet Alım Giderleri</i>	288.000		598.000	712.000	790.000
<i>Faiz Giderleri</i>					
<i>Cari Transferler</i>					
<i>Sermaye Giderleri</i>					
<i>Sermaye Transferleri</i>					
<i>Borç Verme</i>					
<b>BÜTÇE İÇİ TOPLAM KAYNAK</b>	960.000		1.993.000	2.373.000	2.633.000
<i>Döner Sermaye</i>					
<i>Özel Hesap</i>					
<i>Diğer Bütçe Dışı Kaynak</i>					
<b>BÜTÇE DIŞI TOPLAM KAYNAK</b>					
<b>FAALİYET MALİYETİ TOPLAMI</b>	960.000		1.993.000	2.373.000	2.633.000

## FAALİYET MALİYETLERİ TABLOSU

<b>İdare Adı</b>	MERSİN ÜNİVERSİTESİ
<b>Program Adı</b>	YÜKSEKÖĞRETİM
<b>Alt Program Adı</b>	YÜKSEKÖĞRETİMDE ÖĞRENCİ YAŞAMI
<b>Alt Program Hedefi</b>	Yükseköğretim öğrencilerine sunulan beslenme ve barınma hizmetlerinin kalitesinin artırılması; öğrencilerin kişisel ve sosyal gelişimi desteklenerek yaşam kalitesinin yükseltilmesi
<b>Faaliyet Adı</b>	Yükseköğretimde Barınma Hizmetleri
<b>Açıklama</b>	İhtiyacı olan öğrencilerin barınma ihtiyaçları karşılanacaktır.

EKONOMİK KOD	2022 Bütçe	2022 Harcama (Haziran)	2023 Bütçe	2024 Tahmin	2025 Tahmin
<i>Personel Giderleri</i>					
<i>Sosyal Güvenlik Kurumuna Devlet Primi Giderleri</i>					
<i>Mal ve Hizmet Alım Giderleri</i>	36.000		74.000	85.000	92.000
<i>Faiz Giderleri</i>					
<i>Cari Transferler</i>					
<i>Sermaye Giderleri</i>					
<i>Sermaye Transferleri</i>					
<i>Borç Verme</i>					
<b>BÜTÇE İÇİ TOPLAM KAYNAK</b>	36.000		74.000	85.000	92.000
<i>Döner Sermaye</i>					
<i>Özel Hesap</i>					
<i>Diğer Bütçe Dışı Kaynak</i>					
<b>BÜTÇE DIŞI TOPLAM KAYNAK</b>					
<b>FAALİYET MALİYETİ TOPLAMI</b>	36.000		74.000	85.000	92.000



## FAALİYET MALİYETLERİ TABLOSU

<b>İdare Adı</b>	MERSİN ÜNİVERSİTESİ
<b>Program Adı</b>	YÜKSEKÖĞRETİM
<b>Alt Program Adı</b>	YÜKSEKÖĞRETİMDE ÖĞRENCİ YAŞAMI
<b>Alt Program Hedefi</b>	Yükseköğretim öğrencilerine sunulan beslenme ve barınma hizmetlerinin kalitesinin artırılması; öğrencilerin kişisel ve sosyal gelişimi desteklenerek yaşam kalitesinin yükseltilmesi
<b>Faaliyet Adı</b>	Yükseköğretimde Beslenme Hizmetleri
<b>Açıklama</b>	Öğrencilerin sağlıklı ucuz ve kolay erişilebilir beslenme hizmeti alması sağlanacaktır.

EKONOMİK KOD	2022 Bütçe	2022 Harcama (Haziran)	2023 Bütçe	2024 Tahmin	2025 Tahmin
<i>Personel Giderleri</i>					
<i>Sosyal Güvenlik Kurumuna Devlet Primi Giderleri</i>					
<i>Mal ve Hizmet Alım Giderleri</i>	5.938.000	5.312.228	10.867.000	12.941.000	14.361.000
<i>Faiz Giderleri</i>					
<i>Cari Transferler</i>					
<i>Sermaye Giderleri</i>					
<i>Sermaye Transferleri</i>					
<i>Borç Verme</i>					
<b>BÜTÇE İÇİ TOPLAM KAYNAK</b>	5.938.000	5.312.228	10.867.000	12.941.000	14.361.000
<i>Döner Sermaye</i>					
<i>Özel Hesap</i>					
<i>Diğer Bütçe Dışı Kaynak</i>					
<b>BÜTÇE DIŞI TOPLAM KAYNAK</b>					
<b>FAALİYET MALİYETİ TOPLAMI</b>	5.938.000	5.312.228	10.867.000	12.941.000	14.361.000

## FAALİYET MALİYETLERİ TABLOSU

<b>İdare Adı</b>	MERSİN ÜNİVERSİTESİ
<b>Program Adı</b>	YÜKSEKÖĞRETİM
<b>Alt Program Adı</b>	YÜKSEKÖĞRETİMDE ÖĞRENCİ YAŞAMI
<b>Alt Program Hedefi</b>	Yükseköğretim öğrencilerine sunulan beslenme ve barınma hizmetlerinin kalitesinin artırılması; öğrencilerin kişisel ve sosyal gelişimi desteklenerek yaşam kalitesinin yükseltilmesi
<b>Faaliyet Adı</b>	Yükseköğretimde Kültür ve Spor Hizmetleri
<b>Açıklama</b>	Öğrencilerin kültürel ve sportif faaliyetlerine destek hizmeti sağlanacak öğrenci kulüp ve topluluk sayısı artırılıp öğrencilerin yararına çalışmalar yapması sağlanacaktır.

EKONOMİK KOD	2022 Bütçe	2022 Harcama (Haziran)	2023 Bütçe	2024 Tahmin	2025 Tahmin
<i>Personel Giderleri</i>	987.000	677.539	2.092.000	2.425.000	2.688.000
<i>Sosyal Güvenlik Kurumuna Devlet Primi Giderleri</i>	17.000	20.313	34.000	42.000	48.000
<i>Mal ve Hizmet Alım Giderleri</i>	1.018.000	833.705	2.104.000	2.506.000	2.780.000
<i>Faiz Giderleri</i>					
<i>Cari Transferler</i>					
<i>Sermaye Giderleri</i>					
<i>Sermaye Transferleri</i>					
<i>Borç Verme</i>					
<b>BÜTÇE İÇİ TOPLAM KAYNAK</b>	2.022.000	1.531.557	4.230.000	4.973.000	5.516.000
<i>Döner Sermaye</i>					
<i>Özel Hesap</i>					
<i>Diğer Bütçe Dışı Kaynak</i>					
<b>BÜTÇE DIŞI TOPLAM KAYNAK</b>					
<b>FAALİYET MALİYETİ TOPLAMI</b>	2.022.000	1.531.557	4.230.000	4.973.000	5.516.000

## FAALİYET MALİYETLERİ TABLOSU

<b>İdare Adı</b>	MERSİN ÜNİVERSİTESİ
<b>Program Adı</b>	YÜKSEKÖĞRETİM
<b>Alt Program Adı</b>	YÜKSEKÖĞRETİMDE ÖĞRENCİ YAŞAMI
<b>Alt Program Hedefi</b>	Yükseköğretim öğrencilerine sunulan beslenme ve barınma hizmetlerinin kalitesinin artırılması; öğrencilerin kişisel ve sosyal gelişimi desteklenerek yaşam kalitesinin yükseltilmesi
<b>Faaliyet Adı</b>	Yükseköğretimde Öğrenci Yaşamına İlişkin Diğer Hizmetler
<b>Açıklama</b>	Öğrenciler için kampüste geçirdikleri süre boyunca ihtiyaç duyacakları, kültür, sanat ve spor faaliyetleri, yurtlar ve sağlık hizmetleri gibi her tür hizmet sağlanacaktır.

EKONOMİK KOD	2022 Bütçe	2022 Harcama (Haziran)	2023 Bütçe	2024 Tahmin	2025 Tahmin
<i>Personel Giderleri</i>	9.798.000	4.180.695	24.003.000	28.863.000	33.227.000
<i>Sosyal Güvenlik Kurumuna Devlet Primi Giderleri</i>	2.458.000	855.897	4.937.000	5.925.000	6.821.000
<i>Mal ve Hizmet Alım Giderleri</i>	649.000	1.050.258	1.342.000	1.595.000	1.772.000
<i>Faiz Giderleri</i>					
<i>Cari Transferler</i>					
<i>Sermaye Giderleri</i>					
<i>Sermaye Transferleri</i>					
<i>Borç Verme</i>					
<b>BÜTÇE İÇİ TOPLAM KAYNAK</b>	12.905.000	6.086.850	30.282.000	36.383.000	41.820.000
<i>Döner Sermaye</i>					
<i>Özel Hesap</i>					
<i>Diğer Bütçe Dışı Kaynak</i>					
<b>BÜTÇE DIŞI TOPLAM KAYNAK</b>					
<b>FAALİYET MALİYETİ TOPLAMI</b>	12.905.000	6.086.850	30.282.000	36.383.000	41.820.000

## FAALİYET MALİYETLERİ TABLOSU

<b>İdare Adı</b>	MERSİN ÜNİVERSİTESİ
<b>Program Adı</b>	YÜKSEKÖĞRETİM
<b>Alt Program Adı</b>	YÜKSEKÖĞRETİMDE ÖĞRENCİ YAŞAMI
<b>Alt Program Hedefi</b>	Yükseköğretim öğrencilerine sunulan beslenme ve barınma hizmetlerinin kalitesinin artırılması; öğrencilerin kişisel ve sosyal gelişimi desteklenerek yaşam kalitesinin yükseltilmesi
<b>Faaliyet Adı</b>	Yükseköğretimde Sağlık Hizmetleri
<b>Açıklama</b>	Psikolojik Danışmanlık ve Rehberlik hizmetlerine öğrencilerin ulaşması kolaylaştırılacaktır.

EKONOMİK KOD	2022 Bütçe	2022 Harcama (Haziran)	2023 Bütçe	2024 Tahmin	2025 Tahmin
<i>Personel Giderleri</i>					
<i>Sosyal Güvenlik Kurumuna Devlet Primi Giderleri</i>					
<i>Mal ve Hizmet Alım Giderleri</i>	136.000	9.099	280.000	334.000	370.000
<i>Faiz Giderleri</i>					
<i>Cari Transferler</i>					
<i>Sermaye Giderleri</i>					
<i>Sermaye Transferleri</i>					
<i>Borç Verme</i>					
<b>BÜTÇE İÇİ TOPLAM KAYNAK</b>	136.000	9.099	280.000	334.000	370.000
<i>Döner Sermaye</i>					
<i>Özel Hesap</i>					
<i>Diğer Bütçe Dışı Kaynak</i>					
<b>BÜTÇE DIŞI TOPLAM KAYNAK</b>					
<b>FAALİYET MALİYETİ TOPLAMI</b>	136.000	9.099	280.000	334.000	370.000

### Tablo 3 - Faaliyet Maliyetleri Tablosu (Program 5)

<b>İdare Adı</b>	MERSİN ÜNİVERSİTESİ
<b>Program Adı</b>	YÖNETİM VE DESTEK PROGRAMI
<b>Alt Program Adı</b>	TEFTİŞ, DENETİM VE DANIŞMANLIK HİZMETLERİ
<b>Alt Program Hedefi</b>	
<b>Faaliyet Adı</b>	Hukuki Danışmanlık ve Muhakemat Hizmetleri
<b>Açıklama</b>	Üniversite ile diğer kişi ve kurumlar arasında çıkan anlaşmazlık ve uyuşmazlıklarında Rektörlüğe vekaleten adli ve idari mercilerde Üniversitenin haklarını savunmak; Üniversiteye ait tasarrufların yürürlükteki yasalara uygun olması için gerektiğinde hukuki görüşler vererek idareye yardımcı olma faaliyetleri yer almaktadır.

EKONOMİK KOD	2022 Bütçe	2022 Harcama (Haziran)	2023 Bütçe	2024 Tahmin	2025 Tahmin
<i>Personel Giderleri</i>	499.000	345.007	1.182.000	1.427.000	1.642.000
<i>Sosyal Güvenlik Kurumuna Devlet Primi Giderleri</i>	105.000	55.119	222.000	268.000	309.000
<i>Mal ve Hizmet Alım Giderleri</i>	24.000	596.451	50.000	58.000	64.000
<i>Faiz Giderleri</i>					
<i>Cari Transferler</i>					
<i>Sermaye Giderleri</i>					
<i>Sermaye Transferleri</i>					
<i>Borç Verme</i>					
<b>BÜTÇE İÇİ TOPLAM KAYNAK</b>	628.000	996.577	1.454.000	1.753.000	2.015.000
<i>Döner Sermaye</i>					
<i>Özel Hesap</i>					
<i>Diğer Bütçe Dışı Kaynak</i>					
<b>BÜTÇE DIŞI TOPLAM KAYNAK</b>					
<b>FAALİYET MALİYETİ TOPLAMI</b>	628.000	996.577	1.454.000	1.753.000	2.015.000

## FAALİYET MALİYETLERİ TABLOSU

<b>İdare Adı</b>	MERSİN ÜNİVERSİTESİ
<b>Program Adı</b>	YÖNETİM VE DESTEK PROGRAMI
<b>Alt Program Adı</b>	TEFTİŞ, DENETİM VE DANIŞMANLIK HİZMETLERİ
<b>Alt Program Hedefi</b>	
<b>Faaliyet Adı</b>	İç Denetim
<b>Açıklama</b>	İç denetim faaliyeti; kamu idarelerinin faaliyetlerinin amaç ve politikalara, kalkınma planına, programlara, stratejik planlara, performans programlarına ve mevzuata uygun olarak planlanmasını ve yürütülmesini; kaynakların etkili, ekonomik ve verimli kullanılmasını; bilgilerin güvenilirliğini, bütünlüğünü ve zamanında elde edilebilirliğini sağlamayı amaçlar. Bu amacı gerçekleştirmek üzere Üniversitemiz İç Denetçileri faaliyetlerini sürdürmektedir.

EKONOMİK KOD	2022 Bütçe	2022 Harcama (Haziran)	2023 Bütçe	2024 Tahmin	2025 Tahmin
<i>Personel Giderleri</i>	522.000	309.780	1.271.000	1.532.000	1.765.000
<i>Sosyal Güvenlik Kurumuna Devlet Primi Giderleri</i>	82.000	50.380	173.000	209.000	241.000
<i>Mal ve Hizmet Alım Giderleri</i>	12.000		24.000	27.000	29.000
<i>Faiz Giderleri</i>					
<i>Cari Transferler</i>					
<i>Sermaye Giderleri</i>					
<i>Sermaye Transferleri</i>					
<i>Borç Verme</i>					
<b>BÜTÇE İÇİ TOPLAM KAYNAK</b>	<b>616.000</b>	<b>360.160</b>	<b>1.468.000</b>	<b>1.768.000</b>	<b>2.035.000</b>
<i>Döner Sermaye</i>					
<i>Özel Hesap</i>					
<i>Diğer Bütçe Dışı Kaynak</i>					
<b>BÜTÇE DIŞI TOPLAM KAYNAK</b>					
<b>FAALİYET MALİYETİ TOPLAMI</b>	<b>616.000</b>	<b>360.160</b>	<b>1.468.000</b>	<b>1.768.000</b>	<b>2.035.000</b>

**FAALİYET MALİYETLERİ TABLOSU**

<b>İdare Adı</b>	MERSİN ÜNİVERSİTESİ
<b>Program Adı</b>	YÖNETİM VE DESTEK PROGRAMI
<b>Alt Program Adı</b>	ÜST YÖNETİM, İDARİ VE MALİ HİZMETLER
<b>Alt Program Hedefi</b>	
<b>Faaliyet Adı</b>	Bilgi Teknolojilerine Yönelik Faaliyetler
<b>Açıklama</b>	Ağ Hizmetleri, Bilgi Güvenliği Hizmetleri, Bilgi Sağlama Hizmetleri, Bilgi Teknolojileri Araç/Gereç Sağlama ve Destek Hizmetleri, Bilgi Teknolojileri Altyapı Kurulum Hizmetleri, Sunucu Barındırma ve Yönetme Hizmetleri, İletişim Hizmetleri, Web Sayfası Hizmetleri, Yazılım Hizmetleri verilecektir.

EKONOMİK KOD	2022 Bütçe	2022 Harcama (Haziran)	2023 Bütçe	2024 Tahmin	2025 Tahmin
<i>Personel Giderleri</i>	2.453.000	1.532.320	5.776.000	6.971.000	8.025.000
<i>Sosyal Güvenlik Kurumuna Devlet Primi Giderleri</i>	489.000	276.767	1.036.000	1.250.000	1.439.000
<i>Mal ve Hizmet Alım Giderleri</i>	3.000		6.000	6.000	6.000
<i>Faiz Giderleri</i>					
<i>Cari Transferler</i>					
<i>Sermaye Giderleri</i>					
<i>Sermaye Transferleri</i>					
<i>Borç Verme</i>					
<b>BÜTÇE İÇİ TOPLAM KAYNAK</b>	<b>2.945.000</b>	<b>1.809.087</b>	<b>6.818.000</b>	<b>8.227.000</b>	<b>9.470.000</b>
<i>Döner Sermaye</i>					
<i>Özel Hesap</i>					
<i>Diğer Bütçe Dışı Kaynak</i>					
<b>BÜTÇE DIŞI TOPLAM KAYNAK</b>					
<b>FAALİYET MALİYETİ TOPLAMI</b>	<b>2.945.000</b>	<b>1.809.087</b>	<b>6.818.000</b>	<b>8.227.000</b>	<b>9.470.000</b>

**FAALİYET MALİYETLERİ TABLOSU**

<b>İdare Adı</b>	MERSİN ÜNİVERSİTESİ
<b>Program Adı</b>	YÖNETİM VE DESTEK PROGRAMI
<b>Alt Program Adı</b>	ÜST YÖNETİM, İDARİ VE MALİ HİZMETLER
<b>Alt Program Hedefi</b>	
<b>Faaliyet Adı</b>	Diğer Destek Hizmetleri
<b>Açıklama</b>	Öğrenci olmayan kişilerin Üniversitelere, Yurtlara ve Eklentilerine girişlerini engellemek ve Yerleşkeler içerisinde halkın faydalanabileceği Üniversite Hastanesi, Misafirhane, vb. tesis ve hizmet binaları bulunması halinde bu yerlerden öğrencilerin eğitim gördükleri alanlara geçişlerde fiziki tedbirlerin alınması.

EKONOMİK KOD	2022 Bütçe	2022 Harcama (Haziran)	2023 Bütçe	2024 Tahmin	2025 Tahmin
<i>Personel Giderleri</i>	4.469.000	1.519.913	10.227.000	12.340.000	14.207.000
<i>Sosyal Güvenlik Kurumuna Devlet Primi Giderleri</i>	967.000	331.508	2.049.000	2.472.000	2.845.000
<i>Mal ve Hizmet Alım Giderleri</i>	32.000	28.401	66.000	78.000	86.000
<i>Faiz Giderleri</i>					
<i>Cari Transferler</i>					
<i>Sermaye Giderleri</i>					
<i>Sermaye Transferleri</i>					
<i>Borç Verme</i>					
<b>BÜTÇE İÇİ TOPLAM KAYNAK</b>	5.468.000	1.879.821	12.342.000	14.890.000	17.138.000
<i>Döner Sermaye</i>					
<i>Özel Hesap</i>					
<i>Diğer Bütçe Dışı Kaynak</i>					
<b>BÜTÇE DIŞI TOPLAM KAYNAK</b>					
<b>FAALİYET MALİYETİ TOPLAMI</b>	5.468.000	1.879.821	12.342.000	14.890.000	17.138.000



## FAALİYET MALİYETLERİ TABLOSU

<b>İdare Adı</b>	MERSİN ÜNİVERSİTESİ
<b>Program Adı</b>	YÖNETİM VE DESTEK PROGRAMI
<b>Alt Program Adı</b>	ÜST YÖNETİM, İDARİ VE MALİ HİZMETLER
<b>Alt Program Hedefi</b>	
<b>Faaliyet Adı</b>	Genel Destek Hizmetleri
<b>Açıklama</b>	Satın Alma Kapsamında: Akaryakıt Alımı. Kalorifer Yakıtı Alımı. Elektrik Alımı. Su Alımı. Doğal Gaz Alımı. Demirbaş Alımı. Gayri Maddi Hak Alımı. Sarf Malzeme Alımı. Araç Bakım Onarımı. Makine Teçhizat Bakım Onarımı. Haberleşme Giderleri. Hizmet Alımı. Genel Hizmetler Kapsamında: Araç Sevk ve İdaresi. Genel Çevre Temizliğinin Yerine Getirilmesi. İş-Kur Kapsamında Çalışan Personellerin İşlemlerinin Yürütülmesi. Ayniyat ve Levazım Kapsamında: Taşınır Girişleri. Taşınır Çıkışları. Hurdaların Elden Çıkarılması.

EKONOMİK KOD	2022 Bütçe	2022 Harcama (Haziran)	2023 Bütçe	2024 Tahmin	2025 Tahmin
<i>Personel Giderleri</i>	17.777.000	8.490.830	40.634.000	49.035.000	56.453.000
<i>Sosyal Güvenlik Kurumuna Devlet Primi Giderleri</i>	2.963.000	1.457.909	6.277.000	7.575.000	8.719.000
<i>Mal ve Hizmet Alım Giderleri</i>	440.000	447.439	922.000	1.098.000	1.222.000
<i>Faiz Giderleri</i>					
<i>Cari Transferler</i>	2.457.000	242.804	5.823.000	6.935.000	7.697.000
<i>Sermaye Giderleri</i>					
<i>Sermaye Transferleri</i>					
<i>Borç Verme</i>					
<b>BÜTÇE İÇİ TOPLAM KAYNAK</b>	<b>23.637.000</b>	<b>10.638.983</b>	<b>53.656.000</b>	<b>64.643.000</b>	<b>74.091.000</b>
<i>Döner Sermaye</i>					
<i>Özel Hesap</i>					
<i>Diğer Bütçe Dışı Kaynak</i>					
<b>BÜTÇE DIŞI TOPLAM KAYNAK</b>					
<b>FAALİYET MALİYETİ TOPLAMI</b>	<b>23.637.000</b>	<b>10.638.983</b>	<b>53.656.000</b>	<b>64.643.000</b>	<b>74.091.000</b>

**FAALİYET MALİYETLERİ TABLOSU**

**İdare Adı** MERSİN ÜNİVERSİTESİ  
**Program Adı** YÖNETİM VE DESTEK PROGRAMI  
**Alt Program Adı** ÜST YÖNETİM, İDARİ VE MALİ HİZMETLER  
**Alt Program Hedefi**  
**Faaliyet Adı** İnşaat ve Yapı İşlerinin Yürütülmesi

**Açıklama**

Kurumun işleyişi ve gelecekte de var olması için gerekli her türlü, yapı, tesis, onarım, bakım, imalat, etüt, proje, keşif, ihale ve denetleme işlerinde yoğun olarak hizmet vermek, mevcut personel - donanım ile sorumlu olduğumuz alanlarda, sorunlara olabildiğince çabuk çözüm bulmak, gelecekteki sağlıklı nesillerin oluşturulmasına yönelik; eğitim, öğretim, araştırma ve uygulamada sürekli iyileşme ve gelişmeyi sağlayacak, fiziki mekânları, Kamu İhale Kanunu ve bununla ilgili Mevzuat Hükümlerine uygun şekilde tesis ederek çağdaş tesisler yaratmaktır.

EKONOMİK KOD	2022 Bütçe	2022 Harcama (Haziran)	2023 Bütçe	2024 Tahmin	2025 Tahmin
<i>Personel Giderleri</i>	4.982.000	3.741.290	11.706.000	14.125.000	16.262.000
<i>Sosyal Güvenlik Kurumuna Devlet Primi Giderleri</i>	964.000	664.118	2.043.000	2.465.000	2.836.000
<i>Mal ve Hizmet Alım Giderleri</i>	295.000	413.408	811.000	965.000	1.070.000
<i>Faiz Giderleri</i>					
<i>Cari Transferler</i>					
<i>Sermaye Giderleri</i>					
<i>Sermaye Transferleri</i>					
<i>Borç Verme</i>					
<b>BÜTÇE İÇİ TOPLAM KAYNAK</b>	<b>6.241.000</b>	<b>4.818.815</b>	<b>14.560.000</b>	<b>17.555.000</b>	<b>20.168.000</b>
<i>Döner Sermaye</i>					
<i>Özel Hesap</i>					
<i>Diğer Bütçe Dışı Kaynak</i>					
<b>BÜTÇE DIŞI TOPLAM KAYNAK</b>					
<b>FAALİYET MALİYETİ TOPLAMI</b>	<b>6.241.000</b>	<b>4.818.815</b>	<b>14.560.000</b>	<b>17.555.000</b>	<b>20.168.000</b>

**FAALİYET MALİYETLERİ TABLOSU**

<b>İdare Adı</b>	MERSİN ÜNİVERSİTESİ
<b>Program Adı</b>	YÖNETİM VE DESTEK PROGRAMI
<b>Alt Program Adı</b>	ÜST YÖNETİM, İDARİ VE MALİ HİZMETLER
<b>Alt Program Hedefi</b>	
<b>Faaliyet Adı</b>	İnsan Kaynakları Yönetimine İlişkin Faaliyetler
<b>Açıklama</b>	Hizmet İçi Eğitim Yönergesi çerçevesinde eğitimler düzenlenir. Araştırma Görevlileri Yurt Dışı Araştırma Bursu Hizmetleri, Öğretim Elemanları Yurt Dışı Yabancı Dil Bursu Hizmetleri, Öğretim Üyesi Yetiştirme Programı ve Yurt Dışı Destek Hizmetleri, Doktora Öğrencilerine Yönelik Burs Hizmetleri, Lisans Öğrencilerine Yönelik Burs Hizmetleri verilecektir.

EKONOMİK KOD	2022 Bütçe	2022 Harcama (Haziran)	2023 Bütçe	2024 Tahmin	2025 Tahmin
<i>Personel Giderleri</i>	6.358.000	5.043.011	14.958.000	17.996.000	20.717.000
<i>Sosyal Güvenlik Kurumuna Devlet Primi Giderleri</i>	1.376.000	880.982	2.830.000	3.401.000	3.918.000
<i>Mal ve Hizmet Alım Giderleri</i>	13.000	19.639	26.000	31.000	35.000
<i>Faiz Giderleri</i>					
<i>Cari Transferler</i>	14.997.000	14.995.182	36.118.000	43.015.000	47.737.000
<i>Sermaye Giderleri</i>					
<i>Sermaye Transferleri</i>					
<i>Borç Verme</i>					
<b>BÜTÇE İÇİ TOPLAM KAYNAK</b>	<b>22.744.000</b>	<b>20.938.814</b>	<b>53.932.000</b>	<b>64.443.000</b>	<b>72.407.000</b>
<i>Döner Sermaye</i>					
<i>Özel Hesap</i>					
<i>Diğer Bütçe Dışı Kaynak</i>					
<b>BÜTÇE DIŞI TOPLAM KAYNAK</b>					
<b>FAALİYET MALİYETİ TOPLAMI</b>	<b>22.744.000</b>	<b>20.938.814</b>	<b>53.932.000</b>	<b>64.443.000</b>	<b>72.407.000</b>

**FAALİYET MALİYETLERİ TABLOSU**

<b>İdare Adı</b>	MERSİN ÜNİVERSİTESİ
<b>Program Adı</b>	YÖNETİM VE DESTEK PROGRAMI
<b>Alt Program Adı</b>	ÜST YÖNETİM, İDARİ VE MALİ HİZMETLER
<b>Alt Program Hedefi</b>	
<b>Faaliyet Adı</b>	Özel Kalem Hizmetleri
<b>Açıklama</b>	Rektörlük Özel Kaleme ilişkin hizmetler yürütülecektir.

EKONOMİK KOD	2022 Bütçe	2022 Harcama (Haziran)	2023 Bütçe	2024 Tahmin	2025 Tahmin
<i>Personel Giderleri</i>	6.562.000	4.335.369	14.543.000	17.548.000	20.203.000
<i>Sosyal Güvenlik Kurumuna Devlet Primi Giderleri</i>	1.123.000	735.310	2.379.000	2.871.000	3.305.000
<i>Mal ve Hizmet Alım Giderleri</i>	89.000	18.055	216.000	257.000	286.000
<i>Faiz Giderleri</i>					
<i>Cari Transferler</i>	36.000		84.000	96.000	101.000
<i>Sermaye Giderleri</i>					
<i>Sermaye Transferleri</i>					
<i>Borç Verme</i>					
<b>BÜTÇE İÇİ TOPLAM KAYNAK</b>	<b>7.810.000</b>	<b>5.088.734</b>	<b>17.222.000</b>	<b>20.772.000</b>	<b>23.895.000</b>
<i>Döner Sermaye</i>					
<i>Özel Hesap</i>					
<i>Diğer Bütçe Dışı Kaynak</i>					
<b>BÜTÇE DIŞI TOPLAM KAYNAK</b>					
<b>FAALİYET MALİYETİ TOPLAMI</b>	<b>7.810.000</b>	<b>5.088.734</b>	<b>17.222.000</b>	<b>20.772.000</b>	<b>23.895.000</b>

**FAALİYET MALİYETLERİ TABLOSU**

<b>İdare Adı</b>	MERSİN ÜNİVERSİTESİ
<b>Program Adı</b>	YÖNETİM VE DESTEK PROGRAMI
<b>Alt Program Adı</b>	ÜST YÖNETİM, İDARİ VE MALİ HİZMETLER
<b>Alt Program Hedefi</b>	
<b>Faaliyet Adı</b>	Strateji Geliştirme ve Mali Hizmetler
<b>Açıklama</b>	Muhasebe ve kesin hesap, bütçe, stratejik planlama ve ön mali ve iç kontrol hizmetleri verilmektedir.

EKONOMİK KOD	2022 Bütçe	2022 Harcama (Haziran)	2023 Bütçe	2024 Tahmin	2025 Tahmin
<i>Personel Giderleri</i>	1.766.000	978.964	4.150.000	5.007.000	5.764.000
<i>Sosyal Güvenlik Kurumuna Devlet Primi Giderleri</i>	308.000	162.152	653.000	788.000	906.000
<i>Mal ve Hizmet Alım Giderleri</i>	42.000	42.320	86.000	101.000	113.000
<i>Faiz Giderleri</i>					
<i>Cari Transferler</i>					
<i>Sermaye Giderleri</i>					
<i>Sermaye Transferleri</i>					
<i>Borç Verme</i>					
<b>BÜTÇE İÇİ TOPLAM KAYNAK</b>	<b>2.116.000</b>	<b>1.183.436</b>	<b>4.889.000</b>	<b>5.896.000</b>	<b>6.783.000</b>
<i>Döner Sermaye</i>					
<i>Özel Hesap</i>					
<i>Diğer Bütçe Dışı Kaynak</i>					
<b>BÜTÇE DIŞI TOPLAM KAYNAK</b>					
<b>FAALİYET MALİYETİ TOPLAMI</b>	<b>2.116.000</b>	<b>1.183.436</b>	<b>4.889.000</b>	<b>5.896.000</b>	<b>6.783.000</b>

**FAALİYET MALİYETLERİ TABLOSU**

**İdare Adı** MERSİN ÜNİVERSİTESİ  
**Program Adı** YÖNETİM VE DESTEK PROGRAMI  
**Alt Program Adı** ÜST YÖNETİM, İDARİ VE MALİ HİZMETLER  
**Alt Program Hedefi**  
**Faaliyet Adı** Taşınmaz Mal Gelirleriyle Yürütülecek Hizmetler  
**Açıklama**

EKONOMİK KOD	2022 Bütçe	2022 Harcama (Haziran)	2023 Bütçe	2024 Tahmin	2025 Tahmin
<i>Personel Giderleri</i>					
<i>Sosyal Güvenlik Kurumuna Devlet Primi Giderleri</i>					
<i>Mal ve Hizmet Alım Giderleri</i>	3.122.000	1.452.724	6.458.000	7.691.000	8.537.000
<i>Faiz Giderleri</i>					
<i>Cari Transferler</i>					
<i>Sermaye Giderleri</i>					
<i>Sermaye Transferleri</i>					
<i>Borç Verme</i>					
<b>BÜTÇE İÇİ TOPLAM KAYNAK</b>	3.122.000	1.452.724	6.458.000	7.691.000	8.537.000
<i>Döner Sermaye</i>					
<i>Özel Hesap</i>					
<i>Diğer Bütçe Dışı Kaynak</i>					
<b>BÜTÇE DIŞI TOPLAM KAYNAK</b>					
<b>FAALİYET MALİYETİ TOPLAMI</b>	3.122.000	1.452.724	6.458.000	7.691.000	8.537.000

**FAALİYET MALİYETLERİ TABLOSU**

**İdare Adı** MERSİN ÜNİVERSİTESİ  
**Program Adı** YÖNETİM VE DESTEK PROGRAMI  
**Alt Program Adı** ÜST YÖNETİM, İDARİ VE MALİ HİZMETLER  
**Alt Program Hedefi**  
**Faaliyet Adı** Yükseköğretimde Öğrencilere Yönelik İdari Hizmetler  
**Açıklama**

EKONOMİK KOD	2022 Bütçe	2022 Harcama (Haziran)	2023 Bütçe	2024 Tahmin	2025 Tahmin
<i>Personel Giderleri</i>	4.718.000	3.731.992	10.932.000	13.192.000	15.186.000
<i>Sosyal Güvenlik Kurumuna Devlet Primi Giderleri</i>	859.000	626.170	1.819.000	2.196.000	2.528.000
<i>Mal ve Hizmet Alım Giderleri</i>	40.000	45.952	81.000	95.000	107.000
<i>Faiz Giderleri</i>					
<i>Cari Transferler</i>					
<i>Sermaye Giderleri</i>					
<i>Sermaye Transferleri</i>					
<i>Borç Verme</i>					
<b>BÜTÇE İÇİ TOPLAM KAYNAK</b>	5.617.000	4.404.113	12.832.000	15.483.000	17.821.000
<i>Döner Sermaye</i>					
<i>Özel Hesap</i>					
<i>Diğer Bütçe Dışı Kaynak</i>					
<b>BÜTÇE DIŞI TOPLAM KAYNAK</b>					
<b>FAALİYET MALİYETİ TOPLAMI</b>	5.617.000	4.404.113	12.832.000	15.483.000	17.821.000

## D- İdarenin Toplam Kaynak İhtiyacı

Tablo 4 – Faaliyetler Düzeyinde Mersin Üni. Performans Programı Maliyeti

PROGRAM SINIFLANDIRMASI	2023			2024			2025		
	BÜTÇE İÇİ	BÜTÇE DIŞI	TOPLAM	BÜTÇE İÇİ	BÜTÇE DIŞI	TOPLAM	BÜTÇE İÇİ	BÜTÇE DIŞI	TOPLAM
<b>ARAŞTIRMA, GELİŞTİRME VE YENİLİK</b>	<b>13.051.000</b>	<b>8.000.000</b>	<b>21.051.000</b>	<b>15.875.000</b>	<b>9.000.000</b>	<b>24.875.000</b>	<b>18.022.000</b>	<b>10.000.000</b>	<b>28.022.000</b>
<b>YÜKSEKÖĞRETİMDE BİLİMSEL ARAŞTIRMA VE GELİŞTİRME</b>	<b>13.051.000</b>	<b>8.000.000</b>	<b>21.051.000</b>	<b>15.875.000</b>	<b>9.000.000</b>	<b>24.875.000</b>	<b>18.022.000</b>	<b>10.000.000</b>	<b>28.022.000</b>
Yükseköğretim Kurumları Temel Araştırma Hizmetleri	125.000	0	125.000	145.000	0	145.000	160.000	0	160.000
Yükseköğretim Kurumlarının Bilimsel Araştırma Projeleri	12.926.000	8.000.000	20.926.000	15.730.000	9.000.000	24.730.000	17.862.000	10.000.000	27.862.000
<b>HAYAT BOYU ÖĞRENME</b>	<b>0</b>	<b>1.885.400</b>	<b>1.885.400</b>	<b>0</b>	<b>2.073.940</b>	<b>2.073.940</b>	<b>0</b>	<b>2.281.334</b>	<b>2.281.334</b>
<b>YÜKSEKÖĞRETİM KURUMLARI SÜREKLİ EĞİTİM</b>	<b>0</b>	<b>1.885.400</b>	<b>1.885.400</b>	<b>0</b>	<b>2.073.940</b>	<b>2.073.940</b>	<b>0</b>	<b>2.281.334</b>	<b>2.281.334</b>
Toplum Hiz. Sunulan Eğitim Proq., Kurs ve Seminerler	0	1.885.400	1.885.400	0	2.073.940	2.073.940	0	2.281.334	2.281.334
<b>TEDAVİ EDİCİ SAĞLIK</b>	<b>246.969.000</b>	<b>390.436.200</b>	<b>637.405.200</b>	<b>300.770.000</b>	<b>429.479.820</b>	<b>730.249.820</b>	<b>347.220.000</b>	<b>472.427.802</b>	<b>819.647.802</b>
<b>TEDAVİ HİZMETLERİ</b>	<b>246.969.000</b>	<b>390.436.200</b>	<b>637.405.200</b>	<b>300.770.000</b>	<b>429.479.820</b>	<b>730.249.820</b>	<b>347.220.000</b>	<b>472.427.802</b>	<b>819.647.802</b>
Ağız ve Diş Sağlığı Hizmetleri	1.092.000	0	1.092.000	1.427.000	0	1.427.000	1.584.000	0	1.584.000
Üniversite Genel Hastane Hizmetleri	245.877.000	390.436.200	636.313.200	299.343.000	429.479.820	728.822.820	345.636.000	472.427.802	818.063.802
<b>YÜKSEKÖĞRETİM</b>	<b>1.044.929.000</b>	<b>45.309.579</b>	<b>1.090.238.579</b>	<b>1.259.623.000</b>	<b>50.340.537</b>	<b>1.309.963.537</b>	<b>1.446.492.000</b>	<b>55.624.591</b>	<b>1.502.116.591</b>
<b>ÖN LİSANS EĞİTİMİ, LİSANS EĞİTİMİ VE LİSANSÜSTÜ EĞİTİM</b>	<b>999.196.000</b>	<b>45.309.579</b>	<b>1.044.505.579</b>	<b>1.204.907.000</b>	<b>50.340.537</b>	<b>1.255.247.537</b>	<b>1.384.333.000</b>	<b>55.624.591</b>	<b>1.439.957.591</b>
YÖ Kur. Bilgi ve Kül. Kay. ile Sportif Alt. Geliştirilmesi	8.855.000	0	8.855.000	8.151.000	0	8.151.000	8.853.000	0	8.853.000
Yükseköğretim Kurumları Birinci Öğretim	980.933.000	25.309.579	1.006.242.579	1.185.518.000	27.840.537	1.213.358.537	1.362.872.000	30.624.591	1.393.496.591
Yükseköğretim Kurumları İkinci Öğretim	2.937.000	0	2.937.000	3.490.000	0	3.490.000	3.880.000	0	3.880.000
Yükseköğretim Kurumları Tezsiz Yüksek Lisans	78.000	0	78.000	93.000	0	93.000	106.000	0	106.000
Yükseköğretim Kur. Uls. Ortak Eğit. ve Öğr. Programı	0	20.000.000	20.000.000	0	22.500.000	22.500.000	0	25.000.000	25.000.000
Yükseköğretim Kurumları Uzaktan Eğitim	4.400.000	0	4.400.000	5.282.000	0	5.282.000	5.989.000	0	5.989.000
Yükseköğretim Kurumları Yaz Okulları	1.993.000	0	1.993.000	2.373.000	0	2.373.000	2.633.000	0	2.633.000
<b>YÜKSEKÖĞRETİMDE ÖĞRENCİ YAŞAMI</b>	<b>45.733.000</b>	<b>0</b>	<b>45.733.000</b>	<b>54.716.000</b>	<b>0</b>	<b>54.716.000</b>	<b>62.159.000</b>	<b>0</b>	<b>62.159.000</b>
Yükseköğretimde Barınma Hizmetleri	74.000	0	74.000	85.000	0	85.000	92.000	0	92.000
Yükseköğretimde Beslenme Hizmetleri	10.867.000	0	10.867.000	12.941.000	0	12.941.000	14.361.000	0	14.361.000
Yükseköğretimde Kültür ve Spor Hizmetleri	4.230.000	0	4.230.000	4.973.000	0	4.973.000	5.516.000	0	5.516.000
Yükseköğretimde Öğrenci Yaşamına İlişkin Diğer	30.282.000	0	30.282.000	36.383.000	0	36.383.000	41.820.000	0	41.820.000
Yükseköğretimde Sağlık Hizmetleri	280.000	0	280.000	334.000	0	334.000	370.000	0	370.000
<b>YÖNETİM VE DESTEK PROGRAMI</b>	<b>185.631.000</b>	<b>0</b>	<b>185.631.000</b>	<b>223.121.000</b>	<b>0</b>	<b>223.121.000</b>	<b>254.360.000</b>	<b>0</b>	<b>254.360.000</b>
<b>TEFTİŞ, DENETİM VE DANIŞMANLIK HİZMETLERİ</b>	<b>2.922.000</b>	<b>0</b>	<b>2.922.000</b>	<b>3.521.000</b>	<b>0</b>	<b>3.521.000</b>	<b>4.050.000</b>	<b>0</b>	<b>4.050.000</b>
Hukuki Danışmanlık ve Muhakemat Hizmetleri	1.454.000	0	1.454.000	1.753.000	0	1.753.000	2.015.000	0	2.015.000
İç Denetim	1.468.000	0	1.468.000	1.768.000	0	1.768.000	2.035.000	0	2.035.000
<b>ÜST YÖNETİM, İDARİ VE MALİ HİZMETLER</b>	<b>182.709.000</b>	<b>0</b>	<b>182.709.000</b>	<b>219.600.000</b>	<b>0</b>	<b>219.600.000</b>	<b>250.310.000</b>	<b>0</b>	<b>250.310.000</b>
Bilgi Teknolojilerine Yönelik Faaliyetler	6.818.000	0	6.818.000	8.227.000	0	8.227.000	9.470.000	0	9.470.000
Diğer Destek Hizmetleri	12.342.000	0	12.342.000	14.890.000	0	14.890.000	17.138.000	0	17.138.000
Genel Destek Hizmetleri	53.656.000	0	53.656.000	64.643.000	0	64.643.000	74.091.000	0	74.091.000
İnşaat ve Yapı İşlerinin Yürütülmesi	14.560.000	0	14.560.000	17.555.000	0	17.555.000	20.168.000	0	20.168.000
İnsan Kaynakları Yönetimine İlişkin Faaliyetler	53.932.000	0	53.932.000	64.443.000	0	64.443.000	72.407.000	0	72.407.000
Özel Kalem Hizmetleri	17.222.000	0	17.222.000	20.772.000	0	20.772.000	23.895.000	0	23.895.000
Strateji Geliştirme ve Mali Hizmetler	4.889.000	0	4.889.000	5.896.000	0	5.896.000	6.783.000	0	6.783.000
Taşınmaz Mal Gelirleriyle Yürütülecek Hizmetler	6.458.000	0	6.458.000	7.691.000	0	7.691.000	8.537.000	0	8.537.000
Yükseköğretimde Öğrencilere Yönelik İdari Hizmetler	12.832.000	0	12.832.000	15.483.000	0	15.483.000	17.821.000	0	17.821.000
<b>GENEL TOPLAM</b>	<b>1.490.580.000</b>	<b>445.631.179</b>	<b>1.936.211.179</b>	<b>1.799.389.000</b>	<b>490.894.297</b>	<b>2.290.283.297</b>	<b>2.066.094.000</b>	<b>540.333.727</b>	<b>2.606.427.727</b>



**Tablo 5 – Ekonomik Sınıf. Düzeyinde Mersin Üni. Performans Programı Maliyeti**

EKONOMİK KOD	2022				2023				2024			
	HİZMET PROGRAMLARI TOPLAM	YÖNETİM VE DESTEK PROGRAMI	PROGRAM DIŞI GİDERLER	TOPLAM	HİZMET PROGRAMLARI TOPLAM	YÖNETİM VE DESTEK PROGRAMI	PROGRAM DIŞI GİDERLER	TOPLAM	HİZMET PROGRAMLARI TOPLAM	YÖNETİM VE DESTEK PROGRAMI	PROGRAM DIŞI GİDERLER	TOPLAM
<i>Personel Giderleri</i>	938.739.000	115.379.000		1.054.118.000	1.131.906.000	139.173.000		1.271.079.000	1.302.924.000	160.224.000		1.463.148.000
<i>Sos. Güv. Kur. Devlet Primi Giderleri</i>	142.810.000	19.481.000		162.291.000	172.182.000	23.495.000		195.677.000	198.216.000	27.046.000		225.262.000
<i>Mal ve Hizmet Alım</i>	95.814.000	8.746.000		104.560.000	112.910.000	10.407.000		123.317.000	125.022.000	11.555.000		136.577.000
<i>Faiz Giderleri</i>				0				0				0
<i>Cari Transferler</i>	12.305.000	42.025.000		54.330.000	14.655.000	50.046.000		64.701.000	16.264.000	55.535.000		71.799.000
<i>Sermaye Giderleri</i>	115.281.000			115.281.000	144.615.000			144.615.000	169.308.000			169.308.000
<i>Sermaye Transferleri</i>				0				0				0
<i>Borç Verme</i>				0				0				0
<i>Yedek Ödenekler</i>				0				0				0
<b>BÜTÇE İÇİ TOPLAM KAYNAK</b>	<b>1.304.949.000</b>	<b>185.631.000</b>	<b>0</b>	<b>1.490.580.000</b>	<b>1.576.268.000</b>	<b>223.121.000</b>	<b>0</b>	<b>1.799.389.000</b>	<b>1.811.734.000</b>	<b>254.360.000</b>	<b>0</b>	<b>2.066.094.000</b>
<i>Döner Sermaye</i>	417.631.179			417.631.179	459.394.297			459.394.297	505.333.727			505.333.727
<i>Özel Hesap</i>	8.000.000			8.000.000	9.000.000			9.000.000	10.000.000			10.000.000
<i>Diğer Bütçe Dışı Kaynak</i>	20.000.000			20.000.000	22.500.000			22.500.000	25.000.000			25.000.000
<b>BÜTÇE DIŞI TOPLAM KAYNAK</b>	<b>445.631.179</b>	<b>0</b>	<b>0</b>	<b>445.631.179</b>	<b>490.894.297</b>	<b>0</b>	<b>0</b>	<b>490.894.297</b>	<b>540.333.727</b>	<b>0</b>	<b>0</b>	<b>540.333.727</b>
<b>GENEL TOPLAM</b>	<b>1.750.580.179</b>	<b>185.631.000</b>	<b>0</b>	<b>1.936.211.179</b>	<b>2.067.162.297</b>	<b>223.121.000</b>	<b>0</b>	<b>2.290.283.297</b>	<b>2.352.067.727</b>	<b>254.360.000</b>	<b>0</b>	<b>2.606.427.727</b>

## E- Diğer Hususlar

### III- EKLER

#### Ek 1 – Faaliyetlerden Sorumlu Harcama Birimleri

**İdare Adı** MERSİN ÜNİVERSİTESİ  
**Yıl** 2023 (KBÖ)

PROGRAM	ALT PROGRAM	FAALİYET	SORUMLU HARCAMA BİRİMİ
ARAŞTIRMA, GELİŞTİRME VE YENİLİK	YÜKSEKÖĞRETİMDE BİLİMSEL ARAŞTIRMA VE GELİŞTİRME	Yükseköğretim Kurumları Temel Araştırma Hizmetleri	BİLGİ İŞLEM MERKEZİ, DİĞER MERKEZLER, DİĞER MERKEZLER
		Yükseköğretim Kurumlarının Bilimsel Araştırma Projeleri	ÖZEL KALEM (REKTÖRLÜK)
TEDAVİ EDİCİ SAĞLIK	TEDAVİ HİZMETLERİ	Ağız ve Diş Sağlığı Hizmetleri	DİŞ HEKİMLİĞİ FAKÜLTESİ
		Üniversite Genel Hastane Hizmetleri	STRATEJİ GELİŞTİRME DAİRE BAŞKANLIĞI, DİŞ HEKİMLİĞİ FAKÜLTESİ, TIP FAKÜLTESİ ARAŞTIRMA VE UYGULAMA HASTANESİ
YÜKSEKÖĞRETİM	ÖN LİSANS EĞİTİMİ, LİSANS EĞİTİMİ VE LİSANSÜSTÜ EĞİTİM	Yükseköğretim Kurumları Bilgi ve Kültürel Kaynakları ile Sportif Altyapının Geliştirilmesi Hizmetleri	KÜTÜPHANE VE DOKÜMANTASYON DAİRE BAŞKANLIĞI
		Yükseköğretim Kurumları Birinci Öğretim	İDARİ VE MALİ İŞLER DAİRE BAŞKANLIĞI, BİLGİ İŞLEM DAİRE BAŞKANLIĞI, YAPI İŞLERİ VE TEKNİK DAİRE BAŞKANLIĞI, STRATEJİ GELİŞTİRME DAİRE BAŞKANLIĞI, SAĞLIK BİLİMLERİ ENSTİTÜSÜ, TIP FAKÜLTESİ, DİŞ HEKİMLİĞİ FAKÜLTESİ, ECZACILIK FAKÜLTESİ, HEMŞİRELİK FAKÜLTESİ, SAĞLIK YÜKSEKOKULU, SAĞLIK HİZMETLERİ MESLEK YÜKSEKOKULU, FEN BİLİMLERİ ENSTİTÜSÜ, FEN-EDEBİYAT FAKÜLTESİ, MİMARLIK FAKÜLTESİ, MÜHENDİSLİK FAKÜLTESİ, SU ÜRÜNLERİ FAKÜLTESİ, DENİZCİLİK FAKÜLTESİ, ERDEMLİ UYGULAMALI TEKNOLOJİ VE İŞLETMECİLİK YÜKSEKOKULU, SİLİFKE UYGULAMALI TEKNOLOJİ VE İŞLETMECİLİK YÜKSEKOKULU, TAKI TEKNOLOJİSİ VE TASARIMI YÜKSEKOKULU, ANAMUR UYGULAMALI TEKNOLOJİ VE İŞLETMECİLİK YÜKSEKOKULU, TEKNİK BİLİMLER MESLEK YÜKSEKOKULU, MERSİN MESLEK YÜKSEKOKULU, MUT MESLEK YÜKSEKOKULU, GÜLNAR MESLEK YÜKSEKOKULU, SİLİFKE MESLEK YÜKSEKOKULU, DENİZCİLİK MESLEK YÜKSEKOKULU, SOSYAL BİLİMLER ENSTİTÜSÜ, EĞİTİM BİLİMLERİ ENSTİTÜSÜ, GÜZEL SANATLAR ENSTİTÜSÜ, EĞİTİM FAKÜLTESİ, İKTİSADİ VE İDARİ BİLİMLER FAKÜLTESİ, GÜZEL SANATLAR FAKÜLTESİ, İLETİŞİM FAKÜLTESİ, TURİZM FAKÜLTESİ, SPOR BİLİMLERİ FAKÜLTESİ, İSLAMİ İLİMLER FAKÜLTESİ, DEVLET KONSERVATUVARI, YABANCI DİLLER YÜKSEKOKULU, SOSYAL BİLİMLER MESLEK YÜKSEKOKULU, ERDEMLİ MESLEK YÜKSEKOKULU, ANAMUR MESLEK YÜKSEKOKULU, AYDINCIK MESLEK YÜKSEKOKULU

		Yükseköğretim Kurumları İkinci Öğretim	İDARİ VE MALİ İŞLER DAİRE BAŞKANLIĞI, YAPI İŞLERİ VE TEKNİK DAİRE BAŞKANLIĞI, FEN-EDEBİYAT FAKÜLTESİ, ERDEMLİ UYGULAMALI TEKNOLOJİ VE İŞLETMECİLİK YÜKSEKOKULU, TEKNİK BİLİMLER MESLEK YÜKSEKOKULU, DENİZCİLİK MESLEK YÜKSEKOKULU, EĞİTİM BİLİMLERİ ENSTİTÜSÜ, EĞİTİM FAKÜLTESİ, İKTİSADİ VE İDARİ BİLİMLER FAKÜLTESİ, TURİZM FAKÜLTESİ, SPOR BİLİMLERİ FAKÜLTESİ, SOSYAL BİLİMLER MESLEK YÜKSEKOKULU, ERDEMLİ MESLEK YÜKSEKOKULU
		Yükseköğretim Kurumları Tezsiz Yüksek Lisans	FEN BİLİMLERİ ENSTİTÜSÜ, SOSYAL BİLİMLER ENSTİTÜSÜ, EĞİTİM BİLİMLERİ ENSTİTÜSÜ
		Yükseköğretim Kurumları Uzaktan Eğitim	İDARİ VE MALİ İŞLER DAİRE BAŞKANLIĞI, STRATEJİ GELİŞTİRME DAİRE BAŞKANLIĞI, MERSİN MESLEK YÜKSEKOKULU, SOSYAL BİLİMLER ENSTİTÜSÜ
		Yükseköğretim Kurumları Yaz Okulları	ÖZEL KALEM (REKTÖRLÜK), İDARİ VE MALİ İŞLER DAİRE BAŞKANLIĞI, ECZACILIK FAKÜLTESİ, SAĞLIK HİZMETLERİ MESLEK YÜKSEKOKULU, FEN-EDEBİYAT FAKÜLTESİ, MÜHENDİSLİK FAKÜLTESİ, TEKNİK BİLİMLER MESLEK YÜKSEKOKULU, MERSİN MESLEK YÜKSEKOKULU, İKTİSADİ VE İDARİ BİLİMLER FAKÜLTESİ, SPOR BİLİMLERİ FAKÜLTESİ, SOSYAL BİLİMLER MESLEK YÜKSEKOKULU, ERDEMLİ MESLEK YÜKSEKOKULU
	YÜKSEKÖĞRETİMDE ÖĞRENCİ YAŞAMI	Yükseköğretimde Barınma Hizmetleri	SAĞLIK, KÜLTÜR VE SPOR DAİRE BAŞKANLIĞI
		Yükseköğretimde Beslenme Hizmetleri	SAĞLIK, KÜLTÜR VE SPOR DAİRE BAŞKANLIĞI
		Yükseköğretimde Kültür ve Spor Hizmetleri	SAĞLIK, KÜLTÜR VE SPOR DAİRE BAŞKANLIĞI
		Yükseköğretimde Öğrenci Yaşamına İlişkin Diğer Hizmetler	İDARİ VE MALİ İŞLER DAİRE BAŞKANLIĞI, SAĞLIK, KÜLTÜR VE SPOR DAİRE BAŞKANLIĞI
		Yükseköğretimde Sağlık Hizmetleri	SAĞLIK, KÜLTÜR VE SPOR DAİRE BAŞKANLIĞI
	YÖNETİM VE DESTEK PROGRAMI	TEFTİŞ, DENETİM VE DANIŞMANLIK HİZMETLERİ	Hukuki Danışmanlık ve Muhakemat Hizmetleri
İç Denetim			ÖZEL KALEM (REKTÖRLÜK)
ÜST YÖNETİM, İDARİ VE MALİ HİZMETLER		Bilgi Teknolojilerine Yönelik Faaliyetler	BİLGİ İŞLEM DAİRE BAŞKANLIĞI
		Diğer Destek Hizmetleri	İDARİ VE MALİ İŞLER DAİRE BAŞKANLIĞI
		Genel Destek Hizmetleri	ÖZEL KALEM (GENEL SEKRETERLİK), İDARİ VE MALİ İŞLER DAİRE BAŞKANLIĞI
		İnsan Kaynakları Yönetimine İlişkin Faaliyetler	PERSONEL DAİRE BAŞKANLIĞI
		İnşaat ve Yapı İşlerinin Yürütülmesi	YAPI İŞLERİ VE TEKNİK DAİRE BAŞKANLIĞI
		Özel Kalem Hizmetleri	ÖZEL KALEM (REKTÖRLÜK)
		Strateji Geliştirme ve Mali Hizmetler	STRATEJİ GELİŞTİRME DAİRE BAŞKANLIĞI
		Taşınmaz Mal Gelirleriyle Yürütülecek Hizmetler	İDARİ VE MALİ İŞLER DAİRE BAŞKANLIĞI, YAPI İŞLERİ VE TEKNİK DAİRE BAŞKANLIĞI
Yükseköğretimde Öğrencilere Yönelik İdari Hizmetler	SAĞLIK, KÜLTÜR VE SPOR DAİRE BAŞKANLIĞI, ÖĞRENCİ İŞLERİ DAİRE BAŞKANLIĞI		

## Ek 2 - Performans Göstergelerinin İzlenmesinden Sorumlu Birimler

İdare Adı:	MERSİN ÜNİVERSİTESİ		
PROGRAM	ALT PROGRAM	PERFORMANS GÖSTERGELERİ	SORUMLU BİRİM
ARAŞTIRMA, GELİŞTİRME VE YENİLİK	ARAŞTIRMA ALTYAPILARI	Araştırma altyapısı projesi tamamlanma oranı	MERSİN ÜNİVERSİTESİ
	YÜKSEKÖĞRETİMDE BİLİMSEL ARAŞTIRMA VE GELİŞTİRME	Ar-ge'ye harcanan bütçenin toplam bütçeye oranı	MERSİN ÜNİVERSİTESİ
		Ar-ge sonucu ortaya çıkan ürünlere ilişkin alınan patent sayısı	MERSİN ÜNİVERSİTESİ
		Ar-ge sonucu ticarileştirilen ürün sayısı	MERSİN ÜNİVERSİTESİ
		Araştırma merkezleri gelir miktarı	MERSİN ÜNİVERSİTESİ
		Araştırma merkezlerinin sanayi ile yaptığı proje sayısı	MERSİN ÜNİVERSİTESİ
		BAP kapsamında desteklenen araştırma projeleri sayısı	MERSİN ÜNİVERSİTESİ
		Öğretim elemanı başına düşen ar-ge proje sayısı	MERSİN ÜNİVERSİTESİ
		Patent, faydalı model ve endüstriyel tasarım başvuru sayısı	MERSİN ÜNİVERSİTESİ
		Ulusal ve uluslararası kuruluşlar tarafından desteklenen ar-ge projesi sayısı	MERSİN ÜNİVERSİTESİ
		Uluslararası endekslerde yer alan bilimsel yayın sayısı	MERSİN ÜNİVERSİTESİ
		HAYAT BOYU ÖĞRENME	YÜKSEKÖĞRETİM KURUMLARI SÜREKLİ EĞİTİM FAALİYETLERİ
Eğitim programlarına başvuran kişi sayısı	ÖZEL KALEM (GENEL SEKRETERLİK)		
Mezunlara yönelik gerçekleştirilen faaliyet sayısı	ÖZEL KALEM (GENEL SEKRETERLİK)		
Sürekli Eğitim Merkezi (SEM) ve Dil Merkezi (DİLMER) tarafından mesleki eğitime yönelik verilen sertifika sayısı	ÖZEL KALEM (GENEL SEKRETERLİK)		
Tamamlanan sosyal sorumluluk projeleri sayısı	MERSİN ÜNİVERSİTESİ		
Üniversitenin çevrecilik alanlarında aldığı ödül sayısı	ÖZEL KALEM (GENEL SEKRETERLİK)		
TEDAVİ EDİCİ SAĞLIK	TEDAVİ HİZMETLERİ	Ameliyat sayısı	TIP FAKÜLTESİ ARAŞTIRMA VE UYGULAMA HASTANESİ
		Üniversite hastaneleri nitelikli yatak oranı	TIP FAKÜLTESİ ARAŞTIRMA VE UYGULAMA HASTANESİ
		Üniversite hastaneleri yatak doluluk oranı	TIP FAKÜLTESİ ARAŞTIRMA VE UYGULAMA HASTANESİ
		Yatan hasta sayısı	TIP FAKÜLTESİ ARAŞTIRMA VE UYGULAMA HASTANESİ
YÜKSEKÖĞRETİM	ÖĞRETİM ELEMANLARINA SAĞLANAN BURS VE DESTEKLER	SCI, SCI-Expanded, SSCI ve AHCI kapsamındaki dergilerde öğretim elemanı başına düşen yayın sayısı	MERSİN ÜNİVERSİTESİ
		Yükseköğretim Kurulu tarafından belirlenecek öncelikli alanlarda sağlanan burslardan yararlanan doktora öğrenci sayısı	PERSONEL DAİRE BAŞKANLIĞI
		Yükseköğretim Kurulu tarafından sağlanan araştırma desteklerinden yararlananların sayısı	MERSİN ÜNİVERSİTESİ

		Yükseköğretim Kurulu tarafından sağlanan yurt dışında yabancı dil yeterliliklerinin artırılmasına yönelik burslardan yararlanan sayısı	PERSONEL DB.
		Yükseköğretim Kurulu, Türkiye Bilimler Akademisi ve TÜBİTAK bilim, teşvik ve sanat ödülleri sayısı	MERSİN ÜNİVERSİTESİ
ÖN LİSANS EĞİTİMİ, LİSANS EĞİTİMİ VE LİSANSÜSTÜ EĞİTİM		Doktora eğitimini tamamlayanların sayısı	ÖĞRENCİ İŞLERİ DB.
		Eğitim bilimleri kontenjan doluluk oranı	ÖĞRENCİ İŞLERİ DB.
		Eğitimin program süresinde bitirilme oranı	ÖĞRENCİ İŞLERİ DB.
		Fen bilimleri kontenjan doluluk oranı	ÖĞRENCİ İŞLERİ DB.
		Kütüphanede bulunan basılı ve elektronik kaynak sayısı	KÜTÜPHANE VE DOKÜMANTASYON DB.
		Kütüphanede bulunan öğrenci başına düşen basılı ve elektronik kaynak sayısı	KÜTÜPHANE VE DOKÜMANTASYON DB.
		Kütüphaneden yararlanan kişi sayısı	KÜTÜPHANE VE DOKÜMANTASYON DB.
		Lisansüstü öğrencilerin toplam öğrenciler içindeki payı	ÖĞRENCİ İŞLERİ DB.
		Öğrenci başına düşen eğitim alanı	YAPI İŞLERİ VE TEKNİK DB.
		Öğrenci başına düşen kapalı alan	YAPI İŞLERİ VE TEKNİK DB.
		Öğrenci değişim programlarından yararlanan öğrencilerin oranı	ÖĞRENCİ İŞLERİ DB.
		Öğretim üyesi başına düşen öğrenci sayısı	ÖĞRENCİ İŞLERİ DB.
		Sağlık bilimleri kontenjan doluluk oranı	ÖĞRENCİ İŞLERİ DB.
		Sosyal bilimler kontenjan doluluk oranı	ÖĞRENCİ İŞLERİ DB.
		Teknokent veya Teknoloji Transfer Ofisi (TTO) projelerine katılan öğrenci sayısı	STRATEJİ GELİŞTİRME DB.
		Uluslararası kuruluşlarla ortak uygulanan eğitim programı sayısı	ÖĞRENCİ İŞLERİ DB.
		Yabancı dilde eğitim veren program sayısı	ÖĞRENCİ İŞLERİ DB.
		Yabancı uyruklu akademisyen sayısı	PERSONEL DB.
		Yabancı uyruklu öğrenci sayısı	ÖĞRENCİ İŞLERİ DB.
		Yan dal ve çift ana dal programından mezun olanların toplam mezun sayısına oranı	ÖĞRENCİ İŞLERİ DB.
YÜKSEKÖĞRETİMDE ÖĞRENCİ YAŞAMI		Barınma hizmetlerinden yararlanan öğrenci sayısı	SAĞLIK, KÜLTÜR VE SPOR DB.
		Beslenme hizmetlerinden yararlanan öğrenci sayısı	SAĞLIK, KÜLTÜR VE SPOR DB.
		Öğrenci başına düşen sosyal donatı alanı	SAĞLIK, KÜLTÜR VE SPOR DB.
		Öğrenci kulüp ve topluluk sayısı	SAĞLIK, KÜLTÜR VE SPOR DB.
		Sosyal, kültürel ve sportif faaliyet sayısı	SAĞLIK, KÜLTÜR VE SPOR DB.
		Yükseköğretimde öğrenci başına barınma harcaması	SAĞLIK, KÜLTÜR VE SPOR DB.
		Yükseköğretimde öğrenci başına beslenme harcaması	SAĞLIK, KÜLTÜR VE SPOR DB.
		Yükseköğretimde öğrenci yaşamından memnuniyet oranı	SAĞLIK, KÜLTÜR VE SPOR DB.
		Yükseköğretimde öğrencilere sunulan sağlık hizmetinden yararlanan öğrenci sayısının toplam öğrenci sayısına oranı	SAĞLIK, KÜLTÜR VE SPOR DB.