

T.C.
ERZİNCAN ÜNİVERSİTESİ



2013 YILI
FAALİYET RAPORU

MART-2014



"Eğitimdir ki bir milleti ya özgür, bağımsız, şanlı, yüce bir sosyal topluluk hâlinde yaşatır veya bir milleti esaret ve sefaletе terk eder."

M. Kemal ATATÜRK

I- GENEL BİLGİLER	2
A. Misyon ve Vizyon	4
B. Yetki, Görev ve Sorumluluklar	4
C. İdareye İlişkin Bilgiler.....	16
1- Fiziksel Yapı	17
2- Örgüt Yapısı.....	24
3- Bilgi ve Teknolojik Kaynaklar	25
4- İnsan Kaynakları	27
5- Sunulan Hizmetler	34
6- Yönetim ve İç Kontrol Sistemi	43
II- AMAÇ ve HEDEFLER	46
A. İdarenin Amaç ve Hedefleri.....	46
B. Temel Politikalar ve Öncelikler	48
III- FAALİYETLERE İLİŞKİN BİLGİ VE DEĞERLENDİRMELER....	51
A- MALİ BİLGİLER	51
1- Bütçe Uygulama Sonuçları.....	51
2- Temel Mali Tablolara İlişkin Açıklamalar	53
3- Mali Denetim Sonuçları.....	54
4- Diğer Hususlar	54
B- Performans Bilgileri	54
1- Faaliyet ve Proje Bilgileri	54
IV- KURUMSAL KABİLİYET ve KAPASİTENİN	
DEĞERLENDİRİLMESİ.....	57
A- Üstünlükler.....	57
B- Zayıflıklar	57
C- Değerlendirme	58
V- ÖNERİ VE TEDBİRLER	59
Ekler.....	60

Şekil 1:Yalnızbağ Yerleşkemizden Bir Görünüm – 1	18
Şekil 2:Yalnızbağ Yerleşkemizden Bir Görünüm – 2	18
Şekil 3: Rektörlüğe Bağlı Kapalı Spor Salonundan Bir Görünüm	20
Şekil 4: Konferans Salonlarımızdan Bir Görünüm	21
Şekil 5: Bilgisayar Laboratuvarından Bir Görünüm	25
Şekil 6: Merkezi Kütüphaneden Bir Görünüm	26

ERZİNCAN
ÜNİVERSİTESİ
2006

TABLO DİZİNİ

Tablo 1: Eğitim Alanları ve Derslikler	17
Tablo 2: Kantin ve Kafeteryalar	19
Tablo 3: Öğrenci / Personel Yemekhaneleri	19
Tablo 4: Lojmanlar	19
Tablo 5: Spor Tesisleri	20
Tablo 6: Toplantı – Konferans Salonları	20
Tablo 7: Öğrenci Kulüpleri	21
Tablo 8: Akademik Personel Hizmet Alanları	22
Tablo 9: İdari Personel Hizmet Alanları	22
Tablo 10: Bilgi ve Teknolojik Kaynaklar	26
Tablo 11: Akademik Personel Kadroları	27
Tablo 12: Yabancı Uyruklu Akademik Personel Kadroları	28
Tablo 13: Diğer Üniversitelere Görevlendirilen Akademik Personel	28
Tablo 14: Diğer Üniversitelerden Üniversitemize Görev. Ak. Per	30
Tablo 15: Akademik Personelin Yaş Dağılımı	30
Tablo 16: İdari Personel Doluluk Oranı	31
Tablo 17: İdari Personel Doluluk Oranı	31
Tablo 18: İdari Personelin Yıllara Göre Hizmet Süreleri	32
Tablo 19: İdari Personelin Yaş Dağılımı	32
Tablo 20: İşçi Sayıları	33
Tablo 21: Sürekli İşçilerin Hizmet Süreleri	33
Tablo 22: Sürekli İşçilerin Yaş Dağılımı	33
Tablo 23: Öğrenci Sayıları	34
Tablo 24: Hazırlık Sınıfı Öğrenci Sayıları	35
Tablo 25: Öğrenci Kontenjanları / Doluluk Oranları	35
Tablo 26: Yüksek Lisans / Doktora Öğrenci Sayıları	36
Tablo 27: Yabancı Uyruklu Öğrenci Sayıları / Bölümleri	37
Tablo 28: Bütçe Giderleri	51
Tablo 29: Bütçe Gelirleri	52
Tablo 30: Bilimsel Yayın ve Çalışma Sayıları	55
Tablo 31: Üniversitemizin İkili Anlaşma Yaptığı Uluslararası Üni.	56

Grafik 1: Eğitim Alan ve Derslikler.....	17
Grafik 2: Akademik Personelin Yaş Dağılımı.....	30
Grafik 3: İdari Personelin Eğitim Durumu.....	31
Grafik 4: İdari Personelin Yaş Dağılımı.....	32



ERZİNCAN
ÜNİVERSİTESİ
2006

ÜST YÖNETİCİ SUNUŞU



5018 sayılı Kamu Mali Yönetimi ve Kontrol Kanununun 41 inci maddesi: “Üst yöneticiler ve bütçeyle ödenek tahsis edilen harcama yetkililerince, hesap verme sorumluluğu çerçevesinde, her yıl faaliyet raporu hazırlanır. Üst yönetici, harcama yetkilileri tarafından hazırlanan birim faaliyet raporlarını esas alarak, idaresinin faaliyet sonuçlarını gösteren idare faaliyet raporunu düzenleyerek kamuoyuna açıklar.” hükmü gereği, Üniversitemizin 2013 yılı Faaliyet Raporunu hazırlamış bulunuyoruz. “Kamu İdarelerinde Hazırlanacak Faaliyet Raporları Hakkında Yönetmeliğin” 20 maddesi gereğince de Hazırlanan 2013 yılı Faaliyet Raporunu web sitemizde yayımlanmıştır.

Raporun, 2013 yılında Üniversitemizde kat edilen mesafeyi görmek açısından yararlı olacağını düşünmekteyiz.

Raporunun hazırlanmasında emeği geçen arkadaşlarıma teşekkür ederim.

Prof. Dr. İlyas ÇAPOĞLU
Rektör

I- GENEL BİLGİLER

Erzincan Üniversitesi 5467 sayılı Kanun ile 01.03.2006 tarihinde kurulmuştur. Üniversitemizde Fen-Edebiyat Fakültesi, Eğitim Fakültesi, Hukuk Fakültesi, Tıp Fakültesi, İktisadi ve İdari Bilimler Fakültesi, Mühendislik Fakültesi, İlahiyat Fakültesi, Eczacılık Fakültesi ve yeni kurulan Diş Hekimliği Fakültesi olmak üzere 9 Fakülte bulunmaktadır.

Sağlık Yüksekokulu, Sivil Havacılık Yüksekokulu, Kemaliye Hacı Ali Akın Turizm ve Otelcilik Yüksekokulu, Beden Eğitimi ve Spor Yüksekokulu ile Yabancı Diller Yüksekokulu olmak üzere 5 Yüksekokulumuz vardır.

Üniversitemizde ayrıca Erzincan Meslek Yüksekokulu, Refahiye Meslek Yüksekokulu, Turizm Otelcilik Meslek Yüksekokulu, Sağlık Hizmetleri Meslek Yüksekokulu, Tercan Meslek Yüksekokulu, Kemaliye Hacı Ali Akın Meslek Yüksekokulu, Kemah Meslek Yüksekokulu, Üzümlü Meslek Yüksekokulu, Çayırılı Meslek Yüksekokulu, İliç Dursun Yıldırım Meslek Yüksekokulu ve Adalet Meslek Yüksekokulu olmak üzere 12 Meslek Yüksekokulu ve Rektörlüğe bağlı olan Sosyal Bilimler Enstitüsü, Sağlık Bilimleri Enstitüsü, Fen Bilimleri Enstitüsü olmak üzere 3 Enstitü bulunmaktadır.

BİRİMLERİMİZ VE KURULUŞ YILLARI

Üniversitemizde 2013 yılı sonu itibari ile 7 fakülte, 5 Yüksekokul, 11 meslek yüksekokulu, 3 Enstitümüz mevcuttur.

Fakülte / Enstitü / Yüksekokul / Meslek Yüksekokulu Adı	Kuruluş Yılı	Hizmet Verdiği Yerleşke
Hukuk Fakültesi	1987	Güney Yerleşkesi
Eğitim Fakültesi	1992	Yalnızbağ Yerleşkesi
Fen Edebiyat Fakültesi	2004	Yalnızbağ Yerleşkesi
Tıp Fakültesi	2007	Sağlık Yerleşkesi
Mühendislik Fakültesi	2008	Yalnızbağ Yerleşkesi
İktisadi ve İdari Bilimler Fakültesi	2008	Yalnızbağ Yerleşkesi
İlahiyat Fakültesi	2010	Yalnızbağ Yerleşkesi
Eczacılık Fakültesi	2012	Yalnızbağ Yerleşkesi
Diş Hekimliği Fakültesi	2013	-
Sosyal Bilimler Enstitüsü	2007	Yalnızbağ Yerleşkesi
Fen Bilimler Enstitüsü	2007	Yalnızbağ Yerleşkesi
Sağlık Bilimler Enstitüsü	2007	Sağlık Yerleşkesi
Sağlık Yüksekokulu	1996	Sağlık Yerleşkesi
Sivil Havacılık Yüksekokulu	2009	Yalnızbağ Yerleşkesi
Kemaliye H.A.A. Tur.Ot. Yüksekokulu	2010	Kemaliye
Beden Eğitimi ve Spor Yüksekokulu	2012	Yalnızbağ Yerleşkesi
Yabancı Diller Yüksekokulu	2012	Yalnızbağ Yerleşkesi
Erzincan Meslek Yüksekokulu	1976	MYO Yerleşkesi
Refahiye Meslek Yüksekokulu	1995	Refahiye
Tercan Meslek Yüksekokulu	1995	Tercan
Kemaliye H.A.A. Meslek Yüksekokulu	1996	Kemaliye
Kemah Meslek Yüksekokulu	2007	Kemah
Sağlık Hizmetleri Meslek Yüksekokulu	2007	Sağlık Yerleşkesi
Üzümlü Meslek Yüksekokulu	2008	Üzümlü
Turizm Otelcilik Meslek Yüksekokulu	2008	Güney Yerleşkesi
Çayırılı Meslek Yüksekokulu	2009	Çayırılı
İliç Meslek Yüksekokulu	2009	İliç
Adalet Meslek Yüksekokulu	2013	Güney Yerleşkesi

A. Misyon ve Vizyon

Misyon (Özgörev)

İnsan merkezli bir eğitim anlayışıyla, bilimi ve akli esas alarak ülkemizin değerleri ve hedefleri doğrultusunda üstün nitelikli bireyler yetiştirmek; uluslararası ölçekte bilim ve teknoloji üreterek bölgenin ve ülkenin sürdürülebilir kalkınmasına katkıda bulunmak ve toplumun sorunlarını çözmeye yönelik çalışmalar yapmaktır.

Vizyon (Özülkü)

“Anadolu’da bir dünya üniversitesi” olmak.

Üniversitemizin İlkeleri

Çağdaş, Ulu Önder Atatürk’ün sınırlarını çizdiği demokratik, laik, sosyal devlet ilkesi ışığında düşünme yetisine sahip aydın bireyler oluşturmak; bilimselliği milli kültürümüzle yoğurarak kaliteli öğretim üyelerimiz nezaretinde fikri hür, aydın gençler yetiştirmek. Üniversitemizin halkla bütünleşmesini sağlayıp sadece öğrencilerimizin değil, bölge insanının da eğitimine dolaylı yollardan katkı sağlamak.

Çevresel ve sanatsal duyarlılığa önem veren, hizmet ve üretimin oluşumunda kullanılacak girdi kaynaklarının en verimli şekilde kullanılmasını sağlamak ve teşvik etmek. İlimizi ve bölgemizi üreten, çalışan ve düşünen bir güç haline getirmek.

B. Yetki, Görev ve Sorumluluklar

2547 sayılı yüksek öğretim kanununun 12. maddesinde yüksek öğretim kurumlarının görevleri:

a- Çağdaş uygarlık ve eğitim-öğretim esaslarına dayanan bir düzen içinde, toplumun ihtiyaçları ve kalkınma planları ilke ve hedeflerine uygun ve ortaöğretime dayalı çeşitli düzeylerde eğitim-öğretim, bilimsel araştırma, yayım ve danışmanlık yapmak,

b- Kendi ihtisas gücü maddi kaynaklarını rasyonel, verimli ve ekonomik şekilde kullanarak, milli eğitim politikası ve kalkınma planları ilke ve hedefleri ile Yükseköğretim Kurulu tarafından yapılan plan ve programlar doğrultusunda, ülkenin ihtiyacı olan dallarda ve sayıda insangücü yetiştirmek,

c- Türk toplumunun yaşam düzeyini yükseltici ve kamu oyunu aydınlatıcı bilim verilerini söz, yazı ve diğer araçlarla yaymak,

d- Örgün, yaygın, sürekli ve açık eğitim yoluyla toplumun özellikle sanayileşme ve tarımda modernleşme alanlarında eğitilmesini sağlamak,

e- Ülkenin bilimsel, kültürel, sosyal ve ekonomik yönlerde ilerlemesini ve gelişmesini ilgilendiren sorunlarını, diğer kuruluşlarla işbirliği yaparak, kamu kuruluşlarına önerilerde bulunmak suretiyle öğretim ve araştırma konusu yapmak, sonuçlarını toplumun yararına sunmak ve kamu kuruluşlarınca istenecek inceleme ve araştırmaları sonuçlandırarak düşüncelerini ve önerilerini bildirmek,

f- Eğitim-öğretim seferberliği için de örgün, yaygın, sürekli ve açık eğitim hizmetini üstlenen kurumlara katkıda bulunacak önlemleri almak,

g- Yörelerindeki tarım ve sanayinin gelişmesine ve ihtiyaçlarına uygun meslek elemanlarının yetişmesine ve bilgilerinin gelişmesine katkıda bulunmak, sanayi, tarım ve sağlık hizmetleri ile diğer hizmetleri ile hizmetlerde modernleşmeyi, üretimde artışı sağlayacak çalışma ve programlar yapmak, uygulamak ve yapılanlara katılmak, bununla ilgili kurumlara işbirliği yapmak ve çevre sorunlarına çözüm getirici önerilerde bulunmak,

h- Eğitim teknolojisini üretmek, geliştirmek, kullanmak, yaygınlaştırmak,

i- Yükseköğretimin uygulamalı yapılmasına ait eğitim-öğretim esaslarını geliştirmek, döner sermaye işletmelerini kurmak, verimli çalıştırmak ve bu faaliyetlerin geliştirilmesine ilişkin gerekli düzenlemeleri yapmaktır'. diye sıralanmaktadır.

Aynı kanunun üniversite organlarını düzenleyen 13,14 ve 15. Maddelerinde:

Rektör

Devlet üniversitelerinde rektör, profesör akademik unvanına sahip kişiler arasından görevdeki rektörün çağrısı ile toplanacak üniversite öğretim üyeleri tarafından seçilecek adaylar arasından Cumhurbaşkanınca atanır-Rektörün süresi 4 yıldır-Süresi sona erenler aynı yöntemle yeniden atanabilirler-Ancak iki dönemden fazla rektörlük yapılamaz-Rektör, üniversite veya yüksek teknoloji enstitüsü tüzelkişiliğini temsil eder-Rektör adayı seçimleri gizli oyla yapılır-Oy veren her öğretim üyesi oy pusulasına yalnız bir isim yazabilir-Birinci toplantıda öğretim üyelerinin en az yarısının hazır bulunması şarttır.

Bu sağlanamadığı takdirde toplantı 48 saat ertelenir ve nisap aranmaksızın seçime geçilir-Bu toplantıda en çok oy alan 6 kişi aday olarak seçilmiş sayılır, bunlardan Yükseköğretim Kurulu'nun seçeceği üç kişi atanmak üzere Cumhurbaşkanına sunulur-Vakıflarca kurulan üniversitelerde rektör adaylarının seçimi ve rektörün atanması ilgili mütevelli heyet tarafından yapılır. Rektörlerin yaş haddi 67 yaştır-Ancak rektör olarak atanmış olanlara görev süreleri bitinceye kadar yaş haddi aranmaz.

- a) Rektör, çalışmalarında kendisine yardım etmek üzere, üniversitesinin aylıklı profesörleri arasından en çok üç kişiyi rektör yardımcısı olarak seçer.

b) Merkezi açıköğretim yapmakla görevli üniversitelerde, gerekli hallerde rektör tarafından beş rektör yardımcısı seçilebilir. Rektör yardımcıları, rektör tarafından beş yıl için atanır. Rektör, görevi başında olmadığı zaman yardımcılarından birisini yerine vekil bırakır. Rektör görevi başından iki haftadan fazla uzaklaştığında Yükseköğretim Kuruluna bilgi verir. Göreve vekâlet altı aydan fazla sürerse yeni bir rektör atanır.

Rektörün Görev, yetki ve sorumlulukları

- 1- Üniversite kurullarına başkanlık etmek, yükseköğretim üst kuruluşlarının kararlarını uygulamak, üniversite kurullarının önerilerini inceleyerek karara bağlamak ve üniversiteye bağlı kuruluşlar arasında düzenli çalışmayı sağlamak,
- 2- Her eğitim-öğretim yılı sonunda ve gerektiğinde üniversitesinin eğitim-öğretim, bilimsel araştırma ve yayım faaliyetleri hakkında Üniversitelerarası Kurula bilgi vermek,
- 3- Üniversitenin yatırım programlarını, bütçesini ve kadro ihtiyaçlarını, bağlı birimlerinin ve üniversite yönetim kurulu ile senatonun görüş ve önerilerini aldıktan sonra hazırlamak ve Yükseköğretim Kuruluna sunmak,
- 4- Gerekli gördüğü hallerde üniversiteyi oluşturan kuruluş ve birimlerde görevli öğretim elemanlarının ve diğer personelin görev yerlerini değiştirmek veya bunlara yeni görevler vermek,
- 5- Üniversitenin birimleri ve her düzeydeki personeli üzerinde genel gözetim ve denetim görevini yapmak,
- 6- Bu kanun ile kendisine verilen diğer görevleri yapmaktır.

Üniversitenin ve bağlı birimlerin öğretim kapasitesinin rasyonel bir şekilde kullanılmasında ve geliştirilmesinde, öğrencilere gerekli sosyal hizmetlerin sağlanmasında, gerektiği zaman güvenlik önlemlerinin alınmasında, eğitim-öğretim, bilimsel araştırma ve yayım faaliyetlerinin devlet kalkınma planı, ilke ve hedefleri doğrultusunda planlanıp yürütülmesinde, bilimsel ve idari gözetim ve denetimin yapılmasında ve bu görevlerin alt birimlere aktarılmasında, takip ve kontrol edilmesinde ve sonuçlarının alınmasında birinci derecede yetkili ve sorumludur.

Senato

a) Kuruluş ve işleyişi: Senato, rektörün başkanlığında, rektör yardımcıları, dekanlar ve her fakülteden fakülte kurullarınca üç yıl için seçilecek birer öğretim üyesi ile rektörlüğe bağlı enstitü ve yüksekokul müdürlerinden teşekkül eder-

Senato, her eğitim-öğretim yılı başında ve sonunda olmak üzere yılda en az iki defa toplanır. Rektör gerekli gördüğü hallerde senatoyu toplantıya çağırır.

b) **Görevleri:** Senato, Üniversitenin akademik organı olup aşağıdaki görevleri yapar:

(1) Üniversitenin eğitim-öğretim, bilimsel araştırma ve yayım faaliyetlerinin esasları hakkında karar almak,

(2) Üniversitenin bütününe ilgilendiren kanun ve yönetmelik taslaklarını hazırlamak veya görüş bildirmek,

- (3) Rektörün onayından sonra Resmi Gazete'de yayımlanarak yürürlüğe girecek olan üniversite veya üniversitenin birimleri ile ilgili yönetmelikleri hazırlamak,
- (4) Üniversitenin yıllık eğitim-öğretim programını ve takvimini inceleyerek karar bağlamak,
- (5) Bir sınava bağlı olmayan fahri akademik unvanlar vermek ve fakülte kurumlarının bu konudaki önerilerini karara bağlamak,
- (6) Fakülte kurulları ile rektörlüğe bağlı enstitü ve yüksekokul kurullarının kararlarına yapılacak itirazları inceleyerek karara bağlamak,
- (7) Üniversite yönetim kuruluna üye seçmek,
- (8) Bu kanunla kendisine verilen diğer görevleri yapmaktır-

Üniversite Yönetim Kurulu

a) Kuruluş ve işleyişi: Üniversite yönetim kurulu; rektörün başkanlığında dekanlardan, üniversiteye bağlı değişik öğretim birim ve alanlarını temsil edecek şekilde senatoca dört yıl için seçilecek üç profesörden oluşur.

Rektör gerektiğinde yönetim kurulunu toplantıya çağırır.

Rektör yardımcıları oy hakkı olmaksızın yönetim kurulu toplantılarına katılabilirler.

b) Görevleri: Üniversite yönetim kurulu idari faaliyetlerde rektöre yardımcı bir organ olup aşağıdaki görevleri yapar.

1) Yükseköğretim üst kuruluşları ile senato kararlarının uygulanmasında belirlenen plan ve programlar doğrultusunda rektöre yardım etmek,

2) Faaliyet plan ve programlarının uygulanmasını sağlamak; üniversiteye bağlı birimlerin önerilerini dikkate alarak yatırım programını, bütçe tasarısı taslağını incelemek ve kendi önerileri ile birlikte rektörlüğe sunmak,

3) Üniversite yönetimi ile ilgili Rektörün getireceği konularda karar almak,

4) Fakülte, enstitü ve yüksekokul yönetim kurullarının kararlarına yapılacak itirazları inceleyerek kesin karara bağlamak-

5) Bu kanun ile verilen diğer görevleri yapmaktır-‘ diye sıralanmıştır.

Yüksek öğretim üst kuruluşları ile yüksek öğretim kurumlarının idari teşkilatı hakkında 7/10/1983 tarih ve 124 sayılı kanun hükmünde kararnamesinin 7. bölümünde ise yüksek öğretim kurumlarının idari teşkilatı ve görevlerinde belirtilen üniversite idari teşkilatına uygun olarak

Üniversitemizin İdari Teşkilatı aşağıdaki birimlerden oluşur:

- a. Genel Sekreterlik,
- b. Yapı İşleri ve Teknik Daire Başkanlığı,
- c. Personel Daire Başkanlığı,
- d. Öğrenci İşleri Daire Başkanlığı,
- e. Sağlık, Kültür ve Spor Daire Başkanlığı,
- f. Kütüphane ve Dokümantasyon Daire Başkanlığı,
- g. Bilgi İşlem Daire Başkanlığı,
- h. Hukuk Müşavirliği,
- i. İdari ve Mali İşler Daire Başkanlığı,
- j. Strateji Geliştirme Daire Başkanlığı

A) Genel Sekreterlik:

Genel Sekreterlik, bir Genel Sekreter ile en çok iki Genel Sekreter Yardımcısından ve bağlı birimlerden oluşur.

1. Genel Sekreter, üniversite İdari teşkilatının başıdır ve bu teşkilatın çalışmasından Rektöre karşı sorumludur.
2. Genel Sekreter, üniversite idari teşkilatının başı olarak yapacağı görevler dışında, kendisi ve kendisine bağlı birimler aracılığı ile aşağıdaki görevleri yerine getirir.
 - a. Üniversite İdari teşkilatında bulunan birimlerin verimli, düzenli ve uyumlu şekilde çalışmasını sağlamak,
 - b. Üniversite Senatosu ile Üniversite Yönetim Kurulunda oya katılmaksızın raportörlük görevi yapmak; bu kurullarda alınan kararların yazılması, korunması ve saklanması sağlamak,
 - c. Üniversite Senatosu ile Üniversite Yönetim Kurulunun kararlarını üniversiteye bağlı birimlere iletmek,
 - d. Üniversite idari teşkilatında görevlendirilecek personel hakkında rektöre öneride bulunmak,
 - e. Basın ve halkla ilişkiler hizmetinin yürütülmesini sağlamak,
 - f. Rektörlüğün yazışmalarını yürütmek,
 - g. Rektörlüğün protokol, ziyaret ve tören işlerini düzenlemek,
 - h. Rektör tarafından verilecek benzeri görevleri yapmak.

B) Yapı İşleri ve Teknik Daire Başkanlığı:

Yapı İşleri ve Teknik Daire Başkanlığının görevleri şunlardır:

- a. Üniversite bina ve tesislerinin projelerini yapmak, ihale dosyalarını hazırlamak, yapı ve onarımla ilgili ihaleleri yürütmek, inşaatları kontrol etmek ve teslim almak, bakım ve onarım işlerini yapmak,
- b. Kalorifer, kazan dairesi, soğuk oda, jenaratör, havalandırma sistemleri ile telefon santralı, çevre düzenleme ve araç işletme, asansör bakım ve onarımı ile benzer işleri yürütmek.

C) Personel Daire Başkanlığı:

Personel Daire Başkanlığının görevleri şunlardır:

- a. Üniversitenin insan gücü planlaması ve personel politikasıyla ilgili çalışmalar yapmak, personel sisteminin geliştirilmesiyle ilgili önerilerde bulunmak,
- b. Üniversite personelinin atama, özlük ve emeklilik işleriyle ilgili işlemleri yapmak,
- c. İdari personelin hizmet öncesi ve hizmetçi eğitimi programlarını düzenlemek ve uygulamak,
- d. Verilecek benzeri görevleri apmak.

D) Öğrenci İşleri Daire Başkanlığı:

Öğrenci İşleri Daire Başkanlığının görevleri şunlardır:

- a. Öğrencilerin yeni kayıt, kabul ve ders durumları ile ilgili gerekli işleri yapmak,
- b. Mezuniyet, kimlik, burs, mezunların izlenmesi işlemlerini yürütmek,
- c. Verilecek diğer benzeri görevleri yerine getirmek.

E) Sağlık, Kültür ve Spor Daire Başkanlığı:

Sağlık, Kültür ve Spor Daire Başkanlığının görevleri şunlardır:

- a. Öğrencilerin ve personelin, sağlık işleri ve tedavileri ile ilgili hizmetleri yürütmek,
- b. Öğrencilerin ve personelin barınma, yemek ve benzeri ihtiyaçlarını karşılamak,
- c. Öğrencilerin ve personelin, spor, kültürel ve sosyal ihtiyaçlarını karşılayacak faaliyetleri düzenlemek.

F) Kütüphane ve Dokümantasyon Daire Başkanlığı:

Kütüphane ve Dokümantasyon Daire Başkanlığının görevleri şunlardır:

- a. Üniversite kütüphanelerinin gerekli her türlü hizmetlerini karşılamak,
- b. Baskı, film, videobant, mikrofilm gibi kayıt katalogları ve hizmete sunma işlemleri ile bibliyografik tarama çalışmalarını yapmak,
- c. Verilecek benzeri diğer görevleri yerine getirmek.

G) Bilgi ve İşlem Daire Başkanlığı:

Bilgi İşlem Daire Başkanlığının görevleri şunlardır:

- a. Üniversitedeki bilgi işlem sistemini işletmek; eğitim, öğretim ve araştırmalara destek olmak,
- b. Üniversitenin ihtiyaç duyacağı diğer bilgi işlem hizmetlerini yerine getirmek.

H) Hukuk Müşavirliği:

Hukuk Müşavirliğinin görevleri şunlardır;

- a. Üniversitenin öğrencileri, diğer kişi ve kurumlarla olan anlaşmazlık ve uyuşmazlıklarında adli ve idari mercilerde üniversitenin haklarını savunmak,
- b. Üniversitenin tasarruflarının yürürlükteki kanunlara uygun olarak icrasında idareye yardımcı olmak,
- c. Verilecek benzeri diğer görevlerini yerine getirmek.

İ) Destek Hizmetleri Daire Başkanlığı (İdari ve Mali İşler):

Destek Hizmetleri Daire Başkanlığı görevleri şunlardır;

- Araç ,gereç ve malzemenin temini ile ilgili hizmetleri yürütmek,
- Temizlik, aydınlatma, ısıtma, bakım, onarım ve benzeri hizmetleri yapmak,
- Basım ve grafik işleri ile evrak, yazı teksir hizmetlerini yerine getirmek,
- Sivil Savunma, güvenlik ve çevre kontrolü işlerini yürütmek,
- Verilecek benzeri görevleri yapmak.

J) Strateji Geliştirme Dairesi Başkanlığı:

24/12/2005 tarih 26.033 sayılı resmi gazetede yayınlanarak yürürlüğe giren 22/12/2005 tarih ve 5436 sayılı ‘10/12/2003 tarih 5018 sayılı kamu mali yönetimi ve kontrol kanunu ile bazı kanun kanun hükmünde kararnamelerde değişiklik yapılması hakkındaki kanunun’ 15. maddesinde :

Teşkilât kanunlarında, Strateji Geliştirme Başkanlığı, Strateji Geliştirme Daire Başkanlığı ve strateji geliştirme ve malî hizmetlere ilişkin hizmetlerin yerine getirildiği Müdürlük birimlerine ilişkin düzenleme yapılmaya kadar ikinci fıkrada belirtilen görevler ile kanunlarla verilen diğer görevleri de yürütmek üzere;

a) Başbakanlık ve bakanlıklarda (Millî Savunma Bakanlığı hariç) Strateji Geliştirme Başkanlığı kurulmuştur.

b) Ekli (1) sayılı cetvelde yer alan kamu idarelerinin merkez teşkilâtlarında Strateji Geliştirme Daire Başkanlığı, ekli (2) sayılı cetvelde yer alan kamu idarelerinin merkez teşkilâtlarında ise Müdürlük kurulmuştur.

c) Üniversiteler ile yüksek teknoloji enstitülerinde Strateji Geliştirme Daire Başkanlığı kurulmuştur.

Aşağıda sayılan görevler ile 5018 sayılı Kamu Malî Yönetimi ve Kontrol Kanununun 60 ıncı maddesinin birinci fıkrasında belirtilen görevler kamu idarelerinde Strateji Geliştirme Başkanlıkları, Strateji Geliştirme Daire Başkanlıkları ve strateji geliştirme ve malî hizmetlere ilişkin hizmetlerin yerine getirildiği müdürlükler tarafından yürütülür:

a) Ulusal kalkınma strateji ve politikaları, yıllık program ve hükümet programı çerçevesinde idarenin orta ve uzun vadeli strateji ve politikalarını belirlemek, amaçlarını oluşturmak üzere gerekli çalışmaları yapmak.

b) İdarenin görev alanına giren konularda performans ve kalite ölçütleri geliştirmek ve bu kapsamda verilecek diğer görevleri yerine getirmek.

c) İdarenin yönetimi ile hizmetlerin geliştirilmesi ve performansla ilgili bilgi ve verileri toplamak, analiz etmek, yorumlamak.

d) İdarenin görev alanına giren konularda, hizmetleri etkileyecek dış faktörleri incelemek, kurum içi kapasite araştırması yapmak, hizmetlerin etkililiğini ve tatmin düzeyini analiz etmek ve genel araştırmalar yapmak.

e) Yönetim bilgi sistemlerine ilişkin hizmetleri yerine getirmek.

f) İdarede kurulmuşsa Strateji Geliştirme Kurulunun sekretarya hizmetlerini yürütmek.

g) Bakan ve/veya üst yönetici tarafından verilecek diğer görevleri yapmak.

5018 sayılı Kanununun 60 ıncı maddesinin birinci fıkrasında malî hizmetler birimine verilen görevler, mahallî idarelerde ilgili mevzuatında yer alan hükümler çerçevesinde kurulacak birimler tarafından yerine getirilir. Bu maddede belirtilmeyen idarelerde söz konusu hizmetler, bu idarelerin mevcut yapılarında malî hizmetlerini yürüten birimler tarafından yerine getirilir.

C. İdareye İlişkin Bilgiler

Genel Bilgi

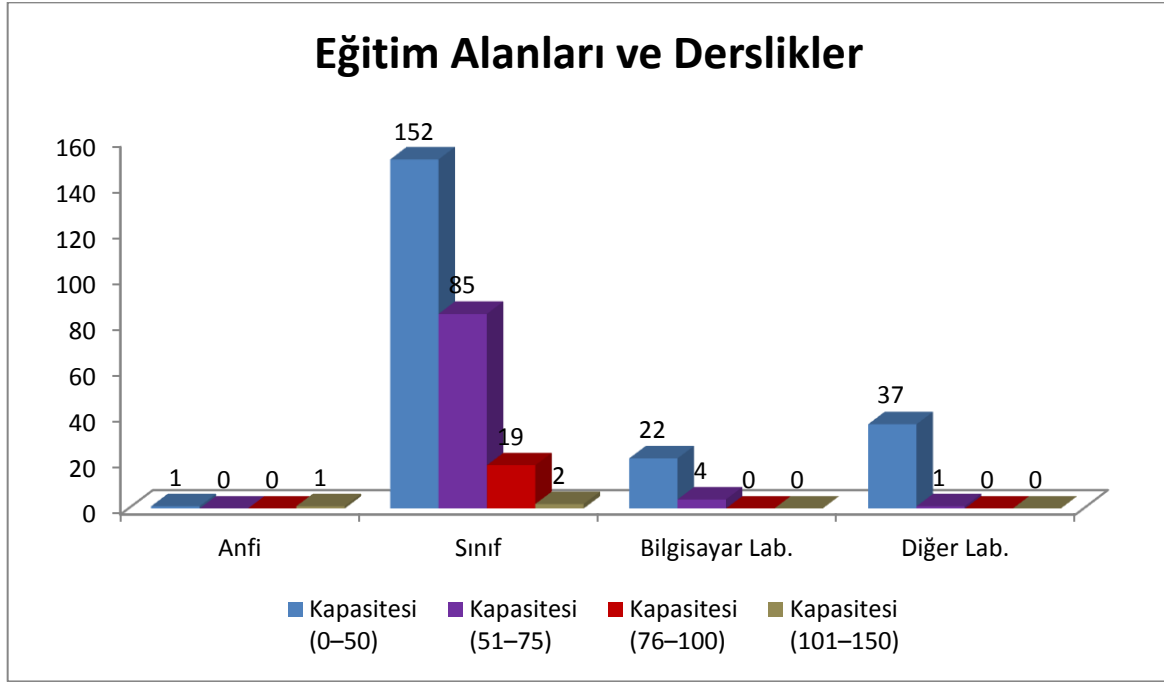
Eğitim Fakültesi, Mühendislik Fakültesi, Fen-Edebiyat Fakültesi, İktisadi ve İdari Bilimler Fakültesi, İlahiyat Fakültesi, Eczacılık Fakültesi ve Sivil Havacılık Yüksekokulumuz, 2012-2013 eğitim yılında Yanlızbağ yerleşkesinde yapımı tamamlanan hizmet binalarına taşınarak eğitime yeni yerleşkede başlamıştır. Bununla birlikte, Şehrin muhtelif yerlerinde; Hukuk, Turizm Otelcilik Meslek Yüksekokulu, Adalet Meslek Yüksekokulu; Tıp Fakültelerimiz, Sağlık Hizmetleri Meslek Yüksekokulu, Sağlık Yüksekokulu ile 3 Adet Enstitümüz ve Meslek Yüksekokulumuz 3 farklı yerleşkede, İlçelerdeki Meslek Yüksekokullarımız da bağımsız yerleşkelerde faaliyetlerine devam etmektedir.

1- Fiziksel Yapı

1.1- Eğitim Alanları Derslikler

Eğitim Alanı	0-50 Kişilik	51-75 Kişilik	76-100 Kişilik	101-150 Kişilik	151-250 Kişilik	251 Üzeri Kişilik
Amfi	1	0	0	1	0	0
Sınıf	152	85	19	2	0	0
Bilg. Lab.	22	4	0	0	0	0
Diğer Lab.	37	1	0	0	0	0
Toplam	212	90	19	3	0	0

Tablo 1: Eğitim Alanları ve Derslikler



Grafik 1: Eğitim Alan ve Derslikler

Yukarıdaki grafikte üniversitemize ait birimlerin derslik sayılarının çubuk diyagramındaki gösterimi yer almıştır. Toplamda 2 Amfi, 258 Sınıf, 26 Bilgisayar Laboratuvarı, 38 Diğer Laboratuvarı mevcuttur.

Genç üniversitemizin şu aşamada herhangi bir derslik probleminin olmadığı görülmektedir.



Şekil 1:Yalnızbağ Yerleşkemizden Bir Görünüm - 1



Şekil 2:Yalnızbağ Yerleşkemizden Bir Görünüm - 2

1.2- Sosyal Alanlar

1.2.1.Kantinler ve Kafeteryalar

	Kantin Sayısı	Kantin Alanı (M2)	Kafeterya Sayısı	Kafeterya Alanı
Kantin ve Kafeterya Sayısı ve Alanı	9	4.530	1	95

Tablo 2: Kantin ve Kafeteryalar

1.2.2.Yemekhaneler

Öğrenci Yemekhane Sayısı	Öğrenci Yemekhane Alanı (M2)	Öğrenci Yemekhane Kapasitesi	Personel Yemekhane Sayısı	Personel Yemekhane Alanı (M2)	Personel Yemekhane Kapasitesi
11	5.576	4.261	4	400	300

Tablo 3: Öğrenci / Personel Yemekhaneleri

1.2.3.Misafirhaneler

Üniversitemize ait misafirhane mevcut değildir.

1.2.4.Öğrenci Yurtları

İliç Dursun Yıldırım Meslek Yüksekokulunda 200 kişilik 1 adet öğrenci yurdu bulunmaktadır.

1.2.5.Lojmanlar

	Lojman Sayısı	Lojman Alanı (M2)	Dolu Lojman	Boş Lojman
Lojman Verileri	283	29.344	247	36

Tablo 4: Lojmanlar

1.2.6.Spor Tesisleri

	Kapalı Spor Tesisleri Sayısı	Kapalı Spor Tesisleri Alanı	Açık Spor Tesisleri Sayısı	Açık Spor Tesisleri Alanı
Spor Tesisleri	3	3.800	5	5.656

Tablo 5: Spor Tesisleri



Şekil 3: Rektörlüğe Bağlı Kapalı Spor Salonundan Bir Görünüm

1.2.7.Toplantı – Konferans Salonları

	0-50 Kişilik	51-75 Kişilik	76-100 Kişilik	101-150 Kişilik	151-250 Kişilik	251 Üzeri Kişilik
Toplantı Salonu	5	2	0	0	0	0
Konferans Salonu	1	0	1	1	1	3
Toplam	6	2	1	1	1	3

Tablo 6: Toplantı – Konferans Salonları



Şekil 4: Konferans Salonlarımızdan Bir Görünüm

1.2.8. Sinema Salonu

Üniversitemizde sinema salonu mevcut değildir.

1.2.9. Eğitim ve Dinlenme Tesisleri

Üniversitemizde eğitim ve dinlenme tesisleri mevcut değildir.

1.2.10. Öğrenci Kulüpleri

	Öğrenci Kulüp Sayısı	Öğrenci Kulüp Alanı (M2)
Öğrenci Kulüpleri ve Alanı	31	700

Tablo 7: Öğrenci Kulüpleri

1.2.11. Mezun Öğrenciler Derneği

Üniversitemizde mezun öğrenciler derneği mevcut değildir.

1.2.12.Okul Öncesi ve İlköğretim Okulu Alanları

Üniversitemizde okul öncesi ve İlköğretim Alanı mevcut değildir.

1.3- Hizmet Alanları

1.3.1. Akademik Personel Hizmet Alanları

	Sayısı	Alanı (M ²)	Kullanan Kişi Sayısı
Servis	10	293	9
Çalışma Odası	516	11.462	563
Toplam	526	11.755	572

Tablo 8: Akademik Personel Hizmet Alanları

1.3.2. İdari Personel Hizmet Alanları

	Sayısı	Alanı (M ²)	Kullanan Sayısı (Kişi)
Servis	28	601	37
Çalışma Odası	187	5.374	271
Toplam	215	5.975	308

Tablo 9: İdari Personel Hizmet Alanları

1.4- Ambar Alanları

Ambar Sayısı: 33 Adet

Ambar Alanı: 1.530 m²

1.5- Arşiv Alanları

Arşiv Sayısı: 29 Adet

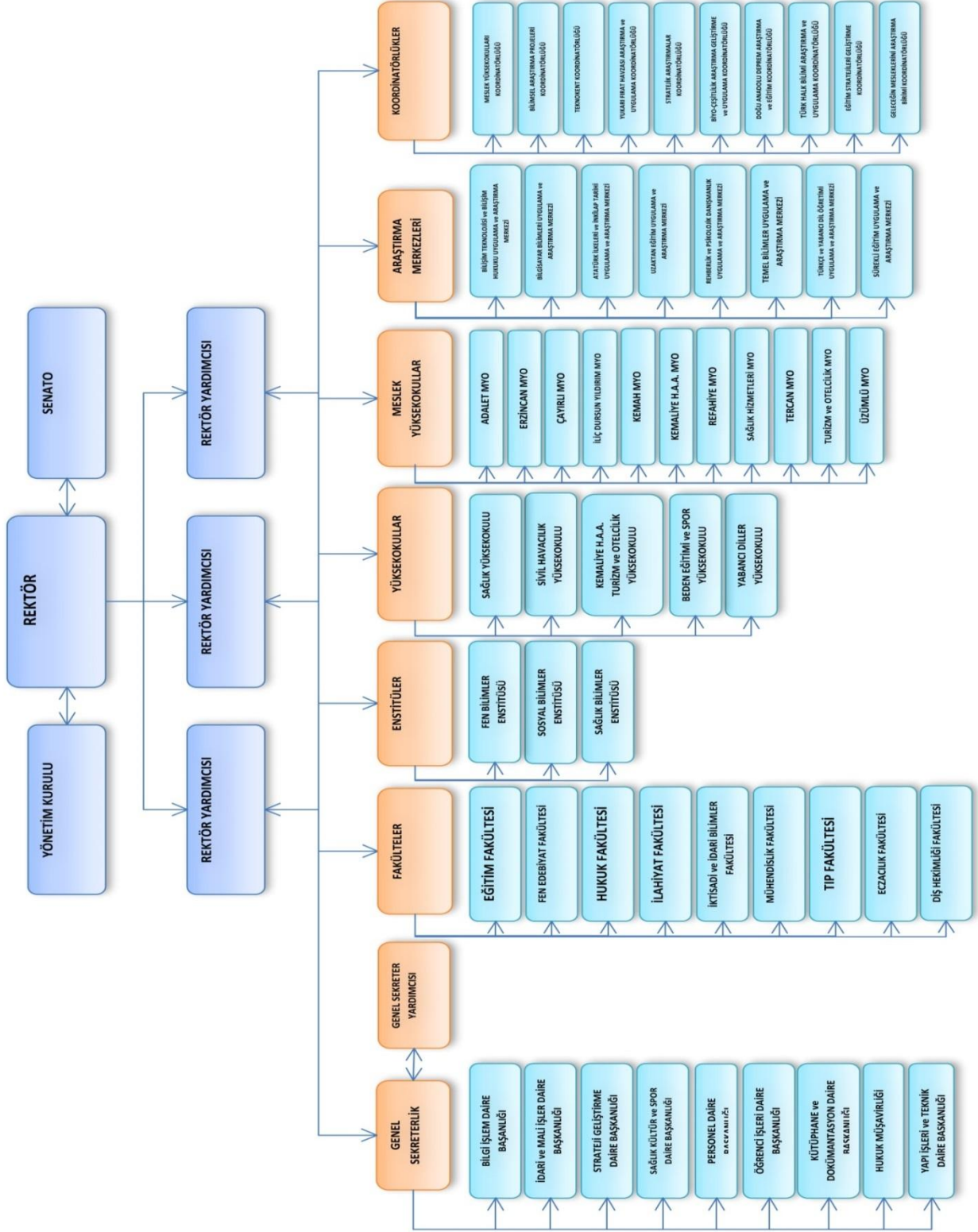
Arşiv Alanı: 784 m²

1.6- Atölyeler

Atölye Sayısı: 14 Adet

Atölye Alanı: 975 m²

2- Örgüt Yapısı



3- Bilgi ve Teknolojik Kaynaklar

3.1- Yazılımlar

Microsoft Yazılımları

SPSS

Öğrenci İşleri Otomasyonu

Anti-Virüs Yazılımı

Yordam Kütüphane Otomasyonu

3.2- Bilgisayarlar

Masa üstü bilgisayar Sayısı: 2069 Adet

Taşınabilir bilgisayar Sayısı: 238 Adet



Şekil 5: Bilgisayar Laboratuvarından Bir Görünüm

3.3- Kütüphane Kaynakları

Kitap Sayısı	:	126.639 Adet
Basılı Periyodik Yayın Sayısı	:	1.609 Adet
Elektronik Veri Tabanı Sayısı	:	13 Adet



Şekil 6: Merkezi Kütüphaneden Bir Görünüm

3.4- Diğer Bilgi ve Teknolojik Kaynaklar

Cinsi	İdari Amaçlı(Adet)	Eğitim Amaçlı (Adet)	Araştırma Amaçlı (Adet)	Toplam
Projeksiyon	11	191	4	206
Tepegöz	1	8	0	9
Barkot Okuyucu	2	2	0	4
Baskı makinesi	26	3	0	29
Fotokopi makinesi	55	20	0	75
Faks	27	2	0	29

ERZİNCAN ÜNİVERSİTESİ 2013 FAALİYET RAPORU

Fotoğraf makinesi	2	9	0	11
Kameralar	401	7	0	408
Televizyonlar	31	9	0	40
Tarayıcılar	19	5	1	25
Müzik Setleri	4	8	0	12
Mikroskoplar	3	29	18	50
DVD ler	1	2	0	3
Ciltleme Makinesi	2	1	0	3
Giyotin	1	0	0	1
Zımbalama Makinesi	2	2	0	4

Tablo 10: Bilgi ve Teknolojik Kaynaklar

Yukarıdaki tabloda üniversitemizde kullanılan bilgisayar dışındaki teknolojik kaynakların idari amaçlı, eğitim amaçlı ve araştırma amaçlı olarak sayılarının gösterimi yapılmıştır.

4- İnsan Kaynakları

4.1- Akademik Personel

AKADEMİK PERSONEL					
Unvan	Kadro Doluluk Oranına Göre			Kadro İstihdam Şekline Göre	
	Dolu	Boş	Toplam	Tam Zamanlı	Yarı Zamanlı
Profesör	32	10	42	31	0
Doçent	35	22	57	35	0
Yrd. Doçent	228	79	307	228	0
Öğretim Görevlisi	144	24	168	144	0
Okutman	33	11	44	33	0
Çevirici	0	1	1	0	0
Eğt.Öğr. Planlamacısı	0	1	1	0	0
Arş. Görevlisi	253	65	318	253	0
Uzman	11	11	22	11	0

Tablo 11: Akademik Personel Kadroları

4.2- Yabancı Uyruklu Akademik Personel

YABANCI UYRUKLU AKADEMİK PERSONEL		
Unvan	Sayı	Bağlı Olduğu Birim
Doçent	1	Eğitim Fakültesi
Yardımcı Doçent	1	Fen Edebiyat Fakültesi
Okutman	3	Sivil Havacılık MYO
Okutman	2	İlahiyat Fakültesi
Okutman	1	Genel Sekreterlik
Toplam	8	

Tablo 12: Yabancı Uyruklu Akademik Personel Kadroları

4.3- Diğer Üniv. Görevlendirilen Akademik Personel

DİĞER ÜNİVERSİTELERDE GÖREVLENDİRİLEN AKADEMİK PERSONEL			
Unvan	Sayı	Bağlı Olduğu Bölüm	Görevlendirildiği Üniversite
Arş. Gör.	1	İİBF	Akdeniz Üniversitesi
Arş. Gör.	3	Eğitim Fakültesi	Anadolu Üniversitesi
Arş. Gör.	9	Sivil Havacılık YO	Anadolu Üniversitesi
Arş. Gör.	5	Eğitim Fakültesi	Ankara Üniversitesi
Arş. Gör.	2	Fen Edebiyat Fakültesi	Ankara Üniversitesi
Arş. Gör.	1	Hukuk Fakültesi	Ankara Üniversitesi
Arş. Gör.	7	İİBF	Ankara Üniversitesi
Arş. Gör.	3	İlahiyat Fakültesi	Ankara Üniversitesi
Arş. Gör.	1	Fen Edebiyat Fakültesi	Atatürk Üniversitesi
Arş. Gör.	1	İİBF	Atatürk Üniversitesi
Arş. Gör.	1	İlahiyat Fakültesi	Atatürk Üniversitesi
Arş. Gör.	2	Tıp Fakültesi	Atatürk Üniversitesi
Arş. Gör.	1	Eğitim Fakültesi	Çanakkale 19 Mart Üni.
Arş. Gör.	1	İlahiyat Fakültesi	Çukurova Üniversitesi
Arş. Gör.	1	Hukuk Fakültesi	Dokuz Eylül Üniversitesi
Arş. Gör.	1	İlahiyat Fakültesi	Dokuz Eylül Üniversitesi

ERZİNCAN ÜNİVERSİTESİ 2013 FAALİYET RAPORU

Arş. Gör.	1	Fen Edebiyat Fakültesi	Ege Üniversitesi
Arş. Gör.	1	İİBF	Galatasaray Üniversitesi
Arş. Gör.	8	Eğitim Fakültesi	Gazi Üniversitesi
Arş. Gör.	2	Hukuk Fakültesi	Gazi Üniversitesi
Arş. Gör.	1	İİBF	Gazi Üniversitesi
Arş. Gör.	2	Tıp Fakültesi	Gazi Üniversitesi
Arş. Gör.	3	Eğitim Fakültesi	Hacettepe Üniversitesi
Arş. Gör.	3	Fen Edebiyat Fakültesi	Hacettepe Üniversitesi
Arş. Gör.	1	İİBF	Hacettepe Üniversitesi
Arş. Gör.	7	Mühendislik Fakültesi	İstanbul Teknik Üni.
Arş. Gör.	2	Hukuk Fakültesi	İstanbul Üniversitesi
Arş. Gör.	1	Mühendislik Fakültesi	İstanbul Üniversitesi
Arş. Gör.	1	Mühendislik Fakültesi	İzmir İleri Teknoloji Ens.
Arş. Gör.	1	Eğitim Fakültesi	Karadeniz Teknik Üni.
Arş. Gör.	1	Meslek Yüksekokulu	Karadeniz Teknik Üni.
Arş. Gör.	1	Mühendislik Fakültesi	Karadeniz Teknik Üni.
Arş. Gör.	1	Hukuk Fakültesi	Kocaeli Üniversitesi
Arş. Gör.	1	Eğitim Fakültesi	Marmara Üniversitesi
Arş. Gör.	2	Fen Edebiyat Fakültesi	Marmara Üniversitesi
Arş. Gör.	2	Hukuk Fakültesi	Marmara Üniversitesi
Arş. Gör.	1	İİBF	Marmara Üniversitesi
Arş. Gör.	3	İlahiyat Fakültesi	Marmara Üniversitesi
Arş. Gör.	4	Eğitim Fakültesi	Orta Doğu Teknik Üni.
Arş. Gör.	1	Fen Edebiyat Fakültesi	Orta Doğu Teknik Üni.
Arş. Gör.	1	Mühendislik Fakültesi	Orta Doğu Teknik Üni.
Arş. Gör.	1	Fen Edebiyat Fakültesi	Sakarya Üniversitesi
Arş. Gör.	1	İlahiyat Fakültesi	Selçuk Üniversitesi
Arş. Gör.	1	Tıp Fakültesi	Uludağ Üniversitesi
Arş. Gör.	2	Mühendislik Fakültesi	Yıldız Teknik Üniversitesi
Yrd.Doç.Dr.	1	Fen Edebiyat Fakültesi	Mehmet Akif Ersoy Üni.
Yrd.Doç.Dr.	1	Mühendislik Fakültesi	Boğaziçi Üniversitesi
Yrd.Doç.Dr.	1	Eğitim Fakültesi	Hacettepe Üniversitesi
Toplam	100		

Tablo 13: Diğer Üniversitelere Görevlendirilen Akademik Personel

4.4- Diğer Üniversitelerden Üniversitemize Görevlendirilen Akademik Personel

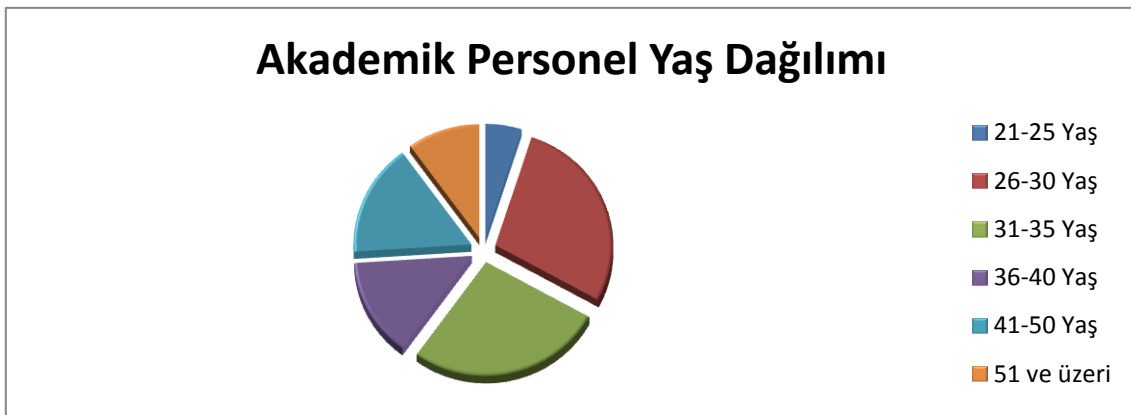
DİĞER ÜNİVERSİTELERDEN ÜNİVERSİTEMİZE GÖREVLENDİRİLEN AKADEMİK PERSONEL			
Unvan	Sayı	Bağlı Olduğu Bölüm	Görevlendirildiği Üniversite
Profesör	1	Rektörlük	Atatürk Üniversitesi
Profesör	1	Meslek Yüksekokulu	Atatürk Üniversitesi
Profesör	1	Mühendislik Fakültesi	Atatürk Üniversitesi
Profesör	1	Eczacılık Fakültesi	Atatürk Üniversitesi
Doçent	1	Yabancı Diller Yüksekokulu	Atatürk Üniversitesi
TOPLAM	5		

Tablo 14: Diğer Üniversitelerden Üniversitemize Görevlendirilen Akademik Personel

4.5 Akademik Personelin Yaş Dağılımı

AKADEMİK PERSONELİN YAŞ DAĞILIMI						
	21-25 Yaş	26-30 Yaş	31-35 Yaş	36-40 Yaş	41-50 Yaş	51 ve Üzeri
Kişi Sayısı	40	213	207	106	118	74
Yüzde	5	28	27	14	16	10

Tablo 15: Akademik Personelin Yaş Dağılımı



Grafik 2: Akademik Personelin Yaş Dağılımı

4.6- İdari Personel

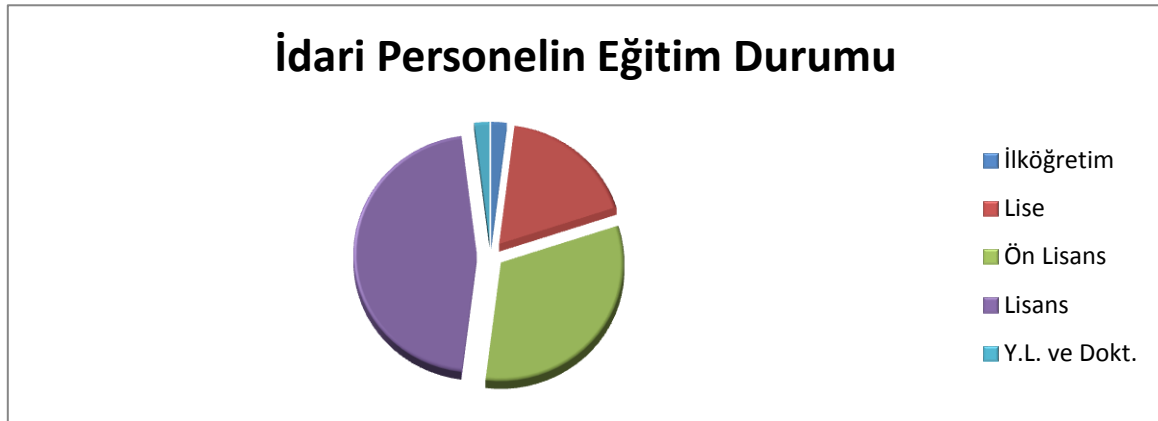
İDARİ PERSONEL (KADROLARIN DOLULUK ORANINA GÖRE)			
	Dolu	Boş	Toplam
Genel İdari Hizmetler	253	131	386
Sağlık Hizmetleri Sınıfı	5	7	12
Teknik Hizmetleri Sınıfı	75	19	94
Eğitim ve Öğretim Hizmetleri sınıfı	-	-	-
Avukatlık Hizmetleri Sınıfı	2	1	3
Din Hizmetleri Sınıfı	-	-	-
Yardımcı Hizmetli	30	12	42
TOPLAM	365	170	537

Tablo 16: İdari Personel Doluluk Oranı

4.7- İdari Personelin Eğitim Durumu

İDARİ PERSONELİN EĞİTİM DURUMU					
	İlköğretim	Lise	Ön Lisans	Lisans	Yüksek Lisans Doktora
Kişi Sayısı	6	64	119	170	6
Yüzde	2	18	32	46	2

Tablo 17: İdari Personel Doluluk Oranı



Grafik 3: İdari Personelin Eğitim Durumu

4.8- İdari Personelin Hizmet Süreleri

İDARİ PERSONELİN HİZMET SÜRESİ						
	1-3 Yıl	4-6 Yıl	7-10 Yıl	11-15 Yıl	16-20 Yıl	21 ve Üzeri
Kişi Sayısı	145	50	29	9	27	105
Yüzde	40	14	8	2	7	29

Tablo 18: İdari Personelin Yıllara Göre Hizmet Süreleri

4.9- İdari Personelin Yaş İtibariyle Dağılımı

İDARİ PERSONELİN YAŞ İTİBARIYLA DAĞILIMI						
	21-25 Yaş	26-30 Yaş	31-35 Yaş	36-40 Yaş	41-50 Yaş	51 ve Üzeri
Kişi Sayısı	36	122	53	19	90	45
Yüzde	10	33	15	5	25	12

Tablo 19: İdari Personelin Yaş Dağılımı



Grafik 4: İdari Personelin Yaş Dağılımı

4.10- Sözleşmeli İdari Personel (657 Sayılı Kanunun 4/b Maddesi Gereğince)

Üniversitemizde sözleşmeli personel bulunmamaktadır.

4.11- İşçiler

İŞÇİLER (ÇALIŞTIKLARI POZİSYONA GÖRE)			
	Dolu	Boş	Toplam
Sürekli İşçiler	6	0	6
Toplam	6	0	6

Tablo 20: İşçi Sayıları

4.12- Sürekli İşçilerin Hizmet Süreleri

SÜREKLİ İŞÇİLERİN HİZMET SÜRESİ						
	1-3 Yıl	4-6 Yıl	7-10 Yıl	11-15 Yıl	16-20 Yıl	21 ve Üzeri
Kişi Sayısı	-	-	6	-	-	-
Yüzde	-	-	100%	-	-	-

Tablo 21: Sürekli İşçilerin Hizmet Süreleri

4.13- Sürekli İşçilerin Yaş İtibariyle Dağılımı

SÜREKLİ İŞÇİLERİN YAŞ İTİBARIYLA DAĞILIMI						
	21-25 Yaş	26-30 Yaş	31-35 Yaş	36-40 Yaş	41-50 Yaş	51 ve Üzeri
Kişi Sayısı	-	-	3	1	2	-
Yüzde	-	-	50	17	33	-

Tablo 22: Sürekli İşçilerin Yaş Dağılımı

5- Sunulan Hizmetler

5.1- Eğitim Hizmetleri

5.1.1- Öğrenci Sayıları

ÖĞRENCİ SAYILARI							
Birim Adı	I. Öğretim		II. Öğretim		UZEM		Toplam
	Kız	Erkek	Kız	Erkek	Kız	Erkek	
Eğitim Fakültesi	1661	1334	653	620	-	-	4268
Fen-Edebiyat Fakültesi	372	285	231	218	-	-	1106
Hukuk Fakültesi	359	498	-	-	-	-	857
İİBF	453	368	388	421	-	-	1630
Mühendislik Fakültesi	50	234	33	236	-	-	553
Tıp Fakültesi	59	73	-	-	-	-	132
İlahiyat Fakültesi	217	87	182	110	-	-	596
Eczacılık Fakültesi	18	22	-	-	-	-	40
Sağlık YO	255	145	-	-	-	-	400
Sivil Havacılık YO	63	108	-	-	-	-	171
Kemaliye HAA Tur.Ot. YO	-	-	-	-	-	-	0
Beden Eğitimi ve Spor YO	4	25	-	-	-	-	29
Yabancı Diller YO	-	-	-	-	-	-	0
Erzincan MYO	461	1287	216	665	-	-	2629
Kemaliye HAA MYO	156	151	-	-	-	-	307
Refahiye MYO	90	599	20	157	9	124	999
Tercan MYO	157	172	-	1	-	-	330
Sağlık Hizmetleri MYO	236	70	-	-	-	-	306
Üzümlü MYO	230	222	7	28	-	-	487
Kemah MYO	241	192	105	79	7	17	641
Turizm ve Otelcilik MYO	96	137	18	8	-	-	259
Çayırılı MYO	59	46	-	-	-	-	105
İliç Dursun Yıldırım MYO	12	74	-	-	-	-	86
Adalet MYO	62	73	55	76	-	-	266
Fen Bilimleri Enstitüsü	69	88	-	-	-	-	157
Sosyal Bilimler Enstitüsü	161	285	53	294	-	-	793
Sağlık Bilimleri Enstitüsü	19	3	-	-	-	-	22
GENEL TOPLAM	5560	6578	1961	2913	16	141	17169

Tablo 23: Öğrenci Sayıları

5.1.2- Yabancı Dil Hazırlık Sınıfı Öğrenci Sayıları

Yabancı Dil Eğitimi Gören Hazırlık Sınıfı Öğrenci Sayıları ve Toplam Öğrenci Sayısına Oranı								
Birim Adı	I. Öğretim			II. Öğretim			I. ve II. Öğretim Toplamı	Yüzde*
	E	K	Top.	E	K	Top.	Sayı	
Fakülteler	18	57	75	30	46	76	151	1,65%
Meslek Yüksekokulları	33	17	50	0	0	0	50	8,30%
Yüksekokullar	45	15	60	33	1	34	94	1,46%

*Yabancı dil eğitimi gören öğrenci sayısının toplam öğrenci sayısına oranı (Yabancı dil eğitimi gören öğrenci sayısı/Toplam öğrenci sayısı*100)

Tablo 24: Hazırlık Sınıfı Öğrenci Sayıları

5.1.3- Öğrenci Kontenjanları

ÖĞRENCİ KONTENJANLARI ve DOLULUK ORANI				
Birim Adı	ÖSYM Kontenjanı	YGS/LYS Sonuçlarına Göre Yerleşen	Boş Kalan	Doluluk Oranı
Fakülteler	2462	2399	63	97,40%
Yüksekokullar	212	208	4	98,11%
Meslek Yüksekokulları	3305	2334	971	70,63%
TOPLAM	5979	4941	1038	82,65%

Tablo 25: Öğrenci Kontenjanları / Doluluk Oranları

5.1.4- Yüksek Lisans ve Doktora Programları

Enstitülerdeki Öğrencilerin Yüksek Lisans / Doktora Programlarına Dağılımı					
Birim Adı	Programı	Yüksek Lisans Yapan Sayısı		Doktora Yapan Sayısı	Toplam
		Tezli	Tezsiz		
Sosyal Bilimler Enstitüsü	Sosyal Bilgiler Eğitimi	53	0	21	58
	Türkçe Eğitimi	35	0		35
	Kamu Hukuku	42	173		227
	Özel Hukuk	63	137		204
	Mali Hukuk	13	20		33
	Türk Dili ve Ed.	73	0		73
	Orta Öğrt. Sos. Alan	0	0		0
	Tarih	27	0		27
	Coğrafya	7	0		7
	İşletme	38	18		56
	İktisat	10	0		10
	Temel İslam Bilimleri	44	0		44
	Sınıf Öğrt	23	0		23
Fen Bilimleri Enstitüsü	Fen Bil. Eğitimi	44	0	8	44
	Matematik Eğt.	19	0		19
	Fizik	28	0		28
	Kimya	12	0		12
	Biyoloji	37	0		45
	Matematik	9	0		9
Sağlık Bilimleri Enstitüsü	Hemşirelik	22	0	0	22
TOPLAM		599	348	29	976

Tablo 26: Yüksek Lisans / Doktora Öğrenci Sayıları

5.1.5- Yabancı Uyraklı Öğrenciler

YABANCI UYRUKLU ÖĞRENCİLERİN SAYILARI ve BÖLÜMLERİ			
	Bölümü		
	Kadın	Erkek	Toplam
Eğitim Fakültesi	4	4	8
Fen-Edebiyat Fakültesi	1	3	4
Hukuk Fakültesi	4	6	10
İktisadi ve İdari Bilimler Fakültesi	1	10	11
İlahiyat Fakültesi	1	0	1
Mühendislik Fakültesi	0	7	7
Sağlık Yüksekokulu	0	1	1
Sivil Havacılık Yüksekokulu	2	7	9
Kemaliye HAA Meslek Yüksekokulu	1	0	1
Meslek Yüksekokulu	0	2	2
Sağlık Hizmetleri Meslek Yüksekokulu	0	2	2
Sosyal Bilimler Enstitüsü	1	4	5
TOPLAM	15	46	61

Tablo 27: Yabancı Uyraklı Öğrenci Sayıları / Bölümleri

5.2- Sağlık Hizmetleri

Öğrencilerin karşılaştıkları duygusal, sosyal, eğitime veya meslek ve iş seçimine ilişkin sorunların çözümünde danışmanlık ve rehberlik yapmakta olan Psikolojik Danışma ve Rehberlik (PDR) Birimi faaliyetlerine 2013 yılında da devam etmiştir.

5.3-İdari Hizmetler

Yapım Hizmetleri;

2013 yılı içerisinde:

1.Erzincan Üniversitesi 1500 kişilik kapalı spor salonu yapım işi

2. Erzinan Üniversitesi derslik ve merkezi birimler mühendislik fakültesi yapım işi
3. Erzinan Üniversitesi yemekhane ve sosyal tesis yapım işi
4. Erzinan Üniversitesi Açık Spor Tesisleri yapım işi
5. Erzinan Üniversitesi Rektörlük Binası Büyük onarım inşaatı işi
6. Erzinan Üniversitesi Sağlık Yüksekokulu Büyük onarım inşaatı
7. Erzinan Üniversitesi Yalnızbağ yerleşkesi Merkezi Araştırma Laboratuvarı Büyük Onarım İnşaatı
8. Erzinan Üniversitesi Yalnızbağ Yerleşkesi Kütüphane ve okuma salonu Büyük onarım inşaatı
9. Erzinan Üniversitesi Atık Su arıtma Tesisi Yapım işi
10. Erzinan Üniversitesi Yalnızbağ Yerleşkesi Sivil Havacılık Yüksek Okulu Ters Tavan Yapım İşi
11. Erzinan Üniversitesi Kültür Kongre Merkezi Proje hizmet alımı
12. Erzinan Üniversitesi Yalnızbağ Yerleşkesi Çevre Sulama Bay-pass Hattı yapım işi
13. Erzinan Üniversitesi Sümer Lojmanları Doğlagaz Dönüşüm ve Alt Yapı İşi
14. Erzinan Üniversitesi Atıksu Arıtma Tesisi OG-AG Elektrik Alt yapı yapım işi
15. Erzinan Üniversitesi Sanat galerisi Lojmanları Kapı Pencere ve Isı Yalıtım Yapım İşi
16. Erzinan Üniversitesi Eğitim Fakültesi Müzik odaları Ses Yalıtım ve Akustik Kaplama Yapım İşi

17. Erzincan Üniversitesi Yalnızbağ Yerleşkesinde Kullanılmak üzere 30*60*4 cm ebadında Plaka bandırma blue Granit ,10*15*100 cm ve 15*25*100 cm Ebadında Bordür Bandırma Blue Granit alımı

18. Erzincan Üniversitesi Kemaliye Hacı Ali Akın MYO VE Çayırılı MYO Kazan Değişim Yapım İşi

19. Erzincan Üniversitesi MYO Lojman Büyük Onarım İnşaatı işinin Proje, Keşif ve Yaklaşık Maliyet Hazırlanması ve İhalesinin Yapılması

20. Erzincan Üniversitesi Yalnızbağ Yerleşkesi Cami yapımı İşinin İhale Teknik destek ve Kontrollük Hizmetinin Yapılması.

Diğerleri:

1. Erzincan Üniversitesi Hukuk Fakültesi A ve B Bloklarının Güçlendirme Proje Hizmet alım İşi
2. Erzincan Üniversitesi MYO A ve B Bloklarının Güçlendirme Proje Hizmet alım İşi
3. Erzincan Üniversitesi Eski Eğitim Fakültesi 1. 2. 3. Ve 4. Blokların Güçlendirme Proje Hizmet alım İşi
4. Erzincan Üniversitesi Yalnızbağ Yerleşkesi Fakülte Ana Giriş Aydınlatma ve Münferit Elektrik yapım İşi
5. Erzincan Üniversitesi MYO Lojmanları Doğalgaz İç Tesisatı Yapım İşi

Kütüphane Hizmeti;

2013 yılı içerisinde, yeni bir plan ve proje ile Merkez Kütüphane Binası'nın Yalnızbağ Yerleşkesine taşınması tamamlandı.

Alımı yapılan ya da bağış olarak Kütüphanemize teslim edilen yayınların elektronik ortamda uluslararası standartlara göre kataloglama ve sınıflaması yapılmıştır.

Kütüphane koleksiyonuna eklenecek olan yayınların kataloglama ve sınıflama çalışmalarına devam edilmiş ve elektronik ortamda uluslararası standartlara göre kataloglama ve sınıflaması yapılan yayınların raf düzenlemeleri yapılmıştır. Yeni gelen yayınlar Üniversitemiz internet sitesinde duyurulmuştur.

Elektronik Dergilerin veri tabanlarının ve E-kitaplarının devamını sağlama adına yeni eklenecek elektronik kaynaklar seçildi ve abonelik işlemleri yapıldı.

Oluşturulan Engelli Kütüphane kaynak ve koleksiyonunun aktif kullanımı sağlandı.

Bu süreçte öğrenci, akademik personel ve idari personele ödünç kitap hizmeti sunumuna kesintisiz devam edilmiştir.

Yurt içi karşılıklı yayın istekleri, Kütüphaneler Arası İşbirliği Takip Sistemi (KİTS) kullanılarak sağlanmıştır.

Var olan veri tabanlarının abonelikleri yenilenmiş, yeni veri tabanları ile ilgili tanıtım kullanıcıların fikirlerine başvurulmuştur.

Koleksiyonda bulunan elektronik veri tabanlarına ilişkin kullanıcı ölçümleri yapılmıştır.

Kaynakların Güvenliğini sağlamak üzere RFID güvenlik sistemi kuruldu

Bilgi İşlem Hizmetleri;

Lojman talep ve takip programı yazıldı.

Kurum içi personel tahsisi programı yazıldı.

Mezun Öğrenci İzleme programı yazıldı, test kullanımı yapılmaktadır.

ULAKNET'in IPv6 programına dâhil olmak için müracaat edilip, IPv6 öneki alımı tamamlandı.

Studyinturkey profil sayfası düzenlenerek <http://www.studyinturkey.gov.tr/profiles/info/251> adresinde yayınlanmıştır.

Yeni telefon rehberi için veri güncelleme çalışması yapılarak kullanıma açıldı.

Kullanılan tüm Microsoft yazılımları için Open License Campus anlaşması yenilendi.

SPSS yazılımı versiyon yükseltilmesi yapılarak Akademisyenlerimizin hizmetine sunuldu.

Sunucu sanallaştırma programı (VMWare) alınarak kullanılmaya başlandı.

E-posta sunucusu için antispam ve antivirüs yazılımı alımı yapıldı.

Öğrenci İşleri Otomasyonu bakım anlaşması yenilendi.

Teknik servisimizde, birimlerin talepleri doğrultusunda bakım, destek ve onarım işlemleri yapılmaktadır.

Web sitemiz ile tüm birimlerin sayfa güncellemeleri yapılarak, yeni açılan birimler için web sayfaları oluşturuldu.

Sistem salonu yıllık bakım ve onarımı yapıldı, yeni klimalar alınarak montajı yapıldı.

Elektronik Belge Yönetimi Sistemi için (EBYS) görüşmeler tamamlanmış olup, teknik şartnamenin hazırlanması ve 2014 yılında alımının yapılması planlanmıştır.

Yalnızbağ Yerleşkesi Eğitim Fakültesi binası ve Fen Edebiyat Fakültesi bodrum katı için güvenlik kamerası, kayıt cihazları ve switch alımı yapılarak, montajı tamamlandı.

Hukuk Fakültesi, İliç MYO ve Tercan MYO için telefon santrali alımı yapılarak, diğer birimlerle dâhili IP telefon görüşmesi sağlandı.

Birimlerimizden gelen talepler doğrultusunda Bilgisayar, Yazıcı ve Projeksiyon cihazları alınarak talepte bulunan birimlerimize dağıtım yapıldı.

Güvenlik İzleme Merkezi için TV-monitör alımı yapıldı.

Enstitü ve fakültelerin akademik makalelerin yayınlandığı online dergi sistemi güncellenerek TÜBİTAK Ulakbim’de yayınlanması sağlandı.

Atatürk Üniversite ile protokol yapılarak kablosuz ve kontrol cihazları hibe alımı gerçekleştirilerek, 2014 yılında hizmete sunulması sağlanacaktır.

İdari ve Mali İşler Dairesi Başkanlığı;

2013 yılı Üniversitemiz birimleri için temizlik, özel güvenlik ve araç kiralama ihaleleri yapıldı.

Rektörlük ve Akademik Birimlerin ihtiyaçları için toplu akaryakıt, kömür ve marangoz atölyesi malzeme alım ihaleleri yapılmıştır.

Merkezi Araştırma Laboratuvar Cihaz alımları gerçekleştirildi.

Birimlerimizin ihtiyaçları için perde alım ve bütün laboratuvarlarımızın donatım ihalelerinin yapılması ve bilgisayar ve projeksiyon cihazı alım ihaleleri yapıldı.

Başta Yalnızbağ Yerleşkesi olmak üzere yerleşkelerimizin taşıma, temizlik, çevre düzenlemesi ve ağaçlandırma çalışmaları yapıldı.

Personel Hizmetleri;

Üniversitemizin nitelikli insan gücünü arttırmak amacıyla birimlerimizde görev yapan idari personellerimize liyakat ve kariyer sistemine dayalı eğitimler düzenlenmiştir.

6- Yönetim ve İç Kontrol Sistemi

Üniversite yönetimimiz 2547 sayılı Yükseköğretim Kanunu, 2809 sayılı Yükseköğretim Kurumları Teşkilat Kanunu ve 124 sayılı Yükseköğretim Üst Kuruluşları ile Yükseköğretim Kurumlarının İdari Teşkilatları Hakkında Kanun Hükmünde Kararname kapsamında; Üniversite tüzel kişiliğinin temsilcisi Rektör, Rektöre bağlı Rektör Yardımcısı, Genel Sekreter, Senato, Yönetim Kurulu, Fakülteler, Enstitüler, Yüksekokullar, Merkezler ve Genel Sekretere bağlı Daire Başkanlıkları, Hukuk Müşavirliğinden oluşmaktadır.

Üniversitemizce 2013 yılı içinde mal ve hizmet alımları ile yapım işleri 4734 sayılı Kamu İhale Kanununun ilgili hükümleri çerçevesinde yapılmıştır.

5018 Sayılı kanunun 5436 sayılı Kanunla değişik Üst Yöneticiler başlıklı 11.maddesinin birinci fıkrası, 31.maddesinin birinci fıkrasında belirtilen Harcama Yetkilisi ve maddeye bağlı olarak 31/12/2005 tarih ve 26040 (4.mükerrer) sayılı Resmi Gazetede yayımlanarak yürürlüğe giren Harcama Yetkilileri Hakkında Genel Tebliğ (Seri No:1) ve 28/04/2006 tarih ve 26152 sayılı Resmi Gazetede yayımlanan Harcama Yetkilileri Hakkında Genel Tebliğ (Seri No:2),5018 sayılı Kamu Mali Yönetimi ve Kontrol Kanunu ve ikincil mevzuat çerçevesinde yetki ve sorumluluklar belirlenmiş ve mali yönetim bu kapsamda yerine getirilmiştir.

İç kontrol;

- a) Kamu gelir, gider, varlık ve yükümlülüklerinin etkili, ekonomik ve verimli bir şekilde yönetilmesini,
- b) Kamu idarelerinin kanunlara ve diğer düzenlemelere uygun olarak faaliyet göstermesini,
- c) Her türlü malî karar ve işlemlerde usulsüzlük ve yolsuzluğun önlenmesini,
- d) Karar oluşturmak ve izlemek için düzenli, zamanında ve güvenilir rapor ve bilgi edinilmesini,
- e) Varlıkların kötüye kullanılması ve israfını önlemek ve kayıplara karşı korunmasını, amaçlamaktadır.

“Üst yöneticiler, iç kontrol sisteminin kurulması ve gözetilmesinden, harcama yetkilileri ise görev ve yetki alanları çerçevesinde, idari ve malî karar ve işlemlere ilişkin olarak iç kontrolün işleyişinden sorumludur. Ancak İdarelerin malî hizmetler birimi, iç kontrol sisteminin kurulması, standartlarının uygulanması ve geliştirilmesi konularında çalışmalar yapar ve ön malî kontrol faaliyetini yürütür.” hükmü gereği 2013 yılı içerisinde Harcama Birimleri ve Strateji Geliştirme Daire Başkanlığınca, mevzuat çerçevesinde gerekli ön mali kontrolleri yaparken bir yandan da revize edilerek bir örneği Maliye Bakanlığına gönderilen Üniversitemiz İç Kontrol Eylem Planı çerçevesinde iç kontrol sisteminin işleyişi ve geliştirilmesi yönünde araştırma geliştirme çalışmaları ile iyi örnek uygulamaları üzerinde çalışmalar yapılmıştır. Üniversitemizde 2013 yılı sonu itibariyle iç denetçi bulunmamaktadır.

Muhasebe yetkilimiz, muhasebe kayıtlarının usulüne ve standartlara uygun, saydam ve erişilebilir şekilde tutulmasını sağlayarak iç ve dış denetime hazır hale getirmiştir.

Üst yöneticimiz, harcama yetkililerimiz ve diğer yöneticilerimiz, mesleki değerlere ve dürüst yönetim anlayışına sahip olunması, malî yetki ve sorumlulukların bilgili ve yeterli yöneticilerle personele verilmesi, belirlenmiş standartlara uyulmasının sağlanması, mevzuata aykırı faaliyetlerin önlenmesi, kapsamlı bir yönetim anlayışıyla uygun bir çalışma ortamının ve saydamlığın sağlanması için görev ve yetkileri çerçevesinde gerekli çalışmaları yapmışlardır.

Üst yönetici olarak Rektörümüz, iş ve işlemlerinin amaçlara, iyi malî yönetim ilkelerine, kontrol düzenlemelerine ve mevzuata uygun bir şekilde gerçekleştirildiğini içeren iç kontrol güvence beyanını düzenlemiştir bu iç kontrol güvence beyanında Faaliyet Raporumuzun sonunda yer almaktadır. Aynı şekilde Harcama Yetkililerimizde Birim Faaliyet Raporlarında güvence beyanında bulunmuşlardır.

II- AMAÇ ve HEDEFLER

A. İdarenin Amaç ve Hedefleri

Stratejik Amaç 1: Eğitim-öğretimin kalitesini yükseltmek

Amaç ve Hedefler

1. Birim öğretim elemanlarının, eğitim bilimlerindeki gelişmeler açısından niteliklerini artırmak,
2. Eğitim bilimlerindeki gelişmeleri uygulamaya geçirmek,
3. Öğrenciye eleştirel düşünce, problem çözme, yaşam boyu öğrenme vb. gibi düşünce becerisi kazandırmak ve sosyal sorumluluğu geliştirmek,
4. Mesleki eğitimin kalitesini artırmak,
5. Öğrencilerin ulusal ve uluslararası tanınırlığını artırmak,
6. Ulusal ve uluslararası düzeyde akredite olmak,
7. Lisans ve önlisans programlarını geliştirmek,
8. 2013 – 2014 öğretim yılında öğretim elemanlarının “eğitimcinin eğitimi” kursuna katılımı,
9. Fen, Sağlık ve Sosyal Bilimler Enstitü’lerinin bu alanda ortak ders oluşturması,
10. Eğitim bilimlerindeki gelişmeleri, uluslararası akreditasyon standartlarını vb. faaliyetleri kapsayan bir web sayfasının oluşturulması.

Stratejik Amaç 2: Bilimsel Çalışmaların Sayısını Artırmak

Amaç ve Hedefler

1. Üniversitenin araştırma kaynaklarını artırmak,
2. Üniversite bünyesinde görev yapan araştırmacıların bilimsel alt yapılarını geliştirmek,

3. Üniversitede gerçekleştirilen araştırmaların nicelik ve niteliğini yükseltmek,
4. Projeler üreterek çeşitli fon kaynaklarından (Avrupa Birliği, DPT, TÜBİTAK) destek almak ve bu desteklerle belirlenen araştırma alanlarında iyileştirmeler sağlamak.

Stratejik Amaç 3: Toplumsal Hizmet Çalışmalarını Arttırmak

Amaç ve Hedefler

1. İş grupları, sanayi, sivil toplum kuruluşları ve sosyal çevreyle işbirliğini geliştirmek,
2. Üniversite teknolojik varlıklarının ve işbirliklerinin kurumsal imaja destek olacak şekilde geliştirilmesi ve daha etkin kullanılmasının sağlanması,
3. Üniversite ve birimlerin tanıtımını geliştirmek,
4. Üniversitemizin bilim, teknoloji, geliştirme, eğitim ve topluma hizmet politikalarının tanımlanması, dokümanite edilmesi; bunun kurumsal imaj ve işbirliklerinin geliştirilmesinde temel altyapı olarak kullanılması,
5. Bölgedeki tüm meslek örgütleri, Sanayi ve Sivil Toplum Kuruluşları ile işbirliği protokolleri oluşturmak,
6. Rektörlük ve tüm bireyler düzeyinde işbirlikleri koordine edecek ve geliştirecek işbirliği planları oluşturmak ve uygulamak.

Stratejik Amaç 4: Fiziki Altyapıyı İyileştirmek

Amaç ve Hedefler

1. Yeni yerleşkedeki birim binalarının inşası,
2. Dersliklerimizin fiziki imkânlarını ve eğitim teknolojilerini iyileştirmek,
3. Öğrencilerimiz ve personelimizin yararlanabileceği sosyal ve kültürel donatı alanları oluşturmak,

4. Üniversitemiz Yalnızbağ Yerleşkesindeki birim binalarının, özel sektör desteği ve bütçe imkânları ölçüsünde tamamlayarak yeni yerleşkemize taşınmak.

B. Temel Politikalar ve Öncelikler

Üniversitemizin esas aldığı Temel Politika belgeleri :

—Yükseköğretim Kurulu Başkanlığı Tarafından Hazırlanan “Türkiye’nin Yükseköğretim Stratejisi”

—Kalkınma Planları ve Yılı Programı,

—Orta Vadeli Program,

—Orta Vadeli Mali Plan,

—Bilgi Toplumu Stratejisi ve Eki Eylem Planıdır.

* 2008 yılında yapıma başladığımız Yalnızbağ Yerleşkesi’nde devam etmekte olan başta sosyal tesisler binası olmak üzere öğrencilerimizin sosyal ve sportif ihtiyaçlarını karşılamak üzere çalışmaların hızlandırılması amaçlanmaktadır.

* Bu süreç içerisinde eğitimin kalitesini artırmak, bilimsel anlamda kendini ispatlamış ve tercih edilir bir üniversite haline gelmek temel önceliklerimiz arasında gelmektedir. Bunun yanında diğer önceliklerimiz:

* Akademik ve idari kadromuzu takviye ederek hem nitelik hem nicelik açısından gerekli büyümeyi sağlamak ve uluslararası standartlarda eğitim yapılabilmesi için gerekli çalışmalara zaman kaybetmeden başlamak,

* Teknoloji sınıfları ve laboratuvarları oluşturmak. Teorik eğitimi uygulamalı eğitim haline getirmek,

* Üniversitemizi yalnızca eğitim seviyesi anlamında değil sosyal, kültürel ve sanatsal anlamda da öğrencilerin tercih edeceği düzeye getirmek,

* Yalnızca üniversitemizin öğrencilerinin değil aynı zamanda bölge insanında eğitime katkıda bulunacak çalışmalar ile üniversite halk kaynaşmasını sağlayarak halkın üniversitemize olan desteğini sağlamak. İlimizi ve bölgemizi üreten, çalışan ve düşünen bir güç haline getirmek,

* Oluşturmayı düşündüğümüz Yönetim Bilgi Sistemi ve Bilgi Yönetim Sistemlerimiz ile dağınık olan yerleşkelerimizin koordinasyonunun ve bilgi akışının sürekli ve kaliteli bir hale getirilmesini sağlamak,

* Bilimsel Projeler ve çalışmalarını destekleyerek bu çalışmalara katkı sağlamak,

* Farklı kaynak arayışlarına yönelenerek proje bazında kaynaklar yaratmak mali yapımızı daha güçlü ve sağlıklı bir hale dönüştürmek,

* Özel teşebbüsün, özellikle işadamlarımızın eğitimin her kademesinde daha fazla destek ve faaliyet göstermesini teşvik edecek önlemler almak,

* Üniversitemizin hizmetlerinin yerine getirilmesinde; kaynakların etkili ekonomik ve verimli kullanılması sağlanacaktır.

Bütün bunların yanında

ERZİNCAN ÜNİVERSİTESİ 2013 FAALİYET RAPORU

Dilimizin doğru kullanımı için gerekli çalışmalara katkıda bulunmak.

Sanata ve sanatçıya gereken saygı ve ilgiyi göstermek.

Erzincan Üniversitesini, Ülkemizde en kaliteli üniversite markalarından biri haline getirmek üniversitemizin önceliğidir.

III- FAALİYETLERE İLİŞKİN BİLGİ VE DEĞERLENDİRMELER

A- MALİ BİLGİLER

1- Bütçe Uygulama Sonuçları

1.1-Bütçe Giderleri

	2013 BÜTÇE BAŞLANGIÇ ÖDENEĞİ	2013 GERÇEKLEŞME TOPLAMI	GERÇEKLEŞME ORANI
01 - PERSONEL GİDERLERİ	40.061.000	43.500.659	109
02 - SGK DEVLET PRİMİ GİDERLERİ	5.470.000	5.798.289	106
03 - MAL VE HİZMET ALIM GİDERLERİ	10.459.000	10.345.106	99
05 - CARI TRANSFERLER	1.280.000	1.598.585	125
06 - SERMAYE GİDERLERİ	23.000.000	31.611.257	137
BÜTÇE GİDERLERİ TOPLAMI	80.270.000	92.853.896	116

Tablo 28: Bütçe Giderleri

— Bütçe hedef ve gerçekleştirmeleri ile meydana gelen sapmaların nedenleri;

Üniversitemizde Akademik ve İdari Personel sarısının artışına paralel olarak 01-Personel Giderleri ve 02-SGK Devlet Primi Giderlerinde;

05-Cari Transferlerde Yılı Bütçe Kanunu'na yeterli ödenek konulmamış olması nedeniyle;

06-Sermaye Giderlerinde ise Yalnızbağ Yerleşkesinde yapımı devam eden Derslik ve Merkezi Birimlerin bir an önce bitirilerek öğrenim gören öğrencilerimize hizmete açılabilmesi düşüncesiyle bütçe hedef ve gerçekleşme arasında sapmalar meydana gelmiştir.

1.2-Bütçe Gelirleri

	2013 BÜTÇE TAHMİNİ	2013 GERÇEKLEŞME	GERÇEKLEŞME ORANI
03- TEŞEBBÜS VE MÜLKİYET GELİRLERİ	3.106.000	5.258.613	169
04- ALINAN BAĞIŞ VE YARDIMLAR	74.267.000	85.835.167	115
05- DİĞER GELİRLER	2.897.000	2.658.000	92
TOPLAM	80.270.000	93.751.780	117

Tablo 29: Bütçe Gelirleri

— Bütçe hedef ve gerçekleştirmeleri ile meydana gelen sapmaların nedenleri;

Yükseköğretimini Üniversitemizde sürdürmek isteyen öğrenci sayısının tahminlerin üzerinde olması nedeniyle 03-Teşebbüs ve mülkiyet gelirleri;

Üniversitemize bağış yapmak isteyen kurum ve kuruluşların ise tahminlerimizin üzerinde olması nedeniyle de 04-Alınan Bağış ve Yardımlar gelir kodunda hedef ve gerçekleştirme sapması meydana gelmiştir.

ERZİNCAN ÜNİVERSİTESİ 2013 FAALİYET RAPORU

2- Temel Mali Tablolara İlişkin Açıklamalar

(EKONOMİK İL DÜZEYİ)

2013 BÜTÇE GERÇEKLEŞME TABLOSU

KURUM :38.62 - ERZİNCAN ÜNİVERSİTESİ

YIL :2013

KOD	EKONOMİK KODLAR AÇIKLAMA	2011		2012		2013		
		K.B.Ö	YIL SONU ÖDENEK	K.B.Ö	YIL SONU ÖDENEK	K.B.Ö	YIL SONU ÖDENEK	ARALIK HARCAMA
01.1	MEMURLAR	21.743.000	28.035.505	30.161.000	37.078.132	39.259.000	43.378.704	42.775.144
01.2	SÖZLEŞMELİ PERSONEL	0	37.000	36.000	154.000	107.000	301.100	296.117
01.3	İŞÇİLER	139.000	148.000	144.000	157.500	185.000	217.500	194.169
01.4	GEÇİCİ PERSONEL	340.000	233.200	460.000	326.500	490.000	413.600	220.292
01.5	DİĞER PERSONEL	0	0	0	0	20.000	36.000	14.937
01	PERSONEL GİDERLERİ	22.222.000	28.453.705	30.801.000	37.716.132	40.061.000	44.346.904	43.500.659
02.1	MEMURLAR	2.973.000	3.815.000	4.067.000	4.888.500	5.321.000	5.735.000	5.693.095
02.2	SÖZLEŞMELİ PERSONEL	0	7.781	8.000	25.500	20.000	24.800	21.449
02.3	İŞÇİLER	28.000	30.000	28.000	33.500	38.000	41.500	41.139
02.4	GEÇİCİ PERSONEL	39.000	55.800	79.000	53.000	90.000	49.500	41.981
02.5	DİĞER PERSONEL	0	0	0	0	1.000	3.000	625
02	SOSYAL GÜVENLİK KURUMLARINA DEVLET PRİM GİDİ	3.040.000	3.908.581	4.182.000	5.000.500	5.470.000	5.853.800	5.798.289
03.1	ÜRETİME YÖNELİK MAL VE MALZEME ALIMLARI	0	120.000	195.000	234.000	200.000	200.000	160.488
03.2	TÜKETİME YÖNELİK MAL VE MALZEME ALIMLARI	2.869.000	3.884.250	4.289.000	5.357.702	5.628.000	7.911.023	4.556.438
03.3	YOLLUKLAR	290.000	703.685	352.500	800.031	406.000	1.050.176	647.829
03.4	GÖREY GİDERLERİ	4.500	541.722	38.500	80.000	42.000	42.600	16.877
03.5	HİZMET ALIMLARI	2.912.000	3.998.303	3.513.500	4.232.484	3.760.000	4.666.656	4.224.126
03.6	TENSİL VE TANITMA GİDERLERİ	10.000	29.000	20.000	405.000	30.000	92.500	86.188
03.7	MENKUL MAL GAYRİMENKUL HAK ALIM, BAKIM ONARIM G	194.500	635.200	190.500	923.597	206.000	1.008.250	477.146
03.8	GAYRİMENKUL MAL BAKIM VE ONARIM GİDERLERİ	204.000	223.350	187.000	286.800	187.000	297.000	176.015
03.9	TEDAVİ VE CENAZE GİDERLERİ	49.000	109.000	0	14.000	0	0	0
03	MAL VE HİZMET ALIM GİDERLERİ	6.533.000	10.244.510	8.786.000	12.333.614	10.459.000	15.268.206	10.345.106
04	FAİZ GİDERLERİ	0	0	0	0	0	0	0
05.1	GÖREY ZARARLARI	927.000	927.000	760.000	941.000	900.000	1.480.275	1.474.968
05.3	KAR AMACI GÜTMEN KURULUŞLARA YAPILAN TRANSF	332.000	419.100	355.000	174.000	373.000	303.000	115.580
05.6	YURTDIŞINA YAPILAN TRANSFERLER	6.000	6.000	7.000	7.000	7.000	8.500	8.037
05	CARİ TRANSFERLER	1.265.000	1.352.100	1.122.000	1.122.000	1.280.000	1.791.775	1.598.585
06.1	MAMUL MAL ALIMLARI	1.537.000	3.560.120	5.709.000	6.861.500	3.896.000	6.961.000	5.122.907
06.3	GAYRİ MENKUL HAK ALIMLARI	100.000	130.000	100.000	100.000	104.000	189.000	159.056
06.4	GAYRİMENKUL ALIMLARI VE KAVULAŞTIRMASI	2.000	2.000	2.000	2.000	2.000	2.000	0
06.5	GAYRİMENKUL SERMAYE ÜRETİM GİDERLERİ	15.498.000	23.958.000	16.326.000	28.331.000	17.498.000	22.863.000	22.861.584
06.7	GAYRİMENKUL BÜYÜK ONARIM GİDERLERİ	863.000	1.790.000	863.000	1.053.000	1.500.000	3.500.000	3.467.710
06	SERMAYE GİDERLERİ	18.000.000	29.440.120	23.000.000	36.347.500	23.000.000	33.515.000	31.611.257
	KURUM TOPLAMI	51.060.000	73.399.016	67.891.000	92.519.746	80.270.000	100.775.685	92.853.896

3- Mali Denetim Sonuçları

Üniversitemiz 2013 yılında dış denetimi Sayıştay Başkanlığınca yapmıştır.

İç Kontrole yönelik Strateji Geliştirme Daire Başkanlığımızca harcama birimlerimizde görüşü alınarak araştırma ve geliştirme çalışmaları yapılmıştır.

4- Diğer Hususlar

Üniversitemiz yeni kurulan üniversitelerin tamamının yaşadığı kaynak sorununu hiç şüphesiz 2013 yılında da yaşamıştır. Ancak kıt kaynakları en etkili ekonomik ve verimli kullanarak acil ihtiyaçlar sıralamasında önde gelen ihtiyaçların çözümü için gerekli tedbirler alınmıştır.

B- Performans Bilgileri

1- Faaliyet ve Proje Bilgileri

1.1. Faaliyet Bilgileri

Üniversitemiz Akademik Birimlerince 2013 yılı içerisinde yapılan faaliyetler aşağıdaki tabloda belirtilmiştir.

2013 Yılı Öğretim Elemanlarının Programlara Göre Bilimsel Yayınları/Çalışmaları															
BİRİMLER	Bilimsel Yayınlar						Bilimsel ve Sanatsal Etkinlikler							TOPLAM	
	Ders Kitabı	Diğer	SCI, SSCI ve AHCI	Yurt Dışı Hakemli SCI, SSCI ve AHCI Dışındaki	Yurt İçi Hakemli SCI, SSCI ve AHCI Dışındaki	Diğer Dergiler (Yurt İçi ve Dışındaki)	Bildiri					Sanatsal			
							Konferans	Kongre	Seminer	Sempozyum	Panel	Sergi	Konser		Proje
Eğitim Fakültesi	3	-	-	13	14	10	25	16	5	19	4	15	12	-	136
Fen-Edebiyat Fakültesi	-	1	120	21	13	2	6	56	1	23	2	-	-	8	253

ERZİNCAN ÜNİVERSİTESİ 2013 FAALİYET RAPORU

Hukuk Fakültesi	2	-	-	-	1	15	5		3	4	3	-	-	-	33
İktisadi ve İdari Bilimler Fakültesi	1	3	2	9	10	-	9	16	4	4	-	-	-	2	60
Mühendislik Fakültesi	-	-	-	3	-	1	1	3	-	2	-	-	-	4	14
Tıp Fakültesi	3	-	46	-	-	-	-	-	22	-	4	-	-	-	75
İlahiyat Fakültesi	-	5	-	1	-	-	18	-	6	8	2	-	-	1	41
Eczacılık Fakültesi	-	-	20	1	-	-	-	13	1	1	2	-	-	-	38
Sağlık Yüksekokulu	-	-	8	-	-	2	-	5	3	-	-	-	-	-	18
Sivil Havacılık Yüksekokulu	-	-	-	-	-	-	-	-	5	-	-	-	-	1	6
İliç Dursun Yıldırım MYO	-	-	-	-	3	-	-	1	1	1	-	-	-	-	6
Erzincan MYO	-	-	-	-	-	1	-	-	-	2	-	-	-	2	5
Kemaliye H.A.A. MYO	-	-	1	-	-	-	-	2	-	-	-	-	-	-	3
Refahiye MYO	-	-	-	-	-	-	7	2	-	2	-	-	-	-	11
Tercan MYO	-	-	-	-	-	-	6	-	2	-	-	-	-	-	8
Sağlık Hizmetleri MYO	-	-	-	-	4	-	5	4	2	-	-	-	-	-	15
Üzümlü MYO	-	-	-	-	1	-	-	-	-	-	-	-	-	-	1
Kemah MYO	-	-	1	-	-	-	-	-	-	1	-	-	-	1	3
Turizm ve Otelcilik MYO	-	-	-	-	-	-	-	2	-	-	-	-	-	1	3
Çayırılı MYO	-	-	-	-	-	-	-	2	-	-	-	-	-	1	3
TOPLAM	9	9	198	48	46	31	82	122	55	67	17	15	12	21	732

Tablo 30: Bilimsel Yayın ve Çalışma Sayıları

1.2. Üniversiteler Arasında Yapılan İkili Anlaşmalar

2547 sayılı Yükseköğretim Kanunu'nun 10. maddesi ve yılı Merkezi Yönetim Bütçe Kanunu'nun ilgili hükümlerine dayanılarak hazırlanan Öğretim Üyesi Yetiştirme Programına (ÖYP) ilişkin usul ve esaslar ile Üniversiteler Arası Protokolü (UNİP) kapsamında yurt içinde diğer üniversitelerinde işbirliği kapsamında çalışmalar yürütülmüştür.

Uluslararası alanda ise aşağıda tabloda belirtilen Üniversiteler ile ikili anlaşmalar kapsamında çalışmalar yürütülmüştür.

ÜNİVERSİTELER
AKADEMIA TECHNICZNO-HUMANISTYCZNA W BIELSKU-BIALEJ
FACHHOCHSCHULE FRANKFURT AM MAIN - UNIVERSITY OF APPLIED SCIENCES
FACHHOCHSCHULE WORMS
HAUTE ECOLE LOUVAIN EN HAINAUT
JOHANNES GUTENBERG-UNIVERSITAET MAINZ
KAUNO TECHNOLOGIJOS UNIVERSITETAS
MAINORI KORGKOOLO
TECHNICKA UNIVERZITA V KOSICIACH
UNIVERSIDAD DE EXTREMADURA
UNIVERSIDADE LUSÓFONA DE HUMANIDADES E TECNOLOGIAS
UNIVERSITA' DEGLI STUDI DI MACERATA
UNIVERSITÄT BAYREUTH
UNIVERSITATEA "LUCIAN BLAGA" DIN SIBIU
UNIVERSITATEA "TRANSILVANIA" DIN BRASOV
UNIwersytet Kardynala Stefana Wyszyńskiego w Warszawie
VILNIAUS UNIVERSITETAS
WYŻSZA SZKOŁA INFORMATYKI I ZARZĄDZANIA Z SIEDZIBĄ W RZESZOWIE (WSIIZ)
UNIVERSITE LILLE 1
UNIwersytet Mikołaja Kopernika w Toruniu (NICOLAUS COPERNICUS UNIVERSITY IN TORUŃ)
UNIwersytet Wrocławski
LUBNIN UNIVERSITY OF TECHNOLOGY
POZNAŃ UNIVERSITY OF TECHNOLOGY

Tablo 31: Üniversitemizin İkili Anlaşma Yaptığı Uluslararası Üniversiteler

IV- KURUMSAL KABİLİYET ve KAPASİTENİN DEĞERLENDİRİLMESİ

A- Üstünlükler

1. Kendi alanında söz sahibi ve birikime sahip birimlerimizin Üniversitemizin resmi kuruluşundan önce var olması,
2. Genç ve dinamik kadro,
3. Paylaşımçı ve değişime açık bir yönetim anlayışı,
4. Aynı anda birçok akademik birim ve bölümün açılıyor olmasının getirdiği pozitif sinerji,
5. Yalnızbağ Yerleşkesinin (Ana Yerleşke) eğitim faaliyetlerine açılmış olması,
6. Akademik ve idari personelin kadrolarının aynı süreçte kurulan üniversitelere göre önemli ölçüde yeterli olması,
7. Ulusal ve uluslararası gelişmiş üniversitelerle yapılan işbirlikleri,
8. Eğitim-öğretim etkinliklerinde yükselen değerleri takip ediyor olması,
9. Stratejik yönetim ve değişim kapasitesinin yüksek olması.

B- Zayıflıklar

1. Beyin göçünün olması,
2. Üniversite giriş sınavında alt sıralarda tercih ediliyor olması,
3. Yerleşke dağınıklığı,
4. Fiziki ve teknolojik alt yapı yetersizliği,
5. Yeterli bir merkezi kütüphane ve dokümantasyon merkezinin olmaması,
6. Yabancı dil eğitimi eksikliği,

7. Üniversite ve iş dünyası arasındaki ilişkilerin yeterli olmaması,
8. Proje tabanlı ve sorun çözmeye yönelik çalışmaların istenilen düzeyde olmaması,
9. Üniversitemizin yeni kurulmuş olması sebebiyle kurumsal kültürün beklenen düzeyde olmaması,
10. Uluslararası düzeyde akademik personel hareketliliğinin yeterli olmaması,
11. Üniversitenin ulusal ve uluslararası mali destek sağlayan kurum ve kuruluşlardan aldığı payın yetersiz olması,

C- Değerlendirme

Üstünlüklerimizi fırsatlara dönüştürülerek maksimum fayda elde etmek, zayıflıklarımızı ise zararsız bir hale getirerek tehdit olmasını engellemek için gerekli tedbirlerin alınması sağlanacaktır.

V- ÖNERİ VE TEDBİRLER

Üniversiteler, bir ülkenin geleceğine yön veren kurumlardır. Üniversiteler bugüne değil geleceğe yapılan yatırımlardır. Üniversitelerde kurumsallaşma ve uzmanlaşma hayati öneme sahiptir. Üniversiteler özellikle idari personel açısından, çalışma şartları nedeniyle çalışılabilecek en son kurum olarak görülmekte, kurumlar arası geçiş için personel hertürlü alternatifini düşünmektedir. Bunun önlenmesi için üniversitelerde idari personelinin özlük haklarının ciddi olarak gözden geçirilerek bu konuda köklü reformlar yapılması gerekmektedir. Üniversiteler bir cazibe merkezi haline getirilmelidir.

Kaynakların etkili, ekonomik ve verimli kullanılabilmesi ancak uzmanlaşmış kadrolar sayesinde mümkündür. Geleceğe yön verecek olan üniversitelerin kaynak ve personel anlamında ilkönce kendi ayakları üzerinde durabilmeleri kendilerine yön vermeleri gereklidir. Büyük hedeflere ancak büyük kaynaklar ve güçlü kadrolar ile ulaşılabilir. Üniversitelerin kaynak ve personel sorununun biran önce çözümlenmesi gerekmektedir.

Başta bölge üniversiteleri olmak üzere, Üniversiteler arası ve kurumlar arası işbirliği ile bazı sorunların daha kolay aşılacağı muhakkaktır. Anadolu'da bir dünya üniversitesi parola ve hedefi ile yola çıkmış olan Üniversitemiz hertürlü işbirliği ve ortak çalışma imkanlarını yaratmayı ve değerlendirmeyi sorunların çözümünde temel bir strateji olarak görmektedir.

Ekler

Ek-2: Üst Yöneticinin İç Kontrol Güvence Beyanı

İÇ KONTROL GÜVENCE BEYANI

Üst yönetici olarak yetkim dahilinde;

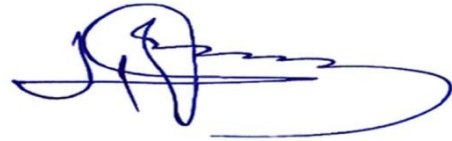
Bu raporda yer alan bilgilerin güvenilir, tam ve doğru olduğunu beyan ederim.

Bu raporda açıklanan faaliyetler için bütçe ile tahsis edilmiş kaynakların, planlanmış amaçlar doğrultusunda ve iyi mali yönetim ilkelerine uygun olarak kullanıldığını ve iç kontrol sisteminin işlemlerin yasallık ve düzenliliğine ilişkin yeterli güvenceyi sağladığını bildiririm.

Bu güvence, üst yönetici olarak sahip olduğum bilgi ve değerlendirmeler, iç kontroller ile Sayıştay raporları gibi bilgim dahilindeki hususlara dayanmaktadır.

Burada raporlanmayan, idarenin menfaatlerine zarar veren herhangi bir husus hakkında bilgim olmadığını beyan ederim.

Erzincan-28.03.2014



Prof. Dr. İlyas ÇAPOĞLU

REKTÖR

Ek-4: Mali Hizmetler Birim Yöneticisinin Beyanı

MALİ HİZMETLER BİRİM YÖNETİCİSİNİN BEYANI

Mali hizmetler birim yöneticisi olarak yetkim dâhilinde;

Bu idarede, faaliyetlerin mali yönetim ve kontrol mevzuatı ile diğer mevzuata uygun olarak yürütüldüğünü, kamu kaynaklarının etkili, ekonomik ve verimli bir şekilde kullanılmasını temin etmek üzere iç kontrol süreçlerinin işletildiğini, izlendiğini ve gerekli tedbirlerin alınması için düşünce ve önerilerimin zamanında üst yöneticiye raporlandığını beyan ederim.

İdaremizin 2013 yılı Faaliyet Raporunun “III/A- Mali Bilgiler” bölümünde yer alan bilgilerin güvenilir, tam ve doğru olduğunu teyit ederim.

28.03.2014-Erzincan



Namık Kemal DEVECİ

Strateji Geliştirme Daire Başkanı