

# ÇALDIRAN BELEDİYESİ PERFORMANS PROGRAMI





## BAŞKAN SUNUMU



### ***Kıymetli Çaldıranlı Hemşerilerim;***

*Serhat Şehrimiz Çaldıranımızı ekonomik ve sosyal açıdan kalkındırmak üzere ilgili mevzuat hükümleri uyarınca beş yıllık süreyi kapsamak üzere 2020-2024 Çaldıran Stratejik Planı hazırlanmıştı. İlçemizin ve Belediyemizin temel önceliklerini katılımcı bir planlama anlayışıyla ve bilimsel verilere dayalı olarak belirledik ve bunları da hayata geçirmek üzere 3 ana stratejik alan ve 19 stratejik hedef ortaya koyduk. Bu çalışmalar neticesinde vatandaşımızın sosyo-ekonomik yönden güçlendirilmesi, kültür ve turizm kaynaklarının korunması ve tanıtımının desteklenmesi, nüfusun büyük bölümünü oluşturan gençlerin spor, sosyal ve kültürel alanda faaliyet gösterebilmeleri için sürdürülecek çalışmalara destek olunması, çevreye duyarlı ve çevrenin korunmasına yönelik hizmet sunulması, yoksullukla mücadele çerçevesinde gerekli katkı ve faaliyetlerde bulunulması, kadınlar başta olmak üzere dezavantajlı toplumsal kesimlerin desteklenmesi, ulusal ve uluslararası fonlardan yararlanmak için projeler hazırlanması ve uygulamaya konulması, bölgemizde yaşayan insanların insanca yaşaması, kıır-kent farkının en aza indirilmesi ile vatandaşımızın ihtiyaç ve beklentilerine çağın gerektirdiği biçimde cevap verebilmek için fiziki altyapı çalışmaları yapılması ve bütün bu hedeflerin gerçekleştirilmesi için kurumsal yapının geliştirilmesi sağlanacaktır. Çaldıran'ın vizyonuna uygun bir şekilde hazırlanmış olan bu stratejik plan 5 yıl boyunca Belediyemizin rehberi olacaktır. Planımızın Çaldıran halkına hayırlı olmasını dilerim.*

**Şefik ENSARI**

**Çaldıran Belediye Başkanı**

## İÇİNDEKİLER

|   |    |
|---|----|
| BAŞKAN SUNUMU.....  | 2  |
| İÇİNDEKİLER.....  | 3  |
| GİRİŞ.....  | 4  |
| TARİHÇE .....   | 10 |
| KURUMSAL YAPI .....   | 11 |
| İNSAN KAYNAKLARI.....   | 12 |
| FİZİKİ VE TEKNOLOJİK KAYNAKLAR .....  | 15 |
| MALİ KAYNAKLAR .....  | 18 |
| MİSYON .....  | 19 |
| VİZYON.....   | 21 |
| TEMEL DEĞERLER .....  | 23 |
| AMAÇLAR VE HEDEFLER .....   | 25 |
| PERFORMANS HEDEF VE GÖSTERGELERİ İLE FAALİYETLER .....                      | 27 |
| İDARE PERFORMANS TABLOSU .....  | 47 |
| TOPLAM KAYNAK İHTİYACI .....  | 48 |
| PERFORMANS GÖSTERGELERİ-FAALİYETLER VE SORUMLU MÜDÜRLÜKLER<br>TABLOSU ..... | 49 |

## GİRİŞ

5018 sayılı Kamu Mali Yönetimi ve Kontrol Kanunu ile kamu idarelerinin; orta ve uzun vadeli amaçlarını, temel ilke ve politikalarını, hedef ve önceliklerini, performans ölçütlerini, bunlara ulaşmak için izlenecek yöntemler ile kaynak dağılımlarını içeren stratejik plan hazırlamaları ve bütçelerin stratejik planlarda yer alan misyon, vizyon, stratejik amaç ve hedeflerle uyumlu ve performans esasına dayalı olarak hazırlanması öngörülmüştür.

Performans programı, bir kamu idaresinin program dönemine ilişkin öncelikli stratejik amaç ve hedeflerini, performans hedeflerini, bu hedeflere ulaşmak için yürütecekleri faaliyetler ile bunların kaynak ihtiyacını ve performans göstergelerini içeren programdır.

Stratejik plan ve bütçe ilişkisi performans programları aracılığı ile gerçekleştirilmektedir. Bütçe hazırlık sürecine entegre edilen performans programları, idare bütçelerinin stratejik planlarda belirlenmiş amaç ve hedefler doğrultusunda hazırlanmasına yardımcı olmaktadır.

Performans programları, bütçe dokümanlarında mali bilgilerin yanında, performans bilgilerinin de yer almasını sağlayarak, çıktı ve sonuç odaklı bir bütçeleme anlayışını ön plana çıkarmakta, yeni kamu mali yönetim sistemimizin dayandığı mali saydamlık ve hesap verebilirlik ilkelerine işlerlik kazandırmaktadır. Kısaca performans programları ile bütçeler birbirinden ayrı kavramlar gibi düşünülmemeli ve birlikte değerlendirilmelidir.

Performans programları, idare düzeyinde hazırlanır. Performans programlarının hazırlanmasında; önceliklerin ve hedeflerin belirlenmesi süreci üst yöneticiden harcama birimlerine doğru, maliyet ve kaynak ihtiyacının tespiti süreci ise faaliyetlerden performans hedeflerine doğru olacaktır. Kamu kurumları stratejik planlarına bağlı olarak ilgili kanunlar çerçevesinde performans programlarını hazırlamakla yükümlüdürler.

5393 sayılı Belediye Kanunu

5216 sayılı Büyükşehir Belediyesi Kanunu

5018 sayılı Kamu Mali Yönetimi ve Kontrol Kanunu

Kamu İdarelerince Hazırlanacak Performans Programları Hakkında Yönetmelik doğrultusunda performans programlarının hazırlanması gerekmektedir.

## Belediyenin Görev Yetki ve Sorumlulukları

1982 Anayasası'nın ilgili hükümleri uyarınca Türk yerel yönetim sistemi belediyeler, il özel idareleri ve köy yönetimlerinden oluşmaktadır. 5216 sayılı Kanun'da değişiklik yapan 6360 sayılı Kanun uyarınca 2014 yılından sonra uygulanmak üzere yerel yönetim sisteminde çok köklü değişiklikler gerçekleştirilmiş, büyükşehir belediyesi sayısı 30'a çıkarılmıştır. Bu değişiklik ile birlikte il mülki sınırları ile büyükşehir belediyesi sınırları örtüştürülmüş, belde belediyeleri kapatılmış, köyler mahalleye dönüştürülmüş ve büyükşehir belediyelerinde iki kademeli bir yerel yönetim sistemi kurulmuştur. Bu yeni sistemde büyükşehir belediyeleri ile ilçe belediyeleri arasındaki görev, yetki ve kaynak paylaşımı süreci uygulamadan elde edilen deneyimler ışığında değerlendirilmektedir. Esas olarak büyükşehir ilçe belediyelerinin görev ve yetkileri 5216 sayılı Büyükşehir Belediyesi Kanununun 7. maddesinde düzenlenmiş olmakla birlikte, bu yasada bulunmayan hükümler için işaret edilen düzenleme 5393 sayılı Belediye Kanunudur. Örneğin stratejik plan hazırlama ile ilgili düzenleme 5393 sayılı Kanunun 41. maddesinde yer almaktadır. Bu bakımdan 6360 sayılı Kanun uyarınca Büyükşehir Belediyesi statüsü elde eden Van Büyükşehir Belediyesi ilçe belediyesi olan Çaldıran Belediyesi ile ilgili planlama sürecinde hem 5216 sayılı Kanun hem de 5393 sayılı Kanun hükümlerinden yararlanılarak bir değerlendirme yapılması gerekmektedir.

Belediyelerin kuruluşu, organları, yönetimi, görev, yetki ve sorumlulukları ile çalışma usul ve esasları 5393 sayılı Belediye Kanunu ile düzenlenmiştir. Söz konusu Kanunun 14. maddesinde Belediyenin görev ve sorumlulukları mahalli müşterek olmak şartıyla;

a) İmar, su ve kanalizasyon, ulaşım gibi kentsel alt yapı; coğrafi ve kent bilgi sistemleri; çevre ve çevre sağlığı, temizlik ve katı atık; zabıta, itfaiye, acil yardım, kurtarma ve ambulans; şehir içi trafik; defin ve mezarlıklar; ağaçlandırma, park ve yeşil alanlar; konut; kültür ve sanat, turizm ve tanıtım, gençlik ve spor; sosyal hizmet ve yardım, nikâh, meslek ve beceri kazandırma; ekonomi ve ticaretin geliştirilmesi hizmetlerini yapar veya yaptırır. Büyükşehir belediyeleri ile nüfusu 100.000'in üzerindeki belediyeler, kadınlar ve çocuklar için konukevleri açmak zorundadır. Diğer belediyeler de mali durumları ve hizmet önceliklerini değerlendirerek kadınlar ve çocuklar için konukevleri açabilirler.

b) Devlete ait her derecedeki okul binalarının inşaatı ile bakım ve onarımını yapabilir veya yaptırabilir, her türlü araç, gereç ve malzeme ihtiyaçlarını karşılayabilir; sağlıkla ilgili her türlü

tesisi açabilir ve işletebilir; mabetlerin yapımı, bakımı, onarımını yapabilir; kültür ve tabiat varlıkları ile tarihî dokunun ve kent tarihi bakımından önem taşıyan mekânların ve işlevlerinin korunmasını sağlayabilir; bu amaçla bakım ve onarımını yapabilir, korunması mümkün olmayanları aslına uygun olarak yeniden inşa edebilir. Gerektiğinde, sporu teşvik etmek amacıyla gençlere spor malzemesi verir, amatör spor kulüplerine ayni ve nakdî yardım yapar ve gerekli desteği sağlar, her türlü amatör spor karşılaşmaları düzenler, yurt içi ve yurt dışı müsabakalarda üstün başarı gösteren veya derece alan öğrencilere, sporculara, teknik yöneticilere ve antrenörlere belediye meclisi kararıyla ödül verebilir. Gıda bankacılığı yapabilir. Belediyelerin birinci fıkranın (b) bendi uyarınca, sporu teşvik etmek amacıyla yapacakları nakdi yardım, bir önceki yıl genel bütçe vergi gelirlerinden belediyeleri için tahakkuk eden miktarın; büyükşehir belediyeleri için binde yedisini, diğer belediyeler için binde on ikisini geçemez. Hizmetlerin yerine getirilmesinde öncelik sırası, belediyenin malî durumu ve hizmetin ivediliği dikkate alınarak belirlenir. Belediye hizmetleri, vatandaşlara en yakın yerlerde ve en uygun yöntemlerle sunulur. Hizmet sunumunda engelli, yaşlı, düşkün ve dar gelirlilerin durumuna uygun yöntemler uygulanır. Belediyenin görev, sorumluluk ve yetki alanı belediye sınırlarını kapsar. Belediye meclisinin kararı ile mücavir alanlara da belediye hizmetleri götürülebilir. 4562 sayılı Organize Sanayi Bölgeleri Kanunu hükümleri saklıdır. Sivil hava ulaşımına açık havaalanları ile bu havaalanları bünyesinde yer alan tüm tesisler bu Kanunun kapsamı dışındadır.

İlgili kanunun 15. maddesine göre belediyenin yetkileri ve imtiyazları şunlardır:

- a) Belde sakinlerinin mahallî müşterek nitelikteki ihtiyaçlarını karşılamak amacıyla her türlü faaliyet ve girişimde bulunmak.
- b) Kanunların belediyeye verdiği yetki çerçevesinde yönetmelik çıkarmak, belediye yasakları koymak ve uygulamak, kanunlarda belirtilen cezaları vermek.
- c) Gerçek ve tüzel kişilerin faaliyetleri ile ilgili olarak kanunlarda belirtilen izin veya ruhsatı vermek.
- d) Özel kanunları gereğince belediyeye ait vergi, resim, harç, katkı ve katılma paylarının tarh, tahakkuk ve tahsilini yapmak; vergi, resim ve harç dışındaki özel hukuk hükümlerine göre

tahsili gereken doğal gaz, su, atık su ve hizmet karşılığı alacakların tahsilini yapmak veya yaptırmak.

e) Müktesep haklar saklı kalmak üzere; içme, kullanma ve endüstri suyu sağlamak; atık su ve yağmur suyunun uzaklaştırılmasını sağlamak; bunlar için gerekli tesisleri kurmak, kurdurmak, işletmek ve işlettirmek; kaynak sularını işletmek veya işlettirmek.

f) Toplu taşıma yapmak; bu amaçla otobüs, deniz ve su ulaşım araçları, tünel, raylı sistem dâhil her türlü toplu taşıma sistemlerini kurmak, kurdurmak, işletmek ve işlettirmek.

g) Katı atıkların toplanması, taşınması, ayrıştırılması, geri kazanımı, ortadan kaldırılması ve depolanması ile ilgili bütün hizmetleri yapmak ve yaptırmak.

h) Mahallî müşterek nitelikteki hizmetlerin yerine getirilmesi amacıyla, belediye ve mücavir alan sınırları içerisinde taşınmaz almak, kamulaştırmak, satmak, kiralamak veya kiraya vermek, trampa etmek, tahsis etmek, bunlar üzerinde sınırlı aynî hak tesis etmek.

i) Borç almak, bağış kabul etmek.

j) Toptancı ve perakendeci hâlleri, otobüs terminali, fuar alanı, mezbaha, ilgili mevzuata göre yat limanı ve iskele kurmak, kurdurmak, işletmek, işlettirmek veya bu yerlerin gerçek ve tüzel kişilerce açılmasına izin vermek.

k) Vergi, resim ve harçlar dışında kalan dava konusu uyuşmazlıkların anlaşmayla tasfiyesine karar vermek.

l) Gayrisihhî müesseseler ile umuma açık istirahat ve eğlence yerlerini ruhsatlandırmak ve denetlemek.

m) Beldede ekonomi ve ticaretin geliştirilmesi ve kayıt altına alınması amacıyla izinsiz satış yapan seyyar satıcıları faaliyetten men etmek, izinsiz satış yapan seyyar satıcıların faaliyetten men edilmesi sonucu, cezası ödenmeyerek iki gün içinde geri alınmayan gıda maddelerini gıda



bankalarına, cezası ödenmeyerek otuz gün içinde geri alınmayan gıda dışı malları yoksullara vermek.

n) Reklam panoları ve tanıtıcı tabelalar konusunda standartlar getirmek.

o) Gayrisihhî işyerlerini, eğlence yerlerini, halk sağlığına ve çevreye etkisi olan diğer işyerlerini kentin belirli yerlerinde toplamak; hafriyat toprağı ve moloz döküm alanlarını; sıvılaştırılmış petrol gazı (LPG) depolama sahalarını; inşaat malzemeleri, odun, kömür ve hurda depolama alanları ve satış yerlerini belirlemek; bu alan ve yerler ile taşımalarda çevre kirliliğı oluşmaması için gereken tedbirleri almak.

p) Kara, deniz, su ve demiryolu üzerinde işletilen her türlü servis ve toplu taşıma araçları ile taksi sayılarını, bilet ücret ve tarifelerini, zaman ve güzergâhlarını belirlemek; durak yerleri ile karayolu, yol, cadde, sokak, meydan ve benzeri yerler üzerinde araç park yerlerini tespit etmek ve işletmek, işlettirmek veya kiraya vermek; kanunların belediyelere verdiği trafik düzenlemesinin gerektirdiğı bütün işleri yürütmek.

r) Belediye mücavir alan sınırları içerisinde 5/11/2008 tarihli ve 5809 sayılı Elektronik Haberleşme Kanunu, 26/9/2011 tarihli ve 655 sayılı Ulaştırma, Denizcilik ve Haberleşme Bakanlığının Teşkilat ve Görevleri Hakkında Kanun Hükmünde Kararname ve ilgili diğer mevzuata göre kuruluş izni verilen alanda tesis edilecek elektronik haberleşme istasyonlarına kent ve yapı estetiğı ile elektronik haberleşme hizmetinin gerekleri dikkate alınarak ücret karşılığında yer seçim belgesi vermek, (r) bendine göre verilecek yer seçim belgesi karşılığında alınacak ücret Ulaştırma, Denizcilik ve Haberleşme Bakanlığınca belirlenir. Ücreti yatırılmasına rağmen yirmi gün içerisinde verilmeyen yer seçim belgesi verilmiş sayılır. Büyükşehir sınırları içerisinde yer seçim belgesi vermeye ve ücretini almaya büyükşehir belediyeleri yetkilidir. (l) bendinde belirtilen gayrisihhî müesseselerden birinci sınıf olanların ruhsatlandırılması ve denetlenmesi, büyükşehir ve il merkez belediyeleri dışındaki yerlerde il özel idaresi tarafından yapılır. Belediye, (e), (f) ve (g) bentlerinde belirtilen hizmetleri Danıştay'ın görüşü ve İçişleri Bakanlığının kararıyla süresi kırk dokuz yılı geçmemek üzere imtiyaz yoluyla devredebilir; toplu taşıma hizmetlerini imtiyaz veya tekel oluşturmayacak şekilde ruhsat vermek suretiyle yerine getirebileceğı gibi toplu taşıma hatlarını kiraya verme veya 67 inci maddedeki esaslara göre hizmet satın alma yoluyla yerine getirebilir. İl sınırları

içinde büyükşehir belediyeleri, belediye ve mücavir alan sınırları içinde il belediyeleri ile nüfusu 10.000'i geçen belediyeler, meclis kararıyla; turizm, sağlık, sanayi ve ticaret yatırımlarının ve eğitim kurumlarının su, termal su, kanalizasyon, doğal gaz, yol ve aydınlatma gibi alt yapı çalışmalarını faiz almaksızın on yıla kadar geri ödemeli veya ücretsiz olarak yapabilir veya yaptırabilir, bunun karşılığında yapılan tesislere ortak olabilir; sağlık, eğitim, sosyal hizmet ve turizmi geliştirecek projelere İçişleri Bakanlığının onayı ile ücretsiz veya düşük bir bedelle amacı dışında kullanılmamak kaydıyla arsa tahsis edebilir. Belediye ve bağlı idareler, meclis kararıyla mabetlere indirimli bedelle ya da ücretsiz olarak içme ve kullanma suyu verebilirler. Belediye, belde sakinlerinin belediye hizmetleriyle ilgili görüş ve düşüncelerini tespit etmek amacıyla kamuoyu yoklaması ve araştırması yapabilir. Belediye mallarına karşı suç işleyenler Devlet malına karşı suç işlemiş sayılır. 2886 sayılı Devlet İhale Kanununun 75 inci maddesi hükümleri belediye taşınmazları hakkında da uygulanır. Belediyenin proje karşılığı borçlanma yoluyla elde ettiği gelirleri, şartlı bağışlar ve kamu hizmetlerinde fiilen kullanılan malları ile belediye tarafından tahsil edilen vergi, resim ve harç gelirleri haczedilemez.” hükmü bulunmaktadır.

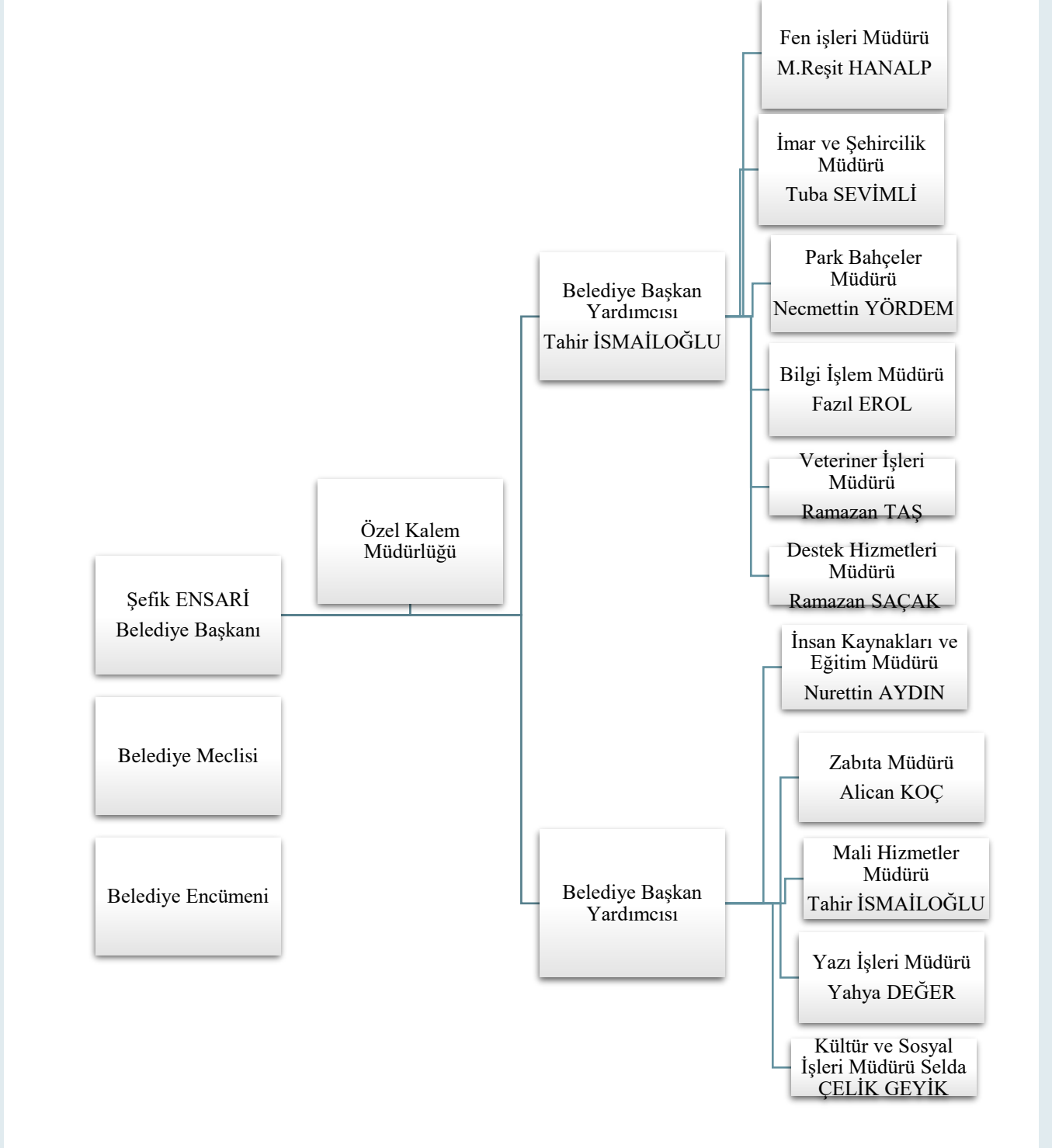
## TARİHÇE

Çaldıran Belediyesi 04.07.1987 tarihinde, 3392 sayılı yasa ile kurulmuştur. 12/11/2012 tarih ve 6360 sayılı kanun ile Van ili Büyükşehir statüsüne kavuşmuş ve Çaldıran Belediyesi Büyükşehir ilçe belediyesi olmuştur.

Çaldıran ilçesinin yüzölçümü 1742 km<sup>2</sup> ve rakımı 2050 metre olup, ilçe merkezi Çaldıran Ovasında kurulmuştur. Etrafında Özalp, Doğu Beyazıt, Diyadin, Muradiye ilçeleri ve İran bulunmaktadır. İlçe merkezinden E-99 karayolu geçmektedir. İlçeden doğan Bendimahi Çayı ilçenin ortasından geçerek Van Gölü'ne dökülmektedir. Çaldıran ilçesinin Van iline uzaklığı 108 km'dir. İlçede yer alan başlıca dağlar ise, kuzeyde Büyük Tendürek (3538 m), Küçük Tendürek (3298 m), güneyde Pireşit Dağı (3019m), batıda Damraz Dağı (2690 m), doğuda Elegan Dağı'dır. İlçenin iklimi sert karasal iklimdir. Kışları kar yağışlı, yazları sıcak ve kuraktır. Meteoroloji verilerine göre Türkiye'de en soğuk gün bu ilçede yaşanmıştır. (1990 yılında -47,3 derece ile). Kışın 150 güne yakını 0°C'nin altında geçer. Yazın ise 20 gün +26°C'nin üstündedir. Toprak 120 gün karla örtülü kalır. Senelik yağış miktarı 370 mm ile 570 mm arasında değişir.

## KURUMSAL YAPI

### Çaldıran Belediyesi Teşkilat Şeması

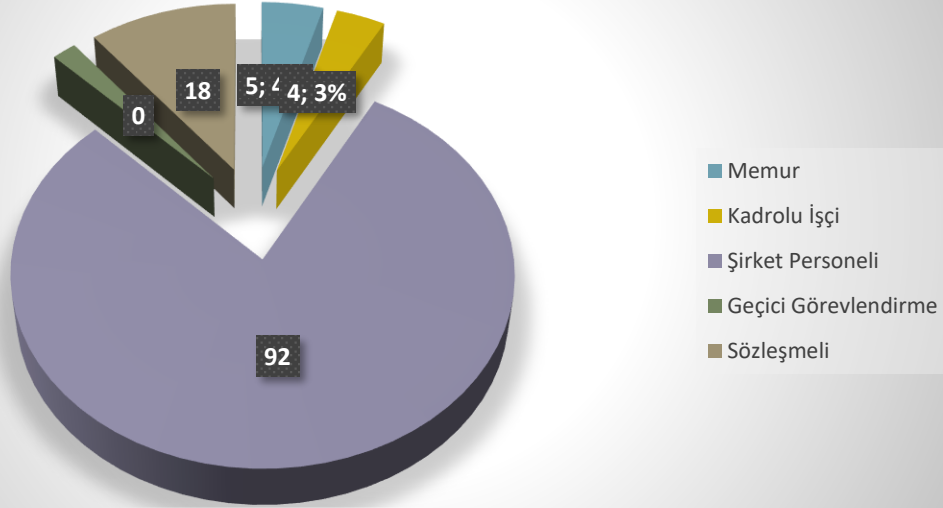


## İNSAN KAYNAKLARI

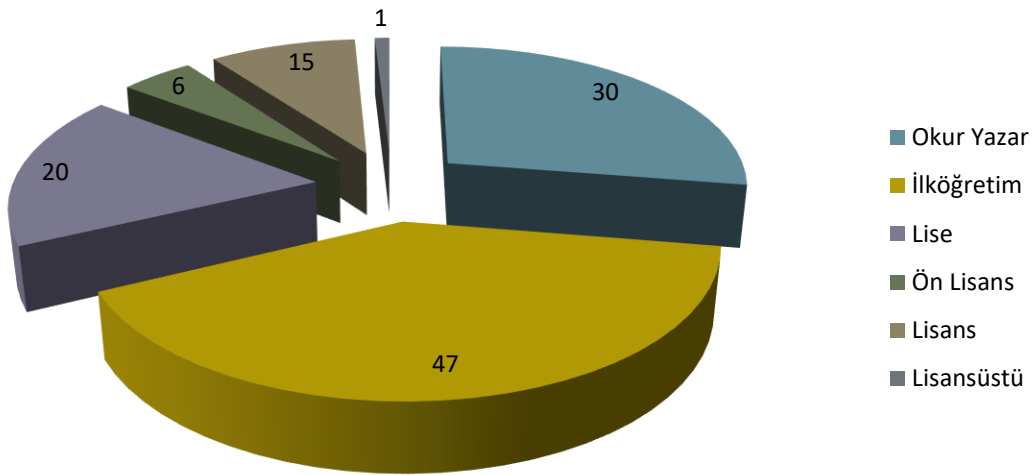
### Personel Sayısı ve Unvanı

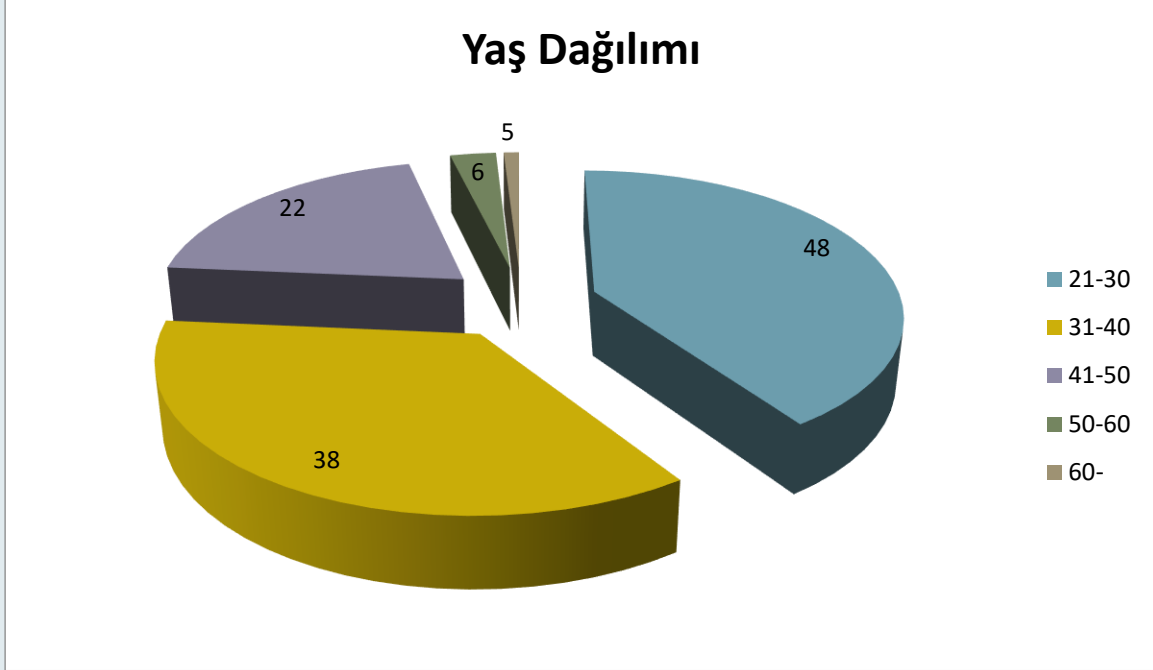
| Birimi                                    | Memur | Kadrolu İşçi | Sözleşmeli | Şirket Personeli | Geçici Görevlendirme | Toplam |
|---|-------|--------------|------------|------------------|----------------------|--------|
| Belediye Başkan Yardımcısı                | 1     |              |            |                  |                      | 1      |
| Belediye Başkan Yardımcı Vekili           |       |              |            |                  |                      |        |
| Özel Kalem Müdürlüğü                      |       |              |            |                  |                      |        |
| İnsan Kaynakları ve Eğitim Müdürlüğü      |       |              | 1          | 1                |                      | 2      |
| Mali Hizmetler Müdürlüğü                  | 1     |              | 2          |                  |                      |        |
| Temizlik İşleri Müdürlüğü                 |       |              | 1          | 34               |                      | 35     |
| Zabıta Müdürlüğü                          | 2     |              |            | 4                |                      | 6      |
| Yapı Kontrol ve Denetim Müdürlüğü         |       |              |            |                  |                      |        |
| Park Bahçeler Müdürlüğü                   |       |              | 1          | 7                |                      | 8      |
| İmar ve Şehircilik Müdürlüğü              |       | 1            | 2          |                  |                      | 3      |
| Çevre Koruma ve Kontrol Müdürlüğü         |       |              |            |                  |                      |        |
| Destek Hizmetleri Müdürlüğü               |       |              | 1          |                  |                      | 1      |
| Fen İşleri Müdürlüğü                      | 1     | 2            | 4          | 35               |                      | 42     |
| Veteriner Hizmetleri Müdürlüğü            |       |              | 1          | 5                |                      | 6      |
| Basın Yayın ve Halkla İlişkiler Müdürlüğü |       |              | 1          |                  |                      | 1      |
| Yazı İşleri Müdürlüğü                     |       | 1            | 1          | 6                |                      | 8      |
| Kültür ve Sosyal İşler Müdürlüğü          |       |              | 1          |                  |                      | 1      |
| Bilgi İşlem Müdürlüğü                     |       |              | 1          |                  |                      | 1      |
| Hukuk İşleri Müdürlüğü                    |       |              | 1          |                  |                      | 1      |
| Plan ve Proje Müdürlüğü                   |       |              |            |                  |                      |        |
| Aile ve Kadın Politikaları Müdürlüğü      |       |              |            |                  |                      |        |
| Muhtarlık İşleri Müdürlüğü                |       |              |            |                  |                      |        |
| Toplam                                    | 5     | 4            | 18         | 90               |                      | 119    |

## Personel Sayı ve Unvan



## Eğitim Durumu





## FİZİKİ VE TEKNOLOJİK KAYNAKLAR

### Araç Listesi

|    | Model | Plaka        | Cinsi                 |
|----|-------|--------------|-----------------------|
| 1  | 2007  | ÇLB07/0007   | EXKAVATÖR PALETLİ     |
| 2  | 2012  | ÇLB12/0006   | EXKAVATÖR LASTİKLİ    |
| 3  | 2008  | ÇLB08/000135 | LODER BELDEN KIRMALI  |
| 4  | 2007  | ÇLB07/0003   | GREYDER               |
| 5  | 2006  | ÇLB06/0005   | JCB BEKO LODER        |
| 6  | 2008  | ÇLB08/0004   | JCB BEKO LODER        |
| 7  | 2016  | ÇLB16/0008   | HİDROMEK BEKO LODER   |
| 8  | 2016  | ÇLB16/0009   | HİDROMEK BEKO LODER   |
| 9  | 2017  | ÇLB17/10     | GREYDER               |
| 10 | 2009  | 65/LD/523    | KAMYON                |
| 11 | 2012  | 65/LE/378    | KAMYON(Damperli)      |
| 12 | 2012  | 65/LE/377    | KAMYON(Damperli)      |
| 13 | 2008  | 65/LD/318    | KAMYON                |
| 14 | 2008  | 65/LD/319    | KAMYON                |
| 15 | 2012  | 65/LE/684    | OTOBÜS                |
| 16 | 2012  | 65/LE/529    | OTOBUS                |
| 17 | 2013  | 65/LE/959    | AMBULANS              |
| 18 | 1998  | 65/LE/019    | TANKER                |
| 19 | 1997  | 65/LD/729    | KAMYON (KAPALI KASA)  |
| 20 | 2016  | 65/LF/648    | KAMYONET (BE pick-up) |
| 21 | 2016  | 65/LF/649    | KAMYONET (BE pick-up) |
| 22 | 2009  | 65/LD/519    | KAMYONET              |
| 23 | 2009  | 65/LD/516    | KAMYONET              |
| 24 | 2010  | 65/LD/520    | CENAZE TAŞIMA         |
| 25 | 2013  | 65/LD/518    | ÇÖP ARACI             |
| 26 | 2011  | 65/LE/058    | KAMYON(ÇÖP ARACI)     |
| 27 | 2013  | 65/LE/960    | V.SÜPÜRGE ARACI       |
| 28 | 2009  | 65/LB/001    | OTOMOBİL              |
| 29 | 2009  | 65/LD/522    | KAMYON                |
| 30 | 1989  | NS/265/S     | TRAKTÖR               |
| 31 | 2014  | 65 NS 442    | KAMYON                |
| 32 | 2019  | 65/AAL/229   | ÇÖP ARACI             |



## Belediye Mülkiyetindeki Binalar/Tesisler

| Kullanım Amacı                            | Kullanan Birim |
|---|----------------|
| Belediye Hizmet Binası                    | 21             |
| Belediye Hizmet Binası Önündeki Dükkânlar | 28             |
| Fizikay Binası                            | 1              |
| Hayvan Pazar Alanı                        | 1              |
| Kapalı Pazar Alanı                        | 1              |
| İlçe Otogarı İçerisindeki Dükkânlar       | 6              |
| Belediye Garajında Bulunan Dükkânlar      | 6              |
| Belediyeye ait Tekstil yapısı             | 1              |
| Eski Mal Meydanında Bulunan Yapılar       | 2              |
| Aile Yaşam Merkezi                        | 1              |

## Belediye Tarafından Kiraya Verilen Yerler

| Kiraya Verilen Yer | Adet |
|--------------------|------|
| Dükkân             | 28   |
| Çay Ocağı          | 1    |

## Teknolojik Kaynaklar

|   | Bilgisayar (PC) | Dizüstü Bilgisayar | Lazer Yazıcı |
|---|-----------------|--------------------|--------------|
| Başkanlık                                 |                 | 1                  |              |
| Belediye Başkan Yardımcısı                | 1               |                    |              |
| Belediye Başkan Yardımcı Vekili           |                 |                    |              |
| Özel Kalem Müdürlüğü                      |                 |                    |              |
| İnsan Kaynakları ve Eğitim Müdürlüğü      | 2               |                    | 2            |
| Mali Hizmetler Müdürlüğü                  | 2               |                    | 2            |
| Temizlik İşleri Müdürlüğü                 |                 |                    |              |
| Zabıta Müdürlüğü                          | 1               |                    | 1            |
| Yapı Kontrol ve Denetim Müdürlüğü         |                 |                    |              |
| Park Bahçeler Müdürlüğü                   | 1               |                    | 1            |
| İmar ve Şehircilik Müdürlüğü              | 3               |                    | 1            |
| Çevre Koruma ve Kontrol Müdürlüğü         |                 |                    |              |
| Destek Hizmetleri Müdürlüğü               |                 |                    |              |
| Fen İşleri Müdürlüğü                      | 6               |                    | 2            |
| Emlak ve İstimlak Müdürlüğü               | 1               |                    | 1            |
| Basın Yayın ve Halkla İlişkiler Müdürlüğü |                 |                    |              |
| Yazı İşleri Müdürlüğü                     | 2               |                    | 2            |
| Kültür ve Sosyal İşler Müdürlüğü          |                 |                    |              |
| Bilgi İşlem Müdürlüğü                     | 1               |                    |              |
| Hukuk İşleri Müdürlüğü                    |                 |                    |              |
| Plan ve Proje Müdürlüğü                   |                 |                    |              |
| Aile ve Kadın Politikaları Müdürlüğü      |                 |                    |              |
| Muhtarlık İşleri Müdürlüğü                |                 |                    |              |
| <b>Toplam</b>                             | <b>20</b>       | <b>1</b>           | <b>12</b>    |

## MALİ KAYNAKLAR

### 2022 Yılı Gerçekleşen Gelir Bütçesi

| Gelir Türü                                  | 2022 Bütçe            | 2022 Gerçekleşen      |
|---|-----------------------|-----------------------|
| Vergi Gelirleri                             | 6.666.027,98          | 2.601.318,39          |
| Teşebbüs ve Mülkiyet Gelirleri              | 4.011.535,81          | 667.887,25            |
| Alınan Bağış ve Yardımlar ile Özel Gelirler | 3.023.800,70          | 0,00                  |
| Diğer Gelirler                              | 135.385.496,63        | 132.263.228,26        |
| Sermaye Gelirleri                           | 19.263.828,88         | 2.601.318,39          |
| Alacaklardan Tahsilat                       |                       |                       |
| Red ve İade                                 |                       |                       |
| Genel Toplam                                | <b>168.350.690,00</b> | <b>135.532.433,90</b> |

### 2022 Yılı Gerçekleşen Gider Bütçesi

| Gider Türü             | 2022 Bütçe            | 2022 Gerçekleşen      |
|------------------------|-----------------------|-----------------------|
| Personel Giderleri     | 21.700.565,09         | 15.471.793,47         |
| Sosyal Güvenlik Kurumu | 5.032.502,33          | 1.373.421,73          |
| Mal ve Hizmet Alımları | 118.248.721,56        | 144.946.721,82        |
| Faiz Giderleri         | 37.132,27             | 0,00                  |
| Cari Transferler       | 463.842,30            | 0,00                  |
| Sermaye Giderleri      | 21.191.272,48         | 467.477,60            |
| Yedek Ödenekler        | 1.676.653,97          | 0,00                  |
| Genel Toplam           | <b>168.350.690,00</b> | <b>162.259.414,62</b> |

### Tahmini Kaynaklar

| Kaynaklar                                   | 1. Yıl<br>2022 | 2. Yıl<br>2023 | 3. Yıl<br>2024 | 4. Yıl<br>2025 | 5. Yıl<br>2026 |
|---|----------------|----------------|----------------|----------------|----------------|
| Vergi Gelirleri                             | 6.666.027,98   | 1.928.293,00   | 2.005.426,00   | 2.085.642,00   | 2.169.067,68   |
| Teşebbüs ve Mülkiyet Gelirleri              | 4.011.535,81   | 926.533,00     | 963.594,00     | 1.002.137,00   | 1.042.222,48   |
| Alınan Bağış ve Yardımlar ile Özel Gelirler | 3.023.800,70   | 1.000.000,00   | 1.040.000,00   | 1.081.600,00   | 1.124.864      |
| Diğer Gelirler                              | 135.385.496,63 | 33.247.714,00  | 34.577.622,60  | 35.960.727,38  | 37.399.156,48  |
| Sermaye Gelirleri                           | 19.263.828,88  | 6.370.734,00   | 6.625.563,00   | 6.890.586,00   | 7.166.209,44   |
| Alacaklardan Tahsilat                       | 0              | 0              | 0              | 0              | 0              |
| Red ve İade                                 | 0              | 0              | 0              | 0              | 0              |

|                 |                    |                   |                   |                   |                   |
|-----------------|--------------------|-------------------|-------------------|-------------------|-------------------|
| Genel<br>Toplam | 168.350.690,0<br>0 | 43.473.274,0<br>0 | 45.212.205,6<br>0 | 47.020.692,3<br>8 | 48.901.520,0<br>8 |
|-----------------|--------------------|-------------------|-------------------|-------------------|-------------------|

## MİSYON

Çaldıran halkıyla dayanışma içinde katılımcı bir anlayışla çalışma yaparak, halkımızın sosyal, ekonomik ve kültürel yaşam kalitesini yükseltmek, hizmet alanımızdaki tüm vatandaşlarımıza çevreye duyarlı, eşit, hakkaniyetli ve kaliteli bir hizmet sunmak.



## **VİZYON**

Günümüzün gerektirdiği teknoloji ve yeniliklere açık, şeffaf, hesap verilebilir, katılımcı uygulamalarla yönetimde hizmet alan tüm kesimlerimizin etkinliğinin artırıldığı ve hizmetlerin sahiplenildiği, kalıcı hizmet ve çözümlerin üretildiği, kaynaklarını etkin ve verimli kullanan, ekip çalışmasının hâkim olduğu ve personelinin kendini devamlı yenilediği, belediyemizde görev almaktan ve Çaldıran'lı olmaktan mutluluk ve gurur duyulacak bir kurum olmaktır.



**TEMEL DEĞERLER**







## **AMAÇLAR VE HEDEFLER**

## Kurumsal Yapının Geliştirilmesi

### AMAÇ 1 Çalışanların Niteliklerinin Geliştirilmesi

HEDEF 1 Eğitim Çalışmaları

### AMAÇ 2 Teşkilatlanma Çalışmalarının Tamamlanması

HEDEF 2. Teşkilat Yapısının Geliştirilmesi

HEDEF 3 Kurumsal Güvenlik Uygulamalarının ve Teknolojik Altyapının Geliştirilmesi

HEDEF 4 Hukuksal Altyapının İyileştirilmesi

### AMAÇ 3 Mali Kapasitenin Artırılması

HEDEF 5 Etkin ve Verimli Mali Politikalar Uygulanması

HEDEF 6 Fon Kaynaklarından Yararlanılması

### AMAÇ 4 Kurumsal İletişimin Geliştirilmesi

HEDEF 7 Halkla İlişkiler Çalışmalarının Geliştirilmesi

HEDEF 8 Personel İlişkilerinin Geliştirilmesi

## İmar ve Şehirciliğin Geliştirilmesi

### AMAÇ 5 Yaşanabilir Mekân ve Çevreler İnşa Edilmesi

HEDEF 9 Düzenli Kentleşmenin Sağlanması

HEDEF 10 Planlı ve Güvenli Yapılaşmanın Sağlanması

### AMAÇ 6 Alt Yapının İyileştirilmesi

HEDEF 11 Kentsel ve Kırsal Altyapının Geliştirilmesi

### AMAÇ 7 Sosyal Donatı Alanlarının Geliştirilmesi

HEDEF 12 Park ve Bahçe Düzenlemeleri Yapılması

## İnsani Dayanışma ve Toplumsal Kalkınma Kalkınmanın Sağlanması

### AMAÇ 8 Yerel Kalkınmanın Desteklenmesi

HEDEF 13 Kültür, Sanat ve Turizmin Desteklenmesi

HEDEF 14 Kırsal Kalkınmanın Desteklenmesi

### AMAÇ 9 Eğitimin Desteklenmesi

HEDEF 15 Eğitim Altyapısının Desteklenmesi

### AMAÇ 10 Sosyal Yardımların İyileştirilmesi, Sporun ve Sporunun Desteklenmesi

HEDEF 16 Sosyal Desteklerin Arttırılması

HEDEF 17 Sportif Faaliyetlerin Desteklenmesi

### AMAÇ 11 Sürdürülebilir Çevre Yönetiminin Sağlanması

HEDEF 18 Atıkların Toplanması

### AMAÇ 12 Sağlık ve Refah Hizmetlerinin İyileştirilmesi

HEDEF 19 Koruyucu Sağlık ve Esenlik Hizmetlerinin Arttırılması

## PERFORMANS HEDEF VE GÖSTERGELERİ İLE FAALİYETLER

|                                   |  |                                      |                |                               |              |        |            |
|-----------------------------------|--|--------------------------------------|----------------|-------------------------------|--------------|--------|------------|
| İdare Adı                         | Çaldıran Belediyesi  |                                      |                |                               |              |        |            |
| Stratejik Alan (SA1)              | Kurumsal Yapının Geliştirilmesi                                      |                                      |                |                               |              |        |            |
| Amaç (A1)                         | Çalışanların Niteliklerinin Geliştirilmesi                           |                                      |                |                               |              |        |            |
| Hedef (H1.1)                      | Eğitim ve Motivasyon Çalışmaları                                     |                                      |                |                               |              |        |            |
| Sorumlu Birim                     | İnsan Kaynakları ve Eğitim Müdürlüğü                                 |                                      |                |                               |              |        |            |
| İşbirliği Yapılacak Birim (ler)   | Özel Kalem Müdürlüğü<br>Kültür ve Sosyal İşler Müdürlüğü             |                                      |                |                               |              |        |            |
| Performans Göstergeleri           |  | 2020                                 | 2021           | 2022                          |              |        |            |
| PG1.1.1                           | Kişi Başına Düşen Eğitim Saati (Saat)                                | 4                                    | 5              | 10                            |              |        |            |
| PG1.1.2                           | Yeni İşe Alınan Personele Oryantasyon Eğitim Verilme Oranı (Yüzde)   | 80                                   | 85             | 100                           |              |        |            |
| PG1.1.3                           | Belediye Meclis Üyelerine Eğitim Verilmesi (Adet)                    | 0                                    | 0              | 1                             |              |        |            |
| PG1.1.4                           | Eğitimlerden Duyulan Memnuniyet Oranı (Yüzde)                        | 80                                   | 80             | 90                            |              |        |            |
| PG1.1.5                           | Personel Performans Değerlendirme Sayısı (Adet)                      | 1                                    | 1              | 2                             |              |        |            |
| PG1.1.6                           | Şikâyet ve Önerilerin Değerlendirme Oranı (Yüzde)                    | 85                                   | 85             | 100                           |              |        |            |
| PG1.1.7                           | Personele Yönelik Motivasyon Arttırıcı Sosyal Etkinlik Sayısı (Adet) | 0                                    | 0              | 1                             |              |        |            |
| Kaynak İhtiyacı (2020) Bin TL     |  |                                      |                |                               |              |        |            |
| Faaliyetler                       |  | Bütçe                                | Bütçe Dışı     | Toplam                        |              |        |            |
| 1                                 | İnsan Kaynakları Eğitimi Faaliyeti                                   | 365.412,70                           |                | 365.412,70                    |              |        |            |
| Genel Toplam                      |  | 365.412,70                           | -              | 365.412,70                    |              |        |            |
| Faaliyet Maliyetleri Tablosu (TL) |  |                                      |                |                               |              |        |            |
| Faaliyet Adı                      | Sorumlu Harcama Birimi   | Personel Giderleri                   | Prim Giderleri | Mal ve Hizmet Alımı Giderleri | Yedek Ödenek | Toplam |            |
| 1                                 | İnsan Kaynakları Eğitimi Faaliyeti                                   | İnsan Kaynakları ve Eğitim Müdürlüğü | 88416          | 12167                         | 90422,70     | 174407 | 365.412,70 |
| Genel Toplam                      |  |                                      | 88416          | 12167                         | 90422,70     | 174407 | 365.412,70 |

# ÇALDIRAN BELEDİYESİ PERFORMANS PROGRAMI

2023  
MALİ

|                                 |   |
|---------------------------------|---|
| İdare Adı                       | Çaldıran Belediyesi                       |
| Stratejik Alan (SA1)            | Kurumsal Yapının Geliştirilmesi           |
| Amaç (A2)                       | Teşkilatlanma Çalışmalarının Tamamlanması |
| Hedef (H2.1)                    | Teşkilat Yapısının Geliştirilmesi         |
| Sorumlu Birim                   | İnsan Kaynakları ve Eğitim Müdürlüğü      |
| İşbirliği Yapılacak Birim (ler) | Çaldıran Belediyesi                       |

| Performans Göstergeleri |  | 2020 | 2021 | 2022 |
|-------------------------|--|------|------|------|
| PG2.1.1                 | Organizasyon Yapısı Eğitimleri (Adet)  | 1    | 1    | 1    |
| PG2.1.2                 | Kalite Yönetimi İçin Alınan Belge Sayısı (Adet)                              | 0    | 0    | 2    |
| PG2.1.3                 | İç Kontrol Standartları Eylem Planının Uygulanması (Yüzde)                   | 0    | 0    | 90   |
| PG2.1.4                 | Kurum İçi Denetim ve Faaliyet İzleme Hizmetlerinin Devamlılığı Oranı (Yüzde) | 85   | 85   | 85   |

| Kaynak İhtiyacı (2020) Bin TL |   |            |            |            |
|-------------------------------|---|------------|------------|------------|
| Faaliyetler                   |   | Bütçe      | Bütçe Dışı | Toplam     |
| 1                             | Kalite Yönetimi Sistemi Belge Alımı Faaliyeti | 183.506,15 | -          | 183.506,15 |
| 2                             | Organizasyon Yapısı Eğitimleri                | 105.316,86 | -          | 105.316,86 |
| Genel Toplam                  |   | 288.823,01 | -          | 288.823,01 |

| Faaliyet Maliyetleri Tablosu (TL) |                                     |                                      |                    |                |                               |                  |              |            |
|-----------------------------------|-------------------------------------|--------------------------------------|--------------------|----------------|-------------------------------|------------------|--------------|------------|
| Faaliyet Adı                      |                                     | Sorumlu Harcama Birimi               | Personel Giderleri | Prim Giderleri | Mal ve Hizmet Alımı Giderleri | Cari Transferler | Yedek Ödenek | Toplam     |
| 1                                 | Kalite Yönetimi Sistemi Belge Alımı | Mali Hizmetler Müdürlüğü             | 47.991,35          | 3.086,40       | 18.829,20                     | 22.133,85        | 81.560,25    | 173.601,05 |
| 2                                 | Organizasyon Eğitimi                | İnsan Kaynakları ve Eğitim Müdürlüğü | 48416              | 15167          | 422,70                        | 18500            | 32716,26     | 115.221,96 |
| Genel Toplam                      |                                     |                                      | 96.407,35          | 18.253,40      | 19.251,90                     | 40.633,85        | 114.276,51   | 288.823,01 |

# ÇALDIRAN BELEDİYESİ PERFORMANS PROGRAMI

2023  
MALİ

|                                 |   |
|---------------------------------|---|
| İdare Adı                       | Çaldıran Belediyesi   |
| Stratejik Alan (SA1)            | Kurumsal Yapının Geliştirilmesi   |
| Amaç (A2)                       | Teşkilatlanma Çalışmalarının Tamamlanması                                 |
| Hedef (H3.1)                    | Kurumsal Güvenlik Uygulamalarının ve Teknolojik Altyapının Geliştirilmesi |
| Sorumlu Birim                   | Bilgi İşlem Müdürlüğü   |
| İşbirliği Yapılacak Birim (ler) | Mali Hizmetler Müdürlüğü<br>İnsan Kaynakları ve Eğitim Müdürlüğü          |

| Performans Göstergeleri  | 2020 | 2021 | 2022 |
|--|------|------|------|
| PG3.1.1 İş Başında Eğitim Verilen Temizlik ve Güvenlik Personeli Oranı (Yüzde) | 80   | 80   | 85   |
| PG3.1.2 Bilgi Güvenliği Yönetim Sisteminin Kurulması (Adet)                    | 0    | 0    | 1    |
| PG3.1.3 Personel Devam Kontrol Sisteminin Uygulanması (Yüzde)                  | 90   | 90   | 100  |
| PG3.1.4 İş Sağlığı ve Güvenliği Sistemi Uygulanması (Yüzde)                    | 90   | 90   | 100  |
| PG3.1.5 Kurumsal Web Sitelerinin Memnuniyet Oranı (Yüzde)                      | 80   | 80   | 85   |
| PG3.1.6 Yazılım ve Donanım İhtiyacının Giderilme Oranı (Yüzde)                 | 85   | 85   | 90   |
| PG3.1.7 Ruhsat ve İmar Arşiv Dosyalarının Dijitalleştirilme Oranı (Yüzde)      | 1    | 1    | 2    |
| PG3.1.8 Müdürlük Envanterlerinin Dijitalleştirilme Oranı (Yüzde)               | 80   | 80   | 85   |

| Kaynak İhtiyacı (2020) Bin TL                  |            |            |            |
|--|------------|------------|------------|
| Faaliyetler                                    | Bütçe      | Bütçe Dışı | Toplam     |
| 1 Bilgi Güvenliği Yönetim Sistemi Kurulumu     | 57.920,50  | -          | 57.920,50  |
| 2 İş Sağlığı ve Güvenliği Hizmetleri Faaliyeti | 91.353,18  | -          | 91.353,18  |
| 3 Yazılım ve Donanım Temini                    | 218.134,73 | -          | 218.134,73 |
| Genel Toplam                                   | 367.408,41 | -          | 367.408,41 |

| Faaliyet Maliyetleri Tablosu (TL)              |                                      |                    |                |                               |                  |              |            |
|--|--------------------------------------|--------------------|----------------|-------------------------------|------------------|--------------|------------|
| Faaliyet Adı                                   | Sorumlu Harcama Birimi               | Personel Giderleri | Prim Giderleri | Mal ve Hizmet Alımı Giderleri | Cari Transferler | Yedek Ödenek | Toplam     |
| 1 Bilgi Güvenliği Yönetim Sistemi Kurulumu     | Bilgi İşlem Müdürlüğü                | 19.500,00          | -              | 35.820,50                     | 2.600,00         | -            | 57.920,50  |
| 2 İş Sağlığı ve Güvenliği Hizmetleri Faaliyeti | İnsan Kaynakları ve Eğitim Müdürlüğü | 22.104,00          | 3.041,75       | 22.605,68                     | -                | 43.601,75    | 91.353,18  |
| 3 Yazılım ve Donanım Temini                    | Mali Hizmetler Müdürlüğü             | 50.655,13          | 4.115,20       | 25.105,60                     | 29.511,80        | 108.747,00   | 218.134,73 |
| Genel Toplam                                   |                                      | 92.259,13          | 7.156,95       | 83.531,78                     | 32.111,80        | 152.348,75   | 367.408,41 |

# ÇALDIRAN BELEDİYESİ PERFORMANS PROGRAMI

2023  
MALİ

|  |  |                           |                       |                                      |                         |                          |                        |                   |
|--|--|---------------------------|-----------------------|--------------------------------------|-------------------------|--------------------------|------------------------|-------------------|
| İdare Adı                                | Çaldıran Belediyesi  |                           |                       |                                      |                         |                          |                        |                   |
| Stratejik Alan (SA1)                     | Kurumsal Yapının Geliştirilmesi  |                           |                       |                                      |                         |                          |                        |                   |
| Amaç (A2)                                | Teşkilatlanma Çalışmalarının Tamamlanması  |                           |                       |                                      |                         |                          |                        |                   |
| Hedef (H4.1)                             | Hukuksal Altyapının İyileştirilmesi  |                           |                       |                                      |                         |                          |                        |                   |
| Sorumlu Birim                            | Özel Kalem Müdürlüğü   |                           |                       |                                      |                         |                          |                        |                   |
| İşbirliği Yapılacak Birim (ler)          | Çaldıran Belediyesi  |                           |                       |                                      |                         |                          |                        |                   |
| <b>Performans Göstergeleri</b>           |  | <b>2020</b>               | <b>2021</b>           | <b>2022</b>                          |                         |                          |                        |                   |
| <b>PG4.1.1</b>                           | Kurum Lehine Sonuçlanan Dava Oranı (Yüzde)   | 0                         | 26                    | 29                                   |                         |                          |                        |                   |
| <b>PG4.1.2</b>                           | Kurum Aleyhine Sonuçlanan Dava Oranı (Yüzde)   | 100                       | 74                    | 71                                   |                         |                          |                        |                   |
| <b>PG4.1.3</b>                           | Birimlerin İhtiyaç Duydukları Bilgi ve Hukuki Görüş Taleplerinde Gerçekleştirilen Dönüş Süresi (Gün) | 3                         | 3                     | 3                                    |                         |                          |                        |                   |
| <b>Kaynak İhtiyacı (2020) Bin TL</b>     |  |                           |                       |                                      |                         |                          |                        |                   |
| <b>Faaliyetler</b>                       |  | <b>Bütçe</b>              | <b>Bütçe Dışı</b>     | <b>Toplam</b>                        |                         |                          |                        |                   |
| <b>1</b>                                 | Hukuki Altyapı Faaliyetleri  | <b>253.493,73</b>         | -                     | <b>253.493,73</b>                    |                         |                          |                        |                   |
| Genel Toplam                             |  | <b>253.493,73</b>         | -                     | <b>253.493,73</b>                    |                         |                          |                        |                   |
| <b>Faaliyet Maliyetleri Tablosu (TL)</b> |  |                           |                       |                                      |                         |                          |                        |                   |
| <b>Faaliyet Adı</b>                      | <b>Sorumlu Harcama Birimi</b>  | <b>Personel Giderleri</b> | <b>Prim Giderleri</b> | <b>Mal ve Hizmet Alımı Giderleri</b> | <b>Cari Transferler</b> | <b>Sermaye Giderleri</b> | <b>Yedek Ödenekler</b> | <b>Toplam</b>     |
| <b>1</b>                                 | Hukuki Altyapı   | 56.500,00                 | 1.040,00              | 129.815,23                           | 5.296,60                | 30.624,40                | 30.217,50              | <b>253.493,73</b> |
| Genel Toplam                             |  | 56.500,00                 | 1.040,00              | 129.815,23                           | 5.296,60                | 30.624,40                | 30.217,50              | <b>253.493,73</b> |

# ÇALDIRAN BELEDİYESİ PERFORMANS PROGRAMI

2023  
MALİ

|                                 |   |
|---------------------------------|---|
| İdare Adı                       | Çaldıran Belediyesi                           |
| Stratejik Alan (SA1)            | Kurumsal Yapının Geliştirilmesi               |
| Amaç (A3)                       | Mali Kapasitenin Artırılması                  |
| Hedef (H5.1)                    | Etkin ve Verimli Mali Politikalar Uygulanması |
| Sorumlu Birim                   | Mali Hizmetler Müdürlüğü                      |
| İşbirliği Yapılacak Birim (ler) | Emlak ve İstimlak Müdürlüğü                   |

| Performans Göstergeleri   | 2020 | 2021 | 2022 |
|---|------|------|------|
| PG5.1.1 Saha Yoklama Çalışmaları (Adet)                                       | 90   | 90   | 100  |
| PG5.1.2 İşyeri Denetimi (Adet)  | 200  | 200  | 250  |
| PG5.1.3 Ruhsat İşlerinde Memnuniyet Oranı (Yüzde)                             | 75   | 75   | 80   |
| PG5.1.4 Ruhsat Komisyon Süresi (Gün)  | 25   | 25   | 20   |
| PG5.1.5 Gayr-i Menkul Satış ve Kiraya Verme Sayısı (Adet)                     | 50   | 50   | 50   |
| PG5.1.6 Ecrimil ve Kira Gelirlerinin Bir Önceki Yıla Göre Artış Oranı (Yüzde) | 25   | 25   | 25   |
| PG5.1.7 Borcu Yok Sorgulama Sayısı (Mükellef)                                 | 80   | 80   | 80   |
| PG5.1.8 Gönderilen Ödeme Emirleri Sayısı (Mükellef)                           | 75   | 75   | 80   |

| Kaynak İhtiyacı (2020) Bin TL   |            |            |            |
|---------------------------------|------------|------------|------------|
| Faaliyetler                     | Bütçe      | Bütçe Dışı | Toplam     |
| 1 Gelir Gider Yönetim Faaliyeti | 327.202,09 | -          | 327.202,09 |
| 2 Ecrimisil ve Kira Faaliyeti   | 218.134,73 | -          | 218.134,73 |
| 3 Ruhsat İşleri Faaliyeti       | 163.601,05 | -          | 163.601,05 |
| Genel Toplam                    | 708.937,87 | -          | 708.937,87 |

| Faaliyet Maliyetleri Tablosu (TL) |                          |                    |                |                               |                  |                 |            |
|-----------------------------------|--------------------------|--------------------|----------------|-------------------------------|------------------|-----------------|------------|
| Faaliyet Adı                      | Sorumlu Harcama Birimi   | Personel Giderleri | Prim Giderleri | Mal ve Hizmet Alımı Giderleri | Cari Transferler | Yedek Ödenekler | Toplam     |
| 1 Gelir Gider Yönetimi            | Mali Hizmetler Müdürlüğü | 75.982,69          | 6.172,80       | 37.658,40                     | 44.267,70        | 163.120,50      | 327.202,09 |
| 2 Ecrimisil ve Kira               | Mali Hizmetler Müdürlüğü | 50.655,13          | 4.115,20       | 25.105,60                     | 29.511,80        | 108.747,00      | 218.134,73 |
| 3 Ruhsat İşleri                   | Mali Hizmetler Müdürlüğü | 37.991,35          | 3.086,40       | 18.829,20                     | 22.133,85        | 81.560,25       | 163.601,05 |
| Genel Toplam                      |                          | 164.629,17         | 13.374,40      | 81.593,20                     | 95.913,35        | 353.427,75      | 708.937,87 |



# ÇALDIRAN BELEDİYESİ PERFORMANS PROGRAMI

2023  
MALİ

|                                   |                                   |                    |                |                               |                |                  |                               |                 |            |  |
|-----------------------------------|-----------------------------------|--------------------|----------------|-------------------------------|----------------|------------------|-------------------------------|-----------------|------------|--|
| İdare Adı                         | Çaldıran Belediyesi               |                    |                |                               |                |                  |                               |                 |            |  |
| Stratejik Alan (SA1)              | Kurumsal Yapının Geliştirilmesi   |                    |                |                               |                |                  |                               |                 |            |  |
| Amaç (A3)                         | Mali Kapasitenin Artırılması      |                    |                |                               |                |                  |                               |                 |            |  |
| Hedef (H6.1)                      | Fon Kaynaklarından Yararlanılması |                    |                |                               |                |                  |                               |                 |            |  |
| Sorumlu Birim                     | Fen İşleri Müdürlüğü              |                    |                |                               |                |                  |                               |                 |            |  |
| İşbirliği Yapılacak Birim (ler)   | Mali Hizmetler Müdürlüğü          |                    |                |                               |                |                  |                               |                 |            |  |
| Performans Göstergeleri           |                                   |                    |                |                               |                |                  | 2020                          | 2021            | 2022       |  |
| PG6.1.1                           | Proje Ofisi Kurulması (Adet)      |                    |                |                               |                |                  | 0                             | 0               | 0          |  |
| PG6.1.2                           | Başvurulan Proje (Adet)           |                    |                |                               |                |                  | 2                             | 2               | 2          |  |
| PG6.1.3                           | Destek Alınan Proje (Adet)        |                    |                |                               |                |                  | 2                             | 2               | 2          |  |
| PG6.1.4                           | Projelerden Elde Edilen Hibe (TL) |                    |                |                               |                |                  | 0                             | 0               | 0          |  |
|                                   |                                   |                    |                |                               |                |                  | Kaynak İhtiyacı (2020) Bin TL |                 |            |  |
| Faaliyetler                       |                                   |                    |                |                               |                |                  | Bütçe                         | Bütçe Dışı      | Toplam     |  |
| 1                                 | Proje Faaliyeti                   |                    |                |                               |                |                  | 732.611,61                    | -               | 732.611,61 |  |
| Genel Toplam                      |                                   |                    |                |                               |                |                  | 732.611,61                    | -               | 732.611,61 |  |
| Faaliyet Maliyetleri Tablosu (TL) |                                   |                    |                |                               |                |                  |                               |                 |            |  |
| Faaliyet Adı                      | Sorumlu Harcama Birimi            | Personel Giderleri | Prim Giderleri | Mal ve Hizmet Alımı Giderleri | Faiz Giderleri | Cari Transferler | Sermaye Giderleri             | Yedek Ödenekler | Toplam     |  |
| 1 Proje Yönetimi                  | Fen İşleri Müdürlüğü              | 27.791,55          | 5.335,93       | 506.082,24                    | 2.494,90       | 1.520,05         | 164.446,30                    | 24.940,64       | 732.611,61 |  |
| Genel Toplam                      |                                   | 27.791,55          | 5.335,93       | 506.082,24                    | 2.494,90       | 1.520,05         | 164.446,30                    | 24.940,64       | 732.611,61 |  |

# ÇALDIRAN BELEDİYESİ PERFORMANS PROGRAMI

2023  
MALİ

|                                 |   |
|---------------------------------|---|
| İdare Adı                       | Çaldıran Belediyesi                       |
| Stratejik Alan (SA1)            | Kurumsal Yapının Geliştirilmesi           |
| Amaç (A4)                       | Kurumsal İletişimin Geliştirilmesi        |
| Hedef (H7.1)                    | Halkla İlişkilerin Yaygınlaştırılması     |
| Sorumlu Birim                   | Basın Yayın ve Halkla İlişkiler Müdürlüğü |
| İşbirliği Yapılacak Birim (ler) | Bilgi İşlem Müdürlüğü                     |

| Performans Göstergeleri |   | 2020 | 2021 | 2022 |
|-------------------------|---|------|------|------|
| PG7.1.1                 | Vatandaş Memnuniyet Araştırması (Adet)  | 0    | 0    | 2    |
| PG7.1.2                 | Vatandaş Memnuniyet Araştırmasından Elde Edilen Memnuniyet Oranı (Yüzde)                        | 0    | 0    | 85   |
| PG7.1.3                 | Dergi ve Bülten Dağıtımı (Adet)   | 1    | 1    | 1    |
| PG7.1.4                 | Asılan Afiş (Adet)  | 5    | 5    | 5    |
| PG7.1.5                 | Kuruma Gelen Evrakın Cevaplanma Süresi (Gün)  | 15   | 15   | 15   |
| PG7.1.6                 | Encümen Çalışmalarını Sonuçlandırma Süresi (Gün)  | 5    | 5    | 5    |
| PG7.1.7                 | Kuruma Gelen Şikayetlerin Cevaplandırılması Süresi (Gün)  | 30   | 30   | 30   |
| PG7.1.8                 | Kurum İçi ve Dışından Gelen Faaliyetlerin Desteklenmesi (Adet)                                  | 5    | 5    | 5    |
| PG7.1.9                 | Belediye ve Birimlerinin Tüm Web Sitelerinin Tasarım ve Alt Yapılarının Yenilenme Oranı (Yüzde) | 70   | 70   | 75   |
| PG7.1.10                | Mahalle Muhtarları ile Yapılan Toplantı Sayısı (Adet)   | 5    | 5    | 6    |
| PG7.1.11                | STK'lar İle Yapılan Toplantı Sayısı (Adet)  | 2    | 2    | 2    |
| PG7.1.12                | Sosyal Medya Takipçi Sayısı Artış Oranı (Yüzde)   | 5    | 5    | 10   |
| PG7.1.13                | Yazılı ve Görsel Medyada Yer Alan Haberlerin Sayısının Artış Oranı (Yüzde)                      | 50   | 50   | 50   |
| PG7.1.14                | Basın Toplantısı Düzenlenmesi (Adet)  | 2    | 2    | 2    |
| PG7.1.15                | Belediye Meclisi Kararlarının Elektronik Ortama Aktarılması Oranı (Yüzde)                       | 75   | 75   | 75   |
| PG7.1.16                | Encümen Kararlarının Elektronik Ortama Aktarılma Oranı (Yüzde)                                  | 75   | 75   | 75   |
| PG7.1.17                | Belediye Hizmetlerine Yönelik Geliştirilen Mobil Uygulama Sayısı (Adet)                         | 2    | 2    | 5    |
| PG7.1.19                | e-Belediye Sisteminde Sunulan Hizmet Sayısı   | 2    | 2    | 5    |

Kaynak İhtiyacı (2020) Bin TL

| Faaliyetler  |   | Bütçe      | Bütçe Dışı | Toplam     |
|--------------|---|------------|------------|------------|
| 1            | Kurumsal İletişim ve Halkla İlişkiler Faaliyeti | 39.875,69  | -          | 39.875,69  |
| 2            | Tanıtım Faaliyetleri                            | 119.627,07 | -          | 119.627,07 |
| 3            | Meclis ve Encümen Faaliyetleri                  | 57.920,50  | -          | 57.920,50  |
| Genel Toplam |   | 217.423,26 | -          | 217.423,26 |

## Faaliyet Maliyetleri Tablosu (TL)

| Faaliyet Adı |                                       | Sorumlu Harcama Birimi                    | Personel Giderleri | Prim Giderleri | Mal ve Hizmet Alımı Giderleri | Cari Transferler | Yedek Ödenekler | Toplam    |
|--------------|---------------------------------------|---|--------------------|----------------|-------------------------------|------------------|-----------------|-----------|
| 1            | Kurumsal İletişim ve Halkla İlişkiler | Basın Yayın ve Halkla İlişkiler Müdürlüğü | 10.641,69          | 3.041,75       | 15.663,25                     | -                | 10.529,00       | 39.875,69 |

# ÇALDIRAN BELEDİYESİ PERFORMANS PROGRAMI

2023  
MALİ

|              |                                |   |           |           |           |          |           |                   |
|--------------|--------------------------------|---|-----------|-----------|-----------|----------|-----------|-------------------|
| <b>2</b>     | Tanıtım                        | Basın Yayın ve Halkla İlişkiler Müdürlüğü | 31.925,07 | 9.125,25  | 46.989,75 | -        | 31.587,00 | <b>119.627,07</b> |
| <b>3</b>     | Meclis ve Encümen Faaliyetleri | Bilgi İşlem Müdürlüğü                     | 19.500,00 | -         | 35.820,50 | 2.600,00 | -         | <b>57.920,50</b>  |
| Genel Toplam |                                |   | 62.066,76 | 12.167,00 | 98.473,50 | 2.600,00 | 42.116,00 | <b>217.423,26</b> |

# ÇALDIRAN BELEDİYESİ PERFORMANS PROGRAMI

2023  
MALİ

|                                 |                                     |
|---------------------------------|-------------------------------------|
| İdare Adı                       | Çaldıran Belediyesi                 |
| Stratejik Alan (SA1)            | Kurumsal Yapının Geliştirilmesi     |
| Amaç (A4)                       | Kurumsal İletişimin Geliştirilmesi  |
| Hedef (H8.1)                    | Kurum İçi İletişimin Geliştirilmesi |
| Sorumlu Birim                   | Özel Kalem Müdürlüğü                |
| İşbirliği Yapılacak Birim (ler) | Halkla İlişkiler Müdürlüğü          |

| Performans Göstergeleri |  | 2020 | 2021 | 2022 |
|-------------------------|--|------|------|------|
| PG8.1.1                 | Başkan ve Başkan Yardımcılarının Periyodik Toplantı Sayısı (Adet)              | 50   | 50   | 60   |
| PG8.1.2                 | Başkan ve Başkan Yardımcılarının Müdürler ile Periyodik Toplantı Sayısı (Adet) | 24   | 24   | 24   |
| PG8.1.3                 | Başkan Yardımcılarının Bağlı Müdürleriyle Periyodik Toplantı Sayısı (Adet)     | 24   | 24   | 24   |
| PG8.1.4                 | Müdürlerin Personeli İle Periyodik Toplantı Sayısı (Adet)                      | 24   | 24   | 24   |
| PG8.1.5                 | Genel Değerlendirme Toplantısı (Adet)  | 3    | 3    | 4    |

| Kaynak İhtiyacı (2020) Bin TL |                                     |              |            |              |
|-------------------------------|-------------------------------------|--------------|------------|--------------|
| Faaliyetler                   |                                     | Bütçe        | Bütçe Dışı | Toplam       |
| 1                             | Organizasyonel Yönetim Faaliyetleri | 2.281.443,59 | -          | 2.281.443,59 |
| Genel Toplam                  |                                     | 2.281.443,59 | -          | 2.281.443,59 |

| Faaliyet Maliyetleri Tablosu (TL) |                        |                        |                    |                |                               |                  |                   |                 |              |
|-----------------------------------|------------------------|------------------------|--------------------|----------------|-------------------------------|------------------|-------------------|-----------------|--------------|
| Faaliyet Adı                      |                        | Sorumlu Harcama Birimi | Personel Giderleri | Prim Giderleri | Mal ve Hizmet Alımı Giderleri | Cari Transferler | Sermaye Giderleri | Yedek Ödenekler | Toplam       |
| 1                                 | Organizasyonel Yönetim | Özel Kalem Müdürlüğü   | 508.500,00         | 9.360,00       | 1.168.337,09                  | 47.669,40        | 275.619,60        | 271.957,50      | 2.281.443,59 |
| Genel Toplam                      |                        |                        | 508.500,00         | 9.360,00       | 1.168.337,09                  | 47.669,40        | 275.619,60        | 271.957,50      | 2.281.443,59 |

# ÇALDIRAN BELEDİYESİ PERFORMANS PROGRAMI

2023  
MALİ

|                                 |   |             |             |    |
|---------------------------------|---|-------------|-------------|----|
| İdare Adı                       | Çaldıran Belediyesi   |             |             |    |
| Stratejik Alan (SA2)            | İmar ve Şehirciliğin Geliştirilmesi                             |             |             |    |
| Amaç (A5)                       | Yaşanabilir Mekân ve Çevreler İnşa Edilmesi                     |             |             |    |
| Hedef (H9.1)                    | Düzenli Kentleşmenin Sağlanması                                 |             |             |    |
| Sorumlu Birim                   | İmar ve Şehircilik Müdürlüğü                                    |             |             |    |
| İşbirliği Yapılacak Birim (ler) | Fen İşleri Müdürlüğü  |             |             |    |
| <b>Performans Göstergeleri</b>  | <b>2020</b>   | <b>2021</b> | <b>2022</b> |    |
| PG9.1.1                         | İmar Planının Revize Edilmesi (Adet)                            | 2           | 5           | 1  |
| PG9.1.2                         | Plan Tadilatlarının Askıya Çıkarılması ve Dağıtım Oranı (Yüzde) | 85          | 90          | 90 |
| PG9.1.3                         | Kentsel Dönüşüm Uygulaması Yapılan Alan (m2)                    | 1           | 0           | 0  |
| PG9.1.4                         | 18. Madde Uygulaması Yapılan Alan (m2)                          | 5           | 0           | 0  |

| Kaynak İhtiyacı (2020) Bin TL |                           |            |              |
|-------------------------------|---------------------------|------------|--------------|
| Faaliyetler                   | Bütçe                     | Bütçe Dışı | Toplam       |
| 1                             | Planlama Faaliyeti        | -          | 213.152,62   |
| 2                             | Kentsel Dönüşüm Faaliyeti | -          | 568.406,99   |
| 3                             | İmar Faaliyeti            | -          | 426.305,24   |
| Genel Toplam                  | 1.207.864,85              | -          | 1.207.864,85 |

| Faaliyet Maliyetleri Tablosu (TL) |                           |                              |                |                               |                   |                 |              |            |
|-----------------------------------|---------------------------|------------------------------|----------------|-------------------------------|-------------------|-----------------|--------------|------------|
| Faaliyet Adı                      | Sorumlu Harcama Birimi    | Personel Giderleri           | Prim Giderleri | Mal ve Hizmet Alımı Giderleri | Sermaye Giderleri | Yedek Ödenekler | Toplam       |            |
| 1                                 | Planlama Faaliyeti        | İmar ve Şehircilik Müdürlüğü | 128.167,14     | 17.038,33                     | 28.761,30         | 11.811,15       | 27.374,70    | 213.152,62 |
| 2                                 | Kentsel Dönüşüm Faaliyeti | İmar ve Şehircilik Müdürlüğü | 341.779,03     | 45.435,56                     | 76.696,80         | 31.496,40       | 72.999,20    | 568.406,99 |
| 3                                 | İmar Faaliyeti            | İmar ve Şehircilik Müdürlüğü | 256.334,27     | 34.076,67                     | 57.522,60         | 23.622,30       | 54.749,40    | 426.305,24 |
| Genel Toplam                      |                           | 726.280,44                   | 96.550,57      | 162.980,70                    | 66.929,85         | 155.123,30      | 1.207.864,85 |            |

# ÇALDIRAN BELEDİYESİ PERFORMANS PROGRAMI

2023  
MALİ

|                                 |   |             |             |    |
|---------------------------------|---|-------------|-------------|----|
| İdare Adı                       | Çaldıran Belediyesi   |             |             |    |
| Stratejik Alan (SA2)            | İmar ve Şehirciliğin Geliştirilmesi   |             |             |    |
| Amaç (A5)                       | Yaşanabilir Mekân ve Çevreler İnşa Edilmesi   |             |             |    |
| Hedef (H10.1)                   | Planlı ve Güvenli Yapılaşmanın Sağlanması   |             |             |    |
| Sorumlu Birim                   | İmar ve Şehircilik Müdürlüğü  |             |             |    |
| İşbirliği Yapılacak Birim (ler) | İmar ve Şehircilik Müdürlüğü  |             |             |    |
| <b>Performans Göstergeleri</b>  | <b>2020</b>   | <b>2021</b> | <b>2022</b> |    |
| PG10.1.1                        | Yapı Ruhsatı Verilme Süresi (İş Günü)   | 20          | 20          | 20 |
| PG10.1.2                        | İmar Durumu Tanzim Süresi (İş Günü)   | 5           | 5           | 3  |
| PG10.1.3                        | Yapı Kullanım İzin Belgesi Verilmesi Süresi (İş Günü)   | 20          | 20          | 20 |
| PG10.1.4                        | Yıkım Ruhsatı Verilmesi Süresi (İş Günü)  | 15          | 15          | 15 |
| PG10.1.5                        | Mimari, Statik Projelerin Tasdiki (İş Günü)   | 10          | 10          | 10 |
| PG10.1.6                        | Isı Yalıtım ve Tesisat Projelerinin Tasdik Süresi (İş Günü)   | 10          | 10          | 10 |
| PG10.1.7                        | Asansör Dosyalarının Tasdik Süresi (İş Günü)  | 10          | 10          | 10 |
| PG10.1.8                        | Vatandaşın E-mail Yoluyla Gelen Talep ve Şikayetlerin Cevaplanması Süresi (İş Günü)                                   | 15          | 15          | 15 |
| PG10.1.9                        | Tehlikeli ve Metruk Halde Bulunan Yapıların Ortadan Kaldırılması, Yıkım İşlemlerinin Gerçekleştirilmesi Oranı (Yüzde) | 85          | 85          | 85 |
| PG10.1.10                       | Kaçak, Ruhsat ve Eklerine Aykırı Yapıların Tespit Edilmesi, Yasal İşlemlerin Yapılması Oranı (Yüzde)                  | 45          | 45          | 50 |
| PG10.1.11                       | İnşaatlar İle İlgili Çevrede Oluşan Kirliliğin İnşaat Bitiminde Bertaraf Edilmesi Oranı (Yüzde)                       | 85          | 85          | 85 |

Kaynak İhtiyacı (2020) Bin TL

| Faaliyetler  |                  | Bütçe      | Bütçe Dışı | Toplam     |
|--------------|------------------|------------|------------|------------|
| 1            | Ruhsat Faaliyeti | 213.152,62 | -          | 213.152,62 |
| Genel Toplam |                  | 213.152,62 | -          | 213.152,62 |

## Faaliyet Maliyetleri Tablosu (TL)

| Faaliyet Adı | Sorumlu Harcama Birimi | Personel Giderleri           | Prim Giderleri | Mal ve Hizmet Alımı Giderleri | Sermaye Giderleri | Yedek Ödenekler | Toplam    |            |
|--------------|------------------------|------------------------------|----------------|-------------------------------|-------------------|-----------------|-----------|------------|
| 1            | Ruhsat İşleri          | İmar ve Şehircilik Müdürlüğü | 128.167,14     | 17.038,33                     | 28.761,30         | 11.811,15       | 27.374,70 | 213.152,62 |
| Genel Toplam |                        |                              | 128.167,14     | 17.038,33                     | 28.761,30         | 11.811,15       | 27.374,70 | 213.152,62 |

# ÇALDIRAN BELEDİYESİ PERFORMANS PROGRAMI

2023  
MALİ

|                                 |   |
|---------------------------------|---|
| İdare Adı                       | Çaldıran Belediyesi                         |
| Stratejik Alan (SA2)            | İmar ve Şehirciliğin Geliştirilmesi         |
| Amaç (A6)                       | Kentsel ve Kırsal Altyapının Geliştirilmesi |
| Hedef (H11.1)                   | Alt Yapının İyileştirilmesi                 |
| Sorumlu Birim                   | Fen İşleri Müdürlüğü                        |
| İşbirliği Yapılacak Birim (ler) | İmar ve Şehircilik Müdürlüğü                |

| Performans Göstergeleri | 2020  | 2021   | 2022   |        |
|-------------------------|---|--------|--------|--------|
| PG11.1.1                | İmara Uygun Yeni Yolların Açılması (Km)                 | 8      | 5      | 5      |
| PG11.1.2                | Kilitli Parke Taşı Yapımı (M2)                          | 44.500 | 29.500 | 80.000 |
| PG11.1.3                | BSK Sıcak Asfalt Kaplama (Ton)                          | 0      | 0      | 0      |
| PG11.1.4                | Çakıl, Kalker vb. Malzeme İle Stabilize Yol Yapım (Ton) | 40.500 | 42.000 | 36.000 |
| PG11.1.5                | Kırsal Mahallelere Yönelik Yol Çalışması Oranı (Yüzde)  | 75     | 75     | 70     |
| PG11.1.6                | Mevcut Kaldırımların Tamirâtı (M2)                      | 3.000  | 2.000  | 3.000  |

| Kaynak İhtiyacı (2020) Bin TL |                                     |            |              |
|-------------------------------|-------------------------------------|------------|--------------|
| Faaliyetler                   | Bütçe                               | Bütçe Dışı | Toplam       |
| 1                             | Altyapı Faaliyeti                   | -          | 732.611,62   |
| 2                             | Yol Yapım Bakım ve Onarım Faaliyeti | -          | 6.593.504,56 |
| Genel Toplam                  | 7.326.116,18                        | -          | 7.326.116,18 |

| Faaliyet Maliyetleri Tablosu (TL) |                                     |                      |                |                               |                |                  |                   |                 |              |              |
|-----------------------------------|-------------------------------------|----------------------|----------------|-------------------------------|----------------|------------------|-------------------|-----------------|--------------|--------------|
| Faaliyet Adı                      | Sorumlu Harcama Birimi              | Personel Giderleri   | Prim Giderleri | Mal ve Hizmet Alımı Giderleri | Faiz Giderleri | Cari Transferler | Sermaye Giderleri | Yedek Ödenekler | Toplam       |              |
| 1                                 | Altyapı İşleri                      | Fen İşleri Müdürlüğü | 27.791,55      | 5.335,93                      | 506.082,24     | 2.494,90         | 1.520,05          | 164.446,30      | 24.940,65    | 732.611,62   |
| 2                                 | Yol Yapım Bakım ve Onarım Faaliyeti | Fen İşleri Müdürlüğü | 250.123,96     | 48.023,34                     | 4.554.740,15   | 22.454,10        | 13.680,45         | 1.480.016,70    | 224.465,85   | 6.593.504,56 |
| Genel Toplam                      |                                     | 277.915,51           | 53.359,27      | 5.060.822,39                  | 24.948,10      | 15.200,50        | 1.644.453,00      | 249.406,50      | 7.326.116,18 |              |

# ÇALDIRAN BELEDİYESİ PERFORMANS PROGRAMI

2023  
MALİ

|                                   |   |                            |                |                               |                   |                 |            |              |
|-----------------------------------|---|----------------------------|----------------|-------------------------------|-------------------|-----------------|------------|--------------|
| İdare Adı                         | Çaldıran Belediyesi                                   |                            |                |                               |                   |                 |            |              |
| Stratejik Alan (SA2)              | İmar ve Şehirciliğin Geliştirilmesi                   |                            |                |                               |                   |                 |            |              |
| Amaç (A7)                         | Sosyal Donatı Alanlarının Geliştirilmesi              |                            |                |                               |                   |                 |            |              |
| Hedef (H12.1)                     | Park ve Bahçe Düzenlemeleri Yapılması                 |                            |                |                               |                   |                 |            |              |
| Sorumlu Birim                     | Park ve Bahçeler Müdürlüğü                            |                            |                |                               |                   |                 |            |              |
| İşbirliği Yapılacak Birim (ler)   | Fen İşleri Müdürlüğü<br>İmar ve Şehircilik Müdürlüğü  |                            |                |                               |                   |                 |            |              |
| Performans Göstergeleri           |   | 2020                       | 2021           | 2022                          |                   |                 |            |              |
| PG12.1.1                          | Dikilen Mevsimlik Çiçek Sayısı (Adet)                 |                            | 1000           | 1000                          |                   |                 |            |              |
| PG12.1.2                          | Yeni Park ve Revizyon Sayısı (Adet)                   |                            | 0              | 2                             |                   |                 |            |              |
| PG12.1.3                          | Bakımı Yapılan Park ve Refuj Alan Metrajı (Metrekare) |                            | 8000           | 8000                          |                   |                 |            |              |
| PG12.1.4                          | Konulan Çocuk Oyun Grubu Sayısı (Adet)                |                            | 2              | 6                             |                   |                 |            |              |
| PG12.1.5                          | Çim Serimi Yapılan Alan (Metrekare)                   |                            | 8000           | 8000                          |                   |                 |            |              |
| PG12.1.6                          | Dikilen Ağaç ve Süs Bitkisi Sayısı (Adet)             |                            | 8000           | 8000                          |                   |                 |            |              |
|                                   |   |                            |                | Kaynak İhtiyacı (2020) Bin TL |                   |                 |            |              |
| Faaliyetler                       |   | Bütçe                      | Bütçe Dışı     | Toplam                        |                   |                 |            |              |
| 1                                 | Sosyal Donatı Faaliyeti                               | 1.820.593,63               | -              | 1.820.593,63                  |                   |                 |            |              |
| Genel Toplam                      |   | 1.820.593,63               | -              | 1.820.593,63                  |                   |                 |            |              |
| Faaliyet Maliyetleri Tablosu (TL) |   |                            |                |                               |                   |                 |            |              |
| Faaliyet Adı                      | Sorumlu Harcama Birimi                                | Personel Giderleri         | Prim Giderleri | Mal ve Hizmet Alımı Giderleri | Sermaye Giderleri | Yedek Ödenekler | Toplam     |              |
| 1                                 | Sosyal Donatı   | Park ve Bahçeler Müdürlüğü | 121.230,87     | 22.228,00                     | 1.302.425,76      | 116.985,00      | 257.724,00 | 1.820.593,63 |
| Genel Toplam                      |   |                            | 121.230,87     | 22.228,00                     | 1.302.425,76      | 116.985,00      | 257.724,00 | 1.820.593,63 |



# ÇALDIRAN BELEDİYESİ PERFORMANS PROGRAMI

2023  
MALİ

|  |   |                                  |                       |                                      |                          |                        |               |                  |
|--|---|----------------------------------|-----------------------|--------------------------------------|--------------------------|------------------------|---------------|------------------|
| İdare Adı                                | Çaldıran Belediyesi   |                                  |                       |                                      |                          |                        |               |                  |
| Stratejik Alan (SA3)                     | İnsani Dayanışma ve Toplumsal Kalkınmanın Sağlanması          |                                  |                       |                                      |                          |                        |               |                  |
| Amaç (A8)                                | Yerel Kalkınmanın Desteklenmesi                               |                                  |                       |                                      |                          |                        |               |                  |
| Hedef (H13.1)                            | Kültür, Sanat ve Turizmin Desteklenmesi                       |                                  |                       |                                      |                          |                        |               |                  |
| Sorumlu Birim                            | Kültür ve Sosyal İşler Müdürlüğü                              |                                  |                       |                                      |                          |                        |               |                  |
| İşbirliği Yapılacak Birim (ler)          | Fen İşleri Müdürlüğü  |                                  |                       |                                      |                          |                        |               |                  |
| <b>Performans Göstergeleri</b>           | <b>2020</b>   | <b>2021</b>                      | <b>2022</b>           |                                      |                          |                        |               |                  |
| <b>PG13.1.1</b>                          | Marka Kent Çalışmaları Yapılması (Adet)                       | 3                                | 3                     | 4                                    |                          |                        |               |                  |
| <b>PG13.1.2</b>                          | Kış Sporlarından Yararlanan Kişi Sayısı (Kişi)                | 35.000                           | 35.000                | 36.000                               |                          |                        |               |                  |
| <b>PG13.1.3</b>                          | Turizm Tesislerinin Denetim Oranı (Yüzde)                     | 170                              | 175                   | 175                                  |                          |                        |               |                  |
| <b>PG13.1.4</b>                          | Eğitim, Seminer, Fuar, Konser ve Çalıştay Düzenlenmesi (Adet) | 80                               | 85                    | 85                                   |                          |                        |               |                  |
| <b>PG13.1.5</b>                          | Kültür Sanat Etkinlikleri Memnuniyet Oranı (Yüzde)            | 1500                             | 1550                  | 1550                                 |                          |                        |               |                  |
| <b>Kaynak İhtiyacı (2023) Bin TL</b>     |   |                                  |                       |                                      |                          |                        |               |                  |
| <b>Faaliyetler</b>                       |   | <b>Bütçe</b>                     | 550                   | 550                                  |                          |                        |               |                  |
| <b>1</b>                                 | Tanıtım ve Kalkınma Faaliyeti                                 | <b>65.338,95</b>                 | -                     | <b>65.338,95</b>                     |                          |                        |               |                  |
| Genel Toplam                             |   | <b>65.338,95</b>                 | -                     | <b>65.338,95</b>                     |                          |                        |               |                  |
| <b>Faaliyet Maliyetleri Tablosu (TL)</b> |   |                                  |                       |                                      |                          |                        |               |                  |
| <b>Faaliyet Adı</b>                      | <b>Sorumlu Harcama Birimi</b>                                 | <b>Personel Giderleri</b>        | <b>Prim Giderleri</b> | <b>Mal ve Hizmet Alımı Giderleri</b> | <b>Sermaye Giderleri</b> | <b>Yedek Ödenekler</b> | <b>Toplam</b> |                  |
| <b>1</b>                                 | Tanıtım ve Yerel Kalkınma                                     | Kültür ve Sosyal İşler Müdürlüğü | 8.538,85              | 701,95                               | 23.337,70                | 24.010,10              | 24.750,35     | <b>81.338,95</b> |
| Genel Toplam                             |   |                                  | 8.538,85              | 701,95                               | 23.337,70                | 24.010,10              | 24.750,35     | <b>81.338,95</b> |

# ÇALDIRAN BELEDİYESİ PERFORMANS PROGRAMI

2023  
MALİ

|                                   |  |                    |                |                               |                |                  |                               |                 |              |  |
|-----------------------------------|--|--------------------|----------------|-------------------------------|----------------|------------------|-------------------------------|-----------------|--------------|--|
| İdare Adı                         | Çaldıran Belediyesi                                  |                    |                |                               |                |                  |                               |                 |              |  |
| Stratejik Alan (SA3)              | İnsani Dayanışma ve Toplumsal Kalkınmanın Sağlanması |                    |                |                               |                |                  |                               |                 |              |  |
| Amaç (A8)                         | Yerel Ekonomik Kalkınmanın Desteklenmesi             |                    |                |                               |                |                  |                               |                 |              |  |
| Hedef (H14.1)                     | Kırsal Kalkınmanın Desteklenmesi                     |                    |                |                               |                |                  |                               |                 |              |  |
| Sorumlu Birim                     | Fen İşleri Müdürlüğü                                 |                    |                |                               |                |                  |                               |                 |              |  |
| İşbirliği Yapılacak Birim (ler)   | Muhtarlık İşleri Müdürlüğü                           |                    |                |                               |                |                  |                               |                 |              |  |
| Performans Göstergeleri           |  |                    |                |                               |                |                  | 2020                          | 2021            | 2022         |  |
| PG14.1.1                          | Alternatif ürün geliştirme projesi                   |                    |                |                               |                |                  |                               | 0               | 1            |  |
| PG14.1.2                          | Traverten ve millet bahçesi projesi                  |                    |                |                               |                |                  |                               | 0               | 1            |  |
| PG14.1.3                          | İlçe Merkezini Jeotermal ile ısıtma sistemi          |                    |                |                               |                |                  |                               | 0               | 1            |  |
| PG14.1.4                          | Bitkisel (Biyolojik) arıtma sistemi                  |                    |                |                               |                |                  |                               | 0               | 1            |  |
| PG14.1.5                          | Sözleşmeli üretimi geliştirme projesi                |                    |                |                               |                |                  |                               | 0               | 1            |  |
| PG14.1.6                          | Süt toplama merkezi projesi                          |                    |                |                               |                |                  |                               | 0               | 1            |  |
|                                   |  |                    |                |                               |                |                  | Kaynak İhtiyacı (2020) Bin TL |                 |              |  |
| Faaliyetler                       |  |                    |                |                               |                |                  | Bütçe                         | Bütçe Dışı      | Toplam       |  |
| 1                                 | Kırsal Kalkınma Faaliyeti                            |                    |                |                               |                |                  | 6.593.504,56                  |                 | 6.593.504,56 |  |
| Genel Toplam                      |  |                    |                |                               |                |                  | 6.593.504,56                  |                 | 6.593.504,56 |  |
| Faaliyet Maliyetleri Tablosu (TL) |  |                    |                |                               |                |                  |                               |                 |              |  |
| Faaliyet Adı                      | Sorumlu Harcama Birimi                               | Personel Giderleri | Prim Giderleri | Mal ve Hizmet Alımı Giderleri | Faiz Giderleri | Cari Transferler | Sermaye Giderleri             | Yedek Ödenekler | Toplam       |  |
| 1 Kırsal Kalkınma                 | Fen İşleri Müdürlüğü                                 | 250.123,96         | 48.023,34      | 4.554.740,15                  | 22.454,10      | 13.680,45        | 1.480.016,70                  | 224.465,85      | 6.593.504,56 |  |
| Genel Toplam                      |  | 250.123,96         | 48.023,34      | 4.554.740,15                  | 22.454,10      | 13.680,45        | 1.480.016,70                  | 224.465,85      | 6.593.504,56 |  |

# ÇALDIRAN BELEDİYESİ PERFORMANS PROGRAMI

2023  
MALİ

|  |   |                                  |                       |                                      |                          |                        |               |            |
|--|---|----------------------------------|-----------------------|--------------------------------------|--------------------------|------------------------|---------------|------------|
| İdare Adı                                | Çaldıran Belediyesi                                       |                                  |                       |                                      |                          |                        |               |            |
| Stratejik Alan (SA3)                     | İnsani Dayanışma ve Toplumsal Kalkınmanın Sağlanması      |                                  |                       |                                      |                          |                        |               |            |
| Amaç (A9)                                | Eğitimin Desteklenmesi                                    |                                  |                       |                                      |                          |                        |               |            |
| Hedef (H15.1)                            | Eğitim Altyapısına Katkı Sağlanması                       |                                  |                       |                                      |                          |                        |               |            |
| Sorumlu Birim                            | Kültür ve Sosyal İşler Müdürlüğü                          |                                  |                       |                                      |                          |                        |               |            |
| İşbirliği Yapılacak Birim (ler)          | Fen İşleri Müdürlüğü                                      |                                  |                       |                                      |                          |                        |               |            |
| <b>Performans Göstergeleri</b>           | <b>2020</b>   | <b>2021</b>                      | <b>2022</b>           |                                      |                          |                        |               |            |
| <b>PG15.1.1</b>                          | Okulların Bakım ve Onarımı (Adet)                         | 4                                | 5                     | 5                                    |                          |                        |               |            |
| <b>PG15.1.2</b>                          | Camilerin Bakım ve Onarımı (Adet)                         | 3500                             | 3550                  | 3500                                 |                          |                        |               |            |
| <b>PG15.1.3</b>                          | Mesleki Beceri Kursları Düzenlenmesi (Adet)               | 85                               | 86                    | 85                                   |                          |                        |               |            |
| <b>PG15.1.4</b>                          | Mesleki Beceri Kurslarından Memnuniyet Düzeyi (Yüzde)     | 1                                | 2                     | 2                                    |                          |                        |               |            |
| <b>PG15.1.5</b>                          | İlköğretim Öğrencilerine Kitap Dağıtılması (Adet)         | 80                               | 85                    | 90                                   |                          |                        |               |            |
| <b>PG15.1.6</b>                          | Üniversiteye Hazırlanan Öğrencilere Destek Eğitimi (Adet) |                                  |                       |                                      |                          |                        |               |            |
| <b>Kaynak İhtiyacı (2023) Bin TL</b>     |   |                                  |                       |                                      |                          |                        |               |            |
| <b>Faaliyetler</b>                       | <b>Bütçe</b>  | <b>Bütçe Dışı</b>                | <b>Toplam</b>         |                                      |                          |                        |               |            |
| <b>1</b>                                 | Eğitime Destek Faaliyeti                                  | 373.033,70                       | -                     | 373.033,70                           |                          |                        |               |            |
| Genel Toplam                             |   | 373.033,70                       | -                     | 373.033,70                           |                          |                        |               |            |
| <b>Faaliyet Maliyetleri Tablosu (TL)</b> |   |                                  |                       |                                      |                          |                        |               |            |
| <b>Faaliyet Adı</b>                      | <b>Sorumlu Harcama Birimi</b>                             | <b>Personel Giderleri</b>        | <b>Prim Giderleri</b> | <b>Mal ve Hizmet Alımı Giderleri</b> | <b>Sermaye Giderleri</b> | <b>Yedek Ödenekler</b> | <b>Toplam</b> |            |
| <b>1</b>                                 | Eğitime Destek  | Kültür ve Sosyal İşler Müdürlüğü | 26.233,10             | 9.211,70                             | 115.026,20               | 119.060,60             | 123.502,10    | 393.033,70 |
| Genel Toplam                             |   |                                  | 26.233,10             | 9.211,70                             | 115.026,20               | 119.060,60             | 123.502,10    | 393.033,70 |

# ÇALDIRAN BELEDİYESİ PERFORMANS PROGRAMI

2023  
MALİ

|                                 |   |
|---------------------------------|---|
| İdare Adı                       | Çaldıran Belediyesi   |
| Stratejik Alan (SA3)            | İnsani Dayanışma ve Toplumsal Kalkınmanın Sağlanması                    |
| Amaç (A10)                      | Sosyal Yardımların İyileştirilmesi ve Sporun ve Sporcunun Desteklenmesi |
| Hedef (H16.1)                   | Sosyal Destek Oranının Arttırılması                                     |
| Sorumlu Birim                   | Kültür ve Sosyal İşler Müdürlüğü  |
| İşbirliği Yapılacak Birim (ler) | Muhtarlık İşleri Müdürlüğü  |

| Performans Göstergeleri |   | 2020 | 2021 | 2022 |
|-------------------------|---|------|------|------|
| PG16.1.1                | Ev Eşyası ve Giyim Yardımlarının Karşılama Oranı (Yüzde)      | 85   | 80   | 85   |
| PG16.1.2                | Cenaze İkrâm Talebinin Karşılama Oranı (Yüzde)                | 90   | 85   | 90   |
| PG16.1.3                | Sıcak Yemek Yardımı Sayısı (Hane)                             | 270  | 310  | 300  |
| PG16.1.4                | Kuru Gıda Yardımı (Hane)                                      | 750  | 750  | 800  |
| PG16.1.5                | Evde Bakım Hizmeti Verilen Yaşlı, Yatalak Hasta Sayısı (Kişi) | 15   | 16   | 17   |
| PG16.1.6                | Hastaneye Nakil İşlemi Yapılan Hasta Sayısı (Kişi)            | 55   | 60   | 55   |
| PG16.1.7                | Sünnet Organizasyonundan Yararlanan Çocuk Sayısı (Kişi)       | 50   | 50   | 55   |
| PG16.1.8                | Sosyal Yardımlardan Yararlanan Öksüz ve Yetim Sayısı (Kişi)   | 100  | 100  | 100  |
| PG16.1.9                | Yeni Doğan Yardımı (Kişi)                                     | 50   | 50   | 50   |
| PG16.1.10               | Çeyiz Yardımı Yapılan Yeni Evli Sayısı (Kişi)                 | 50   | 50   | 50   |
| PG16.1.11               | Aile Destek Merkezlerinden Yararlanan Kişi Sayısı (Kişi)      | 3200 | 3500 | 3700 |
| PG16.1.12               | Dezavantajlı Kadınlara Yönelik Faaliyet Sayısı (Adet)         | 2    | 3    | 3    |
| PG16.1.13               | Bağımlılıkla Mücadele İçin Yapılan Etkinlik Sayısı (Adet)     | 5    | 5    | 5    |

| Kaynak İhtiyacı (2023) Bin TL |                             |            |            |            |
|-------------------------------|-----------------------------|------------|------------|------------|
| Faaliyetler                   |                             | Bütçe      | Bütçe Dışı | Toplam     |
| 1                             | Sosyal Yardım Faaliyeti     | 373.033,70 | -          | 373.033,70 |
| 2                             | Sağlık Hizmetleri Faaliyeti | 66.338,95  | -          | 66.338,95  |
| Genel Toplam                  |                             | 439.372,65 | -          | 439.372,65 |

| Faaliyet Maliyetleri Tablosu (TL) |                   |                                  |                    |                |                               |                   |                 |            |
|-----------------------------------|-------------------|----------------------------------|--------------------|----------------|-------------------------------|-------------------|-----------------|------------|
| Faaliyet Adı                      |                   | Sorumlu Harcama Birimi           | Personel Giderleri | Prim Giderleri | Mal ve Hizmet Alımı Giderleri | Sermaye Giderleri | Yedek Ödenekler | Toplam     |
| 1                                 | Sosyal Yardım     | Kültür ve Sosyal İşler Müdürlüğü | 21.233,10          | 4.211,70       | 110.026,20                    | 114.060,60        | 118.502,10      | 368.033,70 |
| 2                                 | Sağlık Hizmetleri | Kültür ve Sosyal İşler Müdürlüğü | 3.538,85           | 701,95         | 18.337,70                     | 19.010,10         | 19.750,35       | 61.338,95  |
| Genel Toplam                      |                   |                                  | 24.771,95          | 4913,65        | 128.363,90                    | 133.070,70        | 138.252,45      | 429.372,65 |

# ÇALDIRAN BELEDİYESİ PERFORMANS PROGRAMI

2023  
MALİ

|                                   |   |                    |                |                               |                   |                 |            |
|-----------------------------------|---|--------------------|----------------|-------------------------------|-------------------|-----------------|------------|
| İdare Adı                         | Çaldıran Belediyesi   |                    |                |                               |                   |                 |            |
| Stratejik Alan (SA3)              | İnsani Dayanışma ve Toplumsal Kalkınmanın Sağlanması                    |                    |                |                               |                   |                 |            |
| Amaç (A10)                        | Sosyal Yardımların İyileştirilmesi ve Sporun ve Sporcunun Desteklenmesi |                    |                |                               |                   |                 |            |
| Hedef (H17.1)                     | Sportif Faaliyetlerin Desteklenmesi                                     |                    |                |                               |                   |                 |            |
| Sorumlu Birim                     | Kültür ve Sosyal İşler Müdürlüğü  |                    |                |                               |                   |                 |            |
| İşbirliği Yapılacak Birim (ler)   | Muhtarlık İşleri Müdürlüğü  |                    |                |                               |                   |                 |            |
| Performans Göstergeleri           |   | 2020               | 2021           | 2022                          |                   |                 |            |
| PG17.1.1                          | Yaz Okulu Katılımcı Sayısı (Kişi)                                       | 200                | 210            | 210                           |                   |                 |            |
| PG17.1.2                          | Açılan Spor Kursu Sayısı (Adet)   | 7                  | 8              | 8                             |                   |                 |            |
| PG17.1.3                          | Ödüllendirilen Başarılı Sporcu Sayısı (Kişi)                            | 4                  | 4              | 5                             |                   |                 |            |
| PG17.1.4                          | Destek Sağlanan Amatör Spor Kulübü Sayısı (Adet)                        | 1                  | 1              | 2                             |                   |                 |            |
| Kaynak İhtiyacı (2023) Bin TL     |   |                    |                |                               |                   |                 |            |
| Faaliyetler                       |   | Bütçe              | Bütçe Dışı     | Toplam                        |                   |                 |            |
| 1                                 | Spora Destek Faaliyeti  | 373.033,70         | -              | 373.033,70                    |                   |                 |            |
| Genel Toplam                      |   | 373.033,70         | -              | 373.033,70                    |                   |                 |            |
| Faaliyet Maliyetleri Tablosu (TL) |   |                    |                |                               |                   |                 |            |
| Faaliyet Adı                      | Sorumlu Harcama Birimi  | Personel Giderleri | Prim Giderleri | Mal ve Hizmet Alımı Giderleri | Sermaye Giderleri | Yedek Ödenekler | Toplam     |
| 1 Spora Destek                    | Kültür ve Sosyal İşler Müdürlüğü  | 26.233,10          | 9.211,70       | 115.026,20                    | 119.060,60        | 123.502,10      | 393.033,70 |
| Genel Toplam                      |   | 26.233,10          | 9.211,70       | 115.026,20                    | 119.060,60        | 123.502,10      | 393.033,70 |

# ÇALDIRAN BELEDİYESİ PERFORMANS PROGRAMI

2023  
MALİ

|  |   |                                   |                       |                                      |                       |                          |                        |               |
|--|---|-----------------------------------|-----------------------|--------------------------------------|-----------------------|--------------------------|------------------------|---------------|
| İdare Adı                                | Çaldıran Belediyesi   |                                   |                       |                                      |                       |                          |                        |               |
| Stratejik Alan (SA3)                     | İnsani Dayanışma ve Toplumsal Kalkınmanın Sağlanması                |                                   |                       |                                      |                       |                          |                        |               |
| Amaç (A11)                               | Sürdürülebilir Çevre Yönetiminin Sağlanması                         |                                   |                       |                                      |                       |                          |                        |               |
| Hedef (H18.1)                            | Atıkların Toplanması  |                                   |                       |                                      |                       |                          |                        |               |
| Sorumlu Birim                            | Çevre Koruma ve Kontrol Müdürlüğü                                   |                                   |                       |                                      |                       |                          |                        |               |
| İşbirliği Yapılacak Birim (ler)          | Temizlik İşleri Müdürlüğü   |                                   |                       |                                      |                       |                          |                        |               |
| <b>Performans Göstergeleri</b>           | <b>2020</b>   | <b>2021</b>                       | <b>2022</b>           |                                      |                       |                          |                        |               |
| PG18.1.1                                 | Çevre Koruma ve Katı Atık Yönetimi Seminerleri (Adet)               | 3                                 | 3                     | 4                                    |                       |                          |                        |               |
| PG18.1.2                                 | Toplanan ve Nakledilen Evsel Atık Miktarı (Ton)                     | 35.000                            | 35.000                | 36.000                               |                       |                          |                        |               |
| PG18.1.3                                 | Toplanan Moloz - Hafriyat Miktarı (Ton)                             | 170                               | 175                   | 180                                  |                       |                          |                        |               |
| PG18.1.4                                 | Dağıtılan Geri Dönüşüm Kutu Sayısı (Adet)                           | 80                                | 85                    | 85                                   |                       |                          |                        |               |
| PG18.1.5                                 | Toplanan Ambalaj Atık Miktarı (Ton)                                 | 1500                              | 1550                  | 1650                                 |                       |                          |                        |               |
| PG18.1.6                                 | Süpürülen ve Yıkanan Cadde, Sokak ve Pazar Yeri Alanı Oranı (Yüzde) | 80                                | 80                    | 80                                   |                       |                          |                        |               |
| PG18.1.7                                 | Toplanan Bitkisel Atık Miktarı (Ton)                                | 550                               | 550                   | 550                                  |                       |                          |                        |               |
| <b>Kaynak İhtiyacı (2023) Bin TL</b>     |   |                                   |                       |                                      |                       |                          |                        |               |
| <b>Faaliyetler</b>                       |   | <b>Bütçe</b>                      | <b>Bütçe Dışı</b>     | <b>Toplam</b>                        |                       |                          |                        |               |
| 1  | Temizlik Hizmetleri Faaliyeti                                       | 9.157.022,17                      | -                     | 9.157.022,17                         |                       |                          |                        |               |
| 2  | Çevre Koruma Hizmetleri Faaliyeti                                   | 1.560,00                          | -                     | 1.560,00                             |                       |                          |                        |               |
| Genel Toplam                             |   | 9.158.582,17                      | -                     | 9.158.582,17                         |                       |                          |                        |               |
| <b>Faaliyet Maliyetleri Tablosu (TL)</b> |   |                                   |                       |                                      |                       |                          |                        |               |
| <b>Faaliyet Adı</b>                      | <b>Sorumlu Harcama Birimi</b>                                       | <b>Personel Giderleri</b>         | <b>Prim Giderleri</b> | <b>Mal ve Hizmet Alımı Giderleri</b> | <b>Faiz Giderleri</b> | <b>Sermaye Giderleri</b> | <b>Yedek Ödenekler</b> | <b>Toplam</b> |
| 1  | Temizlik Hizmetleri   | Temizlik İşleri Müdürlüğü         | 978.533,88            | 23.250,00                            | 7.487.949,01          | -                        | -                      | 8.489.732,89  |
| 2  | Çevre Koruma Hizmetleri   | Çevre Koruma ve Kontrol Müdürlüğü | 416,00                | 208,00                               | 728,00                | -                        | -                      | 1.352,00      |
| Genel Toplam                             |   |                                   | 978.949,88            | 23.458,00                            | 7.488.677,01          |                          |                        | 8.491.048,89  |

# ÇALDIRAN BELEDİYESİ PERFORMANS PROGRAMI

2023  
MALİ

|                                 |  |
|---------------------------------|--|
| İdare Adı                       | Çaldıran Belediyesi  |
| Stratejik Alan (SA3)            | İnsani Dayanışma ve Toplumsal Kalkınmanın Sağlanması           |
| Amaç (A12)                      | Sağlık ve Refah Hizmetlerinin İyileştirilmesi                  |
| Hedef (H19.1)                   | Koruyucu Sağlık ve Esenlik Hizmetlerinin Arttırılması          |
| Sorumlu Birim                   | Zabıta Müdürlüğü   |
| İşbirliği Yapılacak Birim (ler) | Çevre Koruma ve Kontrol Müdürlüğü<br>Temizlik İşleri Müdürlüğü |

| Performans Göstergeleri | 2020  | 2021 | 2022 |
|-------------------------|---|------|------|
| PG19.1.1                | Toplanan ve Rehabilite Edilen Başboş Hayvan Oranı (Yüzde)           | 60   | 60   |
| PG19.1.2                | Kurbanlık ve Adaklık Hayvan Kesim Yeri Denetim Oranı (Yüzde)        | 90   | 90   |
| PG19.1.3                | Kayıt Altına Alınan Hayvan Oranı (Yüzde)                            | 70   | 70   |
| PG19.1.4                | Denetlenen Pazar Esnafı Oranı (Yüzde)                               | 85   | 85   |
| PG19.1.5                | Dilencilikle Mücadele Oranı (Yüzde)                                 | 90   | 90   |
| PG19.1.6                | Gıda Satışı Yapan İşyeri Denetim Oranı (Yüzde)                      | 90   | 90   |
| PG19.1.7                | Seyyar Satıcı Faaliyetlerinin Önlenme Oranı (Yüzde)                 | 80   | 80   |
| PG19.1.8                | Kaldırım İhlallerinin Önlenme Oranı (Yüzde)                         | 80   | 80   |
| PG19.1.9                | Vatandaşlardan Gelen Şikâyetlere Anında Müdahale Etme Oranı (Yüzde) | 90   | 90   |

| Kaynak İhtiyacı (2020) Bin TL        |            |            |            |
|--------------------------------------|------------|------------|------------|
| Faaliyetler                          | Bütçe      | Bütçe Dışı | Toplam     |
| 1 Kent Güvenliği ve Refahı Faaliyeti | 95.109,75  | -          | 95.109,75  |
| 2 Denetim Faaliyeti                  | 31.703,25  | -          | 31.703,25  |
| Genel Toplam                         | 126.813,00 | -          | 126.813,00 |

| Faaliyet Maliyetleri Tablosu (TL) |                        |                    |                |                               |                |                 |            |
|-----------------------------------|------------------------|--------------------|----------------|-------------------------------|----------------|-----------------|------------|
| Faaliyet Adı                      | Sorumlu Harcama Birimi | Personel Giderleri | Prim Giderleri | Mal ve Hizmet Alımı Giderleri | Faiz Giderleri | Yedek Ödenekler | Toplam     |
| 1 Kent Güvenliği ve Refahı        | Zabıta Müdürlüğü       | 41.976,00          | 9.125,25       | 33.970,50                     | 912,75         | 9.125,25        | 95.109,75  |
| 2 Denetim                         | Zabıta Müdürlüğü       | 13.992,00          | 3.041,75       | 11.323,50                     | 304,25         | 3.041,75        | 31.703,25  |
| Genel Toplam                      |                        | 55.968,00          | 12.167,00      | 45.294,00                     | 1.217,00       | 12.167,00       | 126.813,00 |

# ÇALDIRAN BELEDİYESİ PERFORMANS PROGRAMI

2023  
MALİ

## İDARE PERFORMANS TABLOSU

| Hedef  | Faaliyet  | Bütçe İçi     | Bütçe Dışı | Toplam        |
|--|---|---------------|------------|---------------|
| H1 Eğitim Çalışmaları  | İnsan Kaynakları Eğitimi Faaliyeti              | 182.706,35    | -          | 182.706,35    |
| H2 Teşkilat Yapısının Geliştirilmesi   | Kalite Yönetimi Sistemi Belge Alımı Faaliyeti   | 163.601,05    | -          | 163.601,05    |
|  | Organizasyon Yapısı Eğitimleri                  | 91.353,18     | -          | 91.353,18     |
| H3 Kurumsal Güvenlik Uygulamalarının ve Teknolojik Altyapısının Geliştirilmesi | Bilgi Güvenliği Yönetim Sistemi Kurulumu        | 57.920,50     | -          | 57.920,50     |
|  | İş Sağlığı ve Güvenliği Hizmetleri Faaliyeti    | 91.353,18     | -          | 91.353,18     |
|  | Yazılım ve Donanım Temini                       | 218.134,73    | -          | 218.134,73    |
| H4 Hukuksal Altyapının İyileştirilmesi   | Hukuki Altyapı Faaliyetleri                     | 253.493,73    | -          | 253.493,73    |
| H5 Etkin ve Verimli Mali Politikalar Uygulanması                               | Gelir Gider Yönetim Faaliyeti                   | 327.202,09    | -          | 327.202,09    |
|  | Ecrimisil ve Kira Faaliyeti                     | 218.134,73    | -          | 218.134,73    |
|  | Ruhsat İşleri Faaliyeti                         | 163.601,05    | -          | 163.601,05    |
| H6 Fon Kaynaklarından Yararlanılması   | Proje Faaliyeti                                 | 732.611,61    | -          | 732.611,61    |
| H7 Halkla İlişkiler Çalışmalarının Geliştirilmesi                              | Kurumsal İletişim ve Halkla İlişkiler Faaliyeti | 39.875,69     | -          | 39.875,69     |
|  | Tanıtım Faaliyetleri                            | 119.627,07    | -          | 119.627,07    |
|  | Meclis ve Encümen Faaliyetleri                  | 57.920,50     | -          | 57.920,50     |
| H8 Personel İlişkilerinin Geliştirilmesi                                       | Organizasyonel Yönetim Faaliyetleri             | 2.281.443,59  | -          | 2.281.443,59  |
| H9 Düzenli Kentleşmenin Sağlanması   | Planlama Faaliyeti                              | 213.152,62    | -          | 213.152,62    |
|  | Kentsel Dönüşüm Faaliyeti                       | 568.406,99    | -          | 568.406,99    |
|  | İmar Faaliyeti                                  | 426.305,24    | -          | 426.305,24    |
| H10 Planlı ve Güvenli Yapılaşmanın Sağlanması                                  | Ruhsat Faaliyeti                                | 213.152,62    | -          | 213.152,62    |
| H11 Kentsel ve Kırsal Altyapının Geliştirilmesi                                | Altyapı Faaliyeti                               | 732.611,62    | -          | 732.611,62    |
|  | Yol Yapım Bakım ve Onarım Faaliyeti             | 6.593.504,56  | -          | 6.593.504,56  |
| H12 Park ve Bahçe Düzenlemeleri Yapılması                                      | Sosyal Donatı Faaliyeti                         | 1.820.593,63  | -          | 1.820.593,63  |
| H 13 Kültür, Sanat ve Turizmin Desteklenmesi                                   | Tanıtım ve Kalkınma Faaliyeti                   | 61.338,95     | -          | 61.338,95     |
| H14 Kırsal Kalkınmanın Desteklenmesi   | Kırsal Kalkınma Faaliyeti                       | 6.593.504,56  | -          | 6.593.504,56  |
| H15 Eğitim Altyapısının Desteklenmesi  | Eğitime Destek Faaliyeti                        | 368.033,70    | -          | 368.033,70    |
| H16 Sosyal Desteklerin Arttırılması  | Sosyal Yardım Faaliyeti                         | 368.033,70    | -          | 368.033,70    |
|  | Sağlık Hizmetleri Faaliyeti                     | 61.338,95     | -          | 61.338,95     |
| H17 Sportif Faaliyetlerin Desteklenmesi  | Spora Destek Faaliyeti                          | 368.033,70    | -          | 368.033,70    |
| H18 Atıkların Toplanması   | Temizlik Hizmetleri Faaliyeti                   | 7.611.775,01  | -          | 7.611.775,01  |
|  | Çevre Koruma Hizmetleri Faaliyeti               | 1.560,00      | -          | 1.560,00      |
| H19 Koruyucu Sağlık ve Esenlik Hizmetlerinin Arttırılması                      | Kent Güvenliği ve Refahı Faaliyeti              | 95.109,75     | -          | 95.109,75     |
|  | Denetim Faaliyeti                               | 31.703,25     | -          | 31.703,25     |
| Performans Hedefleri Maliyet Toplamı   |   | 31.127.137,90 | -          | 31.127.137,90 |



# ÇALDIRAN BELEDİYESİ PERFORMANS PROGRAMI

2023  
MALİ

GENEL TOPLAM

31.127.137,90

-

31.127.137,90

## TOPLAM KAYNAK İHTİYACI

| Gider Kodu              | Faaliyet Giderleri | Genel Yönetim Giderleri | Toplam         |
|-------------------------|--------------------|-------------------------|----------------|
| Personel Gideri         | 21.700.565,09      | -                       | 21.700.565,09  |
| SGK Gideri              | 5.032.502,33       | -                       | 5.032.502,33   |
| Mal ve Hizmet Giderleri | 118.248.721,56     | -                       | 118.248.721,56 |
| Faiz Giderleri          | 37.132,27          | -                       | 37.132,27      |
| Cari Transferler        | 463.842,30         | -                       | 463.842,30     |
| Sermaye Giderleri       | 21.191.272,48      | -                       | 21.191.272,48  |
| Yedek ödenek            | 1.676.653,97       | -                       | 1.676.653,97   |
| Genel Toplam            | 168.350.690,00     | -                       | 168.350.690,00 |

## PERFORMANS GÖSTERGELERİ-FAALİYETLER VE SORUMLU MÜDÜRLÜKLER TABLOSU

| Gösterge No | Performans Göstergesi  | Faaliyet   | Sorumlu Müdürlük                     |
|-------------|--|--|--------------------------------------|
| PG1.1.1     | Kişi Başına Düşen Eğitim Saati (Saat)  | İnsan Kaynakları Eğitimi Faaliyeti                 | İnsan Kaynakları ve Eğitim Müdürlüğü |
| PG1.1.2     | Yeni İşe Alınan Personele Oryantasyon Eğitim Verilme Oranı (Yüzde)           | İnsan Kaynakları Eğitimi Faaliyeti                 | İnsan Kaynakları ve Eğitim Müdürlüğü |
| PG1.1.3     | Belediye Meclis Üyelerine Eğitim Verilmesi (Adet)                            | İnsan Kaynakları Eğitimi Faaliyeti                 | İnsan Kaynakları ve Eğitim Müdürlüğü |
| PG1.1.4     | Eğitimlerden Duyulan Memnuniyet Oranı (Yüzde)                                | İnsan Kaynakları Eğitimi Faaliyeti                 | İnsan Kaynakları ve Eğitim Müdürlüğü |
| PG1.1.5     | Personel Performans Değerlendirme Sayısı (Adet)                              | İnsan Kaynakları Eğitimi Faaliyeti                 | İnsan Kaynakları ve Eğitim Müdürlüğü |
| PG1.1.6     | Şikâyet ve Önerilerin Değerlendirme Oranı (Yüzde)                            | İnsan Kaynakları Eğitimi Faaliyeti                 | İnsan Kaynakları ve Eğitim Müdürlüğü |
| PG1.1.7     | Personele Yönelik Motivasyon Arttırıcı Sosyal Etkinlik Sayısı (Adet)         | İnsan Kaynakları Eğitimi Faaliyeti                 | İnsan Kaynakları ve Eğitim Müdürlüğü |
| PG2.1.1     | Organizasyon Yapısı Eğitimleri (Adet)  | Organizasyon Eğitimi Faaliyeti                     | İnsan Kaynakları ve Eğitim Müdürlüğü |
| PG2.1.2     | Kalite Yönetimi İçin Alınan Belge Sayısı (Adet)                              | Kalite Yönetimi Sistemi Belge Alımı Faaliyeti      | Mali Hizmetler Müdürlüğü             |
| PG2.1.3     | İç Kontrol Standartları Eylem Planının Uygulanması (Yüzde)                   | Kalite Yönetimi Sistemi Belge Alımı Faaliyeti      | Mali Hizmetler Müdürlüğü             |
| PG2.1.4     | Kurum İçi Denetim ve Faaliyet İzleme Hizmetlerinin Devamlılığı Oranı (Yüzde) | Kalite Yönetimi Sistemi Belge Alımı Faaliyeti      | Mali Hizmetler Müdürlüğü             |
| PG3.1.1     | İş Başında Eğitim Verilen Temizlik ve Güvenlik Personeli Oranı (Yüzde)       | İş Sağlığı ve Güvenliği Hizmetleri Faaliyeti       | İnsan Kaynakları ve Eğitim Müdürlüğü |
| PG3.1.2     | Bilgi Güvenliği Yönetim Sisteminin Kurulması (Adet)                          | Bilgi Güvenliği Yönetim Sistemi Kurulumu           | Bilgi İşlem Müdürlüğü                |
| PG3.1.3     | Personel Devam Kontrol Sisteminin Uygulanması (Yüzde)                        | İş Sağlığı ve Güvenliği Hizmetleri Faaliyeti       | İnsan Kaynakları ve Eğitim Müdürlüğü |
| PG3.1.4     | İş Sağlığı ve Güvenliği Sistemi Uygulanması (Yüzde)                          | İş Sağlığı ve Güvenliği Hizmetleri Faaliyeti       | İnsan Kaynakları ve Eğitim Müdürlüğü |
| PG3.1.5     | Kurumsal Web Sitelerinin Memnuniyet Oranı (Yüzde)                            | Bilgi Güvenliği Yönetim Sistemi Kurulumu Faaliyeti | Bilgi İşlem Müdürlüğü                |
| PG3.1.6     | Yazılım ve Donanım İhtiyacının Giderilme Oranı (Yüzde)                       | Yazılım ve Donanım Temini Faaliyeti                | Mali Hizmetler Müdürlüğü             |
| PG3.1.7     | Ruhsat ve İmar Arşiv Dosyalarının Dijitalleştirilme Oranı (Yüzde)            | Yazılım ve Donanım Faaliyeti                       | Bilgi İşlem Müdürlüğü                |

# ÇALDIRAN BELEDİYESİ PERFORMANS PROGRAMI

2023  
MALİ

|         |  |   |   |
|---------|--|---|---|
| PG3.1.8 | Müdürlük Envanterlerinin Dijitalleştirilme Oranı (Yüzde)   | Yazılım ve Donanım Faaliyeti                    | Bilgi İşlem Müdürlüğü                     |
| PG4.1.1 | Kurum Lehine Sonuçlanan Dava Oranı (Yüzde)   | Hukuki Altyapı Faaliyeti                        | Özel Kalem Müdürlüğü                      |
| PG4.1.2 | Kurum Aleyhine Sonuçlanan Dava Oranı (Yüzde)   | Hukuki Altyapı Faaliyeti                        | Özel Kalem Müdürlüğü                      |
| PG4.1.3 | Birimlerin İhtiyaç Duydukları Bilgi ve Hukuki Görüş Taleplerinde Gerçekleştirilen Dönüş Süresi (Gün) | Hukuki Altyapı Faaliyeti                        | Özel Kalem Müdürlüğü                      |
| PG5.1.1 | Saha Yoklama Çalışmaları (Adet)  | Gelir Gider Yönetim Faaliyeti                   | Mali Hizmetler Müdürlüğü                  |
| PG5.1.2 | İşyeri Denetimi (Adet)   | Gelir Gider Yönetim Faaliyeti                   | Mali Hizmetler Müdürlüğü                  |
| PG5.1.3 | Ruhsat İşlerinde Memnuniyet Oranı (Yüzde)  | Ruhsat İşleri Faaliyeti                         | Mali Hizmetler Müdürlüğü                  |
| PG5.1.4 | Ruhsat Komisyon Süresi (Gün)   | Ruhsat İşleri Faaliyeti                         | Mali Hizmetler Müdürlüğü                  |
| PG5.1.5 | Gayr-i Menkul Satış ve Kiraya Verme Sayısı (Adet)  | Ecrimisil ve Kira Faaliyeti                     | Mali Hizmetler Müdürlüğü                  |
| PG5.1.6 | Ecrimisil ve Kira Gelirlerinin Bir Önceki Yıla Göre Artış Oranı (Yüzde)                              | Ecrimisil ve Kira Faaliyeti                     | Mali Hizmetler Müdürlüğü                  |
| PG5.1.7 | Borcu Yok Sorgulama Sayısı (Mükellef)  | Gelir Gider Yönetim Faaliyeti                   | Mali Hizmetler Müdürlüğü                  |
| PG5.1.8 | Gönderilen Ödeme Emirleri Sayısı (Mükellef)  | Gelir Gider Yönetim Faaliyeti                   | Mali Hizmetler Müdürlüğü                  |
| PG6.1.1 | Proje Ofisi Kurulması (Adet)   | Proje Faaliyeti                                 | Fen İşleri Müdürlüğü                      |
| PG6.1.2 | Başvurulan Proje (Adet)  | Proje Faaliyeti                                 | Fen İşleri Müdürlüğü                      |
| PG6.1.3 | Destek Alınan Proje (Adet)   | Proje Faaliyeti                                 | Fen İşleri Müdürlüğü                      |
| PG6.1.4 | Projelerden Elde Edilen Hibe (TL)  | Proje Faaliyeti                                 | Fen İşleri Müdürlüğü                      |
| PG7.1.1 | Vatandaş Memnuniyet Araştırması (Adet)   | Kurumsal İletişim ve Halkla İlişkiler Faaliyeti | Basın Yayın ve Halkla İlişkiler Müdürlüğü |
| PG7.1.2 | Vatandaş Memnuniyet Araştırmasından Elde Edilen Memnuniyet Oranı (Yüzde)                             | Kurumsal İletişim ve Halkla İlişkiler Faaliyeti | Basın Yayın ve Halkla İlişkiler Müdürlüğü |
| PG7.1.3 | Dergi ve Bülten Dağıtımı (Adet)  | Tanıtım   | Basın Yayın ve Halkla İlişkiler Müdürlüğü |
| PG7.1.4 | Asılan Afiş (Adet)   | Tanıtım   | Basın Yayın ve Halkla İlişkiler Müdürlüğü |
| PG7.1.5 | Kuruma Gelen Evrakın Cevaplanma Süresi (Gün)   | Kurumsal İletişim ve Halkla İlişkiler Faaliyeti | Basın Yayın ve Halkla İlişkiler Müdürlüğü |
| PG7.1.6 | Encümen Çalışmalarını Sonuçlandırma Süresi (Gün)   | Meclis ve Encümen Faaliyetleri                  | Özel Kalem Müdürlüğü                      |
| PG7.1.7 | Kuruma Gelen Şikayetlerin Cevaplandırılması Süresi (Gün)   | Kurumsal İletişim ve Halkla İlişkiler Faaliyeti | Basın Yayın ve Halkla İlişkiler Müdürlüğü |
| PG7.1.8 | Kurum İçi ve Dışından Gelen Faaliyetlerin Desteklenmesi (Adet)                                       | Kurumsal İletişim ve Halkla İlişkiler Faaliyeti | Basın Yayın ve Halkla İlişkiler Müdürlüğü |
| PG7.1.9 | Belediye ve Birimlerinin Tüm Web Sitelerinin Tasarım ve Alt Yapılarının Yenilenme Oranı (Yüzde)      | Kurumsal İletişim ve Halkla İlişkiler Faaliyeti | Bilgi İşlem Müdürlüğü                     |

# ÇALDIRAN BELEDİYESİ PERFORMANS PROGRAMI

2023  
MALİ

|          |  |   |   |
|----------|--|---|---|
| PG7.1.10 | Mahalle Muhtarları ile Yapılan Toplantı Sayısı (Adet)                          | Kurumsal İletişim ve Halkla İlişkiler Faaliyeti | Basın Yayın ve Halkla İlişkiler Müdürlüğü |
| PG7.1.11 | STK'lar İle Yapılan Toplantı Sayısı (Adet)                                     | Kurumsal İletişim ve Halkla İlişkiler Faaliyeti | Basın Yayın ve Halkla İlişkiler Müdürlüğü |
| PG7.1.12 | Sosyal Medya Takipçi Sayısı Artış Oranı (Yüzde)                                | Kurumsal İletişim ve Halkla İlişkiler Faaliyeti | Basın Yayın ve Halkla İlişkiler Müdürlüğü |
| PG7.1.13 | Yazılı ve Görsel Medyada Yer Alan Haberlerin Sayısının Artış Oranı (Yüzde)     | Tanıtım   | Basın Yayın ve Halkla İlişkiler Müdürlüğü |
| PG7.1.14 | Basın Toplantısı Düzenlenmesi (Adet)   | Kurumsal İletişim ve Halkla İlişkiler Faaliyeti | Basın Yayın ve Halkla İlişkiler Müdürlüğü |
| PG7.1.15 | Belediye Meclisi Kararlarının Elektronik Ortama Aktarılması Oranı (Yüzde)      | Meclis ve Encümen Faaliyetleri                  | Bilgi İşlem Müdürlüğü                     |
| PG7.1.16 | Encümen Kararlarının Elektronik Ortama Aktarılma Oranı (Yüzde)                 | Meclis ve Encümen Faaliyetleri                  | Bilgi İşlem Müdürlüğü                     |
| PG7.1.17 | Belediye Hizmetlerine Yönelik Geliştirilen Mobil Uygulama Sayısı (Adet)        | Kurumsal İletişim ve Halkla İlişkiler Faaliyeti | Bilgi İşlem Müdürlüğü                     |
| PG7.1.19 | e-Belediye Sisteminde Sunulan Hizmet Sayısı                                    | Kurumsal İletişim ve Halkla İlişkiler Faaliyeti | Bilgi İşlem Müdürlüğü                     |
| PG8.1.1  | Başkan ve Başkan Yardımcılarının Periyodik Toplantı Sayısı (Adet)              | Organizasyonel Yönetim Faaliyetleri             | Özel Kalem Müdürlüğü                      |
| PG8.1.2  | Başkan ve Başkan Yardımcılarının Müdürler ile Periyodik Toplantı Sayısı (Adet) | Organizasyonel Yönetim Faaliyetleri             | Özel Kalem Müdürlüğü                      |
| PG8.1.3  | Başkan Yardımcılarının Bağlı Müdürleriyle Periyodik Toplantı Sayısı (Adet)     | Organizasyonel Yönetim Faaliyetleri             | Özel Kalem Müdürlüğü                      |
| PG8.1.4  | Müdürlerin Personeli İle Periyodik Toplantı Sayısı (Adet)                      | Organizasyonel Yönetim Faaliyetleri             | Özel Kalem Müdürlüğü                      |
| PG8.1.5  | Genel Değerlendirme Toplantısı (Adet)  | Organizasyonel Yönetim Faaliyetleri             | Özel Kalem Müdürlüğü                      |
| PG9.1.1  | İmar Planının Revize Edilmesi (Adet)   | Planlama Faaliyeti                              | İmar ve Şehircilik Müdürlüğü              |
| PG9.1.2  | Plan Tadilatlarının Askıya Çıkarılması ve Dağıtım Oranı (Yüzde)                | Planlama Faaliyeti                              | İmar ve Şehircilik Müdürlüğü              |
| PG9.1.3  | Kentsel Dönüşüm Uygulaması Yapılan Alan (m2)                                   | Kentsel Dönüşüm Faaliyeti                       | İmar ve Şehircilik Müdürlüğü              |
| PG9.1.4  | 18. Madde Uygulaması Yapılan Alan (m2)   | İmar Faaliyeti                                  | İmar ve Şehircilik Müdürlüğü              |
| PG10.1.1 | Yapı Ruhsatı Verilme Süresi (İş Günü)  | Ruhsat Faaliyeti                                | İmar ve Şehircilik Müdürlüğü              |
| PG10.1.2 | İmar Durumu Tanzim Süresi (İş Günü)  | Ruhsat Faaliyeti                                | İmar ve Şehircilik Müdürlüğü              |
| PG10.1.3 | Yapı Kullanım İzin Belgesi Verilmesi Süresi (İş Günü)                          | Ruhsat Faaliyeti                                | İmar ve Şehircilik Müdürlüğü              |
| PG10.1.4 | Yıkım Ruhsatı Verilmesi Süresi (İş Günü)                                       | Ruhsat Faaliyeti                                | İmar ve Şehircilik Müdürlüğü              |
| PG10.1.5 | Mimari, Statik Projelerin Tasdiki (İş Günü)                                    | Ruhsat Faaliyeti                                | İmar ve Şehircilik Müdürlüğü              |
| PG10.1.6 | Isı Yalıtım ve Tesisat Projelerinin Tasdik Süresi (İş Günü)                    | Ruhsat Faaliyeti                                | İmar ve Şehircilik Müdürlüğü              |

# ÇALDIRAN BELEDİYESİ PERFORMANS PROGRAMI

2023  
MALİ

|           |   |                                     |                                  |
|-----------|---|-------------------------------------|----------------------------------|
| PG10.1.7  | Asansör Dosyalarının Tasdik Süresi (İş Günü)  | Ruhsat Faaliyeti                    | İmar ve Şehircilik Müdürlüğü     |
| PG10.1.8  | Vatandaşın E-mail Yoluyla Gelen Talep ve Şikayetlerin Cevaplanması Süresi (İş Günü)                                   | Ruhsat Faaliyeti                    | İmar ve Şehircilik Müdürlüğü     |
| PG10.1.9  | Tehlikeli ve Metruk Halde Bulunan Yapıların Ortadan Kaldırılması, Yıkım İşlemlerinin Gerçekleştirilmesi Oranı (Yüzde) | Ruhsat Faaliyeti                    | İmar ve Şehircilik Müdürlüğü     |
| PG10.1.10 | Kaçak, Ruhsat ve Eklerine Aykırı Yapıların Tespit Edilmesi, Yasal İşlemlerin Yapılması Oranı (Yüzde)                  | Ruhsat Faaliyeti                    | İmar ve Şehircilik Müdürlüğü     |
| PG10.1.11 | İnşaatlar İle İlgili Çevrede Oluşan Kirliliğin İnşaat Bitiminde Bertaraf Edilmesi Oranı (Yüzde)                       | Ruhsat Faaliyeti                    | İmar ve Şehircilik Müdürlüğü     |
| PG11.1.1  | İmara Uygun Yeni Yolların Açılması (Km)   | Yol Yapım Bakım ve Onarım Faaliyeti | Fen İşleri Müdürlüğü             |
| PG11.1.2  | Kilitli Parke Taşı Yapımı (M2)  | Altyapı Faaliyeti                   | Fen İşleri Müdürlüğü             |
| PG11.1.3  | BSK Sıcak Asfalt Kaplama (Ton)  | Yol Yapım Bakım ve Onarım Faaliyeti | Fen İşleri Müdürlüğü             |
| PG11.1.4  | Çakıl, Kalker vb. Malzeme İle Stabilize Yol Yapım (Ton)   | Yol Yapım Bakım ve Onarım Faaliyeti | Fen İşleri Müdürlüğü             |
| PG11.1.5  | Kırsal Mahallelere Yönelik Yol Çalışması Oranı (Yüzde)  | Yol Yapım Bakım ve Onarım Faaliyeti | Fen İşleri Müdürlüğü             |
| PG11.1.6  | Mevcut Kaldırımların Tamirâtı (M2)  | Altyapı Faaliyeti                   | Fen İşleri Müdürlüğü             |
| PG12.1.1  | Dikilen Mevsimlik Çiçek Sayısı (Adet)   | Sosyal Donatı Faaliyeti             | Park ve Bahçeler Müdürlüğü       |
| PG12.1.2  | Yeni Park ve Revizyon Sayısı (Adet)   | Sosyal Donatı Faaliyeti             | Park ve Bahçeler Müdürlüğü       |
| PG12.1.3  | Bakımı Yapılan Park ve Refuj Alan Metraji (Metrekare)   | Sosyal Donatı Faaliyeti             | Park ve Bahçeler Müdürlüğü       |
| PG12.1.4  | Konulan Çocuk Oyun Grubu Sayısı (Adet)  | Sosyal Donatı Faaliyeti             | Park ve Bahçeler Müdürlüğü       |
| PG12.1.5  | Çim Serimi Yapılan Alan (Metrekare)   | Sosyal Donatı Faaliyeti             | Park ve Bahçeler Müdürlüğü       |
| PG12.1.6  | Dikilen Ağaç ve Süs Bitkisi Sayısı (Adet)   | Sosyal Donatı Faaliyeti             | Park ve Bahçeler Müdürlüğü       |
| PG13.1.1  | Marka Kent Çalışmaları Yapılması (Adet)   | Tanıtım ve Kalkınma Faaliyeti       | Kültür ve Sosyal İşler Müdürlüğü |
| PG13.1.2  | Kış Sporlarından Yararlanan Kişi Sayısı (Kişi)  | Tanıtım ve Kalkınma Faaliyeti       | Kültür ve Sosyal İşler Müdürlüğü |
| PG13.1.3  | Turizm Tesislerinin Denetim Oranı (Yüzde)   | Tanıtım ve Kalkınma Faaliyeti       | Kültür ve Sosyal İşler Müdürlüğü |
| PG13.1.4  | Eğitim, Seminer, Fuar, Konser ve Çalıştay Düzenlenmesi (Adet)   | Tanıtım ve Kalkınma Faaliyeti       | Kültür ve Sosyal İşler Müdürlüğü |
| PG13.1.5  | Kültür Sanat Etkinlikleri Memnuniyet Oranı (Yüzde)  | Tanıtım ve Kalkınma Faaliyeti       | Kültür ve Sosyal İşler Müdürlüğü |
| PG14.1.1  | Alternatif ürün geliştirme projesi  | Kırsal Kalkınma Faaliyeti           | Fen İşleri Müdürlüğü             |
| PG14.1.2  | Traverten ve millet bahçesi projesi   | Kırsal Kalkınma Faaliyeti           | Fen İşleri Müdürlüğü             |
| PG14.1.3  | İlçe Merkezini Jeotermal ile ısıtma sistemi   | Kırsal Kalkınma Faaliyeti           | Fen İşleri Müdürlüğü             |
| PG14.1.4  | Bitkisel (Biyolojik) arıtma sistemi   | Kırsal Kalkınma Faaliyeti           | Fen İşleri Müdürlüğü             |

# ÇALDIRAN BELEDİYESİ PERFORMANS PROGRAMI

2023  
MALİ

|           |   |                               |                                   |
|-----------|---|-------------------------------|-----------------------------------|
| PG14.1.5  | Sözleşmeli üretimi geliştirme projesi                         | Kırsal Kalkınma Faaliyeti     | Fen İşleri Müdürlüğü              |
| PG14.1.6  | Süt toplama merkezi projesi                                   | Kırsal Kalkınma Faaliyeti     | Fen İşleri Müdürlüğü              |
| PG15.1.1  | Okulların Bakım ve Onarımı (Adet)                             | Eğitime Destek Faaliyeti      | Kültür ve Sosyal İşler Müdürlüğü  |
| PG15.1.2  | Camilerin Bakım ve Onarımı (Adet)                             | Eğitime Destek Faaliyeti      | Kültür ve Sosyal İşler Müdürlüğü  |
| PG15.1.3  | Mesleki Beceri Kursları Düzenlenmesi (Adet)                   | Eğitime Destek Faaliyeti      | Kültür ve Sosyal İşler Müdürlüğü  |
| PG15.1.4  | Mesleki Beceri Kurslarından Memnuniyet Düzeyi (Yüzde)         | Eğitime Destek Faaliyeti      | Kültür ve Sosyal İşler Müdürlüğü  |
| PG15.1.5  | İlköğretim Öğrencilerine Kitap Dağıtılması (Adet)             | Eğitime Destek Faaliyeti      | Kültür ve Sosyal İşler Müdürlüğü  |
| PG15.1.6  | Üniversiteye Hazırlanan Öğrencilere Destek Eğitimi (Adet)     | Eğitime Destek Faaliyeti      | Kültür ve Sosyal İşler Müdürlüğü  |
| PG16.1.1  | Ev Eşyası ve Giyim Yardımlarının Karşılama Oranı (Yüzde)      | Sosyal Yardım Faaliyeti       | Kültür ve Sosyal İşler Müdürlüğü  |
| PG16.1.2  | Cenaze İkrâm Talebinin Karşılama Oranı (Yüzde)                | Sosyal Yardım Faaliyeti       | Kültür ve Sosyal İşler Müdürlüğü  |
| PG16.1.3  | Sıcak Yemek Yardımı Sayısı (Hane)                             | Sosyal Yardım Faaliyeti       | Kültür ve Sosyal İşler Müdürlüğü  |
| PG16.1.4  | Kuru Gıda Yardımı (Hane)                                      | Sosyal Yardım Faaliyeti       | Kültür ve Sosyal İşler Müdürlüğü  |
| PG16.1.5  | Evde Bakım Hizmeti Verilen Yaşlı, Yatalak Hasta Sayısı (Kişi) | Sağlık Hizmetleri Faaliyeti   | Kültür ve Sosyal İşler Müdürlüğü  |
| PG16.1.6  | Hastaneye Nakil İşlemi Yapılan Hasta Sayısı (Kişi)            | Sağlık Hizmetleri Faaliyeti   | Kültür ve Sosyal İşler Müdürlüğü  |
| PG16.1.7  | Sünnet Organizasyonundan Yararlanan Çocuk Sayısı (Kişi)       | Sağlık Hizmetleri Faaliyeti   | Kültür ve Sosyal İşler Müdürlüğü  |
| PG16.1.8  | Sosyal Yardımlardan Yararlanan Öksüz ve Yetim Sayısı (Kişi)   | Sosyal Yardım Faaliyeti       | Kültür ve Sosyal İşler Müdürlüğü  |
| PG16.1.9  | Yeni Doğan Yardımı (Kişi)                                     | Sosyal Yardım Faaliyeti       | Kültür ve Sosyal İşler Müdürlüğü  |
| PG16.1.10 | Çeyiz Yardımı Yapılan Yeni Evli Sayısı (Kişi)                 | Sosyal Yardım Faaliyeti       | Kültür ve Sosyal İşler Müdürlüğü  |
| PG16.1.11 | Aile Destek Merkezlerinden Yararlanan Kişi Sayısı (Kişi)      | Sosyal Yardım Faaliyeti       | Kültür ve Sosyal İşler Müdürlüğü  |
| PG16.1.12 | Dezavantajlı Kadınlara Yönelik Faaliyet Sayısı (Adet)         | Sosyal Yardım Faaliyeti       | Kültür ve Sosyal İşler Müdürlüğü  |
| PG16.1.13 | Bağımlılıkla Mücadele İçin Yapılan Etkinlik Sayısı (Adet)     | Sağlık Hizmetleri Faaliyeti   | Kültür ve Sosyal İşler Müdürlüğü  |
| PG17.1.1  | Yaz Okulu Katılımcı Sayısı (Kişi)                             | Spora Destek Faaliyeti        | Kültür ve Sosyal İşler Müdürlüğü  |
| PG17.1.2  | Açılan Spor Kursu Sayısı (Adet)                               | Spora Destek Faaliyeti        | Kültür ve Sosyal İşler Müdürlüğü  |
| PG17.1.3  | Ödüllendirilen Başarılı Sporcu Sayısı (Kişi)                  | Spora Destek Faaliyeti        | Kültür ve Sosyal İşler Müdürlüğü  |
| PG17.1.4  | Destek Sağlanan Amatör Spor Kulübü Sayısı (Adet)              | Spora Destek Faaliyeti        | Kültür ve Sosyal İşler Müdürlüğü  |
| PG18.1.1  | Çevre Koruma ve Katı Atık Yönetimi Seminerleri (Adet)         | Çevre Koruma Hizmetleri       | Çevre Koruma ve Kontrol Müdürlüğü |
| PG18.1.2  | Toplanan ve Nakledilen Evsel Atık Miktarı (Ton)               | Temizlik Hizmetleri Faaliyeti | Temizlik İşleri Müdürlüğü         |
| PG18.1.3  | Toplanan Moloz - Hafriyat Miktarı (Ton)                       | Temizlik Hizmetleri Faaliyeti | Temizlik İşleri Müdürlüğü         |

# ÇALDIRAN BELEDİYESİ PERFORMANS PROGRAMI

2023  
MALİ

|                 |   |                                    |                                   |
|-----------------|---|------------------------------------|-----------------------------------|
| <b>PG18.1.4</b> | Dağıtılan Geri Dönüşüm Kutu Sayısı (Adet)                           | Çevre Koruma Hizmetleri            | Çevre Koruma ve Kontrol Müdürlüğü |
| <b>PG18.1.5</b> | Toplanan Ambalaj Atık Miktarı (Ton)                                 | Çevre Koruma Hizmetleri            | Çevre Koruma ve Kontrol Müdürlüğü |
| <b>PG18.1.6</b> | Süpürülen ve Yıkanan Cadde, Sokak ve Pazar Yeri Alanı Oranı (Yüzde) | Temizlik Hizmetleri Faaliyeti      | Temizlik İşleri Müdürlüğü         |
| <b>PG18.1.7</b> | Toplanan Bitkisel Atık Miktarı (Ton)                                | Çevre Koruma Hizmetleri            | Çevre Koruma ve Kontrol Müdürlüğü |
| <b>PG19.1.1</b> | Toplanan ve Rehabilite Edilen Başıboş Hayvan Oranı (Yüzde)          | Kent Güvenliği ve Refahı Faaliyeti | Zabıta Müdürlüğü                  |
| <b>PG19.1.2</b> | Kurbanlık ve Adaklık Hayvan Kesim Yeri Denetim Oranı (Yüzde)        | Denetim Faaliyeti                  | Zabıta Müdürlüğü                  |
| <b>PG19.1.3</b> | Kayıt Altına Alınan Hayvan Oranı (Yüzde)                            | Denetim Faaliyeti                  | Zabıta Müdürlüğü                  |
| <b>PG19.1.4</b> | Denetlenen Pazar Esnafı Oranı (Yüzde)                               | Denetim Faaliyeti                  | Zabıta Müdürlüğü                  |
| <b>PG19.1.5</b> | Dilencilikle Mücadele Oranı (Yüzde)                                 | Kent Güvenliği ve Refahı Faaliyeti | Zabıta Müdürlüğü                  |
| <b>PG19.1.6</b> | Gıda Satışı Yapan İşyeri Denetim Oranı (Yüzde)                      | Denetim Faaliyeti                  | Zabıta Müdürlüğü                  |
| <b>PG19.1.7</b> | Seyyar Satıcı Faaliyetlerinin Önlenme Oranı (Yüzde)                 | Denetim Faaliyeti                  | Zabıta Müdürlüğü                  |
| <b>PG19.1.8</b> | Kaldırım İhlallerinin Önlenme Oranı (Yüzde)                         | Denetim Faaliyeti                  | Zabıta Müdürlüğü                  |
| <b>PG19.1.9</b> | Vatandaşlardan Gelen Şikâyetlere Anında Müdahale Etme Oranı (Yüzde) | Kent Güvenliği ve Refahı Faaliyeti | Zabıta Müdürlüğü                  |