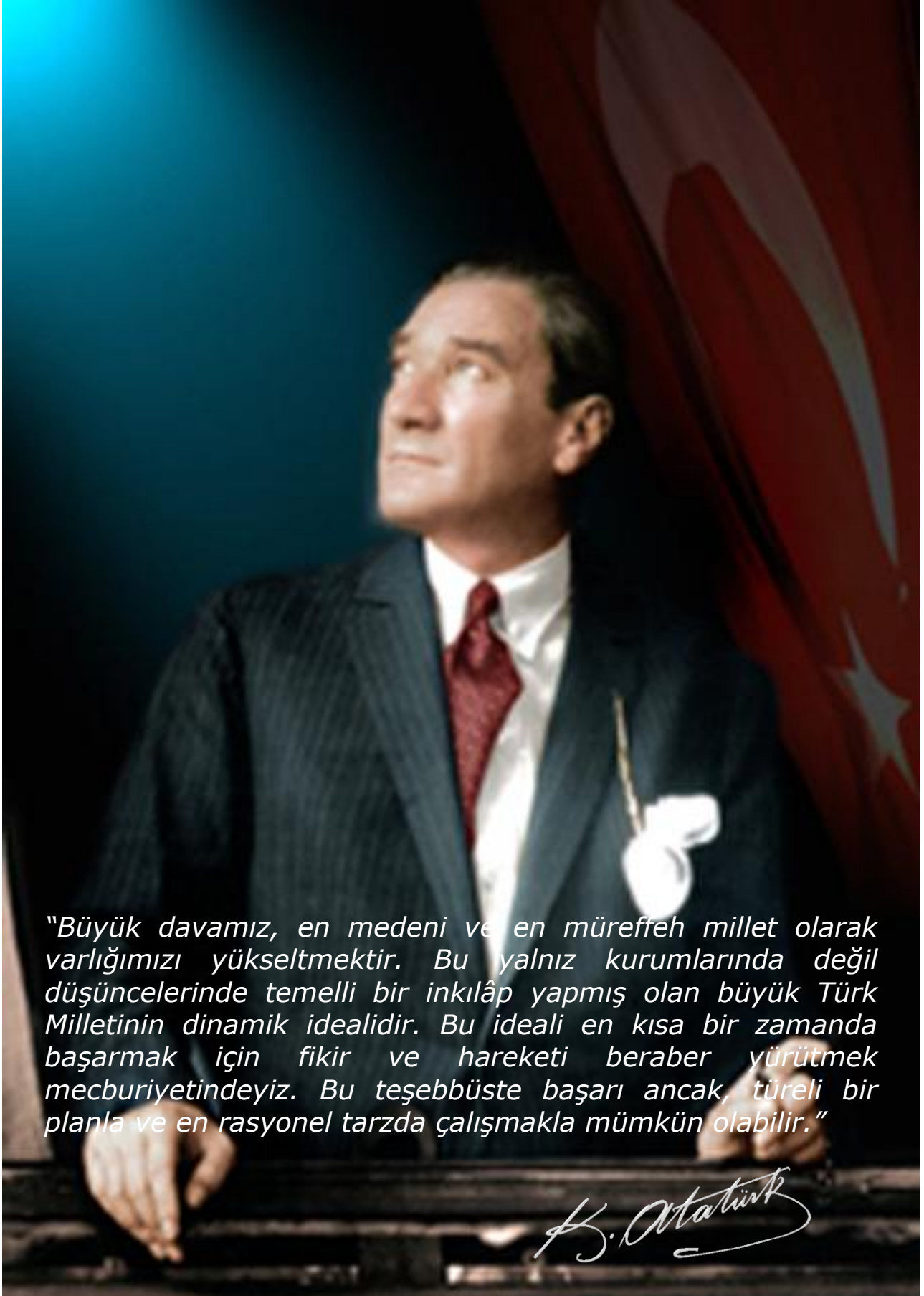


T.C.
AHİ EVRAN ÜNİVERSİTESİ



2011 MALİ YILI
PERFORMANS PROGRAMI

Strateji Geliştirme Daire Başkanlığı
Kasım, 2010



"Büyük davamız, en medeni ve en müreffeh millet olarak varlığımızı yükseltmektir. Bu yalnız kurumlarında değil düşüncelerinde temelli bir inkılâp yapmış olan büyük Türk Milletinin dinamik idealidir. Bu ideali en kısa bir zamanda başarmak için fikir ve hareketi beraber yürütmek mecburiyetindeyiz. Bu teşebbüste başarı ancak, türeli bir planla ve en rasyonel tarzda çalışmakla mümkün olabilir."

ÜST YÖNETİCİ SUNUŞU

Üniversitemiz, kurulduğu günden bugüne içinde bulunduğu coğrafyanın ve dünyanın gerçeklerine duyarlı, bilgi ve donanımını ekonomik faydaya dönüştürebilecek, araştıran, sorgulayan ve olumlu sonuçlara varan iyi eğitilmiş insan gücünü yetiştirmek, aklın ve bilimin ışığında üretken ve toplumsal sorumluluklarının bilincinde olan, ürettiği bilgiyi toplumla paylaşan, öğrenci ve akademisyenler ile kaliteli bir yükseköğretim seviyesine ulaşmak amacıyla çalışmalarını sürdürmektedir.

Evrensel değerleri göz önünde tutarak yörenin ve ülkenin sorunlarının çözümünde paydaşları ile işbirliği içerisinde doğru tespit ve öneriler geliştirmeye çalışan Üniversitemiz; kalkınma planları, programlar ve benimsediği temel ilkeler çerçevesinde geleceğe ilişkin yol haritasını belirlemek amacıyla hazırlanan 2010-2014 yıllarını kapsayan Stratejik Planı doğrultusunda çalışmalarını sürdürmektedir.

Stratejik Planımız Üniversitemizin 5 yıllık Stratejik Amaç, Hedef ve Faaliyetlerinin belirlenerek ortaya konulduğu bir çalışmadır. Performans Programı ise Stratejik Plandan yola çıkılarak hazırlanan idarelerin program dönemine ilişkin performans hedef ve göstergelerini, hedeflere ulaşmak için yürütecekleri faaliyetleri, kaynak ihtiyacını, idareye ilişkin bilgileri içeren programlardır.

5018 sayılı Kamu Mali Yönetimi ve Kontrol Kanunu, kamu kurumlarının kaynaklarını mali saydamlık ve hesap verebilirlik ilkeleri doğrultusunda ekonomik, etkili ve verimli kullanımının yanında, performans programlarıyla; bir kurumun yönetilirken, stratejik planlarında belirtilen amaç ve hedeflerine ulaşmada, program dönemindeki performans hedef ve göstergelerinin objektif olarak yansıtılmasını amaçlamaktadır.

Kamu idarelerince hazırlanacak Performans Programları Hakkında Yönetmelik uyarınca hazırlanan 2011 Mali Yılı Performans Programımızın, mali yıl içerisinde gerçekleştirilecek olan performans hedeflerine ulaşılmasında bir kılavuz olmasını ve başarıyla uygulanmasını diler, programın hazırlanmasında emeği geçen tüm üniversitemiz yöneticileri ve çalışanlarına teşekkür ederim.

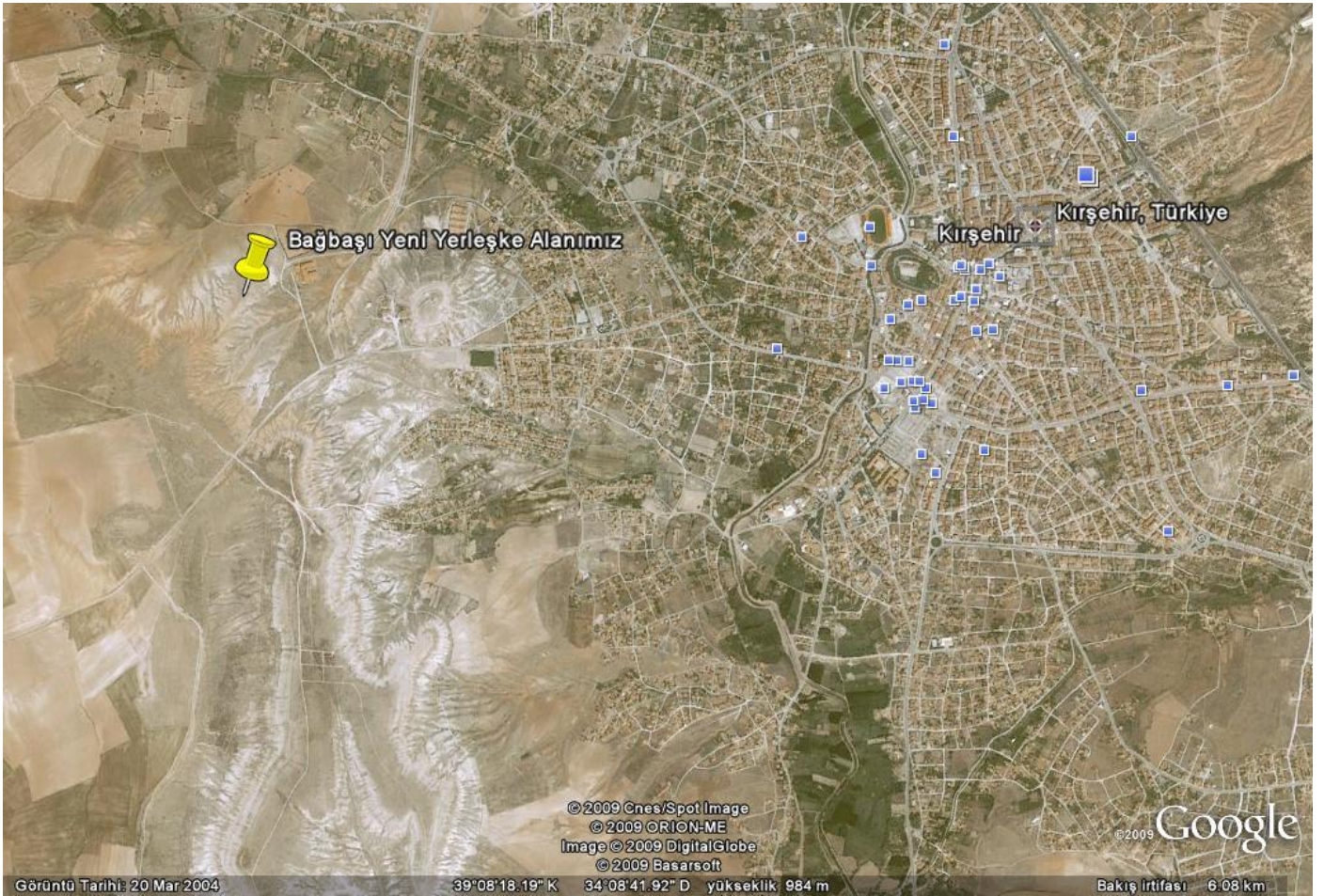


Prof. Dr. Selahattin SALMAN

İÇİNDEKİLER

ÜST YÖNETİCİ SUNUŞU.....	2
I- GENEL BİLGİLER.....	6
A. Misyon ve Vizyon.....	7
B. Yetki, Görev ve Sorumluluklar.....	7
C. İdareye İlişkin Bilgiler.....	14
1- Fiziksel Yapı.....	14
2- Örgüt Yapısı.....	28
3- Bilgi ve Teknolojik Kaynaklar.....	31
4- İnsan Kaynakları.....	33
5- Sunulan Hizmetler.....	43
6- Yönetim ve İç Kontrol Sistemi.....	48
II-PERFORMANS BİLGİLERİ.....	50
D. İdarenin Amaç ve Hedefleri.....	50
E. Temel Politika ve Öncelikler.....	50
III- PERFORMANS BÜTÇE RAPORLARI.....	
Tablo 1- Performans Hedefi Tablosu.....	
Tablo 2- Faaliyet Maliyetleri Tablosu.....	
Tablo 3- İdare Performans Tablosu.....	
Tablo 4- Toplam Kaynak İhtiyacı Tablosu.....	
Tablo 5-Faaliyetlerden Sorumlu Harcama Birimlerine İlişkin Tablo.....	

2006



Yeni Yerleşke (Bağbaşı) Alanımızın Kırşehir İlindeki Konumu



**Bağbaşı Yerleşkemizde inşaatı tamamlanan Fen-Edebiyat Fakültesi,
Beden Eğitimi ve Spor Yüksekokulu ile kapalı spor salonundan görünüm.**

I-GENEL BİLGİLER

Üniversitemiz 17 Mart 2006 tarih ve 26111 sayılı Resmi Gazete’de yayınlanan Yükseköğretim Kurumları Teşkilatı Kanununa ek 56. madde kapsamında kurulmuştur.

Rektörlüğe bağlı olarak yeni kurulan Tıp Fakültesi ile Gazi Üniversitesi Rektörlüğüne bağlı iken adı ve bağlantısı değiştirilerek oluşturulan ve Rektörlüğe bağlanan Fen- Edebiyat Fakültesi, Ziraat Fakültesi, Eğitim Fakültesi, Sağlık Yüksekokulu, Beden Eğitimi ve Spor Yüksekokulu, Meslek Yüksekokulu, Kaman Meslek Yüksekokulu, Mucur Meslek Yüksekokulu ve Çiçekdağı Meslek Yüksekokulu, Sağlık Hizmetleri Meslek Yüksekokulu ile Hacettepe Üniversitesi Rektörlüğüne bağlı iken adı ve bağlantısı değiştirilerek oluşturulan ve Rektörlüğe bağlanan İktisadi ve İdari Bilimler Fakültesi, Fizik Tedavi ve Rehabilitasyon Yüksekokulundan oluşmaktadır.

Ahi Evran Üniversitesi’ne Rektör atamasının yapıldığı 17 Mayıs 2007 tarihinde iki fakülte, iki yüksekokul ve dört meslek yüksekokulu olmak üzere sekiz birimde 18 lisans ve 19 ön lisans programından oluşan toplam 37 programda 7.300 öğrencinin eğitim-öğretim gördüğü bir üniversite durumundaydı. Aynı tarihte Üniversitemizde; 5 profesör, 4 doçent, 59 yardımcı doçent, 62 öğretim görevlisi, 25 araştırma görevlisi ve 19 okutman olarak üzere toplam 174 akademik personel ile 97 idari personel görev yapmaktaydı.

2010-2011 eğitim-öğretim yılında yeni açılan fakülte, yüksekokul ve enstitülerle birlikte bölüm/program sayısı 129’e (22 lisansüstü, 40 lisans ve 67 önlisans) ulaşmıştır. Üniversitemizde görevlendirmeler ve yabancı uyruklularla birlikte 22 profesör, 14 doçent, 120 yardımcı doçent, 133 öğretim görevlisi, 39 okutman, 130 araştırma görevlisi ve 5 uzman olmak üzere toplam 463 akademik ve 215 idari personel görev yapmaktadır.

Üniversitemiz yeni kurulmuş olmasına rağmen, öğrencisi, öğretim elemanı ve tüm çalışanlarının mensubu olmaktan gurur duyacağı, tarihinde bilim ve kültür şehri olan Kırşehir’in özlemine duyduğu Ahi Evran Üniversitesini oluşturma yolunda büyük bir azim ve iradeyle çalışmalarımız devam etmektedir. Kırşehir’in ve ülkemizin aydınlık geleceğine önemli katkılar yapacak olan Ahi Evran Üniversitesinin Kırşehir’i örnek bir üniversite şehri hâline getireceğine inancımız tamdır. Atatürk ilke ve inkılâpları doğrultusunda, Üniversitemizde çağın tüm teknolojik gelişmelerini yakından takip eden ve kendisini sürekli yenileyen akademik personelimizle yaşam boyu öğrenmeyi öğrenen nitelikli bireyler yetiştirmek öncelikli hedeflerimiz arasında yer almaktadır.

A-Üniversitemizin Misyonu ve Vizyonu

Misyonu

Evrensel değerler ışığında, bilim, teknoloji ve sanat birikiminden yararlanarak ülkenin geleceği için Atatürk İlke ve İnkılâplarına bağlı üstün nitelikli bireyler yetiştirmek; araştırma, eğitim ve hizmet alanlarındaki üretimini toplum yararına sunmak; gerçekleştirilecek sosyal, kültürel, sportif ve sanatsal faaliyetlerle toplumun yaşam kalitesini yükseltmektir.

Vizyonu

Ulusal ve uluslararası ortamlarda mensubu olmaktan övünç duyulan, vereceği eğitim-öğretim, üreteceği bilgi, teknoloji ve sanatla ülkemizin çağdaş uygarlık düzeyinin üzerine çıkmasına katkıda bulunacak, bir eğitim ve araştırma kurumu olmaktır.

B-Yetki, Görev ve Sorumluluklar

Türkiye’de yükseköğretim kurumlarının yetki, görev ve sorumlulukları T.C. Anayasası’nın 130 ve 131. maddeleri ile 2547 sayılı Yükseköğretim Kanunu ile düzenlenmiştir.

2547 sayılı Yükseköğretimin 3. maddesinin c ve d fıkraları;

“c) Yükseköğretim Kurumları: Üniversiteler ile Yüksek Teknoloji Enstitüleri ve bunların bünyesinde yer alan fakülteler, enstitüler, yüksekokullar, konservatuarlar, araştırma ve uygulama merkezleri ile bir üniversite veya yüksek teknoloji enstitülerine bağlı olmaksızın ve kazanç amacına yönelik olmamak şartı ile vakıflar tarafından kurulan meslek yüksekokullarıdır. İleri Teknoloji Enstitüsü, özellikle teknoloji alanlarında yüksek düzeyde araştırma, eğitim- öğretim, üretim, yayın ve danışmanlık yapan, kamu tüzel kişiliğine ve bilimsel özerkliğe sahip bir yükseköğretim kurumudur.

d) Üniversite: Bilimsel özerkliğe ve kamu tüzel kişiliğine sahip yüksek düzeyde eğitim-öğretim, bilimsel araştırma, yayın ve danışmanlık yapan; fakülte, enstitü, yüksekokul ve benzeri kuruluş ve birimlerden oluşan bir yükseköğretim kurumudur”.

Yükseköğretimin Amaçları:

- Öğrencilerini;
 1. Atatürk İnkılâpları ve ilkeleri doğrultusunda Atatürk milliyetçiliğine bağlı,
 2. Türk milletinin milli, ahlaki, insani, manevi ve kültürel değerlerini taşıyan, Türk olmanın şeref ve mutluluğunu duyan,
 3. Toplumun yararını kişisel çıkarının üstünde tutan, aile, ülke ve millet sevgisi ile dolu,
 4. Türkiye Cumhuriyeti Devletine karşı görev ve sorumluluklarını bilen ve bunları davranış haline getiren,
 5. Hür ve bilimsel düşünce gücüne, geniş bir dünya görüşüne sahip, insan haklarına saygılı,
 6. Beden, zihin, ruh, ahlak ve duygu bakımından dengeli ve sağlıklı bir şekilde gelişmiş,
 7. İlgi ve yetenekleri yönünde yurt kalkınmasına ve ihtiyaçlarına cevap verecek, aynı zamanda kendi geçim ve mutluluğunu sağlayacak bir mesleğin bilgi, beceri davranış ve genel kültürüne sahip, vatandaşlar olarak yetiştirmek,
- Türk Devletinin ülkesi ve milletiyle bölünmez bir bütün olarak, refah ve mutluluğunu arttırmak amacıyla; sosyal ve kültürel kalkınmasına katkıda bulunacak ve programlar uygulayarak, çağdaş uygarlığın yapıcı, yaratıcı ve seçkin bir ortağı haline gelmesini sağlamak,
- Yükseköğretim kurumları olarak yüksek düzeyde bilimsel çalışma ve araştırma yapmak, bilgi ve teknoloji üretmek, bilim verilerini yaymak, ulusal alanda gelişme ve kalkınmaya destek olmak, yurtiçi ve yurtdışı kurumlarla işbirliği yapmak suretiyle bilim dünyasının seçkin bir üyesi haline gelmek, evrensel ve çağdaş gelişmeye katkıda bulunmaktır.

Ana İlkeleri:

1. Öğrencilere, Atatürk İnkılâpları ve ilkeleri doğrultusunda Atatürk milliyetçiliğine bağlı hizmet bilincinin kazandırılması sağlanır.

2. Milli Kültürümüz, örf ve adetlerimize bağlı, kendimize has şekil ve özellikleri ile evrensel kültür içinde korunarak geliştirilir ve öğrencilere, milli birlik ve beraberliği kuvvetlendirici ruh ve irade gücü kazandırılır.
3. Yükseköğretim kurumlarının özellikleri, eğitim-öğretim dalları ile amaçları gözetilerek eğitim-öğretimde birlik ilkesi sağlanır.
4. Eğitim-öğretim plan ve programları, bilimsel ve teknolojik esaslara, ülke ve yöre ihtiyaçlarına göre kısa ve uzun vadeli olarak hazırlanıp sürekli olarak geliştirilir.
5. Yükseköğretimde imkan ve fırsat eşitliğini sağlayacak önlemler alınır.
6. Üniversiteler ile ileri teknoloji enstitüleri ve bunlar içindeki fakülte, enstitü ve yüksekokullar, kalkınma plan ve programlarının ilke ve hedefleri doğrultusunda ve yükseköğretim planlaması çerçevesinde Yükseköğretim Kurulu'nun görüşü ve önerisi üzerine kanunla kurulur.
7. Meslek elemanı yetiştiren bakanlıklara bağlı yüksekokullar, Yükseköğretim Kurulu'nun tespit edeceği esaslara göre Bakanlar Kurulu kararı ile kurulur.
8. Yükseköğretim kurumlarının geliştirilmesi, verimlerinin artırılması, genişletilmesi ve bütün yurda yaygınlaştırılması amacına yönelik olarak yenilerinin açılması, öğretim elemanlarının yurt içinde ve dışında yetiştirilmeleri ve görevlendirilmeleri, üretim-insan gücü- eğitim unsurları arasında dengenin sağlanması, yükseköğretime ayrılan kaynakların ve ihtisas gücünün dağılımı, milli eğitim politikası ve kalkınma planları ilke ve hedefleri doğrultusunda ülke, çevre ve uygulama alanı ihtiyaçlarının karşılanması, örgün, yaygın, sürekli ve açık eğitim-öğretimi de kapsayacak şekilde planlanır ve gerçekleştirilir.
9. Yükseköğretim kurumlarında, Atatürk İlkeleri ve İnkılap Tarihi, Türk Dili, yabancı dil zorunlu derslerdendir. Ayrıca, zorunlu olmamak koşuluyla beden eğitimi veya güzel sanatlar alanındaki derslerden birisi okutulur. Bütün bu dersler en az iki yarıyıl olarak programlanır ve uygulanır.

2006

Yükseköğretim Kurumlarının Görevleri:

2547 sayılı Yükseköğretim Kanununun 12. Maddesi uyarınca; “kanundaki amaç ve ana ilkelere uygun olarak yükseköğretim kurumlarının görevleri”;

1. Çağdaş uygarlık ve eğitim - öğretim esaslarına dayanan bir düzen içinde, toplumun ihtiyaçları ve kalkınma planları ilke ve hedeflerine uygun ve ortaöğretime dayalı çeşitli düzeylerde eğitim - öğretim, bilimsel araştırma, yayım ve danışmanlık yapmak,
2. Kendi ihtisas gücü ve maddi kaynaklarını rasyonel, verimli ve ekonomik şekilde kullanarak, milli eğitim politikası ve kalkınma planları ilke ve hedefleri ile Yükseköğretim Kurulu tarafından yapılan plan ve programlar doğrultusunda, ülkenin ihtiyacı olan dallarda ve sayıda insan gücü yetiştirmek,
3. Türk toplumunun yaşam düzeyini yükseltici ve kamuoyunu aydınlatıcı bilim verilerini söz, yazı ve diğer araçlarla yaymak,
4. Örgün, yaygın, sürekli ve açık eğitim yoluyla toplumun özellikle sanayileşme ve tarımda modernleşme alanlarında eğitilmesini sağlamak,
5. Ülkenin bilimsel, kültürel, sosyal ve ekonomik yönlerden ilerlemesini ve gelişmesini ilgilendiren sorunlarını, diğer kuruluşlarla işbirliği yaparak, kamu kuruluşlarına önerilerde bulunmak suretiyle öğretim ve araştırma konusu yapmak, sonuçlarını toplumun yararına sunmak ve kamu kuruluşlarınca istenecek inceleme ve araştırmaları sonuçlandırarak düşüncelerini ve önerilerini bildirmek,
6. Eğitim - öğretim ve seferberliği içinde, örgün, yaygın, sürekli ve açık eğitim hizmetini üstlenen kurumlara katkıda bulunacak önlemleri almak,
7. Yörelerindeki tarım ve sanayinin gelişmesine ve ihtiyaçlarına uygun meslek elemanlarının yetişmesine ve bilgilerinin gelişmesine katkıda bulunmak, sanayi, tarım ve sağlık hizmetleri ile diğer hizmetlerde modernleşmeyi, üretimde artışı sağlayacak çalışma ve programlar yapmak, uygulamak ve yapılanlara katılmak, bununla ilgili kurumlarla işbirliği yapmak ve çevre sorunlarına çözüm getirici önerilerde bulunmak,
8. Eğitim teknolojisini üretmek, geliştirmek, kullanmak, yaygınlaştırmak,
9. Yükseköğretimin uygulamalı yapılmasına ait eğitim - öğretim esaslarını geliştirmek, döner sermaye işletmelerini kurmak, verimli çalıştırmak ve bu faaliyetlerin geliştirilmesine ilişkin gerekli düzenlemeleri yapmaktır, olarak belirlenmiştir.

Üniversitemiz de bir yükseköğretim kurumu olarak bu görevleri Atatürk İlke ve İnkılâpları doğrultusunda bilimsel araştırma ve geliştirme çalışmalarını yerine getirmek üzere yapılanmasını tamamlayacaktır.

Üniversitemiz idari ve akademik personel atamaları Yükseköğretim Üst Kuruluşları ile Yükseköğretim Kurumları Personeli Görevde Yükselme Yönetmeliği' ne göre yapılmaktadır.

Söz konusu yönetmelik akademik ve idari kesimin atanması için gerekli olan kriterleri belirlemektedir.

2547 sayılı Yükseköğretim Kanunu gereğince Üniversite Organlarımız ve Görevleri ;

Rektör

- Üniversite kurullarına başkanlık etmek, yükseköğretim üst kuruluşlarının kararlarını uygulamak, üniversite kurullarının önerilerini inceleyerek karara bağlamak ve üniversiteye bağlı kuruluşlar arasında düzenli çalışmayı sağlamak,
- Her eğitim - öğretim yılı sonunda ve gerektiğinde üniversitenin eğitim öğretim, bilimsel araştırma ve yayım faaliyetleri hakkında Üniversitelerarası Kurula bilgi vermek,
- Üniversitenin yatırım programlarını, bütçesini ve kadro ihtiyaçlarını, bağlı birimlerinin ve üniversite yönetim kurulu ile senatonun görüş ve önerilerini aldıktan sonra hazırlamak ve Yükseköğretim Kuruluna sunmak,
- Gerekli gördüğü hallerde üniversiteyi oluşturan kuruluş ve birimlerde görevli öğretim elemanlarının ve diğer personelin görev yerlerini değiştirmek veya bunlara yeni görevler vermek,
- Üniversitenin birimleri ve her düzeydeki personeli üzerinde genel gözetim ve denetim görevini yapmak,
- 2547 sayılı kanun ile kendisine verilen diğer görevleri yapmaktır.

Üniversitenin ve bağlı birimlerinin öğretim kapasitesinin rasyonel bir şekilde kullanılmasında ve geliştirilmesinde, öğrencilere gerekli sosyal hizmetlerin sağlanmasında, gerektiği zaman güvenlik önlemlerinin alınmasında eğitim-öğretim, bilimsel araştırma ve Yayım faaliyetlerinin devlet kalkınma plan, ilke ve hedefleri doğrultusunda planlanıp yürütülmesinde, bilimsel ve idari gözetim ve denetimin yapılmasında ve bu görevlerin alt birimlere aktarılmasında, takip ve kontrol edilmesinde ve sonuçlarının alınmasında birinci derecede yetkili ve sorumludur.

Senato

- Üniversitenin eğitim - öğretim, bilimsel araştırma ve yayım faaliyetlerinin esasları hakkında karar almak,
- Üniversitenin bütününe ilgilendiren kanun ve yönetmelik taslaklarını hazırlamak veya görüş bildirmek,
- Rektörün onayından sonra Resmi Gazete'de yayınlanarak yürürlüğe girecek olan üniversite veya üniversitenin birimleri ile ilgili yönetmelikleri hazırlamak,
- Üniversitenin yıllık eğitim - öğretim programını ve takvimini inceleyerek karara bağlamak,
- Bir sınava bağlı olmayan fahri akademik unvanlar vermek ve fakülte kurullarının bu konudaki önerilerini karara bağlamak,
- Fakülte kurulları ile rektörlüğe bağlı enstitü ve yüksekokul kurullarının kararlarına yapılacak itirazları inceleyerek karara bağlamak,
- Üniversite yönetim kuruluna üye seçmek,
- 2547 sayılı kanunla kendisine verilen diğer görevleri yapmaktır.

Üniversite Yönetim Kurulu

- Yükseköğretim üst kuruluşları ile senato kararlarının uygulanmasında, belirlenen plan ve programlar doğrultusunda rektöre yardım etmek,
- Faaliyet plan ve programlarının uygulanmasını sağlamak; üniversiteye bağlı birimlerin önerilerini dikkate alarak yatırım programını, bütçe tasarısı taslağını incelemek ve kendi önerileri ile birlikte rektörlüğe sunmak,
- Üniversite yönetimi ile ilgili rektörün getireceği konularda karar almak,
- Fakülte, enstitü ve yüksekokul yönetim kurullarının kararlarına yapılacak itirazları inceleyerek kesin karara bağlamak,
- 2547 sayılı kanun ile verilen diğer görevleri yapmaktır.

Fakülte Organları

Dekan

- Fakülte kurullarına başkanlık etmek, fakülte kurullarının kararlarını uygulamak ve fakülte birimleri arasında düzenli çalışmayı sağlamak,
- Her öğretim yılı sonunda ve istendiğinde fakültenin genel durumu ve işleyişi hakkında rektöre rapor vermek,
- Fakültenin ödenek ve kadro ihtiyaçlarını gerekçesi ile birlikte rektörlüğe bildirmek, fakülte bütçesi ile ilgili öneriyi fakülte yönetim kurulunun da görüşünü aldıktan sonra rektörlüğe sunmak,
- Fakültenin birimleri ve her düzeydeki personeli üzerinde genel gözetim ve denetim görevini yapmak,
- 2547 sayılı kanun ile kendisine verilen diğer görevleri yapmaktır.

Fakültenin ve bağlı birimlerinin öğretim kapasitesinin rasyonel bir şekilde kullanılmasında ve geliştirilmesinde gerektiği zaman güvenlik önlemlerinin alınmasında, öğrencilere gerekli sosyal hizmetlerin sağlanmasında, eğitim - öğretim, bilimsel araştırma ve yayım faaliyetlerinin düzenli bir şekilde yürütülmesinde, bütün faaliyetlerin gözetim ve denetiminin yapılmasında, takip ve kontrol edilmesinde ve sonuçlarının alınmasında rektöre karşı birinci derecede sorumludur.

Fakülte Kurulu

- Fakültenin eğitim - öğretim, bilimsel araştırma ve yayım faaliyetleri ve bu faaliyetlerle ilgili esasları, plan, program ve eğitim - öğretim takvimini kararlaştırmak,
- Fakülte yönetim kuruluna üye seçmek,
- 2547 sayılı kanunla verilen diğer görevleri yapmaktır.

Fakülte Yönetim Kurulu

- Fakülte kurulunun kararları ile tespit ettiği esasların uygulanmasında dekana yardım etmek,
- Fakültenin eğitim - öğretim, plan ve programları ile takvimin uygulanmasını sağlamak,
- Fakültenin yatırım, program ve bütçe tasarısını hazırlamak,
- Dekanın fakülte yönetimi ile ilgili getireceği bütün işlerde karar almak,
- Öğrencilerin kabulü, ders intibakları ve 'çıkarılmaları ile eğitim - öğretim ve sınavlara ait işlemleri hakkında karar vermek,

- 2547 sayılı kanunla verilen diğer görevleri yapmaktır.

Enstitü Organları

Enstitünün organları, enstitü müdürü, enstitü kurulu ve enstitü yönetim kuruludur.

Enstitü Müdürü

2547 sayılı kanunla Dekanlara verilmiş olan görevleri Enstitü bakımından yerine getirir.

Enstitü Yönetim Kurulu

2547 sayılı kanunla fakülte kurulu ve fakülte yönetim kuruluna verilmiş görevleri enstitü bakımından yerine getirirler.

Yüksekokul Organları

Yüksekokulların organları, yüksekokul müdürü, yüksekokul kurulu ve yüksekokul yönetim kuruludur.

Yüksekokul Müdürü

2547 sayılı kanunla dekanlara verilmiş olan görevleri yüksekokul bakımından yerine getirirler.

Yüksekokul Kurulu ve Yüksekokul Yönetim Kurulu

2547 sayılı kanunla fakülte kurulu ve fakülte yönetim kuruluna verilmiş görevleri yüksekokul bakımından yerine getirirler.

C. İdareye İlişkin Bilgiler

1. Fiziksel Yapı

Üniversitemiz halen büyük bir çoğunluğu Merkez (Ahi Evran) Yerleşkesi ve Aşıkpaşa Yerleşkeleri olmak üzere iki büyük yerleşke içerisinde faaliyet göstermektedir. Merkez Yerleşkesi Kırşehir merkezinde Terme Caddesinde bulunmaktadır. Yüz ölçümü 36 dönüm, kapalı alanı 24.360 m²'dir. Üniversitemize bağlı Eğitim Fakültesi ile Kırşehir Meslek Yüksekokulu bu yerleşkede bulunmaktadır. Derslik ve Laboratuvarlarımızın yanı sıra, okul kütüphaneleri, bir adet kapalı spor salonu, açık ve kapalı kafeteryalarımız ile öğrencilerimize hizmet veren diğer mekânlarımız bu yerleşkemizde bulunan eklentilerimizden bazılarıdır.

Üniversitemizin diğer büyük yerleşim birimi olan Aşıkpaşa Yerleşkesi, Kırşehir - Kayseri yolu üzerinde, merkez Ahi Evran Yerleşkesine yaklaşık 8 km uzaklıkta Gölhisar Mevkii'nde bulunmaktadır. Arazi yüz ölçümü yaklaşık olarak 597 dönüm olup 14.490 m² kapalı alana sahiptir. Üniversitemizin Fen Edebiyat Fakültesi ile Beden Eğitimi ve Spor

Yüksekokulu bu yerleşkede bulunmaktadır. Bu birimde de kafeterya, kütüphane, kapalı spor salonu ve spor tesislerimiz yer almaktadır.

Öte yandan Bakanlar Kurulu kararıyla oluşturulan Üniversite Yerleşkesi Tespit Komisyonu tarafından, 30 Nisan 2008’de Bağbaşındaki 1.882 dönümlük arazi Üniversitemizin “Yeni Yerleşke Alanı” olarak belirlenmiştir. Bu alanının imar tadilatı ve parselasyon işlemleri tamamlanmıştır. Üniversitemizin halen en önemli sorununun mekân sıkıntısı olduğu dikkate alınarak hızla hareket edilmiş ve yeni yerleşkenin Vaziyet Planı ve Üniversitemizin 16 yıllık Gelişim Planı yapılarak Başbakanlık Devlet Planlama Teşkilatı Müsteşarlığından onay alınmıştır. Yeni Yerleşkenin I. Etap Alt Yapı Projesi ile Fen-Edebiyat Fakültesi, Beden Eğitimi ve Spor Yüksekokulu, 500 kişilik kapalı spor salonu ve Merkezi Araştırma Laboratuvarının mimari projeleri hazırlanmış, bu binaların ihale işlemleri tamamlanmış ve yapım çalışmalarına başlanmıştır. 2009 yılı sonu itibariyle Beden Eğitimi ve Spor Yüksekokulu ile Kapalı Spor Salonu inşaatları tamamlanmış ve geçici kabulleri yapılmıştır. Fen- Edebiyat Fakültesi inşaatı ise % 70 oranında tamamlanmış ve Bağbaşı Yerleşkemizde 2010-2011 eğitim öğretim yılında kullanılacak hale gelmesi için çalışmalara hızla devam edilmektedir. Merkezi Araştırma Laboratuvarının 2010 yılı sonu itibariyle bina inşaat çalışmalarının da tamamlanması yönünde yoğun çalışmalar yapılmaktadır.

Ayrıca önceki yıllarda Kırşehir İl Özel İdaresine ait olan ve Kırşehir Valiliğinin büyük katkısı ile Üniversitemize tahsis edilen “Kırşehir Kür Otel ve Kaplıcası” adlı tesis yapılan yoğun çalışmalar sonucunda fizik tedavi ve rehabilitasyona dayalı sağlık, sosyal, eğitim ve kültürel etkinliklerin yanında sportif faaliyetlere de uygun hale getirilmiştir.

Bu üç yerleşke dışında Üniversitemize bağlı çeşitli birimlerin bulunduğu aşağıda belirtilen altı ayrı yerleşim alanı daha bulunmaktadır. Bunlar:

- Kırşehir merkez Devlet Hastanesi yanında bulunan Sağlık Yüksekokulu yerleşkesi, 6.500 m² arazi üzerine inşa edilmiş 1.752 m² kapalı yapı alanına sahiptir.
- Fizik Tedavi ve Rehabilitasyon Merkezi, 24.000 m² alanda 6.500 m²’lik bir kapalı alana sahiptir.
- Kırşehir merkez Kuşdilli Mahallesi’nde bulunan Ahilik Araştırma Merkezi, 5.000 m² alanda 1.000 m² kapalı alana sahip bulunmaktadır.
- Kırşehir Sıddıklı Büyükoba Köyü Hirfanlı Baraj Gölü kenarında bulunan 54.000 m²’lik Hidrobiyoloji Araştırma Merkezi’nde 700 m² kapalı alan bulunmaktadır.

- Kaman İlçesi'nde Kaman Meslek Yüksekokulu ikisi de yeni bina olmak üzere 13.000 m² kapalı alana sahip tahsisli iki bina bulunmaktadır.
- Mucur Meslek Yüksekokul yerleşkesi 18.000 m² olup 4.800 m² kapalı alana sahiptir.
- Çiçekdağı Meslek Yüksekokulu'nun yerleşkesi 1.500 m² olup 780 m² kapalı alanı mevcuttur.
- Kırşehir Meslek Yüksek Okuluna bağlı olarak Akpınar ve Boztepe ilçelerimizde toplam 3 önlisans programı uygulanmaktadır. Her iki ilçedeki kapalı alanlar toplamı 1.600 m²'dir.

1.1 Taşınmazlar

1.1.1 Mülkiyet Durumuna Göre Taşınmazlar

Ahi Evran Üniversitesi Taşınmazlarının Dağılımı				
Yerleşke Adı	Mülkiyet Durumuna Göre Taşınmaz Alanı (m²)			Toplam (m²)
	Üniversite	Maliye Haz.	Diğer	
Ahi Evran Kampüsü	-	35.256	-	35.256
Aşıkpaşa Kampüsü	597.000	-	-	597.000
Sağlık Yüksekokulu	-	6.500	-	6.500
Ahilik Kültürünü Araştırma Merkezi	-	4.000	1.000	5.000
Hidrobiyoloji Araştırma Merkezi	-	54.000	-	54.000
Mucur Meslek Yüksekokulu	-	18.000	-	18.000
Kaman Meslek Yüksekokulu	-	15.000	-	15.000
Çiçekdağı Meslek Yüksekokulu	-	1.500	-	1.500
Bağbaşı Yerleşkesi	29.700	1.882.000	-	1.911.700
Fizik Tedavi ve Reh. Merkezi	-	24.000	-	24.000
TOPLAM	626.700	2.040.256	1.000	2.667.956

1.1.2 Kapalı Alanların Dağılımı

YERLEŞKE ADI	Kullanımdaki Kapalı Alan (m ²)	İnşaat Halindeki Kapalı Alan (m ²)	TOPLAM
Merkez Yerleşke	24.360	-	24.360
Aşıkpaşa Yerleşkesi	14.490	-	14.490
Sağlık Yüksekokulu Yerleşkesi	1.752	-	1.752
Ahilik Kültürünü Araştırma Merkezi	1.000	-	1.000
Hidrobiyoloji Araştırma Merkezi	700	-	700
Mucur Meslek Yüksekokulu Yerleşkesi	4.800	-	4.800
Kaman Meslek Yüksekokulu Yerleşkesi	13.000	-	13.000
Çiçekdağı Meslek Yüksekokulu Yerleşkesi	780	-	780
Bağbaşı Yerleşkesi	-	46.693	46.693
Fizik Tedavi Ve Rehabilitasyon Merkezi	6.500	-	6.500
Akpına ve Boztepe Yerleşkeleri	1.600	-	1.600
TOPLAM	68.982	46.693	115.675

1.2 Taşınır Malzeme Listesi

1.2. TAŞINIR MALZEME LİSTESİ					
Hesap Kodu	I. Düzey Kodu	II. Düzey Kodu	DAYANIKLI TAŞINIRLAR	Ölçü Birimi	Miktar
253			Tesis, Makine ve Cihazlar		
253	01		Tesisler Grubu		
253	01		Taşınmaz olarak değerlendirildiğinden Taşınır Kod Listesine alınmamıştır. Sadece muhasebe detay hesap planlarında yer alacaktır.		
253	02		Makineler ve Aletler Grubu		
253	02	01	Tarım ve Ormancılık Makineleri ve Aletleri	Adet	13
253	02	02	İnşaat Makineleri ve Aletleri	Adet	64
253	02	03	Atölye Makineleri ve Aletleri	Adet	60
253	02	04	İş Makineleri ve Aletleri	Adet	26
253	02	05	Güç Elektroniği ve Basıncı Makineler ile Aletleri	Adet	71
253	02	06	Posta Makineleri		
253	02	07	Paketleme Makineleri		
253	02	08	Etiketleme ve Numaralandırma Makineleri		
253	02	09	Ayırma, Sınıflandırma Makineleri		
253	02	10	Matbaacılıkta Kullanılan Makina ve Aletler	Adet	29
253	03		Cihazlar ve Aletler Grubu		
253	03	01	Yıkama, Temizleme ve Ütülleme Cihaz ve Araçları	Adet	21
253	03	02	Beslenme/Gıda ve Mutfak Cihaz ve Aletleri	Adet	200
253	03	03	Kurtarma Amaçlı Cihaz ve Aletler		
253	03	04	Ölçüm, Tartı, Çizim Cihazları ve Aletleri	Adet	285
253	03	05	Tıbbi ve Biyolojik Amaçlı Kullanılan Cihazlar ve Aletler	Adet	356
253	03	06	Araştırma ve Üretim Amaçlı Cihazları ve Aletleri	Adet	136
253	03	07	Müzik Aletleri ve Aksesuarları	Adet	81
253	03	08	Spor Amaçlı Kullanılan Cihaz ve Aletler	Adet	4
254			Taşıtlar Grubu		
254	01		Karayolu Taşıtları Grubu		
254	01	01	Otomobiller	Adet	10
254	01	02	Yolcu Taşıma Araçları	Adet	2
254	01	03	Yük Taşıma Araçları		
254	01	04	Arazi Taşıtları		
254	01	05	Özel Amaçlı Taşıtlar		
254	01	06	Mopet ve Motosikletler		
254	01	07	Motorsuz Kara Araçları		
254	02		Su ve Deniz Taşıtları Grubu		
254	02	01	Gemiler		
254	02	02	Tankerler		
254	02	03	Deniz Altılar		
254	02	04	Römorkörler ve İtici Gemiler		
254	02	05	Yüzer Yapılar		
254	02	06	Tekneler		

1.2. TAŞINIR MALZEME LİSTESİ

Hesap Kodu	I. Düzey Kodu	II. Düzey Kodu	DAYANIKLI TAŞINIRLAR	Ölçü Birimi	Miktar
254	02	07	Botlar		
254	02	08	Yelkenliler		
254	02	09	Kanolar ve Kayıklar		
254	02	10	Yatlar ve Kotralar		
254	02	11	Sandallar ve Sallar		
254	03		Hava Taşıtları Grubu		
254	03	01	Motorlu Hava Taşıtları		
254	03	02	Motorsuz Hava Taşıtları		
254	03	03	Uzay Araçları		
254	04		Demiryolu ve Tramvay Taşıtları Grubu		
254	04	01	Lokomotifler ve Elektrikli Trolleybüsler		
254	04	02	Demiryolu Araçları		
255			Demirbaşlar Grubu		
255	01		Döşeme ve Mefruşat Grubu		
255	01	01	Döşeme Demirbaşları	Adet	430
255	01	02	Temsil ve Tören Demirbaşları	Adet	1600
255	01	03	Koruyucu Giysi ve Malzemeler		
255	01	04	Seyahat, Muhafaza ve Taşıma Amaçlı Demirbaş Niteliğindeki Taşınırlar	Adet	21
255	01	05	Hastanede Kullanılan Demirbaş Niteliğindeki Taşınırlar	Adet	482
255	02		Büro Makineleri Grubu		
255	02	01	Bilgisayarlar ve Sunucular	Adet	2417
255	02	02	Bilgisayar Çevre Birimleri	Adet	289
255	02	03	Teksir ve Çoğaltma Makineleri	Adet	41
255	02	04	Haberleşme Cihazları	Adet	626
255	02	05	Ses, Görüntü ve Sunum Cihazları	Adet	455
255	02	06	Aydınlatma Cihazları		
255	02	99	Diğer Büro Makineleri ve Aletleri Grubu	Adet	162
255	03		Mobilyalar Grubu		
255	03	01	Büro Mobilyaları	Adet	11.556
255	03	02	Misafirhane, Konaklama ve Barınma Amaçlı Mobilyalar	Adet	65
255	03	03	Kafeterya ve Yemekhane Mobilyaları	Adet	791
255	03	04	Bebek ve Çocuk Mobilyası ve Aksesuarları		
255	03	05	Seminer ve Sunum Amaçlı Ürünler	Adet	195
255	04		Beslenme/Gıda ve Mutfak Demirbaşları Grubu		
255	04	01	Yemek Hazırlama Ekipmanları	Adet	199
255	05		Canlı Demirbaşlar Grubu		
255	05	01	Çiftlik Hayvanları		
255	05	02	Hizmet Amaçlı Hayvanlar		
255	05	03	Gösteri Amaçlı Hayvanlar		
255	05	04	Koruma Altına Alınan Hayvanlar		

1.2. TAŞINIR MALZEME LİSTESİ					
Hesap Kodu	I. Düzey Kodu	II. Düzey Kodu	DAYANIKLI TAŞINIRLAR	Ölçü Birimi	Miktar
255	06		Tarihi veya Sanat Değeri Olan Demirbaşlar Grubu		
255	06	01	Etnografik Eserler		
255	06	02	Arkeolojik Eserler		
255	06	03	Geleneksel Türk Süslemeleri		
255	06	04	Güzel Sanat Eserleri	Adet	2
255	06	05	Kitap, Belge, El Yazmaları ve Nadir Eserler	Adet	6
255	06	06	Para, Pul, Sikke ve Madalyonlar		
255	06	07	Tabletler		
255	06	08	Mühür ve Mühür Baskıları		
255	06	09	Arşiv Vesikaları		
255	06	10	Fosiller		
255	07		Kütüphane Demirbaşları Grubu		
255	07	01	Kütüphane Mobilyaları	Adet	76
255	07	02	Basılı Yayınlar	Adet	28.130
255	07	03	Görsel ve İşitsel Kaynaklar	Adet	2
255	07	04	Bilgi Saklama Üniteleri		
255	08		Eğitim Demirbaşları Grubu		
255	08	01	Eğitim Mobilyaları ve Donanımları	Adet	1.904
255	08	02	Öğrenmeyi Kolaylaştırıcı Ekipmanlar	Adet	139
255	08	03	Derslik Süslemeleri		
255	08	04	Okul Bahçesi ve Oyun Demirbaşları	Adet	2
255	09		Spor Amaçlı Kullanılan Demirbaşlar Grubu		
255	09	01	Doğa Sporlarında Kullanılan Demirbaşlar	Adet	7
255	09	02	Salon Sporlarında Kullanılan Demirbaşlar	Adet	171
255	09	03	Saha Sporlarında Kullanılan Demirbaşlar	Adet	46
255	09	99	Diğer Spor Amaçlı Kullanılan Demirbaşlar		
255	10		Güvenlik, Kontrol ve Tedbir Amaçlı Demirbaşlar Grubu		
255	10	01	Güvenlik ve Korunma Amaçlı Araçlar		
255	10	02	Kontrol ve Güvenlik Sistemleri	Adet	29
255	10	03	Yangın Söndürme ve Tedbir Cihaz ve Araçları	Adet	161
255	11		Demirbaş Niteliğindeki Süs Eşyaları		
255	11	01	Vitrinde Sergilenen Eşyaları	Adet	2
255	11	02	Duvarda Sergilenen Süs Eşyaları	Adet	67
255	11	03	Masa, Sehpa ve Zeminde Sergilenen Süs Eşyaları		
255	12		Kullanımda Olan Demirbaş Niteliğindeki Değerli Eşyalar		
255	12	01	Yemek, Servis ve Çatal-Bıçak Takımları	Adet	2
255	12	02	Büro Malzemeleri		
255	99		Diğer Demirbaşlar Grubu		
255	99	01	Seyyar Kulube, Kabin, Büfe, Sandık ve Kafesler	Adet	8
255	99	02	Seyyar Tanklar ve Tüpler		
255	99	03	Sergileme ve Tanıtım Amaçlı Taşınır	Adet	1

1.3 Taşıtlar

1.3.1 Mevcut Taşıtlar

TAŞITIN CİNSİ	Diferansi yelli	Göreve Tahsis Edilmiş Kuruma ait Taşıtlar	Hizmet Alım Yoluyla Edinilmiş Taşıtlar	TOPLAM
Binek Otomobil	-	10	3	13
Station-Wagon	-	-	-	-
Arazi binek (En az 4, en çok 8 kişilik)	-	-	-	-
Minibüs (Sürücü dahil en fazla 15 kişilik)	-	-	-	-
Pick-up (Kamyonet, şoför dahil 3 veya 6 kişilik)	-	-	-	-
Midibüs (Sürücü dahil en fazla 26 kişilik)	-	-	-	-
Otobüs (Sürücü dahil en az 27 kişilik)	-	2	-	2
Kamyon şasi-kabin tam yüklü ağırlığı en az 3.501 Kg.	-	-	-	-
Kamyon şasi-kabin tam yüklü ağırlığı en az 12.000 Kg.	-	-	-	-
Ambulans (Tıbbi donanımlı)	-	-	-	-
Pick-up (Kamyonet) cenaze arabası yapılmak üzere	-	-	-	-
TOPLAM	-	12	3	15

1.3.2 Mevcut İş Makineleri

TAŞITIN CİNSİ	Göreve Tahsis Edilmiş Kuruma ait Taşıt	Hizmet Alım Yoluyla Edinilmiş Taşıtlar	TOPLAM
Bıçerdöver	-	-	-
Çim Biçme Traktörü	-	-	-
Bahçe Traktörü	-	-	-
Traktör	-	1	1
Römorklar	-	1	1
Kazıcı & Yükleyici	-	1	1
TOPLAM	-	3	3

1.4 Eğitim Alanları, Derslikler

AKADEMİK BİRİMLER	Derslik Sayısı	Araştırma Laboratuvarı Sayısı	Öğrenci Laboratuvarı ve Atölyesi
Eğitim Fakültesi	45		12
Fen Edebiyat Fakültesi	20	2	9
Sağlık Yüksek Okulu	11		3
Beden Eğitimi ve Spor Yüksekokulu	3		
Kırşehir Meslek Yüksekokulu	22		4
Kaman Meslek Yüksekokulu	40		9
Mucur Meslek Yüksekokulu	12		5
Çiçekdağı Meslek Yüksekokulu	8		2
TOPLAM	161	2	44

1.5 Sosyal Alanlar**1.5.1 Yemekhaneler, Kantinler ve Kafeteryalar**

BÖLÜMLER	Adet	Kapalı Alanı (m ²)	Kapasite (Kişi)
Öğrenci ve Personel Yemekhanesi	9	1.641	1.006
Kantin ve Kafeterya	8	1.300	800
TOPLAM	17	2.941	1.806

1.5.2 Lojmanlar

LOJMAN DURUMU	Adet	Kapalı Alanı (m ²)
Lojman	38	3.600
Dolu Lojman	35	-
Boş Lojman	3	-
TOPLAM	38	3.600

2006

1.5.3 Spor Tesisleri

YERLEŞKE ADI	Kapalı Spor Tesisi		Açık Spor Tesisi	
	Adet	Alan (m ²)	Adet	Alan (m ²)
Aşıkpaşa Yerleşkesi	3	3.600	2	2.400
Merkez Yerleşke	1	927	-	-
TOPLAM	4	4.527	2	2.400

1.5.4 Öğrenci Toplulukları

Öğrenci Toplulukları	Adet	Alan (m ²)
Öğrenci Toplulukları	17	200

1.5.5 Toplantı – Konferans Salonları

	Toplantı Salonu (Adet)	Konferans Salonu (Adet)	Eğitim Salonu (Adet)	TOPLAM
0–50 Kişilik	3	-	-	3
51–75 Kişilik	-	-	-	-
76–100 Kişilik	-	2	-	2
101–150 Kişilik	1	1	-	2
151–250 Kişilik	1	-	-	1
251–Üzeri	-	2	-	2

1.6 Hizmet Alanları

HİZMET ALANLARI	Ofis Sayısı	Alan (m ²)	Kullanan Kişi Sayısı
Akademik Personel Hizmet Alanları	92	2.028	236
İdari Personel Hizmet Alanları	147	1.380	65
TOPLAM	239	3.408	301

1.7 Ambar, Arşiv Alanları ve Atölyeler

Ambar, Arşiv Alanları ve Atölyeler	Adet	Alan (m ²)
Ambar Alanları	10	3.278
Arşiv Alanları	8	300
Atölyeler	2	300

2. Örgüt Yapısı

Ahi Evran Üniversitesi'nin yönetim ve organizasyonu 2547 sayılı yasa hükümlerine göre belirlenmiştir. Üniversitenin yönetim organları Rektör, Üniversite Senatosu ve Üniversite Yönetim Kuruludur.

Rektör, profesör akademik unvanına sahip kişiler arasından görevdeki rektörün çağrısı ile toplanacak üniversite öğretim üyeleri tarafından seçilecek altı aday arasından Yüksek Öğretim Kurulu'na belirlenen üç aday içinden Cumhurbaşkanı'na dört yıl süre ile atanır. İki dönemden fazla rektörlük yapılamaz. Rektör, üniversitenin tüzel kişiliğini temsil eder ve üniversitenin en üst yöneticisidir. Rektör, çalışmalarında kendisine yardım etmek üzere, üniversitenin aylıklı profesörleri arasından en çok üç kişiyi rektör yardımcısı olarak seçer.

Senato, rektörün başkanlığında, rektör yardımcıları, dekanlar ve her fakülteden fakülte kurullarınca üç yıl için seçilecek birer öğretim üyesi ile rektörlüğe bağlı enstitü ve yüksekokul müdürlerinden teşekkül eder. Senato, üniversitenin akademik organı olarak işlev görür. Bu kapsamda üniversitenin eğitim-öğretim, bilimsel araştırma ve yayım faaliyetlerinin esasları hakkında karar almak ve Üniversite Yönetim Kurulu'na üye seçmek temel görevleri arasındadır.

Üniversite Yönetim Kurulu; rektörün başkanlığında dekanlardan, üniversiteye bağlı değişik öğretim birim ve alanlarını temsil edecek şekilde senato tarafınca dört yıl için seçilecek üç profesörden oluşur. Üniversite Yönetim Kurulu idari faaliyetlerde rektöre yardımcı bir organ olarak işlev görmektedir.

Fakülte, Enstitü ve Yüksekokul düzeyinde yönetim organları aşağıdaki gibidir:

Fakülte organları; Dekan, Fakülte Kurulu ve Fakülte Yönetim Kurulu'ndan oluşur.

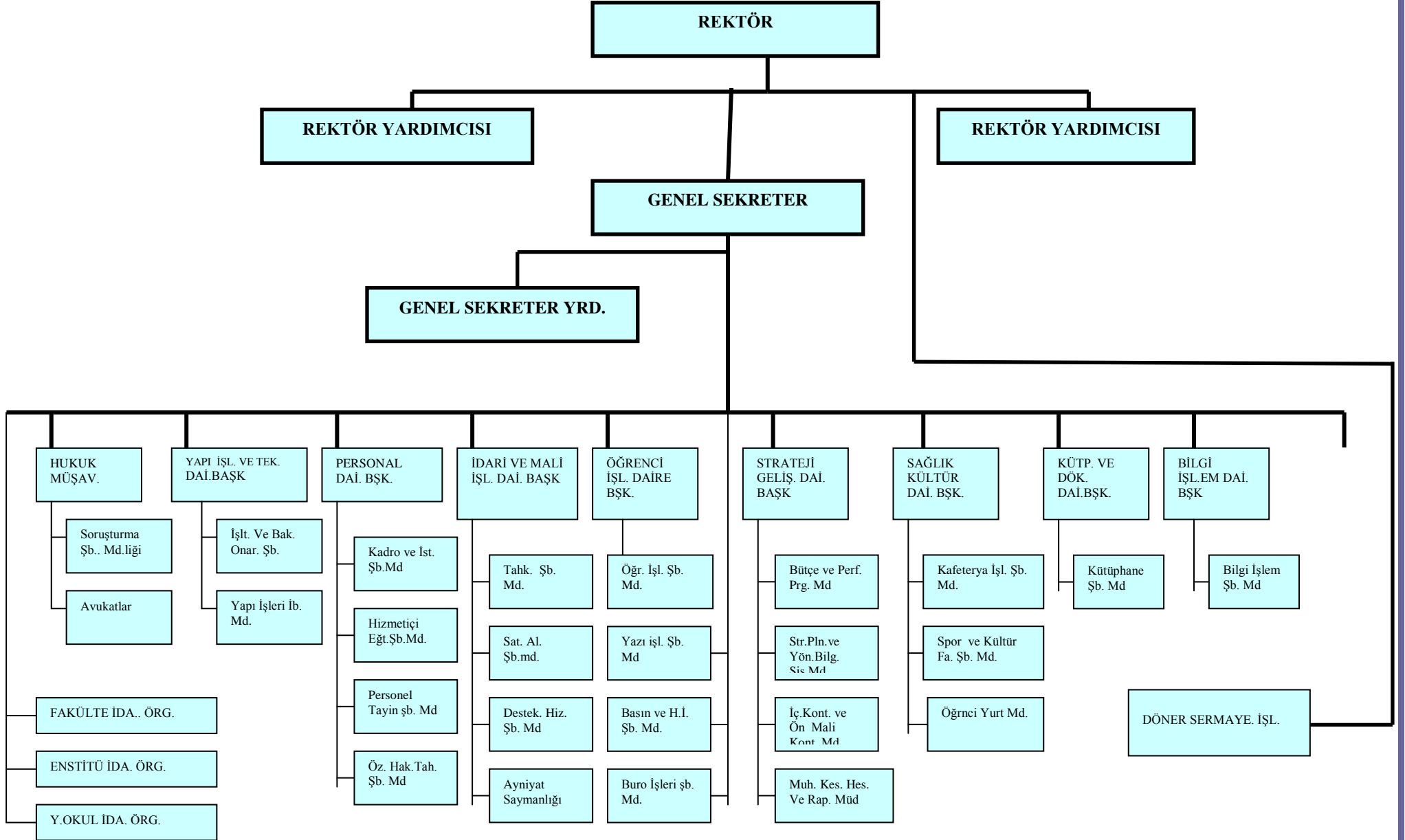
Enstitü Organları; Enstitü Müdürü, Enstitü Kurulu ve Enstitü Yönetim Kurulu'ndan oluşur.

Yüksekokul Organları; Yüksekokul Müdürü, Yüksekokul Kurulu ve Yüksekokul Yönetim Kurulu'ndan oluşur.

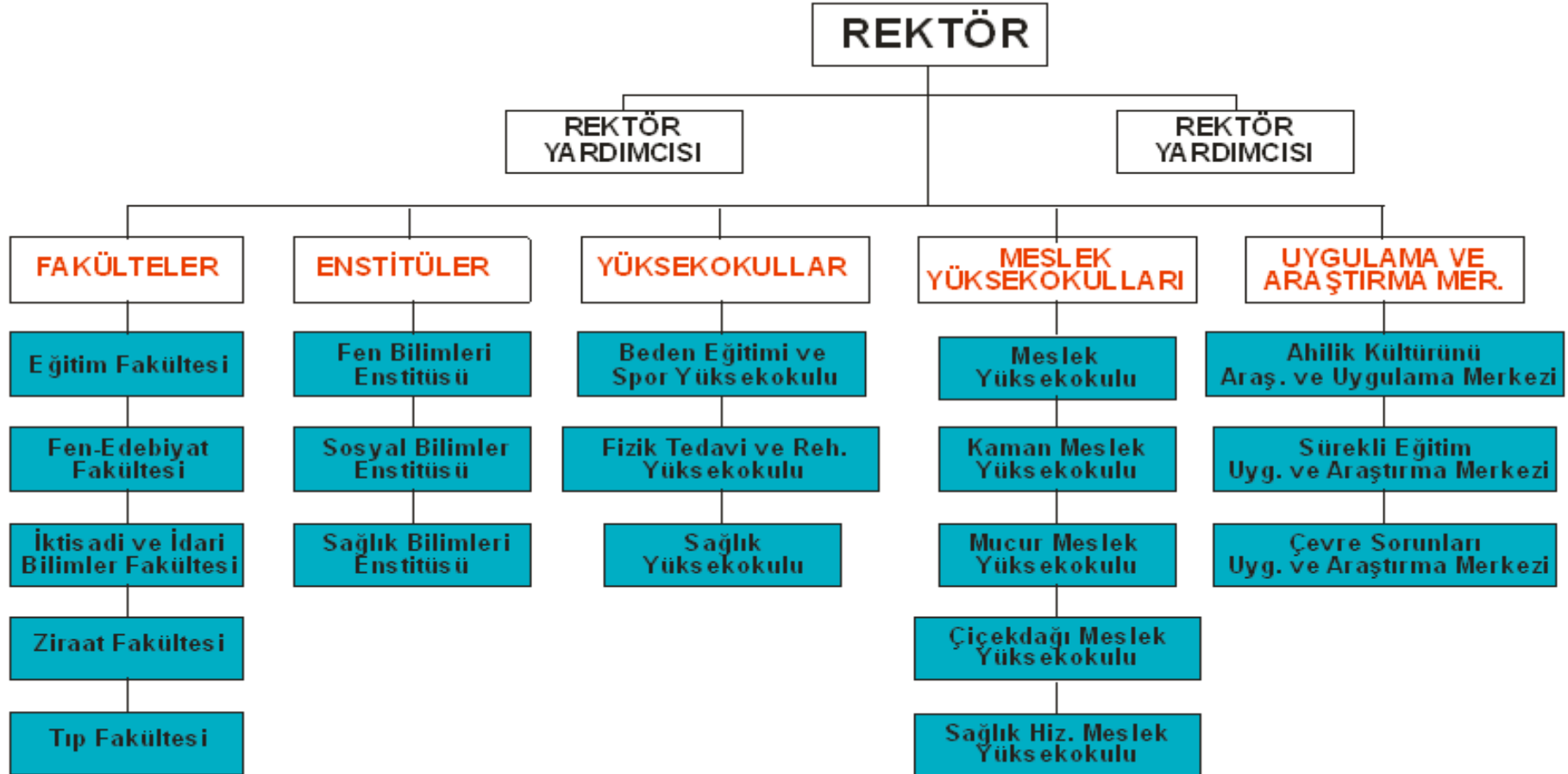
Fakülte ve yüksekokullar bölüm, anabilim dalı ve bilim dalı olarak yapılır.

Üniversitenin, akademik ve idari organizasyon yapısı aşağıdaki şekillerde gösterilmiştir:

AHI EVRAN ÜNİVERSİTESİ İDARİ KURULUŞ ŞEMASI



AHI EVRAN ÜNİVERSİTESİ AKADEMİK KURULUŞ ŞEMASI



3. Bilgi ve Teknolojik Kaynaklar

3.1 Yazılımlar

- Üniversitemiz Strateji Geliştirme Daire Başkanlığı'nda Muhasebat Genel Müdürlüğüne yürütülen say2000i sistemi, Bütçe ve Mali Kontrol Genel Müdürlüğüne yürütülen e-bütçe sistemi kullanılmaktadır. Ayrıca Taşınır Mal Yönetmeliği uygulamalarını yerine getirmek üzere aynı-pro yazılım programı ve Performans Programı uygulamaları için stronet programı alınarak kullanılmaya başlanmıştır.
- Yapı İşleri Daire Başkanlığı'nda Oska Keşif, Metraj Hakediş ve Net-CAD Harita Çizim Programları,
- Öğrenci İşleri Daire Başkanlığı'nda Ahi Evran Üniversitesi web sayfası üzerindeki Öğrenci Bilgi Sistemi,
- Sağlık Kültür ve Spor Daire Başkanlığı'nda ise Tek Düzen Muhasebe Programı ve Maaş Programları,
- Kütüphane Otomasyon Yazılımı (YORDAM)
- TÜBİTAK-ULAKBİM üzerinden elektronik ortamda ulaşılabilen dergi, kitap ve veri tabanları,
- Personel işlerinde kullanılmak üzere Personel Otomasyon Sistemi,
- Üniversitemiz internet web sayfası kurumsal kimliğe yakışır şekilde tasarımı tekrar yapılarak hizmete sunulmuştur.

3.2 Kütüphane Kaynakları

Kitap Sayısı: 13.920 Adet

Basılı Periyodik Yayın Sayısı: 2 Adet

4. İnsan Kaynakları

Yeni kurulmuş olan Üniversitemizde insan kaynakları yönetimi kurumun başarısını etkileyen en önemli faktörlerden birisi olarak görülmektedir. Özellikle son yıllarda ulusal ve uluslararası rekabet ve teknolojik alanlarda meydana gelen yenilikler değişimin gerekliliğini daha fazla hissettirmektedir. Bu nedenle kurumlarda geleneksel yönetim anlayışından vazgeçilip yeni çalışma stratejilerine uygun politikalar benimsenmektedir. Olaya bu yönden bakıldığında her kurumun stratejik amaçlarına ulaşabilmesi için insan kaynaklarını en doğru ve en verimli şekilde organize etmesi gerekmektedir. Böylece kurumlarda çalışanların bilgi, beceri ve yeteneklerine uygun alanlarda istihdam edilip bu alanlarda yükselmelerine olanak sağlayacak ortamlar yaratılmaktadır.

Kurumsal başarının temeli olan kurumun insan kaynağının en iyi şekilde işe alınması, yerleştirilmesi, eğitimi, geliştirilmesi, motive edilmesi ve yönlendirilmesi yönlerinden Üniversitemiz, çalışanların hareket alanlarını kısıtlamayan, insan kaynaklarında sürekli gelişime ve değişime açık bir yönetim anlayışı uygulanmaya çalışılmaktadır.

Çalışanların bilgi ve beceri düzeylerini artırmak için uygulanacak olan eğitim ve seminerlerin motivasyon etkisi yüksektir. Ayrıca çalışanlar için çalışma ortamı, işte ilerleme/yükselme imkânı, yetki ve sorumluluk sahibi olma, yenilik ve yaratıcılık ihtiyacı, iş emniyeti, arkadaşlık-dostluk ilişkileri, ücret, yöneticilerle olan iletişim gibi unsurlar kişilerin kurumlarında önemsedikleri ve görmek istedikleri değerlerdir. Üniversitemiz çalışanlarının motivasyonunu artırma yönünde gerekli çalışmaları sürdürmektedir.

Kamu kaynaklarının etkili, ekonomik ve verimli bir şekilde elde edilmesi ve kullanılmasının sağlanması, kamu idarelerinin mali saydamlık ve hesap verme sorumluluğu kavramlarının hayata geçirilmesi ve yerleştirilmesi ile performansa dayalı yeni bir yönetim anlayışının Üniversitemizde yerleştirilmesini sağlamak üzere 2009 yılı Haziran ayında Rektör yardımcımız başkanlığında ve Strateji Geliştirme Daire Başkanlığı koordinatörlüğünde tüm harcama birimlerimizin katılımı ile toplantılar yapılmıştır. Bunun sonucu olarak Stratejik Planımızda belirlenen kısa ve orta vadeli amaç ve hedeflerimize ulaşmamızı sağlayan 2011 yılı Performans Programımız hazırlanmıştır.

Üniversitemizin tüm mali olan ve olmayan görev alanına giren tüm işlemlerinde standartları sağlamak üzere “Ahi Evran Üniversitesi İç Kontrol Standartları”nı oluşturmak amacıyla yine Rektör Yardımcımız başkanlığında tüm harcama birimlerimizin katılımı ile yapılan toplantılar sonucunda Strateji Geliştirme Daire Başkanlığımız tarafından Üniversitemiz iç kontrol standartları oluşturulmuştur. Hazırlanan Üniversitemiz ayrıntılı İç

Kontrol Standartları ve Eylem Planı Rektörlük Makamının Olur'una istinaden Maliye Bakanlığına gönderilmiştir.

4.1 Akademik Personel (30.09.2010 itibariyle)

ÜN VAN	Kadroların Doluluk Oranına Göre			Kadroların İstihdam Şekline Göre	
	Dolu	Boş	Toplam	Tam Zamanlı	Yarı Zamanlı
Profesör	13	37	50	13	-
Doçent	12	64	76	12	-
Yard. Doçent	116	65	181	116	-
Öğretim Görevlisi	124	90	214	124	-
Okutman	35	42	77	35	-
Çevirici	-	2	2	-	-
Eğitim-Öğretim Planlamacısı	-	2	2	-	-
Araştırma Görevlisi	101	111	212	101	-
Uzman	5	18	23	5	-
TOPLAM	406	431	837	406	-

4.2 Akademik Personelin Fakülte ve Yüksekokullara Göre Dağılımı

Anabilim Dalları	Prof.	Doç.	Yard. Doç.	Öğr. Gör.	Araş. Gör.	Okt.	Uzm.	Toplam
Eğitim Fakültesi	5	2	39	16	25	-	-	87
Fen-Edeb. Fakültesi	7	6	49	4	43	-	-	109
İ.İ.B.F.	-	1	5	-	20	-	-	26
Ziraat Fakültesi	2	1	2	-	5	-	-	10
B.E.S.Y.O.	-	-	7	1	5	-	-	13
Sağlık Y.O.	-	1	4	5	3	-	-	13
Fiz.Ted.ve Reh. Y.O.	-	-	1	1	3	-	-	5
Meslek Y.O.	-	-	6	38	-	-	-	44
Kaman M.Y.O.	-	-	3	34	-	-	-	37
Mucur M.Y.O.	-	-	1	15	-	-	-	16
Çiçekdağı M.Y.O.	-	-	-	10	-	-	-	10
Sağlık Hiz. M.Y.O.	-	-	-	-	-	-	-	-
Rektörlük	5					35	5	45
TOPLAM	19	11	117	124	104	35	5	415

4.3 Yabancı Uyruklu Akademik Personel

ÜNVAN	Geldiği Ülke	Çalıştığı Bölüm
Profesör	Azerbaycan	Matematik
Doçent	-	-
Yard. Doçent	Japonya	Arkeoloji
Öğretim Görevlisi	-	-
Araştırma Görevlisi	-	-
Uzman	-	-
Okutman	ABD	Eğitim
Çevirici	-	-
Eğitim-Öğretim Planlamacısı	-	-
TOPLAM	3	3

4.4 Diğer Üniversitelerde Görevlendirilen Akademik Personel

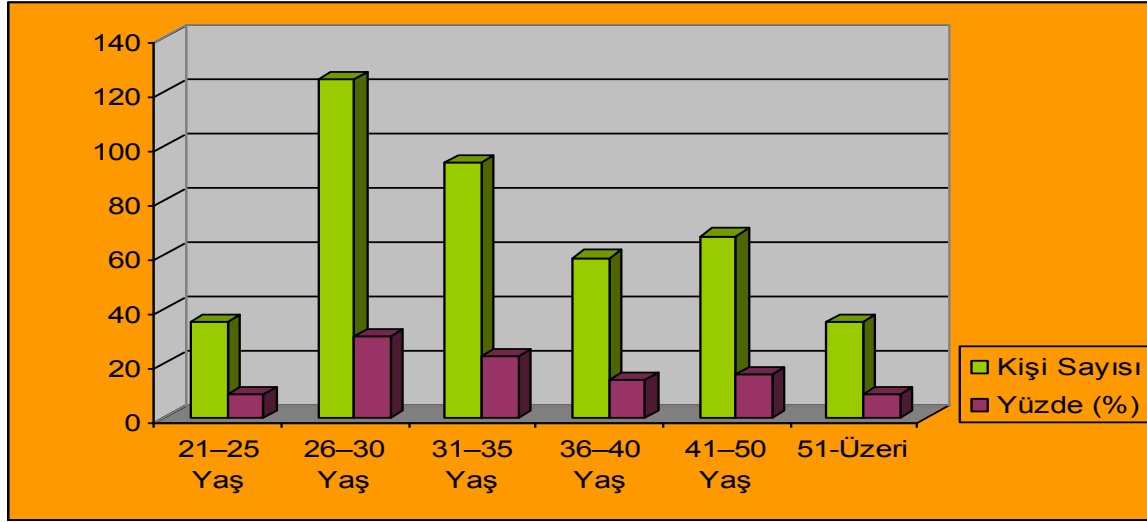
DİĞER ÜNİVERSİTELERDE GÖREVLENDİRİLEN AKADEMİK PERSONEL		
Ünvan	Bağlı Olduğu Bölüm	Görevlendirildiği Üniversite
Profesör	-	-
Doçent	-	-
Yard. Doçent	BESYO	İstanbul Üniversitesi
Öğretim Görevlisi	-	-
Araştırma Görevlisi	-	-
Uzman	-	-
Okutman	-	-
Çevirici	-	-
Eğitim-Öğretim Planlamacısı	-	-
TOPLAM	1	1

4.5 Başka Üniversitelerden Üniversitemizde Görevlendirilen/Atanan Akademik Personel

ÜN VAN	Geldiği Üniversite	Çalıştığı Bölüm
Profesör	Gazi Üniversitesi	Rektör
Profesör	Hacettepe Üniversitesi	Rektör Yardımcısı
Profesör	Ankara Üniversitesi	Rektör Yardımcısı
Profesör	Gazi Üniversitesi	Fen Edebiyat Fakülte Dekanı
Profesör	Gazi Üniversitesi	İ.İ.B.F Dekanı
Doçent	-	-
Yard. Doçent	-	-
Öğretim Görevlisi	-	-
Araştırma Görevlisi	-	-
Uzman	-	-
Okutman	-	-
Çevirici	-	-
Eğitim-Öğretim Planlamacısı	-	-
TOPLAM	5	5

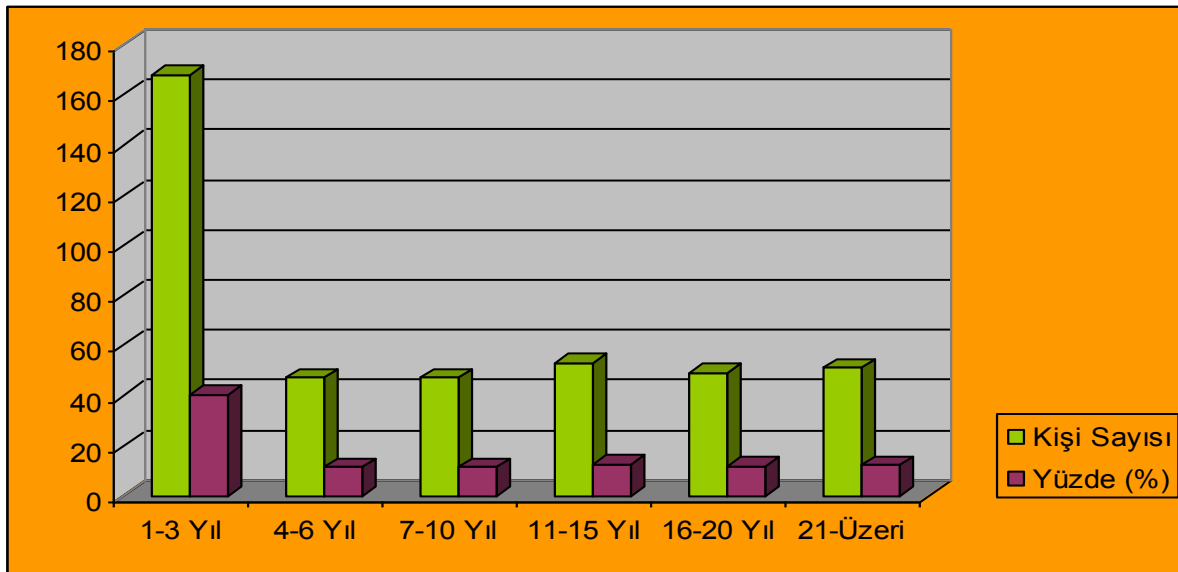
4.7- Akademik Personelin Yaş İtibariyle Dağılımı

AKADEMİK PERSONELİN YAŞ İTİBARI İLE DAĞILIMI	21-25 Yaş	26-30 Yaş	31-35 Yaş	36-40 Yaş	41-50 Yaş	51-Üzeri	TOPLAM
Kişi Sayısı	35	125	94	59	67	35	415
YÜZDE (%)	8,4	30,2	22,7	14,2	16,1	8,4	100



4.8- Akademik Personelin Hizmet Süreleri

AKADEMİK PERSONELİN HİZMET SÜRELERİ	1-3 Yıl	4-6 Yıl	7-10 Yıl	11-15 Yıl	16-20 Yıl	21-Üzeri	TOPLAM
Kişi Sayısı	168	47	47	53	49	51	415
YÜZDE (%)	40,5	11,3	11,3	12,8	11,8	12,3	100

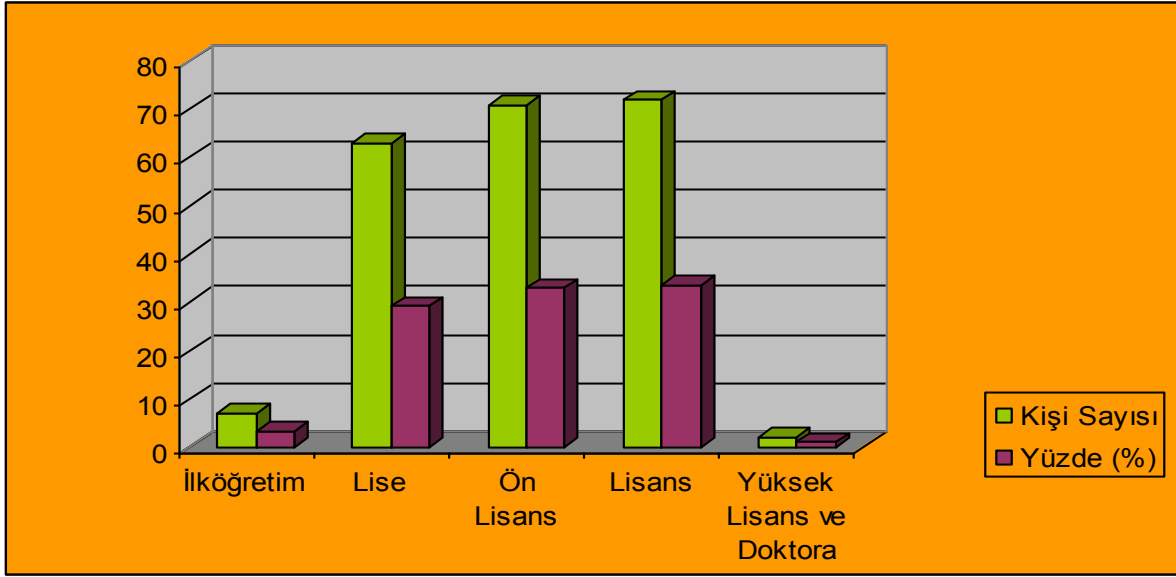


4.9 İdari Personel

İDARİ PERSONEL (Kadroların Doluluk Oranına Göre)	Dolu	Boş	Toplam
Genel İdari Hizmetler	152	334	486
Sağlık Hizmetleri Sınıfı	2	228	230
Teknik Hizmetler Sınıfı	43	30	73
Eğitim ve Öğretim Hizmetleri Sınıfı	-	-	-
Avukatlık Hizmetleri Sınıfı	1	0	1
Din Hizmetleri Sınıfı	0	1	1
Yardımcı Hizmetler Sınıfı	17	90	107
TOPLAM	215	683	898

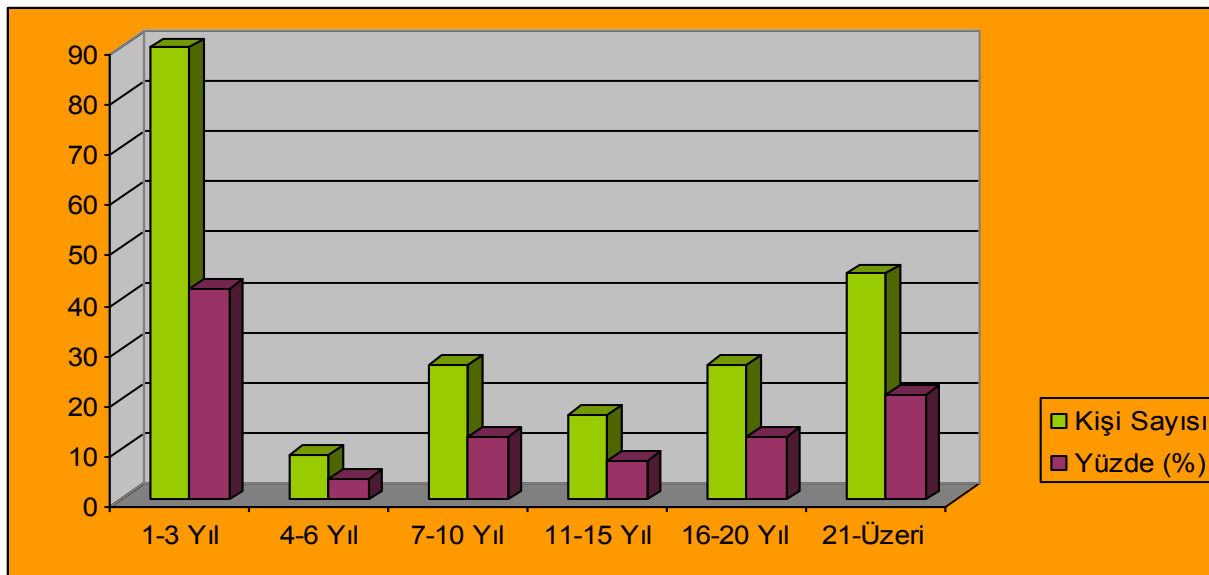
4.10 İdari Personelin Eğitim Durumu

İDARİ PERSONELİN EĞİTİM DURUMU	İlköğretim	Lise	Ön Lisans	Lisans	Yüksek Lisans ve Doktora	TOPLAM
Kişi Sayısı	7	63	71	72	2	215
Yüzde (%)	3,3	29,3	33	33,5	0,9	100



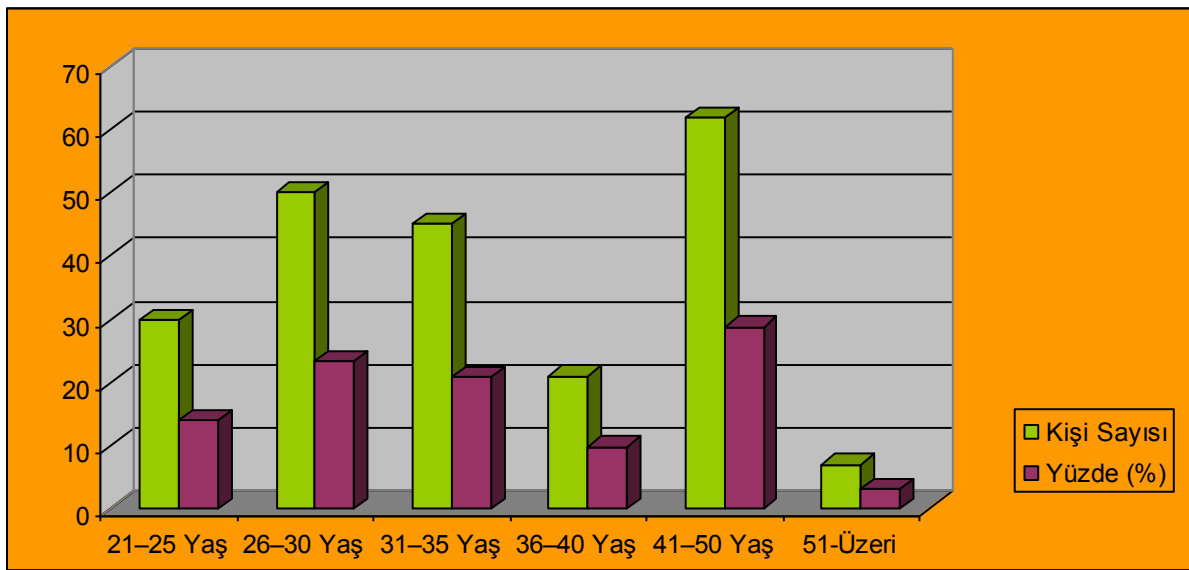
4.11 İdari Personelin Hizmet Süreleri

İDARİ PERSONELİN HİZMET SÜRELERİ	1-3 Yıl	4-6 Yıl	7-10 Yıl	11-15 Yıl	16-20 Yıl	21-Üzeri	TOPLAM
Kişi Sayısı	90	9	27	17	27	45	215
YÜZDE (%)	42	4,2	12,5	7,9	12,6	20,8	100



4.12 İdari Personelin Yaş İtibariyle Dağılımı

İDARİ PERSONELİN YAŞ İTİBARI İLE DAĞILIMI	21-25 Yaş	26-30 Yaş	31-35 Yaş	36-40 Yaş	41-50 Yaş	51-Üzeri	TOPLAM
Kişi Sayısı	30	50	45	21	62	7	215
Yüzde (%)	14	23,3	20,9	9,8	28,8	3,2	100



4.13 Sözleşmeli İdari Personel Dağılımı

BİRİMLER	PERSONEL SAYISI 657/4-B
Sağlık Kültür ve Spor Daire Başk.	29

5. Sunulan Hizmetler

Ahi Evran Üniversitesi eğitim-öğretim, araştırma-yayın faaliyetlerinin yanında topluma verdiği hizmetler ve üretim faaliyetlerini de sürdürmektedir. Bugün Türkiye'deki yükseköğretim sistemi içerisinde 123'ü devlet üniversitesi ve 44'si vakıf üniversitesi olmak üzere toplam 167 üniversite yer almaktadır. Ahi Evran Üniversitesi'nin ürün ve hizmetleri aşağıdaki gibi sıralanabilir.

Ürünler:

- Meslek sahibi bireyler (öğrenci)
- Bilgi birikimine katkı sağlamak amacıyla yayınlar (akademik personel tarafından)
- Sanat eserleri

Hizmetler:

- Öğrenciye yönelik hizmetler
- Bilimsel Etkinlikler
- Toplumun eğitimi
- Kültür ve Sanat etkinlikleri
- Çeşitli Sosyal Organizasyonlar

Ahi Evran Üniversitesi akademik personeli ilgili alanlarda bugün için yalnızca kamu kurum ve kuruluşlarına bilimsel danışmanlık hizmeti vermektedir. Öğretim üyeleri danışmanlık hizmetlerini ilgili kuruluşların komisyonlarında ve/veya danışmanlık kurullarında görev alarak yürütmektedirler. Ayrıca bilirkişilik, görüş bildirme, hakemlik görevlerini de üstlenmektedirler. Ahi Evran Üniversitesi eğitim-öğretim, araştırma-yayın faaliyetlerinin yanında verdiği tüm hizmetler ve ürettiği ürünlerde kaliteden ödün vermeden toplumun ihtiyaçlarını karşılamaya kararlıdır.

5.1 Eğitim Hizmetleri

5.1.1 Öğrenci Sayıları

BİRİMİN ADI	I.Öğretim			II. Öğretim			Toplam		Genel Toplam
	Erkek	Kız	Toplam	Erkek	Kız	Toplam	Kız	Erkek	
Fakülteler	1343	1997	3340	784	1059	1843	3056	2127	5183
Yüksekokullar	348	544	892			0	544	348	892
Enstitüler	176	141	317			0	141	176	317
Meslek YO	2473	1477	3950	1140	632	1772	2109	3613	5722
TOPLAM	4.340	4.159	8.499	1.924	1.691	3.615	5.850	6.264	12.114

5.1.2 Öğrenci Kontenjanları

BİRİMİN ADI	ÖSS Kontenjanı	ÖSS sonucu Yerleşen	Boş Kalan	Doluluk Oranı
Fakülteler	1.925	1.718	207	% 90
Yüksekokullar	345	344	1	% 99,7
Meslek Yüksekokulları	3.640	1.792	1.848	% 50
TOPLAM	5.910	3.854	2.056	

5.1.3 Yüksek Lisans ve Doktora Programları

Programı	Yüksek Lisans Öğrenci Sayısı		Doktora Öğrencisi Sayısı	TOPLAM
	Tezli	Tezsiz		
Biyoloji	23	-	-	23
Fizik	30	-	-	30
Kimya	8	-	-	8
Matematik	30	-	-	30
Bilgisayar ve Öğretim Tek. Eğitimi	5	-	-	5
Fen Bilgisi Eğt.	30	-	-	30
Ortaöğretim Matematik Alan Öğretmenliği	-	10	-	10
Ortaöğretim T.D.E Alan Öğretmenliği	-	1	-	1
Ortaöğretim Tarih Alan Öğretmenliği	-	1	-	1
Ortaöğretim Coğr. Alan Öğretmenliği	-	6	-	6
Sınıf Öğretmenliği	26	-	-	26
Sosyal Bil. Eğt.	22	-	-	22
Eğitim Bilimleri	10	-	-	10
Türk Dili ve Ede.	31	-	-	31
Tarih	27	-	-	27
Eğt. Yön. Den	3	-	-	3
Rehberlik ve Psk. Dan	3	-	-	3
Eğitim Prog. Ve Öğr.	16	-	-	16
Antropoloji	10	-	-	10
Arkeoloji	16	-	-	16
Uluslar arası İlişkiler	17	-	-	17
TOPLAM	307	18	-	325

5.1.4 Disiplin Cezaları (2009 – 2010)

DÖNEM İÇİNDE CEZA ALANLAR							
Uyarma		Kınama		Uzaklaştırma		Çıkarma	
Erkek	Kız	Erkek	Kız	Erkek	Kız	Erkek	Kız
4	-	-	-	11	8	-	-

5.1.5 Yatay Geçişle Üniversitemize Gelen Öğrenci Sayıları

BİRİM ADI	Gelen Öğrenci Sayısı
Eğitim Fakültesi	17
Fen-Edebiyat Fakültesi	1
İktisadi ve İdari Bilimler Fakültesi	1
Fen Bilimleri Enstitüsü	2
Fizik Tedavi ve Reh. Y.O.	1
Sağlık Yüksekokulu	2
Kırşehir Meslek Yüksekokulu	8
Kaman MYO	2
TOPLAM	34

5.1.6 Dikey Geçişle Üniversiteye Gelen Öğrenci Sayısı

BİRİM ADI	Gelen Öğrenci Sayısı
Eğitim Fakültesi	8
Fen Edebiyat Fakültesi	11
Sağlık Yüksekokulu	5
TOPLAM	24

5.1.7 Üniversiteden Ayrılan Öğrenci Sayısı (2009-2010)

BİRİM ADI	Kendi İsteği ile Ayrılan	Öğr. Ücr. ve Katkı Payı Yatırmayanlar	Başarısızlık (Azami Süre)	Yük. Öğr. Çıkarma	Yatay Geçiş	Diğer	Toplam
Eğitim F	8	-	-	-	40	-	48
Fen-Ede. F.	28	-	-	-	14	22	64
Ziraat F.	-	-	-	-	-	-	-
İİBF	5	-	-	-	-	-	5
Fen Bil. Ens.	-	-	-	-	1	-	1
Sos. Bil. Ens.	3	-	-	-	-	-	3
Sağlık YO	1	-	-	-	2	-	3
BESYO	1	-	-	-	5	-	6
FTRYO	-	-	-	-	-	-	-
MYO	83	-	-	-	1	195	279
Kaman MYO	36	-	-	-	22	42	100
Mucur MYO	13	-	-	-	8	36	57
Çiçekdağı MYO	6	-	-	-	4	3	13
TOPLAM	184	-	-	-	97	298	579

6. Yönetim ve İç Kontrol Sistemi

Kaynakları kullanırken etkinlik, sorumluluk, hesap verilebilirlik ve şeffaflık ilkesine dayanan 5018 sayılı Kanunla hükümet politikasının uygulanması ile Bakanlıklarının ve Bakanlıklarına bağlı, ilgili veya ilişkili kuruluşların stratejik planları ile bütçelerinin kalkınma planlarına, yıllık programlarına uygun olarak hazırlanması ve uygulanmasından, bu çerçevede diğer bakanlıklarla koordinasyon ve işbirliğini sağlamaktan bakanları sorumlu kılmıştır. Kanuna göre üniversiteler için bu sorumluluk Milli Eğitim Bakanı'na aittir.

Bakanların, sadece kendi bakanlık teşkilatı açısından değil, bütçe imkânlarının kullanılması açısından kendisiyle doğrudan organik bir bağlantısı bulunmayan ilişkili veya ilgili bazı kurumların bütçe performansları açısından da TBMM ve Başbakan' a karşı sorumluluğu ortaya konulmuştur. Örneğin, YÖK ve YÖK'e bağlı bulunan üniversiteler, özel kanunlarının kendilerine sağladığı hareket serbestliği içinde kamu kaynağını kullanırlarken kaynakların etkin ve verimli kullanılıp kullanılmadığına ilişkin değerlendirmeler Sayıştay Başkanlığı aracılığı ile yapılacaktır.

Milli Savunma Bakanlığı hariç, Bakanlıklarda müsteşar, diğer kamu idarelerinde en üst yönetici, il özel idarelerinde vali ve belediyelerde belediye başkanı, Milli Savunma Bakanlığı'nda da bakan üst yönetici olarak belirlenmiştir. Üniversitelerde üst yönetici Rektör' dür.

Üst yöneticilerin Bakana ve TBMM'ye karşı sorumluluğu, hesap verme sorumluluğudur. Ayrıca, siyasi sorumluluğu bulunan Bakan ile görev yaptığı kurumdaki harcama yetkilileri ve diğer görevliler arasında üst yönetici bir köprü görevi görecektir. Üst yöneticiler hesap verme sorumluluğunu harcama yetkilileri, malî hizmetler birimi ve iç denetçiler ile muhasebe yetkilisi aracılığıyla yerine getirirler.

5436 sayılı Kanununun 1'inci maddesi ile değiştirilen haliyle bütçeyle ödenek tahsis edilen her bir harcama biriminin en üst yöneticisi; fakültelerde Dekan, enstitülerde Enstitü Müdürü, yüksekokullarda Yüksekokul Müdürü, meslek yüksekokullarında Meslek Yüksekokulu Müdürü, daire başkanlıklarında Daire Başkanları harcama yetkilisidir. Bütçelerinde harcama birimleri sınıflandırılmayan idarelerde harcama yetkisinin, üst yönetici ya da üst yöneticinin belirleyeceği kişiler tarafından düzenleme yapılması öngörülmüştür.

5018 sayılı Kamu Mali Yönetim ve Kontrol Kanunu ile kamu idarelerinde Maliye Başkanlığı veya Bütçe Dairesi Başkanlığı tarafından yürütülen işlemlerin, bu idarelerde malî yönetim ve kontrol sistemleri kurularak kendileri tarafından yapılması öngörülmüştür. Buna istinaden 1050 sayılı Kanunla kurulmuş olan Maliye Başkanlığı veya Bütçe Dairesi

Başkanlıkları 5018 sayılı Kanunla kaldırılarak yerine Mali Hizmetler Birimlerinin kurulması hüküm altına alınmıştır.

Ahi Evran Üniversitesi Strateji Geliştirme Daire Başkanlığı 5018 sayılı Kamu Mali Yönetim ve Kontrol Kanununun 60. maddesinde sayılan görev ve mali hizmetleri yürütmek üzere 5436 sayılı Kamu Malî Yönetimi ve Kontrol Kanunu ile Bazı Kanun ve Kanun Hükmünde Kararnamelerde Değişiklik Yapılması Hakkında Kanunun 15. maddesine dayanarak 17/03/2006 tarihinde kurulmuştur. Başkanlık, 26084 sayılı Resmi Gazetede yayınlanan 2006/9972 karar sayısı ile Strateji Geliştirme Birimlerinin Çalışma Usul ve Esasları Hakkında Yönetmeliğe uygun olarak iç yapısını oluşturmakta ve bu esaslar dahilinde hizmet vermektedir. Strateji Geliştirme Daire Başkanlığı; Bütçe ve Performans Müdürlüğü, Stratejik Planlama ve Yönetim Bilgi Sistemleri Müdürlüğü, İç Kontrol ve Ön Mali Kontrol Müdürlüğü, Muhasebe, Kesin Hesap ve Raporlama Müdürlüğü olmak üzere 4 alt birimden oluşmaktadır.

Mevzuat gereği üst yönetim adına; harcama öncesi denetim, danışma ve kontrol birimi olarak görev yapması gereken Strateji Geliştirme Daire Başkanlığı, tüm idari birimlerimiz gibi yeni kurulmuş olmasına rağmen gerekli Ön Mali Kontrolü 2009 mali yılı içinde yerine getirmeye çalışmıştır.

5018 sayılı Kamu Mali Yönetimi ve Kontrol Kanununun 63. maddesi gereği olarak kamu idaresinin çalışmalarına değer katmak ve geliştirmek için kaynakların ekonomiklik, etkililik ve verimlilik esaslarına göre yönetilip yönetilmediğini değerlendirmek ve rehberlik yapmak amacıyla oluşturulması gereken ve üst yöneticiye doğrudan bağlı olarak çalışması öngörülen iç denetçilik mekanizması henüz oluşturulamamıştır.

İç kontrol işlemleri anılan kanunun yönetim sorumluluğu gereği ve 31.12.2005 tarih ve 26040 sayılı 3 nolu mükerrer resmi gazetede yayınlanarak yürürlüğe giren “İç Kontrol Ve Ön Mali Kontrole İlişkin Usul Ve Esaslar” çerçevesinde harcama birimleri ve Üniversitemiz Strateji Geliştirme Daire Başkanlığı tarafından yürütülmektedir. Yeni kurulmuş bir üniversite ve buna bağlı başkanlık olarak henüz kurumsallaşma aşamasını tamamlamamış olmamız nedeniyle ayrı bir iç kontrol sistemimiz oluşturulamamıştır. Buna rağmen başkanlığımız görev ve yetki alanları çerçevesinde idari, mali karar ve işlemlere ilişkin iç kontrolün işletilmesi sorumluluğunun bilincinde mevzuat ve diğer işlemler yönünden kontrole tabi tutarak ödemeleri gerçekleştirmiştir.

2010 Yılı Merkezi Yönetim Bütçe Kanununa ve ayrıntılı finansman programına göre bütçe ödeneklerinin dağıtımı ve kullanımı harcama birimlerinin talep ve ihtiyaçları doğrultusunda Strateji Geliştirme Daire Başkanlığı tarafından yerine getirilmiştir. Ödenek

aktarma ve tenkis işlemleri, kadro dağıtım cetvelleri ile yan ödeme cetvellerinin mevzuatlara uygunluğu da Strateji Geliştirme Daire Başkanlığı tarafından yerine getirilmiştir.

Üniversitede 25 harcama birimi kendi harcamalarında iç kontrolünü yapmasına rağmen ödeme aşamasında Strateji Geliştirme Daire Başkanlığı' nın ilgili birimleri yetkileri kapsamında muhasebe ve ön mali kontrol denetimini yapmakla yükümlüdür.

II- PERFORMANS BİLGİLERİ

D. İdarenin Amaç ve Hedefleri

Üniversitemiz, ülkemizin ihtiyacı olan nitelikli insan gücünü yetiştirmek ve kaliteli bir yükseköğretim seviyesine ulaşmak için yasalarla belirlenen amaç ve ilkeler doğrultusunda yüksek düzeyde bilimsel çalışma ve araştırmalar yapmak, bilgi ve teknolojiyi üretmek, bilim verilerini yaymak, ulusal alanda gelişme ve kalkınmaya destek olmak, yurtiçi ve yurtdışı kurumlarla işbirliği yapmak suretiyle bilim dünyasının seçkin bir üyesi haline gelmek, evrensel ve çağdaş gelişmeye katkıda bulunmak atılımlarına hızla devam etmektedir.

E. Temel Politikalar ve Öncelikler

Ahi Evran Üniversitesi olarak 2010-2014 yıllarını kapsayan Stratejik Planımızda da belirtildiği üzere temel değerlerimiz aşağıda ki gibidir:

- Atatürk ilke ve inkılabları,
- Katılımcı ve şeffaf yönetim anlayışı,
- Fırsat eşitliği,
- Hukukun üstünlüğü ,
- İnsan hakları,
- Toplumsal değerler,
- Bilimsel etik kurallar,
- Yaratıcı düşünce,
- Sürekli gelişme,
- Yaşam boyu öğrenme,
- Üretilen bilgi ve hizmette kalite,
- Kaliteli çalışma hayatı,
- Çalışanlar, öğrenciler ve diğer paydaşların memnuniyeti,
- Performansa dayalı insan kaynakları değerlendirmesi,
- Akademik özgürlük,
- Sosyal sorumluluk,
- Çevreye duyarlılık

Değişen ve değiştiren üniversite yapısıyla örtüşen temel değerlerimiz; akademik ve bilimsel özgürlük, toplumsal yararlılık, çağdaşlık ve yaratıcılık, katılımcılık, güvenilirlik, şeffaflık hizmet ve kalite anlayışı çerçevesinde oluşturulmuştur. Ayrıca idari çalışmaların liyakat ve başarısına önem vermek, evrensel değerlere ve insan haklarına saygılı olmak, etik anlayışa sahip olmak, gelişime açık bir yönetim politikası izlemek, kaynakları etkin

kullanmak, özgürlük ile disiplini birlikte gözetmek, kurumsal iletişime açık olmak, teknolojik gelişmelere açık olmak ve süreklilik temel önceliğimizdir.

Ahi Evran Üniversitesi olarak 2010-2014 yıllarını kapsayan Stratejik Planımızda belirtilen politikalarımız ise;

- Ahi Evran Üniversitesi, Atatürk İlke ve İnkılâpları ışığında Cumhuriyetimizin demokratik, laik ve sosyal bir hukuk devleti vasıflarına koşulsuz sahip çıkar,
- Öğretim programlarının her yıl gözden geçirilerek iyileştirilmesini sağlar ve paydaşların (öğrenciler ve mezunlar gibi) eğitim kalitesini değerlendirmelerini kabul eder,
- Araştırma projelerinin desteklenmesinde bilimsel ölçütleri esas alır,
- Üniversite Senatosu tarafından belirlenmiş olan akademik yükseltme ve atanma kriterlerini ödün vermeden uygular,
- Bilimsel yöntemlerle toplum sorunlarına çözümler üretmeyi sorumluluk sayar,
- Toplum hizmetlerinde kalite standardını esas alır,
- Sanayi, hizmet ve tarım sektörleri ve sivil toplum örgütleri ile ortak projeler geliştirmeyi ve ürettiği sosyal, kültürel ve sanatsal değerleri ve sportif başarıları toplumla paylaşmayı görev sayar,
- Ülke ve dünya koşullarının getirdiği yenilik ve gelişmelerin topluma kazandırılması amacı ile yaşam boyu eğitim faaliyetlerini topluma sunar,
- Personel seçimi ve değerlendirmesinde performans, liyakat ve bilgiyi esas alır,
- Çevre sorunlarına azami derecede duyarlılık gösterir.

