



ADIYAMAN ÜNİVERSİTESİ



**2026 YILI
PERFORMANS PROGRAMI**



ADYAMAN ÜNİVERSİTESİ

2026 YILI

PERFORMANS PROGRAMI

*Strateji Geliştirme Daire Başkanlığı
Ocak 2026*

İÇİNDEKİLER

SUNUŞ

I. GENEL BİLGİLER.....	1
A. Yetki Görev ve Sorumluluklar... ..	1
B. Teşkilat Yapısı.....	4
C. Fiziksel Kaynaklar.....	6
D. İnsan Kaynakları.....	16
E. Diğer Bilgiler.....	18
II. PERFORMANS BİLGİLERİ.....	20
A. Temel Politika ve Öncelikler.....	21
B. Stratejik Amaç ve Hedefler.....	22
C. Performans Hedef Göstergeleri İle Faaliyetler... ..	24
D. İdarenin Toplam Kaynak İhtiyacı.....	64
III. EKLER.....	68

SUNUŞ



2006 yılında kurulan üniversitemiz; eğitim, bilim, kültür ve sanat alanlarında gerçekleştirdiği faaliyetler ve topluma katkı sağlayan uygulamalarıyla ülkemizin tercih edilen üniversiteleri arasında yerini almıştır.

2023 yılında yaşanan deprem afetinin üniversitemizin faaliyetleri üzerindeki olumsuz etkisini azaltmak için yoğun gayret gösterdik. Bu

çalışmaların sonucunda Üniversitemiz 2024-2025 akademik yılında bütün bölümleriyle yüzde yüz, yüz yüze eğitime başlamıştır. Adıyaman Üniversitesi olarak; başarı çıtası yüksek, ileri seviyede eğitim ve öğretimin yapıldığı, bilimsel çalışmalarla özdeşleşmiş, kurumsal kimliğe sahip bir üniversite hedefine ulaşmak için çalışmalara bütün imkânlarımızla devam etmekteyiz.

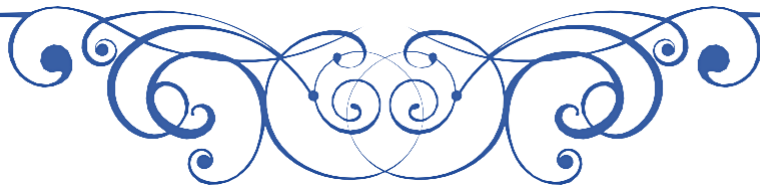
Performans programları; stratejik planların doğru şekilde uygulanabilmesi ve uygulama sonuçlarının kontrol edilerek; belirlenen amaç ve hedeflere ulaşmak için gereken önlemlerin zamanında alınabilmesinde son derece önemli rol oynamaktadır.

Üniversitemizin Performans Programı; kaynakların etkili, ekonomik ve verimli kullanımı, mali saydamlık ve hesap verme sorumluluğunu sağlayacak şekilde, iç ve dış paydaşların katkıları da dikkate alınarak, katılımcı yöntemlerle, doğru, tarafsız ve güvenilir bilgilere yer verilmek suretiyle ilgili tarafların ve kamuoyunun bilgi sahibi olmasını sağlamak üzere hazırlanmıştır. 2026 Yılı Performans Programının hazırlanmasında, programda yer alan bilgilerin eksiksiz olmasına, planlanan faaliyetlerin tüm yönleriyle açıklanmasına, Üniversitemizin amaç ve hedeflerine ulaşma stratejilerinin sonuç odaklı bir anlayışla gerçekleştirilebilmesi için yol haritası oluşturulmasına büyük önem verilmiştir.

Üniversitemizin 2026-2030 Stratejik Planı ile ilişkilendirilerek ve Kamu İdarelerince Hazırlanacak Stratejik Planlar ve Performans Programları İle Faaliyet Raporlarına İlişkin Usul ve Esaslar Hakkında Yönetmeliğe uygun olarak hazırlanan Adıyaman Üniversitesi 2026 Yılı Performans Programının hazırlanmasında emeği geçen bütün çalışma arkadaşlarıma teşekkür ediyorum.

Prof. Dr. Mehmet KELEŞ
Rektör

GENEL BİLGİLER



GENEL BİLGİLER

A. YETKİ, GÖREV VE SORUMLULUKLAR

1. Üniversitenin Görevleri

2547 sayılı Yüksek Öğretim Kanununa göre üniversitemizin görevleri;

- a) Çağdaş uygarlık ve eğitim-öğretim esaslarına dayanan bir düzen içinde, toplumun ihtiyaçları ve kalkınma planları ilke ve hedeflerine uygun ve ortaöğretime dayalı çeşitli düzeylerde eğitim-öğretim, bilimsel araştırma, yayım ve danışmanlık yapmak,
- b) Kendi ihtisas gücü ve maddi kaynaklarını rasyonel, verimli ve ekonomik şekilde kullanarak, milli eğitim politikası ve kalkınma planları ilke ve hedefleri ile Yükseköğretim Kurulu tarafından yapılan plan ve programlar doğrultusunda, ülkenin ihtiyacı olan dallarda ve sayıda insan gücü yetiştirmek,
- c) Türk toplumunun yaşam düzeyini yükseltici ve kamuoyunu aydınlatıcı bilim verilerini söz, yazı ve diğer araçlarla yaymak,
- d) Örgün, yaygın, sürekli ve açık eğitim yoluyla toplumun özellikle sanayileşme ve tarımda modernleşme alanlarında eğitilmesini sağlamak,
- e) Ülkenin bilimsel, kültürel, sosyal ve ekonomik yönlerden ilerlemesini ve gelişmesini ilgilendiren sorunlarını, diğer kuruluşlarla işbirliği yaparak, kamu kuruluşlarına önerilerde bulunmak suretiyle öğretim ve araştırma konusu yapmak, sonuçlarını toplumun yararına sunmak ve kamu kuruluşlarınca istenecek inceleme ve araştırmaları sonuçlandırarak düşüncelerini ve önerilerini bildirmek,
- f) Eğitim-öğretim seferberliği içinde, örgün, yaygın, sürekli ve açık eğitim hizmetini üstlenen kurumlara katkıda bulunacak önlemleri almak,
- g) Yörelerindeki tarım ve sanayinin gelişmesine ve ihtiyaçlarına uygun meslek elemanlarının yetişmesine ve bilgilerinin gelişmesine katkıda bulunmak, sanayi, tarım ve sağlık hizmetleri ile diğer hizmetlerde modernleşmeyi, üretimde artışı sağlayacak çalışma ve programlar yapmak, uygulamak ve yapılana katılmak, bununla ilgili kurumlarla iş birliği yapmak ve çevre sorunlarına çözüm getirici önerilerde bulunmak,
- h) Eğitim teknolojisini üretmek, geliştirmek, kullanmak, yaygınlaştırmak,
- i) Yükseköğretimin uygulamalı yapılmasına ait eğitim-öğretim esaslarını geliştirmek, döner sermaye işletmelerini kurmak, verimli çalıştırmak ve bu faaliyetlerin geliştirilmesine ilişkin gerekli düzenlemeleri yapmak,

Olarak belirlenmiştir.

2. Rektör

Günümüz yükseköğretim sistemi içinde; üniversitelerde en üst düzeydeki yönetici ve atamaya yetkili amir rektördür. Rektör, akademik ve idari konularda üniversitedeki tüm üst kurulların başkanlığını yapar.

Rektörün görevleri;

- a) Üniversite kurullarına başkanlık etmek, yükseköğretim üst kuruluşlarının kararlarını uygulamak, üniversite kurullarının önerilerini inceleyerek karara bağlamak ve üniversiteye bağlı kuruluşlar arasında düzenli çalışmayı sağlamak,
- b) Her eğitim-öğretim yılı sonunda ve gerektiğinde üniversitenin eğitim-öğretim, bilimsel araştırma ve yayın faaliyetleri hakkında Üniversitelerarası Kurul'a bilgi vermek,
- c) Üniversitenin yatırım programlarını, bütçesini ve kadro ihtiyaçlarını, bağlı birimlerinin ve üniversite yönetim kurulu ile senatonun görüş ve önerilerini aldıktan sonra hazırlamak ve Yükseköğretim Kuruluna sunmak,
- d) Gerekli gördüğü hallerde üniversiteyi oluşturan kuruluş ve birimlerde görevli öğretim elemanlarının ve diğer personelin görev yerlerini değiştirmek veya bunlara yeni görevler vermek,
- e) Üniversitenin birimleri ve her düzeydeki personeli üzerinde genel gözetim ve denetim görevini yapmak,

Ayrıca; rektör, üniversitenin ve bağlı birimlerinin öğretim kapasitesinin rasyonel bir şekilde kullanılmasında ve geliştirilmesinde, öğrencilere gerekli sosyal hizmetlerin sağlanmasında, gerektiği zaman güvenlik önlemlerinin alınmasında, eğitim - öğretim, bilimsel araştırma ve yayım faaliyetlerinin devlet kalkınma plan, ilke ve hedefleri doğrultusunda planlanıp yürütülmesinde, bilimsel-idari gözetim ve denetimin yapılmasında ve bu görevlerin alt birimlere aktarılmasında, takip ve kontrol edilmesinde ve sonuçlarının alınmasında birinci derecede yetkili ve sorumludur.

3. Senato

Senato, rektörün başkanlığında, rektör yardımcıları, dekanlar ve her fakülteden fakülte kurullarınca üç yıl için seçilecek birer öğretim üyesi ile rektörlüğe bağlı enstitü ve yüksekokul müdürlerinden teşekkül eder. Senato, her eğitim - öğretim yılı başında ve sonunda olmak üzere yılda en az iki defa toplanır. Rektör gerekli gördüğü hallerde senatoyu toplantıya çağırır.

Senato, Üniversitenin akademik organı olup aşağıdaki görevleri yapar:

- a) Üniversitenin eğitim-öğretim, bilimsel araştırma ve yayım faaliyetlerinin esasları hakkında karar almak,
- b) Üniversitenin bütününe ilgilendiren kanun ve yönetmelik taslaklarını hazırlamak veya görüş bildirmek,
- c) Rektörün onayından sonra Resmi Gazete 'de yayımlanarak yürürlüğe girecek olan üniversite veya üniversitenin birimleri ile ilgili yönetmelikleri hazırlamak,
- d) Üniversitenin yıllık eğitim-öğretim programını ve takvimini inceleyerek karara bağlamak,
- e) Bir sınava bağlı olmayan fahri akademik unvanlar vermek ve fakülte kurumlarının bu konudaki önerilerini karara bağlamak,
- f) Fakülte kurulları ile Rektörlüğe bağlı enstitü ve yüksekokul kurullarının kararlarına yapılacak itirazları inceleyerek karara bağlamak,
- g) Üniversite yönetim kuruluna üye seçmek,

4. Üniversite Yönetim Kurulu

Üniversite yönetim kurulu; rektörün başkanlığında dekanlardan, üniversiteye bağlı değişik öğretim birim ve alanlarını temsil edecek şekilde senato tarafından dört yıl için seçilecek üç profesörden oluşur. Rektör gerektiğinde yönetim kurulunu toplantıya çağırır. Rektör yardımcıları oy hakkı olmaksızın yönetim kurulu toplantılarına katılabilirler.

Üniversite yönetim kurulu idari faaliyetlerde rektöre yardımcı bir organ olup aşağıdaki görevleri yapar.

- a) Yükseköğretim üst kuruluşları ile senato kararlarının uygulanmasında belirlenen plan ve programlar doğrultusunda rektöre yardım etmek,
- b) Faaliyet plan ve programlarının uygulanmasını sağlamak, üniversiteye bağlı birimlerin önerilerini dikkate alarak yatırım programını, bütçe tasarısı taslağını incelemek ve kendi önerileri ile birlikte rektörlüğe sunmak
- c) Üniversite yönetimi ile ilgili rektörün getireceği konularda karar almak,
- d) Fakülte, enstitü ve yüksekokul yönetim kurullarının kararlarına yapılacak itirazları inceleyerek kesin karara bağlamak.

5. Fakülte

Fakülte organları, dekan, fakülte kurulu ve fakülte yönetim kuruludur. Fakültenin ve birimlerinin temsilcisi olan dekan, rektörün önerceği, üniversite içinden veya dışından üç profesör arasından Yükseköğretim Kurulunca üç yıl süre ile seçilir ve normal usul ile atanır. Süresi biten dekan yeniden atanabilir.

Dekanın görev, yetki ve sorumlulukları:

- a) Fakülte kurullarına başkanlık etmek, fakülte kurullarının kararlarını uygulamak ve fakülte birimleri arasında düzenli çalışmayı sağlamak,
- b) Her öğretim yılı sonunda ve istendiğinde fakültenin genel durumu ve işleyişi hakkında rektöre rapor vermek,
- c) Fakültenin ödenek ve kadro ihtiyaçlarını gerekçesi ile birlikte Rektörlüğe bildirmek, fakülte bütçesini, fakülte yönetim kurulunun da görüşünü aldıktan sonra Rektörlüğe sunmak,
- d) Fakültenin birimleri ve her düzeydeki personeli üzerinde genel gözetim ve denetim görevini yapmak. Dekan; fakültenin ve bağlı birimlerinin öğretim kapasitesinin rasyonel bir şekilde kullanılmasında ve geliştirilmesinde gerektiği zaman güvenlik önlemlerinin alınmasında, öğrencilerin gerekli sosyal hizmetlerinin sağlanmasında, eğitim-öğretim, bilimsel araştırma ve yayım faaliyetlerinin düzenli bir şekilde yürütülmesinde, bütün faaliyetlerin gözetim ve denetiminin yapılmasında, takip ve kontrol edilmesinde ve sonuçlarının alınmasında rektöre karşı birinci derecede sorumludur.

6. Enstitü

Enstitünün organları, enstitü müdürü, enstitü kurulu ve enstitü yönetim kuruludur. Enstitü müdürü, rektör tarafından üç yıl için atanır. Enstitü müdürü, 2547 sayılı Kanun ile dekanlara verilmiş olan görevleri enstitü bakımından yerine getirir.

7. Yüksekokul

Yüksekokulların organları; yüksekokul müdürü, yüksekokul kurulu ve yüksekokul yönetim kuruludur. Yüksekokul müdürü, rektör tarafından üç yıl için atanır. Yüksekokul müdürü, 2547 sayılı Kanun ile dekanlara verilmiş olan görevleri yüksekokul bakımından yerine getirir.

8. Meslek Yüksekokulu

Meslek Yüksekokullarının organları; meslek yüksekokul müdürü, meslek yüksekokul kurulu ve meslek yüksekokul yönetim kuruludur. Meslek Yüksekokul müdürü, rektör tarafından üç yıl için atanır. Meslek Yüksekokul müdürü, 2547 sayılı Kanun ile dekanlara verilmiş olan görevleri meslek yüksekokul bakımından yerine getirir.

9. Genel Sekreter

Genel Sekreterlik, bir Genel Sekreter ile en çok iki Genel Sekreter Yardımcısından ve bağlı birimlerden oluşur. Genel Sekreter, üniversite İdari teşkilatının başıdır ve bu teşkilatın çalışmasından Rektöre karşı sorumludur. Genel Sekreter, üniversite idari teşkilatının başı olarak yapacağı görevler dışında, kendisi ve kendisine bağlı birimler aracılığı ile aşağıdaki görevleri yerine getirir.

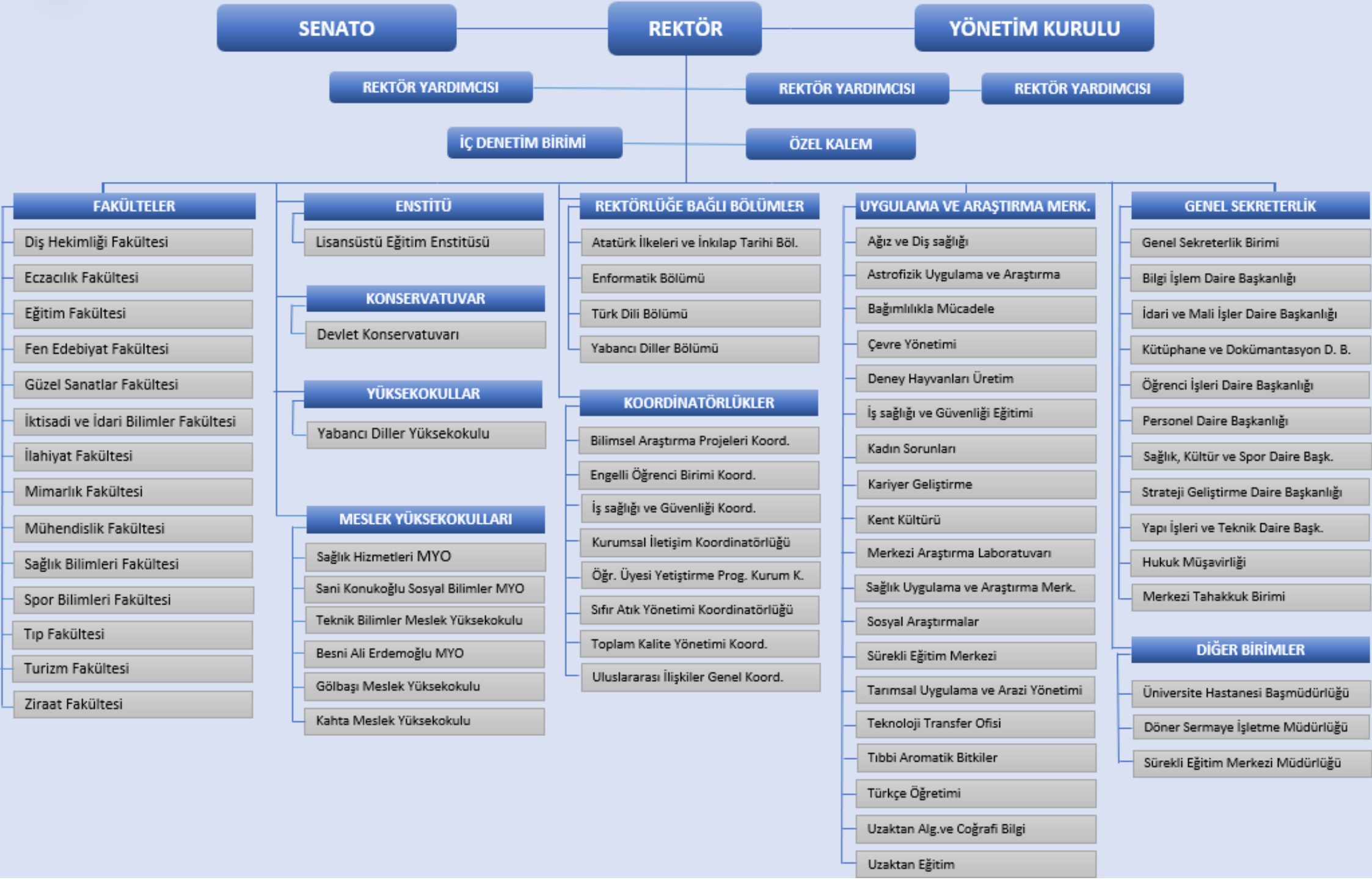
- a) Üniversite İdari teşkilatında bulunan birimlerin verimli, düzenli ve uyumlu şekilde çalışmasını sağlamak,
- b) Üniversite Senatosu ile Üniversite Yönetim Kurulunda oya katılmaksızın raportörlük görevi yapmak; bu kurullarda alınan kararların yazılması, korunması ve saklanmasını sağlamak,
- c) Üniversite Senatosu ile Üniversite Yönetim Kurulunun kararlarını üniversiteye bağlı birimlere iletmek,
- d) Üniversite idari teşkilatında görevlendirilecek personel hakkında rektöre öneride bulunmak,
- e) Basın ve halkla ilişkiler hizmetinin yürütülmesini sağlamak,
- f) Rektörlüğün yazışmalarını yürütmek,
- g) Rektörlüğün protokol, ziyaret ve tören işlerini düzenlemek,
- h) Rektör tarafından verilecek benzeri görevleri yapmak

B. TEŞKİLAT YAPISI

Üniversitemiz, 2809 sayılı Yükseköğretim Kurumları Teşkilatı Hakkında Kanun ve 124 sayılı Yükseköğretim Üst Kuruluşları ile Yükseköğretim Kurumlarının İdari Teşkilatı Hakkında Kanun Hükmünde Kararname gereğince teşkilatlanmış olup, fakülteler, enstitü, yüksekokullar, meslek yüksekokulları, idari birimler, uygulama ve araştırma merkezleri ve koordinatörlerden oluşmaktadır.



ADİYAMAN ÜNİVERSİTESİ TEŞKİLAT ŞEMASI



C. FİZİKSEL KAYNAKLAR

1. Taşınmaz Alanlar

Adıyaman Üniversitesi merkez kampüsü, Adıyaman Merkez Altınşehir Mahallesinde 1.042.892 M² alan üzerinde kurulmuştur. Merkez kampüsün batı tarafında bulunan 13.064 M² alanda ise Diş Hekimliği Hastanesi yer almaktadır. Ayrıca merkez kampüsün güney tarafında bulunan ve Kültür ve Turizm ve Bakanlığına ait olup, Üniversitemiz tarafından tahsisli olarak kullanılan 6.000 M² alan bulunmaktadır.

İlimiz Kâhta ilçesinde Kâhta Meslek Yüksekokulu ile Ziraat Fakültesinin yer aldığı yerleşke, Besni ilçesinde Besni Ali Erdemoğlu Meslek Yüksekokulu ile Besni Mimarlık Fakültesinin bulunduğu yerleşke, Gölbaşı ilçesinde ise Gölbaşı Meslek Yüksekokulunun bulunduğu yerleşke mevcuttur.

Üniversitemiz merkez yerleşkesinde; Diş Hekimliği Fakültesi, Eczacılık Fakültesi, Eğitim Fakültesi, Fen Edebiyat Fakültesi, Güzel Sanatlar Fakültesi, İktisadi ve İdari Bilimler Fakültesi, İlahiyat Fakültesi, Mühendislik Fakültesi, Sağlık Bilimleri Fakültesi, Spor Bilimleri Fakültesi, Tıp Fakültesi, Turizm Fakültesi, Lisansüstü Eğitim Enstitüsü, Devlet Konservatuvarı, Yabancı Diller Yüksekokulu, Sağlık Hizmetleri Meslek Yüksekokulu, Sosyal Bilimler Meslek Yüksekokulu, Teknik Bilimler Meslek Yüksekokulu eğitim öğretim faaliyetlerine devam etmektedir.

Merkez kampüs alanı dışında, Atatürk Bulvarı üzerinde yer alan 2 adet yerleşkenin toplam alanı 21.194 M²'dir. Bu yerleşkelerin birinde Kadın Doğum ve Çocuk Hastanesi hizmet vermekte iken, 6 Şubat 2023 tarihinde meydana gelen depremden sonra tahliye edilmiştir. Diş Hekimliği Fakültesi ve Diş Hastanesinin yer aldığı diğer yerleşkede ise, 6 Şubat 2023 tarihinde yaşanan depremde bina ağır hasarlı hale gediğinden, binanın yıkım işlemi yapılmıştır.

Üniversitemiz Kâhta Meslek Yüksekokulu ile Ziraat Fakültesi; Kâhta ilçesinde 322.052 M² alan üzerinde hizmet vermektedir. Besni Mimarlık Fakültesi ile Besni Ali Erdemoğlu Meslek Yüksekokulu; Besni ilçesinde 581.129 M² alan üzerinde eğitim öğretime devam etmektedir. Gölbaşı ilçesinde ise 3.394 M² alan üzerinde kurulu olan Gölbaşı Meslek Yüksekokulu binasında, 6 Şubat 2023 tarihinde yaşanan depremde meydana gelen zemin sıvılaşması sorunu nedeniyle, Meslek Yüksekokulu eğitim öğretime Adıyaman merkez kampüste devam etmektedir.

Ayrıca; 127.252 M² alan üzerinde kurulu olan Hasancık Tarımsal Uygulama Araştırma Merkezinde de tarımsal araştırmalar yürütülmektedir.

TAŞINMAZ LİSTESİ

BİNA ADI	MÜLKİYETİ		KAPALI ALANI (M ²)
	ÜNİVERSİTE	HAZİNE	
Eğitim Fakültesi Binası	X		6.593
Eğitim Fakültesi Ek Binası	X		8.276
İktisadi ve İdari Bilimler Fakültesi Binası	X		5.157
Merkezi Derslikler Binası	X		33.529
Fen Edebiyat Fakültesi Binası	X		8.772
İlahiyat Fakültesi Binası	X		10.377
Mühendislik Fakültesi Binası	X		19.659
Teknik Bilimler Meslek Yüksekokulu Binası	X		14.745
Teknik Bilimler Meslek Yüksekokulu Kantini			221
Enstitü Binası	X		3.536
Güzel Sanatlar Fakültesi Binası	X		2.564
Kadın Doğum Hastanesi Binası (Tadilatı Yapılacaktır.)	X		17.314
Besni Mimarlık Fakültesi Binası	X		8.652
Besni Ali Erdemoğlu Meslek Yüksekokulu Binası	X		8.550
Besni Lojman Konutu			5750
Gölbaşı Meslek Yüksekokulu Binası (Tadilat çalışmaları devam etmektedir.)	X		4.184
Kâhta Meslek Yüksekokulu Binası	X		7.038
Merkezi Araştırma Laboratuvarı Binası	X		2.600
Deney Hayvanları Araştırma ve Üretim Merkezi Binası	X		1.150
Mediko Sosyal Binası	X		15.412
Uygulama Oteli	X		2.500
Kreş Binası	X		1.251
Diş Hekimliği Hastanesi Poliklinikleri Binası	X		675
Diş Hekimliği Hastanesi Prefabrik Çalışma Alanı	X		1.500
Kapalı Spor Salonu	X		5.190
Kapalı Yüzme Havuzu	X		5.419
Lojman Binası	X		960
Rektörlük Konutu	X		600
Makine ve Kaynak Atölyesi	X		780
Mühendislik Fakültesi Kantini	X		547
Sosyal Bilimler Meslek Yüksekokulu Kantini	X		144
2.000 Kişilik Tribün	X		1.320
1 No.lu Kapalı Halı Saha	X		1.125
2 No.lu Kapalı Tesisli Halı Saha	X		1.200
Sosyal Tesisler	X		4700
Gençlik Merkezi	X		222
Minyaman Çarşısı	X		298
Adıyaman Evi	X		317
Fırın	X		135
Güvenlik Merkezi ve Bekleme Salonu	X		351
Kulis Alanı	X		100
Hasancık Tarımsal Uygulama Alanı İdari Binası	X		154
TOPLAM			213.567

2. Eğitim Alanları

Üniversitemizde 52 adet amfi, 168 adet sınıf, 16 adet bilgisayar laboratuvarı olmak üzere toplam 122 adet Laboratuvar bulunmakta olup, sınıflar ve laboratuvarlar gelişen teknolojiye uygun olarak donatılmaktadır.

EĞİTİM ALANI	KAPASİTESİ (0-100 Kişi)	KAPASİTESİ (101-200 Kişi)	KAPASİTESİ (200 + Kişi)	TOPLAM
Amfi	45	6	1	52
Derslik	162	6		168
Bilgisayar Laboratuvarı	14	2		16
Diğer Laboratuvarlar	106			106
TOPLAM	327	14	1	342

3. Sosyal Alanlar

Adıyaman Üniversitesinde; öğrencilerin ders dışı zamanlarını en iyi şekilde değerlendirmelerini sağlamak, eğitimin bir parçası olduğu inancıyla, sosyal-kültürel etkinliklere ve sportif faaliyetlere yer verilmektedir.

Mediko Sosyal Binası; mimari açıdan modern yapısı, elektrik ve iklimlendirme altyapısı olarak son teknolojilerinin kullanıldığı bir bina olarak, 2011 yılından itibaren öğrencilerimize ve personelimize hizmet vermektedir. Mediko Sosyal Binasında; öğrenci ve personel yemekhaneleri, Yapı İşleri ve Teknik Daire Başkanlığı, Kütüphane ve Dokümantasyon Daire Başkanlığı, Sağlık Kültür ve Spor Daire Başkanlığı, öğrenci kulüp odaları, konferans salonu, doktor ve hemşire odaları mevcuttur.

Mediko Sosyal Binasında; öğrenci topluluklarına ait alanlar mevcut olup, topluluk üyeleri tarafından yapılacak faaliyetlerin hazırlık çalışmaları bu mekânlarda gerçekleştirilmektedir.

Ayrıca; Üniversitemiz Merkez Külliyesinde bulunan Yaşayan Kültürel Hazine Müzesi (Adıyaman Evi), Adıyaman Çarşısı (Minyaman), Ekmek Fırını, Seyir Terası (ADYÜ Kale) ve müştemilatında yer alan Kale Çay Evi, Cendere Köprüsü, Nemrut Dağı minyatürü, Perre Antik Kenti minyatürü gibi Adıyaman'ın tarihi ve kültürel zenginliklerinin yaşatıldığı sosyal ve kültürel tesislerden öğrencilerimiz ve personelimizin yanı sıra vatandaşlarımız da faydalanmaktadır.

3.1. Konaklama Tesisi ve Lojmanlar Konaklama Tesisi

Üniversitemiz Sosyal Bilimler Meslek Yüksekokuluna bağlı olarak faaliyet gösteren, kampüs içerisinde 2.500 m² kapalı alana sahip, 30 yatak kapasiteli Turizm Uygulama Oteli bulunmaktadır.

Turizm Uygulama Oteli, 2023 yılında meydana gelen depremden sonra rektörlük binası olarak kullanılmaktadır.

MİSAFİRHANE	BULUNDUĞU YERLEŞKE	SAYISI	KAPALI ALANI (M ²)	KAPASİTESİ (Kişi)
Turizm Uygulama Oteli	Merkez Kampüs	1	2.500	30
TOPLAM		1	2.500	30



Lojmanlar

Üniversitemizde; 8 adedi 3+1, 36 adedi 2+1, 36 adedi ise 1+1 tipi olmak üzere toplam 7.811 m² kapalı alana sahip, 80 adet lojman ile 1 adet Rektörlük Konutu bulunmakta iken, 06.02.2023 tarihinde yaşanan depremde toplam 72 adet lojmanın bulunduğu 3 blok ağır hasarlı olduğundan yıkım işlemi yapılmıştır.

LOJMAN	BULUNDUĞU YER	SAYISI	TOPLAM KAPALI ALANI (M2)
3+1 Lojman	Merkez Kampüs	8	960
Rektörlük Konutu	Merkez Kampüs	1	600
TOPLAM		9	1.560

3.2. Yemekhane, Kantin ve Kafeteryalar

Öğrencilerin ve personelin beslenme ihtiyaçlarını karşılamak üzere; kampüs alanında 5 adet, ilçelerde 3 adet (Gölbaşı MYO, Kâhta MYO ve Besni Mimarlık Fakültesi) olmak üzere toplam 8 adet yemekhanede yemek hizmeti verilmektedir.

YEMEKHANE	BULUNDUĞU YER	ALANI (M ²)	KAPASİTESİ (Kişi)
Merkez Öğrenci Yemekhanesi	Merkez Kampüs	1.328	730
Merkez Personel Yemekhanesi	Merkez Kampüs	1.290	310
Merkez Protokol Yemekhanesi	Merkez Kampüs	170	130
Merkezi Derslikler Yemekhanesi	Merkez Kampüs	437	150
Mühendislik Fakültesi Yemekhanesi	Merkez Kampüs	230	150
Besni Mimarlık Fakültesi Yemekhanesi	Besni MYO	310	180
Gölbaşı MYO Yemekhanesi (Tadilat çalışmaları devam etmektedir.)	Gölbaşı MYO	415	120
Kâhta MYO Yemekhanesi	Kâhta MYO	422	180
TOPLAM		4.602	1.950

KANTİN VE KAFETERYA	BULUNDUĞU YER	KAPALI ALANI (M ²)	KAPASİTESİ (Kişi)
Teknik Bilimler MYO Kantini	Teknik Bilimler MYO	160	60
Eğitim Fakültesi Kantini	Eğitim Fakültesi Binası	140	45
Mediko Kafe	Mediko Sosyal Binası	306	75
Merkezi Derslikler Kantini	Merkezi Derslikler Binası	760	100
Merkezi Kafeterya	Merkez Kampüs	4.793	250
Araştırma ve Uygulama Hastanesi Kantini	Arş. ve Uyg. Hastanesi Binası	232	75
Sosyal Bilimler MYO Kantini	Sosyal Bilimler MYO Binası	220	75
Mühendislik Fak. Kantini	Mühendislik Fakültesi	173	50
Diş Hekimliği Fakültesi Kantini	Diş Hekimliği Fakültesi Binası	57	20
İktisadi ve İdari Bilimler Fakültesi Kantini	İİBF Kantini	20	5
Gölbaşı MYO Kantini (Tadilat çalışmaları devam etmektedir.)	Gölbaşı MYO	26	10
Kâhta MYO Kantini	Kâhta MYO	100	75
Besni Mimarlık Fakültesi Kantini	Besni Mimarlık Fakültesi	110	100
Mediko Kuaför	Mediko Sosyal Binası	17	5
TOPLAM		7.114	945

3.3. Spor Tesisleri

Öğrencilerimizin sportif faaliyetlerini gerçekleştirmeleri amacıyla, Üniversitemiz merkez yerleşkesinde çim ve halı futbol sahaları ile basketbol ve voleybol sahalarının yanı sıra tenis kortlarının da yer aldığı spor tesisleri bulunmaktadır. Ayrıca, ilçelerde yer alan Meslek Yüksekokullarında açık spor tesisleri yer almaktadır.

Üniversitemiz merkez kampüs alanı içerisinde yer alan 5.190 m²'lik kapalı alana sahip, 1.500 kişi kapasiteli Kapalı Spor Salonu ile 5.419 m² kapalı alana sahip Yarı Olimpik Kapalı Yüzme Havuzu bulunmaktadır. Ayrıca 20 kişi kapasiteli, 153 m² alana sahip Sağlıklı Yaşam (Fitness) Salonu ile 2.000 seyirci kapasiteli, toplam 7.140 m² alana sahip Çim Futbol Sahası ile 56 kişi kapasiteli, 2325 m² kapalı alana sahip Halı Sahalar da mevcuttur. Bu tesislerde; Spor Bilimleri Fakültesi öğrencilerinin eğitim-öğretim faaliyetlerini icra etmenin yanı sıra, Üniversitemiz öğrencileri ile personel de tesislerden faydalanmaktadır. Merkez kampüs içerisinde 4 adet, toplam 320 kişilik 1.460 m² alana sahip basketbol ve voleybol sahaları mevcuttur. İlçelerimizde bulunan futbol ve Basketbol sahalarımız öğrencilerimize ve personelimize hizmet vermektedir.

SPOR TESİSİ	BULUNDUĞU YERLEŞKE	KAPALI SPOR TESİSİ		AÇIK SPOR TESİSİ	
		KAPASİTESİ (kişi)	ALANI (M ²)	KAPASİTESİ (kişi)	ALANI (M ²)
Kapalı Spor Salonu	Merkez Kampüs	1.500	5.190		
Basketbol ve Voleybol Sahası (4 adet)	Merkez Kampüs			320	1.460
Yarı Olimpik Kapalı Yüzme Havuzu	Merkez Kampüs	350	5.419		
Sağlıklı Yaşam (Fitness) Salonu	Merkez Kampüs	20	153		
Halı Sahalar	Merkez Kampüs	56	2.325		
Çim Futbol Sahası	Merkez Kampüs		1320	2.000	5.820
Futbol Sahası	Kâhta MYO			100	1.000
Basketbol ve Voleybol Sahası	Besni Mimarlık Fakültesi			75	232
TOPLAM		1.926	14.407	2.495	8.512

3.4. Kütüphane Kaynakları

Üniversitemiz öğrencilerinin ve personelinin; eğitim-öğretim ve araştırma faaliyetlerini geliştirmesinde önemli işlevi bulunan ve bu doğrultuda gerekli bilgi kaynaklarını toplayarak kullanıcıların hizmetine sunan bir bilgi merkezi olmayı hedefleyen kütüphanemiz, Mediko-Sosyal binasının 2. katında bulunan 540 m²'lik alanda hizmet vermekte, teras bölümü ise Okuma Salonu olarak öğrencilerimize hizmet vermektedir.

Merkez Kütüphanemizde öğrencilerimiz, personelimiz ve halkımız; danışma kaynakları, tezler, süreli yayınlar ve kütüphane kullanıcıları için rezerve edilmiş kaynaklar haricindeki kitapları ödünç alarak veya kütüphane ortamında kaynaklardan faydalanabilmektedir.

Merkez Kütüphanemiz haricinde, Tıp Fakültesi, İlahiyat Fakültesi, Mühendislik Fakültesi ile Besni, Kâhta ve Gölbaşı Meslek Yüksekokullarında birim kütüphaneleri bulunmaktadır. Yıl içerisinde birim kütüphaneler için tedarik edilen kitaplar, kayıt işlemleri tamamlandıktan sonra öğrencilerimizin ve personelimizin hizmetine sunulmak üzere ilgili birimlere gönderilmektedir.

KÜTÜPHANE KAYNAKLARI	SAYISI
Basılı Kitap	124.613
Basılı periyodik yayın	6 (yerel gazete)
Elektronik yayın	1.825
Takip edilen elektronik veri tabanı	27
Takip edilen elektronik dergi	42.610
Elektronik Tez	5.200.000
TOPLAM	5.369.081

4. Hizmet Alanları

4.1. Çalışma Alanlarının Sayısı

Üniversitemizin idari ve akademik birimlerinde görev yapan personel tarafından kullanılan toplam 839 adet çalışma alanı bulunmaktadır.

ÇALIŞMA ALANI	SAYISI	ALANI (M ²)
Akademik Personel Çalışma Alanları	591	9.113
İdari Personel Çalışma Alanları	218	5.744
TOPLAM	809	14.857

4.2. Kapalı Mekânların Hizmet Alanlarına Göre Dağılımı

YERLEŞKE ADI	HİZMET ALANLARI (M ²)							
	EĞİTİM	SAĞLIK	BARINMA	BESLENME	KÜLTÜR	SPOR	DiĞER (İdari Alan, Tesis, Ambar)	TOPLAM
Merkez Yerleşkesi	121.325		1.560	3.455	12.934	14.407	8.244	161.925
Kadın Doğum Hastanesi Yerleşkesi		17.314						17.314
Rektörlük Binası Alanı								
Besni Yerleşkesi	17.202		5.750					22.952
Gölbaşı Yerleşkesi	4.184							4.184
Kâhta Yerleşkesi	7.038							7.038
Hasancık Tarımsal Uygulama Araştırma Merkezi							154	154
TOPLAM	149.749	17.314	7.310	3.455	12.934	14.407	8.398	213.567

5. Bilişim Sistemleri ve Teknolojik Kaynaklar

Bilişim güvenliği konusunda çıkarılan 5651 sayılı İnternet Ortamında Yapılan Yayınların Düzenlenmesi ve Bu Yayınlar Yoluyla İşlenen Suçlarla Mücadele Edilmesi Hakkında Kanuna dayanılarak yayımlanan yönetmeliklerle çerçevesi tanımlanmış olan yükümlülüklerin tamamı, Üniversitemizin bilişim altyapı sisteminde sağlanmaktadır. Ayrıca TUBİTAK, ULAKBİM tarafından yayınlanan kullanım politikası rehber alınarak hizmetler kesintisiz sürdürülmektedir.

Bu kapsamda sunulan hizmetler şunlardır:

- Ağ güvenliği için donanım ve lisanslı yazılım. (IPS, IDS, FW, Anti Spam, Anti virüs, İçerik Filtreleme, Uygulama Kontrol vb.) (Firewall)
- Ağ güvenliği için Siber Saldırı Önleme Cihazı (Tina)
- Log kaydı ve analizi için lisanslı yazılım. (Firewall)
- Bilgisayarlar için lisanslı antivirüs, anti malware yazılımı
- Yeni birimlerin internet bağlantısı ve yedekli çalışma için OMURGA anahtar (Donanım) 2007 yılından itibaren kullanılmaktadır.
- Mevcut 32 adet yönetilebilir anahtara ek olarak, yeni birimlerin internet altyapısı için kenar anahtar (Yönetilebilir Switch)
- Kablosuz internet kullanımı için AP cihazı

5.1 Yazılım ve Bilgisayarlar

Üniversitemizin mevcut bilgi ve teknolojik kaynakları; üniversitemizin idari ve akademik birimlerinde idari işlerin yürütülmesi ile akademik birimlerde eğitim-öğretim ve araştırma faaliyetlerinin yürütülmesinde kullanılmak üzere tahsis edilmiştir.

Yazılımlar

Üniversitemiz birimlerinde kullanılan yazılımlar aşağıda yer almaktadır.

- İcra Takip Programı
- Microsoft Office 365 e-Mail Programı (Personel ve Öğrencilerin Kullanımı İçin)
- Microsoft Desktop Education ALNG 1 Yıllık Acdmc Ent.(350 Adet)
- AntikorAkr-E-G1 Güvenlik Programı
- Akademik Bilgi Yönetim Sistemi
- Mergen Uzaktan Eğitim Sistemi
- Plaka Tanıma Sistemi
- Taşıt Talep Otomasyonu
- Arıza Talep ve Takip Otomasyonu
- Stratejik Yönetim Bilgi Sistemi
- Bütçe Yönetim Enformasyon Sistemi (e- Bütçe)
- Kamu Yatırımları Bilgi Sistemi (KaYa)
- Elektronik Belge Yönetim Sistemi
- BKMYBS (Bütünleşik Kamu Mali Yönetim Bilişim Sistemi) MYS ve Devlet Muhasebesi Sistemi
- KBS-Kamu Personel Harcamaları Yönetim Sistemi
- KBS-Taşınır Kayıt ve Yönetim Sistemi
- Personel Otomasyonu
- Öğrenci Bilgi Sistemi
- Ek Ders Programı
- Kütüphane Programı
- Hukuk Programı
- Dış Hekimliği Otomasyonu
- BAP Otomasyonu

- E-Kampüs Bilgi Yönetim Sistemi
- Yaklaşık Maliyet ve Hak ediş Hazırlama Programı
- Acronis Yedekleme Programı
- Kısmi zamanlı öğrenci takip programı
- Yemekhane Otomasyon Programı
- Windows Server 2008 Standart (6 Kullanıcı)
- Windows İşletim Sistemi Lisansı (600 Adet)

TEKNOLOJİK KAYNAKLAR	SAYISI
Sunucular	29
Masaüstü Bilgisayar	1.822
Taşınabilir Bilgisayar	839
TOPLAM	2.690

DiĞER BİLGİ VE TEKNOLOJİK KAYNAKLAR	SAYISI
Projeksiyon	329
Barkod ve Optik Okuyucu	67
Yazıcı	926
Baskı Makinesi	1
Fotokopi Makinesi	70
Faks	19
Fotoğraf Makinesi	37
Kameralar	260
Televizyonlar	114
Tarayıcılar	117
Müzik Setleri	14
Mikroskoplar	266
Kimlik Baskı Makinası	4
Etkileşimli Tahta	23
Tablet	13
Uydu Alıcısı	32
Evrak İmha Makinası	55
TOPLAM	2.297

6. Taşıtlar

TAŞITIN CİNSİ	KURUM MÜLKİYETİNDE BULUNAN TAŞITLAR	KURUMA TAHSİSLİ OLARAK KULLANILAN TAŞITLAR	HİZMET ALIMI YOLUYLA EDİNİLMİŞ TAŞITLAR	TOPLAM
Otomobil	9		2	11
Otomobil (Makam Aracı)		1		1
Binek Araç (Ford Connect)	2			2
Binek Araç (Mercedes Vito)	1			1
Binek Araç (Hyundai Santa Fe)	1			1
Minibüs	3			3
Midibüs	2	1		3
Pikap (Ford Ranger)	1			1
Pikap (Ford Transit)	1			1
Tır (20 Tonluk)	1			1
Kepçe	1			1
Forklift	1			1
Traktör	6			6
TOPLAM	29	2	2	33

D. İNSAN KAYNAKLARI

Üniversitemizde; 657, 2547, 2914 ve 4857 sayılı kanunlar kapsamında istihdam edilen akademik, idari, sözleşmeli ve geçici personel ile işçi statüsünde istihdam edilen personel görev yapmaktadır.

Üniversitemizin temel görevleri olan eğitim-öğretim, araştırma, yayın, topluma hizmet ve yönetim fonksiyonları; mevcut insan kaynakları ile gerçekleştirilmektedir. Stratejik planda amaçlanan hedeflere ulaşabilmek için, insan kaynaklarımız en doğru ve en verimli şekilde yönetilmektedir. Çalışanlarımızın bilgi ve beceri seviyelerini artırmak için uygulanan hizmet içi eğitim, bilimsel etkinliklere katılım, seminer ve çalıştayların; akademik ve idari personelin gelişimine önemli katkısı olmaktadır. Üniversitemiz tarafından; çalışanların motivasyonunu artırma ve gelişimlerini sürdürme yönündeki çalışmalar artarak devam edecektir.

1. Akademik Personel

UNVANI	SAYISI
Profesör	137
Doçent	160
Dr. Öğretim Üyesi	248
Öğretim Görevlisi	153
Araştırma Görevlisi	146
TOPLAM	844

2. Yabancı Uyruklu Akademik Personel

UNVANI	TABİİYETİ	GÖREV YAPTIĞI BİRİM	SAYISI
Doçent	Suriye	İlahiyat Fakültesi	2
Doktor Öğretim Üyesi	Suriye	Eğitim Fakültesi	1
TOPLAM			3

3. İdari Personel

İDARİ PERSONEL	SAYISI
Memur	543
Sözleşmeli Personel	2
Daimî İşçi	252
Geçici İşçi	20
TOPLAM	817

E. DİĞER BİLGİLER

1. Öğrenci Bilgileri

YILLAR İTİBARIYLA ÖĞRENCİ SAYILARI		
YIL	ÖĞRENCİ SAYISI	ARTIŞ ORANI (%)
2006	3.753	-
2007	4.465	18,97
2008	6.474	44,99
2009	9.683	49,57
2010	11.734	21,18
2011	13.506	15,10
2012	15.413	14,12
2013	16.649	8,02
2014	18.349	10,21
2015	20.060	9,32
2016	21.127	5,32
2017	20.682	-2,11
2018	21.119	2,11
2019	20.833	-1,35
2020	18.858	-9,5
2021	19.391	0,21
2022	16.933	-14,51
2023	16.862	-0,4
2024	17.012	0,89
2025	17.034	0,14

2. Araştırma Laboratuvarı Hizmetleri

Merkez külliyyede yer alan Merkezi Araştırma Laboratuvarı Uygulama ve Araştırma Merkezinde; son teknolojik gelişimler takip edilerek donatılmış 7 büyük, 6 küçük olmak üzere 13 adet laboratuvar yer almaktadır. Ayrıca, günlük 80 litre kapasiteli sıvı azot üretim odası ve temel laboratuvar ihtiyaçlarının (çözelti hazırlanması vs.) karşılanmasına yönelik saf su üretim odası, kimyasal malzeme deposu ve diğer depolar, Arşiv Odası, 124 kişilik konferans salonu, gözlemevi ve personel çalışma ofisleri bulunmaktadır.

Laboratuvarımızda bilimsel çalışmaların yanında, diğer üniversiteler, Kamu Kurum ve Kuruluşları ile Özel Sektörden numune kabulü yapılmaktadır.

Kâhta Meslek Yüksekokulu bünyesinde hizmetlerini sürdürmekte olan Tarımsal Araştırma Laboratuvarımız; 17.11.2014 tarih ve 02.05 no.lu ile Gıda Tarım ve Hayvancılık Bakanlığı Tarım Reformu Genel Müdürlüğü tarafından Detaylı Toprak Analizleri, Bitki Analizleri, Sulama Suyu Analizi ve Toprakta Temel Analizleri yapmak üzere 4 dalda yetkilendirilmiştir. Laboratuvarımızda numune analizleri, yorum ve bilgilendirmeler alanında uzman personelimiz tarafından yapılmaktadır. Ayrıca Akademik personelimiz tarafından Tarla-Bahçe Bakım Kontrolleri Danışmanlığı ve Bahçe kurulumu danışmanlığı ile ilgili hizmetler de verilmektedir.

3. İç Kontrol Sistemi

Üniversitemizde yönetim görevi Rektör tarafından yerine getirilmekte olup, çalışmalarına yardımcı olmak üzere Rektör Yardımcıları görevlendirilmiştir. İdari kararlar, Senato ve Yönetim Kurulu kararlarına istinaden katılımcı bir anlayışla alınmaktadır. Fakültelerde; Dekan ve Dekan Yardımcıları, Yüksekokulu, Meslek Yüksekokulu, Konservatuar ve Enstitülerde Müdür ve Müdür Yardımcılarının yönetiminde kurul kararları ile idari kararlar gerçekleştirilmektedir.

5018 sayılı Kamu Mali Yönetimi ve Kontrol Kanununda iç kontrol; “idarenin amaçlarına, belirlenmiş politikalara ve mevzuata uygun olarak faaliyetlerin etkili, ekonomik ve verimli bir şekilde yürütülmesini, varlık ve kaynakların korunmasını, muhasebe kayıtlarının doğru ve tam olarak tutulmasını, malî bilgi ve yönetim bilgisinin zamanında ve güvenilir olarak üretilmesini sağlamak üzere, idare tarafından oluşturulan organizasyon, yöntem ve süreçle iç denetimi kapsayan malî ve diğer kontroller bütünü” olarak tanımlanmıştır.

Üniversitemizde üst yönetici sıfatıyla Rektör, bu sorumluluğun gereklerini harcama birimleri ve Strateji Geliştirme Daire Başkanlığı aracılığıyla yerine getirmektedir.

Üniversitemiz harcama birimleri tarafından, ödeneklerin; bütçe kanununda belirtilen ilke ve esaslara, kanun, tüzük ve yönetmelikler ile diğer mevzuata uygun olarak etkili, ekonomik ve verimli kullanılmasında azami titizlik gösterilmektedir. Üniversitemizin mal veya hizmet alımları ile yapım işlerine ait ihaleler; 4734 sayılı Kamu İhale Kanunu hükümlerine doğrultusunda, bütçe ödeneklerinin kullanımında öncelikler esas alınarak yapılmaktadır.

4. Ön Mali Kontrol

İç Kontrolün bir unsuru olan ön malî kontrol görevi, idarelerin yönetim sorumluluğu gelir, gider, varlık ve yükümlülüklerle ilişkin malî karar ve işlemler, harcama birimleri ve Strateji Geliştirme Daire Başkanlığı tarafından yerine getirilmekte, idarenin bütçesi, bütçe tertibi, kullanılabilir ödenek tutarı, ayrıntılı harcama veya finansman programları, merkezi yönetim bütçe kanunu ve diğer malî mevzuat hükümlerine uygunluk yönlerinden kontroller yapılmaktadır.

2

PERFORMANS
BİLGİLERİ

A. TEMEL POLİTİKALAR VE ÖNCELİKLER

Kamu kaynaklarının ihtiyaçlar doğrultusunda tahsis edilmesi ve etkili kullanımında bütçe sürecinden beklenen; politika oluşturma, planlama ve bütçeleme arasındaki bağın kurulmasıdır. Üniversitemizin kaynaklarının öncelikler çerçevesinde etkin, ekonomik ve verimli kullanılması ve şeffaflığın sağlanması ilkeleri gereği hazırlanan performans programı ile Üniversitemizin faaliyetlerinin hedef ve göstergelere dayalı olarak izlenmesi ile kamuoyunun bilgilendirilmesi amaçlanmaktadır.

Orta Vadeli Program

Üniversitemiz 2026-2030 Stratejik Planı; 11. Kalkınma Planı, Cumhurbaşkanlığı Yıllık Programı, Orta Vadeli Program ile üniversiteyi ilgilendiren ulusal, bölgesel ve sektörel strateji belgelerini ifade eden üst politika belgeleri dikkate alınarak hazırlanmıştır. Hazırlık aşamasında üst politika belgeleri detaylı olarak analiz edilmiş, amaç ve hedefler üst politika belgelerine uyumlu olarak belirlenmiştir.

Üniversitemizin kalite politikası aşağıdaki şekilde belirlenmiştir.

Kalite Politikası

- Bölgenin ve Toplumun İhtiyaçlarına Göre Bilimsel Çalışmalar ve Araştırmalar Yapmak,
- Bilgi ve Teknoloji Üreterek, Bölgesel ve Ulusal Alanda Gelişmeye ve Kalkınmaya Destek Olmak,
- Hukuka Bağlı, Tutarlı, Sorumlu, Adil, Katılımcı, Şeffaf ve Hesap Verebilir Bir Yönetim Anlayışıyla, Bir Mesleğin; Bilgi, Beceri, Davranış ve Genel Kültürüne Sahip, Çevreye Duyarlı, İş Sağlığı ve Güvenliğine Önem Veren, Yaşam Boyu Öğrenmeye Özen Gösteren Bireyler Yetiştirmek,
- Yasal Şartlar Doğrultusunda Paydaşlarımızın Beklenti ve İhtiyaçlarını Karşılıyarak, Sürekli İyileştirmeyi Kalite Politikası Olarak Benimsemiştir.

B. STRATEJİK AMAÇ VE HEDEFLER

Üniversitemizin 2026-2030 Stratejik Planında yer alan misyon, vizyon, temel değerler ile amaç ve hedeflerine aşağıda yer verilmiştir.

MİSYONUMUZ

İnsani değerlere saygılı bireyler yetiştirmek, araştırmalardan elde edilecek bilgiyi paylaşarak toplumsal gelişime katkı sunmak.

VİZYONUMUZ

Bilgiyi üreten ve paylaşan, bölgesinde tercih edilen, engelsiz, çevre dostu ve değer yaratan bir üniversite olmak.

TEMEL DEĞERLERİMİZ

Yönetimde adalet ve liyakat

Katılımcı ve paylaşımcı yönetim anlayışı

Öğrenci ve mezun odaklı eğitim

Bilgiyi katma değere dönüştüren araştırma

Girişimciliği ve inovasyonu merkeze alan üniversite

Çalışan memnuniyeti ve kurumsal aidiyet

Çevre dostu ve engelsiz üniversite

Topluma hizmet ve sosyal sorumluluk

Kültürel çeşitliliği zenginlik gören anlayış

Sürdürülebilir kalkınmaya katkı sağlayan kurum kültürü

1. Stratejik Amaç ve Hedefler

AMAÇ	HEDEF	AÇIKLAMA
A1	Eğitim Öğretimin Niteliğini Artırarak, Alanında Yetkin Mezunlar Yetiştirmek	
	H1	Eğitimin niteliğini artırarak, mesleki yeterliliğe sahip, gelişime öncülük eden ve sosyal sorumluluk sahibi mezunlar yetiştirmek
	H2	Akreditasyon faaliyetlerini artırmak
	H3	Eğitimde uluslararasılaşmayı artırmak
A2	Girişimci Temalı Araştırma, Geliştirme ve Yenilik Faaliyetlerinin Sayısını ve Niteliğini Artırarak, Katma Değer Yaratıcı Çıktılar Elde Etmek	
	H1	Nitelikli bilimsel araştırma ve yayınlar yaparak, üniversitenin ulusal ve uluslararası indekslerdeki konumunu güçlendirmek
	H2	Patent sürecine yönelik faaliyetleri artırmak
	H3	Katma değer odaklı proje sayısını artırmak
A3	Sürdürülebilir ve Yenilikçi Uygulamalarla Topluma Katkı Sağlamak	
	H1	Topluma değer katan faaliyetlerle, toplumsal gelişime katkı sağlamak
	H2	Topluma yönelik faaliyetlerin niteliğini geliştirmek
A4	Depremde Zarar Gören Kurumsal Kapasiteyi İyileştirmek	
	H1	Depremde yıkılan binaların yerine yeni binaların yatırım programına alınarak yapılmasını sağlamak
	H2	Depremde zarar gören altyapıyı yenilemek
	H3	Depremden sonra etkinliği azalan iç kontrol sistemini güçlendirmek

C. PERFORMANS HEDEF GÖSTERGELERİ İLE FAALİYETLER

Üniversitemizin 2026 Yılı performans hedefleri belirlenirken; 2025 yılı bütçe gerçekleştirmeleri ile 2026 yılı bütçe teklifleri dikkate alınmıştır. Ayrıca idare düzeyinde belirlenen ve bir veya birden fazla harcama birimini ilgilendiren 2026 yılı performans hedeflerinin tespitinde tüm harcama birimlerinin aktif yer almasına, Üniversitemizin yürüttüğü faaliyetlerle doğrudan ilgili, gerçekleştirilebilir, gerçekçi, sonuç odaklı ve ölçülebilir olmasına dikkat edilmiştir.



ALT PROGRAM HEDEFLERİ VE STRATEJİK PLAN İLİŞKİSİ

Kurum: ADIYAMAN ÜNİVERSİTESİ

Yıl: 2026

PROGRAM ADI	ALT PROGRAM ADI	ALT PROGRAM HEDEFLERİ	İLİŞKİLİ OLDUĞU STRATEJİK AMAÇ
ARAŞTIRMA, GELİŞTİRME VE YENİLİK	ARAŞTIRMA ALTYAPILARI	Ülkemizin bilgi birikiminin artırılmasına ve teknolojik gelişimine katkıda bulunmak üzere yükseköğretim kurumlarında araştırma altyapılarının kurulması ve kapasitelerinin güçlendirilmesi	Girişimci Temalı Araştırma, Geliştirme ve Yenilik Faaliyetlerinin Sayısını ve Niteliğini Artırarak, Katma Değer Yaratan Çıktılar Elde Etmek Depremde Zarar Gören Kurumsal Kapasiteyi İyileştirmek
	YÜKSEKÖĞRETİMDE BİLİMSEL ARAŞTIRMA VE GELİŞTİRME	Yükseköğretim kurumlarında inovasyon amaçlı bilimsel çalışmaların artırılması	Girişimci Temalı Araştırma, Geliştirme ve Yenilik Faaliyetlerinin Sayısını ve Niteliğini Artırarak, Katma Değer Yaratan Çıktılar Elde Etmek
HAYAT BOYU ÖĞRENME	YÜKSEKÖĞRETİM KURUMLARI SÜREKLİ EĞİTİM FAALİYETLERİ	Toplumun tüm kesimlerine ihtiyaç duyduğu alanlarda eğitimler verilmesi, kamu kurum ve kuruluşları, özel sektör ve uluslararası kuruluşlarla iş birliğinin gelişmesine katkıda bulunulması	Girişimci Temalı Araştırma, Geliştirme ve Yenilik Faaliyetlerinin Sayısını ve Niteliğini Artırarak, Katma Değer Yaratan Çıktılar Elde Etmek Sürdürülebilir ve Yenilikçi Uygulamalarla Topluma Katkı Sağlamak
TEDAVİ EDİCİ SAĞLIK	TEDAVİ HİZMETLERİ	Tedavi edici sağlık hizmetinin erişilebilir ve etkili olarak sunulmasının sağlanması	Sürdürülebilir ve Yenilikçi Uygulamalarla Topluma Katkı Sağlamak
YÜKSEKÖĞRETİM	ÖĞRETİM ELEMANLARINA SAĞLANAN BURS VE DESTEKLER	Alanında yetkin, araştırmacı, bilgi üreten ve aktaran akademisyenler yetiştirilmesi	Eğitim Öğretimin Niteliğini Artırarak, Alanında Yetkin Mezunlar Yetiştirmek Girişimci Temalı Araştırma, Geliştirme ve Yenilik Faaliyetlerinin Sayısını ve Niteliğini Artırarak, Katma Değer Yaratan Çıktılar Elde Etmek
	ÖN LİSANS EĞİTİMİ, LİSANS EĞİTİMİ VE LİSANSÜSTÜ EĞİTİM	Mesleki yeterlilik sahibi ve gelişime açık mezunlar yetiştirilmesi	Eğitim Öğretimin Niteliğini Artırarak, Alanında Yetkin Mezunlar Yetiştirmek Girişimci Temalı Araştırma, Geliştirme ve Yenilik Faaliyetlerinin Sayısını ve Niteliğini Artırarak, Katma Değer Yaratan Çıktılar Elde Etmek
	YÜKSEKÖĞRETİMDE ÖĞRENCİ YAŞAMI	Yükseköğretim öğrencilerine sunulan beslenme ve barınma hizmetlerinin kalitesinin artırılması; öğrencilerin kişisel ve sosyal gelişimi desteklenerek yaşam kalitesinin yükseltilmesi	Eğitim Öğretimin Niteliğini Artırarak, Alanında Yetkin Mezunlar Yetiştirmek Depremde Zarar Gören Kurumsal Kapasiteyi İyileştirmek

ADİYAMAN ÜNİVERSİTESİ PERFORMANS BİLGİSİ

Bütçe Yılı: 2026
Program Adı: ARAŞTIRMA, GELİŞTİRME VE YENİLİK

Alt Program Adı: YÜKSEKÖĞRETİMDE BİLİMSEL ARAŞTIRMA VE GELİŞTİRME
Gerekçe ve Açıklamalar

Üniversitemizin 2026-2030 dönemi kapsayan Stratejik Planında %60 eğitim, %30 araştırma ve %10 girişimci üniversite konum tercihine sahip olduğu belirtilmiştir. Bu kapsamda; Nitelikli bilimsel araştırma ve yayınlar yaparak, üniversitenin ulusal ve uluslararası indekslerdeki konumunu güçlendirmesi, Patent sürecine yönelik faaliyetlerin artırılması, Katma değer odaklı proje sayısının artırılması, faaliyetleri yürütülmektedir.

Alt Program Hedefi:

Yükseköğretim kurumlarında inovasyon amaçlı bilimsel çalışmaların artırılması

Performans Göstergeleri

Performans Göstergesi	Ölçü Birimi	2024	2025 Planlanan	2025 YS Gerçekleşme Tahmini	2026 Hedef	2027 Tahmin	2028 Tahmin
1- Ar-ge'ye harcanan bütçenin toplam bütçeye oranı	Oran	0,01	0,1	0,01	0,01	0,02	0,03

Göstergeye İlişkin Açıklama: Bu gösterge ile Üniversitenin toplam bütçe büyüklüğü içerisindeki AR-GE payı izlenecektir.
Hesaplama Yöntemi: Bilimsel Araştırma Projeleri Harcama Toplamı/ Üniversite Toplam Bütçe Harcaması*100
Verinin Kaynağı: Üniversitemiz Yılı Bütçesi ve Kesin Hesabı
Sorumlu İdare:

Performans Göstergesi	Ölçü Birimi	2024	2025 Planlanan	2025 YS Gerçekleşme Tahmini	2026 Hedef	2027 Tahmin	2028 Tahmin
2- Ar-ge sonucu ortaya çıkan ürünlere ilişkin alınan patent sayısı	Sayı	0	2	2	3	4	5

Göstergeye İlişkin Açıklama: Ar-ge sonucu ortaya çıkan ürünler için alınan patent sayılarının artırılmasına yönelik çalışmaların takibi amaçlanmaktadır.
Hesaplama Yöntemi: Ar-ge sonucu ortaya çıkan ürünlere ilişkin alınan patent sayıları toplamı.
Verinin Kaynağı: Teknoloji Transfer Ofisi
Sorumlu İdare:

Performans Göstergesi	Ölçü Birimi	2024	2025 Planlanan	2025 YS Gerçekleşme Tahmini	2026 Hedef	2027 Tahmin	2028 Tahmin
3- Ar-ge sonucu ticarileştirilen ürün sayısı	Sayı	0	1	1	2	2	2

Göstergeye İlişkin Açıklama: Ar-ge sonucu ticarileştirilen ürün sayılarının artırılmasına yönelik çalışmaların takibi amaçlanmaktadır.
Hesaplama Yöntemi: Ar-ge sonucu ticarileştirilen ürün sayıları toplamı
Verinin Kaynağı: Teknoloji Transfer Ofisi
Sorumlu İdare: Teknoloji Transfer Ofisi

Performans Göstergesi	Ölçü Birimi	2024	2025 Planlanan	2025 YS Gerçekleşme Tahmini	2026 Hedef	2027 Tahmin	2028 Tahmin
4- Araştırma merkezleri gelir miktarı	TL	76.206.913	118.000.000	80.000.000	92.000.000	98.000.000	110.000.000

Göstergeye İlişkin Açıklama: Döner sermaye kapsamında yürütülen faaliyetler sonucunda elde edilen gelirler esas alınmıştır.
Hesaplama Yöntemi: Merkezi Araştırma Laboratuvarı Uygulama ve Araştırma Merkezinin yıllık gelir miktarı.
Verinin Kaynağı: Merkezi Araştırma Laboratuvarı Uygulama ve Araştırma Merkezi ve Döner Sermaye İşletme Müdürlüğü
Sorumlu İdare:

Performans Göstergesi	Ölçü Birimi	2024	2025 Planlanan	2025 Ys Gerçekleşme Tahmini	2026 Hedef	2027 Tahmin	2028 Tahmin
5- Araştırma merkezlerinin sanayi ile yaptığı proje sayısı	Sayı	0	2	1	1	2	2

Göstergeye İlişkin Açıklama: Üniversitemiz ile sanayi kuruluşları arasındaki toplam proje sayısını takip etmek ve bu sayının artırılmasına yönelik çalışmaların yürütülmesi amaçlanmaktadır.
Hesaplama Yöntemi: Üniversitemiz Araştırma ve Uygulama Merkezlerinin sanayi ile yaptığı proje sayıları toplamı.
Verinin Kaynağı: Adıyaman Üniversitesi Rektörlüğü
Sorumlu İdare:

Performans Göstergesi	Ölçü Birimi	2024	2025 Planlanan	2025 YS Gerçekleşme Tahmini	2026 Hedef	2027 Tahmin	2028 Tahmin
6- BAP kapsamında desteklenen araştırma projeleri sayısı	Sayı	66	90	98	103	110	118

Göstergeye İlişkin Açıklama:

Üniversitemiz tarafından yürütülen bilimsel araştırma proje (BAP) sayılarının takibini yapmak, proje bütçelerinin daha etkin ve verimli bir şekilde kullanılmasının sağlanması amaçlanmaktadır. BAP kapsamında desteklenen araştırma projelerinin toplam sayısı.

Hesaplama Yöntemi:**Verinin Kaynağı:****Sorumlu İdare:**

Adıyaman Üniversitesi Rektörlüğü Bilimsel Araştırma Projeleri Koordinatörlüğü

Performans Göstergesi	Ölçü Birimi	2024	2025 Planlanan	2025 YS Gerçekleşme Tahmini	2026 Hedef	2027 Tahmin	2028 Tahmin
7- Öğretim elemanı başına düşen ar-ge proje sayısı	Sayı	0,01	0,01	0,01	0,01	0,01	0,02

Göstergeye İlişkin Açıklama:

Üniversitemiz bünyesinde yürütülen ar-ge projelerinin öğretim elemanları başına düşen sayısını bulmak ve bu sayının artırılmasına yönelik gerekli politikaların belirlenmesi amaçlanmaktadır.

Hesaplama Yöntemi:**Verinin Kaynağı:****Sorumlu İdare:**

Toplam Ar-ge proje sayısı / Üniversitemiz toplam öğretim elemanı sayısı
Adıyaman Üniversitesi

Performans Göstergesi	Ölçü Birimi	2024	2025 Planlanan	2025 YS Gerçekleşme Tahmini	2026 Hedef	2027 Tahmin	2028 Tahmin
8- Patent, faydalı model ve endüstriyel tasarım başvuru sayısı	Sayı	2	3	3	3	4	5

Göstergeye İlişkin Açıklama:

Üniversitemizde patent, faydalı model ve endüstriyel tasarım başvuru sayılarını görmek ve bu sayıların artırılmasına yönelik politikaların geliştirilmesi amaçlanmaktadır.

Hesaplama Yöntemi:**Verinin Kaynağı:****Sorumlu İdare:**

Üniversitemizin yapmış olduğu toplam patent başvuru sayısı.
Teknoloji ve Transfer Ofisi

Performans Göstergesi	Ölçü Birimi	2024	2025 Planlanan	2025 YS Gerçekleşme Tahmini	2026 Hedef	2027 Tahmin	2028 Tahmin
9- Ulusal ve uluslararası kuruluşlar tarafından desteklenen ar-ge projesi sayısı	Sayı	7	0	1	2	3	3

Göstergeye İlişkin Açıklama:

Üniversitemizde yürütülen ulusal ve uluslararası kuruluşlar tarafından desteklenen ar-ge proje sayılarını tespit etmek, proje sayılarının artırılmasına yönelik politikaların geliştirilmesi amaçlanmaktadır.

Hesaplama Yöntemi:**Verinin Kaynağı:****Sorumlu İdare:**

Ulusal ve uluslararası kuruluşlar tarafından desteklenen ar-ge projelerinin toplam sayısı
Adıyaman Üniversitesi

Performans Göstergesi	Ölçü Birimi	2024	2025 Planlanan	2025 YS Gerçekleşme Tahmini	2026 Hedef	2027 Tahmin	2028 Tahmin
10- Uluslararası endekslerde yer alan bilimsel yayın sayısı	Sayı	366	620	620	650	680	700

Göstergeye İlişkin Açıklama:

Bu gösterge ile üniversitemiz akademik personelinin uluslararası endekslerde yer alan bilimsel yayın sayılarını tespit etmek ve bu sayıların artırılmasına yönelik politikaların geliştirilmesi amaçlanmaktadır.

Hesaplama Yöntemi:**Verinin Kaynağı:****Sorumlu İdare:**

Uluslararası endekslerde yer alan bilimsel yayın sayıları toplamı.
Adıyaman Üniversitesi

Alt Program Kapsamında Yürütülecek Faaliyet Maliyetleri

Faaliyetler	2025 Bütçe	2025 Haziran Harcama	2026 Bütçe	2027 Tahmin	2028 Tahmin
Yükseköğretim Kurumlarının Bilimsel Araştırma Projeleri	2.752.000	0	3.297.000	3.659.000	3.951.000
Bütçe İçi	2.752.000	0	3.297.000	3.659.000	3.951.000
Bütçe Dışı	0	0	0	0	0
T O P L A M	2.752.000	0	3.297.000	3.659.000	3.951.000
Bütçe İçi	2.752.000	0	3.297.000	3.659.000	3.951.000
Bütçe Dışı	0	0	0	0	0

Faaliyetlere İlişkin Açıklamalar:**Yükseköğretim Kurumlarının Bilimsel Araştırma Projeleri**

Araştırma Projeleri tamamlandığında sonuçları ile alanında bilime katkı yapması, ülkenin teknolojik, ekonomik, sosyal ve kültürel kalkınmasına katkı sağlaması beklenen bilimsel içerikli, yükseköğretim kurumu içi ve/veya dışı, ulusal ve/veya uluslararası kurum ya da kuruluşların katılımlarıyla da yapılabilecek projeler ile bilim insanı yetiştirme ve araştırma altyapısı kurma ve geliştirme projelerinin hazırlanması gibi iş, işlem ve süreçlere yönelik giderleri bu faaliyet altında izlenecektir.

Akademik birimlerce hazırlanan bilimsel araştırma projelerine ilişkin iş ve işlemleri yürütmek üzere Bilimsel Araştırma Projeleri Koordinatörlüğü kurulmuş olup, anılan koordinatörlük tarafından bu projeler Yükseköğretim Kurumları Bilimsel Araştırma Projeleri Hakkında Yönetmelik çerçevesinde yürütülmektedir. Üniversitemizdeki Bilimsel Araştırma Projelerine ilişkin iş, işlem ve süreçlere yönelik giderleri bu faaliyet altında izlenmektedir. Ayrıca Üniversitemiz akademik personeli tarafından yürütülen TÜBİTAK, GAP, İKA ve AB projelerine ilişkin faaliyetler burada izlenmektedir.

Alt Program Adı: ARAŞTIRMA ALTYAPILARI
Gereke ve Açıklamalar

Üniversitemiz 2026-2030 stratejik planının ikinci ve dördüncü amacı sırasıyla; Girişimci temalı araştırma, geliştirme ve yenilik faaliyetlerinin sayısını ve niteliğini artırarak, katma değer yaratan çıktılar elde etmek ve depremde zarar gören kurumsal kapasiteyi iyileştirmektir. Bu amaçlar doğrultusunda sırasıyla; Nitelikli bilimsel araştırma ve yayınlar yaparak, üniversitenin ulusal ve uluslararası indekslerdeki konumunu güçlendirilmesi ve depremde zarar gören altyapıyı yenilenmesi hedef olarak belirlenmiştir.

Nitelikli bilimsel araştırma ve yayınlar yaparak, üniversitenin ulusal ve uluslararası indekslerdeki konumunu güçlendirilmesi hedefi doğrultusunda; Ulusal ve Uluslararası indekslerde yer alan bilimsel yayın sayısı, Ulusal ve Uluslararası hakemli dergilerde alınan atıf sayısı, SCI, SCI-Expanded, SSCI ve AHCI kapsamındaki dergilerde öğretim elemanı başına düşen yayın sayısı ve Q1 ve Q2 sınıfındaki dergilerde yapılan yayınların sayısı göstergeleri; Depremde zarar gören altyapıyı yenilenmesi hedefi doğrultusunda ; Kampüs altyapısının tamamlanma oranı, bilişim altyapısının tamamlanma oranı, laboratuvar altyapısının tamamlanma oranı ve makine, cihaz ve donanım altyapısının tamamlanma oranı göstergeleri takip edilmektedir.

Alt Program Hedefi:

Ülkemizin bilgi birikiminin artırılmasına ve teknolojik gelişimine katkıda bulunmak üzere yükseköğretim kurumlarında araştırma altyapılarının kurulması ve kapasitelerinin güçlendirilmesi

Performans Göstergeleri

Performans Göstergesi	Ölçü Birimi	2023	2025 Planlanan	2025 YS Gerçekleşme Tahmini	2026 Hedef	2027 Tahmin	2028 Tahmin
1- Araştırma altyapısı projesi tamamlanma oranı	Oran	67	0	0	0	0	0

Göstergeye İlişkin Açıklama:
Hesaplama Yöntemi:
Verinin Kaynağı:
Sorumlu İdare:

Alt Program Kapsamında Yürütülecek Faaliyet Maliyetleri

Faaliyetler	2025 Bütçe	2025 Haziran Harcama	2026 Bütçe	2027 Tahmin	2028 Tahmin
T O P L A M	0	0	0	0	0
Bütçe İçi	0	0	0	0	0
Bütçe Dışı	0	0	0	0	0

Faaliyetlere İlişkin Açıklamalar:

Yükseköğretim Kurumları Araştırma Altyapısı Kurulması ve Geliştirilmesi

Üniversitemizin bilimsel araştırmalarının gerçekleştirilmesine yönelik alt yapı çalışmalarını kapsamaktadır. Üniversitemizin araştırma altyapısının güçlendirilmesi amacıyla laboratuvarlarda kullanılan makine teçhizat ve donatım malzemelerinin teknolojik gelişmeler doğrultusunda yenilenmesi bu faaliyet altında izlenecektir.

Bütçe Yılı: 2026
Program Adı: HAYAT BOYU ÖĞRENME

Alt Program Adı: YÜKSEKÖĞRETİM KURUMLARI SÜREKLİ EĞİTİM FAALİYETLERİ
Gereke ve Açıklamalar

Üniversitemiz 2026-2030 stratejik planının ikinci amacı, Girişimci temalı araştırma, geliştirme ve yenilik faaliyetlerinin sayısını ve niteliğini artırarak, katma değer yaratan çıktılar elde edilmesi, üçüncü amacı ise sürdürülebilir ve yenilikçi uygulamalarla topluma katkı sağlamaktır. Bu amaçlardan ikinci amacın birinci hedefi, Nitelikli bilimsel araştırma ve yayınlar yaparak, üniversitenin ulusal ve uluslararası indekslerdeki konumunu güçlendirmek; üçüncü amacın ikinci hedefi ise Topluma yönelik faaliyetlerin niteliğini geliştirmektir.

Bu hedeflerden ikinci amacın birinci hedefi doğrultusunda; Ulusal ve Uluslararası endekslerde yer alan bilimsel yayın sayısı, Ulusal ve Uluslararası hakemli dergilerde alınan atıf sayısı, SCI, SCI-Expanded, SSCI ve AHCI kapsamındaki dergilerde öğretim elemanı başına düşen yayın sayısı ve Q1 ve Q2 sınıfındaki dergilerde yapılan yayınların sayısı göstergeleri ile üçüncü amacın ikinci hedefi doğrultusunda ; Engelli dostu bina sayısının toplam bina sayısına oranı, Dış Hekimliği Hastanesi tedavi hizmetlerinden memnuniyet oranı, Engellilerin üniversite hizmetlerinden memnuniyet oranı ve Topluma katkı amaçlı düzenlenen etkinliklerden memnuniyet oranı göstergeleri belirlenmiştir.

Ayrıca Üniversitemiz Engelli Öğrenci Birim Koordinatörlüğü tarafından dezavantajlı gruplara, sosyal entegrasyona yönelik faaliyetler yapılmaktadır.

Belirlenen performans göstergelerine yönelik olarak hayat boyu eğitim faaliyetleri kapsamında özellikle toplumsal katkı değeri yüksek faaliyetlerin güçlendirilmesi çalışmaları yürütülmektedir.

Alt Program Hedefi:

Toplumun tüm kesimlerine ihtiyaç duyduğu alanlarda eğitimler verilmesi, kamu kurum ve kuruluşları, özel sektör ve uluslararası kuruluşlarla işbirliğinin gelişmesine katkıda bulunulması

Performans Göstergeleri

Performans Göstergesi	Ölçü Birimi	2024	2025 Planlanan	2025 YS Gerçekleşme Tahmini	2026 Hedef	2027 Tahmin	2028 Tahmin
1- Dezavantajlı gruplara yönelik sosyal entegrasyon ve kapsayıcılığa ilişkin yapılan faaliyet sayısı	Sayı	9	15	15	20	25	30

Göstergeye İlişkin Açıklama:

Üniversitemizde dezavantajlı gruplara yönelik olarak yürütülen faaliyetleri belirlemek, bu faaliyetlerin sayılarını tespit etmek ve daha fazla alanda faaliyet yapılmasının sağlanması amaçlanmaktadır. Dezavantajlı gruplara yönelik sosyal entegrasyon ve kapsayıcılığa ilişkin yapılan toplam faaliyet sayısı. Adıyaman Üniversitesi

Hesaplama Yöntemi:

Verinin Kaynağı:

Sorumlu İdare:

Performans Göstergesi	Ölçü Birimi	2024	2025 Planlanan	2025 YS Gerçekleşme Tahmini	2026 Hedef	2027 Tahmin	2028 Tahmin
2- Eğitim programlarına başvuran kişi sayısı	Sayı	287	505	505	600	650	750

Göstergeye İlişkin Açıklama:

Sürekli Eğitim Merkezi tarafından Adıyaman Üniversitesi iç ve dış paydaşlarına sunulan eğitim programlarına başvuran kişi sayılarını tespit etmek, paydaş beklenti ve tercihlerine göre programları geliştirmek ve arttırmak amaçlanmaktadır.

Hesaplama Yöntemi:

Üniversitemizde gerçekleştirilen eğitim faaliyetlerine yapılan başvurular birimlerden istenerek gelen verilerin toplanması ile sonuca ulaşılmıştır.

Verinin Kaynağı:

Sürekli Eğitim Merkezi

Sorumlu İdare:

Performans Göstergesi	Ölçü Birimi	2024	2025 Planlanan	2025 YS Gerçekleşme Tahmini	2026 Hedef	2027 Tahmin	2028 Tahmin
3- Mezunlara yönelik gerçekleştirilen faaliyet sayısı	Sayı	1	1	1	2	3	4

Göstergeye İlişkin Açıklama:

Üniversitemiz mezunlarına yönelik olarak düzenlenen faaliyet bilgilerini izlemek ve mezunların görüş ve önerileri doğrultusunda yeni faaliyetler belirlemek amaçlanmaktadır.

Hesaplama Yöntemi:

Üniversitemiz mezunlara yönelik gerçekleştirilen faaliyet sayıları toplamı Öğrenci İşleri Daire Başkanlığı ve Sağlık Kültür ve Spor Daire Başkanlığı

Verinin Kaynağı:

Sorumlu İdare:

Performans Göstergesi	Ölçü Birimi	2024	2025 Planlanan	2025 YS Gerçekleşme Tahmini	2026 Hedef	2027 Tahmin	2028 Tahmin
4- Sürekli Eğitim Merkezi (SEM) ve Dil Merkezi (DİLMER) tarafından mesleki eğitime yönelik verilen sertifika sayısı	Sayı	221	700	300	400	500	600

Göstergeye İlişkin Açıklama: Türkçe Eğitim Merkezi ile Sürekli Eğitim Merkezi tarafından verilen sertifikalar dikkate alınmıştır.

Hesaplama Yöntemi:

Sertifika verilen kursiyer sayısı esas alınmıştır.

Verinin Kaynağı:

Sürekli Eğitim Merkezi ve Türkçe Öğretimi Araştırma ve Uygulama Merkezi

Sorumlu İdare:

Performans Göstergesi	Ölçü Birimi	2024	2025 Planlanan	2025 YS Gerçekleşme Tahmini	2026 Hedef	2027 Tahmin	2028 Tahmin
5- Tamamlanan sosyal sorumluluk projeleri sayısı	Sayı	3	20	10	10	15	20

Göstergeye İlişkin Açıklama: Gerçekleştirilen sosyal sorumluluk proje sayılarını tespit etmek, projelerin nitelik ve niceliklerini arttırmak amaçlanmaktadır.

Hesaplama Yöntemi:

Tamamlanan sosyal sorumluluk proje sayıları toplamı.

Verinin Kaynağı:

Adıyaman Üniversitesi

Sorumlu İdare:

Performans Göstergesi	Ölçü Birimi	2022	2025 Planlanan	2025 YS Gerçekleşme Tahmini	2026 Hedef	2027 Tahmin	2028 Tahmin
6- Üniversitenin çevrecilik alanlarında aldığı ödül sayısı	Sayı	0	1	1	1	2	3

Göstergeye İlişkin Açıklama: Üniversitenin çevrecilik alanlarında aldığı ödül sayısı toplamı

Hesaplama Yöntemi:

Üniversitenin çevrecilik alanlarında aldığı ödül sayısı

Verinin Kaynağı:

Adıyaman Üniversitesi

Sorumlu İdare:

Alt Program Kapsamında Yürütülecek Faaliyet Maliyetleri

Faaliyetler	2025 Bütçe	2025 Haziran Harcama	2026 Bütçe	2027 Tahmin	2028 Tahmin
T O P L A M	0	0	0	0	0
Bütçe İçi	0	0	0	0	0
Bütçe Dışı	0	0	0	0	0

Faaliyetlere İlişkin Açıklamalar:

Bütçe Yılı: 2026
Program Adı: TEDAVİ EDİCİ SAĞLIK

Alt Program Adı: TEDAVİ HİZMETLERİ
Gerekçe ve Açıklamalar

Üniversitemiz Diş Hekimliği Uygulama ve Araştırma Merkezi vasıtasıyla, ağız ve diş sağlığı ile ilgili bilimsel araştırmalar yapmak ve uygulamak, ağız ve diş sağlığı konusunda topluma ileri teşhis ve tedavi hizmeti sunmak.

Alt Program Hedefi:

Tedavi edici sağlık hizmetinin erişilebilir ve etkili olarak sunulmasının sağlanması

Alt Program Kapsamında Yürütülecek Faaliyet Maliyetleri

Faaliyetler	2025 Bütçe	2025 Haziran Harcama	2026 Bütçe	2027 Tahmin	2028 Tahmin
Ağız ve Diş Sağlığı Hizmetleri	177.370.000	71.975.000	262.646.000	324.659.000	368.187.000
Bütçe İçi	177.370.000	71.975.000	262.646.000	324.659.000	368.187.000
Bütçe Dışı	0	0	0	0	0
Diş Hekimliği Hastanesi Tarafından Yapılacak Taban Ödeme	19.792.000	9.580.000	29.678.000	32.884.000	35.514.000
Bütçe İçi	19.792.000	9.580.000	29.678.000	32.884.000	35.514.000
Bütçe Dışı	0	0	0	0	0
Üniversite Genel Hastane Hizmetleri	128.946.000	64.308.731	170.730.000	190.450.000	207.591.000
Bütçe İçi	128.946.000	64.308.731	170.730.000	190.450.000	207.591.000
Bütçe Dışı	0	0	0	0	0
T O P L A M	326.108.000	145.863.731	463.054.000	547.993.000	611.292.000
Bütçe İçi	326.108.000	145.863.731	463.054.000	547.993.000	611.292.000
Bütçe Dışı	0	0	0	0	0

Faaliyetlere İlişkin Açıklamalar:

Ağız ve Diş Sağlığı Hizmetleri

Diş Hekimliği Fakültesince sunulan hizmetler etkili ve kaliteli bir şekilde yürütülmeye devam edilecektir.

Diş Hekimliği Hastanesi Tarafından Yapılacak Taban Ödeme

Sağlık hizmetleri sınıfında istihdam edilen personelin motivasyonunun artırılması amacıyla kadro veya pozisyon unvanı, hizmet sınıfı, eğitim durumu ve fiilen çalışılan gün sayısı gibi kriterler esas alınarak yapılan ödemelerdir.

Sağlık Hizmeti Sunumunda İhtiyaç Duyulan Tıbbi Cihaz, Malzeme ve İlaç Alımı

Üniversitemiz Diş Hekimliği Fakültesi ve Uygulama Araştırma Hastanesi ile verilen sağlık hizmetlerinin kalitesinin geliştirilmesi amacıyla son teknoloji ürünü tıbbi cihazların temin edilmesi için yapılan ödemelerdir.

Üniversite Genel Hastane Hizmetleri

İlgili mevzuat çerçevesinde (5018 sayılı Kamu Mali Yönetimi ve Kontrol Kanunu, 2547 sayılı Yükseköğretim Kanunu) Üniversitede yapılan her türlü bilimsel, sosyal, kültürel ve sportif faaliyetlerin kamuoyuna etkin bir şekilde duyurulması bu faaliyet kapsamındadır.

ADIYAMAN ÜNİVERSİTESİ PERFORMANS BİLGİSİ

Bütçe Yılı: 2026
Program Adı: YÜKSEKÖĞRETİM

Alt Program Adı: ÖN LİSANS EĞİTİMİ, LİSANS EĞİTİMİ VE LİSANSÜSTÜ EĞİTİM
Gereççe ve Açıklamalar

Üniversitemiz eğitim politikasının temel amacı, " Bölgenin ve Toplumun İhtiyaçlarına Göre Bilimsel Çalışmalar ve Araştırmalar Yapmak, Bilgi ve Teknoloji Üreterek, Bölgesel ve Ulusal Alanda Gelişmeye ve Kalkınmaya Destek Olmak, Hukuka Bağlı, Tutarlı, Sorumlu, Adil, Katılımcı, Şeffaf ve Hesap Verebilir Bir Yönetim Anlayışıyla, Bir Mesleğin; Bilgi, Beceri, Davranış ve Genel Kültürüne Sahip, Çevreye Duyarlı, İş Sağlığı ve Güvenliğine Önem Veren, Yaşam Boyu Öğrenmeye Özen Gösteren Bireyler Yetiştirmek, Yasal Şartlar Doğrultusunda Paydaşlarımızın Beklenti ve İhtiyaçlarını Karşılıyarak, Sürekli İyileştirmeyi Kalite Politikası Olarak Benimsemmiştir. Üniversitemiz 2026-2030 stratejik planının birinci amacı Eğitim öğretimin niteliğini artırarak, alanında yetkin mezunlar yetiştirmek, ikinci amacı ise Girişimci temalı araştırma, geliştirme ve yenilik faaliyetlerinin sayısını ve niteliğini artırarak, katma değer yaratan çıktılar elde etmektir. Birinci amacın; Eğitimin niteliğini artırarak, mesleki yeterliliğe sahip, gelişime öncülük eden ve sosyal sorumluluk sahibi mezunlar yetiştirmek ve Akreditasyon faaliyetlerini artırmak, Eğitimde uluslararasılaşmayı artırmak İkinci amacın; Nitelikli bilimsel araştırma ve yayınlar yaparak, üniversitenin ulusal ve uluslararası indekslerdeki konumunu güçlendirmek, Patent sürecine yönelik faaliyetleri artırmak ve Katma değer odaklı proje sayısını artırmak olmak üzere, belirlenen stratejik hedefleri bulunmaktadır.

Alt Program Hedefi:

Mesleki yeterlilik sahibi ve gelişime açık mezunlar yetiştirilmesi

Performans Göstergeleri

Performans Göstergesi	Ölçü Birimi	2024	2025 Planlanan	2025 YS Gerçekleşme Tahmini	2026 Hedef	2027 Tahmin	2028 Tahmin
1- Doktora eğitimini tamamlayanların sayısı	Sayı	10	11	11	12	13	14

Göstereye İlişkin Açıklama: Bu göstere ile Adıyaman Üniversitesinde doktora eğitimini tamamlayan öğrenci sayılarını tespit etmek, doktora eğitimini teşvik etmek ve bu yönde politikaların geliştirilmesi amaçlanmaktadır.
Hesaplama Yöntemi: Üniversitemizde ilgili yılda doktora eğitimini tamamlayanların sayısıdır.
Verinin Kaynağı: Adıyaman Üniversitesi Lisansüstü Eğitim Enstitüsü ve Öğrenci İşleri Daire Başkanlığı
Sorumlu İdare:

Performans Göstergesi	Ölçü Birimi	2024	2025 Planlanan	2025 YS Gerçekleşme Tahmini	2026 Hedef	2027 Tahmin	2028 Tahmin
2- Eğitim bilimleri kontenjan doluluk oranı	Oran	100	100	100	100	100	100

Göstereye İlişkin Açıklama: Bu göstere ile üniversitemiz bünyesinde eğitim bilimleri programlarına verilen kontenjanların doluluk oranını tespit etmek ve tercih edilmesi yönünde çalışmaların yapılması amaçlanmaktadır.
Hesaplama Yöntemi: (Eğitim bilimleri kontenjanlarına yerleşen öğrenci sayısı / Eğitim bilimleri kontenjan sayısı)*100
Verinin Kaynağı: Adıyaman Üniversitesi Öğrenci İşleri Daire Başkanlığı
Sorumlu İdare:

Performans Göstergesi	Ölçü Birimi	2024	2025 Planlanan	2025 YS Gerçekleşme Tahmini	2026 Hedef	2027 Tahmin	2028 Tahmin
3- Eğitimin program süresinde bitirilme oranı	Oran	79	78	78	80	82	84

Göstereye İlişkin Açıklama: Eğitimin program süresinde bitirilme oranının tespiti amaçlanmaktadır.
Hesaplama Yöntemi: (İlgili programdan mezun olan öğrenci sayısı/Mezun olabilecek toplam öğrenci sayısı)*100
Verinin Kaynağı: Adıyaman Üniversitesi Öğrenci İşleri Daire Başkanlığı
Sorumlu İdare:

Performans Göstergesi	Ölçü Birimi	2024	2025 Planlanan	2025 YS Gerçekleşme Tahmini	2026 Hedef	2027 Tahmin	2028 Tahmin
4- Fen bilimleri kontenjan doluluk oranı	Oran	100	50	70	75	80	85

Göstergeye İlişkin Açıklama: Bu gösterge ile üniversitemiz bünyesinde fen bilimleri programlarına verilen kontenjanların doluluk oranını tespit etmek ve tercih edilmesi yönünde çalışmaların yapılması amaçlanmaktadır.

Hesaplama Yöntemi: (Fen bilimleri kontenjanlarına yerleşen öğrenci sayısı/Fen bilimleri kontenjan sayısı)*100

Verinin Kaynağı: Adıyaman Üniversitesi Öğrenci İşleri Daire Başkanlığı

Sorumlu İdare:

Performans Göstergesi	Ölçü Birimi	2024	2025 Planlanan	2025 YS Gerçekleşme Tahmini	2026 Hedef	2027 Tahmin	2028 Tahmin
5- Kütüphanede bulunan basılı ve elektronik kaynak sayısı	Sayı	119.481	118.600	123.000	125.000	130.000	135.000

Göstergeye İlişkin Açıklama: Bu gösterge ile kütüphanedeki toplam kaynak sayısını tespit etmek ve daha fazla kaynağın temini için gerekli çalışmaların yapılması amaçlanmaktadır.

Hesaplama Yöntemi: Kütüphanede bulunan toplam kaynak (basılı ve elektronik) sayısı toplamı

Verinin Kaynağı: Kütüphane ve Dokümantasyon Daire Başkanlığı

Sorumlu İdare:

Performans Göstergesi	Ölçü Birimi	2024	2025 Planlanan	2025 YS Gerçekleşme Tahmini	2026 Hedef	2027 Tahmin	2028 Tahmin
6- Kütüphanede bulunan öğrenci başına düşen basılı ve elektronik kaynak sayısı	Sayı	7,07	7	7	7,1	7,2	7,3

Göstergeye İlişkin Açıklama: Bu gösterge ile kütüphanedeki toplam kaynaktan öğrenci başına düşen miktarı tespit edebilmek ve daha fazla kaynağın temini için gerekli çalışmaların yapılması amaçlanmaktadır.

Hesaplama Yöntemi: Kütüphanede bulunan toplam kaynak sayısı (basılı-elektronik) / toplam öğrenci sayısı

Verinin Kaynağı: Kütüphane ve Dokümantasyon Daire Başkanlığı

Sorumlu İdare:

Performans Göstergesi	Ölçü Birimi	2024	2025 Planlanan	2025 YS Gerçekleşme Tahmini	2026 Hedef	2027 Tahmin	2028 Tahmin
7- Kütüphaneden yararlanan kişi sayısı	Sayı	2.453	1.600	1.600	1.750	2.000	2.250

Göstergeye İlişkin Açıklama:

Hesaplama Yöntemi: -

Verinin Kaynağı:

Lütfen detay ekranından kaynak ve yayınlama sıklığı bilgilerini giriniz!

Sorumlu İdare:

Performans Göstergesi	Ölçü Birimi	2024	2025 Planlanan	2025 YS Gerçekleşme Tahmini	2026 Hedef	2027 Tahmin	2028 Tahmin
8- Lisansüstü öğrencilerin toplam öğrenciler içindeki payı	Oran	0,04	0,4	0,04	0,05	0,06	0,06

Göstergeye İlişkin Açıklama: Bu gösterge ile üniversitemizde lisansüstü öğrenim gören öğrenci sayılarını tespit etmek ve daha fazla öğrencinin lisansüstü eğitim yapabilmelerine yönelik çalışmaların yürütülmesi amaçlanmaktadır.

Hesaplama Yöntemi: (Toplam lisansüstü öğrenci sayısı/Toplam öğrenci sayısı)*100

Verinin Kaynağı: Öğrenci İşleri Daire Başkanlığı

Sorumlu İdare:

Performans Göstergesi	Ölçü Birimi	2024	2025 Planlanan	2025 YS Gerçekleşme Tahmini	2026 Hedef	2027 Tahmin	2028 Tahmin
9- Öğrenci başına düşen eğitim alanı	Metrekare	9,06	8	9	9,2	9,3	9,4

Göstergeye İlişkin Açıklama: Bu gösterge ile öğrenci başına düşen eğitim alanı miktarını tespit etmek, öğrenci sayılarındaki artışa göre ilave fiziki alanlar yaratmak ve buna ilişkin çalışmaların yürütülmesi amaçlanmaktadır.

Hesaplama Yöntemi: Toplam eğitim alanı (m²)/Toplam öğrenci sayısı

Verinin Kaynağı: Yapı İşleri ve Teknik Daire Başkanlığı ve Öğrenci İşleri Daire Başkanlığı

Sorumlu İdare:

Performans Göstergesi	Ölçü Birimi	2024	2025 Planlanan	2025 YS Gerçekleşme Tahmini	2026 Hedef	2027 Tahmin	2028 Tahmin
10- Öğrenci başına düşen kapalı alan	Metrekare	12,64	12	12	13	14	15

Göstergeye İlişkin Açıklama: Bu gösterge ile üniversitemiz fiziki kapasite artışı ile öğrenci sayımızdaki artış oranının takip edilmesi, böylelikle kıyaslamalara imkan sağlaması amaçlanmaktadır.

Hesaplama Yöntemi: Toplam kapalı alan m²/Toplam öğrenci sayısı

Verinin Kaynağı: Yapı İşleri ve Teknik Daire Başkanlığı ve Öğrenci İşleri Daire Başkanlığı

Sorumlu İdare:

Performans Göstergesi	Ölçü Birimi	2024	2025 Planlanan	2025 YS Gerçekleşme Tahmini	2026 Hedef	2027 Tahmin	2028 Tahmin
11- Öğrenci değişim programlarından yararlanan öğrencilerin oranı	Oran	0	0,02	0,02	0,02	0,03	0,03

Göstergeye İlişkin Açıklama: Bu gösterge ile değişim programlarından yararlanan öğrenci sayılarını tespit etmek ve daha fazla öğrencinin değişim programlarından yararlanabilmesi için gerekli çalışmaların yapılması amaçlanmaktadır.
Hesaplama Yöntemi: Değişim programlarından yararlanan öğrenci sayısı toplam/ Toplam öğrenci sayısı.
Verinin Kaynağı: Uluslararası İlişkiler Koordinatörlüğü, Öğrenci İşleri Daire Başkanlığı
Sorumlu İdare:

Performans Göstergesi	Ölçü Birimi	2024	2025 Planlanan	2025 YS Gerçekleşme Tahmini	2026 Hedef	2027 Tahmin	2028 Tahmin
12- Öğretim üyesi başına düşen öğrenci sayısı	Sayı	32	30	30	31	32	33

Göstergeye İlişkin Açıklama: Bu gösterge ile öğretim üyesi başına düşen öğrenci sayısını tespit etmek ve bu sayının artırılmasına yönelik politikaların geliştirilmesi amaçlanmaktadır.
Hesaplama Yöntemi: Toplam öğrenci sayısı/Toplam öğretim üyesi sayısı
Verinin Kaynağı: Öğrenci İşleri Daire Başkanlığı ve Personel Daire Başkanlığı!
Sorumlu İdare:

Performans Göstergesi	Ölçü Birimi	2024	2025 Planlanan	2025 YS Gerçekleşme Tahmini	2026 Hedef	2027 Tahmin	2028 Tahmin
13- Sağlık bilimleri kontenjan doluluk oranı	Oran	100	100	100	100	100	100

Göstergeye İlişkin Açıklama: Bu gösterge ile üniversitemiz bünyesinde sağlık bilimleri programlarına verilen kontenjanların doluluk oranını tespit etmek ve tercih edilmesi yönünde çalışmaların yapılması amaçlanmaktadır.
Hesaplama Yöntemi: Sağlık bilimleri kontenjan sayısı / Sağlık bilimleri kontenjanlarına yerleşen öğrenci sayısı.
Verinin Kaynağı: Öğrenci İşleri Daire Başkanlığı
Sorumlu İdare:

Performans Göstergesi	Ölçü Birimi	2024	2025 Planlanan	2025 YS Gerçekleşme Tahmini	2026 Hedef	2027 Tahmin	2028 Tahmin
14- Sosyal bilimler kontenjan doluluk oranı	Oran	100	65	75	85	90	95

Göstergeye İlişkin Açıklama: Bu gösterge ile üniversitemiz bünyesinde sosyal bilimler programlarına verilen kontenjanların doluluk oranını tespit etmek ve tercih edilmesi yönünde çalışmaların yapılması amaçlanmaktadır.
Hesaplama Yöntemi: (Sosyal bilimler kontenjan sayısı / Sosyal bilimler kontenjanlarına yerleşen öğrenci sayısı)*100
Verinin Kaynağı: Adıyaman Üniversitesi Öğrenci İşleri Daire Başkanlığı
Sorumlu İdare:

Performans Göstergesi	Ölçü Birimi	2024	2025 Planlanan	2025 YS Gerçekleşme Tahmini	2026 Hedef	2027 Tahmin	2028 Tahmin
15- Teknokent veya Teknoloji Transfer Ofisi (TTO) projelerine katılan öğrenci sayısı	Sayı	17	75	75	80	85	90

Göstergeye İlişkin Açıklama: Bu gösterge ile üniversitemizdeki mevcut Teknokent ve Teknoloji Transfer Ofisi (TTO) projelerine katılan öğrenci sayısını tespit etmek ve daha fazla öğrencinin katılımını teşvik etmek amaçlanmaktadır.
Hesaplama Yöntemi: Teknokent ve Teknoloji Transfer Ofisi (TTO) projelerine katılan toplam öğrenci sayısı.
Verinin Kaynağı: Teknoloji Transfer Ofisi
Sorumlu İdare:

Performans Göstergesi	Ölçü Birimi	2024	2025 Planlanan	2025 YS Gerçekleşme Tahmini	2026 Hedef	2027 Tahmin	2028 Tahmin
16- Uluslararası kuruluşlarla ortak uygulanan eğitim programı sayısı	Sayı	1	0	1	1	1	1

Göstergeye İlişkin Açıklama: Uluslararası kuruluşlarla ortak uygulanan eğitim programı sayısını artırmak ve kurumsal kapasiteyi güçlendirmek amaçlanmaktadır.
Hesaplama Yöntemi: Uluslararası kuruluşlarla ortak uygulanan eğitim programı sayısı.
Verinin Kaynağı: Öğrenci İşleri Daire Başkanlığı
Sorumlu İdare:

Performans Göstergesi	Ölçü Birimi	2024	2025 Planlanan	2025 YS Gerçekleşme Tahmini	2026 Hedef	2027 Tahmin	2028 Tahmin
17- Yabancı dilde eğitim veren program sayısı	Sayı	0	1	1	1	2	3

Göstergeye İlişkin Açıklama: Yabancı dilde eğitim veren programlara geçmek ve sayıyı artırmak hedeflenmektedir.
Hesaplama Yöntemi: Yabancı dilde eğitim veren program sayısı
Verinin Kaynağı: Öğrenci İşleri Daire Başkanlığı
Sorumlu İdare:

Performans Göstergesi	Ölçü Birimi	2024	2025 Planlanan	2025 YS Gerçekleşme Tahmini	2026 Hedef	2027 Tahmin	2028 Tahmin
18- Yabancı uyruklu akademisyen sayısı	Sayı	3	7	3	4	5	6

Göstergeye İlişkin Açıklama: Bu gösterge ile üniversitemizde görev yapan yabancı uyruklu akademisyen sayısını tespit etmek ve daha fazla yabancı uyruklu akademisyenin görevlendirilmesine yönelik çalışmaların yapılması amaçlanmaktadır.

Hesaplama Yöntemi: Yabancı uyruklu akademisyen sayısı toplam

Verinin Kaynağı: Personel Daire Başkanlığı

Sorumlu İdare:

Performans Göstergesi	Ölçü Birimi	2024	2025 Planlanan	2025 YS Gerçekleşme Tahmini	2026 Hedef	2027 Tahmin	2028 Tahmin
19- Yabancı uyruklu öğrenci sayısı	Sayı	1.359	1.500	1.500	1.550	1.600	1.650

Göstergeye İlişkin Açıklama: Bu gösterge ile üniversitemizde öğrenim gören yabancı uyruklu öğrenci sayısını tespit etmek ve bu sayının artırılmasına yönelik çalışmaların yapılması amaçlanmaktadır.

Hesaplama Yöntemi: Yabancı uyruklu öğrenci sayısı toplamı.

Verinin Kaynağı: Adıyaman Üniversitesi Öğrenci İşleri Daire Başkanlığı

Sorumlu İdare:

Performans Göstergesi	Ölçü Birimi	2024	2025 Planlanan	2025 YS Gerçekleşme Tahmini	2026 Hedef	2027 Tahmin	2028 Tahmin
20- Yan dal ve çift ana dal programından mezun olanların toplam mezun sayısına oranı	Oran	0	0	0	0	0	0

Göstergeye İlişkin Açıklama: Yan Dal ve Çift Ana Dal Programından mezun olanların sayısı

Hesaplama Yöntemi: Yan Dal ve Çift Ana Dal Programından mezun olanların sayısı / Toplam Mezun Sayısı

Verinin Kaynağı: Öğrenci İşleri Daire Başkanlığı

Sorumlu İdare:

Alt Program Kapsamında Yürütülecek Faaliyet Maliyetleri

Faaliyetler	2025 Bütçe	2025 Haziran Harcama	2026 Bütçe	2027 Tahmin	2028 Tahmin
Doktora ve Tıpta Uzmanlık Eğitimi	18.905.000	9.006.045	32.321.000	36.053.000	39.296.000
Bütçe İçi	18.905.000	9.006.045	32.321.000	36.053.000	39.296.000
Bütçe Dışı	0	0	0	0	0
Lisans Öğrencilerine Yönelik Burs Hizmetleri	0	0	0	0	0
Bütçe İçi	0	0	0	0	0
Bütçe Dışı	0	0	0	0	0
Yükseköğretim Kurumları Bilgi ve Kültürel Kaynaklar ile Sportif Altyapının Geliştirilmesi Hizmetleri	11.470.000	4.853.104	16.243.000	12.538.000	13.662.000
Bütçe İçi	11.470.000	4.853.104	16.243.000	12.538.000	13.662.000
Bütçe Dışı	0	0	0	0	0
Yükseköğretim Kurumları Birinci Öğretim	2.168.405.000	933.617.280	2.946.175.000	3.417.944.000	3.763.756.000
Bütçe İçi	2.168.405.000	933.617.280	2.946.175.000	3.417.944.000	3.763.756.000
Bütçe Dışı	0	0	0	0	0
T O P L A M	2.198.780.000	947.476.429	2.994.739.000	3.466.535.000	3.816.714.000
Bütçe İçi	2.198.780.000	947.476.429	2.994.739.000	3.466.535.000	3.816.714.000
Bütçe Dışı	0	0	0	0	0

Faaliyetlere İlişkin Açıklamalar:

Doktora ve Tıpta Uzmanlık Eğitimi

Bu faaliyet kapsamında Üniversitemiz Lisansüstü Eğitim Enstitüsünün yüksek lisans, doktora ve tıpta uzmanlık programları hizmet ve faaliyetleri yürütülmektedir.

Fen ve Mühendislik Bilimleri Öğrencilerinin Uygulamalı Eğitimi

Üniversitemiz fen ve mühendislik bilimlerinde lisans düzeyinde eğitim gören öğrencilerinin öğrenimlerinin son yılının bir yarılında özel sektör işletmelerinde, teknoparklarda, araştırma altyapılarında, ar-ge merkezlerinde ya da sanayi kuruluşlarında yapacakları zorunlu uygulamalı eğitimleri süresince öğrencilere ödenecek ücretlerin karşılanmasına ilişkin iş ve işlemler yürütülmektedir.

Lisans Öğrencilerine Yönelik Burs Hizmetleri

2547 sayılı Yükseköğretim Kanununun 10 uncu maddesi ve ülkenin ekonomik ve sosyal gelişimi ile refahı için önemli olan alanlara öncelik tanınmak suretiyle üniversitemizde lisans programlarına ilk üç sırada yerleşen ve kayıt yaptıran öğrencilere Yükseköğretim Kurulu Başkanlığı tarafından verilecek destek burslarına ilişkin iş ve işlemler yürütülmektedir.

Yükseköğretim Kurumları Bilgi ve Kültürel Kaynaklar ile Sportif Altyapının Geliştirilmesi Hizmetleri

Üniversitemiz Kütüphane ve Dokümantasyon Daire Başkanlığı tarafından gerek öğrencilerin gerekse öğretim elemanlarının hizmetine sunulmak üzere; basılı ve elektronik kaynaklarının sayısının artırılmasına, güçlü bir koleksiyon oluşturulmasına ve kullanıcıların en kısa zamanda en doğru bilgiye ulaşmasına yönelik faaliyetler yürütülmektedir.

Yükseköğretim Kurumları Birinci Öğretim

2547 sayılı Yükseköğretim Kanunu çerçevesinde; Üniversitemiz örgün öğretim programları kapsamındaki fakülte, yüksekokul ve meslek yüksekokullarına ödenek tahsis edilmekte ve bu birimlerin kendi bütçeleri bulunmaktadır. Birimler bu bütçeleriyle; akademik ve idari personelin, personel ve sosyal güvenlik giderleri ile elektrik, su, yakacak, telefon ve bilgiye erişim gibi zaruri giderlerinin yanı sıra kırtasiye, bilgisayar, laboratuvar malzemeleri, kimyevi ve temizlik malzemeleri, büyük onarım giderleri, altyapı giderleri vb. giderler karşılanmaktadır.

Yükseköğretim Kurumları İkinci Öğretim

2547 sayılı Yükseköğretim Kanunu çerçevesinde; Üniversitemiz ikinci öğretim programları kapsamındaki fakülte, yüksekokul ve meslek yüksekokullarına ödenek tahsis edilmekte ve bu birimlerin kendi bütçeleri bulunmaktadır. Bu kapsamda bu programlarda fiilen ders veren öğretim üyelerine ödenecek ek ders ve sınav ücretlerine ilişkin iş ve işlemler bu faaliyet altında yürütülmektedir.

Yükseköğretim Kurumları Tezsiz Yüksek Lisans

Üniversitemiz Tezsiz yüksek lisans programlarında 2547 sayılı Kanunun ek 27'nci maddesi gereğince elde edilen gelirler (ikinci öğretim kapsamında yürütülecek tezsiz yüksek lisans programları dâhil) karşılığında tahsis edilen ödenekler ek ders ücretleri ile bilimsel araştırma projelerinin finansmanında kullanılmaktadır.

Alt Program Adı: ÖĞRETİM ELEMANLARINA SAĞLANAN BURS VE DESTEKLER Gereke ve Açıklamalar

Üniversitemiz 2026-2030 stratejik planının birinci amacı; Eğitim öğretimin niteliğini artırarak, alanında yetkin mezunlar yetiştirmek ve Akreditasyon faaliyetlerin artırılmasıdır. Bu kapsamda, Akredite olan önlisans , lisans ve lisansüstü program sayılarının kendi türündeki program sayılarına oranlarının stratejik göstergeleri izlenmektedir.

Üniversitemiz bu stratejik amacını ve hedefini gerçekleştirmek için aşağıdaki stratejileri belirlemiştir.

- Akreditasyon süreci hakkında hizmet içi eğitimler düzenlenecektir.
- Akreditasyon giderleri için bütçeye ilave kaynak tedarik edilecektir.
- Akreditasyon planlaması için akreditasyon takvimi hazırlanacaktır.
- Personele yönelik "akreditasyon süreçleri" konulu eğitim düzenlenecektir.

Üniversitemiz 2026-2030 stratejik planının ikinci amacı ise; Girişimci temalı araştırma, geliştirme ve yenilik faaliyetlerinin sayısını ve niteliğini artırarak, katma değer yaratan çıktılar elde etmek ve Nitelikli bilimsel araştırma ve yayınlar yaparak, üniversitenin ulusal ve uluslararası indekslerdeki konumunu güçlendirmektir. Bu kapsamda, Ulusal ve Uluslararası endekslerde yer alan bilimsel yayın sayısı, Ulusal ve Uluslararası hakemli dergilerde alınan atıf sayısı, SCI, SCI-Expanded, SSCI ve AHCI kapsamındaki dergilerde öğretim elemanı başına düşen yayın sayısı, Q1 ve Q2 sınıftaki dergilerde yapılan yayınların sayısı ve Bilimsel dergilerde yapılan editörlük ve hakemlik sayısının stratejik göstergeleri izlenmektedir.

Üniversitemiz bu stratejik amacını ve hedefini gerçekleştirmek için aşağıdaki stratejileri belirlemiştir.

- BAP projelerinden üretilen indeksli yayın sayısı arttırılacaktır.
- Nitelikli yayın yapan akademik personelin ödüllendirilmesi sağlanacaktır.
- Kütüphanedeki nitelikli basılı ve elektronik yayın sayısı arttırılacaktır.

Alt Program Hedefi:

Alanında yetkin, araştırmacı, bilgi üreten ve aktaran akademisyenler yetiştirilmesi

Performans Göstergeleri

Performans Göstergesi	Ölçü Birimi	2024	2025 Planlanan	2025 YS Gerçekleşme Tahmini	2026 Hedef	2027 Tahmin	2028 Tahmin
1- SCI, SCI-Expanded, SSCI ve AHCI kapsamındaki dergilerde öğretim elemanı başına düşen yayın sayısı	Sayı	0,03	0,6	0,1	0,1	0,2	0,2

Göstergeye İlişkin Açıklama: SCI, SCI-Expanded, SSCI ve AHCI kapsamındaki dergilerde yayımlanan öğretim elemanı başına düşen yayın sayısıdır.

Hesaplama Yöntemi: SCI, SCI-Expanded, SSCI ve AHCI kapsamındaki dergilerdeki yayın sayısı / Toplam öğretim elemanı sayısı

Verinin Kaynağı: Adıyaman Üniversitesi Akademik Birimler

Sorumlu İdare:

Performans Göstergesi	Ölçü Birimi	2024	2025 Planlanan	2025 YS Gerçekleşme Tahmini	2026 Hedef	2027 Tahmin	2028 Tahmin
2- Yükseköğretim Kurulu tarafından belirlenecek öncelikli alanlarda sağlanan burslardan yararlanan doktora öğrenci sayısı	Sayı	1	4	4	4	5	6

Göstergeye İlişkin Açıklama: Bu gösterge ile YÖK tarafından öncelikli alanlarda sağlanan burslardan yararlanan doktora öğrenci sayılarını tespit etmek ve izlemek amaçlanmaktadır.

Hesaplama Yöntemi: YÖK tarafından öncelikli alanlarda sağlanan burslardan yararlanan doktora öğrenci sayıları toplamı

Verinin Kaynağı: Adıyaman Üniversitesi Akademik Birimler

Sorumlu İdare:

Performans Göstergesi	Ölçü Birimi	2022	2025 Planlanan	2025 YS Gerçekleşme Tahmini	2026 Hedef	2027 Tahmin	2028 Tahmin
3- Yükseköğretim Kurulu tarafından sağlanan araştırma desteklerinden yararlananların sayısı	Sayı	3	1	1	1	2	3

Göstergeye İlişkin Açıklama: Bu gösterge ile araştırma bursundan yararlanan öğrenci sayılarını izlemek ve artırılmasına yönelik politikaların geliştirilmesi amaçlanmaktadır.

Hesaplama Yöntemi: Araştırma bursundan yararlanan öğrenci sayıları toplamı.

Verinin Kaynağı: Adıyaman Üniversitesi Bilimsel Araştırma Projeleri Koordinatörlüğü (BAP)

Sorumlu İdare:

Performans Göstergesi	Ölçü Birimi	2024	2025 Planlanan	2025 YS Gerçekleşme Tahmini	2026 Hedef	2027 Tahmin	2028 Tahmin
4- Yükseköğretim Kurulu, Türkiye Bilimler Akademisi ve TÜBİTAK bilim, teşvik ve sanat ödülleri sayısı	Sayı	3	1	1	1	2	3

Göstergeye İlişkin Açıklama: Bu gösterge ile teşvik ve sanat ödülü alan öğretim elemanları sayısını tespit etmek ve daha fazla ödül alınmasına yönelik politikaların geliştirilmesi amaçlanmaktadır.

Hesaplama Yöntemi: Yükseköğretim Kurulu, Türkiye Bilimler Akademisi ve TÜBİTAK bilim, teşvik ve sanat ödülleri sayısı.

Verinin Kaynağı: Adıyaman Üniversitesi Akademik Birimler

Sorumlu İdare:

Alt Program Kapsamında Yürütülecek Faaliyet Maliyetleri

Faaliyetler	2025 Bütçe	2025 Haziran Harcama	2026 Bütçe	2027 Tahmin	2028 Tahmin
Araştırma Görevlileri Yurtdışı Araştırma Bursu Hizmetleri	0	150.000	0	0	0
Bütçe İçi	0	150.000	0	0	0
Bütçe Dışı	0	0	0	0	0
Öğretim Üyesi Yetiştirme Programı ve Yurtdışı Destek Hizmetleri	0	150.000	0	0	0
Bütçe İçi	0	150.000	0	0	0
Bütçe Dışı	0	0	0	0	0
T O P L A M	0	300.000	0	0	0
Bütçe İçi	0	300.000	0	0	0
Bütçe Dışı	0	0	0	0	0

Faaliyetlere İlişkin Açıklamalar:

Araştırma Görevlileri Yurtdışı Araştırma Bursu Hizmetleri

Yurtdışı Yabancı Dil Araştırma Burslarına ilişkin iş ve işlemler yürütülecektir.

Öğretim Üyesi Yetiştirme Programı ve Yurtdışı Destek Hizmetleri

Öğretim Üyesi Yetiştirme Programına ilişkin iş ve işlemler yürütülecektir.

Alt Program Adı: YÜKSEKÖĞRETİMDE ÖĞRENCİ YAŞAMI
Gerekçe ve Açıklamalar

Üniversitemizde öğrenim gören öğrencilere sunulan yüksek öğretim hizmetinin yanında, öğrencilerimize beslenme, sosyal ve kültürel alanlarda verilen hizmetlerin kalitesinin artırılması; öğrencilerin kişisel ve sosyal gelişimin desteklenerek yaşam kalitesinin yükseltilmesi hedeflenmektedir.

Üniversitemizin merkez yerleşkesinde açık spor tesislerinin yanı sıra kapalı spor salonu, yarı olimpik yüzme havuzu bulunmaktadır. Diğer taraftan, ilçe yerleşkelerimizde de açık spor alanları mevcuttur.

Üniversitemiz çatısı altındaki her bir öğrencinin sosyal gelişimlerini tamamlamaları açısından faydalı görülen en az bir sosyokültürel alana yönlendirilerek mesleki gelişimlerine ek olarak sosyal alanlarda da donanım sahibi olmalarını sağlamak üzere hâlihazırda 126 adet öğrenci topluluğu bulunmaktadır. Üniversitemize yeni başlayan öğrenciler için oryantasyon programları düzenlemektedir. Yabancı uyruklu öğrencilerimizin üniversiteye ve çevreye uyumunu sağlamak ve bütün öğrencilerin eğitsel, mesleki ve kişisel alandaki yaşadığı problemleri çözmek amacıyla ihtiyaç duydukları konularda bireysel görüşmeler, seminer, konferans, eğitim ve grup çalışmaları yapılmaktadır.

Üniversitemiz başarılı fakat maddi durumu yetersiz öğrencilere ücretsiz yemek hizmeti verilmektedir.

Alt Program Hedefi:

Yükseköğretim öğrencilerine sunulan beslenme ve barınma hizmetlerinin kalitesinin artırılması; öğrencilerin kişisel ve sosyal gelişimi desteklenerek yaşam kalitesinin yükseltilmesi

Performans Göstergeleri

Performans Göstergesi	Ölçü Birimi	2020	2025 Planlanan	2025 YS Gerçekleşme Tahmini	2026 Hedef	2027 Tahmin	2028 Tahmin
1- Barınma hizmetlerinden yararlanan öğrenci sayısı	Sayı	0	0	0	0	0	0

Göstergeye İlişkin Açıklama:

Hesaplama Yöntemi:

Verinin Kaynağı:

Sorumlu İdare:

Performans Göstergesi	Ölçü Birimi	2024	2025 Planlanan	2025 YS Gerçekleşme Tahmini	2026 Hedef	2027 Tahmin	2028 Tahmin
2- Beslenme hizmetlerinden yararlanan öğrenci sayısı	Sayı	35.647	300.000	300.000	310.000	320.000	330.000

Göstergeye İlişkin Açıklama: Bu gösterge ile yemek hizmetinden yararlanan öğrenci sayılarını tespit etmek ve daha etkin ve verimli yemek hizmetinin sunulabilmesi için gerekli çalışmaların yapılması amaçlanmaktadır.

Hesaplama Yöntemi:

Öğün sayısı toplamı.

Verinin Kaynağı:

Sağlık, Kültür ve Spor Daire Başkanlığı

Sorumlu İdare:

Performans Göstergesi	Ölçü Birimi	2024	2025 Planlanan	2025 YS Gerçekleşme Tahmini	2026 Hedef	2027 Tahmin	2028 Tahmin
3- Öğrenci başına düşen sosyal donatı alanı	Metrekare	2,03	2	2	2,1	2,2	2,3

Göstergeye İlişkin Açıklama: Bu gösterge ile üniversitemizdeki mevcut sosyal donatı alan sayılarını, fiziki kapasitelerini ve öğrenci başına düşen m2 bilgilerini tespit etmek ve daha fazla alanın yaratılması için gerekli çalışmaların yapılması amaçlanmaktadır.

Hesaplama Yöntemi:

Toplam sosyal donatı alanı m2/Toplam öğrenci sayısı

Verinin Kaynağı:

Yapı İşleri ve Teknik Daire Başkanlığı ve Öğrenci İşleri Daire Başkanlığı

Sorumlu İdare:

Performans Göstergesi	Ölçü Birimi	2024	2025 Planlanan	2025 YS Gerçekleşme Tahmini	2026 Hedef	2027 Tahmin	2028 Tahmin
4- Öğrenci kulüp ve topluluk sayısı	Sayı	37	49	94	98	100	110

Göstergeye İlişkin Açıklama: Bu gösterge ile üniversitemiz bünyesinde öğrencilere yönelik olarak oluşturulan ve faaliyet yürüten kulüp ve topluluk sayılarını tespit etmek, ihtiyaç ve taleplere göre sayı ve çeşitliliği artırmak, faaliyetlerin daha etkin ve verimli yürütülmesinin sağlanması amaçlanmaktadır.

Hesaplama Yöntemi:

Öğrenci kulüp ve topluluk sayıları toplamı.

Verinin Kaynağı:

Sağlık Kültür ve Spor Daire Başkanlığı

Sorumlu İdare:

Performans Göstergesi	Ölçü Birimi	2024	2025 Planlanan	2025 YS Gerçekleşme Tahmini	2026 Hedef	2027 Tahmin	2028 Tahmin
5- Sosyal, kültürel ve sportif faaliyet sayısı	Sayı	164	190	190	195	200	205

Göstergeye İlişkin Açıklama: Bu gösterge ile üniversitemizde yürütülen sosyal, kültürel ve sportif faaliyet sayılarını tespit etmek, ihtiyaç ve taleplere göre sayı ve çeşitliliği arttırmak, faaliyetlerin daha etkin ve verimli yürütülmesinin sağlanması amaçlanmaktadır.
Hesaplama Yöntemi: Sosyal, kültürel ve sportif faaliyet sayıları toplamı.
Verinin Kaynağı: Sağlık, Kültür ve Spor Daire Başkanlığı
Sorumlu İdare:

Performans Göstergesi	Ölçü Birimi	2024	2025 Planlanan	2025 YS Gerçekleşme Tahmini	2026 Hedef	2027 Tahmin	2028 Tahmin
7- Yükseköğretimde öğrenci başına beslenme harcaması	TL	2.190,81	133.000	130	140	150	160

Göstergeye İlişkin Açıklama: Bu gösterge ile toplam yemek maliyetini, yemek yiyen öğrenci sayısını ve toplam maliyetin öğrenci başına düşen miktarını tespit etmek amaçlanmaktadır.
Hesaplama Yöntemi: Beslenme giderleri toplamı /Toplam öğrenci sayısı
Verinin Kaynağı: Sağlık, Kültür ve Spor Daire Başkanlığı
Sorumlu İdare:

Performans Göstergesi	Ölçü Birimi	2024	2025 Planlanan	2025 YS Gerçekleşme Tahmini	2026 Hedef	2027 Tahmin	2028 Tahmin
8- Yükseköğretimde öğrenci yaşamından memnuniyet oranı	Oran	77,2	77,3	77,3	78	79	80

Göstergeye İlişkin Açıklama: Bu gösterge ile öğrenci memnuniyetini ölçmek ve memnuniyetin artırılmasına yönelik politikaların geliştirilmesi amaçlanmaktadır.
Hesaplama Yöntemi: Öğrencilere yönelik yapılan anket sonucu oluşan memnuniyet oranı
Verinin Kaynağı: Öğrenci İşleri Daire Başkanlığı
Sorumlu İdare:

Performans Göstergesi	Ölçü Birimi	2022	2025 Planlanan	2025 YS Gerçekleşme Tahmini	2026 Hedef	2027 Tahmin	2028 Tahmin
9- Yükseköğretimde öğrencilere sunulan sağlık hizmetinden yararlanan öğrenci sayısının toplam öğrenci sayısına oranı	Oran	0,01	0	0	0	0	0

Göstergeye İlişkin Açıklama:
Hesaplama Yöntemi:
Verinin Kaynağı:
Sorumlu İdare:

Alt Program Kapsamında Yürütülecek Faaliyet Maliyetleri

Faaliyetler	2025 Bütçe	2025 Haziran Harcama	2026 Bütçe	2027 Tahmin	2028 Tahmin
Yükseköğretimde Barınma Hizmetleri	76.000	0	91.000	101.000	109.000
Bütçe İçi	76.000	0	91.000	101.000	109.000
Bütçe Dışı	0	0	0	0	0
Yükseköğretimde Beslenme Hizmetleri	31.739.000	20.272.506	38.001.000	42.157.000	45.542.000
Bütçe İçi	31.739.000	20.272.506	38.001.000	42.157.000	45.542.000
Bütçe Dışı	0	0	0	0	0
Yükseköğretimde Kültür ve Spor Hizmetleri	1.925.000	886.329	2.305.000	2.558.000	2.763.000
Bütçe İçi	1.925.000	886.329	2.305.000	2.558.000	2.763.000
Bütçe Dışı	0	0	0	0	0
Yükseköğretimde Öğrenci Yaşamına İlişkin Diğer Hizmetler	2.355.000	1.449.601	3.478.000	3.862.000	4.172.000
Bütçe İçi	2.355.000	1.449.601	3.478.000	3.862.000	4.172.000
Bütçe Dışı	0	0	0	0	0
Yükseköğretimde Sağlık Hizmetleri	60.000	0	72.000	80.000	86.000
Bütçe İçi	60.000	0	72.000	80.000	86.000
Bütçe Dışı	0	0	0	0	0
T O P L A M	36.155.000	22.608.436	43.947.000	48.758.000	52.672.000
Bütçe İçi	36.155.000	22.608.436	43.947.000	48.758.000	52.672.000
Bütçe Dışı	0	0	0	0	0

Faaliyetlere İlişkin Açıklamalar:

Yükseköğretimde Barınma Hizmetleri

Üniversitemiz öğrencilerine yönelik barınma hizmetleri bu faaliyet kapsamında olmakla birlikte üniversitemizde herhangi bir barınma hizmeti sunulmamaktadır.

Yükseköğretimde Beslenme Hizmetleri

Öğrencilere sunulan beslenme hizmetleri Sağlık, Kültür ve Spor Daire Başkanlığınca merkez ve ilçelerde bulunan yemekhanelerde yerine getirilmektedir.

Yükseköğretimde Kültür ve Spor Hizmetleri

Öğrencilere sunulan kültür ve spor hizmetleri Sağlık, Kültür ve Spor Daire Başkanlığınca yerine getirilmektedir. Kültürel, sanatsal ve sportif etkinlikler, fakülte ve yüksekokullarımızın amfi ve konferans salonları, yüzme havuzu, tenis kortları ve çeşitli nitelikte futbol, voleybol, basketbol sahalarda gerçekleştirilmektedir.

Yükseköğretimde Öğrenci Yaşamına İlişkin Diğer Hizmetler

Öğrenci yaşamına ilişkin sunulan hizmetlerden ilgili faaliyetlerde gösterilemeyen giderler Sağlık, Kültür ve Spor Daire Başkanlığı bütçesinin bu faaliyet kapsamı altında finanse edilmektedir (tüketime yönelik mal ve malzeme alımları, kısmi zamanlı çalıştırılan öğrencilerin ücretleri vb.)

Yükseköğretimde Sağlık Hizmetleri

Öğrencilerimizin sağlık hizmetlerinin karşılanması amacıyla yapılan her türlü giderler (tedavi ve ilaç hariç) bu faaliyet altında izlenmektedir. Üniversitemiz Sağlık Kültür ve Spor Daire Başkanlığı Sağlık Hizmetleri Şube Müdürlüğüne bağlı olarak Rehberlik ve Psikolojik Danışmanlık Merkezi bulunmaktadır. Bu merkezde öğrencilerimizin bireysel, sosyal ve akademik gelişimlerini desteklemeyi, bu amaçla üniversite hayatlarına uyumu kolaylaştıracak becerileri kazandırmayı hedeflemekte olup öğrencilerimizin strese yol açan olaylara hazırlıklı kılınması, yaşamının getirdiği zorluklarla ve sorunlarla baş etme konusunda yol gösterilmesi, kişisel gelişim ve değişimlerinde yardımcı olunuyor.

FAALİYET MALİYETLERİ TABLOSU

İdare Adı	ADİYAMAN ÜNİVERSİTESİ				
Program Adı	ARAŞTIRMA, GELİŞTİRME VE YENİLİK				
Alt Program Adı	YÜKSEKÖĞRETİMDE BİLİMSEL ARAŞTIRMA VE GELİŞTİRME				
Alt Program Hedefi	Yükseköğretim kurumlarında inovasyon amaçlı bilimsel çalışmaların artırılması				
Faaliyet Adı	Yükseköğretim Kurumlarının Bilimsel Araştırma Projeleri				
Açıklama	<p>Araştırma Projeleri tamamlandığında sonuçları ile alanında bilime katkı yapması, ülkenin teknolojik, ekonomik, sosyal ve kültürel kalkınmasına katkı sağlaması beklenen bilimsel içerikli, yükseköğretim kurumu içi ve/veya dışı, ulusal ve/veya uluslararası kurum ya da kuruluşların katılımlarıyla da yapılabilecek projeler ile bilim insanı yetiştirme ve araştırma altyapısı kurma ve geliştirme projelerinin hazırlanması gibi iş, işlem ve süreçlere yönelik giderleri bu faaliyet altında izlenecektir.</p> <p>Akademik birimlerce hazırlanan bilimsel araştırma projelerine ilişkin iş ve işlemleri yürütmek üzere Bilimsel Araştırma Projeleri Koordinatörlüğü kurulmuş olup, anılan koordinatörlük tarafından bu projeler Yükseköğretim Kurumları Bilimsel Araştırma Projeleri Hakkında Yönetmelik çerçevesinde yürütülmektedir. Üniversitemizdeki Bilimsel Araştırma Projelerine ilişkin iş, işlem ve süreçlere yönelik giderleri bu faaliyet altında izlenmektedir. Ayrıca Üniversitemiz akademik personeli tarafından yürütülen TÜBİTAK, GAP, İKA ve AB projelerine ilişkin faaliyetler burada izlenmektedir.</p>				
EKONOMİK KOD	2025 Bütçe	2025 Harcama (Haziran)	2026 Bütçe	2027 Tahmin	2028 Tahmin
<i>Personel Giderleri</i>					
<i>Sosyal Güvenlik Kurumuna Devlet Primi Giderleri</i>					
<i>Mal ve Hizmet Alım Giderleri</i>	2.752.000		3.297.000	3.659.000	3.951.000
<i>Faiz Giderleri</i>					
<i>Cari Transferler</i>					
<i>Sermaye Giderleri</i>					
<i>Sermaye Transferleri</i>					
<i>Borç Verme</i>					
BÜTÇE İÇİ TOPLAM KAYNAK	2.752.000		3.297.000	3.659.000	3.951.000
<i>Döner Sermaye</i>					
<i>Özel Hesap</i>					
<i>Diğer Bütçe Dışı Kaynak</i>					
BÜTÇE DIŞI TOPLAM KAYNAK					
FAALİYET MALİYETİ TOPLAMI	2.752.000		3.297.000	3.659.000	3.951.000

İdare Adı	ADİYAMAN ÜNİVERSİTESİ				
Program Adı	TEDAVİ EDİCİ SAĞLIK				
Alt Program Adı	TEDAVİ HİZMETLERİ				
Alt Program Hedefi	Tedavi edici sağlık hizmetinin erişilebilir ve etkili olarak sunulmasının sağlanması				
Faaliyet Adı	Ağız ve Diş Sağlığı Hizmetleri				
Açıklama	Ağız ve Diş sağlığına yönelik araştırma ve uygulama hizmetleri kapsamında yapılacak giderler bu faaliyet altında izlenir.				
EKONOMİK KOD	2025 Bütçe	2025 Harcama (Haziran)	2026 Bütçe	2027 Tahmin	2028 Tahmin
<i>Personel Giderleri</i>					
<i>Sosyal Güvenlik Kurumuna Devlet Primi Giderleri</i>					
<i>Mal ve Hizmet Alım Giderleri</i>					
<i>Faiz Giderleri</i>					
<i>Cari Transferler</i>	2.370.000	1.975.000	2.646.000	2.935.000	3.171.000
<i>Sermaye Giderleri</i>	175.000.000	70.000.000	260.000.000	321.724.000	365.016.000
<i>Sermaye Transferleri</i>					
<i>Borç Verme</i>					
BÜTÇE İÇİ TOPLAM KAYNAK	177.370.000	71.975.000	262.646.000	324.659.000	368.187.000
<i>Döner Sermaye</i>					
<i>Özel Hesap</i>					
<i>Diğer Bütçe Dışı Kaynak</i>					
BÜTÇE DIŞI TOPLAM KAYNAK					
FAALİYET MALİYETİ TOPLAMI	177.370.000	71.975.000	262.646.000	324.659.000	368.187.000

İdare Adı	ADİYAMAN ÜNİVERSİTESİ				
Program Adı	TEDAVİ EDİCİ SAĞLIK				
Alt Program Adı	TEDAVİ HİZMETLERİ				
Alt Program Hedefi	Tedavi edici sağlık hizmetinin erişilebilir ve etkili olarak sunulmasının sağlanması				
Faaliyet Adı	Dış Hekimliği Hastanesi Tarafından Yapılacak Taban Ödeme				
Açıklama	Sağlık hizmetleri sınıfında istihdam edilen personelin motivasyonunun artırılması amacıyla kadro veya pozisyon unvanı, hizmet sınıfı, eğitim durumu ve fiilen çalışılan gün sayısı gibi kriterler esas alınarak yapılan ödemelerdir.				
EKONOMİK KOD	2025 Bütçe	2025 Harcama (Haziran)	2026 Bütçe	2027 Tahmin	2028 Tahmin
<i>Personel Giderleri</i>					
<i>Sosyal Güvenlik Kurumuna Devlet Primi Giderleri</i>					
<i>Mal ve Hizmet Alım Giderleri</i>					
<i>Faiz Giderleri</i>					
<i>Cari Transferler</i>	19.792.000	9.580.000	29.678.000	32.884.000	35.514.000
<i>Sermaye Giderleri</i>					
<i>Sermaye Transferleri</i>					
<i>Borç Verme</i>					
BÜTÇE İÇİ TOPLAM KAYNAK	19.792.000	9.580.000	29.678.000	32.884.000	35.514.000
<i>Düner Sermaye</i>					
<i>Özel Hesap</i>					
<i>Diğer Bütçe Dışı Kaynak</i>					
BÜTÇE DIŞI TOPLAM KAYNAK					
FAALİYET MALİYETİ TOPLAMI	19.792.000	9.580.000	29.678.000	32.884.000	35.514.000

İdare Adı	ADİYAMAN ÜNİVERSİTESİ				
Program Adı	TEDAVİ EDİCİ SAĞLIK				
Alt Program Adı	TEDAVİ HİZMETLERİ				
Alt Program Hedefi	Tedavi edici sağlık hizmetinin erişilebilir ve etkili olarak sunulmasının sağlanması				
Faaliyet Adı	Üniversite Genel Hastane Hizmetleri				
Açıklama	İlgili mevzuat çerçevesinde (5018 sayılı Kamu Mali Yönetimi ve Kontrol Kanunu, 2547 sayılı Yükseköğretim Kanunu) Üniversitede yapılan her türlü bilimsel, sosyal, kültürel ve sportif faaliyetlerin kamuoyuna etkin bir şekilde duyurulması bu faaliyet kapsamındadır.				
EKONOMİK KOD	2025 Bütçe	2025 Harcama (Haziran)	2026 Bütçe	2027 Tahmin	2028 Tahmin
<i>Personel Giderleri</i>	116.902.000	58.184.179	154.262.000	172.082.000	187.568.000
<i>Sosyal Güvenlik Kurumuna Devlet Primi Giderleri</i>	11.903.000	6.075.852	16.299.000	18.181.000	19.821.000
<i>Mal ve Hizmet Alım Giderleri</i>	141.000	48.700	169.000	187.000	202.000
<i>Faiz Giderleri</i>					
<i>Cari Transferler</i>					
<i>Sermaye Giderleri</i>					
<i>Sermaye Transferleri</i>					
<i>Borç Verme</i>					
BÜTÇE İÇİ TOPLAM KAYNAK	128.946.000	64.308.731	170.730.000	190.450.000	207.591.000
<i>Döner Sermaye</i>					
<i>Özel Hesap</i>					
<i>Diğer Bütçe Dışı Kaynak</i>					
BÜTÇE DIŞI TOPLAM KAYNAK					
FAALİYET MALİYETİ TOPLAMI	128.946.000	64.308.731	170.730.000	190.450.000	207.591.000

İdare Adı	ADİYAMAN ÜNİVERSİTESİ				
Program Adı	YÜKSEKÖĞRETİM				
Alt Program Adı	ÖN LİSANS EĞİTİMİ, LİSANS EĞİTİMİ VE LİSANSÜSTÜ EĞİTİM				
Alt Program Hedefi	Mesleki yeterlilik sahibi ve gelişime açık mezunlar yetiştirilmesi				
Faaliyet Adı	Doktora ve Tıpta Uzmanlık Eğitimi				
Açıklama	Bu faaliyet kapsamında Üniversitemiz Lisansüstü Eğitim Enstitüsünün yüksek lisans, doktora ve tıpta uzmanlık programları hizmet ve faaliyetleri yürütülmektedir.				
EKONOMİK KOD	2025 Bütçe	2025 Harcama (Haziran)	2026 Bütçe	2027 Tahmin	2028 Tahmin
<i>Personel Giderleri</i>	18.191.000	8.625.683	31.233.000	34.841.000	37.976.000
<i>Sosyal Güvenlik Kurumuna Devlet Primi Giderleri</i>	598.000	352.663	949.000	1.059.000	1.154.000
<i>Mal ve Hizmet Alım Giderleri</i>	116.000	27.698	139.000	153.000	166.000
<i>Faiz Giderleri</i>					
<i>Cari Transferler</i>					
<i>Sermaye Giderleri</i>					
<i>Sermaye Transferleri</i>					
<i>Borç Verme</i>					
BÜTÇE İÇİ TOPLAM KAYNAK	18.905.000	9.006.045	32.321.000	36.053.000	39.296.000
<i>Döner Sermaye</i>					
<i>Özel Hesap</i>					
<i>Diğer Bütçe Dışı Kaynak</i>					
BÜTÇE DIŞI TOPLAM KAYNAK					
FAALİYET MALİYETİ TOPLAMI	18.905.000	9.006.045	32.321.000	36.053.000	39.296.000

İdare Adı	ADİYAMAN ÜNİVERSİTESİ				
Program Adı	YÜKSEKÖĞRETİM				
Alt Program Adı	ÖN LİSANS EĞİTİMİ, LİSANS EĞİTİMİ VE LİSANSÜSTÜ EĞİTİM				
Alt Program Hedefi	Mesleki yeterlilik sahibi ve gelişime açık mezunlar yetiştirilmesi				
Faaliyet Adı	Yükseköğretim Kurumları Bilgi ve Kültürel Kaynaklar ile Sportif Altyapısının Geliştirilmesi Hizmetleri				
Açıklama	Üniversitemiz Kütüphane ve Dokümantasyon Daire Başkanlığı tarafından gerek öğrencilerin gerekse öğretim elemanlarının hizmetine sunulmak üzere; basılı ve elektronik kaynaklarının sayısının artırılmasına, güçlü bir koleksiyon oluşturulmasına ve kullanıcıların en kısa zamanda en doğru bilgiye ulaşmasına yönelik faaliyetler yürütülmektedir.				
EKONOMİK KOD	2025 Bütçe	2025 Harcama (Haziran)	2026 Bütçe	2027 Tahmin	2028 Tahmin
<i>Personel Giderleri</i>	7.198.000	3.632.265	9.559.000	10.663.000	11.623.000
<i>Sosyal Güvenlik Kurumuna Devlet Primi Giderleri</i>	894.000	457.392	1.232.000	1.374.000	1.498.000
<i>Mal ve Hizmet Alım Giderleri</i>	378.000	23.694	452.000	501.000	541.000
<i>Faiz Giderleri</i>					
<i>Cari Transferler</i>					
<i>Sermaye Giderleri</i>	3.000.000	739.754	5.000.000		
<i>Sermaye Transferleri</i>					
<i>Borç Verme</i>					
BÜTÇE İÇİ TOPLAM KAYNAK	11.470.000	4.853.104	16.243.000	12.538.000	13.662.000
<i>Döner Sermaye</i>					
<i>Özel Hesap</i>					
<i>Diğer Bütçe Dışı Kaynak</i>					
BÜTÇE DIŞI TOPLAM KAYNAK					
FAALİYET MALİYETİ TOPLAMI	11.470.000	4.853.104	16.243.000	12.538.000	13.662.000

İdare Adı	ADİYAMAN ÜNİVERSİTESİ				
Program Adı	YÜKSEKÖĞRETİM				
Alt Program Adı	ÖN LİSANS EĞİTİMİ, LİSANS EĞİTİMİ VE LİSANSÜSTÜ EĞİTİM				
Alt Program Hedefi	Mesleki yeterlilik sahibi ve gelişime açık mezunlar yetiştirilmesi				
Faaliyet Adı	Yükseköğretim Kurumları Birinci Öğretim				
Açıklama	2547 sayılı Yükseköğretim Kanunu çerçevesinde; Üniversitemiz örgün öğretim programları kapsamındaki fakülte, yüksekokul ve meslek yüksekokullarına ödenek tahsis edilmekte ve bu birimlerin kendi bütçeleri bulunmaktadır. Birimler bu bütçeleriyle; akademik ve idari personelin, personel ve sosyal güvenlik giderleri ile elektrik, su, yakacak, telefon ve bilgiye erişim gibi zaruri giderlerinin yanı sıra kırtasiye, bilgisayar, laboratuvar malzemeleri, kimyevi ve temizlik malzemeleri, büyük onarım giderleri, altyapı giderleri vb. giderler karşılanmaktadır.				
EKONOMİK KOD	2025 Bütçe	2025 Harcama (Haziran)	2026 Bütçe	2027 Tahmin	2028 Tahmin
<i>Personel Giderleri</i>	1.433.828.000	699.321.766	1.848.195.000	2.059.318.000	2.241.877.000
<i>Sosyal Güvenlik Kurumuna Devlet Primi Giderleri</i>	155.164.000	77.613.266	205.624.000	228.867.000	249.024.000
<i>Mal ve Hizmet Alım Giderleri</i>	123.913.000	35.597.654	148.356.000	164.586.000	177.807.000
<i>Faiz Giderleri</i>					
<i>Cari Transferler</i>		20.403			
<i>Sermaye Giderleri</i>	455.500.000	121.064.191	744.000.000	965.173.000	1.095.048.000
<i>Sermaye Transferleri</i>					
<i>Borç Verme</i>					
BÜTÇE İÇİ TOPLAM KAYNAK	2.168.405.000	933.617.280	2.946.175.000	3.417.944.000	3.763.756.000
<i>Döner Sermaye</i>					
<i>Özel Hesap</i>					
<i>Diğer Bütçe Dışı Kaynak</i>					
BÜTÇE DIŞI TOPLAM KAYNAK					
FAALİYET MALİYETİ TOPLAMI	2.168.405.000	933.617.280	2.946.175.000	3.417.944.000	3.763.756.000

İdare Adı	ADİYAMAN ÜNİVERSİTESİ				
Program Adı	YÜKSEKÖĞRETİM				
Alt Program Adı	YÜKSEKÖĞRETİMDE ÖĞRENCİ YAŞAMI				
Alt Program Hedefi	Yükseköğretim öğrencilerine sunulan beslenme ve barınma hizmetlerinin kalitesinin artırılması; öğrencilerin kişisel ve sosyal gelişimi desteklenerek yaşam kalitesinin yükseltilmesi				
Faaliyet Adı	Yükseköğretimde Barınma Hizmetleri				
Açıklama	Üniversitemiz öğrencilerine yönelik barınma hizmetleri bu faaliyet kapsamında olmakla birlikte üniversitemizde herhangi bir barınma hizmeti sunulmamaktadır				
EKONOMİK KOD	2025 Bütçe	2025 Harcama (Haziran)	2026 Bütçe	2027 Tahmin	2028 Tahmin
<i>Personel Giderleri</i>					
<i>Sosyal Güvenlik Kurumuna Devlet Primi Giderleri</i>					
<i>Mal ve Hizmet Alım Giderleri</i>	76.000		91.000	101.000	109.000
<i>Faiz Giderleri</i>					
<i>Cari Transferler</i>					
<i>Sermaye Giderleri</i>					
<i>Sermaye Transferleri</i>					
<i>Borç Verme</i>					
BÜTÇE İÇİ TOPLAM KAYNAK	76.000		91.000	101.000	109.000
<i>Döner Sermaye</i>					
<i>Özel Hesap</i>					
<i>Diğer Bütçe Dışı Kaynak</i>					
BÜTÇE DIŞI TOPLAM KAYNAK					
FAALİYET MALİYETİ TOPLAMI	76.000		91.000	101.000	109.000

İdare Adı	ADİYAMAN ÜNİVERSİTESİ				
Program Adı	YÜKSEKÖĞRETİM				
Alt Program Adı	YÜKSEKÖĞRETİMDE ÖĞRENCİ YAŞAMI				
Alt Program Hedefi	Yükseköğretim öğrencilerine sunulan beslenme ve barınma hizmetlerinin kalitesinin artırılması; öğrencilerin kişisel ve sosyal gelişimi desteklenerek yaşam kalitesinin yükseltilmesi				
Faaliyet Adı	Yükseköğretimde Beslenme Hizmetleri				
Açıklama	Öğrencilere sunulan beslenme hizmetleri Sağlık, Kültür ve Spor Daire Başkanlığınca merkez ve ilçelerde bulunan yemekhanelerde yerine getirilmektedir.				
EKONOMİK KOD	2025 Bütçe	2025 Harcama (Haziran)	2026 Bütçe	2027 Tahmin	2028 Tahmin
<i>Personel Giderleri</i>					
<i>Sosyal Güvenlik Kurumuna Devlet Primi Giderleri</i>					
<i>Mal ve Hizmet Alım Giderleri</i>	31.739.000	20.272.506	38.001.000	42.157.000	45.542.000
<i>Faiz Giderleri</i>					
<i>Cari Transferler</i>					
<i>Sermaye Giderleri</i>					
<i>Sermaye Transferleri</i>					
<i>Borç Verme</i>					
BÜTÇE İÇİ TOPLAM KAYNAK	31.739.000	20.272.506	38.001.000	42.157.000	45.542.000
<i>Döner Sermaye</i>					
<i>Özel Hesap</i>					
<i>Diğer Bütçe Dışı Kaynak</i>					
BÜTÇE DIŞI TOPLAM KAYNAK					
FAALİYET MALİYETİ TOPLAMI	31.739.000	20.272.506	38.001.000	42.157.000	45.542.000

İdare Adı	ADİYAMAN ÜNİVERSİTESİ				
Program Adı	YÜKSEKÖĞRETİM				
Alt Program Adı	YÜKSEKÖĞRETİMDE ÖĞRENCİ YAŞAMI				
Alt Program Hedefi	Yükseköğretim öğrencilerine sunulan beslenme ve barınma hizmetlerinin kalitesinin artırılması; öğrencilerin kişisel ve sosyal gelişimi desteklenerek yaşam kalitesinin yükseltilmesi				
Faaliyet Adı	Yükseköğretimde Kültür ve Spor Hizmetleri				
Açıklama	Öğrencilere sunulan kültür ve spor hizmetleri Sağlık, Kültür ve Spor Daire Başkanlığınca yerine getirilmektedir. Kültürel, sanatsal ve sportif etkinlikler, fakülte ve yüksekokullarımızın amfi ve konferans salonları, yüzme havuzu, tenis kortları ve çeşitli nitelikte futbol, voleybol, basketbol sahalarında gerçekleştirilmektedir.				
EKONOMİK KOD	2025 Bütçe	2025 Harcama (Haziran)	2026 Bütçe	2027 Tahmin	2028 Tahmin
<i>Personel Giderleri</i>					
<i>Sosyal Güvenlik Kurumuna Devlet Primi Giderleri</i>					
<i>Mal ve Hizmet Alım Giderleri</i>	1.925.000	886.329	2.305.000	2.558.000	2.763.000
<i>Faiz Giderleri</i>					
<i>Cari Transferler</i>					
<i>Sermaye Giderleri</i>					
<i>Sermaye Transferleri</i>					
<i>Borç Verme</i>					
BÜTÇE İÇİ TOPLAM KAYNAK	1.925.000	886.329	2.305.000	2.558.000	2.763.000
<i>Döner Sermaye</i>					
<i>Özel Hesap</i>					
<i>Diğer Bütçe Dışı Kaynak</i>					
BÜTÇE DIŞI TOPLAM KAYNAK					
FAALİYET MALİYETİ TOPLAMI	1.925.000	886.329	2.305.000	2.558.000	2.763.000

İdare Adı	ADİYAMAN ÜNİVERSİTESİ				
Program Adı	YÜKSEKÖĞRETİM				
Alt Program Adı	YÜKSEKÖĞRETİMDE ÖĞRENCİ YAŞAMI				
Alt Program Hedefi	Yükseköğretim öğrencilerine sunulan beslenme ve barınma hizmetlerinin kalitesinin artırılması; öğrencilerin kişisel ve sosyal gelişimi desteklenerek yaşam kalitesinin yükseltilmesi				
Faaliyet Adı	Yükseköğretimde Öğrenci Yaşamına İlişkin Diğer Hizmetler				
Açıklama	Öğrenci yaşamına ilişkin sunulan hizmetlerden ilgili faaliyetlerde gösterilemeyen giderler Sağlık, Kültür ve Spor Daire Başkanlığı bütçesinin bu faaliyet kapsamı altında finanse edilmektedir (tüketime yönelik mal ve malzeme alımları, kısmi zamanlı çalıştırılan öğrencilerin ücretleri vb.)				
EKONOMİK KOD	2025 Bütçe	2025 Harcama (Haziran)	2026 Bütçe	2027 Tahmin	2028 Tahmin
<i>Personel Giderleri</i>	2.170.000	1.382.100	3.194.000	3.546.000	3.830.000
<i>Sosyal Güvenlik Kurumuna Devlet Primi Giderleri</i>	18.000	18.000	84.000	94.000	102.000
<i>Mal ve Hizmet Alım Giderleri</i>	167.000	49.501	200.000	222.000	240.000
<i>Faiz Giderleri</i>					
<i>Cari Transferler</i>					
<i>Sermaye Giderleri</i>					
<i>Sermaye Transferleri</i>					
<i>Borç Verme</i>					
BÜTÇE İÇİ TOPLAM KAYNAK	2.355.000	1.449.601	3.478.000	3.862.000	4.172.000
<i>Döner Sermaye</i>					
<i>Özel Hesap</i>					
<i>Diğer Bütçe Dışı Kaynak</i>					
BÜTÇE DIŞI TOPLAM KAYNAK					
FAALİYET MALİYETİ TOPLAMI	2.355.000	1.449.601	3.478.000	3.862.000	4.172.000

İdare Adı	ADİYAMAN ÜNİVERSİTESİ				
Program Adı	YÜKSEKÖĞRETİM				
Alt Program Adı	YÜKSEKÖĞRETİMDE ÖĞRENCİ YAŞAMI				
Alt Program Hedefi	Yükseköğretim öğrencilerine sunulan beslenme ve barınma hizmetlerinin kalitesinin artırılması; öğrencilerin kişisel ve sosyal gelişimi desteklenerek yaşam kalitesinin yükseltilmesi				
Faaliyet Adı	Yükseköğretimde Sağlık Hizmetleri				
Açıklama	Öğrencilerimizin sağlık hizmetlerinin karşılanması amacıyla yapılan her türlü giderler (tedavi ve ilaç hariç) bu faaliyet altında izlenmektedir. Üniversitemiz Sağlık Kültür ve Spor Daire Başkanlığı Sağlık Hizmetleri Şube Müdürlüğüne bağlı olarak Rehberlik ve Psikolojik Danışmanlık Merkezi bulunmaktadır. Bu merkezde öğrencilerimizin bireysel, sosyal ve akademik gelişimlerini desteklemeyi, bu amaçla üniversite hayatlarına uyumu kolaylaştıracak becerileri kazandırmayı hedeflemekte olup öğrencilerimizin strese yol açan olaylara hazırlıklı kılınması, yaşamının getirdiği zorluklarla ve sorunlarla baş etme konusunda yol gösterilmesi, kişisel gelişim ve değişimlerinde yardımcı olunuyor.				
EKONOMİK KOD	2025 Bütçe	2025 Harcama (Haziran)	2026 Bütçe	2027 Tahmin	2028 Tahmin
<i>Personel Giderleri</i>					
<i>Sosyal Güvenlik Kurumuna Devlet Primi Giderleri</i>					
<i>Mal ve Hizmet Alım Giderleri</i>	60.000		72.000	80.000	86.000
<i>Faiz Giderleri</i>					
<i>Cari Transferler</i>					
<i>Sermaye Giderleri</i>					
<i>Sermaye Transferleri</i>					
<i>Borç Verme</i>					
BÜTÇE İÇİ TOPLAM KAYNAK	60.000		72.000	80.000	86.000
<i>Döner Sermaye</i>					
<i>Özel Hesap</i>					
<i>Diğer Bütçe Dışı Kaynak</i>					
BÜTÇE DIŞI TOPLAM KAYNAK					
FAALİYET MALİYETİ TOPLAMI	60.000		72.000	80.000	86.000

İdare Adı	ADİYAMAN ÜNİVERSİTESİ				
Program Adı	YÖNETİM VE DESTEK PROGRAMI				
Alt Program Adı	TEFTİŞ, DENETİM VE DANIŞMANLIK HİZMETLERİ				
Alt Program Hedefi					
Faaliyet Adı	Hukuki Danışmanlık ve Muhakemat Hizmetleri				
Açıklama	Üniversitemizin taraf olduğu davalar ile icra işlemlerinin takibinden sorumlu birim olan Hukuk Müşavirliğinin giderleri bu faaliyet altında takip edilecektir.				
EKONOMİK KOD	2025 Bütçe	2025 Harcama (Haziran)	2026 Bütçe	2027 Tahmin	2028 Tahmin
<i>Personel Giderleri</i>	3.902.000	1.993.957	5.272.000	5.881.000	6.410.000
<i>Sosyal Güvenlik Kurumuna Devlet Primi Giderleri</i>	466.000	241.211	646.000	720.000	785.000
<i>Mal ve Hizmet Alım Giderleri</i>	389.000	799.094	466.000	517.000	558.000
<i>Faiz Giderleri</i>					
<i>Cari Transferler</i>					
<i>Sermaye Giderleri</i>					
<i>Sermaye Transferleri</i>					
<i>Borç Verme</i>					
BÜTÇE İÇİ TOPLAM KAYNAK	4.757.000	3.034.262	6.384.000	7.118.000	7.753.000
<i>Döner Sermaye</i>					
<i>Özel Hesap</i>					
<i>Diğer Bütçe Dışı Kaynak</i>					
BÜTÇE DIŞI TOPLAM KAYNAK					
FAALİYET MALİYETİ TOPLAMI	4.757.000	3.034.262	6.384.000	7.118.000	7.753.000

İdare Adı	ADİYAMAN ÜNİVERSİTESİ				
Program Adı	YÖNETİM VE DESTEK PROGRAMI				
Alt Program Adı	ÜST YÖNETİM, İDARİ VE MALİ HİZMETLER				
Alt Program Hedefi					
Faaliyet Adı	Bilgi Teknolojilerine Yönelik Faaliyetler				
Açıklama	Üniversitemizin bilgi işlem sistemlerinin işletilmesi ve geliştirilmesi ile teknolojik kapasitelerinin artırılmasına yönelik iş, işlem ve süreçlere ilişkin giderleri bu faaliyet altında izlenecektir.				
EKONOMİK KOD	2025 Bütçe	2025 Harcama (Haziran)	2026 Bütçe	2027 Tahmin	2028 Tahmin
<i>Personel Giderleri</i>	13.758.000	6.269.579	16.474.000	18.379.000	20.031.000
<i>Sosyal Güvenlik Kurumuna Devlet Primi Giderleri</i>	1.703.000	786.079	2.080.000	2.321.000	2.529.000
<i>Mal ve Hizmet Alım Giderleri</i>	202.000	942.408	242.000	268.000	289.000
<i>Faiz Giderleri</i>					
<i>Cari Transferler</i>					
<i>Sermaye Giderleri</i>					
<i>Sermaye Transferleri</i>					
<i>Borç Verme</i>					
BÜTÇE İÇİ TOPLAM KAYNAK	15.663.000	7.998.066	18.796.000	20.968.000	22.849.000
<i>Döner Sermaye</i>					
<i>Özel Hesap</i>					
<i>Diğer Bütçe Dışı Kaynak</i>					
BÜTÇE DIŞI TOPLAM KAYNAK					
FAALİYET MALİYETİ TOPLAMI	15.663.000	7.998.066	18.796.000	20.968.000	22.849.000

İdare Adı	ADİYAMAN ÜNİVERSİTESİ				
Program Adı	YÖNETİM VE DESTEK PROGRAMI				
Alt Program Adı	ÜST YÖNETİM, İDARİ VE MALİ HİZMETLER				
Alt Program Hedefi					
Faaliyet Adı	Diğer Destek Hizmetleri				
Açıklama	Üniversitemizin tüm programlarına hizmet etmekle birlikte yukarıda yer alan faaliyetler kapsamına girmeyen diğer destek hizmeti niteliğindeki iş, işlem ve süreçlere yönelik giderleri bu faaliyet altında izlenecektir.				
EKONOMİK KOD	2025 Bütçe	2025 Harcama (Haziran)	2026 Bütçe	2027 Tahmin	2028 Tahmin
<i>Personel Giderleri</i>					
<i>Sosyal Güvenlik Kurumuna Devlet Primi Giderleri</i>					
<i>Mal ve Hizmet Alım Giderleri</i>					
<i>Faiz Giderleri</i>					
<i>Cari Transferler</i>					
<i>Sermaye Giderleri</i>	141.000.000	61.000.000	30.000.000		
<i>Sermaye Transferleri</i>					
<i>Borç Verme</i>					
BÜTÇE İÇİ TOPLAM KAYNAK	141.000.000	61.000.000	30.000.000		
<i>Döner Sermaye</i>					
<i>Özel Hesap</i>					
<i>Diğer Bütçe Dışı Kaynak</i>					
BÜTÇE DIŞI TOPLAM KAYNAK					
FAALİYET MALİYETİ TOPLAMI	141.000.000	61.000.000	30.000.000		

İdare Adı	ADİYAMAN ÜNİVERSİTESİ				
Program Adı	YÖNETİM VE DESTEK PROGRAMI				
Alt Program Adı	ÜST YÖNETİM, İDARİ VE MALİ HİZMETLER				
Alt Program Hedefi					
Faaliyet Adı	Engellilerin Erişilebilirliğinin Sağlanması				
Açıklama	5378 sayılı Engelliler Hakkında Kanun kapsamında engellilerin erişilebilirliğinin sağlanması amacıyla yapılacak giderler bu faaliyet altında izlenecektir.				
EKONOMİK KOD	2025 Bütçe	2025 Harcama (Haziran)	2026 Bütçe	2027 Tahmin	2028 Tahmin
<i>Personel Giderleri</i>					
<i>Sosyal Güvenlik Kurumuna Devlet Primi Giderleri</i>					
<i>Mal ve Hizmet Alım Giderleri</i>					
<i>Faiz Giderleri</i>					
<i>Cari Transferler</i>					
<i>Sermaye Giderleri</i>	500.000		1.000.000		
<i>Sermaye Transferleri</i>					
<i>Borç Verme</i>					
BÜTÇE İÇİ TOPLAM KAYNAK	500.000		1.000.000		
<i>Döner Sermaye</i>					
<i>Özel Hesap</i>					
<i>Diğer Bütçe Dışı Kaynak</i>					
BÜTÇE DIŞI TOPLAM KAYNAK					
FAALİYET MALİYETİ TOPLAMI	500.000		1.000.000		

İdare Adı	ADİYAMAN ÜNİVERSİTESİ				
Program Adı	YÖNETİM VE DESTEK PROGRAMI				
Alt Program Adı	ÜST YÖNETİM, İDARİ VE MALİ HİZMETLER				
Alt Program Hedefi					
Faaliyet Adı	Genel Destek Hizmetleri				
Açıklama	Üniversitemizin tüm programlarına hizmet eder nitelikte olan temizlik, güvenlik, aydınlatma, ısıtma, onarım, taşıma ve benzeri mal ve hizmetlerin temini; fiziki çalışma ortamlarının düzenlenmesi, genel evrak ve arşiv hizmetlerinin yürütülmesi, sivil savunma ve seferberlik hizmetlerinin planlanması ve yürütülmesi gibi iş, işlem ve süreçlere yönelik giderleri bu faaliyet altında izlenecektir.				
EKONOMİK KOD	2025 Bütçe	2025 Harcama (Haziran)	2026 Bütçe	2027 Tahmin	2028 Tahmin
<i>Personel Giderleri</i>	35.222.000	19.283.406	50.247.000	56.053.000	61.098.000
<i>Sosyal Güvenlik Kurumuna Devlet Primi Giderleri</i>	4.241.000	2.276.423	5.964.000	6.654.000	7.251.000
<i>Mal ve Hizmet Alım Giderleri</i>	8.785.000	1.242.110	10.519.000	11.672.000	12.611.000
<i>Faiz Giderleri</i>					
<i>Cari Transferler</i>	5.866.000	108.000	7.023.000	7.782.000	8.404.000
<i>Sermaye Giderleri</i>					
<i>Sermaye Transferleri</i>					
<i>Borç Verme</i>					
BÜTÇE İÇİ TOPLAM KAYNAK	54.114.000	22.909.939	73.753.000	82.161.000	89.364.000
<i>Döner Sermaye</i>					
<i>Özel Hesap</i>					
<i>Diğer Bütçe Dışı Kaynak</i>					
BÜTÇE DIŞI TOPLAM KAYNAK					
FAALİYET MALİYETİ TOPLAMI	54.114.000	22.909.939	73.753.000	82.161.000	89.364.000

İdare Adı	ADİYAMAN ÜNİVERSİTESİ				
Program Adı	YÖNETİM VE DESTEK PROGRAMI				
Alt Program Adı	ÜST YÖNETİM, İDARİ VE MALİ HİZMETLER				
Alt Program Hedefi					
Faaliyet Adı	İnşaat ve Yapı İşlerinin Yürütülmesi				
Açıklama	Hazine adına kayıtlı olup Üniversitemize tahsis edilen veya Üniversitemiz adına kayıtlı olan taşınmazlara ilişkin her türlü yapım, kiralama, satım, işletme, bakım onarım ve benzeri iş, işlem ve süreçlerin yürütülmesine yönelik giderler bu faaliyet altında izlenecektir				
EKONOMİK KOD	2025 Bütçe	2025 Harcama (Haziran)	2026 Bütçe	2027 Tahmin	2028 Tahmin
<i>Personel Giderleri</i>	66.432.000	27.735.695	87.361.000	97.254.000	105.836.000
<i>Sosyal Güvenlik Kurumuna Devlet Primi Giderleri</i>	9.766.000	4.070.185	12.872.000	14.310.000	15.558.000
<i>Mal ve Hizmet Alım Giderleri</i>	2.375.000	676.178	2.845.000	3.155.000	3.407.000
<i>Faiz Giderleri</i>					
<i>Cari Transferler</i>					
<i>Sermaye Giderleri</i>					
<i>Sermaye Transferleri</i>					
<i>Borç Verme</i>					
BÜTÇE İÇİ TOPLAM KAYNAK	78.573.000	32.482.058	103.078.000	114.719.000	124.801.000
<i>Döner Sermaye</i>					
<i>Özel Hesap</i>					
<i>Diğer Bütçe Dışı Kaynak</i>					
BÜTÇE DIŞI TOPLAM KAYNAK					
FAALİYET MALİYETİ TOPLAMI	78.573.000	32.482.058	103.078.000	114.719.000	124.801.000

İdare Adı	ADİYAMAN ÜNİVERSİTESİ				
Program Adı	YÖNETİM VE DESTEK PROGRAMI				
Alt Program Adı	ÜST YÖNETİM, İDARİ VE MALİ HİZMETLER				
Alt Program Hedefi					
Faaliyet Adı	İnsan Kaynakları Yönetimine İlişkin Faaliyetler				
Açıklama	Üniversitemizin personel planlamasının yapılması; personel atama, nakil, terfi, emeklilik ve benzeri özlük işlemlerinin yürütülmesi; insan kaynağı kapasitesinin artırılmasına yönelik eğitimlerin planlanması ve düzenlenmesi gibi iş, işlem ve süreçlere yönelik giderleri bu faaliyet altında izlenecektir.				
EKONOMİK KOD	2025 Bütçe	2025 Harcama (Haziran)	2026 Bütçe	2027 Tahmin	2028 Tahmin
<i>Personel Giderleri</i>	11.842.000	6.290.447	16.601.000	18.519.000	20.186.000
<i>Sosyal Güvenlik Kurumuna Devlet Primi Giderleri</i>	1.285.000	675.913	1.799.000	2.007.000	2.188.000
<i>Mal ve Hizmet Alım Giderleri</i>	245.000	16.000	293.000	324.000	350.000
<i>Faiz Giderleri</i>					
<i>Cari Transferler</i>	38.888.000	14.052.117	50.632.000	56.102.000	60.589.000
<i>Sermaye Giderleri</i>					
<i>Sermaye Transferleri</i>					
<i>Borç Verme</i>					
BÜTÇE İÇİ TOPLAM KAYNAK	52.260.000	21.034.476	69.325.000	76.952.000	83.313.000
<i>Döner Sermaye</i>					
<i>Özel Hesap</i>					
<i>Diğer Bütçe Dışı Kaynak</i>					
BÜTÇE DIŞI TOPLAM KAYNAK					
FAALİYET MALİYETİ TOPLAMI	52.260.000	21.034.476	69.325.000	76.952.000	83.313.000

İdare Adı	ADİYAMAN ÜNİVERSİTESİ				
Program Adı	YÖNETİM VE DESTEK PROGRAMI				
Alt Program Adı	ÜST YÖNETİM, İDARİ VE MALİ HİZMETLER				
Alt Program Hedefi					
Faaliyet Adı	Özel Kalem Hizmetleri				
Açıklama	Üst yönetimin çalışma programının düzenlenmesi ile resmi ve özel yazışmalar, protokol, tören, ziyaret, davet, karşılama, ağırlama gibi hizmetlerin yürütülmesi amacıyla gerçekleştirilen iş, işlem ve süreçlere yönelik giderler bu faaliyet altında izlenecektir.				
EKONOMİK KOD	2025 Bütçe	2025 Harcama (Haziran)	2026 Bütçe	2027 Tahmin	2028 Tahmin
<i>Personel Giderleri</i>	16.747.000	8.270.840	22.731.000	25.357.000	27.638.000
<i>Sosyal Güvenlik Kurumuna Devlet Primi Giderleri</i>	1.263.000	672.700	1.876.000	2.093.000	2.281.000
<i>Mal ve Hizmet Alım Giderleri</i>	1.211.000	96.628	1.450.000	1.607.000	1.736.000
<i>Faiz Giderleri</i>					
<i>Cari Transferler</i>					
<i>Sermaye Giderleri</i>					
<i>Sermaye Transferleri</i>					
<i>Borç Verme</i>					
BÜTÇE İÇİ TOPLAM KAYNAK	19.221.000	9.040.168	26.057.000	29.057.000	31.655.000
<i>Döner Sermaye</i>					
<i>Özel Hesap</i>					
<i>Diğer Bütçe Dışı Kaynak</i>					
BÜTÇE DIŞI TOPLAM KAYNAK					
FAALİYET MALİYETİ TOPLAMI	19.221.000	9.040.168	26.057.000	29.057.000	31.655.000

İdare Adı	ADİYAMAN ÜNİVERSİTESİ				
Program Adı	YÖNETİM VE DESTEK PROGRAMI				
Alt Program Adı	ÜST YÖNETİM, İDARİ VE MALİ HİZMETLER				
Alt Program Hedefi					
Faaliyet Adı	Strateji Geliştirme ve Mali Hizmetler				
Açıklama	5018 sayılı Kamu Mali Yönetimi ve Kontrol Kanunu doğrultusunda mali yönetim ve kontrole ilişkin iş, işlem ve süreçlere yönelik faaliyetler Strateji Geliştirme Daire Başkanlığınca yürütülmektedir.				
EKONOMİK KOD	2025 Bütçe	2025 Harcama (Haziran)	2026 Bütçe	2027 Tahmin	2028 Tahmin
<i>Personel Giderleri</i>	13.584.000	6.772.393	17.507.000	19.530.000	21.286.000
<i>Sosyal Güvenlik Kurumuna Devlet Primi Giderleri</i>	1.548.000	773.088	2.023.000	2.257.000	2.460.000
<i>Mal ve Hizmet Alım Giderleri</i>	383.000	27.056	458.000	507.000	548.000
<i>Faiz Giderleri</i>					
<i>Cari Transferler</i>					
<i>Sermaye Giderleri</i>					
<i>Sermaye Transferleri</i>					
<i>Borç Verme</i>					
BÜTÇE İÇİ TOPLAM KAYNAK	15.515.000	7.572.537	19.988.000	22.294.000	24.294.000
<i>Döner Sermaye</i>					
<i>Özel Hesap</i>					
<i>Diğer Bütçe Dışı Kaynak</i>					
BÜTÇE DIŞI TOPLAM KAYNAK					
FAALİYET MALİYETİ TOPLAMI	15.515.000	7.572.537	19.988.000	22.294.000	24.294.000

İdare Adı	ADİYAMAN ÜNİVERSİTESİ				
Program Adı	YÖNETİM VE DESTEK PROGRAMI				
Alt Program Adı	ÜST YÖNETİM, İDARİ VE MALİ HİZMETLER				
Alt Program Hedefi					
Faaliyet Adı	Taşınmaz Mal Gelirleriyle Yürütülecek Hizmetler				
Açıklama	2547 sayılı Kanunun ek 25 inci maddesine göre taşınmaz mallarına ait giderler bu faaliyet altında izlenmekte				
EKONOMİK KOD	2025 Bütçe	2025 Harcama (Haziran)	2026 Bütçe	2027 Tahmin	2028 Tahmin
<i>Personel Giderleri</i>					
<i>Sosyal Güvenlik Kurumuna Devlet Primi Giderleri</i>					
<i>Mal ve Hizmet Alım Giderleri</i>	451.000		540.000	599.000	647.000
<i>Faiz Giderleri</i>					
<i>Cari Transferler</i>					
<i>Sermaye Giderleri</i>					
<i>Sermaye Transferleri</i>					
<i>Borç Verme</i>					
BÜTÇE İÇİ TOPLAM KAYNAK	451.000		540.000	599.000	647.000
<i>Döner Sermaye</i>					
<i>Özel Hesap</i>					
<i>Diğer Bütçe Dışı Kaynak</i>					
BÜTÇE DIŞI TOPLAM KAYNAK					
FAALİYET MALİYETİ TOPLAMI	451.000		540.000	599.000	647.000

İdare Adı	ADİYAMAN ÜNİVERSİTESİ				
Program Adı	YÖNETİM VE DESTEK PROGRAMI				
Alt Program Adı	ÜST YÖNETİM, İDARİ VE MALİ HİZMETLER				
Alt Program Hedefi					
Faaliyet Adı	Yükseköğretimde Öğrencilere Yönelik İdari Hizmetler				
Açıklama	Sağlık, Kültür ve Spor Dairesi Başkanlığının faaliyetlerinin yürütülmesi için zorunlu olan giderler (öğrencilere ilişkin yapılacak giderler hariç) ile Öğrenci İşleri Daire Başkanlığına ait giderler bu faaliyet altında izlenmektedir.				
EKONOMİK KOD	2025 Bütçe	2025 Harcama (Haziran)	2026 Bütçe	2027 Tahmin	2028 Tahmin
<i>Personel Giderleri</i>	27.205.000	13.877.534	36.252.000	40.441.000	44.081.000
<i>Sosyal Güvenlik Kurumuna Devlet Primi Giderleri</i>	3.357.000	1.799.706	4.690.000	5.233.000	5.703.000
<i>Mal ve Hizmet Alım Giderleri</i>	269.000		322.000	356.000	385.000
<i>Faiz Giderleri</i>					
<i>Cari Transferler</i>					
<i>Sermaye Giderleri</i>					
<i>Sermaye Transferleri</i>					
<i>Borç Verme</i>					
BÜTÇE İÇİ TOPLAM KAYNAK	30.831.000	15.677.239	41.264.000	46.030.000	50.169.000
<i>Döner Sermaye</i>					
<i>Özel Hesap</i>					
<i>Diğer Bütçe Dışı Kaynak</i>					
BÜTÇE DIŞI TOPLAM KAYNAK					
FAALİYET MALİYETİ TOPLAMI	30.831.000	15.677.239	41.264.000	46.030.000	50.169.000

D. İDARENİN TOPLAM KAYNAK İHTİYACI

FAALİYETLER DÜZEYİNDE ADIYAMAN ÜNİVERSİTESİ PERFORMANS PROGRAMI MALİYETİ

PROGRAM SINIFLANDIRMASI	2026			2027			2028		
	BÜTÇE İÇİ	BÜTÇE DIŞI	TOPLAM	BÜTÇE İÇİ	BÜTÇE DIŞI	TOPLAM	BÜTÇE İÇİ	BÜTÇE DIŞI	TOPLAM
ARAŞTIRMA, GELİŞTİRME VE YENİLİK	3.297.000	0	3.297.000	3.659.000	0	3.659.000	3.951.000	0	3.951.000
YÜKSEKÖĞRETİMDE BİLİMSEL ARAŞTIRMA VE GELİŞTİRME	3.297.000	0	3.297.000	3.659.000	0	3.659.000	3.951.000	0	3.951.000
<i>Yükseköğretim Kurumlarının Bilimsel Araştırma Projeleri</i>	3.297.000	0	3.297.000	3.659.000	0	3.659.000	3.951.000	0	3.951.000
GENEL TOPLAM	3.297.000	0	3.297.000	3.659.000	0	3.659.000	3.951.000	0	3.951.000

PROGRAM SINIFLANDIRMASI	2026			2027			2028		
	BÜTÇE İÇİ	BÜTÇE DIŞI	TOPLAM	BÜTÇE İÇİ	BÜTÇE DIŞI	TOPLAM	BÜTÇE İÇİ	BÜTÇE DIŞI	TOPLAM
TEDAVİ EDİCİ SAĞLIK	463.054.000	0	463.054.000	547.993.000	0	547.993.000	611.292.000	0	611.292.000
TEDAVİ HİZMETLERİ	463.054.000	0	463.054.000	547.993.000	0	547.993.000	611.292.000	0	611.292.000
<i>Ağız ve Diş Sağlığı Hizmetleri</i>	262.646.000	0	262.646.000	324.659.000	0	324.659.000	368.187.000	0	368.187.000
<i>Diş Hekimliği Hastanesi Tarafından Yapılacak Taban Ödeme</i>	29.678.000	0	29.678.000	32.884.000	0	32.884.000	35.514.000	0	35.514.000
<i>Üniversite Genel Hastane Hizmetleri</i>	170.730.000	0	170.730.000	190.450.000	0	190.450.000	207.591.000	0	207.591.000
GENEL TOPLAM	463.054.000	0	463.054.000	547.993.000	0	547.993.000	611.292.000	0	611.292.000

PROGRAM SINIFLANDIRMASI	2026			2027			2028		
	BÜTÇE İÇİ	BÜTÇE DIŞI	TOPLAM	BÜTÇE İÇİ	BÜTÇE DIŞI	TOPLAM	BÜTÇE İÇİ	BÜTÇE DIŞI	TOPLAM
YÜKSEKÖĞRETİM	3.038.686.000	0	3.038.686.000	3.515.293.000	0	3.515.293.000	3.869.386.000	0	3.869.386.000
ÖN LİSANS EĞİTİMİ, LİSANS EĞİTİMİ VE LİSANSÜSTÜ EĞİTİM	2.994.739.000	0	2.994.739.000	3.466.535.000	0	3.466.535.000	3.816.714.000	0	3.816.714.000
<i>Doktora ve Tıpta Uzmanlık Eğitimi</i>	32.321.000	0	32.321.000	36.053.000	0	36.053.000	39.296.000	0	39.296.000
<i>Yükseköğretim Kurumları Bilgi ve Kültürel Kaynaklar ile Sportif Altyapının Geliştirilmesi Hizmetleri</i>	16.243.000	0	16.243.000	12.538.000	0	12.538.000	13.662.000	0	13.662.000
<i>Yükseköğretim Kurumları Birinci Öğretim</i>	2.946.175.000	0	2.946.175.000	3.417.944.000	0	3.417.944.000	3.763.756.000	0	3.763.756.000
YÜKSEKÖĞRETİMDE ÖĞRENCİ YAŞAMI	43.947.000	0	43.947.000	48.758.000	0	48.758.000	52.672.000	0	52.672.000
<i>Yükseköğretimde Barınma Hizmetleri</i>	91.000	0	91.000	101.000	0	101.000	109.000	0	109.000
<i>Yükseköğretimde Beslenme Hizmetleri</i>	38.001.000	0	38.001.000	42.157.000	0	42.157.000	45.542.000	0	45.542.000
<i>Yükseköğretimde Kültür ve Spor Hizmetleri</i>	2.305.000	0	2.305.000	2.558.000	0	2.558.000	2.763.000	0	2.763.000
<i>Yükseköğretimde Öğrenci Yaşamına İlişkin Diğer Hizmetler</i>	3.478.000	0	3.478.000	3.862.000	0	3.862.000	4.172.000	0	4.172.000
<i>Yükseköğretimde Sağlık Hizmetleri</i>	72.000	0	72.000	80.000	0	80.000	86.000	0	86.000
GENEL TOPLAM	3.038.686.000	0	3.038.686.000	3.515.293.000	0	3.515.293.000	3.869.386.000	0	3.869.386.000

PROGRAM SINIFLANDIRMASI	2026			2027			2028		
	BÜTÇE İÇİ	BÜTÇE DIŞI	TOPLAM	BÜTÇE İÇİ	BÜTÇE DIŞI	TOPLAM	BÜTÇE İÇİ	BÜTÇE DIŞI	TOPLAM
YÖNETİM VE DESTEK PROGRAMI	390.185.000	0	390.185.000	399.898.000	0	399.898.000	434.845.000	0	434.845.000
TEFTİŞ, DENETİM VE DANIŞMANLIK HİZMETLERİ	6.384.000	0	6.384.000	7.118.000	0	7.118.000	7.753.000	0	7.753.000
<i>Hukuki Danışmanlık ve Muhakemat Hizmetleri</i>	6.384.000	0	6.384.000	7.118.000	0	7.118.000	7.753.000	0	7.753.000
ÜST YÖNETİM, İDARİ VE MALİ HİZMETLER	383.801.000	0	383.801.000	392.780.000	0	392.780.000	427.092.000	0	427.092.000
<i>Bilgi Teknolojilerine Yönelik Faaliyetler</i>	18.796.000	0	18.796.000	20.968.000	0	20.968.000	22.849.000	0	22.849.000
<i>Diğer Destek Hizmetleri</i>	30.000.000	0	30.000.000	0	0	0	0	0	0
<i>Engellilerin Erişilebilirliğinin Sağlanması</i>	1.000.000	0	1.000.000	0	0	0	0	0	0
<i>Genel Destek Hizmetleri</i>	73.753.000	0	73.753.000	82.161.000	0	82.161.000	89.364.000	0	89.364.000
<i>İnşaat ve Yapı İşlerinin Yürütülmesi</i>	103.078.000	0	103.078.000	114.719.000	0	114.719.000	124.801.000	0	124.801.000
<i>İnsan Kaynakları Yönetimine İlişkin Faaliyetler</i>	69.325.000	0	69.325.000	76.952.000	0	76.952.000	83.313.000	0	83.313.000
<i>Özel Kalem Hizmetleri</i>	26.057.000	0	26.057.000	29.057.000	0	29.057.000	31.655.000	0	31.655.000
<i>Strateji Geliştirme ve Mali Hizmetler</i>	19.988.000	0	19.988.000	22.294.000	0	22.294.000	24.294.000	0	24.294.000
<i>Taşınmaz Mal Gelirleriyle Yürütülecek Hizmetler</i>	540.000	0	540.000	599.000	0	599.000	647.000	0	647.000
<i>Yükseköğretimde Öğrencilere Yönelik İdari Hizmetler</i>	41.264.000	0	41.264.000	46.030.000	0	46.030.000	50.169.000	0	50.169.000
GENEL TOPLAM	390.185.000	0	390.185.000	399.898.000	0	399.898.000	434.845.000	0	434.845.000

3 EKLER

FAALİYETLERDEN SORUMLU HARCAMA BİRİMLERİ

PROGRAM	ALT PROGRAM	FAALİYET	SORUMLU HARCAMA BİRİMİ		
ARAŞTIRMA, GELİŞTİRME VE YENİLİK	YÜKSEKÖĞRETİMDE BİLİMSSEL ARAŞTIRMA VE GELİŞTİRME	Yükseköğretim Kurumlarının Bilimsel Araştırma Projeleri	ÖZEL KALEM (REKTÖRLÜK)		
TEDAVİ EDİCİ SAĞLIK	TEDAVİ HİZMETLERİ	Ağız ve Diş Sağlığı Hizmetleri	YAPI İŞLERİ VE TEKNİK DAİRE BAŞKANLIĞI, DIŞ HEKİMLİĞİ FAKÜLTESİ		
		Diş Hekimliği Hastanesi Tarafından Yapılacak Taban Ödeme	DIŞ HEKİMLİĞİ FAKÜLTESİ		
		Üniversite Genel Hastane Hizmetleri	UYGULAMA VE ARAŞTIRMA HASTANESİ		
YÜKSEKÖĞRETİM	ÖN LİSANS EĞİTİMİ, LİSANS EĞİTİMİ VE LİSANSÜSTÜ EĞİTİM	Doktora ve Tıpta Uzmanlık Eğitimi	LİSANSÜSTÜ EĞİTİM ENSTİTÜSÜ		
		Yükseköğretim Kurumları Bilgi ve Kültürel Kaynaklar ile Sportif Altyapının Geliştirilmesi Hizmetleri	KÜTÜPHANE VE DOKÜMANTASYON DAİRE BAŞKANLIĞI		
		Yükseköğretim Kurumları Birinci Öğretim	ÖZEL KALEM (REKTÖRLÜK), ÖZEL KALEM (GENEL SEKRETERLİK), İDARİ VE MALİ İŞLER DAİRE BAŞKANLIĞI, YAPI İŞLERİ VE TEKNİK DAİRE BAŞKANLIĞI, STRATEJİ GELİŞTİRME DAİRE BAŞKANLIĞI, TIP FAKÜLTESİ, DIŞ HEKİMLİĞİ FAKÜLTESİ, ECZACILIK FAKÜLTESİ, SAĞLIK HİZMETLERİ MESLEK YÜKSEKOKULU, FEN-EDEBİYAT FAKÜLTESİ, MİMARLIK FAKÜLTESİ, MÜHENDİSLİK FAKÜLTESİ, ZİRAAT FAKÜLTESİ, TEKNİK BİLİMLER MESLEK YÜKSEKOKULU, KÂHTA MESLEK YÜKSEKOKULU, EĞİTİM FAKÜLTESİ, İKTİSADİ VE İDARİ BİLİMLER FAKÜLTESİ, GÜZEL SANATLAR FAKÜLTESİ, TURİZM FAKÜLTESİ, DEVLET KONSERVATUVARI, YABANCI DİLLER YÜKSEKOKULU, BESNİ ALİ ERDEMOĞLU MESLEK YÜKSEKOKULU, GÖLBAŞI MESLEK YÜKSEKOKULU, SOSYAL BİLİMLER MESLEK YÜKSEKOKULU, SAĞLIK BİLİMLERİ FAKÜLTESİ, TEKNOLOJİ TRANSFER OFİSİ UYGULAMA VE ARAŞTIRMA MERKEZİ, SPOR BİLİMLERİ FAKÜLTESİ, İLAHİYAT FAKÜLTESİ		
		Yükseköğretimde Barınma Hizmetleri	SAĞLIK, KÜLTÜR VE SPOR DAİRE BAŞKANLIĞI		
		Yükseköğretimde Beslenme Hizmetleri	SAĞLIK, KÜLTÜR VE SPOR DAİRE BAŞKANLIĞI		
		Yükseköğretimde Kültür ve Spor Hizmetleri	SAĞLIK, KÜLTÜR VE SPOR DAİRE BAŞKANLIĞI		
		Yükseköğretimde Öğrenci Yaşamına İlişkin Diğer Hizmetler	SAĞLIK, KÜLTÜR VE SPOR DAİRE BAŞKANLIĞI		
		Yükseköğretimde Sağlık Hizmetleri	SAĞLIK, KÜLTÜR VE SPOR DAİRE BAŞKANLIĞI		
		YÖNETİM VE DESTEK PROGRAMI	TEFTİŞ, DENETİM VE DANIŞMANLIK HİZMETLERİ	Hukuki Danışmanlık ve Muhakemat Hizmetleri	HUKUK MÜŞAVİRLİĞİ
			ÜST YÖNETİM, İDARİ VE MALİ HİZMETLER	Bilgi Teknolojilerine Yönelik Faaliyetler	BİLGİ İŞLEM DAİRE BAŞKANLIĞI
Diğer Destek Hizmetleri	DARİ VE MALİ İŞLER DAİRE BAŞKANLIĞI, YAPI İŞLERİ VE TEKNİK DAİRE BAŞKANLIĞI				
Engellilerin Erişilebilirliğinin Sağlanması	YAPI İŞLERİ VE TEKNİK DAİRE BAŞKANLIĞI				
Genel Destek Hizmetleri	ÖZEL KALEM (GENEL SEKRETERLİK), İDARİ VE MALİ İŞLER DAİRE BAŞKANLIĞI				
İnsan Kaynakları Yönetimine İlişkin Faaliyetler	PERSONEL DAİRE BAŞKANLIĞI				
İnşaat ve Yapı İşlerinin Yürütülmesi	YAPI İŞLERİ VE TEKNİK DAİRE BAŞKANLIĞI				
Özel Kalem Hizmetleri	ÖZEL KALEM (REKTÖRLÜK)				
Strateji Geliştirme ve Mali Hizmetler	STRATEJİ GELİŞTİRME DAİRE BAŞKANLIĞI				
Taşınmaz Mal Gelirleriyle Yürütülecek Hizmetler	İDARİ VE MALİ İŞLER DAİRE BAŞKANLIĞI, YAPI İŞLERİ VE TEKNİK DAİRE BAŞKANLIĞI				
Yükseköğretimde Öğrencilere Yönelik İdari Hizmetler	SAĞLIK, KÜLTÜR VE SPOR DAİRE BAŞKANLIĞI, ÖĞRENCİ İŞLERİ DAİRE BAŞKANLIĞI				

PERFORMANS GÖSTERGELERİNİN İZLENMESİNDEN SORUMLU BİRİMLER

PROGRAM	ALT PROGRAM	PERFORMANS GÖSTERGELERİ	SORUMLU BİRİM
ARAŞTIRMA, GELİŞTİRME VE YENİLİK	ARAŞTIRMA ALTYAPILARI	Araştırma altyapısı projesi tamamlanma oranı	ADİYAMAN ÜNİVERSİTESİ
	YÜKSEKÖĞRETİMDE BİLİMSEL ARAŞTIRMA VE GELİŞTİRME	Ar-ge'ye harcanan bütçenin toplam bütçeye oranı	ADİYAMAN ÜNİVERSİTESİ
		Ar-ge sonucu ortaya çıkan ürünlere ilişkin alınan patent sayısı	TEKNOLOJİ TRANSFER OFİSİ UYGULAMA VE ARAŞTIRMA MERKEZİ
		Ar-ge sonucu ticarileştirilen ürün sayısı	TEKNOLOJİ TRANSFER OFİSİ UYGULAMA VE ARAŞTIRMA MERKEZİ
		Araştırma merkezleri gelir miktarı	ÖZEL KALEM (REKTÖRLÜK)
		Araştırma merkezlerinin sanayi ile yaptığı proje sayısı	ADİYAMAN ÜNİVERSİTESİ
		BAP kapsamında desteklenen araştırma projeleri sayısı	ADİYAMAN ÜNİVERSİTESİ
		Öğretim elemanı başına düşen ar-ge proje sayısı	ADİYAMAN ÜNİVERSİTESİ
		Patent, faydalı model ve endüstriyel tasarım başvuru sayısı	TEKNOLOJİ TRANSFER OFİSİ UYGULAMA VE ARAŞTIRMA MERKEZİ
		Ulusal ve uluslararası kuruluşlar tarafından desteklenen ar-ge projesi sayısı	ADİYAMAN ÜNİVERSİTESİ
		Uluslararası endekslerde yer alan bilimsel yayın sayısı	ADİYAMAN ÜNİVERSİTESİ
HAYAT BOYU ÖĞRENME	YÜKSEKÖĞRETİM KURUMLARI SÜREKLİ EĞİTİM FAALİYETLERİ	Dezavantajlı gruplara yönelik sosyal entegrasyon ve kapsayıcılığa ilişkin yapılan faaliyet sayısı	ADİYAMAN ÜNİVERSİTESİ
		Eğitim programlarına başvuran kişi sayısı	ÖZEL KALEM (REKTÖRLÜK)
		Mezunlara yönelik gerçekleştirilen faaliyet sayısı	SAĞLIK, KÜLTÜR VE SPOR DAİRE BAŞKANLIĞI
		Sürekli Eğitim Merkezi (SEM) ve Dil Merkezi (DİLMER) tarafından mesleki eğitime yönelik verilen sertifika sayısı	ÖZEL KALEM (REKTÖRLÜK)
		Tamamlanan sosyal sorumluluk projeleri sayısı	ADİYAMAN ÜNİVERSİTESİ
		Üniversitenin çevrecilik alanlarında aldığı ödül sayısı	ÖZEL KALEM (REKTÖRLÜK)
TEDAVİ EDİCİ SAĞLIK	TEDAVİ HİZMETLERİ	Ameliyat sayısı	ADİYAMAN ÜNİVERSİTESİ
		Üniversite hastaneleri nitelikli yatak oranı	ADİYAMAN ÜNİVERSİTESİ
		Üniversite hastaneleri yatak doluluk oranı	ADİYAMAN ÜNİVERSİTESİ
		Yatan hasta sayısı	ADİYAMAN ÜNİVERSİTESİ

PROGRAM	ALT PROGRAM	PERFORMANS GÖSTERGELERİ	SORUMLU BİRİM
YÜKSEKÖĞRETİM	ÖĞRETİM ELEMANLARINA SAĞLANAN BURS VE DESTEKLER	SCI, SCI-Expanded, SSCI ve AHCI kapsamındaki dergilerde öğretim elemanı başına düşen yayın sayısı	ADİYAMAN ÜNİVERSİTESİ
		Yükseköğretim Kurulu tarafından belirlenecek öncelikli alanlarda sağlanan burslardan yararlanan doktora öğrenci sayısı	ÖZEL KALEM (REKTÖRLÜK)
		Yükseköğretim Kurulu tarafından sağlanan araştırma desteklerinden yararlananların sayısı	ÖZEL KALEM (REKTÖRLÜK)
		Yükseköğretim Kurulu tarafından sağlanan yurt dışında yabancı dil yeterliliklerinin artırılmasına yönelik burslardan yararlanan sayısı	ÖZEL KALEM (REKTÖRLÜK)
		Yükseköğretim Kurulu, Türkiye Bilimler Akademisi ve TÜBİTAK bilim, teşvik ve sanat ödülleri sayısı	ÖZEL KALEM (REKTÖRLÜK)
	ÖN LİSANS EĞİTİMİ, LİSANS EĞİTİMİ VE LİSANSÜSTÜ EĞİTİM	Doktora eğitimini tamamlayanların sayısı	LİSANSÜSTÜ EĞİTİM ENSTİTÜSÜ
		Eğitim bilimleri kontenjan doluluk oranı	ÖĞRENCİ İŞLERİ DAİRE BAŞKANLIĞI
		Eğitimin program süresinde bitirilme oranı	ÖĞRENCİ İŞLERİ DAİRE BAŞKANLIĞI
		Fen bilimleri kontenjan doluluk oranı	ÖĞRENCİ İŞLERİ DAİRE BAŞKANLIĞI
		Kütüphanede bulunan basılı ve elektronik kaynak sayısı	KÜTÜPHANE VE DOKÜMANTASYON DAİRE BAŞKANLIĞI
		Kütüphanede bulunan öğrenci başına düşen basılı ve elektronik kaynak sayısı	KÜTÜPHANE VE DOKÜMANTASYON DAİRE BAŞKANLIĞI
		Kütüphaneden yararlanan kişi sayısı	KÜTÜPHANE VE DOKÜMANTASYON DAİRE BAŞKANLIĞI
		Lisansüstü öğrencilerin toplam öğrenciler içindeki payı	LİSANSÜSTÜ EĞİTİM ENSTİTÜSÜ
		Öğrenci başına düşen eğitim alanı	YAPI İŞLERİ VE TEKNİK DAİRE BAŞKANLIĞI
		Öğrenci başına düşen kapalı alan	YAPI İŞLERİ VE TEKNİK DAİRE BAŞKANLIĞI
		Öğrenci değişim programlarından yararlanan öğrencilerin oranı	ÖZEL KALEM (REKTÖRLÜK)
		Öğretim üyesi başına düşen öğrenci sayısı	ÖĞRENCİ İŞLERİ DAİRE BAŞKANLIĞI
		Sağlık bilimleri kontenjan doluluk oranı	ÖĞRENCİ İŞLERİ DAİRE BAŞKANLIĞI
		Sosyal bilimler kontenjan doluluk oranı	ÖĞRENCİ İŞLERİ DAİRE BAŞKANLIĞI

PROGRAM	ALT PROGRAM	PERFORMANS GÖSTERGELERİ	SORUMLU BİRİM
		Teknokent veya Teknoloji Transfer Ofisi (TTO) projelerine katılan öğrenci sayısı	TEKNOLOJİ TRANSFER OFİSİ UYGULAMA VE ARAŞTIRMA MERKEZİ
		Uluslararası kuruluşlarla ortak uygulanan eğitim programı sayısı	ADİYAMAN ÜNİVERSİTESİ
		Yabancı dilde eğitim veren program sayısı	ÖĞRENCİ İŞLERİ DAİRE BAŞKANLIĞI
		Yabancı uyruklu akademisyen sayısı	PERSONEL DAİRE BAŞKANLIĞI
		Yabancı uyruklu öğrenci sayısı	ÖĞRENCİ İŞLERİ DAİRE BAŞKANLIĞI
		Yan dal ve çift ana dal programından mezun olanların toplam mezun sayısına oranı	ÖĞRENCİ İŞLERİ DAİRE BAŞKANLIĞI
	YÜKSEKÖĞRETİMDE ÖĞRENCİ YAŞAMI	Barınma hizmetlerinden yararlanan öğrenci sayısı	SAĞLIK, KÜLTÜR VE SPOR DAİRE BAŞKANLIĞI
		Beslenme hizmetlerinden yararlanan öğrenci sayısı	SAĞLIK, KÜLTÜR VE SPOR DAİRE BAŞKANLIĞI
		Öğrenci başına düşen sosyal donatı alanı	SAĞLIK, KÜLTÜR VE SPOR DAİRE BAŞKANLIĞI
		Öğrenci kulüp ve topluluk sayısı	SAĞLIK, KÜLTÜR VE SPOR DAİRE BAŞKANLIĞI
		Sosyal, kültürel ve sportif faaliyet sayısı	SAĞLIK, KÜLTÜR VE SPOR DAİRE BAŞKANLIĞI
		Yükseköğretimde öğrenci başına barınma harcaması	SAĞLIK, KÜLTÜR VE SPOR DAİRE BAŞKANLIĞI
		Yükseköğretimde öğrenci başına beslenme harcaması	SAĞLIK, KÜLTÜR VE SPOR DAİRE BAŞKANLIĞI
		Yükseköğretimde öğrenci yaşamından memnuniyet oranı	SAĞLIK, KÜLTÜR VE SPOR DAİRE BAŞKANLIĞI
		Yükseköğretimde öğrencilere sunulan sağlık hizmetinden yararlanan öğrenci sayısının toplam öğrenci sayısına oranı	SAĞLIK, KÜLTÜR VE SPOR DAİRE BAŞKANLIĞI

