

**BİLECİK ŐEYH EDEBALI ÜNİVERSİTESİ - 2007 -**



**BİLECİK ŐEYH EDEBALI ÜNİVERSİTESİ - 2007 -**



# **BİLECİK ŞEYH EDEBALI ÜNİVERSİTESİ 2012 YILI FAALİYET RAPORU**

**Hazırlayan**

**Bilecik Şeyh Edebali Üniversitesi  
Strateji Geliştirme Dairesi Başkanlığı**

**2013**

## İÇİNDEKİLER

<b>I. GENEL BİLGİLER.....</b>	<b>5</b>
<b>A. MİSYON VE VİZYON.....</b>	<b>6</b>
<b>B. YETKİ, GÖREV VE SORUMLULUKLAR.....</b>	<b>6-7</b>
<b>C. İDAREYE İLİŞKİN BİLGİLER.....</b>	<b>8-27</b>
<b>II. AMAÇ VE HEDEFLER.....</b>	<b>28</b>
<b>A. İDARENİN AMAÇ VE HEDEFLERİ .....</b>	<b>29-30</b>
<b>III. FAALİYETLERE İLİŞKİN BİLGİ VE DEĞERLENDİRMELER.....</b>	<b>31</b>
<b>A. MALİ BİLGİLER.....</b>	<b>32-34</b>
<b>B. PERFORMANS BİLGİLERİ .....</b>	<b>35-43</b>
<b>IV. KURUMSAL KABİLİYET VE KAPASİTENİN DEĞERLENDİRİLMESİ.....</b>	<b>44</b>
<b>A. ÜSTÜNLÜKLER .....</b>	<b>45</b>
<b>B. ZAYIFLIKLAR .....</b>	<b>46</b>
<b>V. ÖNERİ VE TEDBİRLER.....</b>	<b>47-48</b>
<b>EKLER.....</b>	<b>49</b>
<b>MALİ HİZMETLER BİRİM YÖNETİCİSİNİN BEYANI.....</b>	<b>50</b>
<b>İÇ KONTROL GÜVENCE BEYANI.....</b>	<b>51</b>

## ÖNSÖZ

5662 Sayılı Kanunla 2007 yılında kurulmuş olan üniversitemiz kendisine verilen görev ve yetkiler doğrultusunda eğitim ve öğretim faaliyetlerini sürdürmektedir.

Eğitim, öğretim ve bilimsel arařtırmalar alanlarında seçkin bir üniversite olmayı hedefleyen üniversitemiz, gelişen teknolojiye uygun hizmet binaları, makine teçhizatları, derslik, kütüphane ve laboratuvarlarıyla birlikte öğrencilerine kaliteli eğitim ve öğretim imkânları sunmak için çalışmalar yapmaktadır.

Kamu Mali Yönetimi Reformu uyarınca üniversitelerin de içinde yer aldığı merkezi yönetim kapsamındaki kamu idarelerine, kalkınma planları ve programlarında yer alan politika ve hedefler doğrultusunda kamu kaynaklarının etkin, ekonomik, saydam ve hesap verilebilirlik ilkesi doğrultusunda kullanılması esası getirilmiştir. Bu kapsamda üniversitemiz sınırlı ödenekler ile hizmet gereklerine uygun bir bütçe politikası izlemektedir.

5018 sayılı Kanununun 41. maddesi uyarınca ilgili kurumlar ile kamuoyunun bilgilendirilmesi amacıyla hazırlanan üniversitemiz 2012 yılı faaliyet raporunda emeđi geçen personelimize teşekkür eder, raporumuzun aydınlatıcı bilgiler vermesi temennisiyle saygılar sunarım.

**Prof. Dr. Azmi ÖZCAN**  
**Rektör**

# **I. GENEL BİLGİLER**

## **A - MİSYON VE VİZYON**

### **Misyonumuz**

Kaliteli öğretim ve araştırma yapılabilmesi için akademik, fiziki ve teknik yapılanmasını tamamlayarak, evrensel bilime ve kültüre katkı sağlayacak bilgi, teknoloji ve değer üreten; insanlığın temel değerlerine ve hukuka saygılı, alanında yetkin, sorumluluk sahibi, araştırmacı, sorgulayıcı, özgüveni yüksek bireyler yetiştirmek; fen, mühendislik ve sosyal bilimler alanında nitelikli bilimsel araştırmalar ve yayınlar yaparak bilime katkıda bulunmaktır.

### **Vizyonumuz**

Eğitim-öğretim ve bilimsel araştırmalar konusunda tercih edilen, kurumsal kimliği ve kültürü gelişmiş bir üniversite olmaktır.

## **B – YETKİ, GÖREV VE SORUMLULUKLAR**

### **1- Yükseköğretim Kurumlarının Kuruluşu**

Anayasamızın “Yükseköğretim Kurumları” başlıklı 130. maddesi uyarınca kamu tüzel kişiliğine ve bilimsel özerkliğe sahip üniversiteler devlet tarafından kanunla kurulur.

2547 sayılı Yükseköğretim Kanunu’nun 5/f maddesi uyarınca, “Üniversiteler ile yüksek teknoloji enstitüleri ve bunlar içindeki fakülte, enstitü ve yüksekokullar, kalkınma plan ve programlarının ilke ve hedefleri doğrultusunda ve yükseköğretim planlaması çerçevesince Yükseköğretim Kurulu’nun görüşü veya önerisi üzerine kanunla kurulur.”

Üniversitelerde Akademik Teşkilat Yönetmeliği’nin 3. maddesi uyarınca, “Üniversite, devlet kalkınma planları ilke ve hedefleri doğrultusunda ve yükseköğretim planlaması çerçevesince Yükseköğretim Kurulu’nun olumlu görüşü veya önerisi üzerine kanunla kurulur.

### **2- Bilecik Şeyh Edebali Üniversitesi’nin Kuruluşu**

Üniversitemiz, 29.05.2007 tarihli ve 26536 sayılı Resmi Gazetede yayımlanan 5662 sayılı Kanunun 7. maddesi ile kurulmuştur. Kuruluş Kanununda rektörlüğe bağlı Fen-Edebiyat Fakültesi, Mühendislik Fakültesi, Sosyal Bilimler Enstitüsü, Fen Bilimleri Enstitüsü ile Dumlupınar Üniversitesi Rektörlüğü’ne bağlı iken adı ve bağlantısı değiştirilerek oluşturulan ve rektörlüğe bağlanan İktisadî ve İdarî Bilimler Fakültesi; Osmangazi Üniversitesi Rektörlüğü’ne bağlı iken adı ve bağlantısı değiştirilerek oluşturulan ve rektörlüğe bağlanan Sağlık Yüksekokulu; Dumlupınar Üniversitesi Rektörlüğü’ne bağlı iken adı ve bağlantısı değiştirilerek oluşturulan ve rektörlüğe bağlanan Osmaneli Meslek Yüksekokulu, Pazaryeri Meslek Yüksekokulu, Gölpazarı Meslek Yüksekokulu, Söğüt Meslek Yüksekokulu ile Sağlık Hizmetleri Meslek Yüksekokulu; Anadolu Üniversitesi Rektörlüğü’ne bağlı iken adı ve bağlantısı değiştirilerek oluşturulan ve rektörlüğe bağlanan Meslek Yüksekokulu ile Bozüyük Meslek Yüksekokulu yer almıştır.

### 3- Yükseköğretim Kurumlarının Görev ve Sorumlulukları

Yükseköğretim Kurumları, Anayasamızın 130'uncu maddesi ile 2547 sayılı Yükseköğretim Kanunu'nun 12'nci maddesinde belirtilen görevleri yerine getirmekle yükümlüdür.

2547 sayılı Yükseköğretim Kanunu'nun 12'nci maddesi uyarınca bu kanundaki amaç ve ana ilkelere uygun olarak Yükseköğretim Kurumları'nın görevleri aşağıdaki şekilde belirtilmiştir.

- Çağdaş uygarlık ve eğitim-öğretim esaslarına dayanan bir düzen içinde, toplumun ihtiyaçları ve kalkınma planları ilke ve hedeflerine uygun ve ortaöğretime dayalı çeşitli düzeylerde eğitim-öğretim, bilimsel araştırma, yayım ve danışmanlık yapmak,
- Kendi ihtisas gücü ve maddi kaynaklarını rasyonel, verimli ve ekonomik şekilde kullanarak, milli eğitim politikası ve kalkınma planları ilke ve hedefleri ile Yükseköğretim Kurulu tarafından yapılan plan ve programlar doğrultusunda, ülkenin ihtiyacı olan dallarda ve sayıda insan gücü yetiştirmek,
- Türk toplumunun yaşam düzeyini yükseltici ve kamuoyunu aydınlatıcı bilim verilerini söz, yazı ve diğer araçlarla yaymak,
- Örgün, yaygın, sürekli ve açık eğitim yoluyla toplumun özellikle sanayileşme ve tarımda modernleşme alanlarında eğitilmesini sağlamak,
- Ülkenin bilimsel, kültürel, sosyal ve ekonomik yönlerden ilerlemesini ve gelişmesini ilgilendiren sorunlarını, diğer kuruluşlarla işbirliği yaparak, kamu kuruluşlarına önerilerde bulunmak suretiyle öğretim ve araştırma konusu yapmak; sonuçlarını toplumun yararına sunmak ve kamu kuruluşlarınca istenecek inceleme ve araştırmaları sonuçlandırarak düşüncelerini ve önerilerini bildirmek,
- Eğitim-öğretim ve seferberliği içinde, örgün, yaygın, sürekli ve açık eğitim hizmetini üstlenen kurumlara katkıda bulunacak önlemleri almak,
- Yörelereindeki tarım ve sanayinin gelişmesine ve ihtiyaçlarına uygun meslek elemanlarının yetişmesine ve bilgilerinin gelişmesine katkıda bulunmak; sanayi, tarım ve sağlık hizmetleri ile diğer hizmetlerde modernleşmeyi, üretimde artışı sağlayacak çalışma ve programlar yapmak, uygulamak ve yapılanlara katılmak, bununla ilgili kurumlarla işbirliği yapmak ve çevre sorunlarına çözüm getirici önerilerde bulunmak,
- Eğitim teknolojisini üretmek, geliştirmek, kullanmak, yaygınlaştırmak,
- Yükseköğretimin uygulamalı yapılmasına ait eğitim-öğretim esaslarını geliştirmek, döner sermaye işletmelerini kurmak, verimli çalıştırmak ve bu faaliyetlerin geliştirilmesine ilişkin gerekli düzenlemeleri yapmaktır.

### 4- Üniversite Organlarının Yetki, Görev ve Sorumlulukları

Üniversitemizde; Rektör, Üniversite Senatosu, Üniversite Yönetim Kurulu, Fakülte, Enstitü ve Yüksekokullar 2547 sayılı Yükseköğretim Kanunu ile 5018 sayılı Kamu Mali Yönetimi ve Kontrol Kanununda belirtilen yetki, görev ve sorumluluklar çerçevesinde faaliyetlerini sürdürmektedirler.

Üniversitemizin idari teşkilatı da 2547 sayılı Yükseköğretim Kanunu, 657 sayılı Devlet Memurları Kanunu, 5018 sayılı Kamu Mali Yönetimi ve Kontrol Kanunu ile 124 sayılı Yükseköğretim Üst Kuruluşları ile Yükseköğretim Kurumlarının İdari Teşkilatı Hakkında Kanun Hükmünde Kararname belirtilen yetki, görev ve sorumluluklar çerçevesinde faaliyetlerini sürdürmektedirler.

## C – İDAREYE İLİŞKİN BİLGİLER

### 1-FİZİKSEL YAPI

#### 1.1- Eğitim Alanları Derslikler

Okul Adı	Amfi (Adet- Kapasite)		Sınıf (Adet- Kapasite)		Bilgi. Lab. (Adet- Kapasite)		Diğer Lab. (Adet- Kapasite)	
	Adet	Kapasite	Adet	Kapasite	Adet	Kapasite	Adet	Kapasite
<b>İ.İ.B.F.</b>	5	1250	23	2100	1	50	0	0
<b>Mühendislik Fakültesi</b>	1	250	16	1450	3	175	6	300
<b>Fen- Edebiyat Fakültesi</b>	7	595	10	288	0	0	20	296
<b>Bozüyük MYO</b>	0	0	12	416	3	70	0	0
<b>Gölpazarı MYO</b>	0	0	8	400	1	50	1	50
<b>Meslek Yüksekokulu</b>	0	0	21	540	4	140	23	45
<b>Osmaneli MYO</b>	0	0	8	360	2	80	3	150
<b>Pazaryeri MYO</b>	0	0	13	650	2	70	1	40
<b>Söğüt MYO</b>	1	120	11	736	2	100	3	70
<b>Merkezi Arş. Lab.</b>	0	0	0	0	0	0	9	5
<b>Sosyal Bil.Ens.</b>	0	0	1	50	0	0	0	0
<b>Toplam</b>	<b>14</b>	<b>2215</b>	<b>123</b>	<b>6990</b>	<b>18</b>	<b>735</b>	<b>66</b>	<b>956</b>



## 1.2- Sosyal Alanlar

### 1.2.1- Kantinler

Okullar	Kantin (Adet)	Alan (m <sup>2</sup> )
İktisadi ve İdari Bilimler Fakültesi	1	100
Mühendislik Fakültesi	1	100
Fen-Edebiyat Fakültesi	0	0
Bozüyük Meslek Yüksekokulu	1	125
Gölpazarı Meslek Yüksekokulu	1	200
Meslek Yüksekokulu	1	210
Osmaneli Meslek Yüksekokulu	1	254
Pazaryeri Meslek Yüksekokulu	1	80
Söğüt Meslek Yüksekokulu	1	292
<b>Toplam</b>	<b>8</b>	<b>1361</b>

### 1.2.2. Yemekhaneler

Birimler/Okullar	Öğrenci / Personel		
	Adet	Alan (m <sup>2</sup> )	Kapasitesi (Kişi Sayısı)
Gülümbe Kampüsü	2	900	600
İktisadi ve İdari Bil. Fakültesi	1	0	0
Mühendislik Fakültesi	1	0	0
Fen-Edebiyat Fakültesi	0	0	0
Bozüyük Meslek Yüksekokulu	1	150	120
Gölpazarı Meslek Yüksekokulu	1	100	64
Meslek Yüksekokulu	0	0	0
Osmaneli Meslek Yüksekokulu	1	352	150
Pazaryeri Meslek Yüksekokulu	1	50	80
Söğüt Meslek Yüksekokulu	1	80	80
<b>Toplam</b>	<b>9</b>	<b>1632</b>	<b>1094</b>

### 1.2.3. Spor Tesisleri

Birimler/Okullar	AÇIK	KAPALI
	Alan (m <sup>2</sup> )	Alan (m <sup>2</sup> )
Gülümbe Kampüsü	18151	1598
Bozüyük Meslek Yüksekokulu	0	0
Gölpazarı Meslek Yüksekokulu	0	0
Osmaneli Meslek Yüksekokulu	466	0
Pazaryeri Meslek Yüksekokulu	1440	0
Söğüt Meslek Yüksekokulu	1440	0
<b>Toplam</b>	<b>21497</b>	<b>1598</b>

### 1.2.4. Toplantı – Konferans Salonları

Birimler/Okullar	0-50		101-150	
	Toplantı	Konferans	Toplantı	Konferans
Gülümbe Kampüsü	0	0	0	1
İktisadi ve İdari Bilimler Fakültesi	0	0	1	0
Mühendislik Fakültesi	2	0	0	0
Fen-Edebiyat Fakültesi	1	0	0	0
Bozüyük Meslek Yüksekokulu	1	1 (47)	0	0
Gölpazarı Meslek Yüksekokulu	1	1 (20)	0	0
Meslek Yüksekokulu	1	0	0	0
Osmaneli Meslek Yüksekokulu	0	0	1	0
Pazaryeri Meslek Yüksekokulu	1	0	0	0
Söğüt Meslek Yüksekokulu	1	0	0	0
Sosyal Bilimler Enstitüsü	1	0	0	0
Sağlık, Kültür ve Spor Daire Bşk.	0	0	0	0
<b>Toplam</b>	<b>9</b>	<b>2</b>	<b>2</b>	<b>1</b>

### 1.3- Hizmet Alanları

#### 1.3.1. İdari Personel Hizmet Alanları

Birimler/Okullar	Servis			Çalışma Odası		
	Sayı	Alan (m <sup>2</sup> )	Kapasite (kişi)	Sayı	Alan (m <sup>2</sup> )	Kapasite (kişi)
İktisadi ve İdari Bilimler Fakültesi	1	40	4	11	256	13
Mühendislik Fakültesi	1	30	3	6	105	9
Fen-Edebiyat Fakültesi	0	0	0	4	56	8
Bozüyük MYO	0	0	0	9	180	12
Gölpazarı MYO	0	0	0	4	132	7
Meslek Yüksekokulu	4	115	10	1	20	9
Osmaneli MYO	1	25	3	6	149	6
Pazaryeri MYO	0	0	0	3	80	5
Söğüt MYO	1	25	2	2	125	6
Söğüt(DEYTAM)	0	0	0	1	14	1
Sosyal Bilimler Enstitüsü	0	0	0	4	80	5
Fen Bilimleri Enstitüsü	0	0	0	7	123	5
Küt. ve Dök. Dai. Bşk.	1	30	3	2	20	1
SKS. Dai. Bşk.	0	0	0	5	180	19
Yapı İşl. Dai. Bşk.	0	0	0	4	160	16
Öğrenci İşl. Dai. Bşk.	1	64	9	1	15	1
İMİD	1	85	11	4	60	8
Personel Dai. Bşk.	0	0	0	4	160	12
Bilgi İşlem Dai. Bşk.	1	40	2	15	246	15
Strateji Gel. Dai. Bşk.	0	0	0	4	120	13
<b>Toplam</b>	<b>12</b>	<b>454</b>	<b>47</b>	<b>97</b>	<b>2281</b>	<b>171</b>

### 1.3.2. Akademik Personel Hizmet Alanları

Birimler/Okullar	Çalışma Odası		
	Sayı	Alan (m <sup>2</sup> )	Kapasite (kişi)
İktisadi ve İdari Bilimler Fakültesi	59	1259	63
Mühendislik Fakültesi	43	930	55
Fen-Edebiyat Fakültesi	11	154	22
Bozüyük Meslek Yüksekokulu	15	217	18
Gölpazarı Meslek Yüksekokulu	8	264	13
Meslek Yüksekokulu	19	300	43
Osmaneli Meslek Yüksekokulu	10	329	10
Pazaryeri Meslek Yüksekokulu	8	350	17
Söğüt Meslek Yüksekokulu	13	375	21
Söğüt (D.EYTAM)	1	14	1
<b>Toplam</b>	<b>187</b>	<b>4192</b>	<b>263</b>

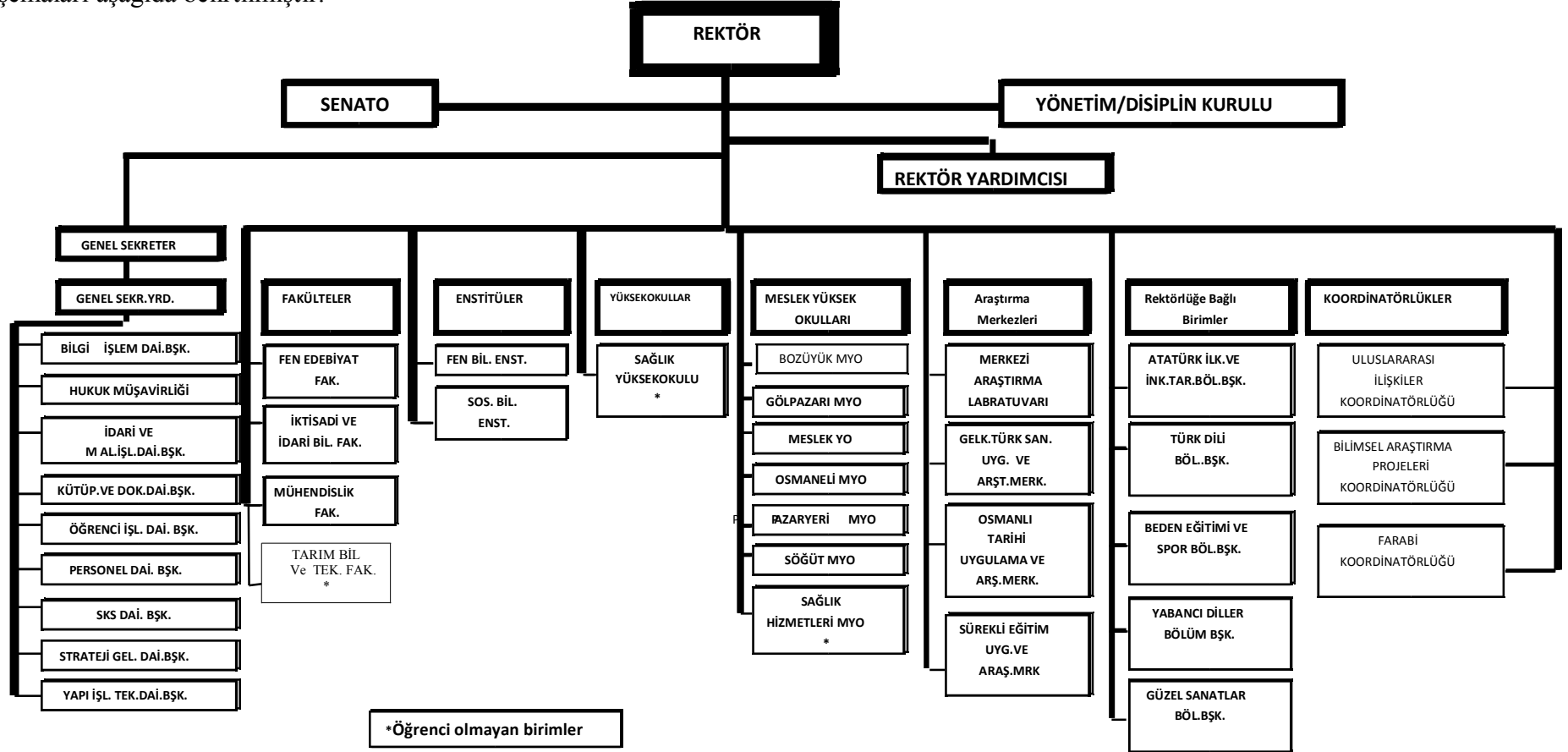
### 1.4- Diğer Alanlar

#### 1.4.1. Ambar, Arşiv ve Atölye Alanları

Birimler/Okullar	Ambar		Arşiv		Atölye	
	Sayı	Alan (m <sup>2</sup> )	Sayı	Alan (m <sup>2</sup> )	Sayı	Alan (m <sup>2</sup> )
İktisadi ve İdari Bilimler Fakültesi	7	79	1	17	1	80
Mühendislik Fakültesi	1	15	3	50	4	1200
Fen-Edebiyat Fakültesi	0	0	0	0	0	0
Bozüyük MYO	1	50	1	20	4	468
Gölpazarı MYO	1	33	1	55	0	0
Meslek Yüksekokulu	1	25	1	25	12	2080
Osmaneli MYO	4	116	3	72	3	120
Pazaryeri MYO	2	20	1	15	2	516
Söğüt MYO	0	0	1	6	4	250
Sosyal Bilimler Enstitüsü	0	0	0	0	0	0
<b>Toplam</b>	<b>17</b>	<b>338</b>	<b>12</b>	<b>260</b>	<b>30</b>	<b>4714</b>

## 2.- ÖRGÜT YAPISI

Üniversitemizin yönetim ve organizasyonu 2547 sayılı Kanun hükümlerine göre belirlenmiş olup akademik ve idari organizasyon şemaları aşağıda belirtilmiştir.



### 3- BİLGİ VE TEKNOLOJİK KAYNAKLAR

Üniversitemizde yüksek düzeyde ve kaliteli eğitim-öğretim, bilimsel araştırma ve yayın yapılabilmesi ve hizmetlerinin etkin olarak sürdürülebilmesinde bilgi kaynakları ve teknolojik kaynakların önemi büyüktür. Aşağıdaki tablolarda üniversitemizin bilgi kaynaklarının ve teknolojik kaynaklarının 2012 yılı itibarıyla sayıları belirtilmiştir.

#### 3.1.- Yazılımlar

Yazılımlar	Adet
Taşınır Mal Yazılımı – SGB Net	1
Personel Otomasyonu	1
Keys Yazılım	1
Kütüphane Yazılımı	1
Teknik Servis Programı	1
Öğrenci İşleri Otomasyon Yazılımı	1
ChemCAD Yazılımı	1
Avira Endpoint Security	1
Windows Server 2012 Standart	10
Microsoft SQL Server 2012 Enterprise Edition	1
<b>Toplam</b>	<b>19</b>

#### 3.2.- Bilgisayarlar

Bilgisayarlar	Adet
Masa Üstü Bilgisayar	1425
Dizüstü Bilgisayar	139
SAY 2000 (Tin)	8
<b>Toplam</b>	<b>1572</b>

#### 3.3.- Kütüphane Kaynakları

Kaynaklar	Adet
Kitap Sayısı	40200
Basılı Periyodik Yayın Sayısı	12280
Çevrimiçi Veri Tabanı Sayısı	10
Tezler	450
Tasniflenmemiş Yaklaşık Eser	20000
<b>Toplam</b>	<b>72940</b>

#### 3.4. -Diğer Bilgi ve Teknolojik Kaynaklar

Cinsi	ADET
Projeksiyon	137
Tepegöz	3
Barkot Okuyucu	14
Fotokopi makinesi	19
Faks	3
Fotoğraf makinesi	9

Televizyonlar	9
Mikroskop Kamerası	1
Sunucular	14
Yazıcılar	114
Yönetilebilir Anahtar	88
Ses Sistemi	18
Yansı Cihazı	223
Ses Kayıt Cihazı	2
Ses Filtresi	2
Güvenlik Kamerası	21
Güvenlik Kamera Lensleri	4
Diğer Güvenlik Kamerası Sistemleri	31
IP Telefon	647
IP Telefon Çağrı Sunucusu	7
Harici Disk	12
Kesintisiz Güç Kaynağı	20
Yansı Cihazı	223
<b>Toplam</b>	<b>1621</b>

#### 4- İNSAN KAYNAKLARI

2012 yılında üniversitemizde 346 akademik personel, 232 idari personel olmak üzere toplam 578 personel görev yapmıştır.

##### 4.1.- Akademik Personel

Unvan	Kadroların Doluluk Oranına Göre		
	Dolu	Boş	Toplam
Profesör	7	44	51
Doçent	19	43	62
Yardımcı Doçent	94	57	151
Öğretim Görevlisi	106	78	184
Okutman	19	29	48
Çevirici	0	1	1
Eğitim-Öğretim Planlamacısı	0	1	1
Araştırma Görevlisi	90	79	169
Uzman	11	18	29
<b>Toplam</b>	<b>346</b>	<b>350</b>	<b>696</b>

##### 4.2.- Diğer Üniversitelerde Görevlendirilen Akademik Personel

Unvan	Adet	Bağlı Olduğu Okul	Görevlendirildiği Üniversite
Araştırma Görevlisi	6	Bilecik Şeyh Edebali Üniversitesi	ODTÜ
Araştırma Görevlisi	4	Bilecik Şeyh Edebali Üniversitesi	Ankara Üniversitesi
Araştırma Görevlisi	3	Bilecik Şeyh Edebali Üniversitesi	Uludağ Üniversitesi

		Üniversitesi	
<b>Araştırma Görevlisi</b>	8	Bilecik Şeyh Edebali Üniversitesi	<b>Anadolu Üniversitesi</b>
<b>Araştırma Görevlisi</b>	1	Bilecik Şeyh Edebali Üniversitesi	<b>Galatasaray Üniversitesi</b>
<b>Araştırma Görevlisi</b>	1	Bilecik Şeyh Edebali Üniversitesi	<b>KATÜ</b>
<b>Araştırma Görevlisi</b>	1	Bilecik Şeyh Edebali Üniversitesi	<b>Pamukkale Üniversitesi</b>
<b>Araştırma Görevlisi</b>	3	Bilecik Şeyh Edebali Üniversitesi	<b>Gazi Üniversitesi</b>
<b>Araştırma Görevlisi</b>	2	Bilecik Şeyh Edebali Üniversitesi	<b>Hacettepe Üniversitesi</b>
<b>Araştırma Görevlisi</b>	5	Bilecik Şeyh Edebali Üniversitesi	<b>Marmara Üniversitesi</b>
<b>Araştırma Görevlisi</b>	1	Bilecik Şeyh Edebali Üniversitesi	<b>Muğla Üniversitesi</b>
<b>Araştırma Görevlisi</b>	1	Bilecik Şeyh Edebali Üniversitesi	<b>İstanbul Üniversitesi</b>
<b>Araştırma Görevlisi</b>	1	Bilecik Şeyh Edebali Üniversitesi	<b>Balıkesir Üniversitesi</b>
<b>Toplam</b>	<b>37</b>		

#### 4.3- Başka Üniversitelerden Üniversitemizde Görevlendirilen Akademik Personel

Unvan	Adet	Çalıştığı Okul	Geldiği Üniversite
<b>Profesör (Rektör)</b>	1	Bilecik Şeyh Edebali Üniversitesi (Rektörlük)	Sakarya Üniversitesi
<b>Araştırma Görevlisi</b>	1	Bilecik Şeyh Edebali Üniversitesi (Fen Bilimleri Enstitüsü)	Tunceli Üniversitesi
<b>Toplam</b>	<b>2</b>		

#### 4.4- Yabancı Uyruklu Akademik Personel Akademik Personel

Unvan	Geldiği Ülke	Adet	Çalıştığı Birim
Doçent	Azerbaycan	1	<b>Matematik</b>
Okutman	ABD	2	<b>Yabancı Diller Bölüm Bşk.</b>
<b>Toplam</b>		<b>3</b>	



#### 4.5-Akademik Personelin Yaş İtibariyle Dağılımı

	21-25 Yaş	26-30 Yaş	31-35 Yaş	36-40 Yaş	41-50 Yaş	51-Üzeri
<b>Kişi Sayısı</b>	31	102	78	49	70	16
<b>Yüzde (%)</b>	%8,95	%29,47	%25,54	%13,29	%20,23	%4,62

#### 4.6.- İdari Personel (Kadrolarına Doluluk Oranına Göre )

Sınıfı	Dolu	Boş	Toplam
<b>Genel İdari Hizmetler</b>	171	130	<b>301</b>
<b>Sağlık Hizmetleri Sınıfı</b>	3	10	<b>13</b>
<b>Teknik Hizmetler Sınıfı</b>	45	39	<b>84</b>
<b>Eğitim ve Öğretim Hizmetleri Sınıfı</b>	0	0	<b>0</b>
<b>Avukatlık Hizmetleri Sınıfı</b>	0	2	<b>2</b>
<b>Din Hizmetleri Sınıfı</b>	0	0	<b>0</b>
<b>Yardımcı Hizmetler Sınıfı</b>	13	16	<b>29</b>
<b>Toplam</b>	<b>232</b>	<b>197</b>	<b>429</b>

#### 4.7.- İdari Personelin Eğitim Durumu

	İlköğretim	Lise	Ön Lisans	Lisans	Yüksek Lisans ve Doktora
<b>Kişi Sayısı</b>	11	22	98	95	6
<b>Yüzde (%)</b>	%4,74	%9,48	%42,22	%40,98	%2,58

#### 4.8.- İdari Personelin Hizmet Süreleri

	0-1 Yıl	1-3 Yıl	4-6 Yıl	7-10 Yıl	11-15 Yıl	16-20 Yıl	21-Üzeri
<b>Kişi Sayısı</b>	33	108	10	6	22	33	20
<b>Yüzde (%)</b>	%14,23	%46,52	%4,31	%2,59	%9,49	%14,23	%8,63

#### 4.9.- İdari Personelin Yaş İtibariyle Dağılımı

	21-25 Yaş	26-30 Yaş	31-35 Yaş	36-40 Yaş	41-50 Yaş	51-Üzeri
<b>Kişi Sayısı</b>	43	82	25	29	46	<b>7</b>
<b>Yüzde (%)</b>	%18,52	%35,34	%10,78	%12,50	%19,84	%3,02

## 5. SUNULAN HİZMETLER

### 5.1. Eğitim Hizmetleri

#### 5.1.1. Öğrenci Sayıları

Birim Adı	I. Öğretim			II. Öğretim			Toplam		Genel
	E	K	Toplam	E	K	Toplam	Erkek	Kız	Toplam
Sosyal Bilimler Enstitüsü	176	74	250	0	0	0	176	74	250
Fen Bilimleri Enstitüsü	98	44	142	0	0	0	98	44	142
<b>ENSTİTÜLER TOPLAM</b>	<b>274</b>	<b>118</b>	<b>392</b>	<b>0</b>	<b>0</b>	<b>0</b>	<b>274</b>	<b>118</b>	<b>392</b>
İktisadi ve İdari Bilimler Fak.	683	916	1599	692	841	1533	1375	1757	3132
Mühendislik Fakültesi	581	199	780	0	0	0	581	199	780
Fen-Edebiyat Fakültesi	307	454	761	105	115	220	412	569	981
<b>FAKÜLTELER TOPLAM</b>	<b>1571</b>	<b>1569</b>	<b>3140</b>	<b>797</b>	<b>956</b>	<b>1753</b>	<b>2368</b>	<b>2525</b>	<b>4893</b>
Meslek Yüksekokulu	1120	244	1364	823	112	935	1943	356	2299
Bozüyük MYO	232	215	447	0	0	0	232	215	447
Gölpazarı MYO	111	155	266	47	48	95	158	203	361
Osmaneli MYO	429	242	671	136	88	224	565	330	895
Pazaryeri MYO	289	410	699	82	31	113	371	441	812
Söğüt MYO	235	256	491	198	124	322	433	380	813
<b>MESLEK YÜKSEKOKULLARI TOPLAM</b>	<b>2416</b>	<b>1522</b>	<b>3938</b>	<b>1286</b>	<b>403</b>	<b>1689</b>	<b>3702</b>	<b>1925</b>	<b>5627</b>
<b>GENEL TOPLAM</b>	<b>4261</b>	<b>3209</b>	<b>7470</b>	<b>2083</b>	<b>1359</b>	<b>3442</b>	<b>6344</b>	<b>4568</b>	<b>10912</b>

#### 5.1.2. Öğrenci Kontenjanları

Birim Adı	ÖSS Kontenjanı	ÖSS Sonucu Yerleşen	Boş Kalan	Doluluk Oranı
Fakülteler	1495	1415	112	%92,50
Meslek Yüksekokulları	2560	2275	564	%77,96
<b>TOPLAM</b>	<b>4055</b>	<b>3690</b>	<b>676</b>	<b>%83,35</b>

#### 5.1.3. Yüksek Lisans ve Doktora Programları

Birim Adı	Programı	Yük.Lis. Tezli	Yük.Lis. Tezsiz	Doktora Yap. Sayısı	Toplam
Fen Bilimleri Ens.	Bilgisayar Mühendisliği YL	13	0	0	13
Fen Bilimleri Ens.	Elektrik-Elektronik Mühendisliği YL	18	0	0	18

<b>Fen Bilimleri Ens.</b>	İnşaat Mühendisliği Ortak YL ve DR	41	0	1	<b>42</b>
<b>Fen Bilimleri Ens.</b>	Kimya Mühendisliği Ortak YL ve DR	18	0	3	<b>21</b>
<b>Fen Bilimleri Ens.</b>	Kimya Ortak YL	14	0	0	<b>14</b>
<b>Fen Bilimleri Ens.</b>	Makina ve İmalat Mühendisliği YL	9	0	0	<b>9</b>
<b>Fen Bilimleri Ens.</b>	Matematik Ortak YL ve DR	21	0	4	<b>25</b>
<b>Fen Bilimleri Ens.</b>	Moleküler Biyoloji Ortak YL ve DR	12	0	2	<b>14</b>
<b>Sosyal Bilimler Ens.</b>	Coğrafya YL	12	0	0	<b>12</b>
<b>Sosyal Bilimler Ens.</b>	İktisat YL	59	0	0	<b>59</b>
<b>Sosyal Bilimler Ens.</b>	İşletme YL	51	44	0	<b>95</b>
<b>Sosyal Bilimler Ens.</b>	Kamu Yönetimi YL	30	0	0	<b>30</b>
<b>Sosyal Bilimler Ens.</b>	Prohistorya ve Önasya Arkeolojisi Ortak YL	12	0	0	<b>12</b>
<b>Sosyal Bilimler Ens.</b>	Tarih YL ve DR	20	0	9	<b>29</b>
<b>Sosyal Bilimler Ens.</b>	Türk Dili ve Edebiyatı YL	12	0	0	<b>12</b>
<b>Toplam</b>		<b>342</b>	<b>44</b>	<b>19</b>	<b>405</b>

#### 5.1.4. Üniversiteler Arasında Yapılan İkili Anlaşmalar

<b>Üniversite Adı</b>	<b>Anlaşmanın İçeriği</b>
Anadolu Üniversitesi	Lisansüstü Ortak Protokol
Sakarya Üniversitesi	Lisansüstü Ortak Protokol

#### 5.2. Beslenme Hizmetleri

Üniversitemizin yemek sunumu ihale sonucunda belirlenen özel firmalar aracılığı ile yürütülmektedir. Öğrencilerimiz ile akademik ve idari personelimiz için sağlıklı koşullarda gıda mühendisi ve diyetisyen gözetiminde 4 çeşit olarak üretilen yemeklerden her yıl itibariyle belirlenen katkı ücretleri karşılığında yararlanılmaktadır.

İhaleler Kampüs ve bağlı birimler için gerçekleştirilmektedir. Yemek üretimleri ihaleyi alan özel firmaların yemekhanesinde gerçekleştirilmekte; üniversitemize hazır halde getirilerek yemek salonlarında sunulmaktadır.

	<b>ADET</b>
<b>(Yıllık) Yemekten Yararlanan Öğrenci / Personel</b>	330944
<b>Burslu (Yemek) Öğrenci</b>	400

### 5.3. Sağlık Hizmetleri

Üniversitemize bağlı fakülte ve meslek yüksekokullarında okuyan öğrencilerin sağlık sorunları Sağlık Kültür ve Spor Dairesi Başkanlığı'nca çözümlenmektedir.

Ailesi herhangi bir sosyal güvenlik kuruluşuna bağlı değil ise bu öğrencilerimizin tedavi giderleri Genel Sağlık Sigortası kapsamında Sosyal Güvenlik Kurumu tarafından karşılanmaktadır.

Üniversitemiz öğrencileri ile personelimize hizmet verecek olan Sağlık Bakanlığı'na bağlı Aile Sağlığı Merkezi, Sağlık Kültür ve Spor Dairesi Başkanlığı hizmet binası içerisinde faaliyetlerini yürütmektedir.

### 5.4. Kültür Hizmetleri

Üniversitemizde öğrencilerin ilgi alanlarına göre ders dışı boş zamanlarını değerlendirmek, dinlenme ve eğlenme alışkanlığını kazanmalarını sağlamak ve güzel sanatlarla ilgili etkinliklere katılmaya yönlendirmek amacıyla kültür ve sanat faaliyetlerinde programlı çalışmalar gerçekleştirilmiştir.

#### 5.4. 1. Öğrenci Konseyi

Öğrenci Konseyi, 2547 Sayılı Yükseköğretim Kanunu'nun, Üniversitelerarası Kurul'a verdiği yetkiye dayanarak hazırlanan Üniversiteler Öğrenci Konseyi Yönetmeliği'ne göre, üniversitelerin önlisans, lisans ve yüksek lisans programlarına kayıtlı öğrencilerin, eğitim, sağlık, spor ve kültürel ihtiyaçlarının karşılanmasında, öğrencilerin görüşlerini belirleyerek yönetim organlarına bildirilmesi ve yönetim organları ile öğrenciler arasındaki iletişimi oluşturmak amacıyla kurulan birimdir.

Üniversitemiz Öğrenci Konseyi Yönetim Kurulu; başkan, başkan yardımcısı, genel sekreter, sayman, halkla ilişkiler birim sorumlusu, çalışma grupları sorumlusu, dış ilişkiler sorumlusu, eğitim sorumlusu ve sağlık kültür spor sorumlusundan oluşmaktadır.

FAALİYETLER	KONUSU
Toplantı	Kulüplerle Tanışma Toplantısı
Gezi	Erkek Yetiştirme Yurduna Zivaret
Spor Müsabakası	Erkek Yetiştirme Yurdu ile Futbol Müsabakası
Gezi	Bilecik Huzurevine Zivaret

Yeni dönem öğrenci konseyi seçimleri Ekim 2012 de Üniversitemiz Seçim Kurulu'nun belirlediği takvim çerçevesinde gerçekleştirilmiştir. Kasım ayı içerisinde de yeni seçilen öğrenci konseyimiz devir teslim töreni Sağlık Kültür Spor Dairesi Başkanlığı'nca yapılarak göreve başlamıştır.

## 5.4. 2. Öğrenci Kulüpleri

### 5.4.2.1. Öğrenci Kulüpleri

FAALİYETLER	KONUSU
Edebiyat Kulübü	Fen Edebiyat Fakültesi
Gene-Cell Kulübü	Fen Edebiyat Fakültesi
Arkeoloji Kulübü	Fen Edebiyat Fakültesi
Kimya Akademi Kulübü	Fen Edebiyat Fakültesi
Genç Bilim İnsanları	Fen Edebiyat Fakültesi
Coğrafya ve Çevre Kulübü	Fen Edebiyat Fakültesi
İnsani Değerler Kulübü	İİBF
Sinema Kulübü	İİBF
Genç Diplomatlar Kulübü	İİBF
İnovasyon ve Girişimcilik Kulübü	İİBF
Sosyal Kültürel Araştırma Kulübü	İİBF
Genç Yöneticiler Kulübü	İİBF
Kültür ve Sanat Kulübü	İİBF
Türk Müziği Kulübü	İİBF
Tiyatro Kulübü	İİBF
Sosyal Sorumluluk Kulübü	İİBF
Uluslararası Öğrenci Kulübü	İİBF
Dil Kulübü	İİBF
Gönül Köprüsü Kulübü	İİBF
Kitap Kulübü	İİBF
Ses ve Görüntü Kulübü	İİBF
Özgür İnsan Kulübü	İİBF
Bilişim Kulübü	Mühendislik Fakültesi
Yapı ve İnşaat Kulübü	Mühendislik Fakültesi
Mühendislik Topluluğu Kulübü	Mühendislik Fakültesi
Kimya ve Proses Mühendisliği Kulübü	Mühendislik Fakültesi
Erasmus Kulübü	Mühendislik Fakültesi
Satranç Kulübü	Mühendislik Fakültesi
Gençlik ve Dağcılık Kulübü	Mühendislik Fakültesi
Yenilenebilir Enerji Kaynakları Araştırma ve Uygulama Kulübü	Mühendislik Fakültesi
Genç Mühendisler Kulübü	Mühendislik Fakültesi
Girişimci Gençler Kulübü	Mühendislik Fakültesi
Hayvanları Koruma Kulübü	MYO
Halkoyunları Kulübü	MYO
Genç Girişimciler Kulübü	Bozüyük MYO
İklimlendirme ve Soğutma Kulübü	Osmaneli MYO
Genç Beyinler Kulübü	Osmaneli MYO

#### 5.4.2.2.Öğrenci Kulüpleri Faaliyetleri

KULÜP ADI	FAALİYETLER	KONUSU
Edebiyat Kulübü	Söyleşi	Mevlana'nın Hayatı ve Mesnevi
İnsani Değerler Kulübü	Gezi	Erkek Yetiştirme Yurduna Ziyaret
İnsani Değerler Kulübü	Spor Müsabakası	Erkek Yetiştirme Yurdu ile Futbol Müsabakası
Sosyal Sorumluluk Kulübü	Gezi	Bilecik Huzurevini Ziyaret
İnsani Değerler Kulübü	Gezi	Çocuk Esirgeme Kurumuna Ziyaret
Sinema Kulübü	Gezi	Bilecik Huzurevine Ziyaret
Yapı ve İnşaat Kulübü	Konferans	İnşaat Mühendisliği Öğrenci Toplulukları Birliği Yaz Atölyesi
Sosyal Sorumluluk Kulübü	Konferans	Engelliler ve Yaşam
Hayvanları Koruma Kulübü / Edebiyat Kulübü	Gezi	Bilecik Hayvan Barınağına Ziyaret
Edebiyat Kulübü	Şiir Dinletisi	Bir Tutam Şiir
Edebiyat Kulübü	Şiir Dinletisi	Mevlana'nın Hayatı ve Mesnevi
Sosyal Sorumluluk Kulübü, İnsani Değerler Kulübü	Proje	Down Sendromlu Öğrenciler ile Sosyal Sorumluluk Projesi
Sinema Kulübü	İşitsel Gösteri	Film Gösterimi
Kitap Kulübü	Proje	Doğu İllerine Kitap Yardımı
Tiyatro Kulübü	İşitsel Gösteri	Kısa Film Gösterimi
Tiyatro Kulübü	Tiyatro Gösterisi	Romeo ve Juliet
Tiyatro Kulübü	Tiyatro Gösterisi	Akif Adlı Skeç Gösterisi
Hayvanları Koruma Kulübü	Proje	Hayvan Barınağına Yiyecek Yardımı

#### 5.4.3. Psikolojik Danışmanlık ve Rehberlik Hizmetleri

2009 yılında Sağlık Kültür ve Spor Dairesi Başkanlığı'na bağlı olarak oluşturulan Psikolojik Danışmanlık ve Rehberlik Birimi, üniversitemiz öğrenci ve personeline yönelik hizmet vermekte; koruyucu, önleyici, rehabilite edici ve yönlendirici çalışmalarda bulunmaktadır.

Görüşme Yapılan Öğrenci / Personel Sayısı	71
---	----

#### 5.4.4. Özel Gereksinimli Öğrenci Merkezi

Üniversitemizde öğrenim gören engelli öğrencilerin hayatlarını kolaylaştırabilmek, gerekli tedbirleri almak ve bu yönde düzenlemeler yapmak üzere 14.08.2010 tarihli ve 27672 sayılı Resmi Gazete'de yayımlanan Yükseköğretim Kurumları Özürlüler Danışma ve Koordinasyon Yönetmeliği uyarınca Özel Gereksinimli Öğrenci Birimi oluşturulmuştur. Bahsi geçen yönetmeliğin 11. maddesinin 1. fıkrası 03.01.2013 tarihli ve 28517 sayılı Resmi Gazete'de yayımlanarak doğrudan rektörlüğe bağlı bir birim haline gelmiştir.

Özel Gereksinimli Öğrenci Birimi 2009 yılından bu yana alanıyla ilgili çalışmalarını sürdürmektedir.

#### Özel Gereksinimli Öğrenciler

Engel Durumu	Kişi Sayısı
İşitme	4
Ortopedik	9
Görme	2
Kronik Hastalık	1
<b>Toplam</b>	<b>16</b>

#### 5.5. Spor Hizmetleri

Üniversitemiz spor takımları, Üniversite Sporları Federasyonu tarafından organize edilen sırasıyla; Özyeğin Üniversitesi'nde gerçekleştirilen Bilek Güreşi Türkiye Şampiyonasına, Çanakkale Onsekiz Mart Üniversitesi'nde gerçekleştirilen Salon Futbolu Turnuvasına, Ondokuz Mayıs Üniversitesi'nde gerçekleştirilen Halk Oyunları 1. Grup Müsabakasına, Hitit Üniversitesi'nde gerçekleştirilen Bilardo Türkiye Şampiyonasına, Süleyman Demirel Üniversitesi'nde gerçekleştirilen Futbol Süper Lig müsabakasına, Atatürk Üniversitesi'nde gerçekleştirilen Türkiye Güreş Şampiyonasına, Afyon Kocatepe Üniversitesi'nde gerçekleştirilen Futbol 2. Lig Müsabakalarına, Abant İzzet Baysal Üniversitesi'nde gerçekleştirilen Basketbol 2. Lig Müsabakalarına ve Namık Kemal Üniversitesi'nde gerçekleştirilen Voleybol 2. Lig müsabakalarına katılım sağlamıştır.

Ayrıca Türkiye Futbol Federasyonu ve Nike Firması işbirliği ile düzenlenen Nike Halı Saha Turnuvası Bilecik ilinde üniversitemiz öncülüğünde gerçekleştirilmiştir.

Üniversitemiz öğrencilerine ve personeline yönelik güreş, masa tenisi, voleybol ve basketbol kursu eğitimlerine başlanmıştır.

Fakülte ve yüksekokullarımızın ihtiyacı olan spor malzemeleri alımı yapılmıştır. Üniversitemiz halk oyunları grubu seçmeleri yapılarak çalışmalara başlanmıştır.

#### 5.6. Kütüphane Hizmetleri

2009 yılı başında Merkez Kütüphanesi'ne üniversitemiz Gülümbe Kampüsü'nde prefabrik bir binada 310m<sup>2</sup>' alan tahsis edilmiştir. Tadilattan geçirilen binanın bir kısmı kütüphane, bir kısmı konferans salonu olarak düzenlenmiştir. Kütüphane iki adet okuma salonu, başkan odası, sekreter odası, çalışma ofisleri, depo ve internet salonundan oluşmaktadır. Kapalı spor salonunda yaklaşık 100 m<sup>2</sup>'lik bir salon kütüphaneye depo olarak tahsis edilmiştir. Bağış yoluyla gelen kitapların büyük bir kısmı bu depoda bulunmaktadır.

Buradan alınan kitaplar demirbaş ve sınıflandırma işlemlerinden sonra okuyucu salonunda ilgili raflarda yerini almaktadır.

Merkez Kütüphane dışında Söğüt, Osmaneli, Gölpazarı ve Pazaryeri Meslek Yüksekokullarında birer adet kütüphane bulunmaktadır. Meslek Yüksekokullarında, üniversitemizin kuruluşundan önce mevcut bulunan kitaplar merkez kütüphaneye getirilerek ayıklama ve kataloglama işlemleri yapılmış ve kütüphane otomasyon programına dahil edilmiştir. Meslek Yüksekokullarında kütüphane olarak ayrılan mekânlarda idari personel ve kısmi zamanlı öğrenciler tarafından, şube kütüphanesi olarak hizmet verilmektedir.

Kitap koleksiyonu oluşturmada satın alma ve bağış yöntemlerine başvurulmuştur. 2012 yılı içerisinde, fiziki mekân yetersizliği nedeniyle fazla yayın satın alınamamıştır. Bu açığın önümüzdeki yıllarda kapatılması yoluna gidilecektir.

2012 yılında sağlanan ve kataloğumuza dahil edilen yayınların sayısı aşağıda verilmiştir.

<b>Bağış Devir</b>	3741
<b>Satın Alınan</b>	1180
<b>Sürelî Yayın Dergi</b>	253
<b>CD, VCD</b>	258

TÜBİTAK-EKUAL kapsamında üniversitelerin kullanımına açılan veri tabanları ile üniversitemizin 2012 yılı içerisinde abone olduğu veri tabanları dahil, toplam 10 veri tabanı üniversitemiz kullanıcılarının erişimine açılmıştır.

Bu veri tabanları;

- EBSCOhost
- EBSCO EBook Academic Subscription Collection
- IEEE Xplore
- ScienceDirect
- Taylor&Francis
- Web of Sciencedirect
- Hukuk Türk Mevzuat Veri Tabanı
- DergiDen Elektronik Mevzuat Dergisi
- Ithenticate-Akademik İntihal Engelleme Programı
- Hiper Kitap



Kütüphane koleksiyonunda olan veri tabanlarının web üzerinden tek bir tarama motoru vasıtasıyla taranabilirliği sağlanmıştır.

<b>2012 Yıl Sonu İtibariyle Otomasyon Sisteminde Bulunan Koleksiyon (Tasnif Edilen)</b>	
<b>Kitap (Demirbaş Numarası Verilen)</b>	40200
<b>Tez</b>	450
<b>Dergi</b>	12280
<b>Çevrimiçi Veritabanı Sayısı</b>	10
<b>Kataloglanmayı Bekleyen Kitap</b>	20000

### **5.7. Bilgi İşlem ve İnternet Hizmetleri**

Üniversitemiz ULAKNET üzerinden 150Mb/s bant genişliği ile akademik ağa ve internete bağlanmaktadır. Merkez yerleşke dışındaki yerleşkeler, 5Mb/s bant genişliği ile merkez yerleşkedeki iç ağa dâhil olmaktadır. Yerleşkeler arasındaki bu bağlantı üzerinde, her bir yerleşke için ses trafiğini de taşıyarak telefon iletişimini ücretsiz olarak yapmaktayız. Kullanmakta olduğumuz toplam IP telefon sayısı 650'nin üzerine çıkmıştır.

2012 sonunda satın alınan 300 kamera destekli olan IP kamera sistemi sayesinde merkez yerleşkemizde -ilk etapta- 40'ın üzerinde IP kamera görüntü kaydına başlamıştır. Telefon, kamera ve veri trafiklerinin tamamı aynı ağ üzerinden taşınmakta; montaj ve işletme prosedürleri ile performans ve güvenlik yapılandırmaları kendi birimlerimiz tarafından sağlanmaktadır.

Üçü fakülte ve bir tanesi MYO olmak üzere, 4 okulda Temel Bilgisayar dersleri uzaktan eğitim sistemine taşınmıştır; 2013 Bahar Yarıyılı'nda uzaktan eğitimin 3. dönemi yürütülmektedir.

Merkez yerleşkemizde, öğrencilerin ücretsiz kullanımına açık olan 2 adet bilgisayar ve internet laboratuvarı bulunmaktadır. Uzak yerleşkelerde de en az birer adet internet laboratuvarı bulunmaktadır.

## **6- YÖNETİM VE İÇ KONTROL SİSTEMİ**

2547 sayılı Yükseköğretim Kanunu'nun 13. maddesi uyarınca üniversitelerin yönetim yapısını oluşturan organlar Rektör, Üniversite Senatosu ve Üniversite Yönetim Kurulu'dur.

Üniversitemizde iç kontrol sistemi ile ilgili işlemler, 5018 sayılı Kanun hükümleri ve bu kanuna dayanılarak çıkartılan ikincil mevzuat çerçevesinde yürütülecektir.

Üniversitemizde harcama yetkililerinin mesleki bilgilere ve mali yetki ve sorumluluk bilincine sahip olmaları, tüm harcama birimlerimizde iç kontrolün etkin bir şekilde yürütülmesi için büyük katkı sağlayacaktır.

Üniversitemizin iç kontrol standartları belirlenmiş olup faaliyetlerimiz bu eylem planı çerçevesinde yapılmaktadır.

Ön mali kontrol işlemleri; Bilecik Şeyh Edebali Üniversitesi Ön Mali Kontrol İşlemleri Yönergesi'nde belirtilen hususlar dikkate alınarak gerçekleştirilmektedir.

## **6.1. İç Kontrolün Tanımı**

İç kontrol; idarenin amaçlarına, belirlenmiş politikalara ve mevzuata uygun olarak faaliyetlerin etkili, ekonomik ve verimli bir şekilde yürütülmesine, varlık ve kaynakların korunmasına, muhasebe kayıtlarının mevzuata uygun doğru ve tam olarak tutulmasına, mali bilgi ve yönetim bilgisinin zamanında ve güvenilir olarak üretilmesini sağlamak üzere idare tarafından oluşturulan organizasyon, yöntem ve süreçler ile iç denetimi kapsayan mali ve diğer kontroller bütünüdür.

## **6.2. İç Kontrolün Amacı**

Kamu idarelerine tesis edilen ve uygulanan iç kontrolün amaçları 5018 sayılı Kanununun 56. maddesi ile iç kontrol ve ön mali kontrole ilişkin usul ve esasların 4. maddesinde sayılmıştır. Anılan maddelere göre iç kontrolün amaçları:

- Kamu gelir, gider, varlık ve yükümlülüklerinin etkili, ekonomik ve verimli bir şekilde yönetilmesini,
- Kamu idarelerinin kanunlara ve diğer düzenlemelere uygun olarak faaliyet göstermesini,
- Her türlü mali karar ve işlemlerde usulsüzlük ve yolsuzluğun önlenmesini,
- Karar oluşturmak ve izlemek için düzenli, zamanında ve güvenilir rapor ve bilgi edinilmesini,
- Varlıkların kötüye kullanılması ve israfını önlemek ve kayıplara karşı korunmasını, sağlamaktır.

## **6.3. Üniversitemiz İç Kontrol Alanındaki Aktörler**

### **6.3.1. Üst Yönetici**

Üst Yönetici rektördür. Üst yöneticiler mesleki değerlere ve dürüst yönetim anlayışına sahip olunmasından, mali yetki ve sorumlulukların bilgili ve yeterli yöneticilerle personele verilmesinden, belirlenmiş standartlara uyulmasının sağlanmasından, mevzuata aykırı faaliyetlerin önlenmesinden, kapsamlı bir yönetim anlayışı ile uygun bir çalışma ortamının ve saydamlığının sağlanmasından görev ve yetkileri çerçevesinde sorumludurlar.

### **6.3.2. Harcama Yetkilisi**

Harcama yetkilileri görev yetki ve alanları çerçevesinde, iç kontrolün işleyişinden sorumludurlar. Harcama yetkilileri ve diğer yöneticiler, mesleki değerlere ve dürüst yönetim anlayışına sahip olunmasından, mali yetki ve sorumlulukların bilgili ve yeterli yöneticiler ile personele verilmesinden, belirlenmiş standartlara uyulmasının sağlanmasından, mevzuata aykırı faaliyetlerin önlenmesinden, kapsamlı bir yönetim anlayışı ile uygun bir çalışma ortamının ve saydamlığın sağlanmasından görev ve yetkileri çerçevesinde sorumludur.

### **6.3.3. Mali Hizmetler Birimi Yöneticisi (Strateji Geliştirme Dairesi Başkanı)**

Mali Hizmetler Birimi Yöneticisi yönetimin iç kontrole yönelik işlevinin etkinliği ve verimliliğini arttırmak için gerekli çalışmaları yapar ve ön mali kontrol faaliyetinin yürütülmesini sağlar.

Mali Hizmetler Birimi Yöneticisi idarede faaliyetlerin mali yönetim ve kontrol mevzuatı ile diğer mevzuata uygun olarak yürütüldüğü kamu kaynaklarının etkili, ekonomik ve verimli bir şekilde kullanılmasını temin etmek üzere iç kontrol süreçlerinin işletildiğini, izlendiğini ve gerekli tedbirlerin alınması için düşünce ve önerilerinin zamanında üst yöneticiyi raporlandığını içeren mali hizmetler birim yöneticisinin beyanını düzenleyerek idare faaliyet raporuna ekler.

## **II. AMAÇ VE HEDEFLER**

## A – İDARENİN AMAÇ VE HEDEFLERİ

### AMAÇ 1

**Üniversitemizin fiziki, teknik altyapı ve donanım ihtiyaçlarının karşılanması.**

**HEDEF 1** : Projelendirilen yapım işlerinin inşaatlarına başlamak.

**HEDEF 2** : Yapılması planlanan inşaatlara ait projelendirme çalışmalarını bitirmek.

**HEDEF 3** : Mevcut ve yeni oluşturulacak birimlerin, mal/malzeme ve hizmet ihtiyaçları ile onarım ihtiyaçlarının sağlanması.

**HEDEF 4** : Bilişim teknolojileriyle ilgili sistem ve donanımlarının güçlendirilmesi.

### AMAÇ 2

**Akademik ve İdari Personel yeterliliğinin ve niteliğinin artırılması.**

**HEDEF 1** : Kişisel ve mesleki gelişim ile yapılan işteki verimliliği artırmaya yönelik çalışmalar yapmak.

**HEDEF 2** : İnsan kaynakları planlaması yapılarak personel ihtiyacının giderilmesine yönelik çalışmalar yapmak.

### AMAÇ 3

**Yapılacak bilimsel çalışmalar doğrultusunda ulusal ve uluslararası bilim ve teknolojiye katkı sağlanması.**

**HEDEF 1** : Bilimsel projelerin hazırlanması ile ulusal ve uluslararası bilimsel toplantı, eğitim ve etkinliklere katılımın sağlanması.

**HEDEF 2** : Ulusal ve uluslararası yayın sayısını artırmak.

### AMAÇ 4

**Etik değerler ile çevre sorunlarına duyarlı, özgün düşünce ve çalışmaları ile kendi sahasında önder bireyler yetiştirilmesi.**

**HEDEF 1** : Öğrencilerimize yönelik teknik, kültürel ve sosyal amaçlı faaliyetlerin düzenlenmesinin sağlanması.

### AMAÇ 5

**Ulusal ve uluslararası düzeyde tanınırlığın ve tercih edilebilirliğin artırılması.**

**HEDEF 1** : Ulusal ve uluslararası düzeyde yapılacak sempozyum, kongre, panel gibi etkinliklerin artırımının sağlanması.

**HEDEF 2** : Tanınırlığı artırmak amacıyla basın ve yayın araçlarının daha etkin kullanımının sağlanması.

**AMAÇ 6****Kurumsal kültürün yerleştirilmesi.**

**HEDEF 1** : Üniversitemiz iç kontrol sisteminin kurulması konusunda çalışmalar yapılmasının sağlanması.

**HEDEF 2** : Yöneticilerin kurum kültürünün gelişiminin takip edilmesinin sağlanması.

**AMAÇ 7****Öğrencilerimizin kendilerini çok yönlü geliştirmeleri için sosyal, kültürel ve sportif imkanların artırılması.**

**HEDEF 1** : Üniversitemiz yatırımları içerisinde spor sektöründe yer alan ve projelendirilen yapım işlerinin inşaatlarını tamamlamak.

**HEDEF 2** : Öğrencilerimize sunulan hizmet kalitesinin artırılması.

**AMAÇ 8****İlimizin eğitim, sosyal, kültürel ve teknoloji alanlarında geliştirilmesine katkıda bulunmak ve ilgili kuruluşlarla işbirliğinin sağlanması.**

**HEDEF 1** : İlimizdeki Kamu Sektörü ve Özel Sektör ile bilimsel, kültürel, sosyal amaçlı ortak projelerin geliştirilmesi, konferans, seminer gibi etkinlikler düzenlenmesinin sağlanması.

### **III. FAALİYETLERE İLİŞKİN BİLGİ VE DEĞERLENDİRMELER**

## A – MALİ BİLGİLER

### 1-BÜTÇE UYGULAMA SONUÇLARI

#### 1.1.Bütçe Giderleri

Üniversitemize 2012 yılı için 48.421.000 TL ödenek verilmiş olup, 2012 yılında toplam 45.801.323,69 TL'lik gider gerçekleşmiştir. Genel bütçe giderleri olarak aşağıda belirtildiği üzere %94,59'luk oranda bütçe gerçekleşmesi sağlanmıştır.

- Personel Giderleri (Memurlar): 19.555.882,44 TL
- Sos. Güv. Kur. Dev. Primleri (Memurlar): 2.902.845,97 TL
- Mal ve Hizmet Alım Giderleri: 7.839.808,77 TL
- Cari Transferler: 565.050,81 TL
- Sermaye Giderleri ise: 14.937.735,70 TL

#### 2.1.Bütçe Gelirleri

Üniversitemizde 2012 yılı için 48.421.000 TL olan gelir, 2012 yılında toplam 51.601.708 TL tutarında gerçekleşmiştir. Genel bütçe gelirleri olarak aşağıda belirtildiği üzere %106,57'lik oranda bütçe gerçekleşmesi sağlanmıştır.

- Teşebbüs ve Mülkiyet Gelirleri: 5.591.680 TL
- Alınan bağış ve yardımlar ile özel gelirler: 44.774.946 TL
- Diğer gelirler: 1.235.081 TL



## 2- TEMEL MALİ TABLOLARA İLİŞKİN AÇIKLAMALAR

### 2.1.Bütçe Giderleri Tablosu

	2012 BAŞLANGIÇ ÖDENEĞİ	2012 YILI GERÇEKLEŞME	GERÇEKLEŞME ORANI(%)
<b>Bütçe Giderleri Toplamı</b>	<b>48.421.000,00</b>	<b>45.801.323,69</b>	<b>95%</b>
<b>01 - Personel Giderleri</b>	<b>17.754.000,00</b>	<b>19.555.882,44</b>	<b>110%</b>
Memurlar	17.472.000,00	19.393.415,04	
Geçici Personel	282.000,00	162.467,40	
<b>02-Sosyal Güvenlik Kurumlarına Devlet Primi Giderleri</b>	<b>2.633.000,00</b>	<b>2.902.845,97</b>	<b>110%</b>
Memurlar	2.590.000,00	2.861.561,35	
Geçici Personel	43.000,00	41.284,62	
<b>03 - Mal ve Hizmet Alım Giderleri</b>	<b>8.232.000,00</b>	<b>7.839.808,77</b>	<b>95%</b>
Tüketime Yönelik Mal Ve Malzeme Alımları	3.173.000,00	3.105.647,39	
Yolluklar	339.000,00	291.197,99	
Görev Giderleri	10.000,00	7.296,90	
Hizmet Alımları	3.929.000,00	3.597.297,65	
Temsil Ve Tanıtma Giderleri	21.000,00	16.118,07	
Menkul Mal, Gayrimaddi Hak Alım, Bakım Ve Onarım Giderleri	647.000,00	728.037,06	
Gayrimenkul Mal Bakım Ve Onarım Giderleri	113.000,00	87.638,63	
Tedavi Ve Cenaze Giderleri	-	6.575,08	
<b>04 - Faiz Giderleri</b>	<b>-</b>	<b>-</b>	<b>-</b>
<b>05 - Cari Transferler</b>	<b>858.000,00</b>	<b>565.050,81</b>	<b>66%</b>
Görev Zararları	575.000,00	387.567,57	
Kar Amacı Gütmeyen Kuruluşlara Yapılan Transferler	283.000,00	177.483,24	
<b>06 - Sermaye Giderleri</b>	<b>18.944.000,00</b>	<b>14.937.735,70</b>	<b>79%</b>
Mamul Mal Alımları	3.783.000,00	3.986.528,92	
Gayri Maddi Hak Alımları	21.000,00	16.933,00	
Gayrimenkul Alımları ve Kamulaştırma	2.000,00	0,00	
Gayrimenkul Sermaye Üretim Giderleri	14.428.000,00	10.170.948,43	
Gayrimenkul Büyük Onarım Giderleri	690.000,00	763.325,35	
<b>07 – Sermaye Transferleri</b>	<b>0,00</b>	<b>0,00</b>	<b>-</b>
Yurtiçi Sermaye Transferleri	0,00	0,00	-

## 2.2.Bütçe Gelirleri Tablosu

GELİR EKONOMİK KOD	2012 YILI PLANLANAN GELİR	2012 YILI GERÇEKLEŞEN	2012 Yılı Gerçekleşme Yüzdesi
<b>03 Teşebbüs ve Mülkiyet Gelirleri</b>	<b>2.762.000</b>	<b>5.591.680</b>	<b>202</b>
<b>03.1 Mal ve Hizmet Satış Gelirleri</b>	<b>2.750.000</b>	<b>5.429.192</b>	<b>197</b>
03.1.1.01 Şartname Basılı Evrak Form Satış Geliri	17.000	13.145	77
03.1.1.02 Kitap Yayın Satış Gelirleri	0	2.400	0
03.1.1.99 Diğer Mal Satış Gelirleri	0	1.620	0
03.1.2.29 Örgün ve Yaygın Öğretimden Elde Edilen Gelirler	898.000	1.428.694	159
03.1.2.31 İkinci Öğretimden Elde Edilen Gelirler	1.300.000	2.845.129	219
03.1.2.31 İkinci Öğretimden Elde Edilen Gelirler	0	-104.430	0
03.1.2.32 Yaz Okulu Gelirleri	180.000	471.408	262
03.1.2.32 Yaz Okulu Gelirleri	0	-18.065	0
03.1.2.34 Tezli Yüksek Lisans Gelirleri	25.000	0	0
03.1.2.38 Yurt Yatak Ücreti Gelirleri	2.000	0	0
03.1.2.99 Diğer Hizmet Gelirleri	328.000	868.321	265
03.1.2.99 Diğer Hizmet Gelirleri	0	-23.476	0
03.1.2.29 Örgün ve Yaygın Öğretimden Elde Edilen Gelirler	0	-55.552	0
<b>03.5 Kurumlar Karları</b>	<b>1.000</b>	<b>0</b>	<b>0</b>
03.5.1.01 Döner Sermayelerin Aylık Gayri Safi Hasılatından Aktarmalar	1.000	0	0
<b>03.6 Kira Gelirleri</b>	<b>11.000</b>	<b>162.488</b>	<b>1.477</b>
03.6.1.01 Taşınmaz Kiraları	3.500	1.314	38
03.6.1.99 Diğer Taşınmaz Kira Gelirleri	7.500	158.534	2.114
03.6.1.01 Taşınmaz Kiraları	0	2.640	0
<b>04 Alınan Bağış ve Yardımlar ile Özel Gelirler</b>	<b>45.655.000</b>	<b>44.774.946</b>	<b>98</b>
<b>04.2 Merkezi Yönetim Büt.Dahil İd.Alınan Bağış ve Yardımlar</b>	<b>45.655.000</b>	<b>44.248.400</b>	<b>97</b>
04.2.1.01 Hazine Yardımı Cari	26.711.000	29.496.000	110
04.2.2.01 Hazine Yardımı Sermaye	18.944.000	14.752.400	78
<b>04.4 Kurumlardan ve Kişilerden Alınan Yardım ve Bağışlar</b>	<b>0</b>	<b>525.661</b>	<b>0</b>
04.4.1.01 Kurumlardan ve Kişilerden Alınan Yardım ve Bağışlar	0	451.957	0
04.4.1.03 Kurumlardan Alınan Şartlı Bağış ve Yardımlar	0	73.704	0
<b>04.5 Proje Yardımları</b>	<b>0</b>	<b>885</b>	<b>0</b>
04.5.1.02 Genel Bütçeli İdarelerden Alınan Proje Yardımları	0	885	0
<b>05 Diğer Gelirler</b>	<b>4.000</b>	<b>1.235.081</b>	<b>30.877</b>
<b>05.1 Faiz Gelirleri</b>	<b>1.000</b>	<b>412.661</b>	<b>41.266</b>
05.1.9.01 Kişilerden Alacaklar Faizleri	0	749	0
05.1.9.03 Mevduat Faizleri	0	411.488	0
05.1.9.99 Diğer Faizler	1.000	424	42
<b>05.2 Kişi ve Kurumlardan Alınan Paylar</b>	<b>1.000</b>	<b>4.143</b>	<b>414</b>
05.2.6.16 Araştırma Projeleri Gelirleri Payı	1.000	4.143	414
<b>05.9 Diğer Çeşitli Gelirler</b>	<b>2.000</b>	<b>818.277</b>	<b>40.914</b>
05.9.1.06 Kişilerden Alacaklar	1.000	29.748	2.975
05.9.1.19 Öğrenci Katkı Payı Telafi Gelirleri	0	788.104	0
05.9.1.99 Yukarıda Tanımlanamayan Diğer Çeşitli Gelirler	1.000	0	0
05.9.1.99 Yukarıda Tanımlanamayan Diğer Çeşitli Gelirler	0	425	0
	<b>48.421.000</b>	<b>51.601.708</b>	<b>107</b>

## B – PERFORMANS BİLGİLERİ

### 1.FAALİYET VE PROJE BİLGİLERİ

#### 1.1.– FAALİYET BİLGİLERİ

##### 1.1.1. Sosyal ve Kültürel Faaliyet Bilgileri

FAALİYET TÜRÜ	
Sempozyum ve Kongre	3
Konferans	17
Panel	20
Söyleşi	34
Tiyatro	2
Konser	5
Sergi	1
Turnuva	9
Teknik Gezi	24
Eğitim Semineri	3
Rehberlik ve Psikolojik Danışmanlık Hizmetleri	71
Diğer	189

##### 1.1.2. Yayınlarla İlgili Faaliyet Bilgileri

YAYIN TÜRÜ	SAYISI
Uluslararası Makale	93
Ulusal Makale	47
Uluslararası Bildiri	115
Ulusal Bildiri	94
Kitap	38
Kitap/Bölüm	0
Poster	0

## 1.2.– PROJE BİLGİLERİ

### 1.2.1.TÜBİTAK/SAN\_ TEZ PROJELERİ

Türkiye Bilimsel ve Teknolojik Araştırma Kurumu tarafından kabulü yapılan 3 adet ve 1 Adet San-Tez projesinin detayları aşağıda belirtilmektedir. TÜBİTAK Projeleri ve San-Tez Projeleri Say2000i de Proje Özel Hesabı adı altında açılan bir hesapta izlenmektedir

#### 1.2.1.1. 2012 YILI TÜBİTAK/SAN\_ TEZ PROJELERİ DETAY TABLOSU

	PROJE NO	PROJE YÜRÜTÜCÜSÜ	PROJE KONUSU	BAŞLANGIÇ TARİHİ	BİTİŞ TARİHİ	TOPLAM BÜTÇE	TOPLAM HARCAMA
1	110M727	Yrd. Doç.Dr. Nurcan Çalış AÇIKBAŞ	Süper Alaşım İşlenmesine Yönelik Sialon Esaslı Seramik Kesici Uçların Geliştirilmesi	01/05/2011	01/05/2013	183.405,00	161.549,17
2	111T509	Yrd. Doç.Dr. Aslıhan ÖRS	S.Pombe'de Poliamin Yolağında Görevli Aday Genlerin Karakterizasyonu Ve Bu Genlerin Strese Karşı Savaşta Ve Hücre Döngüsü Kontrolündeki Rolünün Araştırılması	15/10/2011	15/10/2013	159.202,00	96.593,76
3	111T303	Yrd. Doç.Dr. Ali İhsan GÖKER	Kondo Rejimindeki Kuantum Noktacıklarında Termoelektrik Taşınma	15/09/2011	15/09/2013	94.650,00	60.089,38
4	00909.ST Z.2011-1	Prof. Dr. Şennur CANDAN	Transmikser Redüktörlerinde Dişli Yorulma Özelliklerinin Geliştirilmesi	01/12/2011	01/06/2013	1.786.874	221.881,59

## **1.2.2- BİLİMSEL ARAŞTIRMA PROJELERİ**

Bilimsel Araştırma Projeleri Komisyonu tarafından kabul edilen ve 2012 yılında devam eden toplam 41 adet projenin ve Kalkınma Bakanlığı tarafından kabulü yapılan 1 adet projenin detayları aşağıda belirtilmektedir.

### **1.2.2.1- 2010-01- BİL.01 – 002 No’lu Proje**

2010 yılında kabul edilen 2010-01- BİL. 01 – 002 no’lu “Su Jeti İle Delme ve Kesme İşlemi Parametrelerinin Yüzey Kalitesine Olan Etkisinin Deneysel Olarak İncelenmesi” isimli projenin 18 ay süre ile toplam 5.480,00 TL ödenekle desteklenmesine karar verilmiştir.

2012 yılında projeden harcama yapılmamıştır.

### **1.2.2.2- 2010-01- BİL.01 – 006 No’lu Proje**

2010 yılında kabul edilen 2010-01-BİL.01 – 006 no’lu ve “Tekstil Endüstrisi Atık Sularının Arıtılmasında Kullanılmak Üzere Membran Biyoreaktör Tasarımı ve İmalatı” isimli projenin 19 ay süre ile toplam 15.000,00 TL ödenekle desteklenmesine karar verilmiştir.

2012 yılında projeden 3.955,19 TL harcama yapılmış olup, 2012 yılına 4.675,00 TL devretmiştir.

### **1.2.2.3- 2010-01- BİL.01 – 007 No’lu Proje**

2010 yılında kabul edilen 2010-01-BİL.01 – 007 no’lu ve “Bilecik Bölgesindeki Göllerin İklim Üzerine Etkilerinin Trend Analizi ile Belirlenmesi” isimli projenin 18 ay süre ile toplam 5.635,80 TL ödenekle desteklenmesine karar verilmiştir.

2012 yılında projeden 2.412,96 TL harcama yapılmıştır.

### **1.2.2.4- 2010-01- BİL.01 – 009 No’lu Proje**

2010 yılında kabul edilen 2010-01-BİL.01 – 009 nolu ve “Adsorpsiyon ve Fenton Prosesi Kullanarak Tekstil Endüstrisi Atık Sularından Boyarmadde Gideriminin Araştırılması” isimli projenin 24 ay süre ile toplam 13.503,01 TL ödenekle desteklenmesine karar verilmiştir.

2012 yılında projeden 1.866,64 TL harcama yapılmıştır.

### **1.2.2.5- 2010-01- BİL.01 – 010 No’lu Proje**

2010 yılında kabul edilen 2010-01-BİL.01 – 010 nolu ve “Polimer Bazlı Asidik Katalizörlerin Sentezi ve Yapısal Karakterizasyonu” isimli projenin 12 ay süre ile toplam 8.814,00 TL ödenekle desteklenmesine karar verilmiştir.

2012 yılında projeden 4.905,20 TL harcama yapılmıştır.

### **1.2.2.6- 2010-01- BİL.01 – 011 No’lu Proje**

2010 yılında kabul edilen 2010-01-BİL.01 – 011 no’lu ve “Bilecik İlinde Yetiştirilen Şerbetçiotu'nun (Humulus Lupulus L.) Bazı Kimyasal Özellikleri, Ekstraksiyonu ve Antioksidan Aktivitesinin Belirlenmesi” isimli projenin 24 ay süre ile toplam 14.512,14 TL ödenekle desteklenmesine karar verilmiştir.

2012 yılında projeden 14.043,55 TL harcama yapılmıştır.

### **1.2.2.7- 2010-01- BİL.03 – 001 No’lu Proje**

2010 yılında kabul edilen 2010-01-BİL.03 – 001 no’lu ve “Tabanlı Silikalardan Türetilen Orta Gözenekli Hetero Yapıların Sentezi ve Fizikokimyasal Özelliklerinin İncelenmesi” isimli projenin 24 ay süre ile toplam 12.254,85 TL ödenekle desteklenmesine karar verilmiştir.

2012 yılında projeden 2.421,36 TL harcama yapılmıştır.

### **1.2.2.8- 2010-02- BİL.01-001 No’lu proje**

2010 yılında kabul edilen 2010-02-BİL.01 – 001 no’lu ve “Mermer Tozu Atıklarının ve Sepiyolit Çimento Üretiminde Kullanımının Betonda Alkali Silika Reaksiyonu ve Yüksek Sıcaklık Tesiri Üzerine Etkisi” isimli projenin 12 ay süre ile toplam 14.350,00 TL ödenekle desteklenmesine karar verilmiştir.

2012 yılında projeden 14.278 TL harcama yapılmıştır.

### **1.2.2.9- 2010-02- BİL.01-002 No’lu proje**

2010 yılında kabul edilen 2010-02-BİL.01 – 002 no’lu ve “Yapay Arı Koloni (Artificial Bee Colony, ABC) Algoritmasının Bulanık Sistem Tanıma ve Modellemede Başarımının İncelenmesi” isimli projenin 12 ay süre ile toplam 7.539,40 TL ödenekle desteklenmesine karar verilmiştir.

2012 yılında projeden harcama yapılmamıştır.

### **1.2.2.10- 2010-02- BİL.01-003 No’lu proje**

2010 yılında kabul edilen 2010-02-BİL.01 – 003 no’lu ve “Motor Sürücü Denetim Sisteminin Hızlı Modellenmesi ve DSP Gömülü Kodlarının Otomatik Üretilmesi” isimli projenin 12 ay süre ile toplam 9.385,72 TL ödenekle desteklenmesine karar verilmiştir.

2012 yılında projeden harcama yapılmamıştır.

### **1.2.2.11- 2010-02- BİL.01-004 No’lu proje**

2010 yılında kabul edilen 2010-02-BİL.01 – 004 no’lu ve “AZ91 Magnezyum Alaşımlarında Soğuma Hızının Mekanik ve Korozyon Özelliklerine Etkisinin İncelenmesi ” isimli projenin 24 ay süre ile toplam 21.500,00 TL ödenekle desteklenmesine karar verilmiştir.

2012 yılında projeden harcama yapılmamıştır.

#### **1.2.2.12- 2010-02- BİL.03-001 No'lu proje**

2010 yılında kabul edilen 2010-02-BİL.03 – 001 no'lu ve “Bazı Monosiklik Lineer Alkil Sübstitüe Fosfazenler ve Anza-tipi Makrosiklik Fosfazenler'in metal kompleksleri” isimli projenin 12 ay süre ile toplam 6.190,00 TL ödenekle desteklenmesine karar verilmiştir.

2012 yılında projeden 3.632,32 TL harcama yapılmıştır.

#### **1.2.2.13- 2010-02- BİL.03-002 No'lu proje**

2010 yılında kabul edilen 2010-02-BİL.03 – 002 no'lu ve “Liken Kültüründe Simbiyotik Yaşamın Karakterize Edilmesi” isimli projenin 24 ay süre ile toplam 5.718,00 TL ödenekle desteklenmesine karar verilmiştir.

2012 yılında projeden 2.749,68 TL harcama yapılmıştır.

#### **1.2.2.14- 2010-02- BİL.03-003 No'lu proje**

2010 yılında kabul edilen 2010-02-BİL.03 – 003 no'lu ve “Bilecik İlinde Yetişen Xanthoria Parietina Türünün Popülasyon Genetik Çeşitliliğinin Belirlenmesi” isimli projenin 24 ay süre ile toplam 5.836,00 TL ödenekle desteklenmesine karar verilmiştir.

2012 yılında projeden harcama yapılmamıştır.

#### **1.2.2.15- 2011-01-BİL.01-001 No'lu proje**

2011 yılında kabul edilen 2011-01-BİL.01-001 no'lu ve “IR Led'li Kamera ile Gece Görüşlü Mobil Robot Platformu Tasarımı ve Gerçeklenmesi” isimli projenin 18 ay süre ile toplam 9.095,34 TL ödenekle desteklenmesine karar verilmiştir.

2012 yılında projeden harcama yapılmamıştır.

#### **1.2.2.16- 2011-01-BİL.01-002 No'lu Proje**

2011 yılında kabul edilen 2011-01-BİL.01-002 no'lu ve “Siaion - Tin Kompozitlerinde Tin Miktarının Mikroyapı, Mekanik ve Isıl Özellikler Üzerine Etkisi” isimli projenin 24 ay süre ile toplam 9.952,00.TL ödenekle desteklenmesine karar verilmiştir.

2012 yılında projeden 4.200,90 TL harcama yapılmıştır.

#### **1.2.2.17-2011-01-BİL.01-003 No'lu Proje**

2011 yılında kabul edilen 2011-01-BİL.01-003 no'lu ve “Magnezyum ve Magnezyum Alaşımalarının İşlenebilirliğinin Araştırılması” isimli projenin 12 ay süre ile toplam 9.912,00 TL ödenekle desteklenmesine karar verilmiştir.

2012 yılında projeden 9.912 TL harcama yapılmıştır.

### **1.2.2.18-2011-01-BİL.03-001 No'lu Proje**

2011 yılında kabul edilen 2011-01-BİL.03-001 no'lu ve "Sentetik Zeolit Destekli Heteropoliasit Katalizörleri Kullanılarak Bazı Süstitüe Benzimidazol ve Bisbenzimidazol Türevlerinin Tek Adımda Sentezi" isimli projenin 24 ay süre ile toplam 7.597,57 TL ödenekle desteklenmesine karar verilmiştir.

2012 yılında projeden 7.563,80 TL harcama yapılmıştır.

### **1.2.2.19- 2011-02-BİL.04-01 No'lu Proje**

2011 yılında kabul edilen 2011-02-BİL.04-01'nolu "Bilecik İlinde Neojen Kuaterner Karasal Çökel Alanlarının Dağılışı, Genç Tektonikle İlişkileri, Jeomorfolojik Özellikleri ve Doğa Turizmi Bakımından Olanakların Araştırılması" isimli projenin 24 ay süre ile 10.000 TL ödenekle desteklenmesine karar verilmiştir.

2012 yılında projeden 4.914,50 TL harcama yapılmıştır.

### **1.2.2.20- 2011-02-BİL.04-02 No'lu Proje**

2011 yılında kabul edilen 2011-02-BİL.04-02 "Pisum Sativum'da Çeşitli Stres Koşullarına Bağlı DNA Hasarı ve Hücre Ölümünün Belirlenmesi" isimli projenin 24 ay süre ile 8.877,38 ödenekle desteklenmesine karar verilmiştir.

2012 yılında projeden 5.508 TL harcama yapılmıştır.

### **1.2.2.21- 2011-02-BİL.04-03 No'lu Proje**

2011 yılında kabul edilen 2011-02-BİL.04-03 "Biyolojik Aktif Bazlı Benzimidazol Türevlerinin Sentezi ve Yapılarının Deneysel ve Teorik Olarak İncelenmesi" isimli projenin 24 ay süre ile 9.868,18.TL ödenekle desteklenmesine karar verilmiştir.

### **1.2.2.22- 2011-02-BİL.04-04 No'lu Proje**

2011 yılında kabul edilen 2011-02-BİL.04-04 "Bazı Heterohalkalı Bileşiklerin Korozyon İnhibisyon Etkilerinin Teorik Yöntemlerle İncelenmesi" isimli projenin 24 ay süre ile ve 10.055 TL ödenekle desteklenmesine karar verilmiştir.

2012 yılında projeden 7.484,47 TL harcama yapılmıştır.

### **1.2.2.23- 2011-02-BİL.07-01 No'lu Proje**

2011 yılında kabul edilen 2011-02-BİL.07-01 "Bilecik İli Doğal Taşlarının Permeabilite Değerlerinin Belirlenmesi" isimli projenin 12 Ay süre ile ve 4.301 TL ödenekle desteklenmesine karar verilmiştir.

2012 yılında projeden 3.624,96 TL harcama yapılmıştır.



#### **1.2.2.24- 2011-02-BİL.03-01 No'lu Proje**

2011 yılında kabul edilen 2011-02-BİL.03-01 “Karayollarında Uygun Alt Temel ve Temel Malzemesinin Seçilmesi” isimli projenin 12 Ay süre ile 10.019,95 TL ödenekle desteklenmesine karar verilmiştir.

#### **1.2.2.25- 2011-02-BİL.03-02 No'lu Proje**

2011 yılında kabul edilen 2011-02-BİL.03-02 “Dizel Motor Enjektörlerinin Uç Kısımlarında Yakıt Kaynaklı Oluşan Hasarın Analizi” 12 ay süre ile ve 8.000 TL ödenekle desteklenmesine karar verilmiştir.

#### **1.2.2.26- 2011-02-BİL.03-03 No'lu Proje**

2011 yılında kabul edilen 2011-02-BİL.03-03 “Yığma Okul Binalarının Yapısal Özelliklerinin ve Deprem Performanslarının Belirlenmesi” isimli projenin 12 ay süre ile 9.982,2 TL ödenekle desteklenmesine karar verilmiştir.

2012 yılında projeden 9.927,34 TL harcama yapılmıştır.

#### **1.2.2.27- 2011-02-BİL.03-04 No'lu Proje**

2011 yılında kabul edilen 2011-02-BİL.03-04 “Bilecik Bölgesindeki Mermerlerin Jeokimyasal Özelliklerinin Değerlendirilmesi” isimli projenin 18 ay süre ile ve 9.570 TL ödenekle desteklenmesine karar verilmiştir.

2012 yılında projeden 1.750 TL harcama yapılmıştır.

#### **1.2.2.28- 2011-02-BİL.03-05 No'lu Proje**

2011 yılında kabul edilen 2011-02-BİL.03-05 “Gözenekli Malzemelerin 3-D Rastgele Ağ Modeli Üzerinden Modellenmesi” isimli projenin 12 ay süre ile ve 9.785 TL ödenekle desteklenmesine karar verilmiştir.

2012 yılında projeden 8.532,20 TL harcama yapılmıştır.

#### **1.2.2.29- 2012-01-BİL.03-01 No'lu Proje**

2012 yılında kabul edilen 2012-01.BİL.03-01 “Mermer Tozu ve Yüksek Fırın Cürufu Katkılı Kendiliğinden Yerleşen Betonların Kalıcılık Özellikleri” isimli projenin 12 ay süre ile 9.972,77 TL ödenekle desteklenmesine karar verilmiştir.

2012 yılında projeden 7.367,92 TL harcama yapılmıştır.

#### **1.2.2.30- 2012-01-BİL.03-02 No'lu Proje**

2012 yılında kabul edilen 2012-01.BİL.03-02 “Alüminyum Alaşımlarının İşlenebilirliğine Yaşlandırma İşleminin Etkisinin İncelenmesi” isimli projenin 12 ay süre ile 9.900 TL ödenekle desteklenmesine karar verilmiştir.

2012 yılında projeden 9.899,78 TL harcama yapılmıştır.

### **1.2.2.31- 2012-01-BİL.03-03 No'lu Proje**

2012 yılında kabul edilen 2012-01.BİL.03-03 “Seramik Ürünlerde Süperhidrofobik Yüzey Eldesi” isimli projenin 12 ay süre ile ve 9.989 TL ödenekle desteklenmesine karar verilmiştir.

2012 yılında projeden 1.295,05 TL harcama yapılmıştır.

### **1.2.2.32- 2012-01-BİL.03-05 No'lu Proje**

2012 yılında kabul edilen 2012-01.BİL.03-05 “Amberlit IR-120 Katalizörlüğünde Laurik Asit ile Gliserinin Esterleşme Reaksiyonu” isimli projenin 12 ay süre ile 10.000 TL ödenekle desteklenmesine karar verilmiştir.

### **1.2.2.33- 2012-01-BİL.04-01 No'lu Proje**

2012 yılında kabul edilen 2012-01.BİL.04-01 “Meme Kanserinde MGMT ve P16INK4A (CDKN2A) Genlerinin Metilasyonlarının Metilasyon Spesifik PCR (MSP) Yöntemiyle Belirlenmesi” isimli projenin 18 ay süre ile 9.890,00 TL ödenekle desteklenmesine karar verilmiştir.

2012 yılında projeden 9.797,11 TL harcama yapılmıştır.

### **1.2.2.34- 2012-01-BİL.04-02 No'lu Proje**

2012 yılında kabul edilen 2012-01.BİL.04-02 “Xanthoria Parietina Türünde Poliamin Biyosentez Genlerinin Dizi Analizinin Yapılması” isimli projenin 24 ay süre ile 9.971 TL ödenekle desteklenmesine karar verilmiştir.

2012 yılında projeden 9.971 TL harcama yapılmıştır.

### **1.2.2.35- 2012-01-BİL.05-01 No'lu Proje**

2012 yılında kabul edilen 2012-01-BİL.05-01 “KOBİ'ler İçin Uluslararası Finansal Raporlama Standartlarının Değerlendirilmesi ve Muhasebe Meslek Mensuplarının Farkındalık Düzeylerinin Karşılaştırılması: Marmara Bölgesi Örneği” isimli projenin 12 ay süre ile ve 9.179,3 TL ödenekle desteklenmesine karar verilmiştir.

2012 yılında projeden 6.667,84 TL harcama yapılmıştır.

### **1.2.2.36- 2012-01-BİL.05-02 No'lu Proje**

2012 yılında kabul edilen 2012-01.BİL.05-02 “Türkiye'de Muhasebe Meslek Mensubu Adayları Tarafından Meslek Etiği Standardı Kurallarının Algılanması ve Muhasebe Meslek Etiği Eğitiminin Durumu Üzerine Bir Alan Araştırması” isimli projenin 12 ay süre ile ve 2.937,1 TL ödenekle desteklenmesine karar verilmiştir.

2012 yılında projeden 2.334,04 TL harcama yapılmıştır.

### **1.2.2.37- 2012-01-BİL.07-01 No'lu Proje**

2012 yılında kabul edilen 2012-01.BİL.07-01 “Finansal Okuryazarlığın İnternet Bankacılığı Kullanımını Etkileyen Faktörler Üzerindeki Etkisi” isimli projenin 8 ay süre ile ve 8.954,5 TL ödenekle desteklenmesine karar verilmiştir.

2012 yılında projeden 8.900 TL harcama yapılmıştır.

### **1.2.2.38-2010K120620 No'lu proje**

2010 yılında Devlet Planlama Teşkilatı Müsteşarlığı tarafından kabul edilen 2010K120620 no'lu ve “Merkezi Araştırma Laboratuvarı” isimli DPT projenin 36 ay süre ile toplam 4.515.000,00 TL, 2012 yılı için 1.494.000,00 TL ödenekle desteklenmesine karar verilmiştir.

2012 yılında 1.211.139 TL harcama yapılmış kalan 282.861 TL ödenek özel hesaba aktarılmıştır.

## **1.3 DÖNER SERMAYE İŞLETME MÜDÜRLÜĞÜ**

Döner Sermaye İşletmesi bünyesinde Sürekli Eğitim Uygulama ve Araştırma Merkez Müdürlüğü kapsamında orta düzeyde İngilizce, ÜDS ve DGS kursları ve talep olması halinde eğitim seminerleri düzenlenmektedir.

İşletmemiz bünyesinde bulunan Merkezi Araştırma Laboratuvarı Müdürlüğü'nde tahlil ve analiz konularında özel ve tüzel kişilere hizmet verilmektedir.

Sanayi ve ticari kuruluşlardan talep gelmesi halinde ilgili birimlerdeki üniversitemiz öğretim üyeleri istekleri doğrultusunda, döner sermaye kapsamında görevlendirilerek danışmanlık hizmetleri vermektedirler.

## **IV. KURUMSAL KABİLİYET VE KAPASİTENİN DEĞERLENDİRİLMESİ**

## A- ÜSTÜNLÜKLER

1. Yeniliklere ve gelişmeye açık, akademik çalışmalara destek veren, katılımcı yönetim anlayışı.
2. Önlisans, lisans ve yüksek lisans, doktora düzeyinde program çeşitliliğinin olması ve mevcut programların birbirlerini destekler nitelikte olması.
3. Genç, dinamik ve nitelikli öğretim üyeleri ile idari personelin bulunması.
4. Teknolojik imkânların geliştirilmesi konusunda çalışmaların yapılıyor olması.
5. Öğretim elemanları ve öğrencileri arasında etkili ve çift yönlü iletişimin varlığı.
6. Avrupa Birliği Eğitim Programı olan ve yükseköğretim kurumlarının birbirleriyle işbirliği yapmalarını teşvik etmeye yönelik ERASMUS programından yararlanıyor olunması. Başka üniversitelerle akademik işbirliğinin pekiştirilmesi (Farabi ve ortak programlar).
7. Birimler arası iletişimin etkin ve kolay olması.
8. Yeterli düzeyde yerleşke alanına sahip bulunma ve farklı birimlerin aynı yerleşke içinde bulunması.
9. Öğrencilerin kullanımına açık bilgisayar laboratuvarları ile teknik programların bulunması.
10. Öğrenciler tarafından düzenlenen ve öğrenci merkezli etkinliklerin desteklenmesi, öğrenci kulüplerinin etkin çalışmaları.
11. Bilecik ilinin tarihi ve kültürel zenginliği.
12. Sosyal, kültürel ve spor faaliyet alanlarının bulunması.
13. Eğitim-Öğretim içeriğinin sürekli güncellenmesi.
14. Akademik atama ve yükselmelerde standart kriterlerinin uygulanması.
15. Projeler yoluyla kaynaklar sağlanması.

## **B- ZAYIFLIKLAR**

1. Akademik ve idari personel sayısının yetersizliđi.
2. Akademik çeřitliliđin yeterli olmaması.
3. Bütçe/Mali ve Finansal kaynakların yetersizliđi.
4. Çalışma, eğitim ve laboratuvar altyapısının fiziksel olarak yetersiz olması.
5. Yabancı dil eğitiminin yetersiz olması.
6. Akademik personelin haftalık ders yüklerinin fazla olması.
7. Kurumsallaşma sürecinin henüz tamamlanmamış olması.
8. Personel için kreş, anaokulu, lojman, sosyal tesis vb olanakların bulunamaması.
9. Öğrencilere yönelik burs kaynaklarının yetersizliđi.
10. Tam donanımlı sağlık birimimizin bulunmaması.
11. Çok amaçlı kongre ve kültür merkezinin bulunmaması.

## **V. ÖNERİ VE TEDBİRLER**

## **ÖNERİ VE TEDBİRLER**

Eđitim-öđretim, araştırma ve geliştirme faaliyetleri bakımından çağın gerektirdiđi evrensel kalite düzeyine ulaşılabilmesi için yatırım ve ödeneklerin arttırılarak yatırımla ilgili projelerimizin bir an önce yerine getirilmesi ve faaliyete geçirilmesi; araştırma ve geliştirme faaliyetlerine başlanılabilmesi için bütçenin daha fazla desteklenmesi; laboratuvar malzemeleri ile fiziki altyapıların oluşturulması; gerekli yazılım programlarının temin edilmesi; ayrıca idari ve akademik personelin ihtiyaçlarının da giderilmesi gerekmektedir.

Bilecik ilinin tarihi, kültürel ve cođrafi konumu itibariyle eğitim hizmetleri bakımından Marmara Bölgesi'nin yükünü hafifletebilecek potansiyele sahip olduğundan üniversitemizin yapılanmasının bir an önce tamamlanması gerekmektedir.

Üniversitemize verilen ödeneklerin arttırılarak bu ödeneklerin etkin ve verimli bir şekilde kullanılabilmesi için mali yıl içinde yapılacak harcamaların sınırlandırılmaması gerekmektedir.



# **EKLER**

## **MALİ HİZMETLER BİRİM YÖNETİCİSİNİN BEYANI**

Mali Hizmetler Birim Yöneticisi olarak yetkim dâhilinde;

Bu idarede faaliyetlerin mali yönetim ve kontrol mevzuatı ile diğer mevzuata uygun olarak yürütüldüğünü, kamu kaynaklarının etkili, ekonomik ve verimli bir şekilde kullanılmasını temin etmek üzere iç kontrol süreçlerinin işletildiğini, izlendiğini ve gerekli tedbirlerin alınması için düşünce ve önerilerimin zamanında üst yöneticiye raporlandığını beyan ederim.

İdaremizin 2012 Yılı Faaliyet Raporunun “III/A-Mali Bilgiler” bölümünde yer alan bilgilerin güvenilir, tam ve doğru olduğunu teyit ederim.

**Alper YILDIRIM**  
**Strateji Geliştirme Dairesi Başkanı**

## **İÇ KONTROL GÜVENCE BEYANI**

Üst Yönetici olarak yetkim dâhilinde;

Bu raporda yer alan bilgilerin güvenilir, tam ve doğru olduğunu beyan ederim.

Bu raporda açıklanan faaliyetler için bütçe ile tahsis edilmiş kaynakların, planlanmış amaçlar doğrultusunda ve iyi mali yönetim ilkelerine uygun olarak kullanıldığını ve iç kontrol sisteminin işlemlerin yasallık ve düzenliliğine ilişkin yeterli güvenceyi sağladığımı bildiririm.

Bu güvence, Üst Yönetici olarak sahip olduğum bilgi ve değerlendirmeler, iç kontroller, gibi bilgim dâhilindeki hususlara dayanmaktadır.

Burada raporlanmayan, idarenin menfaatlerine zarar veren herhangi bir husus hakkında bilgim olmadığını beyan ederim.

**Prof. Dr. Azmi ÖZCAN**  
**Rektör**