

**HAKKARİ İL ÖZEL İDARESİ**  
**2014 YILI PERFORMANS PROGRAMI**  
**ÜST YÖNETİCİNİN SUNUŞU**

5018 sayılı Kamu Mali Yönetimi ve Kontrol Kanunu ile Kalkınma Planları ve Programlarında yer alan politika ve hedefler doğrultusunda, kamu kaynaklarının etkili, ekonomik ve verimli bir şekilde üretilmesi, kullanılması, hesap verebilirlik ve mali saydamlığı sağlamak için; kamu mali yönetiminin yapısı ve işleyişi, kamu bütçelerinin hazırlanması, uygulanması, tüm mali işlemlerin muhasebeleştirilmesi, raporlanması ve mali kontrolünü sağlamak amaçlanmaktadır. Söz konusu Kanunun, kamu kaynaklarının kullanılmasına yönelik genel esaslarının düzenlendiği bölümünde; kamu idarelerinin stratejik plan hazırlayarak geleceğe ilişkin misyon ve vizyonlarını oluşturmaları, stratejik amaçlar ve ölçülebilir hedefler saptamaları ve bütçelerini de stratejik planlarında yer alan misyon, vizyon, stratejik amaç ve hedeflerle uyumlu olarak performans esasına dayalı şekilde hazırlamaları gerekliliği belirtilmiştir.

Performans programı; İl Özel İdaresinin, bir mali yılda stratejik plan doğrultusunda yürütmesi gereken faaliyetlerini, bu faaliyetlerin kaynak ihtiyacını, performans hedef ve göstergelerini içeren, idare bütçesinin ve idare faaliyet raporunun hazırlanmasına dayanak oluşturan programdır.

2014 Mali Yılı hedef ve göstergelerin doğru ve tam olarak oluşturulması, mali yılsonunda hazırlanacak faaliyet raporu ile performans değerlendirmesine temel oluşturacağından, bu hedef ve göstergelerin mümkün olduğunca sağlıklı tespit edilmesine gayret edilmiştir. Performans programında kullandığımız verilerde idarenin gereksinimleri ve kaynakları dikkate alınarak 2014 Mali Yılı bütçesi 30.000.000,00 ₺ gelir ve gider olarak hazırlanmıştır.

Hazırlamış olduğumuz performans programının, değerlendirme ve sonuçlarından hareketle, yöneticilerin geleceğe ilişkin doğru kararlar vermelerinde, karar alma süreçlerini güçlendirmelerinde, kurumsal gelişmenin sağlanmasında, etkin kaynak kullanımı ve dağılımının sağlanmasında, ayrıca hesap verebilirlik için zemin oluşturulmasında yararlı olmasını temenni ediyor, performans programının hazırlanmasında emeği geçen tüm çalışanlara şimdiden gösterecekleri gayret ve çalışmalarından dolayı teşekkür ederim.

**Necmettin KALKAN**

**Vali**

## I- GENEL BİLGİLER

### A- Misyon ve Vizyon

#### 1. Misyon ve İlkeler

Hesap verebilir, demokratik, katılımcı ve şeffaf bir yönetim anlayışı ile vatandaşlara en yakın yerlerde ve en uygun yöntemlerle bütçe imkanları ve hizmet önceliklerini dikkate alarak insan ve çevre odaklı gerektiğinde sivil toplum örgütleri ve diğer kamu kurum ve kuruluşları ile birlikte hareket ederek mahalli müşterek nitelikte olmak üzere kanunlarla verilen görev ve sorumlulukları mevcut imkan ve personelleri ile yerine getirmektir.

#### 2. Vizyon

Kırsal altyapı sorunlarını gidererek, halkın eğitim ve kültür seviyesini yükselterek ve halkımızın yaşadıkları yerden dolayı mutluluk duyduğu sosyal, kültürel ve ekonomik anlamda öncelikle bölgenin, orta vadede Türkiye' nin ve uzun vade de dünyanın en gelişmiş illerinden biri olmak için; tüm köylerin alt yapı sorunu gidermek, halkın eğitim ve kültür seviyesini yükseltmek ve halkımızın yaşadıkları yerden dolayı mutluluk duyduğu sosyal, kültürel ve ekonomik anlamda bölgenin en gelişmiş illerinden biri olmak için;

Yöre ve yöre insanına hizmet etmeye duyarlı güler güzlü ve yetişmiş personel ile lider yöneticiler ve takım ruhunun oluşturulduğu bir kuruluş olarak;

Hakkari halkının yaşam kalitesini ve refah düzeyini ulus ve uluslar arası normlarının seviyesine yükseltmek, köyü ve kenti ile Hakkari' yi dünyanın modern kentleri arasına sokmak; eğitim, sağlık, kültür, turizm ve sanatta Ülkemizin en modern ve çağdaş kentleri arasında gösterilen kentlerden biri olmasını sağlamaktır.

- *Katılımcılık ve aktif hemşehricilik:* Karar alma ve uygulamada yurttaş katılımını ön planda tutar ve sorumluluk verir.
- *Saydamlık:* Tüm faaliyetlerini süreç ve sonuç aşamalarında kamunun bilgisine sunar.
- *Hesap verebilirlik:* Tüm faaliyetlerinin sonuçlarından sorumluluk duyar.
- *Sosyal içirme:* Tüm yurttaşlara ihtiyaçları doğrultusunda ve kır-kent arasındaki hizmet farklılıklarının azaltan bir anlayışla hizmet sunar.
- *Ulaşılabilirlik:* Yurttaşların hizmetlere ulaşılabilirliğini etkin olarak sağlar.

Görev ve sorumlulukların paylaşıldığı bir kuruluş haline gelmektir.

**B- Yetki, Görev ve Sorumluluklar**

İl özel idaresi mahallî müşterek nitelikte olmak şartıyla;

a) Gençlik ve spor Sağlık, tarım, sanayi ve ticaret; Belediye sınırları il sınırı olan Büyükşehir Belediyeleri hariç ilin çevre düzeni plânı, bayındırlık ve iskân, toprağın korunması, erozyonun önlenmesi, kültür, sanat, turizm, sosyal hizmet ve yardımlar, yoksullara mikro kredi verilmesi, çocuk yuvaları ve yetiştirme yurtları; ilk ve orta öğretim kurumlarının arsa temini, binalarının yapım, bakım ve onarımı ile diğer ihtiyaçlarının karşılanmasına ilişkin hizmetleri il sınırları içinde,

b) İmar, yol, su, kanalizasyon, katı atık, çevre, acil yardım ve kurtarma , orman köylerinin desteklenmesi, ağaçlandırma, park ve bahçe tesisine ilişkin hizmetleri belediye sınırları dışında,

Yapmakla görevli ve yetkilidir.

Merkezi idare tarafından yürütülen görev ve hizmetlere ait yatırımlardan ilgili bakanlıkça uygun görülenler, il özel idareleri eliyle de gerçekleştirilebilir. Bu yatırımlara ait ödenekler, ilgili kuruluş tarafından o il özel idaresi bütçesine aktarılır. İl özel idaresi bu yatırımların yüzde yirmibeşine kadar olan kısmı için kendi bütçesinden harcama yapabilir. Merkezi idare, ayrıca, desteklemek ve geliştirmek istediği hizmetleri proje bazında gerekli kaynaklarını ilgili il özel idaresine aktarmak suretiyle onlarla işbirliği içinde yürütebilir. Bu kaynak ve ödenekler özel idare bütçesi ile ilişkilendirilmez ve başka amaçla kullanılamaz.

İl özel idaresi bütçesinden, emniyet hizmetlerinin gerektirdiği teçhizat alımıyla ilgili harcamalar yapılabilir.

İl çevre düzeni plânı; valinin koordinasyonunda, büyükşehirlerde büyükşehir belediyeleri, diğer illerde il belediyesi ve il özel idaresi ile birlikte yapılır. İl çevre düzeni plânı belediye meclisi ile il genel meclisi tarafından onaylanır. Belediye sınırları il sınırı olan Büyükşehir Belediyelerinde il çevre düzeni planı ilgili Büyükşehir Belediyeleri tarafından yapılır veya yaptırılır ve doğrudan Belediye Meclisi tarafından onaylanır.

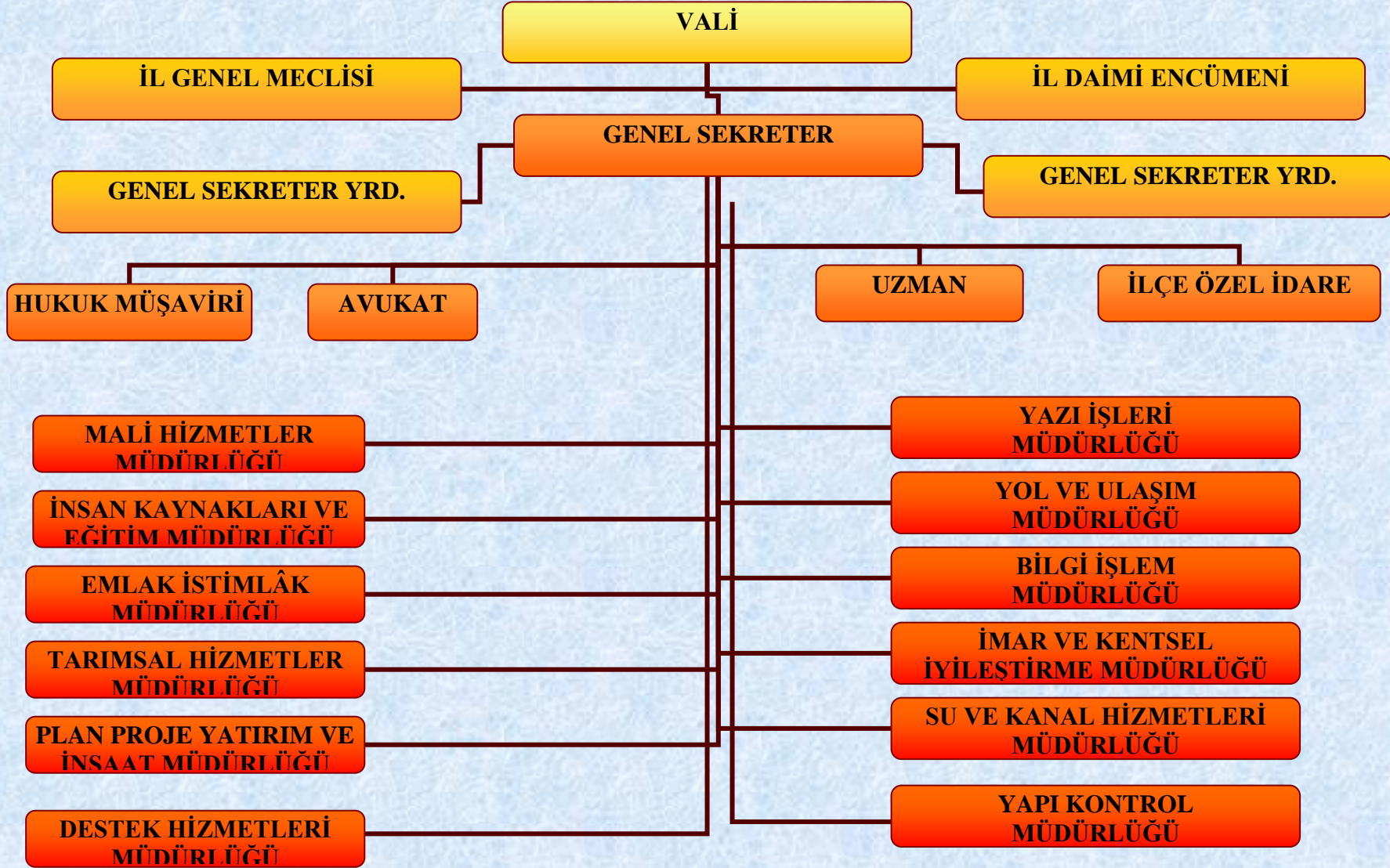
Hizmetlerin yerine getirilmesinde öncelik sırası, il özel idaresinin malî durumu, hizmetin ivediliği ve verildiği yerin gelişmişlik düzeyi dikkate alınarak belirlenir.

İl özel idaresi hizmetleri, vatandaşlara en yakın yerlerde ve en uygun yöntemlerle sunulur. Hizmet sunumunda özürlü, yaşlı, düşkün ve dar gelirlilerin durumuna uygun yöntemler uygulanır.

Hizmetlerin diğer mahallî idareler ve kamu kuruluşları arasında bütünlük ve uyum içinde yürütülmesine yönelik koordinasyon o ilin valisi tarafından sağlanır.

4562 sayılı Organize Sanayi Bölgeleri Kanunu ile Sanayi ve Ticaret Bakanlığına ve organize sanayi bölgelerine tanınan yetki ve sorumluluklar bu Kanun kapsamı dışındadır.

C- Teşkilat Yapısı



D- Fiziksel Kaynaklar

BİRİM	Fiziksel Kaynaklar															
	Masaüstü Bilgisayar	Dizüstü Bilgisayar	Yazıcı	Fotokopi Mak.	Faks Mak.	Telefon Mak.	Projeksiyon	Güç Kaynağı	Plotter Yazıcı	Ozalit Makinası	Total Station	Selipa	Reflektör	Jalon	Tarayıcı	Telsiz
Genel Sekreterlik	2		1			3										
Genel Sekreter Yrd.	2		2			6										
İnsan Kay. Ve Eğitim Müd..	4		4			3										
Emlak ve İst. Müd.	4		4			3										
Destek Hizmetleri Müd.	11		11	1		9									1	
Mali Hizmetler Müd.	14		8	1		7									1	
Bilgi İşlem Müdürlüğü	7	2	4	1	1	6	1	2							1	
Yazı İşleri Müdürlüğü	7		7		1	5									2	
Plan ,Proje,Yatırım ve İnşaat Müdürlüğü	10		8			6			1		2	3	5	4		6
Su ve Kanal Hiz. Müd.	5		4	1		6									1	
İmar ve Kent. İyi. Müd.	5		4			4									1	
Tarımsal Hiz. Müd.	5		4			3										
Yol ve Ulaşım Hiz. Müd.	13		9			7										
Çukurca İlçe Özel İdare	4		2			3									2	
Şemdinli İlçe Özel İdare	6		6			3										
Y.Ova İlçe Özel İdare	8		6			4										
<b>TOPLAM</b>	<b>107</b>	<b>2</b>	<b>84</b>	<b>4</b>	<b>2</b>	<b>78</b>	<b>1</b>	<b>2</b>	<b>1</b>		<b>2</b>	<b>3</b>	<b>5</b>	<b>4</b>	<b>9</b>	<b>6</b>

E- İnsan Kaynakları

BİRİM	MEMUR	İŞÇİ	TOPLAM
Genel Sekreterlik	1	2	3
Genel Sekreter Yrd.	3	2	5
İnsan Kay. Ve Eğitim Müd..	2	3	5
Emlak ve İst. Müd.	5	1	6
Destek Hizmetleri Müd.	9	62	71
Mali Hizmetler Müd.	10	6	16
Bilgi İşlem Müdürlüğü	3	19	22
Yazı İşleri Müdürlüğü	4	6	10
Plan ,Proje,Yatırım ve İnş. Müdürlüğü	8	4	12
Su ve Kanal Hiz. Müd.	6	3	9
İmar ve Kent. İyi. Müd.	3	2	5
Tarımsal hiz. Müd.	6	1	7
Yol ve Ulaşım Hiz. Müd.	10	50	60
İlçeler	7	1	8
Valilik	13		13
<b>TOPLAM</b>	<b>90</b>	<b>162</b>	<b>252</b>

İl Özel İdare bünyesinde 90 memur, 162 işçi olmak üzere toplam 252 personel görev yapmaktadır. Belirlenen norm kadrolara göre memur ihtiyacı, özellikle teknik personel ihtiyacı doğmaktadır.

## II- PERFORMANS BİLGİLERİ

### A- Temel Politika ve Öncelikler

İdaremiz Misyonunda da belirttiği gibi;

- Mali kaynakların etkin ve verimli kullanılması ile hesap verebilirlik,
- Demokratik,
- Katılımcılık,
- Şeffaf bir yönetim anlayışı,
- Hakkaniyet ve Eşitlik,
- İnsan ve çevre odaklı,
- Kanunlarla verilen görev ve sorumlulukları,
- Mevcut imkan ve personel ile yerine getirmek.

İlkeleri çerçevesinde, istikrarlı bir ortamda ilin sosyo-ekonomik ve kültürel gelişiminin sağlanmasını, insan kaynaklarının geliştirilmesini, bütüncül kırsal kalkınmaya önem vererek kır-kent farkını en aza indirmeyi ve ilimizi turizm merkezi haline getirmeyi amaçlayan insanca yaşamın tüm gereklerini sunan, öncelikli olarak insanca yaşamın gereği olan ilin fiziki altyapısını tamamlayan, yerinden yönetim anlayışını geliştirmektir.

### B- Amaç ve Hedefler

Bölgemizde yaşayan insanların insanca yaşaması, kır-kent farkının en aza indirilmesi ile vatandaşımızın ihtiyaç ve beklentilerine çağın gerektirdiği biçimde cevap verebilmek için fiziki altyapı çalışmaları yapılması ile kırsal kalkınmanın sağlanması ve mevcut sektörlerdeki kalitenin artırılması amacıyla;

- İlimiz dâhilindeki tüm yerleşim birimleri sağlıklı içme suyuna kavuşturulacaktır.
- İlimiz köy yollarının tekniğin gerektirdiği kalite ve standartlara kavuşturulması ile her mevsim 24 saat ulaşım açık tutulması sağlanacaktır.
- Tüm yerleşim birimlerine ulaşımın asfalt yollarla sağlanması hedeflenecektir.
- Kırsal alanda yaşayan vatandaşlarımızın yaşam standartlarına katkı sağlamak amacıyla mevcut tarımsal altyapı tesislerinin verimliliğini artırmak için gerekli çalışmalar yapılacaktır.

- İlimiz kırsal alan yerleşim planları hazırlanması sürdürülecek ve çevre düzeni planı tamamlanacaktır.
- Köy yerleşim alanlarının projelendirilmesine öncelik verilecektir.
- Hazırlanacak tarım projeleri ile bölgemiz çiftçilerine eğitim, teknik destek sağlanarak üretim verimliliği ve mali gelirlerinin artmasına katkı sağlanacaktır.
- Çağdaş yaşamın gereği olarak eğitimde mevcut yerleşim yerleri arasındaki farklılıkları gidermek ve kalitenin yükseltilmesi için sosyal ve ekonomik çalışmalar yapılacaktır.
- Yoksullukla mücadele çerçevesinde İlin sosyo-ekonomik gelişimine katkıda bulunulacaktır.
- İlimizde etkin ve verimli sağlık hizmetlerinin sunulması ve mevcut hizmet kalitesinin artırılması sağlanacak, hizmet verilen fiziki yapılar geliştirilecektir.
- İlimiz gençliği sporun merkezine çekilerek sporcu ruhuna sahip yeni neslin yetişmesine katkı sağlanacaktır.
- Kurumsal yapının geliştirilmesi ile kaynakların etkin ve verimli kullanılmasına yönelik çalışmalar sürdürülecektir.

### **C- Performans Hedef ve Göstergeleri ile Kaynak İhtiyacı**

2010 – 2014 Stratejik planında öngörülen toplam 38 adet stratejik amaç, hedef, faaliyet ve stratejiler dikkate alınarak, İl Özel İdaresine kanunlarla verilen yetkiler dahilinde ilimizin Kırsal Kalkınma hedefleri doğrultusunda Ulusal tarım politikaları, köy ve bağlıların içme ve sulama suyu ve kanalizasyona kavuşturulması için yapılacak çalışmalar, Kültür ve turizm ile ilgili yapılacak çalışmalar, sağlık ve eğitimde yapılacak olan işler ile ilgili il özel idaresi bütçesinden yapılacak olan çalışmalar açıklanmıştır. Ayrıca yerleşim birimlerinin sağlıklı şebekeli içme suyuna kavuşturulması hedefine, KÖYDES katkılarıyla birlikte büyük ölçüde ulaşılmıştır. İl Özel İdaresi 2014 yılı içinde eksik kalan köylerin içme suyuna kavuşturulması ile sulama göletleri ve kanalizasyon işleri için gerekli çalışmaları yapacaktır.

Hizmet sınırlarımız içindeki mevcut yolların süratle iyileştirme çalışmalarımız 2014 yılında da devam edecektir. Özellikle kır – kent farkının olmaması amacıyla sürdürülen çalışmalarımız kapsamında, vatandaşlarımızın en rahat şekilde ulaşımının sağlanması amaçlanmaktadır. Öncelikle yollarımızın alt yapısının desteklenerek geliştirilmesi, bütçe imkanları çerçevesinde yollarımızın asfaltlanması ve mevcut yollarımızın korunmasına yönelik çalışmalarımız devam edecektir.

İdareimiz eğitimden, spora, sağlıktan, tarıma ve kanuni olarak kendisine verilen görevler kapsamında büyük ölçüde mali destek ve çalışma içindedir.



PERFORMANS HEDEFİ TABLOSU				
İdare Adı		HAKKARİ İL ÖZEL İDARESİ		
Amaç		Bölgemizde yaşayan insanların insanca yaşaması, kır-kent farkının en aza indirilmesi ile vatandaşımızın ihtiyaç ve beklentilerine çağın gerektirdiği biçimde cevap verebilmek için fiziki altyapı çalışmaları ile birlikte sağlık, tarım, spor, eğitim v.b. kanunla verilen görevleri yerine getirecektir.		
Hedef		İdaremiz amaçlarını gerçekleştirmek için; mevcut fiziki altyapıyı koruma ve geliştirme çalışmalarıyla birlikte, yenilerinin yapılması, kanun kapsamında tüm alanlarda ilgili kurum ve kuruluşlara mali destek verilecektir.		
Performans Hedefi				
Açıklamalar :				
İlgili harcama birimleri		Kaynak İhtiyacı		
		2012 YILI GERÇEKLEŞME	2013 YILI TAHMİNİ	2014 YILI TAHMİNİ
1.	Genel Sekreterlik	77.792.989.44	5.353.000	6.775.000
	Genel Sekreterlik (Genel Bütçe)		78.630.000	122.580.000
	Diğer Genel Hizmetler	2.433.949.67		
	Eğitim Hizmetleri	17.778.263.24	3.975.000	4.810.000
	Eğitim Müdürlüğü (Genel Büt.)		8.630.000	8.380.000
	Dinlenme Kültür ve Din Hizmetleri	1.368.984.48	250.000	1.215.000
	Dinlenme Kültür ve Din Hizmetleri (Genel Bütçe)		1.500.000	1.000.000
	Sağlık Hizmetleri	1.788.458.10	60.000	75.000
	Sağlık Hizmetleri (Genel Bütçe)		1.500.000	2.000.000
	İskan ve Toplum Refahı Hiz.	2.052.699.10	25.000	30.000
	Ekonomik İşler ve Hizmetler	26.022.862.61	450.000	175.000
	Ekonomik İşler ve Hizmetler		6.000.000	50.000.000
	Savunma Hizmetleri		253.000	350.000
	(Acil Afet Müdürlüğü) (Gen.Bütçe)	1.481.298.20	1.000.000	1.200.000
	Kamu Düzeni ve Güvenlik Hiz.	7.391.333		
	Kamu Düzeni ve Güvenlik Hiz.		10.000.000	10.000.000
	Sosyal Güvenlik ve Sosyal	17.475.141.04	340.000	120.000

	Yardım Hizmetleri			
	Sosyal Güvenlik ve Sosyal Yardım Hizmetleri		50.000.000	50.000.000
2.	Çukurca İlçe Özel İdaresi	819.581.81	620.000	739.960
3.	Şemdinli İlçe Özel İdaresi	4.849.198.23	1.182.500	969.080
4.	Yüksekova İlçe Özel İdaresi	6.515.783.52	1.419.810	1.240.966
5.	Özel Kalem	1.291.383.83	1.506.000	1.993.500
6.	Mali Hizmetler Müdürlüğü	1.714.402	3.646.515	4.529.594
7.	İnsan Kaynakları ve Eğitim Müd	16.562.716.48	5.264.175	6.790.000
8.	İnsan Kaynakları ve Eğitim Müd		8.000.000	8.000.000
9.	Bilgi İşlem Müdürlüğü	124.398	150.000	170.000
10.	Tarımsal Hizmetler Müdürlüğü	92.413	75.000	85.000
11.	Plan,Proje Yatırım ve İnş. Müd.	50.000	70.000	80.000
12.	Destek Hizmetleri Müdürlüğü	7.760.595.79	4.478.000	5.001.900
13.	Yol ve Ulaşım Müdürlüğü	1.489.849	850.000	950.000
14.	Emlak ve İstimlak Müdürlüğü	9.301	125.000	140.000
15.	İmar ve Kentsel İyi.Müdürlüğü	87.622	80.000	330.000
16.	Yazı İşleri Müdürlüğü	76.228	70.000	80.000
17.	Su ve Kanal Hiz.Müdürlüğü	69.144	110.000	125.000
İdare Düzeyinde Dağıtılan Giderler				
<b>Genel Toplam</b>		<b>119.305.606.10</b>	<b>111.630.000</b>	<b>160.580.000</b>
Kaynaklar	Öz Kaynaklar		25.000.000	30.000.000
	Genel Bütçe Yardımı		86.630.000	130.580.000
<b>Genel Toplam</b>		<b>119.305.606.10</b>	<b>111.630.000</b>	<b>160.580.000</b>

## İDARE PERFORMANS TABLOSU

İdare Adı		Hakkari İl Özel İdaresi					
Performans Hedefi	Faaliyet	BÜTÇE İÇİ		BÜTÇE DIŞI		TOPLAM	
		TL	PAY %	TL	PAY %	TL	PAY %
	Çukurca İlçe Özel İdare Müdürlüğü	739.960	2,47			739.960	0,46
	Şemdinli İlçe Özel İdare Müdürlüğü	969.080	3,23			969.080	0,61
	Yüksekova İlçe Özel İdare Müdürlüğü	1.240.966	4,14			1.240.966	0,78
	Genel Sekreterlik	6.775.000	22,59	122.580.000	94	129.355.000	80,56
	Özel Kalem	1.993.500	6,65			1.993.500	1,25
	Mali Hizmetler Müdürlüğü	4.529.594	15,10			4.529.594	2,66
	İnsan Kaynakları ve Eğitim Müdürlüğü	6.790.000	22,64	8.000.000	6	14.790.000	9,21
	Bilgi İşlem Müdürlüğü	170.000	0,57			170.000	0,11
	Tarımsal Hizmetler Müdürlüğü	85.000	0,29			85.000	0,06
	Plan, Proje, Yatırım ve İnş. Müdürlüğü	80.000	0,27			80.000	0,05
	Destek Hizmetleri Müdürlüğü	5.001.900	16,68			5.001.900	3,12
	Yol ve Ulaşım Müdürlüğü	950.000	3,17			950.000	0,60
	Emlak ve İstimlak Müdürlüğü	140.000	0,47			140.000	0,09
	İmar ve Kentsel İyileştirme Müd.	330.000	1,10			330.000	0,21
	Yazı İşleri Müd.	80.000	0,27			80.000	0,05
	Su ve Kanal Hiz.Müdürlüğü	125.000	0,42			125.000	0,08
<b>Performans Hedefleri Maliyetleri Toplamı</b>		30.000.000	100	130.580.000	100	160.580.000	100
<b>Genel Yönetim Giderleri</b>							
<b>Diğer İd.Transfer Edilecek Kaynaklar Top.</b>							
<b>Genel Toplam</b>		30.000.000	100	130.580.000	100	160.580.000	100

## TOPLAM KAYNAK İHTİYACI

İdare Adı		Hakkari İl Özel İdaresi			
	Ekonomik Kod	Faaliyet Toplamı	Genel Yönetim Giderleri Toplamı	Diğer İdarelere Transfer Edilecek Kaynaklar Toplamı	Genel Toplam
	01	Personel Giderleri	6.283.714	8.000.000	14.283.714
	02	SSK Devlet Primi Giderleri	839.056	1.200.000	2.039.056
	03	Mal ve Hizmet Alım Giderleri	10.161.672	1.000.000	11.161.672
	04	Faiz Giderleri	100.000		100.000
	05	Cari Transferler	2.948.971	50.000.000	52.948.971
	06	Sermaye Giderleri	5.559.000	70.380.000	75.939.000
	07	Sermaye Transferleri	2.357.587		2.357.587
	08	Borç Verme			
	09	Yedek Ödenek	1.750.000		1.750.000
		<b>Toplam Bütçe Kaynak İhtiyacı</b>	<b>30.000.000</b>	<b>130.580.000</b>	<b>160.580.000</b>
		<b>Döner Sermaye</b>			
		<b>Diğer Yurt İçi</b>			
		<b>Yurt Dışı</b>			
		<b>Toplam Bütçe Dışı Kaynak İhtiyacı</b>			
		<b>Toplam Kaynak İhtiyacı</b>	<b>30.000.000</b>	<b>130.580.000</b>	<b>160.580.000</b>

## D- Faaliyet-Projelere İlişkin Bilgi ve Değerlendirmeler

2014 YILI ÇALIŞMA (İŞ) PROGRAMI MALİYET İCMALİ		
İL ÖZEL İDARESİ GENEL SEKRETERLİĞİ		
		TUTAR
SİVİL SAVUNMA HİZMETLERİ		350.000
Personel Giderleri		90.000
Mal ve Hizmet Alımı Giderleri		170.000
Cari Transferler		90.000
EKOMOMİK İŞLER VE HİZMETLER		175.000
1)Tarım,Ormancılık,Balçılık ve Avcılık Hizmetleri		175.000
Mal ve Hizmet Alımı Giderleri		175.000
İSKAN VE TOPLUM REFAHI HİZMETLERİ		30.000
Mal ve Hizmet Alımı Giderleri		30.000
SAĞLIK HİZMETLERİ		75.000
Sermaye Giderleri		75.000
DİNLENME KÜLTÜR VE DİN HİZMETLERİ		1.215.000
1)Dinlenme ve spor Hizmetleri		100.000
Tüketime Yönelik Mal ve Malzeme Alımları		50.000
Cari Transferler		50.000
Sermaye Giderleri		1.000.000
2)Kültür Hizmetleri		115.000
Mal ve Hizmet alım giderleri		115.000
İLKÖĞRETİM HİZMETLERİ		4.810.000
1)Okul öncesi ve İlköğretim hizmetleri		4.810.000
Mal ve Hizmet Alım Giderleri		879.000
Sermaye Giderleri		3.931.000
SOSYAL GÜVENLİK VE SOSYAL YARDIM HİZMETLER		120.000
1)Malüllük yardım Hizmetleri		50.000
Cari Transferler		50.000
2)Sosyal Güvenliği Bulunmayanlara Sağlanan Hizmetler		50.000
Cari Transferler		50.000
3)Sınıflandırmaya girmeyen Sosyal güvenlik ve Sosyal Yardım hizmetleri		20.000
Mal ve Hizmet Alım Giderleri		20.000
<b>TOPLAM</b>		<b>6.775.000</b>
<b>DESTEK HİZMETLERİ MÜDÜRLÜĞÜ</b>		
	Adet/Km	TUTAR
1)GENEL KAMU HİZMETLERİ		969.900
Mal ve Malzeme Alım Giderleri		969.900
2)EKONOMİK İŞLER VE HİZMETLER		4.032.000
Mal ve Hizmet Alımları Giderleri		4.032.000
<b>TOPLAM</b>		<b>5.001.900</b>

TARIMSAL HİZMETLERİ MÜDÜRLÜĞÜ		
Gayrimenkul Mal Bakım ve Onarım Gideri		85.000
<b>TOPLAM</b>		<b>85.000</b>
SU ve KANAL HİZMETLERİ MÜDÜRLÜĞÜ		
Su Temini İşleri ve Hizmetleri		
Mal ve Hizmet Alımları		42.000
Sermaye Giderleri		83.000
<b>TOPLAM</b>		<b>125.000</b>
YOL ve ULAŞIM HİZMETLERİ MÜDÜRLÜĞÜ		
Gayrimenkul Büyük Onarım Giderleri		100.000
Hizmet Alımları		570.000
Şantiye Binaları Bakım ve Onarım gideri		280.000
Tesviye Yapımı (İl Özel İdaresi Bütçe imkanları ile yapılacak)	15 Km.	
Yol Onarım	50 Km.	
Malzemeli Bakım (ROTMIX)	50 Km	
Altyapı Hizmetleri (Menfez Yapımı)	4000 Mt.	
1. Kat Asfalt Yapımı	50 Km	
<b>TOPLAM</b>		<b>950.000</b>
İMAR ve KENTSEL İYİLEŞTİRME MÜDÜRLÜĞÜ		
Köy Camii , İmam evleri, mezarlıklar ve diğer köy altyapı giderleri için		240.000
Köy girişlerinde tabela yapılması		90.000
<b>TOPLAM</b>		<b>330.000</b>
MALİ HİZMETLER MÜDÜRLÜĞÜ		
Faiz Giderleri		100.000
Personel Giderlerini Karşılama Ödeneği		50.000
Yedek Ödenek		1.700.000
Sosyal Güvenlik Kurumuna		115.420
Derneklere Yardım		5.000
Kamu İşveren Sendikalarına		20.000
Hayvan Sağlığı ve Zabıtası Payı		48.091
Muhtaç Asker Ailesi Yardımı		480.909
İller Bankasına Verilen Paylar		500.000
Hakkari Merkez Köylere Hizmet Götürme Birliğine Yardım		650.000
Organize Sanayi Bölgesi payı		15.000
Doğu Anadolu Kalkınma Ajansı Payı		242.587
Yoksullara Mikra Kredi Verilmesi		50.000
Vilayetler Hizmet Birliği Payı		300.000
Kızılay Derneğine Yardım		10.000
Hakkari Katı Artık Birliğine Katılım payı		242.587
<b>TOPLAM</b>		<b>4.529.594</b>

GENEL KAMU HİZMETLERİ		100.000,00
EKONOMİK İŞLER VE HİZMETLER		280.000,00
İSKAN VE TOPLUM REFAHI HİZMETLERİ		173.000,00
SAĞLIK HİZMETLERİ		75.000,00
DİNLENME KÜLTÜR VE DİN HİZMETLERİ		1.000.000,00
EĞİTİM HİZMETLERİ		3.931.000,00
K.H.G.B		2.100.000,00
KÖYLERE YARDIM		365.000,00
<b>TOPLAM</b>		<b>8.024.000,00</b>

Yapılacak Yardımlar ile birlikte 8.024.000,00 ₺ tutarında yatırım çalışması öngörülmüş olup toplam bütçe içinde % 26,75 'lik bir paya tekabül etmektedir.

## E- Performans Verilerinin Kaynakları ve Güvenilirliği

## PERFORMANS VERİLERİ DEĞERLENDİRME TABLOSU

İdare Adı	HAKKARİ İL ÖZEL İDARESİ
Harcama Birimi Adı	HAKKARİ İL ÖZEL İDARESİ

Performans hedefi/göstergesi	Verilerin kaynağı ve elde edilme şekli	Elde edilme maliyeti	Güvenilir olmasının dayanağı
İdare Hedefleri	Projelendirme, Önceki alımlar.	2014 Yılı bütçesi	İlgili yasa ve yönetmelikler

## III- MALİ BİLGİLER

## 2014 YILI KANUNİ PAYLAR İLE AYRILAN ÖDENEKLER

S. NO	KURUMU	ÖDENEK
2	222 SAYILI KANUNA GÖRE İLKÖĞRETİME AYRILACAK PAY	4.810.000,00
3	VİLAYETLER HİZMET BİRLİĞİ PAYI	300.000,00
5	DOĞU ANADOLU KALKINMA AJANSI PAYI	242.587,00
6	4190 SAYILI KANUNA GÖRE MUHTAÇ ASKER AİLESİ YARDIMI	480.909,00
8	HAYVAN SAĞLIĞI VE ZABITASI PAYI	48.091,00
9	KAMU İŞVEREN SANDIKALARI	20.000,00
10	ORGANİZE SANAYİ BÖLGESİ, , KAMU YARARINA ÇALIŞAN DERNEKLERE YARDIMLAR	15.000,00
11	İLLER BANKASINA ÖDENEN SERMAYE PAYI GİDERİ	500.000,00
12	HAKKARİ KATI ARTIK BİRLİĞİNE KATILIM PAYI	242.587,00
<b>TOPLAM</b>		<b>6.659.174,00</b>

KURUMU	TOPLAM BÜTÇESİ	YATIRIM BÜTÇESİ (SERMAYE GİDERİ)
Genel Sekreterlik	6.775.000,00	5.006.000,00
Çukurca İlçe Özel İdaresi	739.960,00	335.000,00
Şemdinli İlçe Özel İdaresi	969.080,00	540.000,00
Yüksekova İlçe Özel İdaresi	1.240.966,00	700.000,00
Özel Kalem	1.993.500,00	
Mali Hizmetler Müdürlüğü	4.529.594,00	650.000,00
İnsan Kaynakları ve Eğitim Müd	6.790.000,00	
Bilgi İşlem Müdürlüğü	170.000,00	
Tarımsal Hizmetler Müdürlüğü	85.000,00	
Plan,Proje Yatırım ve İnş. Müd.	80.000,00	
Destek Hizmetleri Müdürlüğü	5.001.900,00	



Yol ve Ulaşım Müdürlüğü	950.000,00	380.000,00
Emlak ve İstimlak Müdürlüğü	140.000,00	
İmar ve Kentsel İyi.Müdürlüğü	330.000,00	330.000,00
Yazı İşleri Müdürlüğü	80.000,00	
Su ve Kanal Hiz.Müdürlüğü	125.000,00	83.000,00
<b>TOPLAM</b>	<b>30.000.000,00</b>	<b>8.024.000,00</b>

2014 yılında öngörülen bütçenin tamamı idarenin kendi kaynak ve imkanları dahilinde belirlenmiş olup, dış kaynak ihtiyacı öngörülmemiştir.

#### IV- EKLER

İl Özel İdaresinden kaynak kullanan kurumlar ile İl Özel İdaresi birimleri aşağıdaki tabloda belirtilen dönemlerde, 2014 yılı mart ayından itibaren, ayın ilk haftası içinde olmak üzere faaliyet raporlarını ayrıntılı olarak Mali Hizmetler Müdürlüğüne sunacaklardır.

KURUMU/BİRİMİ	RAPORU DÜZENLEYECEK BİRİM	RAPOR DÖNEMİ
Genel Sekreterlik	Mali Hizmetler Müd.	Her ay.
Çukurca İlçe Özel İdaresi	Birim.	Her ay.
Şemdinli İlçe Özel İdaresi	Birim	Her ay.
Yüksekova İlçe Özel İdaresi	Birim	Her ay.
Özel Kalem	Birim	Her ay.
Mali Hizmetler Müdürlüğü	Birim	Her ay.
İnsan Kaynakları ve Eğitim Müd	Birim	Her ay.
Bilgi İşlem Müdürlüğü	Birim	Her ay.
Tarımsal Hizmetler Müdürlüğü	Birim	Her ay.
Plan,Proje Yatırım ve İnş. Müd.	Birim	Her ay.
Destek Hizmetleri Müdürlüğü	Birim	Her ay.
Yol ve Ulaşım Müdürlüğü	Birim	Her ay.
Emlak ve İstimlak Müdürlüğü	Birim	Her ay.
İmar ve Kentsel İyi.Müdürlüğü	Birim	Her ay.
Yazı İşleri Müdürlüğü	Birim	Her ay.
Su ve Kanal Hiz.Müdürlüğü	Birim	Her ay.

Mali Hizmetler Müdürlüğü tarafından Tablo 1 2014 yılı başında ve Tablo 2 ise aylık olarak hazırlanacaktır.

**TABLO 1**

**BÜTÇE BİLGİLERİ TABLOSU**

İDARE /HARCAMA BİRİMİ	..... MÜDÜRLÜĞÜ								
BÜTÇE YILI	2014	YILLAR							
EKONOMİK KODLAR (I.DÜZEY)	AÇIKLAMA	2012 Gerçekleşme	% Değişme	2013 Yılsonu tahmini	% Değişme	2014 Tahmin	% Değişme	2015 Tahmin	2016 Tahmin
1	Personel Giderleri								
2	SGK Devlet Primi Giderleri								
3	Mal ve Hizmet Alımı Giderleri								
4	Faiz Giderleri								
5	Cari Transferler								
6	Sermaye Giderleri								
7	Sermaye								
8	Borç verme								
9	Yedek Ödenekler								
<b>TOPLAM</b>		<b>0,00</b>	<b>0,00</b>	<b>0,00</b>	<b>0,00</b>	<b>0,00</b>	<b>0,00</b>	<b>0,00</b>	<b>0,00</b>

Tarih-İmza  
Adı Soyadı

## BÜTÇE BİLGİLERİ SONUÇ TABLOSU

BİRİMİ	.....MÜDÜRLÜĞÜ					
BÜTÇE YILI			RAPOR DÖNEMİ :			
KURUM/BİRİM	2014 YILI TOPLAM BÜTÇESİ	KULLANILAN BÜTÇE	KULLANIM ORANI %	KALAN BÜTÇE	KALAN %	AÇIKLAMA
<b>TOPLAM</b>	<b>0,00</b>	<b>0,00</b>		<b>0,00</b>		<b>0,00</b>

Tarih-İmza  
Adı Soyadı

İl Özel İdaresinden kaynak kullanan kurumlar, Yatırımcı(teknik) birimler ile İlçe Özel İdareleri faaliyet raporlarını aşağıda örnek olarak verilen Tablo 3'e uygun olarak sunacaklardır.

PERFORMANS SONUÇLARI İZLEME TABLOSU							TABLO 3
RAPOR DÖNEMİ							AÇIKLAMA
BÜTÇE YILI	2014	YILLAR					
KURUM/BİRİM		2013 Hedef	2013 Gerçekleşme	2014 Hedef	2014 Gerçekleşme	2014 Hedeften Sapma (%)	
<b>STRATEJİK AMAÇ</b>							
<b>STRATEJİK AMAÇ 1</b>	<b>ŞEBEKELİ İÇMESUYU YAPIMI</b>						
<b>STRATEJİK HEDEF 1.1</b>	Bütçe Tutarı						
<b>STRATEJİK HEDEF 1.1</b>	Miktar						
<b>PERFORMANS HEDEF 1</b>	<b>TANIMLAR</b>						
<b>PERFORMANS GÖSTERGELERİ</b>							
<b>FAALİYET İZLEME TABLOSU</b>							
<b>Harcama Birimi A</b>		<b>Ayrılan Ödenek</b>	<b>Kullanılan Ödenek</b>	<b>Varsa Ek Ödenek Talebi</b>	<b>Mali Gerçekleşme %</b>	<b>Fiziki Gerçekleşme %</b>	<b>AÇIKLAMA</b>
<b>Faaliyet 1</b>							
<b>Faaliyet 2</b>	.....						
<b>Faaliyet 3</b>	.....						

Faaliyet 4	.....						
Faaliyet .....	.....						
.....	.....						
<b>TOPLAM MALİYET</b>							

<b>STRATEJİK AMAÇ 2</b>	<b>KANALİZASYON YAPIMI</b>						
<b>STRATEJİK HEDEF 2.1</b>	Bütçe Tutarı						
<b>STRATEJİK HEDEF 2.1</b>	Miktar						
<b>PERFORMANS HEDEF 1</b>	<b>TANIMLAR</b>						
<b>PERFORMANS GÖSTERGELERİ</b>							
<b>FAALİYET İZLEME TABLOSU</b>							
<b>Harcama Birimi A</b>		<b>Ayrılan Ödenek</b>	<b>Kullanılan Ödenek</b>	<b>Varsa Ek Ödenek Talebi</b>	<b>Mali Gerçekleşme %</b>	<b>Fiziki Gerçekleşme %</b>	<b>AÇIKLAMA</b>
<b>Faaliyet 1</b>							
<b>Faaliyet 2</b>	.....						
<b>Faaliyet ..</b>	.....						
.....	.....						
<b>TOPLAM MALİYET</b>							
<b>GENEL TOPLAM</b>		<b>Ayrılan Ödenek</b>	<b>Kullanılan Ödenek</b>	<b>Varsa Ek Ödenek Talebi</b>			

Yatırım çalışmaları ve bütçe gerçekleştirmelerinin değerlendirilmesi amacıyla tüm kurum ve birimlerin katılacağı dönem başı mart ayında, dönem sonu ekim ayında olmak üzere İl Özel İdaresi Genel Sekreteri başkanlığında en az iki değerlendirme toplantısı yapılacaktır.

## GENEL SEKRETERLİK

### 2014 YILI PERFORMANS PROGRAMI

## HARCAMA YETKİLİSİNİN SUNUŞU

### I- GENEL BİLGİLER

#### A- Yetki, Görev ve Sorumluluklar

5302 sayılı İl Özel İdaresi Kanununun 35'inci maddesi gereğince Genel Sekreter, İl Özel İdaresi hizmetlerini Vali adına ve onun emirleri yönünde, mevzuat hükümlerine, İl Genel Meclisi ve İl Encümeni kararlarına, İl Özel idaresinin amaç ve politikalarına, stratejik plan, yıllık çalışma programına göre düzenleyip yürütmekle görevli olup, bu amaçla İl Özel İdaresi kuruluşlarına gereken emirleri verir ve bunların uygulanmasını sağlar.

a) Gençlik ve spor, sağlık, tarım, sanayi ve ticaret; ilin çevre düzeni plânı, bayındırlık ve iskân, toprağın korunması, erozyonun önlenmesi, kültür, sanat, turizm, sosyal hizmet ve yardımlar, yoksullara mikro kredi verilmesi, çocuk yuvaları ve yetiştirme yurtları; ilk ve orta öğretim kurumlarının arsa temini, binalarının yapım, bakım ve onarımı ile diğer ihtiyaçlarının karşılanmasına ilişkin hizmetleri il sınırları içinde,

b) İmar, yol, su, kanalizasyon, katı atık, çevre, acil yardım ve kurtarma; orman köylerinin desteklenmesi, ağaçlandırma, park ve bahçe tesisine ilişkin hizmetleri belediye sınırları dışında,

Yapmakla görevli ve yetkilidir.

#### B- Fiziksel Kaynaklar

Cihaz/Program Adı	Miktarı	Marka/Model	Açıklama
Masaüstü Bilgisayar	2 adet	Muhtelif	
Yazıcı	1 Adet		
Telefon	3 adet		
Sehpa	3 adet		

**C- İnsan Kaynakları**

Kadro Ünvanı	Hizmet Sınıfı	İstihdam Şekli	Sayısı(adet)
Genel Sekreter	GİH	Memur	1
İşçi	İşçi	Hizmetli	2
<b>TOPLAM</b>			<b>3</b>

**II- PERFORMANS BİLGİLERİ****A- Amaç ve Hedefler**

Merkezi idare tarafından yürütülen görev ve hizmetlere ait yatırımlardan ilgili bakanlıkça uygun görülenler, il özel idareleri eliyle de gerçekleştirilebilir. Bu yatırımlara ait ödenekler, ilgili kuruluş tarafından o il özel idaresi bütçesine aktarılır. İl özel idaresi bu yatırımların yüzde yirmibeşine kadar olan kısmı için kendi bütçesinden harcama yapabilir. Merkezi idare, ayrıca, desteklemek ve geliştirmek istediği hizmetleri proje bazında gerekli kaynaklarını ilgili il özel idaresine aktarmak suretiyle onlarla işbirliği içinde yürütebilir. Bu kaynak ve ödenekler özel idare bütçesi ile ilişkilendirilmez ve başka amaçla kullanılamaz.

## GENEL SEKRETERLİK PERFORMANS HEDEFİ TABLOSU

İdare Adı	HAKKARİ İL ÖZEL İDARESİ			
Amaç	Bölgemizde yaşayan insanların insanca yaşaması, kıır-kent farkının en aza indirilmesi ile vatandaşımızın ihtiyaç ve beklentilerine çağın gerektirdiği biçimde cevap verebilmek için fiziki altyapı çalışmaları ile birlikte sağlık, tarım, spor, eğitim v.b. kanunla verilen görevleri yerine getirecektir.			
Hedef	İdareimiz amaçlarını gerçekleştirmek için; mevcut fiziki altyapıyı koruma ve geliştirme çalışmalarıyla birlikte, yenilerinin yapılması, kanun kapsamında tüm alanlarda ilgili kurum ve kuruluşlara mali destek verilecektir.			
Performans Hedefi				
Açıklamalar :				
Performans Göstergeleri				
		2012 YILI GERÇEKLEŞME	2013 YILI TAHMİNİ	2014YILI TAHMİNİ
	Genel Sekreterlik	77.792.989.44	5.323.000	6.775.000
	Genel Kamu Hizmetleri	2.433.949,67		
Amaç ve hedeflerimize varmak için tüm bilgi ve birikimimizi harcamak gerekirken, bu harcanan emekten tam randıman almak için HİÖİ için çağın ihtiyaçlarına cevap verebilecek tüm hizmetlerin verilmesi amaçlanmaktadır.				
	Eğitim Hiz. Merkez Harcamalar	17.778.263.24	3.975.000	4.810.000
	Eğitim Hiz. İlçe Harcamaları	10.105.173,37		
	Toplam Harcama	27.883.436,61		
Okulöncesi, ilköğretim, ortaöğretim ve diğer eğitim kurumlarının fiziki alt yapı yatırım ihtiyaçlarını karşılamak				
	Dinlenme Kültür ve Din Hizmetleri	1.368.984.48	250.000	1.215.000
İlimizdeki mevcut turizm potansiyelini harekete geçirerek, alternatif turizm türlerini geliştirerek, ilin turizm kaynaklarının ulusal ve uluslar arası düzeyde tanıtımını yaparak ve sürdürülebilir kullanımla yılın her mevsiminde turizme hizmet verilmesini sağlayarak yerli ve yabancı turist sayısını 2010 yılı rakamlarına göre 2014 yılına kadar %50 oranında artırılmasını sağlamaktır.				
	Sağlık Hizmetleri	1.788.458.10	60.000	75.000
Halkın ihtiyaç ve beklentilerine uygun, çağdaş yaşamın gerekleriyle uyumlu, kıır-kent arasındaki sağlık hizmet farklılıklarını azaltıcı, ulaşılabilir, verimli ve başka bir mahal veya merkeze fazla ihtiyaç hissettirmeyecek düzeyde ve kalitede hizmet sunmaktır.				



	İskan ve Toplum Refahı Hiz.	2.052.699.10	25.000	30.000
	Kontrollüğünü Bayındırlık ve İskan Müdürlüğü teknik elamanlarınca yapılan işlerin doğru ve zamanında yapılması için bazı bilgisayar programlarının alınması vb. giderler			
	Ekonomik İşler ve Hizmetler	26.022.862.61	450.000	175.000
	Ulusal tarım politikaları doğrultusunda insan sağlığını ön planda tutan, dengeli, çevreyle uyumlu, sürdürülebilir ve rekabet gücü olan bir tarımsal kalkınma gerçekleştirilmesi amacıyla kırsal alt yapıyı katılımcı bir yaklaşımla geliştirmektir.			
	Savunma Hizmetleri	1.481.298.20	253.000	350.000
	İlimizde meydana gelebilecek olası doğal afetlerin yol açacağı can ve mal kayıplarını en aza indirmek için afet bilinci, teknik bilgi, donanım ve koordinasyonun kent kültüründe altyapısını hazırlamaktır.			
	Kamu Düzeni ve Güvenlik Hiz.	7.391.333,00		
	5302 sayılı kanunun 6. maddesi gereğince Emniyet Hizmetleri için teçhizat alımı yapılacaktır. Ayrıca Emniyet Müdürlüğü MOBESE yapımları ile yatırım ödenekleri yapılacaktır.			
	Sosyal Güvenlik ve Sosyal Yardım Hizmetleri	17.475.141.04	340.000	120.000
	5233 Sayılı Yasa gereğince vatandaşlara üzere zarar ziyan bedelleri için gönderilen ödenekten karşılanacaktır.			
<b>Faaliyetler</b>		<b>Kaynak İhtiyacı</b>		
		<b>Bütçe</b>	<b>Bütçe Dışı</b>	<b>Toplam</b>
Eğitim Hizmetleri		4.810.000	8.380.000	4.810.000
Dinlenme ve Spor Hizmetleri		1.100.000		1.100.000
Kültür Hizmetleri		115.000	1.000.000	1.115.000
Sağlık Hizmetleri		75.000	2.000.000	2.075.000
İskan ve Toplum Refahı Hizmetleri		30.000		30.000
Tarım Hizmetleri		150.000		150.000
Ormancılık Hizmetleri		25.000		25.000
Savunma Hizmetleri		350.000	1.200.000	1.550.000
Kamu Düzeni ve Güvenlik Hiz.			10.000.000	10.000.000
Ekonomik İşler ve Hizmetler			50.000.000	50.000.000
Malüllük Yardım Hizmetleri		50.000		50.000
Sosyol Güvenliği Bulunmayanlara Sağlanan Hizmetler		70.000	50.000.000	50.070.000
<b>T O P L A M</b>		<b>6.775.000</b>	<b>122.580.000</b>	<b>129.355.000</b>

## FAALİYET MALİYETLERİ TABLOSU

<b>İdare Adı</b>	Hakkari İl Özel İdaresi
<b>Performans Hedefi</b>	
<b>Faaliyet Adı</b>	
<b>Sorumlu Harcama Birimi</b>	Genel Sekreterlik
<b>Açıklamalar</b>	

Ekonomik Kod		2014 YILI TAHMİNİ
01	Personel Gideri	90.000
01	Personel Giderleri (Bütçe Dışı)	1.200.000
02	SGK Devlet Primi Giderleri	
03	Mal ve Hizmet Alımı Giderleri	1.439.000
03	Mal ve Hizmet Alımı Giderleri (Bütçe Dışı)	1.500.000
04	Faiz Giderleri	
05	Cari Transferler	240.000
05	Cari Transferler (Bütçe Dışı)	50.000.000
06	Sermaye Giderleri	5.006.000
06	Sermaye Giderleri (Bütçe Dışı)	69.880.000
07	Sermaye Transferleri	
08	Borç Verme	
Toplam Bütçe Kaynak İhtiyacı		6.775.000
<b>Bütçe Dışı Kaynak</b>	<b>Döner Sermaye</b>	
	<b>Diğer Yurt İçi</b>	
	<b>Yurt Dışı</b>	
<b>Toplam Bütçe Dışı Kaynak İhtiyacı</b>		<b>122.580.000</b>
<b>Toplam Kaynak İhtiyacı</b>		<b>129.355.000</b>

## B- Birim Performans Hedef ve Göstergeleri ile Kaynak İhtiyacı

İdare Adı	Hakkari İl Özel İdaresi
-----------	-------------------------

Performans Hedefi	Faaliyet		BÜTÇE İÇİ		BÜTÇE DIŞI		TOPLAM	
			TL	PAY %	TL	PAY %	TL	PAY %
	01	Savunma Hizmetleri	90.000		1.200.000		1.290.000	
	03	Savunma Hizmetleri	170.000				170.000	
	05	Savunma Hizmetleri	90.000				90.000	
	06	Savunma Hizmetleri						
	06	Kamu Düzeni ve Güvenlik Hizmetleri			10.000.000		10.000.000	
	03	Ekonomik İşler ve Hizmetler	150.000				150.000	
	06	Ekonomik İşler ve Hizmetler			50.000.000		50.000.000	
	03	Ekonomik İşler ve Hizmetler	25.000				25.000	
	03	Ekonomik İşler ve Hizmetler						
	03	İskan ve Toplum Refahı Hizmetleri	30.000				30.000	
	06	Sağlık Hizmetleri	75.000		2.000.000		2.075.000	
	03	Dinlenme ve Kültür Hizmetleri	50.000				50.000	
	05	Dinlenme ve Kültür Hizmetleri	50.000				50.000	
	06	Dinlenme ve Kültür Hizmetleri	1.000.000		1.000.000		2.000.000	
	03	Dinlenme ve Kültür Hizmetleri	115.000				115.000	
	03	Eğitim Hizmetleri	879.000		1.500.000		2.379.000	
	06	Eğitim Hizmetleri	3.931.000		6.880.000		10.811.000	
	05	Sosyal Güvenlik ve Sosyal Yrd.Hiz.	50.000				50.000	
	05	Sosyal Güvenlik ve Sosyal Yrd.Hiz.	50.000		50.000.000		50.050.000	
	03	Sosyal Güvenlik ve Sosyal Yrd.Hiz.	20.000				20.000	
<b>Performans Hedefleri Maliyetleri Toplamı</b>			6.775.000	22,59	122.580.000	94	129.355.000	80.56
<b>Genel Yönetim Giderleri</b>								
<b>Diğer İd.Transfer Edilecek Kaynaklar Top.</b>								
<b>Genel Toplam</b>			6.775.000	22,59	122.580.000	94	129.355.000	80.56

**C- Faaliyet-Proje ve Hizmetlere İlişkin Bilgi ve Değerlendirmeler**

1. İl çevre düzeni planı
2. Yoksullara mikro kredi verilmesi
3. Orman köylerinin desteklenmesi
4. Ağaçlandırma
5. Hizmetleri ile ilgili olarak halkın görüş ve düşüncelerini belirlemek amacıyla kamuoyu yoklaması ve araştırması yapmak
6. Görev alanıyla ilgili konularda faaliyet gösteren uluslararası teşekkül ve organizasyonlara kurucu üye ya da üye olmak, bu faaliyet ve organizasyonlarla ortak faaliyet ve hizmet projeleri gerçekleştirmek
7. İl Özel İdaresi'nin mali işlemler dışında kalan diğer idari işlemlerinin, idarenin bütünlüğüne ve kalkınma planı ve stratejilerine uygunluğu açısından denetlemek
8. Stratejik plan ile yatırım ve çalışma programlarını yapmak, kurumsal stratejileri oluşturmak, İl Özel İdaresi faaliyetlerini ve personelin performans ölçütlerini hazırlamak, uygulamak, izlemek, değerlendirmek, bunlarla ilgili raporları meclise sunmak
9. Stratejik plan ve performans hedeflerine göre yürütülen faaliyetleri, belirlenmiş performans ölçütlerine göre hedef ve gerçekleşme durumu ile meydana gelen sapmaların nedenlerini açıklayan faaliyet raporunu hazırlamaktır.

## D- Performans Verilerinin Kaynakları ve Güvenilirliği

PERFORMANS VERİLERİ DEĞERLENDİRME TABLOSU			
İdare Adı	HAKKARİ İL ÖZEL İDARESİ		
Harcama Birimi Adı	İl Özel İdaresi Genel Sekreterliği		
Performans hedefi/göstergesi	Verilerin kaynağı ve elde edilme şekli	Elde edilme maliyeti	Güvenilir olmasının dayanağı
01 Personel Giderleri İdaremiz Bütçesi ile Genel İdareden gelen ödeneklerle Acil Afet Müdürlüğü personel harcamaları için ayrılan ödenek	2014 Yılı İl Özel İdaresi Bütçesi	1.290.000	
03. Mal ve Hizmet Alımları İdaremizin bütçesi ile ödenek ayrılan kamu kuruluşları için Mal ve Hizmet Alımlarında kullanılmak üzere ayrılan ödenek.	2014 Yılı İl Özel İdaresi Bütçesi	2.939.000	Piyasa veya mevcut alım değerlerinin alınması
05. Hane Halkına Yapılan Transferler 5233 Sayılı Kanun kapsamında İlgili bakanlıkça gönderilecek olan ödenek kapsamında zarar ve ziyan sahiplerine yapılacak ödemeler için gelecek olan ödenek ve diğer cari transferler ödeneği	2014 yılında tahsisli olan ödenek	50.240.000	
06.Sermaye Giderleri İdaremizin bütçesi ile ödenek ayrılan kamu kuruluşları için Yapı Tesis ve Büyük Onarım gideri ile donatım malzemesi alımları kullanılmak üzere tahsisli gelecek ödenek .	2014 yılında tahsisli olan ödenek	74.886.000	4734 Sayılı kanun ve yürürlükteki diğer kanunlara göre .

## III- MALİ BİLGİLER

AÇIKLAMA	BÜTÇE	
	2013 YILI	2014 YILI
<b>SİVİL SAVUNMA HİZMETLERİ</b>	<b>253.000</b>	<b>350.000</b>
Memurlar	1.000	90.000
Mal ve Hizmet Alım Giderleri	127.000	170.000
Tüketime Yönelik Mal ve Malzeme Alım Gi.	54.000	71.000
Yolluklar	30.000	30.000
Hizmet Alımları	13.000	29.000
Menkul Mal, Gayri Maddi Hak Alım, Bakım ve Onarım Gideri	30.000	20.000
<b>EKONOMİK İŞLER VE HİZMETLER</b>	<b>450.000</b>	<b>175.000</b>
Tüketime Yönelik Mal ve Malzeme Alımları		
Sermaye Giderleri	50.000	50.000
Tüketime Yönelik Mal ve Malzeme Alım Gi.	10.000	25.000
Üretim Yönelik Mal ve Malzeme Alımları	10.000	
<b>İSKAN VE TOPLUM REFAHI HİZMET.</b>	<b>25.000</b>	<b>30.000</b>
Menkul Mal, Gayri Maddi Hak Alım, Bakım ve Onarım Gideri	15.000	10.000
<b>SAĞLIK HİZMETLERİ</b>	<b>60.000</b>	<b>75.000</b>
Mamul Mal Alımları	10.000	25.000
Gayrimenkul Büyük Onarım Giderleri	50.000	50.000
<b>SOSYAL GÜVENLİK VE SOSYAL YARDIM HİZMETLERİ</b>	<b>340.000</b>	<b>120.000</b>
Hizmet Alımları	5.000	
Tüketime yönelik Mal ve Malzeme Alımları	10.000	20.000
Hane Halkına Yapılan Transferler	325.000	50.000
<b>DİNLENME KÜLTÜR VE DİN HİZMET.</b>	<b>250.000</b>	<b>1.215.000</b>
Tüketime Yönelik Mal ve Malzeme Alım Gi.	100.000	50.000
Cari Transferler		50.000
Gayrimenkul Büyük Onarım Giderleri		1.000.000
Görev Giderleri	65.000	75.000
Hizmet Alımları	25.000	25.000
Temsil ve Tanıtma Giderleri	60.000	15.000
<b>EĞİTİM HİZMETLERİ</b>	<b>3.975.000</b>	<b>4.810.000</b>
Tüketime Yönelik Mal ve Malzeme Alım Gi.	568.000	651.000
Görev Giderleri	35.000	40.000
Hizmet Alımları	54.000	63.000
Menkul Mal, Gayri Maddi Hak Alım, Bakım ve Onarım Gideri	56.000	65.000
Gayrimenkul Mal Bakım ve Onarım Gideri	50.000	60.000
Mamul Mal Alımları	40.000	50.000
Gayrimenkul Alımları ve Kamulaştırması	20.000	25.000
Gayrimenkul Büyük Onarım Giderleri	3.152.000	3.856.000
<b>T O P L A M</b>	<b>5.353.000</b>	<b>6.775.000</b>

## MALİ HİZMETLER MÜDÜRLÜĞÜ

### 2014 YILI PERFORMANS PROGRAMI

#### HARCAMA YETKİLİSİNİN SUNUŞU

2014 yılında İl Özel İdarelerinin aldıkları payların yeniden düzenlemesi de dikkate alınarak 30.000.000 ₺ tutarında bütçe hazırlanmıştır. İl özel İdarelerine verilen yetki ve sorumluluklar çerçevesinde sağlanan kaynaklar yeterli gelmemesine rağmen denk bir bütçe yapılmasına itina gösterilmiştir. 2014 yılı içinde Mali Hizmetler Müdürlüğü;

- Bütçenin uygulanması ve takip edilmesi hususunu dikkatle yerine getirecektir. Bu kapsamda aylık faaliyet ve harcamalar performans programına uygun olarak takip edilecektir.
- İdaremiz dışındaki yatırımcı kurumların harcama ve faaliyetleri izlenecektir.
- İdaremiz 2013 yılı faaliyet raporu hazırlanarak meclisimizin onayına ve halkımızın bilgisine sunulacaktır.
- İdaremize ait gelirler titizlikle takip edilecektir.
- İdaremiz harcamalarına ilişkin iş ve işlemler yürütülecektir.

#### I- GENEL BİLGİLER

##### A- Yetki, Görev ve Sorumluluklar

Mali Hizmetler Müdürlüğünün görevleri, aşağıda belirtilen fonksiyonlar çerçevesinde yerine getirilir;

Yıllık yatırım ve çalışma programları hazırlamak, İlin kalkınmasına yönelik projeler için araştırma faaliyetlerinde bulunarak raporlar hazırlamak, sunmak. İhtiyaç duyulan diğer konularda araştırma-geliştirme faaliyetlerini sürdürmek, hazırlamak, rapor haline sunmak. Kurumun ihtiyacı olan veya belirlenen konularda kurumun gelişmesine yönelik Ar-Ge çalışmalarında bulunarak rapor hazırlamak, sunmak. Araştırma – Geliştirme faaliyetlerini sürdürmek, hazırlamak, rapor halinde sunmak. Stratejik Planların hazırlanması, güncellenmesi ve takibini yapmak. Stratejik plan ve yıllık çalışma programına uygun olarak aylık, altı aylık ve yıllık faaliyetlerin takibini yapmak, faaliyet raporlarını hazırlamak. Stratejik plan ve yıllık çalışma programı çerçevesinde faaliyetlerin değerlendirmesini yaparak performanslarının çıkarmak, rapor hazırlayarak sunmak. Mevzuatı uyarınca belirlenecek bütçe ilke ve esasları çerçevesinde, ayrıntılı harcama programı hazırlamak ve hizmet gereksinimleri dikkate alınarak ödeneğin ilgili birimlere gönderilmesini sağlamak. Bütçe kayıtlarını tutmak, bütçe uygulama sonuçlarına ilişkin verileri toplamak, değerlendirmek. Mevzuat ile Bütçe ve Muhasebe Uygulama Yönetmeliğine uygun olarak, tüm bütçe ve muhasebe işlemlerini takip etmek, yerine getirmek. Ön mali kontrol faaliyetini yürütmek, Mali konularda üst yönetici tarafından verilen diğer görevleri yapmak. İlgili mevzuatı çerçevesinde idare gelirlerini tahakkuk ettirmek, gelir ve alacaklarının takip ve tahsil işlemlerini yürütmek. Gelire ilişkin tahakkuk cetvellerinin hazırlanması, Gelire ilişkin tahsilâtların takibi ve tahsili, Şartname bedellerinin tahsili, Kira, cezalar ve ruhsatlarla ilgili tahsilât işlemleri, Kültür varlıklarının korunmasına ait katkı payı, 4916 sayılı kanun uyarınca hazine arazilerinden alınacak %25 pay'ın takibi ve tahsili ve verilen diğer görevler.

**B- Fiziksel Kaynaklar**

Kullanılan Program Adı	Miktarı	Açıklama
Masaüstü Bilgisayar	14	Faal
Sahpa		
Yazıcı	8	Faal
Fotokopi Mak.	1	Faal
Telefon	7	

**C- İnsan Kaynakları**

Kadro Ünvanı	Hizmet Sınıfı	İstihdam Şekli	Sayısı(adet)
Müdür	GİH		1
Memur(şef)	GİH	Büro Yetkilisi	3
Memur	GİH	Büro Görevlisi	6
Büro Görevlisi	İşçi	Büro Görevlisi	6
<b>TOPLAM</b>			<b>16</b>

**D- Diğer Hususlar**

Öneri olarak sunabileceğimiz, Taşrada bulunan harcama birimlerinin mali mevzuat yönünden yetersiz oldukları bu nitelikteki elemanlarının ya hiç bulunmadığı yada çok az olduğu uygulamalarından anlaşılmaktadır.

Taşınır Mal Yönetmeliği gereğince il ve ilçelerdeki taşınır işlemleri ve hesaplarının çıkarılması işlemlerinin sorumlulukları altında yapılması,

Müdürlüğümüzde bir şekilde hizmet veren Mali Hizmetler Müdürlüğünün “**Mali Hizmetler Uzmanları**” ile desteklenmesinin uygun olacağı düşünülmektedir.

**II- PERFORMANS BİLGİLERİ****A- Amaç ve Hedefler**

2014 mali yılı için hazırlanan 30.000.000 ₺ bütçenin yılsonunda denk olarak gerçekleşmesi en önemli amaçtır. Bu amacın gerçekleşmesi için gerekli takip ve izleme faaliyetleri titizlikle sürdürülmesi hedeflenmektedir. Bununla birlikte 2013 yılı Faaliyet raporu hazırlanacaktır.

**B- Birim Performans Hedef ve Göstergeleri ile Kaynak İhtiyacı**

İdareimiz bütçe dağılımı, birimlerden gelen talepler ve ihtiyaçlar dikkate alınarak, kanun ve yönetmelik esaslarına uygun olarak gerçekleştirilmiş, hizmet alanımızdaki ihtiyaçlar ile bütçe gerçekleri birlikte değerlendirilmiştir. 30.000.000₺'lik bütçenin tamamı İdare gelirleri olarak öngörülmüştür.



**C- Faaliyet-Proje ve Hizmetlere İlişkin Bilgi ve Değerlendirmeler**

Mali Hizmetler Müdürlüğü bütçesi, mevzuat çerçevesinde, Ayrılması gerekli olan kanuni paylar ve Personel Giderlerini karşılama Ödeneği ve Yedek ödenek olmak üzere toplam 4.529.594 ₺ olarak planlanmıştır.

<b>MALİ HİZMETLER MÜDÜRLÜĞÜ PERFORMANS HEDEFİ TABLOSU</b>				
İdare Adı	<b>HAKKARİ İL ÖZEL İDARESİ</b>			
Amaç	2014 mali yılı için hazırlanan 30.000.000 ₺ bütçenin yılsonunda denk olarak gerçekleşmesi en önemli amaçtır.			
Hedef	Bu amacın gerçekleşmesi için gerekli takip ve izleme faaliyetleri titizlikle sürdürülmesi hedeflenmektedir. Kanuni ayrılması gerekli olan payların asgari sınırları içerisinde ayrılmaları için gerekli özen gösterilmiş olup, kanuni süreleri içerisinde ilgili yerlere gönderilecektir. Bununla birlikte 2013 yılı Faaliyet raporu hazırlanacaktır.			
Performans Hedefi				
Açıklamalar :				
Performans Göstergeleri		2012 YILI GERÇEKLEŞME	2013 YILI TAHMİNİ	2014 YILI TAHMİNİ
	Mali Hizmetler Müdürlüğü	1.714.402	3.646.515	4.529.594
<b>Faaliyetler</b>		<b>Kaynak İhtiyacı</b>		
		<b>Bütçe</b>	<b>Bütçe Dışı</b>	<b>Toplam</b>
	Faiz Ödemeleri	100.000,00		100.000,00
	Görev Zararları	115.420,00		115.420,00
	Yedek Ödenek	1.750.000,00		1.750.000,00
	Dernek Birlik Sandık ve Kuruluşlara Yap.	5.000,00		5.000,00
	Kamu İşveren Sendikalarına	20.000,00		20.000,00
	Diğer Tarımsal Amaçlı Transferler	48.091,00		48.091,00
	Muhtaç Asker Ailelerine Yardım Ödeneği	480.909,00		480.909,00
	İller Bankasına Verilen Paylar	500.000,00		500.000,00
	Vilayetler Hizmet Birliği Payı	300.000,00		300.000,00

Hakkari Merkez ve Köy.Hiz.Göt.Bir.Yrd.	500.000,00		650.000,00
Yoksullara Mikro Kredi Verilmesi	50.000,00		50.000,00
Organize Sanayi Bölgesi payı	15.000,00		15.000,00
Kızılay Derneğine Yardım	10.000,00		10.000,00
Doğu Anadolu Kalkınma Ajansı Payı	242.587,00		242.587,00
Hakkari Katı Atık Birliğine Katılım Payı	242.587,00		242.587,00

## FAALİYET MALİYETLERİ TABLOSU

<b>İdare Adı</b>	Hakkari İl Özel İdaresi
<b>Performans Hedefi</b>	
<b>Faaliyet Adı</b>	
<b>Sorumlu Harcama Birimi</b>	Mali Hizmetler Müdürlüğü
<b>Açıklamalar</b>	

Ekonomik Kod		2014 YILI TAHMİNİ
01	Personel Gideri	
02	SGK Devlet Primi Giderleri	
03	Mal ve Hizmet Alımı Giderleri	
04	Faiz Giderleri	100.000,00
05	Cari Transferler	1.772.007,00
06	Sermaye Giderleri	
07	Sermaye Transferleri	907.587,00
08	Borç Verme	
09	Yedek Ödenekler	1.750.000,00
Toplam Bütçe Kaynak İhtiyacı		<b>4.529.594,00</b>
Bütçe Dışı Kaynak	<b>Döner Sermaye</b>	
	<b>Diğer Yurt İçi</b>	
	<b>Yurt Dışı</b>	
<b>Toplam Bütçe Dışı Kaynak İhtiyacı</b>		
<b>Toplam Kaynak İhtiyacı</b>		<b>4.529.594,00</b>

## D- Birim Performans Hedef ve Göstergeleri ile Kaynak İhtiyacı

İdare Adı	Hakkari İl Özel İdaresi
-----------	-------------------------

Performans Hedefi	Faaliyet		BÜTÇE İÇİ		BÜTÇE DIŞI		TOPLAM	
			TL	PAY %	TL	PA Y %	TL	PAY %
	04.1	İç Borç Faiz Ödemeleri	100.000				100.000	
	09.1	Personel Giderlerini Karşılama Yedek Ödeneği	50.000				50.000	
	09.6	Yedek Ödenek	1.700.000				1.700.000	
	05.1	Görev Zararları	115.420				115.420	
	05.3	Kar Amacı Gütmeyen Kuruluşlara Yapılan Transferler	25.000				25.000	
	05.8	Gelirlerden Ayrılan Paylar	500.000				500.000	
	05.4	Hane Halkına Yapılan Transferler	529.000				529.000	
	07.1	Yurtiçi Sermaye Transferi	900.174				900.174	
	05.3	Kar Amacı Gütmeyen Kuruluşlara Yapılan Transferler	50.000				50.000	
	05.3	Kar Amacı Gütmeyen Kuruluşlara Yapılan Transferler	300.000				300.000	
	05.3	Kar Amacı Gütmeyen Kuruluşlara Yapılan Transferler	10.000				10.000	
	05.3	Kar Amacı Gütmeyen Kuruluşlara Yapılan Transferler	242.587				242.587	
<b>Performans Hedefleri Maliyetleri Toplamı</b>			4.529.594	15,10			4.529.594	2,66
<b>Genel Yönetim Giderleri</b>								
<b>Diğer İd.Transfer Edilecek Kaynaklar Top.</b>								
<b>Genel Toplam</b>			4.529.594	15,10			4.529.594	2,66

## E- Performans Verilerinin Kaynakları ve Güvenilirliği

## PERFORMANS VERİLERİ DEĞERLENDİRME TABLOSU

İdare Adı	HAKKARİ İL ÖZEL İDARESİ
Harcama Birimi Adı	Mali Hizmetler Müdürlüğü

Performans hedefi/göstergesi	Verilerin kaynağı ve elde edilme şekli	Elde edilme maliyeti	Güvenilir olmasının dayanağı
Mali Hizmetler Müd. Bütçesi	Geçmiş Yıllar Uygulamaları, mevzuat.	2014 Yılı bütçesi	Yürürlükte bulunan yasalar ve mevzuat

## III- MALİ BİLGİLER

AÇIKLAMA	BÜTÇE	
	2013 YILI	2014 YILI
Faiz Giderleri		100.000,00
Görev Zararları	90.729,00	115.420,00
Yedek Ödenek	1.450.000,00	1.750.000,00
Dernek Birlik Sandık ve Kuruluşlara Yap.	5.000,00	5.000,00
Kamu İşveren Sendikalarına	16.000,00	20.000,00
Diğer Tarımsal Amaçlı Transferler	37.665,00	48.091,00
Muhtaç Asker Ailelerine Yardım Ödeneği	376.652,00	480.909,00
İller Bankasına Verilen Paylar		500.000,00
T.Barolar Birliğine Verilen Paylar	1,00	
Vilayetler Hizmet Birliği Payı	250.000,00	300.000,00
DAKAP'a katılım payı	75.000,00	
Hakkari Merkez ve Köy.Hiz.Göt.Bir.Yrd.	1.000.000,00	500.000,00
Yoksullara Mikro Kredi Verilmesi	10.000,00	50.000,00
Kızılay Derneğine Yardım	10.000,00	10.000,00
Hakkari Kilim Ltd.Şti.ne yardım	100.000,00	
Organize Sanayi Bölgesi payı	10.000,00	15.000,00
Doğu Anadolu Kalkınma Ajansı Payı	215.468,00	242.587,00
Hakkari Katı Artık Birliğine Katılım Payı		242.587,00
<b>T O P L A M</b>	<b>3.646.515,00</b>	<b>4.529.594,00</b>

## BİLGİ İŞLEM MÜDÜRLÜĞÜ

### 2014 YILI PERFORMANS PROGRAMI

#### HARCAMA YETKİLİSİNİN SUNUŞU

Bilgi İşlem Müdürlüğü, İdaremizin İletişim ve Bilgi Teknolojileri sistemlerinin düzenli olarak çalışmasına, yeniliklerin sisteme adapte edilmesinde teknik olarak destek veren ve düzenleyen hizmet sunmaktadır.

2014 yılında mevcut bilişim sisteminin randımanlı olarak çalışabilmesi için;

- Bilgisayar sistemlerinin periyodik bakımları 2014 yılında yapılacak ve envanter cetvelleri güncellenecektir.
- Bilgisayarlarımızdaki manyetik araçlarla (Flash bellek, disket, v.b.) taşınan ve bulaşan virüslerin önlenmesi amacıyla antivirüs sistemi bilgisayarlara kurulacaktır.
- İdaremiz kullanımındaki bilgisayar ve donanımlarının %20'si yenilenecektir.
- WEB sayfası güncelleme işlemleri devam edecektir.
- E-bakanlık uygulamaları kapsamında 2010 yılında e-içişleri uygulamasına geçilmiş olup, bu konuda personellere yönelik, yeni uygulama modülleri açıldıkça bu modüllerin eğitimi verilmiştir. 2014 yılında da uygulamaya devam edilecektir.
- Mevcut UPS cihazlarının yıllık koruma ve bakımları yapılacaktır.
- İdaremiz bilgisayar ve donanımlara ilişkin servis hizmetleri yürütülecektir.

#### I- GENEL BİLGİLER

##### A- Yetki, Görev ve Sorumluluklar

###### a) Bilgi Teknolojileri Bürosu

- 1- Donanım
- 2- Bilgisayar programları, teknolojik alt yapı, bilgisayar ve birimleri bakım, onarım, sistem güvenliğinin sağlanması
- 3- İl Özel İdaresinde bulunan bilgisayarlar, yazıcı ve bağlarının envanterini tutmak, ihtiyaçların tespitini yapmak, birimler arasında bilgisayar donanımlarını ihtiyaca göre dağıtmak
- 4- Kurumumuza ait dışardan temin edilen yazılımların bakımı
- 5- Bilgisayarda yüklü bulunan işletim sistemi ve ofis programlarının hatalarının düzeltilmesi
- 6- Diğer görevler

###### b) İnternet Sitesi ve e-dönüşüm Bürosu

- 1- Web Sayfasına ilişkin hizmetleri yürütmek, problemlerin çözümü ve güncelleştirmelerinin yapılması
- 2- Yerel bilgilerin güncellenmesi
- 3- Kurum ihtiyacına cevap verebilecek yazılımların geliştirilmesi yada temini
- 4- E-bakanlık çalışmalarına ilişkin tüm hizmetleri yürütmek
- 5- Diğer görevler.

**c) Bilgi Edinme ve BİMER Bürosu**

- 1- 4982 Sayılı Bilgi Edinme Hakkı Kanun ve Yönetmeliğinde belirtilen başvuruları kabul edip, ilgili mercilere yönlendirmek ve cevaplandırmak
- 2- BİMER ile ilgili görevleri yürütmek
- 3- Diğer görevler.

**B- Fiziksel Kaynaklar**

Cihaz/Program Adı	Miktarı	Marka/Model	Açıklama
Masaüstü Bilgisayar	7 adet	Muhtelif	
Dizüstü bilgisayar	2 Adet		
Yazıcı	4 adet	Muhtelif	
Telefon	6 adet	Muhtelif	
Fotokopi Mak.	1 Adet		
Sehpa			
Fax Mak.	1 adet		
Güç Kaynağı	2 adet		
Projeksiyon	1 Adet		
Tarayıcı	1 Adet		

- İçişleri bakanlığı tarafından pilot uygulamaya konulan e-içişleri projesi Bilgi İşlem Müdürlüğü koordinasyonunda yürütülmektedir.
- İdaremize ait ağ sistemi internet üzerinden gelen saldırılara karşı korumak üzere güvenlik duvarı olmasına rağmen, personeller arası veya kurum dışından bilgi alışverişlerinde kullanılan aktarım cihazlarının taranmaması neticesinde bilgisayarlara ve ağ sistemine virüs bulaşmaktadır. Bu nedenle 2013 yılı içinde bilgisayarların tamamına antivirüs programı kurulması planlanmaktadır.

**C- İnsan Kaynakları**

Kadro Ünvanı	Hizmet Sınıfı	İstihdam Şekli	Sayısı(adet)
Müdür	GİH	Memur	1
Mühendis	THS	Memur	1
Büro Görevlisi	İşçi	Büro Görevlisi	1
İşçi	İşçi	Bekçi	19
<b>TOPLAM</b>			<b>22</b>

## II- PERFORMANS BİLGİLERİ

### A- Amaç ve Hedefler

2011 yılında öncelikli hedeflerden biri olan tüm birimlere ve şubelere internet erişiminin sağlanması amacı gerçekleştirilmiştir. 2012 yılında internet bağlantısının sürekliliğinin sağlanması ve teknolojik imkânlar dâhilinde hızının artırılması öngörülmekte idi. 2013 yılında da internet ağının daha hızlı çalışması için gerekli altyapı çalışmalarına hız verilerek daha hızlı çalışması sağlanmış olup, 2014 yılında da herhangi bir kesintiye uğramadan internet bağlantısının daha iyi çalışmasına dikkat edilecektir.

2014 yılında İdaremizdeki bilgisayar ve yazıcıların yaklaşık %20'nun yenilenmesi planlanmaktadır.

Ayrıca birimimiz tarafından yürütülen servis, bakım, onarım faaliyetleri ile yıllık periyodik bakımların kesintisiz olarak devam etmesi sağlanacaktır.

### BİLGİ İŞLEM MÜDÜRLÜĞÜ PERFORMANS HEDEFİ TABLOSU

İdare Adı	HAKKARİ İL ÖZEL İDARESİ			
Amaç	<p>2013 yılında öncelikli hedeflerden biri olan tüm birimlere ve şubelere internet erişiminin sağlanması amacı gerçekleştirilmiştir. 2013 yılında internet bağlantısının sürekliliğinin sağlanması ve teknolojik imkânlar dâhilinde hızının artırılması öngörülmekte idi. 2014 yılında da internet ağının daha hızlı çalışması için gerekli altyapı çalışmalarına hız verilecektir.</p> <p>2014 yılında İdaremizdeki bilgisayar ve yazıcıların yaklaşık %20'nun yenilenmesi planlanmaktadır.</p> <p>Ayrıca birimimiz tarafından yürütülen servis, bakım, onarım faaliyetleri ile yıllık periyodik bakımların kesintisiz olarak devam etmesi sağlanacaktır.</p>			
Hedef	<p>2014 yılında İdaremizdeki bilgisayar ve yazıcıların yaklaşık %20'nun yenilenmesi planlanmaktadır. Ayrıca birimimiz tarafından yürütülen servis, bakım, onarım faaliyetleri ile yıllık periyodik bakımların kesintisiz olarak devam etmesi sağlanacaktır.</p>			
Performans Hedefi				
Açıklamalar :				
Performans Göstergeleri		2012 YILI GERÇEKLEŞME	2013 YILI TAHMİNİ	2014 YILI TAHMİNİ
	Bilgi İşlem Müdürlüğü	124.398,00	150.000,00	170.000,00

Faaliyetler	Kaynak İhtiyacı		Toplam
	Bütçe	Bütçe Dışı	
Mal ve Hizmet Alımı Gideri	170.000,00		170.000,00

## FAALİYET MALİYETLERİ TABLOSU

İdare Adı	Hakkari İl Özel İdaresi
Performans Hedefi	
Faaliyet Adı	
Sorumlu Harcama Birimi	Bilgi İşlem Müdürlüğü
Açıklamalar	

Ekonomik Kod		2014 YILI TAHMİNİ
01	Personel Gideri	
02	SGK Devlet Primi Giderleri	
03	Mal ve Hizmet Alımı Giderleri	170.000,00
04	Faiz Giderleri	
05	Cari Transferler	
06	Sermaye Giderleri	
07	Sermaye Transferleri	
08	Borç Verme	
09	Yedek Ödenekler	
Toplam Bütçe Kaynak İhtiyacı		170.000,00
Bütçe Dışı Kaynak	Döner Sermaye	
	Diğer Yurt İçi	
	Yurt Dışı	
Toplam Bütçe Dışı Kaynak İhtiyacı		
Toplam Kaynak İhtiyacı		170.000,00



## B- Birim Performans Hedef ve Göstergeleri ile Kaynak İhtiyacı

İdare Adı		Hakkari İl Özel İdaresi						
Performans Hedefi	Faaliyet		BÜTÇE İÇİ		BÜTÇE DIŞI		TOPLAM	
			TL	PAY %	TL	PAY %	TL	PAY %
	03.2	Tüketime Yönelik Mal ve malzeme alım.	22.000				22.000	
	03.7	Menkul Mal Gayrimaddi Hak Alım Bakım ve Onarım Giderleri	148.000				148.000	
<b>Performans Hedefleri Maliyetleri Toplamı</b>			170.000	0,57			170.000	0,11
<b>Genel Yönetim Giderleri</b>								
<b>Diğer İd.Transfer Edilecek Kaynaklar Top.</b>								
<b>Genel Toplam</b>			170.000	0,57			170.000	0,11

## C- Performans Verilerinin Kaynakları ve Güvenilirliği

## PERFORMANS VERİLERİ DEĞERLENDİRME TABLOSU

İdare Adı	HAKKARI İL ÖZEL İDARESİ
Harcama Birimi Adı	Bilgi İşlem Müdürlüğü

Performans hedefi/göstergesi	Verilerin kaynağı ve elde edilme şekli	Elde edilme maliyeti	Güvenilir olmasının dayanağı
Bilgi İşlem Müdürlüğü Bütçesi	Geçmiş Yıllar Uygulamaları, mevzuat.	2014 Yılı bütçesi	Yürürlükte bulunan yasalar ve mevzuat

## D- Birim Performans Hedef ve Göstergeleri ile Kaynak İhtiyacı

## HARCAMA BİRİMİ PERFORMANS TABLOSU

İdare Adı	HAKKARİ İL ÖZEL İDARESİ
Harcama Birimi Adı	Bilgi İşlem Müdürlüğü

Amaç	Hedef	PH	BPH	Açıklama	Yıllar														
					2011			2012			2013			2014			2015		
					B. İçi	B. Dışı	Toplam	B. İçi	B. Dışı	Toplam	B. İçi	B. Dışı	Toplam	B. İçi	B. Dışı	Toplam	B. İçi	B. Dışı	Toplam
				TÜKETİME YÖN.MAL VE MAZEME AL. HİZMET ALIMLARI MENKUL MAL ALIMLARI			20.000	15.000		15.000	20.000		20.000	22.000		22.000			
							145.000	135.000		135.000	130.000		130.000	148.000		148.000			
<b>Toplam</b>							<b>165.000</b>	<b>150.000</b>		<b>150.000</b>	<b>150.000</b>		<b>150.000</b>	<b>170.000</b>		<b>170.000</b>			

Performans Hedefi	Gösterge	Kaynak İhtiyacı
Bilgisayar ve Donanımlarının Yenilenmesi		76.000,00
Servis Hizmetlerinin Sürdürülmesi ve toner alımı.	- Muhtelif Servis malzemesi alımı - Toner alımı	22.000,00
İdare İnternet Güvenlik Duvarlarının Güncellenmesi, WEB sayfası abonelik ve servis hizmeti, İnternet ve santraller arası bağlantı ile Güç Kaynakları Servis Hizmetleri		57.000,00
Diğer Hizmetler		15.000,00
<b>TOPLAM</b>		<b>170.000,00</b>

**E- Faaliyet-Proje ve Hizmetlere İlişkin Bilgi ve Değerlendirmeler**

2014 yılında Bilgi İşlem Müdürlüğüne;

- İdare bilgisayar ve donanımlarının, teknik servis hizmetlerinin devamlılığı sağlanacak,
- E-içişleri kapsamında yeni açılacak modüllerin ilgili personellere eğitimleri verilecek,
- İnternet ve WEB hizmetleri sürdürülecek,
- İdare internet ve bilgisayar güvenliklerine yönelik hizmetler yerine getirilecek
- İdare bilgisayar ve donanımlarına yönelik yenileme çalışmaları sürdürülecektir.

**D- Performans Verilerinin Kaynakları ve Güvenilirliği**

<b>PERFORMANS VERİLERİ DEĞERLENDİRME TABLOSU</b>			
<b>İdare Adı</b>	HAKKARİ İL ÖZEL İDARESİ		
<b>Harcama Birimi Adı</b>	Bilgi İşlem Müdürlüğü		
<b>Performans hedefi/göstergesi</b>	<b>Verilerin kaynağı ve elde edilme şekli</b>	<b>Elde edilme maliyeti</b>	<b>Güvenilir olmasının dayanağı</b>
Bilgisayar ve Donanımlarının Yenilenmesi	Mevcut Piyasa Değeri/2014 yılı Faturası ve %10 ilave + KDV	76.000	Piyasa veya mevcut alım değerlerinin alınması
Servis Hizmetlerinin Sürdürülmesi ve toner alımı.	Mevcut Piyasa Değeri/2014 yılı Faturası ve %10 ilave + KDV	22.000	Piyasa veya mevcut alım değerlerinin alınması
İdare İnternet Güvenlik Duvarlarının Güncellenmesi, WEB sayfası abonelik ve servis hizmeti, İnternet ve santraller arası bağlantı ile Güç Kaynakları Servis Hizmetleri	Mevcut Piyasa Değeri/2014 yılı Faturası ve %10 ilave + KDV	57.000	Piyasa veya mevcut alım değerlerinin alınması
Diğer Hizmetler	Mevcut Piyasa Değeri/2014 yılı Faturası ve %10 ilave + KDV	15.000	Piyasa veya mevcut alım değerlerinin alınması

## III- MALİ BİLGİLER

AÇIKLAMA	BÜTÇE	
	2013 YILI	2014 YILI
Tüketime Yönelik Mal ve malz.Alımı	20.000	22.000
Büro ve İşyeri Mal ve Malz.Alımları	20.000	22.000
Büro ve İşyeri Mak.ve Teç.Alımları	60.000	66.000
Bilgisayar Yazılım Alımları ve Yapımları	8.000	10.000
Makine Teç.Bakım ve Onr.Giderleri	30.000	35.000
Yangından Korunma Malz.Alımları	12.000	15.000
<b>T O P L A M</b>	<b>150.000</b>	<b>170.000</b>

## DESTEK HİZMETLERİ MÜDÜRLÜĞÜ

### 2014 YILI PERFORMANS PROGRAMI

#### HARCAMA YETKİLİSİNİN SUNUŞU

Değişen ve gelişen Dünyada, gerek ülkemiz koşulları ve gerekse AB ile uyum çalışmaları kapsamında bölgesel planlar ve politikalar ile kırsal kalkınma planları ve politikalarının önemi daha da artmıştır. Ülkemizde yaşanan önemli sorunlardan biri olan ve diğer sorunların da artmasında önemli rolü bulunan çarpık kentleşmenin önlenmesi ve köyden kente sağlıksız göçün durdurulması; Toprak ve su kaynaklarımızı kullanarak üretimde bulunan % 35 kırsal nüfusun, yaşam koşullarının iyileştirilmesi ve refah düzeyinin yükseltilmesi yoluyla, yerinde tutulmasına bağlıdır. Bir yandan kaynaklarımızı üretken tutarken, diğer yandan sürdürülebilir kılmamız ve gelişerek kirletilmeden ve tahrip edilmeden bir emanet olarak gelecek kuşaklara aktarmamız için kırsalda bulunan köy ve bağlı ünitelerimizin sosyal ve tarımsal her türlü alt yapısını tamamlamak ve sürdürmek gerekmektedir. Aksi takdirde topraklarımızı üretken tutmamız, kırsalı yaşanabilir kılmamız ve kentlerdeki plansız nüfusun yoğunlaşmasını önlememiz olanaksızdır.

Kırsal alandaki sosyal ve tarımsal altyapı hizmetlerinin etkin, hızlı ve dengeli götürülebilmesi, yol, içme suyu, kanalizasyon, sulama, sosyal alt yapı ve tarımsal alt yapı hizmetlerini, kırsal alanımızı yaşanabilir kılmak ve topraklarımızı üretken tutabilmek için makine parkımızı daha etkin ve verimli hale getirmemiz gerekmektedir.

Hakkari İl Özel idaresi hizmet alanı içinde 131 Köy, 376 Mezra ve 1677 Km Köy yolu ağı bulunmaktadır. yol, köprü ve diğer sanat yapıları, içme suyu şebekesi, sondaj, kanalizasyon, gölet ve diğer su alım ve dağıtım tesisleri, toprak etüt ve haritalama gibi hizmet alanına giren konuların çoğu, münferit ve küçük işler olması ve dağınık çalışmayı gerektirmesi nedeniyle ihaleli yapım için uygun özellik taşımamaktadır. Bu nedenle yapılan bu hizmetlerin çoğu İdarenin kendi makine ve personel gücüyle yapılmaktadır.

Ana iş Makinelerinin çoğu ekonomik ömrünü doldurmuştur. Bölgemizin de coğrafi yapısı dağlık ve engebeli araziden oluştuğundan dolayı sürekli olarak makinelerde arızalar meydana gelmektedir. Köy alt yapı hizmetlerinin daha verimli ve etkin sunulabilmesi için Makine parkımızın bütçe imkanları dahilinde her yıl belli program çerçevesinde yenilenmesi amaç ve hedefimiz olmalıdır.

## I- GENEL BİLGİLER

### A- Yetki, Görev ve Sorumluluklar

#### a) Atölye İşleri Bürosu

- 1- İş makinelerinin ve taşıtların bakım ve onarımı
- 2- Arazide çalışan makinelerin periyodik bakım ve kontrollerini yapmak, seyyar yağlama makinesini şantiye işyerlerine düzenli olarak gönderilmesini sağlamak.
- 3- Arazide makinelerde meydana gelen arızaların tespitini yaparak gerekli olan yedek parçaların teminini sağlamak ve makinelerin arızalarını takip etmek
- 4- Diğer görevler

**b) İşletme Bürosu**

- 1- İş makinelerinin ve taşıtların görevlendirilmesi, takibi, arazi kontrol işleri
- 2- Arazide bulunan araçların ve iş makinelerinin çalışma programlarını takip etmek, günlük olarak araç ve iş makinelerinin çalışma vaziyet cetvellerini tanzim etmek
- 3- Arazide çalışan personelin çalışmalarını takip etmek
- 4- Arazide meydana gelen kaza ve hasarlar için rapor hazırlamak
- 5- Şantiye işyerlerinde çalışan makinelere ihtiyaç duyulan yeni lastikleri taktırmak ve araç üzerinden çıkan eski lastikleri değerlendirme ambarına teslimini sağlamak
- 6- Diğer görevler

**c) İkmal Bürosu**

- 1- Akaryakıt, yedek parça ve dinamit ihtiyaçlarının talebini yapmak,
- 2- Diğer görevler

**d) Kaçak Petrol İşleri Bürosu**

- 1- Petrol ve petrol ürünleri kaçakçılığıyla mücadele kapsamında kanun ve yönetmeliklerle verilen görevleri yerine getirmek.
- 2- Diğer görevler

**B- Fiziksel Kaynaklar**

Cihaz/Program Adı	Miktarı	Marka/Model
Masaüstü Bilgisayar	11 adet	<b>Muhtelif</b>
Yazıcı	11 adet	<b>Muhtelif</b>
Fotokopi Makinası	1 Adet	
Telefon	9 adet	<b>Muhtelif</b>
Tarayıcı	1 adet	
Güç Kaynağı		
Sehpa		

**Makine Parkı:**

MAKİNANIN CİNSİ	G.B.	Ö.İ.	Hİ BE	VALİ LİK	G.G. GELEN	G.G. GİDEN	TOPLAM	FAAL
ASFALT BRÖLÖRÜ	1						1	
ASFALT SÜPÜRGESİ								
DİSTRİBÜTÖR YAPIM	1						1	1
DOZER	7	4					11	8
EXCAVATÖR PAL.		3					3	3
EXCAVATÖR LAS.TEK		4					4	3
FORKLİFT								
GREYDER	5	7					12	10
JENARATÖR	5	1					6	6
KAMYON DAMPERLİ	10	7					17	12
KAMP TREYLER	4						4	
KAR MAKİNASI ROTATİF	4						4	
KOMPRESÖR SEYYAR	2						2	
OTOBÜS		3					3	3
OTOMOBİL BİNEK-STW	2						2	
PİCK-UP Ç.Ş.M.	7	8					15	15
AKARYAKIT TANKI	2						2	2
SEY.KAYNAK MAKİNASI		1					1	1
SİLİNDİR VİBRASYONLU	2	1					3	1
TREYLER ÇEKİCİ	2						2	2
TREYLER SEMİ	2						2	2
WAGON DRİLL (KAYA DELİCİ)	1						1	1
YÜKLEYİCİ LAS.TEK.	4	9					13	12
<b>TOPLAM</b>	<b>61</b>	<b>48</b>					<b>109</b>	<b>82</b>

**C- İnsan Kaynakları**

Kadro Ünvanı	Birim / Görev	İstihdam Şekli	Sayısı(adet)
Müdür	Destek Hiz. Müdürlüğü	Müdür	1
Memur	Makine İkmal Bürosu	Büro Yetkilisi	8
İşçi	İşletme	Makine Onarım,Bakım ve operatör	62
<b>TOPLAM</b>			<b>71</b>

**D- Diğer Hususlar**

Köy alt yapı hizmetlerinin daha verimli ve etkin sunulabilmesi için Makine parkımızın bütçe imkânları dâhilinde her yıl belli program çerçevesinde yenilenmesinin gerektiği düşünülmektedir.

**II- PERFORMANS BİLGİLERİ**

**A-Amaç ve Hedefler**

Yatırım programlarında yer alan ve planlanan hizmetlerin hedeflenen sürede tamamlanabilmesi için; ihtiyaç duyulan iş makinelerinin, makine ve ekipmanların, hizmet araçlarının, verimli ve etkin kullanılmasını sağlamak. Çalışmaların sunulmasında insan sağlığını ön planda tutan, dengeli, adil, çevreyle uyumlu ve hizmetlerin verimli sunulmasına

dikkat edilecektir. Ayrıca yedek parça ve akaryakıt sarfiyatını asgariye indirmek, azami randımanla çalışmak ve bütçenin daha verimli kullanılmasını sağlamak öncelikli amaç ve hedefimizdir.

<b>DESTEK HİZMETLERİ MÜDÜRLÜĞÜ PERFORMANS HEDEFİ TABLOSU</b>				
İdare Adı	<b>HAKKARİ İL ÖZEL İDARESİ</b>			
Amaç	Yatırım programlarında yer alan ve planlanan hizmetlerin hedeflenen sürede tamamlanabilmesi için; ihtiyaç duyulan iş makinelerinin, makine ve ekipmanların, hizmet araçlarının, verimli ve etkin kullanılmasını sağlamak. Çalışmaların sunulmasında insan sağlığını ön planda tutan, dengeli, adil, çevreyle uyumlu ve hizmetlerin verimli sunulmasına dikkat edilecektir.			
Hedef	Ayrıca yedek parça ve akaryakıt sarfiyatını asgariye indirmek, azami randımanla çalışmak ve bütçenin daha verimli kullanılmasını sağlamak öncelikli amaç ve hedefimizdir.			
Performans Hedefi				
Açıklamalar :				
Performans Göstergeleri		2012 YILI GERÇEKLEŞME	2013 YILI TAHMİNİ	2014 YILI TAHMİNİ
	Destek Hizmetleri Müdürlüğü	7.760.595.79	4.478.000	5.001.900
<b>Faaliyetler</b>		<b>Kaynak İhtiyacı</b>		
		<b>Bütçe</b>	<b>Bütçe Dışı</b>	<b>Toplam</b>
	Mal ve Hizmet Alımı Gideri	969.900		969.900
	Ekonomik İşler ve Hizmetler	4.032.000		4.032.000



## FAALİYET MALİYETLERİ TABLOSU

<b>İdare Adı</b>	Hakkari İl Özel İdaresi
<b>Performans Hedefi</b>	
<b>Faaliyet Adı</b>	
<b>Sorumlu Harcama Birimi</b>	Destek Hizmetleri Müdürlüğü
<b>Açıklamalar</b>	

Ekonomik Kod		2014 YILI TAHMİNİ
01	Personel Gideri	
02	SGK Devlet Primi Giderleri	
03	Mal ve Hizmet Alımı Giderleri	5.001.900
04	Faiz Giderleri	
05	Cari Transferler	
06	Sermaye Giderleri	
07	Sermaye Transferleri	
08	Borç Verme	
09	Yedek Ödenekler	
Toplam Bütçe Kaynak İhtiyacı		
Bütçe Dışı Kaynak	<b>Döner Sermaye</b>	
	<b>Diğer Yurt İçi</b>	
	<b>Yurt Dışı</b>	
<b>Toplam Bütçe Dışı Kaynak İhtiyacı</b>		
<b>Toplam Kaynak İhtiyacı</b>		<b>5.001.900</b>

## B- Birim Performans Hedef ve Göstergeleri ile Kaynak İhtiyacı

İdare Adı	Hakkari İl Özel İdaresi
-----------	-------------------------

Performans Hedefi	Faaliyet		BÜTÇE İÇİ		BÜTÇE DIŞI		TOPLAM	
			TL	PAY %	TL	PAY %	TL	PAY %
	03.2	Tüketime Yönelik Mal ve Malzeme Alımları	2.864.900				2.864.900	
	03.5	Hizmet Alımları	117.000				117.000	
	03.7	Menkul Mal Gayrimaddi Hak Alım Bakım ve Onarım Giderleri	2.020.000				2.020.000	
<b>Performans Hedefleri Maliyetleri Toplamı</b>			<b>5.001.900</b>	16,68			<b>5.001.900</b>	3,12
<b>Genel Yönetim Giderleri</b>								
<b>Diğer İd.Transfer Edilecek Kaynaklar Top.</b>								
<b>Genel Toplam</b>			<b>5.001.900</b>	16,68			<b>5.001.900</b>	3,12

C- Birim Performans Hedef ve Göstergeleri ile Kaynak İhtiyacı

HARCAMA BİRİMİ PERFORMANS TABLOSU

İdare Adı	İl Özel İdaresi
Harcama Birimi Adı	Destek Hizmetleri Müdürlüğü

Amaç	Hedef	PH	BPH	Açıklama	Yıllar											
					2011			2012			2013			2014		
					B. İçi	B. Dışı	Toplam	B. İçi	B. Dışı	Toplam	B. İçi	B. Dışı	Toplam	B. İçi	B. Dışı	Toplam
				Tüketime Yönelik Mal ve Malzeme Alımları	343.935		343.935	395.000		395.000	405.000		405.000	764.900		764.900
				Hizmet Alımları	120.000		120.000	95.000		95.000	73.000		73.000	85.000		85.000
				Menkul Mal ve Bakım Onarım Giderleri	130.000		130.000	120.000		120.000	100.000		100.000	198.000		198.000
				Mamul Mal Alımları												
				Yakacak Alımları	420.000		420.000	400.000		400.000	300.000		300.000	350.000		350.000
				Hizmet Alımları												
				İş Makinası Onarım Gideri	1.000.000		1.000.000	2.500.000		2.500.000	1.700.000		1.700.000	1.900.000		1.900.000
				Akaryakıt ve Yağ Alımları	1.000.000		1.000.000	2.000.000		2.000.000	1.900.000		1.900.000	2.100.000		2.100.000
				Diğer Makine ve Teç. Alım.	60.000		60.000									
<i>İdare Düzeyinde Yürütülen Hizmetlere İlişkin Giderler</i>																
<b>Toplam</b>					<b>3.073.935</b>		<b>3.073.935</b>	<b>5.510.000</b>		<b>5.510.000</b>	<b>4.478.000</b>		<b>4.478.000</b>	<b>5.001.900</b>		<b>5.001.000</b>

**D- Faaliyet-Proje ve Hizmetlere İlişkin Bilgi ve Değerlendirmeler**

Önerilen proje, ana adımlar ve temel çıktılar olarak aşağıdaki tablodaki gibi özetlenebilmektedir:

**E- Performans Verilerinin Kaynakları ve Güvenilirliği****PERFORMANS VERİLERİ DEĞERLENDİRME TABLOSU**

<b>İdare Adı</b>	İl Özel İdaresi
<b>Harcama Birimi Adı</b>	Destek Hizmetleri Müdürlüğü

<b>Performans hedefi/göstergesi</b>	<b>Verilerin kaynağı ve elde edilme şekli</b>	<b>Elde edilme maliyeti</b>	<b>Güvenilir olmasının dayanağı</b>
Akaryakıt ve Madeni Yağ Alımları	İdare Bütçesi	2.100.000,00	
İş makine Onarımı ve Yedek parça alımı.	İdare Bütçesi	1.900.000,00	
Araç Fenni muayene ve sigorta harç giderleri	İdare Bütçesi	32.000,00	
Diğer Cari Giderler	İdare Bütçesi	969.900,00	
<b>TOPLAM</b>		<b>5.001.900,00</b>	

**III- MALİ BİLGİLER**

Ekonomi biliminin doğuş ve gelişme nedeni olan kıt kaynaklar ile sınırsız ihtiyaçların karşılanmaya çalışılması, kaynakların artırılması ve etkin bir şekilde değerlendirilmesini zorunlu kılmaktadır. Planlama ile belirlenen hedeflerin, kaynaklar bazında nasıl gerçekleştirilebileceğinin bir zaman boyutu üzerinde projelendirilmesi işlemidir. Bütün bu süreçten anlaşılacağı üzere, Hakkari İl Özel İdaresi'nde kaynak kullanımı, deneyimli ve donanımlı personel mahareti ile belli analizlere dayanan uzun vadeli planlama ve geniş katılımlı kurullarca alınan kararlar kapsamında, ilgili kurumların katkıları ile koordinasyon içerisinde yürütülmektedir. Mali Bilgiler Aşağıdaki Tabloda da belirtilmiştir.

<b>AÇIKLAMA</b>	<b>BÜTÇE</b>	
	<b>2013 YILI</b>	<b>2014 YILI</b>
Kırtasiye Alımları	40.000	43.000
Büro Malzemesi Alımları	40.000	43.000
Peryodik Yayın Alımları	10.000	10.000
Diğer Yayın Alımları	6.000	7.000
Baskı ve Cilt Giderleri	7.000	8.000
Diğer Kırtasiye ve Büro Malzemesi Alımları	6.000	7.000
Su Alımları	60.000	68.900

Temizlik Malzemesi Alımları	30.000	30.000
Akaryakıt ve Yağ Alımları	10.000	10.000
Elektrik Alımları	120.000	135.000
Diğer Enerji Alımları	6.000	7.000
Zirai Malzeme ve İlaç Alımları	6.000	7.000
Bahçe Malzemesi Alımları	30.000	33.000
Diğer Tüketim Malzemesi Alımları	6.000	6.000
Posta ve Telgraf Giderleri	12.000	15.000
Telefon Abonelik ve Kullanım Ücretleri	23.000	25.000
Bilgiye Abonelik Gideri	10.000	12.000
Diğer Haberleşme Giderleri	10.000	12.000
Yük Taşıma Giderleri	6.000	7.000
Diğer Taşıma Giderleri	6.000	7.000
Diğer Kiralama Giderleri	6.000	7.000
Büro ve İşyeri Mal ve Malzeme Alımları	25.000	30.000
Büro ve İşyeri Mak.ve Teç.Alımları	20.000	25.000
Diğer Dayanıklı Mal ve Malzeme Alımları	10.000	10.000
Makine Teç.Bakım ve Onarım Giderleri	20.000	25.000
Taşıt Bakım ve Onarım Giderleri	10.000	15.000
Diğer Bakım ve Onarım Giderleri	15.000	15.000
Yakacak Alımları	300.000	350.000
Sigorta Giderleri	28.000	32.000
İş Makinası Onarım Giderleri	1.700.000	1.900.000
Akaryakıt ve Yağ Alımları	1.900.000	2.100.000
<b>TOPLAM</b>	<b><u>4.478.000</u></b>	<b><u>5.001.900</u></b>

## V- ÖNERİ VE TEDBİRLER

Köy alt yapı hizmetlerinin daha verimli ve etkin sunulabilmesi ve akaryakıt, yedek parça sarfiyatını asgari düzeye indirmek için Makine parkımızın bütçe imkânları dâhilinde her yıl belli program çerçevesinde yenilenmesi gerekmektedir.

**PLAN, PROJE, YATIRIM VE İNŞAAT MÜDÜRLÜĞÜ****2014 YILI PERFORMANS PROGRAMI****HARCAMA YETKİLİSİNİN SUNUŞU**

Plan ,Proje, Yatırım ve İnşaat Müdürlüğü İlimize bağlı Bucak, Köy ve bağlılarının daha müreffeh yaşamaları için, köy yolları, köy içme suları, tarım sektörü, altyapı durum ve köyiçi imar işlerinden;

Buna göre 2014 yılında;

- Köy yolları standart hale getirilmesi, her türlü altyapısını hazırlayıp köyyolu, köprü ve menfezlerin etüt proje çalışmalarını,
- Köy içme sularını ise yeterli ve sağlıklı şebekeli sisteme dönüştürülmesi için yerinde gerekli etüt projelerin yapılmasını sağlamak ve ayrıca kanalizasyon yapılması için, köyün durumu elverişli ise etüt ve projelerini,
- Tarım alanlarının daha verimli hale getirilmesi için, köyün arazi varlığının planlamasını yapmak ve arazilerin sulanması için yerüstü sulama tesisi, sulama göledi ve HİS göletlerinin etüt ve projelerini,
- Hizmet alanında bulunan bütün yerleşim birimlerinin (köy, mezra ve bağlılarının) Envanter kayıtlarının düzenli ve güncel tutularak yatırım planlamasında ve uygulamasında bu bilgilerin diğer yatırımcı kurumlarla ve birim müdürlüklerince paylaşılmasını,
- Köylerin modern ve öngörülebilir, dengeli ve planlı gelişmesi için köy gelişim alanlarının etüt ve projeleri yapılması sağlanacaktır.

**I- GENEL BİLGİLER****A- Yetki, Görev ve Sorumluluklar****a) Etüt Proje Bürosu**

- 1- Yol, köprü etüt ve proje çalışmaları,
- 2- İçme suyu etüt ve projeleri
- 3- Gölet, yeraltı, yer üstü, sulama, etüt ve projeleri
- 4- Toprak koruma, havza ıslahı, arazi tesviyesi, drenaj, toplulaştırma, etüt ve proje çalışmaları,
- 5- Köy gelişim alanına yönelik etüt ve proje çalışmaları
- 6- Köye dönüş ve rehabilitasyon etüt ve proje çalışmaları
- 7- Köy yerini değiştirme ya da köyleri birleştirmeye yönelik etüt ve proje çalışmaları
- 8- Enerji nakil hattı etüt ve proje çalışmaları
- 9- 2510 sayılı İskan kanununun ek 34. maddesi ve 3835 sayılı kanun kapsamındaki iskân işlerine ait etüt ve proje çalışmaları
- 10- Askeri içme suyu, yol vb. etüt ve proje çalışmaları
- 11- Devletin hüküm ve tasarrufu altında veya özel mülkiyetinde bulunan yabani fıstıklık, zeytinlik, sakızlık, harnupluk ve makiliklerin alt yapı tesislerini imar, ıslah ve ihya etmek için gerekli etüt ve proje çalışmalarını yürütmek
- 12- Devletin hüküm ve tasarrufu altında veya özel mülkiyetinde bulunan taşlı, asitli, alkali veya turbiyer toprakları ve kurutulmuş sahaları tarıma elverişli hale getirecek etüt ve proje çalışmalarını yürütmek.

- 13- Küçük akarsular ile güneş, rüzgar ve diğer enerji kaynakları ve tesislerinden faydalanılarak köylerin elektriklenmesi için gerekli etüt ve projeleri yapmak
- 14- Deprem ihtimalinin en fazla olduğu aktif deprem kuşaklarında bulunan köylerdeki nüfusun konut ve tarımsal tesislerini depreme dayanıklı hale getirecek etüt ve proje çalışmalarını yürütmek.
- 15- Diğer görevler.

**b) Analiz ve Laboratuvar Bürosu**

- 1- Toprak etüt, toprak analizleri, toprak sınıflandırması, toprak kullanım haritası, toprak koruması ve laboratuvar hizmetleri,
- 2- Asfalt, akaryakıt ve türevlerinin tahlillerini yapmak,
- 3- Diğer görevler

**c) Harita ve Envanter İşleri Bürosu**

- 1- Harita, envanter ve planlar
- 2- Diğer görevler

**d) İskân İşleri Bürosu**

- 1- Köye Dönüş ve Rehabilitasyon Projesi,
- 2- Yurt dışından iskân,
- 3- Köy yerleşim yerleri ile ilgili işlemler,
- 4- Sat ve PTE (Sulu susuz tasnif ve planlama toprak etüdü) raporlarının düzenlenmesi
- 5- Diğer görevler.

**B- Fiziksel Kaynaklar**

Plan, Proje, Yatırım ve İnşaat Müdürlüğü birimleri kullanımında faal durumda olan fiziksel kaynaklar aşağıdaki tabloda belirtilmiştir.

Cihaz/Program Adı	Miktarı	Marka/Model	Açıklama
Masaüstü Bilgisayar	10	Muhtelif	
Yazıcı	8	Muhtelif	
Telefon	6		
Plotter Yazıcı	1		
Total Station	2		
Sehpa	3		
Reflektör	5		
Jalon	4		
Telsiz	6		

**C- İnsan Kaynakları**

Plan ve Proje müdürlüğü personel durumu aşağıdaki tabloda belirtilmiştir.

Kadro Ünvanı	Hizmet Sınıfı	İstihdam Şekli	Sayısı(adet)
Müdür	THS	Memur(Vekalet)	1
İşçi	İşçi	İşçi	4
Mühendis	THS	Memur	7
<b>TOPLAM</b>			<b>12</b>

Proje durumunda yapılacak çalışmalar için değişik bürolarda 7 adet mühendis, 1 Adet tekniker çalıştırılacaktır. Ancak, özellikle yol projeleri olmak üzere proje konusunda deneyimli eleman ihtiyacı vardır.

**II- PERFORMANS BİLGİLERİ****A- Amaç ve Hedefler**

2014 yılında Plan , Proje, Yatırım ve İnşaat Müdürlüğünce 38 adet Sulama Projesi , 19 adet içmesuyu bakım onarım etüt ve projesi, 24 adet kanalizasyon etüt ve projesi, 20 adet köy gelişim alanı etüt ve projesi hedeflenmektedir. Bunun tamamı daire imkânları ile yapılacak olup, dışarıdan proje alımı düşünülmemektedir.

<b>PLAN, PROJE, YATIRIM VE İNŞ. MÜDÜRLÜĞÜ PERFORMANS HEDEFİ TABLOSU</b>	
İdare Adı	<b>HAKKARİ İL ÖZEL İDARESİ</b>
Amaç	Yatırım programlarında yer alan ve planlanan hizmetlerin hedeflenen sürede tamamlanabilmesi için; her türlü etüd ve proje işlerinin bir an önce yapılarak iş sezonuna yetiştirilmesi amaçlanmaktadır. Bakımevi olmayan ilçelerimizde ilçe hizmetlerinde çalışan personelin sağlıklı bir şekilde bu yeni binaları yaparak istihdamını sağlamaktır. Bakım ve onarım ihtiyacı olan bakımevlerin onarım işlerini tamamlamak ve de özelliğini yitiren kapı ve pencereleri yenilerek daha az ısı kaybı sağlamaktır.
Hedef	Bakımevi olmayan ilçelerimizde bütçe imkanları ölçüsünde 2014 yılında bakımevi inşaatlarına başlanması planlanmış olup, yılı içinde tamamen bitirilmesi hedeflenmektedir. Bakım ve onarım ihtiyacı olan bakımevlerin onarım ve bakım işlerini 2014 yılı içinde bitirmemesi hedeflenmektedir.
Performans Hedefi	
Açıklamalar :	



Performans Göstergeleri		2012 YILI GERÇEKLEŞME	2013 YILI TAHMİNİ	2014 YILI TAHMİNİ
	Plan,Proje, Yatırım ve İnşaat Müdürlüğü	50.000	70.000	80.000
<b>Faaliyetler</b>		<b>Kaynak İhtiyacı</b>		
		<b>Bütçe</b>	<b>Bütçe Dışı</b>	<b>Toplam</b>
Mal ve Hizmet Alımı Gideri		80.000		80.000

**FAALİYET MALİYETLERİ TABLOSU**

<b>İdare Adı</b>	Hakkari İl Özel İdaresi
<b>Performans Hedefi</b>	
<b>Faaliyet Adı</b>	
<b>Sorumlu Harcama Birimi</b>	Plan,Proje, Yatırım ve İnşaat Müdürlüğü
<b>Açıklamalar</b>	

Ekonomik Kod		2014 YILI TAHMİNİ
01	Personel Gideri	
02	SGK Devlet Primi Giderleri	
03	Mal ve Hizmet Alımı Giderleri	80.000
04	Faiz Giderleri	
05	Cari Transferler	
06	Sermaye Giderleri	
07	Sermaye Transferleri	
08	Borç Verme	
09	Yedek Ödenekler	
Toplam Bütçe Kaynak İhtiyacı		80.000
<b>Bütçe Dışı Kaynak</b>	<b>Döner Sermaye</b>	
	<b>Diğer Yurt İçi</b>	
	<b>Yurt Dışı</b>	
<b>Toplam Bütçe Dışı Kaynak İhtiyacı</b>		
<b>Toplam Kaynak İhtiyacı</b>		<b>80.000</b>

## B- Birim Performans Hedef ve Göstergeleri ile Kaynak İhtiyacı

İdare Adı	Hakkari İl Özel İdaresi
-----------	-------------------------

Performans Hedefi Faaliyet		BÜTÇE İÇİ		BÜTÇE DIŞI		TOPLAM	
		TL	PAY %	TL	PAY %	TL	PAY %
03.5	Hizmet Alımları	80.000				80.000	
<b>Performans Hedefleri Maliyetleri Toplamı</b>		80.000	0,27			80.000	0,05
<b>Genel Yönetim Giderleri</b>							
<b>Diğer İd.Transfer Edilecek Kaynaklar Top.</b>							
<b>Genel Toplam</b>		80.000	0,27			80.000	0,05

## C- Birim Performans Hedef ve Göstergeleri ile Kaynak İhtiyacı

## HARCAMA BİRİMİ PERFORMANS TABLOSU

İdare Adı	HAKKARİ İL ÖZEL İDARESİ
Harcama Birimi Adı	Plan , Proje, Yatırım ve İnşaat Müdürlüğü

Amaç	Hedef	PH	BPH	Açıklama	Yıllar														
					2011			2012			2013			2014			2015		
					B. İçi	B. Dışı	Toplam	B. İçi	B. Dışı	Toplam	B. İçi	B. Dışı	Toplam	B. İçi	B. Dışı	Toplam	B. İçi	B. Dışı	Toplam
				HİZMET ALIMLARI	60.000		60.000	50.000		50.000	70.000		70.000	80.000		80.000			
<b>Toplam</b>					<b>60.000</b>		<b>60.000</b>	<b>50.000</b>		<b>50.000</b>	<b>70.000</b>		<b>70.000</b>	<b>80.000</b>		<b>80.000</b>			

**D- Faaliyet-Proje ve Hizmetlere İlişkin Bilgi ve Değerlendirmeler**

Faaliyet ve projeler İl Özel İdaresi imkanlarıyla gerçekleştirilmektedir. Sadece daire imkânlarıyla proje yapılması hedeflenmektedir.

**E- Performans Verilerinin Kaynakları ve Güvenilirliği**

Plan ve Proje Müdürlüğü tarafından aşağıda belirlenen 19 adet projenin gerçekleşmesi için toplam projesi kapsamında gerçekleşmesi düşünülmektedir. 19 Adet Sulama projesinin faaliyete geçmesi için 5.750.000 ₺ ödenek ihtiyacı vardır.

**1.SULAMA PROJESİ**

<b>Merkez</b>	Oğul Köyü Merkez ve Göze Mah. , Doğanurk köyü, Demirtaş Köyü, Pınarca Köyü, Bağışlı Köyü, Bay Köyü, Işıklar Köyü, Otluca Köyü, Elmacık Köyü, Cevizdibi köyü, Kaymaklı Köyleri.
<b>Çukurca</b>	Kayalık-Çeltik , Cevizli ve Üzümlü Köyleri
<b>Şemdinli</b>	Korgan Köyü, Altınsı köyü, ve Çubuklu köyleri.
<b>Yüksekova</b>	Pınargözü köyü, Gürkavak köyü,

## 2.KANALİZASYON PROJESİ

<b>Merkez</b>	Bağışlı, Kırıkdağ, Çanaklı, Geçitli, Akçalı, Taşbaşı ve Demirtaş köyleri.
<b>Çukurca</b>	Çığlı, Akkaya, Gündeş köyleri
<b>Şemdinli</b>	Korgan-Üzükkıran, Beyyurdu, Ortaklar, Altınsu-Elde ve Yaylapınar Köyleri.
<b>Yüksekova</b>	Akalın, Akocak, Suüstü, Güllüce, Karlı, Kamışlı, İnanlı, Kısıklı köyü ve Kadıköy köyleri.

24 Adet Kanalizasyon projesinin yapımı için KÖYDES projesi kapsamında toplam 8.500.000 ₺ ödeneye ihtiyaç vardır.

## 3.İÇMESUYU PROJESİ

<b>Merkez</b>	Kavaklı köyü..
<b>Çukurca</b>	Kazan, Kayalık-Kaynak Köyleri.
<b>Şemdinli</b>	Günyazı- Üçgöze -Tanyolu, Gelişen-Bağandık, Günyazı-Köprüce, Anadağ, köyleri.
<b>Yüksekova</b>	Akpınar-Beşevler, Armutdüzü-Erdal, Demirkonak-Yumrutaş, Armutdüzü-Yağmurlu, Tuğlu, Vezirli, Akpınar-Damlacık köyleri.

132 Köyden 110 köye içme suyu şebekeli sisteme geçilmiştir.

4 Köy ve 29 mezra için 2.500.000 TL. ödeneye ihtiyaç vardır. Ancak güvenlik nedeniyle boş bulunan 17 köy ve 107 mezra güvenlik sağlanması ve yerleşim olması halinde gerekli çalışmalara başlanılacaktır. 2014 yılında 15 adet Adet İçmesuyu projesinin yapılması düşünülmektedir. KÖYDES Projesi kapsamında yapılması düşünülen 24 adet içmesuyu yapımı için 2.500.000 ₺ ödenek ihtiyacı vardır.

**III- MALİ BİLGİLER**

Plan , Proje, Yatırım ve İnşaat Müdürlüğü 2014 yılı mali ihtiyacı aşağıdaki tabloda belirtilmiştir.

S.NO	BİRİM BÜTÇESİ	2013 Yılı (TL)	2014 Yılı (TL)
1	Etüd-Proje Bilirkişi Ekspertiz Gid.	30.000,00	36.000,00
2	Araştırma ve Geliştirme Giderleri	15.000,00	17.000,00
3	Harita Yapım ve Alım Giderleri	25.000,00	27.000,00
<b>TOPLAM</b>		<b>70.000,00</b>	<b>80.000,00</b>

**İMAR VE KENTSEL İYİLEŞTİRME MÜDÜRLÜĞÜ****2014 YILI PERFORMANS PROGRAMI****HARCAMA YETKİLİSİNİN SUNUŞU**

İmar ve Kentsel İyileştirme Müdürlüğü, İdaremizin Hizmet alanı içerisine giren Van merkez, ilçe ve belde belediye mücavir sınırları dışında her türlü imarsal düzenlemelerin yapılması ve kontrol edilmesi, kuruma ait tesis ve binaların inşaat, bakım, onarım iş ve işlemlerinin yürütülmesi, kurumuz idaresinde verilen başka görevlerde dahil olmak üzere kuruma teknik olarak destek vererek hizmet sunmaktadır. İl Özel İdaresi bütçesinden Müdürlüğümüze 2014 yılında ayrılan 330.000 ₺ 'lik ödeneğin tamamı Köylerde bulunan cami , imam evi ve köy mezarlıklarının onarımlarında ve Köy girişlerindeki tabela yapımlarında kullanılması öngörülmektedir.

2014 yılında İmar ve Kentsel İyileştirme Müdürlüğünün daha randımanlı olarak çalışabilmesi için;

- Yeni bir hizmet binası yapımı için gerekli fizibilite çalışması yapılacaktır.
- Belediye mücavir sahası dışında ki yapılaşmaların imar kanunlarının belirlediği çerçevede olması ve planlı ve projeli olması için gerekli denetim ve kontroller sıklaştırılacaktır.
- Tarihi ve doğal güzelliklerin korunması ve restore edilmesi ile ilgili olarak bir kontrol ve inceleme mekanizması olan KUDEB biriminin 2014 yılında daha aktif olarak çalışması sağlanacaktır.
- Adrese dayalı Nüfus kayıt işlemleri 2014 yılında da güncelleştirilecek, gerekli bilgi ve kayıtlar tutulacaktır.

**I- GENEL BİLGİLER****A- Yetki, Görev ve Sorumluluklar****a)İnşaat İşleri Bürosu**

- 1- Köy ihtiyacı ve İl Özel İdaresi hizmet tesisleri ile ilgili onarım işlemlerinin keşif ve teknik yardım uygulamaları,
- 2- Yapım, onarım, bakım, park ve bahçe, köy içi inşaatları, imar işleri,
- 3- Diğer görevler.

**b)Yapı Kontrol Bürosu**

- 1- Yerleşim yerleri imar, yapı ve ruhsat işlemlerinin yapılması
- 2- Yerleşim yerleri yapı ruhsatlarının denetimi ve kontrollük işleri ile mevzuatlar gereği uygulamaları yapmak,
- 3- Diğer görevler.

**c)İmar İşleri Bürosu**

- 1- İl Çevre Düzeni Planı hazırlanması.
- 2- Mevzi İmar Planlarını hazırlamak,
- 3- Kıyı Kanunu ile ilgili çalışmaları yürütmek,
- 4- Diğer görevler.



**B- Fiziksel Kaynaklar**

Cihaz/Program Adı	Miktarı	Marka/Model	Açıklama
Masaüstü Bilgisayar	5	Muhtelif	
Yazıcı	4	Muhtelif	
Fotokopi Makinası	1		
Telefon	6		
Sehpa			
Tarayıcı	1		

**C- İnsan Kaynakları**

Kadro Ünvanı	Hizmet Sınıfı	İsdihdam Şekli	Sayısı (adet)
Müdür	THS	Müdür V.	1
Memur	GİH	Şef	2
Düz işçi	İşçi	Büro görevlisi	2
<b>TOPLAM</b>			<b>5</b>

**II- PERFORMANS BİLGİLERİ****A- Amaç ve Hedefler**

Amaç:

5302 Sayılı Kanunla verilen ; 1 çevre planı ve 2863 sayılı kanunla verilen koruma amaçlı imar planı ve 5366 sayılı kanuna göre ilan edilen yenileme alanları projelerinin,mücadir alan sınırları dışındaki imar planları, parselasyon planları, mücadir alan sınırlarının tespiti, ifraz ve tevhid işlemleri, kaçak yapıların denetimi ve yıkım için gerekli tespit işlemlerinin yapımı,afet ve acil durum planlarının yapımı için İmar ve Kentsel İyileştirme Müdürlüğünün kurulması öngörülmüştür.

**B- Birim Performans Hedef ve Göstergeleri ile Kaynak İhtiyacı**

Hedef:

Merkez ve İlçelerimizde bulunan köylerimizdeki camilerin bakım ve onarımları, mezarlık ve imam evlerinin bakımlarının yapılması.

**C- Faaliyet-Proje ve Hizmetlere İlişkin Bilgi ve Değerlendirmeler**

Faaliyet ve projeler	Takip sorumlusu	İzleme aracı	Tahmini maliyet(2014)
İm.Kent.İy.Md.	İmar ve Kentsel İyileştirme Müdürü		330.000,00

2014 yılı içerisinde Müdürlüğümüze ayrılan ödenek ile Köylerin altyapıları, camii , imam evi ve mezarlıkların yapılması ve köy girişlerine tabela yapılması için gerekli çalışmanın tamamlanması öngörülmektedir.

**D- Performans Verilerinin Kaynakları ve Güvenilirliği**

Önceki yıllarda yapılan çalışmalar ile teknik olarak yerinde yapılan kontroller ile bu tespitler yapılmıştır.

İMAR VE KENTSEL İYİLEŞTİRME MÜDÜRLÜĞÜ PERFORMANS HEDEFİ TABLOSU				
İdare Adı	HAKKARİ İL ÖZEL İDARESİ			
Amaç	5302 Sayılı Kanunla verilen İl çevre planı ve 2863 sayılı kanunla verilen koruma amaçlı imar planı ve 5366 sayılı kanuna göre ilan edilen yenileme alanları projelerinin,mücvir alan sınırları dışındaki imar planları, parselasyon planları, mücvir alan sınırlarının tespiti, ifraz ve tevhid işlemleri, kaçak yapıların denetimi ve yıkım için gerekli tespit işlemlerinin yapımı,afet ve acil durum planlarının yapımı için İmar ve Kentsel İyileştirme Müdürlüğünün kurulması öngörülmüştür.			
Hedef	2014 yılı içerisinde Müdürlüğümüze ayrılan ödenek ile Köylerin altyapıları, camii , imam evi ve mezarlıkların yapılması için gerekli çalışması tamamlanması öngörülmektedir.			
Performans Hedefi				
Açıklamalar :				
Performans Göstergeleri				
		2012YILI GERÇEKLEŞME	2013 YILI TAHMİNİ	2014 YILI TAHMİNİ
	İmar ve Kentsel İyileştirme Müdürlüğü	87.622	80.000	330.000
<b>Faaliyetler</b>		<b>Kaynak İhtiyacı</b>		
		<b>Bütçe</b>	<b>Bütçe Dışı</b>	<b>Toplam</b>
Cari Transferler		90.000		240.000
Yatırım Harcamaları				90.000

## FAALİYET MALİYETLERİ TABLOSU

<b>İdare Adı</b>	Hakkari İl Özel İdaresi
<b>Performans Hedefi</b>	
<b>Faaliyet Adı</b>	
<b>Sorumlu Harcama Birimi</b>	İmar ve Kentsel İyileştirme Müdürlüğü
<b>Açıklamalar</b>	

Ekonomik Kod		2014 YILI TAHMİNİ
01	Personel Gideri	
02	SGK Devlet Primi Giderleri	
03	Mal ve Hizmet Alımı Giderleri	
04	Faiz Giderleri	
05	Cari Transferler	240.000
06	Sermaye Giderleri	90.000
07	Sermaye Transferleri	
08	Borç Verme	
09	Yedek Ödenekler	
Toplam Bütçe Kaynak İhtiyacı		330.000
Bütçe Dışı Kaynak	<b>Döner Sermaye</b>	
	<b>Diğer Yurt İçi</b>	
	<b>Yurt Dışı</b>	
Toplam Bütçe Dışı Kaynak İhtiyacı		
Toplam Kaynak İhtiyacı		<b>330.000</b>

## E- Birim Performans Hedef ve Göstergeleri ile Kaynak İhtiyacı

<b>İdare Adı</b>	Hakkari İl Özel İdaresi
------------------	-------------------------

Performans Hedefi	Faaliyet		BÜTÇE İÇİ		BÜTÇE DIŞI		TOPLAM	
			TL	PAY %	TL	PAY %	TL	PAY %
	05.2	Hazine Yardımları	240.000				240.000	
	06.7	Sermaye Giderleri	90.000				90.000	
<b>Performans Hedefleri Maliyetleri Toplamı</b>			330.000	1,10			330.000	0,21
<b>Genel Yönetim Giderleri</b>								
<b>Diğer İd.Transfer Edilecek Kaynaklar Top.</b>								
<b>Genel Toplam</b>			330.000	1,10			330.000	0,21

## III- MALİ BİLGİLER

AÇIKLAMA	BÜTÇE	
	2013 YILI	2014 YILI
Köylere Yapılacak Yardım	80.000	240.000
Köy Girişlerine Tabela yapılması		90.000
<b>TOPLAM</b>	<b>80.000</b>	<b>330.000</b>

## SU VE KANAL HİZMETLERİ MÜDÜRLÜĞÜ

### 2014 YILI PERFORMANS PROGRAMI

#### HARCAMA YETKİLİSİNİN SUNUŞU

Yeterli ve sağlıklı sulama ve kullanma suyu bulunmayan köylerimize plan dönemi içerisinde suya kavuşturulması sağlanacaktır. Su ve Kanal Hizmetleri Müdürlüğü, İlimizin köy ve mezarların alt yapı hizmetlerinden olan içme suyu ve Kanalizasyon hizmetleri sunmaktadır.

2014 yılında mevcut içme suyu tesislerinin daha verimli çalışması için;

- İçme suyu isale hatları ve şebekeleri onarılacaktır.
- İçme suyu yetersiz ünitelere sondaj vurulacaktır.

#### I- GENEL BİLGİLER

##### A- Yetki, Görev ve Sorumluluklar

###### a) İçme Suları Bürosu

- 1- İçme suyu yapım işleri
- 2- Limit ve teknik yardım proje uygulamaları bakım ve onarımlar
- 3- Keşif hazırlama
- 4- Diğer görevler

###### b) Kanalizasyon İşleri Bürosu

- 1- Kanalizasyon , atık ve doğal arıtma tesisleri
- 2- Diğer görevler

###### c) Sondaj ve Elektrifikasyon İşleri Bürosu

- 1- İçme suyu sondaj işleri
- 2- Elektrifikasyon (Motopomp, Trafo, ENH; Telsiz ve Santral)
- 3- Diğer görevler

##### B- Fiziksel Kaynaklar

Cihaz/Program Adı	Miktarı	Marka/Model	Açıklama
Masaüstü Bilgisayar	5		
Yazıcı	4		
Fotokopi Makinası	1		
Telefon	6		
Sehpa			
Tarayıcı	1		

**C- İnsan Kaynakları**

Kadro Ünvanı	Hizmet Sınıfı	İstihdam Şekli	Sayısı(adet)
Müdür	THS	Memur(Vekalet)	1
Memur	THS	Tekniker	1
S/S eleman	S/S	İşçi	3
Memur	THS	V.H.K.İ	4
<b>TOPLAM</b>			<b>9</b>

Su ve Kanal Hizmetleri Müdürlüğünün hizmet sahası 131 köy ve 376 mezra olmak üzere toplam 507 yerleşim birimine hizmet vermektedir. Son yıllarda artan kuraklıkla ortaya çıkan su ihtiyacı, yerleşim birimlerin hemen hemen hepsinde Kanalizasyon şebekesinin bulunmaması ve artan katı atıkla mücadele ihtiyacı da göz önünde bulundurulduğunda teknik personel ihtiyacının olduğu rahatlıkla görülecektir.

**D- Diğer Hususlar**

Personel ihtiyacının sözleşmeli personel olarak giderilmesi yerine kadrolu teknik eleman alımı yapılarak giderilmesi verimliliği ve performansı daha olumlu yönde etkileyecektir.

**II- PERFORMANS BİLGİLERİ****A- Amaç ve Hedefler**

Sağlıklı ve kaliteli içme suyu sağlayarak şebekesiz yerleşim birimi bırakmamak, hâlihazırda şebekeli olan; yetersiz tesis ve su kaynaklarını, tesisleri geliştirerek ve ek su kaynağı bularak yeterli hale getirmek. Mevcut tesis ve kaynakları Sağlık Bakanlığı İnsani Tüketim Amaçlı Sular hakkındaki yönetmenliğe uygun hale getirmek.

SU VE KANAL HİZMETLERİ MÜDÜRLÜĞÜ PERFORMANS HEDEFİ TABLOSU				
İdare Adı	HAKKARİ İL ÖZEL İDARESİ			
Amaç	Sağlıklı ve kaliteli içme suyu sağlayarak şebekesiz yerleşim birimi bırakmamak, hâlihazırda şebekeli olan; yetersiz tesis ve su kaynaklarını, tesisleri geliştirerek ve ek su kaynağı bularak yeterli hale getirmek.			
Hedef	Mevcut tesis ve kaynakları Sağlık Bakanlığı İnsani Tüketim Amaçlı Sular hakkındaki yönetmenliğe uygun hale getirmek.			
Performans Hedefi				
Açıklamalar :				
Performans Göstergeleri		2012 YILI GERÇEKLEŞME	2013 YILI TAHMİNİ	2014 YILI TAHMİNİ
	Su ve Kanal Hizmetleri Müdürlüğü	69.144	110.000	125.000
<b>Faaliyetler</b>		<b>Kaynak İhtiyacı</b>		
		<b>Bütçe</b>	<b>Bütçe Dışı</b>	<b>Toplam</b>
Cari Transferler		125.000		125.000

## FAALİYET MALİYETLERİ TABLOSU

İdare Adı	Hakkari İl Özel İdaresi	
Performans Hedefi		
Faaliyet Adı		
Sorumlu Harcama Birimi	Su ve Kanal Hizmetleri	Müdürlüğü
Açıklamalar		

Ekonomik Kod		2014 YILI TAHMİNİ
01	Personel Gideri	
02	SGK Devlet Primi Giderleri	
03	Mal ve Hizmet Alımı Giderleri	42.000
04	Faiz Giderleri	
05	Cari Transferler	
06	Sermaye Giderleri	83.000
07	Sermaye Transferleri	

08	Borç Verme	
09	Yedek Ödenekler	
Toplam Bütçe Kaynak İhtiyacı		125.000
Bütçe Dışı Kaynak	<b>Döner Sermaye</b>	
	<b>Diğer Yurt İçi</b>	
	<b>Yurt Dışı</b>	
<b>Toplam Bütçe Dışı Kaynak İhtiyacı</b>		
<b>Toplam Kaynak İhtiyacı</b>		<b>125.000</b>

## B- Birim Performans Hedef ve Göstergeleri ile Kaynak İhtiyacı

İdare Adı	Hakkari İl Özel İdaresi
-----------	-------------------------

Performans Hedefi	Faaliyet		BÜTÇE İÇİ		BÜTÇE DIŞI		TOPLAM	
			TL	PAY %	TL	PAY %	TL	PAY %
	03.2	Tüketime Yönelik Mal ve Malzeme Alımları	17.000				17.000	
	03.5	Hizmet Alımları	25.000				25.000	
	06.7	Gayrimenkul Büyük Onarım Gideri	83.000				83.000	
<b>Performans Hedefleri Maliyetleri Toplamı</b>			125.000	0,42			125.000	0,08
<b>Genel Yönetim Giderleri</b>								
<b>Diğer İd.Transfer Edilecek Kaynaklar Top.</b>								
<b>Genel Toplam</b>			125.000	0,42			125.000	0,08



C- Birim Performans Hedef ve Göstergeleri ile Kaynak İhtiyacı

HARCAMA BİRİMİ PERFORMANS TABLOSU

İdare Adı	HAKKARİ İL ÖZEL İDARESİ
Harcama Birimi Adı	Su ve Kanal Hiz. Müdürlüğü

Amaç	Hedef	PH	BPH	Açıklama	Yıllar														
					2011			2012			2013			2014			2015		
					B. İçi	B. Dışı	Toplam	B. İçi	B. Dışı	Toplam	B. İçi	B. Dışı	Toplam	B. İçi	B. Dışı	Toplam	B. İçi	B. Dışı	Toplam
				İÇECEK ALIMLARI	50.000		50.000	10.000		10.000	15.000		15.000	17.000		17.000			
				DİĞER GİDERLER	50.000		50.000	20.000		20.000	75.000		75.000	83.000		83.000			
				BORU ALIMLARI				50.000		50.000	20.000		20.000	25.000		25.000			
				KÖY İÇME SULARI BAKIM VE ONARIM GİDERLERİ															
				TELEFON VE ABONELİK ÜCRETLERİ															
				<b>Toplam</b>	<b>100.000</b>		<b>100.000</b>	<b>80.000</b>		<b>80.000</b>	<b>110.000</b>		<b>110.000</b>	<b>125.000</b>		<b>125.000</b>			

2014 bütçesi ile isale, terfi ve şebeke hatlarında zarar görmüş yerleşim birimlerde 10.000 metrelik onarım yapmak. İçme suyu yetersiz olan ve su kaynağı bulunmayan yerleşim birimlerden 6' na sondajla su bularak tesisleri yeterli hale getirmek.

**D- Faaliyet-Proje ve Hizmetlere İlişkin Bilgi ve Değerlendirmeler**

2014 yılı faaliyetleri yürütülürken eksik personelin sözleşmeli personelle giderilerek, işlerin kontrolü sağlanması amaçlanmaktadır.

**III- MALİ BİLGİLER**

AÇIKLAMA	BÜTÇE	
	2013 YILI	2014 YILI
İçecek Alımları	15.000	17.000
Diğer Hizmet Alımları	20.000	25.000
Diğer Giderler	75.000	83.000
<b>TOPLAM</b>	<b>110.000</b>	<b>125.000</b>

Su ve Kanal Hizmetleri Müdürlüğünce 2014 yılında yeni yapılacak olan isale ve şebeke hatlarının yerleşim yerleri;

**BİRİM PERFORMANS HEDEFİ TABLOSU**

İdare Adı	HAKKARİ İL ÖZEL İDARESİ		
Harcama Birimi Adı	SU VE KANAL HİZMETLERİ MÜDÜRLÜĞÜ		
Amaç	İçmesuyu sorunu olan üniteleri sorunsuz hale getirmek.		
Hedef	Sağlıklı ve içilebilir içmesuyu sağlamak.		
Performans Hedefi	Yıllar		
	Gerçekleşme	Tahmin	Hedef
Faaliyet-Projeler	Kaynak İhtiyacı		
	2014	2015	2016
1	Merkez Kavaklı Köyü	+	
2	Çukurca Kazan Köyü	+	
3	Çukurca Kayalık-Kaynak Köyü	+	
4	Şemdinli Günyazı Üçgöze Köyü	+	
5	Şemdinli Günyazı-Tanyolu Köyü	+	
6	Şemdinli Gelişen-Beğendik Köyü	+	
7	Şemdinli Köprüce köyü	+	
8	Şemdinli Anadağ köyü	+	
9	Y.Ova Akpınar-Beşevler	+	
10	Y.Ova Armutdüzü-Erdal	+	
11	Y.Ova Demirkonak-Yumrutaş	+	
12	Y.Ova Armutdüzü-Yağmurlu	+	
13	Y.Ova Tuğlu	+	
14	Y.Ova Vezirli	+	
15	Y.Ova Akpınar-Damlacık	+	
Genel Toplam			
Kaynak	Bütçe Ödeneği		
	Döner Sermaye		
	Diğer Yurt İçi Kaynaklar	2.500.000	
	Yurt Dışı Kaynaklar		
Genel Toplam	2.500.000		

İlimizde KÖYDES Projesi kapsamında yapılacak olan içmesuları için 2.000.000 ₺ ödenek geleceği varsayılarak 15 adet köye içme suyu yapımı yapılacağı hesaplanmıştır.

## YAZI İŞLERİ MÜDÜRLÜĞÜ

### 2014 YILI PERFORMANS PROGRAMI

#### HARCAMA YETKİLİSİNİN SUNUŞU

Yazı İşleri Müdürlüğü, İdaremizin Karar organı olan İl Genel Meclisi ve İl Encümeni çalışmalarında ve verdiği hizmetlerde bürokratik iş ve işlemlerin hazırlanmasına yardımcı olmakta, 5302 Sayılı İl Özel İdaresi Kanunu ve İl Genel Meclisi Çalışma Yönetmeliği ve diğer mer'î mevzuatı uyarınca işlem yapmaktadır. Buna göre;

İl Genel Meclisine sunulan Mali Yılı Bütçesi ve İş Programı (Çalışma programı) vb. İl Genel Meclisinde yapılan görüşmeler ile ilgili iş ve işlemleri yapmaya yardımcı olmak, Meclis başkanı tarafından belirlenen gündemi yazmak, yasal süresi içerisinde ilgili birimlere ve İl Genel Meclis üyelerine dağıtmak ilan etmek, İl Genel Meclisince alınan kararları yazmak, üyelerin imzalarına sunmak ve ilgili dairelere göndermek, Meclis karar kayıt defterini tutmak, İl Genel Meclisi toplantılarının 5302 sayılı kanunun ilgili maddesine göre meclis gündeminin komisyon raporlarının ve kesinleşen meclis kararlarının duyurulması ve meclis görüşme tutanak özetlerinin düzenlenmesine yardımcı olmak, Meclis üyelerinin diğer resmi yazışmalarını yapmak Müdürlüğümün görevleri ile ilgili diğer idari işlemleri ve yazışmaları yapmak Genel Sekreterlik makamınca verilecek diğer iş ve işlemleri yapmak.

Sayın Vali'nin havale ettiği iç ve dış Müdürlüklerden gelen tekliflere göre oluşan gündemi yazmak İl Encümen toplantılarına sunmak İl Encümenince alınan kararları yazmak ,üyelerin imzalarına sunmak teklifleri dairelerine göndermek, Encümen karar defterini yazmak ve imzaya sunmak , İdarece dosyaları hazırlanan ve 2886 sayılı Devlet İhale Kanunu kapsamında yapılacak ihalelerin sekretaryasını yürütmek, Encümen üyelerinin diğer resmi yazışmalarını yapmak Müdürlüğümün görevleri ile ilgili diğer idari işlemleri ve yazışmaları yapmak Genel Sekreterlik makamınca verilecek diğer iş ve işlemleri yapmak.

#### I- GENEL BİLGİLER

##### A- Yetki, Görev ve Sorumluluklar

İdarenin kuruluş kanun ve ilgili mevzuatında harcama birimine verilen yetki, görev ve sorumlulukları ;

- Meclis çalışmalarına ilişkin iş ve işlemler
- Vali, Vali Yardımcıları, Meclis ödeneklerine ilişkin bordro ve belgeleri düzenlemek, özlük hakları ile ilgili işlemleri yapmak
- Diğer görevler
- Encümen çalışmalarına ilişkin iş ve işlemler
- Encümen ödeneklerine ilişkin bordro ve belgeleri düzenlemek, özlük hakları ile ilgili işlemleri yapmak

- Diğer görevler.

## B- Fiziksel Kaynaklar

Cihaz/Program Adı	Miktarı	Marka/Model
Masaüstü Bilgisayar	7 adet	Muhtelif
Yazıcı	7 adet	Muhtelif
Faks Makinası	1 adet	
Telefon	5 adet	Muhtelif
Sehpa		
Tarayıcı	2 Adet	

## C- İnsan Kaynakları

HİZMET SINIFI	KADROSU	İSTİHDAM	SAYISI
Memur	GİH	Memur (V.H.K.İ.)	1
Memur	GİH	Memur	2
Hizmetli	YH	Hizmetli	1
İşçi	İşçi	Büro Görevlisi	6
<b>TOPLAM</b>			<b>10</b>

## II- PERFORMANS BİLGİLERİ

### A- Amaç ve Hedefler

İdarece tevdi edilen görev sorumlulukları zamanında ve eksiksiz yerine getirmektir.

YAZI İŞLERİ MÜDÜRLÜĞÜ PERFORMANS HEDEFİ TABLOSU	
İdare Adı	HAKKARİ İL ÖZEL İDARESİ
Amaç	Yazı İşleri Müdürlüğü, İdaremizin Karar organı olan İl Genel Meclisi ve İl Encümeni çalışmalarında ve verdiği hizmetlerde bürokratik iş ve işlemlerin hazırlanmasına yardımcı olmakta, 5302 Sayılı İl Özel İdaresi Kanunu ve İl Genel Meclisi Çalışma Yönetmeliği ve diğer mer'î mevzuatı uyarınca işlem yapmaktadır
Hedef	İdarece tevdi edilen görev sorumlulukları zamanında ve eksiksiz yerine getirmektir.
Performans Hedefi	
Açıklamalar :	

Performans Göstergeleri		2012 YILI GERÇEKLEŞME	2013 YILI TAHMİNİ	2014 YILI TAHMİNİ
	Yazı İşleri Müdürlüğü	76.228,00	70.000,00	80.000,00
<b>Faaliyetler</b>		<b>Kaynak İhtiyacı</b>		
		<b>Bütçe</b>	<b>Bütçe Dışı</b>	<b>Toplam</b>
Mal ve Hizmet Alımları		80.000		80.000

**FAALİYET MALİYETLERİ TABLOSU**

<b>İdare Adı</b>	Hakkari İl Özel İdaresi
<b>Performans Hedefi</b>	
<b>Faaliyet Adı</b>	
<b>Sorumlu Harcama Birimi</b>	Yazı İşleri Müdürlüğü
<b>Açıklamalar</b>	

Ekonomik Kod		2013 YILI TAHMİNİ
01	Personel Gideri	
02	SGK Devlet Primi Giderleri	
03	Mal ve Hizmet Alımı Giderleri	80.000
04	Faiz Giderleri	
05	Cari Transferler	
06	Sermaye Giderleri	
07	Sermaye Transferleri	
08	Borç Verme	
09	Yedek Ödenekler	
Toplam Bütçe Kaynak İhtiyacı		80.000
<b>Bütçe Dışı Kaynak</b>	<b>Döner Sermaye</b>	
	<b>Diğer Yurt İçi</b>	
	<b>Yurt Dışı</b>	
<b>Toplam Bütçe Dışı Kaynak İhtiyacı</b>		
<b>Toplam Kaynak İhtiyacı</b>		<b>80.000</b>

## B- Birim Performans Hedef ve Göstergeleri ile Kaynak İhtiyacı

İdare Adı		Hakkari İl Özel İdaresi						
Performans Hedefi	Faaliyet		BÜTÇE İÇİ		BÜTÇE DIŞI		TOPLAM	
			TL	PAY %	TL	PAY %	TL	PAY %
	03.5	Hizmet Alımları	80.000				80.000	
<b>Performans Hedefleri Maliyetleri Toplamı</b>			80.000	0,27			80.000	0,05
<b>Genel Yönetim Giderleri</b>								
<b>Diğer İd.Transfer Edilecek Kaynaklar Top.</b>								
<b>Genel Toplam</b>			80.000	0,27			80.000	0,05

## C- Birim Performans Hedef ve Göstergeleri ile Kaynak İhtiyacı

## HARCAMA BİRİMİ PERFORMANS TABLOSU

İdare Adı	HAKKARİ İL ÖZEL İDARESİ
Harcama Birimi Adı	Yazı İşleri Müdürlüğü

Amaç	Hedef	PH	BPH	Açıklama	Yıllar														
					2011			2012			2013			2014			2015		
					B. İçi	B. Dışı	Toplam	B. İçi	B. Dışı	Toplam	B. İçi	B. Dışı	Toplam	B. İçi	B. Dışı	Toplam	B. İçi	B. Dışı	Toplam
				MAL VE HİZMET ALIM GİDERLERİ	75.000		75.000	50.000		50.000	70.000		70.000	80.000		80.000			
<b>Toplam</b>					<b>75.000</b>		<b>75.000</b>	<b>50.000</b>		<b>50.000</b>	<b>70.000</b>		<b>70.000</b>	<b>80.000</b>		<b>80.000</b>			



**D- Faaliyet-Proje ve Hizmetlere İlişkin Bilgi ve Değerlendirmeler**

Yazı İşleri Müdürlüğünce herhangi bir yatırım olmamasına rağmen İdarece tevdi edilen görevler, iş ve işlemleri yürütmektedir.

**E- Performans Verilerinin Kaynakları ve Güvenilirliği****PERFORMANS VERİLERİ DEĞERLENDİRME TABLOSU**

<b>İdare Adı</b>	HAKKARİ İL ÖZEL İDARESİ
<b>Harcama Birimi Adı</b>	YAZI İŞLERİ MÜDÜRLÜĞÜ

<b>Performans hedefi/göstergesi</b>	<b>Verilerin Kaynağı ve elde edilme şekli</b>	<b>Elde edilme maliyeti</b>	<b>Güvenilir olmasının dayanağı</b>
İlan Giderleri		80.000	4734 Sayılı yasa kapsamında yapılacak olan ihalelerin ilan bedellerine ödenmek üzere

**III- MALİ BİLGİLER**

<b>AÇIKLAMA</b>	<b>BÜTÇE</b>	
	<b>2013 YILI</b>	<b>2014 YILI</b>
İlan Giderleri	70.000	80.000
<b>TOPLAM</b>	<b>70.000</b>	<b>80.000</b>

## EMLAK VE İSTİMLAK MÜDÜRLÜĞÜ

### 2014 YILI PERFORMANS PROGRAMI

#### HARCAMA YETKİLİSİNİN SUNUŞU

Ruhsat ve Denetim Müdürlüğü 5302 sayılı İl Özel İdaresi Kanunu ile İl Özel İdarelerine verilen Belediye sınırları dışındaki sıhhi ve gayrisıhhi müesseseler ile umuma açık istirahat ve eğlence yerlerine ruhsat vermek ve bu yerleri denetlemek,5117 sayılı Kanunla 1(a) grubu madenlere ruhsat vermek ve denetlemek, ayrıca 5686 sayılı Jeotermal Kaynaklar ve Doğal Mineralli Sular Kanununa göre ruhsatlandırma işlemlerini yürütmektedir.

- 1(a) Grubu Maden Ocakları, sıhhi ve gayrisıhhi müesseselere yapılan denetimler sıkılaştırılarak devam edecektir.
- Ruhsatsız faaliyet gösteren işyerleri süratle ruhsatlandırılacak, ruhsatsız faaliyetlere izin verilmeyecektir.
- Sıhhi ve gayrisıhhi müesseseler ile 1(a) grubu maden ocaklarının faaliyetlerinden dolayı insan, çevre sağlığı ve ekonomiye verecekleri zararı en asgari düzeye indirmek için bu müesseseler kontrol ve denetim altında tutulacaktır.
- Ruhsat müracaatında bulunmuş fakat Ruhsat işlemleri devam eden işyerlerinin Ruhsatlarının çıkarması için çalışmalar hızlandırılacaktır.
- Yeni açılacak işyeri ve tesislerin Ruhsatsız çalışmalarına müsaade edilmeyecek, bu işyerlerinin ruhsatlandırılmaları sağlanacaktır.

5686 sayılı Jeotermal Kaynaklar ve Doğal Mineralli Sular Kanunu gereğince Maden İşleri Genel Müdürlüğünün belirlediği alanları Maden Tetkik Arama Müdürlüğü ile Gerçek ve Tüzel Kişilikler adına ruhsat çıkarılacaktır. Ruhsatlandırılan yerleri denetimleri yapılacaktır

Emlak ve İstimlak Müdürlüğü, 2014 yılında İdaremizin mevcut emlaklarına ilişkin iş ve işlemleri zamanında, hızlı ve İdare menfaatlerini gözeterek yerine getirecektir.

#### I- GENEL BİLGİLER

##### A- Yetki, Görev ve Sorumluluklar

Ruhsat ve Denetim Müdürlüğünün görevleri, aşağıda belirtilen fonksiyonlar çerçevesinde yerine getirilir:

5302 sayılı İl Özel İdaresi Kanununun 7. maddesi gereğince Belediye sınırları dışındaki 1. , 2. ve 3. sınıf gayri sıhhi müesseselere ruhsat vermek ve bu müesseselerin denetimlerini yapmak. Mevzuat ve amirlerin verdiği diğer görevlerini yerine getirmek.

3213 sayılı Maden Kanuna bağlı işletmeleri denetlemek, bu kanuna muhalefetten suç işleyen şahıslara verilecek idari para cezası işlemleri düzenlemek ve bu şahısları resmi işlemlerini yaptırmaya teşvik etmek.

Ruhsatlı yerler için;Çevrenin korunması ve iyileştirilmesi, sorumluluk alanımızda çevre, doğal kirliliğin önlenmesi, atık ve yakıtlar, ekolojik dengeyi bozan hava, su ve toprakta kalıcı özellik gösteren kirleticilerin insan sağlığına zarar vermeyecek şekilde bertaraf edilmesi için denetimler yapmak.

5179 Sayılı Kanun uyarınca gıdaların üretimi, tüketimi , gıda sicili ve gıda denetimi ile ilgili iş ve işlemleri yapılmasını sağlamak.

4916 Sayılı Kanuna göre yer altı ve yerüstü suları ile ilgili ( Maden Suyu, Sıcak Su ve Su Ürünleri) ruhsatlandırma işlemlerini yürütmek, 167 sayılı yer altı Suları Hakkındaki kanun, 927 sayılı sıcak ve soğuk maden sularının istismarı ile tesisatı hakkındaki kanunla Yer altı ve kaynak sularının kiraya verilmesi.

5686 sayılı Jeotermal Kaynaklar ve Doğal Mineralli Sular Kanununa uygun olarak ruhsatlandırma, kontrol ve denetim işlerini yerine getirmek.

**Yasal Mevzuat :** 5302 Sayılı İl Özel İdaresi Kanunu, 2886 Sayılı Devlet İhale Kanunu, 4734 Sayılı Kamu İhale Kanunu, 2942-4650 Sayılı Kamulaştırma Kanunu, 222 Sayılı İlköğretim kanunu ve 3194 Sayılı İmar Kanunu ve diğer meri mevzuat.

**Görev Tanımı :**

- Hakkari İl Özel İdaresinin mülkiyetindeki taşınmazların envanterinin çıkarılması, sicil kayıtlarının tutulması ve diğer ilgili işlemlerinin yapılması,
- İmar Planında görev alanına giren hizmetler için ayrılan özel ve tüzel kişilere ait taşınmazların Kamulaştırma Kanununa göre istimlak için gerekli işlemlerin yürütülmesi,
- Mülkiyeti Kamu Kuruluşlarına ait olup, İmar Planlarında Okul Alanında kalan taşınmazların 222 Sayılı İlköğretim ve Eğitim Kanununun 62. ve 65. maddeleri gereğince İl Özel İdaresi adına tahsis veya devirlerinin yapılması,
- Mevzuatın ve amirlerin verdiği benzer nitelikteki diğer görevlerin yerine getirilmesi.

**Emlak ve İstimlak Müdürlüğü:**

- İl Özel İdaresinin mülkiyetinde bulunan gayrimenkullerin envanterinin çıkarılması ve sicil kayıtlarının tutulması iş ve işlemleri,
- Gayrimenkullerin tapularının alınması, beyannamelerinin verilmesi iş ve işlemleri,
- İmar planlarında okul alanında kalan ve mülkiyeti Kamu Kurum ve Kuruluşları adına kayıtlı olan (Belediyeler, Maliye Hazinesi) taşınmazların Özel İdare adına tahsis ve devirleri ile ilgili iş ve işlemleri,
- Mülkiyeti Özel İdare adına kayıtlı taşınmazların tevhid, ifraz ve yola terk edilmesi ile ilgili iş ve işlemler,
- İl Özel İdaresinin görev alanına giren hizmetler ile ilgili taşınmaz alımına, satımına, trampa edilmesine, tahsisine, tahsis şeklinin değiştirilmesine veya tahsisli bir taşınmazın akar haline getirilmesine dair yetkili organlardan karar alınması için gerekli iş ve işlemler,
- Mülkiyeti İl Özel İdaresine ait olup, kiraya verilebilecek nitelikteki arsa, iş merkezi, müstakil dükkan, otopark, büfelerin kiraya verilmesi iş ve işlemleri,
- Mülkiyeti İl Özel İdaresine ait hizmet binası niteliğindeki gayrimenkullerin resmi kurumlara kiraya verilmesi ile ilgili iş ve işlemler,
- Mülkiyeti İl Özel İdaresine ait olup, özel ve tüzel kişilerin işgalinde bulunan taşınmazların işgalden arındırılması ile işgalcilere ecrimisil uygulanması iş ve işlemleri,
- Taşınmazlar üzerinde işgalci olup, işgalden vazgeçmeyenlere yönelik ecrimisil, menî müdahale ve kal davası açılması için gerekli girişimlerde bulunulması iş ve işlemleri,

- Kiralamalar ve gayrimenkuller ile ilgili ortaya çıkabilecek hukuki konuların ilgili birimlere intikali ile ilgili iş ve işlemler,
- İl Özel İdare mülkiyetindeki taşınmazlar ile ilgili diğer her türlü idari iş ve işlemler,
- İmar planında kamu yararına ayrılan ve Özel İdare görev alanına giren özel ve tüzel kişilere ait taşınmazların kamulaştırılması için gerekli görüşme, yazışma ve anlaşmaların yapılması veya yargıya intikali için gerekli olan iş ve işlemlerin yürütülmesi,
- İmar planlarında okul veya kamu hizmetleri alanında kalmayan özel ve tüzel kişilere ait taşınmazların, kamu hizmetinde kullanılmak üzere kamulaştırılması için alınacak kamu yararı kararı ile ilgili iş ve işlemler ile kamulaştırma işlemlerinin yapılması,
- Kamulaştırılması istenen taşınmaz üzerinde “tarihi eser” kaydı olması halinde Kültür ve Tabiat Varlıklarını Koruma Kurulundan izin alınmasını müteakip, Kültür Bakanlığından kamulaştırma yetkisi alınması,
- İl Özel İdaresinin görev alanına giren hizmetlerin yapılması için taşınmaz mallar üzerinde irtifak hakkı kurulması,
- Kamu kurum ve kuruluşlarına ait taşınmaz malların ihtiyaç halinde Kamulaştırma Kanununun 30. maddesi gereğince satın alınması,
- Amirlerin verdiği benzer nitelikteki diğer iş ve işlemlerin yapılması,

## B- Fiziksel Kaynaklar

Cihaz/Program Adı	Miktarı	Marka/Model	Açıklama
Masaüstü Bilgisayar	4 adet	Muhtelif	
Yazıcı	4 adet	Muhtelif	
Telefon	3 adet	Muhtelif	
Sehpa			

## C- İnsan Kaynakları

HİZMET SINIFI	KADROSU	İSTİHDAM	SAYISI
Müdür	GİH		1
Memur	GİH	Memur	2
S/S	İşçi		3
Memur	THS	Tekniker	
<b>TOPLAM</b>			<b>6</b>

## II- PERFORMANS BİLGİLERİ

### A- Amaç ve Hedefler

(a) grubu maden ocakları ile sıhhi ve gayrisıhhi müesseselerin daha düzenli bir şekilde denetimlerini sağlanması, ruhsatsız faaliyet gösteren işyerlerini ruhsatlandırmasını sağlayarak insan, çevre sağlığı ve ekonomiye vermiş oldukları zararları azaltabilmek için bu müesseseleri kontrol ve denetim altına tutmak. İdarece tevdi edilen görev ve sorumlulukları zamanında ve eksiksiz yerine getirmektedir.

EMLAK VE İSTİMLAK MÜDÜRLÜĞÜ PERFORMANS HEDEFİ TABLOSU				
İdare Adı	HAKKARİ İL ÖZEL İDARESİ			
Amaç	İdarece tevdi edilen görev ve sorumlulukları zamanında ve eksiksiz yerine getirmektedir.			
Hedef	İdarece tevdi edilen görev sorumlulukları zamanında ve eksiksiz yerine getirmektir.			
Performans Hedefi				
Açıklamalar :				
Performans Göstergeleri		2012 YILI GERÇEKLEŞME	2013 YILI TAHMİNİ	2014 YILI TAHMİNİ
	Emlak ve İstimlak Müdürlüğü	9.301,00	125.000,00	140.000,00
<b>Faaliyetler</b>		<b>Kaynak İhtiyacı</b>		
		<b>Bütçe</b>	<b>Bütçe Dışı</b>	<b>Toplam</b>
Mal ve Hizmet Alımları		140.000,00		140.000,00

## FAALİYET MALİYETLERİ TABLOSU

<b>İdare Adı</b>	Hakkari İl Özel İdaresi
<b>Performans Hedefi</b>	
<b>Faaliyet Adı</b>	
<b>Sorumlu Harcama Birimi</b>	Emlak ve İstimlak Müdürlüğü
<b>Açıklamalar</b>	

Ekonomik Kod		2014 YILI TAHMİNİ
01	Personel Gideri	
02	SGK Devlet Primi Giderleri	
03	Mal ve Hizmet Alımı Giderleri	140.000
04	Faiz Giderleri	
05	Cari Transferler	
06	Sermaye Giderleri	
07	Sermaye Transferleri	
08	Borç Verme	
09	Yedek Ödenekler	
Toplam Bütçe Kaynak İhtiyacı		140.000
Bütçe Dışı Kaynak	<b>Döner Sermaye</b>	
	<b>Diğer Yurt İçi</b>	
	<b>Yurt Dışı</b>	
<b>Toplam Bütçe Dışı Kaynak İhtiyacı</b>		
<b>Toplam Kaynak İhtiyacı</b>		<b>140.000</b>

## B- Birim Performans Hedef ve Göstergeleri ile Kaynak İhtiyacı

İdare Adı		Hakkari İl Özel İdaresi						
Performans Hedefi	Faaliyet		BÜTÇE İÇİ		BÜTÇE DIŞI		TOPLAM	
			TL	PAY %	TL	PAY %	TL	PAY %
	03.4	Görev Giderleri	140.000				140.000	
<b>Performans Hedefleri Maliyetleri Toplamı</b>			140.000	0.47			140.000	0,09
<b>Genel Yönetim Giderleri</b>								
<b>Diğer İd.Transfer Edilecek Kaynaklar Top.</b>								
<b>Genel Toplam</b>			140.000	0.47			140.000	0,09

## C- Birim Performans Hedef ve Göstergeleri ile Kaynak İhtiyacı

## HARCAMA BİRİMİ PERFORMANS TABLOSU

İdare Adı	HAKKARİ İL ÖZEL İDARESİ
Harcama Birimi Adı	Emlak ve istimlak Müdürlüğü

Amaç	Hedef	PH	BPH	Açıklama	Yıllar														
					2011			2012			2013			2014			2015		
					B. İçi	B. Dışı	Toplam	B. İçi	B. Dışı	Toplam	B. İçi	B. Dışı	Toplam	B. İçi	B. Dışı	Toplam	B. İçi	B. Dışı	Toplam
				GÖREV GİDERLERİ			125.000			150.000			125.000	140.000		140.000			
<b>Toplam</b>							<b>125.000</b>			<b>150.000</b>			<b>125.000</b>	<b>140.000</b>		<b>140.000</b>			



## D- Performans Verilerinin Kaynakları ve Güvenilirliği

PERFORMANS VERİLERİ DEĞERLENDİRME TABLOSU			
İdare Adı	HAKKARİ İL ÖZEL İDARESİ		
Harcama Birimi Adı	Emlak ve istimlak Müdürlüğü		
Performans hedefi/göstergesi	Verilerin kaynağı ve elde edilme şekli	Elde edilme maliyeti	Güvenilir olmasının dayanağı
Emlak ve İstimlâk İşleri	Mevcut uygulamalar	140.000	Mevcut Uygulamalar

## III- MALİ BİLGİLER

AÇIKLAMA	BÜTÇE	
	2013 YILI	2014 YILI
Mahkeme Harç ve Giderleri	110.000	120.000
Diğer Görev Giderleri	15.000	20.000
<b>TOPLAM</b>	<b>125.000</b>	<b>140.000</b>

## İNSAN KAYNAKLARI VE EĞİTİM MÜDÜRLÜĞÜ

### 2014 YILI PERFORMANS PROGRAMI

#### HARCAMA YETKİLİSİNİN SUNUŞU

İnsan Kaynakları ve Eğitim Müdürlüğü, İdaremiz insan kaynaklarının sevk ve idaresi ile bunlara ilişkin işve işlemleri yerine getirmekle yükümlüdür. Ayrıca mevcut insan kaynaklarımızın kabiliyetlerinin gelişimi için gerekli olan, il içinde ve dışındaki hizmetiçi eğitimlerine katılımını sağlayacak, hizmetiçi eğitimlerini planlayarak gerçekleştirecektir.

#### I- GENEL BİLGİLER

##### A- Yetki, Görev ve Sorumluluklar

İnsan Kaynakları ve Eğitim Müdürlüğünün görevleri, aşağıda belirtilen fonksiyonlar çerçevesinde yerine getirilir:

##### A – Özlük Hakları Birimi:

- İşçi ve memurların asgari giyim yardımı, ikramiye, mesai, öğrenim yardımı, bayram yardımı ve seyyar görev vb. işlemlerini yapıp ödeme safhasına getirilmesi.
- işçilerin ihbar ve kıdem tazminatlarının tahakkuka bağlanması işlemlerinin yürütülmesi.
- Tedavi giderleri, kurum alacaklarının kontrol ve tahakkuk işlemleri,
- Sosyal yardım zamlarının ve emekli ikramiyelerinin tahakkuku.
- İcra iş ve işlemlerinin yazışması ve takibi,
- Sürekli ve geçici görev yollukların hesabı ve düzenlenmesi,
- Sigorta iş ve işlemlerinin düzenlenmesi takibi ve işlenmesi,
- vizite işlemlerini yürütülmesi.
- Aylık ve yıllık harcama cetvellerinin hazırlanarak Köy İşleri bakanlığına gönderilmesi,
- Bankalardan kredi taleplerinin yürütülmesi işlemleri,

##### B– Memur İşleri Birimi:

- Personellerin kademe derece terfileri, norm kadro cetvellerinin takibi işlemlerini yürütmek,
- Memurlara ait sicil ve izin defterlerin tutulması atama işlemleri, emeklilik işlemleri, disiplin işlemleri, performans işlemleri, askerlik işlemleri, sigortalı sözleşmeli personel işlemleri, gelen giden yazışmalara cevap verme işlemleri

##### C – İşçi İşleri Birimi:

- İşçi Görevlendirmeleri, yazışmalar ve genel listelerin hazırlanması.
- İşçi izinleri rapor yazışmaları iş istekleri dilekçelerine cevap verme, işçi hizmet yazıları, çalışma belgeleri, imza sürgüsü ve icra kimlik bilgilerinin yürütülmesi.
- İşçi puvantajları, dosya işlemleri işçi değerlendirmeleri, iş gücü çizelgelerinin hazırlanması,
- İşçi disiplin işlemleri ve emekli işlemlerinin iş takip işlemlerini takip edilmesi.

##### D- Hizmet İçi Eğitim Birimi

- İl Özel İdaresi personeline yönelik eğitim, kurs ve seminerleri hazırlamak, hizmetlerini yürütmek,
- Dış seminerleri takip etmek,
- Kamp ile ilgili yazışmalarının koordinasyonu sağlamak,
- Öğrenci stajları koordine ederek ilgili birimlerde staj yapmalarını sağlamak.

- Sertifika hazırlamak ve sunmak.
- Şube müdürlüğünün performans değerlendirme işlemleri yapmak ve yürütmek.

**E- Sivil Savunma Birimi**

- İl Özel İdaresinin güvenlik önlemlerini almak ve birimlerin güvenliğini sağlamak.
- Sivil savunma ile ilgili planları hazırlamak ilimizde ve bölgemizde meydana gelebilecek afet, sel, deprem vb durumlara personeli hazır hale getirmek.
- Nöbet Çizelgeleri hazırlamak ve takip etmek.

**B- Fiziksel Kaynaklar**

Cihaz/Program Adı	Miktarı	Marka/Model	Açıklama
Masaüstü Bilgisayar	4		
Yazıcı	4		
Telefon	3		
Sehpa			

**C- İnsan Kaynakları**

Kadro Ünvanı	Hizmet Sınıfı	İstihdam Şekli	Sayısı(adet)
Müdür	GİH	Memur	1
Memur	GİH	Memur	1
İşçi	İşçi	İşçi	3
<b>TOPLAM</b>			<b>5</b>

**D- Diğer Hususlar**

Öneri olarak sunabileceğimiz, Özellikle Hizmet İçi Eğitim alanın da personelimizi etkin ve daha verimli hale getirmek amacıyla düzenli olarak seminerler ve performanslarını artırmak amacıyla bire bir sorunları ve önerilerini dinleyip çözüm yollarını bulmak.

**II- PERFORMANS BİLGİLERİ****A- Amaç ve Hedefler**

Birim Müdürlüğümüzün gerek bütçe de gerekse insan kaynakları alanında her zaman sorumluluk ve görev bilinciyle hedeflerine ulaşmak.

İNSAN KAYNAKLARI VE EĞİTİM MÜDÜRLÜĞÜ PERFORMANS HEDEFİ TABLOSU				
İdare Adı	<b>HAKKARİ İL ÖZEL İDARESİ</b>			
Amaç	Birim Müdürlüğümüzün gerek bütçe de gerekse insan kaynakları alanında her zaman sorumluluk ve görev bilinciyle hedeflerine ulaşmak.			
Hedef	İdarece tevdi edilen görev sorumlulukları zamanında ve eksiksiz yerine getirmektir.			
Performans Hedefi				
Açıklamalar :				
Performans Göstergeleri		2012 YILI GERÇEKLEŞME	2013 YILI TAHMİNİ	2014 YILI TAHMİNİ
5	İnsan Kaynakları ve Eğitim Müdürlüğü	5.049.538,98	5.264.175,00	6.790.000,00
8		11.513.177,50	8.000.000	8.000.000,00
<b>Faaliyetler</b>		<b>Kaynak İhtiyacı</b>		
		<b>Bütçe</b>	<b>Bütçe Dışı</b>	<b>Toplam</b>
	Personel Giderleri	5.091.000	6.500.000	11.591.000
	Sosyal Güvenlik Kurumlarına Devlet Primi Gideri	765.000	1.500.000	2.265.000
	Mal ve Hizmet Alımı Giderleri	404.000		404.000
	Cari Transferler	530.000		530.000

## FAALİYET MALİYETLERİ TABLOSU

<b>İdare Adı</b>	Hakkari İl Özel İdaresi
<b>Performans Hedefi</b>	
<b>Faaliyet Adı</b>	
<b>Sorumlu Harcama Birimi</b>	İnsan Kaynakları ve Eğitim Müdürlüğü
<b>Açıklamalar</b>	

<b>Ekonomik Kod</b>		<b>2014 YILI TAHMİNİ</b>
01	Personel Giderleri	11.591.000
02	Sosyal Güvenlik Kurumlarına Devlet Primi Gideri	2.265.000
03	Mal ve Hizmet Alımı Giderleri	404.000
04		
05	Cari Transferler	530.000
06		
07		
08		
09		
Toplam Bütçe Kaynak İhtiyacı		6.790.000
Bütçe Dışı Kaynak		
<b>Toplam Bütçe Dışı Kaynak İhtiyacı</b>		<b>8.000.000</b>
<b>Toplam Kaynak İhtiyacı</b>		<b>14.790.000</b>

## B- Birim Performans Hedef ve Göstergeleri ile Kaynak İhtiyacı

İdare Adı		Hakkari İl Özel İdaresi						
Performans Hedefi	Faaliyet		BÜTÇE İÇİ		BÜTÇE DIŞI		TOPLAM	
			TL	PAY %	TL	PAY %	TL	PAY %
	01.3	İşçiler	1.436.000		6.000.000		7.436.000	
	02.3	İşçiler	110.000		1.200.000		1.310.000	
	03.3	Yolluklar	205.000				205.000	
	01.1	Memurlar			500.000		600.000	
	02.1	Memurlar			300.000		300.000	
	01.1	Memurlar	2.855.000				2.855.000	
	01.2	Sözleşmeli Personel	15.000				15.000	
	01.3	İşçiler	740.000				740.000	
	01.4	Geçici Personel	45.000				45.000	
	02.1	Memurlar	425.000				425.000	
	02.2	Sözleşmeli Personel						
	02.3	İşçiler	230.000				230.000	
	03.3	Yolluklar	147.000				147.000	
	03.5	Hizmet Alımları	52.000				52.000	
	05.3	Kar Amacı Gütmeyen Kuruluşlara Yapılan Transferler	530.000				530.000	
<b>Performans Hedefleri Maliyetleri Toplamı</b>			6.790.000	22,64	8.000.000	6	14.790.000	9,21
<b>Genel Yönetim Giderleri</b>								
<b>Diğer İd.Transfer Edilecek Kaynaklar Top.</b>								
<b>Genel Toplam</b>			6.790.000	22,64	8.000.000	6	14.790.000	9,21

## C- Faaliyet-Proje ve Hizmetlere İlişkin Bilgi ve Değerlendirmeler

Teşkilat yapısında belirlenen alt birimlerin hizmet alanları, görev ve sorumluluklarına paralel olarak ihtiyaç duyulan nitelik ve sayıda, iş ve işlemlerin daha etkin ve verimli yürütülebilmesi için birim Müdürünün talebi doğrultusunda, İnsan Kaynakları ve Eğitim Müdürlüğü'nün teklifi ve İlgili Vali Yardımcısının onayı ile hizmet gereği "Büro Yetkilisi" görevlendirilmesi yapılabilir.

İhtiyaç duyulan diğer personellerin İnsan Kaynakları ve Eğitim Müdürlüğünde görevlendirilmesi ise İnsan Kaynakları ve Eğitim Müdürlüğü'nün teklifi ve İlgili Vali

Yardımcısının onayı ile yapılır. Görevlendirilen her personele müdür tarafından yönetmelik tutanak karşılığında tebliğ edilerek göreve başlatılır.

### III- MALİ BİLGİLER

AÇIKLAMA	BÜTÇE	
	2013 YILI	2014 YILI
Geçici İşçilerin ücretleri	500.000	1.150.000
Sürekli İşçilerin ihbar ve kıdem tazminatları	10.000	11.000
Sürekli İşçilerin Sosyal Hakları	100.000	110.000
Sürekli İşçilerin Fazla Mesailer	50.000	55.000
Sürekli İşçilerin Ödül ve İkramiyeleri	100.000	110.000
SGK Prim Ödemeleri	100.000	110.000
Yurtiçi Geçici Görev Yolluğu	30.000	35.000
Seyyar Görev Tazminatları	150.000	170.000
Temel Maaşlar	700.000	1.250.000
Zamlar ve Tazminatlar	890.000	1.000.000
Sosyal Haklar	350.000	550.000
Ödül ve İkramiyeler	50.000	55.000
Kadro Karşılığı Sözleşmeli Personel Ücret.	300.000	15.000
Kadro Karşılığı Söz.Per.Sosyal Hakları	140.000	
Sürekli İşçi. Ödemeleri	650.000	350.000
Sürekli İşçilerin Sosyal Hakları	160.000	240.000
Sürekli İşçilerin Fazla Mesailer	150.000	150.000
Stajyer Öğrenci Ücretleri	40.000	45.000
SGK Prim ödemeleri	165.000	275.000
Sağlık Piri Ödemeleri	100.000	150.000
İşsizlik Sigortası Fonu ödemeleri	17.000	20.000
SGK Prim ödemeleri	61.000	
SGK Prim ödemeleri	165.000	210.000
Yurt içi geçici görev yollukları	80.000	90.000
Yurtiçi sürekli görev yollukları	15.000	17.000
Seyyar görev tazminatları	40.000	40.000
Yurtiçi staj ve öğrenim giderleri	15.000	17.000
Kurslara katılım ve eğitim giderleri	30.000	35.000
Memurların öğle yemeğine yardım	106.175	530.000
<b>TOPLAM</b>	<b>5.264.175</b>	<b>6.790.000</b>

## TARIMSAL HİZMETLER MÜDÜRLÜĞÜ

## 2014 YILI PERFORMANS PROGRAMI

## HARCAMA YETKİLİSİNİN SUNUŞU

Kamu İdarelerince Hazırlanacak Performans Programları Hakkında Yönetmelik gereğince Müdürlüğümüze ait 2010-2014 yılı performans planı hazırlanmıştır. Buna göre İl Özel İdare bütçesinden Müdürlüğümüze 2014 yılında ayrılan 75.000,00 ₺ ödenek Diğer Taşınmaz Yapım Bakım ve Onarım giderleri için düşünülmüştür.

## I- GENEL BİLGİLER

## A- Yetki, Görev ve Sorumluluklar

- Toprak Erozyon önlemleri ve ağaçlandırma,
- Arazi Toplulaştırma, Drenaj, Toprak Islahı yapım işleri,
- Gölet, Yerüstü, Yeraltı, Sulama ve Havza Islahı yapım işleri,
- Gölet ve sulama tesislerinin bakım, onarı, limit proje uygulamaları,
- Gölet ve sulama tesisleri kooperatif ve DSİ ile protokollü yapılan YAS yapım işleri,
- Tarım geri dönüşüm projelerinin takibi ve denetimi (Tarım İl Müdürlüğü ile Koordineli),
- Diğer görevler.

## B- Fiziksel Kaynaklar

Cihaz/Program Adı	Miktarı	Marka/Model	Açıklama
Masaüstü Bilgisayar	5		
Yazıcı	4		
Telefon	3		
Sehpa			

## C- İnsan Kaynakları

Kadro Ünvanı	Hizmet Sınıfı	İstihdam Şekli	Sayısı(adet)
Müdür	GİH	Müdür	1
Memur	GİH	Memur	5
İşçi	İşçi	İşçi	1
<b>TOPLAM</b>			<b>7</b>



## II- PERFORMANS BİLGİLERİ

## A- Amaç ve Hedefler

- Tarımsal verimliliği ve ürün çeşitliliğini artırabilmek için, sulama suyu bulunan bölgelerde sulanabilir arazilerin sulamaya açılmasını sağlamaktır.
- Başbakanlığın Ağaçlandırma Seferberliği çerçevesinde küresel ısınma ve kuraklığı önlemeye yönelik ağaçlandırma çalışmaları yapmak.

## B- Birim Performans Hedef ve Göstergeleri ile Kaynak İhtiyacı

Hedef:

- Arazi sulamasına yönelik 20 Km.lik kanal temizliği, 10 adet küçük çaplı sulama göleti temizliği.

## TARIMSAL HİZMETLER MÜDÜRLÜĞÜ PERFORMANS HEDEFİ TABLOSU

İdare Adı	HAKKARİ İL ÖZEL İDARESİ			
Amaç	Tarımsal verimliliği ve ürün çeşitliliğini artırabilmek için, sulama suyu bulunan bölgelerde sulanabilir arazilerin sulamaya açılmasını sağlamaktır. Başbakanlığın Ağaçlandırma Seferberliği çerçevesinde küresel ısınma ve kuraklığı önlemeye yönelik ağaçlandırma çalışmaları yapmak.			
Hedef	Arazi sulamasına yönelik 20 Km.lik kanal temizliği, 10 adet küçük çaplı sulama göleti temizliği.			
Performans Hedefi				
Açıklamalar :				
Performans Göstergeleri		2012YILI GERÇEKLEŞME	2013YILI TAHMİNİ	2014 YILI TAHMİNİ
	Tarımsal Hizmetler Müdürlüğü	92.413	75.000	85.000
Faaliyetler		Kaynak İhtiyacı		
		Bütçe	Bütçe Dışı	Toplam
Diğer Taşınmaz Yapım Bakım ve Onarım Giderleri		85.000		85.000

## FAALİYET MALİYETLERİ TABLOSU

<b>İdare Adı</b>	Hakkari İl Özel İdaresi
<b>Performans Hedefi</b>	
<b>Faaliyet Adı</b>	
<b>Sorumlu Harcama Birimi</b>	Tarımsal Hizmetler Müdürlüğü
<b>Açıklamalar</b>	

Ekonomik Kod		2014 YILI TAHMİNİ
01	Personel Gideri	
02	SGK Devlet Primi Giderleri	
03	Mal ve Hizmet Alımı Giderleri	85.000
04	Faiz Giderleri	
05	Cari Transferler	
06	Sermaye Giderleri	
07	Sermaye Transferleri	
08	Borç Verme	
09	Yedek Ödenekler	
Toplam Bütçe Kaynak İhtiyacı		85.000
Bütçe Dışı Kaynak	<b>Döner Sermaye</b>	
	<b>Diğer Yurt İçi</b>	
	<b>Yurt Dışı</b>	
<b>Toplam Bütçe Dışı Kaynak İhtiyacı</b>		
<b>Toplam Kaynak İhtiyacı</b>		<b>85.000</b>

## C- Birim Performans Hedef ve Göstergeleri ile Kaynak İhtiyacı

İdare Adı		Hakkari İl Özel İdaresi						
Performans Hedefi	Faaliyet		BÜTÇE İÇİ		BÜTÇE DIŞI		TOPLAM	
			TL	PAY %	TL	PAY %	TL	PAY %
	03.8	Gayrimenkul Mal Bakım ve Onarım Giderleri	85.000				85.000	
<b>Performans Hedefleri Maliyetleri Toplamı</b>			85.000	0,29			85.000	0,06
<b>Genel Yönetim Giderleri</b>								
<b>Diğer İd.Transfer Edilecek Kaynaklar Top.</b>								
<b>Genel Toplam</b>			85.000	0,29			85.000	0,06

**D- Faaliyet-Proje ve Hizmetlere İlişkin Bilgi ve Değerlendirmeler**

<b>Faaliyet ve Projeler</b>	<b>Takip sorumlusu</b>	<b>İzleme aracı</b>	<b>Tahmini Maliyet (2014)</b>
Tarımsal Altyapı Çalışmaları	Tarımsal Hiz.Müdürü	12 aylık	85.000

**E- Performans Verilerinin Kaynakları ve Güvenilirliği**

Önceki yıllar çalışmaları ile yerinde yapılan ölçümler sonucunda tespit edilmiştir.

**YOL VE ULAŞIM HİZMETLERİ MÜDÜRLÜĞÜ****2014 YILI PERFORMANS PROGRAMI****HARCAMA YETKİLİSİNİN SUNUŞU**

Yol ve Ulaşım Hizmetleri Müdürlüğü, İdaremizin kırsal alanda ulaşım ile ilgili köprü, menfez, stabilize, asfalt, yol bakım ve onarım işlerini gerçekleştiren, takip eden ve düzenleyen hizmet birimidir. Şu ana kadar hizmet alanımızda 1860 km yol ağı bulunmakta olup; 359 km asfalt, 1156 km stabilize, 272 km tesviye ve 73 km ham yol bulunmaktadır.

2014 yılında mevcut yol ağımızın daha iyi hizmet verebilmesi için;

- 43 Km Stabilize çalışması,
- 50 Km Yol bakım onarımının yapılması,
- 15 Km Tesviye çalışması
- 50 Km 1 ve 2. Kat asfalt kaplama çalışması,
- 10 adet BA köprüsü yapımı
- 50 KM Yayla ve biçenek yollarının yapılması,
- 4000 Metre Muhtelif köy yollarına büz ve hazır menfez döşeme işi,
- 20.000 Km karla mücadele çalışması,
- İhtiyaç duyulan trafik ve levhalarının yapılması,
- 1.860 Km yol reglajı çalışması hedeflenmektedir.

**I- GENEL BİLGİLER****A- Yetki, Görev ve Sorumluluklar**

- 1- Köprü, menfez ve sanat yapıları yapım, bakım ve onarımlarının teknik ve idari işlerini yürütmek ve kesin hesaplarını hazırlamak,
- 2- Keşif hazırlama
- 3- Diğer görevler
- 4- Tesviyeli yol onarım, greyderli reglaj, malzemeli bakım ve stabilize yapım işlerini yapmak ve kesin hesaplarını hazırlamak
- 5- Diğer görevler.
- 6- Köy yollarının 1. ve 2. kat asfalt kaplamalarının yapılması, yama işleri ile ilgili her türlü teknik ve idari işleri yapmak ve kesin hesaplarını hazırlamak
- 7- Diğer görevler
- 8- Kırsal alan trafik levhaları ve işleri
- 9- Diğer görevler.
- 10- Karla mücadele çalışmaları
- 11- Protokollü işler limit ve teknik yardım proje uygulamaları
- 12- Diğer görevler

**B- Fiziksel Kaynaklar**

Cihaz/Program Adı	Miktarı	Marka/Model	Açıklama
Masaüstü Bilgisayar	13		
Yazıcı	9		
Telefon	7		
Sehpa			

**C- İnsan Kaynakları**

Kadro Ünvanı	Hizmet Sınıfı	İstihdam Şekli	Sayısı(adet)
Müdür	THS	Memur	1
Memur	THS	Mühendis	3
İşçi	Büro görevlisi	İşçi	50
Memur	THS	Tekniker	2
Memur	YH	Hizmetli	1
Memur	GİH	Memur	3
<b>TOPLAM</b>			<b>60</b>

**II- PERFORMANS BİLGİLERİ****A- Amaç ve Hedefler**

1860 km yol ağımızda ulaşımın aksamadan işletilmesi amaçlanmakla beraber belirlenen iş programı çerçevesinde yol alt yapılarının iyileştirilmesi ve standardının yükseltilmesi ilişkin programın tamamlanması hedeflenmektedir.

**YO VE ULAŞIM HİZMETLERİ MÜDÜRLÜĞÜ PERFORMANS HEDEFİ TABLOSU**

İdare Adı	HAKKARİ İL ÖZEL İDARESİ
Amaç	İdaremiz hizmet alanında bulunan 131 köy ve 376 mezranın ulaşımını sağlayan 1860 KM yol ağının standart hale getirilmesi.
Hedef	1860 km yol ağımızda ulaşımın aksamadan işletilmesi amaçlanmakla beraber belirlenen iş programı çerçevesinde yol alt yapılarının iyileştirilmesi ve standardının yükseltilmesi ilişkin programın tamamlanması hedeflenmektedir
Performans Hedefi	
Açıklamalar :	

Performans Göstergeleri		2012 YILI	2013 YILI	2014 YILI
		GERÇEKLEŞME	TAHMİNİ	TAHMİNİ
	Yol ve Ulaşım Hizmetleri Müdürlüğü	1.489.849,00	807.000,00	950.000,00
Faaliyetler		Kaynak İhtiyacı		
		Bütçe	Bütçe Dışı	Toplam
Hizmet Alımları		570.000		570.000
Gayrimenkul Büyük Onarım Giderleri		380.000		380.000

## FAALİYET MALİYETLERİ TABLOSU

<b>İdare Adı</b>	Hakkari İl Özel İdaresi
<b>Performans Hedefi</b>	
<b>Faaliyet Adı</b>	
<b>Sorumlu Harcama Birimi</b>	Yol ve Ulaşım Hizmetleri Müdürlüğü
<b>Açıklamalar</b>	

Ekonomik Kod		2014 YILI TAHMİNİ
01	Personel Gideri	
02	SGK Devlet Primi Giderleri	
03	Mal ve Hizmet Alımı Giderleri	570.000
04	Faiz Giderleri	
05	Cari Transferler	
06	Sermaye Giderleri	380.000
07	Sermaye Transferleri	
08	Borç Verme	
09	Yedek Ödenekler	
Toplam Bütçe Kaynak İhtiyacı		950.000
Bütçe Dışı Kaynak	<b>Döner Sermaye</b>	
	<b>Diğer Yurt İçi</b>	
	<b>Yurt Dışı</b>	
<b>Toplam Bütçe Dışı Kaynak İhtiyacı</b>		
<b>Toplam Kaynak İhtiyacı</b>		<b>950.000</b>

## B- Birim Performans Hedef ve Göstergeleri ile Kaynak İhtiyacı

İdare Adı		Hakkari İl Özel İdaresi						
Performans Hedefi	Faaliyet		BÜTÇE İÇİ		BÜTÇE DIŞI		TOPLAM	
			TL	PAY %	TL	PAY %	TL	PAY %
	06.7	Hizmet Binası Onarımı	66.000				60.000	
	06.7	Lojmanlar	34.000				30.000	
	03.5	Taşıt Kiralanması Gideri	100.000				80.000	
	03.5	İş Makinası Kiralanması Gideri	470.000				430.000	
	06.7	Yüksekova Şantiye Binası Yapımı	160.000				150.000	
	06.7	Şemdinli Şantiye Binası Yapımı	60.000				50.000	
	06.7	Şantiye Binaları Bakım ve Onarım Gideri	60.000				50.000	
<b>Performans Hedefleri Maliyetleri Toplamı</b>			950.000	3,17			950.000	0,60
<b>Genel Yönetim Giderleri</b>								
<b>Diğer İd.Transfer Edilecek Kaynaklar Top.</b>								
<b>Genel Toplam</b>			950.000	3,17			950.000	0,60



**C- Faaliyet-Proje ve Hizmetlere İlişkin Bilgi ve Değerlendirmeler**

2014 Yılında Yol ve Ulaşım Hizmetleri Müdürlüğünce

- 43 Km Stabilize çalışması,
- 50 Km Yol bakım onarımının yapılması,
- 15 Km Tesviye çalışması
- 50 Km 1 ve 2. Kat asfalt kaplama çalışması,
- 10 adet BA köprüsü yapımı
- 50 KM Yayla ve biçenek yollarının yapılması,
- 4.000 Metre Muhtelif köy yollarına büz ve hazır menfez döşeme işi,
- 20.000 Km karla mücadele çalışması,
- İhtiyaç duyulan trafik ve levhalarının yapılması,
- 1.860 Km yol reglajı çalışması hedeflenmektedir.

**III- MALİ BİLGİLER**

	2013	2014
TAŞIT KİRALAMA GİDERLERİ	80.000	100.000
İŞ MAKİNASI KİRALAMA GİDERLERİ	430.000	470.000
SERMAYE GİDERLERİ	340.000	380.000
<b>TOPLAM</b>	<b>850.000</b>	<b>950.000</b>

PERFORMANS HEDEFİ KAYNAK İHTİYACI TABLOSU						
İdare Adı		HAKKARİ İL ÖZEL İDARESİ				
Amaç		Köy Yollarında rahat bir ulaşımı sağlamak				
Hedef		Programlanan işlerin zamanında tamamlanabilmesi				
Performans Hedefi		İş programının gerçekleştirilmesi.				
Birim Performans Hedefleri		Yıllar				
		2011	2012	2013	2014	2015
1	TAŞIT KİRALANMASI	50.000,00	75.000,00	80.000	100.000	
2	İŞ MAKİNASI KİRALANMASI GİDERİ	300.000,00	484.000,00	430.000	470.000	
3	SERMAYE GİDERLERİ	275.000,00	325.000,00	340.000	380.000	
	TOPLAM BÜTÇE				<b>950.000</b>	
<b>Toplam</b>						
İdare Düzeyinde Dağıtılan Giderler						
Danışma, Denetim ve Destek Birimlerinin İdare Düzeyinde Dağıtılan Giderleri						
Merkez Dışı Birimlerin İdare Düzeyinde Dağıtılan Giderleri						
<b>Genel Toplam</b>		<b>625.000,00</b>	<b>809.075,00</b>	<b>850.000,00</b>	<b>950.000,00</b>	

BİRİM PERFORMANS HEDEFİ TABLOSU						
İdare Adı	HAKKARİ İL ÖZEL İDARESİ					
Harcama Birimi Adı	YOL VE ULAŞIM HİZMETLERİ MÜDÜRLÜĞÜ					
Amaç	Köy yollarında daha konforlu bir ulaşım sağlanması için standardın yükseltilmesi					
Hedef	Yıl içinde 50 Km 1. ve 2 .kat asfalt kaplama yapılması					
Performans Hedefi	Yıllar					
	Gerçekleşme	Tahmin	Hedef			
ASFALT KAPLAMA	2011	2012	2013	2014	2015	
	99	50	50	50		
Birim Performans Hedefi						
Açıklamalar KÖYDES ve Fiziki Güvenlik Yolları projeleri kapsamında gelen ödeneklerden karşılanmak üzere İlimiz Merkez ve 3 ilçede bulunan adet köy ve güvenlik amaçlı yollara 50 KM.1. ve 2. kat asfalt yapımları hedeflenmektedir.						
Performans Göstergeleri	2011	2012	2013	2014	2015	
1	99	50	50	50		
Faaliyet-Projeler	Kaynak İhtiyacı					
	2012	2013	2014			
1	MERKEZ	X	X			
2	ŞEMDİNLİ	X	X			
3	ÇUKURCA	X	X			
4	YÜKSEKOVA	X	X			
Kaynaklar	Bütçe Ödeneği					
	Döner Sermaye					
	Diğer Yurt İçi Kaynaklar		6.120.000	7.000.000		
	Yurt Dışı Kaynaklar					
<b>Genel Toplam</b>		<b>6.120.000</b>	<b>7.000.000</b>			

BİRİM PERFORMANS HEDEFİ TABLOSU					
İdare Adı	HAKKARİ İL ÖZEL İDARESİ				
Harcama Birimi Adı	YOL VE ULAŞIM HİZMETLERİ MÜDÜRLÜĞÜ				
Amaç	Yolların standardının yükseltilmesi				
Hedef	Yıl içerisinde 43 km stabilize kaplama yapılması				
Performans Hedefi	Yıllar				
	Gerçekleşme	Tahmin	Hedef		
STABİLİZE KAPLAMA(KM)	2010	2011	2012	2013	2014
			50	50	43
Birim Performans Hedefi					
Açıklamalar : KÖYDES Projesi kapsamında İlimiz Merkez ve üç ilçede bulunan toplam 43 KM. lik yolun stabilizesi yapılması hedeflenmektedir.					
Performans Göstergeleri	2010	2011	2012	2013	2014
1		50	50	50	43
Faaliyet-Projeler	Kaynak İhtiyacı				
	2012	2013	2014		
1	Merkez e bağlı köylerde 13 KM.		X	X	
2	Şemdinli ye bağlı köylerde 13 KM		X	X	
3	Çukurca ya bağlı köylerde 5 KM		X	X	
4	Yüksekova ya bağlı köylerde 12 KM		X	X	
<b>Genel Toplam</b>					
Kaynaklar	Bütçe Ödeneği				
	Döner Sermaye				
	Diğer Yurt İçi Kaynaklar		600.000	700.000	
	Yurt Dışı Kaynaklar				
<b>Genel Toplam</b>			<b>600.000</b>	<b>700.000</b>	

BİRİM PERFORMANS HEDEFİ TABLOSU					
İdare Adı	HAKKARİ İL ÖZEL İDARESİ				
Harcama Birimi Adı	YOL VE ULAŞIM HİZMETLERİ MÜDÜRLÜĞÜ				
Amaç	Köy yollarında yapımı tamamlanan ancak bakım ve onarım ihtiyaçlarının tamamlanması				
Hedef	Yıl içerisinde 50 km onarım yapılabilmesi				
Performans Hedefi	Yıllar				
	Gerçekleşme	Tahmin	Hedef		
YOL ONARIM (KM)	2011	2012	2013	2014	2015
	50	50	50	50	
Birim Performans Hedefi					
Açıklamalar : KÖYDES Projesi kapsamında İlimiz Merkez ve üç ilçede bulunan toplam 50 KM. lik yolun onarım ve genişletmesi yapılması hedeflenmektedir.					
Performans Göstergeleri	2011	2012	2013	2014	2015
1		50	50		
Açıklama					
Faaliyet-Projeler		Kaynak İhtiyacı			
		2012	2013	2014	
1	Merkez e bağlı köylerde.		X	X	
2	Şemdinli ye bağlı köylerde		X	X	
3	Çukurca ya bağlı köylerde		X	X	
4	Yüksekova ya bağlı köylerde		X	X	
<b>Genel Toplam</b>					
Kaynaklar	Bütçe Ödeneği				
	Döner Sermaye				
	Diğer Yurt İçi Kaynaklar		1.000.000	1.200.000	
	Yurt Dışı Kaynaklar				
<b>Genel Toplam</b>			<b>1.000.000</b>	<b>1.200.000</b>	

BİRİM PERFORMANS HEDEFİ TABLOSU					
İdare Adı	HAKKARİ İL ÖZEL İDARESİ				
Harcama Birimi Adı	YOL VE ULAŞIM HİZMETLERİ MÜDÜRLÜĞÜ				
Amaç	Köy yollarında standardın geliştirilmesi ve yeni yolların ulaşımına açılması				
Hedef	Yıl içerisinde 15 Km tesviye yapım işi				
Performans Hedefi	Yıllar				
	Gerçekleşme	Tahmin	Hedef		
<b>TESVİYE YOL YAPIMI (Km)</b>	2011	2012	2013	2014	2015
	10	15	9	15	
Birim Performans Hedefi					
Açıklamalar : KÖYDES Projesi kapsamında İlimiz Merkez ve Yüksekova –Çukurca-Şemdinli İlçesinde bulunan 5 adet yerleşim yerinin yolu için 15 KM. lik yeni yolun yapılması hedeflenmektedir.					
Performans Göstergeleri	2011	2012	2013	2014	2015
1	10	15	9	15	
Faaliyet-Projeler	Kaynak İhtiyacı				
	2012	2013	2014		
1	Merkez		X	X	
2	Çukurca		X	X	
3	Şemdinli		X	X	
4	Yüksekova		X	X	
<b>Genel Toplam</b>					
Kaynaklar	Bütçe Ödeneği				
	Döner Sermaye				
	Diğer Yurt İçKaynaklar		450.000	750.000	
	Yurt Dışı Kaynaklar				
<b>Genel Toplam</b>			<b>450.000</b>	<b>750.000</b>	

BİRİM PERFORMANS HEDEFİ TABLOSU					
İdare Adı	HAKKARİ İL ÖZEL İDARESİ				
Harcama Birimi Adı	YOL VE ULAŞIM HİZMETLERİ MÜDÜRLÜĞÜ				
Amaç	Merkez ve üç ilçeye bağlı Köy yollarının altyapısını güçlendirmek amacıyla muhtelif ebatta sanat yapıları ihtiyaçlarının giderilmesi				
Hedef	Yıl içerisinde 4000 metre sanat yapısı yapım işi				
Performans Hedefi	Yıllar				
	Gerçekleşme	Tahmin	Hedef		
<b>SANAT YAPILARI YAPIMI</b>	2011	2012	2013	2014	2015
	900 MT.	900 MT.	900MT.	4000MT.	
Birim Performans Hedefi					
Açıklamalar					
Performans Göstergeleri	2011	2012	2013	2014	2015
1	3200	3200			
Açıklama					
Faaliyet-Projeler	Kaynak İhtiyacı				
	2012	2013	2014		
1	Hakkari Merkez 1000 metre	X	X	X	
2	Çukurca 1000 Metre	X	X	X	
3	Şemdinli 1000 metre	X	X	X	
4	Yüksekova 1000 metre	X	X	X	
<b>Genel Toplam</b>					
600Kaynaklar	Bütçe Ödeneği				
	Döner Sermaye				
	Diğer Yurt İçi Kaynaklar	500.000	500.000	500.000	
	Yurt Dışı Kaynaklar				
<b>Genel Toplam</b>		<b>500.000</b>		<b>500.000</b>	

BİRİM PERFORMANS HEDEFİ TABLOSU					
İdare Adı	HAKKARİ İL ÖZEL İDARESİ				
Harcama Birimi Adı	YOL VE ULAŞIM HİZMETLERİ MÜDÜRLÜĞÜ				
Amaç	Muhtelif köy ve ünitelere ulaşımı sağlamak amacıyla				
Hedef	10 Adet BA Köprüsü KÖYDES Kapsamında yapılması				
Performans Hedefi	Yıllar				
	Gerçekleşme	Tahmin	Hedef		
<b>GENEL FALİYETLER</b>	2011	2012	2013	2014	2015
	10	10	10	10	
Performans Göstergeleri	2011	2012	2013	2014	2015
1	10	10	3	10	
Açıklama					
Faaliyet-Projeler	Kaynak İhtiyacı				
	2012	2013	2014		
1	Şemdinli -Çukurca	X	X	X	
2	Yüksekova	X	X	X	
3	Merkez	X	X	X	
<b>Genel Toplam</b>					
Kaynaklar	Bütçe Ödeneği				
	Döner Sermaye				
	Diğer Yurt İçi Kaynaklar	1.500.000	1.500.000	1.500.000	
	Yurt Dışı Kaynaklar				
<b>Genel Toplam</b>		<b>1.500.000</b>	<b>1.500.000</b>	<b>1.500.000</b>	



BİRİM PERFORMANS HEDEFİ TABLOSU					
İdare Adı	HAKKARİ İL ÖZEL İDARESİ				
Harcama Birimi Adı	YOL VE ULAŞIM HİZMETLERİ MÜDÜRLÜĞÜ				
Amaç	İdaremiz hizmet alanında bulunan 1860 KM yol ağının periyodik bakımlarının yapmak ve İlimiz Merkez ve üç ilçeye bağlı köy ve ünitelerin yayla ile biçenek yollarının yapılması amacıyla				
Hedef	50 KM. yayla yolu ve 1860 KM. yol ağının periyodik bakımlarının yapılması hedeflenmektedir.				
Performans Hedefi	Yıllar				
	Gerçekleşme	Tahmin	Hedef		
<b>GENEL FALİYETLER</b>	2011	2012	2013	2014	2015
	1677	1677	1677	1860	
Performans Göstergeleri	2011	2012	2013	2014	2015
1	1677	1677	1677	1860	
Açıklama : İdaremiz hizmet alanında bulunan 1677 KM yol ağının periyodik bakımlarının yapmak ve İlimiz Merkez ve üç ilçeye bağlı köy ve ünitelerin yayla ile biçenek yollarının yapılması amacıyla İl Özel İdaresi bütçesine iş makinası yedek parça alımları için 1,900.000 ve akaryakıt alımları içinde 2.100.000 TL. ödenek düşünülmüştür. Ayrıca KÖYDES projesi kapsamında ortak alımlar için ayrılan ödenekten de tahmini 2.500.000 TL. ödenek düşünülmüştür.					
Faaliyet-Projeler		Kaynak İhtiyacı			
		2012	2013	2014	
1	Hakkari Merkez 534 KM.	X	X	X	
2	Yüksekova 626 KM	X	X	X	
3	Çukurca 284 KM.	X	X	X	
4	Şemdinli 416 KM	X	X	X	
<b>Genel Toplam</b>					
Kaynaklar	Bütçe Ödeneği				
	Döner Sermaye				
	Diğer Yurt İçi Kaynaklar	2.000.000	2.000.000	2.500.000	
	Yurt Dışı Kaynaklar				
<b>Genel Toplam</b>		<b>2.000.000</b>	<b>2.000.000</b>	<b>2.500.000</b>	

Dönem :2014  
İli :HAKKARİ  
Sektörü :Milli Eğitim Müdürlüğü

Sıra No	PROJE TÜRÜ	PROJE MİKTARI	GERÇEKLEŞECEK TUTAR YTL.	BÜTÇE KAYNAĞI VE AÇIKLAMA
1	Mal ve Hizmet Alımı		529.000	2014 Yılı Bütçesi
2	Okul Mefruşatı Alımları		50.000	2014 Yılı Bütçesi
3	Yakacak Alımları		350.000	2014 Yılı Bütçesi
4	Okul Yapımları Ödeneği		3.856.000	2014 Yılı Bütçesi
5	Arsa Alım ve Kamulaştırma Gideri		25.000	2014 Yılı Bütçesi
	<b>TOPLAM</b>		<b>4.810.000</b>	

Dönem :2014  
İli :HAKKARİ  
Sektörü :Diğer Kurumlar/Hizmetler

Sıra No	KURUMLAR	PROJE MİKTARI	GERÇEKLEŞECEK Tutar YTL.	BÜTÇE KAYNAĞI VE AÇIKLAMA
1	Sivil Savunma Hizmetleri	Acil Afet Müdürlüğünün yapacağı harcamalar için	350.000	2014 Yılı Bütçesi
2	Ekonomik İşler Ve Hizmetler	Tarımsal Üretimi Gerçekleştirme Projesi, Canlı Hayvan alım-bakım ve diğer giderleri için	175.000	2014 Yılı Bütçesi
3	İl Sağlık Hizmetleri	Sağlık ocakları yapım/onarımı ve tıbbi malzeme alımı	75.000	2014 Yılı Bütçesi
4	İskan ve Toplum Refahı Hizmetleri	Çevre ve Şehircilik Müdürlüğünün Kontrollüğünü üstlendiği hizmetler için yapılacak harcamalar	30.000	2014 Yılı Bütçesi
6	Dinlenme Kültür ve Din Hizmetleri	Spor ve Kültür Hizmetlerin harcamaları için	1.215.000	2014 Yılı Bütçesi
	Sosyal Güvenlik ve Sosyal Yardım Hizmetleri	Muhtaç Kimselere Yardım ve Barınma amaçlı yapılacak giderler için	120.000	2014 Yılı Bütçesi
	<b>TOPLAM</b>		<b>1.965.000</b>	

Dönem :2014  
İli :HAKKARİ  
Sektörü :Köylere Hizmet Götürme Birlikleri

Sıra No	PROJE TÜRÜ	PROJE MİKTARI	GERÇEKLEŞECEK TUTAR YTL.	BÜTÇE KAYNAĞI VE AÇIKLAMA
1	Merkez İlçe		650.000	2014 Yılı Bütçesi
2	Çukurca		300.000	2014 Yılı Bütçesi
3	Şemdinli		500.000	2014 Yılı Bütçesi
4	Yüksekova		650.000	2014 Yılı Bütçesi
	<b>TOPLAM</b>		<b>2.100.000</b>	

Dönem :2014  
İli :HAKKARİ  
Sektörü :Köylere Yardım.

Sıra No	İLÇE	PROJE MİKTARI	GERÇEKLEŞECEK Tutar YTL.	BÜTÇE KAYNAĞI VE AÇIKLAMA
1	Merkez İlçe		240.000	2014 Bütçesi
2	Çukurca		35.000	2014 Bütçesi
3	Şemdinli		40.000	2014 Bütçesi
4	Yüksekova		50.000	2014 Bütçesi
	<b>TOPLAM</b>		<b>365.000</b>	