

HATAY
MUSTAFA KEMAL
ÜNİVERSİTESİ

*2023 YILI PERFORMANS
PROGRAMI*





SUNUŞ

Hatay Mustafa Kemal Üniversitesi kurulduğu 1992'den bu yana önemli gelişmeler göstermiştir. Üniversitemiz, kuruluşundan itibaren sürdürdüğü bilimsel, kültürel ve sanatsal alanlarda gerçekleştirdiği faaliyetler ve topluma katkı sağlayan uygulamaları ile ülkemizin önemli üniversiteleri arasında yerini almaya devam etmektedir.

Üniversitemizi ulusal ve uluslararası rekabette tercih edilen akademik kurumlardan biri haline getirmek; ülkemizin ve dünyanın gerçeklerine uygun olarak hazırlanmış, bilimsel temele dayalı bir yol haritası ile mümkün olabilecektir. Bu kapsamda; 5018 sayılı Kamu Mali Yönetimi ve Kontrol Kanunu ile kamu kaynaklarının etkili, ekonomik ve verimli bir şekilde kullanımı, hesap verilebilirliğin ve mali saydamlığın sağlanması amaçlanmıştır.

Üniversitemizin Performans Programı, mali saydamlığı ve hesap verme sorumluluğunu sağlayacak biçimde, iç ve dış paydaşların katkıları da dikkate alınarak katılımcı yöntemlerle, doğru, tarafsız ve güvenilir bilgilere yer vermek suretiyle ilgili paydaşların ve kamuoyunun bilgi sahibi olmasını sağlamak üzere oluşturulmuştur. Bu programda yer alan bilgilerin eksiksiz olmasına, faaliyetlerin tüm yönleriyle açıklanmasına, sonuç odaklı bir anlayışla Üniversitemizin amaç ve hedeflerinin nasıl gerçekleştirileceğini ifade etmesine büyük önem verilmiştir.

Bu kapsamda hazırlamış olduğumuz programın gelecek yıllar için Üniversitemiz ve Ülkemiz gelişimine katkı sunması temennisi ile 2023 Yılı Performans Programı'nın başarılı olmasını diler, programın hazırlık aşamalarında emeği geçen Strateji Geliştirme Daire Başkanlığı ve tüm personele özverili çalışmalarından dolayı teşekkür eder;

Kamuoyunun ve ilgili kamu kurum ve kuruluşlarının bilgisine saygıyla sunarım.

Prof. Dr. Veysel EREN
Rektör

İÇİNDEKİLER

I- GENEL BİLGİLER	1
A- Yetki Görev ve Sorumluluklar	3
B- Teşkilat Yapısı.....	4
C- Fiziksel Kaynaklar.....	9
D- İnsan Kaynakları	20
II- PERFORMANS BİLGİLERİ	21
A- Temel Politika ve Öncelikler	21
B- Amaç ve Hedefler.....	21
C- İdare Performans Bilgisi.....	24
D- İdarenin Toplam Kaynak İhtiyacı	81
E- Diğer Hususlar.....	84

I. GENEL BİLGİLER

Üniversitemiz 11.07.1992 tarih ve 21281 sayılı Resmi Gazete’de yayımlanan 3837 Sayılı Kanununun 25’inci ve 28.03.1983 tarihli ve 2809 sayılı Yükseköğretim Kurumları Teşkilat Kanununa eklenen Ek-17 maddesiyle 7 Fakülte, 2 Yüksekokul, 2 Meslek Yüksekokulu ve 3 Enstitü olmak üzere 14 birim ile kurulmuştur.

2809 sayılı Yükseköğretim Kurumları Teşkilatı Kanunu Ek 17. Madde ile Mustafa Kemal Üniversitesi adıyla kurulan Üniversitemiz, 18 Mayıs 2018 tarihli ve 30425 sayılı Resmi Gazete’de yayımlanan 7141 sayılı Yükseköğretim Kanunu ile Bazı Kanun ve Kanun Hükmünde Kararnamelerde Değişiklik Yapılmasına Dair Kanun uyarınca Hatay Mustafa Kemal Üniversitesi şeklinde değiştirilmiştir.

- 1994- Kırıkhan, Reyhanlı ve Samandağ Meslek Yüksekokulları,
- 1995- Tıp Fakültesi (2001 yılında Tıp Fakültesinin adı “Tayfur Ata Sökmen Tıp Fakültesi” olarak değiştirilmiştir.),
- 1995- İskenderun Sivil Havacılık Yüksekokulu ile Güzel Sanatlar Fakültesi ve Yayladağı Meslek Yüksekokulu,
- 2005- İskenderun Mustafa Yazıcı Devlet Konservatuarı,
- 2008- mevcut bulunan Mühendislik-Mimarlık Fakültesi kapatılarak Mühendislik Fakültesi ve Mimarlık Fakültesi isimleriyle iki ayrı fakülte olarak kurulmuştur.
- 2008- Altınözü, Belen, Harbiye, Hassa ve Hatay Sağlık Hizmetleri Meslek Yüksekokulları,
- 2009- Fizik Tedavi ve Rehabilitasyon Yüksekokulu, Turizm ve Otelcilik Meslek Yüksekokulu ile Erzin Meslek Yüksekokulu,
- 2010- Dış Hekimliği ve İletişim Fakülteleri,
- 2011- Bilişim Teknolojisi Yüksekokulu ve Payas Meslek Yüksekokulu,
- 2012- Teknoloji Fakültesi ile Barbaros Hayrettin Denizcilik Fakülteleri,
- 2012- Su Ürünleri Fakültesi’nin ismi Deniz Bilimleri ve Teknolojisi Fakültesi olarak, Harbiye Meslek Yüksekokulunun ismi Sanat ve Tasarım Meslek Yüksekokulu olarak değişikliğe uğramıştır.
- 2013- İlahiyat Fakültesi,
- 2014- Yükseköğretim Kurulu Başkanlığı, Üniversitemiz bünyesindeki Meslek Yüksekokulların yapılandırılmasına ilişkin aldığı kararlar neticesinde;
 - Altınözü Meslek Yüksekokulu’nun adının Altınözü Tarım Bilimleri Meslek Yüksekokulu,
 - Erzin Meslek Yüksekokulunun adı Erzin Teknik Bilimler Meslek Yüksekokulu,

- Reyhanlı Meslek Yüksekokulunun adı Reyhanlı Sosyal Bilimler Meslek Yüksekokulu,
 - Yayladağı Meslek Yüksekokulu'nun adı Yayladağı Sosyal Bilimler Meslek Yüksekokulu olarak değiştirilmiştir.
 - Turizm ve Otelcilik, Payas ve Belen Meslek Yüksekokullarının fiziki altyapılarının uygun olmaması nedeniyle kapatılmıştır.
- 2015- Üniversitemizin kurum yapısı değişmiş ve bazı birimlerin ayrılmasıyla İskenderun Teknik Üniversitesi kurulmuştur. Bu kapsamda;
- Mühendislik Fakültesi,
 - Barbaros Hayrettin Denizcilik Fakültesi,
 - Teknoloji Fakültesi,
 - Deniz Bilimleri ve Teknoloji Fakültesi,
 - Sivil Havacılık Yüksekokulu,
 - Turizm İşletmeciliği ve Otelcilik Yüksekokulu,
 - Mustafa Yazıcı Devlet Konservatuvarı,
 - Denizcilik Meslek Yüksekokulu,
 - Dört Yol Meslek Yüksekokulu,
 - Erzin Teknik Bilimler Meslek Yüksekokulu,
 - İskenderun Meslek Yüksekokulu Üniversitemizden ayrılarak İskenderun Teknik Üniversitesine bağlanmıştır (23.04.2015 gün ve 29335 Sayılı Resmî Gazete).
- 2016- Antakya Devlet Konservatuvarı, Yabancı Diller Yüksekokulu ile Turizm İşletmeciliği ve Otelcilik Yüksekokulu,
- 2019- Hatay Sağlık Yüksekokulu ile Fizik Tedavi ve Rehabilitasyon Yüksekokulu kapatılarak Sağlık Bilimleri Fakültesi (02 Ağustos 2019 tarihli ve 30850 sayılı Resmî Gazete'de yayımlanan 1385 sayılı Cumhurbaşkanî Kararı),
- 2019- İskenderun Sağlık Hizmetleri Meslek Yüksekokulu kapatılarak ve Kırıkhan Sağlık Hizmetleri Meslek Yüksekokulu (10.10.2019 tarihinde Yükseköğretim Genel Kurulu toplantısı),
- 2019- Kırıkhan Sağlık Hizmetleri Meslek Yüksekokulu ile Dört Yol Sağlık Hizmetleri Meslek Yüksekokulu kapatılmıştır (19.12.2019 tarihli Yükseköğretim Genel Kurulu toplantısı).
- 2020- Bilişim Teknolojisi Yüksekokulu kapatılmıştır (08/01/2020 tarihli ve 31002 sayılı Resmî Gazete'de yayımlanan 07/01/2020 tarihli ve 2036 sayılı Cumhurbaşkanî Kararı).

Gelinen noktada, Hatay Mustafa Kemal Üniversitesi bugün; 3 Enstitü, 13 Fakülte, 3 Yüksekokul, 9 Meslek Yüksekokulu, 1 Araştırma Uygulama Hastanesi, 1 Konservatuvar, 23 Araştırma Uygulama Merkezi ve Teknoloji Geliştirme Bölgesi ile eğitim-öğretim hayatını sürdürmektedir.

A. YETKİ GÖREV VE SORUMLULUKLAR

Türkiye’de Yükseköğretim, T.C. Anayasası’nın 130 ve 131. maddeleri ile 2547 sayılı Yükseköğretim Kanunu ile düzenlenmektedir.

2547 sayılı Yükseköğretim Kanununun 12. maddesi uyarınca Yükseköğretim kurumlarının görevleri şu şekilde sıralanmıştır:

- Çağdaş uygarlık ve eğitim - öğretim esaslarına dayanan bir düzen içinde, toplumun ihtiyaçları ve kalkınma planları ilke ve hedeflerine uygun ve ortaöğretime dayalı çeşitli düzeylerde eğitim - öğretim, bilimsel araştırma, yayım ve danışmanlık yapmak
- Kendi ihtisas gücü ve maddi kaynaklarını rasyonel, verimli ve ekonomik şekilde kullanarak, milli eğitim politikası ve kalkınma planları ilke ve hedefleri ile Yükseköğretim Kurulu tarafından yapılan plan ve programlar doğrultusunda, ülkenin ihtiyacı olan dallarda ve sayıda insan gücü yetiştirmek,
- Türk toplumunun yaşam düzeyini yükseltici ve kamuoyunu aydınlatıcı bilim verilerini söz, yazı ve diğer araçlarla yaymak,
- Örgün, yaygın, sürekli ve açık eğitim yoluyla toplumun özellikle sanayileşme ve tarımda modernleşme alanlarında eğitilmesini sağlamak,
- Ülkenin bilimsel, kültürel, sosyal ve ekonomik yönlerden ilerlemesini ve gelişmesini ilgilendiren sorunlarını, diğer kuruluşlarla işbirliği yaparak, kamu kuruluşlarına önerilerde bulunmak suretiyle öğretim ve araştırma konusu yapmak, sonuçlarını toplumun yararına sunmak ve kamu kuruluşlarınca istenecek inceleme ve araştırmaları sonuçlandırarak düşüncelerini ve önerilerini bildirmek,
- Eğitim - öğretim ve seferberliği içinde, örgün, yaygın, sürekli ve açık eğitim hizmetini üstlenen kurumlara katkıda bulunacak önlemleri almak,
- Yörelereindeki tarım ve sanayinin gelişmesine ve ihtiyaçlarına uygun meslek elemanlarının yetişmesine ve bilgilerinin gelişmesine katkıda bulunmak, sanayi, tarım ve sağlık hizmetleri ile diğer hizmetlerde modernleşmeyi, üretimde artışı sağlayacak çalışma ve programlar yapmak, uygulamak ve yapılanlara katılmak, bununla ilgili kurumlarla işbirliği yapmak ve çevre sorunlarına çözüm getirici önerilerde bulunmak,
- Eğitim teknolojisini üretmek, geliştirmek, kullanmak, yaygınlaştırmak,
- Yükseköğretimin uygulamalı yapılmasına ait eğitim - öğretim esaslarını geliştirmek, döner sermaye işletmelerini kurmak, verimli çalıştırmak ve bu faaliyetlerin geliştirilmesine ilişkin gerekli düzenlemeleri yapmaktır.

Üst yönetici olan Rektör, üniversitenin ve bağlı birimlerin öğretim kapasitesinin rasyonel bir şekilde kullanılmasında ve geliştirilmesinde, öğrencilere gerekli sosyal hizmetlerin sağlanmasında, gerektiği zaman güvenlik önlemlerinin alınmasında, eğitim-öğretim, bilimsel araştırma ve yayım faaliyetlerinin devlet kalkınma plan, ilke ve hedefleri doğrultusunda planlanıp yürütülmesinde, bilimsel ve idari gözetim ve denetimin yapılmasında

ve bu görevlerin alt birimlere aktarılmasında, takip ve kontrol edilmesinde ve sonuçlarının alınmasında birinci derecede yetkili ve sorumludur.

Ayrıca Rektör, iç kontrol sisteminin kurulması ve gözetilmesinden, harcama yetkilileri ise görev ve yetki alanları çerçevesinde, idari ve malî karar ve işlemlere ilişkin olarak iç kontrolün işleyişinden sorumludur.

Üst yönetici, harcama yetkilileri ve diğer yöneticiler, mesleki değerlere ve dürüst yönetim anlayışına sahip olunmasından, malî yetki ve sorumlulukların bilgili ve yeterli yöneticilerle personele verilmesinden, belirlenmiş standartlara uyulmasının sağlanmasından, mevzuata aykırı faaliyetlerin önlenmesinden, kapsamlı bir yönetim anlayışıyla uygun bir çalışma ortamının ve saydamlığın sağlanmasından görev ve yetkileri çerçevesinde sorumludurlar.

B. TEŞKILAT YAPISI

1. Üniversite Yönetim Organları

Mustafa Kemal Üniversitesi'nin yönetim ve organizasyonu 2547 sayılı Yükseköğretim Kanunu hükümlerine göre belirlenmiştir. Üniversitenin üst yönetim organları Rektör, Üniversite Senatosu ve Üniversite Yönetim Kuruludur.

1.1 Rektör

2547 Sayılı Yükseköğretim Kanununun 13'üncü maddesi ve 3 sayılı Cumhurbaşkanlığı Kararnamesinin 3'üncü maddesinin 5'inci fıkrasına istinaden devlet ve vakıf üniversitelerine rektör, profesör unvanına sahip adaylar arasından Cumhurbaşkanınca atanır. Vakıflarca kurulan üniversitelerde rektör ataması, mütevelli heyetinin teklifi üzerine yapılır. Rektörün görev süresi 4 yıldır. Rektör, üniversite veya yüksek teknoloji enstitüsü tüzel kişiliğini temsil eder.

2547 Sayılı Yükseköğretim Kanununa göre Rektörün görevleri aşağıda belirtilmiştir:

- Üniversite kurullarına başkanlık etmek, yükseköğretim üst kuruluşlarının kararlarını uygulamak, üniversite kurullarının önerilerini inceleyerek karara bağlamak ve üniversiteye bağlı kuruluşlar arasında düzenli çalışmayı sağlamak,
- Her eğitim - öğretim yılı sonunda ve gerektiğinde üniversitenin eğitim öğretim, bilimsel araştırma ve yayım faaliyetleri hakkında Üniversitelerarası Kurula bilgi vermek,
- Üniversitenin yatırım programlarını, bütçesini ve kadro ihtiyaçlarını, bağlı birimlerinin ve üniversite yönetim kurulu ile senatonun görüş ve önerilerini aldıktan sonra hazırlamak ve Yükseköğretim Kuruluna sunmak,

- Gerekli gördüğü hallerde üniversiteyi oluşturan kuruluş ve birimlerde görevli öğretim elemanlarının ve diğer personelin görev yerlerini değiştirmek veya bunlara yeni görevler vermek,
- Üniversitenin birimleri ve her düzeydeki personeli üzerinde genel gözetim ve denetim görevini yapmak,
- Bu kanun ile kendisine verilen diğer görevleri yapmak

1.2 Senato

Senato, rektörün başkanlığında, rektör yardımcıları, dekanlar ve her fakülteden fakülte kurullarınca üç yıl için seçilecek birer öğretim üyesi ile rektörlüğe bağlı enstitü ve yüksekokul müdürlerinden teşekkül eder.

Senato, her eğitim - öğretim yılı başında ve sonunda olmak üzere yılda en az iki defa toplanır. Rektör gerekli gördüğü hallerde senatoyu toplantıya çağırır.

Senato, üniversitenin akademik organı olup aşağıdaki görevleri yapar:

- Üniversitenin eğitim - öğretim, bilimsel araştırma ve yayım faaliyetlerinin esasları hakkında karar almak,
- Üniversitenin bütününe ilgilendiren kanun ve yönetmelik taslaklarını hazırlamak veya görüş bildirmek,
- Rektörün onayından sonra Resmi Gazete'de yayımlanarak yürürlüğe girecek olan üniversite veya üniversitenin birimleri ile ilgili yönetmelikleri hazırlamak,
- Üniversitenin yıllık eğitim - öğretim programını ve takvimini inceleyerek karara bağlamak,
- Bir sınava bağlı olmayan fahri akademik unvanlar vermek ve fakülte kurullarının bu konudaki önerilerini karara bağlamak,
- Fakülte kurulları ile rektörlüğe bağlı enstitü ve yüksekokul kurullarının kararlarına yapılacak itirazları inceleyerek karara bağlamak,
- Üniversite yönetim kuruluna üye seçmek,
- 2547 sayılı kanunla kendisine verilen diğer görevleri yapmaktır.

1.3 Üniversite Yönetim Kurulu

2547 Sayılı Yükseköğretim Kanununun 15'inci maddesi uyarınca, üniversite yönetim kurulu; rektörün başkanlığında dekanlardan, üniversiteye bağlı değişik öğretim birim ve alanlarını temsil edecek şekilde, senatoca dört yıl için seçilecek üç profesörden oluşur. Rektör gerektiğinde yönetim kurulunu toplantıya çağırır. Rektör yardımcıları oy hakkı olmaksızın yönetim kurulu toplantılarına katılabilirler.

Üniversite yönetim kurulu idari faaliyetlerde rektöre yardımcı bir organ olup aşağıdaki görevleri yapar:

- Yükseköğretim üst kuruluşları ile senato kararlarının uygulanmasında, belirlenen plan ve programlar doğrultusunda rektöre yardım etmek,
- Faaliyet plan ve programlarının uygulanmasını sağlamak; üniversiteye bağlı birimlerin önerilerini dikkate alarak yatırım programını, bütçe tasarısı taslağını incelemek ve kendi önerileri ile birlikte rektörlüğe, vakıf üniversitelerinde ise mütevelli heyetine sunmak,
- Üniversite yönetimi ile ilgili rektörün getireceği konularda karar almak,
- Fakülte, enstitü ve yüksekokul yönetim kurullarının kararlarına yapılacak itirazları inceleyerek kesin karara bağlamak,
- 2547 sayılı kanun ile verilen diğer görevleri yapmaktır.

2. Akademik Yapı

Üniversitemiz akademik yapısı 2809 sayılı Yükseköğretim Kurumları Teşkilat Kanununa göre şekillenmiştir.

2547 sayılı Yükseköğretim Kanununun ilgili maddelerine göre fakülte, enstitü ve yüksekokul düzeyinde yönetim organları aşağıdaki gibidir.

- **Fakülte organları;** Dekan, Fakülte Kurulu ve Fakülte Yönetim Kurulundan oluşur.
- **Enstitü organları;** Enstitü Müdürü, Enstitü Kurulu ve Enstitü Yönetim Kurulundan oluşur.
- **Yüksekokul organları;** Yüksekokul Müdürü, Yüksekokul Kurulu ve Yüksekokul Yönetim Kurulundan oluşur.

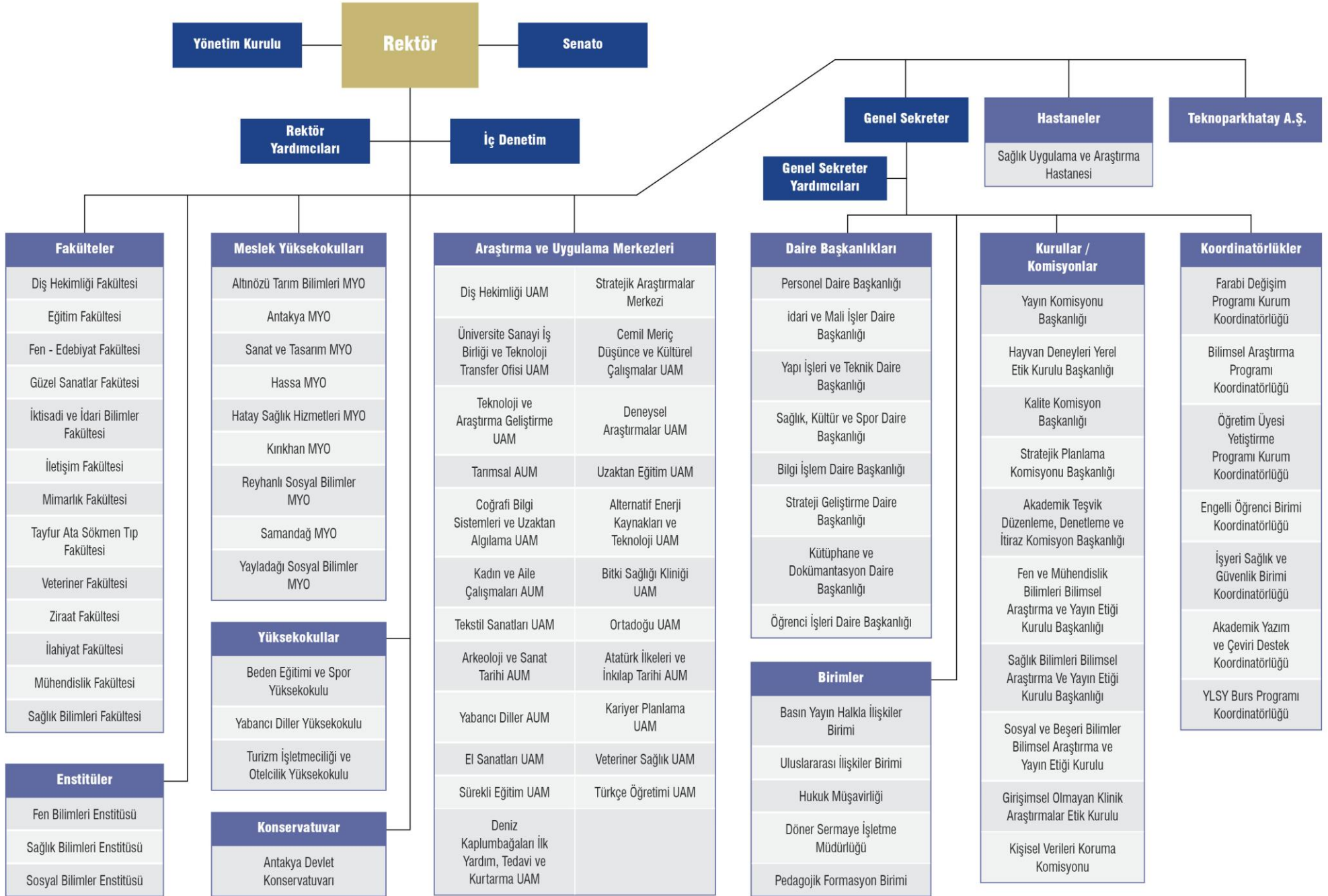
3. İdari Yapı

İdari teşkilatın başı Genel Sekreterdir. Genel Sekretere bağlı Genel Sekreter Yardımcılığı, Daire Başkanlıkları, Müdürlükler, Hukuk Müşavirliği ve diğer idari birimler bulunmaktadır. Ayrıca akademik birimlerde fakülte/yüksekokul/enstitü sekreterleri bulunmaktadır. Bunlar buldukları birimlerin üst yöneticisine (Dekan ve Yüksekokul Müdürleri) bağlı olup birimlerindeki idari işleyleştirmen sorumludurlar.

İç Denetim Birimi; Üniversitemizde 5018 sayılı Kamu Mali Yönetimi ve Kontrol Kanunu ile bu kanuna göre çıkartılan yönetmelikler uyarınca atanan iç denetçilerimiz bir program dâhilinde iç denetim faaliyetlerini sürdürmekte ve Üst Yöneticiye rapor halinde sunmaktadır.

4. Organizasyon Şeması

Üniversitemizin akademik ve idari birimleri ile organizasyon şeması aşağıda belirtildiği gibi şekillenmiştir.



5. Organizasyon Yapısının Etkinliğine İlişkin Değerlendirme

Üniversiteler, birçok uluslararası faaliyetlerle, ülkenin sosyal ve ekonomik gelişimine katkıda bulunmakta ve toplumların bütünleşmesinde köprü görevi üstlenmektedirler. Bu bağlamda üniversiteler, küresel ortamın gereği olan değişim ve gelişimi vizyon edinerek, yeniliği ve kaliteyi kendi kurum yapılarına yansıtmaya çalışmaktadırlar. Bu nedenle, üniversitelerin tüm akademik bölümlerinin, değişim ve gelişim çerçevesinde dinamik bir yapıya sahip olması ve küresel ortama uyum sağlamak için fırsatları yakalamaya çalışması gerekmektedir. Bu anlayışa bağlı olarak; üniversitelerin kendi organizasyon yapılarında teknolojik yapı ve işleyişin fırsatlarını kullanmaları, öğrenci merkezli öğrenme ve öğretme ortamları yaratmayı misyon haline getirmeleri ve bunları Avrupa normları ışığında gerçekleştirmeleri kaçınılmazdır.

Sürekli yenilikleri öğrenerek ve paylaşarak organizasyon yapısının geliştirilebileceği görülmektedir. Farklı kültürel ortamlarda faaliyet gösteren üniversiteler mesleki gelişim imkanları, iletişim akışı, işbirliği-takım çalışması, bilgi paylaşım sistemi, ortak vizyon ve çevreyle etkileşim gibi boyutlarda ortak kurum kültürü çalışmaları yapılmaktadır. Bu çalışmalar yapılırken gerek idari işlerin yürütülmesi gerekse akademik faaliyetlerin gerçekleştirilmesinde;

- a) Dikey iletişim kanalları kullanılmaktadır (Rektörlükten Akademik Birimlere ve Akademik Birimlerden Rektörlüğe gibi),
- b) Yatay iletişim kanalları (Fakülte, MYO ve YO vb. ile Daire Başkanlıkları) arasında kullanılmaktadır,
- c) Üniversitenin 2547’de tanımlanan ve organizasyon yapısında yer alan Kurullar aktif olarak çalışmaktadır (Bölüm Akademik Kurulları, Fakülte ve Üniversite Yönetim Kurulları vb.),
- d) Öğrencilerimiz öğrenci konseyi aracılığı ile organizasyon yapısı içerisinde aktif olarak yer almaktadır.

Üniversitemiz her geçen gün gelişen ve değişen ihtiyaçları doğrultusunda organizasyon yapısında etkin uygulamalar gerçekleştirmek üzere yeni yapılara ve görüşlere yer vermeye devam edecektir.

C. FİZİKSEL KAYNAKLAR

Hatay Mustafa Kemal Üniversitesi, Antakya şehir merkezine 15 km mesafede İskenderun-Antakya yolu üzerinde Serinyol mevkiinde bulunan Tayfur Sökmen Kampüsünde faaliyetlerini sürdürmekte olup, Hatay ilinin hemen hemen tüm ilçelerinde üniversitemize bağlı Meslek Yüksekokulları bulunmaktadır. Üniversitemiz 9.183.746,09 m²'si kendi mülkiyetinde olmak üzere toplam 128.230.455,11 m² alana sahiptir. Toplam alan içerisinde bina / tesis alanı 288.947,20 m² olup, fiziki alan yoğunluğu ana kampüs olan Tayfur Sökmen Yerleşkesindedir. Toplam eğitim alanımız ise 36.023,90 m²'dir.

1. Üniversitemize Ait Fiziki Alanlar

Tablo 1. HMKÜ Yerleşke/Akademik Birim Listesi

YERLEŞKE ADI	BİRİM ADI
Tayfur Sökmen Yerleşkesi	Fen Bilimleri Enstitüsü
	Sağlık Bilimleri Enstitüsü
	Sosyal Bilimler Enstitüsü
	Diş Hekimliği Fakültesi
	Eğitim Fakültesi
	Fen Edebiyat Fakültesi
	Güzel Sanatlar Fakültesi
	İktisadi ve İdari Bilimler Fakültesi
	İlahiyat Fakültesi
	İletişim Fakültesi
	Mimarlık Fakültesi
	Mühendislik Fakültesi
	Sağlık Bilimleri Fakültesi
	Tayfur Ata Sökmen Tıp Fakültesi
	Veteriner Fakültesi
	Ziraat Fakültesi
	Beden Eğitimi ve Spor Yüksekokulu
	Turizm İşletmeciliği ve Otelcilik Yüksekokulu
	Yabancı Diller Yüksekokulu
	Antakya Devlet Konservatuarı
Altınözü Tarım Bilimleri Meslek Yüksekokulu	
Hatay Sağlık Hizmetleri Meslek Yüksekokulu	
Samandağ Meslek Yüksekokulu	
Sanat ve Tasarım Meslek Yüksekokulu	
Antakya Meslek Yüksekokulu Yerleşkesi	Antakya Meslek Yüksekokulu
Kırıkhan Yerleşkesi	Kırıkhan Meslek Yüksekokulu
Reyhanlı Yerleşkesi	Reyhanlı Sosyal Bilimler Meslek Yüksekokulu
Yayladağı Yerleşkesi	Yayladağı Sosyal Bilimler Meslek Yüksekokulu
Hassa Yerleşkesi	Hassa Meslek Yüksekokulu

Üniversitemizde yüksek teknolojik alet ve ekipmanların yer aldığı Teknoloji ve Araştırma Geliştirme Uygulama Merkezi, Türkiye’de ilk kez üniversitemizde kurulan Bitki Sağlığı Araştırma Kliniği yer almaktadır. Bunların yanı sıra fakültelerimiz bünyesinde Arkeoloji Öğrenci Laboratuvarı, Genel Biyoloji Laboratuvarı, Coğrafi Bilgi Sistemleri ve Uzaktan Algılama Laboratuvarı, Sedimantoloji ve Araştırma Laboratuvarı, Fizik Laboratuvarları, Entomoloji-Fitopatoloji-Herboloji Laboratuvarları, Tohum Merkezi, Hasat Sonu Teknolojileri Laboratuvarları, Kimya Laboratuvarları, Sanat Tarihi Araştırma ve Uygulama Laboratuvarı, Cam ve Plastik Bitki Seraları vb. olmak üzere 181 adet araştırma-geliştirme laboratuvarı bulunmaktadır.

Öğrencilerimizin ilgi alanlarına göre boş zamanları değerlendirmeleri, yeni ilgi alanları ile birlikte dinlenme ve eğlence alışkanlığı kazanmaları amacıyla konser, konferans, tiyatro vb. sanat ve kültür alanlarında faaliyetlere katılımları sağlanmaktadır. Bu tür etkinlikler ile bilimsel, kültürel ve sosyal etkinliklerin yapılabilmesi için ihtiyaca uygun toplantı salonlarımız mevcut olup, salonlara ilişkin bilgiler aşağıdaki tabloda yer almaktadır.

Tablo 2. Toplantı ve Konferans Salonları

Salon Adı	Sayısı (Adet)	Alanı (m ²)	Kişi Kapasitesi
Atatürk Konferans Salonu	1	500	400
Amfi I	1	250	186
Amfi II	1	250	186
Mehmet Akif Ersoy Salonu	1	185	176
Senato Salonu I	1	206	55
Senato Salonu II	1	190	102
Rektörlük Toplantı Salonu	1	92	30
Konferans Salonu	1	190	192
Genel Sekreterlik Toplantı Salonu	1	65	10
Ziraat Fakültesi Konferans Salonu	1	315	300
Yapı İşleri ve Teknik Daire Başkanlığı İhale Salonu	1	60	20
İdari ve Mali İşler Daire Başkanlığı İhale Salonu	1	60	20
TOPLAM	12	2.363	1.677

2018 yılında tamamlanan ve faaliyete giren yeni merkez kütüphane binamız 1000 kişilik oturma kapasitesine sahiptir. Yeni kütüphane binasında 100.000 kitap kapasiteli kitap salonu, 50.000 kaynağa sahip referans kaynakları ve süreli yayınlar salonu, haftanın yedi günü, yirmi dört saat hizmet veren okuma salonu, 50 bilgisayar kapasiteli internet salonu, görsel-işitsel koleksiyon salonu, tez salonu, seminer odası, grup çalışma odaları ve tek kişilik çalışma odaları mevcuttur.

Spor alanlarımız; kapalı spor salonları, açık spor tesisleri, futbol halı sahası, fitness salonu, aerobik, sauna, yüzme havuzu, çocuk yüzme havuzu, plaj voleybolu sahası ve basketbol sahasından oluşmaktadır. Geniş katılımlı sportif ve sosyal etkinliklere ortam sağlayan spor alanlarımızdan öğrenci ve personelimizin yanı sıra Hatay halkı da faydalanabilmektedir.

Tablo 3. Spor Tesisleri

Tesis Türü	Sayısı (Adet)	Alanı (m ²)
Kapalı Spor Salonu	2	7.286
Tenis Kortu	3	1.987,44
Futbol Halı Sahası (Kapalı)	1	1.250
Futbol Halı Sahası (Açık)	1	1.250
Fitness Salonu	1 (2 Bölüm)	268
Aerobik-Jimnastik	2	97
Sauna	2	12,57
Yüzme Havuzu	1	1.250
Yüzme Havuzu (Çocuk)	1	49
Plaj Voleybol Sahası	1	720
Basketbol Sahası	2	1.600
Tartan Pistli Stadyum	1	17.355
Mücadele Sporları Salonu	2	200
Çok Amaçlı Salon	2	345,56
TOPLAM	22	33.670,57

Üniversitemiz öğrencilerinin ve personelinin beslenme ihtiyaçları öğle ve akşam yemeği olarak toplam 2.409 kişi kapasiteli 3.555 m² alana sahip bir tanesi merkez kampüste bulunmak üzere toplam 7 adet yemekhane ile karşılanmaktadır. Yemekhane kapasite ve alanlarına ilişkin bilgiler aşağıdaki tabloda belirtilmiştir.

Tablo 4. Yemekhane Kapasite ve Alanları

Yemekhane	m ²	Kişi Kapasitesi
Merkez Personel Yemekhane	905	519
Merkez Öğrenci Yemekhane	2.220	1.608
Antakya Meslek Yüksekokulu Yemekhanesi	180	125
Reyhanlı Sosyal Bilimler Meslek Yüksekokulu Yemekhanesi	70	45
Kırıkhan Meslek Yüksekokulu Yemekhanesi	40	30
Hassa Meslek Yüksekokulu Yemekhanesi	40	30
Yayladağı Sosyal Bilimler Meslek Yüksekokulu Yemekhanesi	100	52
TOPLAM	3.555	2.409

Hatay Mustafa Kemal Üniversitesi misafirhanesi, 29 oda (3 süit oda, 7 adet çift kişilik tek yataklı oda, 2 adet 3 yataklı oda, 17 adet 2 yataklı oda) 60 yatak kapasiteli olup, odalarda 24 saat sıcak su, televizyon, klima ve mini bar bulunmaktadır. Ayrıca üniversitemiz kampüsünde bulunan lokalimiz, personelimize nezih ortamda yemek imkânı sunmaktadır.

Tablo 5. Misafirhane ve Restoranlar

	Sayısı (Adet)	Kapalı Alanı (m ²)	Kişi Kapasitesi
Misafirhane	1	1000	60
Restoran	1	140	104

Tayfur Sökmen Kampüsünde 700 m²'lik alanda bulunan Kreş ve Gündüz Bakımevi; öğrencilere uygulama alanı yaratmakta olup, 3-6 yaş çocuklara eğitim vermektedir. Kreş ve Gündüz Bakımevinde 4 derslik, 2 yatakhane, 1 mutfak, 1 oyun salonu ve 1 dans odası bulunmaktadır.

Üniversitemizde 50 adet lojman bulunmakta olup, lojmanlara ilişkin bilgiler aşağıdaki tabloda yer almaktadır.

Tablo 6. HMKÜ Lojmanları

Mevkii	Sayısı (Adet)	Alanı (m ²)
Antakya Meslek Yüksekokulu Yerleşkesi	32	62
Antakya Yerleşkesi	7	113
Antakya Yerleşkesi	7	96
Antakya Yerleşkesi	2	89
Antakya Yerleşkesi	2	22

Üniversitemizde faaliyet gösteren Sağlık Uygulama ve Araştırma Hastanesi; 89.000 m² alana kurulmuş, 44 anabilim dalı ve yan dal poliklinik kapasitesi ile 435 nitelikli servis yatağı ve 68 yoğun bakım yatağına sahiptir.

Ağız ve Diş Sağlığı Hastanesi binası tamamlana kadar Sağlık Uygulama ve Araştırma Hastanesi binasında faaliyetlerini yürütmektedir.

Üniversitemiz Veteriner Sağlık Uygulama ve Araştırma Merkezi (Hastanesi) Müdürlüğü ise Hatay Mustafa Kemal Üniversitesi Veteriner Fakültesi Binasında hizmet vermektedir. Hastanemizde 1 adet Cerrahi Anabilim Dalı Başkanlığı ile 1 adet Doğum ve Jinekoloji Anabilim Dalı Başkanlığının kullanımına tahsis edilen 2 adet ameliyathane mevcuttur. Ayrıca Hastanemizde; 1 hasta kayıt, 2 adet muayene odası, 1 adet eczane ve 1 adet büyük baş hayvanlar için muayene odası mevcuttur.

Üniversitemizin tarım alanındaki faaliyetleri için Reyhanlı ilçesinde Telkalis ve Selam hayvancılık işletmesi, Hatay merkezde Tarla 49 ve Dörtyol'da Tarla 70 ve Tarla 400 adı verilen arazileri bulunmaktadır.

Altınözü Tarım Bilimleri Meslek Yüksekokulu binası deprem analizine göre sağlam çıkmadığından yıkılmıştır. Diş Hekimliği Fakültesi, Güzel Sanatlar Fakültesi ve Mühendislik Fakültesinin, Antakya Devlet Konservatuvarının, Yayladağı Sosyal Bilimler Meslek Yüksekokulu, Samandağ Meslek Yüksekokulu ve Turizm İşletmeciliği ve Otelcilik Yüksekokulunun kendilerine ait binası olmadığından bu birimlere ait eğitim binasına ihtiyaç duyulmaktadır.

Üniversitemiz bünyesinde çeşitli birimlere tahsis edilen 18 adet otomobil, 2 adet pick-up, 5 adet minibüs, 4 adet otobüs, 1 adet kamyon, 1 adet itfaiye aracı, 1 adet yol süpürme aracı ve 6 adet iş makinesi olmak üzere toplamda 38 adet taşıt mevcuttur.

2. Bilgi ve Teknolojik Kaynaklar

Üniversitemizin bilgisayar ağı altyapısı 2018 yılına kadar tüm merkez ve kenar anahtarlar 1 Gbps hızında olması nedeniyle ihtiyaçları karşılamaması ve cihazlar ekonomik ömrünü tamamlamış olması nedeniyle yenilenerek günümüz teknolojilerinin gerektirdiği özelliklere sahip donanımsal düzenlemeler yapılmıştır. Bu kapsamda; son kullanıcıya hizmet veren kenar anahtarlar (switch) 10 Gbps, toplama merkezleri (bina ile iki ayrı sistem odası arasına ayrı ayrı) 40 Gbps, iki sistem odası arası 160 Gbps'ye çıkarılmış ve tüm network yapısı yedekli olarak iki sistem odasına bağlanmıştır. İnternet kullanım kapasitemiz (Hatay Mustafa Kemal Üniversitesi ile ULAKBİM arası) 200 Mbps ten 1024 Mbps'ye ulaşmıştır (Altyapı bu iki kurum arasında 10 Gbps olarak hazır haldedir).

2016 yılında tüm personelimiz ve öğrencilerimizin kullandığı Kablosuz Bilgisayar Ağı Sistemi (wi-fi) kurularak hizmet vermeye başlanmış olup, şifreleme yöntemi ile güvenliği sağlanmıştır. Bilgi İşlem Daire Başkanlığı personeli tarafından son kullanıcılara gerekli teknik destek verilerek donanımsal ve yazılımsal dışa bağımlılık minimum düzeye indirilmiştir.

Üniversitemizde önceki dönemde firmalardan satın alınan Öğrenci Bilgi Sistemi (OBS), Elektronik Belge Yönetim Sistemi (EBYS) ve Personel Bilgi Sistemi ile kurum tarafından geliştirilen Ekders, BAP, Bilim İnsanı Portalı ve Anket Yazılımı kullanılmaktaydı. Bilgisayar Bilimleri Araştırma ve Uygulama Merkezi (BAUM) tarafından hazırlanmış bu yazılımların güvenlik zafiyetleri olduğu ve bu zafiyetlerin kapatılamadığı tespit edilmiştir. Yeni dönem itibariyle başta Uzaktan Eğitim Sistemi olmak üzere 70 adet otomasyon yazılımı kullanıma sunulmuştur. Bu otomasyonlarda yılda en az bir kez olmak üzere güvenlik ve saldırı testleri yapılmakta, bilgiler yedeklenmekte ve LDAP (Lightweight Directory Access Protocol) yapısı kurularak tüm otomasyonlar arası veri alışverişi sağlanmaktadır. Otonom olmayan eski yapıdan tümleşik olarak çalışan yapıya geçiş sağlanması için çalışmalar devam etmekte olup, web servisler kullanılarak sistem otonom hale getirilmeye çalışılmaktadır. Mevcutta satın alınarak kullanılan yazılımlara Bilgi İşlem Daire Başkanlığınca geliştirilen web servisler aracılığı ile veri paylaşımı yapılmaktadır. İlerleyen dönemde tam entegrasyon sağlanması ve kurumumuzun ihtiyaçları doğrultusunda dışa bağımlılığı en aza indirmek için gerekli yazılımların yazılması hedeflenmektedir. Üniversitemizde kullanılan yazılımlar ve yazılımlara ilişkin bilgiler aşağıda yer almaktadır.

2.1 Üniversitemizce Geliştirilen ve Güncellenen Yazılımlar

- **Web Sitesi ve Web Sitesi Destek Sistemi:** Üniversitemiz hakkında her türlü haberi, duyuruyu ve etkinliği bildiren; personel ve öğrenciye yönelik birçok etkileşimli yapı barındıran, üniversite içindeki her bir birimin kendine has bilgi ve haberleri sunmasına olanak sağlayan kurum internet sayfasıdır.
- **Aday Öğrenci Web Sayfaları:** Aday öğrenciler için hazırlanan Üniversite tanıtım bilgilerini birim bazında gösteren sayfalardır. Her yıl aday öğrencilerimiz için güncellenen verilerle Üniversitemizin tercih edilmesini arttırmak için kullanılan bir yazılım sistemidir. Üniversitemizde okumak isteyen öğrencilere yönelik hazırlanmış olup, şehrimizin ve üniversitemizin imkânlarını, bünyesindeki okullar ve eğitimleri hakkında fotoğraflar ve tanıtım videoları eşliğinde bilgiler sunan tanıtım sayfalarından oluşmaktadır.
- **Bilgi Edinme Sistemi:** Bilgi edinme kanunu kapsamında kişilerin kurumumuza web sayfası üzerinden müracaat edebilmelerini sağlayan sistemdir.
- **Evrak Ödeme Takip Sistemi:** Birimlerimizin evrak ödemelerinin takip edebildiği sistemdir. Evrakın durumu hakkında bilgiler alınabilmektedir.
- **ÖSYM Sınav Sorgulama Sistemi:** ÖSYM sınav sonuçlarının sorgulandığı, Personel Otomasyonu Sistemi yöneticilerinin kullanımı için yapılan bir sistemdir.
- **Strateji İç Kontrol Sistemi:** İç kontrol çalışmalarının ve stratejik plan hedefleri gerçekleşme sonuçlarının takip edildiği ve raporlandığı sistemdir.
- **Telefon Rehberi Sistemi:** Üniversitemiz web sayfası üzerinden personellerimizin dâhili telefon numaralarına ulaşılmasını sağlayan sistemdir.
- **Windows Ürünleri Aktivasyon Yazılımı:** Kurumdaki tüm cihazlarda kullanılan Microsoft işletim sistemi ve Office yazılımlarının aktivasyonu için kullanılmaktadır.
- **Görüş Öneri Sistemi:** Üniversitemiz personeli ve öğrencilerimiz ile paydaşlarımızın görüş ve önerilerinin Rektörlük Makamı ve ilgili birimlere bildirilmesi amacıyla görüş ve önerilerini sunduğu yazılım sistemidir.
- **İstek/Dilek/Şikâyet Sistemi:** Üniversitemiz personeli ve öğrencilerimiz ile paydaşlarımızın istek, dilek ve şikâyetlerinin Rektörlük Makamı ve ilgili birimlere bildirilmesi amacıyla kullanılan yazılım sistemidir.
- **İş Başvuru Sistemi:** Üniversitemize iş başvurusu yapmak isteyenlerin web sayfası üzerinden özgeçmişlerini ve taleplerini iletmek amacıyla kullandığı yazılım sistemidir.
- **SMS Gönderim Sistemi:** Üniversitemiz akademik ve idari personeline önemli konular hakkında bilgilendirme ve hatırlatma yapmak, personelin kurumda hatırlandığını belirtmek ve aidiyet duygusunu artırmak amacıyla doğum günlerinde mesaj gönderilmesini sağlayan yazılım sistemidir.
- **E-Devlet Belge Doğrulama Sistemi:** E-Devlet üzerinden alınan belgelerin doğrulamasını karekod üzerinden gerçekleştiren birimlerimizin kullanımına sunulan yazılımdır.
- **Genel Tanımlar Sistemi:** Üniversitemiz kullanmakta olduğu tüm yazılımlarının tanımlandığı ve yönetim kolaylığı sağladığı sistemdir.
- **Kurumdan İlişigi Kesilen Personel ve Öğrencilerin Kablolu ve Kablosuz Ağlar İçin Şifrelerinin Sıfırlanması Yazılımı:** Kurumumuzla ilişkisi kesilen personel ve

öğrencilerimizin internet bağlantısı için (kablolu ya da kablosuz her iki tür bağlantıda) kullandıkları şifrelerini random olarak değiştiren sistemdir.

- **LDAP Entegrasyon Sistemi:** LDAP sistemiyle kullanılan entegrasyon yapılan yazılımdır.
- **LDAP Personel Yazılımı Entegrasyonu Sistemi:** LDAP sistemi ile kurumumuzda kullanılan diğer tüm yazılımların personel otomasyonu arasında yapılan ve personel otomasyonuna veri yazan yazılımdır.
- **SKS Halı Saha Yazılımı:** İç ve dış paydaşların sistem üzerinden halı sahalara rezervasyon yaptıkları yazılımdır.
- **SKS Üyelik Sistemi:** Üyelik sistemi dâhilinde kullanılan bu yazılım kapılarla, turnikelerle etkileşimli olarak çalışmakta ve geçiş yapan kişinin bilgilerini TV üzerinde görüntülemektedir.
- **TUS Sonuç Alımı Yazılımı:** TUS sonuçlarının alımı ve analizini yapan yazılımdır.
- **Yabancı Uyruklu Öğrenci Atama Sistemi (Win Tabanlı):** Yabancı uyruklu öğrencilerin sınav sonuçlarına göre okullarımıza yerleştirmesini sağlayan yazılımdır.
- **Kongreler Otomasyonu:** Üniversitemiz bünyesinde gerçekleştirilen kongrelere ilişkin web sayfaların hazırlandığı otomasyon sistemidir.
- **Kütüphane Öğrenci Rezervasyon Sistemi:** Kütüphanedeki özel odalara öğrencilerin rezervasyon yapabildiği sistemdir. Öğrenci online olarak web sayfası üzerinden çalışmak istediği odaları gün ve zaman seçerek ayırtabilmektedir.
- **Teknopark Web Sayfası:** Teknoparkın tanıtımı ile diğer iş ve işlemlerinin gerçekleştirildiği web sitesidir.
- **Meteoroloji Sistemi:** Meteorolojik verileri toplayıp analiz eden yazılım sistemidir.
- **Akademik Ders Videoları ve Tanıtım Videoları Sistemi:** Tanıtımlarını video ile yapmak isteyen birimler/bölümler/anabilim dalı ya da ders bazlı olan eğitimcilerin istedikleri videoları sisteme yükleyerek kendi dersini, anabilim dalı/bölüm/birim gibi tanıtımını sağlamak amacıyla oluşturulan yazılımdır.
- **Akademik Veri Yönetim Sistemi Yönetimi:** Akademik verilerin analizlerinin yapıldığı sistemdir. Düzenli olarak her gün YÖKSİS üzerinden verileri almaktadır. Aldığı bu bilgileri işler ve otomatik olarak raporlayıp üreterek gösterimlerini gerçekleştirir. Bünyesinde 50'ye yakın rapor sorgulaması ve yönetim kısmında 100'den fazla kontrol raporu bulunmaktadır.
- **4B Sözleşmeli Personel Alım Sistemi:** 4B sözleşmeli personel alımı ile ilgili müracaat, raporlama ve analiz işlemlerinin yapılmasını sağlayan yazılım sistemidir.
- **Etik Kurullar Başvuru Sistemi:** Etik kurula yapılacak olan başvuruların, web tabanlı müracaatının takibini ve son durumunun izlendiği yazılım sistemidir.
- **Güzel Sanatlar ve Eğitim Fakülteleri için Online Sergi Sayfaları:** Online sergi/galeri sistemidir. Birden çok galeride online olarak sergiler gerçekleştirilmektedir.
- **Online Toplantı Platformu:** Üniversitemiz akademik ve idari personelin toplantılarının eş zamanlı ve görüntülü olarak gerçekleştirildiği platformdur.
- **Online Konferans Platformu:** Online konferans sistemidir. Uzaktan konferansların gerçekleştirildiği platformdur.

- **Şifre Değişirme Yazılımı:** Kullanıcıların, kullanmış oldukları tüm yazılımların şifrelerini değiştirmesini sağlayan yazılımdır.
- **ZABBIX:** Sistem takip yazılımıdır. Bilgi İşlem Daire Başkanlığı tarafından kullanılan tüm bilgisayar data center sistemin takiplerinin gerçekleştirildiği yazılımdır.
- **Bulut Yazılımı:** Kullanıcıların büyük boyutlu dosyaları paylaşmalarını, saklamalarını ve internet üzerinden her yerden ulaşmalarını sağlamak için geliştirilen sistemdir.

2.2 Satın Alınarak Kullanılan ve Güncelleştirilen Yazılımlar

- **Öğrenci İşleri Otomasyonu:** Öğrenci Bilgi Sistemi, Ek ders Yazılımı, Yabancı Uyruklu Öğrenci Modülü, Bologna Modülü, Özel Yetenek Sınav Modülü, Mobil Uygulama, Akademik Bilgi Sistemi Modülü gibi birçok farklı modülü barındıran bir bilgi sistemidir. Tüm birimlerin öğrencileri, dersleri, ders saatleri, sınıf bilgileri, transkript dökümü, ek ders ücret hesaplanması, bologna bilgi girişleri ve çıktılarının alınması vb. birçok farklı veriyi barındıran ve ilgililerinin takibini ve bilgi alımını sağlayan yazılımdır.
- **Personel Bilgi Sistemi:** Tüm personel bilgileri bu sistem üzerinde bulunmaktadır. Personelin özlük işlemleri bu sistem üzerinden yürütülüp takip edilmektedir.
- **Elektronik Belge Yönetim Sistemi (EBYS):** Üniversitemizin gelen-giden tüm evraklarının işlem gördüğü, kaydının tutulup arşivlendiği yazılımdır.
- **BAP Otomasyonu:** Bilimsel Araştırma Projeleri Koordinatörlüğüne yapılacak olan Proje başvurularının alınarak gerekli değerlendirmelerin yapıldığı, takibi ve de yönetildiği yazılımdır.
- **Veteriner Sağlık Uygulama ve Araştırması Merkezi (Hastanesi) yazılımı:** Hastaneye gelen hastaların takibinde kullanılmakta ve her türlü bilgiyi barındırmaktadır.
- **Uzaktan Eğitim Sistemi:** Üniversitemiz öğrencilerinin uzaktan eğitimine devam edebilmesi için Online-Offline olarak uzaktan kullanılabilen eğitim yazılımıdır.
- **Yordam Kütüphane Yazılımı:** Tüm kitapların ve diğer envanterlerin bilgileri, ödünç verme işlemi ve yeni kitapların girilerek arşivlenmesini sağlayan yazılımdır.
- **Personel Takip Sistemi:** Personelin mesai saatleri takibi için kartlı geçiş sistemi yazılımıdır.
- **SPSS Sunucusu:** Akademik personelin, akademik çalışmalarında kullandıkları SPSS (İstatistik) yazılımı sunucusudur.
- **Microsoft Kampüs Yazılımı:** Üniversitemiz taşınırında kayıtlı tüm bilgisayarlarda kullanılan Microsoft ürünlerinin lisanslarına ilişkin yazılımdır.
- **Teknik Servis Başvuru Uygulaması:** Bilgi İşlem Daire Başkanlığı bünyesinde bulunan teknik servise arızalı bilişim cihazlarının arızası için başvuru yazılımıdır.
- **Abby Fine Reader:** Taranmış belgelerin, PDF belgelerinin ve dijital fotoğraflar dâhil görüntü dosyalarının düzenlenebilir biçimlere dönüştürülmesi için kullanılan yazılımdır.
- **Cisco ISE:** Network kablosuz ağna giriş yazılımıdır.
- **Cisco Prime:** Network cihazlarının yönetim yazılımıdır.
- **Cathti:** Network kablolu giriş yazılımıdır.

- **Comodo Antivirüs Sunucusu:** Üniversitemiz taşınırlarına kayıtlı tüm bilgisayarlarda kullanılan lisanslı anti virüs yazılımıdır.
- **Veeam:** Sistem yedek alma yönetim yazılımıdır.
- **Sophos:** Sisteme içerden ve dışarıdan gelen tehditleri ve e-postaları engelleyen yazılımıdır.
- **Erasmus Yazılım Sistemi:** Uluslararası İlişkiler Birimi öğrenci başvuru, kayıt ve sınav yazılımıdır.
- **Sistem Odası Ortam İzleme Yazılımı:** Sistem odalarının sıcaklık, nem, duman vb. durumlarını ölçüp SMS yoluyla ve e-mail olarak anında yetkililere bildiren yazılımıdır.

Üniversitemizde 2018 yılı ve öncesinde sunucu içeriği (App ve Data) fiziksel olarak aynı ortamda sağlanmaktaydı. Sistem odasında yaşanacak olası bir felaket senaryosunda veri kayıpları yaşanma ihtimali doğabilecekti. 2019 yılı sonrasında, sistem sunucularında yenilikler yapılarak, farklı ortamlarda replike (yedekli) çalışabilen, yönetimi kolay sistem mimarisi oluşturuldu. Bu şekilde üniversitede sistem sunucularında çalışan uygulamaların %80 i, aktif-aktif yani hizmet kesintileri minimize edilerek, veri kaybı olmaksızın hizmete sunulmuştur.

Sistem üzerinde çalışmakta olan ve farklı yüklenici firmalardan alınan tüm otomasyonların kullanıcı adı/şifreleme mantığı bulunmamaktaydı. Bu durum personel ve öğrencilerde kullanıcı adı/şifre karmaşasına neden olmaktaydı. Yönetilemez hale gelen şifre ve kullanıcı adlarının önüne geçebilmek amacıyla güçlü bir Open LDAP Yapısı (Lightweight Directory Access Protocol) kurularak kullanıcı adları ve şifreler tekilleştirildi. Her bir otomasyon için LDAP (Lightweight Directory Access Protocol) kullanıcı adı ve şifresini okuyabilmesi için web servisler geliştirilmiştir.

Kullanıcı şifreleri daha önceden kullanıcının istediği gibi (123456, asd, aaa vb.) verilmekte iken, herhangi bir politika oluşturulmamıştı. Bu şifreler uygulama yetkilisi personel tarafından manuel olarak değiştiriliyordu. 2019 yılından sonra şifre politikamıza uygun bir uygulama geliştirilerek, bu uygulama üzerinden şifreleme mantığına geçilmiştir. Ayrıca kullanıcıların daha kolay ve güvenli şifre değiştirebilmeleri için otomasyonda kayıtlı güncel cep telefonlarına sms gönderilerek şifre değiştirebilmeleri sağlanmıştır. Bu şifreler kriptolu olarak Bilgi Güvenliği Yönetim Sistemine (BGYS) uygun 2 farklı lokasyonda saklanmaktadır. Şifreleme ile ilgili tüm kullanıcılara bilinçlendirme eğitimi verilerek sistem güvenliğini tehdit edici durumlara karşın önlemler alınmıştır.

2019/12 sayılı genelgeye istinaden kullanıcıların kurum e-postalarını kullanabilmeleri için iyileştirmeler yapılmıştır. Daha önceden 5 MB olan e-posta gönderim boyutu, sunucu

gereksinim ihtiyaçları karřılanarak 25 MB ıkartılmıřtır. 05/02/2020 tarihinde kullanıcılarımızın 25 MB'dan daha byk ierik paylařımı yapabilmeleri iin kurum sunucularında bařkanlıđımız bnyesinde kurulumları gerekleřen aık kaynaklı yazılım olan HMKU BULUT (Dosya Paylařım Hizmeti) sistemi hizmete sunulmuřtur. Her kullanıcı bulut.mku.edu.tr adresine e-posta kullanıcı/řifreleri ile sisteme girmekte 1 GB'a kadar dosya paylařımı yapabilmektedir.

ISO 27001 Bilgi Gvenliđi Ynetim Sistemi, 10012 Kiřisel Bilgi Ynetim Sistemi Standardı, 22301 İř Srekliliđi ve KVKK (Kiřisel Verileri Koruma Kanunu) geređince Bilgi İřlem Daire Bařkanlıđının hizmet verdiđi alanın gvenliđinin sađlanması amacıyla Kartlı Geiř Sistemi ile gvenli hale getirilerek yetkisiz kiřilerin giriř-ıkıřlarının kontrol altına alınması planlanmaktadır.

niversitemiz Bilgi İřlem Daire Bařkanlıđınca; niversitemize daha iyi hizmet verebilmek amacıyla gnmz pandemi kořullarının da gsterdiđi zere tm hizmetlerin bilgi iřlem zerinden yrtlmesi nedeniyle, alanında yetkin ve yeterli sayıda personelin istihdam edilebilmesi iin Byk lekli Bilgi İřlem Daire Bařkanlıđı statsne geilmesi, otomasyon programları arasında entegrasyon yapılarak sistemin otonom hale gelmesini sađlamak iin alıřmalar yapılması, her iki ana sistem odasının ISO 27001 standartlarına uygun hale getirilmesi ve mobil sistem odası kurulumu alıřmalarına bařlanması, Bilgi Gvenliđi Ynetim Standartlarına uygun olarak, Bilgi İřlem Daire Bařkanlıđı ve sistem odalarının, kartlı geiř sistemi ile (yetkisiz kiřilerin girmesinin engellenmesi amacıyla) gvenilir hale getirilmesi hedeflenmektedir.

D. İNSAN KAYNAKLARI

Kurumların insan kaynağı, stratejik hedeflere ulaşmada en önemli unsurların başında gelmektedir. Üniversitemizde; 1.206 Akademik Personel, 771 İdari Personel, 350 Sözleşmeli Personel, 924 Sürekli İşçi ve 4 Yabancı Uyruklu Sözleşmeli (Akademik) Personel olmak üzere toplam 3.255 personel istihdam edilmektedir.

Tablo 7. Yıl Bazında Kadro Unvanına Göre Öğretim Elemanı Sayısı

UNVAN	YILLAR					
	2018	2019	2020	2021	2022	2023
Profesör	133	157	167	174	188	191
Doçent	79	97	101	100	158	162
Dr. Öğr. Üyesi	298	280	277	281	257	283
Öğr. Gör.	189	204	208	226	212	208
Arş. Gör.	412	442	433	438	388	362
Okutman	-	-	-	-	-	-
Uzman	-	-	-	-	-	-
TOPLAM	1.111	1.180	1.186	1.219	1.203	1.206

Tablo 8. Yıl Bazında Hizmet Sınıfına Göre İdari Personel Sayısı

HİZMET SINIFI	YILLAR					
	2018	2019	2020	2021	2022	2023
Avukatlık Hizmetleri	2	2	2	2	2	2
Genel İdare Hizmetleri	389	383	380	383	380	382
Sağlık Hizmetleri	252	251	248	247	242	241
Teknik Hizmetler	78	75	73	73	74	74
Yardımcı Hizmetler	72	69	70	68	72	72
TOPLAM	793	780	773	773	770	771

Tablo 9. Yıl Bazında Sözleşmeli Personel ve Sürekli İşçi Sayıları

UNVANI	2018	2019	2020	2021	2022	2023
Sürekli İşçi	897	884	951	948	928	924
Sözleşmeli Personel	124	205	210	229	341	350

II. PERFORMANS BİLGİLERİ

A. TEMEL POLİTİKA VE ÖNCELİKLER

Üniversitemiz 2022-2026 Stratejik Planı; 11. Kalkınma Planı, Cumhurbaşkanlığı Yıllık Programı, Orta Vadeli Program ile üniversiteyi ilgilendiren ulusal, bölgesel ve sektörel strateji belgelerini ifade eden üst politika belgeleri dikkate alınarak hazırlanmıştır. Hazırlık aşamasında üst politika belgeleri detaylı olarak analiz edilmiş, amaç ve hedefler üst politika belgelerine uyumlu olarak belirlenmiştir.

Üniversitemiz farklılaşma stratejisi kapsamında konum tercihini ‘araştırma’ olarak belirlemiştir. Araştırma alanında önemli bir altyapı oluşturarak önümüzdeki yıllarda araştırma odağının yükseltilmesi Üniversitemizin temel politikasıdır. Bu politika çerçevesinde üniversitemiz misyon ve vizyonu belirlenmiştir.

Üniversitemiz ar-ge ve uluslararasılaşmadaki rollerini güçlendirmeyi, araştırma kalitesi boyutunda dünya akademik genel başarı sıralamalarında yerini iyileştirmeyi hedeflemektedir. “Araştırma” konum tercihi içinde lisansüstü eğitim, yayın ve patent, uluslararası projeler ve iş birlikleri, yurtdışı fonları, ulusal iş birlikleri, YÖK 100/2000 ve TÜBİTAK lisansüstü öğrenci bursları, teknik alt yapının güçlendirilmesi konularında nicelik ve niteliğin artırılması üniversitenin öncelikli hedefleri arasındadır.

Üniversitemizin coğrafi olarak demir-çelik sanayinin ve tarım alanının içinde bulunması sebebi ile demir-çelik ve tarım sektöründe yapılan ve yapılacak projeler önceliklendirilerek bu alanlarda rakiplerinden ayrılması hedeflenmektedir.

Ayrıca bu stratejik plan dönemi sonunda Üniversitemizin URAP sıralamasında ilk 50 üniversite içerisinde yerini alması öncelikli hedeflerimizdendir.

B. AMAÇ VE HEDEFLER

Misyon

Araştırmayı öncelikli olarak benimseyen ve bu çerçevede yetiştirdiği öğrenciler ile birlikte ürettiği bilgi, hizmet ve teknolojiyi sürdürülebilir kalkınma için toplum yararına sunmak

Vizyon

Araştırmacı öncü konumuyla, nitelikli eğitim- öğretim faaliyeti yürüterek topluma katkı sağlayan bir üniversite olmak

Amaç-1: Eğitim-öğretim faaliyetlerinin niteliğinin sürekli iyileştirilmesi

Hedef 1.1: Paydaş ihtiyaçlarını gözeterak müfredatların diploma programı bilgi, beceri ve yetkinliklerine uygun olarak ulusal ve uluslararası standartlara göre düzenli olarak geliştirilmesi ve yenilenmesi

Hedef 1.2: Eğitim-öğretim alanında uluslararasılaşma niteliğini arttırmak

Hedef 1.3: Uzaktan/karma eğitim faaliyetlerinin niteliğinin ve niceliğinin arttırılması

Amaç-2: Araştırma faaliyetlerinde niceliğın, niteliğın ve çeşitliliğın arttırılması

Hedef 2.1: Araştırma çıktılarının nitelik ve niceliğini arttırmak

Hedef 2.2: Dış kaynaklı projelerin sayısının arttırılması

Hedef 2.3: BAP tarafından desteklenen projelerin niteliğinin arttırılması

Hedef 2.4: Üniversite sanayi işbirliğine dayalı araştırma faaliyetlerini ve çeşitliliğini arttırmak

Amaç-3: Ekonomik ve sosyal değerlere dönüşen girişimcilik, yenilikçilik ve toplumsal katkı faaliyet ve projelerinin arttırılması

Hedef 3.1: Patent, faydalı model ve endüstriyel tasarım kapsamında başvuru ve tescilleme sayısının arttırılması

Hedef 3.2: Üniversite genelinde girişimcilik ve yenilikçilik kültürünün geliştirilmesi

Hedef 3.3: İlimizin, bölgemizin ve ülkemizin ekonomik, sosyal ve kültürel gelişimine katkıda bulunacak faaliyetleri arttırmak

Amaç-4: Kurumsal kapasiteyi güçlendirerek hizmet kalitesini ve etkinliğini arttırmak ve kurum kültürü seviyesini yükseltmek

Hedef 4.1: Kurum içi memnuniyet, iletişim ve iş birliğinin geliştirilmesi

Hedef 4.2: Kurum tanınırlığını geliştirmek ve kurumsallaşmayı güçlendirmek

Hedef 4.3: Hizmet kalitesini geliştirmek üzere; beşeri, teknolojik ve fiziksel altyapının güçlendirilmesi

Hedef 4.4: Mezunlarla iletişim ve iş birliğinin güçlendirilmesi

Hedef 4.5: Kurumun tüm süreçlerinde kalite güvence sisteminin geliştirilmesi ve sürdürülebilirliğinin sağlanması

Tablo 10. Alt Program Hedefleri ve Stratejik Plan İlişkisi

PROGRAM ADI	ALT PROGRAM ADI	ALT PROGRAM HEDEFLERİ	İLİŞKİLİ OLDUĞU STRATEJİK AMAÇ
ARAŞTIRMA, GELİŞTİRME VE YENİLİK	ARAŞTIRMA ALTYAPILARI	Ülkemizin bilgi birikiminin arttırılmasına ve teknolojik gelişimine katkıda bulunmak üzere yükseköğretim kurumlarında araştırma altyapılarının kurulması ve kapasitelerinin güçlendirilmesi	Araştırma faaliyetlerinde niceliğin, niteliğin ve çeşitliliğin arttırılması
	YÜKSEKÖĞRETİMDE BİLİMSEL ARAŞTIRMA VE GELİŞTİRME	Yükseköğretim kurumlarında inovasyon amaçlı bilimsel çalışmaların arttırılması	Araştırma faaliyetlerinde niceliğin, niteliğin ve çeşitliliğin arttırılması
HAYAT BOYU ÖĞRENME	YÜKSEKÖĞRETİM KURUMLARI SÜREKLİ EĞİTİM FAALİYETLERİ	Toplumun tüm kesimlerine ihtiyaç duyduğu alanlarda eğitimler verilmesi, kamu kurum ve kuruluşları, özel sektör ve uluslararası kuruluşlarla işbirliğinin gelişmesine katkıda bulunulması	Eğitim öğretim faaliyetlerinin niteliğinin sürekli iyileştirilmesi Ekonomik ve sosyal değerlere dönüşen girişimcilik, yenilikçilik ve toplumsal katkı faaliyet ve projelerinin arttırılması
		Tedavi edici sağlık hizmetinin erişilebilir ve etkili olarak sunulmasının sağlanması	Kurumsal kapasiteyi güçlendirerek hizmet kalitesini ve etkinliğini arttırmak ve kurum kültürü seviyesini yükseltmek
YÜKSEKÖĞRETİM	ÖĞRETİM ELEMANLARINA SAĞLANAN BURS VE DESTEKLER	Alanında yetkin, araştırmacı, bilgi üreten ve aktaran akademisyenler yetiştirilmesi	Eğitim öğretim faaliyetlerinin niteliğinin sürekli iyileştirilmesi
	ÖN LİSANS EĞİTİMİ, LİSANS EĞİTİMİ VE LİSANSÜSTÜ EĞİTİM	Mesleki yeterlilik sahibi ve gelişime açık mezunlar yetiştirilmesi	Eğitim öğretim faaliyetlerinin niteliğinin sürekli iyileştirilmesi
	YÜKSEKÖĞRETİMDE ÖĞRENCİ YAŞAMI	Yükseköğretim öğrencilerine sunulan beslenme ve barınma hizmetlerinin kalitesinin arttırılması; öğrencilerin kişisel ve sosyal gelişimi desteklenerek yaşam kalitesinin yükseltilmesi	Kurumsal kapasiteyi güçlendirerek hizmet kalitesini ve etkinliğini arttırmak ve kurum kültürü seviyesini yükseltmek

C. İDARE PERFORMANS BİLGİSİ

Bütçe Yılı:	2023
Program Adı:	ARAŞTIRMA, GELİŞTİRME VE YENİLİK
Alt Program Adı:	YÜKSEKÖĞRETİMDE BİLİMSEL ARAŞTIRMA VE GELİŞTİRME
Gereke ve Açıklamalar:	<p>Üniversitemizde bilimsel araştırma ve geliştirme kapsamında araştırma çıktılarının nitelik ve niceliğinin artırılması, dış kaynaklı projelerin sayısının artırılması, araştırma altyapısının geliştirilmesi, üniversite sanayi işbirliğine dayalı araştırma faaliyetlerinin ve çeşitliliğinin artırılması hedeflenmektedir.</p> <p>Üniversitemiz coğrafi olarak demir-çelik sanayinin ve tarım alanının içinde bulunması sebebi ile bu sektörlerle Ar-Ge projeleri olanağına sahiptir ve bu konularda birçok proje yürütülmektedir. Hatay ilinin ve Üniversitemizin en önemli araştırma alanlarından birisi olan tarım alanında; modern tarım uygulamaları, alternatif tarım teknikleri ve uygulamaları, tohum geliştirme ve ıslah uygulamaları, endemik bitkilerin tespiti ve bunların özellikle tıbbi ve aromatik bitki olarak kullanılabilme olanaklarının araştırılması, yaş sebze ve meyve ihracatında paketlenme ve lojistik olanaklarının iyileştirilmesi uygulamaları, hayvancılığı ve hayvansal ürün üretimini geliştirme uygulamaları gibi projeler yer almaktadır.</p>
Alt Program Hedefi:	Yükseköğretim kurumlarında inovasyon amaçlı bilimsel çalışmaların artırılması

Performans Göstergeleri

Performans Göstergesi	Ölçü Birimi	2021	2022 Planlanan	2022 YS Gerç. Tahmini	2023 Hedef	2024 Tahmin	2025 Tahmin
1- Ar-ge'ye harcanan bütçenin toplam bütçeye oranı	Oran	0,02	0,1	0,01	0,02	0,02	0,02

Göstergeye İlişkin Açıklama: Bu gösterge ile toplam bütçeden Ar-ge'ye harcanan miktarın takip edilmesi ve önceki yıllarla kıyaslanması amaçlanmaktadır.

Hesaplama Yöntemi: Ar-ge' ye harcanan bütçe / Toplam bütçe

Verinin Kaynağı: Araştırma ve Uygulama Merkezleri

Performans Göstergesi	Ölçü Birimi	2021	2022 Planlanan	2022 YS Gerç. Tahmini	2023 Hedef	2024 Tahmin	2025 Tahmin
2- Ar-ge sonucu ortaya çıkan ürünlere ilişkin alınan patent sayısı	Sayı	5	4	2	6	7	8

Göstergeye İlişkin Açıklama: Üniversitemiz ar-ge sonucu ortaya çıkan ürünlere ilişkin patent sayılarının gelişiminin izlenmesi hedeflenmektedir.

Hesaplama Yöntemi: Ar-ge sonucu ortaya çıkan ürünlere ilişkin patent toplamı

Verinin Kaynağı: Üniversite Sanayi İşbirliği ve Teknoloji Transfer Ofisi Uygulama ve Araştırma Merkezi

Performans Göstergesi	Ölçü Birimi	2021	2022 Planlanan	2022 YS Gerç. Tahmini	2023 Hedef	2024 Tahmin	2025 Tahmin
3- Ar-ge sonucu ticarileştirilen ürün sayısı	Sayı	1	1	1	2	2	3

Göstergeye İlişkin Açıklama: Üniversitemiz ar-ge sonucu ticarileştirilen ürün sayısının gelişiminin izlenmesi hedeflenmektedir.

Hesaplama Yöntemi: Ticarileştirilen ürün sayısı toplamı

Verinin Kaynağı: Üniversite Sanayi İşbirliği ve Teknoloji Transfer Ofisi Uygulama ve Araştırma Merkezi

Performans Göstergesi	Ölçü Birimi	2021	2022 Planlanan	2022 YS Gerç. Tahmini	2023 Hedef	2024 Tahmin	2025 Tahmin
4- Araştırma merkezleri gelir miktarı	TL	6.670.092,87	5.522.000	5.522.000	7.337.000	7.700.000	8.100.000

Göstergeye İlişkin Açıklama: Bu gösterge ile Araştırma Merkezlerimizin gelirlerinin takip edilmesi, böylelikle Araştırma Merkezi gelirlerinin diğer gelirlerle karşılaştırılması amaçlanmaktadır.

Hesaplama Yöntemi: Araştırma Merkezleri gelirleri toplamı

Verinin Kaynağı: Araştırma ve Uygulama Merkezleri

Performans Göstergesi	Ölçü Birimi	2021	2022 Planlanan	2022 YS Gerç. Tahmini	2023 Hedef	2024 Tahmin	2025 Tahmin
5- Araştırma merkezlerinin sanayi ile yaptığı proje sayısı	Sayı	10	12	12	15	17	25

Göstergeye İlişkin Açıklama: Bu gösterge ile araştırma merkezlerimizin sanayi ile yaptığı proje sayılarının yıllar itibariyle takip edilmesi istenmiş, böylece diğer üniversitelerle kıyaslamalara imkan sağlaması hedeflenmiştir.

Hesaplama Yöntemi: Araştırma merkezlerimizin sanayi ile yaptığı proje sayısı toplamı

Verinin Kaynağı: Veriler üniversitemiz bünyesinde bulunan Teknoloji Araştırma Geliştirme Uygulama Merkezinden temin edilmiştir.

Performans Göstergesi	Ölçü Birimi	2021	2022 Planlanan	2022 YS Gerç. Tahmini	2023 Hedef	2024 Tahmin	2025 Tahmin
6- BAP kapsamında desteklenen araştırma projeleri sayısı	Sayı	187	170	170	172	175	177

Göstergeye İlişkin Açıklama: Bu gösterge ile BAP kapsamında desteklenen araştırma projelerinin yıllar itibari takibinin sağlanması ve akademik personel sayısı ile proje sayısı kıyaslamasının yapılabilmesi amaçlanmaktadır.

Hesaplama Yöntemi: BAP kapsamında desteklenen araştırma projeleri toplamı

Verinin Kaynağı: BAP Otomasyon Sistemi

Performans Göstergesi	Ölçü Birimi	2021	2022 Planlanan	2022 YS Gerç. Tahmini	2023 Hedef	2024 Tahmin	2025 Tahmin
7- Öğretim elemanı başına düşen ar-ge proje sayısı	Sayı	0,34	0,3	0,28	0,3	0,4	0,5

Göstergeye İlişkin Açıklama: Ar-ge proje sayısı ile öğretim elemanı sayısındaki artış oranının takip edilmesi, böylece kıyaslamalara imkan sağlanması amaçlanmaktadır.

Hesaplama Yöntemi: Üniversitemizde yürütülen toplam proje sayısı / öğretim elemanı sayısı

Verinin Kaynağı: BAP Otomasyon Sistemi, TÜBİTAK TTS Sistemi

Performans Göstergesi	Ölçü Birimi	2021	2022 Planlanan	2022 YS Gerç. Tahmini	2023 Hedef	2024 Tahmin	2025 Tahmin
8- Patent, faydalı model ve endüstriyel tasarım başvuru sayısı	Sayı	4	11	4	17	20	23

Göstergeye İlişkin Açıklama: Bu gösterge ile üniversitemizin patent, faydalı model ve endüstriyel tasarımlarının yıllar itibariyle takip edilmesi istenmiş, böylece diğer üniversitelerle kıyaslamalara imkan sağlaması hedeflenmiştir.

Hesaplama Yöntemi: Patent, faydalı model ve endüstriyel tasarım başvurularının toplamı

Verinin Kaynağı: Veriler Teknoloji ve Araştırma Geliştirme Uygulama ve Araştırma Merkezinden temin edilmiştir.

Performans Göstergesi	Ölçü Birimi	2021	2022 Planlanan	2022 YS Gerç. Tahmini	2023 Hedef	2024 Tahmin	2025 Tahmin
9- Ulusal ve uluslararası kuruluşlar tarafından desteklenen ar-ge projesi sayısı	Sayı	5	4	4	5	7	10

Göstergeye İlişkin Açıklama: Bu gösterge ile ulusal ve uluslararası kuruluşlar tarafından desteklenen proje sayısının takip edilmesi, böylece diğer projelerle kıyaslama imkânının sağlanması amaçlanmaktadır.

Hesaplama Yöntemi: Toplam projeler içinde ulusal ve uluslararası kuruluşlar tarafından desteklenen proje sayısı toplamı

Verinin Kaynağı: BAP Otomasyon Sistemi

Performans Göstergesi	Ölçü Birimi	2021	2022 Planlanan	2022 YS Gerç. Tahmini	2023 Hedef	2024 Tahmin	2025 Tahmin
10- Uluslararası endekslerde yer alan bilimsel yayın sayısı	Sayı	255	300	300	320	350	375

Göstergeye İlişkin Açıklama: Uluslararası endekslerde yer alan bilimsel yayın sayısı ile akademik personel sayısı artış miktarı takip edilerek kıyaslamalara imkân sağlanması amaçlanmaktadır.

Hesaplama Yöntemi: Uluslararası endekslerde yer alan bilimsel yayın sayısı toplamı

Verinin Kaynağı: Web Of Science

Alt Program Kapsamında Yürütülecek Faaliyet Maliyetleri

Faaliyetler	2022 Bütçe	2022 Harcama Haziran	2023 Bütçe	2024 Tahmin	2025 Tahmin
Yükseköğretim Kurumlarının Bilimsel Araştırma Projeleri	5.736.830	5.699.000	13.732.660	17.577.490	20.922.320
Bütçe İçi	3.816.000	4.556.189	9.891.000	11.815.000	13.239.000
Bütçe Dışı	1.920.830	1.142.811	3.841.660	5.762.490	7.683.320
T O P L A M	5.736.830	5.699.000	13.732.660	17.577.490	20.922.320
Bütçe İçi	3.816.000	4.556.189	9.891.000	11.815.000	13.239.000
Bütçe Dışı	1.920.830	1.142.811	3.841.660	5.762.490	7.683.320

Faaliyetlere İlişkin Açıklamalar:

Yükseköğretim Kurumları Temel Araştırma Hizmetleri

2547 sayılı Yükseköğretim Kanunu kapsamında Üniversitemizin yükseköğretim kurumları temel araştırma hizmetlerinin geliştirilmesine yönelik giderler bu faaliyetler altında izlenecektir.

Yükseköğretim Kurumlarının Bilimsel Araştırma Projeleri

2547 sayılı Yükseköğretim Kanununun 4 üncü maddesinin birinci fıkrasının (c) bendi, 58 inci maddesinin (b) fıkrası ile Ek 28 inci maddesine dayanılarak Yükseköğretim Kurumları Bilimsel Araştırma Projeleri Hakkında Yönetmelik uyarınca Üniversitemiz bilimsel araştırma projelerine ilişkin iş işlem ve süreçlerin yürütülmesine yönelik giderler bu faaliyet altında izlenecektir.

Alt Program Adı:

ARAŞTIRMA ALTYAPILARI

Gerekçe ve Açıklamalar:

Üniversitemiz, 2022-2026 Stratejik Planında konum tercihini 'araştırma üniversitesi' olarak belirlemiştir. Araştırma alanında önemli bir altyapı oluşturarak önümüzdeki yıllarda araştırma odağını yükseltmeyi planlamaktadır. Bu bağlamda araştırma laboratuvarlarının, araştırma laboratuvarında yapılan akredite yöntem/analiz sayılarının, araştırma laboratuvarlarında çalışan yardımcı insan kaynakları (uzman, teknik personel, doktora sonrası araştırmacı vb.) sayılarının, BAP tarafından desteklenen altyapı projelerinin ve bu projelerin bütçesinin artırılması hedeflenmektedir.

Üniversitemiz bünyesinde 181 adet araştırma-geliştirme laboratuvarı ve bölgedeki sayılı akreditasyon belgesine sahip laboratuvardan biri olan Teknoloji ve Ar-Ge Uygulama ve Araştırma Merkezi ile Bitki Sağlığı Kliniği Uygulama ve Araştırma Merkezi laboratuvarı gibi iyi düzeyde araştırma laboratuvarları bulunmaktadır. Teknoloji ve Ar-Ge Uygulama ve Araştırma Merkez Müdürlüğü bünyesinde araştırma altyapısı için önemli düzeyde donanım bulunmaktadır.

Alt Program Hedefi:

Ülkemizin bilgi birikiminin artırılmasına ve teknolojik gelişimine katkıda bulunmak üzere yükseköğretim kurumlarında araştırma altyapılarının kurulması ve kapasitelerinin güçlendirilmesi

Performans Göstergeleri

Performans Göstergesi	Ölçü Birimi	2021	2022 Planlanan	2022 YS Gerç. Tahmini	2023 Hedef	2024 Tahmin	2025 Tahmin
1- Araştırma altyapısı projesi tamamlanma oranı	Oran	75,14	82	80	82	85	87

Göstergeye İlişkin Açıklama: BAP koordinatörlüğü tarafından desteklenen alt yapı projeleri kapsamında planlanan işlerin tamamlanan kısımlarına dair yapılan destek tutarlarındaki ödemelerin yüzdelik oranına göre işlem yapılmıştır.

Hesaplama Yöntemi: Desteklenen alt yapı projeleri kapsamında planlanan işlerin gerçekleşme oranına göre hesaplanmıştır.

Verinin Kaynağı: BAP Otomasyon Sistemi

Alt Program Kapsamında Yürütülecek Faaliyet Maliyetleri

Faaliyetler	2022 Bütçe	2022 Harcama Haziran	2023 Bütçe	2024 Tahmin	2025 Tahmin
TOPLAM	0	0	0	0	0
Bütçe İçi	0	0	0	0	0
Bütçe Dışı	0	0	0	0	0

Faaliyetlere İlişkin Açıklamalar:

Yükseköğretim Kurumları Araştırma Altyapısı Kurulması ve Geliştirilmesi 2547 sayılı Yükseköğretim Kanunu ile Hatay Mustafa Kemal Üniversitesi Teknoloji ve Araştırma Geliştirme Uygulama ve Araştırma Merkezi Yönetmeliği çerçevesinde yükseköğretim kurumları araştırma altyapısı kurulması ve geliştirilmesini sağlamak amacıyla yapılacak giderler bu faaliyet altında izlenecektir.

Bütçe Yılı:

2023

Program Adı:

HAYAT BOYU ÖĞRENME

Alt Program Adı:

YÜKSEKÖĞRETİM KURUMLARI SÜREKLİ EĞİTİM FAALİYETLERİ

Gerekçe ve Açıklamalar:

Üniversitemiz Sürekli Eğitim Uygulama ve Araştırma Merkezi (SEM), Üniversitemizin uzmanlaştığı ve bilgi birikimi olan tüm alanlarda sürekli eğitim programları ile Üniversitemizin kamu kuruluşları, özel sektör ve uluslararası kuruluşlarla işbirliğini geliştirmek, Türk sanayi ve ülke kalkınmasına hizmet etmek ve bu hizmetleri uluslararası bir boyuta ulaştırmak amaçlarıyla çeşitli programlar (Mesleki Eğitim Programları, Beceri Kazandırma Programları, Bilgisayar-Bilişim Programları, Dil Eğitimi Programları, Meslek Edindirme Programları, Kültür ve Sanat Programları ile Spor Eğitim Programları) düzenleyerek faaliyetler göstermektedir. Sürekli Eğitim Merkezi tarafından verilen eğitim ve sertifikaların artırılması ve daha geniş kitlelere ulaşması hedeflenmektedir.

Alt Program Hedefi:

Toplumun tüm kesimlerine ihtiyaç duyduğu alanlarda eğitimler verilmesi, kamu kurum ve kuruluşları, özel sektör ve uluslararası kuruluşlarla işbirliğinin gelişmesine katkıda bulunulması

Performans Göstergeleri

Performans Göstergesi	Ölçü Birimi	2021	2022 Planlanan	2022 YS Gerç. Tahmini	2023 Hedef	2024 Tahmin	2025 Tahmin
1- Dezavantajlı gruplara yönelik sosyal entegrasyon ve kapsayıcılığa ilişkin yapılan faaliyet sayısı	Sayı	4	4	24	10	12	15

Göstergeye İlişkin Açıklama: Bu gösterge ile dezavantajlı gruplara yönelik sosyal entegrasyon ve kapsayıcılığa ilişkin yapılan faaliyetler takip edilerek kıyaslamaya imkan sağlanması amaçlanmaktadır.

Hesaplama Yöntemi: Dezavantajlı gruplara yapılan faaliyet sayısı

Verinin Kaynağı: Sağlık, Kültür ve Spor Daire Başkanlığı

Performans Göstergesi	Ölçü Birimi	2021	2022 Planlanan	2022 YS Gerç. Tahmini	2023 Hedef	2024 Tahmin	2025 Tahmin
2- Eğitim programlarına başvuran kişi sayısı	Sayı	223	400	450	500	550	600

Göstergeye İlişkin Açıklama: Örgün önlisans, lisans ve lisansüstü öğretim programlarında verilen eğitim dışında Üniversitenin uzmanlaştığı ve bilgi birikimi olan tüm alanlarda, sürekli eğitim programları ile toplumun ihtiyaç duyduğu alanlara yönelik verilen eğitimlerin ve eğitime katılanların takibi ve artırılması hedeflenmiştir.

Hesaplama Yöntemi: Eğitim programlarına başvuran kişi sayıları toplamı

Verinin Kaynağı: Sürekli Eğitim Uygulama ve Araştırma Merkezi Müdürlüğü

Performans Göstergesi	Ölçü Birimi	2021	2022 Planlanan	2022 YS Gerç. Tahmini	2023 Hedef	2024 Tahmin	2025 Tahmin
3- Mezunlara yönelik gerçekleştirilen faaliyet sayısı	Sayı	0	60	26	90	120	150

Göstergeye İlişkin Açıklama: Bu gösterge ile üniversitemiz ile mezunlarımız arasındaki etkileşimin devam ettirilmesi amaçlanmaktadır.

Hesaplama Yöntemi: Mezunlara yönelik yapılan faaliyet sayıları toplamı

Verinin Kaynağı: Öğrenci İşleri Daire Başkanlığı

Performans Göstergesi	Ölçü Birimi	2021	2022 Planlanan	2022 YS Gerç. Tahmini	2023 Hedef	2024 Tahmin	2025 Tahmin
4- Sürekli Eğitim Merkezi (SEM) ve Dil Merkezi (DİLMER) tarafından mesleki eğitime yönelik verilen sertifika sayısı	Sayı	223	400	400	450	450	600

Göstergeye İlişkin Açıklama: Örgün önlisans, lisans ve lisansüstü öğretim programlarında verilen eğitim dışında Üniversitemizin uzmanlaştığı ve bilgi birikimi olan tüm alanlarda, sürekli eğitim programları ile toplumun ihtiyaç duyduğu alanlara yönelik verilen eğitimlerin takibi ve artırılması hedeflenmiştir.

Hesaplama Yöntemi: Mesleki eğitime yönelik verilen sertifika sayıları toplamı

Verinin Kaynağı: Sürekli Eğitim Uygulama ve Araştırma Merkezi Müdürlüğü

Performans Göstergesi	Ölçü Birimi	2021	2022 Planlanan	2022 YS Gerç. Tahmini	2023 Hedef	2024 Tahmin	2025 Tahmin
5- Tamamlanan sosyal sorumluluk projeleri sayısı	Sayı	10	2	2	3	4	5

Göstergeye İlişkin Açıklama: Üniversitemizin sosyal sorumluluk alanında yaptığı projelerin gelişiminin izlenmesi hedeflenmektedir.

Hesaplama Yöntemi: Tamamlanan sosyal sorumluluk projeleri toplamı

Verinin Kaynağı: Sağlık Kültür ve Spor Daire Başkanlığı

Performans Göstergesi	Ölçü Birimi	2021	2022 Planlanan	2022 YS Gerç. Tahmini	2023 Hedef	2024 Tahmin	2025 Tahmin
6- Üniversitenin çevrecilik alanlarında aldığı ödül sayısı	Sayı	0	0	0	0	0	0

Göstergeye İlişkin Açıklama: Bu gösterge ile Üniversitemizin çevrecilik alanında yaptığı çalışmaların etkinliğinin ölçülmesi amaçlanmaktadır.

Hesaplama Yöntemi: Çevrecilik alanında alınan ödül sayısı toplamı

Verinin Kaynağı: Rektörlük Özel Kalem

Alt Program Kapsamında Yürütülecek Faaliyet Maliyetleri

Faaliyetler	2022 Bütçe	2022 Harcama Haziran	2023 Bütçe	2024 Tahmin	2025 Tahmin
Toplum Hizmetine Sunulan Eğitim Programları, Kurs ve Seminerler	1.200.000	656.958	1.440.000	1.728.000	2.250.000
Bütçe İçi	0	0	0	0	0
Bütçe Dışı	1.200.000	656.958	1.440.000	1.728.000	2.250.000
T O P L A M	1.200.000	656.958	1.440.000	1.728.000	2.250.000
Bütçe İçi	0	0	0	0	0
Bütçe Dışı	1.200.000	656.958	1.440.000	1.728.000	2.250.000

Faaliyetlere İlişkin Açıklamalar:

Toplum Hizmetine Sunulan Eğitim Programları, Kurs ve Seminerler	Eğitim	Mustafa Kemal Üniversitesi Sürekli Eğitim Uygulama ve Araştırma Merkezi Yönetmeliği kapsamında toplum hizmetine sunulan eğitim programları, kurs ve seminerler süreçlerine ilişkin giderler bu faaliyet altında izlenecektir.
Yükseköğretim Kurumları Sorumluluk Projeleri	Sosyal	2547 sayılı Yükseköğretim Kanunu kapsamında Üniversitemiz sosyal sorumluluk projelerine ilişkin giderler bu faaliyet altında izlenecektir.

Bütçe Yılı: 2023
Programın Adı: TEDAVİ EDİCİ SAĞLIK
Alt Program Adı: TEDAVİ HİZMETLERİ

Gerekçe ve Açıklamalar: Üniversitemizde sağlık hizmeti sunumu Sağlık Uygulama ve Araştırma Hastanesi, Ağız ve Diş Sağlığı Hastanesi ve Veteriner Sağlık Uygulama ve Araştırma Merkezi (Hastanesi) tarafından yürütülmektedir. Üniversitemiz, sağlık hizmetleri kapsamında toplum ve hayvan sağlığının korunması ve gelişmesi için ilgili kurum ve kuruluşlarla ortak hareket ederek koruyucu sağlık hizmetlerine destek olunması, sağlık hizmetleri sunumunda son gelişmeler takip edilerek, gelişmeler ışığında topluma kaliteli tedavi ve bakım hizmeti sunulması, etik değerleri kendine ilke edinmiş toplum yararını gözeten insan kaynağı yetiştirilmesi hedeflenmektedir.

Alt Program Hedefi: Tedavi edici sağlık hizmetinin erişilebilir ve etkili olarak sunulmasının sağlanması

Performans Göstergeleri

Performans Göstergesi	Ölçü Birimi	2021	2022 Planlanan	2022 YS Gerç. Tahmini	2023 Hedef	2024 Tahmin	2025 Tahmin
1- Ameliyat sayısı	Sayı	41.833	50.000	45.000	55.000	75.000	80.000

Göstergeye İlişkin Açıklama: Bu gösterge ile ameliyat sayıları ile üniversitemiz sağlık personeli ve hastane fiziki durumunun gelişiminin takip edilmesi, böylece kıyaslamalara imkân sağlanması amaçlanmaktadır.

Hesaplama Yöntemi: Ameliyat sayıları toplamı

Verinin Kaynağı: Hastane Bilgi Yönetim Sistemi

Performans Göstergesi	Ölçü Birimi	2021	2022 Planlanan	2022 YS Gerç. Tahmini	2023 Hedef	2024 Tahmin	2025 Tahmin
2- Üniversite hastaneleri nitelikli yatak oranı	Oran	88	18,75	14,5	17,2	18,75	18,75

Göstergeye İlişkin Açıklama: Bu gösterge ile Üniversitemiz hastanesi nitelikli yatak sayısı ile toplam yatak sayısındaki artış oranının takip edilmesi, böylece kıyaslamalara imkân sağlanması amaçlanmaktadır.

Hesaplama Yöntemi: Nitelikli yatak sayısı / Toplam yatak sayısı

Verinin Kaynağı: Hastane Bilgi Yönetim Sistemi

Performans Göstergesi	Ölçü Birimi	2021	2022 Planlanan	2022 YS Gerç. Tahmini	2023 Hedef	2024 Tahmin	2025 Tahmin
3- Üniversite hastaneleri yatak doluluk oranı	Oran	74,1	75	76	78	79	80

Göstergeye İlişkin Açıklama: Bu gösterge ile hastanemizdeki dolu yatak sayısı oranının takip edilmesi, böylece kıyaslamalara imkan sağlanması amaçlanmaktadır.

Hesaplama Yöntemi: Dolu yatak sayısı / Toplam yatak sayısı

Verinin Kaynağı: Hastanesi Bilgi Yönetim Sistemi

Performans Göstergesi	Ölçü Birimi	2021	2022 Planlanan	2022 YS Gerç. Tahmini	2023 Hedef	2024 Tahmin	2025 Tahmin
4- Yatan hasta sayısı	Sayı	31.170	35.000	32.500	38.000	39.000	40.000

Göstergeye İlişkin Açıklama: Bu gösterge ile hastanemizde yatan hasta sayısının takip edilmesi, böylece kıyaslamalara imkân sağlanması amaçlanmaktadır.

Hesaplama Yöntemi: İlgili yıl yatan hasta sayısı toplamı

Verinin Kaynağı: Hastanesi Bilgi Yönetim Sistemi

Alt Program Kapsamında Yürütülecek Faaliyet Maliyetleri

Faaliyetler	2022 Bütçe	2022 Harcama Haziran	2023 Bütçe	2024 Tahmin	2025 Tahmin
Ağız ve Diş Sağlığı Hizmetleri	11.603.000	8.896.873	33.351.000	16.665.400	20.568.000
Bütçe İçi	1.163.000	478.600	21.867.000	4.033.000	4.146.000
Bütçe Dışı	10.440.000	8.418.273	11.484.000	12.632.400	16.422.000
Üniversite Genel Hastane Hizmetleri	446.377.000	401.314.860	764.494.000	1.001.337.000	1.269.273.000
Bütçe İçi	101.377.000	42.876.815	179.494.000	241.337.000	279.273.000
Bütçe Dışı	345.000.000	358.438.045	585.000.000	760.000.000	990.000.000
T O P L A M	457.980.000	410.211.733	797.845.000	1.018.002.400	1.289.841.000
Bütçe İçi	102.540.000	43.355.415	201.361.000	245.370.000	283.419.000
Bütçe Dışı	355.440.000	366.856.318	596.484.000	772.632.400	1.006.422.000

Faaliyetlere İlişkin Açıklamalar:

Ağız ve Diş Sağlığı Hizmetleri

3359 sayılı Sağlık Hizmetleri Temel Kanunu kapsamında ağız ve diş sağlığı hizmetlerine ilişkin giderler bu faaliyet altında izlenecektir.

Üniversite Genel Hastane Hizmetleri

3359 sayılı Sağlık Hizmetleri Temel Kanunu ile Mustafa Kemal Üniversitesi Sağlık Uygulama ve Araştırma Hastanesi Yönetmeliği kapsamında muayene, teşhis ve tedavi için hastaneye başvuran hastaların ayakta veya yatırılarak tedavisi ile sağlık hizmetleriyle ilgili tüm alanlarda eğitim-öğretim, araştırma ve uygulama yapmak, her düzeyde yetkili tıp ve sağlık personeli yetiştirmek üzere Mustafa Kemal Üniversitesi Tıp Fakültesi başta olmak üzere, Üniversite bünyesindeki diğer fakülte, enstitü, yüksekokullar, araştırma merkezleri ve diğer kurumlarla işbirliği yaparak sağlık hizmetlerinin tam, kaliteli ve verimli düzeyde yürütülmesini sağlamak için yürütülecek iş ve işlemlere ilişkin giderler bu faaliyet altında izlenmektedir.

Bütçe Yılı: 2023

Programın Adı: YÜKSEKÖĞRETİM

Alt Program Adı: ÖN LİSANS EĞİTİMİ, LİSANS EĞİTİMİ VE LİSANSÜSTÜ EĞİTİM

Gerekçe ve Açıklamalar: Üniversitemizde 3 Enstitü, 13 Fakülte, 1 Devlet Konservatuarı, 3 Yüksekokul, 9 Meslek Yüksekokulu ile ön lisans, lisans, yüksek lisans ve uzaktan eğitim ile öğrencilerimize eğitim hizmeti verilmektedir. Eğitim öğretim faaliyetlerinin niteliğinin sürekli iyileştirilmesi amacı kapsamında paydaş ihtiyaçlarını gözetenek müfredatların diploma programı bilgi, beceri ve yetkinliklerine uygun olarak ulusal ve uluslararası standartlara göre düzenli olarak geliştirilmesi ve yenilenmesi, eğitim-öğretim alanında uluslararasılaşma niteliğinin artırılması, uzaktan/karma eğitim faaliyetlerinin niteliğinin ve niceliğinin artırılması hedeflenmiştir.

Alt Program Hedefi: Mesleki yeterlilik sahibi ve gelişime açık mezunlar yetiştirilmesi

Performans Göstergeleri

Performans Göstergesi	Ölçü Birimi	2021	2022 Planlanan	2022 YS Gerç. Tahmini	2023 Hedef	2024 Tahmin	2025 Tahmin
1- Doktora eğitimini tamamlayanların sayısı	Sayı	26	35	17	25	30	35

Göstergeye İlişkin Açıklama: Bu gösterge ile doktora eğitimini tamamlayan öğrenci sayısının takip edilmesi, böylece kıyaslamalara imkan sağlanması amaçlanmaktadır.

Hesaplama Yöntemi: Doktora eğitimini tamamlayan öğrenci sayısı toplamı

Verinin Kaynağı: Öğrenci Bilgi Sistemi

Performans Göstergesi	Ölçü Birimi	2021	2022 Planlanan	2022 YS Gerç. Tahmini	2023 Hedef	2024 Tahmin	2025 Tahmin
2- Eğitim bilimleri kontenjan doluluk oranı	Oran	100	100	100	100	100	100

Göstergeye İlişkin Açıklama: Bu gösterge ile kontenjan sayısı ile dolu kontenjan sayısının takip edilmesi, böylece kıyaslamalara imkan sağlanması amaçlanmaktadır.

Hesaplama Yöntemi: Eğitim bilimleri dolu kontenjan sayısı / Kontenjan sayısı

Verinin Kaynağı: Öğrenci Bilgi Sistemi

Performans Göstergesi	Ölçü Birimi	2021	2022 Planlanan	2022 YS Gerç. Tahmini	2023 Hedef	2024 Tahmin	2025 Tahmin
3- Eğitimin program süresinde bitirilme oranı	Oran	0	60	28	40	45	50

Göstergeye İlişkin Açıklama: Bu gösterge ile eğitimi program süresinde bitirenlerin takip edilmesi, böylece kıyaslamalara imkan sağlanması amaçlanmaktadır.

Hesaplama Yöntemi: Eğitimi program süresinde bitirenlerin sayısı / Eğitimi bitirenlerin sayısı

Verinin Kaynağı: Öğrenci Bilgi Sistemi

Performans Göstergesi	Ölçü Birimi	2021	2022 Planlanan	2022 YS Gerç. Tahmini	2023 Hedef	2024 Tahmin	2025 Tahmin
4- Fen bilimleri kontenjan doluluk oranı	Oran	82	100	85	100	100	100

Göstergeye İlişkin Açıklama: Bu gösterge ile fen bilimleri kontenjan sayısı ile fen bilimleri dolu kontenjan sayısının takip edilmesi, böylece kıyaslamalara imkan sağlanması amaçlanmaktadır.

Hesaplama Yöntemi: Fen bilimleri dolu kontenjan sayısı / Kontenjan sayısı

Verinin Kaynağı: Öğrenci Bilgi Sistemi

Performans Göstergesi	Ölçü Birimi	2021	2022 Planlanan	2022 YS Gerç. Tahmini	2023 Hedef	2024 Tahmin	2025 Tahmin
5- Kütüphanede bulunan basılı ve elektronik kaynak sayısı	Sayı	484.949	506.326	530.140	546.044	562.425	579.297

Göstergeye İlişkin Açıklama: Kütüphane bulunan basılı ve elektronik kaynak sayısının takip edilmesi, böylece kıyaslamalara imkân sağlanması amaçlanmaktadır.

Hesaplama Yöntemi: Kütüphane bulunan basılı ve elektronik kaynak sayısı toplamı

Verinin Kaynağı: Kütüphane ve Dokümantasyon Daire Başkanlığı YORDAM Otomasyon Sistemi

Performans Göstergesi	Ölçü Birimi	2021	2022 Planlanan	2022 YS Gerç. Tahmini	2023 Hedef	2024 Tahmin	2025 Tahmin
6- Kütüphanede bulunan öğrenci başına düşen basılı ve elektronik kaynak sayısı	Sayı	18,52	20,94	20,24	21,85	23,59	25,47

Göstergeye İlişkin Açıklama: Kütüphanede bulunan basılı ve elektronik kaynak sayısı ile öğrenci sayımızdaki artış oranının takip edilmesi, böylece kıyaslamalara imkân sağlanması amaçlanmaktadır.

Hesaplama Yöntemi: Basılı ve elektronik kaynak sayısı / Öğrenci sayısı

Verinin Kaynağı: Kütüphane ve Dokümantasyon Daire Başkanlığı YORDAM Otomasyon Sistemi

Performans Göstergesi	Ölçü Birimi	2021	2022 Planlanan	2022 YS Gerç. Tahmini	2023 Hedef	2024 Tahmin	2025 Tahmin
7- Kütüphaneden yararlanan kişi sayısı	Sayı	555.996	1.575.000	1.716.135	1.801.941	1.892.038	1.986.639

Göstergeye İlişkin Açıklama: Kütüphanede yer alan materyallerin artışı ile kütüphaneden yararlanan kişi sayısındaki artış oranının takip edilmesi, böylece kıyaslamalara imkân sağlanması amaçlanmaktadır.

Hesaplama Yöntemi: Kütüphaneden yararlanan kişi sayısı

Verinin Kaynağı: Kütüphane ve Dokümantasyon Daire Başkanlığı YORDAM Otomasyon Sistemi

Performans Göstergesi	Ölçü Birimi	2021	2022 Planlanan	2022 YS Gerç. Tahmini	2023 Hedef	2024 Tahmin	2025 Tahmin
8- Lisansüstü öğrencilerin toplam öğrenciler içindeki payı	Oran	0,07	0,1	0,1	0,1	0,1	0,1

Göstergeye İlişkin Açıklama: Bu gösterge ile lisansüstü öğrenci sayısı artışı ile öğrenci sayımızdaki artış oranının takip edilmesi, böylece kıyaslamalara imkân sağlanması amaçlanmaktadır.

Hesaplama Yöntemi: Lisansüstü öğrenci sayısı / Toplam öğrenci sayısı

Verinin Kaynağı: Öğrenci Bilgi Sistemi

Performans Göstergesi	Ölçü Birimi	2021	2022 Planlanan	2022 YS Gerç. Tahmini	2023 Hedef	2024 Tahmin	2025 Tahmin
9- Öğrenci başına düşen eğitim alanı	Metrekare	3,78	4,24	3,64	3,64	3,64	3,64

Göstergeye İlişkin Açıklama: Bu gösterge ile üniversitemiz eğitim alanı artışı ile öğrenci sayımızdaki artış oranının takip edilmesi, böylece kıyaslamalara imkân sağlanması amaçlanmaktadır.

Hesaplama Yöntemi: Toplam öğrenci sayısı / Eğitim alanı m²

Verinin Kaynağı: Öğrenci İşleri Daire Başkanlığı, Yapı İşleri Daire Başkanlığı

Performans Göstergesi	Ölçü Birimi	2021	2022 Planlanan	2022 YS Gerç. Tahmini	2023 Hedef	2024 Tahmin	2025 Tahmin
10- Öğrenci başına düşen kapalı alan	Metrekare	11,36	11,34	11,11	11,11	11,11	11,11

Göstergeye İlişkin Açıklama: Bu gösterge ile üniversitemiz kapalı alanı artışı ile öğrenci sayımızdaki artış oranının takip edilmesi, böylece kıyaslamalara imkân sağlanması amaçlanmaktadır.

Hesaplama Yöntemi: Toplam öğrenci sayısı / Toplam kapalı alan

Verinin Kaynağı: Üniversite Mekânları Envanter Yönetim Sistemi

Performans Göstergesi	Ölçü Birimi	2021	2022 Planlanan	2022 YS Gerç. Tahmini	2023 Hedef	2024 Tahmin	2025 Tahmin
11- Öğrenci değişim programlarından yararlanan öğrencilerin oranı	Oran	0	0,01	0,01	0,1	0,1	0,1

Göstergeye İlişkin Açıklama: Bu gösterge ile öğrenci değişim programlarından yararlanan öğrenci sayısı artışı ile öğrenci sayımızdaki artış oranının takip edilmesi, böylece kıyaslamalara imkân sağlanması amaçlanmaktadır.

Hesaplama Yöntemi: Öğrenci değişim programlarından yararlanan öğrenci sayısı / Toplam öğrenci sayısı

Verinin Kaynağı: Uluslararası İlişkiler Birimi, Farabi Kurum Koordinatörlüğü

Performans Göstergesi	Ölçü Birimi	2021	2022 Planlanan	2022 YS Gerç. Tahmini	2023 Hedef	2024 Tahmin	2025 Tahmin
12- Öğretim üyesi başına düşen öğrenci sayısı	Sayı	46	20	45	40	30	20

Göstergeye İlişkin Açıklama: Bu gösterge ile öğretim üyesi sayısı artışı ile öğrenci sayımızdaki artış oranının takip edilmesi, böylece kıyaslamalara imkân sağlanması amaçlanmaktadır.

Hesaplama Yöntemi: Öğretim üyesi sayısı / Öğrenci sayısı

Verinin Kaynağı: Öğrenci Bilgi Sistemi, Personel Bilgi Sistemi

Performans Göstergesi	Ölçü Birimi	2021	2022 Planlanan	2022 YS Gerç. Tahmini	2023 Hedef	2024 Tahmin	2025 Tahmin
13- Sağlık bilimleri kontenjan doluluk oranı	Oran	100	100	100	100	100	100

Göstergeye İlişkin Açıklama: Bu gösterge ile sağlık bilimleri kontenjan sayısı ile sağlık bilimleri dolu kontenjan sayısının takip edilmesi, böylece kıyaslamalara imkân sağlanması amaçlanmaktadır.

Hesaplama Yöntemi: Kayıt yaptıran öğrenci sayısı/ toplam kontenjan sayısı

Verinin Kaynağı: Sağlık Bilimleri Enstitüsü Öğrenci Bilgi Sistemi

Performans Göstergesi	Ölçü Birimi	2021	2022 Planlanan	2022 YS Gerç. Tahmini	2023 Hedef	2024 Tahmin	2025 Tahmin
14- Sosyal bilimler kontenjan doluluk oranı	Oran	91	100	96	100	100	100

Göstergeye İlişkin Açıklama: Üniversitemiz Sosyal Bilimler Enstitüsü kontenjanlarının doldurulması için sosyal alanda öğrencilerin teşvik edilip desteklenmesi sağlanarak önümüzdeki yıllarda kontenjan oranının tamamının doldurulması hedeflenmektedir.

Hesaplama Yöntemi: Kayıt yaptıran öğrenci sayısı / Toplam kontenjan sayısı

Verinin Kaynağı: Öğrenci Bilgi Sistemi

Performans Göstergesi	Ölçü Birimi	2021	2022 Planlanan	2022 YS Gerç. Tahmini	2023 Hedef	2024 Tahmin	2025 Tahmin
15- Teknokent veya Teknoloji Transfer Ofisi (TTO) projelerine katılan öğrenci sayısı	Sayı	2	3	3	4	4	5

Göstergeye İlişkin Açıklama: Bu gösterge ile Teknokent veya Teknoloji Transfer Ofisi (TTO) projelerine katılan öğrencilerin artış oranının takip edilmesi, böylece kıyaslamalara imkan sağlanması amaçlanmaktadır.

Hesaplama Yöntemi: Teknokent veya Teknoloji Transfer Ofisi (TTO) projelerine katılan öğrenci sayısı toplamı

Verinin Kaynağı: Üniversite Sanayi İşbirliği ve Teknoloji Transfer Ofisi Uygulama ve Araştırma Merkezi

Performans Göstergesi	Ölçü Birimi	2021	2022 Planlanan	2022 YS Gerç. Tahmini	2023 Hedef	2024 Tahmin	2025 Tahmin
16- Uluslararası kuruluşlarla ortak uygulanan eğitim programı sayısı	Sayı	397	336	336	360	370	380

Göstergeye İlişkin Açıklama: Bilimsel ve kültürel konularda Üniversitenin uluslararası ilişkilerini artırmak, geliştirmek amacıyla uluslararası kuruluşlarla ortak uygulanan eğitim programlarını takibi ve program sayısının artırılması hedeflenmiştir.

Hesaplama Yöntemi: Yabancı üniversiteler ve uluslararası kuruluşlarla yapılan işbirliği protokolleri ve ikili anlaşmaların toplamı

Verinin Kaynağı: Uluslararası İlişkiler Birimi

Performans Göstergesi	Ölçü Birimi	2021	2022 Planlanan	2022 YS Gerç. Tahmini	2023 Hedef	2024 Tahmin	2025 Tahmin
17- Yabancı dilde eğitim veren program sayısı	Sayı	2	2	2	3	3	4

Göstergeye İlişkin Açıklama: Yabancı dilde verilen eğitim programı sayısının takibi ve artışı sağlanarak yabancı uyruklu öğrenci ve öğretim üyesinin artırılması ve eğitim kalitesinin geliştirilmesi hedeflenmektedir.

Hesaplama Yöntemi: Yabancı dilde eğitim verilen program sayısı toplamı

Verinin Kaynağı: Bologna Bilgi Sistemi

Performans Göstergesi	Ölçü Birimi	2021	2022 Planlanan	2022 YS Gerç. Tahmini	2023 Hedef	2024 Tahmin	2025 Tahmin
18- Yabancı uyruklu akademisyen sayısı	Sayı	5	7	5	8	9	10

Göstergeye İlişkin Açıklama: Bu gösterge ile yabancı uyruklu akademisyen sayısının takip edilmesi, böylece kıyaslamalara imkan sağlanması amaçlanmaktadır.

Hesaplama Yöntemi: Yabancı uyruklu akademisyen sayısı toplamı

Verinin Kaynağı: Personel Bilgi sistemi

Performans Göstergesi	Ölçü Birimi	2021	2022 Planlanan	2022 YS Gerç. Tahmini	2023 Hedef	2024 Tahmin	2025 Tahmin
19- Yabancı uyruklu öğrenci sayısı	Sayı	1.011	1.000	1.011	1.100	1.200	1.300

Göstergeye İlişkin Açıklama: Bu gösterge ile yabancı uyruklu öğrenci sayısının takip edilmesi, böylece kıyaslamalara imkan sağlanması amaçlanmaktadır.

Hesaplama Yöntemi: Sistemde kayıtlı yabancı uyruklu öğrenci sayısı toplamı

Verinin Kaynağı: Öğrenci Bilgi Sistemi

Performans Göstergesi	Ölçü Birimi	2021	2022 Planlanan	2022 YS Gerç. Tahmini	2023 Hedef	2024 Tahmin	2025 Tahmin
20- Yan dal ve çift ana dal programından mezun olanların toplam mezun sayısına oranı	Oran	0	1	0	3	4	5

Göstergeye İlişkin Açıklama: Bu gösterge ile yan dal ve çift ana dal programından mezun sayısının takip edilmesi, böylece kıyaslamalara imkân sağlanması amaçlanmaktadır.

Hesaplama Yöntemi: Yan dal ve çift ana dal programından mezun sayısı / Toplam mezun sayısı

Verinin Kaynağı: Öğrenci Bilgi Sistemi

Alt Program Kapsamında Yürütülecek Faaliyet Maliyetleri

Faaliyetler	2022 Bütçe	2022 Harcama Haziran	2023 Bütçe	2024 Tahmin	2025 Tahmin
Doktora Öğrencilerine Yönelik Burs Hizmetleri	0	308.610	0	0	0
Bütçe İçi	0	308.610	0	0	0
Bütçe Dışı	0	0	0	0	0
Doktora ve Tıpta Uzmanlık Eğitimi	11.025.000	4.483.632	25.442.000	30.573.000	35.185.000
Bütçe İçi	11.025.000	4.483.632	25.442.000	30.573.000	35.185.000
Bütçe Dışı	0	0	0	0	0
Lisans Öğrencilerine Yönelik Burs Hizmetleri	0	263.400	0	0	0
Bütçe İçi	0	263.400	0	0	0
Bütçe Dışı	0	0	0	0	0
Yükseköğretim Kurumları Bilgi ve Kültürel Kaynaklar ile Sportif Altyapının Geliştirilmesi Hizmetleri	3.376.000	1.412.888	7.176.000	9.226.000	10.210.000
Bütçe İçi	3.376.000	1.412.888	7.176.000	9.226.000	10.210.000
Bütçe Dışı	0	0	0	0	0
Yükseköğretim Kurumları Birinci Öğretim	290.925.000	170.555.273	702.339.000	849.930.000	978.735.000
Bütçe İçi	290.925.000	170.555.273	702.339.000	849.930.000	978.735.000
Bütçe Dışı	0	0	0	0	0

Yükseköğretim Kurumları İkinci Öğretim	1.497.000	30.497	403.000	477.000	527.000
Bütçe İçi	1.497.000	30.497	403.000	477.000	527.000
Bütçe Dışı	0	0	0	0	0
Yükseköğretim Kurumları Tezsiz Yüksek Lisans	435.000	388.939	899.000	1.060.000	1.174.000
Bütçe İçi	435.000	388.939	899.000	1.060.000	1.174.000
Bütçe Dışı	0	0	0	0	0
Yükseköğretim Kurumları Uluslararası Ortak Eğitim ve Öğretim Programı	5.174.033	1.337.265	3.068.500	3.429.500	3.790.500
Bütçe İçi	0	0	0	0	0
Bütçe Dışı	5.174.033	1.337.265	3.068.500	3.429.500	3.790.500
Yükseköğretim Kurumları Uzaktan Eğitim	0	44.799	0	0	0
Bütçe İçi	0	44.799	0	0	0
Bütçe Dışı	0	0	0	0	0
Yükseköğretim Kurumları Yaz Okulları	1.640.000	0	1.977.000	2.330.000	2.580.000
Bütçe İçi	1.640.000	0	1.977.000	2.330.000	2.580.000
Bütçe Dışı	0	0	0	0	0
T O P L A M	314.072.033	178.825.304	741.304.500	897.025.500	1.032.201.500
Bütçe İçi	308.898.000	177.488.038	738.236.000	893.596.000	1.028.411.000
Bütçe Dışı	5.174.033	1.337.265	3.068.500	3.429.500	3.790.500

Faaliyetlere İlişkin Açıklamalar:

Doktora Öğrencilerine Yönelik Burs Hizmetleri

2547 sayılı Yükseköğretim Kanununun 10'uncu maddesi ile Yükseköğretim Kurulu Doktora Programlarına Kayıtlı Öğrencilere Verilecek Burslara İlişkin Usul ve Esaslar dahilinde doktora bursu ile ilgili iş ve işlemler bu faaliyet altında izlenecektir.

Doktora ve Tıpta Uzmanlık Eğitimi

2547 sayılı Yükseköğretim Kanun ve 20/04/2016 tarihli ve 29690 sayılı Resmi Gazetenin Lisansüstü Eğitim ve Öğretim Yönetmeliği'nin üçüncü bölüm kapsamında doktora programıyla ilgili başvurular dahilinde yapılacak iş ve işlemlere ilişkin giderler bu faaliyet altında izlenecektir.

Fen ve Mühendislik Bilimleri Öğrencilerinin Uygulamalı Eğitimi	2547 sayılı Yükseköğretim Kanunu Geçici Madde 74, 4447 sayılı İşsizlik Sigortası Kanununun 53' üncü maddesi, 3308 sayılı Mesleki Eğitim Kanununun 25' inci maddesi gereği fen ve mühendislik bilimleri öğrencilerinin uygulamalı eğitimi kapsamında yapılacak giderler bu faaliyet altında izlenecektir.
Lisans Öğrencilerine Yönelik Burs Hizmetleri	2547 sayılı Yükseköğretim Kanununun 10'uncu maddesi ile Yükseköğretim Kurumlarındaki Lisans Programlarına Kayıtlı Öğrencilere Verilecek Burslara İlişkin Usul ve Esaslar dahilinde yapılacak iş ve işlemlere ilişkin giderler bu faaliyet altında izlenecektir.
Yabancı Uyruklu Öğrenci Programı Kapsamında Yürütülen Hizmetler	6287 sayılı Kanun'un 14/f maddesi uyarınca yabancı uyruklu öğrenci programı kapsamında yürütülen hizmetler bu faaliyet altında izlenecektir.
Yükseköğretim Kurumları Bilgi ve Kültürel Kaynaklarının Geliştirilmesi ve Erişimin Kolaylaştırılması	2547 Sayılı Yükseköğretim Kanunu kapsamında Üniversitemiz Bilgi ve Kültürel Kaynaklarının Geliştirilmesi ve Erişimin Kolaylaştırılması ilişkin giderler bu faaliyet altında izlenecektir.
Yükseköğretim Kurumları Birinci Öğretim	2547 Sayılı Yükseköğretim Kanunu ve Hatay Mustafa Kemal Üniversitesi Ön Lisans ve Lisans Eğitim-Öğretim ve Sınav Yönetmeliği kapsamında yapılacak iş ve işlemlere ilişkin giderler bu faaliyet altında izlenecektir.
Yükseköğretim Kurumları İkinci Öğretim	3843 sayılı Yükseköğretim Kurumlarında İkili Öğretim Yapılması, 2547 Sayılı Yükseköğretim Kanununun Bazı Maddelerinin Değiştirilmesi ve Bu Kanuna Bir Ek Madde Eklenmesi Hakkında Kanun kapsamında yapılacak iş ve işlemlere ilişkin giderler bu faaliyet altında izlenecektir.
Yükseköğretim Kurumları Tezsiz Yüksek Lisans	2547 Sayılı Yükseköğretim Kanunu ve Lisans Üstü Eğitim ve Öğretim Yönetmeliğine ilişkin yapılacak iş ve işlemlere ait giderler bu faaliyet altında izlenecektir.
Yükseköğretim Kurumları Uluslararası Ortak Eğitim ve Öğretim Programı	Üniversitemiz Uluslararası Ortak Eğitim ve Öğretim Programına ait yapılacak iş ve işlemlere ait giderler bu faaliyet altında izlenecektir.
Yükseköğretim Kurumları Uzaktan Eğitim	2547 Sayılı Yükseköğretim Kanunu Ek Madde 27 ve Geçici Madde 69 ile Yükseköğretim Kurumlarında Uzaktan Öğretime İlişkin Usul Ve Esaslar ile Mustafa Kemal Üniversitesi Uzaktan Eğitim Yönergesi kapsamında yapılacak iş ve işlemlere ilişkin giderlere ait faaliyetler bu kapsam altında izlenecektir.
Yükseköğretim Kurumları Yaz Okulları	2547 Sayılı Yükseköğretim Kanunu Ek Madde 26 kapsamında Hatay Mustafa Kemal Üniversitesi Yaz Okulu Yönergesi doğrultusunda yapılacak iş ve işlemlere ait giderler bu faaliyet altında izlenecektir.

Alt Program Adı:

ÖĞRETİM ELEMANLARINA SAĞLANAN BURS VE DESTEKLER

Gerekçe ve Açıklamalar

Öğretim elemanlarının kişisel gelişimlerinin sürdürülebilir olması hedeflenmektedir.

Alt Program Hedefi:

Alanında yetkin, araştırmacı, bilgi üreten ve aktaran akademisyenler yetiştirilmesi

Performans Göstergeleri

Performans Göstergesi	Ölçü Birimi	2021	2022 Planlanan	2022 YS Gerç. Tahmini	2023 Hedef	2024 Tahmin	2025 Tahmin
1- SCI, SCI-Expanded, SSCI ve AHCI kapsamındaki dergilerde öğretim elemanı başına düşen yayın sayısı	Sayı	0,08	0,25	0,2	0,28	0,32	0,4

Göstergeye İlişkin Açıklama: Bu gösterge ile SCI, SCI Expanded, SSCI VE AHCI kapsamındaki dergilerde yayınlanan yayın sayısı ile öğretim elemanı sayısı oranının takip edilmesi, böylece kıyaslamalara imkan sağlanması amaçlanmaktadır.

Hesaplama Yöntemi: İlgili dergilerde yayınlanan yayın sayısı / Öğretim elemanı sayısı

Verinin Kaynağı: Kütüphane ve Dokümantasyon Daire Başkanlığı

Performans Göstergesi	Ölçü Birimi	2021	2022 Planlanan	2022 YS Gerç. Tahmini	2023 Hedef	2024 Tahmin	2025 Tahmin
2- Araştırma bursundan yararlanan öğrenci sayısı	Sayı	48	0	47	48	50	50

Göstergeye İlişkin Açıklama: Bu gösterge ile yıllar itibarıyla araştırma bursundan yararlanan öğrenci sayısı değişiminin takip edilmesi, böylece kıyaslamalara imkan sağlanması amaçlanmaktadır.

Hesaplama Yöntemi: Araştırma bursundan yararlanan öğrencilerin toplamı

Verinin Kaynağı: Genel Sekreterlik

Performans Göstergesi	Ölçü Birimi	2021	2022 Planlanan	2022 YS Gerç. Tahmini	2023 Hedef	2024 Tahmin	2025 Tahmin
3- YÖK tarafından öncelikli alanlarında sağlanan burslardan yararlanan doktora öğrenci sayısı	Sayı	19	20	16	20	25	30

Göstergeye İlişkin Açıklama: Bu gösterge ile yıllar itibarıyla YÖK tarafından öncelikli alanlarda sağlanan burslardan yararlanan doktora öğrenci sayısı değişiminin takip edilmesi, böylece kıyaslamalara imkan sağlanması amaçlanmaktadır.

Hesaplama Yöntemi: YÖK tarafından öncelikli alanlarda sağlanan burslardan yararlanan doktora öğrenci sayısı toplamı

Verinin Kaynağı: Genel Sekreterlik

Performans Göstergesi	Ölçü Birimi	2021	2022 Planlanan	2022 YS Gerç. Tahmini	2023 Hedef	2024 Tahmin	2025 Tahmin
4- Yükseköğretim Kurulu, Türkiye Bilimler Akademisi ve TÜBİTAK bilim, teşvik ve sanat ödülleri sayısı	Sayı	0	0	0	1	1	1

Göstergeye İlişkin Açıklama: Bu gösterge ile Üniversitemizde yürütülen bilimsel, sanatsal vb. çalışmaların etkinliğinin ölçülmesi amaçlanmaktadır.

Hesaplama Yöntemi: Yükseköğretim Kurulu, Türkiye Bilimler Akademisi ve TÜBİTAK bilim, teşvik ve sanat ödülleri toplamı

Verinin Kaynağı: Rektörlük Özel Kalem

Alt Program Kapsamında Yürütülecek Faaliyet Maliyetleri

Faaliyetler	2022 Bütçe	2022 Harcama Haziran	2023 Bütçe	2024 Tahmin	2025 Tahmin
TOPLAM	0	0	0	0	0
Bütçe İçi	0	0	0	0	0
Bütçe Dışı	0	0	0	0	0

Faaliyetlere İlişkin Açıklamalar:

Araştırma Görevlileri Yurtdışı Araştırma Bursu Hizmetleri

2547 sayılı Yükseköğretim Kanununun 10. maddesi ve yılı bütçe kanunu kapsamında öncelikli alanlarda doktora eğitimi yapan araştırma görevlilerinin yurt dışına gönderilmesi halinde verilecek desteklere ilişkin giderler bu faaliyet altında izlenecektir.

Öğretim Elemanları Yurtdışı Yabancı Dil Bursu Hizmetleri

2547 sayılı Yükseköğretim Kanununun 10 uncu maddesi ile Yabancı Dil Eğitimi İçin Yurtdışına Gönderilecek Öğretim Elemanlarına Yabancı Dil Kurs Giderlerinin Desteklenmesi Amacıyla Burs Verilmesine İlişkin Usul ve Esaslar dahilinde yapılacak iş ve işlemlere ilişkin giderler bu faaliyet altında izlenecektir.

Öğretim Üyesi Yetiştirme Programı ve Yurtdışı Destek Hizmetleri

2547 sayılı Yükseköğretim Kanununun 10 uncu maddesi ve yılı merkezi yönetim bütçe kanununun ilgili hükümlerine dayanılarak Öğretim Üyesi Yetiştirme Programına İlişkin Esas ve Usulleri çerçevesinde yapılacak iş ve işlemlere ilişkin giderler bu faaliyet altında izlenecektir.

Alt Program Adı:

YÜKSEKÖĞRETİMDE ÖĞRENCİ YAŞAMI

Gerekçe ve Açıklamalar:

Üniversitemizde öğrenci yaşamı kapsamında; öğrencilerimizin ilgi alanlarına göre boş zamanları değerlendirmeleri, yeni ilgi alanları ile birlikte dinlenme ve eğlence alışkanlığı kazanmaları amacıyla konser, konferans, tiyatro vb. sanat ve kültür alanlarında faaliyetlere katılımları sağlanmaktadır.

2018 yılında tamamlanan ve faaliyete giren yeni merkez kütüphane binamız 1000 kişilik oturma kapasitesine sahiptir. Yeni kütüphane binasında 100.000 kitap kapasiteli kitap salonu, 50.000 kaynağa sahip referans kaynakları ve süreli yayınlar salonu, haftanın yedi günü, yirmi dört saat hizmet veren okuma salonu, 50 bilgisayar kapasiteli internet salonu, görsel-işitsel koleksiyon salonu, tez salonu, seminer odası, grup çalışma odaları ve tek kişilik çalışma odaları mevcuttur.

Öğrencilerinin boş zamanlarını değerlendirdikleri kapalı spor salonları, açık spor tesisleri, futbol halı sahası, fitness salonu, aerobik, sauna, yüzme havuzu, plaj voleybolu sahası ve basketbol sahası bulunmaktadır.

Üniversitemiz öğrencilerinin beslenme ihtiyaçları öğle ve akşam yemeği olarak toplam 2.409 kişi kapasiteli 3.555 m2 alana sahip bir tanesi merkez kampüste bulunmak üzere toplam 7 adet yemekhane ile karşılanmaktadır.

Alt Program Hedefi:

Yükseköğretim öğrencilerine sunulan beslenme ve barınma hizmetlerinin kalitesinin artırılması; öğrencilerin kişisel ve sosyal gelişimi desteklenerek yaşam kalitesinin yükseltilmesi

Performans Göstergeleri

Performans Göstergesi	Ölçü Birimi	2021	2022 Planlanan	2022 YS Gerç. Tahmini	2023 Hedef	2024 Tahmin	2025 Tahmin
1- Barınma hizmetlerinden yararlanan öğrenci sayısı	Sayı	0	0	0	0	0	0

Göstergeye İlişkin Açıklama: Üniversitemiz öğrencilerinin beslenme hizmetlerinden ne kadar yararlandığının takip edilmesi ve öğrencilerimize daha kaliteli hizmetin sunulması hedeflenmiştir.

Hesaplama Yöntemi: Hak edişlerde yer alan faturalardan adet sayısına göre hesaplanmıştır.

Verinin Kaynağı: Sağlık, Kültür ve Spor Daire Başkanlığı

Performans Göstergesi	Ölçü Birimi	2021	2022 Planlanan	2022 YS Gerç. Tahmini	2023 Hedef	2024 Tahmin	2025 Tahmin
2- Beslenme hizmetlerinden yararlanan öğrenci sayısı	Sayı	280.366	500.000	500.000	550.000	600.000	650.000

Göstergeye İlişkin Açıklama: Üniversitemiz öğrencilerinin beslenme hizmetlerinden ne kadar yararlandığının takip edilmesi ve öğrencilerimize daha kaliteli hizmetin sunulması hedeflenmiştir.

Hesaplama Yöntemi: Hak edişlerde yer alan faturalardan adet sayısına göre hesaplanmıştır.

Verinin Kaynağı: Sağlık, Kültür ve Spor Daire Başkanlığı

Performans Göstergesi	Ölçü Birimi	2021	2022 Planlanan	2022 YS Gerç. Tahmini	2023 Hedef	2024 Tahmin	2025 Tahmin
3- Öğrenci başına düşen sosyal donatı alanı	Metrekare	1,61	2	1,75	2	2	2

Göstergeye İlişkin Açıklama: Bu gösterge ile Üniversitemizde öğrenci başına düşen sosyal donatı alanlarının yeterliliği ölçülmek istenmektedir.

Hesaplama Yöntemi: Sosyal donatı alanlarının toplam öğrenci sayısına oranı

Verinin Kaynağı: Sağlık, Kültür ve Spor Daire Başkanlığı, Yapı İşleri ve Teknik Daire Başkanlığı

Performans Göstergesi	Ölçü Birimi	2021	2022 Planlanan	2022 YS Gerç. Tahmini	2023 Hedef	2024 Tahmin	2025 Tahmin
4- Öğrenci kulüp ve topluluk sayısı	Sayı	33	38	39	40	41	41

Göstergeye İlişkin Açıklama: Öğrencilerimizin daha sosyal ve aktif olmaları için öğrenci topluluklarının artırılması için öğrencilerin desteklenmesi ve teşvik edilmesi hedeflenmektedir.

Hesaplama Yöntemi: Üniversitemizde faaliyet gösteren öğrenci topluluk sayıları alınarak hesaplanmıştır.

Verinin Kaynağı: Sağlık Kültür ve Spor Daire Başkanlığı

Performans Göstergesi	Ölçü Birimi	2021	2022 Planlanan	2022 YS Gerç. Tahmini	2023 Hedef	2024 Tahmin	2025 Tahmin
5- Sosyal, kültürel ve sportif faaliyet sayısı	Sayı	105	90	154	155	155	155

Göstergeye İlişkin Açıklama: Öğrencilere yönelik faaliyetlerin sayısının artırılması ve öğrenci kulüplerine teşvik ve destek verilerek topluluklarının yaptığı faaliyetlerin artırılması hedeflenmektedir.

Hesaplama Yöntemi: Üniversitemizde gerçekleştirilen sosyal, kültürel ve sportif faaliyet sayıları alınarak hesaplanmıştır.

Verinin Kaynağı: Sağlık Kültür ve Spor Daire Başkanlığı

Performans Göstergesi	Ölçü Birimi	2021	2022 Planlanan	2022 YS Gerç. Tahmini	2023 Hedef	2024 Tahmin	2025 Tahmin
7- Yükseköğretimde öğrenci başına beslenme harcaması	TL	367,66	168	382	458	460	460

Göstergeye İlişkin Açıklama: Üniversitemiz öğrencilerinin beslenme hizmetlerinden ne kadar yararlandığı ve öğrencilerimize daha ucuza daha kaliteli hizmetin sunulması ve yemek bursu verilen öğrenci sayısının artırılması hedeflenmiştir.

Hesaplama Yöntemi: Yükleniciye ödenen aylık hak edişlerin toplamının öğrenci sayısına bölünmesiyle hesaplanmıştır.

Verinin Kaynağı: Sağlık Kültür Spor Daire Başkanlığı

Performans Göstergesi	Ölçü Birimi	2021	2022 Planlanan	2022 YS Gerç. Tahmini	2023 Hedef	2024 Tahmin	2025 Tahmin
8- Yükseköğretimde öğrenci yaşamından memnuniyet oranı	Oran	71,8	73	75	76	78	80

Göstergeye İlişkin Açıklama: Üniversitemizin sunduğu eğitim öğretim, öğrencilere sağlanan hizmetler, akademik ortam, öğrenci yaşam doyumu, ölçme ve değerlendirme kriterlerinden memnuniyet başlıkları kapsamında öğrenci memnuniyetini ölçmek hedeflenmektedir.

Hesaplama Yöntemi: SPSS 23 Programı ile hesaplanmaktadır.

Verinin Kaynağı: Üniversitemizde her yıl uygulanmakta olan öğrenci memnuniyet anketleri

Performans Göstergesi	Ölçü Birimi	2021	2022 Planlanan	2022 YS Gerç. Tahmini	2023 Hedef	2024 Tahmin	2025 Tahmin
9- Yükseköğretimde öğrencilere sunulan sağlık hizmetinden yararlanan öğrenci sayısının toplam öğrenci sayısına oranı	Oran	0	0,04	0,04	0,04	0,04	0,04

Göstergeye İlişkin Açıklama: Sağlık hizmetlerinden yararlanan öğrenci sayısının gelişimini izlemek hedeflenmiştir.

Hesaplama Yöntemi: Sağlık hizmetinden yararlanan öğrenci sayısı / Toplam öğrenci sayısı

Verinin Kaynağı: Sağlık, Kültür ve Spor Daire Başkanlığı

Alt Program Kapsamında Yürütülecek Faaliyet Maliyetleri

Faaliyetler	2022 Bütçe	2022 Harcama Haziran	2023 Bütçe	2024 Tahmin	2025 Tahmin
Yükseköğretimde Barınma Hizmetleri	1.332.000	654.222	2.741.000	3.271.000	3.740.000
Bütçe İçi	1.332.000	654.222	2.741.000	3.271.000	3.740.000
Bütçe Dışı	0	0	0	0	0
Yükseköğretimde Beslenme Hizmetleri	4.117.000	5.167.528	8.516.000	10.046.000	11.131.000
Bütçe İçi	4.117.000	5.167.528	8.516.000	10.046.000	11.131.000
Bütçe Dışı	0	0	0	0	0
Yükseköğretimde Kültür ve Spor Hizmetleri	677.000	434.233	1.400.000	1.651.000	1.826.000
Bütçe İçi	677.000	434.233	1.400.000	1.651.000	1.826.000
Bütçe Dışı	0	0	0	0	0
Yükseköğretimde Öğrenci Yaşamına İlişkin Diğer Hizmetler	3.491.000	1.382.264	7.153.000	8.472.000	9.576.000
Bütçe İçi	3.491.000	1.382.264	7.153.000	8.472.000	9.576.000
Bütçe Dışı	0	0	0	0	0
T O P L A M	9.617.000	7.638.245	19.810.000	23.440.000	26.273.000
Bütçe İçi	9.617.000	7.638.245	19.810.000	23.440.000	26.273.000
Bütçe Dışı	0	0	0	0	0

Faaliyetlere İlişkin Açıklamalar:

Yükseköğretimde Barınma Hizmetleri	2547 Sayılı Yükseköğretim Kanunu ile Yükseköğretim Kurumları, Mediko-Sosyal Sağlık, Kültür ve Spor İşleri Dairesi Uygulama Yönetmeliği 15. madde kapsamında yapılacak iş ve işlemlere ait giderler bu faaliyet altında izlenecektir.
Yükseköğretimde Beslenme Hizmetleri	2547 Sayılı Yükseköğretim Kanunu ile Yükseköğretim Kurumları, Mediko-Sosyal Sağlık, Kültür ve Spor İşleri Dairesi Uygulama Yönetmeliği 15. madde kapsamında yapılacak iş ve işlemlere ait giderler bu faaliyet altında izlenecektir.
Yükseköğretimde Kültür ve Spor Hizmetleri	2547 Sayılı Yükseköğretim Kanunu ile Yükseköğretim Kurumları, Mediko-Sosyal Sağlık, Kültür ve Spor İşleri Dairesi Uygulama Yönetmeliği 15. madde kapsamında yapılacak iş ve işlemlere ait giderler bu faaliyet altında izlenecektir.
Yükseköğretimde Öğrenci Yaşamına İlişkin Diğer Hizmetler	2547 Sayılı Yükseköğretim Kanunu kapsamında Üniversitemizde öğrenci yaşamına ilişkin diğer hizmetlere ait iş ve işlemlerin giderleri bu faaliyet altında izlenecektir.
Yükseköğretimde Sağlık Hizmetleri	3359 sayılı Sağlık Hizmetleri Temel Kanunu ile Mustafa Kemal Üniversitesi Sağlık Uygulama ve Araştırma Hastanesi Yönetmeliği kapsamında yapılacak giderlere ilişkin iş ve işlemler bu faaliyet altında izlenecektir.

FAALİYET MALİYETLERİ TABLOSU

İdare Adı	HATAY MUSTAFA KEMAL ÜNİVERSİTESİ
Program Adı	ARAŞTIRMA, GELİŞTİRME VE YENİLİK
Alt Program Adı	YÜKSEKÖĞRETİMDE BİLİMSEL ARAŞTIRMA VE GELİŞTİRME
Alt Program Hedefi	Yükseköğretim kurumlarında inovasyon amaçlı bilimsel çalışmaların artırılması
Faaliyet Adı	Yükseköğretim Kurumlarının Bilimsel Araştırma Projeleri
Açıklama	2547 sayılı Yükseköğretim Kanununun 4 üncü maddesinin birinci fıkrasının (c) bendi, 58 inci maddesinin (b) fıkrası ile Ek 28 inci maddesine dayanılarak Yükseköğretim Kurumları Bilimsel Araştırma Projeleri Hakkında Yönetmelik uyarınca Üniversitemiz Bilimsel Araştırma Projelerine ilişkin iş işlem ve süreçlerin yürütülmesine yönelik giderler bu faaliyet altında izlenecektir.

EKONOMİK KOD	2022 Bütçe	2022 Harcama (Haziran)	2023 Bütçe	2024 Tahmin	2025 Tahmin
<i>Personel Giderleri</i>					
<i>Sosyal Güvenlik Kurumuna Devlet Primi Giderleri</i>					
<i>Mal ve Hizmet Alım Giderleri</i>	3.814.000		7.891.000	9.306.000	10.302.000
<i>Faiz Giderleri</i>					
<i>Cari Transferler</i>					
<i>Sermaye Giderleri</i>	2.000	4.556.189	2.000.000	2.509.000	2.937.000
<i>Sermaye Transferleri</i>					
<i>Borç Verme</i>					
BÜTÇE İÇİ TOPLAM KAYNAK	3.816.000	4.556.189	9.891.000	11.815.000	13.239.000
<i>Döner Sermaye</i>					
<i>Özel Hesap</i>	1.920.830	1.142.811	3.841.660	5.762.490	7.683.320
<i>Diğer Bütçe Dışı Kaynak</i>					
BÜTÇE DIŞI TOPLAM KAYNAK	1.920.830	1.142.811	3.841.660	5.762.490	7.683.320
FAALİYET MALİYETİ TOPLAMI	5.736.830	5.699.000	13.732.660	17.577.490	20.922.320

FAALİYET MALİYETLERİ TABLOSU

İdare Adı	HATAY MUSTAFA KEMAL ÜNİVERSİTESİ
Program Adı	TEDAVİ EDİCİ SAĞLIK
Alt Program Adı	TEDAVİ HİZMETLERİ
Alt Program Hedefi	Tedavi edici sağlık hizmetinin erişilebilir ve etkili olarak sunulmasının sağlanması
Faaliyet Adı	Ağız ve Diş Sağlığı Hizmetleri
Açıklama	3359 sayılı Sağlık Hizmetleri Temel Kanunu kapsamında Ağız ve Diş Sağlığı Hizmetlerine ilişkin giderler bu faaliyet altında izlenecektir.

EKONOMİK KOD	2022 Bütçe	2022 Harcama (Haziran)	2023 Bütçe	2024 Tahmin	2025 Tahmin
<i>Personel Giderleri</i>					
<i>Sosyal Güvenlik Kurumuna Devlet Primi Giderleri</i>					
<i>Mal ve Hizmet Alım Giderleri</i>					
<i>Faiz Giderleri</i>					
<i>Cari Transferler</i>	463.000	463.000	867.000	1.033.000	1.146.000
<i>Sermaye Giderleri</i>	700.000	15.600	21.000.000	3.000.000	3.000.000
<i>Sermaye Transferleri</i>					
<i>Borç Verme</i>					
BÜTÇE İÇİ TOPLAM KAYNAK	1.163.000	478.600	21.867.000	4.033.000	4.146.000
<i>Döner Sermaye</i>	10.440.000	8.418.273	11.484.000	12.632.400	16.422.000
<i>Özel Hesap</i>					
<i>Diğer Bütçe Dışı Kaynak</i>					
BÜTÇE DIŞI TOPLAM KAYNAK	10.440.000	8.418.273	11.484.000	12.632.400	16.422.000
FAALİYET MALİYETİ TOPLAMI	11.603.000	8.896.873	33.351.000	16.665.000	20.568.000

FAALİYET MALİYETLERİ TABLOSU

İdare Adı	HATAY MUSTAFA KEMAL ÜNİVERSİTESİ
Program Adı	TEDAVİ EDİCİ SAĞLIK
Alt Program Adı	TEDAVİ HİZMETLERİ
Alt Program Hedefi	Tedavi edici sağlık hizmetinin erişilebilir ve etkili olarak sunulmasının sağlanması
Faaliyet Adı	Üniversite Genel Hastane Hizmetleri
Açıklama	3359 sayılı Sağlık Hizmetleri Temel Kanunu ile Mustafa Kemal Üniversitesi Sağlık Uygulama ve Araştırma Hastanesi Yönetmeliği kapsamında muayene, teşhis ve tedavi için Hastaneye başvuran hastaların ayakta veya yatırılarak tedavisi ile sağlık hizmetleriyle ilgili tüm alanlarda eğitim-öğretim, araştırma ve uygulama yapmak, her düzeyde yetkili tıp ve sağlık personeli yetiştirmek üzere Mustafa Kemal Üniversitesi Tıp Fakültesi başta olmak üzere, Üniversite bünyesindeki diğer fakülte, Enstitü, Yüksekokullar, Araştırma Merkezleri ve diğer kurumlarla işbirliği yaparak sağlık hizmetlerinin tam, kaliteli ve verimli düzeyde yürütülmesini sağlamak için yürütülecek iş ve işlemlere ilişkin giderler bu faaliyet altında izlenmektedir.

EKONOMİK KOD	2022 Bütçe	2022 Harcama (Haziran)	2023 Bütçe	2024 Tahmin	2025 Tahmin
<i>Personel Giderleri</i>	56.447.000	28.219.054	109.234.000	131.567.000	151.459.000
<i>Sosyal Güvenlik Kurumuna Devlet Primi Giderleri</i>	10.839.000	6.221.596	21.577.000	25.981.000	29.909.000
<i>Mal ve Hizmet Alım Giderleri</i>	417.000	314.570	863.000	1.018.000	1.128.000
<i>Faiz Giderleri</i>					
<i>Cari Transferler</i>	4.374.000	4.374.000	8.820.000	10.504.000	11.658.000
<i>Sermaye Giderleri</i>	29.300.000	3.747.595	39.000.000	72.267.000	85.119.000
<i>Sermaye Transferleri</i>					
<i>Borç Verme</i>					
BÜTÇE İÇİ TOPLAM KAYNAK	101.377.000	42.876.815	179.484.000	241.337.000	279.273.000
<i>Döner Sermaye</i>	345.000.000	358.438.045	585.000.000	760.000.000	990.000.000
<i>Özel Hesap</i>					
<i>Diğer Bütçe Dışı Kaynak</i>					
BÜTÇE DIŞI TOPLAM KAYNAK	345.000.000	358.438.045	585.000.000	760.000.000	990.000.000
FAALİYET MALİYETİ TOPLAMI	446.377.000	401.314.860	764.494.000	1.001.337.000	1.269.273.000

FAALİYET MALİYETLERİ TABLOSU

İdare Adı	HATAY MUSTAFA KEMAL ÜNİVERSİTESİ
Program Adı	HAYAT BOYU ÖĞRENME
Alt Program Adı	YÜKSEKÖĞRETİM KURUMLARI SÜREKLİ EĞİTİM FAALİYETLERİ
Alt Program Hedefi	Toplumun tüm kesimlerine ihtiyaç duyduğu alanlarda eğitimler verilmesi, kamu kurum ve kuruluşları, özel sektör ve uluslararası kuruluşlarla işbirliğinin gelişmesine katkıda bulunulması
Faaliyet Adı	Toplum Hizmetine Sunulan Eğitim Programları, Kurs ve Seminerler
Açıklama	Mustafa Kemal Üniversitesi Sürekli Eğitim Uygulama ve Araştırma Merkezi Yönetmeliği kapsamında Toplum Hizmetine Sunulan Eğitim Programları, Kurs ve Seminerler süreçlerine ilişkin giderler bu faaliyet altında izlenecektir.

EKONOMİK KOD	2022 Bütçe	2022 Harcama (Haziran)	2023 Bütçe	2024 Tahmin	2025 Tahmin
<i>Personel Giderleri</i>					
<i>Sosyal Güvenlik Kurumuna Devlet Primi Giderleri</i>					
<i>Mal ve Hizmet Alım Giderleri</i>					
<i>Faiz Giderleri</i>					
<i>Cari Transferler</i>					
<i>Sermaye Giderleri</i>					
<i>Sermaye Transferleri</i>					
<i>Borç Verme</i>					
BÜTÇE İÇİ TOPLAM KAYNAK					
<i>Döner Sermaye</i>	1.200.000	656.958	1.440.000	1.728.000	2.250.000
<i>Özel Hesap</i>					
<i>Diğer Bütçe Dışı Kaynak</i>					
BÜTÇE DIŞI TOPLAM KAYNAK	1.200.000	656.958	1.440.000	1.728.000	2.250.000
FAALİYET MALİYETİ TOPLAMI	1.200.000	656.958	1.440.000	1.728.000	2.250.000

FAALİYET MALİYETLERİ TABLOSU

İdare Adı	HATAY MUSTAFA KEMAL ÜNİVERSİTESİ
Program Adı	YÜKSEKÖĞRETİM
Alt Program Adı	ÖN LİSANS EĞİTİMİ, LİSANS EĞİTİMİ VE LİSANSÜSTÜ EĞİTİM
Alt Program Hedefi	Mesleki yeterlilik sahibi ve gelişime açık mezunlar yetiştirilmesi
Faaliyet Adı	Doktora ve Tıpta Uzmanlık Eğitimi
Açıklama	2547 sayılı Yükseköğretim Kanun ve 20/04/2016 tarihli ve 29690 sayılı Resmi Gazetenin Lisansüstü Eğitim ve Öğretim Yönetmeliği'nin üçüncü bölüm kapsamında Doktora programıyla ilgili başvurular dahilinde yapılacak iş ve işlemlere ilişkin giderler bu faaliyet altında izlenecektir.

EKONOMİK KOD	2022 Bütçe	2022 Harcama (Haziran)	2023 Bütçe	2024 Tahmin	2025 Tahmin
<i>Personel Giderleri</i>	10.254.000	4.328.917	23.817.000	28.618.000	32.944.000
<i>Sosyal Güvenlik Kurumuna Devlet Primi Giderleri</i>	688.000	138.439	1.454.000	1.754.000	2.019.000
<i>Mal ve Hizmet Alım Giderleri</i>	83.000	16.277	171.000	201.000	222.000
<i>Faiz Giderleri</i>					
<i>Cari Transferler</i>					
<i>Sermaye Giderleri</i>					
<i>Sermaye Transferleri</i>					
<i>Borç Verme</i>					
BÜTÇE İÇİ TOPLAM KAYNAK	11.025.000	4.483.632	25.442.000	30.573.000	35.185.000
<i>Döner Sermaye</i>					
<i>Özel Hesap</i>					
<i>Diğer Bütçe Dışı Kaynak</i>					
BÜTÇE DIŞI TOPLAM KAYNAK					
FAALİYET MALİYETİ TOPLAMI	11.025.000	4.483.632	25.442.000	30.573.000	35.185.000

FAALİYET MALİYETLERİ TABLOSU

İdare Adı	HATAY MUSTAFA KEMAL ÜNİVERSİTESİ
Program Adı	YÜKSEKÖĞRETİM
Alt Program Adı	ÖN LİSANS EĞİTİMİ, LİSANS EĞİTİMİ VE LİSANSÜSTÜ EĞİTİM
Alt Program Hedefi	Mesleki yeterlilik sahibi ve gelişime açık mezunlar yetiştirilmesi
Faaliyet Adı	Yükseköğretim Kurumları Bilgi ve Kültürel Kaynaklar ile Sportif Altyapının Geliştirilmesi Hizmetleri
Açıklama	2547 Sayılı Yükseköğretim Kanunu kapsamında Üniversitemiz Bilgi ve Kültürel Kaynaklarının Geliştirilmesi ve Erişimin Kolaylaştırılması ilişkin giderler bu faaliyet altında izlenecektir.

EKONOMİK KOD	2022 Bütçe	2022 Harcama (Haziran)	2023 Bütçe	2024 Tahmin	2025 Tahmin
<i>Personel Giderleri</i>	1.004.000	778.381	2.316.000	2.794.000	3.217.000
<i>Sosyal Güvenlik Kurumuna Devlet Primi Giderleri</i>	121.000	121.433	256.000	309.000	355.000
<i>Mal ve Hizmet Alım Giderleri</i>	51.000	40.263	104.000	123.000	138.000
<i>Faiz Giderleri</i>					
<i>Cari Transferler</i>					
<i>Sermaye Giderleri</i>	2.200.000	472.811	4.500.000	6.000.000	6.500.000
<i>Sermaye Transferleri</i>					
<i>Borç Verme</i>					
BÜTÇE İÇİ TOPLAM KAYNAK	3.376.000	1.412.888	7.176.000	9.226.000	10.210.000
<i>Döner Sermaye</i>					
<i>Özel Hesap</i>					
<i>Diğer Bütçe Dışı Kaynak</i>					
BÜTÇE DIŞI TOPLAM KAYNAK					
FAALİYET MALİYETİ TOPLAMI	3.376.000	1.412.888	7.176.000	9.226.000	10.210.000

FAALİYET MALİYETLERİ TABLOSU

İdare Adı	HATAY MUSTAFA KEMAL ÜNİVERSİTESİ
Program Adı	YÜKSEKÖĞRETİM
Alt Program Adı	ÖN LİSANS EĞİTİMİ, LİSANS EĞİTİMİ VE LİSANSÜSTÜ EĞİTİM
Alt Program Hedefi	Mesleki yeterlilik sahibi ve gelişime açık mezunlar yetiştirilmesi
Faaliyet Adı	Yükseköğretim Kurumları Birinci Öğretim
Açıklama	2547 Sayılı Yükseköğretim Kanunu ve Hatay Mustafa Kemal Üniversitesi Ön Lisans ve Lisans Eğitim-Öğretim ve Sınav Yönetmeliği kapsamında yapılacak iş ve işlemlere ilişkin giderler bu faaliyet altında izlenecektir.

EKONOMİK KOD	2022 Bütçe	2022 Harcama (Haziran)	2023 Bütçe	2024 Tahmin	2025 Tahmin
<i>Personel Giderleri</i>	212.630.000	135.201.614	480.826.000	579.911.000	667.716.000
<i>Sosyal Güvenlik Kurumuna Devlet Primi Giderleri</i>	34.373.000	21.274.878	72.444.000	87.324.000	100.529.000
<i>Mal ve Hizmet Alım Giderleri</i>	10.933.000	12.196.511	52.914.000	62.407.000	69.113.000
<i>Faiz Giderleri</i>					
<i>Cari Transferler</i>					
<i>Sermaye Giderleri</i>	32.989.000	1.882.270	96.155.000	120.288.000	141.377.000
<i>Sermaye Transferleri</i>					
<i>Borç Verme</i>					
BÜTÇE İÇİ TOPLAM KAYNAK	290.925.000	170.555.273	702.339.000	849.930.000	978.735.000
<i>Döner Sermaye</i>					
<i>Özel Hesap</i>					
<i>Diğer Bütçe Dışı Kaynak</i>					
BÜTÇE DIŞI TOPLAM KAYNAK					
FAALİYET MALİYETİ TOPLAMI	290.925.000	170.555.273	702.339.000	849.930.000	978.735.000

FAALİYET MALİYETLERİ TABLOSU

İdare Adı	HATAY MUSTAFA KEMAL ÜNİVERSİTESİ
Program Adı	YÜKSEKÖĞRETİM
Alt Program Adı	ÖN LİSANS EĞİTİMİ, LİSANS EĞİTİMİ VE LİSANSÜSTÜ EĞİTİM
Alt Program Hedefi	Mesleki yeterlilik sahibi ve gelişime açık mezunlar yetiştirilmesi
Faaliyet Adı	Yükseköğretim Kurumları İkinci Öğretim
Açıklama	3843 sayılı Yükseköğretim Kurumlarında İkili Öğretim Yapılması, 2547 Sayılı Yükseköğretim Kanununun Bazı Maddelerinin Değiştirilmesi ve Bu Kanuna Bir Ek Madde Eklenmesi Hakkında Kanun kapsamında yapılacak iş ve işlemlere ilişkin giderler bu faaliyet altında izlenecektir.

EKONOMİK KOD	2022 Bütçe	2022 Harcama (Haziran)	2023 Bütçe	2024 Tahmin	2025 Tahmin
<i>Personel Giderleri</i>	1.045.000	29.327	276.000	328.000	360.000
<i>Sosyal Güvenlik Kurumuna Devlet Primi Giderleri</i>	3.000		6.000	6.000	9.000
<i>Mal ve Hizmet Alım Giderleri</i>	449.000	1.170	121.000	143.000	158.000
<i>Faiz Giderleri</i>					
<i>Cari Transferler</i>					
<i>Sermaye Giderleri</i>					
<i>Sermaye Transferleri</i>					
<i>Borç Verme</i>					
BÜTÇE İÇİ TOPLAM KAYNAK	1.497.000	30.497	403.000	477.000	527.000
<i>Döner Sermaye</i>					
<i>Özel Hesap</i>					
<i>Diğer Bütçe Dışı Kaynak</i>					
BÜTÇE DIŞI TOPLAM KAYNAK					
FAALİYET MALİYETİ TOPLAMI	1.497.000	30.497	403.000	477.000	527.000

FAALİYET MALİYETLERİ TABLOSU

İdare Adı	HATAY MUSTAFA KEMAL ÜNİVERSİTESİ
Program Adı	YÜKSEKÖĞRETİM
Alt Program Adı	ÖN LİSANS EĞİTİMİ, LİSANS EĞİTİMİ VE LİSANSÜSTÜ EĞİTİM
Alt Program Hedefi	Mesleki yeterlilik sahibi ve gelişime açık mezunlar yetiştirilmesi
Faaliyet Adı	Yükseköğretim Kurumları Tezsiz Yüksek Lisans
Açıklama	2547 Sayılı Yükseköğretim Kanunu ve Lisans Üstü Eğitim ve Öğretim Yönetmeliğine ilişkin yapılacak iş ve işlemlere ait giderler bu faaliyet altında izlenecektir.

EKONOMİK KOD	2022 Bütçe	2022 Harcama (Haziran)	2023 Bütçe	2024 Tahmin	2025 Tahmin
<i>Personel Giderleri</i>	435.000	388.939	899.000	1.060.000	1.174.000
<i>Sosyal Güvenlik Kurumuna Devlet Primi Giderleri</i>					
<i>Mal ve Hizmet Alım Giderleri</i>					
<i>Faiz Giderleri</i>					
<i>Cari Transferler</i>					
<i>Sermaye Giderleri</i>					
<i>Sermaye Transferleri</i>					
<i>Borç Verme</i>					
BÜTÇE İÇİ TOPLAM KAYNAK	435.000	388.939	899.000	1.060.000	1.174.000
<i>Döner Sermaye</i>					
<i>Özel Hesap</i>					
<i>Diğer Bütçe Dışı Kaynak</i>					
BÜTÇE DIŞI TOPLAM KAYNAK					
FAALİYET MALİYETİ TOPLAMI	435.000	388.939	899.000	1.060.000	1.174.000

FAALİYET MALİYETLERİ TABLOSU

İdare Adı	HATAY MUSTAFA KEMAL ÜNİVERSİTESİ
Program Adı	YÜKSEKÖĞRETİM
Alt Program Adı	ÖN LİSANS EĞİTİMİ, LİSANS EĞİTİMİ VE LİSANSÜSTÜ EĞİTİM
Alt Program Hedefi	Mesleki yeterlilik sahibi ve gelişime açık mezunlar yetiştirilmesi
Faaliyet Adı	Yükseköğretim Kurumları Uluslararası Ortak Eğitim ve Öğretim Programı
Açıklama	Üniversitemiz Uluslararası Ortak Eğitim ve Öğretim Programına ait yapılacak iş ve işlemlere ait giderler bu faaliyet altında izlenecektir.

EKONOMİK KOD	2022 Bütçe	2022 Haziran (Harcama)	2023 Bütçe	2024 Tahmin	2025 Tahmin
<i>Personel Giderleri</i>					
<i>Sosyal Güvenlik Kurumuna Devlet Primi Giderleri</i>					
<i>Mal ve Hizmet Alım Giderleri</i>					
<i>Faiz Giderleri</i>					
<i>Cari Transferler</i>					
<i>Sermaye Giderleri</i>					
<i>Sermaye Transferleri</i>					
<i>Borç Verme</i>					
BÜTÇE İÇİ TOPLAM KAYNAK					
<i>Döner Sermaye</i>					
<i>Özel Hesap</i>	5.174.000	1.337.265	3.068.500	3.429.500	3.790.500
<i>Diğer Bütçe Dışı Kaynak</i>					
BÜTÇE DIŞI TOPLAM KAYNAK	5.174.000	1.337.265	3.068.500	3.429.500	3.790.500
FAALİYET MALİYETİ TOPLAMI	5.174.000	1.337.265	3.068.500	3.429.500	3.790.500

FAALİYET MALİYETLERİ TABLOSU

İdare Adı	HATAY MUSTAFA KEMAL ÜNİVERSİTESİ
Program Adı	YÜKSEKÖĞRETİM
Alt Program Adı	ÖN LİSANS EĞİTİMİ, LİSANS EĞİTİMİ VE LİSANSÜSTÜ EĞİTİM
Alt Program Hedefi	Mesleki yeterlilik sahibi ve gelişime açık mezunlar yetiştirilmesi
Faaliyet Adı	Yükseköğretim Kurumları Yaz Okulları
Açıklama	2547 Sayılı Yükseköğretim Kanunu Ek Madde 26 kapsamında Hatay Mustafa Kemal Üniversitesi Yaz Okulu Yönergesi doğrultusunda yapılacak iş ve işlemlere ait giderler bu faaliyet altında izlenecektir.

EKONOMİK KOD	2022 Bütçe	2022 Harcama (Haziran)	2023 Bütçe	2024 Tahmin	2025 Tahmin
<i>Personel Giderleri</i>	1.148.000		1.384.000	1.631.000	1.806.000
<i>Sosyal Güvenlik Kurumuna Devlet Primi Giderleri</i>					
<i>Mal ve Hizmet Alım Giderleri</i>	492.000		593.000	699.000	774.000
<i>Faiz Giderleri</i>					
<i>Cari Transferler</i>					
<i>Sermaye Giderleri</i>					
<i>Sermaye Transferleri</i>					
<i>Borç Verme</i>					
BÜTÇE İÇİ TOPLAM KAYNAK	1.640.000		1.977.000	2.330.000	2.580.000
<i>Döner Sermaye</i>					
<i>Özel Hesap</i>					
<i>Diğer Bütçe Dışı Kaynak</i>					
BÜTÇE DIŞI TOPLAM KAYNAK					
FAALİYET MALİYETİ TOPLAMI	1.640.000		1.977.000	2.330.000	2.580.000

FAALİYET MALİYETLERİ TABLOSU

İdare Adı	HATAY MUSTAFA KEMAL ÜNİVERSİTESİ
Program Adı	YÜKSEKÖĞRETİM
Alt Program Adı	YÜKSEKÖĞRETİMDE ÖĞRENCİ YAŞAMI
Alt Program Hedefi	Yükseköğretim öğrencilerine sunulan beslenme ve barınma hizmetlerinin kalitesinin artırılması; öğrencilerin kişisel ve sosyal gelişimi desteklenerek yaşam kalitesinin yükseltilmesi
Faaliyet Adı	Yükseköğretimde Barınma Hizmetleri
Açıklama	2547 Sayılı Yükseköğretim Kanunu ile Yükseköğretim Kurumları, Mediko-Sosyal Sağlık, Kültür ve Spor İşleri Dairesi Uygulama Yönetmeliği 15. madde kapsamında yapılacak iş ve işlemlere ait giderler bu faaliyet altında izlenecektir.

EKONOMİK KOD	2022 Bütçe	2022 Harcama (Haziran)	2023 Bütçe	2024 Tahmin	2025 Tahmin
<i>Personel Giderleri</i>	859.000	438.204	1.750.000	2.094.000	2.412.000
<i>Sosyal Güvenlik Kurumuna Devlet Primi Giderleri</i>	231.000	96.685	491.000	587.000	675.000
<i>Mal ve Hizmet Alım Giderleri</i>	242.000	119.332	500.000	590.000	653.000
<i>Faiz Giderleri</i>					
<i>Cari Transferler</i>					
<i>Sermaye Giderleri</i>					
<i>Sermaye Transferleri</i>					
<i>Borç Verme</i>					
BÜTÇE İÇİ TOPLAM KAYNAK	1.332.000	654.222	2.741.000	3.271.000	3.740.000
<i>Döner Sermaye</i>					
<i>Özel Hesap</i>					
<i>Diğer Bütçe Dışı Kaynak</i>					
BÜTÇE DIŞI TOPLAM KAYNAK					
FAALİYET MALİYETİ TOPLAMI	1.332.000	654.222	2.741.000	3.271.000	3.740.000

FAALİYET MALİYETLERİ TABLOSU

İdare Adı	HATAY MUSTAFA KEMAL ÜNİVERSİTESİ
Program Adı	YÜKSEKÖĞRETİM
Alt Program Adı	YÜKSEKÖĞRETİMDE ÖĞRENCİ YAŞAMI
Alt Program Hedefi	Yükseköğretim öğrencilerine sunulan beslenme ve barınma hizmetlerinin kalitesinin artırılması; öğrencilerin kişisel ve sosyal gelişimi desteklenerek yaşam kalitesinin yükseltilmesi
Faaliyet Adı	Yükseköğretimde Beslenme Hizmetleri
Açıklama	2547 Sayılı Yükseköğretim Kanunu ile Yükseköğretim Kurumları, Mediko-Sosyal Sağlık, Kültür ve Spor İşleri Dairesi Uygulama Yönetmeliği 15. madde kapsamında yapılacak iş ve işlemlere ait giderler bu faaliyet altında izlenecektir.

EKONOMİK KOD	2022 Bütçe	2022 Harcama (Haziran)	2023 Bütçe	2024 Tahmin	2025 Tahmin
<i>Personel Giderleri</i>					
<i>Sosyal Güvenlik Kurumuna Devlet Primi Giderleri</i>					
<i>Mal ve Hizmet Alım Giderleri</i>	4.117.000	5.167.528	8.516.000	10.046.000	11.131.000
<i>Faiz Giderleri</i>					
<i>Cari Transferler</i>					
<i>Sermaye Giderleri</i>					
<i>Sermaye Transferleri</i>					
<i>Borç Verme</i>					
BÜTÇE İÇİ TOPLAM KAYNAK	4.117.000	5.167.528	8.516.000	10.046.000	11.131.000
<i>Döner Sermaye</i>					
<i>Özel Hesap</i>					
<i>Diğer Bütçe Dışı Kaynak</i>					
BÜTÇE DIŞI TOPLAM KAYNAK					
FAALİYET MALİYETİ TOPLAMI	4.117.000	5.167.528	8.516.000	10.046.000	11.131.000

FAALİYET MALİYETLERİ TABLOSU

İdare Adı	HATAY MUSTAFA KEMAL ÜNİVERSİTESİ
Program Adı	YÜKSEKÖĞRETİM
Alt Program Adı	YÜKSEKÖĞRETİMDE ÖĞRENCİ YAŞAMI
Alt Program Hedefi	Yükseköğretim öğrencilerine sunulan beslenme ve barınma hizmetlerinin kalitesinin artırılması; öğrencilerin kişisel ve sosyal gelişimi desteklenerek yaşam kalitesinin yükseltilmesi
Faaliyet Adı	Yükseköğretimde Kültür ve Spor Hizmetleri
Açıklama	2547 Sayılı Yükseköğretim Kanunu ile Yükseköğretim Kurumları, Mediko-Sosyal Sağlık, Kültür ve Spor İşleri Dairesi Uygulama Yönetmeliği 15. madde kapsamında yapılacak iş ve işlemlere ait giderler bu faaliyet altında izlenecektir.

EKONOMİK KOD	2022 Bütçe	2022 Harcama (Haziran)	2023 Bütçe	2024 Tahmin	2025 Tahmin
<i>Personel Giderleri</i>					
<i>Sosyal Güvenlik Kurumuna Devlet Primi Giderleri</i>					
<i>Mal ve Hizmet Alım Giderleri</i>	677.000	434.233	1.400.000	1.651.000	1.826.000
<i>Faiz Giderleri</i>					
<i>Cari Transferler</i>					
<i>Sermaye Giderleri</i>					
<i>Sermaye Transferleri</i>					
<i>Borç Verme</i>					
BÜTÇE İÇİ TOPLAM KAYNAK	677.000	434.233	1.400.000	1.651.000	1.826.000
<i>Döner Sermaye</i>					
<i>Özel Hesap</i>					
<i>Diğer Bütçe Dışı Kaynak</i>					
BÜTÇE DIŞI TOPLAM KAYNAK					
FAALİYET MALİYETİ TOPLAMI	677.000	434.233	1.400.000	1.651.000	1.826.000

FAALİYET MALİYETLERİ TABLOSU

İdare Adı	HATAY MUSTAFA KEMAL ÜNİVERSİTESİ
Program Adı	YÜKSEKÖĞRETİM
Alt Program Adı	YÜKSEKÖĞRETİMDE ÖĞRENCİ YAŞAMI
Alt Program Hedefi	Yükseköğretim öğrencilerine sunulan beslenme ve barınma hizmetlerinin kalitesinin artırılması; öğrencilerin kişisel ve sosyal gelişimi desteklenerek yaşam kalitesinin yükseltilmesi
Faaliyet Adı	Yükseköğretimde Öğrenci Yaşamına İlişkin Diğer Hizmetler
Açıklama	2547 Sayılı Yükseköğretim Kanunu kapsamında Üniversitemizde Öğrenci Yaşamına İlişkin Diğer Hizmetlere ait iş ve işlemlerin giderleri bu faaliyet altında izlenecektir.

EKONOMİK KOD	2022 Bütçe	2022 Harcama (Haziran)	2023 Bütçe	2024 Tahmin	2025 Tahmin
<i>Personel Giderleri</i>	2.556.000	1.118.004	5.402.000	6.391.000	7.240.000
<i>Sosyal Güvenlik Kurumuna Devlet Primi Giderleri</i>	286.000	124.952	603.000	725.000	835.000
<i>Mal ve Hizmet Alım Giderleri</i>	388.000	139.308	803.000	945.000	1.045.000
<i>Faiz Giderleri</i>					
<i>Cari Transferler</i>					
<i>Sermaye Giderleri</i>	261.000		345.000	411.000	456.000
<i>Sermaye Transferleri</i>					
<i>Borç Verme</i>					
BÜTÇE İÇİ TOPLAM KAYNAK	3.491.000	1.382.264	7.153.000	8.472.000	9.576.000
<i>Döner Sermaye</i>					
<i>Özel Hesap</i>					
<i>Diğer Bütçe Dışı Kaynak</i>					
BÜTÇE DIŞI TOPLAM KAYNAK					
FAALİYET MALİYETİ TOPLAMI	3.491.000	1.382.264	7.153.000	8.472.000	9.576.000

FAALİYET MALİYETLERİ TABLOSU

İdare Adı	HATAY MUSTAFA KEMAL ÜNİVERSİTESİ
Program Adı	YÖNETİM VE DESTEK PROGRAMI
Alt Program Adı	TEFTİŞ, DENETİM VE DANIŞMANLIK HİZMETLERİ
Alt Program Hedefi	
Faaliyet Adı	Hukuki Danışmanlık ve Muhakemat Hizmetleri
Açıklama	2547 sayılı Yükseköğretim Kanununun 51. maddesi ve 124 sayılı Yükseköğretim Üst Kuruluşları ile Yükseköğretim Kurumlarının İdari Teşkilatı Hakkında Kanun Hükmünde Kararnamenin 35. maddesine göre Üniversitemizin taraf olduğu adli ve idari davalarda, iç ve dış tahkim yargılamasında, icra işlemlerinde ve yargıya intikal eden diğer her türlü hukuki uyuşmazlıklarda temsil edilmesi; idarelerce hizmet satın alma yoluyla temsil ettirilecek dava ve icra takipleri ve tahkim ile ilgili işlemlerin koordine edilmesi, izlenmesi ve denetlenmesi; idare hizmetlerine ilişkin mevzuat, sözleşme, şartname ve uyuşmazlıklar ile ilgili hukuki mütalaa bildirilmesi; idarenin amaçlarının daha iyi gerçekleştirilmesi, mevzuata, plan ve programa uygun çalışmalarının temin edilmesi amacıyla gerekli hukuki tekliflerin hazırlanması gibi iş, işlem ve süreçlere yönelik giderleri bu faaliyet altında izlenecektir.

EKONOMİK KOD	2022 Bütçe	2022 Harcama (Haziran)	2023 Bütçe	2024 Tahmin	2025 Tahmin
<i>Personel Giderleri</i>	1.653.000	377.708	3.641.000	4.393.000	5.058.000
<i>Sosyal Güvenlik Kurumuna Devlet Primi Giderleri</i>	72.000	54.039	151.000	182.000	210.000
<i>Mal ve Hizmet Alım Giderleri</i>	87.000	128.097	180.000	212.000	235.000
<i>Faiz Giderleri</i>					
<i>Cari Transferler</i>					
<i>Sermaye Giderleri</i>					
<i>Sermaye Transferleri</i>					
<i>Borç Verme</i>					
BÜTÇE İÇİ TOPLAM KAYNAK	1.812.000	559.845	3.972.000	4.787.000	5.503.000
<i>Döner Sermaye</i>					
<i>Özel Hesap</i>					
<i>Diğer Bütçe Dışı Kaynak</i>					
BÜTÇE DIŞI TOPLAM KAYNAK					
FAALİYET MALİYETİ TOPLAMI	1.812.000	559.845	3.972.000	4.787.000	5.503.000

FAALİYET MALİYETLERİ TABLOSU

İdare Adı	HATAY MUSTAFA KEMAL ÜNİVERSİTESİ
Program Adı	YÖNETİM VE DESTEK PROGRAMI
Alt Program Adı	TEFTİŞ, DENETİM VE DANIŞMANLIK HİZMETLERİ
Alt Program Hedefi	
Faaliyet Adı	İç Denetim
Açıklama	5018 sayılı Kamu Mali Yönetimi ve Kontrol Kanunu kapsamında Üniversitemiz yönetim ve kontrol yapılarının risk analizleri doğrultusunda değerlendirilmesi, kaynakların etkili, ekonomik ve verimli kullanılıp kullanılmadığı hususunda incelemeler yapılması ve önerilerde bulunulması, harcamaların ve mali işlemlerin mevzuat ve üst politika belgelerine uygunluğu ile mali yönetim ve kontrol süreçlerinin denetlenmesi ve raporlanması gibi iş, işlem ve süreçlere yönelik giderleri bu faaliyet altında izlenecektir.

EKONOMİK KOD	2022 Bütçe	2022 Harcama (Haziran)	2023 Bütçe	2024 Tahmin	2025 Tahmin
<i>Personel Giderleri</i>	304.000	102.734	760.000	917.000	1.056.000
<i>Sosyal Güvenlik Kurumuna Devlet Primi Giderleri</i>	36.000	16.798	76.000	92.000	105.000
<i>Mal ve Hizmet Alım Giderleri</i>	7.000	2.355	14.000	16.000	18.000
<i>Faiz Giderleri</i>					
<i>Cari Transferler</i>					
<i>Sermaye Giderleri</i>					
<i>Sermaye Transferleri</i>					
<i>Borç Verme</i>					
BÜTÇE İÇİ TOPLAM KAYNAK	347.000	121.887	850.000	1.025.000	1.179.000
<i>Döner Sermaye</i>					
<i>Özel Hesap</i>					
<i>Diğer Bütçe Dışı Kaynak</i>					
BÜTÇE DIŞI TOPLAM KAYNAK					
FAALİYET MALİYETİ TOPLAMI	347.000	121.887	850.000	1.025.000	1.179.000

FAALİYET MALİYETLERİ TABLOSU

İdare Adı	HATAY MUSTAFA KEMAL ÜNİVERSİTESİ
Program Adı	YÖNETİM VE DESTEK PROGRAMI
Alt Program Adı	ÜST YÖNETİM, İDARİ VE MALİ HİZMETLER
Alt Program Hedefi	
Faaliyet Adı	Bilgi Teknolojilerine Yönelik Faaliyetler
Açıklama	Üniversitemiz bilgi işlem sistemlerinin işletilmesi ve geliştirilmesi ile teknolojik kapasitelerinin artırılmasına yönelik iş, işlem ve süreçlere ilişkin giderleri bu faaliyet altında izlenecektir.

EKONOMİK KOD	2022 Bütçe	2022 Harcama (Haziran)	2023 Bütçe	2024 Tahmin	2025 Tahmin
<i>Personel Giderleri</i>	2.304.000	1.130.408	5.286.000	6.378.000	7.343.000
<i>Sosyal Güvenlik Kurumuna Devlet Primi Giderleri</i>	256.000	189.053	541.000	653.000	752.000
<i>Mal ve Hizmet Alım Giderleri</i>	53.000	58.603	109.000	128.000	142.000
<i>Faiz Giderleri</i>					
<i>Cari Transferler</i>					
<i>Sermaye Giderleri</i>					
<i>Sermaye Transferleri</i>					
<i>Borç Verme</i>					
BÜTÇE İÇİ TOPLAM KAYNAK	2.613.000	1.378.063	5.936.000	7.159.000	8.237.000
<i>Döner Sermaye</i>					
<i>Özel Hesap</i>					
<i>Diğer Bütçe Dışı Kaynak</i>					
BÜTÇE DIŞI TOPLAM KAYNAK					
FAALİYET MALİYETİ TOPLAMI	2.613.000	1.378.063	5.936.000	7.159.000	8.237.000

FAALİYET MALİYETLERİ TABLOSU

İdare Adı HATAY MUSTAFA KEMAL ÜNİVERSİTESİ
Program Adı YÖNETİM VE DESTEK PROGRAMI
Alt Program Adı ÜST YÖNETİM, İDARİ VE MALİ HİZMETLER
Alt Program Hedefi
Faaliyet Adı Diğer Destek Hizmetleri
Açıklama 657 Devlet Memurları Kanunu kapsamında Üniversitemiz tüm programlarına hizmet etmekle birlikte yukarıda yer alan faaliyetler kapsamına girmeyen diğer destek hizmeti niteliğindeki iş, işlem ve süreçlere yönelik giderleri bu faaliyet altında izlenecektir.

EKONOMİK KOD	2022 Bütçe	2022 Harcama (Haziran)	2023 Bütçe	2024 Tahmin	2025 Tahmin
<i>Personel Giderleri</i>	3.390.000	2.559.978	8.020.000	9.678.000	11.142.000
<i>Sosyal Güvenlik Kurumuna Devlet Primi Giderleri</i>	583.000	445.882	1.232.000	1.486.000	1.711.000
<i>Mal ve Hizmet Alım Giderleri</i>	94.000	17.723	194.000	229.000	254.000
<i>Faiz Giderleri</i>					
<i>Cari Transferler</i>					
<i>Sermaye Giderleri</i>					
<i>Sermaye Transferleri</i>					
<i>Borç Verme</i>					
BÜTÇE İÇİ TOPLAM KAYNAK	4.067.000	3.023.584	9.446.000	11.393.000	13.107.000
<i>Döner Sermaye</i>					
<i>Özel Hesap</i>					
<i>Diğer Bütçe Dışı Kaynak</i>					
BÜTÇE DIŞI TOPLAM KAYNAK					
FAALİYET MALİYETİ TOPLAMI	4.067.000	3.023.584	9.446.000	11.393.000	13.107.000

FAALİYET MALİYETLERİ TABLOSU

İdare Adı HATAY MUSTAFA KEMAL ÜNİVERSİTESİ
Program Adı YÖNETİM VE DESTEK PROGRAMI
Alt Program Adı ÜST YÖNETİM, İDARİ VE MALİ HİZMETLER
Alt Program Hedefi
Faaliyet Adı Genel Destek Hizmetleri
Açıklama 657 Devlet Memurları Kanunu kapsamında Üniversitemiz tüm programlarına hizmet eder nitelikte olan temizlik, güvenlik, aydınlatma, ısıtma, onarım, taşıma ve benzeri mal ve hizmetlerin temini; fiziki çalışma ortamlarının düzenlenmesi, genel evrak ve arşiv hizmetlerinin yürütülmesi, sivil savunma ve seferberlik hizmetlerinin planlanması ve yürütülmesi gibi iş, işlem ve süreçlere yönelik giderleri bu faaliyet altında izlenecektir.

EKONOMİK KOD	2022 Bütçe	2022 Harcama (Haziran)	2023 Bütçe	2024 Tahmin	2025 Tahmin
<i>Personel Giderleri</i>	3.264.000	1.846.672	7.748.000	9.349.000	10.764.000
<i>Sosyal Güvenlik Kurumuna Devlet Primi Giderleri</i>	605.000	349.767	1.278.000	1.543.000	1.776.000
<i>Mal ve Hizmet Alım Giderleri</i>	638.000	86.596	1.318.000	1.556.000	1.725.000
<i>Faiz Giderleri</i>					
<i>Cari Transferler</i>	1.592.000	257.479	3.773.000	4.484.000	4.988.000
<i>Sermaye Giderleri</i>					
<i>Sermaye Transferleri</i>					
<i>Borç Verme</i>					
BÜTÇE İÇİ TOPLAM KAYNAK	6.099.000	2.540.515	14.117.000	16.942.000	19.253.000
<i>Döner Sermaye</i>					
<i>Özel Hesap</i>					
<i>Diğer Bütçe Dışı Kaynak</i>					
BÜTÇE DIŞI TOPLAM KAYNAK					
FAALİYET MALİYETİ TOPLAMI	6.099.000	2.540.515	14.117.000	16.942.000	19.253.000

FAALİYET MALİYETLERİ TABLOSU

İdare Adı HATAY MUSTAFA KEMAL ÜNİVERSİTESİ
Program Adı YÖNETİM VE DESTEK PROGRAMI
Alt Program Adı ÜST YÖNETİM, İDARİ VE MALİ HİZMETLER
Alt Program Hedefi
Faaliyet Adı İnşaat ve Yapı İşlerinin Yürütülmesi
Açıklama 4734 sayılı Kamu İhale Kanunu kapsamında Hazine adına kayıtlı olup idarelere tahsis edilen veya idareler adına kayıtlı olan taşınmazlara ilişkin her türlü yapım, kiralama, satım, işletme, bakım onarım ve benzeri iş, işlem ve süreçlerin yürütülmesine yönelik giderler bu faaliyet altında izlenecektir.

EKONOMİK KOD	2022 Bütçe	2022 Harcama (Haziran)	2023 Bütçe	2024 Tahmin	2025 Tahmin
<i>Personel Giderleri</i>	4.824.000	3.824.503	11.350.000	13.688.000	15.757.000
<i>Sosyal Güvenlik Kurumuna Devlet Primi Giderleri</i>	950.000	622.797	2.008.000	2.423.000	2.788.000
<i>Mal ve Hizmet Alım Giderleri</i>	146.000	191.652	301.000	355.000	394.000
<i>Faiz Giderleri</i>					
<i>Cari Transferler</i>					
<i>Sermaye Giderleri</i>					
<i>Sermaye Transferleri</i>					
<i>Borç Verme</i>					
BÜTÇE İÇİ TOPLAM KAYNAK	5.920.000	4.638.952	13.659.000	16.466.000	18.939.000
<i>Döner Sermaye</i>					
<i>Özel Hesap</i>					
<i>Diğer Bütçe Dışı Kaynak</i>					
BÜTÇE DIŞI TOPLAM KAYNAK					
FAALİYET MALİYETİ TOPLAMI	5.920.000	4.638.952	13.659.000	16.466.000	18.939.000

FAALİYET MALİYETLERİ TABLOSU

İdare Adı HATAY MUSTAFA KEMAL ÜNİVERSİTESİ
Program Adı YÖNETİM VE DESTEK PROGRAMI
Alt Program Adı ÜST YÖNETİM, İDARİ VE MALİ HİZMETLER
Alt Program Hedefi
Faaliyet Adı İnsan Kaynakları Yönetimine İlişkin Faaliyetler
Açıklama 657 Devlet Memurları Kanunu kapsamında Üniversitemiz personel planlamasının yapılması; personel atama, nakil, terfi, emeklilik ve benzeri özlük işlemlerinin yürütülmesi; insan kaynağı kapasitesinin artırılmasına yönelik eğitimlerin planlanması ve düzenlenmesi gibi iş, işlem ve süreçlere yönelik giderleri bu faaliyet altında izlenecektir.

EKONOMİK KOD	2022 Bütçe	2022 Harcama (Haziran)	2023 Bütçe	2024 Tahmin	2025 Tahmin
<i>Personel Giderleri</i>	6.349.000	4.259.495	14.757.000	17.808.000	20.500.000
<i>Sosyal Güvenlik Kurumuna Devlet Primi Giderleri</i>	970.000	643.401	2.050.000	2.474.000	2.847.000
<i>Mal ve Hizmet Alım Giderleri</i>	69.000	32.384	141.000	166.000	185.000
<i>Faiz Giderleri</i>					
<i>Cari Transferler</i>	7.822.000	5.410.336	18.834.000	22.430.000	48.425.000
<i>Sermaye Giderleri</i>					
<i>Sermaye Transferleri</i>					
<i>Borç Verme</i>					
BÜTÇE İÇİ TOPLAM KAYNAK	15.210.000	10.345.616	35.782.000	42.878.000	48.425.000
<i>Döner Sermaye</i>					
<i>Özel Hesap</i>					
<i>Diğer Bütçe Dışı Kaynak</i>					
BÜTÇE DIŞI TOPLAM KAYNAK					
FAALİYET MALİYETİ TOPLAMI	15.210.000	10.345.616	35.782.000	42.878.000	48.425.000

FAALİYET MALİYETLERİ TABLOSU

İdare Adı	HATAY MUSTAFA KEMAL ÜNİVERSİTESİ
Program Adı	YÖNETİM VE DESTEK PROGRAMI
Alt Program Adı	ÜST YÖNETİM, İDARİ VE MALİ HİZMETLER
Alt Program Hedefi	
Faaliyet Adı	Özel Kalem Hizmetleri
Açıklama	Üst yönetimin çalışma programının düzenlenmesi ile resmi ve özel yazışmalar, protokol, tören, ziyaret, davet, karşılama, ağırlama gibi hizmetlerin yürütülmesi amacıyla gerçekleştirilen iş, işlem ve süreçlere yönelik giderler bu faaliyet altında izlenecektir.

EKONOMİK KOD	2022 Bütçe	2022 Harcama (Haziran)	2023 Bütçe	2024 Tahmin	2025 Tahmin
<i>Personel Giderleri</i>	8.000	6.994	18.000	22.000	26.000
<i>Sosyal Güvenlik Kurumuna Devlet Primi Giderleri</i>					
<i>Mal ve Hizmet Alım Giderleri</i>	140.000	32.147	317.000	374.000	415.000
<i>Faiz Giderleri</i>					
<i>Cari Transferler</i>					
<i>Sermaye Giderleri</i>					
<i>Sermaye Transferleri</i>					
<i>Borç Verme</i>					
BÜTÇE İÇİ TOPLAM KAYNAK	148.000	39.141	335.000	396.000	441.000
<i>Döner Sermaye</i>					
<i>Özel Hesap</i>					
<i>Diğer Bütçe Dışı Kaynak</i>					
BÜTÇE DIŞI TOPLAM KAYNAK					
FAALİYET MALİYETİ TOPLAMI	148.000	39.141	335.000	396.000	441.000

FAALİYET MALİYETLERİ TABLOSU

İdare Adı HATAY MUSTAFA KEMAL ÜNİVERSİTESİ
Program Adı YÖNETİM VE DESTEK PROGRAMI
Alt Program Adı ÜST YÖNETİM, İDARİ VE MALİ HİZMETLER
Alt Program Hedefi
Faaliyet Adı Strateji Geliştirme ve Mali Hizmetler
Açıklama

5018 sayılı Kamu Mali Yönetimi ve Kontrol Kanunu kapsamında Üniversitemiz tarafından yürütülen ve idarelerin tüm programlarına hizmet eder nitelikte olan mali yönetim ve kontrole ilişkin iş, işlem ve süreçlere yönelik giderler bu faaliyet altında izlenecektir.

EKONOMİK KOD	2022 Bütçe	2022 Harcama (Haziran)	2023 Bütçe	2024 Tahmin	2025 Tahmin
<i>Personel Giderleri</i>	2.014.000	1.085.665	4.778.000	5.765.000	6.637.000
<i>Sosyal Güvenlik Kurumuna Devlet Primi Giderleri</i>	307.000	186.045	648.000	783.000	901.000
<i>Mal ve Hizmet Alım Giderleri</i>	56.000	5.758	116.000	137.000	153.000
<i>Faiz Giderleri</i>					
<i>Cari Transferler</i>					
<i>Sermaye Giderleri</i>					
<i>Sermaye Transferleri</i>					
<i>Borç Verme</i>					
BÜTÇE İÇİ TOPLAM KAYNAK	2.377.000	1.277.467	5.542.000	6.685.000	7.691.000
<i>Döner Sermaye</i>					
<i>Özel Hesap</i>					
<i>Diğer Bütçe Dışı Kaynak</i>					
BÜTÇE DIŞI TOPLAM KAYNAK					
FAALİYET MALİYETİ TOPLAMI	2.377.000	1.277.467	5.542.000	6.685.000	7.691.000

FAALİYET MALİYETLERİ TABLOSU

İdare Adı	HATAY MUSTAFA KEMAL ÜNİVERSİTESİ
Program Adı	YÖNETİM VE DESTEK PROGRAMI
Alt Program Adı	ÜST YÖNETİM, İDARİ VE MALİ HİZMETLER
Alt Program Hedefi	
Faaliyet Adı	Taşınmaz Mal Gelirleriyle Yürütülecek Hizmetler
Açıklama	2547 sayılı Kanunun ek 25 inci maddesine göre taşınmaz mallardan elde edilen kira, satış ve işletme gelirlerine istinaden yapılacak hizmetler ilişkin giderler bu faaliyet altında izlenecektir.

EKONOMİK KOD	2022 Bütçe	2022 Harcama (Haziran)	2023 Bütçe	2024 Tahmin	2025 Tahmin
<i>Personel Giderleri</i>					
<i>Sosyal Güvenlik Kurumuna Devlet Primi Giderleri</i>					
<i>Mal ve Hizmet Alım Giderleri</i>	344.000	27.770	1.519.000	1.791.000	1.984.000
<i>Faiz Giderleri</i>					
<i>Cari Transferler</i>					
<i>Sermaye Giderleri</i>					
<i>Sermaye Transferleri</i>					
<i>Borç Verme</i>					
BÜTÇE İÇİ TOPLAM KAYNAK	344.000	27.770	1.519.000	1.791.000	1.984.000
<i>Döner Sermaye</i>					
<i>Özel Hesap</i>					
<i>Diğer Bütçe Dışı Kaynak</i>					
BÜTÇE DIŞI TOPLAM KAYNAK					
FAALİYET MALİYETİ TOPLAMI	344.000	27.770	1.519.000	1.791.000	1.984.000

FAALİYET MALİYETLERİ TABLOSU

İdare Adı	HATAY MUSTAFA KEMAL ÜNİVERSİTESİ
Program Adı	YÖNETİM VE DESTEK PROGRAMI
Alt Program Adı	ÜST YÖNETİM, İDARİ VE MALİ HİZMETLER
Alt Program Hedefi	
Faaliyet Adı	Yükseköğretimde Öğrencilere Yönelik İdari Hizmetler
Açıklama	Üniversitemiz öğrencilerine yapılan tüm idari hizmetlere ilişkin giderler bu faaliyet altında izlenecektir.

EKONOMİK KOD	2022 Bütçe	2022 Harcama (Haziran)	2023 Bütçe	2024 Tahmin	2025 Tahmin
<i>Personel Giderleri</i>	5.208.000	3.591.817	11.995.000	14.475.000	16.663.000
<i>Sosyal Güvenlik Kurumuna Devlet Primi Giderleri</i>	779.000	670.448	1.646.000	1.987.000	2.287.000
<i>Mal ve Hizmet Alım Giderleri</i>	63.000	7.105	130.000	153.000	170.000
<i>Faiz Giderleri</i>					
<i>Cari Transferler</i>					
<i>Sermaye Giderleri</i>					
<i>Sermaye Transferleri</i>					
<i>Borç Verme</i>					
BÜTÇE İÇİ TOPLAM KAYNAK	6.050.000	4.269.370	13.771.000	16.615.000	19.120.000
<i>Döner Sermaye</i>					
<i>Özel Hesap</i>					
<i>Diğer Bütçe Dışı Kaynak</i>					
BÜTÇE DIŞI TOPLAM KAYNAK					
FAALİYET MALİYETİ TOPLAMI	6.050.000	4.269.370	13.771.000	16.615.000	19.120.000

D. İDARENİN TOPLAM KAYNAK İHTİYACI

FAALİYETLER DÜZEYİNDE HATAY MUSTAFA KEMAL ÜNİVERSİTESİ PERFORMANS PROGRAMI MALİYETİ

PROGRAM SINIFLANDIRMASI	2023			2024			2025		
	BÜTÇE İÇİ	BÜTÇE DIŞI	TOPLAM	BÜTÇE İÇİ	BÜTÇE DIŞI	TOPLAM	BÜTÇE İÇİ	BÜTÇE DIŞI	TOPLAM
ARAŞTIRMA, GELİŞTİRME VE YENİLİK	9.891.000	3.841.660	13.732.660	11.815.000	5.762.490	17.577.490	13.239.000	7.683.320	20.922.320
YÜKSEKÖĞRETİMDE BİLİMSEL ARAŞTIRMA VE GELİŞTİRME	9.891.000	3.841.660	13.732.660	11.815.000	5.762.490	17.577.490	13.239.000	7.683.320	20.922.320
<i>Yükseköğretim Kurumlarının Bilimsel Araştırma Projeleri</i>	9.891.000	3.841.660	13.732.660	11.815.000	5.762.490	17.577.490	13.239.000	7.683.320	20.922.320
HAYAT BOYU ÖĞRENME	0	1.440.000	1.440.000	0	1.728.000	1.728.000	0	2.250.000	2.250.000
YÜKSEKÖĞRETİM KURUMLARI SÜREKLİ EĞİTİM FAALİYETLERİ	0	1.440.000	1.440.000	0	1.728.000	1.728.000	0	2.250.000	2.250.000
<i>Toplum Hizmetine Sunulan Eğitim Programları, Kurs ve Seminerler</i>	0	1.440.000	1.440.000	0	1.728.000	1.728.000	0	2.250.000	2.250.000
TEDAVİ EDİCİ SAĞLIK	201.361.000	596.484.000	797.845.000	245.370.000	772.632.400	1.018.002.400	283.419.000	1.006.422.000	1.289.841.000
TEDAVİ HİZMETLERİ	201.361.000	596.484.000	797.845.000	245.370.000	772.632.400	1.018.002.400	283.419.000	1.006.422.000	1.289.841.000
<i>Ağız ve Diş Sağlığı Hizmetleri</i>	21.867.000	11.484.000	33.351.000	4.033.000	12.632.400	16.665.400	4.146.000	16.422.000	20.568.000
<i>Üniversite Genel Hastane Hizmetleri</i>	179.494.000	585.000.000	764.494.000	241.337.000	760.000.000	1.001.337.000	279.273.000	990.000.000	1.269.273.000
YÜKSEKÖĞRETİM	758.046.000	3.068.500	761.114.500	917.036.000	3.429.500	920.465.500	1.054.684.000	3.790.500	1.058.474.500
ÖN LİSANS EĞİTİMİ, LİSANS EĞİTİMİ VE LİSANSÜSTÜ EĞİTİM	738.236.000	3.068.500	741.304.500	893.596.000	3.429.500	897.025.500	1.028.411.000	3.790.500	1.032.201.500
<i>Doktora ve Tıpta Uzmanlık Eğitimi</i>	25.442.000	0	25.442.000	30.573.000	0	30.573.000	35.185.000	0	35.185.000
<i>Yükseköğretim Kurumları Bilgi ve Kültürel Kaynaklar ile Sportif Altyapının Geliştirilmesi Hizmetleri</i>	7.176.000	0	7.176.000	9.226.000	0	9.226.000	10.210.000	0	10.210.000
<i>Yükseköğretim Kurumları Birinci Öğretim</i>	702.339.000	0	702.339.000	849.930.000	0	849.930.000	978.735.000	0	978.735.000
<i>Yükseköğretim Kurumları İkinci Öğretim</i>	403.000	0	403.000	477.000	0	477.000	527.000	0	527.000
<i>Yükseköğretim Kurumları Tezsiz Yüksek Lisans</i>	899.000	0	899.000	1.060.000	0	1.060.000	1.174.000	0	1.174.000
<i>Yükseköğretim Kurumları Uluslararası Ortak Eğitim ve Öğretim Programı</i>	0	3.068.500	3.068.500	0	3.429.500	3.429.500	0	3.790.500	3.790.500
<i>Yükseköğretim Kurumları Yaz Okulları</i>	1.977.000	0	1.977.000	2.330.000	0	2.330.000	2.580.000	0	2.580.000

YÜKSEKÖĞRETİMDE ÖĞRENCİ YAŞAMI	19.810.000	0	19.810.000	23.440.000	0	23.440.000	26.273.000	0	26.273.000
<i>Yükseköğretimde Barınma Hizmetleri</i>	2.741.000	0	2.741.000	3.271.000	0	3.271.000	3.740.000	0	3.740.000
<i>Yükseköğretimde Beslenme Hizmetleri</i>	8.516.000	0	8.516.000	10.046.000	0	10.046.000	11.131.000	0	11.131.000
<i>Yükseköğretimde Kültür ve Spor Hizmetleri</i>	1.400.000	0	1.400.000	1.651.000	0	1.651.000	1.826.000	0	1.826.000
<i>Yükseköğretimde Öğrenci Yaşamına İlişkin Diğer Hizmetler</i>	7.153.000	0	7.153.000	8.472.000	0	8.472.000	9.576.000	0	9.576.000
YÖNETİM VE DESTEK PROGRAMI	104.929.000	0	104.929.000	126.137.000	0	126.137.000	143.879.000	0	143.879.000
TEFTİŞ, DENETİM VE DANIŞMANLIK HİZMETLERİ	4.822.000	0	4.822.000	5.812.000	0	5.812.000	6.682.000	0	6.682.000
<i>Hukuki Danışmanlık ve Muhakemat Hizmetleri</i>	3.972.000	0	3.972.000	4.787.000	0	4.787.000	5.503.000	0	5.503.000
<i>İç Denetim</i>	850.000	0	850.000	1.025.000	0	1.025.000	1.179.000	0	1.179.000
ÜST YÖNETİM, İDARİ VE MALİ HİZMETLER	100.107.000	0	100.107.000	120.325.000	0	120.325.000	137.197.000	0	137.197.000
<i>Bilgi Teknolojilerine Yönelik Faaliyetler</i>	5.936.000	0	5.936.000	7.159.000	0	7.159.000	8.237.000	0	8.237.000
<i>Diğer Destek Hizmetleri</i>	9.446.000	0	9.446.000	11.393.000	0	11.393.000	13.107.000	0	13.107.000
<i>Genel Destek Hizmetleri</i>	14.117.000	0	14.117.000	16.942.000	0	16.942.000	19.253.000	0	19.253.000
<i>İnşaat ve Yapı İşlerinin Yürütülmesi</i>	13.659.000	0	13.659.000	16.466.000	0	16.466.000	18.939.000	0	18.939.000
<i>İnsan Kaynakları Yönetimine İlişkin Faaliyetler</i>	35.782.000	0	35.782.000	42.878.000	0	42.878.000	48.425.000	0	48.425.000
<i>Özel Kalem Hizmetleri</i>	335.000	0	335.000	396.000	0	396.000	441.000	0	441.000
<i>Strateji Geliştirme ve Mali Hizmetler</i>	5.542.000	0	5.542.000	6.685.000	0	6.685.000	7.691.000	0	7.691.000
<i>Taşınmaz Mal Gelirleriyle Yürütülecek Hizmetler</i>	1.519.000	0	1.519.000	1.791.000	0	1.791.000	1.984.000	0	1.984.000
<i>Yükseköğretimde Öğrencilere Yönelik İdari Hizmetler</i>	13.771.000	0	13.771.000	16.615.000	0	16.615.000	19.120.000	0	19.120.000
GENEL TOPLAM	1.074.227.000	604.834.160	1.679.061.160	1.300.358.000	783.552.390	2.083.910.390	1.495.221.000	1.020.145.820	2.515.366.820

EKONOMİK SINIFLANDIRMA DÜZEYİNDE HATAY MUSTAFA KEMAL ÜNİVERSİTESİ PERFORMANS PROGRAMI MALİYETİ

EKONOMİK KOD	2023				2024				2025			
	HİZMET PROGRAMLARI TOPLAM	YÖNETİM VE DESTEK PROGRAMI	PROGRAM DIŞI GİDERLER	TOPLAM	HİZMET PROGRAMLARI TOPLAM	YÖNETİM VE DESTEK PROGRAMI	PROGRAM DIŞI GİDERLER	TOPLAM	HİZMET PROGRAMLARI TOPLAM	YÖNETİM VE DESTEK PROGRAMI	PROGRAM DIŞI GİDERLER	TOPLAM
<i>Personel Giderleri</i>	625.904.000	68.353.000		694.257.000	754.394.000	82.473.000		836.867.000	868.328.000	94.946.000		963.274.000
<i>Sosyal Güvenlik Kurumuna Devlet Primi Giderleri</i>	96.831.000	9.630.000		106.461.000	116.686.000	11.623.000		128.309.000	134.331.000	13.377.000		147.708.000
<i>Mal ve Hizmet Alım Giderleri</i>	73.876.000	4.339.000		78.215.000	87.129.000	5.117.000		92.246.000	96.490.000	5.675.000		102.165.000
<i>Faiz Giderleri</i>				0				0				0
<i>Cari Transferler</i>	9.687.000	22.607.000		32.294.000	11.537.000	26.924.000		38.461.000	12.804.000	29.881.000		42.685.000
<i>Sermaye Giderleri</i>	163.000.000			163.000.000	204.475.000			204.475.000	239.389.000			239.389.000
<i>Sermaye Transferleri</i>				0				0				0
<i>Borç Verme</i>				0				0				0
<i>Yedek Ödenekler</i>				0				0				0
BÜTÇE İÇİ TOPLAM KAYNAK	969.298.000	104.929.000	0	1.074.227.000	1.174.221.000	126.137.000	0	1.300.358.000	1.351.342.000	143.879.000	0	1.495.221.000
<i>Döner Sermaye</i>	597.924.000			597.924.000	774.360.400			774.360.400	1.008.672.000			1.008.672.000
<i>Özel Hesap</i>	6.910.160			6.910.160	9.191.990			9.191.990	11.473.820			11.473.820
<i>Diğer Bütçe Dışı Kaynak</i>				0				0				0
BÜTÇE DIŞI TOPLAM KAYNAK	604.834.160	0	0	604.834.160	783.552.390	0	0	783.552.390	1.020.145.820	0	0	1.020.145.820
GENEL TOPLAM	1.574.132.160	104.929.000	0	1.679.061.160	1.957.773.390	126.137.000	0	2.083.910.390	2.371.487.820	143.879.000	0	2.515.366.820

E. DİĞER HUSUSLAR

FAALİYETLERDEN SORUMLU HARCAMA BİRİMLERİ

PROGRAM	ALT PROGRAM	FAALİYET	SORUMLU HARCAMA BİRİMİ
ARAŞTIRMA, GELİŞTİRME VE YENİLİK	YÜKSEKÖĞRETİMDE BİLİMSEL ARAŞTIRMA VE GELİŞTİRME	Yükseköğretim Kurumlarının Bilimsel Araştırma Projeleri	Özel Kalem (Rektörlük)
TEDAVİ EDİCİ SAĞLIK	TEDAVİ HİZMETLERİ	Ağız ve Diş Sağlığı Hizmetleri	Uygulama ve Araştırma Hastanesi, Diş Hekimliği Uygulama ve Araştırma (Hastanesi) Merkezi
		Üniversite Genel Hastane Hizmetleri	Uygulama ve Araştırma Hastanesi, Diş Hekimliği Uygulama ve Araştırma (Hastanesi) Merkezi
YÜKSEKÖĞRETİM	ÖN LİSANS EĞİTİMİ, LİSANS EĞİTİMİ VE LİSANSÜSTÜ EĞİTİM	Doktora ve Tıpta Uzmanlık Eğitimi	Sağlık Bilimleri Enstitüsü, Fen Bilimleri Enstitüsü, Sosyal Bilimler Enstitüsü
		Yükseköğretim Kurumları Bilgi ve Kültürel Kaynaklar ile Sportif Altyapının Geliştirilmesi Hizmetleri	Kütüphane ve Dokümantasyon Daire Başkanlığı
		Yükseköğretim Kurumları Birinci Öğretim	İdari ve Mali İşler Daire Başkanlığı, Bilgi İşlem Daire Başkanlığı, Yapı İşleri ve Teknik Daire Başkanlığı, Tayfur Ata Sökmen Tıp Fakültesi, Diş Hekimliği Fakültesi, Veteriner Fakültesi, Hatay Sağlık Hizmetleri Meslek Yüksekokulu, Veteriner Uygulama Merkezi, Fen-Edebiyat Fakültesi, Mimarlık Fakültesi, Mühendislik Fakültesi, Ziraat Fakültesi, Altınözü Tarım Bilimleri Meslek Yüksekokulu, Sanat ve Tasarım Meslek Yüksekokulu, Hassa Meslek Yüksekokulu, Ziraat Uygulama Merkezi, Tarımsal Uygulama ve Araştırma Merkezi, Diğer Merkezler, Eğitim Fakültesi, İktisadi ve İdari Bilimler Fakültesi, Güzel Sanatlar Fakültesi,

		İletişim Fakültesi, İlahiyat Fakültesi, Beden Eğitimi ve Spor Yüksekokulu, Antakya Devlet Konservatuvarı, Turizm İşletmeciliği ve Otelcilik Yüksekokulu, Yabancı Diller Yüksekokulu, Antakya Meslek Yüksekokulu, Reyhanlı Sosyal Bilimler Meslek Yüksekokulu, Kırıkhan Meslek Yüksekokulu, Samandağ Meslek Yüksekokulu, Yayladağı Sosyal Bilimler Meslek Yüksekokulu, Sürekli Eğitim Uygulama ve Araştırma Merkezi, Sağlık Bilimleri Fakültesi
	Yükseköğretim Kurumları İkinci Öğretim	Hatay Sağlık Hizmetleri Meslek Yüksekokulu, Fen-Edebiyat Fakültesi, Sanat ve Tasarım Meslek Yüksekokulu, Hassa Meslek Yüksekokulu, Eğitim Fakültesi, İktisadi ve İdari Bilimler Fakültesi, Beden Eğitimi ve Spor Yüksekokulu, Antakya Meslek Yüksekokulu, Reyhanlı Meslek Yüksekokulu, Kırıkhan Meslek Yüksekokulu, Yayladağı Meslek Yüksekokulu
	Yükseköğretim Kurumları Tezsiz Yüksek Lisans	Sosyal Bilimler Enstitüsü
	Yükseköğretim Kurumları Yaz Okulları	Veteriner Fakültesi, Fen-Edebiyat Fakültesi, Ziraat Fakültesi, Eğitim Fakültesi, İktisadi ve İdari Bilimler Fakültesi, Beden Eğitimi ve Spor Yüksekokulu, Antakya Meslek Yüksekokulu, Reyhanlı Meslek Yüksekokulu, Kırıkhan Meslek Yüksekokulu, Yayladağı Meslek Yüksekokulu

		Yükseköğretimde Barınma Hizmetleri	Sağlık, Kültür ve Spor Daire Başkanlığı
	YÜKSEKÖĞRETİMDE ÖĞRENCİ YAŞAMI	Yükseköğretimde Beslenme Hizmetleri	Sağlık, Kültür ve Spor Daire Başkanlığı
		Yükseköğretimde Kültür ve Spor Hizmetleri	Sağlık, Kültür ve Spor Daire Başkanlığı
		Yükseköğretimde Öğrenci Yaşamına İlişkin Diğer Hizmetler	Sağlık, Kültür ve Spor Daire Başkanlığı
YÖNETİM VE DESTEK PROGRAMI	TEFTİŞ, DENETİM VE DANIŞMANLIK HİZMETLERİ	Hukuki Danışmanlık ve Muhakemat Hizmetleri	Hukuk Müşavirliği
		İç Denetim	Özel Kalem (Rektörlük)
	ÜST YÖNETİM, İDARİ VE MALİ HİZMETLER	Bilgi Teknolojilerine Yönelik Faaliyetler	Bilgi İşlem Daire Başkanlığı
		Diğer Destek Hizmetleri	Özel Kalem (Genel Sekreterlik), İdari ve Mali İşler Daire Başkanlığı, Hukuk Müşavirliği
		Genel Destek Hizmetleri	İdari ve Mali İşler Daire Başkanlığı
		İnsan Kaynakları Yönetimine İlişkin Faaliyetler	Personel Daire Başkanlığı
		İnşaat ve Yapı İşlerinin Yürütülmesi	Yapı İşleri ve Teknik Daire Başkanlığı
		Özel Kalem Hizmetleri	Özel Kalem (Rektörlük)
		Strateji Geliştirme ve Mali Hizmetler	Strateji Geliştirme Daire Başkanlığı
		Taşınmaz Mal Gelirleriyle Yürütülecek Hizmetler	İdari ve Mali İşler Daire Başkanlığı
Yükseköğretimde Öğrencilere Yönelik İdari Hizmetler	Sağlık, Kültür ve Spor Daire Başkanlığı, Öğrenci İşleri Daire Başkanlığı		

PERFORMANS GÖSTERGELERİNİN İZLENMESİNDEN SORUMLU BİRİMLER

PROGRAM	ALT PROGRAM	PERFORMANS GÖSTERGELERİ	SORUMLU BİRİM
ARAŞTIRMA, GELİŞTİRME VE YENİLİK	ARAŞTIRMA ALTYAPILARI	Araştırma altyapısı projesi tamamlanma oranı	ÖZEL KALEM (REKTÖRLÜK)
	YÜKSEKÖĞRETİMDE BİLİMSEL ARAŞTIRMA VE GELİŞTİRME	Ar-ge'ye harcanan bütçenin toplam bütçeye oranı	STRATEJİ GELİŞTİRME DAİRE BAŞKANLIĞI
		Ar-ge sonucu ortaya çıkan ürünlere ilişkin alınan patent sayısı	ÖZEL KALEM (REKTÖRLÜK)
		Ar-ge sonucu ticarileştirilen ürün sayısı	ÖZEL KALEM (REKTÖRLÜK)
		Araştırma merkezleri gelir miktarı	DİĞER MERKEZLER
		Araştırma merkezlerinin sanayi ile yaptığı proje sayısı	ÖZEL KALEM (REKTÖRLÜK)
		BAP kapsamında desteklenen araştırma projeleri sayısı	ÖZEL KALEM (REKTÖRLÜK)
		Öğretim elemanı başına düşen ar-ge proje sayısı	ÖZEL KALEM (REKTÖRLÜK)
		Patent, faydalı model ve endüstriyel tasarım başvuru sayısı	ÖZEL KALEM (REKTÖRLÜK)
		Ulusal ve uluslararası kuruluşlar tarafından desteklenen ar-ge projesi sayısı	ÖZEL KALEM (REKTÖRLÜK)
		Uluslararası endekslerde yer alan bilimsel yayın sayısı	KÜTÜPHANE VE DOKÜMANTASYON DAİRE BAŞKANLIĞI
		HAYAT BOYU ÖĞRENME	YÜKSEKÖĞRETİM KURUMLARI SÜREKLİ EĞİTİM FAALİYETLERİ
Eğitim programlarına başvuran kişi sayısı	SÜREKLİ EĞİTİM UYGULAMA VE ARAŞTIRMA MERKEZİ		
Mezunlara yönelik gerçekleştirilen faaliyet sayısı	ÖĞRENCİ İŞLERİ DAİRE BAŞKANLIĞI		
Sürekli Eğitim Merkezi (SEM) ve Dil Merkezi (DİLMER) tarafından mesleki eğitime yönelik verilen sertifika sayısı	SÜREKLİ EĞİTİM UYGULAMA VE ARAŞTIRMA MERKEZİ		
Tamamlanan sosyal sorumluluk projeleri sayısı	SAĞLIK, KÜLTÜR VE SPOR DAİRE BAŞKANLIĞI		
Üniversitenin çevrecilik alanlarında aldığı ödül sayısı	HATAY MUSTAFA KEMAL ÜNİVERSİTESİ		

TEDAVİ EDİCİ SAĞLIK	TEDAVİ HİZMETLERİ	Ameliyat sayısı	UYGULAMA VE ARAŞTIRMA HASTANESİ
		Üniversite hastaneleri nitelikli yatak oranı	UYGULAMA VE ARAŞTIRMA HASTANESİ
		Üniversite hastaneleri yatak doluluk oranı	UYGULAMA VE ARAŞTIRMA HASTANESİ
		Yatan hasta sayısı	UYGULAMA VE ARAŞTIRMA HASTANESİ
YÜKSEKÖĞRETİM	ÖĞRETİM ELEMANLARINA SAĞLANAN BURS VE DESTEKLER	SCI, SCI-Expanded, SSCI ve AHCI kapsamındaki dergilerde öğretim elemanı başına düşen yayın sayısı	KÜTÜPHANE VE DOKÜMANTASYON DAİRE BAŞKANLIĞI
		Araştırma bursundan yararlanan öğrenci sayısı	ÖZEL KALEM (GENEL SEKRETERLİK)
		YÖK tarafından öncelikli alanlarında sağlanan burslardan yararlanan doktora öğrenci sayısı	ÖZEL KALEM (GENEL SEKRETERLİK)
		YÖK tarafından sağlanan yurt dışında yabancı dil yeterliliklerinin artırılmasına yönelik burslardan yararlanan sayısı	ÖZEL KALEM (GENEL SEKRETERLİK)
		Yükseköğretim Kurulu, Türkiye Bilimler Akademisi ve TÜBİTAK bilim, teşvik ve sanat ödülleri sayısı	HATAY MUSTAFA KEMAL ÜNİVERSİTESİ
	ÖN LİSANS EĞİTİMİ, LİSANS EĞİTİMİ VE LİSANSÜSTÜ EĞİTİM	Doktora eğitimini tamamlayanların sayısı	ÖĞRENCİ İŞLERİ DAİRE BAŞKANLIĞI
		Eğitim bilimleri kontenjan doluluk oranı	ÖĞRENCİ İŞLERİ DAİRE BAŞKANLIĞI
		Eğitimin program süresinde bitirilme oranı	ÖĞRENCİ İŞLERİ DAİRE BAŞKANLIĞI
		Fen bilimleri kontenjan doluluk oranı	ÖĞRENCİ İŞLERİ DAİRE BAŞKANLIĞI
		Kütüphanede bulunan basılı ve elektronik kaynak sayısı	KÜTÜPHANE VE DOKÜMANTASYON DAİRE BAŞKANLIĞI
		Kütüphanede bulunan öğrenci başına düşen basılı ve elektronik kaynak sayısı	KÜTÜPHANE VE DOKÜMANTASYON DAİRE BAŞKANLIĞI
		Kütüphaneden yararlanan kişi sayısı	KÜTÜPHANE VE DOKÜMANTASYON DAİRE BAŞKANLIĞI
		Lisansüstü öğrencilerin toplam öğrenciler içindeki payı	ÖĞRENCİ İŞLERİ DAİRE BAŞKANLIĞI
		Öğrenci başına düşen eğitim alanı	YAPI İŞLERİ VE TEKNİK DAİRE BAŞKANLIĞI
		Öğrenci başına düşen kapalı alan	YAPI İŞLERİ VE TEKNİK DAİRE BAŞKANLIĞI

	Öğrenci değişim programlarından yararlanan öğrencilerin oranı	ÖZEL KALEM (GENEL SEKRETERLİK)
	Öğretim üyesi başına düşen öğrenci sayısı	ÖĞRENCİ İŞLERİ DAİRE BAŞKANLIĞI
	Sağlık bilimleri kontenjan doluluk oranı	ÖĞRENCİ İŞLERİ DAİRE BAŞKANLIĞI
	Sosyal bilimler kontenjan doluluk oranı	ÖĞRENCİ İŞLERİ DAİRE BAŞKANLIĞI
	Teknokent veya Teknoloji Transfer Ofisi (TTO) projelerine katılan öğrenci sayısı	ÖZEL KALEM (REKTÖRLÜK)
	Uluslararası kuruluşlarla ortak uygulanan eğitim programı sayısı	ÖZEL KALEM (GENEL SEKRETERLİK)
	Yabancı dilde eğitim veren program sayısı	ÖĞRENCİ İŞLERİ DAİRE BAŞKANLIĞI
	Yabancı uyruklu akademisyen sayısı	PERSONEL DAİRE BAŞKANLIĞI
	Yabancı uyruklu öğrenci sayısı	ÖĞRENCİ İŞLERİ DAİRE BAŞKANLIĞI
	Yan dal ve çift ana dal programından mezun olanların toplam mezun sayısına oranı	ÖĞRENCİ İŞLERİ DAİRE BAŞKANLIĞI
YÜKSEKÖĞRETİMDE ÖĞRENCİ YAŞAMI	Barınma hizmetlerinden yararlanan öğrenci sayısı	SAĞLIK, KÜLTÜR VE SPOR DAİRE BAŞKANLIĞI
	Beslenme hizmetlerinden yararlanan öğrenci sayısı	SAĞLIK, KÜLTÜR VE SPOR DAİRE BAŞKANLIĞI
	Öğrenci başına düşen sosyal donatı alanı	SAĞLIK, KÜLTÜR VE SPOR DAİRE BAŞKANLIĞI
	Öğrenci kulüp ve topluluk sayısı	SAĞLIK, KÜLTÜR VE SPOR DAİRE BAŞKANLIĞI
	Sosyal, kültürel ve sportif faaliyet sayısı	SAĞLIK, KÜLTÜR VE SPOR DAİRE BAŞKANLIĞI
	Yükseköğretimde öğrenci başına barınma harcaması	SAĞLIK, KÜLTÜR VE SPOR DAİRE BAŞKANLIĞI
	Yükseköğretimde öğrenci başına beslenme harcaması	SAĞLIK, KÜLTÜR VE SPOR DAİRE BAŞKANLIĞI
	Yükseköğretimde öğrenci yaşamından memnuniyet oranı	STRATEJİ GELİŞTİRME DAİRE BAŞKANLIĞI
	Yükseköğretimde öğrencilere sunulan sağlık hizmetinden yararlanan öğrenci sayısının toplam öğrenci sayısına oranı	SAĞLIK, KÜLTÜR VE SPOR DAİRE BAŞKANLIĞI

