



**AFYON KOCATEPE ÜNİVERSİTESİ**

**2024 YILI**

**PERFORMANS PROGRAMI**

**AFYONKARAHİSAR**

**2024**



**Afyon Kocatepe Üniversitesi**

**2024 Yılı Performans Programı**

Afyon Kocatepe Üniversitesi Strateji

Geliştirme Daire Başkanlığı

Eskişehir Yolu 5. km Ahmet Necdet Sezer Kampüsü

Rektörlük Binası C Blok Kat:2 AFYONKARAHİSARTel:

+90 272 218 13 00

Faks: +90 272 218 13 33

## SUNUŞ

10.12.2003 tarih ve 5018 sayılı Kamu Mali Yönetimi ve Kontrol Kanunu ile tüm kamu kuruluşlarının stratejik plan hazırlamaları zorunlu hale getirilmiştir. Afyon Kocatepe Üniversitesi üst yöneticisi olarak Üniversitenin istenilen düzeyde hizmet sunabilmesi, hizmet kalitesini geliştirebilmesi ve verimliliği artırması için stratejik plan yapmanın, bütçenin bu plana uygun olarak hazırlanması, faaliyet bazında kaynak tahsisi yapılmasının gerekliliğine inanmaktayım. Bu nedenle kanun ve ilgili mevzuatlar da dikkate alınarak tüm paydaşlarımızın katılımıyla hazırlanan Afyon Kocatepe Üniversitesi 2024-2028 Stratejik Planının yıllık uygulama dilimlerini oluşturan ve aynı zamanda stratejik planı ile 2024 Yılı Bütçesi arasındaki ilişkiyi kuran Afyon Kocatepe Üniversitesi 2024 Yılı Performans Programı hazırlanmış olup; tüm çalışanlarımızın, öğrencilerimizin ve kamuoyunun bilgisine sunmaktan mutluluk duyuyorum.

Afyon Kocatepe Üniversitesi 2024 Yılı Performans Programı çalışmalarına, plan dönemine ilişkin temel stratejilerin belirlenmesi ile başlanmıştır. Bu kapsamda;

- o Stratejik planda yer alan amaç ve hedeflerden program döneminde öncelik verilecek olanlar,
- o İdare performans hedef ve göstergeleri,
- o Hedeflerden sorumlu harcama birimleri belirlenmiştir.

Performans programı oluşturulurken öncelikli olarak Üniversite performans hedeflerinin kaynak ihtiyacı Orta Vadeli Plan'da yer alan bütçe tavanları kapsamında tespit edilmiştir. Üniversite düzeyindeki performans hedeflerinin kaynak ihtiyaçlarının toplamı Stratejik Plan'da yer alan ilgili hedefin; hedeflerin kaynak ihtiyaçlarının toplamı ise Stratejik Plan'da yer alan ilgili amacın kaynak ihtiyacını vermektedir. Amaçların kaynak ihtiyaçlarının toplamı, program döneminde Üniversite tarafından kullanılacak olan bütçe içi ve dışı kaynakların toplamına eşittir.

Bu Performans Programının 2024 yılında Üniversitemizin gelişmesine ışık tutmasını diler; programın hazırlanmasında özveriyle çalışan başta Strateji Geliştirme Daire Başkanlığı personeli olmak üzere katkıda bulunan tüm çalışanları içtenlikle kutlar, teşekkür ederim.

**Prof. Dr. Mehmet KARAKAŞ**

**Rektör**

## İÇİNDEKİLER

SUNUŞ.....	III
İÇİNDEKİLER .....	iv
TABLO LİSTESİ .....	v
<b>I. GENEL BİLGİLER.....</b>	<b>1</b>
<b>A. YETKİ, GÖREV VE SORUMLULUKLAR .....</b>	<b>1</b>
1. Misyonumuz .....	1
2. Vizyonumuz .....	1
3. Yetki, Görev ve Sorumluluklar .....	1
<b>B. TEŞKİLAT YAPISI .....</b>	<b>3</b>
A) Rektörlük ve Yönetim Birimleri.....	3
B) Akademik Birimler .....	3
C) Uygulama ve Araştırma Merkezleri .....	5
D) İdari Birimler .....	6
<b>C) FİZİKSEL KAYNAKLAR .....</b>	<b>8</b>
1. Taşınmaz Fiziksel Kaynaklar .....	8
2. Taşınır Fiziksel Kaynaklar.....	10
<b>D) İNSAN KAYNAKLARI.....</b>	<b>11</b>
1. Akademik Personel .....	11
2. İdari Personel.....	12
3. Öğrenci Bilgileri .....	12
<b>II. PERFORMANS BİLGİLERİ .....</b>	<b>13</b>
<b>A) TEMEL POLİTİKA VE ÖNCELİKLER.....</b>	<b>13</b>
<b>B) AMAÇLAR VE HEDEFLER.....</b>	<b>14</b>
<b>C) İDARE PERFORMANS BİLGİSİ .....</b>	<b>15</b>
<b>D) İDARENİN TOPLAM KAYNAK İHTİYACI .....</b>	<b>60</b>

## TABLO LİSTESİ

<b>Tablo 1:</b> Taşınmazların Yerleşkeler ve Mülkiyet Durumu İtibarı ile Dağılımı .....	8
<b>Tablo 2:</b> Kapalı Alanların Mülkiyet Durumu.....	8
<b>Tablo 3:</b> Üniversite Kapalı Alanlarının Yerleşke ve Hizmet Alanlarına Göre Dağılımı .....	9
<b>Tablo 4:</b> Hayvan Hastanesi Sağlık Hizmet Alanları .....	9
<b>Tablo 5:</b> Teknolojik Kaynaklar .....	10
<b>Tablo 6:</b> Kütüphane Bilgi Kaynakları .....	10
<b>Tablo 7:</b> Taşıt Sayıları.....	11
<b>Tablo 8:</b> Taşınır Malzeme Bilgileri .....	11
<b>Tablo 9:</b> Akademik Personel Kadrolarının Unvan ve Doluluk Oranına Göre Dağılımı .....	11
<b>Tablo 10:</b> Akademik Personelin Temel Eğitim Alanlarına Göre Dağılımı .....	11
<b>Tablo 11:</b> İdari Personel Kadro Sayılarının Kadro Sınıfları İtibarıyla Dağılımı .....	12
<b>Tablo 12:</b> Öğrenim Türlerine Göre Öğrenci Sayıları .....	12
<b>Tablo 13:</b> Öğrencilerin Kampüslere Göre Dağılımı.....	13

## **I. GENEL BİLGİLER**

### **A. YETKİ, GÖREV VE SORUMLULUKLAR**

#### **1. Misyonumuz**

Evrensel düzeyde bilimsel bilgi üretmek, mesleki açıdan çağdaşlarına öncülük edebilen nitelikli bireyler yetiştirmek, bölgesel ve ulusal kalkınmaya katkı sağlamaktır.

#### **2. Vizyonumuz**

Bilimsel araştırma ve eğitim faaliyetlerinde kaliteyi sürekli artırarak bölgesel kalkınmaya katkı sunan, yenilikçi projelerle ulusal düzeyde girişimci üniversiteler arasında yer alan uluslararası bir üniversite haline gelmektir.

#### **3. Yetki, Görev ve Sorumluluklar**

Anayasal bir kurum olan üniversitelerin yetki, görev ve sorumluluklarının kanunla düzenleneceği T.C. Anayasasının “Yükseköğretim Kurumları” başlıklı 130’ncu Maddesinde şu şekilde belirtilmiştir. “Yükseköğretim kurumlarının kuruluş ve organları ile işleyişleri ve bunların seçimleri, görev, yetki ve sorumlulukları üniversiteler üzerinde Devletin gözetim ve denetim hakkını kullanma usuller kanunla düzenlenir.”

T.C. Anayasasının 130 uncu Maddesinin bu hükmü çerçevesinde düzenlenen ve yürürlükte bulunan 2547 Sayılı Yükseköğretim Kanununun 12 nci Maddesinde Üniversitelerin görevleri şu şekilde belirtilmiştir. “Kanunun 4 ve 5 nci Maddelerinde belirtilen amaç ve ana ilkelere uygun olarak;

a) Çağdaş uygarlık ve eğitim-öğretim esaslarına dayanan bir düzen içinde, toplumun ihtiyaçları ve kalkınma planları ilke ve hedeflerine uygun ve ortaöğretime dayalı çeşitli düzeylerde eğitim-öğretim, bilimsel araştırma, yayım ve danışmanlık yapmak,

b) Kendi ihtisas gücü ve maddi kaynaklarını rasyonel, verimli ve ekonomik şekilde kullanarak, milli eğitim politikası ve kalkınma planları ilke ve hedefleri ile Yükseköğretim Kurulu tarafından yapılan plan ve programlar doğrultusunda, ülkenin ihtiyacı olan dallarda ve sayıda insan gücü yetiştirmek,

c) Türk toplumunun yaşam düzeyini yükseltici ve kamuoyunu aydınlatıcı bilim verilerini söz, yazı ve diğer araçlarla yaymak,

d) Örgün, yaygın, sürekli ve açık eğitim yoluyla toplumun özellikle sanayileşme ve tarımda modernleşme alanlarında eğitilmesini sağlamak,

e) Ülkenin bilimsel, kültürel, sosyal ve ekonomik yönlerden ilerlemesini ve gelişmesini ilgilendiren sorunlarını, diğer kuruluşlarla iş birliği yaparak, kamu kuruluşlarına

önerilerde bulunmak sureti ile öğretim ve araştırma konusu yapmak, sonuçlarını toplumun yararına sunmak ve kamu kuruluşlarınca istenecek ve araştırmaları sonuçlandırarak düşüncelerini ve önerilerini bildirmek,

f) Eğitim-öğretim seferberliği içinde örgün, yaygın, sürekli ve açık eğitim hizmetini üstlenen kurumlara katkıda bulunacak önlemleri almak,

g) Yörelereindeki tarım ve sanayinin gelişmesine ve ihtiyaçlarına uygun meslek elemanlarının yetişmesine ve bilgilerinin gelişmesine katkıda bulunmak, sanayi, tarım ve sağlık hizmetleri ile diğer hizmetlerde modernleşmeyi, üretimde artışı sağlayacak çalışma ve programlar yapmak, uygulamak ve yapılanlara katılmak, bununla ilgili kurumlarla işbirliği yapmak ve çevre sorunlarına çözüm getirici önerilerde bulunmak,

h) Eğitim teknolojilerini üretmek, geliştirmek, kullanmak, yaygınlaştırmak,

i) Yükseköğretimin uygulamalı yapılmasına ait eğitim-öğretim esaslarını geliştirmek, döner sermaye işletmelerini kurmak, verimli çalıştırmak ve bu faaliyetlerin geliştirilmesine ilişkin gerekli düzenlemeleri yapmaktır.

5018 Sayılı Kamu Mali Yönetim ve Kontrol Kanunu gereğince; üst yöneticiler, idarelerinin stratejik planlarının ve bütçelerinin kalkınma planına, yıllık programlara, kurumun stratejik plan ve performans hedefleri ile hizmet gereklerine uygun olarak hazırlanması ve uygulanmasından, sorumlulukları altındaki kaynakların etkili, ekonomik ve verimli şekilde elde edilmesi ve kullanımını sağlamaktan, kayıp ve kötüye kullanımının önlenmesinden mali yönetim ve kontrol sisteminin işleyişinin gözetilmesi, izlenmesi ve bu Kanunda belirtilen görev ve sorumlulukların yerine getirilmesinden Bakana karşı sorumludurlar.

## B. TEŞKİLAT YAPISI

Üniversitelerin örgüt yapıları, ana hatları ile 2547 sayılı Yükseköğretim Kanununda düzenlenmiştir. 2547 sayılı kanuna uygun olarak örgütlenmiş olan üniversitemizin yönetim organları ve örgüt yapısı aşağıdaki gibidir.

### A) Rektörlük ve Yönetim Birimleri

**Rektör:** Üniversite tüzel kişiliğini temsil etmekte ve kanunlarla kendisine verilen görevleri yerine getirmektedir.

**Rektör Yardımcıları:** Çalışmalarında rektöre yardım etmek üzere rektör tarafından iki rektör yardımcısı atanmıştır. Rektör, görevi başında olmadığı zaman yardımcılarından birisini yerine vekil bırakmaktadır.

**Senato:** Üniversitenin en üst akademik organı olup kanunlarda belirlenen görevleri yapmaktadır.

**Yönetim Kurulu:** İdari faaliyetlerde rektöre yardımcı bir organ olup kanunda belirlenen görevleri yapmaktadır.

**İç Denetim Birimi:** Üniversitenin tüm eylem ve faaliyetlerini risk düzeyi esas alınarak sistematik ve disiplinli bir yaklaşımla denetleyen ve idari yönden doğrudan rektöre bağlı iç denetçi ve diğer personelden oluşan birimdir.

**Kalite Komisyonu:** Üniversitenin stratejik planı ve hedefleri doğrultusunda eğitim-öğretim, araştırma-geliştirme ve toplumsal katkı faaliyetleri ile idari hizmetlerini değerlendirmek ve kalitesini geliştirmek, iç ve dış kalite güvence sistemini kurmak, kuruma özgü anahtar performans göstergeleri tespit etmek ve bu kapsamda yapılacak çalışmalarını Yükseköğretim Kalite Kurulu tarafından belirlenen usul ve esaslar doğrultusunda yürütmek amacıyla kurulmuştur.

**Üniversite Danışma Kurulu:** Rektörün başkanlığında iç ve dış paydaşlardan oluşan kurul, eğitimde ve araştırmalarda kalitenin artırılması, geliştirilmesi ve yaygınlaştırılması amacına yönelik tavsiye kararları alarak Üniversite Senatosuna sunmaktadır.

### B) Akademik Birimler

**Enstitüler:** Kendi alanlarında birden fazla benzer ve ilgili bilim dallarında lisansüstü düzeyde eğitim-öğretim, bilimsel araştırma ve yayın yapan akademik birimlerdir. Enstitüyü enstitü müdürü temsil etmekte ve kanunlarla kendisine verilen görevleri yerine getirmektedir. Enstitü müdürü, kendisine çalışmalarında yardımcı olmak üzere enstitünün aylıklı veya görevli öğretim elemanları arasından en çok iki kişiyi enstitü müdür yardımcısı olarak seçmektedir.



Enstitü kurulu, enstitünün akademik bir organı olup kanunda belirtilen görevleri yapmaktadır. Enstitü yönetim kurulu, idari faaliyetlerde enstitü müdürüne yardımcı bir organ olup kanunla verilen görevleri yapmaktadır. Üniversiteye bağlı Fen Bilimleri Enstitüsü, Sağlık Bilimleri Enstitüsü ve Sosyal Bilimler Enstitüsünden oluşan 3 enstitü bulunmaktadır.

**Fakülteler:** Kendi alanlarında lisans düzeyinde eğitim-öğretim, bilimsel araştırma ve yayın yapan akademik birimlerdir. Fakülteyi dekan temsil etmekte ve kanunlarla kendisine verilen görevleri yerine getirmektedir. Dekan, kendisine çalışmalarında yardımcı olmak üzere fakültenin aylıklı öğretim üyeleri arasından en çok iki kişiyi dekan yardımcısı olarak seçmektedir. Fakülte kurulu, fakültelerin akademik bir organı olup kanunda belirtilen görevleri yapmaktadır. Fakülte yönetim kurulu, idari faaliyetlerde dekana yardımcı bir organ olup kanunla verilen görevleri yapmaktadır. Üniversiteye bağlı Bolvadin Uygulamalı Bilimler Fakültesi, Eğitim Fakültesi, Fen Edebiyat Fakültesi, Güzel Sanatlar Fakültesi, Hukuk Fakültesi, İktisadi ve İdari Bilimler Fakültesi, İlahiyat Fakültesi, Mühendislik Fakültesi, Spor Bilimleri Fakültesi, Teknik Eğitim Fakültesi, Teknoloji Fakültesi, Turizm Fakültesi ve Veteriner Fakültesinden oluşan toplamda 13 fakülte bulunmaktadır.

**Devlet Konservatuarı:** Devlet konservatuarı, kendi alanında ve ilgili bilim dallarında eğitim-öğretim, bilimsel araştırma ve yayın yapan, müzik ve sahne sanatlarında sanatçı yetiştiren bir akademik birimdir. Konservatuarı, konservatuar müdürü temsil etmekte ve kanunlarla kendisine verilen görevleri yerine getirmektedir. Üniversiteye bağlı bir Devlet Konservatuarı bulunmaktadır. Konservatuar müdürü, kendisine çalışmalarında yardımcı olmak üzere konservatuarın aylıklı öğretim elemanları arasından en çok iki kişiyi konservatuar müdür yardımcısı olarak seçmektedir. Konservatuar kurulu, konservatuarın akademik bir organı olup kanunda belirtilen görevleri yapmaktadır. Konservatuar yönetim kurulu, idari faaliyetlerde konservatuar müdürüne yardımcı bir organ olup kanunla verilen görevleri yapmaktadır.

**Yüksekokullar:** Kendi alanlarında belirli bir mesleğe yönelik eğitim-öğretime ağırlık veren ve lisans düzeyinde eğitim-öğretim, bilimsel araştırma ve yayın yapan akademik birimlerdir. Yüksekokulu, yüksekokul müdürü temsil etmekte ve kanunlarla kendisine verilen görevleri yerine getirmektedir. Yüksekokul müdürü kendisine çalışmalarında yardımcı olmak üzere yüksekokulun aylıklı öğretim elemanları arasından en çok iki kişiyi yüksekokul müdür yardımcısı olarak seçmektedir. Yüksekokul kurulu, Yüksekokulun akademik bir organı olup kanunda belirtilen görevleri yapmaktadır. Yüksekokul yönetim kurulu, idari faaliyetlerde yüksekokul müdürüne yardımcı bir organ olup kanunla verilen görevleri yapmaktadır.

Üniversiteye bağlı Dinar Uygulamalı Bilimler Yüksekokulu, Sandıklı Uygulamalı Bilimler Yüksekokulu ve Yabancı Diller Yüksekokulundan oluşan 3 yüksekokul bulunmaktadır.

**Meslek Yüksekokulları:** Belirli mesleklere yönelik nitelikli insan gücü yetiştirmeyi amaçlayan, yılda iki veya üç dönem olmak üzere iki yıllık eğitim-öğretim sürdüren ön lisans derecesi veren bir yükseköğretim kurumudur. Meslek yüksekokulunu, meslek yüksekokul müdürü temsil etmekte ve kanunlarla kendisine verilen görevleri yerine getirmektedir. Meslek yüksekokulu müdürü kendisine çalışmalarında yardımcı olmak üzere meslek yüksekokulunun aylıklı öğretim elemanları arasından en çok iki kişiyi yüksekokul müdür yardımcısı olarak seçmektedir. Meslek yüksekokulu kurulu, meslek yüksekokulunun akademik bir organı olup kanunda belirtilen görevleri yapmaktadır. Meslek yüksekokulu yönetim kurulu, idari faaliyetlerde meslek yüksekokul müdürüne yardımcı bir organ olup kanunla verilen görevleri yapmaktadır. Üniversiteye bağlı Afyon Meslek Yüksekokulu, Başmakçı Meslek Yüksekokulu, Bayat Meslek Yüksekokulu, Bolvadin Meslek Yüksekokulu, Çay Meslek Yüksekokulu, Dazkırı Meslek Yüksekokulu, Dinar Meslek Yüksekokulu, Emirdağ Meslek Yüksekokulu, İncehisar Meslek Yüksekokulu, Sandıklı Meslek Yüksekokulu, Sinanpaşa Meslek Yüksekokulu, Sultandağı Meslek Yüksekokulu, Şuhut Meslek Yüksekokulu ve Uzaktan Eğitim Meslek Yüksekokulundan oluşan 14 meslek yüksekokulu bulunmaktadır.

**Bölüm Başkanlıkları:** Birden çok birimin ortak derslerini vermek üzere amaç, kapsam ve nitelik yönünden bir bütün teşkil eden, birbirini tamamlayan veya birbirine yakın ana bilim ve ana sanat dallarından oluşan akademik birimlerdir. Bölüm, bölüm başkanı tarafından yönetilmektedir. Bölüm başkanı bölümün her düzeyde eğitim-öğretim, araştırmalarından, bölüme ait her türlü faaliyetin düzenli ve verimli bir şekilde yürütülmesinden sorumludur. Rektörlüğe bağlı Atatürk İlkeleri ve İnkılâp Tarihi Bölüm Başkanlığı, Enformatik Bölüm Başkanlığı ve Türk Dili Bölüm Başkanlığı olmak üzere 3 bölüm başkanlığı bulunmaktadır. Fakültelerde, yüksekokullarda ve meslek yüksekokullarında da ihtiyaç sayısına bölümler kurulmuştur.

### **C) Uygulama ve Araştırma Merkezleri**

Üniversitede, eğitim-öğretimin desteklenmesi amacıyla çeşitli alanların uygulama ihtiyacı ve bazı meslek dallarının hazırlık ve destek faaliyetleri için eğitim-öğretim, uygulama ve araştırmaların sürdürüldüğü 30 uygulama ve araştırma merkezi bulunmaktadır. Uygulama ve araştırma merkezlerine aşağıda yer verilmiştir:

Afyonkarahisar ve Batı Anadolu Bölgesi Arkeoloji Araştırmaları UAM, Ahmed Şemseddin Karahisari Sanat UAM, Atatürk İlkeleri ve İnkılâp Tarihi UAM, Deney Hayvanları

UAM, Deprem UAM, Doğa Koruma ve Biyoizlem UAM, Gelecek Araştırmaları–Stratejileri Geliştirme UAM, Gıda Kontrol UAM, Girişimcilik ve Kariyer Geliştirme UAM, Güneş ve Rüzgâr Enerjisi UAM, İslam İktisadı ve Finansı UAM, İstatistik, Yöneylem ve Aktüerya UAM, Jeotermal ve Maden Kaynakları UAM, Kadın ve Aile Araştırmaları UAM, Kocatepe Büyük Taarruz UAM, Mermer ve Doğal Taş Teknolojisi UAM, Müzik UAM, Radyo-TV UAM, Sosyal Araştırmalar UAM, Sultan Dîvânî UAM, Sürekli Eğitim UAM, Teknoloji UAM, Türk Dünyası Stratejik UAM, Türkçe Öğretimi UAM, Uluslararası İlişkiler UAM, Uzaktan Algılama ve Coğrafi Bilgi Sistemleri UAM, Uzaktan Eğitim UAM, Veteriner Sağlık UAM, Yaban Hayatını Kurtarma Rehabilitasyon UAM ve Yapı Malzemeleri UAM'dır.

#### **D) İdari Birimler**

Üniversitelerde idari teşkilat yapısı 124 Sayılı KHK ile düzenlenmiştir. Üniversitemizin idari teşkilat yapısı da bu mevzuata uygun olarak oluşturulmuştur. Üniversitenin idari teşkilat yapısı da bu mevzuata uygun olarak oluşturulmuştur. Buna göre üniversitenin idari teşkilat yapısı genel sekreterliğe bağlıdır. Genel sekreterlik, bir genel sekreter ile iki genel sekreter yardımcısından ve bağlı birimlerden oluşmaktadır. Genel sekreter, üniversite idari teşkilatının başıdır ve bu teşkilatın çalışmasından rektöre karşı sorumludur. Genel sekreter, üniversite idari teşkilatının başı olarak, kendisi ve kendisine bağlı birimler aracılığı ile ilgili mevzuatta belirtilen görevleri yerine getirir. Genel Sekreterliğe bağlı birimler ise şunlardır:

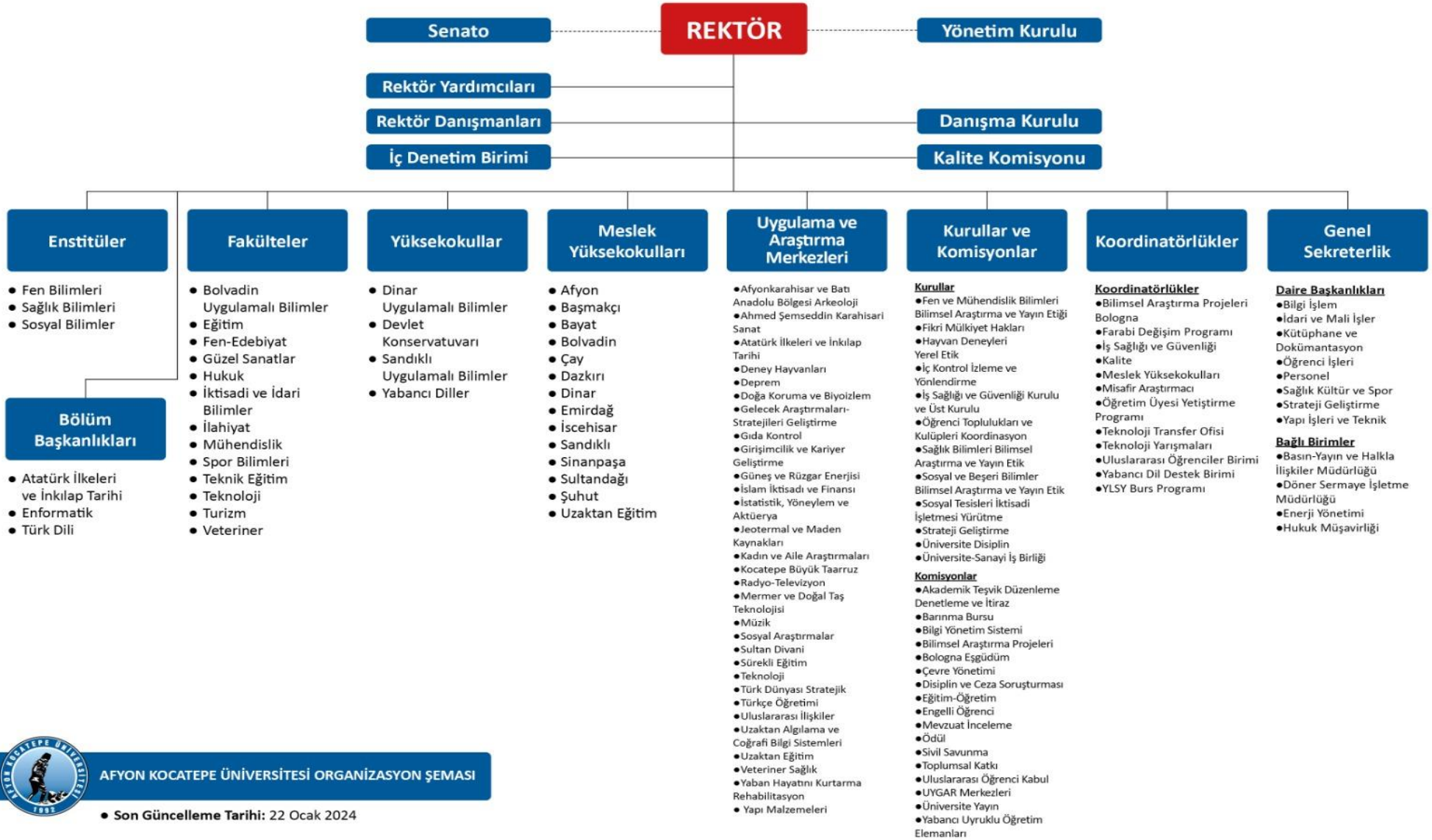
- **Daire Başkanlıkları:** Genel sekreterliğe bağlı Strateji Geliştirme Daire Başkanlığı, Bilgi İşlem Daire Başkanlığı, İdari ve Mali İşler Daire Başkanlığı, Kütüphane ve Dokümantasyon Daire Başkanlığı, Öğrenci İşleri Daire Başkanlığı, Personel Daire Başkanlığı, Sağlık Kültür ve Spor Daire Başkanlığı ve Yapı İşleri Teknik Daire Başkanlığı olmak üzere sekiz daire başkanlığı bulunmaktadır.

- **Hukuk Müşavirliği:** Genel Sekreterliğe bağlı Hukuk Müşavirliği, üniversitenin adli makamlarda temsili ile hukuki işlemlerde danışmanlık hizmetlerini yürütmektedir.

- **Müdürlükler:** Genel sekreterliğe bağlı Döner Sermaye İşletme Müdürlüğü ve Basın Yayın ve Halkla İlişkiler Müdürlüğü olmak üzere iki müdürlük bulunmaktadır. Ayrıca fakültelerde fakülte sekreteri, enstitülerde enstitü sekreteri, yüksekokullarda yüksekokul sekreteri ve meslek yüksekokullarında meslek yüksekokulu sekreteri ve bunlara bağlı idari personel ilgili okulun idari işlerini Genel Sekreterliğe bağlı olarak yürütmektedir.

Üniversitemizin organizasyon yapısına Şekil 1'de yer verilmiştir.

Şekil 1: Üniversitemizin Organizasyon Şeması



AFYON KOCATEPE ÜNİVERSİTESİ ORGANİZASYON ŞEMASI

• Son Güncelleme Tarihi: 22 Ocak 2024

## C) FİZİKSEL KAYNAKLAR

Program döneminde temin edilmesi düşünülen fiziksel kaynaklara aşağıda yer verilmiştir.

**I. Binalar:** Yatırım programına göre yükseköğretim sektöründe 2000 m<sup>2</sup> modern manda yetiştiriciliği sistemi binası inşaatına devam edilmesi planlanmaktadır.

**II. Taşıt Aracı ve İş Makineleri:** Üniversitemiz ihtiyaçları doğrultusunda 5 adet binek otomobil, 3 adet otobüs, 1 adet kamyon ihtiyacımızın yıl içinde mevcut ödenekler doğrultusunda temin edilmesi planlanmaktadır.

**III. Bilgi Teknolojileri ve Kaynakları:** Program döneminde, bilgi teknolojileri kapsamında yazılım ve donanım ihtiyaçlarımız ödenekler kapsamında giderilmeye çalışılacaktır.

### 1. Taşınmaz Fiziksel Kaynaklar

**Tablo 1:** Taşınmazların Yerleşkeler ve Mülkiyet Durumu İtibarı ile Dağılımı

Yerleşke Adı	Mülkiyet Durumuna Göre Taşınmazlar (m <sup>2</sup> )			Toplam (m <sup>2</sup> )
	Üniversite (m <sup>2</sup> )	Hazine (m <sup>2</sup> )	Diğer (m <sup>2</sup> )	
Ahmet Necdet Sezer Kampüsü	318.245,68	3.161.844,09	0,00	3.480.089,77
Ahmet Karahisari Kampüsü	81.329,34	0,00	0,00	81.329,34
Bolvadin Kırkgöz Kampüsü	80.725,17	249.854,19	0,00	330.579,36
Sandıklı Yunus Emre Kampüsü	36.081,91	0,00	0,00	36.081,91
Emirdağ Aziziye Kampüsü	11.847,00	80.473,38	0,00	92.320,38
Diğer Yerleşkeler	43.465,08	1.921.345,25	9.408,65	1.974.218,98
<b>Toplam</b>	<b>571.694,18</b>	<b>5.413.516,91</b>	<b>9.408,65</b>	<b>5.994.619,74</b>

Üniversite mülkiyetinde ve üniversiteye tahsisli toplam 5.994.619,74m<sup>2</sup> arazi bulunmaktadır. Bu arazilerin 571.694,18 m<sup>2</sup>'si (%9,53) üniversite özel mülkiyetine aittir. Bununla birlikte bu arazilerin 5.413.516,91 m<sup>2</sup>'si (%90,30) hazine mülkiyetine, 9.408,65 m<sup>2</sup>'si (%0,15) mahalli idarelere ait olup üniversiteye tahsis edilmiştir. Bu arazilerin 3.480.089,77 m<sup>2</sup>'si (%58,05) Ahmet Necdet Sezer Kampüsünde, 81.329,34 m<sup>2</sup>'si (%1,35) Ahmet Karahisari Kampüsünde, 330.579,36 m<sup>2</sup>'si (%5,51) Bolvadin Kırkgöz Kampüsünde, 36.081,91 m<sup>2</sup>'si (%0,60) Sandıklı Yunus Emre Kampüsünde, 92.320,38 m<sup>2</sup>'si (%1,54) Emirdağ Aziziye Kampüsünde ve 1.974.218,98m<sup>2</sup>'si (%32,93) ise diğer yerleşkelerde bulunmaktadır. Taşınmazların yerleşkeler ve mülkiyet durumu itibarı ile dağılımı Tablo 1'de gösterilmiştir.

**Tablo 2:** Kapalı Alanların Mülkiyet Durumu

Yerleşke Adı	Mülkiyet Durumuna Göre Taşınmaz Kapalı Alanı (m <sup>2</sup> )						Toplam (m <sup>2</sup> )	Oran (%)
	Üniversite (m <sup>2</sup> )	Oran (%)	Hazine (m <sup>2</sup> )	Oran (%)	Diğer (m <sup>2</sup> )	Oran (%)		
Ahmet Necdet Sezer Kamp.	43.628,08	16,77	216.466,80	83,23	0,00	0	260.094,88	74,36
Ahmet Karahisari Kamp.	13.307,57	100,00	0,00	0,00	0,00	0	13.307,54	3,81
Bolvadin Kırkgöz Kamp.	12.304,58	65,1	6595,52	34,9	0,00	0	18.900,10	5,41
SandıklıYunus Emre Kamp.	9.722,39	100,00	0,00	0,00	0,00	0	9.722,39	2,78
Emirdağ Aziziye Kamp.	1.512,79	18,5	6.664,62	81,5	0,00	0	8.177,41	2,34
Diğer Yerleşkeler	6.168,45	66,05	27.901,12	95,41	5.499,26	100	39.568,83	11,3
<b>Toplam</b>	<b>86.643,86</b>	<b>24,77</b>	<b>257.628,06</b>	<b>73,65</b>	<b>5.499,26</b>	<b>1,57</b>	<b>349.771,15</b>	<b>100,00</b>

Üniversite, yukarıda belirtilen araziler üzerinde kendi mülkü ve tahsisli toplam 349.771,15 m<sup>2</sup> kapalı mekâna sahiptir. Bu taşınmazlardan bir kısmı üniversiteye bina olarak

tahsis edilmiş bir kısmı ise hazine tarafından tahsis edilen araziler ile üniversite özel mülkü araziler üzerine üniversite tarafından yapılmıştır. Kapalı alanlardan 86.643,86 m<sup>2</sup>'si (%24,77) üniversite özel mülkü üzerinde, 257.628,06 m<sup>2</sup>'si (%73,65) Çevre ve Şehircilik Bakanlığı Milli Emlak Müdürlüğü tarafından tahsis edilen araziler üzerinde ve 5.499,26 m<sup>2</sup>'si (%1,57) mahalli idareler tarafından tahsis edilen arazi üzerinde bulunmaktadır. Bu alanların 260.094,88 m<sup>2</sup>'si (%74,36) Ahmet Necdet Sezer Kampüsünde, 13.307,54 m<sup>2</sup>'si (%3,80) Ahmet Karahisari Kampüsünde, 18.900,10 m<sup>2</sup>'si (%5,40) Bolvadin Kırkgöz Kampüsünde, 9.722,39 m<sup>2</sup>'si (%2,77) Sandıklı Yunus Emre Kampüsünde, 8.177,41 m<sup>2</sup>'si (%2,33) Emirdağ Aziziye Kampüsünde ve kalan 39.568,83 m<sup>2</sup>'si (%11,31) ise diğer yerleşkelerde bulunmaktadır. Mülkiyet durumuna göre kapalı alan taşınmazlarının yerleşkeler itibarı ile dağılımı Tablo 2'de gösterilmiştir.

**Tablo 3: Üniversite Kapalı Alanlarının Yerleşke ve Hizmet Alanlarına Göre Dağılımı**

Yerleşke Adı	Eğitim	Araştırma	Kütüphane	Sağlık	Sosyal	Spor	Barınma	Toplantı ve Konferans	Yönetim	Diğer	Toplam
Ahmet Necdet Sezer Kampüsü	55.920	4.993	624	3.719	15.995	2.783	43.669	5.774	23.850	102.763	<b>260.094</b>
Ahmet Karahisari Kampüsü	1.131	0,00	270	0,00	794	859	6.543	248	707	2.752	<b>13.307</b>
Bolvadin Kırkgöz Kampüsü	6.677	0,00	245	0,00	1.185	1.324	0,00	833	1.459	7.174	<b>18.900</b>
Emirdağ MYO	2.326	0,00	70	0,00	774	510	0,00	269	395	3.831	<b>8.177</b>
Sandıklı Yunus Emre Kampüsü	3.642	0,00	238	0,00	666	0,00	0,00	235	1.160	3.779	<b>9.722</b>
Diğer	9.134	6.864	473	543	1899	63	1035	955	3.652	14.946	<b>39.569</b>
<b>Toplam</b>	<b>78.831</b>	<b>11.858</b>	<b>1.922</b>	<b>4.263</b>	<b>21.315</b>	<b>5.541</b>	<b>51.248</b>	<b>8.316</b>	<b>31.226</b>	<b>135.246</b>	<b>349.771</b>

Üniversite kapalı alanlarının 78.831,43 m<sup>2</sup>'si (%22,53) eğitim, 11.858,67 m<sup>2</sup>'si (%3,39) araştırma, 31.226,59 m<sup>2</sup>'si (%8,92) yönetim, 4.263,08 m<sup>2</sup>'si (%1,21) sağlık hizmetleri, 1922,31 m<sup>2</sup>'si (%0,54) kütüphane, 8.316,37 m<sup>2</sup>'si (%2,37) toplantı ve konferans salonu, 21.315,89 m<sup>2</sup>'si (%6,09) sosyal alanlar, 5.541,66 m<sup>2</sup>'si (%1,58) spor alanları, 51.248,51 m<sup>2</sup>'si (%14,65) barınma ve 135.246,99 m<sup>2</sup>'si (%38,66) diğer çalışma alanı olarak kullanılmaktadır. Üniversite kapalı alanlarının yerleşke ve hizmet alanlarına göre dağılımı Tablo 3'te gösterilmiştir.

**Tablo 4: Hayvan Hastanesi Sağlık Hizmet Alanları**

Birim	Sayı	Alan	Birim	Sayı	Alan
Pet Hayvanı Muayene Salonu	17	310	Derslikler	3	500
Çiftlik Hayvanları Muayene Salonu	4	360	Öğrenci Giyinme Odası	2	25
Çiftlik Hayvanları Hospitalizasyon	6	120	Öğrenci Klinik Beceri Odası	5	134
Acil Servis	1	22	Mescid	2	20
Aşı Odası	1	18	Dinlenme Odası	1	20
Triaj odası	1	18	Arşiv	1	20
Ultrasonografi Odası	3	62	Lisansüstü Öğrenci Çalışma Odası	1	18
Endoskopi Birimi	1	20	Toplantı Salonu	1	33
Yoğun Bakım Ünitesi	7	145	Seminer Salonu	1	40
Ameliyathane	8	573	Öğretim üyesi ve idari personel odası	35	1420
Hospitalizasyon ünitesi	10	220	Veteriner Hekim Odası	5	90
At Anestezi ve Uyanma Odası	1	20	Teknisyen Odası	2	41
Fizyoterapi odası	1	18	Makine Odası	1	456
Laboratuvar	3	76	Isınma ve Gaz Sistemleri Odası	1	350
Eczane	1	18	Çay ocağı	1	12
Radyoloji Görüntüleme Ünitesi	4	122	Pano Şaft odası	1	32
Sterilizasyon ünitesi	2	24	Güvenlik Odası	1	6
Duş ve tuvaletler	14	224	Bekleme Alanları ve Koridorlar	8	2040
			<b>Toplam</b>	<b>157</b>	<b>7.657</b>

2023 yılında hizmete başlayan hayvan hastanesi sağlık hizmet alanlarına ilişkin bilgiler Tablo 4’te gösterilmiştir.

## 2. Taşınır Fiziksel Kaynaklar

**Tablo 5:** Teknolojik Kaynaklar

Teknolojik Kaynak Adı	Sayı
Masaüstü Bilgisayar	3.336
Dizüstü Bilgisayar	1.433
Tablet Bilgisayar	118
Projeksiyon	1.056
Slayt Makinesi	11
Yazıcı	1.676
Fotokopi Makinesi	122
Tarayıcı	257
Faks	45
Sunucu	64
Yazılım	11
Tepegöz	14
Barkot Okuyucu	3
Baskı Makinesi	29
Fotoğraf Makinesi	102
Kamera	759
Televizyon	195
Müzik Seti	95
Diğer	930
<b>Toplam</b>	<b>10.256</b>

Üniversite birimlerinden alınan bilgiler doğrultusunda oluşturulan envantere göre 2023 yılında 10.023 adet teknolojik kaynak bulunmaktadır. Üniversitemizin bilgi teknolojilerine ilişkin mevcut fiziki (donanım) kaynaklarının türleri ve sayıları Tablo 5’te gösterilmiştir.

**Tablo 6:** Kütüphane Bilgi Kaynakları

Kütüphane Bilgi Kaynakları (Basılı)				
Kütüphane Adı	Bilgi Kaynağı	2021	2022	2023
Prof. Dr. Şehabettin Yiğitbaşı Kütüphanesi	Basılı Kitaplar	150.757	153.125	157.954
	Tezler	4.651	4.941	5.421
	Nadir Eserler (Matbu)	1.534	1.534	1.534
	Nadir Eserler (El Yazması)	57	57	57
İlahiyat Fakültesi Şube Kütüphanesi	Basılı Kitaplar	11.454	11.532	12.213
<b>Toplam</b>		<b>168.453</b>	<b>171.189</b>	<b>177.179</b>
Prof. Dr. Şehabettin Yiğitbaşı Kütüphanesi	Kitap Dışı Kaynaklar (Ekler, Proje vb.)	2.670	2.869	2.950
	Sürelili Yayınlar (Dergiler) Çeşit	1.174	1.181	1.001
<b>Toplam</b>		<b>3.844</b>	<b>4.050</b>	<b>3.951</b>
Kütüphane Bilgi Kaynakları (Elektronik)				
Kütüphane Adı	Bilgi Kaynağı	2021	2022	2023
Prof. Dr. Şehabettin Yiğitbaşı Kütüphanesi	E-kitap (Abone+ Satın)	4.387.731	4.402.296	4.439.551
	E-dergi	39.146	43.868	44.861
	E-tez	4.840.867	5.500.000	5.515.336
<b>Toplam</b>		<b>9.267.744</b>	<b>9.946.164</b>	<b>9.999.748</b>

Üniversitemiz merkez kütüphanesinde ve diğer kütüphanelerde toplam 177.179 adet basılı ve 9.999.748 adet elektronik kaynak bulunmaktadır. Basılı ve elektronik kaynakların yıllar itibarıyla türlerine göre dağılımı Tablo6’da gösterilmiştir.

**Tablo 7: Taşıt Sayıları**

Taşıtın Cinsi	Taşıt Sayısı	Hizmet Alımı Suretiyle Kullanılan Taşıt Sayısı
Otomobil	3	2
Otobüs	6	-
Minibüs	6	-
Kamyonet	4	9
Kamyon	2	-
Motosiklet	1	-
Bisiklet	1	-
İtfaiye Aracı	1	-
Golf Aracı	1	-
Yol Süpürme Aracı	1	-
<b>Toplam</b>	<b>26</b>	<b>11</b>

Üniversitemizde 2023 yılı kuruma ait taşıt sayıları ve hizmet alımı suretiyle elde edilen taşıtların taşıtın cinsine göre dağılımı Tablo 7’de gösterilmiştir.

**Tablo 8: Taşınır Malzeme Bilgileri**

Dayanıklı Taşınır	2021		2022		2023	
	Sayı	Tutar	Sayı	Tutar	Sayı	Tutar
Tesis, Mak. ve Cih.	8.620	37.078.140,31	8.768	40.320.771,10	9.153	70.937.634,83
Taşıtlar	403	2.326.264,85	406	2.389.383,90	403	17.360.533,46
Demirbaşlar	277.154	63.945.363,92	280.037	70.035.355,10	285.733	108.568.019,79
<b>Toplam</b>	<b>286.177</b>	<b>103.349.769</b>	<b>289.211</b>	<b>112.745.510,10</b>	<b>295.289</b>	<b>196.866.188,08</b>

## D) İNSAN KAYNAKLARI

### 1. Akademik Personel

**Tablo 9: Akademik Personel Kadrolarının Unvan ve Doluluk Oranına Göre Dağılımı**

Unvan	Kadroların Doluluk Oranına Göre			
	Dolu	Boş	Toplam	Doluluk (%)
Profesör Dr.	184	74	258	71
Doçent Dr.	151	40	191	79
Doktor Öğretim Üyesi	279	135	414	67
Araştırma Görevlisi	178	111	289	61
Öğretim Görevlisi	282	97	379	74
<b>Toplam</b>	<b>1.074</b>	<b>457</b>	<b>1.531</b>	<b>70</b>

Üniversitemizde 614’ü öğretim üyesi, 460’ı ise diğer öğretim elemanı olmak üzere toplam 1.074 akademik personel görev yapmaktadır. 2023 yıl sonu itibarı ile toplam 1.531 kadrodan 1.074’ü dolu 457’si boş durumdadır. Buna göre üniversite akademik personel kadroları toplamının %70’i doludur. Akademik personel kadrolarının unvan ve doluluk oranına göre dağılımı Tablo 9’da gösterilmiştir.

**Tablo 10: Akademik Personelin Temel Eğitim Alanlarına Göre Dağılımı**

Unvan	Beşeri ve Sosyal Bilimler Temel Alanı	Sağlık Bilimleri Temel Alanı	Doğa ve Mühendislik Bilimleri Temel Alanı
Profesör Dr.	54	53	77
Doçent Dr.	86	15	50
Doktor Öğretim Üyesi	168	32	82
Araştırma Görevlisi	106	21	50
Öğretim Görevlisi	170	12	100
<b>Toplam</b>	<b>583</b>	<b>132</b>	<b>359</b>



Üniversitemiz akademik personelinin temel akademik alanlara göre dağılımına bakıldığında beşeri ve sosyal bilimler temel alanında 583, doğa ve mühendislik bilimleri temel alanında 359 ve sağlık bilimleri temel alanında 132 akademik personel görev yapmaktadır. Akademik personelin temel alanlara göre dağılımı Tablo 10’da gösterilmiştir.

## 2. İdari Personel

**Tablo 11:** İdari Personel Kadro Sayılarının Kadro Sınıfları İtibarıyla Dağılımı

Kadro Sınıfı	Dolu Kadro	Boş Kadro	Toplam Kadro	Doluluk Oranı (%)
Genel İdari Hizmetler	338	195	533	63
Sağlık Hizmetleri	12	15	27	44
Teknik Hizmetler	112	40	152	73
Avukatlık Hizmetleri	0	4	4	0
Yardımcı Hizmetler	74	22	96	77
Sözleşmeli Personel	77	0	77	100
Sürekli İşçi	354	0	354	100
<b>Toplam</b>	<b>967</b>	<b>276</b>	<b>1.243</b>	<b>77</b>

Üniversitede idari personele ayrılan 1.243 kadrodan 967’si (%77,79) dolu, 276’sı (%22,20) ise boştur. Üniversitede 338’i genel idari hizmetler, 12’si sağlık hizmetleri, 112’si teknik hizmetler, 74’ü yardımcı hizmetler, 77’si sözleşmeli personel ve 354’ü sürekli işçi sınıfından olmak üzere toplam 967 idari personel görev yapmaktadır. İdari personel kadrolarının sınıflar itibarı ile dolu ve boş kadro sayıları ve bu kadroların doluluk oranları Tablo 11’de gösterilmiştir.

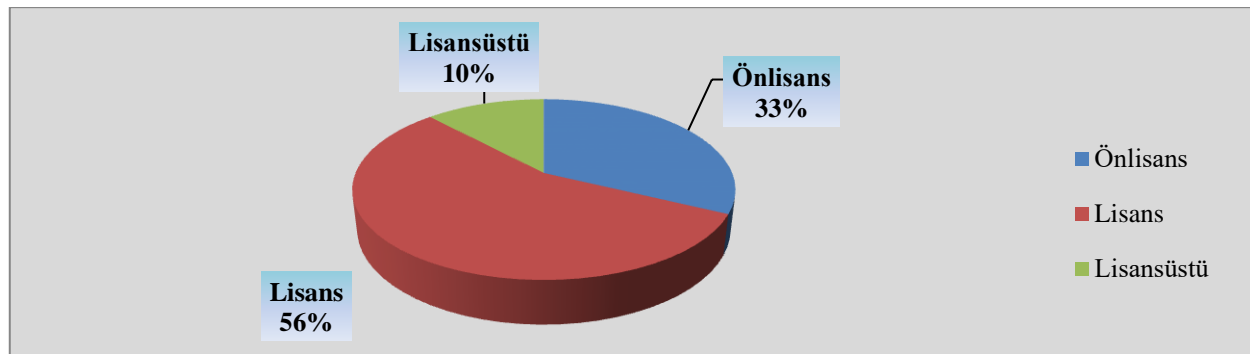
## 3. Öğrenci Bilgileri

**Tablo 12:** Öğrenim Türlerine Göre Öğrenci Sayıları

Öğrenim Düzeyi	Sayı	Oran (%)
Ön Lisans	11.156	33,03
Lisans	19.144	56,68
Lisansüstü	3.474	10,28
<b>Toplam</b>	<b>33.774</b>	<b>100</b>

Üniversitemizde toplam öğrenci sayısı 33.774’tür. Bu öğrencilerin 11.156’sı (%33,03) ön lisans, 19.144’ü (%56,68) lisans ve 3.474’ü (%10,28) lisansüstü öğrencilerdir. Öğrenim Türlerine Göre Öğrenci Sayıları Tablo 12’de gösterilmiştir.

**Grafik 1:** Öğrencilerin Eğitim Düzeylerine Göre Dağılımı



**Tablo 13: Öğrencilerin Kampüslere Göre Dağılımı**

YERLEŞKE ADI	Örgün Öğretim Öğrenci Sayısı			İkinci Öğretim Öğrenci Sayısı			Uzaktan Öğretim Öğrenci Sayısı			Toplam (Aktif) Öğrenci Sayısı			Oran (%)
	K	E	T	K	E	T	K	E	T	K	E	T	
ANS Kamp.	9.910	10.802	<b>20.712</b>	2.245	2.524	<b>4.769</b>	248	626	<b>874</b>	12.403	13.952	<b>26.355</b>	<b>78,03</b>
Ahmet Karahisari Kamp.	390	196	<b>586</b>	296	161	<b>457</b>	0	0	<b>0</b>	686	357	<b>1.043</b>	<b>3,08</b>
Bolv. Kırkgöz Kamp.	548	1.026	<b>1.574</b>	8	17	<b>25</b>	0	0	<b>0</b>	556	1.043	<b>1.599</b>	<b>4,73</b>
Sandıklı Yunus Emre Kamp.	731	358	<b>1.089</b>	2	0	<b>2</b>	0	0	<b>0</b>	733	358	<b>1.091</b>	<b>3,23</b>
Emirdağ Aziziye Kamp.	311	360	<b>671</b>	163	157	<b>320</b>	0	0	<b>0</b>	474	517	<b>991</b>	<b>2,93</b>
Diğer Yerleşkeler	1.027	1.451	<b>2.478</b>	109	108	<b>217</b>	0	0	<b>0</b>	1.136	1.559	<b>2.695</b>	<b>7,97</b>
<b>Toplam</b>	<b>12.917</b>	<b>14.193</b>	<b>27.110</b>	<b>2.823</b>	<b>2.967</b>	<b>5.790</b>	<b>248</b>	<b>626</b>	<b>874</b>	<b>15.988</b>	<b>17.786</b>	<b>33.774</b>	<b>100</b>

Öğrencilerin kampüslere göre dağılımına bakıldığında Ahmet Necdet Sezer Kampüsünde 26.355 öğrenci (%78,03), Ahmet Karahisari Kampüsünde 1.043 öğrenci (%3,08), Bolvadin Kırkgöz Kampüsü'nde 1.599 öğrenci (%4,73), Sandıklı Yunus Emre Kampüsünde 1.091 öğrenci (%3,23), Emirdağ Aziziye Kampüsünde 991 öğrenci (%2,93) ve diğer yerleşkelerde 2.695 öğrenci (%7,97) öğrenim görmektedir. Öğrenci sayılarının kampüslere göre dağılımı Tablo 60'ta gösterilmiştir.

## II. PERFORMANS BİLGİLERİ

### A) TEMEL POLİTİKA VE ÖNCELİKLER

Ülkemizin seçkin eğitim kurumları arasında yerini alma yolunda hızla ilerleyen Afyon Kocatepe Üniversitesi, 21. yüzyılın bilimsel ve teknolojik gelişmelerini yakından takip etmenin yanı sıra uluslararası düzeyde kaliteli araştırmaların yapıldığı saygın ve köklü bir kuruluştur.

Üniversitemiz fakülteleri, enstitüleri, yüksekokulları, meslek yüksekokulları ve araştırma merkezleriyle öğrencilerimizi; dünya standartlarında mesleki bilgi ve beceri ile donatmak, ülke ve dünya sorunlarına duyarlı, insan haklarına, çevre sorunlarına, toplumun değer yargılarına ve farklılıklarına saygılı, özgüven sahibi, Cumhuriyet ve Demokrasimizin temel ilkelerine bağlı bireyler olarak yetiştirmek amacındadır. Gençlerimize, huzur ve güven içinde eğitim aldıkları, duygu ve düşüncelerini özgürce ifade ettikleri bir ortam sunmak öncelikli görevimizdir. Kampüslerimiz öğrencilerimizin sosyal ve kültürel ihtiyaçlarını karşılayan, çağdaş, düzenli ve yüksek yaşam kalitesi sunan, kaliteli bir eğitim yuvası olmak için modern bir anlayışla düzenlenmeye devam edilmekte olup öğrencilerimizin hizmetine sunulmaktadır.

Üniversitemiz bünyesinde çalışan ve kariyerlerine devam eden tüm öğretim elemanlarımız kendi alanlarında özgürce ve mümkün olan her türlü imkânla desteklenerek bilimsel çalışmalarını gerçekleştirmektedir. Üniversitelerin temel misyonu olan bilgi üretimi bu noktada yerini bulmakta ve değerli bilim insanlarımızın çalışmaları bilim dünyasına sunulmaktadır. Üniversitemizde görevli bilim insanlarına ait ulusal ve uluslararası nitelikli bilimsel dergilerde yayınlanan çalışmalar hızla artmaktadır.

Afyon Kocatepe Üniversitesi öğretim elemanları, öğrencileri ve değerli Afyonkarahisar halkı ile bir bütün olarak bölgesel, ulusal ve uluslararası düzeyde iyi bir üniversite olmak iddiasındayız.

## B) AMAÇLAR VE HEDEFLER

Üniversitemiz 2024-2028 Stratejik Planı çerçevesinde belirlenen amaç ve hedefler aşağıda belirtilmiştir. Hedeflerle en çok ilişkisi olan harcama birimleri göstergelerin takibini yapacak sorumlu birim ve koordinasyon birimi olarak belirlenmiştir.

### **Amaç 1. Uluslararası standartlara uygun, öğrenci merkezli eğitim-öğretim vermek**

- Hedef 1.1. Programların niteliğini sürekli iyileştirmek
- Hedef 1.2. Akademik personelin eğitici-öğretici niteliklerini geliştirmek
- Hedef 1.3. Üniversitenin uluslararası tanınırlığını artırmak
- Hedef 1.4. Mesleki yeterlilik sahibi ve gelişime açık mezunlar yetiştirmek

### **Amaç 2. Bilimsel araştırma çıktılarını toplumsal ve ekonomik faydaya dönüştürülmesi sürecini güçlendirmek**

- Hedef 2.1. Araştırmacı insan kaynağının yenilikçi ve nitelikli araştırma yapabilme kapasitesini artırmak
- Hedef 2.2. Bölgenin öncelikli alanlarına yönelik projeleri desteklemek
- Hedef 2.3. Paydaşları girişimciliğe ve inovasyona özendirme ve desteklemek
- Hedef 2.4. Lisansüstü programların nitelik ve niceliklerinin artırılması

### **Amaç 3. Paydaşlara katkı sağlayacak uygulama ve hizmet vermek**

- Hedef 3.1. Dış paydaşlarla iş birliğini artırmak
- Hedef 3.2. Mezunlarla ilişkileri güçlendirmek
- Hedef 3.3. Paydaşların memnuniyetini sağlamak
- Hedef 3.4. Paydaşlara sunulan hizmetleri artırmak

### **Amaç 4. Kurumsal Gelişimi Sürdürmek**

- Hedef 4.1. Yönetim yapısını güçlendirmek
- Hedef 4.2. İnsan kaynaklarını güçlendirmek
- Hedef 4.3. Mali kaynakları güçlendirmek
- Hedef 4.4. Fiziki kaynakları güçlendirmek
- Hedef 4.5. Teknoloji ve bilişim altyapısını güçlendirmek

### C) İDARE PERFORMANS BİLGİSİ

#### ALT PROGRAM HEDEFLERİ VE STRATEJİK PLAN İLİŞKİSİ

Kurum: AFYON KOCATEPE ÜNİVERSİTESİ

Yıl: 2024

PROGRAM ADI	ALT PROGRAM ADI	ALT PROGRAM HEDEFLERİ	İLİŞKİLİ OLDUĞU STRATEJİK AMAÇ
ARAŞTIRMA, GELİŞTİRME VE YENİLİK	ARAŞTIRMA ALTYAPILARI	Ülkemizin bilgi birikiminin artırılmasına ve teknolojik gelişimine katkıda bulunmak üzere yükseköğretim kurumlarında araştırma altyapılarının kurulması ve kapasitelerinin güçlendirilmesi	Bilimsel araştırma çıktılarını toplumsal ve ekonomik faydaya dönüştürülmesi sürecini güçlendirmek
	YÜKSEKÖĞRETİMDE BİLİMSEL ARAŞTIRMA VE GELİŞTİRME	Yükseköğretim kurumlarında inovasyon amaçlı bilimsel çalışmaların artırılması	Bilimsel araştırma çıktılarını toplumsal ve ekonomik faydaya dönüştürülmesi sürecini güçlendirmek
HAYAT BOYU ÖĞRENME	YÜKSEKÖĞRETİM KURUMLARI SÜREKLİ EĞİTİM FAALİYETLERİ	Toplumun tüm kesimlerine ihtiyaç duyduğu alanlarda eğitimler verilmesi, kamu kurum ve kuruluşları, özel sektör ve uluslararası kuruluşlarla iş birliğinin gelişmesine katkıda bulunulması	Paydaşlara katkı sağlayacak uygulama ve hizmet vermek
TEDAVİ EDİCİ SAĞLIK	TEDAVİ HİZMETLERİ	Tedavi edici sağlık hizmetinin erişilebilir ve etkili olarak sunulmasının sağlanması	
YÜKSEKÖĞRETİM	ÖĞRETİM ELEMANLARINA SAĞLANAN BURS VE DESTEKLER	Alanında yetkin, araştırmacı, bilgi üreten ve aktaran akademisyenler yetiştirilmesi	Uluslararası standartlara uygun, öğrenci merkezli eğitim-öğretim vermek
	ÖN LİSANS EĞİTİMİ, LİSANS EĞİTİMİ VE LİSANSÜSTÜ EĞİTİM	Mesleki yeterlilik sahibi ve gelişime açık mezunlar yetiştirilmesi	Uluslararası standartlara uygun, öğrenci merkezli eğitim-öğretim vermek
	YÜKSEKÖĞRETİMDE ÖĞRENCİ YAŞAMI	Yükseköğretim öğrencilerine sunulan beslenme ve barınma hizmetlerinin kalitesinin artırılması; öğrencilerin kişisel ve sosyal gelişimi desteklenerek yaşam kalitesinin yükseltilmesi	Paydaşlara katkı sağlayacak uygulama ve hizmet vermek

## AFYON KOCATEPE ÜNİVERSİTESİ PERFORMANS BİLGİSİ

**Bütçe Yılı:** 2024  
**Program Adı:** ARAŞTIRMA, GELİŞTİRME VE YENİLİK  
**Alt Program Adı:** YÜKSEKÖĞRETİMDE BİLİMSEL ARAŞTIRMA VE GELİŞTİRME  
**Gereğe ve Açıklamalar**

Evrensel düzeyde bilimsel bilgi üretmek amacıyla üniversitemizde bilimsel araştırma ve uygulamalar sürdürülmektedir. Üniversitemizde bölgesel ve ulusal öncelikler dikkate alınarak laboratuvarlarımızda çeşitli bilimsel çalışmalar yürütülmektedir. Üniversitemizde araştırma altyapısı kapsamında faaliyet gösteren merkezi laboratuvar ve merkezi kütüphane bulunmaktadır. Merkezi laboratuvarda çeşitli bilim dallarına ait on alt laboratuvar bulunmaktadır. Kütüphane hizmetleri ile ilişkili faaliyetler Kütüphane ve Dokümantasyon Daire Başkanlığı koordinasyonunda yürütülmektedir.

### Alt Program Hedefi:

Yükseköğretim kurumlarında inovasyon amaçlı bilimsel çalışmaların artırılması

### Performans Göstergeleri

Performans Göstergesi	Ölçü Birimi	2021	2023 Planlanan	2023 YS Gerç. Tahmini	2024 Hedef	2025 Tahmin	2026 Tahmin
1- Ar-ge'ye harcanan bütçenin toplam bütçeye oranı	Oran	1	0	0,2	0,58	0,55	0,57

**Göstergeye İlişkin Açıklama:** Üniversitemizde öz gelir ve döner sermaye gelirlerinin artırılması için faaliyet yürütülmektedir. Bunun dışında ulusal ve uluslararası proje kaynaklarına başvurular teşvik edilmektedir.

**Hesaplama Yöntemi:** (Ar-Ge'ye harcanan bütçe/Toplam Bütçe)\*100

**Verinin Kaynağı:** Strateji Geliştirme Daire Başkanlığı

**Sorumlu İdare:**

Performans Göstergesi	Ölçü Birimi	2022	2023 Planlanan	2023 YS Gerç. Tahmini	2024 Hedef	2025 Tahmin	2026 Tahmin
2- Ar-ge sonucu ortaya çıkan ürünlere ilişkin alınan patent sayısı	Sayı	7	10	7	2	1	2

**Göstergeye İlişkin Açıklama:** Üniversitemizin 2024-2028 Stratejik Planında da alınacak patent sayılarına ilişkin performans göstergesi belirlenmiş ve hedefler koyulmuştur. 2024, 2025, ve 2026 gösterge hedefleri, Stratejik Planla uyumlu olacak şekilde belirlenmiştir. Teknoloji Transfer Ofisi Koordinatörlüğü tarafından yıl içinde patent başvuru ve tescil sürecine ilişkin bilgilendirme toplantıları ve eğitimler düzenlenmektedir.

**Hesaplama Yöntemi:** Ar -ge sonucu ortaya çıkan ürünlere ilişkin yıl içinde alınan patent sayısı

**Verinin Kaynağı:** Teknoloji Transfer Ofisi Koordinatörlüğü

**Sorumlu İdare:**

Performans Göstergesi	Ölçü Birimi	2022	2023 Planlanan	2023 YS Gerç. Tahmini	2024 Hedef	2025 Tahmin	2026 Tahmin
3- Ar-ge sonucu ticarileştirilen ürün sayısı	Sayı	0	0	0	1	2	2

**Göstergeye İlişkin Açıklama:** 2023 yılında Ar-Ge sonucu ticarileştirilen ürün bulunmamaktadır. Konuyla ilgili 4 patentin ticarileştirilmesi için çalışmalar yürütülmektedir.

**Hesaplama Yöntemi:** Ar-ge sonucu alınan patentlerden yıl içinde ticarileştirilen ürün sayısı

**Verinin Kaynağı:** Teknoloji Transfer Ofisi Koordinatörlüğü

**Sorumlu İdare:**

Performans Göstergesi	Ölçü Birimi	2022	2023 Planlanan	2023 YS Gerç. Tahmini	2024 Hedef	2025 Tahmin	2026 Tahmin
4- Araştırma merkezleri gelir miktarı	TL	3.772.476	8.000.000	6.500.000	7.500.000	8.500.000	9.000.000

**Göstergeye İlişkin Açıklama:** Uygulama ve araştırma merkezlerinin paydaşlara daha iyi hizmet sunabilmeleri için gerekli kontrol, denetim ve toplantılar gerçekleştirilmektedir. Merkezlerin hangi hizmetleri, ne ölçüde ve kimlere sundukları web sayfalarında paylaşılmakta ve periyodik aralıklarla güncellenmektedir. Merkezlerin ihtiyaç duydukları personel, ekipman vb. ihtiyaçlar öncelik sırasına göre karşılanmakta ve hizmet sunumundaki aksaklıkların önüne geçilmeye çalışılmaktadır. Böylelikle uygulama ve araştırma merkezlerimizin hem hizmet sunumundaki kaliteyi hem de gelir miktarlarımızı artırmak üniversitemizin öncelikli hedefleri arasında bulunmaktadır.

**Hesaplama Yöntemi:** Araştırma merkezlerinin toplam gelir miktarı

**Verinin Kaynağı:** Döner Sermaye İşletme Müdürlüğü

**Sorumlu İdare:**

Performans Göstergesi	Ölçü Birimi	2022	2023 Planlanan	2023 YS Gerç. Tahmini	2024 Hedef	2025 Tahmin	2026 Tahmin
5- Araştırma merkezlerinin sanayi ile yaptığı proje sayısı	Sayı	15	12	6	7	8	9

**Göstergeye İlişkin Açıklama:** Araştırma merkezlerinin sanayi ile yaptıkları projelerinin hem üniversitemiz bilimsel araştırma kapasitesine hem de dış paydaşlarla ilişkilerin geliştirilmesine katkı sağlaması amaçlanmaktadır.

**Hesaplama Yöntemi:** Araştırma merkezlerinin yıl içinde sanayi ile yaptıkları proje sayıları

**Verinin Kaynağı:** Araştırma Merkez Müdürlükleri

Performans Göstergesi	Ölçü Birimi	2022	2023 Planlanan	2023 YS Gerç. Tahmini	2024 Hedef	2025 Tahmin	2026 Tahmin
6- BAP kapsamında desteklenen araştırma projeleri sayısı	Sayı	116	100	350	325	300	275

**Göstergeye İlişkin Açıklama:** Üniversitemizde döner sermaye gelirleri ve öz gelirlerin artırılarak bu kaynaklardan bilimsel araştırma projelerine aktarılan miktarın artırılması bilimsel proje desteklerine başvuran adayların bu bütçeden azami ölçüde faydalanması ve bölgesel ve ulusal kalkınmaya katkı sunacak projeler üretilmesi teşvik edilmekte ve hedeflenmektedir.

**Hesaplama Yöntemi:** BAP kapsamında desteklenen araştırma projeleri sayısı

**Verinin Kaynağı:** Bilimsel Araştırma Projeleri Koordinatörlüğü

**Sorumlu İdare:**

Performans Göstergesi	Ölçü Birimi	2022	2023 Planlanan	2023 YS Gerç. Tahmini	2024 Hedef	2025 Tahmin	2026 Tahmin
7- Öğretim elemanı başına düşen ar-ge proje sayısı	Sayı	1	0,1	0,35	0,32	0,3	0,28

**Göstergeye İlişkin Açıklama:** Üniversitemiz araştırma projeleri kapsamında gerçekleştirilen projeler içerisinde Ar-ge projelerinin sayısının artırılması amaçlanmaktadır.

**Hesaplama Yöntemi:** Toplam Ar-Ge projesi sayısı/ Toplam öğretim elemanı sayısı

**Verinin Kaynağı:** Personel Daire Başkanlığı, Bilimsel Araştırma Projeleri Koordinatörlüğü

**Sorumlu İdare:**

Performans Göstergesi	Ölçü Birimi	2022	2023 Planlanan	2023 YS Gerç. Tahmini	2024 Hedef	2025 Tahmin	2026 Tahmin
8- Patent, faydalı model ve endüstriyel tasarım başvuru sayısı	Sayı	2	4	4	4	4	5

**Göstergeye İlişkin Açıklama:** Üniversitemizin 2024-2028 Stratejik Planında "Üniversite adına başvuru yapılan patent/ faydalı model /marka sayısı" performans göstergesine yer verilmiş ve gösterge hedefleri belirlenmiştir. 2024, 2025, ve 2026 gösterge hedefleri, Stratejik Planla uyumlu olacak şekilde belirlenmiştir. Teknoloji Transfer Ofisi Koordinatörlüğü tarafından yıl içinde patent başvuru ve tescil sürecine ilişkin bilgilendirme toplantıları ve eğitimler düzenlenmektedir.

**Hesaplama Yöntemi:** Yıl içinde yapılan patent, faydalı model ve endüstriyel tasarım başvuru sayısı

**Verinin Kaynağı:** Teknoloji Transfer Ofisi

**Sorumlu İdare:**

Performans Göstergesi	Ölçü Birimi	2022	2023 Planlanan	2023 YS Gerç. Tahmini	2024 Hedef	2025 Tahmin	2026 Tahmin
9- Ulusal ve uluslararası kuruluşlar tarafından desteklenen ar-ge projesi sayısı	Sayı	1	23	23	15	10	10

**Göstergeye İlişkin Açıklama:** Üniversitemizin 2024-2028 Stratejik Planında "Uluslararası kurum ve kişilerden sağlanan mali kaynaklarla tamamlanan proje sayısı" ve "Uluslararası kurum ve kişilerden sağlanan mali kaynaklarla tamamlanan proje sayısı" göstergelerine yer verilmiş ve hedefler belirlenmiştir. 2024, 2025, ve 2026 gösterge hedefleri, Stratejik Planla uyumlu olacak şekilde belirlenmiştir. Üniversite dışı kaynaklarla finanse edilen ar-ge projelerine başvuran öğretim elemanları desteklenmekte ve teşvik edilmektedir.

**Hesaplama Yöntemi:** Ulusal ve uluslararası kuruluşlarca desteklenen Ar-ge proje sayısı

**Verinin Kaynağı:** Bilimsel Araştırma Projeleri Koordinatörlüğü

**Sorumlu İdare:**

Performans Göstergesi	Ölçü Birimi	2022	2023 Planlanan	2023 YS Gerç. Tahmini	2024 Hedef	2025 Tahmin	2026 Tahmin
10- Uluslararası endekslerde yer alan bilimsel yayın sayısı	Sayı	414	450	450	455	460	465

**Göstergeye İlişkin Açıklama:** Üniversitemizin ulusal ve uluslararası sıralamadaki yerini tayin eden önemli etkenlerden birisi olarak uluslararası endekslerde bilimsel yayın sayılarının artırılmasının sağlanması amaçlanmaktadır.

**Hesaplama Yöntemi:** Uluslararası endekslerde yayımlanan bilimsel yayın sayıları

**Verinin Kaynağı:** Kütüphane ve Dokümantasyon Daire Başkanlığı

**Sorumlu İdare:**

Alt Program Kapsamında Yürütülecek Faaliyet Maliyetleri

Faaliyetler	2023 Bütçe	2023 Harcama Haziran	2024 Bütçe	2025 Tahmin	2026 Tahmin
Yükseköğretim Kurumlarının Bilimsel Araştırma Projeleri	4.533.000	3.478.000	6.566.000	7.891.000	9.237.000
Bütçe İçi	2.033.000	1.278.000	3.566.000	4.391.000	5.237.000
Bütçe Dışı	2.500.000	2.200.000	3.000.000	3.500.000	4.000.000
T O P L A M	4.533.000	3.478.000	6.566.000	7.891.000	9.237.000
Bütçe İçi	2.033.000	1.278.000	3.566.000	4.391.000	5.237.000
Bütçe Dışı	2.500.000	2.200.000	3.000.000	3.500.000	4.000.000

**Faaliyetlere İlişkin Açıklamalar:**

Yükseköğretim Kurumlarının Bilimsel Araştırma Projeleri

Yasal dayanağı 659 sayılı Kanun Hükmünde Kararnamedir. Üniversitenin taraf olduğu adli ve idari davalarda, tahkim yargılamasında, icra işlemlerinde ve yargıya intikal eden diğer her türlü hukuki uyuşmazlıklarda temsil edilmesi; hizmet satın alma yoluyla temsil ettirilecek dava ve icra takipleri ve tahkim ile ilgili işlemlerin koordine edilmesi, izlenmesi ve denetlenmesi; idare hizmetlerine ilişkin mevzuat, sözleşme, şartname ve uyuşmazlıklar ile ilgili hukuki mütalaa bildirilmesi; idarenin amaçlarının daha iyi gerçekleştirilmesi, mevzuata, plan ve programa uygun çalışmalarının temin edilmesi amacıyla gerekli hukuki tekliflerin hazırlanması gibi iş, işlem ve süreçlere ilişkin faaliyetler yürütülmektedir. Üniversite hedeflerine ulaşabilmesi için faaliyetlerin mevzuata uygun olarak yürütülmesi sağlanarak hedefe olumlu katkı yapılmaktadır.

**Alt Program Adı:** ARAŞTIRMA ALTYAPILARI**Gereke ve Açıklamalar**

Evrensel düzeyde bilimsel bilgi üretmek amacıyla üniversitemizde bilimsel araştırma ve uygulamalar sürdürülmektedir. Üniversitemi bölgesel ve ulusal öncelikler dikkate alınarak laboratuvarlarımızda çeşitli bilimsel çalışmalar yürütülmektedir. Üniversitemi araştırma altyapısı kapsamında faaliyet gösteren merkezi laboratuvar ve merkezi kütüphane bulunmaktadır. Merkezi laboratuvar da çe bilim dallarına ait birçok laboratuvar bulunmaktadır. Kütüphane hizmetleri ile ilişkili faaliyetler Kütüphane ve Dokümantasyon D Başkanlığı koordinasyonunda yürütülmektedir.

**Alt Program Hedefi:**

Ülkemizin bilgi birikiminin artırılmasına ve teknolojik gelişimine katkıda bulunmak üzere yükseköğretim kurumlarında altyapılarının kurulması ve kapasitelerinin güçlendirilmesi

**Performans Göstergeleri**

Performans Göstergesi	Ölçü Birimi	2021	2023 Planlanan	2023 YS Gerç. Tahmini	2024 Hedef	2025 Tahmin	2026 Tahmin
1- Araştırma altyapısı projesi tamamlanma oranı	Oran	1	0	0	25	35	40

**Göstergeye İlişkin Açıklama:** Ayrı bir Merkezi Araştırma Laboratuvarına ihtiyaç bulunmaktadır. 2024-2026 Dönemi için Merkezi Araştırma Laboratuvarı Projesi ve ödeneği olmadığından hedef belirtilmemiştir.

**Hesaplama Yöntemi:** Tamamlanan toplam araştırma altyapısı projesi/Toplam araştırma altyapısı projesi.

**Verinin Kaynağı:** Bilimsel Araştırma Projeleri Koordinatörlüğü

**Sorumlu İdare:**

Alt Program Kapsamında Yürütülecek Faaliyet Maliyetleri

Faaliyetler	2023 Bütçe	2023 Harcama Haziran	2024 Bütçe	2025 Tahmin	2026 Tahmin
Yükseköğretim Kurumları Araştırma Altyapısı Kurulması ve Geliştirilmesi	0	0	10.000.000	12.309.000	13.956.000
Bütçe İçi	0	0	10.000.000	12.309.000	13.956.000
Bütçe Dışı	0	0	0	0	0
T O P L A M	0	0	10.000.000	12.309.000	13.956.000
Bütçe İçi	0	0	10.000.000	12.309.000	13.956.000
Bütçe Dışı	0	0	0	0	0

**Faaliyetlere İlişkin Açıklamalar:**

Yükseköğretim Kurumları Araştırma Altyapısı Kurulması ve Geliştirilmesi

Temel yasal dayanağı 2547 sayılı Kanunun 12. maddesidir. Üniversitenin bilimsel araştırma projeleri, Bilimsel Araştırma Proj Koordinatörlüğü bünyesinde bütçe imkanları dahilinde ve üniversitenin öncelikli alanlarında yürütülür. Bu kapsamda proje yürütü proje şartlarına uygun olarak projeyi tamamlayarak BAP Komisyonuna sunar ve komisyon karara bağlar. Tamamlanan projelerin sı raporunun bir nüshası Kütüphane ve Dokümantasyon Daire Başkanlığına gönderilerek kullanıcılarının hizmetine sunulur. Ulusa uluslararası kurum ve kuruluşlarca finanse edilen projeler BAP Koordinatörlüğü sekretaryasında proje sözleşmesine uygun ol yürütülerek tamamlanır. Araştırma projelerinin sonuçları üniversite hedeflerine büyük katkı sunmaktadır.



## AFYON KOCATEPE ÜNİVERSİTESİ PERFORMANS BİLGİSİ

<b>Bütçe Yılı:</b>	2024
<b>Program Adı:</b>	HAYAT BOYU ÖĞRENME
<b>Alt Program Adı:</b>	YÜKSEKÖĞRETİM KURUMLARI SÜREKLİ EĞİTİM FAALİYETLERİ
<b>Gereke ve Açıklamalar</b>	

Mesleki açıdan çağdaşlarıyla rekabet edebilen nitelikli bireyler yetiştirmek ve bölgesel kalkınmaya katkı sağlamak amacıyla sürekli eğitim faaliyetleri kapsamında talep edilen alanlarda eğitimler düzenlenmektedir. Üniversitemizde hayat boyu öğrenme ve sürekli eğitim faaliyetleri Sürekli Eğitim Uygulama ve Araştırma Merkezleri tarafından yürütülmektedir. Sürekli Eğitim Uygulama ve Araştırma Merkezi hem paydaşlardan talep toplayarak hem de ihtiyaç duyulan alanları tespit ederek yıl içinde çeşitli alanlarda eğitim faaliyetleri düzenlemekte ve katılımcılara katılım belgesi ve sertifika vermektedir.

### Alt Program Hedefi:

Toplumun tüm kesimlerine ihtiyaç duyduğu alanlarda eğitimler verilmesi, kamu kurum ve kuruluşları, özel sektör ve uluslararası kuruluşlarla işbirliğinin gelişmesine katkıda bulunulması

### Performans Göstergeleri

Performans Göstergesi	Ölçü Birimi	2022	2023 Planlanan	2023 YS Gerç. Tahmini	2024 Hedef	2025 Tahmin	2026 Tahmin
1- Dezavantajlı gruplara yönelik sosyal entegrasyon ve kapsayıcılığa ilişkin yapılan faaliyet sayısı	Sayı	3	3	3	3	3	3

**Göstergeye İlişkin Açıklama:** Üniversitemizde öğrenci kulüp toplulukları, eğitim birimleri, uygulama ve araştırma merkezleri tarafından dezavantajlı gruplara yönelik sosyal entegrasyon ve kapsayıcılığa ilişkin çeşitli faaliyetler düzenlenmektedir.

**Hesaplama Yöntemi:** Birimler tarafından bildirilen dezavantajlı gruplara yönelik sosyal entegrasyon ve kapsayıcılığa ilişkin yapılan faaliyet sayısı

**Verinin Kaynağı:** Üniversite özel bütçesi ve döner sermaye bütçesi

**Sorumlu İdare:**

Performans Göstergesi	Ölçü Birimi	2022	2023 Planlanan	2023 YS Gerç. Tahmini	2024 Hedef	2025 Tahmin	2026 Tahmin
2- Eğitim programlarına başvuran kişi sayısı	Sayı	1.803	1.500	1.150	1.000	900	800

**Göstergeye İlişkin Açıklama:** Üniversitemizde Sürekli Eğitim Uygulama ve Araştırma Merkezi, Güzel Sanatlar Fakültesi, Eğitim Fakültesi, Spor Bilimleri Fakültesi ve Türkçe Öğretimi Uygulama ve Araştırma Merkezi tarafından eğitim programları düzenlenmektedir. İhtiyaç duyulması halinde diğer birimler tarafından da eğitim programı düzenlenebilmektedir.

**Hesaplama Yöntemi:** Eğitim programlarına başvurduğu bildirilen kişi sayısı

**Verinin Kaynağı:** Personel Daire Başkanlığı

**Sorumlu İdare:**

Performans Göstergesi	Ölçü Birimi	2022	2023 Planlanan	2023 YS Gerç. Tahmini	2024 Hedef	2025 Tahmin	2026 Tahmin
3- Mezunlara yönelik gerçekleştirilen faaliyet sayısı	Sayı	7	10	7	25	30	35

**Göstergeye İlişkin Açıklama:** Üniversitemizin 2024-2028 Stratejik Planında "Mezunlarla İlişkileri Güçlendirmek" hedefi bulunmaktadır. Bu hedefin performans göstergeleri arasında mezunlara yönelik faaliyetleri artırmaya yönelik göstergeler bulunmaktadır. 2024, 2025 ve 2026 gösterge hedefleri, Stratejik Planla uyumlu olacak şekilde belirlenmiştir. Mezunlarla bağın kopmaması, aidiyet duygularının oluşması ya da devam etmesi için Üniversitemizde mezunlarla ilişkileri güçlendirecek çeşitli mekanizmalar işletilmektedir.

**Hesaplama Yöntemi:** Birimler tarafından mezunlara yönelik gerçekleştirilen faaliyet sayısı

**Verinin Kaynağı:** Sağlık Kültür ve Spor Daire Başkanlığı

**Sorumlu İdare:**

Performans Göstergesi	Ölçü Birimi	2022	2023 Planlanan	2023 YS Gerç. Tahmini	2024 Hedef	2025 Tahmin	2026 Tahmin
4- Sürekli Eğitim Merkezi (SEM) ve Dil Merkezi (DİLMER) tarafından mesleki eğitime yönelik verilen sertifika sayısı	Sayı	648	1.336	1.050	1.160	1.290	1.450

**Göstergeye İlişkin Açıklama:** Üniversitemizde hayat boyu öğrenme ve sürekli eğitim faaliyetleri Sürekli Eğitim Uygulama ve Araştırma Merkezleri tarafından yürütülmektedir. Sürekli Eğitim Uygulama ve Araştırma Merkezi hem paydaşlardan talep toplayarak hem de ihtiyaç duyulan alanları tespit ederek yıl içinde mesleki eğitime yönelik alanlarda eğitim faaliyetleri düzenlemekte ve katılımcılara katılım belgesi ve sertifika vermektedir.

**Hesaplama Yöntemi:** Sürekli Eğitim Uygulama ve Araştırma Merkezi tarafından verilen eğitim sonucunda katılımcılara verilen katılım belgesi ve sertifika sayıları

**Verinin Kaynağı:** Sürekli Eğitim Merkezi, TÖMER

**Sorumlu İdare:**

Performans Göstergesi	Ölçü Birimi	2022	2023 Planlanan	2023 YS Gerç. Tahmini	2024 Hedef	2025 Tahmin	2026 Tahmin
5- Tamamlanan sosyal sorumluluk projeleri sayısı	Sayı	63	20	15	25	25	25

**Göstergeye İlişkin Açıklama:** Üniversitemizde öğrenci kulüp toplulukları, eğitim birimleri, uygulama ve araştırma merkezleri tarafından sosyal sorumluluk projeleri yürütülmektedir.

**Hesaplama Yöntemi:** Birimler tarafından yıl içinde gerçekleştirilen sosyal sorumluluk projeleri sayısı

**Verinin Kaynağı:** Sağlık Kültür ve Spor Daire Başkanlığı

**Sorumlu İdare:**

Performans Göstergesi	Ölçü Birimi	2022	2023 Planlanan	2023 YS Gerç. Tahmini	2024 Hedef	2025 Tahmin	2026 Tahmin
6- Üniversitenin çevrecilik alanlarında aldığı ödül sayısı	Sayı	1	1	1	1	1	1

**Göstergeye İlişkin Açıklama:** Üniversitemiz 2022 yılında açıklanan son GreenMetric sıralamasında 88 Türk Üniversitesi arasında 17.; dünya çapındaki 1050 üniversite arasında ise 213. sırada yer almayı başarmıştır. Çevrecilik alanındaki hedeflere 2024-2028 Stratejik Planında yer verilmiştir.

**Hesaplama Yöntemi:** Üniversitenin çevrecilik alanında aldığı ödül sayısı

**Verinin Kaynağı:** Basın Yayın Halkla İlişkiler Müdürlüğü, Sağlık Kültür ve Spor Daire Başkanlığı

**Sorumlu İdare:**

#### Alt Program Kapsamında Yürütülecek Faaliyet Maliyetleri

Faaliyetler	2023 Bütçe	2023 Harcama Haziran	2024 Bütçe	2025 Tahmin	2026 Tahmin
<b>Toplum Hizmetine Sunulan Eğitim Programları, Kurs ve Seminerler</b>	<b>900.000</b>	<b>59.052</b>	<b>400.000</b>	<b>500.000</b>	<b>600.000</b>
Bütçe İçi	0	0	0	0	0
Bütçe Dışı	900.000	59.052	400.000	500.000	600.000
<b>T O P L A M</b>	<b>900.000</b>	<b>59.052</b>	<b>400.000</b>	<b>500.000</b>	<b>600.000</b>
Bütçe İçi	0	0	0	0	0
Bütçe Dışı	900.000	59.052	400.000	500.000	600.000

#### Faaliyetlere İlişkin Açıklamalar:

#### Toplum Hizmetine Sunulan Eğitim Programları, Kurs ve Seminerler

Temel yasal dayanağı 2547 sayılı Kanunun 12. maddesidir. Toplum hizmetine sunulan eğitim programları, kurs ve seminerler üniversitemiz Sürekli Eğitim UAM ve Yaşam Boyu UAM koordinatörlüğünde yürütülecektir. Bu kapsamda ilgili birimlerce hazırlanacak eğitim program duyuruları ilan edilmekte ve yeterli başvuru olması durumunda eğitim programı uygulanmaktadır. Eğitim programlarını tamamlayanlara katılım belgesi/sertifika verilmektedir. İç ve dış paydaşların üniversitemizce karşılanabilecek eğitim ihtiyaçları giderilmeye çalışılmaktadır. Toplum hizmetine sunulan eğitim programları, kurs ve seminerler üniversite hedeflerine katkı sunmaktadır.

## **Yükseköğretim Kurumları Sosyal Sorumluluk Projeleri**

---

Temel yasal dayanağı 2547 sayılı Kanunun 12. maddesidir. Üniversitemiz sosyal sorumluluk projeleri Sağlık, Kültür ve Spor Daire Başkanlığı koordinatörlüğünde yürütülecektir. Bu kapsamda paydaşların da katılımıyla ilgili birimlerce hazırlanacak sosyal sorumluluk projeleri SKS aracılığıyla rektör onayına sunulup, uygulamaya konulmaktadır. Sosyal sorumluluk projeleri üniversitenin topluma hizmet hedeflerine ve toplum beklentilerinin karşılanmasına katkı sunmaktadır.

## AFYON KOCATEPE ÜNİVERSİTESİ PERFORMANS BİLGİSİ

**Bütçe Yılı:** 2024  
**Program Adı:** YÜKSEKÖĞRETİM  
**Alt Program Adı:** ÖN LİSANS EĞİTİMİ, LİSANS EĞİTİMİ VE LİSANSÜSTÜ EĞİTİM  
**Gereke ve Açıklamalar**

Mesleki açıdan çağdaşlarıyla rekabet edebilen nitelikli bireyler yetiştirmek ve bilimsel bilgi üretmek amacıyla Üniversitemiz tarafından ön lisans, lisans ve lisansüstü eğitimler sürdürülmektedir. Bu kapsamda teorik eğitimlerin yanı sıra isteğe bağlı ve zorunlu staja önem veren ve uygulamayı da kapsayan bir eğitim modeli kullanılmaktadır. Lisansüstü eğitimler, teorik, ampirik ve saha çalışmalarını da kapsayacak şekilde verilmektedir.

Bu doğrultuda üniversitemizde 14 meslek yüksekokulunda ön lisans eğitimi; 13 Fakülte, 1 devlet konservatuarı ve 3 yüksekokulda lisans eğitimi; 3' ü aktif 5 enstitüde lisansüstü eğitim faaliyeti sürdürülmektedir. Eğitim ve öğretimle ilgili süreçler Öğrenci İşleri Daire Başkanlığı koordinasyonunda yürütülmektedir.

Alt Program Hedefi:

### Mesleki yeterlilik sahibi ve gelişime açık mezunlar yetiştirilmesi Performans Göstergeleri

Performans Göstergesi	Ölçü Birimi	2022	2023 Planlanan	2023 YS Gerç. Tahmini	2024 Hedef	2025 Tahmin	2026 Tahmin
1- Doktora eğitimini tamamlayanların sayısı	Sayı	29	37	36	40	45	50

**Göstergeye İlişkin Açıklama:** Doktora öğrencilerimizin normal eğitim öğretim sürecinde eğitimlerini tamamlamalarının sağlanması amaçlanmaktadır.

**Hesaplama Yöntemi:** Yıl içinde mezun olan doktora öğrencilerinin sayısı

**Verinin Kaynağı:** Öğrenci İşleri Daire Başkanlığı

**Sorumlu İdare:**

Performans Göstergesi	Ölçü Birimi	2022	2023 Planlanan	2023 YS Gerç. Tahmini	2024 Hedef	2025 Tahmin	2026 Tahmin
2- Eğitim bilimleri kontenjan doluluk oranı	Oran	98	100	90	100	100	100

**Göstergeye İlişkin Açıklama:** Üniversitemiz amaç ve hedefleri doğrultusunda verilen eğitimin sonucunda öğrencilerimizin donanımlı bir şekilde mezun edilmesi amaçlanmaktadır.

**Hesaplama Yöntemi:** Eğitim bilimleri alanlarından mezun olan toplam öğrenci sayısı/ Eğitim bilimleri alanlarında mezun olma durumunda bulunan toplam öğrenci sayısı.

**Verinin Kaynağı:** Öğrenci İşleri Daire Başkanlığı

**Sorumlu İdare:**

Performans Göstergesi	Ölçü Birimi	2022	2023 Planlanan	2023 YS Gerç. Tahmini	2024 Hedef	2025 Tahmin	2026 Tahmin
3- Eğitimin program süresinde bitirilme oranı	Oran	20	50	25	35	35	40

**Göstergeye İlişkin Açıklama:** Üniversitemiz amaç ve hedefleri doğrultusunda verilen eğitimin sonucunda öğrencilerimizin donanımlı bir şekilde mezun edilmesi amaçlanmaktadır.

**Hesaplama Yöntemi:** Normal süresi içinde mezun olan öğrenci sayısı/ Normal süresi içinde mezun olma durumuna gelen öğrenci sayısı

**Verinin Kaynağı:** Öğrenci İşleri Daire Başkanlığı

**Sorumlu İdare:**

Performans Göstergesi	Ölçü Birimi	2022	2023 Planlanan	2023 YS Gerç. Tahmini	2024 Hedef	2025 Tahmin	2026 Tahmin
4- Fen bilimleri kontenjan doluluk oranı	Oran	86	100	100	100	100	100

**Göstergeye İlişkin Açıklama:** Üniversite eğitim, öğretim, sosyal kültürel faaliyetler, öğrencilere sunulan burs, barınma, yemek, ulaşım vb. hizmetlerin çeşitliliğinin ve kalitesinin artırılarak kontenjan doluluk oranının artırılması amaçlanmaktadır

**Hesaplama Yöntemi:** Fen bilimleri alanlarından mezun olan toplam öğrenci sayısı/ Fen bilimleri alanlarında mezun olma durumunda bulunan toplam öğrenci sayısı.

**Verinin Kaynağı:** Öğrenci İşleri Daire Başkanlığı

**Sorumlu İdare:**

Performans Göstergesi	Ölçü Birimi	2022	2023 Planlanan	2023 YS Gerç. Tahmini	2024 Hedef	2025 Tahmin	2026 Tahmin
5- Kütüphanede bulunan basılı ve elektronik kaynak sayısı	Sayı	10.117.353	9.850.000	10.166.865	10.167.900	10.169.400	10.170.900

**Göstergeye İlişkin Açıklama:** Üniversitemiz eğitim öğretim birimlerinin ihtiyaçları doğrultusunda basılı ve elektronik kaynak sayısının artırılması amaçlanmaktadır.

**Hesaplama Yöntemi:** Kütüphane ve Dokümantasyon Daire Başkanlığında kullanılan basılı ve elektronik kaynak sayısı

**Verinin Kaynağı:** Kütüphane ve Dokümantasyon Daire Başkanlığı

**Sorumlu İdare:**

Performans Göstergesi	Ölçü Birimi	2022	2023 Planlanan	2023 YS Gerç. Tahmini	2024 Hedef	2025 Tahmin	2026 Tahmin
6- Kütüphanede bulunan öğrenci başına düşen basılı ve elektronik kaynak sayısı	Sayı	313	325	325	325	326	327

**Göstergeye İlişkin Açıklama:** Üniversitemiz eğitim birimleri ve öğrenci sayısı doğrultusunda kütüphaneden bulunan basılı ve elektronik kaynak sayısının artırılması amaçlanmaktadır

**Hesaplama Yöntemi:** Üniversite Kütüphanesinde bulunan basılı ve elektronik kaynak sayısı/ Toplam öğrenci sayısı

**Verinin Kaynağı:** Kütüphane ve Dokümantasyon Daire Başkanlığı

**Sorumlu İdare:**

Performans Göstergesi	Ölçü Birimi	2022	2023 Planlanan	2023 YS Gerç. Tahmini	2024 Hedef	2025 Tahmin	2026 Tahmin
7- Kütüphaneden yararlanan kişi sayısı	Sayı	310.000	13.500	180.000	250.000	300.000	300.000

**Göstergeye İlişkin Açıklama:** Üniversitemizin öğrenci ve personel ihtiyaçları doğrultusunda kaynaklarının çoğaltılarak yararlanan sayısının artırılması amaçlanmaktadır.

**Hesaplama Yöntemi:** Kütüphaneden yararlanan öğrenci ve personelin toplam sayısı

**Verinin Kaynağı:** Kütüphane ve Dokümantasyon Daire Başkanlığı

**Sorumlu İdare:**

Performans Göstergesi	Ölçü Birimi	2022	2023 Planlanan	2023 YS Gerç. Tahmini	2024 Hedef	2025 Tahmin	2026 Tahmin
8- Lisansüstü öğrencilerin toplam öğrenciler içindeki payı	Oran	11	10	10	10	10	10

**Göstergeye İlişkin Açıklama:** Yılda bir ya da iki kez lisansüstü eğitim öğrencisi alımı yapılarak ve kontenjanları artırarak lisansüstü öğrencilerin sayısının artırılması amaçlanmaktadır.

**Hesaplama Yöntemi:** Lisansüstü öğrenci sayısı/ Toplam öğrenci sayısı

**Verinin Kaynağı:** Öğrenci İşleri Daire Başkanlığı

**Sorumlu İdare:**

Performans Göstergesi	Ölçü Birimi	2022	2023 Planlanan	2023 YS Gerç. Tahmini	2024 Hedef	2025 Tahmin	2026 Tahmin
9- Öğrenci başına düşen eğitim alanı	Metrekare	2,42	3	3	3,09	3,18	3,22

**Göstergeye İlişkin Açıklama:** Eğitim alanlarının imkanlar dahilinde artırılması sağlanarak eğitim kalitesinin yükseltilmesi amaçlanmaktadır.

**Hesaplama Yöntemi:** Mek-Sis'ten hesaplanan derslik, eğitim alanı, laboratuvar, amfi, seminer odaları, özel amaçlı eğitim alanları, basketbol sahaları ve yüzme havuzu alanlarının toplam metrekaresi/Toplam öğrenci sayısı

**Verinin Kaynağı:** Yapı İşleri ve Teknik Daire Başkanlığı, Öğrenci İşleri Daire Başkanlığı

**Sorumlu İdare:**

Performans Göstergesi	Ölçü Birimi	2022	2023 Planlanan	2023 YS Gerç. Tahmini	2024 Hedef	2025 Tahmin	2026 Tahmin
10- Öğrenci başına düşen kapalı alan	Metrekare	10,66	13	13	5,07	5,15	5,2

**Göstergeye İlişkin Açıklama:** Eğitim alanlarının imkanlar dahilinde artırılması sağlanarak eğitim kalitesinin yükseltilmesi amaçlanmaktadır.

**Hesaplama Yöntemi:** Amfi, atölye, derslik, eğitim ve araştırma laboratuvarları, kafeterya, kantin, öğrenci topluluk ve kulüp ofisleri, özel amaçlı eğitim alanları, özel çalışma alanları seminer ve yemekhane alanlarının toplam metrekaresi/Toplam öğrenci sayısı

**Verinin Kaynağı:** Yapı İşleri ve Teknik Daire Başkanlığı, Öğrenci İşleri Daire Başkanlığı

**Sorumlu İdare:**

Performans Göstergesi	Ölçü Birimi	2022	2023 Planlanan	2023 YS Gerç. Tahmini	2024 Hedef	2025 Tahmin	2026 Tahmin
11- Öğrenci değişim programlarından yararlanan öğrencilerin oranı	Oran	0,01	0,01	0,5	0,4	0,5	0,5

**Göstergeye İlişkin Açıklama:** Değişim programları ile ilgili tanıtım ve bilgilendirmeler yapılarak değişim programlarına katılan öğrenci sayısının artırılması amaçlanmaktadır.

**Hesaplama Yöntemi:** Değişim programlarından yararlanan öğrenci sayısı / Toplam öğrenci sayısı

**Verinin Kaynağı:** Uluslararası İlişkiler Uygulama ve Araştırma Merkezi, Farabi Koordinatörlüğü

**Sorumlu İdare:**

Performans Göstergesi	Ölçü Birimi	2022	2023 Planlanan	2023 YS Gerç. Tahmini	2024 Hedef	2025 Tahmin	2026 Tahmin
12- Öğretim üyesi başına düşen öğrenci sayısı	Sayı	56	54	60	55	54	53

**Göstergeye İlişkin Açıklama:** Öğretim üyesi sayısının artırılması amaçlanmaktadır.

**Hesaplama Yöntemi:** Toplam öğrenci sayısı / Toplam öğretim üyesi sayısı

**Verinin Kaynağı:** Öğrenci İşleri Daire Başkanlığı, Personel Daire Başkanlığı

**Sorumlu İdare:**

Performans Göstergesi	Ölçü Birimi	2022	2023 Planlanan	2023 YS Gerç. Tahmini	2024 Hedef	2025 Tahmin	2026 Tahmin
13- Sağlık bilimleri kontenjan doluluk oranı	Oran	89	100	100	100	100	100

**Göstergeye İlişkin Açıklama:** Üniversite eğitim, öğretim, sosyal kültürel faaliyetler, öğrencilere sunulan burs, barınma, yemek, ulaşım vb. hizmetlerin çeşitliliğinin ve kalitesinin artırılarak kontenjan doluluk oranının artırılması amaçlanmaktadır.

**Hesaplama Yöntemi:** Sağlık bilimleri alanlarından mezun olan toplam öğrenci sayısı/ Sağlık bilimleri alanlarında mezun olma durumunda bulunan toplam öğrenci sayısı

**Verinin Kaynağı:** Öğrenci İşleri Daire Başkanlığı

**Sorumlu İdare:**

Performans Göstergesi	Ölçü Birimi	2022	2023 Planlanan	2023 YS Gerç. Tahmini	2024 Hedef	2025 Tahmin	2026 Tahmin
14- Sosyal bilimler kontenjan doluluk oranı	Oran	84	100	90	100	100	100

**Göstergeye İlişkin Açıklama:** Üniversite eğitim, öğretim, sosyal kültürel faaliyetler, öğrencilere sunulan burs, barınma, yemek, ulaşım vb. hizmetlerin çeşitliliğinin ve kalitesinin artırılarak kontenjan doluluk oranının artırılması amaçlanmaktadır.

**Hesaplama Yöntemi:** Sosyal bilimler alanlarından mezun olan toplam öğrenci sayısı/ Sosyal bilimler alanlarında mezun olma durumunda bulunan toplam öğrenci sayısı

**Verinin Kaynağı:** Öğrenci İşleri Daire Başkanlığı

**Sorumlu İdare:**

Performans Göstergesi	Ölçü Birimi	2022	2023 Planlanan	2023 YS Gerç. Tahmini	2024 Hedef	2025 Tahmin	2026 Tahmin
15- Teknokent veya Teknoloji Transfer Ofisi (TTO) projelerine katılan öğrenci sayısı	Sayı	0	5	4	6	6	6

**Göstergeye İlişkin Açıklama:** Öğrencilerin Teknopark ve TTO projelerine katılımı teşvik edilerek projelere katılan öğrenci sayısının artırılması amaçlanmaktadır. Teknopark'ın yeni binasına geçmesiyle birlikte hizmet alanlarının artmasıyla birlikte projelere katılan öğrenci sayısının artacağı düşünülmektedir.

**Hesaplama Yöntemi:** Teknopark ve TTO projelerine katılan öğrencilerin sayısı

**Verinin Kaynağı:** Zafer Teknopark, Teknoloji Transfer Ofisi

**Sorumlu İdare:**

Performans Göstergesi	Ölçü Birimi	2022	2023 Planlanan	2023 YS Gerç. Tahmini	2024 Hedef	2025 Tahmin	2026 Tahmin
16- Uluslararası kuruluşlarla ortak uygulanan eğitim programı sayısı	Sayı	0	0	0	0	0	0

**Göstergeye İlişkin Açıklama:** -

**Hesaplama Yöntemi:** Uluslararası kuruluşlarla ortak yürütülen eğitim programlarının sayısı

**Verinin Kaynağı:** Öğrenci İşleri Daire Başkanlığı

**Sorumlu İdare:**

Performans Göstergesi	Ölçü Birimi	2022	2023 Planlanan	2023 YS Gerç. Tahmini	2024 Hedef	2025 Tahmin	2026 Tahmin
17- Yabancı dilde eğitim veren program sayısı	Sayı	6	6	6	6	6	6

**Göstergeye İlişkin Açıklama:** Yabancı dilde eğitim veren program sayısının artırılması amaçlanmaktadır.

**Hesaplama Yöntemi:** Yabancı dilde eğitim veren programların sayısı

**Verinin Kaynağı:** Öğrenci İşleri Daire Başkanlığı

**Sorumlu İdare:**

Performans Göstergesi	Ölçü Birimi	2022	2023 Planlanan	2023 YS Gerç. Tahmini	2024 Hedef	2025 Tahmin	2026 Tahmin
18- Yabancı uyruklu akademisyen sayısı	Sayı	7	7	3	4	5	6

**Göstergeye İlişkin Açıklama:** Üniversitenin uluslararası tanınırlığı artırılarak yabancı uyruklu öğretim elemanı sayısının artırılması amaçlanmaktadır.

**Hesaplama Yöntemi:** Yabancı uyruklu öğretim elemanlarının sayısı

**Verinin Kaynağı:** Personel Daire Başkanlığı

**Sorumlu İdare:**

Performans Göstergesi	Ölçü Birimi	2022	2023 Planlanan	2023 YS Gerç. Tahmini	2024 Hedef	2025 Tahmin	2026 Tahmin
19- Yabancı uyruklu öğrenci sayısı	Sayı	1.713	1.400	2.000	2.050	2.100	2.150

**Göstergeye İlişkin Açıklama:** Üniversitenin uluslararası tanınırlığı artırılarak üniversitemizi tercih eden yabancı uyruklu öğrenci sayısının artırılması amaçlanmaktadır.

**Hesaplama Yöntemi:** Eğitim alan yabancı uyruklu toplam öğrenci sayısı

**Verinin Kaynağı:** Öğrenci İşleri Daire Başkanlığı

**Sorumlu İdare:**

Performans Göstergesi	Ölçü Birimi	2022	2023 Planlanan	2023 YS Gerç. Tahmini	2024 Hedef	2025 Tahmin	2026 Tahmin
20- Yan dal ve çift ana dal programından mezun olanların toplam mezun sayısına oranı	Oran	0	0	0,2	0,15	0,15	0,15

**Göstergeye İlişkin Açıklama:** Çift anadal ve yan dal program benzerlikleri analizi için destek sağlanacak ve başarılı öğrencilerin bu programları tercih etmesi özendirilecektir.

**Hesaplama Yöntemi:** Yan dal ve çift ana dal programlarından mezun olan öğrenci sayısı /Mezun olan toplam öğrenci sayısı

**Verinin Kaynağı:** Öğrenci İşleri Daire Başkanlığı

**Sorumlu İdare:**

#### Alt Program Kapsamında Yürütülecek Faaliyet Maliyetleri

Faaliyetler	2023 Bütçe	2023 Harcama Haziran	2024 Bütçe	2025 Tahmin	2026 Tahmin
<b>Doktora Öğrencilerine Yönelik Burs Hizmetleri</b>	<b>0</b>	<b>901.205</b>	<b>0</b>	<b>0</b>	<b>0</b>
Bütçe İçi	0	901.205	0	0	0
Bütçe Dışı	0	0	0	0	0
<b>Doktora ve Tıpta Uzmanlık Eğitimi</b>	<b>28.360.000</b>	<b>17.652.318</b>	<b>73.825.000</b>	<b>96.559.000</b>	<b>110.169.000</b>
Bütçe İçi	28.360.000	17.652.318	73.825.000	96.559.000	110.169.000
Bütçe Dışı	0	0	0	0	0
<b>Fen ve Mühendislik Bilimleri Öğrencilerinin Uygulamalı Eğitimi</b>	<b>0</b>	<b>1.083.338</b>	<b>0</b>	<b>0</b>	<b>0</b>
Bütçe İçi	0	1.083.338	0	0	0
Bütçe Dışı	0	0	0	0	0
<b>Lisans Öğrencilerine Yönelik Burs Hizmetleri</b>	<b>0</b>	<b>170.500</b>	<b>0</b>	<b>0</b>	<b>0</b>
Bütçe İçi	0	170.500	0	0	0
Bütçe Dışı	0	0	0	0	0
<b>Yükseköğretim Kurumları Bilgi ve Kültürel Kaynaklar ile Sportif Altyapının Geliştirilmesi Hizmetleri</b>	<b>4.803.000</b>	<b>4.783.381</b>	<b>11.234.000</b>	<b>13.935.000</b>	<b>15.911.000</b>
Bütçe İçi	4.803.000	4.783.381	11.234.000	13.935.000	15.911.000
Bütçe Dışı	0	0	0	0	0
<b>Yükseköğretim Kurumları Birinci Öğretim</b>	<b>560.202.200</b>	<b>324.955.987</b>	<b>1.383.905.000</b>	<b>1.693.784.400</b>	<b>1.948.932.856</b>
Bütçe İçi	545.661.000	318.610.134	1.360.125.000	1.665.088.000	1.915.165.000
Bütçe Dışı	14.541.200	6.345.854	23.780.000	28.696.400	33.767.856
<b>Yükseköğretim Kurumları İkinci Öğretim</b>	<b>7.377.000</b>	<b>1.928.637</b>	<b>9.000.000</b>	<b>11.700.000</b>	<b>12.600.000</b>
Bütçe İçi	7.377.000	1.928.637	9.000.000	11.700.000	12.600.000
Bütçe Dışı	0	0	0	0	0
<b>Yükseköğretim Kurumları Tezsiz Yüksek Lisans</b>	<b>1.120.000</b>	<b>1.689.036</b>	<b>2.100.000</b>	<b>2.800.000</b>	<b>3.500.000</b>
Bütçe İçi	1.120.000	1.689.036	2.100.000	2.800.000	3.500.000
Bütçe Dışı	0	0	0	0	0
<b>Yükseköğretim Kurumları Uluslararası Ortak Eğitim ve Öğretim Programı</b>	<b>15.000.000</b>	<b>8.228.179</b>	<b>17.000.000</b>	<b>19.000.000</b>	<b>20.000.000</b>
Bütçe İçi	0	0	0	0	0
Bütçe Dışı	15.000.000	8.228.179	17.000.000	19.000.000	20.000.000
<b>Yükseköğretim Kurumları Uzaktan Eğitim</b>	<b>930.000</b>	<b>779.828</b>	<b>1.650.000</b>	<b>3.000.000</b>	<b>4.000.000</b>
Bütçe İçi	930.000	779.828	1.650.000	3.000.000	4.000.000
Bütçe Dışı	0	0	0	0	0
<b>Yükseköğretim Kurumları Yaz Okulları</b>	<b>1.110.000</b>	<b>0</b>	<b>900.000</b>	<b>2.000.000</b>	<b>3.000.000</b>
Bütçe İçi	1.110.000	0	900.000	2.000.000	3.000.000
Bütçe Dışı	0	0	0	0	0
<b>T O P L A M</b>	<b>618.902.200</b>	<b>362.172.408</b>	<b>1.499.614.000</b>	<b>1.842.778.400</b>	<b>2.118.112.856</b>
Bütçe İçi	589.361.000	347.598.375	1.458.834.000	1.795.082.000	2.064.345.000
Bütçe Dışı	29.541.200	14.574.033	40.780.000	47.696.400	53.767.856

#### Faaliyetlere İlişkin Açıklamalar:

##### Doktora Öğrencilerine Yönelik Burs Hizmetleri

2547 sayılı Yükseköğretim Kanununun 10 uncu maddesi

Öncelikli Alanlarda Doktora Eğitimi Yapan Araştırma Görevlilerinin Yurtdışına Gönderilmesi Halinde Verilecek Desteklere



### **Doktora ve Tıpta Uzmanlık Eğitimi**

Yasal dayanağı 2547 sayılı Yükseköğretim Kanunudur. Üniversitemiz doktora eğitiminin, nitelik ve niceliğinin artırılmasına yönelik faaliyetler Öğrenci İşleri Daire Başkanlığı koordinasyonunda enstitüler tarafından yürütülmektedir. Doktora eğitimi üniversitemizin temel eğitimlerinden biri olup nicelik ve nitelik yönünden geliştirilmesi üniversite hedefleri açısından büyük önem taşımaktadır.

### **Fen ve Mühendislik Bilimleri Öğrencilerinin Uygulamalı Eğitimi**

Yasal dayanağı 2547 sayılı Yükseköğretim Kanununun Geçici 74. maddesidir. Üniversitemiz fen ve mühendislik bilimlerinden (7 + 1) sistemi uygulayarak uygulamalı eğitime ağırlık verilecektir. Bu kapsamda eğitimin bir dönemi iş yerlerinde uygulamalı olarak yaptırılacaktır. Uygulamalı eğitime ilişkin iş, işlem ve süreçler Öğrenci İşleri Daire Başkanlığı koordinasyonunda fen ve mühendislik eğitimi veren birimler tarafından yerine n mezun olduktan sonra çalışma hayatında daha başarılı olmaları için uygulamalı eğitim yapılması üniversite hedefine olumlu katkı sağlayacaktır.

### **Lisans Öğrencilerine Yönelik Burs Hizmetleri**

Yasal dayanağı 2547 sayılı Yükseköğretim Kanunu ve ilgili diğer mevzuat. Üniversitemiz lisans öğrencilerine yönelik yemek ve barınma bursları Sağlık, Kültür ve Spor Daire Başkanlığı koordinatörlüğünde verilmektedir. Lisans öğrencilerinden ihtiyacı olanlar konuyla ilgili yönerge hükümleri doğrultusunda tespit edilip 450 öğrenciye yemek bursu, 53 öğrenciye barınma bursu sağlanmaktadır. İhtiyacı olan öğrencilere verilen bu burslar maddi anlamla destek sağlayarak üniversite hedefine olumlu katkı yapmaktadır.

### **Yükseköğretim Kurumları Bilgi ve Kültürel Kaynaklar ile Sportif Altyapının Geliştirilmesi Hizmetleri**

Yasal dayanağı 2547 sayılı Kanun ve 124 sayılı KHK'dır. Üniversite bilgi kaynaklarının güçlendirilmesine yönelik faaliyetler Kütüphane ve Dokümantasyon Daire Başkanlığı tarafından yürütülmektedir. Üniversite kütüphanesi okuma salonu 24 saat hizmet vermektedir. Bu faaliyetler öğrencilerin ve personelin akademik gelişimlerine büyük katkı sağlamakta olup üniversite hedeflerine ulaşmada önem arz etmektedir.

### **Yükseköğretim Kurumları Birinci Öğretim**

Yasal dayanağı 2547 sayılı Kanundur. Üniversite lisans ve ön lisans eğitim birimlerinde birinci öğretim hizmeti ilgili mevzuat çerçevesinde verilmektedir. Bu hizmetin nitelik ve niceliği üniversitemizin temel hedeflerinden biri olup büyük önem arz etmektedir.

### **Yükseköğretim Kurumları İkinci Öğretim**

Yasal dayanağı 2547 sayılı ve 3843 sayılı Kanunlardır. Üniversite lisans ve ön lisans eğitim birimlerinden 17 tanesinde, ikinci öğretim hizmeti ilgili mevzuat çerçevesinde verilmektedir. Bu hizmetin nitelik ve niceliği üniversitemizin hedeflerinden biri olup büyük önem arz etmektedir.

### **Yükseköğretim Kurumları Tezsiz Yüksek Lisans**

Yasal dayanağı 2547 sayılı Kanunun Ek 27. maddesidir. Üniversite lisansüstü eğitim birimlerinden üç tanesinde ilgili mevzuat çerçevesinde tezsiz yüksek lisans eğitim-öğretim hizmeti verilmektedir. Bu hizmetin nitelik ve niceliği üniversitemizin hedeflerinden biri olup büyük önem arz etmektedir.

### **Yükseköğretim Kurumları Uzaktan Eğitim**

2547 sayılı Yükseköğretim Kanununun 44. ve 46. maddeleridir. Üniversitemiz Sosyal Bilimler Enstitüsü Fen Bilimleri enstitüsü ile Uzaktan Eğitim Meslek Yüksekokulunda uzaktan eğitim hizmeti ilgili mevzuat çerçevesinde verilmektedir. Bu hizmetin nitelik ve niceliği üniversitemizin hedeflerinden biri olup önem arz etmektedir.

### **Yükseköğretim Kurumları Yaz Okulları**

2547 sayılı Yükseköğretim Kanununun ek 26. maddesidir. Üniversitemiz lisans ve ön lisans eğitim birimlerinde ilgili mevzuat çerçevesinde yaz okulu eğitim hizmeti verilmektedir. Bu hizmetin nitelik ve niceliği üniversitemizin hedeflerine katkıda bulunmaktadır.

**Alt Program Adı:****ÖĞRETİM ELEMANLARINA SAĞLANAN BURS VE DESTEKLER****Gereke ve Açıklamalar**

Üniversitemiz öğretim elemanlarının uluslararası tecrübelerinin artırılması için Uluslararası İlişkiler Uygulama Araştırma Merkezi aracılığıyla anlaşma yapılan yurt dışı üniversitelerde değişim programları kapsamında ders verme ve ders alma faaliyetleri yürütülmektedir. Öğretim elemanlarının mesleki gelişimi için yurt içi ve yurt dışı kongre, konferans, seminer vb. akademik faaliyetlere katılım mali imkanlar dahilinde desteklenmektedir. Öğretim elemanlarının mesleki gelişimi amacıyla eğitimcilerin eğitimi faaliyetleri sürdürülmektedir.

**Alt Program Hedefi:**

Alanında yetkin, araştırmacı, bilgi üreten ve aktaran akademisyenler yetiştirilmesi

**Performans Göstergeleri**

Performans Göstergesi	Ölçü Birimi	2022	2023 Planlanan	2023 YS Gerç. Tahmini	2024 Hedef	2025 Tahmin	2026 Tahmin
1- SCI, SCI-Expanded, SSCI ve AHCI kapsamındaki dergilerde öğretim elemanı başına düşen yayın sayısı	Sayı	0,32	0,3	0,4	0,42	0,44	0,45

**Göstergeye İlişkin Açıklama:** SCI, SCI-Expanded, SSCI ve AHCI kapsamındaki dergilerde yayımlanan yayın sayısının akademik personel artış hızından daha yüksek oranda artırılması amaçlanmaktadır.

**Hesaplama Yöntemi:** SCI, SCI-Expanded, SSCI ve AHCI kapsamındaki dergilerde yayımlanan yayın sayısı/ Öğretim elemanı sayısı.

**Verinin Kaynağı:** Kütüphane ve Dokümantasyon Daire Başkanlığı, Personel Daire Başkanlığı

**Sorumlu İdare:**

Performans Göstergesi	Ölçü Birimi	2022	2023 Planlanan	2023 YS Gerç. Tahmini	2024 Hedef	2025 Tahmin	2026 Tahmin
2- Yükseköğretim Kurulu tarafından belirlenecek öncelikli alanlarda sağlanan burslardan yararlanan doktora öğrenci sayısı	Sayı	32	34	21	15	14	14

**Göstergeye İlişkin Açıklama:** YÖK tarafından öncelikli alanlarında sağlanan burslardan doktora öğrencilerinin bilgilendirilerek yararlanmaları amaçlanmaktadır.

**Hesaplama Yöntemi:** Yükseköğretim Kurulu tarafından belirlenecek öncelikli alanlarda sağlanan burslardan yararlanan doktora öğrenci sayısı

**Verinin Kaynağı:** Öğrenci İşleri Daire Başkanlığı

**Sorumlu İdare:**

Performans Göstergesi	Ölçü Birimi	2022	2023 Planlanan	2023 YS Gerç. Tahmini	2024 Hedef	2025 Tahmin	2026 Tahmin
3- Yükseköğretim Kurulu tarafından sağlanan araştırma desteklerinden yararlananların sayısı	Sayı	21	20	33	20	20	20

**Göstergeye İlişkin Açıklama:** YÖK tarafından sağlanan burslardan öğrencilerin bilgilendirilerek yararlanmaları amaçlanmaktadır.

**Hesaplama Yöntemi:** Yükseköğretim Kurulu tarafından sağlanan araştırma desteklerinden yararlananların sayısı

**Verinin Kaynağı:** Öğrenci İşleri Daire Başkanlığı

**Sorumlu İdare:**

Performans Göstergesi	Ölçü Birimi	2022	2023 Planlanan	2023 YS Gerç. Tahmini	2024 Hedef	2025 Tahmin	2026 Tahmin
4- Yükseköğretim Kurulu, Türkiye Bilimler Akademisi ve TÜBİTAK bilim, teşvik ve sanat ödülleri sayısı	Sayı	0	0	0	2	2	2

**Göstergeye İlişkin Açıklama:** Evrensel düzeyde bilimsel bilgi üretme, yenilikçi projeler üretme, bölgesel ve ulusal kalkınmaya katkı sağlama ifadelerine misyon ve vizyonunda yer veren Üniversitemiz, ulusal ve uluslararası alanda ödül, teşvik ve başarı belgelerini almayı gelenek haline getirmeyi hedeflemektedir.

**Hesaplama Yöntemi:** Öğretim elemanları tarafından alınan Yükseköğretim Kurulu, Türkiye Bilimler Akademisi ve TÜBİTAK bilim, teşvik ve sanat ödülleri sayısı

**Verinin Kaynağı:** Personel Daire Başkanlığı

**Sorumlu İdare:**

#### Alt Program Kapsamında Yürütülecek Faaliyet Maliyetleri

Faaliyetler	2023 Bütçe	2023 Harcama Haziran	2024 Bütçe	2025 Tahmin	2026 Tahmin
<b>T O P L A M</b>	<b>0</b>	<b>0</b>	<b>0</b>	<b>0</b>	<b>0</b>
Bütçe İçi	0	0	0	0	0
Bütçe Dışı	0	0	0	0	0

#### Faaliyetlere İlişkin Açıklamalar:

##### Öğretim Üyesi Yetiştirme Programı ve Yurtdışı Destek Hizmetleri

2547 sayılı Yükseköğretim Kanununun 10 uncu maddesi

Öğretim Üyesi Yetiştirme Programına İlişkin Usul ve Esaslar

**Alt Program Adı:** YÜKSEKÖĞRETİMDE ÖĞRENCİ YAŞAMI

**Gerekçe ve**

**Açıklamalar**

Üniversitemiz ve üniversitemizde faaliyet gösteren topluluk ve kulüpler aracılığıyla bilimsel konferans, toplantı, seminer, konser, festival, tiyatro, gezi vb. organizasyonlar gerçekleştirilmektedir. Üniversitemizde öğrencilerimizin yemek ihtiyaçları, başta merkez kampüs içerisinde bulunan merkezi yemekhane olmak üzere tüm eğitim birimlerinde karşılanmaktadır. Ayrıca öğrencilerimiz kampüs içerisinde bulunan kafeler ve eğitim binalarının içinde yer alan kantinlerden de ihtiyaçlarını karşılayabilmektedir. Öğrencilerin barınmalarına yönelik irtifak hakkı sözleşmesi gereği elli öğrenci kampüs alanı içerisinde bulunan yurt hizmetlerinden ücretsiz olarak faydalanmaktadır. Kampüsümüzde öğrencilerimizin faydalanabilecekleri yarı olimpik yüzme havuzu ile futbol, basketbol, voleybol, tenis vb. spor alanları yer almaktadır. Ayrıca öğrencilerimizin kişisel gelişim, bilgi ve becerilerinin geliştirilmesine yönelik çeşitli eğitim ve sertifika programları düzenlenmektedir. Bu kapsamda öğrencilerin beslenme, kültür ve spor alanlarında faaliyetler Sağlık Kültür ve Spor Daire Başkanlığı koordinasyonunda yürütülmektedir.

#### Alt Program Hedefi:

Yükseköğretim öğrencilerine sunulan beslenme ve barınma hizmetlerinin kalitesinin artırılması; öğrencilerin kişisel ve sosyal gelişimi desteklenerek yaşam kalitesinin yükseltilmesi

#### Performans Göstergeleri

Performans Göstergesi	Ölçü Birimi	2022	2023 Planlanan	2023 YS Gerç. Tahmini	2024 Hedef	2025 Tahmin	2026 Tahmin
1- Barınma hizmetlerinden yararlanan öğrenci sayısı	Sayı	40	50	50	50	50	50

**Göstergeye İlişkin Açıklama:** İmkanlar doğrultusunda öğrencilere sağlanan barınma hizmetlerinin artırılması amaçlanmaktadır.

**Hesaplama Yöntemi:** Barınma hizmetlerinden yararlanan öğrenci sayısı

**Verinin Kaynağı:** Sağlık, Kültür ve Spor Daire Başkanlığı

**Sorumlu İdare:**

Performans Göstergesi	Ölçü Birimi	2022	2023 Planlanan	2023 YS Gerç. Tahmini	2024 Hedef	2025 Tahmin	2026 Tahmin
2- Beslenme hizmetlerinden yararlanan öğrenci sayısı	Sayı	2.150	30.000	30.000	30.000	30.000	30.000

**Göstergeye İlişkin Açıklama:** İmkanlar doğrultusunda öğrencilere sağlanan yemek hizmetlerinin artırılması amaçlanmaktadır.

**Hesaplama Yöntemi:** Beslenme hizmetlerinden yararlanan öğrenci sayısı

**Verinin Kaynağı:** Sağlık, Kültür ve Spor Daire Başkanlığı

**Sorumlu İdare:**

Performans Göstergesi	Ölçü Birimi	2022	2023 Planlanan	2023 YS Gerç. Tahmini	2024 Hedef	2025 Tahmin	2026 Tahmin
3- Öğrenci başına düşen sosyal donatı alanı	Metrekare	3	0,5	0,5	1,07	1,07	1,07

**Göstergeye İlişkin Açıklama:** İmkanlar doğrultusunda öğrencilerin kullanımına sunulan sosyal donatı alanlarının artırılması amaçlanmaktadır.

**Hesaplama Yöntemi:** Mek-Sis'ten elde edilerek hesaplanan basketbol sahası, konferans salonu, kongre merkezi, öğrenci topluluk ve kulüp ofisleri, kafeterya, kantin, yemekhane, yüzme havuzu alanlarının toplam metrekaresi/ Toplam öğrenci sayısı

**Verinin Kaynağı:** Öğrenci İşleri Daire Başkanlığı, Yapı İşleri Teknik Daire Başkanlığı, Sağlık, Kültür ve Spor Daire Başkanlığı

**Sorumlu İdare:**

Performans Göstergesi	Ölçü Birimi	2022	2023 Planlanan	2023 YS Gerç. Tahmini	2024 Hedef	2025 Tahmin	2026 Tahmin
4- Öğrenci kulüp ve topluluk sayısı	Sayı	89	90	91	90	90	90

**Göstergeye İlişkin Açıklama:** İmkanlar doğrultusunda öğrenci kulüp ve topluluklarına sağlanan desteklerin artırılarak yeni öğrenci kulüp topluluklarının kurulmasının teşvik edilmesi amaçlanmaktadır.

**Hesaplama Yöntemi:** Faaliyet gösteren öğrenci kulüp ve topluluk sayısı

**Verinin Kaynağı:** Sağlık, Kültür ve Spor Daire Başkanlığı

**Sorumlu İdare:**

Performans Göstergesi	Ölçü Birimi	2022	2023 Planlanan	2023 YS Gerç. Tahmini	2024 Hedef	2025 Tahmin	2026 Tahmin
5- Sosyal, kültürel ve sportif faaliyet sayısı	Sayı	538	350	300	320	325	330

**Göstergeye İlişkin Açıklama:** Sosyal, kültürel ve sportif faaliyet sayısının artırılması amaçlanmaktadır.

**Hesaplama Yöntemi:** Yıl içinde gerçekleştirilen toplam sosyal, kültürel ve sportif faaliyet sayısı

**Verinin Kaynağı:** Sağlık, Kültür ve Spor Daire Başkanlığı

**Sorumlu İdare:**

Performans Göstergesi	Ölçü Birimi	2022	2023 Planlanan	2023 YS Gerç. Tahmini	2024 Hedef	2025 Tahmin	2026 Tahmin
6- Yükseköğretimde öğrenci başına barınma harcaması	TL	0	0	0	0	0	0

**Göstergeye İlişkin Açıklama:** Üniversitemizde barınma harcaması bulunmamaktadır.

**Hesaplama Yöntemi:** Toplam barınma harcaması / Toplam öğrenci sayısı

**Verinin Kaynağı:** Sağlık, Kültür ve Spor Daire Başkanlığı

**Sorumlu İdare:**

Performans Göstergesi	Ölçü Birimi	2022	2023 Planlanan	2023 YS Gerç. Tahmini	2024 Hedef	2025 Tahmin	2026 Tahmin
7- Yükseköğretimde öğrenci başına beslenme harcaması	TL	2.171,14	250	30	35	40	45

**Göstergeye İlişkin Açıklama:** Kaynakların etkin kullanılarak kaliteli beslenme hizmeti sunulması amaçlanmaktadır.

**Hesaplama Yöntemi:** Öğrencilerin beslenmelerine ilişkin yapılan toplam harcama/ Toplam öğrenci sayısı

**Verinin Kaynağı:** Üniversite bütçesi.

**Sorumlu İdare:**

Performans Göstergesi	Ölçü Birimi	2022	2023 Planlanan	2023 YS Gerç. Tahmini	2024 Hedef	2025 Tahmin	2026 Tahmin
8- Yükseköğretimde öğrenci yaşamından memnuniyet oranı	Oran	65	70	65	67	68	69

**Göstergeye İlişkin Açıklama:** Öğrenci memnuniyet anketlerinde düşük olan alanlarda iyileştirmeler yapılarak öğrenci memnuniyet oranının iyileştirilmesi amaçlanmaktadır.

**Hesaplama Yöntemi:** Öğrenci memnuniyet anketlerinin ortalaması

**Verinin Kaynağı:** Kalite Koordinatörlüğü

**Sorumlu İdare:**

Performans Göstergesi	Ölçü Birimi	2022	2023 Planlanan	2023 YS Gerç. Tahmini	2024 Hedef	2025 Tahmin	2026 Tahmin
9- Yükseköğretimde öğrencilere sunulan sağlık hizmetinden yararlanan öğrenci sayısının toplam öğrenci sayısına oranı	Oran	0	0	0,06	0,62	0,65	0,7

**Göstergeye İlişkin Açıklama:** Üniversitemizde bir psikolog ve bir diyetisyen görev yapmaktadır.

**Hesaplama Yöntemi:** Sunulan sağlık hizmetlerinden yararlanan öğrenci sayısı/Toplam öğrenci sayısı

**Verinin Kaynağı:** Sağlık, Kültür ve Spor Daire Başkanlığı

**Sorumlu İdare:**

#### Alt Program Kapsamında Yürütülecek Faaliyet Maliyetleri

Faaliyetler	2023 Bütçe	2023 Harcama Haziran	2024 Bütçe	2025 Tahmin	2026 Tahmin
<b>Yükseköğretimde Beslenme Hizmetleri</b>	<b>5.781.000</b>	<b>725.499</b>	<b>17.838.000</b>	<b>21.958.000</b>	<b>24.896.000</b>
Bütçe İçi	5.781.000	725.499	17.838.000	21.958.000	24.896.000
Bütçe Dışı	0	0	0	0	0
<b>Yükseköğretimde Kültür ve Spor Hizmetleri</b>	<b>251.000</b>	<b>24.785</b>	<b>201.000</b>	<b>248.000</b>	<b>281.000</b>
Bütçe İçi	251.000	24.785	201.000	248.000	281.000
Bütçe Dışı	0	0	0	0	0
<b>Yükseköğretimde Öğrenci Yaşamına İlişkin Diğer Hizmetler</b>	<b>25.227.000</b>	<b>9.349.643</b>	<b>36.447.000</b>	<b>65.886.000</b>	<b>76.702.000</b>
Bütçe İçi	25.227.000	9.349.643	36.447.000	65.886.000	76.702.000
Bütçe Dışı	0	0	0	0	0
<b>Yükseköğretimde Sağlık Hizmetleri</b>	<b>19.000</b>	<b>0</b>	<b>34.000</b>	<b>42.000</b>	<b>47.000</b>
Bütçe İçi	19.000	0	34.000	42.000	47.000
Bütçe Dışı	0	0	0	0	0
<b>T O P L A M</b>	<b>31.278.000</b>	<b>10.099.927</b>	<b>54.520.000</b>	<b>88.134.000</b>	<b>101.926.000</b>
Bütçe İçi	31.278.000	10.099.927	54.520.000	88.134.000	101.926.000
Bütçe Dışı	0	0	0	0	0

#### Faaliyetlere İlişkin Açıklamalar:

##### Yükseköğretimde Beslenme Hizmetleri

2547 sayılı Yükseköğretim Kanununun 47. maddesi ve ek 46. maddesidir. Üniversitemiz öğrencilerinin öğle yemeği hizmeti ile memurların öğle yemeği hizmetleri Sağlık, Kültür ve Spor Daire Başkanlığı tarafından ilgili mevzuat çerçevesinde merkezde merkezi yemekhane, diğer birimlerde ise birim yemekhanelerinde mal alımı suretiyle yürütülmektedir. Yemek hizmetleri nitelik ve niceliği öğrenci ve çalışan memnuniyeti açısından önem arz etmekte olup, bu hizmetler üniversite hedeflerine katkı sağlamaktadır.

**Yükseköğretimde Kültür ve Spor Hizmetleri**

2547 sayılı Yükseköğretim Kanunu'nun 47. maddesi

**Yükseköğretimde Öğrenci Yaşamına İlişkin Diğer Hizmetler**

2547 sayılı Yükseköğretim Kanununun Sosyal Hizmetler başlıklı 47. maddesi

**Yükseköğretimde Sağlık Hizmetleri**

2547 sayılı Yükseköğretim Kanunu'nun 47. maddesi

FAALİYET MALİYETLERİ TABLOSU					
<b>İdare Adı</b>	AFYON KOCATEPE ÜNİVERSİTESİ				
<b>Program Adı</b>	ARAŞTIRMA, GELİŞTİRME VE YENİLİK				
<b>Alt Program Adı</b>	ARAŞTIRMA ALTYAPILARI				
<b>Alt Program Hedefi</b>	Ülkemizin bilgi birikiminin artırılmasına ve teknolojik gelişimine katkıda bulunmak üzere yükseköğretim kurumlarında araştırma altyapılarının kurulması ve kapasitelerinin güçlendirilmesi				
<b>Faaliyet Adı</b>	Yükseköğretim Kurumları Araştırma Altyapısı Kurulması ve Geliştirilmesi				
<b>Açıklama</b>	Temel yasal dayanağı 2547 sayılı Kanununun 12. maddesidir. Üniversitenin bilimsel araştırma projeleri, Bilimsel Araştırma Projeleri Koordinatörlüğü bünyesinde bütçe imkanları dahilinde ve üniversitenin öncelikli alanlarında yürütülür. Bu kapsamda proje yürütücüsü proje şartlarına uygun olarak projeyi tamamlayarak BAP Komisyonuna sunar ve komisyon karara bağlar. Tamamlanan projelerin sonuç raporunun bir nüshası Kütüphane ve Dokümantasyon Daire Başkanlığına gönderilerek kullanıcılarının hizmetine sunulur. Ulusal ve uluslararası kurum ve kuruluşlarca finanse edilen projeler BAP Koordinatörlüğü sekretaryasında proje sözleşmesine uygun olarak yürütülerek tamamlanır. Araştırma projelerinin sonuçları üniversite hedeflerine büyük katkı sunmaktadır.				
EKONOMİK KOD	2023 Bütçe	2023 Harcama (Haziran)	2024 Bütçe	2025 Tahmin	2026 Tahmin
Personel Giderleri					
Sosyal Güvenlik Kurumuna Devlet Primi Giderleri					
Mal ve Hizmet Alım Giderleri					
Faiz Giderleri					
Cari Transferler					
Sermaye Giderleri			10.000.000	12.309.000	13.956.000
Sermaye Transferleri					
Borç Verme					
<b>BÜTÇE İÇİ TOPLAM KAYNAK</b>			10.000.000	12.309.000	13.956.000
Döner Sermaye					
Özel Hesap					
Diğer Bütçe Dışı Kaynak					
<b>BÜTÇE DIŞI TOPLAM KAYNAK</b>					
<b>FAALİYET MALİYETİ TOPLAMI</b>			10.000.000	12.309.000	13.956.000

<b>İdare Adı</b>	AFYON KOCATEPE ÜNİVERSİTESİ				
<b>Program Adı</b>	ARAŞTIRMA, GELİŞTİRME VE YENİLİK				
<b>Alt Program Adı</b>	YÜKSEKÖĞRETİMDE BİLİMSEL ARAŞTIRMA VE GELİŞTİRME				
<b>Alt Program Hedefi</b>	Yükseköğretim kurumlarında inovasyon amaçlı bilimsel çalışmaların artırılması				
<b>Faaliyet Adı</b>	Yükseköğretim Kurumlarının Bilimsel Araştırma Projeleri				
<b>Açıklama</b>	Yasal dayanağı 659 sayılı Kanun Hükmünde Kararname'dir. Üniversitenin taraf olduğu adli ve idari davalarda, tahkim yargılamasında, icra işlemlerinde ve yargıya intikal eden diğer her türlü hukuki uyuşmazlıklarda temsil edilmesi; hizmet satın alma yoluyla temsil ettirilecek dava ve icra takipleri ve tahkim ile ilgili işlemlerin koordine edilmesi, izlenmesi ve denetlenmesi; idare hizmetlerine ilişkin mevzuat, sözleşme, şartname ve uyuşmazlıklar ile ilgili hukuki mütalaa bildirilmesi; idarenin amaçlarının daha iyi gerçekleştirilmesi, mevzuata, plan ve programa uygun çalışmalarının temin edilmesi amacıyla gerekli hukuki tekliflerin hazırlanması gibi iş, işlem ve süreçlere ilişkin faaliyetler yürütülmektedir. Üniversite hedeflerine ulaşabilmesi için faaliyetlerin mevzuata uygun olarak yürütülmesi sağlanarak hedefe olumlu katkı yapılmaktadır.				
<b>EKONOMİK KOD</b>	<b>2023 Bütçe</b>	<b>2023 Harcama (Haziran)</b>	<b>2024 Bütçe</b>	<b>2025 Tahmin</b>	<b>2026 Tahmin</b>
Personel Giderleri					
Sosyal Güvenlik Kurumuna Devlet Primi Giderleri					
Mal ve Hizmet Alım Giderleri	2.033.000	1.278.000	3.566.000	4.391.000	5.237.000
Faiz Giderleri					
Cari Transferler					
Sermaye Giderleri					
Sermaye Transferleri					
Borç Verme					
<b>BÜTÇE İÇİ TOPLAM KAYNAK</b>	<b>2.033.000</b>	<b>1.278.000</b>	<b>3.566.000</b>	<b>4.391.000</b>	<b>5.237.000</b>
Döner Sermaye					
Özel Hesap	2.500.000	2.200.000	3.000.000	3.500.000	4.000.000
Diğer Bütçe Dışı Kaynak					
<b>BÜTÇE DIŞI TOPLAM KAYNAK</b>	<b>2.500.000</b>	<b>2.200.000</b>	<b>3.000.000</b>	<b>3.500.000</b>	<b>4.000.000</b>
<b>FAALİYET MALİYETİ TOPLAMI</b>	<b>4.533.000</b>	<b>3.478.000</b>	<b>6.566.000</b>	<b>7.891.000</b>	<b>9.237.000</b>



<b>İdare Adı</b>	AFYON KOCATEPE ÜNİVERSİTESİ				
<b>Program Adı</b>	HAYAT BOYU ÖĞRENME				
<b>Alt Program Adı</b>	YÜKSEKÖĞRETİM KURUMLARI SÜREKLİ EĞİTİM FAALİYETLERİ				
<b>Alt Program Hedefi</b>	Toplumun tüm kesimlerine ihtiyaç duyduğu alanlarda eğitimler verilmesi, kamu kurum ve kuruluşları, özel sektör ve uluslararası kuruluşlarla işbirliğinin gelişmesine katkıda bulunulması				
<b>Faaliyet Adı</b>	Toplum Hizmetine Sunulan Eğitim Programları, Kurs ve Seminerler				
<b>Açıklama</b>					
<b>EKONOMİK KOD</b>	<b>2023 Bütçe</b>	<b>2023 Harcama (Haziran)</b>	<b>2024 Bütçe</b>	<b>2025 Tahmin</b>	<b>2026 Tahmin</b>
Personel Giderleri					
Sosyal Güvenlik Kurumuna Devlet Primi Giderleri					
Mal ve Hizmet Alım Giderleri					
Faiz Giderleri					
Cari Transferler					
Sermaye Giderleri					
Sermaye Transferleri					
Borç Verme					
<b>BÜTÇE İÇİ TOPLAM KAYNAK</b>					
Döner Sermaye	900.000	59.052	400.000	500.000	600.000
Özel Hesap					
Diğer Bütçe Dışı Kaynak					
<b>BÜTÇE DIŞI TOPLAM KAYNAK</b>	900.000	59.052	400.000	500.000	600.000
<b>FAALİYET MALİYETİ TOPLAMI</b>	900.000	59.052	400.000	500.000	600.000

<b>İdare Adı</b>	AFYON KOCATEPE ÜNİVERSİTESİ				
<b>Program Adı</b>	YÜKSEKÖĞRETİM				
<b>Alt Program Adı</b>	ÖN LİSANS EĞİTİMİ, LİSANS EĞİTİMİ VE LİSANSÜSTÜ EĞİTİM				
<b>Alt Program Hedefi</b>	Mesleki yeterlilik sahibi ve gelişime açık mezunlar yetiştirilmesi				
<b>Faaliyet Adı</b>	Doktora ve Tıpta Uzmanlık Eğitimi				
<b>Açıklama</b>	Yasal dayanağı 2547 sayılı Yükseköğretim Kanunudur. Üniversitemiz doktora eğitiminin, nitelik ve niceliğinin artırılmasına yönelik faaliyetler Öğrenci İşleri Daire Başkanlığı koordinasyonunda enstitüler tarafından yürütülmektedir. Doktora eğitimi üniversitenin temel eğitimlerinden biri olup nicelik ve nitelik yönünden geliştirilmesi üniversite hedefleri açısından büyük önem taşımaktadır.				
<b>EKONOMİK KOD</b>	<b>2023 Bütçe</b>	<b>2023 Harcama (Haziran)</b>	<b>2024 Bütçe</b>	<b>2025 Tahmin</b>	<b>2026 Tahmin</b>
Personel Giderleri	26.697.000	17.187.027	70.631.000	92.588.000	105.610.000
Sosyal Güvenlik Kurumuna Devlet Primi Giderleri	1.464.000	438.841	2.837.000	3.528.000	4.063.000
Mal ve Hizmet Alım Giderleri	199.000	26.450	357.000	443.000	496.000
Faiz Giderleri					
Cari Transferler					
Sermaye Giderleri					
Sermaye Transferleri					
Borç Verme					
<b>BÜTÇE İÇİ TOPLAM KAYNAK</b>	<b>28.360.000</b>	<b>17.652.318</b>	<b>73.825.000</b>	<b>96.559.000</b>	<b>110.169.000</b>
Döner Sermaye					
Özel Hesap					
Diğer Bütçe Dışı Kaynak					
<b>BÜTÇE DIŞI TOPLAM KAYNAK</b>					
<b>FAALİYET MALİYETİ TOPLAMI</b>	<b>28.360.000</b>	<b>17.652.318</b>	<b>73.825.000</b>	<b>96.559.000</b>	<b>110.169.000</b>

<b>İdare Adı</b>	AFYON KOCATEPE ÜNİVERSİTESİ				
<b>Program Adı</b>	YÜKSEKÖĞRETİM				
<b>Alt Program Adı</b>	ÖN LİSANS EĞİTİMİ, LİSANS EĞİTİMİ VE LİSANSÜSTÜ EĞİTİM				
<b>Alt Program Hedefi</b>	Mesleki yeterlilik sahibi ve gelişime açık mezunlar yetiştirilmesi				
<b>Faaliyet Adı</b>	Yükseköğretim Kurumları Bilgi ve Kültürel Kaynaklar ile Sportif Altyapının Geliştirilmesi Hizmetleri				
<b>Açıklama</b>	Yasal dayanağı 2547 sayılı Kanun ve 124 sayılı KHK' dır. Üniversite bilgi kaynaklarının güçlendirilmesine yönelik faaliyetler Kütüphane ve Dokümantasyon Daire Başkanlığı tarafından yürütülmektedir. Üniversite kütüphanesi okuma salonu 24 saat hizmet vermektedir. Bu faaliyetler öğrencilerin ve personelin akademik gelişimlerine büyük katkı sağlamakta olup üniversite hedeflerine ulaşmada önem arz etmektedir.				
<b>EKONOMİK KOD</b>	<b>2023 Bütçe</b>	<b>2023 Harcama (Haziran)</b>	<b>2024 Bütçe</b>	<b>2025 Tahmin</b>	<b>2026 Tahmin</b>
Personel Giderleri	1.903.000	1.822.989	5.462.000	6.778.000	7.809.000
Sosyal Güvenlik Kurumuna Devlet Primi Giderleri	375.000	325.557	728.000	903.000	1.041.000
Mal ve Hizmet Alım Giderleri	25.000	3.249	44.000	54.000	61.000
Faiz Giderleri					
Cari Transferler					
Sermaye Giderleri	2.500.000	2.631.586	5.000.000	6.200.000	7.000.000
Sermaye Transferleri					
Borç Verme					
<b>BÜTÇE İÇİ TOPLAM KAYNAK</b>	<b>4.803.000</b>	<b>4.783.381</b>	<b>11.234.000</b>	<b>13.935.000</b>	<b>15.911.000</b>
Döner Sermaye					
Özel Hesap					
Diğer Bütçe Dışı Kaynak					
<b>BÜTÇE DIŞI TOPLAM KAYNAK</b>					
<b>FAALİYET MALİYETİ TOPLAMI</b>	<b>4.803.000</b>	<b>4.783.381</b>	<b>11.234.000</b>	<b>13.935.000</b>	<b>15.911.000</b>

<b>İdare Adı</b>	AFYON KOCATEPE ÜNİVERSİTESİ				
<b>Program Adı</b>	YÜKSEKÖĞRETİM				
<b>Alt Program Adı</b>	ÖN LİSANS EĞİTİMİ, LİSANS EĞİTİMİ VE LİSANSÜSTÜ EĞİTİM				
<b>Alt Program Hedefi</b>	Mesleki yeterlilik sahibi ve gelişime açık mezunlar yetiştirilmesi				
<b>Faaliyet Adı</b>	Yükseköğretim Kurumları Birinci Öğretim				
<b>Açıklama</b>	Yasal dayanağı 2547 sayılı Kanundur. Üniversite lisans ve ön lisans eğitim birimlerinde birinci öğretim hizmeti ilgili mevzuat çerçevesinde verilmektedir. Bu hizmetin nitelik ve niceliği üniversitenin temel hedeflerinden biri olup büyük önem arz etmektedir.				
<b>EKONOMİK KOD</b>	<b>2023 Bütçe</b>	<b>2023 Harcama (Haziran)</b>	<b>2024 Bütçe</b>	<b>2025 Tahmin</b>	<b>2026 Tahmin</b>
Personel Giderleri	438.790.000	259.520.835	1.139.110.000	1.391.513.000	1.602.555.000
Sosyal Güvenlik Kurumuna Devlet Primi Giderleri	73.687.000	42.483.153	153.287.000	190.307.000	218.998.000
Mal ve Hizmet Alım Giderleri	18.182.000	5.162.537	33.528.000	41.280.000	46.772.000
Faiz Giderleri					
Cari Transferler					
Sermaye Giderleri	15.002.000	11.443.610	34.200.000	41.988.000	46.840.000
Sermaye Transferleri					
Borç Verme					
<b>BÜTÇE İÇİ TOPLAM KAYNAK</b>	<b>545.661.000</b>	<b>318.610.134</b>	<b>1.360.125.000</b>	<b>1.665.088.000</b>	<b>1.915.165.000</b>
Döner Sermaye	14.541.200	6.345.854	23.780.000	28.696.400	33.767.856
Özel Hesap					
Diğer Bütçe Dışı Kaynak					
<b>BÜTÇE DIŞI TOPLAM KAYNAK</b>	<b>14.541.200</b>	<b>6.345.854</b>	<b>23.780.000</b>	<b>28.696.400</b>	<b>33.767.856</b>
<b>FAALİYET MALİYETİ TOPLAMI</b>	<b>560.202.200</b>	<b>324.955.987</b>	<b>1.383.905.000</b>	<b>1.693.784.400</b>	<b>1.948.932.856</b>

<b>İdare Adı</b>	AFYON KOCATEPE ÜNİVERSİTESİ				
<b>Program Adı</b>	YÜKSEKÖĞRETİM				
<b>Alt Program Adı</b>	ÖN LİSANS EĞİTİMİ, LİSANS EĞİTİMİ VE LİSANSÜSTÜ EĞİTİM				
<b>Alt Program Hedefi</b>	Mesleki yeterlilik sahibi ve gelişime açık mezunlar yetiştirilmesi				
<b>Faaliyet Adı</b>	Yükseköğretim Kurumları İkinci Öğretim				
<b>Açıklama</b>	Yasal dayanağı 2547 sayılı ve 3843 sayılı Kanunlardır. Üniversite lisans ve ön lisans eğitim birimlerinden 17 tanesinde, ikinci öğretim hizmeti ilgili mevzuat çerçevesinde verilmektedir. Bu hizmetin nitelik ve niceliği üniversitenin hedeflerinden biri olup büyük önem arz etmektedir.				
<b>EKONOMİK KOD</b>	<b>2023 Bütçe</b>	<b>2023 Harcama (Haziran)</b>	<b>2024 Bütçe</b>	<b>2025 Tahmin</b>	<b>2026 Tahmin</b>
Personel Giderleri	5.162.000	1.907.892	6.296.000	8.185.000	8.814.000
Sosyal Güvenlik Kurumuna Devlet Primi Giderleri	2.000		4.000	5.000	6.000
Mal ve Hizmet Alım Giderleri	2.213.000	20.745	2.700.000	3.510.000	3.780.000
Faiz Giderleri					
Cari Transferler					
Sermaye Giderleri					
Sermaye Transferleri					
Borç Verme					
<b>BÜTÇE İÇİ TOPLAM KAYNAK</b>	<b>7.377.000</b>	<b>1.928.637</b>	<b>9.000.000</b>	<b>11.700.000</b>	<b>12.600.000</b>
Döner Sermaye					
Özel Hesap					
Diğer Bütçe Dışı Kaynak					
<b>BÜTÇE DIŞI TOPLAM KAYNAK</b>					
<b>FAALİYET MALİYETİ TOPLAMI</b>	<b>7.377.000</b>	<b>1.928.637</b>	<b>9.000.000</b>	<b>11.700.000</b>	<b>12.600.000</b>

<b>İdare Adı</b>	AFYON KOCATEPE ÜNİVERSİTESİ				
<b>Program Adı</b>	YÜKSEKÖĞRETİM				
<b>Alt Program Adı</b>	ÖN LİSANS EĞİTİMİ, LİSANS EĞİTİMİ VE LİSANSÜSTÜ EĞİTİM				
<b>Alt Program Hedefi</b>	Mesleki yeterlilik sahibi ve gelişime açık mezunlar yetiştirilmesi				
<b>Faaliyet Adı</b>	Yükseköğretim Kurumları Tezsiz Yüksek Lisans				
<b>Açıklama</b>	Yasal dayanağı 2547 sayılı Kanunun Ek 27. maddesidir. Üniversite lisansüstü eğitim birimlerinden üç tanesinde ilgili mevzuat çerçevesinde tezsiz yüksek lisans eğitim-öğretim hizmeti verilmektedir. Bu hizmetin nitelik ve niceliği üniversitenin hedeflerinden biri olup büyük önem arz etmektedir.				
<b>EKONOMİK KOD</b>	<b>2023 Bütçe</b>	<b>2023 Harcama (Haziran)</b>	<b>2024 Bütçe</b>	<b>2025 Tahmin</b>	<b>2026 Tahmin</b>
Personel Giderleri	1.120.000	1.689.036	2.100.000	2.800.000	3.500.000
Sosyal Güvenlik Kurumuna Devlet Primi Giderleri					
Mal ve Hizmet Alım Giderleri					
Faiz Giderleri					
Cari Transferler					
Sermaye Giderleri					
Sermaye Transferleri					
Borç Verme					
<b>BÜTÇE İÇİ TOPLAM KAYNAK</b>	<b>1.120.000</b>	<b>1.689.036</b>	<b>2.100.000</b>	<b>2.800.000</b>	<b>3.500.000</b>
Döner Sermaye					
Özel Hesap					
Diğer Bütçe Dışı Kaynak					
<b>BÜTÇE DIŞI TOPLAM KAYNAK</b>					
<b>FAALİYET MALİYETİ TOPLAMI</b>	<b>1.120.000</b>	<b>1.689.036</b>	<b>2.100.000</b>	<b>2.800.000</b>	<b>3.500.000</b>

<b>İdare Adı</b>	AFYON KOCATEPE ÜNİVERSİTESİ				
<b>Program Adı</b>	YÜKSEKÖĞRETİM				
<b>Alt Program Adı</b>	ÖN LİSANS EĞİTİMİ, LİSANS EĞİTİMİ VE LİSANSÜSTÜ EĞİTİM				
<b>Alt Program Hedefi</b>	Mesleki yeterlilik sahibi ve gelişime açık mezunlar yetiştirilmesi				
<b>Faaliyet Adı</b>	Yükseköğretim Kurumları Uluslararası Ortak Eğitim ve Öğretim Programı				
<b>Açıklama</b>					
<b>EKONOMİK KOD</b>	<b>2023 Bütçe</b>	<b>2023 Harcama (Haziran)</b>	<b>2024 Bütçe</b>	<b>2025 Tahmin</b>	<b>2026 Tahmin</b>
Personel Giderleri					
Sosyal Güvenlik Kurumuna Devlet Primi Giderleri					
Mal ve Hizmet Alım Giderleri					
Faiz Giderleri					
Cari Transferler					
Sermaye Giderleri					
Sermaye Transferleri					
Borç Verme					
<b>BÜTÇE İÇİ TOPLAM KAYNAK</b>					
Döner Sermaye					
Özel Hesap	15.000.000	8.228.179	17.000.000	19.000.000	20.000.000
Diğer Bütçe Dışı Kaynak					
<b>BÜTÇE DIŞI TOPLAM KAYNAK</b>	15.000.000	8.228.179	17.000.000	19.000.000	20.000.000
<b>FAALİYET MALİYETİ TOPLAMI</b>	15.000.000	8.228.179	17.000.000	19.000.000	20.000.000

<b>İdare Adı</b>	AFYON KOCATEPE ÜNİVERSİTESİ				
<b>Program Adı</b>	YÜKSEKÖĞRETİM				
<b>Alt Program Adı</b>	ÖN LİSANS EĞİTİMİ, LİSANS EĞİTİMİ VE LİSANSÜSTÜ EĞİTİM				
<b>Alt Program Hedefi</b>	Mesleki yeterlilik sahibi ve gelişime açık mezunlar yetiştirilmesi				
<b>Faaliyet Adı</b>	Yükseköğretim Kurumları Uzaktan Eğitim				
<b>Açıklama</b>	2547 sayılı Yükseköğretim Kanununun 44. ve 46. maddeleridir. Üniversitemiz Sosyal Bilimler Enstitüsü Fen Bilimleri enstitüsü ile Uzaktan Eğitim Meslek Yüksekokulunda uzaktan eğitim hizmeti ilgili mevzuat çerçevesinde verilmektedir. Bu hizmetin nitelik ve niceliği üniversitenin hedeflerinden biri olup önem arz etmektedir.				
<b>EKONOMİK KOD</b>	<b>2023 Bütçe</b>	<b>2023 Harcama (Haziran)</b>	<b>2024 Bütçe</b>	<b>2025 Tahmin</b>	<b>2026 Tahmin</b>
Personel Giderleri	651.000	779.828	1.155.000	2.100.000	2.800.000
Sosyal Güvenlik Kurumuna Devlet Primi Giderleri					
Mal ve Hizmet Alım Giderleri	279.000		495.000	900.000	1.200.000
Faiz Giderleri					
Cari Transferler					
Sermaye Giderleri					
Sermaye Transferleri					
Borç Verme					
<b>BÜTÇE İÇİ TOPLAM KAYNAK</b>	<b>930.000</b>	<b>779.828</b>	<b>1.650.000</b>	<b>3.000.000</b>	<b>4.000.000</b>
Döner Sermaye					
Özel Hesap					
Diğer Bütçe Dışı Kaynak					
<b>BÜTÇE DIŞI TOPLAM KAYNAK</b>					
<b>FAALİYET MALİYETİ TOPLAMI</b>	<b>930.000</b>	<b>779.828</b>	<b>1.650.000</b>	<b>3.000.000</b>	<b>4.000.000</b>



<b>İdare Adı</b>	AFYON KOCATEPE ÜNİVERSİTESİ				
<b>Program Adı</b>	YÜKSEKÖĞRETİM				
<b>Alt Program Adı</b>	ÖN LİSANS EĞİTİMİ, LİSANS EĞİTİMİ VE LİSANSÜSTÜ EĞİTİM				
<b>Alt Program Hedefi</b>	Mesleki yeterlilik sahibi ve gelişime açık mezunlar yetiştirilmesi				
<b>Faaliyet Adı</b>	Yükseköğretim Kurumları Yaz Okulları				
<b>Açıklama</b>	2547 sayılı Yükseköğretim Kanununun ek 26. maddesidir. Üniversitemiz lisans ve ön lisans eğitim birimlerinde ilgili mevzuat çerçevesinde yaz okulu eğitim hizmeti verilmektedir. Bu hizmetin nitelik ve niceliği üniversitenin hedeflerine katkıda bulunmaktadır.				
<b>EKONOMİK KOD</b>	<b>2023 Bütçe</b>	<b>2023 Harcama (Haziran)</b>	<b>2024 Bütçe</b>	<b>2025 Tahmin</b>	<b>2026 Tahmin</b>
Personel Giderleri	777.000		630.000	1.400.000	2.100.000
Sosyal Güvenlik Kurumuna Devlet Primi Giderleri					
Mal ve Hizmet Alım Giderleri	333.000		270.000	600.000	900.000
Faiz Giderleri					
Cari Transferler					
Sermaye Giderleri					
Sermaye Transferleri					
Borç Verme					
<b>BÜTÇE İÇİ TOPLAM KAYNAK</b>	<b>1.110.000</b>		<b>900.000</b>	<b>2.000.000</b>	<b>3.000.000</b>
Döner Sermaye					
Özel Hesap					
Diğer Bütçe Dışı Kaynak					
<b>BÜTÇE DIŞI TOPLAM KAYNAK</b>					
<b>FAALİYET MALİYETİ TOPLAMI</b>	<b>1.110.000</b>		<b>900.000</b>	<b>2.000.000</b>	<b>3.000.000</b>

<b>İdare Adı</b>	AFYON KOCATEPE ÜNİVERSİTESİ				
<b>Program Adı</b>	YÜKSEKÖĞRETİM				
<b>Alt Program Adı</b>	YÜKSEKÖĞRETİMDE ÖĞRENCİ YAŞAMI				
<b>Alt Program Hedefi</b>	Yükseköğretim öğrencilerine sunulan beslenme ve barınma hizmetlerinin kalitesinin artırılması; öğrencilerin kişisel ve sosyal gelişimi desteklenerek yaşam kalitesinin yükseltilmesi				
<b>Faaliyet Adı</b>	Yükseköğretimde Beslenme Hizmetleri				
<b>Açıklama</b>	2547 sayılı Yükseköğretim Kanununun 47. maddesi ve ek 46. maddesidir. Üniversitemiz öğrencilerinin öğle yemeği hizmeti ile memurların öğle yemeği hizmetleri Sağlık, Kültür ve Spor Daire Başkanlığı tarafından ilgili mevzuat çerçevesinde merkezde merkezi yemekhane, diğer birimlerde ise birim yemekhanelerinde mal alımı suretiyle yürütülmektedir. Yemek hizmetleri nitelik ve niceliği öğrenci ve çalışan memnuniyeti açısından önem arz etmekte olup, bu hizmetler üniversite hedeflerine katkı sağlamaktadır.				
<b>EKONOMİK KOD</b>	<b>2023 Bütçe</b>	<b>2023 Harcama (Haziran)</b>	<b>2024 Bütçe</b>	<b>2025 Tahmin</b>	<b>2026 Tahmin</b>
Personel Giderleri					
Sosyal Güvenlik Kurumuna Devlet Primi Giderleri					
Mal ve Hizmet Alım Giderleri	5.781.000	725.499	17.838.000	21.958.000	24.896.000
Faiz Giderleri					
Cari Transferler					
Sermaye Giderleri					
Sermaye Transferleri					
Borç Verme					
<b>BÜTÇE İÇİ TOPLAM KAYNAK</b>	<b>5.781.000</b>	<b>725.499</b>	<b>17.838.000</b>	<b>21.958.000</b>	<b>24.896.000</b>
Döner Sermaye					
Özel Hesap					
Diğer Bütçe Dışı Kaynak					
<b>BÜTÇE DIŞI TOPLAM KAYNAK</b>					
<b>FAALİYET MALİYETİ TOPLAMI</b>	<b>5.781.000</b>	<b>725.499</b>	<b>17.838.000</b>	<b>21.958.000</b>	<b>24.896.000</b>

<b>İdare Adı</b>	AFYON KOCATEPE ÜNİVERSİTESİ				
<b>Program Adı</b>	YÜKSEKÖĞRETİM				
<b>Alt Program Adı</b>	YÜKSEKÖĞRETİMDE ÖĞRENCİ YAŞAMI				
<b>Alt Program Hedefi</b>	Yükseköğretim öğrencilerine sunulan beslenme ve barınma hizmetlerinin kalitesinin artırılması; öğrencilerin kişisel ve sosyal gelişimi desteklenerek yaşam kalitesinin yükseltilmesi				
<b>Faaliyet Adı</b>	Yükseköğretimde Kültür ve Spor Hizmetleri				
<b>Açıklama</b>	2547 sayılı Yükseköğretim Kanunu'nun 47. maddesi				
<b>EKONOMİK KOD</b>	<b>2023 Bütçe</b>	<b>2023 Harcama (Haziran)</b>	<b>2024 Bütçe</b>	<b>2025 Tahmin</b>	<b>2026 Tahmin</b>
Personel Giderleri					
Sosyal Güvenlik Kurumuna Devlet Primi Giderleri					
Mal ve Hizmet Alım Giderleri	251.000	24.785	201.000	248.000	281.000
Faiz Giderleri					
Cari Transferler					
Sermaye Giderleri					
Sermaye Transferleri					
Borç Verme					
<b>BÜTÇE İÇİ TOPLAM KAYNAK</b>	<b>251.000</b>	<b>24.785</b>	<b>201.000</b>	<b>248.000</b>	<b>281.000</b>
Döner Sermaye					
Özel Hesap					
Diğer Bütçe Dışı Kaynak					
<b>BÜTÇE DIŞI TOPLAM KAYNAK</b>					
<b>FAALİYET MALİYETİ TOPLAMI</b>	<b>251.000</b>	<b>24.785</b>	<b>201.000</b>	<b>248.000</b>	<b>281.000</b>

<b>İdare Adı</b>	AFYON KOCATEPE ÜNİVERSİTESİ				
<b>Program Adı</b>	YÜKSEKÖĞRETİM				
<b>Alt Program Adı</b>	YÜKSEKÖĞRETİMDE ÖĞRENCİ YAŞAMI				
<b>Alt Program Hedefi</b>	Yükseköğretim öğrencilerine sunulan beslenme ve barınma hizmetlerinin kalitesinin artırılması; öğrencilerin kişisel ve sosyal gelişimi desteklenerek yaşam kalitesinin yükseltilmesi				
<b>Faaliyet Adı</b>	Yükseköğretimde Öğrenci Yaşamına İlişkin Diğer Hizmetler				
<b>Açıklama</b>	2547 sayılı Yükseköğretim Kanununun Sosyal Hizmetler başlıklı 47. maddesi				
<b>EKONOMİK KOD</b>	<b>2023 Bütçe</b>	<b>2023 Harcama (Haziran)</b>	<b>2024 Bütçe</b>	<b>2025 Tahmin</b>	<b>2026 Tahmin</b>
Personel Giderleri	22.569.000	7.983.061	31.536.000	58.986.000	68.787.000
Sosyal Güvenlik Kurumuna Devlet Primi Giderleri	2.144.000	1.307.366	4.123.000	5.930.000	6.813.000
Mal ve Hizmet Alım Giderleri	514.000	59.216	788.000	970.000	1.102.000
Faiz Giderleri					
Cari Transferler					
Sermaye Giderleri					
Sermaye Transferleri					
Borç Verme					
<b>BÜTÇE İÇİ TOPLAM KAYNAK</b>	<b>25.227.000</b>	<b>9.349.643</b>	<b>36.447.000</b>	<b>65.886.000</b>	<b>76.702.000</b>
Döner Sermaye					
Özel Hesap					
Diğer Bütçe Dışı Kaynak					
<b>BÜTÇE DIŞI TOPLAM KAYNAK</b>					
<b>FAALİYET MALİYETİ TOPLAMI</b>	<b>25.227.000</b>	<b>9.349.643</b>	<b>36.447.000</b>	<b>65.886.000</b>	<b>76.702.000</b>

<b>İdare Adı</b>	AFYON KOCATEPE ÜNİVERSİTESİ				
<b>Program Adı</b>	YÜKSEKÖĞRETİM				
<b>Alt Program Adı</b>	YÜKSEKÖĞRETİMDE ÖĞRENCİ YAŞAMI				
<b>Alt Program Hedefi</b>	Yükseköğretim öğrencilerine sunulan beslenme ve barınma hizmetlerinin kalitesinin artırılması; öğrencilerin kişisel ve sosyal gelişimi desteklenerek yaşam kalitesinin yükseltilmesi				
<b>Faaliyet Adı</b>	Yükseköğretimde Sağlık Hizmetleri				
<b>Açıklama</b>	2547 sayılı Yükseköğretim Kanunu'nun 47. maddesi				
<b>EKONOMİK KOD</b>	<b>2023 Bütçe</b>	<b>2023 Harcama (Haziran)</b>	<b>2024 Bütçe</b>	<b>2025 Tahmin</b>	<b>2026 Tahmin</b>
Personel Giderleri					
Sosyal Güvenlik Kurumuna Devlet Primi Giderleri					
Mal ve Hizmet Alım Giderleri	19.000		34.000	42.000	47.000
Faiz Giderleri					
Cari Transferler					
Sermaye Giderleri					
Sermaye Transferleri					
Borç Verme					
<b>BÜTÇE İÇİ TOPLAM KAYNAK</b>	19.000		34.000	42.000	47.000
Döner Sermaye					
Özel Hesap					
Diğer Bütçe Dışı Kaynak					
<b>BÜTÇE DIŞI TOPLAM KAYNAK</b>					
<b>FAALİYET MALİYETİ TOPLAMI</b>	19.000		34.000	42.000	47.000

<b>İdare Adı</b>	AFYON KOCATEPE ÜNİVERSİTESİ				
<b>Program Adı</b>	YÖNETİM VE DESTEK PROGRAMI				
<b>Alt Program Adı</b>	TEFTİŞ, DENETİM VE DANIŞMANLIK HİZMETLERİ				
<b>Alt Program Hedefi</b>					
<b>Faaliyet Adı</b>	Hukuki Danışmanlık ve Muhakemat Hizmetleri				
<b>Açıklama</b>	Yasal dayanağı 5018 sayılı Kanunun 63 ve müteakip maddeleridir. Üniversitenin yönetim ve kontrol yapılarının risk analizleri doğrultusunda değerlendirilmesi, kaynakların etkili, ekonomik ve verimli kullanılıp kullanılmadığı hususunda incelemeler yapılması ve önerilerde bulunulması, harcamaların ve mali işlemlerin mevzuat ve üst politika belgelerine uygunluğu ile mali yönetim ve kontrol süreçlerinin denetlenmesi ve raporlanması gibi iş, işlemlere ilişkin faaliyetler yürütülecektir. İç Denetim Birimi, rektör adına faaliyetleri değerlendirilerek üniversite hedeflerine ulaşmada olumlu katkı sağlamaktadır.				
<b>EKONOMİK KOD</b>	<b>2023 Bütçe</b>	<b>2023 Harcama (Haziran)</b>	<b>2024 Bütçe</b>	<b>2025 Tahmin</b>	<b>2026 Tahmin</b>
Personel Giderleri	296.000	202.803	799.000	992.000	1.143.000
Sosyal Güvenlik Kurumuna Devlet Primi Giderleri	64.000	34.026	124.000	154.000	178.000
Mal ve Hizmet Alım Giderleri	420.000	63.339	737.000	907.000	1.029.000
Faiz Giderleri					
Cari Transferler					
Sermaye Giderleri					
Sermaye Transferleri					
Borç Verme					
<b>BÜTÇE İÇİ TOPLAM KAYNAK</b>	<b>780.000</b>	<b>300.167</b>	<b>1.660.000</b>	<b>2.053.000</b>	<b>2.350.000</b>
Döner Sermaye					
Özel Hesap					
Diğer Bütçe Dışı Kaynak					
<b>BÜTÇE DIŞI TOPLAM KAYNAK</b>					
<b>FAALİYET MALİYETİ TOPLAMI</b>	<b>780.000</b>	<b>300.167</b>	<b>1.660.000</b>	<b>2.053.000</b>	<b>2.350.000</b>

<b>İdare Adı</b>	AFYON KOCATEPE ÜNİVERSİTESİ				
<b>Program Adı</b>	YÖNETİM VE DESTEK PROGRAMI				
<b>Alt Program Adı</b>	TEFTİŞ, DENETİM VE DANIŞMANLIK HİZMETLERİ				
<b>Alt Program Hedefi</b>					
<b>Faaliyet Adı</b>	İç Denetim				
<b>Açıklama</b>	Yasal dayanağı 2547 sayılı Kanunun 12. maddesi ve 4982 sayılı Kanunun ile ilgili diğer mevzuat. Basın, Yayın ve Halkla İlişkiler Müdürlüğü, üniversite faaliyet ve hizmetlerini her türlü iletişim araçlarını kullanarak kamuoyuna doğru bir şekilde aktarma görevini yürütmektedir. Üniversite faaliyetlerinin kamuoyuna doğru bir şekilde aktarılmasıyla paydaşlarla olan iletişimin güçlendirmekte ve hedeflere ulaşma konusunda katkı sağlamaktadır.				
<b>EKONOMİK KOD</b>	<b>2023 Bütçe</b>	<b>2023 Harcama (Haziran)</b>	<b>2024 Bütçe</b>	<b>2025 Tahmin</b>	<b>2026 Tahmin</b>
Personel Giderleri	231.000	360.358	744.000	923.000	1.064.000
Sosyal Güvenlik Kurumuna Devlet Primi Giderleri	120.000	59.627	233.000	289.000	333.000
Mal ve Hizmet Alım Giderleri					
Faiz Giderleri					
Cari Transferler					
Sermaye Giderleri					
Sermaye Transferleri					
Borç Verme					
<b>BÜTÇE İÇİ TOPLAM KAYNAK</b>	<b>351.000</b>	<b>419.985</b>	<b>977.000</b>	<b>1.212.000</b>	<b>1.397.000</b>
Döner Sermaye					
Özel Hesap					
Diğer Bütçe Dışı Kaynak					
<b>BÜTÇE DIŞI TOPLAM KAYNAK</b>					
<b>FAALİYET MALİYETİ TOPLAMI</b>	<b>351.000</b>	<b>419.985</b>	<b>977.000</b>	<b>1.212.000</b>	<b>1.397.000</b>

<b>İdare Adı</b>	AFYON KOCATEPE ÜNİVERSİTESİ				
<b>Program Adı</b>	YÖNETİM VE DESTEK PROGRAMI				
<b>Alt Program Adı</b>	ÜST YÖNETİM, İDARİ VE MALİ HİZMETLER				
<b>Alt Program Hedefi</b>					
<b>Faaliyet Adı</b>	Diğer Destek Hizmetleri				
<b>Açıklama</b>	Yasal dayanağı ilgili alanda yürürlükte bulunan mevzuattır. Üniversitenin tüm programlarına hizmet etmekle birlikte özel olarak belirtilen faaliyetler kapsamına girmeyen diğer destek hizmetleri niteliğindeki iş, işlem ve süreçlere ilişkin faaliyetler ilgili destek hizmetleri birimlerince yürütülmektedir. İhtiyaç duyulan diğer hizmetlerin karşılanması üniversitenin hedeflerine ulaşılabilmesi için katkı sağlamaktadır.				
<b>EKONOMİK KOD</b>	<b>2023 Bütçe</b>	<b>2023 Harcama (Haziran)</b>	<b>2024 Bütçe</b>	<b>2025 Tahmin</b>	<b>2026 Tahmin</b>
Personel Giderleri					
Sosyal Güvenlik Kurumuna Devlet Primi Giderleri					
Mal ve Hizmet Alım Giderleri					
Faiz Giderleri					
Cari Transferler					
Sermaye Giderleri	22.298.000	4.242.939	40.300.000	49.731.000	57.264.000
Sermaye Transferleri					
Borç Verme					
<b>BÜTÇE İÇİ TOPLAM KAYNAK</b>	22.298.000	4.242.939	40.300.000	49.731.000	57.264.000
Döner Sermaye					
Özel Hesap					
Diğer Bütçe Dışı Kaynak					
<b>BÜTÇE DIŞI TOPLAM KAYNAK</b>					
<b>FAALİYET MALİYETİ TOPLAMI</b>	22.298.000	4.242.939	40.300.000	49.731.000	57.264.000



<b>İdare Adı</b>	AFYON KOCATEPE ÜNİVERSİTESİ				
<b>Program Adı</b>	YÖNETİM VE DESTEK PROGRAMI				
<b>Alt Program Adı</b>	ÜST YÖNETİM, İDARİ VE MALİ HİZMETLER				
<b>Alt Program Hedefi</b>					
<b>Faaliyet Adı</b>	Engellilerin Erişilebilirliğinin Sağlanması				
<b>Açıklama</b>	Yasal dayanağı 5378 sayılı Kanundur. Engellilerin erişilebilirliğinin sağlanması amacıyla, tüm engellerin kaldırılması için her türlü mal ve hizmet alımı ile yapım işleri üniversitemiz ilgili birimlerince yürütülecektir. Bu faaliyetler engellilere fırsat eşitliği sağlamak suretiyle üniversitenin hedeflerine ulaşması konusunda katkı sağlamaktadır.				
<b>EKONOMİK KOD</b>	<b>2023 Bütçe</b>	<b>2023 Harcama (Haziran)</b>	<b>2024 Bütçe</b>	<b>2025 Tahmin</b>	<b>2026 Tahmin</b>
Personel Giderleri					
Sosyal Güvenlik Kurumuna Devlet Primi Giderleri					
Mal ve Hizmet Alım Giderleri					
Faiz Giderleri					
Cari Transferler					
Sermaye Giderleri	200.000		200.000	260.000	280.000
Sermaye Transferleri					
Borç Verme					
<b>BÜTÇE İÇİ TOPLAM KAYNAK</b>	200.000		200.000	260.000	280.000
Döner Sermaye					
Özel Hesap					
Diğer Bütçe Dışı Kaynak					
<b>BÜTÇE DIŞI TOPLAM KAYNAK</b>					
<b>FAALİYET MALİYETİ TOPLAMI</b>	200.000		200.000	260.000	280.000

<b>İdare Adı</b>	AFYON KOCATEPE ÜNİVERSİTESİ				
<b>Program Adı</b>	YÖNETİM VE DESTEK PROGRAMI				
<b>Alt Program Adı</b>	ÜST YÖNETİM, İDARİ VE MALİ HİZMETLER				
<b>Alt Program Hedefi</b>					
<b>Faaliyet Adı</b>	Genel Destek Hizmetleri				
<b>Açıklama</b>	Yasal dayanağı ilgili alanda yürürlükte bulunan mevzuattır. Üniversitenin tüm programlarına hizmet eder nitelikte olan temizlik, güvenlik, aydınlatma, ısıtma, bakım- onarım, taşıma ve benzeri mal ve hizmetlerin temini; fiziki çalışma ortamlarının düzenlenmesi, genel evrak ve arşiv hizmetlerinin yürütülmesi, sivil savunma ve seferberlik hizmetlerinin planlanması ve yürütülmesi gibi iş, işlem ve süreçlere ilişkin faaliyetler ilgili destek hizmetleri birimlerince yürütülmektedir. İhtiyaç duyulan mal ve hizmet alımları, yapım işleri ile diğer hizmetlerin karşılanması, Üniversitenin hedeflerine ulaşılabilmesi için katkı sağlamaktadır.				
<b>EKONOMİK KOD</b>	<b>2023 Bütçe</b>	<b>2023 Harcama (Haziran)</b>	<b>2024 Bütçe</b>	<b>2025 Tahmin</b>	<b>2026 Tahmin</b>
Personel Giderleri	22.768.000	23.522.260	83.289.000	103.355.000	119.070.000
Sosyal Güvenlik Kurumuna Devlet Primi Giderleri	3.919.000	4.023.408	7.907.000	9.811.000	11.304.000
Mal ve Hizmet Alım Giderleri	47.468.000	19.327.115	89.908.000	109.915.000	124.205.000
Faiz Giderleri					
Cari Transferler	2.697.000	813.001	4.620.000	5.687.000	6.448.000
Sermaye Giderleri					
Sermaye Transferleri					
Borç Verme					
<b>BÜTÇE İÇİ TOPLAM KAYNAK</b>	<b>76.852.000</b>	<b>47.685.785</b>	<b>185.724.000</b>	<b>228.768.000</b>	<b>261.027.000</b>
Döner Sermaye					
Özel Hesap					
Diğer Bütçe Dışı Kaynak					
<b>BÜTÇE DIŞI TOPLAM KAYNAK</b>					
<b>FAALİYET MALİYETİ TOPLAMI</b>	<b>76.852.000</b>	<b>47.685.785</b>	<b>185.724.000</b>	<b>228.768.000</b>	<b>261.027.000</b>

<b>İdare Adı</b>	AFYON KOCATEPE ÜNİVERSİTESİ				
<b>Program Adı</b>	YÖNETİM VE DESTEK PROGRAMI				
<b>Alt Program Adı</b>	ÜST YÖNETİM, İDARİ VE MALİ HİZMETLER				
<b>Alt Program Hedefi</b>					
<b>Faaliyet Adı</b>	İnşaat ve Yapı İşlerinin Yürütülmesi				
<b>Açıklama</b>	Yasal dayanağı 124 sayılı KHK ve yürürlükte bulunan ilgili diğer mevzuat. Üniversite adına kayıtlı veya tahsisli olan taşınmazlara ilişkin her türlü yapım, kiralama, satım, işletme, bakım, onarım ve benzeri iş, işlem ve süreçlerine ilişkin faaliyetler ilgili destek birimleri tarafından yürütülmektedir. Yapım, bakım, onarım ve benzeri işler Yapı İşleri ve Teknik Daire Başkanlığı tarafından; kiralama, satım, işletme ve benzeri işler Sağlık, Kültür ve Spor Daire Başkanlığı ve İdari ve Mali İşler Daire Başkanlığı tarafından ilgili mevzuat çerçevesinde yürütülmektedir. Fiziki alanlara ilişkin hizmetlerin yürütülmesi üniversite hedeflerine ulaşması açısından katkı sağlamaktadır.				
<b>EKONOMİK KOD</b>	<b>2023 Bütçe</b>	<b>2023 Harcama (Haziran)</b>	<b>2024 Bütçe</b>	<b>2025 Tahmin</b>	<b>2026 Tahmin</b>
Personel Giderleri					
Sosyal Güvenlik Kurumuna Devlet Primi Giderleri					
Mal ve Hizmet Alım Giderleri					
Faiz Giderleri					
Cari Transferler					
Sermaye Giderleri	5.000.000	12.175.382	12.000.000	14.700.000	16.600.000
Sermaye Transferleri					
Borç Verme					
<b>BÜTÇE İÇİ TOPLAM KAYNAK</b>	<b>5.000.000</b>	<b>12.175.382</b>	<b>12.000.000</b>	<b>14.700.000</b>	<b>16.600.000</b>
Döner Sermaye					
Özel Hesap					
Diğer Bütçe Dışı Kaynak					
<b>BÜTÇE DIŞI TOPLAM KAYNAK</b>					
<b>FAALİYET MALİYETİ TOPLAMI</b>	<b>5.000.000</b>	<b>12.175.382</b>	<b>12.000.000</b>	<b>14.700.000</b>	<b>16.600.000</b>

<b>İdare Adı</b>	AFYON KOCATEPE ÜNİVERSİTESİ				
<b>Program Adı</b>	YÖNETİM VE DESTEK PROGRAMI				
<b>Alt Program Adı</b>	ÜST YÖNETİM, İDARİ VE MALİ HİZMETLER				
<b>Alt Program Hedefi</b>					
<b>Faaliyet Adı</b>	İnsan Kaynakları Yönetimine İlişkin Faaliyetler				
<b>Açıklama</b>	Yasal dayanağı 124 sayılı KHK ve yürürlükte bulunan ilgili diğer mevzuat. Üniversitenin personel planlamasının yapılması; personel atama, nakil, terfi, emeklilik ve benzeri özlük işlemlerinin yürütülmesi; insan kaynağı kapasitesinin artırılmasına yönelik eğitimlerin planlanması ve düzenlenmesi gibi iş, işlem ve süreçlere ilişkin faaliyetler Personel Daire Başkanlığı koordinasyonluğunda yürütülmektedir. İnsan kaynakları hizmetlerinin mevzuata uygun yürütülmesi ve çalışan memnuniyeti üniversite hedeflerine ulaşma konusunda büyük katkı sağlamaktadır.				
<b>EKONOMİK KOD</b>	<b>2023 Bütçe</b>	<b>2023 Harcama (Haziran)</b>	<b>2024 Bütçe</b>	<b>2025 Tahmin</b>	<b>2026 Tahmin</b>
Personel Giderleri	2.843.000	2.493.555	8.156.000	10.121.000	11.659.000
Sosyal Güvenlik Kurumuna Devlet Primi Giderleri	519.000	417.516	1.007.000	1.250.000	1.440.000
Mal ve Hizmet Alım Giderleri					
Faiz Giderleri					
Cari Transferler	17.786.000	8.256.710	41.495.000	51.106.000	57.945.000
Sermaye Giderleri					
Sermaye Transferleri					
Borç Verme					
<b>BÜTÇE İÇİ TOPLAM KAYNAK</b>	<b>21.148.000</b>	<b>11.167.781</b>	<b>50.658.000</b>	<b>62.477.000</b>	<b>71.044.000</b>
Döner Sermaye					
Özel Hesap					
Diğer Bütçe Dışı Kaynak					
<b>BÜTÇE DIŞI TOPLAM KAYNAK</b>					
<b>FAALİYET MALİYETİ TOPLAMI</b>	<b>21.148.000</b>	<b>11.167.781</b>	<b>50.658.000</b>	<b>62.477.000</b>	<b>71.044.000</b>

<b>İdare Adı</b>	AFYON KOCATEPE ÜNİVERSİTESİ				
<b>Program Adı</b>	YÖNETİM VE DESTEK PROGRAMI				
<b>Alt Program Adı</b>	ÜST YÖNETİM, İDARİ VE MALİ HİZMETLER				
<b>Alt Program Hedefi</b>					
<b>Faaliyet Adı</b>	Özel Kalem Hizmetleri				
<b>Açıklama</b>	Yasal dayanağı 124 sayılı KHK ve yürürlükte bulunan ilgili diğer mevzuat. Üniversitenin üst yönetimin çalışma programının düzenlenmesi ile resmi ve özel yazışmalar, protokol, tören, ziyaret, davet, karşılama, ağırlama gibi hizmetlerin yürütülmesi amacıyla gerçekleştirilen iş, işlem ve süreçlere ilişkin faaliyetler Rektörlük Özel Kalem Müdürlüğü tarafından yürütülmektedir. Özel kalem hizmetleri verimli kullanılmak suretiyle üniversite hedeflerine katkı sağlamaktadır.				
<b>EKONOMİK KOD</b>	<b>2023 Bütçe</b>	<b>2023 Harcama (Haziran)</b>	<b>2024 Bütçe</b>	<b>2025 Tahmin</b>	<b>2026 Tahmin</b>
Personel Giderleri	9.488.000	4.664.823	25.098.000	31.145.000	35.879.000
Sosyal Güvenlik Kurumuna Devlet Primi Giderleri	1.569.000	764.863	3.045.000	3.779.000	4.353.000
Mal ve Hizmet Alım Giderleri	250.000	51.211	439.000	540.000	612.000
Faiz Giderleri					
Cari Transferler	173.000	54.069	282.000	337.000	366.000
Sermaye Giderleri					
Sermaye Transferleri					
Borç Verme					
<b>BÜTÇE İÇİ TOPLAM KAYNAK</b>	<b>11.480.000</b>	<b>5.534.965</b>	<b>28.864.000</b>	<b>35.801.000</b>	<b>41.210.000</b>
Döner Sermaye					
Özel Hesap					
Diğer Bütçe Dışı Kaynak					
<b>BÜTÇE DIŞI TOPLAM KAYNAK</b>					
<b>FAALİYET MALİYETİ TOPLAMI</b>	<b>11.480.000</b>	<b>5.534.965</b>	<b>28.864.000</b>	<b>35.801.000</b>	<b>41.210.000</b>

<b>İdare Adı</b>	AFYON KOCATEPE ÜNİVERSİTESİ				
<b>Program Adı</b>	YÖNETİM VE DESTEK PROGRAMI				
<b>Alt Program Adı</b>	ÜST YÖNETİM, İDARİ VE MALİ HİZMETLER				
<b>Alt Program Hedefi</b>					
<b>Faaliyet Adı</b>	Strateji Geliştirme ve Mali Hizmetler				
<b>Açıklama</b>	Yasal dayanağı 5436 sayılı Kanununun 15. maddesi, 5018 sayılı Kanununun 60. maddesi ve yürürlükte bulunan ilgili diğer mevzuat. Üniversite tarafından yürütülen ve idarelerin tüm programlarına hizmet eder nitelikte olan stratejik yönetim, mali yönetim ve kontrole ilişkin iş, işlem ve süreçlere ilişkin faaliyetler Strateji Geliştirme Daire Başkanlığı koordinasyonluğunda ve ilgili mevzuat çerçevesinde yürütülmektedir. Stratejik yönetim ve mali hizmetlere ilişkin faaliyetler doğrultusunda kaynakların mevzuata uygun, etkin, ekonomik, verimli kullanılması ile üniversite hedeflerine katkı sağlamaktadır.				
<b>EKONOMİK KOD</b>	<b>2023 Bütçe</b>	<b>2023 Harcama (Haziran)</b>	<b>2024 Bütçe</b>	<b>2025 Tahmin</b>	<b>2026 Tahmin</b>
Personel Giderleri	4.109.000	2.946.897	11.953.000	14.833.000	17.089.000
Sosyal Güvenlik Kurumuna Devlet Primi Giderleri	729.000	527.960	1.415.000	1.755.000	2.023.000
Mal ve Hizmet Alım Giderleri	322.000	8.933	561.000	692.000	783.000
Faiz Giderleri					
Cari Transferler					
Sermaye Giderleri					
Sermaye Transferleri					
Borç Verme					
<b>BÜTÇE İÇİ TOPLAM KAYNAK</b>	<b>5.160.000</b>	<b>3.483.790</b>	<b>13.929.000</b>	<b>17.280.000</b>	<b>19.895.000</b>
Döner Sermaye					
Özel Hesap					
Diğer Bütçe Dışı Kaynak					
<b>BÜTÇE DIŞI TOPLAM KAYNAK</b>					
<b>FAALİYET MALİYETİ TOPLAMI</b>	<b>5.160.000</b>	<b>3.483.790</b>	<b>13.929.000</b>	<b>17.280.000</b>	<b>19.895.000</b>

<b>İdare Adı</b>	AFYON KOCATEPE ÜNİVERSİTESİ				
<b>Program Adı</b>	YÖNETİM VE DESTEK PROGRAMI				
<b>Alt Program Adı</b>	ÜST YÖNETİM, İDARİ VE MALİ HİZMETLER				
<b>Alt Program Hedefi</b>					
<b>Faaliyet Adı</b>	Taşınmaz Mal Gelirleriyle Yürütülecek Hizmetler				
<b>Açıklama</b>	2547 sayılı Kanunun ek 25 inci maddesine göre taşınmaz mallardan elde edilen kira, satış ve işletme gelirleri, IV. düzeyde ilgili gelir kodunda, buna ilişkin giderler ise (A) işaretli cetvelde izlenecek öz gelirler mezkur faaliyet altında izlenecektir.				
<b>EKONOMİK KOD</b>	<b>2023 Bütçe</b>	<b>2023 Harcama (Haziran)</b>	<b>2024 Bütçe</b>	<b>2025 Tahmin</b>	<b>2026 Tahmin</b>
Personel Giderleri					
Sosyal Güvenlik Kurumuna Devlet Primi Giderleri					
Mal ve Hizmet Alım Giderleri	1.605.000	70.682	1.747.000	2.151.000	2.438.000
Faiz Giderleri					
Cari Transferler					
Sermaye Giderleri					
Sermaye Transferleri					
Borç Verme					
<b>BÜTÇE İÇİ TOPLAM KAYNAK</b>	<b>1.605.000</b>	<b>70.682</b>	<b>1.747.000</b>	<b>2.151.000</b>	<b>2.438.000</b>
Döner Sermaye					
Özel Hesap					
Diğer Bütçe Dışı Kaynak					
<b>BÜTÇE DIŞI TOPLAM KAYNAK</b>					
<b>FAALİYET MALİYETİ TOPLAMI</b>	<b>1.605.000</b>	<b>70.682</b>	<b>1.747.000</b>	<b>2.151.000</b>	<b>2.438.000</b>

<b>İdare Adı</b>	AFYON KOCATEPE ÜNİVERSİTESİ				
<b>Program Adı</b>	YÖNETİM VE DESTEK PROGRAMI				
<b>Alt Program Adı</b>	ÜST YÖNETİM, İDARİ VE MALİ HİZMETLER				
<b>Alt Program Hedefi</b>					
<b>Faaliyet Adı</b>	Yükseköğretimde Öğrencilere Yönelik İdari Hizmetler				
<b>Açıklama</b>	Eğitime yardımcı hizmetlerin yürütülmesi bakımından; Öz gelir dışındaki Sağlık, Kültür ve Spor Dairesi Başkanlığının faaliyetlerinin yürütülmesi için zorunlu olan giderler (öğrencilere ilişkin yapılacak giderler hariç) ile Öğrenci İşleri Daire Başkanlığına ait giderler mezkur faaliyette izlenecektir.				
<b>EKONOMİK KOD</b>	<b>2023 Bütçe</b>	<b>2023 Harcama (Haziran)</b>	<b>2024 Bütçe</b>	<b>2025 Tahmin</b>	<b>2026 Tahmin</b>
Personel Giderleri	6.331.000	4.544.567	15.178.000	18.901.000	21.888.000
Sosyal Güvenlik Kurumuna Devlet Primi Giderleri	784.000	669.869	1.522.000	1.889.000	2.177.000
Mal ve Hizmet Alım Giderleri		200.498			
Faiz Giderleri					
Cari Transferler					
Sermaye Giderleri					
Sermaye Transferleri					
Borç Verme					
<b>BÜTÇE İÇİ TOPLAM KAYNAK</b>	<b>7.115.000</b>	<b>5.414.934</b>	<b>16.700.000</b>	<b>20.790.000</b>	<b>24.065.000</b>
Döner Sermaye					
Özel Hesap					
Diğer Bütçe Dışı Kaynak					
<b>BÜTÇE DIŞI TOPLAM KAYNAK</b>					
<b>FAALİYET MALİYETİ TOPLAMI</b>	<b>7.115.000</b>	<b>5.414.934</b>	<b>16.700.000</b>	<b>20.790.000</b>	<b>24.065.000</b>



D) İDARENİN TOPLAM KAYNAK İHTİYACI

FAALİYETLER DÜZEYİNDE AFYON KOCATEPE ÜNİVERSİTESİ PERFORMANS PROGRAMI MALİYETİ									
PROGRAM SINIFLANDIRMASI	2024			2025			2026		
	BÜTÇE İÇİ	BÜTÇE DIŞI	TOPLAM	BÜTÇE İÇİ	BÜTÇE DIŞI	TOPLAM	BÜTÇE İÇİ	BÜTÇE DIŞI	TOPLAM
<b>ARAŞTIRMA, GELİŞTİRME VE YENİLİK</b>	<b>13.566.000</b>	<b>3.000.000</b>	<b>16.566.000</b>	<b>16.700.000</b>	<b>3.500.000</b>	<b>20.200.000</b>	<b>19.193.000</b>	<b>4.000.000</b>	<b>23.193.000</b>
<b>ARAŞTIRMA ALTYAPILARI</b>	10.000.000	0	10.000.000	12.309.000	0	12.309.000	13.956.000	0	13.956.000
<i>Yükseköğretim Kurumları Araştırma Altyapısı Kurulması ve Geliştirilmesi</i>	10.000.000	0	10.000.000	12.309.000	0	12.309.000	13.956.000	0	13.956.000
<b>YÜKSEKÖĞRETİMDE BİLİMSEL ARAŞTIRMA VE GELİŞTİRME</b>	3.566.000	3.000.000	6.566.000	4.391.000	3.500.000	7.891.000	5.237.000	4.000.000	9.237.000
<i>Yükseköğretim Kurumlarının Bilimsel Araştırma Projeleri</i>	3.566.000	3.000.000	6.566.000	4.391.000	3.500.000	7.891.000	5.237.000	4.000.000	9.237.000
<b>HAYAT BOYU ÖĞRENME</b>	0	400.000	400.000	0	500.000	500.000	0	600.000	600.000
<b>YÜKSEKÖĞRETİM KURUMLARI SÜREKLİ EĞİTİM FAALİYETLERİ</b>	0	400.000	400.000	0	500.000	500.000	0	600.000	600.000
<i>Toplum Hizmetine Sunulan Eğitim Programları, Kurs ve Seminerler</i>	0	400.000	400.000	0	500.000	500.000	0	600.000	600.000
<b>YÜKSEKÖĞRETİM</b>	<b>1.513.354.000</b>	<b>40.780.000</b>	<b>1.554.134.000</b>	<b>1.883.216.000</b>	<b>47.696.400</b>	<b>1.930.912.400</b>	<b>2.166.271.000</b>	<b>53.767.856</b>	<b>2.220.038.856</b>
<b>ÖN LİSANS EĞİTİMİ, LİSANS EĞİTİMİ VE LİSANSÜSTÜ EĞİTİM</b>	1.458.834.000	40.780.000	1.499.614.000	1.795.082.000	47.696.400	1.842.778.400	2.064.345.000	53.767.856	2.118.112.856
<i>Doktora ve Tıpta Uzmanlık Eğitimi</i>	73.825.000	0	73.825.000	96.559.000	0	96.559.000	110.169.000	0	110.169.000
<i>Yükseköğretim Kurumları Bilgi ve Kültürel Kaynaklar ile Sportif Altyapının Geliştirilmesi Hizmetleri</i>	11.234.000	0	11.234.000	13.935.000	0	13.935.000	15.911.000	0	15.911.000
<i>Yükseköğretim Kurumları Birinci Öğretim</i>	1.360.125.000	23.780.000	1.383.905.000	1.665.088.000	28.696.400	1.693.784.400	1.915.165.000	33.767.856	1.948.932.856
<i>Yükseköğretim Kurumları İkinci Öğretim</i>	9.000.000	0	9.000.000	11.700.000	0	11.700.000	12.600.000	0	12.600.000
<i>Yükseköğretim Kurumları Tezsiz Yüksek Lisans</i>	2.100.000	0	2.100.000	2.800.000	0	2.800.000	3.500.000	0	3.500.000
<i>Yükseköğretim Kurumları Uluslararası Ortak Eğitim ve Öğretim Programı</i>	0	17.000.000	17.000.000	0	19.000.000	19.000.000	0	20.000.000	20.000.000
<i>Yükseköğretim Kurumları Uzaktan Eğitim</i>	1.650.000	0	1.650.000	3.000.000	0	3.000.000	4.000.000	0	4.000.000
<i>Yükseköğretim Kurumları Yaz Okulları</i>	900.000	0	900.000	2.000.000	0	2.000.000	3.000.000	0	3.000.000
<b>YÜKSEKÖĞRETİMDE ÖĞRENCİ YAŞAMI</b>	54.520.000	0	54.520.000	88.134.000	0	88.134.000	101.926.000	0	101.926.000
<i>Yükseköğretimde Beslenme Hizmetleri</i>	17.838.000	0	17.838.000	21.958.000	0	21.958.000	24.896.000	0	24.896.000
<i>Yükseköğretimde Kültür ve Spor Hizmetleri</i>	201.000	0	201.000	248.000	0	248.000	281.000	0	281.000
<i>Yükseköğretimde Öğrenci Yaşamına İlişkin Diğer Hizmetler</i>	36.447.000	0	36.447.000	65.886.000	0	65.886.000	76.702.000	0	76.702.000
<i>Yükseköğretimde Sağlık Hizmetleri</i>	34.000	0	34.000	42.000	0	42.000	47.000	0	47.000
<b>YÖNETİM VE DESTEK PROGRAMI</b>	<b>352.759.000</b>	<b>0</b>	<b>352.759.000</b>	<b>435.223.000</b>	<b>0</b>	<b>435.223.000</b>	<b>497.570.000</b>	<b>0</b>	<b>497.570.000</b>
<b>TEFTİŞ, DENETİM VE DANIŞMANLIK HİZMETLERİ</b>	2.637.000	0	2.637.000	3.265.000	0	3.265.000	3.747.000	0	3.747.000
<i>Hukuki Danışmanlık ve Muhakemat Hizmetleri</i>	1.660.000	0	1.660.000	2.053.000	0	2.053.000	2.350.000	0	2.350.000
<i>İç Denetim</i>	977.000	0	977.000	1.212.000	0	1.212.000	1.397.000	0	1.397.000
<b>ÜST YÖNETİM, İDARİ VE MALİ HİZMETLER</b>	350.122.000	0	350.122.000	431.958.000	0	431.958.000	493.823.000	0	493.823.000
<i>Diğer Destek Hizmetleri</i>	40.300.000	0	40.300.000	49.731.000	0	49.731.000	57.264.000	0	57.264.000
<i>Engellilerin Erişilebilirliğinin Sağlanması</i>	200.000	0	200.000	260.000	0	260.000	280.000	0	280.000
<i>Genel Destek Hizmetleri</i>	185.724.000	0	185.724.000	228.768.000	0	228.768.000	261.027.000	0	261.027.000
<i>İnşaat ve Yapı İşlerinin Yürütülmesi</i>	12.000.000	0	12.000.000	14.700.000	0	14.700.000	16.600.000	0	16.600.000
<i>İnsan Kaynakları Yönetimine İlişkin Faaliyetler</i>	50.658.000	0	50.658.000	62.477.000	0	62.477.000	71.044.000	0	71.044.000
<i>Özel Kalem Hizmetleri</i>	28.864.000	0	28.864.000	35.801.000	0	35.801.000	41.210.000	0	41.210.000
<i>Strateji Geliştirme ve Mali Hizmetler</i>	13.929.000	0	13.929.000	17.280.000	0	17.280.000	19.895.000	0	19.895.000
<i>Taşınmaz Mal Gelirleriyle Yürütülecek Hizmetler</i>	1.747.000	0	1.747.000	2.151.000	0	2.151.000	2.438.000	0	2.438.000
<i>Yükseköğretimde Öğrencilere Yönelik İdari Hizmetler</i>	16.700.000	0	16.700.000	20.790.000	0	20.790.000	24.065.000	0	24.065.000
<b>GENEL TOPLAM</b>	<b>1.879.679.000</b>	<b>44.180.000</b>	<b>1.923.859.000</b>	<b>2.335.139.000</b>	<b>51.696.400</b>	<b>2.386.835.400</b>	<b>2.683.034.000</b>	<b>58.367.856</b>	<b>2.741.401.856</b>

**EKONOMİK SINIFLANDIRMA DÜZEYİNDE AFYON KOCATEPE ÜNİVERSİTESİ PERFORMANS PROGRAMI MALİYETİ**

EKONOMİK KOD	2024				2025				2026			
	HİZMET PROGRAMLARI TOPLAM	YÖNETİM VE DESTEK PROGRAMI	PROGRAM DIŞI GİDERLER	TOPLAM	HİZMET PROGRAMLARI TOPLAM	YÖNETİM VE DESTEK PROGRAMI	PROGRAM DIŞI GİDERLER	TOPLAM	HİZMET PROGRAMLARI TOPLAM	YÖNETİM VE DESTEK PROGRAMI	PROGRAM DIŞI GİDERLER	TOPLAM
Personel Giderleri	1.256.920.000	145.217.000		1.402.137.000	1.564.350.000	180.270.000		1.744.620.000	1.801.975.000	207.792.000		2.009.767.000
Sosyal Güvenlik Kurumuna Devlet Primi Giderleri	160.979.000	15.253.000		176.232.000	200.673.000	18.927.000		219.600.000	230.921.000	21.808.000		252.729.000
Mal ve Hizmet Alım Giderleri	59.821.000	93.392.000		153.213.000	74.396.000	114.205.000		188.601.000	84.772.000	129.067.000		213.839.000
Faiz Giderleri				0				0				0
Cari Transferler		46.397.000		46.397.000		57.130.000		57.130.000		64.759.000		64.759.000
Sermaye Giderleri	49.200.000	52.500.000		101.700.000	60.497.000	64.691.000		125.188.000	67.796.000	74.144.000		141.940.000
Sermaye Transferleri				0				0				0
Borç Verme				0				0				0
Yedek Ödenekler				0				0				0
<b>BÜTÇE İÇİ TOPLAM KAYNAK</b>	<b>1.526.920.000</b>	<b>352.759.000</b>	<b>0</b>	<b>1.879.679.000</b>	<b>1.899.916.000</b>	<b>435.223.000</b>	<b>0</b>	<b>2.335.139.000</b>	<b>2.185.464.000</b>	<b>497.570.000</b>	<b>0</b>	<b>2.683.034.000</b>
Döner Sermaye	24.180.000			24.180.000	29.196.400			29.196.400	34.367.856			34.367.856
Özel Hesap	20.000.000			20.000.000	22.500.000			22.500.000	24.000.000			24.000.000
Diğer Bütçe Dışı Kaynak				0				0				0
<b>BÜTÇE DIŞI TOPLAM KAYNAK</b>	<b>44.180.000</b>	<b>0</b>	<b>0</b>	<b>44.180.000</b>	<b>51.696.400</b>	<b>0</b>	<b>0</b>	<b>51.696.400</b>	<b>58.367.856</b>	<b>0</b>	<b>0</b>	<b>58.367.856</b>
<b>GENEL TOPLAM</b>	<b>1.571.100.000</b>	<b>352.759.000</b>	<b>0</b>	<b>1.923.859.000</b>	<b>1.951.612.400</b>	<b>435.223.000</b>	<b>0</b>	<b>2.386.835.400</b>	<b>2.243.831.856</b>	<b>497.570.000</b>	<b>0</b>	<b>2.741.401.856</b>

FAALİYETLERDEN SORUMLU HARCAMA BİRİMLERİ			
İdare Adı	AFYON KOCATEPE ÜNİVERSİTESİ		
Yıl	2024 (Cumhurbaşkanı Teklifi)		
PROGRAM	ALT PROGRAM	FAALİYET	SORUMLU HARCAMA BİRİMİ
ARAŞTIRMA, GELİŞTİRME VE YENİLİK	ARAŞTIRMA ALTYAPILARI	Yükseköğretim Kurumları Araştırma Altyapısı Kurulması ve Geliştirilmesi	ÖZEL KALEM (REKTÖRLÜK)
	YÜKSEKÖĞRETİM DE BİLİMSEL ARAŞTIRMA VE GELİŞTİRME	Yükseköğretim Kurumlarının Bilimsel Araştırma Projeleri	ÖZEL KALEM (REKTÖRLÜK)
YÜKSEKÖĞRETİM	ÖN LİSANS EĞİTİMİ, LİSANS EĞİTİMİ VE LİSANSÜSTÜ EĞİTİM	Doktora ve Tıpta Uzmanlık Eğitimi	SAĞLIK BİLİMLERİ ENSTİTÜSÜ, FEN BİLİMLERİ ENSTİTÜSÜ, SOSYAL BİLİMLER ENSTİTÜSÜ, EĞİTİM BİLİMLERİ ENSTİTÜSÜ, GÜZEL SANATLAR ENSTİTÜSÜ
		Yükseköğretim Kurumları Bilgi ve Kültürel Kaynaklar ile Sportif Altyapının Geliştirilmesi Hizmetleri	KÜTÜPHANE VE DOKÜMANTASYON DAİRE BAŞKANLIĞI
		Yükseköğretim Kurumları Birinci Öğretim	İDARİ VE MALİ İŞLER DAİRE BAŞKANLIĞI, YAPI İŞLERİ VE TEKNİK DAİRE BAŞKANLIĞI, VETERİNER FAKÜLTESİ, FEN-EDEBİYAT FAKÜLTESİ, MÜHENDİSLİK FAKÜLTESİ, TEKNOLOJİ FAKÜLTESİ, TEKNİK EĞİTİM FAKÜLTESİ, HAVACILIK VE UZAY BİLİMLERİ FAKÜLTESİ, AFYON MESLEK YÜKSEKOKULU, BOLVADİN MESLEK YÜKSEKOKULU, ÇAY MESLEK YÜKSEKOKULU, İSCEHİSAR MESLEK YÜKSEKOKULU, SULTANDAĞI MESLEK YÜKSEKOKULU, DAZKIRI MESLEK YÜKSEKOKULU, UZAKTAN EĞİTİM MESLEK YÜKSEKOKULU, EĞİTİM FAKÜLTESİ, HUKUK FAKÜLTESİ, İKTİSADİ VE İDARİ BİLİMLER FAKÜLTESİ, GÜZEL SANATLAR FAKÜLTESİ, TURİZM FAKÜLTESİ, İSLAMİ İLİMLER FAKÜLTESİ, BEDEN EĞİTİMİ VE SPOR YÜKSEKOKULU, DEVLET KONSERVATUVARI, YABANCI DİLLER YÜKSEKOKULU, BOLVADİN UYGULAMALI BİLİMLER YÜKSEKOKULU, SANDIKLI UYGULAMALI BİLİMLER YÜKSEKOKULU, DİNAR UYGULAMALI BİLİMLER YÜKSEKOKULU, DİNAR MESLEK YÜKSEKOKULU, EMİRDAĞ MESLEK YÜKSEKOKULU, SANDIKLI MESLEK YÜKSEKOKULU, ŞUHUT MESLEK YÜKSEKOKULU, SİNANPAŞA MESLEK YÜKSEKOKULU, BAYAT MESLEK YÜKSEKOKULU, BAŞMAKÇI MESLEK YÜKSEKOKULU, SPOR BİLİMLERİ FAKÜLTESİ, BOLVADİN UYGULAMALI BİLİMLER FAKÜLTESİ
		Yükseköğretim Kurumları İkinci Öğretim	İDARİ VE MALİ İŞLER DAİRE BAŞKANLIĞI, FEN-EDEBİYAT FAKÜLTESİ, MÜHENDİSLİK FAKÜLTESİ, TEKNOLOJİ FAKÜLTESİ, AFYON MESLEK YÜKSEKOKULU, İKTİSADİ VE İDARİ BİLİMLER FAKÜLTESİ, GÜZEL SANATLAR FAKÜLTESİ, TURİZM FAKÜLTESİ, İSLAMİ İLİMLER FAKÜLTESİ, EMİRDAĞ MESLEK YÜKSEKOKULU, ŞUHUT MESLEK YÜKSEKOKULU, BAYAT MESLEK YÜKSEKOKULU
		Yükseköğretim Kurumları Tezsiz Yüksek Lisans	FEN BİLİMLERİ ENSTİTÜSÜ
		Yükseköğretim Kurumları Uzaktan Eğitim	FEN BİLİMLERİ ENSTİTÜSÜ, UZAKTAN EĞİTİM MESLEK YÜKSEKOKULU, SOSYAL BİLİMLER ENSTİTÜSÜ
		Yükseköğretim Kurumları Yaz Okulları	İDARİ VE MALİ İŞLER DAİRE BAŞKANLIĞI, VETERİNER FAKÜLTESİ, HUKUK FAKÜLTESİ
	YÜKSEKÖĞRETİM DE ÖĞRENCİ YAŞAMI	Yükseköğretimde Beslenme Hizmetleri	SAĞLIK, KÜLTÜR VE SPOR DAİRE BAŞKANLIĞI
		Yükseköğretimde Kültür ve Spor Hizmetleri	SAĞLIK, KÜLTÜR VE SPOR DAİRE BAŞKANLIĞI
		Yükseköğretimde Öğrenci Yaşamına İlişkin Diğer Hizmetler	İDARİ VE MALİ İŞLER DAİRE BAŞKANLIĞI, SAĞLIK, KÜLTÜR VE SPOR DAİRE BAŞKANLIĞI, İKTİSADİ VE İDARİ BİLİMLER FAKÜLTESİ
		Yükseköğretimde Sağlık Hizmetleri	SAĞLIK, KÜLTÜR VE SPOR DAİRE BAŞKANLIĞI
	YÖNETİM DESTEK PROGRAMI VE	TEFTİŞ, DENETİM VE DANIŞMANLIK HİZMETLERİ	Hukuki Danışmanlık ve Muhakemat Hizmetleri
İç Denetim			ÖZEL KALEM (REKTÖRLÜK)
ÜST YÖNETİM, İDARİ VE MALİ HİZMETLER		Diğer Destek Hizmetleri	İDARİ VE MALİ İŞLER DAİRE BAŞKANLIĞI, YAPI İŞLERİ VE TEKNİK DAİRE BAŞKANLIĞI
		Engellilerin Erişilebilirliğinin Sağlanması	YAPI İŞLERİ VE TEKNİK DAİRE BAŞKANLIĞI
		Genel Destek Hizmetleri	ÖZEL KALEM (GENEL SEKRETERLİK), İDARİ VE MALİ İŞLER DAİRE BAŞKANLIĞI, SAĞLIK, KÜLTÜR VE SPOR DAİRE BAŞKANLIĞI, BİLGİ İŞLEM DAİRE BAŞKANLIĞI, YAPI İŞLERİ VE TEKNİK DAİRE BAŞKANLIĞI
		İnsan Kaynakları Yönetimine İlişkin Faaliyetler	PERSONEL DAİRE BAŞKANLIĞI
		İnşaat ve Yapı İşlerinin Yürütülmesi	YAPI İŞLERİ VE TEKNİK DAİRE BAŞKANLIĞI
		Özel Kalem Hizmetleri	ÖZEL KALEM (REKTÖRLÜK)
		Strateji Geliştirme ve Mali Hizmetler	STRATEJİ GELİŞTİRME DAİRE BAŞKANLIĞI
		Taşınmaz Mal Gelirleriyle Yürütülecek Hizmetler	İDARİ VE MALİ İŞLER DAİRE BAŞKANLIĞI, YAPI İŞLERİ VE TEKNİK DAİRE BAŞKANLIĞI
Yükseköğretimde Öğrencilere Yönelik İdari Hizmetler	SAĞLIK, KÜLTÜR VE SPOR DAİRE BAŞKANLIĞI, ÖĞRENCİ İŞLERİ		

PERFORMANS GÖSTERGELERİNİN İZLENMESİNDEN SORUMLU BİRİMLER						
AFYON KOCATEPE ÜNİVERSİTESİ						
İdare Adı:	PROGRAM	ALT PROGRAM	PERFORMANS GÖSTERGELERİ			
			SORUMLU BİRİM			
ARAŞTIRMA, GELİŞTİRME VE YENİLİK	ARAŞTIRMA ALTYAPILARI	Araştırma altyapısı projesi tamamlanma oranı	ÖZEL KALEM			
		YÜKSEKÖĞRETİMDE BİLİMSEL ARAŞTIRMA VE GELİŞTİRME	Ar-ge'ye harcanan bütçenin toplam bütçeye oranı	STRATEJİ GELİŞTİRME DAİRE BAŞKANLIĞI		
	Ar-ge sonucu ortaya çıkan ürünlere ilişkin alınan patent sayısı		ÖZEL KALEM (REKTÖRLÜK)			
	Ar-ge sonucu ticarileştirilen ürün sayısı		ÖZEL KALEM (REKTÖRLÜK)			
	Araştırma merkezleri gelir miktarı		ÖZEL KALEM (REKTÖRLÜK)			
	Araştırma merkezlerinin sanayi ile yaptığı proje sayısı		ÖZEL KALEM (REKTÖRLÜK)			
	BAP kapsamında desteklenen araştırma projeleri sayısı		ÖZEL KALEM (REKTÖRLÜK)			
	Öğretim elemanı başına düşen ar-ge proje sayısı		ÖZEL KALEM (REKTÖRLÜK)			
	Patent, faydalı model ve endüstriyel tasarım başvuru sayısı		ÖZEL KALEM (REKTÖRLÜK)			
	HAYAT BOYU ÖĞRENME	YÜKSEKÖĞRETİM KURUMLARI SÜREKLİ EĞİTİM FAALİYETLERİ	Ulusal ve uluslararası kuruluşlar tarafından desteklenen ar-ge projesi sayısı	ÖZEL KALEM (REKTÖRLÜK)		
Uluslararası endekslerde yer alan bilimsel yayın sayısı			KÜTÜPHANE VE DOKÜMANTASYON DAİRE BAŞKANLIĞI			
Dezavantajlı gruplara yönelik sosyal entegrasyon ve kapsayıcılığa ilişkin yapılan faaliyet sayısı	ÖZEL KALEM (REKTÖRLÜK)					
Eğitim programlarına başvuran kişi sayısı	ÖZEL KALEM (REKTÖRLÜK)					
Mezunlara yönelik gerçekleştirilen faaliyet sayısı	SAĞLIK, KÜLTÜR VE SPOR DAİRE BAŞKANLIĞI					
Sürekli Eğitim Merkezi (SEM) ve Dil Merkezi (DİLMER) tarafından mesleki eğitime yönelik verilen sertifika sayısı	ÖZEL KALEM (REKTÖRLÜK)					
TEDAVİ EDİCİ SAĞLIK	TEDAVİ HİZMETLERİ	Tamamlanan sosyal sorumluluk projeleri sayısı				
		Üniversitenin çevrecilik alanlarında aldığı ödül sayısı	ÖZEL KALEM (REKTÖRLÜK)			
		Ameliyat sayısı				
		Üniversite hastaneleri nitelikli yatak oranı				
YÜKSEKÖĞRETİM	ÖĞRETİM ELEMANLARINA SAĞLANAN BURS VE DESTEKLER	Üniversite hastaneleri yatak doluluk oranı				
		Yatan hasta sayısı				
		SCI, SCI-Expanded, SSCI ve AHCI kapsamındaki dergilerde öğretim elemanı başına düşen yayın sayısı	KÜTÜPHANE VE DOKÜMANTASYON DAİRE BAŞKANLIĞI			
		Yükseköğretim Kurulu tarafından belirlenecek öncelikli alanlarda sağlanan burslardan yararlanan doktora öğrenci sayısı	ÖĞRENCİ İŞLERİ DAİRE BAŞKANLIĞI			
		Yükseköğretim Kurulu tarafından sağlanan araştırma desteklerinden yararlananların sayısı	ÖZEL KALEM (REKTÖRLÜK)			
		Yükseköğretim Kurulu tarafından sağlanan yurt dışında yabancı dil yeterliliklerinin artırılmasına yönelik burslardan yararlanan sayısı	ÖĞRENCİ İŞLERİ DAİRE BAŞKANLIĞI			
	ÖN LİSANS EĞİTİMİ, LİSANS EĞİTİMİ VE LİSANSÜSTÜ EĞİTİM	YÜKSEKÖĞRETİMDE LİSANSÜSTÜ EĞİTİM	Yükseköğretim Kurulu, Türkiye Bilimler Akademisi ve TÜBİTAK bilim, teşvik ve sanat ödülleri sayısı	PERSONEL DAİRE BAŞKANLIĞI		
			Doktora eğitimini tamamlayanların sayısı	ÖĞRENCİ İŞLERİ DAİRE BAŞKANLIĞI		
			Eğitim bilimleri kontenjan doluluk oranı	ÖĞRENCİ İŞLERİ DAİRE BAŞKANLIĞI		
			Eğitimin program süresinde bitirilmesi oranı	ÖĞRENCİ İŞLERİ DAİRE BAŞKANLIĞI		
			Fen bilimleri kontenjan doluluk oranı	ÖĞRENCİ İŞLERİ DAİRE BAŞKANLIĞI		
			Kütüphanede bulunan basılı ve elektronik kaynak sayısı	KÜTÜPHANE VE DOKÜMANTASYON DAİRE BAŞKANLIĞI		
			Kütüphanede bulunan öğrenci başına düşen basılı ve elektronik kaynak sayısı	KÜTÜPHANE VE DOKÜMANTASYON DAİRE BAŞKANLIĞI		
			Kütüphaneden yararlanan kişi sayısı	KÜTÜPHANE VE DOKÜMANTASYON DAİRE BAŞKANLIĞI		
			Lisansüstü öğrencilerin toplam öğrenciler içindeki payı	ÖĞRENCİ İŞLERİ DAİRE BAŞKANLIĞI		
			Öğrenci başına düşen eğitim alanı	YAPI İŞLERİ VE TEKNİK DAİRE BAŞKANLIĞI		
			Öğrenci başına düşen kapalı alan	YAPI İŞLERİ VE TEKNİK DAİRE BAŞKANLIĞI		
			Öğrenci değişim programlarından yararlanan öğrencilerin oranı	ÖZEL KALEM (REKTÖRLÜK)		
			Öğretim üyesi başına düşen öğrenci sayısı	ÖĞRENCİ İŞLERİ DAİRE BAŞKANLIĞI		
			Sağlık bilimleri kontenjan doluluk oranı	ÖĞRENCİ İŞLERİ DAİRE BAŞKANLIĞI		
			Sosyal bilimler kontenjan doluluk oranı	ÖĞRENCİ İŞLERİ DAİRE BAŞKANLIĞI		
			Teknokent veya Teknoloji Transfer Ofisi (TTO) projelerine katılan öğrenci sayısı	ÖZEL KALEM (REKTÖRLÜK)		
			YÜKSEKÖĞRETİMDE ÖĞRENCİ YAŞAMI	YÜKSEKÖĞRETİMDE ÖĞRENCİ YAŞAMI	Uluslararası kuruluşlarla ortak uygulanan eğitim programı sayısı	ÖĞRENCİ İŞLERİ DAİRE BAŞKANLIĞI
					Yabancı dilde eğitim veren program sayısı	ÖĞRENCİ İŞLERİ DAİRE BAŞKANLIĞI
	Yabancı uyruklu akademisyen sayısı	PERSONEL DAİRE BAŞKANLIĞI				
	Yabancı uyruklu öğrenci sayısı	ÖĞRENCİ İŞLERİ DAİRE BAŞKANLIĞI				
	Yan dal ve çift ana dal programından mezun olanların toplam mezun sayısına oranı	ÖĞRENCİ İŞLERİ DAİRE BAŞKANLIĞI				
	Barınma hizmetlerinden yararlanan öğrenci sayısı	SAĞLIK, KÜLTÜR VE SPOR DAİRE BAŞKANLIĞI				
	Beslenme hizmetlerinden yararlanan öğrenci sayısı	SAĞLIK, KÜLTÜR VE SPOR DAİRE BAŞKANLIĞI				
	Öğrenci başına düşen sosyal donatı alanı	YAPI İŞLERİ VE TEKNİK DAİRE BAŞKANLIĞI				
	Öğrenci kulüp ve topluluk sayısı	SAĞLIK, KÜLTÜR VE SPOR DAİRE BAŞKANLIĞI				
	Sosyal, kültürel ve sportif faaliyet sayısı	SAĞLIK, KÜLTÜR VE SPOR DAİRE BAŞKANLIĞI				
	Yükseköğretimde öğrenci başına barınma harcaması	SAĞLIK, KÜLTÜR VE SPOR DAİRE BAŞKANLIĞI				
	Yükseköğretimde öğrenci başına beslenme harcaması	SAĞLIK, KÜLTÜR VE SPOR DAİRE BAŞKANLIĞI				
	Yükseköğretimde öğrenci yaşamından memnuniyet oranı	ÖZEL KALEM (REKTÖRLÜK)				
	Yükseköğretimde öğrencilere sunulan sağlık hizmetinden yararlanan öğrenci sayısının toplam öğrenci sayısına oranı	SAĞLIK, KÜLTÜR VE SPOR DAİRE BAŞKANLIĞI				