

TURASAS



2024 YILI

PERFORMANS PROGRAMI

BAKAN SUNUŐU

Uzak Doęu'dan Avrupa'ya uzanan Orta Koridorun kilit noktasında olan Türkiye gibi bir lke iin; milli teknoloji rnleriyle dnya apında kresel bir retici ve ihracat lkesi olmak ok nemlidir. nk bir lkenin ekonomik olarak bymesi, kalkınması ve uluslararası rekabet gcnn artması iin geliŐmif bir ulaŐım aęı ve altyapısı gerektięi gibi aynı zamanda yerli ve milli retim gcne sahip olması da aynı derecede elzemdir.

Bu kapsamda Sayın Cumhurbaşkanımızın liderlięinde geen son 22 yılda, demiryollarını baŐlattıęımız geliŐim hamleleriyle devlet politikası olarak ele aldık. "Sanayisi gl, teknolojisi milli bir Türkiye" vizyonumuzla, yksek teknolojiye dayalı, rekabeti, srdrlebilir, yerli ve milli bir sanayi yapısı oluŐturmaya ynelik hamleler gerekleŐtirdik.

Dnyadaki geliŐmeleri takip ederek yeni teknolojilerle donatılmıŐ yerli ve milli demiryolu sanayisini geliŐtirdik. Raydan-makasa, eken-ekilen ara retiminden, sinyalizasyon sistemlerine kadar demiryolu sektrnn ihtiya duyduęu ekipman ve bileŐenleri kendimiz reterek ithalatı byk oranda azalttık.

Milli elektrikli hızlı trenlerimiz, yerli ve milli srcsz metro aralarımız ve milli metro sinyalizasyon sistemleri ile tren kontrol ynetim sistemi gibi ana ve kritik rnlerle birlikte, demiryolu endstrimizin geliŐmiŐlik dzeyini kanıtladık.

Katma deęeri yksek yerli ve milli teknoloji ve uygulamalar ile lkemizin yz yılı aŐan tecrbesi, bilgi birikimi, yetiŐmiŐ insan gcyle lkemizin nc kuruluŐlarından biri olan TRASAŐ'ı, Orta Doęu'nun en byk raylı sistem ara reticilerinden birine dnŐtrdk.

Trkiye Yzyılı'na da raylı sistem reticileri arasında en st sınıfta yer alarak baŐlamanın gururunu yaŐıyoruz. Sayın Cumhurbaşkanımızın liderlięinde de EskiŐehir 5000 Elektrikli Anahat Lokomotifi gibi daha nice byk proje ve hizmete imza atacaęımıza inanıyorum.

Bu dŐncelerle 2053 UlaŐtırma ve Lojistik Ana Planı ve Bakanlıęımızın Stratejik Planı ile uyumlu olarak hazırlanan TRASAŐ Genel Mdrlę "2022-2026 Stratejik Planı"nın, sektrmz iin ok nemli bir rehber olacaęını dŐnyorum.

Plan kapsamında hayata geirilecek "2024 Performans Programı"nın da, TRASAŐ Genel Mdrlę'n, raylı sistem araları retiminde Őphesiz ok daha ileriye taŐıyacaęına inanıyor, Bakanlıęımıza, sektrmze ve lkemize hayırlı olmasını temenni ediyorum.

T.C. UlaŐtırma ve Altyapı Bakanı
Abdulkadir URALOęLU

GENEL MÜDÜR SUNUŞU

Türkiye'nin demiryolu sektöründe güçlü ve önemli bir markası haline gelen TÜRASAŞ, tecrübesi ve uzman kadrosu ile raylı sistem araç sektöründe, kendi markasını taşıyan ürünlerle, sektöre yön veren ve tercih edilen bir şirket olma misyonu doğrultusunda çalışmalarını sürdürmektedir.

TÜRASAŞ; Eskişehir, Sivas ve Sakarya'da bulunan fabrikaları, yılların birikimi ve uzmanlığıyla Türkiye'nin güvenilir, yenilikçi ve güçlü bir markası olarak demiryolu araçları sektöründe yolculuğuna devam etmektedir. Yüksek kaliteli demiryolu araçları, uzman kadrosu, yenilikçi projeleri ile Türkiye'nin demiryolu taşımacılığındaki geleceğine yön vermektedir.

Teknolojik altyapıya sahip modern fabrikalarımız ile AB standartlarına uygun, TSI sertifikalı, yeni teknolojiye sahip, kaliteli, yerli ve milli hizmetler sunmaya devam etmekteyiz. Yeni nesil lokomotifler, banliyö setler, dizel ve elektrikli tren setleri, yolcu vagonları, yük vagonları, cer konvertörü, cer motoru, dizel motor, Tren Kontrol Yönetim Sistemi gibi ana, kritik ve alt bileşenler; TÜRASAŞ markası ile geniş ürün yelpazesinde yer almaktadır.

Ulaştırma ve Altyapı Bakanlığı 2024-2028 Stratejik Planında; güvenli, konforlu, entegre, afetlere dirençli, çevreci ve erişilebilir bir sistemle demiryolu payının arttırılmasına yönelik projelerin hayata geçirileceğini belirtmiştir. Bu çerçevede Genel Müdürlüğümüz tarafından hazırlanan 2022-2026 Stratejik Plan kapsamında gerçekleştirilecek faaliyetleri içeren "2024 Yılı Performans Programı" ile raylı sistem araçlarının performansını geliştirme doğrultusunda güvenli, verimli, çevreci ve müşteri memnuniyeti odaklı hedefler belirledik.

Müşterilerimizin talep ve beklentileri doğrultusunda, ulusal ve uluslararası standartlarda üretimini tamamladığımız araçların; teknolojik altyapısını güncel tutarak, düzenli bakım ve onarımlarla güvenilirliğini ve performanslarını artırmak için çalışmalarımızı sürdürmekteyiz.

Türkiye'nin en büyük raylı sistem araç üreticisi olan TÜRASAŞ, "2024 Yılı Performans Programı" kapsamında yapacağı çalışmalar ile dünya markası olma hedefine bir adım daha yaklaşacaktır. 2024 yılı performans programının hazırlanmasında, projelerin yürütülmesinde emeği geçen tüm mesai arkadaşlarıma teşekkür ediyorum.

Genel Müdür
Yönetim Kurulu Başkanı
Mustafa Metin YAZAR

İÇİNDEKİLER

1. GENEL BİLGİLER.....	1
1.1. Görev, Yetki ve Sorumluluklar	1
1.2. Organizasyon Şeması	4
1.3. Fiziksel Kaynaklar.....	5
1.4. İnsan Kaynakları.....	6
2. PERFORMANS BİLGİLERİ.....	9
2.1. Temel Politika ve Öncelikler.....	6
2.2. Amaç ve Hedefler.....	14
2.2.1. Misyon, Vizyon ve Temel Değerler.....	14
2.2.2. Stratejik Amaç Ve Hedefler.....	15
2.3. Performans Göstergeleri, Performans Hedefleri ve Faaliyetler.....	16
2.4. Toplam Kaynak İhtiyacı	35

TABLULAR

TABLO 1.	Araç Envanteri.....	5
TABLO 2.	Bina Varlıkları.....	5
TABLO 3.	Unvana Göre Personel Dağılımı.....	6
TABLO 4.	Cinsiyete Göre Personel Dağılımı.....	6
TABLO 5.	Eğitim Düzeyine Göre Personel Dağılımı.....	7
TABLO 6.	Yaş Aralığına Göre Personel Dağılımı.....	7
TABLO 7.	Hizmet Yılına Göre Personel Dağılımı	8
TABLO 8.	Teknik Kadro Durumuna Göre Personel Dağılımı.....	8
TABLO 9.	Toplam Kaynak İhtiyacı.....	35

ŞEKİLLER

ŞEKİL 1. Organizasyon Şeması	4
------------------------------------	---

1. GENEL BİLGİLER

1.1. Görev, Yetki ve Sorumluluklar

Türkiye Raylı Sistem Araçları Sanayi A.Ş. (TÜRASAŞ), 04/03/2020 tarihli ve 31058 sayılı Resmi Gazetede yayımlanan 2186 sayılı Cumhurbaşkanlığı Kararı ile TCDD'nin üç bağı ortaklığı; Eskişehir'de kurulu Türkiye Lokomotif ve Motor Sanayii Anonim Şirketi (TÜLOMSAŞ), Sakarya'da kurulu Türkiye Vagon Sanayi Anonim Şirketi (TÜVASAŞ) ve Sivas'ta kurulu Türkiye Demiryolu Araçları Sanayi Anonim Şirketi'nin (TÜDEMSAŞ) birleştirilmesi suretiyle Ulaştırma ve Altyapı Bakanlığı'nın ilgili kuruluşu olarak, iktisadi devlet teşekkülü statüsünde ve merkezi Ankara'da olmak üzere kurulmuştur. 30/07/2020 tarihi itibarıyla TÜLOMSAŞ, TÜVASAŞ ve TÜDEMSAŞ'ın tüzel kişiliği sona ermiş olup söz konusu tarih itibarıyla TÜRASAŞ olarak tescillenerek Bölge Müdürlükleri olarak faaliyet göstermeye başlamıştır.

TÜRASAŞ'ın kuruluş amacı;

Raylı sistem araçlarının yerli ve milli bir şekilde üretimi ve tasarımı ile kritik bileşenlerindeki yerlilik oranının artırılması esas olmak üzere, yerli sanayinin Ar-Ge, tasarım ve üretim kabiliyetlerinin geliştirilmesi, her türlü raylı sistem araçlarının ve alt bileşenlerinin imalatı ile bakım ve onarımının yapılması ve yaptırılması,

Amaç ve faaliyetlerini doğrudan doğruya veya müessese, bağı ortaklık, işletme, iştirak ve diğer birimleri eliyle yerine getirmesi,

Amaç ve faaliyetleri doğrultusunda öncelikli olarak ülkemiz ihtiyaçlarını karşılamak üzere her türlü raylı sistem araç ve bileşenlerinin proje ve prototip çalışmalarını herhangi bir siparişe bağı olmaksızın kendi mali kaynaklarını kullanarak gerçekleştirmesi olarak belirlenmiştir.

TÜRASAŞ üç Bölge Müdürlüğü ile birlikte demiryolu sektöründe 100 yılı aşan tecrübe ve bilgi birikimi, yaklaşık 4000 yetişmiş insan gücü ile yaklaşık 1.300.000 m² açık alan, 400.000 m² kapalı alanda milli ve yerli teknolojiler üreten tesislerle, ülkemizin raylı sistemler sektörünün en büyük temsilcisi hâline gelmiştir.

Şirketin Faaliyet Alanı ve Görevleri:

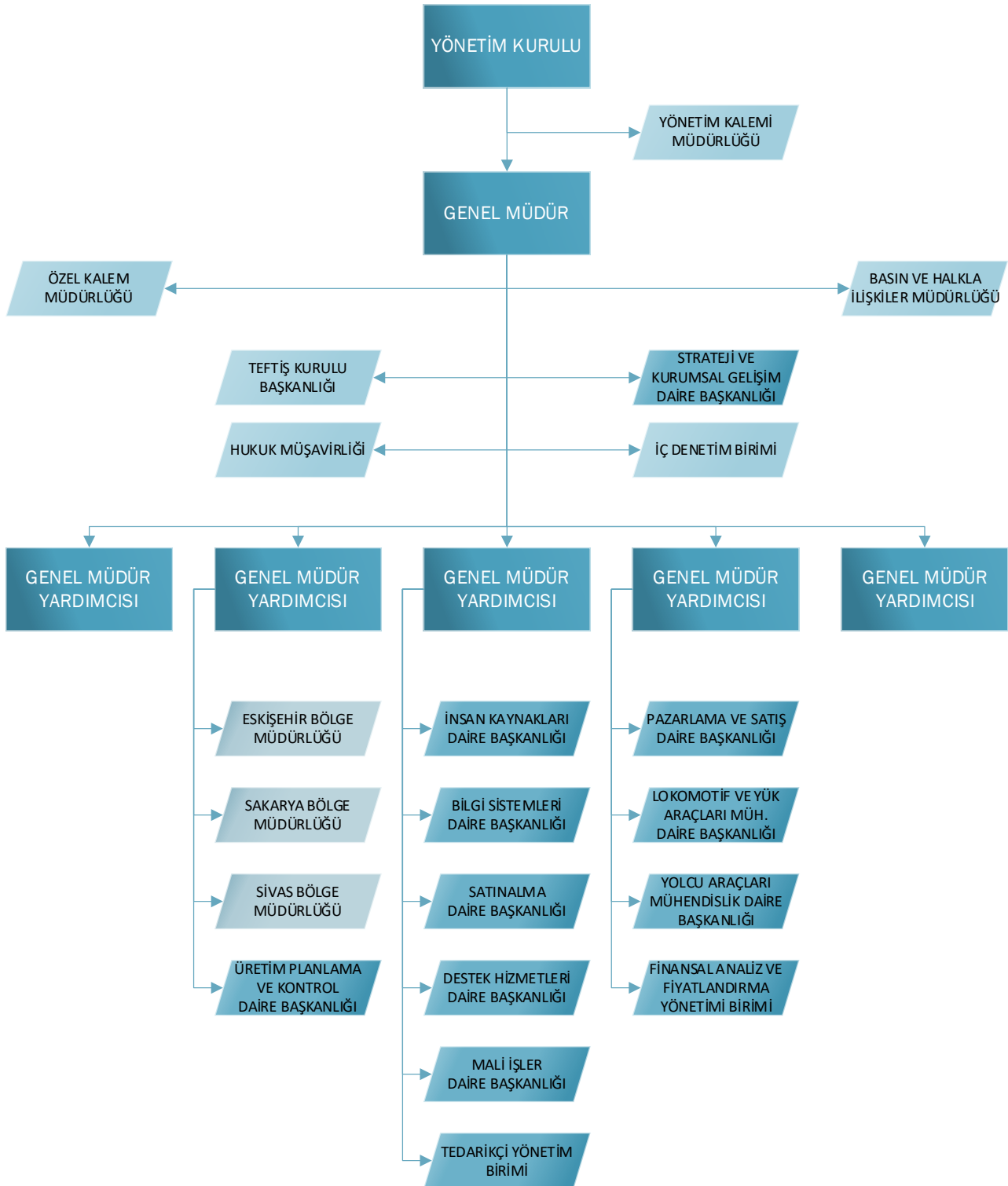
1. TÜRASAŞ, raylı sistem araçlarının yerli ve milli bir şekilde üretimi ve tasarımı ile kritik bileşenlerdeki yerlilik oranının artırılması esas olmak üzere, yerli sanayinin Ar-Ge, tasarım ve üretim kabiliyetlerinin geliştirilmesi, her türlü raylı sistem araçlarının ve alt bileşenlerinin imalatı ile bakım ve onarımının yapılması ve yaptırılması amacıyla aşağıdaki faaliyetleri yürütür:
 - a) Amaçları doğrultusunda gerekli plan ve programları hazırlar ve takip eder, uygulama stratejilerini tespit eder ve gerçekleştirilmesini sağlar, bu hizmetlerin yerine getirilmesi ve geliştirilmesi için malî kaynak temin eder ve gerektiğinde bunları artırır.
 - b) Müessese ve işletmelerin ihtiyaç duyacağı her türlü mal ve hizmetin yurt içi ve yurt dışından alınması ile ilgili usul ve esasları belirler, müessese, bağlı ortaklık, işletme ve iştiraklerde üretilen her türlü mal ve hizmetin yurt içi ve yurt dışında pazarlanması ve satılması faaliyetlerini yürütür, yürütülmesini sağlar ve koordine eder.
 - c) Müessese, bağlı ortaklık, işletme ve iştirakler arasında koordinasyonu sağlar, çalışmaların verimli ve kârlı olarak yerine getirilmesinin şartlarını oluşturur ve bunların ilgili mevzuat ile bu Ana Statü ve Yönetim Kurulu kararları doğrultusunda gelişmelerini sağlayacak tedbirleri alır.
 - d) Müessese, bağlı ortaklık ve işletmelerin, işletme bütçesi tekliflerini, faaliyet alanına giren konularda aldıkları iştirak kararlarını inceleyerek onaylar, yatırımların genel ekonomi ve ulaştırma politikalarına uyumunu sağlar.
 - e) İlgili mevzuatı kapsamında, faaliyet alanına giren konularla ilgili olarak müessese ve işletme kurar, yurt içinde ve yurt dışında kurulmuş ve kurulacak olan ortaklıklara, şirketlere iştirak eder veya hissedar olur, kurulmuş teşebbüsleri tamamen veya kısmen devralır.
 - f) Faaliyet alanlarıyla ilgili olarak ihtiyacı halinde yatırım programı kapsamında taşınmaz mal satın alır, satar, kiraya verir, kiralar, sosyal tesis ve benzerlerini işletir veya işletirir, satın aldığı arazi üzerinde inşaat yapar, yaptırır, taşınmaz mal üzerinde kendisi veya üçüncü kişiler lehine aynı haklar tesis eder, sınai ve fikri haklar alır veya satar.
 - g) Faaliyet alanlarıyla ilgili her türlü bina, fabrika, tesis, atölye kurar.
 - h) Faaliyet konularına giren alanlarda Ar-Ge merkezi açar, araştırma, geliştirme, test ve sertifikasyon çalışmaları yapar veya yaptırır.
 - i) Faaliyet alanları ile ilgili olarak yerli ve milli üretim ve tasarım imkânları öncelikli olmak ve bünyesindeki üretim tesisleri ile yerli ve milli üreticilerden bileşen temin edilemeyecek olması durumunda yurt dışı kaynaklı girişimde bulunmak üzere mali, ticari, iktisadi taahhütlere girer, yurt içi ve yurt dışında yerli veya yabancı kuruluşlarla lisans, teknik beceri (know-how) vb. anlaşmalar da dâhil olmak üzere her türlü işbirliği faaliyetlerinde bulunur.

- j) Yurt içinde veya yurt dışında yapılmakta veya yapılacak olan raylı araçların üretim ve bakım işlerini, bunlara ilişkin eğitim, danışmanlık ve benzeri işleri yalnız başına veya ortaklık halinde birinci veya ikinci yüklenici olarak üstlenir.
- k) Faaliyet konularıyla ilgili olarak yurt içinde ve yurt dışında şube, acente ve temsilcilikler açabilir veya temsilcilik verebilir.
- l) Kümeleşme çalışmaları yapabilir, bu çalışmalara katılabilir, küme içerisinde işbirliği ve ticaret yapabilir, sanayi işbirliği programlarına dâhil olabilir. Yabancı ülke raylı sistem üreticileri ile faaliyet alanlarına ilişkin anlaşmalar yapabilir ve uluslararası birliklere katılabilir.
- m) Raylı sistem altyapısının bakımı, onarımı, yenilenmesi ve yapımı için gerekli çeken ve çekilen araçlar ile gereçleri üretir, temin eder, kiralar, bakım ve onarımını yapar, işletir veya kiraya verir.
- n) Kendi ihtiyaçları ile ilgili demiryolu taşımaları ve bunu tamamlayıcı nitelikteki taşımaları yapar veya yaptırır; gerekli lokomotif, tren seti, vagon, konteyner, treyler ve benzeri çeken ve çekilen araçlar ile tüm malzeme ve gereçleri üretir, temin eder, kiralar, bakım onarımını yapar, kiraya verir.
- o) Sermaye payı oranında, bağlı ortaklıklarına ve iştiraklerine kefalette bulunabilir.
- p) Görev ve faaliyet alanları ile ilgili her türlü araç, gereç, malzeme, yedek parça, takım makine ve teçhizatı ithal ve ihraç eder veya ettirir.
- q) Sigortacılık mevzuatına aykırı olmamak üzere sigorta ile ilgili işlemleri yapar veya yaptırır, sigorta acenteliği ve her türlü ekspertiz işlemlerini yapar veya yaptırır, dahili sigorta fonu kurar.
- r) Görev ve faaliyet alanları ile ilgili, mesleki eğitim, seminer ve kurs hizmetleri verir, belgelendirir; bu amaçla eğitim ve test merkezleri kurar ve işletir.
- s) Görev ve faaliyet alanları ile ilgili olarak yurt içi ve yurt dışında; mühendislik, müşavirlik ve eğitim hizmetleri verir, istihdam geliştirme çalışmaları kapsamında düzenlenen beceri kazandırma programlarının uygulanmasını sağlar, kurulmuş ve kurulacak küçük ve orta büyüklükteki özel kuruluşlara idari ve teknik alanlarda rehberlik yapar.
- t) Mevzuatla kendisine verilen diğer görevleri yerine getirir.

2. TÜRASAŞ, amaç ve faaliyetlerini doğrudan doğruya veya müessese, bağlı ortaklık, işletme, iştirak ve diğer birimleri eliyle yerine getirir.

3. TÜRASAŞ, amaç ve faaliyetleri doğrultusunda öncelikli olarak ülkemiz ihtiyaçlarını karşılamak üzere her türlü raylı sistem araç ve bileşenlerinin proje ve prototip çalışmaları herhangi bir siparişe bağlı olmaksızın kendi mali kaynaklarını kullanarak gerçekleştirir; tüm raylı sistem araçlarının ve kritik bileşenlerinin tasarım ve üretimini öncelikle yerli ve milli imkânlarla sağlar; mevcut üretim tesislerini rehabilite ve yeniden organize eder, verimliliklerini artırır; yerli sanayinin Ar-Ge, tasarım ve üretim kabiliyetlerini geliştirir.

1.2. Organizasyon Şeması



Şekil 1- Organizasyon Şeması

1.3. Fiziksel Kaynaklar

TÜRASAŞ'ın Merkez ve üç Bölge Müdürlüğü'ne ait araç türlerine göre araç envanteri ve taşınmaz cinsine göre bina envanterine ait tablolar aşağıda yer almaktadır.

Araç Envanteri	Araç Türü	Merkez/ Bölge Müdürlüğü	Araç Mülkiyeti (Kira/Sahip)		Araç Sayısı
	Binek Araçlar (İtfaiye, Ambulans, Kamyon, Otobüs vb.)	Merkez	Kira:12 Sahip:0	12	
		Eskişehir	Kira:7 Sahip:22	29	
		Sakarya	Kira:9 Sahip:4	13	
		Sivas	Kira:6 Sahip:3	9	
	İş Makineleri ve Diğer Araçlar	Merkez	Kira:0 Sahip:0	0	
		Eskişehir	Kira:1 Sahip:60	61	
		Sakarya	Kira:0 Sahip:116	116	
		Sivas	Kira:1 Sahip:24	25	
	Toplam			265	

Tablo 1: Araç Envanteri

Bina Varlıkları	Taşınmaz Cinsi	Merkez/ Bölge Müdürlüğü	Taşınmaz Adedi	Taşınmazın Mülkiyeti	Toplam Kapalı Alan	Toplam Alan
	Lojmanlar	Eskişehir	146	Kira	15.545 m ²	-
		Sakarya	152	Kira	16.610 m ²	110.186 m ²
		Sivas	242	Kira	18.226 m ²	
	Laboratuvar	Eskişehir	4	Kira	540 m ²	-
		Sakarya	1	Kira	360 m ²	-
		Sivas	1	Kira	440 m ²	-
	Kaynak Eğitim Merkezi	Eskişehir	1	Kira	1.268 m ²	-
		Sakarya	1	Kira	925 m ²	-
		Sivas	1	Kira	1.125 m ²	-
Toplam arazi *	Merkez	1	Kira	8.000 m ²	8.000 m ²	
	Eskişehir	35	Kira	184.151 m ²	550.151 m ²	
	Sakarya	85	Kira	108.736 m ²	328.874 m ²	
	Sivas	92	Kira	108.531 m ²	418.600 m ²	

Tablo 2: Bina Varlıkları

*Hizmet binası, fabrikalar, daire başkanlıkları, misafirhane, reyonlar, atık sahası, yollar, yeşil alanlar, açık stok sahaları

1.4. İnsan Kaynakları

Genel Müdürlük ve Bölge Müdürlüklerinde 31/12/2023 tarihi itibarıyla 3.335 personel bulunmaktadır. Personelimizin 195'i kadrolu memur, 1011'i sözleşmeli personel, 2129'u ise daimi işçidir.

PERSONEL SAYISI		Memur	Sözleşmeli	Daimi işçi	Toplam
GENEL MÜDÜRLÜK		18	144	0	162
BÖLGE MÜDÜRLÜKLERİ	Eskişehir Bölge Müdürlüğü	79	326	840	1245
	Sakarya Bölge Müdürlüğü	59	328	626	1013
	Sivas Bölge Müdürlüğü	39	213	663	915
GENEL TOPLAM		195	1011	2129	3335

Tablo 3: Unvana Göre Personel Dağılımı

Kurumumuzda Genel Müdürlükte 162, Eskişehir Bölge Müdürlüğü'nde 1245, Sakarya Bölge Müdürlüğü'nde 1013 ve Sivas Bölge Müdürlüğü'nde 915 olmak üzere toplam 3.335 personel çalışmaktadır.

CİNSİYET	Memur	Sözleşmeli	Daimi işçi	Toplam
Erkek	175	810	2110	3095
Kadın	20	201	19	240
TOPLAM	195	1011	2129	3335

Tablo 4: Cinsiyete Göre Personel Dağılımı

Cinsiyete göre personel dağılımına bakıldığında, toplam personelin %7'si kadın ve %93'ü erkek olup, memur personelin %18'i kadın ve %82'si erkektir.

EĞİTİM	Memur	Sözleşmeli	Daimi işçi	Toplam
İlköğretim	0	19	188	207
Lise	1	80	1735	1816
Yüksekokul	9	157	166	332
Lisans	140	680	40	860
Yüksek Lisans	43	72	0	115
Doktora	2	3	0	5
TOPLAM	195	1011	2129	3335

Tablo 5: Eğitim Düzeyine Göre Personel Dağılımı

Personelin eğitim düzeyine göre dağılımında, memur personelin %10'u yüksek lisans, %68'i lisans mezunu iken 5 personel doktora mezunudur. İşçi personelin ise %2'si lisans, %8'i ön lisans, %81'i lise, %9'u ortaokul ve ilkokul mezunudur.

YAŞ ARALIĞI	Memur	Sözleşmeli	Daimi işçi	Toplam
0 - 20	0	0	0	0
20 - 30	2	116	277	395
30 - 40	10	472	556	1038
40 - 50	59	210	618	887
50 - 60	85	136	677	898
60 üzeri	39	77	1	117
TOPLAM	195	1011	2129	3335

Tablo 6: Yaş Aralığına Göre Personel Dağılımı

Personelin %31'i, 30-40 yaş aralığında yoğunlaşmıştır. Memur personelin %40'ı 30-40 yaş aralığında, işçi personelin ise %32'si 50-60 yaş aralığında yoğunluk göstermektedir.

HİZMET YILI	Memur	Sözleşmeli	Daimi işçi	Toplam
0 - 5	8	268	210	486
5 - 10	9	270	536	815
10 - 15	27	180	437	644
15 - 20	30	50	47	127
20 - 25	21	23	46	90
25 ve üzeri	100	220	853	1173
TOPLAM	195	1011	2129	3335

Tablo 7: Kıdem Yılına Göre Personel Dağılımı

Personelin %35'inin hizmet süresi 25 yılın üzerindedir.

TEKNİK KADRO	Toplam
Mühendis	348
Tekniker	71
Teknik Şef	132
Teknisyen	54
Teknik Uzman	13
Teknik Ressam	18
TOPLAM	636

Tablo 8: Teknik Kadro Durumuna Göre Personel Dağılımı

2. PERFORMANS BİLGİLERİ

2.1. Temel Politika ve Öncelikler

TÜRASAŞ 2022-2026 Stratejik Planı göz önünde bulundurularak hazırlanan 2024 Yılı Performans Programı'nda yer alması gereken üst politika belgeleri; On İkinci Kalkınma Planı, Orta Vadeli Program (2024-2026), 2024 Yılı Cumhurbaşkanlığı Yıllık Programı, Türkiye Ulaşım ve İletişim Stratejisi Hedef 2023, Ulaştırma ve Altyapı Bakanlığı Stratejik Planı (2019-2023), Raylı Sistem Araçlarında Yerli Üretim Çalışma Grubu Raporu olmuştur. Kurumumuza bu üst politika belgelerinde verilen görev/ihtiyaçlar aşağıda detaylandırılmıştır.

➤ On İkinci Kalkınma Planı Verilen Görev/ İhtiyaçlar

- Kamu alımlarının raylı sistemlerde yerli ve üretimi daha etkin destekleyecek şekilde kullanılması sağlanacak, tasarım ve Ar-Ge faaliyetleri teşvik edilecektir.
- Mahalli idareler tarafından yapılan alımlar da dahil olmak üzere raylı sistem araç alımlarında yerli üretimi destekleyecek çerçeve ve şartname oluşturulacaktır.
- Raylı sistem araçları üretiminde dışa bağımlılığı azaltacak mevzuat düzenlemeleri hazırlanacaktır.
- Ar-Ge çalışmaları desteklenecek, güvenliği artıran ve çevresel olumsuzlukları azaltan projelere öncelik verilecektir.
- Raylı sistem araç ve bileşenlerinin temininde yerli üreticinin karşılaşılabileceği kur kaynaklı riskin azaltılmasına yönelik finansal model ve ihale mevzuat çalışması yapılacaktır.
- Yerli üretim raylı sistem araçlarının ihracat imkanlarının artırılması için finansal destek mekanizmaları kurulacak ve tanıtım faaliyetleri desteklenecektir.
- Raylı sistem araçlarının yerli üretiminde mevcut tasarım, Ar-Ge ve üretim kabiliyetlerine ilişkin envanter çalışması yapılacak, orta vadede oluşması beklenen talep ve ihtiyaçlar belirlenerek mahalli idareler de dahil olmak üzere yerli raylı sistem araçlarının tedarik edilmesi yönünde gerekli düzenleme ve finansal tedbirler hayata geçirilecektir.
- TÜRASAŞ bünyesinde devam eden yerli tasarım ve prototip çalışmaları tamamlanarak demiryolu sektörünün raylı sistem araç ihtiyacı karşılanacaktır.
- Ülkemizde üretilen raylı sistem araç ve bileşenlerinin sertifikalandırılabilmesi için dışa bağımlılığı ortadan kaldıracak çalışmalar yürütülecektir.
- Yurt dışındaki test merkezlerine ve onaylanmış kuruluşlara bağımlılığın azaltılması için mevcut yerli test sistemlerinin kurulmasına ve yerli onaylanmış kuruluş görevlendirilmesine yönelik çalışmalar tamamlanacaktır.
- Ülkemizde Karşılıklı İşletilebilirlik Teknik Şartnamesinin geçerli olmadığı yurt içi hatlarda işletilecek araçlar için ulusal kurallar belirlenecektir.
- Ulaştırma sektöründeki dijital uygulama ve sistemlerin kullanımı yaygınlaştırılacak, yerli kaynaklar kullanılarak geliştirilmesi, üretilmesi, Ar-Ge çalışmaları ve hareketlilik verilerinin kullanımı desteklenecektir.

➤ **Orta Vadeli Program (2024-2026) Verilen Görev/ İhtiyaçlar**

- Sanayide yapısal dönüşüme yönelik sektörel önceliklendirme yaklaşımıyla teknoloji odaklı yatırımlar desteklenecektir.
- Kamu alımlarında şartname aşamasından başlayarak yerliliği engelleyen teknik kriterler ve finansal yükler gözden geçirilecek, kamu alımlarında yeknesaklık sağlanacak ve öngörülebilirlik artırılacaktır.
- Kalkınma Planı ve Milli Teknoloji Hamlesi hedefleriyle uyumlu olarak yerli üretimin ve teknolojik kabiliyetlerin geliştirilmesi sağlanacak, stratejik ürün ve teknolojiler için ürün bazlı yatırım yol haritaları hazırlanacaktır.
- Stratejik öneme sahip alanlarda, özel sektör, üniversite ve kamu Ar-Ge merkezlerinin bir araya geldiği büyük ölçekli platform ve ağ destekleri ile teknoloji ve ürün geliştirme süreçleri teşvik edilecek, patentli teknolojilerin sanayiye aktarılması desteklenecektir.
- Yapay zekâ, otonom sistemler, bulut bilişim ve büyük veri analitiği gibi dijital teknolojilerin yanı sıra yeşil teknolojilerin kullanımı yaygınlaştırılacaktır.
- Stratejik alanlarda özel sektörden, üniversitelerden ve kamudan tüm paydaşların güçlerini birleştireceği TOGG ve TURKOVAC modeli benzeri ulusal girişimler oluşturulacak ve tasarım, üretim ve ticarileşme faaliyetleri teşvik edilecektir.
- Metro, tramvay ve hızlı tren üretimi dâhil olmak üzere tüm raylı sistem araçlarının millî imkânlarla tasarımı ve yerli üretimi artırılacaktır.
- Başta AB olmak üzere ihracat pazarlarında rekabetçiliğin artırılması ve tedarik zincirlerinde Türkiye'nin konumunun yükseltilmesi amacıyla Yeşil Mutabakat Eylem Planı güncellenecektir.
- Sınırdaki Karbon Düzenleme Mekanizması ve 2053 net sıfır emisyon hedefi kapsamında enerji dönüşümünü destekleyen enerji depolama, hidrojen ve karbon yakalama, kullanma ve depolama gibi teknolojiler ile mikro-şebeke yönetimi ve dijitalizasyonun geliştirilmesine yönelik Ar-Ge ve yenilik faaliyetleri desteklenecektir.
- Döngüsel ekonomi modelinin yaygınlaştırılması ve AB Yeşil Mutabakatı doğrultusunda imalat sanayiinde eko-tasarım ve sürdürülebilir ürünlere ilişkin mevzuat takip edilerek karbon ayak izi ve diğer çevresel göstergelerin hesaplanması, izlenmesi için mevzuat geliştirilecek, ihtiyaç duyulacak dijital altyapı desteklenecektir.
- Çevreye duyarlı çok modlu taşımacılık terminaleri oluşturulacaktır.
- Kentiçi ulaşımda düşük karbonlu sistemlere geçişi kolaylaştıracak, ulaşımın sürdürülebilirliğine yönelik projeler hayata geçirilecektir.
- Yenilenebilir Enerji Kaynak Alanı (YEKA) modeliyle yerli ürün kullanım şartı içerecek şekilde projeler geliştirilmeye devam edilecektir.
- Yeni Enerji Verimliliği Strateji Belgesi ve II. Ulusal Enerji Verimliliği Eylem Planı hayata geçirilecektir.
- Enerji yoğunluğu yüksek batarya teknolojileri, bağlantılı araçlar, tam otonom (sürücüsüz) mobilite sistemleri ve ray ötesi sistemler gibi yeni nesil enerji ve ulaşım sistemlerindeki teknolojik kabiliyetler ve yatırımlar artırılacaktır.

➤ **Ulaştırma ve Altyapı Bakanlığı Stratejik Planı (2024-2028) Görev/ İhtiyaçlar**

- Demiryolu ulaştırma faaliyetlerinin serbest, adil ve sürdürülebilir bir rekabet ortamında yapılmasını sağlanacaktır.

➤ 2024 Yılı Cumhurbaşkanlığı Yıllık Programı Görev/ İhtiyaçlar

- Mahalli idareler tarafından yapılan alımlar da dahil olmak üzere raylı sistem araç alımlarında yerli üretimi destekleyecek çerçeve şartname oluşturulacaktır.
- Raylı sistem araçları üretiminde dışa bağımlılığı azaltacak mevzuat düzenlemeleri hazırlanacaktır.
- Ar-Ge çalışmaları desteklenecek, güvenliği artıran ve çevresel olumsuzlukları azaltan projelere öncelik verilecektir.
- Yerli üretim raylı sistem araçlarının ihracat imkanlarının artırılması için finansal destek mekanizmaları kurulacak ve tanıtım faaliyetleri desteklenecektir.
- Raylı sistem araçlarının yerli üretiminde mevcut tasarım, Ar-Ge ve üretim kabiliyetlerine ilişkin envanter çalışması yapılacak, orta vadede oluşması beklenen talep ve ihtiyaçlar belirlenerek mahalli idareler de dâhil olmak üzere yerli raylı sistem araçlarının tedarik edilmesi yönünde gerekli düzenleme ve finansal tedbirler hayata geçirilecektir.
- TÜRASAŞ bünyesinde devam eden yerli tasarım ve prototip çalışmaları tamamlanarak demiryolu sektörünün raylı sistem araç ihtiyacı karşılanacaktır.
- Yurt dışındaki test merkezlerine ve onaylanmış kuruluşlara bağımlılığın azaltılması için mevcut yerli test sistemlerinin kurulmasına ve yerli onaylanmış kuruluş görevlendirilmesine yönelik çalışmalar tamamlanacaktır.
- Ülkemizde Karşılıklı İşletilebilirlik Teknik Şartnamesinin geçerli olmadığı yurt içi hatlarda işletilecek araçlar için ulusal kurallar belirlenecektir.
- Demiryollarında devam eden elektrifikasyon çalışmalarıyla uyumlu olacak şekilde elektrikli çeken araç sayısı artırılabilecektir.

➤ Türkiye Ulaşım ve İletişim Stratejisi Hedef 2023 Görev/ İhtiyaçlar

- Yük taşımacılığındaki demiryolu pazar payı artırılabilecektir.
- Anahat yolcu taşımalarındaki demiryolu pazar payı artırılabilecektir
- Banliyö yolcu taşımalarındaki demiryolu pazar payı artırılabilecektir.
- Lojistik zincirlerin güçlendirilmesi sağlanacaktır.
- Raylı taşıt sanayinin geliştirilmesi sağlanacaktır. Bu kapsamda cadde tramvayı, metro, hafif metro, monoray, hızlı tren seti, tünel teknolojileri ile manyetik tren teknolojilerinin geliştirilmesi için girişimcilere yönelik devlet yardımları artırılarak en az %50 yerli muhteva mecburiyeti getirilecektir. Bu amaçla, tasarım ve ürün geliştirme, yerli parça oranını artırma, yeni projelerde tasarım-geliştirme-prototip-kalıp gibi üretim öncesi tüm safhalarda yerleşme sağlanacaktır.
- Yolcu trenlerinin konforu, haberleşme ve internet erişimi geliştirilecektir.
- Bakanlık, Üniversite veya TÜBİTAK bünyesinde Demiryolu Enstitüsü ve Test ve Sertifikasyon Merkezi kurulacaktır.
- Alternatif enerji sistemleri ile çalışabilen lokomotif üretimi yönünde projeler geliştirilecektir.
- Hem altyapı ve hem de enerji bakımından daha ekonomik ve güvenli yeni alternatif ulaşım sistemlerinin AR-GE çalışması yapılacak ve uygulamaya geçilmesi sağlanacaktır.
- Klasik lokomotif + vagon şeklindeki yolcu trenlerinin yerine kullanılacak konvansiyonel hatlarda çalışabilen yatar gövdeli (tilting) tren setlerinin geliştirilmesi yönünde projeler geliştirilecektir.
- Türkiye'nin Maglev teknolojisini geliştiren ve kullanan ülkeler arasında yer alması için geliştirilen projeler desteklenecektir.
- Yenilenebilir enerji kaynaklarını kullanılması için yeni teknolojilerin geliştirilmesi teşvik edilecektir.
- Enerji verimliliğinin artırılmasına yönelik Ar-Ge çalışmaları yapılacak ve bu yönde yapılan çalışmalar teşvik edilecektir.
- Demiryollarında kullanılan taşıtların periyodik bakımlarının yeniden düzenlenmesi, etkinleştirilmesi ve mekanize edilmesine yönelik projeler geliştirilecektir.

➤ **Raylı Sistem Araçlarında Yerli Üretim Çalışma Grubu Raporu Görev/ İhtiyaçlar**

- Milli marka oluşturulacaktır.
- Raylı Sistemler alanında her türlü araç platformu ile sinyalizasyon konularında faaliyet gösterecek, küresel ölçekte rekabet edebilecek bir milli marka çıkarabilecek firmanın tayin edilmesi gerekmektedir.
- Firmanın, yeterli teknik, mali, tecrübe ve sürdürülebilirlik kriterlerini taşıyacak bir firma olması sağlanmalıdır.
- Firma, Türkiye pazarına yönelik ürün geliştirme, prototip üretme ve lojistik destek sağlanmasında sorumlu tutulmalıdır.
- Firma, tasarım ve geliştirme yeteneklerini kendisinde tutmalı, üretim ve lojistik destek için yurt içi mevcut yeteneklerini kullanacak şekilde organize olmalıdır.
- Raylı sistemlerde kamu alımları SİP ile yapılacaktır.
- Kamunun ihtiyacı olan tüm raylı sistem araçları ile sinyalizasyon sistemlerinin alımlarının SİP yönetmeliği ile gerçekleştirilmesi garanti altına alınmalıdır.
- Projelerdeki ana yüklenicinin daha önce kurgulanan milli firma olması sağlanmalıdır.
- Raylı sistem araçlarında yer alan kritik alt sistemlerin sorumlusu firmaların da tanımlanacak kriterlere uygun olarak belirlenmesi gerekmektedir.
- Kamu alımları orta ve uzun vadeli planlanacaktır.
- Kamunun ihtiyacı olan tüm raylı sistem araçları ile sinyalizasyon sistem alımlarının 5 yıllık yatırım planları ile Kalkınma Bakanlığı tarafından planlaması ve bu süreçte ihtiyaç makamları ile yakın çalışılması sağlanmalıdır.
- Belediyelerin tercih ettiği anahtar teslimi (İnşaat alt yapı, araç ve sinyalizasyon) raylı sistem alımlarından vazgeçilmelidir.
- Önceden yatırıma girmemiş alımların acil alım olarak değerlendirilmesi yerli sanayinin gelişmesini engellemektedir. Düzenlenecek mevzuatlar ile acil alımların yerine planlı alımlar yapılmalıdır.
- 2035 yılına kadar ihtiyaç duyulan raylı sistem araçları planlanmalı ve teknik şartnameleri oluşturulmalıdır. İhtiyaçlar belirlendikten sonra büyük alım programları oluşturulmalıdır.
- Yurt dışından doğrudan sistem tedarik edilmesi engellenmelidir. Acil ihtiyaçların giderilmesi için teknoloji transfer yöntemi tercih edilmeli ve desteklenmelidir.
- Raylı sistem araçları tedarik modeli geliştirilecektir.
- Yerli firmalarımızın ana yüklenici olduğu ve tasarımın yine yerli firmalarımızca yapıldığı proje modellerinin oluşturulmasının faydalı olacağı değerlendirilmektedir.
- Yerli katkı gereksinimlerine ilave olarak; tasarım, üretim, test, entegrasyon, kalifikasyon ve sertifikasyon açısından yurt içinde mevcut imkan ve kabiliyetlerin projelerde kullanımının ve belirli oranda iş payının yan sanayi ve KOBİ'ler tarafından gerçekleştirilmesinin zorunlu hale getirilmesi gerekmektedir.
- İhale dokümanlarında yerleştirme ile ilgili önlemlerin alınıp yüklenici adaylarının bu şartları kabul ederek tekliflerini sunmalarının sağlanması gerekmektedir. Böylece hem sektörel derinlik temin edilecek hem de alt yüklenici, üniversiteler, araştırma kuruluşları ve KOBİ'leri de kapsayacak şekilde tabana yayılmış bir sanayi katılımı sağlanacaktır.
- Raylı sistem araçlarında yerli üretim modeli oluşturulacaktır.
- Kamunun ihtiyacı olan tüm raylı sistem araçları ile sinyalizasyon sistem alımlarında yerli katkı oranı (yüzdesel) istenilen ölçüde etki yaratamadığından kullanılmaması gerekmektedir.
- Raylı sistem araçlarını oluşturan kritik bileşenlerin bir havuzda toplanması ve alt sistemlerin bu havuzdan seçilerek yerleştirilmesi sağlanmalıdır.

- Raylı sistemlerde Ar-Ge projelerinin desteklenmesi için özel hükümlere tabi mekanizmalar oluşturulacaktır.
- Türkiye'deki raylı sistem araçları ile sinyalizasyon sistemlerine yönelik Ar-Ge faaliyetleri Avrupa Birliği Ufuk 2020 programı kapsamında yürütülen "Shift to Rail" benzeri bir kurgu ile yönetilmelidir.
- Raylı sistem araçları sektöründe faaliyet gösteren firmaların oluşturup destek mekanizmasını yöneteceği ve karar vereceği oluşum yasal mevzuatlar ile düzenlenmelidir. Söz konusu oluşumun raylı sistemlerde yapılması gereken Ar-Ge projelerini belirlemesi gerekmektedir
- Raylı sistemler konusunda ihtisaslaşmış insan kaynağı yetiştirilecektir.
- Raylı Sistem Araçlarının tasarım, geliştirme, üretim, lojistik ile test ve sertifikasyonu süreçlerinde yer alacak; proje yöneticisi, sistem yöneticisi, sistem mühendisi ve tasarım mühendisi ihtiyacını karşılamak amacıyla eğitim programları teşvik edilerek desteklenecektir.
- Raylı sistemler alanında eğitim veren üniversitelerin ders içerikleri yeniden düzenlenecektir.

2.2. Amaç ve Hedefler

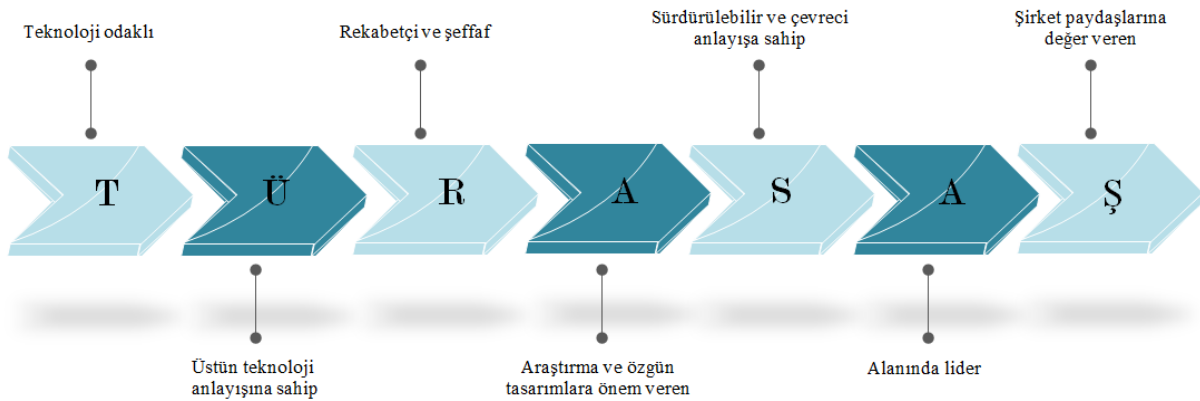
2.2.1.Misyon, Vizyon ve Temel Değerler

MİSYON

Yenilikçi ve akılcı çözümlerle müşteri ihtiyaçlarını temel alarak raylı sistem araç ve alt bileşenlerinin yerli ve milli olarak tasarımını, üretimini ve bakımını yapmak.

VİZYON

Raylı sistem araç sektöründe, kendi markasını taşıyan ürünlerle, sektöre yön veren ve tercih edilen şirket olmak.



2.2.2. Stratejik Amaç ve Hedefler



2.3. Performans Göstergeleri, Performans Hedefleri ve Faaliyetler

Kuruluş Adı	Türkiye Raylı Sistem Araçları Sanayi A.Ş.				
Amaç	A1: Raylı Sistem Araç sektöründe yerli ve milli projeler geliştirmek				
Hedef	H1.1: Milli projelerin tasarımı yapılacaktır.				
Performans Göstergeleri					Performans Hedefi
1	PG 1.1.1: Milli Banliyö Projesi tasarım tamamlanma oranı (%)				100
Milli Banliyö Projesinin tasarımı tamamlanacaktır.					
2	PG 1.1.2: Milli Metro Projesi tasarım tamamlanma oranı (%)				100
Milli Metro Projesinin tasarımı tamamlanacaktır.					
3	PG 1.1.3: Milli Hızlı Tren (225 km/saat) Projesi tasarım tamamlanma oranı (%)				100
Milli Hızlı Tren (225 km/saat) Projesinin tasarımı tamamlanacaktır.					
4	PG 1.1.4: Coco Aks tertibatına sahip milli lokomotif platformu Projesi tasarım tamamlanma oranı (%)				100
Coco Aks tertibatına sahip milli lokomotif platformu Projesi tasarımı tamamlanacaktır.					
Faaliyetler		İlgili Olduğu Performans Göstergesi	Kaynak İhtiyacı (TL)		
			Öz kaynak	Dış Kaynak	Toplam
1	Milli Banliyö Projesinin tasarımı 2024 yılının ilk çeyreğinde tamamlanacaktır.	PG 1.1.1	0	0	0
2	Milli Metro aracı için benchmark çalışmalarının tamamlanması sonrası endüstriyel tasarım, konsept tasarım ve ön tasarım çalışmaları yapılacaktır.	PG 1.1.2	12.000.000	0	12.000.000
3	Milli Hızlı Tren (225 km/saat) Projesinin detay ve final tasarımı çalışmaları tamamlanacaktır.	PG 1.1.3	5.000.000	0	5.000.000
4	Coco Aks tertibatına sahip milli lokomotif platformu detay tasarım çalışmaları tamamlanacaktır.	PG 1.1.4	8.000.000	0	8.000.000
GENEL TOPLAM			25.000.000	0	25.000.000

Kuruluş Adı	Türkiye Raylı Sistem Araçları Sanayi A.Ş.				
Amaç	A1: Raylı Sistem Araç sektöründe yerli ve milli projeler geliştirmek				
Hedef	H1.2: Tasarımı tamamlanan milli projelerin prototip üretimi tamamlanacaktır.				
Performans Göstergeleri				Performans Hedefi	
1	PG 1.2.1: Milli Banliyö Projesi prototip tamamlanma oranı (%)				100
Milli Banliyö Projesi prototipi tamamlanacaktır.					
2	PG 1.2.2: Milli Metro Projesi prototip tamamlanma oranı (%)				50
Milli Metro Projesi prototip tamamlanma oranı %50 olacaktır.					
3	PG 1.2.3: Milli Hızlı Tren (225 km/saat) Projesi prototip tamamlanma oranı (%)				100
Milli Hızlı Tren (225 km/saat) Projesi prototipi tamamlanacaktır.					
4	PG 1.2.4: CoCo Aks Tertibatına Sahip Milli Lokomotif Platformu Projesi prototip tamamlanma oranı (%)				100
CoCo Aks Tertibatına Sahip Milli Lokomotif Platformu Projesi prototip tamamlanacaktır.					
5	PG 1.2.5: E5000 Milli Elektrikli Lokomotif Projesi prototip tamamlanma oranı (%)				100
E5000 Milli Elektrikli Lokomotif Projesi prototipi tamamlanacaktır.					
Faaliyetler		İlgili Olduğu Performans Göstergesi	Kaynak İhtiyacı (TL)		
			Öz kaynak	Dış Kaynak	Toplam
1	Milli Banliyö Projesi prototip üretimi tamamlanacaktır.	PG 1.2.1	70.000.000	0	70.000.000
2	Milli Metro Projesinde tasarım sürecinin bitmesinin ardından prototip üretime geçilecektir.	PG 1.2.2	0	0	0
3	Milli Hızlı Tren (225km/saat) Projesinde prototip üretimi tamamlanacaktır.	PG 1.2.3	54.146.079	0	54.146.079
4	CoCo Aks Tertibatına Sahip Milli Lokomotif Platformu Projesi kapsamında parçaların imalatı ve montajı tamamlanacaktır.	PG 1.2.4	10.000.000	0	10.000.000
5	E5000 Milli Elektrikli Lokomotif Projesinde prototip aracın sertifikasyonu tamamlanacak, seri üretime devam edilecektir.	PG 1.2.5	0	0	0
GENEL TOPLAM			134.146.079	0	134.146.079

Kuruluş Adı	Türkiye Raylı Sistem Araçları Sanayi A.Ş.				
Amaç	A1: Raylı Sistem Araç sektöründe yerli ve milli projeler geliştirmek				
Hedef	H1.3: Milli projelerin yerlilik oranı artırılabacaktır.				
Performans Göstergeleri					Performans Hedefi
1	PG 1.3.1: Milli Elektrikli Tren Seti (160 km/saat) yerlilik oranı (%)				80
Milli Elektrikli Tren Seti (160 km/saat) yerlilik oranı %80 olacaktır.					
2	PG 1.3.2: Milli Banliyö aracı yerlilik oranı (%)				65
Milli Banliyö aracı yerlilik oranı %65 olacaktır.					
3	PG 1.3.3: Milli Hızlı Tren (225 km/saat) yerlilik oranı (%)				65
Milli Hızlı Tren (225 km/saat) yerlilik oranı %65 olacaktır.					
4	PG 1.3.4: E5000 Milli Elektrikli Lokomotif yerlilik oranı (%)				65
E5000 Milli Elektrikli Lokomotif yerlilik oranı %65 olacaktır.					
Faaliyetler		İlgili Olduğu Performans Göstergesi	Kaynak İhtiyacı (TL)		
			Öz kaynak	Dış Kaynak	Toplam
1	Yerleştirilecek ekipmanların seçimi konusunda gerekli araştırmalar yapılacaktır.	PG 1.3.1 PG 1.3.2 PG 1.3.3	600.000	0	600.000
2	Ulusal ve uluslararası fuarlara katılım sağlanacaktır.	PG 1.3.1 PG 1.3.2 PG 1.3.3	1.000.000	0	1.000.000
3	Yerleştirilecek ekipmanların seçimi konusunda gerekli araştırmalar devam etmektedir.	PG 1.3.4	0	0	0
GENEL TOPLAM			1.600.000	0	1.600.000

Kuruluş Adı	Türkiye Raylı Sistem Araçları Sanayi A.Ş.					
Amaç	A2: Kritik bileşenleri milli imkânlarla tasarlamak ve üretmek					
Hedef	H2.1: Cer Zinciri ve Tren Kontrol Sistemi Projesi tamamlanacaktır.					
Performans Göstergeleri					Performans Hedefi	
1	PG 2.1.1: Tasarım tamamlanma oranı (%)				100	
Cer Zinciri ve Tren Kontrol Sistemi Projesi tasarımı tamamlanacaktır.						
2	PG 2.1.2: Prototipin tamamlanma oranı (%)				100	
Cer Zinciri ve Tren Kontrol Sistemi Projesi prototipi tamamlanacaktır.						
Faaliyetler		İlgili Olduğu Performans Göstergesi	Kaynak İhtiyacı (TL)			
			Öz kaynak	Dış Kaynak	Toplam	
1	Cer Zinciri ve Tren Kontrol Sistemi Projesi tamamlanmıştır. Tamamlanan projenin yeni nesil farklı tipte ürünler için geliştirilmesi çalışmaları yürütülmektedir.		PG 2.1.1 PG 2.1.2	0	0	0
GENEL TOPLAM				0	0	0

Kuruluş Adı	Türkiye Raylı Sistem Araçları Sanayi A.Ş.				
Amaç	A2: Kritik bileşenleri milli imkânlarla tasarlamak ve üretmek				
Hedef	H2.2: Yeni Nesil 8 Silindirli 1200 HP Dizel Motor tasarımı ve üretimi tamamlanacaktır.				
Performans Göstergeleri					Performans Hedefi
1	PG 2.2.1: Tasarım tamamlanma oranı (%)				100
Yeni Nesil 8 Silindirli 1200 HP Dizel Motor tasarımı tamamlanacaktır.					
2	PG 2.2.2: Prototipin tamamlanma oranı (%)				100
Yeni Nesil 8 Silindirli 1200 HP Dizel Motor prototipi tamamlanacaktır.					
Faaliyetler		İlgili Olduğu Performans Göstergesi	Kaynak İhtiyacı (TL)		
			Öz kaynak	Dış Kaynak	Toplam
1	Prototip üretimi tamamlanmış olup, motorun testleri devam etmektedir.	PG 2.2.1 PG 2.2.2	0	0	0
GENEL TOPLAM			0	0	0

Kuruluş Adı	Türkiye Raylı Sistem Araçları Sanayi A.Ş.				
Amaç	A3: Ulusal ve uluslararası pazarda pazar payını ve marka bilinirliğini artırmak				
Hedef	H3.1: Ulusal ve uluslararası tanıtım etkinlikleri yapılacaktır.				
Performans Göstergeleri				Performans Hedefi	
1	PG 3.1.1: Yurt içi ve yurt dışı müşteri portföyündeki müşteri sayısı (adet)			5	
Yurt içi ve yurt dışı müşteri portföyündeki müşteri sayısı 5 olacaktır.					
2	PG 3.1.2: Yurt içi ve yurt dışı katılım sağlanan fuar, seminer, sempozyum, kongre sayısı (adet)			5	
Yurt içi ve yurt dışı katılım sağlanan fuar, seminer, sempozyum, kongre sayısı 5 olacaktır.					
3	PG 3.1.3: Temsilci firma sayısı (adet)			11	
Temsilci firma sayısı 11 olacaktır.					
4	PG 3.1.4: Sosyal medya takipçi-bağlantı sayısı (adet)			10.750	
Sosyal medya takipçi-bağlantı sayısı 10.750 olacaktır.					
Faaliyetler		İlgili Olduğu Performans Göstergesi	Kaynak İhtiyacı (TL)		
			Öz kaynak	Dış Kaynak	Toplam
1	2024 yılında ulusal ve uluslararası sektör fuarlarına katılım sağlanacaktır.	PG 3.1.2	1.500.000		1.500.000
2	2024 yılında TCDD ve TCDD Taşımacılık A.Ş., Gaziantep Büyükşehir Belediyesi ve potansiyel müşterilere ziyaretler yapılacaktır.	PG 3.1.1	300.000		300.000
3	Sektörde etkin ve katılımcı oranı yüksek olan fuarların tespiti için araştırmalar yapılacaktır.	PG 3.1.2 PG 3.1.3	0		0
4	2024 yılının 2. Çeyreğinde en az 10 firma ile görüşülecektir.	PG 3.1.1 PG 3.1.3	50.000		50.000
5	Türkiye'de üretim yapan yük vagonu üreticilerinden temsilcilik alınacaktır.	PG 3.1.1	100.000		100.000
6	Sosyal medyada ürünlerimizin tanıtımı yapılacaktır.	PG 3.1.4	50.000		50.000
GENEL TOPLAM			2.000.000		2.000.000

Kuruluş Adı	Türkiye Raylı Sistem Araçları Sanayi A.Ş.				
Amaç	A3: Ulusal ve uluslararası pazarda pazar payını ve marka bilinirliğini artırmak				
Hedef	H3.2: Müşteri portföyü artırılacaktır.				
Performans Göstergeleri				Performans Hedefi	
1	PG 3.2.1: TCDD Taşımacılık A.Ş. dışı satış yapılan müşteri sayısı (adet)			8	
TCDD Taşımacılık A.Ş. dışı satış yapılan müşteri sayısı 8 olacaktır.					
2	PG 3.2.2: Teklif verilen işlerin siparişi bağlanma oranı (%)			20	
Teklif verilen işlerin siparişi bağlanma oranı %20 olacaktır.					
3	PG 3.2.3: Potansiyel müşteri ziyaretleri sayısı (adet)			8	
Potansiyel müşteri ziyaretleri sayısı 8 olacaktır.					
4	PG 3.2.4: Sertifikalı ürün çeşidi (adet)			58	
Sertifikalı ürün çeşidi 58 olacaktır.					
5	PG 3.2.5: Pazara sunulan ürün ve hizmet sayısı (adet)			60	
Pazara sunulan ürün ve hizmet sayısı 60 olacaktır.					
Faaliyetler		İlgili Olduğu Performans Göstergesi	Kaynak İhtiyacı (TL)		
			Öz kaynak	Dış Kaynak	Toplam
1	2024 yılı ilk yarısında TCDD Taşımacılık A.Ş. dışında en az 5 müşteri ile görüşmeler yapılacaktır.	PG 3.2.1 PG 3.2.3	250.000		250.000
2	2024 yılında Askeri Tank Taşıma ve Tır Kasası Taşıma Vagonları, Akülü Manevra Aracı ile Yangın Söndürme Aracı üretilip sertifikalandırılacaktır.	PG 3.2.4 PG 3.2.5	3.500.000		3.500.000
3	2024 yılında Milli Elektrikli Tren Seti üretimine devam edilecektir.	PG 3.2.5	3.700.000		3.700.000
4	Yerel yönetimlerle iletişime geçilerek ihtiyaç duydukları araçlar için hazırladıkları şartnameler incelenmekte olup bu şartnamelerin Şirketimiz tarafından üretilen araçlara uyumlu hale getirilmesi için karşılıklı görüşmeler yapılacaktır.	PG.3.2.1	50.000		50.000
5	Siparişlere verilen tekliflerde rekabetçi piyasa koşulları göz önüne alınarak müşteri beklentilerini karşılayan teklifler sunulacaktır.	PG.3.2.2	0		0
GENEL TOPLAM			7.500.000		7.500.000

Kuruluş Adı	Türkiye Raylı Sistem Araçları Sanayi A.Ş.				
Amaç	A3: Ulusal ve uluslararası pazarda pazar payını ve marka bilinirliğini artırmak				
Hedef	H3.3: Satış cirosu artırılabacaktır.				
Performans Göstergeleri				Performans Hedefi	
1	PG 3.3.1: Satış cirosu artış oranı (%)			10	
Satış ciro oranı %10 artırılabacaktır.					
2	PG 3.3.2: Milli Elektrikli Tren Seti (160 km/saat) üretilen araç sayısı (adet)			75	
Milli Elektrikli Tren Seti (160 km/saat) üretilen araç sayısı 75 olacaktır.					
3	PG 3.3.3: Milli Banliyö üretilen araç sayısı (adet)			20	
Milli Banliyö üretilen araç sayısı 20 olacaktır.					
4	PG 3.3.4: Milli Hızlı Tren (225 km/saat) üretilen araç sayısı (adet)			8	
Milli Hızlı Tren (225 km/saat) üretilen araç sayısı 8 olacaktır.					
5	PG 3.3.5: E5000 Milli Elektrikli Lokomotif üretilen araç sayısı (adet)			15	
E5000 Milli Elektrikli Lokomotif üretilen araç sayısı 15 olacaktır.					
Faaliyetler		İlgili Olduğu Performans Göstergesi	Kaynak İhtiyacı (TL)		
			Öz kaynak	Dış Kaynak	Toplam
1	2024 yılında Milli Elektrikli Tren Seti seri üretimi devam edecektir.	PG 3.3.1 PG 3.3.2	4.000.000		4.000.000
2	Milli Banliyö Tren Seti için yeni müşteri bulmak amacıyla çalışmalar yapılacaktır.	PG 3.3.3	960.000		960.000
3	E5000 Milli Elektrikli Lokomotif seri üretimi devam edecektir.	PG 3.3.5	4.000.000		4.000.000
4	"Kuruluş Bazında Talep ve İhtiyaç Analizi" çalışması sonucunda tespit edilen müşteri ihtiyaçları analiz edilerek potansiyel müşteriler ile görüşmeler gerçekleştirilecektir.	PG 3.3.1	4.540.000		4.540.000
5	2024 yılında Mili Hızlı Tren Seti Projesinin tasarım süreci tamamlanarak prototip üretimine başlanacaktır.	PG 3.3.4	3.500.000,00		3.500.000
GENEL TOPLAM			17.000.000		17.000.000

Kuruluş Adı	Türkiye Raylı Sistem Araçları Sanayi A.Ş.	
Amaç	A4: Üretim performansını artırmak	
Hedef	H4.1: İmalat ve bakım onarımda performans artırılacaktır.	
Performans Göstergeleri		Performans Hedefi
1	PG 4.1.1: İş programına göre imalat gerçekleşme oranı (Gerçekleşen program/ Program Hedefi) (%)	96
İş programına göre imalat gerçekleşme oranı %96 olacaktır.		
2	PG 4.1.2: İş programına göre bakım-onarım gerçekleşme oranı (Gerçekleşen program/ Program Hedefi) (%)	96
İş programına göre bakım-onarım gerçekleşme oranı %96 olacaktır.		
3	PG 4.1.3: Giriş kalite kontrolde uygun olmayan ürün oranı (%) (Red edilen hatalı ürün sayısı/toplam ürün sayısı) (%) –Sivas BM	13,80
Giriş kalite kontrolde uygun olmayan ürün oranı Sivas Bölge Müdürlüğü için 13,80 olacaktır.		
3	PG 4.1.3: Giriş kalite kontrolde uygun olmayan ürün oranı (%) (Red edilen hatalı ürün sayısı/toplam ürün sayısı) (%) –Eskişehir BM	4,90
Giriş kalite kontrolde uygun olmayan ürün oranı Eskişehir Bölge Müdürlüğü için 4,90 olacaktır.		
3	PG 4.1.3: Giriş kalite kontrolde uygun olmayan ürün oranı (%) (Red edilen hatalı ürün sayısı/toplam ürün sayısı) (%) –Sakarya BM	5,45
Giriş kalite kontrolde uygun olmayan ürün oranı Sakarya Bölge Müdürlüğü için 5,45 olacaktır.		
4	PG 4.1.4: Üretim sürecinde uygun olmayan ürün oranı (Red edilen hatalı ürün sayısı/toplam ürün sayısı) (%) – Sivas BM	1,10
Üretim sürecinde uygun olmayan ürün oranı Sivas Bölge Müdürlüğü için 1,00 olacaktır.		
4	PG 4.1.4: Üretim sürecinde uygun olmayan ürün oranı (Red edilen hatalı ürün sayısı/toplam ürün sayısı) (%) – Eskişehir BM	2,23
Üretim sürecinde uygun olmayan ürün oranı Eskişehir Bölge Müdürlüğü için 2,23 olacaktır.		
4	PG 4.1.4: Üretim sürecinde uygun olmayan ürün oranı (Red edilen hatalı ürün sayısı/toplam ürün sayısı) (%) – Sakarya BM	2,40
Üretim sürecinde uygun olmayan ürün oranı Sakarya Bölge Müdürlüğü için 2,40 olacaktır.		

Faaliyetler		İlgili Olduğu Performans Göstergesi	Kaynak İhtiyacı (TL)		
			Öz kaynak	Dış Kaynak	Toplam
1	Şirket genelinde kapasite çalışması yapılarak imalat programı için Bölge Müdürlükleri arasında optimum bir iş dağılımı yapılacaktır.	PG 4.1.1	2.263.828	0	2.263.828
2	Hedeflere ulaşmak amacı ile tedarikçilerden hizmet alımı yapılacaktır.	PG 4.1.1	2.000.000	0	2.000.000
3	Yıllık talep miktarları doğru şekilde belirlenerek kritik stok miktarı oluşturulacaktır.	PG 4.1.2	50.197.871	0	50.197.871
4	Bölge Müdürlüklerinde kapasite artırmak için yatırım programı kapsamında iyileştirmeler yapılacaktır. (Platform, vinç, vb..)	PG 4.1.2	60.000.000	0	60.000.000
5	Yeni hazırlanan şartnamelerde tedarikçilerden istenen test numune miktarlarının artırılması için ilgili maddeler düzenlenecek ve mevcut teknik şartnameler bu kapsamda güncellenecektir.	PG 4.1.3	2.065.957	0	2.065.957
6	Etkin bir Tedarikçi Değerlendirme Sistemi oluşturulacaktır.	PG 4.1.3	1.554.915	0	1.554.915
7	Üretim süreçlerinin iyileştirilmesi için ilave tezgah temini, tesis modernizasyonları gerçekleştirilecektir.	PG 4.1.4	57.327.000	0	57.327.000
8	Üretim faaliyetlerinde kritik süreçler tanımlanarak bu süreçlerde kontrol sıklığı artırılacak, gerekli ilave ölçüm ekipmanları temin edilecektir.	PG 4.1.4	5.250.000	0	5.250.000
GENEL TOPLAM			180.659.571	0	180.659.571

Kuruluş Adı	Türkiye Raylı Sistem Araçları Sanayi A.Ş.				
Amaç	A4: Üretim performansını artırmak				
Hedef	H4.2: Stok yönetim etkinliği sağlanacaktır.				
Performans Göstergeleri					Performans Hedefi
1	PG 4.2.1: Hareket görmeyen malzeme kalemi sayısı (adet)				740
Hareket görmeyen malzeme kalemi sayısı 740 adet olacaktır.					
2	PG 4.2.2: Hareket görmeyen malzeme tutarının toplam malzeme stoku tutarına oranı (%)				0,0017
Hareket görmeyen malzeme tutarının toplam malzeme stoku tutarına oranı 0,017 olacaktır.					
3	PG 4.2.3: Malzemelere ait kodlamanın ortaklaştırılmasının tamamlanma oranı (%)				100
Malzemelere ait kodlamanın ortaklaştırılmasının tamamlanacaktır.					
Faaliyetler		İlgili Olduğu Performans Göstergesi	Kaynak İhtiyacı (TL)		
			Öz kaynak	Dış Kaynak	Toplam
1	Gerekli analizlerin (malzeme sayımı, vb.) yapıp malzemelerin raporlanarak tespit edilmesi ve malzemelerin farklı alanlarda kullanıma uygun hale getirilmesi sağlanacaktır.	PG 4.2.1 PG 4.2.2	Hedef 4.1. maliyetleri içerisindedir.	0	Hedef 4.1. maliyetleri içerisindedir.
2	Merkez ve Bölge Müdürlükleri personelinden oluşan çalışma ekipleri kurulacak, malzemeler için ortak bir kodlama sistemi tanımlanacaktır.	PG 4.2.3	Hedef 4.1. maliyetleri içerisindedir.	0	Hedef 4.1. maliyetleri içerisindedir.
GENEL TOPLAM			Hedef 4.1. maliyetleri içerisindedir.	0	Hedef 4.1. maliyetleri içerisindedir.

Kuruluş Adı	Türkiye Raylı Sistem Araçları Sanayi A.Ş.				
Amaç	A4: Üretim performansını artırmak				
Hedef	H4.3 Kurumsal Varlık Yönetimi Projesi hayata geçirilecektir.				
Performans Göstergeleri				Performans Hedefi	
1	PG 4.3.1: Kurumsal Varlık Yönetimi Projesi tamamlanma oranı (%)			100	
Kurumsal Varlık Yönetimi Projesi tamamlanacaktır.					
2	PG 4.3.2: Eskişehir Bölge Müdürlüğü'nde imalat ürün ağacı tamamlanma oranı (%)			100	
Eskişehir Bölge Müdürlüğü'nde imalat ürün ağacı tamamlanacaktır.					
Faaliyetler		İlgili Olduğu Performans Göstergesi	Kaynak İhtiyacı (TL)		
			Öz kaynak	Dış Kaynak	Toplam
1	Kurumsal Varlık Yönetimi Projesinde ön tasarım, kavramsal tasarım raporu hazırlanacak, implementasyon faaliyetleri tamamlanacaktır.	PG 4.3.1	0	0	0
2	Yeni tasarımı ve üretimi yapılan ürünlerde ürün ağaçları hazırlanmaktadır, daha önce üretilen ve bakıma gelen ürünlere ait ürün ağaçları tamamlanacaktır.	PG 4.3.2	0	0	0
GENEL TOPLAM			0	0	0

Kuruluş Adı	Türkiye Raylı Sistem Araçları Sanayi A.Ş.				
Amaç	A5: Satış sonrası hizmet sürecini iyileştirmek				
Hedef	H5.1: Ürün geri dönüşleri azaltılacaktır.				
Performans Göstergeleri				Performans Hedefi	
1	PG 5.1.1: Epidemik arızaların sayısı (adet)			3	
Epidemik arızaların sayısı 3 olacaktır.					
2	PG 5.1.2: Garanti kapsamındaki maliyetlerin, satış maliyetine oranının değişimi (%)			1,70	
Garanti kapsamındaki maliyetlerin, satış maliyetine oranının değişimi 1,70 olacaktır.					
Faaliyetler		İlgili Olduğu Performans Göstergesi	Kaynak İhtiyacı (TL)		
			Öz kaynak	Dış Kaynak	Toplam
1	Epidemik arıza yaşanan ürünler için ilgili birimler ile birlikte kök-neden analizi çalışmaları yapılarak, epidemik arızanın kaynağı tespit edilerek, arıza sebepleri giderilecektir.	PG 5.1.1	2.000.000	0	2.000.000
2	Garanti kapsamındaki ürün dönüşleri istatistiksel olarak izlenecek, yıllık değişimleri gözlenecektir. Garanti maliyetlerini azaltmaya yönelik eylemler planlanacaktır.	PG 5.1.2	2.000.000	0	2.000.000
GENEL TOPLAM			4.000.000	0	4.000.000

Kuruluş Adı	Türkiye Raylı Sistem Araçları Sanayi A.Ş.				
Amaç	A5: Satış sonrası hizmet sürecini iyileştirmek				
Hedef	H5.2: Müşteri memnuniyeti ve bağlılığı artırılacaktır.				
Performans Göstergeleri				Performans Hedefi	
1	PG 5.2.1: Garanti kapsamında ortalama servis süresi (gün)			18	
Garanti kapsamında ortalama servis süresi 18 gün olacaktır.					
2	PG 5.2.2: Müşteri memnuniyet oranı (%)			80	
Müşteri memnuniyet oranı %80 olacaktır.					
3	PG 5.2.3: Müşteriden gelen şikayet sayısı (Adet)			95	
Müşteriden gelen şikayet sayısı 95 olacaktır.					
4	PG 5.2.4: Dış paydaş çalıştay sayısı (adet)			3	
Dış paydaş çalıştay sayısı 3 olacaktır.					
Faaliyetler		İlgili Olduğu Performans Göstergesi	Kaynak İhtiyacı (TL)		
			Öz kaynak	Dış Kaynak	Toplam
1	Garanti kapsamındaki arızaları gidermek için yerinde müdahale ekipleri oluşturularak, garanti servis süresi azaltılacaktır.	PG 5.2.1	25.000	0	25.000
2	Satış sonrası hizmetler kapsamında müşteri beklentileri için TCDD ve TCDD Taşımacılık A.Ş.'ye 2024 yılı 2. Çeyreğinde 5 adet ziyaret yapılacaktır.	PG 5.2.2 PG 5.2.3	25.000	0	25.000
3	Yeni üretilen araçların garanti sürecinde hızlı ve doğrudan hizmet sunmak amacıyla hizmet alımı yapılacaktır.	PG 5.2.2 PG 5.2.3	25.000	0	25.000
4	2024 yılı 2. Çeyreğinde 1 adet dış paydaş çalıştay gerçekleştirilecektir.	PG 5.2.4	25.000	0	25.000
GENEL TOPLAM			100.000	0	100.000

Kuruluş Adı	Türkiye Raylı Sistem Araçları Sanayi A.Ş.				
Amaç	A6: Kurumsal yapıyı geliştirmek, güçlendirmek ve sürekliliğini sağlamak				
Hedef	H6.1: Ar-Ge altyapısı geliştirilecektir.				
Performans Göstergeleri					Performans Hedefi
1	PG 6.1.1: Ar-Ge personeline kişi başına verilen görev bazlı mesleki ve teknik eğitim süresi (saat/adam)				16
Ar-Ge personeline kişi başına verilen görev bazlı mesleki ve teknik eğitim süresi 16 saat/adam olacaktır.					
2	PG 6.1.2: Ar-Ge personel sayısı (adet)				117
Ar-Ge personel sayısı 117 olacaktır.					
3	PG 6.1.3: Ar-Ge model ve prototip atölyesi tamamlanma oranı (%) (yer tahsis edilmesi ve gerekli alet, teçhizat, makine vb. ekipmanın tedariki)				70
Ar-Ge model ve prototip atölyesi tamamlanma oranı %70 olacaktır.					
4	PG 6.1.4: Ar-Ge proje sayısı (adet)				16
Ar-Ge proje sayısı 16 olacaktır.					
Faaliyetler		İlgili Olduğu Performans Göstergesi	Kaynak İhtiyacı (TL)		
			Öz kaynak	Dış Kaynak	Toplam
1	Mesleki, teknik ve motivasyon artırıcı eğitimler gerçekleştirilecektir.	PG 6.1.1	250.000	0	250.000
2	Mühendislik Daire Başkanlıkları tarafından ihtiyaç duyulan personel sayısı İnsan Kaynakları Daire Başkanlığı'na iletilecektir.	PG 6.1.2	0	0	0
3	Ar-Ge model ve prototip atölyesine ekipman temin edilecektir.	PG 6.1.3	1.250.000	0	1.250.000
4	Pazar ihtiyacı ürünler incelenerek kapasite dahilinde yapılabilecek yeni projeler araştırılacaktır.	PG 6.1.4	0	0	0
GENEL TOPLAM			1.500.000	0	1.500.000

Kuruluş Adı	Türkiye Raylı Sistem Araçları Sanayi A.Ş.				
Amaç	A6: Kurumsal yapıyı geliştirmek, güçlendirmek ve sürekliliğini sağlamak				
Hedef	H6.2: Bilgi Teknolojileri altyapısı geliştirilecektir.				
Performans Göstergeleri				Performans Hedefi	
1	PG 6.2.1: Entegrasyonu sağlanan kurum içi yazılım oranı (%)			100	
Entegrasyonu sağlanan kurum içi yazılım oranı %100 olacaktır.					
2	PG 6.2.2: Bilgi Güvenliği Yönetim Sisteminin merkez ve bölgeler için entegrasyonun tamamlanma oranı (%)			90	
Bilgi Güvenliği Yönetim Sisteminin merkez ve bölgeler için entegrasyonun tamamlanma oranı %90 olacaktır.					
3	PG 6.2.3: Birimlerden gelen sorun ve taleplere cevap verme oranı (%)			90	
Birimlerden gelen sorun ve taleplere cevap verme oranı %90 olacaktır.					
4	PG 6.2.4: Veri güvenliği sisteminin merkez ve bölgeler için tamamlanma oranı (%)			100	
Veri güvenliği sisteminin merkez ve bölgeler için tamamlanma oranı %100 olacaktır.					
Faaliyetler		İlgili Olduğu Performans Göstergesi	Kaynak İhtiyacı (TL)		
			Öz kaynak	Dış Kaynak	Toplam
1	Genel Müdürlük ve Bölge Müdürlükleri için yazılım lisansları alınacaktır.	PG 6.2.1 PG 6.2.2 PG 6.2.3 PG 6.2.4	2.000.000	0	2.000.000
2	Genel Müdürlük ve Bölge Müdürlükleri için donanım (bilgisayar, monitör, yazıcı vs.) ve sistem donanımları (sunucu, storage vs) iyileştirme çalışmaları yapılacaktır.	PG 6.2.1 PG 6.2.2 PG 6.2.4	2.200.000	0	2.200.000
GENEL TOPLAM			4.200.000	0	4.200.000

Kuruluş Adı	Türkiye Raylı Sistem Araçları Sanayi A.Ş.				
Amaç	A6: Kurumsal yapıyı geliştirmek, güçlendirmek ve sürekliliğini sağlamak				
Hedef	H6.3: Personel yetkinliği ve motivasyonu artırılacaktır.				
Performans Göstergeleri					Performans Hedefi
1	PG 6.3.1: Çalışan memnuniyet oranı (%)				70
Çalışan memnuniyet oranı %70 olacaktır.					
2	PG 6.3.2: Planlanan eğitimlerin gerçekleşme oranı (%)				78
Planlanan eğitimlerin gerçekleşme oranı %78 olacaktır.					
3	PG 6.3.3: Yıl içerisinde kişi başına verilen mesleki ve teknik eğitim süresi (saat)				38
Yıl içerisinde kişi başına verilen mesleki ve teknik eğitim süresi 38 saat olacaktır.					
4	PG 6.3.4: Çalışan başına verilen eğitim (adam/saat)				28
Çalışan başına verilen eğitim 28 adam/saat olacaktır.					
5	PG 6.3.5: Kurum içi aidiyeti arttırıcı faaliyetlerin sayısı (adet)				2
Kurum içi aidiyeti arttırıcı faaliyetlerin sayısı 2 olacaktır.					
Faaliyetler		İlgili Olduğu Performans Göstergesi	Kaynak İhtiyacı (TL)		
			Öz kaynak	Dış Kaynak	Toplam
1	2024 yılı eğitim planında yer alan eğitimlerin gerçekleştirilmesi sağlanacaktır.	PG 6.3.2 PG 6.3.3 PG 6.3.4	2.250.000	0	2.250.000
2	Göreve yeni başlayan personelin iç ve dış mekan eğitimleri yoluyla kurum kültürünü ve ekip ruhunu kazanması sağlanacaktır.	PG 6.3.1 PG 6.3.5	500.000	0	500.000
3	Son 2 yıl içerisinde yeni başlayan personelin merkez ve taşra teşkilatları arasında oryantasyonu yapılacaktır.	PG 6.3.5	0	0	0
4	Mesleki ve teknik eğitimlerle ilgili farklı kamu kurum ve kuruluşlarıyla işbirliği sağlanarak personele yeni bilgi ve beceriler kazandırılacaktır.	PG 6.3.3	250.000	0	250.000
GENEL TOPLAM			3.000.000	0	3.000.000

Kuruluş Adı	Türkiye Raylı Sistem Araçları Sanayi A.Ş.				
Amaç	A6: Kurumsal yapıyı geliştirmek, güçlendirmek ve sürekliliğini sağlamak				
Hedef	H6.4: İSG kültürü ve çevre bilinci yaygınlaştırılacaktır.				
Performans Göstergeleri					Performans Hedefi
1	PG 6.4.1: Toplam iş kazası sayısı (adet)				80
Toplam iş kazası sayısı 80 olacaktır.					
2	PG 6.4.2: Kayıp iş günü sayısı (adet)				320
Kayıp iş günü sayısı 320'yi geçmeyecektir.					
3	PG 6.4.3: Çalışanlara verilen İş Sağlığı ve Güvenliği eğitim süresi (adam/saat)				12,00
Çalışanlara verilen İş Sağlığı ve Güvenliği eğitim süresi 12 adam/saat olacaktır.					
4	PG 6.4.4: Toplam atık içerisindeki geri dönüştürülebilir atık oranı (%)				20,00
Toplam atık içerisindeki geri dönüştürülebilir atık oranı %20 olacaktır.					
Faaliyetler		İlgili Olduğu Performans Göstergesi	Kaynak İhtiyacı (TL)		
			Öz kaynak	Dış Kaynak	Toplam
1	2024 yılı içerisinde İSG konulu eğitimler, hedeflere uygun şekilde gerçekleştirilecektir.	PG 6.4.1 PG 6.4.2 PG 6.4.3	250.000	0	250.000
2	Üretim alanlarında iş kazası kayıp günlerini azaltmak için ortam iyileştirme çalışmalarını başlatılacaktır.	PG 6.4.1 PG 6.4.2 PG 6.4.3	0	0	0
3	2024 yılı içerisinde Çevre konulu eğitimler verilecektir.	PG 6.4.4	250.000	0	250.000
GENEL TOPLAM			500.000	0	500.000

Kuruluş Adı	Türkiye Raylı Sistem Araçları Sanayi A.Ş.				
Amaç	A6: Kurumsal yapıyı geliştirmek, güçlendirmek ve sürekliliğini sağlamak				
Hedef	H6.5: İç Kontrol Sistemi kurulacaktır.				
Performans Göstergeleri				Performans Hedefi	
1	PG 6.5.1: TÜRASAŞ İç Kontrol Sistemi Eylem Planı'nın oluşturulma oranı (%)			100	
TÜRASAŞ İç Kontrol Sistemi Eylem Planı tamamlanma oranı %50 olacaktır.					
2	PG 6.5.2: İç kontrol sisteminin oluşturulmasına yönelik verilen bilgilendirme ve bilinçlendirme eğitimlerinin sayısı (adet)			3	
İç kontrol sisteminin oluşturulmasına yönelik verilen bilgilendirme ve bilinçlendirme eğitimlerinin sayısı 1 olacaktır.					
3	PG 6.5.3: İç Kontrol Sisteminin oluşturulması ve sürdürülmesine yönelik oluşturulmuş doküman oranı (gerçekleşen/hedeflenen) (%)			60	
İç Kontrol Sisteminin oluşturulması ve sürdürülmesine yönelik oluşturulmuş doküman oranı %20 olacaktır.					
Faaliyetler		İlgili Olduğu Performans Göstergesi	Kaynak İhtiyacı (TL)		
			Öz kaynak	Dış Kaynak	Toplam
1	İç Kontrol Temel Eğitimleri, çalıştay, vb. faaliyetler planlanacaktır.	PG 6.5.2	0	0	0
2	En az 1 adet İç Kontrol dokümanı hazırlanacak ve yayınlanacaktır.	PG 6.5.1 PG 6.5.3	0	0	0
GENEL TOPLAM			0	0	0

2.4. Toplam Kaynak İhtiyacı

	2024		
	Öz Kaynak	Dış Kaynak	Toplam
Hedef 1.1	25.000.000	0	25.000.000
Hedef 1.2	134.146.079	0	134.146.079
Hedef 1.3	1.600.000	0	1.600.000
Hedef 2.1	0	0	0
Hedef 2.2	0	0	0
Hedef 3.1	2.000.000	0	2.000.000
Hedef 3.2	7.500.000	0	7.500.000
Hedef 3.3	17.000.000	0	17.000.000
Hedef 4.1	180.659.571	0	180.659.571
Hedef 4.2	Hedef 4.1 maliyetleri içerisinde.		
Hedef 4.3	0	0	0
Hedef 5.1	4.000.000	0	4.000.000
Hedef 5.2	100.000	0	100.000
Hedef 6.1	1.500.000	0	1.500.000
Hedef 6.2	4.200.000	0	4.200.000
Hedef 6.3	3.000.000	0	3.000.000
Hedef 6.4	500.000	0	500.000
Hedef 6.5	0	0	0
TOPLAM			381.205.650

Tablo 9: Toplam Kaynak İhtiyacı



STRATEJİ VE KURUMSAL GELİŞİM DAİRESİ BAŞKANLIĞI

*TÜRKİYE RAYLI SİSTEM ARAÇLARI SANAYİİ A.Ş.
Oğuzlar Mah. Ceyhun Atuf Kansu Cad. No:61/1 Balgat Çankaya ANKARA
Tel: 0(312) 202 90 00 Faks: 0(312) 202 90 22
info@turasas.gov.tr*