

DÜZCE ÜNİVERSİTESİ



2010 Yılı Performans Programı (Nihai)

“Değer Üreten Üniversite”



Endüstrileşmek, en büyük millî davalarımız arasında yer almaktadır... En ileri ve refahlı Türkiye ülküsüne ulaşabilmek için bu bir zorunluluktur."

K. Atatürk



SUNUŞ

5018 sayılı Kamu Mali Yönetimi ve Kontrol Kanunu ile kamu idarelerine çok yıllık bütçeleme, stratejik plan ve performans programı gibi yeni bütçe anlayışı getirilmiştir. Kanunun 9'uncu maddesinde "Kamu idareleri; bütçelerini stratejik planlarında yer alan misyon , vizyon, amaç ve hedeflerle uyumlu ve performans esasına dayalı olarak hazırlarlar" denilmektedir.

Stratejik plan ile bütçe arasındaki ilişki performans programları ile gerçekleştirilmektedir.

Üniversitemizin 2010-2014 dönemi stratejik planı hazırlanmış ve Devlet Planlama Teşkilatı Müsteşarlığı ile Maliye Bakanlığına sunulmuştur.

5018 sayılı kanunun 9'uncu maddesi uyarınca Maliye Bakanlığınca hazırlanan Performans Programı Hazırlama rehberinde belirtilen esaslar doğrultusunda hazırlanan üniversitemizin 2010 yılı Performans Programında; Stratejik Planımızın 2010 yılı amaç ve hedefleri doğrultusunda belirlenen performans hedeflerine ulaşmak için gerçekleştirilecek faaliyet ve projelerde kullanılmak üzere 00.000.000.TL ödenek yer almıştır.

Üniversitemizin performans programı; 13 adet Stratejik Amaç, 70 adet Stratejik Hedef ve ?? adet Performans Hedefinden oluşmaktadır.

Üniversitemizin 2010 yılı Performans Programı, ilgili kurumların ve kamuoyunun bilgisine sunulur.

Saygılarımla
Prof. Dr. Funda SİVRİKAYA ŞERİFOĞLU
Rektör

İÇİNDEKİLER

I. GENEL BİLGİLER

A. MİSYON VE VİZYON

B. YETKİ VE GÖREV VE SORUMLULUKLARI

2547 sayılı kanununun 12. maddesinde belirtilen üniversitemizin görevleri..

C. TEŞKİLAT YAPISI

- Görev Yetki ve Sorumlulukları
- Görevleri
- Fakülte organları
 - a) Dekan
 - Görev yetki ve sorumlulukları
 - b) Fakülte Kurulu
 - Kuruluş ve işleyişi
 - Görevleri
 - c) Fakülte Yönetim Kurulu
 - Kuruluş ve işleyişi
 - Görevleri
 - d) Fakülte İdari Teşkilat ve Görevleri
- Enstitü Organları
- Yüksekokul Organları
 - i. Yüksekokul Kurulu
 - ii. Yüksekokul Yönetim Kurulu
 - iii. Yüksekokul İdari Teşkilat ve Görevleri
 - iv. Bölüm
 - v. Bölüm Başkanı
 - vi. Bölüm İdari Teşkilat ve Görevleri

- **AKADEMİK ORGANİZASYON YAPISI**
- **İDARİ YAPI**

D. FİZİKSEL KAYNAKLAR

- Sosyal Alanlar
- Kampus Alanları
- Hastane Alanları
- Bilgi ve Teknolojik Kaynaklar
- **BİLİŞİM ALT YAPISI**
 - Ağ Donanımı
 - Ana Yönlendirici (Router)
 - Merkez Yerleşke Ulaknet Bağlantısı
 - Üniversitemiz Arka Uç Bağlantıları
 - Merkez Yerleşkeden Fiber Bağlantı ile Ulaknet' e Çıkan Birimler

- **AKADEMİK BİRİMLER**
- **REKTÖRLÜK İDARİ BİRİMLER**
- **GENEL BİLGİ İŞLEM HİZMETLERİ**
 - Sosyal Tesis – Lojman Sayısı
 - Taşıt Sayısı
 - İnsan Kaynakları
 - Düzce Üniversitesi 2009 Yılı Performans Programı
 - İdari Personelin Eğitim Durumu
 - İdari Personelin Yaş Dağılımı

2009 PERFORMANS PROGRAMI

II. PERFORMANS BİLGİLERİ

Temel Politika ve Öncelikleri

DÜZCE ÜNİVERSİTESİ 2010 – 2014 DÖNEMİ STRATEJİK AMAÇLARI VE HEDEFLERİ

- 1. EĞİTİM VE ÖĞRETİME YÖNELİK AMAÇLAR**
 - 1.1. Eğitim ve Öğretimin Kalitesini Artırmak
 - 1.2. Eğitim ve Öğretim Programlarının Avrupa Birliği Yüksek Öğrenim Normları ile Uyum Sağlamak
 - 1.3. Yabancı Dil Hazırlık Sınıfı Açmak ve Sayılarını Artırmak
- 2. BİLİMSEL ARAŞTIRMAYA YÖNELİK AMAÇLAR**
 - 2.1 Uluslararası Endeksli Dergilerde Yayın Sayısını Artırmak
 - 2.2 Disiplinler Arası Proje Sayısını Artırmak
 - 2.3 Bilimsel Toplantı Düzenlemek ve Bilimsel Toplantılara Katılımı Desteklemek
- 3. TOPLUMSAL KATKI SAĞLAMAYA YÖNELİK AMAÇLAR**
 - 3.1. İlimizin ve Bölgemizin Sürdürülebilir Kalkınmasına Katkıda Bulunmak
 - 3.2. İlimiz ve Bölge İnsanına Verilen Sağlık Hizmetleri Standartlarını Yükseltmek
- 4. KURUMSAL GELİŞMEYE YÖNELİK AMAÇLAR**
 - 4.1. Kurumsallaşmayı sağlamak
 - 4.2. Kaynak Kullanım Verimliliğini Artırmak
 - 4.3. Eğitim Öğretim ve Hizmet Binalarını Tamamlamak
 - 4.4. Bilgi ve İletişim Teknolojilerinin Kullanımını Yaygınlaştırmak
 - 4.5. Paydaşlarca Sağlıklı ve Sürekli İlişkiler Kurmak

PERFORMANS HEDEF VE GÖSTERGELERİ İLE KAYNAK İHTİYACI

I- GENEL BİLGİLER

1.1. Misyon ve Vizyon

MİSYON

Atatürk ilke ve devrimlerine bağlı, çağdaş ve demokratik bir üniversite olarak; ülkenin gelişmesine ve çağdaş uygarlık seviyesine ulaşmasına katkı sağlayacak meslek insanları yetiştirmek, araştırma ve topluma hizmet alanlarında evrensel değerler üretmek, ulusal ve uluslar arası düzeyde işbirlikleri kurmak, sürdürülebilir kalkınmaya öncülük etmektir.

VİZYON

Eğitim-öğretim, bilimsel gelişme ve toplumsal kalkınma alanlarında öncü, ulusal ve uluslar arası düzeyde tanınan, çağdaş, yenilikçi, güvenilir, saygın ve tercih edilen bir üniversite olmak.

1.2. Yetki, Görev ve Sorumluluklar

Anayasası'nın 130. maddesinde “Çağdaş eğitim-öğretim esaslarına dayanan bir düzen içinde milletin ve ülkenin ihtiyaçlarına uygun insan gücü yetiştirmek amacı ile; ortaöğretime dayalı çeşitli düzeylerde eğitim-öğretim, bilimsel araştırma, yayın ve danışmanlık yapmak, ülkeye ve insanlığa hizmet etmek üzere çeşitli birimlerden oluşan kamu tüzel kişiliğine ve bilimsel özerkliğe sahip üniversiteler Devlet tarafından kanunla kurulur.....” denilerek yükseköğretim bir kamu hizmeti olarak kabul edilmektedir.

Yükseköğretimle ilgili amaç ve ilkeleri belirlemek ve bütün yükseköğretim kurumlarının ve üst kuruluşlarının teşkilatlanma, işleyiş, görev, yetki ve sorumlulukları ile eğitim-öğretim, araştırma, yayım, öğretim elemanları, öğrenciler ve diğer personel ile ilgili esasları bir bütünlük içinde düzenlemek amacıyla 2547 sayılı Yükseköğretim Kanunu kabul edilmiştir. Bu kanuna göre üniversite “Bilimsel özerkliğe ve kamu tüzel kişiliğine sahip yüksek düzeyde eğitim - öğretim, bilimsel araştırma, yayın ve danışmanlık yapan; fakülte, enstitü, yüksekokul ve benzeri kuruluş ve birimlerden oluşan bir yükseköğretim kurumudur.” şeklinde tarif edilmektedir.

Düzce Üniversitesi 2547 sayılı kanununun 4. maddesinde belirtilen amaçlar ve 5. maddesinde sayılan ilkeler doğrultusunda faaliyette bulunmak üzere; Yükseköğretim Kurumları Teşkilatı Hakkında 41 sayılı Kanun Hükmünde Kararnamenin değiştirilerek kabulüne dair 2809 sayılı kanun ile 78 ve 190 sayılı Kanun Hükmünde Kararnamelerde değişiklik yapılması hakkındaki 01.03.2006 tarih ve 5467 sayılı Kanununun Ek 58. maddesine göre kurulmuştur.

2547 sayılı kanunun 12. maddesinde belirtilen üniversitemizin görevleri;

- Çağdaş uygarlık ve eğitim - öğretim esaslarına dayanan bir düzen içinde, toplumun ihtiyaçları ve kalkınma planları, ilke ve hedeflerine uygun ve ortaöğretime dayalı çeşitli düzeylerde eğitim - öğretim, bilimsel araştırma, yayım ve danışmanlık yapmak,
- Kendi ihtisas gücü ve maddi kaynaklarını rasyonel, verimli ve ekonomik şekilde kullanarak, milli eğitim politikası ve kalkınma planları ilke ve hedefleri ile Yükseköğretim Kurulu tarafından yapılan plan ve programlar doğrultusunda, ülkenin ihtiyacı olan dallarda ve sayıda insan gücü yetiştirmek,
- Türk toplumunun yaşam düzeyini yükseltici ve kamuoyunu aydınlatıcı bilim verilerini söz, yazı ve diğer araçlarla yaymak,
- Örgün, yaygın, sürekli ve açık eğitim yoluyla toplumun özellikle sanayileşme ve tarımda modernleşme alanlarında eğitilmesini sağlamak,
- Ülkenin bilimsel, kültürel, sosyal ve ekonomik yönlerden ilerlemesini ve gelişmesini ilgilendiren sorunlarını, diğer kuruluşlarla işbirliği yaparak, kamu kuruluşlarına önerilerde bulunmak suretiyle öğretim ve araştırma konusu yapmak, sonuçlarını toplumun yararına sunmak ve kamu kuruluşlarınca istenecek inceleme ve araştırmaları sonuçlandırarak düşüncelerini ve önerilerini bildirmek,
- Eğitim - öğretim seferberliği içinde, örgün, yaygın, sürekli ve açık eğitim hizmetini üstlenen kurumlara katkıda bulunacak önlemleri almak,
- Yörelereindeki tarım ve sanayinin gelişmesine, ihtiyaçlarına uygun meslek elemanlarının yetişmesine ve bilgilerinin gelişmesine katkıda bulunmak, sanayi, tarım ve sağlık hizmetleri ile diğer hizmetlerde modernleşmeyi, üretimde artışı sağlayacak çalışma ve programlar yapmak, uygulamak ve yapılanlara katılmak, bununla ilgili kurumlarla işbirliği yapmak ve çevre sorunlarına çözüm getirici önerilerde bulunmak,
- Eğitim teknolojisini üretmek, geliştirmek, kullanmak, yaygınlaştırmak, Yükseköğretimin uygulamalı yapılmasına ait eğitim - öğretim esaslarını geliştirmek, döner sermaye işletmelerini kurmak, verimli çalıştırmak ve bu faaliyetlerin geliştirilmesine ilişkin gerekli düzenlemeleri yapmak

1.3. Teşkilat Yapısı

Düzce Üniversite'nin yönetim ve organizasyonu 2547 sayılı Kanun hükümlerine göre belirlenmiştir. Üniversitenin yönetim organları Rektör, Üniversite Senatosu ve Üniversite Yönetim Kuruludur.

1.3.1. Rektör, profesör akademik unvanına sahip kişiler arasından görevdeki Rektörün çağrısı ile toplanacak üniversite öğretim üyeleri tarafından seçilecek altı aday arasından Yükseköğretim Kurulunca belirlenen üç aday içinden Cumhurbaşkanınca dört yıl süre ile atanır. İki dönemden fazla rektörlük yapılamaz. Rektörlerin yaş haddi 67 yaştır. Rektör, üniversitenin tüzel kişiliğini temsil eder ve üniversitenin en üst yöneticisidir.

Görev Yetki ve Sorumlulukları;

- Üniversite kurullarına başkanlık etmek, Yükseköğretim Üst Kuruluşlarının kararlarını uygulamak, üniversite kurullarının önerilerini inceleyerek karara bağlamak ve üniversiteye bağlı kuruluşlar arasında düzenli çalışmayı sağlamak,
- Her eğitim-öğretim yılı sonunda ve gerektiğinde üniversitesinin eğitim-öğretim, bilimsel araştırma ve yayım faaliyetleri hakkında Üniversitelerarası Kurula bilgi vermek,
- Üniversitenin yatırım programlarını, bütçesini ve kadro ihtiyaçlarını, bağlı birimlerinin ve üniversite yönetim kurulu ile senatonun görüş ve önerilerini aldıktan sonra hazırlamak ve Yükseköğretim Kuruluna sunmak,
- Gerekli gördüğü hallerde, üniversiteyi oluşturan kuruluş ve birimlerde görevli öğretim elemanlarının ve diğer personelin görev yerlerini değiştirmek veya bunlara yeni görevler vermek,
- Üniversitenin birimleri ve her düzeydeki personeli üzerinde genel gözetim ve denetim görevini yapmak,
- Bu kanun ile kendisine verilen diğer görevleri yapmaktır.

Üniversitenin ve bağlı birimlerinin öğretim kapasitesinin rasyonel bir şekilde kullanılmasında ve geliştirilmesinde, öğrencilere gerekli sosyal hizmetlerin sağlanmasında, gerektiği zaman güvenlik önlemlerinin alınmasında, eğitim-öğretim, bilimsel araştırma ve yayım faaliyetlerinin Devlet kalkınma, plan, ilke ve hedefleri doğrultusunda planlanıp yürütülmesinde, bilimsel ve idari gözetim ve denetimin yapılmasında ve bu görevlerin alt birimlere aktarılmasında, takip ve kontrol edilmesinde ve sonuçlarının alınmasında birinci derecede yetkili ve sorumludur.

Rektör, çalışmalarında kendisine yardım etmek üzere, üniversitenin aylıklı profesörleri arasından en çok üç kişiyi rektör yardımcısı olarak seçer.

- Rektör, çalışmalarında kendisine yardım etmek üzere, üniversitesinin aylıklı profesörleri arasından en çok üç kişiyi rektör yardımcısı olarak seçer. Ancak, merkezi açık öğretim yapmakla görevli üniversitelerde, gerekli hallerde rektör tarafından beş rektör yardımcısı seçilebilir.

- Rektör yardımcıları, rektör tarafından beş yıl için atanır.
- Rektör, görevi başında olmadığı zaman yardımcılarında birisini yerine vekil bırakır.
- Rektör görevi başından iki haftadan fazla uzaklaştığında Yükseköğretim Kuruluna bilgi verir. Göreve vekalet altı aydan fazla sürerse yeni bir rektör atanır.

1.3.2. Senato, Rektörün başkanlığında, rektör yardımcıları, dekanlar ve her fakülteden fakülte kurullarınca üç yıl için seçilecek birer öğretim üyesi ile rektörlüğe bağlı enstitü ve yüksekokul müdürlerinden oluşur. Senato, üniversitenin akademik organı olarak işlev görür. Bu kapsamda üniversitenin eğitim - öğretim, bilimsel araştırma ve yayım faaliyetlerinin esasları hakkında karar almak ve Üniversite Yönetim Kuruluna üye seçmek temel görevleri arasındadır.

Görevleri

- Üniversitenin eğitim-öğretim, bilimsel araştırma ve yayım faaliyetlerinin esasları hakkında karar almak,
- Üniversitenin bütününe ilgilendiren kanun ve yönetmelik taslaklarını hazırlamak veya görüş bildirmek,
- Rektörün onayından sonra Resmi Gazete'de yayımlanarak yürürlüğe girecek olan üniversite veya üniversitenin birimleri ile ilgili yönetmelikleri hazırlamak,
- Üniversitenin yıllık eğitim-öğretim programını ve takvimini inceleyerek karara bağlamak,
- Bir sınava bağlı olmayan fahri akademik unvanlar vermek ve fakülte kurullarının bu konudaki önerilerini karara bağlamak,
- Fakülte kurulları ile rektörlüğe bağlı enstitü ve yüksekokul kurullarının kararlarına yapılacak itirazları inceleyerek karara bağlamak
- Üniversite yönetim kuruluna üye seçmek,
- Bu kanunla kendisine verilen diğer görevleri yapmaktır.

1.3.3. Üniversite Yönetim Kurulu; rektörün başkanlığında dekanlardan, üniversiteye bağlı değişik öğretim birim ve alanlarını temsil edecek şekilde senato tarafınca dört yıl için seçilecek üç profesörden oluşur. Üniversite Yönetim Kurulu idari faaliyetlerde rektöre yardımcı bir organ olarak işlev görmektedir.

- Üniversite yönetim kurulu idari faaliyetlerde rektöre yardımcı bir organ olup aşağıdaki görevleri yapar,
- Yükseköğretim üst kuruluşları ile senato kararlarının uygulanmasında belirlenen plan ve programlar doğrultusunda rektöre yardım etmek,
- Faaliyet plan ve programlarının uygulanmasını sağlamak; üniversiteye bağlı birimlerin önerilerini dikkate alarak yatırım programını, bütçe tasarısı taslağını incelemek ve kendi önerileri ile birlikte rektörlüğe sunmak,
- Üniversite yönetimi ile ilgili rektörün getireceği konularda karar almak,
- Fakülte, enstitü ve yüksekokul yönetim kurullarının kararlarına yapılacak itirazları inceleyerek kesin karara bağlamak,
- Bu kanun ile kendisine verilen diğer görevleri yapmaktır.

Fakülte, Enstitü ve Yüksekokul düzeyinde yönetim organları aşağıdaki gibidir:

1.3.4. Fakülte Organları; Dekan, Fakülte Kurulu ve Fakülte Yönetim Kurulundan oluşur.

a) Dekan:

- Fakültenin ve birimlerinin temsilcisi olan dekan, rektörün önereceği, üniversite içinde veya dışında üç profesör arasından Yükseköğretim Kurulunca üç yıl süre ile seçilir ve normal usul ile atanır, süresi biten dekan yeniden atanabilir.
- Dekan kendisine çalışmalarında yardımcı olmak üzere fakültenin aylıklı öğretim üyeleri arasından en çok iki kişiyi dekan yardımcısı olarak seçer,
- Merkezi açık öğretim yapmakla görevli üniversitelerde, gerekli hallerde açık öğretim yapmakla görevli fakültenin dekanı tarafından dört dekan yardımcısı seçilebilir,
- Dekan yardımcıları, dekanca en çok üç yıl için atanır.
- Dekana, görevi başında olmadığı zaman yardımcılarından biri vekâlet eder. Göreve vekâlet altı aydan fazla sürerse yeni bir dekan atanır.

Görev, yetki ve sorumlulukları:

- Fakülte kurullarına başkanlık etmek, fakülte kurullarının kararlarını uygulamak ve fakülte birimleri arasında düzenli çalışmayı sağlamak,
- Her öğretim yılı sonunda ve istendiğinde fakültenin genel durumu ve işleyişi hakkında rektöre rapor vermek,
- Fakültenin ödenek ve kadro ihtiyaçlarını gerekçesi ile birlikte rektörlüğe bildirmek, fakülte bütçesi ile ilgili fakülte yönetim kurulunun da görüşünü aldıktan sonra rektörlüğe sunmak,
- Fakültenin birimleri ve her düzeydeki personel üzerinde genel gözetim ve denetim görevini yapmak,
- Bu kanun ile kendisine verilen diğer görevleri yapmaktır.

Fakültenin ve bağlı birimlerinin öğretim kapasitesinin rasyonel bir şekilde kullanılmasında ve geliştirilmesinde gerektiği zaman güvenlik önlemlerinin alınmasında, öğrencilerin gerekli sosyal hizmetlerinin sağlanmasında, eğitim-öğretim bilimsel araştırma ve yayım faaliyetlerinin düzenli bir şekilde yürütülmesinde, bütün faaliyetlerin gözetim ve denetiminin yapılmasında, takip ve kontrol edilmesinde ve sonuçlarının alınmasında rektöre karşı birinci derecede sorumludur.

b) Fakülte Kurulu

Kuruluş ve işleyişi:

- Fakülte kurulu, dekanın başkanlığında fakülteye bağlı bölümlerin başkanları ile varsa fakülteye bağlı enstitü ve yüksekokul müdürlerinden ve üç yıl için fakülte'deki profesörlerin kendi aralarından seçecekleri üç doçentlerin kendi aralarından seçecekleri iki, yardımcı doçentlerin kendi aralarından seçecekleri bir öğretim üyesinden oluşur.
- Fakülte kurulu normal olarak her yarıyıl başında ve sonunda toplanır.

Görevleri:

- Fakültenin, eğitim-öğretim, bilimsel araştırma ve yayım faaliyetleri ve bu faaliyetlerle ilgili esasları, plan, program ve eğitim-öğretim takvimini kararlaştırmak,
- Fakülte yönetim kuruluna üye seçmek,
- Bu kanunla verilen diğer görevleri yapmaktır.

c) Fakülte Yönetim Kurulu

Kuruluş ve İşleyişi:

- Fakülte yönetim kurulu, dekanın başkanlığında fakülte kurulunun üç yıl için seçeceği üç profesör, iki doçent ve bir yardımcı doçentten oluşur.
- Fakülte yönetim kurulu dekanın çağrısı üzerine toplanır.
- Yönetim kurulu gerekli gördüğü hallerde geçici çalışma grupları, eğitim-öğretim koordinatörlükleri kurabilir ve bunların görevlerini düzenler.

Görevleri:

- Fakülte kurulunun kararları ile tespit ettiği esasların uygulanmasında dekana yardım etmek,
- Fakültenin eğitim-öğretim, plan ve programları ile takviminin uygulanmasını sağlamak,
- Fakültenin yatırım, program ve bütçe tasarısını hazırlamak,
- Dekanın fakülte yönetimi ile ilgili getireceği bütün işlerde karar almak,
- Öğrencilerin kabulü, ders intibakları ve çıkarılmaları ile eğitim-öğretim ve sınavlara ait işlemleri hakkında karar vermek,
- Bu kanunla verilen diğer görevleri yapmaktır.

d) Fakülte İdari Teşkilat ve Görevleri:

- Fakülte idari teşkilatı, fakülte sekreteri ile sekreterlik bürosunda ve ihtiyaca göre kurulacak öğrenci işleri, personel, kütüphane, mali işler, yayın ve destek hizmetleri biriminden oluşur,
- Bir fakültede 1.fıkıradaki sayılan birimlerin kurulmasına ilgili üniversitenin önerisi üzerine Yükseköğretim Kurulunca karar verilir,
- Fakülte sekreteri ile sekreterlik bürosu ve varsa bağlı birimler, fakültenin idari hizmetlerinin yürütülmesinden sorumludur.

1.3.5. Enstitü Organları; Enstitü Müdürü, Enstitü Kurulu ve Enstitü Yönetim Kurulundan oluşur.

- Üç yıl için ilgili fakülte dekanının önerisi üzerine rektör tarafından atanır. Rektörlüğe bağlı enstitüler de bu atama doğrudan rektör tarafından yapılır, süresi biten müdür tekrar atanabilir,
- Müdürün, enstitüde görevli aylıklı öğretim elemanları arasından üç yıl için atayacağı en çok iki yardımcısı bulunur,

- Müdüre vekâlet etme veya müdürlüğün boşalması hallerinde yapılacak işlem, dekanlarda olduğu gibidir,
- Enstitü müdürü, bu kanun ile dekanlara verilmiş olan görevleri enstitü bakımından yerine getirir,
- Enstitü kurulu müdürün başkanlığında, müdür yardımcıları ve enstitüyü oluşturan ana bilim dalı başkanlarından oluşur,
- Enstitü yönetim kurulu, müdürün başkanlığın da müdür yardımcıları müdürce gösterilecek altı aday arasından enstitü kurulu tarafından üç yıl için seçilecek üç öğretim üyesinden oluşur,
- Enstitü kurulu ve enstitü yönetim kurulu, bu kanunla fakülte kurulu ve fakülte yönetim kuruluna verilmiş görevleri enstitü bakımından yerine getirirler.

1.3.6. Yüksekokul Organları; Yüksekokul Müdürü, Yüksekokul Kurulu ve Yüksekokul Yönetim Kurulundan oluşur.

- Üç yıl için ilgili fakülte dekanının önerisi üzerine rektör tarafından atanır, rektörlüğe bağlıyüksekokullarda bu atama doğrudan rektör tarafından yapılır. Süresi biten müdür tekrar atanabilir,
- Müdürün okulda görevli aylıklı öğretim elemanları arasından üç yıl için atayacağı en çok iki yardımcısı bulunur,
- Müdüre vekâlet etme veya müdürlüğün boşalması hallerinde yapılacak işlem, dekanlarda olduğu gibidir,
- Yüksekokul müdürü bu kanun ile dekanlara verilmiş olan görevleri yüksekokul bakımından yerine getirir.

Yüksekokul Kurulu:

- Müdürün başkanlığında, müdür yardımcıları ve okulu oluşturan bölüm veya ana bilim dalı başkanlarından oluşur.

Yüksekokul Yönetim Kurulu:

- Müdürün başkanlığında, müdür yardımcıları ile müdürce gösterilecek altı aday arasından yüksekokul kurulu tarafından üç yıl için seçilecek üç öğretim üyesinden oluşur.
- Yüksekokul kurulu ve yüksekokul yönetim kurulu bu kanunla fakülte kurulu ve fakülte yönetim kuruluna verilmiş görevleri yüksekokul bakımından yerine getirir.

Yüksekokul İdari Teşkilatı ve Görevleri:

- Yüksekokul idari teşkilatı, yüksekokul sekreteri ile sekreterlik bürosunda ve ihtiyaca göre kurulacak öğrenci işleri, personel, kütüphane, mali işler ve destek hizmetler biriminden oluşur,
- Bir yüksekokulda 1. fıkrada sayılan birimlerin kurulmasına, ilgili üniversitenin önerisi üzerine Yükseköğretim Kurulunca karar verilir,
- Yüksekokul sekreteri ile sekreterlik bürosu ve varsa bağlı birimler, yüksekokulun idari hizmetlerinin yürütülmesinden sorumludurlar.

Bölüm

Bir fakülte ya da yüksekokulda, aynı veya benzer nitelikte eğitim-öğretim yapan birden fazla bölüm bulunamaz.

Bölüm, bölüm başkanı tarafından yönetilir.

Bölüm Başkanı:

Bölümün aylıklı profesörleri, bulunmadığı takdirde doçentleri, doçent de bulunmadığı takdirde yardımcı doçentler arasından fakültelerde dekanca, fakülteye bağlı yüksekokullarda müdürün önerisi üzerine dekanca, rektörlüğe bağlı yüksekokullarda müdürün önerisi üzerine rektörce üç yıl için atanır. Süresi biten başkan tekrar atanabilir,

Bölüm başkanı, görevi başında bulunamayacağı süreler için öğretim üyelerinden birini vekil olarak bırakır,

Herhangi bir nedenle altı aydan fazla ayrılmalarda, kalan süreyi tamamlamak üzere aynı yöntemle yeni bir bölüm başkanı atanır,

Bölüm başkanı bölümün her düzeyde eğitim-öğretim ve araştırmalarından ve bölüme ait her türlü faaliyetin düzenli ve verimli bir şekilde yürütülmesinden sorumludur.

Bölüm İdari Teşkilatı ve Görevleri

- Bölüm idari teşkilatı bir büro şefinin yönetiminde yeter sayıda personelden oluşur.
- Bölüm bürosu, bölümün yazı, evrak ve benzeri işleri bölüm başkanının emirlerine göre yerine getirir.

Rektörlük idari yönetim örgütünün başında bir genel sekreter ve genel sekretere bağlı genel sekreter yardımcısı, daire başkanları, müdürler, hukuk müşavirleri, uzmanlar, 657 sayılı Devlet Memurları Kanununa tabi memurlar ve diğer görevliler bulunmaktadır.

Genel sekreter, üniversite idari teşkilatının başıdır ve bu teşkilatın çalışmasından, rektöre karşı sorumludur.

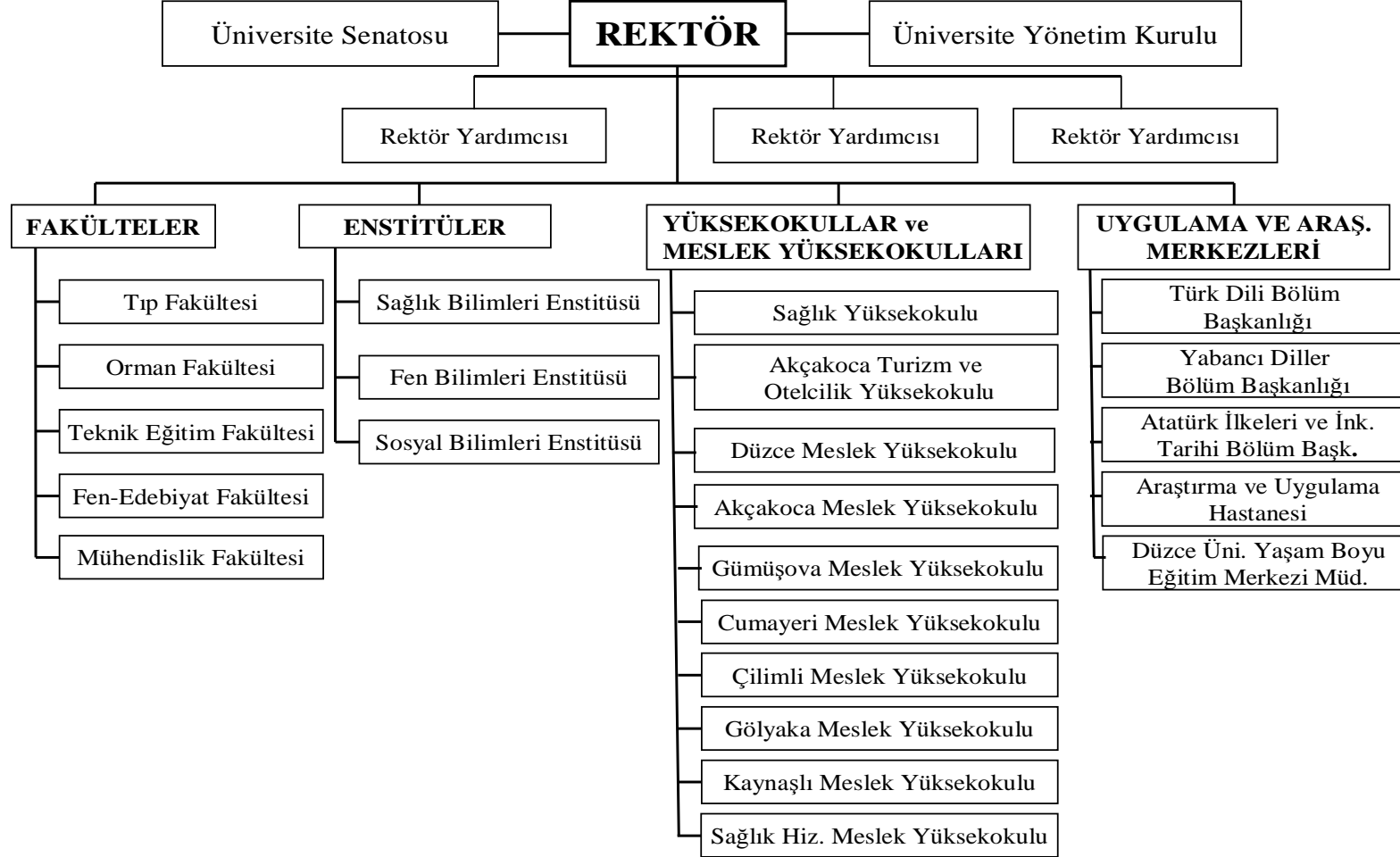
Genel sekreter, üniversite idari teşkilatının başı olarak yapacağı görevler dışında, kendisine bağlı birimler aracılığı ile görevleri yerine getirir.

Fakülte ve yüksekokullar bölüm, anabilim dalı ve bilim dalı olarak, enstitüler ise Fakülte ve lisans eğitimi veren Yüksekokullardaki anabilim dalları olarak yapılırlar.

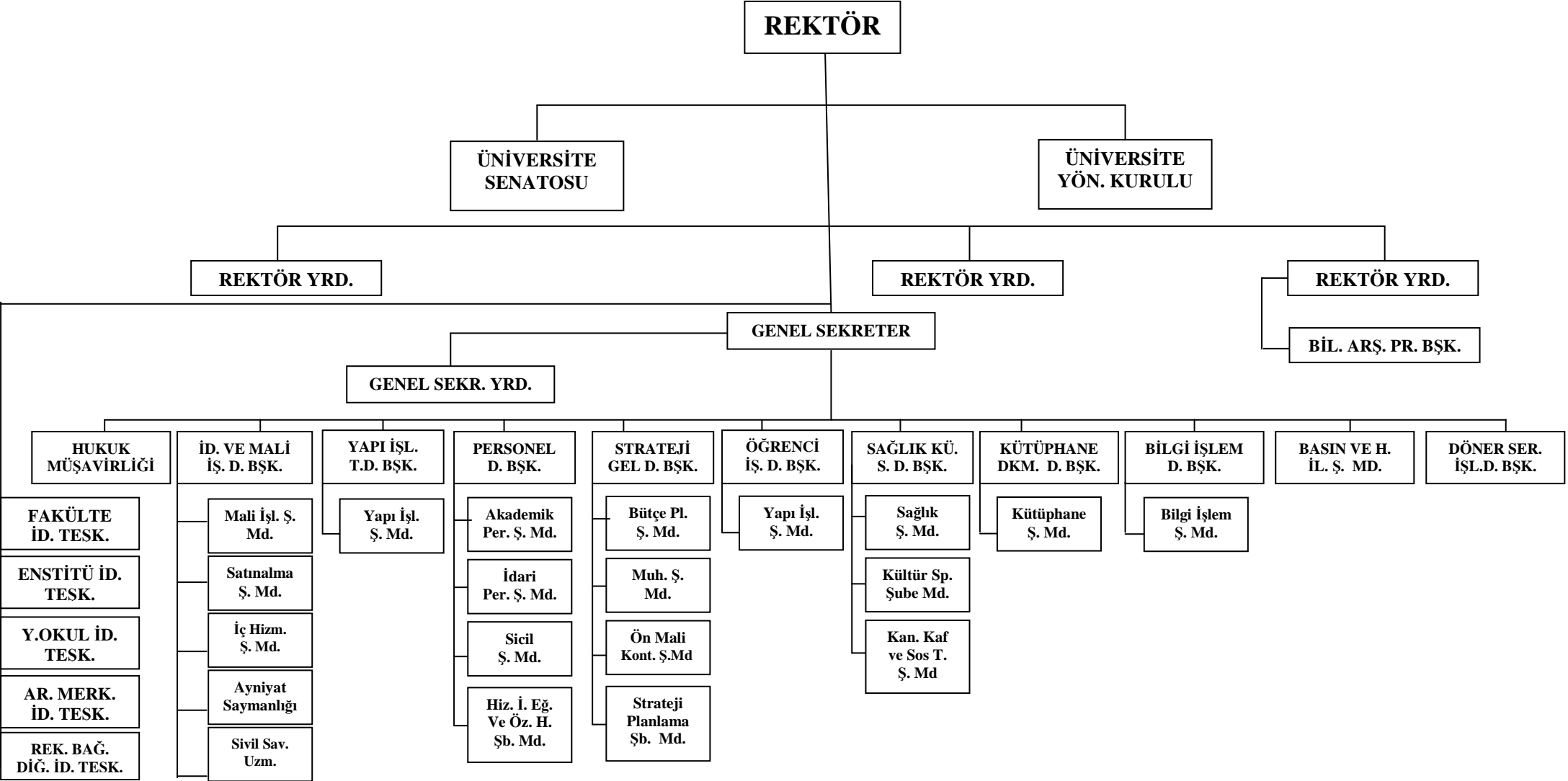
Her fakültede dekana bağlı ve fakülte idari örgütünün başında bir fakülte sekreteri, enstitü veya yüksekokullarda ise müdüre bağlı yüksekokul sekreteri bulunur.

Üniversitemizin akademik organizasyon yapısı **Şekil 1**, idari yapısı ise **Şekil 2** de gösterilmiştir.

DÜZCE ÜNİVERSİTESİ AKADEMİK TEŞKİLAT ŞEMASI



T.C.
DÜZCE ÜNİVERSİTESİ REKTÖRLÜĞÜ İDARİ TEŞKİLAT ŞEMASI



1.4 Fiziksel Kaynaklar

Düzce Üniversitesi'nin fiziksel yapılanması, Abant İzzet Baysal Üniversitesi'ne bağlı Tıp Fakültesi, Orman Fakültesi, Teknik Eğitim Fakültesi, Sağlık Yüksekokulu, Akçakoca Turizm İşletmeciliği ve Otelcilik Yüksekokulu, Düzce Meslek Yüksekokulu, Akçakoca Meslek Yüksekokulu ile Araştırma ve Uygulama Hastanesinin devriyle Konuralp Yerleşkesinde başlamıştır.

Üniversitemizin Konuralp Yerleşkesi 1.574.296 m², Şehir Kampüsü 9.964 m², Akçakoca Kampüsü 23.364 m², Gölyaka Kampüsü 10.723 m², Gümüşova Kampüsü 4.670 m², Çilimli Kampüsü 2.255 m², Cumayeri Kampüsü 5.380 m², Kaynaşlı Kampüsü 2.980 m² ve eski hastane alanı 35.620 m²'dir.

Üniversitemizin Konuralp Yerleşkesinde; Tıp Fakültesi, Teknik Eğitim Fakültesi, Orman Fakültesi, Fen-Edebiyat Fakültesi, Sağlık Yüksekokulu, Fen Bilimleri Enstitüsü, Sağlık Bilimleri Enstitüsü, Sosyal Bilimler Enstitüsü, Araştırma ve Uygulama Hastanesi, Sosyal Tesisler, Kapalı ve Açık Spor Alanları, Lojmanlar ile Kreş yer almaktadır.

Üniversitemizin Şehir Yerleşkesinde; Düzce Meslek Yüksekokulu 9.964 m² açık alan, 7.000 m² kapalı alanı olup, 4 bloktan oluşmakta ve 15 bölümde eğitim-öğretim hizmetini sürdürmektedir.

Üniversitemizin Akçakoca Yerleşkesinde; Akçakoca Turizm İşletmeciliği ve Otelcilik Yüksekokulu ile Akçakoca Meslek Yüksekokulu hizmet vermekte olup, 23.364 m² açık alan, 7.000 m² kapalı alanda, Akçakoca Turizm İşletmeciliği ve Otelcilik Yüksekokulu bir bölümde, Akçakoca Meslek Yüksekokulu 4 Bölümde eğitim öğretim hizmeti vermektedir.

Üniversitemizin Gölyaka Yerleşkesinde; Gölyaka Meslek Yüksekokulu hizmet vermekte olup, 10.723 m² açık alan, 3.777 m² kapalı alanda 4 Bölümde eğitim öğretim hizmeti vermektedir.

Üniversitemizin Gümüşova Yerleşkesinde; Gümüşova Meslek Yüksekokulu hizmet vermekte olup, 4.670 m² açık alan, 2.654 m² kapalı alanda 3 Bölümde eğitim öğretim hizmeti vermektedir.

Üniversitemizin Cumayeri Yerleşkesinde; Cumayeri Meslek Yüksekokulu hizmet vermekte olup, 5.380 m² açık alan, 1.520 m² kapalı alanda 2 Bölümde eğitim öğretim hizmeti vermektedir.

Üniversitemizin Çilimli Yerleşkesinde; Çilimli Meslek Yüksekokulu hizmet vermekte olup, 2.255 m² açık alan, 1.500 m² kapalı alanda 2 Bölümde eğitim öğretim hizmeti vermektedir.

Üniversitemizin Kaynaşlı Yerleşkesinde; Kaynaşlı Meslek Yüksekokulu hizmet vermekte olup, 3.525 m² açık alan, 3.525 m² kapalı alanda 7 Bölümde eğitim öğretim hizmeti vermektedir.

FİZİKSEL KAYNAKLAR

Eğitim Alanları

BİRİMLER	İDARİ BİNALAR	Derslik (Sayı-Kapasite-m ²)									Laboratuvar(Sayı-Kapasite-m ²)									Eğitim Alan Toplamı					
		Anfi			Sınıf			Derslik(Anfi+Sınıf) Toplam			Bilgisayar Laboratuvarı			Diğer Laboratuvar			Laboratuvar Toplamı			Toplam(Ders+Lab)					
		Sayı	Kapasite	m ²	Sayı	Kapasite	m ²	Sayı	Kapasite	m ²	Sayı	Kapasite	m ²	Sayı	Kapasite	m ²	Sayı	Kapasite	m ²	Sayı	Kapasite	m ²	Sayı	Kapasite	m ²
Rektörlük	4253																								4253
FAKÜLTELER	5030	3	105	225	40	1184	2863	43	1289	3088	10	291	586	54	960	7503	64	1271	8215	107	2530	11303			
Fen-Edebiyat Fak	587				5	40	268	5	40	268				6	20	209	6	20	209	11	60	477			
Tıp Fakültesi	628				4	64	280	4	64	280	1	26	70	7	70	456	8	96	526	12	160	806			
Teknik Eğt.Fak.	2165				17	430	1050	17	430	1050	7	210	500	13	260	1500	20	470	2000	37	900	3050			
Orman Fakültesi	1650	3	105	225	14	650	1265	17	755	1490	2	55	142	28	610	5338	30	665	5480	47	1410	6970			
YÜKSEKOKULLAR	763	1	150	130	105	740	1260	16	890	1390	1	30	70	4	130	350	5	160	420	21	1050	1810			
Akçakoca Tur.İşl.Y.O	513	1	150	130	10	530	930	11	680	1060	1	30	70	3	90	240	4	120	310	15	800	1370			
Sağlık Yüksekokulu	250				5	210	330	5	210	330				1	40	110	1	40	110	6	250	440			
MESLEK YÜKSEKOKULLARI	2696				66	2633	5337	66	2633	5337	15	535	1425	21	805	1410	36	1340	2835	102	3973	8482			
Düzce Meslek Y.Ok	316				25	950	1500	25	950	1500	5	200	730	14	560	850	19	760	1580	44	1710	3210			
Akçakoca Mes.Y.OK	528				9	543	837	9	543	837	1	30	90				1	30	90	10	573	927			
Gölyaka Mes.Y.Ok.	212				10	300	1800	10	300	1800	3	90	240	1	30	60	4	120	300	14	420	2220			
Gümüşova Mes.Y.O	230				4	160	250	4	160	250	2	70	150	2	70	150	4	140	300	8	300	550			
Cumayeri Mes.Y.Ok	470				4	160	250	4	160	250	1	35	65	2	80	150	3	115	215	7	275	525			
Çilimli Meslek Y.Ok	240				4	120	200	4	120	200	1	30	50	1	30	50	2	60	100	6	180	300			
Kaynaşlı Mes.Y.OK	700				10	400	500	10	400	500	2	80	100	1	35	150	3	115	250	13	515	750			

SOSYAL ALANLAR

BİRİMLER	SOSYAL ALANLAR												SPOR ALANLARI				SOSYAL VE SPOR ALANLARI TOPLAMI		
	KANTİN-KAFETERYA			YEMEKHANE			TOPLANTI SALONU			KONFERANS SALONU			AÇIK SPOR TESİSLERİ		KAPALI SPOR TESİSLERİ				
	Sayı	Kapasite	m ²	Sayı	Kapasite	m ²	Sayı	Kapasite	m ²	Sayı	Kapasite	m ²	Sayı	m ²	Sayı	m ²	Sayı	Kapasite	m ²
İDARİ BİRİMLER																			
FAKÜLTELER	3		638														1		638
Fen-Edebiyat Fak.																			
Teknik Eğitim Fak.	1		100														1		100
Orman Fak.	1		390														1		390
Tıp Fak.	1		148														1		148
YÜKSEKOKULLAR																			
Düzce Meslek Yüksekokulu	1		200	2	150	320	1	100	150				1	800					1470
Akçakoca Meslek Yüksekokulu	1		230	1	180	384	1	25	60	1	190	200	1	470					1344
Gölyaka Meslek Yüksekokulu	1		60	1	100	200							1	584					844
Gümüşova Meslek Yüksekokulu	1		50	1	100	200	1	25	60										310
Cumayeri Meslek Yüksekokulu	1		50	1	100	200													250
Çilimli Meslek Yüksekokulu	1		50	1	50	50													100
Kaynaşlı Meslek Yüksekokulu	1		328	1	150	180													558
ENSTİTÜLER																			
Sağlık Bilimleri Enstitüsü																			
Fen Bilimleri Enstitüsü																			
Sosyal Bilimler Enstitüsü																			

1.4.3. Kampüs Alanları

KAMPÜS ALANLARI				
YERLEŞKE ALANI	Mülkiyet Durumuna Göre Taşınmaz Alanı(m²)			TOPLAM
	Üniversite	Maliye/Hazine	Diğer	
Merkez Kampüsü	30.635	1.527.299	16.362	1.574.296
Akçakoca Kampüsü		23.364		23.364
Şehir Kampüsü		9.964		9.964
Gölyaka Kampüsü		10.723		10.723
Gümüşova Kampüsü		4.670		4.670
Çilimli Kampüsü		2.255		2.255
Cumayeri Kampüsü		5.380		5.380
Kaynaşlı Kampüsü		3.525		3.525
Eski Araş.Uyg.Hast.		35.620		35.620

1.4.4. Hastane Alanları

HASTANE ALANLARI	
Birim	Alan(m²)
Acil Servis	1.025
Yoğun Bakım	1.085
Ameliyathane	1.570
Klinikler	10.060
Laboratuvarlar	1.300
Eczane	200
Radyoloji Alanı	650
Nükleer Tıp Alanı	-
Sterilizasyon Alanı	180
Mutfak	2.000
Çamaşırhane	410
Teknik Servis	350
Poliklinikler	4.620
İdari, Hizmet, Teknik Alanlar	4500
Hastane Toplam Kapalı Alanı	27.950

1.4.5. Sosyal Tesis – Lojman Sayısı

SOSYAL TESİS SAYISI		
Eğitim Tesisi		
-Adedi		
-Kapasitesi		
-Yararlanan Sayısı		
Lokal		
-Adedi		
-Kapasitesi		
-Yararlanan Sayısı		
Misafirhane		
-Adedi		1
-Kapasitesi		31
-Yararlanan Sayısı		31
Kreş		
-Adedi		
-Kapasitesi		
-Yararlanan Sayısı		
LOJMAN SAYISI		36

1.4.6. Taşıt Sayısı

TAŞITIN CİNSİ	BÜTÇE	DÖNER SERMAYE	FON
Binek Otomobil	2		
Binek Otomobil (Kiralık)	3		
Station-Wagon	-		
Minibüs(Sürücü dahil en fazla 15 kişilik)(KİRALIK)	1		
Pick-up(Kamyonet, 3 veya 6 kişilik) (KİRALIK)	1	1	
Midibüs(Sürücü dahil en fazla 26 kişilik)	1		
Otobüs(Sürücü dahil en az 27 kişilik)			
Ambulans(Tıbbi Donanımlı)			3
Kamyon Şasi-kabin tam yüklü ağırlık 3501 kg.			
TOPLAM	8	1	3

BİLGİ VE TEKNOLOJİK KAYNAKLAR

BİRİMLER	BİLGİSAYAR	DİZ ÜSTÜ BİLGİSAYAR	YAZICI-OKUYUCULAR	TARAYICI	FOTOKOPI	FAKS	PROJEKSİYON
İDARİ BİRİMLER	102	10	35	6	13	11	4
Özel Kalem	10	-	6	-	2	2	-
Genel Sekreterlik	5	-	3	1	1	1	2
Strateji Geliştirme Daire Başk.	15	-	4	-	1	1	-
İdari ve Mali İşler Daire Başk.	8	1	4	-	1	1	-
Personel Daire Başk.	8	-	3	1	2	1	-
Sağlık, Kültür ve Spor Dai. Bşk	10	2	2	-	2	1	1
Öğrenci İşleri Daire Başk.	8	1	2	2	2	1	-
Yapı İşleri Teknik Daire Bşk.	12	3	6	1	1	1	-
Bilgi İşlem Daire Başk.	8	1	2	1	-	1	1
Kütüphane ve Dok. Dai. Bşk.	18	2	3	-	1	1	-
FAKÜLTELER	620	22	137	13	10	5	44
Tıp Fakültesi	107	1	35	-	1	2	22
Teknik Eğitim Fakültesi	340	12	43	6	6	1	13
Orman Fakültesi	161	9	53	7	2	1	8
Fen-Edebiyat Fakültesi	12	-	6	-	1	1	1
YÜKSEKOKULLAR	130	3	34	-	2	4	5
Akçakoca Turizm İşl.O.Y.Ok.	95	1	24	-	1	3	3
Sağlık Yüksekokulu	35	2	10	-	1	1	2
MESLEK YÜKSEKOKULLARI	434	7	75	2	10	10	32
Düzce Meslek Yüksekokulu	260	1	33	-	1	1	19
Akçakoca Meslek Yüksekokulu	81	1	19	1	3	3	5
Gölyaka Meslek Yüksekokulu	10	1	4	-	1	2	2
Gümüşova Meslek Yük.Ok.	5	1	4	1	1	1	1
Cumayeri Meslek Yüksekokulu	2	1	5	-	1	1	1
Çilimli Meslek Yüksekokulu	46	1	2	-	1	1	1
Kaynaşlı Meslek Yüksekokulu	30	1	8	-	2	1	3
ENSTİTÜLER	8	-	7	-	1	1	1
Sağlık Bilimleri Enstitüsü	2	-	3	-	-	-	1
Fen Bilimleri Enstitüsü	4	-	3	-	1	1	-
Sosyal Bilimler Enstitüsü	2	-	1	-	-	-	-
ARAŞ. UYGULAMA HAST.	222	10	92	-	12	7	3
TOPLAM	1.516	52	380	21	48	38	89

1.5 Bilişim Altyapısı

1.5.1. AĞ DONANIMI

1.5.2. ANA YÖNLENDİRİCİ (Router)

1.5.3. MERKEZ YERLEŞKE ULAKNET BAĞLANTISI

- Üniversitemiz Konuralp Yerleşkesi'nin internet erişimi ULAKNET ağı üzerinden 40 Mbps kapasite ile Metro Ethernet teknolojisi kullanılarak gerçekleştirilmektedir.
- Yerleşke içinde ağ omurgası yönetilebilir anahtarlar kullanılarak oluşturulmuştur. Bu yapıda 2 adet omurga anahtar (Enterasys N7) ve 40 adet yönetilebilir anahtar (Enterasys B3) yer almaktadır.
- Omurga anahtarlardan birincisi Yerleşke ULAKNET girişinde, ikincisi ise Araştırma ve Uygulama Hastanesi girişinde konumlandırılmıştır.
- Yerleşke içinden dış ağa veya dış ağdan iç ağa olabilecek saldırılara karşı güvenlik duvarı ve anti-spam filtresi kullanılmıştır (Fortigate 1000A).
- 5651 sayılı yasa ve Telekomünikasyon İletişim Başkanlığı tarafından uygulanan ilişkili yönergeler kapsamında log tutma işlemi yapılmaktadır (Forti Analyzer 100B)

1.5.4. ÜNİVERSİTEMİZ ARKA UÇ BAĞLANTILARI

Merkez yerleşke dışında bulunan üniversitemiz birimlerinin internet erişimlerinin merkez yerleşke üzerinden sağlanması kapsamında;

- Akçakoca yerleşkesi 2 Mbps G.SHDSL
- Fen Edebiyat Fakültesi 2 Mbps G.SHDSL
- Düzce Meslek Yüksekokulu 5 Mbps Metro Ethernet
- Cumayeri Meslek Yüksekokulu 2 Mbps G.SHDSL
- Çilimli Meslek Yüksekokulu 2 Mbps G.SHDSL
- Gölyaka Meslek Yüksekokulu 2 Mbps G.SHDSL
- Gümüşova Meslek Yüksekokulu 2 Mbps G.SHDSL
- Kaynaşlı Meslek Yüksekokulu 2 Mbps G.SHDSL

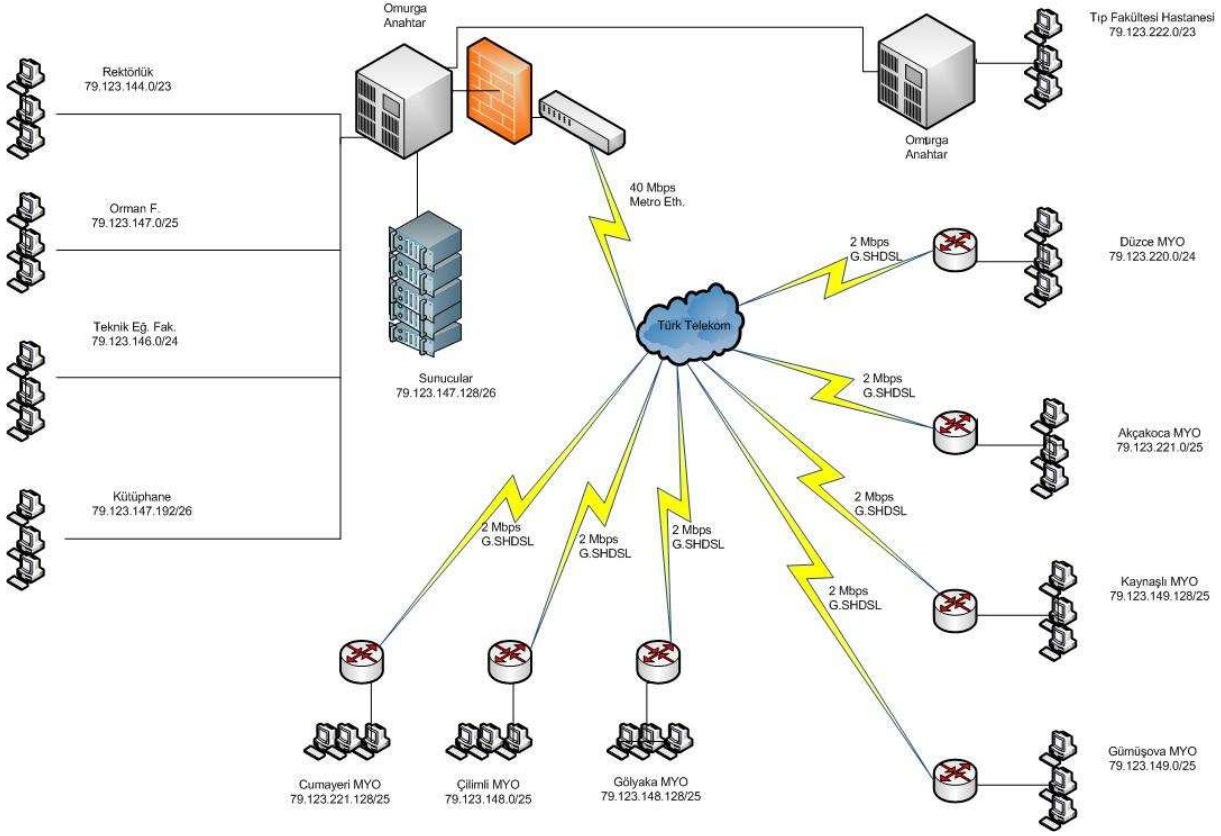
1.5.5. MERKEZ YERLEŞKEDEN FİBER BAĞLANTI İLE ULAKNET'E ÇIKAN BİRİMLER (40 Mbps)

- Akademik Birimler
 - Orman Fakültesi
 - Teknik Eğitim Fakültesi
 - Tıp Fakültesi
 - Fen-Edebiyat Fakültesi
 - Sağlık Yüksekokulu
 - Fen Bilimleri Enstitüsü
 - Sağlık Bilimleri Enstitüsü
 - Sosyal Bilimler Enstitüsü
 - Yabancı Diller Bölüm Başkanlığı
 - Atatürk İlkeleri ve İnkılap Tarihi Bölüm Başkanlığı
 - Türk Dili Bölüm Başkanlığı
 - Yaşam Boyu Eğitim ve Araştırma Merkezi (DÜYEM)
 - Arıcılık Araştırma ve Geliştirme Merkezi (DAGEM)

- Rektörlük idari birimleri
 - Bilgi İşlem Daire Başkanlığı
 - İdari ve Mali İşler Daire Başkanlığı
 - Kütüphane ve Dökümantasyon Daire Başkanlığı
 - Öğrenci İşleri Daire Başkanlığı
 - Personel Daire Başkanlığı
 - Sağlık Kültür ve Spor Daire Başkanlığı
 - Strateji Geliştirme Daire Başkanlığı
 - Yapı İşleri Daire Başkanlığı
 - Hukuk Müşavirliği

1.5.6. GENEL BİLGİ İŞLEM HİZMETLERİ

- Öğrenci Bilgi Sistemi
- Mezun Bilgi Sistemi
- Personel Bilgi Sistemi (yapımı devam ediyor)
- Evrak Takip Sistemi (yapımı devam ediyor)
- Yüzme Havuzu Randevu Takip Sistemi
- Evden Elektronik Veri Tabanlarına Erişim Sistemi



1.5 İnsan Kaynakları

1.5.1. Akademik Personel

İNSAN KAYNAKLARI

Akademik Personel

Akademik Birim Bazında Unvanına Göre Akademik Personel Sayıları

BİRİMLER	Öğretim üyeleri			Öğr.Gör. ve Okutman		Öğretim Üyesi Yardımcıları		Toplam
	Profesör	Doçent	Yardımcı Doçent	Öğretim Görevlisi	Okutman	Araş.Gör	Uzman	
Rektörlük Merkez Birimler	-	-	-	-	22	-	1	23
Tıp Fakültesi	24	29	40	1	-	199	1	294
Teknik Eğitim Fakültesi	1	-	17	7	-	26	-	51
Orman Fakültesi	2	8	14	3	-	32	1	60
Fen-Edebiyat Fakültesi	1	-	5	1	-	1	1	9
Akçakoca Tur.İşl.O.Y.Ok.	-	-	6	1	-	10	-	17
Sağlık Yüksekokulu	-	-	4	7	-	11	-	22
Düzce Meslek Y.Ok.	-	-	11	45	-	-	-	56
Akçakoca Meslek Yük.Ok	-	-	5	6	-	-	1	12
Gölyaka Meslek Y.Ok.	-	-	-	4	-	-	-	4
Gümüşova Meslek Yük.Ok	-	-	-	4	-	-	-	4
Cumayeri Meslek Y.Ok.	-	-	-	2	-	-	-	2
Çilimli Meslek Yüksekok.	-	-	1	3	-	-	-	4
Kaynaşlı Meslek Y.Ok.	-	-	1	3	-	-	-	4
Sağlık Bilimleri Enstitüsü								
Fen Bilimleri Enstitüsü								
Sosyal Bilimler Enstitüsü								
TOPLAM	28	37	104	87	22	279	5	562

DÜZCE ÜNİVERSİTESİ
İDARİ PERSONEL

BİRİMLER	GİH		SHS		THS		EÖHS		AHS		DHS		YHS		TOPLAM	
	Boş	Dolu	Boş	Dolu	Boş	Dolu	Boş	Dolu	Boş	Dolu	Boş	Dolu	Boş	Dolu	Boş	Dolu
	Rektörlük Merkez Birimler	122	63	4	2	25	13	-	-	1	-	-	-	15	4	167
Fen Edebiyat Fakültesi	8	2	-	-	-	-	-	-	-	-	-	-	-	-	8	2
Orman Fakültesi	12	10	-	-	3	3	-	-	-	-	-	-	3	2	18	15
Teknik Eğitim Fakültesi	11	12	-	-	6	3	-	-	-	-	-	-	3	2	20	17
Tıp Fakültesi	13	8	-	-	2	-	-	-	-	-	-	-	2	4	17	12
Akçakoca Tur. ve İşl.O.Y.Ok.	10	6	-	-	2	2	-	-	-	-	-	-	3	2	15	10
Sağlık Yüksekokulu	6	4	-	-	1	-	-	-	-	-	-	-	3	-	10	4
Düzce Meslek Yüksekokulu	13	13	-	-	8	8	-	-	-	-	-	-	3	7	24	28
Akçakoca Meslek Yüksekokulu	11	4	-	-	3	-	-	-	-	-	-	-	2	-	16	4
Çilimli Meslek Yüksekokulu	-	2	-	-	-	-	-	-	-	-	-	-	1	-	1	2
Gölyaka Meslek Yüksekokulu	1	1	-	-	-	-	-	-	-	-	-	-	1	-	2	1
Gümüşova Meslek Yüksekokulu	1	1	-	-	-	-	-	-	-	-	-	-	1	-	2	1
Kaynaşlı Meslek Yüksekokulu	1	1	-	-	-	-	-	-	-	-	-	-	1	-	2	1
Cumayeri Meslek Yüksekokulu	1	1	-	-	-	-	-	-	-	-	-	-	1	-	2	1
Sağlık Bilimleri Enstitüsü	3	2	-	-	-	-	-	-	-	-	-	-	-	-	3	2
Sosyal Bilimler Enstitüsü	4	1	-	-	-	-	-	-	-	-	-	-	-	-	4	1
Fen Bilimleri Enstitüsü	3	2	-	-	-	-	-	-	-	-	-	-	-	-	3	2
Araştırma Ve Uygulama Hast.	17	39	152	153	6	7	-	-	-	-	1	1	83	36	259	236
TOPLAM	237	171	156	155	56	36	-	-	1	-	1	1	122	57	573	421

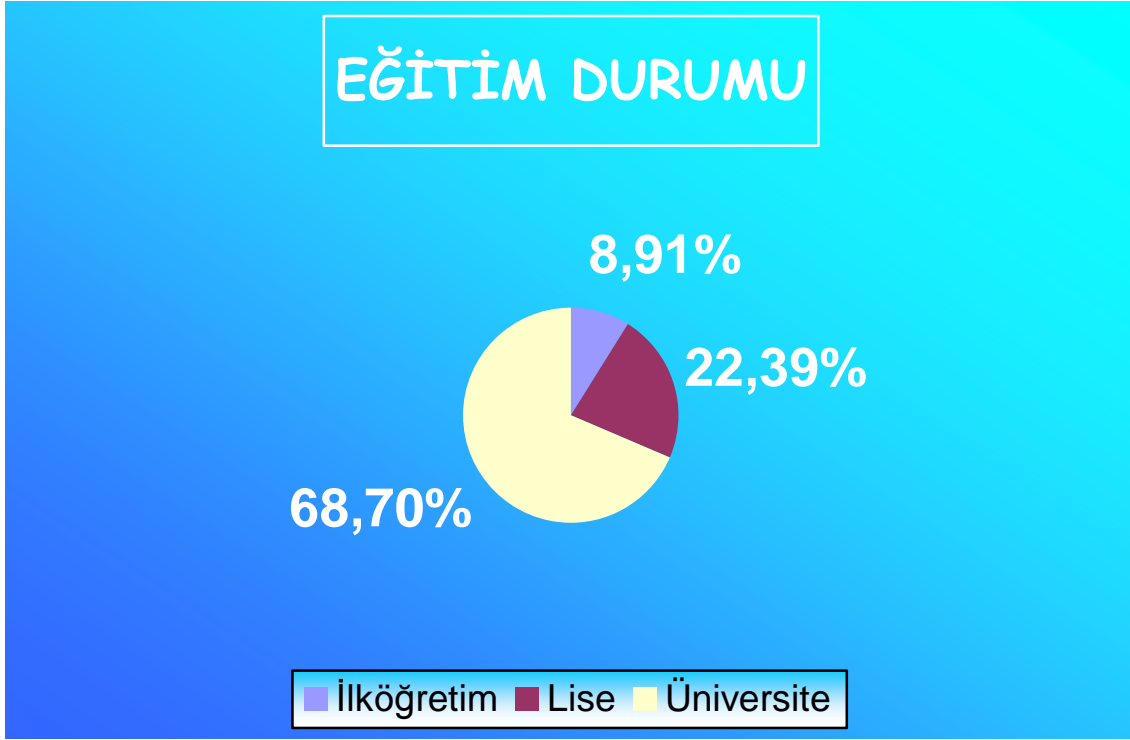
Üniversitemizde yukarıda belirtilen idari personelin yanı sıra, 69 sözleşmeli personel çalışmaktadır.

1.5.3. İdari Personelin Eğitim Durumu

Genel olarak idari personelin eğitim durumuna bakıldığında, idari personelin % 68,70'nin üniversite eğitimini, % 22,39'nin lise eğitimini ve 8,91'nin de ilköğretim eğitimini tamamladığı görülmektedir.

Bu durumda en yüksek eğitim grubunu Üniversite eğitimini alanlar oluşturmaktadır.

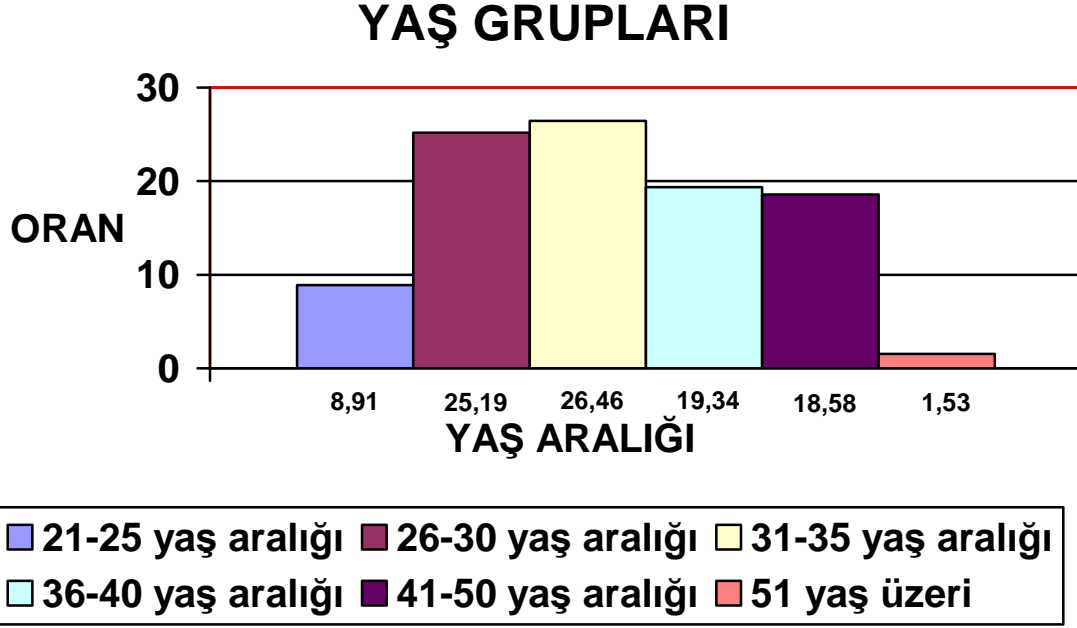
*Yüzdesel dağılımı aşağıdaki grafikte sunulmuştur.



Üniversitemiz personelinin gelişimine katkı sağlamak amacıyla, yabancı dil, mevzuat ve kişisel gelişim gibi çeşitli konularda düzenlenen hizmet içi eğitim programlarıyla kurum kültürünün oluşturulmasına gayret edilmektedir. Her geçen yıl artan sayı ile düzenlenen hizmet içi eğitim ve uyum eğitimlerine katılım sayısı da artmaktadır.

1.5.4. İdari Personelin Yas Dağılımı

Üniversitemiz idari personelinin; % 8,91'i 21-25 yaş aralığında
% 25,19'u 26-30 yaş aralığında
% 26,46'i 31-35 yaş aralığında
% 19,34'ü 36-40 yaş aralığında
% 18,58'i 41-50 yaş aralığında
% 1,53'ü 51 yaş üzeri yaş grubundadır.



1.6. Diğer Hususlar

1.6.1. Öğrenci sayıları

DÜZCE ÜNİVERSİTESİ	
2010 YILI PERFORMANS PROGRAMI	
BİRİMLER	
2008-2009 ÖĞRENCİ SAYISI	
FAKÜLTELER	1.572
Fen Edebiyat Fakültesi	0
Orman Fakültesi	521
Teknik Eğitim Fakültesi	731
Tıp Fakültesi	320
YÜKSEKOKULLAR	634
Akçakoca Tur. ve İşl.Yüksekokulu	474
Sağlık Yüksekokulu	160
MESLEK	
YÜKSEKOKULLARI	3.448
Düzce Meslek Yüksekokulu	2.460
Akçakoca Meslek Yüksekokulu	689
Çilimli Meslek Yüksekokulu	55
Gölyaka Meslek Yüksekokulu	80
Gümüşova Meslek Yüksekokulu	66
Kaynaşlı Meslek Yüksekokulu	74
Cumayeri Meslek Yüksekokulu	24
ENSTİTÜLER	132
Sağlık Bilimleri Enstitüsü	16
Sosyal Bilimler Enstitüsü	28
Fen Bilimleri Enstitüsü	88
TOPLAM	6.786

2009-2010 eğitim öğretim yılında Üniversitemize Fakülte ve Yüksekokullarına 2.662 adet öğrenci yerleşmiştir.

1.6.2. Sağlık Hizmetleri

DÜZCE ÜNİVERSİTESİ

2010 YILI PERFORMANS

PROGRAMI

31.05.2009 tarihi itibarı ile Muayene ve Tedavi Edilen Hastaların Bölümlere Göre Dağılımı

SERVİSLER	POLİKLİNİK HASTA SAYISI	YATAN HASTA SAYISI
ACİL SERVİS	11.070	0
DERMATOLOJİ	3.766	27
FİZİK TED. REHB.	2.915	322
GENEL CERRAHİ	2.843	375
GÖZ HASTALIKLARI	4.792	150
GÖĞÜS HASTALIKLARI	2.895	246
GÖĞÜS CERRAHİSİ	164	47
KALP-DAMAR CERR.	20	0
KADIN HAST. DOĞUM	4.925	762
KARDİYOLOJİ	5.065	557
KULAK-BURUN BOĞAZ	4.987	235
NÖROLOJİ	3.329	123
NÖROŞİRÜRJİ	1.430	99
ORTOPEDİ VE TRAVM.	3.369	201
PLASTİK CERR.	631	137
ÇOCUK SAĞ. VE HAST.	5.315	464
ÇOCUK RUH.SAĞ.HAST.	0	0
ÇOCUK CERRAHİSİ	704	173
ÜROLOJİ	3.561	227
İÇ HASTALIKLARI	4.889	253
ENFEKSİYON HAST.	1.047	229
HEMODİYALİZ	0	0
DIŞ PLİKLİNİĞİ	197	0
ANESTEZİ	3	29
ADLİ TIP	265	0
GASTROENTROLOJİ SERV.	1.394	115
PSİKİYATRİ	2.490	68
NEFROLOJİ	193	1
ENDOKRİNOLOJİ	2.048	0
AİLE HEKİMLİĞİ	576	0
TOPLAM	74.883	4.840

II- PERFORMANS BİLGİLERİ

2.1. Temel Politika ve Öncelikler

Düzce Üniversitesi faaliyetlerini Kalkınma Planı ile uyumlu bir şekilde hazırlanarak yayımlanan Orta Vadeli Programda (2010-2012) yer alan amaç, politika ve öncelikler ile yine aynı dönem için hazırlanan Orta Vadeli Mali Planda ortaya konulan mali çerçeve ve bütçe tahminleri; program, bütçe ve yatırım programında yer alan politika ve önceliklere uygun olarak gerçekleştirecektir.

2010-2012 dönemi yatırım programı hazırlıklarında eğitim, sağlık, spor ve teknolojik araştırma yatırımlarına öncelik verilecektir.

Üniversitemiz; yeni fikirlere açık, özgüven ve sorumluluk duygusuna sahip, Atatürk ilkelerine bağlı, demokratik değerleri benimsemiş toplum insanını yetiştirmeyi temel amaç edinmiştir.

Bu çerçevede;

- Eğitimde kalite, rekabet ve verimliliği artırmaya yönelik olarak gerekli tedbirler alınacaktır.
- İhtiyaç duyulan alanlarda hizmet içi eğitim faaliyetleri düzenlenecektir.
- Eğitimde etkin yönlendirme sistemi kurulacaktır.
- Eğitim birimlerimizin gerekli alt yapı ve donanım ihtiyaçları karşılanacaktır.
- Eğitimde bilgi teknolojilerinin kullanımı yaygınlaştırılacak ve etkin hale getirilecektir.
- Üniversitemiz Araştırma ve Uygulama Hastanesinin verimli ve tercih edilebilir olmasını sağlamak.
- Eğitim ve öğretimde kalite güvencesinin Bologna sürecine uygun olarak planlanması ve uygulanması sağlanacaktır.
- Yönetim Bilgi sistemlerinin kurulması ve geliştirilmesi sağlanacaktır.

DÜZCE ÜNİVERSİTESİ

2010–2014 DÖNEMİ STRATEJİK AMAÇLARI VE HEDEFLERİ

1. EĞİTİM VE ÖĞRETİME YÖNELİK AMAÇLAR

AMAÇ 1.1 EĞİTİM VE ÖĞRETİMİN KALİTESİNİ ARTIRMAK.

Hedef 1.1.1. 2011 yılına kadar Ön lisans/Lisans/Lisansüstü eğitimindeki öğretim programı ve ders içeriklerini güncellemek.

Hedef 1.1.2. Her yıl derslerde kullanılan öğretim yöntemlerini sürekli olarak geliştirmek.

Hedef 1.1.3. Her yıl en az bir defa öğretim elemanlarının ve idari personelin mesleki gelişimlerini destekleyecek faaliyet düzenlemek

Hedef 1.1.4. 2011 yılına kadar öğretim elemanları için performansa dayalı değerlendirme sistemini başlatmak

Hedef 1.1.5. Üniversitemiz kütüphanesinin kaynak(kitap, dergi, belge, online veri tabanları vb.) kapasitesini %100 artırmak.

Hedef 1.1.6. Her yıl akademik danışmanlık hizmetlerinin etkinliğini artırmak.

Hedef.1.1.7. Öğretim üyesi başına düşen haftalık ders saatini her yıl azaltmak.

Hedef 1.1.8. Lisansüstü tez jürilerine, tez konusu ile ilgili olarak kurum içinden ve kurum dışından katılan farklı üye sayısını arttırmak.

AMAÇ 1.2. EĞİTİM VE ÖĞRETİM PROGRAMLARININ AVRUPA BİRLİĞİ YÜKSEK ÖĞRENİM NORMLARI İLE UYUMUNU SAĞLAMAK.

Hedef 1.2.1. 2011 yılına kadar Üniversitede Ön lisans/Lisans/Lisansüstü düzeyde yürütülen tüm dersleri içerik ve kredi değerleri açısından Avrupa Birliği yüksek öğrenim normlarına uygun biçimde düzenlenmek.

Hedef 1.2.2. 2014 yılına kadar lisans ve lisansüstü düzeyde uluslar arası öğrenci hareketliliğini 2008–2009 akademik yılındakinin beş katına çıkarmak.

Hedef 1.2.3. Her yıl uluslar arası öğretim üyesi hareketliliğini %20 artırmak.

AMAÇ 1.3. YABANCI DİL HAZIRLIK SINIFI AÇMAK VE SAYILARINI ARTIRMAK.

Hedef 1.3.1. 2010 yılına kadar Akçakoca Turizm İşletmeciliği ve Otelcilik Yüksekokulu'nda ve Orman Fakültesi'nde yabancı dil hazırlık sınıfını açmak

Hedef 1.3.2. 2014 yılı sonuna kadar yabancı dil eğitimi süreçlerini daha güçlü bir temelde yürütebilecek kaynaklara sahip bir Yabancı Diller Yüksekokulu'nu kurmak

2.BİLİMSEL ARAŞTIRMAYA YÖNELİK AMAÇLAR

AMAÇ 2.1.ULUSLAR ARASI ENDEKSLİ DERGİLERDE YAYIN SAYISINI ARTIRMAK.

Hedef 2.1.1. Üniversitenin, uluslararası endeksli dergilerde öğretim üyesi başına düşen yayın sayısı sıralamasındaki yerini her yıl iyileştirmek.

Hedef 2.1.2. 2014 yılı sonuna kadar AB, TÜBİTAK, DPT vb kurumların fonları ile üretilen proje sayısını %50 artırmak.

Hedef 2.1.3. AB, TÜBİTAK, DPT vb kurumların fonları ile yürütülen projelerden üretilen yayın sayısını artırmak

Hedef 2.1.4. Diğer üniversiteler ve araştırma kurumları ile ilişkileri artırmak ve uluslararası bilgi ağlarına üye olmak.

Hedef 2.1.5. 2012 yılına kadar Üniversitemizde görev yapan öğretim elemanlarının faydalanabileceği proje geliştirme ve yayın yapma desteği verecek olan Akademik Destek Birimi'ni oluşturmak.

Hedef 2.1.6. 2014 yılı sonuna kadar Lisansüstü tezlere dayalı yayınları %50 artırmak.

Hedef 2.1.7. İkinci (ortak) danışmanlık sistemine işlerlik kazandırmak.

Hedef 2.1.8. 2012 yılına kadar Üniversite çapında lisansüstü tezlere yönelik ödül sistemi oluşturmak.

AMAÇ 2.2. DİSİPLİNLER ARASI PROJE SAYISINI ARTIRMAK.

Hedef 2.2.1. 2014 yılı sonuna kadar disiplinler arası yürütülen proje sayısını %50 artırmak

Hedef 2.2.2. Her bahar ve güz döneminde farklı disiplinlerin bir araya geldiği ve ortak proje olanaklarını tartıştıkları toplantılar düzenlemek.

AMAÇ 2.3. BİLİMSEL TOPLANTI DÜZENLEMELERİ VE BİLİMSEL TOPLANTILARA KATILIMI DESTEKLEMELERİ.

Hedef 2.3.1. 2014 yılı sonuna kadar öğretim üyelerinin katıldığı ulusal düzeyde bilimsel toplantı sayısını %50 arttırmak

Hedef 2.3.2. 2014 yılı sonuna kadar öğretim üyelerinin katıldığı uluslararası düzeyde bilimsel toplantı sayısını %50 arttırmak

Hedef 2.3.3. Her yıl Üniversitemiz önderliğinde ve/veya ortaklığında en az 1 adet ulusal /uluslararası kongre veya sempozyum düzenlemek.

Hedef 2.3.4. Her yıl lisansüstü öğrencilerin ulusal ve uluslar arası düzeydeki toplantılara katılmasını teşvik etmek.

3.TOPLUMSAL KATKI SAĞLAMAYA YÖNELİK AMAÇLAR

AMAÇ 3.1. İLİMİZİN VE BÖLGEMİZİN SÜRDÜRÜLEBİLİR KALKINMASINA KATKIDA BULUNMAK.

Hedef 3.1.1. Kamu, özel sektör ve sivil toplum kurum ve kuruluşlarıyla işbirliğini geliştirmek

Hedef 3.1.2. Bölgenin sürdürülebilir kalkınmasına katkıda bulunacak faaliyetler gerçekleştirmek.

AMAÇ 3.2. İLİMİZ VE BÖLGEMİZ İNSANINA VERİLEN SAĞLIK HİZMETLERİ STANDARTLARINI YÜKSELTMEK.

Hedef 3.2.1. Her yıl İlimiz ve bölgemizdeki ilgili sağlık personelinin davet edildiği en az bir toplantı düzenlemek.

Hedef 3.2.2. Her yıl Üniversitemizde uygulanan tıbbi işlem çeşitliliğini artırmak.

Hedef 3.2.3. İl sağlık müdürlüğü ile acil, poliklinik ve diğer tedavi hizmetlerinin koordinasyonunda işbirliği yapmak

Hedef 3.2.4. Her yıl İlde çalışan aile hekimlerine yönelik en az bir kurs düzenlemek

Hedef 3.2.5. Bölge insanını sağlık alanında bilgilendirecek faaliyetler düzenlemek

Hedef 3.2.6. Her yıl İl ve/veya bölgede Üniversite önderliğinde en az bir sağlık projesi yürütmek.

Hedef 3.2.7. Üniversitemiz Hastanesi'nden memnuniyet oranını 2012 yılı sonuna kadar ölçmek ve izlemek.

Hedef 3.2.8. 2011 yılına kadar hasta hakları birimini kurmak.

Hedef 3.2.9. Hastane çalışanlarına her yıl en az beş hizmet içi eğitim vermek.

4.KURUMSAL GELİŞMEYE YÖNELİK AMAÇLAR

AMAÇ 4.1. KURUMSALLAŞMAYI SAĞLAMAK.

Hedef 4.1.1. Her yıl en az beş defa Üniversite çalışanlarının ve öğrencilerin Üniversiteye aidiyet duygusunu ve memnuniyetini artıracak bilimsel, sosyal ve kültürel faaliyetler düzenlemek.

Hedef 4.1.2. Üniversite birimlerinde çalışan akademik ve idari personelin görev ve sorumluluklarını açık bir şekilde tanımlamak.

Hedef 4.1.3. 2011 yılına kadar mezunların istihdam durumunu izlemek, geliştirmek ve bu gelişimi kurumsal kimliğe yansıtmak üzere mezun iletişim ağı kurmak.

Hedef 4.1.4. Üniversitenin yasal ve idari süreçlerinde ve temel uygulamalarında şeffaflığı artırıcı bilgi akışı sistemini oluşturmak.

Hedef 4.1.5. 2014 yılına kadar Üniversitemizde ISO 9001 kalite yönetim sistemine yönelik çalışmalara başlamak.

Hedef 4.1.6. Her yıl Üniversitemizin tanıtımına katkıda bulunan yazılı, görsel ve işitsel etkinlikler düzenlemek.

Hedef 4.1.7. 2011 yılına kadar üniversitemiz bünyesinde Intranet kullanımını yaygınlaştırmak.

Hedef 4.1.8. 2014 yılı sonuna kadar üniversitenin stratejik yönetime geçmesinin sağlamak

Hedef 4.1.9. Her yıl (periyodik olarak) öğrenci memnuniyetini ölçmek ve değerlendirmek

Hedef 4.1.10. 2011 yılına kadar Üniversitemizde Psikolojik Danışmanlık ve Rehberlik birimini oluşturmak.

Hedef 4.1.11. 2012 yılına kadar öğrencilerin ve Üniversite personelinin faydalanabileceği Kariyer Planlama ve Geliştirme Merkezi'ni kurmak

Hedef 4.1.12. Personel ve öğrencilerin beslenme, barınma, temizlik, güvenlik ve kültürel faaliyetlerle ilgili temel yaşam koşullarını iyileştirmek.

Hedef 4.1.13. Üniversitemize bağlı tüm yerleşkelerin zorunlu giderlerinin(elektrik, ısınma vb) mali yönetimini etkili bir biçimde gerçekleştirmek

Hedef 4.1.14. Her yıl Üniversitemiz birimlerinin personel ihtiyacını belirlemek ve personel sayısını %10 artırmak.

AMAÇ 4.2. KAYNAK KULLANIM VERİMLİLİĞİNİ ARTIRMAK.

Hedef 4.2.1. 2014'e kadar ortak kullanılan derslik, atölye ve laboratuvarların oranını artırmak

Hedef 4.2.2. 2012 yılına kadar üniversite bünyesinde evrak akış ve yazışmaların elektronik ortamda paylaşımını sağlayacak altyapıyı geliştirmek.

Hedef 4.2.3. Her yıl kaynak kullanım verimliliğinin sağlanabilmesi için personele düzenli bilgilendirme toplantıları düzenlemek.

Hedef 4.2.4. 2011 yılına kadar üniversitenin sosyal, kültürel ve sportif kaynaklarının halka açılımını sağlamak.

AMAÇ 4.3. EĞİTİM ÖĞRETİM VE HİZMET BİNALARINI TAMAMLAMAK

Hedef 4.3.1. 2014 yılına kadar eğitim-öğretim ve hizmet binası olmayan Rektörlük, Mühendislik Fakültesi ve Fen-Edebiyat Fakültesi'nin bina yapımlarına başlamak.

Hedef 4.3.2. 2014 yılına kadar yapımı süren derslik, atölye ve laboratuvarların tamamlanmasını sağlamak

Hedef 4.3.3. 2014 yılına kadar sosyal, kültürel ve sportif gelişimi hızlandıracak yeni tesisleri tamamlamak.

Hedef 4.3.4. Araştırma ve uygulama hastanemizin 2014 yılına kadar makine-teçhizat ve iç donanımını tamamlamak.

Hedef 4.3.5. Üniversitemiz birimlerinin tüm demirbaş donanımlarını ve laboratuvar ihtiyaçlarını karşılamak.

AMAÇ 4.4. BİLGİ VE İLETİŞİM TEKNOLOJİLERİNİN KULLANIMINI YAYGINLAŞTIRMAK.

Hedef 4.4.1. Derslikler, kütüphane ve diğer kapalı alanların teknolojik donanımını iyileştirmek.

Hedef 4.4.2. 2014 yılına kadar Üniversitemizin tüm birimlerinde IEEE 802.1X protokolünü aktif hale getirmek.

Hedef 4.4.3. 2014 yılı sonuna kadar web destekli eğitim programları (alıştırma, simülasyon vb.) uygulamasını başlatmak.

Hedef 4.4.4. 2014 yılına kadar kütüphanedeki elektronik veri kaynaklarının kullanımını %100 artırmak

Hedef 4.4.5. Üniversitemiz birim bazında ihtiyaç duyulan bilişim imkânlarını %50 arttırmak

AMAÇ 4.5. PAYDAŞLARLA SAĞLIKLI VE SÜREKLİ İLİŞKİLER KURMAK.

Hedef 4.5.1. Her yıl iç ve dış paydaşların beklentileri ve bu beklentilerin gerçekleşmeleriyle ilgili aralıklı değerlendirmeler yapmak

Hedef 4.5.2. İç ve dış paydaşlarla iletişimi arttırmak amacıyla 2010 yılı sonuna kadar “Halkla İlişkiler Ofisi”ni kurmak.

Hedef 4.5.3. 2014 yılına kadar bilimsel ve/veya popüler yayın birimleri oluşturmak.

Hedef 4.5.4. 2014 yılı sonuna kadar İnsan kaynaklarının geliştirilmesini ve sürekliliğini sağlamak.

PERFORMANS HEDEF VE GÖSTERGELERİ İLE KAYNAK İHTİYACI

TOPLAM KAYNAK İHTİYACI TABLOSU

İdare Adı	38.57.00.01 - ÜST YÖNETİM, AKADEMİK VE İDARİ BİRİMLER
------------------	--

	Ekonomik Kodlar (I.Düzye)		FALİYET TOPLAMI	GENEL YÖNETİM GİDERLERİ TOPLAMI	DİĞER İDARELERE TRANSFER EDİLECEK KAYNAKLAR TOPLAMI	GENEL TOPLAM
	BÜTÇE KAYNAK İHTİYACI	01	Personel Giderleri	0,00	22.842.000,00	0,00
02		SGK Devlet Primi Giderleri	0,00	4.773.000,00	0,00	4.773.000,00
03		Mal ve Hizmet Alım Giderleri	0,00	6.384.000,00	0,00	6.384.000,00
04		Faiz Giderleri	0,00	0,00	0,00	0,00
05		Cari Transferler	0,00	1.328.000,00	0,00	1.328.000,00
06		Sermaye Giderleri	18.010.000,00	6.590.000,00	0,00	24.600.000,00
07		Sermaye Transferleri	0,00	0,00	0,00	0,00
08		Borç verme	0,00	0,00	0,00	0,00
09		Yedek Ödenek	0,00	0,00	0,00	0,00
		Bütçe Ödeneği Toplamı		18.010.000,00	41.917.000,00	0,00
BÜTÇE DIŞI KAYNAK	Döner Sermaye		0,00	0,00		0,00
	Diğer Yurt İçi Kaynaklar		0,00	0,00		0,00
	Yurt Dışı Kaynaklar		0,00	0,00		0,00
	Toplam Bütçe Dışı Kaynak İhtiyacı		0,00	0,00		0,00
Toplam Kaynak İhtiyacı			18.010.000,00	41.917.000,00	0,00	59.927.000,00

PERFORMANS HEDEFİ TABLOSU

İdare Adı	38.57 - DÜZCE ÜNİVERSİTESİ			
Amaç	Eğitim ve öğretimin kalitesini artırmak			
Hedef	Üniversitemiz kütüphanesinin kaynak (kitap, dergi, belge, online veri tabanları vb.) kapasitesini %100 artırmak.			
Performans Hedefi	Üniversitemiz kütüphanesinin kaynak (kitap, dergi, online veri tabanı) kapasitesini % 30 arttırmak.			
Stratejik Hedef 1.1.5				
Performans Göstergeleri	2008	2009	2010	
Faaliyetler	Kaynak İhtiyacı			
	Bütçe	Bütçe Dışı	Toplam	
1	Projeler aracılığı ile kitap sayısının artırılması ve bölgesel-ulusal kitap bağış kampanyası başlatılması	50.000	0	50.000
Genel Toplam	50.000	0	50.000	

PERFORMANS HEDEFİ TABLOSU

İdare Adı	38.57 - DÜZCE ÜNİVERSİTESİ			
Amaç	Kaynak kullanım verimliliğini artırmak.			
Hedef	2014'e kadar ortak kullanılan derslik, atölye ve laboratuvarların oranını artırmak			
Performans Hedefi	Ortak kullanılan derslik, atölye ve laboratuvarların oranını % 15 artırmak			
Stratejik Hedef Kodu 4.2.1				
Performans Göstergeleri	2008	2009	2010	
Faaliyetler	Kaynak İhtiyacı			
	Bütçe	Bütçe Dışı	Toplam	
1	Derslik ve Laboratuvar yapım faaliyeti	1.450.000	0	1.450.000
Genel Toplam	1.450.000	0	1.450.000	

PERFORMANS HEDEFİ TABLOSU

İdare Adı	38.57 - DÜZCE ÜNİVERSİTESİ			
Amaç	Kaynak kullanım verimliliğini artırmak.			
Hedef	2012 yılına kadar üniversite bünyesinde evrak akış ve yazışmaların elektronik ortamda paylaşımını sağlayacak altyapıyı geliştirmek.			
Performans Hedefi	Evrak akış ve yazışmaların % 20'sinin elektronik ortamda paylaşımını sağlamak			
Stratejik Hedef Kodu 4.2.2				
Performans Göstergeleri	2008	2009	2010	
Faaliyetler	Kaynak İhtiyacı			
	Bütçe	Bütçe Dışı	Toplam	
1	İlgili yazılım programının hazırlanması	100.000	0	100.000
Genel Toplam	100.000	0	100.000	

PERFORMANS HEDEFİ TABLOSU

İdare Adı	38.57 - DÜZCE ÜNİVERSİTESİ			
Amaç	Eğitim-öğretim hizmet binalarını tamamlamak.			
Hedef	2014 yılına kadar eğitim-öğretim ve hizmet binası olmayan Rektörlük, Mühendislik Fakültesi ve Fen-Edebiyat Fakültesi'nin bina yapımlarına başlamak.			
Performans Hedefi	Mühendislik Fakültesi inşaatının % 90 oranında, Rektörlük ve Fen-Edebiyat Fakültesinde ihalelerinin tamamlanarak inşaatlarının % 25 oranında tamamlanması			
Stratejik Hedef Kodu 4.3.1				
Performans Göstergeleri	2008	2009	2010	
Faaliyetler	Kaynak İhtiyacı			
	Bütçe	Bütçe Dışı	Toplam	
1	İnşaat Süreci	6.000.000	0	6.000.000
Genel Toplam	6.000.000	0	6.000.000	

PERFORMANS HEDEFİ TABLOSU

İdare Adı	38.57 - DÜZCE ÜNİVERSİTESİ			
Amaç	Eğitim-öğretim hizmet binalarını tamamlamak.			
Hedef	2014 yılına kadar yapımı süren derslik, atölye ve laboratuvarların tamamlanmasını sağlamak.			
Performans Hedefi	Yapımı süren derslik, atölye ve laboratuvarların % 20 oranında tamamlanması			
Stratejik Hedef Kodu 4.3.2				
Performans Göstergeleri	2008	2009	2010	
Faaliyetler	Kaynak İhtiyacı			
	Bütçe	Bütçe Dışı	Toplam	
1	Derslik-Laboratuvar yapım ve tamamlama faaliyeti	1.250.000	0	1.250.000
Genel Toplam	1.250.000	0	1.250.000	

PERFORMANS HEDEFİ TABLOSU

İdare Adı	38.57 - DÜZCE ÜNİVERSİTESİ			
Amaç	Eğitim-öğretim hizmet binalarını tamamlamak.			
Hedef	2014 yılına kadar sosyal, kültürel ve sportif gelişimi hızlandıracak yeni tesisleri tamamlamak.			
Performans Hedefi	Sosyal, kültürel ve sportif tesislerin oranını % 20 artırmak			
Stratejik Hedef Kodu 4.3.3				
Performans Göstergeleri	2008	2009	2010	
Faaliyetler	Kaynak İhtiyacı			
	Bütçe	Bütçe Dışı	Toplam	
1	Spor alanları inşaat faaliyeti	1.800.000	0	1.800.000
Genel Toplam	1.800.000	0	1.800.000	

PERFORMANS HEDEFİ TABLOSU

İdare Adı	38.57 - DÜZCE ÜNİVERSİTESİ			
Amaç	Eğitim-öğretim hizmet binalarını tamamlamak.			
Hedef	Araştırma ve uygulama hastanemizin 2014 yılına kadar makine-teçhizat ve iç donanımını tamamlamak.			
Performans Hedefi	Araştırma ve Uygulama Hastanesinin makine, teçhizat ve iç donanımı % 20 oranında tamamlamak			
Stratejik Hedef Kodu 4.3.4				
Performans Göstergeleri	2008	2009	2010	
Faaliyetler	Kaynak İhtiyacı			
	Bütçe	Bütçe Dışı	Toplam	
1	Donanımın sağlanması	6.500.000	0	6.500.000
Genel Toplam	6.500.000	0	6.500.000	

PERFORMANS HEDEFİ TABLOSU

İdare Adı	38.57 - DÜZCE ÜNİVERSİTESİ			
Amaç	Eğitim-öğretim hizmet binalarını tamamlamak.			
Hedef	Üniversitemiz birimlerinin tüm demirbaş donanımlarını ve laboratuvar ihtiyaçlarını karşılamak.			
Performans Hedefi	Üniversitemiz birimlerinin demirbaş donanımları ile laboratuvar ihtiyaçlarını karşılamak			
Stratejik Hedef Kodu 4.3.5				
Performans Göstergeleri	2008	2009	2010	
Faaliyetler	Kaynak İhtiyacı			
	Bütçe	Bütçe Dışı	Toplam	
1	Birimlerin tüm demirbaş ve donanım ihtiyaçlarını satın almak	540.000	0	540.000
Genel Toplam	540.000	0	540.000	

PERFORMANS HEDEFİ TABLOSU

İdare Adı	38.57 - DÜZCE ÜNİVERSİTESİ			
Amaç	Bilgi ve iletişim teknolojilerinin kullanımını yaygınlaştırmak.			
Hedef	Derslikler, kütüphane ve diğer kapalı alanların teknolojik donanımını iyileştirmek.			
Performans Hedefi	Derslikler, Kütüphane ve diğer kapalı alanların teknolojik donanımlarının iyileştirilmesini sağlamak.			
Stratejik Hedef Kodu 4.4.1				
Performans Göstergeleri	2008	2009	2010	
Faaliyetler	Kaynak İhtiyacı			
	Bütçe	Bütçe Dışı	Toplam	
1	Derslikleri görsel sunum cihazları ile donatmak ve video konferans uygulamasını başlatmak	150.000	0	150.000
Genel Toplam	150.000	0	150.000	

PERFORMANS HEDEFİ TABLOSU

İdare Adı	38.57 - DÜZCE ÜNİVERSİTESİ			
Amaç	Bilgi ve iletişim teknolojilerinin kullanımını yaygınlaştırmak.			
Hedef	2014 yılına kadar kütüphanedeki elektronik veri kaynaklarının kullanımını %100 artırmak.			
Performans Hedefi	2014 yılına kadar kütüphanedeki elektronik veri kaynaklarının kullanımının % 20 arttırımını sağlamak			
Stratejik Hedef Kodu 4.4.4				
Performans Göstergeleri	2008	2009	2010	
Faaliyetler	Kaynak İhtiyacı			
	Bütçe	Bütçe Dışı	Toplam	
1	Talep edilen ihtiyaçların teminini sağlamak	70.000	0	70.000
Genel Toplam	70.000	0	70.000	

PERFORMANS HEDEFİ TABLOSU

İdare Adı	38.57 - DÜZCE ÜNİVERSİTESİ			
Amaç	Bilgi ve iletişim teknolojilerinin kullanımını yaygınlaştırmak.			
Hedef	Üniversitemiz birim bazında ihtiyaç duyulan bilişim imkânlarını %50 arttırmak.			
Performans Hedefi	Yeni öğrenci alan akademik birimlerin bilişim imkanlarını, mevcut akademik birimlerle aynı seviyeye getirilmesini sağlamak			
Stratejik Hedef Kodu 4.4.5				
Performans Göstergeleri	2008	2009	2010	
Faaliyetler	Kaynak İhtiyacı			
	Bütçe	Bütçe Dışı	Toplam	
1	İhtiyaç duyulan bilişim teknolojilerinin satın alma işlemleri	100.000	0	100.000
Genel Toplam	100.000	0	100.000	

FAALİYET MALİYETLERİ TABLOSU

İdare Adı	38.57 - DÜZCE ÜNİVERSİTESİ
Performans Hedefi	1 - Üniversitemiz kütüphanesinin kaynak (kitap, dergi, online veri tabanı) kapasitesini % 30 arttırmak.
Faaliyet Adı	Projeler aracılığı ile kitap sayısının artırılması ve bölgesel-ulusal kitap bağış kampanyası başlatılması
Sorumlu Harcama Birimi veya Birimleri	38.57.02.07 - KÜTÜPHANE VE DÖKÜMANTASYON DAİRESİ BAŞKANLIĞI

Ekonomik Kod		Ödenek
01	Personel Giderleri	0,00
02	SGK Devlet Primi Giderleri	0,00
03	Mal ve Hizmet Alım Giderleri	0,00
04	Faiz Giderleri	0,00
05	Cari Transferler	0,00
06	Sermaye Giderleri	50.000,00
07	Sermaye Transferleri	0,00
08	Borç verme	0,00
Toplam Bütçe Kaynak İhtiyacı		50.000,00
Bütçe Dışı Kaynak	Döner Sermaye	0,00
	Diğer Yurt İçi	0,00
	Yurt Dışı	0,00
Toplam Bütçe Dışı Kaynak İhtiyacı		0,00
Toplam Kaynak İhtiyacı		50.000,00

FAALİYET MALİYETLERİ TABLOSU

İdare Adı	38.57 - DÜZCE ÜNİVERSİTESİ		
Performans Hedefi	2 - Ortak kullanılan derslik, atölye ve laboratuvarların oranını % 15 artırmak		
Faaliyet Adı	Derslik ve Laboratuvar yapım faaliyeti		
Sorumlu Harcama Birimi veya Birimleri	38.57.02.11 - YAPI İŞLERİ VE TEKNİK DAİRE BAŞKANLIĞI		
Ekonomik Kod		Ödenek	
01	Personel Giderleri		0,00
02	SGK Devlet Primi Giderleri		0,00
03	Mal ve Hizmet Alım Giderleri		0,00
04	Faiz Giderleri		0,00
05	Cari Transferler		0,00
06	Sermaye Giderleri		1.450.000,00
07	Sermaye Transferleri		0,00
08	Borç verme		0,00
Toplam Bütçe Kaynak İhtiyacı			1.450.000,00
Bütçe Dışı Kaynak	Döner Sermaye		0,00
	Diğer Yurt İçi		0,00
	Yurt Dışı		0,00
Toplam Bütçe Dışı Kaynak İhtiyacı			0,00
Toplam Kaynak İhtiyacı			1.450.000,00

FAALİYET MALİYETLERİ TABLOSU

İdare Adı	38.57 - DÜZCE ÜNİVERSİTESİ	
Performans Hedefi	3 - Evrak akış ve yazışmaların % 20'sinin elektronik ortamda paylaşımını sağlamak	
Faaliyet Adı	İlgili yazılım programının hazırlanması	
Sorumlu Harcama Birimi veya Birimleri	38.57.02.04 - İDARİ VE MALİ İŞLER DAİRESİ BAŞKANLIĞI, 38.57.02.02 - ÖZEL KALEM, 38.57.02.10 - BİLGİ İŞLEM DAİRESİ BAŞKANLIĞI	
Ekonomik Kod		Ödenek
01	Personel Giderleri	0,00
02	SGK Devlet Primi Giderleri	0,00
03	Mal ve Hizmet Alım Giderleri	0,00
04	Faiz Giderleri	0,00
05	Cari Transferler	0,00
06	Sermaye Giderleri	100.000,00
07	Sermaye Transferleri	0,00
08	Borç verme	0,00
Toplam Bütçe Kaynak İhtiyacı		100.000,00
Bütçe Dışı Kaynak	Döner Sermaye	0,00
	Diğer Yurt İçi	0,00
	Yurt Dışı	0,00
Toplam Bütçe Dışı Kaynak İhtiyacı		0,00
Toplam Kaynak İhtiyacı		100.000,00

FAALİYET MALİYETLERİ TABLOSU

İdare Adı	38.57 - DÜZCE ÜNİVERSİTESİ
Performans Hedefi	4 - Mühendislik Fakültesi inşaatının % 90 oranında, Rektörlük ve Fen-Edebiyat Fakültesinde ihalelerinin tamamlanarak inşaatlarının % 25 oranında tamamlanması
Faaliyet Adı	İnşaat Süreci
Sorumlu Harcama Birimi veya Birimleri	38.57.02.11 - YAPI İŞLERİ VE TEKNİK DAİRE BAŞKANLIĞI

Ekonomik Kod		Ödenek
01	Personel Giderleri	0,00
02	SGK Devlet Primi Giderleri	0,00
03	Mal ve Hizmet Alım Giderleri	0,00
04	Faiz Giderleri	0,00
05	Cari Transferler	0,00
06	Sermaye Giderleri	6.000.000,00
07	Sermaye Transferleri	0,00
08	Borç verme	0,00
Toplam Bütçe Kaynak İhtiyacı		6.000.000,00
Bütçe Dışı Kaynak	Döner Sermaye	0,00
	Diğer Yurt İçi	0,00
	Yurt Dışı	0,00
Toplam Bütçe Dışı Kaynak İhtiyacı		0,00
Toplam Kaynak İhtiyacı		6.000.000,00

FAALİYET MALİYETLERİ TABLOSU

İdare Adı	38.57 - DÜZCE ÜNİVERSİTESİ		
Performans Hedefi	5 - Yapımı süren derslik, atölye ve laboratuvarların % 20 oranında tamamlanması		
Faaliyet Adı	Derslik-Laboratuvar yapım ve tamamlama faaliyeti		
Sorumlu Harcama Birimi veya Birimleri	38.57.02.11 - YAPI İŞLERİ VE TEKNİK DAİRE BAŞKANLIĞI		
Ekonomik Kod		Ödenek	
01	Personel Giderleri		0,00
02	SGK Devlet Primi Giderleri		0,00
03	Mal ve Hizmet Alım Giderleri		0,00
04	Faiz Giderleri		0,00
05	Cari Transferler		0,00
06	Sermaye Giderleri		1.250.000,00
07	Sermaye Transferleri		0,00
08	Borç verme		0,00
Toplam Bütçe Kaynak İhtiyacı			1.250.000,00
Bütçe Dışı Kaynak	Döner Sermaye		0,00
	Diğer Yurt İçi		0,00
	Yurt Dışı		0,00
Toplam Bütçe Dışı Kaynak İhtiyacı			0,00
Toplam Kaynak İhtiyacı			1.250.000,00

FAALİYET MALİYETLERİ TABLOSU

İdare Adı	38.57 - DÜZCE ÜNİVERSİTESİ	
Performans Hedefi	6 - Sosyal, kültürel ve sportif tesislerin oranını % 20 artırmak	
Faaliyet Adı	Spor alanları inşaat faaliyeti	
Sorumlu Harcama Birimi veya Birimleri	38.57.02.11 - YAPI İŞLERİ VE TEKNİK DAİRE BAŞKANLIĞI, 38.57.02.09 - SAĞLIK KÜLTÜR VE SPOR DAİRESİ BAŞKANLIĞI	
Ekonomik Kod		Ödenek
01	Personel Giderleri	0,00
02	SGK Devlet Primi Giderleri	0,00
03	Mal ve Hizmet Alım Giderleri	0,00
04	Faiz Giderleri	0,00
05	Cari Transferler	0,00
06	Sermaye Giderleri	1.800.000,00
07	Sermaye Transferleri	0,00
08	Borç verme	0,00
Toplam Bütçe Kaynak İhtiyacı		1.800.000,00
Bütçe Dışı Kaynak	Döner Sermaye	0,00
	Diğer Yurt İçi	0,00
	Yurt Dışı	0,00
Toplam Bütçe Dışı Kaynak İhtiyacı		0,00
Toplam Kaynak İhtiyacı		1.800.000,00

FAALİYET MALİYETLERİ TABLOSU

İdare Adı	38.57 - DÜZCE ÜNİVERSİTESİ		
Performans Hedefi	7 - Araştırma ve Uygulama Hastanesinin makine, teçhizat ve iç donanımı % 20 oranında tamamlamak		
Faaliyet Adı	Donanımın sağlanması		
Sorumlu Harcama Birimi veya Birimleri	38.57.38.30 - UYGULAMA VE ARAŞTIRMA HASTANESİ		
Ekonomik Kod		Ödenek	
01	Personel Giderleri		0,00
02	SGK Devlet Primi Giderleri		0,00
03	Mal ve Hizmet Alım Giderleri		0,00
04	Faiz Giderleri		0,00
05	Cari Transferler		0,00
06	Sermaye Giderleri		6.500.000,00
07	Sermaye Transferleri		0,00
08	Borç verme		0,00
Toplam Bütçe Kaynak İhtiyacı			6.500.000,00
Bütçe Dışı Kaynak	Döner Sermaye		0,00
	Diğer Yurt İçi		0,00
	Yurt Dışı		0,00
Toplam Bütçe Dışı Kaynak İhtiyacı			0,00
Toplam Kaynak İhtiyacı			6.500.000,00

FAALİYET MALİYETLERİ TABLOSU

İdare Adı	38.57 - DÜZCE ÜNİVERSİTESİ		
Performans Hedefi	8 - Üniversitemiz birimlerinin demirbaş donanımları ile laboratuvar ihtiyaçlarını karşılamak		
Faaliyet Adı	Birimlerin tüm demirbaş ve donanım ihtiyaçlarını satın almak		
Sorumlu Harcama Birimi veya Birimleri	38.57.02.04 - İDARİ VE MALİ İŞLER DAİRESİ BAŞKANLIĞI		
Ekonomik Kod		Ödenek	
01	Personel Giderleri		0,00
02	SGK Devlet Primi Giderleri		0,00
03	Mal ve Hizmet Alım Giderleri		0,00
04	Faiz Giderleri		0,00
05	Cari Transferler		0,00
06	Sermaye Giderleri		540.000,00
07	Sermaye Transferleri		0,00
08	Borç verme		0,00
Toplam Bütçe Kaynak İhtiyacı			540.000,00
Bütçe Dışı Kaynak	Döner Sermaye		0,00
	Diğer Yurt İçi		0,00
	Yurt Dışı		0,00
Toplam Bütçe Dışı Kaynak İhtiyacı			0,00
Toplam Kaynak İhtiyacı			540.000,00

FAALİYET MALİYETLERİ TABLOSU

İdare Adı	38.57 - DÜZCE ÜNİVERSİTESİ	
Performans Hedefi	9 - Derslikler, Kütüphane ve diğer kapalı alanların teknolojik donanımlarının iyileştirilmesini sağlamak.	
Faaliyet Adı	Derslikleri görsel sunum cihazları ile donatmak ve video konferans uygulamasını başlatmak	
Sorumlu Harcama Birimi veya Birimleri	38.57.02.04 - İDARİ VE MALİ İŞLER DAİRESİ BAŞKANLIĞI, 38.57.02.09 - SAĞLIK KÜLTÜR VE SPOR DAİRESİ BAŞKANLIĞI, 38.57.02.10 - BİLGİ İŞLEM DAİRESİ BAŞKANLIĞI	
Ekonomik Kod		Ödenek
01	Personel Giderleri	0,00
02	SGK Devlet Primi Giderleri	0,00
03	Mal ve Hizmet Alım Giderleri	0,00
04	Faiz Giderleri	0,00
05	Cari Transferler	0,00
06	Sermaye Giderleri	150.000,00
07	Sermaye Transferleri	0,00
08	Borç verme	0,00
Toplam Bütçe Kaynak İhtiyacı		150.000,00
Bütçe Dışı Kaynak	Döner Sermaye	0,00
	Diğer Yurt İçi	0,00
	Yurt Dışı	0,00
Toplam Bütçe Dışı Kaynak İhtiyacı		0,00
Toplam Kaynak İhtiyacı		150.000,00

FAALİYET MALİYETLERİ TABLOSU

İdare Adı	38.57 - DÜZCE ÜNİVERSİTESİ		
Performans Hedefi	10 - 2014 yılına kadar kütüphanedeki elektronik veri kaynaklarının kullanımının % 20 arttırımını sağlamak		
Faaliyet Adı	Talep edilen ihtiyaçların teminini sağlamak		
Sorumlu Harcama Birimi veya Birimleri	38.57.02.07 - KÜTÜPHANE VE DÖKÜMANTASYON DAİRESİ BAŞKANLIĞI		
Ekonomik Kod		Ödenek	
01	Personel Giderleri		0,00
02	SGK Devlet Primi Giderleri		0,00
03	Mal ve Hizmet Alım Giderleri		0,00
04	Faiz Giderleri		0,00
05	Cari Transferler		0,00
06	Sermaye Giderleri		70.000,00
07	Sermaye Transferleri		0,00
08	Borç verme		0,00
Toplam Bütçe Kaynak İhtiyacı			70.000,00
Bütçe Dışı Kaynak	Döner Sermaye		0,00
	Diğer Yurt İçi		0,00
	Yurt Dışı		0,00
Toplam Bütçe Dışı Kaynak İhtiyacı			0,00
Toplam Kaynak İhtiyacı			70.000,00

FAALİYET MALİYETLERİ TABLOSU

İdare Adı	38.57 - DÜZCE ÜNİVERSİTESİ	
Performans Hedefi	11 - Yeni öğrenci alan akademik birimlerin bilişim imkanlarını, mevcut akademik birimlerle aynı seviyeye getirilmesini sağlamak	
Faaliyet Adı	İhtiyaç duyulan bilişim teknolojilerinin satın alma işlemleri	
Sorumlu Harcama Birimi veya Birimleri	38.57.02.04 - İDARİ VE MALİ İŞLER DAİRESİ BAŞKANLIĞI, 38.57.02.10 - BİLGİ İŞLEM DAİRESİ BAŞKANLIĞI	
Ekonomik Kod		Ödenek
01	Personel Giderleri	0,00
02	SGK Devlet Primi Giderleri	0,00
03	Mal ve Hizmet Alım Giderleri	0,00
04	Faiz Giderleri	0,00
05	Cari Transferler	0,00
06	Sermaye Giderleri	100.000,00
07	Sermaye Transferleri	0,00
08	Borç verme	0,00
Toplam Bütçe Kaynak İhtiyacı		100.000,00
Bütçe Dışı Kaynak	Döner Sermaye	0,00
	Diğer Yurt İçi	0,00
	Yurt Dışı	0,00
Toplam Bütçe Dışı Kaynak İhtiyacı		0,00
Toplam Kaynak İhtiyacı		100.000,00

III- MALİ BİLGİLER

3.1. Geçmiş Yıllar Bütçe Gerçekleşmeleri

Düzce Üniversitesinin mali kaynakları; hazineden alınan katkı dışında, döner sermaye, kira, ikinci öğretim ve yaz okulu gelirleri ile öğrenci katkı payları, şartlı bağış ve yardımlardan oluşmaktadır. Üniversitenin amaçlarını gerçekleştirebilmesi için kaynaklarını özerk bir biçimde kullanabilmesi gerekmektedir. Mevcut mali mevzuat ile Düzce Üniversitesi'nin kendi kaynaklarını bu şekilde kullanabilmesi mümkün görünmemektedir. Kaynakların özerk kullanımının kamusal denetimin dışında olmak anlamına gelmediğinin bilincinde olarak, kendi imkânlarımızla ürettiğimiz kaynakları gelecekte artırarak, özerk kullanımının sağlanmasını amaçlamaktayız. Bunun yanı sıra, üniversitelerin toplum içinde oynadıkları rol göz önüne alındığında, devlet bütçesinden gelen katkının da gelecekte artarak devam etmesi gerektiği inancındayız.

3.2. Bütçe Gelirleri

Düzce Üniversitesinin mali kaynaklarını hazineden alınan katkı dışında, bilimsel araştırma projelerine döner sermayeden aktarılan pay, kira, ikinci öğretim ve yaz okulu gelirleri ile öğrenci harçları, şartlı bağış ve yardımlar oluşturmaktadır.

2008 yılında 43.330.000 TL'si hazine yardımı olmak üzere toplam 47.064.242 TL gelir gerçekleşmiş, gelirlerden 32.536 TL tutarında red ve iade oluşmuş, net 47.031.175 TL gelir elde edilmiştir.

Üniversite araştırma projelerinin bütçe kaynakları arasında DPT, iç kaynak (döner sermaye payı), TÜBİTAK ve diğer kamu kurumları ile gerçekleştiği takdirde özel firma destekli proje kaynakları sayılabilir.

EKONOMİK AYIRIMA GÖRE BÜTCE GELİRLERİ UYGULAMA SONUÇLARI			
81781 DÜZCE ÜNİVERSİTESİ		2008	
Hesap Kodu	Ekonomik Kodlar	BÜTCE GELİRİNİN TÜRÜ	Cari Yıl (N)
800		BÜTCE GELİRLERİ HESABI	47.064.242,10
800	03	TEŞEBBÜS VE MÜLKİYET GELİRLERİ	2.514.007,88
800	03 01 01 01	Şartname ,Basılı Evrak, Form Satış Gelirleri	35.710,00
800	03 01 02 29	Örgün ve Yaygın Öğretimden Elde Edilen Gelirler	1.113.314,78
800	03 01 02 31	İkinci Öğretimden Elde Edilen Gelirler	802.619,76
800	03 01 02 32	Yaz Okulu Gelirleri	135.287,62
800	03 01 02 34	Tezli Yüksek Lisans Gelirleri	13.847,81
800	03 01 02 36	Sosyal Tesis İşletme Gelirleri	11.178,48
800	03 01 02 56	Sağlık Hizmetlerine İlişkin Gelirler	163,00
800	03 01 02 99	Diğer Hizmet Gelirleri	229.201,90
800	03 06 01 01	Lojman Kira Gelirleri	172.684,53
800	04	ALINAN BAĞIŞ VE YARDIMLAR İLE ÖZEL GELİRLER	43.330.000,00
800	04 02 01 01	Hazine Yardımı (Cari)	27.710.000,00
800	04 02 02 01	Hazine Yardımı (Sermaye)	15.620.000,00
800	05	DİĞER GELİRLER	1.220.234,22
800	05 01 09 01	Kişilerden Alacaklar Faizleri	340,64
800	05 02 06 16	Araştırma Projeleri Gelirleri Payı	1.149.386,24
800	05 03 02 99	İdari Para Cezaları	2.000,00
800	05 09 01 06	Kişilerden Alacaklar	47.338,53
800	05 09 01 99	Yukarıda Tanımlanamayan Diğer Çeşitli Gelirler	21.168,81
810		BÜTÇE GELİRLERİNDEN RET VE İADELER HESABI	33.066,78
810	03	TEŞEBBÜS VE MÜLKİYET GELİRLERİ	32.536,14
810	03 01 02 29	Örgün ve Yaygın Öğretimden Elde Edilen Gelirler	32.536,14
810	05	DİĞER GELİRLER	530,64
810	05 09 01 06	Kişilerden Alacaklar	448,97
810	05 09 01 99	Yukarıda Tanımlanamayan Diğer Çeşitli Gelirler	81,67

NET BÜTCE GELİR TOPLAMI

47.031.175,32

3.3. Bütçe Giderleri

2008 yılı bütçesinde 47.251.000 TL ödenek öngörülmüş, yıl içerisinde eklenen 11.171.956 TL tutarında ödenek ile toplam 58.422.956 TL ödeneğe ulaşılmış, toplam harcama tutarı 52.323.990 TL olarak gerçekleşmiştir. 2009 yılı bütçesinde 59.414.000 TL ödenek öngörülmüş, 30 Haziran 2009 itibariyle toplam harcama tutarı 16.637.702. TL olarak gerçekleşmiştir.

	2008		2009	
	Toplam Ödenek	Harcama	K.B.Ö.	II. üç ay sonu harcama
Genel Kamu Hiz.	2.502.700	2.200.569	3.350.000	1.925.687
Savunma Hiz.	31.800	20.726	35.200	7.587
Kamu Düz. Güv.Hiz	404.000	300.408	702.000	220.938
Sağlık Hizmetleri	15.382.300	13.545.112	14.829.600	2.268.350
Dinlenme,Kültür ve Din Hizm.	158.100	155.843	220.700	53.159
Eğitim Hizmetleri	39.944.056	36.101.332	40.276.000	12.161.981
GENEL TOPLAM	58.422.956	52.323.990	59.414.000	16.637.702

3.4. Program Dönemi Bütçesi

2010–2012 yılları bütçe ödeneği ve tahminleri aşağıdaki tablolarda gösterilmiştir. Performans Programının performans hedefleri bölümü 2010–2012 yılları üniversite kaynaklarının bütünü ele alınarak hazırlanmıştır.

2010-2012 Dönemi Üniversite Gelirleri (Kanunlaşan) (TL)

	2010	2011	2012
Hazine Yardımı	55.838.000	56.525.500	59.485.500
Öz Gelir	3.789.000	4.036.500	4.212.500
Finansman	300.000	350.000	377.000
GENEL TOPLAM	59.927.000	60.912.000	64.075.000

2010-2012 Dönemi Ekonomik Sınıflandırmaya Göre Ödenek İcmali (Kanunlaşan) (TL)

	Bütçe Ödeneği (Tahmin)		
	2010	2011	2012
Personel Giderleri	22.842.000	24.466.000	26.125.000
Sos.Güv.Kurum.Dev.P.G.	4.773.000	5.089.000	5.434.000
Mal ve Hizmet Alımı Gid	6.384.000	6.671.000	6.971.000
Cari Transferler	1.328.000	1.387.000	1.445.000
Sermaye Giderleri	24.600.000	23.299.000	24.100.000
GENEL TOPLAM	59.927.000	60.912.000	64.075.000

2010-2012 Dönemi Fonksiyonel Sınıflandırmaya Göre Ödenek İcmali (Kanunlaşan) (TL)

	2010	2011	2012
Genel Kamu Hizmetleri	3.459.700	3.607.800	3.806.400
Savunma Hizmetleri	8.000	8.000	8.000
Kamu Düz. Ve Güv.Hiz	665.000	700.000	735.000
Sağlık Hizmetleri	11.874.300	10.415.000	10.952.000
Dinlenme,Kültür,Din Hiz	272.700	277.100	282.200
Eğitim Hizmetleri	43.247.300	45.904.100	48.291.400
GENEL TOPLAM	59.527.000	60.912.000	64.075.000

3.5. Bütçenin Analiz ve Değerlendirmesi

2010 yılı bütçe teklifinin % 38,37'sini personel giderleri, % 8,02'sini sosyal güvenlik kurumuna devlet primi giderleri, % 10,72'sini mal ve hizmet alım giderleri, % 2,23'ünü cari transferler, % 40,65'ini sermaye giderleri oluşturmaktadır.