

**YILDIZ TEKNİK ÜNİVERSİTESİ**

**2015 MALİ YILI**

**PERFORMANS PROGRAMI**



### Hazırlayanlar

Şelale KARAŞAH  
Emrah Şükrü YANARDAĞ

YTÜ Strateji Geliştirme Daire Başkanlığı

**Baskı:** YTÜ Matbaasında basılmıştır.  
2015

## İÇİNDEKİLER

ÜST YÖNETİCİ SUNUŞU.....	5
I-GENEL BİLGİLER.....	7
A- Tarihçe.....	7
B- Kuruluş ve Yerleşim.....	10
C- Yetki, Görev ve Sorumluluklar.....	13
E- Fiziksel Kaynaklar.....	18
1. Bilgi ve Teknolojik Kaynaklar.....	18
2. Kütüphane Kaynakları.....	19
F – İnsan Kaynakları.....	21
G-Öğrenci Sayıları.....	23
II- PERFORMANS BİLGİLERİ.....	25
A- Temel Politika ve Öncelikler.....	25
B- Amaç ve Hedefler.....	26
C- Performans Hedef ve Göstergeleri ile Faaliyetler.....	28
1. Performans Hedefi Tabloları.....	28
2. Faaliyet Maliyetleri Tabloları.....	44
D- İdarenin Toplam Kaynak İhtiyacı.....	73
1. İdare Performans Tablosu.....	73
2. Toplam Kaynak İhtiyacı Tablosu.....	78
III- EKLER.....	79
Faaliyetlerden Sorumlu Harcama Birimleri.....	79



## ÜST YÖNETİCİ SUNUŞU



Bilindiği üzere, kamu harcama reformu kapsamında hazırlanan “5018 sayılı Kamu Mali Yönetimi ve Kontrol Kanunu”, temelde hesap verebilirlik, mali saydamlık, mali disiplin, maliyet etkinliği ve yetki-sorumluluk denkliği ilkelerine dayanmaktadır. Bu kanun, performans esaslı bütçeleme ile ilgili esasları düzenlemektedir. Bu kapsamda, belirlenen performans programı çerçevesinde ulaşılmaması planlanan sonuçlara ne kadar kaynak ayrılması gerektiğine ilişkin bütçeleme en baştan yapılmakta, dolayısıyla istenilen performansı göstererek bu hedeflere ulaşacak personel ile gereksinim duyulan kaynakların, saydam ve etkili bir şekilde bir araya getirilmesi sağlanmaktadır. Bu durumda, hem kaynak dağılımında adalet sağlanabilecek, hem personelin kendi belirledikleri hedeflere ulaşmaya yönelik çalışma azmi güçlendirilebilecek, hem de, hesap verebilirlik ilkesi doğrultusunda, personelin hedeflere ulaşip ulaşamadığı ile ilgili denetimler açık ve gerçekçi bir şekilde yapılabilecektir.

Üniversitemiz 2015 Yılı Performans Programı; Onuncu Kalkınma Planı ve YTÜ 2011-2015 Stratejik Planı esas alınarak hazırlanmış bulunmaktadır. Programda bütçe imkânları da göz önünde bulundurularak öncelikli hedefler ve bu hedefler kapsamında gerçekleştirilecek faaliyetler, performans göstergeleri ve kaynak ihtiyacına ilişkin bilgiler yer almaktadır.

5018 sayılı Kamu Mali Yönetimi Kontrol Kanunu ve Kamu İdarelerince Hazırlanacak Performans Programları Hakkında Yönetmelik uyarınca, Maliye Bakanlığı tarafından yayınlanan Performans Programı Hazırlama Rehberi yardımıyla hazırlanan Üniversitemiz 2015 Mali Yılı Performans Programını tüm kamuoyunun ve ilgili kurum ve kuruluşların bilgisine sunarım.

Prof. Dr. İsmail YÜKSEK  
REKTÖR



## I-GENEL BİLGİLER

### A- Tarihçe

Üniversitemiz; günümüzdeki durumuna gelinceye kadar aşağıdaki aşamalardan geçmiştir;

#### **Kondüktör Mekteb-i Âlisi Dönemi (1911-1922)**

Vilayet Nafia idarelerinin “fen memuru” (eski adıyla kondüktör, yeni adıyla tekniker) gereksinimlerini karşılamak amacıyla 1911’de Kondüktör Mekteb-i Âlisi adıyla, Paris’teki “Ecol de Conducteur”ün müfredat programı esas alınarak Bayındırlık Bakanlığı’na bağlı bir okul kurulmuş ve okula öğrenci kaydına 22 Ağustos 1911’de başlanmıştır.

#### **Nafia Fen Mektebi Dönemi (1922-1937)**

1922’de okulun adı Nafia Fen Mektebi’ne dönüştürülmüş, öğrenim süresi 1926’da 2,5 yıla ve 1931’de 3 yıla çıkarılmıştır.

#### **İstanbul Teknik Okulu Dönemi (1937–1969)**

Türkiye’de imar işlerinin ve teknik hizmet gereksinimin artması karşısında fen memurları ile yüksek mühendisler arasında oluşan boşluğu doldurmak amacıyla 19 Aralık 1936 tarihinde yayımlanan ve 1 Haziran 1937 tarihinde yürürlüğe giren 3074 sayılı yasayla Nafia Fen Mektebi kapatılarak yerine Teknik Okul kurulmuştur. 2 yıllık fen memuru ve 4 yıllık mühendislik bölümleri olan okula Yıldız Sarayı müstemilatından, bugün de kullanılmakta olan binalar tahsis edilmiş ve buraya taşınmıştır.

İlk kuruluşta fen memuru ve mühendislik dalında öğrenci yetiştiren inşaat ve makine bölümleri varken 1942 ve 1943 ders yılından itibaren mühendislik kısmında elektrik ve mimarlık bölümleri açılmıştır. Okul, 26 Eylül 1941 tarihinde yayımlanan İstanbul Yüksek Mühendis Okulu ve Teknik Okulu’nun Maarif Vekaleti’ne devri hakkında kanun uyarınca Nafia Vekaleti’nden alınarak Maarif Vekaletine bağlanmıştır.

Milli Eğitim Bakanlığı'nın 07 Haziran 1949 tarihli kararıyla Harita ve Kadastro Mühendisliği Bölümü kurulmuş ve Türkiye'de bu dalda mühendis yetiştiren ilk kuruluş olarak 1949–1950 ders yılında öğretime başlamıştır. 1951–1952 ders yılından itibaren teknikerlik kısmı kapatılmıştır. 1959-1960 ders yılında İstanbul Teknik Okulu içinde bir ihtisas bölümü açılarak bir yıllık öğrenim sonunda yüksek mühendis ve yüksek mimar unvanları verilmeye başlanmıştır.

### Geçmişte YTÜ Yerleşkeleri



### İstanbul Devlet Mühendislik ve Mimarlık Akademisi Dönemi (1969–1982)

İstanbul Devlet Mühendislik ve Mimarlık Akademisi, 03 Haziran 1969 tarihinde yayımlanan 1184 sayılı Devlet Mühendislik ve Mimarlık Akademileri Yasasıyla, özerkliği olan yüksek dereceli bir öğretim ve araştırma kurumu olarak kurulmuştur.

1971'de özel yüksekokullar 1472 sayılı yasa ile kapatılmış, bunlardan mühendislikle ilgili olanları İstanbul Devlet Mühendislik ve Mimarlık Akademisi'ne bağlanmıştır.

### Yıldız Üniversitesi Dönemi (1982-1992)

İstanbul Devlet Mühendislik ve Mimarlık Akademisi ile bu kuruma bağlanmış olan mühendislik yüksekokulları, Kocaeli Devlet Mühendislik ve Mimarlık Akademisi ve Kocaeli Meslek Yüksekokulu'nun ilgili fakülte ve bölümleri, 20 Temmuz 1982 tarihli 41 sayılı kanun hükmünde kararname ve bu kararnamenin değiştirilerek kabulüne dair 30 Mart 1983 tarihli 2809 sayılı yasa ile Yıldız Üniversitesi adı ile kurulmuştur.



Yeni kurulan üniversite; Fen-Edebiyat, Mühendislik, Kocaeli’nde bulunan Meslek Yüksekokulu, Fen Bilimleri Enstitüsü, Sosyal Bilimler Enstitüsü ve Rektörlüğe bağlı Yabancı Diller, Atatürk İlkeleri ve İnkılap Tarihi, Türk Dili, Beden Eğitimi ve Güzel Sanatlar bölümlerinden oluşmuştur.

### **Yıldız Teknik Üniversitesi Dönemi (1992- )**

03 Temmuz 1992 tarih ve 3837 sayılı yasayla üniversitemiz Yıldız Teknik Üniversitesi adını almış; Mühendislik Fakültesi dört fakülteye ayrılarak, Elektrik-Elektronik, İnşaat, Makine ve Kimya-Metalurji Fakülteleri olarak yeniden yapılandırılmış, ayrıca İktisadi ve İdari Bilimler Fakültesi’ni bünyesine eklemiştir. Kocaeli Mühendislik Fakültesi ile Kocaeli Meslek Yüksekokulu üniversitemizden ayrılarak Kocaeli Üniversitesi adı altında yeniden yapılandırılmıştır.

Günümüzde üniversitemiz 10 Fakülte, 2 Enstitü, 2 Meslek Yüksekokulu, Yabancı Diller Yüksekokulu ve 34.000’i aşan öğrencisi ile eğitim-öğretimi sürdürmektedir.



**Yıldız Yerleşkesi**



**Davutpaşa Yerleşkesi**



**Maslak Yerleşkesi**

## B- Kuruluş ve Yerleşim

Üniversitemiz Yıldız Merkez, Davutpaşa ve Maslak (Ayazağa) olmak üzere 3 yerleşkeye sahiptir.

### YILDIZ YERLEŞKESİ

#### Yıldız Yerleşkesinde Bulunan Akademik Birimler

FAKÜLTELER	
Gemi İnşaatı ve Denizcilik Fakültesi	Gemi inşaatı ve Gemi Makineleri Mühendisliği Gemi Makineleri İşletme Mühendisliği
İktisadi ve İdari Bilimler Fakültesi	İktisat Bölümü İşletme Bölümü Siyaset Bilimi ve Uluslararası İlişkiler Bölümü
Makine Fakültesi	Endüstri Mühendisliği Bölümü Makine Mühendisliği Bölümü Mekatronik Mühendisliği Bölümü
Mimarlık Fakültesi	Mimarlık Bölümü Şehir ve Bölge Planlama Bölümü
ENSTİTÜLER	
Fen Bilimleri Enstitüsü	
Sosyal Bilimler Enstitüsü	
YÜKSEKOKULLAR	
Milli Saraylar ve Tarihi Yapılar Meslek Yüksek Okulu	Teknik Programlar Bölümü

**İletişim Bilgileri:** Barbaros Bulvarı 34349 Yıldız-İSTANBUL **Tel:** 0212 383 70 70

**DAVUTPAŞA YERLEŞKESİ****Davutpaşa Yerleşkesinde Bulunan Akademik Birimler**

<b>FAKÜLTELER</b>	<b>BÖLÜM ADI</b>
Eğitim Fakültesi	Bilgisayar ve Öğretim Teknolojileri Eğitimi Böl. Eğitim Bilimleri Bölümü İlköğretim Bölümü Türkçe Eğitimi Bölümü Yabancı Diller Eğitimi
Elektrik-Elektronik Fakültesi	Bilgisayar Mühendisliği Bölümü Elektrik Mühendisliği Bölümü Elektronik ve Haberleşme Müh. Bölümü Kontrol ve Otomasyon Müh. Bölümü
Fen-Edebiyat Fakültesi	Batı Dilleri ve Edebiyatları Bölümü Moleküler Biyoloji ve Genetik Bölümü Felsefe Bölümü Fizik Bölümü İnsan ve Toplum Bilimleri Bölümü İstatistik Bölümü Kimya Bölümü Matematik Bölümü Türk Dili ve Edebiyatı Bölümü Sosyoloji Bölümü Tarih Bölümü
İnşaat Fakültesi	Çevre Mühendisliği Bölümü İnşaat Mühendisliği Bölümü Harita Mühendisliği Bölümü
Kimya-Metalurji Fakültesi	Biyomühendislik Bölümü Kimya Mühendisliği Bölümü Matematik Mühendisliği Bölümü Metalurji ve Malzeme Mühendisliği Bölümü Gıda Mühendisliği Bölümü
Sanat ve Tasarım Fakültesi	İletişim Tasarımı Bölümü Müzik ve Sahne Sanatları Bölümü Sanat Bölümü
<b>YÜKSEKOKULLAR</b>	<b>BÖLÜM ADI</b>
Yabancı Diller Yüksek Okulu	Modern Diller Bölümü Temel İngilizce Bölümü
<b>BÖLÜMLER</b>	<b>BÖLÜM ADI</b>
Rektörlüğe Bağlı Bölümler	Beden Eğitimi Bölümü Türk Dili Bölümü Atatürk İlkeleri ve İnkılap Tarihi Bölümü Enformatik Bölümü

**İletişim Bilgileri:** Davutpaşa Mah. 34220 Esenler- İstanbul**Tel:** 0212 383 70 70

**MASLAK (AYAZAĞA) YERLEŞKESİ****Maslak (Ayazağa) Yerleşkesi'nde Bulunan Bölümler**

<b>YÜKSEKOKULLAR</b>	<b>PROGRAMLAR</b>
Meslek Yüksek Okulu	Teknik Programlar
	İktisadi ve İdari Programlar

**İletişim Bilgileri:** Büyükdere Caddesi 80670 Maslak-İstanbul

**Tel:** 0212 285 05 30 (4Hat)

**YTÜ UYGULAMA VE ARAŞTIRMA MERKEZLERİ**

YTÜ Turizm Alanları Yönetimi Uygulama ve Araştırma Merkezi

YTÜ Tarihi Mirası Koruma Merkezi

YTÜ Vedat Kosal Müzik Uygulama ve Araştırma Merkezi

YTÜ Doğa Bilimleri Araştırma Merkezi

YTÜ Türkiye Toplumsal ve Ekonomik Tarih Araştırmaları Merkezi

YTÜ Uluslararası Kentsel Çalışmalar Araştırma Merkezi

YTÜ Ulaştırma Uygulama-Araştırma Merkezi

YTÜ Balkan İleri Döküm Teknolojileri Merkezi

YTÜ Stratejik Araştırmalar Merkezi

YTÜ Sürekli Eğitim Uygulama ve Araştırma Merkezi

YTÜ Yerleşme ve Mimarlık Bilimleri Uygulama Araştırma Merkezi

YTÜ Atatürk İlkeleri ve İnkılap Tarihi Uygulama Araştırma Merkezi

YTÜ Endüstriyel İlişkiler Uygulama ve Araştırma Merkezi

YTÜ Balkan ve Karadeniz Araştırmaları Uygulama ve Araştırma Merkezi

YTÜ İstanbul Tarihi Yarımada Uygulama ve Araştırma Merkezi

YTÜ Enerji Uygulama ve Araştırma Merkezi

YTÜ Bilim ve Teknoloji Uygulama ve Araştırma Merkezi

YTÜ Uzaktan eğitim Uygulama ve Araştırma Merkezi

YTÜ Türkçe ve Yabancı Dil Uygulama ve Araştırma Merkezi

YTÜ Finans, Kurumsal Yönetim ve Sürdürülebilirlik Uygulama ve Araştırma Merkezi

YTÜ Mesleki Eğitim Uygulama ve Araştırma Merkezi

YTÜ Sultan II. Abdülhamid Uygulama ve Araştırma Merkezi

## C- Yetki, Görev ve Sorumluluklar

Üniversitelerin kuruluşu ve görevleri, Anayasa'mızın 130 uncu maddesi ve 2547 sayılı Yükseköğretim Kanunu'nun 3 üncü maddesinin (c), (d) ve 12 nci maddesinde belirlenmiştir. Buna göre; Anayasa'mızın 130 uncu maddesinde; “Çağdaş eğitim-öğretim esaslarına dayanan bir düzen içinde milletin ve ülkenin ihtiyaçlarına uygun insan gücü yetiştirmek amacı ile; ortaöğretime dayalı çeşitli düzeylerde eğitim-öğretim, bilimsel araştırma, yayın ve danışmanlık yapmak, ülkeye ve insanlığa hizmet etmek üzere çeşitli birimlerden oluşan kamu tüzel kişiliğine ve bilimsel özerkliğe sahip üniversiteler devlet tarafından kanunla kurulur. Kanunda gösterilen usul ve esaslara göre, kazanç amacına yönelik olmamak şartı ile vakıflar tarafından, devletin gözetim ve denetimine tabi yükseköğretim kurumları kurulabilir...” denilmektedir;

Yükseköğretim Kurumları ve Üniversitelerin tanımı ise 2547 sayılı Kanununun 3 üncü maddesinin (c) ve (d) fıkralarında yapılmıştır.

2547 sayılı Yükseköğretim Kanunu'nun 12. maddesinde belirtilen Yükseköğretim Kurumlarının görevleri aşağıda sıralanmıştır.

- Çağdaş uygarlık ve eğitim-öğretim esaslarına dayanan bir düzen içinde, toplumun ihtiyaçları ve kalkınma planları ilke ve hedeflerine uygun ve ortaöğretime dayalı çeşitli düzeylerde eğitim-öğretim, bilimsel araştırma, yayım ve danışmanlık yapmak,
- Kendi ihtisas gücü ve maddi kaynaklarını rasyonel, verimli ve ekonomik şekilde kullanarak, milli eğitim politikası ve kalkınma planları ilke ve hedefleri ile Yükseköğretim Kurulu tarafından yapılan plan ve programlar doğrultusunda, ülkenin ihtiyacı olan dallarda ve sayıda insan gücü yetiştirmek,
- Türk toplumunun yaşam düzeyini yükseltici ve kamuoyunu aydınlatıcı bilim verilerini söz, yazı ve diğer araçlarla yaymak,
- Örgün, yaygın, sürekli ve açık eğitim yoluyla toplumun özellikle sanayileşme ve tarımda modernleşme alanlarında eğitilmesini sağlamak,

- Ülkenin bilimsel, kültürel, sosyal ve ekonomik yönlerde ilerlemesini ve gelişmesini ilgilendiren sorunlarını, diğer kuruluşlarla işbirliği yaparak, kamu kuruluşlarına önerilerde bulunmak suretiyle öğretim ve araştırma konusu yapmak, sonuçlarını toplumun yararına sunmak ve kamu kuruluşlarında istenecek inceleme ve araştırmaları sonuçlandırarak düşüncelerini ve önerilerini bildirmek,
- Eğitim-öğretim ve seferberliği içinde örgün, yaygın, sürekli ve açık eğitim hizmetini üstlenen kurumlara katkıda bulunacak önlemleri almak,
- Yörelereindeki tarım ve sanayinin gelişmesine ve ihtiyaçlarına uygun meslek elemanlarının yetişmesine ve bilgilerinin gelişmesine katkıda bulunmak, sanayi, tarım ve sağlık hizmetleri ile diğer hizmetlerde modernleşmeyi, üretimde artışı sağlayacak çalışma ve programlar yapmak, uygulamak ve yapılanlara katılmak, bununla ilgili kurumlarla işbirliği yapmak ve çevre sorunlarına çözüm getirici önerilerde bulunmak,
- Eğitim teknolojisini üretmek, geliştirmek, kullanmak, yaygınlaştırmak,
- Yükseköğretimin uygulamalı yapılmasına ait eğitim-öğretim esaslarını geliştirmek, döner sermaye işletmelerini kurmak, verimli çalıştırmak ve bu faaliyetlerin geliştirilmesine ilişkin gerekli düzenlemeleri yapmaktır.”

### **Mali Denetim Yönünden Yetki, Görev ve Sorumluluklar**

24.12.2003 tarih ve 25326 sayılı Resmi Gazete’de yayımlanan 5018 sayılı Kamu Mali Yönetimi ve Kontrol Kanunu, 24.12.2005 tarih ve 26033 sayılı Resmi Gazete’de yayımlanan 5436 sayılı Kanunla değişikliğe uğramıştır. 5018 sayılı Kanununun 11. maddesinde üst yöneticinin; idarelerinin stratejik planlarının ve bütçelerinin kalkınma planına, yıllık programlara, kurumun stratejik plan ve performans hedefleri ile hizmet gereklerine uygun olarak hazırlanması ve uygulanmasından; sorumlulukları altındaki kaynakların etkili, ekonomik ve verimli şekilde elde edilmesi ve kullanımını sağlamaktan; kayıp ve kötüye kullanımının önlenmesinden; mali yönetim ve kontrol

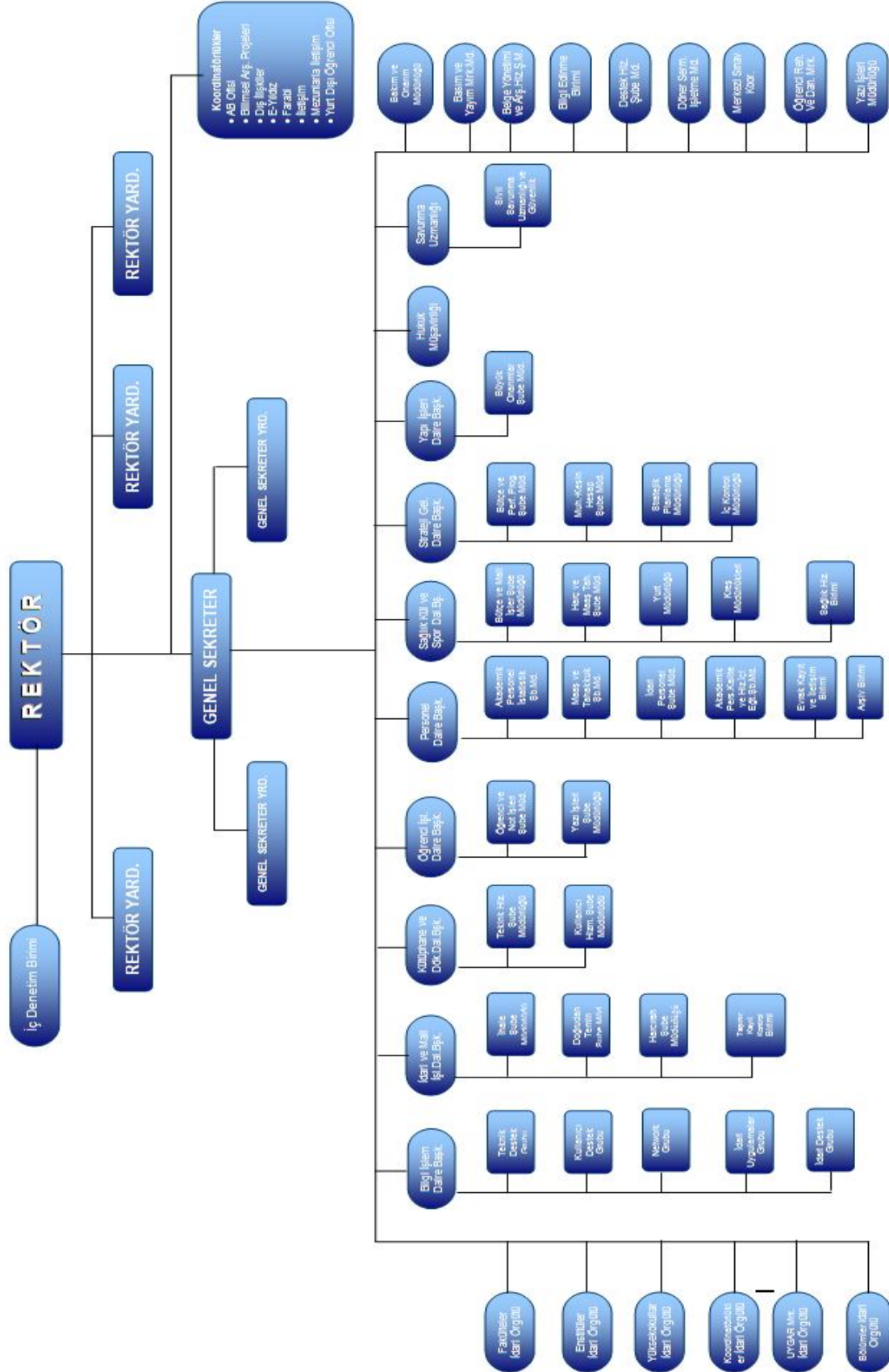
sisteminin işleyişinin gözetilmesi, izlenmesi ve 5018 sayılı Kamu Mali Yönetimi ve Kontrol Kanununda belirtilen görev ve sorumlulukların yerine getirilmesinden Bakana karşı sorumlu olduğu ve üst yöneticilerin, bu sorumluluğun gereklerini harcama yetkilileri, mali hizmetler birimi ve iç denetçiler aracılığıyla yerine getireceği hüküm altına alınmıştır.



## D- Örgüt Yapısı

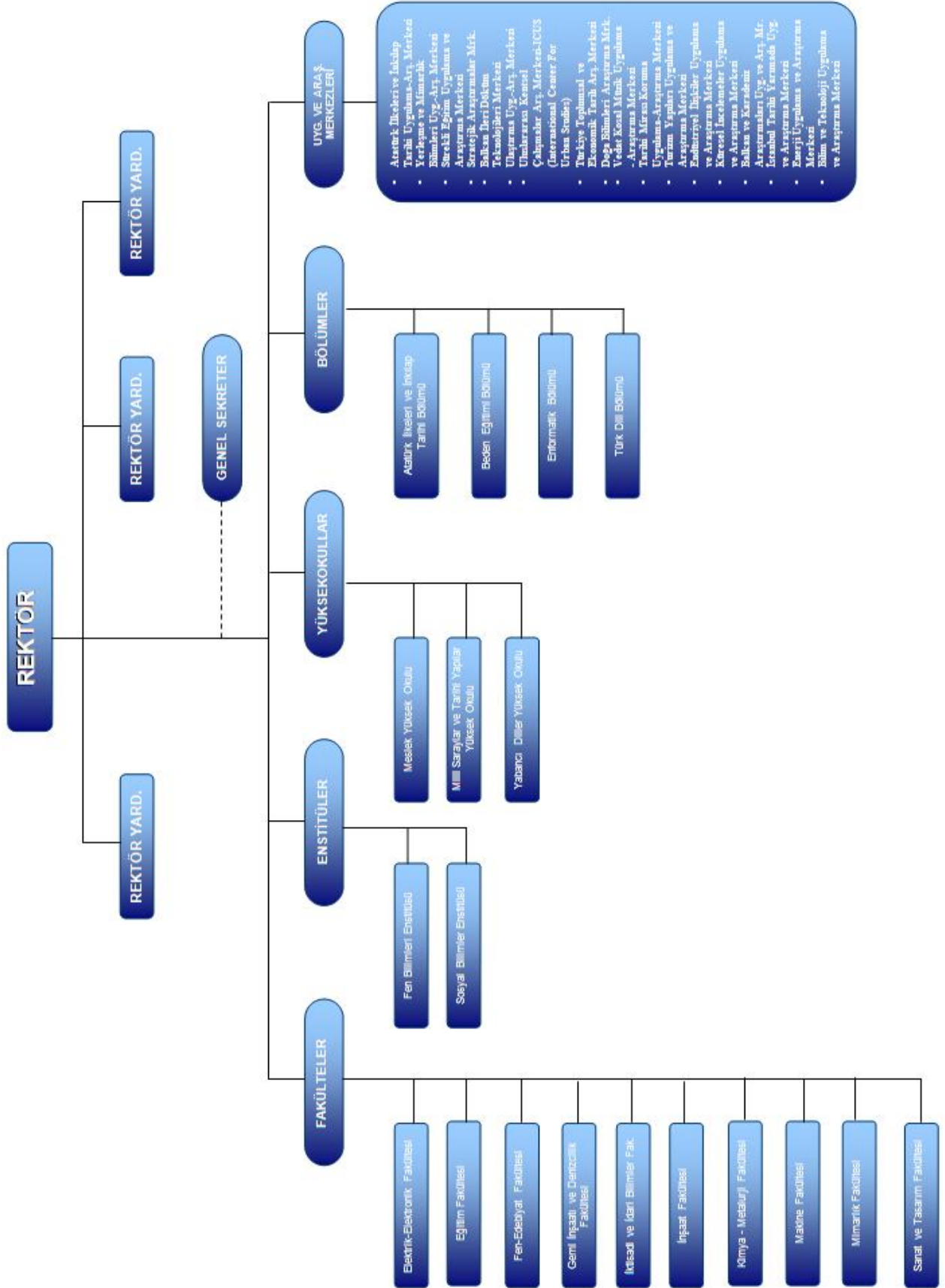
Üniversitemiz örgüt yapısı idari ve akademik örgüt yapıları olarak tablolarda sunulmuştur.

## İdari Örgüt Yapısı





## Akademik Örgüt Yapısı



## E- Fiziksel Kaynaklar

Yıldız Teknik Üniversitesinin 3 yerleşkesi bulunmakta olup, yerleşkelerin toplam açık alanı 1.420.578,60 m2, toplam kapalı alanı ise 354.100 m2'dir.

YTU 2014 YILI FİZİKİ ALANLAR (M <sup>2</sup> )										
BİRİMLER	İdari Bina Alanları	Eğitim Alanları		Sosyal Alanlar				Spor Alanları		TOPLAM
		Derslik	Laboratuvar	Y.hane	Lojman + M.hane	Yurtlar	Diğer	Açık	Kapalı	
Rektörlük ve İdari Birimler	11.629	0	0	12.876	48.933	7.134	0	15.725	9.463	105.760
Fakülteler	86.422	70.290	50.296	0	0	0	0	3.053	0	210.061
Yüksekokullar	4.814	9.015	293	0	0	0	0	1.500	0	15.622
Enstitüler	1.333	1.333	0	0	0	0	0	0	0	2.666
Kütüphane	13.576	0	0	0	0	0	0	0	0	13.576
Sosyal Tesisler	6.415	0	0	0	0	0	0	0	0	6.415
<b>TOPLAM</b>	<b>124.189</b>	<b>80.638</b>	<b>50.589</b>	<b>12.876</b>	<b>48.933</b>	<b>7.134</b>	<b>0</b>	<b>20.278</b>	<b>9.463</b>	<b>354.100</b>

### 1. Bilgi ve Teknolojik Kaynaklar

#### Yazılımlar

Yazılım Adı
Microsoft SQL Server
Microsoft Office
Microsoft Project
Microsoft Visio
Visual Studio
Windows İşletim Sistemleri
Avira Antivir virüs Programı
Pardus Linux
Visual Basic 6.0, MTDATA-JMATPRO,
Solid cast, Solid Works, Matlab, Auto cad,
Chemcad v.6.2, Mathcad v.14, SİMSİ Pro-IIv.8.2, TERMOFLEX V.20
Macromedia Flash MX 2004 (11 Kullanıcı)
Macromedia Authorware 7.0 (11 Kullanıcı)
SAS Bilgisayar Programı – İstatistik Bölümü

## Bilgisayarlar

Masaüstü bilgisayar sayısı: 4.171 adet  
 Taşınabilir bilgisayar sayısı: 697 adet  
 Tablet PC sayısı: 62 adet

## Bilgi ve Teknolojik Kaynaklar

CİNSİ	İDARİ AMAÇLI (ADET)	EĞİTİM AMAÇLI (ADET)	ARAŞTIRMA AMAÇLI (ADET)
Projeksiyon	21	546	9
Slayt Makinesi	1	51	-
Tepegöz	2	24	-
Episkop	0	9	-
Barkod Okuyucu	2	2	-
Baskı Makinesi	51	6	-
Fotokopi Makinesi	55	24	-
Faks	46	17	-
Fotoğraf Makinesi	10	23	20
Kameralar	2	26	4
Televizyonlar	4	21	-
Tarayıcılar	40	148	-
Müzik Setleri	7	302	-
Mikroskop	25	176	6
DVD Okuyucu	10	13	-

## 2. Kütüphane Kaynakları

Gelişmekte olan bir üniversite kütüphanesi olarak Yıldız Teknik Üniversitesi Kütüphanesi, öncelikli olarak basılı kitap sayısını arttırmayı ve hizmet kalitesi ile çeşitliliğini geliştirmeyi hedeflemektedir. Elektronik kaynaklar konusunda oldukça güçlü bir koleksiyona sahip olan kütüphanemiz, 2014 yılında da bilgi kaynaklarını öğretim elemanları ve öğrencilerden gelen istekler doğrultusunda geliştirilmiştir. Öncelikli olarak ders kitaplarının, bilimsel araştırmalarda kullanılan güncel kitap ve süreli yayınların ve bilimsel araştırmalar için vazgeçilmez olan elektronik kaynakların alımı sağlanmıştır. Kitap alımları için hem açık ihale yapılmış hem de doğrudan temin yolu ile kitap alınmıştır. Öğretim elemanlarımızdan hizmetlerimiz ile ilgili aldığımız olumlu geri bildirimler, gelişim çizgimizin hızla yükseldiğinin göstergesi olmaktadır.

## Kütüphane Kaynakları

Açıklama		Adet
Kitap Sayısı	Yabancı Dil	76.971
	Türkçe	47.866
Online Veri Tabanı		57
Basılı Süreli Yayın Sayısı		699
Tezler	Yüksek Lisans ve Doktora	9.438
Elektronik Kaynaklar	E-Dergi	33
	E-Kitap	8
	E-Referans	16
DVD		908

## Kütüphane Alanları

Kütüphane ve Dokümantasyon Daire Başkanlığı, 2014 yılında hizmetlerini iki ayrı mekânda sürdürmüştür.

SOSYAL ALAN	DAVUTPAŞA MERKEZ KÜTÜPHANESİ			YILDIZ ŞEVKET SABANCI ŞUBE KÜTÜPHANESİ		
	Sayısı (Adet)	Alanı (m <sup>2</sup> )	Kapasitesi (Kişi)	Sayısı (Adet)	Alanı (m <sup>2</sup> )	Kapasitesi (Kişi)
Kitap ve Malzeme Depoları	3	212,66	-	1	22	-
Görsel/İşitsel Kaynak Salonu	1	30	12	-	-	-
Konferans Salonu	1	119,31	80	-	-	-
Referans Kaynakları ve Serbest Çalışma Salonu	1	146	40	-	-	-
Serbest Çalışma Salonu	-	-	-	1	310	205
Tez ve Referans Kaynakları Salonu	-	-	-	1	148	21
Bilgisayar Laboratuvarı	1	122,72	36	1	70	15
Tezler Salonu	1	60	10	-	-	-
Fotokopi Odası	1	24,75	5	1	12	3
Kitap Okuma Salonu	4	2.501,55	392	1	253	66
Süreli Yayın Okuma Salonu	-	-	-	1	253	53
Ödünç verme Bölümü	1	55	-	1	253	66

## F – İnsan Kaynakları

### Personel Sayısı

Yıllar	Kadro lu			Sözleşmeli Personel			Geç İşçi	TOPLAM
	Akademik Personel	İdari Personel	Sür. İşçi	Yab. Uyr. Söz. Pers.	Sözl. Personel	Geçici Pers.		
2014	1.732	803	9	15	1	10	0	2.570

### Akademik Personel

Akademik Personel						
Ünvanı	Kadroların Doluluk Oranına Göre			Kadroların İstihdam Şekline Göre		TOPLAM
	Dolu	Boş	Toplam	Tam Zamanlı	Yarı Zamanlı	
Profesör	255	37	292	255	17	564
Doçent	231	89	320	231	9	560
Yrd. Doçent	405	133	538	405	7	950
Öğretim Görevlisi	167	47	214	167	65	446
Okutman	80	41	121	80	0	201
Çevirici	0	1	1	0	0	1
Eğitim- Öğretim Planlamacısı	1	1	2	1	0	3
Araştırma Görevlisi	537	207	744	537	0	1281
Uzman	56	48	104	56	0	160
<b>GENEL TOPLAM</b>	<b>1732</b>	<b>604</b>	<b>2336</b>	<b>1732</b>	<b>98</b>	<b>4166</b>

### Akademik Personelin Yaş İtibariyle Dağılımı

	21 - 25	26 - 30	31 - 35	36 - 40	41 - 50	51 +	TOPLAM
<b>KİŞİ SAYISI</b>	59	277	302	319	500	275	1732
<b>YÜZDE (%)</b>	%03	%16	%17	%18	%29	%16	%100

## İdari Personel Sayıları (Kadroların Doluluk Oranlarına Göre)

İdari Personel			
Sınıfı	Dolu	Boş	TOPLAM
Genel İdari Hizmetler	519	211	730
Sağlık Hizmetleri Sınıfı	29	36	65
Teknik Hizmetler Sınıfı	160	58	218
Avukatlık Hizmetleri Sınıfı	3	2	5
Yardımcı Hizmetler Sınıfı	92	43	135
<b>GENEL TOPLAM</b>	<b>803</b>	<b>350</b>	<b>1.153</b>

## İdari Personelin Hizmet Süreleri

	0-3 Yıl	4-6 Yıl	7-10 Yıl	11-15 Yıl	16-20 Yıl	21+	TOPLAM
<b>KİŞİ SAYISI</b>	160	90	98	127	105	223	803
<b>YÜZDE (%)</b>	%20	%11	%12	%16	%13	%28	%100

## İdari Personelin Eğitim Durumu

	İlköğretim	Ortaöğretim	Ön Lisans	Lisans	Yüksek Lisans	Doktora	TOPLAM
<b>KİŞİ SAYISI</b>	19	155	139	117	272	101	803
<b>YÜZDE (%)</b>	%02	%19	%17	%15	%34	%13	%100

## İdari Personelin Yaş İtibariyle Dağılımı

	21 - 25	26 - 30	31 - 35	36 - 40	41 - 50	51 +	TOPLAM
<b>KİŞİ SAYISI</b>	26	178	125	131	264	94	818
<b>YÜZDE (%)</b>	%3	%22	%15	%16	%32	%11	%100

## G-Öğrenci Sayıları

Üniversitemiz 10 Fakülte, 2 Enstitü, 2 Meslek Yüksekokulu, Yabancı Diller Yüksekokulu ile eğitim-öğretimini sürdürmektedir. Akademik birimlerde eğitim şekli, ilke olarak örgün öğretim ve ikinci öğretim şeklinde yapılır. Çağdaş bilimin tüm bilgi ve tekniğinin öğrencilerine aktarılmasını sağlayan bir anlayış içerisinde ön lisans, lisans, yüksek lisans, doktora eğitimi ve öğretimi hizmeti veren Üniversitemizde, 2014-2015 Güz Yarıyılı itibarıyla fakültelerde 23.695, yüksekokullarda 2.523, enstitülerde ise 7.147 öğrenci eğitim görmekte olup toplam öğrenci sayısı 33.365 tir.

## Öğrenci Sayıları

Öğrenci Sayıları									
Birim Adı	I. Öğretim			II. Öğretim			Toplam		Genel Toplam
	Kız	Erkek	Toplam	Kız	Erkek	Toplam	Kız	Erkek	
Fen Bilimleri Enstitüsü	1.831	3.062	4.893	73	206	279	1.904	3.268	<b>5.172</b>
Sosyal Bilimler Enstitüsü	682	696	1.378	310	287	597	992	983	<b>1.975</b>
Fen Edebiyat Fakültesi	1.708	971	2.679	101	102	203	1.809	1.073	<b>2.882</b>
Kimya Metalurji Fakültesi	1.324	961	2.285	0	0	0	1.324	961	<b>2.285</b>
Gemi İnşaatı ve Denizcilik Fakültesi	30	713	743	19	400	419	49	1.113	<b>1.162</b>
İnşaat Fakültesi	488	2.067	2.555	388	1.130	1.518	876	3.197	<b>4.073</b>
Elektrik Elektronik Fakültesi	296	2.146	2.442	77	710	787	373	2.856	<b>3.229</b>
Makine Fakültesi	355	2.046	2.401	258	1.651	1.909	613	3.697	<b>4.310</b>
Mimarlık Fakültesi	887	607	1.494	0	0	0	887	607	<b>1.494</b>
Eğitim Fakültesi	918	484	1.402	0	0	0	918	484	<b>1.402</b>
İktisadi ve İdari Bilimler Fakültesi	870	831	1.701	304	321	625	1.174	1.152	<b>2.326</b>
Sanat ve Tasarım Fakültesi	246	286	532	0	0	0	246	286	<b>532</b>
Yabancı Diller Yüksekokulu	0	0	0	0	0	0	0	0	<b>0</b>
Meslek Yüksekokulu	716	1.118	1.834	100	387	487	816	1.505	<b>2.321</b>
Milli Saraylar ve Tarihi Yapılar Meslek Yüksekokulu	124	78	202	0	0	0	124	78	<b>202</b>
Retörlüğe Bağlı Bölümler	0	0	0	0	0	0	0	0	<b>0</b>
Rektörlük	0	0	0	0	0	0	0	0	<b>0</b>
<b>TOPLAM</b>	<b>10.475</b>	<b>16.066</b>	<b>26.541</b>	<b>1.630</b>	<b>5.194</b>	<b>6.824</b>	<b>12.105</b>	<b>21.260</b>	<b>33.365</b>

## Yabancı Uyruklu Öğrenci Sayıları

FAKÜLTE / ENSTİTÜ / YÜKSEKOKUL ADI	I. ÖĞRETİM		II. ÖĞRETİM		TOPLAM		GENEL TOPLAM
	Kız	Erkek	Kız	Erkek	Kız	Erkek	
Fen Bilimleri Enstitüsü	46	101	1	2	47	103	150
Sosyal Bilimler Enstitüsü	24	30	0	0	24	30	54
Fen Edebiyat Fakültesi	7	22	0	0	7	22	29
Kimya Metalurji Fakültesi	12	30	0	0	12	30	42
Gemi İnşaatı ve Denizcilik Fakültesi	0	17	0	0	0	17	17
İnşaat Fakültesi	8	82	0	0	8	82	90
Elektrik Elektronik Fakültesi	13	123	0	0	13	123	136
Makine Fakültesi	4	65	0	0	4	65	69
Mimarlık Fakültesi	17	46	0	0	17	46	63
Eğitim Fakültesi	5	12	0	0	5	12	17
İktisadi ve İdari Bilimler Fakültesi	18	32	0	0	18	32	50
Sanat ve Tasarım Fakültesi	1	2	0	0	1	2	3
Yabancı Diller Yüksekokulu	0	0	0	0	0	0	0
Meslek Yüksekokulu	0	2	0	0	0	2	2
Milli Saraylar ve Tarihi Yapılar MYO	0	1	0	0	0	1	1
Retörlüğe Bağlı Bölümler	0	0	0	0	0	0	0
Rektörlük	0	0	0	0	0	0	0
<b>TOPLAM</b>	<b>155</b>	<b>565</b>	<b>1</b>	<b>2</b>	<b>156</b>	<b>567</b>	<b>723</b>

\* Öğrenci Sayıları 2014-2015 Eğitim-Öğretim Yılı Güz Yarıyılı İtibariyle Çıkarılmıştır.



## II- PERFORMANS BİLGİLERİ

### A- Temel Politika ve Öncelikler

#### ÜST POLİTİKA BELGELERİ

Üniversitemizde kurumsal düzeydeki strateji belgelerinin (stratejik plan, performans programı vb.) hazırlanmasında, bu belgelerin; üst politika metinleriyle (kalkınma planı, orta vadeli program ve faaliyet alanı ile ilgili diğer ulusal, bölgesel ve sektörel plan ve programlar) olan uyum ve tutarlılığı gözetilmektedir.

ÜST POLİTİKA BELGELERİ	
Planlar	Programlar
Kalkınma Planı	Yıllık Program
Hükümet Programı Eylem Planı	Kamu Yatırım Programı
Ulusal Çevre Eylem Planı	Katılım Öncesi Ekonomik Programı
Bilgi Toplumu Stratejisi ve Eylem Planı	Orta Vadeli Program
Orta Vadeli Mali Plan	Türkiye'nin AB Müktesebatına Uyum Programı
Sektör Belgeleri	
Türkiye'nin Yükseköğretim Stratejisi	TUBİTAK Vizyon: 2023 -Eğitim ve İnsan Kaynakları Raporu

#### ONUNCU BEŞ YILLIK KALKINMA PLANI VE HÜKÜMET PROGRAMI

Beş Yıllık Kalkınma Planları, kurumsal düzeyde stratejik planlara karşılık gelirken, kalkınma planlarının yıllık uygulama dilimlerini gösteren belge niteliğindeki Hükümet Programları ise kurumsal düzeyde performans programlarına karşılık gelmektedir. Yıldız Teknik Üniversitesi 2015 Yılı Performans Programının hazırlanmasında ve programda yer alan hedef ile faaliyetlerin belirlenmesinde 10. Beş Yıllık Kalkınma Planı ile Hükümet Programı temel referans belgesi olarak ele alınmıştır. Üniversitemizin görev, yetki ve sorumlulukları çerçevesinde ifa edeceği faaliyetlerle ulaşacağı hedeflerin, 10. Beş Yıllık Kalkınma Planı ve Hükümet Programı ile ortaya konulan strateji, politika, hedef ve öncelikleri ile uyumu sağlanmıştır.

## B- Amaç ve Hedefler

### VİZYON

#### Yön veren, tercih edilen, prestijli, dünya üniversitesi olmak

- **Yön Veren:** Toplumla, bilime ve insanlara yön veren, gündem oluşturan,
- **Tercih Edilen:** Öğrencilerin, öğretim elemanlarının ve çalışma dünyasının tercih ettiği,
- **Prestijli:** Saygın, bilimsellikle öne çıkan, ilk sıralarda yer alan, geçmişinden güç alan,
- **Dünya Üniversitesi:** Uluslararası düzeyde eğitim veren ve bilim üreten

Yapılan değerlendirmelerde belirlenen vizyonun; dünya üniversitesi olmak kavramında iki temel nokta vurgulanmıştır. Bunlardan birincisi üniversitenin teknik ağırlıklı olmakla beraber bu ağırlığını sosyal ve temel bilim alanlarıyla tamamlaması gerekliliğidir. İkinci nokta ise yabancı dil eğitimi ve yabancı dilde eğitim programları olmadan bir dünya üniversitesi olmanın mümkün olmadığıdır. Bu kapsamda %30 yabancı dil ağırlığı hedefinde büyük ölçüde ulaşılmıştır.

### MİSYON

#### Toplumla Duyarlı Bilgi, İnsan ve Uygulama Geliştirmek

- **Toplumla duyarlı:** toplum refahını ön planda tutan, hayatı kolaylaştıran, etik, insan ögesini ön plana çıkaran, ülke gelişimine katkıda bulunan, çevreye duyarlı, kültürel değerlere önem veren, işbirlikleri kuran, topluma yüksek kalitede değer kazandıran,
- **Bilgi:** Araştırma faaliyetlerinde öncülük eden, teknoloji geliştiren, çağdaş bilgiyi teknolojik yöntemlerle üreterek geliştiren,
- **İnsan:** Hayat boyu öğretmeyi hedefleyen, analitik düşünen, mükemmeliyet kültürünü benimsemiş, alanında yetkin, girişimci, sorgulayan, yenilikçi, farklı bakabilen, donanımlı, özgüvene sahip, kendi bilgi ve becerisini ifade edebilen, kendi alanında seçkin insanlar barındıran ve yetiştiren,
- **Uygulama:** Dünya çapında projeler, sanatsal ürünler, disiplinlerarası çalışmalar, bilimsel çözümler üreten, inovasyonlar, projeler üreten ve uygulayan bir üniversite olmak.

## STRATEJİK AMAÇLAR

YTÜ 2011 - 2015 Dönemi Stratejik Planında, üniversitemizin Stratejik Amaçları; 4 ana başlık halinde toplanmıştır.

- **Amaç 1:** Araştırma ve Geliştirme Süreçlerinin İyileştirilmesi,
- **Amaç 2:** Eğitim – Öğretim Süreçlerinin İyileştirilmesi,
- **Amaç 3:** İdari ve Destek Süreçlerinin İyileştirilmesi,
- **Amaç 4:** Uygulama ve Hizmet Süreçlerinin İyileştirilmesi,

Belirlenen amaçlar altında; Araştırma Geliştirme Süreçlerinin İyileştirilmesinin 2, Eğitim-Öğretim Süreçlerinin İyileştirilmesinin 2, İdari ve Destek Süreçlerinin İyileştirilmesinin 2 ve Uygulama ve Hizmet Süreçlerinin İyileştirilmesinin 1 olmak üzere toplam 7 adet Stratejik Hedef bulunmaktadır.

## STRATEJİK HEDEFLER

**Stratejik Hedef 1.** Uluslararası düzeyde araştırma ve geliştirme faaliyetlerini artırmak.

**Stratejik Hedef 2.** Başarılı ve nitelikli öğretim elemanlarına sahip olmak.

**Stratejik Hedef 3.** Ulusal ve uluslararası alanda en başarılı öğrencileri YTÜ'ye çekmek ve bu öğrencilere en iyi şekilde eğitim vermek.

**Stratejik Hedef 4.** Eğitim ve araştırma yapmak ve hizmet üretmek üzere stratejik ortaklıklar kurmak.

**Stratejik Hedef 5.** YTÜ mensup ve mezunlarına yönelik sosyal ve kültürel etkinlikleri artırmak.

**Stratejik Hedef 6.** Çağdaş ve nitelikli bir ortam oluşturmak için altyapıyı güçlendirmek.

**Stratejik Hedef 7.** Planlama, performans değerlendirme, denetlenebilirlik ve sürdürülebilirlik ilke ve yöntemleri oluşturmak.

## C- Performans Hedef ve Göstergeleri ile Faaliyetler

Her bir performans hedefi için hazırlanmış Performans Hedefi Tablolarına ve faaliyetler ile ilişkili faaliyet maliyetleri tablolarına yer verilmiştir.

### 1. Performans Hedefi Tabloları

Amaç		Araştırma-Geliştirme Süreçlerinin İyileştirilmesi			
Hedef		1.1. Uluslararası düzeyde araştırma ve geliştirme faaliyetlerini artırmak			
Performans Hedefi		Araştırma önceliklerini belirlemek ve öğretim üyelerinin ülkenin ve bölgenin ihtiyaçları doğrultusunda uluslararası düzeyde araştırma yapmalarını teşvik etmek.			
Performans Göstergeleri		Ölçü Birimi	2013	2014	2015
1	Toplam bütçenin yıllık artış oranı.	Yüzde	49	20	20
2	Dış kaynaklı proje başvuru sayısı.	Yüzde	43	52	64
3	Desteklenen patent sayısı.	Sayı	0	1	2
Faaliyetler		Kaynak İhtiyacı			
		Bütçe	Bütçe Dışı	Toplam	
1	Öğretim elemanlarımızın yurtdışında yüksek lisans veya doktora yapmalarını teşvik etmek.	0	0	0	
2	Öğretim üyelerinin TÜBİTAK, Kalkınma Bakanlığı, SANTEZ ve AB projelerini takip ve teşvik etmek üzere üniversite bünyesinde bir proje destek ofisi kurmak.	0	0	0	
3	Üniversite dışı kaynaklardan alınan araştırma projelerinin (TÜBİTAK, Kalkınma Bakanlığı, SANTEZ ve AB projelerini) arttırılmasını sağlamak.	0	2.038.000	2.038.000	
4	BAPK tarafından desteklenen proje sayısının ve destek miktarının her yıl %20 artmasını sağlamak.	6.603.000	0	6.603.000	
5	Alınan Patentlerin desteklenmesi	0	0	0	
6	Lisans ve Yüksek lisans öğrencilerinin bilimsel çalışmalara katılımını teşvik etmek.	0	0	0	
7	Mevcut eğitim faaliyetlerini geliştirilerek devamını sağlamak.	718.000	0	718.000	
<b>Genel Toplam</b>		<b>7.321.000</b>	<b>2.038.000</b>	<b>9.359.000</b>	

Amaç		Araştırma-Geliştirme Süreçlerinin İyileştirilmesi			
Hedef		1.1. Uluslararası düzeyde araştırma ve geliştirme faaliyetlerini artırmak			
Performans Hedefi		Araştırma faaliyetlerini ve bu faaliyetlerden elde edilen ürünlerin nitelik ve niceliklerini artırmak.			
Performans Göstergeleri		Ölçü Birimi	2013	2014	2015
1	Ödül miktarındaki artış.	Yüzde	68	8	5
Faaliyetler		Kaynak İhtiyacı			
		Bütçe	Bütçe Dışı	Toplam	
1	Araştırma faaliyetlerinin çıktı/sonuçlarını ödüllendirme uygulamalarını genişletmek.	0	0	0	
<b>Genel Toplam</b>		<b>0</b>	<b>0</b>	<b>0</b>	

<b>Amaç</b>		Araştırma-Geliştirme Süreçlerinin İyileştirilmesi			
<b>Hedef</b>		1.1. Uluslararası düzeyde araştırma ve geliştirme faaliyetlerini artırmak			
<b>Performans Hedefi</b>		SCI, SCI-Exp., SSCI, AHCI indekslerine giren yayın ve atıf sayılarını artırmak.			
<b>Performans Göstergeleri</b>		<b>Ölçü Birimi</b>	<b>2013</b>	<b>2014</b>	<b>2015</b>
1	Ödül verilen öğretim elemanı sayısı.	Adet	445	470	550
2	Ödül verilen yayın sayısı.	Adet	498	550	580
<b>Faaliyetler</b>		<b>Kaynak İhtiyacı</b>			
		<b>Bütçe</b>	<b>Bütçe Dışı</b>	<b>Toplam</b>	
1	Öğretim elemanlarının yayınladıkları SCI, SCI-Exp., SSCI, AHCI kapsamına giren yayınlarına teşvik ödülü vermek.	0	0	0	0
<b>Genel Toplam</b>		<b>0</b>	<b>0</b>	<b>0</b>	<b>0</b>

<b>Amaç</b>		Araştırma-Geliştirme Süreçlerinin İyileştirilmesi			
<b>Hedef</b>		1.1. Uluslararası düzeyde araştırma ve geliştirme faaliyetlerini artırmak			
<b>Performans Hedefi</b>		TÜBİTAK'tan en fazla destek alan ilk 10 üniversite arasında yer almak.			
<b>Performans Göstergeleri</b>		<b>Ölçü Birimi</b>	<b>2013</b>	<b>2014</b>	<b>2015</b>
1	Öncelikli alanlarla ilgili yapılan başvuru sayısı.	Adet	54	63	65
2	Proje bilgilendirme seminer sayısı.	Adet	11	15	15
<b>Faaliyetler</b>		<b>Kaynak İhtiyacı</b>			
		<b>Bütçe</b>	<b>Bütçe Dışı</b>	<b>Toplam</b>	
1	TÜBİTAK projelerine başvuruyu artırmak için öğretim elemanlarını teşvik etmek ve seminerler düzenleyerek başvuru ve değerlendirme süreçleri hakkında bilgilendirmek.	0	0	0	0
2	TÜBİTAK'ın öncelikli araştırma alanlarıyla ilgili proje başvuru sayısını artırmak.	0	6.473.000	6.473.000	6.473.000
<b>Genel Toplam</b>		<b>0</b>	<b>6.473.000</b>	<b>6.473.000</b>	<b>6.473.000</b>

<b>Amaç</b>		Araştırma-Geliştirme Süreçlerinin İyileştirilmesi			
<b>Hedef</b>		1.1. Uluslararası düzeyde araştırma ve geliştirme faaliyetlerini artırmak			
<b>Performans Hedefi</b>		BAPK projelerinin bölümler arasında adil dağılımını gerçekleştirmek.			
<b>Performans Göstergeleri</b>		<b>Ölçü Birimi</b>	<b>2013</b>	<b>2014</b>	<b>2015</b>
1	Genç araştırmacılara verilen BAPK proje sayısı	Sayı	28	35	43
<b>Faaliyetler</b>		<b>Kaynak İhtiyacı</b>			
		<b>Bütçe</b>	<b>Bütçe Dışı</b>	<b>Toplam</b>	
1	Genç araştırmacıların BAPK proje önerilerine öncelik vermek.	400.000	0	400.000	400.000
<b>Genel Toplam</b>		<b>400.000</b>	<b>0</b>	<b>400.000</b>	<b>400.000</b>

Amaç		Araştırma-Geliştirme Süreçlerinin İyileştirilmesi			
Hedef		1.1. Uluslararası düzeyde araştırma ve geliştirme faaliyetlerini artırmak			
Performans Hedefi		Uygulama ve Araştırma Merkezlerinin sayısını arttırmak ve en az bir alanda Mükemmeliyet Merkezi kurmak.			
Performans Göstergeleri		Ölçü Birimi	2013	2014	2015
1	Desteklerle kurulan merkez sayısı	Sayı	1	0	0
2	Kurulan merkez sayısı	Sayı	2	1	0
Faaliyetler		Kaynak İhtiyacı			
		Bütçe	Bütçe Dışı	Toplam	
1	YÖK, Kalkınma Bakanlığı, TÜBİTAK ve ilgili sanayi kuruluşlarının desteğini sağlamak.	0	0	0	
2	Eğitim, araştırma ve özel sektöre hizmet amaçlı modern laboratuvarlar kurmak.	0	0	0	
3	Devlet, özel sektör ve toplum için önceliği olan konularda faaliyet gösterecek merkezler kurmak.	0	0	0	
<b>Genel Toplam</b>		<b>0</b>	<b>0</b>	<b>0</b>	

Amaç		Araştırma-Geliştirme Süreçlerinin İyileştirilmesi			
Hedef		1.1. Uluslararası düzeyde araştırma ve geliştirme faaliyetlerini artırmak			
Performans Hedefi		Üniversite Sanayi İşbirliğinin Artırılması.			
Performans Göstergeleri		Ölçü Birimi	2013	2014	2015
1	Görevlendirilen öğretim elemanı sayısı.	Adet	158	222	250
2	Proje sayısı.	Adet	7	10	15
Faaliyetler		Kaynak İhtiyacı			
		Bütçe	Bütçe Dışı	Toplam	
1	Teknoparkta faaliyet gösteren Ar-Ge firma sayısının artırılması.	0	0	0	
2	Teknoparkta görevlendirilen öğretim elemanı sayısının artırılması	0	0	0	
3	SANTEZ Projeleri sayısının artırılması.	0	3.437.000	3.437.000	
4	Öğretim Elemanlarımızın Teknoparkta şirket kurmalarının teşvik edilmesi.	0	0	0	
<b>Genel Toplam</b>		<b>0</b>	<b>3.437.000</b>	<b>3.437.000</b>	

Amaç		Araştırma-Geliştirme Süreçlerinin İyileştirilmesi			
Hedef		1.2.Başarılı ve nitelikli öğretim elemanlarına sahip olmak			
Performans Hedefi		Öğretim elemanlarını teşvik etmek ve başarılarını ödüllendirmek.			
Performans Göstergeleri		Ölçü Birimi	2013	2014	2015
1	Bilimsel toplantılara katılımı desteklenen akademisyen sayısı	Adet	205	335	704
2	Bu hakkı kullanan öğretim üyesi sayısı.	Adet	259	449	1.117
Faaliyetler		Kaynak İhtiyacı			
		Bütçe	Bütçe Dışı	Toplam	
1	Öğretim elemanlarının ulusal ve uluslararası bilimsel toplantılara katılımlarını teşvik etmek.	96.000	0	96.000	
2	Öğretim elemanlarının konularında gelişmeleri takip etmelerini sağlamak üzere her 6 (altı) yılda bir yurtiçi/yurtdışında kısa (3 ay) ya da uzun süreli (1 yıl) görevlendirilmelerine fırsat tanımak.	948.000	0	948.000	
<b>Genel Toplam</b>		<b>1.044.000</b>	<b>0</b>	<b>1.044.000</b>	

Amaç		Araştırma-Geliştirme Süreçlerinin İyileştirilmesi			
Hedef		1.2.Başarılı ve nitelikli öğretim elemanlarına sahip olmak			
Performans Hedefi		İhtiyaç duyulan alanlarda öğretim elemanlarını üniversiteye kazandırmak.			
Performans Göstergeleri		Ölçü Birimi	2013	2014	2015
1	Akademik kadroya dahil olan bilim insanı sayısı.	Adet	117	154	160
2	Ortak yürütülen proje sayısı.	Sayı	1	2	0
Faaliyetler		Kaynak İhtiyacı			
		Bütçe	Bütçe Dışı	Toplam	
1	Uluslararası tanınırlığı olan bilim insanlarını akademik kadroya dahil etmek.	0	0	0	
2	Başarılı ve tanınmış bilim insanını eğitim vermek üzere üniversitemize getirmek.	0	0	0	
3	YTÜ dışındaki başarılı akademisyenlerin YTÜ'de yürütülen araştırma projelerine katkılarına sağlamak üzere TÜBİTAK ve AB projelerine dahil olmalarını sağlamak.	0	0	0	
<b>Genel Toplam</b>		<b>0</b>	<b>0</b>	<b>0</b>	

Amaç		Araştırma-Geliştirme Süreçlerinin İyileştirilmesi			
Hedef		1.2.Başarılı ve nitelikli öğretim elemanlarına sahip olmak			
Performans Hedefi		Erasmus değişim programından yararlanacak öğretim elemanı sayısını artırmak.			
Performans Göstergeleri		Ölçü Birimi	2013	2014	2015
1	Erasmus bütçesinin yıllık artış oranı	Yüzde	24	38	0
2	Yapılan anlaşma sayısı.	Sayı	465	488	520
Faaliyetler		Kaynak İhtiyacı			
		Bütçe	Bütçe Dışı	Toplam	
1	Erasmus Değişim Programının bütçesini artırmak	0	0	0	
<b>Genel Toplam</b>		<b>0</b>	<b>0</b>	<b>0</b>	

Amaç		Eğitim-Öğretim Süreçlerinin İyileştirilmesi			
Hedef		2.3.Ulusal ve uluslararası alanda en başarılı öğrencileri YTÜ'ye çekmek ve bu öğrencilere en iyi şekilde eğitim vermek.			
Performans Hedefi		ÖSYS'de en fazla tercih edilen üniversite olmak.			
Performans Göstergeleri		Ölçü Birimi	2013	2014	2015
1	Burs verilen öğrenci sayısı.	Sayı	500	575	600
2	Ziyaret edilen okul sayısı	Adet	308	315	430
3	Dağıtılan tanıtım malzemesi miktarı.	Sayı	27.572	28.198	34.600
4	Dağıtılan tanıtım malzemesi miktarının okul sayısına göre dağılım oranı.	Yüzde	89	89	89
Faaliyetler		Kaynak İhtiyacı			
		Bütçe	Bütçe Dışı	Toplam	
1	ÖSYS sınavında ilk 1500 öğrenci arasına girip YTÜ'ye kayıt yaptıran öğrencilere burs vermek.	0	0	0	
2	: Ortaöğretim kurumlarına YTÜ'nün ve bölümlerin tanıtımını yapmak.	0	0	0	
3	Ortaöğretim öğrencilerine dağıtmak üzere tanıtım malzemesi hazırlamak.	0	0	0	
<b>Genel Toplam</b>		<b>0</b>	<b>0</b>	<b>0</b>	

Amaç		Eğitim-Öğretim Süreçlerinin İyileştirilmesi			
Hedef		2.3.Ulusal ve uluslararası alanda en başarılı öğrencileri YTÜ'ye çekmek ve bu öğrencilere en iyi şekilde eğitim vermek.			
Performans Hedefi		Üniversitenin ülke içindeki imajını kuvvetlendirmek ve marka değerini artırmak.			
Performans Göstergeleri		Ölçü Birimi	2013	2014	2015
1	Medyada yer alan YTÜ'nün tanıtımı ile ilgili haber sayısı	Adet	5.666	5.700	5.288
2	Bu kapsamda düzenlenen tanıtım faaliyetlerinin sayısı.	Sayı	592	595	598
3	Üniversite ve bölümlerin web sayfalarının tıklanma sayısı	Sayı	5.384.120	0	5.500.000
Faaliyetler		Kaynak İhtiyacı			
		Bütçe	Bütçe Dışı	Toplam	
1	Üniversitemizin medya aracılığı ile tanıtımını yapmak.	0	0	0	
2	Tanıtım faaliyetleri (sergi, sempozyum, seminer ve kariyer günleri vb.) düzenlemek.	0	0	0	
3	Bütün bölümlerin web sayfalarının tasarımını cazip ve çekici olacak şekilde tamamlamak.	0	0	0	
<b>Genel Toplam</b>		<b>0</b>	<b>0</b>	<b>0</b>	



<b>Amaç</b>		<b>Eğitim-Öğretim Süreçlerinin İyileştirilmesi</b>			
<b>Hedef</b>		2.3.Ulusal ve uluslararası alanda en başarılı öğrencileri YTÜ'ye çekmek ve bu öğrencilere en iyi şekilde eğitim vermek.			
<b>Performans Hedefi</b>		Başarılı lisans mezunlarının lisansüstü programlarına devamını sağlamak.			
<b>Performans Göstergeleri</b>		<b>Ölçü Birimi</b>	<b>2013</b>	<b>2014</b>	<b>2015</b>
1	Akademisyen ve öğrencilerin katıldıkları program sayısı, akademisyen ve öğrenci başarıları ile ilgili medyada çıkan haber sayısı ve katıldıkları program sayısı.	Sayı	4.300	4.350	5.165
<b>Faaliyetler</b>		<b>Kaynak İhtiyacı</b>			
		<b>Bütçe</b>	<b>Bütçe Dışı</b>	<b>Toplam</b>	
1	Akademisyenlerin ve öğrencilerin başarılarının üniversite içinde ve medyada tanıtımlarını yapmak.	0	0	0	
<b>Genel Toplam</b>		<b>0</b>	<b>0</b>	<b>0</b>	

<b>Amaç</b>		<b>Eğitim-Öğretim Süreçlerinin İyileştirilmesi</b>			
<b>Hedef</b>		2.3.Ulusal ve uluslararası alanda en başarılı öğrencileri YTÜ'ye çekmek ve bu öğrencilere en iyi şekilde eğitim vermek.			
<b>Performans Hedefi</b>		Ön lisans, lisans ve lisansüstü programlarını ve ders içeriklerini çağdaş bilimsel gelişmeler çerçevesinde modernize etmek ve geliştirmek.			
<b>Performans Göstergeleri</b>		<b>Ölçü Birimi</b>	<b>2013</b>	<b>2014</b>	<b>2015</b>
1	Teşvik ödülü alan disiplinler arası araştırma, proje ve yayın sayısı.	Sayı	638	650	720
2	Üniversitedeki yabancı öğrenci sayısı.	Sayı	860	1.223	1.500
<b>Faaliyetler</b>		<b>Kaynak İhtiyacı</b>			
		<b>Bütçe</b>	<b>Bütçe Dışı</b>	<b>Toplam</b>	
1	Güncel ve ihtiyaçları karşılamaya yönelik lisans ve lisansüstü yeni ve disiplinler arası programlar açmak.	0	0	0	
2	Disiplinler arası programları teşvik etmek amacıyla, bu programların başarılı sonuçlarını ödüllendirmek.	0	0	0	
3	Başarılı yabancı öğrencileri YTÜ'ye çekmek üzere mevzuat değişiklikleri yapmak ve alt yapı hazırlıklarını tamamlamak.	0	0	0	
<b>Genel Toplam</b>		<b>0</b>	<b>0</b>	<b>0</b>	

<b>Amaç</b>		<b>Eğitim-Öğretim Süreçlerinin İyileştirilmesi</b>			
<b>Hedef</b>		<b>2.3.Ulusal ve uluslararası alanda en başarılı öğrencileri YTÜ'ye çekmek ve bu öğrencilere en iyi şekilde eğitim vermek.</b>			
<b>Performans Hedefi</b>		<b>Erasmus ve Mevlana Değişim Programlarının bütçesini artırmak</b>			
<b>Performans Göstergeleri</b>		<b>Ölçü Birimi</b>	<b>2013</b>	<b>2014</b>	<b>2015</b>
1	Bütçe artış oranı	Yüzde	17	4	0
2	Düzenlenen faaliyet sayısı.	Sayı	4	6	6
3	Yapılan anlaşma sayısı.	Sayı	470	494	527
4	Giden öğrenci sayısı.	Sayı	465	479	521
5	Üniversitemize gelen öğrenci sayısı.	Sayı	160	203	252
<b>Faaliyetler</b>		<b>Kaynak İhtiyacı</b>			
		<b>Bütçe</b>	<b>Bütçe Dışı</b>	<b>Toplam</b>	
1	Yıllık bütçeyi artırmak	0	0	0	
2	İkili anlaşma sayılarını arttırmak	0	88.450	88.450	
3	Öğrencileri bilgilendirme faaliyetleri düzenlemek.	0	10.000	10.000	
4	Giden öğrenci sayısını artırmak.	0	1.600.000	1.600.000	
5	Üniversitemize gelen öğrenci sayısını artırmak.	0	1.600.000	1.600.000	
<b>Genel Toplam</b>		<b>0</b>	<b>3.298.450</b>	<b>3.298.450</b>	

<b>Amaç</b>		<b>Eğitim-Öğretim Süreçlerinin İyileştirilmesi</b>			
<b>Hedef</b>		<b>2.3.Ulusal ve uluslararası alanda en başarılı öğrencileri YTÜ'ye çekmek ve bu öğrencilere en iyi şekilde eğitim vermek.</b>			
<b>Performans Hedefi</b>		<b>Ulusal Farabi Değişim Programı kapsamında üniversitemize gelen öğrenci sayısını her yıl %5 artırmak.</b>			
<b>Performans Göstergeleri</b>		<b>Ölçü Birimi</b>	<b>2013</b>	<b>2014</b>	<b>2015</b>
1	Yapılan anlaşma sayısı.	Sayı	75	79	80
2	Üniversitemize gelen öğrenci sayısı.	Sayı	211	221	230
<b>Faaliyetler</b>		<b>Kaynak İhtiyacı</b>			
		<b>Bütçe</b>	<b>Bütçe Dışı</b>	<b>Toplam</b>	
1	İkili anlaşma sayısını artırmak.	0	0	0	
2	Üniversitemize gelen öğrenci sayısını artırmak.	0	30.000	30.000	
<b>Genel Toplam</b>		<b>0</b>	<b>30.000</b>	<b>30.000</b>	

<b>Amaç</b>		<b>Eğitim-Öğretim Süreçlerinin İyileştirilmesi</b>			
<b>Hedef</b>		<b>2.4.Eğitim ve araştırma yapmak ve hizmet üretmek üzere stratejik ortaklıklar kurmak.</b>			
<b>Performans Hedefi</b>		<b>Kamu, özel sektör, STK ile stratejik ortaklıklar kurmak.</b>			
<b>Performans Göstergeleri</b>		<b>Ölçü Birimi</b>	<b>2013</b>	<b>2014</b>	<b>2015</b>
1	Kamu, özel sektör ve sivil toplum kuruluşlarından burs alan öğrenci sayısı.	Adet	3.250	3.800	4.100
2	Verdirilen ders/seminer sayısı.	Sayı	344	360	265
3	Düzenlenen program sayısı.	Sayı	160	165	170
<b>Faaliyetler</b>		<b>Kaynak İhtiyacı</b>			
		<b>Bütçe</b>	<b>Bütçe Dışı</b>	<b>Toplam</b>	
1	Kamu, özel sektör, sivil toplum kuruluşlarında çalışan/çalışmış, alanında uzman kişilere ders/seminer verdirmek.	0	0	0	
2	YILDIZ-SEM aracılığıyla kişisel gelişim ve meslek edindirme programları düzenlemek.	0	0	0	
3	Kamu, özel sektör ve sivil toplum kuruluşlarından lisans ve lisansüstü öğrencilerine sağlanan burs miktarını artırmak için çalışmalar yürütmek.	0	0	0	
<b>Genel Toplam</b>		<b>0</b>	<b>0</b>	<b>0</b>	

<b>Amaç</b>		<b>İdari ve Destek Süreçlerinin İyileştirilmesi</b>			
<b>Hedef</b>		<b>3.5.YTÜ mensup ve mezunlarına yönelik sosyal ve kültürel etkinlikleri artırmak.</b>			
<b>Performans Hedefi</b>		<b>Mezun ve öğrenciler arasındaki iletişimi sağlamak ve güçlendirmek üzere bir koordinatörlük oluşturarak işler hale getirmek.</b>			
<b>Performans Göstergeleri</b>		<b>Ölçü Birimi</b>	<b>2013</b>	<b>2014</b>	<b>2015</b>
1	Mezunlarla yapılan faaliyet sayısı.	Adet	22	25	22
2	İletişime geçilen mezun sayısı.	Adet	10.522	12.000	5.000
3	Faaliyet sonrası memnuniyet	Yüzde	86	87	90
<b>Faaliyetler</b>		<b>Kaynak İhtiyacı</b>			
		<b>Bütçe</b>	<b>Bütçe Dışı</b>	<b>Toplam</b>	
1	İdari yapıyı tamamlamak, mezunlarla ilgili organizasyonları yapmak, mezun ve öğrencilerin birlikte olabileceği programlar organize etmek, YTÜ mezunlarının mevcut öğrencilerimize burs ve staj yeri bulmalarını, proje ve tez çalışmalarına destek olmalarını sağlamak.	0	0	0	
<b>Genel Toplam</b>		<b>0</b>	<b>0</b>	<b>0</b>	

<b>Amaç</b>		<b>İdari ve Destek Süreçlerinin İyileştirilmesi</b>			
<b>Hedef</b>		<b>3.5.YTÜ mensup ve mezunlarına yönelik sosyal ve kültürel etkinlikleri artırmak.</b>			
<b>Performans Hedefi</b>		<b>Öğrencilerimizin tümüne “yildiz.edu.tr” isimli bir elektronik posta adresi vermek.</b>			
<b>Performans Göstergeleri</b>		<b>Ölçü Birimi</b>	<b>2013</b>	<b>2014</b>	<b>2015</b>
1	e-mail adresi verilen öğrenci sayısı	Adet	46.000	9.000	4.500
<b>Faaliyetler</b>		<b>Kaynak İhtiyacı</b>			
		<b>Bütçe</b>	<b>Bütçe Dışı</b>	<b>Toplam</b>	
1	Gerekli altyapıyı tamamlayarak bölümler aracılığı ile öğrencilere ulaştırmak.	0	0	0	
<b>Genel Toplam</b>		<b>0</b>	<b>0</b>	<b>0</b>	

<b>Amaç</b>		<b>İdari ve Destek Süreçlerinin İyileştirilmesi</b>			
<b>Hedef</b>		<b>3.5.YTÜ mensup ve mezunlarına yönelik sosyal ve kültürel etkinlikleri artırmak.</b>			
<b>Performans Hedefi</b>		<b>Öğrenci kulüplerinin açık ve kapalı çalışma alanlarını çoğaltmak.</b>			
<b>Performans Göstergeleri</b>		<b>Ölçü Birimi</b>	<b>2013</b>	<b>2014</b>	<b>2015</b>
1	Öğrenci kulüplerinin çalışma ofislerinin ve etkinlik alanlarının sayısı	Sayı	49	55	49
2	Düzenlenen organizasyonların sayısı .	Sayı	404	450	350
<b>Faaliyetler</b>		<b>Kaynak İhtiyacı</b>			
		<b>Bütçe</b>	<b>Bütçe Dışı</b>	<b>Toplam</b>	
1	Çalışma alanlarını oluşturmak, iç donanım ve alt yapıyı sağlamak, etkinlikler düzenlemek.	51.000	0	51.000	
<b>Genel Toplam</b>		<b>51.000</b>	<b>0</b>	<b>51.000</b>	

<b>Amaç</b>		<b>İdari ve Destek Süreçlerinin İyileştirilmesi</b>			
<b>Hedef</b>		<b>3.5.YTÜ mensup ve mezunlarına yönelik sosyal ve kültürel etkinlikleri artırmak.</b>			
<b>Performans Hedefi</b>		<b>Akademik ve idari personelimiz ve öğrencilerimizin daha ekonomik olarak sosyal ve kültürel etkinliklerde bulunmalarını sağlamak, dinlenme ihtiyaçlarını karşılamak amacıyla ilgili kurum ve kuruluşlarla gerekli anlaşmaları yapmak.</b>			
<b>Performans Göstergeleri</b>		<b>Ölçü Birimi</b>	<b>2013</b>	<b>2014</b>	<b>2015</b>
1	Düzenlenen organizasyon sayısı	Sayı	3	4	3
2	Katılımcı sayısı	Sayı	160	200	200
<b>Faaliyetler</b>		<b>Kaynak İhtiyacı</b>			
		<b>Bütçe</b>	<b>Bütçe Dışı</b>	<b>Toplam</b>	
1	Yıldızlılar Gün(leri) ve/veya Gece(leri) düzenlemek, geziler organize etmek, firmalarla indirim anlaşmaları yapmak, önemli günlerde birlikte kutlamalar yapmak.	0	0	0	
<b>Genel Toplam</b>		<b>0</b>	<b>0</b>	<b>0</b>	

<b>Amaç</b>		<b>İdari ve Destek Süreçlerinin İyileştirilmesi</b>			
<b>Hedef</b>		<b>3.5.YTÜ mensup ve mezunlarına yönelik sosyal ve kültürel etkinlikleri artırmak.</b>			
<b>Performans Hedefi</b>		<b>Her dönem akademik personel, idari personel ve öğrencilerle sosyal ve kültürel faaliyetlere ilişkin memnuniyet anketleri düzenlemek.</b>			
<b>Performans Göstergeleri</b>		<b>Ölçü Birimi</b>	<b>2013</b>	<b>2014</b>	<b>2015</b>
1	Yapılan anket sayısı	Sayı	2	3	3
2	Memnuniyet yüzdesi	Yüzde	87	90	90
<b>Faaliyetler</b>		<b>Kaynak İhtiyacı</b>			
		<b>Bütçe</b>	<b>Bütçe Dışı</b>	<b>Toplam</b>	
1	Anketlerin hazırlanıp uygulanmasını sağlamak ve anket sonuçlarını değerlendirmek.	0	0	0	
<b>Genel Toplam</b>		<b>0</b>	<b>0</b>	<b>0</b>	

<b>Amaç</b>		<b>İdari ve Destek Süreçlerinin İyileştirilmesi</b>			
<b>Hedef</b>		<b>3.5.YTÜ mensup ve mezunlarına yönelik sosyal ve kültürel etkinlikleri artırmak.</b>			
<b>Performans Hedefi</b>		<b>Engelli akademik ve idari personelimiz ve öğrencilerimiz için fiziki koşulları uygun hale getirmek.</b>			
<b>Performans Göstergeleri</b>		<b>Ölçü Birimi</b>	<b>2013</b>	<b>2014</b>	<b>2015</b>
1	Engellilere yönelik fiziki düzenleme sayısı.	Sayı	5	2	5
<b>Faaliyetler</b>		<b>Kaynak İhtiyacı</b>			
		<b>Bütçe</b>	<b>Bütçe Dışı</b>	<b>Toplam</b>	
1	Engelliler için komisyon kurmak, fiziki düzenlemeleri yapmak.	0	0	0	
<b>Genel Toplam</b>		<b>0</b>	<b>0</b>	<b>0</b>	

<b>Amaç</b>		<b>İdari ve Destek Süreçlerinin İyileştirilmesi</b>			
<b>Hedef</b>		<b>3.5.YTÜ mensup ve mezunlarına yönelik sosyal ve kültürel etkinlikleri artırmak.</b>			
<b>Performans Hedefi</b>		<b>Üniversitemiz mensuplarının temel ihtiyaçları ile öğrencilerimizin sosyal ve kültürel faaliyetlerine destek olmak.</b>			
<b>Performans Göstergeleri</b>		<b>Ölçü Birimi</b>	<b>2013</b>	<b>2014</b>	<b>2015</b>
1	Yemek hizmetleri memnuniyet yüzdesi	Yüzde	55	75	90
2	Yurtlarda barınma memnuniyet yüzdesi.	Yüzde	65	75	75
3	Sağlık hizmetleri memnuniyet yüzdesi.	Yüzde	89	90	80
4	Düzenlenen sosyal ve kültürel etkinlik memnuniyet yüzdesi.	Yüzde	87	90	90
<b>Faaliyetler</b>		<b>Kaynak İhtiyacı</b>			
		<b>Bütçe</b>	<b>Bütçe Dışı</b>	<b>Toplam</b>	
1	Üniversitemiz mensuplarına sağlanan yemek hizmet kalitesinin geliştirilerek sürdürülmesi.	4.772.000	0	4.772.000	
2	Üniversitemiz öğrencilerine sağlanan barınma hizmetinin verimliliğinin ve kalitesinin artırılması.	2.109.000	0	2.109.000	
3	Üniversitemiz öğrencilerine sağlık hizmeti vermek.	152.000	0	152.000	
4	Spor ve kültürel faaliyetlerin geliştirilmesini sağlamak.	190.000	0	190.000	
<b>Genel Toplam</b>		<b>7.223.000</b>	<b>0</b>	<b>7.223.000</b>	

<b>Amaç</b>		<b>İdari ve Destek Süreçlerinin İyileştirilmesi</b>			
<b>Hedef</b>		<b>3.6.Çağdaş ve nitelikli bir ortam oluşturmak için altyapıyı güçlendirmek</b>			
<b>Performans Hedefi</b>		<b>Eğitim, öğretim ve araştırma için teknoloji alt yapısını geliştirmek.</b>			
<b>Performans Göstergeleri</b>		<b>Ölçü Birimi</b>	<b>2013</b>	<b>2014</b>	<b>2015</b>
1	Uzman Sayısı	Sayı	21	22	10
2	Bilgi işlem memnuniyet %	Yüzde	61	75	75
<b>Faaliyetler</b>		<b>Kaynak İhtiyacı</b>			
		<b>Bütçe</b>	<b>Bütçe Dışı</b>	<b>Toplam</b>	
1	Bütün bölümlerin hizmetine sunmak üzere nitelikli web tasarımı, bilgisayar ve programlama uzmanlarına sahip olmak.	0	0	0	
2	Bilgi işlem hizmetlerini iyileştirmek.	0	0	0	
<b>Genel Toplam</b>		<b>0</b>	<b>0</b>	<b>0</b>	

Amaç		İdari ve Destek Süreçlerinin İyileştirilmesi			
Hedef		3.6.Çağdaş ve nitelikli bir ortam oluşturmak için altyapıyı güçlendirmek			
Performans Hedefi		Öğrenci ve öğretim üyeleri için kaliteli bir bilişim alt yapısı oluşturmak ve sürekli geliştirmek.			
Performans Göstergeleri		Ölçü Birimi	2013	2014	2015
1	Lisanslı program sayısı	Adet	183	201	214
2	Projeksiyonlu, internet bağlantılı derslik %	Yüzde	95	94	96
3	Öğrenci başına düşen PC sayısı	Sayı	0,1	0,1	0,1
Faaliyetler		Kaynak İhtiyacı			
		Bütçe	Bütçe Dışı	Toplam	
1	Projeksiyonlu, internet bağlantılı derslikler oluşturmak.	0	0	0	
2	İnternet ortamında eğitim vererek öğrenciye ulaşım ve öğretim etkinliğini artırmak.	50.000	0	50.000	
3	Öğrenci kullanımı için yeni PC laboratuvarları kurmak.	1.500.000	0	1.500.000	
4	Gerekli programları lisanslarıyla birlikte bulundurmak.	400.000	0	400.000	
<b>Genel Toplam</b>		<b>1.950.000</b>	<b>0</b>	<b>1.950.000</b>	

Amaç		İdari ve Destek Süreçlerinin İyileştirilmesi			
Hedef		3.6.Çağdaş ve nitelikli bir ortam oluşturmak için altyapıyı güçlendirmek			
Performans Hedefi		Uygulamalı alanlarda eğitim için gerekli ortamı oluşturmak ve geliştirmek.			
Performans Göstergeleri		Ölçü Birimi	2013	2014	2015
1	Labaratuvar sayısı	Adet	251	266	279
2	Labaratuvar alanı	Metrekare	25.331	31.504	32.704
Faaliyetler		Kaynak İhtiyacı			
		Bütçe	Bütçe Dışı	Toplam	
1	Eğitim ve araştırma laboratuvarlarının sayısını ve alanını genişletmek.	2.800.000	0	2.800.000	
2	Gemi İnşaatı ve Denizcilik Fakültesi'ne Eğitim ve Araştırma laboratuvarları ile donatılmış müstakil bir fakülte binası tahsis etmek.	0	0	0	
<b>Genel Toplam</b>		<b>2.800.000</b>	<b>0</b>	<b>2.800.000</b>	

Amaç		İdari ve Destek Süreçlerinin İyileştirilmesi			
Hedef		3.6.Çağdaş ve nitelikli bir ortam oluşturmak için altyapıyı güçlendirmek			
Performans Hedefi		Davutpaşa kampüs projesinin sürekli ve hızlı bir şekilde tamamlanmasını sağlamak.			
Performans Göstergeleri		Ölçü Birimi	2013	2014	2015
1	Davutpaşa kampüsünde restorasyonu yapılan tarihi eser sayısı	Sayı	0	2	0
2	Yapılan onarım ve yenileme sayısı	Adet	19	20	20
3	Personel memnuniyet % (Servis Hizmetleri)	Yüzde	76	80	83
4	Fakültenin Yıldız'da kullandığı bütün alanları boşaltması. (İİBF)	Yüzde	0	0	100
5	Fen - Edebiyat Fakültesi için 3. ek bir bina daha yapıp bitirmek	Yüzde	100	0	0
6	İnşa edilen lojman sayısı	Adet	0	499	0
7	Kitap sayısındaki artış	Yüzde	50	20	20
8	Kütüphaneden ödünç alınan kitap sayısı	Sayı	31.231	33.000	30.000
9	Kütüphaneden ödünç kitap alan kişi sayısı	Sayı	6.552	7.000	7.000
10	Üye olunan online veri tabanı sayısı	Sayı	49	55	51
11	Online veri tabanları yıllık kullanım istatistikleri	Sayı	275.214	280.000	280.000
12	Yurtlarda kalan öğrenci sayısı.	Sayı	95	131	126
13	Eğitim Fakültesinin Davutpaşa'da geçici olarak kullandığı bütün alanları boşaltması.	Yüzde	100	0	0
14	Davutpaşa kampüsünde yapımı tamamlanan sosyal tesis .	Adet	1	0	0
Faaliyetler		Kaynak İhtiyacı			
		Bütçe	Bütçe Dışı	Toplam	
1	Elektrik-Elektronik Fakültesini Yıldız'dan Davutpaşa'ya taşımak.	0	0	0	
2	İktisadi ve İdari Bilimler Fakültesi'nin binalarını inşa edip Yıldız'dan Davutpaşa'ya taşımak.	9.107.000	0	9.107.000	
3	Eğitim Fakültesi'ni Davutpaşa'da inşa edilecek yeni binasına taşımak.	0	0	0	
4	Davutpaşa'da bulunan Fen-Edebiyat Fakültesi için üçüncü bir bina daha yapıp fakülte binalarının kendi içinde bir bütün oluşturmasını sağlamak.	0	0	0	
5	Davutpaşa kampüsünde sosyal tesis ve aktivite merkezleri kurmak.	0	0	0	
6	Davutpaşa kampüsünde yeni ve modern bir kütüphane inşa edip kitap sayısını 2 katına çıkarmak, her yıl en az 1 yeni online veri tabanına üye olunarak elektronik kaynak çeşitliliğini artırmak.	2.000.000	0	2.000.000	
7	Davutpaşa kampüsünde 40.000 m2 kapalı alanı bulunan ve aynı anda 100 ayrı sanayi kuruluşunun faaliyet gösterebileceği bir Teknopark kurmak.	0	0	0	
8	Davutpaşa kampüsünde bir kongre merkezi inşa etmek.	0	0	0	
9	Davutpaşa Kampüsünde iki adet 1000'er kişi kapasiteli, yüksek standartta öğrenci yurdu inşa etmek.	0	0	0	
10	Davutpaşa Kampüsünde akademik ve idari personel için en az 400 haneli lojman inşa etmek.	0	0	0	
11	Akademik ve idari personelin çocuklarının daha ekonomik ve kaliteli bir eğitim almaları amacıyla Davutpaşa kampüsünde bir adet ilkokul ve ortaokul açmak	0	0	0	
12	Davutpaşa kampüsündeki onarım faaliyetlerinin sürdürülebilirliğini sağlamak.	900.000	0	900.000	
13	Davutpaşa kampüsünde bulunan tarihi eserlerin restorasyonunu yapmak.	310.000	0	310.000	
14	Servis imkanlarını akademik ve idari personelin tamamına hitap edecek şekilde genişletmek ve kalitesini artırmak.	661.000	0	661.000	
<b>Genel Toplam</b>		<b>12.978.000</b>	<b>0</b>	<b>12.978.000</b>	

Amaç		İdari ve Destek Süreçlerinin İyileştirilmesi			
Hedef		3.6.Çağdaş ve nitelikli bir ortam oluşturmak için altyapıyı güçlendirmek			
Performans Hedefi		Yıldız Merkez Kampüs projelerini tarihi dokuya uygun olarak hızlı bir biçimde gerçekleştirmek.			
Performans Göstergeleri		Ölçü Birimi	2013	2014	2015
1	Restorasyonu biten eser sayısı.	Adet	1	0	0
2	Yapılan onarım ve yenileme sayısı	Adet	2.510	2.600	2.556
3	İnşaat sürecinin tamamlanma % (Yıldız Kampüsü Kongre ve Kültür Merkezi)	Yüzde	0	10	0
4	Restorasyonun zamanında tamamlanma %	Yüzde	100	0	0
Faaliyetler		Kaynak İhtiyacı			
		Bütçe	Bütçe Dışı	Toplam	
1	Yıldız kampüsünde yer alan C Blok'un yıkılarak yerine bir kongre merkezi inşa etmek.	0	0	0	
2	Yıldız kampüsündeki onarım faaliyetlerinin sürdürülebilirliğini sağlamak.	600.000	0	600.000	
3	Yıldız kampüsünde yer alan tarihi köşkleri, çeşmeleri ve yolları tarihi dokuya uygun şekilde restore etmek ve profesyonel bir çevre düzenlemesi yapmak.	0	0	0	
<b>Genel Toplam</b>		<b>600.000</b>	<b>0</b>	<b>600.000</b>	

Amaç		İdari ve Destek Süreçlerinin İyileştirilmesi			
Hedef		3.6.Çağdaş ve nitelikli bir ortam oluşturmak için altyapıyı güçlendirmek			
Performans Hedefi		Kamu-özel sektör, üniversite ve STK'ları işbirliği ve etkileşimini artırmak üzere gerekli önkoşulları oluşturmak ve fiziksel ihtiyaçları temin etmek.			
Performans Göstergeleri		Ölçü Birimi	2013	2014	2015
1	Danışma Kurulu olan bölüm sayısı	Sayı	20	25	37
2	Ulusal firmalara danışmanlık yapan öğretim elemanı sayısı.	Sayı	87	73	75
Faaliyetler		Kaynak İhtiyacı			
		Bütçe	Bütçe Dışı	Toplam	
1	Teknopark oluşumunun desteğiyle ulusal firmalara danışmanlık yapan öğretim elemanı sayısını artırmak.	0	0	0	
2	Üniversite-kamu ve özel sektör işbirliği ve etkileşimini güçlendirmek amacıyla her bölümde ilgili dış paydaşlardan oluşan "Danışma Kurulları" oluşturmak.	0	0	0	
3	Meslek Yüksekokulunu Uygulamalı Bilimler Yüksekokuluna çevirmek.	0	0	0	
<b>Genel Toplam</b>		<b>0</b>	<b>0</b>	<b>0</b>	



<b>Amaç</b>		Uygulama ve Hizmet Süreçlerinin İyileştirilmesi			
<b>Hedef</b>		4.7.Planlama, performans değerlendirme, denetlenebilirlik ve sürdürülebilirlik ilke ve yöntemleri oluşturmak.			
<b>Performans Hedefi</b>		Hesap verebilir, şeffaf, adil ve sorumlu kurumsal yönetim prensipleri oluşturmak ve uygulamak.			
<b>Performans Göstergeleri</b>		<b>Ölçü Birimi</b>	<b>2013</b>	<b>2014</b>	<b>2015</b>
1	Verilen ödül miktarı.	TL	300.349	506.135	550.000
<b>Faaliyetler</b>		<b>Kaynak İhtiyacı</b>			
		<b>Bütçe</b>	<b>Bütçe Dışı</b>	<b>Toplam</b>	
1	Akademik ve idari birimleri ulusal veya uluslararası akreditasyon ve kalite güvence belgelerine kavuşturmak.	0	0	0	
2	Kurumsal performans değerlendirme sistemi kurarak, adil ve tatmin edici ödüllendirme sistemi oluşturmak ve uygulamak.	0	0	0	
3	Birimler arası kaynak dağıtımını adil, şeffaf ve somut kriterlere göre gerçekleştirmek.	0	0	0	
4	Akademik ve idari personel için kurumsal mevzuatı adalet ve paylaşım ilkelerini temel alarak güncellemek/düzenlemek.	0	0	0	
5	Eğitim, planlama, veri değerlendirme ve kalite birimlerini kurmak, süreçleri ve görev tanımlarını belirginleştirmek.	0	0	0	
<b>Genel Toplam</b>		<b>0</b>	<b>0</b>	<b>0</b>	

<b>Amaç</b>		Uygulama ve Hizmet Süreçlerinin İyileştirilmesi			
<b>Hedef</b>		4.7.Planlama, performans değerlendirme, denetlenebilirlik ve sürdürülebilirlik ilke ve yöntemleri oluşturmak.			
<b>Performans Hedefi</b>		Üniversite arşiv sisteminin yapılanmasını tamamlamak.			
<b>Performans Göstergeleri</b>		<b>Ölçü Birimi</b>	<b>2013</b>	<b>2014</b>	<b>2015</b>
1	Görevlendirilen personel sayısı	Sayı	4	4	6
2	Eğitim verilen personel sayısı.	Sayı	0	50	50
3	Arşivlenen malzemelerin sayısı	Sayı	5.260	5.000	4.500
4	Altyapısı tamamlanan arşiv alanı.	Metrekare	550	688	0
<b>Faaliyetler</b>		<b>Kaynak İhtiyacı</b>			
		<b>Bütçe</b>	<b>Bütçe Dışı</b>	<b>Toplam</b>	
1	Kadro oluşturmak, eğitim vermek, arşiv için yazılım ve hizmet satın almak, arşiv alanlarının altyapısını (yangın, nem, ısı gibi) tamamlamak, teçhizat ve donanım temin etmek.	0	0	0	
<b>Genel Toplam</b>		<b>0</b>	<b>0</b>	<b>0</b>	

<b>Amaç</b>		Uygulama ve Hizmet Süreçlerinin İyileştirilmesi			
<b>Hedef</b>		4.7.Planlama, performans değerlendirme, denetlenebilirlik ve sürdürülebilirlik ilke ve yöntemleri oluşturmak.			
<b>Performans Hedefi</b>		Ek ders otomasyon sistemi oluşturmak.			
<b>Performans Göstergeleri</b>		<b>Ölçü Birimi</b>	<b>2013</b>	<b>2014</b>	<b>2015</b>
1	Otomasyon sisteminin tamamlanması.	Yüzde	100	0	0
<b>Faaliyetler</b>		<b>Kaynak İhtiyacı</b>			
		<b>Bütçe</b>	<b>Bütçe Dışı</b>	<b>Toplam</b>	
1	Ek ders otomasyon sistemi oluşturmak.	0	0	0	
<b>Genel Toplam</b>		<b>0</b>	<b>0</b>	<b>0</b>	

<b>Amaç</b>		<b>Uygulama ve Hizmet Süreçlerinin İyileştirilmesi</b>		
<b>Hedef</b>		<b>4.7.Planlama, performans değerlendirme, denetlenebilirlik ve sürdürülebilirlik ilke ve yöntemleri oluşturmak.</b>		
<b>Performans Hedefi</b>		<b>Davutpaşa kampüsünde daire başkanlıkları birimlerini oluşturmak.</b>		
<b>Performans Göstergeleri</b>		<b>Ölçü Birimi</b>	<b>2013</b>	<b>2014</b>
1	Davutpaşa Kampüsüne taşınan daire başkanlığı sayısı	Yüzde	0	2
<b>Faaliyetler</b>		<b>Kaynak İhtiyacı</b>		
		<b>Bütçe</b>	<b>Bütçe Dışı</b>	<b>Toplam</b>
1	Daire Başkanlıkları için fiziki alanlar oluşturmak.	4.200.000	0	4.200.000
<b>Genel Toplam</b>		<b>4.200.000</b>	<b>0</b>	<b>4.200.000</b>

<b>Amaç</b>		<b>Uygulama ve Hizmet Süreçlerinin İyileştirilmesi</b>		
<b>Hedef</b>		<b>4.7.Planlama, performans değerlendirme, denetlenebilirlik ve sürdürülebilirlik ilke ve yöntemleri oluşturmak.</b>		
<b>Performans Hedefi</b>		<b>Yıldız Elektronik Kart uygulama alanını genişletmek.</b>		
<b>Performans Göstergeleri</b>		<b>Ölçü Birimi</b>	<b>2013</b>	<b>2014</b>
1	Kapsadığı faaliyet sayısı.	Adet	5	7
<b>Faaliyetler</b>		<b>Kaynak İhtiyacı</b>		
		<b>Bütçe</b>	<b>Bütçe Dışı</b>	<b>Toplam</b>
1	Yıldız Elektronik Kartının Davutpaşa Kampüs içi ulaşım sisteminde, asansörlerde, kütüphane ve sosyal tesislerde kullanılmasını sağlamak.	0	0	0
<b>Genel Toplam</b>		<b>0</b>	<b>0</b>	<b>0</b>

<b>Amaç</b>		<b>Uygulama ve Hizmet Süreçlerinin İyileştirilmesi</b>		
<b>Hedef</b>		<b>4.7.Planlama, performans değerlendirme, denetlenebilirlik ve sürdürülebilirlik ilke ve yöntemleri oluşturmak.</b>		
<b>Performans Hedefi</b>		<b>İdari personele eğitim düzenlemek ve 2 yılda bir görevde yükselme eğitimi vermek.</b>		
<b>Performans Göstergeleri</b>		<b>Ölçü Birimi</b>	<b>2013</b>	<b>2014</b>
1	Düzenlenen eğitim sayısı. (İdari personelin kişisel gelişimleri için)	Sayı	9	13
<b>Faaliyetler</b>		<b>Kaynak İhtiyacı</b>		
		<b>Bütçe</b>	<b>Bütçe Dışı</b>	<b>Toplam</b>
1	İlgili komisyonları kurmak, başvuruları kabul etmek, eğitimi planlamak.	0	0	0
2	İdari personelin kişisel gelişimleri için eğitimler düzenlemek.	0	0	0
<b>Genel Toplam</b>		<b>0</b>	<b>0</b>	<b>0</b>

<b>Amaç</b>		<b>Uygulama ve Hizmet Süreçlerinin İyileştirilmesi</b>			
<b>Hedef</b>		<b>4.7.Planlama, performans değerlendirme, denetlenebilirlik ve sürdürülebilirlik ilke ve yöntemleri oluşturmak.</b>			
<b>Performans Hedefi</b>		<b>Afet ve acil durum yönetimi sistemini geliştirmek (yangın, deprem, sel vb.)</b>			
<b>Performans Göstergeleri</b>		<b>Ölçü Birimi</b>	<b>2013</b>	<b>2014</b>	<b>2015</b>
1	Verilen eğitim sayısı	Adet	0	0	4
2	Görevlendirilen personel sayısı	Sayı	4	90	6
<b>Faaliyetler</b>		<b>Kaynak İhtiyacı</b>			
		<b>Bütçe</b>	<b>Bütçe Dışı</b>	<b>Toplam</b>	
1	Afet ve acil durum için gerekli altyapı ve donanımı oluşturmak, uzman personel atamalarını gerçekleştirmek, konu ile ilgili eğitim vermek.	2.000	0	2.000	
<b>Genel Toplam</b>		<b>2.000</b>	<b>0</b>	<b>2.000</b>	

<b>Amaç</b>		<b>Uygulama ve Hizmet Süreçlerinin İyileştirilmesi</b>			
<b>Hedef</b>		<b>4.7.Planlama, performans değerlendirme, denetlenebilirlik ve sürdürülebilirlik ilke ve yöntemleri oluşturmak.</b>			
<b>Performans Hedefi</b>		<b>Akıllı Güvenlik Sistemi oluşturmak.</b>			
<b>Performans Göstergeleri</b>		<b>Ölçü Birimi</b>	<b>2013</b>	<b>2014</b>	<b>2015</b>
1	Görevlendirilen personel sayısı	Sayı	200	200	205
2	Oluşturulacak güvenlik birimi sayısı.	Sayı	1	1	1
<b>Faaliyetler</b>		<b>Kaynak İhtiyacı</b>			
		<b>Bütçe</b>	<b>Bütçe Dışı</b>	<b>Toplam</b>	
1	Gerekli idari birimi oluşturmak, personel görevlendirmek, personele konu ile ilgili eğitim vermek, ihtiyaç duyulan ilave donanımları temin etmek.	0	0	0	
<b>Genel Toplam</b>		<b>0</b>	<b>0</b>	<b>0</b>	

## 2. Faaliyet Maliyetleri Tabloları

<b>Performans Hedefi</b>		<b>1 - Araştırma önceliklerini belirlemek ve öğretim üyelerinin ülkenin ve bölgenin ihtiyaçları doğrultusunda uluslararası düzeyde araştırma yapmalarını teşvik etmek.</b>
<b>Faaliyet Adı</b>		<b>Üniversite dışı kaynaklardan alınan araştırma projelerinin (TÜBİTAK, Kalkınma Bakanlığı, SANTEZ ve AB projelerini) artırılmasını sağlamak.</b>
<b>Sorumlu Harcama Birimi veya Birimleri</b>		<b>Özel Kalem (Rektörlük)</b>
<b>Ekonomik Kod</b>		<b>Ödenek</b>
01	Personel Giderleri	0,00
02	SGK Devlet Primi Giderleri	0,00
03	Mal ve Hizmet Alım Giderleri	0,00
04	Faiz Giderleri	0,00
05	Cari Transferler	0,00
06	Sermaye Giderleri	0,00
07	Sermaye Transferleri	0,00
08	Borç verme	0,00
<b>Toplam Bütçe Kaynak İhtiyacı</b>		<b>0,00</b>
<b>Bütçe Dışı Kaynak</b>	Döner Sermaye	0,00
	Diğer Yurt İçi	2.038.000,00
	Yurt Dışı	0,00
<b>Toplam Bütçe Dışı Kaynak İhtiyacı</b>		<b>2.038.000,00</b>
<b>Toplam Kaynak İhtiyacı</b>		<b>2.038.000,00</b>

<b>Performans Hedefi</b>		<b>1 - Araştırma önceliklerini belirlemek ve öğretim üyelerinin ülkenin ve bölgenin ihtiyaçları doğrultusunda uluslar arası düzeyde araştırma yapmalarını teşvik etmek.</b>
<b>Faaliyet Adı</b>		<b>BAPK tarafından desteklenen proje sayısının ve destek miktarının her yıl %20 artmasını sağlamak</b>
<b>Sorumlu Harcama Birimi veya Birimleri</b>		<b>Özel Kalem (Rektörlük)</b>
<b>Ekonomik Kod</b>		<b>Ödenek</b>
01	Personel Giderleri	0,00
02	SGK Devlet Primi Giderleri	0,00
03	Mal ve Hizmet Alım Giderleri	2.603.000,00
04	Faiz Giderleri	0,00
05	Cari Transferler	0,00
06	Sermaye Giderleri	4.000.000,00
07	Sermaye Transferleri	0,00
08	Borç verme	0,00
<b>Toplam Bütçe Kaynak İhtiyacı</b>		<b>6.603.000,00</b>
<b>Bütçe Dışı Kaynak</b>	Döner Sermaye	0,00
	Diğer Yurt İçi	0,00
	Yurt Dışı	0,00
<b>Toplam Bütçe Dışı Kaynak İhtiyacı</b>		<b>0,00</b>
<b>Toplam Kaynak İhtiyacı</b>		<b>6.603.000,00</b>

<b>Performans Hedefi</b>		1 - Araştırma önceliklerini belirlemek ve öğretim üyelerinin ülkenin ve bölgenin ihtiyaçları doğrultusunda uluslar arası düzeyde araştırma yapmalarını teşvik etmek.
<b>Faaliyet Adı</b>		Mevcut eğitim faaliyetlerini geliştirilerek devamını sağlamak.
<b>Sorumlu Harcama Birimi veya Birimleri</b>		Fen Bilimleri Enstitüsü Fen-Edebiyat Fakültesi Kimya Metalurji Fakültesi Gemi İnşaatı ve Denizcilik Fakültesi İnşaat Fakültesi Elektrik Elektronik Fakültesi Makine Fakültesi Mimarlık Fakültesi Teknik Bilimler Meslek Yüksekokulu Milli Saraylar ve Tarihi Yapılar Meslek Yüksekokulu Sosyal Bilimler Enstitüsü Eğitim Fakültesi İktisadi ve İdari Bilimler Fakültesi Sanat ve Tasarım Fakültesi Yabancı Diller Yüksekokulu Diğer Bölümler
<b>Ekonomik Kod</b>		<b>Ödenek</b>
01	Personel Giderleri	0,00
02	SGK Devlet Primi Giderleri	0,00
03	Mal ve Hizmet Alım Giderleri	718.000,00
04	Faiz Giderleri	0,00
05	Cari Transferler	0,00
06	Sermaye Giderleri	0,00
07	Sermaye Transferleri	0,00
08	Borç verme	0,00
<b>Toplam Bütçe Kaynak İhtiyacı</b>		<b>718.000,00</b>
<b>Bütçe Dışı Kaynak</b>	Döner Sermaye	0,00
	Diğer Yurt İçi	0,00
	Yurt Dışı	0,00
<b>Toplam Bütçe Dışı Kaynak İhtiyacı</b>		<b>0,00</b>
<b>Toplam Kaynak İhtiyacı</b>		<b>718.000,00</b>

<b>Performans Hedefi</b>		<b>4 - TÜBİTAK'tan en fazla destek alan ilk 10 üniversite arasında yer almak.</b>
<b>Faaliyet Adı</b>		<b>TÜBİTAK'ın öncelikli araştırma alanlarıyla ilgili proje başvuru sayısını artırmak.</b>
<b>Sorumlu Harcama Birimi veya Birimleri</b>		<b>Özel Kalem (Rektörlük)</b>
<b>Ekonomik Kod</b>		<b>Ödenek</b>
01	Personel Giderleri	0,00
02	SGK Devlet Primi Giderleri	0,00
03	Mal ve Hizmet Alım Giderleri	0,00
04	Faiz Giderleri	0,00
05	Cari Transferler	0,00
06	Sermaye Giderleri	0,00
07	Sermaye Transferleri	0,00
08	Borç verme	0,00
<b>Toplam Bütçe Kaynak İhtiyacı</b>		<b>0,00</b>
<b>Bütçe Dışı Kaynak</b>	Döner Sermaye	0,00
	Diğer Yurt İçi	6.473.000,00
	Yurt Dışı	0,00
<b>Toplam Bütçe Dışı Kaynak İhtiyacı</b>		<b>6.473.000,00</b>
<b>Toplam Kaynak İhtiyacı</b>		<b>6.473.000,00</b>

<b>Performans Hedefi</b>		<b>5 - BAPK projelerinin bölümler arasında adil dağılımını gerçekleştirmek.</b>
<b>Faaliyet Adı</b>		<b>Genç araştırmacıların BAPK proje önerilerine öncelik vermek.</b>
<b>Sorumlu Harcama Birimi veya Birimleri</b>		<b>Özel Kalem (Rektörlük)</b>
<b>Ekonomik Kod</b>		<b>Ödenek</b>
01	Personel Giderleri	0,00
02	SGK Devlet Primi Giderleri	0,00
03	Mal ve Hizmet Alım Giderleri	400.000,00
04	Faiz Giderleri	0,00
05	Cari Transferler	0,00
06	Sermaye Giderleri	0,00
07	Sermaye Transferleri	0,00
08	Borç verme	0,00
<b>Toplam Bütçe Kaynak İhtiyacı</b>		<b>400.000,00</b>
<b>Bütçe Dışı Kaynak</b>	Döner Sermaye	0,00
	Diğer Yurt İçi	0,00
	Yurt Dışı	0,00
<b>Toplam Bütçe Dışı Kaynak İhtiyacı</b>		<b>0,00</b>
<b>Toplam Kaynak İhtiyacı</b>		<b>400.000,00</b>



<b>Performans Hedefi</b>		<b>8 - Üniversite Sanayi İşbirliğinin Artırılması.</b>
<b>Faaliyet Adı</b>		<b>SANTEZ Projeleri sayısının artırılması.</b>
<b>Sorumlu Harcama Birimi veya Birimleri</b>		<b>Özel Kalem (Rektörlük)</b>
<b>Ekonomik Kod</b>		<b>Ödenek</b>
01	Personel Giderleri	0,00
02	SGK Devlet Primi Giderleri	0,00
03	Mal ve Hizmet Alım Giderleri	0,00
04	Faiz Giderleri	0,00
05	Cari Transferler	0,00
06	Sermaye Giderleri	0,00
07	Sermaye Transferleri	0,00
08	Borç verme	0,00
<b>Toplam Bütçe Kaynak İhtiyacı</b>		<b>0,00</b>
<b>Bütçe Dışı Kaynak</b>	Döner Sermaye	0,00
	Diğer Yurt İçi	3.437.000,00
	Yurt Dışı	0,00
<b>Toplam Bütçe Dışı Kaynak İhtiyacı</b>		<b>3.437.000,00</b>
<b>Toplam Kaynak İhtiyacı</b>		<b>3.437.000,00</b>

<b>Performans Hedefi</b>		9 - Öğretim elemanlarını teşvik etmek ve başarılarını ödüllendirmek.
<b>Faaliyet Adı</b>		Öğretim elemanlarının ulusal ve uluslararası bilimsel toplantılara katılımlarını teşvik etmek.
<b>Sorumlu Harcama Birimi veya Birimleri</b>		Özel Kalem (Rektörlük) Fen Bilimleri Enstitüsü Fen-Edebiyat Fakültesi Kimya Metalurji Fakültesi Gemi İnşaatı ve Denizcilik Fakültesi İnşaat Fakültesi Elektrik Elektronik Fakültesi Makine Fakültesi Mimarlık Fakültesi Teknik Bilimler Meslek Yüksekokulu Milli Saraylar ve Tarihi Yapılar Meslek Yüksekokulu Sosyal Bilimler Enstitüsü Eğitim Fakültesi İktisadi ve İdari Bilimler Fakültesi Sanat ve Tasarım Fakültesi Yabancı Diller Yüksekokulu Diğer Bölümler
<b>Ekonomik Kod</b>		<b>Ödenek</b>
01	Personel Giderleri	0,00
02	SGK Devlet Primi Giderleri	0,00
03	Mal ve Hizmet Alım Giderleri	96.000,00
04	Faiz Giderleri	0,00
05	Cari Transferler	0,00
06	Sermaye Giderleri	0,00
07	Sermaye Transferleri	0,00
08	Borç verme	0,00
<b>Toplam Bütçe Kaynak İhtiyacı</b>		<b>96.000,00</b>
<b>Bütçe Dışı Kaynak</b>	Döner Sermaye	0,00
	Diğer Yurt İçi	0,00
	Yurt Dışı	0,00
<b>Toplam Bütçe Dışı Kaynak İhtiyacı</b>		<b>0,00</b>
<b>Toplam Kaynak İhtiyacı</b>		<b>96.000,00</b>

<b>Performans Hedefi</b>	<b>9 - Öğretim elemanlarını teşvik etmek ve başarılarını ödüllendirmek.</b>	
<b>Faaliyet Adı</b>	<b>Öğretim elemanlarının konularında gelişmeleri takip etmelerini sağlamak üzere her 6 (altı) yılda bir yurtiçi/yurtdışında kısa (3 ay) ya da uzun süreli (1 yıl) görevlendirilmelerine fırsat tanımak.</b>	
<b>Sorumlu Harcama Birimi veya Birimleri</b>	<b>Özel Kalem (Rektörlük)</b> <b>Fen Bilimleri Enstitüsü</b> <b>Fen-Edebiyat Fakültesi</b> <b>Kimya Metalurji Fakültesi</b> <b>Gemi İnşaatı ve Denizcilik Fakültesi</b> <b>İnşaat Fakültesi</b> <b>Elektrik Elektronik Fakültesi</b> <b>Makine Fakültesi</b> <b>Mimarlık Fakültesi</b> <b>Teknik Bilimler Meslek Yüksekokulu</b> <b>Milli Saraylar ve Tarihi Yapılar Meslek Yüksekokulu</b> <b>Sosyal Bilimler Enstitüsü</b> <b>Eğitim Fakültesi</b> <b>İktisadi ve İdari Bilimler Fakültesi</b> <b>Sanat ve Tasarım Fakültesi</b> <b>Yabancı Diller Yüksekokulu</b> <b>Diğer Bölümler</b>	
<b>Ekonomik Kod</b>		<b>Ödenek</b>
01	Personel Giderleri	0,00
02	SGK Devlet Primi Giderleri	0,00
03	Mal ve Hizmet Alım Giderleri	948.000,00
04	Faiz Giderleri	0,00
05	Cari Transferler	0,00
06	Sermaye Giderleri	0,00
07	Sermaye Transferleri	0,00
08	Borç verme	0,00
<b>Toplam Bütçe Kaynak İhtiyacı</b>		<b>948.000,00</b>
<b>Bütçe Dışı Kaynak</b>	Döner Sermaye	0,00
	Diğer Yurt İçi	0,00
	Yurt Dışı	0,00
<b>Toplam Bütçe Dışı Kaynak İhtiyacı</b>		<b>0,00</b>
<b>Toplam Kaynak İhtiyacı</b>		<b>948.000,00</b>

<b>Performans Hedefi</b>		<b>16 - Erasmus ve Mevlana Değişim Programlarının bütçesini arttırmak</b>
<b>Faaliyet Adı</b>		<b>İkili anlaşma sayılarını arttırmak</b>
<b>Sorumlu Harcama Birimi veya Birimleri</b>		<b>Özel Kalem (Rektörlük)</b>
<b>Ekonomik Kod</b>		<b>Ödenek</b>
01	Personel Giderleri	0,00
02	SGK Devlet Primi Giderleri	0,00
03	Mal ve Hizmet Alım Giderleri	0,00
04	Faiz Giderleri	0,00
05	Cari Transferler	0,00
06	Sermaye Giderleri	0,00
07	Sermaye Transferleri	0,00
08	Borç verme	0,00
<b>Toplam Bütçe Kaynak İhtiyacı</b>		<b>0,00</b>
<b>Bütçe Dışı Kaynak</b>	Döner Sermaye	0,00
	Diğer Yurt İçi	8.450,00
	Yurt Dışı	80.000,00
<b>Toplam Bütçe Dışı Kaynak İhtiyacı</b>		<b>88.450,00</b>
<b>Toplam Kaynak İhtiyacı</b>		<b>88.450,00</b>

<b>Performans Hedefi</b>		<b>16 - Erasmus ve Mevlana Değişim Programlarının bütçesini artırmak</b>
<b>Faaliyet Adı</b>		<b>Öğrencileri bilgilendirme faaliyetleri düzenlemek.</b>
<b>Sorumlu Harcama Birimi veya Birimleri</b>		<b>Özel Kalem (Rektörlük)</b>
<b>Ekonomik Kod</b>		<b>Ödenek</b>
01	Personel Giderleri	0,00
02	SGK Devlet Primi Giderleri	0,00
03	Mal ve Hizmet Alım Giderleri	0,00
04	Faiz Giderleri	0,00
05	Cari Transferler	0,00
06	Sermaye Giderleri	0,00
07	Sermaye Transferleri	0,00
08	Borç verme	0,00
<b>Toplam Bütçe Kaynak İhtiyacı</b>		<b>0,00</b>
<b>Bütçe Dışı Kaynak</b>	Döner Sermaye	0,00
	Diğer Yurt İçi	0,00
	Yurt Dışı	10.000,00
<b>Toplam Bütçe Dışı Kaynak İhtiyacı</b>		<b>10.000,00</b>
<b>Toplam Kaynak İhtiyacı</b>		<b>10.000,00</b>

<b>Performans Hedefi</b>		<b>16 - Erasmus ve Mevlana Değişim Programlarının bütçesini artırmak</b>
<b>Faaliyet Adı</b>		<b>Giden öğrenci sayısını artırmak.</b>
<b>Sorumlu Harcama Birimi veya Birimleri</b>		<b>Özel Kalem (Rektörlük)</b>
<b>Ekonomik Kod</b>		<b>Ödenek</b>
01	Personel Giderleri	0,00
02	SGK Devlet Primi Giderleri	0,00
03	Mal ve Hizmet Alım Giderleri	0,00
04	Faiz Giderleri	0,00
05	Cari Transferler	0,00
06	Sermaye Giderleri	0,00
07	Sermaye Transferleri	0,00
08	Borç verme	0,00
<b>Toplam Bütçe Kaynak İhtiyacı</b>		<b>0,00</b>
<b>Bütçe Dışı Kaynak</b>	Döner Sermaye	0,00
	Diğer Yurt İçi	0,00
	Yurt Dışı	1.600.000,00
<b>Toplam Bütçe Dışı Kaynak İhtiyacı</b>		<b>1.600.000,00</b>
<b>Toplam Kaynak İhtiyacı</b>		<b>1.600.000,00</b>

<b>Performans Hedefi</b>		<b>16 - Erasmus ve Mevlana Değişim Programlarının bütçesini artırmak</b>
<b>Faaliyet Adı</b>		<b>Üniversitemize gelen öğrenci sayısını artırmak.</b>
<b>Sorumlu Harcama Birimi veya Birimleri</b>		<b>Özel Kalem (Rektörlük)</b>
<b>Ekonomik Kod</b>		<b>Ödenek</b>
01	Personel Giderleri	0,00
02	SGK Devlet Primi Giderleri	0,00
03	Mal ve Hizmet Alım Giderleri	0,00
04	Faiz Giderleri	0,00
05	Cari Transferler	0,00
06	Sermaye Giderleri	0,00
07	Sermaye Transferleri	0,00
08	Borç verme	0,00
<b>Toplam Bütçe Kaynak İhtiyacı</b>		<b>0,00</b>
<b>Bütçe Dışı Kaynak</b>	Döner Sermaye	0,00
	Diğer Yurt İçi	0,00
	Yurt Dışı	1.600.000,00
<b>Toplam Bütçe Dışı Kaynak İhtiyacı</b>		<b>1.600.000,00</b>
<b>Toplam Kaynak İhtiyacı</b>		<b>1.600.000,00</b>

<b>Performans Hedefi</b>		<b>17 - Ulusal Farabi Değişim Programı kapsamında üniversitemize gelen öğrenci sayısını her yıl %5 artırmak.</b>
<b>Faaliyet Adı</b>		<b>Üniversitemize gelen öğrenci sayısını artırmak.</b>
<b>Sorumlu Harcama Birimi veya Birimleri</b>		<b>Özel Kalem (Rektörlük)</b>
<b>Ekonomik Kod</b>		<b>Ödenek</b>
01	Personel Giderleri	0,00
02	SGK Devlet Primi Giderleri	0,00
03	Mal ve Hizmet Alım Giderleri	0,00
04	Faiz Giderleri	0,00
05	Cari Transferler	0,00
06	Sermaye Giderleri	0,00
07	Sermaye Transferleri	0,00
08	Borç verme	0,00
<b>Toplam Bütçe Kaynak İhtiyacı</b>		<b>0,00</b>
<b>Bütçe Dışı Kaynak</b>	Döner Sermaye	0,00
	Diğer Yurt İçi	30.000,00
	Yurt Dışı	0,00
<b>Toplam Bütçe Dışı Kaynak İhtiyacı</b>		<b>30.000,00</b>
<b>Toplam Kaynak İhtiyacı</b>		<b>30.000,00</b>



<b>Performans Hedefi</b>		<b>22 - Öğrenci kulüplerinin açık ve kapalı çalışma alanlarını çoğaltmak.</b>
<b>Faaliyet Adı</b>		<b>Çalışma alanlarını oluşturmak, iç donanım ve alt yapıyı sağlamak, etkinlikler düzenlemek.</b>
<b>Sorumlu Harcama Birimi veya Birimleri</b>		<b>Sağlık, Kültür ve Spor Daire Başkanlığı</b>
<b>Ekonomik Kod</b>		<b>Ödenek</b>
01	Personel Giderleri	50.000,00
02	SGK Devlet Primi Giderleri	1.000,00
03	Mal ve Hizmet Alım Giderleri	0,00
04	Faiz Giderleri	0,00
05	Cari Transferler	0,00
06	Sermaye Giderleri	0,00
07	Sermaye Transferleri	0,00
08	Borç verme	0,00
<b>Toplam Bütçe Kaynak İhtiyacı</b>		<b>51.000,00</b>
<b>Bütçe Dışı Kaynak</b>	Döner Sermaye	0,00
	Diğer Yurt İçi	0,00
	Yurt Dışı	0,00
<b>Toplam Bütçe Dışı Kaynak İhtiyacı</b>		<b>0,00</b>
<b>Toplam Kaynak İhtiyacı</b>		<b>51.000,00</b>

<b>Performans Hedefi</b>		<b>26 - Üniversitemiz mensuplarının temel ihtiyaçları ile öğrencilerimizin sosyal ve kültürel faaliyetlerine destek olmak.</b>
<b>Faaliyet Adı</b>		<b>Üniversitemiz mensuplarına sağlanan yemek hizmet kalitesinin geliştirilerek sürdürülmesi.</b>
<b>Sorumlu Harcama Birimi veya Birimleri</b>		<b>Sağlık, Kültür ve Spor Daire Başkanlığı İdari ve Mali İşler Daire Başkanlığı</b>
<b>Ekonomik Kod</b>		<b>Ödenek</b>
01	Personel Giderleri	0,00
02	SGK Devlet Primi Giderleri	0,00
03	Mal ve Hizmet Alım Giderleri	3.872.000,00
04	Faiz Giderleri	0,00
05	Cari Transferler	900.000,00
06	Sermaye Giderleri	0,00
07	Sermaye Transferleri	0,00
08	Borç verme	0,00
<b>Toplam Bütçe Kaynak İhtiyacı</b>		<b>4.772.000,00</b>
<b>Bütçe Dışı Kaynak</b>	Döner Sermaye	0,00
	Diğer Yurt İçi	0,00
	Yurt Dışı	0,00
<b>Toplam Bütçe Dışı Kaynak İhtiyacı</b>		<b>0,00</b>
<b>Toplam Kaynak İhtiyacı</b>		<b>4.772.000,00</b>

<b>Performans Hedefi</b>		<b>26 - Üniversitemiz mensuplarının temel ihtiyaçları ile öğrencilerimizin sosyal ve kültürel faaliyetlerine destek olmak.</b>
<b>Faaliyet Adı</b>		<b>Üniversitemiz öğrencilerine sağlanan barınma hizmetinin verimliliğinin ve kalitesinin artırılması.</b>
<b>Sorumlu Harcama Birimi veya Birimleri</b>		<b>Sağlık, Kültür ve Spor Daire Başkanlığı</b>
<b>Ekonomik Kod</b>		<b>Ödenek</b>
01	Personel Giderleri	0,00
02	SGK Devlet Primi Giderleri	0,00
03	Mal ve Hizmet Alım Giderleri	2.109.000,00
04	Faiz Giderleri	0,00
05	Cari Transferler	0,00
06	Sermaye Giderleri	0,00
07	Sermaye Transferleri	0,00
08	Borç verme	0,00
<b>Toplam Bütçe Kaynak İhtiyacı</b>		<b>2.109.000,00</b>
<b>Bütçe Dışı Kaynak</b>	Döner Sermaye	0,00
	Diğer Yurt İçi	0,00
	Yurt Dışı	0,00
<b>Toplam Bütçe Dışı Kaynak İhtiyacı</b>		<b>0,00</b>
<b>Toplam Kaynak İhtiyacı</b>		<b>2.109.000,00</b>

<b>Performans Hedefi</b>		<b>26 - Üniversitemiz mensuplarının temel ihtiyaçları ile öğrencilerimizin sosyal ve kültürel faaliyetlerine destek olmak.</b>
<b>Faaliyet Adı</b>		<b>Üniversitemiz öğrencilerine sağlık hizmeti vermek.</b>
<b>Sorumlu Harcama Birimi veya Birimleri</b>		<b>Sağlık, Kültür ve Spor Daire Başkanlığı</b>
<b>Ekonomik Kod</b>		<b>Ödenek</b>
01	Personel Giderleri	0,00
02	SGK Devlet Primi Giderleri	0,00
03	Mal ve Hizmet Alım Giderleri	152.000,00
04	Faiz Giderleri	0,00
05	Cari Transferler	0,00
06	Sermaye Giderleri	0,00
07	Sermaye Transferleri	0,00
08	Borç verme	0,00
<b>Toplam Bütçe Kaynak İhtiyacı</b>		<b>152.000,00</b>
<b>Bütçe Dışı Kaynak</b>	Döner Sermaye	0,00
	Diğer Yurt İçi	0,00
	Yurt Dışı	0,00
<b>Toplam Bütçe Dışı Kaynak İhtiyacı</b>		<b>0,00</b>
<b>Toplam Kaynak İhtiyacı</b>		<b>152.000,00</b>

<b>Performans Hedefi</b>		<b>26 - Üniversitemiz mensuplarının temel ihtiyaçları ile öğrencilerimizin sosyal ve kültürel faaliyetlerine destek olmak.</b>
<b>Faaliyet Adı</b>		<b>Spor ve kültürel faaliyetlerin geliştirilmesini sağlamak.</b>
<b>Sorumlu Harcama Birimi veya Birimleri</b>		<b>Sağlık, Kültür ve Spor Daire Başkanlığı</b>
<b>Ekonomik Kod</b>		<b>Ödenek</b>
01	Personel Giderleri	0,00
02	SGK Devlet Primi Giderleri	0,00
03	Mal ve Hizmet Alım Giderleri	190.000,00
04	Faiz Giderleri	0,00
05	Cari Transferler	0,00
06	Sermaye Giderleri	0,00
07	Sermaye Transferleri	0,00
08	Borç verme	0,00
<b>Toplam Bütçe Kaynak İhtiyacı</b>		<b>190.000,00</b>
<b>Bütçe Dışı Kaynak</b>	Döner Sermaye	0,00
	Diğer Yurt İçi	0,00
	Yurt Dışı	0,00
<b>Toplam Bütçe Dışı Kaynak İhtiyacı</b>		<b>0,00</b>
<b>Toplam Kaynak İhtiyacı</b>		<b>190.000,00</b>

<b>Performans Hedefi</b>		<b>28 - Öğrenci ve öğretim üyeleri için kaliteli bir bilişim alt yapısı oluşturmak ve sürekli geliştirmek.</b>
<b>Faaliyet Adı</b>		<b>İnternet ortamında eğitim vererek öğrenciye ulaşım ve öğretim etkinliğini artırmak.</b>
<b>Sorumlu Harcama Birimi veya Birimleri</b>		<b>Fen-Edebiyat Fakültesi Kimya Metalurji Fakültesi Gemi İnşaatı ve Denizcilik Fakültesi İnşaat Fakültesi Elektrik Elektronik Fakültesi Makine Fakültesi Mimarlık Fakültesi Teknik Bilimler Meslek Yüksekokulu Milli Saraylar ve Tarihî Yapılar Meslek Yüksekokulu Eğitim Fakültesi İktisadi ve İdari Bilimler Fakültesi Sanat ve Tasarım Fakültesi Yabancı Diller Yüksekokulu Diğer Merkezler Diğer Bölümler</b>
<b>Ekonomik Kod</b>		<b>Ödenek</b>
01	Personel Giderleri	28.000.000,00
02	SGK Devlet Primi Giderleri	0,00
03	Mal ve Hizmet Alım Giderleri	22.000.000,00
04	Faiz Giderleri	0,00
05	Cari Transferler	0,00
06	Sermaye Giderleri	0,00
07	Sermaye Transferleri	0,00
08	Borç verme	0,00
<b>Toplam Bütçe Kaynak İhtiyacı</b>		<b>50.000.000,00</b>
<b>Bütçe Dışı Kaynak</b>	Döner Sermaye	0,00
	Diğer Yurt İçi	0,00
	Yurt Dışı	0,00
<b>Toplam Bütçe Dışı Kaynak İhtiyacı</b>		<b>0,00</b>
<b>Toplam Kaynak İhtiyacı</b>		<b>50.000.000,00</b>

<b>Performans Hedefi</b>	<b>28 - Öğrenci ve öğretim üyeleri için kaliteli bir bilişim alt yapısı oluşturmak ve sürekli geliştirmek.</b>	
<b>Faaliyet Adı</b>	<b>Öğrenci kullanımı için yeni PC laboratuvarları kurmak.</b>	
<b>Sorumlu Harcama Birimi veya Birimleri</b>	<b>Fen Bilimleri Enstitüsü</b> <b>Fen-Edebiyat Fakültesi</b> <b>Kimya Metalurji Fakültesi</b> <b>Gemi İnşaatı ve Denizcilik Fakültesi</b> <b>İnşaat Fakültesi</b> <b>Elektrik Elektronik Fakültesi</b> <b>Makine Fakültesi</b> <b>Mimarlık Fakültesi</b> <b>Teknik Bilimler Meslek Yüksekokulu</b> <b>Milli Saraylar ve Tarihi Yapılar Meslek Yüksekokulu</b> <b>Sosyal Bilimler Enstitüsü</b> <b>Eğitim Fakültesi</b> <b>İktisadi ve İdari Bilimler Fakültesi</b> <b>Sanat ve Tasarım Fakültesi</b> <b>Yabancı Diller Yüksekokulu</b> <b>Diğer Bölümler</b> <b>İdari ve Mali İşler Daire Başkanlığı</b> <b>Sağlık, Kültür ve Spor Daire Başkanlığı</b>	
<b>Ekonomik Kod</b>	<b>Ödenek</b>	
01	Personel Giderleri	0,00
02	SGK Devlet Primi Giderleri	0,00
03	Mal ve Hizmet Alım Giderleri	0,00
04	Faiz Giderleri	0,00
05	Cari Transferler	0,00
06	Sermaye Giderleri	1.500.000,00
07	Sermaye Transferleri	0,00
08	Borç verme	0,00
<b>Toplam Bütçe Kaynak İhtiyacı</b>		<b>1.500.000,00</b>
<b>Bütçe Dışı Kaynak</b>	Döner Sermaye	0,00
	Diğer Yurt İçi	0,00
	Yurt Dışı	0,00
<b>Toplam Bütçe Dışı Kaynak İhtiyacı</b>		<b>0,00</b>
<b>Toplam Kaynak İhtiyacı</b>		<b>1.500.000,00</b>

<b>Performans Hedefi</b>		<b>28 - Öğrenci ve öğretim üyeleri için kaliteli bir bilişim alt yapısı oluşturmak ve sürekli geliştirmek.</b>
<b>Faaliyet Adı</b>		<b>Gerekli programları lisanslarıyla birlikte bulundurmak.</b>
<b>Sorumlu Harcama Birimi veya Birimleri</b>		<b>Fen Bilimleri Enstitüsü Fen-Edebiyat Fakültesi Kimya Metalurji Fakültesi Gemi İnşaatı ve Denizcilik Fakültesi İnşaat Fakültesi Elektrik Elektronik Fakültesi Makine Fakültesi Mimarlık Fakültesi Teknik Bilimler Meslek Yüksekokulu Milli Saraylar ve Tarihi Yapılar Meslek Yüksekokulu Sosyal Bilimler Enstitüsü Eğitim Fakültesi İktisadi ve İdari Bilimler Fakültesi Sanat ve Tasarım Fakültesi Yabancı Diller Yüksekokulu Diğer Bölümler İdari ve Mali İşler Daire Başkanlığı Bilgi İşlem Daire Başkanlığı</b>
<b>Ekonomik Kod</b>		<b>Ödenek</b>
01	Personel Giderleri	0,00
02	SGK Devlet Primi Giderleri	0,00
03	Mal ve Hizmet Alım Giderleri	0,00
04	Faiz Giderleri	0,00
05	Cari Transferler	0,00
06	Sermaye Giderleri	400.000,00
07	Sermaye Transferleri	0,00
08	Borç verme	0,00
<b>Toplam Bütçe Kaynak İhtiyacı</b>		<b>400.000,00</b>
<b>Bütçe Dışı Kaynak</b>	Döner Sermaye	0,00
	Diğer Yurt İçi	0,00
	Yurt Dışı	0,00
<b>Toplam Bütçe Dışı Kaynak İhtiyacı</b>		<b>0,00</b>
<b>Toplam Kaynak İhtiyacı</b>		<b>400.000,00</b>



<b>Performans Hedefi</b>		29 - Uygulamalı alanlarda eğitim için gerekli ortamı oluşturmak ve geliştirmek.
<b>Faaliyet Adı</b>		Eğitim ve araştırma laboratuvarlarının sayısını ve alanını genişletmek.
<b>Sorumlu Harcama Birimi veya Birimleri</b>		Fen Bilimleri Enstitüsü Fen-Edebiyat Fakültesi Kimya Metalurji Fakültesi Gemi İnşaatı ve Denizcilik Fakültesi İnşaat Fakültesi Elektrik Elektronik Fakültesi Makine Fakültesi Mimarlık Fakültesi Teknik Bilimler Meslek Yüksekokulu Milli Saraylar ve Tarihi Yapılar Meslek Yüksekokulu Sosyal Bilimler Enstitüsü Eğitim Fakültesi İktisadi ve İdari Bilimler Fakültesi Sanat ve Tasarım Fakültesi Yabancı Diller Yüksekokulu Diğer Bölümler Özel Kalem (Rektörlük)
<b>Ekonomik Kod</b>		<b>Ödenek</b>
01	Personel Giderleri	0,00
02	SGK Devlet Primi Giderleri	0,00
03	Mal ve Hizmet Alım Giderleri	0,00
04	Faiz Giderleri	0,00
05	Cari Transferler	0,00
06	Sermaye Giderleri	2.800.000,00
07	Sermaye Transferleri	0,00
08	Borç verme	0,00
<b>Toplam Bütçe Kaynak İhtiyacı</b>		<b>2.800.000,00</b>
<b>Bütçe Dışı Kaynak</b>	Döner Sermaye	0,00
	Diğer Yurt İçi	0,00
	Yurt Dışı	0,00
<b>Toplam Bütçe Dışı Kaynak İhtiyacı</b>		<b>0,00</b>
<b>Toplam Kaynak İhtiyacı</b>		<b>2.800.000,00</b>

<b>Performans Hedefi</b>		<b>30 - Davutpaşa kampüs projesinin sürekli ve hızlı bir şekilde tamamlanmasını sağlamak.</b>
<b>Faaliyet Adı</b>		<b>İktisadi ve İdari Bilimler Fakültesi'nin binalarını inşa edip Yıldız'dan Davutpaşa'ya taşımak.</b>
<b>Sorumlu Harcama Birimi veya Birimleri</b>		<b>İktisadi ve İdari Bilimler Fakültesi Yapı İşleri ve Teknik Daire Başkanlığı</b>
<b>Ekonomik Kod</b>		<b>Ödenek</b>
01	Personel Giderleri	0,00
02	SGK Devlet Primi Giderleri	0,00
03	Mal ve Hizmet Alım Giderleri	7.000,00
04	Faiz Giderleri	0,00
05	Cari Transferler	0,00
06	Sermaye Giderleri	9.100.000,00
07	Sermaye Transferleri	0,00
08	Borç verme	0,00
<b>Toplam Bütçe Kaynak İhtiyacı</b>		<b>9.107.000,00</b>
<b>Bütçe Dışı Kaynak</b>	Döner Sermaye	0,00
	Diğer Yurt İçi	0,00
	Yurt Dışı	0,00
<b>Toplam Bütçe Dışı Kaynak İhtiyacı</b>		<b>0,00</b>
<b>Toplam Kaynak İhtiyacı</b>		<b>9.107.000,00</b>

<b>Performans Hedefi</b>		<b>30 - Davutpaşa kampüs projesinin sürekli ve hızlı bir şekilde tamamlanmasını sağlamak.</b>
<b>Faaliyet Adı</b>		<b>Davutpaşa kampüsündeki onarım faaliyetlerinin sürdürülebilirliğini sağlamak.</b>
<b>Sorumlu Harcama Birimi veya Birimleri</b>		<b>Özel Kalem (Genel Sekreterlik) Yapı İşleri ve Teknik Daire Başkanlığı İdari ve Mali İşler Daire Başkanlığı</b>
<b>Ekonomik Kod</b>		<b>Ödenek</b>
01	Personel Giderleri	0,00
02	SGK Devlet Primi Giderleri	0,00
03	Mal ve Hizmet Alım Giderleri	400.000,00
04	Faiz Giderleri	0,00
05	Cari Transferler	0,00
06	Sermaye Giderleri	500.000,00
07	Sermaye Transferleri	0,00
08	Borç verme	0,00
<b>Toplam Bütçe Kaynak İhtiyacı</b>		<b>900.000,00</b>
<b>Bütçe Dışı Kaynak</b>	Döner Sermaye	0,00
	Diğer Yurt İçi	0,00
	Yurt Dışı	0,00
<b>Toplam Bütçe Dışı Kaynak İhtiyacı</b>		<b>0,00</b>
<b>Toplam Kaynak İhtiyacı</b>		<b>900.000,00</b>

<b>Performans Hedefi</b>		<b>30 - Davutpaşa kampüs projesinin sürekli ve hızlı bir şekilde tamamlanmasını sağlamak.</b>
<b>Faaliyet Adı</b>		<b>Davutpaşa kampüsünde bulunan tarihi eserlerin restorasyonunu yapmak.</b>
<b>Sorumlu Harcama Birimi veya Birimleri</b>		<b>İdari ve Mali İşler Daire Başkanlığı Yapı İşleri ve Teknik Daire Başkanlığı</b>
<b>Ekonomik Kod</b>		<b>Ödenek</b>
01	Personel Giderleri	0,00
02	SGK Devlet Primi Giderleri	0,00
03	Mal ve Hizmet Alım Giderleri	0,00
04	Faiz Giderleri	0,00
05	Cari Transferler	0,00
06	Sermaye Giderleri	310.000,00
07	Sermaye Transferleri	0,00
08	Borç verme	0,00
<b>Toplam Bütçe Kaynak İhtiyacı</b>		<b>310.000,00</b>
<b>Bütçe Dışı Kaynak</b>	Döner Sermaye	0,00
	Diğer Yurt İçi	0,00
	Yurt Dışı	0,00
<b>Toplam Bütçe Dışı Kaynak İhtiyacı</b>		<b>0,00</b>
<b>Toplam Kaynak İhtiyacı</b>		<b>310.000,00</b>

<b>Performans Hedefi</b>		<b>30 - Davutpaşa kampüs projesinin sürekli ve hızlı bir şekilde tamamlanmasını sağlamak.</b>
<b>Faaliyet Adı</b>		<b>Servis imkanlarını akademik ve idari personelin tamamına hitap edecek şekilde genişletmek ve kalitesini artırmak.</b>
<b>Sorumlu Harcama Birimi veya Birimleri</b>		<b>Özel Kalem (Genel Sekreterlik) İdari ve Mali İşler Daire Başkanlığı</b>
<b>Ekonomik Kod</b>		<b>Ödenek</b>
01	Personel Giderleri	0,00
02	SGK Devlet Primi Giderleri	0,00
03	Mal ve Hizmet Alım Giderleri	661.000,00
04	Faiz Giderleri	0,00
05	Cari Transferler	0,00
06	Sermaye Giderleri	0,00
07	Sermaye Transferleri	0,00
08	Borç verme	0,00
<b>Toplam Bütçe Kaynak İhtiyacı</b>		<b>661.000,00</b>
<b>Bütçe Dışı Kaynak</b>	Döner Sermaye	0,00
	Diğer Yurt İçi	0,00
	Yurt Dışı	0,00
<b>Toplam Bütçe Dışı Kaynak İhtiyacı</b>		<b>0,00</b>
<b>Toplam Kaynak İhtiyacı</b>		<b>661.000,00</b>

<b>Performans Hedefi</b>		<b>31 - Yıldız Merkez Kampüs projelerini tarihi dokuya uygun olarak hızlı bir biçimde gerçekleştirmek.</b>
<b>Faaliyet Adı</b>		<b>Yıldız kampüsündeki onarım faaliyetlerinin sürdürülebilirliğini sağlamak.</b>
<b>Sorumlu Harcama Birimi veya Birimleri</b>		<b>Özel Kalem (Genel Sekreterlik) Yapı İşleri ve Teknik Daire Başkanlığı</b>
<b>Ekonomik Kod</b>		<b>Ödenek</b>
01	Personel Giderleri	0,00
02	SGK Devlet Primi Giderleri	0,00
03	Mal ve Hizmet Alım Giderleri	0,00
04	Faiz Giderleri	0,00
05	Cari Transferler	0,00
06	Sermaye Giderleri	600.000,00
07	Sermaye Transferleri	0,00
08	Borç verme	0,00
<b>Toplam Bütçe Kaynak İhtiyacı</b>		<b>600.000,00</b>
<b>Bütçe Dışı Kaynak</b>	Döner Sermaye	0,00
	Diğer Yurt İçi	0,00
	Yurt Dışı	0,00
<b>Toplam Bütçe Dışı Kaynak İhtiyacı</b>		<b>0,00</b>
<b>Toplam Kaynak İhtiyacı</b>		<b>600.000,00</b>

<b>Performans Hedefi</b>		<b>39 - Davutpaşa kampüsünde daire başkanlıkları birimlerini oluşturmak.</b>
<b>Faaliyet Adı</b>		<b>Daire Başkanlıkları için fiziki alanlar oluşturmak.</b>
<b>Sorumlu Harcama Birimi veya Birimleri</b>		<b>Yapı İşleri ve Teknik Daire Başkanlığı</b>
<b>Ekonomik Kod</b>		<b>Ödenek</b>
01	Personel Giderleri	0,00
02	SGK Devlet Primi Giderleri	0,00
03	Mal ve Hizmet Alım Giderleri	0,00
04	Faiz Giderleri	0,00
05	Cari Transferler	0,00
06	Sermaye Giderleri	4.200.000,00
07	Sermaye Transferleri	0,00
08	Borç verme	0,00
<b>Toplam Bütçe Kaynak İhtiyacı</b>		<b>4.200.000,00</b>
<b>Bütçe Dışı Kaynak</b>	Döner Sermaye	0,00
	Diğer Yurt İçi	0,00
	Yurt Dışı	0,00
<b>Toplam Bütçe Dışı Kaynak İhtiyacı</b>		<b>0,00</b>
<b>Toplam Kaynak İhtiyacı</b>		<b>4.200.000,00</b>

<b>Performans Hedefi</b>		42 - Afet ve acil durum yönetimi sistemini geliřtirmek (yangın, deprem, sel vb.)
<b>Faaliyet Adı</b>		Afet ve acil durum için gerekli altyapı ve donanımı oluřturmak, uzman personel atamalarını gerekleřtirmek, konu ile ilgili eđitim vermek.
<b>Sorumlu Harcama Birimi veya Birimleri</b>		Özel Kalem (Genel Sekreterlik) Personel Daire Başkanlıđı İdari ve Mali İşler Daire Başkanlıđı
<b>Ekonomik Kod</b>		<b>Ödenek</b>
01	Personel Giderleri	0,00
02	SGK Devlet Primi Giderleri	0,00
03	Mal ve Hizmet Alım Giderleri	2.000,00
04	Faiz Giderleri	0,00
05	Cari Transferler	0,00
06	Sermaye Giderleri	0,00
07	Sermaye Transferleri	0,00
08	Bor verme	0,00
<b>Toplam Büte Kaynak İhtiyacı</b>		<b>2.000,00</b>
<b>Büte Dıřı Kaynak</b>	Döner Sermaye	0,00
	Diđer Yurt İi	0,00
	Yurt Dıřı	0,00
<b>Toplam Büte Dıřı Kaynak İhtiyacı</b>		<b>0,00</b>
<b>Toplam Kaynak İhtiyacı</b>		<b>2.000,00</b>



## D- İdarenin Toplam Kaynak İhtiyacı

Faaliyetlerin maliyetleri, genel yönetim giderleri ve transfer edilecek kaynaklardan oluşan, toplam kaynak ihtiyacına ilişkin tablolara yer verilmiştir.

### 1. İdare Performans Tablosu

PERF.HEDEFİ	FAALİYET	Açıklama	2015					
			Bütçe İçi		Bütçe Dışı		Toplam	
			(TL)	PAY(%)	(TL)	PAY(%)	(TL)	PAY(%)
1		<b>Araştırma önceliklerini belirlemek ve öğretim üyelerinin ülkenin ve bölgenin ihtiyaçları doğrultusunda uluslar arası düzeyde araştırma yapmalarını teşvik etmek.</b>	<b>7.321.000,00</b>	<b>3,32</b>	<b>2.038.000,00</b>	<b>12,02</b>	<b>9.359.000,00</b>	<b>3,94</b>
	1	Üniversite dışı kaynaklardan alınan araştırma projelerinin (TÜBİTAK, Kalkınma Bakanlığı, SANTEZ ve AB projelerini) artırılmasını sağlamak.	0,00	0,00	2.038.000,00	12,02	2.038.000,00	0,86
	2	BAPK tarafından desteklenen proje sayısının ve destek miktarının her yıl %20 artmasını sağlamak	6.603.000,00	3,00	0,00	0,00	6.603.000,00	2,78
	3	Mevcut eğitim faaliyetlerini geliştirilerek devamını sağlamak.	718.000,00	0,33	0,00	0,00	718.000,00	0,30
4		<b>TÜBİTAK'tan en fazla destek alan ilk 10 üniversite arasında yer almak.</b>	<b>0,00</b>	<b>0,00</b>	<b>6.473.000,00</b>	<b>38,16</b>	<b>6.473.000,00</b>	<b>2,73</b>
	4	TÜBİTAK'ın öncelikli araştırma alanlarıyla ilgili proje başvuru sayısını artırmak.	0,00	0,00	6.473.000,00	38,16	6.473.000,00	2,73
5		<b>BAPK projelerinin bölümler arasında adil dağılımını gerçekleştirmek.</b>	<b>400.000,00</b>	<b>0,18</b>	<b>0,00</b>	<b>0,00</b>	<b>400.000,00</b>	<b>0,17</b>
	5	Genç araştırmacıların BAPK proje önerilerine öncelik vermek.	400.000,00	0,18	0,00	0,00	400.000,00	0,17

PERF.HEDEFİ	FAALİYET	Açıklama	2015					
			Bütçe İçi		Bütçe Dışı		Toplam	
			(TL)	PAY(%)	(TL)	PAY(%)	(TL)	PAY(%)
8		<b>Üniversite Sanayi İşbirliğinin Artırılması.</b>	0,00	0,00	3.437.000,00	20,26	3.437.000,00	1,45
	6	SANTEZ Projeleri sayısının artırılması.	0,00	0,00	3.437.000,00	20,26	3.437.000,00	1,45
9		<b>Öğretim elemanlarını teşvik etmek ve başarılarını ödüllendirmek.</b>	1.044.000,00	0,47	0,00	0,00	1.044.000,00	0,44
	7	Öğretim elemanlarının ulusal ve uluslararası bilimsel toplantılara katılımlarını teşvik etmek.	96.000,00	0,04	0,00	0,00	96.000,00	0,04
	8	Öğretim elemanlarının konularında gelişmeleri takip etmelerini sağlamak üzere her 6 (altı) yılda bir yurtiçi/yurtdışında kısa (3 ay) ya da uzun süreli (1 yıl) görevlendirilmelerine fırsat tanımak.	948.000,00	0,43	0,00	0,00	948.000,00	0,40
16		<b>Erasmus ve Mevlana Değişim Programlarının bütçesini artırmak</b>	0,00	0,00	3.298.450,00	19,45	3.298.450,00	1,39
	9	İkili anlaşma sayılarını arttırmak	0,00	0,00	88.450,00	0,52	88.450,00	0,04
	10	Öğrencileri bilgilendirme faaliyetleri düzenlemek.	0,00	0,00	10.000,00	0,06	10.000,00	0,00
	11	Giden öğrenci sayısını artırmak.	0,00	0,00	1.600.000,00	9,43	1.600.000,00	0,67
	12	Üniversitemize gelen öğrenci sayısını artırmak.	0,00	0,00	1.600.000,00	9,43	1.600.000,00	0,67
17		<b>Ulusal Farabi Değişim Programı kapsamında üniversitemize gelen öğrenci sayısını her yıl %5 artırmak.</b>	0,00	0,00	30.000,00	0,18	30.000,00	0,01
	13	Üniversitemize gelen öğrenci sayısını artırmak.	0,00	0,00	30.000,00	0,18	30.000,00	0,01
22		<b>Öğrenci kulüplerinin açık ve kapalı çalışma alanlarını çoğaltmak.</b>	51.000,00	0,02	0,00	0,00	51.000,00	0,02
	14	Çalışma alanlarını oluşturmak, iç donanım ve alt yapıyı sağlamak, etkinlikler düzenlemek.	51.000,00	0,02	0,00	0,00	51.000,00	0,02

PERF.HEDEFİ	FAALİYET	Açıklama	2015					
			Bütçe İçi		Bütçe Dışı		Toplam	
			(TL)	PAY(%)	(TL)	PAY(%)	(TL)	PAY(%)
26		Üniversitemiz mensuplarının temel ihtiyaçları ile öğrencilerimizin sosyal ve kültürel faaliyetlerine destek olmak.	7.223.000,00	3,28	0,00	0,00	7.223.000,00	3,04
	15	Üniversitemiz mensuplarına sağlanan yemek hizmet kalitesinin geliştirilerek sürdürülmesi.	4.772.000,00	2,17	0,00	0,00	4.772.000,00	2,01
	16	Üniversitemiz öğrencilerine sağlanan barınma hizmetinin verimliliğinin ve kalitesinin artırılması.	2.109.000,00	0,96	0,00	0,00	2.109.000,00	0,89
	17	Üniversitemiz öğrencilerine sağlık hizmeti vermek.	152.000,00	0,07	0,00	0,00	152.000,00	0,06
	18	Spor ve kültürel faaliyetlerin geliştirilmesini sağlamak.	190.000,00	0,09	0,00	0,00	190.000,00	0,08
28		<b>Öğrenci ve öğretim üyeleri için kaliteli bir bilişim alt yapısı oluşturmak ve sürekli geliştirmek.</b>	<b>1.950.000,00</b>	<b>0,88</b>	<b>0,00</b>	<b>0,00</b>	<b>1.950.000,00</b>	<b>0,82</b>
	19	İnternet ortamında eğitim vererek öğrenciye ulaşım ve öğretim etkinliğini artırmak.	50.000,00	0,02	0,00	0,00	50.000,00	0,02
	20	Öğrenci kullanımı için yeni PC laboratuvarları kurmak.	1.500.000,00	0,68	0,00	0,00	1.500.000,00	0,63
	21	Gerekli programları lisanslarıyla birlikte bulundurmak.	400.000,00	0,18	0,00	0,00	400.000,00	0,17
29		<b>Uygulamalı alanlarda eğitim için gerekli ortamı oluşturmak ve geliştirmek.</b>	<b>2.800.000,00</b>	<b>1,27</b>	<b>0,00</b>	<b>0,00</b>	<b>2.800.000,00</b>	<b>1,18</b>
	22	Eğitim ve araştırma laboratuvarlarının sayısını ve alanını genişletmek.	2.800.000,00	1,27	0,00	0,00	2.800.000,00	1,18

PERF.HEDEFİ	FAALİYET	Açıklama	2015					
			Bütçe İçi		Bütçe Dışı		Toplam	
			(TL)	PAY(%)	(TL)	PAY(%)	(TL)	PAY(%)
30		<b>Davutpaşa kampüs projesinin sürekli ve hızlı bir şekilde tamamlanmasını sağlamak.</b>	<b>12.978.000,00</b>	<b>5,89</b>	<b>0,00</b>	<b>0,00</b>	<b>12.978.000,00</b>	<b>5,47</b>
	23	İktisadi ve İdari Bilimler Fakültesi'nin binalarını inşa edip Yıldız'dan Davutpaşa'ya taşımak.	9.107.000,00	4,13	0,00	0,00	9.107.000,00	3,84
	24	Davutpaşa kampüsünde yeni ve modern bir kütüphane inşa edip kitap sayısını 2 katına çıkarmak, her yıl en az 1 yeni online veri tabanına üye olunarak elektronik kaynak çeşitliliğini artırmak.	2.000.000,00	0,91	0,00	0,00	2.000.000,00	0,84
	25	Davutpaşa kampüsündeki onarım faaliyetlerinin sürdürülebilirliğini sağlamak.	900.000,00	0,41	0,00	0,00	900.000,00	0,38
	26	Davutpaşa kampüsünde bulunan tarihi eserlerin restorasyonunu yapmak.	310.000,00	0,14	0,00	0,00	310.000,00	0,13
	27	Servis imkanlarını akademik ve idari personelin tamamına hitap edecek şekilde genişletmek ve kalitesini artırmak.	661.000,00	0,30	0,00	0,00	661.000,00	0,28
31		<b>Yıldız Merkez Kampüs projelerini tarihi dokuya uygun olarak hızlı bir biçimde gerçekleştirmek.</b>	<b>600.000,00</b>	<b>0,27</b>	<b>0,00</b>	<b>0,00</b>	<b>600.000,00</b>	<b>0,25</b>
	28	Yıldız kampüsündeki onarım faaliyetlerinin sürdürülebilirliğini sağlamak.	600.000,00	0,27	0,00	0,00	600.000,00	0,25

PERF.HEDEFİ	FAALİYET	Açıklama	2015					
			Bütçe İçi		Bütçe Dışı		Toplam	
			(TL)	PAY(%)	(TL)	PAY(%)	(TL)	PAY(%)
39		Davutpaşa kampüsünde daire başkanlıkları birimlerini oluşturmak.	4.200.000,00	1,91	0,00	0,00	4.200.000,00	1,77
	29	Daire Başkanlıkları için fiziki alanlar oluşturmak.	4.200.000,00	1,91	0,00	0,00	4.200.000,00	1,77
42		Afet ve acil durum yönetimi sistemini geliştirmek (yangın, deprem, sel vb.)	2.000,00	0,00	0,00	0,00	2.000,00	0,00
	30	Afet ve acil durum için gerekli altyapı ve donanımı oluşturmak, uzman personel atamalarını gerçekleştirmek, konu ile ilgili eğitim vermek.	2.000,00	0,00	0,00	0,00	2.000,00	0,00
<b>Performans Hedefleri Maliyetleri Toplamı</b>			<b>38.569.000,00</b>	<b>17,50</b>	<b>15.276.450,00</b>	<b>90,07</b>	<b>53.845.450,00</b>	<b>22,69</b>
<b>Genel Yönetim Giderleri</b>			<b>181.802.000,00</b>	<b>82,50</b>	<b>1.684.400,00</b>	<b>9,93</b>	<b>183.486.400,00</b>	<b>77,31</b>
<b>Diğer İdarelere Transfer Edilecek Kaynaklar Toplamı</b>							<b>0,00</b>	<b>0,00</b>
<b>GENEL TOPLAM</b>			<b>220.371.000,00</b>	<b>100,00</b>	<b>16.960.850,00</b>	<b>100,00</b>	<b>237.331.850,00</b>	<b>100,00</b>

## 2. Toplam Kaynak İhtiyacı Tablosu

	Ekonomik Kodlar (I.Düzye)	FALİYET TOPLAMI	GENEL YÖNETİM GİDERLERİ TOPLAMI	DİĞER İDARELERE TRANSFER EDİLECEK KAYNAKLAR TOPLAMI	GENEL TOPLAM	
BÜTÇE KAYNAK İHTİYACI	01	Personel Giderleri	78.000,00	127.776.000,00	0,00	127.854.000,00
	02	SGK Devlet Primi Giderleri	1.000,00	21.672.000,00	0,00	21.673.000,00
	03	Mal ve Hizmet Alım Giderleri	12.180.000,00	21.944.000,00	0,00	34.124.000,00
	04	Faiz Giderleri	0,00	0,00	0,00	0,00
	05	Cari Transferler	900.000,00	5.070.000,00	0,00	5.970.000,00
	06	Sermaye Giderleri	25.410.000,00	5.340.000,00	0,00	30.750.000,00
	07	Sermaye Transferleri	0,00	0,00	0,00	0,00
	08	Borç verme	0,00	0,00	0,00	0,00
	09	Yedek Ödenek	0,00	0,00	0,00	0,00
		<b>Bütçe Ödeneği Toplamı</b>	<b>38.569.000,00</b>	<b>181.802.000,00</b>	<b>0,00</b>	<b>220.371.000,00</b>
BÜTÇE DIŞI KAYNAK		Döner Sermaye	0,00	1.684.400,00		1.684.400,00
		Diğer Yurt İçi Kaynaklar	11.986.450,00	0,00		11.986.450,00
		Yurt Dışı Kaynaklar	3.290.000,00	0,00		3.290.000,00
		<b>Toplam Bütçe Dışı Kaynak İhtiyacı</b>	<b>15.276.450,00</b>	<b>1.684.400,00</b>		<b>16.960.850,00</b>
	<b>Toplam Kaynak İhtiyacı</b>	<b>53.845.450,00</b>	<b>183.486.400,00</b>	<b>0,00</b>	<b>237.331.850,00</b>	

### III- EKLER

#### Faaliyetlerden Sorumlu Harcama Birimleri

PERFORMANS HEDEFİ	FAALİYETLER	SORUMLU BİRİMLER
<p>Araştırma önceliklerini belirlemek ve öğretim üyelerinin ülkenin ve bölgenin ihtiyaçları doğrultusunda uluslar arası düzeyde araştırma yapmalarını teşvik etmek.</p>	<p>Öğretim elemanlarımızın yurtdışında yüksek lisans veya doktora yapmalarını teşvik etmek.</p>	<p>Fen Bilimleri Enstitüsü Fen-Edebiyat Fakültesi Kimya Metalurji Fakültesi Gemi İnşaatı ve Denizcilik Fakültesi İnşaat Fakültesi Elektrik Elektronik Fakültesi Makine Fakültesi Mimarlık Fakültesi Teknik Bilimler Meslek Yüksekokulu Milli Saraylar ve Tarihi Yapılar Meslek Yüksekokulu Sosyal Bilimler Enstitüsü Eğitim Fakültesi İktisadi ve İdari Bilimler Fakültesi Sanat ve Tasarım Fakültesi Yabancı Diller Yüksekokulu Diğer Bölümler</p>
	<p>Öğretim üyelerinin TÜBİTAK, Kalkınma Bakanlığı, SANTEZ ve AB projelerini takip ve teşvik etmek üzere üniversite bünyesinde bir proje destek ofisi kurmak.</p>	<p>Özel Kalem (Rektörlük)</p>
	<p>Üniversite dışı kaynaklardan alınan araştırma projelerinin (TÜBİTAK, Kalkınma Bakanlığı, SANTEZ ve AB projelerini) arttırılmasını sağlamak.</p>	<p>Özel Kalem (Rektörlük)</p>
	<p>BAPK tarafından desteklenen proje sayısının ve destek miktarının her yıl %20 artmasını sağlamak</p>	<p>Özel Kalem (Rektörlük)</p>
	<p>Alınan Patentlerin desteklenmesi</p>	<p>Özel Kalem (Rektörlük)</p>
	<p>Lisans ve Yüksek lisans öğrencilerinin bilimsel çalışmalara katılımını teşvik etmek.</p>	<p>Özel Kalem (Rektörlük)</p>

PERFORMANS HEDEFİ	FAALİYETLER	SORUMLU BİRİMLER
Araştırma önceliklerini belirlemek ve öğretim üyelerinin ülkenin ve bölgenin ihtiyaçları doğrultusunda uluslar arası düzeyde araştırma yapmalarını teşvik etmek.	Mevcut eğitim faaliyetlerini geliştirilerek devamını sağlamak.	Fen Bilimleri Enstitüsü Fen-Edebiyat Fakültesi Kimya Metalurji Fakültesi Gemi İnşaatı ve Denizcilik Fakültesi İnşaat Fakültesi Elektrik Elektronik Fakültesi Makine Fakültesi Mimarlık Fakültesi Teknik Bilimler Meslek Yüksekokulu Milli Saraylar ve Tarihi Yapılar Meslek Yüksekokulu Sosyal Bilimler Enstitüsü Eğitim Fakültesi İktisadi ve İdari Bilimler Fakültesi Sanat ve Tasarım Fakültesi Yabancı Diller Yüksekokulu Diğer Bölümler
Araştırma faaliyetlerini ve bu faaliyetlerden elde edilen ürünlerin nitelik ve niceliklerini artırmak.	Araştırma faaliyetlerinin çıktı/sonuçlarını ödüllendirme uygulamalarını genişletmek	Özel Kalem (Rektörlük)
SCI, SCI-Exp., SSCI, AHCI indekslerine giren yayın ve atıf sayılarını artırmak.	Öğretim elemanlarının yayınladıkları SCI, SCI-Exp., SSCI, AHCI kapsamına giren yayınlarına teşvik ödülü vermek.	Özel Kalem (Rektörlük)
TÜBİTAK'tan en fazla destek alan ilk 10 üniversite arasında yer almak.	TÜBİTAK projelerine başvuruyu artırmak için öğretim elemanlarını teşvik etmek ve seminerler düzenleyerek başvuru ve değerlendirme süreçleri hakkında bilgilendirmek.	Özel Kalem (Rektörlük)
	TÜBİTAK'ın öncelikli araştırma alanlarıyla ilgili proje başvuru sayısını artırmak.	Özel Kalem (Rektörlük)
BAPK projelerinin bölümler arasında adil dağılımını gerçekleştirmek.	Genç araştırmacıların BAPK proje önerilerine öncelik vermek.	Özel Kalem (Rektörlük)
Uygulama ve Araştırma Merkezlerinin sayısını arttırmak ve en az bir alanda Mükemmeliyet Merkezi kurmak.	YÖK, Kalkınma Bakanlığı, TÜBİTAK ve ilgili sanayi kuruluşlarının desteğini sağlamak.	Özel Kalem (Rektörlük)
	Eğitim, araştırma ve özel sektöre hizmet amaçlı modern laboratuvarlar kurmak.	Özel Kalem (Rektörlük)
	Devlet, özel sektör ve toplum için önceliği olan konularda faaliyet gösterecek merkezler kurmak.	Özel Kalem (Rektörlük)
Disiplinler arası yeni bir bölüm, fakülte veya araştırma enstitüsü kurmak.	Gerekli fizibilite çalışmasını yapmak ve yeterli sayıda öğretim üyesi kadrosu oluşturmak.	Özel Kalem (Rektörlük)
Üniversite Sanayi İşbirliğinin Artırılması.	Teknoparkta faaliyet gösteren Ar-Ge firma sayısının artırılması.	Özel Kalem (Rektörlük)
	Teknoparkta görevlendirilen öğretim elemanı sayısının artırılması	Personel Daire Başkanlığı
	SANTEZ Projeleri sayısının artırılması.	Özel Kalem (Rektörlük)
	Öğretim Elemanlarımızın Teknoparkta şirket kurmalarının teşvik edilmesi.	Özel Kalem (Rektörlük)



PERFORMANS HEDEFİ	FAALİYETLER	SORUMLU BİRİMLER
Öğretim elemanlarını teşvik etmek ve başarılarını ödüllendirmek.	Öğretim elemanlarının ulusal ve uluslararası bilimsel toplantılara katılımlarını teşvik etmek.	Fen Bilimleri Enstitüsü Fen-Edebiyat Fakültesi Kimya Metalurji Fakültesi Gemi İnşaatı ve Denizcilik Fakültesi İnşaat Fakültesi Elektrik Elektronik Fakültesi Makine Fakültesi Mimarlık Fakültesi Teknik Bilimler Meslek Yüksekokulu Milli Saraylar ve Tarihi Yapılar Meslek Yüksekokulu Sosyal Bilimler Enstitüsü Eğitim Fakültesi İktisadi ve İdari Bilimler Fakültesi Sanat ve Tasarım Fakültesi Yabancı Diller Yüksekokulu Diğer Bölümler Özel Kalem (Rektörlük)
	Öğretim elemanlarının konularında gelişmeleri takip etmelerini sağlamak üzere her 6 (altı) yılda bir yurtiçi/yurtdışında kısa (3 ay) ya da uzun süreli (1 yıl) görevlendirilmelerine fırsat tanımak.	Fen Bilimleri Enstitüsü Fen-Edebiyat Fakültesi Kimya Metalurji Fakültesi Gemi İnşaatı ve Denizcilik Fakültesi İnşaat Fakültesi Elektrik Elektronik Fakültesi Makine Fakültesi Mimarlık Fakültesi Teknik Bilimler Meslek Yüksekokulu Milli Saraylar ve Tarihi Yapılar Meslek Yüksekokulu Sosyal Bilimler Enstitüsü Eğitim Fakültesi İktisadi ve İdari Bilimler Fakültesi Sanat ve Tasarım Fakültesi Yabancı Diller Yüksekokulu Diğer Bölümler Özel Kalem (Rektörlük)

PERFORMANS HEDEFİ	FAALİYETLER	SORUMLU BİRİMLER
İhtiyaç duyulan alanlarda öğretim elemanlarını üniversiteye kazandırmak.	Uluslararası tanınırlığı olan bilim insanlarını akademik kadroya dahil etmek.	Fen Bilimleri Enstitüsü Fen-Edebiyat Fakültesi Kimya Metalurji Fakültesi Gemi İnşaatı ve Denizcilik Fakültesi İnşaat Fakültesi Elektrik Elektronik Fakültesi Makine Fakültesi Mimarlık Fakültesi Teknik Bilimler Meslek Yüksekokulu Milli Saraylar ve Tarihi Yapılar Meslek Yüksekokulu Sosyal Bilimler Enstitüsü Eğitim Fakültesi İktisadi ve İdari Bilimler Fakültesi Sanat ve Tasarım Fakültesi Yabancı Diller Yüksekokulu Diğer Bölümler Personel Daire Başkanlığı
	Başarılı ve tanınmış bilim insanını eğitim vermek üzere üniversitemize getirmek.	Fen Bilimleri Enstitüsü Fen-Edebiyat Fakültesi Kimya Metalurji Fakültesi Gemi İnşaatı ve Denizcilik Fakültesi İnşaat Fakültesi Elektrik Elektronik Fakültesi Makine Fakültesi Mimarlık Fakültesi Teknik Bilimler Meslek Yüksekokulu Milli Saraylar ve Tarihi Yapılar Meslek Yüksekokulu Sosyal Bilimler Enstitüsü Eğitim Fakültesi İktisadi ve İdari Bilimler Fakültesi Sanat ve Tasarım Fakültesi Yabancı Diller Yüksekokulu Diğer Bölümler Personel Daire Başkanlığı

PERFORMANS HEDEFİ	FAALİYETLER	SORUMLU BİRİMLER
İhtiyaç duyulan alanlarda öğretim elemanlarını üniversiteye kazandırmak.	YTÜ dışındaki başarılı akademisyenlerin YTÜ’de yürütülen araştırma projelerine katkılarını sağlamak üzere TÜBİTAK ve AB projelerine dahil olmalarını sağlamak.	Fen Bilimleri Enstitüsü Fen-Edebiyat Fakültesi Kimya Metalurji Fakültesi Gemi İnşaatı ve Denizcilik Fakültesi İnşaat Fakültesi Elektrik Elektronik Fakültesi Makine Fakültesi Mimarlık Fakültesi Teknik Bilimler Meslek Yüksekokulu Milli Saraylar ve Tarihi Yapılar Meslek Yüksekokulu Sosyal Bilimler Enstitüsü Eğitim Fakültesi İktisadi ve İdari Bilimler Fakültesi Sanat ve Tasarım Fakültesi Yabancı Diller Yüksekokulu Diğer Bölümler Özel Kalem (Rektörlük)
Erasmus değişim programından yararlanacak öğretim elemanı sayısını artırmak.	Erasmus Değişim Programının bütçesini artırmak	Özel Kalem (Rektörlük)
ÖSYS’de en fazla tercih edilen üniversite olmak.	ÖSYS sınavında ilk 1500 öğrenci arasına girip YTÜ’ye kayıt yaptıran öğrencilere burs vermek.	Sağlık, Kültür ve Spor Daire Başkanlığı
	Ortaöğretim kurumlarına YTÜ’nün ve bölümlerin tanıtımını yapmak.	Özel Kalem (Rektörlük)
	Ortaöğretim öğrencilerine dağıtmak üzere tanıtım malzemesi hazırlamak.	Özel Kalem (Rektörlük)
Üniversitenin ülke içindeki imajını kuvvetlendirmek ve marka değerini artırmak.	Üniversitemizin medya aracılığı ile tanıtımını yapmak.	Özel Kalem (Rektörlük)
	Tanıtım faaliyetleri (sergi, sempozyum, seminer ve kariyer günleri vb.) düzenlemek.	Özel Kalem (Rektörlük)
	Bütün bölümlerin web sayfalarının tasarımını cazip ve çekici olacak şekilde tamamlamak.	Bilgi İşlem Daire Başkanlığı
Başarılı lisans mezunlarının lisansüstü programlarına devamını sağlamak.	Akademisyenlerin ve öğrencilerin başarılarının üniversite içinde ve medyada tanıtımını yapmak.	Özel Kalem (Rektörlük)
Ön lisans, lisans ve lisansüstü programlarını ve ders içeriklerini çağdaş bilimsel gelişmeler çerçevesinde modernize etmek ve geliştirmek.	Güncel ve ihtiyaçları karşılamaya yönelik lisans ve lisansüstü yeni ve disiplinler arası programlar açmak.	Özel Kalem (Rektörlük)
	Disiplinler arası programları teşvik etmek amacıyla, bu programların başarılı sonuçlarını ödüllendirmek.	Özel Kalem (Rektörlük)
	Başarılı yabancı öğrencileri YTÜ’ye çekmek üzere mevzuat değişiklikleri yapmak ve alt yapı hazırlıklarını tamamlamak.	Özel Kalem (Rektörlük)

PERFORMANS HEDEFİ	FAALİYETLER	SORUMLU BİRİMLER
Erasmus ve Mevlana Değişim Programlarının bütçesini artırmak	Yıllık bütçeyi artırmak	Özel Kalem (Rektörlük)
	İkili anlaşma sayılarını artırmak	Özel Kalem (Rektörlük)
	Öğrencileri bilgilendirme faaliyetleri düzenlemek.	Özel Kalem (Rektörlük)
	Giden öğrenci sayısını artırmak.	Özel Kalem (Rektörlük)
Ulusal Farabi Değişim Programı kapsamında üniversitemize gelen öğrenci sayısını her yıl %5 artırmak.	Üniversitemize gelen öğrenci sayısını artırmak.	Özel Kalem (Rektörlük)
	İkili anlaşma sayısını artırmak.	Özel Kalem (Rektörlük)
Ulusal ve Uluslararası üniversiteler ile ortak lisans ve lisansüstü programlar açmak.	Türkiye'deki bir üniversite ile ulusal ortak lisansüstü program açmak.	Özel Kalem (Rektörlük)
	Uluslararası ortak bir lisans ve/veya lisansüstü programı açmak.	Özel Kalem (Rektörlük)
Kamu, özel sektör, STK ile stratejik ortaklıklar kurmak.	Kamu, özel sektör, sivil toplum kuruluşlarında çalışan/çalışmış, alanında uzman kişilere ders/seminer verdirmek.	Fen Bilimleri Enstitüsü Fen-Edebiyat Fakültesi Kimya Metalurji Fakültesi Gemi İnşaatı ve Denizcilik Fakültesi İnşaat Fakültesi Elektrik Elektronik Fakültesi Makine Fakültesi Mimarlık Fakültesi Teknik Bilimler Meslek Yüksekokulu Milli Saraylar ve Tarihi Yapılar Meslek Yüksekokulu Sosyal Bilimler Enstitüsü Eğitim Fakültesi İktisadi ve İdari Bilimler Fakültesi Sanat ve Tasarım Fakültesi Yabancı Diller Yüksekokulu Diğer Bölümler Özel Kalem (Rektörlük)
	YILDIZ-SEM aracılığıyla kişisel gelişim ve meslek edindirme programları düzenlemek.	Özel Kalem (Rektörlük)
	Kamu, özel sektör ve sivil toplum kuruluşlarından lisans ve lisansüstü öğrencilerine sağlanan burs miktarını artırmak için çalışmalar yürütmek.	Sağlık, Kültür ve Spor Daire Başkanlığı
Mezun ve öğrenciler arasındaki iletişimi sağlamak ve güçlendirmek üzere bir koordinatörlük oluşturarak işler hale getirmek.	İdari yapıyı tamamlamak, mezunlarla ilgili organizasyonları yapmak, mezun ve öğrencilerin birlikte olabileceği programlar organize etmek, YTÜ mezunlarının mevcut öğrencilerimize burs ve staj yeri bulmalarını, proje ve tez çalışmalarına destek olmalarını sağlamak.	Özel Kalem (Rektörlük)
Öğrencilerimizin tümüne "yildiz.edu.tr" isimli bir elektronik posta adresi vermek.	Gerekli altyapıyı tamamlayarak bölümler aracılığı ile öğrencilere ulaştırmak.	Bilgi İşlem Daire Başkanlığı
Öğrenci kulüplerinin açık ve kapalı çalışma alanlarını çoğaltmak.	Çalışma alanlarını oluşturmak, iç donanım ve alt yapıyı sağlamak, etkinlikler düzenlemek.	Sağlık, Kültür ve Spor Daire Başkanlığı

PERFORMANS HEDEFİ	FAALİYETLER	SORUMLU BİRİMLER
Akademik ve idari personelimiz ve öğrencilerimizin daha ekonomik olarak sosyal ve kültürel etkinliklerde bulunmalarını sağlamak, dinlenme ihtiyaçlarını karşılamak amacıyla ilgili kurum ve kuruluşlarla gerekli anlaşmaları yapmak.	Yıldızlılar Gün(leri) ve/veya Gece(leri) düzenlemek, geziler organize etmek, firmalarla indirim anlaşmaları yapmak, önemli günlerde birlikte kutlamalar yapmak.	Özel Kalem (Rektörlük)
Her dönem akademik personel, idari personel ve öğrencilerle sosyal ve kültürel faaliyetlere ilişkin memnuniyet anketleri düzenlemek.	Anketlerin hazırlanıp uygulanmasını sağlamak ve anket sonuçlarını değerlendirmek.	Özel Kalem (Rektörlük)
Engelli akademik ve idari personelimiz ve öğrencilerimiz için fiziki koşulları uygun hale getirmek.	Engelliler için komisyon kurmak, fiziki düzenlemeleri yapmak.	Yapı İşleri ve Teknik Daire Başkanlığı
Üniversitemiz mensuplarının temel ihtiyaçları ile öğrencilerimizin sosyal ve kültürel faaliyetlerine destek olmak.	Üniversitemiz mensuplarına sağlanan yemek hizmet kalitesinin geliştirilerek sürdürülmesi.	Sağlık, Kültür ve Spor Daire Başkanlığı İdari ve Mali İşler Daire Başkanlığı
	Üniversitemiz öğrencilerine sağlanan barınma hizmetinin verimliliğinin ve kalitesinin artırılması.	Sağlık, Kültür ve Spor Daire Başkanlığı
	Üniversitemiz öğrencilerine sağlık hizmeti vermek.	Sağlık, Kültür ve Spor Daire Başkanlığı
	Spor ve kültürel faaliyetlerin geliştirilmesini sağlamak.	Sağlık, Kültür ve Spor Daire Başkanlığı
Eğitim, öğretim ve araştırma için teknoloji alt yapısını geliştirmek.	Bütün bölümlerin hizmetine sunmak üzere nitelikli web tasarımı, bilgisayar ve programlama uzmanlarına sahip olmak.	Bilgi İşlem Daire Başkanlığı
	Bilgi işlem hizmetlerini iyileştirmek.	Bilgi İşlem Daire Başkanlığı
Öğrenci ve öğretim üyeleri için kaliteli bir bilişim alt yapısı oluşturmak ve sürekli geliştirmek.	Projeksiyonlu, internet bağlantılı derslikler oluşturmak.	Fen Bilimleri Enstitüsü Fen-Edebiyat Fakültesi Kimya Metalurji Fakültesi Gemi İnşaatı ve Denizcilik Fakültesi İnşaat Fakültesi Elektrik Elektronik Fakültesi Makine Fakültesi Mimarlık Fakültesi Teknik Bilimler Meslek Yüksekokulu Milli Saraylar ve Tarihi Yapılar Meslek Yüksekokulu Sosyal Bilimler Enstitüsü Eğitim Fakültesi İktisadi ve İdari Bilimler Fakültesi Sanat ve Tasarım Fakültesi Yabancı Diller Yüksekokulu Diğer Bölümler
		İnternet ortamında eğitim vererek öğrenciye ulaşım ve öğretim etkinliğini artırmak.

PERFORMANS HEDEFİ	FAALİYETLER	SORUMLU BİRİMLER
Öğrenci ve öğretim üyeleri için kaliteli bir bilişim alt yapısı oluşturmak ve sürekli geliştirmek.	Öğrenci kullanımı için yeni PC laboratuvarları kurmak.	Fen Bilimleri Enstitüsü Fen-Edebiyat Fakültesi Kimya Metalurji Fakültesi Gemi İnşaatı ve Denizcilik Fakültesi İnşaat Fakültesi Elektrik Elektronik Fakültesi Makine Fakültesi Mimarlık Fakültesi Teknik Bilimler Meslek Yüksekokulu Milli Saraylar ve Tarihi Yapılar Meslek Yüksekokulu Sosyal Bilimler Enstitüsü Eğitim Fakültesi İktisadi ve İdari Bilimler Fakültesi Sanat ve Tasarım Fakültesi Yabancı Diller Yüksekokulu Diğer Bölümler
	Gerekli programları lisanslarıyla birlikte bulundurmak.	Fen Bilimleri Enstitüsü Fen-Edebiyat Fakültesi Kimya Metalurji Fakültesi Gemi İnşaatı ve Denizcilik Fakültesi İnşaat Fakültesi Elektrik Elektronik Fakültesi Makine Fakültesi Mimarlık Fakültesi Teknik Bilimler Meslek Yüksekokulu Milli Saraylar ve Tarihi Yapılar Meslek Yüksekokulu Sosyal Bilimler Enstitüsü Eğitim Fakültesi İktisadi ve İdari Bilimler Fakültesi Sanat ve Tasarım Fakültesi Yabancı Diller Yüksekokulu Diğer Bölümler Bilgi İşlem Daire Başkanlığı

PERFORMANS HEDEFİ	FAALİYETLER	SORUMLU BİRİMLER
Uygulamalı alanlarda eğitim için gerekli ortamı oluşturmak ve geliştirmek.	Eğitim ve araştırma laboratuvarlarının sayısını ve alanını genişletmek.	Fen Bilimleri Enstitüsü Fen-Edebiyat Fakültesi Kimya Metalurji Fakültesi Gemi İnşaatı ve Denizcilik Fakültesi İnşaat Fakültesi Elektrik Elektronik Fakültesi Makine Fakültesi Mimarlık Fakültesi Teknik Bilimler Meslek Yüksekokulu Milli Saraylar ve Tarihi Yapılar Meslek Yüksekokulu Sosyal Bilimler Enstitüsü Eğitim Fakültesi İktisadi ve İdari Bilimler Fakültesi Sanat ve Tasarım Fakültesi Yabancı Diller Yüksekokulu Diğer Bölümler Özel Kalem (Rektörlük)
	Gemi İnşaatı ve Denizcilik Fakültesi'ne Eğitim ve Araştırma laboratuvarları ile donatılmış müstakil bir fakülte binası tahsis etmek.	Gemi İnşaatı ve Denizcilik Fakültesi Yapı İşleri ve Teknik Daire Başkanlığı
Davutpaşa kampüs projesinin sürekli ve hızlı bir şekilde tamamlanmasını sağlamak.	Elektrik-Elektronik Fakültesini Yıldız'dan Davutpaşa'ya taşımak.	Elektrik Elektronik Fakültesi Yapı İşleri ve Teknik Daire Başkanlığı
	İktisadi ve İdari Bilimler Fakültesi'nin binalarını inşa edip Yıldız'dan Davutpaşa'ya taşımak.	İktisadi ve İdari Bilimler Fakültesi Yapı İşleri ve Teknik Daire Başkanlığı
	Eğitim Fakültesi'ni Davutpaşa'da inşa edilecek yeni binasına taşımak.	Eğitim Fakültesi Yapı İşleri ve Teknik Daire Başkanlığı
	Davutpaşa'da bulunan Fen-Edebiyat Fakültesi için üçüncü bir bina daha yapıp fakülte binalarının kendi içinde bir bütün oluşturmasını sağlamak.	Fen-Edebiyat Fakültesi Yapı İşleri ve Teknik Daire Başkanlığı
	Davutpaşa kampüsünde sosyal tesis ve aktivite merkezleri kurmak.	Yapı İşleri ve Teknik Daire Başkanlığı
	Davutpaşa kampüsünde yeni ve modern bir kütüphane inşa edip kitap sayısını 2 katına çıkarmak, her yıl en az 1 yeni online veri tabanına üye olunarak elektronik kaynak çeşitliliğini artırmak.	Kütüphane ve Dokümantasyon Daire Başkanlığı
	Davutpaşa kampüsünde 40.000 m2 kapalı alanı bulunan ve aynı anda 100 ayrı sanayi kuruluşunun faaliyet gösterebileceği bir Teknopark kurmak.	Özel Kalem (Rektörlük)
	Davutpaşa kampüsünde bir kongre merkezi inşa etmek.	Yapı İşleri ve Teknik Daire Başkanlığı
	Davutpaşa Kampüsünde iki adet 1000'er kişi kapasiteli, yüksek standartta öğrenci yurdu inşa etmek.	Özel Kalem (Rektörlük)

PERFORMANS HEDEFİ	FAALİYETLER	SORUMLU BİRİMLER
Davutpaşa kampüs projesinin sürekli ve hızlı bir şekilde tamamlanmasını sağlamak.	Davutpaşa Kampüsünde akademik ve idari personel için en az 400 haneli lojman inşa etmek.	Yapı İşleri ve Teknik Daire Başkanlığı
	Akademik ve idari personelin çocuklarının daha ekonomik ve kaliteli bir eğitim almaları amacıyla Davutpaşa kampüsünde bir adet ilkokul ve ortaokul açmak	Yapı İşleri ve Teknik Daire Başkanlığı
	Davutpaşa kampüsündeki onarım faaliyetlerinin sürdürülebilirliğini sağlamak.	Özel Kalem (Genel Sekreterlik) Yapı İşleri ve Teknik Daire Başkanlığı İdari ve Mali İşler Daire Başkanlığı
	Davutpaşa kampüsünde bulunan tarihi eserlerin restorasyonunu yapmak.	Yapı İşleri ve Teknik Daire Başkanlığı
	Servis imkanlarını akademik ve idari personelin tamamına hitap edecek şekilde genişletmek ve kalitesini artırmak.	Özel Kalem (Genel Sekreterlik) İdari ve Mali İşler Daire Başkanlığı
Yıldız Merkez Kampüs projelerini tarihi dokuya uygun olarak hızlı bir biçimde gerçekleştirmek.	Yıldız kampüsünde yer alan C Blok'un yıkılarak yerine bir kongre merkezi inşa etmek.	Yapı İşleri ve Teknik Daire Başkanlığı
	Yıldız kampüsündeki onarım faaliyetlerinin sürdürülebilirliğini sağlamak.	Özel Kalem (Genel Sekreterlik) Yapı İşleri ve Teknik Daire Başkanlığı
	Yıldız kampüsünde yer alan tarihi köşklere, çeşmeleri ve yolları tarihi dokuya uygun şekilde restore etmek ve profesyonel bir çevre düzenlemesi yapmak.	Yapı İşleri ve Teknik Daire Başkanlığı
Akademik ve idari personelimizin ve öğrencilerimizin sportif faaliyetlerini daha etkin olarak üniversite içinde gerçekleştirebilmeleri için Davutpaşa kampüsüne bir adet stadyum yapmak.	Akademik ve idari personelimizin ve öğrencilerimizin sportif faaliyetlerini daha etkin olarak üniversite içinde gerçekleştirebilmeleri için Davutpaşa kampüsüne bir adet stadyum yapmak.	Yapı İşleri ve Teknik Daire Başkanlığı
Kamu-özel sektör, üniversite ve STK'ları işbirliği ve etkileşimini artırmak üzere gerekli önkoşulları oluşturmak ve fiziksel ihtiyaçları temin etmek.	Teknopark oluşumunun desteğiyle ulusal firmalara danışmanlık yapan öğretim elemanı sayısını artırmak.	Özel Kalem (Rektörlük)
	Üniversite-kamu ve özel sektör işbirliği ve etkileşimini güçlendirmek amacıyla her bölümde ilgili dış paydaşlardan oluşan "Danışma Kurulları" oluşturmak.	Özel Kalem (Rektörlük)
	Meslek Yüksekokulunu Uygulamalı Bilimler Yüksekokuluna çevirmek.	Özel Kalem (Rektörlük)
Hesap verebilir, şeffaf, adil ve sorumlu kurumsal yönetim prensipleri oluşturmak ve uygulamak.	Akademik ve idari birimleri ulusal veya uluslararası akreditasyon ve kalite güvence belgelerine kavuşturmak.	Özel Kalem (Rektörlük)
	Kurumsal performans değerlendirme sistemi kurarak, adil ve tatmin edici ödüllendirme sistemi oluşturmak ve uygulamak.	Özel Kalem (Rektörlük)
	Birimler arası kaynak dağıtımını adil, şeffaf ve somut kriterlere göre gerçekleştirmek.	Strateji Geliştirme Daire Başkanlığı
	Akademik ve idari personel için kurumsal mevzuatı adalet ve paylaşım ilkelerini temel alarak güncellemek/düzenlemek.	Özel Kalem (Rektörlük)
	Eğitim, planlama, veri değerlendirme ve kalite birimlerini kurmak, süreçleri ve görev tanımlarını belirginleştirmek.	Özel Kalem (Rektörlük)



PERFORMANS HEDEFİ	FAALİYETLER	SORUMLU BİRİMLER
Üniversite arşiv sisteminin yapılanmasını tamamlamak.	Kadro oluşturmak, eğitim vermek, arşiv için yazılım ve hizmet satın almak, arşiv alanlarının altyapısını (yangın, nem, ısı gibi) tamamlamak, teçhizat ve donanım temin etmek.	Özel Kalem (Genel Sekreterlik)
Öğrenci otomasyon sisteminin iyileştirilmesini sağlamak.	Kullanılan programların eksikliklerini tespit etmek ve gidermek, gerekirse yeni programlar temin etmek	Bilgi İşlem Daire Başkanlığı
Maaş otomasyon sisteminin iyileştirmek.	Kullanılan maaş programının eksikliklerini belirlemek ve iyileştirilmesini sağlamak, gerekirse yeni program satın almak, personele konu ile ilgili eğitim vermek.	Bilgi İşlem Daire Başkanlığı
Ek ders otomasyon sistemi oluşturmak.	Ek ders otomasyon sistemi oluşturmak.	Bilgi İşlem Daire Başkanlığı
Davutpaşa kampüsünde daire başkanlıkları birimlerini oluşturmak.	Daire Başkanlıkları için fiziki alanlar oluşturmak.	Yapı İşleri ve Teknik Daire Başkanlığı
Yıldız Elektronik Kart uygulama alanını genişletmek.	Yıldız Elektronik Kartının Davutpaşa Kampüs içi ulaşım sisteminde, asansörlerde, kütüphane ve sosyal tesislerde kullanılmasını sağlamak.	Bilgi İşlem Daire Başkanlığı
İdari personele eğitim düzenlemek ve 2 yılda bir görevde yükselme eğitimi vermek.	İlgili komisyonları kurmak, başvuruları kabul etmek, eğitimi planlamak.	Personel Daire Başkanlığı
	İdari personelin kişisel gelişimleri için eğitimler düzenlemek.	Personel Daire Başkanlığı
Afet ve acil durum yönetimi sistemini geliştirmek (yangın, deprem, sel vb.)	Afet ve acil durum için gerekli altyapı ve donanımı oluşturmak, uzman personel atamalarını gerçekleştirmek, konu ile ilgili eğitim vermek.	Özel Kalem (Genel Sekreterlik) Personel Daire Başkanlığı İdari ve Mali İşler Daire Başkanlığı
Akıllı Güvenlik Sistemi oluşturmak.	Gerekli idari birimi oluşturmak, personel görevlendirmek, personele konu ile ilgili eğitim vermek, ihtiyaç duyulan ilave donanımları temin etmek.	Özel Kalem (Genel Sekreterlik) Personel Daire Başkanlığı
Çevre Yönetim Sistemini geliştirmek.	Atık Yönetim Sistemini geliştirip yaygınlaştırmak, geri dönüşüm sistemi oluşturmak.	Özel Kalem (Genel Sekreterlik)

