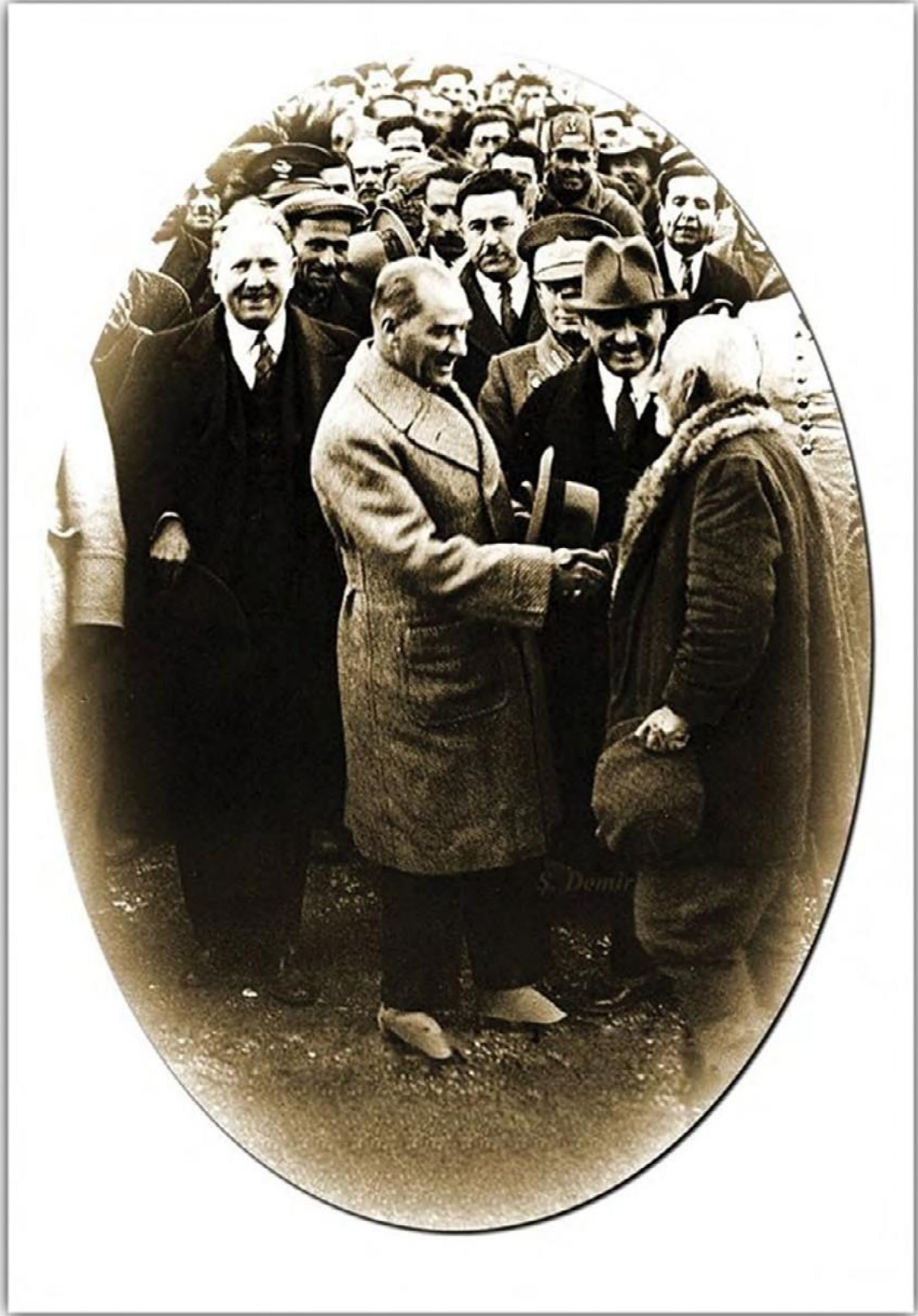




T.C. İZMİR
KEMALPAŞA BELEDİYESİ
Performans Programı
2024





Mustafa Kemal Atatürk, 31 Ocak 1931 tarihinde ziyaret ettiği Kemalpaşa, Armutlu'da
"Beybaba" lâkaplı Selanik mübadili Berber Rasim ile sohbet ederken...

“Beni övme sözlerini bırakınız, gelecek için neler yapacağız onlardan bahsediniz.”

Mustafa Kemal Atatürk

İÇİNDEKİLER

1.GENEL BİLGİLER

1.1. Vizyon ve Misyonumuz

1.2. İlkelerimiz

1.3. Temel Değerlerimiz

1.4. Görev, Yetki ve Sorumluluklar

1.5. Kurumsal Yapı

1.6. Fiziksel ve Teknolojik Kaynaklar

1.7. İnsan Kaynakları

2.PERFORMANS BİLGİLERİ

2.1. Temel Politika ve Öncelikler

2.2. Amaç ve Hedefler

2.3. Performans Hedef ve Göstergeleri ile Faaliyetler

2.4. Toplam Kaynak İhtiyacı

3.EKLER

1.GENEL BİLGİLER

1.1- VİZYONUMUZ

Üretim gelişen, koruyup geliştiren;
yaşam kalitesi yüksek insan odaklı bir kent!

MİSYONUMUZ

Halkın taleplerini, bilimin gerekleri doğrultusunda
yaşama geçiren belediyeçilik anlayışı.

1.2- İLKELERİMİZ

- Kamu yararının önceliği.
- Şeffaflık ve bilgiye erişimlilik.
- Katılımcı ve çoğulcu demokrasi.
- Kent hakkı.
- Etkinlik ve verimlilik.
- Bilimsellik.

1.3- TEMEL DEĞERLERİMİZ

- Dürüst, güvenilir, adil ve tarafsız olmak.
- İnsana, doğaya ve tüm canlılara saygılı olmak.
- Tarihi ve kültürel değerlere bağlılık.
- Yoksul ve yoksunları önceleyen belediyeçilik anlayışı.
- Yardımlaşma, dayanışma ve işbirliği.
- Değişime ve gelişime açık olmak.

1.4. Görev, Yetki ve Sorumluluklar

Belediyelerin kuruluşu, organları, yönetimi, görev, yetki ve sorumlulukları ile çalışma usul ve esasları 5393 Sayılı Belediye Kanunu ile düzenlenmiş olup; söz konusu yasanın dışında diğer yasa, tüzük ve yönetmeliklerle belediyelere verilen çeşitli görev ve yetkiler bulunmaktadır. Bu kapsamda belediyelerin genel anlamdaki görev, yetki ve sorumlulukları 5393 sayılı Belediye Kanunu'nun 14. maddesiyle belirlenmiştir. Bu maddeye göre belediyeler mahallî müşterek ihtiyaç niteliğinde olmak koşuluyla, Belediyemizin görev ve sorumlulukları;

a) İmar, su ve kanalizasyon, ulaşım gibi kentsel altyapı; coğrafi ve kent bilgi sistemleri; çevre ve çevre sağlığı, temizlik ve katı atık; zabıta, itfaiye, acil yardım, kurtarma ve ambulans; şehir içi trafik; defin ve mezarlıklar; ağaçlandırma, park ve yeşil alanlar; konut; kültür ve sanat, turizm ve tanıtım, gençlik ve spor; sosyal hizmet ve yardım, nikâh, meslek ve beceri kazandırma; ekonomi ve ticaretin geliştirilmesi hizmetlerini yapar veya yaptırır. Büyükşehir belediyeleri ile nüfusu 100.000'in üzerindeki belediyeler, kadınlar ve çocuklar için konukevleri açmak zorundadır. Diğer belediyeler de mali durumları ve hizmet önceliklerini değerlendirerek kadınlar ve çocuklar için konukevleri açabilirler.

b) Devlete ait her derecedeki okul binalarının inşaatı ile bakım ve onarımını yapabilir veya yaptırabilir, her türlü araç, gereç ve malzeme ihtiyaçlarını karşılayabilir; sağlıkla ilgili her türlü tesisi açabilir ve işletebilir; mabetlerin yapımı, bakımı, onarımını yapabilir; kültür ve tabiat varlıkları ile tarihi dokunun ve kent tarihi bakımından önem taşıyan mekânların ve işlevlerinin korunmasını sağlayabilir; bu amaçla bakım ve onarımını yapabilir, korunması mümkün olmayanları aslına uygun olarak yeniden inşa edebilir. Gerekliğinde, sporu teşvik etmek amacıyla gençlere spor malzemesi verir, amatör spor kulüplerine aynı ve nakdi yardım yapar ve gerekli desteği sağlar, her türlü amatör spor karşılaşmaları düzenler, yurtiçi ve yurt dışı müsabakalarda üstün başarı gösteren veya derece alan öğrencilere, sporculara, teknik yöneticilere ve antrenörlere belediye meclisi kararıyla ödül verebilir Gıda bankacılığı yapabilir. Belediyelerin birinci fıkranın (b) bendi uyarınca, sporu teşvik etmek amacıyla yapacakları nakdi yardım, bir önceki yıl genel bütçe vergi gelirlerinden belediyeleri için tahakkuk eden miktarın; büyükşehir belediyeleri için binde yedisini, diğer belediyeler için binde on ikisini geçemez. Hizmetlerin yerine getirilmesinde öncelik sırası, belediyenin malî durumu ve hizmetin ivediliği dikkate alınarak belirlenir. Belediye hizmetleri, vatandaşlara en yakın yerlerde ve en uygun yöntemlerle sunulur.

Hizmet sunumunda engelli, yaşlı, düşük ve dar gelirli durumuna uygun yöntemler uygulanır. Belediyenin görev, sorumluluk ve yetki alanı belediye sınırlarını kapsar. Belediye meclisinin kararı ile mücavir alanlara da belediye hizmetleri götürülebilir. 4562 sayılı Organize Sanayi Bölgeleri Kanunu hükümleri saklıdır. Sivil hava ulaşımına açık hava alanları ile bu havaalanları bünyesinde yer alan tüm tesisler bu Kanunun kapsamı dışındadır. Aynı kanunun 15. maddesine göre belediyenin yetkileri ve imtiyazları

şunlardır:

a) Belde sakinlerinin mahallî müşterek nitelikteki ihtiyaçlarını karşılamak amacıyla her türlü faaliyet ve girişimde bulunmak.

b) Kanunların belediyeye verdiği yetki çerçevesinde yönetmelik çıkarmak, belediye yasakları koymak ve uygulamak, kanunlarda belirtilen cezaları vermek.

c) Gerçek ve tüzel kişilerin faaliyetleri ile ilgili olarak kanunlarda belirtilen izin veya ruhsatı vermek.

d) Özel kanunları gereğince belediyeye ait vergi, resim, harç, katkı ve katılma paylarının tarh, tahakkuk ve tahsilini yapmak; vergi, resim ve harç dışındaki özel hukuk hükümlerine göre tahsili gereken doğal gaz, su, atık su ve hizmet karşılığı alacakların tahsilini yapmak veya yaptırmak.

e) Katı atıkların toplanması, taşınması, ayrıştırılması, geri kazanımı, ortadan kaldırılması ve depolanması ile ilgili bütün hizmetleri yapmak ve yaptırmak.

f) Mahallî müşterek nitelikteki hizmetlerin yerine getirilmesi amacıyla, belediye ve mücavir alan sınırları içerisinde taşınmaz almak, kamulaştırmak, satmak, kiralamak veya kiraya vermek, trampa etmek, tahsis etmek, bunlar üzerinde sınırlı aynî hak tesis etmek.

g) Borç almak, bağış kabul etmek.

h) Vergi, resim ve harçlar dışında kalan dava konusu uyuşmazlıkların anlaşmayla tasfiyesine karar vermek.

ı) Gayrisihhî müesseseler ile umuma açık istirahat ve eğlence yerlerini ruhsatlandırmak ve denetlemek.

j) Beldede ekonomi ve ticaretin geliştirilmesi ve kayıt altına alınması amacıyla izinsiz satış yapan seyyar satıcıları faaliyetten men etmek, izinsiz satış yapan seyyar satıcıların faaliyetten menine dilmesi sonucu, cezası ödenmeyerek iki gün içinde geri alınmayan gıda maddelerini gıda bankalarına, cezası ödenmeyerek otuz gün içinde geri alınmayan gıda dışı malları yoksullara vermek.

k) Reklam panoları ve tanıtıcı tabelalar konusunda standartlar getirmek.

l) Gayrisihhî işyerlerini, eğlence yerlerini, halk sağlığına ve çevreye etkisi olan diğer işyerlerini kentin belirli yerlerinde toplamak; hafriyat toprağı ve moloz döküm alanlarını; sivilaştırılmış petrol gazı (LPG) depolama sahalarını; inşaat malzemeleri, odun, kömür ve hurda depolama alanları ve satış yerlerini belirlemek; bu alan ve yerler ile taşımalarda çevre kirliliği oluşmaması için gereken tedbirleri almak.

m) Belediye mücavir alan sınırları içerisinde 5.11.2008 tarihli ve 5809 sayılı Elektronik Haberleşme Kanunu, 26.09.2011 tarihli ve 655 sayılı Ulaştırma, Denizcilik ve Haberleşme Bakanlığının Teşkilat ve Görevleri Hakkında Kanun

Hükmünde Kararname ve ilgili diğer mevzuata göre kuruluş izni verilen alanda tesis edilecek elektronik haberleşme istasyonlarına kent ve yapı estetiği ile elektronik haberleşme hizmetinin gerekleri dikkate alınarak ücret karşılığında yer seçim belgesi vermek,

(m) bendine göre verilecek yer seçim belgesi karşılığında alınacak ücret Ulaştırma, Denizcilik ve Haberleşme Bakanlığınca belirlenir. Ücreti yatırılmasına rağmen yirmi gün içerisinde verilmeyen yer seçim belgesi verilmiş sayılır. Büyükşehir sınırları içerisinde yer seçim belgesi vermeye ve ücretini almaya büyükşehir belediyeleri yetkilidir.

n) Belediye sınırları içerisinde, yapı ruhsatı veya yapı kullanma izni hangi idare tarafından verilmiş olursa olsun, hizmete sunulacak olan asansörlerin tescilini yapmak, ilgili teknik mevzuat çerçevesinde yıllık periyodik kontrollerini yapmak ya da yetkilendirilmiş muayene kuruluşları aracılığıyla yaptırmak, gerekli hâllerde asansörleri hizmet dışı bırakmak.

(n) bendi uyarınca asansörlerin yıllık periyodik kontrolünü yapacak belediyeler ile yetkilendirilmiş muayene kuruluşlarının sahip olması gereken şartlar, yıllık periyodik kontrol esasları ile yıllık periyodik kontrol ücretleri Türkiye Belediyeler Birliği, Türk Mühendis ve Mimar Odaları Birliği ve Türk Standartları Enstitüsü temsilcilerinin de yer alacağı bir komisyon tarafından belirlenir. Konuya ilişkin düzenlemeler, komisyon kararları doğrultusunda Bilim, Sanayi ve Teknoloji Bakanlığı tarafından yapılır.

İl sınırları içinde büyükşehir belediyeleri, belediye ve mücavir alan sınırları içinde il belediyeleri ile nüfusu 10.000'i geçen belediyeler, meclis kararıyla; turizm, sağlık, sanayi ve ticaret yatırımlarının ve eğitim kurumlarının su, termal su, kanalizasyon, doğal gaz, yol ve aydınlatma gibi alt yapı çalışmalarını faiz almaksızın on yıla kadar geri ödemeli veya ücretsiz olarak yapabilir veya yaptırabilir, bunun karşılığında yapılan tesislere ortak olabilir; sağlık, eğitim, sosyal hizmet ve turizmi geliştirecek projelere İçişleri Bakanlığının onayı ile ücretsiz veya düşük bir bedelle amacı dışında kullanılmamak kaydıyla arsa tahsis edebilir. Belediye ve bağlı idareler, meclis kararıyla mabetlere indirimli bedelle ya da ücretsiz olarak içme ve kullanma suyu verebilirler. Belediye, belde sakinlerinin belediye hizmetleriyle ilgili görüş ve düşüncelerini tespit etmek amacıyla kamuoyu yoklaması ve araştırması yapabilir. Belediye mallarına karşı suç işleyenler Devlet malına karşı suç işlemiş sayılır. 2886 sayılı Devlet İhale Kanununun 75.maddesi hükümleri belediye taşınmazları hakkında da uygulanır. Belediyenin proje karşılığı borçlanma yoluyla elde ettiği gelirleri, şartlı bağışlar ve kamu hizmetlerinde fiilen kullanılan malları ile belediye tarafından tahsil edilen vergi, resim ve harç gelirleri haczedilemez." hükmü bulunmaktadır. Belediyelere görev, yetki ve sorumluluk veren diğer ya-sal düzenlemeler ise aşağıdaki tabloda ayrıntılı olarak gösterilmiştir.

Uluslararası Mevzuat

1. Avrupa Yerel Yönetimler Özerklik Şartı

Anayasa

1. 2709 sayılı Türkiye Cumhuriyeti Anayasası

Yasalar

1. 213sayılıVergiUsulKanunu
2. 657 sayılı Devlet Memurları Kanunu
3. 1319sayılıEmlakVergisiKanunu
4. 1608 sayılı Umuru Belediyeye Müteallik Ahkâmı Ceza- iye Hakkında 16 Nisan 1340 tarih ve 486 numaralı Kanunun Bazı Maddelerini Muadil Kanun
5. 2464sayılıBelediyeGelirleriKanunu
6. 3194 sayılı İmar Kanunu
7. 3572 sayılı İşyeri Açma ve Çalışma Ruhsatlarına Dair Kanun Hükmünde Kararnamenin Değiştirilerek Kabulü- ne Dair Kanun
8. 4688 sayılı Kamu Görevlileri Sendikaları ve Toplu Sözleşme Kanunu
9. 4857 sayılı İş Kanunu
10. 5018 sayılı Kamu Mali Yönetimi ve Kontrol Kanunu
11. 5227 sayılı Kamu Yönetiminin Temel İlkeleri ve Yeni- den Yapılandırılması Hakkında Kanun
12. 5326 sayılı Kabahatler Kanunu
13. 5355 sayılı Mahalli İdare Birlikleri Kanunu
14. 5393 sayılı Belediye Kanunu

15. 5510 sayılı Sosyal Sigortalar ve Genel Sağlık Sigortası Kanunu
16. 5779 sayılı İl Özel İdarelerine ve Belediyelere Genel Bütçe Vergi Gelirlerinden Pay Verilmesi Hakkında Kanun
17. 6245 sayılı Harcırah Kanunu
18. 6331 sayılı İş Sağlığı ve Güvenliği Kanunu
19. 6356 sayılı Sendikalar ve Toplu İş Sözleşmesi Kanunu

Bakanlar Kurulu Kararları

1. Sözleşmeli Personel Çalıştırılmasına İlişkin Esaslar - 6.6.1978 tarih, 15754 sayılı Bakanlar Kurulu Kararı

Yönetmelikler

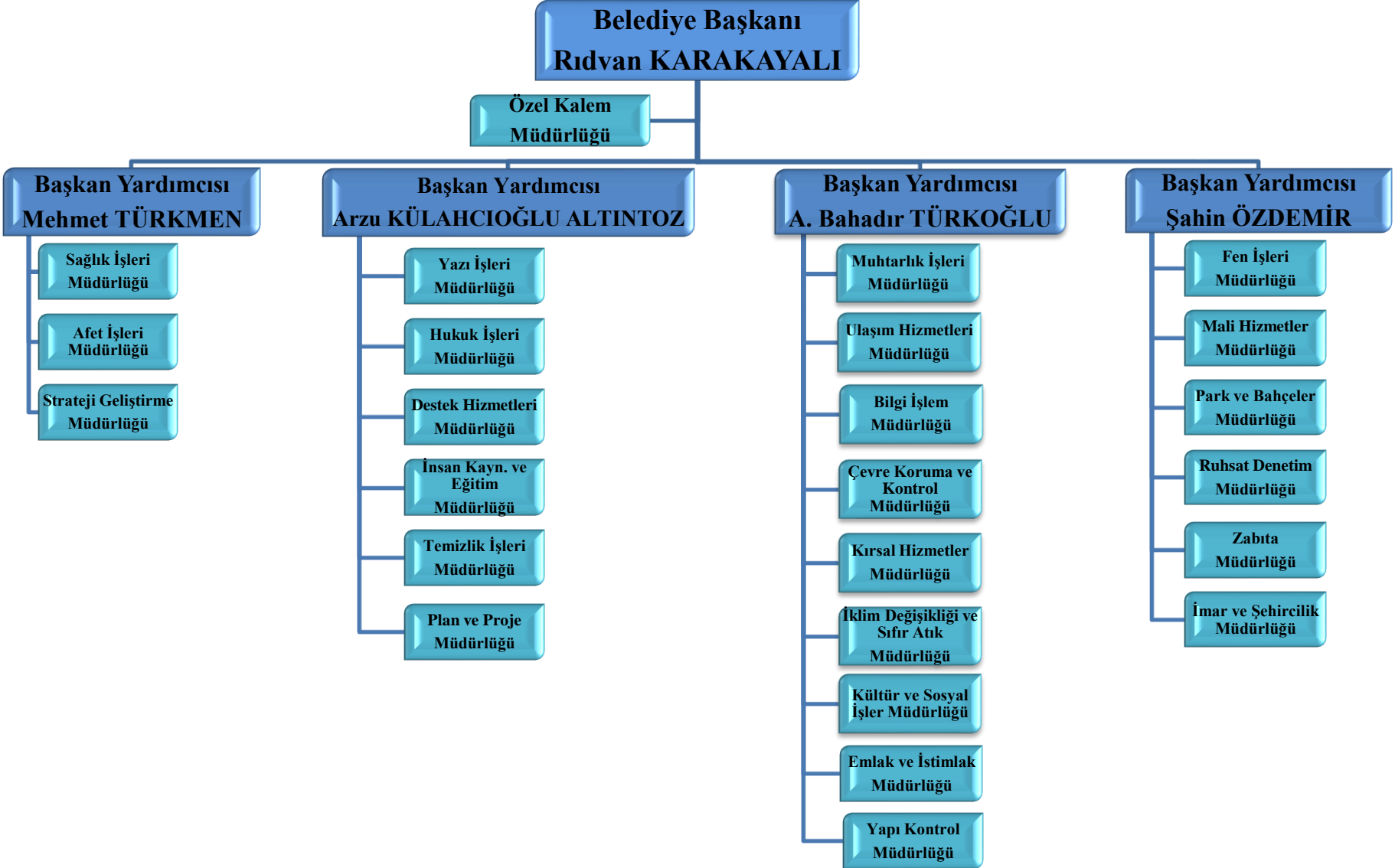
2. Belediye İtfaiye Yönetmeliği
3. Belediye Meclisi Çalışma Yönetmeliği
4. Belediye ve Bağlı Kuruluşları İle Mahalli İdare Birlikleri Norm Kadro İlke ve Standartlarına Dair Yönetmelik
5. Belediye Zabıta Yönetmeliği
6. Belediyelerin Arsa, Konut ve İşyeri Üretimi, Tahsisi, Kiralaması ve Satışına Dair Genel Yönetmelik
7. İl Özel İdaresi ve Belediye Hizmetlerine Katılım Yönetmeliği
8. İşyeri Açma ve Çalışma Ruhsatlarına İlişkin Yönetmelik

9. Kamu İdarelerince Hazırlanacak Faaliyet Raporları Hakkında Yönetmelik
10. Kamu İdarelerince Hazırlanacak Performans Programı Hakkında Yönetmelik
11. Kamu İdarelerinde Stratejik Planlamaya İlişkin Usul ve Esaslar Hakkında Yönetmelik
12. Kamu Kurum ve Kuruluşlarında Görevde Yükselme ve Unvan Değişikliği Esaslarına Dair Genel Yönetmelik
13. Kamu Personelinin Yabancı Dil Bilgisi Seviyesinin Tespitine Dair Esas ve Usuller Hakkında Yönetmelik
14. Kent Konseyi Yönetmeliği
15. Mahalli İdareler Bütçe ve Muhasebe Yönetmeliği
16. Mahalli İdareler Harcama Belgeleri Yönetmeliği
17. Mahalli İdareler Personelinin Görevde Yükselme ve Unvan Değişikliği Esaslarına Dair Yönetmelik
18. Mahalli İdareler Uzlaşma Yönetmeliği
19. Strateji Geliştirme Birimlerinin Çalışma Usul ve Esasları Hakkında Yönetmelik

Yönergeler

1. Belediye Bütçesinden Yapılacak Temsil, Ağırhlama ve Tören Giderleri Yönergesi

KEMALPAŞA
BELEDİYESİ
ORGANİZASYON
ÇİZELGESİ



1.6-Fiziksel ve Teknolojik Kaynaklar

Binalar

Belediyemiz idari hizmetlerini; 1240 m2 ana hizmet binası ile birlikte eski belediye hizmet binası, 1 adet nikâh salonu, 2 adet şantiye alanı, 5 adet belde hizmet binası ve 49 adet muhtarlık binaları ile sürdürmektedir.

İlçemiz sınırları içerisinde sosyal tesis olarak merkezde; 3 adet kültür merkezi; belde ve köylerde 17 adet düğün salonu niteliğinde taşınmaz bulunmaktadır. Aynı zamanda Bağyurdu, Ören, Armutlu, Yukarı Kızılca ve Ulucak Beldelerinde Çok Amaçlı Spor Salonları bulunmaktadır. Halkın sosyal faaliyetlerinin sürdürmek ve gününbirlik dinlenme ihtiyaçlarını karşılamak üzere gölet etrafındaki rekreasyon alanı , park orman ve dere mesire alanlarında piknik alanları mevcuttur.

Kemalpaşa merkezde, Bağyurdu ve Armutlu beldelerinde açık yüzme havuzu vardır. Bunun yanında Kemalpaşa merkezde 1 adet kapalı yüzme havuzu olmak üzere 4 adet havuz bulunmaktadır. Kapalı havuz kamu kurumu gereksiniminden dolayı kurum amacında hizmet verebilmesi için Vergi Dairesine kiraya verilmiştir.

Yine belediye sınırlarımız içerisinde muhtelif mahallerde 10 adet halı sahamız bulunmaktadır.

Belediye sınırlarımız içerisinde muhtelif adreslerde bulunan işyeri, mesire alanı, arazi, arsa, kafeterya, kahvehane, sağlık ocağı fırın, park-büfe niteliğinde kiraya verdiğimiz aktif 140 adet taşınmazımız bulunmaktadır. Kira süreleri genelde 3 yıldır. Sadece 3 taşınmaz 10 yıl süre ile Meclis Kararı alınarak kiraya verilmiştir.

Belediye sınırları içerisinde merkezde 1 adet kapalı pazaryeri, 5 belde Pazar yeri ile iki köy mahallesinde pazaryeri bulunmaktadır. Aynı zamanda Bağyurdu, Ören, Armutlu, Yiğitler, Yeni Kurudere, Kiraz Alım Pazaryeri bulunmaktadır.

Belediyemiz sınırları içerisinde 1186 adet tapulu taşınmazı bulunmaktadır. Bu taşınmazların envanter kayıtları tamamlanmış olup tapuda meydana gelen değişiklikler düzenli olarak kaydedilmektedir.

Bunların yanında merkezde ilçe halkının sosyal faaliyetlerini sürdürdüğü 1 adet aktivite merkezi ile taziyeleri kabul ettiği 1 adet taziye evi, Örnek köy ve Armutlu 85. Yıl Cumhuriyet Mahallesinde kreş, Ulucak Mustafa Kemal Atatürk Mahallesinde gündüz bakımevi, Yukarı Kızılca mahallesinde bilgi evi, Çinili köy Mahallesinde 1 adet müze bulunmaktadır. Bağyurdu, Ören ve Armutlu Hizmet binalarında kütüphane kurulmuştur. Hamzababa Mahallesinde Hamzababa Türbesi ve cem evi, Aşağı Kızılca Mahallesinde 1 adet cem evi bulunmaktadır. İlçemiz sınırları içerisinde ilköğretim ve lise dengi okullarda eğitim gören öğrencilerimiz için etüd merkezimiz hizmet vermektedir. 2 adet gündüz bakım evi, 1 adet mola evi bulunmaktadır.

Taşınmazlarımızdan 36adet'i diğer kamu kurum ve kuruluşlarına tahsis edilmiştir. 18 adet taşınmaz da başka kurumlardan belediyemize tahsis edilmiştir.

Sınırlarımız dâhilinde Park ve Bahçeler Müdürlüğünün nezaretinde yapılan toplam 555.735m2 alana sahip 196 adet park bahçe ve yeşil alanımız bulunmaktadır. Bu alanlar içerisinde her türlü oyun alanları yürüyüş yolları, jimnastik alanları, çocuk oyun grupları, oturma alanları, basket, futbol ve voleybol sahaları bulunmaktadır. Bunlara ek olarak 7 adet olmak üzere toplam 11.200m2 alana sahip meydanlarımız bulunmaktadır.

Taşıt Araçları

2023 Yılı Haziran ayı itibariyle Kemalpaşa Belediyesi'nin elinde

7'si Binek Araç, 19'u Kamyonet, 1'i Hasta Nakil Ambulansı, 1'i Engelli Nakil Aracı, 1'i İkrar Aracı, 2'si BOM Aracı, 9'u Damperli Kamyon, 1'i Moloz Kaldırma Kamyonu, 1'i Araç Yükleyici/Kurtarıcı Araç, 1'i Çöp Konteyneri Yıkama Aracı, 1'i Yakıt Tankeri, 1'i Vidanjör, 22'si Çöp Kamyonu, 4'ü Su Tankeri, 4'ü Yol Süpürme Aracı, 1'i Ağaç Sökme Makinesi, 2'si Asfalt Aracı, 6'sı Kazıcı/Yükleyici İş Makinesi, 1'i Greyder, 1'i Yükleyici İş Makinesi, 4'ü Ekskavatör İş Makinesi, 1'i Forklift, 3'ü Silindir, 2'si Minibüs, 12'si Otobüs, 6'sı Motosiklet ve 16'sı Traktör olmak üzere 130 araç bulunmakta olup, Belediye hizmetlerinde aktif olarak kullanılmaktadır. Bunun dışında Belediyemiz araç parkında onarılamayacak şekilde hasarlı veya ekonomik ömrünü tamamlamış araç ve iş makinesi için kayıttan düşme işlemlerine başlanılmıştır. Araç parkımızın yaş ortalaması 14,37 olup, en yenisi 2023 model Fiat Fiorino Hafif Ticari Kamyonet ve en eskisi 1975 Model Traktördür. Bu rakamlar göze alındığında kiralama haricinde belediyemiz bünyesinde kullanılan binek araçların ve iş makinelerinin belirli bir program çerçevesinde geliştirilmesi gereğini ortaya koymaktadır.

Teknoloji ve Bilişim Altyapısı

Kemalpaşa Belediyesi'nin stratejik planın hazırlandığı süreçte sahip olduğu teknoloji ve bilişim altyapısını gösteren analiz, Kemalpaşa Belediyesi Bilgi İşlem Müdürlüğü tarafından hazırlanan 2024 yılı Performans Programı'nda bulunan elektronik ve iletişim cihazlarının birimler arası dağılımını gösteren liste aşağıya eklenmiştir.

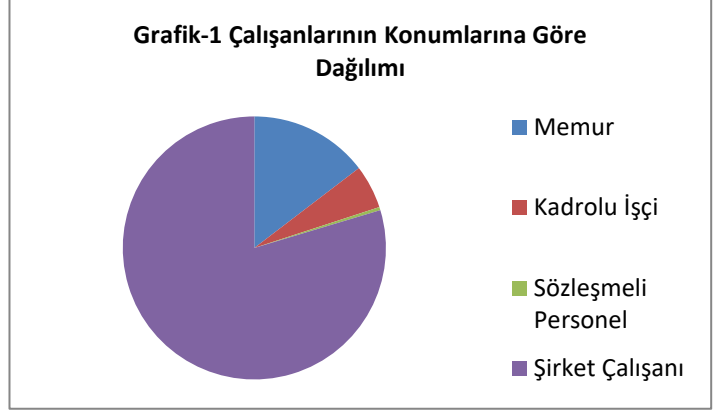
S.No	Birimler	Bilgisayar	Yazıcı	Telefon	Fotograf Mak.	Video Kamera
1	Bilgi İşlem Müdürlüğü	9	3	6	0	0
2	Çevre Koruma ve Kontrol Müdürlüğü	4	1	2	0	0
3	Destek Hizmetleri Müdürlüğü	7	2	4	1	0
4	Emlak ve İstimlak Müdürlüğü	7	2	3	1	0
5	Fen İşleri Müdürlüğü	13	1	2	0	0
6	Hukuk İşleri Müdürlüğü	3	1	1	0	0
7	İmar ve Şehircilik Müdürlüğü	24	4	7	3	0
8	İnsan Kaynakları ve Eğitim Müdürlüğü	4	1	2	0	0
9	Kültür ve Sosyal İşler Müdürlüğü	14	4	8	0	0
10	Mali Hizmetler Müdürlüğü	21	11	7	0	0
11	Özel Kalem Müdürlüğü	29	7	18	2	2
12	Park ve Bahçeler Müdürlüğü	7	1	3	0	0
13	Plan ve Proje Müdürlüğü	7	2	4	0	0
14	Ruhsat Denetim Müdürlüğü	3	1	1	0	0
15	Strateji Geliştirme Müdürlüğü	0	0	0	0	0
16	Muhtarlık İşleri Müdürlüğü	0	0	0	0	0
17	Temizlik İşleri Müdürlüğü	5	1	2	0	0
18	Ulaşım Hizmetleri Müdürlüğü	9	4	4	0	0
19	Yapı Kontrol Müdürlüğü	3	1	1	1	0
20	Yazı İşleri Müdürlüğü	7	2	4	0	0
21	Zabita Müdürlüğü	3	1	1	10	0
22	Ulucak	11	2	1	0	0
23	Örekköy	10	1	1	0	0
24	Armutlu	1	1	1	0	0
25	Yukarıkızılca	11	2	1	0	0
26	Ören	1	1	1	0	0
27	Bağyurdu	1	1	1	0	0
28	Kemalpaşa Kapalı Pazaryeri	2	2	1	0	0
	TOPLAM	216	60	87	18	2

1.7 – İnsan Kaynakları

Kemalpaşa Belediyesi'nde, Tablo 57 bilgilerine göre 12'si (%14,62) memur, 41'i (%5,35) kadrolu işçi, 3'ü (%0,39) sözleşmeli personel ve 610'u (%79,64) şirket çalışanı olmak üzere toplam 766 kişi çalışmaktadır.

Tablo2-Çalışanların Konumlarına Göre Dağılımı

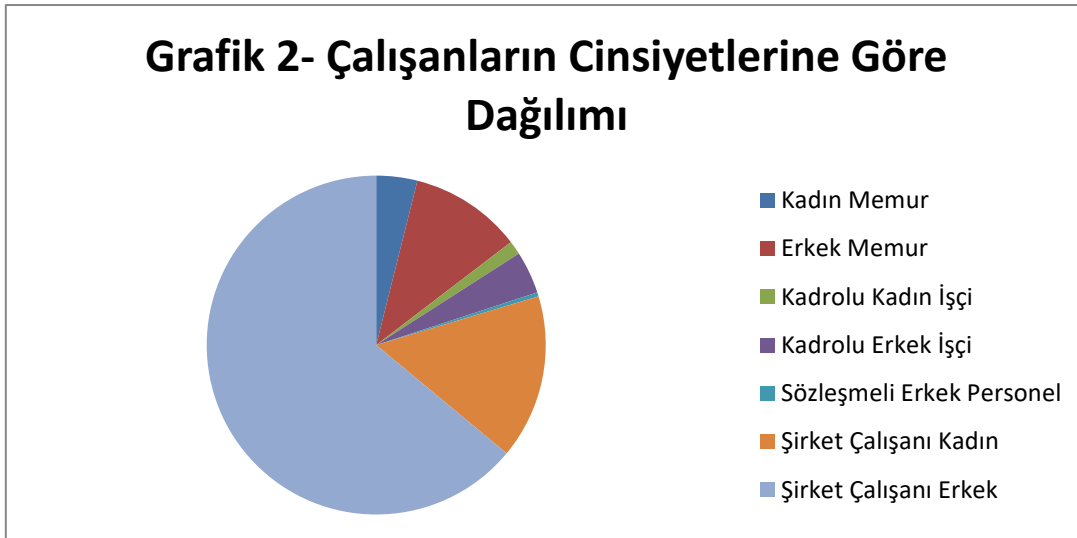
ÇALIŞANIN KONUMU	SAYISI	ORANI
Memur	112	14,62
Kadrolu İşçi	41	5,35
Sözleşmeli Personel	3	0,39
696. Sayılı KHK ya göre çalışan işçiler	610	79,63
TOPLAM	766	100,00



Kadın çalışanların toplam çalışanlar arasındaki oranı ortalama %19,58 iken en fazla orana sahip oldukları yer %15,67 oranıyla Şirket çalışanlarıdır.

Tablo 3 - Çalışanların Cinsiyetlerine Göre Dağılımı

ÇALIŞANLARIN CİNSİYETİ	SAYISI	ORANI
Kadın Memur	30	3,91
Erkek Memur	82	10,70
Kadrolu Kadın İşçi	10	1,31
Kadrolu Erkek İşçi	31	4,05
Sözleşmeli Kadın Personel	0	0
Sözleşmeli Erkek Personel	3	0,39
Şirket Çalışanı Kadın çalışan	120	15,67
Şirket Çalışanı Erkek çalışan	490	63,97
TOPLAM	766	100,00



Sayısı 112'yi bulan memurların hizmet sürelerine bakıldığında (%22,32)11-15 yıllar arasında görev yaptığı görülmektedir.

Tablo4-Memurların Hizmet Sürelerine Göre Dağılımı

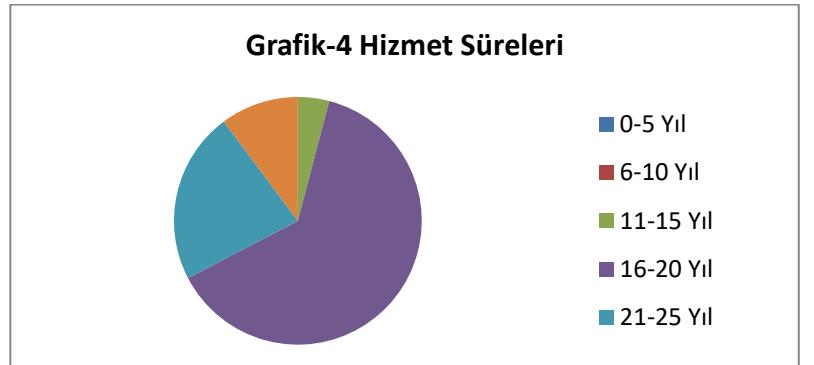
HİZMET SÜRESİ	SAYISI	ORANI
0-5 yıl	14	12,50
6-10 yıl	11	9,82
11-15 yıl	25	22,32
16-20 yıl	17	15,18
21-25 yıl	15	13,39
26-30 yıl	14	12,50
31 yıl ve üzeri	16	14,29
TOPLAM	112	100,00



Kadrolu işçileri hizmet süreleri itibarıyla incelediğimizde ise, işçilerin neredeyse yarısının (%51,22) 16-20 yıl arası hizmet süresine sahip olduğu ortaya çıkmaktadır

Tablo5-Kadrolu İşçilerin Hizmet Sürelerine Göre Dağılımı

HİZMET SÜRESİ	SAYISI	ORANI
0-5 yıl	0	0,00
6-10 yıl	0	0,00
11-15 yıl	2	4,88
16-20 yıl	21	51,22
21-25 yıl	13	31,70
26-30 yıl	5	12,20
31 yıl ve üzeri	0	0,00
TOPLAM	41	100,00



Sözleşmeli personelin neredeyse tamamı (% 66,67) 5 yıldan az hizmet süresine sahiptir.

Tablo 6 - Sözleşmeli Personelin Hizmet Sürelerine Göre Dağılımı

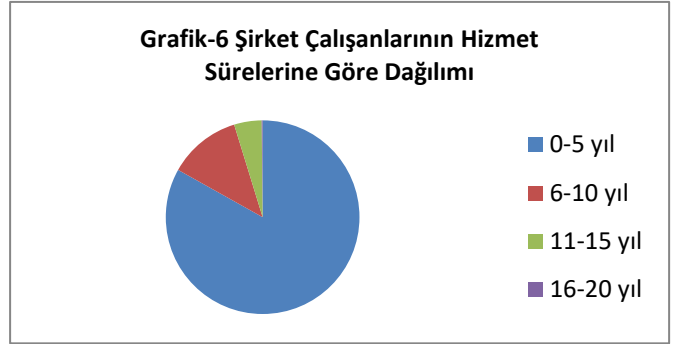
HİZMET SÜRESİ	SAYISI	ORANI
0-5 yıl	3	100,00
6-10 yıl	0	0,00
11-15 yıl	0	0,00
16-20 yıl	0	0,00
21-25 yıl	0	0,00
26-30 yıl	0	0,00
31 yıl ve üzeri	0	0,00
TOPLAM	3	100,00



Şirket çalışanlarının hizmet sürelerine bakıldığında ise işçilerin %83,11'inin 5 yıldan az,%12,13'ünün da 6-10 yıl arası meslek süresine sahip olduğu belirlenmektedir.

Tablo 7 –Şirket Çalışanların Hizmet Sürelerine Göre Dağılımı

HİZMET SÜRESİ	SAYISI	ORANI
0 - 5 yıl	507	83,11
6 - 10 yıl	74	12,13
11 - 15 yıl	28	4,59
16 - 20 yıl	1	0,16
21 - 25 yıl	0	0,00
26 - 30 yıl	0	0,00
31 Yıl ve üzeri	0	0,00
TOPLAM	610	100,00



Belediye memurlarının %78,57'si önlisans ve lisans,%6,25'i lisansüstü ve doktora düzeyinde eğitilmiş olup; bu durum, belediye hizmetleri açısından olumlu bir özellik olarak kabul edilmelidir.

Tablo8-Memurların Eğitim Durumuna Göre Dağılımı

EĞİTİM DÜZEYİ	SAYISI	ORANI
Okuryazar	0	0,00
İlköğretim	1	0,89
Lise ve Dengi Okul	16	14,29
Önlisans ve Lisans	88	78,57
Lisansüstü Doktora	7	6,25
TOPLAM	112	100,00



Kadrolu işçilerin eğitim düzeyi ise, %39,02 oranıyla ilköğretim, %24,39 oranıyla lise ve dengi okul düzeyinde yoğunlaşmaktadır.

Tablo9-Kadrolu İşçilerin Eğitim Durumuna Göre Dağılımı

EĞİTİM DÜZEYİ	SAYISI	ORANI
Okuryazar	0	0,00
İlköğretim	16	39,02
Lise ve Dengi Okul	10	24,39
Önlisans ve Lisans	14	34,15
Lisansüstü Doktora	1	2,44
TOPLAM	41	100,00



Aynı durum, % 100 oranındaki ön lisans ve lisans mezunu sözleşmeli personel için geçerlidir.

Tablo10-Sözleşmeli Personelin Eğitim Durumuna Göre Dağılımı

EĞİTİM DÜZEYİ	SAYISI	ORANI
Okuryazar	0	0,00
İlköğretim	0	0,00
Lise ve Dengi Okul	0	0,00
Önlisans ve Lisans	3	100,00
Lisansüstü Doktora	0	0,00
TOPLAM	3	100,00



Şirket çalışanlarının eğitim düzeyi ise % 42,30 oranıyla ilköğretim ve % 27,05 oranıyla lise ve dengi okul mezunları düzeyinde yoğunlaşmaktadır.

Tablo11-696. Şirket Çalışanlarının Eğitim Durumuna Göre Dağılımı

EĞİTİM DÜZEYİ	SAYISI	ORANI
Okuryazar	87	14,26
İlköğretim	258	42,30
Lise ve Dengi Okul	165	27,05
Önlisans ve Lisans	99	16,23
Lisansüstü Doktora	1	0,16
TOPLAM	610	100,00



2. PERFORMANS BİLGİLERİ

2.1 Temel Politika ve Öncelikler

Kemalpaşa Belediyesi'nin 2020-2024 Dönemi Stratejik Planı ile 2024 Yılı Performans Programı'nda yer alan temel amaç ve hedeflerin belirlenmesinde;

- 2019-2023 dönemini kapsayan 11.Kalkınma Planı,
- 2019 Yılı Cumhurbaşkanlığı Programı,
- 2018-2020 Dönemi Orta Vadeli Program,
- KENT GES Kentsel Bütünleşik Gelişme Stratejisi ve Eylem Planı (2010-2023)ile
- İzmir Bölge Planı 2014-2023'ndaki stratejik amaç ve hedefler dikkate alınmıştır.

11. KALKINMA PLANI İLE KEMALPAŞA BELEDİYESİ 2020-2024 DÖNEMİ STRATEJİK PLANI KIYASLAMA TABLOSU

KEMALPAŞA BELEDİYESİ DÖNEMİ STRATEJİK PLANI	II. KALKINMA PLANI STRATEJİK EKSENLERİ				HUKUK DEVLETİ, DEMOKRATİKLEŞME VE İYİ YÖNETİŞİM
	İSTİKRARLIVE GÜÇLÜ EKONOMİ	REKABETÇİ ÜRETİM VE VERİMLİLİK	NİTELİKLİ İNSAN, GÜÇLÜ TOPLUM	YAŞANABİLİR ŞEHİRLER, SÜRDÜRÜLEBİLİR ÇEVRE	
Stratejik faaliyet alanları					
Stratejik Amaçlar					
Altyapı					
Yaşam Kalitesi					
Üretim					
Toplum					
Kamusal Müşterek					
Yönetim					
Kültür, Sanat, Spor					

İZMİR BÖLGE PLANI 2021-2023 İLE KEMALPAŞA BELEDİYESİ 2020-2024 STRATEJİK PLANI KIYASLAMA TABLOSU		KEMALPAŞA BELEDİYESİ 2020-2024 DÖNEMİ STRATEJİK PLANI														
		STRATEJİK FAALİYET ALANLARI							STRATEJİK AMAÇLAR							
		ALTYAPI	YAŞAM KALİTESİ	ÜRETİM	TOPLUM	KURUMSAL MÜŞTEREK	YÖNETİM	KÜLTÜR, SANAT, SPOR	ALTYAPININ GÜÇLENDİRİLMESİ	YAŞAM KALİTESİNİN YÜKSELTİLMESİ	ÜRETİMDEN YANA OLMAK	TOPLUMSAL İLİŞKİLERİN GELİŞTİRİLİP GÜÇLENDİRİLMESİ	KURUMSAL MÜŞTEREKLERİ KORUMA	İYİ YÖNETİM	KÜLTÜR, SANAT, SPOR	
İZMİR BÖLGE PLANI																
GÜÇLÜ	Yüksek teknoloji yenilik ve tasarım kapasitesi	Üniversitelerde ve işletmelerde araştırma ve teknoloji geliştirmeye yönelik fiziki altyapı geliştirilecektir.														
		Bölgesel yenilik kapasitesinin izlenmesi sağlanacaktır.														
		Mevcut sanayi-üniversite ara yüz kuruluşlarının iyileştirilmesi ve sayılarının artması sağlanacaktır.														
		Bilim ve teknoloji alanında insan kaynakları sektörel öncelik ve ihtiyaçlara göre geliştirilecektir.														
		Üniversite ve işletmelerdeki araştırma çalışmalarının ekonomik değere dönüşmesi desteklenecektir.														
		İşbirliği ve yenilikçi örgüt kültürünün yaygınlaştırılması ile bölgesel yenilik ekosistemi iyileştirilecektir.														
	İzmir'de tasarım alanındaki kapasite, farkındalık ve talep artırılacaktır.															
	Gelişmiş girişimcilik ekosistemi	Girişimcilerin tespitine yönelik mekanizmalar geliştirilecektir.														
		Girişimcilik ekosistemi içindeki aktörler arasında etki ağ yapılarının oluşması sağlanacaktır.														
		Girişimcilik kültürü geliştirilecektir.														
		Girişimcilik ekonomi sistemi izleme ve değerlendirme mekanizması kurulacaktır.														
	Gelişmiş Kümeler	Potansiyel sektörlerde küme oluşumları desteklenecektir.														
		Kümelerin yönetim kapasitesi iyileştirilecektir.														
		Kümelerde Ar-ge ve yenilik kapasitesinin artırılması sağlanacaktır.														
		Bölgesel kümelerin izlenmesi ve küme etkilerinin değerlendirilmesi sağlanacaktır.														
	Sürdürülebilir üretim ve hizmet sunumu	Bölgesel eko-verimlilik stratejisine uyumlu olarak kurumların ve sanayi kuruluşlarının kapasite bilgi paylaşımı farkındalığı arttıracaktır.														
		Bölgesel eko-verimlilik stratejisine uyumlu olarak kurumların ve sanayi kuruluşlarının kapasite bilgi paylaşımı farkındalığı arttıracaktır.														
		Bölgesel eko-verimlilik stratejisine uyumlu olarak kurumların ve sanayi kuruluşlarının kapasite bilgi paylaşımı farkındalığı arttıracaktır.														
		Enerji verimliliği uygulamaları yenilenebilir enerjinin kullanımı tüm sektörlerde yaygınlaştırılacak, yenilenebilir enerji üretimi arttırılacaktır.														
		Temiz teknolojilerin geliştirilmesi ve kullanımına yönelik faaliyetler desteklenecektir.														
		Sürdürülebilir tarımsal üretim sağlanacaktır.														
Sürdürülebilir turizm uygulaması ve yaygınlaştırılması sağlanacaktır.																

GÜÇLÜ TOPLUM	Herkes için Eğitim	Meslek Liseleri ve Üniversitelerdeki bölümler ve eğitim programları İzmir'deki ihtiyaca yönelik tasarlanacaktır.																			
		Yenilikçi model ve yöntemler kullanımıyla, eğitim kalitesinin uluslararası standartlara erişmesi sağlanacaktır.																			
		İzmir'in uluslararası Üniversiteler kenti olma yönündeki potansiyeli geliştirilecektir.																			
	Yüksek istihdam kapasitesi	İş gücünün sektörel ihtiyaç ve beklentileri karşılama yeterliliği arttırılacaktır.																			
		Açık işler ve iş arayanların eşleştirilmesi süreçlerinin etkinliği arttırılacaktır.																			
		Yeni iş yaratma kapasitesi arttırılacak ve bu alanlara yönelik işgücü yetiştirilecektir.																			
		Kayıt dışı istihdamla mücadele kapasitesi arttırılacaktır.																			
		İş sağlığı ve güvenliği koşulları iyileştirilecektir.																			
		Özel politika gerektiren grupların istihdamı arttırılacaktır.																			
	Toplumsal uyum için sosyal içerme	Göç olgusu, gelir dağılımı ve yoksulluk bölgesel düzeyde araştırılacak, izlenecek ve uygun müdahale araçları geliştirilecektir.																			
		Sosyal yardımların etkinliği yardım bağımlılığını engelleyecek biçimde arttırılacaktır.																			
		Engelli ve yaşlılara yönelik bakım hizmetlerinin etkinliği ve erişilebilirliği arttırılacaktır.																			
		Göçle gelenler, engelliler ve yaşlılar gibi özel politika gerektiren grupların sosyal, kültürel ve ekonomik yaşama aktif katılımları desteklenecektir.																			
		Kırsal alanlarda yaşam koşulları ve iş imkanları geliştirilecektir.																			
	İyi yönetim ve güçlü sivil toplum	Yerel, bölgesel ve merkezi düzeyler arasında çok düzeyli yönetim geliştirilecektir.																			
		Bölgesel yönetim yapılarının etkinliği arttırılacak ve yeni işbirliği mekanizmaları oluşturulacaktır.																			
		STK'ların kurumsal kapasitesi geliştirilecek ve sivil toplum diyalogu arttırılacaktır.																			
		İzmir'de STK ve gönüllülük bilinci geliştirilecektir.																			
		Bölgenin proje geliştirme ve yürütme kapasitesi arttırılacaktır.																			
		Bölgesel izleme sistemi oluşturulacaktır.																			

2.2 - Stratejik Amaç ve Hedefler

1. ALTYAPININGÜÇLENDİRİLMESİ

Tüm kenti kapsayan çevre dostu etkin bir altyapı sisteminin oluşturulması sağlanacaktır.

Altyapı: Kemalpaşa'nın tüm mahallelerini kapsayan çevre dostu etkin bir altyapı sisteminin oluşturulması sağlanacaktır.

Yeşil altyapı: Kişi başına düşen aktif yeşil alan miktarı arttırılacak ve yeşil alanların bütünlük ve etkin bir yönetim sistemi içinde halk tarafından sahiplenilip korunması sağlanacaktır.

2. YAŞAM KALİTESİNİN YÜKSELTİLMESİ

İnsan odaklı yaşam kalitesinin daha iyi hale getirilmesi sağlanacaktır.

Yaşam kalitesi yüksek yerleşimler: Tüm yerleşim alanlarının planlı, yeterli, sağlıklı ve güvenli düzeye getirilmesi suretiyle yaşam kalitesi yükseltilecektir.

Ulaşım: Ulaşımın kolay, ucuz, yaygın ve sürekli olması desteklenecek.

Koruyucu ve Önleyici Sağlık Hizmetleri: İnsanların ve tüm canlıların sağlıklı olma koşulları oluşturulacaktır.

Eğitim: Eğitimde fırsat eşitliğini ve bireysel özgürlüğü sağlamak, toplumsal refahı arttırmak amacıyla çocuk, genç ve yetişkinlerin çağdaş eğitim anlayış ve yöntemleriyle yaşam boyu eğitim görmesi desteklenecektir.

Konut: Kentsel dönüşümün en kısa sürede ve yerinde çözüm yöntemine öncelik verilmesi suretiyle; sağlıklı, güvenli ve ekonomik konutlar üretmek koşuluyla gerçekleşmesi özendirilecektir.

Kentsel Esenlik ve Güvenlik: Kentte yaşayan ya da çalışan insanların her türlü tehlike ve riskten uzak bir şekilde esenlik ve güvenlik içinde olması sağlanacaktır.

3. ÜRETİMDEN YANAOLMAK

Üretim ekonomisinin desteklenmesi suretiyle, işsizliğin ve yoksulluğun azaltılması çabalarına katkıda bulunulacaktır.

Sanayi üretiminin desteklenmesi: Sanayi ve lojistik sektörlerinin doğal, tarihi, arkeolojik ve

kültürel değerlerin korunması bağlamında gelişmesi desteklenecektir.

Tarımsal Üretimle Kırsalın Canlandırılması: Kiraz, zeytin, bal gibi yöresel ürünlerin üretimiyle elde edilen kazancın artırılması ve küçük üreticinin güçlenmesine yönelik üretim, pazarlama ve tüketim kooperatifleri desteklenecek; bu ürünlerin işlenip pazarlanmasını sağlayacak entegre işleme tesisleri kurulacaktır.

İşsizlik ve yoksulluğun azaltılması: İşsizlik ve kentsel yoksulluğun azaltılması ve istihdamın artırılması için ulusal ve yerel düzlemde resmi, özel ve sivil kurum ve kişilerle işbirlikleri geliştirilecek, stratejik ortaklıklar kurulacaktır.

4. TOPLUMSAL İLİŞKİLERİN GELİŞTİRİLİP GÜÇLENDİRİLMESİ

Toplumsal ilişkilerin geliştirilip güçlendirilmesi ve toplumsal barışın sağlanması amacıyla katılımcı ve çoğulcu demokrasinin gereklerinin yerine getirilmesi sağlanacaktır.

Katılımcı ve çoğulcu demokrasi: Kemalpaşa'da yaşayan ve çalışan tüm toplum kesimlerinin kent yönetimi ile ilgili karar alma ve uygulama süreçlerine etkin ve sonuç alıcı bir şekilde katılması sağlanacaktır.

Kent hakkı boyutunda katılımcı bütçe: Yerel hizmetlerle ilgili harcama bütçelerinin bölge ve mahalle halkının kararıyla, kentin değişik bölge ve mahalleleri arasındaki adil dağılımı sağlanacaktır.

Sosyal Dayanışma ve Destek: Kentlinin ihtiyaç duyduğu alanlardaki sosyal dayanışma ve destek hizmetleri İzmir Büyükşehir Belediyesi ile eşgüdüm için yürütülecektir.

5. KAMUSAL MÜŞTEREKLERİ KORUMA VE SAHİPLENDİRME

Kemalpaşa'daki tüm doğal, tarihi, arkeolojik ve kültürel müştereklerin korunup sahiplenilmesi sağlanacaktır.

Çevre ve Doğal Değerler: Çevrenin ve doğal değerlerin bütünlüğü ve etkin bir yönetim sistemi altında halk tarafından sahiplenilmesi suretiyle korunması sağlanacaktır.

Tarihi ve Arkeolojik Değerler: Zengin tarihi ve arkeolojik değerlerin korunup sahiplenilmesi sağlanacaktır.

6. İYİ YÖNETİM

Belediye kurumsal yapısının daha etkin ve verimli hale getirilmesi sağlanacaktır.

Daha Etkin Bir Kurumsal Yapı İçin Yönetim ve Hizmet Verimliliğinin Arttırılması: Kurumsal yapı ve hizmetlerin daha adil, tarafsız, etkin ve verimli olması amacıyla belediyenin ve ürettiği hizmetlerin yeniden yapılandırılması sağlanacaktır.

Taşıt, Makine ve Hizmet Binalarının Etkin Kullanımı ve Geliştirilmesi.

Kurumsal Yönetim: Kurumsal yönetim daha etkin ve verimli hale getirilerek israf ve savurganlığa son verilecek, halka hesap veren günışığında bir yönetimin hayata geçmesi sağlanacaktır.

Kurumsal İletişim, Halkla İlişkiler ve Hemşeri Memnuniyeti: Kemalpaşa ilçesi ile Kemalpaşa Belediyesi'nin kurumsal tanıtımıyla halkla ilişkiler çalışmalarının daha etkin ve kalıcı olması sağlanacak, halkın talep, beklenti, öneri ve şikâyetlerinin memnuniyete dönüşmesi için etkin bir Hemşeri Memnuniyeti Kalite Sistemi kurulacaktır.

7. KÜLTÜR, SANAT, SPOR

Kemalpaşa'daki kültür, sanat ve spor etkinliklerinin, İzmir bütünlüğü içinde gelişmesi özendirilecektir.

Kemalpaşa'nın, ulusal ve uluslararası alanda tanınıp bilinen bir kültür ve sanat merkezine dönüştürülmesi: Kemalpaşa, sahip olduğu arkeolojik, tarihi, doğal ve kültürel değerler boyutunda düzenlenen kültür sanat etkinlikleriyle ulusal ve uluslararası alanda tanınıp bilinen bir kültür sanat merkezine dönüştürülecektir.

Kemalpaşa'daki yerel kültürün ulusal ve uluslararası boyutta gelişmesi: Kemalpaşa'daki yerel kültür ve sanatın ulusal ve uluslararası kültür boyutunda gelişip tanınması sağlanacaktır.

Kemalpaşa'yı ulusal ve uluslararası alanda önemli bir doğa sporları merkezi haline getirmek: Kemalpaşa'nın sahip olduğu doğal değerlerin yerel, ulusal ve uluslararası alanda kullanılması sağlanacaktır.

Geniş toplum kesimlerinin spor yapmasını sağlayacak uygulamalar geliştirmek: Sporun seyredilmekten çok herkes tarafından yapılan bir etkinlik haline gelmesi sağlanacaktır.

2.3 - Performans Hedef ve Göstergeleri ile Faaliyetler

PERFORMANS HEDEFİ TABLOSU				
İdare Adı	Kemalpaşa Belediyesi			
Amaç	A.1.Altyapının güçlendirilmesi			
Hedef	H.1.1. Altyapı			
Performans Hedefi	Yeni İmar Yollarının Yapılması			
Açıklamalar				
Performans Göstergeleri				
		2022	2023	2024
1	1.1.1. Yeni yapılacak imar yolu sayısı (adet/yıl)	35	35	35
Açıklama				
2	1.1.2. Yeni yapılacak imar yollarının alanı (m2)	20.000	20.000	20.000
Açıklama				
3	1.1.3. Bakım ve onarımı yapılacak yolların sayısı (adet/yıl)	100	100	100
Açıklama				
4	1.1.4. Bakım ve onarımı yapılacak yolların alanı (m2/yıl)	80.000	80.000	80.000
Açıklama				
5	1.1.5. Yapılan istinat duvarı sayısı (adet/yıl)	30	30	30
Açıklama				
6	1.1.6. Yapılan istinat duvarı uzunluğu (adet/yıl)	1.250	1.250	1.250
Açıklama				
7	1.1.7. Yapılan istinat duvarı hacmi (m3/yıl)	2.000	2.000	2.000
Açıklama				
8	1.1.8.Halilbeyli Mahallesi meydan düzenlemesi işinin tamamlanma oranı	0	0	0
Açıklama				
Faaliyetler		Kaynak İhtiyacı (t+1) (TL)		
		Bütçe	BütçeDışı	Toplam
1	1.1.1. Yeni imar yollarının yapılması.	37.200.000		37.200.000
2	1.1.2. Yol bakım onarımlarıyla yenileme çalışmalarının yapılması.	1.150.000		1.150.000
3	1.1.3. İstinat duvarı yapımı.	2.812.500		2.812.500
Genel Toplam		41.162.500		41.162.500

PERFORMANS HEDEFİ TABLOSU

İdare Adı	Kemalpaşa Belediyesi
Amaç	A.1.Altyapının güçlendirilmesi
Hedef	H.1.2. Yeşil Altyapı
Performans Hedefi	Yeni Park ve Yeşil Alanların Yapılması, Mevcut Olanların Geliştirilmesi.
Açıklamalar	

Performans Göstergeleri		2022	2023	2024
1	PG 1.2.1 Yapılacak yeni park ve yeşil alan sayısı (adet/yıl)	3	3	3
Açıklama				
2	PG 1.2.2. Yapılacak yeni park ve yeşil alanların yüzölçümü (m2/yıl)	5.000	5.000	2.000
Açıklama				
3	PG 1.2.3. Yapılacak yeni park ve alanlara dikilecek ağaç adedi (adet/yıl)	100	100	100
Açıklama				
4	PG 1.2.4. Yapılacak yeni park ve alanlara dikilecek çalı adedi (adet/yıl)	1.000	1.000	1.000
Açıklama				
5	PG1.2.5.Yapılacak yeni park ve alanlara dikilecek mevsimlik çiçek,yer örtücü ve sarılı bitki adedi (adet/yıl)	200.000	200.000	200.000
Açıklama				
6	PG 1.2.6. Yapılacak yeni park ve alanlara dikilecek soğanlı bitki adedi (adet/yıl)	100	100	100
Açıklama				
7	PG 1.2.7. Yapılacak yeni park ve yeşil alanlarda kullanılacak sokak mobilyası sayısı (adet/yıl)	100	100	100
Açıklama				
8	PG1.2.8.Yeşil alan düzenlemesi yapılacak meydan, kavşak, refüj ve tretuvar sayısı (adet/yıl)	1	0	0
Açıklama				
9	PG 1.2.9. Bakımı yapılacak park ve yeşil alanların sayısı (adet/yıl)	148	148	148
Açıklama				
10	PG 1.2.10. Bakımı yapılacak park ve yeşil alanların yüzölçümü (m ² /yıl)	450.000	450.000	450.000
Açıklama				
11	PG 1.2.11. Ören Mesire Alanı yapım işinin tamamlanma oranı	%25	%25	0
Açıklama				

Faaliyetler	Kaynak İhtiyacı (t+1) (TL)			
	Bütçe	BütçeDışı	Toplam	
1	1.2.1. Yeni park ve yeşil alanların yapılması.	3.000.000		3.000.000
2	1.2.3. Yapılacak Park ve Alanlara Dikilecek Ağaçlar	1.000.000		1.000.000
3	1.2.4. Yapılacak Park ve Alanlara Dikilecek Çalılar	300.000		300.000
4	1.2.5. Yapılacak Park ve Alanlara Dikilecek Mevsimlik Çiçek, Yer Örtüsü ve Sarılı bitkiler	600.000		600.000
5	1.2.6. Yapılacak Park ve Alanlara Dikilecek Soğanlı Bitkiler	100.000		100.000
6	1.2.7. Yeni Yapılacak Parklarda Kullanılacak Mobilyalar	1.000.000		1.000.000
7	1.2.8. Yeşil Alan Düzenlemesi Yapılacak Meydan, Kavşak, Refüj ve Tretuvarlar	0,00		0,00
8	1.2.9. Bakımları yapılacak park ve yeşil alanlar	3.000.000		3.000.000
9	1.2.11. Ören Mesire Alanının Düzenlenmesi (İ.B.B. ile birlikte)	0,00		0,00
Genel Toplam		9.000.000		9.000.000

PERFORMANS HEDEFİ TABLOSU

İdare Adı	Kemalpaşa Belediyesi
Amaç	A.2 Yaşam Kalitesinin Yükseltilmesi
Hedef	H.2.1 Yaşam Kalitesi Yüksek Yerleşimler
Performans Hedefi	Kentsel yerleşimin konfor ve kalitesini arttırmak.
Açıklamalar	

Performans Göstergeleri		2022	2023	2024
1	PG 2.1.1 İmar planı hazırlanan alanın büyüklüğü (ha)	100	100	100
Açıklama				
2	PG 2.1.2 Hazırlanacak jeolojik ve jeoteknik etüt raporu sayısı	5	10	10
Açıklama				
3	PG 2.1.3 Revizyonu yapılan alanın büyüklüğü (ha)	100	100	100
Açıklama				
4	PG 2.1.4 Uygulama imar planlarında değişiklik ihtiyaç ya da talebinin karşılanma oranı (%)	5	10	10
Açıklama				
5	PG2.1.5 Kemalpaşa kent kimliği ve algısı ile ilgili olarak yapılan araştırma sayısı	1	1	1
Açıklama				

Faaliyetler	Kaynak İhtiyacı (t+1) (TL)			
	Bütçe	BütçeDışı	Toplam	
1	2.1.1. Tüm mahallelerin 1/1.000 ölçekli imar planlarının yapılması.	1.000.000		1.000.000
2	2.1.2. Tüm mahallelerle ilgili 1/1.000 ölçekli imar planlarına esas jeolojik ve Jeoteknik etüt raporlarının hazırlanması.	1.000.000		1.000.000
3	2.1.3. İhtiyaç duyulan 1/1.000 ölçekli imar planı revizyonlarının yapılması.	1.000.000		1.000.000
4	2.1.4. İmar uygulamalarının yapılması.	1.000.000		1.000.000
5	2.1.5. Kemalpaşa kent kimliği ve algısı ile ilgili araştırmalar yapmak.	0,00		0,00
Genel Toplam		4.000.000		4.000.000

PERFORMANS HEDEFİ TABLOSU

İdare Adı	Kemalpaşa Belediyesi
-----------	----------------------

Amaç	A.2 Yaşam Kalitesinin Yükseltilmesi
------	-------------------------------------

Hedef	H.2.2 Ulaşım
-------	--------------

Performans Hedefi	Kent içi ulaşımın kolay, ucuz, konforlu ve hızlı olmasına katkıda bulunmak.
-------------------	---

Açıklamalar	
-------------	--

Performans Göstergeleri	2022	2023	2024
-------------------------	------	------	------

1	PG 2.2.1 İyileştirilen yaya yürüme alanlarının sayısı (adet/yıl)	100	100	100
---	--	-----	-----	-----

Açıklama			
----------	--	--	--

2	PG 2.2.2 İyileştirilen yaya yürüme alanlarının yüzölçümü (m2/yıl)	20.000	20.000	20.000
---	---	--------	--------	--------

Açıklama			
----------	--	--	--

3	PG 2.2.4 Kırmızı bayrak alan yer sayısı (adet/yıl)	1	1	1
---	--	---	---	---

Açıklama			
----------	--	--	--

Faaliyetler	Kaynak İhtiyacı (t+1) (TL)			
	Bütçe	BütçeDışı	Toplam	
1	2.2.1. Yaya yürüme alanlarının iyileştirilmesi projesi.	5.000.000		5.000.000
2	2.2.4. Kırmızı Bayraklı tesis Yapılması	500.000		500.000
Genel Toplam		5.500.000		5.500.000

PERFORMANS HEDEFİ TABLOSU

İdare Adı	Kemalpaşa Belediyesi
Amaç	A.2 Yaşam Kalitesinin Yükseltilmesi
Hedef	H.2.3 Koruyucu ve Önleyici Sağlık Hizmetleri
Performans Hedefi	Koruyucu ve önleyici sağlık hizmetlerinin gelişimine katkıda bulunmak.
Açıklamalar	

Performans Göstergeleri		2022	2023	2024
1	PG 2.3.1 Haşere ile mücadelede kullanılacak ilaç miktarı (ton/Yıl)	2	2	2
Açıklama				
2	PG2.3.2 Haşere ile mücadele konusunda gelen şikâyetlerin değerlendirilme oranı	100	100	100
Açıklama				
3	PG 2.3.3 Hayvan Bakımevi İyileştirme Projesi uygulama oranı	50	0	0
Açıklama				
4	PG2.3.4 Kısırlaştırılan ve rehabilite edilen sokak hayvanı sayısı(adet/yıl)	600	600	600
Açıklama				
5	PG 2.3.5 Hayvan Bakımevinin kapasitesi (adet/yıl)	70	70	70
Açıklama				

Faaliyetler		Kaynak İhtiyacı (t+1) (TL)		
		Bütçe	BütçeDışı	Toplam
1	2.3.1.Haşereilerin üreme alanlarını periyodik olarak denetlemek ve ilaçlama yapmak.	100.000		100.000
2	2.3.2. Hayvan bakımevinin iyileştirilmesi projesi.	0,00		0,00
Genel Toplam		100.000		100.000

PERFORMANS HEDEFİ TABLOSU

İdare Adı	Kemalpaşa Belediyesi
Amaç	A.2 Yaşam Kalitesinin Yükseltilmesi
Hedef	H.2.4 Eğitim
Performans Hedefi	Yaşam boyu eğitimin gelişip güçlenmesini sağlamak.
Açıklamalar	

Performans Göstergeleri		2022	2023	2024
1	PG 2.4.1 Yapılan kreş sayısı (adet/yıl)	2	3	0
Açıklama				
2	PG 2.4.2 Yapılan kreşlerin hizmet vereceği çocuk sayısı (kişi/yıl)	100	150	0
Açıklama				
3	PG 2.4.3 Eğitim merkezi sayısı (adet/yıl)	1	1	1
Açıklama				
4	PG 2.4.4 Eğitim merkezlerinden yararlananların sayısı (kişi/yıl)	100	100	100
Açıklama				
5	PG 2.4.5. Eğitim merkezlerinde verilen eğitim konularının sayısı (adet/yıl)	15	20	20
Açıklama				
6	PG 2.4.6 Yaşam boyu öğrenme eğitimlerine katılanların sayısı (adet/yıl)	1.500	2.000	2.500
Açıklama				
7	PG 2.4.7 Yaşam boyu öğrenme eğitimlerini bitirenlerin sayısı (adet/yıl)	1.400	1.800	2.000
Açıklama				
8	PG 2.4.8 Yaşam boyu öğrenme eğitim süreleri (saat/yıl)	32	46	56
Açıklama				

Faaliyetler	Kaynak İhtiyacı (t+1) (TL)		
	Bütçe	BütçeDışı	Toplam
1 2.4.1.Kemalpaşa merkez, Ulucak, Armutlu, Ören, Bağyurdu, Halilbeyli ve Örnekköy mahallelerinde kreş yapılması ve işletilmesi	400.000		400.000
2 2.4.2.Eğitim merkezi hizmetlerinin geliştirilerek artırılması	20.020.000		20.020.000
3 2.4.6. Yaşam boyu öğrenme projesi	20.000		20.000
Genel Toplam	20.440.000		20.440.000

PERFORMANS HEDEFİ TABLOSU

İdare Adı	Kemalpaşa Belediyesi
Amaç	A.2 Yaşam Kalitesinin Yükseltilmesi
Hedef	H.2.5. Konut
Performans Hedefi	Sağlıklı yapılaşmayı sağlamak.
Açıklamalar	

Performans Göstergeleri		2022	2023	2024
1	PG 2.5.3 İmar mevzuatı uyarınca denetlenen yapı sayısı (adet/yıl)	450	100	100
Açıklama				
2	PG2.5.4 İmar mevzuatı uyarınca hakkında encümen kararı alınan yapı sayısı	324	30	30
Açıklama				
3	PG2.5.5 İmar mevzuatı uyarınca para cezası verilen yapı sayısı(adet/yıl)	324	30	30
Açıklama				
4	PG 2.5.6 İmar mevzuatı uyarınca mühürlenmiş yapı sayısı (adet/yıl)	324	30	30
Açıklama				

Faaliyetler	Kaynak İhtiyacı (t+1) (TL)		
	Bütçe	Bütçe Dışı	Toplam
1	2.5.2. İmar mevzuatı uyarınca yapılan denetim hizmetlerinin geliştirilmesi.	0,00	0,00
Genel Toplam		0,00	0,00

PERFORMANS HEDEFİ TABLOSU

İdare Adı	Kemalpaşa Belediyesi
Amaç	A.2 Yaşam Kalitesinin Yükseltilmesi
Hedef	H.2.6. Kentsel Esenlik ve Güvenlik
Performans Hedefi	Kentteki esenlik ve güvenliğin sağlanmasına katkıda bulunmak.
Açıklamalar	

Performans Göstergeleri		2022	2023	2024
1	PG 2.6.1 Belediye zabıtası tarafından denetlenen işyeri sayısı (adet/yıl)	800	900	1000
Açıklama				
2	PG2.6.2 Faaliyetten menedilen işyeri, seyyar satıcı ve dilenci sayısı(adet/yıl)	140	130	120
Açıklama				
3	PG 2.6.3 Kaldırılan afiş ve reklam panosu sayısı (adet/yıl)	70	70	60
Açıklama				
4	PG 2.6.6 Temizlik hizmeti verilen konteyner sayısı (adet/yıl)	200	200	200
Açıklama				

Faaliyetler	Kaynak İhtiyacı (t+1) (TL)		
	Bütçe	BütçeDışı	Toplam
1	2.6.1. Zabıta denetim hizmetlerinin geliştirilmesi.	0,00	0,00
2	2.6.6. Temizlik hizmetlerinin geliştirilmesi	2.100.000	2.100.000
Genel Toplam		2.100.000	2.100.000

PERFORMANS HEDEFİ TABLOSU

İdare Adı	Kemalpaşa Belediyesi
Amaç	A.3 Üretimden Yana Olmak
Hedef	H.3.1. Sanayi Üretimin Desteklenmesi
Performans Hedefi	Sanayinin gelişip güçlenmesini sağlamak amacıyla katkıda bulunmak.
Açıklamalar	

Performans Göstergeleri		2022	2023	2024
1	PG 3.1.1 Düzenlenen ortak eğitim sayısı (adet/yıl)	12	15	20
Açıklama				
2	PG 3.1.2 Ortak eğitimlere konu olan mesleki alanı sayısı (adet/yıl)	10	10	12
Açıklama				
3	PG 3.1.3 Düzenlenen ortak eğitime katılan kişi sayısı (kişi/yıl)	600	750	900
Açıklama				

Faaliyetler	Kaynak İhtiyacı (t+1) (TL)		
	Bütçe	Bütçe Dışı	Toplam
1 3.1.1.Sanayi sektörünün ihtiyaç duyduğu meslek alanlarına yönelik sanayiciler ve İzmir Büyükşehir Belediyesi ile birlikte düzenlenecek ortak eğitim projesi	75.000		75.000
Genel Toplam	75.000		75.000

PERFORMANS HEDEFİ TABLOSU

İdare Adı	Kemalpaşa Belediyesi
Amaç	A.3. Üretimden Yana Olmak
Hedef	H.3.2. Tarımsal Üretimle Kırsalın Canlandırılması
Performans Hedefi	Tarımsal üretimi destekleyerek kırsalın canlanmasını sağlamak.
Açıklamalar	

Performans Göstergeleri		2022	2023	2024
1	PG3.2.4 Halilbeyli Tarıma Dayalı İhtisas Organize Sanayi Bölgesi'ne verilecek katkının gerçekleşme oranı	0	20	30
Açıklama				
2	PG 3.2.5 Canlı Hayvan Pazarı yapım işinin tamamlanma oranı (%/yıl)	0	0	0
Açıklama				
3	PG 3.2.6 Desteklenen kooperatif sayısı (adet/yıl)	15	20	20
Açıklama				
4	PG 3.2.7 Desteklenen kooperatiflerdeki ortak sayısı (sayı/yıl)	4.000	6.000	6.000
Açıklama				
5	PG 3.2.8 Kiraz, zeytin, bal gibi tarımsal ürünlerin üretimiyle elde edilen kazancı arttırmak amacıyla düzenlenen etkinlik sayısı (adet/yıl)	5	5	5
Açıklama				
6	PG3.2.9 Kiraz, zeytin, bal gibi tarımsal ürünlerin üretimiyle elde edilen kazancı arttırmak amacıyla düzenlenen etkinliklere katılanların sayısı(kişi/yıl)	15.000	20.000	20.000
Açıklama				
7	PG3.2.10 9 Kiraz, zeytin, bal gibi tarımsal ürünlerin üretimiyle elde edilen kazancı arttırmak amacıyla düzenlenen etkinliklerin İzmir yazılı basınında haber olarak yer alma sayısı (adet/yıl)	5	5	5
Açıklama				
8	PG3.2.9 Kiraz, zeytin, bal gibi tarımsal ürünlerin üretimiyle elde edilen kazancı arttırmak amacıyla düzenlenen etkinliklerin belediye dışı sosyal medya mecralarında haber olarak yer alma sayısı (adet/yıl)	5	5	5
Açıklama				
9	PG 3.2.13 Üretici/Köylü pazarında satış yapan üretici sayısı (sayı/yıl)	50	50	50
Açıklama				
10	PG 3.2.14 Pazarda satışı yapılan yerli ürün sayısı (adet/yıl)	20	20	20
Açıklama				

Faaliyetler	Kaynak İhtiyacı (t+1) (TL)		
	Bütçe	Bütçe Dışı	Toplam
1 3.2.9 Kiraz, zeytin, bal gibi tarımsal ürünlerin üretimiyle elde edilen kazancı arttırmak amacıyla etkinlikler(kongre, sempozyum, festival v.b.) düzenlemek.	0,00		0,00
Genel Toplam	0,00		0,00

PERFORMANS HEDEFİ TABLOSU

İdare Adı	Kemalpaşa Belediyesi
-----------	----------------------

Amaç	A.3. Üretimden Yana Olmak
------	---------------------------

Hedef	H.3.3. İşsizliğin ve Yoksulluğun Azaltılması
-------	--

Performans Hedefi	İşsizliğin ve yoksulluğun azalmasına katkıda bulunmak.
-------------------	--

Açıklamalar	
-------------	--

Performans Göstergeleri	2022	2023	2024
-------------------------	------	------	------

1	PG 3.3.1 İş başvurusu yapan kişi sayısı (kişi/yıl)	7.500	8.600	10.000
---	--	-------	-------	--------

Açıklama			
----------	--	--	--

2	PG 3.3.2 İşe yerleştirilen kişi sayısı (kişi/yıl)	3.700	4.500	5.500
---	---	-------	-------	-------

Açıklama			
----------	--	--	--

Faaliyetler	Kaynak İhtiyacı (t+1) (TL)		
	Bütçe	Bütçe Dışı	Toplam

1	3.3.1. Meslek kurslarının düzenlenmesi ve insan kaynakları danışmanlığı yapılması. (başta İzmir Büyükşehir Belediyesi Meslek Fabrikası, İŞKUR ve Sanayicilerle kurulacak işbirliği çerçevesinde)	75.000		75.000
---	--	--------	--	--------

Genel Toplam		75.000		75.000
--------------	--	--------	--	--------

PERFORMANS HEDEFİ TABLOSU

İdare Adı	Kemalpaşa Belediyesi
------------------	----------------------

Amaç	A.4 Toplumsal İlişkilerin Geliştirilip Güçlendirilmesi
-------------	---

Hedef	H.4.1. Katılımcı ve Çoğulcu Demokrasi
--------------	--

Performans Hedefi	Tüm toplum kesimlerinin belediye yönetimine aktif katılımını sağlamak.
--------------------------	--

Açıklamalar	
--------------------	--

Performans Göstergeleri		2022	2023	2024
1	PG 4.1.1 Kemalpaşa Kent Konseyi katılımcı sayısı (kişi/yıl)	30	35	40
Açıklama				
2	PG 4.1.2 Kemalpaşa Kent Konseyi tarafından düzenlenen etkinlik sayısı (adet/yıl)	3	3	4
Açıklama				
3	PG 4.1.3 Kemalpaşa Kent Konseyi tarafından düzenlenen genel kurul sayısı (adet/yıl)	2	2	2
Açıklama				
4	PG 4.1.4 Kent Konseyi kapsamında kurulan meclis sayısı (adet/yıl)	5	5	5
Açıklama				
5	PG4.1.5Kent Konseyi kapsamında kurulan çalışma grubu sayısı(adet/yıl)	5	6	6
Açıklama				
6	PG4.1.6 Kemalpaşa Belediye Meclisine sunulan öneri sayısı(adet/yıl)	5	5	5
Açıklama				
7	PG4.1.7Kemalpaşa Belediye Meclisinde kabul edilen öneri sayısı(adet/yıl)	2	2	2
Açıklama				
8	PG4.1.8 Sivil toplumun gelişmesi amacıyla gerçekleştirilen ulusal yada uluslararası projelerde birlikte çalışılan sivil toplum kuruluşu sayısı(adet/yıl)	1	1	1
Açıklama				
9	PG4.1.9 Belediye ye ait tesislerin sivil toplum kuruluşlarına kullanılması yöntemiyle desteklenen sivil toplum kuruluşu sayısı(adet/yıl)	6	6	7
Açıklama				
10	PG4.1.10 Mülteci, göçmen ve sığınmacılarla ilgili olarak geliştirilip uygulanan proje sayısı(adet/yıl)	2	2	2
Açıklama				
11	PG 4.1.11 Yardım yapılan mülteci, göçmen ve sığınmacı sayısı (kişi/yıl)	20	25	30
Açıklama				
12	PG 4.1.12 Mülteci, göçmen ve sığınmacılar için düzenlenen eğitim sayısı (kişi/yıl)	4	4	4
Açıklama				
13	PG4.1.13Mülteci, göçmen ve sığınmacılar için düzenlenen eğitimlere katılan sayısı (Kişi/yıl)	80	80	80
Açıklama				

14	PG 4.1.15 Kemalpaşa Çocuk Köyü çalışmalarına katılan çocuk sayısı (kişi/yıl)	200	200	240
Açıklama				
15	PG 4.1.16 Kemalpaşa Çocuk Köyü tarafından gerçekleştirilen etkinlik sayısı (adet/yıl)	10	10	12
Açıklama				
16	PG 4.1.17 Kemalpaşa Çocuk Köyü'nde gerçekleştirilen etkinlik türü/konusu sayısı (adet/yıl)	6	6	6
Açıklama				
17	PG 4.1.18 Derneklerle birlikte düzenlenen etkinlik sayısı (adet/yıl)	6	6	6
Açıklama				
18	PG4.1.19 Derneklerle birlikte düzenlenen etkinliklere katılan dernek sayısı (adet/yıl)	6	6	6
Açıklama				
19	PG 4.1.20 Derneklerle birlikte düzenlenen etkinliklere katılan kişi sayısı (kişi/yıl)	200	250	300
Açıklama				

Faaliyetler	Kaynak İhtiyacı (t+1) (TL)		
	Bütçe	Bütçe Dışı	Toplam
1	4.1.1.Kemalpaşa Kent Konseyi'nin çalışmalarına yardımcı olunması		
2	4.1.2. Sivil toplum kuruluşlarının desteklenmesi.	200.000	200.000
3	4.1.3.Kemalpaşa'da yaşayan ve çalışan göçmen, mülteci ve sığınmacılarla ilgili sosyal destek ve uyumla ilgili politika, strateji ve uygulamaların geliştirilmesi.	75.000	75.000
4	4.1.4.Kemalpaşa Çocuk Köyü'nün kurulması ve işletilmesi.	0,00	0,00
5	4.1.5.Kent kültürünün ve aidiyetinin gelişmesi için kültür ve dayanışma dernekleri ile birlikte ortak etkinlikler düzenlemek.	200.000	200.000
Genel Toplam		475.000	475.000

PERFORMANS HEDEFİ TABLOSU

İdare Adı	Kemalpaşa Belediyesi
Amaç	A.4 Toplumsal İlişkilerin Geliştirilip Güçlendirilmesi
Hedef	H.4.2. Kent Hakkı Boyutunda Katılımı Bütçe
Performans Hedefi	Mahalle halkının kendi mahalleleriyle ilgili konularda söz sahibi olmasını sağlamak.
Açıklamalar	

Performans Göstergeleri		2022	2023	2024
1	PG 4.2.1 Belirlenen yaşam kalitesi göstergelerinin sayısı (adet/yıl)	6	7	8
Açıklama				
2	PG 4.2.2 Dezavantajlı gruplara yönelik etkinlik sayısı (adet/yıl)	20	25	30
Açıklama				
3	PG4.2.3 Dezavantajlı gruplar için düzenlenen etkinliklere katılan sayısı (kişi/yıl)	600	750	1.000
Açıklama				
4	PG4.2.4 Dezavantajlı gruplar kapsamında yardım yapılan kişi sayısı (kişi/yıl)	1.000	1.500	2.000
Açıklama				
5	PG 4.2.5 Yapılan çok amaçlı mahalle (düğün, toplantı vb.) salonu sayısı (adet/yıl)	1	1	1
Açıklama				
6	PG 4.2.6 Sosyal yardımlardan dağıtımı yapılan mal çeşit sayısı (adet/yıl)	80	90	100
Açıklama				
7	PG 4.2.7 Sosyal yardımlardan yararlananların kişi ve ailelerin sayısı (adet/yıl)	1.000	1.250	1.500
Açıklama				
8	PG4.2.8 Sosyal Yardımlarla ilgili şikâyetlerin sayısı(adet/yıl)	300	200	100
Açıklama				

Faaliyetler	Kaynak İhtiyacı (t+1) (TL)			
	Bütçe	Bütçe Dışı	Toplam	
1	4.2.1.Kentin değişik bölge, semt ve mahallelerinin gelişmişlik düzeylerini gösteren yaşam kalitesi göstergelerinin belirlenerek belediye hizmet ve yatırımlarının gerçekleştirilmesinde kullanılması.	0,00		0,00
2	4.2.2.Gelir ve gider bütçesi ile ilgili kararlarda kadın, engelli, çalışan çocuk ve gençler, yaşlılar, romanlar, mülteci, göçmen ve sığınmacılar, dar gelirli kesimler ve yoksullar gibi dezavantajlı grupları gözeterek uygulamaların yapılması	0,00		0,00
3	4.2.3. Çok amaçlı mahalle (düğün, toplantı vb.) salonların yapılması.	0,00		0,00
4	4.2.4. Sosyal market hizmetlerinin geliştirilmesi.	1.000.000		1.000.000
Genel Toplam		1.000.000		1.000.000

PERFORMANS HEDEFİ TABLOSU

İdare Adı	Kemalpaşa Belediyesi
Amaç	A.4 Toplumsal İlişkilerin Geliştirilip Güçlendirilmesi
Hedef	H.4.3. Sosyal Dayanışma ve Destek
Performans Hedefi	Yardıma ihtiyaç duyan yoksul ve yoksunlarla dayanışmayı sağlayıp onları desteklemek.
Açıklamalar	

Performans Göstergeleri		2022	2023	2024
1	PG 4.3.1 Sosyal Yaşam Merkezi işinin gerçekleştirilme oranı	20	20	20
Açıklama				
2	PG 4.3.2 Aynı ve nakdi yardım yapılan yoksul ve yoksun sayısı (kişi/yıl)	2.000	2.500	3.000
Açıklama				
3	PG 4.3.3 Yardım yapılan öğrenci sayısı (kişi/yıl)	80	100	120
Açıklama				
4	PG 4.3.4 Yardım yapılan eğitim kurumu sayısı (kişi/yıl)	15	15	20
Açıklama				
5	PG 4.3.5 Malzeme yardımı yapılan ihtiyaç sahibi engelli sayısı (kişi/yıl)	40	45	50
Açıklama				
6	PG 4.3.6 Taziye hizmeti verilen cenaze sahibi kişi sayısı (kişi/yıl)	130	150	170
Açıklama				
7	PG 4.3.7 Kadına yönelik özel gün ve haftalarda düzenlenecek etkinlik sayısı (adet/yıl)	4	4	4
Açıklama				
8	PG 4.3.8 Kadına yönelik özel gün ve haftalarda düzenlenen etkinliklere katılanların sayısı (kişi/yıl)	1500	1.750	2.000
Açıklama				
9	PG 4.3.9 Kadınlar için düzenlenecek gezilere katılan kişi sayısı (kişi/yıl)	700	800	900
Açıklama				
10	PG4.3.10 Gençlere yönelik özel gün ve haftalarda düzenlenecek etkinlik sayısı (adet/yıl)	30	30	30
Açıklama				
11	PG4.3.11Gençlere yönelik özel gün ve haftalarda düzenlenen etkinliklere katılanların sayısı (kişi/yıl)	600	800	1.000
Açıklama				
12	PG 4.3.12 Gençler için düzenlenecek gezilere katılan kişi sayısı (kişi/yıl)	300	300	500
Açıklama				
13	PG 4.3.14 Evde bakım hizmetlerinde çalışan gönüllü sayısı (kişi/yıl)	30	35	40
Açıklama				
14	PG 4.3.15 Evde bakımı yapılan kişi sayısı (kişi/yıl)	20	25	30
Açıklama				

Faaliyetler		Kaynak İhtiyacı (t+1) (TL)		
		Bütçe	BütçeDışı	Toplam
1	4.3.1. Sosyal Yaşam Merkezi Projesi.	75.000		75.000
2	4.3.2. Yoksul ve yoksunlara aynı ve nakdi yardım yapılması.	450.000		450.000

3	4.3.3. İhtiyaç sahibi öğrencilere yardım yapılması	300.000		300.000
4	4.3.4. Eğitim kurumlarına yardım yapılması.	300.000		300.000
5	4.3.5. İhtiyaç sahibi engellilere malzeme yardımı yapılması.	150.000		150.000
6	4.3.6. Cenazesi olan vatandaşlara taziye hizmeti verilmesi.	300.000		300.000
7	4.3.7. Kadın ve Aile Danışma-Eğitim Merkezi Projesi	75.000		75.000
8	4.3.8. Gençlik Merkezleri Projesi.	150.000		150.000
9	4.3.9. Gönüllüler tarafından geçici olarak evde bakım hizmetleri projesi.	75.000		75.000
Genel Toplam		1.875.000		1.875.000

PERFORMANS HEDEFİ TABLOSU

İdare Adı	Kemalpaşa Belediyesi
Amaç	A.5. Kamusal Müşterekleri Koruma ve Sahiplendirme
Hedef	H.5.1. Çevre ve Doğal Değerler
Performans Hedefi	Çevreyi ve doğal değerleri koruyup sahiplenmek.
Açıklamalar	

Performans Göstergeleri		2022	2023	2024
1	PG 5.1.1 Kemalpaşa bitki ve hayvan varlıkları envanterinin hazırlanma oranı	50	50	0
Açıklama				
2	PG 5.1.2 Kentsel Katı Atık Toplama, Değerlendirme ve Bertaraf Tesisi yapım işinin tamamlanma oranı	100	0	0
Açıklama				
3	PG 5.1.3 Nif Kalesi Teleferik ve Tesisleri yapım işinin tamamlanma oranı	0	100	0
Açıklama				
4	PG 5.1.5 Yürüyüş parkurlarının hazırlanması işinin tamamlanma oranı	25	40	0
Açıklama				
5	PG5.1.6 Yürüyüş parkurları haritasının hazırlanması işinin tamamlanma oranı	0	100	0
Açıklama				
6	PG 5.1.7 Yürüyüş parkurları haritasının baskı sayısı (adet/yıl)	0	5000	0
Açıklama				
7	PG5.1.8 Kemalpaşa Eko turizm Master Planı'nın hazırlanması işinin tamamlanma oranı	0	50	0
Açıklama				
8	PG5.1.9 Kemalpaşa Eko turizm Master Planı hazırlıklarına katılan dış paydaş sayısı (kişi/yıl)	0	25	0
Açıklama				
9	PG5.1.10 Kemalpaşa Eko turizm Master Planı hazırlıkları için yapılan toplantı sayısı (adet/yıl)	0	10	0
Açıklama				
10	PG 5.1.11 Kemalpaşa Eko turizm Master Planı baskı sayısı (adet/yıl)	0	500	0
Açıklama				
11	PG 5.1.12 Yapılan çevre koruma denetimi sayısı (adet/yıl)	400	400	400
Açıklama				
12	PG 5.1.13 Çevre koruma denetimiyle ilgili olarak hakkında işlem yapılan kişi ve kurum sayısı (adet/yıl)	20	20	20
Açıklama				
13	PG5.1.14 Çevre koruma denetimleriyle ilgili encümen kararı sayısı(adet/yıl)	10	10	10
Açıklama				
14	PG5.1.15 Yapılan çevre denetimleri sonucunda verilen para cezası miktarı (TL/yıl)	5.000	5.000	5.000
Açıklama				
15	PG 5.1.16 Yapılan ruhsat denetimi sayısı (adet/yıl)	320	320	325
Açıklama				

16	PG5.1.17 Ruhsat denetimi sonucunda hakkında işlem yapılan kişi ve kurum sayısı (adet/yıl)	80	90	95
Açıklama				
17	PG5.1.18 Yapılan ruhsat denetimiyle ilgili belediye encümeni kararı sayısı (adet/yıl)	10	70	75
Açıklama				
18	PG5.1.19Yapılan ruhsat denetimleri sonucunda verilen para cezası miktarı (TL/yıl)	2.500	400.000	410.000
Açıklama				
19	PG5.1.20 Gediz Havzası Belediyeler Birliğine katılan belediye sayısı (adet/yıl)	-	25	30
Açıklama				
20	PG 5.1.21 Oluşturulan örnek ekolojik yaşam alanı sayısı (adet/yıl)	-	1	1
Açıklama				
21	PG 5.1.22 Oluşturulan örnek ekolojik yaşam alanlarının kapsadığı alan (m2/yıl)	-	10.000	10.000
Açıklama				
22	PG5.1.23 Kemalpaşa Belediyesinin örnek ekolojik yaşam alanlarıyla birlikte düzenlediği etkinlik sayısı (adet/yıl)	-	15	20
Açıklama				
23	PG 5.1.24 Ekolojik yaşam alanlarıyla birlikte düzenlenen etkinliklere katılanların sayısı (kişi/yıl)	-	300	400
Açıklama				
24	PG 5.1.25 Halkın bilgilendirilmesi kapsamında kullanılan basılı ve görsel malzeme sayısı (adet/yıl)	-	5.000	5.000
Açıklama				
25	PG 5.1.26 Küresel iklim değişikliği, biyo çeşitlilik ve ekoloji konularında düzenlenecek bilgilendirme toplantısı sayısı (adet/yıl)	10	10	10
Açıklama				
26	PG 5.1.27 Küresel iklim değişikliği, biyoçeşitlilik ve ekoloji konularında düzenlenen bilgilendirme toplantılarına katılanların sayısı (kişi/yıl)	100	100	100
Açıklama				

Faaliyetler	Kaynak İhtiyacı (t+1) (TL)		
	Bütçe	Bütçe Dışı	Toplam
1	5.1.1. Kemalpaşa bitki ve hayvan varlıkları envanterinin hazırlanması.	0,00	0,00
2	5.1.3. Nif Kalesi Teleferik ve Tesisler Projesi.	0,00	0,00
3	5.1.5. Kemalpaşa yürüyüş rotaları projesi ile ilgili harita ile parkurların hazırlanması.	0,00	0,00
4	5.1.6. Kemalpaşa Eko turizm Master Planının hazırlanması	0,00	0,00
5	5.1.7. Çevre koruma ve kontrol hizmetlerinin geliştirilmesi.	0,00	0,00
6	5.1.8. Ruhsat ve denetim hizmetlerinin geliştirilmesi.	200.000	200.000
7	5.1.9.Kemalpaşa'nın da içinde bulunduğu Gediz Havzasının korunması amacıyla başta İzmir Büyükşehir Belediyesi olmak üzere havza kapsamındaki il ve ilçe belediyeleri ile işbirliği yapmak, Gediz Havzası Belediyeler Birliği kuruluşuna katılmak.	0,00	0,00
8	5.1.10. Örnek ekolojik yaşam alanları oluşturulmasını desteklemek.	0,00	0,00
9	5.1.11. Küresel iklim değişikliği, biyoçeşitlilik ve ekoloji konularında toplumsal bilinci artıracak bilinçlendirme çalışmaları.	0,00	0,00
Genel Toplam		200.000	200.000

PERFORMANS HEDEFİ TABLOSU

İdare Adı	Kemalpaşa Belediyesi
-----------	----------------------

Amaç	A.5. Kamusal Müşterekleri Koruma ve Sahiplendirme
------	---

Hedef	H.5.2. Tarihi ve Arkeolojik Değerler
-------	--------------------------------------

Performans Hedefi	Tarihi ve arkeolojik değerleri koruyup sahiplenmek.
-------------------	---

Açıklamalar	
-------------	--

Performans Göstergeleri		2022	2023	2024
1	PG 5.2.2 Restore edilecek yapı sayısı (adet/yıl)	1	1	1
Açıklama				
2	PG 5.2.3. Maddi destek sağlanan arkeolojik kazı sayısı (adet/yıl)	0	1	1
Açıklama				
3	PG 5.2.4 Koruma, canlandırma ve sağlıklılaştırma amacıyla yapı ve alan ölçeğinde yapılan uygulama sayısı (adet/yıl)	0	1	0
Açıklama				
4	PG 5.2.5 Koruma, canlandırma ve sağlıklılaştırma amacıyla yapı ve alan	0	250	0
Açıklama				

Faaliyetler	Kaynak İhtiyacı (t+1) (TL)		
	Bütçe	BütçeDışı	Toplam
1	5.2.2. Kemalpaşa Çarşı Camii Restorasyonu	5.000.000	5.000.000
2	5.2.3. Arkeolojik kazı çalışmalarının desteklenmesi.	0,00	0,00
3	5.2.4. Yapı ve alan ölçeğinde koruma, canlandırma ve sağlıklılaştırma uygulamaları.	0,00	0,00
Genel Toplam		5.000.000	5.000.000

PERFORMANS HEDEFİ TABLOSU

İdare Adı	Kemalpaşa Belediyesi
Amaç	A.6. İyi Yönetim
Hedef	H.6.1.Daha Etkin Bir Kurumsal Yapı İçin Yönetim ve Hizmet Verimliliğinin Artırılması.
Performans Hedefi	Kurumsal hizmetin verimliliğini artırmak.
Açıklamalar	

Performans Göstergeleri		2022	2023	2024
1	PG 6.1.5 Birimler arasında işbirliğiyle yapılan hizmet/proje sayısı		20	25
Açıklama				
2	PG6.1.7 Kurulan mahalle hizmet birimlerinde hemşerilere sunulan belediye hizmeti sayısı (adet/yıl)	5	5	5
Açıklama				
3	PG6.1.9 Kemalpaşa ilçesi ile ilgili her düzeyde derlenip analiz edilen veri seti Sayısı	-	20	25
Açıklama				
4	PG6.1.10 Kemalpaşa ilçesi ve belediye hizmetleri ile ilgili olarak hazırlanan değerlendirme raporu sayısı	-	2	2
Açıklama				
5	PG6.1.11 Strateji Geliştirme Müdürlüğü tarafından düzenlenen eğitim sayısı (adet/yıl)	0	6	7
Açıklama				
6	PG6.1.12 Stratejik planlama ve yönetimle ilgili eğitimlere katılacak personel sayısı (kişi/yıl)	0	220	240
Açıklama				
7	PG6.1.13 Stratejik planlama ve yönetim konusunda verilecek eğitimin süresi (saat/yıl)	0	5	5
Açıklama				
8	PG 6.1.14 Stratejik planlama ve yönetim konusunda düzenlenen izlem eve değerlendirme raporu sayısı	0	2	2
Açıklama				

Faaliyetler	Kaynak İhtiyacı (t+1) (TL)		
	Bütçe	Bütçe Dışı	Toplam
1 6.1.5. Kemalpaşa Bilgi Merkezi Projesi	0,00		0,00
2 6.1.14. Stratejik Planlama ve Yönetim Konusunda Verilecek Eğitim	120.000		120.000
Genel Toplam	120.000		120.000

PERFORMANS HEDEFİ TABLOSU

İdare Adı	Kemalpaşa Belediyesi
Amaç	A.6. İyi Yönetim
Hedef	H.6.2. Taşıt, Makine ve Hizmet Binalarının Etkin Kullanımı ve Geliştirilmesi
Performans Hedefi	Belediyeye ait taşıt, makine ve binaların etkin ve verimli kullanımını sağlamak.
Açıklamalar	

Performans Göstergeleri		2022	2023	2024
1	PG 6.2.1 Yeni yapılacak hizmet tesisi, bina ve depo sayısı (adet/yıl)	5	5	5
Açıklama				
2	PG6.2.2Bakım, onarım ve güçlendirme yapılacak hizmet tesisi, bina ve depo sayısı (adet/yıl)	20	20	20
Açıklama				
3	PG6.2.3 Belediye araç ve iş makinelerinin tamir, bakım ve onarımlarının tamamlanma oranı	100	100	100
Açıklama				
4	PG 6.2.4 Belediye araç ve iş makinelerinden bakım ve onarım ihtiyacı olmayan faal araç oranı	0	2	2
Açıklama				
5	PG6.2.5 Belediye araç ve iş makinelerine yapılan tamir, bakım ve onarım sayısı (adet/yıl)	500	500	500
Açıklama				
6	PG 6.2.6 Satın alınan araç ve iş makinesi sayısı (adet/yıl)	3	5	5
Açıklama				
7	PG 6.2.7 Yıl içerisinde temin edilecek akaryakıt miktarı (litre/yıl)	540	540	540
Açıklama				
8	PG 6.2.8 Yıl içerisinde temin edilecek yakacak miktarı (m ³ /yıl)	1.500.000	1.500.000	1.500.000
Açıklama				
9	PG 6.2.9 Kiralanan araç ve iş makinesi sayısı (adet/yıl)	48	20	20
Açıklama				

Faaliyetler	Kaynak İhtiyacı (t+1) (TL)			
	Bütçe	Bütçe Dışı	Toplam	
1	6.2.1. Yeni yapılacak hizmet tesisi, bina ve depo yapılması (Ören mahallesine kapalı ve açık. Sinancılar mahallesine kapalı düğün salonu)	4.000.000		4.000.000
2	6.2.2.Bakım, onarım ve güçlendirme yapılacak hizmet tesisi, bina ve depo yapılması(Bağyurdu ve Ulucak düğün salonu bakım ve onarımı. Armutlu meydan pazaryerinin genişletilmesi ve üretici pazaryeri yapılması. Hizmet Tesisleri bakım onarımları)	10.000.000		10.000.000
3	6.2.3. Araç ve iş makinelerinin tamir ve bakım onarımı	7.070.000		7.070.000
4	6.2.7-8.Belediye birimlerinin ihtiyacı olan yakacak ve akaryakıtın temini.	21.000.000		21.000.000
5	6.2.6. Satın alınacak araç ve iş makinesi giderleri	10.000.000		10.000.000
6	6.2.9. Araç ve iş makinesi kiralama hizmetinin yürütülmesi.	11.500.000		11.500.000
Genel Toplam		63.570.000		63.570.000

PERFORMANS HEDEFİ TABLOSU

İdare Adı	Kemalpaşa Belediyesi
Amaç	A.6. İyi Yönetim
Hedef	H.6.3. Kurumsal Yönetim
Performans Hedefi	Belediye örgütünün kurumsallaşmasını sağlamak.
Açıklamalar	

Performans Göstergeleri		2022	2023	2024
1	PG 6.3.1 Yılın ilk 3 aylık dönemde yapılacak toplam harcamanın oranı	13,35	25	25
Açıklama				
2	PG6.3.2 Yılın ikinci 3aylık dönemde yapılacak toplam harcamanın oranı	19,10	25	25
Açıklama				
3	PG6.3.3 Yılın üçüncü 3aylık dönemde yapılacak toplam harcamanın oranı	21,33	25	25
Açıklama				
4	PG6.3.4 Yılın dördüncü 3aylık dönemde yapılacak toplam harcamanın oranı	29,4	25	25
Açıklama				
5	PG 6.3.5 2464 sayılı Kanuna göre tahsil edilen gelirlerin artış oranı	63	10	10
Açıklama				
6	PG 6.3.6 Bütçe dışı gelirlerin bütçe gelirlerine oranındaki artış	-	10	10
Açıklama				
7	PG 6.3.7 Denetlenecek mükellef sayısı (sayı/yıl)	20.000	18.000	19.000
Açıklama				
8	PG 6.3.8 Kemalpaşa Belediyesi ile ortağı olduğu şirketlere ait denetim raporlarının kamuoyuna duyurulma sayısı (adet/yıl)	0	2	2
Açıklama				
9	PG 6.3.9. Kişisel ve kurumsal eğitim ihtiyaç analizinin hazırlanması oranı	0	0	0
Açıklama				
10	PG 6.3.10 Birimlerden gelen kişisel ve kurumsal eğitim taleplerinin	22	40	45
Açıklama				
11	PG 6.3.11 Kişisel ve kurumsal eğitimlere katılacak personel sayısı (kişi/yıl)	55	200	200
Açıklama				
12	PG 6.3.12. Verilecek kişisel ve kurumsal eğitimin süresi (saat/yıl)	80	80	90
Açıklama				

Faaliyetler	Kaynak İhtiyacı (t+1) (TL)		
	Bütçe	BütçeDışı	Toplam
1 6.3.1. Kurumsal mali disiplin ve etkinlik.	0,00		0,00
2 6.3.2. Vergi kaçaklarının önlenerek tahakkuk ve tahsilat oranlarının artırılması	0,00		0,00
3 6.3.3. Kemalpaşa Belediyesi Sivil Saydamlık ve Denetim Projesi	0,00		0,00

4	6.3.4. Belediye çalışanlarının kişisel ve kurumsal eğitimleri ile ilgili Eğitim İhtiyaç Analizinin hazırlanması.	0,00		0,00
5	6.3.5. Kişisel ve kurumsal eğitim ve gelişime yönelik faaliyetlerin yönetilmesi	0,00		0,00
6	6.3.6. Belediye demirbaşlarıyla taşınmazlarının fiili envanterlerinin çıkarılması ile kira, satış ve kullanım stratejilerinin belirlenmesi projesi	0,00		0,00
Genel Toplam		0,00		0,00

PERFORMANS HEDEFİ TABLOSU

İdare Adı	Kemalpaşa Belediyesi
Amaç	A.6. İyi Yönetim
Hedef	H.6.4. Kurumsal İletişim, Halkla İlişkiler ve Hemşeri Memnuniyeti
Performans Hedefi	Tanıtım, bilgilendirme ve değer vermek suretiyle halkın memnuniyetini sağlamak.
Açıklamalar	

Performans Göstergeleri		2022	2023	2024
1	PG 6.4.1 İzlenip raporlanan yerel ve ulusal gazete sayısı (adet/yıl)	9	9	9
Açıklama				
2	PG6.4.2 İzlenip raporlanan yerel ve ulusal internet sayfası ve portalı sayısı (adet/yıl)	22	22	22
Açıklama				
3	PG6.4.3 Yerel basın temsilcileriyle yapılan toplantı/görüşme sayısı(adet/yıl)	5	5	5
Açıklama				
4	PG6.4.4 Ulusal basın temsilcileriyle yapılan toplantı/görüşme sayısı(adet/yıl)	20	25	20
Açıklama				
5	PG6.4.5 Kemalpaşa Belediyesi ile ilgili haberlerin yerel basında yer alma sayısı (adet/yıl)	90	90	90
Açıklama				
6	PG6.4.6 Kemalpaşa Belediyesi ile ilgili haberlerin ulusal basında yer alma sayısı (adet/yıl)	90	90	90
Açıklama				
7	PG 6.4.7 Kemalpaşa Belediyesi ile ilgili haberlerin yerel ve ulusal Televizyonlarda yayınlanma süresi (sn/yıl)	500	500	500
Açıklama				
8	PG6.4.8 Kemalpaşa Belediyesi ile bağlı birimlere ait internet sayfalarının üye sayısı (kişi/yıl)	6.000	8.000	10.000
Açıklama				
9	PG6.4.9 Kemalpaşa Belediyesi ve bağlı birimlere ait internet sayfalarının izlenme sayısı (adet/yıl)	600.000	650.000	700.000
Açıklama				
10	PG 6.4.10 Kemalpaşa Belediyesi Facebook sayfası üye sayısı (kişi/yıl)	15.000	20.000	25.000
Açıklama				
11	PG 6.4.11 Kemalpaşa Belediyesi Resmi Twitter hesabının takipçi sayısı (kişi/yıl)	10.000	12.500	15.000
Açıklama				
12	PG 6.4.12 Yapılan halk toplantısı sayısı (adet/yıl)	56	56	56
Açıklama				
13	PG 6.4.13 Yapılan halk toplantılarına katılanların sayısı (kişi/yıl)	11.000	12.000	13.000
Açıklama				
14	PG 6.4.14 Muhtarlarla yapılan toplantıların sayısı (adet/yıl)	12	12	12
Açıklama				

15	PG 6.4.15 Muhtarlarla yapılan toplantılara katılanların sayısı (kişi/yıl)	36	49	49
Açıklama				
16	PG6.4.16Sivil toplum kuruluşlarıyla meslek kuruluşu yönetici ve üyeleriyle yapılan toplantıların sayısı (adet/yıl)	12	12	12
Açıklama				
17	PG6.4.17 Sivil toplum kuruluşlarıyla meslek kuruluşu yönetici ve üyeleriyle yapılan toplantılara katılanların sayısı (kişi/yıl)	800	900	1.000
Açıklama				
18	PG 6.4.18 Bilgi edinme başvuru sayısı (adet/yıl)	250	300	350
Açıklama				
19	PG 6.4.19 Bilgi edinme yanıt sayısı (adet/yıl)	250	300	350
Açıklama				
20	PG 6.4.20 Bilgi edinme başvurularının yanıtlanma süresi (gün/yıl)	10	9	8
Açıklama				
21	PG 6.4.21 Belediyeye verilen dilekçe sayısı (adet/yıl)	480	500	520
Açıklama				
22	PG 6.4.22 Dilekçelere verilen yanıt sayısı (adet/yıl)	480	500	520
Açıklama				
23	PG 6.4.23 Dilekçelere verilen yanıtların süresi (gün/yıl)	6	5	5
Açıklama				

Faaliyetler	Kaynak İhtiyacı (t+1) (TL)		
	Bütçe	Bütçe Dışı	Toplam
1 6.4.1. Basın yayın takibi ve ilişkilerinin geliştirilmesi.	75.000		75.000
2 6.4.2. Kurumsal tanıtım hizmetlerinin yürütülmesi ve geliştirilmesi	300.000		300.000
3 6.4.3. Halkla ilişkiler hizmetlerinin geliştirilmesi	0,00		0,00
4 6.4.4. Tüm iletişim kanallarının (web sayfası, sosyal medya, kurumsal gazete, dergi, bülten vb.) etkin kullanımı suretiyle hemşeri memnuniyetinin artırılması.	200.000		200.000
Genel Toplam	575.000		575.000

PERFORMANS HEDEFİ TABLOSU

İdare Adı	Kemalpaşa Belediyesi
Amaç	A.7 Kültür, Sanat, Spor
Hedef	H.7.1 Kemalpaşa'nın, ulusal ve uluslararası alanda tanınıp bilinen bir kültür ve sanat merkezine dönüştürülmesi:
Performans Hedefi	Kemalpaşa'yı ulusal ve uluslararası alanda tanınıp bilinen bir kültür ve sanat merkezi haline getirmek.
Açıklamalar	

Performans Göstergeleri		2022	2023	2024
1	PG 7.1.1 Kemalpaşa Kent Müzesi ve Arşivi yapım işinin tamamlanma oranı	50	0	0
Açıklama				
2	PG7.1.2 Kemalpaşa Kent Müzesi ve Arşivinde barındırılan müzeli malzeme sayısı (adet/yıl)	0	100	150
Açıklama				
3	PG7.1.3 Kemalpaşa Kent Müzesi ve Arşivinde barındırılan kitap sayısı (adet/yıl)	0	1.500	2.000
Açıklama				
4	PG7.1.4 Kemalpaşa Kent Müzesi ve Arşivinde barındırılan arşivlik belge sayısı (adet/yıl)	0	2.500	5.000
Açıklama				
5	PG7.1.5 Kemalpaşa Kent Müzesi ve Arşivi tarafından düzenlenen etkinlik sayısı (adet/yıl)	0	5	5
Açıklama				
6	PG7.1.6 Kemalpaşa Kent Müzesi ve Arşivi tarafından düzenlenen etkinlikleri izleyen sayısı (kişi/yıl)	0	250	500
Açıklama				
7	PG7.1.7 Kemalpaşa Kent Müzesi ve Arşivini ziyaret edenlerin sayısı (kişi/yıl)	0	1.000	2.000
Açıklama				
8	PG7.1.8 Kemalpaşa Kent Müzesi ve Arşivinden yararlanan araştırmacıların sayısı (kişi/yıl)	0	50	75
Açıklama				
9	PG7.1.9 Kemalpaşa Kent Müzesi ve Arşivi tarafından yayımlanan kitap sayısı (adet/yıl)	0	1	2
Açıklama				
10	PG 7.1.10 Kemalpaşa Kent Müzesi ve Arşivi tarafından düzenlenen etkinliklerle ilgili haberlerin ulusal basında yer alma sayısı (adet/yıl)	0	20	30
Açıklama				
11	PG7.1.12 Kemalpaşa Atatürk ve Kurtuluş Savaşı Anı Evinde barındırılan müzeli malzeme sayısı (adet/yıl)	50	60	0

Açıklama				
12	PG7.1.13Kemalpaşa Atatürk ve Kurtuluş Savaşı Anı Evinde barındırılan kitap sayısı (adet/yıl)	100	150	200
Açıklama				
13	PG7.1.14 Kemalpaşa Atatürk ve Kurtuluş Savaşı Anı Evinde barındırılan arşivlik belge sayısı (adet/yıl)	30	30	0
Açıklama				
14	PG 7.1.15 Kemalpaşa Atatürk ve Kurtuluş Savaşı Anı Evi tarafından düzenlenen etkinlik sayısı (adet/yıl)	5	10	15
Açıklama				
15	PG 7.1.16 Kemalpaşa Atatürk ve Kurtuluş Savaşı Anı Evi tarafından düzenlenen etkinlikleri izleyen kişi sayısı (kişi/yıl)	250	500	750
Açıklama				
16	PG7.1.17Kemalpaşa Atatürk ve Kurtuluş Savaşı Anı Evi'ni ziyaret edenlerin sayısı (kişi/yıl)	500	1000	1500
Açıklama				
17	PG7.1.18 Kemalpaşa Atatürk ve Kurtuluş Savaşı Anı Eviden yararlanan araştırmacıların sayısı (kişi/yıl)	35	50	60
Açıklama				
18	PG7.1.19Kemalpaşa Atatürk ve Kurtuluş Savaşı Anı Evi tarafından hazırlanan yayınların sayısı (adet/yıl)	1	2	3
Açıklama				
19	PG 7.1.20 Kemalpaşa Atatürk ve Kurtuluş Savaşı Anı Evi tarafından düzenlenen etkinliklerle ilgili haberlerin ulusal basında yer alma sayısı (adet/yıl)	100	150	200
Açıklama				
20	PG 7.1.21 Ulusal ve uluslararası düzeyde düzenlenen sergi, festival, konser, toplantı, gösteri, tiyatro, yarışma, fuar, kurs ve benzeri organizasyon sayısı (adet/yıl)	20	20	20
Açıklama				
21	PG 7.1.22 Ulusal ve uluslararası düzeyde düzenlenen sergi, festival, konser, toplantı,gösteri,tiyatro,yarışma,fuar,kurs ve benzeri organizasyona katılan kişi sayısı (adet/yıl)	10.000	15.000	20.000
Açıklama				
22	PG7.1.23Ulusal ve uluslararası düzeyde düzenlenen sergi, festival, konser, toplantı, gösteri, tiyatro, yarışma, fuar, kurs ve benzeri organizasyonlarla ilgili haberlerin ulusal basında yer alma sayısı(adet/yıl)	10	15	20
Açıklama				
23	PG7.1.24 Ulusal ve uluslararası düzeyde düzenlenen sergi, festival, konser, toplantı, gösteri, tiyatro, yarışma, fuar, kurs ve benzeri organizasyonları izleyen kişi sayısı (adet/yıl)	3.000	4.000	5.000
Açıklama				
24	PG7.1.25Ulusal ve uluslararası düzeyde düzenlenen sergi, festival, konser, toplantı, gösteri, tiyatro, yarışma, fuar, kurs ve benzeri organizasyonlar nedeniyle yayınlanan kitap, dergi ve makalelerin sayısı(adet/yıl)	20	25	30
Açıklama				
25	PG 7.1.26 Cumhuriyet'in 100. Yılı nedeniyle düzenlenen etkinlik sayısı (adet/yıl)	0	15	0

Açıklama				
26	PG7.1.27 Cumhuriyet'in 100.Yılı nedeniyle düzenlenen etkinliğe katılan ülke sayısı (adet/yıl)	0	10	0
Açıklama				
27	PG7.1.28 Cumhuriyet'in 100.Yılı nedeniyle düzenlenen etkinliğe katılan kişi sayısı (adet/yıl)	0	15000	0
Açıklama				
28	PG 7.1.29 Cumhuriyet'in 100. Yılı nedeniyle düzenlenen etkinliklerle ilgili haberlerin ulusal ya da uluslararası basında yer alma sayısı (adet/yıl)	0	100	0
Açıklama				
29	PG7.1.30 Cumhuriyet'in 100. Yılı nedeniyle düzenlenen etkinliği izleyen kişi sayısı (adet/yıl)	0	40000	0
Açıklama				
30	PG7.1.31 Cumhuriyet'in 100.Yılı nedeniyle düzenlenen etkinlikler nedeniyle yayınlanan ulusal ya da uluslararası kitap, dergi ve makalelerin sayısı (adet/yıl)	0	50	0
31	PG 7.1.34 Kurulan amatör koroların verdikleri konserlerin sayısı (adet/yıl)	10	10	20
Açıklama				
32	PG 7.1.35 Kurulan amatör koroların verdikleri konserleri izleyenlerin sayısı (kişi/yıl)	10.000	10.000	20.000
Açıklama				
33	PG7.1.36 Kültür, sanat ve bilimsel çalışma gibi alanlarda belediye adına yayınlanan kitap, dergi, broşür vb. sayısı (adet/yıl)	6	8	10
Açıklama				

Faaliyetler	Kaynak İhtiyacı (t+1) (TL)			
	Bütçe	Bütçe Dışı	Toplam	
1	7.1.1.Kemalpaşa Eski Askerlik Şubesinin Kent Müzesi ve Arşivi Olarak restorasyonunun Yapılması	0,00		0,00
2	7.1.2. Kemalpaşa Kent Müzesi ve Arşivi hizmetlerinin geliştirilmesi	75.000		75.000
3	7.1.3.Kemalpaşa Atatürk ve Kurtuluş Savaşı Anı Evinin kurulması	150.000		150.000
4	7.1.4. Kemalpaşa Atatürk ve Kurtuluş Savaşı Anı Evinin geliştirilmesi.	0,00		0,00
5	7.1.5.Türkiye Cumhuriyetinin 100.Kuruluş Yıldönümü etkinlikleri çerçevesinde kültür, sanat ve spor etkinlikleri düzenlenmesi.	0,00		0,00
6	7.1.6.Ulusal ve uluslararası düzeyde sergi, festival, konser, toplantı, gösteri, tiyatro, yarışma, fuar, kurs ve benzeri organizasyonların yapılması	1.600.000		1.600.000
7	7.1.7.Gönüllü Türk Sanat Müziği ve Türk Halk Müziği korolarının kurulması.	0,00		0,00
8	7.1.8. Kültür, sanat ve bilimsel çalışmalara yönelik yayın faaliyetlerinin yapılması	75.000		75.000
Genel Toplam		1.900.000		1.900.000

PERFORMANS HEDEFİ TABLOSU

İdare Adı	Kemalpaşa Belediyesi
Amaç	A.7 Kültür, Sanat, Spor
Hedef	H.7.2.Kemalpaşa'daki yerel kültürün ulusal ve uluslararası boyutta gelişmesi
Performans Hedefi	Kemalpaşa'daki yerel kültürü ulusal ve ulusal boyutta geliştirmek.
Açıklamalar	

Performans Göstergeleri		2022	2023	2024
1	PG 7.1.1 Düzenlenecek Uluslararası Halk Kültürü Festivali Sayısı (adet/yıl)	1	1	1
Açıklama				
2	PG7.1.2 Düzenlenen Uluslararası Halk Kültürü Festivaline katılan ülke sayısı (adet/yıl)	7	8	9
Açıklama				
3	PG7.1.3 Düzenlenen Uluslararası Halk Kültürü Festivaline katılan kişi sayısı (adet/yıl)	150	250	250
Açıklama				
4	PG 7.1.4 Düzenlenen Uluslararası Halk Kültürü Festivali ile ilgili haberlerin ulusal ve uluslararası basında yer alma sayısı (adet/yıl)	20	25	30
Açıklama				
5	PG7.1.5 Düzenlenen Uluslararası Halk Kültürü Festivalini izleyen kişi sayısı (adet/yıl)	25.000	25.000	25.000
Açıklama				
6	PG 7.1.6 Düzenlenen Uluslararası Halk Kültürü Festivali nedeniyle yayımlanan ulusal ve uluslararası kitap, dergi ve makalelerin sayısı (adet/yıl)	15	20	25
Açıklama				

Faaliyetler	Kaynak İhtiyacı (t+1) (TL)		
	Bütçe	Bütçe Dışı	Toplam
1 7.1.2. Uluslararası Halk Kültürü Festivali	500.000		500.000
Genel Toplam	500.000		500.000

PERFORMANS HEDEFİ TABLOSU

İdare Adı	Kemalpaşa Belediyesi
Amaç	A.7 Kültür, Sanat, Spor
Hedef	H.7.3.Kemalpaşa'yı ulusal ve uluslar arası alanda önemli bir doğa sporları merkezi haline getirmek
Performans Hedefi	Kemalpaşa'yı uluslararası alanda önemli bir doğa sporları merkezi haline getirmek.
Açıklamalar	

Performans Göstergeleri		2022	2023	2024
1	PG 7.3.1 Desteklenen doğa sporu sayısı (adet/yıl)	6	10	10
Açıklama				
2	PG 7.3.2 Desteklenen doğa sporu kulübü/derneği sayısı (adet/yıl)	1	2	4
Açıklama				
3	PG 7.3.3 Desteklenen doğa sporcusu sayısı (adet/yıl)	250	400	500
Açıklama				
4	PG 7.3.4 Düzenlenecek Doğa Sporları Festivali sayısı (adet/yıl)	1	1	1
Açıklama				
5	PG7.3.5 Doğa Sporları Festivali kapsamındaki doğa sporu tür sayısı(adet/yıl)	4	5	5
Açıklama				
6	PG7.3.6 Doğa Sporları Festivaline katılan doğa sporcusu sayısı(kişi/yıl)	300	300	400
Açıklama				
7	PG7.3.7 Doğa Sporları Festivaline katılan izleyici sayısı (kişi/yıl)	100	200	300
Açıklama				

Faaliyetler	Kaynak İhtiyacı (t+1) (TL)		
	Bütçe	Bütçe Dışı	Toplam
1	7.3.1. Doğa sporlarının desteklenmesi	60.000	60.000
2	7.3.2. Doğa Sporları Festivali	0,00	0,00
3	7.3.3. Park orman macera parkurunun düzenlenmesi	0,00	0,00
4	7.3.4. Yamaç paraşütü alanlarının düzenlenmesi	0,00	0,00
Genel Toplam		60.000	60.000

PERFORMANS HEDEFİ TABLOSU

İdare Adı	Kemalpaşa Belediyesi
------------------	----------------------

Amaç	A.7 Kültür, Sanat, Spor
-------------	-------------------------

Hedef	H.7.4 Geniş toplum kesimlerinin spor yapmasını sağlayacak uygulamalar geliştirmek
--------------	---

Performans Hedefi	Herkesin spor yapması, yapabilmesi.
--------------------------	-------------------------------------

Açıklamalar	
--------------------	--

Performans Göstergeleri	2022	2023	2024
--------------------------------	-------------	-------------	-------------

1	PG 7.4.1 Düzenlenen herkes için spor etkinliği sayısı (adet/yıl)	13	15	20
----------	--	----	----	----

Açıklama			
-----------------	--	--	--

2	PG 7.4.2 Düzenlenen herkes için spor etkinliklerine katılanların sayısı (adet/yıl)	8.200	7.000	10.000
----------	--	-------	-------	--------

Açıklama			
-----------------	--	--	--

3	PG7.4.3Rekreasyon alanlarıyla yeşil alanlara yerleştirilen kondisyon aleti sayısı (adet/yıl)	10	10	10
----------	--	----	----	----

Açıklama			
-----------------	--	--	--

4	PG 7.4.4 İyileştirilen spor alanı sayısı (adet/yıl)	8	5	5
----------	---	---	---	---

Açıklama			
-----------------	--	--	--

5	PG 7.4.5 Yeni yapılan spor alanı sayısı (adet/yıl)	0	2	2
----------	--	---	---	---

Açıklama			
-----------------	--	--	--

6	PG7.4.6 Spora erişimi kısıtlı çocuk, genç ve yetişkinler için düzenlenen spor faaliyeti sayısı (adet/yıl)	13	50	60
----------	---	----	----	----

Açıklama			
-----------------	--	--	--

7	PG 7.4.7 Düzenlenen spor etkinliklerine katılan spora erişimi kısıtlı çocuk, genç ve yetişkin sayısı (kişi/yıl)	1.000	500	600
----------	---	-------	-----	-----

Açıklama			
-----------------	--	--	--

Faaliyetler		Kaynak İhtiyacı (t+1) (TL)		
--------------------	--	-----------------------------------	--	--

		Bütçe	Bütçe Dışı	Toplam
--	--	--------------	-------------------	---------------

1	7.4.1. Herkes için spor etkinliklerinin desteklenmesi	0,00		0,00
----------	---	------	--	------

2	7.4.3.Rekreasyon alanı ve yeşil alanlara kondisyon aletlerinin yerleştirilmesi ve mevcut olanların iyileştirilmesi.	600.000		600.000
----------	---	---------	--	---------

3	7.4.5.Belediyeye ait spor alanlarının iyileştirilmesi ve yeni spor alanları yapılması.	3.000.000		3.000.000
----------	--	-----------	--	-----------

4	7.4.7. Spora erişimi kısıtlı çocuk, genç ve yetişkinlere yönelik spor faaliyetlerinin yürütülmesi	0,00		0,00
----------	---	------	--	------

Genel Toplam		3.600.000		3.600.000
---------------------	--	------------------	--	------------------

FAALİYET MALİYETLERİ TABLOSU

Ekonomik Kod		2024
1	Personel Giderleri	27.585.000
2	SGK Devlet Primi Giderleri	3.650.000
3	Mal ve Hizmet Alım Giderleri	50.265.000
4	Faiz Giderleri	0,00
5	Cari Transferler	2.250.000
6	Sermaye Giderleri	108.812.500
7	Sermaye Transferleri	0,00
8	Borç verme	0,00
Toplam Bütçe Kaynak İhtiyacı		192.562.500
Bütçe Dışı Kaynak	Döner Sermaye	0
	Diğer Yurt İçi	0
	Yurt Dışı	0
Toplam Bütçe Dışı Kaynak İhtiyacı		0
Toplam Kaynak İhtiyacı		192.562.500

KEMALPAŞA BELEDİYESİ 2020-2024 DÖNEMİ STRATEJİK PLANI TOPLAM MALİYET TABLOSU İDARE PERFORMANS TABLOSU

AMAÇ	HEDEF	FAALİYET	KEMALPAŞA BELEDİYESİ	2024					
				BÜTÇE İÇİ		BÜTÇE DIŞI		TOPLAM	
				TL	PAY (%)	TL	PAY (%)	TL	PAY (%)
1	ALTYAPININ GÜÇLENDİRİLMESİ								
1	1	ALTYAPI							
1	1	1	Yeni imar yollarının yapılması.	37.200.000				37.200.000	
1	1	2	Yol bakım onarım ve yenileme çalışmalarının yapılması.	1.150.000				1.150.000	
1	1	3	İstinat duvarı yapımı.	2.812.500				2.812.500	
1	1	4	Meydan düzenlemeleri yapılması	-				-	
1	1	5	Atatürk Bulvarı üzerindeki Atatürk Anıtı çevresinin düzenlenmesi.	-				-	
1	1	6	Kentin alt ve üst yapısı ile ilgili bilgileri içeren veri tabanının hazırlanıp güncellenmesi.	-				-	
1	2	YEŞİL ALTYAPI							
1	2	1	Yeni park ve yeşil alanların yapılması.	3.000.000				3.000.000	
1	2	3	Yapılacak Park ve Alanlara Dikilecek Ağaçlar	1.000.000				1.000.000	
1	2	4	Yapılacak Park ve Alanlara Dikilecek Çahırlar	300.000				300.000	
1	2	5	Yapılacak Park ve Alanlara Dikilecek Mevsimlik Çiçek, Yer Örtüsü ve Sarılıcı bitkiler	600.000				600.000	
1	2	6	Yapılacak Park ve Alanlara Dikilecek Soğanlı Bitkiler	100.000				100.000	
1	2	7	Yeni Yapılacak Parklarda Kullanılacak Mobilyalar	1.000.000				1.000.000	
1	2	8	Yeşil Alan Düzenlemesi Yapılacak Meydan, Kavşak, Refuj ve Tretuvarlar	-				-	
1	2	9	Bakımları yapılacak park ve yeşil alanlar	3.000.000				3.000.000	
1	2	11	Ören Mesire Alanının Düzenlenmesi (İ.B.B. ile birlikte)	-				-	
2									
2	1	YAŞAM KALİTESİ YÜKSEK YERLEŞİMLER							
2	1	1	Tümmahallelerin/1.000ölçekliimarplanlarının yapılması.	1.000.000				1.000.000	
2	1	2	Tümmahallelerleilgili/1.000ölçekliimarplanlarınaesas jeolojik ve Jeoteknik etüt raporlarının hazırlanması.	1.000.000				1.000.000	
2	1	3	İhtiyaç duyulan/1.000 ölçekli imarplanı revizyonlarının yapılması.	1.000.000				1.000.000	
2	1	4	İmar uygulamalarının yapılması.	1.000.000				1.000.000	
2	1	5	Kemalpaşa kent kimliği ve algısı ile ilgili araştırmalar yapmak.	-				-	

2	2	ULAŞIM							
2	2	1	Yaya yürüme alanlarının iyileştirilmesi projesi.	5.000.000				5.000.000	
2	2	2	Çarşı Camii Meydanı Düzenlemesi	-				-	
2	2	4	Kırmızı Bayrak Tesis Yapılması	500.000				500.000	
2	3	KORUYUCU VE ÖNLEYİCİ SAĞLIK HİZMETLERİ							
2	3	1	Haşerelerin üreme alanlarını periyodik olarak denetlemek ve ilaçlama yapmak.	100.000				100.000	
2	3	2	Hayvan bakımevinin iyileştirilmesi projesi.	-				-	
2	4	EĞİTİM							
2	4	1	Mahallelere kreş yapılması ve işletilmesi	400.000				400.000	
2	4	2	Eğitim merkezi sayısının verdiği hizmetlerin geliştirilmesi suretiyle artırılması.	20.020.000				20.020.000	
2	4	3	Yaşam boyu öğrenme projesi	20.000				20.000	
2	5	KONUT						-	
2	5	2	İmar mevzuatı uyarınca yapılan denetim hizmetlerinin geliştirilmesi.	-				-	
2	6	KENTSEL ESENLİK VE GÜVENLİK						-	
2	6	1	Zabıta denetim hizmetlerinin geliştirilmesi	-				-	
2	6	6	Temizlik hizmetlerinin geliştirilmesi	2.100.000				2.100.000	
3	ÜRETİMDEN YANA OLMAK								
3	1	SANAYİ ÜRETİMİNİN DESTEKLENMESİ							
3	1	1	Sanayi sektörünün ihtiyaç duyduğu meslek alanlarına yönelik sanayiciler ve izmir büyükşehir belediyesi ile birlikte düzenlenecek ortak eğitim projesi	75.000				75.000	
3	2	TARIMSAL ÜRETİMİLE KIRSALIN CANLANDIRILMASI							
3	2	5	Canlı Hayvan Pazarı Kurulması.	-				-	
3	2	6	Bal üretim ve pazarlamasını arttırmaya yönelik kooperatif örgütlenmelerin desteklenmesi.	-				-	
3	2	8	Kiraz, zeytin, bal gibi tarımsal ürünlerin üretimiyle elde edilen kazancı arttırmak amacıyla etkinlikler(kongre, sempozyum, festivalvb.)düzenlemek	-				-	
3	3	İŞSİZLİĞİN VE YOKSULLUĞUN AZALTILMASI							
3	3	1	Meslek kurslarının düzenlenmesi ve insan kaynakları danışmanlığı yapılması. (İzmir Büyükşehir Belediyesi Meslek Fabrikası, İŞKUR ve sanayicilerle kurulacak işbirliği çerçevesinde)	75.000				75.000	
4	KATILIMCI VE ÇOĞULCU DEMOKRASİ								
4	1	KATILIMCI VE ÇOĞULCU DEMOKRASİ							
4	1	1	Kemalpaşa Kent Konseyi'nin çalışmalarına yardımcı olunması	-				-	
4	1	2	Sivil toplum kuruluşlarının desteklenmesi	200.000				200.000	
4	1	3	Kemalpaşa'da yaşayan ve çalışan göçmen, mülteci ve sığınmacılarla ilgili sosyal destek ve uyumlu ilgili politika, strateji ve uygulamalarının geliştirilmesi	75.000				75.000	
4	1	4	Kemalpaşa Çocuk Köyü'nün kurulması ve işletilmesi.	-				-	
4	1	5	Kent kültürünün ve aidiyetinin gelişmesi için kültür ve dayanışma dernekleri ile birlikte ortak etkinlikler düzenlemek.	200.000				200.000	
4	2	KENT HAKKI BOYUTUNDA KATILIMCI BÜTÇE							
4	2	1	Kentin değişik bölge, semt ve mahalleleriyle ilgili yaşam kalitesi göstergelerinin belirlenmesi.	-				-	

4	2	2	Gelir ve gider bütçesi ile ilgili kararlarda kadın, engelli, çalışan çocuk ve gençler, yaşlılar, romanlar, mülteci, göçmen ve sığınmacılar, dar gelirli kesimler ve yoksullar gibi dezavantajlı grupları gözeterek uygulamaların yapılması	-				-	
4	2	3	Çok amaçlı mahalle (düğün, toplantı vb.)salonların yapılması.(İzmir Büyükşehir Belediyesi ile birlikte)	-				-	
4	2	4	Sosyal marketin geliştirilmesi	1.000.000				1.000.000	
4	3	SOSYAL DAYANIŞMA VE DESTEK							
4	3	1	Sosyal Yaşam Merkezi Projesi.	75.000				75.000	
4	3	2	Yoksul ve yoksullara ayni ve nakdi yardım yapılması	450.000				450.000	
4	3	3	İhtiyaç sahibi öğrencilere yardım yapılması	300.000				300.000	
4	3	4	Eğitim kurumlarına yardım yapılması	300.000				300.000	
4	3	5	İhtiyaç sahibi engellilere malzeme yardımı yapılması	150.000				150.000	
4	3	6	Cenazesi olan vatandaşlara taziye hizmeti verilmesi	300.000				300.000	
4	3	7	Kadın ve Aile Danışma-Eğitim Merkezi Projesi	75.000				75.000	
4	3	8	Gençlik Merkezleri Projesi	150.000				150.000	
4	3	9	Gönüllüler tarafından gerçekleştirilecek evde bakım hizmetleri projesi.	75.000				75.000	
5									
5	1	ÇEVRE VE DOĞAL DEĞERLER							
5	1	1	Kemalpaşa bitki ve hayvan varlıkları envanterinin hazırlanması	-				-	
5	1	2	Kentsel Katı Atık Toplama, Değerlendirme ve Bertaraf Tesisi Projesi.	-				-	
5	1	3	Nif Kalesi Teleferik ve Tesisler Projesi.	-				-	
5	1	5	Kemalpaşa yürüyüş rotaları projesi ile ilgili harita ile parkurların hazırlanması	-				-	
5	1	6	Kemalpaşa Ekoturizm Master Planı'nın hazırlanması	-				-	
5	1	7	Çevre koruma ve kontrol hizmetlerinin geliştirilmesi	-				-	
5	1	8	Ruhsat ve denetim hizmetlerinin geliştirilmesi.	200.000				200.000	
5	1	9	Kemalpaşa'nın da içinde bulunduğu Gediz Havzası'nın korunması amacıyla başta İzmir Büyükşehir Belediyesi olmak üzere havza kapsamındaki il ve ilçe belediyeleri ile işbirliği yapmak, Gediz Havzası Belediyeler Birliği kuruluşuna katılmak	-				-	
5	1	10	Örnek ekolojik yaşam alanları oluşturulmasını desteklemek	-				-	
5	1	11	Küresel iklim değişikliği, biyo çeşitlilik ve ekolojik konularında toplumsal bilinci arttıracak farkındalık çalışmaları (İzmir Büyükşehir Belediyesi ile birlikte)	-				-	
5	2	TARİHİ VE ARKEOLOJİK DEĞERLER							
5	2	2	Tarihsel çevrenin iyileştirilmesi	5.000.000				5.000.000	
5	2	3	Arkeolojik kazı çalışmalarının desteklenmesi	-				-	
5	2	4	Yapı ve alan ölçeğinde koruma, canlandırma ve sağlıklılaştırma uygulamaları	-				-	
6	İYİ YÖNETİM								
6	1	DAHA ETKİN BİR KURUMSAL YAPI İÇİN YÖNETİM VE HİZMET VERİMLİLİĞİN ARTTIRILMASI							
6	1	5	Kemalpaşa Bilgi Merkezi Projesi	-				-	
6	1	7	2025-2029 Dönemi stratejik plan hazırlığı ile mevcut stratejik planın izleme ve değerlendirilmesi	120.000				120.000	
6	2	TAŞIT, MAKİNE VE HİZMET BİNALARININ ETKİN KULLANIMI VE GELİŞTİRİLMESİ							
6	2	1	Yeni yapılacak hizmet tesisi, bina ve depo yapılması (Ören mahallesine kapalı ve açık. Sinancılar mahallesine kapalı düğün salonu)	4.000.000				4.000.000	
6	2	2	Bakım, onarım ve güçlendirme yapılacak hizmet tesisi, bina ve depo yapılması(Bağyurdu ve Ulucak düğün salonu bakım ve onarımı. Armutlu meydan pazaryerinin genişletilmesi.	10.000.000				10.000.000	

6	2	3	Araç ve iş makinelerinin tamir, ve bakım onarımı	7.070.000				7.070.000	
6	2	7	Belediye birimlerinin ihtiyacı olan yakacak ve akaryakıtın temini.	21.000.000				21.000.000	
6	2	6	Satın alınacak araç ve iş makinesi giderleri	10.000.000				10.000.000	
6	2	9	Araç ve iş makinesi kiralama hizmetinin yürütülmesi.	11.500.000				11.500.000	
6	3	KURUMSAL YÖNETİM							
6	3	1	Kurumsal mali disiplin ve etkinlik	-				-	
6	3	2	Vergi kaçaklarının önlenerek tahakkuk ve tahsilat oranlarının artırılması	-				-	
6	3	3	Kemalpaşa Belediyesi Sivil Saydamlık ve Denetim Projesi	-				-	
6	3	4	Belediye çalışanlarının kişisel ve kurumsal eğitimleri ile ilgili Eğitim İhtiyaç Analizinin hazırlanması.	-				-	
6	3	5	Kişisel ve kurumsal eğitim ve gelişime yönelik faaliyetlerin yönetilmesi	-				-	
6	3	6	Belediye demirbaşlarıyla taşınmazlarının fiili envanterlerinin çıkarılması ile kira, satış ve kullanım stratejilerinin belirlenmesi projesi	-				-	
6	4	KURUMSAL İLETİŞİM, HALKLA İLİŞKİLER VE HEMŞERİ MEMNUNİYETİ							
6	4	1	Basın yayın takibi ve ilişkilerinin geliştirilmesi	75.000				75.000	
6	4	2	Kurumsal tanıtım hizmetlerinin yürütülmesi ve geliştirilmesi	300.000				300.000	
6	4	3	Halkla ilişkiler hizmetlerinin geliştirilmesi	-				-	
6	4	4	Tüm iletişim kanallarının (websayfası, sosyal medya, kurumsal gazete, dergi, bülten vb.) etkin kullanımı suretiyle hemşeri memnuniyetinin artırılması	200.000				200.000	
7	KÜLTÜR, SANAT VE SPOR								
7	1	KEMALPAŞA'NIN, ULUSAL VE ULUSLARARASI ALANDA TANINIP BİLİNEBİR KÜLTÜR VE SANAT MERKEZİNE DÖNÜŞTÜRÜLMESİ							
7	1	1	Kemalpaşa Kent Müzesi ve Arşivi'nin kurulması	-				-	
7	1	2	Kemalpaşa Kent Müzesi ve Arşivi'nin geliştirilmesi	75.000				75.000	
7	1	3	Kemalpaşa Atatürk ve Kurtuluş Savaşı Anı Evi'nin kurulması	150.000				150.000	
7	1	4	Kemalpaşa Atatürk ve Kurtuluş Savaşı Anı Evi'nin geliştirilmesi	-				-	
7	1	5	Türkiye Cumhuriyeti'nin 100. Kuruluş Yıldönümü etkinlikleri çerçevesinde kültür, sanat ve spor etkinlikleri düzenlenmesi	-				-	
7	1	6	Ulusal ve uluslararası düzeyde sergi, festival, konser, toplantı, gösteri, tiyatro, yarışma, fuar, kurs ve benzeri organizasyonların yapılması	1.600.000				1.600.000	
7	1	7	Gönüllü Türk Sanat Müziği ve Türk Halk Müziği korolarının kurulması	-				-	
7	1	8	Kültür, sanat ve bilimsel çalışmalara yönelik yayın faaliyetlerinin yapılması	75.000				75.000	
7	2	KEMALPAŞA'DAKİ YEREL KÜLTÜRÜN ULUSAL VE ULUSLARARASI BOYUTTA GELİŞMESİ							
7	2	1	Uluslararası Halk Kültürü Festivali	500.000				500.000	
7	3	KEMALPAŞA'YI ULUSAL VE ULUSLARARASI ALANDA ÖNEMLİ BİR DOĞA SPORLARI MERKEZİ HALİNE GETİRMEK.							
7	3	1	Doğa sporlarının desteklenmesi	60.000				60.000	
7	3	2	Doğa Sporları Festivali	-				-	
7	3	3	Park orman macera parkurunun düzenlenmesi	-				-	
7	3	4	Yamaç paraşütü alanlarının düzenlenmesi	-				-	
7	4	GENİŞ TOPLUM KESİMLERİNİN SPOR YAPMASINI SAĞLAYACAK UYGULAMALAR GELİŞTİRMEK							
7	4	1	Herkes için spor etkinliklerinin desteklenmesi	-				-	

7	4	3	Rekreasyon alanı ve yeşil alanlara kondisyon aletlerinin yerleştirilmesi ve mevcut olanların iyileştirilmesi.	600.000				600.000	
7	4	5	Belediyeye ait spor alanlarının iyileştirilmesi ve yeni spor alanları yapılması	3.000.000				3.000.000	
7	4	7	Spora erişimi kısıtlı çocuk, genç ve yetişkinlere yönelik spor faaliyetlerinin yürütülmesi	-				-	
			TOPLAM	161.327.500				161.327.500	

2.4- TOPLAM KAYNAK İHTİYACI TABLOSU

BÜTÇE KAYNAK İHTİYACI	EKONOMİK KOD		FAALİYET TOPLAMI	GENEL YÖNETİM GİDERLERİ	GENEL TOPLAM
	1	Personel Giderleri	27.585.000	117.594.500	145.179.500
	2	SGK Devlet Primi Giderleri	3.650.000	15.369.500	19.019.500
	3	Mal ve Hizmet Alım Giderleri	50.265.000	378.260.500	428.525.500
	4	Faiz Giderleri	0,00	6.515.000	6.515.000
	5	Cari Transferler	2.250.000	19.950.000	22.200.000
	6	Sermaye Giderleri	108.812.500	47.450.000	156.262.500
	7	Sermaye Transferleri	0,00	3.100.000	3.100.000
	8	Borç verme	0,00	0,00	
	9	Yedek Ödenek	0,00	69.198.000	69.198.000
Toplam Bütçe Kaynak İhtiyacı			192.562.500	657.437.500	850.000.000
Döner Sermaye			0	0	0
Diğer Yurtiçi			0	0	0
Yurt Dışı			0	0	0
Toplam Bütçe Dışı Kaynak İhtiyacı			0	0	0
TOPLAM KAYNAK İHTİYACI			192.562.500	657.437.500	850.000.000

HİZMET BİRİMLERİ ÖLÇEĞİNDE STRATEJİK AMAÇ VE HEDEFLER			
A.1. Altyapının güçlendirilmesi			
		SORUMLU BİRİM	İŞBİRLİĞİ YAPILACAK BİRİMLER
1	H.1.1. Altyapı	Fen İşleri Müdürlüğü	Plan ve Proje Müdürlüğü
2	H.1.2. Yeşil Altyapı	Park ve Bahçeler Müdürlüğü	Fen İşleri Müdürlüğü
A.2. Yaşam Kalitesinin Yükseltilmesi			
		SORUMLU BİRİM	İŞBİRLİĞİ YAPILACAK BİRİMLER
3	H.2.1 Yaşam Kalitesi Yüksek Yerleşimler	İmar ve Şehircilik Müdürlüğü	Plan ve Proje Müdürlüğü
4	H.2.2 Ulaşım	Fen İşleri Müdürlüğü	Park ve Bahçeler Müdürlüğü
5	H.2.3 Koruyucu ve Önleyici Sağlık Hizmetleri	Çevre Koruma ve Kontrol Müdürlüğü	Fen İşleri Müdürlüğü
			Kültür ve Sosyal İşler Müdürlüğü
6	H.2.4 Eğitim	Kültür ve Sosyal İşler Müdürlüğü	İnsan Kaynakları ve Eğitim Müdürlüğü
			Fen İşleri Müdürlüğü
7	H.2.5 Konut	Plan ve Proje Müdürlüğü	İmar ve Şehircilik Müdürlüğü
8	H.2.6 Kentsel Esenlik ve Güvenlik	Zabıta Müdürlüğü	Temizlik İşleri Müdürlüğü
			Çevre Koruma ve Kontrol Müdürlüğü
A.3 Üretimden Yana Olmak			
		SORUMLU BİRİM	İŞBİRLİĞİ YAPILACAK BİRİMLER
9	H.3.1. Sanayi Üretimimin Desteklenmesi	Kültür ve Sosyal İşler Müdürlüğü	İnsan Kaynakları ve Eğitim Müdürlüğü
10	H.3.2. Tarımsal Üretimle Kırsalın Canlandırılması	Kırsal Hizmetler Müdürlüğü	Kültür ve Sosyal İşler Müdürlüğü
11	H.3.3. İşsizlik ve Yoksulluğun Azaltılması	Kültür ve Sosyal İşler Müdürlüğü	İnsan Kaynakları ve Eğitim Müdürlüğü
A.4 Toplumsal İlişkilerin Geliştirilip Güçlendirilmesi			
		SORUMLU BİRİM	İŞBİRLİĞİ YAPILACAK BİRİMLER
12	H.4.1. Katılımcı ve Çoğulcu Demokrasi	Kültür ve Sosyal İşler Müdürlüğü	
13	H.4.2. Kent Hakkı Boyutunda Katılımcı Bütçe	Kültür ve Sosyal İşler Müdürlüğü	Mali Hizmetler Müdürlüğü
			Strateji Geliştirme Müdürlüğü
14	H.4.3. Sosyal Dayanışma ve Destek	Kültür ve Sosyal İşler Müdürlüğü	
A.5.1 Kamusal Müşterekleri Koruma ve Sahiplendirme			
		SORUMLU BİRİM	İŞBİRLİĞİ YAPILACAK BİRİMLER
15	H.5.1. Çevre ve Doğal Değerler	Çevre Koruma ve Kontrol Müdürlüğü	Kültür ve Sosyal İşler Müdürlüğü
			Ruhsat ve Denetim Müdürlüğü
			Fen İşleri Müdürlüğü
16	H.5.2. Tarihi ve Arkeolojik Değerler	Plan ve Proje Müdürlüğü	Kültür ve Sosyal İşler Müdürlüğü
			Fen İşleri Müdürlüğü
A.6.1 İyi Yönetim			
		SORUMLU BİRİM	İŞBİRLİĞİ YAPILACAK BİRİMLER
17	H.6.1. Daha Etkin Bir Kurumsal Yapı İçin Yönetim ve Hizmet Verimliliğinin Arttırılması	İnsan Kaynakları ve Eğitim Müdürlüğü	Strateji Geliştirme Müdürlüğü
			Bilgi İşlem Müdürlüğü
18	H.6.2. Taşıt, Makine ve Hizmet Binalarının Etkin Kullanımı ve Geliştirilmesi	Destek Hizmetleri Müdürlüğü	Ulaşım Hizmetleri Müdürlüğü
			Fen İşleri Müdürlüğü
19	H.6.3. Kurumsal Yönetim	Mali Hizmetler Müdürlüğü	İnsan Kaynakları ve Eğitim Müdürlüğü
			Ruhsat ve Denetim Müdürlüğü
			Emlak İstimlak Müdürlüğü
20	H.6.4. Kurumsal İletişim, Halkla İlişkiler ve Hemşeri Memnuniyeti	Kültür ve Sosyal İşler Müdürlüğü	
A.7 Kültür, Sanat, Spor			
		SORUMLU BİRİM	İŞBİRLİĞİ YAPILACAK BİRİMLER
21	H.7.1. Kemalpaşa'nın, ulusal ve uluslararası alanda tanınmış bilinen bir kültür ve sanat merkezine dönüştürülmesi:	Kültür ve Sosyal İşler Müdürlüğü	Fen İşleri Müdürlüğü
22	H.7.1.2. Kemalpaşa'daki yerel kültürün ulusal ve uluslararası boyutta gelişmesi	Kültür ve Sosyal İşler Müdürlüğü	
23	H.7.3. Kemalpaşa'yı ulusal ve uluslararası alanda önemli bir doğa sporları merkezi haline getirmek	Kültür ve Sosyal İşler Müdürlüğü	Çevre Koruma ve Kontrol Müdürlüğü
24	H.7.4. Geniş toplum kesimlerinin spor yapmasını sağlayacak uygulamalar geliştirmek	Kültür ve Sosyal İşler Müdürlüğü	Fen İşleri Müdürlüğü
			Park ve Bahçeler Müdürlüğü





T.C. İZMİR KEMALPAŞA BELEDİYESİ

Mehmet Akif Ersoy Mah. İsmet İnönü Cd. No :111
0232 988 11 11-www.izmir-kemalpasa.bel.tr