



# YENİMAHALLE BELEDİYE BAŞKANLIĞI

**2012 BÜTÇE YILI  
PERFORMANS PROGRAMI**

Ekim 2011

**YENİMAHALLE  
BELEDİYE BAŞKANLIĞI**

**2012 BÜTÇE YILI  
PERFORMANS PROGRAMI**

**Ekim 2011**

**YENİMAHALLE BELEDİYE BAŞKANLIĞI**  
**STRATEJİK PLANLAMA YAYIN NO: 7**

Yenimahalle Belediye Başkanlığı 2012 Bütçe Yılı Performans Programı  
" Yenimahalle Belediyesi Stratejik Planlama Ekibi" tarafından hazırlanmıştır.



*Hayatta insanı mutlu edecek şey, kendisi için değil; kendisinden sonra gelecek olanlar için çalışmaktır.*

*K. Atatürk*



# İÇİNDEKİLER

	Sayfa No:
<b>BAŞKANIN SUNUMU</b>	<b>viii</b>
<b>I - GENEL BİLGİLER</b>	<b>x</b>
A- Misyon, Vizyon, Değerlerimiz ve İlkelerimiz	<b>11</b>
B- Yetki, Görev ve Sorumluluklar	<b>15</b>
C- Teşkilat Yapısı	<b>18</b>
D- Fiziksel Kaynaklar	<b>19</b>
E- İnsan Kaynakları	<b>29</b>
<b>II. PERFORMANS BİLGİLERİ</b>	<b>37</b>
2012 Bütçe Yılı Performans Programı Hazırlama Süreci	<b>38</b>
A- Temel Politika ve Öncelikler	<b>40</b>
B- Stratejik Amaçlar ve Hedefler	<b>42</b>
C- Performans Hedef ve Göstergeleri ile Faaliyetler ve Kaynak İhtiyacı	<b>46</b>
D- İdarenin Toplam Kaynak İhtiyacı	<b>77</b>
E- Diğer Hususlar	<b>90</b>
<b>III. MALİ BİLGİLER</b>	<b>100</b>



**Fethi YAŞAR**

**Yenimahalle Belediye Başkanı**

## SUNUŞ

Belirlediğimiz amaç ve hedefleri gerçekleştirmeye yönelik olarak çağdaş ve modern belediyeçilik anlayışı ile ilçe halkımızın daha mutlu ve daha güvenli bir ortamda hayatlarını devam ettirmelerini sağlamak ve yaşam kalitelerini arttırmak amacıyla, hizmetlerimizi kesintisiz olarak sürdürmekte ve tüm gücümüzle çalışmaktayız.

Kamu kaynaklarının verimli, etkin ve ekonomik olarak kullanımını sağlamak maksadıyla geleceği planlayan, sorunları çözen ve hizmeti kolaylaştıran bir anlayışı benimseyerek şeffaflık ve hesap verilebilirliği de göz önünde tutan, verdiği hizmetlerde bilgi ve teknolojiyi en ileri düzeyde kullanan bir kurum olarak çalışmalarımızı devam ettirmektedir.

Kamu kaynaklarının verimli ve etkin kullanımının sağlanması açısından kamu mali yönetim yapısı ve işleyişinin yenilenmesi kapsamında gerçekleştirilen reformlar, kamu idarelerinin stratejik planlarını ve performans programlarını hazırlamasını zorunlu hale getirmiştir.

5018 Sayılı Kamu Mali Yönetimi ve Kontrol Kanunu, kamu idarelerinin beş yıllık stratejik planlarının yapılması ve bu planda yer alan amaç ve hedeflerin gerçekleştirilebilmesi için KMYKK' nun 9. maddesi ile performans esaslı bütçeleme sistemi esas alınarak Performans Programlarının yıllık olarak hazırlanması yükümlülüğünü de beraberinde getirmiştir. Yenimahalle'ye ve ilçemizde yaşayan tüm halkımıza layık olduğu hizmeti sunmak, belediye kaynaklarını etkin ve tasarruflu bir şekilde kullanmak, Yenimahalle'yi daha çağdaş aydınlık bir geleceğe taşımak amacıyla Performans Programımızı uygulamaya devam etmekteyiz.

Stratejik Plan ve bütçe arasında köprü niteliği taşıyan ve Stratejik Planın bir yıllık dilimini kapsayan 2012 Mali Yılı Performans Programımızı bütçemizle uyumlu olarak, belirlediğimiz performans hedefleri ve göstergeleri ile Yenimahalleli vatandaşlarımız için uygulamayı düşlediğimiz projelerimizi hayata geçirmek, kaliteli ve Yenimahalle'mize yakışır hizmetlerimizi sunmak için hazırlamış bulunmaktayız.

Yenimahalle'mize yakışır kaliteli ve dürüst hizmet anlayışı ile Yenimahalle'mizi daha da güzelleştirmek, kaynaklarımızı etkili ve tasarruflu



olarak kullanmak, Yenimahalleyi çağdaş ve aydınlık bir geleceğe taşımak yolunda ödün vermeden , sorumluluğumuzun ne denli hassas ve önemli olduğunun bilinci içerisinde hazırlamış olduğumuz 2012 Bütçe Yılı Performans Programımızın ilçemizin güzelliğine daha bir güzellik katacağı ve vatandaşımızın memnuniyetini her zamankinden çok daha fazla artıracığı kanatını taşımaktayım.

Bize duyulan güvene her zaman layık olma düşüncesiyle , vatandaşlarımızın ihtiyaçlarını en hızlı, doğru ve ekonomik bir biçimde karşılamaya yönelik olarak çalışmalarımızı devam ettireceğiz.

Sizlere sunmuş olduğumuz, 2012 Bütçe Yılı Performans Programı sosyal ve çağdaş belediyecilik anlayışımızın ve vatandaş memnuniyetine vermiş olduğumuz değer en önemli bir göstergesidir.

**Değerli Meclis Üyeleri arkadaşlarım ,**

Sizlerin onayına sunmuş bulunduğumuz 2012 Bütçe Yılı Performans Programı; kanun ve yönetmelikler esas alınarak hazırlanmıştır. Destekleriyle bizlere güven veren siz değerli Meclis üyesi arkadaşlarım ile Programın hazırlanmasında emeği geçen çalışma arkadaşlarıma teşekkür eder, 2012 Bütçe Yılı Performans Programının Yenimahallemize hayırlı olmasını dilerim.

**Fethi YAŞAR**  
**Belediye Başkanı**

# *I. GENEL BİLGİLER*

## A. MİSYONUMUZ VE VİZYONUMUZ

### MİSYONUMUZ

*Belediyemizin kaynaklarını doğru, adaletli ve zamanında kullanmak.*

*Belediyenin günlük görevlerini aksatmadan artan bir hizmet kalitesi ile sunarken bilimin ve teknolojinin gereklerini ön planda tutmak.*

*Tüm vatandaşlarımızı ve sivil toplum kuruluşlarını çalışmalarımıza paydaş yapmak.*

*Kültürel ve sanatsal çalışmalara uluslararası boyutta destek olmak.*



Yenimahalle Belediye Başkanlığı  
*Doğru Dürüst Hizmet...*

## VİZYONUMUZ

*Kentlilik bilincinin yerleştiği, tüm vatandaşlarımızın haklarına saygılı ve toplumun tüm kesimlerini kucaqlayan, çağdaş, kültür ve sanatın ulusal ve uluslararası ölçekte değer kazandığı bir Yenimahalle yaratmak.*



# İLKELERİMİZ

## ❖ **Anayasanın temel ilkelerine koşulsuz bağlı yerel yönetimler :**

Anayasanın ikinci maddesinde öngörülen laik, demokratik, sosyal, hukuk devletinin ilkelerini eksiksiz hayata geçirecek yerel yönetim anlayışının egemen kılınmasıdır.

## ❖ **Halka en yakın yönetim kademesi :**

Yerel hizmetlerin, idarenin bütünlüğü ve üniter devlet yapısı korunarak halka en yakın hizmet birimi olan yerel yönetimler eliyle verilmesidir.

## ❖ **Toplumcu yerel yönetim anlayışının egemen kılınması :**

Yerel yönetimleri derebeylik olarak gören ortaçağ zihniyetinin aksine, yerel yönetimleri ve kentleri yerel demokrasinin, hoşgörünün, çağdaş yaşamın, gelişmenin, katılımçılığın, halkla bütünleşmenin ve toplumsal dayanışmanın merkezleri olarak gören sosyal demokrat yerel yönetim anlayışının egemen kılınmasıdır.

## ❖ **Kararlara hemşerilerin katılımı :**

Toplumculuk, halkçı belediyecilik ve birlikte yönetme temel ilkeleri çerçevesinde yerel yönetim kararlarının her aşamasında halk katılımının sağlanması ve aşağıdan-yukarı yönetim anlayışının hayata geçirilmesidir.

## ❖ **Etkin denetim, hesap veren şeffaf belediyecilik :**

Denetim, şeffaflık ve hesap verme sorumluluğunun göstermelik kavramlar olmaktan çıkarılması, mali kontrolün güçlendirilmesi, yerel yönetimler üzerinde baskı aracı olarak kullanılmadan denetimin etkinleştirilmesidir.

## ❖ **Keyfi, kuralsız, savurgan belediyeciliğe son :**

Yerel yönetim kaynaklarının hesapsız-kitapsız, şaibeli projelerde çarçur edilmesinin engellenmesi, kamu kaynaklarının belediye şirketlerinde, keyfi, kuralsız ve denetimsiz şekilde harcanması uygulamalarına son

verilmesi, her

türlü savurganlığa, yasaların etrafından dolanmaya ve yolsuzluğa son verecek akılcı, bilimsel, planlı ve programlı gelişmeyi temel alan etkili karar verme – uygulama –izleme - denetleme mekanizmalarının oluşturulmasıdır.

❖ **Hukuka saygılı dürüst yönetimler :**

Siyasette ve kamu yönetiminde hukuka saygı, erdem ve saydamlığın temel ilke haline getirilmesi, yalana, dolana ve her türlü kirliliğe son verilmesidir.

❖ **Kayırmacılığa, yolsuzluklara açık yönetim anlayışına son :**

Temiz siyaset, dürüst ve şeffaf yönetim ile hesap verilebilirlik ilkeleri çerçevesinde yolsuzlukların, eş, dost, ahbab kayırmanın hesabının sorulması; hiçbir şekilde yolsuzlukların üstünün örtülmemesidir.

❖ **Kamu ile çıkar çatışmasına, kamu yararının çiğnenmesine son:**

Halk adına ve kamu yararına görev yapan belediye başkanı ve diğer yerel yönetim görevlilerinin kendileri ve yakınlarına her türlü çıkar sağlayabilecek görev ilişkisine girmelerinin engellenmesidir.

❖ **Bağış verme alışkanlıklarına etkin denetim :**

Yerel yönetimlerin kendileriyle doğrudan ve dolaylı çıkar ilişkisi olan özel ve tüzel kişilerden bağış almalarının kesinlikle önlenmesidir.

❖ **Emeğe, örgütlenmeye, sendikal haklara saygılı belediyecilik :**

Sosyal demokrasinin en temel değerleri olan emeğe, alın terine, çalışma ve örgütlenme hakkına saygı ilkeleri çerçevesinde personeli sendikasızlaştırmaya, düşük ücretle çalıştırmaya ve özlük haklarını ortadan kaldırmaya dönük uygulamalara son verilmesi, çalışanların sendikal örgütlenme hakkına saygılı yerel yönetim anlayışının yaygınlaştırılmasıdır.

❖ **"Önce insan" ilkesine dayalı etkin, verimli, çağdaş belediyecilik :**

Yerel yönetimlerin "önce insan" anlayışıyla, keyfilikten uzak, kararlı ve dürüst yönetim ilkeleri çerçevesinde verimli, hızlı ve etkili bir yönetime kavuşturulmasıdır.

## B. YETKİ GÖREV VE SORUMLULUKLAR

**5393 sayılı Belediye Kanununun 14. maddesi esas alınarak belediyemizin görev yetki ve sorumlulukları aşağıdaki şekilde belirlenmiştir:**

Belediye, mahallî müşterek nitelikte olmak şartıyla;

1. İmar, su ve kanalizasyon, ulaşım gibi kentsel alt yapı; coğrafi ve kent bilgi sistemleri; çevre ve çevre sağlığı, temizlik ve katı atık; zabıta, itfaiye, acil yardım, kurtarma ve ambulans; şehir içi trafik; defin ve mezarlıklar; ağaçlandırma, park ve yeşil alanlar; konut; kültür ve sanat, turizm ve tanıtım, gençlik ve spor; sosyal hizmet ve yardım, nikâh, meslek ve beceri kazandırma; ekonomi ve ticaretin geliştirilmesi hizmetlerini yapar veya yaptırır.
2. Kadınlar ve çocuklar için koruma evleri açar.
3. Okul öncesi eğitim kurumları açabilir; Devlete ait her derecedeki okul binalarının inşaatı ile bakım ve onarımını yapabilir veya yaptırabilir, her türlü araç, gereç ve malzeme ihtiyaçlarını karşılayabilir; sağlıkla ilgili her türlü tesisi açabilir ve işletebilir; kültür ve tabiat varlıkları ile tarihî dokunun ve kent tarihi bakımından önem taşıyan mekânların ve işlevlerinin korunmasını sağlayabilir; bu amaçla bakım ve onarımını yapabilir, korunması mümkün olmayanları aslına uygun olarak yeniden inşa edebilir.
4. Gerekğinde, öğrencilere, amatör spor kulüplerine malzeme verir ve gerekli desteği sağlar, her türlü amatör spor karşılaşmaları düzenler, yurt içi ve yurt dışı müsabakalarda üstün başarı gösteren veya derece alan sporculara belediye meclisi kararıyla ödül verebilir. Gıda bankacılığı yapabilir.
5. Belediye, kanunlarla başka bir kamu kurum ve kuruluşuna verilmeyen mahallî müşterek nitelikteki diğer görev ve hizmetleri de yapar veya yaptırır. Hizmetlerin yerine getirilmesinde öncelik sırası, belediyenin malî durumu ve hizmetin ivediliği dikkate alınarak belirlenir. Belediye hizmetleri, vatandaşlara en yakın yerlerde ve en uygun yöntemlerle sunulur. Hizmet sunumunda özürlü, yaşlı, düşkün ve dar gelirlilerin durumuna uygun yöntemler uygulanır.



6. Belediyenin görev, sorumluluk ve yetki alanı belediye sınırlarını kapsar.
7. Belediye meclisinin kararı ile mücavir alanlara da belediye hizmetleri götürülebilir. 4562 sayılı Organize Sanayi Bölgeleri Kanunu hükümleri saklıdır.

**Belediyenin yetkileri ve imtiyazları ise şunlardır:**

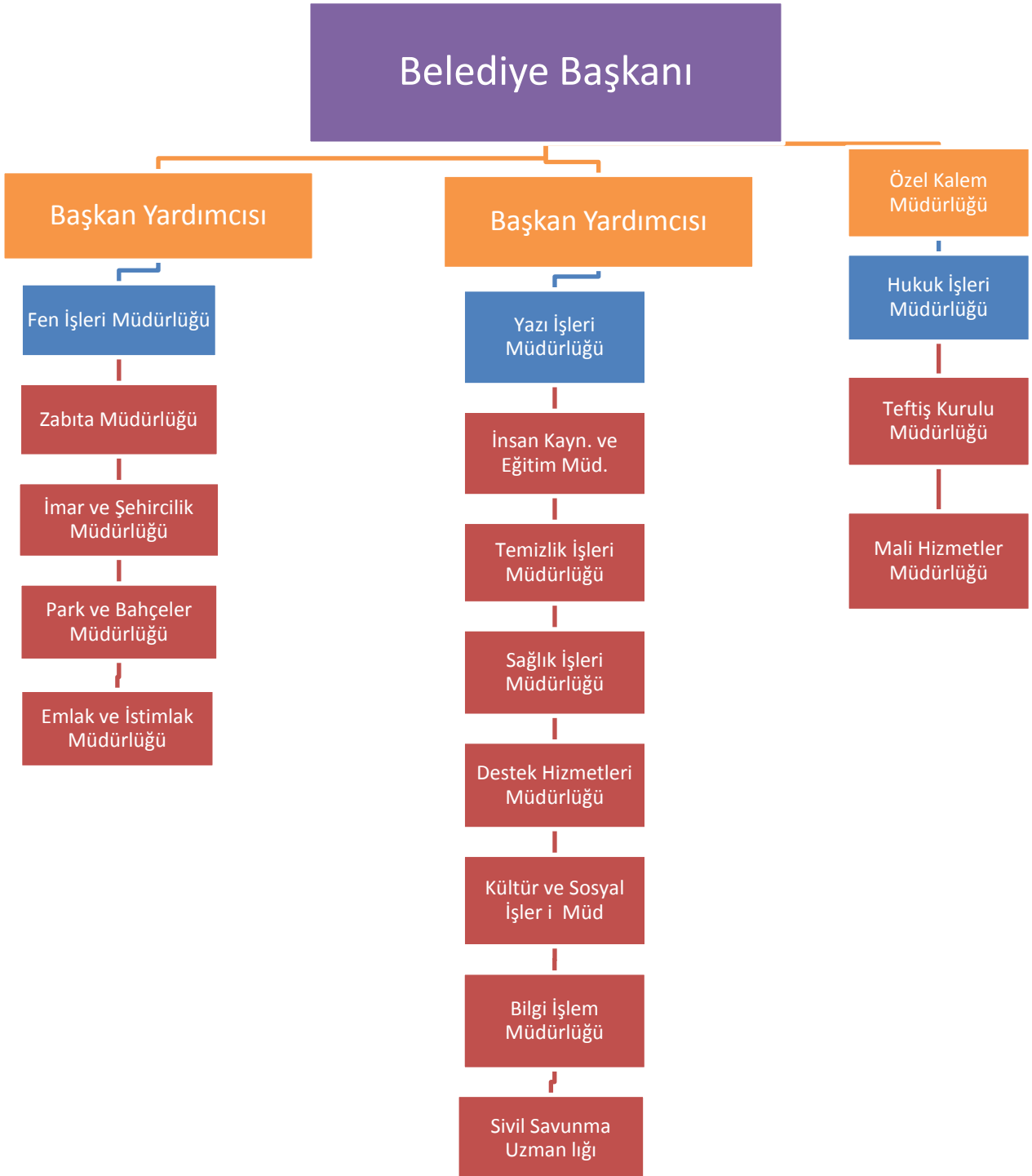
1. Belde sakinlerinin mahallî müşterek nitelikteki ihtiyaçlarını karşılamak amacıyla her türlü faaliyet ve girişimde bulunmak.
2. Kanunların belediyeye verdiği yetki çerçevesinde yönetmelik çıkarmak, belediye yasakları koymak ve uygulamak, kanunlarda belirtilen cezaları vermek.
3. Gerçek ve tüzel kişilerin faaliyetleri ile ilgili olarak kanunlarda belirtilen izin veya ruhsatı vermek.
4. Özel kanunları gereğince belediyeye ait vergi, resim, harç, katkı ve katılma paylarının tarh, tahakkuk ve tahsilini yapmak; vergi, resim ve harç dışındaki özel hukuk hükümlerine göre tahsili gereken doğal gaz, su, atık su ve hizmet karşılığı alacakların tahsilini yapmak veya yaptırmak.
5. Müktesep haklar saklı kalmak üzere; içme, kullanma ve endüstri suyu sağlamak; atık su ve yağmur suyunun uzaklaştırılmasını sağlamak; bunlar için gerekli tesisleri kurmak, kurdurmak, işletmek ve işletletmek; kaynak sularını işletmek veya işletletmek.
6. Toplu taşıma yapmak; bu amaçla otobüs, deniz ve su ulaşım araçları, tünel, raylı sistem dâhil her türlü toplu taşıma sistemlerini kurmak, kurdurmak, işletmek ve işletletmek.
7. Katı atıkların toplanması, taşınması, ayrıştırılması, geri kazanımı, ortadan kaldırılması ve depolanması ile ilgili bütün hizmetleri yapmak ve yaptırmak.
8. Mahallî müşterek nitelikteki hizmetlerin yerine getirilmesi amacıyla, belediye ve mücavir alan sınırları içerisinde taşınmaz almak, kamulaştırmak, satmak, kiralamak veya kiraya vermek, trampa etmek, tahsis etmek, bunlar üzerinde sınırlı aynî hak tesis etmek.
9. Borç almak, bağış kabul etmek.
10. Toptancı ve perakendeci hâlleri, otobüs terminali, fuar alanı, mezbaha, ilgili mevzuata göre yat limanı ve iskele kurmak, kurdurmak, işletmek, işletletmek veya bu yerlerin gerçek ve tüzel kişilerce açılmasına izin vermek.
11. Vergi, resim ve harçlar dışında kalan dava konusu uyuşmazlıkların anlaşmayla tasfiyesine karar vermek.
12. Gayrisihhî müesseseler ile umuma açık istirahat ve eğlence yerlerini ruhsatlandırmak ve denetlemek.



Yenimahalle Belediye Başkanlığı  
*Doğru Dürüst Hizmet...*

13. Beldede ekonomi ve ticaretin geliştirilmesi ve kayıt altına alınması amacıyla izinsiz satış yapan seyyar satıcıları faaliyetten men etmek, izinsiz satış yapan seyyar satıcıların faaliyetten men edilmesi sonucu, cezası ödenmeyerek iki gün içinde geri alınmayan gıda maddelerini gıda bankalarına, cezası ödenmeyerek otuz gün içinde geri alınmayan gıda dışı malları yoksullara vermek.
14. Reklam panoları ve tanıtıcı tabelalar konusunda standartlar getirmek.
15. Gayrisihhî işyerlerini, eğlence yerlerini, halk sağlığına ve çevreye etkisi olan diğer işyerlerini kentin belirli yerlerinde toplamak; hafriyat toprağı ve moloz döküm alanlarını; sıvılaştırılmış petrol gazı (LPG) depolama sahalarını; inşaat malzemeleri, odun, kömür ve hurda depolama alanları ve satış yerlerini belirlemek; bu alan ve yerler ile taşımalarda çevre kirliliğı oluşmaması için gereken tedbirleri almak.
16. Kara, deniz, su ve demiryolu üzerinde işletilen her türlü servis ve toplu taşıma araçları ile taksit sayılarını, bilet ücret ve tarifelerini, zaman ve güzergâhlarını belirlemek; durak yerleri ile karayolu, yol, cadde, sokak, meydan ve benzeri yerler üzerinde araç park yerlerini tespit etmek ve işletmek, işlettirmek veya kiraya vermek; kanunların belediyelere verdiği trafik düzenlemesinin gerektirdiğı bütün işleri yürütmek.
17. 12. Maddede belirtilen gayrisihhî müesseselerden birinci sınıf olanların ruhsatlandırılması ve denetlenmesi, büyükşehir ve il merkez belediyeleri dışındaki yerlerde il özel idaresi tarafından yapılır.
18. Belediye, (5.), (6.) ve (7.) maddelerinde belirtilen hizmetleri Danıştayın görüşü ve İçişleri Bakanlığının kararıyla süresi kırkdokuz yılı geçmemek üzere imtiyaz yoluyla devredebilir; toplu taşıma hizmetlerini imtiyaz veya tekel oluşturmayacak şekilde ruhsat vermek suretiyle yerine getirebileceğı gibi toplu taşıma hatlarını kiraya verme veya 67 nci maddedeki esaslara göre hizmet satın alma yoluyla yerine getirebilir.
19. İl sınırları içinde büyükşehir belediyeleri, belediye ve mücavir alan sınırları içinde il belediyeleri ile nüfusu 10.000'i geçen belediyeler, meclis kararıyla; turizm, sağlık, sanayi ve ticaret yatırımlarının ve eğitim kurumlarının su, termal su, kanalizasyon, doğal gaz, yol ve aydınlatma gibi alt yapı çalışmalarını faiz almaksızın on yıla kadar geri ödemeli veya ücretsiz olarak yapabilir veya yaptırabilir, bunun karşılığında yapılan tesislere ortak olabilir; sağlık, eğitim, sosyal hizmet ve turizmi geliştirecek projelere İçişleri Bakanlığının onayı ile ücretsiz veya düşük bir bedelle amacı dışında kullanılmamak kaydıyla arsa tahsis edebilir.
20. Belediye, belde sakinlerinin belediye hizmetleriyle ilgili görüş ve düşüncelerini tespit etmek amacıyla kamuoyu yoklaması ve araştırması yapabilir.

## C.TEŞKİLAT ŞEMASI



## D. FİZİKSEL KAYNAKLAR

### 1.Fiziksel Yapı:

Bir kurumun başta binalar olmak üzere sahip olduğu çeşitli fiziki kaynaklar o kurumun hizmetlerinin rahat bir ortamda yürütülmesi açısından büyük önem arz etmektedir.

Kurumun hizmet verdiği binaya vatandaşlar açısından ulaşımın kolay olması ve binanın merkezi bir yerde bulunması , binanın görsel açıdan estetik olması gibi hususlar kurumun itibarını artırıcı niteliktedir. Bunun yanısıra kurumun sahip olduğu hizmet tesisleri, araçlar, sosyal tesisler , spor tesisleri de kurumun fiziki kaynakları arasında yer almaktadır.

Belediyemiz Yenimahalle merkezinde bulunan bir Ana hizmet binası ve ek hizmet üniteleri ile; vatandaşlarımıza yerinden yönetim hizmetinin en iyi ve en hızlı şekilde sunumunu sağlamaktadır. Ana hizmet binamız ve hizmet birimlerimizde; çalışanlarımızın etkin, verimli ve kaliteli hizmet verebilmesi ve bunun sonucunda da vatandaş memnuniyetinin en üst düzeyde olması için gerekli tüm imkanlar sağlanmıştır.

Zemin, giriş ve 4 kattan oluşan Ana hizmet binamızda çalışmaya uygun ortam hazırlanarak modern bir yapı oluşturulmuştur.

Ana Hizmet Binamız



Ana hizmet binamız içerisinde aşağıdaki üniteler yer almaktadır:

**Zemin Katta;**

Nikah Ve Kongre Salonları, Yemekhane, Kazan Dairesi, Garaj Amirliği, Mescit, Arşivler, Depolar, Satın Alma Ambarı, Eđitilebilirler Engelliler Rehabilitasyon ve Eđitim Vakfı, Elektrikhane, amařırhane, Güç Kaynađı Odası, Kantin ve Otopark bulunmaktadır.

**Giriř Katta;**

Mali Hizmetler Müdürlüğü'ne bađlı Tahakkuk-Tahsilat Birimleri ve Vezneler, Sađlık İşleri Müdürlüğü, Poliklinikler, Evlendirme Memurluđu, Zabıta Müracaat Amirliği, Cenaze İşleri, Fuaye Salonu, İlk Adım, Tiyatro Salonu, Müracaat, Güvenlik Kontrol, Genel Evrak, ay Bahçesi ve ASKİ Tahsilat Büroları, bulunmaktadır.

**1. Katta;**

Başkanlık Makamı ve Başkanlık Üniteleri ile Özel Kalem Müdürlüğü, Engelliler İrtibat Merkezi, Mali Hizmetler Müdürlüğü ve Servisleri, Bilgi İşlem Müdürlüğü, Kültür ve Sosyal İşler Müdürlüğü, Hukuk İşleri Müdürlüğü ile Teftiř Kurulu Müdürlüğü bulunmaktadır.

**2. Katta;**

Başkan Yardımcılığı Makamı, Fen İşleri Müdürlüğü, Emlak ve İstimlak Müdürlüğü, İmar ve Şehircilik Müdürlüğü ve Servisleri ile Mali Hizmetler Müdürlüğü Tahsilat Veznesi bulunmaktadır.

**3. Katta;**

Başkan Yardımcılığı Makamı, Başkan Vekilliđi, Yazı İşleri Müdürlüğü, Zabıta Müdürlüğü, İç Denetim Birimi ile Teftiř Kurulu Müdürlüğüne bađlı birim odaları bulunmaktadır.

**4. Katta;**

İnsan Kaynakları ve Eđitim Müdürlüğü, Destek Hizmetleri Müdürlüğü, Sivil Savunma Uzmanlığı, Meclis Denetim Komisyonu Odası ile Meclis Toplantı Salonu, Encümen Toplantı Salonu, Parti Grupları ile Belediye Meclis Üye odaları bulunmaktadır.



### **Diğer Hizmet Binaları:**

Belediye ana hizmet binamız dışında, Park Bahçeler Müdürlüğü; Belediye Başkanlığına bağlı olarak 1 adet İdari Bina (13 oda, 1 yemekhane, 1 arşiv, 1 çay ocağı ve 1 adet santral), 1 adet İşçi Lokali (6 adet oda, 1 adet çay ocağı, 1 adet berberhane, 1 adet işçi dinlenme salonu ve 1 adet spor aktivite salonu, 1 adet mescit), 2 adet Sera ve Fidanlık (İşçi dinlenme odası, bitkilerin sağlıklı ve verimli yetişebilmesi için gerekli ortamı sağlanmış sera ve fidanlıklar), 1 adet Atölye (Marangozhane, Boyahane, Demirhane, Sıhhi Tesisat, Motorhane ve Formen odası) ve 1 adet Deponun bulunduğu yerleşkede yer almaktadır. Temizlik İşleri Müdürlüğü ise; Batıkent İnönü Mahallesinde bulunmaktadır. Bu iki Müdürlüğümüz görevleri gereği ana hizmet binası dışında bulunan ek hizmet binalarında faaliyetlerini yürütmektedirler.

Fen İşleri Müdürlüğü ek hizmet binaları, Mali Hizmetler Müdürlüğüne bağlı 6(altı) adet semt tahakkuk ve tahsilat ek hizmet birimleri, Kültür Sanat Merkezi ilçemizin farklı bölgelerinde bulunmaktadır. Ayrıca Kültür Sanat Merkezimiz bünyesinde; bilgisayar, yabancı dil, gitar, bağlama, ud, ahşap boyama, resim ve takı tasarımı kurslarının verildiği üniteler, Belediye Türk Müziği Konservatuvarı ile kütüphane ve koro çalışma birimleri yer almaktadır.

<b>Hizmet Binalarımız</b>	<b>Sayı</b>
<b>Ana Hizmet Binası</b>	<b>1</b>
<b>Çayyolu Ek Hizmet Binası</b>	<b>1</b>
<b>Batıkent Ek Hizmet Binası</b>	<b>1</b>
<b>Gazi Mahallesi Ek Hizmet Binası</b>	<b>1</b>
<b>Şentepe Ek Hizmet Binası</b>	<b>1</b>
<b>Fen İşleri Hizmet Binası</b>	<b>3</b>
<b>Temizlik İşleri Müdürlüğü Hizmet Binası</b>	<b>1</b>
<b>Park ve Bahçeler Müdürlüğü İdari Bina</b>	<b>1</b>
<b>Park ve Bahçeler Müdürlüğü İşçi Lokali</b>	<b>1</b>
<b>Park ve Bahçeler Müdürlüğü Sera ve Fidanlık</b>	<b>2</b>
<b>Park ve Bahçeler Müdürlüğü Atölye</b>	<b>1</b>

<b>Park ve Bahçeler Müdürlüğü Depo</b>	<b>1</b>
<b>Zabıta Karakolu</b>	<b>7</b>
<b>Zabıta Müracaat ve Nöbetçi Komiserliği</b>	<b>1</b>
<b>Zabıta Ölçü Ayarlar Bürosu</b>	<b>1</b>
<b>Zabıta Garaj ve Seyyar Ekipler Amirliği</b>	<b>1</b>
<b>Zabıta Müdürlüğü Deposu(seyyar satıcılara ait)</b>	<b>1</b>
<b>Zabıta Pazar Noktaları</b>	<b>19</b>
<b>Diğer Zabıta Noktaları</b>	<b>3</b>
<b>Sağlık İşleri Müdürlüğü Ek Hizmet Binası</b>	<b>2</b>
<b>Tahsilât Bürosu</b>	<b>6</b>
<b>Kültür Sanat Merkezi</b>	<b>2</b>
<b>Yaşlı Dayanışma Merkezi</b>	<b>2</b>
<b>Meslek Edindirme Kurs Binası</b>	<b>8</b>
<b>Toplumsal Dayanışma Merkezi Binası</b>	<b>1</b>
<b>Dükkân</b>	<b>121</b>
<b>Düğün Salonu</b>	<b>2</b>
<b>Lojman</b>	<b>27</b>
<b>Çay Bahçesi ve Lokal</b>	<b>1</b>
<b>Açık ve Kapalı Oto Garajı</b>	<b>2</b>
<b>Poliklinik</b>	<b>1</b>
<b>Semt Pazarı</b>	<b>23</b>
<b>Spor Tesisleri</b>	<b>7</b>
<b>TOPLAM</b>	<b>253</b>

## 2.Araç ve İş Makinası Durumu:

<b>Motorlu Taşıt Cinsi</b>	<b>Sayısı</b>
Binek Otomobil	7
Minibüs	14
Ambulans	2
Kamyonet	36
Cenaze Aracı	7
Kamyon	16
Akaryakıt Tankeri	1
Su Tankeri	4
Çöp Kamyonu	1
Otobüs	4
Motorsiklet	10
Vidanjör	2
Greyder	8

Bobcat	13
Dozer	2
Kepçe	20
Ekskavatör	4
Silindir	9
Finişher	2
Forklift	3
Yükleyici	3
Kompresör	1
Asfalt Tamir Aracı	1
Ranger	3
Mikser	5
Çekici	2
Vinç	1
Traktör	3
Yükseltici	2
Ağaç Sökme	1
Süpürge	1
İşildak	1
Harter	1
Kar Küreme	10
<b>Belediye Araçları Sayısı</b>	<b>200</b>
<b>Kiralık Araç Sayısı</b>	<b>48</b>
<b>GENEL TOPLAM</b>	<b>248</b>

### 3.Bilgi ve Teknolojik Kaynaklar:



Belediye hizmetlerini en yeni teknolojileri kullanarak; en yüksek kalitede ve en hızlı şekilde verilmesini amaç edinmiş olan Belediyemiz Bilgi İşlem Birimi gelişen teknolojiyi yakından takip etmekte ve yeni teknolojilerin imkânlar doğrultusunda belediyemize entegrasyonunu sağlamaktadır. Her



türlü veri, bilgi ve dökümanların doğru bir şekilde elde edilip saklanması amacıyla alt yapı çalışmalarımız tamamlanmıştır.

Kamu kurum ve kuruluşları ile belediyemiz arasında bilgi paylaşımının sağlanması, ortak hareket edilerek vatandaşa daha hızlı hizmet sunulması amacıyla SGK, Nüfus Hizmetleri Genel Müdürlüğü, Muhtarlıklar ile(Online) Tapu ve Kadastro Genel Müdürlüğü arasında (offline) olarak bağlantı kurulmuş olup önümüzdeki yıllarda da bu uygulamalarımız devam ettirilecektir.

Teknolojiden yararlanma imkanının en üst düzeyde sağlanabildiği belediyemiz bünyesinde tahsilatlarının artırılması amacıyla tahsilatlar belediye tahsilat veznelerimizin yanı sıra e-belediye, t-belediye, sms-belediyeciliği ile internet üzerinden ve ayrıca post cihazları, mobil tahsilat aracı ve banka şubelerinden de yapılabilmektedir.

### **Belediyemizde;**

- 1 Adet Layer 3 Gigabit Omurga Switch,
- 11 Adet 10/100 Network Switch,
- 5 Katın Herbirinde 10 ar tane Olmak Üzere Toplam 50 Adet Access Point,
- Sistem Odasında 1 Adet HP Integrity Rx2620 Sunucu Üzerinde HP/UNIX İşletim Sistemi ve Oracle Sunucu,
- 1 Adet EVA 2660 Cluster Back-Up Ünitesi
- 1 Adet HP Proliand DI380 Sunucu Üzerinde Windows 2003 İşletim Sistemli Terminal Server,
- 1 Adet HP Proliand DI380 Sunucu Üzerinde Windows 2003 İşletim Sistemi ve Oracle Veri Tabanlı GIS Server,
- 1 Casper Computere Kurulu Windows 2003 İşletim Sistemi Üzerinde Telefon ve SMS Belediyeciliği Sunucusu,
- 1 Adet Asus Computer Üzerinde Windows 2003 İşletim Sistemi Ve Symantec Antivirus Corporate Edition 10.0 Anti Virüs Server,
- 1 Adet Alpha Server,
- 1 Adet SCO Server,

bulunmakta ve aktif olarak faaliyet göstermektedir.



Yenimahalle Belediye Başkanlığı  
*Doğru Dürüst Hizmet...*

## Belediyemiz Bünyesindeki Bilgisayar ve Çevre Birimleri:

### Donanımlar

- 1 adet HP Database Sunucu
- 1 Adet EVA Cluster Back-up Ünitesi
- 1 Adet HP Terminal Sunucu
- 1 Adet HP Proxy Sunucu
- 1 Adet T-Belediye ve SMS Sunucusu
- 1 Adet HP GIS Sunucu
- 1 Adet HP E-Belediye Web Sunucu
- 1 Adet Antivirus Sunucu
- 115 Adet HP Thin Client
- 566 Adet PC
- 41 Adet Notebook
- 50 Adet Access Point
- 1 Adet 120 Kwa ve 1 Adet 15 Kwa UPS
- 5 Adet Kiosk
- 320 Adet Yazıcı
- Firewall Ünitesi
- Router Ünitesi
- Modem Ünitesi
- 3 Adet Plootter
- 13 Adet Tarayıcı



### Yazılımlar :

- 4 Adet Windows 2003 Server İşletim Sistemi
- 2 Adet HP UNIX İşletim Sistemi (Sınırsız Kullanıcı)
- 1 Adet Oracle 10g Sınırsız Kullanıcı Lisansı
- 150 Adet Windows 2003 Cal
- 150 Adet Windows 2003 TSCal
- 601 Adet Antivirus Yazılımı Ve Erişim Lisansı
- 5 Adet CDM Modeller Lisanslı  
Ana Cad Modül Uygulamaları (Harita,İmar,Planlama)
- 5 Adet CDM Viewer Lisanslı



Yenimahalle Belediye Başkanlığı  
*Doğru Dürüst Hizmet...*

### Kent Bilgi Sistemi Uygulamaları

- 18 Adet Anacad Uygulamaları ve İlgili Modülleri
- Web Uygulama Yazılımları
- Kent Rehberi Uygulama Yazılımları
- Kiosk Yönetim Sistemi Kullanıcı Modülü
- T-Belediye Ve S-Belediye Yazılımı
- Araç Takip Sistemi Yazılımı

### Nvi İle Tc. No ve Kimlik Paylaşımı

Bu program, E-Devlet projesi kapsamında kullanılmakta olan TC. No ve Kimlik paylaşım sistemine entegre amacıyla kullanılmaktadır. Bu programla, çalışma başlangıcında 90.789 olan TC Kimlik numaralı mükellef sayımız 204.916 kayıta yükseltilmiştir.

### Yeni Nesil E-Belediye Programı Kurulumu

Web sitemizden vergi mükelleflerimizin kolaylıkla tahsilât yapabilmelerini sağlayan java tabanlı program satın alınarak hizmete girmiştir. Yeni program ile vergi sicil numarasını bilen mükelleflerimiz bir tıklama ile tahsilât bilgilerine ulaşabilmekte ve kredi kartları ile bütün vergi borçlarını çok kısa bir süre içinde ödeyebilmektedir.

### Akıllı Kent Otomasyon Sisteminin Güncellenmesi



AKOS ( Akıllı Kent Otomasyon Sistemi ) projesi güncellemesi çerçevesinde Yenimahalle İlçesinde yaşayan hemşerilerimize yerinde, hızlı ve etkin bir hizmet sunmak amacıyla, İlçemizde yaşayan kişilere ait bilgiler,

numarataj ve taşınmazlara ait envanter çalışmaları yıl içinde sürekli olarak güncellenmiştir.

2011 yılı içerisinde Ağustos ayına kadar AKOS Projesi güncellemelerinde 6.186 bina, 8.445 adres, 2.644 parsel, 3.242 cadde-sokak, 8.497 sicil, 11.592 bağımsız olmak üzere toplam 70.996 adet güncelleme yapılmıştır.

AKOS Projesi kapsamında gelir artırıcı bir proje olan kaçak takibi projesi ile bina, arsa ve arazi vergi kaçakları takibi çalışmalarına başlanılmış olup Tapu ve Kadastro Müdürlüğünden alınan bilgiler ile veritabanımızda bulunan bilgilerin karşılaştırılması yapılarak emlak beyanında bulunmayan mükelleflerimiz kayıt altına alınmaktadır.

### **İstek-Şikâyet Programı**

Bu program ile vatandaşlarımız şikâyet ve isteklerini telefon ile, e-mail ile, internet üzerinden on-line giriş ile veya bizzat başvuru şeklinde yapabilmektedir. Kurum içinde başvurunun türüne göre talepler ilgili müdürlüklerde görevlendirilen kişilerin bilgisayarlarına gönderilerek ilgili müdürlükten 3 gün içinde gelen başvurular yanıtlanmaktadır.

### **Yeni Web Sitemiz**

Tasarlanan yeni web sitemizin güvenlik testleri yaptırılarak yayıma alınmıştır. Yeni web sitemizde sağ bölümde Engelsiz Yenimahalle, Vergi Ödeme Noktaları, AKOS, Kültür Kongre Sarayı, Adli Yardım, Mali Hizmetler Duyuruları, Cenaze İşlemleri, Sağlık Hizmetleri, Hizmet Standartları yer almaktadır. Diğer bölümde ise; Canlı Yayın ile İhale izlenmesi, sicil kodu arama, on-line tahsilat, istek-şikâyet girişi ve takibi, kent rehberi, e- imar, Basında Yenimahalle, İhale Duyuruları, Fotograf Arşivi, vb. Atatürk'ün özlü sözleri gibi yenilikler bulunmaktadır.

#### **Kurumumuzdaki Mevcut Bilgisayar ve Yazıcı Sayısı**

Bilgisayar	Yazıcı
882 Adet	300 Adet



## Yenimahalle Belediye Başkanlığı

*Doğru Dürüst Hizmet...*



### Yenimahalle Belediyesi

"Doğru Dürüst Hizmet"

Ana Sayfa | Yenimahalle | Bilgi Edinme | İletişim



### YENİMAHALLE BELEDİYESİ

Doğru Dürüst Hizmet



BAŞKAN Fethi Yaşar

@e-belediye (vergi ödeme) | çağrı hattı 444 YENİ (444 9364) | yeni | yenikart | yeni | yenimahalle tv

#### MENÜ .....

- Başkan
- Yönetim
- Meclis Üyeleri
- Meclis Gündemi
- Hizmetlerimiz
- Müdürlükler
- Semt Birimleri
- Muhtarlarımız
- Bilgi Edinme
- Etik Komisyonu

#### GÜNCEL HABERLER .....



Yaşar Müdürlükleri Denetledi

- Engelsiz Yenimahalle
- Vergi Ödeme Noktaları
- Akos
- Kültür Kongre Sarayı
- Adli Yardım

### CANLI İHALE YAYINI

#### ONLINE İŞLEMLER .....

- Online Tahsilat
- Sicil Arama
- İstek Şikayet Formu
- İstek Şikayet TakipFormu
- e-imar
- Kent Rehberi
- Bilgi Edinme
- Basında Yenimahalle
- İhale Duyuruları
- Fotoğraf Arşivi
- Çağrı Hattı
- Yenimahalle TV

- Engelsiz Yenimahalle
- Vergi Ödeme Noktaları
- Akos
- Kültür Kongre Sarayı
- Adli Yardım
- Mali Hizmet Duyuruları
- Yenimek
- Pazar Yerleri
- Aile Sağlığı Merkezleri

- Mevzuatımız
- Sağlık Hizmetleri
- Cenaze İşlemleri
- Spor Kulübü
- Zabıta
- Hizmet Standartları

## E. İNSAN KAYNAKLARI

Bir kurumun en önemli kaynağı şüphesiz insan unsurudur. İnsan kaynakları yönetiminin temel amacı insan gücünden etkin ve etkili olarak fayda sağlanması, en yüksek verimi alacak şekilde ve insanın mutluluğunu motivasyonunu sağlayacak biçimde değerlendirmektir.

Değişen ve gelişen dünyamızda kurumların başarıları büyük oranda insan kaynaklarına yapacakları yatırımla ilintilidir denebilir. Çünkü bir kurumun değerini yükseltecek olan kuruma inanan ve güvenen insanların var olmasıdır. Bunun yanında çalışma ortamı çeşitli yollarla güzelleştirilerek yapılan işten haz alma ve üretmenin, hizmet vermenin insanda meydana getirdiği mutluluk artırılabilir. Belediyemizde personelin moral ve motivasyonunu verilen mesleki eğitimlerimizle, ödüllendirme ve takdir etme yoluyla artırarak her zaman en yüksek verim almayı; hem personel hem vatandaşlarımızın memnuniyet düzeyini artırmayı hedeflemekteyiz.

Kurumumuzda personelimizin daha hızlı ve etkili olarak iş yapabilmesi açısından kurumsal gelişme yolunda kalite ve iç kontrol çalışmaları ile adımlarımızı atmış bulunmaktayız. İç kontrol çalışmalarımızda personelin her zaman mevcut bulundurulması gereken iş akış şemaları ve personelin görev sınırlarını belirleyen görev tanımlamaları yapılmıştır. Personelin işlerini doğru ve eksiksiz biçimde yapmasını sağlayacak olan bu çalışmalara devam edilecektir.

Belediyemizde esas aldığımız personel politikası; verimlilik ve insan faktörünün ön planda tutulmasını, çalışanların yetenekleri, bilgi ve becerileri göz önüne alınarak uygun işe uygun personel yerleştirilmesi ilkesini benimsemeyi ve nitelikli personel istihdamını gerekli kılmaktadır. Bu kapsamda personel maliyetlerini düşürmek ve çalışanlarımızın mesleki yeterliliklerini arttırmaya yönelik hizmet içi eğitim ve seminerlere son derece önem verilmektedir.

Kurumumuzun temel politikaları doğrultusunda kurumsallaşmayı esas alan personel görev tanımı, hassas görev tanımlamaları ve iş analizleri İç





Yenimahalle Belediye Başkanlığı  
*Doğru Dürüst Hizmet...*

Kontrol Uygulamaları kapsamında yapılmıştır. Bu doğrultuda personelin iş tanımı yeniden belirlenmiştir. Norm kadro uygulamaları dikkate alınarak sürdürülen personel istihdamı mücavir alan sınırlarının genişlemesi nedeniyle yetersiz hale gelmiş olduğundan, kamu kaynaklarının verimli kullanımı ve bütçeden faaliyetlere ayrılan miktarın arttırılması için ihtiyaç duyulan nitelikli personel, hizmet alımı yoluyla gerçekleştirilmektedir.

Kamu kurum ve kuruluşları içerisinde hangi birimde ve hangi görevde olursa olsun her bir birey sosyal ve çağdaş belediyecilik anlayışının da gereklerinden olan insan kaynakları yönetiminin içerisinde yer almaktadır. Sağlıklı bir şekilde yapılacak insan kaynakları yönetimi ile personelin işe giriş döneminden emekliliğine kadar ; daha verimli ve etkin çalışması için çeşitli yöntemler ve stratejiler geliştirilmesi mümkündür.

İnsan kaynakları yönetiminde öne çıkan unsurlardan ilki kişisel bilgi ve beceriler ile liyakat ilkesi göz önünde tutularak kişinin kuruma değer katması beklentisidir. Diğer önemli unsur ise; personelin yapmakta olduğu işten ve çalışma ortamından duyduğu hazdır. Kuruma değer katılma noktasında kişinin motivasyonu ve kişiyi isteklendirme olgusu ön plana çıkmaktadır ki bu olgu kişinin performansını ve verimliliğini önemli ölçüde etkileyecek olan bir olgudur. İnsan kaynağına büyük ölçüde değer verilmesi kurumun diğer kaynaklarının kullanımında olumlu yönde etkileyecektir. İnsan kaynakları yönetiminin vazgeçilmez unsurlarından bir diğeri ise; mesleki eğitimlere önem verilmesi ve kişiye mesleki açıdan değer kazandırılmasıdır. Kişisel gelişimin sağlanması ve devam ettirilmesi , öğrenim düzeyinin artırılması, aynı zamanda kurumsal gelişimin de sağlanması hususunda eğitimlere büyük pay düşmektedir.

Belediyemizde uygulamakta olduğumuz personel politikası kapsamında hem liyakat ilkesi göz önüne alınarak hem de belediyemizin amaç ve hedefleri doğrultusunda kaliteli insan gücü alımı gerçekleştirilerek, bu gücün en verimli şekilde değerlendirilmesi ve yönlendirilmesi sağlanmaktadır. Kurumsal başarının sağlanması yolunda bireysel çabanın ve gücün etkisinin büyük



olduğu düşüncesini benimsemiş olan belediyemiz, hem kişisel gelişime ve buna paralel olarak da kurumsal gelişime her daim önem veren bir belediye olmuştur.

5393 sayılı Belediye Kanunu, 657 sayılı Devlet Memurları Kanunu, 4857 sayılı İş Kanunu ve ilgili personel mevzuatlar ve yönetmeliklerin belirlediği görev yetki ve sorumluluk çerçevesinde memur ve işçi personelimizin özlük hakları ile maaş işlemleri gerçekleştirilmektedir.

Belediyemiz bünyesinde 2 Başkan Yardımcılığı, 16 Birim Müdürlüğü ile bir Sivil Savunma Uzmanlığı bulunmaktadır.

Belediyemiz Norm Kadro ilke ve esaslarına uygun olarak çizelgede belirlenen personel ile çalışmalarını yürütmektedir. Buna göre; Belediyemizde halen 599 kişi memur statüsünde ve 345 kişi de İşçi statüsünde görev yapmaktadır. Belediyemizin toplam çalışan sayısı 15.07.2011 tarihi itibari ile 944 kişidir.

### Memur Personelin Kadro ve Hizmet Sınıflarına Göre Dağılımı

Genel İdari Hizmetler	ADET
Müdür	5
Şube Müdürü	1
Müdür Yardımcısı	1
Şef	20
Sivil Savunma Uzmanı	1
Uzman	2
Müfettiş	5
Müfettiş Yardımcısı	4
İktisat Müfettişi	19
İç Denetçi	2
Tahsildar	1
Ambar Memuru	5
Programcı	2
Bilgisayar İşletmeni	85
Veri Hazırlama Kontrol İşlt.	60
Evlendirme Memuru	1
Daktilograf	4
Memur	51
Zabıta Baş Komiseri	1
Zabıta Komiseri	6
Zabıta Komiser Yrd.	7
Zabıta Memuru	99
Çocuk Eğitimcisi	1
Şoför	2
<b>TOPLAM</b>	<b>385</b>
Yardımcı Hizmetler Sınıfı	ADET
Hizmetli	13
Bekçi	22
Ahçı	1
Teknisyen Yardımcısı	1
<b>TOPLAM</b>	<b>37</b>

Avukatlık Hizmetleri Sınıfı	ADET
Avukat	10
<b>TOPLAM</b>	<b>10</b>
Sağlık Hizmetler Sınıfı	ADET
Tabip	4
Diş Tabibi	1
Biyolog	1
Hemşire	2
Sağlık Memuru	2
Çocuk Gelişimcisi	2
Veteriner	6
<b>TOPLAM</b>	<b>18</b>
Teknik Hizmetler Sınıfı	ADET
Mimar	23
Mühendis	60
Şehir Plancısı	8
Tekniker	15
Teknisyen	38
Topoğraf	1
Teknik Ressam	4
<b>TOPLAM</b>	<b>149</b>

<b>GENEL TOPLAM</b>	<b>599</b>
---------------------	------------





Yenimahalle Belediye Başkanlığı  
*Doğru Dürüst Hizmet...*

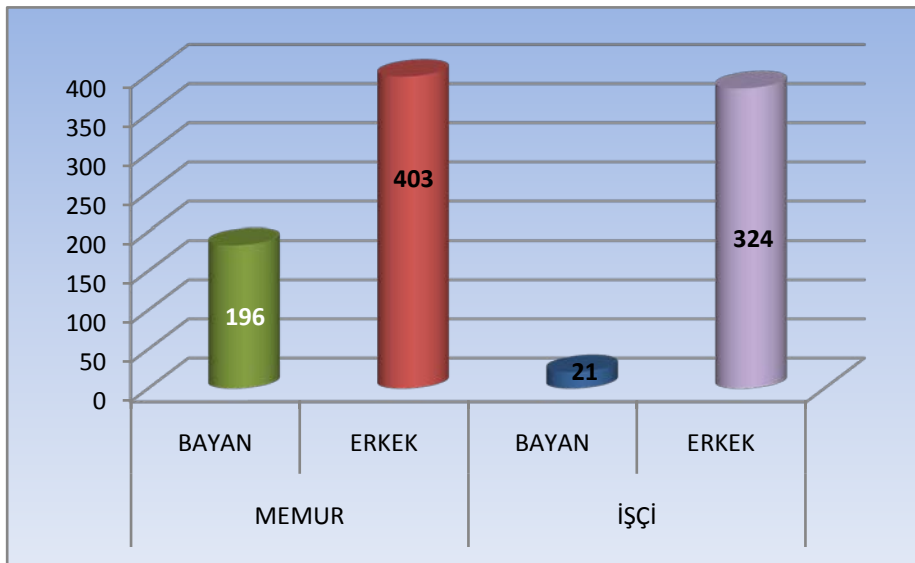
### İşçi Personelin Ünvan Gruplarına Göre Dağılımı

Unvan	Sayı
Usta	12
İşçi	214
Operatör	7
Yağcı	4
Şoför	108
Toplam	345

### Belediyemizde Görev Yapan Memur-İşçi Personelin Cinsiyete Göre Dağılımı

MEMUR (Toplam:599)		İŞÇİ (Toplam:345)	
BAYAN	ERKEK	BAYAN	ERKEK
196	403	21	324

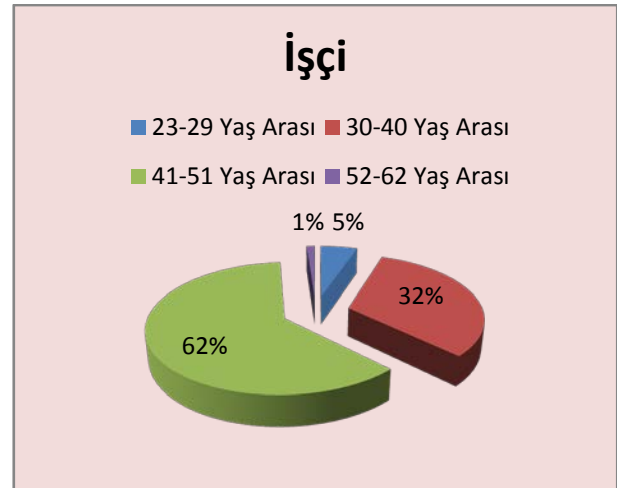
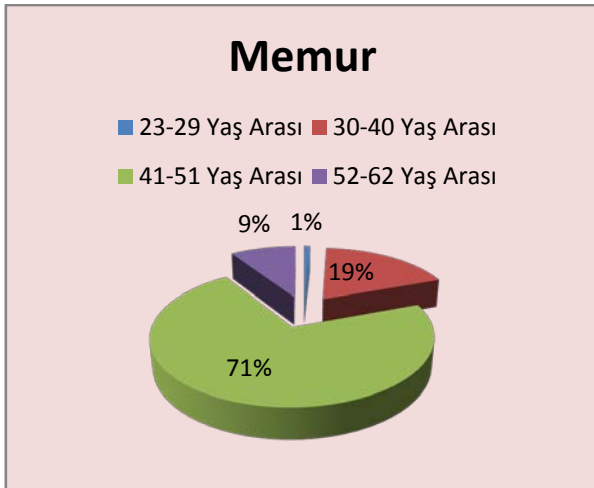
### Belediyemizde Görev Yapan Memur-İşçi Personelin Cinsiyete Göre Dağılım Grafiği



**Memur- İşçi Personelin  
Yaş Gruplarına Göre Dağılım Çizelgesi**

657 Sayılı Yasaya Tabi		4857 Sayılı Yasaya Tabi	
23-29 Yaş Arası	5	23-29 Yaş Arası	18
30-40 Yaş Arası	111	30-40 Yaş Arası	111
41-51 Yaş Arası	428	41-51 Yaş Arası	212
52-62 Yaş Arası	55	52-62 Yaş Arası	4
<b>TOPLAM</b>	<b>599</b>	<b>TOPLAM</b>	<b>345</b>

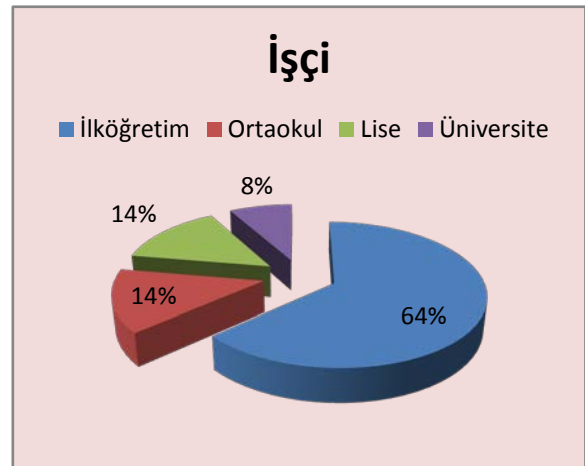
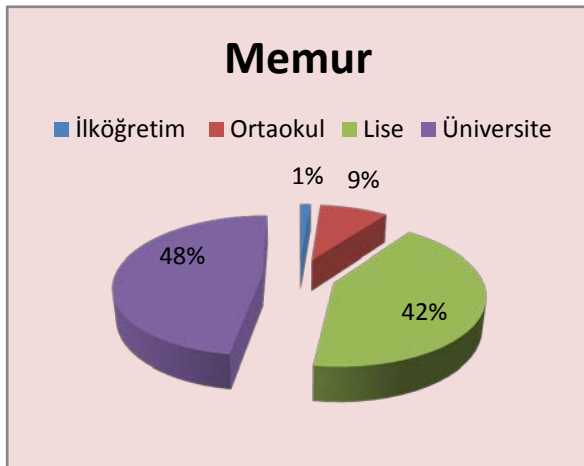
**Memur- İşçi Personelin Yaş Gruplarına Göre Dağılım Grafiği**



### Memur- İşçi Personelin Öğrenim Dağılım Çizelgesi

657 Sayılı Yasaya Tabi		4857 Sayılı Yasaya Tabi	
İlköğretim	8	İlköğretim	219
Ortaokul	53	Ortaokul	49
Lise	253	Lise	49
Üniversite	285	Üniversite	28
<b>TOPLAM</b>	<b>599</b>	<b>TOPLAM</b>	<b>345</b>

### 4857 Sayılı Yasaya Tabi Olarak Belediyemizde Görev Yapan Personelin Öğrenim Grafiği



**Şube Müdürlüklerinde Kadro Esaslı İşçi Dağılım Çizelgesi**

Müdürlük	İşçi Sayısı
Destek Hizmetleri Müdürlüğü	101
Fen İşleri Müdürlüğü	96
İmar Ve Şehircilik Müdürlüğü	17
Park Ve Bahçeler Müdürlüğü	72
Temizlik İşleri Müdürlüğü	27
Zabıta Müdürlüğü	32
<b>Toplam</b>	<b>345</b>

**Şube Müdürlüklerinde Kadro Esaslı Memur Dağılım Çizelgesi**

Yazı İşleri Müdürlüğü	14	Park ve Bahçeler Müdürlüğü	38
Mali Hizmetler Müdürlüğü	67	Sağlık İşleri Müdürlüğü	35
Destek Hizmetleri Müdürlüğü	27	Temizlik İşleri Müdürlüğü	10
Fen İşleri Müdürlüğü	75	Zabıta Müdürlüğü	166
Hukuk İşleri Müdürlüğü	16	Teftiş Kurulu Müdürlüğü	12
İmar ve Şehircilik Müdürlüğü	75	Kültür ve Sosyal İşl. Müd.	13
İnsan Kaynakları Eğt. Müd.	19	Sivil Savunma Uzmanlığı	4
Özel Kalem Müdürlüğü	9	Emlak ve İstimlak Müd.	14
Bilgi İşlem Müd.	5		
<b>Genel Toplam</b>			<b>599</b>



Yenimahalle Belediye Başkanlığı  
*Doğru Dürüst Hizmet...*

## II. PERFORMANS BİLGİLERİ



## 2012 Bütçe Yılı Performans Programı Hazırlama Süreci

5018 Sayılı Kamu Mali Yönetimi Kontrol Kanunu' nun 9. Maddesine göre; kamu idareleri; kalkınma planları, programlar, ilgili mevzuat ve benimsedikleri temel ilkeler çerçevesinde geleceğe ilişkin misyon ve vizyonlarını oluşturmak, stratejik amaçlar ve ölçülebilir hedefler saptamak, performanslarını, önceden belirlenmiş olan göstergeler doğrultusunda ölçmek ve bu sürecin izleme ve değerlendirmesini yapmak amacıyla katılımcı yöntemlerle stratejik plan hazırlarlar.

Performans programı, bir mali yılda kamu idaresinin, stratejik planı doğrultusunda yürütmesi gereken faaliyetlerini, bu faaliyetlerin kaynak ihtiyacını, performans hedef ve göstergelerini içeren, idare bütçesinin ve idare faaliyet raporunun hazırlanmasına dayanak oluşturan programdır.

Kamu idareleri bütçelerini, stratejik planlarında yer alan misyon, vizyon, stratejik amaç ve hedeflerle uyumlu ve performans esasına dayalı olarak hazırlarlar.

Kamu idareleri, kamu hizmetlerinin istenilen düzeyde ve kalitede sunulabilmesi için bütçeleri ile program ve proje bazında kaynak tahsislerini; stratejik planlarına, yıllık amaç ve hedefleri ile performans göstergelerine dayandırmak zorundadırlar. Bu kapsamda o mali yıl için yapılacak olan Performans programlarında; stratejik planlarda yer verilen amaç ve hedeflere uygun olarak belirlenmiş performans hedeflerine, bu hedeflere ulaşmak için gerçekleştirilecek faaliyetlere, bunların kaynak ihtiyacına ve performans göstergelerine yer verilmektedir.

Performans programında yer verdiğimiz mali bilgiler kısmı ile bütçeye ilişkin bazı tablolar kamu mali yönetim sistemimizin dayandığı mali saydamlık, şeffaflık ve hesap verebilirlik ilkelerine işlerlik kazandırılmaktadır.

Performans Programı hazırlama süreci üst yönetici ve harcama yetkilileri tarafından program dönemi ile ilgili öncelikli stratejik amaç ve hedeflerin,



performans hedef ve göstergelerinin, faaliyetlerin ve bunlardan sorumlu harcama birimlerinin belirlenmesi ile başlamaktadır.

Belirlenmiş olan Performans hedefleri ve faaliyetler amaca ulaşmada kullanılan araçlar olup; Performans göstergeleri ise performans hedeflerine ne derece ulaşıldığını ölçmek, değerlendirmek ve izlemek üzere belirlenmektedir.

Bu doğrultuda Belediyemiz 2009-2013 Yılları Stratejik Planı esas alınmak suretiyle, söz konusu planın 1 yıllık dilimini oluşturan ve o mali yılı kapsayan Performans Programı; Maliye Bakanlığı tarafından yayımlanan Performans Programı Hazırlama Rehberi yönetmeliğine dayanılarak çıkarılan " 2012 Bütçe Yılı Performans Programı Rehberi " ile tüm birimlere duyurusu yapılarak katılımcı bir yöntemle hazırlanmıştır.

Performans Programı hazırlanırken tüm birimlerde oluşturulan çalışma ekipleri ile bire bir görüşmeler yapılmış Harcama yetkililerinin onayı alınarak faaliyet maliyetlendirilmesi yapılmıştır. Böylece 2012 dönemine ilişkin performans göstergeleri tespit edilmiştir.

Performans programında yer alan faaliyetlerin maliyetlendirilmesi yapılmış, genel yönetim giderlerinden karşılanacak olan faaliyetler belirlenmiştir. Bu belirlemelerin sonucunda birimlerin taslak bütçeleri meydana getirilmiştir. Hazırlanan taslak bütçeler taslak Performans Programları ile birlikte Mali Hizmetler Müdürlüğüne gönderilmiştir. Mali Hizmetler Müdürlüğü tarafından yapılan çalışmalar sonucunda ve Üst yöneticinin de onayı alınarak 2012 Bütçe Yılı Performans Programı hazırlanmıştır.

Bu çalışmalar sonucunda, Belediyemiz 2012 Bütçe Yılı Performans Programı tüm birimlerin katılımıyla hazırlanarak Belediye Meclisinin onayına sunulmuştur.

## A. TEMEL POLİTİKA VE ÖNCELİKLERİMİZ

Belediyemizin politikaları, GZFT analizi ve iç kaynaklar dikkate alınarak önceliklendirilmiştir. Önceliklendirmenin yapılmasında Başkanlığımız Stratejik Planlama Kurulu, birimlerden gelen önceliklendirilmiş hedefleri analiz etmiştir. Bu analiz sonucunda Belediyemizin 5 yıllık Temel Politikaları aşağıdaki şekilde belirlenmiştir.

### 1- Temel Politikalarımız

- a. Sosyal ve dayanışmacı belediyecilik ana ekseninde; katılımcı; kalite ve performans yönetimi ilkelerine bağlı bir yönetim anlayışı esas alınacaktır.
- b. Sürekli gelişmeyi esas alan bir politika izlenecektir.
- c. Uluslararası belediyecilik kriterleri ele alınarak, etkin belediyecilik anlayışının yerleşmesine öncülük edilecektir.
- d. Belediye gelirlerinin; hızlı, zamanında ve vatandaş memnuniyeti esas alınarak takip ve tahsili sağlanacaktır.
- e. Belediye hizmetleri etkin yürütülerek ilçemizdeki yaşam kalitesi yükseltilecektir.
- f. Sosyal ve kültürel aktiviteler düzenlenerek halkımızın dayanışma ve kaynaşması sağlanacak huzur ve mutluluğu en üst seviyeye çıkarılacaktır.
- g. Gelecek nesillere yeni ufukların açılacağı ortamlar hazırlanacaktır.
- h. Doğal afetlerde belediye hizmetlerinin aksamadan yürütülmesi sağlanacaktır.
- i. Sosyal ve kültürel hizmetlerden yararlanma oranı sürekli yükseltilecektir.

### 2- Önceliklerimiz:

Kalkınma Planı ile yerel yönetimler için bir takım hedefler ortaya konulmuştur. Belediyemizin geleceğe dönük planlaması yapılırken bu hedefler göz önünde tutularak önceliklerimiz ve politikalarımız belirlenmiştir.

Kalkınma Planı ile ortaya konulan hedeflere ulaşılması, hem ilçemizin kalkınması, refahı, hem de milletimizin çağdaş medeniyetler seviyesini aşması yolunda katkı sağlayacaktır.



- a. Kentsel dönüşümü sağlayacak kentsel gelişim çalışmalarında ihtiyaçlar göz önünde bulundurulacak ve çevrenin korunmasına özen gösterilecektir. Çevrenin korunmasının yanı sıra ilçemizin çevre ile ilgili kapasitesi sürekli geliştirilmeye çalışılacaktır.
- b. Kaynakların etkin, verimli ve ekonomik kullanımı önceliklerimiz arasında yer almaktadır.
- c. Eğitime yönelik hizmetler de öncelikli olup, eğitilmiş insan eğitilmiş toplum olma yolunda belediyemiz de etkin ve verimli çalışmalar yürütülmektedir. Gerek öğrencilere gerek yetişkinlere yönelik yaygın eğitim ve gerekse de belediyemiz personelinin yetkinleştirilmesine yönelik hizmet içi eğitim çalışmaları yürütülmektedir. Kaliteli eğitimin, ancak uygun öğrenme ortamlarında mümkün olabileceği gerçeğinden yola çıkarak, ilçemiz sınırları içindeki okullarımızın ihtiyaçlarının giderilmesi için gerekli yardımlar yapılmaktadır.
- d. Ulusal kültürümüzün korunması ve gelecek nesillere aktarılması belediyemizin öncelikleri arasında yer almakta ve toplumun tüm kesimlerine yönelik olarak sosyal ve kültürel faaliyetlerde bulunmaktadır. Bu bağlamda özel sektör ve sivil toplum kuruluşları ile işbirliği yapılmaktadır.
- e. Belediyemiz, ekonomik seviyesi düşük fakir ve kimsesiz insanlarımıza aynı ve nakti sosyal yardımlar da bulunmakta olup, vatandaşlarımızın bu yardımlarla desteklenmesinin sosyal riski azaltacağı düşünülmektedir.
- f. Yenimahalle bir ilçe belediyesi olmasına karşılık birçok ilimizden daha büyük bir alana ve nüfusa sahiptir. Paydaş belediyelerle olan yetki dağılımına ve ilişkilerine büyük önem vermekte olup, diğer kurum ve kuruluşlarla ortak görevler ile ilgili entegrasyonu sağlamaya özen göstermektedir.
- g. Bilişim teknolojileri, gerek bilgiye erişime, bilgiyi analiz ederek kullanma ve gerekse bilginin depolanmasına olanak sağlamaktadır. Belediyemiz, iş ve işlemlerin yürütülmesinde ve sunumunda bilişim teknolojilerinden yararlanmaktadır. Özellikle şeffaflık ve bürokratik engellerin aşılmasında e-belediye, t-belediye ve sms uygulamaları öncelik verdiği hususlardandır.



## B. STRATEJİK AMAÇLAR VE HEDEFLERİMİZ

Stratejik Plan, **"Kamu idarenin orta ve uzun vadeli amaçlarını, ilke ve politikalarını, hedef ve önceliklerini, performans ölçütlerini, bunlara ulaşmak için izlenecek yöntemler ile kaynak dağılımlarını içeren plan"**olarak tanımlanmıştır. Kanunda, kamu idarelerine kalkınma planları, programlar, ilgili mevzuat ve benimsedikleri temel ilkeler çerçevesinde geleceğe ilişkin Misyon ve Vizyonlarını oluşturmak, stratejik amaçlar ve ölçülebilir hedefler saptamak, performanslarını önceden belirlemiş olan göstergeler doğrultusunda ölçmek ve uygulamanın izleme ve değerlendirmesini yapmak amacıyla katılımcı yöntemlerle Stratejik Planlama hazırlama görevi verilmiştir.

"Stratejik Planlama" Yerel yönetimlerin planlı hizmet sunumu, politika geliştirme, belirlenen politikaları somut programlara ve bütçelere dayandırma ile uygulamayı etkili bir şekilde izleme ve değerlendirmelerini sağlamak için temel bir araç olarak benimsenmiştir. Stratejik Planlama, kamu mali yönetiminde etkinlik sağlarken, kurumsal kültür ve kimliğin gelişimine ve güçlendirilmesine de destek olmaktadır.

Stratejik Planlama; kuruluşun mevcut durumu ile ulaşmayı hedeflediği durum arasındaki yolu da belirlemekte, kuruluşun amaçlarını, hedeflerini ve bunlara ulaşmayı sağlayacak hal tarzlarının belirlenmesini de sağlamaktadır. Ayrıca kurum bütçesinin stratejik planda belirlenen amaç ve hedefleri de içerecek şekilde hazırlanmasına, kaynakların önceliklere tahsis edilmesine ve hesap verme yükümlülüğünü de ortaya koyar.

Amaçlar kurumun ulaşmayı hedeflediği sonuçların kavramsal ifadeleridir. Kurumun hizmetlerine ilişkin politikaların uygulanması ile elde edilecek sonuçları içerirler. Kurumun misyonunun gerçekleşmesine katkıda bulunmalı ve ulaşılması hedeflenen sonuçları açık bir şekilde ortaya koymalıdır.

Hedefler ise, amaçların gerçekleştirilmesini sağlamaya yönelik spesifik ve ölçülebilir alt amaçlardır. Hedeflerin miktar, maliyet, kalite ve zaman cinsinden ifade edilebilir nitelikte olması gerekmektedir.

Belediyemiz 2009 – 2013 yılları Stratejik Planı 5018 Sayılı Kanun ile 5393 Sayılı Belediye Kanunu kapsamında gerçek anlamda katılımcı bir anlayışla, belediyemizin üst düzey yöneticileri tarafından oluşturulan Stratejik Planlama Grubunun gözetiminde, tüm belediye çalışanlarının görüş ve önerileri alınarak ve çalışmalara bizzat katkı vermeleri ile hazırlanmış ve yayımlanarak yürürlüğe girmiştir.

Stratejik amaçların belirlenmesinde belediyemiz üst düzey personeli ile durum değerlendirme toplantıları yapılmış ve Yenimahalle için yapılması gereken hususlar tespit edilmiştir. Belediyemizin temel görev, yetki ve sorumlulukları ile vatandaşlarımıza sunulacak hizmetler Yenimahalle Belediyesinin amaçları olarak özet hale getirilmiş ve vizyonumuza ulaştıracak stratejik amaç ve hedeflerimiz oluşturulmuştur.

Stratejik amaç ve hedeflerin son haline getirilmesi aşamasında çalışanların konu hakkındaki görüşlerine başvurulmuş ve ortak görüş ve düşüncenin oluşmasına zemin hazırlanmıştır. Yapılan çalışmalar sonucunda Belediyenin ana faaliyet alanları dikkate alınmış ve temel politika ve öncelikler ile, görev ve sorumluluklarda göz önünde bulundurularak 10 adet Stratejik Amaç tespit edilmiştir. Bu amaçların gerçekleştirilmesi için 26 adet Stratejik Hedef belirlenmiştir. Stratejik amaç ve hedeflerimiz, belediyemizin mevcut durumundan yararlanılarak ve geleceğimizin şekillenmesine imkan verecek şekilde kendimize özgü ifadeler olarak öngörülmüştür.



## Tespit edilen Stratejik Amaçlarımız ve Hedeflerimiz aşağıdadır:

<b>STRATEJİK AMAÇ-1</b>	<b>KENT KİMLİĞİNİN TANIMLANDIĞI ÇAĞDAŞ BİR YENİMAHALLE YARATMAK</b>
<b>HEDEF 1.1</b>	Meydanları ve parkları ile yeni bir kent dokusu yaratılacaktır.
<b>HEDEF 1.2</b>	Sokakları ile Yenimahalle diğer kentlerden farklı bir dokuya kavuşturulacaktır.
<b>HEDEF 1.3</b>	Kentsel dönüşüm programlarını tamamlanacaktır.
<b>STRATEJİK AMAÇ-2</b>	<b>YENİMAHALLE' Yİ SANATIN VE KÜLTÜREL FAALİYETLERİN ODAĞI KONUMUNA TAŞIMAK.</b>
<b>HEDEF 2.1</b>	Sanatçılar için Yenimahalle Türkiye'de ve yurt dışında bir merkez haline dönüştürülecektir.
<b>HEDEF 2.2</b>	Sanatsal ve kültürel faaliyetler toplumun her kesimine yaygınlaştırılacaktır.
<b>HEDEF 2.3</b>	Yenimahalle bir müzeler bölgesi haline getirilecektir.
<b>STRATEJİK AMAÇ-3</b>	<b>HALKIMIZA HER TÜRLÜ HİZMETİN YERİNDE HIZLI VE ETKİN BİR BİÇİMDE VERİLMESİNİ SAĞLAMAK.</b>
<b>HEDEF 3.1</b>	Belediye hizmetlerinin verilmesi coğrafi anlamda yaygınlaştırılacaktır.
<b>HEDEF 3.2</b>	Diğer kamu kuruluşları ile ortaklaşa çalışmalarla halkımıza verilecek hizmetler yaygın hale getirilecektir.
<b>STRATEJİK AMAÇ-4</b>	<b>ENGELLİLER VE KORUNMASI GEREKEN GRUPLARA ÖZEL BİR ÖNEM VERMEK.</b>
<b>HEDEF 4.1</b>	Engellilerin Yenimahalle 'deki yaşantılarında engel kalmayacaktır.
<b>HEDEF 4.2</b>	Yaşlı ve emeklilerimize sahip çıkılacaktır.
<b>HEDEF 4.3</b>	Kadınlarımıza her alanda sahip çıkılacaktır.
<b>HEDEF 4.4</b>	Zor günler yaşayan esnafımıza destek olunacaktır.
<b>STRATEJİK AMAÇ-5</b>	<b>TEMİZ VE SAĞLIKLI BİR ÇEVRE İÇİN ÇALIŞMAK.</b>
<b>HEDEF 5.1</b>	Çöp sorununa bilimsel çözümler üretilecektir.
<b>HEDEF 5.2</b>	Geri kazanım yöntemleri uygulanacaktır.
<b>HEDEF 5.3</b>	Zararlılarla mücadelede etkin yöntemler uygulanacaktır.



<b>STRATEJİK AMAÇ-6</b>	<b>KÖYLERİMİZİN GERİ KALMIŞLIĞINA ÇÖZÜMLER ÜRETMEK.</b>
<b>HEDEF 6.1</b>	Köylerimizin imar sorunlarına çözüm üretilecektir.
<b>HEDEF 6.2</b>	Köylerimizin kalkınma sorunlarına katkıda bulunulacaktır.
<b>HEDEF 6.3</b>	Köylerimizde kültürel gelişmeye de önem verilecektir.
<b>STRATEJİK AMAÇ-7</b>	<b>YENİMAHALLE 'DE GELİŞMİŞ İLETİŞİM VE BİLİŞİM TEKNOLOJİLERİ EN VERİMLİ BİÇİMDE KULLANILACAKTIR.</b>
<b>HEDEF 7.1</b>	Belediye hizmetlerinde bilişim teknolojilerinden yararlanılacaktır.
<b>HEDEF 7.2</b>	Vatandaşlarımızın iletişim ve bilişim teknolojilerinden yoğun biçimde yararlanmaları sağlanacaktır.
<b>STRATEJİK AMAÇ-8</b>	<b>GENÇLERİMİZİN EĞİTİMİNE VE ÇAĞDAŞ GELİŞİMİNE YÖNELİK PROJELER YÜRÜTMEK.</b>
<b>HEDEF 8.1</b>	Eğitime her aşamada destek verilecektir.
<b>HEDEF 8.2</b>	Gençlerimizin istihdamına öncelik tanınacaktır.
<b>STRATEJİK AMAÇ-9</b>	<b>DEPREM BAŞTA OLMAK ÜZERE DOĞAL AFETLERE KARŞI TEDBİRLER GÜÇLENDİRİLECEK.</b>
<b>HEDEF 9.1</b>	Eğitime önem verilecektir.
<b>HEDEF 9.2</b>	Belediye görevlerini eksiksiz yerine getirecektir.
<b>STRATEJİK AMAÇ-10</b>	<b>TÜKETİCİ DOSTU BELEDİYECİLİK TEMEL ÖNCELİKLERDEN BİRİ OLACAK.</b>
<b>HEDEF 10.1</b>	Tüketicilerin hakları konusunda bilgilendirilmesine ve eğitilmesine önem verilecektir.
<b>HEDEF 10.2</b>	Tüketicilerin sorunlarının çözümünde belediye her türlü hizmeti verecektir.



## **C. PERFORMANS HEDEF VE GÖSTERGELERİ İLE FAALİYETLER VE KAYNAK İHTİYACI**

2009-2013 Stratejik Planında üst yönetim tarafından belirlenmiş olan stratejik amaç ve hedeflerin gerçekleştirilmesine yönelik olarak daha ayrıntılı bir şekilde performans hedeflerimiz belirlenmiştir. Performans hedefleri belirlenirken her birimin yürütmekte olduğu faaliyetlerini gerçekleştirmek amacıyla yönelik olarak belirlenmiştir.

Birimlerin faaliyetlerine ne ölçüde ulaştığının ve ne kadarını gerçekleştirdiğinin ortaya konulması açısından performans göstergeleri belirlenmiştir. Performans göstergeleri, stratejik planın başarısının ve özellikle uygulama sonuçlarının ölçülmesini sağlayan araçlardır. Stratejik Planımızda bu göstergeler belirlenirken genellikle çıktı ve sonuç odaklı olarak belirlenmiştir.

Her bir performans hedefinin hangi faaliyetler ve hangi göstergeler ile ilişkili olduğu Performans Hedefi Tablolarında ortaya konulmuştur. Bu tablo içerisinde her İdare performans hedefinin hangi faaliyetler ve göstergeler mahiyetinde değerlendirileceği ve hangi birim ile ilişkili olduğu maliyeti ve performans gösterge değeri açık ve net bir şekilde tespit edilmiştir.

2012 Bütçe Yılı Performans Programı içerisinde 29 adet idari performans hedefi tespit edilmiştir. Performans hedefleri belirlenirken bu hedeflerin belirlenmesinde birimlerin amaç ve hedeflerine ulaşmak için daha gerçekçi, ayrıntılı, amaç ve hedefle bağlantılı olmasına dikkat edilmiştir.

Performans hedeflerinin kaynak ihtiyacı ve tablolar içerisinde her birimle ilişkilendirilmiş olarak ortaya konulmuştur.

Faaliyet maliyetleri tablosunda ise; her faaliyetin maliyeti hesaplanmış , bazı faaliyetlerde ise herhangi bir maliyet tespit edilmemiştir. Bunun nedeni söz konusu faaliyetin maliyetinin genel yönetim giderlerinden karşılanıyor olmasıdır.

İdarenin kaynak ihtiyacının amaç, hedef, faaliyet ve göstergelerle ortaya konulması amacıyla sırasıyla Performans Hedefi Tablosu, Faaliyet Maliyeti Tablosu, İdarenin Performans Tablosu, Toplam Kaynak İhtiyacı Tablosu ve Faaliyetlerden Sorumlu Harcama Birimine İlişkin Tablolara yer verilmiştir.

## 1. PERFORMANS HEDEFİ TABLOLARI

<b>İdare Adı</b>	Yenimahalle Belediye Başkanlığı			
<b>Amaç : 1</b>	Kent Kimliğinin tanımlandığı çağdaş bir Yenimahalle yaratmak			
<b>Stratejik Hedef : 1.1</b>	Meydanları ve parkları ile yeni bir kent dokusu yaratılacaktır			
<b>Performans Hedefi : 1.1.1</b>	Meydan ve park kültürünü öne çıkararak yeni bir kent dokusu oluşturmak			
Performans Göstergeleri		2010	2011	2012
1	Yapılacak Park sayısı (adet/Toplam alan mik. m <sup>2</sup> )	20/ (120.000)	20/ (100.000)	15/ (150.000 )
2	Toplam yeşil alan miktarı (m2)	1.975.567	2.095.567	2.091.081
3	Revize edilen park sayısı (adet)	15	10	15
4	Bakımı yapılan park sayısı (adet)	337	357	372
5	Güvenlik amaçlı kullanılan personel sayısı ( kişi )	261	284	300
6	Parklara konulacak çöp kovası sayısı ( adet )	1.000	1.200	2.000
7	Parka konulacak bank sayısı (adet)	600	1.200	2.000
8	Parklara dikilecek ağaç sayısı (adet)	30.000	30.000	30.000
9	Parklara dikilen çiçek sayısı (adet)	200.000	200.000	300.000
10	Alınacak araç ve iş makinası sayısı (adet)	1	2	4
11	Parklara konulacak mobil tuvalet sayısı (adet)	100	100	50
12	Parklara konulacak çocuk o.e.sayısı (adet)	50	50	50
13	Parklara konulacak kamelya sayısı (adet)	71	30	30
14	Parklara konulacak kondüsyon aleti (adet)	40	100	30
15	Verilen İnşaat Ruhsatı sayısı ( adet )	1.101	760	780
16	İnşaat Ruhsatı Müracaat Sayısı ( adet )	1.400	1.450	1.500
17	Yapı kullanma izni ruhsatı müracaat sayısı.( adet )	1.200	1.000	1.100
18	Yapı Kullanma İzni Ruhsatı sayısı ( adet )	462	650	670
Faaliyetler		Kaynak İhtiyacı (2012 ) (TL)		
		Bütçe	Bütçe Dışı	Toplam
1	Mevcut parklara yeni park alanları ilave edilmesi	10.500.000,00		10.500.000,00
2	Mevcut parkların idame, bakım, onarım ve güvenlikle ilgili faaliyetlerinin gerçekleştirilmesi	11.500.000,00		11.500.000,00
3	Mevcut parkların revize edilmesi	2.000.000,00		2.000.000,00
4	Çağdaş başkent kimliğine yakışır doğal ve kültürel değerlerinin korunduğu imar planları oluşturulması	350.000,00		350.000,00
<b>Toplam</b>		<b>24.350.000,00</b>		<b>24.350.000,00</b>
Performans Hedefinden Sorumlu Harcama Birimleri		Park ve Bahçeler Müdürlüğü		
		İmar ve Şehircilik Müdürlüğü		



Yenimahalle Belediye Başkanlığı  
Doğru Dürüst Hizmet...

<b>İdare Adı</b>	Yenimahalle Belediye Başkanlığı			
<b>Amaç : 1</b>	Kent Kimliğinin tanımlandığı çağdaş bir Yenimahalle yaratmak			
<b>Hedef : 1.2.</b>	Sokakları ile Yenimahalle diğer kentlerden farklı bir dokuya kavuşturulacaktır			
<b>Performans Hedefi 1.2.1.</b>	İlçe halkının yaşamını kolaylaştıracak, yaşam kalitesini artıracak ve kent estetiğini öne çıkaracak faaliyetler gerçekleştirmek			
<b>Performans Göstergeleri</b>		<b>2010</b>	<b>2011</b>	<b>2012</b>
1	Açılan ham yol miktarı ( m <sup>2</sup> )	757.053	750.000	650.000
2	Alınan ve serilen asfalt miktarı ( ton)	196.723	140.000	150.000
3	Döşenen bordür miktarı ( mt.)	100.961	60.000	80.000
4	Döşenen tretuvar miktarı ( m <sup>2</sup> )	111.518	90.000	115.000
5	Yapılan beton üretimi ( m <sup>3</sup> )	13.523	8.000	9.000
6	Bordür üretimi miktarı ( mt.)	72.229	60.000	75.000
7	Tretuvar üretimi miktarı ( m <sup>2</sup> )	63.534	90.000	100.000
8	Tanzim edilen tutanak sayısı ( adet )	1.526	1.526	1.526
9	Yıkılan kaçak yapılaşma / durdurulan kaçak yapı sayısı ( adet )	869	152/560	190/780
10	Kaçak yapı ile ilgili telefonla bildirilen şikayet sayısı ( adet )	1826	60	90
<b>Faaliyetler</b>		<b>Kaynak İhtiyacı (2012 ) (TL)</b>		
		<b>Bütçe</b>	<b>Bütçe Dışı</b>	<b>Toplam</b>
1	Yeni imara açılan bölgelerde yeni yol açılması, malzemeli bakım, asfalt, bordür ve tretuvar yapılması, söz konusu faaliyetlerle ilgili malzeme üretilmesi	16.000.000,00		16.000.000,00
2	Kaçak yapılaşmanın önlenmesi	15.500.000,00		15.500.000,00
3	Yıkımı yapılan gecekonduların sahiplerine sosyal yardım yapılması	3.000.000,00		3.000.000,00
<b>Toplam</b>		<b>34.500.000,00</b>		<b>34.500.000,00</b>
<b>Performans Hedefinden Sorumlu Harcama Birimleri</b>		<b>Fen İşleri Müdürlüğü</b>		
		<b>Zabıta Müdürlüğü</b>		

## 2012 BÜTÇE YILI PERFORMANS PROGRAMI

<b>İdare Adı</b>	Yenimahalle Belediye Başkanlığı			
<b>Amaç :1</b>	Kent Kimliğinin tanımlandığı çağdaş bir Yenimahalle yaratmak			
<b>Hedef : 1.3.</b>	Kentsel Dönüşüm Programları tamamlanacaktır			
<b>Performans Hedefi :1.3.1.</b>	Kentsel dönüşüm programlarının tamamlanmasını sağlamak, bu kapsamda her türlü hukuki desteği vermek			
<b>Performans Göstergeleri</b>		<b>2010</b>	<b>2011</b>	<b>2012</b>
1	Yapılan Kamulaştırma işlemleri ile kiralama ve aidat işlemlerinin sayısı	30	40	---
2	Tüzel ve özel kişilerce, Belediyemize karşı açılan dava sayısı	350	237	250
3	Belediyemizce tüzel ve özel kişilere karşı açılan dava sayısı.	95	93	90
4	Belediyemiz birimlerinden istenilen görüş sayısı	20	52	60
5	Toplam avukat sayısı	10	11	11
Faaliyetler		<b>Kaynak İhtiyacı (2012 ) (TL)</b>		
		<b>Bütçe</b>	<b>Bütçe Dışı</b>	<b>Toplam</b>
1	Belediyemize kamulaştırma yada hibe veya vs yolu ile gelen gayrimenkullerin tescil işlemlerinin yapılması.	4.500.000,00		4.500.000,00
2	Belediyeye ait taşınmazların satış işlemlerinin yürütülmesi.	---		---
3	2981,3290 ve 3366 sayılı yasalar çerçevesinde arsa tahsis işlemlerinin yürütülmesi	---		---
4	Gayrimenkul Mülkiyetinden kaynaklanan diğer şuyulu yerlerini isteklere göre değerlendirmek, icabı halinde izalei-şuyu davası açtırmak için konuyu Hukuk İşleri Müdürlüğüne intikal ettirilmesi işlemlerin yürütülmesi	---		---
5	Kentsel dönüşüm programlarının tamamlanması için hukuki destek sağlanması	---		---
6	Tüzel ve özel kişilerce, Belediyemize karşı açılan veya belediyemiz tarafından açılan davalarda belediyenin menfaatlerinin korunması	350.000,00		350.000,00
7	Belediye birimlerinden istenen hususlar da hukuki görüş bildirilmesi	---		---
<b>Toplam</b>		<b>4.850.000,00</b>		<b>4.850.000,00</b>
<b>Performans Hedefinden Sorumlu Harcama Birimleri</b>		<b>Emlak ve İstimlak Müdürlüğü</b>		
		<b>Hukuk İşleri Müdürlüğü</b>		



Yenimahalle Belediye Başkanlığı  
Doğru Dürüst Hizmet...

<b>İdare Adı</b>	Yenimahalle Belediye Başkanlığı			
<b>Amaç : 2</b>	Yenimahalleyi Sanatın ve Kültürel Faaliyetlerin Odağı Konumuna Taşımak			
<b>Hedef : 2.2.</b>	Sanatsal ve Kültürel Faaliyetler toplumun her kesimine yaygınlaştırılacaktır			
<b>Performans Hedefi :2.2.1.</b>	Sanatsal ve kültürel faaliyetlerin tüm toplum kesimlerince paylaşılması amacıyla her türlü tedbiri almak			
<b>Performans Göstergeleri</b>		<b>2010</b>	<b>2011</b>	<b>2012</b>
1	Milli bayram, belirli gün ve haftalarda düzenlenen etkinlik sayısı	31	63	63
2	Etkinliklere katılan vatandaş sayısı	1.000.000	1.200.000	1.200.000
<b>Faaliyetler</b>		<b>Kaynak İhtiyacı (2012 ) (TL)</b>		
		<b>Bütçe</b>	<b>Bütçe Dışı</b>	<b>Toplam</b>
1	Milli Bayramlarda, belirli gün ve haftalarda şölen, festival, konser ve kültürel etkinlikler düzenlenmesi	700.000,00		700.000,00
2	Kültürel, sanatsal, sosyal ve sportif etkinlikler düzenlenmesi	600.000,00		600.000,00
<b>Toplam</b>		<b>1.300.000,00</b>		<b>1.300.000,00</b>
<b>Performans Hedefinden Sorumlu Harcama Birimi</b>		<b>Kültür ve Sosyal İşler Müdürlüğü</b>		

<b>İdare Adı</b>	Yenimahalle Belediye Başkanlığı			
<b>Amaç : 3</b>	Halkımıza her türlü hizmetin yerinde, hızlı ve etkin bir biçimde verilmesini sağlamak			
<b>Hedef : 3.1.</b>	Belediye hizmetlerinin verilmesi coğrafi anlamda yaygınlaştırılacaktır			
<b>Performans Hedefi :3.1.1.</b>	Belediye hizmetlerinde kaliteli, verimli ve yerinde hizmet için birimlerin ve faaliyetlerin yaygınlaştırılması ve etkinleştirilmesini sağlamak			
<b>Performans Göstergeleri</b>		<b>2010</b>	<b>2011</b>	<b>2012</b>
1	Araç Görev Sayısı ( adet )	12.100	12.200	12.250
3	Hizmet binası temizlik bakım – onarım, hizmetleri ( m <sup>2</sup> )	22.375	22.375	22.375
4	Yemekhaneyi kullanan personel sayısı	850	800	850
5	Alınan araç sayısı ( adet )	5	10	7
6	Üstü kapatılan Pazar yeri sayısı	2	1	3
7	Yenilenen araç ve iş makinesi sayısı ( adet )	19	10	20
8	Bakım ve onarımı yapılan araç ve iş makinesi sayısı ( adet )	2.735	3.000	3.000
9	Alınan Toplam akaryakıt mik.tarı (Alınanbenzin ve mazot toplamı ) ( lt)	--	--	--
10	Yapılan sosyal tesis sayısı	1	2	2
11	Kiraya verilen dükkan sayısı	49	11	15
12	Personele kiraya verilen mülkiyeti belediyeye ait lojman sayısı	7	2	3
13	Kiraya verilen lojmanlara ve dükkanlara ait ödenecek toplam katılım aidat giderlerindeki düşüş oranı	%10	-%8,5	%9
14	Devlet İstatistik Enstitüsünün belirlediği kira artış oranı	%10,8	%6,24	%7

## 2012 BÜTÇE YILI PERFORMANS PROGRAMI

Faaliyetler		Kaynak İhtiyacı (2012 ) (TL)		
		Bütçe	Bütçe Dışı	Toplam
1	Belediyeye ait taşınmazların kiraya verilmesi	---		---
2	Belediye adına gayrimenkul kiralama işlemlerinin yürütülmesi	400.000,00		400.000,00
3	Belediye ana hizmet binası ve bağlı birimlerin bakım onarımının yapılması	---		---
4	Belediye ana hizmet binasının temizliğinin yapılması	1.350.000,00		1.350.000,00
5	Belediye ana hizmet binamızın ulaşım hizmetlerinin yapılması	1.838.000,00		1.838.000,00
6	Belediye ana hizmet binamızın iletişim, ısınma ve danışma hizmetlerinin yapılması	---		---
7	Belediye ana hizmet binamızın yemekhane hizmetlerinin yapılması	---		---
8	Pazar yerlerinin üstünün kapatılması ve düzenlenmesi	3.800.000,00		3.800.000,00
9	Belediye araç ve iş makinelerinin ikmal, bakım, onarım ve idamesinin sağlanması	9.500.000,00		9.500.000,00
10	Belediye hizmetlerinin etkin yürütülmesi için araç ve iş makinelerinin yaş ortalamasının yükseltilmesi ve çok amaçlı kullanılabilir hale getirilmesi	1.200.000,00		1.200.000,00
11	Hizmet binalarının modernizasyonu, tadilatı ve çevre düzenlemesinin yapılması	3.000.000,00		3.000.000,00
12	Sosyal ve kültürel tesisler yapılması	2.000.000,00		2.000.000,00
<b>Toplam</b>		<b>23.088.000,00</b>		<b>23.088.000,00</b>
Performans Hedefinden Sorumlu Harcama Birimleri		<b>Emlak ve İstimlak Müdürlüğü</b>		
		<b>Destek Hizmetleri Müdürlüğü</b>		
		<b>Fen İşleri Müdürlüğü</b>		



Yenimahalle Belediye Başkanlığı  
Doğru Dürüst Hizmet...

<b>İdare Adı</b>	Yenimahalle Belediye Başkanlığı			
<b>Amaç : 3</b>	Halkımıza her türlü hizmetin yerinde, hızlı ve etkin bir biçimde verilmesini sağlamak			
<b>Hedef : 3.1.</b>	Belediye hizmetlerinin verilmesi coğrafi anlamda yaygınlaştırılacaktır			
<b>Performans Hedefi : 3.1.2.</b>	Belediye hizmetlerinde yaygınlaştırılması ve etkinleştirilmesi kapsamında sosyal etkinlikler gerçekleştirmek			
<b>Performans Göstergeleri</b>		<b>2010</b>	<b>2011</b>	<b>2012</b>
1	Düzenlenen mesleki kurs sayısı	145	211	300
2	Mesleki kurslara katılan vatandaş sayısı	3.200	3.981	5.000
3	Ramazan ayında düzenlenen etkinlik sayısı	30	72	75
4	Ramazan etkinliklerine katılan vatandaş sayısı	100.000	150.000	170.000
5	Ramazan ayı etkinlikleri kapsamında iftar çadırlarında yemek yiyen vatandaş sayısı	100.000	90.000	100.000
6	Sünnet edilen çocuk sayısı	212	600	1.000
7	Sünnet şölenine katılan vatandaş sayısı	1.000	8.000	10.000
8	Kültür ve sosyal amaçlı düzenlenen gezi sayısı	15	20	30
9	Gezilere katılan vatandaş sayısı	600	1.200	2.000
10	Yeni hizmete giren tesislerle ilgili yapılan etkinlik sayısı	45	21	25
11	Yeni hizmete giren tesislerle ilgili yapılan etkinliklere katılan vatandaş sayısı	2.500	50.000	10.000
<b>Faaliyetler</b>		<b>Kaynak İhtiyacı (2012 ) (TL)</b>		
		<b>Bütçe</b>	<b>Bütçe Dışı</b>	<b>Toplam</b>
1	Meslek edindirme ve hobi kurslarının düzenlenmesi, yaygınlaştırılması ve yıl sonu sergileri düzenlenmesi	33.000,00		33.000,00
2	Ramazan ayında etkinlikler düzenlenmesi	150.000,00		150.000,00
3	Sünnet şöleni düzenlenmesi	100.000,00		100.000,00
4	Kültür ve sosyal amaçlı geziler düzenlenmesi	180.000,00		180.000,00
5	Yeni hizmete açılan tesislerle ilgili etkinlik ve organizasyonlar düzenlenmesi	270.000,00		270.000,00
<b>Toplam</b>		<b>733.000,00</b>		<b>733.000,00</b>
<b>Performans Hedefinden Sorumlu Harcama Birimi</b>		<b>Kültür ve Sosyal İşler Müdürlüğü</b>		



<b>İdare Adı</b>	Yenimahalle Belediye Başkanlığı			
<b>Amaç : 3</b>	Halkımıza her türlü hizmetin yerinde, hızlı ve etkin bir biçimde verilmesini sağlamak			
<b>Hedef : 3.1.</b>	Belediye hizmetlerinin verilmesi coğrafi anlamda yaygınlaştırılacaktır.			
<b>Performans Hedefi : 3.1.3.</b>	Toplum sağlığının korunması için yasal mevzuatlar çerçevesinde genel sağlık hizmetleri ve eğitim çalışmaları yapmak			
<b>Performans Göstergeleri</b>		<b>2010</b>	<b>2011</b>	<b>2012</b>
1	Polikliniklerde muayene edilen hasta sayısı	15.609	22.500	23.000
2	Ağız ve diş sağlığı kliniğinde muayene edilen hasta sayısı	445	450	450
3	Laboratuarda yapılan tetkik sayısı	31.137	32.000	32.000
4	Çekilen röntgen sayısı	883	750	800
5	Hemşirelik hizmeti verilen hasta sayısı	4.627	5.000	5.500
6	Denetlenen işyeri sayısı	369	300	400
7	Düzenlenen ölüm raporu sayısı	1.210	1.000	1.200
8	Verilen nakil sayısı	1.870	1.700	1.800
9	Düzenlenen defin ruhsatı sayısı	4.000	4.000	4.000
10	Yapılan portör tetkiki sayısı	360	410	410
11	Yapılan eğitim sayısı	78	70	75
13	Tarama yapılan kişi sayısı	933	3.000	3.000
14	Dağıtılan broşür sayısı	121.000	5.000	5.000
<b>Faaliyetler</b>		<b>Kaynak İhtiyacı (2012) (TL)</b>		
		<b>Bütçe</b>	<b>Bütçe Dışı</b>	<b>Toplam</b>
1	Poliklinik hizmetlerinin yapılması	100.000,00		100.000,00
2	Gıda ile iştigal eden işletmelerin denetlenmesi	---		---
3	Cenaze işlemlerinin yapılması	60.000,00		60.000,00
4	Belediyemiz işçilerinin portörlerinin yapılması	15.000,00		15.000,00
5	Koruyucu sağlık hizmetlerine yönelik tarama,eğitim ve bilgilendirme faaliyetleri yapılması	9.000,00		9.000,00
<b>Toplamı</b>		<b>184.000,00</b>		<b>184.000,00</b>
<b>Performans Hedefinden Sorumlu Harcama Birimi</b>		<b>Sağlık İşleri Müdürlüğü</b>		



Yenimahalle Belediye Başkanlığı  
Doğru Dürüst Hizmet...

<b>İdare Adı</b>	Yenimahalle Belediye Başkanlığı			
<b>Amaç : 3</b>	Halkımıza her türlü hizmetin yerinde, hızlı ve etkin bir biçimde verilmesini sağlamak			
<b>Hedef : 3.1</b>	Belediye hizmetlerinin verilmesi coğrafi anlamda yaygınlaştırılacaktır.			
<b>Performans Hedefi : 3.1.4.</b>	Hayvan hastalıkları ve hayvandan insana geçen hastalıkların önlenmesi için bölgemizdeki sahipli ve sahipsiz hayvanlara yönelik faaliyetler gerçekleştirmek.			
<b>Performans Göstergeleri</b>	<b>2010</b>	<b>2011</b>	<b>2012</b>	
1	Kliniğe yapılan müracaat sayısı	508	750	800
2	Muayene edilen hayvan sayısı	592	750	800
3	Operasyon yapılan hayvan sayısı	96	120	150
4	Yapılan aşı sayısı	1.534	1.750	1.800
5	Kayıt altına alınan hayvan sayısı	1.704	1.850	2.000
6	Tedavi edilen hayvan sayısı	1.452	1.500	1.600
7	Sahiplendirilen hayvan sayısı	260	250	250
8	Kısırlaştırılan dişi hayvan sayısı	712	750	750
9	Kısırlaştırılan erkek hayvan sayısı	475	750	750
10	Isırılma ve tırmalanma vakası sayısı	45	60	80
11	Gelen şikayet sayısı	6.716	6.500	7.000
12	Toplanan hayvan sayısı	1.398	1.800	1.900
13	Rehabilite sonrası alana bırakılan hayvan sayısı	1.138	1.300	1.400
14	Düzenlenen menşe şahadetnamesi sayısı	103	100	120
15	Canlı kontrol edilen hayvan sayısı	14.600	9.500	10.000
16	Kesim sonrası kontrol edilen hayvan sayısı	3.305	3.000	3.000
17	Kesilen kurban sayısı	18.100	18.600	19.000
<b>Faaliyetler</b>	<b>Kaynak İhtiyacı (2012) (TL)</b>			
	<b>Bütçe</b>	<b>Bütçe Dışı</b>	<b>Toplam</b>	
1	Sahipli hayvanlara yönelik klinik hizmetlerinin verilmesi	20.000,00	20.000,00	
2	Sahipsiz hayvanların kayıt altına alınması,sahiplendirilmelerinin yapılması,kısırlaştırma işlemi ile klinik faaliyetlerin yapılması	20.000,00	20.000,00	
3	Isırma ve tırmalama vakaları ile ilgili faaliyetlerin yürütülmesi	3.000,00	3.000,00	
4	Sahipsiz hayvanların toplanması,hizmet birimine nakledilmesi,alındığı ortama geri bırakılması ve hizmet yerinin temizliğinin yapılması	350.000,00	350.000,00	
5	Menşe şahadetnamesi düzenlenmesi	---	---	
6	Kurbanların denetim ve kontrolünün yapılması	---	---	
7	Kurban kesim alanlarında düzenin sağlanması ve kaçak kesimin önlenmesi	4.500.000,00	4.500.000,00	
<b>Toplam</b>	<b>4.893.000,00</b>		<b>4.893.000,00</b>	
<b>Performans Hedefinden Sorumlu Harcama Birimleri</b>	<b>Sağlık İşleri Müdürlüğü</b>			
	<b>Zabıta Müdürlüğü</b>			

<b>İdare Adı</b>	Yenimahalle Belediye Başkanlığı			
<b>Amaç : 3</b>	Halkımıza her türlü hizmetin yerinde, hızlı ve etkin bir biçimde verilmesini sağlamak			
<b>Hedef : 3.1.</b>	Belediye hizmetlerinin verilmesi coğrafi anlamda yaygınlaştırılacaktır.			
<b>Performans Hedefi : 3.1.5.</b>	Kurumsal yönetim ve belediye faaliyetlerini yürütmek, kurumsal bir yapının gerçekleşmesine yönelik tedbirler gerçekleştirmek.			
<b>Performans Göstergeleri</b>		<b>2010</b>	<b>2011</b>	<b>2012</b>
1	Belediye Başkanının katıldığı program sayısı ( adet )	4.000	4.400	4.840
2	Mahalle Muhtarları Sivil Toplum Kuruluşları ve Okullarla ilgili etkinlik sayısı ( adet )	645	826	900
3	Yapılan Nikah sayısı ( adet )	4.685	4.400	4.450
4	Denetim sayısı ( adet )	1	2	--
5	Personel Hizmet alımı ( kişi )	-	100	120
6	Yapılan Meclis Toplantısı sayısı ( adet )	75	75	75
7	Mecliste alınan karar sayısı ( adet )	895	950	980
8	Yapılan Encümen Toplantısı sayısı ( adet )	51	51	51
9	Encümende alınan karar sayısı (adet )	3.630	3.850	3.900
10	Gelen /Giden evrak sayısı ( adet )	52.000/20.000	54.000/22.000	55.000/24.000
11	Yapılan eğitim semineri sayısı ( adet )	2	6	16
12	Eğitime katılan personel sayısı ( kişi )	86	240	560
14	Özlük hakları takip edilen personel sayı (kişi )	1.016	950	944
15	İncelemeyi Yapacak Personel Sayısı ( kişi )	4	4	4
16	Ön İncelemenin Bitiş Süresi ( gün )	30	30	30
17	Denetimi yapılacak birim sayısı ( adet )	10	6	6
18	Takip edilen ulusal/uluslar arası doküman sayısı ( adet )	20	25	27
19	Kesilip arşivlenen küpür sayısı ( adet )	3.247	3.500	3.550
20	Belediye hizmetlerine ilişkin yapılan basın toplantısı sayısı ( adet )	20	22	25



Yenimahalle Belediye Başkanlığı  
*Doğru Dürüst Hizmet...*

Faaliyetler		Kaynak İhtiyacı (2012 ) (TL)		
		Bütçe	Bütçe Dışı	Toplam
1	Belediye Başkanının çalışma takviminin düzenlenmesi ve görüşme programının hazırlanması	90.500,00		90.500,00
2	Belediye Başkanının Mahalle Muhtarları, Sivil Toplum Kuruluşları ve Okullarla toplantılar ve etkinliklere katılmasının düzenlenmesi	40.000,00		40.000,00
3	Evlendirme Memurluğu faaliyetlerinin yürütülmesi.	24.000,00		24.000,00
4	İç denetçilerin faaliyetlerinin yürütülmesi	---		---
5	Personel Hizmet alımı yapılması	2.400.000,00		2.400.000,00
6	Belediye Meclis toplantılarının düzenlenmesi ve alınan kararların yayımlanması	130.000,00		130.000,00
7	Belediye Encümen toplantılarının düzenlenmesi ve kararların yayımlanması	33.000,00		33.000,00
8	Gelen giden evrakın takibinin yapılması	46.500,00		46.500,00
9	Belediye Personelinin özlük hakları ile ilgili faaliyetlerin yapılması	---		---
10	Birimlerden belediye personelinin hizmet içi eğitim ihtiyacının öğrenilmesi ve bu kapsamda eğitim seminerleri düzenlenmesi ve personelin eğitim seminerlerine gönderilmesi	90.500,00		90.500,00
11	Başkanlık makamı tarafından birime gönderilen konularla ilgili olarak mevzuata uygunluğu kapsamında soruşturma ve çalışması yapılarak, sonucun başkanlık makamına sunulması	---		---
12	Belediye faaliyetlerinin ulusal ve uluslararası yazılı ve görsel basında tanıtılması ve takibinin yapılması	40.000,00		40.000,00
<b>Toplam</b>		<b>2.894.500,00</b>		<b>2.894.500,00</b>
<b>Performans Hedefinden Sorumlu Harcama Birimleri</b>		<b>Özel Kalem Müdürlüğü</b>		
		<b>Yazı İşleri Müdürlüğü</b>		
		<b>İnsan Kaynakları ve Eğitim Müdürlüğü</b>		
		<b>Teftiş Kurulu Müdürlüğü</b>		
		<b>Kültür ve Sosyal İşler Müdürlüğü</b>		

## 2012 BÜTÇE YILI PERFORMANS PROGRAMI

<b>İdare Adı</b>	Yenimahalle Belediye Başkanlığı			
<b>Amaç : 3</b>	Halkımıza her türlü hizmetin yerinde, hızlı ve etkin bir biçimde verilmesini sağlamak			
<b>Hedef :3.1.</b>	Belediye hizmetlerinin verilmesi coğrafi anlamda yaygınlaştırılacaktır.			
<b>Performans Hedefi : 3.1.6.</b>	Belediyenin mali yapısının güçlendirilmesi, ön mali kontrolün geliştirilmesi, stratejik planlama, performans programı ve faaliyet raporları sürecinin oluşturulması ve koordine edilmesi amacıyla yönelik tedbirleri almak			
<b>Performans Göstergeleri</b>		<b>2010</b>	<b>2011</b>	<b>2012</b>
<b>1</b>	Alınacak Yardımcı muhasebe personeli sayısı ( kişi )	40	60	70
<b>2</b>	Hizmet içi eğitim verilen personel sayısı ( kişi )	40	60	70
<b>3</b>	Yapılan Faaliyet Raporu sayısı ( adet)	1	1	1
<b>4</b>	Revize edilen Stratejik Plan ( adet )	--	--	1
<b>5</b>	Yapılan Performans Programı sayısı ( adet)	1	1	1
<b>Faaliyetler</b>		<b>Kaynak İhtiyacı (2012 ) (TL)</b>		
		<b>Bütçe</b>	<b>Bütçe Dışı</b>	<b>Toplam</b>
1	Belediye Bütçesinin, Stratejik Plan ve yıllık performans programına uygun hazırlanmasının koordine edilmesi ve belediye faaliyetlerinin buna uygunluğunun izlenmesi	---		---
2	Bütçe kayıtlarının tutulması, bütçe uygulama sonuçlarının takip edilmesi ve bütçe kesin hesabı ile mali istatistiklerin hazırlanması	---		---
3	Belediye gelirlerinin tahakkuk ettirilmesi, gelir ve alacakların takip ve tahsil işlemlerinin yapılması	---		---
4	Muhasebe hizmeti olarak giderlerin ödenmesi	---		---
5	Belediye mülkiyetinde bulunan taşınır ve taşınmazlara ilişkin icmal cetvellerinin ve demirbaş mevcutlarının düzenlenmesi ve muhasebe kayıtlarının tutulması	---		---
6	Ön Mali Kontrol faaliyetinin yürütülmesi	---		---
7	Yenimahalle Belediyesi 2009-2013 yılları Stratejik Planının revize edilmesi	40.000,00		40.000,00
8	Performans Programının hazırlanmasının koordine edilmesi.	40.000,00		40.000,00
9	Belediyenin faaliyet raporunun hazırlanmasının koordine edilmesi	40.000,00		40.000,00
10	İç Kontrol sisteminin kurulması, standartların uygulanması ve geliştirilmesi konularında çalışmalar yapılması	40.000,00		40.000,00
11	Birim personeline yönelik hizmet içi eğitimi düzenlenmesi	100.000,00		100.000,00
12	Yardımcı Muhasebe personeli hizmet alımı yapılması	1.500.000,00		1.500.000,00
<b>Genel Toplam</b>		<b>1.760.000,00</b>		<b>1.760.000,00</b>
<b>Performans Hedefinden Sorumlu Harcama Birimi</b>		<b>Mali Hizmetler Müdürlüğü</b>		



Yenimahalle Belediye Başkanlığı  
Doğru Dürüst Hizmet...

<b>İdare Adı</b>	Yenimahalle Belediye Başkanlığı			
<b>Amaç :3</b>	Halkımıza her türlü hizmetin yerinde, hızlı ve etkin bir biçimde verilmesini sağlamak			
<b>Hedef : 3.2.</b>	Diğer Kamu Kuruluşları ile ortaklaşa çalışmalarla halkımıza verilecek hizmetler yaygın hale getirilecektir.			
<b>Performans Hedefi : 3.2.1.</b>	Vatandaşlarımıza verilen hizmetin yaygın hale getirilerek sunulması için diğer kamu kuruluşları ile her türlü ortaklaşa faaliyet ve koordinasyonu sağlamak.			
<b>Performans Göstergeleri</b>		<b>2010</b>	<b>2011</b>	<b>2012</b>
1	Kullanıma açılacak modül sayısı (revizyon yapılacak olanlar dahil) ( adet )	6	2	2
2	Eğitim alacak personel sayısı ( kişi )	60	60	60
3	Eğitim saati ( saat )	50	50	50
4	Elektronik arşive atılan dosya sayısı	--	--	30.000
5	Telefonla gelen şikayet sayısı ( adet)	5.286	4.504	4.730
6	Yazılı gelen şikayet sayısı ( adet )	3.022	3.321	3.487
7	Sözlü şikayet sayısı ( adet )	1.093	4.504	4.730
8	İhtiyacı giderilen okul sayısı	121	129	135
9	İhtiyacı giderilen resmi kurum sayısı	--	97	98
<b>Faaliyetler</b>		<b>Kaynak İhtiyacı (2012 ) (TL)</b>		
		<b>Bütçe</b>	<b>Bütçe Dışı</b>	<b>Toplam</b>
1	İç ve Dış müşteriye sunulan hizmetin hızlı ve etkin biçimde verilmesi amacıyla birimin; iş ve işlem akışı için teknik açıdan yeterli bir ortamda performansı yüksek personel ile çalışmasının sağlanması	600.000,00		600.000,00
2	En gelişmiş iletişim teknolojileri kullanılarak vatandaşlarımızın taleplerine en kısa zamanda yanıt verilmesi	700.000,00		700.000,00
3	Talepte bulunan kamu kurumlarının ve okullarımızın ihtiyaçlarını giderilmesi	12.000.000,00		12.000.000,00
<b>Toplam</b>		<b>13.300.000,00</b>		<b>13.300.000,00</b>
<b>Performans Hedefinden Sorumlu Harcama Birimleri</b>		<b>İmar ve Şehircilik Müdürlüğü</b>		
		<b>Zabıta Müdürlüğü</b>		
		<b>Fen İşleri Müdürlüğü</b>		

<b>İdare Adı</b>	Yenimahalle Belediye Başkanlığı			
<b>Amaç : 4</b>	Engelliler ve korunması gereken gruplara özel bir önem vermek.			
<b>Hedef : 4.1.</b>	Engellilerin Yenimahalle 'deki yaşantılarında engel kalmayacaktır			
<b>Performans Hedefi : 4.1.1.</b>	Engellilerin yaşantılarının kolaylaştırılması amacıyla her türlü tedbiri gerçekleştirmek			
<b>Performans Göstergeleri</b>		<b>2010</b>	<b>2011</b>	<b>2012</b>
1	Belediye engelli birimi tarafından takip edilen engelli vatandaş sayısı ( kişi )	427	1.500	2.400
2	Engelli vatandaşlarımıza yönelik olarak düzenlenen sosyal, sportif ve kültürel etkinlik sayısı ( adet )	16	20	20
3	Engelli vatandaşlarımıza dağıtılan araba sayısı ( adet)	30	150	500
<b>Faaliyetler</b>		<b>Kaynak İhtiyacı (2012 ) (TL)</b>		
		<b>Bütçe</b>	<b>Bütçe Dışı</b>	<b>Toplam</b>
1	Engellilere Yönelik Faaliyetler gerçekleştirilmesi	97.000,00		97.000,00
<b>Toplam</b>		<b>97.000,00</b>		<b>97.000,00</b>
<b>Performans Hedefinden Sorumlu Harcama Birimi</b>		<b>Kültür ve Sosyal İşler Müdürlüğü</b>		

<b>İdare Adı</b>	Yenimahalle Belediye Başkanlığı			
<b>Amaç : 4</b>	Engelliler ve korunması gereken gruplara özel bir önem vermek			
<b>Hedef : 4.2.</b>	Yaşlı ve Emeklilerimize sahip çıkılacaktır			
<b>Performans Hedefi:4.2.1.</b>	Yaşlı, emekli ve yardıma muhtaç kişiler için, rahat ve huzur içinde bir yaşam sağlamaya yönelik faaliyetler gerçekleştirmek			
<b>Performans Göstergeleri</b>		<b>2010</b>	<b>2011</b>	<b>2012</b>
1	Evde bakım yapılan yaşlı ve yardıma muhtaç vatandaş sayısı ( kişi)	1.040	1.000	1.500
2	Teknik destek hizmeti verilen yaşlı sayısı	--	250	2.000
3	Yenikart vasıtasıyla yardım edilen vatandaş sayısı( kişi)	1.000	2.020	3.000
4	Elele Toplumsal Dayanışma Merkezi tarafından yardım edilen vatandaş sayısı	750	1.800	2.200
<b>Faaliyetler</b>		<b>Kaynak İhtiyacı (2012 ) (TL)</b>		
		<b>Bütçe</b>	<b>Bütçe Dışı</b>	<b>Toplam</b>
1	Yaşlı ve Bakıma Muhtaç Kişilere evde bakım hizmeti verilmesi	12.000,00		12.000,00
2	Kadın, erkek, engelli, yaşlı ve çocuk, halkın tüm kesimini kapsayan ve kendilerine sosyal, kültürel ve hukuki alanlarda destek verecek alanların oluşturulması	15.500,00		15.500,00
3	Yenikart Projesi kapsamında yardıma muhtaç kişilere yardımda bulunulması	2.500.000,00		2.500.000,00
4	Elele Toplumsal Dayanışma Merkezi tarafından yardıma muhtaç kişilere aynı yardımda bulunulması	60.000,00		60.000,00
<b>Toplam</b>		<b>2.587.500,00</b>		<b>2.587.500,00</b>
<b>Performans Hedefinden Sorumlu Harcama Birimi</b>		<b>Kültür ve Sosyal İşler Müdürlüğü</b>		



Yenimahalle Belediye Başkanlığı  
*Doğru Dürüst Hizmet...*

<b>İdare Adı</b>	Yenimahalle Belediye Başkanlığı			
<b>Amaç : 4</b>	Engelliler ve korunması gereken gruplara özel bir önem vermek			
<b>Hedef : 4.4.</b>	Zor Günler Yaşayan Esnafımıza Destek Olunacaktır.			
<b>Performans Hedefi : 4.4.1.</b>	Esnafın mesleki ve ekonomik olarak desteklenmesi amacıyla tedbirler almak.			
<b>Performans Göstergeleri</b>		<b>2010</b>	<b>2011</b>	<b>2012</b>
1	Denetlenen esnaf sayısı ( adet )	20.836	26.217	27.527
2	Tutanak tutulan Esnaf sayısı ( adet )	7.003	3.348	4.950
3	Faaliyetten men edilen esnaf sayısı ( adet )	966	11.131	40.252
4	Uyarılan Esnaf sayısı ( adet)	12.867	11.738	12.325
5	Damga ve ölçümü yapılan cihaz sayısı (adet)	1.941	2.186	3.295
<b>Faaliyetler</b>		<b>Kaynak İhtiyacı (2012) (TL)</b>		
		<b>Bütçe</b>	<b>Bütçe Dışı</b>	<b>Toplam</b>
1	Zabıta denetimleri ceza amaçlı olmaktan çıkarılarak eğitim amaçlı hale getirilmesi	---		---
2	Ölçü ve Tartı Aletlerinin kontrolünün ve mühürlenmelerinin sağlanması	---		---
3	Ruhsatsız İşyerlerinin ruhsatlandırılması ve beyanlarının doğruluğunun kontrol edilmesi	---		---
<b>Toplam</b>		---		---
<b>Performans Hedefinden Sorumlu Harcama Birimi</b>		<b>Zabıta Müdürlüğü</b>		



## 2012 BÜTÇE YILI PERFORMANS PROGRAMI

<b>İdare Adı</b>	Yenimahalle Belediye Başkanlığı			
<b>Amaç : 5</b>	Temiz ve Sağlıklı bir çevre için çalışmak			
<b>Hedef : 5.1.</b>	Çöp sorununa bilimsel çözümler üretilecektir.			
<b>Performans Hedefi :5.1.1.</b>	Çöplerin toplanmasından berteraf edilmesine kadar her düzeyde gerekli tedbirleri almak.			
<b>Performans Göstergeleri</b>		<b>2010</b>	<b>2011</b>	<b>2012</b>
1	Yerleştirilen Yeraltı konteynır sayısı	20	500	1.500
2	Yerleştirilen Plastik Konteynır sayısı	1.000	1.000	300
3	Yerleştirilen Galvanizli Konteynır sayısı	2.500	2.350	3.750
5	Toplanan Katı atık miktarı (Ton)	295.000	300.000	305.000
6	Süpürülen yol metraji ( Km)	215.000	307.000	350.000
	Alınan süpürge aracı sayısı	-	-	3
7	Toplanan hafriyat miktarı( ton)	3.800	4.000	4.200
9	Bastırılan afiş, broşür ve el ilanı sayısı ( adet)	-	700	-
10	Alınan süpürge aracı sayısı ( adet)	-	2	-
11	Alınan bilgisayar sayısı ( adet )	-	5	-
12	Düzenlenecek alan miktarı ( m <sup>2</sup> )	100.000	250.000	-
<b>Faaliyetler</b>		<b>Kaynak İhtiyacı (2012 ) (TL)</b>		
		<b>Bütçe</b>	<b>Bütçe Dışı</b>	<b>Toplam</b>
1	Çöplerin depolanmasında çevreye en az zarar veren teknikler geliştirilmesi	8.000.000,00		8.000.000,00
2	Evsel atıkların toplanması, cadde ve sokakları süpürülmesi	24.000.000,00		24.000.000,00
3	Hafriyat atıklarının toplanması	---		---
4	Temizlik Faaliyetlerinin etkin ve yeterli olarak yürütülmesi	400.000,00		400.000,00
<b>Toplam</b>		<b>32.400.000,00</b>		<b>32.400.000,00</b>
<b>Performans Hedefinden Sorumlu Harcama Birimleri</b>		<b>Temizlik İşleri Müdürlüğü</b>		



Yenimahalle Belediye Başkanlığı  
*Doğru Dürüst Hizmet...*

<b>İdare Adı</b>	Yenimahalle Belediye Başkanlığı		
<b>Amaç : 5</b>	Temiz ve Sağlıklı bir çevre için çalışmak		
<b>Hedef : 5.2.</b>	Geri kazanım yöntemleri uygulanacaktır		
<b>Performans Hedefi : 5.2.1.</b>	Atıkların ekonomiye kazandırılması amacıyla etkin yöntemler gerçekleştirmek.		
<b>Performans Göstergeleri</b>	<b>2010</b>	<b>2011</b>	<b>2012</b>
1 Yerleştirilen dış mekan geri dönüşüm kutusu sayısı ( adet)	100	100	30
2 Yerleştirilen iç mekan geri dönüşüm kutusu sayısı( adet)	2.400	1.000	250
<b>Faaliyetler</b>	<b>Kaynak İhtiyacı (2012 ) (TL)</b>		
	<b>Bütçe</b>	<b>Bütçe Dışı</b>	<b>Toplam</b>
1 Yağ, kağıt, cam, plastik gibi geri dönüşüme uygun atıklar için ilgili kuruluşlarla ortak çözümler üretilmesi	---		---
<b>Toplam</b>	---		---
<b>Performans Hedefinden Sorumlu Harcama Birimi</b>	<b>Temizlik İşleri Müdürlüğü</b>		

<b>İdare Adı</b>	Yenimahalle Belediye Başkanlığı		
<b>Amaç : 5</b>	Temiz ve Sağlıklı bir çevre için çalışmak		
<b>Hedef : 5.3.</b>	Zararlılarla mücadelede etkin yöntemler uygulanacaktır		
<b>Performans Hedefi : 5.3.1.</b>	Zararlılarla mücadelede her seviyede ve çevreye en az zararlı her türlü tedbir gerçekleştirilecektir		
<b>Performans Göstergeleri</b>	<b>2010</b>	<b>2011</b>	<b>2012</b>
1 Yapılan mücadele süresi ( her mahalle için haftada/ kez)	2	2	2
2 Haşere ve kemirgenle mücadele edilen hane sayısı( adet )	1.000	1.250	1.500
<b>Faaliyetler</b>	<b>Kaynak İhtiyacı (2012 ) (TL)</b>		
	<b>Bütçe</b>	<b>Bütçe Dışı</b>	<b>Toplam</b>
1 Zararlılarla mücadelede binalardaki ortak kullanım alanlarında ve mahalle bazında hizmet verilmesi	800.000,00		800.000,00
<b>Toplam</b>	<b>800.000,00</b>		<b>800.000,00</b>
<b>Performans Hedefinden Sorumlu Harcama Birimi</b>	<b>Temizlik İşleri Müdürlüğü</b>		

<b>İdare Adı</b>	Yenimahalle Belediye Başkanlığı			
<b>Amaç : 7</b>	Yenimahalle'de gelişmiş iletişim ve bilişim teknolojilerini en verimli biçimde kullanılacaktır.			
<b>Hedef : 7.1.</b>	Belediye hizmetlerinde bilişim teknolojilerinden yararlanılacaktır.			
<b>Performans Hedefi : 7.1.1.</b>	Bilişim Teknolojilerinin belediye hizmetlerinde yoğun olarak kullanılması sağlanacak.			
<b>Performans Göstergeleri</b>		<b>2010</b>	<b>2011</b>	<b>2012</b>
1	Verilerin güncelleştirilme Sayısı/yılda	1	1	1
2	Kent Otomasyon sisteminin uygulandığı Birim sayısı	3	3	3
<b>Faaliyetler</b>		<b>Kaynak İhtiyacı (2012 ) (TL)</b>		
		<b>Bütçe</b>	<b>Bütçe Dışı</b>	<b>Toplam</b>
1	Akıllı Kent Otomasyon sistemi ve Yenikart projeleri kapsamında vatandaşlarımızın bilişim teknolojilerini kullanarak belediyeye ulaşmalarının sağlanması	---		---
2	Mevcut Kent Otomasyon Sisteminin geliştirilerek güncellenmesinin sağlanması	500.000,00		500.000,00
<b>Toplam</b>		<b>500.000,00</b>		<b>500.000,00</b>
<b>Performans Hedefinden Sorumlu Harcama Birimi</b>		<b>Bilgi İşlem Müdürlüğü</b>		

<b>İdare Adı</b>	Yenimahalle Belediye Başkanlığı			
<b>Amaç :8</b>	Gençlerimizin eğitimine ve çağdaş gelişimine yönelik projeler yürütmek			
<b>Hedef : 8.1.</b>	Eğitime her aşamada destek verilecektir.			
<b>Performans Hedefi : 8.1.1.</b>	Gençlerimize başta eğitim konusunda olmak üzere, her alanda destek verilecek ve projeler geliştirilecektir			
<b>Performans Göstergeleri</b>		<b>2010</b>	<b>2011</b>	<b>2012</b>
1	Yaz okulları kapsamında açılan spor branşı sayısı ( adet)	17	11	15
2	Yaz okullarından yararlanan genç sayısı ( kişi)	700	1.610	2.500
3	Kitap dağıtımı yapılan öğrenci sayısı (adet)	45.000	57.050	60.000
4	Kırtasiye malzemesi dağıtılan öğrenci sayısı ( adet )	3.000	4.000	5.000
5	Okullara ve öğrencilere yönelik düzenlenen etkinlik sayısı ( adet)	60	70	75
6	Etkinliklere katılan okul sayısı ( adet)	120	145	145
7	Etkinliklere katılan öğrenci sayısı ( kişi)	3.000	5.000	5.000
8	Ücretsiz etüt eğitimi alan öğrenci sayısı	90	150	250
<b>Faaliyetler</b>		<b>Kaynak İhtiyacı (2012 ) (TL)</b>		
		<b>Bütçe</b>	<b>Bütçe Dışı</b>	<b>Toplam</b>
1	Yaz Okulu Faaliyetleri düzenlenmesi	36.000,00		36.000,00
2	Öğrencilere yönelik sosyal yardım faaliyetleri düzenlenmesi	180.000,00		180.000,00
<b>Toplam</b>		<b>216.000,00</b>		<b>216.000,00</b>
<b>Performans Hedefinden Sorumlu Harcama Birimi</b>		<b>Kültür ve Sosyal İşler Müdürlüğü</b>		



Yenimahalle Belediye Başkanlığı  
*Doğru Dürüst Hizmet...*

## 2012 BÜTÇE YILI PERFORMANS PROGRAMI

<b>İdare Adı</b>	Yenimahalle Belediye Başkanlığı			
<b>Amaç : 9</b>	Deprem başta olmak üzere doğal afetlere karşı tedbirler güçlendirilecek.			
<b>Hedef : 9.1.</b>	Eğitime önem verilecek			
<b>Performans Hedefi : 9.1.1.</b>	Halkın doğal afetlere karşı bilinçlendirilmesine yönelik faaliyetler gerçekleştirmek			
<b>Performans Göstergeleri</b>	<b>2010</b>	<b>2011</b>	<b>2012</b>	
1	Eğitim verilen kurum sayısı ( adet)	6	10	11
2	Eğitime katılan vatandaş sayısı (kişi)	--	--	75
<b>Faaliyetler</b>	<b>Kaynak İhtiyacı (2012 ) (TL)</b>			
	<b>Bütçe</b>	<b>Bütçe Dışı</b>	<b>Toplam</b>	
1	Başta deprem olmak üzere tüm afetlere karşı Toplumda güvenli yaşam ve zarar azaltma kültürü oluşturulması	---	---	---
2	Halk afet tehlikesine karşı eğitim programları ile bilgilendirilecek ve bilinçlendirilmesi	9.748,23		9.748,23
<b>Toplam</b>	<b>9.748,23</b>		<b>9.748,23</b>	
<b>Performans Hedefinden Sorumlu Harcama Birimi</b>	<b>Sivil Savunma Uzmanlığı</b>			

<b>İdare Adı</b>	Yenimahalle Belediye Başkanlığı			
<b>Amaç 9</b>	Deprem başta olmak üzere doğal afetlere karşı tedbirler güçlendirilecek			
<b>Hedef : 9.2.</b>	Belediye görevlerini eksiksiz yerine getirecektir.			
<b>Performans Hedefi 9.2.1.</b>	Doğal Afetlere Karşı her türlü önlemin alınması sağlanacaktır			
<b>Performans Göstergeleri</b>	<b>2010</b>	<b>2011</b>	<b>2012</b>	
1	Mevcut YSC sayısı (adet)	420	430	430
2	Bakımı ve dolumu yapılan YSC sayısı ( adet)	420	135	230
<b>Faaliyetler</b>	<b>Kaynak İhtiyacı (2012 ) (TL)</b>			
	<b>Bütçe</b>	<b>Bütçe Dışı</b>	<b>Toplam</b>	
1	Yerel Yönetimlerce hazırlanması gereken afetlerin zararlarını azaltma ve müdahale planları düzenli olarak güncellenmesi	15.500,00		15.500,00
2	Afet riskini azaltma,afete hazırlık ve müdahale politika ve stratejileri geliştirilmesi	9.000,00		9.000,00
3	Belediyemize bağlı birim ve araçlarında kullanılan Yangın Söndürme Cihazlarının (YSC), alımı, dolumu ve bakımının yapılması	---		---
<b>Toplam</b>	<b>24.500,00</b>		<b>24.500,00</b>	
<b>Performans Hedefinden Sorumlu Harcama Birimi</b>	<b>Sivil Savunma Uzmanlığı</b>			



Yenimahalle Belediye Başkanlığı  
*Doğru Dürüst Hizmet...*

<b>İdare Adı</b>	Yenimahalle Belediye Başkanlığı			
<b>Amaç10</b>	Tüketici Dostu Belediyecilik Temel Önceliklerden Biri Olacak.			
<b>Hedef : 10.2.</b>	Tüketicilerin sorunlarının çözümünde belediye her türlü hizmeti verecektir.			
<b>Performans Hedefi 10.2.1.</b>	Belediye hizmetlerinde gelişen teknolojiler takip edilerek belediyenin her türlü iş ve işlemlerinde uygulanacaktır.			
<b>Performans Göstergeleri</b>	<b>2010</b>	<b>2011</b>	<b>2012</b>	
1	Bilgi edinmeye başvuran vatandaş sayısı	1.200	1.300	2.000
2	Cevap verilen vatandaş sayısı	1.200	1.300	2.000
<b>Faaliyetler</b>	<b>Kaynak İhtiyacı (2012 ) (TL)</b>			
	<b>Bütçe</b>	<b>Bütçe Dışı</b>	<b>Toplam</b>	
1	E-Belediye hizmetleriyle vatandaşların daha sağlıklı ve güvenilir bilgi almalarının sağlanması	---		---
<b>Toplam</b>		---		---
<b>Performans Hedefinden Sorumlu Harcama Birimi</b>	<b>Bilgi İşlem Müdürlüğü</b>			

## 2. FAALİYETLERE İLİŞKİN KAYNAK İHTİYACI TABLOLARI

FAALİYETİN ADI		2012 YILI KAYNAK İHTİYACI
ÖZEL KALEM MÜDÜRLÜĞÜ	Belediye Başkanının çalışma takviminin düzenlenmesi ve görüşme programının hazırlanması	90.500,00
	Belediye Başkanının Mahalle Muhtarları, Sivil Toplum Kuruluşları ve Okullarla toplantılar ve etkinliklere katılmasının düzenlenmesi	40.000,00
	Evlendirme Memurluğu faaliyetlerinin yürütülmesi	24.000,00
	*İç denetçilerin faaliyetlerinin yürütülmesi	---
	Personel Hizmet alımı yapılması	2.400.000,00

\*Söz konusu faaliyetin maliyeti Genel Yönetim Giderleri içinde gösterilmiştir

FAALİYETİN ADI		2012 YILI KAYNAK İHTİYACI
YAZI İŞLERİ MÜDÜRLÜĞÜ	Belediye Meclis toplantılarının düzenlenmesi ve alınan kararların yayımlanması	130.000,00
	Belediye Encümen toplantılarının düzenlenmesi ve kararların yayımlanması	33.000,00
	Gelen giden evrakın takibinin yapılması	46.500,00



Yenimahalle Belediye Başkanlığı  
Doğru Dürüst Hizmet...

FAALİYETİN ADI		2012 YILI KAYNAK İHTİYACI
FEN İŞLERİ MÜDÜRLÜĞÜ	Yeni imara açılan bölgelerde yeni yol açılması, malzemeli bakım, asfalt, bordür ve trotuar yapılması, söz konusu faaliyetlerle ilgili malzeme üretilmesi	16.000.000,00
	Pazar yerlerinin üstünün kapatılması ve düzenlenmesi	3.800.000,00
	Belediye araç ve iş makinelerinin ikmal, bakım, onarım ve idamesinin sağlanması	9.500.000,00
	Belediye hizmetlerinin etkin yürütülmesi için araç ve iş makinelerinin yaş ortalamasının yükseltilmesi ve çok amaçlı kullanılabilir hale getirilmesi	1.200.000,00
	Hizmet binalarının modernizasyonu, tadilatı ve çevre düzenlemesinin yapılması	3.000.000,00
	Sosyal ve kültürel tesisler yapılması	2.000.000,00
	Talepte bulunan kamu kuruluşlarının ihtiyaçlarının karşılanması	12.000.000,00
FAALİYETİN ADI		2012 YILI KAYNAK İHTİYACI
İMAR VE ŞEHİRCİLİK MÜDÜRLÜĞÜ	Çağdaş başkent kimliğine yakışır doğal ve kültürel değerlerinin korunduğu imar planları oluşturulması	350.000,00
	İç ve Dış müşteriye sunulan hizmetin hızlı ve etkin biçimde verilmesi amacıyla birimin; iş ve işlem akışı için teknik açıdan yeterli bir ortamda performansı yüksek personel ile çalışmasının sağlanması	600.000,00
FAALİYETİN ADI		2012 YILI KAYNAK İHTİYACI
EMLAK VE İSTİMLAK MÜDÜRLÜĞÜ	Belediyemize kamulaştırma yada hibe veya vs yolu ile gelen gayrimenkullerin tescil işlemlerinin yapılması	4.500.000,00
	*Belediyeye ait taşınmazların satış işlemlerinin yürütülmesi	---
	*2981,3290 ve 3366 sayılı yasalar çerçevesinde arsa tahsis işlemlerinin yürütülmesi	---
	*Gayrimenkul Mülkiyetinden kaynaklanan diğer şuyulu yerlerini isteklere göre değerlendirmek, icabı halinde izalei-şuyu davası açtırmak için konuyu Hukuk İşleri Müdürlüğüne intikal ettirilmesi işlemlerinin yürütülmesi	---
	*Belediyeye ait taşınmazların kiraya verilmesi	---



## 2012 BÜTÇE YILI PERFORMANS PROGRAMI

	Belediye adına gayrimenkul kiralama işlemlerinin yürütülmesi	400.000,00
--	--	------------

\*Söz konusu faaliyetin maliyeti Genel Yönetim Giderleri içinde gösterilmiştir

FAALİYETİN ADI		2012 YILI KAYNAK İHTİYACI
TEMİZLİK İŞLERİ MÜDÜRLÜĞÜ	Çöplerin depolanmasında çevreye en az zarar veren teknikler geliştirilmesi	8.000.000,00
	Evsel atıkların toplanması, cadde ve sokakları süpürülmesi	24.000.000,00
	*Hafriyat atıklarının toplanması	---
	Temizlik Faaliyetlerinin etkin ve yeterli olarak yürütülmesi	400.000,00
	*Yağ, kağıt, cam, plastik gibi geri dönüşüme uygun atıklar için ilgili kuruluşlarla ortak çözümler üretilmesi	---
	Zararlılarla mücadelede binalardaki ortak kullanım alanlarında ve mahalle bazında hizmet verilmesi	800.000,00

\*Söz konusu faaliyetin maliyeti Genel Yönetim Giderleri içinde gösterilmiştir.

FAALİYETİN ADI		2012 YILI KAYNAK İHTİYACI
SAĞLIK İŞLERİ MÜDÜRLÜĞÜ	Poliklinik hizmetlerinin yapılması	100.000,00
	*Gıda ile iştigal eden işletmelerin denetlenmesi	---
	Cenaze işlemlerinin yapılması	60.000,00
	Belediyemiz işçilerinin portörlerinin yapılması	15.000,00
	Koruyucu sağlık hizmetlerine yönelik tarama, eğitim ve bilgilendirme faaliyetleri yapılması	9.000,00
	Sahipli hayvanlara yönelik klinik hizmetlerinin verilmesi	20.000,00
	Sahipsiz hayvanların kayıt altına alınması, sahiplendirilmelerinin yapılması, kısırlaştırma işlemi ile klinik faaliyetlerin yapılması	20.000,00
	Isırma ve tırmalama vakaları ile ilgili faaliyetlerin yürütülmesi	3.000,00
	Sahipsiz hayvanların toplanması, hizmet birimine nakledilmesi, alındığı ortama geri bırakılması ve hizmet yerinin temizliğinin yapılması	350.000,00
	*Menşe şahadetnamesi düzenlenmesi	---
	*Kurbanların denetim ve kontrolünün yapılması	---

\*Söz konusu faaliyetin maliyeti Genel Yönetim Giderleri içinde gösterilmiştir.



Yenimahalle Belediye Başkanlığı  
*Doğru Dürüst Hizmet...*

FAALİYETİN ADI		2012 YILI KAYNAK İHTİYACI
PARK VE BAHÇELER MÜDÜRLÜĞÜ	Mevcut parklara yeni park alanları ilave edilmesi	10.500.000,00
	Mevcut parkların idame, bakım, onarım ve güvenlikle ilgili faaliyetlerinin gerçekleştirilmesi	11.500.000,00
	Mevcut parkların revize edilmesi	2.000.000,00

FAALİYETİN ADI		2012 YILI KAYNAK İHTİYACI
ZABITA MÜDÜRLÜĞÜ	Kaçak Yapılaşmanın önlenmesi	15.500.000,00
	Yıkımı yapılan gecekonduların sahiplerine sosyal yardım yapılması	3.000.000,00
	Kurban kesim alanlarında düzenin sağlanması ve kaçak kesimin önlenmesi	4.500.000,00
	En gelişmiş iletişim teknolojileri kullanarak vatandaşlarımızın taleplerine en kısa zamanda yanıt verilmesi	700.000,00
	*Zabıta denetimleri ceza amaçlı olmaktan çıkarılarak eğitim amaçlı hale getirilmesi	---
	*Ölçü ve Tartı Aletlerinin kontrolünün ve mühürlenmelerinin sağlanması	---
	*Ruhsatsız İşyerlerinin ruhsatlandırılması ve beyanlarının doğruluğunun kontrol edilmesi	---

\*Söz konusu faaliyetin maliyeti Genel Yönetim Giderleri içinde gösterilmiştir.

FAALİYETİN ADI		2012 YILI KAYNAK İHTİYACI
İNSAN KAYNAKLARI VE EĞİTİM MÜDÜRLÜĞÜ	*Belediye Personelinin özlük hakları ile ilgili faaliyetlerin yapılması	---
	Birimlerden belediye personelinin hizmet içi eğitim ihtiyacının öğrenilmesi ve bu kapsamda eğitim seminerleri düzenlenmesi ve personelin eğitim seminerlerine gönderilmesi	90.500,00

\*Söz konusu faaliyetin maliyeti Genel Yönetim Giderleri içinde gösterilmiştir.



Yenimahalle Belediye Başkanlığı  
Doğru Dürüst Hizmet...

FAALİYETİN ADI		2012 YILI KAYNAK İHTİYACI
BİLGİ İŞLEM MÜDÜRLÜĞÜ	Akıllı Kent Otomasyon sistemi ve Yenikart projeleri kapsamında vatandaşlarımızın bilişim teknolojilerini kullanarak belediyeye ulaşmalarının sağlanması	---
	Mevcut Kent Otomasyon Sisteminin geliştirilerek güncellenmesinin sağlanması	500.000,00
	E-Belediye hizmetleriyle vatandaşların daha sağlıklı ve güvenilir bilgi almalarının sağlanması	---

FAALİYETİN ADI		2012 YILI KAYNAK İHTİYACI
KÜLTÜR VE SOSYAL İŞLER MÜDÜRLÜĞÜ	Milli Bayramlarda, belirli gün ve haftalarda şölen, festival, konser ve kültürel etkinlikler düzenlenmesi	700.000,00
	Kültürel, sanatsal, sosyal ve sportif etkinlikler düzenlenmesi	600.000,00
	Meslek edindirme ve hobi kurslarının düzenlenmesi, yaygınlaştırılması ve yıl sonu sergileri düzenlenmesi	33.000,00
	Ramazan ayında etkinlikler düzenlenmesi	150.000,00
	Sünnet şöleni düzenlenmesi	100.000,00
	Kültür ve sosyal amaçlı geziler düzenlenmesi	180.000,00
	Yeni hizmete açılan tesislerle ilgili etkinlik ve organizasyonlar düzenlenmesi	270.000,00
	Belediye faaliyetlerinin ulusal ve uluslararası yazılı ve görsel basında tanıtılması ve takibinin yapılması	40.000,00
	Engellilere Yönelik Faaliyetler gerçekleştirilmesi	97.000,00
	Yaşlı ve Bakıma Muhtaç Kişilere evde bakım hizmeti verilmesi	12.000,00
	Kadın, erkek, engelli, yaşlı ve çocuk, halkın tüm kesimini kapsayan ve kendilerine sosyal, kültürel ve hukuki alanlarda destek verecek alanların oluşturulması	15.500,00
	Yenikart Projesi kapsamında yardıma muhtaç kişilere yardımda bulunulması	2.500.000,00
	Elele Toplumsal Dayanışma Merkezi tarafından ihtiyaç sahibi kişilere yardımda bulunulması	60.000,00
	Yaz Okulu Faaliyetleri düzenlenmesi	36.000,00
	Öğrencilere yönelik sosyal yardım faaliyetleri düzenlenmesi	180.000,00

FAALİYETİN ADI		2012 YILI KAYNAK İHTİYACI
MALİ HİZMETLER MÜDÜRLÜĞÜ	*Belediye Bütçesinin, Stratejik Plan ve yıllık performans programına uygun hazırlanmasının koordine edilmesi ve belediye faaliyetlerinin buna uygunluğunun izlenmesi	--
	*Bütçe kayıtlarının tutulması, bütçe uygulama sonuçlarının takip edilmesi ve bütçe kesin hesabı ile mali istatistiklerin hazırlanması	--
	*Belediye gelirlerinin tahakkuk ettirilmesi, gelir ve alacakların takip ve tahsil işlemlerinin yapılması	--
	*Muhasebe hizmeti olarak giderlerin ödenmesi	--
	*Belediye mülkiyetinde bulunan taşınır ve taşınmazlara ilişkin icmal cetvellerinin ve demirbaş mevcutlarının düzenlenmesi ve muhasebe kayıtlarının tutulması	--
	*Ön Mali Kontrol faaliyetinin yürütülmesi	--
	Yenimahalle Belediyesi 2009-2013 yılları Stratejik Planının revize edilmesi	40.000,00
	Performans Programının hazırlanması	40.000,00
	Belediyenin faaliyet raporunun hazırlanması	40.000,00
	İç Kontrol sisteminin kurulması, standartların uygulanması ve geliştirilmesi konularında çalışmalar yapılması	40.000,00
	Birim personeline yönelik hizmet içi eğitimi düzenlenmesi	100.000,00
	Yardımcı Muhasebe personeli hizmet alımı yapılması	1.500.000,00

\*Söz konusu faaliyetin maliyeti Genel Yönetim Giderleri içinde gösterilmiştir.



Yenimahalle Belediye Başkanlığı  
Doğru Dürüst Hizmet...

FAALİYETİN ADI		2012 YILI KAYNAK İHTİYACI
DESTEK HİZMETLERİ MÜDÜRLÜĞÜ	* Belediye ana hizmet binası ve bağlı birimlerin bakım onarımının yapılması	--
	Belediye ana hizmet binasının temizliğinin yapılması	1.350.000,00
	Belediye ana hizmet binamızın ulaşım hizmetlerinin yapılması	1.838.000,00
	* Belediye ana hizmet binamızın iletişim, ısınma ve danışma hizmetlerinin yapılması	--
	* Belediye ana hizmet binamızın yemekhane hizmetlerinin yapılması	--

\*Söz konusu faaliyetin maliyeti Genel Yönetim Giderleri içinde gösterilmiştir.

FAALİYETİN ADI		2012 YILI KAYNAK İHTİYACI
SİVİL SAVUNMA UZMANLIĞI	* Başta deprem olmak üzere tüm afetlere karşı toplumda güvenli yaşam ve zarar azaltma kültürü oluşturulması	---
	Halk afet tehlikesine karşı eğitim programları ile bilgilendirilecek ve bilinçlendirilmesi	9.748,23
	Yerel Yönetimlerce hazırlanması gereken afetlerin zararlarını azaltma ve müdahale planları düzenli olarak güncellenmesi	15.500,00
	Afet riskini azaltma,afete hazırlık ve müdahale politika ve stratejileri geliştirilmesi	9.000,00
	*Belediyemize bağlı birim ve araçlarında kullanılan Yangın Söndürme Cihazlarının (YSC), alımı, dolumu ve bakımının yapılması	---

\*Söz konusu faaliyetin maliyeti Genel Yönetim Giderleri içinde gösterilmiştir.

FAALİYETİN ADI		2012 YILI KAYNAK İHTİYACI
HUKUK İŞLERİ MÜDÜRLÜĞÜ	*Kentsel dönüşüm programlarının tamamlanması kapsamında hukuki destek sağlanması	---
	Tüzel ve özel kişilerce, Belediyemize karşı açılan veya belediyemiz tarafından açılan davalarda belediyenin menfaatlerinin korunması	350.000,00
	*Belediye birimlerinden istenen hususlar da hukuki görüş bildirilmesi	---

\*Söz konusu faaliyetin maliyeti Genel Yönetim Giderleri içinde gösterilmiştir.

FAALİYETİN ADI		2012 YILI KAYNAK İHTİYACI
TEFTİŞ KURULU MÜDÜRLÜĞÜ	*Başkanlık makamı tarafından birime gönderilen konularla ilgili olarak mevzuata uygunluğu kapsamında soruşturma ve çalışma yapılarak, sonucun başkanlık makamına sunulması	---

\*Söz konusu faaliyetin maliyeti Genel Yönetim Giderleri içinde gösterilmiştir.

## D.İDARENİN TOPLAM KAYNAK İHTİYACI

Faaliyet Kaynak ihtiyaçlarının belirlenmesine ve performans tablolarının oluşturulmasına müteakip, bu tablolarda yer alan bilgilerin birleştirilmesi ile idarenin 2012 yılı kaynak ihtiyacı ortaya konulmuştur.

Bu kapsamda , faaliyetlerin uygulanması için ihtiyaç duyulan maliyetler belirlenerek Performans Hedefleri Maliyetleri Toplamı tespit edilmiş, ayrıca bu faaliyetler kapsamında yönetim tarafından harcanacak genel yönetim giderleride tespit edilerek tabloda gösterilmiştir.

### İDARE PERFORMANS TABLOSU

İdare Adı		Yenimahalle Belediye Başkanlığı						
Performans Hedefi	Sıra NO	Faaliyet	BÜTÇE İÇİ		BÜTÇE DIŞI		TOPLAM	
			TL	PAY %	TL	PAY %	TL	PAY %
1.1.1 Meydan ve park kültürünü öne çıkararak yeni bir kent dokusu oluşturmak	1	Mevcut parklara yeni park alanları ilave edilmesi	10.500.000,00	3,82			10.500.000,00	3,82
	2	Mevcut parkların idame, bakım, onarım ve güvenlikle ilgili faaliyetlerinin gerçekleştirilmesi	11.500.000,00	4,18			11.500.000,00	4,18
	3	Mevcut parkların revize edilmesi	2.000.000,00	0,73			2.000.000,00	0,73
	4	Çağdaş başkent kimliğine yakışır doğal ve kültürel değerlerinin korunduğu imar planları oluşturulması	350.000,00	0,13			350.000,00	0,13
1.2.1. İlçe halkının yaşamını kolaylaştırarak, yaşam kalitesini artıracak ve kent estetiğini öne çıkaracak faaliyetler gerçekleştirilmek	1	Yeni imara açılan bölgelerde yeni yol açılması, malzemeli bakım, asfalt, bordür ve tretuvar yapılması, söz konusu faaliyetlerle ilgili malzeme üretilmesi.	16.000.000,00	5,81			16.000.000,00	5,81
	2	Kaçak Yapılaşmanın önlenmesi	15.500.000,00	5,63			15.500.000,00	5,63
	3	Yıkımı yapılan gecekonduların sahiplerine sosyal yardım yapılması	3.000.000,00	1,09			3.000.000,00	1,09

<p><b>1.3.1.</b> Kentsel dönüşüm programlarının tamamlanmasını sağlamak, bu kapsamda her türlü hukuki desteği vermek.</p>	1	Belediyemize kamulaştırma yada hibe veya vs yolu ile gelen gayrimenkullerin tescil işlemlerinin yapılması.	4.500.000,00	1,64		4.500.000,00	1,64
	2	Belediyeye ait taşınmazların satış işlemlerinin yürütülmesi	---			---	
	3	2981,3290 ve 3366 sayılı yasalar çerçevesinde arsa tahsis işlemlerinin yürütülmesi.	---			---	
	4	Gayrimenkul Mülkiyetinden kaynaklanan diğer şuyulu yerlerini isteklere göre değerlendirmek, icabı halinde izalei-şuyu davası açtırmak için konuyu Hukuk İşleri Müdürlüğüne intikal ettirilmesi işlemlerinin yürütülmesi	---			---	
	5	Kentsel dönüşüm programlarının tamamlanması için hukuki destek sağlanması	---			---	
	6	Tüzel ve özel kişilerce, Belediyemize karşı açılan veya belediyemiz tarafından açılan davalarda belediyenin menfaatlerinin korunması	350.000,00	0,13		350.000,00	0,13
	7	Belediye birimlerinden istenen hususlar da hukuki görüş bildirilmesi	---			---	
<p><b>2.2.1.</b> Sanatsal ve kültürel faaliyetlerin tüm toplum kesimlerince paylaşılması amacıyla her türlü tedbiri almak</p>	1	Milli Bayramlarda, belirli gün ve haftalarda şölen, festival, konser ve kültürel etkinlikler düzenlenmesi	700.000,00	0,25		700.000,00	0,25
	2	Kültürel, sanatsal, sosyal ve sportif etkinlikler düzenlenmesi	600.000,00	0,22		600.000,00	0,22



<p><b>3.1.1.</b> Belediye hizmetlerinde kaliteli, verimli ve yerinde hizmet için birimlerin ve faaliyetlerin yaygınlaştırılması ve etkinleştirilmesini sağlamak</p>	1	Belediyeye ait taşınmazların kiraya verilmesi	---			---	
	2	Belediye adına gayrimenkul kiralama işlemlerinin yürütülmesi	400.000,00	0,15		400.000,00	0,15
	3	Belediye ana hizmet binası ve bağlı birimlerin bakım onarımının yapılması	---			---	
	4	Belediye ana hizmet binasının temizliğinin yapılması	1.350.000,00	0,49		1.350.000,00	0,49
	5	Belediye ana hizmet binamızın ulaşım hizmetlerinin yapılması	1.838.000,00	0,67		1.838.000,00	0,67
	6	Belediye ana hizmet binamızın iletişim, ısınma ve danışma hizmetlerinin yapılması	---			---	
	7	Belediye ana hizmet binamızın yemekhane hizmetlerinin yapılması	---			---	
	8	Pazar yerlerinin üstünün kapatılması ve düzenlenmesi	3.800.000,00	1,38		3.800.000,00	1,38
	9	Belediye araç ve iş makinelerinin ikmal, bakım, onarım ve idamesinin sağlanması	9.500.000,00	3,45		9.500.000,00	3,45
	10	Belediye hizmetlerinin etkin yürütülmesi için araç ve iş makinelerinin yaş ortalamasının yükseltilmesi ve çok amaçlı kullanılabilir hale getirilmesi	1.200.000,00	0,44		1.200.000,00	0,44
	11	Hizmet binalarının modernizasyonu, tadilatı ve çevre düzenlemesinin yapılması	3.000.000,00	1,09		3.000.000,00	1,09
	12	Sosyal ve kültürel tesisler yapılması	2.000.000,00	0,73		2.000.000,00	0,73



Yenimahalle Belediye Başkanlığı  
*Doğru Dürüst Hizmet...*

<b>3.1.2.</b> Belediye hizmetlerinde yaygınlaştırılması ve etkinleştirilmesi kapsamında sosyal etkinlikler gerçekleştirmek	1	Meslek edindirme ve hobi kurslarının düzenlenmesi, yaygınlaştırılması ve yıl sonu sergileri düzenlenmesi	33.000,00	0,01				33.000,00	0,01
	2	Ramazan ayında etkinlikler düzenlenmesi	150.000,00	0,05				150.000,00	0,05
	3	Sünnet şöleni düzenlenmesi	100.000,00	0,04				100.000,00	0,04
	4	Kültür ve sosyal amaçlı geziler düzenlenmesi	180.000,00	0,07				180.000,00	0,07
	5	Yeni hizmete açılan tesislerle ilgili etkinlik ve organizasyonlar düzenlenmesi	270.000,00	0,10				270.000,00	0,10

<b>3.1.3.</b> Toplum sağlığının korunması için yasal mevzuatlar çerçevesinde genel sağlık hizmetleri ve eğitim çalışmaları yapmak	1	Poliklinik hizmetlerinin yapılması	100.000,00	0,04				100.000,00	0,04
	2	Gıda ile iştiğal eden işletmelerin denetlenmesi	---					---	
	3	Cenaze işlemlerinin yapılması	60.000,00	0,02				60.000,00	0,02
	4	Belediyemiz işçilerinin portörlerinin yapılması	15.000,00	0,01				15.000,00	0,01
	5	Koruyucu sağlık hizmetlerine yönelik tarama, eğitim ve bilgilendirme faaliyetleri yapılması	9.000,00	0,00				9.000,00	0,00

<b>3.1.4.</b> Hayvan hastalıkları ve hayvandan insana geçen hastalıkların önlenmesi için bölgemizdeki sahipli ve sahipsiz hayvanlara yönelik faaliyetler gerçekleştirmek	1	Sahipli hayvanlara yönelik klinik hizmetlerinin verilmesi	20.000,00	0,01				20.000,00	0,01
	2	Sahipsiz hayvanların kayıt altına alınması,sahiplendirilmelerinin yapılması,kısırlaştırma işlemi ile klinik faaliyetlerin yapılması	20.000,00	0,01				20.000,00	0,01
	3	Isırma ve tırmalama vakaları ile ilgili faaliyetlerin yürütülmesi	3.000,00	0,00				3.000,00	0,00
	4	Sahipsiz hayvanların toplanması,hizmet birimine nakledilmesi,alındığı ortama geri bırakılması ve hizmet yerinin temizliğinin yapılması	350.000,00	0,13				350.000,00	0,13
	5	Menşe şahadetnamesi düzenlenmesi	---					---	
	6	Kurbanların denetim ve kontrolünün yapılması	---					---	
	7	Kurban kesim alanlarında düzenin sağlanması ve kaçak kesimin önlenmesi	4.500.000,00	1,64				4.500.000,00	1,64



Yenimahalle Belediye Başkanlığı  
Doğru Dürüst Hizmet...

<b>3.1.5.</b> Kurumsal yönetim ve belediye faaliyetlerini yürütmek, kurumsal bir yapının gerçekleşmesine yönelik tedbirler gerçekleştirmek	1	Belediye Başkanının çalışma takviminin düzenlenmesi ve görüşme programının hazırlanması	90.500,00	0,03			90.500,00	0,03
	2	Belediye Başkanının Mahalle Muhtarları, Sivil Toplum Kuruluşları ve Okullarla toplantılar ve etkinliklere katılmasının düzenlenmesi	40.000,00	0,01			40.000,00	0,01
	3	Evlendirme Memurluğu faaliyetlerinin yürütülmesi.	24.000,00	0,01			24.000,00	0,01
	4	İç denetçilerin faaliyetlerinin yürütülmesi	---				---	
	5	Personel Hizmet alımı yapılması	2.400.000,00	0,87			2.400.000,00	0,87
	6	Belediye Meclis toplantılarının düzenlenmesi ve alınan kararların yayımlanması	130.000,00	0,05			130.000,00	0,05
	7	Belediye Encümen toplantılarının düzenlenmesi ve kararların yayımlanması	33.000,00	0,01			33.000,00	0,01
	8	Gelen giden evrakın takibinin yapılması	46.500,00	0,02			46.500,00	0,02
	9	Belediye Personelinin özlük hakları ile ilgili faaliyetlerin yapılması	---				---	
	10	Birimlerden belediye personelinin hizmet içi eğitim ihtiyacının öğrenilmesi ve bu kapsamda eğitim seminerleri düzenlenmesi ve personelin eğitim seminerlerine gönderilmesi	90.500,00	0,03			90.500,00	0,03

	11	Başkanlık makamı tarafından birime gönderilen konularla ilgili olarak mevzuata uygunluğu soruşturma ve çalışması yapılarak, sonucun başkanlık makamına sunulması	---				---	
	12	Belediye faaliyetlerinin ulusal ve uluslararası yazılı ve görsel basında tanıtılması ve takibinin yapılması	40.000,00	0,01			40.000,00	0,01
<b>3.1.6.</b> Belediyenin mali yapısının güçlendirilmesi, ön mali kontrolün geliştirilmesi, stratejik planlama, performans programı ve faaliyet raporları sürecinin oluşturulması ve koordine edilmesi amacıyla yönelik tedbirleri almak	1	Belediye Bütçesinin, Stratejik Plan ve yıllık performans programına uygun hazırlanmasının koordine edilmesi ve belediye faaliyetlerinin buna uygunluğunun izlenmesi.	---				---	
	2	Bütçe kayıtlarını tutulması, bütçe uygulama sonuçlarının takip edilmesi ve bütçe kesin hesabı ile mali istatistiklerin hazırlanması	---				---	
	3	Belediye gelirlerinin tahakkuk ettirilmesi, gelir ve alacakların takip ve tahsil işlemlerinin yapılması	---				---	
	4	Muhasebe hizmeti olarak giderlerin ödenmesi	---				---	
	5	Belediye mülkiyetinde bulunan taşınır ve taşınmazlara ilişkin icmal cetvellerinin ve demirbaş mevcutlarının düzenlenmesi ve muhasebe kayıtlarının tutulması	---				---	
	6	Ön Mali Kontrol faaliyetinin yürütülmesi	---				---	

	7	Yenimahalle Belediyesi 2009-2013 yılları Stratejik Planının revize edilmesi	40.000,00	0,01			40.000,00	0,01
	8	Performans Programının hazırlanmasının koordine edilmesi.	40.000,00	0,01			40.000,00	0,01
	9	Belediyenin faaliyet raporunun hazırlanmasının koordine edilmesi.	40.000,00	0,01			40.000,00	0,01
	10	İç Kontrol sisteminin kurulması, standartların uygulanması ve geliştirilmesi konularında çalışmalar yapılması.	40.000,00	0,01			40.000,00	0,01
	11	Birim personeline yönelik hizmet içi eğitimi düzenlenmesi.	100.000,00	0,04			100.000,00	0,04
	12	Yardımcı Muhasebe personeli hizmet alımı yapılması	1.500.000,00	0,55			1.500.000,00	0,55
<b>3.2.1.</b> Vatandaşlarımızı za verilen hizmetin yaygın hale getirilerek sunulması için diğer kamu kuruluşları ile her türlü ortaklaşa faaliyet ve koordinasyonu sağlamak.	1	İç ve Dış müşteriye sunulan hizmetin hızlı ve etkin biçimde verilmesi amacıyla birimin; iş ve işlem akışı için teknik açıdan yeterli bir ortamda performansı yüksek personel ile çalışmasının sağlanması	600.000,00	0,22			600.000,00	0,22
	2	En gelişmiş iletişim teknolojileri kullanılarak vatandaşlarımızın taleplerine en kısa zamanda yanıt verilmesi	700.000,00	0,25			700.000,00	0,25
	3	Talepte bulunan kamu kurumlarının ve okullarımızın ihtiyaçlarının giderilmesi	12.000.000,00	4,36			12.000.000,00	4,36
<b>4.1.1.</b> Engellilerin yaşantılarının kolaylaştırılması amacıyla her türlü tedbiri gerçekleştirme k	1	Engellilere Yönelik Faaliyetler gerçekleştirilmesi	97.000,00	0,04			97.000,00	0,04



<p><b>4.2.1.</b> Yaşlı, emekli ve yardıma muhtaç kişiler için, rahat ve huzur içinde bir yaşam sağlamaya yönelik faaliyetler gerçekleştirmek</p>	1	Yaşlı ve Bakıma Muhtaç Kişilere evde bakım hizmeti verilmesi	12.000,00	0,00			12.000,00	0,00
	2	Kadın, erkek, engelli, yaşlı ve çocuk, halkın tüm kesimini kapsayan ve kendilerine sosyal, kültürel ve hukuki alanlarda destek verecek alanların oluşturulması	15.500,00	0,01			15.500,00	0,01
	3	Yenikart Projesi kapsamında yardıma muhtaç kişilere yardımda bulunulması	2.500.000,00	0,91			2.500.000,00	0,91
	4	Elele Toplumsal Dayanışma Merkezi tarafından yardıma muhtaç kişilere aynı yardımda bulunulması	60.000,00	0,02			60.000,00	0,02
<p><b>4.4.1.</b> Esnafın mesleki ve ekonomik olarak desteklenmesi amacıyla tedbirler almak.</p>	1	Zabıta denetimlerinininceza amaçlı olmaktan çıkarılarak eğitim amaçlı hale getirilmesi	---				---	
	2	Ölçü ve Tartı Aletlerinin kontrolünün ve mühürlenmelerinin sağlanması	---				---	
	3	Ruhsatsız İşyerlerinin ruhsatlandırılması ve beyanlarının doğruluğunun kontrol edilmesi	---				---	



2012 BÜTÇE YILI PERFORMANS PROGRAMI

<p><b>5.1.1.</b> Çöplerin toplanması ndan berteraf edilmesine kadar her düzeyde gerekli tedbirleri almak.</p>	1	Çöplerin depolanmasında çevreye en az zarar veren teknikler geliştirilmesi	8.000.000,00	2,91		8.000.000,00	2,91
	2	Evsel atıkların toplanması, cadde ve sokakları süpürülmesi	24.000.000,00	8,72		24.000.000,00	8,72
	3	Hafriyat atıklarının toplanması	---			---	
	4	Temizlik Faaliyetlerinin etkin ve yeterli olarak yürütülmesi	400.000,00	0,15		400.000,00	0,15
<p><b>5.2.1.</b> Atıkların ekonomiye kazandırılması amacıyla etkin yöntemler gerçekleştirmek</p>	1	Yağ, kağıt, cam, plastik gibi geri dönüşüme uygun atıklar için ilgili kuruluşlarla ortak çözümler üretilmesi	---			----	
<p><b>5.3.1.</b> Zararlılarla mücadelede her seviyede ve çevreye en az zararlı her türlü tedbir gerçekleştirmek.</p>	1	Zararlılarla mücadelede binalardaki ortak kullanım alanlarında ve mahalle bazında hizmet verilmesi	800.000,00	0,29		800.000,00	0,29

7.1.1. Bilişim Teknolojilerinin belediye hizmetlerinin de yoğun olarak kullanılmasını sağlamak.	1	Akıllı Kent Otomasyon sistemi ve Yenikart projeleri kapsamında vatandaşlarımızın bilişim teknolojilerini kullanarak belediyeye ulaşmalarının sağlanması	---			---	
	2	Mevcut Kent Otomasyon Sisteminin geliştirilerek güncellenmesinin sağlanması	500.000,00	0,18		500.000,00	0,18
8.1.1. Gençlerimiz e başta eğitim konusunda olmak üzere, her alanda destek vermek ve projeler geliştirmek	1	Yaz Okulu Faaliyetleri düzenlenmesi	36.000,00	0,01		36.000,00	0,01
	2	Öğrencilere yönelik sosyal yardım faaliyetleri düzenlenmesi	180.000,00	0,07		180.000,00	0,07
9.1.1. Halkın doğal afetlere karşı bilinçlendirilmesine yönelik faaliyetler gerçekleştirilmek	1	Başta deprem olmak üzere tüm afetlere karşı Toplumda güvenli yaşam ve zarar azaltma kültürü oluşturulması	---			---	
	2	Halk afet tehlikesine karşı eğitim programları ile bilgilendirilecek ve bilinçlendirilmesi	9.748,23	0,00		9.748,23	0,00

## 2012 BÜTÇE YILI PERFORMANS PROGRAMI

9.2.1. Doğal Afetlere Karşı her türlü önlemin alınması sağlanacaktır	1	Yerel Yönetimlerce hazırlanması gereken afetlerin zararlarını azaltma ve müdahale planları düzenli olarak güncellenmesi	15.500,00	0,01		15.500,00	0,01
	2	Afet riskini azaltma,afete hazırlık ve müdahale politika ve stratejileri geliştirmesi	9.000,00	0,00		9.000,00	0,00
	3	Belediyemize bağlı birim ve araçlarda kullanılan Yangın Söndürme Cihazlarının (YSC),alımı,dolumu ve bakımının yapılması	---			---	
10.2.1. Belediye hizmetlerin de gelişen teknolojiler takip edilerek belediyenin her türlü iş ve işlemlerinde uygulanacaktır	1	E-Belediye hizmetleriyle vatandaşların daha sağlıklı ve güvenilir bilgi almaları sağlanması	----			----	
<b>Performans Hedefleri Maliyetleri Toplamı</b>			<b>148.487.248,23</b>			<b>148.487.248,23</b>	
<b>Genel Yönetim Giderleri</b>			<b>126.212.751,77</b>			<b>126.212.751,77</b>	
<b>Diğer İdarelere Transfer Edilecek Kaynaklar Toplamı</b>			<b>500.000,00</b>			<b>500.000,00</b>	
<b>Genel Toplam</b>			<b>275.200.000,00</b>			<b>275.200.000,00</b>	



Yenimahalle Belediye Başkanlığı  
*Doğru Dürüst Hizmet...*

## TOPLAM KAYNAK İHTİYACI TABLOSU

İdare Adı		YENİMAHALLE BELEDİYE BAŞKANLIĞI				
Bütçe Kaynak İhtiyacı	Ekonomik Kod		Faaliyet Toplamı	Genel yönetim Giderleri Toplamı	Diğer İdarelere Transfer Edilecek Kaynaklar Toplamı	Genel Toplam TL
	01	Personel Giderleri		44.691.155,65		44.691.155,65
	02	SGK Devlet Primi Giderleri		9.933.705,00		9.933.705,00
	03	Mal ve Hizmet Alım Giderleri	78.201.494,48	17.765.305,43		95.966.799,91
	04	Faiz Giderleri		3.500.000,00		3.500.000,00
	05	Cari Transferler	6.366.903,09	6.871.436,35		13.238.339,44
	06	Sermaye Giderleri	63.918.850,66	17.051.149,34		80.970.000,00
	07	Sermaye Transferler			500.000,00	500.000,00
	08	Borç Verme				
	09	Yedek Ödenek		26.400.000,00		26.400.000,00
	Toplam Bütçe Kaynak İhtiyacı		<b>148.487.248,23</b>	<b>126.212.751,77</b>	<b>500.000,00</b>	<b>275.200.000,00</b>
Dışı Kaynak	Döner Sermaye					
	Diğer Yurt İçi					
	Yurt Dışı					
	Toplam Bütçe Dışı Kaynak İhtiyacı					

2012 BÜTÇE YILI PERFORMANS PROGRAMI

	Toplam Bütçe Kaynak İhtiyacı	<b>148.487.248,23</b>	<b>126.212.751,77</b>	<b>500.000,00</b>	<b>275.200.000,00</b>
--	------------------------------	-----------------------	-----------------------	-------------------	-----------------------



Yenimahalle Belediye Başkanlığı  
*Doğru Dürüst Hizmet...*

## E. DİĞER HUSUSLAR

Performans programı hazırlama ve uygulama sürecinde harcama birimleri önem arz etmektedir. Bu kapsamda faaliyetlerden sorumlu harcama birimlerinin performans hedefleri kapsamında faaliyetlerle ilgili sorumluluklarının ortaya konulması ve takibinin sağlanması amacıyla aşağıda yer alan tablo oluşturulmuştur.

## FAALİYETLERDEN SORUMLU HARCAMA BİRİMLERİ

İdare Adı	YENİMAHALLE BELEDİYE BAŞKANLIĞI		
PERFORMANS HEDEFİ	FAALİYETLER		SORUMLU BİRİMLER
1.1.1 Meydan ve park kültürünü öne çıkararak yeni bir kent dokusu oluşturmak	1	Mevcut parklara yeni park alanları ilave edilmesi	Park ve Bahçeler Müdürlüğü
	2	Mevcut parkların idame, bakım, onarım ve güvenlikle ilgili faaliyetlerinin gerçekleştirilmesi	
	3	Mevcut parkların revize edilmesi	
1.2.1. İlçe halkının yaşamını kolaylaştıracak, yaşam kalitesini artıracak ve kent estetiğini öne çıkaracak faaliyetler gerçekleştirmek	3	Çağdaş başkent kimliğine yakışır doğal ve kültürel değerlerinin korunduğu imar planları oluşturulması	İmar ve Şehircilik Müdürlüğü
	1	Yeni imara açılan bölgelerde yeni yol açılması, malzemeli bakım, asfalt, bordür ve tretuvar yapılması, söz konusu faaliyetlerle ilgili malzeme üretilmesi.	Fen İşleri Müdürlüğü
	2	Kaçak Yapılaşmanın önlenmesi	Zabıta Müdürlüğü
3	Yıkımı yapılan gecekonduların sahiplerine sosyal yardım yapılması		

<p><b>1.3.1.</b> Kentsel dönüşüm programlarının tamamlanmasını sağlamak, bu kapsamda her türlü hukuki desteği vermek</p>	1	Belediyemize kamulaştırma yada hibe veya vs yolu ile gelen gayrimenkullerin tescil işlemlerinin yapılması.	Emlak ve İstimlak Müdürlüğü
	2	Belediyeye ait taşınmazların satış işlemlerinin yürütülmesi.	
	3	2981,3290 ve 3366 sayılı yasalar çerçevesinde arsa tahsis işlemlerinin yürütülmesi	
	4	Gayrimenkul Mülkiyetinden kaynaklanan diğer şuyulu yerlerini isteklere göre değerlendirmek, icabı halinde izalei-şuyu davası açtırmak için konuyu Hukuk İşleri Müdürlüğüne intikal ettirilmesi işlemlerin yürütülmesi	
	5	Kentsel dönüşüm programlarının tamamlanması için hukuki destek sağlanması	Hukuk İşleri Müdürlüğü
	6	Tüzel ve özel kişilerce, Belediyemize karşı açılan veya belediyemiz tarafından açılan davalarda belediyenin menfaatlerinin korunması	
	7	Belediye birimlerinden istenen hususlar da hukuki görüş bildirilmesi	



Yenimahalle Belediye Başkanlığı  
*Doğru Dürüst Hizmet...*

<b>2.2.1.</b> Sanatsal ve kültürel faaliyetlerin tüm toplum kesimlerince paylaşılması amacıyla her türlü tedbiri almak	1	Milli Bayramlarda, belirli gün ve haftalarda şölen, festival, konser ve kültürel etkinlikler düzenlenmesi	Kültür ve Sosyal İşler Müdürlüğü
	2	Kültürel, sanatsal, sosyal ve sportif etkinlikler düzenlenmesi	
<b>3.1.1.</b> Belediye hizmetlerinde kaliteli, verimli ve yerinde hizmet için birimlerin ve faaliyetlerin yaygınlaştırılması ve etkinleştirilmesini sağlamak	1	Belediyeye ait taşınmazların kiraya verilmesi	Emlak ve İstimlak Müdürlüğü
	2	Belediye adına gayrimenkul kiralama işlemlerinin yürütülmesi	Destek Hizmetleri Müdürlüğü
	3	Belediye ana hizmet binası ve bağlı birimlerin bakım onarımının yapılması	
	4	Belediye ana hizmet binasının temizliğinin yapılması	
	5	Belediye ana hizmet binamızın ulaşım hizmetlerinin yapılması	
	6	Belediye ana hizmet binamızın iletişim, ısınma ve danışma hizmetlerinin yapılması	
	7	Belediye ana hizmet binamızın yemekhane hizmetlerinin yapılması	
	8	Pazar yerlerinin üstünün kapatılması ve düzenlenmesi	Fen İşleri Müdürlüğü
	9	Belediye hizmetlerinin etkin yürütülmesi için araç ve iş makinelerinin yaş ortalamasının yükseltilmesi ve çok amaçlı kullanılabilir hale getirilmesi	
	10	Belediye araç ve iş makinelerinin ikmal, bakım, onarım ve idamesinin sağlanması	
	11	Hizmet binalarının modernizasyonu, tadilatı ve çevre düzenlemesinin yapılması	
	12	Sosyal ve kültürel tesisler yapılması.	



<p><b>3.1.2.</b> Belediye hizmetlerinde yaygınlaştırılması ve etkinleştirilmesi kapsamında sosyal etkinlikler gerçekleştirmek</p>	1	Meslek edindirme ve hobi kurslarının düzenlenmesi, yaygınlaştırılması ve yıl sonu sergileri düzenlenmesi	Kültür ve Sosyal İşler Müdürlüğü
	2	Ramazan ayında etkinlikler düzenlenmesi	
	3	Sünnet şöleni düzenlenmesi	
	4	Kültür ve sosyal amaçlı geziler düzenlenmesi	
	5	Yeni hizmete açılan tesislerle ilgili etkinlik ve organizasyonlar düzenlenmesi	
<p><b>3.1.3.</b> Toplum sağlığının korunması için yasal mevzuatlar çerçevesinde genel sağlık hizmetleri ve eğitim çalışmaları yapmak</p>	1	Poliklinik hizmetlerinin yapılması	Sağlık İşleri Müdürlüğü
	2	Gıda ile iştigal eden işletmelerin denetlenmesi	
	3	Cenaze işlemlerinin yapılması	
	4	Belediyemiz işçilerinin portörlerinin yapılması	
	5	Koruyucu sağlık hizmetlerine yönelik tarama, eğitim ve bilgilendirme faaliyetleri yapılması	
<p><b>3.1.4.</b> Hayvan hastalıkları ve hayvandan insana geçen hastalıkların önlenmesi için bölgemizdeki sahipli ve sahipsiz hayvanlara yönelik faaliyetler gerçekleştirmek</p>	1	Sahipli hayvanlara yönelik klinik hizmetlerinin verilmesi	Sağlık İşleri Müdürlüğü
	2	Sahipsiz hayvanların kayıt altına alınması, sahiplendirilmelerinin yapılması, kısırlaştırma işlemi ile klinik faaliyetlerin yapılması	
	3	Isırma ve tırmalama vakaları ile ilgili faaliyetlerin yürütülmesi	
	4	Sahipsiz hayvanların toplanması, hizmet birimine nakledilmesi, alındığı ortama geri bırakılması ve hizmet yerinin temizliğinin yapılması	
	5	Menşei şahadetnamesi düzenlenmesi	
	6	Kurbanların denetim ve kontrolünün yapılması	
	7	Kurban kesim alanlarında düzenin sağlanması ve kaçak kesimin önlenmesi	



Yenimahalle Belediye Başkanlığı  
*Doğru Dürüst Hizmet...*

<p><b>3.1.5.</b> Kurumsal yönetim ve belediye faaliyetlerini yürütmek, kurumsal bir yapının gerçekleşmesine yönelik tedbirler gerçekleştirmek</p>	1	Belediye Başkanının çalışma takviminin düzenlenmesi ve görüşme programının hazırlanması	Özel Kalem Müdürlüğü
	2	Belediye Başkanının Mahalle Muhtarları, Sivil Toplum Kuruluşları ve Okullarla toplantılar ve etkinliklere katılmasının düzenlenmesi	
	3	Evlendirme Memurluğu faaliyetlerinin yürütülmesi.	
	4	İç denetçilerin faaliyetlerinin yürütülmesi	
	5	Personel Hizmet alımı	
	6	Belediye Meclis toplantılarının düzenlenmesi ve alınan kararların yayımlanması	Yazı İşleri Müdürlüğü
	7	Belediye Encümen toplantılarının düzenlenmesi ve kararların yayımlanması	
	8	Gelen giden evrakın takibinin yapılması	
	9	Belediye Personelinin özlük hakları ile ilgili faaliyetlerin yapılması	İnsan Kaynakları ve Eğitim Müdürlüğü
	10	Birimlerden belediye personelinin hizmet içi eğitim ihtiyacının öğrenilmesi ve bu kapsamda eğitim seminerleri düzenlenmesi ve personelin eğitim seminerlerine gönderilmesi	
	11	Başkanlık makamı tarafından birime gönderilen konularla ilgili olarak mevzuata uygunluğu kapsamında soruşturma ve çalışması yapılarak, sonucun başkanlık makamına sunulması	Teftiş Kurulu Müdürlüğü
	12	Belediye faaliyetlerinin ulusal ve uluslararası yazılı ve görsel basında tanıtılması ve takibinin yapılması	Kültür ve Sosyal İşler Müdürlüğü

<p><b>3.1.6.</b> Belediyenin mali yapısının güçlendirilmesi, ön mali kontrolün geliştirilmesi, stratejik planlama, performans programı ve faaliyet raporları sürecinin oluşturulması ve koordine edilmesi amacıyla yönelik tedbirleri almak</p>	1	Belediye Bütçesinin, Stratejik Plan ve yıllık performans programına uygun hazırlanmasının koordine edilmesi ve belediye faaliyetlerinin buna uygunluğunun izlenmesi.	Mali Hizmetler Müdürlüğü
	2	Bütçe kayıtlarını tutulması, bütçe uygulama sonuçlarının takip edilmesi ve bütçe kesin hesabı ile mali istatistiklerin hazırlanması	
	3	Belediye gelirlerinin tahakkuk ettirilmesi, gelir ve alacakların takip ve tahsil işlemlerinin yapılması	
	4	Muhasebe hizmeti olarak giderlerin ödenmesi	
	5	Belediye mülkiyetinde bulunan taşınır ve taşınmazlara ilişkin icmal cetvellerinin ve demirbaş mevcutlarının düzenlenmesi ve muhasebe kayıtlarının tutulması	
	6	Ön Mali Kontrol faaliyetinin yürütülmesi	
	7	Yenimahalle Belediyesi 2009-2013 yılları Stratejik Planının revize edilmesi	
	8	Performans Programının hazırlanmasının koordine edilmesi.	
	9	Belediyenin faaliyet raporunun hazırlanmasının koordine edilmesi.	
	10	İç Kontrol sisteminin kurulması, standartların uygulanması ve geliştirilmesi konularında çalışmalar yapılması.	
	11	Birim personeline yönelik hizmet içi eğitimi düzenlenmesi.	
	12	Yardımcı Muhasebe personeli hizmet alımı yapılması	



**Yenimahalle Belediye Başkanlığı**  
*Doğru Dürüst Hizmet...*

<b>3.2.1.</b> Vatandaşlarımıza verilen hizmetin yaygın hale getirilerek sunulması için diğer kamu kuruluşları ile her türlü ortaklaşa faaliyet ve koordinasyonu sağlamak	1	İç ve Dış müşteriye sunulan hizmetin hızlı ve etkin biçimde verilmesi amacıyla birimin; iş ve işlem akışı için teknik açıdan yeterli bir ortamda performansı yüksek personel ile çalışmasının sağlanması	İmar ve Şehircilik Müdürlüğü
	2	En gelişmiş iletişim teknolojileri kullanılarak vatandaşlarımızın taleplerine en kısa zamanda yanıt verilmesi	Zabıta Müdürlüğü
	3	Talepte bulunan kamu kurumlarının ve okullarımızın ihtiyaçlarını giderilmesi	Fen İşleri Müdürlüğü
<b>4.1.1.</b> Engellilerin yaşantılarının kolaylaştırılması amacıyla her türlü tedbiri gerçekleştirmek	1	Engellilere Yönelik Faaliyetler gerçekleştirilmesi	Kültür ve Sosyal İşler Müdürlüğü
<b>4.2.1.</b> Yaşlı, emekli ve yardıma muhtaç kişiler için, rahat ve huzur içinde bir yaşam sağlamaya yönelik faaliyetler gerçekleştirmek	1	Yaşlı ve Bakıma Muhtaç Kişilere evde bakım hizmeti verilmesi	
	2	Kadın, erkek, engelli, yaşlı ve çocuk, halkın tüm kesimini kapsayan ve kendilerine sosyal, kültürel ve hukuki alanlarda destek verecek alanların oluşturulması	
	3	Yenikart Projesi kapsamında yardıma muhtaç kişilere yardımda bulunulması	
<b>4.4.1.</b> Esnafın mesleki ve ekonomik olarak desteklenmesi amacıyla tedbirler almak	4	Elele Toplumsal Dayanışma Merkezi tarafından yardıma muhtaç kişilere aynı yardımda bulunulması.	
	1	Zabıta denetimlerinininceza amaçlı olmaktan çıkarılarak eğitim amaçlı hale getirilmesi	Zabıta Müdürlüğü
	2	Ölçü ve Tartı Aletlerinin kontrolünün ve mühürlenmelerinin sağlanması	
3	Ruhsatsız İşyerlerinin ruhsatlandırılması ve beyanlarının doğruluğunun kontrol edilmesi		

<p><b>5.1.1.</b> Çöplerin toplanmasından berteraf edilmesine kadar her düzeyde gerekli tedbirleri almak.</p>	1	Çöplerin depolanmasında çevreye en az zarar veren teknikler geliştirilmesi	Temizlik İşleri Müdürlüğü
	2	Evsel atıkların toplanması, cadde ve sokakları süpürülmesi	
	3	Hafriyat atıklarının toplanması	
	4	Temizlik Faaliyetlerinin etkin ve yeterli olarak yürütülmesi	
<p><b>5.2.1.</b> Atıkların ekonomiye kazandırılması amacıyla etkin yöntemler gerçekleştirmek</p>	1	Yağ, kağıt, cam, plastik gibi geri dönüşüme uygun atıklar için ilgili kuruluşlarla ortak çözümler üretilmesi	Temizlik İşleri Müdürlüğü
<p><b>5.3.1.</b> Zararlılarla mücadelede her seviyede ve çevreye en az zararlı her türlü tedbir gerçekleştirmek</p>	1	Zararlılarla mücadelede binalardaki ortak kullanım alanlarında ve mahalle bazında hizmet verilmesi	
<p><b>7.1.1.</b> Bilişim Teknolojilerinin belediye hizmetlerinde yoğun olarak kullanılmasını sağlamak</p>	1	Akıllı Kent Otomasyon sistemi ve Yenikart projeleri kapsamında vatandaşlarımızın bilişim teknolojilerini kullanarak belediyeye ulaşmalarının sağlanması	Bilgi İşlem Müdürlüğü
	2	Mevcut Kent Otomasyon Sisteminin geliştirilerek güncellenmesinin sağlanması	



Yenimahalle Belediye Başkanlığı  
*Doğru Dürüst Hizmet...*

<b>8.1.1.</b> Gençlerimize başta eğitim konusunda olmak üzere, her alanda destek vermek ve projeler geliştirmek	1	Yaz Okulu Faaliyetleri düzenlenmesi	Kültür ve Sosyal İşler Müdürlüğü
	2	Öğrencilere yönelik sosyal yardım faaliyetleri düzenlenmesi	
<b>9.1.1.</b> Halkın doğal afetlere karşı bilinçlendirilmesine yönelik faaliyetler gerçekleştirmek	1	Başta deprem olmak üzere tüm afetlere karşı Toplumda güvenli yaşam ve zarar azaltma kültürü oluşturulması	Sivil Savunma Uzmanlığı
	2	Halk afet tehlikesine karşı eğitim programları ile bilgilendirilecek ve bilinçlendirilmesi	
<b>9.2.1.</b> Doğal Afetlere Karşı her türlü önlemin alınması sağlanacaktır	1	Yerel Yönetimlerce hazırlanması gereken afetlerin zararlarını azaltma ve müdahale planları düzenli olarak güncellenmesi	
	2	Afet riskini azaltma,afete hazırlık ve müdahale politika ve stratejileri geliştirmesi	
	3	Belediyemize bağlı birim ve araçlarında kullanılan Yangın Söndürme Cihazlarının (YSC),alımı,dolumu ve bakımının yapılması	
<b>10.2.1.</b> Belediye hizmetlerinde gelişen teknolojiler takip edilerek belediyenin her türlü iş ve işlemlerinde uygulanacaktır	1	E-Belediye hizmetleriyle vatandaşların daha sağlıklı ve güvenilir bilgi almaları sağlanması	



*III. MALİ  
BİLGİLER*



Yenimahalle Belediye Başkanlığı  
*Doğru Dürüst Hizmet...*

### 2010 MALİ YILI BÜTÇE VE GERÇEKLEŞMELERİ ( TL )

Harcama birimi adı	Net ödenek Toplamı	Yılsonu harcanan	Gerçekleşme Oranı ( %)
İnsan Kaynakları ve Eğitim Müdürlüğü	1,047,000.00	722,525.95	69.01
Kültür ve Sosyal İşler Müdürlüğü	4,335,500.00	9,617,466.07	221.83
Temizlik İşleri Müdürlüğü	37,994,800.00	32,916,303.50	86.63
Özel Kalem Müdürlüğü	1,642,000.00	1,430,543.12	87.12
Yazı İşleri Müdürlüğü	729,200.00	578,960.59	79.40
Zabıta Müdürlüğü	10,808,200.00	6,735,105.36	62.31
Mali Hizmetler Müdürlüğü	43,013,810.84	16,315,398.68	37.93
Sağlık İşleri Müdürlüğü	1,819,700.00	1,441,474.85	79.21
Destek Hizmetleri Müdürlüğü	15,198,000.00	10,504,145.82	69.12
Hukuk İşleri Müdürlüğü	866,000.00	937,465.53	108.25
Teftiş Kurulu Müdürlüğü	1,401,000.00	388,182.80	27.71
Fen İşleri Müdürlüğü	87,549,600.00	76,544,687.72	87.43
İmar ve Şehircilik Müdürlüğü	4,908,000.00	4,465,858.81	90.99
Park ve Bahçeler Müdürlüğü	54,138,000.00	28,325,802.31	52.32
Sivil Savunma Uzmanlığı	173,500.00	78,772.53	45.40
Ruhsat ve Denetim Müdürlüğü	427,000.00	351,077.03	82.22
Basın Yayın ve Hakla İlişkiler	228,000.00	62,449.57	27.39
Yapı kontrol Müdürlüğü	3,684,800.00	375,379.82	10.19
Veteriner İşleri Müdürlüğü	1,412,500.00	329,532.62	23.33
Bilgi İşlem Müdürlüğü	1,503,200.00	454,187.18	30.21
Emlak İstimlak Müdürlüğü	6,697,000.00	4,289,511.32	64.05
Çevre Koruma ve Kontrol Müdürlüğü	1,000,000.00	--	--
<b>TOPLAM</b>	<b>280,576,810.84</b>	<b>196,864,831.18</b>	<b>70,16</b>



## 2012 YILI BÜTÇESİ TAHMİNİ KURUMSAL VE EKONOMİK SINIFLANDIRMA DÜZEYİNDE (TL)

Ekonomik Kod	1	2	3	4	5	6	7	9	TOPLAM
HARCAMA BİRİMİ ADI	Personel Giderleri	SGK' larına Devlet Primi Giderleri	Mal ve Hizmet Alım Giderleri	Faiz Giderleri	Cari Transferler	Sermaye Giderleri	Sermaye Transferleri	Yedek Ödenekler	
Özel Kalem Müdürlüğü	1.440.000,00	91.200,00	4.123.000,00		110.000,00				5.764.200,00
Sivil Savunma Uzmanlığı	94.500,00	37.000,00	72.500,00		26.225,00				230.225,00
Destek Hizmetleri Müdürlüğü	6.955.076,00	1.370.000,00	5.926.000,00		530.000,00	200.000,00	500.000,00		15.481.076,00
İnsan Kaynakları ve Eğitim Müdürlüğü	640.500,00	96.000,00	204.000,00		109.000,00				1.049.500,00
Kültür ve Sosyal İşler Müdürlüğü	2.675.500,00	196.750,00	6.058.450,00		2.905.225,00				11.835.925,00
Bilgi İşlem Müdürlüğü	145.510,00	26.800,00	1.168.500,00		32.400,00	175.000,00			1.548.210,00
Yazı İşleri Müdürlüğü	319.780,00	74.000,00	459.634,54		54.741,44				908.155,98
Teftiş Kurulu Müdürlüğü	314.451,00	84.000,00	123.950,00		117.000,00				639.401,00
Hukuk İşleri Müdürlüğü	562.000,00	97.000,00	666.000,00		86.000,00				1.411.000,00
Fen İşleri Müdürlüğü	8.294.728,65	2.124.369,00	16.183.800,00		241.000,00	60.362.000,00			87.205.897,65
Emlak ve İstimlak Müdürlüğü	1.229.000,00	429.000,00	757.500,00		111.500,00	2.905.000,00			5.432.000,00
Mali Hizmetler Müdürlüğü	1.556.600,00	326.720,00	4.615.720,00	3.500.000,00	5.145.248,00	200.000,00		26.400.000,00	41.744.288,00
İmar ve Şehircilik Müdürlüğü	3.671.500,00	1.118.000,00	1.077.000,00		296.000,00				6.162.500,00
Park ve Bahçeler Müdürlüğü	6.395.000,00	1.260.000,00	18.158.000,00		105.000,00	16.472.000,00			42.390.000,00
Sağlık İşleri Müdürlüğü	1.003.800,00	305.000,00	1.081.500,00		78.000,00				2.468.300,00
Temizlik İşleri Müdürlüğü	2.399.070,00	399.866,00	32.997.245,37		74.000,00	206.000,00			36.076.181,37
Zabıta Müdürlüğü	6.994.140,00	1.898.000,00	2.294.000,00		3.217.000,00	450.000,00			14.853.140,00
<b>TOPLAM</b>	<b>44.691.155,65</b>	<b>9.933.705,00</b>	<b>95.966.799,91</b>	<b>3.500.000,00</b>	<b>13.238.339,44</b>	<b>80.970.000,00</b>	<b>500.000,00</b>	<b>26.400.000,00</b>	<b>275.200.000,00</b>



Yenimahalle Belediye Başkanlığı  
*Doğru Dürüst Hizmet...*

**2012 YILI BÜTÇESİ TAHMİNİ FONKSİYONEL VE EKONOMİK SINIFLANDIRMA DÜZEYİNDE (TL)**

Kodu	01	02	03	04	05	06	07	09	TOPLAM
AÇIKLAMA	Personel Giderleri	SGK Devlet Primi Gideri	Mal ve Hizmet Alım Giderleri	Faiz Giderleri	Cari Transferler	Sermaye Giderleri	Sermaye Transferleri	Yedek Ödenekler	
Genel Kamu Hizmetleri	14.609.417,00	2.362.470,00	23.345.254,54	3.500.000,00	9.089.614,44	575.000,00	500.000,00	26.400.000,00	<b>80.381.755,98</b>
Savunma Hizmetleri	94.500,00	37.000,00	72.500,00		26.225,00				<b>230.225,00</b>
Kamu Düzeni ve Güvenlik Hizmetleri	6.994.140,00	1.898.000,00	2.294.000,00		3.217.000,00	450.000,00			<b>14.853.140,00</b>
Ekonomik İşler ve Hizmetler									
Çevre Koruma Hizmetleri	2.399.070,00	399.866,00	32.997.245,37		74.000,00	206.000,00			<b>36.076.181,37</b>
İskan ve Toplum Refahı Hizmetleri	13.195.228,65	3.671.369,00	18.018.300,00		648.500,00	63.267.000,00			<b>98.800.397,65</b>
Sağlık Hizmetleri	1.003.800,00	305.000,00	1.081.500,00		78.000,00				<b>2.468.300,00</b>
Dinlenme, Kültür ve Din Hizmetleri	6.395.000,00	1.260.000,00	18.158.000,00		105.000,00	16.472.000,00			<b>42.390.000,00</b>
Eğitim Hizmetleri									
Sosyal Güvenlik ve Sosyal Yardım Hizmetleri									
<b>TOPLAM</b>	<b>44.691.155,65</b>	<b>9.933.705,00</b>	<b>95.966.799,91</b>	<b>3.500.000,00</b>	<b>13.238.339,44</b>	<b>80.970.000,00</b>		<b>26.400.000,00</b>	<b>275.200.000,00</b>