

# TÜRK PATENT [●] ENSTİTÜSÜ



## 2010 YILI PERFORMANS PROGRAMI

STRATEJİ GELİŞTİRME MÜDÜRLÜĞÜ  
2009

## ***BAKAN SUNUŞU***

Türk Sanayisi'nin küresel pazardaki rekabet gücünün verimlilik ve teknolojik yenilik ekseninde artırılması ve özel sektör öncülüğünde sürdürülebilir kalkınmanın sağlanması, Hükümetimizin temel hedefleri arasında yer almaktadır. Bu hedefler, etkin bir sanayi stratejisinin hazırlanmasını zorunlu kılmaktadır. Bu kapsamda Bakanlığımız tarafından ülkemizin sanayi envanterinin oluşturulması amacıyla geniş kapsamlı çalışmalar yürütülmektedir.

Toplam sanayi üretimi içerisinde orta-yüksek ve yüksek teknoloji üretiminin oranının yukarılara çıkarılması, yüksek verimliliğe ve yüksek rekabet gücüne sahip bir sanayi yapısının oluşturulması, yeni sanayi stratejimizin temel hedefleri arasında yer almaktadır. Bu hedeflerin gerçekleştirilmesinde üzerinde dikkatle durmamız gereken konulardan biri de, hiç kuşkusuz sınaî mülkiyet haklarıdır.

Sanayimizin küresel rekabet şartlarında öne çıkması; yüksek katma değeri olan buluşlar, güçlü markalar ve özgün tasarımlar üretmemizle mümkün olacaktır. Bu nedenle Hükümet olarak sınaî mülkiyet haklarının etkin bir şekilde korunmasına ve ülkemizin bu alanda dünya ölçeğinde çok iyi bir konuma gelmesine büyük önem atfediyoruz.

Kamu sektöründe stratejik plan hazırlama konusunda öncü kuruluşlardan biri olan Türk Patent Enstitüsü'nün, stratejik planda öngörülen hedeflere ulaşması için faaliyet alanlarına ilişkin uygulama sonuçlarını, belli aralıklarla düzenli olarak takip etmesi gerekmektedir. Bu amaçla hazırlanmış bulunan 2010 Yılı Performans Programı'nın ülkemizin sınaî mülkiyet gücüne önemli katkılar sağlamasını temenni ediyorum.

Mevcut stratejik plan ve hazırlanan performans programları doğrultusunda Türk Patent Enstitüsü, Türk Sanayisi'nin gelişimi için hizmet etmeye ve bu süreçte etkin rol almaya devam edecektir.

**Nihat ERGÜN**  
**Sanayi ve Ticaret Bakanı**

## **ÜST YÖNETİCİ SUNUŞU**

Bilgiyi esas alan küresel ekonomik rekabetteki artış ve iletişim teknolojilerinde meydana gelen önemli gelişmeler, uluslararası ekonomik sistemin dayandığı pek çok kavramı temelinden sarsmıştır. Geçmiş dönemin işgücü, hammadde, doğal kaynaklar gibi revaçta olan pek çok kavramı bu dönemde eski önemini yitirmiş; bunların yerini bilgi, yenilikçi düşünce, teknoloji transferi gibi kavramlar almıştır. Ortaya çıkan bu yeni kavramlar ve yeni durum, sınai mülkiyet haklarının, ekonomik hayatın çok önemli bir unsuru haline gelmesine yol açmıştır.

Türk Patent Enstitüsü olarak, sınai mülkiyet haklarının Türkiye'nin kalkınmasında çok önemli bir yerde durduğunun bilinciyle ve bu bilincin Enstitümüze yüklemiş olduğu sorumlulukla hareket etmekteyiz. Zamanında ve yerinde alınan stratejik kararların, ülkemizin ekonomik ve sınai açıdan kalkınmasını hızlandıracak bir etki yapacağını farkındayız. Bu anlayışla 2005–2009 yılları için hazırlanmış olan Stratejik Plan, Enstitümüzün bu konuda kamu sektörünün öncü kuruluşlarından biri olmasını sağlamıştır. Stratejik planımız, ilerleyen dönemlerde gözden geçirilerek 2007–2011 yıllarını kapsayacak şekilde güncellenmiştir.

Stratejik Plan'da yer alan amaçlar ve bu amaçların gerçekleştirilmesi için belirlenmiş olan kısa ve orta vadeli hedeflere ulaşmak için yıllık performans programlarının hazırlanmasına ihtiyaç duyulmaktadır. Bu doğrultuda, Stratejik Plan'a paralel olarak 2010 yılı performans programımızı hazırlamış bulunmaktayız.

2007–2011 yıllarını kapsayan Stratejik Plan doğrultusunda hazırlanmış bulunan 2010 Yılı Performans Programı'nın; Türk Patent Enstitüsü'nün ülkemizin ekonomik ve teknolojik kalkınmasına yapacağı katkıların ölçülmesi anlamında büyük fayda sağlayacağını düşünüyorum. Bunun yanı sıra bu program, stratejik planda öngörülen hedeflerin neresinde bulunduğumuzun gözlemlenmesini de mümkün kılacaktır.

## 2010 Yılı Performans Programı



2010 Yılı Performans Programı'nın, stratejik hedeflerimize ulaşmada katkılar sağlamasını diler, programın hazırlanma sürecinde emeği geçen bütün mesai arkadaşlarıma takdir ve teşekkürlerimi sunarım.

**Prof. Dr. Habip ASAN**  
**Enstitü Başkanı**

## ***İÇİNDEKİLER***

<b>I- GENEL BİLGİLER.....</b>	<b>7</b>
A- Yetki, Görev ve Sorumluluklar.....	8
B- Teşkilat Yapısı.....	9
C- Fiziksel Kaynaklar.....	10
D- İnsan Kaynakları.....	14
<b>II- PERFORMANS BİLGİLERİ.....</b>	<b>17</b>
A- Temel Politika ve Öncelikler.....	18
B- Amaç ve Hedefler.....	21
C- Performans Hedef ve Göstergeleri ile Faaliyetler.....	26
D- İdarenin Toplam Kaynak İhtiyacı.....	84
<b>III- EKLER.....</b>	<b>87</b>

# ***I - GENEL BİLGİLER***

## A-YETKİ GÖREV VE SORUMLULUKLAR

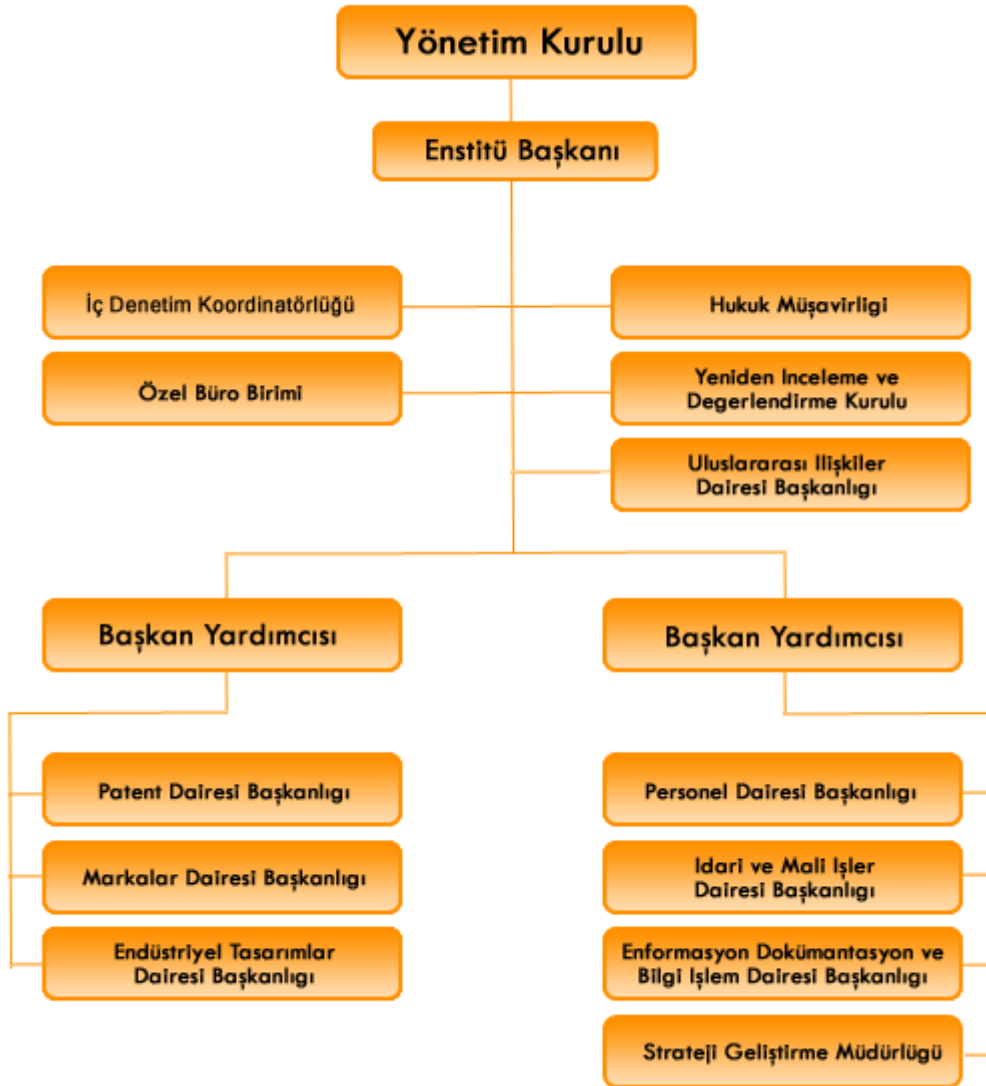
Türkiye’de sınai mülkiyet haklarının geliştirilmesi, tanıtımı ve korunması amacıyla kurulmuş özel bütçeye sahip Sanayi ve Ticaret Bakanlığına bağlı bir kamu kuruluşu olan Türk Patent Enstitüsü’nün görevleri, 6 Kasım 2003 tarih ve 5000 sayılı Kanun’da aşağıdaki şekilde belirlenmiştir:

- Kanunlarla koruma altına alınmış olan sınai mülkiyet haklarının tescilini ve bu hakların korunması ile ilgili işlemleri yapmak,
- Lisans işlemlerinde arabuluculuk faaliyetlerinde bulunmak ve mahkemelerde bilirkişilik yapmak,
- Lisans ve devir anlaşmalarını tescil etmek,
- Buluşların kullanımını takip etmek, yeni teknolojilerin değerlendirilmesi ile teknoloji transferinin yönlendirilmesi ve arşivlenmesi işlemlerini yapmak,
- Yurtdışında benzer kuruluşlar ve uluslararası kuruluşlarla işbirliğinde bulunmak,
- Türkiye’yi sınai mülkiyet hakları konusunda uluslararası kuruluşlar nezdinde temsil etmek,
- Sınai mülkiyet hakları ile ilgili uluslararası anlaşmaların hazırlanmasına ülke çıkarlarını koruyarak katkıda bulunmak ve bu anlaşmaların Türkiye’de uygulanmasını sağlamak,
- Yurtiçi ve yurtdışında teknoloji ve araştırma-geliştirme ile ilgili kurum ve kuruluşlarla ve bilgi bankalarıyla işbirliği yapmak, dokümantasyon merkezleri kurmak, bu bilgileri kamunun istifadesine sunmak,
- Sınai mülkiyet hakları ile ilgili olarak çeşitli yayınlar yapmak ve Türk Sınai Mülkiyet Hakları Gazetesi’ni periyodik olarak yayınlamak,
- Sınai mülkiyet hakları konularında yurtiçinde kişi ve kuruluşların bilgilendirilmesi ve yönlendirilmesi için gerekli çalışmaları yapmaktır.



## B- TEŞKİLAT YAPISI

TPE, Sanayi ve Ticaret Bakanlığı'na bağlı, özel bütçeli bir kamu kuruluşudur. Yönetim birimleri; Yönetim Kurulu, Danışma Kurulu ve Başkanlıktan, ana hizmet birimleri; Patent, Markalar, Endüstriyel Tasarımlar ve Uluslararası İlişkiler Dairesi Başkanlıklarından, yardımcı hizmet birimleri; Personel, İdari ve Mali İşler ve Enformasyon, Dokümantasyon ve Bilgi İşlem Dairesi Başkanlıklarından, danışma ve denetim birimleri ise Hukuk Müşavirliği ve Strateji Geliştirme Müdürlüğünden oluşmaktadır.



## C-FİZİKSEL KAYNAKLAR

### Fiziksel Yapı

Türk Patent Enstitüsü yeni Sınai Mülkiyet Kampüsü'nde; Başkanlık Birimi, ilgili daire birimleri ile arşiv bölümleri ve mahkeme binası yer almaktadır. TPE, "Hipodrom Caddesi No:115 Yenimahalle/ANKARA" adresinde hizmet vermektedir. Mahkeme binası girişi Enstitü girişinden bağımsız olarak ayrı bir binada bulunmaktadır.

Türk Patent Enstitüsü Sınai Mülkiyet Kampüsü'nün toplam alanı 31.870 m<sup>2</sup>'dir. Başkanlık ve ofislerin yer aldığı ana bina yaklaşık 20.000 m<sup>2</sup>, arşiv birimi yaklaşık 9.500 m<sup>2</sup> ve mahkeme binasının olduğu bölüm ise yaklaşık 2.112 m<sup>2</sup>'dir. Yeni Sınai Mülkiyet Kampüs Binası'nda ofis gereksiniminin dışında 416 kişilik konferans salonu, 14 toplantı odası, 2 bekleme odası, bilgi işlem odası, kütüphane, yemekhane, mutfak, kantin ile yaklaşık 98 araçlık kapalı otopark yer almaktadır. Ayrıca, 168 araçlık açık otopark mevcuttur.

### Bilgi Teknolojik Kaynaklar

Bilgi toplumunda, kamu ve özel sektör kuruluşlarının müşterilerine hızlı ve doğru bir şekilde hizmet sunabilmeleri büyük önem taşımaktadır. Bu nedenle, tüm kurumların bilgi teknolojilerinden en üst düzeyde yararlanmaları gereklidir. Yeni teknolojilerin, buluşların tescilinden sorumlu bir kurum olarak Türk Patent Enstitüsü, sınai mülkiyet haklarının tescili süreçlerinde bilgi teknolojilerinden azami şekilde yararlanmaktadır. Ayrıca, başta ilgili kesimler olmak üzere kamuoyunun tamamının sınai mülkiyet başvurularına ait yayınlara ulaşabilmesi için bilgi teknolojileri yoğun bir şekilde kullanılmaktadır.

Bununla birlikte, bilgi teknolojilerinde son yirmi yıl içinde yaşanan hızlı gelişmeler, bu alanda uygulanacak stratejilerin doğru bir şekilde belirlenmesini zorunlu kılmaktadır. Teknoloji odaklı bir kurum olmayı ilke edinen TPE, son dönemde bilgi işlem altyapısını güçlendirmek ve geliştirmek için pek çok proje gerçekleştirmiştir. Bu

projeler ve çalışmaların neticesinde oluşturulan modern bilgi işlem altyapısı ile TPE, dünyanın en iyi ofisleri arasında yer almaktadır.

Türk Patent Enstitüsü, işlemlerini hızla elektronik ortama aktarma konusunda yoğun çalışmalar yapmıştır. Bu çalışmalarını otomasyon işlemleri ve çevrim içi işlemler olarak iki ana grupta inceleyebiliriz.

Otomasyon işlemleri kapsamında, işlem süreçlerini kısaltmak, daha az hata ile daha kısa zamanda hizmet verilmesini sağlamak amacıyla son birkaç yıldır yürütülen teknolojik alt yapıya yönelik proje çalışmalarına devam edilmiştir. Yeni yazılımlara geçiş sonrasında kullanıcılarca tespit edilen hatalar ve iyileştirme önerileri çerçevesinde uygulama programlarının geliştirilmesine devam edilmektedir.

Evrakların TPE' ye girişi sonrası elektronik ortama aktarılması işlemi ile "kağıtsız ofis" ortamına geçişte ilerleme kaydedilmiştir.

Arşivlerin taranarak elektronik ortama aktarılması neticesinde dosyaların fiziki dolaşımının en aza indirilmesi ve işlemlerde daha hızlı ve güvenli bir ortamın sağlanması hedeflenmektedir.

Çevrimiçi işlemler konusunda yapılan çalışmalar müşterilerimizin Enstitü hizmetlerini internet üzerinden yapabilmelerine imkân tanımıştır. Çevrimiçi işlemler kapsamında, yürütülen çalışmalar neticesinde internet aracılığıyla TPE veritabanı üzerinde araştırma yapma olanağı sağlanmıştır. Bu uygulama ile TPE'den talep edilen ön araştırma işlemlerinin internet üzerinden kullanıcılarca ücretsiz olarak ve zaman kaybı olmadan yapılması olanağı sağlanarak hem müşteri odaklılık ilkesiyle süreç iyileştirilmiş hem de iş yükünde azalma sağlanmıştır.

Patent dosyalarının yayımlanmış tarifname takımı ve araştırma raporuna çevrimiçi araştırmadan ulaşılması amacıyla TPE içinde yeni bir yazılımla E-doc Patent sistemi oluşturulmuş ve verilerin kullanıcılara sunulmasına başlanmıştır. Esp@cenet

üzerinden sadece yayımlanan ilk patent tarifname takımına ulaşılırken bu uygulama sayesinde, patent dosyalarının değiştirilmiş tarifname bilgilerine de ulaşılmaktadır.

Ayrıca, bu uygulama ile yurtdışı patent ofisleri ile istenen formatta doküman alışverişinin sağlanması ve bu bilgilerin enformasyon ofisleri tarafından üçüncü kişilere verilebilmesine olanak sağlanmıştır. Ayrıca, başvuru durumunun internet üzerinden takip edilmesi imkânı sunularak özellikle telefon ile başvuru hakkında bilgi edinme kaynaklı iş yükünde de önemli oranda azalma sağlanmıştır. Bu çerçevede çevrimiçi işlemler ile ilgili hizmetlerin (marka, patent ve tasarım araştırma) ayda ortalama 1,6 milyonun üzerinde kullanılması modülün oldukça etkin kullanıldığını göstermektedir. Müşterilerimizin Enstitümüzle ilgili işlemlerini takip etmeleri için tahsis edilen +90 312 303 10 00 nolu telefonla günlük 250' nin üzerinde çağrıya cevap verilmektedir. Yine ayrıca, İnteraktif Sesli Yanıt Sistemi devreye girmiş buraya erişmek üzere özel bir numara (+90 312 303 1 303) tahsis edilmiştir. Buradan müşterilerimize başta başvurularının son durumlarını takip etmek üzere Enstitümüzün hizmetleriyle ilgili bilgi verme süreci başlatılmıştır.

Patent, marka ve tasarım başvurularının çevrimiçi olarak yapılmasının sağlanması amacıyla yürütülen e-imza projesi ile ilgili çalışmalar tamamlanmıştır. 1 Ağustos 2007 tarihinden itibaren marka başvuruları e-imza veya mobil imzalı olarak alınmaya başlanmıştır. 1 Ocak 2008 tarihinden itibaren de patent ve endüstriyel tasarım başvuruları çevrimiçi olarak alınmaktadır. 2008 yılı içinde 30.420 başvuru çevrimiçi olarak alınmıştır. Marka başvurularının %38'i, patent başvurularının %14'ü ve endüstriyel tasarım başvurularının %18'i çevrimiçi başvuru olarak gerçekleştirilmiştir. 2009 yılının ilk altı ayında 20.200 başvuru çevrimiçi olarak alınmıştır. Toplam başvuruların % 53,86'sı çevrimiçi başvuru olarak gerçekleştirilmiştir. 2009 yılı içinde bu oranın daha da artması beklenmektedir. 2010 yılında toplam başvuruların % 60'ının çevrimiçi başvuru olarak gerçekleşmesi tahmin edilmektedir. Bu oranların gelecekte çok daha artacağı tahmin edilmektedir.

İnternet sitesinin haber bölümü her etkinlik öncesinde ve sonrasında aktif olarak güncellenmektedir. Gerekli görüldüğü durumlarda sayısı 6.000'e ulaşan TPE e-bülten

üyelerine duyuru niteliğinde haberler gönderilmektedir. Ayrıca internet sitesinin içeriğinin ve tasarımının müşteri odaklı bir yapıya kavuşturulması amacıyla Enstitü ana hizmet birimlerinin de katılımı ile bir çalışma grubu oluşturulmuştur. İnternet sitesinin yeni yapısında her ana hizmet biriminin bir ana sayfası olması ve birimle ilgili bütün bilgilerin birime ait sayfada yer alması ve müşterilerin bilgiye kolay erişimi hedeflenmektedir.

### Donanım Envanteri

	2008	2009	2010
Masaüstü Kişsel Bilgisayar	370	418	450
Dizüstü Bilgisayar	41	41	45
Sunucu	32	32	32
Yazıcı	243	246	250
Tarayıcı	12	12	14
Çok Fonksiyonlu Tarayıcı	5	5	6
Faks Cihazı	18	19	22
Video Konferans Sistemi	1	1	1
Yük Dengeleyici Yönlendirici	1	1	1
Projeksiyon Cihazı	12	12	14
Telefon	413	430	450
Kurulu Güç	2 UPS	2 UPS	2 UPS
Kapasite	-	-	-

### Fiziksel Sunucu Envanteri

	2008	2009	2010
İnternet Sunucu	3	3	3
Uygulama Sunucusu	3	3	3
Veri tabanı Sunucusu	3	3	3
Uygulama Geliştirme Ortamı	1	1	1
Diğer	22	22	22
Desteklenen Protokoller	TCP/IP	TCP/IP	TCP/IP
İnternet Bağlantısı	4 Mbit	10 Mbit	10 Mbit

## D-İNSAN KAYNAKLARI

5000 sayılı Kanununun 26'ncı maddesi uyarınca Enstitümüzde 657 sayılı Devlet Memurları Kanununa tabi olarak; Başkan, Başkan Yardımcısı, Daire Başkanı, Hukuk Müşaviri, Müşavir, Şube Müdürü, Patent Uzmanı, Marka Uzmanı, Patent Uzman Yardımcısı, Marka Uzman Yardımcısı, Uzman, Mütercim, Çözümleyici, Programcı ve Bilgisayar İşletmeni kadrolarındaki personel kadro karşılık göstermek kaydıyla sözleşmeli olarak diğer personel ise sözleşmesiz memur kadrolarında istihdam edilmektedir.

Enstitümüzün 08.07.2009 tarih itibariyle toplam kadro sayısı 405'tir. Enstitü'de 146'sı kadro karşılığı sözleşmeli, 94'ü sözleşmesiz memur kadrosu olmak üzere 240 dolu, 41 kadro karşılığı sözleşmeli, 124 sözleşmesiz memur kadrosu olmak üzere 165 boş kadro bulunmaktadır.

Mevcut 405 kadromuzun 115 adedi 4046 sayılı Kanununun değişik 22 nci maddesi uyarınca özelleştirme kapsamından Başbakanlık Devlet Personel Başkanlığınca ataması yapılacak olan kadrolardır. Bu kadrolardan da 13 adedi dolu, 102 adedi boştur. Devlet Personel Başkanlığınca tahsis edilen 115 kadroya Enstitümüzce atama yapılması ve iptal-ihdas suretiyle ihtiyaç duyulan kadrolara dönüştürme yetkisi yasal olarak bulunmamaktadır.

Enstitümüz personeli 657 sayılı yasaya tabidir. (A) grubu kadrolara yapılacak atamalar, KPSS puan sıralamasına göre üniversitelere yaptırılan yarışma sınavı sonucunca kazananlar sözlü sınavına tabi tutulmak suretiyle yapılan sınavlardan sonra başarılı olanlar istihdam edilmektedir.

(B) grubu kadrolarımıza KPSS'ye girmiş adaylar arasından ÖSYM tarafından yerleştirme yapılmaktadır.

190 sayılı Genel Kadro ve Usulü Hakkında Kanun Hükmünde Kararname'nin Ek 7 maddesine göre, her yıl Ağustos ayında, müteakip yılda alınacak personel sayı ve nitelikleri Maliye Bakanlığına bildirilmektedir.

Mali yıl Bütçe Kanunu hükümlerine göre, bir önceki yıl ayrılan personelin %25 'i ve Başbakanlık tarafından ilave olarak verilen sayı kadar kurumun ihtiyacına göre personel istihdamı yapılmaktadır.

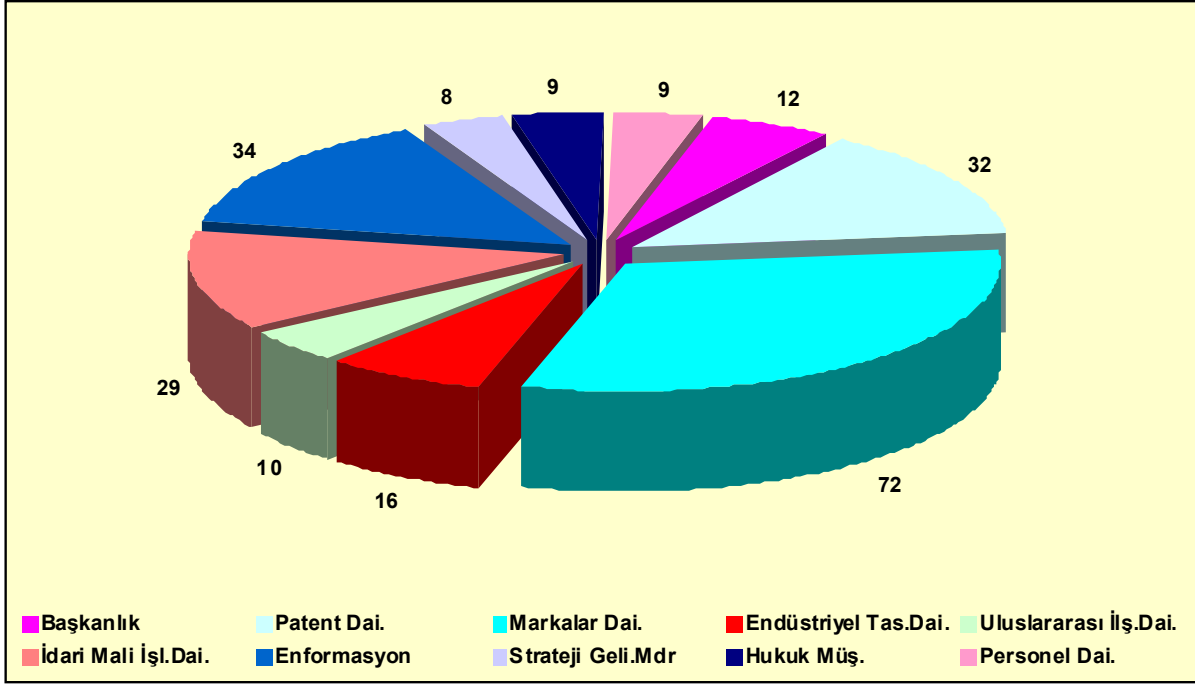
Enstitü personeli sayısal olarak yetersizdir. Bu nedenle kullanışlı boş kadroların 2010 yılında Bütçe Kanunu ve 190 sayılı KHK' nın Ek 7 enci maddesine göre Başbakanlık tarafından verilecek ek kontenjanlar dikkate alınarak açıktan ve naklen atama müsaade sayılarına göre öncelikli personel ihtiyacı tespit edilerek bir an önce doldurulması sağlanacaktır.

Enstitünün yeniden yapılanmasına, verim ve kaliteyi artırmasına çok büyük katkısı olacak olan norm kadronun sonuçlandırılarak karara bağlanması için Maliye Bakanlığı ve Başbakanlık Devlet Personel Başkanlığı ile görüşmeler devam ettirilerek norm kadronun neticelendirilmesinin sağlanacak, İç Kontrol Standartları eylem planında belirtilen birimlerin görev tanımlarının yapılması sağlanacaktır.

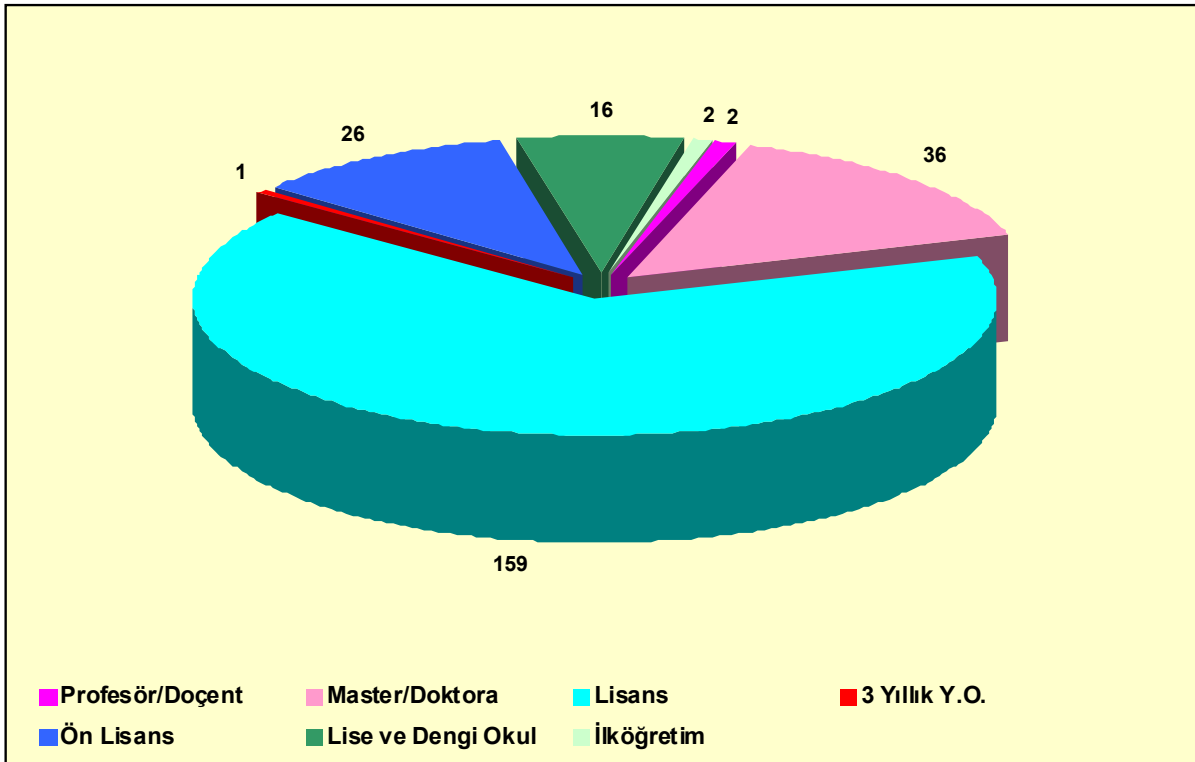
2010 yılında personelin ihtiyaç duyduğu alanlarda eğitim programları düzenleyerek eğitim kurumlarına hizmet içi eğitim verilmek suretiyle eksikliklerinin tamamlanması sağlanacaktır.

Avrupa Birliği Komisyonu tarafından hazırlanan ve 9 Ekim 2002 tarihinde açıklanan, 2002 Yılı İlerleme Raporunda yer aldığı üzere, TPE' nin idari ve mali yönden bağımsız bir kurum olması hususu dikkate alınarak, Kurum çalışanlarının statüsü, ücret ve mali hakları hususunda yeni sistemin kurulması personelin yetki ve sorumlulukları artırılacak, özlük haklarında iyileşme sağlanacak, ücret dengesizliği giderilecek, mali ve sosyal hakların yeniden belirlenerek ücret dengesizliği nedeniyle kurumda çalışan personel arasındaki huzursuzluk giderilecek, çalışma barışı sağlanacak, özellikle kurumun asli işlerini yürüten sınai mülkiyet uzman ve yardımcıları ile diğer nitelikli personelin kurumda kalması sağlanarak hizmet kalitesi artırılacak, verimlilik yükselecek ve personelin kuruma devamları sağlanacaktır

### Dolu Kadroların Birimlere Göre Dağılımı



### Enstitümüz Personeli Eğitim Durumu





# ***II.PERFORMANS BİLGİLERİ***

## A-TEMEL POLİTİKA VE ÖNCELİKLER

### **Müşteri Odaklılık**

Türk Patent Enstitüsü, müşteri odaklılığı birinci derecede önemli bir ilke olarak görür. Kurumumuzda çalışan tüm personel mevzuat çerçevesinde müşteri memnuniyetini sağlayacak şekilde hareket etmeyi, müşteriye yakın ilgi göstermeyi ve bilgi vermeyi ilke edinmiştir. Personel bu ilke çerçevesinde gerektiğinde birbirini uyararak bu ilkenin etkili bir şekilde çalışmasını sağlar. Müşteri odaklılık aynı zamanda ulaşılabilirlik anlamına gelir. Müşterilerimiz bilgi almak, sorunlarını gidermek ve şikayetlerini dile getirebilmek için her zaman ilgili yetkililere rahatlıkla ulaşabilirler.

### **Çalışan Odaklılık**

Türk Patent Enstitüsü, müşterilerin yanında kendi personelini de koruyan ve gözetken bir çalışma anlayışına sahiptir. TPE, kurum personelinin kendisini yetiştirmesine, görevine ve insan ilişkilerine eşit derecede önem vermesine, yaptığı işten en yüksek tatmini elde etmesine yönelik politikalara sahiptir. Yetki ve sorumluluk dağılımını adil ve etkin bir biçimde gerçekleştirir. TPE, çalışanlarını önemsemeyi, onlara değer vermeyi vazgeçilmez bir ilke olarak görür ve tüm uygulamalarını buna göre gerçekleştirir.

### **Sistem Odaklılık**

Sistem odaklılık, yeni gelişmelere uygun yeni sistemler geliştirme ve uygulamaya alma anlamına gelir. Türk Patent Enstitüsü, faaliyet ve işlem süreçlerini hızlandıracak, basitleştirecek ve böylece müşterilerine sistemli hizmet sunacak bir çalışma anlayışına sahiptir. Bu anlayış kurallara katı bir şekilde bağlanmayı değil, duruma ve şartlara göre esnek olmayı gerektirir.

### **Güvenilirlik**

Türk Patent Enstitüsü, tüm müşterilerinin gözünde güvenilir bir kurum olmayı önemser. Güvenilirlik; sınai mülkiyet haklarıyla ilgili işlemlerde başvuru sahiplerine aynı muameleyi göstermeyi, yönetim anlayışı ve uygulamalarda şeffaflığı, sınai mülkiyet haklarına ilişkin en doğru ve güncel bilgi kaynağı olmayı gerektirir.

### **Bilinç Oluşturma**

TPE ülkemiz sanayisinde yenilikçi ve yaratıcı yapının geliştirilmesi ve sınai mülkiyet haklarının sınai kalkınmaya azami katkı sağlaması için bilinç oluşturma işlevine önem verir. Bilinç oluşturma, seminerler, sempozyumlar, yarışmalar düzenlenmesi, basın duyuruları ve tanıtım materyallerinin hazırlanması gibi faaliyetlerin yanı sıra üniversiteler, TOBB, KOSGEB, TÜBİTAK ve ilgili sivil toplum kuruluşları ile kurulacak ilişkilerle desteklenir. Bilinç yaratma her aşamada her süreçte ve her ilişkide temel fonksiyonumuzdur.

### **Hız Yönelimlilik**

Türk Patent Enstitüsü, küresel yarışta hak ettiği yere ulaşabilmek için hız faktörünün öneminin farkındadır. Hız kaliteden taviz verilerek yapılamaz. Ancak kalite faktörü hız faktörünün önüne geçemez. Türk Patent Enstitüsü hız+kalite bileşimini temel değeri ve ilkesi haline getirmiştir. Bekletmemek, işlemleri süratle bitirmek, işleri kolaylaştırmak, işlemleri basitleştirmek ve anlayışlı olmak kurum çalışanlarının temel ilkesidir.

### **Kalite Yönelimlilik**

Türk Patent Enstitüsü kalite anlayış ve felsefesiyle çalışır. Toplam kalite anlayışı en üst düzeydeki yöneticimizden en alt düzeydeki hizmetli personelimize kadar tüm çalışanların işlerini mükemmel bir şekilde yapmaları anlamına gelir. Kalite hızlı olmanın önünde bir engel değildir. Personelimiz her işini ilk defada, kaliteli, hatasız ve süratli bir şekilde yapmayı öğrenmiş ve bu şekilde çalışmayı bir alışkanlık haline getirmiştir. Kalite aynı zamanda müşteri memnuniyetidir. Türk Patent Enstitüsü çalışanları, müşterilerini memnun edecek bir felsefe ve anlayışla iş görür. Katı bürokrat tutumlardan uzak olarak, yardımcı olmaya çalışan, işbirliği yapan ve iletişim içine girerek çözüm üreten esnek kişilerdir.

### **Esneklik**

Esneklik; ekonomide, iş dünyasında işletmelerin iş koşullarında ve müşterilerin beklentilerinde ortaya çıkabilecek değişikliklerin farkına varma ve değişen ihtiyaçlara uygun tepkiler verme sürecidir. Türk Patent Enstitüsü belirlenen mevzuat kuralları içinde çalışırken dış dünyadaki ve ülke içindeki gelişmeleri takip eder ve uygulamaya koyar. Türk Patent Enstitüsü bürokratik bir kuruluş değil, çözüm üreten dinamik bir kuruluş olmayı hedeflemiştir.

### **Sonuç Yönelimli Olma**

Türk Patent Enstitüsü, sınai mülkiyet haklarının tescil işlemlerinde sonuç yönelimli olma ilkesiyle hareket eder. TPE personeli, işlemlerin belirli bir süreç içinde gerçekleştiğini bilmekle birlikte süreçlerden çok sonucu önemser ve işlerin sonuçlandırılmasına önem verir. Küçük bürokratik mekanizmaları değil, sonuca ulaşmayı önemser. Sonuç yönelimli olma; müşteriye güveni, hızlı hareket etmeyi, yardımcı olmayı, bilgi vermeyi ve kolaylaştırmayı gerektirir.

### **Sürekli Eğitim**

Türk Patent Enstitüsü, günümüzün hızla değişen dünyasında yaşam boyu eğitimin mutlak bir gereklilik olduğu bilinciyle hareket eder. Bunun için sürekli eğitim felsefesi çerçevesinde her yıl tüm personeli en az 50 saatlik hizmet içi eğitim programlarına alır. Eğitim programlarına tüm personel katılır. Eğitimlerde yeni gelişmeler, bulgular ve uluslararası anlayışlar personelimize aktararak onların daha yetkin, daha becerikli ve daha müşteri odaklı kişiler olmaları sağlanır.

### **Yaratıcılık**

Türk Patent Enstitüsü, dünyadaki gelişmeleri yakından izlerken, bu gelişmeler karşısında kendi konumunu güçlendirmek için yaratıcılığa önem verir. Yeni gelişmeleri sadece izleyen bir konumda değildir. Aynı zamanda kendi orijinal projelerini geliştirerek yaratıcı çözümler üretir. Kurum içinde yaratıcı öneri ve fikirler geliştiren personel ödüllendirilir. Yöneticiler arasında beyin fırtınası teknikleri uygulanarak yeni, farklı, orijinal ve çözüm getiren projeler oluşturulur. Yenilik ve yaratıcılık uluslararası arenada rekabetin temel ögesidir.

### **Teknoloji Yönelimli Olma**

Türk Patent Enstitüsü, küresel rekabetteki yarışın teknoloji çerçevesinde şekillendiğinin farkındadır. Bu nedenle tüm yöneticilerinde teknolojiye önem veren bir anlayışın gelişmesini sağlar. Tüm bölüm ve birimlerde çalışan personelin teknolojik yeterliliğinin artması için eğitimler düzenler ve onların yetkinliklerini artırır. Türk Patent Enstitüsü, bilgi teknolojileri konusunda dünyadaki gelişmeleri yakından takip eder ve uygulamaya koyar.

### **Uluslararası İlişkilere Önem Verme**

Türk Patent Enstitüsü, sınai mülkiyet haklarının küresel bir niteliğe sahip olması nedeniyle uluslararası ilişkilere önem verir. Bu çerçevede uluslararası kuruluşlarla,

AB ülkelerinin sınai mülkiyet hakları kurumlarıyla ve diğer ülkelerin patent ofisleriyle ilişki kurar. Ortak işbirliği çerçevesinde müşterek projeler geliştirilmesi için çaba harcar.

## **B- AMAÇ VE HEDEFLER**

Türk Patent Enstitüsü'nün misyon ve vizyonu aşağıdaki şekilde belirlenmiştir.

### **Misyonumuz**

- Yaratıcılığı ve yeniliği teşvik ederek Türkiye'nin ekonomik ve teknolojik gelişmesine katkıda bulunmak,
- Patent, marka, tasarım ve diğer sınai mülkiyet haklarının etkin korunmasını sağlamak,
- Sınai mülkiyet bilincini ve bilgisini ülke genelinde yaymak, ilgili kesimlerle işbirliğini geliştirmek,
- Yasal, teknik ve beşeri altyapıyı güçlendirerek müşteri odaklı, hızlı ve kaliteli hizmetler sunmak,
- Sınai mülkiyet haklarının korunması ve Türk ve Avrupa ekonomisinin gelişimi için Türkiye'yi uluslararası platformlarda temsil etmek ve işbirliğini güçlendirmektir.

### **Vizyonumuz**

Sınai mülkiyetin etkin ve yaygın kullanımını sağlayarak Türk sanayi ve teknolojisini küresel rekabette öne çıkarmak; dünyada sınai mülkiyet haklarının gelişimi için Avrupa'da örnek ve model kurum olmak.

### **Amaç ve Hedefler**

Ülkemizde sınai mülkiyet haklarının tesisinden ve geliştirilmesinden sorumlu kuruluş olan Türk Patent Enstitüsü, misyonunu etkili bir şekilde gerçekleştirmek için tüm faaliyetlerini beş yıllık stratejik planlarla takip etmeye karar vererek 2005-2009 yıllarını kapsayan ilk stratejik planını hazırlamış ve bu konuda kamuda ilkler arasına girmiştir. Ancak, Enstitümüzün, Kamu İdarelerinde Stratejik Planlamaya İlişkin Usul ve Esaslar Hakkında Yönetmelik' in 'Kamu İdarelerinde Stratejik Planlamaya Geçiş Takvimi'nde 1. Grupta yer alması nedeniyle Stratejik Plan güncellenmiş ve 2007-2011 dönemini kapsayacak biçimde beş yıllık olarak hazırlanarak Devlet Planlama Teşkilatı Müsteşarlığına gönderilmiştir.

Enstitümüzce, Stratejik Planda belirtilen amaç ve hedeflere ve kalkınma planlarına uygunluğunun takibi titizlikle yapılacak, TPE'nin Türk sanayi ve ekonomisinin gelişimine sağlayacağı katkı artırılarak, atılımlara ivme kazandırılacaktır.

Türk Patent Enstitüsü'nün vizyonu ve misyonu doğrultusunda belirlediği amaçlar ve hedefler aşağıda verilmektedir.

### ***Amaç 1: TPE'nin Çağdaş Ve Yenilikçi Kurumsal Yapısını Geliştirmek***

TPE'nin çağdaş ve yenilikçi kurumsal yapısını geliştirmek amacı doğrultusundaki stratejisi; değişime ve yeniliğe süratle uyum sağlama yeteneğine sahip, uluslararası gelişmeleri yakından takip ederek aktif rol alan, müşteri ve sistem odaklı, şeffaf, dinamik ve bağımsız bir kurumsal yapı oluşturmaktır.

TPE, bu amaca dönük olarak son yıllardaki hızlı karar alma ve uygulama, kurumsal kültürünün ve imajının geliştirilmesi ve çalışanlar tarafından benimsenmesi, planlı çalışma yönteminin geliştirilmesi, uygun personel istihdamı, sürekli eğitim yoluyla personel niteliğinin geliştirilmesi ve verimliliğin artırılması yönündeki çalışmalarını geliştirerek devam ettirecektir. Bu stratejik amaç, iç dinamiklere olduğu kadar özellikle kurum dışı karar verici aktörlere de bağımlı olup, sınai mülkiyetin ve Enstitü'nün tanıtımı ve imajıyla ilgili stratejilerle yakından ilişkilidir.

**Hedef 1-** Kurumun esnek hareket kabiliyetine sahip ve bağımsız bir yapıya kavuşturulması için 2007 yılı sonuna kadar gerekli çalışmalar yapılacaktır.

**Hedef 2-** Yöneticilerin liderlik özelliklerine sahip olması ve bu özelliklerini etkin kullanması sağlanacaktır.

**Hedef 3-** Personel niteliğinin geliştirilmesi ve sayısının artırılması

**Hedef 4-** Enstitü Birimleri tarafından yıllık çalışma planları her yıl Kasım ayının 15'ine kadar hazırlanması

**Hedef 5-** Kurum imajı geliştirilmesi

**Hedef 6-** Çalışma gruplarının etkin hale getirilmesi

**Hedef 7-** Kaynak-iş-süre ilişkisi çerçevesinde mevcut kaynakların etkin kullanımının sağlanması ve verimliliğin artırılması

**Hedef 8-** Ulusal ve uluslararası proje imkanlarından en üst seviyede yararlanılması

**Hedef 9-** 2008 yılı sonuna kadar TPE Eğitim Merkezi kurulacaktır

**Hedef 10-** Enformasyon Dokümantasyon ve Bilgi İşlem Daire Başkanlığının yeniden yapılanması

**Hedef 11-**2007 yılı içerisinde TPE bünyesinde Başkanlığa doğrudan bağlı Basın ve Halkla İlişkiler Birimi kurulacaktır

**Hedef 12-** Kıyaslama çalışmaları yapılması

**AMAÇ 2: Kurumsal Verimlilik ve Hizmet Kalitesini Artırmak**

**Hedef 1-** Elektronik imza uygulamasına geçilmesi

**Hedef 2-** Online başvuru sistemine geçilmesi

**Hedef 3-** İletişim ve bilgilendirmede bilgi teknolojilerinin etkin kullanılması

**Hedef 4-** İnternet sitesi içeriği ve tasarımı güncellenmesi ve içeriğinin geliştirilmesinin sağlanması

**Hedef 5-** Elektronik ortamda kurum içi iletişim ortamının kurulması

**Hedef 6-** Bürokrasinin azaltılmasına yönelik çalışmalar yapılması

**Hedef 7-** Patent araştırma-inceleme alan sayısı artırılması

**Hedef 8-**Sınai mülkiyet haklarına ilişkin dava sonuçlarının takip edilmesi ve elektronik ortamda arşivlenmesi

**Hedef 9-** Yeniden İnceleme ve Değerlendirme Kurulu çalışmalarının daha verimli hale getirilmesi ve karar sürelerinin kısaltılması

**Hedef 10-** İşlem ücretlerinin makul seviyede tutulması

**Hedef 11-** Müşteri memnuniyetinde artış sağlanması

**Hedef 12-** Müşteri gruplarına uygun hizmetler geliştirilmesi

**AMAÇ 3: İlgili Kurum ve Kuruluşlarla İşbirliğini Geliştirmek**

Sınai mülkiyet sisteminin verimli işlemesi ve sistemden beklenen katkıların elde edilebilmesi, sistemin tarafları arasındaki sürekli, yakın ve uyumlu işbirliği ile mümkün olabilecektir. Sağlıklı işleyen, etkin, verimli ve ülke ekonomisine önemli bir kaynak sağlayacak ve ekonominin itici gücü olacak bir sınai mülkiyet sisteminin oluşturulması için TPE, sistemin taraflarıyla sürekli ve verimli bir işbirliğini hedeflemektedir.

Bu amaca dönük olarak, sistemin taraflarına yönelik son yıllarda yoğunluk kazanmış olan eğitim ve bilgilendirme çalışmalarına devam edilecek, halen devam etmekte olan ikili ve çok taraflı işbirlikleri geliştirilecek, inovasyon kapasitesinin artırılması ve yeniliklerden üst düzeyde fayda sağlanması için projeler üretilecektir.

**Hedef 1-** Vekillik sistemi geliştirilecektir

**Hedef 2-** İhtisas mahkemeleri ile işbirliği geliştirilecektir

**Hedef 3-** Bilirkişilik sisteminin geliştirilmesine yönelik işbirliği çalışmalarına başlanması

**Hedef 4-** Paydaşlarla işbirliği ve bilgi paylaşımının artırılması

**Hedef 5-** Sınai mülkiyet hakları alanında akademik çalışmaların teşvik edilmesi, üniversitelerle işbirliğine gidilmesi

**Hedef 6-** Patent Değerlendirme Ajansı kurulacaktır

**AMAÇ 4: Ülke Genelinde Sınai Mülkiyet Bilincini Geliştirmek**

Türk sanayisi ve ekonomisi için önemli görevler ifa eden ve geçmiş dönemde sınai mülkiyet haklarının tescilli işlemlerine ağırlık veren TPE, temel problemlerden birisi olan tanıtım ve bilgilendirme faaliyetlerine son dönemde özel önem vermiş, artan iş yüküne rağmen kalite ve verimlilikte önemli bir ilerleme sağlamıştır.

Kamuoyunda ve ilgili kesimlerde sınai mülkiyet haklarına ilişkin bilinçlendirme, bilgilendirme ve eğitim çalışmalarında kitle iletişim araçları, fuarlara katılım, internet sitesi, seminer, sempozyum gibi araçlar etkin ve stratejik bir biçimde kullanılmaktadır. Özellikle patent başvurusu sahiplerine maliyet açısından kolaylık sağlayan ve önceden sınırlı olan teşvik sistemi yapılan işbirlikleri ile daha kapsamlı hale getirilmiş olup geliştirilmeye devam edilecektir.

**Hedef 1-** Tanıtım ve bilgilendirme çalışmalarının sistematik hale getirilmesi

**Hedef 2-** Türkiye'deki ve dünyadaki sınai mülkiyet sistemi uygulamaları hakkında müşterilerin bilgilendirilme faaliyetlerine ilişkin ürünlerin uygulamaya konulması

**Hedef 3-** Buluşların ortaya çıkarılıp, patentle koruma bilincinin artırılmasına ilişkin faaliyetlerin artırılması

**Hedef 4-** Marka yaratma ve koruma bilincinin artırılmasına ilişkin faaliyetlerin artırılması

**Hedef 5-** Yeni ve özgün tasarımların ortaya çıkarılması ve korunmasına ilişkin faaliyetler artırılması

**Hedef 6-** Patent başvurularına ilişkin teşviklerin geliştirilmesi amacıyla çeşitli araştırma enstitüleri, üniversiteler ve ilgili kurumlarla çalışmaların yapılması ve etkin bir şekilde duyurulması



**Hedef 7-** Yöresel özellikleriyle öne çıkan ürünlerin korunması amacıyla ülkemizde coğrafi işaretlerin korunmasına konu olabilecek ürünlerin tespiti yapılması ve tescille korunmasına ilişkin faaliyetlerin yürütülmesi

**Hedef 8-** Sınai mülkiyet haklarının orta öğretim ve yüksek öğretim düzeyinde eğitim müfredatına dahil edilmesi için 2007-2011 döneminde MEB ve YÖK ile ortak çalışmalar yürütülmesi

**Hedef 10-** Sınai mülkiyet haklarına ilişkin akademik dergi çıkarılması ve üç ayda bir yayınlanması

**Hedef 11-** TPE bünyesindeki Fikri Mülkiyet Kütüphanesi'nin geliştirilmesi amacıyla kütüphane yazılımının faaliyete geçirilmesi

**Hedef 12-**Türkiye'de sınai mülkiyet hakları konusunda önemli çalışmalar yapan kişi ve kuruluşlara her yıl düzenli olarak ödül verilmesi

**AMAÇ 5: TPE'yi Uluslararası Platformlarda Söz Sahibi Ve Etkin Bir Kurum Yapmak**

TPE'nin, sınai mülkiyet haklarının gelişimine uluslararası düzeyde katkı sağlayan ve yönlendiren etkin bir kurum olma stratejisi uluslararası platformlarda etkin rol almasını gerektirmektedir. Bu amaca dönük olarak sınai mülkiyet politikalarının şekillendirildiği uluslararası platformlarda aktif rol alarak son yıllarda temsil kabiliyetini güçlendirmekte, uluslararası gelişmeleri yakından takip etmekte, uluslararası mevzuatı uygulamalarına yansıtmakta, gelişmiş ülkelerin yanı sıra bölgesindeki ülkeler ve Türk Cumhuriyetleri ile ilişkilerine özel önem vermektedir. TPE, bu yöndeki çalışmalarını önümüzdeki dönemde de geliştirerek devam ettirecektir.

**Hedef 1-** WIPO, DTÖ ve EPO gibi sınai mülkiyet politikalarının şekillendirildiği uluslararası platformlarda TPE'nin temsil kabiliyetinin güçlendirilmesi ve aktif rol almasının sağlanması

**Hedef 2-** Uluslararası anlaşmaların takip edilmesi ve taraf olunan anlaşmalardaki yükümlülüklerin yerine getirilmesi

**Hedef 3-** Dünyadaki gelişmelerin sürekli olarak izlenmesi

**Hedef 4-** AB müktesebatına tam uyum sağlanması amacıyla ilgili kurumlarla işbirliği içinde çalışmalara devam edilmesi

**Hedef 5-** Uluslararası kuruluşlarla ve diğer ulusal sınai mülkiyet ofisleri ile işbirliğinin geliştirilmesi

# C-PERFORMANS HEDEFİ VE GÖSTERGELERİ İLE FAALİYETLER

## PERFORMANS HEDEFİ TABLOSU

<b>İdare Adı</b>	40.24 - TÜRK PATENT ENSTİTÜSÜ
------------------	-------------------------------

<b>Amaç</b>	TPE'nin çağdaş ve yenilikçi kurumsal yapısını geliştirmek
<b>Hedef</b>	Yöneticilerin liderlik özelliklerine sahip olması ve bu özelliklerini etkin kullanması sağlanacaktır

<b>Performans Hedefi</b>	<b>Yöneticilere yönelik liderlik eğitim programları düzenlenecektir</b>
Kurumun misyonu ve vizyonu çerçevesinde belirlenen temel amaçlarını öncelikle yöneticilerin benimsemesi kurumsal kültürün oluşmasını ve çalışanların da bu yönde hareket etmesini sağlayacaktır.	

<b>Performans Göstergeleri</b>		<b>2008</b>	<b>2009</b>	<b>2010</b>
1	Katılım sağlanan eğitim sayısı	0	0	1

<b>Faaliyetler</b>	<b>Kaynak İhtiyacı</b>		
	<b>Bütçe</b>	<b>Bütçe Dışı</b>	<b>Toplam</b>
1 Yöneticilere yönelik eğitim faaliyeti	2.933.836	0	2.933.836
<b>Genel Toplam</b>	<b>2.933.836</b>	<b>0</b>	<b>2.933.836</b>

Tablo 1

**PERFORMANS HEDEFİ TABLOSU**

<b>İdare Adı</b>	40.24 - TÜRK PATENT ENSTİTÜSÜ
------------------	-------------------------------

<b>Amaç</b>	TPE'nin çağdaş ve yenilikçi kurumsal yapısını geliştirmek
<b>Hedef</b>	Personel niteliği geliştirilecek ve sayısı artırılabacaktır

<b>Performans Hedefi</b>	<b>Nitelik ve nicelik açısından personel ihtiyacının tespit edilmesi, ihtiyaca uygun personel alımının yapılması ve kurum içi-dışı eğitim programları ile personel niteliğinin artırılmasına ağırlık verilmesi</b>
Kurum faaliyetlerinin daha kaliteli ve yüksek müşteri memnuniyeti sağlayacak şekilde yürütülmesi personel sayısına ve niteliğine doğrudan bağlıdır. Bu sebeple ihtiyaç duyulan nitelikli personelin istihdamı önem arz etmektedir. Bu durumu sağlamanın yollarından biri de personelin, kişisel gelişimini artıracak yurtiçi ve yurtdışı eğitim etkinliklerine katılımlarının sağlanmasıdır.	

<b>Performans Göstergeleri</b>		<b>2008</b>	<b>2009</b>	<b>2010</b>
1	İstihdam edilecek personel sayısı	7	12	15
2	Eğitim programı sayısı	10	25	20
3	Eğitime katılan personel sayısı	255	286	250

<b>Faaliyetler</b>	<b>Kaynak İhtiyacı</b>		
	<b>Bütçe</b>	<b>Bütçe Dışı</b>	<b>Toplam</b>
1 Eğitim Faaliyeti	2.934.041	0	2.934.041
<b>Genel Toplam</b>	<b>2.934.041</b>	<b>0</b>	<b>2.934.041</b>

Tablo 1

**PERFORMANS HEDEFİ TABLOSU**

<b>İdare Adı</b>	40.24 - TÜRK PATENT ENSTİTÜSÜ
------------------	-------------------------------

<b>Amaç</b>	TPE'nin çağdaş ve yenilikçi kurumsal yapısını geliştirmek
<b>Hedef</b>	Enstitü birimleri tarafından yıllık çalışma planlarının hazırlanması

<b>Performans Hedefi</b>	<b>Birimlerin yıllık çalışma planlarını stratejik amaçlara uyumlu olarak hazırlaması</b>
Yıllık çalışma ve faaliyet planları, stratejik amaçlarla da uyumlu olacak şekilde, müşteri memnuniyetini artırmak, işlemlerin daha etkili ve hızlı yürütülmesini sağlamak ve çalışanların yetenek ve becerilerini geliştirmek amacıyla, her birimin görevlendireceği personelden oluşan komisyon tarafından eşgüdümlü olarak hazırlanacaktır.	

<b>Performans Göstergeleri</b>		<b>2008</b>	<b>2009</b>	<b>2010</b>
1	Çalışma planı hazırlayan birim sayısı	5	5	5

<b>Faaliyetler</b>		<b>Kaynak İhtiyacı</b>		
		<b>Bütçe</b>	<b>Bütçe Dışı</b>	<b>Toplam</b>
1	Yıllık çalışma planlarının hazırlanması	1.532.627	0	1.532.627
<b>Genel Toplam</b>		<b>1.532.627</b>	<b>0</b>	<b>1.532.627</b>

**PERFORMANS HEDEFİ TABLOSU**

<b>İdare Adı</b>	40.24 - TÜRK PATENT ENSTİTÜSÜ
------------------	-------------------------------

<b>Amaç</b>	TPE'nin çağdaş ve yenilikçi kurumsal yapısını geliştirmek
<b>Hedef</b>	Çalışma grupları etkin hale getirilecektir

<b>Performans Hedefi</b>	<b>Sınai mülkiyet hakları ile ilgili çeşitli konularda faaliyet gösteren mevcut çalışma gruplarının ve konularının yeniden değerlendirilmesi, ulusal ve uluslararası düzeydeki çalışmaların bu gruplar vasıtasıyla izlenmesinin sağlanması</b>
Mevcut çalışma gruplarının bu etkinliği sağlayacak şekilde yeniden gözden geçirilmesi ve çalışma gruplarının ulusal ve uluslararası ölçekte özellikle WIPO, OHIM, EPO vb. kuruluşlar nezdinde meydana gelen değişiklikleri yakından takip etmesini sağlayacak şekilde oluşturulması gerekmektedir.	

<b>Performans Göstergeleri</b>		<b>2008</b>	<b>2009</b>	<b>2010</b>
1	Grup içi yapılan toplantı sayısı	2	1	2
2	Çalışma grupları tarafından hazırlanan rapor sayısı	0	1	2

<b>Faaliyetler</b>	<b>Kaynak İhtiyacı</b>		
	<b>Bütçe</b>	<b>Bütçe Dışı</b>	<b>Toplam</b>
1 Çalışma gruplarının etkin hale getirilmesi	1.532.627	0	1.532.627
<b>Genel Toplam</b>	<b>1.532.627</b>	<b>0</b>	<b>1.532.627</b>

Tablo 1

**PERFORMANS HEDEFİ TABLOSU**

<b>İdare Adı</b>	40.24 - TÜRK PATENT ENSTİTÜSÜ
------------------	-------------------------------

<b>Amaç</b>	TPE'nin çağdaş ve yenilikçi kurumsal yapısını geliştirmek
<b>Hedef</b>	Kaynak-iş-süre ilişkisi çerçevesinde mevcut kaynakların etkin kullanımı sağlanacak ve verimlilik artırılabilecektir

<b>Performans Hedefi</b>	<b>İş süreçlerinin gözden geçirilmesi ve faaliyetlere dair standartların belirlenmesi</b>
Kurum içi yeniden yapılanma gözden geçirilecek, sürekli geliştirilecek, otomasyon sistemindeki hatalar hızla düzeltilerek iş süreçleri ölçülebilir kılınacak ve bu sayede verimliliğin kontrolü sağlanacaktır.	

<b>Performans Göstergeleri</b>		<b>2008</b>	<b>2009</b>	<b>2010</b>
1	İşlem süreçlerine ilişkin rehberin tamamlanma yüzdesi	60	80	100
2	Her bir işlem için uygun süre tanımı yapılması	0	80	90
3	Standart sürelere uyulma yüzdesi	0	80	80

<b>Faaliyetler</b>	<b>Kaynak İhtiyacı</b>		
	<b>Bütçe</b>	<b>Bütçe Dışı</b>	<b>Toplam</b>
1 İş süreçlerin etüd edilmesi	2.934.041	0	2.934.041
<b>Genel Toplam</b>	<b>2.934.041</b>	<b>0</b>	<b>2.934.041</b>

Tablo 1

**PERFORMANS HEDEFİ TABLOSU**

<b>İdare Adı</b>	40.24 - TÜRK PATENT ENSTİTÜSÜ
------------------	-------------------------------

<b>Amaç</b>	TPE'nin çağdaş ve yenilikçi kurumsal yapısını geliştirmek
<b>Hedef</b>	Ulusal ve uluslararası proje imkanlarından en üst seviyede yararlanılacaktır

<b>Performans Hedefi</b>	<b>Ulusal ve uluslararası proje imkanlarının ve fonlarının araştırılması ve projelerin hazırlanması</b>
TPE'nin kurumsal gelişimine katkıda bulunacak ulusal ve uluslararası kaynaklardan etkin bir şekilde yararlanılacak, projelerden elde edilen faydaların raporlanması ve değerlendirilmesi sağlanacaktır.	

<b>Performans Göstergeleri</b>		<b>2008</b>	<b>2009</b>	<b>2010</b>
1	TPE-EPO Ulusal Eylem Planı (UEP) içerisinde yer alan projelerin uygulamaya konulması ve yürütülmesi	0	1	1
EPO'nun ulusal patent ofisleri ile yapmış olduğu işbirliği çerçevesinde, EPO ile TPE arasında 2008-2010 yılları arasında 7 alt-projeden oluşan Ulusal Eylem Planı yürütülmektedir.				
2	AB Destekli IPEuropAware proje sayısı	0	1	0
KOBİ'lerde fikri mülkiyet bilincinin yerleştirilmesi ve etkin korumanın sağlanması için Alicante Üniversitesi liderliğinde 26 ulusal patent ofisi ve sivil toplum kuruluşu tarafından yürütülen projedir. 2008 Kasım ayında başlayıp, 2010 Kasım ayında sonlanacaktır.				
3	TR 0702.14 Sayılı Eşleştirme Proje sayısı	0	1	1
TR 0702.14 Sayılı Eşleştirme Projesi kapsamında gerçekleştirilecek faaliyetlerin koordinasyonu, idari ve mali yönetiminin gerçekleştirilmesi sağlanacaktır.				
4	Katılım sağlanacak Avrupa Patent Akademisi eğitim sayısı	0	5	7
TPE personelinin EPO'nun ve diğer ulusal patent ofislerinin etkinliklerine katılım sağlayarak bilgilerinin güncelleştirilmesi ve deneyimlerinin artırılması amaçlanmaktadır.				
5	Katılım sağlanacak fuar sayısı	3	3	3
Sınai mülkiyet hakları ile ilgili kamuoyunda farkındalık yaratmak amacıyla, İzmir Uluslararası Fuarı ve CEBİT Bilişim Fuarına ulusal fuarlar kapsamında, IENNA Buluş fuarına ise uluslararası fuarlar kapsamında katılım sağlanmaktadır.				
6	Türkiye ve Balkan ülkelerine yönelik FSM konulu AB Proje sayısı	0	1	1
Türkiye ve Balkan Ülkelerine Yönelik FSM konulu AB Projesi kapsamında gerçekleştirilecek faaliyetlerin koordinasyonu, idari ve mali yönetiminin gerçekleştirilmesi sağlanacaktır.				

<b>Faaliyetler</b>	<b>Kaynak İhtiyacı</b>		
	<b>Bütçe</b>	<b>Bütçe Dışı</b>	<b>Toplam</b>
1   Ulusal ve uluslararası proje çalışmaları	437.974	0	437.974
<b>Genel Toplam</b>	<b>437.974</b>	<b>0</b>	<b>437.974</b>

Tablo 1

**PERFORMANS HEDEFİ TABLOSU**

<b>İdare Adı</b>	40.24 - TÜRK PATENT ENSTİTÜSÜ
<b>Amaç</b>	TPE'nin çağdaş ve yenilikçi kurumsal yapısını geliştirmek
<b>Hedef</b>	Kıyaslama çalışmaları yapılacaktır
<b>Performans Hedefi</b>	<b>Diğer ülkelerin patent ofislerinin, kurumsal yapısı ve çalışmaları izlenerek TPE ile karşılaştırma yapılması.</b>
Karşılaştırma çalışmaları kurum içi ve dışı süreçlerin daha etkin hale getirilmesi amacıyla diğer ofislerin kazanımlarının uygun şartlar altında Enstitüye kazandırılmasını amaçlamaktadır.	

<b>Performans Göstergeleri</b>		<b>2008</b>	<b>2009</b>	<b>2010</b>
1	Karşılaştırma çalışması yapılan iş ziyaretleri ve dokümanlar üzerinden hazırlanan inceleme raporu sayısı	3	3	5
2	Karşılaştırma faaliyetleri sonucu uygulamaya alınan proje sayısı	0	1	1

<b>Faaliyetler</b>	<b>Kaynak İhtiyacı</b>		
	<b>Bütçe</b>	<b>Bütçe Dışı</b>	<b>Toplam</b>
1 Karşılaştırma ve raporlama faaliyetleri	374.328	0	374.328
<b>Genel Toplam</b>	<b>374.328</b>	<b>0</b>	<b>374.328</b>



Tablo 1

**PERFORMANS HEDEFİ TABLOSU**

<b>İdare Adı</b>	40.24 - TÜRK PATENT ENSTİTÜSÜ
------------------	-------------------------------

<b>Amaç</b>	Kurumsal verimlilik ve hizmet kalitesini artırmak
<b>Hedef</b>	İletişim ve bilgilendirmede bilgi teknolojileri etkin kullanılacaktır

<b>Performans Hedefi</b>	<b>İletişim ve bilgilendirme faaliyetlerinin elektronik ortamda daha fazla yürütülmesi, enformasyon taleplerinin elektronik ortamda cevaplandırılması sağlanacaktır</b>
Enformasyon taleplerinin elektronik ortamda yapılması ve cevaplandırılması büyük ölçüde sağlanmaktadır. 2010'da da müşteri ilişkileri izleme programı uygulanacaktır. İletişim ve bilgilendirmede bilgi teknolojilerinin etkin kullanımı hem müşteriler hem de TPE açısından önemli avantajlar sağlamaktadır. Her türlü iletişimde bilgi teknolojilerinin kullanımı güncellenip geliştirilerek zaman ve maliyet tasarrufu sağlanmakta ve bilgi paylaşımı artırılmaktadır.	

<b>Performans Göstergeleri</b>		<b>2008</b>	<b>2009</b>	<b>2010</b>
1	Hizmetlerin elektronik ortamda verilme oranı	34	51	60
2	Çevrimiçi araştırma ve dosya takibi işlem miktarı	17697414	19700000	21000000
3	İnfo başvuru sayısı (Genel bilgilendirme işlemleri)	4442	4700	4900
4	İnteraktif Bilgilendirme Sistemi ile bilgilendirilen kişi sayısı	0	1800	2500
5	Bilgi edinme başvuru sayısı	896	1100	1200

<b>Faaliyetler</b>	<b>Kaynak İhtiyacı</b>		
	<b>Bütçe</b>	<b>Bütçe Dışı</b>	<b>Toplam</b>
1 İletişim ve bilgilendirme faaliyetleri	369.764	0	369.764
<b>Genel Toplam</b>	<b>369.764</b>	<b>0</b>	<b>369.764</b>

Tablo 1

**PERFORMANS HEDEFİ TABLOSU**

<b>İdare Adı</b>	40.24 - TÜRK PATENT ENSTİTÜSÜ
------------------	-------------------------------

<b>Amaç</b>	Kurumsal verimlilik ve hizmet kalitesini artırmak
<b>Hedef</b>	Bürokrasinin azaltılmasına yönelik çalışmalar yapılacaktır

<b>Performans Hedefi</b>	<b>İş süreçlerinin sürekli olarak etüt edilmesi ve reorganizasyon çalışmalarının yapılması neticesinde gereksiz işlem ve yazışmaların ortadan kaldırılması, işlem sürecindeki değişimin izlenmesi</b>
İşlemlerin gecikmesine neden olan faktörler sürekli olarak araştırılarak işlemlerin daha kısa sürede ve daha verimli yürütülmesine dönük önlemler alınacaktır. İşlemler tiplerine göre sevk edilecek ve takip prosedürü devreye sokularak sistem yardımı ile kısa sürede ve daha verimli işlenmesi sağlanacaktır.	

<b>Performans Göstergeleri</b>	<b>2008</b>	<b>2009</b>	<b>2010</b>
1 İş yükünün azalış oranı	0	10	20
2 Taleplerin yerine getirilme hızındaki artış oranı	10	15	5

<b>Faaliyetler</b>	<b>Kaynak İhtiyacı</b>		
	<b>Bütçe</b>	<b>Bütçe Dışı</b>	<b>Toplam</b>
1 İş süreçleri ile ilgili etüd çalışmaları	812.059	0	812.059
<b>Genel Toplam</b>	<b>812.059</b>	<b>0</b>	<b>812.059</b>

Tablo 1

**PERFORMANS HEDEFİ TABLOSU**

<b>İdare Adı</b>	40.24 - TÜRK PATENT ENSTİTÜSÜ
------------------	-------------------------------

<b>Amaç</b>	Kurumsal verimlilik ve hizmet kalitesini artırmak
<b>Hedef</b>	Stratejik plan döneminde patent araştırma-inceleme alan sayısı artırılabacaktır

<b>Performans Hedefi</b>	<b>Patent araştırma-inceleme alan sayısı artırılması</b>
Araştırma ve inceleme raporu hazırlanan alan sayısının artırılması, patent maliyetlerinde azalma sağlayacak ve bu alanda buluş sahiplerini teşvik edici bir unsur olacaktır.	

<b>Performans Göstergeleri</b>		<b>2008</b>	<b>2009</b>	<b>2010</b>
1	TPE tarafından yapılabilir kararı alınmış dosya sayısının yüzdesi	15	20	25
2	TPE tarafından seçilen araştırma talep sayısı / toplam talep sayısı	10	11	12
3	Alınan eğitim sayısı (Uzman başına ortalama)	1	1	1

<b>Faaliyetler</b>	<b>Kaynak İhtiyacı</b>		
	<b>Bütçe</b>	<b>Bütçe Dışı</b>	<b>Toplam</b>
1 Patent inceleme/araştırma faaliyetleri	720.325	0	720.325
<b>Genel Toplam</b>	<b>720.325</b>	<b>0</b>	<b>720.325</b>

Tablo 1

**PERFORMANS HEDEFİ TABLOSU**

<b>İdare Adı</b>	40.24 - TÜRK PATENT ENSTİTÜSÜ
------------------	-------------------------------

<b>Amaç</b>	Kurumsal verimlilik ve hizmet kalitesini artırmak
<b>Hedef</b>	Sınai mülkiyet haklarına ilişkin dava sonuçları takip edilecek ve elektronik ortamda arşivlenecektir

<b>Performans Hedefi</b>	<b>Sınai mülkiyet haklarına ilişkin dava sonuçlarının takip edilmesi ve elektronik ortamda arşivlenmesi</b>
Sınai mülkiyet haklarına ilişkin mahkeme kararlarının takibi ve analizi, Enstitü kararlarının yargı kararlarıyla uyumlu hale gelmesine imkan verecek, mahkemelerle Enstitü arasındaki farklı yaklaşımları ortadan kaldırarak iş yükünün ve dava masraflarının azalmasını sağlayacaktır.	

<b>Performans Göstergeleri</b>		<b>2008</b>	<b>2009</b>	<b>2010</b>
1	Elektronik ortama aktarılan dava sayısı	1049	1100	1200

<b>Faaliyetler</b>		<b>Kaynak İhtiyacı</b>		
		<b>Bütçe</b>	<b>Bütçe Dışı</b>	<b>Toplam</b>
1	Dava dosyalarının elektronik ortamda arşivlenmesi	437.731	0	437.731
<b>Genel Toplam</b>		<b>437.731</b>	<b>0</b>	<b>437.731</b>

Tablo 1

**PERFORMANS HEDEFİ TABLOSU**

<b>İdare Adı</b>	40.24 - TÜRK PATENT ENSTİTÜSÜ
------------------	-------------------------------

<b>Amaç</b>	Kurumsal verimlilik ve hizmet kalitesini artırmak
<b>Hedef</b>	Yeniden İnceleme ve Değerlendirme Kurulu çalışmaları verimli hale getirilerek Kurula sevk edilen patent, marka ve tasarım dosyalarının karar süreleri kısaltılacaktır

<b>Performans Hedefi</b>	<b>Yeniden İnceleme ve Değerlendirme Kurulu çalışmalarının daha verimli hale getirilmesi ve karar sürelerinin kısaltılması</b>
Yeniden İnceleme ve Değerlendirme Kurulu, hukuki ve teknik alanlarda ihtisas ve deneyim sahibi üyelere oluşacak biçimde yapılandırılacak, karar süreleri kısaltılacak ve kararlarda yeknesaklığın sağlanması için gerekli çalışmalar yapılacaktır.	

<b>Performans Göstergeleri</b>		<b>2008</b>	<b>2009</b>	<b>2010</b>
1	Ortalama YIDK karar süresi	3	2	2

<b>Faaliyetler</b>		<b>Kaynak İhtiyacı</b>		
		<b>Bütçe</b>	<b>Bütçe Dışı</b>	<b>Toplam</b>
1	YIDK kararlarına ilişkin çalışmalar	1.094.653	0	1.094.653
<b>Genel Toplam</b>		<b>1.094.653</b>	<b>0</b>	<b>1.094.653</b>

Tablo 1

**PERFORMANS HEDEFİ TABLOSU**

<b>İdare Adı</b>	40.24 - TÜRK PATENT ENSTİTÜSÜ
------------------	-------------------------------

<b>Amaç</b>	Sınai mülkiyet sistemi ile ilgili kurum ve kuruluşlarla işbirliğini geliştirmek
<b>Hedef</b>	İhtisas mahkemeleri ile işbirliği geliştirilecektir

<b>Performans Hedefi</b>	<b>İhtisas Mahkemeleri ile iş birliği geliştirilerek yargı sürecindeki gecikmelerin ve aksaklıkların önüne geçilmesi sağlanacaktır</b>
--------------------------	--

Hızlı ve tutarlı karar alma ve bu kararları etkili bir şekilde uygulama yeteneğine sahip yargı sistemi, sağlıklı işleyen bir sınai mülkiyet sisteminin en önemli unsurlarındandır. Yargılama sürecinde mahkemeler tarafından ihtiyaç duyulan bilgiler hızlı ve sistemli aktarılacaktır. Bilgi ve tecrübe paylaşımının sağlanması, ulusal ve uluslararası düzeydeki gelişmelerin değerlendirilmesi, TPE ve mahkeme kararları arasında uyumun sağlanması amacıyla Adalet Bakanlığı ile ortak projeler geliştirilecek, eğitim, seminer ve konferans faaliyetleri düzenlenecektir.

<b>Performans Göstergeleri</b>		<b>2008</b>	<b>2009</b>	<b>2010</b>
1	Adalet Bakanlığı ile ortaklaşa yapılan eğitim, seminer ve konferans sayısı	1	0	1

<b>Faaliyetler</b>		<b>Kaynak İhtiyacı</b>		
		<b>Bütçe</b>	<b>Bütçe Dışı</b>	<b>Toplam</b>
1	Eğitim-seminer faaliyetleri	437.731	0	437.731
<b>Genel Toplam</b>		<b>437.731</b>	<b>0</b>	<b>437.731</b>

Tablo 1

**PERFORMANS HEDEFİ TABLOSU**

<b>İdare Adı</b>	40.24 - TÜRK PATENT ENSTİTÜSÜ
------------------	-------------------------------

<b>Amaç</b>	Sınai mülkiyet sistemi ile ilgili kurum ve kuruluşlarla işbirliğini geliştirmek
<b>Hedef</b>	Paydaşlarla işbirliği ve bilgi paylaşımı artırılabacaktır

<b>Performans Hedefi</b>	<b>Paydaşların faaliyet alanı, görevleri ve fonksiyonlarına uygun projeler geliştirilmesi ve ilgili kesimlere yönelik ortak etkinlikler düzenlenmesi sağlanacaktır</b>
<p>Ülkemizde sınai mülkiyet hakları bilincinin artırılması, etkin korumanın sağlanması, Ar-Ge ve teknoloji yatırımlarının artmasında TPE'nin paydaşları ile ilişkilerini geliştirmesi özel bir öneme sahiptir. Bu nedenle, TPE önümüzdeki dönemde de paydaşları ile yakın işbirliğine devam edilerek, farklı alanlardaki paydaşların faaliyet alanlarına ve fonksiyonlarına uygun ortak projeler geliştirilerek ve protokoller imzalayarak sınai mülkiyetin inovasyonu teşvik edici rolünün etkin olarak kullanılmasını sağlanacaktır.</p>	

<b>Performans Göstergeleri</b>		<b>2008</b>	<b>2009</b>	<b>2010</b>
1	Hezarfen Patent Araştırma Projesi'nin uygulanacağı KOBİ sayısı	20	50	30
2	Patent Bilgi Günleri etkinliği düzenlenecek il sayısı	4	4	4
UEP çerçevesinde sanayicilerin, KOBİ'lerin ve üniversite mensuplarının sınai mülkiyet bilgisini artırmak amacıyla sanayinin önde gelen şehirlerinin ticaret ve sanayi odaları ve üniversiteleri ile işbirliği yapılarak, Türkiye'nin sanayileşmede önde gelen illerinde iki günlük patent etkinlikleri düzenlenmektedir.				
3	Paydaşlarla ortaklaşa düzenlenen sergi sayısı	2	2	2
4	TPE Bilgi ve Döküman Birimi sayısı	38	39	41
5	TPE Bilgi ve Döküman Birimi Sorumlularına ve Sanayi ve Ticaret İl Müdürlerine verilecek eğitim seminer sayısı	1	1	1

<b>Faaliyetler</b>	<b>Kaynak İhtiyacı</b>		
	<b>Bütçe</b>	<b>Bütçe Dışı</b>	<b>Toplam</b>
1 Paydaşlarla ortak etkinlikler düzenlenmesi	443.102	0	443.102
<b>Genel Toplam</b>	<b>443.102</b>	<b>0</b>	<b>443.102</b>

Tablo 1

**PERFORMANS HEDEFİ TABLOSU**

<b>İdare Adı</b>	40.24 - TÜRK PATENT ENSTİTÜSÜ
------------------	-------------------------------

<b>Amaç</b>	Sınai mülkiyet sistemi ile ilgili kurum ve kuruluşlarla işbirliğini geliştirmek
<b>Hedef</b>	Sınai mülkiyet hakları alanında akademik çalışmalar teşvik edilecek, üniversitelerle işbirliğine gidilecektir

<b>Performans Hedefi</b>	<b>TPE bünyesinde ve üniversitelerde bu alandaki akademik çalışmaların teşvik edilmesi, yıllık sınai mülkiyet sempozyumları düzenlenmesi, dünyadaki akademik çalışmaların izlenmesi</b>
Sınai mülkiyet sistemi, başta yasal, iktisadi ve sosyal unsurlar olmak üzere farklı disiplinlerle ilişkili ve etkileşim içerisinde olan dinamik bir alandır. Sınai mülkiyet haklarının farklı alanlardaki rolü ve etkilerinin sağlıklı bir şekilde değerlendirilebilmesi ve doğru politikalar geliştirilebilmesi çok yönlü bilimsel analizlere ve ampirik gözlemlere ihtiyaç göstermektedir. Bu alandaki akademik çalışmaların teşviki ve artırılması sınai mülkiyetin farklı alan ve sektörlerdeki etkilerinin doğru değerlendirilmesine ve uygun politikalar geliştirilmesine imkan sağlayacaktır.	

<b>Performans Göstergeleri</b>		<b>2008</b>	<b>2009</b>	<b>2010</b>
1	Kütüphaneye kazandırılan uzmanlık tez sayısı	18	0	7
2	Üniversitelerde açılacak TTO sayısı	1	1	2
3	Üniversitelerde düzenlenen Patent Günleri Etkinliği sayısı	4	4	4
4	Kütüphaneye kazandırılan kaynak sayısı	1	13	15

<b>Faaliyetler</b>	<b>Kaynak İhtiyacı</b>		
	<b>Bütçe</b>	<b>Bütçe Dışı</b>	<b>Toplam</b>
1 Üniversitelerle işbirliği faaliyetleri	443.102	0	443.102
<b>Genel Toplam</b>	<b>443.102</b>	<b>0</b>	<b>443.102</b>



Tablo 1

**PERFORMANS HEDEFİ TABLOSU**

<b>İdare Adı</b>	40.24 - TÜRK PATENT ENSTİTÜSÜ
------------------	-------------------------------

<b>Amaç</b>	Ülke çapında inovasyonu artırmak amacıyla sınai mülkiyet bilincini geliştirmek
<b>Hedef</b>	Tanıtım ve bilgilendirme çalışmaları sistematik hale getirilecektir

<b>Performans Hedefi</b>	<b>Tanıtım ve bilgilendirme çalışmalarının sistematik hale getirilmesi</b>
TPE tarafından sınai mülkiyet haklarına ilişkin tanıtım ve bilgilendirme faaliyetleri konusunda ayrıntılı hedef kitle, yer, konu ve yöntem analizi yapılacaktır	

<b>Performans Göstergeleri</b>		<b>2008</b>	<b>2009</b>	<b>2010</b>
1	Tanıtıcı yayınların sayısı	15	15	15
2	Katılım sağlanan fuar sayısı	4	5	5
3	Katılım sağlanan seminer sayısı	12	14	15
4	Düzenlenen ödül töreni sayısı	5	4	5
Türkiye genelinde 1, il bazında 4 ilde olmak üzere marka patent, tasarım ve coğrafi işaret alanında ödül verilmektedir				

<b>Faaliyetler</b>	<b>Kaynak İhtiyacı</b>		
	<b>Bütçe</b>	<b>Bütçe Dışı</b>	<b>Toplam</b>
1 Tanıtım ve bilgilendirme faaliyeti	443.102	0	443.102
<b>Genel Toplam</b>	<b>443.102</b>	<b>0</b>	<b>443.102</b>

Tablo 1

**PERFORMANS HEDEFİ TABLOSU**

<b>İdare Adı</b>	40.24 - TÜRK PATENT ENSTİTÜSÜ
------------------	-------------------------------

<b>Amaç</b>	Ülke çapında inovasyonu artırmak amacıyla sınai mülkiyet bilincini geliştirmek
<b>Hedef</b>	Türkiye'deki ve dünyadaki sınai mülkiyet sistemi uygulamaları hakkında müşterileri bilgilendirme faaliyetlerine ilişkin ürünler uygulamaya konulacaktır

<b>Performans Hedefi</b>	<b>Ulusal ve uluslararası düzeydeki sınai mülkiyet sistemi ve uygulamalarının toplum tarafından bilinmesi, sistemin avantajlarından etkin bir şekilde yararlanılması</b>
Ulusal ve uluslararası düzeydeki sınai mülkiyet sistemi ve uygulamalarının toplum tarafından bilinmesi, sistemin avantajlarından etkin bir şekilde yararlanılmasını sağlayacaktır.	

<b>Performans Göstergeleri</b>		<b>2008</b>	<b>2009</b>	<b>2010</b>
1	Verilecek eğitim sayısı	2	5	6
2	Katılım sağlanacak sempozyum/seminer sayısı	10	11	12

	<b>Faaliyetler</b>	<b>Kaynak İhtiyacı</b>		
		<b>Bütçe</b>	<b>Bütçe Dışı</b>	<b>Toplam</b>
1	Eğitim ve bilgilendirme faaliyetleri	369.764	0	369.764
<b>Genel Toplam</b>		<b>369.764</b>	<b>0</b>	<b>369.764</b>

Tablo 1

**PERFORMANS HEDEFİ TABLOSU**

<b>İdare Adı</b>	40.24 - TÜRK PATENT ENSTİTÜSÜ
------------------	-------------------------------

<b>Amaç</b>	Ülke çapında inovasyonu artırmak amacıyla sınaî mülkiyet bilincini geliştirmek
<b>Hedef</b>	Buluşların ortaya çıkarılıp, patenle koruma bilincinin artırılmasına ilişkin faaliyetler artırılacaktır

<b>Performans Hedefi</b>	<b>Buluşların ortaya çıkarılıp, patenle koruma bilincinin artırılmasına ilişkin faaliyetlerin artırılması</b>
Bilinçlendirme faaliyetlerinde, buluşların patenle korunmasının ve Ar-Ge çalışmalarının patenle dönüştürülmesinin önemine özel olarak yer verilmesi ve buluş sahiplerinin finansal ve teknik yönden desteklenmesi amacıyla çeşitli araştırma enstitüleriyle eşgüdümlü çalışılması sağlanacaktır.	

<b>Performans Göstergeleri</b>		<b>2008</b>	<b>2009</b>	<b>2010</b>
1	Patenle ilgili düzenlenecek seminer-çalıştay sayısı	10	12	13

<b>Faaliyetler</b>	<b>Kaynak İhtiyacı</b>		
	<b>Bütçe</b>	<b>Bütçe Dışı</b>	<b>Toplam</b>
1 Patenle koruma bilincinin artırılmasına ilişkin faaliyetler	369.764	0	369.764
<b>Genel Toplam</b>	<b>369.764</b>	<b>0</b>	<b>369.764</b>

Tablo 1

**PERFORMANS HEDEFİ TABLOSU**

<b>İdare Adı</b>	40.24 - TÜRK PATENT ENSTİTÜSÜ
------------------	-------------------------------

<b>Amaç</b>	Ülke çapında inovasyonu artırmak amacıyla sınai mülkiyet bilincini geliştirmek
<b>Hedef</b>	Marka yaratma ve koruma bilincinin artırılmasına ilişkin faaliyetler artırılabacaktır

<b>Performans Hedefi</b>	<b>Marka yaratma ve koruma bilincinin artırılmasına ilişkin faaliyetlerin artırılması</b>
Toplumun ilgili kesimlerine, sanayicilere, tüccarlara, KOBİ'lere marka bilincinin verilmesi için, ulusal ve uluslararası marka mevzuatları ve uygulamalarının detaylarıyla anlatılacaktır. Ayrıca marka sahiplerine sınai mülkiyet haklarının yasal korumasının sağlanması için başvuru kolaylığı sağlanacaktır.	

<b>Performans Göstergeleri</b>		<b>2008</b>	<b>2009</b>	<b>2010</b>
1	Markalarla ilgili düzenlenecek seminer-çalıştay sayısı	8	10	11

<b>Faaliyetler</b>	<b>Kaynak İhtiyacı</b>		
	<b>Bütçe</b>	<b>Bütçe Dışı</b>	<b>Toplam</b>
1 Marka bilincinin artırılması faaliyetleri	369.764	0	369.764
<b>Genel Toplam</b>	<b>369.764</b>	<b>0</b>	<b>369.764</b>

Tablo 1

**PERFORMANS HEDEFİ TABLOSU**

<b>İdare Adı</b>	40.24 - TÜRK PATENT ENSTİTÜSÜ
------------------	-------------------------------

<b>Amaç</b>	Ülke çapında inovasyonu artırmak amacıyla sınai mülkiyet bilincini geliştirmek
<b>Hedef</b>	Yeni ve özgün tasarımların ortaya çıkarılması ve korunmasına ilişkin faaliyetler artırılacaktır

<b>Performans Hedefi</b>	<b>Yeni ve özgün tasarımların ortaya çıkarılması ve korunmasına ilişkin faaliyetlerin artırılması</b>
Bilinçlendirme faaliyetlerinde tasarımın ekonomik boyutunun ve tescil yolu ile sağlanan koruma neticesinde elde edilen kazanımların anlatılmasına daha fazla önem verilecek ve yeni ve özgün tasarımların ortaya çıkarılmasını teşvik edici faaliyetler düzenlenecektir.	

<b>Performans Göstergeleri</b>		<b>2008</b>	<b>2009</b>	<b>2010</b>
1	Düzenlenecek seminer-sempozyum sayısı	6	8	9
2	Tescil sistemi ve tasarımların korunması hakkında ilgili kesime düzenlenen eğitim sayısı	0	0	1

	<b>Faaliyetler</b>	<b>Kaynak İhtiyacı</b>		
		<b>Bütçe</b>	<b>Bütçe Dışı</b>	<b>Toplam</b>
1	Tasarımların teşvikine ilişkin faaliyetler	443.102	0	443.102
<b>Genel Toplam</b>		<b>443.102</b>	<b>0</b>	<b>443.102</b>

Tablo 1

**PERFORMANS HEDEFİ TABLOSU**

<b>İdare Adı</b>	40.24 - TÜRK PATENT ENSTİTÜSÜ
------------------	-------------------------------

<b>Amaç</b>	Ülke çapında inovasyonu artırmak amacıyla sınaî mülkiyet bilincini geliştirmek
<b>Hedef</b>	Patent başvurularına ilişkin teşvik sisteminin geliştirilmesi amacıyla çeşitli araştırma enstitüleri, üniversiteler ve ilgili kurumlarla çalışmalar yapılacak ve etkin bir şekilde kamuoyuna duyurulacaktır

<b>Performans Hedefi</b>	<b>Patent başvurularına ilişkin teşviklerin geliştirilmesi amacıyla çeşitli araştırma enstitüleri, üniversiteler ve ilgili kurumlarla çalışmaların yapılması ve etkin bir şekilde duyurulması</b>
Ülkemizde patent sayılarının artırılması amacıyla ilgili ve ilişkili tüm kurum ve kuruluşlar bu konuda teşvik edilecek ve teşvik sisteminin oluşturulmasına katkı sağlamak amacıyla seminer, sempozyum, eğitim düzenlenecektir.	

<b>Performans Göstergeleri</b>		<b>2008</b>	<b>2009</b>	<b>2010</b>
1	TUBİTAK-TPE Teşvik Jüri toplantı sayısı	7	7	8
2	Patent teşvik sisteminin iyileştirilmesi-güncellenmesi için yapılacak toplantı sayısı	0	4	2

<b>Faaliyetler</b>		<b>Kaynak İhtiyacı</b>		
		<b>Bütçe</b>	<b>Bütçe Dışı</b>	<b>Toplam</b>
1	Araştırma enstitüleri, üniversiteler ve ilgili kurumlarla işbirliği faaliyetleri	1.090.089	0	1.090.089
<b>Genel Toplam</b>		<b>1.090.089</b>	<b>0</b>	<b>1.090.089</b>

Tablo 1

**PERFORMANS HEDEFİ TABLOSU**

<b>İdare Adı</b>	40.24 - TÜRK PATENT ENSTİTÜSÜ
------------------	-------------------------------

<b>Amaç</b>	Ülke çapında inovasyonu artırmak amacıyla sınaî mülkiyet bilincini geliştirmek
<b>Hedef</b>	Yöresel özellikleriyle öne çıkan ürünlerin korunması amacıyla ülkemizde coğrafi işaret korumasına konu olabilecek ürünlerin tespiti yapılacak ve tescille korunmasına ilişkin faaliyetler yürütülecektir

<b>Performans Hedefi</b>	<b>Coğrafi işaret başvurularının teşvik edilmesine yönelik çalışmaların yürütülmesi, coğrafi işaret korumasına konu olabilecek ürünlerin tespitine ilişkin gerekli girişimlerin altyapısının oluşturulması</b>
--------------------------	--

Ülkemizde coğrafi işaret korumasına konu olabilecek ürünlerin tespitinin yapılması, ülkenin yöresel ürün haritasının çıkartılarak bu ürünlerin tescil ve korunmasının sağlanması, coğrafi işaret başvurularında TPE tarafından başvuru sahiplerine danışmanlık hizmeti verilmesi ve tescil maliyetlerinin düşürülmesi suretiyle coğrafi işaret başvurularının teşvik edilmesi sağlanacaktır.

<b>Performans Göstergeleri</b>		<b>2008</b>	<b>2009</b>	<b>2010</b>
1	Coğrafi işaret başvuru sayısı	49	13	20
2	Tescil edilen coğrafi işaret başvuru sayısı	12	7	10

<b>Faaliyetler</b>	<b>Kaynak İhtiyacı</b>		
	<b>Bütçe</b>	<b>Bütçe Dışı</b>	<b>Toplam</b>
1   Panel, seminer, sempozyum faaliyetleri	670.754	0	670.754
<b>Genel Toplam</b>	<b>670.754</b>	<b>0</b>	<b>670.754</b>

Tablo 1

**PERFORMANS HEDEFİ TABLOSU**

<b>İdare Adı</b>	40.24 - TÜRK PATENT ENSTİTÜSÜ
<b>Amaç</b>	Ülke çapında inovasyonu artırmak amacıyla sınai mülkiyet bilincini geliştirmek
<b>Hedef</b>	Sınai mülkiyet haklarının orta öğretim ve yüksek öğretim düzeyinde eğitim müfredatına dahil edilmesi için MEB ve YÖK ile ortak çalışmalar yürütülecektir

<b>Performans Hedefi</b>	<b>Milli Eğitim Bakanlığı ile işbirliğine gidilmesi, sınai mülkiyet haklarıyla ilgili bilgilerin orta öğretim düzeyinde öğrencilere benimsetilmesi sağlanacaktır</b>
MEB ile yapılan ortak çalışmalar sonucunda ilköğretim müfredatına dahil edilmiş olan Teknoloji ve Tasarım dersi kapsamına sınai mülkiyet haklarının da alınması sağlanmıştır. Konunun kapsamı geliştirilecek ve konu ile ilgili olarak gerek öğrencilerimizin ve gerekse müfredat ile ilgili formatörlerin eğitimi ve bilinçlendirilmesi amacıyla Enstitümüzde okul ziyaretleri, eğitim seminerleri düzenlenmeye devam edecektir.	

<b>Performans Göstergeleri</b>		<b>2008</b>	<b>2009</b>	<b>2010</b>
1	Düzenlenecek sergi sayısı	1	1	1
2	Bilgilendirme yapılacak öğrenci-öğretmen sayısı	0	800	800
3	Bilgilendirme seminerlerinde ulaşılan kişi sayısı	0	1000	1000
4	Teknoloji ve Tasarım dersi öğrencilerine özgün tasarımları için verilen sertifika sayısı	0	3000	5000

<b>Faaliyetler</b>	<b>Kaynak İhtiyacı</b>		
	<b>Bütçe</b>	<b>Bütçe Dışı</b>	<b>Toplam</b>
1 İlgili kurumlarla işbirliği faaliyetleri	369.764	0	369.764
<b>Genel Toplam</b>	<b>369.764</b>	<b>0</b>	<b>369.764</b>



Tablo 1

**PERFORMANS HEDEFİ TABLOSU**

<b>İdare Adı</b>	40.24 - TÜRK PATENT ENSTİTÜSÜ
<b>Amaç</b>	Ülke çapında inovasyonu artırmak amacıyla sınai mülkiyet bilincini geliştirmek
<b>Hedef</b>	Sınai mülkiyet hakları konusunda bilinçlendirme faaliyetlerine devam edilecek ve kamuoyunda sınai mülkiyet konusunda bilinirlik seviyesinde artış sağlanacaktır

<b>Performans Hedefi</b>	<b>Sınai mülkiyet hakları konusunda bilinçlendirme faaliyetlerine devam edilecek ve kamuoyunda sınai mülkiyet konusunda bilinirlik seviyesinde artış sağlanacaktır</b>
TPE'nin faaliyetlerinin ve yeni uygulamalarının medya aracılığıyla duyurulması, seminer, sempozyum ve kongreler düzenlenmesi, önemli fuarlara katılım sağlanması, sınai mülkiyet konusunda bilinirlik seviyesini ölçme amacıyla anket yapılması sağlanacaktır.	

<b>Performans Göstergeleri</b>		<b>2008</b>	<b>2009</b>	<b>2010</b>
1	Bilinirlik seviyesinin artışını sağlayacak film, belgesel sayısı	0	24	24

	<b>Faaliyetler</b>	<b>Kaynak İhtiyacı</b>		
		<b>Bütçe</b>	<b>Bütçe Dışı</b>	<b>Toplam</b>
1	Tanıtım ve bilinçlendirme faaliyetleri	369.764	0	369.764
<b>Genel Toplam</b>		<b>369.764</b>	<b>0</b>	<b>369.764</b>

Tablo 1

**PERFORMANS HEDEFİ TABLOSU**

<b>İdare Adı</b>	40.24 - TÜRK PATENT ENSTİTÜSÜ
<b>Amaç</b>	Ülke çapında inovasyonu artırmak amacıyla sınai mülkiyet bilincini geliştirmek
<b>Hedef</b>	TPE Bünyesindeki Fikri Mülkiyet Kütüphanesi geliştirilecek ve kütüphane yazılımı faaliyete geçirilecektir

<b>Performans Hedefi</b>	<b>TPE Bünyesindeki Fikri Mülkiyet Kütüphanesi'nin geliştirilmesi amacıyla kütüphane yazılımı faaliyete geçirilmesi</b>
Yeni kitaplar ve süreli yayınlarla fikri mülkiyet kütüphanesi geliştirilecek, yeni kütüphane yazılımı devreye alınacak ve kütüphanenin etkin kullanımının sağlanması için tanıtım faaliyetleri yürütülecektir.	

<b>Performans Göstergeleri</b>		<b>2008</b>	<b>2009</b>	<b>2010</b>
1	Elektronik ortamda erişilen yayın sayısı	1164	1360	1600

<b>Faaliyetler</b>	<b>Kaynak İhtiyacı</b>		
	<b>Bütçe</b>	<b>Bütçe Dışı</b>	<b>Toplam</b>
1 Yazılım Faaliyeti	369.764	0	369.764
<b>Genel Toplam</b>	<b>369.764</b>	<b>0</b>	<b>369.764</b>

Tablo 1

**PERFORMANS HEDEFİ TABLOSU**

<b>İdare Adı</b>	40.24 - TÜRK PATENT ENSTİTÜSÜ
------------------	-------------------------------

<b>Amaç</b>	TPE'yi Uluslararası platformlarda söz sahibi ve etkin bir kurum yapmak
<b>Hedef</b>	WIPO, DTÖ ve EPO gibi sınai mülkiyet politikalarının şekillendirildiği uluslararası platformlarda TPE'nin temsil kabiliyeti güçlendirilecek ve aktif rol alması sağlanacaktır.

<b>Performans Hedefi</b>	<b>WIPO, DTÖ ve EPO gibi sınai mülkiyet politikalarının şekillendirildiği uluslararası platformlarda TPE'nin temsil kabiliyeti güçlendirilecek ve aktif rol alması sağlanacaktır.</b>
--------------------------	---

Uluslararası toplantılara aktif katılımı sadece uluslararası metinleri iç hukuka aktaran değil, aynı zamanda bu metinlerin hazırlanmasına ve şekillenmesine katkı veren bir konuma geçiş sağlanacaktır.

<b>Performans Göstergeleri</b>		<b>2008</b>	<b>2009</b>	<b>2010</b>
1	Katılım sağlanan toplantı sayısı	6	3	6
2	Konu ile ilgili hazırlanan rapor sayısı	6	3	6

<b>Faaliyetler</b>		<b>Kaynak İhtiyacı</b>		
		<b>Bütçe</b>	<b>Bütçe Dışı</b>	<b>Toplam</b>
1	Uluslararası kuruluşlarla yapılacak çalışmalar	442.538	0	442.538
<b>Genel Toplam</b>		<b>442.538</b>	<b>0</b>	<b>442.538</b>

Tablo 1

**PERFORMANS HEDEFİ TABLOSU**

<b>İdare Adı</b>	40.24 - TÜRK PATENT ENSTİTÜSÜ
------------------	-------------------------------

<b>Amaç</b>	TPE'yi Uluslararası platformlarda söz sahibi ve etkin bir kurum yapmak
<b>Hedef</b>	Uluslararası anlaşmalar takip edilecek ve taraf olunan anlaşmalardaki yükümlülükler yerine getirilecektir

<b>Performans Hedefi</b>	<b>Uluslararası anlaşmaların izlenmesi ve taraf olunan anlaşmaların getirdiği yükümlülüklerin kanun ve yönetmeliklerde yer almasını sağlayıcı çalışmaların yapılması</b>

<b>Performans Göstergeleri</b>		<b>2008</b>	<b>2009</b>	<b>2010</b>
1	Hazırlanan bilgi notu sayısı	0	0	3

<b>Faaliyetler</b>	<b>Kaynak İhtiyacı</b>		
	<b>Bütçe</b>	<b>Bütçe Dışı</b>	<b>Toplam</b>
1   Uluslar arası anlaşmalarla ilgili faaliyetler	68.210	0	68.210
<b>Genel Toplam</b>	<b>68.210</b>	<b>0</b>	<b>68.210</b>

Tablo 1

**PERFORMANS HEDEFİ TABLOSU**

<b>İdare Adı</b>	40.24 - TÜRK PATENT ENSTİTÜSÜ
------------------	-------------------------------

<b>Amaç</b>	TPE'yi Uluslararası platformlarda söz sahibi ve etkin bir kurum yapmak
<b>Hedef</b>	AB müktesabatına uyum sağlanması amacıyla ilgili kurumlarla işbirliği içinde çalışmalara devam edilecektir

<b>Performans Hedefi</b>	<b>AB müktesabatına uyum sağlanması amacıyla ilgili kurumlarla işbirliği içinde çalışmalara devam edilecektir</b>
--------------------------	---

<b>Performans Göstergeleri</b>		<b>2008</b>	<b>2009</b>	<b>2010</b>
1	Hazırlanan rapor sayısı	0	2	2

<b>Faaliyetler</b>	<b>Kaynak İhtiyacı</b>		
	<b>Bütçe</b>	<b>Bütçe Dışı</b>	<b>Toplam</b>
1 İlgili kurumlarla işbirliği faaliyeti	68.210	0	68.210
<b>Genel Toplam</b>	<b>68.210</b>	<b>0</b>	<b>68.210</b>

Tablo 1

**PERFORMANS HEDEFİ TABLOSU**

<b>İdare Adı</b>	40.24 - TÜRK PATENT ENSTİTÜSÜ
------------------	-------------------------------

<b>Amaç</b>	TPE'yi Uluslararası platformlarda söz sahibi ve etkin bir kurum yapmak
<b>Hedef</b>	Uluslararası kuruluşlarla ve diğer ulusal sınai mülkiyet ofisleri ile işbirliği çalışmaları geliştirilecektir

<b>Performans Hedefi</b>	<b>Uluslararası kuruluşlarla ve diğer ulusal sınai mülkiyet ofisleri ile işbirliği çalışmaları geliştirilecektir</b>
AB Komisyonunca yayınlanan tüzük, direktif ve ülkemize ilişkin raporların takibi; müzakereler süresince AB Çalışma Grubunun koordine edilmesi ve yapılacak yazışma taslaklarının oluşturulması sağlanacaktır.	

<b>Performans Göstergeleri</b>		<b>2008</b>	<b>2009</b>	<b>2010</b>
1	Müzakereleri sürdürülen ikili işbirliği sayısı	0	3	1

<b>Faaliyetler</b>		<b>Kaynak İhtiyacı</b>		
		<b>Bütçe</b>	<b>Bütçe Dışı</b>	<b>Toplam</b>
1	Uluslararası kuruluşlarla ve ulusal sınai mülkiyet ofisleriyle işbirliği çalışmaları	68.210	0	68.210
<b>Genel Toplam</b>		<b>68.210</b>	<b>0</b>	<b>68.210</b>

Tablo 2

## FAALİYET MALİYETLERİ TABLOSU

<b>İdare Adı</b>	40.24 - TÜRK PATENT ENSTİTÜSÜ
<b>Performans Hedefi</b>	1 - Yöneticilere yönelik liderlik eğitim programları düzenlenecektir
<b>Faaliyet Adı</b>	Yöneticilere yönelik eğitim faaliyeti
<b>Sorumlu Harcama Birimi veya Birimleri</b>	40.24.00.04 - İDARİ VE MALİ İŞLER DAİRESİ BAŞKANLIĞI, 40.24.00.05 - PERSONEL DAİRESİ BAŞKANLIĞI, 40.24.00.10 - ENFORMASYON, DOKÜMANTASYON VE BİLGİ İŞLEM DAİRESİ BAŞKANLIĞI, 40.24.00.23 - STRATEJİ GELİŞTİRME MÜDÜRLÜĞÜ, 40.24.00.24 - HUKUK MÜŞAVİRLİĞİ, 40.24.30.00 - PATENT DAİRESİ BAŞKANLIĞI, 40.24.31.00 - MARKALAR DAİRESİ BAŞKANLIĞI, 40.24.32.00 - ENDÜSTRİYEL TASARIMLAR DAİRESİ BAŞKANLIĞI, 40.24.33.00 - ULUSLARARASI İLİŞKİLER DAİRESİ BAŞKANLIĞI
Kurumun misyonu ve vizyonu çerçevesinde belirlenen temel amaçlarını öncelikle yöneticilerin benimsemesi kurumsal kültürün oluşmasını ve çalışanların da bu yönde hareket etmesini sağlayacaktır.	

Ekonomik Kod		Ödenek
01	Personel Giderleri	613.103,00
02	SGK Devlet Primi Giderleri	104.667,00
03	Mal ve Hizmet Alım Giderleri	2.085.378,00
04	Faiz Giderleri	0,00
05	Cari Transferler	71.599,00
06	Sermaye Giderleri	59.089,00
07	Sermaye Transferleri	0,00
08	Borç verme	0,00
<b>Toplam Bütçe Kaynak İhtiyacı</b>		<b>2.933.836,00</b>
<b>Bütçe Dışı Kaynak</b>	Döner Sermaye	0,00
	Diğer Yurt İçi	0,00
	Yurt Dışı	0,00
<b>Toplam Bütçe Dışı Kaynak İhtiyacı</b>		<b>0,00</b>
<b>Toplam Kaynak İhtiyacı</b>		<b>2.933.836,00</b>

Tablo 2

## FAALİYET MALİYETLERİ TABLOSU

<b>İdare Adı</b>	40.24 - TÜRK PATENT ENSTİTÜSÜ
<b>Performans Hedefi</b>	2 - Nitelik ve nicelik açısından personel ihtiyacının tespit edilmesi, ihtiyaca uygun personel alınımının yapılması ve kurum içi-dışı eğitim programları ile personel niteliğinin artırılmasına ağırlık verilmesi
<b>Faaliyet Adı</b>	Eğitim Faaliyeti
<b>Sorumlu Harcama Birimi veya Birimleri</b>	40.24.31.00 - MARKALAR DAİRESİ BAŞKANLIĞI, 40.24.30.00 - PATENT DAİRESİ BAŞKANLIĞI, 40.24.32.00 - ENDÜSTRİYEL TASARIMLAR DAİRESİ BAŞKANLIĞI, 40.24.33.00 - ULUSLARARASI İLİŞKİLER DAİRESİ BAŞKANLIĞI, 40.24.00.10 - ENFORMASYON, DOKÜMANTASYON VE BİLGİ İŞLEM DAİRESİ BAŞKANLIĞI, 40.24.00.04 - İDARİ VE MALİ İŞLER DAİRESİ BAŞKANLIĞI, 40.24.00.05 - PERSONEL DAİRESİ BAŞKANLIĞI, 40.24.00.24 - HUKUK MÜŞAVİRLİĞİ, 40.24.00.23 - STRATEJİ GELİŞTİRME MÜDÜRLÜĞÜ
<p>190 sayılı K.H.K. hükümlerine göre kadrolar Kanunla ihdas edilmektedir. 60 Hükümet programında Türk Patent Enstitüsü kurum kanununun çıkarılması 2009 yılı programına alınmıştır. 5000 sayılı Türk Patent Enstitüsü Kanununun değişikliği çalışmalarında ihtiyaç duyulan kadrolar ihdas edilecektir. Personel niteliğinin artırılması için eğitim program faaliyetleri artırılabacak ve personelin gerekli eğitimlere katılması sağlanacaktır.</p>	

Ekonomik Kod		Ödenek
01	Personel Giderleri	613.097,00
02	SGK Devlet Primi Giderleri	104.675,00
03	Mal ve Hizmet Alım Giderleri	2.085.571,00
04	Faiz Giderleri	0,00
05	Cari Transferler	71.607,00
06	Sermaye Giderleri	59.091,00
07	Sermaye Transferleri	0,00
08	Borç verme	0,00
<b>Toplam Bütçe Kaynak İhtiyacı</b>		<b>2.934.041,00</b>
<b>Bütçe Dışı Kaynak</b>	Döner Sermaye	0,00
	Diğer Yurt İçi	0,00
	Yurt Dışı	0,00
<b>Toplam Bütçe Dışı Kaynak İhtiyacı</b>		<b>0,00</b>
<b>Toplam Kaynak İhtiyacı</b>		<b>2.934.041,00</b>



Tablo 2

## FAALİYET MALİYETLERİ TABLOSU

<b>İdare Adı</b>	40.24 - TÜRK PATENT ENSTİTÜSÜ
<b>Performans Hedefi</b>	3 - Birimlerin yıllık çalışma planlarını stratejik amaçlara uyumlu olarak hazırlaması
<b>Faaliyet Adı</b>	Yıllık çalışma planlarının hazırlanması
<b>Sorumlu Harcama Birimi veya Birimleri</b>	40.24.00.10 - ENFORMASYON, DOKÜMANTASYON VE BİLGİ İŞLEM DAİRESİ BAŞKANLIĞI, 40.24.30.00 - PATENT DAİRESİ BAŞKANLIĞI, 40.24.31.00 - MARKALAR DAİRESİ BAŞKANLIĞI, 40.24.32.00 - ENDÜSTRİYEL TASARIMLAR DAİRESİ BAŞKANLIĞI, 40.24.33.00 - ULUSLARARASI İLİŞKİLER DAİRESİ BAŞKANLIĞI
Yıllık çalışma planları; stratejik amaçlarla da uyumlu olacak şekilde, müşteri memnuniyetini arttıran, işlemlerin daha etkili ve hızlı yürütülmesini sağlayan ve çalışanların yetenek ve becerilerini geliştirecek şekilde, her birim tarafından görevlendirilen personelden oluşan komisyon tarafından eşgüdümlü olarak hazırlanacaktır.	

Ekonomik Kod		Ödenek
01	Personel Giderleri	506.283,00
02	SGK Devlet Primi Giderleri	63.742,00
03	Mal ve Hizmet Alım Giderleri	876.238,00
04	Faiz Giderleri	0,00
05	Cari Transferler	27.273,00
06	Sermaye Giderleri	59.091,00
07	Sermaye Transferleri	0,00
08	Borç verme	0,00
<b>Toplam Bütçe Kaynak İhtiyacı</b>		<b>1.532.627,00</b>
<b>Bütçe Dışı Kaynak</b>	Döner Sermaye	0,00
	Diğer Yurt İçi	0,00
	Yurt Dışı	0,00
<b>Toplam Bütçe Dışı Kaynak İhtiyacı</b>		<b>0,00</b>
<b>Toplam Kaynak İhtiyacı</b>		<b>1.532.627,00</b>

Tablo 2

## FAALİYET MALİYETLERİ TABLOSU

<b>İdare Adı</b>	40.24 - TÜRK PATENT ENSTİTÜSÜ
<b>Performans Hedefi</b>	4 - Sınai mülkiyet hakları ile ilgili çeşitli konularda faaliyet gösteren mevcut çalışma gruplarının ve konularının yeniden değerlendirilmesi, ulusal ve uluslararası düzeydeki çalışmaların bu gruplar vasıtasıyla izlenmesinin sağlanması
<b>Faaliyet Adı</b>	Çalışma gruplarının etkin hale getirilmesi
<b>Sorumlu Harcama Birimi veya Birimleri</b>	40.24.00.10 - ENFORMASYON, DOKÜMANTASYON VE BİLGİ İŞLEM DAİRESİ BAŞKANLIĞI, 40.24.30.00 - PATENT DAİRESİ BAŞKANLIĞI, 40.24.31.00 - MARKALAR DAİRESİ BAŞKANLIĞI, 40.24.32.00 - ENDÜSTRİYEL TASARIMLAR DAİRESİ BAŞKANLIĞI, 40.24.33.00 - ULUSLARARASI İLİŞKİLER DAİRESİ BAŞKANLIĞI
Mevcut çalışma gruplarının etkinliği sağlayacak şekilde yeniden gözden geçirilmesi ve çalışma gruplarının ulusal ve uluslararası ölçekte özellikle WIPO, OHIM vb. gibi kuruluşlar nezdinde meydana gelen değişiklikleri yakından takip etmesini sağlayacak şekilde oluşturulması sağlanacaktır.	

Ekonomik Kod		Ödenek
01	Personel Giderleri	506.283,00
02	SGK Devlet Primi Giderleri	63.742,00
03	Mal ve Hizmet Alım Giderleri	876.238,00
04	Faiz Giderleri	0,00
05	Cari Transferler	27.273,00
06	Sermaye Giderleri	59.091,00
07	Sermaye Transferleri	0,00
08	Borç verme	0,00
<b>Toplam Bütçe Kaynak İhtiyacı</b>		<b>1.532.627,00</b>
<b>Bütçe Dışı Kaynak</b>	Döner Sermaye	0,00
	Diğer Yurt İçi	0,00
	Yurt Dışı	0,00
<b>Toplam Bütçe Dışı Kaynak İhtiyacı</b>		<b>0,00</b>
<b>Toplam Kaynak İhtiyacı</b>		<b>1.532.627,00</b>

Tablo 2

## FAALİYET MALİYETLERİ TABLOSU

<b>İdare Adı</b>	40.24 - TÜRK PATENT ENSTİTÜSÜ
<b>Performans Hedefi</b>	5 - İş süreçlerinin gözden geçirilmesi ve faaliyetlere dair standartların belirlenmesi
<b>Faaliyet Adı</b>	İş süreçlerin etüd edilmesi
<b>Sorumlu Harcama Birimi veya Birimleri</b>	40.24.00.04 - İDARİ VE MALİ İŞLER DAİRESİ BAŞKANLIĞI, 40.24.00.05 - PERSONEL DAİRESİ BAŞKANLIĞI, 40.24.00.10 - ENFORMASYON, DOKÜMANTASYON VE BİLGİ İŞLEM DAİRESİ BAŞKANLIĞI, 40.24.00.23 - STRATEJİ GELİŞTİRME MÜDÜRLÜĞÜ, 40.24.00.24 - HUKUK MÜŞAVİRLİĞİ, 40.24.30.00 - PATENT DAİRESİ BAŞKANLIĞI, 40.24.31.00 - MARKALAR DAİRESİ BAŞKANLIĞI, 40.24.32.00 - ENDÜSTRİYEL TASARIMLAR DAİRESİ BAŞKANLIĞI, 40.24.33.00 - ULUSLARARASI İLİŞKİLER DAİRESİ BAŞKANLIĞI
<p>Mevcut iş süreçleri gözden geçirilerek gereksiz işlem adımlarının ortadan kaldırılması sağlanacaktır. Her bir işlem için uygun süre tanımları yapılacak ve ilgili personele havalesi yapılan işlemlerin belirlenen süre içerisinde gerçekleştirilip gerçekleştirilmediğinin takibi yapılacaktır. İşlemlerin gecikmesine neden olan faktörler araştırılarak işlemlerin daha kısa sürede ve daha verimli yürütülmesine dönük önlemler alınacaktır. Uygun süre tanımları yapıldıktan sonra aylık izleme raporları oluşturulacaktır.</p>	

Ekonomik Kod		Ödenek
01	Personel Giderleri	613.097,00
02	SGK Devlet Primi Giderleri	104.675,00
03	Mal ve Hizmet Alım Giderleri	2.085.571,00
04	Faiz Giderleri	0,00
05	Cari Transferler	71.607,00
06	Sermaye Giderleri	59.091,00
07	Sermaye Transferleri	0,00
08	Borç verme	0,00
<b>Toplam Bütçe Kaynak İhtiyacı</b>		<b>2.934.041,00</b>
<b>Bütçe Dışı Kaynak</b>	Döner Sermaye	0,00
	Diğer Yurt İçi	0,00
	Yurt Dışı	0,00
<b>Toplam Bütçe Dışı Kaynak İhtiyacı</b>		<b>0,00</b>
<b>Toplam Kaynak İhtiyacı</b>		<b>2.934.041,00</b>

Tablo 2

## FAALİYET MALİYETLERİ TABLOSU

<b>İdare Adı</b>	40.24 - TÜRK PATENT ENSTİTÜSÜ
<b>Performans Hedefi</b>	6 - Ulusal ve uluslararası proje imkanlarının ve fonlarının araştırılması ve projelerin hazırlanması
<b>Faaliyet Adı</b>	Ulusal ve uluslararası proje çalışmaları
<b>Sorumlu Harcama Birimi veya Birimleri</b>	40.24.00.10 - ENFORMASYON, DOKÜMANTASYON VE BİLGİ İŞLEM DAİRESİ BAŞKANLIĞI, 40.24.33.00 - ULUSLARARASI İLİŞKİLER DAİRESİ BAŞKANLIĞI
<p>Ulusal ve uluslararası projelerden özellikle uzmanların eğitim amaçlı yararlanılması, çeşitli donanım ve yazılım olanaklarından faydalanılması, EPO ve WIPO bünyesindeki Enstitümüz için faydalı projelere katılım sağlanması, projeler geliştirilmesi, ulusal ve uluslararası proje imkanlarının ve fonlarının araştırılması ve projelerin hazırlanması ile söz konusu projelerden elde edilen faydaların raporlanması ve değerlendirilmesi sağlanacaktır. Ayrıca, Ulusal Eylem Planı çerçevesinde Avrupa Patent Ofisi destekli uluslararası projenin kalitatif kullanımı, TR 0702.14 Sayılı Eşleştirme Projesi kapsamında gerçekleştirilecek faaliyetlerin koordinasyonu, idari ve mali yönetiminin gerçekleştirilmesi sağlanacaktır.</p>	

Ekonomik Kod		Ödenek
01	Personel Giderleri	73.228,00
02	SGK Devlet Primi Giderleri	11.382,00
03	Mal ve Hizmet Alım Giderleri	267.000,00
04	Faiz Giderleri	0,00
05	Cari Transferler	27.273,00
06	Sermaye Giderleri	59.091,00
07	Sermaye Transferleri	0,00
08	Borç verme	0,00
<b>Toplam Bütçe Kaynak İhtiyacı</b>		<b>437.974,00</b>
<b>Bütçe Dışı Kaynak</b>	Döner Sermaye	0,00
	Diğer Yurt İçi	0,00
	Yurt Dışı	0,00
<b>Toplam Bütçe Dışı Kaynak İhtiyacı</b>		<b>0,00</b>
<b>Toplam Kaynak İhtiyacı</b>		<b>437.974,00</b>

Tablo 2

## FAALİYET MALİYETLERİ TABLOSU

<b>İdare Adı</b>	40.24 - TÜRK PATENT ENSTİTÜSÜ
<b>Performans Hedefi</b>	7 - Diğer ülkelerin patent ofislerinin, kurumsal yapısı ve çalışmalarını izlenerek TPE ile karşılaştırma yapılması.
<b>Faaliyet Adı</b>	Karşılaştırma ve raporlama faaliyetleri
<b>Sorumlu Harcama Birimi veya Birimleri</b>	40.24.31.00 - MARKALAR DAİRESİ BAŞKANLIĞI, 40.24.32.00 - ENDÜSTRİYEL TASARIMLAR DAİRESİ BAŞKANLIĞI
Konu ile ilgili oluşturulan çalışma grubu tarafından belirlenecek süreler içerisinde yıllık raporlar hazırlanacak ve kurumsal gelişmeye katkı sağlayacak örnek uygulamaların yıllık planlarda yer alması sağlanacaktır.	

Ekonomik Kod		Ödenek
01	Personel Giderleri	261.105,00
02	SGK Devlet Primi Giderleri	30.485,00
03	Mal ve Hizmet Alım Giderleri	82.738,00
04	Faiz Giderleri	0,00
05	Cari Transferler	0,00
06	Sermaye Giderleri	0,00
07	Sermaye Transferleri	0,00
08	Borç verme	0,00
<b>Toplam Bütçe Kaynak İhtiyacı</b>		<b>374.328,00</b>
<b>Bütçe Dışı Kaynak</b>	Döner Sermaye	0,00
	Diğer Yurt İçi	0,00
	Yurt Dışı	0,00
<b>Toplam Bütçe Dışı Kaynak İhtiyacı</b>		<b>0,00</b>
<b>Toplam Kaynak İhtiyacı</b>		<b>374.328,00</b>

Tablo 2

## FAALİYET MALİYETLERİ TABLOSU

<b>İdare Adı</b>	40.24 - TÜRK PATENT ENSTİTÜSÜ
<b>Performans Hedefi</b>	9 - İletişim ve bilgilendirme faaliyetlerinin elektronik ortamda daha fazla yürütülmesi, enformasyon taleplerinin elektronik ortamda cevaplandırılması sağlanacaktır
<b>Faaliyet Adı</b>	İletişim ve bilgilendirme faaliyetleri
<b>Sorumlu Harcama Birimi veya Birimleri</b>	40.24.00.10 - ENFORMASYON, DOKÜMANTASYON VE BİLGİ İŞLEM DAİRESİ BAŞKANLIĞI
Enformasyon taleplerinin elektronik ortamda yapılması ve cevaplandırılması büyük ölçüde sağlanmaktadır. 2010 yılında müşteri ilişkileri izleme programı yapılacaktır.	

Ekonomik Kod		Ödenek
01	Personel Giderleri	42.218,00
02	SGK Devlet Primi Giderleri	7.182,00
03	Mal ve Hizmet Alım Giderleri	244.000,00
04	Faiz Giderleri	0,00
05	Cari Transferler	17.273,00
06	Sermaye Giderleri	59.091,00
07	Sermaye Transferleri	0,00
08	Borç verme	0,00
<b>Toplam Bütçe Kaynak İhtiyacı</b>		<b>369.764,00</b>
<b>Bütçe Dışı Kaynak</b>	Döner Sermaye	0,00
	Diğer Yurt İçi	0,00
	Yurt Dışı	0,00
<b>Toplam Bütçe Dışı Kaynak İhtiyacı</b>		<b>0,00</b>
<b>Toplam Kaynak İhtiyacı</b>		<b>369.764,00</b>

Tablo 2

## FAALİYET MALİYETLERİ TABLOSU

<b>İdare Adı</b>	40.24 - TÜRK PATENT ENSTİTÜSÜ
<b>Performans Hedefi</b>	10 - İş süreçlerinin sürekli olarak etüt edilmesi ve reorganizasyon çalışmalarının yapılması neticesinde gereksiz işlem ve yazışmaların ortadan kaldırılması, işlem sürecindeki değişimin izlenmesi
<b>Faaliyet Adı</b>	İş süreçleri ile ilgili etüd çalışmaları
<b>Sorumlu Harcama Birimi veya Birimleri</b>	40.24.00.10 - ENFORMASYON, DOKÜMANTASYON VE BİLGİ İŞLEM DAİRESİ BAŞKANLIĞI, 40.24.00.24 - HUKUK MÜŞAVİRLİĞİ, 40.24.31.00 - MARKALAR DAİRESİ BAŞKANLIĞI, 40.24.32.00 - ENDÜSTRİYEL TASARIMLAR DAİRESİ BAŞKANLIĞI
Gereksiz işlem aşamaları ve yazışmalar ortadan kaldırılarak, elektronik haberleşmeye ağırlık verilecektir. Hizmet sunulan tüm sınai mülkiyet haklarıyla ilgili başvurularda ve işlem süreçlerinde kırtasiyeciliğin, basılı evrak, nüsha ve form sayısının azaltılması sağlanacaktır.	

Ekonomik Kod		Ödenek
01	Personel Giderleri	313.090,00
02	SGK Devlet Primi Giderleri	40.867,00
03	Mal ve Hizmet Alım Giderleri	381.738,00
04	Faiz Giderleri	0,00
05	Cari Transferler	17.273,00
06	Sermaye Giderleri	59.091,00
07	Sermaye Transferleri	0,00
08	Borç verme	0,00
<b>Toplam Bütçe Kaynak İhtiyacı</b>		<b>812.059,00</b>
<b>Bütçe Dışı Kaynak</b>	Döner Sermaye	0,00
	Diğer Yurt İçi	0,00
	Yurt Dışı	0,00
<b>Toplam Bütçe Dışı Kaynak İhtiyacı</b>		<b>0,00</b>
<b>Toplam Kaynak İhtiyacı</b>		<b>812.059,00</b>

Tablo 2

## FAALİYET MALİYETLERİ TABLOSU

<b>İdare Adı</b>	40.24 - TÜRK PATENT ENSTİTÜSÜ
<b>Performans Hedefi</b>	11 - Patent araştırma-inceleme alan sayısı artırılması
<b>Faaliyet Adı</b>	Patent inceleme/araştırma faaliyetleri
<b>Sorumlu Harcama Birimi veya Birimleri</b>	40.24.30.00 - PATENT DAİRESİ BAŞKANLIĞI
<p>Tüm başvuruların ilgili olduğu teknik alanlara göre uzman istihdamı sağlanarak yapılan başvuruların en az %30'una TPE tarafından araştırma/inceleme raporu hazırlanmasının sağlanması, araştırma-inceleme konularında alınan eğitimlerin ve tecrübeli ofislerden alınan danışmanlık hizmetlerinin, periyodik ve sürekli hale getirilmesi sağlanacaktır.</p>	

Ekonomik Kod		Ödenek
01	Personel Giderleri	171.950,00
02	SGK Devlet Primi Giderleri	21.875,00
03	Mal ve Hizmet Alım Giderleri	526.500,00
04	Faiz Giderleri	0,00
05	Cari Transferler	0,00
06	Sermaye Giderleri	0,00
07	Sermaye Transferleri	0,00
08	Borç verme	0,00
<b>Toplam Bütçe Kaynak İhtiyacı</b>		<b>720.325,00</b>
<b>Bütçe Dışı Kaynak</b>	Döner Sermaye	0,00
	Diğer Yurt İçi	0,00
	Yurt Dışı	0,00
<b>Toplam Bütçe Dışı Kaynak İhtiyacı</b>		<b>0,00</b>
<b>Toplam Kaynak İhtiyacı</b>		<b>720.325,00</b>



Tablo 2

## FAALİYET MALİYETLERİ TABLOSU

<b>İdare Adı</b>	40.24 - TÜRK PATENT ENSTİTÜSÜ
<b>Performans Hedefi</b>	12 - Sınai mülkiyet haklarına ilişkin dava sonuçlarının takip edilmesi ve elektronik ortamda arşivlenmesi
<b>Faaliyet Adı</b>	Dava dosyalarının elektronik ortamda arşivlenmesi
<b>Sorumlu Harcama Birimi veya Birimleri</b>	40.24.00.10 - ENFORMASYON, DOKÜMANTASYON VE BİLGİ İŞLEM DAİRESİ BAŞKANLIĞI, 40.24.00.24 - HUKUK MÜŞAVİRLİĞİ
Kararların elektronik ortamda ilgililerin erişimine açılması, uygulama ve kriter çalışmalarında elde edilen verilerin yansıtılması, dava sonuçları ile Enstitü kararları karşılaştırılarak, kararlar arası uyum oranının tespitinin yapılması sağlanacaktır.	

Ekonomik Kod		Ödenek
01	Personel Giderleri	51.985,00
02	SGK Devlet Primi Giderleri	10.382,00
03	Mal ve Hizmet Alım Giderleri	299.000,00
04	Faiz Giderleri	0,00
05	Cari Transferler	17.273,00
06	Sermaye Giderleri	59.091,00
07	Sermaye Transferleri	0,00
08	Borç verme	0,00
<b>Toplam Bütçe Kaynak İhtiyacı</b>		<b>437.731,00</b>
<b>Bütçe Dışı Kaynak</b>	Döner Sermaye	0,00
	Diğer Yurt İçi	0,00
	Yurt Dışı	0,00
<b>Toplam Bütçe Dışı Kaynak İhtiyacı</b>		<b>0,00</b>
<b>Toplam Kaynak İhtiyacı</b>		<b>437.731,00</b>

Tablo 2

## FAALİYET MALİYETLERİ TABLOSU

<b>İdare Adı</b>	40.24 - TÜRK PATENT ENSTİTÜSÜ
<b>Performans Hedefi</b>	13 - Yeniden İnceleme ve Değerlendirme Kurulu çalışmalarının daha verimli hale getirilmesi ve karar sürelerinin kısaltılması
<b>Faaliyet Adı</b>	YİDK kararlarına ilişkin çalışmalar
<b>Sorumlu Harcama Birimi veya Birimleri</b>	40.24.30.00 - PATENT DAİRESİ BAŞKANLIĞI, 40.24.31.00 - MARKALAR DAİRESİ BAŞKANLIĞI, 40.24.32.00 - ENDÜSTRİYEL TASARIMLAR DAİRESİ BAŞKANLIĞI
<p>Enstitümüzde alınan YİDK kararlarının da tüm personele duyurularak aynı işlemler için aynı kararların alınması sağlanarak işlem birliğine varılması, ilgili birimlerin katılımıyla toplantılar yapılarak tartışılmalı konuların değerlendirilmesi, fikir alışverişinde bulunulması ve kararlarda uyum sağlanmasına yönelik çalışmalar yapılacaktır.</p>	

Ekonomik Kod		Ödenek
01	Personel Giderleri	433.055,00
02	SGK Devlet Primi Giderleri	52.360,00
03	Mal ve Hizmet Alım Giderleri	609.238,00
04	Faiz Giderleri	0,00
05	Cari Transferler	0,00
06	Sermaye Giderleri	0,00
07	Sermaye Transferleri	0,00
08	Borç verme	0,00
<b>Toplam Bütçe Kaynak İhtiyacı</b>		<b>1.094.653,00</b>
<b>Bütçe Dışı Kaynak</b>	Döner Sermaye	0,00
	Diğer Yurt İçi	0,00
	Yurt Dışı	0,00
<b>Toplam Bütçe Dışı Kaynak İhtiyacı</b>		<b>0,00</b>
<b>Toplam Kaynak İhtiyacı</b>		<b>1.094.653,00</b>

Tablo 2

## FAALİYET MALİYETLERİ TABLOSU

<b>İdare Adı</b>	40.24 - TÜRK PATENT ENSTİTÜSÜ
<b>Performans Hedefi</b>	14 - İhtisas Mahkemeleri ile iş birliği geliştirilerek yargı sürecindeki gecikmelerin ve aksaklıkların önüne geçilmesi sağlanacaktır.
<b>Faaliyet Adı</b>	Eğitim-seminer faaliyetleri
<b>Sorumlu Harcama Birimi veya Birimleri</b>	40.24.00.10 - ENFORMASYON, DOKÜMANTASYON VE BİLGİ İŞLEM DAİRESİ BAŞKANLIĞI, 40.24.00.24 - HUKUK MÜŞAVİRLİĞİ
Sınai mülkiyet haklarının geliştirilmesine ve etkin korunmasına dönük ortak projeler geliştirilecek, bilgi talepleri ve sunumu sistematik hale getirilecek, karşılıklı bilgi ve tecrübe paylaşımı sağlanacaktır.	

Ekonomik Kod		Ödenek
01	Personel Giderleri	51.985,00
02	SGK Devlet Primi Giderleri	10.382,00
03	Mal ve Hizmet Alım Giderleri	299.000,00
04	Faiz Giderleri	0,00
05	Cari Transferler	17.273,00
06	Sermaye Giderleri	59.091,00
07	Sermaye Transferleri	0,00
08	Borç verme	0,00
<b>Toplam Bütçe Kaynak İhtiyacı</b>		<b>437.731,00</b>
<b>Bütçe Dışı Kaynak</b>	Döner Sermaye	0,00
	Diğer Yurt İçi	0,00
	Yurt Dışı	0,00
<b>Toplam Bütçe Dışı Kaynak İhtiyacı</b>		<b>0,00</b>
<b>Toplam Kaynak İhtiyacı</b>		<b>437.731,00</b>

Tablo 2

## FAALİYET MALİYETLERİ TABLOSU

<b>İdare Adı</b>	40.24 - TÜRK PATENT ENSTİTÜSÜ
<b>Performans Hedefi</b>	15 - Paydaşların faaliyet alanı, görevleri ve fonksiyonlarına uygun projeler geliştirilmesi ve ilgili kesimlere yönelik ortak etkinlikler düzenlenmesi sağlanacaktır
<b>Faaliyet Adı</b>	Paydaşlarla ortak etkinlikler düzenlenmesi
<b>Sorumlu Harcama Birimi veya Birimleri</b>	40.24.00.10 - ENFORMASYON, DOKÜMANTASYON VE BİLGİ İŞLEM DAİRESİ BAŞKANLIĞI, 40.24.32.00 - ENDÜSTRİYEL TASARIMLAR DAİRESİ BAŞKANLIĞI
<p>Milli Eğitim Bakanlığı, Sanayi ve Ticaret Bakanlığı, YÖK, TOBB, TÜBİTAK, KOSGEB ve sınaî mülkiyet haklarıyla ilişkili Sivil Toplum Kuruluşları ile işbirliği protokolleri hazırlanarak uygulamaya konulmaktadır. Bu tür çalışmalar 2010 yılında da sürdürülecektir. Ayrıca, Enstitümüz paydaş kurum ve kuruluşları ile ikili işbirliklerine gidilerek HEZARFEN (KOSGEB), Patent Bilgi Günleri (TÜBİTAK, KOSGEB, Sanayi ve Ticaret Bakanlığı), Bu Benim Eserim ve Şimdi düşünme Zamanı (MEB), İl Müdürleri Eğitim semineri (Sanayi ve Ticaret Bakanlığı) gibi projelere dinamik bir yapı kazandırılmaya çalışılmıştır.</p>	

Ekonomik Kod		Ödenek
01	Personel Giderleri	83.633,00
02	SGK Devlet Primi Giderleri	13.567,00
03	Mal ve Hizmet Alım Giderleri	269.538,00
04	Faiz Giderleri	0,00
05	Cari Transferler	17.273,00
06	Sermaye Giderleri	59.091,00
07	Sermaye Transferleri	0,00
08	Borç verme	0,00
<b>Toplam Bütçe Kaynak İhtiyacı</b>		<b>443.102,00</b>
<b>Bütçe Dışı Kaynak</b>	Döner Sermaye	0,00
	Diğer Yurt İçi	0,00
	Yurt Dışı	0,00
<b>Toplam Bütçe Dışı Kaynak İhtiyacı</b>		<b>0,00</b>
<b>Toplam Kaynak İhtiyacı</b>		<b>443.102,00</b>

Tablo 2

## FAALİYET MALİYETLERİ TABLOSU

<b>İdare Adı</b>	40.24 - TÜRK PATENT ENSTİTÜSÜ
<b>Performans Hedefi</b>	16 - TPE bünyesinde ve üniversitelerde bu alandaki akademik çalışmaların teşvik edilmesi, yıllık sınai mülkiyet sempozyumları düzenlenmesi, dünyadaki akademik çalışmaların izlenmesi
<b>Faaliyet Adı</b>	Üniversitelerle işbirliği faaliyetleri
<b>Sorumlu Harcama Birimi veya Birimleri</b>	40.24.00.10 - ENFORMASYON, DOKÜMANTASYON VE BİLGİ İŞLEM DAİRESİ BAŞKANLIĞI, 40.24.32.00 - ENDÜSTRİYEL TASARIMLAR DAİRESİ BAŞKANLIĞI
<p>Üniversite-Sanayi işbirliğini geliştirmek amacıyla Teknoloji Transfer Ofisleri kurulacak ve ülke genelinde yaygınlaştırılacaktır. Gazi Üniversitesiyle yapılan protokol gereği Teknoloji Transfer Ofisi modeli geliştirilerek diğer üniversitelere de model olarak sunulacaktır. Üniversite – sanayi işbirliğinin oluşturulması amacıyla, Üniversitelerle iletişime geçerek, YÖK'le de gerekli yazışmaları da yaparak "Sınai Mülkiyet Hakları" konusunda çeşitli üniversitelerde yüksek lisans ve/veya sürekli eğitim merkezlerine bağlı olarak sertifika programları açmak yönünde girişimlerde bulunmak hedeflerimiz arasında yer almaktadır.</p>	

Ekonomik Kod		Ödenek
01	Personel Giderleri	83.633,00
02	SGK Devlet Primi Giderleri	13.567,00
03	Mal ve Hizmet Alım Giderleri	269.538,00
04	Faiz Giderleri	0,00
05	Cari Transferler	17.273,00
06	Sermaye Giderleri	59.091,00
07	Sermaye Transferleri	0,00
08	Borç verme	0,00
<b>Toplam Bütçe Kaynak İhtiyacı</b>		<b>443.102,00</b>
<b>Bütçe Dışı Kaynak</b>	Döner Sermaye	0,00
	Diğer Yurt İçi	0,00
	Yurt Dışı	0,00
<b>Toplam Bütçe Dışı Kaynak İhtiyacı</b>		<b>0,00</b>
<b>Toplam Kaynak İhtiyacı</b>		<b>443.102,00</b>

Tablo 2

## FAALİYET MALİYETLERİ TABLOSU

<b>İdare Adı</b>	40.24 - TÜRK PATENT ENSTİTÜSÜ
<b>Performans Hedefi</b>	17 - Tanıtım ve bilgilendirme çalışmalarının sistematik hale getirilmesi.
<b>Faaliyet Adı</b>	Tanıtım ve bilgilendirme faaliyeti
<b>Sorumlu Harcama Birimi veya Birimleri</b>	40.24.00.10 - ENFORMASYON, DOKÜMANTASYON VE BİLGİ İŞLEM DAİRESİ BAŞKANLIĞI, 40.24.32.00 - ENDÜSTRİYEL TASARIMLAR DAİRESİ BAŞKANLIĞI
<p>Tanıtım ve bilgilendirme hedef kitlesi, toplumun bütün kesimlerini içermektedir. Öğrencilere yönelik olarak; eğitimler, buluş sergileri, fuarlara katılım, yazılı ve görsel meteryallerin üretimi ve güncellenmeleri, KOBİ'lere yönelik olarak; seminer, sempozyum, Ar-Ge çalışmaları yapan kurum ve kuruluşlara; bilgi ve doküman desteği, üniversitelere yönelik olarak; seminer ve sempozyumlara devam edilecek ve basılı ve elektronik ortamda meteryal desteği sağlanacaktır. Ayrıca, Sanayi ve Ticaret Odaları üyelerine seminerler, Fikri Haklar Mahkemesi Hakim ve Savcılarına uluslararası bilgilendirme semineri yapılmasına devam edilecektir.</p>	

Ekonomik Kod		Ödenek
01	Personel Giderleri	83.633,00
02	SGK Devlet Primi Giderleri	13.567,00
03	Mal ve Hizmet Alım Giderleri	269.538,00
04	Faiz Giderleri	0,00
05	Cari Transferler	17.273,00
06	Sermaye Giderleri	59.091,00
07	Sermaye Transferleri	0,00
08	Borç verme	0,00
<b>Toplam Bütçe Kaynak İhtiyacı</b>		<b>443.102,00</b>
<b>Bütçe Dışı Kaynak</b>	Döner Sermaye	0,00
	Diğer Yurt İçi	0,00
	Yurt Dışı	0,00
<b>Toplam Bütçe Dışı Kaynak İhtiyacı</b>		<b>0,00</b>
<b>Toplam Kaynak İhtiyacı</b>		<b>443.102,00</b>

Tablo 2

## FAALİYET MALİYETLERİ TABLOSU

<b>İdare Adı</b>	40.24 - TÜRK PATENT ENSTİTÜSÜ
<b>Performans Hedefi</b>	18 - Ulusal ve uluslararası düzeydeki sınai mülkiyet sistemi ve uygulamalarının toplum tarafından bilinmesi, sistemin avantajlarından etkin bir şekilde yararlanılması
<b>Faaliyet Adı</b>	Eğitim ve bilgilendirme faaliyetleri
<b>Sorumlu Harcama Birimi veya Birimleri</b>	40.24.00.10 - ENFORMASYON, DOKÜMANTASYON VE BİLGİ İŞLEM DAİRESİ BAŞKANLIĞI
<p>Marka ve Patent Vekillerine, Sanayicilere, ihracat yapan kurum ve kuruluşlara, Sınai Hakların Uluslararası Tescili prosedürleri ve uygulamaları konusunda eğitimler verilecektir. Ayrıca TPE haber bülteni ve internet sayfası içeriğinin zenginleştirilerek verilmesi sağlanacaktır.</p>	

Ekonomik Kod		Ödenek
01	Personel Giderleri	42.218,00
02	SGK Devlet Primi Giderleri	7.182,00
03	Mal ve Hizmet Alım Giderleri	244.000,00
04	Faiz Giderleri	0,00
05	Cari Transferler	17.273,00
06	Sermaye Giderleri	59.091,00
07	Sermaye Transferleri	0,00
08	Borç verme	0,00
<b>Toplam Bütçe Kaynak İhtiyacı</b>		<b>369.764,00</b>
<b>Bütçe Dışı Kaynak</b>	Döner Sermaye	0,00
	Diğer Yurt İçi	0,00
	Yurt Dışı	0,00
<b>Toplam Bütçe Dışı Kaynak İhtiyacı</b>		<b>0,00</b>
<b>Toplam Kaynak İhtiyacı</b>		<b>369.764,00</b>

Tablo 2

## FAALİYET MALİYETLERİ TABLOSU

<b>İdare Adı</b>	40.24 - TÜRK PATENT ENSTİTÜSÜ
<b>Performans Hedefi</b>	19 - Buluşların ortaya çıkarılıp, patentle koruma bilincinin artırılmasına ilişkin faaliyetlerin artırılması
<b>Faaliyet Adı</b>	Patentle koruma bilincinin artırılmasına ilişkin faaliyetler
<b>Sorumlu Harcama Birimi veya Birimleri</b>	40.24.00.10 - ENFORMASYON, DOKÜMANTASYON VE BİLGİ İŞLEM DAİRESİ BAŞKANLIĞI
<p>Patent sayısının artırılmasına yönelik buluş sahiplerine, Ar - Ge yapan kurum ve kuruluşlara, buluşlarla ilgili diğer kurum ve kuruluşların desteklerinin, tüm faaliyetlerimizin içinde yer alması, buluş sahiplerine sınai mülkiyet haklarının yasal korumasının sağlanması için başvuru kolaylığı, Enstitümüz veri tabanlarının incelenip değerlendirilmesi neticesinde öne çıkan buluşların Ulusal ve Uluslararası fuarlarda sergilenmesi, gelecek nesillerimize sınai hak bilincini aşlamak üzere sergiler düzenlenmesi, Türkiye’de firmaların marka, patent ve tasarım konularında Avrupa Birliği yolunda artan rekabet koşullarında; ürünlerin, hizmetlerin ve tasarımların korunması konusunda sektörel bazda en fazla başvuruların değerlendirilip firmaların ödüllendirilerek teşvik edilmesi sağlanacaktır.</p>	

Ekonomik Kod		Ödenek
01	Personel Giderleri	42.218,00
02	SGK Devlet Primi Giderleri	7.182,00
03	Mal ve Hizmet Alım Giderleri	244.000,00
04	Faiz Giderleri	0,00
05	Cari Transferler	17.273,00
06	Sermaye Giderleri	59.091,00
07	Sermaye Transferleri	0,00
08	Borç verme	0,00
<b>Toplam Bütçe Kaynak İhtiyacı</b>		<b>369.764,00</b>
<b>Bütçe Dışı Kaynak</b>	Döner Sermaye	0,00
	Diğer Yurt İçi	0,00
	Yurt Dışı	0,00
<b>Toplam Bütçe Dışı Kaynak İhtiyacı</b>		<b>0,00</b>
<b>Toplam Kaynak İhtiyacı</b>		<b>369.764,00</b>



Tablo 2

## FAALİYET MALİYETLERİ TABLOSU

<b>İdare Adı</b>	40.24 - TÜRK PATENT ENSTİTÜSÜ
<b>Performans Hedefi</b>	20 - Marka yaratma ve koruma bilincinin artırılmasına ilişkin faaliyetlerin artırılması
<b>Faaliyet Adı</b>	Marka bilincinin artırılması faaliyetleri
<b>Sorumlu Harcama Birimi veya Birimleri</b>	40.24.00.10 - ENFORMASYON, DOKÜMANTASYON VE BİLGİ İŞLEM DAİRESİ BAŞKANLIĞI
<p>İş adamlarına dönük eğitim çalışmalarının yürütülmesi, toplumu bilinçlendirme faaliyetlerinde konuya özel olarak yer verilerek ulusal ve uluslararası düzeyde markalaşmaya dönük yatırımların artırılması ve özgün markalar yaratılması özendirilecektir. Bilinçlendirme faaliyetlerinde marka korumasının önemi, tescil sistemi ve tescil sonrası koruma yöntemlerine yer verilecektir. Markalaşmaya verilen önemle, ulusal ve uluslararası düzeydeki başvuru sayıları ve dünyadaki Türk markalarının yaygınlığı ve bilinirliğinin artması sağlanacaktır.</p>	

Ekonomik Kod		Ödenek
01	Personel Giderleri	42.218,00
02	SGK Devlet Primi Giderleri	7.182,00
03	Mal ve Hizmet Alım Giderleri	244.000,00
04	Faiz Giderleri	0,00
05	Cari Transferler	17.273,00
06	Sermaye Giderleri	59.091,00
07	Sermaye Transferleri	0,00
08	Borç verme	0,00
<b>Toplam Bütçe Kaynak İhtiyacı</b>		<b>369.764,00</b>
<b>Bütçe Dışı Kaynak</b>	Döner Sermaye	0,00
	Diğer Yurt İçi	0,00
	Yurt Dışı	0,00
<b>Toplam Bütçe Dışı Kaynak İhtiyacı</b>		<b>0,00</b>
<b>Toplam Kaynak İhtiyacı</b>		<b>369.764,00</b>

Tablo 2

## FAALİYET MALİYETLERİ TABLOSU

<b>İdare Adı</b>	40.24 - TÜRK PATENT ENSTİTÜSÜ
<b>Performans Hedefi</b>	21 - Yeni ve özgün tasarımların ortaya çıkarılması ve korunmasına ilişkin faaliyetlerin artırılması
<b>Faaliyet Adı</b>	Tasarımların teşvikine ilişkin faaliyetler
<b>Sorumlu Harcama Birimi veya Birimleri</b>	40.24.00.10 - ENFORMASYON, DOKÜMANTASYON VE BİLGİ İŞLEM DAİRESİ BAŞKANLIĞI, 40.24.32.00 - ENDÜSTRİYEL TASARIMLAR DAİRESİ BAŞKANLIĞI
<p>Toplumun ilgili kesimlerinden, sanayicilere, tüccarlara, KOBİ'lere tasarım bilincinin verilmesi için ulusal ve uluslararası tasarım mevzuatları ve uygulamalarının detaylarıyla anlatılmasının sağlanacak ve tasarım sahiplerine sınai mülkiyet haklarının yasal korumasının sağlanması için başvuru kolaylığı sağlanacaktır.</p>	

Ekonomik Kod		Ödenek
01	Personel Giderleri	83.633,00
02	SGK Devlet Primi Giderleri	13.567,00
03	Mal ve Hizmet Alım Giderleri	269.538,00
04	Faiz Giderleri	0,00
05	Cari Transferler	17.273,00
06	Sermaye Giderleri	59.091,00
07	Sermaye Transferleri	0,00
08	Borç verme	0,00
<b>Toplam Bütçe Kaynak İhtiyacı</b>		<b>443.102,00</b>
<b>Bütçe Dışı Kaynak</b>	Döner Sermaye	0,00
	Diğer Yurt İçi	0,00
	Yurt Dışı	0,00
<b>Toplam Bütçe Dışı Kaynak İhtiyacı</b>		<b>0,00</b>
<b>Toplam Kaynak İhtiyacı</b>		<b>443.102,00</b>

Tablo 2

## FAALİYET MALİYETLERİ TABLOSU

<b>İdare Adı</b>	40.24 - TÜRK PATENT ENSTİTÜSÜ
<b>Performans Hedefi</b>	22 - Patent başvurularına ilişkin teşviklerin geliştirilmesi amacıyla çeşitli araştırma enstitüleri, üniversiteler ve ilgili kurumlarla çalışmaların yapılması ve etkin bir şekilde duyurulması
<b>Faaliyet Adı</b>	Araştırma enstitüleri, üniversiteler ve ilgili kurumlarla işbirliği faaliyetleri
<b>Sorumlu Harcama Birimi veya Birimleri</b>	40.24.00.10 - ENFORMASYON, DOKÜMANTASYON VE BİLGİ İŞLEM DAİRESİ BAŞKANLIĞI, 40.24.30.00 - PATENT DAİRESİ BAŞKANLIĞI
TÜBİTAK ile yürütülen teşvik sisteminin etkin ve işler halde tutulması, KOSGEB'in KOBİ'lere yönelik teşvikinin geliştirilmesine yönelik girişimlerde bulunulması, akademisyenlere patent desteği konusunda ilgili üniversitelerle işbirliğine gidilmesi, teşvik sistemine yönelik bilgilendirmenin etkin bir şekilde yapılması sağlanacaktır.	

Ekonomik Kod		Ödenek
01	Personel Giderleri	214.168,00
02	SGK Devlet Primi Giderleri	29.057,00
03	Mal ve Hizmet Alım Giderleri	770.500,00
04	Faiz Giderleri	0,00
05	Cari Transferler	17.273,00
06	Sermaye Giderleri	59.091,00
07	Sermaye Transferleri	0,00
08	Borç verme	0,00
<b>Toplam Bütçe Kaynak İhtiyacı</b>		<b>1.090.089,00</b>
<b>Bütçe Dışı Kaynak</b>	Döner Sermaye	0,00
	Diğer Yurt İçi	0,00
	Yurt Dışı	0,00
<b>Toplam Bütçe Dışı Kaynak İhtiyacı</b>		<b>0,00</b>
<b>Toplam Kaynak İhtiyacı</b>		<b>1.090.089,00</b>

Tablo 2

## FAALİYET MALİYETLERİ TABLOSU

<b>İdare Adı</b>	40.24 - TÜRK PATENT ENSTİTÜSÜ
<b>Performans Hedefi</b>	23 - Coğrafi işaret başvurularının teşvik edilmesine yönelik çalışmaların yürütülmesi, coğrafi işaret korumasına konu olabilecek ürünlerin tespitine ilişkin gerekli girişimlerin altyapısının oluşturulması
<b>Faaliyet Adı</b>	Panel, seminer, sempozyum faaliyetleri
<b>Sorumlu Harcama Birimi veya Birimleri</b>	40.24.00.10 - ENFORMASYON, DOKÜMANTASYON VE BİLGİ İŞLEM DAİRESİ BAŞKANLIĞI, 40.24.31.00 - MARKALAR DAİRESİ BAŞKANLIĞI
<p>Coğrafi işaretlerin etkin korunmasının bölgesel ve ulusal kalkınmaya etkileri konusunda kamuoyunun bilinçlendirilmesine dönük olarak panel ve seminerlerin düzenlenmesi sağlanacaktır. Coğrafi işaret korumasına konu olabilecek ürünlerin tespiti konusunda hali hazırda devam eden çalışmalar varsa bunlar desteklenecek, böyle bir çalışma yoksa bu konuda gerekli altyapının oluşturulması için girişimlerde bulunulacaktır.</p>	

Ekonomik Kod		Ödenek
01	Personel Giderleri	261.908,00
02	SGK Devlet Primi Giderleri	31.282,00
03	Mal ve Hizmet Alım Giderleri	301.200,00
04	Faiz Giderleri	0,00
05	Cari Transferler	17.273,00
06	Sermaye Giderleri	59.091,00
07	Sermaye Transferleri	0,00
08	Borç verme	0,00
<b>Toplam Bütçe Kaynak İhtiyacı</b>		<b>670.754,00</b>
<b>Bütçe Dışı Kaynak</b>	Döner Sermaye	0,00
	Diğer Yurt İçi	0,00
	Yurt Dışı	0,00
<b>Toplam Bütçe Dışı Kaynak İhtiyacı</b>		<b>0,00</b>
<b>Toplam Kaynak İhtiyacı</b>		<b>670.754,00</b>

Tablo 2

## FAALİYET MALİYETLERİ TABLOSU

<b>İdare Adı</b>	40.24 - TÜRK PATENT ENSTİTÜSÜ
<b>Performans Hedefi</b>	24 - Milli Eğitim Bakanlığı ile işbirliğine gidilmesi, sınai mülkiyet haklarıyla ilgili bilgilerin orta öğretim düzeyinde öğrencilere benimsetilmesi sağlanacaktır
<b>Faaliyet Adı</b>	İlgili kurumlarla işbirliği faaliyetleri
<b>Sorumlu Harcama Birimi veya Birimleri</b>	40.24.00.10 - ENFORMASYON, DOKÜMANTASYON VE BİLGİ İŞLEM DAİRESİ BAŞKANLIĞI
<p>MEB ile yapılan ortak çalışmalar sonucunda ilköğretim müfredatına dahil edilmiş olan Teknoloji ve Tasarım dersi kapsamına sınai mülkiyet haklarının da alınması sağlanmıştır. Konunun kapsamı geliştirilerek devam ettirilecektir. Konu ile ilgili olarak gerek öğrencilerimizin ve gerekse müfredat ile ilgili formatörlerin eğitimi ve bilinçlendirilmesi amacıyla Enstitümüzde okul ziyaretleri, eğitim seminerleri düzenlenmektedir. Fikri ve sınai haklara ilişkin bilinç oluşturulması taklitçiliğin önlenmesi ve yaratıcı bireylerin ortaya çıkarılması eğitim sistemi içinde bu bilgilerin verilmesi ile mümkün olacaktır.</p>	

Ekonomik Kod		Ödenek
01	Personel Giderleri	42.218,00
02	SGK Devlet Primi Giderleri	7.182,00
03	Mal ve Hizmet Alım Giderleri	244.000,00
04	Faiz Giderleri	0,00
05	Cari Transferler	17.273,00
06	Sermaye Giderleri	59.091,00
07	Sermaye Transferleri	0,00
08	Borç verme	0,00
<b>Toplam Bütçe Kaynak İhtiyacı</b>		<b>369.764,00</b>
<b>Bütçe Dışı Kaynak</b>	Döner Sermaye	0,00
	Diğer Yurt İçi	0,00
	Yurt Dışı	0,00
<b>Toplam Bütçe Dışı Kaynak İhtiyacı</b>		<b>0,00</b>
<b>Toplam Kaynak İhtiyacı</b>		<b>369.764,00</b>

Tablo 2

## FAALİYET MALİYETLERİ TABLOSU

<b>İdare Adı</b>	40.24 - TÜRK PATENT ENSTİTÜSÜ
<b>Performans Hedefi</b>	25 - Sınai mülkiyet hakları konusunda bilinçlendirme faaliyetlerine devam edilecek ve kamuoyunda sınai mülkiyet konusunda bilinirlik seviyesinde artış sağlanacaktır
<b>Faaliyet Adı</b>	Tanıtım ve bilinçlendirme faaliyetleri
<b>Sorumlu Harcama Birimi veya Birimleri</b>	40.24.00.10 - ENFORMASYON, DOKÜMANTASYON VE BİLGİ İŞLEM DAİRESİ BAŞKANLIĞI
<p>Tanıtım stratejisi doğrultusunda yürütülen faaliyetlere özellikle kitle iletişim araçlarının etkin kullanımına 2010 yılında da devam edilecektir. TPE'nin faaliyetlerinin ve yeni uygulamalarının medya aracılığıyla duyurulmasına, seminer, sempozyum ve kongreler düzenlenmesine, önemli fuarlara katılım sağlanmasına, sınai mülkiyet konusunda bilinirlik seviyesini ölçme amacıyla anket yapılmasına, ulusal ve uluslararası fuarlara katılım sağlanmasına devam edilecek ve bu çalışmaların etkisi araştırılıp çalışmalarda değerlendirilecektir.</p>	

Ekonomik Kod		Ödenek
01	Personel Giderleri	42.218,00
02	SGK Devlet Primi Giderleri	7.182,00
03	Mal ve Hizmet Alım Giderleri	244.000,00
04	Faiz Giderleri	0,00
05	Cari Transferler	17.273,00
06	Sermaye Giderleri	59.091,00
07	Sermaye Transferleri	0,00
08	Borç verme	0,00
<b>Toplam Bütçe Kaynak İhtiyacı</b>		<b>369.764,00</b>
<b>Bütçe Dışı Kaynak</b>	Döner Sermaye	0,00
	Diğer Yurt İçi	0,00
	Yurt Dışı	0,00
<b>Toplam Bütçe Dışı Kaynak İhtiyacı</b>		<b>0,00</b>
<b>Toplam Kaynak İhtiyacı</b>		<b>369.764,00</b>

Tablo 2

## FAALİYET MALİYETLERİ TABLOSU

<b>İdare Adı</b>	40.24 - TÜRK PATENT ENSTİTÜSÜ
<b>Performans Hedefi</b>	26 - TPE Bünyesindeki Fikri Mülkiyet Kütüphanesi'nin geliştirilmesi amacıyla kütüphane yazılımı faaliyete geçirilmesi
<b>Faaliyet Adı</b>	Yazılım Faaliyeti
<b>Sorumlu Harcama Birimi veya Birimleri</b>	40.24.00.10 - ENFORMASYON, DOKÜMANTASYON VE BİLGİ İŞLEM DAİRESİ BAŞKANLIĞI
<p>Kütüphanedeki mevcut koleksiyonun elektronik ortama aktarılması işi tamamlanmıştır. Türk Patent Enstitüsünün internet sitesinde ve diğer yazılı materyallerle kamuoyuna tanıtılması sağlanmaktadır. Bu konuda özellikle akademisyenler, sanayiciler, Ar - Ge çalışanları olmak üzere tüm ilgili kesimlere tanıtılarak, kütüphaneler arası kitap alışverişi sağlanarak daha geniş kesimler tarafından mevcut yayınlarımızın kullanılabilmesi sağlanacaktır.</p>	

Ekonomik Kod		Ödenek
01	Personel Giderleri	42.218,00
02	SGK Devlet Primi Giderleri	7.182,00
03	Mal ve Hizmet Alım Giderleri	244.000,00
04	Faiz Giderleri	0,00
05	Cari Transferler	17.273,00
06	Sermaye Giderleri	59.091,00
07	Sermaye Transferleri	0,00
08	Borç verme	0,00
<b>Toplam Bütçe Kaynak İhtiyacı</b>		<b>369.764,00</b>
<b>Bütçe Dışı Kaynak</b>	Döner Sermaye	0,00
	Diğer Yurt İçi	0,00
	Yurt Dışı	0,00
<b>Toplam Bütçe Dışı Kaynak İhtiyacı</b>		<b>0,00</b>
<b>Toplam Kaynak İhtiyacı</b>		<b>369.764,00</b>

Tablo 2

## FAALİYET MALİYETLERİ TABLOSU

<b>İdare Adı</b>	40.24 - TÜRK PATENT ENSTİTÜSÜ
<b>Performans Hedefi</b>	27 - WIPO, DTÖ ve EPO gibi sınai mülkiyet politikalarının şekillendirildiği uluslararası platformlarda TPE'nin temsil kabiliyeti güçlendirilecek ve aktif rol alması sağlanacaktır.
<b>Faaliyet Adı</b>	Uluslararası kuruluşlarla yapılacak çalışmalar
<b>Sorumlu Harcama Birimi veya Birimleri</b>	40.24.31.00 - MARKALAR DAİRESİ BAŞKANLIĞI, 40.24.32.00 - ENDÜSTRİYEL TASARIMLAR DAİRESİ BAŞKANLIĞI, 40.24.33.00 - ULUSLARARASI İLİŞKİLER DAİRESİ BAŞKANLIĞI
<p>Sınai mülkiyet hakları ile ilgili çeşitli konularda ihtisas komisyonları oluşturulması, sağlıklı politikalar geliştirmesine ve gelişmeleri yönlendirmesine ve gelişmeleri yönlendirmesine katkı sağlayacaktır. Bu amaçla özellikle, yeniden yapılanma, strateji ve hedefler grubu, AB süreci izleme grubu, WIPO - OHIM - Diğer Ofisler karşılaştırma grubu, Locarno grubu, mevzuat geliştirme grubu, yazılım takip ve geliştirme grubunun oluşturulacaktır.</p>	

Ekonomik Kod		Ödenek
01	Personel Giderleri	292.115,00
02	SGK Devlet Primi Giderleri	34.685,00
03	Mal ve Hizmet Alım Giderleri	105.738,00
04	Faiz Giderleri	0,00
05	Cari Transferler	10.000,00
06	Sermaye Giderleri	0,00
07	Sermaye Transferleri	0,00
08	Borç verme	0,00
<b>Toplam Bütçe Kaynak İhtiyacı</b>		<b>442.538,00</b>
<b>Bütçe Dışı Kaynak</b>	Döner Sermaye	0,00
	Diğer Yurt İçi	0,00
	Yurt Dışı	0,00
<b>Toplam Bütçe Dışı Kaynak İhtiyacı</b>		<b>0,00</b>
<b>Toplam Kaynak İhtiyacı</b>		<b>442.538,00</b>



Tablo 2

## FAALİYET MALİYETLERİ TABLOSU

<b>İdare Adı</b>	40.24 - TÜRK PATENT ENSTİTÜSÜ
<b>Performans Hedefi</b>	28 - Uluslararası anlaşmaların izlenmesi ve taraf olunan anlaşmaların getirdiği yükümlülüklerin kanun ve yönetmeliklerde yer almasını sağlayıcı çalışmaların yapılması
<b>Faaliyet Adı</b>	Uluslar arası anlaşmalarla ilgili faaliyetler
<b>Sorumlu Harcama Birimi veya Birimleri</b>	40.24.33.00 - ULUSLARARASI İLİŞKİLER DAİRESİ BAŞKANLIĞI
<p>Dünyada sınai mülkiyet konusundaki ulusal düzenlemelere esas teşkil eden çok sayıda uluslar arası anlaşma mevzuttur. TPE uluslararası ilişkileri etkili bir şekilde yürütebilmek için uluslararası anlaşmaları takip edecek ve yükümlülüklerini yerine getirmek için çalışmalar yapacaktır.</p>	

Ekonomik Kod		Ödenek
01	Personel Giderleri	31.010,00
02	SGK Devlet Primi Giderleri	4.200,00
03	Mal ve Hizmet Alım Giderleri	23.000,00
04	Faiz Giderleri	0,00
05	Cari Transferler	10.000,00
06	Sermaye Giderleri	0,00
07	Sermaye Transferleri	0,00
08	Borç verme	0,00
<b>Toplam Bütçe Kaynak İhtiyacı</b>		<b>68.210,00</b>
<b>Bütçe Dışı Kaynak</b>	Döner Sermaye	0,00
	Diğer Yurt İçi	0,00
	Yurt Dışı	0,00
<b>Toplam Bütçe Dışı Kaynak İhtiyacı</b>		<b>0,00</b>
<b>Toplam Kaynak İhtiyacı</b>		<b>68.210,00</b>

Tablo 2

## FAALİYET MALİYETLERİ TABLOSU

<b>İdare Adı</b>	40.24 - TÜRK PATENT ENSTİTÜSÜ
<b>Performans Hedefi</b>	29 - AB müktesabatına uyum sağlanması amacıyla ilgili kurumlarla işbirliği içinde çalışmalara devam edilecektir
<b>Faaliyet Adı</b>	İlgili kurumlarla işbirliği faaliyeti
<b>Sorumlu Harcama Birimi veya Birimleri</b>	40.24.33.00 - ULUSLARARASI İLİŞKİLER DAİRESİ BAŞKANLIĞI
<p>AB müktesabatındaki değişikliklerin yakından takip edilmesi, bu değişikliklerin ulusal mevzuata yansıtılması, mevzuatın uygulanması amacıyla Adalet Bakanlığı, İçişleri Bakanlığı ve Gümrük Müsteşarlığı gibi ilgili kurumlar arasındaki koordinasyonun ve işbirliğinin devamı sağlanacaktır.</p>	

Ekonomik Kod		Ödenek
01	Personel Giderleri	31.010,00
02	SGK Devlet Primi Giderleri	4.200,00
03	Mal ve Hizmet Alım Giderleri	23.000,00
04	Faiz Giderleri	0,00
05	Cari Transferler	10.000,00
06	Sermaye Giderleri	0,00
07	Sermaye Transferleri	0,00
08	Borç verme	0,00
<b>Toplam Bütçe Kaynak İhtiyacı</b>		<b>68.210,00</b>
<b>Bütçe Dışı Kaynak</b>	Döner Sermaye	0,00
	Diğer Yurt İçi	0,00
	Yurt Dışı	0,00
<b>Toplam Bütçe Dışı Kaynak İhtiyacı</b>		<b>0,00</b>
<b>Toplam Kaynak İhtiyacı</b>		<b>68.210,00</b>

Tablo 2

## FAALİYET MALİYETLERİ TABLOSU

<b>İdare Adı</b>	40.24 - TÜRK PATENT ENSTİTÜSÜ
<b>Performans Hedefi</b>	30 - Uluslararası kuruluşlarla ve diğer ulusal sınai mülkiyet ofisleri ile işbirliği çalışmaları geliştirilecektir
<b>Faaliyet Adı</b>	Uluslararası kuruluşlarla ve ulusal sınai mülkiyet ofisleriyle işbirliği çalışmaları
<b>Sorumlu Harcama Birimi veya Birimleri</b>	40.24.33.00 - ULUSLARARASI İLİŞKİLER DAİRESİ BAŞKANLIĞI
Uluslararası kuruluşlar, AB ülkeleri, komşu ülkeler ve diğer ülke ofisleriyle işbirliği anlaşmaları yapılması, mevcut işbirliği anlaşmalarının gözden geçirilerek geliştirilmesi, ortak kongre ve seminerler düzenlenmesi, uzman değişimi ve eğitim konularında işbirliğine gidilmesi sağlanacaktır.	

Ekonomik Kod		Ödenek
01	Personel Giderleri	31.010,00
02	SGK Devlet Primi Giderleri	4.200,00
03	Mal ve Hizmet Alım Giderleri	23.000,00
04	Faiz Giderleri	0,00
05	Cari Transferler	10.000,00
06	Sermaye Giderleri	0,00
07	Sermaye Transferleri	0,00
08	Borç verme	0,00
<b>Toplam Bütçe Kaynak İhtiyacı</b>		<b>68.210,00</b>
<b>Bütçe Dışı Kaynak</b>	Döner Sermaye	0,00
	Diğer Yurt İçi	0,00
	Yurt Dışı	0,00
<b>Toplam Bütçe Dışı Kaynak İhtiyacı</b>		<b>0,00</b>
<b>Toplam Kaynak İhtiyacı</b>		<b>68.210,00</b>

## D-İDARELERİN TOPLAM KAYNAK İHTİYACI

### İDARE PERFORMANS TABLOSU

İdare Adı 40.24 - TÜRK PATENT ENSTİTÜSÜ

PERFORMAN S HEDEFİ	FAALİYET	Açıklama	2010					
			Bütçe İçi		Bütçe Dışı		Toplam	
			(TL)	PAY(%)	(TL)	PAY(%)	(TL)	PAY(%)
1		<b>Yöneticilere yönelik liderlik eğitim programları düzenlenecektir</b>	<b>2.933.836,00</b>	<b>9,02</b>	<b>0,00</b>		<b>2.933.836,00</b>	<b>9,02</b>
	1	Yöneticilere yönelik eğitim faaliyeti	2.933.836,00	9,02	0,00		2.933.836,00	9,02
2		<b>Nitelik ve nicelik açısından personel ihtiyacının tespit edilmesi, ihtiyaca uygun personel alımının yapılması ve kurum içi-dışı eğitim programları ile personel niteliğinin artırılmasına ağırlık verilmesi</b>	<b>2.934.041,00</b>	<b>9,02</b>	<b>0,00</b>		<b>2.934.041,00</b>	<b>9,02</b>
	2	Eğitim Faaliyeti	2.934.041,00	9,02	0,00		2.934.041,00	9,02
3		<b>Birimlerin yıllık çalışma planlarını stratejik amaçlara uyumlu olarak hazırlaması</b>	<b>2.532.627,00</b>	<b>4,71</b>	<b>0,00</b>		<b>2.532.627,00</b>	<b>4,71</b>
	3	Yıllık çalışma planlarının hazırlanması	2.532.627,00	4,71	0,00		2.532.627,00	4,71
4		<b>Sınai mülkiyet hakları ile ilgili çeşitli konularda faaliyet gösteren mevcut çalışma gruplarının ve konularının yeniden değerlendirilmesi, ulusal ve uluslararası düzeydeki çalışmaların bu gruplar vasıtasıyla izlenmesinin sağlanması</b>	<b>1.532.627,00</b>	<b>4,71</b>	<b>0,00</b>		<b>1.532.627,00</b>	<b>4,71</b>
	4	Çalışma gruplarının etkin hale getirilmesi	1.532.627,00	4,71	0,00		1.532.627,00	4,71
5		<b>İş süreçlerinin gözden geçirilmesi ve faaliyetlere dair standartların belirlenmesi</b>	<b>2.934.041,00</b>	<b>9,02</b>	<b>0,00</b>		<b>2.934.041,00</b>	<b>9,02</b>
	5	İş süreçlerin etüd edilmesi	2.934.041,00	9,02	0,00		2.934.041,00	9,02
6		<b>Ulusal ve uluslararası proje imkanlarının ve fonlarının araştırılması ve projelerin hazırlanması</b>	<b>437.974,00</b>	<b>1,35</b>	<b>0,00</b>		<b>437.974,00</b>	<b>1,35</b>
	6	Ulusal ve uluslararası proje çalışmaları	437.974,00	1,35	0,00		437.974,00	1,35
7		<b>Diğer ülkelerin patent ofislerinin, kurumsal yapısı ve çalışmaları izlenerek TPE ile karşılaştırma yapılması.</b>	<b>374.328,00</b>	<b>1,15</b>	<b>0,00</b>		<b>374.328,00</b>	<b>1,15</b>
	7	Karşılaştırma ve raporlama faaliyetleri	374.328,00	1,15	0,00		374.328,00	1,15
8		<b>Çevrimiçi (online) başvurunun yaygınlaştırılması</b>	<b>0,00</b>	<b>0,00</b>	<b>0,00</b>		<b>0,00</b>	<b>0,00</b>
	8	Yazılım faaliyeti	0,00	0,00	0,00		0,00	0,00
9		<b>İletişim ve bilgilendirme faaliyetlerinin elektronik ortamda daha fazla yürütülmesi, enformasyon taleplerinin elektronik ortamda cevaplandırılması sağlanacaktır</b>	<b>369.764,00</b>	<b>1,14</b>	<b>0,00</b>		<b>369.764,00</b>	<b>1,14</b>
	9	İletişim ve bilgilendirme faaliyetleri	369.764,00	1,14	0,00		369.764,00	1,14
10		<b>İş süreçlerinin sürekli olarak etüt edilmesi ve reorganizasyon çalışmalarının yapılması neticesinde gereksiz işlem ve yazışmaların ortadan kaldırılması, işlem sürecindeki değişimin izlenmesi</b>	<b>812.059,00</b>	<b>2,50</b>	<b>0,00</b>		<b>812.059,00</b>	<b>2,50</b>
	10	İş süreçleri ile ilgili etüd çalışmaları	812.059,00	2,50	0,00		812.059,00	2,50
11		<b>Patent araştırma-inceleme alan sayısı artırılması</b>	<b>720.325,00</b>	<b>2,22</b>	<b>0,00</b>		<b>720.325,00</b>	<b>2,22</b>
	11	Patent inceleme/araştırma faaliyetleri	720.325,00	2,22	0,00		720.325,00	2,22
12		<b>Sınai mülkiyet haklarına ilişkin dava sonuçlarının takip edilmesi ve elektronik ortamda arşivlenmesi</b>	<b>437.731,00</b>	<b>1,35</b>	<b>0,00</b>		<b>437.731,00</b>	<b>1,35</b>
	12	Dava dosyalarının elektronik ortamda arşivlenmesi	437.731,00	1,35	0,00		437.731,00	1,35
13		<b>Yeniden İnceleme ve Değerlendirme Kurulu çalışmalarının daha verimli hale getirilmesi ve karar sürelerinin kısaltılması</b>	<b>1.094.653,00</b>	<b>3,37</b>	<b>0,00</b>		<b>1.094.653,00</b>	<b>3,37</b>
	13	YİDK kararlarına ilişkin çalışmalar	1.094.653,00	3,37	0,00		1.094.653,00	3,37
14		<b>İhtisas Mahkemeleri ile iş birliği geliştirilerek yargı sürecindeki gecikmelerin ve aksaklıkların önüne geçilmesi</b>	<b>437.731,00</b>	<b>1,35</b>	<b>0,00</b>		<b>437.731,00</b>	<b>1,35</b>
	14	Eğitim-seminer faaliyetleri	437.731,00	1,35	0,00		437.731,00	1,35
15		<b>Paydaşların faaliyet alanı, görevleri ve fonksiyonlarına uygun projeler geliştirilmesi ve ilgili kesimlere yönelik ortak etkinlikler düzenlenmesi sağlanacaktır</b>	<b>443.102,00</b>	<b>1,36</b>	<b>0,00</b>		<b>443.102,00</b>	<b>1,36</b>
	15	Paydaşlarla ortak etkinlikler düzenlenmesi	443.102,00	1,36	0,00		443.102,00	1,36

Tablo 3

## İDARE PERFORMANS TABLOSU

İdare Adı 40.24 - TÜRK PATENT ENSTİTÜSÜ

PERFORMANS HEDEFİ	FAALİYET	Açıklama	2010					
			Bütçe İçi		Bütçe Dışı		Toplam	
			(TL)	PAY(%)	(TL)	PAY(%)	(TL)	PAY(%)
16		TPE bünyesinde ve üniversitelerde bu alandaki akademik çalışmaların teşvik edilmesi, yıllık sınaı mülkiyet sempozyumları düzenlenmesi, dünyadaki akademik çalışmaların izlenmesi	443.102,00	1,36	0,00		443.102,00	1,36
	16	Üniversitelerle işbirliği faaliyetleri	443.102,00	1,36	0,00		443.102,00	1,36
17		Tanıtım ve bilgilendirme çalışmalarının sistematik hale getirilmesi.	443.102,00	1,36	0,00		443.102,00	1,36
	17	Tanıtım ve bilgilendirme faaliyeti	443.102,00	1,36	0,00		443.102,00	1,36
18		Ulusal ve uluslararası düzeydeki sınaı mülkiyet sistemi ve uygulamalarının toplum tarafından bilinmesi, sistemin avantajlarından etkin bir şekilde yararlanması	369.764,00	1,14	0,00		369.764,00	1,14
	18	Eğitim ve bilgilendirme faaliyetleri	369.764,00	1,14	0,00		369.764,00	1,14
19		Buluşların ortaya çıkarılıp, patentle koruma bilincinin artırılmasına ilişkin faaliyetlerin artırılması	369.764,00	1,14	0,00		369.764,00	1,14
	19	Patentle koruma bilincinin artırılmasına ilişkin faaliyetler	369.764,00	1,14	0,00		369.764,00	1,14
20		Marka yaratma ve koruma bilincinin artırılmasına ilişkin faaliyetlerin artırılması	369.764,00	1,14	0,00		369.764,00	1,14
	20	Marka bilincinin artırılması faaliyetleri	369.764,00	1,14	0,00		369.764,00	1,14
21		Yeni ve özgün tasarımların ortaya çıkarılması ve korunmasına ilişkin faaliyetlerin artırılması	443.102,00	1,36	0,00		443.102,00	1,36
	21	Tasarımların teşvikine ilişkin faaliyetler	443.102,00	1,36	0,00		443.102,00	1,36
22		Patent başvurularına ilişkin teşviklerin geliştirilmesi amacıyla çeşitli araştırma enstitüleri, üniversiteler ve ilgili kurumlarla çalışmaların yapılması ve etkin bir şekilde duyurulması	1.090.089,00	3,35	0,00		1.090.089,00	3,35
	22	Araştırma enstitüleri, üniversiteler ve ilgili kurumlarla işbirliği faaliyetleri	1.090.089,00	3,35	0,00		1.090.089,00	3,35
23		Coğrafi işaret başvurularının teşvik edilmesine yönelik çalışmaların yürütülmesi, coğrafi işaret korumasına konu olabilecek ürünlerin tespitine ilişkin gerekli girişimlerin altyapısının oluşturulması	670.754,00	2,06	0,00		670.754,00	2,06
	23	Panel, seminer, sempozyum faaliyetleri	670.754,00	2,06	0,00		670.754,00	2,06
24		Milli Eğitim Bakanlığı ile işbirliğine gidilmesi, sınaı mülkiyet haklarıyla ilgili bilgilerin orta öğretim düzeyinde öğrencilere benimsenmesi sağlanacaktır	369.764,00	1,14	0,00		369.764,00	1,14
	24	İlgili kurumlarla işbirliği faaliyetleri	369.764,00	1,14	0,00		369.764,00	1,14
25		Sınaı mülkiyet hakları konusunda bilinçlendirme faaliyetlerine devam edecek ve kamuoyunda sınaı mülkiyet konusunda bilinirlik seviyesinde artış sağlanacaktır	369.764,00	1,14	0,00		369.764,00	1,14
	25	Tanıtım ve bilinçlendirme faaliyetleri	369.764,00	1,14	0,00		369.764,00	1,14
26		TPE Bünyesindeki Fikri Mülkiyet Kütüphanesi'nin geliştirilmesi amacıyla kütüphane yazılımı faaliyete geçirilmesi	369.764,00	1,14	0,00		369.764,00	1,14
	26	Yazılım Faaliyeti	369.764,00	1,14	0,00		369.764,00	1,14
27		WIPO, DTÖ ve EPO gibi sınaı mülkiyet politikalarının şekillendirildiği uluslararası platformlarda TPE'nin temsil kabiliyeti güçlendirilecek ve aktif rol alması sağlanacaktır.	442.538,00	1,36	0,00		442.538,00	1,36
	27	Uluslararası kuruluşlarla yapılacak çalışmalar	442.538,00	1,36	0,00		442.538,00	1,36
28		Uluslararası anlaşmaların izlenmesi ve taraf olunan anlaşmaların getirdiği yükümlülüklerin kanun ve yönetmeliklerde yer almasını sağlayıcı çalışmaların yapılması	68.210,00	0,21	0,00		68.210,00	0,21
	28	Uluslararası anlaşmalarla ilgili faaliyetler	68.210,00	0,21	0,00		68.210,00	0,21
29		AB müktesabata uyum sağlanması amacıyla ilgili kurumlarla işbirliği içinde çalışmalara devam edilecektir	68.210,00	0,21	0,00		68.210,00	0,21
	29	İlgili kurumlarla işbirliği faaliyeti	68.210,00	0,21	0,00		68.210,00	0,21
30		Uluslararası kuruluşlarla ve diğer ulusal sınaı mülkiyet ofisleri ile işbirliği çalışmaları geliştirilecektir	68.210,00	0,21	0,00		68.210,00	0,21
	30	Uluslararası kuruluşlarla ve ulusal sınaı mülkiyet ofisleriyle işbirliği çalışmaları	68.210,00	0,21	0,00		68.210,00	0,21
Performans Hedefleri Maliyetleri Toplamı			22.950.740,00	70,59			22.950.740,00	70,59
Genel Yönetim Giderleri			9.560.260,00	29,41			9.560.260,00	29,41
Diğer İdarelere Transfer Edilecek Kaynaklar Toplamı							0,00	0,00
GENEL TOPLAM			32.511.000,00	100,00	0,00	100,00	32.511.000,00	100,00

Tablo 4

## TOPLAM KAYNAK İHTİYACI TABLOSU

İdare Adı		40.24 - TÜRK PATENT ENSTİTÜSÜ				
BÜTÇE KAYNAK İHTİYACI	Ekonomik Kodlar (I.Düzey)		FALİYET TOPLAMI	GENEL YÖNETİM GİDERLERİ TOPLAMI	DİĞER İDARELERE TRANSFER EDİLECEK KAYNAKLAR TOPLAMI	GENEL TOPLAM
	01	Personel Giderleri	5.699.540,00	2.138.460,00	0,00	7.838.000,00
02	SGK Devlet Primi Giderleri	831.400,00	279.600,00	0,00	1.111.000,00	
03	Mal ve Hizmet Alım Giderleri	14.506.800,00	6.108.200,00	0,00	20.615.000,00	
04	Faiz Giderleri	0,00	0,00	0,00	0,00	
05	Cari Transferler	613.000,00	534.000,00	0,00	1.147.000,00	
06	Sermaye Giderleri	1.300.000,00	500.000,00	0,00	1.800.000,00	
07	Sermaye Transferleri	0,00	0,00	0,00	0,00	
08	Borç verme	0,00	0,00	0,00	0,00	
09	Yedek Ödenek	0,00	0,00	0,00	0,00	
<b>Bütçe Ödeneği Toplamı</b>		<b>22.950.740,00</b>	<b>9.560.260,00</b>	<b>0,00</b>	<b>32.511.000,00</b>	
BÜTÇE DIŞI KAYNAK	Döner Sermaye	0,00	0,00		0,00	
	Diğer Yurt İçi Kaynaklar	0,00	0,00		0,00	
	Yurt Dışı Kaynaklar	0,00	0,00		0,00	
	<b>Toplam Bütçe Dışı Kaynak İhtiyacı</b>	<b>0,00</b>	<b>0,00</b>		<b>0,00</b>	
<b>Toplam Kaynak İhtiyacı</b>		<b>22.950.740,00</b>	<b>9.560.260,00</b>	<b>0,00</b>	<b>32.511.000,00</b>	

## ***III.EKLER***

## FAALİYETLERDEN SORUMLU HARCAMA BİRİMLERİNE İLİŞKİN TABLO

İdare Adı		40.24 - TÜRK PATENT ENSTİTÜSÜ
PERFORMANS HEDEFİ	FAALİYETLER	SORUMLU BİRİMLER
Yöneticilere yönelik liderlik eğitim programları düzenlenecektir	Yöneticilere yönelik eğitim faaliyeti	İdari ve Mali İşler Dairesi Başkanlığı
		Personel Dairesi Başkanlığı
		Enformasyon, Dokümantasyon ve Bilgi İşlem Dairesi Başkanlığı
		Strateji Geliştirme Müdürlüğü
		Hukuk Müşavirliği
		Patent Dairesi Başkanlığı
		Markalar Dairesi Başkanlığı
		Endüstriyel Tasarımlar Dairesi Başkanlığı
		Uluslararası İlişkiler Dairesi Başkanlığı
		Nitelik ve nicelik açısından personel ihtiyacının tespit edilmesi, ihtiyaca uygun personel alımının yapılması ve kurum içi-dışı eğitim programları ile personel niteliğinin artırılmasına ağırlık verilmesi
Patent Dairesi Başkanlığı		
Endüstriyel Tasarımlar Dairesi Başkanlığı		
Uluslararası İlişkiler Dairesi Başkanlığı		
Enformasyon, Dokümantasyon ve Bilgi İşlem Dairesi Başkanlığı		
İdari ve Mali İşler Dairesi Başkanlığı		
Personel Dairesi Başkanlığı		
Hukuk Müşavirliği		
Strateji Geliştirme Müdürlüğü		
Birimlerin yıllık çalışma planlarını stratejik amaçlara uyumlu olarak hazırlaması	Yıllık çalışma planlarının hazırlanması	
		Patent Dairesi Başkanlığı
		Markalar Dairesi Başkanlığı
		Endüstriyel Tasarımlar Dairesi Başkanlığı
		Uluslararası İlişkiler Dairesi Başkanlığı
		Sınai mülkiyet hakları ile ilgili çeşitli konularda faaliyet gösteren mevcut çalışma gruplarının ve konularının yeniden değerlendirilmesi, ulusal ve uluslararası düzeydeki çalışmaların bu gruplar vasıtasıyla izlenmesinin sağlanması
Patent Dairesi Başkanlığı		
Markalar Dairesi Başkanlığı		
Endüstriyel Tasarımlar Dairesi Başkanlığı		
Uluslararası İlişkiler Dairesi Başkanlığı		



Tablo 5

## FAALİYETLERDEN SORUMLU HARCAMA BİRİMLERİNE İLİŞKİN TABLO

İdare Adı		40.24 - TÜRK PATENT ENSTİTÜSÜ
PERFORMANS HEDEFİ	FAALİYETLER	SORUMLU BİRİMLER
İş süreçlerinin gözden geçirilmesi ve faaliyetlere dair standartların belirlenmesi	İş süreçlerin etüd edilmesi	İdari ve Mali İşler Dairesi Başkanlığı
		Personel Dairesi Başkanlığı
		Enformasyon, Dokümantasyon ve Bilgi İşlem Dairesi Başkanlığı
		Strateji Geliştirme Müdürlüğü
		Hukuk Müşavirliği
		Patent Dairesi Başkanlığı
		Markalar Dairesi Başkanlığı
		Endüstriyel Tasarımlar Dairesi Başkanlığı
		Uluslararası İlişkiler Dairesi Başkanlığı
		Ulusal ve uluslararası proje imkanlarının ve fonlarının araştırılması ve projelerin hazırlanması
Uluslararası İlişkiler Dairesi Başkanlığı		
Diğer ülkelerin patent ofislerinin, kurumsal yapısı ve çalışmaları izlenerek TPE ile karşılaştırma yapılması.	Karşılaştırma ve raporlama faaliyetleri	Markalar Dairesi Başkanlığı
		Endüstriyel Tasarımlar Dairesi Başkanlığı
İletişim ve bilgilendirme faaliyetlerinin elektronik ortamda daha fazla yürütülmesi, enformasyon taleplerinin elektronik ortamda cevaplandırılması sağlanacaktır	İletişim ve bilgilendirme faaliyetleri	Enformasyon, Dokümantasyon ve Bilgi İşlem Dairesi Başkanlığı
İş süreçlerinin sürekli olarak etüt edilmesi ve reorganizasyon çalışmalarının yapılması neticesinde gereksiz işlem ve yazışmaların ortadan kaldırılması, işlem sürecindeki değişimin izlenmesi	İş süreçleri ile ilgili etüd çalışmaları	Enformasyon, Dokümantasyon ve Bilgi İşlem Dairesi Başkanlığı
		Hukuk Müşavirliği
		Markalar Dairesi Başkanlığı
		Endüstriyel Tasarımlar Dairesi Başkanlığı
Patent araştırma-inceleme alan sayısı artırılması	Patent inceleme/araştırma faaliyetleri	Patent Dairesi Başkanlığı
Sınai mülkiyet haklarına ilişkin dava sonuçlarının takip edilmesi ve elektronik ortamda arşivlenmesi	Dava dosyalarının elektronik ortamda arşivlenmesi	Enformasyon, Dokümantasyon ve Bilgi İşlem Dairesi Başkanlığı
		Hukuk Müşavirliği

Tablo 5

## FAALİYETLERDEN SORUMLU HARCAMA BİRİMLERİNE İLİŞKİN TABLO

İdare Adı		40.24 - TÜRK PATENT ENSTİTÜSÜ
PERFORMANS HEDEFİ	FAALİYETLER	SORUMLU BİRİMLER
Yeniden İnceleme ve Değerlendirme Kurulu çalışmalarının daha verimli hale getirilmesi ve karar sürelerinin kısaltılması	YİDK kararlarına ilişkin çalışmalar	Patent Dairesi Başkanlığı Markalar Dairesi Başkanlığı Endüstriyel Tasarımlar Dairesi Başkanlığı
İhtisas Mahkemeleri ile iş birliği geliştirilerek yargı sürecindeki gecikmelerin ve aksaklıkların önüne geçilmesi sağlanacaktır.	Eğitim-seminer faaliyetleri	Enformasyon, Dokümantasyon ve Bilgi İşlem Dairesi Başkanlığı Hukuk Müşavirliği
Paydaşların faaliyet alanı, görevleri ve fonksiyonlarına uygun projeler geliştirilmesi ve ilgili kesimlere yönelik ortak etkinlikler düzenlenmesi sağlanacaktır	Paydaşlarla ortak etkinlikler düzenlenmesi	Enformasyon, Dokümantasyon ve Bilgi İşlem Dairesi Başkanlığı Endüstriyel Tasarımlar Dairesi Başkanlığı
TPE bünyesinde ve üniversitelerde bu alandaki akademik çalışmaların teşvik edilmesi, yıllık sınai mülkiyet sempozyumları düzenlenmesi, dünyadaki akademik çalışmaların izlenmesi	Üniversitelerle işbirliği faaliyetleri	Enformasyon, Dokümantasyon ve Bilgi İşlem Dairesi Başkanlığı Endüstriyel Tasarımlar Dairesi Başkanlığı
Tanıtım ve bilgilendirme çalışmalarının sistematik hale getirilmesi.	Tanıtım ve bilgilendirme faaliyeti	Enformasyon, Dokümantasyon ve Bilgi İşlem Dairesi Başkanlığı Endüstriyel Tasarımlar Dairesi Başkanlığı
Ulusal ve uluslararası düzeydeki sınai mülkiyet sistemi ve uygulamalarının toplum tarafından bilinmesi, sistemin avantajlarından etkin bir şekilde yararlanması	Eğitim ve bilgilendirme faaliyetleri	Enformasyon, Dokümantasyon ve Bilgi İşlem Dairesi Başkanlığı
Buluşların ortaya çıkarılıp, patenle koruma bilincinin artırılmasına ilişkin faaliyetlerin artırılması	Patentle koruma bilincinin artırılmasına ilişkin faaliyetler	Enformasyon, Dokümantasyon ve Bilgi İşlem Dairesi Başkanlığı
Marka yaratma ve koruma bilincinin artırılmasına ilişkin faaliyetlerin artırılması	Marka bilincinin artırılması faaliyetleri	

Tablo 5

## FAALİYETLERDEN SORUMLU HARCAMA BİRİMLERİNE İLİŞKİN TABLO

İdare Adı		40.24 - TÜRK PATENT ENSTİTÜSÜ
PERFORMANS HEDEFİ	FAALİYETLER	SORUMLU BİRİMLER
		Enformasyon, Dokümantasyon ve Bilgi İşlem Dairesi Başkanlığı
Yeni ve özgün tasarımların ortaya çıkarılması ve korunmasına ilişkin faaliyetlerin artırılması	Tasarımların teşvikine ilişkin faaliyetler	
		Enformasyon, Dokümantasyon ve Bilgi İşlem Dairesi Başkanlığı
		Endüstriyel Tasarımlar Dairesi Başkanlığı
Patent başvurularına ilişkin teşviklerin geliştirilmesi amacıyla çeşitli araştırma enstitüleri, üniversiteler ve ilgili kurumlarla çalışmaların yapılması ve etkin bir şekilde duyurulması	Araştırma enstitüleri, üniversiteler ve ilgili kurumlarla işbirliği faaliyetleri	
		Enformasyon, Dokümantasyon ve Bilgi İşlem Dairesi Başkanlığı
		Patent Dairesi Başkanlığı
Coğrafi işaret başvurularının teşvik edilmesine yönelik çalışmaların yürütülmesi, coğrafi işaret korumasına konu olabilecek ürünlerin tespitine ilişkin gerekli girişimlerin altyapısının oluşturulması	Panel, seminer, sempozyum faaliyetleri	
		Enformasyon, Dokümantasyon ve Bilgi İşlem Dairesi Başkanlığı
		Markalar Dairesi Başkanlığı
Milli Eğitim Bakanlığı ile işbirliğine gidilmesi, sınai mülkiyet haklarıyla ilgili bilgilerin orta öğretim düzeyinde öğrencilere benimsetilmesi sağlanacaktır	İlgili kurumlarla işbirliği faaliyetleri	
		Enformasyon, Dokümantasyon ve Bilgi İşlem Dairesi Başkanlığı
Sınai mülkiyet hakları konusunda bilinçlendirme faaliyetlerine devam edilecek ve kamuoyunda sınai mülkiyet konusunda bilinirlik seviyesinde artış sağlanacaktır	Tanıtım ve bilinçlendirme faaliyetleri	
		Enformasyon, Dokümantasyon ve Bilgi İşlem Dairesi Başkanlığı
TPE Bünyesindeki Fikri Mülkiyet Kütüphanesi'nin geliştirilmesi amacıyla kütüphane yazılımı faaliyete geçirilmesi	Yazılım Faaliyeti	
		Enformasyon, Dokümantasyon ve Bilgi İşlem Dairesi Başkanlığı
WIPO, DTÖ ve EPO gibi sınai mülkiyet politikalarının şekillendirildiği uluslararası platformlarda TPE'nin temsil kabiliyeti güçlendirilecek ve aktif rol alması sağlanacaktır.	Uluslararası kuruluşlarla yapılacak çalışmalar	
		Markalar Dairesi Başkanlığı
		Endüstriyel Tasarımlar Dairesi Başkanlığı

## FAALİYETLERDEN SORUMLU HARCAMA BİRİMLERİNE İLİŞKİN TABLO

İdare Adı		40.24 - TÜRK PATENT ENSTİTÜSÜ
PERFORMANS HEDEFİ	FAALİYETLER	SORUMLU BİRİMLER
Uluslararası anlaşmaların izlenmesi ve taraf olunan anlaşmaların getirdiği yükümlülüklerin kanun ve yönetmeliklerde yer almasını sağlayıcı çalışmaların yapılması		Uluslararası İlişkiler Dairesi Başkanlığı
	Uluslar arası anlaşmalarla ilgili faaliyetler	
		Uluslararası İlişkiler Dairesi Başkanlığı
AB müktesabatına uyum sağlanması amacıyla ilgili kurumlarla işbirliği içinde çalışmalara devam edilecektir		
	İlgili kurumlarla işbirliği faaliyeti	
		Uluslararası İlişkiler Dairesi Başkanlığı
Uluslararası kuruluşlarla ve diğer ulusal sınai mülkiyet ofisleri ile işbirliği çalışmalarını geliştirilecektir		
	Uluslararası kuruluşlarla ve ulusal sınai mülkiyet ofisleriyle işbirliği çalışmalarını	
		Uluslararası İlişkiler Dairesi Başkanlığı