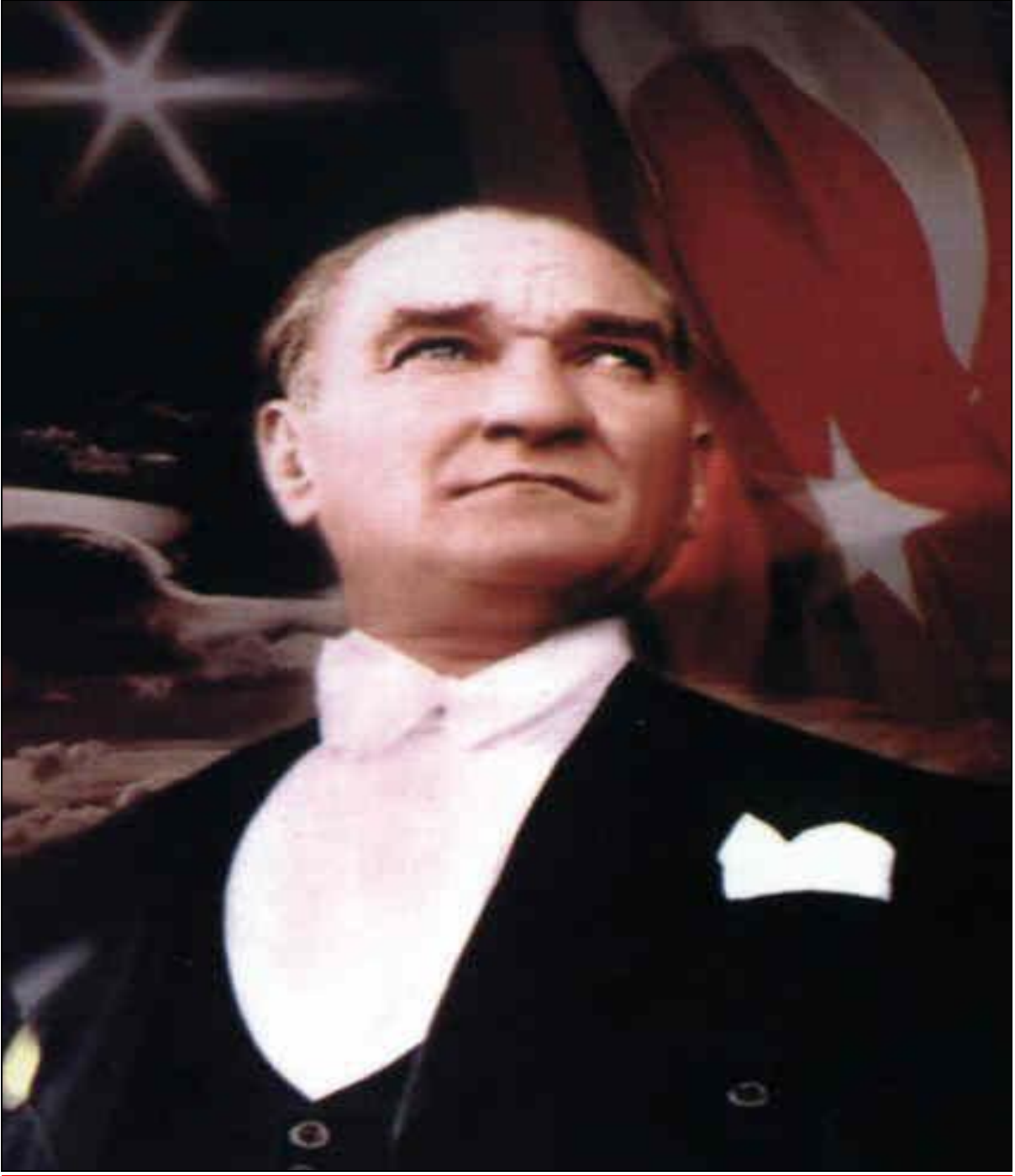




**2011 YILI  
ERZİNCAN ÜNİVERSİTESİ  
PERFORMANS  
PROGRAMI**



Millete gideceđi yolu gösterirken dünyanın her türlü iliminden, keşiflerinden, gelişmelerinden yararlanalım, ama unutmayalım ki, asıl temeli kendi içimizden çıkarmak zorundayız.

*M. Atatürk*

## İÇİNDEKİLER

	<u>Sayfa No</u>
<u>ÜST YÖNETİCİ SUNUŞU</u>	4
<u>I- GENEL BİLGİLER</u>	5
A- Yetki, Görev ve Sorumluluklar	6
B- Teşkilat Yapısı	18
C- İdareye İlişkin Bilgiler	19
D- Fiziksel Yapı	19
E- İnsan Kaynakları	24
F- Diğer Hususlar	26
<u>II- PERFORMANS BİLGİLERİ</u>	29
A- Temel Politikalar ve Öncelikler	29
B- İdarenin Amaç ve Hedefleri	31
1. Misyon ve Vizyon	31
2. Stratejik Amaç ve Hedefler	32
C- Performans Hedef ve Göstergeleri ile İlgili Faaliyetler	34
1. Performans Hedefi Tabloları	34
2. Faaliyet Maliyet Tabloları	42
D- İdarenin Toplam Kaynak İhtiyacı	48
1. İdare Performans Tabloları	48
2. Toplam Kaynak İhtiyacı Tablosu	53
<u>III- EKLER</u>	54
1. Faaliyetlerden Sorumlu Harcama Birimlerine İlişkin Tablolar	54
2. Kurumsal Kabiliyet ve Kapasitenin Değerlendirilmesi	57
A. Üstünlükler	57
B. Zayıflıklar	58
C. Değerlendirme	59
D. Öneri ve Tedbirler	59
E. Üniversitemize Ait Fotolar	61

## ÜST YÖNETİCİ SUNUŞU



Erzincan Üniversitesi 5467 sayılı Kanun ile 01.03.2006 tarihinde kurulmuştur. Kuruluşundan bu yana Atatürk İlke ve İnkılâplarına bağlı, Cumhuriyet ilkelerinden ödün vermeyen çalışkan, topluma yararlı, pozitif düşünen, üretken bireyler yetiştirmeyi ve Anadolu'da bir dünya üniversitesi olmayı kendine vizyon edinen bir kurum olmuştur.

Kamu İdarelerince hazırlanacak olan Performans Programı Hakkında Yönetmelik gereğince hazırlanan üniversitemiz 2011 yılı Performans Programı, program dönemi performans hedeflerine ulaşmak için yürütülecek faaliyet-projelerini, kaynak ihtiyacını, üniversitemize ilişkin mali ve mali olmayan diğer bilgileri içerecek şekilde hazırlanmıştır.

Sonraki yıllarda yapılacak olan Performans Programları ile bütünleyici bir şekilde uygulanması ile üniversitemiz 2010-2014 Stratejik Planımızda da belirttiğimiz amaç ve hedeflere ulaşacağımıza inanıyorum. 2011 yılı Performans Programı üniversitemizin sahip olduğu beşeri, mali ve fiziki kaynakları tespit etmede ve bu kaynakları verimli ve etkin bir biçimde kullanılmasını sağlamada üniversitemiz çalışanlarına bir kılavuz olacaktır.

Kamuoyunun bilgilerine saygıyla arz ederim.

**Prof. Dr. İlyas ÇAPOĞLU**  
**REKTÖR**

## I- GENEL BİLGİLER

Erzincan Üniversitesi 5467 sayılı Kanun ile 01.03.2006 tarihinde kurulmuştur. Üniversite, kuruluş aşamasında; Atatürk Üniversitesi Rektörlüğüne bağlı iken adı ve bağlantısı değiştirilerek oluşturulan ve Rektörlüğe bağlanan Fen-Edebiyat Fakültesi, Eğitim Fakültesi, Hukuk Fakültesi, Tıp Fakültesi, İktisadi ve İdari Bilimler Fakültesi, Mühendislik Fakültesi ile yeni kurulan İlahiyat Fakültesi; Sağlık Yüksekokulu, Sivil Havacılık Yüksekokulu ile yeni kurulan Kemaliye Hacı Ali Akın Turizm ve Otel İşletmeciliği Yüksekokulu; Erzincan Meslek Yüksekokulu, Refahiye Meslek Yüksekokulu, Turizm Otelcilik Meslek Yüksekokulu, Sağlık Hizmetleri Meslek Yüksekokulu, Tercan Meslek Yüksekokulu, Kemaliye Hacı Ali Akın Meslek Yüksekokulu, Kemah Meslek Yüksekokulu, Üzümlü Meslek Yüksekokulu, Çayırılı Meslek Yüksekokulu, İliç Dursun Yıldırım Meslek Yüksekokulu ile yeni kurulan Adalet Meslek Yüksekokulu; Rektörlüğe bağlı olan Sosyal Bilimler Enstitüsü, Sağlık Bilimleri Enstitüsü, Fen Bilimleri Enstitüsünden oluşur.

## BİRİMLERİMİZ VE KURULUŞ YILLARI

Üniversitemizde 7 fakülte, 1 Sağlık Yüksekokulu,2 Yüksekokul, 11 meslek yüksekokulu, 3 Enstitümüz mevcuttur.

**Fakülteler ve Kuruluş Yılları:** Hukuk Fakültesi (1987), Eğitim Fakültesi (1992), Fen-Edebiyat Fakültesi (2004), Tıp Fakültesi (2007), İktisadi ve İdari Bilimler Fakültesi (2008), Mühendislik Fakültesi (2009), İlahiyat Fakültesi (2010).

**Yüksekokul ve Kuruluş Yılı:** Sağlık Yüksekokulu (1996), Sivil Havacılık Yüksekokulu (2009), Kemaliye Hacı Ali Akın Turizm ve Otel İşletmeciliği Yüksekokulu (2010).

**Meslek Yüksekokulları ve Kuruluş Yılları:** Meslek Yüksekokulu (1976), İlahiyat Meslek Yüksekokulu (1991), Refahiye Meslek Yüksekokulu (1995), Tercan Meslek Yüksekokulu (1995), Kemaliye Hacı Ali Akın Meslek Yüksekokulu (1996), Kemah Meslek Yüksekokulu (2007), Sağlık Hizmetleri Meslek Yüksekokulu (2007), Turizm ve Otelcilik Meslek Yüksek okulu (2008), Çayırılı Meslek Yüksekokulu (2009), Üzümlü Meslek Yüksekokulu (2009), İliç Dursun Yıldırım Meslek Yüksekokulu (2009) , Adalet Meslek Yüksekokulu (2010).

**Enstitüler ve Kuruluş Yılları:** Fen Bilimleri Enstitüsü (2007), Sağlık Bilimleri Enstitüsü (2007), Sosyal Bilimler Enstitüsü (2007).

### **A. Yetki, Görev ve Sorumluluklar**

2547 sayılı yüksek öğretim kanununun 12. maddesinde yüksek öğretim kurumlarının görevleri:

**a-**Çağdaş uygarlık ve eğitim-öğretim esaslarına dayanan bir düzen içinde, toplumun ihtiyaçları ve kalkınma planları ilke ve hedeflerine uygun ve ortaöğretime dayalı çeşitli düzeylerde eğitim-öğretim, bilimsel araştırma, yayım ve danışmanlık yapmak,

**b-**Kendi ihtisas gücü maddi kaynaklarını rasyonel, verimli ve ekonomik şekilde kullanarak, milli eğitim politikası ve kalkınma planları ilke ve hedefleri ile Yükseköğretim Kurulu tarafından yapılan plan ve programlar doğrultusunda, ülkenin ihtiyacı olan dallarda ve sayıda insangücü yetiştirmek,

**c-**Türk toplumunun yaşam düzeyini yükseltici ve kamu oyunu aydınlatıcı bilim verilerini söz, yazı ve diğer araçlarla yaymak,

**d-**Örgün, yaygın, sürekli ve açık eğitim yoluyla toplumun özellikle sanayileşme ve tarımda modernleşme alanlarında eğitilmesini sağlamak,

**e-**Ülkenin bilimsel, kültürel, sosyal ve ekonomik yönlerde ilerlemesini ve gelişmesini ilgilendiren sorunlarını, diğer kuruluşlarla işbirliği yaparak, kamu kuruluşlarına önerilerde bulunmak suretiyle öğretim ve araştırma konusu yapmak, sonuçlarını toplumun yararına sunmak ve kamu kuruluşlarınca istenecek inceleme ve araştırmaları sonuçlandırarak düşüncelerini ve önerilerini bildirmek,

**f-**Eğitim-öğretim seferberliği için de örgün, yaygın, sürekli ve açık eğitim hizmetini üstlenen kurumlara katkıda bulunacak önlemleri almak,

**g-**Yörelerindeki tarım ve sanayinin gelişmesine ve ihtiyaçlarına uygun meslek elemanlarının yetişmesine ve bilgilerinin gelişmesine katkıda bulunmak, sanayi, tarım ve sağlık hizmetleri ile diğer hizmetleri ile hizmetlerde modernleşmeyi, üretimde artışı sağlayacak çalışma ve programlar yapmak, uygulamak ve yapılanlara katılmak, bununla ilgili kurumlara işbirliği yapmak ve çevre sorunlarına çözüm getirici önerilerde bulunmak,

**h-**Eğitim teknolojisini üretmek, geliştirmek, kullanmak, yaygınlaştırmak,

**ı-**Yükseköğretimin uygulamalı yapılmasına ait eğitim-öğretim esaslarını geliştirmek, döner sermaye işletmelerini kurmak, verimli çalıştırmak ve bu faaliyetlerin geliştirilmesine ilişkin gerekli düzenlemeleri yapmaktır'. diye sıralanmaktadır.

Aynı kanunun üniversite organlarını düzenleyen 13,14 ve 15. maddelerinde ise

### ***Rektör***

Devlet üniversitelerinde rektör, profesör akademik unvanına sahip kişiler arasından görevdeki rektörün çağrısı ile toplanacak üniversite öğretim üyeleri tarafından seçilecek adaylar arasından Cumhurbaşkanınca atanır-Rektörün süresi 4 yıldır-Süresi sona erenler aynı yöntemle yeniden atanabilirler-Ancak iki dönemden fazla rektörlük yapılamaz.

Rektör, üniversite veya yüksek teknoloji enstitüsü tüzelkişiliğini temsil eder-Rektör adayı seçimleri gizli oyla yapılır-Oy veren her öğretim üyesi oy pusulasına yalnız bir isim yazabilir-Birinci toplantıda öğretim üyelerinin en az yarısının hazır bulunması şarttır.

Bu sağlanamadığı takdirde toplantı 48 saat ertelenir ve nisap aranmaksızın seçime geçilir-Bu toplantıda en çok oy alan 6 kişi aday olarak seçilmiş sayılır, bunlardan Yükseköğretim Kurulu'nun seçeceği üç kişi atanmak üzere Cumhurbaşkanına sunulur-Vakıflarca kurulan üniversitelerde rektör adaylarının seçimi ve rektörün atanması ilgili mütevelli heyet tarafından yapılır-Rektörlerin yaş haddi 67 yaştır-Ancak rektör olarak atanmış olanlara görev süreleri bitinceye kadar yat haddi aranmaz.

- a) Rektör, çalışmalarında kendisine yardım etmek üzere, üniversitesinin aylıklı profesörleri arasından en çok üç kişiyi rektör yardımcısı olarak seçer.
- b) Merkezi açıköğretim yapmakla görevli üniversitelerde, gerekli hallerde rektör tarafından beş rektör yardımcısı seçilebilir. Rektör yardımcıları, rektör tarafından beş yıl için atanır. Rektör, görevi başında olmadığı zaman yardımcılarında birisini yerine vekil bırakır. Rektör görevi başından iki haftadan fazla uzaklaştığında Yükseköğretim Kuruluna bilgi verir. Göreve vekâlet altı aydan fazla sürerse yeni bir rektör atanır.

### ***Rektörün Görev, yetki ve sorumlulukları***

- (1) Üniversite kurullarına başkanlık etmek, yükseköğretim üst kuruluşlarının kararlarını uygulamak, üniversite kurullarının önerilerini inceleyerek karara bağlamak ve üniversiteye bağlı kuruluşlar arasında düzenli çalışmayı sağlamak,
- (2) Her eğitim-öğretim yılı sonunda ve gerektiğinde üniversitesinin eğitim-öğretim, bilimsel araştırma ve yayım faaliyetleri hakkında Üniversitelerarası Kurula bilgi vermek,



(3) Üniversitenin yatırım programlarını, bütçesini ve kadro ihtiyaçlarını, bağlı birimlerinin ve üniversite yönetim kurulu ile senatonun görüş ve önerilerini aldıktan sonra hazırlamak ve Yükseköğretim Kuruluna sunmak,

(4) Gerekli gördüğü hallerde üniversiteyi oluşturan kuruluş ve birimlerde görevli öğretim elemanlarının ve diğer personelin görev yerlerini değiştirmek veya bunlara yeni görevler vermek,

(5) Üniversitenin birimleri ve her düzeydeki personeli üzerinde genel gözetim ve denetim görevini yapmak,

(6) Bu kanun ile kendisine verilen diğer görevleri yapmaktır.

Üniversitenin ve bağlı birimlerin öğretim kapasitesinin rasyonel bir şekilde kullanılmasında ve geliştirilmesinde, öğrencilere gerekli sosyal hizmetlerin sağlanmasında, gerektiği zaman güvenlik önlemlerinin alınmasında, eğitim-öğretim, bilimsel araştırma ve yayım faaliyetlerinin devlet kalkınma plan, ilke ve hedefleri doğrultusunda planlanıp yürütülmesinde, bilimsel ve idari gözetim ve denetimin yapılmasında ve bu görevlerin alt birimlere aktarılmasında, takip ve kontrol edilmesinde ve sonuçlarının alınmasında birinci derecede yetkili ve sorumludur.

### ***Senato***

**a)** Kuruluş ve işleyişi: Senato, rektörün başkanlığında, rektör yardımcıları, dekanlar ve her fakültenin fakülte kurullarınca üç yıl için seçilecek birer öğretim üyesi ile rektörlüğe bağlı enstitü ve yükseköğretim müdürlüklerinden teşekkül eder-

Senato, her eğitim-öğretim yılı başında ve sonunda olmak üzere yılda en az iki defa toplanır. Rektör gerekli gördüğü hallerde senatoyu toplantıya çağırır.

**b) Görevleri:** Senato, Üniversitenin akademik organı olup aşağıdaki görevleri yapar:

(1) Üniversitenin eğitim-öğretim, bilimsel araştırma ve yayım faaliyetlerinin esasları hakkında karar almak,

(2) Üniversitenin bütününe ilgilendiren kanun ve yönetmelik taslaklarını hazırlamak veya görüş bildirmek,

(3) Rektörün onayından sonra Resmi Gazete'de yayımlanarak yürürlüğe girecek olan üniversite veya üniversitenin birimleri ile ilgili yönetmelikleri hazırlamak,

(4) Üniversitenin yıllık eğitim-öğretim programını ve takvimini inceleyerek karar bağlamak,

(5) Bir sınava bağlı olmayan fahri akademik unvanlar vermek ve fakülte kurumlarının bu konudaki önerilerini karara bağlamak,

(6) Fakülte kurulları ile rektörlüğe bağlı enstitü ve yüksekokul kurullarının kararlarına yapılacak itirazları inceleyerek karara bağlamak,

(7) Üniversite yönetim kuruluna üye seçmek,

(8) Bu kanunla kendisine verilen diğer görevleri yapmaktır-

### ***Üniversite Yönetim Kurulu***

**a)** Kuruluş ve işleyişi: Üniversite yönetim kurulu; rektörün başkanlığında dekanlardan, üniversiteye bağlı değişik öğretim birim ve alanlarını temsil edecek şekilde senatoca dört yıl için seçilecek üç profesörden oluşur.

Rektör gerektiğinde yönetim kurulunu toplantıya çağırır.

Rektör yardımcıları oy hakkı olmaksızın yönetim kurulu toplantılarına katılabilirler.

**b) Görevleri:** Üniversite yönetim kurulu idari faaliyetlerde rektöre yardımcı bir organ olup aşağıdaki görevleri yapar.

- 1) Yükseköğretim üst kuruluşları ile senato kararlarının uygulanmasında belirlenen plan ve programlar doğrultusunda rektöre yardım etmek,
- 2) Faaliyet plan ve programlarının uygulanmasını sağlamak; üniversiteye bağlı birimlerin önerilerini dikkate alarak yatırım programını, bütçe tasarısı taslağını incelemek ve kendi önerileri ile birlikte rektörlüğe sunmak,
- 3) Üniversite yönetimi ile ilgili Rektörün getireceği konularda karar almak,
- 4) Fakülte, enstitü ve yüksekokul yönetim kurullarının kararlarına yapılacak itirazları inceleyerek kesin karara bağlamak-
- 5) Bu kanun ile verilen diğer görevleri yapmaktır-‘ diye sıralanmıştır.

Yüksek öğretim üst kuruluşları ile yüksek öğretim kurumlarının idari teşkilatı hakkında 7/10/1983 tarih ve 124 sayılı kanun hükmünde kararnamesinin 7. bölümünde ise yüksek öğretim kurumlarının idari teşkilatı ve görevlerinde belirtilen üniversite idari teşkilatına uygun olarak

Üniversitemizin İdari Teşkilatı aşağıdaki birimlerden oluşur:

- a. Genel Sekreterlik,
- b. Yapı İşleri ve Teknik Daire Başkanlığı,
- c. Personel Daire Başkanlığı,
- d. Öğrenci İşleri Daire Başkanlığı,
- e. Sağlık, Kültür ve Spor Daire Başkanlığı,
- f. Kütüphane ve Dokümantasyon Daire Başkanlığı,
- g. Bilgi İşlem Daire Başkanlığı,

- h. Hukuk Müşavirliği,
- i. İdari ve Mali İşler Daire Başkanlığı,
- j. Strateji Geliştirme Daire Başkanlığı

#### **A) Genel Sekreterlik:**

Genel Sekreterlik, bir Genel Sekreter ile en çok iki Genel Sekreter Yardımcısından ve bağlı birimlerden oluşur.

1. Genel Sekreter, üniversite İdari teşkilatının başıdır ve bu teşkilatın çalışmasından Rektöre karşı sorumludur.
2. Genel Sekreter, üniversite idari teşkilatının başı olarak yapacağı görevler dışında, kendisi ve kendisine bağlı birimler aracılığı ile aşağıdaki görevleri yerine getirir.
  - a. Üniversite İdari teşkilatında bulunan birimlerin verimli, düzenli ve uyumlu şekilde çalışmasını sağlamak,
  - b. Üniversite Senatosu ile Üniversite Yönetim Kurulunda oya katılmaksızın raportörlük görevi yapmak; bu kurullarda alınan kararların yazılması, korunması ve saklanmasını sağlamak,
  - c. Üniversite Senatosu ile Üniversite Yönetim Kurulunun kararlarını üniversiteye bağlı birimlere iletmek,
  - d. Üniversite idari teşkilatında görevlendirilecek personel hakkında rektöre öneride bulunmak,
  - e. Basın ve halkla ilişkiler hizmetinin yürütülmesini sağlamak,
  - f. Rektörlüğün yazışmalarını yürütmek,
  - g. Rektörlüğün protokol, ziyaret ve tören işlerini düzenlemek,
  - h. Rektör tarafından verilecek benzeri görevleri yapmak.

## **B) Yapı İşleri ve Teknik Daire Başkanlığı:**

Yapı İşleri ve Teknik Daire Başkanlığının görevleri şunlardır:

- a. Üniversite bina ve tesislerinin projelerini yapmak, ihale dosyalarını hazırlamak, yapı ve onarımla ilgili ihaleleri yürütmek, inşaatları kontrol etmek ve teslim almak, bakım ve onarım işlerini yapmak,
- b. Kalorifer, kazan dairesi, soğuk oda, jeneratör, havalandırma sistemleri ile telefon santrali, çevre düzenleme ve araç işletme, asansör bakım ve onarımı ile benzer işleri yürütmek.

## **C) Personel Daire Başkanlığı:**

Personel Daire Başkanlığının görevleri şunlardır:

- a. Üniversitenin insan gücü planlaması ve personel politikasıyla ilgili çalışmalar yapmak, personel sisteminin geliştirilmesiyle ilgili önerilerde bulunmak,
- b. Üniversite personelinin atama, özlük ve emeklilik işleriyle ilgili işlemleri yapmak,
- c. İdari personelin hizmet öncesi ve hizmetçi eğitimi programlarını düzenlemek ve uygulamak,
- d. Verilecek benzeri görevleri apmak.

## **D) Öğrenci İşleri Daire Başkanlığı:**

Öğrenci İşleri Daire Başkanlığının görevleri şunlardır:

- a. Öğrencilerin yeni kayıt, kabul ve ders durumları ile ilgili gerekli işleri yapmak,
- b. Mezuniyet, kimlik, burs, mezunların izlenmesi işlemlerini yürütmek,
- c. Verilecek diğer benzeri görevleri yerine getirmek.

### **E) Sağlık, Kültür ve Spor Daire Başkanlığı:**

Sağlık, Kültür ve Spor Daire Başkanlığının görevleri şunlardır.

- a. Öğrencilerin ve personelin, sağlık işleri ve tedavileri ile ilgili hizmetleri yürütmek,
- b. Öğrencilerin ve personelin barınma, yemek ve benzeri ihtiyaçlarını karşılamak,
- c. Öğrencilerin ve personelin, spor, kültürel ve sosyal ihtiyaçlarını karşılayacak faaliyetleri düzenlemek.

### **F) Kütüphane ve Dokümantasyon Daire Başkanlığı:**

Kütüphane ve Dokümantasyon Daire Başkanlığının görevleri şunlardır:

- a. Üniversite kütüphanelerinin gerekli her türlü hizmetlerini karşılamak,
- b. Baskı, film, videobant, mikrofilm gibi kayıt katalogları ve hizmete sunma işlemleri ile bibliyografik tarama çalışmalarını yapmak,
- c. Verilecek benzeri diğer görevleri yerine getirmek.

### **G) Bilgi ve İşlem Daire Başkanlığı:**

Bilgi İşlem Daire Başkanlığının görevleri şunlardır:

- a. Üniversitedeki bilgi işlem sistemini işletmek; eğitim, öğretim ve araştırmalara destek olmak,
- b. Üniversitenin ihtiyaç duyacağı diğer bilgi işlem hizmetlerini yerine getirmek.

## **H) Hukuk Müşavirliği:**

Hukuk Müşavirliğinin görevleri şunlardır;

- a. Üniversitenin öğrencileri, diğer kişi ve kurumlarla olan anlaşmazlık ve uyuşmazlıklarında adli ve idari mercilerde üniversitenin haklarını savunmak,
- b. Üniversitenin tasarruflarının yürürlükteki kanunlara uygun olarak icrasında idareye yardımcı olmak,
- c. Verilecek benzeri diğer görevlerini yerine getirmek.

## **İ) Destek Hizmetleri Daire Başkanlığı (İdari ve Mali İşler):**

Destek Hizmetleri Daire Başkanlığı görevleri şunlardır;

- Araç ,gereç ve malzemenin temini ile ilgili hizmetleri yürütmek,
- Temizlik, aydınlatma, ısıtma, bakım, onarım ve benzeri hizmetleri yapmak,
- Basım ve grafik işleri ile evrak, yazı teksir hizmetlerini yerine getirmek,
- Sivil Savunma, güvenlik ve çevre kontrolü işlerini yürütmek,
- Verilecek benzeri görevleri yapmak.

## **J) Strateji Geliştirme Dairesi Başkanlığı:**

24/12/2005 tarih 26.033 sayılı resmi gazetede yayınlanarak yürürlüğe giren 22/12/2005 tarih ve 5436 sayılı ‘10/12/2003 tarih 5018 sayılı kamu mali yönetimi ve kontrol kanunu ile bazı kanun kanun hükmünde kararnamelerde değişiklik yapılması hakkındaki kanunun’ 15. maddesinde :

Teşkilât kanunlarında, Strateji Geliştirme Başkanlığı, Strateji Geliştirme Daire Başkanlığı ve strateji geliştirme ve malî hizmetlere ilişkin hizmetlerin yerine getirildiği Müdürlük birimlerine ilişkin düzenleme yapılmıyca kadar ikinci fıkrada belirtilen görevler ile kanunlarla verilen diğer görevleri de yürütmek üzere;

a) Başbakanlık ve bakanlıklarda (Millî Savunma Bakanlığı hariç) Strateji Geliştirme Başkanlığı kurulmuştur.

b) Ekli (1) sayılı cetvelde yer alan kamu idarelerinin merkez teşkilâtlarında Strateji Geliştirme Daire Başkanlığı, ekli (2) sayılı cetvelde yer alan kamu idarelerinin merkez teşkilâtlarında ise Müdürlük kurulmuştur.

c) Üniversiteler ile yüksek teknoloji enstitülerinde Strateji Geliştirme Daire Başkanlığı kurulmuştur.

Aşağıda sayılan görevler ile 5018 sayılı Kamu Malî Yönetimi ve Kontrol Kanununun 60 ıncı maddesinin birinci fıkrasında belirtilen görevler kamu idarelerinde Strateji Geliştirme Başkanlıkları, Strateji Geliştirme Daire Başkanlıkları ve strateji geliştirme ve malî hizmetlere ilişkin hizmetlerin yerine getirildiği müdürlükler tarafından yürütülür:

a) Ulusal kalkınma strateji ve politikaları, yıllık program ve hükümet programı çerçevesinde idarenin orta ve uzun vadeli strateji ve politikalarını belirlemek, amaçlarını oluşturmak üzere gerekli çalışmaları yapmak.

b) İdarenin görev alanına giren konularda performans ve kalite ölçütleri geliştirmek ve bu kapsamda verilecek diğer görevleri yerine getirmek.

c) İdarenin yönetimi ile hizmetlerin geliştirilmesi ve performansla ilgili bilgi ve verileri toplamak, analiz etmek, yorumlamak.

d) İdarenin görev alanına giren konularda, hizmetleri etkileyecek dış faktörleri incelemek, kurum içi kapasite araştırması yapmak, hizmetlerin etkililiğini ve tatmin düzeyini analiz etmek ve genel araştırmalar yapmak.

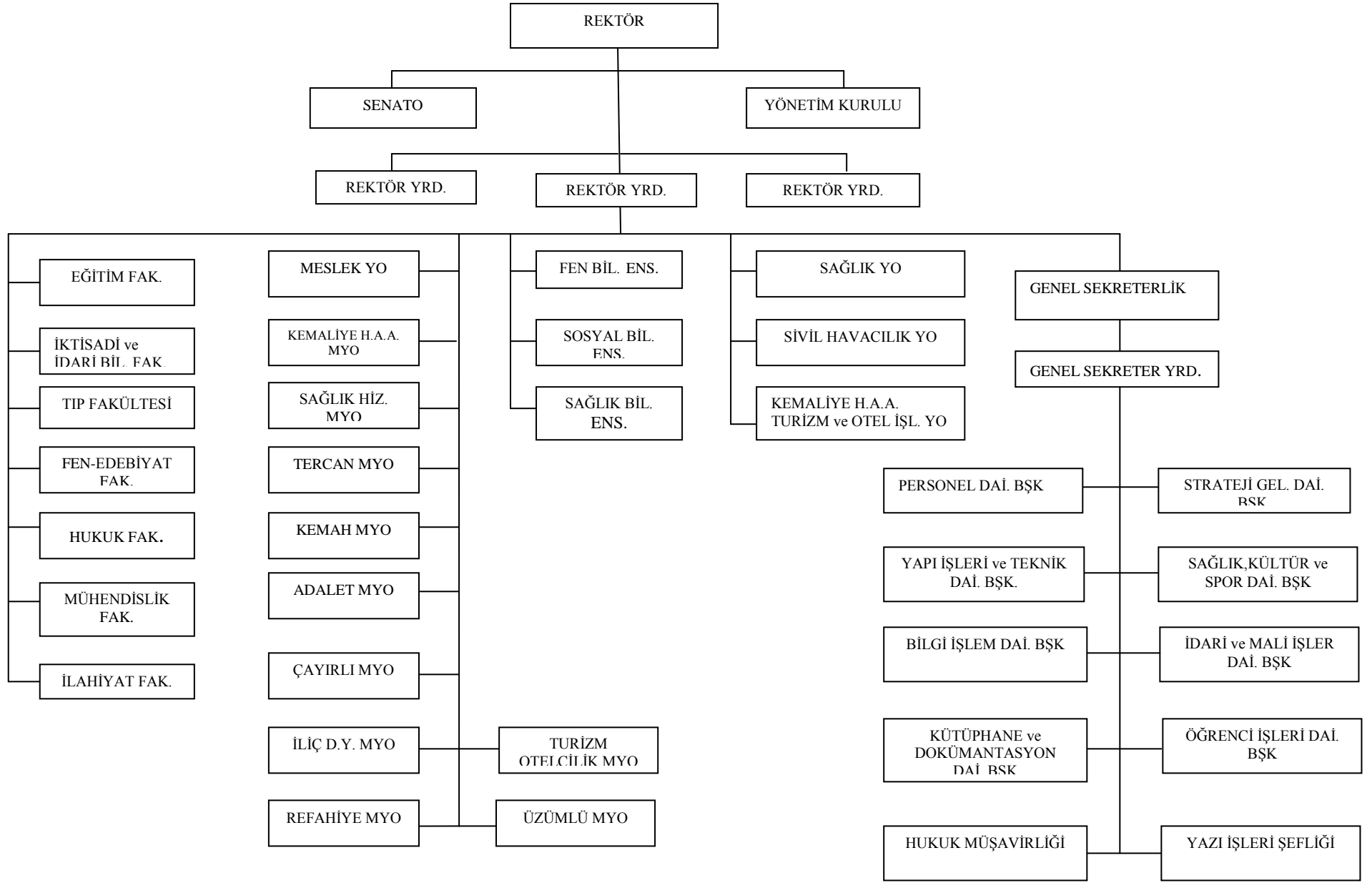
e) Yönetim bilgi sistemlerine ilişkin hizmetleri yerine getirmek.

f) İdarede kurulmuşsa Strateji Geliştirme Kurulunun sekretarya hizmetlerini yürütmek.



g) Bakan ve/veya üst yönetici tarafından verilecek diđer görevleri yapmak.

5018 sayılı Kanununun 60 ıncı maddesinin birinci fıkrasında malî hizmetler birimine verilen görevler, mahallî idarelerde ilgili mevzuatında yer alan hükümler çerçevesinde kurulacak birimler tarafından yerine getirilir. Bu maddede belirtilmeyen idarelerde söz konusu hizmetler, bu idarelerin mevcut yapılarında malî hizmetlerini yürüten birimler tarafından yerine getirilir.



## C. İdareye İlişkin Bilgiler

### Genel Bilgi

Üniversitemiz Atatürk Üniversitesinden ayrılmış olup henüz mustakil bir kampüsümüz bulunmamaktadır. Rektörlük idari binası geçici olarak Sağlık Yüksekokulu içindeki ek binada bulunmaktadır. Şehrin muhtelif yerlerinde Eğitim, Fen- Edebiyat, İktisadi ve İdari Bilimler, Hukuk, İlahiyat Fakültelerimizle, Sivil Havacılık Yüksekokulu, Sağlık Hizmetleri Meslek Yüksekokulu, Turizm Otelcilik Meslek Yüksekokulu, Meslek Yüksek Okulu, Adalet Meslek Yüksekokulu; 3 Adet Enstitümüz ile İlçelerde Meslek Yüksekokullarımız bağımsız yerleşkelerde faaliyetlerine devam etmektedir.

### D. Fiziksel Yapı

#### D.1- Eğitim Alanları Derslikler

Eğitim Alanı	Kapasitesi (0-50) Kişilik	Kapasitesi (51-75) Kişilik	Kapasitesi (76-100) Kişilik	Kapasitesi (101-150) Kişilik	Kapasitesi (151-250) Kişilik	Kapasitesi (251-Üzeri) Kişilik
Anfi	2	1	1	1	5	4
Sınıf	142	22	4	0	0	0
Bilg. Lab.	30	3	0	0	0	0
Diğer Lab.	36	1	0	0	0	0
<b>Toplam</b>	<b>210</b>	<b>27</b>	<b>5</b>	<b>1</b>	<b>5</b>	<b>4</b>

## D.2- Sosyal Alanlar

### D.2.1.Kantinler ve Kafeteryalar

	Kantin Sayısı	Kantin Alanı (M2)	Kafeterya Sayısı	Kafeterya Alanı
<b>Kantin ve Kafeterya Sayısı ve Alanı</b>	8	1.500	0	0

### D.2.2.Yemekhaneler

	Öğrenci Yemekhane Sayısı	Öğrenci Yemekhane Alanı (M2)	Öğrenci Yemekhane Kapasitesi	Personel Yemekhane Sayısı	Personel Yemekhane Alanı (M2)	Personel Yemekhane Kapasitesi
<b>Öğrenci, Personel, Yemekhane Sayısı Alanı ve Kapasitesi</b>	16	6.474	4.094	6	802	308

### D.2.3.Misafirhaneler

Üniversitemizde henüz misafirhane mevcut değildir.

### D.2.4.Öğrenci Yurtları

Üniversitemize ait Öğrenci yurdu bulunmamaktadır.

### D.2.5.Lojmanlar

	Lojman Sayısı	Lojman Alanı (M2)	Dolu Lojman	Boş Lojman
<b>Lojman Verileri</b>	97	8.496	93	4

### D.2.6.Spor Tesisleri

	Kapalı Spor Tesisleri Sayısı	Kapalı Spor Tesisleri Alanı (M2)	Açık Spor Tesisleri Sayısı	Açık Spor Tesisleri Alanı (M2)
<b>Spor Tesisleri Verileri</b>	3	3.800	5	5.656

### D.2.7.Toplantı – Konferans Salonları

	Kapasitesi (0-50 Kişi )	Kapasitesi (51-75 Kişi )	Kapasitesi (76-100 Kişi )	Kapasitesi (101-150 Kişi )	Kapasitesi (151-250 Kişi )	Kapasitesi (250 Kişi Üstü )
<b>Toplantı Salonu</b>	4	1	0	1	0	0
<b>Konferans Salonu</b>	1	0	3	1	1	2
<b>Toplam</b>	5	1	3	2	1	2

### D.2.8.Sinema Salonu

Üniversitemizde sinema salonu mevcut değildir.

### D.2.9.Eğitim ve Dinlenme Tesisleri

Üniversitemizde eğitim ve dinlenme tesisleri mevcut değildir.

### D.2.10.Öğrenci Kulüpleri

	Öğrenci Kulüp Sayısı	Öğrenci Kulüp Alanı (M2)
<b>Öğrenci Kulüpleri ve Alanı</b>	14	500

### D.2.11.Mezun Öğrenciler Derneği

Üniversitemizde mezun öğrenciler derneği mevcut değildir.

### D.2.12.Okul Öncesi ve İlköğretim Okulu Alanları

Üniversitemizde okul öncesi ve İlköğretim Alanları mevcut değildir.

### D.3- Hizmet Alanları

#### D.3.1. Akademik Personel Hizmet Alanları

	Sayısı	Alanı (M <sup>2</sup> )	Kullanan Sayısı (Kişi)
Servis	16	313	19
Çalışma Odası	289	8.001	379
<b>Toplam</b>	<b>305</b>	<b>8.314</b>	<b>398</b>

#### D.3.2. İdari Personel Hizmet Alanları

	Sayısı(Adet)	Alanı(M2)	Kullanan Sayısı(Kişi)
Servis	72	1.896	114
Çalışma Odası	104	2.719	144
<b>Toplam</b>	<b>176</b>	<b>4.615</b>	<b>258</b>

#### D.4- Ambar Alanları

Ambar Sayısı: 32 Adet  
Ambar Alanı: 1.373 m<sup>2</sup>

#### D.5- Arşiv Alanları

Arşiv Sayısı: 13 Adet  
Arşiv Alanı: 437 m<sup>2</sup>

#### D.6- Atölyeler

Atölye Sayısı: 15 Adet  
Atölye Alanı: 1.693 m<sup>2</sup>

### Bilgi ve Teknolojik Kaynaklar

#### A- Yazılımlar

Amp Hakediş Yazılımı  
SPSS  
Öğrenci İşleri Otomasyonu  
Avi-Virüs Yazılımı  
Yordam Kütüphane Otomasyonu

#### B- Bilgisayarlar

Masa üstü bilgisayar Sayısı: 1.438 Adet  
Taşınabilir bilgisayar Sayısı: 60 Adet

### C- Kütüphane Kaynakları

Kitap Sayısı: 50.311 Adet  
Basılı Periyodik Yayın Sayısı: 725 Adet  
Elektronik Yayın Sayısı: 424 Adet

### D- Diğer Bilgi ve Teknolojik Kaynaklar

Cinsi	İdari Amaçlı (Adet)	Eğitim Amaçlı (Adet)	Araştırma Amaçlı (Adet)	Toplam
Projeksiyon	8	140	0	148
Slayt makinesi	0	3	0	3
Tepegöz	0	28	0	28
Episkop	0	1	0	1
Barkot Okuyucu	2	0	0	2
Baskı makinesi	9	6	0	15
Fotokopi makinesi	38	22	0	60
Faks	23	4	0	27
Fotoğraf makinesi	6	6	0	12
Kameralar	25	8	0	33
Televizyonlar	16	21	0	37
Tarayıcılar	7	4	0	11
Müzik Setleri	3	6	0	9
Mikroskoplar	0	53	0	53
DVD ler	5	1	0	6
Ciltleme Makinesi	1	0	0	1
Giyotin	2	1	0	3
Zımbalama Makinesi	5	1	0	6

## E- İnsan Kaynakları

### E.1- Akademik Personel

AKADEMİK PERSONEL					
Unvan	Kadro Doluluk Oranına Göre			Kadro İstihdam Şekline Göre	
	Dolu	Boş	Toplam	Tam Zamanlı	Yarı Zamanlı
Profesör	8	64	72	8	0
Doçent	22	60	82	22	0
Yrd. Doçent	141	116	257	141	0
Öğretim Görevlisi	110	78	188	110	0
Okutman	28	28	56	28	0
Çevirici	0	1	1	0	0
Eğitim – Öğretim Planlamacısı	0	1	1	0	0
Arş. Görevlisi	166	99	265	166	0
Uzman	12	26	38	12	0

### E.2- Yabancı Uyruklu Akademik Personel

YABANCI UYRUKLU AKADEMİK PERSONEL		
Unvan	Sayı	Bağlı Olduğu Birim
Okutman	1	Sivil Havacılık Yüksekokulu

### E.3 Akademik Personelin Yaş İtibariyle Dağılımı

AKADEMİK PERSONELİN YAŞ İTİBARIYLA DAĞILIMI						
	21-25 Yaş	26-30 Yaş	31-35 Yaş	36-40 Yaş	41-50 Yaş	51- Üzeri
Kişi Sayısı	76	185	65	63	65	33
Yüzde	16	38	13	13	13	7



#### E.4- İdari Personel

İDARİ PERSONEL(KADROLARIN DOLULUK ORANINA GÖRE)			
	Dolu	Boş	Toplam
Genel İdari Hizmetler	160	173	333
Sağlık Hizmetleri Sınıfı	3	11	14
Teknik Hizmetleri Sınıfı	64	17	81
Eğitim ve Öğretim Hizmetleri sınıfı	-	-	-
Avukatlık Hizmetleri Sınıfı.	1	-	1
Din Hizmetleri Sınıfı	-	-	-
Yardımcı Hizmetli	48	20	68
<b>Toplam</b>	<b>276</b>	<b>221</b>	<b>497</b>

#### E.5- İdari Personelin Eğitim Durumu

İDARİ PERSONELİN EĞİTİM DURUMU					
	İlköğretim	Lise	Ön Lisans	Lisans	Y.L.ve dokt.
Kişi Sayısı	16	78	136	42	4
Yüzde	6	28	49	16	1

#### E.6- İdari Personelin Hizmet Süreleri

İDARİ PERSONELİN HİZMET SÜRESİ						
	1 – 3 Yıl	4 – 6 Yıl	7 – 10 Yıl	11 – 15 Yıl	16 – 20 Yıl	21 - Üzeri
Kişi Sayısı	140	12	6	18	43	57
Yüzde	51	4	2	7	16	20

#### E.7- İdari Personelin Yaş İtibariyle Dağılımı

İDARİ PERSONELİN YAŞ İTİBARIYLA DAĞILIMI						
	21-25 Yaş	26-30 Yaş	31-35 Yaş	36-40 Yaş	41-50 Yaş	51- Üzeri
Kişi Sayısı	80	50	15	29	88	14
Yüzde	29	18	5	11	32	5

## E.8- İşçiler

İŞÇİLER (ÇALIŞTIKLARI POZİSYONA GÖRE)			
	Dolu	Boş	Toplam
Sürekli İşçiler	6	0	6
Vizeli Geçici İşçiler (adam/ay)	0	0	0
Vizesiz işçiler (3 Aylık)	0	0	0
<b>Toplam</b>	<b>6</b>	<b>0</b>	<b>6</b>

## E.9- Sürekli İşçilerin Hizmet Süreleri

SÜREKLİ İŞÇİLERİN HİZMET SÜRESİ						
	1 – 3 Yıl	4 – 6 Yıl	7 – 10 Yıl	11 – 15 Yıl	16 – 20 Yıl	21 - Üzeri
Kişi Sayısı	0	6	0	0	0	0
Yüzde	0	100	0	0	0	0

## E.10- Sürekli İşçilerin Yaş İtibariyle Dağılımı

SÜREKLİ İŞÇİLERİN YAŞ İTİBARIYLA DAĞILIMI						
	21-25 Yaş	26-30 Yaş	31-35 Yaş	36-40 Yaş	41-50 Yaş	51- Üzeri
Kişi Sayısı	0	2	2	1	1	0
Yüzde	%0	%33	%33	17	17	%0

## F-Diğer Hususlar

Üniversitemiz yeni üniversitelerin tamamının yaşadığı kaynak sorununu hiç şüphesiz 2010 yılında da yaşamıştır. Ancak kıt kaynakları en etkili ekonomik ve verimli kullanarak acil ihtiyaçlar sıralamasında önde gelen ihtiyaçların çözümü için maksimum efor sarf ettik. İlk yıl kaynak sorununun müteakip yıllarda aşılarak çok daha büyük işlere imza atacağımıza olan inancımız tamdır.

## F.1- Eğitim Hizmetleri

### F.1.1- Öğrenci Sayıları

ÖĞRENCİ SAYILARI									
Birim Adı	I. Öğretim			II. Öğretim			Toplam		Genel Toplam
	Kız	Erkek	Toplam	Kız	Erkek	Toplam	Kız	Erkek	
Tıp Fakültesi	31	26	57	0	0	0	31	26	57
Eğitim Fakültesi	1100	1157	2257	725	636	1361	1825	1739	3618
Hukuk Fakültesi	198	313	511	0	0	0	198	313	511
Fen-Ede. Fakültesi	299	272	571	96	105	201	395	377	772
İktisadi ve İdari Bilimler Fakültesi	159	157	316	129	180	309	288	337	625
İlahiyat Fakültesi	49	24	73	45	27	72	94	51	145
Sağlık Yüksekokulu	160	96	256	0	0	0	160	96	256
Sosyal Bilimler Enstitüsü	48	121	169	32	174	206	80	295	375
Fen Bilimleri Enstitüsü	40	75	115	0	0	0	40	75	115
Sağlık Bilimleri Enstitüsü	4	0	4	0	0	0	4	0	4
Meslek Yüksekokulu	317	1093	1410	259	596	855	576	1689	2265
Refahiye M.Y.O.	96	464	560	32	75	107	128	539	667
Tercan M.Y.O.	145	208	353	9	23	32	154	231	385
Kemaliye H.A.A. M.Y.O.	74	116	190	0	0	0	74	116	190
Sağlık Hiz. M.Y.O.	148	32	180	0	0	0	148	32	180
Kemah MYO	140	143	283	25	23	48	165	166	331
Turizm ve Otelcilik M.Y.O	63	110	173	15	44	59	78	154	232
Üzümlü MYO	150	212	362	0	0	0	150	212	362
Çayırli Dursun Yıldırım MYO	0	2	2	0	0	0	0	2	2
<b>Toplam</b>	<b>3234</b>	<b>4643</b>	<b>7877</b>	<b>1367</b>	<b>1883</b>	<b>3250</b>	<b>4601</b>	<b>6526</b>	<b>11127</b>

### F.1.2- Yabancı Dil Hazırlık Sınıfı Öğrenci Sayıları

Yabancı Dil Eğitimi Gören Hazırlık Sınıfı Öğrenci Sayıları ve Toplam Öğrenci Sayısına Oranı								
Birim Adı	I. Öğretim			II. Öğretim			I. ve II.Öğretim Toplamı(a)	Yüzde*
	E	K	Top.	E	K	Top.	Sayı	
Fakülteler	19	24	43	0	0	0	43	0,39
Meslek Yüksekokulları	58	25	83	9	7	16	99	0,89

\*Yabancı dil eğitimi gören öğrenci sayısının toplam öğrenci sayısına oranı (Yabancı dil eğitimi gören öğrenci sayısı/Toplam öğrenci sayısı\*100)

### F.1.3- Öğrenci Kontenjanları

ÖĞRENCİ KONTENJANLARI ve DOLULUK ORANI				
Birimin Adı	ÖSS Kontenjanı	ÖSS Sonucu Yerleşen	Boş Kalan	Doluluk Oranı
Fakülteler	2145	2123	13	%99,4
Yüksekokullar	105	108	0	%102,9
Meslek Yüksekokulları	3190	2080	1110	%65,2
<b>Toplam</b>	<b>5440</b>	<b>4320</b>	<b>1123</b>	<b>%80</b>

### F.1.4- Yüksek Lisans ve Doktora Programları

Enstitülerdeki Öğrencilerin Yüksek Lisans (Tezli/ Tezsiz) ve Doktora Programlarına Dağılımı					
Birimin Adı	Programı	Yüksek Lisans Yapan Sayısı		Doktora Yapan Sayısı	Toplam
		Tezli	Tezsiz		
Sosyal Bilimler Enstitüsü	Sosyal Bilgiler Eğitimi	21	0	4	21
	Türkçe Eğitimi	18	0		18
	Kamu Hukuku	21	89		114
	Özel Hukuk	29	82		111
	Mali Hukuk	12	39		51
	Türk Dili ve Ed.	24	0		24
	Orta Öğrt. Sos. Alan	0	0		0
	Tarih	20	0		20
	Coğrafya	6	0		6
	Sınıf Öğrt	17	0		17
Fen Bilimleri Enstitüsü	Fen Bil. Eğitimi	22	0	4	22
	Matematik Eğt.	25	0		25
	Fizik	22	0		22
	Kimya	19	0		19
	Biyoloji	18	0		18
	Matematik	10	0		10
Sağlık Bilimleri Enstitüsü	Hemşirelik	4	0		4
<b>Toplam</b>		<b>288</b>	<b>210</b>	<b>4</b>	<b>502</b>

### F.1.5- Yabancı Uyruklu Öğrenciler

YABANCI UYRUKLU ÖĞRENCİLERİN SAYISI ve BÖLÜMÜ			
	Bölümü		
	Kadın	Erkek	Toplam
Eğitim Fakültesi	1	2	3
Fen-Edebiyat Fakültesi	0	2	2
Hukuk Fakültesi	1	1	2
İktisadi ve İdari Bilimler Fakültesi	1	1	2
<b>Toplam</b>	<b>3</b>	<b>6</b>	<b>9</b>

## II. PERFORMANS BİLGİLERİ

### A. Temel Politikalar ve Öncelikler

Üniversitemizin esas aldığı Temel Politika belgeleri :

—Yükseköğretim Kurulu Başkanlığı Tarafından Hazırlanan “Türkiye’nin Yükseköğretim Stratejisi”

—Kalkınma Planları ve Yılı Programı,

—Orta Vadeli Program,

—Orta Vadeli Mali Plan,

—Bilgi Toplumu Stratejisi ve Eki Eylem Planıdır.

Hiç şüphesiz en büyük önceliğimiz Tıp Fakültesi ve buna bağlı olarak Uygulama ve Araştırma Hastanesi başta olmak üzere yeni Fakülte ve Yüksekokullarımız ile bölümlerimizin açılarak, 2008 yılında yapımına başladığımız yeni yerleşkemizde son derece modern koşullarda teknolojinin kullanıldığı eğitim alanlarında uygulamaya dayalı eğitim vermek.

Ancak bununla birlikte bu süreç tamamlanıncaya kadar geçecek sürede eğitimin kalitesini artırmak, bilimsel anlamda kendini ispatlamış ve tercih edilir bir üniversite haline gelmek. Bunun içinde akademik ve idari kadromuzu takviye ederek hem nitelik hem nicelik açısından gerekli büyümeyi sağlamak. Uluslararası standartlarda eğitim yapılabilmesi için gerekli çalışmalara zaman kaybetmeden başlamak.

Teknoloji sınıfları ve laboratuvarları oluşturmak. Teorik eğitimi uygulamalı eğitim haline getirmek.

Üniversitemizi yalnızca eğitim seviyesi anlamında değil sosyal, kültürel ve sanatsal anlamda da öğrencilerin tercih edeceği düzeye getirmek.

Yalnızca üniversitemizin öğrencilerinin değil aynı zamanda bölge insanında eğitime katkıda bulunacak çalışmalar ile üniversite halk kaynaşmasını sağlayarak halkın üniversitemize olan desteğini sağlamak. İlimizi ve bölgemizi üreten, çalışan ve düşünen bir güç haline getirmek.

Oluşturmayı düşündüğümüz Yönetim Bilgi Sistemi ve Bilgi Yönetim Sistemlerimiz ile dağınık olan yerleşkemizin koordinasyonunun ve bilgi akışının sürekli ve kaliteli bir hale getirilmesini sağlamak.

Bilimsel Projeler ve çalışmaların desteklenerek çalışmalara katkı sağlamak.

Farklı kaynak arayışlarına yönelenerek proje bazında kaynaklar yaratmak mali yapımızı daha güçlü ve sağlıklı bir hale dönüştürmek.

Özel kesimin, özellikle işadamlarımızın eğitimin her kademesinde daha fazla destek ve faaliyet göstermesi teşvik edecek önlemler almak.

Üniversitemizin hizmetlerinin yerine getirilmesinde; kaynakların etkili ekonomik ve verimli kullanılması sağlanacaktır.

Dilimizin doğru kullanımı için gerekli çalışmalara katkıda bulunmak.

Sanata ve sanatçıya gereken özeni ve ilgiyi göstermek.

Erzincan Üniversitesini üniversite markası haline getirmek.

## **B. İdarenin Amaç ve Hedefleri**

### **1. Misyon ve Vizyon**

#### **Misyon (Özgörev)**

İnsan merkezli bir eğitim anlayışıyla, bilimi ve akıllı esas alarak ülkemizin değerleri ve hedefleri doğrultusunda üstün nitelikli bireyler yetiştirmek; uluslararası ölçekte bilim ve teknoloji üreterek bölgenin ve ülkenin sürdürülebilir kalkınmasına katkıda bulunmak ve toplumun sorunlarını çözmeye yönelik çalışmalar yapmaktır.

#### **Vizyon (Özülkü)**

“Anadolu’da bir dünya üniversitesi” olmak.

#### **Üniversitemizin İlkeleri**

Çağdaş, Ulu Önder Atatürk’ün sınırlarını çizdiği demokratik, laik, sosyal devlet ilkesi ışığında düşünme yetisine sahip aydın bireyler oluşturmak; bilimselliği milli kültürümüzle yoğurarak kaliteli öğretim üyelerimiz nezaretinde fikri hür, aydın gençler yetiştirmek. Üniversitemizin halkla bütünleşmesini sağlayıp sadece öğrencilerimizin değil, bölge insanının da eğitimine dolaylı yollardan katkı sağlamak.

Çevresel ve sanatsal duyarlılığa önem veren, hizmet ve üretimin oluşumunda kullanılacak girdi kaynaklarının en verimli şekilde kullanılmasını sağlamak ve teşvik etmek. İlimizi ve bölgemizi üreten, çalışan ve düşünen bir güç haline getirmek.

## **2. Stratejik Amaç ve Hedefler**

### **Stratejik Amaç 1: Eğitim-öğretimin kalitesini yükseltmek**

#### **Amaç ve Hedefler**

- 1.** Birim öğretim elemanlarının, eğitim bilimlerindeki gelişmeler açısından niteliklerini artırmak,
- 2.** Eğitim bilimlerindeki gelişmeleri uygulamaya geçirmek,
- 3.** Öğrenciye eleştirel düşünce, problem çözme, yaşam boyu öğrenme vb. gibi düşünce becerisi kazandırmak ve sosyal sorumluluğu geliştirmek,
- 4.** Mesleki eğitimin kalitesini artırmak,
- 5.** Öğrencilerin ulusal ve uluslararası tanınırlığını artırmak,
- 6.** Ulusal ve uluslararası düzeyde akredite olmak,
- 7.** Lisans ve önlisans programlarını geliştirmek,
- 8.** 2010 – 2011 öğretim yılında öğretim elemanlarının “eğitimcinin eğitimi” kursuna katılımı,
- 9.** Fen, Sağlık ve Sosyal Bilimler Enstitü’lerinin bu alanda ortak ders oluşturması,
- 10.** Eğitim bilimlerindeki gelişmeleri, uluslararası akreditasyon standartlarını vb. faaliyetleri kapsayan bir web sayfasının oluşturulması.

### **Stratejik Amaç 2: Bilimsel Çalışmaların Sayısını Artırmak**

#### **Amaç ve Hedefler**

- 1.** Üniversitenin araştırma kaynaklarını artırmak,
- 2.** Üniversite bünyesinde görev yapan araştırmacıların bilimsel alt yapılarını geliştirmek,
- 3.** Üniversitede gerçekleştirilen araştırmaların nicelik ve niteliğini yükseltmek,
- 4.** Projeler üreterek çeşitli fon kaynaklarından (Avrupa Birliği, DPT, TÜBİTAK) destek almak ve bu desteklerle belirlenen araştırma alanlarında iyileştirmeler sağlamak.



### **Stratejik Amaç 3: Toplumsal Hizmet Çalışmalarını Arttırmak**

#### **Amaç ve Hedefler**

1. İş grupları, sanayi, sivil toplum kuruluşları ve sosyal çevreyle işbirliğini geliştirmek,
2. Üniversite teknolojik varlıklarının ve işbirliklerinin kurumsal imaja destek olacak şekilde geliştirilmesi ve daha etkin kullanılmasının sağlanması,
3. Üniversite ve birimlerin tanıtımını geliştirmek,
4. Üniversitemizin bilim, teknoloji, geliştirme, eğitim ve topluma hizmet politikalarının tanımlanması, dokümanite edilmesi; bunun kurumsal imaj ve işbirliklerinin geliştirilmesinde temel altyapı olarak kullanılması,
5. Bölgedeki tüm meslek örgütleri, Sanayi ve Sivil Toplum Kuruluşları ile işbirliği protokolleri oluşturmak,
6. Rektörlük ve tüm bireyler düzeyinde işbirlikleri koordine edecek ve geliştirecek işbirliği planları oluşturmak ve uygulamak.

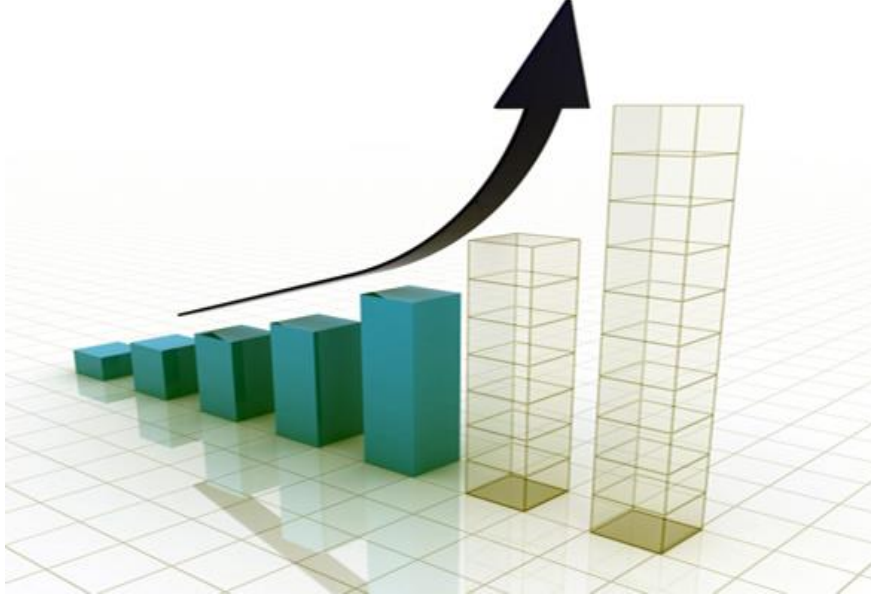
### **Stratejik Amaç 4: Fiziki Altyapıyı İyileştirmek**

#### **Amaç ve Hedefler**

1. Yeni yerleşkedeki birim binalarının inşası,
2. Dersliklerimizin fiziki imkânlarını ve eğitim teknolojilerini iyileştirmek,
3. Öğrencilerimiz ve personelimizin yararlanabileceği sosyal ve kültürel donatı alanları oluşturmak,
4. Üniversitemiz Yalnızbağ Yerleşkesindeki birim binalarının, özel sektör desteği ve bütçe imkânları ölçüsünde tamamlayarak yeni yerleşkemize taşınmak.

## C. Performans Hedef ve Göstergeleri

### 1.) PERFORMANS HEDEFİ TABLOLARI



<b>PERFORMANS HEDEFİ TABLOSU</b>				
<b>İdare Adı</b>	38.62 - ERZİNCAN ÜNİVERSİTESİ			
<b>Amaç</b>	Eğitim bilimlerindeki gelişmeleri uygulamaya geçirmek			
<b>Hedef</b>	Eğitim - Öğretim stratejilerinin öğrenci merkezli eğitime dönüştürülmesi			
<b>Performans Hedefi</b>	<b>Eğitim - Öğretim stratejilerinin öğrenci merkezli eğitime dönüştürülmesi</b>			
<b>Performans Göstergeleri</b>	<b>Ölçü Birimi</b>	<b>2009</b>	<b>2010</b>	<b>2011</b>
1 Öğrenci hareketliliğindeki artış oranı	Yüzde	25	45	30
<b>Faaliyetler</b>	<b>Kaynak İhtiyacı</b>			
	<b>Bütçe</b>	<b>Bütçe Dışı</b>	<b>Toplam</b>	
1 Öğrenci merkezli eğitim	1.456.400	0	1.456.400	
<b>Genel Toplam</b>	<b>1.456.400</b>	<b>0</b>	<b>1.456.400</b>	

## PERFORMANS HEDEFİ TABLOSU

<b>İdare Adı</b>	38.62 - ERZİNCAN ÜNİVERSİTESİ				
<b>Amaç</b>	Öğrenciye eleştirel düşünce, problem çözme, yaşam boyu öğrenme vb. gibi düşünce becerisi kazandırmak ve sosyal sorumluluğu geliştirmek				
<b>Hedef</b>	Öğrenci memnuniyetinin değerlendirilmesi				
<b>Performans Hedefi</b>	<b>Öğrenci memnuniyetinin değerlendirilmesi.</b>				
<b>Performans Göstergeleri</b>	<b>Ölçü Birimi</b>	<b>2009</b>	<b>2010</b>	<b>2011</b>	
1	Öğrenci memnuniyet oranı	Yüzde	70	70	80
<b>Faaliyetler</b>		<b>Kaynak İhtiyacı</b>			
		<b>Bütçe</b>	<b>Bütçe Dışı</b>	<b>Toplam</b>	
1	Öğrenci merkezli eğitim	1.092.300	0	1.092.300	
<b>Genel Toplam</b>		<b>1.092.300</b>	<b>0</b>	<b>1.092.300</b>	

## PERFORMANS HEDEFİ TABLOSU

<b>İdare Adı</b>	38.62 - ERZİNCAN ÜNİVERSİTESİ			
<b>Amaç</b>	Üniversitede gerçekleştirilen araştırmaların nicelik ve niteliğini yükseltmek			
<b>Hedef</b>	Üniversite bünyesinde yapılan yayın sayısını ve kalitesini artırmak amacıyla birimlerin ihtiyaç duyduğu veri tabanlarına ve kütüphane hizmetlerine erişimi sağlamak			
<b>Performans Hedefi</b>	<b>Üniversite bünyesinde yapılan yayın sayısını ve kalitesini artırmak amacıyla birimlerin ihtiyaç duyduğu veri tabanlarına ve kütüphane hizmetlerine erişimi sağlamak</b>			
<b>Performans Göstergeleri</b>	<b>Ölçü Birimi</b>	<b>2009</b>	<b>2010</b>	<b>2011</b>
1 Birimlerdeki kütüphanelerin çalışma faaliyetlerinin ve personel hizmetlerinin düzenlenmesi	Yüzde	100	100	100
<b>Faaliyetler</b>	<b>Kaynak İhtiyacı</b>			
	<b>Bütçe</b>	<b>Bütçe Dışı</b>	<b>Toplam</b>	
1 Elektronik veri tabanı	70.000	0	70.000	
2 Kütüphane hizmetleri	30.000	0	30.000	
<b>Genel Toplam</b>	<b>100.000</b>	<b>0</b>	<b>100.000</b>	

## PERFORMANS HEDEFİ TABLOSU

<b>İdare Adı</b>	38.62 - ERZİNCAN ÜNİVERSİTESİ			
<b>Amaç</b>	Öğrenciye eleştirel düşünce, problem çözme, yaşam boyu öğrenme vb. gibi düşünce becerisi kazandırmak ve sosyal sorumluluğu geliştirmek			
<b>Hedef</b>	Eğitimde, eleştirel düşünce, problem çözme başarısının artırılması			
<b>Performans Hedefi</b>	<b>Eğitimde, eleştirel düşünce, problem çözme başarısının artırılması</b>			
<b>Performans Göstergeleri</b>	<b>Ölçü Birimi</b>	<b>2009</b>	<b>2010</b>	<b>2011</b>
1 Eğitim kalitesinin artış oranı	Yüzde	60	65	70
<b>Faaliyetler</b>	<b>Kaynak İhtiyacı</b>			
	<b>Bütçe</b>	<b>Bütçe Dışı</b>	<b>Toplam</b>	
1 Öğrenci merkezli eğitim	1.092.300	0	1.092.300	
<b>Genel Toplam</b>	<b>1.092.300</b>	<b>0</b>	<b>1.092.300</b>	

## PERFORMANS HEDEFİ TABLOSU

<b>İdare Adı</b>	38.62 - ERZİNCAN ÜNİVERSİTESİ			
<b>Amaç</b>	Üniversite teknolojik varlıklarının ve işbirliklerinin kurumsal imaja destek olacak şekilde geliştirilmesi ve daha etkin kullanılmasının sağlanması			
<b>Hedef</b>	Yeni araştırmaları destekleyecek laboratuvarları geliştirmek ve kullanım etkinliğini artırmak			
<b>Performans Hedefi</b>	Yeni araştırmaları destekleyecek bir laboratuvar merkezi geliştirmek ve kullanım etkinliğini artırmak			
<b>Performans Göstergeleri</b>	<b>Ölçü Birimi</b>	<b>2009</b>	<b>2010</b>	<b>2011</b>
1 Tamamlanan laboratuvar merkezi sayısı	Adet	0	0	1
<b>Faaliyetler</b>	<b>Kaynak İhtiyacı</b>			
	<b>Bütçe</b>	<b>Bütçe Dışı</b>	<b>Toplam</b>	
1 Laboratuvar merkezi	500.000	0	500.000	
<b>Genel Toplam</b>	<b>500.000</b>	<b>0</b>	<b>500.000</b>	

## PERFORMANS HEDEFİ TABLOSU

**İdare Adı**

38.62 - ERZİNCAN ÜNİVERSİTESİ

**Amaç**

Üniversite ve birimlerin tanıtımını geliştirmek

**Hedef**

Üniversitenin ve tüm birimlerin web sayfalarını geliştirmek

**Performans Hedefi**

**Üniversitenin ve tüm birimlerin web sayfalarını geliştirmek**

Performans Göstergeleri		Ölçü Birimi	2009	2010	2011
1	Süresinde biten proje sayısı / Yıl	Yüzde	100	100	100
Faaliyetler		Kaynak İhtiyacı			
		Bütçe	Bütçe Dışı	Toplam	
1	Web Sayfalarını Geliştirme	50.000	0	50.000	
<b>Genel Toplam</b>		<b>50.000</b>	<b>0</b>	<b>50.000</b>	

## PERFORMANS HEDEFİ TABLOSU

<b>PERFORMANS HEDEFİ TABLOSU</b>					
<b>İdare Adı</b>		38.62 - ERZİNCAN ÜNİVERSİTESİ			
<b>Amaç</b>		Yeni yerleşkedeki birim binalarının inşasını tamamlamakYeni yerleşkedeki birim binalarının inşasını tamamlamak			
<b>Hedef</b>		Üniversitemiz Yalnızbağ Yerleşkesindeki birim binalarının, özel sektör desteği ve bütçe imkânları ölçüsünde tamamlayarak yeni yerleşkemize taşınmak Üniversitemiz Yalnızbağ Yerleşkesinde inşası devam eden birim binalarımızın altyapı projelerinin tamamlanması			
<b>Performans Hedefi</b>		<b>Üniversitemiz Yalnızbağ Yerleşkesindeki inşası devam eden birim binalarını, altyapı projeleri ve derslik merkezi birimlerini özel sektör desteği ve bütçe imkânları ölçüsünde tamamlayarak yeni yerleşkemize taşınmak</b>			
<b>Performans Göstergeleri</b>					
<b>Performans Göstergeleri</b>		<b>Ölçü Birimi</b>	<b>2009</b>	<b>2010</b>	<b>2011</b>
1	Tamamlanan derslik ve idare binası sayısı	Adet	0	0	2
<b>Faaliyetler</b>		<b>Kaynak İhtiyacı</b>			
		<b>Bütçe</b>	<b>Bütçe Dışı</b>	<b>Toplam</b>	
1	Yalnızbağ Yerleşkesi		15.350.000	0	15.350.000
<b>Genel Toplam</b>			<b>15.350.000</b>	<b>0</b>	<b>15.400.000</b>



## PERFORMANS HEDEFİ TABLOSU

<b>İdare Adı</b>	38.62 - ERZİNCAN ÜNİVERSİTESİ			
<b>Amaç</b>	Öğrencilerimiz ve personelimizin yararlanabileceği sosyal ve kültürel donatı alanları oluşturmak			
<b>Hedef</b>	Üniversitemiz Yalnızbağ Yerleşkesindeki sosyal ve kültürel donatı alanlarının özel sektör desteği ve bütçe imkânları ölçüsünde tamamlanması			
<b>Performans Hedefi</b>	<b>Üniversitemiz Yalnızbağ Yerleşkesindeki sosyal ve kültürel donatı alanlarının özel sektör desteği ve bütçe imkânları ölçüsünde 2013 yılına kadar tamamlanması</b>			
<b>Performans Göstergeleri</b>	<b>Ölçü Birimi</b>	<b>2009</b>	<b>2010</b>	<b>2011</b>
1 Tamamlanan spor salonu sayısı	Adet	0	0	0
<b>Faaliyetler</b>	<b>Kaynak İhtiyacı</b>			
	<b>Bütçe</b>	<b>Bütçe Dışı</b>	<b>Toplam</b>	
1 Yalnızbağ spor	2.000.000	0	2.000.000	
<b>Genel Toplam</b>	<b>2.000.000</b>	<b>0</b>	<b>2.000.000</b>	

## 2.) FAALİYET MALİYETLERİ TABLOLARI



FAALİYET MALİYETLERİ TABLOSU		
<b>İdare Adı</b>	38.62 - ERZİNCAN ÜNİVERSİTESİ	
<b>Performans Hedefi</b>	3 - Üniversite bünyesinde yapılan yayın sayısını ve kalitesini artırmak amacıyla birimlerin ihtiyaç duyduğu veri tabanlarına ve kütüphane hizmetlerine erişimi sağlamak	
<b>Faaliyet Adı</b>	Elektronik veri tabanı	
<b>Sorumlu Harcama Birimi veya Birimleri</b>	38.62.00.01 - ÜST YÖNETİM, AKADEMİK VE İDARİ BİRİMLER	
<i>Birimlerin ihtiyaç duyduğu veri tabanlarının Rektörlüğe bildirmelerini sağlamak ve gereksinim duyulan veri tabanları için ilgili kurumlarla iletişime geçerek erişime açmak. Bu faaliyetle ilgili Kütüphane ve Dökümantasyon Daire Başkanlığı sorumludur.</i>		
Ekonomik Kod		Ödenek
01	Personel Giderleri	0,00
02	SGK Devlet Primi Giderleri	0,00
03	Mal ve Hizmet Alım Giderleri	0,00
04	Faiz Giderleri	0,00
05	Cari Transferler	0,00
06	Sermaye Giderleri	70.000,00
07	Sermaye Transferleri	0,00
08	Borç verme	0,00
<b>Toplam Bütçe Kaynak İhtiyacı</b>		<b>70.000,00</b>
<b>Bütçe Dışı Kaynak</b>	Döner Sermaye	0,00
	Diğer Yurt İçi	0,00
	Yurt Dışı	0,00
<b>Toplam Bütçe Dışı Kaynak İhtiyacı</b>		<b>0,00</b>
<b>Toplam Kaynak İhtiyacı</b>		<b>70.000,00</b>

## FAALİYET MALİYETLERİ TABLOSU

<b>İdare Adı</b>	38.62 - ERZİNCAN ÜNİVERSİTESİ
<b>Performans Hedefi</b>	7 - Üniversitemiz Yalnızbağ Yerleşkesindeki inşası devam eden birim binalarını, altyapı projeleri ve derslik merkezi birimlerini özel sektör desteği ve bütçe imkânları ölçüsünde tamamlayarak yeni yerleşkemize taşınmak
<b>Faaliyet Adı</b>	Yalnızbağ Yerleşkesi
<b>Sorumlu Harcama Birimi veya Birimleri</b>	38.62.00.01 - ÜST YÖNETİM, AKADEMİK VE İDARİ BİRİMLER

*Yerleşkemizin inşaatı ve birim binalarımızın tamamlanabilmesi için özel sektör desteğinin aranması ve bütçemizin yeni yerleşkenin inşasına kanalize edilmesi. Bu faaliyetle ilgili Strateji Geliştirme Daire Başkanlığı ve Yapı İşleri ve Teknik Daire Başkanlığı sorumludur.*

Ekonomik Kod		Ödenek
01	Personel Giderleri	0,00
02	SGK Devlet Primi Giderleri	0,00
03	Mal ve Hizmet Alım Giderleri	0,00
04	Faiz Giderleri	0,00
05	Cari Transferler	0,00
06	Sermaye Giderleri	15.400.000,00
07	Sermaye Transferleri	0,00
08	Borç verme	0,00
<b>Toplam Bütçe Kaynak İhtiyacı</b>		15.400.000,00
<b>Bütçe Dışı Kaynak</b>	Döner Sermaye	0,00
	Diğer Yurt İçi	0,00
	Yurt Dışı	0,00
<b>Toplam Bütçe Dışı Kaynak İhtiyacı</b>		0,00
<b>Toplam Kaynak İhtiyacı</b>		15.400.000,00

## FAALİYET MALİYETLERİ TABLOSU

<b>İdare Adı</b>	38.62 - ERZİNCAN ÜNİVERSİTESİ	
<b>Performans Hedefi</b>	5 - Yeni araştırmaları destekleyecek bir laboratuvar merkezi geliştirmek ve kullanım etkinliğini artırmak	
<b>Faaliyet Adı</b>	Laboratuvar merkezi	
<b>Sorumlu Harcama Birimi veya Birimleri</b>	38.62.00.01 - ÜST YÖNETİM, AKADEMİK VE İDARİ BİRİMLER	
<i>Yeni araştırmalarda kullanılacak olan laboratuvarların tanıtımını yaygınlaştırmak ve laboratuvarlar için gerekli olan araç-gereçleri tedarik etmek için çalışmalar yapmak. Bu faaliyetle ilgili İdari ve Mali İşler Daire Başkanlığı, Yapı İşleri ve Teknik Daire Başkanlığı ve Fen-Edebiyat Fakültesi sorumludur.</i>		
<b>Ekonomik Kod</b>		<b>Ödenek</b>
01	Personel Giderleri	0,00
02	SGK Devlet Primi Giderleri	0,00
03	Mal ve Hizmet Alım Giderleri	0,00
04	Faiz Giderleri	0,00
05	Cari Transferler	0,00
06	Sermaye Giderleri	500.000,00
07	Sermaye Transferleri	0,00
08	Borç verme	0,00
<b>Toplam Bütçe Kaynak İhtiyacı</b>		<b>500.000,00</b>
<b>Bütçe Dışı Kaynak</b>	Döner Sermaye	0,00
	Diğer Yurt İçi	0,00
	Yurt Dışı	0,00
<b>Toplam Bütçe Dışı Kaynak İhtiyacı</b>		<b>0,00</b>
<b>Toplam Kaynak İhtiyacı</b>		<b>500.000,00</b>

## FAALİYET MALİYETLERİ TABLOSU

<b>İdare Adı</b>	38.62 - ERZİNCAN ÜNİVERSİTESİ
<b>Performans Hedefi</b>	8 - Üniversitemiz Yalnızbağ Yerleşkesindeki sosyal ve kültürel donatı alanlarının özel sektör desteği ve bütçe imkânları ölçüsünde 2013 yılına kadar tamamlanması
<b>Faaliyet Adı</b>	Yalnızbağ spor
<b>Sorumlu Harcama Birimi veya Birimleri</b>	38.62.00.01 - ÜST YÖNETİM, AKADEMİK VE İDARİ BİRİMLER

*Yerleşkemizin inşaatı ve birim binalarımızın tamamlanabilmesi için özel sektör desteğinin aranması ve bütçemizin yeni yerleşkenin inşasına yönlendirilmesi. Bu faaliyetle ilgili Yapı İşleri ve Teknik Daire Başkanlığı ve Strateji Geliştirme Daire Başkanlığı sorumludur.*

Ekonomik Kod		Ödenek
01	Personel Giderleri	0,00
02	SGK Devlet Primi Giderleri	0,00
03	Mal ve Hizmet Alım Giderleri	0,00
04	Faiz Giderleri	0,00
05	Cari Transferler	0,00
06	Sermaye Giderleri	2.000.000,00
07	Sermaye Transferleri	0,00
08	Borç verme	0,00
<b>Toplam Bütçe Kaynak İhtiyacı</b>		<b>2.000.000,00</b>
<b>Bütçe Dışı Kaynak</b>	Döner Sermaye	0,00
	Diğer Yurt İçi	0,00
	Yurt Dışı	0,00
<b>Toplam Bütçe Dışı Kaynak İhtiyacı</b>		<b>0,00</b>
<b>Toplam Kaynak İhtiyacı</b>		<b>2.000.000,00</b>

## FAALİYET MALİYETLERİ TABLOSU

<b>İdare Adı</b>	38.62 - ERZİNCAN ÜNİVERSİTESİ
<b>Performans Hedefi</b>	3 - Üniversite bünyesinde yapılan yayın sayısını ve kalitesini artırmak amacıyla birimlerin ihtiyaç duyduğu veri tabanlarına ve kütüphane hizmetlerine erişimi sağlamak
<b>Faaliyet Adı</b>	Kütüphane hizmetleri
<b>Sorumlu Harcama Birimi veya Birimleri</b>	38.62.00.01 - ÜST YÖNETİM, AKADEMİK VE İDARİ BİRİMLER

*Üniversite kütüphanesinde veri tabanlarının çeşitliliğini artırmak ve birim kütüphanelerinde bulunmayan yayın ve kitapları diğer kütüphanelerden temin etmek için Merkez Kütüphanede uygulanan kitap ismarlama sistemini tanıtarak kullanımını özendirmek. Bu faaliyet ile ilgili Kütüphane ve Dökümantasyon Daire Başkanlığı sorumludur.*

Ekonomik Kod		Ödenek
01	Personel Giderleri	0,00
02	SGK Devlet Primi Giderleri	0,00
03	Mal ve Hizmet Alım Giderleri	0,00
04	Faiz Giderleri	0,00
05	Cari Transferler	0,00
06	Sermaye Giderleri	30.000,00
07	Sermaye Transferleri	0,00
08	Borç verme	0,00
<b>Toplam Bütçe Kaynak İhtiyacı</b>		<b>30.000,00</b>
<b>Bütçe Dışı Kaynak</b>	Döner Sermaye	0,00
	Diğer Yurt İçi	0,00
	Yurt Dışı	0,00
<b>Toplam Bütçe Dışı Kaynak İhtiyacı</b>		<b>0,00</b>
<b>Toplam Kaynak İhtiyacı</b>		<b>30.000,00</b>

## FAALİYET MALİYETLERİ TABLOSU

<b>İdare Adı</b>	38.62 - ERZİNCAN ÜNİVERSİTESİ
<b>Performans Hedefi</b>	1 - Eğitim - Öğretim stratejilerinin öğrenci merkezli eğitime dönüştürülmesi, 2 - Öğrenci memnuniyetinin değerlendirilmesi., 4 - Eğitimde, eleştirel düşünce, problem çözme başarısının artırılması
<b>Faaliyet Adı</b>	Öğrenci merkezli eğitim
<b>Sorumlu Harcama Birimi veya Birimleri</b>	38.62.00.01 - ÜST YÖNETİM, AKADEMİK VE İDARİ BİRİMLER

*“Eğitimcilerin eğitimi” kursunu almış öğretim elemanlarının birimlerde seminer yapması ve her birimin eğitim/öğretim stratejisini belirlemesi, öğrenci merkezli eğitim ile ilgili yine birim temsilcilerinin katılacağı bir kurs hazırlığını yapılması, kursun uygulanması ve bu konuyu destekleyecek kaynakların web eğitim sayfasında yer alması. Bu faaliyetle ilgili tüm akademik birimler sorumludur.*

Ekonomik Kod		Ödenek
01	Personel Giderleri	0,00
02	SGK Devlet Primi Giderleri	0,00
03	Mal ve Hizmet Alım Giderleri	3.641.000,00
04	Faiz Giderleri	0,00
05	Cari Transferler	0,00
06	Sermaye Giderleri	0,00
07	Sermaye Transferleri	0,00
08	Borç verme	0,00
<b>Toplam Bütçe Kaynak İhtiyacı</b>		<b>3.641.000,00</b>
<b>Bütçe Dışı Kaynak</b>	Döner Sermaye	0,00
	Diğer Yurt İçi	0,00
	Yurt Dışı	0,00
<b>Toplam Bütçe Dışı Kaynak İhtiyacı</b>		<b>0,00</b>
<b>Toplam Kaynak İhtiyacı</b>		<b>3.641.000,00</b>

## D. İdarenin Toplam Kaynak İhtiyacı

### 1. İDARE PERFORMANS TABLOLARI



İDARE PERFORMANS TABLOSU								
İdare Adı		38.62 - ERZİNCAN ÜNİVERSİTESİ						
PERFORMANS HEDEFİ	FAALİYET	Açıklama	2011					
			Bütçe İçi		Bütçe Dışı		Toplam	
			(TL)	PAY(%)	(TL)	PAY(%)	(TL)	PAY(%)
1		Eğitim - Öğretim stratejilerinin öğrenci merkezli eğitime dönüştürülmesi	1.456.400,00	2,85	0,00		1.456.400,00	2,85
	6	Öğrenci merkezli eğitim	1.456.400,00	2,85	0,00		1.456.400,00	2,85
Performans Hedefleri Maliyetleri Toplamı			21.641.000,00	42,38			21.641.000,00	42,38
Genel Yönetim Giderleri			29.419.000,00	57,62			29.419.000,00	57,62
Diğer İdarelere Transfer Edilecek Kaynaklar Toplamı							0,00	0,00
<b>GENEL TOPLAM</b>			<b>51.060.000,00</b>	<b>100,00</b>	<b>0,00</b>	<b>100,00</b>	<b>51.060.000,00</b>	<b>100,00</b>



## İDARE PERFORMANS TABLOSU

İdare Adı		38.62 - ERZİNCAN ÜNİVERSİTESİ						
PERFORMANS HEDEFİ	FAALİYET	Açıklama	2011					
			Bütçe İçi		Bütçe Dışı		Toplam	
			(TL)	PAY(%)	(TL)	PAY(%)	(TL)	PAY(%)
2		Öğrenci memnuniyetinin değerlendirilmesi.	1.092.300,00	2,14	0,00		1.092.300,00	2,14
	6	Öğrenci merkezli eğitim	1.092.300,00	2,14	0,00		1.092.300,00	2,14
Performans Hedefleri Maliyetleri Toplamı			21.641.000,00	42,38			21.641.000,00	42,38
Genel Yönetim Giderleri			29.419.000,00	57,62			29.419.000,00	57,62
Diğer İdarelere Transfer Edilecek Kaynaklar Toplamı							0,00	0,00
<b>GENEL TOPLAM</b>			<b>51.060.000,00</b>	<b>100,00</b>	<b>0,00</b>	<b>100,00</b>	<b>51.060.000,00</b>	<b>100,00</b>

## İDARE PERFORMANS TABLOSU

İdare Adı		38.62 - ERZİNCAN ÜNİVERSİTESİ						
PERFORMANS HEDEFİ	FAALİYET	Açıklama	2011					
			Bütçe İçi		Bütçe Dışı		Toplam	
			(TL)	PAY(%)	(TL)	PAY(%)	(TL)	PAY(%)
3		Üniversite bünyesinde yapılan yayın sayısını ve kalitesini artırmak amacıyla birimlerin ihtiyaç duyduğu veri tabanlarına ve kütüphane hizmetlerine erişimi sağlamak	100.000,00	0,20	0,00		100.000,00	0,20
	1	Elektronik veri tabanı	70.000,00	0,14	0,00		70.000,00	0,14
	5	Kütüphane hizmetleri	30.000,00	0,06	0,00		30.000,00	0,06
Performans Hedefleri Maliyetleri Toplamı			21.641.000,00	42,38			21.641.000,00	42,38
Genel Yönetim Giderleri			29.419.000,00	57,62			29.419.000,00	57,62
Diğer İdarelere Transfer Edilecek Kaynaklar Toplamı							0,00	0,00
<b>GENEL TOPLAM</b>			<b>51.060.000,00</b>	<b>100,00</b>	<b>0,00</b>	<b>100,00</b>	<b>51.060.000,00</b>	<b>100,00</b>

## İDARE PERFORMANS TABLOSU

İdare Adı		38.62 - ERZİNCAN ÜNİVERSİTESİ							
PERFORMANS HEDEFİ	FAALİYET	Açıklama	2011						
			Bütçe İçi		Bütçe Dışı		Toplam		
			(TL)	PAY(%)	(TL)	PAY(%)	(TL)	PAY(%)	
4		Eğitimde, eleştirel düşünce, problem çözme başarısının artırılması	1.092.300,00	2,14	0,00			1.092.300,00	2,14
	6	Öğrenci merkezli eğitim	1.092.300,00	2,14	0,00			1.092.300,00	2,14
Performans Hedefleri Maliyetleri Toplamı			21.641.000,00	42,38				21.641.000,00	42,38
Genel Yönetim Giderleri			29.419.000,00	57,62				29.419.000,00	57,62
Diğer İdarelere Transfer Edilecek Kaynaklar Toplamı								0,00	0,00
<b>GENEL TOPLAM</b>			<b>51.060.000,00</b>	<b>100,00</b>	<b>0,00</b>	<b>100,00</b>		<b>51.060.000,00</b>	<b>100,00</b>

## İDARE PERFORMANS TABLOSU

İdare Adı		38.62 - ERZİNCAN ÜNİVERSİTESİ							
PERFORMANS HEDEFİ	FAALİYET	Açıklama	2011						
			Bütçe İçi		Bütçe Dışı		Toplam		
			(TL)	PAY(%)	(TL)	PAY(%)	(TL)	PAY(%)	
5		Yeni araştırmaları destekleyecek bir laboratuvar merkezi geliştirmek ve kullanım etkinliğini artırmak	500.000,00	0,98	0,00			500.000,00	0,98
	3	Laboratuvar merkezi	500.000,00	0,98	0,00			500.000,00	0,98
Performans Hedefleri Maliyetleri Toplamı			21.641.000,00	42,38				21.641.000,00	42,38
Genel Yönetim Giderleri			29.419.000,00	57,62				29.419.000,00	57,62
Diğer İdarelere Transfer Edilecek Kaynaklar Toplamı								0,00	0,00
<b>GENEL TOPLAM</b>			<b>51.060.000,00</b>	<b>100,00</b>	<b>0,00</b>	<b>100,00</b>		<b>51.060.000,00</b>	<b>100,00</b>

## İDARE PERFORMANS TABLOSU

İdare Adı		38.62 - ERZİNCAN ÜNİVERSİTESİ						
PERFORMANS HEDEFİ	FAALİYET	Açıklama	2011					
			Bütçe İçi		Bütçe Dışı		Toplam	
			(TL)	PAY(%)	(TL)	PAY(%)	(TL)	PAY(%)
6		Üniversitenin ve tüm birimlerin web sayfalarını geliştirmek	50.000,00	0,10	0,00		50.000,00	0,10
	7	Web Sayfalarını Geliştirme	50.000,00	0,10	0,00		50.000,00	0,10
Performans Hedefleri Maliyetleri Toplamı			21.641.000,00	42,38			21.641.000,00	42,38
Genel Yönetim Giderleri			29.419.000,00	57,62			29.419.000,00	57,62
Diğer İdarelere Transfer Edilecek Kaynaklar Toplamı							0,00	0,00
<b>GENEL TOPLAM</b>			<b>51.060.000,00</b>	<b>100,00</b>	<b>0,00</b>	<b>100,00</b>	<b>51.060.000,00</b>	<b>100,00</b>

## İDARE PERFORMANS TABLOSU

İdare Adı		38.62 - ERZİNCAN ÜNİVERSİTESİ						
PERFORMANS HEDEFİ	FAALİYET	Açıklama	2011					
			Bütçe İçi		Bütçe Dışı		Toplam	
			(TL)	PAY(%)	(TL)	PAY(%)	(TL)	PAY(%)
7		Üniversitemiz Yalnızbağ Yerleşkesindeki inşası devam eden birim binalarını, altyapı projeleri ve derslik merkezi birimlerini özel sektör desteği ve bütçe imkânları ölçüsünde tamamlayarak yeni yerleşkemize taşınmak	15.350.000,00	30,06	0,00		15.350.000,00	30,10
	2	Yalnızbağ Yerleşkesi	15.350.000,00	30,06	0,00		15.350.000,00	30,10
Performans Hedefleri Maliyetleri Toplamı			21.641.000,00	42,38			21.641.000,00	42,38
Genel Yönetim Giderleri			29.419.000,00	57,62			29.419.000,00	57,62
Diğer İdarelere Transfer Edilecek Kaynaklar Toplamı							0,00	0,00
<b>GENEL TOPLAM</b>			<b>51.060.000,00</b>	<b>100,00</b>	<b>0,00</b>	<b>100,00</b>	<b>51.060.000,00</b>	<b>100,00</b>

## İDARE PERFORMANS TABLOSU

İdare Adı		38.62 - ERZİNCAN ÜNİVERSİTESİ						
PERFORMANS HEDEFİ	FAALİYET	Açıklama	2011					
			Bütçe İçi		Bütçe Dışı		Toplam	
			(TL)	PAY(%)	(TL)	PAY(%)	(TL)	PAY(%)
7		Üniversitemiz Yalnızbağ Yerleşkesindeki inşası devam eden birim binalarını, altyapı projeleri ve derslik merkezi birimlerini özel sektör desteği ve bütçe imkânları ölçüsünde tamamlayarak yeni yerleşkemize taşınmak	15.400.000,00	30,16	0,00		15.400.000,00	30,16
	2	Yalnızbağ Yerleşkesi	15.400.000,00	30,16	0,00		15.400.000,00	30,16
<b>Performans Hedefleri Maliyetleri Toplamı</b>			<b>21.641.000,00</b>	<b>42,38</b>			<b>21.641.000,00</b>	<b>42,38</b>
<b>Genel Yönetim Giderleri</b>			<b>29.419.000,00</b>	<b>57,62</b>			<b>29.419.000,00</b>	<b>57,62</b>
<b>Diğer İdarelere Transfer Edilecek Kaynaklar Toplamı</b>							<b>0,00</b>	<b>0,00</b>
<b>GENEL TOPLAM</b>			<b>51.060.000,00</b>	<b>100,00</b>	<b>0,00</b>	<b>100,00</b>	<b>51.060.000,00</b>	<b>100,00</b>

## 2. TOPLAM KAYNAK İHTİYACI TABLOSU

<b>TOPLAM KAYNAK İHTİYACI TABLOSU</b>					
<b>İdare Adı</b>	<b>38.62.00.01 - ÜST YÖNETİM, AKADEMİK VE İDARİ BİRİMLER</b>				
<b>BÜTÇE KAYNAK İHTİYACI</b>	<b>Ekonomik Kodlar (I.Düzyey)</b>	<b>FALİYET TOPLAMI</b>	<b>GENEL YÖNETİM GİDERLERİ TOPLAMI</b>	<b>DİĞER İDARELERE TRANSFER EDİLECEK KAYNAKLAR TOPLAMI</b>	<b>GENEL TOPLAM</b>
<b>BÜTÇE KAYNAK İHTİYACI</b>	<b>01</b> Personel Giderleri	0,00	22.222.000,00	0,00	22.222.000,00
	<b>02</b> SGK Devlet Primi Giderleri	0,00	3.040.000,00	0,00	3.040.000,00
	<b>03</b> Mal ve Hizmet Alım Giderleri	3.641.000,00	2.892.000,00	0,00	6.533.000,00
	<b>04</b> Faiz Giderleri	0,00	0,00	0,00	0,00
	<b>05</b> Cari Transferler	0,00	1.265.000,00	0,00	1.265.000,00
	<b>06</b> Sermaye Giderleri	18.000.000,00	0,00	0,00	18.000.000,00
	<b>07</b> Sermaye Transferleri	0,00	0,00	0,00	0,00
	<b>08</b> Borç verme	0,00	0,00	0,00	0,00
	<b>09</b> Yedek Ödenek	0,00	0,00	0,00	0,00
		<b>Bütçe Ödeneği Toplamı</b>	<b>21.641.000,00</b>	<b>29.419.000,00</b>	<b>0,00</b>
<b>BÜTÇE DIŞI KAYNAK</b>	Döner Sermaye	0,00	0,00		0,00
	Diğer Yurt İçi Kaynaklar	0,00	0,00		0,00
	Yurt Dışı Kaynaklar	0,00	0,00		0,00
		<b>Toplam Bütçe Dışı Kaynak İhtiyacı</b>	<b>0,00</b>	<b>0,00</b>	
	<b>Toplam Kaynak İhtiyacı</b>	<b>21.641.000,00</b>	<b>29.419.000,00</b>	<b>0,00</b>	<b>51.060.000,00</b>

## III.EKLER

### 1. Faaliyetlerden Sorumlu Harcama Birimlerine İlişkin Tablolar

<b>FAALİYETLERDEN SORUMLU HARCAMA BİRİMLERİNE İLİŞKİN TABLO</b>		
<b>İdare Adı</b>	<b>38.62 - ERZİNCAN ÜNİVERSİTESİ</b>	
<b>PERFORMANS HEDEFİ</b>	<b>FAALİYETLER</b>	<b>SORUMLU BİRİMLER</b>
Eğitim - Öğretim stratejilerinin öğrenci merkezli eğitime dönüştürülmesi		
	Öğrenci merkezli eğitim	
		ÜST YÖNETİM, AKADEMİK VE İDARİ BİRİMLER

<b>FAALİYETLERDEN SORUMLU HARCAMA BİRİMLERİNE İLİŞKİN TABLO</b>		
<b>İdare Adı</b>	<b>38.62 - ERZİNCAN ÜNİVERSİTESİ</b>	
<b>PERFORMANS HEDEFİ</b>	<b>FAALİYETLER</b>	<b>SORUMLU BİRİMLER</b>
Öğrenci memnuniyetinin değerlendirilmesi.		
	Öğrenci merkezli eğitim	
		ÜST YÖNETİM, AKADEMİK VE İDARİ BİRİMLER

<b>FAALİYETLERDEN SORUMLU HARCAMA BİRİMLERİNE İLİŞKİN TABLO</b>		
<b>İdare Adı</b>	<b>38.62 - ERZİNCAN ÜNİVERSİTESİ</b>	
<b>PERFORMANS HEDEFİ</b>	<b>FAALİYETLER</b>	<b>SORUMLU BİRİMLER</b>
Üniversitenin ve tüm birimlerin web sayfalarını geliştirmek		
	Web Sayfalarını Geliştirme	
		ÜST YÖNETİM, AKADEMİK VE İDARİ BİRİMLER

<b>FAALİYETLERDEN SORUMLU HARCAMA BİRİMLERİNE İLİŞKİN TABLO</b>		
<b>İdare Adı</b>	<b>38.62 - ERZİNCAN ÜNİVERSİTESİ</b>	
<b>PERFORMANS HEDEFİ</b>	<b>FAALİYETLER</b>	<b>SORUMLU BİRİMLER</b>
Üniversite bünyesinde yapılan yayın sayısını ve kalitesini artırmak amacıyla birimlerin ihtiyaç duyduğu veri tabanlarına ve kütüphane hizmetlerine erişimi sağlamak		
	Elektronik veri tabanı	
		ÜST YÖNETİM, AKADEMİK VE İDARİ BİRİMLER
	Kütüphane hizmetleri	
		ÜST YÖNETİM, AKADEMİK VE İDARİ BİRİMLER

<b>FAALİYETLERDEN SORUMLU HARCAMA BİRİMLERİNE İLİŞKİN TABLO</b>		
<b>İdare Adı</b>	<b>38.62 - ERZİNCAN ÜNİVERSİTESİ</b>	
<b>PERFORMANS HEDEFİ</b>	<b>FAALİYETLER</b>	<b>SORUMLU BİRİMLER</b>
Eğitimde, eleştirel düşünce, problem çözme başarısının artırılması		
	Öğrenci merkezli eğitim	
		ÜST YÖNETİM, AKADEMİK VE İDARİ BİRİMLER

<b>FAALİYETLERDEN SORUMLU HARCAMA BİRİMLERİNE İLİŞKİN TABLO</b>		
<b>İdare Adı</b>	<b>38.62 - ERZİNCAN ÜNİVERSİTESİ</b>	
<b>PERFORMANS HEDEFİ</b>	<b>FAALİYETLER</b>	<b>SORUMLU BİRİMLER</b>
Yeni araştırmaları destekleyecek bir laboratuvar merkezi geliştirmek ve kullanım etkinliğini artırmak		
	Laboratuvar merkezi	
		ÜST YÖNETİM, AKADEMİK VE İDARİ BİRİMLER

<b>FAALİYETLERDEN SORUMLU HARCAMA BİRİMLERİNE İLİŞKİN TABLO</b>		
<b>İdare Adı</b>	<b>38.62 - ERZİNCAN ÜNİVERSİTESİ</b>	
<b>PERFORMANS HEDEFİ</b>	<b>FAALİYETLER</b>	<b>SORUMLU BİRİMLER</b>
Üniversitemiz Yalnızbağ Yerleşkesindeki inşası devam eden birim binalarını, altyapı projeleri ve derslik merkezi birimlerini özel sektör desteği ve bütçe imkânları ölçüsünde tamamlayarak yeni yerleşkemize taşınmak		
	Yalnızbağ Yerleşkesi	
		ÜST YÖNETİM, AKADEMİK VE İDARİ BİRİMLER

<b>FAALİYETLERDEN SORUMLU HARCAMA BİRİMLERİNE İLİŞKİN TABLO</b>		
<b>İdare Adı</b>	<b>38.62 - ERZİNCAN ÜNİVERSİTESİ</b>	
<b>PERFORMANS HEDEFİ</b>	<b>FAALİYETLER</b>	<b>SORUMLU BİRİMLER</b>
Üniversitemiz Yalnızbağ Yerleşkesindeki sosyal ve kültürel donatı alanlarının özel sektör desteği ve bütçe imkânları ölçüsünde 2013 yılına kadar tamamlanması		
	Yalnızbağ spor	
		ÜST YÖNETİM, AKADEMİK VE İDARİ BİRİMLER



## 2- Kurumsal Kabiliyet ve Kapasitenin Değerlendirilmesi

### A- Üstünlükler

1. Atatürk Üniversitesi bünyesinde elde edilen birikim,
2. Yeni kurulmuş olma sebebiyle eski üniversitelerin deneyimlerinden yararlanabilme imkânının bulunması,
3. Genç ve dinamik kadro,
4. Paylaşımçı ve değişime açık bir üst yönetim,
5. Kaynak bulma ve değerlendirme kapasitesinin yüksekliği,
6. Aynı anda birçok akademik birim ve bölümün açılıyor olmasının getirdiği pozitif sinerji,
7. Yalnızbağ Yerleşkesinin (Ana Yerleşke) belirlenmiş ve birimlerinin kuruluyor olması,
8. Akademik ve idari personelin üniversiteye olan özlemi,
9. Öğretim üyesi yetiştirme programı çerçevesinde gelişmiş üniversitelerle işbirliği yapılmış olması,
10. Bünyesinden ayrıldığımız Atatürk Üniversitesinin sürekli desteği,
11. Eğitim-öğretim etkinliklerinde yükselen değerleri takip ediyor olması,
12. Stratejik yönetim ve değişim kapasitesinin yüksek olması

## **B- Zayıflıklar**

1. Akademik personelin nitelik ve nicelik açısından eksikliği,
2. İdari personelin nitelik ve nicelik açısından eksikliği,
3. Yönetim ve organizasyonda tecrübe eksikliği,
4. Beyin göçünün olması,
5. Öğrencilerin yatay geçiş ile diğer üniversitelere kayıtlarını aldirmaları,
6. ÖSS’de alt sıralarda tercih ediliyor olması,
7. Yerleşke dağınıklığı,
8. Fiziki ve teknolojik alt yapı yetersizliği,
9. Merkezi bir kütüphane ve dokümantasyon merkezinin olmaması,
10. Yabancı dil eğitimi eksikliği,
11. Üniversite ve iş dünyası arasındaki zayıf ilişki,
12. Değerlendirme ve kalite geliştirme çalışmalarının (akreditasyon) olmayışı,
13. İletişim ve koordinasyon eksikliği,
14. Proje tabanlı ve sorun çözmeye yönelik çalışmalardaki eksiklik,
15. Sosyal, kültürel, sportif tesislerin bulunmayışı,
16. Kurumsal kimlik ve kültürün henüz oluşmamış olması,
17. Yöresel bakış açısının hakim olması,
18. Bünyesinde ayrıldığı üniversitenin gölgesinde kalmak,
19. Uluslararası öğrenci hareketliliğinin olmaması,
20. Ulusal ve uluslararası düzeyde akademik yeterli personel hareketliliğinin olmaması,
21. Kurum içinde bilimsel etkileşimin ve bunun için gerekli ortamın olmaması,
22. Klasik yönetim geleneği ve sistemden kaynaklanan özerklik eksikliği.
23. Üniversitenin ulusal ve uluslararası mali destek sağlayan kurum ve kuruluşlardan aldığı payın yetersiz olması
24. Ülkede daha etkin bir başarı gösterge sisteminin bulunmaması

## **C- Değerlendirme**

Üstünlüklerimizi fırsatlara dönüştürülerek maksimum fayda elde etmek, zayıflıklarımızı ise zararsız bir hale getirerek tehdit olmasını engellemek için gerekli tedbirlerin alınması sağlanacaktır.

## **D- Öneri ve Tedbirler**

Üniversiteler, bir ülkenin geleceğine yön verecek kurumlardır. Üniversiteler bugüne değil geleceğe yapılan yatırımlardır. Üniversitelerde kurumsallaşma ve uzmanlaşma hayati öneme sahiptir. Akademik ve idari personel yetersizliği ile başa çıkmaya çalışan üniversiteler bu eforlarını asıl yapması gereken şey olan eğitime yönlendirmelidir. Bu nedenle personel sayısı yetersizliği sorununa çözüm getirilmesi gerekmektedir. Üniversiteler özellikle idari personel açısından, olumsuz şartlar nedeniyle çalışılabilecek en son kurum olarak görülmekte, kurumlar arası geçiş için personel hertürlü alternatifi düşünmektedir. Bunun önlenmesi için üniversitelerde idari personelinin özlük haklarının ciddi olarak gözden geçirilerek bu konuda köklü reformlar yapılması gerekmektedir. Üniversiteler bir cazibe merkezi haline getirilmelidir.

Kaynakların etkili, ekonomik ve verimli kullanılabilmesi ancak uzmanlaşmış kadrolar sayesinde mümkündür. Geleceğe yön verecek olan üniversitelerin kaynak ve personel anlamında ilkönce kendi ayakları üzerinde durabilmeleri kendilerine yön vermeleri gereklidir. Büyük hedeflere ancak büyük kaynaklar ve güçlü kadrolar ile ulaşılabilir. Üniversitelerin kaynak ve personel sorununun biran önce çözümlenmesi gerekmektedir.

Teknolojik yatırımlar gelişen ve değişen modern dünyaya entegrasyon için olmazsa olmaz şarttır. Küreselleşen dünyada değişimi seyreden değil, değişimi gerçekleştiren olmak için teknolojik altyapı ve bilişim alanında atılımlar yapılması gerekmektedir. Üniversitemiz Strateji Geliştirme Daire Başkanlığının kordinasyonunda, 2008 yılında başlamış olduğumuz Erzincan Üniversitesi Bilgi Yönetim Sistemi ile bilgilere güncel, zamanında ve doğru olarak ulaşılması bu sayede rasyonel kararların alınmasının bilgi altyapısı oluşturulmaya çalışılmaktadır. Üniversite olarak örnek olacağına inandığımız bu ve benzeri projeler ile ilimizdeki diğer kurum, kuruluşlar ve yine üniversiteler başta olmak üzere Ülke genelinde bütün kurum ve kuruluşlar ile bilgi ve tecrübeleri paylaşmak bizleri daha güçlü kılacaktır.

Başta bölge üniversiteleri olmak üzere, Üniversiteler arası ve kurumlar arası işbirliği ile bazı sorunların daha kolay aşılacağı muhakkaktır. Anadoluda bir dünya üniversitesi parola ve hedefi ile yola çıkmış olan Üniversitemiz hertürlü işbirliği ve ortak çalışma imkanlarını yaratmayı ve değerlendirmeyi sorunların çözümünde temel bir strateji olarak görmektedir.

## **E.Üniversitemize Ait Fotolar**



**Rektörlüğümüze bağlı Sanat Galerisinden bir görünüm.**



**Merkez Kütüphanemizden bir görünüm.**



**Eđitim Fakóltemizde bulunan konferans salonundan bir grnm.**



**İnřaasına devam edilen Yalınzbađ Yerleřkesinin tamamlandıktan sonraki istenilen grnmne ait proje resmi.**



**İnşasına devam edilen Yalnızbağ Yerleşkesinin tamamlandıktan sonraki istenilen görünümüne ait proje resmi.**