

P2

P1

P2

P1

P2

P1

P2

2010

Performans Programı

P1

P2

P1

P2

P1

P2



H4

T.C.

H4

Abant İzzet Baysal Üniversitesi

H4

H9

H4

H9

H9



*Ufku görmek yeterli değildir.  
Ufkun ötesini de görebilmek önemlidir.  
M. Kemal ATATÜRK*

## İÇİNDEKİLER

Sunuş	4
-------	---

### I- GENEL BİLGİLER

#### **A- Yetki, Görev ve Sorumluluklar:**

Misyon	7
Vizyon	7
Yetki Görev ve Sorumluluklar	7
Yükseköğretimin Amaçları	8
Ana İlkeleri	9
Yükseköğretim Kurumlarının Görevleri	10

#### **B- Teşkilat Yapısı**

Organizasyon Şeması	12
Organizasyon Yapısı	14

#### **C- Fiziksel Kaynaklar**

Yerleşim Alanları ve Derslikler	18
Sosyal Alanlar	20
Makine-Teçhizat	21
Taşıtlar	22
Bilgi Teknolojileri	22
Kütüphane Kaynakları	23

#### **D- İnsan Kaynakları**

Akademik Personel Verileri	27
İdari Personel Verileri	28

#### **E- Diğer Hususlar**

Yönetim ve İç Kontrol Sistemi	30
-------------------------------	----

## II- PERFORMANS BİLGİLERİ

### **A- Temel Politika ve Öncelikler**

Temel Politikalar ve Öncelikler	33
Temel Değerler	33

### **B- Amaç ve Hedefler**

Amaçlar	35
Stratejik Amaçlar Kaynak İhtiyacı Tablosu	36

### **C- Performans Hedef ve Göstergeleri İle Faaliyetler**

Faaliyetlerden Sorumlu Harcama Birimlerine İlişkin Tablo	38
Faaliyet Maliyetleri Tablosu	43
İdare Performans Tablosu	85
Performans Hedefi Tablosu	88

### **D- İdarenin Toplam Kaynak İhtiyacı**

Toplam Kaynak İhtiyacı Tablosu (Tablo 4)	105
--	-----

## SUNUŞ

---

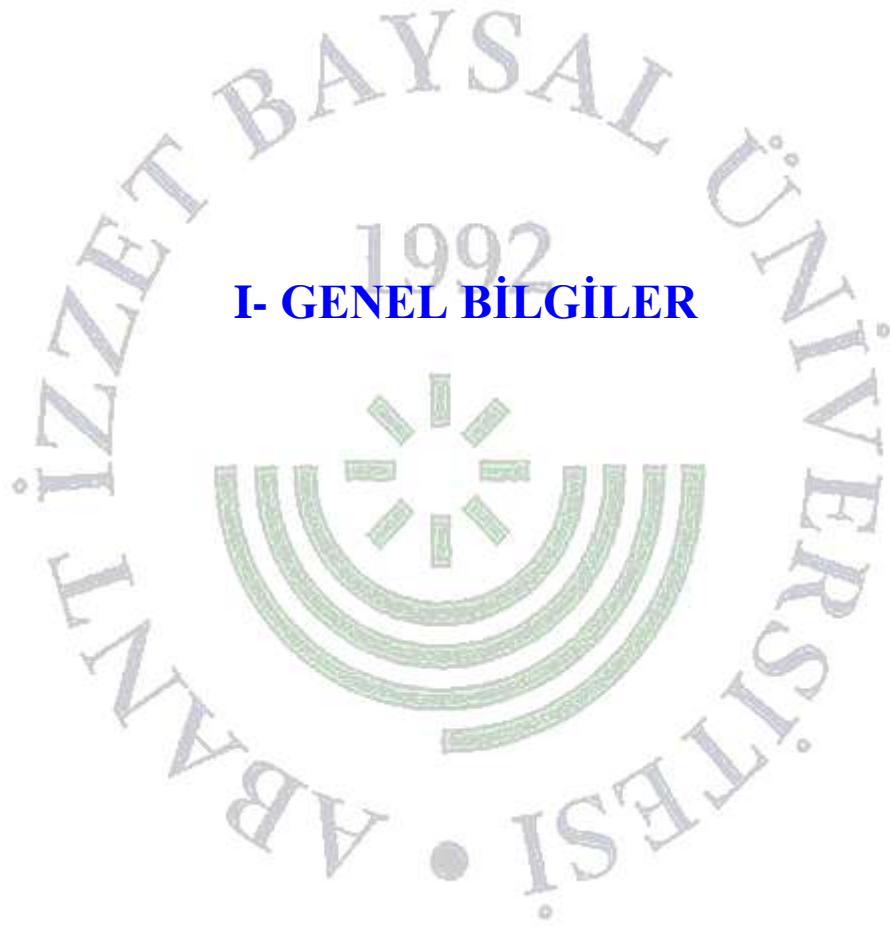
2809 sayılı Yükseköğretim Kurumları Teşkilatı Kanunu'na 03/07/1992 tarihli ve 3837 sayılı Kanun'un 25. maddesiyle eklenen Ek Madde 16 ile kurulan Abant İzzet Baysal Üniversitesi, Atatürk'ün "Gençliği yetiştiriniz. Onlara ilim ve irfanın müspet fikirlerini veriniz. Geleceğin aydınlığına onlarla kavuşacaksınız." sözünü ilke edinerek çalışmalarına devam etmektedir.

Bilindiği üzere, 5018 sayılı Kamu Mali Yönetimi ve Kontrol Kanunu ile Türkiye'de kamu kaynaklarının etkin ve verimli bir şekilde kullanılması, şeffaflık, hesap verilebilirlik ilkelerine dayanan kamuda stratejik yönetim anlayışı benimsenmiş, bu anlayışla klasik bütçeden çıktı odaklı performans esaslı bütçeleme sistemine geçilmesine karar verilmiştir. Bu amaçla, 5018 sayılı Kanun'un 9. maddesinde kamu idarelerinin stratejik plan hazırlamakla yükümlü olacağı ve bütçelerini stratejik planda yer alan misyon, vizyon, stratejik amaç ve hedeflerle uyumlu ve performans esaslarına dayalı olarak hazırlayacakları belirtilmiştir. Buradan hareketle, Üniversitemiz 2010 Yılı Performans Programı; "Kamu İdarelerince Hazırlanacak Performans Programı Hakkında Yönetmelik" ile Maliye Bakanlığı'na hazırlanan Performans Programı Hazırlama Rehberi doğrultusunda ve 2009–2013 Stratejik Planımızda yer alan stratejik amaç ve hedeflerle uyumlu olarak hazırlanmıştır.

Stratejik amaç ve hedeflerle uyumlu olarak hazırlanan performans programı, Üniversitemizin 2010 yılı içerisinde gerçekleştirmeyi düşündüğü performans hedeflerini ve faaliyet planlarını içermektedir. Bu hedeflere ulaşmada en önemli güç kaynağı hiç şüphesiz, Üniversitemiz mensuplarının özverili çalışmaları ve üstün görev anlayışları olacaktır. Hedefimiz; katılımcı, demokrat, çağdaş ve bilimsel bakış açısını esas alan bir kurumsal yapıyı Üniversitemizde sürekli kılmak ve geleceği doğru planlamaktır. Değişimin ve gelişimin sürekli olduğu ortamlarda çağın gerekleri ile uyumlu bir eğitim öğretim anlayışını benimseyen Üniversitemizin katılımcı bir anlayış ile oluşturduğu 2010 Yılı Performans Programı gelecekte daha bilinçli adımlar atmamızı sağlayacaktır.

2010 Yılı Performans Programının Üniversitemizin 2010 yılı hedeflerine ulaşmasında iyi bir rehber olması ve başarıyla uygulanmasını dileyerek kamuoyuna sunarken, daha güçlü ve saygın bir üniversite oluşturmak adına tüm mensuplarımıza ve programın hazırlanmasında emeği geçen bütün mesai arkadaşlarıma teşekkür ederim.

**Prof. Dr. Atilla KILIÇ**  
**Rektör**



## **I- GENEL BİLGİLER**





## **MİSYON**

Abant İzzet Baysal Üniversitesi, sanayileşmenin, ekonomik gelişmenin hızla arttığı bir bölgenin sınırlarında ülke kalkınmasının temellerini oluşturacak nitelikli insan kaynağını yetiştirmeyi ve bölge kalkınmasında ve gelişmesinde etkin bir rol oynamayı bir görev olarak algılamaktadır. Ayrıca araştırmacı, çözümleyici, daima ilerlemeye ve gelişmeye yönelik düşünce yapısında, çağdaş uygarlık düzeyini izleyen ve bunun üzerine çıkmaya çalışan gençler yetiştirecek alt yapıyı oluşturarak teknolojiadaki gelişmelere katkıda bulunmayı temel görevleri arasında sayar.

## **VİZYON**

Abant İzzet Baysal Üniversitesi zihinsel, ruhsal ve bedensel olarak sürekli kendisini yenileyen ve geliştiren, kendisiyle ve çevresiyle barışık, üretken insanlar yetiştirmek için çağın bütün eğitim, öğretim ve teknik olanaklarını seferber ederek ülkemizin her bakımdan nitelikli, mensuplarının onur duyarak hizmet ettiği, gençlerin mensubu olmak için birbiriyle yarıştığı, araştırma, eğitim ve öğretim alanlarındaki birikimini toplum hizmetine sunan çağdaş bir üniversite olmayı kendisine öz görüş olarak seçmiştir.

## **YETKİ, GÖREV VE SORUMLULUKLAR**

Yükseköğretim kurumlarının yetki, görev ve sorumlulukları Türkiye Cumhuriyeti Anayasası'nın 130 uncu maddesi ve 2547 sayılı Yükseköğretim Kanunu ile düzenlenmiştir.

Anayasada yer aldığı üzere; Yükseköğretim kurumları, Çağdaş eğitim-öğretim esaslarına dayanan bir düzen içinde milletin ve ülkenin ihtiyaçlarına uygun insan gücü yetiştirmek amacı ile, ortaöğretime dayalı çeşitli düzeylerde eğitim-öğretim, bilimsel araştırma, yayın ve danışmanlık yapmak, ülkeye ve insanlığa hizmet etmek üzere çeşitli birimlerden oluşan kamu tüzelkişiliğine ve bilimsel özerkliğe sahip kurumlar olarak tanımlanmıştır.

2547 sayılı Yükseköğretim Kanununda ise, Üniversite; Bilimsel özerkliğe ve kamu tüzelkişiliğine sahip yüksek düzeyde eğitim - öğretim, bilimsel araştırma, yayın ve danışmanlık yapan; fakülte, enstitü, yüksekokul ve benzeri kuruluş ve birimlerden oluşan bir yükseköğretim kurumu olarak tanımlanmış ve yükseköğretimin amacı, ana ilkeleri ve yükseköğretim kurumlarının görevleri aşağıda belirtildiği şekilde belirlenmiştir.



## YÜKSEKÖĞRETİMİN AMAÇLARI

2547 sayılı Yükseköğretim Kanunu'nun "Amaç" başlıklı 4 üncü maddesinde Yükseköğretimin amacı tanımlanmıştır. Bu düzenlemeye göre yükseköğretimin amacı;

a. Öğrencilerini;

- (1) ATATÜRK İnkılâpları ve ilkeleri doğrultusunda ATATÜRK milliyetçiliğine bağlı,
- (2) Türk milletinin milli, ahlaki, insani, manevi ve kültürel değerlerini taşıyan, Türk olmanın şeref ve mutluluğunu duyan,
- (3) Toplum yararını kişisel çıkarının üstünde tutan, aile, ülke ve millet sevgisi ile dolu,
- (4) Türkiye Cumhuriyeti Devletine karşı görev ve sorumluluklarını bilen ve bunları davranış haline getiren,
- (5) Hür ve bilimsel düşünce gücüne, geniş bir dünya görüşüne sahip, insan haklarına saygılı,
- (6) Beden, zihin, ruh, ahlak ve duygu bakımından dengeli ve sağlıklı şekilde gelişmiş,
- (7) İlgil ve yetenekleri yönünde yurt kalkınmasına ve ihtiyaçlarına cevap verecek, aynı zamanda kendi geçim ve mutluluğunu sağlayacak bir mesleğin bilgi, beceri, davranış ve genel kültürüne sahip, vatandaşlar olarak yetiştirmek,

b. Türk Devletinin ülkesi ve milletiyle bölünmez bir bütün olarak, refah ve mutluluğunu artırmak amacıyla ekonomik, sosyal ve kültürel kalkınmasına katkıda bulunacak ve hızlandıracak programlar uygulayarak, çağdaş uygarlığın yapıcı, yaratıcı ve seçkin bir ortağı haline gelmesini sağlamak,

c. Yükseköğretim kurumları olarak yüksek düzeyde bilimsel çalışma ve araştırma yapmak, bilgi ve teknoloji üretmek, bilim verilerini yaymak, ulusal alanda gelişme ve kalkınmaya destek olmak, yurt içi ve yurt dışı kurumlarla işbirliği yapmak suretiyle bilim dünyasının seçkin bir üyesi haline gelmek, evrensel ve çağdaş gelişmeye katkıda bulunmaktır.

## **ANA İLKELERİ**

- a. Öğrencilere, ATATÜRK inkılapları ve ilkeleri doğrultusunda ATATÜRK milliyetçiliğine bağlı hizmet bilincinin kazandırılması sağlanır.
- b. Milli Kültürümüz, örf ve adetlerimize bağlı, kendimize has şekil ve özellikleri ile evrensel kültür içinde korunarak geliştirilir ve öğrencilere, milli birlik ve beraberliği kuvvetlendirici ruh ve irade gücü kazandırılır.
- c. Yükseköğretim kurumlarının özellikleri, eğitim - öğretim dalları ile amaçları gözetilerek eğitim - öğretimde birlik ilkesi sağlanır.
- d. Eğitim - öğretim plan ve programları, bilimsel ve teknolojik esaslara, ülke ve yöre ihtiyaçlarına göre kısa ve uzun vadeli olarak hazırlanıp sürekli olarak geliştirilir.
- e. Yükseköğretimde imkan ve fırsat eşitliğini sağlayacak önlemler alınır.
- f. Üniversiteler ile yüksek teknoloji enstitüleri ve bunlar içindeki fakülte, enstitü ve yüksekokullar, kalkınma plan ve programlarının ilke ve hedefleri doğrultusunda ve yükseköğretim planlaması çerçevesinde Yükseköğretim Kurulunun görüşü veya önerisi üzerine kanunla kurulur.
- g. Meslek elemanı yetiştiren bakanlıklara bağlı yüksekokullar, Yükseköğretim Kurulunun tespit edeceği esaslara göre Bakanlar Kurulu kararı ile kurulur.
- h. Yükseköğretim kurumlarının geliştirilmesi, verimlerinin artırılması, genişletilmesi ve bütün yurda yaygınlaştırılması amacına yönelik olarak yenilerinin açılması, öğretim elemanlarının yurt içinde ve dışında yetiştirilmeleri ve görevlendirilmeleri, üretim – insan gücü – eğitim unsurları arasında dengenin sağlanması, yükseköğretime ayrılan kaynakların ve ihtisas gücünün dağılımı, milli eğitim politikası ve kalkınma planları ilke ve hedefleri doğrultusunda ülke, çevre ve uygulama alanı ihtiyaçlarının karşılanması, örgün, yaygın, sürekli ve açık eğitim - öğretimi de kapsayacak şekilde planlanır ve gerçekleştirilir.
- i. Yükseköğretim kurumlarında, Atatürk İlkeleri ve İnkılap Tarihi, Türk dili, yabancı dil zorunlu derslerdendir. Ayrıca, zorunlu olmamak koşuluyla beden eğitimi veya güzel sanat allarındaki derslerden birisi okutulur. Bütün bu dersler en az iki yarıyıl olarak programlanır ve uygulanır.

## **YÜKSEKÖĞRETİM KURUMLARININ GÖREVLERİ**

Yukarıdaki amaç ve ana ilkelere uygun olarak yükseköğretim kurumlarının görevleri;

- a. Çağdaş uygarlık ve eğitim - öğretim esaslarına dayanan bir düzen içinde, toplumun ihtiyaçları ve kalkınma planları ilke ve hedeflerine uygun ve ortaöğretime dayalı çeşitli düzeylerde eğitim - öğretim, bilimsel araştırma, yayım ve danışmanlık yapmak,
- b. Kendi ihtisas gücü ve maddi kaynaklarını rasyonel, verimli ve ekonomik şekilde kullanarak, milli eğitim politikası ve kalkınma planları ilke ve hedefleri ile Yükseköğretim Kurulu tarafından yapılan plan ve programlar doğrultusunda, ülkenin ihtiyacı olan dallarda ve sayıda insan gücü yetiştirmek,
- c. Türk toplumunun yaşam düzeyini yükseltici ve kamu oyunu aydınlatıcı bilim verilerini söz, yazı ve diğer araçlarla yaymak,
- d. Örgün, yaygın, sürekli ve açık eğitim yoluyla toplumun özellikle sanayileşme ve tarımda modernleşme alanlarında eğitilmesini sağlamak,
- e. Ülkenin bilimsel, kültürel, sosyal ve ekonomik yönlerden ilerlemesini ve gelişmesini ilgilendiren sorunlarını, diğer kuruluşlarla işbirliği yaparak, kamu kuruluşlarına önerilerde bulunmak suretiyle öğretim ve araştırma konusu yapmak, sonuçlarını toplumun yararına sunmak ve kamu kuruluşlarınca istenecek inceleme ve araştırmaları sonuçlandırarak düşüncelerini ve önerilerini bildirmek,
- f. Eğitim - öğretim ve seferberliği içinde, örgün, yaygın, sürekli ve açık eğitim hizmetini üstlenen kurumlara katkıda bulunacak önlemleri almak,
- g. Yörelereindeki tarım ve sanayinin gelişmesine ve ihtiyaçlarına uygun meslek elemanlarının yetişmesine ve bilgilerinin gelişmesine katkıda bulunmak, sanayi, tarım ve sağlık hizmetleri ile diğer hizmetlerde modernleşmeyi, üretimde artışı sağlayacak çalışma ve programlar yapmak, uygulamak ve yapılanlara katılmak, bununla ilgili kurumlarla işbirliği yapmak ve çevre sorunlarına çözüm getirici önerilerde bulunmak,
- h. Eğitim teknolojisini üretmek, geliştirmek, kullanmak, yaygınlaştırmak,
- i. Yükseköğretimin uygulamalı yapılmasına ait eğitim - öğretim esaslarını geliştirmek, döner sermaye işletmelerini kurmak, verimli çalıştırmak ve bu faaliyetlerin geliştirilmesine ilişkin gerekli düzenlemeleri yapmak olarak 2547 sayılı Yükseköğretim Kanunu'nun 7 inci maddesinde hükme bağlanmıştır.



**B- TEŞKİLAT YAPISI**

**REKTÖR**

**REKTÖR YARD.**

**REKTÖR YARD.**

**REKTÖR YARD.**

**FAKÜLTELER**

İzzet Baysal Tıp Fakültesi

Eğitim Fakültesi

Fen-Edebiyat Fakültesi

Mühendislik-Mimarlık Fakültesi

İktisadi ve İdari Bilimler Fakültesi

Güzel Sanatlar Fakültesi

**YÜKSEKOKULLAR**

Bolu Sağlık Yüksekokulu

Beden Eğitimi ve Spor Yüksekokulu

Kemal Demir Fizik Tedavi ve  
Reh. Yüksekokulu

Bolu Meslek Yüksekokulu

Gerede Meslek Yüksekokulu

Mengen Meslek Yüksekokulu

Mudurnu Süreyya Astarıcı Meslek  
Yüksekokulu

**ENSTİTÜLER**

Sağlık Bilimleri Enstitüsü

Fen Bilimleri Enstitüsü

Sosyal Bilimler Enstitüsü

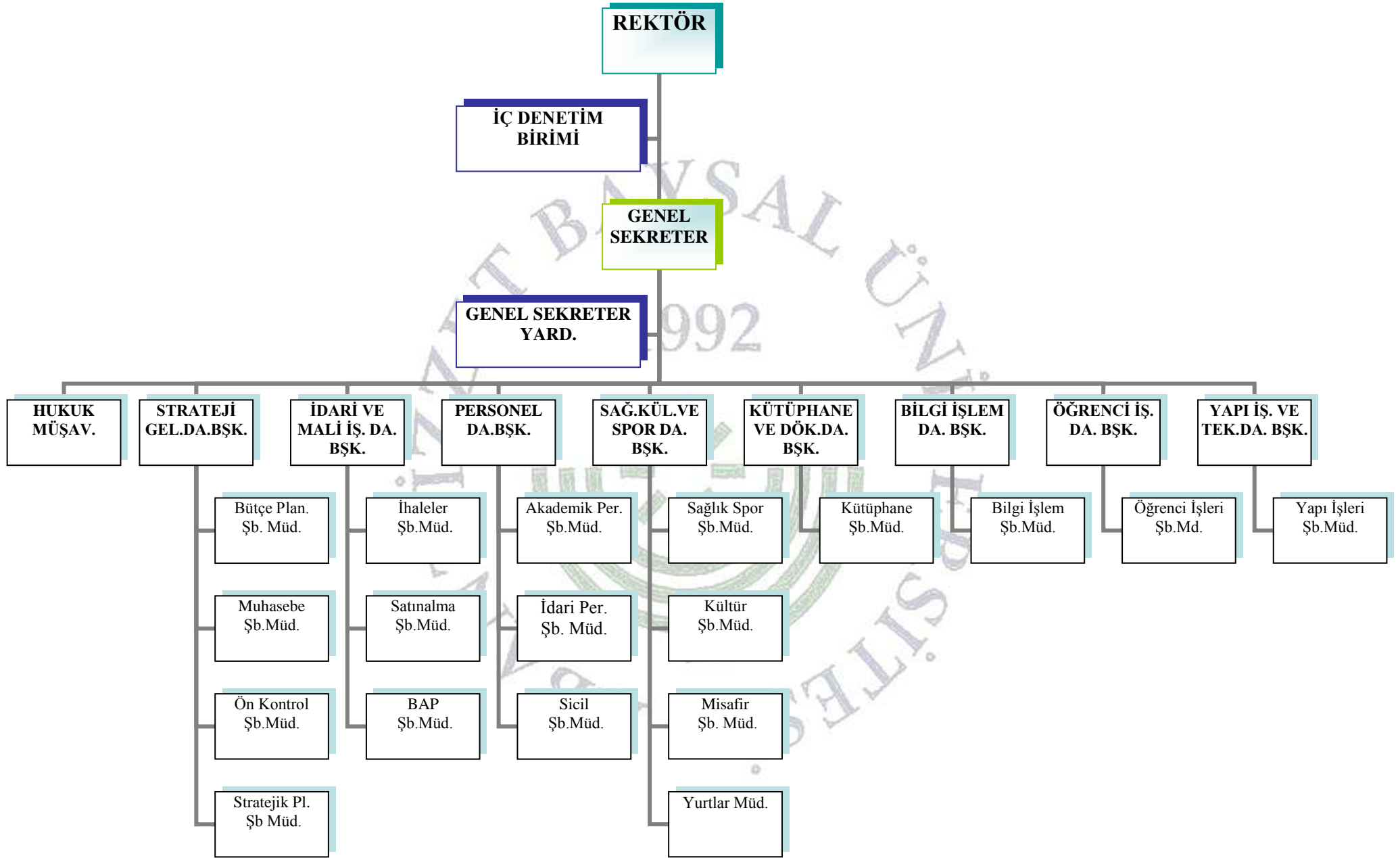
**UYGULAMA VE ARAŞTIRMA  
MERKEZLERİ**

Sağlık Uygulama ve  
Araştırma Merkezi

Türk Dili Bölüm  
Başkanlığı

Dil Eğitimi Uyg. ve  
Araş. Merkezi Başk.

Atatürk İlkeleri ve İnk.  
Tarihi Bölüm Başk.





## **AKADEMİK BİRİMLER:**

Üniversitemizin yönetim ve organizasyonu 2547 sayılı Yüksek Öğretim Kanunu hükümlerine göre oluşturulmuştur. Üniversitenin yönetim organları Rektör, Üniversite Senatosu ve Üniversite Yönetim Kuruludur.

Fakülte, Enstitü ve Yüksekokul düzeyinde yönetim organları aşağıdaki gibidir:

**Fakülte Organlar:** Fakültenin ve birimlerinin temsilcisi olan Dekan, akademik organ olarak görev yapan Fakülte Kurulu ve Fakülte Yönetim Kurulundan oluşur.

**Enstitü Organlar:** Enstitü Müdürü, Enstitü Kurulu ve Enstitü Yönetim Kuruludur.

**Yüksekokul Organlar:** Yüksekokul Müdürü, Yüksekokul Kurulu ve Yüksekokul Yönetim Kuruludur.

Fakülte ve yüksekokullar bölüm, anabilim dalı ve bilim dalı olarak yapılır.

## **FAKÜLTELER**

Bolu İzzet Baysal Tıp Fakültesi  
Eğitim Fakültesi  
Fen Edebiyat Fakültesi  
İktisadi ve İdari Bilimler Fakültesi  
Mühendislik Mimarlık Fakültesi

## **ENSTİTÜLER**

Fen Bilimleri Enstitüsü  
Sağlık Bilimleri Enstitüsü  
Sosyal Bilimler Enstitüsü

## **YÜKSEKOKULLAR**

Beden Eğitimi Ve Spor Yüksekokulu  
Bolu Sağlık Yüksekokulu  
Kemal Demir Fizik Tedavi ve Rehabilitasyon Yüksekokulu

## **MESLEK YÜKSEKOKULLARI**

Bolu Meslek Yüksekokulu  
Gerede Meslek Yüksekokulu  
Mengen Meslek Yüksekokulu  
Mudurnu Süreyya Astarıcı Meslek Yüksekokulu

## ARAřTIRMA MERKEZLERİ

Dilmer

Saęlık Uygulama Ve Arařtırma Merkezi

Türk Dili Bölüm Başkanlıęı

Atatürk İlkeleri ve İnkılap Tarihi Bölüm Başkanlıęı



## **İDARİ BİRİMLER**

Üniversitemizin idari Teşkilatı, İç Denetim Birimi, Genel Sekreterlik, Daire Başkanlıkları, Hukuk Müşavirliği ve Müdürlüklerden oluşmaktadır.

### **GENEL SEKRETERLİK:**

Genel Sekreterliğin görevleri; Genel Sekreterlik Makamının fonksiyonlarını yerine getirmek, Üniversite Yönetim Kurulu ve Üniversite Senatosu ile ilgili tüm işlemleri yürütmek, Üniversite İdari Teşkilatında yer alan birimlerin verimli, düzenli ve uyumlu bir şekilde çalışmalarının koordine edilmesini sağlamaktır.

Ayrıca Rektörlük yazışmaları, Üniversite ile yapılan işbirliği protokollerin hazırlanması, Resmi Bayram ve törenlerin organizasyonu ve Üniversitemizi ziyarete gelen yerli ve yabancı misafirlerin ağırlanması gibi işler de Genel Sekreterlik tarafından yürütülmektedir.

Üniversitenin bütününe ilgilendiren temizlik, ulaşım, güvenlik, sivil savunma hizmetlerini gerçekleştirmek, aynı zamanda Rektörlüğe giren-çıkan evrakın dökümünü tutmak, Üniversitenin basın ve halkla ilişkilerini sağlamak, protokol, ziyaret ve tören organizasyonlarını yapmak amacıyla Genel Sekreterlik kendi içinde de ayrıca teşkilatlanmıştır.

Genel Sekreterlik Üniversite Rektörüne karşı sorumlu olup; Rektör tarafından verilen diğer görevleri de yerine getirmektedir.

### **GENEL SEKRETERLİĞE BAĞLI DAİRE BAŞKANLIKLARI:**

Bilgi İşlem Daire Başkanlığı  
İdari ve Mali İşler Daire Başkanlığı  
Kütüphane ve Dökümantasyon Daire Başkanlığı  
Öğrenci İşleri Daire Başkanlığı  
Personel Daire Başkanlığı  
Sağlık Kültür ve Spor Daire Başkanlığı  
Strateji Geliştirme Daire Başkanlığı  
Yapı İşleri ve Teknik Daire Başkanlığı

### **GENEL SEKRETERLİĞE BAĞLI BİRİMLER:**

Basın ve Halkla İlişkiler  
Hukuk Müşavirliği  
SUYAM



## Yerleşim Alanları ve Derslikler

Üniversitemiz, Gölköy ve Şehir kampüsü olmak üzere iki yerleşke üzerine kurulmuştur. **Gölköy Kampüsümüzde** Rektörlük Binası, 3 Enstitü (Sağlık Bilimleri, Fen Bilimleri, Sosyal Bilimler) 5 fakülte (Tıp, İktisadi ve İdari Bilimler, Eğitim, Fen-Edebiyat, Mühendislik ve Mimarlık), 3 Yüksekokul (Beden Eğitimi ve Spor, Kemal Demir Fizik Tedavi ve Rehabilitasyon, Bolu Sağlık), Araştırma ve Uygulama Hastanesi, Sosyal Tesis, Kreş, Sosyal Aktivite Merkezi, 7 Blok Lojman, Kültür Merkezi, Kütüphane, Dokümantasyon ve Bilgi İşlem Merkezi, Personel ve Öğrenci Yemekhanesi, Isı Merkezi, Spor Merkezi ve Spor Salonları, Açık Spor Tesisleri (Tenis Kortu, Futbol Sahası, Basketbol Sahası vb.) mevcuttur. **Şehir kampüsümüzde** Bolu Meslek Yüksekokulu ve ilçelerde 3 Meslek Yüksekokulumuz (Gerede, Mengen, Mudurnu) bulunmaktadır. Ayrıca ilimizin turizm merkezlerinden Kartalkaya'da da Spor Eğitim Merkezimiz vardır. Üniversitemiz yerleşke verileri aşağıdadır.

### İZZET BAYSAL KAMPÜSÜ

2.886.500 m<sup>2</sup>

SIRA NO	BİNA ADI	KAPALI ALAN (m <sup>2</sup> )
1	Fen Edebiyat Fakültesi *	15.300
2	Fen Edebiyat laboratuvarları *	8.900
3	İkt. Ve İdari Bilimler Fakültesi	15.300
4	Eğitim Fakültesi	16.260
5	Spor Merkezi *	5.000
6	Rektörlük *	7.500
7	Öğrenci Yurdu (2 Blok) *	22.460
8	Lojmanlar (7 Blok) *	17.000
9	Ahşap prefabrik binalar	5.400
10	Ahşap çok amaçlı salon ve toplantı binası	120
11	Personel ve Öğrenci Yemekhanesi *	2.600
12	Sosyal Tesis Binası *	3.300
13	Kültür Merkezi *	10.350
14	Isı Merkezi *	960
15	Cami *	400
16	Bilg. Ve Dokümantasyon Merkezi	3.600
17	İzzet Baysal Tıp Fakültesi Hastanesi *	33.854
18	Isı Merkezi ve Hayvan laboratuvarı *	2.508
19	İzzet Baysal Tıp Fak.Morf.Binası *	13.419
20	Sağlık Yüksek Okulu	2.680
21	Spor Salonu	2.605
22	Sosyal Aktivite Merkezi	3.500
23	İzzet Baysal Mimarlık ve Müh. Fak. *	9.720
24	Merkezi Derslik	9.000
	<b>TOPLAM</b>	<b>211.736</b>

\* İşaretli binalar İzzet Baysal Vakfı tarafından yaptırılmıştır.

**BOLU ŐEHİR KAMPÜŐÜ****67.089 m2**

SIRA NO	BİNA ADI	KAPALI ALAN (m2)
1	Őehir Kamp.Fizik Tedavi Binası	1.016
2	Bolu Meslek Yüksek Okulu (A Blok)	4.586
3	BMYO. Ek Bina (B blok)	2.464
4	BMYO. Kafeterya ve Yem. (C Blok)	2.675
5	BMYO. Spor Salonu (D Blok)	230
	<b>TOPLAM</b>	<b>10.971</b>

**GEREDE KAMPÜŐÜ****48.000 m2**

SIRA NO	BİNA ADI	KAPALI ALAN (m2)
1	Gerede Meslek Yüksek Okulu	7.500
2	GMYO. Uygulama Atölyeleri	1.891
	<b>TOPLAM</b>	<b>9.391</b>

**MENGEN KAMPÜŐÜ****28.473 m2**

SIRA NO	BİNA ADI	KAPALI ALAN (m2)
	Mengen Meslek Yüksek Okulu	1.395

**MUDURNU KAMPÜŐÜ****28.288 m2**

SIRA NO	BİNA ADI	KAPALI ALAN (m2)
	Mudurnu Süreyya Astarıcı Meslek Yüksek Okulu	2.700

**KARTALKAYA SPOR EĐİTİM BİNASI ( Kapalı alan 100 m2)****7.887 m2****TOPLAM YERLEŐİM ALANI:****3.066.237 m2****Eđitim Alanları ve Derslikler**

Eđitim Alanı	Kapasite 0-50	Kapasite 51-75	Kapasite 76-100	Kapasite 101-150	Kapasite 151-250	TOPLAM
Amfi	14	-	-	13	3	<b>30</b>
Sınıf	223	18	-	1	-	<b>242</b>
Bilgisayar Laboratuvarı	26	-	-	1	-	<b>27</b>
Diđer Lab.	106	-	-	-	-	<b>106</b>
<b>Toplam</b>	<b>369</b>	<b>18</b>	<b>-</b>	<b>15</b>	<b>3</b>	<b>405</b>



## Sosyal Alanlar

### Kantinler ve Kafeteryalar

Kantin ve Kafeterya Sayısı: **15** Adet

Kantin ve Kafeterya Alanı: **2.641,38** m<sup>2</sup>

### Yemekhaneler

Öğrenci yemekhane Sayısı : **6** Adet

Öğrenci yemekhane Alanı : **4000** m<sup>2</sup>

Öğrenci yemekhane Kapasitesi : **3000** Kişi

Personel yemekhane Sayısı : **8** Adet

Personel yemekhane Alanı : **1600** m<sup>2</sup>

Personel yemekhane Kapasitesi : **1000** Kişi

### Misafirhaneler

Misafirhane Sayısı : **1** Adet

Misafirhane Kapasitesi : **114** Kişi

### Lojmanlar

Lojman Sayısı : **168** Adet

Dolu Lojman Sayısı : **165** Adet

Boş Lojman Sayısı : **3** Adet

Prefabrik Sayısı : **150** Adet

Dolu Prefabrik : **142** Adet

Boş Prefabrik : **8** Adet

### Spor Tesisleri

Kapalı Spor Tesisleri Sayısı: **3** Adet

Kapalı Spor Tesisleri Alanı: **7.800** m<sup>2</sup>

Açık Spor Tesisleri Sayısı : **5** Adet

Açık Spor Tesisleri Alanı : **15.000** m<sup>2</sup>

### Toplantı ve Konferans Salonları

	Kapasite 0-50	Kapasite 51-75	Kapasite 76-100	Kapasite 101-150	Kapasite 151-250	Kapasite 251-Üzeri
Toplantı Salonu	15	-	-	-	-	-
Konferans Salonu	2	-	-	-	1	3
Seminer Salonu	3	-	2	1	-	9
<b>Toplam</b>	<b>20</b>	<b>-</b>	<b>2</b>	<b>1</b>	<b>1</b>	<b>12</b>

## Makine-Teçhizat

### 253- TESİS, MAKİNE VE CİHAZLAR LİSTESİ

<u>MAKİNE VE ALETLER GRUBU</u>	<u>MİKTARI</u>	<u>CİHAZLAR VE ALETLER GRUBU</u>	<u>MİKTARI</u>
Tarım ve Ormancılık Mak.ve Aletleri	34 Ad.	Yıkama,Temizleme,Ütüleme Cihaz ve Araç.	237 Ad.
Tarım ve Ormancılık Mak.ve Aletleri	1 Mt.	Beslenme, Gıda ve Mutfak Cihaz ve Alet.	430 Ad.
İnşaat Mak. Ve Aletleri	45 Ad.	Beslenme, Gıda ve Mutfak Cihaz ve Alet.	1 Top
Atölye Mak.ve Aletleri	457 Ad.	Kurtama Amaçlı Cihaz ve Aletler	3 Ad.
Atölye Mak.ve Aletleri	1 Tk.	Ölçüm,Tartı,Çizim Cihazları ve Alet.	585 Ad.
İş Mak.ve aletleri	9 Ad.	Ölçüm,Tartı,Çizim Cihazları ve Alet.	6 Kg.
Güç elektroniği ve Basınçlı Mak.ile Al.	73 Ad.	Tıbbi ve Biyolojik Amaçlı Kul.Cihaz ve Al.	969 Ad.
Posta Makineleri	2 Ad.	Tıbbi ve Biyolojik Amaçlı Kul.Cihaz ve Al.	238 Set
Matbaacılıkta Kullanılan Mak.ve Al.	175 Ad.	Araştırma ve Üretim Amaçlı Cihaz ve Al.	417 Ad.
		Tarım ve Ormancılık Mak.ve Aletleri	1 Ad.
		Müzik Aletleri ve Aksesuarları	74 Ad.
		Spor Amaçlı Kul. Cihaz ve Aletler	15 Ad.

### 255- DEMİRBAŞLAR LİSTESİ

<u>DÖŞEME VE MEFRUŞAT GRUBU</u>	<u>MİKTARI</u>	<u>DİĞER DEMİRBAŞLAR GRUBU</u>	<u>MİKTARI</u>
Döşeme Demirbaşları	7.021 Ad.	Yemek Hazırlama Ekipmanı	285 Ad.
Temsil ve Tören Demirbaşları	768 Ad.	Güzel Sanat Eserleri	14 Ad.
Temsil ve Tören Demirbaşları	1 Tk.	Kütüphane Mobilyaları	20 Ad.
Koruyucu Giysi ve Malzemeler	6 Ad.	Eğitim Mobilyaları ve Donanımları	4.535 Ad.
Seyahat, Muhafaza ve Taşıma Amaçlı D.	53 Ad.	Öğrenmeyi Kolaylaştırıcı Ekipmanlar	438 Ad.
Hastanede Kullanılan Demirbaşlar	1.017 Ad.	Doğa Sporlarında Kul. Demirbaşlar	126 Ad.
		Salon Sporlarında Kul. Demirbaşlar	209 Ad.
		Saha Sporlarında Kul. Demirbaşlar	71 Ad.
		Diğer Spor Amaçlı Kul. Demirbaşlar	65 Ad.
		Güvenlik ve Koruma Amaçlı Araçlar	8 Ad.
		Kontrol ve Güvenlik Sistemleri	48 Ad.
		Yangın Söndürme,Tedbir Cihaz ve Araç.	527 Ad.
		Duvarda Sergilenen Süs Eşyaları	76 Ad.
		Demirbaş Niteliğindeki Değ.Eş.Büro Malz.	14 Ad.
		Seyyar Kulübe,Kabin,Büfe,Sandık ve Kafes	2 Ad.
		Seyyar Tanklar ve Tüpler	32 Ad.

### MOBİLYA GRUBU

<u>MOBİLYA GRUBU</u>	<u>MİKTARI</u>
Büro Mobilyaları	60 -
Büro Mobilyaları	20.111 Ad.
Büro Mobilyaları	205 Tk.
Misafirhane,Konak.,Barın.Amaç.Mob.	3.919 Ad.
Misafirhane,Konak.,Barın.Amaç.Mob.	2 Tk.
Kafeterya ve Yemekhane Mobilyaları	6.589 Ad.
Seminer ve Sunum Amaçlı Ürünler	580 Ad.

## Taşıt

Üniversitemizin taşıt listesi aşağıdaki tabloda gösterilmiştir.

MARKASI	PLAKASI	MODELİ
01-AUDİ Makam Aracı	14-AA- 001	2002
02-RENAULT MEGANE	14-EA- 902	2010
03-HUNDAİ ELANTRA	14-EP- 216	2004
04-HUNDAİ ACCENT	14-BG- 263	2006
05-FORD MİNİBÜS	14-DP-668	1999
06-FORD AMBULANS	14-DK-145	1996
07-DODGE PICK-UP	14-BA-337	2002
08-İVECO MİDİBÜS	14-BB-491	2002
09-PRESTİJ MİDİBÜS	14-AB-656	2008
10-302 MERCEDES OTOBÜS	14-BF-612	1986
11-PRENSES OTOBÜS	14-DP-644	1999
12-FORD KAMYON İTFAİYE ARACI	14-BB-491	2002
13-JBS İŞ MAKİNASI	14-EE- 596	2005
14-UNİMOG İŞ MAKİNASI	14-BM-165	2007
15-TRAKTÖR		2007

## Bilgi Teknolojileri

Üniversitemiz bilişim-iletişim gereksinimleri Bilgi İşlem Daire Başkanlığı koordinatörlüğünde yürütülmekte olup, bu alanda tek bir sistem bulunmamakla birlikte, tüm birimlerimize hizmet veren güçlü bir internet altyapısına ve teknolojik donanımına sahiptir. Akademik ve idari personel ile öğrenciler, eğitim-öğretim ve araştırmaları için gerekli bilgi kaynakları, mevzuat ve duyurulara rahatlıkla ulaşabilmekte ve güncellik takip edebilmektedir.

Eğitim-Öğretim ve araştırma kurumu olan üniversitemize bilişim sistemlerinin katkısı çok büyük olup, kırtasiyeyi azaltmakta ve süreden tasarruf yapmamızı sağlamaktadır.

Yine e-devlet kapsamında Üniversitemizin web sayfası [www.ibu.edu.tr](http://www.ibu.edu.tr) bilişim faaliyetlerinin ana kaynağıdır. Diğer kamu kurum ve kuruluşları tarafından sağlanan sistemlerden de faydalanılmaktadır.

Ayrıca; Üniversitenin ihtiyacı olan özel yazılımlar da piyasadan satınalma yöntemiyle temin edilip hizmette kullanılmaktadır.

## Kütüphane Kaynakları



Anadolu Üniversite Kütüphaneleri Konsorsiyumu'na (ANKOS) üye olan Üniversite Kütüphanemiz; Koleksiyonu 34.648 kitabın yanı sıra 5.146 adet ciltli süreli yayın, 718 adet süreli yayın, 726 adet yüksek lisans-doktora tezi, 9 adet ulusal gazete ve yerel gazetelerden oluşmaktadır.

KAYNAK TÜRÜ	KAYNAK SAYISI			
	2004	2005	2006	2007
Basılı Kitap	25.181	28.429	32.033	34.648
Tez			487	726
Ciltli Dergi			5.146	5.146
Basılı Dergi			645	718
E-Dergi			13.828	59.497
Tam Metin Veritabanı			11	21
Bibliyografik Veritabanı			4	4
CD-ROM	217	282	331	405
Video Kaset (DVD)				4
Disket	80	83	86	88
E-Kitap			32.300	21.000
Ses Kaseti	6			

Kütüphane koleksiyonunda yer alan kaynaklar AACR2 (Anglo American Cataloging Rules 2) kataloglama kurallarına göre kataloglanıp, Dewey Onlu Sınıflama Sistemine göre sınıflandırılarak YORDAM Kütüphane Otomasyon Sistemine aktarılmaktadır.



**ABONE OLUNAN VERİTABANLARI**

1	Blackwell- Synergy
2	Books In Print
3	Ebrary Academic Complete
4	EBSCO Academic Search Premier
5	EBSCO Business Source Complete
6	EBSCO Medline with full text
7	EBSCO Sport Discus
8	Institute of Physics
9	Jstor
10	OCLC Cat Me
11	Ovid LWW Journals
12	PsycArticles
13	PsycBooks
14	Taylor and Francis
15	Wiley Interscience
16	WORLD BANK World Development Indicators
17	WORLD BANK Global Development Finance
18	WORLD BANK E-Library

**DENEME VERİTABANLARI**

1	AccessSurgery
2	Springer

**ÜCRETSİZ VERİTABANLARI**

1	TÜBİTAK-ULAKBİM Türkçe Veri Tabanları
2	TÜBİTAK Destekli Projeler Veri Tabanı (TDPVT)
3	Spormetre
4	Financial Times
5	Gündem Türkiye
6	Cumhuriyet Üniversitesi'nin çıkarmış olduğu Elektronik Dergi
7	Bor Enstitüsü
8	Müzik Dergisi
9	Cumhuriyet Üniversitesi, Hemşirelik Yüksek Okulu Dergisi
10	İstanbul Teknik Üniversitesi Dergisi
11	Healthy People Library Project' kapsamında 'The Science Inside' serisi
12	Fizik ve Matematik birimlerini birbirine çeviren, İngilizce olarak hazırlanmış bir web sayfası
13	Ondokuz Mayıs Üniversitesi Ziraat Fakültesi Dergisi
14	Türk Fen Eğitimi Dergisi (TÜFED)
15	Fişek Enstitüsü Çalışan Çocuklar Bilim ve Eylem Merkezi Kütüphanesi
16	Trip Database
17	Süleyman Demirel Üniversitesi Fen-Edebiyat Fakültesi Fen Dergisi
18	Gıda Teknolojileri Elektronik Dergisi
19	Galenos Yayıncılık Dergileri
20	Physiotherapy Evidence Database (PEDro)

## Yayınlar

İndekslere giren hakemli dergilerde yapılan ulusal ve uluslararası yayınlar aşağıda gösterildiği şekildedir.

YAYIN TÜRÜ	YAYIN SAYISI		
	2004-2005	2005-2006	2006-2007
Makale	190	185	252

## Araştırmalar

Bilimsel araştırmalarla ilgili proje sayıları aşağıda verilmiştir.

Bilimsel Araştırma Proje Sayısı				
PROJELER	2004	2005	2006	2007
	D.P.T.	3	4	5
TÜBİTAK	0	11	16	22
A.B.	0	1	0	0
B.A.P.	90	67	66	42
<b>TOPLAM</b>	<b>93</b>	<b>83</b>	<b>87</b>	<b>66</b>





**D- İNSAN KAYNAKLARI**

## Akademik Personel Verileri

Akademik Personel (Kadroların Doluluk Oranına Göre)												
Ünvan	2004			2005			2006			2007		
	Dolu	Boş	Toplam	Dolu	Boş	Toplam	Dolu	Boş	Toplam	Dolu	Boş	Toplam
Profesör	68	49	117	66	51	117	51	44	95	59	36	95
Doçent	27	146	173	47	126	173	38	121	159	46	97	143
Yrd. Doçent	288	112	400	292	108	400	199	97	296	229	67	296
Öğretim Görevlisi	173	78	251	170	81	251	100	90	190	94	96	190
Okutman	60	48	108	64	44	108	55	42	97	51	46	97
Çevirici	-	2	2	1	1	2	1	1	2	1	1	2
Eğitim-Öğretim Planlamacısı	-	2	2	-	2	2	-	2	2	-	2	2
Araştırma Görevlisi	411	106	517	448	69	517	280	46	326	264	78	342
Uzman	27	34	61	33	28	61	27	25	52	27	25	52
<b>Toplam</b>	<b>1054</b>	<b>577</b>	<b>1631</b>	<b>1121</b>	<b>510</b>	<b>1631</b>	<b>751</b>	<b>468</b>	<b>1219</b>	<b>771</b>	<b>448</b>	<b>1219</b>

## Akademik Personelin Yaş İtibariyle Dağılımı

Yaş Durumu	2004		2005		2006		2007	
	Kişi sayısı	%	Kişi sayısı	%	Kişi sayısı	%	Kişi sayısı	%
21-25 yaş	124	12	106	9	63	8	34	4
26-30 yaş	251	24	278	25	191	25	187	24
31-35 yaş	282	27	285	25	158	21	160	21
36-40 yaş	158	15	200	18	150	20	176	23
41-50 yaş	170	16	179	16	130	17	148	19
51- üzeri	69	7	73	7	59	8	66	9
<b>Toplam</b>	<b>1054</b>		<b>1121</b>		<b>751</b>		<b>771</b>	

## İdari Personel Verileri

İdari Personel (Kadroların Doluluk Oranına Göre)												
Hizmet Sınıfı	2004			2005			2006			2007		
	Dolu	Boş	Toplam	Dolu	Boş	Toplam	Dolu	Boş	Toplam	Dolu	Boş	Toplam
Genel İdari Hizmetler	341	342	683	356	377	733	247	311	558	257	249	506
Sağlık Hizmetleri	246	111	357	245	112	357	111	49	160	115	93	208
Teknik Hizmetler	71	63	134	76	58	134	57	30	87	64	27	91
Eğitim ve Öğretim Hizmetleri	-	3	3	-	3	3	1	1	2	1	1	2
Avukatlık Hizm.	1	2	3	1	2	3	2	1	3	2	1	3
Din Hizmetleri	1	2	3	1	2	3	-	1	1		1	1
Yardımcı Hizmetler	167	222	389	139	202	341	75	71	146	77	69	146
<b>Toplam</b>	<b>827</b>	<b>745</b>	<b>1572</b>	<b>818</b>	<b>756</b>	<b>1574</b>	<b>493</b>	<b>464</b>	<b>957</b>	<b>516</b>	<b>441</b>	<b>957</b>

## İdari Personelin Eğitim Durumu

Eğitim Durumu	2004		2005		2006		2007	
	Kişi sayısı	%	Kişi sayısı	%	Kişi sayısı	%	Kişi sayısı	%
İlköğretim	99	12	95	12	59	12	56	11
Lise	292	35	282	34	151	31	146	28
Ön Lisans	167	20	175	21	114	23	123	24
Lisans	250	30	247	30	158	32	174	34
Yüksek Lisans ve Doktora	19	2	19	2	11	2	17	3
<b>Toplam</b>	<b>827</b>		<b>818</b>		<b>493</b>		<b>516</b>	

## İdari Personelin Hizmet Süresi

Hizmet Süreleri	2004		2005		2006		2007	
	Kişi sayısı	%	Kişi sayısı	%	Kişi sayısı	%	Kişi sayısı	%
1 - 3 yıl	268	32	247	30	95	19	76	15
4 - 6 yıl	119	14	113	14	71	14	87	17
7 - 10 yıl	167	20	167	20	102	21	74	14
11 - 15 yıl	128	15	149	18	127	26	170	33
16 - 20 yıl	95	11	83	10	43	9	43	8
21 - üzeri	50	6	59	7	55	11	66	13
<b>Toplam</b>	<b>827</b>		<b>818</b>		<b>493</b>		<b>516</b>	



**E- DİĞER HUSUSLAR**

## Yönetim ve İç Kontrol Sistemi

Üniversitemizde faaliyetlerin, etkili, ekonomik, verimli ve mevzuata uygun bir şekilde yürütülmesini, varlık ve kaynakların korunmasını, muhasebe kayıtlarının doğru ve tam olarak tutulmasını, malî bilgi ve yönetim bilgisinin zamanında ve güvenilir olarak üretilmesini sağlamak amacıyla kapsamlı bir yönetim anlayışıyla uygun bir çalışma ortamı sağlanmıştır. 2006 yılında, bütçeyle ödenek tahsis edilen, Özel Kalem, Genel Sekreterlik, Daire Başkanlıkları, Enstitüler, Fakülteler ve Yüksek Okullar olmak üzere toplam 36 harcama birimimizin en üst yöneticileri harcama yetkilisi, görevlendirdikleri kişi ya da kişiler de gerçekleştirme görevlisi olarak iş ve işlemlerini, planlanmış amaçlar doğrultusunda, mevzuata uygun bir şekilde yetki ve görev sorumlulukları çerçevesinde gerçekleştirmişler, harcama yetkilileri bu güvenceyi birim faaliyet raporlarının ekinde yer alan İç Kontrol Güvence Beyanları ile de beyan etmişlerdir. Ancak, 1.3.2006 tarih ve 5467 sayılı Kanunla kurulan Düzce Üniversitesinin Kasım 2006'da Abant İzzet Baysal Üniversitesinden ayrılmasından dolayı 8 harcama biriminin 2006 yılı faaliyetleri Düzce Üniversitesi tarafından uygulanarak sonuçlandırılmıştır.

### **Atama süreci:**

Üniversitemizde istihdam edilen akademik ve idari personelin atama karar ve işlemleri; - 2547 sayılı Yükseköğretim Kanunu ile 2914 sayılı Yükseköğretim Personel Kanununa tabi olarak akademik kadrolarda görev yapacak personel alımı ilan yoluyla yapılmaktadır. Atamaları açıktan veya diğer kamu kurum ve kuruluşlarından naklen atama şeklinde ve Rektör onayı ile yapılmaktadır. İdari kadroda görev yapan personel 657 sayılı Devlet Memurları Kanunu gereğince istihdam edilmektedir. Atamaları açıktan veya nakil yoluyla ve Rektör onayı ile yapılmaktadır. Açıktan atamalar ÖSYM tarafından yapılan Kamu Personeli Seçme Sınavı sonuçlarına göre yapılmaktadır.

### **Satın alma ve ihale süreci:**

Üniversitemizin kullanımında bulunan her türlü kaynaktan karşılanan mal veya hizmet alımları ile yapım işlerinin ihaleleri 4734 sayılı Kamu İhale Kanunu, 4735 sayılı Kamu İhale Sözleşmeleri Kanunu ve ilgili mevzuat hükümlerine göre yürütülmektedir. Harcama birimleri ihtiyaçlarının temini ile ilgili iş ve işlemlerini, bütçe ödenekleri, giderin türü, yaklaşık maliyeti, kanuni süreler ve benzeri unsurları göz önüne alarak, doğrudan temin veya ihale usulüyle gerçekleştirmektedirler. Satın alma ve ihale sürecinde görevli kişi veya komisyonlarca gerekli tüm kontroller yapılarak süreç tamamlanmaktadır.

### **Harcama öncesi kontrol süreci:**

Üniversitemizde ön mali kontrol faaliyetleri, 5018 sayılı Kamu Mali Yönetimi ve Kontrol Kanunu'nun 55, 56, 57 ve 58 inci maddelerine dayanılarak hazırlanan ve 31.12.2005 tarih, 26040 sayılı Resmi Gazetede yayımlanan İç Kontrol ve Ön Mali Kontrole İlişkin Usul ve Esaslar çerçevesinde yürütülmektedir. Harcama birimlerinde süreç kontrolünü sağlamak amacıyla usul ve esasların 6 ncı maddesine istinaden hazırlanan süreç akış şemaları çerçevesinde ön mali kontrol yapılmaktadır.





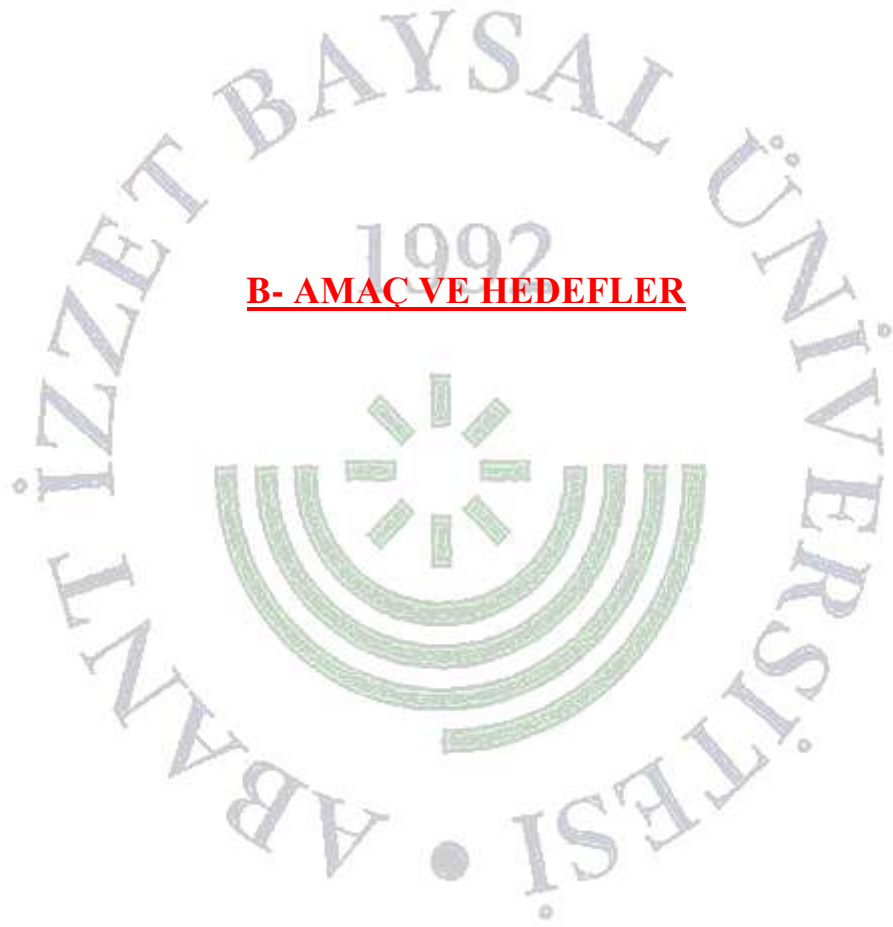


**A- TEMEL POLİTİKA VE ÖNCELİKLER**

- Yükseköğretim Kurulu Başkanlığı Tarafından Hazırlanan “Türkiye’nin Yükseköğretim Stratejisi”
- Kalkınma Planları ve Yılı Programı,
- Orta Vadeli Program,
- Orta Vadeli Mali Plan,
- Bilgi Toplumu Stratejisi ve Eki Eylem Planı,

## **ABANT İZZET BAYSAL ÜNİVERSİTESİNİN TEMEL DEĞERLERİ**

- Abant İzzet Baysal Üniversitesi Atatürk İlke ve İnkılaplarının temelini oluşturan bilim ve akla sıkı sıkıya bağlıdır.
- Bilimin yol göstericiliğini vazgeçilmez bir değer olarak görür, algılar ve uygular.
- Toplumdan alan değil topluma çok şey veren nitelik ve davranıştaki insanlara karşı vefa duygusunu benimser ve yaygınlaştırır.
- Kuruluşunda her türlü emeği geçmiş olan İzzet Baysal’ın anısına bağlı olarak özverili olmayı, topluma ve başkalarına yarar ilkelerini en vazgeçilmez değerler arasında görür.
- Bilimin verilerinin üretime yansıtılarak ülkemize ve toplumumuza karşı her zaman göz önünde bulundurur.
- Çoğulcu demokrasinin vazgeçilmez unsurlarından olan farklı düşüncelere saygılı ve açık, eleştirel düşünceye bağlı, hoşgörülü, daima dayanışma ve paylaşma bilinci içinde olmayı temel değerler arasında sayar.



**B- AMAC VE HEDEFLER**

## **AİBÜ'NÜN STRATEJİK AMAÇLARI**

Abant İzzet Baysal Üniversitesi'nin tanımlanan öz görüşü çerçevesinde ve üniversitemizin saptanan zayıf ve güçlü yönleri, önündeki fırsatlar ve tehditler dikkate alınarak saptanmış stratejik amaçları şu şekilde ifade edilmektedir:

**AMAC 1** : Üstün nitelikli eğitim vermek.

**AMAC 2** : Üstün nitelikli araştırma yapılmasını sağlamak.

**AMAC 3** : Eğitimde ve araştırmada disiplinlerarası etkileşimi artırmak

**AMAC 4** : Ulusal ve uluslararası düzeyde akademik anlamda saygın bir şekilde tanınmak

**AMAC 5** : Nitelikli bireyler yetiştirmek.

**AMAC 6** : Engelli öğrencilerimizin eğitim öğretimini kolaylaştıracak fiziki donanımı ve gerekli bilinci üniversitemizde oluşturmak

**AMAC 7** : Kendi kaynaklarını geliştirmek, araştırma-geliştirme ve danışmanlık hizmetlerini Sunmak

**AMAC 8** : Toplumsal hizmet ve yaşam boyu eğitim

**AMAC 9** : Çalışan memnuniyetini artırmak.

**AMAC 10** : Akademik ve etik değerlerden ödün vermeyen, katılımcılığı özendirilen, şeffaf bir yönetim anlayışını benimsemek.

**AMAC 11** : Paydaşlar ile iletişim ve işbirliği alt yapısına sahip olmak.

**AMAC 12** : Çevre sorunlarına çözüm üretmek ve çevre duyarlılığını artırmak.

## C- PERFORMANS HEDEF VE GÖSTERGELERİ İLE FAALİYETLER

**Not: Performans hedef ve göstergeleri ile faaliyetlere ait tablolar e-bütçe sisteminden çıktı olarak alınıp rapora eklenmiştir.**



#### **D- İDARENİN TOPLAM KAYNAK İHTİYACI**

**Not: Ğdarenin toplam kaynak ihtiyacı ile ilgili tablolar e-bütçe sisteminden çıktı olarak alınıp rapora eklenmiştir.**