

T.C.
GEBZE YÜKSEK TEKNOLOJİ ENSTİTÜSÜ



2012 YILI
İDARE FALİYET RAPORU



“Hayatta En Hakiki Mürşit İlimdir”

K. Atatürk

ÜST YÖNETİCİ SUNUŞU



Ülkemiz kamu mali yönetiminin Avrupa Birliği mevzuatlarına uyumu sürecinde mali saydamlık ve hesap verilebilirlik kavramlarıyla tanışmış ve bu süreçte 5018 sayılı “Kamu Mali Yönetimi ve Kontrol Kanunu” nun tüm hükümleri ile uygulamaya konulmasıyla uluslararası standartlara uygunluk önemli ölçüde hız kazanmıştır.

Kalkınma planları ve programlarında yer alan politika ve hedefler doğrultusunda kamu kaynaklarının etkili, ekonomik ve verimli bir şekilde elde edilmesi ve kullanılmasını, hesap verilebilirliği ve mali saydamlığı sağlamak üzere yürürlüğe konan 5018 sayılı Kamu Mali Yönetimi ve Kontrol Kanununun 41 inci maddesine dayanılarak hazırlanan kurumumuz 2012 Yılı İdare Faaliyet Raporu, harcama yetkililerince hazırlanan birim faaliyet raporları konsolide edilerek hazırlanmıştır. Bu kapsamda tüm birimlerimiz, yeni kamu mali yönetimi anlayışı doğrultusunda görevlerini etkin olarak ve tam bir işbirliği içinde yerine getirmiştir.

Enstitümüzde yürütülen hizmetler, bütçe uygulamalarına ilişkin bilgiler ile mevzuatında belirtilen diğer bilgilerin ilgili idarelere verilmesi ve kamuoyuna açıklanması amacıyla hazırlanan 2012 Yılı İdare Faaliyet Raporu ekte sunulmuştur.

Saygılarımla

Prof. Dr. Orhan ŞAHİN
Rektör

İÇİNDEKİLER

I- GENEL BİLGİLER	1
A- Misyon ve Vizyon	2
B- Yetki, Görev ve Sorumluluklar	3
C- İdareye İlişkin Bilgiler	9
1- Fiziksel Yapı	9
2- Örgüt Yapısı	22
3- Bilgi ve Teknolojik Kaynaklar	24
4- İnsan Kaynakları	25
5- Sunulan Hizmetler	31
6- Yönetim ve İç Kontrol Sistemi	40
D- Diğer Hususlar	44
II- AMAÇ ve HEDEFLER	45
A- İdarenin Amaç ve Hedefleri	46
B- Temel Politikalar ve Öncelikler	50
C- Diğer Hususlar	52
III- FAALİYETLERE İLİŞKİN BİLGİ VE DEĞERLENDİRMELER	53
A- Mali Bilgiler	54
1- Bütçe Uygulama Sonuçları	54
2- Temel Mali Tablolara İlişkin Açıklamalar	59
3- Mali Denetim Sonuçları	63
4- Diğer Hususlar	63
B- Performans Bilgileri	64
1- Faaliyet ve Proje Bilgileri	64
2- Performans Sonuçları Tablosu	72
3- Performans Sonuçlarının Değerlendirilmesi	74
4- Performans Bilgi Sisteminin Değerlendirilmesi	81
5- Diğer Hususlar	81
IV- KURUMSAL KABİLİYET ve KAPASİTENİN DEĞERLENDİRİLMESİ	82
A- Üstünlükler	83
B- Zayıflıklar	83
C- Değerlendirme	83
V- ÖNERİ VE TEDBİRLER	84
EKLER	86

I- GENEL BİLGİLER

A - MİSYON VE VİZYON

1- Misyon

Gebze Yüksek Teknoloji Enstitüsü'nün misyonu:

- Cumhuriyetin temel ilkelerine ve evrensel etik değerlere sahip çıkan,
 - Bağımsız ve eleştirel düşünen,
 - Bilgiye erişmeyi bilen, bilgiyi kullanan,
 - Üreten, geliştiren ve yaygınlaştıran,
 - Araştırmacı,
 - Bağımsız çalışma yetkinliğinde ancak ekip çalışmasında da başarılı,
 - Toplumsal sorumluluğu ve çevre bilinci gelişmiş,
 - Lisans düzeyinde mesleğinin temel kavramlarını bilen,
 - Lisansüstü düzeyde ilgili alt disiplinde uzmanlaşan,
 - Çağdaş teknolojileri üreten ve uygulayan bireyler yetiştirmek;
- ve
- Sanayi ile işbirliğine dayalı Ar-Ge çalışmaları yaparak
 - Ülke sanayinin uluslararası rekabet gücünün yükseltilmesine katkıda bulunmaktır.

2- Vizyon

Bir ihtisas üniversitesi olarak kurulan Gebze Yüksek Teknoloji Enstitüsü'nün vizyonu:

- Dünyadaki örnekleri ile rekabet edebilecek nitelikte alt yapı olanakları ve insan gücüne sahip olarak,
- Bilim ve teknolojide ileri düzeyde araştırma, eğitim, öğretim, yayın ve danışmanlık yapmaktır.

B - YETKİ, GÖREV VE SORUMLULUKLAR

03.07.1992 tarihli ve 3837 sayılı Kanunun 25 inci maddesine göre kurulan Enstitümüz 2547 sayılı Yükseköğretim Kanununun 12 nci maddesi çerçevesinde aşağıdaki görevleri yürütmektedir.

Yükseköğretim Kurumlarının Görevleri:

a) Çağdaş uygarlık ve eğitim-öğretim esaslarına dayanan bir düzen içinde, toplumun ihtiyaçları ve kalkınma planları ilke ve hedeflerine uygun ve ortaöğretime dayalı çeşitli düzeylerde eğitim-öğretim, bilimsel araştırma, yayım ve danışmanlık yapmak,

b) Kendi ihtisas gücü maddi kaynaklarını rasyonel, verimli ve ekonomik şekilde kullanarak, milli eğitim politikası ve kalkınma planları ilke ve hedefleri ile Yükseköğretim Kurulu tarafından yapılan plan ve programlar doğrultusunda, ülkenin ihtiyacı olan dallarda ve sayıda insan gücü yetiştirmek,

c) Türk toplumunun yaşam düzeyini yükseltici ve kamuoyunu aydınlatıcı bilim verilerini söz, yazı ve diğer araçlarla yaymak,

d) Örgün, yaygın, sürekli ve açık eğitim yoluyla toplumun özellikle sanayileşme ve tarımda modernleşme alanlarında eğitilmesini sağlamak,

e) Ülkenin bilimsel, kültürel, sosyal ve ekonomik yönlerde ilerlemesini ve gelişmesini ilgilendiren sorunlarını, diğer kuruluşlarla işbirliği yaparak, kamu kuruluşlarına önerilerde bulunmak suretiyle öğretim ve araştırma konusu yapmak, sonuçlarını toplumun yararına sunmak ve kamu kuruluşlarınca istenecek inceleme ve araştırmaları sonuçlandırarak düşüncelerini ve önerilerini bildirmek,

f) Eğitim-öğretim seferberliği için de örgün, yaygın, sürekli ve açık eğitim hizmetini üstlenen kurumlara katkıda bulunacak önlemleri almak,

g) Yörelerindeki tarım ve sanayinin gelişmesine ve ihtiyaçlarına uygun meslek elemanlarının yetişmesine ve bilgilerinin gelişmesine katkıda bulunmak, sanayi, tarım ve sağlık hizmetleri ile diğer hizmetleri ile hizmetlerde modernleşmeyi, üretimde artışı sağlayacak çalışma ve programlar yapmak, uygulamak ve yapılanlara katılmak, bununla ilgili kurumlarla işbirliği yapmak ve çevre sorunlarına çözüm getirici önerilerde bulunmak,

h) Eğitim teknolojisini üretmek, geliştirmek, kullanmak, yaygınlaştırmak,

ı) Yükseköğretimin uygulamalı yapılmasına ait eğitim-öğretim esaslarını geliştirmek, döner sermaye işletmelerini kurmak, verimli çalıştırmak ve bu faaliyetlerin geliştirilmesine ilişkin gerekli düzenlemeleri yapmaktır.

2547 sayılı Yükseköğretim Kanununa göre Enstitümüz üst yönetim görev, yetki ve sorumlulukları şunlardır,

Üniversite Organları

Rektör:

Madde 13-

a) Devlet üniversitelerinde rektör, profesör akademik unvanına sahip kişiler arasından görevdeki rektörün çağrısı ile toplanacak üniversite öğretim üyeleri tarafından seçilecek adaylar arasından Cumhurbaşkanınca atanır. Rektörün süresi 4 yıldır. Süresi sona erenler aynı yöntemle yeniden atanabilirler. Ancak iki dönemden fazla rektörlük yapılamaz. Rektör, üniversite veya yüksek teknoloji enstitüsü tüzelkişiliğini temsil eder. Rektör adayı seçimleri gizli oyla yapılır. Oy veren her öğretim üyesi oy pusulasına yalnız bir isim yazabilir. Birinci toplantıda öğretim üyelerinin en az yarısının hazır bulunması şarttır. Bu sağlanamadığı takdirde toplantı 48 saat ertelenir ve nisap aranmaksızın seçime geçilir. Bu toplantıda en çok oy alan 6 kişi aday olarak seçilmiş sayılır, bunlardan Yükseköğretim Kurulu'nun seçeceği üç kişi atanmak üzere Cumhurbaşkanına sunulur. Vakıflarca kurulan üniversitelerde rektör adaylarının seçimi ve rektörün atanması ilgili mütevelli heyet tarafından yapılır.

Rektörlerin yaş haddi 67 yaştır. Ancak rektör olarak atanmış olanlara görev süreleri bitinceye kadar yaş haddi aranmaz.

Rektör, çalışmalarında kendisine yardım etmek üzere, üniversitesinin aylıklı profesörleri arasından en çok üç kişiyi rektör yardımcısı olarak seçer.

Ancak, merkezi açık öğretim yapmakla görevli üniversitelerde, gerekli hallerde rektör tarafından beş rektör yardımcısı seçilebilir.

Rektör yardımcıları, rektör tarafından beş yıl için atanır.

Rektör, görevi başında olmadığı zaman yardımcılardan birisini yerine vekil bırakır. Rektör görevi başından iki haftadan fazla uzaklaştığında Yükseköğretim Kuruluna bilgi verir. Göreve vekâlet altı aydan fazla sürerse yeni bir rektör atanır.

b) Görev, yetki ve sorumlulukları:

(1) Üniversite kurullarına başkanlık etmek, yükseköğretim üst kuruluşlarının kararlarını uygulamak, üniversite kurullarının önerilerini inceleyerek karara bağlamak ve üniversiteye bağlı kuruluşlar arasında düzenli çalışmayı sağlamak,

(2) Her eğitim-öğretim yılı sonunda ve gerektiğinde üniversitesinin eğitim-öğretim, bilimsel araştırma ve yayım faaliyetleri hakkında Üniversitelerarası Kurula bilgi vermek,

(3) Üniversitenin yatırım programlarını, bütçesini ve kadro ihtiyaçlarını, bağlı birimlerinin ve üniversite yönetim kurulu ile senatonun görüş ve önerilerini aldıktan sonra hazırlamak ve Yükseköğretim Kuruluna sunmak,

(4) Gerekli gördüğü hallerde üniversiteyi oluşturan kuruluş ve birimlerde görevli öğretim elemanlarının ve diğer personelin görev yerlerini değiştirmek veya bunlara yeni görevler vermek,

(5) Üniversitenin birimleri ve her düzeydeki personeli üzerinde genel gözetim ve denetim görevini yapmak,

(6) Bu kanun ile kendisine verilen diğer görevleri yapmaktır.

Üniversitenin ve bağlı birimlerin öğretim kapasitesinin rasyonel bir şekilde kullanılmasında ve geliştirilmesinde, öğrencilere gerekli sosyal hizmetlerin sağlanmasında, gerektiği zaman güvenlik önlemlerinin alınmasında, eğitim-öğretim, bilimsel araştırma ve yayım faaliyetlerinin devlet kalkınma plan, ilke ve hedefleri doğrultusunda planlanıp yürütülmesinde, bilimsel ve idari gözetim ve denetimin yapılmasında ve bu görevlerin alt birimlere aktarılmasında, takip ve kontrol edilmesinde ve sonuçlarının alınmasında birinci derecede yetkili ve sorumludur.

Senato:

Madde 14-

a) Kuruluş ve İşleyişi: Senato, rektörün başkanlığında, rektör yardımcıları, dekanlar ve her fakülteden fakülte kurullarınca üç yıl için seçilecek birer öğretim üyesi ile rektörlüğe bağlı enstitü ve yüksekokul müdürlerinden teşekkül eder.

Senato, her eğitim-öğretim yılı başında ve sonunda olmak üzere yılda en az iki defa toplanır.

Rektör gerekli gördüğü hallerde senatoyu toplantıya çağırır.

b) Görevleri: Senato, Üniversitenin akademik organı olup aşağıdaki görevleri yapar:

(1) Üniversitenin eğitim-öğretim, bilimsel araştırma ve yayım faaliyetlerinin esasları hakkında karar almak,

(2) Üniversitenin bütününe ilgilendiren kanun ve yönetmelik taslaklarını hazırlamak veya görüş bildirmek,

(3) Rektörün onayından sonra Resmi Gazete'de yayımlanarak yürürlüğe girecek olan üniversite veya üniversitenin birimleri ile ilgili yönetmelikleri hazırlamak,

(4) Üniversitenin yıllık eğitim-öğretim programını ve takvimini inceleyerek karar bağlamak,

(5) Bir sınava bağlı olmayan fahri akademik unvanlar vermek ve fakülte kurumlarının bu konudaki önerilerini karara bağlamak,

(6) Fakülte kurulları ile rektörlüğe bağlı enstitü ve yüksekokul kurullarının kararlarına yapılacak itirazları inceleyerek karara bağlamak,

(7) Üniversite yönetim kuruluna üye seçmek,

(8) Bu kanunla kendisine verilen diğer görevleri yapmaktır.

Üniversite Yönetim Kurulu:

Madde 15-

a) Kuruluş ve İşleyişi: Üniversite yönetim kurulu; rektörün başkanlığında dekanlardan, üniversiteye bağlı değişik öğretim birim ve alanlarını temsil edecek şekilde senatoca dört yıl için seçilecek üç profesörden oluşur.

Rektör gerektiğinde yönetim kurulunu toplantıya çağırır.

Rektör yardımcıları oy hakkı olmaksızın yönetim kurulu toplantılarına katılabilirler.

b) Görevleri: Üniversite yönetim kurulu idari faaliyetlerde rektöre yardımcı bir organ olup aşağıdaki görevleri yapar.

(1) Yükseköğretim üst kuruluşları ile senato kararlarının uygulanmasında belirlenen plan ve programlar doğrultusunda rektöre yardım etmek,

(2) Faaliyet plan ve programlarının uygulanmasını sağlamak; üniversiteye bağlı birimlerin önerilerini dikkate alarak yatırım programını, bütçe tasarısı taslağını incelemek ve kendi önerileri ile birlikte rektörlüğe sunmak,

(3) Üniversite yönetimi ile ilgili Rektörün getireceği konularda karar almak,

(4) Fakülte, enstitü ve yüksekokul yönetim kurullarının kararlarına yapılacak itirazları inceleyerek kesin karara bağlamak

(5) Bu kanun ile verilen diğer görevleri yapmaktır.

Fakülte Organları

Dekan:

Madde 16-

a) Atanması: Fakültenin ve birimlerinin temsilcisi olan dekan, rektörün önereceği, üniversite içinde veya dışında üç profesör arasından Yükseköğretim Kurulunca üç yıl süre ile seçilir ve normal usul ile atanır. Süresi biten dekan yeniden atanabilir.

Dekan kendisine çalışmalarında yardımcı olmak üzere fakültenin aylıklı öğretim üyeleri arasından en çok iki kişiyi dekan yardımcısı olarak seçer.

Ancak merkezi açık öğretim yapmakla görevli üniversitelerde, gerekli hallerde açık öğretim yapmakla görevli fakültenin dekanı tarafından dört dekan yardımcısı seçilebilir.

Dekan yardımcıları, dekanca en çok üç yıl için atanır.

Dekana, görevi başında olmadığı zaman yardımcılarında biri vekâlet eder. Göreve vekâlet altı aydan fazla sürerse yeni bir dekan atanır.

b) Görev, Yetki ve Sorumlulukları:

(1) Fakülte kurullarına başkanlık etmek, fakülte kurullarının kararlarını uygulamak ve fakülte birimleri arasında düzenli çalışmayı sağlamak,

(2) Her öğretim yılı sonunda ve istendiğinde fakültenin genel durumu ve işleyişi hakkında rektöre rapor vermek,

(3) Fakültenin ödenek ve kadro ihtiyaçlarını gerekçesi ile birlikte rektörlüğe bildirmek, fakülte bütçesi ile ilgili fakülte yönetim kurulunun da görüşünü aldıktan sonra rektörlüğe sunmak,

(4) Fakültenin birimleri ve her düzeydeki personel üzerinde genel gözetim ve denetim görevini yapmak,

(5) Bu kanun ile kendisine verilen diğer görevleri yapmaktır.

Fakültenin ve bağlı birimlerinin öğretim kapasitesinin rasyonel bir şekilde kullanılmasında ve geliştirilmesinde gerektiği zaman güvenlik önlemlerinin alınmasında, öğrencilerin gerekli sosyal hizmetlerinin sağlanmasında, eğitim-öğretim bilimsel araştırma ve yayım faaliyetlerinin düzenli bir şekilde yürütülmesinde, bütün faaliyetlerin gözetim ve denetiminin yapılmasında, takip ve kontrol edilmesinde ve sonuçlarının alınmasında rektöre karşı birinci derecede sorumludur.

Fakülte Kurulu:**Madde 17-**

a) Kuruluş ve İşleyişi: Fakülte kurulu, dekanın başkanlığında fakülteye bağlı bölümlerin başkanları ile varsa fakülteye bağlı enstitü ve yüksekokul müdürlerinden ve üç yıl için fakülte'deki profesörlerin kendi aralarından seçecekleri üç doçentlerin kendi aralarından seçecekleri iki, yardımcı doçentlerin kendi aralarından seçecekleri bir öğretim üyesinden oluşur.

Fakülte kurulu normal olarak her yarıyıl başında ve sonunda toplanır.

b) Görevleri: Fakülte kurulu akademik bir organ olup aşağıdaki görevleri yapar.

(1) Fakültenin, eğitim-öğretim, bilimsel araştırma ve yayım faaliyetleri ve bu faaliyetlerle ilgili esasları, plan, program ve eğitim-öğretim takvimini kararlaştırmak,

(2) Fakülte yönetim kuruluna üye seçmek,

(3) Bu kanunla verilen diğer görevleri yapmaktır.

Fakülte Yönetim Kurulu

Madde 18-

a) Kuruluş ve İşleyişi: Fakülte yönetim kurulu, dekanın başkanlığında fakülte kurulunun üç yıl için seçeceği üç profesör, iki doçent ve bir yardımcı doçentten oluşur.

Fakülte yönetim kurulu dekanın çağrısı üzerine toplanır.

Yönetim kurulu gerekli gördüğü hallerde geçici çalışma grupları, eğitim-öğretim koordinatörlükleri kurabilir ve bunların görevlerini düzenler.

b) Görevleri: Fakülte yönetim kurulu, idari faaliyetlerde dekana yardımcı bir organ olup aşağıdaki görevleri yapar:

(1) Fakülte kurulunun kararları ile tespit ettiği esasların uygulanmasında dekana yardım etmek,

(2) Fakültenin eğitim-öğretim, plan ve programları ile takviminin uygulanmasını sağlamak,

(3) Fakültenin yatırım, program ve bütçe tasarısını hazırlamak,

(4) Dekanın fakülte yönetimi ile ilgili getireceği bütün işlerde karar almak,

(5) Öğrencilerin kabulü, ders intibakları ve çıkarılmaları ile eğitim-öğretim ve sınavlara ait işlemleri hakkında karar vermek,

(6) Bu kanunla verilen diğer görevleri yapmaktır.

Enstitüler

Organlar

Madde 19-

a) Enstitünün organları, enstitü müdürü, enstitü kurulu ve enstitü yönetim kuruludur.

b) Enstitü müdürü, üç yıl için ilgili fakülte dekanının önerisi üzerine rektör tarafından atanır. Rektörlüğe bağlı enstitüler bu atama doğrudan rektör tarafından yapılır. Süresi biten müdür tekrar atanabilir.

Müdürün, enstitüde görevli aylıklı öğretim elemanları arasından üç yıl için atayacağı en çok iki yardımcı bulunur.

Müdüre vekâlet etme veya müdürlüğün boşalması hallerinde yapılacak işlem, dekanlarda olduğu gibidir.

Enstitü müdürü, bu kanun ile dekanlara verilmiş olan görevleri enstitü bakımından yerine getirir.

c) Enstitü Kurulu müdürün başkanlığında, müdür yardımcıları ve enstitüyü oluşturan ana bilim dalı başkanlarından oluşur.

d) Enstitü yönetim kurulu, müdürün başkanlığında, müdür yardımcıları, müdürce gösterilecek altı aday arasından enstitü kurulu tarafından üç yıl için seçilecek üç öğretim üyesinden oluşur.

e) Enstitü Kurulu ve enstitü yönetim kurulu, bu kanunla fakülte kurulu ve fakülte kuruluna verilmiş görevleri enstitü bakımından yerine getirirler.

C - İDAREYE İLİŞKİN BİLGİLER

1- Fiziksel Yapı

Çayırova Yerleşkesi Rektörlük ve İdari Birimler Binası Genel Görünümü



1977 yılında Et-Balık Kurumu tarafından karkas seviyesine kadar yapılan üç bina, Kamu Ortaklığı İdaresi nezdinde yapılan girişimler sonucunda GYTE'ye devredilmiştir. Bu binalar, eğitim-öğretim ve araştırma faaliyetleri için kullanılmak üzere kısa sürede onarılmış ve iki tarafına Rektörlük ve Konferans Salonu eklenerek bugünkü durumuna getirilmiştir. Yerleşkeye idari birimler, daire başkanlıkları, dekanlıklar, dersaneler ile laboratuvar hizmetlerine tahsis edilmiş, ayrıca "Merkezi Isı Binası" yapılarak 3 Ekim 1995 tarihinde hizmete açılmıştır. 2011 yılında yapımı biterek eğitime başlanan Malzeme Mühendisliği binasıyla birlikte Çayırova Yerleşkesi, 1.453.070 m² toplam açık alan ve 57.609 m² toplam kapalı alana sahiptir.

Muallimköy Yerleşkesi Kimya Bölümü Binası

Çayırova Yerleşkesinin yanı sıra, 31 Ekim 1995 tarihinde 9. Cumhurbaşkanı Sayın Süleyman Demirel tarafından temeli atılan ve inşaatlarına 1996 yılında başlanan Muallimköy Yerleşkesindeki Mühendislik ve Fen Fakülteleri'nin ilk binaları 2002 yılında tamamlanarak hizmete açılmışlardır.

Bu yerleşkede Mühendislik Fakültesi Çevre Mühendisliği, Jeodezi ve Fotogrametri Mühendisliği ile Fen Fakültesi Kimya Bölümü hizmet vermektedir. 2012 yılı itibarıyla Muallimköy Yerleşkesinde 3.898.835 m² açık ve 22.622 m² kapalı alanda hizmet verilmektedir.

Muallimköy Yerleşkesi Çevre Mühendisliği ve Fotogrametri Bölümü Binası

GYTE	2010 YILI		2011 YILI		2012 YILI	
	KAPALI ALAN	KAMPUS ALANI	KAPALI ALAN	KAMPUS ALANI	KAPALI ALAN	KAMPUS ALANI
ÇAYIROVA YERLEŞKESİ	39.289 m ²	1.453.070 m ²	53.385 m ²	1.453.070 m ²	57.609 m ²	1.453.070 m ²
MUALLİMKOY YERLEŞKESİ	21.750 m ²	3.898.835 m ²	21.750 m ²	3.898.835 m ²	22.622 m ²	3.898.835 m ²
EK HİZMET BİNASI	1.200 m ²	2.900 m ²	1.200 m ²	2.900 m ²	1.200 m ²	2.900 m ²

1.1- Eğitim Alanları

EĞİTİM ALANI	KAPASİTESİ 0-50 (2010 YILI)	KAPASİTESİ 0-50 (2011 YILI)	KAPASİTESİ 0-50 (2012 YILI)
Sınıf	92	107	107
Bilgisayar Lab.	10	10	10
Diğer Lab.	110	93	93
<i>Toplam</i>	<i>212</i>	<i>210</i>	<i>210</i>

1.2- Sosyal Alanlar

1.2.1- Kantinler ve Kafeteryalar

	2010 YILI	2011 YILI	2012 YILI
Kantin Sayısı	1 Adet	4 Adet	4 Adet
Kantin Alanı	303 m ²	484 m ²	484 m ²

2012 yılı sonu itibariyle kantin sayımızda bir önceki yıla göre bir değişiklik olmamıştır.

Çayırova Yerleşkesi Ana Kantin Binası



1.2.2- Yemekhaneler*Öğrenci Yemekhanesi*

	2010 YILI	2011 YILI	2012 YILI
Öğrenci Yemekhane Sayısı	1 Adet	1 Adet	1 Adet
Öğrenci Yemekhane Alanı	600 m ²	600 m ²	600 m ²
Öğrenci Yemekhane Kapasitesi	650 Kişi	650 Kişi	650 Kişi
Personel Yemekhane Sayısı	2 Adet	2 Adet	2 Adet
Personel Yemekhane Alanı	476 m ²	476 m ²	476 m ²
Personel Yem. Kapasitesi	350 Kişi	350 Kişi	350 Kişi

Enstitümüz Çayırova Yerleşkesinde 600 m² alana sahip 650 kişi kapasiteli 1 adet öğrenci yemekhanesi ile Çayırova ve Muallimköy Yerleşkelerinde toplam 476 m² alana sahip 350 kişi kapasiteli 2 adet personel yemekhanesi bulunmaktadır.

1.2.3- Spor Tesisleri

Çayırova yerleşkesinde 500 kişi kapasiteli kapalı spor salonumuzla birlikte toplam kapalı spor tesislerinin alanı 4200 m²'dir. Açık ve kapalı spor tesislerimiz; kapalı spor tesisi (1.170 m²), tenis kortları (650 m² + 686 m²), basketbol - voleybol sahaları (800 m² + 520 m²), halı futbol sahası (1.000 m² + 1.290 m²) tesislerinden oluşmaktadır.

500 Kişilik Kapalı Spor Salonu Ön Cephe Görünüşü



Halı Saha (1.290 m²)



*Kapalı Spor Salonu İç Görünümü
(GYTE Kürek Takımı Antrenman Salonu)*



Kapalı Spor Salonu İç Görünümü
(Basketbol - Voleybol – Tenis Kortu – Hentbol Salonu)



*Açık Spor Tesisleri
(Tenis Kortu, Basketbol ve Halı Futbol Sahası)*



Basketbol Sahası



Tenis Kortu



Voleybol Sahası



Masa Tenisi Salonu



Sauna



Kondisyon Merkezi



1.2.4- Toplantı – Konferans Salonları

	KAPASİTESİ 0–50	KAPASİTESİ 51–75	KAPASİTESİ 76–100	KAPASİTESİ 101–150	KAPASİTESİ 151–250	KAPASİTESİ 251–ÜZERİ
Toplantı Salonu	5					
Konferans Salonu		1		1		
Toplam	5	1		1		

1.2.5- Öğrenci Toplulukları

Öğrencilerin boş zamanlarını değerlendirmek, doğru ve ilgili oldukları alanlara yönlendirilmelerini sağlamak, yararlı alışkanlıklar edinmelerine yardımcı olmak, yaptıkları çalışmaların sergilenmesi ve tanıtılmasına imkân vermek, güzel sanatlarla ilgili faaliyetlere katılmalarını sağlamak ve kültürel faaliyetleri organize etmek amaçlarıyla kurulan öğrenci topluluk ve grupları 7 ana başlık altında toplanmıştır.

- ***Fen ve Mühendislik Topluluğu***

Astronomi ve Fizik Grubu, Robotik Grubu, Malzeme Bilimleri Grubu, Matematik Grubu, Genç Girişimciler Grubu, Enerji Grubu.

- ***Kültür Edebiyat ve Sanat Topluluğu***

Müzik Grubu, Tiyatro Grubu, Türk Tarih Grubu, İşletme Grubu, Fotoğrafçılık Grubu, Tasarım Grubu, Atatürkçü Düşünce Grubu, İletişim Grubu, Sinema Grubu, Popüler Yaşam Grubu.

- ***Spor Topluluğu***

UNIBJK Grubu, 1907 UNIFEB Grubu, ULTRAASLAN UNI Grubu, Dans Grubu, Kürek Grubu, Doğa Sporları Grubu, UNI-TS Grubu, Yeşilay Grubu, Bisiklet Grubu.

- ***Bilişim ve İnovasyon Topluluğu***

Genetik ve BioTeknoloji Grubu.

- ***Türkçe Topluluğu***

- ***Girişimcilik ve Kariyer Planlama Topluluğu***

- ***Bilinçli Gençler Topluluklar Birliği***

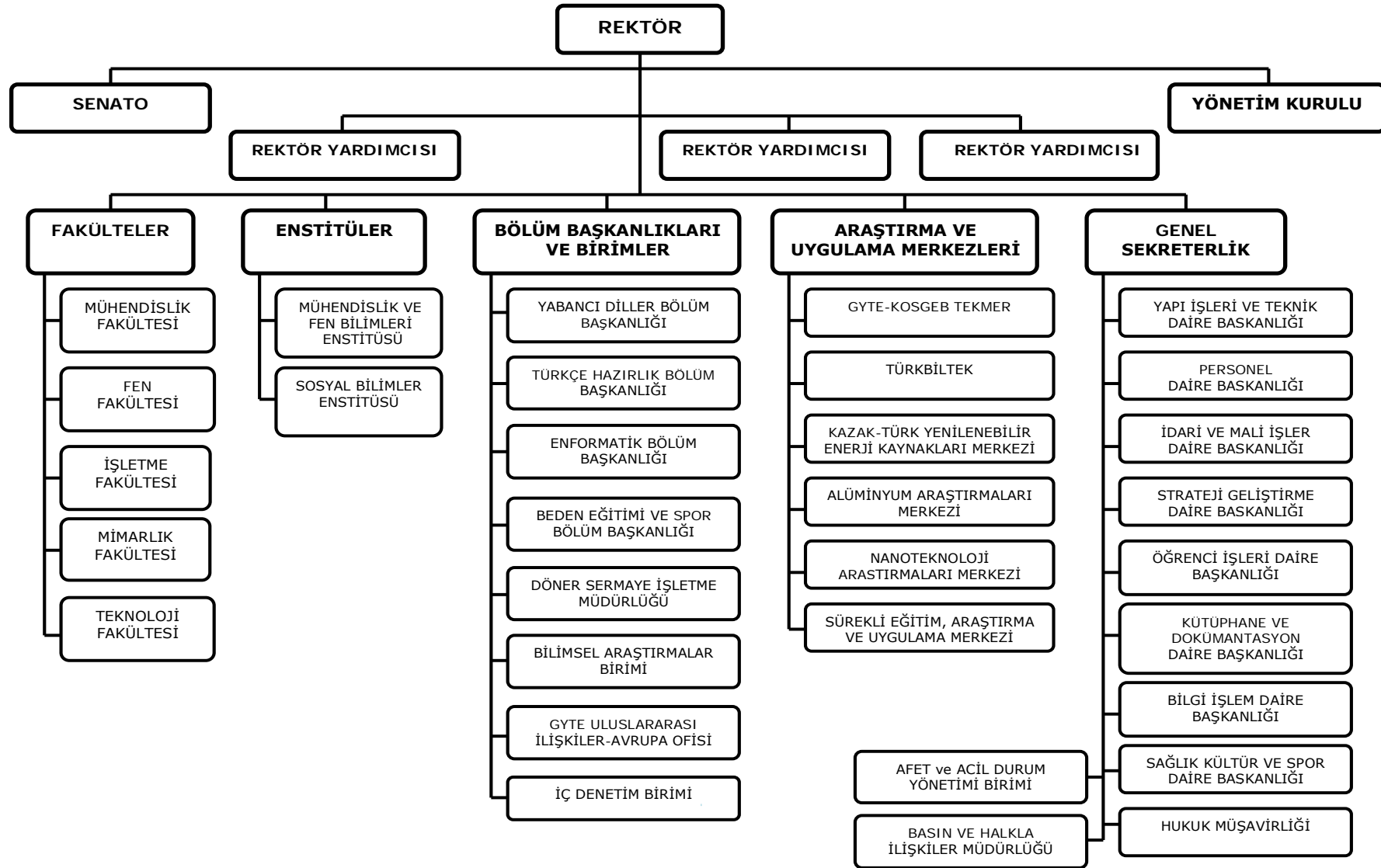
1.2.6- Mezun Öğrenciler Derneği

Mezunlar Derneği Enstitümüz Çayırova Yerleşkesinde 20 m² lik bir alanda hizmet vermektedir.

1.3- Arşiv Alanları

	ARŞİV SAYISI	ARŞİV ALANI
2010 Yılı	7	132 m ²
2011 Yılı	9	213 m ²
2012 Yılı	9	213 m ²

2 - Örgüt Yapısı



3- Bilgi ve Teknolojik Kaynaklar

3.1- Yazılımlar

NO	MİCROSOFT KAMPÜS LİSANSLI YAZILIMLAR	LİSANS ADEDİ
1	* Microsoft Kampus Anlaşması 2012	
2	* SonicWALL Comprehensive Gateway Security Suite for E5500	3 Yıllık
3	* NX Manufacturing Bundle CAD/CAM - Akademik Lisans	10 Kullanıcı
4	* Logsign Focus loglama yazılımı (10 Log Kaynağı Kurulum)	2000 Kullanıcı
5	* Matlab Yazılımı	
6	* IBM SPSS Statistics Base	10 Kullanıcı
7	* IBM SPSS Amos Simu	1 Kullanıcı
8	* ANSYS Academic Teaching Advanced (25 task)	
9	* ANSYS Academic Research LS-DYNA (25 task)	
10	* ANSYS Academic Research CFD (1 task)	
11	* CivilFEM Academic Teaching add-onn(5 floating tasks)	
12	* Öğrenci İşleri Yazılımı	

3.2- Bilgisayarlar

	BİLGİSAYARLAR VE SUNUCULAR	BİLGİSAYAR ÇEVRE BİRİMLERİ
Taşınır II. Düzey Detay Kodu	255.02.01	255.02.02
2010 Yılı	2.115 Adet	379 Adet
2011 Yılı	2.412 Adet	419 Adet
2012 Yılı	2.492 Adet	428 Adet

3.3- Kütüphane Kaynakları

BİLGİ KAYNAKLARI	2010 YILI	2011 YILI	2012 YILI
Basılı Kitap	14.600	14.919	15.775
Basılı Dergi(Abone)	28	27	---
E-Kitap	55.403	76.972	48.147
E-Dergi	48.460	59.324	44.869
Tez	2.056	2.285	2.514
DVD&VCD&CD	734	734	791
Kütüphaneler arası sağlanan kitap ve makale	139	151	77
Veritabanı	51	49	21

3.4- Diğer Bilgi ve Teknolojik Kaynaklar

TAŞINIR SİCİL NO	TAŞINIR II. DÜZEY DETAY ADI	2010	2011	2012
		ADET	ADET	ADET
253.02.06	Posta Makineleri	2	2	2
253.02.07	Paketleme Makineleri	3	3	3
253.02.08	Etiketleme ve Numaralandırma Makineleri	2	4	3
253.02.09	Ayırma, Sınıflandırma Makineleri	2	2	2
253.02.10	Matbaacılıkta Kullanılan Makina ve Aletler	2	4	5
255.02.03	Teksir ve Çoğaltma Makineleri	29	31	31
255.02.04	Haberleşme Cihazları	832	957	974
255.02.05	Ses, Görüntü ve Sunum Cihazları	414	445	433
255.03.05	Seminer ve Sunum Amaçlı Ürünler	191	232	240
255.08.01	Eğitim Mobilyaları ve Donanımları	505	505	505
255.08.02	Öğrenmeyi Kolaylaştırıcı Ekipmanlar	75	87	87
TOPLAM		2.057	2.272	2.285

4- İnsan Kaynakları

4.1- Akademik Personel

	2010 YILI			2011 YILI			2012 YILI		
	Kadroların Dolu-Boş Durumuna Göre			Kadroların Dolu-Boş Durumuna Göre			Kadroların Dolu-Boş Durumuna Göre		
	Dolu	Boş	Toplam	Dolu	Boş	Toplam	Dolu	Boş	Toplam
Profesör	41	64	105	46	59	105	49	56	105
Doçent	48	182	230	60	170	230	59	171	230
Yrd. Doçent	67	258	325	57	268	325	61	264	325
Öğretim Görevlisi	20	95	115	20	95	115	21	94	115
Okutman	24	46	70	21	49	70	25	45	70
Çevirici	0	5	5	0	5	5	0	5	5
Eğitim-Öğretim Planl.	0	5	5	0	5	5	0	5	0
Araştırma Görevlisi	177	508	685	201	484	685	204	481	685
Uzman	31	43	74	31	43	74	30	44	74
TOPLAM	408	1.206	1.614	436	1.178	1.614	449	1165	1614



4.1.1- Yabancı Uyruklu Akademik Personel

YABANCI UYUKLU ÖĞRETİM ELEMANLARI		
Unvan	Geldiği Ülke	Çalıştığı Bölüm / Fakülte
Profesör	Azerbaycan	Fen Fakültesi Matematik Bölümü Uygulamalı Matematik ABD
	Rusya Federasyonu (Tataristan)	Fen Fakültesi Fizik Bölümü Genel Fizik ABD
	Ukrayna	Mühendislik Fakültesi Elektronik Mühendisliği Bölümü Elektromanyetik Alanlar ve Mikrodalga Tekniği ABD
	Ukrayna	Mühendislik Fakültesi Elektronik Mühendisliği Bölümü Elektromanyetik Alanlar ve Mikrodalga Tekniği ABD
Doçent	Rusya Federasyonu	Fen Fakültesi Fizik Bölümü Katı Hal Genel Fizik ABD
Yrd. Doçent	Fransa	Fen Fakültesi Kimya Bölümü Anorganik Kimya ABD
	Fransa	Fen Fakültesi Kimya Bölümü Anorganik Kimya ABD
Öğretim Görevlisi	Rusya Federasyonu (Tataristan)	Fen Fakültesi Matematik Bölümü Uygulamalı Matematik ABD
	Ukrayna	Mühendislik Fakültesi Elektronik Mühendisliği Bölümü Elektromanyetik Alanlar ve Mikrodalga Tekniği ABD
Toplam	10	10

4.1.2- Enstitümüzden Diğer Üniversiteler ile Kurum ve Kuruluşlarda Görevlendirilen Akademik Personel

GİTTİĞİ KURUM	MÜHENDİSLİK FAKÜLTESİ				FEN FAKÜLTESİ				İŞLETME FAKÜLTESİ				MİMARLIK FAKÜLTESİ			
	Prof. Dr.	Doç. Dr.	Yrd. Doç.	Öğr. Gör.	Prof. Dr.	Doç. Dr.	Yrd. Doç.	Arş. Gör.	Prof. Dr.	Doç. Dr.	Yrd. Doç.	Arş. Gör.	Prof. Dr.	Doç. Dr.	Yrd. Doç.	Arş. Gör.
İstanbul Teknik Üniv.	2		1													
Beykent Üniv.									2	6	2					
Doğuş Üniv.									1							
İstanbul Arel Üniv.									5	2						
Yeditepe Üniv.	1	6	5		2	1	3		1	1						
Fatih Üniversitesi									3	2						
Işık Üniversitesi		1	1		2											
Bahçeşehir Üniv.		1			1				2	3	1					
Maltepe Üniversitesi									1	1						
Kadir Has Üniv.		1							1							
İstanbul Kült. Üniv.		1														
Okan Üni.						1			1							
İstanbul Ticaret Üniversitesi	1															
Marmara Üniversitesi						1										
Fatih Sultan Mehmet Vakıf Üni.													1	1		
İstanbul Üniversitesi	1															

4.1.3- Diğer Üniversiteler ile Kurum ve Kuruluşlardan Enstitümüzde Görevlendirilen Akademik Personel

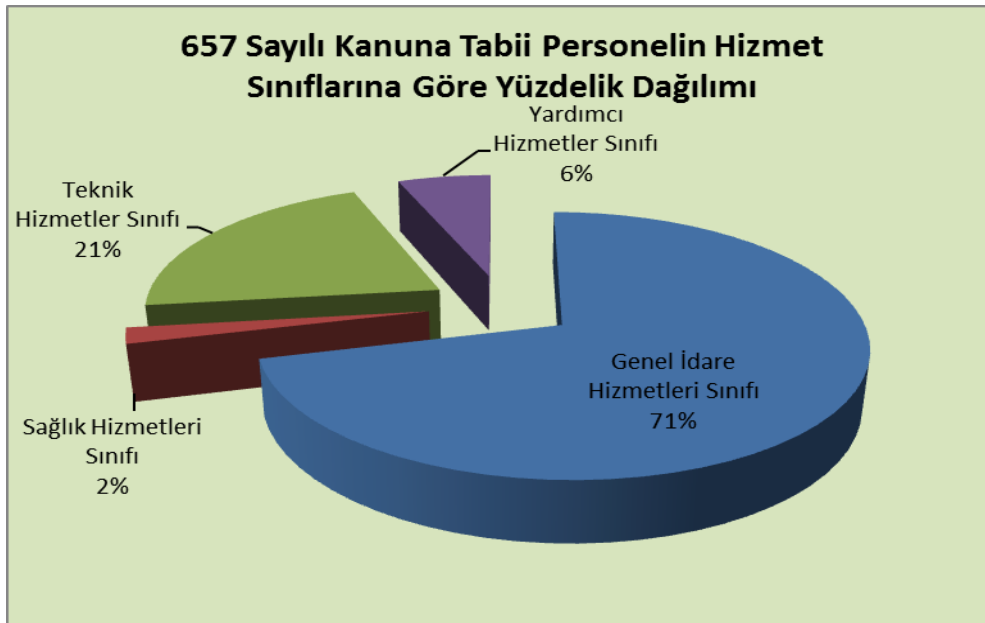
GÖREVLENDİRİLDİĞİ YER																					
GELDiĞİ KURUM	Müh Fak.		Fen Fakültesi		Mühendislik ve Fen Bil. Enst.					Sosyal Bilimler Enstitüsü			Mimarlık Fakültesi				İşletme Fakültesi				
	Prof. Dr	Doç. Dr	Doç. Dr.	Yrd. Doç.	Prof. Dr	Doç. Dr	Yrd. Doç	Dr.	Deniz Yzb.	Prof. Dr	Doç. Dr	Yrd. Doç	Prof. Dr	Dr.	Yük. MİM.	Unvanı Yok	Doç. Dr	Yrd. Doç.	Öğr. Gör.	Dr.	Unvanı Yok
İstanbul Teknik Üniv.						1				1											
Yıldız Teknik Üniv.							1					1									
Marmara Üniv.			1									1						1	1		
Beykent Üniv.										1								1			
Balıkesir Üniv.								1													
Okan Üni.					1																
TÜBİTAK-MAM								2													
Kocaeli Üni.	1																1				
Gazikent Üniversitesi					1																
Karabük Üniversitesi						2															
Mevlana Üniversitesi					1																
İstanbul Medeniyet Üni.				1														1			
TÜBİTAK-BİLGEM								1													
Emekli					1					1											
Serbest Çalışan								2					1	2	2	4				1	1
Deniz Harp Okulu									1												

4.1.4- Akademik Personelin Yaş Grupları İtibarıyla Dağılımı

	21-25 YAŞ	26-30 YAŞ	31-35 YAŞ	36-40 YAŞ	41-50 YAŞ	51- ÜZERİ
Kişi Sayısı	32	104	99	60	113	39
Yüzde	7,35	23,39	22,05	13,36	25,17	8,68

4.2- İdari Personel

	2010 YILI			2011 YILI			2012 YILI		
	Kadroların Dolu-Boş Durumuna Göre			Kadroların Dolu-Boş Durumuna Göre			Kadroların Dolu-Boş Durumuna Göre		
	Dolu	Boş	Toplam	Dolu	Boş	Toplam	Dolu	Boş	Toplam
Genel İdare Hizmetleri Sınıfı	183	236	419	191	225	419	201	219	201
Sağlık Hizmetleri Sınıfı	9	9	18	8	10	18	7	12	7
Teknik Hizmetler Sınıfı	52	31	83	54	29	83	59	37	59
Eğitim ve Öğretim Hizmetleri Sınıfı	----	----	----	----	----	----	----	----	----
Avukatlık Hizmetleri Sınıfı.	1	3	4	1	3	4	0	5	5
Din Hizmetleri Sınıfı	----	----	----	----	----	----	----	----	----
Yardımcı Hizmetler Sınıfı	13	44	57	15	44	57	17	30	47
Toplam	258	323	581	269	317	586	284	303	587



4.2.1- İdari Personelin Eğitim Durumu

	İLKÖĞRETİM	LİSE	ÖN LİSANS	LİSANS	Y.L. VE DOKT.
Kişi Sayısı	36	70	62	100	16
Yüzde	12,68	24,65	21,83	35,21	5,63

4.2.2- İdari Personelin Hizmet Süreleri

	1 – 3 YIL	4 – 6 YIL	7 – 10 YIL	11 – 15 YIL	16 – 20 YIL	21 - ÜZERİ
Kişi Sayısı	45	26	17	41	79	61
Yüzde	17	10	6	15	29	23

4.2.3- İdari Personelin Yaş Grupları İtibarıyla Dağılımı

	21-25 YAŞ	26-30 YAŞ	31-35 YAŞ	36-40 YAŞ	41-50 YAŞ	51- Üzeri
Kişi Sayısı	19	42	40	42	101	40
Yüzde	6,69	14,79	14,08	14,79	35,56	14,09

4.3- Sürekli İşçiler**4.3.1- Sürekli İşçilerin Çalıştıkları Pozisyonlarına Göre Dağılımı**

	2010 YILI			2011 YILI			2012 YILI		
	Dolu	Boş	Toplam	Dolu	Boş	Toplam	Dolu	Boş	Toplam
Sürekli İşçiler	7	----	7	7	----	7	7	----	7
Vizeli Geçici İşçiler (adam/ay)	----	----	----	----	----	----	----	----	----
Vizesiz İşçiler	----	----	----	----	----	----	----	----	----
Toplam	7	----	7	7	----	7	7	----	7

4.3.2- Sürekli İşçilerin Hizmet Süreleri

	1 – 3 YIL	4 – 6 YIL	7 – 10 YIL	11 – 15 YIL	16 – 20 YIL	21 - ÜZERİ
Kişi Sayısı	----	----	4	3	----	----
Yüzde	----	----	57,14	43,86	----	----

4.3.3- Sürekli İşçilerin Yaş Grupları İtibarıyla Dağılımı

	21-25 YAŞ	26-30 YAŞ	31-35 YAŞ	36-40 YAŞ	41-50 YAŞ	51- ÜZERİ
Kişi Sayısı	-----	-----	-----	-----	5	2
Yüzde	-----	-----	-----	-----	72	28

4.4- Sözleşmeli Personel**4.4.1- Sözleşmeli Personelin Çalıştıkları Pozisyonlarına Göre Dağılımı**

	2010 YILI			2011 YILI			2012 YILI		
	Dolu	Boş	Toplam	Dolu	Boş	Toplam	Dolu	Boş	Toplam
Sözleşmeli Personel (4/B)	2	---	2	---	---	---	---	---	---
Kısmi Zamanlı Personel (Öğrenci)	9	---	9	17	---	17	15	---	15
Toplam	11	---	11	17	---	17	15	---	15

Kısmi zamanlı öğrenci sayısı 12 aya bölünerek aylık ortalama kişi sayısı yazılmıştır.

5- Sunulan Hizmetler**5.1- Eğitim Hizmetleri****5.1.1- Öğrenci Sayıları**

LİSANS DÜZEYİNDEKİ ÖĞRENCİ SAYILARI										
Bölüm Adı	2010 Lisans Düzeyi Öğrenci Sayısı			2011 Lisans Düzeyi Öğrenci Sayısı			2012 Lisans Düzeyi Öğrenci Sayısı			2011-2012 Öğrenci Sayıları Değişim Oranı (%)
	E	K	Toplam	E	K	Toplam	E	K	Toplam	
Bilgisayar Müh.	205	60	265	239	77	316	270	89	359	%13
Elektronik Müh.	194	34	228	249	40	289	287	52	339	%17
Malzeme B. Müh.	150	34	184	155	44	199	159	50	209	%5
Fizik	108	56	164	91	53	144	67	45	112	-%23
Matematik	76	110	186	72	119	191	63	122	185	-%3
Mimarlık	42	61	103	59	88	147	75	117	192	%30
İşletme	56	53	109	77	84	161	93	109	202	%25
Moleküler Biy. ve Gen.	23	18	41	36	45	81	47	79	126	%55
Toplam	854	426	1.280	978	550	1.528	1061	663	1724	%13

2011–2012 eğitim-öğretim yılında artırılan öğrenci kontenjanıyla birlikte toplam lisans öğrenci sayısı bir önceki yıla göre %13 artmıştır.

5.1.2- Yabancı Dil Hazırlık Sınıfı Öğrenci Sayıları

Yabancı Dil Eğitimi Gören Hazırlık Sınıfı Lisans Öğrenci Sayıları ve Toplam Lisans Öğrenci Sayısına Oranı										
Fakülte	2010 YILI			2011 YILI			2012 YILI			2012 Yılı Yüzde*
	E	K	Toplam	E	K	Toplam	E	K	Toplam	
Mühendislik Fak.	115	31	146	106	39	145	114	39	153	16
Fen Fakültesi	49	52	101	25	52	77	28	51	79	18
Mimarlık Fakültesi	15	17	32	14	15	29	16	15	31	16
İşletme Fakültesi	29	19	48	20	25	45	22	25	47	23
Toplam	208	119	327	165	131	296	180	130	310	18*

*Yabancı dil eğitimi gören lisans öğrenci sayısının toplam lisans öğrenci sayısına oranı (Yabancı dil eğitimi gören lisans öğrenci sayısı/Toplam lisans öğrenci sayısı*100)

Yabancı Dil Eğitimi Gören Hazırlık Sınıfı Lisansüstü Öğrenci Sayıları ve Toplam Lisansüstü Öğrenci Sayısına Oranı										
Fakülte	2010 YILI			2011 YILI			2012 YILI			2012 Yılı Yüzde*
	Yük. Lisans	Doktora	Toplam	Yük. Lisans	Doktora	Toplam	Yük. Lisans	Doktora	Toplam	
Mühendislik Fak.	53	----	53	66	----	66	39	----	39	%4
Fen Fakültesi	19	----	19	28	----	28	22	----	22	%5
Mimarlık Fak.	6	----	6	12	----	12	5	----	5	%5
İşletme Fak.	14	----	14	24	----	24	15	----	15	%2
Toplam	92	----	92	130	----	130	81	----	81	%3

*Yabancı dil eğitimi gören lisansüstü öğrenci sayısının toplam lisansüstü öğrenci sayısına oranı (Yabancı dil eğitimi gören lisansüstü öğrenci sayısı/Toplam lisansüstü öğrenci sayısı*100)

5.1.3- Öğrenci Kontenjanları

LİSANS ÖĞRENCİ KONTENJANLARI VE DOLULUK ORANI												
Bölüm Adı	ÖSS Kontenjanı			ÖSS sonucu Yerleşen			Boş Kalan			Doluluk Oranı %		
	2010	2011	2012	2010	2011	2012	2010	2011	2012	2010	2011	2012
Bilgisayar Mühendisliği	71	72	77	69	70	77	2	2	0	97,1	97,2	100
Elektronik Mühendisliği	70	72	77	69	72	76	1	0	1	98,5	100	98,7
Malzeme Bilimi ve Müh.	41	41	47	40	39	47	1	2	0	97,5	95,1	100
Mimarlık	41	41	47	39	41	47	2	0	0	95,1	100	100
Matematik	42	41	47	41	39	47	1	2	0	97,6	95,1	100
Fizik	43	41	47	40	20	3	3	21	44	90,3	48,7	6,4
Moleküler Biyoloji ve Genetik	40	41	47	40	40	46	0	1	1	93,0	97,5	97,9
İşletme	53	52	57	51	51	57	2	1	0	96,2	98	100

5.1.4- Yüksek Lisans ve Doktora Programları

ENSTİTÜLERDEKİ ÖĞRENCİLERİN YÜKSEK LİSANS (TEZLİ/ TEZSİZ) VE DOKTORA PROGRAMLARINA DAĞILIMI										
Mühendislik Fakültesi	2010 YILI			2011 YILI			2012 YILI			2011-2012 TOPLAM ORANI (%)
	Y. Lisans Öğrenci Sayısı		Doktora Yapan Sayısı	Y. Lisans Öğrenci Sayısı		Doktora Yapan Sayısı	Y. Lisans Öğrenci Sayısı		Doktora Yapan Sayısı	
	Tezli	Tezsiz		Tezli	Tezsiz		Tezli	Tezsiz		
Bilgisayar Müh.	57	----	29	104	----	30	127	----	40	%24
Çevre Müh.	66	----	38	90	----	44	111	----	46	%17
Elektronik Müh.	43	----	32	67	----	34	95	----	46	%39
Makine Müh.	68	----	6	92	----	8	179	----	12	%91
Jeodezi ve Fotogrametri Müh.	26	----	----	34	----	----	48	----	----	%41
Kimya Müh.	58	----	15	69	----	17	80	----	20	%16
Malzeme Bilimi Müh.	46	----	9	56	----	19	82	----	28	%46
Deprem ve Yapı Bil.	45	----	7	72	----	7	91	----	7	%24
TOPLAM	409	----	136	584	----	159	813	----	199	%36

ENSTİTÜLERDEKİ ÖĞRENCİLERİN YÜKSEK LİSANS (TEZLİ/ TEZSİZ) VE DOKTORA PROGRAMLARINA DAĞILIMI										
Fen Fakültesi	2010 YILI			2011 YILI			2012 YILI			2011-2012 TOPLAM ORANI (%)
	Y. Lisans Öğrenci Sayısı		Doktora Yapan Sayısı	Y. Lisans Öğrenci Sayısı		Doktora Yapan Sayısı	Y. Lisans Öğrenci Sayısı		Doktora Yapan Sayısı	
	Tezli	Tezsiz		Tezli	Tezsiz		Tezli	Tezsiz		
Moleküler Biyoloji ve Gen.	31	----	15	57	----	20	53	----	23	-%1
Fizik	45	----	49	61	----	65	79	----	60	%10
Kimya	44	----	39	59	----	52	60	----	51	0
Matematik	16	----	17	40	----	24	39	----	26	%1
TOPLAM	136	----	120	217	----	161	231	----	160	%3

ENSTİTÜLERDEKİ ÖĞRENCİLERİN YÜKSEK LİSANS (TEZLİ/ TEZSİZ) VE DOKTORA PROGRAMLARINA DAĞILIMI										
Mimarlık Fakültesi	2010 YILI			2011 YILI			2012 YILI			2011-2012 TOPLAM ORANI (%)
	Y. Lisans Öğrenci Sayısı		Doktora Yapan Sayısı	Y. Lisans Öğrenci Sayısı		Doktora Yapan Sayısı	Y. Lisans Öğrenci Sayısı		Doktora Yapan Sayısı	
	Tezli	Tezsiz		Tezli	Tezsiz		Tezli	Tezsiz		
Mimarlık	23	----	----	39	----	----	40	----	----	%2
Şehir Bölge Planlama	30	----	----	55	----	----	58	----	----	%5
TOPLAM	53	----	----	94	----	----	98	----	----	%4

ENSTİTÜLERDEKİ ÖĞRENCİLERİN YÜKSEK LİSANS (TEZLİ/ TEZSİZ) VE DOKTORA PROGRAMLARINA DAĞILIMI										
İşletme Fakültesi	2010 YILI			2011 YILI			2012 YILI			2011-2012 TOPLAM ORANI (%)
	Y. Lisans Öğrenci Sayısı		Doktora Yapan Sayısı	Y. Lisans Öğrenci Sayısı		Doktora Yapan Sayısı	Y. Lisans Öğrenci Sayısı		Doktora Yapan Sayısı	
	Tezli	Tezsiz		Tezli	Tezsiz		Tezli	Tezsiz		
İşletme	70	----	110	164	----	172	192	----	189	%13
İktisat	7	----	----	23	----	----	39	----	----	%69
İşletme II. Öğretim	----	128	----	----	189	----	----	227	----	%20
Strateji Bilimi	70	----	----	142	----	----	162	----	----	%14
Girişimcilik ve Küçük İşletme Yönetimi (II. Öğretim)	----	12	----	----	17	----	----	24	----	%41
Ulus.Tic.Fin (II.Öğretim)	----	10	----	----	24	----	----	36	----	%50
TOPLAM	147	150	110	329	230	172	393	287	189	%19

ENSTİTÜ TOPLAM LİSANSÜSTÜ ÖĞRENCİ SAYILARI

Fakülte	2010 YILI			2011 YILI			2012 YILI		
	Yük. Lisans	Doktora	Toplam	Yük. Lisans	Doktora	Toplam	Yük. Lisans	Doktora	Toplam
Mühendislik Fak.	409	136	545	584	159	743	813	199	1012
Fen Fakültesi	136	120	256	217	161	378	231	160	391
Mimarlık Fakültesi	53	----	53	94	----	94	98	----	98
İşletme Fakültesi	297	110	407	559	172	731	680	189	869
Toplam	895	366	1.261	1.454	492	1.946	1822	548	2370

5.1.5- Yabancı Uyruklu Öğrenciler**YABANCI UYRUKLU ÖĞRENCİLERİN SAYISI VE BÖLÜMLERİ**

Bölümü	2010		2011		2012		Toplam
	K	E	K	E	K	E	
LİSANS							
Bilgisayar Mühendisliği	1	1	1	1	1	2	7
Elektronik Mühendisliği	---	1	---	4	---	4	9
Mimarlık	---	---	---	---	1	---	1
Moleküler Biy. ve Genetik	---	---	---	---	---	1	1
YÜKSEK LİSANS							
Elektronik Mühendisliği	---	---	---	---	1	---	1
Kimya Mühendisliği	---	1	---	1	1	---	3
Bilgisayar Mühendisliği	---	1	---	1	---	4	6
Strateji Bilimi	---	---	1	1	1	1	4
İktisat	---	---	---	---	---	1	1
Moleküler Biy. ve Genetik	---	---	---	---	1	2	3
İşletme	---	---	---	---	1	2	3
Şehir Bölge Planlama	---	---	---	---	1	---	1
DOKTORA							
İşletme	1	---	1	---	2	---	4
Moleküler Biy. ve Genetik	---	---	---	---	1	---	1
Bilgisayar Mühendisliği	---	---	---	1	---	2	3
Kimya Mühendisliği	---	---	---	---	---	1	1
Toplam	2	4	3	9	11	20	49

5.2- Sağlık Hizmetleri

Enstitümüzde sağlık hizmetleri Sağlık Kültür ve Spor Daire Başkanlığı bünyesinde ve bir adet Doktor (2010 Kasım ayı sonrası ücretsiz izindedir.) bir adet Diyetisyen, bir adet psikolog ve üç adet Hemşire olmak üzere toplam 6 sağlık personeli ile yürütülmektedir.

Enstitü Dış Tabipliği



Enstitü Tabipliği



5.3- İdari Hizmetler

5.3.1- Akademik Birimler

- **Mimarlık Fakültesi**

GYTE Mimarlık Fakültesi 1995 yılında Mimarlık ve Şehir ve Bölge Planlama Bölümleri ile yüksek lisans eğitimine başlamıştır. Fakülte bünyesindeki Endüstri Ürünleri Tasarımı Bölümünde eğitim faaliyetine henüz başlanmamıştır. 2008-2009 Eğitim yılında Mimarlık Bölümünde lisans eğitimi açılmıştır. Mimarlık Fakültesi, doğal çevre değerleri yüksek ve öğrenciye doyurucu düzeyde spor ve rekreasyon olanakları sağlayan Enstitümüzün Çayırova Kampüsü'nde yer almaktadır. Fakültemiz bölümlerinde akademik, öğretim ve uygulama performansları yüksek akademik kadro ile ülke ihtiyaçları doğrultusunda sorgulayan, araştıran, çözüm üreten özelliklere sahip meslek insanlarını yetiştiren bir eğitim amaçlanmaktadır.

- **Mühendislik Fakültesi**

2001-2002 Eğitim-Öğretim Yılı Güz Yarıyılı'ndan itibaren Bilgisayar Mühendisliği, Elektronik Mühendisliği ile Malzeme Bilimi ve Mühendisliği Bölümleri'nde lisans düzeyinde de eğitim-öğretim sürdürülmektedir. Fakültemizdeki lisans öğrenci mevcudu yatay geçişlerle birlikte 907'e ulaşmıştır. Mühendislik Fakültesi bünyesinde toplam 8 bölüm bulunmakta, bu bölümlerden Biyomühendislik Bölümü hariç diğer bölümler eğitim-öğretim ve araştırma faaliyetlerine devam etmektedirler. Fakülte Bölümleri bünyesinde bulunan ileri teknolojiye yönelik araştırma merkezleri ile sadece bölgemizin değil ülkemizin geleceğinin şekillendirileceği projeler yapılmaktadır. Enstitümüzde yapılmakta olan DPT ve TÜBİTAK projelerinin büyük çoğunluğu Mühendislik Fakültesi'nde gerçekleştirilmektedir. Yapılan araştırmalar, kadrosu ve laboratuvarlarıyla Mühendislik Fakültesi, Enstitümüzün ana dinamosu olarak görev yapmaktadır. Fakültemiz öğretim elemanları yalnızca ulusal değil, uluslararası akademik çevrelere de başarılarını kabul ettirmişlerdir. Mühendislik Fakültesi yapılan araştırma faaliyetleri ve yetiştirilen öğrencilerin kalitesi açısından 2008-2009 Eğitim-Öğretim Yılı'nda verimli bir dönem geçirmiştir. 2011 yılı içerisinde hizmete açılan Malzeme Mühendisliği binamızla birlikte bünyesinde bulundurduğu gelişmiş 48 araştırma laboratuvarı ile sağlam bir altyapıya sahiptir. Eğitim-Öğretim Yılı'nda araştırma laboratuvarlarının artırılması, yapılan projelere yenilerinin eklenerek ülkemiz stratejilerine uygun çalışmalara ağırlık verilmesi; öğrencilerimizin yoğun araştırma faaliyetleri ve bilimsel çalışmalar arasında çağdaş yöntem, bilgi ve teknolojilerle en iyi şekilde yetiştirilmeleri Mühendislik Fakültesi'nin ana hedefleri arasında yer almaktadır.

- **İşletme Fakültesi**

GYTE İşletme Fakültesi, 1994 yılında yüksek lisans eğitimi vermek üzere ilk öğrencilerini almış ve 1996 yılında ilk mezunlarını vermeye başlamıştır. Aynı yıl doktora programını da başlatan İşletme Fakültesi ilk doktora mezununu ise 2000 yılında vermiştir. Geçen on yıl içerisinde ise iki yüzden fazla yüksek lisans ve otuzdan fazla doktora öğrencisini mezun etmiştir. İşletme bilim dalı ile ilgili olarak akademik araştırmalar yapmak ve bunları literatüre kazandırmak, geleceğin endüstri yöneticilerinin bilgi donanımını sağlamak ve üniversite-sanayi işbirliği çerçevesinde, bölge üniversitesi fonksiyonunu yerine getirmek için çalışmalar yapmak ve bu yönde yöneticilere, öğrencilere ve diğer kamu kuruluşlarından

gelecek talepler çerçevesinde gerekli formasyonu vermek İşletme Fakültesinin temel amaçlarıdır. Enstitü içinde en çok öğrenciye sahip olan İşletme Bölümü, I. öğretim tezli ve II. öğretim tezsiz olmak üzere iki yüksek lisans programını ve doktora programını, Strateji Bilimi Bölümü ise Bilim ve Teknoloji Stratejileri ile Yönetim Stratejileri Anabilim Dalları'nda yüksek lisans programlarını başarıyla yürütmektedir. Fakültede; İşletme, Strateji Bilimi ve İktisat olmak üzere 3 bölümde lisansüstü eğitim öğretim verilmektedir. Ayrıca 2008 yılı itibariyle Girişimcilik ve Küçük İşletme Yönetimi ve İktisat Bölümünde de Uluslararası Ticaret ve Finans adında yüksek lisans programları açılmış ve İşletme Bölümüne de lisans öğrencisi alınmaya başlanmıştır. İşletme Fakültesi, sistematik ve bilimsel düşünebilen bilim adamları topluluğu oluşturmak ile öğrencilerini Türk sanayisine modern bilimsel düşünce ve uygulamaları adapte edebilecek kişilere dönüştürmek amaçlarına yönelik hizmet vermektedir.

- **Fen Fakültesi**

Fen Fakültesinde 1994 yılından bu yana Moleküler Biyoloji ve Genetik, Fizik, Kimya ve Matematik Bölümlerinde sürdürülmekte olan yüksek lisans ve doktora programlarının yanı sıra, 2001 yılından itibaren Fizik ve Matematik Bölümlerinde, 2010 yılı itibariyle de Moleküler Biyoloji ve Genetik Bölümünde 4 yıllık lisans programları da yürütülmektedir. Eğitim programları %30'a kadar İngilizce desteklidir. Öğrenim, Ekim ve Mart aylarında başlayan 14 haftalık Güz ve Bahar Yarıyıllarında yapılmaktadır. Lisans öğrenim süresi 8 yarıyıl, yüksek lisans programı 4 yarıyıl, doktora programı ise 8 yarıyıldır. Öğretim yöntemleri ders, uygulama ve laboratuvar şeklinde olup özellikle kimya, biyoloji ve fizik bölümlerinde laboratuvarlar büyük önem taşımaktadır. Fen Fakültesinin temel amacı; temel bilimlerde çağdaş bilgi donanımına sahip araştırmacı, bilim adamı ve öğretim elemanı yetiştirmek üzere eğitim-öğretim faaliyetlerinde bulunmak, uluslararası standartlarda bilimsel araştırmalar yapmak ve gerektiğinde sanayi ile işbirliği yaparak onların sorunlarına çözümler üretmektir.

- **Teknoloji Fakültesi**

13.11.2009 tarihli ve 27405 sayılı Resmi Gazetede yayımlanan 2009/15546 sayılı Bakanlar Kurulu Kararı çerçevesinde kurulmuş olup eğitim-öğretim faaliyetine başlanmamıştır.

5.3.2- İdari Birimler

- **Bilgi İşlem Daire Başkanlığı**

Başkanlıkça; Enstitü içerisinde network ve bilgisayar alt yapısının oluşturulması, Enstitüye bağlı birimlerin satın almak istedikleri bilgisayar ve çevre birimleri için satın alma teknik şartlarının oluşturulması, bünyesinde bulundurduğu Laboratuvarıyla da uygulamalı dersler yanında araştırma geliştirme faaliyetleri yürütülmesine ortam sağlamaktadır.

- **Öğrenci İşleri Daire Başkanlığı**

Öğrenci İşleri Dairesi Başkanlığı; öğrenci, öğrenci adayları ve öğretim elemanlarına akademik ve idari konularda destek sağlayan birimizdir. Lisans ve lisansüstü tüm

öğrencilerin öğrencilik işleri Daire Başkanlığımız tarafından yürütülmektedir. Kullanılan ÖİDB Otomasyon programı ile işlemler bilgisayar ortamında hızlı ve hatasız yapılmakta, öğrencilerimiz ve akademisyenler istedikleri bilgilere anında ulaşabilmektedir. Web sayfamızdan güncel duyurular ile öğrencilerimize zamanında detaylı bilgi aktarımı yapılmakta ve yine bu sayfada e - mail ile iletilen sorular yanıtlanarak yardımcı olmaya çalışılmaktadır.

- **Sağlık Kültür ve Spor Daire Başkanlığı**

Sağlık, Kültür ve Spor Dairesi, Enstitümüzde hizmet verdiği kesimin bütünü için bir sağlık kuruluşu, öğrencilerin sosyal, kültürel danışma ve rehberlik ile spor ihtiyaçlarını karşılayan bir hizmet birimi ve aynı zamanda eğitim öğretimin desteklenmesi amacıyla bu alanda uygulama ve araştırmaların yapıldığı bir uygulama dairesidir. Dairenin temel amaçları öğrencilerin beden ve ruh sağlığını korumak, hasta olanları tedavi etmek veya ettirmek, barınma, beslenme, çalışma, dinlenme olanakları sağlamak ve ilgi alanlarına göre ders dışı vakitlerini değerlendirmek, yeni ilgi alanları kazanmalarına imkan sağlayarak gerek sağlık ve gerekse sosyal durumlarının iyileşmesine, yeteneklerinin ve kişiliklerinin sağlıklı bir şekilde gelişmesine imkan verecek hizmetler sunmak ve onları ruhsal ve bedensel sağlıklarına özen gösteren bireyler olarak yetiştirmek, birlikte düzenli ve disiplinli çalışma, dinlenme ve eğlenme alışkanlıkları kazandırmaktır.

- **Kütüphane ve Dokümantasyon Daire Başkanlığı**

Enstitümüzün eğitim-öğretim ve araştırma programları çerçevesinde gereksinilen bilgi kaynaklarını en kısa sürede ve ekonomik bir biçimde kullanıcıya sağlamak olan Başkanlığımız; akademik ve idari personele kütüphane kaynaklarını kullandırmak suretiyle ilgi duyulan bilgilere ulaşmalarını sağlamaya yönelik hizmet vermektedir. Ayrıca web sayfası üzerinden ulusal ve uluslar arası kaynaklara ulaşılması sağlanarak gerekli olan bilgi ve kaynaklara erişim olanağı sağlanmaktadır.

- **Strateji Geliştirme Daire Başkanlığı**

Başkanlıkça; stratejik planlama çalışmalarının koordinasyonu, performans programı hazırlıklarının koordinasyonu, bütçenin hazırlanması, yatırım programı hazırlıklarının koordinasyonu, ayrıntılı harcama ve finansman programlarının hazırlanması ve uygulanması, bütçe işlemlerinin gerçekleştirilmesi ve kaydedilmesi, ödenek gönderme belgelerinin düzenlenmesi, gelirlerin tahakkuku, gelir ve alacakların takip ve tahsili, ön malî kontrol işlemleri, taşınır ve taşınmaz kayıtlarının tutulması, muhasebe hizmetlerinin yürütülmesi, bütçe kesin hesabının hazırlanması, bütçe uygulama sonuçlarının raporlanması, idare faaliyet raporunun hazırlanması, yatırım değerlendirme raporunun hazırlanması, iç kontrol sisteminin kurulması, standartlarının uygulanması ve geliştirilmesi çalışmaları yürütülmekte, malî iş ve işlemler diğer idareler nezdinde izlenmekte ve danışmanlık hizmeti sunulmaktadır.

- **İdari ve Mali İşler Daire Başkanlığı**

Başkanlık; Enstitü hizmet ve faaliyetlerinin ekonomik ve etkin şekilde yürütülmesi için gerekli olan kaynakların uygun biçimde temini ve kullanılmasını sağlamaya yönelik çalışmalar yapmaktadır. Ayrıca diğer birimlerin bütçe tertiplerinden harcamaları gerçekleştirerek, Enstitü mali kaynaklarının kullanımında destek hizmeti vermektedir.

- **Personel Daire Başkanlığı**

Üniversitemiz Personel Dairesi Başkanlığı, insan gücü planlaması ve personel politikaları ile ilgili çalışmalar yapmak, personel sistemlerinin geliştirilmesi ile ilgili önerilerde bulunmak, idari ve akademik personelin atama, özlük, kadro ve emeklilik işleri ile ilgili işlemlerini gerçekleştirmek, üniversite genelinde Fakülte, Yüksekokul, Enstitülerde yeralan özlük işleri birimlerini bilgilendirmek ve yol göstermek, süratli, doğru, verimli, düzenli, uyumlu ve koordineli hizmet sunmak "**ÖNCE İNSAN**" odaklı bir anlayışla mutlu bireylerden oluşan mutlu bir topluma ulaşmak amacını taşımaktadır.

- **Yapı İşleri ve Teknik Daire Başkanlığı**

Enstitünün bina ve tesislerinin projelerini yapmak, ihale dosyalarını hazırlamak, yapım ve onarımla ilgili ihaleleri yürütmek, inşaatları kontrol etmek ve teslim almak, bakım ve onarımlarını yapmak gibi görevleri bulunmakta ve kalorifer, kazan dairesi, soğuk oda, jeneratör, havalandırma sistemleri gibi yerlerin yapımı ve bakımı ile telefon santrali, çevre düzenleme, asansör bakım ve onarımı gibi hizmetler yürütülmektedir. Ayrıca hızla gelişen Enstitünün, kamulaştırma ve yeni arazi tahsisi çalışmalarını da Başkanlıkça takip etmektedir.

- **Hukuk Müşavirliği**

Kuruma hukuki konularda danışmanlık hizmeti verilmekte, Enstitünün taraf olduğu davalara ilişkin olarak temsil görevi yerine getirilmektedir.

5.4- Diğer Hizmetler

6- Yönetim ve İç Kontrol Sistemi

6.1- Genel Bilgiler

6.1.1- Enstitü Genel İç Kontrol Sisteminin Kurulması, Standartlarının Uygulanması ve Geliştirilmesi

Maliye Bakanlığının 04.02.2009 tarihli ve 150/4005 sayılı Genel Yazı ve eki Kamu İç Kontrol Standartlarına Uyum Eylem Planı Rehberi doğrultusunda hazırlanan ve 29.06.2009 tarihli ve 1771 sayılı Makam Onayı ile 01.07.2009 tarihinden itibaren yürürlüğe konulan GYTE Kamu İç Kontrol Standartlarına Uyum Eylem Planının uygulama çalışmaları 30.06.2011 tarihi itibarıyla tamamlanmıştır. Ayrıca 2012 yılından itibaren iç kontrol

sisteminin Kamu İç Kontrol Standartlarına uyumu sağlama çalışmalarına devam edilerek, süreç yönetimi ve mali işlemlerin süreç akış şemaları hazırlanmıştır.

6.1.2- Enstitünün Görev Alanına İlişkin Konularda Standartlar Hazırlanması

Kamu İç Kontrol Standartları Tebliğinde öngörülen standartların hazırlanması çalışmaları belirlenen takvim çerçevesinde yürütülmüştür.

6.1.3- Enstitü Genelî Ön Malî Kontrol Sistemi

2012 yılında uygulanacak olan ön mali kontrole ilişkin usul ve esaslar 30.12.2011 tarihli ve B.30.2.GYE.0.65.04.00–612.02/03–24 sayılı Makam Onayı ile belirlenmiş olup Enstitünün tüm harcama birimlerinde ve Strateji Geliştirme Daire Başkanlığı iç kontrol alt biriminde yapılan kontroller çerçevesinde ön mali kontrol görevi etkin bir şekilde yerine getirilmektedir.

6.1.4- Enstitü Amaçları İle Sonuçlar Arasındaki Farklılığı Giderici ve Etkililiği Artırıcı Tedbirler ve Öneriler

Enstitünün Stratejik Planında öngörülen amaçları ile uygulama sonuçları arasındaki farklılığı gidermek ve etkililiği artırmak adına gerekli önerilerde bulunulmuştur.

6.2- Akademik Birimler Harcama Süreci

Harcama Talep Formu talep eden tarafından düzenlenip imzalanarak Fakülte/Enstitü Sekreterliğine teslim edilir.

Fakülte/Enstitü Sekreterliğince;

- İhale mevzuatı kontrolü,
 - Bütçe tertibinin tespiti,
 - Bütçe başlangıç ödeneği ve kullanılabilir ödeneğin kontrolü,
- yapılır ve yönetim sorumluluğu çerçevesinde harcama yetkilisine sunulur.

Harcama yetkilisince onaylanan talep gerçekleştirilmek üzere Fakülte/Enstitü sekreterliğine gönderilir.

Fakülte/Enstitü Sekreterliğince;

- Onay belgesi düzenlenmesi,
 - Komisyon görevlendirme onayının hazırlanması,
 - İlan edilmesi veya davet edilmesi,
 - Tekliflerin alınması,
 - Görevli komisyona ihale işlem dosyasının hazırlanarak teslim edilmesi,
 - Komisyon kararının düzenlenmesi,
- İşlemlerden mevzuatına göre gerekli olanlar yerine getirilir.

Tüm bu işlemler yapılırken tüm görevliler iç kontrol ve ön mali kontrole ilişkin usul ve esasların 12'nci maddesinin ikinci fıkrası gereğince; yapacakları işlemlerden önceki işlemleri de kapsayacak şekilde bir süreç kontrolü de yapmaktadırlar.

Onaylanan komisyon kararından sonra gerekiyorsa sözleşme tasarısı hazırlanır ve iki nüsha düzenlenen ihale işlem dosyası, Strateji Geliştirme Daire Başkanlığına ön mali kontrol için teslim edilir.

Strateji Geliştirme Daire Başkanlığınca ön mali kontrol çerçevesinde incelenen harcama işlem dosyasının bir nüshası ön mali kontrol formuna eklenerek arşivlenmek üzere adı geçen birimde dosyaları diğer ise uygun görülmüşse 'kontrol edilmiş ve uygun görülmüştür' şerhi, uygun görülmemişse de 'kontrol edilmiş ve uygun görülmemiştir' şerhi düşülerek ön mali kontrol formuyla birlikte Fakülte/Enstitü Sekreterliğine iade edilir.

Fakülte/Enstitü Sekreterliği ön mali kontrol işleminde eksiklik görülen harcama işlemindeki noksanlıkları gidererek yeniden ön mali kontrolünün yapılması için Strateji Geliştirme Daire Başkanlığına teslim eder.

Fakülte/Enstitü Sekreterliği ön mali kontrol işlemi tamamlanan harcama işlemiyle ilgili;

- Malın teslim alınması,
- Hizmetin veya yapım işinin yerine getirilmesi için gerekiyorsa sözleşme yapmak suretiyle ilgili birimine, teslim eder.

a) Mal teslim alınarak muayene ve kabul işlemleri ilgili birimce tamamlanan işlemler ile fatura ve düzenlenen diğer belgeler ve ön mali kontrol formu Fakülte/ Enstitü Sekreterliğine teslim edilir.

b) Hizmet veya yapım işi yerine getirilmiş ise hakediş düzenlenmesi veya tutanak ile tespit edilmesi sonucunda fatura ve diğer belgeler Fakülte/Enstitü Sekreterliğine teslim edilir.

Fakülte/Enstitü sekreterliğince ödeme emri belgesi düzenlenerek gerçekleştirme görevlisi sıfatıyla imzalanır ve harcama yetkilisinin kontrol ve onayına sunulan harcama işlemine ilişkin evraklar onaylandıktan sonra Strateji Geliştirme Daire Başkanlığı İç Kontrol Alt Birimine teslim edilir.

Strateji Geliştirme Daire Başkanlığının ilgili alt birimince incelenen ödeme emri belgesi ve ekleri ödenmek üzere Muhasebe-Kesin Hesap ve Raporlama Alt Birimine teslim edilir.

Alt birimce yapılan kayıtlar ve Muhasebe Yetkilisinin imzasını müteakip hak sahibine ödenir.

6.3- İdari Birimler Harcama Süreci

Harcama Talep Formu talep eden tarafından düzenlenip imzalanarak İdari ve Mali İşler Daire Başkanlığına teslim edilir.

İdari ve Mali İşler Daire Başkanlığınca;

- İhale mevzuatı kontrolü,
- Bütçe tertibinin tespiti,

- Bütçe başlangıç ödeneği ve kullanılabilir ödeneğin kontrolü, yapılırl ve yönetim sorumluluğu çerçevesinde onaya gönderilir.

Harcama Yetkilisi, Genel Sekreterlik ve Rektörlük Makamınca incelenen harcama taleplerinden uygun görülenler gerçekleştirilmek üzere İdari ve Mali İşler Daire Başkanlığına gönderilir.

İdari ve Mali İşler Daire Başkanlığınca;

- Onay belgesi düzenlenmesi,
- Komisyon görevlendirme onayının hazırlanması,
- İlan edilmesi veya davet edilmesi,
- Tekliflerin alınması,
- Görevli komisyona ihale işlem dosyasının hazırlanarak teslim edilmesi,
- Komisyon kararının düzenlenmesi,

işlemlerinden mevzuatına göre gerekli olanlar yerine getirilir.

Tüm bu işlemler yapılırken iç kontrol ve ön mali kontrole ilişkin usul ve esasların 12'nci maddesinin ikinci fıkrası gereğince; tüm görevliler yapacakları işlemlerden önceki işlemleri de kapsayacak şekilde bir süreç kontrolü yaparlar.

Onaylanan komisyon kararından sonra gerekiyorsa sözleşme tasarısı hazırlanır ve iki nüsha düzenlenen ihale işlem dosyası, Strateji Geliştirme Daire Başkanlığına ön mali kontrol için teslim edilir.

Strateji Geliştirme Daire Başkanlığınca ön mali kontrol çerçevesinde incelenen harcama işlem dosyasının bir nüshası ön mali kontrol formuna eklenerek arşivlenmek üzere adı geçen birimde dosyalanır diğeri ise uygun görülümüşse 'kontrol edilmiş ve uygun görülümüşür' şerhi, uygun görülmemişse de 'kontrol edilmiş ve uygun görülmemiştir' şerhi düşülerek ön mali kontrol formuyla birlikte İdari ve Mali İşler Daire Başkanlığına iade edilir.

İdari ve Mali İşler Daire Başkanlığı harcama işleminde ön mali kontrol sonucunda tespit edilen noksanlıkları gidererek yeniden ön mali kontrolünün yapılması için Strateji Geliştirme Daire Başkanlığına teslim eder.

İdari ve Mali İşler Daire Başkanlığı ön mali kontrol işlemi tamamlanan harcama işlemiyle ilgili;

- Malın teslim alınması,
- Hizmetin veya yapım işinin yerine getirilmesi için gerekiyorsa sözleşme yapmak suretiyle ilgili birimine,

teslim eder.

a) Mal teslim alınarak muayene ve kabul işlemleri ilgili birimce tamamlanan işlemler fatura ve düzenlenen diğere belgeler ile ön mali kontrol formu ödeme emri belgesi düzenlenmek üzere İdari ve Mali İşler Daire Başkanlığına teslim edilir.

b) Hizmet veya yapım işi yerine getirilmiş ise hakediş düzenlenmesi için fatura ve diğer belgeler ödeme emri belgesi düzenlenmek üzere İdari ve Mali İşler Daire Başkanlığına teslim edilir.

İdari ve Mali İşler Daire Başkanlığınca ödeme emri belgesi düzenlenerek gerçekleştirme görevlisi ve ilgili harcama yetkilisinin onayına sunulan harcama işlemine ilişkin evraklar onaylandıktan sonra Strateji Geliştirme Daire Başkanlığı İç Kontrol Alt Birimine teslim edilir.

Strateji Geliştirme Daire Başkanlığının ilgili alt birimince incelenen ödeme emri belgesi ve ekleri ödenmek üzere Muhasebe-Kesin Hesap ve Raporlama Alt Birimine teslim edilir.

Alt birimce yapılan kayıtlar ve Muhasebe Yetkilisinin imzasını müteakip hak sahibine ödenir.

D - DİĞER HUSUSLAR

Enstitü geneli idari kapasitenin güçlendirilmesi için yapılan çalışmalar aşağıda belirtilmiştir.

1- Eğitim Faaliyetleri

1.1. Enstitümüzce Düzenlenen Eğitim Programları

2012 yılı içerisinde idari ve akademik faaliyetlerle ilgili iş süreçlerinin daha etkili ve verimli olmasını sağlamak amacıyla 7 adet Hizmet İçi eğitim programı gerçekleştirilmiştir. Bunlar;

2012 YILI HİZMETİÇİ EĞİTİM		
EĞİTİMİN ADI	EĞİTİMİ VEREN KİŞİ	EĞİTİM TARİHİ
Stresle Başa Çıkma Yolları	Psikolog Lütfi YAPICI	24.02.2012
Stratejik Planlama ve Yönetim	Prof. Dr. Lütfihak ALPKAN	10.10.2012
5018 Sayılı Kamu Mali Yönetimi ve Kontrol Kanunu ve İlgili Mevzuatı Kamu İç Kontrol Standardı	Semiha GÜNEŞ	14.03.2012
Sendikal Haklar	Araş. Gör. Şükrü ŞAHAN	17.09.2012
Olumlu ve Pozitif Düşünme	Doç.Dr. Cemal ZEHİR	21.11.2012
Toplantı Yönetimi	Doç.Dr. Hakan KİTAPÇI	30.05.2012
Bilinmeyen Yönleriyle İnsan Beyni: Beynimiz Nasıl Çalışır?	Yrd. Doç. Dr. Meral ELÇİ	26.12.2012

II- AMAÇ ve HEDEFLER

A - İDARENİN AMAÇ VE HEDEFLERİ

Bir ihtisas üniversitesi olarak kurulan Gebze Yüksek Teknoloji Enstitüsü'nün vizyonunda vurgulanan “Dünyadaki örnekleri ile rekabet edebilecek nitelikte alt yapı olanakları ve insan gücüne sahip olarak bilim ve teknolojiye ileri düzeyde araştırma, eğitim, öğretim, yayın ve danışmanlık yapmak” gayesi doğrultusunda faaliyetlerini yürütebilmesi için temel stratejik görev alanı olarak dört ana başlık belirlenmiştir. Bunlar sırasıyla eğitim-öğretim faaliyetleri, bilimsel araştırma faaliyetleri, idari faaliyetler ve alt yapı hizmetleri ve sosyal faaliyetlerdir.

1- Eğitim-Öğretim Faaliyetleri

İki stratejik amaç belirlenmiş olup, bunlar gerekçeleri ile beraber aşağıda sıralanmıştır:

Stratejik Amaç 1: Sunulan Eğitim Öğretim Programlarının Kalitesini Artırmak ve Güvence Altına Almak:

GYTE bünyesinde sunulan tüm eğitim ve öğretim programlarında görev alan akademisyenlerin ve sunulan eğitim hizmetinin kalitesini artırmak ve güvence altına almak için gerekli olan iyileştirme ve özendirme çabalarını yürütmek genel bir hedef olarak ortaya konmuştur. Bu çerçevede, Bologna süreci kapsamında Eğitim ve Öğretim kalitesini artırmak ve güvence altına almak kurumumuzun temel stratejik amaçlarından biri olarak belirlenmiştir. GYTE bünyesinde açılmış olan lisans, yüksek lisans ve doktora programlarında sunulan derslerin bütünlüğü ve program hedeflerine uygunluğu, her bir ders için ders içeriklerini ayrıntıları ile açıklayan ders bilgi formlarının hazırlanmış olması gibi düzenlemelerle ve Bologna süreci çerçevesinde yapılacak çalışmalar ile programlar kurumsallaştırılmaya çalışılmaktadır. Ayrıca, bölümlerde açılan programları her sene sürekli olarak denetlemek ve programların kalitesini artırmaya yönelik öneriler getirmeleri için her bölümde iç ve dış uzmanlardan oluşan program komiteleri kurulmuştur. Bunlara ek olarak yakın bölümlerin ortak çalışmasını sağlayacak çok disiplinli eğitim ve öğretim programlar oluşturulması hedeflenmiştir.

İlgili Hedefler:

1. Lisans eğitiminde kurumsallaşmayı sağlamak,
2. Kurum içi ve dışı uzmanların ders içeriklerini iyileştirme ve program kalitesini konusunda katkı yapmalarını sağlamak
3. Çok disiplinli programlar geliştirmek
4. Öğretim Üyeleri, Araştırma Görevlileri ve öğrencilerin yurt dışındaki üniversitelerde bilgi, görgü ve becerilerini artırmalarını sağlamak
5. Lisansüstü programlarında en son bilimsel literatürü yakından takip etmek
6. Genç ve alanında başarılı Öğretim Üyelerini kuruma çekmek ve mevcut olanların GYTE’de kalmalarını özendirmek
7. Saha çalışmalarının etkinliğini artırmak
8. Öğrencilere Türkçe ve İngilizce dil becerileri konusunda sunulan eğitim hizmetini iyileştirmek

Stratejik Amaç 2: Öğrenci/Öğretim Üyesi ve Lisans Öğrencisi/Lisansüstü Öğrencisi Oranlarını Koruyarak ve Öğrenci Kalitesini Artırarak Dengeli Bir Şekilde Büyüme:

Öğrencilere daha özenli ve ayrıntılı bir şekilde eğitim ve öğretim programlarının sunulabilmesi için öğretim üyesi başına düşen öğrenci sayısının şu anki makul seviyesinde tutulması gerekli görülmüştür. Ayrıca, kuruluş amacında vurgulanan ihtisas üniversitesi özelliğinin de bir gereği olarak programlara kayıtlı Lisans Öğrencisi sayısının, Lisansüstü Öğrencisi sayısının sadece yarısı ile sınırlı kalması hedeflenmiştir. Ayrıca, Enstitümüzün çeşitli programlarına başvuran öğrenci kalitesi hali hazırda beklenen düzey civarında olmakla beraber misyon ve vizyonumuzda işaret edilen yüksek kalitede mezunlar yetiştirebilmek için bu seviyenin daha da iyileştirilmesi hedeflenmiştir. Bu çerçevede kabul edilen öğrencilerin giriş başarılarının tespitinde kullanılan göstergelerin (ÖSS ve ALES Puanları vb.) iyileştirilmesi ve programların kalitesinin tanıtım faaliyetleri vasıtasıyla potansiyel öğrencilerimize anlatılması gerektiği ve bunlara ek olarak mezunların sayısını ve iş bulma fırsatlarını artırmak da hedef olarak belirlenmiştir.

İlgili Hedefler:

1. Lisans programlarına kabul edilen öğrencilerin ÖSS'deki yüzdeleri yükseltmek
2. Lisansüstü programlarına kabul edilen öğrencilerin nitelikleri ile ilgili sayısal göstergeleri iyileştirmek
3. Öğretim Üyesi sayısını artırmak
4. Öğrenci sayısını mevcut oranları bozmadan artırmak
5. Mezun olan lisansüstü öğrenci oranını artırmak
6. Sanayi ile işbirliğini geliştirerek mezunların iş bulmasına yardımcı olmak
7. Öğrencilere yönelik burs olanaklarını artırmak

2- Bilimsel Araştırma Faaliyetleri

Stratejik Amaç 3: Araştırma Alt Yapı ve Ortamını Geliştirmek

Kurumdaki mevcut laboratuvar imkânları ve teçhizatı güncel olmakla birlikte, kurumun vizyonunda hedeflendiği üzere dünyadaki örnekleri ile rekabet edebilecek nitelikte alt yapı olanakları oluşturulması stratejik planın en öncelikli hedeflerindedir. Ayrıca bilimsel araştırmalara mali destek bulmak amacıyla yurt içi ve yurt dışı proje destek fonlarına daha fazla sayıda başvuru yapılmasının özendirilmesi kararlaştırılmıştır. Bununla birlikte bir ihtisas üniversitesi olarak lisansüstü tez ve bilimsel araştırma faaliyetlerinin kalitesini artırmak amacıyla çaba sarf etmek de önemli bir hedef olarak saptanmıştır.

İlgili Hedefler:

1. Bölümlerde proje faaliyetlerini artırmak
2. Öğretim Üyelerince sunulan lisansüstü tez danışmanlığı hizmetinin kalitesini artırmak
3. Tez kalitesini değerlendirme sürecini daha şeffaf ve etkin hale getirmek
4. Araştırma alanlarını belirlemek

Stratejik Amaç 4: Bilimsel Yayın Sayı ve Kalitesini Artırmak

Bilim ve teknolojiye ileri düzeyde araştırma ve yayın yapma hedefi kurumsal vizyonumuzda mevcut olup, belki de tüm öğretim elemanlarınca en fazla benimsenmiş ve uygulamaya yansıtılmış olan temel bir ilkedir. Hali hazırda öğretim üyesi başına düşen yayın sayısında ülkenin en iyi üniversiteleri arasında olmamız da bunun bir göstergesidir. Bu çerçevede, yayın sayı ve kalitesinin yüksek olmasının kurumun tanıtımı ve itibarı açısından da öneminin bilinciyle, kurumsal kaynak ve faaliyetlerin bu temel hedefe yönelik olarak düzenlenmesi planlanmıştır.

İlgili Hedefler:

1. Akademisyenlerin işe alma ve terfi kararlarında yayın sayı ve kalitelerini en önemli kriter olarak dikkate almak
2. Bilimsel yayın yapımını teşvik etmek

3- İdari Faaliyetler ve Alt Yapı Hizmetleri**Stratejik Amaç 5: İdari ve Akademik Faaliyetler İle İlgili İş Süreçlerini Daha Etkin ve Verimli Hale Getirmek**

Akademik ve idari faaliyetlerin başarıyla yürütülebilmesi amacıyla sıradan ve tekdüze işlerin standart ve verimli şekilde yapılmasını güvence altına alabilmek için gerekli olan yönetim bilgi sistemi önemli bir hedef olarak ortaya konmuştur. Buna ek olarak personelin iş üzerindeki eğitiminin ve memnuniyetinin artırılması da hedeflenmiştir.

İlgili Hedefler:

1. Etkin bir yönetim bilgi sisteminin oluşturulması
2. İş gerekleri doğrultusunda ihtiyaç duyulan miktarda idari personel temin edilmesi
3. İdari personelin gelişimini sağlamak amacıyla hizmet içi eğitim seminerlerinin düzenli olarak yapılması.
4. Personel memnuniyetinin artırılması

Stratejik Amaç 6: Öğrencilere ve Çalışanlara Verilen Destek Hizmetlerini İyileştirmek

Çayırova Yerleşkesi içindeki kütüphane binasının mevcut öğrenci nüfusuna hizmet vermede yetersiz kalmaya başlaması, kütüphane hizmetlerinin iyileştirilmesi amacıyla hem fiziksel olarak bina kapalı alanının artırılmasını hem de kütüphanedeki basılı ve çevrimiçi bilgi kaynaklarının geliştirilmesini gerektirmektedir.

Her iki yerleşke içinde ya da yakınında, Enstitü öğrencilerine hizmet sağlayacak yurtlar bulunmaması da altyapı ve fiziksel olanaklar açısından önemli bir eksiklik. Bu eksiklik, gelen öğrenci kalitesinin artmasının önünde de bir engel teşkil etmektedir. Bu zayıf yanın güçlendirilmesine yönelik olarak öğrenci yurdu yapımı için ilgili kurum ve kuruluşlar nezdinde girişimlerde bulunulması planlanmaktadır.

Yerleşkelerdeki kafeterya ve yemekhane tesislerinin de artan öğrenci ve personel mevcuduna daha iyi hizmet verebilmek amacıyla geliştirilmesi gerekmektedir. Bunlara ek

olarak öğrencilerin ve çalışanların kurumdan aldığı bilgi işlem ve öğrenci işleri hizmetlerinin kalitesinin artırılması da hedeflenmiştir.

İlgili Hedefler:

1. Öğrenci işleri hizmetlerini iyileştirmek
2. Kütüphane hizmetlerini iyileştirmek
3. Bilgi işlem hizmetlerini iyileştirmek
4. Sağlık, kültür ve spor hizmetlerini iyileştirmek
5. Öğrencilere kampüs içinde barınma imkânları sunmak

Stratejik Amaç 7: Kullanılan Kapalı Alanları Artırmak ve Yerleşkelerdeki Çevre Düzenlemelerini Tamamlamak

Muallimköy Yerleşkesinde kuruluşundan bu yana devam eden sorunlar, özellikle kamulaştırma bedelinin çok yüksek olması, ulaşım ve hava kirliliği sorunları, GYTE'yi Çayırova Yerleşkesinde büyümeye zorlamaktadır. Bu çerçevede, Çayırova Yerleşkesinde yeni binalar inşa ederek eğitim öğretim hizmetlerinin ağırlıklı olarak bu yerleşkede verilmesi planlanmaktadır. Bununla birlikte Muallimköy Yerleşkesinde devam etmekte olan bina inşaatlarının tamamlanması, çevre düzenlemesi ve güvenlik altyapısının bir an önce bitirilmesi, kurumun daha iyi hizmet vermesi için öncelikli bir konudur.

İlgili Hedefler:

1. Çayırova Yerleşkesinde yeni eğitim ve araştırma binaları inşa ederek bu yerleşkede büyümek
2. Çayırova Yerleşkesinde yeni hizmet binaları inşa ederek bu yerleşkede büyümek
3. Yerleşkelerdeki çevre düzenlemesini ve altyapı imalatlarını tamamlamak
4. Çayırova ve Muallimköy Yerleşkelerindeki bina bakım – onarım çalışmalarını yürütmek

4- Sosyal Faaliyetler

Stratejik Amaç 8: Öğretim Üyelerinin Kamu ve Özel Sektöre Yönelik Faaliyetlerini Artırmak

Enstitümüzün misyonunda belirtilen, sanayi ile işbirliğine dayalı Ar-Ge çalışmaları yaparak ülke sanayinin uluslararası rekabet gücünün yükseltilmesine katkıda bulunma hedefi doğrultusunda, kamu yararına yönelik projeler alınması ve bölümlerin endüstriye yönelik hizmetlerinin artırılması planlanmaktadır.

İlgili Hedefler:

1. Kamu yararına yönelik proje almak
2. Bölümlerin endüstriye yönelik hizmetlerini geliştirmek

Stratejik Amaç 9: GYTE'yi Tanıtmak

Henüz çok genç bir yüksek öğretim kurumu olmasına rağmen, özellikle akademik çalışmaları ve bilimsel yayınları ile ülkenin en saygın üniversiteleri arasında yerini almış olan GYTE'yi ülkeye ve özellikle akademik çevrelere ve potansiyel öğrencilere tanıtabilmenin yolu, Enstitünün hem basın yayın organları yoluyla hem de çeşitli halkla ilişkiler faaliyetleri ile topluma tanıtılmasıdır. İçinde bulunduğumuz bilgi çağında Enstitünün dışa açılan penceresi olan internet sitesi içeriğinin geliştirilmesi, yabancı dillere çevrilmesi ve sürekli güncel tutulması da tanıtım açısından önemli bir faaliyettir.

Enstitümüzün kurumsallaşması ve ülkedeki köklü üniversiteler arasında yerini alabilmesi için gerekli uygulamalardan bir diğerinin de, mezun ettiği öğrencilerle mezuniyet sonrasında da iletişimini sürdürmesi, mezunların uzun vadede Enstitüye ve gelecek dönemlerde öğrenim görecekt öğrencilere çeşitli açılardan destek olmasının sağlanmasıdır. Mezunların, mezuniyet sonrası durumları, başarıları ve topluma katkıları, Enstitünün misyonunda belirtilen, Cumhuriyetin temel ilkelerine ve evrensel etik değerlere sahip çıkan, toplumsal sorumluluğu ve çevre bilinci gelişmiş, çağdaş teknolojileri üreten ve uygulayan bireyler yetiştirme hedefine ne kadar ulaşıldığının da bir göstergesi olacaktır.

Enstitünün tanınırlığı arttıkça ÖSS'den daha yüksek bir yüzdelik dilimden öğrencilerin kurumu tercih edeceği; yine lisansüstü programlara daha başarılı öğrencilerin başvuracağı düşünülmektedir.

İlgili Hedefler:

1. Enstitü internet sayfalarını geliştirmek
2. Enstitünün tanıtımına yönelik afiş ve broşürler hazırlamak
3. Basın yayın organları aracılığıyla enstitüyü tanıtmak
4. Mezunlar derneğinin etkinliğini artırmak ve mezun olan öğrencilerle mezuniyetlerinden sonra da iletişime devam etmek

Bu açıklamalara paralel olarak Gebze Yüksek Teknoloji Enstitüsü'nün 2009–2013 için oluşturduğu stratejik plan aşağıda tablo halinde sunulmuştur. Tabloda, dört adet temel stratejik görev alanı için yukarıda gerekçeleri belirtilen stratejik amaçlar, bu amaçlara ulaşmak için gerçekleştirilmesi gereken hedefler ve faaliyetler ile hedeflere ne ölçüde ulaşıldığını ölçmeyi sağlayacak göstergeler sunulmuştur.

B - TEMEL POLİTİKALAR VE ÖNCELİKLER

1- Temel Politikalar

GYTE, temel bilimsel ve stratejik araştırmaların yanı sıra, kısa sürede toplumsal faydaya dönüşebilecek ve yakın çevremizden başlayarak, sanayi sektörünün sorunlarına çözüm üretebilecek nitelikteki uygulamalı araştırmaları ve disiplinler arası çalışmayı özendirme; evrensel bilimin üretilmesine zemin hazırlayacak alt yapıyı oluşturmayı; öğrencileri ile birlikte genç ve nitelikli öğretim elemanlarına gerekli destekleri sağlamayı; spora ve sosyal etkinliklere yönelik olanakları yaratmayı ve iyileştirmeyi görev edinmiştir. Enstitümüzde, öğretim elemanları ve öğrencileri sürekli öğrenmeye, araştırmaya, araştırma sonuçlarını yayınlamaya ve kendilerini yenilemeye teşvik eden; bilginin üretilmesi ve paylaşımına hiçbir kısıt getirmeksizin, öğretim ve araştırma programlarındaki özerkliği kabul eden ve koruyan; öğretim elemanları ve öğrencilerine düşüncelerini özgürce ifade

edebilecekleri, araştırma programlarını bağımsız hazırlayabilecekleri ortamı sunan; şeffaf, hoşgörülü ve demokratik bir yönetim modeli benimsenmiştir. GYTE'nin bilim ve teknolojide ileri düzeyde araştırma, eğitim, öğretim, üretim, yayın ve danışmanlık yapmayı hedefleyen bir yükseköğretim kurumu olduğu gözetilmekte ve Kalite Yönetim Sistemi ilkeleri özenli bir seçicilikle yerleştirilerek, uygulanmaktadır.

2- Temel Öncelikler

2012 Yılında Öncelik Verilen Amaç ve Hedeflere İlişkin Tablo

STRATEJİK AMAÇLAR	STRATEJİK HEDEFLER
EĞİTİM-ÖĞRETİM FAALİYETLERİ İÇİN	
STRATEJİK AMAÇ 1 Sunulan Eğitim Öğretim Programlarının Kalitesini Artırmak ve Güvence Altına Almak	<u>Hedef-1</u> Eğitimde Kurumsallaşmayı Sağlamak
	<u>Hedef-2</u> Kurum İçi ve Dışı Uzmanların Ders İçeriklerini İyileştirme ve Program Kalitesini Artırma Konusunda Katkı Yapmalarını Sağlamak
	<u>Hedef-4</u> Öğretim Üyeleri, Araştırma Görevlileri ve Öğrencilerin Yurtdışındaki Üniversitelerde Bilgi, Görgü ve Becerilerini Artırmalarını Sağlamak
	<u>Hedef-7</u> Saha Çalışmalarının Etkinliğini Artırmak
STRATEJİK AMAÇ 2 Öğrenci / Öğretim Üyesi ve Lisans Öğrenci Sayısı / Lisansüstü Öğrenci Sayısı Oranlarını Koruyarak ve Öğrenci Kalitesini Artırarak Dengeli Bir Şekilde Büyümek	<u>Hedef-6</u> Sanayi ile İşbirliğini Geliştirerek Mezunların İş Bulmasına Yardımcı Olmak

BİLİMSEL ARAŞTIRMA FAALİYETLERİ İÇİN	
STRATEJİK AMAÇ 3 Araştırma Alt Yapısı ve Ortamını Geliştirmek	<u>Hedef-1</u> Bölümlerde Proje Faaliyetlerini Artırmak
	<u>Hedef-4</u> Araştırma Alanlarını Belirlemek

İDARİ FAALİYETLER VE ALT YAPI HİZMETLERİ İÇİN	
STRATEJİK AMAÇ 5 İdari ve Akademik Faaliyetlerle İlgili İş Süreçlerini Daha Etkili ve Verimli Hale Getirmek	<u>Hedef-1</u> Etkin Bir Yönetim Bilgi Sisteminin Oluşturulması
	<u>Hedef-4</u> Personel Memnuniyetinin Artırılması
STRATEJİK AMAÇ 6 Öğrencilere ve Çalışanlara Verilen Destek Hizmetlerini İyileştirmek	<u>Hedef-2</u> Kütüphane Hizmetlerini İyileştirmek
	<u>Hedef-4</u> Sağlık Kültür ve Spor Hizmetlerini İyileştirmek
STRATEJİK AMAÇ 7 Kullanılan Kapalı Alanları Artırmak ve Yerleşkelerdeki Çevre Düzenlemesi Tamamlamak	<u>Hedef-1</u> Çayırova Yerleşkesinde Yeni Eğitim ve Araştırma Binaları İnşaa Ederek Bu Yerleşkede Büyümek
	<u>Hedef-2</u> Çayırova Yerleşkesinde Yeni Hizmet Binaları İnşaa Ederek Bu Yerleşkede Büyümek
	<u>Hedef-3</u> Yerleşkelerdeki Çevre Düzenlemesini ve Altyapı İmalatlarını Tamamlamak
	<u>Hedef-4</u> Çayırova ve Muallimköy Yerleşkelerindeki Bina Bakım-Onarım Çalışmalarını Yürütmek

SOSYAL FAALİYETLER İÇİN	
STRATEJİK AMAÇ 8 Öğretim Üyelerinin Kamu ve Özel Sektöre Yönelik Faaliyetlerini Artırmak	<u>Hedef-2</u> Bölümlerin Endüstriye Yönelik Hizmetlerini Geliştirmek

C - DİĞER HUSUSLAR

III- FAALİYETLERE İLİŞKİN BİLGİ VE DEĞERLENDİRMELER

A - MALİ BİLGİLER

1- Bütçe Uygulama Sonuçları

1.1- Bütçe Giderleri

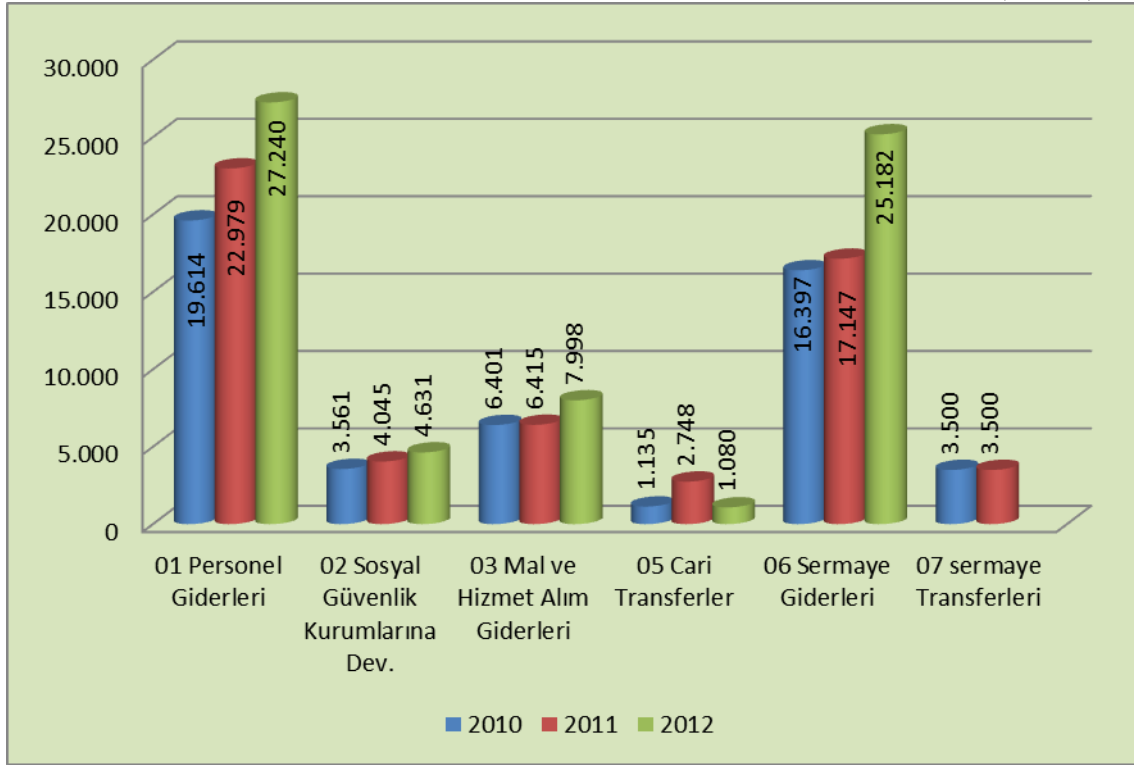
Tablo (1-1-1): 2010 – 2011 – 2012 Mali Yılları Ekonomik Kodlara Göre Ödenek ve Harcama Tutarları

(1.000 TL)

Ekonomik Kodu		Açıklama	2010				2011				2012			
I	II		Bütçe Başlangıç Ödeneği	Toplam Ödenek	Bütçe Giderleri	Giderin Toplam Ödeneye Oranı	Bütçe Başlangıç Ödeneği	Toplam Ödenek	Bütçe Giderleri	Giderin Toplam Ödeneye Oranı	Bütçe Başlangıç Ödeneği	Toplam Ödenek	Bütçe Giderleri	Giderin Toplam Ödeneye Oranı
01		PERSONEL GİDERLERİ	18.322	19.614	19.498	99	22.396	22.979	22.866	100	25.825	27.240	27.176	100
	1	MEMURLAR	17.595	18.782	18.723	100	21.584	22.066	22.007	100	24.805	26.394	26.358	100
	2	SÖZLEŞMELİ PERSONEL	559	574	559	97	559	652	640	98	672	622	605	97
	3	İŞÇİLER	128	131	128	98	145	171	143	83	238	165	162	98
	4	GEÇİCİ PERSONEL	30	30	23	76	58	58	45	77	54	59	51	87
	5	DIĞER PERSONEL	10	98	66	68	50	32	32	100	56			
02		SOSYAL GÜVENLİK KURUMLARINA DEV.	3.483	3.561	3.506	98	3.840	4.045	4.010	99	4.625	4.631	4.556	98
	1	MEMURLAR	3.317	3.407	3.370	99	3.687	3.824	3.802	99	4.157	4.431	4.394	99
	2	SÖZLEŞMELİ PERSONEL	138	121	109	90	110	178	175	98	412	140	122	87
	3	İŞÇİLER	25	27	26	96	31	31	26	85	45	47	34	73
	4	GEÇİCİ PERSONEL	3	6	1	11	12	12	7	58	11	13	7	53
03		MAL VE HİZMET ALIM GİDERLERİ	5.082	6.401	5.791	90	6.070	6.415	5.841	91	6.727	7.998	7.569	95
	2	TÜKETİME YÖNELİK MAL VE MALZ	2.870	3.518	3.132	89	3.248	3.338	3.035	91	3.526	4.409	4.320	98
	3	YOLLUKLAR	122	172	132	77	176	352	283	80	173	424	323	76
	4	GÖREV GİDERLERİ	14	14	5	33	14	14	6	45	14	14	10	74
	5	HİZMET ALIMLARI	1.576	1.803	1.685	93	2.122	2.127	1.988	93	2.521	2.617	2.422	93
	6	TEMSİL VE TANITMA GİDERLERİ	55	89	82	92	62	62	55	89	7	7	7	100
	7	MENKUL MAL, GAYRİMADDİ HAK A	218	525	510	97	262	336	299	89	309	349	314	90
	8	GAYRİMENKUL MAL BAKIM VE ONA	227	227	195	86	183	183	171	94	177	177	172	97
	9	TEDAVİ VE CENAZE GİDERLERİ		54	51	94	3	3	3	95		1		43
05		CARİ TRANSFERLER	981	1.135	1.134	100	2.11	2.748	2.720	99	1.080	1.080	924	86
	1	GÖREV ZARARLARI	670	670	669	100	1.782	2.232	2.209	99	728	728	604	83
	2	HAZİNE YARDIMLARI												
	3	KAR AMACI GÜTMİYEN KURULUŞ	311	465	465	100	329	516	512	99	352	352	320	91
06		SERMAYE GİDERLERİ	15.600	16.397	16.259	99	18.502	17.147	16.763	98	19.038	25.182	25.148	100
	1	MAMUL MAL ALIMLARI	4.500	1.517	1.390	92	4.950	2.584	2.533	98	4.400	4.693	4.687	100
	2	MENKUL SERMAYE ÜRETİM GİDER	150				150				236	236	236	100
	3	GAYRİ MADDİ HAK ALIMLARI	100	100	98	98	150	151	147	97	150	150	141	94
	4	GAYRİMENKUL ALIMLARI VE KAMU	100	100	100	100	100	580	258	44	2	2		
	5	GAYRİMENKUL SERMAYE ÜRETİM	9.300	13.050	13.048	100	11.902	12.502	12.500	100	12.750	18.601	18.598	100
	7	GAYRİMENKUL BÜYÜK ONARIM GI	1.300	1.580	1.580	100	1.100	1.280	1.278	100	1.250	1.250	1.250	100
	9	DIĞER SERMAYE GİDERLERİ	150	50	43	86	150	50	48	96	250	250	235	94
07		SERMAYE TRANSFERLERİ		3.500	3.500	100		3.500	3.500	100				
	1	YURTIÇI SERMAYE TRANSFERLER		3.500	3.500	100		3.500	3.500	100				
GENEL TOPLAM			43.468	50.608	49.688	98	52.919	56.834	55.700	98	57.295	66.131	65.373	99

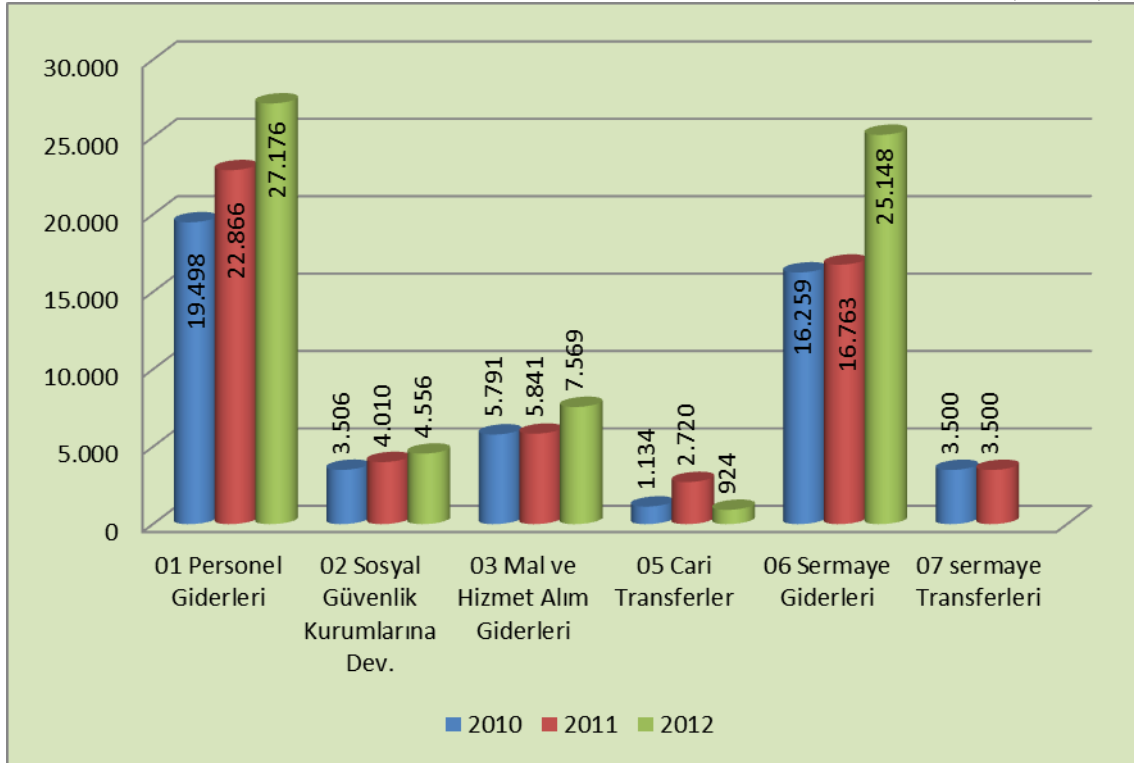
Grafik (1-1-1): Ekonomik Kodlara Göre Yıl Sonu Ödenek Tutarları

(1.000 TL)



Grafik (1-1-2): Ekonomik Kodlara Göre Yıl Sonu Harcama Tutarları

(1.000 TL)

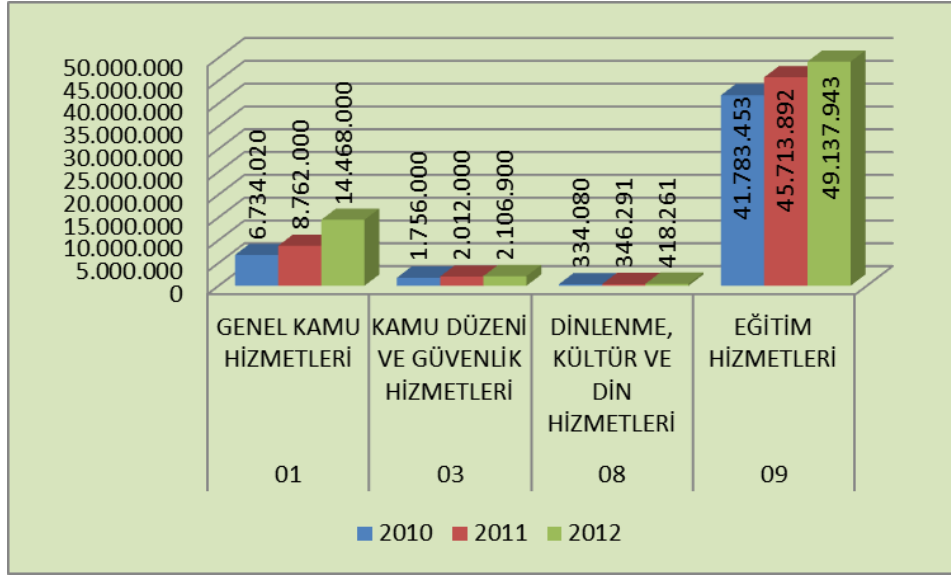


Fonksiyonel sınıflandırmaya göre bütçe başlangıç ve yılsonu ödenekleri, yılsonu gerçekleşmesi aşağıdaki tabloda gösterilmiştir.

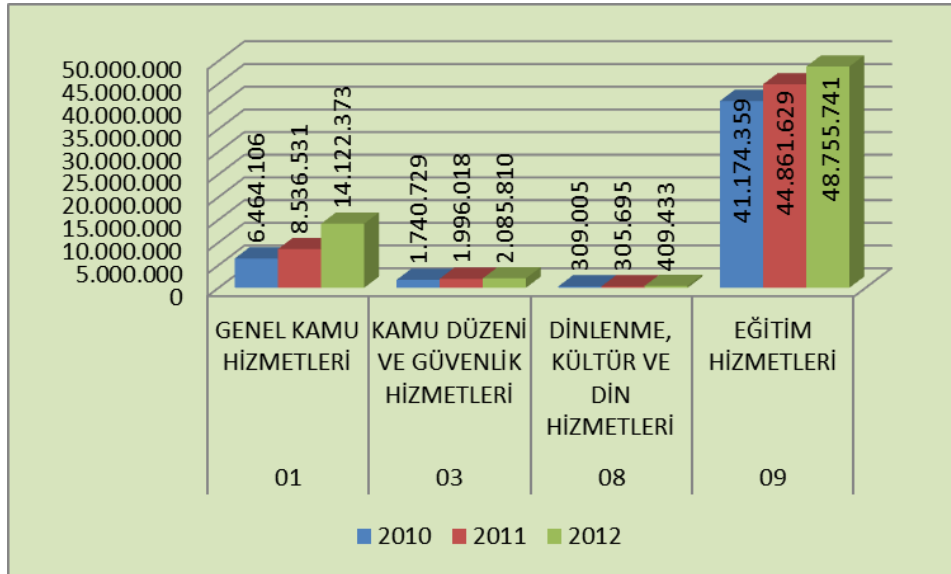
Tablo (1-1-2) : 2010 – 2011 – 2012 Mali Yılları Fonksiyonel Kodlara Göre Ödenek ve Harcama Tutarları

KODU	AÇIKLAMA	TOPLAM ÖDENEK			GÖNDERİLEN ÖDENEK			BÜTÇE GİDERİ			İPTAL EDİLEN ÖDENEK			ERTESİ YILA DEVREDİLEN ÖDENEK		
		2010	2011	2012	2010	2011	2012	2010	2011	2012	2010	2011	2012	2010	2011	2012
01	GENEL KAMU HİZMETLERİ	6.734.020	8.762.000	14.468.000	6.464.106	8.536.531	14.122.373	6.464.106	8.536.531	14.122.373	269.914	225.469	345.627	----	----	----
03	KAMU DÜZENİ VE GÜVENLİK HİZMETLERİ	1.756.000	2.012.000	2.106.900	1.740.729	1.996.018	2.085.810	1.740.729	1.996.018	2.085.810	15.271	15.982	21.090	----	----	----
08	DİNLENME, KÜLTÜR VE DİN HİZMETLERİ	334.080	346.291	418.261	309.005	305.695	409.433	309.005	305.695	409.433	25.075	40.596	8.828	17.292	30.261	----
09	EĞİTİM HİZMETLERİ	41.783.453	45.713.892	49.137.943	41.174.359	44.861.629	48.755.741	41.174.359	44.861.629	48.755.741	569.878	837.846	302.202	146.251	14.416	80.000
GENEL TOPLAM		50.607.553	56.834.183	66.131.104	49.688.199	55.699.873	65.373.357	49.688.199	55.699.873	65.373.357	880.138	1.119.893	677.747	163.543	44.677	80.000

Grafik (1-1-3): Fonksiyonel Kodlara Göre Yıl Sonu Ödenek Tutarları



Grafik (1-1-4): Fonksiyonel Kodlara Göre Yıl Sonu Harcama Tutarları



1.2- Bütçe Gelirleri

Tablo (1-2-1) : 2010 – 2011 – 2012 Mali Yılları Bütçe Gelirlerinin Gerçekleşmeleri

(1.000 TL)

EKONOMİK KODU		AÇIKLAMA	2010					2011					2012				
I	II		BÜTÇE GELİRİ TAHMİNİ (1)	TOPLAM TAHAKKUK (2)	NET TAHSİLAT (3)	TAHSL. TAHMİNİ ORANI (3/1) (%)	TAHAKK. TAHMİNİ ORANI (2/1) (%)	BÜTÇE GELİRİ TAHMİNİ (1)	TOPLAM TAHAKKUK (2)	NET TAHSİLAT (3)	TAHSL. TAHMİNİ ORANI (3/1) (%)	TAHAKK. TAHMİNİ ORANI (2/1) (%)	BÜTÇE GELİRİ TAHMİNİ (1)	TOPLAM TAHAKKUK (2)	NET TAHSİLAT (3)	TAHSL. TAHMİNİ ORANI (3/1) (%)	TAHAKK. TAHMİNİ ORANI (2/1) (%)
03		TEŞEBBÜS VE MÜLKİYET GELİRLERİ	1.340	2.068	2.068	154	154	1.434	2.463	2.463	172	172	1.259	2.383	2.383	189	189
	01	MAL VE HİZMET SATIŞ GELİRİ	1.328	2.061	2.061	155	155	1.430	2.423	2.423	169	169	1.234	2.260	2.260	183	183
	06	KIRA GELİRLERİ	12	7	7	56	56	4	40	40	1.000	1.000	5	39	39	786	786
	09	DİĞER TEŞEBBÜS VE MÜLK.	-	-	-	-	-	-	-	-	-	-	20	83	83	416	416
04		ALINAN BAĞIŞ VE YARDIMLAR İLE ÖZEL GEL	41.997	47.099	47.099	112	112	51.312	53.015	52.445	102	103	55.816	57.874	56.351	101	104
	02	MERKEZİ YÖNETİM BÜTÇESİNE	41.997	47.027	47.027	112	112	51.312	52.838	52.268	102	103	55.816	57.716	56.193	101	103
	04	KURUMLARDAN VE KİŞİLERDEN	-	72	72	-	-	-	177	177	-	-	-	158	158	-	-
05		DİĞER GELİRLER	131	562	414	316	429	173	416	267	154	240	220	896	866	394	407
	01	FAİZ GELİRLERİ	21	133	133	633	633	60	132	132	220	220	105	60	60	57	57
	02	KİŞİ VE KURUMLARDAN ALINAN	55	47	47	85	85	30	48	48	159	159	30	49	49	163	163
	03	PARA CEZALARI	2	8	8	376	376	3	5	5	166	166	5	2	2	44	44
	09	DİĞER ÇEŞİTLİ GELİRLER	53	376	227	429	709	80	231	82	102	289	80	786	755	944	982
06		SERMAYE GELİRLERİ	-	1	1	-	-	-	-	-	-	-	-	5.321	5.321	-	-
	01	TAŞINMAZ SATIŞ GELİRLERİ	-	-	-	-	-	-	-	-	-	-	-	5.321	5.321	-	-
	02	TAŞINIR SATIŞ GELİRLERİ	-	1	1	-	-	-	-	-	-	-	-	-	-	-	-
GENEL TOPLAM			43.468	49.731	49.582	114	114	52.919	55.895	55.175	104	106	57.295	66.474	64.920	113	116

2- Temel Mali Tablolara İlişkin Açıklamalar

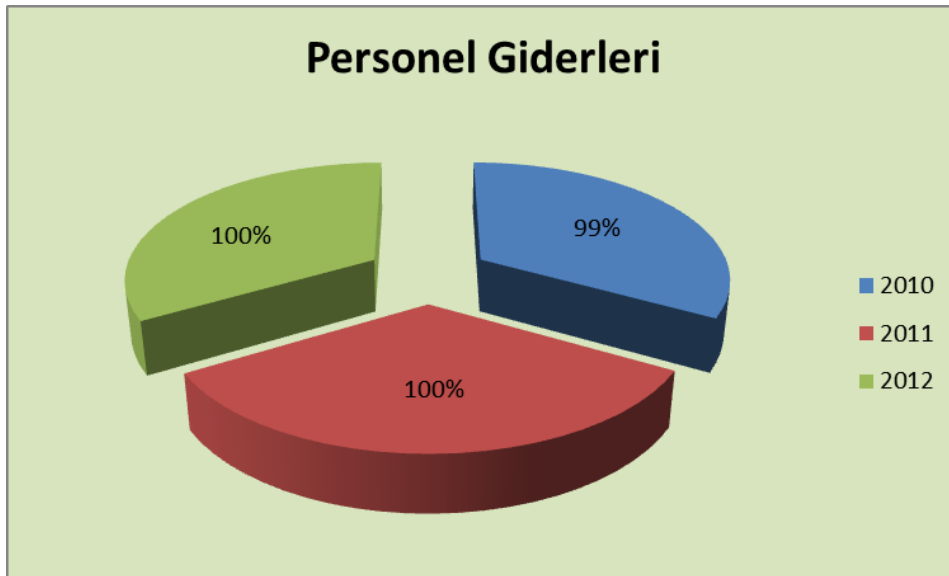
2.1- Ekonomik Sınıflandırmaya Göre Bütçe Giderleri

2.1.1- Personel Giderleri (01)

2012 yılında 01 - Personel Giderleri için 25.825.000 TL bütçe başlangıç ödeneği tefrik edilmiştir. Yıl içinde; maaş ödemesine esas katsayıların ve personel sayısının artması sonucu 1.906.163 TL ödenek eklenmiş olup bu miktarın 491.500 TL'si kurum içi aktarmadır. Yılsonu itibarıyla toplam 27.239.663 TL ödeneğin 27.176.436 TL'si harcanmıştır. (Tablo 1-1-1)

Harcamanın yılsonu ödeneğine oranı % 99,76 olarak gerçekleşmiştir

2010-2012 yılları arasında Personel Giderleri ödeneklerinin yılsonu ödeneğine göre harcanma oranı aşağıdaki grafikte gösterilmektedir.

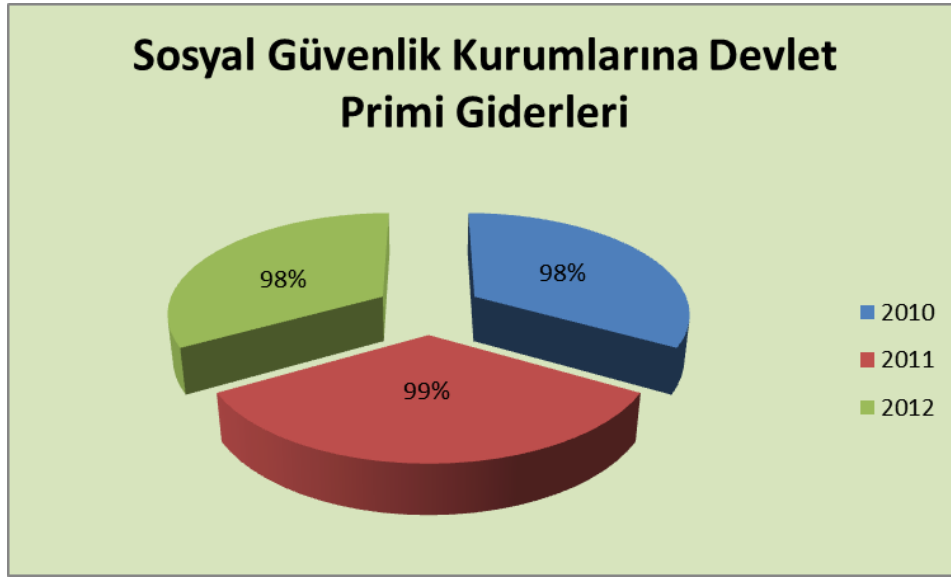


2.1.2- Sosyal Güvenlik Kurumlarına Devlet Primi Giderleri (02)

2012 yılında 02 - Sosyal Güvenlik Kurumlarına Devlet Primi Giderleri için 4.625.000 TL bütçe başlangıç ödeneği tefrik edilmiştir. Yıl içinde; maaş ödemesine esas katsayıların ve personel sayısının artması sonucu 328.000 TL ödenek eklenmiş olup bu miktarın 322.000 TL'si kurum içi aktarmadır. Yılsonu itibarıyla toplam 4.631.000 TL ödeneğin 4.556.281 TL'si harcanmıştır. (Tablo 1-1-1)

Harcamanın yılsonu ödeneğine oranı % 98,39 olarak gerçekleşmiştir.

2010-2012 yılları arasında Sosyal Güvenlik Kurumlarına Devlet Primi Giderleri ödeneklerinin yılsonu ödeneğine göre harcanma oranı aşağıdaki grafikte gösterilmektedir.



2.1.3- Mal ve Hizmet Alım Giderleri (03)

2012 yılında 03 – Mal ve Hizmet Alımı Giderlerine ilişkin 6.727.000 TL bütçe başlangıç ödeneği tefrik edilmiştir. Yıl içinde; Maliye Bakanlığı tarafından 300.000 TL yedekten aktarma, YÖK tarafından aktarılan 237.703 TL bağış ve yardımların ödenek kaydı, 522.900 TL likit karşılığı ödenek kaydı ve 269.577 TL gelir fazlası karşılığı ödenek kaydı yapılmıştır. Yıl içinde toplam 1.332.180 TL ödenek eklenmiş olup bu miktarın 59.000 TL'si tertiplerarası aktarmadır. Yılsonu itibariyle oluşan toplam 7.998.180 TL ödeneğin 7.568.717 TL'si harcanmıştır. (Tablo 1–1–1)

Harcamanın yılsonu ödeneğine oranı % 94,63 olarak gerçekleşmiştir.

2010–2012 yılları arasında Mal ve Hizmet Alım Giderleri ödeneklerinin yılsonu ödeneğine göre harcanma oranı aşağıdaki grafikte gösterilmektedir.

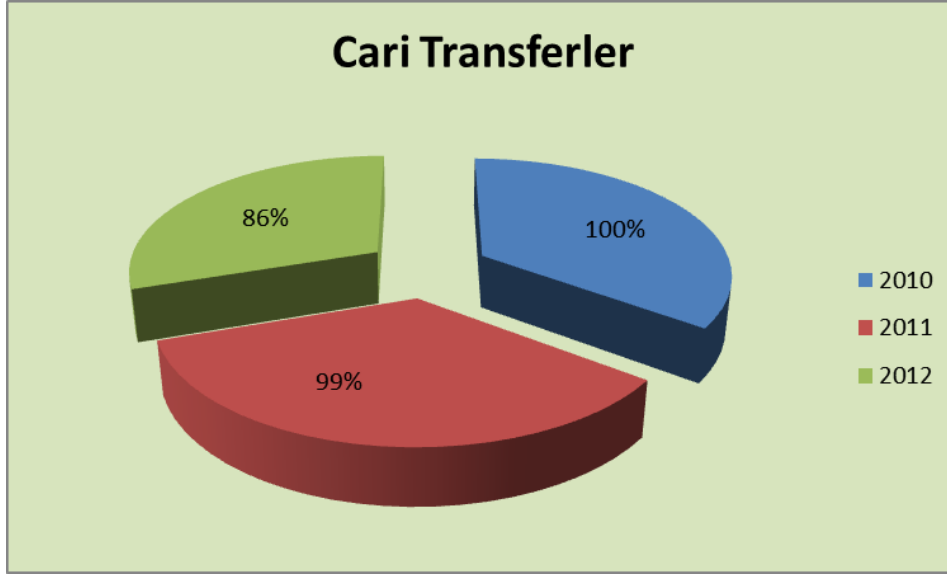


2.1.4- Cari Transferler (05)

2012 yılında 05 - Cari Transferlere ilişkin 1.080.000 TL bütçe başlangıç ödeneği tefrik edilmiştir. Yılsonu itibarıyla 1.080.000 TL ödeneğin 924.000 TL'si harcanmıştır. (Tablo 1-1-1)

Harcamanın yılsonu ödeneğine oranı % 85,56 olarak gerçekleşmiştir.

2010-2012 yılları arasında Cari Transferler ödeneklerinin yılsonu ödeneğine göre harcanma oranı aşağıdaki grafikte gösterilmektedir.

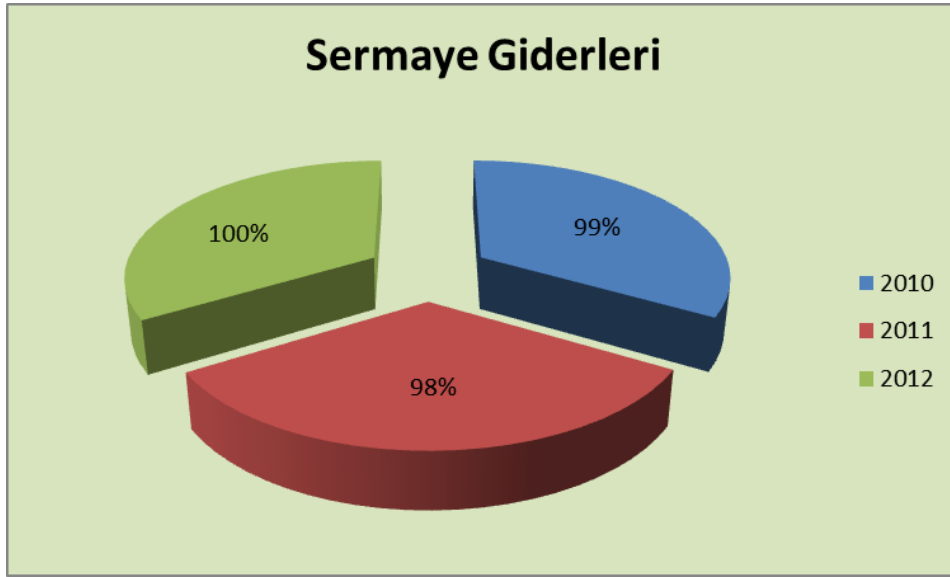


2.1.5- Sermaye Giderleri (06)

2012 yılında 06-Sermaye Giderlerine 19.038.000,00 TL bütçe başlangıç ödeneği tefrik edilmiştir. Yıl içinde 2011 yılı devreden akreditif artıkları için net finansmandan 30.261,15 TL ödenek kaydı, 813.000,00 TL likit karşılığı ödenek kaydı ve 5.301.000,00 TL gelir fazlası karşılığı ödenek kaydı yapılmıştır. Yılsonu itibarıyla oluşan toplam 25.182.261,15 TL ödeneğin 25.148.033,53 TL'si harcanmıştır. (Tablo 1-1-1)

Harcamanın yılsonu ödeneğine oranı % 99,86 olarak gerçekleşmiştir.

2010-2012 yılları arasında Sermaye Giderleri ödeneklerinin yılsonu ödeneğine göre harcanma oranı aşağıdaki grafikte gösterilmektedir.



2.2- Fonksiyonel Sınıflandırmaya Göre Bütçe Giderleri

Fonksiyonel sınıflandırmaya göre 2012 mali yılı bütçe giderlerinde 48.755.741 TL ile 09-Eğitim Hizmetlerinin en büyük paya sahip olduğu görülmektedir. (Tablo 1-1-2)

2.3- Bütçe Gelirleri

2.3.1- Teşebbüs ve Mülkiyet Gelirleri

6260 sayılı 2012 Yılı Merkezi Yönetim Bütçe Kanunundaki öz gelir tahmini 1.259.000 TL dir. Şartname Gelirleri, Örgün ve Yaygın Öğretimden Elde Edilen Gelirler, Doktora Gelirleri, Tezli Yüksek Lisans Gelirleri, Yaz Okulu Gelirleri, Tezsiz Yüksek Lisans Gelirleri, Sosyal Tesis İşletme Gelirleri, Sosyal Tesis Kira Gelirleri,Lojman Kira Gelirleri ve Diğer Çeşitli Teşebbüs ve Mülkiyet Gelirlerinden toplam 2.383.000 TL tahsilât yapılmış olup yapılan net tahsilâtın bütçe gelir tahminine oranı % 189 olarak gerçekleşmiştir. (Tablo 1-2-1)

2.3.2- Alınan Bağış ve Yardımlar ile Özel Gelirler

6260 sayılı 2012 Yılı Merkezi Yönetim Bütçe Kanunundaki gelir tahmini 55.816.000 TL dir. Merkezi Yönetim Bütçesine Dâhil İdarelerden Alınan Bağış ve Yardımlar ile Kurumlardan ve Kişilerden Alınan Yardım ve Bağışlar olmak üzere toplam 56.351.000 TL gelir elde edilmiş olup net tahsilâtın bütçe gelir tahminine oranı % 101 olarak gerçekleşmiştir. (Tablo 1-2-1)

2.3.3- Diğer Gelirler

6260 sayılı 2012 Yılı Merkezi Yönetim Bütçe Kanunundaki gelir tahmini 220.000 TL dir. Faiz Gelirleri, Kişi ve Kurumlardan Alınan Paylar, Para Cezaları ve Diğer Çeşitli Gelirler olmak üzere toplam 866.000 TL gelir elde edilmiş olup net tahsilâtın bütçe gelir tahminine oranı % 394 olarak gerçekleşmiştir. (Tablo 1-2-1)

2.3.3- Sermaye Gelirleri

2012 yılı içinde; Ulaştırma Bakanlığı Karayolları Genel Müdürlüğü'nün Yap-İşlet-Devret Modeli ile ihalesini gerçekleştirdiği Gebze-Orhangazi-İzmir güzergâhında bulunan Enstitümüz Muallimköy Kampus sahası içindeki bazı parsellerin satış işleminden 5.321.000 TL taşınmaz satış geliri elde edilmiştir. (Tablo 1-2-1)

2.4- Birim Maliyet Analizi

2012 yılında Enstitümüz mal ve hizmet alımlarına ilişkin birim maliyet analizleri yapılmış ve değerlendirme sonuçları aşağıdaki tabloda gösterilmiştir.

S.NO	CİNSİ	BİRİMİ	2012				
			YILLIK TÜKETİM/KULLANIM	KİŞİ SAYISI	YILLIK MALİYET	KİŞİ BAŞI TÜKETİM/KUKLLANIM	KİŞİ BAŞI MALİYET
1	ELEKTRİK	KW	5.353.655,31	728	1.779.698,30	7.380,79	2.450,71
2	SU	METREKÜP	105.646,48	728	317.845,26	146,44	436,98
3	DOĞAL GAZ	METREKÜP	528.281,70	728	326.419,36	723,22	436,01
4	TEMİZLİK	METREKARE	98.082,00	728	848.978,11	134,72	1.166,17
5	TAŞIMA	ADET	16,00	509	590.241,80	1,00	1.159,61
6	DATA	ADET	SINIRSIZ	728	895,75	SINIRSIZ	74,65
7	TELEFON	KİŞİ	-----	114	78.861,25	1,00	692,47

3- Mali Denetim Sonuçları

Enstitümüz 2012 yılı hesabına ilişkin Sayıştay Başkanlığı tarafından düzenlilik denetimine tabi tutulmuştur. Denetim sürecine 2013 yılında da devam edilecektir.

4- Diğer Hususlar

B- PERFORMANS BİLGİLERİ

1-Faaliyet ve Proje Bilgileri

1.1- Faaliyet Bilgileri

1.1-1. Lisans ve lisansüstü öğrencilerimize ders ve danışmanlık hizmeti verilmesi ile ders notları, ödev ve sınav soru çözümlerinin ders internet sayfalarına konulması

Stratejik planda yer alan en önemli hedeflerden biri Eğitim programlarında kaliteyi artırmaktır. Bu amaçla “*Öğretim Üyelerinin Ders Yükünü Azaltmak*” hedefi oluşturulmuştur.

Uzmanlık alanı ve seminer gibi derslerin ders yükü dışında tutulması suretiyle bölümlerin amaçlanan hedefe ulaştığı görülmüştür. Lisans ve lisansüstü eğitim yapılan bölümlerde küçük sapsmalar olmakla birlikte, bu bölümlerde yeni göreve başlayan öğretim üyelerimiz ile birlikte “öğretim üyesi başına kredili ders yükünün en fazla haftada 10 saat haline getirilmesi” hedefi kısa zamanda amaçlanan seviyeye ulaşacaktır.

Ders bilgi formları, program komitelerinin çalışabilmeleri için bir ön koşul olduğu kadar, eğitim programlarında şeffaflık ve kurumsallaşmayı sağlayan önemli araçlardan biridir. Bu formlar sayesinde programlar çerçevesinde verilen derslerin amacı, içeriği, 14 haftalık ders programı, kullanılan kaynaklar, öğrenciden beklenenler ve öğrencinin çalışmalarının nasıl değerlendirileceği gibi bilgiler hem dersi alacak olan öğrenciye, hem de konu ile ilgilenen kişilere açık olacaktır. Ayrıca ders içeriklerinin yazılı hale getirilmesi dersi, ders veren kişiden bağımsız hale getirerek, kurumsallaşmayı sağlayacaktır.

Ders bilgi formlarının birim hedeflerine göre öğretim üyelerince çoğunlukla tamamlanarak ilgili web sayfasına konulması sağlanmıştır. Ders bilgi formlarının bilgi sistemine kaydedilmesinde %99 başarı sağlanmıştır.

Öğrenciler ile öğretim üyesi arasında ders malzemeleri paylaşımı ve iletişimi sağlayan “*Ders Web Sayfalarının Etkin Hale Getirilmesi*”, eğitim programlarının kalitesini artırmak ve güvence altına almak için konulan hedeflerden biridir.

Öğretim üyelerimiz hedeflenen oranın altında kalmışlardır. Öğretim üyelerimizin bir kısmının eğitim notlarının devamlı güncel konulardan oluşturması nedeniyle, internet sistemine koyulan notların eski hüviyetinde kalacağı, ayrıca öğrencilerin bu notları sistemde bulmaları onların derslere düzenli devamını engelleyeceği endişesi taşımaları nedeniyle beklenen düzeye ulaşamamıştır.

Önümüzdeki süreçte, öğretim üyelerinin ve elemanlarının ders web sayfalarını aktif olarak kullanmaları için gerekli çalışma yapılacaktır.

1.1-2. Öğrencilere seminer vermek üzere misafir konuşmacı çağırılması

Fakülte	Misafir Konuşmacı Sayısı
Mühendislik Fakültesi	3
Mimarlık Fakültesi	13
İşletme Fakültesi	1
Fen Fakültesi	3
Sosyal Bilimler Enstitü Müdürlüğü	10

1.1-3. Yurtdışına akademik personel ile öğrencilerin gönderilmesi

2012 Yılında Avrupa Birliği Eğitim ve Gençlik Programları kapsamında; 2011–2012 Eğitim-Öğretim Yılı Bahar Döneminde 13 öğrenci (11 Lisans, 1 Yüksek Lisans, 1 Doktora), 2012-2013 Eğitim Öğretim yılı Güz Döneminde 10 öğrenci (6 lisans, 4 Yüksek Lisans) olmak üzere toplamda 23 öğrencimiz ve 6 öğretim görevlimiz programdan yararlanmıştı. Aynı dönemde 15 farklı ülkeden 56 ayrı üniversite ile anlaşma yapılmıştır.

2012 Yılında Öğrenci Değişim Programı kapsamında; İspanya'ya 2, Almanya'ya 2, İngiltere'ye 2, Çek Cumhuriyeti'ne 2, Polonya'ya 11, Portekiz'e 3, Hollanda'ya 1 olmak üzere toplam 23 öğrenci yurt dışına gönderilmiştir.

1.1-4. Belirli dersler kapsamında Türkiye genelinde sahada inceleme ve/veya araştırma yaptırılması

2012 Yılında Mimarlık Fakültesi bünyesinde 29 adet saha çalışması olmuş ve bu çalışmalarından 515 adet çıktı elde edilmiştir.

1.1-5. Öğrencilerin yaz stajlarının yaptırılması

2012 yılında Enstitümüz Mühendislik ve Mimarlık Fakültesinde öğrenim gören 293 öğrenciye staj yaptırılmıştır.

1.1-6. Yurtiçi ve dışı projelerin alınması ve yürütülmesi

Avrupa Birliği ve Uluslararası Kuruluşlar, TÜBİTAK, Sanayi ve Ticaret Bakanlığı, Birleşmiş Milletler ve Kalkınma Ajansı kaynaklarından Enstitümüze proje karşılığı aktarılan tutarlara ve Enstitümüz Bütçesinden Bilimsel Araştırma Projelerine ilişkin olarak özel hesaba aktarılan tutarlara ait olarak toplam 236 adet proje yürütülmüştür.

1.1-7. Yeni araştırma alanları için gerekli cihazların ve donanımın sağlanması

2012 yılında Enstitümüz araştırmaları için kurulmuş olan 3 laboratuvarın gerekli cihazları ile donanım ihtiyacı yurtiçi ve yurtdışından yapılan alımlarla yıl içinde giderilmiştir.

1.1-8. Etkin Bir Yönetim Bilgi Sistemi oluşturulması için gerekli veritabanının hazırlanması

Enstitümüze tahsis edilmiş olan ve parayla ifade edilen veya edilmeyen her türlü kaynağın, faaliyetler sonucunda elde edilen çıktılar veya ulaşılan hedeflerin zaman süreleri itibarıyla nicel ve nitel yapıda kayıt altına alınması yönündeki çalışmalara birimlerimizle ve diğer kurumlarla işbirliği içinde devam edilmiştir. Bu verilerin raporlama ve analiz imkânı sağlayacak bileşenler içerecek şekilde ilgili veri alanlara kaydedilmesine, üst yönetim ile birimlerin karar alma süreçlerinde ihtiyaç duymaları halinde erişimlerine açık bulunmasına özel bir önem gösterilmektedir.

1.1-9. Temizlik, güvenlik ve ulaşım hizmetlerinin iyileştirilmesi

Enstitümüz personelinin memnuniyetinin artırılması amacıyla 98.082 m² lik alanın temizliği 49 kişi ile gerçekleştirilmiştir.

5188 sayılı Kanun çerçevesinde Enstitümüzün her türlü iç, dış terör, sabotaj, hırsızlık vb. hadiselerden korunmasının sağlanması ve oluşabilecek tehlikeli durumlara karşı gerekli tedbirlerin alınması amacıyla 44 personel ile güvenlik hizmeti verilmiştir.

Personelimizin Enstitümüze geliş ve gidişlerini sağlamak amacıyla toplam 15 hatta günlük ring araçları ile 227 kişi sabah ve akşam servis araçları ile ortalama 750 kişiye taşıma hizmeti verilmiştir.

1.1-10. Basılı kitap alımının yapılması

Kütüphaneye 2012 yılında 856 adet basılı kitap alınmış, kütüphanedeki basılı kitapların sayısı 15.775 adete çıkmıştır.

1.1-11. E-dergi ve E-kitap veritabanı sayısının artırılması amacıyla yeni abonelik ve alımın gerçekleştirilmesi

2012 yılında kütüphane yayın alım bütçesinin artmaması sebebiyle yeni e-dergi ve e-kitap veritabanı aboneliği gerçekleştirilememiştir.

1.1-12. ANKOS (Anadolu Üniversite Kütüphaneleri Konsorsiyumu) üyeliğinin ve mevcut diğer veritabanı aboneliklerinin sürdürülmesi

2012 yılında ANKOS aboneliğine devam edilmiştir. Ayrıca yıl içerisinde 21 adet yeni elektronik yayın aboneliği gerçekleştirilmiştir. 2012 yılında abone olunan veritabanları 360 Search - 360 Core, ABI/INFORM Global, American Computing Machinery (ACM), American Chemical Society (ACS), American Institute of Physics (AIP), Avery Index to Architectural Periodicals Britannica Online, Ebrary, Encyclopedia of Polymer Science and Technology, EndNote, Institute of Physics (IOP), Kirk-Othmer Encyclopedia of Chemical Technology, Knovel, MathScinet, Oxford Reference Online (ORO), Royal Society of Chemistry, Science Online, Springer Lecture Notes in Mathematics, Springer Lecture Notes in Physics, Springer-Link, Wiley Interscience.

1.1-13. Bilgi kaynaklarını tarama olanağı sunan araştırma portalı aboneliğinin sürdürülmesi

2012 yılında kütüphanedeki tüm elektronik ve basılı kaynakları tek bir noktada tarama olanağı sunan 360 Search aboneliğine devam edilmiştir.

1.1-14. Görsel –İşitsel Yayın alımının yapılması

2012 yılında kütüphaneye 57 adet görsel-işitsel yayın alımı yapılmıştır.

1.1-15. Yemek hizmeti

2012 yılında;

Öğrenci 120.204 Öğün (Günlük ortalama 477 öğrenci)

Personel 66.024 Öğün (Günlük ortalama 262 personel)

olmak üzere toplam 186.228 öğün yemek hizmeti sunulmuştur.

1.1-16. Sağlık, kültür ve spor faaliyetlerine yönelik etkinliklerin düzenlenmesi

Sağlık

5510 sayılı Sosyal Sigortalar ve Genel Sağlık Sigortası Kanunu uyarınca 1 Ocak 2012 tarihinden itibaren öğrencilerimiz Genel Sağlık Sigortası kapsamına alındığından öğrencilere verilen sağlık karnelerinin geçerliliği kalmamış olup sağlık hizmeti verilememektedir.

Kültür

Kültürel Etkinlikler

- * Şubat 2012 Özgür BOSTANCI ve İsmail ÖZGER'in sunumuyla "Başka Türlü Bişey" konulu söyleşi
- * Şubat 2012 Azerbaycan Milletvekili Ganire PAŞAYEVA ve Dr.Sinan OĞAN'ın katılımıyla gerçekleşen Hocalı Katliamı ve Ermeni Soykırımı konulu konferans
- * Mart 2012 Fotoğraf Sergisi
- * Mart 2012 Kariyer.net Etkili Mülakat Teknikleri konulu konferans.
- * Mart 2012 Emre ÇAMLİBEL'in sunumuyla gerçekleşen "Yöneticilik"konulu konferans.
- * Mart 2012 Prof.Dr. Oktay SİNANOĞLU'nun sunumuyla gerçekleşen "Bilim İçin Türkçe" konulu konferans.
- * Mart 2012 Prof.Dr. Recep DUYMAZ'ın sunumuyla gerçekleşen M.Akif ERSOY ve İstiklal Marşının kabulüyle ilgili konferans.

- * Mart 2012 Prof.Dr. Abdulhaluk Mehmet Çay'ın sunumuyla gerçekleşen "Nevruz kutlamaları" konulu konferans.
- * Mart 2012 Timsal KARABEKİR ve Özden TOKER'in katılımıyla gerçekleşen söyleşi.
- * Mart 2012 Prof.Dr. Turan YAZGAN'ın sunumuyla gerçekleşen "Türk Dünyası ve Türkçe" konulu konferans.
- * Mart 2012 Beşiktaş Futbol Takımının eski yıldızı Pascal Nouma'nın katılımıyla gerçekleşen söyleşi.
- * Mart 2012 Dünya Tiyatrolar günü nedeniyle düzenlenen etkinlik Serpil TEMUR ile söyleşi.
- * Nisan 2012 Prof.Dr. Oktay SİNANOĞLU'nun sunumuyla gerçekleşen "Bye Bye Türkçe"konulu konferans.
- * Nisan 2012 Dr.Çağatay TARHAN'ın sunumuyla gerçekleşen "Evrimin Moleküler Temelleri" konulu konferans.
- * Mayıs 2012 Prof.Dr. Selim ÇETİNER'in sunumuyla gerçekleşen "Küreselleşme Sürecinde GDO'lar" konulu konferans.
- * Mayıs 2012 Prof.Dr. Erdal KARAÖZ'ün sunumuyla gerçekleşen "Kök Hücre Araştırmalarında Güncel Yaklaşımlar" konulu konferans.
- * Mayıs 2012 Salsa, Tango, Baçata, Halk Oyunları gösterileri.
- * Mayıs 2012 Arş. Yazar Orhan KOLOĞLU'nun sunumuyla gerçekleşen "Arap Baharı ve Sıcak Gündem Ortadoğu" konulu konferans.
- * Haziran 2012 Tiyatro Topluluğunun hazırlamış olduğu "Eşli Batak" oyunu.
- *
 - * Kasım 2012 Recep Şükrü ARHAN'ın sunumuyla gerçekleşen "Yüksek Yaşam Sanatı" konulukonferans.
 - * Kasım 2012 Nazife ŞİŞMAN'ın sunumuyla gerçekleşen "Neden Eskisi Gibi Doğmuyor, Eskisi Gibi ölmüyoruz" konulu konferans.
 - * Aralık 2012 Sahibinden. Com'un Ceo'su Burak ERTAŞ'ın katılımıyla gerçekleşen söyleşi.
 - * Aralık 2012 Önder AÇIKBAŞ ile söyleşi.
 - * Aralık 2012 Prof.Dr. Nevzat TARHAN'ın sunumuyla gerçekleşen "Güzel İnsan Modeli"konulu konferans.

- * Aralık 2012 Sinan YAĞMUR'un katılımıyla gerçekleşen "Aşk-ı Mevlana İklimi" konulu konferans.

Geziler

- * Şubat 2012 Bayer Fabrikasına düzenlenen gezi
- * Mart 2012 Sakarya Üniversitesi Malzeme Bilimi Topluluğunun düzenlemiş olduğu METAG4 etkinliğine katılım.
- * Mart 2012 Karabük Kardemir Tesislerine düzenlenen teknik gezi
- * Mart 2012 Ferro Döküm A.Ş. düzenlenen teknik gezi
- * Mart 2012 Subor A.Ş. düzenlenen teknik gezi
- * Mart 2012 Uludağ Gezisi
- * Mart 2012 Çanakkale Gezisi
- * Nisan 2012 Koç Holding İçmeler Tersanesine düzenlenen teknik gezi
- * Haziran 2012 Şişli Atatürk Evi ve Harbiye Müzesine düzenlenen gezi.

Spor

- 16-17 Mayıs 2012 tarihleri arasında Futbol, Streetbal, Masa Tenisi ve Plaj Voleybolu branşlarında 19 Mayıs Gençlik Kupası düzenlenmiştir.
- 15.09.2012-29.10.2012 tarihleri arasında Futbol, Streetbal, Masa Tenisi branşlarında 14.Cumhuriyet Kupası düzenlenmiştir.

Yarışmalara İştirak Edilen Spor Dalı Sayısı;

Basketbol takımı, 17-22 Aralık 2012 tarihleri arasında Abant İzzet Baysal Üniversitesinde düzenlenen 2.Lig Basketbol Turnuvasına katılmıştır.

03-07 Mayıs 2012 tarihinde Kürek Takımı, Fransa'nın Nantes kentinde düzenlenen Üniversiteler Arası Kürek Şampiyonasına 1 idareci ve 9 sporcu ile Enstitümüzü temsil etmişlerdir.

2009 yılında 5 spor dalında yarışmalara iştirak edilmiş, 2010 yılında 4, 2011 ve 2012 yılında ise 2 spor dalında yarışmalara iştirak edilmiştir.

Turnuvalar

16-17 Mayıs 2012 tarihlerinde;

- Paintbal

- Minyatür Kale Turnuvası
- Penaltı Turnuvası
- Tabu Turnuvası
- Bakır Tel Tasarım Yarışması
- Play Station Turnuvası
- Halat Çekme Yarışması
- Çuval Yarışması
- Yumurta Taşıma Yarışması
- Yoğurtta Altın Bulma Yarışması
- Batak Turnuvası
- Tavla Turnuvası

düzenlenmiştir.

Toplam takım sayısı

2009, 2010, 2011 ve 2012 yıllarında Basketbol, Masa Tenisi, Satranç, Futbol ve Kürek Takımı olmak üzere 5 takımımız mevcuttur.

1.1-17. Yeni Eğitim ve Araştırma binaları inşaatlarının tamamlanması

Derslik ve Merkezi Birimler Yatırım Projesi (Fen Fakültesi) kapsamında 2010 yılında etüd ve proje çalışmalarına başlanılan 16.476 m² kapalı alana sahip Kimya Bölümü Binası İnşaatı işi 08.07.2011 tarihinde Belli İstekliler Arasında İhale Usulü çerçevesinde ön yeterlik değerlendirmesi yapılmıştır. 07.09.2011 tarihinde ise yeterliği alan istekli firmalardan fiyat teklifleri alınarak ikinci oturum yapılmış ve 23.09.2011 tarihinde sözleşmesi imzalanmıştır. 2012 yılı sonu itibarıyla Kimya Bölümü Bilimsel Araştırma Binası İnşaatının % 61'lik tamamlanmıştır.

1.1-18. Sosyal ve Kültürel Hizmet Binaları inşaatının kalan kısmının tamamlanması

Derslik ve Merkezi Birimler Yatırım Projesi (Rektörlük) kapsamında, 4.186 m² kapalı alana Kütüphane Binası İnşaatına 2007 yılı içinde başlanmış ve kaba inşaatı bitirilmiş olup 2011 yılında Belli İstekliler Arasında İhale Usulüne göre ön yeterlik değerlendirmesi yapılmıştır. 07.09.2011 tarihinde ise yeterliği alan istekli firmalardan fiyat teklifleri alınarak ikinci oturum yapılmış ve 23.09.2011 tarihinde ihale sözleşmeye bağlanmıştır. 2012 yılı sonu itibarıyla Kütüphane Binası İnşaatının %93,20'lik kısmı tamamlanmıştır.

1.1-19. Çayırova ve Muallimköy Yerleşkelerinde Çevre ve Altyapı ile ilgili işlerin tamamlanması

Çayırova Yerleşkesinde ihtiyaç programı çerçevesinde yapılması planlanan alt yapı (içme suyu, enerji, doğalgaz, telefon, sinyalizasyon, yol, kanalizasyon sistemi ve yağmur suyu kanalları) çalışmaları kampüs altyapısı projesi kapsamında yapılmaktadır. Bu kapsamda 2012 yılında; Malzeme Mühendisliği Bölümü Binası otopark kaplama ve çevre aydınlatması, Mimarlık Bölümü yolu aydınlatma, Mimarlık Fakültesi ve F Blok arası yaya yolu, Fizik Bölümü ek laboratuvarı besleme hattı ve elektrik altyapısı kanal imalatları, Fatih Tren İstasyonu tarafına ek perde ve korkuluk imalatı ile yaya yolu altyapısı, Erasmus, Rektörlük, Cad-Cam Laboratuvarı ve ASEMLAB Binası yol kaplama ve kaldırım imalatları, Üniversite çevre jiletli düzlemsel tel imalatları, Yabancı Diller Bölümü kantin ek kanalizasyon imalatı, Ring 2 Bölgesi (İSU Kollektör- Kimya İnşaatı Arası) kanalizasyon ana hattı, yağmur suyu şebekesi, araç yolu kazı ve alt temel dolgu imalatları, Kimya Bölümü İnşaatı Trafo Binası kaba inşaatı, Fizik Bölümü Ek Laboratuvarı ile KOSGEB Binası arası telefon ve data hattı, Saz Deresi Malzeme Mühendisliği Önü Köprü İnşaatı imalatları, yeni Ring 2 Bölgesi araç yolu – otopark inşaatı kazı, temel ve alt temel imalatları, Ring 2 Yaya 1 – Yaya 2 yolu alt yapı, kazı, dolgu imalatları, Bilgisayar Mühendisliği tarafı ek yaya yolu inşaatı kazı – dolgu imalatları, Fizik Deposu AG-OG İnşaat altyapısı, Ring 2 PTT Data ve elektrik inşaatı altyapısı, Ring 2 yolu geçiş rezervasyonları, Kimya Mühendisliği Bölümü kanalizasyon imalatları, 200 m³ su toplama havuzu inşaatı, Malzeme Mühendisliği – Mimarlık Bölümü yolu aydınlatma işi altyapı imalatları, dere tarafı Yabancı Diller Bölümü ve Dershaneler Bölgesi yağmur suyu drenaj hattı imalatları, Bilgisayar Mühendisliği Bölümü tarafı Çelik Köprü 2 imalatları, muhtelif yol rezervasyonları, Çevre Laboratuvarı yaya yolu inşaatı imalatları, muhtelif demir işleri yapılmıştır.

1.1-20. Çayırova ve Muallimköy yerleşkelerindeki binaların yıllık bakım-onarımının aksatılmadan yapılması

Enstitünün Muallimköy, Çayırova ve Şehir Yerleşkelerinde yer alan binalarında ihtiyaç doğrultusunda gerekli olan tadilat, bakım ve onarımlar büyük onarım yatırım projesi kapsamında yapılmaktadır. Bu kapsamda 2012 yılında 10 binanın bakım – onarımı gerçekleştirilmiştir.

1.1-21. Bölümlerde Döner Sermaye çerçevesinde verilen hizmetlerin geliştirilmesi

DÖNER SERMAYE GELİRLERİ	TAHSİLAT	BİR ÖNCEKİ YILA GÖRE DEĞİŞİM
2010 Geliri	934.755,53 TL	----
2011 Geliri	1.046.496,78 TL	%12
2012 Geliri	1.164.890,73 TL	%11

2- Performans Sonuçları Tablosu

PERFORMANS GÖSTERGESİ SONUÇLARI FORMU					
Performans Hedefi	Performans Göstergesi	Açıklama	Hedeflenen Gösterge Düzeyi	Yılsonu Gerçekleşme Düzeyi	Gerçekleşme Durumu
1		Eğitimde Kurumsallaşmayı Sağlamak			
	1	Aktif internet sayfası hazırlanmış olan derslerin tüm derslere oranı./Yüzde	85,00	90,00	% 106,00
	2	Lisans Öğrenci Sayısı./Adet	1.700,00	1.724,00	% 101,41
	3	Lisansüstü Öğrenci Sayısı./Adet	2.400,00	2.370,00	%98,8
2		Kurum İçi ve Dışı Uzmanların Ders İçeriklerini İyileştirme ve Program Kalitesini Artırma Konusunda Katkı Yapmalarını Sağlamak			
	4	Gelen misafir konuşmacı sayısı./Adet	45,00	30,00	%66
3		Akademik Personelin Bilgi, Görgü ve Becerilerini Artırmak Amacıyla Yurtdışına Gönderilmesini Sağlamak			
	5	Yurtdışındaki okullara görevlendirmeye giden akademisyen sayısı./Adet	15,00	6,00	%40
	6	Değişim Programı kapsamında gönderilen öğrenci sayısı/Adet	70,00	23,00	%32,80
	7	Değişim Programı kapsamında gönderilen akademik personel sayısı/Adet	17,00	3,00	%17,60
4		Saha Çalışmalarının Etkinliğini Artırmak			
	8	Saha İnceleme Sayısı/Adet	15,00	29,00	% 193,33
	9	Alan araştırmalarından çıkan çıktı (sunuş, yayın, rapor, aktivite) sayısı/Adet	150,00	515,00	%343,33
5		Öğrencilerin Yaz Stajlarını Enstitü Çevresindeki Sanayi Kuruluşlarında Yapabilmeleri İçin Girişimlerde Bulunulması			
	10	Staj yapan öğrenci sayısı/Adet	95,00	293,00	%308
6		Bölümlerde Proje Faaliyetlerini Artırmak			
	11	Her yıl alınan yeni DPT projesi sayısı./Adet	0,00	0,00	----
	12	Her yıl alınan yeni BAP projesi sayısı./Adet	35,00	22,00	%62
	13	Her yıl alınan yeni TÜBİTAK projesi sayısı./Adet	23,00	22,00	%96
	14	Her yıl alınan yeni SANTEZ projesi sayısı/Adet	1,00	1,00	% 100
	15	Her yıl alınan yeni AB Destekli projesi sayısı/Adet	1,00	0,00	----

Performans Hedefi	Performans Göstergesi	Açıklama	Hedeflenen Gösterge Düzeyi	Yılsonu Gerçekleşme Düzeyi	Gerçekleşme Durumu
7		Araştırma Alanlarını Belirlemek			
	16	Teknik donanımı sağlanan laboratuvar sayısı/Adet	3,00	3,00	% 100
8		Etkin Bir Yönetim Bilgi Sisteminin Oluşturulması			
	17	YBS nin tamamlanma oranı/Yüzde	80,00	80,00	% 100
9		Personel Memnuniyetinin Artırılması			
	18	Taşıma imkânlarından faydalanan personel sayısı./Adet	436,00	509,00	% 116,74
	19	Güvenliği sağlayan personel sayısı./Adet	80,00	44,00	%55,00
	20	Temizliği yapılan kapalı ve açık alanlar (m ²)/Metrekare	95.625,00	98.082,00	%102,5
10		Kütüphanenin Basılı ve Elektronik Yayın Koleksiyonunu Geliştirmek Amacıyla Yayın Alımı ve Aboneliği Gerçekleştirmek ve E-Yayımların Kullanımlarını Artırmak			
	21	Kütüphanedeki basılı kitap sayısı/Adet	15.000,00	15.775,00	% 105
	22	Ödünç verilen yayın sayısı/Adet	16.000,00	14.146,00	% 88
	23	E-Yayın kullanım sayısı/Adet	290.623,00	289.760,00	%99
	24	Abone olunan veritabanı sayısı/Adet	27,00	21,00	%77
	25	Araştırma portalı kullanım sayısı/Adet	14.924,00	10.641,00	%72
	26	Kütüphaneye kayıtlı üye sayısı/Adet	2.991,00	2.737,00	%92
11		Kütüphanedeki Görsel - İşitsel Yayın Koleksiyonunun Geliştirilmesini Sağlamak			
	27	Kütüphaneye kayıtlı üye sayısı/Adet	2.991,00	2.737,00	%92
	28	Kütüphanedeki Görsel -İşitsel Yayın Sayısı/Adet	1.345,00	791,00	%58
	29	Satın alınan Görsel -İşitsel Yayın sayısı/Adet	375,00	57,00	% 16
12		Öğrencilerin ve Personelin Beslenme İhtiyacının Etkili Bir Şekilde Giderilmesi			
	30	Yemek hizmetinden yararlanan öğrenci sayısı/Adet	750,00	477,00	%62,60
	31	Yemek hizmetinden yararlanan personel sayısı/Adet	300,00	262,00	%87,30
13		Sağlık, kültür ve spor faaliyetlerine yönelik hizmetleri iyileştirmek			
	32	Her yıl gerçekleştirilen kültürel etkinlik ve sportif turnuva sayısı/Adet	45,00	34,00	%75,50

Performans Hedefi	Performans Göstergesi	Açıklama	Hedeflenen Gösterge Düzeyi	Yılsonu Gerçekleşme Düzeyi	Gerçekleşme Durumu
	33	Yarışmalara iştirak edilen spor dalı sayısı/Adet	6,00	2,00	%33
	34	Toplam takım sayısı/Adet	5,00	5,00	%100
	35	Sağlık hizmetinden yararlanan öğrenci sayısı/Adet	120,00	0,00	----
14		Çayırova Yerleşkesinde Yeni Eğitim ve Araştırma Binaları İnşa Ederek Bu Yerleşkede Büyümek			
	36	Eğitim ve Araştırma Binalarının tamamlanma oranı/Yüzde	100,00	61,12	%61,12
15		Çayırova Yerleşkesinde Yeni Hizmet Binaları İnşa Ederek Bu Yerleşkede Büyümek			
	37	Sosyal ve Kültürel Hizmet Binalarının tamamlanma oranı/Yüzde	100,00	93,20	%93,20
16		Yerleşkelerdeki Çevre Düzenlemesini ve Altyapı İmalatlarını Tamamlamak			
	38	Altyapının tamamlanma oranı/Yüzde	100,00	207,50	%207,50
17		Çayırova ve Muallimköy Yerleşkelerindeki Bina Bakım-Onarım Çalışmalarını Yürütmek			
	39	Bakımı yapılan bina sayısı/Adet	3,00	10,00	%333
18		Bölümlerin Endüstriye Yönelik Hizmetlerini Geliştirmek			
	40	Döner Sermaye gelirlerindeki yıllık artış oranı/Yüzde	20,00	11,00	%55

3- Performans Sonuçlarının Değerlendirilmesi

2.1- PERFORMANS HEDEFİ İZLEME VE DEĞERLENDİRME FORMU - 1									
Yıl/Dönem		2012							
İdare Adı		38.31 - GEBZE YÜKSEK TEKNOLOJİ ENSTİTÜSÜ							
Performans Hedefi		1/Eğitimde Kurumsallaşmayı Sağlamak							
Sıra	Performans Göstergeleri	Hedef (a)	Yılsonu Gerçekleşme Tahmini (b)	Gerçekleşme					Gerçekleşme Durumu
				I. Üç Aylık	II. Üç Aylık	III. Üç Aylık	IV. Üç Aylık	Kümülatif (c)	
1	Aktif internet sayfası hazırlanmış olan derslerin tüm derslere oranı./Yüzde	85,00	85,00	0,00	0,00	0,00	90,00	90,00	%106,00
2	Lisans Öğrenci Sayısı./Adet	1.700,00	1.700,00	0,00	0,00	0,00	1.724,00	1.724,00	%101,41
3	Lisansüstü Öğrenci Sayısı./Adet	2.400,00	2.400,00	0,00	0,00	0,00	2.370,00	2.370,00	%98,8

2.2- PERFORMANS HEDEFİ İZLEME VE DEĞERLENDİRME FORMU – 2

Yıl/Dönem		2012							
İdare Adı		38.31 - GEBZE YÜKSEK TEKNOLOJİ ENSTİTÜSÜ							
Performans Hedefi		2/Kurum İçi ve Dışı Uzmanların Ders İçeriklerini İyileştirme ve Program Kalitesini Artırma Konusunda Katkı Yapmalarını Sağlamak							
Sıra	Performans Göstergeleri	Hedef (a)	Yılsonu Gerçekleşme Tahmini (b)	Gerçekleşme					Gerçekleşme Durumu
				I. Üç Aylık	II. Üç Aylık	III. Üç Aylık	IV. Üç Aylık	Kümülatif (c)	
1	Gelen misafir konuşmacı sayısı./Adet	45,00	45,00	0,00	0,00	0,00	30,00	30,00	%66,00

2.3- PERFORMANS HEDEFİ İZLEME VE DEĞERLENDİRME FORMU – 3

Yıl/Dönem		2012							
İdare Adı		38.31 - GEBZE YÜKSEK TEKNOLOJİ ENSTİTÜSÜ							
Performans Hedefi		3/Akademik Personelin Bilgi, Görgü ve Becerilerini Artırmak Amacıyla Yurtdışına Gönderilmesini Sağlamak							
Sıra	Performans Göstergeleri	Hedef (a)	Yılsonu Gerçekleşme Tahmini (b)	Gerçekleşme					Gerçekleşme Durumu
				I. Üç Aylık	II. Üç Aylık	III. Üç Aylık	IV. Üç Aylık	Kümülatif (c)	
1	Yurtdışındaki okullara görevlendirmeyle giden akademisyen sayısı./Adet	15,00	15,00	0,00	0,00	0,00	6,00	6,00	%40,00
2	Değişim Programı kapsamında gönderilen öğrenci sayısı/Adet	70,00	70,00	0,00	0,00	0,00	23,00	23,00	%32,80
3	Değişim Programı kapsamında gönderilen akademik personel sayısı/Adet	17,00	17,00	0,00	0,00	0,00	3,00	3,00	%17,60

2.4- PERFORMANS HEDEFİ İZLEME VE DEĞERLENDİRME FORMU – 4

Yıl/Dönem		2012							
İdare Adı		38.31 - GEBZE YÜKSEK TEKNOLOJİ ENSTİTÜSÜ							
Performans Hedefi		4/Saha Çalışmalarının Etkinliğini Artırmak							
Sıra	Performans Göstergeleri	Hedef (a)	Yılsonu Gerçekleşme Tahmini (b)	Gerçekleşme					Gerçekleşme Durumu
				I. Üç Aylık	II. Üç Aylık	III. Üç Aylık	IV. Üç Aylık	Kümülatif (c)	
1	Saha İnceleme Sayısı/Adet	15,00	15,00	8,00	7,00	3,00	11,00	29,00	%193,33
2	Alan araştırmalarından çıkan çıktı (sunuş, yayın, rapor, aktivite) sayısı/Adet	150,00	150,00	115,00	101,00	129,00	170,00	515,00	%343,33

2.5- PERFORMANS HEDEFİ İZLEME VE DEĞERLENDİRME FORMU – 5

Yıl/Dönem		2012							
İdare Adı		38.31 - GEBZE YÜKSEK TEKNOLOJİ ENSTİTÜSÜ							
Performans Hedefi		5/Öğrencilerin Yaz Stajlarını Enstitü Çevresindeki Sanayi Kuruluşlarında Yapabilmeleri İçin Girişimlerde Bulunulması							
Sıra	Performans Göstergeleri	Hedef (a)	Yılsonu Gerçekleşme Tahmini (b)	Gerçekleşme					Gerçekleşme Durumu
				I. Üç Aylık	II. Üç Aylık	III. Üç Aylık	IV. Üç Aylık	Kümülatif (c)	
1	Staj yapan öğrenci sayısı/Adet	95,00	95,00	2,00	70,00	220,00	1,00	293,00	%308

2.6- PERFORMANS HEDEFİ İZLEME VE DEĞERLENDİRME FORMU – 6

Yıl/Dönem		2012							
İdare Adı		38.31 - GEBZE YÜKSEK TEKNOLOJİ ENSTİTÜSÜ							
Performans Hedefi		6/Bölgelerde Proje Faaliyetlerini Artırmak							
Sıra	Performans Göstergeleri	Hedef (a)	Yılsonu Gerçekleşme Tahmini (b)	Gerçekleşme					Gerçekleşme Durumu
				I. Üç Aylık	II. Üç Aylık	III. Üç Aylık	IV. Üç Aylık	Kümülatif (c)	
1	Her yıl alınan yeni DPT projesi sayısı./Adet	0,00	0,00	0,00	0,00	0,00	0,00	0,00	0,00
2	Heryıl alınan yeni BAP projesi sayısı./Adet	35,00	35,00	0,00	0,00	0,00	22,00	22,00	%62
3	Her yıl alınan yeni TÜBİTAK projesi sayısı./Adet	23,00	23,00	08,00	4,00	3,00	7,00	22,00	%96
4	Her yıl alınan yeni SANTEZ projesi sayısı/Adet	1,00	1,00	0,00	0,00	0,00	1,00	1,00	%100
5	Her yıl alınan yeni AB Destekli projesi sayısı/Adet	1,00	1,00	0,00	0,00	0,00	0,00	0,00	---

2.7- PERFORMANS HEDEFİ İZLEME VE DEĞERLENDİRME FORMU – 7

Yıl/Dönem		2012							
İdare Adı		38.31 - GEBZE YÜKSEK TEKNOLOJİ ENSTİTÜSÜ							
Performans Hedefi		7/Araştırma Alanlarını Belirlemek							
Sıra	Performans Göstergeleri	Hedef (a)	Yılsonu Gerçekleşme Tahmini (b)	Gerçekleşme					Gerçekleşme Durumu
				I. Üç Aylık	II. Üç Aylık	III. Üç Aylık	IV. Üç Aylık	Kümülatif (c)	
1	Teknik donanımı sağlanan laboratuvar sayısı/Adet	3,00	3,00	0,00	0,00	0,00	3,00	3,00	% 100

2.8- PERFORMANS HEDEFİ İZLEME VE DEĞERLENDİRME FORMU – 8

Yıl/Dönem		2012							
İdare Adı		38.31 - GEBZE YÜKSEK TEKNOLOJİ ENSTİTÜSÜ							
Performans Hedefi		8/Etkin Bir Yönetim Bilgi Sisteminin Oluşturulması							
Sıra	Performans Göstergeleri	Hedef (a)	Yılsonu Gerçekleşme Tahmini (b)	Gerçekleşme					Gerçekleşme Durumu
				I. Üç Aylık	II. Üç Aylık	III. Üç Aylık	IV. Üç Aylık	Kümülatif (c)	
1	YBS nin tamamlanma oranı/Yüzde	80,00	80,00	0,00	0,00	0,00	80,00	80,00	% 100

2.9- PERFORMANS HEDEFİ İZLEME VE DEĞERLENDİRME FORMU – 9

Yıl/Dönem		2012							
İdare Adı		38.31 - GEBZE YÜKSEK TEKNOLOJİ ENSTİTÜSÜ							
Performans Hedefi		9/Personel Memnuniyetinin Artırılması							
Sıra	Performans Göstergeleri	Hedef (a)	Yılsonu Gerçekleşme Tahmini (b)	Gerçekleşme					Gerçekleşme Durumu
				I. Üç Aylık	II. Üç Aylık	III. Üç Aylık	IV. Üç Aylık	Kümülatif (c)	
1	Taşıma imkanlarından faydalanan personel sayısı./Adet	436,00	436,00	509,00	509,00	509,00	509,00	509,00	% 116,74
2	Güvenliği sağlayan personel sayısı./Adet	80,00	80,00	0,00	0,00	0,00	44,00	44,00	%55
3	Temizliği yapılan kapalı ve açık alanlar (m ²)/Metrekare	95.625,00	95.625,00	98.082,00	98.082,00	98.082,00	98.082,00	98.082,00	%102,5

2.10- PERFORMANS HEDEFİ İZLEME VE DEĞERLENDİRME FORMU – 10

Yıl/Dönem		2012							
İdare Adı		38.31 - GEBZE YÜKSEK TEKNOLOJİ ENSTİTÜSÜ							
Performans Hedefi		10/Kütüphanenin Basılı ve Elektronik Yayın Koleksiyonunu Geliştirmek Amacıyla Yayın Alımı ve Aboneliği Gerçekleştirmek ve E-Yayınların Kullanımlarını Artırmak							
Sıra	Performans Göstergeleri	Hedef (a)	Yılsonu Gerçekleşme Tahmini (b)	Gerçekleşme					Gerçekleşme Durumu
				I. Üç Aylık	II. Üç Aylık	III. Üç Aylık	IV. Üç Aylık	Kümülatif (c)	
1	Kütüphanedeki basılı kitap sayısı/Adet	15.000,00	15.000,00	0,00	0,00	0,00	15.775,00	15.775,00	%105
2	Ödünç verilen yayın sayısı/Adet	16.000,00	16.000,00	0,00	0,00	0,00	14.146,00	14.146,00	%88
3	E-Yayın kullanım sayısı/Adet	290.623,00	290.623,00	0,00	0,00	0,00	289.760,00	289.760,00	%99
4	Abone olunan veritabanı sayısı/Adet	27,00	27,00	0,00	0,00	0,00	21,00	21,00	%77
5	Araştırma portalı kullanım sayısı/Adet	14.924,00	14.924,00	0,00	0,00	0,00	10.641,00	10.641,00	%72
6	Kütüphaneye kayıtlı üye sayısı/Adet	2.991,00	2.991,00	0,00	0,00	0,00	2.737,00	2.737,00	%92

2.11- PERFORMANS HEDEFİ İZLEME VE DEĞERLENDİRME FORMU – 11

Yıl/Dönem		2012							
İdare Adı		38.31 - GEBZE YÜKSEK TEKNOLOJİ ENSTİTÜSÜ							
Performans Hedefi		11/Kütüphanedeki Görsel - İşitsel Yayın Koleksiyonunun Geliştirilmesini Sağlamak							
Sıra	Performans Göstergeleri	Hedef (a)	Yılsonu Gerçekleşme Tahmini (b)	Gerçekleşme					Gerçekleşme Durumu
				I. Üç Aylık	II. Üç Aylık	III. Üç Aylık	IV. Üç Aylık	Kümülatif (c)	
1	Kütüphaneye kayıtlı üye sayısı/Adet	2.991,00	2.991,00	0,00	0,00	0,00	2.737,00	2.737,00	%92
2	Kütüphanedeki Görsel – İşitsel Yayın Sayısı/Adet	1.345,00	1.345,00	0,00	0,00	0,00	791,00	791,00	%58
3	Satın alınan Görsel – İşitsel Yayın sayısı/Adet	375,00	375,00	0,00	0,00	0,00	57,00	57,00	%16

2.12- PERFORMANS HEDEFİ İZLEME VE DEĞERLENDİRME FORMU – 12

Yıl/Dönem		2012							
İdare Adı		38.31 - GEBZE YÜKSEK TEKNOLOJİ ENSTİTÜSÜ							
Performans Hedefi		12/Öğrencilerin ve Personelin Beslenme İhtiyacının Etkili Bir Şekilde Giderilmesi							
Sıra	Performans Göstergeleri	Hedef (a)	Yılsonu Gerçekleşme Tahmini (b)	Gerçekleşme					Gerçekleşme Durumu
				I. Üç Aylık	II. Üç Aylık	III. Üç Aylık	IV. Üç Aylık	Kümülatif (c)	
1	Yemek hizmetinden yararlanan öğrenci sayısı/Adet	750,00	750,00	0,00	0,00	0,00	477,00	477,00	%62,60
2	Yemek hizmetinden yararlanan personel sayısı/Adet	300,00	300,00	0,00	0,00	0,00	262,00	262,00	%87,30

2.13- PERFORMANS HEDEFİ İZLEME VE DEĞERLENDİRME FORMU – 13

Yıl/Dönem		2012							
İdare Adı		38.31 - GEBZE YÜKSEK TEKNOLOJİ ENSTİTÜSÜ							
Performans Hedefi		13/Sağlık, kültür ve spor faaliyetlerine yönelik hizmetleri iyileştirmek							
Sıra	Performans Göstergeleri	Hedef (a)	Yılsonu Gerçekleşme Tahmini (b)	Gerçekleşme					Gerçekleşme Durumu
				I. Üç Aylık	II. Üç Aylık	III. Üç Aylık	IV. Üç Aylık	Kümülatif (c)	
1	Her yıl gerçekleştirilen kültürel etkinlik ve sportif turnuva sayısı/Adet	45,00	45,00	0,00	0,00	0,00	34,00	34,00	%75,50
2	Yarışmalara iştirak edilen spor dalı sayısı/Adet	6,00	6,00	0,00	0,00	0,00	2,00	2,00	%33
3	Toplam takım sayısı/Adet	5,00	5,00	0,00	0,00	0,00	5,00	5,00	%100
4	Sağlık hizmetinden yararlanan öğrenci sayısı/Adet	120,00	120,00	0,00	0,00	0,00	0,00	0,00	-

2.14- PERFORMANS HEDEFİ İZLEME VE DEĞERLENDİRME FORMU – 14

Yıl/Dönem		2012							
İdare Adı		38.31 - GEBZE YÜKSEK TEKNOLOJİ ENSTİTÜSÜ							
Performans Hedefi		14/Çayırova Yerleşkesinde Yeni Eğitim ve Araştırma Binaları İnşa Ederek Bu Yerleşkede Büyümek							
Sıra	Performans Göstergeleri	Hedef (a)	Yılsonu Gerçekleşme Tahmini (b)	Gerçekleşme					Gerçekleşme Durumu
				I. Üç Aylık	II. Üç Aylık	III. Üç Aylık	IV. Üç Aylık	Kümülatif (c)	
1	Eğitim ve Araştırma Binalarının tamamlanma oranı/Yüzde	100,00	100,00	0,00	0,00	0,00	61,12	61,12	%61,12

2.15- PERFORMANS HEDEFİ İZLEME VE DEĞERLENDİRME FORMU – 15

Yıl/Dönem		2012							
İdare Adı		38.31 - GEBZE YÜKSEK TEKNOLOJİ ENSTİTÜSÜ							
Performans Hedefi		15/Çayırova Yerleşkesinde Yeni Hizmet Binaları İnşa Ederek Bu Yerleşkede Büyümek							
Sıra	Performans Göstergeleri	Hedef (a)	Yılsonu Gerçekleşme Tahmini (b)	Gerçekleşme					Gerçekleşme Durumu
				I. Üç Aylık	II. Üç Aylık	III. Üç Aylık	IV. Üç Aylık	Kümülatif (c)	
1	Sosyal ve Kültürel Hizmet Binalarının tamamlanma oranı/Yüzde	100,00	100,00	0,00	0,00	0,00	93,20	93,20	%93,20

2.16- PERFORMANS HEDEFİ İZLEME VE DEĞERLENDİRME FORMU – 16

Yıl/Dönem		2012							
İdare Adı		38.31 - GEBZE YÜKSEK TEKNOLOJİ ENSTİTÜSÜ							
Performans Hedefi		16/Yerleşkelerdeki Çevre Düzenlemesini ve Altyapı İmalatlarını Tamamlamak							
Sıra	Performans Göstergeleri	Hedef (a)	Yılsonu Gerçekleşme Tahmini (b)	Gerçekleşme					Gerçekleşme Durumu
				I. Üç Aylık	II. Üç Aylık	III. Üç Aylık	IV. Üç Aylık	Kümülatif (c)	
1	Altyapının tamamlanma oranı/Yüzde	100,00	100,00	0,00	0,00	0,00	207,50	207,50	207,50

2.17- PERFORMANS HEDEFİ İZLEME VE DEĞERLENDİRME FORMU – 17

Yıl/Dönem		2012							
İdare Adı		38.31 - GEBZE YÜKSEK TEKNOLOJİ ENSTİTÜSÜ							
Performans Hedefi		17/Çayırova ve Muallimköy Yerleşkelerindeki Bina Bakım-Onarım Çalışmalarını Yürütmek							
Sıra	Performans Göstergeleri	Hedef (a)	Yılsonu Gerçekleşme Tahmini (b)	Gerçekleşme					Gerçekleşme Durumu
				I. Üç Aylık	II. Üç Aylık	III. Üç Aylık	IV. Üç Aylık	Kümülatif (c)	
1	Bakımı yapılan bina sayısı/Adet	3,00	3,00	0,00	0,00	0,00	10,00	10,00	%333

2.18- PERFORMANS HEDEFİ İZLEME VE DEĞERLENDİRME FORMU – 18

Yıl/Dönem		2012							
İdare Adı		38.31 - GEBZE YÜKSEK TEKNOLOJİ ENSTİTÜSÜ							
Performans Hedefi		18/Bölgülerin Endüstriye Yönelik Hizmetlerini Geliştirmek							
Sıra	Performans Göstergeleri	Hedef (a)	Yılsonu Gerçekleşme Tahmini (b)	Gerçekleşme					Gerçekleşme Durumu
				I. Üç Aylık	II. Üç Aylık	III. Üç Aylık	IV. Üç Aylık	Kümülatif (c)	
1	Döner Sermaye gelirlerindeki yıllık artış oranı/Yüzde	20,00	20,00	0,00	0,00	0,00	11,00	11,00	%55

4- Performans Bilgi Sisteminin Değerlendirilmesi

Performans bilgi sistemi,

- Sorumlu birimlerin performansını ölçmek üzere bilginin düzenli olarak toplanması, analiz edilmesi, değerlendirilmesi ve raporlanmasına yönelik kurulan sistemdir.
- Bir idari yapı olmayıp, idarenin tüm birimlerince üretilen bilgilerin sistematik bir şekilde bir araya getirilmesi ve ilgili taraflara sunulmasıdır.

Maliye Bakanlığı tarafından performans programlarının izleme, değerlendirme ve raporlanması sürecine alt yapı sağlamak amacıyla e-bütçede Performans Bütçe Modülü altında Performans İzleme ve Değerlendirme Bölümü oluşturulmuştur. Oluşturulan bu sistem çerçevesinde performans ölçümü, bilgi toplama, analiz, değerlendirme ve raporlamaya ilişkin çalışmalar Strateji Geliştirme Daire Başkanlığının koordinasyonunda yürütülmektedir.

5- Diğer Hususlar

IV- KURUMSAL KABİLİYET VE KAPASİTENİN DEĞERLENDİRİLMESİ

A - ÜSTÜNLÜKLER

- Araştırma ve yayın odaklı bir ihtisas üniversitesi olması.
- Lisansüstü eğitime ağırlık verilmesi.
- Öğretim üyesi başına düşen öğrenci sayısının düşük olması.
- Genç ve donanımlı, seçkin akademik ve idari personelin bulunduğu bir ihtisas üniversitesi olması.
- Araştırma alt yapısının (laboratuvar vb.) güçlü olması.
- Geniş ve planlı büyüyen doğayla iç içe bir yerleşke olması.
- Kurumsal saygınlığın yüksek olması.
- Akademik kadro yapılanması açısından büyüme potansiyeli yüksek bir üniversite olması.

B - ZAYIFLIKLAR

- Enstitümüzün iç ve dış paydaşlara tanıtımının yetersiz olması.
- Sosyal, kültürel, bilimsel toplantı ve faaliyetlere yönelik altyapı ve organizasyon eksikliği.
- Kütüphane veritabanının ve tam metin erişiminin yetersizliği
- BAP proje finansman kaynaklarının ve Döner Sermaye gelirlerinin yeterli düzeyde olmaması.
- Sağlık hizmetlerinin (diş hekimi, doktor vb.) yeterli düzeyde olmaması

C - DEĞERLENDİRME

Enstitümüz son yıllarda yapmış olduğu bilimsel araştırma ve yayınlarla sahip olduğu seçkin konumunu pekiştirmiş, mevcut akademik ve idari personelin alanlarında seçkin ve uzman kişilerden oluşması, İstanbul'a olan yakınlığı ve sanayinin yoğun olduğu bölgede yer alması nedeniyle de giderek daha yüksek nitelikli bir kurum haline gelmiştir. Enstitümüzün gelişmesine paralel olarak oluşan fiziki mekân yetersizliklerinin stratejik yönetim uygulamaları çerçevesinde daha kısa sürede ve etkin olarak giderilebileceği düşünülmekte ve çalışmalar bu çerçevede yürütülmektedir. Enstitümüzde görev yapan akademik ve idari personelin sayıca yetersiz olması işlerin akışı ve niteliği bakımından bir takım olumsuzluklara sebep olmaktadır. Mali kaynakların istenilen – hedeflenen düzeyde olmaması araştırma-geliştirme, eğitim-öğretim, teknolojik alt yapı ve tanıtım alanlarında sıkıntılara yol açmaktadır.

V- ÖNERİ VE TEDBİRLER

Enstitümüz, 2009–2013 Stratejik Plan döneminin dördüncü yılını tamamladığımız şu dönemde önemli yapısal eksiklikleri imkânlar dâhilinde gidererek istikrarlı kurumsallaşma sürecini devam ettirme amacındadır. Bu kapsamda önümüzdeki dönem içerisinde alt yapı ile teknik ve fiziki imkânlar açısından ortaya çıkan ve çıkabilecek olan ihtiyaçların kaynaklarının eksiksiz olarak tahsis edilmesi, bununla birlikte akademik ve idari personel eksikliğini de giderilmesi gerekmektedir. Yeni projelerin uygulanması ve halkla ilişkiler kapsamında tanıtım ve organizasyonun artırılması GYTE'nin kurumsallaşması ve marka olması yolunda önemli katkılar sağlayacaktır.

EKLER

Ek-1: Üst Yöneticinin İç Kontrol Güvence Beyanı**İÇ KONTROL GÜVENCE BEYANI**

Üst yönetici olarak yetkim dâhilinde;

Bu raporda yer alan bilgilerin güvenilir, tam ve doğru olduğunu beyan ederim.

Bu raporda açıklanan faaliyetler için bütçe ile tahsis edilmiş kaynakların, planlanmış amaçlar doğrultusunda ve iyi mali yönetim ilkelerine uygun olarak kullanıldığını ve iç kontrol sisteminin işlemlerin yasallık ve düzenliliğine ilişkin yeterli güvenceyi sağladığını bildiririm.

Bu güvence, üst yönetici olarak sahip olduğum bilgi ve değerlendirmeler, iç kontroller, iç denetçi raporları ile Sayıştay raporları gibi bilgim dâhilindeki hususlara dayanmaktadır.

Burada raporlanmayan, idarenin menfaatlerine zarar veren herhangi bir husus hakkında bilgim olmadığını beyan ederim. (Gebze / KOCAELİ – 25.04.2013)

Prof. Dr. Orhan ŞAHİN
Rektör

Ek-2: Mali Hizmetler Birim Yöneticisinin Beyanı**MALİ HİZMETLER BİRİM YÖNETİCİSİNİN BEYANI**

Mali hizmetler birim yöneticisi olarak yetkim dâhilinde;

Bu idarede, faaliyetlerin mali yönetim ve kontrol mevzuatı ile diğer mevzuata uygun olarak yürütüldüğünü, kamu kaynaklarının etkili, ekonomik ve verimli bir şekilde kullanılmasını temin etmek üzere iç kontrol süreçlerinin işletildiğini, izlendiğini ve gerekli tedbirlerin alınması için düşünce ve önerilerimin zamanında üst yöneticiye raporlandığını beyan ederim.

İdaremizin 2012 Yılı Faaliyet Raporunun “III/A- Mali Bilgiler” bölümünde yer alan bilgilerin güvenilir, tam ve doğru olduğunu teyit ederim. (Gebze/KOCAELİ-25.04.2013)

Şenol ÇAM
Strateji Geliştirme Daire Başkanı