



# 2015 MALİ YILI PERFORMANS PROGRAMI



*Türkiye İş Kurumu Genel Müdürlüğü*



### **BAKAN SUNUŞU**

Yeni küresel düzenin kamu yönetimi anlayışı, çağdaş mali yönetimin temel ilkelerini egemen kılarak, etkin ve uluslararası standartlara uygun bir kamu mali yönetim ve kontrol sistemi gerektirmektedir. Bu sistemin kurulması amacıyla 2003 yılında 5018 sayılı Kamu Mali Yönetimi ve Kontrol Kanunu çıkarılmıştır. Kanun, bütçe kapsamının genişletilmesini sağlamış ve bütçelerin etkin ve verimli kullanılmasını, üç yıllık bütçeleme yapılmasını, stratejik planlama, performans esaslı ve analitik bütçe sistemine geçilmesini, tahakkuk esaslı muhasebe, orta vadeli harcama sistemi oluşturulmasını hedeflemiştir.

Bu kapsamlı reform çerçevesinde getirilen en önemli yeniliklerden birisi, kamu idarelerinin stratejik plan ve performans esaslı bütçeleme yoluyla ulusal kalkınma planlarıyla bütçeler arasında var olan bağın daha güçlü kılınmasıdır. Performans programlarında kurumun performans hedefleri ve göstergeleri, faaliyetleri ve bu faaliyetlere ilişkin maliyetleri tespit edilmekte; böylece plan-program-bütçe ilişkisi ortaya konulmaktadır. Bu niteliğiyle performans programları kurumun stratejik amaç ve hedeflerine nasıl ulaşılabileceğini gösteren en önemli belge olmaktadır.

Bu doğrultuda Türkiye İş Kurumunca 2015 Yılı Performans Programı hazırlanmıştır. Bu programla faaliyetlerin hedef ve göstergelere dayalı olarak izlenmesi ve kamu kaynağının kullanımına ilişkin olarak parlamento ve kamuoyunun bilgilendirilmesi amaçlanmaktadır.

2015 Yılı Performans Programının hazırlanmasında emeği geçen personelimize teşekkür eder, kurumsal hedeflerimizin başarıyla gerçekleşmesini dilerim.

Faruk ÇELİK  
Bakan

*Türkiye İş Kurumu Genel Müdürlüğü*

## *Türkiye İş Kurumu Genel Müdürlüğü*



### **ÜST YÖNETİCİ SUNUŞU**

Yeni kamu yönetimi anlayışının bir gereği olarak 5018 sayılı Kanun, kalkınma planları ve programlarında yer alan politika ve hedefler doğrultusunda kamu kaynaklarının etkili, ekonomik ve verimli bir şekilde elde edilmesini ve kullanılmasını, hesap verebilirliğini ve saydamlığını sağlamayı amaçlamaktadır. Kamu mali yönetiminin yapısını ve işleyişini düzenleyen bu Kanunun amaçlarına ulaşmada en önemli araçlar stratejik planlar ve performans programlarıdır. Bu bağlamda, Kurumumuz istihdamın korunması, geliştirilmesi, yaygınlaştırılması ve işsizliğin önlenmesi faaliyetlerine yardımcı olmak ve işsizlik sigortası hizmetlerini yürütmek gibi kamu hizmetlerinin sunulması süreçlerini planlı bir yönetim yaklaşımı çerçevesinde yeniden tanımlayarak, stratejik yönetim anlayışını sürdürmektedir.

2013-2017 Dönemini kapsayan Türkiye İş Kurumunun Stratejik Planında belirtilen amaç ve hedeflerden, 2015 mali yılı bütçesi ile gerçekleştirilecek kısmına yönelik Performans Programı hazırlanmıştır.

2015 Yılı Performans Programımızda 18 adet performans hedefi, bu hedeflere ulaşabilmek amacıyla 24 adet faaliyet, performans hedeflerini ölçmek amacıyla 18 adet performans göstergesi belirlenmiştir. Faaliyetlerin ve performans hedeflerinin gerçekleştirilmesi için 2.923.633.000 TL kaynak kullanılması öngörülmüştür. Kurumumuz 2015 Yılı Performans Programının başarılı olmasını diler, hazırlanmasında emeği geçen tüm personele teşekkür ederim.

Dr. Nusret YAZICI  
Genel Müdür

*Türkiye İş Kurumu Genel Müdürlüğü*

## İÇİNDEKİLER

<b>I. GENEL BİLGİLER .....</b>	<b>1</b>
<i>A-Yetki Görev ve Sorumluluklar .....</i>	<i>1</i>
<i>B- Teşkilat Yapısı.....</i>	<i>3</i>
<i>C- Fiziksel Kaynaklar.....</i>	<i>6</i>
<i>D- İnsan Kaynakları Durumu .....</i>	<i>7</i>
<i>E- Diğer Hususlar.....</i>	<i>10</i>
<b>II. PERFORMANS BİLGİLERİ .....</b>	<b>11</b>
<i>A- Temel Politika ve Öncelikler.....</i>	<i>11</i>
<i>B- Amaç ve Hedefler.....</i>	<i>12</i>
<i>C- Performans Hedef ve Göstergeleri ile Faaliyetler .....</i>	<i>15</i>
1- Performans Hedefleri .....	15
2- Performans Göstergeleri .....	15
3-Faaliyetler .....	15
<i>D. İdarenin Toplam Kaynak İhtiyacı .....</i>	<i>16</i>
<b>III. EKLER .....</b>	<b>17</b>
1. <i>Performans Hedef Tabloları .....</i>	21
2. <i>Faaliyet Maliyetleri Tablosu .....</i>	41
3. <i>İdare Performans Tablosu.....</i>	65
4. <i>Toplam Kaynak İhtiyacı Tablosu.....</i>	71
5. <i>Faaliyetlerden Sorumlu Harcama Birimlerine İlişkin Tablo .....</i>	74

## TABLULAR LİSTESİ

Tablo 1. <i>İŞKUR'un Fiziksel Kaynakları .....</i>	6
Tablo 2. <i>2015 Yılı Yatırım Programı.....</i>	6
Tablo 3. <i>Bilgi ve Teknolojik Altyapı.....</i>	7
Tablo 4. <i>İŞKUR'da Kadro Durumu .....</i>	7
Tablo 5. <i>İŞKUR'da Çalışan Personelin Eğitim Durumuna Göre Sayıları .....</i>	8
Tablo 6. <i>İŞKUR'da Çalışan Personelin Hizmet Sınıfına Göre Sayıları .....</i>	8
Tablo 7. <i>İŞKUR'da Çalışan Personelin Yaş Gruplarına Göre Dağılımı .....</i>	8
Tablo 8. <i>İŞKUR'da Engelli Personel Sayısı.....</i>	8
Tablo 9. <i>İŞKUR'da Çalışanların Cinsiyete Göre Dağılımı .....</i>	9
Tablo 10. <i>İŞKUR'da Çalışanların Unvana Göre Dağılımı .....</i>	9
Tablo 11. <i>Faaliyet Bazında Kaynak Dağılımı .....</i>	16

*Türkiye İş Kurumu Genel Müdürlüğü*



## **I. GENEL BİLGİLER**

### **A-Yetki Görev ve Sorumluluklar**

Dünyadaki yaşanan küreselleşme ve rekabetçi piyasa ekonomisinin hakimiyeti, yerel ve bölgesel düzeyde rekabeti de yoğunlaştırmış, dünya ekonomisindeki gelişmelere bağlı olarak ortaya çıkan yeni yapı, uluslararası pazar ile yerel pazarların ayrılmaz bir bütün oluşturmasına neden olmuştur. Artık dünyada sermaye, bilgi, teknoloji gibi nitelikli işgücü de transfer edilir hale gelmiştir.

Bu durum uluslararası rekabetin şiddetini arttırırken, üretim yapısını da tüm dünyada değişime uğratmış, işgücü piyasaları açısından da önemli gelişmeleri ortaya çıkarmıştır. Bugün, bir yandan işgücü piyasası daha karmaşık hale gelirken, diğer yandan da iş bulmak ve işe girmek zorlaşmıştır. Konuya istihdam hizmetleri açısından bakıldığında ise, Ülkemizde merkezi düzenlemelerin gevşetilmesi ve idari yapıda yaşanan büyük değişim ile birlikte, özel sektörün kamunun önüne geçmesi, devletin ekonomik hayattaki üretici konumundan uzaklaşması istihdam hizmetlerinde yeni oluşumların da önünü açmıştır.

Ülkemizde kamu istihdam hizmetlerine ilişkin ilk yasal düzenleme, iş ve işçi bulma aracılığı yapan özel büroların yasaklanmasını ve istihdam hizmetlerinin kamu tekelinde yürütülmesini öngören 1936 tarihli ve 3008 sayılı İş Kanunu'dur. Bu kanun hükümleri doğrultusunda 1946 yılında 4837 sayılı Kanun ile İş ve İşçi Bulma Kurumu kurulmuştur. İlgili kanunda Kurumun görevi, "işçilere vasıflarına uygun işler bulmak ve işverenlere de işlerine uygun vasıfta işçi bulmak" olarak belirlenmiştir.

İş ve İşçi Bulma Kurumu, 1960'lı yıllarda başta Almanya olmak üzere sanayileşmiş ülkelerin artan işgücü ihtiyacı ve bu ihtiyacı yabancı işçiler yoluyla da karşılamaları üzerine yurt dışına işçi gönderme faaliyetlerine ağırlık vermiştir. 1970'li yıllarda ise birçok ülkede görülmeye başlanan ekonomik sorunlar ve işsizliğin artmasıyla birlikte, istihdam geliştirme konusundaki rol ve sorumlulukları artmış, istihdam politikalarının oluşturulup uygulamasında merkezi role sahip olmaya başlamıştır. Petrol Krizi'nden sonra sanayileşmiş ülkelerde yaşanan durgunluk ve bununla birlikte artan işsizlik, yurtdışından gelen işgücü talebinin durmasına neden olmuştur. Bu gelişme ve yoğun olarak uygulanmaya başlanan liberal politikalar hızla değişen işgücü piyasasının ihtiyacı olan hizmetleri sunmada yetersiz kalan İİBK, 1999 yılında yürürlüğe giren 4447 sayılı İşsizlik Sigortası Kanunu ile kendisine verilen görevlerle Kurumda yoğun değişim ve gelişimin yaşandığı yeni bir dönem açılmıştır.

Son dönemde, klasik iş ve işçi bulma hizmetlerinin yanı sıra işgücü piyasasını sürekli izleyen, uyguladıkları aktif ve pasif işgücü politikaları ile işgücü piyasasına yön veren kurumlar haline gelen kamu istihdam kurumlarında yaşanan değişime paralel olarak; değişen işgücü

piyasaları, artan görev ve sorumluluklar ile Avrupa Birliği'ne uyum süreci Kurum için yeniden yapılanmayı zorunlu kılmıştır. Bu nedenle, İŞKUR 5 Temmuz 2003 tarihli Resmi Gazete'de yayımlanan 4904 sayılı Kanunla klasik iş ve işçi bulma hizmetlerinin yanı sıra, işgücü piyasasını sürekli izleyerek, aktif ve pasif işgücü politikalarını etkin bir şekilde uygulayabilecek Kamu İstihdam Kurumuna dönüştürülmüştür.

Diğer taraftan, yasa sonrası yaşanan gelişmeler kapsamında özellikle küresel krizin reel ekonomide yarattığı tahribatı azaltmak, istihdamı korumak ve işsizlikle mücadele etmek amacıyla 5763, 5838, 5921 ve 6111 sayılı kanunlarla ülkemizde çok önemli düzenlemeler gerçekleştirilmiş, ayrıca 2011 yılı Kasım ayında yürürlüğe giren 665 sayılı Kanun Hükmünde Kararname (KHK) ile Kurumumuz yeniden yapılanma sürecine girmiş; görev ve fonksiyonlarını daha iyi ve etkin bir biçimde yerine getirebilmek adına merkez ve taşra teşkilatlanmamızda bir dizi değişiklikler gerçekleştirilmiştir. Söz konusu KHK ile Kurumumuzun merkez teşkilatı, görev ve fonksiyonları ile genişleyen iş hacmi de dikkate alınarak yeniden oluşturulmuş, bu kapsamda bazı yeni hizmet birimleri kurulmuş, bazı hizmet birimlerinin adları değiştirilmiş; taşra teşkilatımız da yeniden düzenlenerek il düzeyindeki birimler "Çalışma ve İş Kurumu İl Müdürlüğü", daha alt düzeydeki birimler ise "Hizmet Merkezi" olmak üzere yeniden yapılandırılmıştır. Ayrıca Çalışma Bölge Müdürlüklerinin tüm görev ve sorumlulukları da Kurumumuza devredilmiştir.

**4904 Sayılı Türkiye İş Kurumu Kanunuyla Kurumumuza verilen görevler şunlardır;**

a) Ulusal istihdam politikasının oluşturulmasına ve istihdamın korunmasına, geliştirilmesine ve işsizliğin önlenmesi faaliyetlerine yardımcı olmak, işsizlik sigortası işlemlerini yürütmek,

b) İşgücü piyasası verilerini, yerel ve ulusal bazda derlemek, analiz etmek, yorumlamak ve yayınlamak, İşgücü Piyasası Bilgi Danışma Kurulunu oluşturmak ve Kurul çalışmalarını koordine etmek, işgücü arz ve talebinin belirlenmesine yönelik işgücü ihtiyaç analizlerini yapmak, yaptırmak,

c) İş ve meslek analizleri yapmak, yaptırmak, iş ve meslek danışmanlığı hizmetleri vermek, verdirmek, işgücünün istihdam edilebilirliğini artırmaya yönelik işgücü yetiştirme, mesleki eğitim ve işgücü uyum programları geliştirmek ve uygulamak,

d) İşçi isteme ve iş aramanın düzene bağlanmasına ilişkin çalışmalar yapmak, işgücünün yurt içinde ve yurt dışında uygun oldukları işlere yerleştirilmelerine ve çeşitli işler için uygun işgücü bulunmasına ve yurt dışı hizmet akitlerinin yapılmasına aracılık etmek, istihdamında güçlük çekilen işgücü ile işyerlerinin yasal olarak çalıştırmak zorunda oldukları işgücünün istihdamlarına katkıda bulunmak, özel istihdam bürolarına ilişkin Kuruma verilen

## *Türkiye İş Kurumu Genel Müdürlüğü*

görevleri yerine getirmek, işverenlerin yurt dışında kendi iş ve faaliyetlerinde çalıştıracığı işçileri temin etmesi ile tarım işlerinde ücretli iş ve işçi bulma aracılığına izin verilmesi ve kaldırılmasına ilişkin işlemleri yapmak,

e) Gerektiğinde Kurum faaliyet alanı ile ilgili ihalelere katılmak suretiyle, yurt içinde veya uluslararası düzeyde kurum ve kuruluşlara eğitim ve danışmanlık hizmeti vermek,

f) Avrupa Birliği ve uluslararası kuruluşların işgücü, istihdam ve çalışma hayatına ilişkin olarak aldıkları kararları izlemek, Türkiye Cumhuriyeti Hükümeti'nin taraf olduğu Kurumun görev alanına giren ikili ve çok taraflı anlaşma, sözleşme ve tavsiye kararlarını uygulamak,

g) Bakanlığın mevzuattan kaynaklanan ve taşrada yürütülmesi gereken görevlerini yapmak.

### **4447 Sayılı İşsizlik Sigortası Kanunuyla Kurumumuza verilen görevler şunlardır;**

- a) İşsizlik sigortası,
- b) Kısa çalışma ödeneği,
- c) Ücret garanti fonu,
- d) İş kaybı tazminat ödemelerinin yapılması,
- e) İşsizlik sigortası fonunu yönetmek,
- f) Aktif İstihdam Faaliyetlerini yürütmek,
- g) İşgücü Piyasası Faaliyetlerini yürütmek.

### **4857 Sayılı İş Kanunuyla Kurumumuza verilen görevler şunlardır;**

- a) Toplu işçi çıkarma,
- b) Özürlü ve eski hükümlü çalıştırma zorunluluğu izleme.
- c) İl Müdürlükleri, Çalışma ve İş Kurumu İl Müdürlüklerinin Görev, Yetki, Sorumlulukları İle Hizmet Merkezlerinin Kuruluş Esasları Hakkında Yönetmelikte belirtilen görevleri yerine getirirler.

### **B- Teşkilat Yapısı**

Türkiye İş Kurumu Genel Müdürlüğünün teşkilatı merkez ve taşra teşkilatından oluşmaktadır.

## *Türkiye İş Kurumu Genel Müdürlüğü*

### **Kurumun Organları;**

- a) Genel Kurul
- b) Yönetim Kurulu
- c) Genel Müdürlük
- d) İl İstihdam ve Mesleki Eğitim Kurullarından oluşmaktadır.

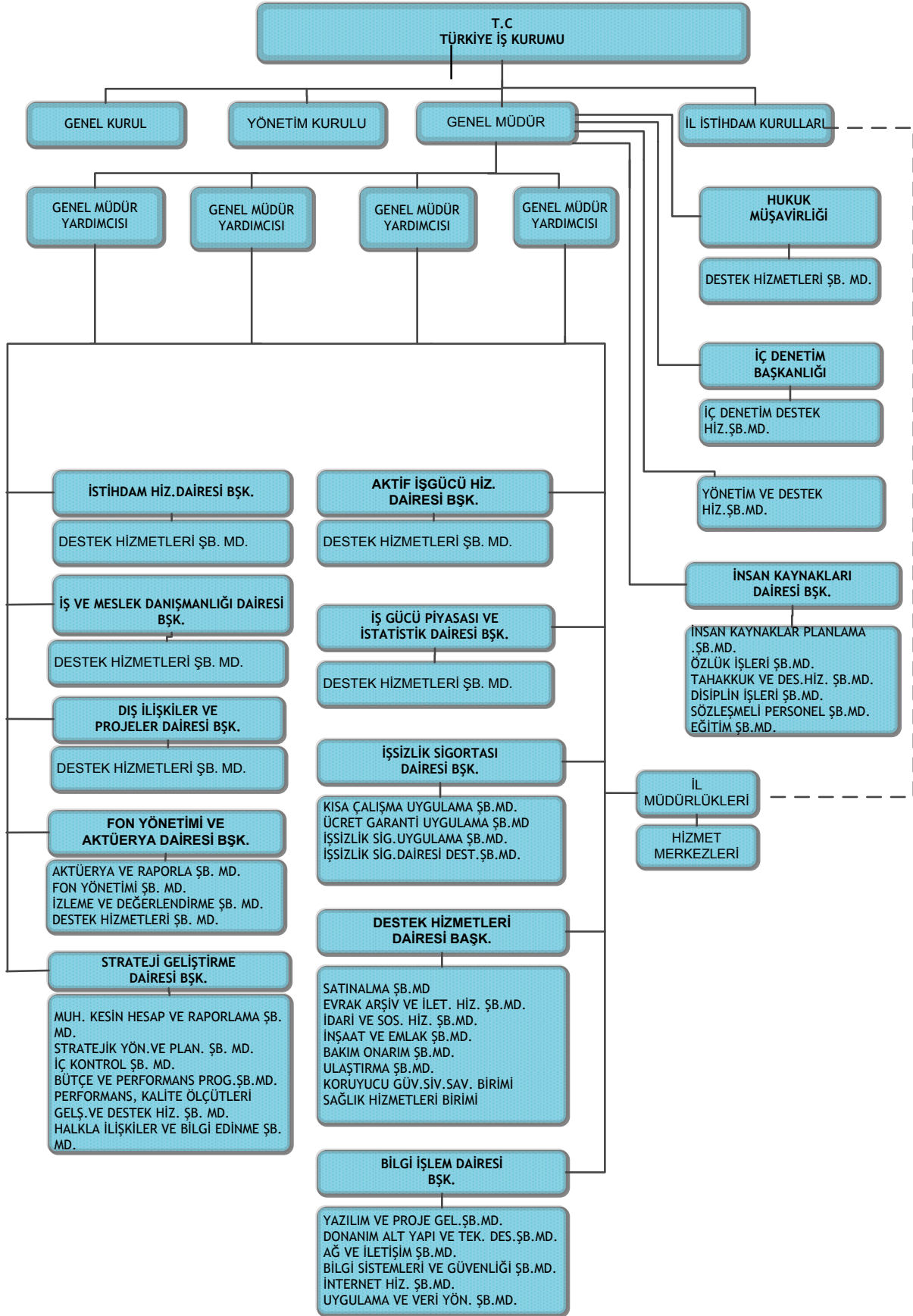
### **Kurumumuz merkez teşkilatı aşağıdaki hizmet birimlerinden oluşmaktadır;**

- e) İstihdam Hizmetleri Dairesi Başkanlığı,
- f) Aktif İşgücü Hizmetleri Dairesi Başkanlığı,
- g) İş ve Meslek Danışmanlığı Dairesi Başkanlığı,
- h) İşgücü Piyasası ve İstatistik Dairesi Başkanlığı,
- i) Dış İlişkiler ve Projeler Dairesi Başkanlığı,
- j) İşsizlik Sigortası Dairesi Başkanlığı,
- k) Fon Yönetimi ve Aktüerya Dairesi Başkanlığı,
- l) Hukuk Müşavirliği,
- m) Strateji Geliştirme Dairesi Başkanlığı,
- n) İnsan Kaynakları Dairesi Başkanlığı,
- o) Destek Hizmetleri Dairesi Başkanlığı,
- p) Bilgi İşlem Dairesi Başkanlığı,
- q) İç Denetim Başkanlığı,
- r) Basın, Yayın ve Tanıtım Birimi.

### **Kurumumuz taşra teşkilatı aşağıdaki hizmet birimlerinden oluşmaktadır;**

- a) Çalışma ve İş Kurumu İl Müdürlükleri,
- b) Hizmet Merkezleri.

# Türkiye İş Kurumu Genel Müdürlüğü



**C- Fiziksel Kaynaklar**

**Tablo 1. İŞKUR'un Fiziksel Kaynakları**

Açıklama	Merkez			Taşra			Genel Toplam
	Mülkiyet	Kira	Toplam	Mülkiyet	Kira	Toplam	
Hizmet Binası	5		5	55	94	149	<b>154</b>
Lojman (*)	12		12	28		28	<b>40</b>
Eğitim Tesisi	1		1	1		1	<b>2</b>
Telefon	29		29	1070		1070	<b>1099</b>
Telefon Aboneliği	27		27	1070		1070	<b>1097</b>
Cep Telefon Aboneliği	2		2			0	<b>2</b>
Binek Otomobil	0	10	10	74	246	320	<b>330</b>
Station Vagon			0	3		3	<b>3</b>
Minibüs	1	1	2	5	18	23	<b>25</b>
Kamyonet Mülkiyet	2		2			0	<b>2</b>

**Tablo 2. 2015 Yılı Yatırım Programı**

AÇIKLAMALAR	2015 YILI BÜTÇESİ
Hizmet Binası İnşaatı ve Kamulaştırma	48.220.000
İdari Bina Onarımı	7.000.000
Muhtelif İşler	2.500.000
Bilgi İşlem Altyapısı Güçlendirme Projesi	15.000.000
Yatırım Sektörlerinde Genç İstihdamın Op. Projesi	6.100.000
Aktif İşgücü Etki Değerlendirmesi Projesi	1.000.000
İş ve Meslek Danışmanlığı Hizm. Gelş. OP Projesi	1.000.000
İş Kulüpleri Projesi	2.000.000
Bireysel Gönd. Yönt. İle Bilişim Sekt. Nitelikli İşgücü İht. Karş. Prj.	5.000.000
Yerel İş Yaratma Projesi	180.000
<b>GENEL TOPLAM</b>	<b>88.000.000</b>

**Bilişim Sistemi**

**E-İŞKUR projesi kapsamında geliştirilen uygulama yazılımları.**

- İstihdam Sistemi
- İşgücü Piyasası Sistemi
- İşsizlik Sigortası / Tazminat Kurs Sistemi
- İş ve Meslek Danışmanlığı Sistemi
- Meslekler Sözlüğü
- Hizmet Noktası Sistemi
- Uygulama Yönetim Sistemi
- SGK Sorgulama İşlemleri
- E-öğrenme

## Türkiye İş Kurumu Genel Müdürlüğü

- Bilişim Talepleri Yönetim Sistemi
- İnsan Kaynakları
- Bordro
- Muhasebe
- Alacakların Takibi
- Sabit Kıymetler
- Stok
- Hukuk Bilgi Sistemi
- Elektronik Belge Yönetim Sistemi
- Bilgi Edinme Sistemi

**Tablo 3. Bilgi ve Teknolojik Altyapı**

	Merkez	Taşra	Genel Toplam
DONANIM	Toplam Adet	Toplam Adet	Taşra + Merkez
Dizüstü Bilgisayar	326	4203	4.529
Fotokopi Makinaları	35	363	398
Masaüstü Bilgisayarlar	389	5272	5.661
Modemler(Erişim Cihazları)	51	151	202
Projeksiyon	25	160	185
Sunucular	116	226	342
Switchler (Anahtarlar)	11	479	490
Tablet Bilgisayarlar	11	13	24
Tarayıcılar	27	342	369
Tepegöz	7	37	44
Yazıcılar	157	2138	2.295
Yönlendirici (Router)	16	200	216

### D- İnsan Kaynakları Durumu

2014 Yılı Kasım Ayı Sonu İtibariyle;

**Tablo 4. İŞKUR'da Kadro Durumu**

Personel Tipi	Teşkilatı	Dolu	Boş	Genel Toplam
Memur	Merkez	539	460	999
	Taşra	7.526	1.983	9.509
Toplam		8.065	2.443	10.508
Sözleşmeli	Merkez	11	23	34
	Taşra	109	454	563
Toplam		120	477	597
<b>Genel Toplam</b>		<b>8.185</b>	<b>2.920</b>	<b>11.105</b>

**Tablo 5. İŞKUR'da Çalışan Personelin Eğitim Durumuna Göre Sayıları**

Eğitim Durumu	Kadro
İlkokul	15
İlköğretim	81
Lise	709
Ön Lisans	691
3 Yıllık Yüksek Okul	19
Lisans	5.253
Yüksek Lisans	1.409
Doktora	8
<b>Toplam</b>	<b>8.185</b>

**Tablo 6. İŞKUR'da Çalışan Personelin Hizmet Sınıfına Göre Sayıları**

Hizmet	Kadro
Genel İdare Hizmetler Sınıfı	7.829
Teknik Hizmetler Sınıfı	77
Sağlık Hizmetleri Sınıfı	11
Avukatlık Hizmetleri Sınıfı	32
Yardımcı hizmetler Sınıfı	116
Sözleşmeli Personel	120
<b>Toplam</b>	<b>8.185</b>

**Tablo 7. İŞKUR'da Çalışan Personelin Yaş Gruplarına Göre Dağılımı**

Yaş Aralığı	Sayı
18-25	202
26-30	2.924
31-40	2.931
41-50	1.186
51-60	809
60+	133
<b>Toplam</b>	<b>8.185</b>

**Tablo 8. İŞKUR'da Engelli Personel Sayısı**

Sakatlık Derecesi	Ortopedik	Görme	İşitme-konuşma	Zihinsel	Diğer	Genel Toplam
40-60	87	36	17	12	84	236
61-80	3	5	1		21	30
81-100	2	2	1		6	11
<b>Toplam</b>	<b>92</b>	<b>43</b>	<b>19</b>	<b>12</b>	<b>111</b>	<b>277</b>



**Tablo 9. İŞKUR'da Çalışanların Cinsiyete Göre Dağılımı**

Kadın	Erkek	Toplam
3668	4517	8185

**Tablo 10. İŞKUR'da Çalışanların Unvana Göre Dağılımı**

Unvanı	Çalışan Sayısı
Genel Müdür	1
I.Hukuk Müşaviri	1
İstihdam Hizm Dai Bşk	1
Aktif İşgücü Hizm Dai Bşk	1
İş ve Mesl Dan Dai Bşk	1
İşg Piy ve İstats Dai Bşk	1
Dış İlişk ve Proj Dai Bşk	1
Fon Yön ve Akt Dai Bşk	1
İnsan Kayn Dai Bşk	1
Destek Hizm Dai Bşk	1
Strateji Geliş Dai Bşk	1
İşsizlik Sigortası Dairesi Başkanı	1
Bilgi İşlem Dai Bşk	1
Savunma Uzmanı	1
Sivil Savunma Uzmanı	1
Ayniyat Saymanı	1
Daire Tabibi	1
Matematikçi	1
Tekniker	1
Fotoğrafçı	2
Kor ve Güv Gör	2
Hemşire	2
Yönetim Kurulu Üyesi	3
Hukuk Müşaviri	3
Müşavir	3
Araştırmacı (6360)	3
Santral Memuru	3
Daktilograf	3
Genel Müdür Yardımcısı	4
Mali Hizm Uzm Yrd	4
Çözümleyici	4
Aktüer	5
Programcı	6
Mütercim	7
Aşçı	7
Kaloriferci	7
Psikolog	8
Uzman	9
Mühendis	9
Bilişim Personeli	9
İç Denetçi	10
Veznedar	13
Dağıtıcı	14

## Türkiye İş Kurumu Genel Müdürlüğü

Unvanı	Çalışan Sayısı
Araştırmacı (6191)	16
Araştırmacı (Ö)	18
Dava Takip Memuru	19
Bekçi	19
Büro Personeli	21
Uzman (Ö)	24
Araştırmacı	25
Şoför	27
İstatistikçi	28
Teknisyen	30
Avukat	32
Muhasebeci	42
İstihdam Uzm	49
İstihdam Uzm Yrd	61
Hizmetli	69
Şef (Ö)	70
İl Müdürü	72
İş ve Ms Dn(Sözleşmeli)	88
İl Müdür Yardımcısı	92
Bilgisayar İşletmeni	93
Eğitim Uzmanı	114
Şube Müdürü	344
Şef	357
Memur	961
VHKİ	1.618
İş ve Meslek Danışmanı	3.737
<b>Genel Toplam</b>	<b>8.185</b>

### E- Diğer Hususlar

#### Stratejik Planlama

Kurumumuzca ilk olarak 2008-2012, 2011-2015 ve 2013-2017 Yılları Stratejik Planı hazırlanarak yürürlüğe girmiştir. 2013-2017 Stratejik Planına ait 2015 yılı Performans Programı hazırlanmıştır.

## **II. PERFORMANS BİLGİLERİ**

### **A- Temel Politika ve Öncelikler**

#### **Onuncu Kalkınma Planının istihdam ve çalışma hayatına ilişkin temel amaç ve hedefi;**

Toplumun tüm kesimlerine insana yaraşır iş fırsatlarının sunulduğu, işgücünün niteliğinin yükseltip etkin kullanıldığı, toplumsal cinsiyet eşitliği ile iş sağlığı ve güvenliği şartlarının iyileştirildiği ve güvenceli esneklik yaklaşımının benimsendiği bir işgücü piyasasının oluşturulmasıdır.

#### **Bu hedefe ulaşabilmek için ise;**

- Bölgesel, yerel ve sektörel işgücü dinamikleri dikkate alınarak, başta kadın ve gençler olmak üzere tüm kesimler için nitelikli istihdam imkânlarının geliştirilmeye devam edileceği,
- İşgücüne ve istihdama katılımın artırılması amacıyla iş ve aile yaşamını uyumlaştırma politikalarının hayata geçirileceği ve istihdam teşviklerinin etkinleştirileceği,
- Mesleki rehberlik ve danışmanlık hizmetleri başta olmak üzere aktif işgücü politikalarının etki analizlerine dayandırılarak yaygınlaştırılacağı,
- İşgücünün eğitim düzeyi yükseltilerek istihdam edilebilirliğinin artırılacağı ve işgücü piyasasının talep ettiği becerilerin kazandırılması için yaşam boyu eğitim faaliyetlerine önem verileceği,
- AB normları çerçevesinde özel istihdam büroları aracılığıyla geçici iş ilişkisi uygulamalarının yaygınlaştırılacağı,

#### **Orta Vadeli Program (2015-2017)**

Orta Vadeli Program, Kalkınma Bakanlığınca hazırlanmakta ve Bakanlar Kurulu tarafından karara bağlanarak yürürlüğe girmektedir. Bakanlık ve idare bütçelerinin hazırlanmasında, idari ve yasal düzenlemelerin gerçekleşmesinde, idarelerin karar alma ve uygulama süreçlerinde programın amaç ve öncelikleri esas alınmaktadır. Orta Vadeli Programın temel amacı sürdürülebilir ve kapsayıcı büyüme anlayışıyla istihdam imkânlarının geliştirildiği, işgücü piyasasının etkinleştirildiği ve nitelikli işgücünün artırıldığı daha rekabetçi bir işgücü piyasasının oluşturulmasıdır.

#### **Orta Vadeli Programda İstihdam alanına ilişkin aşağıdaki hedefler belirlenmiştir:**

- Program döneminde işgücüne ve istihdama katılımın artırılmasına yönelik uygulanacak politikalar sonucunda tarım dışında ilave 2.158 bin kişinin istihdam edilmesi beklenmektedir. Bu dönemde tarım istihdamında beklenen azalmanın etkisiyle toplam istihdam artışının 1.775 bin kişi olacağı öngörülmektedir.

## *Türkiye İş Kurumu Genel Müdürlüğü*

- 2014 yılı sonunda yüzde 50,1 olması beklenen işgücüne katılım oranının Program dönemi sonunda yüzde 50,5'e ulaşması hedeflenmektedir.
- 2014 yılında yüzde 45,3 olması beklenen istihdam oranının dönem sonunda yüzde 45,9'a yükselmesi beklenmektedir. Böylece, dönem sonunda istihdam edilen kişi sayısı 27.599 bine ulaşacaktır.
- İstihdamda tarım sektörünün ağırlığının 2014 yılında yüzde 21,3 olarak gerçekleşmesi beklenirken, dönem sonunda bu oranın yüzde 18,5'e gerileyeceği tahmin edilmektedir.
- 2014 yılı sonunda yüzde 9,6 olacağı tahmin edilen işsizlik oranının 2017 yılında yüzde 9,1 seviyesine gerileyeceği öngörülmektedir.

**Bu hedeflere ulaşmak için 10. Kalkınma Planı ile paralel olarak Orta Vadeli Planda aşağıdaki politika tedbirleri getirilmiştir:**

- Sürdürülebilir ve kapsayıcı büyüme anlayışıyla, nitelikli istihdam imkânlarının geliştirildiği ve çalışma hayatına ilişkin kuralların etkin bir şekilde uygulandığı rekabetçi bir işgücü piyasasının oluşturulması temel amaçtır.
- Etkin ve bütüncül bir istihdam politikası izlenerek; kadın, genç ve engelliler başta olmak üzere, işgücüne katılım ve istihdam oranları artırılmaya devam edilecektir.
- Özel istihdam büroları yaygınlaştırılacak ve faaliyet alanları geçici iş ilişkisini de kapsayacak şekilde genişletilecektir.
- Yoksul kesimin istihdam edilebilirliğinin artırılması ve üretken duruma geçirilmesine yönelik olarak sosyal yardım-istihdam bağlantısı güçlendirilecektir.
- Sanayide yapısal dönüşümü gerçekleştirmek ve işgücü piyasasının niteliğini artırmak amacıyla başta araştırma alanında olmak üzere yurt dışından nitelikli işgücü göçünün hızlandırılması sağlanacaktır.

### **B- Amaç ve Hedefler**

#### **Misyon**

Etkin bir işgücü piyasası bilgi sistemi oluşturarak, piyasanın ihtiyaçları doğrultusunda işgücü arz ve talebini eşleştirmek, işgücü programları yoluyla istihdamı kolaylaştırmak, korumak, geliştirmek, işini kaybedenlere geçici gelir desteği sağlamak ve çalışma hayatına ilişkin düzenlemeleri uygulamak.

#### **Vizyon**

Değişim ve yeniliklere uyum sağlayarak, hizmet kalitesi ve çeşitliliği ile işsizlikle mücadelede etkin rol oynayan, işgücü piyasasında öncü ve belirleyici bir kamu istihdam kurumu olmak.

**İŞKUR'un stratejik amaç ve hedefleri;**

**AMAÇ – 1) İşgücü piyasasının ihtiyaçları doğrultusunda istihdam hizmetlerini çeşitlendirmek ve işe yerleştirmede aktif rol oynamak**

**Amaç.1-Hedef 1.**

Özel sektörde işe yerleştirilenlerin sayısını bir önceki yıl hedefinin en az %20'si oranında artırmak.

**Amaç.1-Hedef 2.**

İşveren ilişkilerinin geliştirilmesi yoluyla, özel sektör tarafından Kurumdan talep edilen işgücü sayısını bir önceki yıl hedefinin en az %10'u oranında artırmak.

**Amaç.1-Hedef 3.**

2017 Yılı sonuna kadar özel sektörde işe yerleştirilenler içinde kadınların oranını % 35'e çıkarmak.

**Amaç.1-Hedef 4.**

İşgücü yetiştirme kurslarını bir önceki yıl başarı ile bitirenlerin kursu bitirdiği tarihten itibaren % 50'sinin işe yerleşmesini sağlamak.

**Amaç.1-Hedef 5.**

Kuruma kayıtlı meslek lisesi, meslek yüksekokulu ve üstü eğitim düzeyine sahip iş arayanların toplam iş arayanlara oranını 2017 yılı sonuna kadar % 35'e çıkarmak.

**Amaç.1-Hedef 6.**

Her yıl işsizlik ödeneği alanların %10'unu işten çıkış tarihinden itibaren 1 yıl içinde işe yerleştirmek.

**AMAÇ – 2) İşgücünün istihdam edilebilirliğini artırmaya yönelik olarak aktif işgücü programları uygulamak, geliştirmek, yaygınlaştırmak ve etkinliğini artırmak**

**Amaç.2-Hedef 1.**

Her yıl kursiyerlerin tamamına işgücü piyasası analiz ve taleplerine uygun mesleki eğitim vermek.

**Amaç.2-Hedef 2.**

Girişimcilik eğitim programlarının etkinliğini arttırmak ve yaygınlaştırmak.

**Amaç.2-Hedef 3.**

Mesleki deneyimi olmayan Kuruma kayıtlı işsizlerin en az %35'ni işbaşı eğitim programlarından yararlandırmak.

**Amaç.2-Hedef 4.**

İşgücü yetiştirme programlarını bitirenlerin tamamının iş arama becerileri eğitiminden yararlanmasını sağlamak.

**Amaç.2-Hedef 5.**

Her yıl Kuruma kayıtlı 1 milyon iş arayana bireysel iş ve meslek danışmanlığı hizmeti vermek.

**AMAÇ - 3) İşsizliğin sosyo ekonomik etkilerini azaltmaya yönelik pasif programları etkin olarak yürütmek.**

**Amaç.3-Hedef 1.**

Mücbir nedenler dışında ay içinde iş kaybı tazminatı, işsizlik ödeneği, kısa çalışma ödeneği ve ücret garanti fonu için yapılan başvuruların aynı ayda sonuçlandırma oranını en az % 85 olarak gerçekleştirmek.

**Amaç.3-Hedef 2.**

İşsizlik ödeneği ve iş kaybı tazminatının kesilmesini gerektiren işlemleri ortalama 30 günde sonuçlandırmak.

**AMAÇ – 4) İşgücü piyasasındaki gelişme ve değişmelere yön veren güçlü bir kurumsal yapı oluşturmak**

**Amaç.4-Hedef 1.**

2014 Yılı sonuna kadar Yönetim Bilgi Sistemini kurmak ve 2015 yılından itibaren işletilmesini sağlamak.

**Amaç.4-Hedef 2.**

2013 Yılı sonuna kadar İşgücü Piyasası Bilgi Sistemini kurmak ve 2014 yılından itibaren işletilmesini sağlamak.

**Amaç.4-Hedef 3.**

İlgili kurum/kuruluşlar ve kişilere bilgi sağlamak için işgücü piyasası eğilimlerini tespit etmek.

**Amaç.4-Hedef 4.**

Kurum hizmetlerinde etkinliği artırmak için standardizasyonu sağlamak.

## **C- Performans Hedef ve Göstergeleri ile Faaliyetler**

### **1- Performans Hedefleri**

İŞKUR Stratejik Planında, Kurumumuzun hedeflediği vizyona taşıyacak olan 4 stratejik amaç altında 17 adet stratejik hedef yer almaktadır.

Performans Programında 2015 yılı için öncelikli hedefler belirlenmiştir.

Kurumumuz harcama birimleri uzmanlık esasına göre hizmet verdikleri için, performans hedefleri belirlenirken her harcama biriminin stratejik plana bağlı kalarak performans hedefini belirlemesi yöntemi izlenmiş, Kurumumuz Performans Programına 18 adet yıllık performans hedefi belirlenmiştir.

Program, Kurumumuzun ana fonksiyonlarına yönelik olarak stratejik planda belirlenen amaç ve hedeflerin kaynak dağılımlarını ortaya koyacak şekilde hazırlanmıştır.

Programda Stratejik Amaç ve Hedefler doğrultusunda konulan performans hedeflerini gerçekleştirecek ana hizmet birimlerinin bütçelerine yer verilmiştir. Performans hedeflerinin gerçekleştirilmesinde yardımcı olan destek ve danışma birimlerinin bütçeleri de Genel Yönetim Giderlerinin içerisinde yer almaktadır.

### **2- Performans Göstergeleri**

Performans Programında Kurumun stratejik hedeflerine ulaşabilmesi için 2015 mali yılında gerçekleştirilmesi amaçlanan, çıktı, sonuç odaklı ve performans seviyelerini gösteren 18 adet performans hedefi oluşturulmuştur. Harcama birimlerinin tümü için performans hedeflerinin stratejik hedeflerle ilişkisi göz önüne alınarak, birim bazında mevcut faaliyetleri de kapsayacak biçimde performans hedefleri şekillendirilmiştir.

Performans Programı kapsamında belirlenen 18 adet performans hedefini izlemek amacıyla toplam 18 adet performans göstergesi belirlenmiştir. Göstergelerin belirlenmesinde, birim bazında oluşturulan performans hedeflerinin izlenmesine ve yıllar itibarıyla performans seviyelerinin ölçülebilir olmasına dikkat edilmiştir.

### **3-Faaliyetler**

Performans programımızda bulunan 18 adet performans hedefini gerçekleştirmek üzere 24 adet faaliyet belirlenmiştir.

#### **D. İdarenin Toplam Kaynak İhtiyacı**

Kurumumuz Performans Programında kullanılan veriler temel olarak Kurumun mevcut bilgi sistemlerinden ve kayıtlarından elde edilmiştir. Programda yer alan performans göstergelerinin tamamı sayı, değer veya oran olarak ifade edilmiştir.

2013-2017 Yılı Stratejik Plan gereğince, söz konusu planların izlenmesi ve Kurum içinde bir performans ölçme ve değerlendirme kültürü geliştirmek amacıyla oluşturulan performans izleme komisyonunca hazırlanan raporlar, performans hedeflerimizin ve bu hedeflere uygun performans göstergelerinin belirlenmesinde yol gösterici olmuştur. Performans İzleme görevini de yürütmüştür.

Kurumsal Dönüşüm Projesi (e-İŞKUR) kapsamında elektronik ortama taşınan Kurumumuz veri tabanı daha da güçlendirilerek, daha kolay ve güvenilir veriler elde edilip genel kabul görmüş yeni göstergelerle izleme yöntemi geliştirilmektedir.

**Tablo 11. Faaliyet Bazında Kaynak Dağılımı**

<b>Açıklama</b>	<b>Tutar (TL)</b>	<b>%</b>
Toplam kaynak ihtiyacı	2.923.633.000	100,00
Faaliyet Maliyetleri	2.865.608.000	98
Genel Yönetim Giderleri	58.025.000	2
Diğer İdarelere Yapılacak Transferler	0	0



## **III. EKLER**



# **1. PERFORMANS HEDEFİ TABLOLARI**



*Türkiye İş Kurumu Genel Müdürlüğü*

**PERFORMANS HEDEF TABLOLARI**

<b>İdare Adı</b>	<b>43.04 – TÜRKİYE İŞ KURUMU GENEL MÜDÜRLÜĞÜ</b>				
<b>Amaç</b>	<b>Amaç 1-</b> İşgücü piyasasının ihtiyaçları doğrultusunda istihdam hizmetlerini çeşitlendirmek ve işe yerleştirmede aktif rol oynamak.				
<b>Hedef</b>	<b>Amaç 1.1-</b> Özel sektörde işe yerleştirilenlerin sayısını bir önceki yıl hedefinin en az %20'si oranında artırmak.				
<b>Performans Hedefi</b>	<b>Özel sektörde işe yerleştirilenlerin sayısını 2014 yılı hedefinin %20'si oranında artırmak.</b>				
<b>Performans Göstergeleri</b>	<b>Ölçü Birimi</b>	<b>2013</b>	<b>2014</b>	<b>2015</b>	
1	Özel sektörde işe yerleştirilen işsiz sayısı	Sayı	393.432	475.000	570.000
<b>Faaliyetler</b>		<b>Kaynak İhtiyacı</b>			
		<b>Bütçe</b>	<b>Bütçe Dışı</b>	<b>Toplam</b>	
1	Özel sektörde yapılan işe yerleştirme	1.822.626.528		1.822.626.528	
	<b>Genel Toplam</b>	1.822.626.528		1.822.626.528	

## Türkiye İş Kurumu Genel Müdürlüğü

### PERFORMANS HEDEF TABLOLARI

<b>İdare Adı</b>	<b>43.04 – TÜRKİYE İŞ KURUMU GENEL MÜDÜRLÜĞÜ</b>				
<b>Amaç</b>	<b>Amaç 1-</b> İşgücü piyasasının ihtiyaçları doğrultusunda istihdam hizmetlerini çeşitlendirmek ve işe yerleştirmede aktif rol oynamak.				
<b>Hedef</b>	<b>Amaç 1.2-</b> İşveren ilişkilerinin geliştirilmesi yoluyla, özel sektör tarafından Kurumdan talep edilen işgücü sayısını bir önceki yıl hedefinin en az %10'u oranında artırmak.				
<b>Performans Hedefi</b>	<b>İşveren ilişkilerinin geliştirilmesi yoluyla, özel sektör tarafından Kurumdan talep edilen işgücü sayısını bir önceki yıl hedefinin %10'u oranında artırmak.</b>				
<b>Performans Göstergeleri</b>	<b>Ölçü Birimi</b>	<b>2013</b>	<b>2014</b>	<b>2015</b>	
1	Özel sektörden alınan açık işlerin sayısı	Sayı	1.414.929	1.500.000	1.650.000
<b>Faaliyetler</b>		<b>Kaynak İhtiyacı</b>			
		<b>Bütçe</b>	<b>Bütçe Dışı</b>	<b>Toplam</b>	
1	Özel sektörden alınan açık iş		54.503.000		54.503.000
	<b>Genel Toplam</b>		54.503.000		54.503.000

*Türkiye İş Kurumu Genel Müdürlüğü*

**PERFORMANS HEDEF TABLOLARI**

<b>İdare Adı</b>	<b>43.04 – TÜRKİYE İŞ KURUMU GENEL MÜDÜRLÜĞÜ</b>				
<b>Amaç</b>	<b>Amaç 1-</b> İşgücü piyasasının ihtiyaçları doğrultusunda istihdam hizmetlerini çeşitlendirmek ve işe yerleştirmede aktif rol oynamak.				
<b>Hedef</b>	<b>Amaç 1.3-</b> 2017 yılı sonuna kadar özel sektörde işe yerleştirilenler içinde kadınların oranını %35'e çıkarmak.				
<b>Performans Hedefi</b>	<b>2015 yılı sonuna kadar özel sektörde işe yerleştirilenler içinde kadınların oranını %33'e çıkarmak.</b>				
<b>Performans Göstergeleri</b>	<b>Ölçü Birimi</b>	<b>2013</b>	<b>2014</b>	<b>2015</b>	
1	İşe yerleştirilen işsizler içinde kadınların oranı	Oran	31,2	32,7	33
<b>Faaliyetler</b>		<b>Kaynak İhtiyacı</b>			
		<b>Bütçe</b>	<b>Bütçe Dışı</b>	<b>Toplam</b>	
1	Kadın iş arayanların işe yerleştirilmesi	27.419.000		27.419.000	
	<b>Genel Toplam</b>	27.419.000		27.419.000	

*Türkiye İş Kurumu Genel Müdürlüğü*

**PERFORMANS HEDEF TABLOLARI**

<b>İdare Adı</b>	<b>43.04 – TÜRKİYE İŞ KURUMU GENEL MÜDÜRLÜĞÜ</b>				
<b>Amaç</b>	<b>Amaç 1-</b> İşgücü piyasasının ihtiyaçları doğrultusunda istihdam hizmetlerini çeşitlendirmek ve işe yerleştirmede aktif rol oynamak				
<b>Hedef</b>	<b>Amaç 1.4-</b> İşgücü yetiştirme kurslarını bir önceki yıl başarı ile bitirenlerin kursu bitirdiği tarihten itibaren % 50'sinin işe yerleşmesini sağlamak.				
<b>Performans Hedefi</b>	<b>İşgücü yetiştirme kurslarını 2014 yılında başarı ile bitirenlerin, kursu bitirdiği tarihten 2015 yılı sonuna kadar % 50'sinin işe yerleşmesini sağlamak.</b>				
<b>Performans Göstergeleri</b>	<b>Ölçü Birimi</b>	<b>2013</b>	<b>2014</b>	<b>2015</b>	
1	2014 yılında açılan işgücü yetiştirme kurslarını başarı ile bitirenlerin işe yerleştirme oranı	Oran	35	50	50
<b>Faaliyetler</b>		<b>Kaynak İhtiyacı</b>			
		<b>Bütçe</b>	<b>Bütçe Dışı</b>	<b>Toplam</b>	
1	Mesleki eğitim kurslarını başarı ile bitirenlerin işe yerleştirilmesi	27.416.000		27.416.000	
	<b>Genel Toplam</b>	27.416.000		27.416.000	



*Türkiye İş Kurumu Genel Müdürlüğü*

**PERFORMANS HEDEF TABLOLARI**

<b>İdare Adı</b>	<b>43.04 – TÜRKİYE İŞ KURUMU GENEL MÜDÜRLÜĞÜ</b>			
<b>Amaç</b>	<b>Amaç 1-</b> İşgücü piyasasının ihtiyaçları doğrultusunda istihdam hizmetlerini çeşitlendirmek ve işe yerleştirmede aktif rol oynamak			
<b>Hedef</b>	<b>Amaç 1.5-</b> Kuruma kayıtlı meslek lisesi, meslek yüksekokulu ve üstü eğitim düzeyine sahip iş arayanların toplam iş arayanlara oranını 2017 yılı sonuna kadar % 35'e çıkarmak.			
<b>Performans Hedefi</b>	<b>Kuruma kayıtlı meslek lisesi, meslek yüksekokulu ve üstü eğitim düzeyine sahip iş arayanların toplam iş arayanlara oranını 2015 yılı sonuna kadar % 33'e çıkarmak.</b>			
<b>Performans Göstergeleri</b>	<b>Ölçü Birimi</b>	<b>2013</b>	<b>2014</b>	<b>2015</b>
1 Kuruma kayıtlı meslek lisesi, meslek yüksekokulu ve üstü eğitim düzeyine sahip iş arayanların toplam iş arayanlara oranı	Oran	28	32	33
<b>Faaliyetler</b>		<b>Kaynak İhtiyacı</b>		
		<b>Bütçe</b>	<b>Bütçe Dışı</b>	<b>Toplam</b>
1	İstihdam Fuarları	27.249.000		27.249.000
2	Kariyer Günleri	27.249.000		27.249.000
	<b>Genel Toplam</b>	54.498.000		54.498.000

*Türkiye İş Kurumu Genel Müdürlüğü*

**PERFORMANS HEDEF TABLOLARI**

<b>İdare Adı</b>	<b>43.04 – TÜRKİYE İŞ KURUMU GENEL MÜDÜRLÜĞÜ</b>				
<b>Amaç</b>	<b>Amaç 1-</b> İşgücü piyasasının ihtiyaçları doğrultusunda istihdam hizmetlerini çeşitlendirmek ve işe yerleştirmede aktif rol oynamak				
<b>Hedef</b>	<b>Amaç 1.6.</b> Her yıl işsizlik ödeneği alanların %10'unu işten çıkış tarihinden itibaren 1 yıl içinde işe yerleştirmek.				
<b>Performans Hedefi</b>	<b>2014 yılında işsizlik ödeneği alanlardan %10'unu, işten çıkış tarihinden itibaren 1 yıl içinde işe yerleştirmek.</b>				
<b>Performans Göstergeleri</b>	<b>Ölçü Birimi</b>	<b>2013</b>	<b>2014</b>	<b>2015</b>	
1	2014 yılında işsizlik ödeneği alanlardan, işten çıkış tarihinden itibaren 1 yıl içinde işe yerleştirilenlerin oranı	Oran	10	10	10
<b>Faaliyetler</b>		<b>Kaynak İhtiyacı</b>			
		<b>Bütçe</b>	<b>Bütçe Dışı</b>	<b>Toplam</b>	
1	İşsizlik ödeneği alanların işe yerleştirilmesi	27.249.000		27.249.000	
	<b>Genel Toplam</b>	27.249.000		27.249.000	

*Türkiye İş Kurumu Genel Müdürlüğü*

**PERFORMANS HEDEF TABLOLARI**

<b>İdare Adı</b>	<b>43.04 – TÜRKİYE İŞ KURUMU GENEL MÜDÜRLÜĞÜ</b>				
<b>Amaç</b>	<b>Amaç 2-</b> İşgücünün istihdam edilebilirliğini artırmaya yönelik olarak aktif işgücü programları uygulamak, geliştirmek, yaygınlaştırmak ve etkinliğini artırmak.				
<b>Hedef</b>	<b>Amaç 2.1--</b> Her yıl kursiyerlerin tamamına işgücü piyasası analiz ve taleplerine uygun mesleki eğitim vermek.				
<b>Performans Hedefi</b>	Kursiyerlerin tamamına işgücü piyasası analiz ve taleplerine uygun mesleki eğitim vermek.				
<b>Performans Göstergeleri</b>	<b>Ölçü Birimi</b>	<b>2013</b>	<b>2014</b>	<b>2015</b>	
1	İşgücü piyasası analiz ve taleplerine uygun açılan kurs sayısının açılan kurs sayısına oranı	Oran	55	75	100
<b>Faaliyetler</b>		<b>Kaynak İhtiyacı</b>			
		<b>Bütçe</b>	<b>Bütçe Dışı</b>	<b>Toplam</b>	
1	Mesleki eğitim kurslarının işgücü piyasası ihtiyaç analizleri ve işveren talepleri doğrultusunda işbirliği yöntemiyle talep edilen mesleklerde kurs düzenlenmesi	380.899.000		380.899.000	
<b>Genel Toplam</b>		380.899.000		380.899.000	

*Türkiye İş Kurumu Genel Müdürlüğü*

**PERFORMANS HEDEF TABLOLARI**

<b>İdare Adı</b>	<b>43.04 – TÜRKİYE İŞ KURUMU GENEL MÜDÜRLÜĞÜ</b>				
<b>Amaç</b>	<b>Amaç 2-</b> İşgücünün istihdam edilebilirliğini artırmaya yönelik olarak aktif işgücü programları uygulamak, geliştirmek, yaygınlaştırmak ve etkinliğini artırmak.				
<b>Hedef</b>	<b>Amaç 2.2-</b> Girişimcilik Eğitim Programlarının etkinliğini arttırmak ve yaygınlaştırmak.				
<b>Performans Hedefi</b>	<b>Girişimci adayları eğitim almak istediklerinde, en kısa zamanda girişimcilik eğitimi almalarını sağlamak.</b>				
<b>Performans Göstergeleri</b>	<b>Ölçü Birimi</b>	<b>2013</b>	<b>2014</b>	<b>2015</b>	
1	Kuruma kayıtlı olup girişimcilik eğitim programlarından yararlanan kişi sayısı	Sayı	25.166	25.000	30.000
<b>Faaliyetler</b>		<b>Kaynak İhtiyacı</b>			
		<b>Bütçe</b>	<b>Bütçe Dışı</b>	<b>Toplam</b>	
1	Kurum tarafından yapılacak değerlendirme süreçlerini geçen ve girişimcilik eğitimi almak isteyen kişiler bekletilmeden programlardan yararlandırılacaktır	39.800.472		39.800.472	
<b>Genel Toplam</b>		39.800.472		39.800.472	

*Türkiye İş Kurumu Genel Müdürlüğü*

**PERFORMANS HEDEF TABLOLARI**

<b>İdare Adı</b>	<b>43.04-TÜRKİYE İŞ KURUMU GENEL MÜDÜRLÜĞÜ</b>				
<b>Amaç</b>	<b>Amaç 2-</b> İşgücünün istihdam edilebilirliğini artırmaya yönelik olarak aktif işgücü programları uygulamak, geliştirmek, yaygınlaştırmak ve etkinliğini artırmak.				
<b>Hedef</b>	<b>Amaç 2.3-</b> Mesleki deneyimi olmayan Kuruma kayıtlı işsizlerin en az %35'ni işbaşı eğitim programlarından yararlandırmak.				
<b>Performans Hedefi</b>	<b>Mesleki deneyimi olmayan Kuruma kayıtlı işsizlerden kabul edenlerin en az %7'sini işbaşı eğitim programlarından yararlandırmak.</b>				
<b>Performans Göstergeleri</b>	<b>Ölçü Birimi</b>	<b>2013</b>	<b>2014</b>	<b>2015</b>	
1	İşbaşı Eğitim Programından yararlanan kuruma kayıtlı işsiz sayısı	Sayı	63.666	50.000	100.000
<b>Faaliyetler</b>		<b>Kaynak İhtiyacı</b>			
		<b>Bütçe</b>	<b>Bütçe Dışı</b>	<b>Toplam</b>	
1	Danışmanlık faaliyetleriyle mesleki deneyimi olmayan işsizler ve işbaşı eğitim programı katılımcısı arayan işverenler işbaşı eğitim programlarına yönlendirilecektir.	179.904.000		179.904.000	
<b>Genel Toplam</b>		179.904.000		179.904.000	

*Türkiye İş Kurumu Genel Müdürlüğü*

**PERFORMANS HEDEF TABLOLARI**

<b>İdare Adı</b>	<b>43.04 – TÜRKİYE İŞ KURUMU GENEL MÜDÜRLÜĞÜ</b>				
<b>Amaç</b>	<b>Amaç 2-</b> İşgücünün istihdam edilebilirliğini artırmaya yönelik olarak aktif işgücü programları uygulamak, geliştirmek, yaygınlaştırmak ve etkinliğini artırmak				
<b>Hedef</b>	<b>Amaç 2.4-</b> İşgücü yetiştirme programlarını bitirenlerin tamamının iş arama becerileri eğitiminden yararlanmasını sağlamak				
<b>Performans Hedefi</b>	<b>İşgücü yetiştirme programlarını bitirenlerin tamamının iş arama becerileri eğitiminden yararlanmasını sağlamak</b>				
<b>Performans Göstergeleri</b>	<b>Ölçü Birimi</b>	<b>2013</b>	<b>2014</b>	<b>2015</b>	
1	İşgücü yetiştirme programlarını bitirenlerden iş arama becerileri eğitimi alanların oranı	Yüzde	22,4	50	100
<b>Faaliyetler</b>		<b>Kaynak İhtiyacı</b>			
		<b>Bütçe</b>	<b>Bütçe Dışı</b>	<b>Toplam</b>	
1	İş arama becerileri eğitim modülünü hazırlamak ve işgücü yetiştirme kurslarının eğitim programlarına ekleyerek kursun son günü kursu bitirenlere vermek	29.506.000		29.506.000	
	<b>Genel Toplam</b>	29.506.000		29.506.000	

*Türkiye İş Kurumu Genel Müdürlüğü*

**PERFORMANS HEDEF TABLOLARI**

<b>İdare Adı</b>	<b>43.04 – TÜRKİYE İŞ KURUMU GENEL MÜDÜRLÜĞÜ</b>				
<b>Amaç</b>	<b>Amaç 2-</b> İşgücünün istihdam edilebilirliğini artırmaya yönelik olarak aktif işgücü programları uygulamak, geliştirmek, yaygınlaştırmak ve etkinliğini artırmak				
<b>Hedef</b>	<b>Amaç 2.5-</b> Her yıl Kuruma kayıtlı 1 milyon iş arayana bireysel iş ve meslek danışmanlığı hizmeti vermek				
<b>Performans Hedefi</b>	<b>Her yıl Kuruma kayıtlı 1 milyon iş arayana bireysel iş ve meslek danışmanlığı hizmeti vermek</b>				
<b>Performans Göstergeleri</b>	<b>Ölçü Birimi</b>	<b>2013</b>	<b>2014</b>	<b>2015</b>	
1	Bireysel görüşme hizmetinden yararlanan sayısı	Adet	1.000.000	1.000.000	1.000.000
<b>Faaliyetler</b>		<b>Kaynak İhtiyacı</b>			
		<b>Bütçe</b>	<b>Bütçe Dışı</b>	<b>Toplam</b>	
1	Kuruma kayıtlı iş arayanlarla bireysel görüşme yapmak		57.719.000		57.719.000
	<b>Genel Toplam</b>		57.719.000		57.719.000

*Türkiye İş Kurumu Genel Müdürlüğü*

**PERFORMANS HEDEF TABLOLARI**

<b>İdare Adı</b>	<b>43.04 – TÜRKİYE İŞ KURUMU GENEL MÜDÜRLÜĞÜ</b>				
<b>Amaç</b>	<b>Amaç 3</b> -İşsizliğin sosyo ekonomik etkilerini azaltmaya yönelik pasif programları etkin olarak yürütmek.				
<b>Hedef</b>	<b>Amaç 3.1</b> -Mücbir nedenler dışında ay içinde iş kaybı tazminatı, işsizlik ödeneği, kısa çalışma ödeneği ve ücret garanti fonu için yapılan başvuruların aynı ayda sonuçlandırma oranını en az %85 olarak gerçekleştirmek				
<b>Performans Hedefi</b>	<b>Mücbir nedenler dışında ay içinde iş kaybı tazminatı, işsizlik ödeneği, kısa çalışma ödeneği ve ücret garanti fonu için yapılan başvuruların aynı ayda sonuçlandırma oranını en az %98 olarak gerçekleştirmek</b>				
<b>Performans Göstergeleri</b>	<b>Ölçü Birimi</b>	<b>2013</b>	<b>2014</b>	<b>2015</b>	
1	Ay içinde onaylanan başvuru sayısının ay içinde onaylanması gereken başvuru sayısına oranı	Oran	97,8	98	98
<b>Faaliyetler</b>	<b>Kaynak İhtiyacı</b>				
		<b>Bütçe</b>	<b>Bütçe Dışı</b>	<b>Toplam</b>	
1	İş kaybı tazminatı, işsizlik ödeneği, kısa çalışma ödeneği ve ücret garanti fonu için başvuruların alınması ve alınan başvuruların incelenerek sonuçlandırılması	54.466.000		54.466.000	
2	Başvurulara ve başvuruların sonuçlarına ilişkin kontrollerin ve izleme faaliyetlerinin daha etkin, hızlı ve verimli yapılabilmesi amacıyla işsizlik sigortası süreçleri (prosedür ve yazılım açısından) üzerinde iyileştirme çalışmaları yapılması	316.000		316.000	
3	Her birimden en az bir personelin katılımıyla eğitim programları uygulanması	158.000		158.000	
	<b>Genel Toplam</b>	54.940.000		54.940.000	



*Türkiye İş Kurumu Genel Müdürlüğü*

**PERFORMANS HEDEF TABLOLARI**

<b>İdare Adı</b>	<b>43.04 – TÜRKİYE İŞ KURUMU GENEL MÜDÜRLÜĞÜ</b>				
<b>Amaç</b>	<b>Amaç 3-</b> İşsizliğin sosyo ekonomik etkilerini azaltmaya yönelik pasif programları etkin olarak yürütmek				
<b>Hedef</b>	<b>Amaç 3.2-</b> İşsizlik ödeneği ve iş kaybı tazminatının kesilmesini gerektiren işlemleri ortalama 30 günde sonuçlandırmak				
<b>Performans Hedefi</b>	<b>İşsizlik ödeneği ve iş kaybı tazminatının kesilmesini gerektiren işlemleri ortalama 12 günde sonuçlandırmak</b>				
<b>Performans Göstergeleri</b>	<b>Ölçü Birimi</b>	<b>2013</b>	<b>2014</b>	<b>2015</b>	
1	Kesme tarihi ile kesme işlem tarihi arasındaki gün sayısı toplamının işlem yapılan toplam kişi sayısına oranı	Gün	10	12	12
<b>Faaliyetler</b>		<b>Kaynak İhtiyacı</b>			
		<b>Bütçe</b>	<b>Bütçe Dışı</b>	<b>Toplam</b>	
1	Bildirgelere ilişkin kesme işlemlerinin gerçekleştirilmesi	27.074.000		27.074.000	
2	İşsizlik sigortası ile doğrudan veya dolaylı olarak ilişkili olan diğer modüllerinin etkileşiminin, kesme listesinin etkinliğinin ve sürekliliğinin sağlanması ile hedeflerin izlenmesine ilişkin gerekli çalışmaların yapılması	158.000		158.000	
3	Her birimden en az bir personelin katılımıyla eğitim programları uygulanması	158.000		158.000	
<b>Genel Toplam</b>		27.390.000		27.390.000	

*Türkiye İş Kurumu Genel Müdürlüğü*

**PERFORMANS HEDEF TABLOLARI**

<b>İdare Adı</b>	<b>43.04 – TÜRKİYE İŞ KURUMU GENEL MÜDÜRLÜĞÜ</b>				
<b>Amaç</b>	<b>Amaç 4-</b> İşgücü piyasasındaki gelişme ve değişmelere yön veren güçlü bir kurumsal yapı oluşturmak				
<b>Hedef</b>	<b>Amaç 4.1-</b> 2014 Yılı sonuna kadar Yönetim Bilgi Sistemini kurmak ve 2015 Yılından itibaren işletilmesini sağlamak.				
<b>Performans Hedefi</b>	<b>Yönetim Bilgi Sistemi için Bilgi İşlem Dairesi Başkanlığı'nın sorumlu olduğu eylemleri (1,2,3,9,12,13,14 nolu eylemler) gerçekleştirmek.</b>				
<b>Performans Göstergeleri</b>	<b>Ölçü Birimi</b>	<b>2013</b>	<b>2014</b>	<b>2015</b>	
1	Yönetim Bilgi Sistemi Eylem Planının 1,2,3,9,12,13,14 nolu eylemlerini gerçekleştirme oranı	Yüzde	99	99	99
<b>Faaliyetler</b>		<b>Kaynak İhtiyacı</b>			
		<b>Bütçe</b>	<b>Bütçe Dışı</b>	<b>Toplam</b>	
1	Yönetim Bilgi Sistemi Eylem Planının 1,2,3,9,12,13,14 nolu eylemlerinin gerçekleştirilmesi.	544.000		544.000	
	<b>Genel Toplam</b>	544.000		544.000	

*Türkiye İş Kurumu Genel Müdürlüğü*

**PERFORMANS HEDEF TABLOLARI**

<b>İdare Adı</b>	<b>43.04 – TÜRKİYE İŞ KURUMU GENEL MÜDÜRLÜĞÜ</b>				
<b>Amaç</b>	<b>Amaç 4-</b> İşgücü piyasasındaki gelişme ve değişmelere yön veren güçlü bir kurumsal yapı oluşturmak				
<b>Hedef</b>	<b>Amaç 4.2-</b> 2013 yılı sonuna kadar işgücü piyasası bilgi sistemini kurmak ve 2014 yılından itibaren işletilmesini sağlamak.				
<b>Performans Hedefi</b>	<b>2015 yılında İşgücü Piyasası Bilgi Sistemine ilişkin 4 adet izleme raporunun yayınlanması</b>				
<b>Performans Göstergeleri</b>	<b>Ölçü Birimi</b>	<b>2013</b>	<b>2014</b>	<b>2015</b>	
1	İPBS kurulduktan sonra yayınlanan izleme rapor sayısı	Adet	-	-	4
<b>Faaliyetler</b>		<b>Kaynak İhtiyacı</b>			
		<b>Bütçe</b>	<b>Bütçe Dışı</b>	<b>Toplam</b>	
1	Sistemin üçer aylık dönemler halinde değerlendirmesi yapılarak raporlanması	193.000		193.000	
<b>Genel Toplam</b>		193.000		193.000	

*Türkiye İş Kurumu Genel Müdürlüğü*

**PERFORMANS HEDEF TABLOLARI**

<b>İdare Adı</b>	<b>43.04 – TÜRKİYE İŞ KURUMU GENEL MÜDÜRLÜĞÜ</b>				
<b>Amaç</b>	<b>Amaç 4-</b> İşgücü piyasasındaki gelişme ve değişmelere yön veren güçlü bir kurumsal yapı oluşturmak.				
<b>Hedef</b>	<b>Amaç 4.3-</b> İlgili kurum/kuruluşlar ve kişilere bilgi sağlamak için işgücü piyasası eğilimlerini tespit etmek				
<b>Performans Hedefi</b>	<b>2015 yılında Türkiye geneli için iki ve her il için ise en az bir tane İşgücü Piyasası Araştırması gerçekleştirip raporlamak</b>				
<b>Performans Göstergeleri</b>	<b>Ölçü Birimi</b>	<b>2013</b>	<b>2014</b>	<b>2015</b>	
1	Her yıl ulusal düzeyde iki ve her il için en az bir tane İşgücü Piyasası Araştırma raporu yayımlamak.	Adet	83	83	83
<b>Faaliyetler</b>		<b>Kaynak İhtiyacı</b>			
		<b>Bütçe</b>	<b>Bütçe Dışı</b>	<b>Toplam</b>	
1	Türkiye ve il düzeyinde sonuçlar elde etmek üzere işgücü piyasasıyla ilgili araştırma, planlama, geliştirme ve eğitim faaliyetleri gerçekleştirmek	44.420.000		44.420.000	
2	81 ilde işgücü piyasası araştırması yapılarak il raporlarının yazılması	11.152.000		11.152.000	
	<b>Genel Toplam</b>	55.572.000		55.572.000	

*Türkiye İş Kurumu Genel Müdürlüğü*

**PERFORMANS HEDEF TABLOLARI**

<b>İdare Adı</b>	<b>43.04 – TÜRKİYE İŞ KURUMU GENEL MÜDÜRLÜĞÜ</b>				
<b>Amaç</b>	<b>Amaç 4-</b> İşgücü piyasasındaki gelişme ve değişmelere yön veren güçlü bir kurumsal yapı oluşturmak				
<b>Hedef</b>	<b>Amaç 4.4-</b> Kurum hizmetlerinde etkinliği artırmak için standardizasyonu sağlamak				
<b>Performans Hedefi</b>	<b>İŞKUR İç Kontrol Eylem Planına göre vatandaşa doğrudan sunulan hizmetlerle ilgili süre ve yöntem konusunda standartlar geliştirilerek duyurulması</b>				
<b>Performans Göstergeleri</b>	<b>Ölçü Birimi</b>	<b>2013</b>	<b>2014</b>	<b>2015</b>	
1	2015 yılı sonuna kadar hizmet ve servis standardizasyonunu sürekli güncel tutma	Yüzde	-	20	100
<b>Faaliyetler</b>		<b>Kaynak İhtiyacı</b>			
		<b>Bütçe</b>	<b>Bütçe Dışı</b>	<b>Toplam</b>	
1	İŞKUR Hizmet Standartları Rehberinin oluşturulması	12.000		12.000	
<b>Genel Toplam</b>		12.000		12.000	

*Türkiye İş Kurumu Genel Müdürlüğü*

**PERFORMANS HEDEF TABLOLARI**

<b>İdare Adı</b>	<b>43.04 – TÜRKİYE İŞ KURUMU GENEL MÜDÜRLÜĞÜ</b>				
<b>Amaç</b>	<b>Amaç 4- İşgücü piyasasındaki gelişme ve değişmelere yön veren güçlü bir kurumsal yapı oluşturmak</b>				
<b>Hedef</b>	<b>Amaç 4.4- Kurum hizmetlerinde etkinliği artırmak için standardizasyonu sağlamak</b>				
<b>Performans Hedefi</b>	<b>Kurumun yazılım, donanım ve iletişim altyapısını geliştirmek, devamlılığını sağlamak, gerekli bakım ve onarım çalışmalarını yürütmek</b>				
<b>Performans Göstergeleri</b>	<b>Ölçü Birimi</b>	<b>2013</b>	<b>2014</b>	<b>2015</b>	
1	2015 yılı sonuna kadar teknik altyapı standardizasyonu	Yüzde	99	98	99
<b>Faaliyetler</b>		<b>Kaynak İhtiyacı</b>			
		<b>Bütçe</b>	<b>Bütçe Dışı</b>	<b>Toplam</b>	
1	Bilgi İşlem hizmetlerinin hızlı, güvenli, sürekli, yeni teknolojiye ve standartlara uygun bir şekilde yürütülmesi için yeni veri merkezi kurulması ve teknolojik alt yapının güçlendirilmesinin sağlanması.	25.417.000		25.417.000	
	<b>Genel Toplam</b>	25.417.000		25.417.000	

## **2. FAALİYET MALİYET TABLOLARI**





**FAALİYET MALİYETLERİ TABLOSU**

<b>İdare Adı</b>	<b>43.04 – TÜRKİYE İŞ KURUMU GENEL MÜDÜRLÜĞÜ</b>	
<b>Performans Hedefi</b>	<b>1 - Özel sektörde işe yerleştirilenlerin sayısını 2014 yılı hedefinin %20'si oranında artırmak</b>	
<b>Faaliyet Adı</b>	<b>1-Özel sektörde yapılan işe yerleştirme</b>	
<b>Sorumlu Harcama Birimi veya Birimleri</b>	<b>43.04.32.00- İSTİHDAM HİZMETLERİ DAİRESİ BAŞKANLIĞI 43.04.00.62 – ÇALIŞMA VE İŞ KURUMU İL MÜDÜRLÜKLERİ</b>	
<b>Açıklamalar:</b> Bu faaliyet ile Kurum tarafından iş ve iş arayanların eşleştirilerek uygun işe uygun işçinin yerleştirilmesi amaçlanmaktadır. Bu faaliyet kapsamındaki giderler aşağıdaki tabloda gösterilmiştir.		
<b>Ekonomik Kod</b>		<b>Ödenek</b>
01	Personel Giderleri	28.244.000
02	SGK Devlet Primi Giderleri	3.424.200
03	Mal ve Hizmet Alımı Giderleri	1.782.719.328
05	Cari Transferler	2.677.000
06	Sermaye Giderleri	5.562.000
<b>Toplam Bütçe Kaynak İhtiyacı</b>		<b>1.822.626.528</b>
<b>Bütçe Dışı Kaynak</b>	Döner Sermaye	
	Diğer Yurt İçi	
	Yurt Dışı	
<b>Toplam Bütçe Dışı Kaynak İhtiyacı</b>		
<b>Toplam Kaynak İhtiyacı</b>		<b>1.822.626.528</b>

**FAALİYET MALİYETLERİ TABLOSU**

<b>İdare Adı</b>	<b>43.04 – TÜRKİYE İŞ KURUMU GENEL MÜDÜRLÜĞÜ</b>	
<b>Performans Hedefi</b>	<b>2 - İşveren ilişkilerinin geliştirilmesi yoluyla, özel sektör tarafından Kurumdan talep edilen işgücü sayısını bir önceki yıl hedefinin %10'u oranında artırmak</b>	
<b>Faaliyet Adı</b>	<b>2-Özel sektörden alınan açık iş</b>	
<b>Sorumlu Harcama Birimi veya Birimleri</b>	<b>43.04.32.00- İSTİHDAM HİZMETLERİ DAİRESİ BAŞKANLIĞI 43.04.00.62 – ÇALIŞMA VE İŞ KURUMU İL MÜDÜRLÜKLERİ</b>	
<b>Açıklamalar:</b> Piyasadan açık iş toplanması hususu işe yerleştirme hizmeti ile doğrudan ilişkili bir faaliyet olduğundan gerek Başkanlığımız gerekse de Kurum açısından önem arz etmektedir. İşyeri ziyaretleri sonucu Kuruma açık iş taleplerinin çekilmesi sonucunda, Kurumun işe yerleştirme faaliyetleri kapsamındaki giderler aşağıdaki tabloda gösterilmiştir.		
<b>Ekonomik Kod</b>		<b>Ödenek</b>
01	Personel Giderleri	28.241.000
02	SGK Devlet Primi Giderleri	3.427.000
03	Mal ve Hizmet Alımı Giderleri	14.598.000
05	Cari Transferler	2.675.000
06	Sermaye Giderleri	5.562.000
<b>Toplam Bütçe Kaynak İhtiyacı</b>		<b>54.503.000</b>
<b>Bütçe Dışı Kaynak</b>	Döner Sermaye	
	Diğer Yurt İçi	
	Yurt Dışı	
<b>Toplam Bütçe Dışı Kaynak İhtiyacı</b>		
<b>Toplam Kaynak İhtiyacı</b>		<b>54.503.000</b>

FAALİYET MALİYETLERİ TABLOSU

İdare Adı	43.04 – TÜRKİYE İŞ KURUMU GENEL MÜDÜRLÜĞÜ	
Performans Hedefi	3 - 2015 yılı sonuna kadar özel sektörde işe yerleştirilenler içinde kadınların oranını %33'e çıkarmak	
Faaliyet Adı	3-Kadın iş arayanların işe yerleştirilmesi	
Sorumlu Harcama Birimi veya Birimleri	43.04.32.00- İSTİHDAM HİZMETLERİ DAİRESİ BAŞKANLIĞI 43.04.00.62 – ÇALIŞMA VE İŞ KURUMU İL MÜDÜRLÜKLERİ	
<b>Açıklamalar:</b> Bu faaliyet ile amaçlanan Kuruma kayıtlı kadın iş arayanları daha fazla işe yerleştirmek için kadınlara daha fazla eğilmek, kadınların iş bulma güçlüklerini azaltmak, istihdamında güçlük çekilen bu grupların dezavantajlılığını kaldırmaktır. Bu sayede işgücü piyasası dengeli ve sağlıklı bir yapıya kavuşacaktır. Bu faaliyet kapsamındaki giderler aşağıdaki tabloda gösterilmiştir.		
Ekonomik Kod		Ödenek
01	Personel Giderleri	14.247.000
02	SGK Devlet Primi Giderleri	1.731.000
03	Mal ve Hizmet Alımı Giderleri	7.323.000
05	Cari Transferler	1.337.000
06	Sermaye Giderleri	2.781.000
<b>Toplam Bütçe Kaynak İhtiyacı</b>		<b>27.419.000</b>
Bütçe Dışı Kaynak	Döner Sermaye	
	Diğer Yurt İçi	
	Yurt Dışı	
<b>Toplam Bütçe Dışı Kaynak İhtiyacı</b>		
<b>Toplam Kaynak İhtiyacı</b>		<b>27.419.000</b>

**FAALİYET MALİYETLERİ TABLOSU**

<b>İdare Adı</b>	<b>43.04 – TÜRKİYE İŞ KURUMU GENEL MÜDÜRLÜĞÜ</b>	
<b>Performans Hedefi</b>	<b>4 - İşgücü yetiştirme kurslarını 2014 yılında başarı ile bitirenlerin, kursu bitirdiği tarihten 2015 yılı sonuna kadar % 50'sinin işe yerleşmesini sağlamak</b>	
<b>Faaliyet Adı</b>	<b>4-Mesleki eğitim kurslarını başarı ile bitirenlerin işe yerleştirilmesi</b>	
<b>Sorumlu Harcama Birimi veya Birimleri</b>	<b>43.04.32.00- İSTİHDAM HİZMETLERİ DAİRESİ BAŞKANLIĞI 43.04.00.62 – ÇALIŞMA VE İŞ KURUMU İL MÜDÜRLÜKLERİ</b>	
<b>Açıklamalar:</b> Bu faaliyet ile Kurum tarafından yatırım yapılarak belli bir nitelik kazandırılan başarılı kursiyerleri bir an önce işgücü piyasasına kazandırarak niteliklerinin aşınmasını engellemek amaçlanmaktadır. Bu sayede hem başarılı kursiyerlerin daha fazla oranda istihdamı hem kursların etkinliği artırılabilecek hem de kaynak tasarrufu sağlanacaktır. Bu faaliyet kapsamındaki giderler aşağıdaki tabloda gösterilmiştir.		
<b>Ekonomik Kod</b>		<b>Ödenek</b>
01	Personel Giderleri	14.245.000
02	SGK Devlet Primi Giderleri	1.731.000
03	Mal ve Hizmet Alımı Giderleri	7.322.000
05	Cari Transferler	1.337.000
06	Sermaye Giderleri	2.781.000
<b>Toplam Bütçe Kaynak İhtiyacı</b>		<b>27.416.000</b>
<b>Bütçe Dışı Kaynak</b>	Döner Sermaye	
	Diğer Yurt İçi	
	Yurt Dışı	
<b>Toplam Bütçe Dışı Kaynak İhtiyacı</b>		
<b>Toplam Kaynak İhtiyacı</b>		<b>27.416.000</b>

**FAALİYET MALİYETLERİ TABLOSU**

<b>İdare Adı</b>	<b>43.04 – TÜRKİYE İŞ KURUMU GENEL MÜDÜRLÜĞÜ</b>
<b>Performans Hedefi</b>	5-Kuruma kayıtlı meslek lisesi, meslek yüksekokulu ve üstü eğitim düzeyine sahip iş arayanların toplam iş arayanlara oranını 2015 yılı sonuna kadar % 33'e çıkarmak
<b>Faaliyet Adı</b>	5- İstihdam Fuarları
<b>Sorumlu Harcama Birimi veya Birimleri</b>	<b>43.04.32.00- İSTİHDAM HİZMETLERİ DAİRESİ BAŞKANLIĞI</b> <b>43.04.00.62 – ÇALIŞMA VE İŞ KURUMU İL MÜDÜRLÜKLERİ</b>
<b>Açıklamalar:</b> Başkanlığımız tarafından tüm büyükşehirlerde, birkaç günlük etkinlikle, özellikle iş hayatına başlamak üzere olan öğrencilere doğrudan rehberlik yapabilmek amacıyla İstihdam fuarları düzenlenmektedir. Bu etkinlik, hedef grubun bir an önce işgücü piyasasına sağlıklı olarak girmesini sağlamaya katkı sunacaktır. Bu faaliyet kapsamındaki giderler aşağıdaki tabloda gösterilmiştir.	

<b>Ekonomik Kod</b>		<b>Ödenek</b>
01	Personel Giderleri	14.120.000
02	SGK Devlet Primi Giderleri	1.713.000
03	Mal ve Hizmet Alımı Giderleri	7.298.000
05	Cari Transferler	1.337.000
06	Sermaye Giderleri	2.781.000
<b>Toplam Bütçe Kaynak İhtiyacı</b>		<b>27.249.000</b>
<b>Bütçe Dışı Kaynak</b>	Döner Sermaye	
	Diğer Yurt İçi	
	Yurt Dışı	
<b>Toplam Bütçe Dışı Kaynak İhtiyacı</b>		
<b>Toplam Kaynak İhtiyacı</b>		<b>27.249.000</b>

**FAALİYET MALİYETLERİ TABLOSU**

<b>İdare Adı</b>	<b>43.04 – TÜRKİYE İŞ KURUMU GENEL MÜDÜRLÜĞÜ</b>
<b>Performans Hedefi</b>	5-Kuruma kayıtlı meslek lisesi, meslek yüksekokulu ve üstü eğitim düzeyine sahip iş arayanların toplam iş arayanlara oranını 2015 yılı sonuna kadar % 33'ye çıkarmak
<b>Faaliyet Adı</b>	6-Kariyer Günleri
<b>Sorumlu Harcama Birimi veya Birimleri</b>	<b>43.04.32.00- İSTİHDAM HİZMETLERİ DAİRESİ BAŞKANLIĞI</b> <b>43.04.00.62 – ÇALIŞMA VE İŞ KURUMU İL MÜDÜRLÜKLERİ</b>
<b>Açıklamalar:</b> Başkanlığımız tarafından tüm illerde, birkaç günlük etkinlikle, özellikle iş hayatına başlamak üzere olan öğrencilere doğrudan rehberlik yapabilmek amacıyla Kariyer Günleri düzenlenmektedir. Bu etkinlik, hedef grubun bir an önce işgücü piyasasına sağlıklı olarak girmesini sağlamaya katkı sunacaktır. Bu faaliyet kapsamındaki giderler aşağıdaki tabloda gösterilmiştir.	

<b>Ekonomik Kod</b>		<b>Ödenek</b>
01	Personel Giderleri	14.120.000
02	SGK Devlet Primi Giderleri	1.713.000
03	Mal ve Hizmet Alımı Giderleri	7.298.000
05	Cari Transferler	1.337.000
06	Sermaye Giderleri	2.781.000
<b>Toplam Bütçe Kaynak İhtiyacı</b>		<b>27.249.000</b>
<b>Bütçe Dışı Kaynak</b>	Döner Sermaye	
	Diğer Yurt İçi	
	Yurt Dışı	
<b>Toplam Bütçe Dışı Kaynak İhtiyacı</b>		
<b>Toplam Kaynak İhtiyacı</b>		<b>27.249.000</b>

FAALİYET MALİYETLERİ TABLOSU

İdare Adı	43.04 – TÜRKİYE İŞ KURUMU GENEL MÜDÜRLÜĞÜ	
Performans Hedefi	6-2014 yılında işsizlik ödeneği alanlardan %10'unu, işten çıkış tarihinden itibaren 1 yıl içinde işe yerleştirmek	
Faaliyet Adı	7-İşsizlik ödeneği alanların işe yerleştirilmesi	
Sorumlu Harcama Birimi veya Birimleri	43.04.32.00- İSTİHDAM HİZMETLERİ DAİRESİ BAŞKANLIĞI 43.04.00.62 – ÇALIŞMA VE İŞ KURUMU İL MÜDÜRLÜKLERİ	
<b>Açıklamalar:</b> Bu faaliyet ile işini kaybedenleri daha fazla sayıda işe yönlendirmek, işini kaybedenlere bir an önce iş bulmak amaçlanmaktadır. Bu tür bir faaliyet, hedef grubun bir an önce işgücü piyasasına sağlıklı olarak girmesini sağlamaya yardımcı olacaktır. Bu faaliyet kapsamındaki giderler aşağıdaki tabloda gösterilmiştir.		
Ekonomik Kod		Ödenek
01	Personel Giderleri	14.120.000
02	SGK Devlet Primi Giderleri	1.713.000
03	Mal ve Hizmet Alımı Giderleri	7.298.000
05	Cari Transferler	1.337.000
06	Sermaye Giderleri	2.781.000
<b>Toplam Bütçe Kaynak İhtiyacı</b>		<b>27.249.000</b>
Bütçe Dışı Kaynak	Döner Sermaye	
	Diğer Yurt İçi	
	Yurt Dışı	
<b>Toplam Bütçe Dışı Kaynak İhtiyacı</b>		
<b>Toplam Kaynak İhtiyacı</b>		<b>27.249.000</b>

**FAALİYET MALİYETLERİ TABLOSU**

<b>İdare Adı</b>	<b>43.04 – TÜRKİYE İŞ KURUMU GENEL MÜDÜRLÜĞÜ</b>
<b>Performans Hedefi</b>	<b>7- Kursiyerlerin tamamına işgücü piyasası analiz ve taleplerine uygun mesleki eğitim vermek</b>
<b>Faaliyet Adı</b>	<b>8- Mesleki eğitim kurslarının işgücü piyasası ihtiyaç analizleri ve işveren talepleri doğrultusunda işbirliği yöntemiyle talep edilen mesleklerde kurs düzenlenmesi</b>
<b>Sorumlu Harcama Birimi veya Birimleri</b>	<b>43.04.31.00 – AKTİF İŞGÜCÜ HİZMETLERİ DAİRESİ BAŞKANLIĞI 43.04.00.62 – ÇALIŞMA VE İŞ KURUMU İL MÜDÜRLÜKLERİ</b>
<b>Açıklamalar:</b> İşbirliği kapsamında açılan mesleki eğitim kurslarına katılan kursiyerlere Yönetim Kurulu tarafından belirlenen günlük 20 TL cep harçlığı, GSS primi, iş kazası ve meslek hastalıkları sigorta birimleriyle yüklenicinin kendi bünyesinde eğiticiyi yok ise Milli Eğitim Bakanlığı tarafından belirlenen ek ders saat ücretinin iki katı kadar eğitici gideri ödenmektedir. Bu faaliyet kapsamındaki giderler aşağıdaki tabloda gösterilmiştir.	

<b>Ekonomik Kod</b>		<b>Ödenek</b>
01	Personel Giderleri	14.524.000
02	SGK Devlet Primi Giderleri	1.760.000
03	Mal ve Hizmet Alımı Giderleri	357.297.000
05	Cari Transferler	1.337.000
06	Sermaye Giderleri	5.981.000
<b>Toplam Bütçe Kaynak İhtiyacı</b>		<b>380.899.000</b>
<b>Bütçe Dışı Kaynak</b>	Döner Sermaye	
	Diğer Yurt İçi	
	Yurt Dışı	
<b>Toplam Bütçe Dışı Kaynak İhtiyacı</b>		
<b>Toplam Kaynak İhtiyacı</b>		<b>380.899.000</b>



FAALİYET MALİYETLERİ TABLOSU

İdare Adı	43.04 – TÜRKİYE İŞ KURUMU GENEL MÜDÜRLÜĞÜ
Performans Hedefi	8- Girişimci adayları eğitim almak istediklerinde, en kısa zamanda girişimcilik eğitimi almalarını sağlamak.
Faaliyet Adı	9- Kurum tarafından yapılacak değerlendirme süreçlerini geçen ve girişimcilik eğitimi almak isteyen kişiler bekletilmeden programlardan yararlandırılacaktır.
Sorumlu Harcama Birimi veya Birimleri	43.04.31.00 – AKTİF İŞGÜCÜ HİZMETLERİ DAİRESİ BAŞKANLIĞI 43.04.00.62 – ÇALIŞMA VE İŞ KURUMU İL MÜDÜRLÜKLERİ
<b>Açıklamalar:</b> Katılımcılar için belirlenen ders ücretinin üzerinden hesaplanan eğitim gideri katılımcılarının durumlarına uygun olarak katıldıkları her fiili gün için yapılan ve miktarı Yönetim Kurulunca belirlenen katılımcı zaruri gideri,5510 sayılı Kanunun 5 inci maddesinin birinci fıkrasının (e) bendi kapsamında her bir katılımcı için tahakkuk edecek sigorta primleri ödenmektedir. Bu faaliyet kapsamındaki giderler aşağıdaki tabloda gösterilmiştir.	

Ekonomik Kod		Ödenek
01	Personel Giderleri	14.360.000
02	SGK Devlet Primi Giderleri	1.740.000
03	Mal ve Hizmet Alımı Giderleri	17.182.472
05	Cari Transferler	1.337.000
06	Sermaye Giderleri	5.181.000
<b>Toplam Bütçe Kaynak İhtiyacı</b>		<b>39.800.472</b>
Bütçe Dışı Kaynak	Döner Sermaye	
	Diğer Yurt İçi	
	Yurt Dışı	
<b>Toplam Bütçe Dışı Kaynak İhtiyacı</b>		
<b>Toplam Kaynak İhtiyacı</b>		<b>39.800.472</b>

*Türkiye İş Kurumu Genel Müdürlüğü*

**FAALİYET MALİYETLERİ TABLOSU**

<b>İdare Adı</b>	<b>43.04 – TÜRKİYE İŞ KURUMU GENEL MÜDÜRLÜĞÜ</b>
<b>Performans Hedefi</b>	<b>9- Mesleki deneyimi olmayan Kuruma kayıtlı işsizlerden kabul edenlerin en az %7'sini işbaşı eğitim programlarından yararlandırmak.</b>
<b>Faaliyet Adı</b>	<b>10-Danışmanlık faaliyetleriyle mesleki deneyimi olmayan işsizler ve işbaşı eğitim programı katılımcısı arayan işverenler işbaşı eğitim programlarına yönlendirilecektir.</b>
<b>Sorumlu Harcama Birimi veya Birimleri</b>	<b>43.04.31.00 – AKTİF İŞGÜCÜ HİZMETLERİ DAİRESİ BAŞKANLIĞI 43.04.00.62 – ÇALIŞMA VE İŞ KURUMU İL MÜDÜRLÜKLERİ</b>

Açıklamalar: İşbaşı eğitim programlarına katılan katılımcılar için günlük 25 TL katılımcı zaruri gideri, GSS primleri iş kazası ve meslek hastalıkları sigorta primleri ödenmektedir. Bu faaliyet kapsamındaki giderler aşağıdaki tabloda gösterilmiştir.

<b>Ekonomik Kod</b>		<b>Ödenek</b>
01	Personel Giderleri	14.361.000
02	SGK Devlet Primi Giderleri	1.740.000
03	Mal ve Hizmet Alımı Giderleri	157.285.000
05	Cari Transferler	1.337.000
06	Sermaye Giderleri	5.181.000
<b>Toplam Bütçe Kaynak İhtiyacı</b>		<b>179.904.000</b>
<b>Bütçe Dışı Kaynak</b>	Döner Sermaye	
	Diğer Yurt İçi	
	Yurt Dışı	
<b>Toplam Bütçe Dışı Kaynak İhtiyacı</b>		
<b>Toplam Kaynak İhtiyacı</b>		<b>179.904.000</b>

*Türkiye İş Kurumu Genel Müdürlüğü*

**FAALİYET MALİYETLERİ TABLOSU**

<b>İdare Adı</b>	<b>43.04 – TÜRKİYE İŞ KURUMU GENEL MÜDÜRLÜĞÜ</b>
<b>Performans Hedefi</b>	<b>10 - İşgücü yetiştirme programlarını bitirenlerin tamamının iş arama becerileri eğitiminden yararlanmasını sağlamak</b>
<b>Faaliyet Adı</b>	<b>11-İş arama becerileri eğitim modülünü hazırlamak ve işgücü yetiştirme kurslarının eğitim programlarına ekleyerek kursun son günü kursu bitirenlere vermek</b>
<b>Sorumlu Harcama Birimi veya Birimleri</b>	<b>43.04.35.00 – İŞ VE MESLEK DANIŞMANLIĞI DAİRESİ BAŞKANLIĞI 43.04.00.62 – ÇALIŞMA VE İŞ KURUMU İL MÜDÜRLÜKLERİ</b>

**Açıklamalar:** Bu faaliyetin maliyetlendirilmesinde; ortalama bir bireysel danışmanlık görüşmesinin süresinin yaklaşık 40 dakika olduğu, bir iş arama becerileri eğitiminin ise yaklaşık 2 saat sürdüğü göz önünde bulundurularak bir iş arama becerileri eğitiminin bireysel görüşme cinsinden süresi hesaplanmıştır. Buna göre bir iş arama becerileri eğitimi 3 bireysel görüşmeye denk olmaktadır. Bir hesaplamada bulunabilmek için 2014 yılında işgücü yetiştirme kurslarından mezun olacak tahmini kişi sayısı kullanılmıştır (Ağırlıklı olarak iş arama becerileri eğitimi verilen işgücü yetiştirme kursları ve mezun sayıları esas alınmıştır.) Yaklaşık 20.000 olan bu sayıyı, bir iş arama becerileri grubu için ideal sayı olan 12'ye böldüğümüzde yaklaşık grup sayısına ulaşılmaktadır. 1.666 gruba iş arama becerileri eğitimi verebilmek için gerekli sürede yaklaşık 5.000 kişiye bireysel görüşme hizmeti verilebilmektedir. Diğer hedefimiz "Her yıl Kuruma kayıtlı 1 milyon iş arayana bireysel iş ve meslek danışmanlığı hizmeti vermek" olduğu için, bulunan 5.000 sayısının 1 milyon sayısının % 4'üne tekabül etmesi nedeniyle bütçemizin % 0,5'i bu faaliyet için ayrılmıştır. Bu faaliyet kapsamındaki giderler aşağıdaki tabloda gösterilmiştir.

<b>Ekonomik Kod</b>		<b>Ödenek</b>
01	Personel Giderleri	14.579.000
02	SGK Devlet Primi Giderleri	1.788.000
03	Mal ve Hizmet Alımı Giderleri	8.737.000
05	Cari Transferler	1.621.000
06	Sermaye Giderleri	2.781.000
<b>Toplam Bütçe Kaynak İhtiyacı</b>		<b>29.506.000</b>
<b>Bütçe Dışı Kaynak</b>	Döner Sermaye	
	Diğer Yurt İçi	
	Yurt Dışı	
<b>Toplam Bütçe Dışı Kaynak İhtiyacı</b>		
<b>Toplam Kaynak İhtiyacı</b>		<b>29.506.000</b>

**FAALİYET MALİYETLERİ TABLOSU**

<b>İdare Adı</b>	<b>43.04 – TÜRKİYE İŞ KURUMU GENEL MÜDÜRLÜĞÜ</b>
<b>Performans Hedefi</b>	<b>11 - Her yıl Kuruma kayıtlı 1 milyon iş arayana bireysel iş ve meslek danışmanlığı hizmeti vermek</b>
<b>Faaliyet Adı</b>	<b>12-Kuruma kayıtlı iş arayanlarla bireysel görüşme yapmak</b>
<b>Sorumlu Harcama Birimi veya Birimleri</b>	<b>43.04.35.00 – İŞ VE MESLEK DANIŞMANLIĞI DAİRESİ BAŞKANLIĞI 43.04.00.62 – ÇALIŞMA VE İŞ KURUMU İL MÜDÜRLÜKLERİ</b>
<b>Açıklamalar:</b> Bu faaliyetin maliyetlendirilmesi kapsamında; Başkanlığımızın personel ve genel giderlerinin yanı sıra İş ve Meslek Danışmanlarının aralarında eğitim standardizasyonunun sağlanması, daha etkili danışmanlık hizmeti sunabilmeleri ve alandaki gelişmeleri takip edebilmeleri için yaklaşık 4.000 İş ve Meslek Danışmanına verilmesi planlanan eğitimin hizmet alım giderleri bulunmaktadır. Söz konusu eğitim maliyeti hesaplanırken eğitici sayısı, eğiticilerin yaklaşık ders saat ücretleri, eğitimin süresi gibi unsurlar göz önünde bulundurulmuştur. Ayrıca 2015 yılında ve sonraki yıllarda basılması öngörülen yayınların içeriğinin hazırlanması, tasarımı, basımı, dağıtımı vb. giderleri de dahil edilmiştir. Bu faaliyet kapsamındaki giderler aşağıdaki tabloda gösterilmiştir.	

<b>Ekonomik Kod</b>		<b>Ödenek</b>
01	Personel Giderleri	28.805.000
02	SGK Devlet Primi Giderleri	3.520.000
03	Mal ve Hizmet Alımı Giderleri	16.731.000
05	Cari Transferler	3.101.000
06	Sermaye Giderleri	5.562.000
<b>Toplam Bütçe Kaynak İhtiyacı</b>		<b>57.719.000</b>
<b>Bütçe Dışı Kaynak</b>	Döner Sermaye	
	Diğer Yurt İçi	
	Yurt Dışı	
<b>Toplam Bütçe Dışı Kaynak İhtiyacı</b>		
<b>Toplam Kaynak İhtiyacı</b>		<b>57.719.000</b>

**FAALİYET MALİYETLERİ TABLOSU**

<b>İdare Adı</b>	<b>43.04 – TÜRKİYE İŞ KURUMU GENEL MÜDÜRLÜĞÜ</b>
<b>Performans Hedefi</b>	<b>12-Mücbir nedenler dışında ay içinde iş kaybı tazminatı, işsizlik ödeneği, kısa çalışma ödeneği ve ücret garanti fonu için yapılan başvuruların aynı ayda sonuçlandırma oranını en az %98 olarak gerçekleştirmek</b>
<b>Faaliyet Adı</b>	<b>13-İş kaybı tazminatı, işsizlik ödeneği, kısa çalışma ödeneği ve ücret garanti fonu için başvuruların alınması ve alınan başvuruların incelenerek sonuçlandırılması</b>
<b>Sorumlu Harcama Birimi veya Birimleri</b>	<b>43.04.33.00 – İŞSİZLİK SİGORTASI DAİRESİ BAŞKANLIĞI 43.04.00.62 – ÇALIŞMA VE İŞ KURUMU İL MÜDÜRLÜKLERİ</b>
<p><b>Açıklamalar:</b> 4447 sayılı İşsizlik Sigortası Kanununda; ilk işsizlik ödeneği ödemesinin, ödeneye hak kazanılan tarihi izleyen ayın sonuna kadar yapılması hüküm altına alınmıştır. Ücret Garanti Fonu ödemeleri ise, yönetmeliğe göre ücret alacağının, işçinin Kuruma başvuru tarihini izleyen ayın sonuna kadar ödenmesini hükme bağlamıştır. Ancak İşsizlik Sigortası kapsamında yapılan ödemeler, işsiz kalma, işverenin ödeme aczine düşmesi, kriz ve zorlayıcı sebepler vb. sebeplerle gelinde kayıp yaşayan vatandaşlara yapılmaktadır. Zaten zor durumda olan bu kimselere, mümkün olan en kısa sürede gelir desteği sağlamak sosyal devletin gereğidir. Bu sebeple iş kaybı tazminatı, işsizlik ödeneği, kısa çalışma ödeneği ve ücret garanti fonu için yapılan başvuruların aynı ayda sonuçlandırma oranını en az %98 olarak gerçekleştirme yönünde bir hedef belirlenmiştir. Başvuru işlemlerinin sonuçlandırılmasına yönelik olarak, bu başvuruların alınması ve en kısa sürede incelenerek sonuçlandırılması için gerekli personel, prim ve mal-hizmet alımı giderlerine ilişkin rakamlar aşağıda yer almaktadır.</p>	

<b>Ekonomik Kod</b>		<b>Ödenek</b>
01	Personel Giderleri	28.260.000
02	SGK Devlet Primi Giderleri	3.444.000
03	Mal ve Hizmet Alımı Giderleri	14.525.000
05	Cari Transferler	2.675.000
06	Sermaye Giderleri	5.562.000
<b>Toplam Bütçe Kaynak İhtiyacı</b>		<b>54.466.000</b>
<b>Bütçe Dışı Kaynak</b>	Döner Sermaye	
	Diğer Yurt İçi	
	Yurt Dışı	
<b>Toplam Bütçe Dışı Kaynak İhtiyacı</b>		
<b>Toplam Kaynak İhtiyacı</b>		<b>54.466.000</b>

**FAALİYET MALİYETLERİ TABLOSU**

<b>İdare Adı</b>	<b>43.04 – TÜRKİYE İŞ KURUMU GENEL MÜDÜRLÜĞÜ</b>	
<b>Performans Hedefi</b>	<b>12 - Mücbir nedenler dışında ay içinde iş kaybı tazminatı, işsizlik ödeneği, kısa çalışma ödeneği ve ücret garanti fonu için yapılan başvuruların aynı ayda sonuçlandırma oranını en az %98 olarak gerçekleştirmek</b>	
<b>Faaliyet Adı</b>	<b>14-Başvurulara ve başvuruların sonuçlarına ilişkin kontrollerin ve izleme faaliyetlerinin daha etkin, hızlı ve verimli yapılabilmesi amacıyla işsizlik sigortası süreçleri (prosedür ve yazılım açısından) üzerinde iyileştirme çalışmaları yapılması</b>	
<b>Sorumlu Harcama Birimi veya Birimleri</b>	<b>43.04.33.00 – İŞSİZLİK SİGORTASI DAİRESİ BAŞKANLIĞI</b>	
<p><b>Açıklamalar:</b> 4447 sayılı İşsizlik Sigortası Kanununda; ilk işsizlik ödeneği ödemesinin, ödeneğe hak kazanılan tarihi izleyen ayın sonuna kadar yapılması hüküm altına alınmıştır. Ücret Garanti Fonu ödemeleri ise, yönetmeliğe göre ücret alacağıının, işçinin Kuruma başvuru tarihini izleyen ayın sonuna kadar ödenmesini hükme bağlamıştır. Ancak İşsizlik Sigortası kapsamında yapılan ödemeler, işsiz kalma, işverenin ödeme aczine düşmesi, kriz ve zorlayıcı sebepler vb. sebeplerle gelirinde kayıp yaşayan vatandaşlara yapılmaktadır. Zaten zor durumda olan bu kimselere, mümkün olan en kısa sürede gelir desteği sağlamak sosyal devletin gereğidir. Bu sebeple iş kaybı tazminatı, işsizlik ödeneği, kısa çalışma ödeneği ve ücret garanti fonu için yapılan başvuruların aynı ayda sonuçlandırma oranını en az %98 olarak gerçekleştirme yönünde bir hedef belirlenmiştir.</p> <p>Belirlenen hedefin sağlanabilmesi için yapılan ödemelerin ve ödemelere ilişkin kontrollerin etkin, hızlı ve verimli bir şekilde gerçekleştirilmesi gerekmektedir. Bu etkinliğin sağlanabilmesi adına prosedür ve yazılım konusunda süreç iyileştirme çalışmalarının yapılması önem arz etmektedir. Bu faaliyetlerin yerine getirilmesinde oluşacak personel, prim ve mal-hizmet alımı giderlerine ilişkin rakamlar aşağıda yer almaktadır.</p>		
<b>Ekonomik Kod</b>		<b>Ödenek</b>
01	Personel Giderleri	259.000
02	SGK Devlet Primi Giderleri	44.000
03	Mal ve Hizmet Alımı Giderleri	13.000
05	Cari Transferler	
06	Sermaye Giderleri	
<b>Toplam Bütçe Kaynak İhtiyacı</b>		<b>316.000</b>
<b>Bütçe Dışı Kaynak</b>	Döner Sermaye	
	Diğer Yurt İçi	
	Yurt Dışı	
<b>Toplam Bütçe Dışı Kaynak İhtiyacı</b>		
<b>Toplam Kaynak İhtiyacı</b>		<b>316.000</b>

FAALİYET MALİYETLERİ TABLOSU

İdare Adı	43.04 – TÜRKİYE İŞ KURUMU GENEL MÜDÜRLÜĞÜ
Performans Hedefi	12 - Mücbir nedenler dışında ay içinde iş kaybı tazminatı, işsizlik ödeneği, kısa çalışma ödeneği ve ücret garanti fonu için yapılan başvuruların aynı ayda sonuçlandırma oranını en az %98 olarak gerçekleştirmek
Faaliyet Adı	15- Her birimden en az bir personelin katılımıyla eğitim programları uygulanması
Sorumlu Harcama Birimi veya Birimleri	43.04.33.00 – İŞSİZLİK SİGORTASI DAİRESİ BAŞKANLIĞI
<b>Açıklamalar:</b> 4447 sayılı İşsizlik Sigortası Kanununda; ilk işsizlik ödeneği ödemesinin, ödeneye hak kazanılan tarihi izleyen ayın sonuna kadar yapılması hüküm altına alınmıştır. Ücret Garanti Fonu ödemeleri ise, yönetmeliğe göre ücret alacağının, işçinin Kuruma başvuru tarihini izleyen ayın sonuna kadar ödenmesini hükme bağlamıştır. Ancak İşsizlik Sigortası kapsamında yapılan ödemeler, işsiz kalma, işverenin ödeme aczine düşmesi, kriz ve zorlayıcı sebepler vb. sebeplerle gelinde kayıp yaşayan vatandaşlara yapılmaktadır. Zaten zor durumda olan bu kimselere, mümkün olan en kısa sürede gelir desteği sağlamak sosyal devletin gereğidir. Bu sebeple iş kaybı tazminatı, işsizlik ödeneği, kısa çalışma ödeneği ve ücret garanti fonu için yapılan başvuruların aynı ayda sonuçlandırma oranını en az %90 olarak gerçekleştirme yönünde bir hedef belirlenmiştir. Belirlenen hedefin tutturulabilmesi adına ilgili birimlerden konu ile ilgili personelin katılımıyla gerekli eğitimlerin verilmesi önem arz etmektedir. Eğitim faaliyetinin yerine getirilmesinde oluşacak personel ve prim giderlerine ilişkin rakamlar aşağıda yer almaktadır.	

Ekonomik Kod		Ödenek
01	Personel Giderleri	129.000
02	SGK Devlet Primi Giderleri	22.000
03	Mal ve Hizmet Alımı Giderleri	7.000
05	Cari Transferler	
06	Sermaye Giderleri	
<b>Toplam Bütçe Kaynak İhtiyacı</b>		<b>158.000</b>
Bütçe Dışı Kaynak	Döner Sermaye	
	Diğer Yurt İçi	
	Yurt Dışı	
<b>Toplam Bütçe Dışı Kaynak İhtiyacı</b>		
<b>Toplam Kaynak İhtiyacı</b>		<b>158.000</b>

**FAALİYET MALİYETLERİ TABLOSU**

<b>İdare Adı</b>	<b>43.04 – TÜRKİYE İŞ KURUMU GENEL MÜDÜRLÜĞÜ</b>	
<b>Performans Hedefi</b>	<b>13-İşsizlik ödeneği ve iş kaybı tazminatının kesilmesini gerektiren işlemleri ortalama 12 günde sonuçlandırmak.</b>	
<b>Faaliyet Adı</b>	<b>16-Bildirgelere ilişkin kesme işlemlerinin gerçekleştirilmesi</b>	
<b>Sorumlu Harcama Birimi veya Birimleri</b>	<b>43.04.33.00 – İŞSİZLİK SİGORTASI DAİRESİ BAŞKANLIĞI 43.04.00.62 – ÇALIŞMA VE İŞ KURUMU İL MÜDÜRLÜKLERİ</b>	
<p><b>Açıklamalar:</b> Çalışma istek, yetenek, sağlık ve yeterliliğinde olmasına rağmen, herhangi bir kasıt ve kusuru olmaksızın işini kaybeden sigortalıların yaşadıkları gelir kaybını belli süre ve ölçüde karşılama amacıyla kurulan İşsizlik Sigortası Fonu, işveren, işçi ve devlet katkılarıyla oluşturulmaktadır. Bu fondan yapılan ödemelerin hangi hallerde kesileceği ilgili mevzuatla belirtilmiştir. Yapılan ödemelerin kesilmesini gerektiren haller meydana geldiğinde, en kısa sürede gerekli kesme işlemlerinin yapılması kit kaynakların yönetimi ve kamu kaynaklarının korunması açısından önem arz etmektedir. Ayrıca yapılan yersiz ödemeler, yasal faizi ile birlikte kusurlu bulunan işçiden tahsil edileceğinden, ilgililerin de mağdur olmaması amacıyla işsizlik ödeneği ve iş kaybı tazminatının kesilmesini gerektiren işlemleri ortalama 30 günde sonuçlandırma yönünde bir hedef belirlenmiştir.</p> <p>Vatandaşlar, Kurumumuzdan ödenek alırken diğer hizmetlerden de yararlanabilmektedir. Bu kişilerin, kurs, işe yerleştirme, gibi işlemler sonucunda, aldıkları ödeneğin kesilmesini gerektiren hallerde, sistem üzerinden bu kesme işleminin yapılabilmesi adına, modüller arası etkileşimin etkin olarak sağlanması gerekmektedir. Bu faaliyetlerin yerine getirilmesinde oluşacak personel, prim ve mal-hizmet alımı giderlerine ilişkin rakamlar aşağıda yer almaktadır.</p>		
<b>Ekonomik Kod</b>		<b>Ödenek</b>
01	Personel Giderleri	13.999.000
02	SGK Devlet Primi Giderleri	1.700.000
03	Mal ve Hizmet Alımı Giderleri	7.257.000
05	Cari Transferler	1.337.000
06	Sermaye Giderleri	2.781.000
<b>Toplam Bütçe Kaynak İhtiyacı</b>		<b>27.074.000</b>
<b>Bütçe Dışı Kaynak</b>	Döner Sermaye	
	Diğer Yurt İçi	
	Yurt Dışı	
<b>Toplam Bütçe Dışı Kaynak İhtiyacı</b>		
<b>Toplam Kaynak İhtiyacı</b>		<b>27.074.000</b>



FAALİYET MALİYETLERİ TABLOSU

İdare Adı	43.04 – TÜRKİYE İŞ KURUMU GENEL MÜDÜRLÜĞÜ
Performans Hedefi	13-İşsizlik ödeneği ve iş kaybı tazminatının kesilmesini gerektiren işlemleri ortalama 12 günde sonuçlandırmak.
Faaliyet Adı	17-İşsizlik sigortası ile doğrudan veya dolaylı olarak ilişkili olan diğer modüllerinin etkileşiminin, kesme listesinin etkinliğinin ve sürekliliğinin sağlanması ile hedeflerin izlenmesine ilişkin gerekli çalışmaların yapılması
Sorumlu Harcama Birimi veya Birimleri	43.04.33.00 – İŞSİZLİK SİGORTASI DAİRESİ BAŞKANLIĞI

**Açıklamalar:** Çalışma istek, yetenek, sağlık ve yeterliliğinde olmasına rağmen, herhangi bir kasıt ve kusuru olmaksızın işini kaybeden sigortalıların yaşadıkları gelir kaybını belli süre ve ölçüde karşılama amacıyla kurulan İşsizlik Sigortası Fonu, işveren, işçi ve devlet katkılarıyla oluşturulmaktadır. Bu fondan yapılan ödemelerin hangi hallerde kesileceği ilgili mevzuatla belirtilmiştir. Yapılan ödemelerin kesilmesini gerektiren haller meydana geldiğinde, en kısa sürede gerekli kesme işlemlerinin yapılması kıt kaynakların yönetimi ve kamu kaynaklarının korunması açısından önem arz etmektedir. Ayrıca yapılan yersiz ödemeler, yasal faizi ile birlikte kusurlu bulunan işçiden tahsil edileceğinden, ilgililerin de mağdur olmaması amacıyla işsizlik ödeneği ve iş kaybı tazminatının kesilmesini gerektiren işlemleri ortalama 30 günde sonuçlandırma yönünde bir hedef belirlenmiştir.

SGK'dan alınan veriler doğrultusunda oluşturulan kesme listesinin sürekliliğinin ve etkinliğinin sağlanması, 30 gün olarak belirlenen hedefin tutturulmasında faydalı olacaktır. Bu sürekliliğin sağlanması ve hedeflerin izlenmesi için gerekli olan personel, prim ve mal-hizmet alımı giderlerine ilişkin rakamlar aşağıda yer almaktadır.

Ekonomik Kod		Ödenek
01	Personel Giderleri	129.000
02	SGK Devlet Primi Giderleri	22.000
03	Mal ve Hizmet Alımı Giderleri	7.000
05	Cari Transferler	
06	Sermaye Giderleri	
<b>Toplam Bütçe Kaynak İhtiyacı</b>		<b>158.000</b>
<b>Bütçe Dışı Kaynak</b>	Döner Sermaye	
	Diğer Yurt İçi	
	Yurt Dışı	
<b>Toplam Bütçe Dışı Kaynak İhtiyacı</b>		
<b>Toplam Kaynak İhtiyacı</b>		<b>158.000</b>

**FAALİYET MALİYETLERİ TABLOSU**

<b>İdare Adı</b>	<b>43.04 – TÜRKİYE İŞ KURUMU GENEL MÜDÜRLÜĞÜ</b>
<b>Performans Hedefi</b>	<b>13-İşsizlik ödeneği ve iş kaybı tazminatının kesilmesini gerektiren işlemleri ortalama 12 günde sonuçlandırmak.</b>
<b>Faaliyet Adı</b>	<b>18-Her birimden en az bir personelin katılımıyla eğitim programları uygulanması</b>
<b>Sorumlu Harcama Birimi veya Birimleri</b>	<b>43.04.33.00 – İŞSİZLİK SİGORTASI DAİRESİ BAŞKANLIĞI</b>

**Açıklamalar:** Çalışma istek, yetenek, sağlık ve yeterliliğinde olmasına rağmen, herhangi bir kasıt ve kusuru olmaksızın işini kaybeden sigortalıların yaşadıkları gelir kaybını belli süre ve ölçüde karşılama amacıyla kurulan İşsizlik Sigortası Fonu, işveren, işçi ve devlet katkılarıyla oluşturulmaktadır. Bu fondan yapılan ödemelerin hangi hallerde kesileceği ilgili mevzuatla belirtilmiştir. Yapılan ödemelerin kesilmesini gerektiren haller meydana geldiğinde, en kısa sürede gerekli kesme işlemlerinin yapılması kıt kaynakların yönetimi ve kamu kaynaklarının korunması açısından önem arz etmektedir. Ayrıca yapılan yersiz ödemeler, yasal faizi ile birlikte kusurlu bulunan işçiden tahsil edileceğinden, ilgililerin de mağdur olmaması amacıyla işsizlik ödeneği ve iş kaybı tazminatının kesilmesini gerektiren işlemleri ortalama 30 günde sonuçlandırma yönünde bir hedef belirlenmiştir.

Belirlenen hedefin tutturulabilmesi adına ilgili birimlerden konu ile ilgili personelin katılımıyla gerekli eğitimlerin verilmesi önem arz etmektedir. Eğitim faaliyetinin yerine getirilmesinde oluşacak personel ve prim giderlerine ilişkin rakamlar aşağıda yer almaktadır.

<b>Ekonomik Kod</b>		<b>Ödenek</b>
01	Personel Giderleri	129.000
02	SGK Devlet Primi Giderleri	22.000
03	Mal ve Hizmet Alımı Giderleri	7.000
05	Cari Transferler	
06	Sermaye Giderleri	
<b>Toplam Bütçe Kaynak İhtiyacı</b>		<b>158.000</b>
<b>Bütçe Dışı Kaynak</b>	Döner Sermaye	
	Diğer Yurt İçi	
	Yurt Dışı	
<b>Toplam Bütçe Dışı Kaynak İhtiyacı</b>		
<b>Toplam Kaynak İhtiyacı</b>		<b>158.000</b>

**FAALİYET MALİYETLERİ TABLOSU**

<b>İdare Adı</b>	<b>43.04 – TÜRKİYE İŞ KURUMU GENEL MÜDÜRLÜĞÜ</b>	
<b>Performans Hedefi</b>	<b>14 - 2015 yılında İşgücü Piyasası Bilgi Sistemine ilişkin 4 adet izleme raporunun yayınlanması</b>	
<b>Faaliyet Adı</b>	<b>19-Sistemin üçer aylık dönemler halinde değerlendirmesi yapılarak raporlanması</b>	
<b>Sorumlu Harcama Birimi veya Birimleri</b>	<b>43.04.30.00 - İŞGÜCÜ PİYASASI VE İSTATİSTİK DAİRESİ BAŞKANLIĞI</b>	
<b>Açıklamalar:</b> İşgücü Piyasası ile ilgili veri yayınlayan Kurum ve Kuruluşların verilerini tek çatı altında toplayip kullanıcılara ve işgücü piyasası ile ilgili karar alıcılara derli toplu bir kaynak sunarak kolaylık sağlaması amacıyla İşgücü Piyasası Bilgi Sisteminin Kurulması planlamıştır. Bu çalışma için öngörülen bütçede personel giderleri ve sistemin yürütülmesi ile sonuçlarının analiz edilebilmesi için mal ve hizmet giderleri hesaplanmıştır. Bu faaliyet kapsamındaki giderler aşağıdaki tabloda gösterilmiştir.		
<b>Ekonomik Kod</b>		<b>Ödenek</b>
01	Personel Giderleri	121.000
02	SGK Devlet Primi Giderleri	15.000
03	Mal ve Hizmet Alımı Giderleri	57.000
05	Cari Transferler	
06	Sermaye Giderleri	
<b>Toplam Bütçe Kaynak İhtiyacı</b>		<b>193.000</b>
<b>Bütçe Dışı Kaynak</b>	Döner Sermaye	
	Diğer Yurt İçi	
	Yurt Dışı	
<b>Toplam Bütçe Dışı Kaynak İhtiyacı</b>		
<b>Toplam Kaynak İhtiyacı</b>		<b>193.000</b>

**FAALİYET MALİYETLERİ TABLOSU**

<b>İdare Adı</b>	<b>43.04 – TÜRKİYE İŞ KURUMU GENEL MÜDÜRLÜĞÜ</b>	
<b>Performans Hedefi</b>	<b>15 - 2015 yılında Türkiye geneli için iki ve her il için ise en az bir tane İşgücü Piyasası Araştırması gerçekleştirip raporlamak</b>	
<b>Faaliyet Adı</b>	<b>20-Türkiye ve il düzeyinde sonuçlar elde etmek üzere işgücü piyasasıyla ilgili araştırma, planlama, geliştirme ve eğitim faaliyetleri gerçekleştirmek</b>	
<b>Sorumlu Harcama Birimi veya Birimleri</b>	<b>43.04.30.00 - İŞGÜCÜ PİYASASI VE İSTATİSTİK DAİRESİ BAŞKANLIĞI 43.04.00.62 – ÇALIŞMA VE İŞ KURUMU İL MÜDÜRLÜKLERİ</b>	
<b>Açıklamalar:</b> İşgücü piyasasının özellikle talep yapısının ortaya konularak yine işgücü piyasasının fotoğrafının çekilebilmesi için 81 il düzeyinde işgücü piyasası araştırmaları yapılmakta ve bu çalışmaların sonuçları hem il düzeyinde hem de Türkiye genelinde raporlaştırılmaktadır. Bu çalışmanın 81 il düzeyinde standart bir şekilde yürütülebilmesi için araştırma, planlama, geliştirme ve eğitim faaliyetleri yürütülmektedir. Bu çalışmanın bütçesi öngörülürken çalışmayı yürütecek personel giderleri ve çalışmanın etkin bir şekilde yürütülebilmesi için mal ve hizmet alımları dikkate alınmıştır. Bu faaliyet kapsamındaki giderler aşağıdaki tabloda gösterilmiştir.		
<b>Ekonomik Kod</b>		<b>Ödenek</b>
01	Personel Giderleri	23.040.000
02	SGK Devlet Primi Giderleri	2.790.000
03	Mal ve Hizmet Alımı Giderleri	12.000.000
05	Cari Transferler	2.140.000
06	Sermaye Giderleri	4.450.000
<b>Toplam Bütçe Kaynak İhtiyacı</b>		<b>44.420.000</b>
<b>Bütçe Dışı Kaynak</b>	Döner Sermaye	
	Diğer Yurt İçi	
	Yurt Dışı	
<b>Toplam Bütçe Dışı Kaynak İhtiyacı</b>		
<b>Toplam Kaynak İhtiyacı</b>		<b>44.420.000</b>

*Türkiye İş Kurumu Genel Müdürlüğü*

**FAALİYET MALİYETLERİ TABLOSU**

<b>İdare Adı</b>	<b>43.04 – TÜRKİYE İŞ KURUMU GENEL MÜDÜRLÜĞÜ</b>	
<b>Performans Hedefi</b>	<b>15 -2015 yılında Türkiye geneli için iki ve her il için ise en az bir tane İşgücü Piyasası Araştırması gerçekleştirip raporlamak</b>	
<b>Faaliyet Adı</b>	<b>21-81 ilde İşgücü piyasası araştırması yapılarak il raporlarının yazılması</b>	
<b>Sorumlu Harcama Birimi veya Birimleri</b>	<b>43.04.30.00 - İŞGÜCÜ PİYASASI VE İSTATİSTİK DAİRESİ BAŞKANLIĞI 43.04.00.62 – ÇALIŞMA VE İŞ KURUMU İL MÜDÜRLÜKLERİ</b>	
<b>Açıklamalar:</b> İşgücü Piyasası Araştırmalarının sonuçlarını kamuoyu ile etkin bir şekilde paylaşmak amacıyla 81 il için ayrı ayrı ve Türkiye geneli için raporlar hazırlanmaktadır. Raporlarda ilin işgücü piyasasına yön verilmeye çalışılmaktadır. Bu çalışmanın bütçesi öngörülürken çalışmayı yürütecek personel giderleri ve çalışmanın etkin bir şekilde yürütülebilmesi için mal ve hizmet alımları dikkate alınmıştır. Bu faaliyet kapsamındaki giderler aşağıdaki tabloda gösterilmiştir.		
<b>Ekonomik Kod</b>		<b>Ödenek</b>
01	Personel Giderleri	5.790.000
02	SGK Devlet Primi Giderleri	701.000
03	Mal ve Hizmet Alımı Giderleri	3.014.000
05	Cari Transferler	535.000
06	Sermaye Giderleri	1.112.000
<b>Toplam Bütçe Kaynak İhtiyacı</b>		<b>11.152.000</b>
<b>Bütçe Dışı Kaynak</b>	Döner Sermaye	
	Diğer Yurt İçi	
	Yurt Dışı	
<b>Toplam Bütçe Dışı Kaynak İhtiyacı</b>		
<b>Toplam Kaynak İhtiyacı</b>		<b>11.152.000</b>

**FAALİYET MALİYETLERİ TABLOSU**

<b>İdare Adı</b>	<b>43.04 – TÜRKİYE İŞ KURUMU GENEL MÜDÜRLÜĞÜ</b>
<b>Performans Hedefi</b>	<b>16- Yönetim Bilgi Sistemi için Bilgi İşlem Dairesi Başkanlığı'nın sorumlu olduğu eylemleri (1,2,3,9,12,13,14 nolu eylemler) gerçekleştirmek.</b>
<b>Faaliyet Adı</b>	<b>22- Yönetim Bilgi Sistemi Eylem Planının 1,2,3,9,12,13,14 nolu eylemlerinin gerçekleştirilmesi.</b>
<b>Sorumlu Harcama Birimi veya Birimleri</b>	<b>43.04.00.10 - BİLGİ İŞLEM DAİRESİ BAŞKANLIĞI</b>

**Açıklamalar:** Kurum internet sayfası ve portalı ile Kayıt Sistemini Sadeleştirmek, Kullanıcı Dostu haline getirmek ve herkes için erilebilir kılmak, Aktif İşgücü Programlarını sayısal ve mali açıdan izleme sistemini, değerlendirme ve raporlama sistemini 2015 yılına kadar kurmak, AİP kapsamında kurs-programlarına ilişkin tüm işlem ve süreçlerin elektronik ortamda yapılabilir hale getirilmesi, ilgili birimlerin talebi üzerine Kurum veri tabanının modüller arası fonksiyonel etkileşimin sağlanması, İş ve Meslek Danışmanının danışanla ilgili bilgilerinin girişi, işlemlerin sonuçlarının takibi ve raporlanmasının yapılabilirdiği danışan bilgi ekranı ve sistemlerin oluşturulması, İş ve Meslek Danışmanı performanslarını izleme sistemi kurulması, İş Arama Becerileri Eğitimleri için e-öğrenme modülü oluşturmak ve yukarıda sayılan eylemler için Başkanlığımız, ilgili mevzuat biriminin talepleri üzerine gerekli teknik ve yazılımsal desteği verip gerekli çalışmaları yapacaktır.

<b>Ekonomik Kod</b>		<b>Ödenek</b>
01	Personel Giderleri	458.000
02	SGK Devlet Primi Giderleri	20.000
03	Mal ve Hizmet Alımı Giderleri	66.000
05	Cari Transferler	
06	Sermaye Giderleri	
<b>Toplam Bütçe Kaynak İhtiyacı</b>		<b>544.000</b>
<b>Bütçe Dışı Kaynak</b>	Döner Sermaye	
	Diğer Yurt İçi	
	Yurt Dışı	
<b>Toplam Bütçe Dışı Kaynak İhtiyacı</b>		
<b>Toplam Kaynak İhtiyacı</b>		<b>544.000</b>

**FAALİYET MALİYETLERİ TABLOSU**

<b>İdare Adı</b>	<b>43.04 – TÜRKİYE İŞ KURUMU GENEL MÜDÜRLÜĞÜ</b>
<b>Performans Hedefi</b>	<b>17- İŞKUR İç Kontrol Eylem Planına göre vatandaşla doğrudan sunulan hizmetlerle ilgili süre ve yöntem konusunda standartlar geliştirilerek duyurulması</b>
<b>Faaliyet Adı</b>	<b>23- İŞKUR Hizmet Standartları Rehberinin oluşturulması</b>
<b>Sorumlu Harcama Birimi veya Birimleri</b>	<b>43.04.00.23 - STRATEJİ GELİŞTİRME DAİRESİ BAŞKANLIĞI</b>
<b>Açıklamalar:</b> İŞKUR İç Kontrol Eylem Planına göre vatandaşla doğrudan sunulan hizmetlerle ilgili süre ve yöntem standartları sağlanacaktır. Ayrıca bu standartların Rehberi oluşturulacak. Eylemin maliyetlendirilmesi sırasında sadece personel giderleri kullanılacaktır. Bu faaliyet kapsamındaki giderler aşağıdaki tabloda gösterilmiştir.	

<b>Ekonomik Kod</b>		<b>Ödenek</b>
01	Personel Giderleri	10.000
02	SGK Devlet Primi Giderleri	2.000
03	Mal ve Hizmet Alımı Giderleri	
05	Cari Transferler	
06	Sermaye Giderleri	
<b>Toplam Bütçe Kaynak İhtiyacı</b>		<b>12.000</b>
<b>Bütçe Dışı Kaynak</b>	Döner Sermaye	
	Diğer Yurt İçi	
	Yurt Dışı	
<b>Toplam Bütçe Dışı Kaynak İhtiyacı</b>		
<b>Toplam Kaynak İhtiyacı</b>		<b>12.000</b>

**FAALİYET MALİYETLERİ TABLOSU**

<b>İdare Adı</b>	<b>43.04 – TÜRKİYE İŞ KURUMU GENEL MÜDÜRLÜĞÜ</b>	
<b>Performans Hedefi</b>	<b>18- Kurumun yazılım, donanım ve iletişim altyapısını geliştirmek, devamlılığını sağlamak, gerekli bakım ve onarım çalışmalarını yürütmek</b>	
<b>Faaliyet Adı</b>	<b>24- Bilgi İşlem hizmetlerin hızlı, güvenli, sürekli, yeni teknolojiye ve standartlara uygun bir şekilde yürütülmesi için yeni veri merkezi kurulması ve teknolojik alt yapının güçlendirilmesinin sağlanması.</b>	
<b>Sorumlu Harcama Birimi veya Birimleri</b>	<b>43.04.00.10 - BİLGİ İŞLEM DAİRESİ BAŞKANLIĞI</b>	
<b>Açıklamalar:</b> Faaliyet, ana veri merkezinin kurulması, kurum çalışanlarının ihtiyacı olan bilgisayar, yazıcı v.b. gibi donanımsal ürünlerin temini ve işletim sistemlerinin lisanslandırılmasından oluşmaktadır. Maliyetler hesaplanırken faaliyetin yürütülmesinde gerekli olan giderler ile faaliyeti yürüten personel sayısı dikkate alınmıştır.		
<b>Ekonomik Kod</b>		<b>Ödenek</b>
01	Personel Giderleri	2.388.000
02	SGK Devlet Primi Giderleri	429.000
03	Mal ve Hizmet Alımı Giderleri	8.000.000
05	Cari Transferler	
06	Sermaye Giderleri	14.600.000
<b>Toplam Bütçe Kaynak İhtiyacı</b>		<b>25.417.000</b>
<b>Bütçe Dışı Kaynak</b>	Döner Sermaye	
	Diğer Yurt İçi	
	Yurt Dışı	
<b>Toplam Bütçe Dışı Kaynak İhtiyacı</b>		
<b>Toplam Kaynak İhtiyacı</b>		<b>25.417.000</b>



## **3. İDARE PERFORMANS TABLOSU**



**Türkiye İş Kurumu Genel Müdürlüğü**

İdare Adı	43.04 - TÜRKİYE İŞ KURUMU GENEL MÜDÜRLÜĞÜ
-----------	---

PERFORMANS HEDEFİ	FAALİYET	Açıklama	2015					
			Bütçe İçi		Bütçe Dışı		Toplam	
			(TL)	PAY(%)	(TL)	PAY(%)	(TL)	PAY(%)
1		Özel sektörde işe yerleştirilenlerin sayısını 2014 yılı hedefinin %20'si oranında artırmak	1.822.626.528,00	62,34	0,00		1.822.626.528,00	62,34
	1	Özel sektörde yapılan işe yerleştirme	1.822.626.528,00	62,34	0,00		1.822.626.528,00	62,34
2		İşveren ilişkilerinin geliştirilmesi yoluyla, özel sektör tarafından Kurumdan talep edilen işgücü sayısını bir önceki yıl hedefinin en az %10'u oranında artırmak	54.503.000,00	1,86	0,00		54.503.000,00	1,86
	2	Özel sektörden alınan açık iş	54.503.000,00	1,86	0,00		54.503.000,00	1,86
3		2015 Yılı sonuna kadar özel sektörde işe yerleştirilenler içinde kadınların oranını %33'e çıkarmak	27.419.000,00	0,94	0,00		27.419.000,00	0,94
	3	Kadın iş arayanların işe yerleştirilmesi	27.419.000,00	0,94	0,00		27.419.000,00	0,94
4		İşgücü yetiştirme kurslarını 2014 yılında başarı ile bitirenlerin, kursu bitirdiği tarihten 2015 yılı sonuna kadar %50'sinin işe yerleşmesini sağlamak	27.416.000,00	0,94	0,00		27.416.000,00	0,94
	4	Mesleki eğitim kurslarını başarı ile bitirenlerin işe yerleştirilmesi	27.416.000,00	0,94	0,00		27.416.000,00	0,94
5		Kurumu kayıtlı meslek lisesi, meslek yüksekokulu ve üstü eğitim düzeyine sahip iş arayanların toplam iş arayanlara oranını 2015 yılı sonuna kadar %33'e çıkarmak	54.498.000,00	1,86	0,00		54.498.000,00	1,86
	5	İstihdam Fuarları	27.249.000,00	0,93	0,00		27.249.000,00	0,93
	6	Kariyer Günleri	27.249.000,00	0,93	0,00		27.249.000,00	0,93
6		2014 yılında işsizlik ödeneği alanlardan %10'unu işten çıkış tarihinden itibaren 1 yıl içinde işe yerleştirmek	27.249.000,00	0,93	0,00		27.249.000,00	0,93
	7	İşsizlik ödeneği alanların işe yerleştirilmesi	27.249.000,00	0,93	0,00		27.249.000,00	0,93
7		Kursiyerlerin tamamına işgücü piyasası analiz ve taleplerine uygun mesleki eğitim vermek.	380.899.000,00	13,03	0,00		380.899.000,00	13,03

**Türkiye İş Kurumu Genel Müdürlüğü**

	8	Mesleki eğitim kurslarının işgücü piyasası ihtiyaç analizleri ve işveren talepleri doğrultusunda işbirliği yöntemiyle talep edilen mesleklerde kurs düzenlenmesi	380.899.000,00	13,03	0,00		380.899.000,00	13,03
<b>8</b>		<b>Girişimci adayları eğitim almak istediklerinde, en kısa zamanda girişimcilik eğitimi almalarını sağlamak</b>	<b>39.800.472,00</b>	<b>1,36</b>	<b>0,00</b>		<b>39.800.472,00</b>	<b>1,36</b>
	9	Kurum tarafından yapılacak değerlendirme süreçlerini geçen ve girişimcilik eğitimi almak isteyen kişiler bekletilmeden programlardan yararlandırılacaktır	39.800.472,00	1,36	0,00		39.800.472,00	1,36
<b>9</b>		<b>Mesleki deneyimi olmayan Kuruma kayıtlı işsizlerden kabul edenlerin en az %7'sini işbaşı eğitim programlarından yararlandırmak.</b>	<b>179.904.000,00</b>	<b>6,15</b>	<b>0,00</b>		<b>179.904.000,00</b>	<b>6,15</b>
	10	Danışmanlık faaliyetleriyle mesleki deneyimi olmayan işsizler ve işbaşı eğitim programı katılımcısı arayan işverenler işbaşı eğitim programlarına yönlendirilecektir.	179.904.000,00	6,15	0,00		179.904.000,00	6,15
<b>10</b>		<b>İşgücü yetiştirme programlarını bitirenlerin tamamının iş arama becerileri eğitiminden yararlanmasını sağlamak</b>	<b>29.506.000,00</b>	<b>1,01</b>	<b>0,00</b>		<b>29.506.000,00</b>	<b>1,01</b>
	11	İş arama becerileri eğitim modülünü hazırlamak ve işgücü yetiştirme kurslarının eğitim programlarına ekleyerek kursun son günü kursu bitirenlere vermek	29.506.000,00	1,01	0,00		29.506.000,00	1,01
<b>11</b>		<b>Her yıl Kuruma kayıtlı 1 milyon iş arayana bireysel iş ve meslek danışmanlığı hizmeti vermek</b>	<b>57.719.000,00</b>	<b>1,97</b>	<b>0,00</b>		<b>57.719.000,00</b>	<b>1,97</b>
	12	Kurumu kayıtlı iş arayanlarla bireysel görüşme yapmak	57.719.000,00	1,97	0,00		57.719.000,00	1,97
<b>12</b>		<b>Mücbir nedenler dışında ay içinde iş kaybı tazminatı, işsizlik ödeneği, kısa çalışma ödeneği ve ücret garanti fonu için yapılan başvuruların aynı ayda sonuçlandırma oranını en az %98 olarak gerçekleştirmek</b>	<b>54.940.000,00</b>	<b>1,88</b>	<b>0,00</b>		<b>54.940.000,00</b>	<b>1,88</b>
	13	İş kaybı tazminatı, işsizlik ödeneği, kısa çalışma ödeneği ve ücret garanti fonu için başvuruların alınması ve alınan başvuruların incelenerek sonuçlandırılması	54.466.000,00	1,86	0,00		54.466.000,00	1,86
	14	Başvurulara ve başvuruların sonuçlarına ilişkin kontrollerin ve izleme faaliyetlerinin daha etkin, hızlı ve verimli yapılabilmesi amacıyla işsizlik sigortası süreçleri (prosedür ve yazılım açısından) üzerinde iyileştirme çalışmaları yapılması	316.000,00	0,01	0,00		316.000,00	0,01
	15	Her birimden en az bir personelin katılımıyla eğitim programları uygulanması	158.000,00	0,01	0,00		158.000,00	0,01
<b>13</b>		<b>İşsizlik ödeneği ve iş kaybı tazminatının kesilmesini gerektiren işlemleri ortalama 12 günde sonuçlandırmak</b>	<b>27.390.000,00</b>	<b>0,94</b>	<b>0,00</b>		<b>27.390.000,00</b>	<b>0,94</b>
	16	Bildirgelere ilişkin kesme işlemlerinin gerçekleştirilmesi	27.074.000,00	0,93	0,00		27.074.000,00	0,93
	17	İşsizlik sigortası ile doğrudan veya dolaylı olarak ilişkili olan diğer modüllerinin etkileşiminin, kesme listesinin etkinliğinin ve sürekliliğinin sağlanması ile hedeflerin izlenmesine ilişkin gerekli çalışmaların yapılması	158.000,00	0,01	0,00		158.000,00	0,01
	18	Her birimden en az bir personelin katılımıyla eğitim programları uygulanması	158.000,00	0,01	0,00		158.000,00	0,01
<b>14</b>		<b>2015 yılında İşgücü Piyasası Bilgi Sistemine ilişkin 4 adet izleme raporunun yayınlanması</b>	<b>193.000,00</b>	<b>0,01</b>	<b>0,00</b>		<b>193.000,00</b>	<b>0,01</b>
	19	Sistemin üçer aylık dönemler halinde değerlendirmesi yapılarak raporlanması	193.000,00	0,01	0,00		193.000,00	0,01

*Türkiye İş Kurumu Genel Müdürlüğü*

15		<b>2015 yılında Türkiye geneli için iki ve her il için ise en az bir tane İşgücü Piyasası Araştırması gerçekleştirip raporlamak</b>	<b>55.572.000,00</b>	<b>1,90</b>	<b>0,00</b>		<b>55.572.000,00</b>	<b>1,90</b>
	20	Türkiye ve il düzeyinde sonuçlar elde etmek üzere işgücü piyasasıyla ilgili araştırma, planlama, geliştirme ve eğitim faaliyetleri gerçekleştirmek	44.420.000,00	1,52	0,00		44.420.000,00	1,52
	21	81 ilde İşgücü Piyasası Araştırması yapılarak il raporlarının yazılması	11.152.000,00	0,38	0,00		11.152.000,00	0,38
16		<b>Yönetim Bilgi Sistemi için Bilgi İşlem Dairesi Başkanlığı'nın sorumlu olduğu eylemleri (1,2,3,9,12,13,14 nolu eylemler) gerçekleştirmek.</b>	<b>544.000,00</b>	<b>0,02</b>	<b>0,00</b>		<b>544.000,00</b>	<b>0,02</b>
	22	Yönetim Bilgi Sistemi Eylem Planının 1,2,3,9,12,13,14 nolu eylemlerinin gerçekleştirilmesi.	544.000,00	0,02	0,00		544.000,00	0,02
17		<b>İŞKUR İç Kontrol Eylem Planına göre vatandaşlara doğrudan sunulan hizmetlerle ilgili süre ve yöntem konusunda standartlar geliştirilerek duyurulması</b>	<b>12.000,00</b>	<b>0,00</b>	<b>0,00</b>		<b>12.000,00</b>	<b>0,00</b>
	23	İŞKUR Hizmet Standartları Rehberinin oluşturulması	12.000,00	0,00	0,00		12.000,00	0,00
18		<b>Kurumun yazılım, donanım ve iletişim altyapısını geliştirmek, devamlılığını sağlamak, gerekli bakım ve onarım çalışmalarını yürütmek.</b>	<b>25.417.000,00</b>	<b>0,87</b>	<b>0,00</b>		<b>25.417.000,00</b>	<b>0,87</b>
	24	Bilgi İşlem hizmetlerinin hızlı, güvenli, sürekli, yeni teknolojiye ve standartlara uygun bir şekilde yürütülmesi için yeni veri merkezi kurulması ve teknolojik alt yapının güçlendirilmesinin sağlanması.	25.417.000,00	0,87	0,00		25.417.000,00	0,87
<b>Performans Hedefleri Maliyetleri Toplamı</b>			<b>2.865.608.000,00</b>	<b>98,02</b>			<b>2.865.608.000,00</b>	<b>98,02</b>
<b>Genel Yönetim Giderleri</b>			<b>58.025.000,00</b>	<b>1,98</b>			<b>58.025.000,00</b>	<b>1,98</b>
<b>Diğer İdarelere Transfer Edilecek Kaynaklar Toplamı</b>							<b>0,00</b>	<b>0,00</b>
<b>GENEL TOPLAM</b>			<b>2.923.633.000,00</b>	<b>100,00</b>	<b>0,00</b>	<b>100,00</b>	<b>2.923.633.000,00</b>	<b>100,00</b>



## **4. TOPLAM KAYNAK İHTİYACI TABLOSU**





*Türkiye İş Kurumu Genel Müdürlüğü*

**TOPLAM KAYNAK İHTİYACI TABLOSU**

İdare Adı	43.04 - TÜRKİYE İŞ KURUMU GENEL MÜDÜRLÜĞÜ					
BÜTÇE KAYNAK İHTİYACI	Ekonomik Kodlar (I.Düzye)	FALİYET TOPLAMI	GENEL YÖNETİM GİDERLERİ TOPLAMI	DİĞER İDARELERE TRANSFER EDİLECEK KAYNAKLAR TOPLAMI	GENEL TOPLAM	
	1	Personel Giderleri	288.678.000,00	12.173.000,00	0	300.851.000,00
	2	SGK Devlet Primi Giderleri	35.211.200,00	13.582.800,00	0	48.794.000,00
	3	Mal ve Hizmet Alım Giderleri	2.436.041.800,00	11.126.200,00	0	2.447.168.000,00
	4	Faiz Giderleri	0	0	0	0,00
	5	Cari Transferler	27.457.000,00	11.363.000,00	0	38.820.000,00
	6	Sermaye Giderleri	78.220.000,00	9.780.000,00	0	88.000.000,00
	7	Sermaye Transferleri	0	0	0	0,00
	8	Borç verme	0	0	0	0,00
	9	Yedek Ödenek	0	0	0	0,00
<b>Bütçe Ödeneği Toplamı</b>		<b>2.865.608.000,00</b>	<b>58.025.000,00</b>	<b>0</b>	<b>2.923.633.000,00</b>	
BÜTÇE DIŞI KAYNAK	Döner Sermaye	0	0	0	0,00	
	Diğer Yurt İçi Kaynaklar	0	0	0	0,00	
	Yurt Dışı Kaynaklar	0	0	0	0,00	
	<b>Toplam Bütçe Dışı Kaynak İhtiyacı</b>	<b>0</b>	<b>0</b>	<b>0</b>	<b>0,00</b>	
<b>Toplam Kaynak İhtiyacı</b>		<b>2.865.608.000,00</b>	<b>58.025.000,00</b>	<b>0</b>	<b>2.923.633.000,00</b>	

**5. FAALİYETLERDEN SORUMLU  
HARCAMA BİRİMLERİNE İLİŞKİN TABLO**



**Türkiye İş Kurumu Genel Müdürlüğü**

İdare Adı	43.04 - TÜRKİYE İŞ KURUMU GENEL MÜDÜRLÜĞÜ	
PERFORMANS HEDEFİ	FAALİYETLER	SORUMLU BİRİMLER
Özel sektörde işe yerleştirilenlerin sayısını 2014 yılı hedefinin %20'si oranında artırmak	Özel sektörde yapılan işe yerleştirme	İstihdam Hizmetleri Dairesi Başkanlığı Çalışma Ve İş Kurumu İl Müdürlükleri
İşveren ilişkilerinin geliştirilmesi yoluyla, özel sektör tarafından Kurumdan talep edilen işgücü sayısını bir önceki yıl hedefinin %10'u oranında artırmak	Özel sektörden alınan açık iş	İstihdam Hizmetleri Dairesi Başkanlığı Çalışma Ve İş Kurumu İl Müdürlükleri
2015 Yılı sonuna kadar özel sektörde işe yerleştirilenler içinde kadınların oranını %33'e çıkarmak	Kadın iş arayanların işe yerleştirilmesi	İstihdam Hizmetleri Dairesi Başkanlığı Çalışma Ve İş Kurumu İl Müdürlükleri
İşgücü yetiştirme kurslarını 2014 yılında başarı ile bitirenlerin, kursu bitirdiği tarihten 2015 yılı sonuna kadar %50'sinin işe yerleşmesini sağlamak	Mesleki eğitim kurslarını başarı ile bitirenlerin işe yerleştirilmesi	İstihdam Hizmetleri Dairesi Başkanlığı Çalışma Ve İş Kurumu İl Müdürlükleri
Kurumu kayıtlı meslek lisesi, meslek yüksekokulu ve üstü eğitim düzeyine sahip iş arayanların toplam iş arayanlara oranını 2015 yılı sonuna kadar %33'e çıkarmak	İstihdam Fuarları	İstihdam Hizmetleri Dairesi Başkanlığı
	Kariyer Günleri	Çalışma Ve İş Kurumu İl Müdürlükleri
2014 yılında işsizlik ödeneği alanlardan %10'unu işten çıkış tarihinden itibaren 1 yıl içinde işe yerleştirmek	İşsizlik ödeneği alanların işe yerleştirilmesi	İstihdam Hizmetleri Dairesi Başkanlığı Çalışma Ve İş Kurumu İl Müdürlükleri
Kursiyerlerin tamamına işgücü piyasası analiz ve taleplerine uygun mesleki eğitim vermek	Mesleki eğitim kurslarının işgücü piyasası ihtiyaç analizleri ve işveren talepleri doğrultusunda işbirliği yöntemiyle talep edilen mesleklerde kurs düzenlenmesi	Aktif İşgücü Hizmetleri Dairesi Başkanlığı Çalışma Ve İş Kurumu İl Müdürlükleri
Girişimci adayları eğitim almak istediklerinde, en kısa zamanda girişimcilik eğitimi almalarını sağlamak	Kurum tarafından yapılacak değerlendirme süreçlerini geçen ve girişimcilik eğitimi almak isteyen kişiler bekletilmeden programlardan yararlandırılacaktır	Aktif İşgücü Hizmetleri Dairesi Başkanlığı Çalışma Ve İş Kurumu İl Müdürlükleri

## Türkiye İş Kurumu Genel Müdürlüğü

Mesleki deneyimi olmayan Kuruma kayıtlı işsizlerden kabul edenlerin en az %7'sini işbaşı eğitim programlarından yararlandırmak.	Danışmanlık faaliyetleriyle mesleki deneyimi olmayan işsizler ve işbaşı eğitim programı katılımcısı arayan işverenler işbaşı eğitim programlarına yönlendirilecektir.	Aktif İşgücü Hizmetleri Dairesi Başkanlığı Çalışma Ve İş Kurumu İl Müdürlükleri
İşgücü yetiştirme programlarını bitirenlerin tamamının iş arama becerileri eğitiminden yararlanmasını sağlamak	İş arama becerileri eğitim modülünü hazırlamak ve işgücü yetiştirme kurslarının eğitim programlarına ekleyerek kursun son günü kursu bitirenlere vermek	İş Ve Meslek Danışmanlığı Dairesi Başkanlığı Çalışma Ve İş Kurumu İl Müdürlükleri
Her yıl Kuruma kayıtlı 1 milyon iş arayana bireysel iş ve meslek danışmanlığı hizmeti vermek	Kurumu kayıtlı iş arayanlarla bireysel görüşme yapmak	İş Ve Meslek Danışmanlığı Dairesi Başkanlığı Çalışma Ve İş Kurumu İl Müdürlükleri
Mücbir nedenler dışında ay içinde iş kaybı tazminatı, işsizlik ödeneği, kısa çalışma ödeneği ve ücret garanti fonu için yapılan başvuruların aynı ayda sonuçlandırma oranını en az %98 olarak gerçekleştirmek	İş kaybı tazminatı, işsizlik ödeneği, kısa çalışma ödeneği ve ücret garanti fonu için başvuruların alınması ve alınan başvuruların incelenerek sonuçlandırılması	İşsizlik Sigortası Dairesi Başkanlığı Çalışma Ve İş Kurumu İl Müdürlükleri
	Başvurulara ve başvuruların sonuçlarına ilişkin kontrollerin ve izleme faaliyetlerinin daha etkin, hızlı ve verimli yapılabilmesi amacıyla işsizlik sigortası süreçleri (prosedür ve yazılım açısından) üzerinde iyileştirme çalışmaları yapılması	İşsizlik Sigortası Dairesi Başkanlığı
Mücbir nedenler dışında ay içinde iş kaybı tazminatı, işsizlik ödeneği, kısa çalışma ödeneği ve ücret garanti fonu için yapılan başvuruların aynı ayda sonuçlandırma oranını en az %98 olarak gerçekleştirmek	Her birimden en az bir personelin katılımıyla eğitim programları uygulanması	İşsizlik Sigortası Dairesi Başkanlığı

**Türkiye İş Kurumu Genel Müdürlüğü**

İşsizlik ödeneği ve iş kaybı tazminatının kesilmesini gerektiren işlemleri ortalama 12 günde sonuçlandırmak	Bildirgelere ilişkin kesme işlemlerinin gerçekleştirilmesi	İşsizlik Sigortası Dairesi Başkanlığı Çalışma Ve İş Kurumu İl Müdürlükleri
	İşsizlik sigortası ile doğrudan veya dolaylı olarak ilişkili olan diğer modüllerinin etkileşiminin, kesme listesinin etkinliğinin ve sürekliliğinin sağlanması ile hedeflerin izlenmesine ilişkin gerekli çalışmaların yapılması	İşsizlik Sigortası Dairesi Başkanlığı
	Her birimden en az bir personelin katılımıyla eğitim programları uygulanması	İşsizlik Sigortası Dairesi Başkanlığı
2015 yılında İşgücü Piyasası Bilgi Sistemine ilişkin 4 adet İzleme Raporunun yayınlanması	Sistemin üçer aylık dönemler halinde değerlendirmesi yapılarak raporlanması	İşgücü Piyasası Ve İstatistik Dairesi Başkanlığı
2015 yılında Türkiye geneli için iki ve her il için ise en az bir tane İşgücü Piyasası Araştırması gerçekleştirip raporlamak	Türkiye ve il düzeyinde sonuçlar elde etmek üzere işgücü piyasasıyla ilgili araştırma, planlama, geliştirme ve eğitim faaliyetleri gerçekleştirmek	İşgücü Piyasası Ve İstatistik Dairesi Başkanlığı
2015 yılında Türkiye geneli için iki ve her il için ise en az bir tane İşgücü Piyasası Araştırması gerçekleştirip raporlamak	81 ilde İşgücü Piyasası Araştırması yapılarak il raporlarının yazılması	İşgücü Piyasası Ve İstatistik Dairesi Başkanlığı
Yönetim Bilgi Sistemi için Bilgi İşlem Dairesi Başkanlığı'nın sorumlu olduğu eylemleri (1,2,3,9,12,13,14 nolu eylemler) gerçekleştirmek	Yönetim Bilgi Sistemi Eylem Planının 1,2,3,9,12,13,14 nolu eylemlerinin gerçekleştirilmesi.	Bilgi İşlem Dairesi Başkanlığı
Kurumun yazılım, donanım ve iletişim altyapısını geliştirmek, devamlılığını sağlamak, gerekli bakım ve onarım çalışmalarını yürütmek	Bilgi İşlem hizmetlerinin hızlı, güvenli, sürekli, yeni teknolojiye ve standartlara uygun bir şekilde yürütülmesi için yeni veri merkezi kurulması ve teknolojik alt yapının güçlendirilmesinin sağlanması.	Bilgi İşlem Dairesi Başkanlığı
İŞKUR İç Kontrol Eylem Planına göre vatandaşa doğrudan sunulan hizmetlerle ilgili süre ve yöntem konusunda standartlar geliştirilerek duyurulması	İŞKUR Hizmet Standartları Rehberinin oluşturulması	Strateji Geliştirme Dairesi Başkanlığı

