

İTÜ



**2014 YILI
PERFORMANS
PROGRAMI**

**STRATEJİ GELİŞTİRME DAİRE BAŞKANLIĞI
2014**

İÇİNDEKİLER

SUNUŞ	5
TARİHÇE	7
I. GENEL BİLGİLER	9
A. YETKİ, GÖREV VE SORUMLULUKLAR	9
B. TEŞKİLAT YAPISI	18
C. FİZİKSEL KAYNAKLARI	21
D. İNSAN KAYNAKLARI	32
E. DİĞER HUSUSLAR	36
II. PERFORMANS BİLGİLERİ	44
A. TEMEL POLİTİKA VE ÖNCELİKLER	44
B. AMAÇ VE HEDEFLER	50
C. PERFORMANS HEDEF VE GÖSTERGELERİ İLE FAALİYETLERİ	51
D. İDARENİN TOPLAM KAYNAK İHTİYACI	93
E. DİĞER HUSUSLAR	100
III. EKLER	106

SUNUŞ



İstanbul Teknik Üniversitesi, 240 yıllık geçmişi ile mühendislik ve mimarlık üniversitesi olarak bilim, teknoloji ve araştırma-geliştirme alanlarında yenilikçi çalışmalarıyla seçkin ve öncü bir devlet üniversitesidir.

Yükseköğretimde dünya standartlarını kendisine referans almış olan akademik ve idari kadrosu ile misyon ve vizyonunu gerçekleştirme yolunda sağlam adımlarla ilerlemektedir.

İTÜ eğitimde bütünsel yaklaşımıyla, bilim ile sanatı, akıl ile kalbi birleştirip yaratıcı, yenilikçi, farkındalığı yüksek, katılımcı, dünyadaki son gelişmeleri takip eden ülkesine ve insanlığa hizmet eden mezunlar yetiştirmeye devam etmekte ve hedeflerimize ulaşma gayesinin ülkesinin geleceğine önemli bir katkı anlamına geldiğini bilerek, 2014 Yılı Performans Programını sizlerin dikkatine sunmaktan mutluluk duyuyoruz.

Saygılarımla

Prof. Dr. Mehmet KARACA

Rektör

TARİHÇE

İstanbul Teknik Üniversitesi'nin geçmişi gerilere, Osmanlı dönemine, Sultan III. Mustafa'nın saltanat yıllarına kadar uzanmaktadır. Osmanlı Devletinde ilk kez Batılı anlamda mühendislik eğitimi vermek üzere 1773 yılında kurulan Mühendishane-i Bahr-i Hümayun (İmparatorluk Deniz Mühendishanesi), gemi inşaatı ve deniz haritalarının yapılması konusunda uzman personel yetiştiriyordu. Haliç Tersane'sinde yer alan okulun kurucusu bir Macar soylusu olan Baron de Tott'du.

Osmanlı'ların yenileşme hareketinde önemli rol oynayan Baron de Tott, açılan okulda ders de vermiştir. İlk başhoca ise birçok yabancı dil bilen ve gemi mühendisliği konusunda eğitim görmüş olduğu ileri sürülen Cezayirli Seyyid Hasan Hoca'dır. Okulun kitaplığının yabancı dillerden çevrilen birçok eserle zenginleştirildiği ileri sürülmektedir.

1795 yılında, III. Selim döneminde açılan Mühendishane-i Berr-i Hümayun (İmparatorluk Kara Mühendishanesi) topçu subayı yetiştirmek için kurulmuştu. Mühendishane-i Bahr-i Hümayun'un genişletilmesiyle oluşan bu okulun eğitim süresi dört yıldır. III. Selim Mühendishane'nin gelişmesine önem vererek, okula Topkapı Sarayı Kütüphanesi'nden kitap göndermiştir. Okula bağlı bir matbaanın kurulmasına olanak sağlayan padişah ayrıca gözlem ve ölçüm aletleri bağışlayarak okulun donanımına katkıda bulunmuştur.

Okulda verilen dersler arasında istihkam, top dökümcülüğü, topçuluk, astronomi gibi konular yer alıyordu. Okulun kuruluş ve gelişim sürecinde Fransız öğretim üyelerinin ve mühendislerin de katkısı büyüktür. Hasköy'de, bugün Haliç Köprüsü'nün kuzey yönündeki ayağının bulunduğu alanda yer alan Kara Mühendishanesi binası zamanla yıkılmış; Hasköy askerlik şubesinin bahçesinde duran yazıtı 1995 yılında İstanbul 1 Numaralı Kültür ve Tabiat Varlıklarını Koruma Kurulu'ndan alınan izinle İTÜ'nün Taşkışla binasına getirilerek, giriş holüne yerleştirilmiştir.

1847 yılında Mühendishane-i Berr-i Hümayun'un müfredatına mimarlık alanında da dersler konularak batı usullerine göre mimarlık bilgileri vermeye başlandı. 1883 yılında Hendese-i Mülkiye'ye dönüşen Mühendishane-i Berr-i Hümayun, 1909 yılında Mühendis Mekteb-i Alisi adını alarak, sivil mimar ve mühendislerin yetişmesi konusunda eğitim vermiştir.

Cumhuriyetin kuruluşu ile mühendislik ve mimarlık eğitimi yeniden düzenlendi. Mühendis Mekteb-i Alisi yol, demiryolu, su işleri ve inşaat-mimarlık dallarını kapsayacak şekilde eğitim veren bir okul olarak örgütlenmişti. 1929 yılında Mektebin mevcut su ve yol kollarına inşaat şubesi de eklenerek mimarlık alanında eğitime başlanmıştır. İlk mezunlarını 1931 yılında veren Yüksek Mühendis Mektebi Cumhuriyet Türkiye'sinin bayındırlık işleri için gerekli teknik elemanları yetiştirmiştir. 1940'larda Almanya ve İsviçre'yi terkeden öğretim üyelerinin katılımı ile güçlenen kadrosu ile Yüksek Mühendis Mektebi, Türkiye'nin teknik öğretim alanında önde giden bir eğitim kuruluşu olarak seçkinleşmiştir. Önce Gümüşsuyu'ndaki eski kışla'da konumlanan mektep, daha sonra Taşkışla ve Maçka Silahhanesi binalarının da verilmesiyle

büyümüş ve öğrenci sayısı ile birlikte öğretim kadrosu da gelişmiştir. 1944 yılında Yüksek Mühendis Mektebi İstanbul Teknik Üniversitesi'ne dönüşmüştür. Fakültelerin başlangıçta çok sınırlı olan öğretim kadrosu zamanla gelişerek bilim dallarında uzmanlaşmaya ve kadrolaşmaya gidilmiştir. İlk yıllarında İnşaat, Mimarlık, Makina, Elektrik Fakültelerinden oluşan İstanbul Teknik Üniversitesi Maden, Kimya, Gemi İnşaatı, Fen-Edebiyat, İşletme, Uçak ve Uzay Bilimleri, Denizcilik gibi fakültelerin kurulması ile büyümüş, tüm fakülteler bölümlere ayrılmış ve her fakültede diploma veren programlar gelişmiştir. Örneğin İnşaat Fakültesi içinde Jeodezi ve Fotogrametri, Makina Fakültesi içinde Tekstil, Mimarlık Fakültesi içinde Şehircilik ve Endüstri Tasarımı gibi bölümler lisans ve yüksek lisans eğitimi verecek şekilde yapılandırılarak İstanbul Teknik Üniversitesi dünyadaki çağdaş gelişmelere paralel bir büyüme göstermiştir. İTÜ mimarlık alanında ve mühendisliğin tüm dallarında Türkiye'nin ihtiyaçlarına cevap verecek, aynı zamanda uluslararası düzeyde yetkin olabilecek meslek adamları yetiştirmektedir. İTÜ'de yapılan doktora ve diğer bilimsel yayınlar, Türkçenin bilim dili olarak yerleşmesine ve birçok alanda teknik terminolojinin oluşmasına katkıda bulunarak büyük bir ulusal birikim sağlamıştır.

İTÜ'de 1974/75 öğretim yılında iki kademeli eğitime geçilerek, dört yıllık lisans eğitime eklenen iki yıllık lisansüstü programları ile birçok uzmanlık alanında üst düzeyde eğitim vermeye başlanmıştır. Halen Fen Bilimleri, Sosyal Bilimler, Enerji Enstitüsü, Avrasya Yer Bilimleri, Bilişim, Deprem Mühendisliği ve Afet Yönetimi Enstitüsü olmak üzere altı enstitü tarafından yürütülen yüksek lisans ve doktora programları ile büyük bir öğrenci kitlesine hizmet veren İTÜ, lisans sonrası eğitimle Türkiye'nin gereksinim duyduğu genç öğretim üyesi adaylarını yetiştirmeyi ve düzeyli uzman gereksinimini karşılamayı hedeflemektedir.

İstanbul Teknik Üniversitesi'nin Mimarlık, Makine, İşletme Fakülteleri, Türk Musikisi Devlet Konservatuvarı, Sosyal Bilimler Enstitüsü ve Yabancı Diller Yüksekokulu kent merkezinde, Taşkışla, Gümüşsuyu ve Maçka binalarında bulunmaktadır. 1970'lerden başlayarak Maslak'ta gelişmeye başlayan geniş kampüs içinde Rektörlük yönetim binaları ile birlikte İnşaat, Maden, Kimya ve Metalürji, Fen-Edebiyat, Uçak-Uzay ve Gemi İnşaatı ve Deniz Bilimleri, Elektrik ve Elektronik, Bilgisayar ve Bilişim Fakültesi Fakülteleri bulunmaktadır. Lisans sonrası eğitim veren Enstitüler ise: Enerji Enstitüsü, Fen Bilimleri, Bilişim, Avrasya Yer Bilimleri, Deprem Mühendisliği ve Afet Yönetimi Enstitüleridir. İTÜ Maslak Kampüsünde büyük bir gelişme süreci yaşanmaktadır. Kitaplık, Kültür Sanat Birliği, Spor Birliği, Çocuk Yuvası gibi binaların yapımıyla üniversite yaşamının gerektirdiği temel hizmetler karşılanmıştır. 1940'lardan başlayarak birçok ünlü İTÜ'lünün kaldığı Gümüşsuyu Öğrenci Yurduna ek olarak Maslak Kampüsünde yapılan yeni yurt ve lojmanlar öğrenci ve öğretim üyelerinin kullanımına sunulmaktadır.

GENEL BİLGİLER

A.YETKİ GÖREV VE SORUMLULUKLAR

Anayasanın 130 uncu maddesinde; yükseköğretim kurumları, çağdaş eğitim öğretim esaslarına dayanan bir düzen içinde milletin ve ülkenin ihtiyaçlarına uygun insan gücü yetiştirmek amacı ile orta öğretime dayalı çeşitli düzeylerde eğitim öğretim, bilimsel araştırma, yayın ve danışmanlık yapmak, ülkeye ve insanlığa hizmet etmek üzere çeşitli birimlerden oluşan kamu tüzel kişiliğine ve bilimsel özerkliğe sahip kurumlar olarak tanımlanmıştır.

Yükseköğretimde amaç ve ilkeleri belirleyen ve bütün yükseköğretim kurumlarının ve üst kuruluşlarının teşkilatlanma, işleyiş, görev, yetki ve sorumlulukları ile eğitim-öğretim, araştırma, yayım, öğretim elemanları, öğrenciler ve diğer personel ile ilgili esasları düzenleyen 2547 sayılı Yükseköğretim Kanununda üniversitelerin ve üst yöneticinin görevleri ile 5018 sayılı Kamu Mali Yönetim ve Kontrol Kanunu kapsamında üst yönetici sıfatı ile Rektöre verilen temel görev ve sorumluluklar aşağıda belirtilmiştir.

GÖREVLER

Çağdaş uygarlık ve eğitim-öğretim esaslarına dayanan bir düzen içinde, toplumun ihtiyaçları ve kalkınma planları ilke ve hedeflerine uygun ve ortaöğretime dayalı çeşitli düzeylerde eğitim-öğretim, bilimsel araştırma, yayım ve danışmanlık yapmak,

Kendi ihtisas gücü maddi kaynaklarını rasyonel, verimli ve ekonomik şekilde kullanarak, milli eğitim politikası ve kalkınma planları ilke ve hedefleri ile Yükseköğretim Kurulu tarafından yapılan plan ve programlar doğrultusunda, ülkenin ihtiyacı olan dallarda ve sayıda insan gücü yetiştirmek,

Türk toplumunun yaşam düzeyini yükseltici ve kamuoyunu aydınlatıcı bilim verilerini söz, yazı ve diğer araçlarla yaymak,

Örgün, yaygın, sürekli ve açık eğitim yoluyla toplumun özellikle sanayileşme ve tarımda modernleşme alanlarında eğitilmesini sağlamak,

Ülkenin bilimsel, kültürel, sosyal ve ekonomik yönlerde ilerlemesini ve gelişmesini ilgilendiren sorunlarını, diğer kuruluşlarla işbirliği yaparak, kamu kuruluşlarına önerilerde bulunmak suretiyle öğretim ve araştırma konusu yapmak, sonuçlarını toplumun yararına sunmak ve kamu kuruluşlarınca istenecek inceleme ve araştırmaları sonuçlandırarak düşüncelerini ve önerilerini bildirmek,

Eğitim-öğretim seferberliği için de örgün, yaygın, sürekli ve açık eğitim hizmetini üstlenen kurumlara katkıda bulunacak önlemleri almak,

Yörelerindeki tarım ve sanayinin gelişmesine ve ihtiyaçlarına uygun meslek elemanlarının yetişmesine ve bilgilerinin gelişmesine katkıda bulunmak, sanayi, tarım ve sağlık hizmetleri ile diğer hizmetleri ile hizmetlerde modernleşmeyi, üretimde artışı sağlayacak çalışma ve programlar yapmak, uygulamak ve yapılanlara katılmak, bununla ilgili kurumlara işbirliği yapmak ve çevre sorunlarına çözüm getirici önerilerde bulunmak,

Eğitim teknolojisini üretmek, geliştirmek, kullanmak, yaygınlaştırmak,

Yükseköğretimin uygulamalı yapılmasına ait eğitim-öğretim esaslarını geliştirmek, döner sermaye işletmelerini kurmak, verimli çalıştırmak ve bu faaliyetlerin geliştirilmesine ilişkin gerekli düzenlemeleri yapmaktır.

REKTÖR (ÜST YÖNETİCİ)

YETKİ VE GÖREVLERİ

Üniversite kurullarına başkanlık etmek, yükseköğretim üst kuruluşlarının kararlarını uygulamak, üniversite kurullarının önerilerini inceleyerek karara bağlamak ve üniversiteye bağlı kuruluşlar arasında düzenli çalışmayı sağlamak,

Her eğitim-öğretim yılı sonunda ve gerektiğinde üniversitesinin eğitim-öğretim, bilimsel araştırma ve yayım faaliyetleri hakkında Üniversitelerarası Kurula bilgi vermek,

Üniversitenin birimleri ve her düzeydeki personeli üzerinde genel gözetim ve denetim görevini yapmak,

Gerekli gördüğü hallerde üniversiteyi oluşturan kuruluş ve birimlerde görevli öğretim elemanlarının ve diğer personelin görev yerlerini değiştirmek veya bunlara yeni görevler vermek,

İdarelerinin stratejik planlarının ve bütçelerinin kalkınma planına, yıllık programlara, stratejik plan ve performans hedefleri ile hizmet gereklerine uygun olarak hazırlanmasını ve uygulanmasını sağlamak,

Kaynakların etkili, ekonomik ve verimli şekilde elde edilmesi ile kullanımını sağlamak,

Mali istatistiklerin hazırlanmasında uygun kurumsal çevrenin oluşturulması için gerekli önlemleri almak,

Stratejik planları onaylamak, (Kamu İdarelerinde Stratejik Planlamaya İlişkin Usul ve Esaslar Hakkında Yönetmelik)

Bütçe tekliflerini ve idare performans programlarını bağlı, ilgili veya ilişkili bulunan Bakan ile birlikte imzalamak, (Strateji Geliştirme Birimlerinin Çalışma Usul ve Esasları Hakkında Yönetmelik)

Kaynakların kayıp ve kötüye kullanımının önlenmesi, mali yönetim ve kontrol sisteminin işleyişinin gözetilmesi ve izlenmesi ile 5018 sayılı Kanunda belirtilen görev ve sorumlulukları yerine getirmek, (5018/md:11)

Strateji Geliştirme Birimleri tarafından hazırlanan ayrıntılı harcama ve finansman programlarını onaylamak, (Strateji Geliştirme Birimlerinin Çalışma Usul ve Esasları Hakkında Yönetmelik)

5018 sayılı Kamu Mali Yönetim ve Kontrol Kanunu ve Merkezi Yönetim Bütçe Kanunu uyarınca bütçeleri içinde yapacakları aktarmaları onaylamak, (İç Kontrol ve Ön Mali Kontrole İlişkin Usul ve Esaslar)

Ertesi yıla geçen yüklenmelere girişilmesine onay vermek, (5018/ md:27)

Gelecek yıllara yaygın yüklenmeye girişmeye onay vermek, (5018/md:28)

Harcama birimlerinin harcama yetkisini kısmen veya tamamen, merkezi yönetim kapsamındaki kamu idarelerinde Maliye Bakanlığının uygun görüşü üzerine bir üst yönetim kademesinde birleştirmek, (1 Seri No'lu Harcama Yetkilileri Hakkında Genel Tebliğ)

Genel bütçe kapsamı dışındaki kamu idarelerinde açılmış akreditiflere ilişkin ertesi yıla devredilen kredi artıklarının karşılığını bütçenin ilgili tertibine ödenek kaydetmek, (5018/md:35)

Özel bütçe kapsamındaki kamu idarelerinde Ön Ödeme Usul ve Esasları Hakkında Yönetmelikte belirlenen oranın üzerinde avans verilmesini zorunlu kılan durumlarda, aşan kısım için TC Merkez Bankasının kısa vadeli avanslara uyguladığı oranda faiz uygulanmak ve yüklenme tutarının yüzde 30'unu aşmamak şartıyla belirlenecek oranda bütçe dışı avans verilmesine karar vermek, (Ön Ödeme Usul ve Esasları Hakkında Yönetmelik)

Kamu yararına kullanılmak üzere kamu idarelerine yapılan şartlı bağış ve yardımların -dış finansman kaynağından sağlananlarda 4749 sayılı Kanun hükümleri saklı kalmak kaydıyla- bütçede açılacak bir tertibe gelir ve şart kılındığı amaca harcanmak üzere açılacak bir tertibe ödenek kaydedilmesini uygun bulmak, (5018/md:40)

Genel bütçe kapsamı dışındaki kamu idarelerinde, şartlı bağış ve yardımlar karşılığı kaydedilmiş ödeneklerden tahsis amacı gerçekleştirilmiş olanlardan kalan tutarlar, tahsis amacının gerçekleştirilmesi bakımından yetersiz olanlar ile yılı bütçesinde belirlenen tutarı aşmayan ve iki yıl devrettiği halde harcanmayan ödenekleri iptal etmek, (5018/md:40)

İdare faaliyet raporunu düzenlemek ve kamuoyuna açıklamak. (5018 /md:41)

Kamu idarelerinin yönetim ve hesap verme sorumluluklarının Türkiye Büyük Millet Meclisinde görüşülmesine, ilgili Bakanla birlikte katılmak veya görevlendireceği yardımcısının katılmasını sağlamak, (5018/md:41)

İdaresinin bütçe kesin hesabını bağlı, ilgili veya ilişkili bulunan bakan ile birlikte onaylamak, (Strateji Geliştirme Birimlerinin Çalışma Usul ve Esasları Hakkında Yönetmelik)

Mali istatistiklerin hazırlanmasında uygun kurumsal çevrenin oluşturulması için gerekli önlemleri almak, (5018/md:52)

Yeterli ve etkili bir kontrol sisteminin oluşturulabilmesi için; mesleki değerlere ve dürüst yönetim anlayışına sahip olunması, mali yetki ve sorumlulukların bilgili ve yeterli yöneticilerle personele verilmesi, belirlenmiş standartlara uyulmasının sağlanması, mevzuata aykırı faaliyetlerin önlenmesi ve kapsamlı bir yönetim anlayışı ile uygun bir çalışma ortamının ve saydamlığın sağlanması bakımından görev, yetki ve sorumlulukları göz önünde bulundurarak gerekli önlemleri almak, (5018 /md:57)

İş ve işlemlerin, amaçlara, iyi mali yönetim ilkelerine, kontrol düzenlemelerine ve mevzuata uygun bir şekilde gerçekleştirildiğini içeren iç kontrol güvence beyanını her yıl düzenlemek ve idare faaliyet raporuna eklemek, (İç Kontrol ve Ön Mali Kontrole İlişkin Usul ve Esaslar)

İç Kontrol ve Ön Mali Kontrole İlişkin Usul ve Esaslarda belirlenen mali karar ve işlemlerin dışında kalan mali karar ve işlemlerin de mali hizmetler birimince ön mali kontrole tabi tutulmasına yönelik olarak yapılacak düzenlemeleri onaylamak,(İç Kontrol ve Ön Mali Kontrole İlişkin Usul ve Esaslar, Strateji Geliştirme Birimlerinin Çalışma Usul ve Esasları Hakkında Yönetmelik)

5018 sayılı Kanuna ve Maliye Bakanlığınca belirlenen standartlara aykırı olmamak şartıyla strateji geliştirme birimi tarafından her türlü yöntem, süreç ve özellikli işlemlere ilişkin olarak hazırlanan standartları onaylamak, (Strateji Geliştirme Birimlerinin Çalışma Usul ve Esasları Hakkında Yönetmelik)

Harcama yetkililerinin talebi üzerine harcama birimlerinin bazı mali işlemlerinin destek hizmetlerini yürüten birim tarafından yerine getirilmesine onay vermek, (2 Seri No'lu Harcama Yetkilileri Hakkında Genel Tebliğ)

İç denetçiler tarafından sunulan denetim raporlarını değerlendirmek suretiyle gereği için ilgili birimler ile mali hizmetler birimine vermek, iç denetim raporları ile bunlar üzerine yapılan işlemleri en geç iki ay içinde İç Denetim Koordinasyon Kuruluna göndermek, (5018/md:64)

İç denetçiler tarafından hazırlanan yıllık iç denetim programını onaylamak, (5018/md:64)

Sertifikalı adaylar arasından iç denetçi atamak, (5018/md:65)

İdaresindeki iç denetçi sayısının beşten fazla olması halinde, iç denetçiler arasından birini koordinasyonu sağlamakla görevlendirmek, (İç Denetçilerin Çalışma Usul ve Esasları Hakkında Yönetmelik)

İç denetim birimi tarafından İç Denetçilerin Çalışma Usul ve Esasları Hakkında Yönetmelik dikkate alınarak hazırlanan yönerge ve değişikliklerini onaylamaktır. (İç Denetçilerin Çalışma Usul ve Esasları Hakkında Yönetmelik)

SORUMLULUKLARI

Üniversitenin ve bağlı birimlerin öğretim kapasitesinin rasyonel bir şekilde kullanılmasında ve geliştirilmesinde, öğrencilere gerekli sosyal hizmetlerin sağlanmasında, gerektiği zaman güvenlik önlemlerinin alınmasında, eğitim-öğretim, bilimsel araştırma ve yayım faaliyetlerinin devlet kalkınma plan, ilke ve hedefleri doğrultusunda planlanıp yürütülmesinde, bilimsel ve idari gözetim ve denetimin yapılmasında ve bu görevlerin alt birimlere aktarılmasında, takip ve kontrol edilmesinde ve sonuçlarının alınmasında birinci derecede yetkili ve sorumludur

5018 sayılı Kanunda öngörülen mali yönetim ve kontrol sisteminin kurulması, işletilmesi ve gözetilmesinden sorumludur.

Stratejik planlarının ve bütçelerinin kalkınma planına, yıllık programlara, kurumun stratejik plan ve performans hedefleri ile hizmet gereklerine uygun olarak hazırlanması ve uygulanmasından, sorumlulukları altındaki kaynakların etkili, ekonomik ve verimli şekilde elde edilmesi ve kullanımını sağlamaktan, kaynakların kötüye kullanımının önlenmesinden, malî yönetim ve kontrol sisteminin işleyişinin gözetilmesinden, izlenmesinden ve bu Kanunda belirtilen görev ve sorumlulukların yerine getirilmesinden sorumludur.

Merkezi uyumlaştırma birimi tarafından belirlenen iç kontrol standartlarının idarede uygulanmasının sağlanmasından sorumludur.

2547 Sayılı Kanununun 13 üncü maddesine göre rektör, çalışmalarında kendisine yardımcı olmak üzere üniversitesinin aylıklı profesörleri arasında en çok üç kişiyi rektör yardımcısı seçebilmektedir. Üniversitemizde üç rektör yardımcısı görev yapmaktadır

SENATO

Rektörün başkanlığında, rektör yardımcıları, dekanlar ve her fakülteden fakülte kurullarınca üç yıl için seçilecek birer öğretim üyesi ile rektörlüğe bağlı enstitü ve yüksekokul müdürlerinden oluşur.

YETKİ	GÖREV
Bir sınava bağlı olmayan fahri akademik unvanları vermek ve fakülte kurumlarının bu konudaki önerilerini karara bağlamak	Üniversitenin eğitim-öğretim, bilimsel araştırma ve yayım faaliyetlerinin esasları hakkında karar almak.
Fakülte kurulları ile rektörlüğe bağlı enstitü ve yüksekokul kurullarının kararlarına yapılacak itirazları inceleyerek karara bağlamak	Üniversitenin bütününe ilgilendiren kanun ve yönetmelik taslaklarını hazırlamak veya görüş bildirmek
	Rektörün onayından sonra Resmi Gazetede yayımlanarak yürürlüğe girecek olan üniversite veya üniversitenin birimleri ile ilgili yönetmelikleri hazırlamak
Üniversite yönetim kuruluna üye seçmek	Üniversitenin yıllık eğitim-öğretim programını ve takvimini inceleyerek karara bağlamak
	2547 Sayılı kanun ile kendisine verilen diğer görevleri yapmak

YÖNETİM KURULU

Rektörün başkanlığında dekanlardan, üniversiteye bağlı değişik öğretim birim ve alanlarını temsil edecek şekilde senatoca dört yıl için seçilecek üç profesörden oluşur.

YETKİ	GÖREV
Üniversite yönetimi ile ilgili Rektörün getireceği konularda karar almak	Yükseköğretim üst kuruluşları ile senato kararlarının uygulanmasında belirlenen plan ve programlar doğrultusunda rektöre yardım etmek.
Fakülte, enstitü ve yüksekokul yönetim kurullarının kararlarına yapılacak itirazları inceleyerek kesin karara bağlamak	Faaliyet plan ve programlarının uygulanmasını sağlamak, üniversiteye bağlı birimlerin önerilerini dikkate alarak yatırım programını, bütçe tasarısı taslağını incelemek ve kendi önerileri ile birlikte rektörlüğe sunmak 2547 Sayılı kanun ile kendisine verilen diğer görevleri yapmak.

STRATEJİ GELİŞTİRME DAİRE BAŞKANI

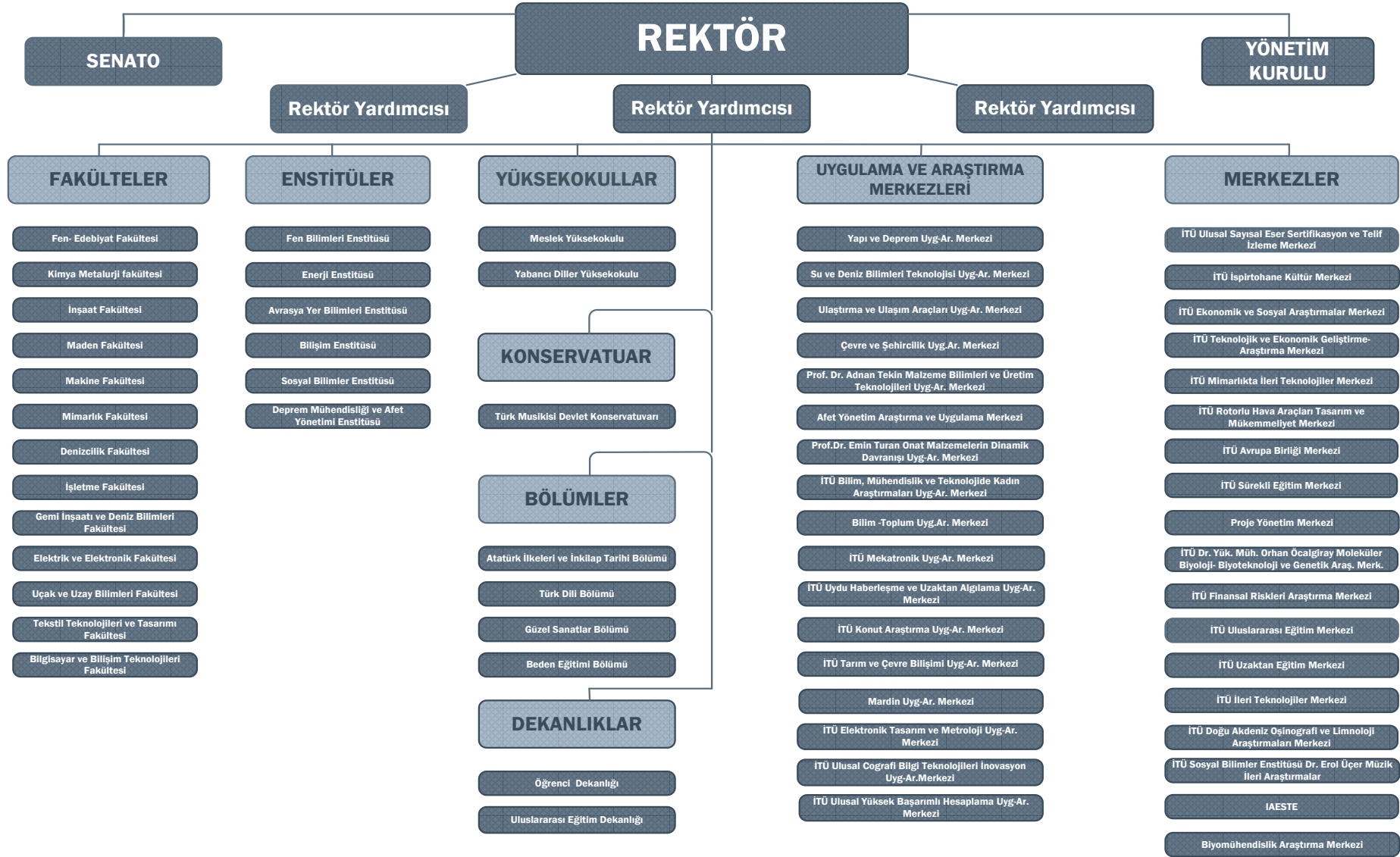
YETKİ, GÖREV VE SORUMLULUKLARI
İdarenin görev alanına giren konularda performans ve kalite ölçütleri geliştirmek ve bu kapsamda verilecek diğer görevleri yerine getirmek
İdarenin yönetimi ile hizmetlerin geliştirilmesi ve performansla ilgili bilgi ve verileri toplamak, analiz etmek ve yorumlamak
İdarenin görev alanına giren konularda, hizmetleri etkileyecek dış faktörleri incelemek, kurum içi kapasite araştırması yapmak, hizmetlerin etkililiğini ve tatmin düzeyini analiz etmek ve genel araştırmalar yapmak
Yönetim bilgi sistemlerine ilişkin hizmetleri yerine getirmek
İdarede kurulmuşsa Strateji Geliştirme Kurulunun sekretarya hizmetlerini yürütmek
İdarenin stratejik plan ve performans programının hazırlanmasını koordine etmek ve sonuçlarının konsolide edilmesi çalışmalarını yürütmek
İzleyen iki yılın bütçe tahminlerini de içeren idare bütçesini, stratejik plan ve yıllık performans programına uygun olarak hazırlamak ve idare faaliyetlerinin bunlara uygunluğunu izlemek ve değerlendirmek
Mevzuatı uyarınca belirlenecek bütçe ilke ve esasları çerçevesinde, ayrıntılı harcama programı hazırlamak ve hizmet gereksinimleri dikkate alınarak ödeneğin ilgili birimlere gönderilmesini sağlamak
Bütçe kayıtlarını tutmak, bütçe uygulama sonuçlarına ilişkin verileri toplamak, değerlendirmek ve bütçe kesin hesabı ile malî istatistikleri hazırlamak
İlgili mevzuatı çerçevesinde idare gelirlerini tahakkuk ettirmek, gelir ve alacaklarının takip ve tahsil işlemlerini yürütmek
Muhasebe hizmetlerini yürütmek
Harcama birimleri tarafından hazırlanan birim faaliyet raporlarını da esas alarak idarenin faaliyet raporunu hazırlamak
İdarenin mülkiyetinde veya kullanımında bulunan taşınır ve taşınmazlara ilişkin icmal cetvellerini düzenlemek
İdarenin yatırım programının hazırlanmasını koordine etmek, uygulama sonuçlarını izlemek ve yıllık yatırım değerlendirme raporunu hazırlamak
İdarenin, diğer idareler nezdinde takibi gereken malî iş ve işlemlerini yürütmek ve sonuçlandırmak
Malî kanunlarla ilgili diğer mevzuatın uygulanması konusunda üst yöneticiye ve harcama yetkililerine gerekli bilgileri sağlamak ve danışmanlık yapmak
Ön mali kontrol faaliyetini yürütmek
İç kontrol sisteminin kurulması, standartlarının uygulanması ve geliştirilmesi konularında çalışmalar yapmak, üst yönetimin iç denetime yönelik işlevinin etkililiğini ve verimliliğini artırmak için gerekli hazırlıkları yapmak
Üst yönetici tarafından verilecek diğer görevleri yapmak şeklinde sayılmıştır
İdari ve mali karar ve işlemlere ilişkin olarak iç kontrolün işleyişinden sorumludur

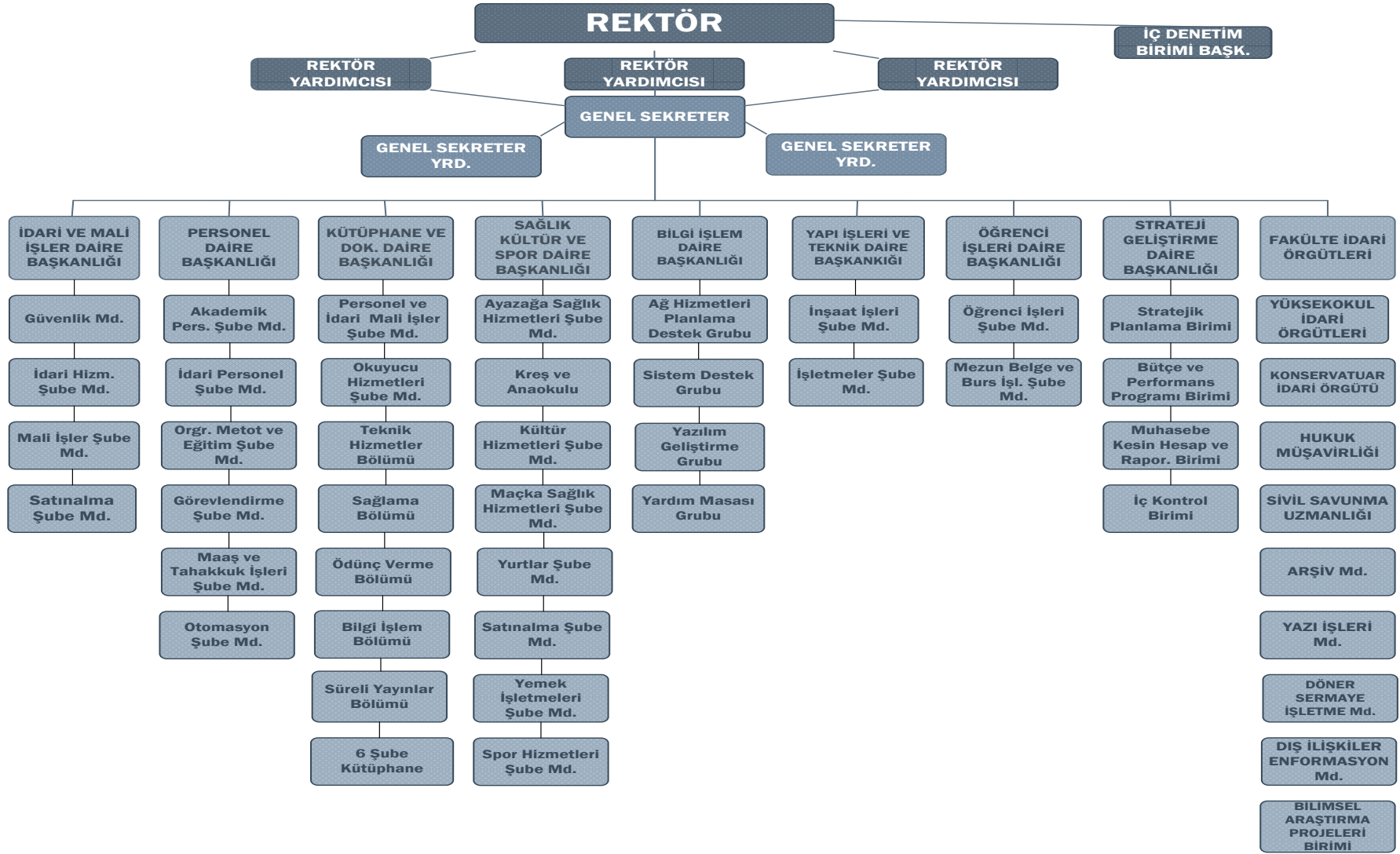
B. TEŞKİLAT YAPISI

İstanbul Teknik Üniversitesinin teşkilat yapısı Yükseköğretim Kanunu ve Yükseköğretim Kurumları Teşkilat Kanunu'nun, Üniversiteleri akademik ve idari örgütlenmesine ilişkin maddeleri ve ilgili yönetmelikler doğrultusunda Fakülte, Enstitü, Yüksekokul, Konservatuar, Meslek Yüksekokulu, Araştırma ve Uygulama Merkezi, Araştırma Merkezi ile Rektörlüğe bağlı bölümlerden oluşmuştur. Akademik ve İdari birimlerin yönetimi ile yöneticilerin yetki ve sorumlulukları da aynı kanun çerçevesinde belirlenmiştir.

İstanbul Teknik Üniversitesi 1982 yılında kabul edilen 2809 Sayılı Yükseköğretim Kurumları Teşkilatı Kanunu kapsamında 13 Fakülte, 6 Enstitü, 1 Yabancı Diller Yüksekokulu, 1 Meslek Yüksekokulu, 1 Konservatuar, 19 Uygulama ve Araştırma Merkezi, 16 Araştırma Merkezi İle faaliyetlerini sürdürmektedir.

İstanbul Teknik Üniversitesi örgütlenmesinde; eğitim- öğretim, bilimsel araştırma ve topluma hizmet alanlarında ulusal ve uluslararası gelişmelere bağlı olarak, yenilikçi çalışmalarla, dünya standartlarını da kendisine referans alarak, akademik ve idari örgütlenme yapısını geliştirmektedir.





C. FİZİKSEL KAYNAKLAR

Yerleşkeler

İstanbul Teknik Üniversitesinin eğitim binaları beş yerleşkede bulunmaktadır. Ana yerleşim birimi olan Ayazağa Yerleşkesi, İstanbul'un yeni finans merkezi konumuna gelen Maslak bölgesindedir. Rektörlük ve yönetim birimleri bu yerleşkede bulunmaktadır.

Ayazağa Yerleşkesinde lisans eğitimi veren; İnşaat, Elektrik-Elektronik, Kimya-Metalurji, Maden, Fen-Edebiyat, Uçak ve Uzay, Gemi İnşaatı ve Deniz Bilimleri Fakültesi, Bilgisayar ve Bilişim Fakültesi bulunmaktadır. Yüksek Lisans ve Doktora eğitimlerinin yürütüldüğü altı enstitüden beşi; Enerji Enstitüsü, Fen Bilimleri Enstitüsü, Avrasya Yer Bilimleri Enstitüsü, Bilişim Enstitüsü ve Deprem Mühendisliği ve Afet Yönetim Enstitüsü, ayrıca Türk Dili Bölümü , Beden Eğitimi Bölümü ve Atatürk İlke ve İnkılap Tarihi bölümü de Ayazağa Yerleşkesinde faaliyet göstermektedir. Bu yerleşkede bulunan Merkez Kütüphane, bilgisayar laboratuvarları ve 75. Yıl Öğrenci Sosyal Merkezi, yoğun yaşam alanlarıdır.

Kent merkezinde bulunan üç yerleşim birimi Gümüşsuyu, Taşkışla ve Maçka yerleşkeleridir. Gümüşsuyu ve Taşkışla Yerleşkeleri 19. Yüzyıl İstanbul'unda en önemli ticaret ve kültür merkezi olan ve bugün de aynı işlevleri sürdüren Taksim bölgesindedir. Gümüşsuyu Yerleşkesinde Makina Fakültesi, Tekstil Teknolojileri ve Tasarımı Fakültesinin yanında öğrencilere hizmet veren Spor Salonu ve açık spor alanları bulunmaktadır.

Taşkışla Yerleşkesinde Mimarlık Fakültesi, Sosyal Bilimler Enstitüsü, Güzel Sanatlar Bölümü, Sürekli Eğitim Merkezi bulunmaktadır. Maçka Yerleşkesinde İşletme Fakültesi, Yabancı Diller Yüksekokulu, Türk Musikisi ve Devlet Konservatuarı faaliyet göstermektedir. Bu yerleşkede Üniversiteye ait bir anaokulu ve kreş de bulunmaktadır. Tuzla Yerleşkesinde modern ekipmanlarla donatılmış eğitim havuzu ile Denizcilik Fakültesi bulunmaktadır. İstanbul Teknik Üniversitesi'nin "Akdeniz Gemisi" ve "Sismik1 Gemisi" Tuzla Yerleşkesinde bulunmaktadır.

İstanbul'da, beş ayrı yerleşkede eğitim ve öğretim faaliyetini sürdüren İstanbul Teknik Üniversitesinin, İstanbul içi ve dışındaki alanları 2013 yılı itibariyle aşağıdaki tablolarda gösterilmektedir.

İTÜ YERLEŞKELERİ		YÜZÖLÇÜMÜ (bin m²)	
YER	2012	2013(bin m²)	
Ayazağa Yerleşkesi(Akademik Alan)	1.651	1.651	
(Gecekondulaşmış Bölge)	626	626	
Gümüşsuyu Yerleşkesi	58	58	
Maçka Yerleşkesi	63	63	
Taşkışla Yerleşkesi	52	52	
Tuzla Yerleşkesi	117	117	
Florya Yerleşkesi	106	106	
Küçükçekmece Arazisi	1.108	1.108	
Aydın Çine Sismoloji Laboratuvarı	6	6	
Elazığ Rızaiye Sismoloji Laboratuvarı	21	21	
Kastamonu Saraçlar Sismoloji Lab.	4	4	
TOPLAM	3.812	3.812	

İTÜ ALANLARI		YÜZÖLÇÜMÜ	
YER	2012	2013	
Ayazağa*	576.540	593.025	
Gümüşsuyu	57.650	57.650	
Maçka	75.630	75.630	
Taşkışla	45.500	45.500	
Tuzla	17.950	32.430	
Florya	3.230	3.780	
Aydın Çine	290	290	
Elazığ Rızaiye	290	290	
Kastamonu Saraçlar	290	290	
TOPLAM	777.370	808.885	
*89.350 m² Teknokent Alanı			

EĞİTİM ALANLARI - 2013		ALAN	
Yerleşkesi	Derslik	Laboratuvar	Toplam
Ayazağa Yerleşkesi	57,550	103,240	160,790
Maçka Yerleşkesi	19,160	11,490	30,650
Taşkışla Yerleşkesi	11,800	8,000	19,800
Gümüşsuyu Yerleşkesi	11,400	13,100	24,500
Tuzla Yerleşkesi	1,200	4,000	5,200
Florya	0,500	0,940	1,440
Aydın Çine	0	0,220	0,220
Elazığ Rızaiye	0	0,220	0,220
Kastamonu Saraçlar	0	0,220	0,220
TOPLAM	101,610	141,430	243,040

Yerleşkesi	SOSYAL ALANLAR -2013						ALAN	
	Kantinler		Kafeteryalar		Yemekhaneler		Toplam	
	Sayı	Alan	Sayı	Alan	Sayı	Alan		
Ayazağa Yerleşkesi	8	462	9	5.088	2	7.182	12.732	
Maçka Yerleşkesi	3	247	1	185	2	2.370	2.802	
Taşkılla Yerleşkesi	4	450	-	-	2	564	1.014	
Gümüşsuyu Yerleşkesi	1	110	-	-	2	1.650	1.760	
Tuzla Yerleşkesi	1	395	-	-	1	635	1.030	
TOPLAM	17	1.664	10	5.273	9	12.401	19.338	

Üniversitemizdeki öğrencilerin sosyal ihtiyaçlarının karşılanabilmesi için yerleşkelerimizde toplam alanı 1.664 m² olan 17 adet kantin ve toplam alanı 5.273m² olan 10 adet kafeterya mevcut bulunmaktadır. Yemekhanelerin toplam alanı 12.401 m²'dir.İstanbul Teknik Üniversitesi Sağlık Kültür ve Spor Daire Başkanlığı Yemek İşletmeleri Şube Müdürlüğü kendi imkanları ve personeli ile 3 ana mutfakta üretim yapmakta ve 9 yemekhanede günlük ortalama 11.000 kişiye dört çeşit öğle yemeği servisi vermektedir.

YURT ADI	ÖĞRENCİ YURTLARI – 2013			
	Kapalı Alan	Kapasitesi / Kişi		
		m ²	Kız	Erkek
Ayşe Birkan Öğrenci Yurdu	920	60	-	60
Zeynep Birkan Öğrenci Yurdu	920	70	-	70
Ferhunde Birkan Öğrenci Yurdu	3.888	180	-	180
Ayazağa Öğrenci Yurdu 1	6.511	144	-	144
Prof. Dr. Ali İhsan Aldoğan Yurtları	9.200	298	-	298
Altan Edige Kız Öğrenci Yurtları	9.200	298	-	298
Gök Öğrenci Yurdu	1.448	60	-	60
Arioğlu Öğrenci Yurdu	1.448	60	-	60
Verda Üründül Öğrenci Yurdu	1.650	108	-	108
Gölet Öğrenci Kız Yurtları (4 Blok)	5.760	224	-	224
Gölet Öğrenci Erkek Yurtları (8 Blok)	11.520	-	440	440
Yılmaz Akdoruk Öğrenci Evi	3.650	32	26	58
Vadi Öğrenci Yurtları	24.930	-	1420	1420
Gümüşsuyu Öğrenci Yurdu (Kız)	1.280	44	-	44
Gümüşsuyu Öğrenci Yurdu (Karma)	8.120	94	160	254
Tuzla Binali Yıldırım Öğrenci Yurdu	8.400	28	176	204
Mezunlar Yurdu	2.750	-	104	104
TOPLAM	101.595	1.700	2.326	4.026

Yurtların toplam alanı 101.595 m²' dir. Yurtlarda 2012 yılından 2.100 erkek, 1.619 kız öğrenci olmak üzere toplam 3.719 öğrenci barınmakta iken, bu rakam 2013 sonunda 1.700 kız, 2.222 erkek olmak üzere toplam 3.922'e ulaşmıştır. Yurtlarda 24 saat yaşam ve hizmet devam etmekte olup, Üniversitemiz arazileri elverdiği miktarda yeni yurt projeleri devam etmektedir.

LOJMANLAR		
	Lojman Sayısı	Alan(m2)
Lojmanlar	502	34.320
TOPLAM	502	34.320

Üniversitemiz akademik ve idari personeline tahsis edilmiş toplam 30.370 m² konut alanı bulunmakta olup, sağlanan lojman sayısı yetersizdir. 2012 Yılı içerisinde bir yandan lojmanların genel bakımı ve güvenliği üzerinde önlemler alınmış olup bir yandan da 2013 yılı içinde lojman sayısını artırıcı projeler geliştirilmiştir.

SPOR ALANLARI						
Spor Tesisleri	Kapalı		Açık		Toplam	
	Sayı	Alan(m²)	Sayı	Alan(m²)	Sayı	Alan(m²)
Ayazağa Yerleşkesi	4	14.820	5	33.525	9	48.345
Gümüşsuyu Yerleşkesi	1	3.110	1	2.750	2	5.860
Tuzla Yerleşkesi	2	3.250	-	-	2	3.250
Taşkışla Yerleşkesi	-	-	1	1.200	1	1.200
Maçka Yerleşkesi	-	-	1	1.030	1	1.030
TOPLAM	7	21.180	8	38.505	15	59.685

İTÜ Sağlık, Kültür ve Spor Daire Başkanlığı öncelikle Üniversitemizde bulunan spor alanlarının ve tesislerinin idaresinden sorumludur. Üniversitemiz mensupları sportif faaliyetlerini Ayazağa, Gümüşsuyu, Taşkışla, Maçka ve Tuzla Yerleşkeleri olmak üzere 5 yerleşkede sürdürmektedir. Bu beş yerleşkeden üçünde yayılmış olan spor alanlarının 31.690 m²'si kapalı ve 34.820 m² 'si ise açık olmak üzere toplamı 66.510 m²'dir. Spor tesislerimizden üniversitemiz öğrencileri, öğretim elemanları, personelimiz, emeklilerimiz ve mezunlarımız haftasonu dahil olmak üzere her gün 09:00 – 21:00 saatleri arasında yararlanabilmektedir

TOPLANTI VE KONFERANS SALONLARI (m²)						
Salonlar	Toplantı		Konferans		Toplam	
	Sayı	Alan	Sayı	Alan	Sayı	Alan
Ayazağa Yerleşkesi	5	675	2	15.000	7	15.675
Maçka Yerleşkesi	1	370	1	1.870	2	2.240
Taşkışla Yerleşkesi	-	-	1	225	1	225
Gümüşsuyu Yerleş.	-	-	1	290	1	290
TOPLAM	6	1.045	5	17.385	11	18.430

Okul Öncesi ve İlköğretim Okulu Alanları

Akademik ve idari personel çalışanlarının çocuklarının Anaokulu ve İlköğretim Okulu ihtiyaçlarını karşılamak amacıyla hizmet sunulmaktadır.

OKUL ÖNCESİ VE İLKÖĞRETİM OKULU ALANLARI (m ²)						
Okullar	Anaokulu		İlköğretim		Toplam	
	Sayı	Alan	Sayı	Alan	Sayı	Alan
Ayazağa Yerleşkesi	2	4.075	2	12.180	4	16.255
Maçka Yerleşkesi	1	960	-	-	1	960
Tuzla Yerleşkesi	1	110	-	-	1	110
TOPLAM	4	5.145	2	12.180	6	17.325

Bilgi ve Teknolojik Kaynaklar

İstanbul Teknik Üniversitesi, bilişim ve iletişim teknolojilerinin güncel olarak izlenmesi doğrultusunda tüm öğrencilerine ve akademik birimlerine, yaratıcı ve ortak çalışmalarda kullanılabilecek optimum bilişim altyapısını sağlamayı amaçlamaktadır. Bilgi Teknolojileri altyapısı yazılım ve donanım olarak yeterli ve güncel olmakla beraber, altyapı üzerindeki geliştirme çalışmaları devam etmektedir. Bu bağlamda en önem verilen konu öğrenci, akademik ve idari personelinin bu altyapının doğru ve etkin biçimde kullanabilmesi için gerekli olan bilişim kültürüne ve bilgi birikimine sahip olmasıdır. Tüm bu çalışmalar geleceğin esnek ve dinamik yapıdaki bilişim profesyonellerini yetiştirmeye ve onları bilgilerini güncelleyebilen bir düşünce yapısı ile donatma idealini taşımaktadır.

Bu kapsamda, İTÜ'deki eğitim ve öğretimi destekleyecek uygulamaların tasarlanmasına ve geliştirilmesine devam edilmiştir. Ninova E-Öğrenim Sistemi (www.ninova.itu.edu.tr) üzerinde gelinen nokta itibari ile yaklaşık 600 öğretim üyesi 900'den fazla dersi, sayıları 16.000'e ulaşan öğrencilere sunmaktadır. Her gün gelişen Ninova'da kullanım kolaylığı artırılarak, sınıf içi etkileşim en üst düzeye getirilmiştir. Açık ders modeli ile İTÜ mensubu olmayan kişilerin de ders kaynaklarına erişilmesi sağlanmış, böylece İTÜ'nün paylaşımcı kimliği ön plana çıkarılmıştır.

İTÜ'nün yazılımlara ihtiyaç duyduğu diğer bir alan ise İdari süreçlerin elektronik ortamda gerçekleştirilmesi olmuştur. Tüm personelin maaş bordrolarını ve diğer ek gelirlerinin görüntülenebildiği İTÜ Portal projesinin ardından, personel bilgilerinin yönetimi için geliştirilen Personel Programı güncellenmiştir. Kadro, özlük, maaş, sicil ve izin gibi bilgilere erişim sağlayan yazılıma yapılan eklentiler ile bu bilgilerin SGK ile entegrasyonu sağlanmıştır.

İTÜ/NET altyapısının geliştirilmesi yönünde adımlar da atılmıştır. Bu kapsamda İTÜ'de başta Fen Edebiyat Fakültesi, Maden Fakültesi, Makine Fakültesi, Gemi-İnşaat Fakültesi ve İnşaat Fakültesi olmak üzere çeşitli fakültelerin veri altyapılarının yenilenmesi tamamlanmıştır. Üniversite içerisinde merkezi noktalara yedekli data bağlantıları kurulmuş ve fakülteler ile BİDB arasındaki bağlantı kapasiteleri artırılmıştır. İTÜ'nün İnternet erişim kapasitesi 1000Mbps hıza çıkartılarak mevcut kapasite artırılmıştır. Üniversite bünyesinde kablosuz ağ teknolojilerine yatırım yapılmış ve ortak mekanlarda Kablosuz Ağ Bağlantı Kapasitesi artırılmıştır.

Yazılım Projeleri Bilgileri:

Bilgi İşlem Daire Başkanlığı tarafından geliştirilen yazılımlar ile ilgili bilgiler aşağıda yer almaktadır.

İTÜ Ana Sayfası

İstanbul Teknik Üniversitesi'nin resmi web sayfası, üniversite hakkında genel bilgilerin yanı sıra, akademik ve idari birimlerin bağlantılarını, üniversite içerisinde yapılan araştırma faaliyetleri ile çeşitli etkinlik, haber ve duyuruları içermektedir.

Bilimsel Araştırma Projeleri Süreç Otomasyonu

Bilimsel Araştırma Projeleri Süreç Otomasyonu, İTÜ Rektörlüğü'ne bağlı Bilimsel Araştırma Projeleri için yapılacak işlemlerin tamamen bilgisayar ortamında gerçekleşmesi için geliştirilen bir otomasyon sistemidir.

Bilimsel Araştırma Projeleri Süreç Otomasyonu (BAPSO) İstanbul Teknik Üniversitesi bünyesinde yürütülen bilimsel araştırma projeleri için başvuru yapılması, yapılan başvuruların değerlendirilmesi ve kabulü; bunlara ilişkin hizmetlerin yürütülmesi, izlenmesi ve sonuçlarının değerlendirilmesi konusunda gerekli bilgilerin elektronik ortamda kayıt altına alınmasını sağlamaktadır.

Yarı Zamanlı Öğrenci Sistemi

Yarı zamanlı öğrenci otomasyonu, İstanbul Teknik Üniversitesi bünyesindeki birimlerde yarı zamanlı olarak çalışan öğrencilerin idari işlemlerinin İTÜ Öğrenci Sosyal Hizmetler tarafından web ortamında yürütülmesini sağlayan otomasyon uygulamasıdır.

Fakülteler, Kütüphaneler ve Rektörlük dâhil olmak üzere 40'dan fazla birimde yarı zamanlı olarak çalışan 250'den fazla öğrenciye ait kişisel bilgiler, çalışma ve maaş bilgileri bu otomasyon sistemi sayesinde, işe alım, transfer ve işten çıkış işlemlerini kapsayacak şekilde yönetilmektedir.

Yurtdışı Görevlendirme Otomasyonu

Yurtdışında görevlendirilen İTÜ personelinin bilgilerinin kayıt altına alınması ve raporlanması amacıyla geliştirilmiştir. Yetkilendirilen birim personeli görevlendirme bilgilerini ekleyip güncelleyebilmektedir. Görevlendirme şubesi çalışanları da tüm görevlendirmeleri düzenleme ve raporlama işlemlerini gerçekleştirebilmektedir. Görevlendirme sistemi Personel Yönetim Sistemiyle uyumlu olarak çalışmaktadır.

Personel Yönetim Sistemi

Personel Yönetim Sistemi, İstanbul Teknik Üniversitesi bünyesinde görev yapan tüm personelin bilgilerinin görüntülediği ve işlemlerinin yapıldığı otomasyon uygulamasıdır.

Tüm birimlerde bulunan personel işleri büroları ve Personel Daire Başkanlığınca kullanılan sistem üzerinden yapılan işlemler yönetsel olarak yetkilendirilebilmekte ve yapılan işlemler raporlanabilmektedir.

İTÜ Portal

Portal, İstanbul Teknik Üniversitesi mensuplarının diğer uygulamalara erişim noktası olarak tasarlanmış ve İTÜ mensuplarının kullandıkları uygulamalar arttıkça güncellenip içeriği büyümektedir.

Şifre değişikliği, profil ve maaş bilgilerinin görüntülenmesinin yanı sıra rehber bilgilerinin güncel tutulması, şifre değişikliğinin kısa mesaj yoluyla tekrar alınabilmesi ve kartvizit basım işlemlerinde kullanılacak bilgilerin alınması gibi işlemler de yapılmaktadır.

Sardes Döner Sermaye Yazılımı

Döner Sermaye 'den yapılan her türlü parasal işlemin işlenmesini ve takip edilmesine olanak sağlamaktadır.

Akademik Personel Yazılımı

İstanbul Teknik Üniversitesi mensubu öğretim üyelerinin ve araştırma görevlilerinin daha hızlı ve daha kolay bir şekilde yayınlarını, akademik bilgilerini, çalışmalarını, dosyalarını ve duyurularını paylaşabileceği yeni bir sistemdir. Nisan 2007'de resmen faaliyete başlayan sistem üzerinde birçok akademisyen kendi sitelerini oluşturmuştur.

Yemek Bursu Yönetim Yazılımı

İTÜ öğrencilerine verilen yemek burslarının Burs Ofisi çalışanları tarafından yönetilebilmesi için geliştirilmiş bir uygulamadır.

Daha önce Kart işlem merkezi ve Bilgi İşlem Daire Başkanlığı tarafından yapılan burs verme/kaldırma işlemleri Burs Ofisi tarafından yapılabilmektedir.

Burs yönetimi için gereken burslu öğrenci raporları, burs kullanım raporları ve benzeri raporlar uygulama tarafından üretilmektedir.

VETİ Anket Yazılımı (www.veti.itu.edu.tr)

İTÜ kullanıcılarının web ortamında anketler düzenleyip yayınlatabildiği, yine web üzerinde doldurulmuş anketlerin sonuçlarını inceleyebilecekleri sistemdir.

Anketler birçok soru tipinin desteklendiği şablonlar kullanılarak hazırlanmaktadır. Anketlere istenilen sayıda soru eklenmekte ve sorular sayfalar bölünerek düzenlenmektedir.

Anketler belli tarih aralıklarında otomatik ya da el ile yayına alınıp kaldırılabilirler. Ankete erişim herkese açık olabileceği gibi, sadece İTÜ kullanıcılarına açık ya da belirli İTÜ kullanıcılarına açık olacak şekilde sınırlanabilmektedir.

YurtNet Yazılımı

İTÜ yurtlarında verilen internet hizmetine erişen öğrencilerin kolayca bu hizmete kayıt yapabilmeleri için tasarlanan bir web uygulamasıdır.

İTÜ Mobil – iPhone-Android Uygulaması

İTÜ Mobil uygulaması ile İTÜ haberleri, duyuruları ve etkinliklerini mobil olarak takip edilebilmektedir. Ayrıca uygulama, İTÜ mensuplarına sunulan hizmetlerin bağlantılarını ve güncel yemekhane menüsünü içermektedir.

İTÜ Yardım Hizmeti

Üniversitemizin birimleri ile bu birimlerden hizmet alan kullanıcılar arasındaki iletişimi düzenlemek amacıyla oluşturulmuştur. Birimler sistem üzerinden kullanıcı isteklerini toplayıp takibini yapabilmekte, sıkça cevap verilen sorunları ve çözümlerini ise bu platform üzerinden yayınlatabilmektedir. Aynı zamanda birimlere sorunlarını yönelten kullanıcılar da sorunları ile ilgili çözüm takibini bu platform üzerinden yapabilmektedir.

Ağ Yapısı (ITU/NET)

Beş Yerleşkeden oluşan İstanbul Teknik Üniversitesinde birimlerinin veri iletişimleri Gigabit Ethernet ve ATM tabanlı Geniş Alan Ağı (WAN) ile sağlanmaktadır. Yerleşkelerde ise Fast Ethernet ve Gigabit Ethernet teknolojileri ile bu yapı güçlendirilmektedir. Ayrıca, İTÜ Bilgi İşlem Daire Başkanlığı Cisco Systems ile yaptığı işbirliği ile CNAP (Cisco Networking Academy Program) ileri düzeyde ağ teknolojileri eğitim programını başarı ile sürdürmektedir. İTÜ Yerleşkeleri İnternete yüksek bant genişliği ile bağlanmakta, kullanıcıların yoğunlaşan isteklerine cevap verecek şekilde hız ve bant genişlikleri gelişen teknoloji paralelinde artırılmaktadır. İTÜ, ULAKNET İstanbul POP noktası olarak servis vermekte ve 1000 Mbit/s Full Duplex bant genişliği ile internete bağlanmaktadır. Bilgi İşlem Daire Başkanlığı kullanıcı gereksinimlerine paralel olarak yerel ağ ve internet çıkışlarında aktif bir ağ yönetim politikası uygulamaktadır.

Laboratuvarlar

İTÜ içerisinde yapılandırılmış olan, öğrencilerin ve akademik personele hizmet veren bilgisayar laboratuvarları gelişmiş donanım ve çevresel birimlere sahip olup her kullanıcıya kişisel çalışma ortamı ve gerekli yazılımları sağlamaktadır.

Fakültelerde merkezi öğrenci sistemine bağlı 15 ve 40'dan fazla olan bilgisayar laboratuvarında, 1300'ü aşkın kişisel bilgisayar bulunmaktadır. Bütün yerleşkelerde ise 8000'i aşkın bilgisayar sistemi, İTÜ yerel alan ağı ve İnternete bağlıdır.

Özellikle farklı disiplinlerdeki kullanıcıların özel yazılım istekleri, Bilgi İşlem Daire Başkanlığınca yapılan lisans anlaşmaları ile karşılanmakta bu yazılımlar yerleşke içi bir sunucudan ilgili tüm birimlere dağıtılmaktadır. Bu yazılımların içerisinde Microsoft, Autodesk, ANSYS, SPSS, Matlab gibi profesyonel programlar bulunmaktadır.

Kütüphane Otomasyon Sistemi

İTÜ Kütüphanelerinde otomasyon yazılımı olarak, Innovative Interfaces Inc. Adlı uluslararası bir yazılım şirketinin Innopac Millenium programı kullanılmaktadır. Innopac Millenium, 42 ülkede çeşitli tip ve büyüklükteki çok sayıda kütüphane tarafından tercih edilmiştir. Innopac

Millenium programı yeni sürümleriyle güncellenmekte ve yetenekleri arttırılmaktadır. Grafik tabanlı ara yüzü, personelin kullanımını kolaylaştırmakta, sağladığı elektronik hizmetler standart bir web tarayıcıya sahip PC'lerden avuç içi cihazlara kadar farklı yerlerden ve farklı araçlarla kullanılabilir. İTÜ Kütüphanesi, Ülkemizde böyle büyük ölçekli bir otomasyon yazılımını kullanıma geçiren ilk kütüphanedir. Innopac Millenium yazılımının kütüphanelerimizde kullanılan en önemli modülleri şunlardır:

Web OPAC: İTÜ Kütüphanelerinde bulunan yayınların, uluslararası kural ve standartlarla önce taranması ve gösterimi ile üyelerin kitap ayırtma ve süre uzatma gibi kendi kayıtları ile ilgili işlemleri kendilerinin uzaktan ve 7/24 zaman sınırı olmaksızın yapmalarına olanak sağlayan en önemli modüllerden biridir. Kütüphanenin İnternet kimliğini oluşturan bu modül kütüphanemizin büyük katkılarıyla tamamen Türkçeleştirilmiştir.

Okuyucu Hizmetleri Modülü: Yayınların ödünç verilmesi ve iade alınması, ödünç verilen yayınların iade süresinin dolmasından üç gün önce ilgili üyelere e-posta ile otomatik olarak hatırlatma notu gönderilmesi, başkası tarafından ödünç alınmış kitapların ayırılması gibi çeşitli işlevleri yerine getiren bir modüldür. Ayrıca bu modül iki adet otomatik ödünç verme makinasıyla entegre edilerek kullanıcıların yayınları otomatik olarak ödünç alabilmesi sağlanmıştır. **Kütüphaneler Arası Ödünç (ILL) Modülü:** Üyelerin araştırmalarında gereksinim duydukları kitap ve makalelerin İTÜ kütüphanelerinde bulunmaması halinde, bu yayınların yurt içi veya dışındaki başka kütüphanelerden temin edilmesi için isteklerini ilettikleri; kütüphane personelinin de bu isteklerin iletiminden teminine kadar her aşamasını yürütüp takip edebildikleri modüldür.

Satın Alma Modülü: İTÜ Kütüphanelerine alınması istenen yayınlarla ilgili taleplerinin toplanmasından yayınların kataloglama bölümüne gönderilmesine kadar her aşamanın yürütülüp takip edildiği modüldür.

Sürelili Yayınlar Modülü: Basılı ve elektronik süreli yayınlara abonelik ve sayılarının takibi ile ilgili her tür işlemin elektronik olarak yapılmasına olanak sağlayan modüldür.

Kataloglama Modülü: Kütüphanemizdeki basılı veya elektronik her tür materyalin kataloglanıp bilgilerinin düzenlendiği, böylelikle de üyelerimizin kullanımına sunulmasını olanaklı kılan modüldür.

Innopac Millenium otomasyon yazılımı, kütüphane bilgi işlem birimi tarafından önemli ölçüde özelleştirilmiştir. Otomasyon yazılımının bütün elektronik formları Türkçeleştirilerek ve yapılan ayarlamalarla kütüphanemizin web alanının genel yapısına uydurularak üyelerimizin elektronik hizmetlerimizden en kolay ve verimli şekilde yararlanabilmeleri sağlanmıştır.

Kütüphane Otomasyon Sistemi

İTÜ Kütüphanelerinde otomasyon yazılımı olarak, Innovative Interfaces Inc. Adlı uluslararası bir yazılım şirketinin Innopac Millenium programı kullanılmaktadır. Innopac Millenium, 42 ülkede çeşitli tip ve büyüklükteki çok sayıda kütüphane tarafından tercih edilmiştir. Innopac Millenium programı yeni sürümleriyle güncellenmekte ve yetenekleri arttırılmaktadır. Grafik tabanlı ara yüzü, personelin kullanımını kolaylaştırmakta, sağladığı elektronik hizmetler

standart bir web tarayıcıya sahip PC'lerden avuç içi cihazlara kadar farklı yerlerden ve farklı araçlarla kullanılabilir. İTÜ Kütüphanesi, Ülkemizde böyle büyük ölçekli bir otomasyon yazılımını kullanıma geçiren ilk kütüphanedir. Innopac Millenium yazılımının kütüphanelerimizde kullanılan en önemli modülleri şunlardır:

Web OPAC: İTÜ Kütüphanelerinde bulunan yayınların, uluslararası kural ve standartlarla önce taranması ve gösterimi ile üyelerin kitap ayırtma ve süre uzatma gibi kendi kayıtları ile ilgili işlemleri kendilerinin uzaktan ve 7/24 zaman sınırı olmaksızın yapmalarına olanak sağlayan en önemli modüllerden biridir. Kütüphanenin İnternet kimliğini oluşturan bu modül kütüphanemizin büyük katkılarıyla tamamen Türkçeleştirilmiştir.

Okuyucu Hizmetleri Modülü: Yayınların ödünç verilmesi ve iade alınması, ödünç verilen yayınların iade süresinin dolmasından üç gün önce ilgili üyelere e-posta ile otomatik olarak hatırlatma notu gönderilmesi, başkası tarafından ödünç alınmış kitapların ayırılması gibi çeşitli işlevleri yerine getiren bir modüldür. Ayrıca bu modül iki adet otomatik ödünç verme makinasıyla entegre edilerek kullanıcıların yayınları otomatik olarak ödünç alabilmesi sağlanmıştır. **Kütüphaneler Arası Ödünç (ILL) Modülü:** Üyelerin araştırmalarında gereksinim duydukları kitap ve makalelerin İTÜ kütüphanelerinde bulunmaması halinde, bu yayınların yurt içi veya dışındaki başka kütüphanelerden temin edilmesi için isteklerini ilettikleri; kütüphane personelinin de bu isteklerin iletiminden teminine kadar her aşamasını yürütüp takip edebildikleri modüldür.

Satın Alma Modülü: İTÜ Kütüphanelerine alınması istenen yayınlarla ilgili taleplerinin toplanmasından yayınların kataloglama bölümüne gönderilmesine kadar her aşamanın yürütülüp takip edildiği modüldür.

Sürelili Yayınlar Modülü: Basılı ve elektronik süreli yayınlara abonelik ve sayılarının takibi ile ilgili her tür işlemin elektronik olarak yapılmasına olanak sağlayan modüldür.

Kataloglama Modülü: Kütüphanemizdeki basılı veya elektronik her tür materyalin kataloglanıp bilgilerinin düzenlendiği, böylelikle de üyelerimizin kullanımına sunulmasını olanaklı kılan modüldür.

Innopac Millenium otomasyon yazılımı, kütüphane bilgi işlem birimi tarafından önemli ölçüde özelleştirilmiştir. Otomasyon yazılımının bütün elektronik formları Türkçeleştirilerek ve yapılan ayarlamalarla kütüphanemizin web alanının genel yapısına uydurularak üyelerimizin elektronik hizmetlerimizden en kolay ve verimli şekilde yararlanabilmeleri sağlanmıştır.

Kütüphane Yazılım Hizmetleri

- Kütüphane ve Dokümantasyon Daire Başkanlığı, Bilgi İşlem Birimi tarafından hem üyelere yönelik hizmetlerin hem de personelin çalışmalarının en verimli şekilde yürütülebilmesi için çok sayıda yazılım hazırlanmıştır. Halen kullanımda olan bu yazılımlar şunlardır:
- Kütüphane web alanı; bilgiye kolay erişim, her tarayıcıdan benzer şekilde işlevsel görünüm ve hızlı görüntülenme kriterlerinin en yüksek düzeyde tutulmasına dikkat edilerek hazırlanmıştır.

- Merkez Kütüphanede bulunan standartların listesi elektronik ortama aktarılıp İnternet üzerinden standart adı ve numarası gibi alanlardan taramaya açılmıştır.
- İTÜ Kütüphanelerine alınan yeni yayınların listesi aylık olarak İnternet üzerinden kullanıcıların takibine açılmıştır.
- Raflara gönderilecek yayınların sırt etiketlerinin istenilen biçimde hazırlanması için gerekli yazılım oluşturulmuştur.
- İTÜ öğretim üyeleri tarafından ulusal ve uluslararası dergilerde yayınlanmak üzere hazırlanan makalelerdeki adreslerde bir standart sağlamak için 'adres oluşturma' yazılımı hazırlanıp web sayfası üzerinden İTÜ mensuplarının kullanımına açılmıştır
- Kütüphane Misafir kullanıcıların kayıtları ve kontrolü için kapı giriş yazılımı. Kütüphane katalogunun android işletim sistemi yüklü telefonlarda taranıp kullanılabilmesi için gerekli uygulama yazılımı.

İnternet Erişimi

Kütüphanenin İnternet erişimi doğrudan Bilgi İşlem Daire Başkanlığı üzerinden yapılmakta, böylece Merkez Kütüphane' de ve BİDB' de bulunan jeneratör ve kesintisiz güç kaynaklarının da sayesinde hem elektronik hem fiziksel hizmetlerimiz hiç kesintiye uğramadan sürdürülmektedir.

Merkez Kütüphane okuma salonunda Ocak 2004 tarihinde devreye alınan kablosuz ağ erişimi İstanbul Teknik Üniversitesi'ndeki ilklerden olup kullanıcıların dizüstü bilgisayar, tablet ve cep telefonları ile elektronik hizmetlerden rahatça yararlanabilmesini sağlamaktadır.

Yazılım ve Bilgisayarlar	Sayısı
Yazılımlar	37
Masaüstü Bilgisayar Sayısı	5.000
Taşınabilir Bilgisayar Sayısı	1.300
Toplam	6.337

KÜTÜPHANE KAYNAKLARI	SAYISI
Kitap DVD, VCD, Video Kaset Sayısı	430.508
Basılı Ciltli Periyodik Yayın Sayısı	148.733
Abone Olunan ve Satın Alınan Elektronik Kitap Sayısı	197.051
Erişilen Elektronik Dergi Sayısı	87.089
Abone Olunan Basılı Dergi Sayısı	272
TOPLAM	863.653

2011-2013 Yılları Alınan Yayın Sayısı			
	2011	2012	2013
Basılı yayın	8.296	8.060	18.360
Elektronik yayın	7.120	7.726	7.735
Toplam	15.416	15.786	26.095

D. İNSAN KAYNAKLARI

Aşağıda yer alan tablolarda 31.12.2013 tarihi itibarıyla akademik ve idari personel sayıları verilmektedir.

AKADEMİK PERSONELİN KADRO SAYISI VE İSTİHDAM ŞEKLİ					
Unvan	Kadroların Doluluk Oranına Göre			Kadroların İstihdam Şekline Göre	
	Dolu	Boş	Toplam	Tam Zamanlı	Yarı Zamanlı
Profesör	467	34	501	501	--
Doçent	235	96	331	331	-
Yrd. Doçent	344	106	450	450	-
Öğretim Görevlisi	95	25	120	120	-
Okutman	183	9	192	192	-
Eğitim-Öğr.Planl.	-	1	1	1	-
Araştırma Gör.	751	366	1.117	1.117	-
Uzman	84	25	109	109	-
TOPLAM	2.159	662	2.821	2.821	-

AKADEMİK PERSONELİN YAŞ İTİBARIYLA DAĞILIMI						
	21-25 Yaş	26-30 Yaş	31-35 Yaş	36-40 Yaş	41-50 Yaş	51-Üzeri
Kişi Sayısı	124	367	315	300	583	470
Yüzde	5,74	17,00	14,59	13,90	27,00	21,77

Yabancı Uyruklu Öğretim Elemanları			
Unvan	Geldiği Ülke	Çalıştığı Bölüm	Kişi Sayısı
PROF.	Azerbaycan	İnşaat Fak.	1
	Azerbaycan	İşletme Fak.	1
	Rusya	Maden Fak.	1
	Azerbaycan	Uçak ve Uzay Bil.Fak.	2
DOÇENT	Almanya	Fen-Edebiyat Fak.	1
YRD. DOÇ.	İngiltere, İtalya, Çek Cumhuriyeti	Fen-Edebiyat Fak.	3
	Almanya	Konservatuar	1
	İtalya	Mimarlık Fak.	1
	Yunanistan	İnşaat Fak.	1
ÖĞRETİM GÖREVLİSİ	İngiltere,A.B.D. Yeni Zelanda,Kanada	Sosyal Bil. Enst.-MİAM	9
	Yeni Zelanda	Bilg.ve Bilişim Fak.	1
	Japonya	Denizcilik Fak.	1
	Türkmenistan,A.B.D., Almanya	Konservatuar	3
	Portekiz	Mimarlık Fak.	1
OKUTMAN	İngiltere, A.B.D. Güney Afrika, Yeni Zelanda, Yunanistan	Yabancı Diller Y.O.	23
ARAŞ.GÖR.	İran	Maden Fak.	1
	İran	Makine Fak.	1
	İran	Fen Edebiyat Fakültesi	1
Toplam			53

SÖZLEŞMELİ AKADEMİK PERSONEL SAYISI	
Unvanı	TOPLAM
Sanatçı Öğretim Elemanı	33
Sahne Uygulamacısı	2
TOPLAM	35

AKADEMİK PERSONELİN KADIN – ERKEK DAĞILIMI			
Unvanı	Kadın	Erkek	Toplam
Profesör	166	301	467
Doçent	99	136	235
Yrd. Doçent	145	199	344
Öğretim Görevlisi	32	63	95
Okutman	157	26	183
Çevirici	0	0	0
Eğitim- Öğretim Planlamacısı	0	0	0
Araştırma Görevlisi	337	414	751
Uzman	44	40	84
Toplam	980	1.179	2.159
Yüzde(%)	45,39	54,61	100

31 ARALIK 2013 İTİBARIYLA İDARİ PERSONEL SAYILARI (Kadroların Doluluk Oranına Göre)			
	Dolu	Boş	Toplam
Genel İdari Hizmetler	812	416	1.228
Sağlık Hizmetleri Sınıfı	34	18	52
Teknik Hizmetleri Sınıfı	358	107	465
Eğitim ve Öğr. Hizm Sınıfı	12	15	27
Avukatlık Hizm. Sınıfı	4	2	6
Yardımcı Hizmetli	204	197	401
TOPLAM	1.424	755	2.179

İDARİ PERSONELİN EĞİTİM DURUMU					
	İlköğretim	Lise	Ön Lisans	Lisans	Y.L. ve Dokt
Kişi Sayısı	176	345	305	497	101
Yüzde(%)	12,36	24,23	21,42	34,90	7,09

İDARİ PERSONELİN HİZMET SÜRESİ						
	1-3 Yıl	4-6 Yıl	7-10 Yıl	11-15 Yıl	16-20 Yıl	21-Üzeri
Kişi Sayısı	271	150	215	108	141	539
Yüzde	19	11	15	8	10	37

İDARİ PERSONELİN YAŞ İTİBARIYLA DAĞILIMI						
	21-25 Yaş	26-30 Yaş	31-35 Yaş	36-40 Yaş	41-50 Yaş	51- Üzeri
Kişi Sayısı	73	200	194	185	527	245
Yüzde(%)	5	14	14	13	37	17

İDARİ PERSONELİN KADIN – ERKEK DAĞILIMI		
	Kadın	Erkek
Kişi Sayısı	568	856
Yüzde (%)	40	60

Sözleşmeli personel;

657 Sayılı Kanununun 4/B Statüsüne Göre			
	Dolu	Boş	Toplam
Büro Personeli	2	0	2
Teknisyen	0	2	2
Teknisyen(Elektrikçi)	0	1	1
Sistem Çözümleyicisi	1	0	1
Sistem Programcısı	0	1	1
Uzman Tabip	0	7	7
Mühendis	0	1	1
Uzak Yol Kaptanı	1	0	1
Kaptan	0	1	1
Uzakyol Başmakinisti	1	0	1
Sınırlı Makine Zabiti	2	0	2
Güverte Lostromosli	1	0	1
TOPLAM	8	13	21

SÖZLEŞMELİ PERSEONELİN YAŞ İTİBARIYLA DAĞILIMI						
	21-25 Yaş	26-30 Yaş	31-35 Yaş	36-40 Yaş	41-50 Yaş	51- Üzeri
Kişi Sayısı	0	0	1	0	2	5
Yüzde	0	0	12,5	0	25	62,5

İŞÇİLER (Çalıştıkları Pozisyonlara Göre)			
	Dolu	Boş	Toplam
Sürekli İşçiler	108	104	212
Vizeli Geçici İşçiler (adam/ay)	14	-	14
Vizesiz işçiler (3 Aylık)	-	-	-
TOPLAM	122	104	226

SÜREKLİ İŞÇİLERİN HİZMET SÜRESİ						
	1 – 3 Yıl	4 – 6 Yıl	7 – 10 Yıl	11 – 15 Yıl	16 – 20 Yıl	21 - Üzeri
Kişi Sayısı	0	1	31	18	26	32
Yüzde	0	1	29	17	24	29

SÜREKLİ İŞÇİLERİN YAŞ İTİBARIYLA DAĞILIMI					
	26-30 Yaş	31-35 Yaş	36-40 Yaş	41-50 Yaş	51- Üzeri
Kişi Sayısı	1	3	25	75	4
Yüzde	1	3	23	69	4

Öğretim Elemanı Sayıları ve Yeterliliği

İTÜ'de öğretim üyelerinin 2013 yılı sonu itibariyle toplam akademik personel içindeki payı %48,45 'dir. Bu sayı 2012' de % 46,3'tür. Öğretim üyeleri içinde profesörler en yüksek oranı (%45) oluşturmaktadır. Üniversitelerin gelecekteki öğretim üyesi kaynağını oluşturan araştırma görevlilerinin sayısının 700'ü aşkın olması İTÜ'nün öğretim üyesi yetiştirme gücünün bir göstergesidir.

İdari Personel Sayıları ve Yeterliliği

Üniversitemizde çalışmakta olan kadrolu idari personelin sayısı 1.424'dür. Toplam 2.179 kadronun ancak % 65,35'i doludur.

E.DİĞER HUSUSLAR

Yönetim

Üniversitelerde üst yönetici rektördür. Rektörlerin yetkileri, görevleri ve görev süreleri 2547 sayılı Kanunda belirtilmiştir. Bu Kanunun 13 üncü maddesine göre rektör profesör unvanına sahip kişiler arasından görevdeki rektörün çağrısı ile toplanacak üniversite öğretim üyeleri tarafından seçilecek adaylar arasından Cumhurbaşkanınca atanır. Görev süresi dört yıldır. Süresi sona erenler aynı yöntemle yeniden atanabilmektedir. Ancak, iki dönemden fazla rektörlük yapılamaz. Rektör Üniversite tüzel kişiliğini temsil etmektedir.

Rektör, çalışmalarında kendisine yardım etmek üzere, üniversitenin aylıklı profesörleri arasından en çok üç kişiyi rektör yardımcısı olarak seçer. Rektör yardımcıları sayısının üç olması yönetimi, geniş alan içeren Üniversiteler için yeterli değildir.

Üniversite yapısında Üniversite Yönetim Kurulu rektörden sonraki en önemli yönetsel organdır. Rektörün başkanlığında dekanlardan, üniversiteye bağlı değişik birim ve alanlarını temsil edecek şekilde senatoca dört yıl için seçilecek üç profesörden oluşur. Bu kurulun yapısı, çalışmalarının saydamlık düzeyi, yetki alanlarının genişliği, üniversite yönetimlerinin üniversite öğretim kadrosuyla ilişkilerin kurulması bakımından büyük öneme sahiptir.

Üniversitelerde temelde akademik konulardaki karar ve tavsiye organı ise senatodur. Senato rektörün başkanlığında rektör yardımcıları, dekanlar ve her fakülteden fakülte kurullarınca üç yıl için seçilecek birer öğretim üyesi ile rektörlüğe bağlı enstitü ve yükseköğretim müdürlerinden oluşmaktadır.

Fakültelerde dekan yöneticidir. Dekan yardımcısı sayısı iki olup, dekan tarafından en fazla üç yıl için atanırlar. Fakülte Yönetim Kurulları Üniversite Yönetim kurullarının tersine tamamen

seçilmişlerden oluşmaktadır. Fakülte Kurulları ise akademik bir organ olup, işlevsel hale getirilmesi gerekmektedir.

Enstitünün organları enstitü müdürü, enstitü kurulu ve enstitü yönetim kuruludur. Batı ülkelerinden lisansüstü okul biçiminde sistemimize entegre edilmiştir. Yüksekokul organları ise yüksekokul müdürü, yüksekokul kurulu ve yüksekokul yönetim kuruludur. Üniversiteler de en küçük akademik birimleri bölümler oluşturmaktadır. Bölümlerin geliştirilmesi ve güçlendirilmesi kaynak tahsislerinin bölümler düzeyinde yapılması gerekmektedir.

Çağdaş yönetim anlayışı katılımcı en küçük akademik birimlerin bile söz sahibi olabildiği ve öğrencilerin büyük ölçüde yönetimde etkin rol oynadığı bir anlayıştır. Karar alma süreçlerine tüm paydaşların katılımının sağlanması gerekmektedir. Yönetim kararlarının ve yönetim süreçlerinin etkin bir şekilde değerlendirilmesi için yöntemler geliştirilmelidir.

Çağdaş yönetim ilkelerinin gerektirdiği, insan kaynakları ile ilgili politikaların belirlenmesi, kadro ve nitelik planlarının hazırlanması, işgücünün temini, seçilmesi ve yerleştirilmesi, kurumla bütünleşmesi amacıyla oryantasyonu ve sosyalizasyonu, görevleri ile ilgili olarak eğitilmesi, yetiştirilmesi ve geliştirilmesi, birikimlerinin çabalarının ve performanslarının değerlendirilerek iyileştirilmesi, kariyerlerinin planlanması ve yönetilmesi gibi süreçlerin oluşturulması gerekmektedir.

Üniversitemizin organizasyon yapısı ile personelin görev, yetki ve sorumluluklarını açık bir şekilde belirlemeye yönelik Süreç Yönetim Projesi çerçevesinde İş Akış Süreçleri oluşturulmuştur.

İç Kontrol Sistemi

İç Kontrol

Maliye Bakanlığı tarafından hazırlanan ve 26/12/2007 tarihli ve 26738 sayılı Resmi Gazetede yayımlanan Kamu İç Kontrol Standartları Tebliği ile kamu idarelerinde iç kontrol sisteminin oluşturulması, uygulanması, izlenmesi ve geliştirilmesi amacıyla 5 bileşen altında toplam 18 standart ve her standart için gerekli 79 genel şartlar belirlenmiş bulunmaktadır.

Anılan Tebliğ çerçevesinde, Kamu idarelerine iç kontrole ilişkin çalışmalarında rehberlik yapması amacıyla Maliye Bakanlığı tarafından 04.02.2009 tarihli ve 1205 sayılı yazıları ekinde Kamu İç Kontrol Standartları Uyum Eylem Planı Rehberi yayınlanmış olup, söz konusu Rehberde kamu idarelerinin eylem planlarının Kamu İç Kontrol Standartları çevresinde en geç 30.06.2009 tarihine kadar hazırlanarak üst yönetici onayını müteakip bir ay içinde Maliye Bakanlığına gönderilmesi ve eylem planında ön görülen çalışmaların en geç 30.06.2011 tarihine kadar tamamlamaları öngörülmüştür.

Bu doğrultuda hazırlanan Üniversitemiz İç Kontrol Standartlarına Uyum Eylem Planını üst yönetici onayı ile 07.08.2009 tarih ve 663 sayılı yazı yürürlüğe girmiştir.

Maliye Bakanlığı Bütçe ve Mali Kontrol Genel Müdürlüğüne 17.08.2009 tarih ve 703 sayılı yazı ile gönderilmiştir.

Ayrıca Maliye Bakanlığı Bütçe ve Mali Kontrol Genel Müdürlüğü'nün 02.12.2013 tarih ve 10775 sayılı yayınlamış olduğu Genelgesinde Maliye Bakanlığı ve Sayıştay Başkanlığı'nın kamu idarelerince Kamu İç Kontrol Standartlarına Uyum eylem Planlarının hazırlanması, uygulanması ve revize edilmesi çalışmalarında Kamu idareleri tarafından hazırlanarak Bakanlığa gönderilen eylem planları; öngörülen eylemlerin gerçekleştirilmesi sırasında ortaya çıkan ihtiyaçlar doğrultusunda üst yöneticinin onayıyla her zaman revize edilebilecektir denilmektedir.

Bu amaçla 07.08.2009 tarihinde yürürlüğe konulan Üniversitemiz İç Kontrol Standartlarına Uyum Eylem Planında yer alan bazı eylemlerin öngörülen sürede tamamlanmadığından eylem planının revizyon edilmesi gerekmiştir.

Bu çerçevede eylem planının revizyonu bu planda öngörülecek faaliyetlerin izlenmesi ve "Risk Strateji Belgesi"nin hazırlanmasını sağlamak üzere, Rektör Yardımcısı Başkanlığında tüm akademik birimlerden birer harcama yetkilisi yardımcısı, Genel Sekreter, İç Denetçi, Genel Sekreter Yardımcısı, Daire Başkanları, ve Hukuk Müşavirinden oluşan İç Kontrol İzleme ve Yönlendirme Kurulu oluşturulmasına Üniversite Yönetim Kurulu'nun 28.02.2013 günlü, 959 sayılı toplantısında karar verilmiştir.

12.11.2013 tarihinde Rektör Yardımcısı Başkanlığında toplanan İzleme ve Yönlendirme Kurulu Üyeleri eylem planının revizyon çalışmalarında görev alacak Çalışma Gruplarının oluşturulması kararı alınmış, olup Rektör Yardımcısı onayı ile Çalışma Grubunda görev alacaklar görevlendirilmiştir.

Revize edilecek İç kontrol Standartlarına Uyum Eylem Planı ile birlikte 2014 yılı içerisinde kurum içi iç kontrol sisteminin kurulması ve geliştirilmesine daha da ağırlık verilecektir. Bu amaçla iç kontrol sisteminin anlaşılması, bu konuda farkındalığın artırılması, kurum içinde ortak bir dil oluşturulabilmesi için eğitim programı hazırlanarak, tüm personel bu hususta bilgilendirilecektir.

Bununla birlikte, Üniversitemizde kullanılan farklı personel sistemlerinin entegrasyonun sağlanması, evrak akışının daha sağlıklı olması ve bilgi akışının yerinde olması v.b hizmetleri sağlayacak yönetim bilgi sistemi üzerinde çalışmalar sürmekte olduğundan, 2014 yılı

içerisinde, iç kontrol sisteminin önemli bir ayağı olan yönetim bilgi sisteminin işler hale gelmesiyle iç kontrol sistemi konusunda önemli bir yol kat edilecektir.

Ayrıca, risk esaslı oluşturulan bir sistem olan iç kontrol sistemi, risklerin değerlendirilmesi ve buna ilişkin uygun kontrol faaliyetlerinin hayata geçirilmesiyle etkin olmaktadır. Bu amaçla kurum faaliyet alanlarını temsil eden kişilerden oluşan odak gruplarıyla riskler tespit edilecek, değerlendirilecek ve uygun kontrol faaliyetleri geliştirilmesi yönünde kurumsal risk yönetimi çabalarına ağırlık verilecektir.

İç Denetim

5018 sayılı Kanunda, iç denetim, kamu idarelerinin çalışmalarına değer katmak ve geliştirmek için kaynakların ekonomiklik, etkililik ve verimlilik esaslarına göre yönetilip yönetilmediğini değerlendirmek amacıyla yapılan bağımsız nesnel güvence sağlama ve danışmanlık faaliyeti olarak tanımlanmaktadır.

İç Denetim Biriminin iç denetim faaliyetlerindeki amacı; her yıl itibariyle düzenlenen denetim programıyla, denetime dahil edilen birimlerin faaliyetlerinin ve iç kontrol sisteminin organizasyon yapısına katkı sağlayıcı bir yaklaşımla analiz edilmesi, eksikliklerinin tespit edilmesi, kalite ve uygunluğunun araştırılması, kaynakların ve uygulanan yöntemlerin yeterliliğinin ölçülmesi suretiyle değerlendirilmesidir.

Eğitim Hizmetleri

Aşağıda yer alan tablolarda, 2012-2013 yılı program sayıları verilmektedir.

BİRİMİ	LİSANS PROGRAM SAYISI	ULUSLARARASI ORTAK LİSANS PROGRAM SAYILARI
Elektrik Elektronik Fakültesi	8	0
Fen Edebiyat Fakültesi	8	0
İnşaat Fakültesi	6	3
Uçak Uzay Bilimleri Fakültesi	6	0
Maden Fakültesi	10	0
Denizcilik Fakültesi	4	2
Makine Fakültesi	4	0
İşletme Fakültesi	4	3
Tekstil Tek. Ve Tas. Fakültesi	2	2
Gemi İnşaatı ve Deniz Bil. Fak.	4	0
Mimarlık Fakültesi	9	0
Kimya ve Metalurji Fakültesi	6	1
Bilgisayar ve Bilişim Fakültesi	2	1
Türk Musikisi Devlet Konservatuarı	9	0
TOPLAM	82	12

* İTÜ-KKTC 3 adet lisans programı tabloya dâhil edilmemiştir.

**ÖN LİSANS PROGRAMLARI	Program sayısı
Meslek Yüksek Okulu	10
TOPLAM	10

Ön Lisans Programlarına **Yeni Öğrenci Kaydı Yapılmamaktadır. Programlara Devam Eden Öğrencilerimiz Bulunmaktadır.

ENSTİTÜLER	Yüksek Lisans Program Sayıları	Doktora Programı Sayıları
Fen Bilimleri Enstitüsü	68	47
Sosyal Bilimler Enstitüsü	11	5
Bilişim Enstitüsü	6	4
Enerji Enstitüsü	2	1
Avrasya Yer Bilimleri Enstitüsü	1	1
Deprem Mühendisliği ve Afet Yönetimi Enstitüsü	2	1
TOPLAM	90	59

Öğrenci sayıları

Aşağıda yer alan tablolarda öğrenci sayıları verilmektedir

2012-2013 ÖĞRENCİ SAYILARI			
Birimin Adı	Erkek	Kadın	Toplam
Fakülteler	14.484	6.630	21.114
Enstitüler	7.029	4.248	11.277
Konservatuvar	487	255	742
TOPLAM	22.000	11.133	33.133

*İTÜ-KKTC'de öğrenim gören 111 öğrenci dahil edilmiştir.

**Meslek Y.O 'nun 8 kadın, 77 erkek olmak üzere 85 adet öğrenci sayısı tabloya dahil edilmemiştir.

YILLARA GÖRE ÖĞRENCİ SAYILARI						
Birim Adı	2008	2009	2010	2011	2012	2013
Fakülteler	14.958	15.973	17.363	18.427	19.597	21.114
Enstitüler	5.887	5.590	6.636	6.403	7.884	11.277
Konservatuvar	783	761	773	580	593	742
Meslek Y.O	652	779	798	596	303	-
TOPLAM	22.280	23.103	25.570	26.006	28.377	33.133

Yukarıdaki tablodan da görüleceği üzere toplam öğrenci sayısında 2013 yılında 2012 yılına göre % 16,76 oranında artış olmuştur. Üniversitemizde, daha önce gelecek program dönemi için belirlediğimiz lisansüstü eğitimin büyütülmesi ve lisans öğrencisi sayısının sabit tutulması ve hatta azaltılması hedefine, 2011 ve 2012 program dönemlerinde hemen hemen ulaşılmış olup, bu hedefin 2013 yılı program döneminde de büyük ölçüde gerçekleştirilmiştir.

LİSANS ÖĞRENCİ SAYILARI			
Birim/Bölüm Adı	Erkek	Kadın	Toplam
İnşaat Fakültesi	2.193	578	2.771
Mimarlık Fakültesi	741	1.393	2.134
Makina Fakültesi	1.856	228	2.084
Elektrik-Elektronik Fakültesi	2.112	270	2.382
Maden Fakültesi	1.177	446	1.623
Kimya-Metalurji Fakültesi	717	885	1.602
İşletme Fakültesi	1.172	778	1.950
Gemi İnş. Ve Dnz. Bil Fakültesi	697	50	747
Fen-Edebiyat Fakültesi	738	1.040	1.778
Uçak-Uzay Fakültesi	914	290	1.204
Türk Musikisi Dev. Kon.	487	255	742
Denizcilik Fakültesi	1.057	87	1.144
Tekstil Teknoloji. Ve Tas. Fakültesi	175	427	602
Bilgisayar ve Bilişim Fak.	831	151	982
KKTC-İTÜ	104	7	111
TOPLAM	14.971	6.885	21.856

*Meslek Yüksek Okulundaki 85 öğrenci dahil edilmemiştir.

LİSANSÜSTÜ ÖĞRENCİ SAYILARI			
BİRİMİN ADI	Yüksek Lisans Yapan Sayısı	Doktora Yapan Sayısı	Toplam
Fen Bilimleri Enstitüsü	6.898	2.528	9.426
Sosyal Bilimler Enstitüsü	727	157	884
Bilişim Enstitüsü	322	96	418
Enerji Enstitüsü	81	56	137
Avrasya Enstitüsü	221	30	251
Deprem Müh.ve Afet Yönet. Ens.	154	7	161
TOPLAM	8.403	2.874	11.277

YABANCI UYUKLU ÖĞRENCİLERİN SAYISI VE BÖLÜMLERİ			
	Kadın	Erkek	Toplam
Fakülteler	160	707	867
Enstitüler	153	407	560
Konservatuar	2	2	4
TOPLAM	315	1.116	1.431

ULUSLARARASI ORTAK LİSANS PROGRAMLARI ÖĞRENCİ SAYILARI							
Birimler	Türk Kız	Yabancı Kız	Toplam Kız	Türk Erkek	Yabancı Erkek	Toplam Erkek	Genel Toplam
Denizcilik	3	-	3	75	-	75	78
Bilgisayar ve Bilişim	38	-	38	144	2	146	184
İnşaat	22	-	22	179	-	179	201
İşletme	189	2	191	327	1	328	519
Kimya-Metalurji	87	-	87	71	1	72	159
Tekstil Tekn. ve Tas.	147	2	149	33	3	36	185
TOPLAM	486	4	490	829	7	836	1.326

II- PERFORMANS BİLGİLERİ

A-TEMEL POLİTİKA VE ÖNCELİKLER

2014-2016 dönemini kapsayan Orta Vadeli Programın temel amacı, küresel ekonomide devam eden sorunlara rağmen, büyümeyi potansiyel seviyesine çıkarmak, istihdamı artırmak, kamu dengelerini iyileştirmek, enflasyonla mücadeleye devam etmek, cari işlemler açığındaki düşüş eğilimini sürdürmek, yurtiçi tasarrufları artırmak ve bunların sonucunda makroekonomik istikrarı güçlendirmektir

Bu çerçevede bilgi toplumuna dönüşmüş, her alanda AB standartlarını yakalamış ve küresel ölçekte rekabet gücü yüksek, güçlü bir ülke olma yolunda ilerlerken. makroekonomik istikrarın sürdürülmesinin yanında; Toplumumuzun ekonomik ve sosyal sorunlarının çözülmesi ve ihtiyaçlarının zamanında karşılanması amacıyla, kamu hizmetlerinin hız ve kalitesinin yükseltilmesi politikası doğrultusunda kamu yatırım ödeneklerinin öncelikli sektör ve alanlarda etkin kullanımı hedeflenmiştir. Kamu kaynaklarının tahsisinde ve kullanımında, hedeflenen büyümeye ve istihdama azami oranda katkı sağlanması ve kamu kaynaklarının verimli bir şekilde kullanılması esas alınmıştır.

2014-2016 dönemi yatırım programı hazırlıklarında sektörel bazda eğitim, sağlık, teknolojik araştırma, ulaştırma, içme suyu, adalet ile bilgi ve iletişim teknolojileri yatırımları başta olmak üzere ekonomik ve sosyal altyapı projelerine öncelik verilecektir.

Araştırma geliştirme çalışmalarının yenilikçi ürün, süreç ve hizmetlere dönüşmesi ve rekabet gücüne katkısının artırılması sürecinde önemli rol üstlenen özel sektörün yenilik yeteneğini artırmak, bilim ve teknolojiye yetkinleşmek ve bu yetkinliği ekonomik ve sosyal faydaya dönüştürmek bilim ve teknoloji politikasının temel amacıdır. Ar-Ge ve yenilik kapasitesinin güçlü olduğu alanlarda hedef odaklı, ivme kazanılması gereken alanlarda ihtiyaç odaklı, diğer alanlarda ise yaratıcılığın desteklendiği tabandan yukarı yaklaşımlar hayata geçirilerek teknolojik dışa bağımlılığın azaltılmasına, yerli yenilikçi ürünlerin geliştirilmesine ve bilim teknoloji alanında insan kaynağının artırılmasına katkı verilecektir. Bu çerçevede;

- Ulusal yenilik sistemindeki aktörler arasında işbirliği geliştirilecek, özel kesimin sistem içerisindeki etkinliği artırılacak ve bu alanda uluslararası işbirliği geliştirilecektir.
- Başta KOBİ'ler olmak üzere, özel kesimin Ar-Ge kapasitesinin ve Ar-Ge'ye olan talebinin yükseltilmesi sağlanacak, yenilik tabanlı girişimcilik destek mekanizmaları artırılacaktır.
- Özel kesim ile üniversiteler ve araştırma kurumları arasındaki işbirliğini geliştirmeye yönelik programlar ve rekabet öncesi Ar-Ge işbirlikleri ile yenilik tabanlı rekabetçi kümelenme çalışmaları desteklenecektir.
- Araştırmacı insan gücü, özel kesimin ihtiyaçları da dikkate alınarak nitelik ve nicelik yönünden geliştirilecek, yurtdışındaki araştırmacıların ülkemize çekilmesi sağlanacaktır.
- Araştırma alt yapıları geliştirilecek, etkin kullanımı ve sürdürülebilirliği sağlanacaktır şeklinde politikalar belirtilmiştir.

Bilgi ve İletişim Teknolojilerinin Yaygınlaştırılması

Bilgi ve iletişim teknolojilerinin yaygın ve etkin kullanımıyla bilgi toplumuna dönüşüm sürecinin hızlandırılması temel amaçtır. Bu çerçevede;

- Bilgi toplumu politika ve stratejileri yenilenecek, bunların etkin bir şekilde koordinasyonu, uygulanması ve sonuçlarının izlenmesi sağlanacaktır.
- Elektronik haberleşme sektöründe alternatif altyapı ve hizmetlerin sunumuna önem verilerek sektörde rekabet ortamı geliştirilecektir.
- Elektronik haberleşme sektörüne ilişkin düzenlemeler değişen teknoloji ve pazar yapısının ortaya çıkardığı ihtiyaçlar doğrultusunda güncellenecek, düzenlemelerin zamanında ve etkin şekilde uygulanması sağlanacaktır.
- Fiber optik şebeke altyapısının geliştirilmesi amacıyla, ortak altyapıların kurulumu ve kullanımı teşvik edilecek; yerel yönetimler ile şebeke altyapısı kuran ve işleten kuruluşların desteklenmesi yönünde çalışmalar yürütülecektir.
- Elektronik haberleşme altyapısındaki bölgesel farklar azaltılacak, genişbant internet başta olmak üzere bilgi ve iletişim teknolojilerine uygun maliyetlerle erişim artırılabilecektir.
- Bilgi ve iletişim teknolojilerinin, toplumun tüm kesimleri tarafından etkin kullanımı sağlanacak ve sayısal uçurum azaltılacaktır.
- Uydu teknolojileri alanında ulusal yetkinliğin güçlendirilmesi ve milli uydu imal edilmesine yönelik çalışmalar yoğunlaştırılacaktır.
- Bilgi ve iletişim teknolojileri sektöründe kamu alımları, sektörün gelişimini destekleyecek ve yerli katma değeri artıracak bir politika aracı olarak kullanılacaktır.
- Bilgi ve İletişim teknolojileri sektöründe istihdam imkanları ve girişimcilik geliştirilecek, nitelikli insan kaynağı artırılabilecektir.
- Bilgi ve iletişim teknolojileri sektöründe Ar-Ge ve yenilikçilik teşvik edilecek, sektörün yurtdışına açılımı desteklenecektir.

Sanayi ve Hizmetlerde Yüksek Katma Değerli Üretim Yapısına Geçiş Sağlanması

İmalat sanayiinde rekabet gücünü artırmak ve dünya ihracatından daha fazla pay almak üzere yüksek katma değerli mal üretimini artırarak yapısal dönüşümün hızlandırılması temel amaçtır. Bu çerçevede;

- Türkiye'nin orta ve yüksek teknoloji ürünlerde üretim merkezi olmasına yönelik yapısal dönüşüme katkı sağlayacak Sanayi Stratejisi ve sektörel stratejilerin hazırlanması ve uygulanmasına devam edilecektir.
- Yüksek katma değerli mal üretimi için ürün kalitesini geliştirmek amacıyla laboratuvarların kurulması desteklenecek ve piyasada güvenli ürünlerin yer almasını sağlamak amacıyla mevzuat hazırlıkları tamamlanacak uygunluk değerlendirme ve piyasa gözetim sistemleri etkinleştirilecektir.
- Yenilikçi fikirlere ve Ar-Ge'ye dayalı katma değeri yüksek ürün ve hizmetlerin ticarileştirilmesi ve pazarlanma süreçleri desteklenecektir.

- KOBİ'lerin büyüme ve birleşmelerini özendirilecek; verimliliklerini artırmaya, iş kurma ve geliştirmeye yönelik faaliyetleri ile bilgi ve iletişim teknolojileri altyapıları desteklenecektir.
- İşletmelerin daha etkin faaliyet sürdürmelerinin sağlanabilmesi amacıyla başta organize sanayi bölgeleri olmak üzere sanayi ve teknoloji bölgesi uygulamaları geliştirilerek etkinlikleri artırılacaktır.
- Savunma sanayiinde; yurtiçi teknoloji tasarım ve üretim yetenekleri geliştirilecektir.

Eğitimin İşgücü Talebine Duyarlılığının Artırılması

Eğitimin işgücü talebine duyarlılığının artırılması ve işgücü piyasasında talep edilen nitelik ve nicelikte insan gücünün yetiştirilmesi temel amaçtır. Bu çerçevede;

- İş dünyasının talep ettiği nitelikteki işgücünün yetiştirilmesi amacıyla eğitim sistemi ile işgücü piyasası arasındaki uyum; hayat boyu öğrenme perspektifinde girişimcilik kültürünün benimsenmesi ile temel beceri ve yetkinliklerin kazandırılması yolunda güçlendirilecektir.
- Mesleki eğitimin payı ve kalitesi artırılacak, özel sektör ve meslek örgütlerinin mesleki eğitim sürecine idari ve mali yönden aktif katılımının sağlanması için düzenlemeler yapılacaktır.
- Ulusal Yeterlilik Çerçevesi oluşturularak eğitim ve öğretim programları ulusal meslek standartlarına göre güncellenecek ve uyumlaştırılacaktır. şeklinde politikalar belirlenmiştir

İstanbul Teknik Üniversitesi Temel Politika ve Hedefler

Eğitim Öğretim Kalitesinin Arttırılması

Eğitimde sürekli gelişmenin sağlanabilmesi için;

- Eğitim, öğretim ve araştırmada üst düzeyde hizmet vermek, disiplinler arası çalışmaları geliştirmek, disiplinlerarası yaratıcı ortamı besleyecek şekilde uluslararası standartlara göre üstün bir akademik kadro oluşturmak ve bu kadroyu sürekli geliştirmek
- Uluslararası ortak lisans programlarını, ERASMUS çerçevesindeki öğrenci değişim programlarını ve yurtdışındaki akademik işbirliklerini yürütmeye yönelik faaliyetleri arttırmak
- ERASMUS değişim programıyla yurt dışından üniversitemize gelen öğrenci sayısını arttırmak
- Öğrencilerin uluslararası eğitim projelerinden yararlanmasını sağlamak
- Araştırma bulgularını ulusal ve uluslararası kongre, sempozyum ve benzeri toplantılarda sunmak
- Özellikle, lisansüstü seviyesinde yurt dışından konusunda uzman öğretim üyelerinin ders vermesini sağlamak
- Lisans ve yüksek lisans programlarını, Dünyadaki ve Türkiye'deki teknik, ekonomik ve çevresel gelişmelere uygun olarak sürekli güncelleştirmek

- Çağdaş bilim ve teknoloji paralelinde ulusal ve uluslararası proje ve araştırmalara katılarak, saygınlığı olan dergilerdeki yayınları arttırmak
- Disiplinlerarası yaratıcı ortamı besleyecek şekilde uluslararası standartlara göre üstün bir akademik kadro oluşturmak ve bu kadroyu sürekli geliştirmek
- Yüksek lisans yapmak isteyen öğrencilerin farklı bilim dallarından olmasını sağlamak ve lisans ve yüksek lisans öğretiminde yaratıcılık ve girişimcilik unsurlarını öne çıkarmak,
- Doktora öğrencilerinin tez süresince maddi olarak desteklenmeleri yönünde projeler gerçekleştirmek
- Gelişmiş ülke üniversiteleri ile öğrenci ve genç araştırmacı değişimini teşvik etmek
- Öğretim elemanlarının uluslararası organizasyonlar düzenlemelerini ve uluslararası kongre, sempozyum vb. faaliyetlere katılımı teşvik etmek
- Öğretim elemanlarının kısa ve uzun süreli yurt dışında araştırma çalışmalarında bulunmasını sağlamak
- Öğretim elemanlarının TTGV, TİDEB, KOSGEB, MSB, Eureka, FP, NATO vb. sanayi ve uluslararası projelere olan katkılarını artırmak ve özellikle uluslararası projelerin gerçekleşmesini sağlamak ve bunların toplam projeler içindeki oranını arttırmak
- Aynı meslek grubunda eğitim veren diğer üniversite akademik kadrolarının yetiştirilmesine katkı sağlamak
- Öğrencilerin yurtdışı staj ve eğitim programlarında yer almasına yönelik fırsatlar yaratmak, yetişmekte olan öğrencilere burs, staj ve iş olanakları sağlamak
- Toplumsal sorumluluğun bilincinde olan, ülke koşullarını iyi değerlendirebilen, bilgi düzeyi yüksek, çevreyle uyumlu, kaynakları etkin kullanabilen, toplumun mevcut ve gelecekteki ihtiyaçlarına cevap veren, yeni teknolojileri kullanıp geliştirebilen, etik değerlere saygılı, endüstride aktif rol alabilecek mezunlar yetiştirmek gibi politikalar sürdürülmektedir.

Üniversitemizin, 2011'de 23 mühendislik programında tam ABET akreditasyonu almasının ardından uluslararası düzeyde kaliteli eğitim verme yolundaki önemli adımlarına bir yenisinin daha eklenmesi hedeflenmektedir. İTÜ Enstitülerinde yürütülmekte olan lisansüstü eğitim kalitesinin, Bologna Süreci ve çeşitli kuruluşların akreditasyon ölçütleri göz önünde bulundurularak iyileştirilmesi ve yükseltilmesi için, Enstitü Müdürleri ve İTÜ-Lisansüstü Eğitim Sürekli Kalite İyileştirme Süreci (İTÜ-LESKİS) Komisyonu tarafından başlatılan çalışmalar başarıyla tamamlanmıştır. Gelecek dönemde İTÜ, Enstitülerinde yürütülen lisansüstü programlarına uluslararası akreditasyon almak için başvuruda bulunacaktır.

ABET akreditasyonu ve Bologna süreci çerçevesinde 57 lisans programının ders planları yeniden düzenlenmiştir. %30 İngilizce lisans programlarına paralel olarak tüm programların en az birer şubesinde, %100 İngilizce lisans programı açma olanağı sağlanmıştır. 36 programın en az bir şubesinde %100 İngilizce lisans programı açılmıştır. İnsan ve Toplum Bilimleri, Sanat ve Beden Eğitimi derslerinin yanı sıra kredisiz Almanca, Fransızca, İspanyolca ve Japonca dersleri de açılmıştır.

Eğitim sisteminin geliştirilmesi ve kalitesinin artırılmasında yükseköğretim faaliyetlerinin iyileştirilmesi yanında temel eğitime de katkı sağlanmak amacıyla 2000 yılından bu yana

temel eğitimde İTÜ Geliştirme Vakfı Okulları, okullaşma oranını arttırmaya katkı sağlayacak yeni bir anaokulu ve ilköğretim okulu 2012' de faaliyete geçmiştir.

Öğretim elemanlarımızın, İTÜ bünyesindeki laboratuvarlarda kullanılan cihaz ve yazılımlara, laboratuvarlarda yapılan test ve analizlere ait bilgilere kolayca erişebilmelerini sağlayan İTÜ Laboratuvar Alt Yapısı (ITULABS) veri tabanı hizmete girmiştir. Farklı disiplinlerde ortak olarak kullanılan cihazları barındıran akredite laboratuvarlar kurulacak ve bunlar için nitelikli teknisyen ve profesyonel yönetici desteği verilecektir. Disiplinler arası Akredite Laboratuvarlar ile çeşitli disiplinlerdeki araştırmacıların rutin analiz ihtiyaçlarına yönelik olarak kaliteli hizmet vermek hedeflenmektedir.

Araştırma - Geliştirme

- Bilim ve teknolojiye katkı yapan araştırmalar yapmak
- Sürdürülebilir, etkin uluslararası inovatif faaliyetler yapmak
- Çağın önemli sorunlarının çözümüne katkıda bulunmak
- Topluma önderlik eden yaratıcı ve gerçekçi çözümler üretmek
- Katma değeri yüksek bilgi üretmek ve bu bilgiyi ürüne dönüştürmek
- Değişimi ve zamanın gereklerini doğru algılayarak dönüşüm dinamiklerini çalıştıran, öz gelirlerini artıran araştırmalara yatırım yapmak
- Dünyanın gereksinim duyduğu alanlarda araştırmacı yetiştirmeye önem vermek
- Sürekli yenilikçi çözümler üreten bir araştırma üniversitesi olmak
- Akademisyen ve öğrenci araştırma projelerine verilen destekleri arttırmak
- Araştırma altyapı olanakları geliştirmek ve yeni araştırma merkezleriyle sanayi işbirlikleri kurmak
- Araştırma merkezi ve sektörel işbirliğinde artışı sağlayarak ulusal ve uluslararası alanda yüksek katma değeri olan birçok akademik çalışma ve mühendislik prototipi oluşturmak şeklinde belirlenmiştir.

Üniversitemizin temel hareket noktası sürekli araştırma, inovasyon, kalite akreditasyon, girişimcilik ve tüm bu yönetsel sürecin ayrıntılarına süreklilik kazandırmaktır. Araştırma ve inovasyondaki öncü yapımızla yeni ve katma değeri yüksek bilgi üretmek ve bu bilgiyi üretime dönüştürmek için çalışmalar yapılmıştır.

Bilim ve teknolojiye katkı yapan araştırmalar, sürdürülebilir, etkin uluslararası inovatif faaliyetlerle, çağın önemli sorunlarına, topluma önderlik edecek gerçekçi ve yaratıcı çözümler üretilmiştir.

Türkiye'de yükseköğretimde ciddi boyutta öğretim üyesi açığı bulunmaktadır. Yükseköğretim mezunlarının işsizlik oranı giderek artmaktadır. Üniversitelerin ve endüstrinin ihtiyaçları doğrultusunda üst düzeyde araştırmacı yetiştirilmesi ve bilim ve teknolojiye öncü çalışmaların çok disiplinli bir ortamda yapılabilmesi için en son teknolojik gelişmelerin yoğunlaştığı alanlarda eğitim ve araştırma olanakları sunarak yüksek lisans ve doktora programları oluşturmak Üniversitemizin temel hedefidir.

Üniversitemiz inovasyonu temel alan bir anlayışla öncelikle ülkemizin ihtiyaç duyduğu alanlarda araştırmalarını sürdürmektedir. Dünya çapında bir üniversite olmanın gerektirdiği standartları örgütlenme modeline yansıtmak amacıyla anabilim dalları birleştirilmiş, Her

bolüm, tek anabilim dalı olacak şekilde yeniden yapılandırılmıştır. Mükemmeliyet Merkezleri ile ilgili Senato Esasları belirlenmiştir. Mükemmeliyet Merkezleri ile kurumun güçlü olduğu alanlarda ortak çalışmaya dayalı bir sistem kurgulanırken, bilimsel potansiyeli bir araya getirme, destekleme ve bilimsel üretimi geliştirme esasları temel alınmıştır.

Araştırma merkezlerinin kalitesinin yükseltilmesi, altyapı ve insan kaynakları açısından geliştirilmesine yönelik Yaz dönemi Uluslararası Araştırma Kampı VIS-İTU (Visit İTU) projesi, akademik birimlerimizden gelecek talepler üzerine, çeşitli Disiplinlerdeki araştırmacıların aileleriyle birlikte özellikle yaz döneminde konukevi ve yurtlarımızda misafir edileceği ve araştırmacılarımızla birlikte çalışmalarda bulunacağı bir program olacaktır. VIS-İTU araştırmacıları, uluslararası proje bazlı birlikteliklere zemin hazırlayacak, kısa kurs vb. etkinliklerle lisansüstü öğrencilere ve genç araştırmacılara mentorluk da yapacaktır.

Sanayi İle İlişkilerin Geliştirilmesi

- Sanayi ile ilişkilerin geliştirilmesi politikaları, Sanayi ile işbirliği programlarını geliştirecek, lisans ve yüksek lisans öğrencilerinin sanayinin ilgi gösterdiği ortak projelerde görev almaları sağlanacak
- Sanayi ve kurumlarda çalışan deneyimli mühendislerin konuşması olarak çağırılarak, deneyimlerini aktarmalarını sağlamak
- Sanayi ve akademi işbirliğini önemseyen güvenilir bir yükseköğretim kurumu ve bilim merkezi olmak
- Kamu ve özel kesimdeki yönetsel ve ekonomik kararlarda üniversitemizin ağırlığını arttırmak
- Öğrencilere ve endüstride çalışan mezunlarımıza yönelik teknik kitap ve raporlar yayınlamak
- Araştırma sonuçlarının sanayicilerle paylaşarak endüstriyel olarak uygulanmalarını teşvik etmek
- Sanayi kuruluşlarının ihtiyaç duydukları ölçüm ve karakterizasyona yönelik taleplerinde süratli ve etkin çözümler sunmak
- Sanayide çalışan mühendislerin yüksek lisans ve doktora çalışmaları yürütmelerini teşvik etmek
- Endüstri ile yakın ilişkiler kurarak öğrencilerin problem çözme aktivitesi içindeki profesyonel mühendislerden mühendislik uygulamalarını öğrenmesini; staj, teknik gezi, çalıştay vb. faaliyetlerle sağlamak
- İlgili endüstri ve sektörün gerek duyduğu niteliklere sahip mezunlar yetiştirerek, bu mezunlar ile ulusal ve uluslararası endüstrinin gelişmesine katkıda bulunmak, sektörün taleplerini alarak öğretimi sürekli yeniden yapılandırmak
- Ulusal ve uluslararası firmalar ve kuruluşlar ile işbirliğini geliştirmek için, onlara yönelik olarak seminerler veya sempozyumlar düzenlemek, sorunlarını dinlemek, keşfetmek ve bu sorunları çözücü öneriler geliştirmek, faaliyet gösterdikleri konularda gelişmelerine katkıda bulunacak yeni fikirler ve yöntemler üretmek, ilgi duyacakları konularda seminerler vermek ve proje önerileri geliştirmek, elemanlarının yetersiz kaldıkları özgün konularda kurs düzenlemek, eleman eğitimini ve/veya deneysel çalışmaları çok daha ekonomik olarak yapacak donanımları kurmak üzere maddî destek vermeye ikna etmektir.

Bu amaçla Üniversitemiz iş dünyasıyla yeni ilişkiler kurarak, mevcut ilişkilerimizi geliştirerek, öğrencilerin profesyonel hayata daha çabuk geçebilmesi ve kolay uyum sağlaması için uygun ortam yaratılmıştır. Ulusal ve Uluslararası, kalkınmaya daha çok katkıda bulunabilmek için başta iş çevresi olmak üzere toplumun çeşitli kesimleriyle farklı boyutlarda köprüler kurulmuştur. Mevcut işbirliklerini de güçlendiren Üniversitemizin, sanayi kesiminin öncelikli başvuru kurum olması sağlanmıştır.

Üniversite sanayi işbirliği çerçevesinde, iş dünyasının talep ettiği inovatif, girişimci ve ar-ge çalışmalarına yönelik projeler üzerinde çalışmalara daha da ağırlık verilecektir.

2012-2016 stratejik planımızdaki stratejik hedefler daha çok, üretimin gücünü arttıracak, ekonomik büyümenin ve rekabet gücünün artırılmasına katkı sağlayacak, dünyadaki temel konjonktüre göre yenilikçi ve araştırmacı politikalar üzerine kurulmuştur. Performans göstergelerimiz de bu yönde ve bu stratejinin analiz edilmesine olanak verecek biçimde oluşturulmuştur.

Bilgi ve İletişim Teknolojilerinin Yaygınlaştırılması

Dünyada ve ülkemizde bilgiye ve teknolojiye duyulan ihtiyaç, hızlı bir şekilde artış göstermektedir. İnsanların ve ülkelerin ilerlemesi, bilgiye sahip olmanın yanında gerektiği durumlarda bilgiye hızlı bir şekilde ulaşmaya bağlıdır. Bu nedenle bilgi teknolojileri ve üniversiteler küreselleşme ile bağlantılı olarak teknolojik gelişmelerin merkezinde bulunduğu ileri sürülen bilgi ve iletişim teknolojileri artık içinde bulunan toplumun bir bilgi toplumu olduğunun işareti olarak görülmektedir. Bu çerçevede;

- Bilgi ve iletişim teknolojileri alt yapısı geliştirilecektir
- Bilgiye etkin güvenli ve uygun maliyetlerle yaygın erişim sağlanacak
- Geniş bant iletişim alt yapıları yaygınlaştırılacaktır
- Elektronik haberleşme sektöründe rekabet artırılacaktır

B. AMAÇ VE HEDEFLER

İstanbul Teknik Üniversitesi misyon ve vizyonu, Üniversite Senatosunun 06.02.2014 günlü, 592. toplantısında belirlenmiştir.

Misyon

İstanbul Teknik Üniversitesi' nin varlık nedeni bilim, teknoloji ve sanatta bilginin sınırlarını genişletmek ve uygulamaları ile toplumun ihtiyaçlarına cevap vermektir.

Vizyon

Bilim, teknoloji ve sanatta, uzmanlığı ve yaratıcılığı ile uluslararası, lider bir üniversite olmak.

C. PERFORMANS HEDEF VE GÖSTERGELERİ İLE FAALİYETLER

STRATEJİK AMAÇ 1: KÜRESEL DÜZEYDE YARIŞAN, ETKİLİ VE BAŞARILI MEZUNLAR YETİŞTİREN, DEĞİŞİME AÇIK EĞİTİM ÖĞRETİM

Stratejik Hedef 1.1: Girişimci mezunlar yetiştirmek

Performans Hedefi 1.1.1. Öğrencilerin öğrenim hayatı sonrasında iş dünyasına entegre olabilmelerini sağlamak amacıyla yapılan çalışmalar arttırılacaktır

Stratejik Hedef 1.2: Eğitim ve öğretimde sürdürülebilir gelişmeyi sağlamak

Performans Hedefi 1.2.1. Üniversite bünyesinde işlenen derslerin nitelik ve verimliliklerini arttırarak uluslararası düzeyde eğitim verilmesine yönelik çalışmalar yapılacaktır

Performans Hedefi 1.2.2. Üniversitemize katılan öğrencilerin gelişimlerine katkıda bulunacak faaliyetler arttırılacak ve buna bağlı olarak öğrencilerin üniversiteden beklentileri karşılanmaya çalışılacaktır

Stratejik Hedef 1.3: Disiplinlerarası eğitim-öğretimi yaygınlaştırmak

Performans Hedefi 1.3.1: Üniversite öğrencilerinin farklı bilim dalları üzerine eğitim almaları sağlanarak akademik gelişimlerine katkıda bulunulacaktır

Stratejik Hedef 1.4: Eğitim alt yapısını geliştirmek

Performans Hedefi 1.4.1: Eğitim-Öğretim altyapı olanaklarının iyileştirilmesi sağlanacaktır

STRATEJİK AMAÇ 2: ÖNCÜ, GİRİŞİMCİ VE ÇEVRESİYLE ETKİLEŞİM İÇİNDE ARAŞTIRMA VE İNOVASYONDA MÜKEMMELİYET

Stratejik Hedef 2.1: Araştırma ve inovasyonda girişimciliğe odaklanmak

Performans Hedefi 2.1.1: Üniversite bünyesinde araştırma ve inovasyonda nitelik ve üretkenliği arttırmak için gerekli destek sağlanacaktır.

Stratejik Hedef 2.2: Bilimsel ve teknolojik gelişim sağlayan araştırmalar yapmak

Performans Hedefi 2.2.1: Dünyanın Gereksinim duyduğu bilimsel ve teknolojik alanlarda araştırmacı yetiştirmek için akademisyen ve öğrenci araştırma projelerine destek arttırılacaktır

Stratejik Hedef 2.3: Araştırmacılara patent ve lisans desteği sağlamak

Performans Hedefi 2.3.1: Araştırmacılara patent ve lisans desteği sağlanarak elde ettikleri teknik çözümlerin sanayide uygulanmasına katkıda bulunulacaktır

Stratejik Hedef 2.4: Araştırmalar için kendi kaynağını yaratmak

Performans Hedefi 2.4.1: Üniversiteye bağlı ya da birlikte çalışılan kurumların katkıları ile araştırma ve geliştirme çalışmaları desteklenecektir

STRATEJİK AMAÇ 3: ÇAĞIN ÖNEMLİ SORUNLARININ ÇÖZÜMÜNDE TOPLUMA ÖNDERLİK

Stratejik Hedef 3.1: Toplumun problemlerine odaklanmak ve yaratıcı çözümler önermek

Performans Hedefi 3.1.1: Evrensel bilim ve teknolojik gelişmelerin ışığında toplumsal problemlere doğrudan katkı sağlayacak çalışmaların sayıları artırılarak desteklenecektir

Stratejik Hedef 3.2: Toplumla etkileşim ve topluma hizmet

Performans Hedefi 3.2.1: Toplumun gereksinimlerine yönelik gerçekleştirilen hizmetler artırılabilecektir

Stratejik Hedef 3.3: Toplumsal farklılıkları ve hakları gözetilen örnek bir üniversite olmak

Performans Hedefi 3.3.1: Bilim, mühendislik, teknoloji ve topluma yönelik alanlarda kadın erkek fırsat eşitliğini sağlamaya yönelik çalışmalar yapılacaktır

STRATEJİK AMAÇ 4: ULUSLARARASI AĞLARDA ETKİLİ VE ÖNCÜ PAYDAŞLIK

Stratejik Hedef 4.1: Uluslar arası ölçekte karar organlarında yer almak

Performans Hedefi 4.1.1: Uluslararası ölçekte karar organlarında yer almak

Stratejik Hedef 4.2: Sürdürülebilir ve etkin uluslararası eğitim öğretim faaliyetleri yürütmek

Performans Hedefi 4.2.1: Uluslararası programlar çerçevesinde dünyadaki gelişmelere yeni iş sahalarına ve çok disiplinli program artışına yönelik çalışmaların artırılması sağlanacaktır

Stratejik Hedef 4.3: Sürdürülebilir etkin uluslararası yenilikçi araştırma faaliyetleri yürütmek

Performans Hedefi 4.3.1: Araştırma ve inovasyonda yeni ve katma değerleri yüksek uluslararası bilgi üretmek ve bu bilgiyi üretime dönüştürmek amacıyla yapılan çalışmalar artırılabilecektir

STRATEJİK AMAÇ 5: KAYNAKLARINI YARATAN, YÖNETEN, ŞEFFAF, HESAP VEREBİLİR, ESNEK, İNSAN ODAKLI YAPILANMA

Stratejik Hedef 5.1 : Öz gelirlerini arttıran bir üniversite olmak

Performans Hedefi 5.1.1 : Öz gelirlerini arttıran bir üniversite olmak

Stratejik Hedef 5.2: Şeffaf, hesap verebilir, esnek bir kurum olmak

Performans Hedefi 5.2.1: Tüm birimlerin bir arada, uyum içerisinde ve gizlilik gözetmeksizin çalışmaları sağlanacaktır

Stratejik Hedef 5.3: Çalışanların yaşam kalitesini yükseltmek

Performans Hedefi 5.3.1: Çalışanların yaşam kalitesini en üst düzeye taşımak için ekonomik, mesleki, sosyal ve kültürel gelişimleri sağlanacaktır

Stratejik Hedef 5.4: Çalışanların ekonomik, mesleki, sosyal ve kültürel gelişmelerini sağlamak

Performans Hedefi 5.4.1: Çalışanların mesleki yönden gelişimleri sağlanacaktır

C. PERFORMANS HEDEF VE GÖSTERGELERİ İLE FAALİYETLERİ

Üniversitemizin hazırlamış olduğu 2012 – 2016 stratejik planında stratejik amaç ve hedefleri belirlenmiştir. 2013 yılı bütçe kanununda öngörülen kaynak miktarları 2013 Mali Yılı Performans Programında gösterilmiştir.

Üniversitemizin 2012 – 2016 stratejik planında 5 stratejik amaç ve 18 stratejik hedef, 2013 Mali Yılı Performans Programında 19 performans hedefi belirlenmiştir.

STRATEJİK AMAÇ 1: KÜRESEL DÜZEYDE YARIŞAN, ETKİLİ VE BAŞARILI MEZUNLAR YETİŞTİREN, DEĞİŞİME AÇIK EĞİTİM ÖĞRETİM

Stratejik Hedef 1.1: Girişimci mezunlar yetiştirmek

Performans Hedefi 1.1.1: Öğrencilerin öğrenim hayatı sonrasında iş dünyasına entegre olabilmelerini sağlamak amacıyla yapılan çalışmalar artırılacaktır.

PERFORMANS GÖSTERGELERİ	Ölçü Birimi	2012	2013	2014
Genç Girişimci Proje Sayısı	Sayı	38	29	35
Kendi İşini Kuran Öğrenci Sayısı	Sayı	1.993	2.034	2.054
Öğrencilerin Aldığı Uluslararası ödüller	Sayı	43	54	60

FAALİYETLER	KAYNAK İHTİYACI		
	Bütçe	Bütçe Dışı	Toplam
Genç Girişimci Yetiştirme Projesi	79.000	0	79.000
Mezuniyet Tasarım Projeleri Teşvik Sistemi	0	0	0
İTÜ Kariyer Planı Geliştirme ve Uygulama Projesi	0	0	0
GENEL TOPLAM	79.000		79.000

FAALİYET MALİYETLERİ TABLOSU		
İdare Adı	38.07 - İSTANBUL TEKNİK ÜNİVERSİTESİ	
Performans Hedefi	1.1.1: Öğrencilerin öğrenim hayatı sonrasında iş dünyasına entegre olabilmelerini sağlamak amacıyla yapılan çalışmalar arttırılacaktır.	
Faaliyet Adı	Genç Girişimci Yetiştirme Projesi	
Sorumlu Harcama Birimi veya Birimleri	38.07.00.01 – Üst Yönetim Akademik ve İdari Birimler	
EKONOMİK KOD	ÖDENEK	
01 Personel Giderleri	0	
02 SGK Devlet Primi Giderleri	0	
03 Mal ve Hizmet Alım Giderleri	79.000	
04 Faiz Giderleri	0	
05 Cari Transferler	0	
06 Sermaye Giderleri	0	
07 Sermaye Transferleri	0	
08 Borç verme	0	
TOPLAM BÜTÇE KAYNAK İHTİYACI	79.000	
Bütçe Dışı Kaynak	Döner Sermaye	0
	Diğer Yurt İçi	0
	Yurt Dışı	0
TOPLAM BÜTÇE DIŞI KAYNAK İHTİYACI	0	
TOPLAM KAYNAK İHTİYACI	79.000	

STRATEJİK AMAÇ 1: KÜRESEL DÜZEYDE YARIŞAN, ETKİLİ VE BAŞARILI MEZUNLAR YETİŞTİREN, DEĞİŞİME AÇIK EĞİTİM ÖĞRETİM

Stratejik Hedef 1.2: Eğitim ve öğretimde sürdürülebilir gelişmeyi sağlamak

Performans Hedefi 1.2.1: Üniversite bünyesinde işlenen derslerin nitelik ve verimliliklerini arttırarak uluslararası düzeyde eğitim verilmesine yönelik çalışmalar yapılacaktır.

PERFORMANS GÖSTERGELERİ	Ölçü Birimi	2012	2013	2014
Uluslararası akredite olmuş mühendislik lisans program sayısı / Toplam mühendislik lisans program sayısı	Yüzde	93	68	68
Uluslararası eşdeğerlik almış diğer lisans program sayısı / Toplam diğer program sayısı	Yüzde	0,56	0,89	0,89
Güncellenen ders sayısı / Toplam ders sayısı	Yüzde	25	-	-
Öğretim üyesi başına haftalık ders saati	Saat	16	14	12

FAALİYETLER	KAYNAK İHTİYACI		
	Bütçe	Bütçe Dışı	Toplam
Eğitimde Mükemmeliyet Merkezi kurulması ve eğitimcilerin niteliklerinin geliştirilmesi	161.961.000	0	161.961.000
Yabancı dilde eğitimin geliştirilmesi ve hazırlık okulunun akreditasyonu	9.596.000	0	9.596.000
Temel bilim derslerinin düzey çeşitlendirmesi	0	0	0
GENEL TOPLAM	171.287.000		171.287.000

FAALİYET MALİYETLERİ TABLOSU		
İdare Adı	38.07 - İSTANBUL TEKNİK ÜNİVERSİTESİ	
Performans Hedefi	1.2.1: Üniversite bünyesinde işlenen derslerin nitelik ve verimliliklerini Arttırarak uluslararası düzeyde eğitim verilmesine yönelik çalışmalar yapılacaktır.	
Faaliyet Adı	Eğitimde Mükemmeliyet Merkezi kurulması ve eğitimcilerin niteliklerinin geliştirilmesi	
Sorumlu Harcama Birimi veya Birimleri	38.07.00.01 – Üst Yönetim Akademik ve İdari Birimler	
EKONOMİK KOD	ÖDENEK	
01	Personel Giderleri	121.080.000
02	SGK Devlet Primi Giderleri	21.310.000
03	Mal ve Hizmet Alım Giderleri	19.301.000
04	Faiz Giderleri	0
05	Cari Transferler	0
06	Sermaye Giderleri	0
07	Sermaye Transferleri	0
08	Borç verme	0
TOPLAM BÜTÇE KAYNAK İHTİYACI		161.691.000
Bütçe Dışı Kaynak	Döner Sermaye	0
	Diğer Yurt İçi	0
	Yurt Dışı	0
TOPLAM BÜTÇE DIŞI KAYNAK İHTİYACI		0
TOPLAM KAYNAK İHTİYACI		161.691.000

STRATEJİK AMAÇ 1: KÜRESEL DÜZEYDE YARIŞAN, ETKİLİ VE BAŞARILI MEZUNLAR YETİŞTİREN, DEĞİŞİME AÇIK EĞİTİM ÖĞRETİM

Stratejik Hedef 1.2: Eğitim ve öğretimde sürdürülebilir gelişmeyi sağlamak

Performans Hedefi 1.2.2: Üniversitemize katılan öğrencilerin gelişimlerine katkıda bulunacak faaliyetler arttırılacak ve buna bağlı olarak öğrencilerin üniversiteden beklentileri karşılanmaya çalışılacaktır.

PERFORMANS GÖSTERGELERİ	Ölçü Birimi	2012	2013	2014
Kulüp etkinliklerinde aktif rol alan öğrenci sayısı / Toplam öğrenci sayısı	Yüzde	18	-	-
Öğrenci e-portfolyo sayısı / Toplam öğrenci sayısı	Yüzde	-	-	-
Öğrenci Rehberliği (Mentorluk) sistemine dahil öğrenci sayısı	Sayı	-	-	-
Öğretim üyesi başına öğrenci sayısı	Sayı	28	32	32
Üniversite giriş sınavında ilk 1000'den alınan öğrenci sayısı	Sayı	-	6	10
Hazırlık öğrencilerinin başarı oranı	Yüzde	-	12	12

FAALİYETLER	KAYNAK İHTİYACI		
	Bütçe	Bütçe Dışı	Toplam
İTÜ Öğrenci Rehberliği (Mentorluk) Sistemi Projesi	0	0	0
Öğrencilerin sosyal yönlerinin geliştirilmesi projesi	826.000	0	826.000
Öğrenci e-portfolyo sisteminin geliştirilmesi	0	0	0
GENEL TOPLAM	826.000		826.000



FAALİYET MAALİYETLERİ TABLOSU		
İdare Adı	38.07 - İSTANBUL TEKNİK ÜNİVERSİTESİ	
Performans Hedefi	1.2.2: Üniversitemize katılan öğrencilerin gelişimlerine katkıda bulunacak faaliyetler arttırılacak ve buna bağlı olarak öğrencilerin üniversiteden beklentileri karşılanmaya çalışılacaktır.	
Faaliyet Adı	Öğrencilerin sosyal yönlerinin geliştirilmesi projesi	
Sorumlu Harcama Birimi veya Birimleri	38.07.00.01 – Üst Yönetim, Akademik ve İdari Birimler	
EKONOMİK KOD	ÖDENEK	
01 Personel Giderleri	0	
02 SGK Devlet Primi Giderleri	0	
03 Mal ve Hizmet Alım Giderleri	826.000	
04 Faiz Giderleri	0	
05 Cari Transferler	0	
06 Sermaye Giderleri	0	
07 Sermaye Transferleri	0	
08 Borç verme	0	
TOPLAM BÜTÇE KAYNAK İHTİYACI	826.000	
Bütçe Dışı Kaynak	Döner Sermaye	0
	Diğer Yurt İçi	0
	Yurt Dışı	0
TOPLAM BÜTÇE DIŞI KAYNAK İHTİYACI	0	
TOPLAM KAYNAK İHTİYACI	826.000	



FAALİYET MALİYETLERİ TABLOSU		
İdare Adı	38.07 - İSTANBUL TEKNİK ÜNİVERSİTESİ	
Performans Hedefi	1.2.3: Üniversitemize katılan öğrencilerin gelişimine katkıda bulunacak ve buna bağlı olarak öğrencilerin üniversiteden beklentileri karşılanmaya çalışılacaktır.	
Faaliyet Adı	Yabancı dilde eğitimin geliştirilmesi ve hazırlık okulunun akreditasyonu.	
Sorumlu Harcama Birimi veya Birimleri	38.07.00.01 – Üst Yönetim, Akademik ve İdari Birimler	
EKONOMİK KOD		ÖDENEK
01	Personel Giderleri	8.123.000
02	SGK Devlet Primi Giderleri	1.438.000
03	Mal ve Hizmet Alım Giderleri	35.000
04	Faiz Giderleri	0
05	Cari Transferler	0
06	Sermaye Giderleri	0
07	Sermaye Transferleri	0
08	Borç verme	0
TOPLAM BÜTÇE KAYNAK İHTİYACI		9.596.000
Bütçe Dışı Kaynak	Döner Sermaye	0
	Diğer Yurt İçi	0
	Yurt Dışı	0
TOPLAM BÜTÇE DIŞI KAYNAK İHTİYACI		9.596.000
TOPLAM KAYNAK İHTİYACI		9.596.000

STRATEJİK AMAÇ 1: KÜRESEL DÜZEYDE YARIŞAN, ETKİLİ VE BAŞARILI MEZUNLAR YETİŞTİREN, DEĞİŞİME AÇIK EĞİTİM ÖĞRETİM

Stratejik Hedef 1.3: Disiplinlerarası eğitim-öğretimi yaygınlaştırmak

Performans Hedefi 1.3.1: Üniversite öğrencilerinin farklı bilim dalları üzerine eğitim almaları sağlanarak akademik gelişimlerine katkıda bulunulacaktır.

PERFORMANS BİLGİLERİ	Ölçü Birimi	2012	2013	2014
Lisans programlarında çift ana dal programından yararlanan öğrenci sayısı / Toplam öğrenci sayısı (UOLP hariç)	Yüzde	2	3	4
Disiplinlerarası lisansüstü program oranı	Yüzde	1,3	1,3	1,3
Çalışma Grupları sayısı	Sayı	20	120	120

FAALİYETLER	KAYNAK İHTİYACI		
	Bütçe	Bütçe Dışı	Toplam
Disiplinlerarası çalışmaların desteklenmesi projesi	18.678.000	0	18.678.000
GENEL TOPLAM	18.678.000		18.678.000

FAALİYET MALİYETLERİ TABLOSU		
İdare Adı	38.07 - İSTANBUL TEKNİK ÜNİVERSİTESİ	
Performans Hedefi	1.3.1: Üniversite öğrencilerinin farklı bilim dalları üzerine eğitim almaları sağlanarak akademik gelişimlerine katkıda bulunulacaktır.	
Faaliyet Adı	Disiplinlerarası çalışmaların desteklenmesi projesi	
Sorumlu Harcama Birimi veya Birimleri	38.07.00.01 – Üst Yönetim, Akademik ve İdari Birimler	
EKONOMİK KOD	ÖDENEK	
01 Personel Giderleri	15.259.000	
02 SGK Devlet Primi Giderleri	2.825.000	
03 Mal ve Hizmet Alım Giderleri	594.000	
04 Faiz Giderleri	0	
05 Cari Transferler	0	
06 Sermaye Giderleri	0	
07 Sermaye Transferleri	0	
08 Borç verme	0	
TOPLAM BÜTÇE KAYNAK İHTİYACI	18.678.000	
Bütçe Dışı Kaynak	Döner Sermaye	0
	Diğer Yurt İçi	0
	Yurt Dışı	0
TOPLAM BÜTÇE DIŞI KAYNAK İHTİYACI	0	
TOPLAM KAYNAK İHTİYACI	18.678.000	



STRATEJİK AMAÇ 1: KÜRESEL DÜZEYDE YARIŞAN, ETKİLİ VE BAŞARILI MEZUNLAR YETİŞTİREN, DEĞİŞİME AÇIK EĞİTİM ÖĞRETİM

Stratejik Hedef 1.4: Eğitim altyapısını geliştirmek

Performans Hedefi 1.4.1: Eğitim-Öğretim altyapı olanaklarının iyileştirilmesi sağlanacaktır.

PERFORMANS GÖSTERGELERİ	Ölçü Birimi	2012	2013	2014
Öğrenci başına derslik alanı	Metrekare	3,32	3	3,20
Öğrenci başına laboratuvar alanı	Metrekare	4,98	4,27	4,50
Kütüphanede takip edilen basılı ve veri tabanları ile ulaşılabilen tam metin elektronik periyodik dergi sayısı	Sayı	77.470	87.089	110.461
Kütüphanenin haftalık ortalama hizmet süresi (saat)	Saat	168	168	168
Ortalama yıllık internet bağlantı kullanımı kapasitesi (Mbps)	Saat	700	1000	2000
Yurttan yararlanan öğrenci sayısının toplam öğrenci sayısına oranı (%)	Yüzde	13	12	13
Toplam spor alanı (m ²)	Metrekare	59.685	59.685	59.685
Spor salonlarından yararlanan öğrenci sayısı	Sayı	10.196	50.014	80.000
Uzaktan eğitim sağlanabilen derslik sayısı	Sayı	4	4	4

FAALİYETLER	KAYNAK İHTİYACI		
	Bütçe	Bütçe Dışı	Toplam
Eğitim-öğretimde kullanılan derslik, laboratuvar vb. olanakların arttırılması	26.420.000	0	26.420.000
Kütüphane hizmetlerinin niteliğinin arttırılarak sürekliliğinin sağlanması	5.850.000	0	5.850.000
Bilişim altyapısının iyileştirilmesi	2.680.000	0	2.680.000
Öğrencilere sağlanan fiziksel, kültürel, sosyal ve sportif olanakların arttırılması	300.000	0	300.000
Uzaktan eğitim altyapısının geliştirilmesi	0	0	0
Öğretim üyelerinin bilgisayarlarının yenilenmesi	200.000		200.000
Öğretim elemanlarının ofislerinin mekansal yenilemesi	0	0	0
Öğrenci Sosyal Merkezi Projesi	0	0	0
GENEL TOPLAM	35.450.000		35.540.000

FAALİYET MALİYETLERİ TABLOSU		
İdare Adı	38.07 - İSTANBUL TEKNİK ÜNİVERSİTESİ	
Performans Hedefi	1.4.1: Eğitim-Öğretim altyapı olanaklarının iyileştirilmesi sağlanacaktır.	
Faaliyet Adı	Eğitim-öğretimde kullanılan derslik, laboratuvar vb. olanakların artırılması	
Sorumlu Harcama Birimi veya Birimleri	38.07.00.01 - ÜST YÖNETİM, AKADEMİK VE İDARİ BİRİMLER	
EKONOMİK KOD		ÖDENEK
01	Personel Giderleri	0
02	SGK Devlet Primi Giderleri	0
03	Mal ve Hizmet Alım Giderleri	0
04	Faiz Giderleri	0
05	Cari Transferler	0
06	Sermaye Giderleri	26.420.000
07	Sermaye Transferleri	0
08	Borç verme	0
TOPLAM BÜTÇE KAYNAK İHTİYACI		26.420.000
Bütçe Dışı Kaynak	Döner Sermaye	0
	Diğer Yurt İçi	0
	Yurt Dışı	0
TOPLAM BÜTÇE DIŞI KAYNAK İHTİYACI		0
TOPLAM KAYNAK İHTİYACI		26.420.000



FAALİYET MALİYETLERİ TABLOSU		
İdare Adı	38.07 - İSTANBUL TEKNİK ÜNİVERSİTESİ	
Performans Hedefi	1.4.1: Eğitim-Öğretim altyapı olanaklarının iyileştirilmesi sağlanacaktır.	
Faaliyet Adı	Kütüphane hizmetlerinin niteliğinin artırılarak sürekliliğinin sağlanması	
Sorumlu Harcama Birimi veya Birimleri	38.07.00.01 – Üst Yönetim, Akademik ve İdari Birimler	
EKONOMİK KOD		ÖDENEK
01	Personel Giderleri	1.194.000
02	SGK Devlet Primi Giderleri	179.000
03	Mal ve Hizmet Alım Giderleri	77.000
04	Faiz Giderleri	0
05	Cari Transferler	0
06	Sermaye Giderleri	4.400.000
07	Sermaye Transferleri	0
08	Borç verme	0
TOPLAM BÜTÇE KAYNAK İHTİYACI		5.850.000
Bütçe Dışı Kaynak	Döner Sermaye	0
	Diğer Yurt İçi	0
	Yurt Dışı	0
TOPLAM BÜTÇE DIŞI KAYNAK İHTİYACI		0
TOPLAM KAYNAK İHTİYACI		5.850.000



FAALİYET MALİYETLERİ TABLOSU		
İdare Adı	38.07 - İSTANBUL TEKNİK ÜNİVERSİTESİ	
Performans Hedefi	1.4.1: Eğitim-Öğretim altyapı olanaklarının iyileştirilmesi sağlanacaktır.	
Faaliyet Adı	Bilişim altyapısının iyileştirilmesi	
Sorumlu Harcama Birimi veya Birimleri	38.07.00.01 – Üst Yönetim, Akademik ve İdari Birimler	
EKONOMİK KOD		
01	Personel Giderleri	0
02	SGK Devlet Primi Giderleri	0
03	Mal ve Hizmet Alım Giderleri	0
04	Faiz Giderleri	0
05	Cari Transferler	0
06	Sermaye Giderleri	2.680.000
07	Sermaye Transferleri	0
08	Borç verme	0
TOPLAM BÜTÇE KAYNAK İHTİYACI		2.680.000
Bütçe Dışı Kaynak	Döner Sermaye	0
	Diğer Yurt İçi	0
	Yurt Dışı	0
TOPLAM BÜTÇE DIŞI KAYNAK İHTİYACI		0
TOPLAM KAYNAK İHTİYACI		2.680.000



FAALİYET MALİYETLERİ TABLOSU		
İdare Adı	38.07 - İSTANBUL TEKNİK ÜNİVERSİTESİ	
Performans Hedefi	1.4.1: Eğitim-Öğretim altyapı olanaklarının iyileştirilmesi sağlanacaktır.	
Faaliyet Adı	Öğretim üyelerinin bilgisayarlarının yenilenmesi	
Sorumlu Harcama Birimi veya Birimleri	38.07.00.01 – Üst Yönetim, Akademik ve İdari Birimler	
EKONOMİK KOD		0
01	Personel Giderleri	0
02	SGK Devlet Primi Giderleri	0
03	Mal ve Hizmet Alım Giderleri	0
04	Faiz Giderleri	0
05	Cari Transferler	0
06	Sermaye Giderleri	200.000
07	Sermaye Transferleri	0
08	Borç verme	0
TOPLAM BÜTÇE KAYNAK İHTİYACI		200.000
Bütçe Dışı Kaynak	Döner Sermaye	0
	Diğer Yurt İçi	0
	Yurt Dışı	0
TOPLAM BÜTÇE DIŞI KAYNAK İHTİYACI		0
TOPLAM KAYNAK İHTİYACI		200.000



FAALİYET MALİYETLERİ TABLOSU		
İdare Adı	38.07 - İSTANBUL TEKNİK ÜNİVERSİTESİ	
Performans Hedefi	1.4.1: Eğitim-Öğretim altyapı olanaklarının iyileştirilmesi sağlanacaktır.	
Faaliyet Adı	Öğrencilere sağlanan fiziksel, kültürel, sosyal ve sportif olanakların artırılması	
Sorumlu Harcama Birimi veya Birimleri	38.07.00.01 – Üst Yönetim, Akademik ve İdari Birimler	
EKONOMİK KOD		0
01	Personel Giderleri	0
02	SGK Devlet Primi Giderleri	0
03	Mal ve Hizmet Alım Giderleri	0
04	Faiz Giderleri	0
05	Cari Transferler	0
06	Sermaye Giderleri	300.000
07	Sermaye Transferleri	0
08	Borç verme	0
TOPLAM BÜTÇE KAYNAK İHTİYACI		300.000
Bütçe Dışı Kaynak	Döner Sermaye	0
	Diğer Yurt İçi	0
	Yurt Dışı	0
TOPLAM BÜTÇE DIŞI KAYNAK İHTİYACI		0
TOPLAM KAYNAK İHTİYACI		300.000



STRATEJİK AMAÇ 2: ÖNCÜ GİRİŞİMCİ VE ÇEVRESİYLE ETKİLEŞİM İÇİNDE ARAŞTIRMA VE İNOVASYONDA MÜKEMMELİYET

Stratejik Hedef 2.1: Araştırma ve inovasyonda girişimcilğe odaklanmak

Performans Hedefi 2.1.1: Üniversite bünyesinde araştırma ve inovasyonda nitelik ve üretkenliği artırmak için gerekli destek sağlanacaktır.

PERFORMANS GÖSTERGELER	Ölçü Birimi	2012	2013	2014
Endüstri Kaynaklı Yıllık Ar-Ge Yatırım Bütçe	Bin TL	2.245	3.986	3.500
Toplam Endüstri Kaynaklı Ar-Ge Yatırım alanı	Dekar	105	105	110
Disiplinlerarası temel ve uygulamalı araştırma sayısı	Sayı	120	-	-
Tamamlanan doktora tez sayısı / Öğretim üyesi sayısı	Yüzde	20	18,46	18,44
Tamamlanan yüksek lisans tez sayısı / Öğretim üyesi sayısı	Yüzde	79	85,27	85
Teknokentte şirket kuran öğretim üyesi sayısı / Toplam öğretim üyesi sayısı	Yüzde	4	6	7
Destek verilerek uzun süreli araştırma amaçlı yurt dışına gönderilen öğretim elemanı sayısı	Sayı	24	5	10

FAALİYETLER	KAYNAK İHTİYACI		
	Bütçe	Bütçe Dışı	Toplam
İhtisas Teknokent ve Ar-Ge Merkezleri (Dijital Türkiye Üssü, Enerji Teknokenti, Hava Uzay Savunma Teknokenti vb) kurulması	0	0	0
Teknoloji Transfer Ofisi Kurulması	0	0	0
Gruplarının kurulmasının teşviki	0	0	0
Araştırmacı ve Bilim insanı yetiştirme projesi	250.000	0	250.000
GENEL TOPLAM	250.000		250.000

FAALİYET MALİYETLERİ TABLOSU		
İdare Adı	38.07 - İSTANBUL TEKNİK ÜNİVERSİTESİ	
Performans Hedefi	2.1.1: Üniversite bünyesinde araştırma ve inovasyonda nitelik ve üretkenliği artırmak için gerekli destek sağlanacaktır	
Faaliyet Adı	Araştırmacı ve Bilim insanı yetiştirme projesi	
Sorumlu Harcama Birimi veya Birimleri	38.07.00.01 – Üst Yönetim, Akademik ve İdari Birimler	
EKONOMİK KOD	ÖDENEK	
01 Personel Giderleri	0	
02 SGK Devlet Primi Giderleri	0	
03 Mal ve Hizmet Alım Giderleri	0	
04 Faiz Giderleri	0	
05 Cari Transferler	0	
06 Sermaye Giderleri	250.000	
07 Sermaye Transferleri	0	
08 Borç verme	0	
TOPLAM BÜTÇE KAYNAK İHTİYACI	250.000	
Bütçe Dışı Kaynak	Döner Sermaye	0
	Diğer Yurt İçi	0
	Yurt Dışı	0
TOPLAM BÜTÇE DIŞI KAYNAK İHTİYACI	0	
TOPLAM KAYNAK İHTİYACI	250.000	



STRATEJİK AMAÇ 2: ÖNCÜ GİRİŞİMCİ VE ÇEVRESİYLE ETKİLEŞİM İÇİNDE ARAŞTIRMA VE İNOVASYONDA MÜKEMMELİYET

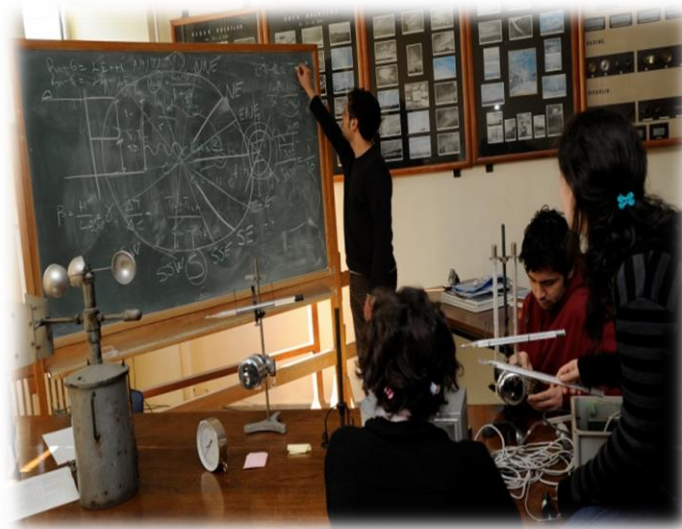
Stratejik Hedef 2.2: Bilimsel ve teknolojik gelişim sağlayan araştırmalar yapmak

Performans Hedefi 2.2.1: Dünyanın gereksinim duyduğu bilimsel ve teknolojik alanlarda araştırmacı yetiştirmek için akademisyen ve öğrenci araştırma projelerine destek arttırılacaktır.

PERFORMANS GÖSTERGELERİ	Ölçü Birimi	2012	2013	2014
Yayın başına ortalama atıf	Oran	1,54	1,10	2
Toplam araştırma projesi sayısı / Öğretim üyesi sayısı	Yüzde	47	46	50
Yayın teşvik ödül sayısı	Sayı	752	641	700
Öğretim üyesi başına düşen araştırma geliştirme gelirleri	TL	164.694	150.388	160.000
*Araştırma gelirlerine TÜBİTAK, Teknolojik Araştırma ve Yatırım Projeleri, Bilimsel Araştırma Projeleri SANTEZ, TUJJİB, Avrupa Birliği Projeleri gelirleri dahil edilmiştir.				

FAALİYETLER	KAYNAK İHTİYACI		
	Bütçe	Bütçe Dışı	Toplam
Öğretim üyelerinin öncül araştırmalarının desteklenmesi	0	0	0
Kamu, özel ve/veya uluslararası destekli projelerin arttırılması	0	0	0
Disiplinlerarası temel ve uygulamalı araştırmaların geliştirilmesi	9.786.000	0	9.786.000
Doktora sonrası araştırmaların desteklenmesi	0	0	0
GENEL TOPLAM	9.786.000		9.786.000

FAALİYET MALİYETLERİ TABLOSU		
İdare Adı	38.07 - İSTANBUL TEKNİK ÜNİVERSİTESİ	
Performans Hedefi	2.2.1:Dünyanın gereksinim duyduğu bilimsel ve teknolojik alanlarda araştırmacı yetiştirmek için akademisyen ve öğrenci araştırma projelerine destek arttırılacaktır.	
Faaliyet Adı	Disiplinlerarası temel ve uygulamalı araştırmaların geliştirilmesi	
Sorumlu Harcama Birimi veya Birimleri	38.07.00.01 – Üst Yönetim, Akademik ve İdari Birimler	
EKONOMİK KOD	ÖDENEK	
01 Personel Giderleri	0	
02 SGK Devlet Primi Giderleri	0	
03 Mal ve Hizmet Alım Giderleri	3.899.000	
04 Faiz Giderleri	0	
05 Cari Transferler	0	
06 Sermaye Giderleri	5.887.000	
07 Sermaye Transferleri	0	
08 Borç verme	0	
TOPLAM BÜTÇE KAYNAK İHTİYACI	9.786.000	
Bütçe Dışı	Döner Sermaye	0
	Diğer Yurt İçi	0
	Yurt Dışı	0
TOPLAM BÜTÇE DIŞI KAYNAK İHTİYACI	0	
TOPLAM KAYNAK İHTİYACI	9.786.000	



STRATEJİK AMAÇ 2: ÖNCÜ GİRİŞİMCİ VE ÇEVRESİYLE ETKİLEŞİM İÇİNDE ARAŞTIRMA VE İNOVASYONDA MÜKEMMELİYET

Stratejik Hedef 2.3: Araştırmacılara patent ve lisans desteği sağlamak

Performans Hedefi 2.3.1: Araştırmacılara patent ve lisans desteği sağlanarak elde ettikleri teknik çözümlerin sanayide uygulanmasına katkıda bulunulacaktır.

PERFORMANS GÖSTERGELERİ	Ölçü Birimi	2012	2013	2014
İTÜ Teknoloji Transfer Ofisine yapılan patent başvuru sayısı	Sayı	8	8	9
İTÜ Patent Ofisince Desteklenen patent sayısı	Sayı	6	5	5
Alınan yıllık Patent sayısı	Sayı	6	5	7
Öğretim üyesi başına düşen tam metin yayın sayısı(SCI-expanded, SSCI ve AHCI)	yüzde	0,84	0,90	1

FAALİYETLER	KAYNAK İHTİYACI		
	Bütçe	Bütçe Dışı	Toplam
Araştırmacılara Patent ve Lisans desteği sağlama projelerinin geliştirilmesi	0	0	0
İTÜ Patent Ofisi kurulması	0	0	0
Teknoloji Transfer Ofisi kurulması	0	0	0
GENEL TOPLAM	0	0	0

STRATEJİK AMAÇ 2: ÖNCÜ GİRİŞİMCİ VE ÇEVRESİYLE ETKİLEŞİM İÇİNDE ARAŞTIRMA VE İNOVASYONDA MÜKEMMELİYET

Stratejik Hedef 2.4: Araştırmalar için kendi kaynağını yaratmak

Performans Hedefi 2.4.1: Üniversiteye bağlı ya da birlikte çalışılan kurumların katkıları ile araştırma ve geliştirme çalışmaları desteklenecektir.

PERFORMANS GÖSTERGELERİ	Ölçü Birimi	2012	2013	2014
Teknokent araştırma desteği	TL	2.677.281	1.265.500	2.700.000
İTÜ Vakfı araştırma desteği	TL	299.000	0	0
İTÜ Geliştirme Vakfı araştırma desteği (Teknokent ve Kültürel AŞ)	TL	4.275.000	2.640.210	6.131.670
Sanayi destekli araştırma proje gelirleri / Öğretim Üyesi sayısı	TL	16.000	21.265	25.815
Öğretim elemanı başına düşen döner sermaye geliri	TL	9.300	27.781	30.000
Kamu finanslı ve uluslararası destekli projelerden elde edilen araştırma gelirleri / Toplam öğretim üyesi sayısı	TL	93.000	78.945	80.000

FAALİYETLER	KAYNAK İHTİYACI		
	Bütçe	Bütçe Dışı	Toplam
Kamu finanslı ve uluslararası destekli projelerin geliştirilmesinin desteklenmesi	0	82.555.612	82.555.612
Teknokent gelirlerinin Arttırılması	0	29.100.000	29.100.000
Döner Sermaye gelirlerinin arttırılması	0	31.968.000	31.968.000
Üniversite-Sanayi işbirliğinin geliştirilmesi	0	3.896.741	3.896.741
GENEL TOPLAM	0	147.520.353	147.520.353

FAALİYET MALİYETLERİ TABLOSU		
İdare Adı	38.07 - İSTANBUL TEKNİK ÜNİVERSİTESİ	
Performans Hedefi	2.4.1: Üniversiteye bağlı ya da birlikte çalışılan kurumların katkıları ile araştırma ve geliştirme çalışmaları desteklenecektir.	
Faaliyet Adı	Kamu finanslı ve uluslararası destekli projelerin geliştirilmesinin desteklenmesi	
Sorumlu Harcama Birimi veya Birimleri	38.07.00.01 – Üst Yönetim, Akademik ve İdari Birimler	
EKONOMİK KOD	ÖDENEK	
01 Personel Giderleri	0	
02 SGK Devlet Primi Giderleri	0	
03 Mal ve Hizmet Alım Giderleri	0	
04 Faiz Giderleri	0	
05 Cari Transferler	0	
06 Sermaye Giderleri	0	
07 Sermaye Transferleri	0	
08 Borç verme	0	
TOPLAM BÜTÇE KAYNAK İHTİYACI	0	
Bütçe Dışı Kaynak	Döner Sermaye	0
	Diğer Yurt İçi	72.136.139
	Yurt Dışı	10.419.473
TOPLAM BÜTÇE DIŞI KAYNAK İHTİYACI	0	
TOPLAM KAYNAK İHTİYACI	82.555.612	



FAALİYET MALİYETLERİ TABLOSU		
İdare Adı	38.07 - İSTANBUL TEKNİK ÜNİVERSİTESİ	
Performans Hedefi	2.4.1: Üniversiteye bağlı ya da birlikte çalışılan kurumların katkıları ile araştırma ve geliştirme çalışmaları desteklenecektir.	
Faaliyet Adı	Teknokent gelirlerinin artırılması	
Sorumlu Harcama Birimi veya Birimleri	38.07.00.01 – Üst Yönetim, Akademik ve İdari Birimler	
EKONOMİK KOD		ÖDENEK
01	Personel Giderleri	0
02	SGK Devlet Primi Giderleri	0
03	Mal ve Hizmet Alım Giderleri	0
04	Faiz Giderleri	0
05	Cari Transferler	0
06	Sermaye Giderleri	0
07	Sermaye Transferleri	0
08	Borç verme	0
TOPLAM BÜTÇE KAYNAK İHTİYACI		0
Bütçe Dışı Kaynak	Döner Sermaye	0
	Diğer Yurt İçi	29.100.000
	Yurt Dışı	0
TOPLAM BÜTÇE DIŞI KAYNAK İHTİYACI		0
TOPLAM KAYNAK İHTİYACI		29.100.000



FAALİYET MALİYETLERİ TABLOSU

İdare Adı	38.07 - İSTANBUL TEKNİK ÜNİVERSİTESİ	
Performans Hedefi	2.4.1: Üniversiteye bağlı ya da birlikte çalışılan kurumların katkıları ile araştırma ve geliştirme çalışmaları desteklenecektir.	
Faaliyet Adı	Döner Sermaye gelirlerinin arttırılması	
Sorumlu Harcama Birimi veya Birimleri	38.07.00.01 – Üst Yönetim, Akademik ve İdari Birimler	
EKONOMİK KOD		ÖDENEK
01	Personel Giderleri	0
02	SGK Devlet Primi Giderleri	0
03	Mal ve Hizmet Alım Giderleri	0
04	Faiz Giderleri	0
05	Cari Transferler	0
06	Sermaye Giderleri	0
07	Sermaye Transferleri	0
08	Borç verme	0
TOPLAM BÜTÇE KAYNAK İHTİYACI		0
Bütçe Dışı Kaynak	Döner Sermaye	0
	Diğer Yurt İçi	31.968.000
	Yurt Dışı	0
TOPLAM BÜTÇE DIŞI KAYNAK İHTİYACI		0
TOPLAM KAYNAK İHTİYACI		31.968.000



STRATEJİK AMAÇ 3: ÇAĞIN ÖNEMLİ SORUNLARININ ÇÖZÜMÜNDE TOPLUMA ÖNDERLİK

Stratejik Hedef 3.1: Toplumun problemlerine odaklanmak ve yaratıcı çözümler önermek

Performans Hedefi 3.1.1: Evrensel bilim ve teknolojik gelişmelerin ışığında toplumsal problemlere doğrudan katkı sağlayacak çalışmaların sayıları artırılarak desteklenecektir.

PERFORMANS GÖSTERGELERİ	Ölçü Birimi	2012	2013	2014
Toplum yararına yönelik araştırma proje sayısı	Sayı	45	46	50
Afet Yönetim Merkezi ve ilgili diğer birimlerce ulaşılan kişi sayısı	Sayı	9.000	10.000	20.000
Afetler konusunda yapılan danışmanlık sayısı	Sayı	1	1	5
Temel Afet Bilinci sertifika program sayısı	Sayı	2	-	3

FAALİYETLER	KAYNAKLAR		
	Bütçe	Bütçe Dışı	Toplam
Toplum yararına yönelik projelerin geliştirilmesi	0	0	0
Kültürel çeşitliliğe verilen önemin sürdürülmesi	0	0	0
Açık ders malzemelerinin hazırlanması ve ulusal kullanıma sunulması	0	0	0
Kamu özel sektör sivil toplum kuruluşları(STK) ile işbirliği yapılarak toplumsal problemlerin çözülmesine yönelik faaliyetlerin sürdürülmesi ve toplumsal ilişkiler ofisi kurulması	0	0	0
Afet ve acil durum konularında toplumu bilinçlendirmek için faaliyetler gerçekleştirilmesi	8.000	0	8.000
GENEL TOPLAM	8.000	0	8.000

FAALİYET MALİYETLERİ TABLOSU		
İdare Adı	38.07 - İSTANBUL TEKNİK ÜNİVERSİTESİ	
Performans Hedefi	3.1.1: Üniversite öğrencilerinin farklı bilim dalları üzerinde eğitim almaları sağlanarak akademik gelişimlerine katkıda bulunulacaktır .	
Faaliyet Adı	Afet ve acil durum konularında toplumu bilinçlendirmek için faaliyetler gerçekleştirilmesi	
Sorumlu Harcama Birimi veya Birimleri	38.07.00.01 - Üst Yönetim, Akademik ve İdari Birimler	
EKONOMİK KOD	ÖDENEK	
01 Personel Giderleri	2.000	
02 SGK Devlet Primi Giderleri	6.000	
03 Mal ve Hizmet Alım Giderleri	0	
04 Faiz Giderleri	0	
05 Cari Transferler	0	
06 Sermaye Giderleri	0	
07 Sermaye Transferleri	0	
08 Borç verme	0	
TOPLAM BÜTÇE KAYNAK İHTİYACI	8.000	
Bütçe Dışı Kaynak	Döner Sermaye	0
	Diğer Yurt İçi	0
	Yurt Dışı	0
TOPLAM BÜTÇE DIŞI KAYNAK İHTİYACI	8.000	
TOPLAM KAYNAK İHTİYACI	8.000	

STRATEJİK AMAÇ 3: ÇAĞIN ÖNEMLİ SORUNLARININ ÇÖZÜMÜNDE TOPLUMA ÖNDERLİK

Stratejik Hedef 3.2: Toplumsal etkileşim ve topluma hizmet

Performans Hedefi 3.2.1: Toplumun gereksinimlerine yönelik gerçekleştirilen hizmetler arttırılacaktır.

PERFORMANS GÖSTERGELERİ	Ölçü Birimi	2012	2013	2014
Sürekli Eğitim Merkezi tarafından yaşam boyu öğrenme tarafından düzenlenen etkinlik sayısı	Sayı	76	111	115
Topluma yönelik yapılan etkinlik sayısı	Sayı	5	7	7
Açık Davet (Open House) etkinlik sayısı	Sayı	5	-	-
Web ana sayfasının aldığı yıllık ziyaretçi sayısı	Sayı	2.750	2.568	3.000
Üniversitenin tanıtım amaçlı düzenlenen Ulusal ve Uluslararası toplantılara katılım sayısı	Sayı	0	32	35
Üniversitenin Liselerde düzenlenen tanıtım amaçlı toplantılara katılım sayısı	Sayı	500	500	600

FAALİYETLERİ	KAYNAK İHTİYACI		
	Bütçe	Bütçe Dışı	Toplam
Mezunlarla İlişkilerin Geliştirilmesi projesi	0	0	0
İTÜ Kurumsal Kimlik Projesi	0	0	0
1773 İTÜ Satış Mekanının açılması	0	0	0
İTÜ Açık Davet (Open House) etkinlikleri düzenlenmesi	0	0	0
İTÜ Öğrenci Rehberliği (Mentorluk) Sistemi Projesi	0	0	0
İTÜ Tanıtımı ve Algı Yönetimi Projesi	6.853.000	0	6.853.000
İTÜ İnternet Sitesinin etkinliğinin artırılması	2.493.000	0	2.493.000
İTÜ'nün bilimsel gücü ve deneyiminin toplumsal karar noktalarında etkin kullanılması	0	0	0
GENEL TOPLAM	9.346.000	0	9.346.000



FAALİYET MALİYETLERİ TABLOSU		
İdare Adı	38.07 - İSTANBUL TEKNİK ÜNİVERSİTESİ	
Performans Hedefi	3.2.1: Toplumun gereksinimlerine yönelik gerçekleştirilen hizmetler arttırılacaktır.	
Faaliyet Adı	İTÜ Tanıtım ve algı yönetimi projesi	
Sorumlu Harcama Birimi veya Birimleri	38.07.00.01 - Üst Yönetim, Akademik ve İdari Birimler	
EKONOMİK KOD		ÖDENEK
01	Personel Giderleri	3.852.000
02	SGK Devlet Primi Giderleri	692.000
03	Mal ve Hizmet Alım Giderleri	2.309.000
04	Faiz Giderleri	0
05	Cari Transferler	0
06	Sermaye Giderleri	0
07	Sermaye Transferleri	0
08	Borç verme	0
TOPLAM BÜTÇE KAYNAK İHTİYACI		6.853.000
Bütçe Dışı Kaynak	Döner Sermaye	0
	Diğer Yurt İçi	0
	Yurt Dışı	
TOPLAM BÜTÇE DIŞI KAYNAK İHTİYACI		0
TOPLAM KAYNAK İHTİYACI		6.853.000

FAALİYET MALİYETLERİ TABLOSU		
İdare Adı	38.07 - İSTANBUL TEKNİK ÜNİVERSİTESİ	
Performans Hedefi	3.2.1: Toplumun gereksinimlerine yönelik gerçekleştirilen hizmetler arttırılacaktır.	
Faaliyet Adı	İTÜ İnternet Sitesinin etkinliğinin arttırılması	
Sorumlu Harcama Birimi veya Birimleri	38.07.00.01 - Üst Yönetim, Akademik ve İdari Birimler	
EKONOMİK KOD		ÖDENEK
01	Personel Giderleri	981.000
02	SGK Devlet Primi Giderleri	201.000
03	Mal ve Hizmet Alım Giderleri	1.311.000
04	Faiz Giderleri	0
05	Cari Transferler	0
06	Sermaye Giderleri	0
07	Sermaye Transferleri	0
08	Borç verme	0
TOPLAM BÜTÇE KAYNAK İHTİYACI		2.493.000
Bütçe Dışı Kaynak	Döner Sermaye	0
	Diğer Yurt İçi	0
	Yurt Dışı	0
TOPLAM BÜTÇE DIŞI KAYNAK İHTİYACI		0
TOPLAM KAYNAK İHTİYACI		2.493.000



STRATEJİK AMAÇ 3: ÇAĞIN ÖNEMLİ SORUNLARININ ÇÖZÜMÜNDE TOPLUMA ÖNDERLİK

Stratejik Hedef 3.3: Toplumsal farklılıkları ve hakları gözeterek örnek bir üniversite olmak

Performans Hedefi 3.3.1: Bilim, mühendislik, teknoloji ve topluma yönelik alanlarda kadın erkek fırsat eşitliğini sağlamaya yönelik çalışmalar yapılacaktır.

PERFORMANS GÖSTERGELERİ	Ölçü Birimi	2012	2013	2014
Bilim Mühendislik ve Teknolojide Kadın Araştırmaları Uygulama Merkezi (BMT-KAUM) Bütçesi	TL	-	-	-
Toplam kadın personel sayısı / Toplam personel sayısı	Yüzde	43	43	45
Toplumsal cinsiyet eşitliğine yönelik etkinlik sayısı	Sayı	20	19	25
Bilim Mühendislik ve Teknolojide Kadın Araştırmaları Uygulama Merkezi (BMT-KAUM) etkinlikleri ile ulaşılan (kadın-erkek) kişi sayısı	Sayı	550	400	500
Engelsiz İTÜ Ofisinden faydalanan öğrenci ve personel sayısı	Sayı	30	35	45

FAALİYETLER	KAYNAK İHTİYACI		
	Bütçe	Bütçe Dışı	Toplam
Üniversite yönetiminde ve akademik kadrolarında kadınların teşvik edilmesi konusunda farkındalık yaratmak	0	0	0
Üniversite çapında toplumsal cinsiyete duyarlı istatistik verinin oluşturulması ve her yıl düzenli olarak güncellenmesi-Tüm yönetim kademeleri temelinde öğrenciler, akademik ve idari personel için ayrıştırılmış veri tabanı	0	0	0
İTÜ çapında uygulamaların izlenmesi	0	0	0
Eğitimde kadın-erkek eşitliğini sağlamaya yönelik çalışmalar	0	0	0
Engelsiz Yerleşke Projesi	0	0	0
GENEL TOPLAM	0	0	0

STRATEJİK AMAÇ 4: ULUSLARARASI AĞLARDA ETKİLİ VE ÖNCÜ PAYDAŞLIK

Stratejik Hedef 4.1: Uluslararası ölçekte karar organlarında yer almak

Performans Hedefi 4.1.1: Uluslararası ölçekte karar organlarında yer almak.

PERFORMANS GÖSTERGELERİ	Ölçü Birimi	2012	2013	2014
Uluslararası SCI-SSCI-A&HCI dergilerde editörler kurulu üye öğretim üye sayısı	Sayı	84	100	102
Kurumsal olarak üye olunan uluslararası kuruluş ve ağ (network) sayısı	Sayı	10	10	11
Yurtdışı üniversitelerle yapılan protokol sayısı	Sayı	138	156	163
Yurtdışında çalışan mezun sayısı	Sayı	621	699	783
Yetkin Mühendislik sınavına giren sayısı	Sayı	87	60	70

FAALİYETLER	KAYNAK İHTİYACI		
	Bütçe	Bütçe Dışı	Toplam
Uluslararası İşbirliklerinin Geliştirme Projesi	203.000	0	203.000
Yetkin Mühendislik Lisans Sınavları Uygulaması	0	0	0
GENEL TOPLAM	203.000		203.000

FAALİYET MALİYETLERİ TABLOSU		
İdare Adı	38.07 - İSTANBUL TEKNİK ÜNİVERSİTESİ	
Performans Hedefi	4.1.1: Uluslararası ölçekte karar organlarında yer almak	
Faaliyet Adı	Uluslararası İşbirliklerinin Geliştirme Projesi	
Sorumlu Harcama Birimi veya Birimleri	38.07.00.01 - Üst Yönetim, Akademik ve İdari Birimler	
EKONOMİK KOD		ÖDENEK
01	Personel Giderleri	0
02	SGK Devlet Primi Giderleri	0
03	Mal ve Hizmet Alım Giderleri	0
04	Faiz Giderleri	0
05	Cari Transferler	203.000
06	Sermaye Giderleri	0
07	Sermaye Transferleri	0
08	Borç verme	0
TOPLAM BÜTÇE KAYNAK İHTİYACI		203.000
Bütçe Dışı Kaynak	Döner Sermaye	0
	Diğer Yurt İçi	0
	Yurt Dışı	0
TOPLAM BÜTÇE DIŞI KAYNAK İHTİYACI		0
TOPLAM KAYNAK İHTİYACI		203.000



STRATEJİK AMAÇ 4: ULUSLARARASI AĞLARDA ETKİLİ VE ÖNCÜ PAYDAŞLIK

Stratejik Hedef 4.2: Sürdürülebilir ve etkin uluslararası eğitim öğretim faaliyetleri yürütmek

Performans Hedefi 4.2.1: Uluslararası programlar çerçevesinde dünyadaki gelişmelere yeni iş sahalarına ve çok disiplinli program artışına yönelik çalışmaların artırılması sağlanacaktır

PERFORMANS GÖSTERGELERİ	Ölçü Birimi	2012	2013	2014
Uluslararası öğrenci değişim programlarına katılan öğrenci sayısı / Toplam öğrenci sayısı	Yüzde	1,2	2,5	3,0
Uluslararası değişim programlarına katılan öğretim elemanı sayısı / Toplam öğretim elemanı sayısı	Yüzde	1,1	1,2	1,5
Uluslararası değişim programlarından gelen öğrenci sayısı/ Giden öğrenci sayısı	Yüzde	92	78	85
Uluslararası ortak lisans program sayısı	Sayı	12	12	12
Uluslararası ortak yüksek lisans program sayısı	Sayı	1	-	-
Uluslararası yarışmalarda ilk 5'e giren öğrenci proje sayısı / Toplam proje sayısı	Yüzde	50	-	-
Yabancı uyruklu öğrenci oranı	Yüzde	3,83	4,21	3,85
Yurtdışı yarışma ve etkinliklere katılma sayısı	Sayı	7	19	20

FAALİYETLER	KAYNAK İHTİYACI		
	Bütçe	Bütçe Dışı	Toplam
Uluslararası hareketliliğin geliştirilmesi			
Uluslararası ortak lisansüstü programların açılması	5.044.000	0	5.044.000
Öğrenci Kulüplerinin uluslararası alanda faaliyetlerin desteklenmesi projeleri	0	0	0
Uluslararası Eğitim Yerleşkelerinin (Berlin Kampüsü, İTÜ-KKTC) Kurulması Projesi	0	0	0
GENEL TOPLAM	5.044.000		5.044.000

FAALİYET MALİYETLERİ TABLOSU		
İdare Adı	38.07 - İSTANBUL TEKNİK ÜNİVERSİTESİ	
Performans Hedefi	4.2.1: Uluslararası programlar çerçevesinde dünyadaki gelişmelere, yeni iş sahalarına ve çok disiplinli program artışına yönelik çalışmaların artırılması sağlanacaktır.	
Faaliyet Adı	Uluslararası ortak lisansüstü programların açılması	
Sorumlu Harcama Birimi veya Birimleri	38.07.00.01 - Üst Yönetim, Akademik ve İdari Birimler	
EKONOMİK KOD		ÖDENEK
01	Personel Giderleri	4.301.000
02	SGK Devlet Primi Giderleri	67.000
03	Mal ve Hizmet Alım Giderleri	676.000
04	Faiz Giderleri	0
05	Cari Transferler	0
06	Sermaye Giderleri	0
07	Sermaye Transferleri	0
08	Borç verme	0
TOPLAM BÜTÇE KAYNAK İHTİYACI		5.044.000
Bütçe Dışı Kaynak	Döner Sermaye	0
	Diğer Yurt İçi	0
	Yurt Dışı	0
TOPLAM BÜTÇE DIŞI KAYNAK İHTİYACI		0
TOPLAM KAYNAK İHTİYACI		5.044.000



STRATEJİK AMAÇ 4: ULUSLARARASI AĞLARDA ETKİLİ VE ÖNCÜ PAYDAŞLIK

Stratejik Hedef 4.3: Sürdürülebilir ve etkin uluslararası yenilikçi araştırma faaliyetleri yürütmek

Performans Hedefi 4.3.1: Araştırma ve inovasyonda yeni ve katma değerleri yüksek uluslararası bilgi üretmek ve bu bilgiyi üretime dönüştürmek amacıyla yapılan çalışmalar artırılacaktır

PERFORMANS GÖSTERGELERİ	Ölçü Birimi	2012	2013	2014
Uzun süreli yurtdışı bilimsel araştırma desteği alan öğretim elemanı sayısı	Sayı	24	5	10
Uluslararası araştırma projesi alan öğretim elemanı sayısı.	Sayı	20	36	44
AB Proje sayısı	Sayı	34	39	44
Uluslararası araştırma proje sayısı / Öğretim üyesi sayısı	Yüzde	3	4	5

Erasmus Projeleri Dahil Edilmemiştir.

FAALİYETLER	KAYNAK İHTİYACI		
	Bütçe	Bütçe Dışı	Toplam
Uzun Süreli yurt dışı bilimsel araştırmalarına katılım desteği projesi	0	0	0
Uluslararası Proje Merkezinin geliştirilmesi	0	0	0
GENEL TOPLAM	0	0	0

STRATEJİK AMAÇ 5: KAYNAKLARINI YARATAN, YÖNETEN, ŞEFFAF, HESAP VEREBİLİR, ESNEK, İNSAN ODAKLI YAPILANMA

Stratejik Hedef 5.1: Öz gelirlerini arttıran bir üniversite olmak

Performans Hedefi 5.1.1 : Öz gelirlerini arttıran bir üniversite olmak

PERFORMANS GÖSTERGELERİ	Ölçü Birimi	2012	2013	2014
Öz Gelir/TOPLAM Gelir	yüzde	48	39	45

Stratejik Hedef 5.2: Şeffaf, hesap verebilir, esnek bir kurum olmak

Performans Hedefi 5.2.1: Tüm birimlerin bir arada, uyum içerisinde ve gizlilik gözetmeksizin çalışmaları sağlanacaktır.

PERFORMANS GÖSTERGELERİ	Ölçü Birimi	2012	2013	2014
Dış paydaşlarla düzenlenen toplantı sayısı	Sayı	1	-	-
İdari ve akademik personelle düzenlenen toplantı sayısı	Sayı	43	-	
Yönetim ve senato toplantı sayısı	Sayı	60	67	65
Tamamlanmış ve yazılı hale getirilmiş toplam süreç sayısı	Sayı	200	210	215

FAALİYETLER	KAYNAK İHTİYACI		
	Bütçe	Bütçe Dışı	Toplam
İç ve dış değerlendirme sistemlerinin geliştirilmesi ve sürekliliğinin sağlanması	1.654.000	0	1.654.000
Paydaşlara hesap verebilen yönetim modellerinin geliştirilmesi	0	0	0
İç Kontrol Sisteminin kurulması	0	0	0
Yönetim Bilgi sisteminin Oluşturulması	0	0	0
Yönetim katılım Sisteminin Kurulması	0	0	0
GENEL TOPLAM	1.654.000		1.654.000

FAALİYET MALİYETLERİ TABLOSU		
İdare Adı	38.07 - İSTANBUL TEKNİK ÜNİVERSİTESİ	
Performans Hedefi	5.2.1.Tüm birimlerin bir arada, uyum içerisinde ve gizlilik gözetmeksizin çalışmaları sağlanacaktır.	
Faaliyet Adı	İç ve dış değerlendirme sistemlerinin geliştirilmesi ve sürekliliğinin sağlanması	
Sorumlu Harcama Birimi veya Birimleri	38.07.00.01 - Üst Yönetim, Akademik ve İdari Birimler	
EKONOMİK KOD		ÖDENEK
01	Personel Giderleri	1.326.000
02	SGK Devlet Primi Giderleri	242.000
03	Mal ve Hizmet Alım Giderleri	86.000
04	Faiz Giderleri	0
05	Cari Transferler	0
06	Sermaye Giderleri	0
07	Sermaye Transferleri	0
08	Borç verme	0
TOPLAM BÜTÇE KAYNAK İHTİYACI		1.654.000
Bütçe Dışı Kaynak	Döner Sermaye	0
	Diğer Yurt İçi	0
	Yurt Dışı	0
TOPLAM BÜTÇE DIŞI KAYNAK İHTİYACI		0
TOPLAM KAYNAK İHTİYACI		1.654.000



STRATEJİK AMAÇ 5: KAYNAKLARINI YARATAN, YÖNETEN, ŞEFFAF, HESAP VEREBİLİR, ESNEK, İNSAN ODAKLI YAPILANMA

Stratejik Hedef 5.3: Çalışanların yaşam kalitesini yükseltmek

Performans Hedefi 5.3.1: Çalışanların yaşam kalitesini en üst düzeye taşımak için ekonomik, mesleki, sosyal ve kültürel gelişimleri sağlanacaktır.

PERFORMANS GÖSTERGELERİ	Ölçü Birimi	2012	2013	2014
Lojmandan yararlanan çalışan sayısı / Toplam çalışan sayısı	Yüzde	12,91	14	15
Yıllık lojmana yerleşen çalışan sayısı / Yıllık başvuru sayısı	Yüzde	8,14	25	25
Kreş ve anaokulundan yararlanmaya başlayan çalışan sayısı / Yıllık başvuru sayısı	Yüzde	46	45,74	25,93

FAALİYETLER	KAYNAK İHTİYACI		
	Bütçe	Bütçe Dışı	Toplam
Lojman kapasitesinin arttırmaya yönelik projelerin geliştirilmesi	296.000	0	296.000
İTÜ Kreş ve Anaokulu Projesi	0	0	0
Çalışanların memnuniyet düzeylerinin izlenmesi projesi	0	0	0
Çalışanların konut edindirme projesi	0	0	0
Sağlık Merkezi Projesi	0	0	0
Sosyal ve spor tesislerinin geliştirilmesi	0	0	0
Kampüs güvenliğinin geliştirilmesi	7.507.000	0	7.507.000
İTÜ vakıf okullarına mensup çocuklarının giriş olanaklarının iyileştirilmesi	0	0	0
GENEL TOPLAM	7.803.000	0	7.803.000

FAALİYET MALİYETLERİ TABLOSU		
İdare Adı	38.07 - İSTANBUL TEKNİK ÜNİVERSİTESİ	
Performans Hedefi	5.3.1: Çalışanların ekonomik, mesleki, sosyal ve kültürel gelişimleri sağlanacaktır	
Faaliyet Adı	Lojman kapasitesinin arttırmaya yönelik projelerin geliştirilmesi	
Sorumlu Harcama Birimi veya Birimleri	38.07.00.01 - Üst Yönetim, Akademik ve İdari Birimler	
EKONOMİK KOD	ÖDENEK	
01 Personel Giderleri	0	
02 SGK Devlet Primi Giderleri	0	
03 Mal ve Hizmet Alım Giderleri	296.000	
04 Faiz Giderleri	0	
05 Cari Transferler	0	
06 Sermaye Giderleri	0	
07 Sermaye Transferleri	0	
08 Borç verme	0	
TOPLAM BÜTÇE KAYNAK İHTİYACI	296.000	
Bütçe Dışı Kaynak	Döner Sermaye	0
	Diğer Yurt İçi	0
	Yurt Dışı	0
TOPLAM BÜTÇE DIŞI KAYNAK İHTİYACI	0	
TOPLAM KAYNAK İHTİYACI	296.000	



FAALİYET MALİYETLERİ TABLOSU		
İdare Adı	38.07 - İSTANBUL TEKNİK ÜNİVERSİTESİ	
Performans Hedefi	5.3.2: Çalışanların ekonomik, mesleki, sosyal ve kültürel gelişimleri sağlanacaktır	
Faaliyet Adı	Kampüs güvenliğinin geliştirilmesi	
Sorumlu Harcama Birimi veya Birimleri	38.07.00.01 - Üst Yönetim, Akademik ve İdari Birimler	
EKONOMİK KOD		ÖDENEK
01	Personel Giderleri	3.170.000
02	SGK Devlet Primi Giderleri	510.000
03	Mal ve Hizmet Alım Giderleri	3.827.000
04	Faiz Giderleri	0
05	Cari Transferler	0
06	Sermaye Giderleri	0
07	Sermaye Transferleri	0
08	Borç verme	0
TOPLAM BÜTÇE KAYNAK İHTİYACI		0
Bütçe Dışı Kaynak	Döner Sermaye	0
	Diğer Yurt İçi	0
	Yurt Dışı	0
TOPLAM BÜTÇE DIŞI KAYNAK İHTİYACI		0
TOPLAM KAYNAK İHTİYACI		7.507.000

STRATEJİK AMAÇ 5: KAYNAKLARINI YARATAN, YÖNETEN, ŞEFFAF, HESAP VEREBİLİR, ESNEK, İNSAN ODAKLI YAPILANMA

Stratejik Hedef 5.4: Çalışanların Ekonomik, Mesleki, Sosyal ve Kültürel Gelişimlerinin Sağlanması

Performans Hedefi 5.4.1 Çalışanların mesleki yönden gelişimleri sağlanacaktır.

PERFORMANS GÖSTERGELERİ	Ölçü Birimi	2012	2013	2014
Kurum içi düzenlenen mesleki eğitim sayısı	Sayı	2	1	4

FAALİYETLER	KAYNAK İHTİYACI		
	Bütçe	Bütçe Dışı	Toplam
Performans Teşvik Sisteminin Kurulması	0	0	0
Akademik ve İdari personel eğitim planı	0	0	0
Sosyal ve Kültürel Gelişimi sağlayacak projelerin geliştirilmesi (Maslak kampüsünde sanat galerisi, konservatuarın Maslak kampüsünde kültür ve sanat merkezi kurulması projesi)	0	0	0
GENEL TOPLAM	0	0	0

D. İDARENİN TOPLAM KAYNAK İHTİYACI

İDARE PERFORMANS TABLOSU

İdare Adı 38.07 - İSTANBUL TEKNİK ÜNİVERSİTESİ

PERFORMANS HEDEFİ FAALİYET	AÇIKLAMA	2013					
		Bütçe İçi		Bütçe Dışı		Toplam	
		(TL)	PAY (%)	(TL)	PAY (%)	(TL)	PAY (%)
1	Öğrencilerin Öğrenim Hayatı Sonrasında İş Dünyasına Entegre Olabilmelerini Sağlamak Amacıyla Çalışmalar Artırılacaktır.	79.000,00	0,03	0	0	79.000,00	0,02
1	Girişimci mezunlar yetiştirmek	79.000,00	0,03	0	0	79.000,00	0,02
2	Mezuniyet Tasarım Projeleri Teşvik Sistemi	0	0	0	0	0	0
3	İTÜ Kariyer Planı Geliştirme ve Uygulama Projesi	0	0	0	0	0	0
2	Üniversite bünyesinde işlenen derslerin nitelik ve verimliliklerini arttırarak uluslararası düzeyde eğitim verilmesine yönelik çalışmalar yapılacaktır.	171.287.000,00	55,29	0	0	171.287.000,00	37,45
4	Eğitimde Mükemmeliyet Merkezi kurulması ve eğitimcilerin niteliklerinin geliştirilmesi	161.691.000,00	52,19	0	0	161.691.000,00	35,36
5	Yabancı dilde eğitimin geliştirilmesi ve hazırlık okulunun akreditasyonu	9.596.000,00	3,1	0	0	9.596.000,00	2,1
6	Staj sisteminin yapılandırılması ve Staj Otomasyon (Web Tabanlı) Projesi	0	0	0	0	0	0
7	İnsan ve toplum bilimleri eğitimine yönelik bir fakültenin kurulması	0	0	0	0	0	0
8	Temel bilim derslerinin düzey çeşitlendirmesi	0	0	0	0	0	0
3	Üniversitemize katılan öğrencilerin gelişimlerine katkıda bulunacak faaliyetler arttırılacak ve buna bağlı olarak öğrencilerin üniversiteden beklentileri karşılanmaya çalışılacaktır.	826.000,00	0,27	0	0	826.000,00	0,18

PERFORMANS HEDEFİ	FAALİYET	AÇIKLAMA	2013					
			Bütçe İçi		Bütçe Dışı		Toplam	
			(TL)	PAY(%)	(TL)	PAY(%)	(TL)	PAY(%)
9		İTÜ Öğrenci Rehberliği (Mentorluk) Sistemi Projesi	0	0	0	0	0	0
10		Öğrencilerin sosyal yönlerinin geliştirilmesi projesi	826.000,00	0,27	0	0	826.000,00	0,18
11		Öğrenci e-portfolyo sisteminin geliştirilmesi	0	0	0	0	0	0
4		Üniversite öğrencilerinin farklı bilim dalları üzerine eğitim almaları sağlanarak akademik gelişimlerine katkıda bulunulacaktır.	18.678.000,00	6,03	0	0	18.678.000,00	4,08
12		Disiplinlerarası çalışmaların desteklenmesi projesi	18.678.000,00	6,03	0	0	18.678.000,00	4,08
5		Eğitim-Öğretim altyapı olanaklarının iyileştirilmesi sağlanacaktır.	35.450.000,00	11,44	0	0	35.450.000,00	7,75
13		Eğitim-öğretimde kullanılan derslik, laboratuvar vb. olanakların artırılması	26.420.000,00	8,53	0	0	26.420.000,00	5,78
14		Kütüphane hizmetlerinin niteliğinin artırılarak sürekliliğinin sağlanması	5.850.000,00	1,89	0	0	5.850.000,00	1,28
15		Bilişim altyapısının iyileştirilmesi	2.680.000,00	0,87	0	0	2.680.000,00	0,59
16		Öğrencilere sağlanan fiziksel, kültürel, sosyal ve sportif olanakların artırılması	300.000,00	0,1	0	0	300.000,00	0,07
17		Uzaktan eğitim altyapısının geliştirilmesi	0	0	0	0	0	0
18		Öğretim üyelerinin bilgisayarlarının yenilenmesi	200.000,00	0,06	0	0	200.000,00	0,04
19		Öğretim elemanlarının ofislerinin mekansal yenilemesi	0	0	0	0	0	0
20		Öğrenci Sosyal Merkezi Projesi	0	0	0	0	0	0
6		Üniversite bünyesinde araştırma ve inovasyonda nitelik ve üretkenliği artırmak için gerekli destek sağlanacaktır.	250.000,00	0,08	0	0	250.000,00	0,05
21		İhtisas Teknokent ve Ar-Ge Merkezleri (Dijital Türkiye Üssü, Enerji Teknokenti, Hava Uzay Savunma Teknokenti vb) kurulması	0	0	0	0	0	0
22		Teknoloji Transfer Ofisi Kurulması	0	0	0	0	0	0
23		Arı Gruplarının kurulmasının teşviki	0	0	0	0	0	0
24		Mükemmeliyet Merkezinin kurulması ve geliştirilmesi	0	0	0	0	0	0
25		Araştırmacı ve Bilim insanı yetiştirme projesi	250.000,00	0,08	0	0	250.000,00	0,05

PERFORMANS HEDEFİ FAALİYET	AÇIKLAMA	2013					
		Bütçe İçi		Bütçe Dışı		Toplam	
		(TL)	PAY(%)	(TL)	PAY(%)	(TL)	PAY(%)
7	Dünyanın gereksinim duyduğu bilimsel ve teknolojik alanlarda araştırmacı yetiştirmek için akademisyen ve öğrenci araştırma projelerine destek arttırılacaktır.	9.786.000,00	3,16	0	0	9.786.000,00	2,14
26	Öğretim üyelerinin öncül araştırmalarının desteklenmesi	0	0	0	0	0	0
27	Kamu, özel ve/veya uluslararası destekli projelerin arttırılması	0	0	0	0	0	0
28	Disiplinlerarası temel ve uygulamalı araştırmaların geliştirilmesi	9.786.000,00	3,16	0	0	9.786.000,00	2,14
29	Doktora sonrası araştırmaların desteklenmesi	0	0	0	0	0	0
8	Araştırmacılara patent ve lisans desteği sağlanarak elde ettikleri teknik çözümlerin sanayide uygulanmasına katkıda bulunulacaktır.	0	0	0	0	0	0
30	Araştırmacılara Patent ve Lisans desteği sağlama projelerinin geliştirilmesi	0	0	0	0	0	0
31	İTÜ Patent Ofisi kurulması	0	0	0	0	0	0
32	Teknoloji Transfer Ofisi kurulması	0	0	0	0	0	0
9	Üniversiteye bağlı ya da birlikte çalışılan kurumların katkıları ile araştırma ve geliştirme çalışmaları desteklenecektir.	0	0	147.520.353,00	100	147.520.353,00	32,26
33	Kamu finanslı ve uluslararası destekli projelerin geliştirilmesinin desteklenmesi	0	0	82.555.612,00	55,96	82.555.612,00	18,05
34	Teknokent gelirlerinin Arttırılması	0	0	29.100.000,00	19,73	29.100.000,00	6,36
35	Döner Sermaye gelirlerinin arttırılması	0	0	31.968.000,00	21,67	31.968.000,00	6,99
36	Üniversite-Sanayi işbirliğinin geliştirilmesi	0	0	3.896.741,00	2,64	3.896.741,00	0,85
10	Evrensel bilim ve teknolojik gelişmelerin ışığında toplumsal problemlere doğrudan katkı sağlayacak çalışmaların sayıları arttırılarak desteklenecektir.	8.000,00	0	0	0	8.000,00	0
37	Toplum yararına yönelik projelerin geliştirilmesi	0	0	0	0	0	0
38	Kültürel çeşitliliğe verilen önemin sürdürülmesi	0	0	0	0	0	0
39	Açık ders malzemelerinin hazırlanması ve ulusal kullanıma sunulması	0	0	0	0	0	0
40	Kamu özel sektör sivil toplum kuruluşları(STK) ile işbirliği yapılarak toplumsal problemlerin çözülmesine yönelik faaliyetlerin sürdürülmesi ve toplumsal ilişkiler ofisi kurulması	0	0	0	0	0	0

PERFORMANS HEDEFİ	FAALİYET	AÇIKLAMA	2013					
			Bütçe İçi		Bütçe Dışı		Toplam	
			(TL)	PAY(%)	(TL)	PAY(%)	(TL)	PAY(%)
	41	Afet ve acil durum konularında toplumu bilinçlendirmek için faaliyetler gerçekleştirilmesi	8.000,00	0	0	0	8.000,00	0
11		Toplumun gereksinimlerine yönelik gerçekleştirilen hizmetler arttırılacaktır.	9.346.000,00	3,02	0	0	9.346.000,00	2,04
	42	Mezunlarla İlişkilerin Geliştirilmesi projesi	0	0	0	0	0	0
	43	İTÜ Kurumsal Kimlik Projesi	0	0	0	0	0	0
	44	1773 İTÜ Satış Mekanının açılması	0	0	0	0	0	0
	45	İTÜ Açık Davet (Open House) etkinlikleri düzenlenmesi	0	0	0	0	0	0
	46	İTÜ Öğrenci Rehberliği (Mentorluk) Sistemi Projesi	0	0	0	0	0	0
	47	İTÜ Tanıtımı ve Algı Yönetimi Projesi	6.853.000,00	2,21	0	0	6.853.000,00	1,5
	48	İTÜ İnternet Sitesinin etkinliğinin artırılması	2.493.000,00	0,8	0	0	2.493.000,00	0,55
	49	İTÜ'nün bilimsel gücü ve deneyiminin toplumsal karar noktalarında etkin kullanılması	0	0	0	0	0	0
12		Bilim, mühendislik, teknoloji ve topluma yönelik alanlarda kadın erkek fırsat eşitliğini sağlamaya yönelik çalışmalar yapılacaktır.	0	0	0	0	0	0
	50	Üniversite yönetiminde ve akademik kadrolarında kadınların teşvik edilmesi konusunda farkındalık yaratmak	0	0	0	0	0	0
	51	Üniversite çapında toplumsal cinsiyete duyarlı istatistiki verinin oluşturulması ve her yıl düzenli olarak güncellenmesi-Tüm yönetim kademeleri temelinde öğrenciler, akademik ve idari personel için ayrıştırılmış veri tabanı	0	0	0	0	0	0
	52	İTÜ çapında uygulamaların izlenmesi	0	0	0	0	0	0
	53	Eğitimde kadın-erkek eşitliğini sağlamaya yönelik çalışmalar	0	0	0	0	0	0
	54	Engelsiz Yerleşke Projesi	0	0	0	0	0	0
13		Uluslararası ölçekte karar organlarında yer almak.	203.000,00	0,07	0	0	203.000,00	0,04
	55	Uluslararası İşbirliklerinin Geliştirme Projesi	203.000,00	0,07	0	0	203.000,00	0,04
	56	Yetkin Mühendislik Lisans Sınavları Uygulaması	0	0	0	0	0	0

PERFORMANS HEDEFİ	FAALİYET	AÇIKLAMA	2013					
			Bütçe İçi		Bütçe Dışı		Toplam	
			(TL)	PAY(%)	(TL)	PAY(%)	(TL)	PAY(%)
14		Uluslararası programlar çerçevesinde dünyadaki gelişmelere yeni iş sahalarına ve çok disiplinli program artışına yönelik çalışmaların artırılması sağlanacaktır.	5.044.000,00	1,63	0	0	5.044.000,00	1,1
57		Uluslararası hareketliliğin geliştirilmesi	0	0	0	0	0	0
58		Uluslararası ortak lisansüstü programların açılması	5.044.000,00	1,63	0	0	5.044.000,00	1,1
59		Öğrenci Kulüplerinin uluslararası alanda faaliyetlerin desteklenmesi projeleri	0	0	0	0	0	0
60		Uluslararası Eğitim Yerleşkelerinin (Berlin Kampüsü, İTÜ-KKTC) Kurulması Projesi	0	0	0	0	0	0
15		Araştırma ve inovasyonda yeni ve katma değerleri yüksek uluslararası bilgi üretmek ve bu bilgiyi üretime dönüştürmek amacıyla yapılan çalışmalar artırılacaktır.	0	0	0	0	0	0
61		Uzun Süreli yurt dışı bilimsel araştırmalarına katılım desteği projesi	0	0	0	0	0	0
62		Uluslararası Proje Merkezinin geliştirilmesi	0	0	0	0	0	0
16		Öz gelirlerini arttıran bir üniversite olmak	0	0	0	0	0	0
63		Gelir çeşitliliğinin artırılması	0	0	0	0	0	0
64		Tam Maliyetlendirme (Full Costing) Projesi	0	0	0	0	0	0
65		Teknokent gelirlerinin artırılması	0	0	0	0	0	0
17		Tüm birimlerin bir arada, uyum içerisinde ve gizlilik gözetmeksizin çalışmaları sağlanacaktır.	1.654.000,00	0,53	0	0	1.654.000,00	0,36
66		İç ve dış değerlendirme sistemlerinin geliştirilmesi ve sürekliliğinin sağlanması	1.654.000,00	0,53	0	0	1.654.000,00	0,36
67		Paydaşlara hesap verebilen yönetim modellerinin geliştirilmesi	0	0	0	0	0	0
68		İç Kontrol Sisteminin kurulması	0	0	0	0	0	0
69		Yönetim Bilgi sisteminin Oluşturulması	0	0	0	0	0	0
70		Yönetim katılım Sisteminin Kurulması	0	0	0	0	0	0
18		Çalışanların yaşam kalitesini en üst düzeye taşımak için ekonomik, mesleki, sosyal ve kültürel gelişimleri sağlanacaktır.	7.803.000,00	2,52	0	0	7.803.000,00	1,71
71		Lojman kapasitesinin arttırmaya yönelik projelerin geliştirilmesi	296.000,00	0,1	0	0	296.000,00	0,06

PERFORMANS HEDEFİ FAALİYET	AÇIKLAMA	2013					
		Bütçe İçi		Bütçe Dışı		Toplam	
		(TL)	PAY(%)	(TL)	PAY(%)	(TL)	PAY(%)
72	İTÜ Kreş ve Anaokulu Projesi	0	0	0	0	0	0
73	Çalışanların memnuniyet düzeylerinin izlenmesi projesi	0	0	0	0	0	0
74	Çalışanların konut edindirme projesi	0	0	0	0	0	0
75	Sağlık Merkezi Projesi	0	0	0	0	0	0
76	Sosyal ve spor tesislerinin geliştirilmesi	0	0	0	0	0	0
77	Kampüs güvenliğinin geliştirilmesi	7.507.000,00	0	0	0	7.507.000,00	1,64
78	İTÜ vakıf okullarına mensup çocuklarının giriş olanaklarının iyileştirilmesi	0	0	0	0	0	0
19	Çalışanların mesleki yönden gelişimleri sağlanacaktır.	0	0	0	0	0	0
79	Performans Teşvik Sisteminin Kurulması	0	0	0	0	0	0
80	Akademik ve İdari personel eğitim planı	0	0	0	0	0	0
81	Sosyal ve Kültürel Gelişimi sağlayacak projelerin geliştirilmesi (Maslak kampüsünde sanat galerisi, konservatuarın Maslak kampüsünde kültür ve sanat merkezi kurulması projesi)	0	0	0	0	0	0
Performans Hedefleri Maliyetleri Toplamı		260.414.000,00	84,06	147.520.353,00	100	407.934.353,00	89,2
Genel Yönetim Giderleri		44.762.000,00	14,45			44.762.000,00	9,79
Diğer İdarelere Transfer Edilecek Kaynaklar Toplamı		4.619.000,00	1,49			4.619.000,00	1,01
GENEL TOPLAM		309.795.000,00	100	147.520.353,00	100	457.315.353,00	100

TOPLAM KAYNAK İHTİYACI TABLOSU

Ekonomik Kodlar (I.Düzyey)	FALİYET TOPLAMI	GENEL YÖNETİM GİDERLERİ TOPLAMI	DİĞER İDARELERE TRANSFER EDİLECEK KAYNAKLAR TOPLAMI	GENEL TOPLAM
01 Personel Giderleri	159.288.000	19.620.000	0,00	178.908.000
02 SGK Devlet Primi Giderleri	27.470.000	3.485.000	0,00	30.955.000
03 Mal ve Hizmet Alım Giderleri	33.316.000	20.489.000	0,00	53.805.000
04 Faiz Giderleri	0,00	0,00	0,00	0,00
05 Cari Transferler	203.000	1.168.000	4.619.000	5.990.000
06 Sermaye Giderleri	40.137.000	0,00	0,00	40.137.000
07 Sermaye Transferleri	0,00	0,00	0,00	0,00
08 Borç verme	0,00	0,00	0,00	0,00
09 Yedek Ödenek	0,00	0,00	0,00	0,00
BÜTÇE ÖDENEĞİ TOPLAMI	260.414.000	44.762.000	4.619.000	309.795.000
Döner Sermaye	31.968.000	0,00	0,00	31.968.000
Diğer Yurt İçi Kaynaklar	105.132.880	0,00	0,00	105.132.880
Yurt Dışı Kaynaklar	10.419.473	0,00	0,00	10.419.473
TOPLAM BÜTÇE DIŞI KAYNAK İHTİYACI	147.520.353	0,00	0,00	147.520.353
TOPLAM KAYNAK İHTİYACI	407.934.353	44.762.000	4.619.000	457.315.353

E.DİĞER HUSUSLAR

Paydaşlarla projeler

Ülkemizin kalkınması ve gelişimine büyük katkı sağlama şansına sahip olmuş üniversitemizin, tüm paydaşları ile etkili ve sürdürülebilir ilişkiler içinde olması kaçınılmazdır. Yönetimimizin bu alanda planladığı çalışmalar aşağıdaki başlıklar altında ele alınmıştır.

Üniversite-Sanayi İşbirliği

Üniversitemizin sahip olduğu akademik yönetim bilgisi, ülkemizin kalkınması için reel sektörle paylaşılmalıdır. Etkili bir Üniversite-Sanayi işbirliğinin sağlanması, yönetimimiz için öncelikli konulardan biridir. Bu kapsamda Teknokent desteği ve büyük kuruluşların kürsü kurmasına yönelik çalışmalar yapılacaktır.

Teknokent-Üniversite Entegrasyonu

Öğretim üyelerinin mesleki becerilerinden toplumun doğrudan istifade etmesini kolaylaştırmak için kurgulanan Teknokentler, akademik personele fırsat oluşturmaktadır.

Etkin bir Teknokent-Üniversite işbirliğinin kurulmamasının hedeflenmiş olması sebebiyle Her teknopark şirketinin desteklediği ve beraber proje çalışmalarının gerçekleştirildiği bir laboratuvar-şirket eşleşmesi yapılacaktır. Böylece, teknokent az vergi ödeme yeri olarak değil, aktif ve etkin teknoloji geliştiren bir kurum haline gelecektir. İTÜ birikimine internet temelli bir veri tabanı ile ulaşılması sağlanacaktır.

Büyük İşletmelere Kürsü Kurma İmkânı

Bir kamu üniversitesi olarak sınırlı finansal kaynak sorunu, özellikle fiziksel gelişimi olumsuz etkilemektedir. Bu kısıtlılığı kısmen de olsa aşabilmek amacıyla, belli koşullar çerçevesinde, yurtdışında yaygın bir uygulama olan, büyük işletmelerin belli araştırmalara finansal destek vermesi ve kürsü kurmasına imkân verilecektir. Mezunlarla İlişkilerin Sürdürülebilirliği Dünyada ilk sıraları alan üniversitelerin en güçlü yanları, mezunlarla olan bağlarıdır. Bu bağların niteliği ve niceliği üniversitelerin sıralanmasında önemli rol oynar. Aynı amaçla, mezunlarımızla bütünleşme temel hedeflerimizden birisidir.

İTÜ 100.000'den fazla mezuna sahip, ülkemizin güzide üniversitelerinden biridir. Mezunlarımız ülkenin kalkınmasında, siyasette, ticaretle, bürokraside, sanatta, sporda ve

sanayide önemli katkılarda bulunmuşlardır. Bu nedenle mezun-mensup-öğrenci bağlantısının sağlam temeller üzerine oturtulması gereklidir. Söz konusu bağlantının, İTÜ'ye iş dünyası ve dünyada İTÜ mezunlarının çalıştığı ve bulunduğu her kurumdan ve ortamdan faydalı bir geri besleme sağlamanın yanı sıra; mezunların birlikte çalışacağı meslektaşlarının yetişmesi, İTÜ diplomasının değerinin korunması gibi çok önemli işlevleri vardır. Mezunlar arasında sosyal, kültürel, sanatsal, sportif ve yardım amaçlı organizasyonların tasarlanması ve uygulanması konusunda, Mezunlar Derneği'ne destek verilecektir.

İTÜ'nün mezunlarıyla olan ilişkisi dinamik, verimli ve sürdürülebilir nitelikte olmalıdır.

Bu çerçevede yapacaklarımız şunlardır:

Üniversite İmkânlarının Aktif Kullanımı: Üniversitemizin kütüphane, spor vb. imkânlarının belirli prensipler çerçevesinde mezunlar tarafından kullanımını artırmak, mezunların üniversiteyle entegrasyonunu artıracaktır.

Böylece mezun dernekleri daha aktif sivil inisiyatifler haline gelecektir.

le-Posta Adresi: İTÜ mezunlarına mezunlar için oluşturulacak elektronik posta adresi alma imkânı sağlanacaktır. Mezunlarımızın talebi doğrultusunda, sadece İTÜ mezun ve mensuplarına açık sosyal paylaşım sitesi oluşturulacaktır. (İTÜ-Link)

Mezun-üniversite entegrasyonu öğrencilerimize kariyer fırsatı sunan bir formasyonda geliştirilecektir.

Kariyer Merkezi'nin daha etkin hale getirilmesi

Gelişmiş ekonomiler, reel sektör-işgücü eşleştirmesinde Üniversite kariyer merkezlerinden son derece etkin bir şekilde faydalanmaktadır. Bilim yuvası olan üniversiteler, ellerindeki nitelikli insan kaynağını, yetenekler ve reel sektörün ihtiyaçları doğrultusunda yetiştirerek en kısa sürede ekonomiye kazandırılması konularında önemli role sahiptir. Üniversitemiz bu sorumluluğun farkında davranarak, öğrencilerimizin mesleki veya akademik kariyerlerine, doğru yön verebilmeleri için İTÜ Kariyer Merkezi'ne daha fazla destek sağlayacaktır.

Bu merkezde kariyer geliştirmeye yönelik danışmanlık, staj olanakları bulma, işe yerleştirme ve iş yaşamına yönelik gerekli eğitimlerin (mülakat teknikleri, özgeçmiş hazırlama, iletişim becerileri vb.) verilmesi sağlanacaktır. Merkezin görevi, mezuniyet sonrası da devam edecek; iş değiştirme ve transferler gibi mezunlarımızın kariyerlerinin yükseltilmesine yönelik

çalışmalar da bulunacaktır. Böylece bir yönden de üniversitemizin reel sektördeki etkinliği daha da arttırılmış olacaktır.

Laboratuvarların Akreditasyonu ve Sürdürülebilirliği

Laboratuvarların akreditasyonuna öncelik verilecek, su-güç aydınlatma- ağ gibi temel teknik donanımı en hızlı şekilde sorunsuz çözebilecek bir ekip oluşturulacaktır. Öğrenci gruplarının güvenli deney yapabilmelerini sağlayacak şekilde altyapı ve donanımları geliştirilecektir.

Laboratuvarlarda teknisyen, mühendis, uzman, doktora sonrası araştırmacı gibi nitelikli personel eksikliği giderilecektir.

Merkezi Atölye Kurulması

Ar-Ge faaliyetlerinin her türlü takım, aparat, düzenek vb. imalat ihtiyaçları için bir merkezi atölye kurulacaktır. Bu atölyede torna, tesviye, ahşap işleri, metal kesme ve işleme gibi farklı işler için gerekli araç ve ekipman bulundurulacaktır.

Uzaktan Öğretim Çalışmaları

Gelişmiş ekonomilerde üniversitelerce yaygın olarak benimsenen ve kullanılan, çağın en gelişmiş öğretim yöntemi olan uzaktan öğretim çalışmaları ivedilikle ele alınacaktır. Bunun için öncelikle UZEM 'in altyapısı modernize edilecektir.

Dersliklerin Öğretim Kalitemize Uygun Hale Getirilmesi

Dersliklerimize, öğretim etkinliğini ve verimliliğini artıran konfor ve çağdaş standartlara uygun teknolojik ekipmanlar sağlanacaktır. Öğretimin etkinliğini destekleyen yenilikler yapılırken her türlü teçhizatın düzenli bakımları uzmanlarca gerçekleştirilecektir.

Kariyer Geliştirme

Ekonomik kalkınmada nitelikli işgücünün önemi, tüm çevrelerce kabul edilen bir gerçektir. Bu ihtiyaç yüksek öğrenimdeki gençlerin, bireysel yeteneklerini hayata en etkin şekilde yansıtabilecekleri, uygun alanlarda beceri kazanmaları gereğini zorunlu kılmaktadır. Ayrıca öğrencilerimizin, reel sektörün ve özellikle de yüksek katma değer üreten istihdam alanlarının ihtiyaçları doğrultusunda yönlendirilmeleri gereği de kaçınılmazdır. Bu amaçla, öğrencilerimizin tam donanımlı olarak geleceğe hazırlanması için gerekli destek öğretimleri verilecektir. Tüm bu faaliyetler Kariyer Merkezi çatısında gerçekleştirilecektir.

Öğretim Üyesi Yetiştirme Programları (ÖYP)

ÖYP çerçevesinde, İTÜ'nün özellikle mühendislik öğretiminde üs olması, toplumsal bir sorumluluk projesi olarak ele alınacaktır. Böylece derslerde ve projelerde ihtiyaç duyulan yardımcı akademisyen gereksinimi de karşılanmış olacaktır.

Kurumsal Kimlik ve İmaj

240 yıllık geçmişi ile ülkemize yön veren İTÜ, 21. Yüzyılda da etkinliğini güçlendirerek sürdüren, çağdaş bir dünya üniversitesi olma hedefini, kurumsal imajı ile desteklemelidir.

Kurumsal Kimlik Üniversitemizin misyon ve vizyonu ile sahip olduğu insan kaynağı, bilimsel ve teknolojik potansiyeli, öğretim kalitesi, kurumsal kimliğimizi oluşturması gereken temel unsurlardır. İTÜ'nün ulusal ve uluslararası toplumlar tarafından bilinirliğinin yükseltilmesi için tüm paydaşlar ile kurumsal kimlik arama çalışmaları hızla gerçekleştirilecektir. Üniversitemizin kurumsal kimliğinin gerekli şekilde geliştirilmesi, tüm mensuplarımızın İTÜ'ye aidiyetini de arttıracaktır.

Kurumsal Aidiyetin Geliştirilmesi

Gerek akademisyenlerin gerekse mezunlarımızın ve öğrencilerimizin aidiyet olgusunun geliştirilmesi için sosyal ve kültürel aktiviteler düzenlenecektir. Akademisyenlerimiz ve öğrencilerimiz yılda sadece bir kez yapılan festivalle değil, yıl içinde yapılacak değişik etkinliklerle tanışma fırsatı bulacaktır.

İTÜ Radyo ve Televizyonuna İşlerlik Kazandırılması

İTÜ'nün tanıtımı ve kurumsal imajının yükseltilmesi için İTÜ Radyo ve Televizyonu'ndan etkin biçimde faydalanılacaktır. Bu amaçla özellikle İTÜ televizyonu, yerleşke içi ve yerleşkeler arası kapalı devre yayınına başlatılacaktır. Yerleşke içindeki ekranlardan bu yayının herkese ulaşması sağlanacaktır. Kongreler, mezuniyet törenleri gibi aktiviteler, bu kanal ile canlı olarak üniversite içerisine aktarılabilecektir.

Uluslararası Ofis

Üniversitemizin uluslararası ofisinin ivedilikle kurulması ve Uluslararası bilimsel etkinlikler ile bilim adamı, öğrenci dolaşımı yüksek düzeyde koordine edilecektir. Bu birimler, özellikle AB sürecinde Sokrates ve Erasmus programları yanında, FP7 ve diğer Avrupa Birliği projelerinin önemi nedeniyle, üniversitelerin birinci derecede ağırlık vermesi gereken birimlerdir.

Kongre, sempozyum vb. uluslararası etkinliklerin organizasyonunda ve katılımcılara yardım hizmetleri verilecektir.

İTÜ Profesyonel Proje Yönetim Ofisi (PYO)

Araştırma fonlarının içerikleri üzerinde uzmanlaşmış bir kadronun, hem öğretim üyelerini bu fonlarla buluşturmada etkin rol oynaması sağlanacak ve bu sayede reddedilen projelerin yerini kazanılan projelerin alması mümkün hale gelecektir.

Dijital-BAP

İnternet üzerinden BAP projelerinin başvuru ve değerlendirme sistemine ek olarak, BAP projelerinde bütçe işlemlerinin de elektronik ortama taşınması ve kalemler arası aktarımın etkinleştirilmesi sağlanacaktır. BAP 'ta yerel ağ sistemine geçilerek her türlü evrak sirkülasyonu ve bütçe durumu takip edilebilir olacaktır.

Patent-Marka Ofisi

Patent, marka ve faydalı model başvuru ve takip işlemlerinin etkin ve hızlı şekilde yapılması için profesyonel ve maddi destek sağlayan Patent-Marka Ofisi kurulacaktır.

İTÜ Basım Ofisi

Bir yayınevi kurularak İTÜ'lü akademisyenlerin telif eserlerini basma imkânı sağlanacaktır.

Akademisyenler İçin Merkezi Atölye Uygulaması

Merkezi atölye çalışma sistemi kurulacak, her bölümdeki ilgili öğretim üyelerinin üniversiteye sunduğu BAP, TÜBİTAK vb. araştırma projelerinde atölyede kullanılacak bütçe, atölye hesap sistemine aktarılacaktır. Araştırmada kullanılacak herhangi bir üretim işi için, öğretim

üyesi kendi atölye hesap numarasını kullanarak bir form dolduracak ve üretilecek ürünün teknik resim çizimini ekleyerek atölye şefine gönderecek; atölyedeki iş yoğunluğu ve işin kapasitesine göre belirlenen süre içerisinde ürününü imal edebilecektir.

Yazılım Merkezi

Öğretim altyapısının bilişim teknolojileri ile güçlendirilmesi amacıyla gerekli çalışmalar başlatılacak ve ilgili birimler bünyesinde bir yazılım merkezi kurulacaktır.

III.EKLER

FAALİYETLERDEN SORUMLU HARCAMA BİRİMLERİNE İLİŞKİN TABLO

PERFORMANS HEDEFİ	FAALİYETLER	SORUMLU BİRİMLER
Öğrencilerin öğrenim hayatı sonrasında iş dünyasına entegre olabilmelerini sağlamak amacıyla yapılan çalışmalar artırılacaktır.	Genç Girişimci Yetiştirme Projesi Mezuniyet Tasarım Projeleri Teşvik Sistemi İTÜ Kariyer Planı Geliştirme ve Uygulama Projesi	ÜST YÖNETİM, AKADEMİK VE İDARİ BİRİMLER
Üniversite bünyesinde işlenen derslerin nitelik ve verimliliklerini Artırarak uluslararası düzeyde eğitim verilmesine yönelik çalışmalar yapılacaktır.	Eğitimde Mükemmeliyet Merkezi kurulması ve eğitimcilerin niteliklerinin geliştirilmesi Yabancı dilde eğitimin geliştirilmesi ve hazırlık okulunun akreditasyonu Staj sisteminin yapılandırılması ve Staj Otomasyon (Web Tabanlı) Projesi İnsan ve toplum bilimleri eğitimine yönelik bir fakültenin kurulması Temel bilim derslerinin düzey çeşitlendirmesi	ÜST YÖNETİM, AKADEMİK VE İDARİ BİRİMLER
Üniversitemize katılan öğrencilerin gelişimlerine katkıda bulunacak ve buna bağlı olarak öğrencilerin üniversiteden beklentileri karşılanmaya çalışılacaktır.	İTÜ Öğrenci Rehberliği (Mentorluk) Sistemi Projesi Öğrencilerin sosyal yönlerinin geliştirilmesi projesi Öğrenci e-portfolyo sisteminin geliştirilmesi	ÜST YÖNETİM, AKADEMİK VE İDARİ BİRİMLER
Üniversite öğrencilerinin farklı bilim dalları üzerine eğitim almaları sağlanarak akademik gelişimlerine katkıda bulunulacaktır.	Disiplinlerarası çalışmaların desteklenmesi projesi	ÜST YÖNETİM, AKADEMİK VE İDARİ BİRİMLER
Eğitim-Öğretim altyapı olanaklarının iyileştirilmesi sağlanacaktır.	Eğitim-öğretimde kullanılan derslik, laboratuvar vb. olanakların artırılması Kütüphane hizmetlerinin niteliğinin artırılarak sürekliliğinin sağlanması Bilişim altyapısının iyileştirilmesi Öğrencilere sağlanan fiziksel, kültürel, sosyal ve sportif olanakların artırılması Uzaktan eğitim altyapısının geliştirilmesi Öğretim üyelerinin bilgisayarlarının yenilenmesi Öğretim elemanlarının ofislerinin mekansal yenilenmesi Öğrenci Sosyal Merkezi Projesi	ÜST YÖNETİM, AKADEMİK VE İDARİ BİRİMLER
Üniversite bünyesinde araştırma ve inovasyonda nitelik ve üretkenliği artırmak için gerekli destek sağlanacaktır.	İhtisas Teknokent ve Ar-Ge Merkezleri (Dijital Türkiye Üssü, Enerji Teknokenti, Hava Uzay Savunma Teknokenti vb) kurulması Teknoloji Taransfer Ofisi Kurulması Ari Gruplarının kurulmasının teşviki Mükemmeliyet Merkezinin kurulması ve geliştirilmesi Araştırmacı ve Bilim insanı yetiştirme projesi	ÜST YÖNETİM, AKADEMİK VE İDARİ BİRİMLER

FAALİYETLERDEN SORUMLU HARCAMA BİRİMLERİNE İLİŞKİN TABLO

PERFORMANS HEDEFİ	FAALİYETLER	SORUMLU BİRİMLER
Dünyanın gereksinim duyduğu bilimsel ve teknolojik alanlarda araştırmacı yetiştirmek için Akademisyen ve öğrenci araştırma projelerine destek arttırılacaktır.	Öğretim üyelerinin öncül araştırmalarının desteklenmesi Kamu, özel ve/veya uluslararası destekli projelerin arttırılması Disiplinlerarası temel ve uygulamalı araştırmaların geliştirilmesi Doktora sonrası araştırmaların desteklenmesi	ÜST YÖNETİM, AKADEMİK VE İDARİ BİRİMLER
Araştırmacılara patent ve lisans desteği sağlanarak elde ettikleri teknik çözümlerin sanayide uygulanmasına katkıda bulunulacaktır.	Araştırmacılara Patent ve Lisans desteği sağlama projelerinin geliştirilmesi Teknoloji Transfer Ofisi kurulması İTÜ Patent Ofisi kurulması	ÜST YÖNETİM, AKADEMİK VE İDARİ BİRİMLER
Üniversiteye bağlı ya da birlikte çalışılan kurumların katkıları ile araştırma ve geliştirme çalışmaları desteklenecektir.	Kamu finanslı ve uluslararası destekli projelerin geliştirilmesinin desteklenmesi Teknokent gelirlerinin Arttırılması Döner Sermaye gelirlerinin arttırılması Üniversite-Sanayi işbirliğinin geliştirilmesi	ÜST YÖNETİM, AKADEMİK VE İDARİ BİRİMLER
Evrensel bilim ve teknolojik gelişmelerin ışığında toplumsal problemlere doğrudan katkı sağlayacak çalışmaların sayıları arttırılarak desteklenecektir	Toplum yararına yönelik projelerin geliştirilmesi Kültürel çeşitliliğe verilen önemin sürdürülmesi Açık ders malzemelerinin hazırlanması ve ulusal kullanıma sunulması Kamu özel sektör sivil toplum kuruluşları(STK) ile işbirliği yapılarak toplumsal problemlerin çözülmesine yönelik faaliyetlerin sürdürülmesi ve toplumsal ilişkiler ofisi kurulması Afet ve acil durum konularında toplumu bilinçlendirmek için faaliyetler gerçekleştirilmesi	ÜST YÖNETİM, AKADEMİK VE İDARİ BİRİMLER

FAALİYETLERDEN SORUMLU HARCAMA BİRİMLERİNE İLİŞKİN TABLO

PERFORMANS HEDEFİ	FAALİYETLER	SORUMLU BİRİMLER
Toplumun gereksinimlerine yönelik gerçekleştirilen hizmetler artırılabilecektir	Mezunlarla İlişkilerin Geliştirilmesi projesi İTÜ Kurumsal Kimlik Projesi 1773 İTÜ Satış Mekanının açılması İTÜ Açık Davet (Open House) etkinlikleri düzenlenmesi İTÜ Öğrenci Rehberliği (Mentorluk) Sistemi Projesi İTÜ Tanıtımı ve Algı Yönetimi Projesi İTÜ İnternet Sitesinin etkinliğinin artırılması İTÜ'nün bilimsel gücü ve deneyiminin toplumsal karar noktalarında etkin kullanılması	ÜST YÖNETİM, AKADEMİK VE İDARİ BİRİMLER
Bilim, mühendislik, teknoloji ve topluma yönelik alanlarda kadın erkek fırsat eşitliğini sağlamaya yönelik çalışmalar yapılacaktır	Üniversite yönetiminde ve akademik kadrolarında kadınların teşvik edilmesi konusunda farkındalık yaratmak Üniversite çapında toplumsal cinsiyete duyarlı istatistik verinin oluşturulması ve her yıl düzenli olarak güncellenmesi-Tüm yönetim kademeleri temelinde öğrenciler, akademik ve idari personel için ayrıştırılmış veri tabanı İTÜ çapında uygulamaların izlenmesi Eğitimde kadın-erkek eşitliğini sağlamaya yönelik çalışmalar Engelsiz Yerleşke Projesi	ÜST YÖNETİM, AKADEMİK VE İDARİ BİRİMLER
Uluslararası programlar çerçevesinde dünyadaki gelişmelere, yeni iş sahalarına ve çok disiplinli program artışına yönelik çalışmaların artırılması sağlanacaktır	Uluslararası hareketliliğin geliştirilmesi Uluslararası ortak lisansüstü programların açılması Öğrenci kulüplerinin uluslararası alanda faaliyetlerin desteklenmesi projeleri Uluslararası Eğitim Yerleşkelerinin (Berlin Kampüsü, İTÜ-KKTC) Kurulması Projesi	ÜST YÖNETİM, AKADEMİK VE İDARİ BİRİMLER
Araştırma ve inovasyonda yeni ve katma değerleri yüksek uluslararası bilgi üretmek ve bu bilgiyi üretime dönüştürmek amacıyla yapılan çalışmalar artırılabilecektir.	Uzun Süreli yurt dışı bilimsel araştırmalarına katılım desteği projesi Uluslararası Proje Merkezinin geliştirilmesi	ÜST YÖNETİM, AKADEMİK VE İDARİ BİRİMLER

FAALİYETLERDEN SORUMLU HARCAMA BİRİMLERİNE İLİŞKİN TABLO

PERFORMANS HEDEFİ	FAALİYETLER	SORUMLU BİRİMLER
Özgelirlerini arttıran bir üniversite olmak	Gelir çeşitliliğinin artırılması	ÜST YÖNETİM, AKADEMİK VE İDARİ BİRİMLER
	Tam Maliyetlendirme (Full Costing) Projesi	
	Teknokent gelirlerinin artırılması	
Tüm birimlerin bir arada, uyum içerisinde ve gizlilik Gözetmeksizin çalışmaları sağlanacaktır.	İç ve dış değerlendirme sistemlerinin geliştirilmesi ve sürekliliğinin sağlanması	ÜST YÖNETİM, AKADEMİK VE İDARİ BİRİMLER
	Paydaşlara hesap verebilen yönetim modellerinin geliştirilmesi	
	İç Kontrol Sisteminin kurulması	
	Yönetim Bilgi sisteminin Oluşturulması	
	Yönetim katılım Sisteminin Kurulması	
Çalışanların yaşam kalitesini en üst düzeye taşımak için ekonomik, mesleki, sosyal ve kültürel gelişimleri sağlanacaktır.	Lojman kapasitesinin arttırmaya yönelik projelerin geliştirilmesi	ÜST YÖNETİM, AKADEMİK VE İDARİ BİRİMLER
	İTÜ Kreş ve Anaokulu Projesi	
	Çalışanların memnuniyet düzeylerinin izlenmesi projesi	
	Çalışanların konut edindirme projesi	
	Sağlık Merkezi Projesi	
	Sosyal ve spor tesislerinin geliştirilmesi	
	Kampüs güvenliğinin geliştirilmesi	
	İTÜ vakıf okullarına mensup çocuklarının giriş olanaklarının iyileştirilmesi	
Çalışanların mesleki yönden gelişimleri sağlanacaktır	Performans Teşvik Sisteminin Kurulması	ÜST YÖNETİM, AKADEMİK VE İDARİ BİRİMLER
	Akademik ve İdari personel eğitim planı	
	Sosyal ve Kültürel Gelişimi sağlayacak projelerin geliştirilmesi	
Uluslararası ölçekte karar organlarında yer almak	Uluslararası İşbirliklerinin Geliştirme Projesi	ÜST YÖNETİM, AKADEMİK VE İDARİ BİRİMLER
	Yetkin Mühendislik Lisans Sınavları Uygulaması	