



2018

İdare Faaliyet Raporu

2019
Mart

ÜST YÖNETİCİ SUNUŞU

Çeyrek asrı geride bırakan Üniversitemiz; yüksek nitelikli akademik programları ile sorun çözen, insani değerlere saygılı, bilgi üreten ve ürettiği bilgiyi hayata dönüştürerek toplumun yaşam boyu eğitim ve gelişme sürecine katkıda bulunan bireyler yetiştirmek; bilim ve teknolojiye sanat ve spora kadar uzanan geniş bir yelpazede özgün araştırmalar yapmak; bölgenin ve ülkenin kalkınmasına yönelik gereksinimleri ulusal ve uluslararası düzeyde karşılamaktır.



Toplam 37.536 öğrencisi, 1.228 akademik, 840 idari, 70 sözleşmeli ve 579 işçi olmak üzere toplam 2.717 personeli ile 3 Enstitü, 12 Fakülte, 1 Yüksekokul, 7 Meslek Yüksekokulu, Rektörlüğe bağlı 5 Bölüm ve 21 Araştırma ve Uygulama Merkezi ve Laboratuvarı, Tıp Fakültesi Hastanesi, Diş Hekimliği Uygulama Hastanesi ve Veteriner Fakültesi Araştırma ve Uygulama Hastanesi ile 5 yerleşkede eğitim-öğretim, araştırma-geliştirme ve topluma hizmet alanında etkin çalışmalarını sürdürmektedir.

Bütçe kaynaklarımızı, etkili, ekonomik ve verimli kullanarak; evrensel eğitim-öğretim ilkeleri doğrultusunda bilimsel araştırmaya önem vererek ülkemizin ihtiyaç duyduğu geleceğin mesleklerine sahip insan gücünü yetiştirmek için, 2018 yılı faaliyet döneminde de büyüme ve gelişmede önemli atılımlarımız olmuştur.

Üniversitemizin 2018 Yılı Faaliyet Raporunu kamuoyunun bilgisine saygılarımla sunar, emeği geçen tüm çalışanlarımıza teşekkür ederim.

Prof. Dr. Ersan ASLAN
Rektör

İÇİNDEKİLER

ÜST YÖNETİCİ SUNUŞU

İÇİNDEKİLER

I- GENEL BİLGİLER

A- Misyon ve Vizyon

B- Yetki, Görev ve Sorumluluklar

C- İdareye İlişkin Bilgiler

1-Fiziksel Yapı

1.1. Eğitim Alanları Derslikler

1.2. Sosyal Alanlar

1.2.1. Yemekhaneler ve Kantinler

1.2.2. Misafirhaneler, Lojmanlar, Spor Tesisleri ve Diğer Ekinlik Alanları

1.2.3. Toplantı – Konferans Salonları

1.3. Hizmet Alanları

1.3.1. Akademik Personel Hizmet Alanları

1.3.2. İdari Personel Hizmet Alanları

1.3.3. Ambar, Arşiv Alanları ve Atölyeler

2- Örgüt Yapısı

3- Bilgi ve Teknoloji Kaynakları

3.1. Yazılımlar

3.2. Kütüphane Kaynakları

3.3. Abone Olunan Bazı Kütüphane Veri Tabanları

3.4. Bilgisayar Kaynakları

4-İnsan Kaynakları

4.1. Akademik Personel

4.1.1. Yabancı Uyruklu Akademik Personel

4.1.2. Diğer Üniversitelerde Görevlendirilen Akademik Personel

4.1.3. Başka Üniversitelerden Üniversitemize Görevlendirilen Akademik Personel

4.1.4. Sözleşmeli Akademik Personel

4.1.5. Akademik Personelin Yaş İtibariyle Dağılımı

4.2. İdari Personel

4.2.1. İdari Personelin Eğitim Durumu

4.2.2. İdari Personelin Hizmet Süreleri

4.2.3. İdari personelin Yaş İtibariyle Dağılımı

4.2.4. Diğer Pozisyonlarda Çalışan Personel

5- Sunulan Eğitim Hizmetleri

5.1. Öğrenciler Hakkında Genel Tablolar

5.2. Genel Sekreterliğe Bağlı Birimlerce Yürütülen İdari Hizmetler

5.2.1. Genel Sekreterlik

5.2.2. Yapı İşleri ve Teknik Daire Başkanlığı (YİTDB)

5.2.3. Personel Dairesi Başkanlığı (PDB)

5.2.4. Strateji Geliştirme Daire Başkanlığı (SGDB)

5.2.5. Öğrenci İşleri Daire Başkanlığı (ÖİDB)

5.2.6. Sağlık, Kültür ve Spor Daire Başkanlığı (SKSDB)

5.2.7. Kütüphane ve Dokümantasyon Daire Başkanlığı (KDDB)

5.2.8. Bilgi İşlem Daire Başkanlığı (BİDB)

5.2.9. Hukuk Müşavirliği (HM)

5.2.10. İdari ve Mali İşler Daire Başkanlığı (İMİDB)

6- Yönetim ve İç Kontrol Sistemi

II- AMAÇ VE HEDEFLER

A- İdarenin Amaç ve Hedefleri

1. İnsan Kaynakları Nicelik ve Niteliğini Sürekli Geliştirmek
2. Fiziksel ve Teknolojik Altyapıyı Sürekli Güçlendirmek
3. Eğitim-Öğretim Sürecinin Niteliğini Sürekli Geliştirmek
4. Araştırma ve Geliştirme Kalitesi Sürekli Geliştirilerek Ulusal ve Uluslararası Düzeyde Bilimsel Yayın ve Projeler Üretmek
5. Bölgesel, Ulusal ve Uluslararası Düzeyde Paydaşlarla İşbirliğini Geliştirmek ve Uluslararası Tanınırlığı Artırmak

B- Temel Politikalar ve Öncelikler

1. Kırıkkale Üniversitesinin Kalite Politikası
2. Kırıkkale Üniversitesinin Eğitim ve Araştırma Politikası
3. Üniversitenin İnsan Kaynakları Politikası
4. Üniversitenin Çevre Politikası:
5. Kırıkkale Üniversitesinin Disiplinler Arası Çalışma Politikası
6. Üniversitenin Tanıtım Politikası

III- FAALİYETLERE İLİŞKİN BİLGİ VE DEĞERLENDİRMELER

A- Mali Bilgiler

1-Bütçe Uygulama Sonuçları

1.1. Bütçe Giderleri

1.2. Bütçe Gelirleri

2- Temel Mali Tablolara İlişkin Açıklamalar**3- Mali Denetim Sonuçları****B- Performans Bilgileri****1-Faaliyet ve Proje Bilgileri**

1.1. Faaliyet Bilgileri

1.2. Yayınlarla İlgili Faaliyet Bilgileri

1.3. Üniversiteler Arasında Yapılan İkili Anlaşmalar

1.4. Proje Bilgileri

1.5. Yatırımlar

IV- KURUMSAL KABİLİYET VE KAPASİTENİN DEĞERLENDİRİLMESİ**A- Güçlü Yönler**

1. Yönetim ve Yönetişim Özelliklerimiz
2. Eğitim-Öğretim ve Akademik Kadro
3. Üniversite-Sanayi-Kent İlişkileri

B- İyileştirmeye Açık Yönler (Zayıf Yönler)

1. Yönetim
2. Kaynak ve İmkânların Kullanımı
3. Eğitim-Öğretim ve Akademik Kadro
4. Toplum ve Paydaşlarla İlişkiler
5. Altyapı, Çalışma Ortamı ve Koşulları

C- Fırsatlar**D- Tehditler****V-ÖNERİ VE TEDBİRLER****EKLER**

Ek-1 Mali Hizmetler Birim Yöneticisinin Beyanı

Ek-2 İç Kontrol Güvence Beyanı

TABLolar

- Tablo 1 : Kırıkkale Üniversitesi Akademik Birimlerinin Kuruluş Tarihleri
- Tablo 2 : Akademik Birimlerin Hizmet Alanları
- Tablo 3 : Eğitim Alanları ve Derslikler
- Tablo 4 : Yemekhaneler, Kantin ve Kafeteryalar
- Tablo 5 : Toplantı ve Konferans Salonları
- Tablo 6 : Akademik Personel Hizmet Alanları
- Tablo 7 : İdari Personel Hizmet Alanları
- Tablo 8 : Ambar, Arşiv Alanları ve Atölyeler
- Tablo 9 : Kütüphane Kaynakları
- Tablo 10 : Abone Olunan Kütüphane Veritabanları
- Tablo 11 : Teknolojik Kaynaklarımız
- Tablo 12 : Akademik Personel Kadrolarının Doluluk Oranına ve Ünvana Göre Dağılımı
- Tablo 13 : Yabancı Uyruklu Akademik Personel Sayısı
- Tablo 14 : Diğer Üniversitelerde Görevlendirilen Akademik Personel
- Tablo 15 : Başka Üniversitelerden Üniversitemizde Görevlendirilen Akademik Personel
- Tablo 16 : Akademik Personelin Yaş İtibariyle Dağılımı
- Tablo 17 : İdari Personelin Eğitim Durumuna Göre Dağılımı
- Tablo 18 : İdari Personelin Hizmet Sürelerine Göre Dağılımı
- Tablo 19 : İdari Personelin Yaş Durumuna Göre Dağılımı
- Tablo 20 : Diğer Pozisyonlarda Çalışan Personel Sayıları
- Tablo 21 : Toplam Yüksek Lisans, Lisans ve Ön Lisans Öğrenci Sayıları
- Tablo 22 : Yabancı Uyruklu Öğrencilerin Sayısı ve Bölümleri
- Tablo 23 : Üniversitemizdeki Yabancı Uyruklu Öğrencilerin Ülkelere Göre Dağılımı
- Tablo 24 : Mezun Öğrencilerin Sayıları
- Tablo 25 : Kırıkkale Üniversitesi Bütçe Giderleri
- Tablo 26 : Ekonomik Sınıflandırmaya Göre Bütçe Giderleri
- Tablo 27 : Kırıkkale Üniversitesi Ekonomik Ayrıma Göre Gerçekleşen Tahsilatların Karşılaştırılması
- Tablo 28 : Faaliyet Bilgileri
- Tablo 29 : Yayınlar
- Tablo 30 : Erasmus Programı Kapsamında Yurtdışında Üniversiteler ile Yapılan İkili Anlaşmalar
- Tablo 31 : Proje Bilgileri
- Tablo 32 : Proje Tutarları
- Tablo 33 : Sektör Bazında Yatırım Harcamaları

ŞEKİLLER

- Şekil 1 : Kırıkkale Üniversitesi Organizasyon Şeması

GENEL BİLGİLER

A-Misyon ve Vizyon

MİSYONUMUZ

Yüksek nitelikli akademik programları ile sorun çözen, insani değerlere saygılı, bilgi üreten ve ürettiği bilgiyi hayata dönüştürerek toplumun yaşam boyu eğitim ve gelişme sürecine katkıda bulunan bireyler yetiştirmek; bilim ve teknolojiden sanat ve spora kadar uzanan geniş bir yelpazede özgün araştırmalar yapmak; bölgenin ve ülkenin kalkınmasına yönelik gereksinimleri ulusal ve uluslararası düzeyde karşılamaktır.

VİZYONUMUZ

Nitelikli eğitim ve özgün araştırmalarında kaliteyi sürekli iyileştiren; bilimsel faaliyetleri ve topluma hizmeti ile ulusal ve uluslararası düzeyde tanınan seçkin bir üniversite olmaktır.

B-Yetki, Görev ve Sorumluluklar

T.C. Anayasası'nın 130. ve 131. maddeleri yükseköğretim ile ilgilidir. Türkiye'de yükseköğretim esas olarak 2547 Sayılı Yükseköğretim Kanunu ile düzenlenmektedir.

Yükseköğretim Kanunu'nun amacı; yükseköğretimle ilgili amaç ve ilkeleri belirlemek ve bütün yükseköğretim kurumlarının ve üst kuruluşlarının teşkilatlanma, işleyiş, görev, yetki ve sorumlulukları ile eğitim-öğretim, araştırma, yayım, öğretim elemanları, öğrenciler ve diğer personel ile ilgili esasları bir bütünlük içinde düzenlemektir.

İlgili Kanununun 12. maddesi uyarınca; yükseköğretim kurumlarının görevleri;

- a.** Çağdaş, uygarlık ve eğitim-öğretim esaslarına dayanan bir düzen içinde, toplumun ihtiyaçları ve kalkınma planları ilke ve hedeflerine uygun ve ortaöğretime dayalı çeşitli düzeylerde eğitim - öğretim, bilimsel araştırma, yayım ve danışmanlık yapmak,
- b.** Kendi ihtisas gücü ve maddi kaynaklarını rasyonel, verimli ve ekonomik şekilde kullanarak, milli eğitim politikası ve kalkınma planları ilke ve hedefleri ile Yükseköğretim Kurulu tarafından yapılan plan ve programlar doğrultusunda, ülkenin ihtiyacı olan dallarda ve sayıda insan gücü yetiştirmek,
- c.** Türk toplumunun yaşam düzeyini yükseltici ve kamuoyunu aydınlatıcı bilim verilerini söz, yazı ve diğer araçlarla yaymak,
- d.** Örgün, yaygın, sürekli ve açık eğitim yoluyla toplumun özellikle sanayileşme ve tarımda modernleşme alanlarında eğitilmesini sağlamak,
- e.** Ülkenin bilimsel, kültürel, sosyal ve ekonomik yönlerden ilerlemesini ve gelişmesini ilgilendiren sorunlarını, diğer kuruluşlarla işbirliği yaparak, kamu kuruluşlarına önerilerde bulunmak suretiyle öğretim ve araştırma konusu yapmak, sonuçlarını toplumun yararına sunmak ve kamu kuruluşlarınca istenecek inceleme ve araştırmaları sonuçlandırarak düşüncelerini ve önerilerini bildirmek,
- f.** Eğitim-öğretim seferberliği içinde, örgün, yaygın, sürekli ve açık eğitim hizmetini üstlenen kurumlara katkıda bulunacak önlemleri almak,

g. Yörelereindeki tarım ve sanayinin gelişmesine ve ihtiyaçlarına uygun meslek elemanlarının yetişmesine ve bilgilerinin gelişmesine katkıda bulunmak, sanayi, tarım ve sağlık hizmetleri ile diğer hizmetlerde modernleşmeyi, üretimde artışı sağlayacak çalışma ve programlar yapmak, uygulamak ve yapılanlara katılmak, bununla ilgili kurumlarla işbirliği yapmak ve çevre sorunlarına çözüm getirici önerilerde bulunmak,

h. Eğitim teknolojisini üretmek, geliştirmek, kullanmak, yaygınlaştırmak,

i. Yükseköğretimin uygulamalı yapılmasına ait eğitim-öğretim esaslarını geliştirmek, döner sermaye işletmelerini kurmak, verimli çalıştırmak ve bu faaliyetlerin geliştirilmesine ilişkin gerekli düzenlemeleri yapmaktır.

Bir yükseköğretim kurumu olarak Kırıkkale Üniversitesi, yukarıda belirtilen anayasa maddeleri ve Yükseköğretim Kanunu dışında aşağıda sıralanan kanun, kanun hükmünde kararname, tüzük, yönetmelik, genelge, yönerge ve tebliğlerde belirtilen görev ve sorumlulukları da yerine getirir. Başlıca kanunlar;

Yükseköğretim Kurumları Teşkilat Kanunu (2809), Yükseköğretim Personel Kanunu (2914), Devlet Memurları Kanunu (657), Yükseköğretim Üst Kuruluşları İle Yükseköğretim Kurumlarının İdari Teşkilatı Hakkında Kanun Hükmünde Kararname (124).

Ayrıca Kamu Mali Yönetimi ve Kontrol Kanunu (5018) gibi ilgili diğer kanunlar ve bu kanunlar uyarınca hazırlanan ikincil mevzuatın yasal yükümlülüklerine de uymak zorundadır.

Üniversitemiz akademik birimlerinin kuruluş tarihleri aşağıdaki tabloda verilmiştir.

Tablo 1 : Kırıkkale Üniversitesi Akademik Birimlerinin Kuruluş Tarihleri

Birimlerimiz		Kuruluş Tarihi
Enstitüler	Fen Bilimleri Enstitüsü	3 Temmuz 1992 tarihli Kuruluş Kanunuyla birlikte Kırıkkale Üniversitesi'ne bağlı olarak kuruldu.
	Sosyal Bilimler Enstitüsü	3 Temmuz 1992 tarihli Kuruluş Kanunuyla birlikte Kırıkkale Üniversitesi'ne bağlı olarak kuruldu.
	Sağlık Bilimler Enstitüsü	3 Temmuz 1992 tarihli Kuruluş Kanunuyla birlikte Kırıkkale Üniversitesi'ne bağlı olarak kuruldu
Fakülteler	Dış Hekimliği Fakültesi	24 Haziran 2002 Tarih ve 2002/4449 sayılı Bakanlar Kurulu Kararı ile kuruldu.
	Eğitim Fakültesi	3 Ocak 1995 Tarihinde Bakanlar Kurulu Kararı ile kuruldu.
	Fen Edebiyat Fakültesi	3 Temmuz 1992 tarihli Kuruluş Kanunuyla Birlikte Kırıkkale Üniversitesi'ne bağlı olarak kuruldu.
	Güzel Sanatlar Fakültesi	06 Haziran 2005 tarihinde Bakanlar Kurulu Kararı ile kuruldu.
	Hukuk Fakültesi	3 Ocak 1995 tarihinde Bakanlar Kurulu Kararı ile kuruldu
	İktisadi ve İdari Bilimler Fakültesi	3 Temmuz 1992 tarihli Kuruluş Kanunuyla birlikte Kırıkkale Üniversitesi'ne bağlı olarak kuruldu.
	Mühendislik Fakültesi	3 Temmuz 1992 tarihli Kuruluş Kanunuyla Birlikte Kırıkkale Üniversitesi'ne bağlı olarak kuruldu.
	Sağlık Bilimleri Fakültesi	28 Mart 1983 tarihli ve 2809 sayılı Kanunun ek 30. maddesine göre Bakanlar Kurulu Kararınca 19 Aralık 2008 tarihli Resmi Gazete'de yayımlanarak kuruldu.
	Spor Bilimleri Fakültesi	12 Ağustos 1998 tarihinde Beden Eğitimi ve Spor Yüksekokulu olarak kuruldu. 09.03.2015 tarih ve 29290 Sayılı Resmi Gazete'de yayımlanan Bakanlar Kurulu Kararı ile Spor Bilimleri Fakültesi'ne dönüşmüştür.
	Veteriner Fakültesi	3 Temmuz 1992 tarihli Kuruluş Kanunuyla birlikte Kırıkkale Üniversitesi'ne bağlı olarak kuruldu.
	Tıp Fakültesi	3 Ocak 1995 tarihinde Bakanlar Kurulu Kararı ile kuruldu.
	İslami İlimler Fakültesi	10 Kasım 2013 tarihli ve 28817 sayılı kararın Resmî Gazete'de yayımlanması ile kuruldu.
Yüksekokul	Yabancı Diller Yüksekokulu	Bakanlar Kurulunun 2013/4623 sayılı kararı ile 08 Nisan 2013 tarihinde kurulmuş olup; 04 Mayıs 2013 tarih ve 28637 sayılı Resmi Gazete'de yayımlanarak açılmıştır.
Meslek Yüksekokulları	Adalet Meslek Yüksekokulu	2547 Sayılı Kanun'un 2880 sayılı Kanun'la değişik 7/d-2 maddesi uyarınca 25.03.2009 tarihinde kuruldu.
	Delice Meslek Yüksekokulu	16 Nisan 2008 tarihinde Yükseköğretim Genel Kurulu toplantısında alınan kararla 2547 Sayılı Kanun'un 2880 Sayılı Kanun'la değişik 7/d-2 maddesi ile kuruldu.
	Hacılar Hüseyin Aytemiz Meslek Yüksekokulu	18 Ağustos 2006 Yükseköğretim Yürütme Kurulu Kararı ile 2547 Sayılı Kanun'un 2880 sayılı Kanun'la değişik 7/d-2 maddesi uyarınca kuruldu.
	Fatma Şenses Sosyal Bilimler Meslek Yüksekokulu	21 Mart 2013 YÖK'ün 21/03/2013 tarih ve 75850160-101.02.05-1922 sayılı yazısı uyarınca kuruldu.
	Keskin Meslek Yüksekokulu	3 Temmuz 1992 tarihli Kuruluş Kanunuyla birlikte Kırıkkale Üniversitesi'ne bağlı olarak kuruldu.
	Kırıkkale Meslek Yüksekokulu	3 Temmuz 1992 tarihinde Ankara Üniversitesi'nden devralınarak kuruluş kanununa göre kuruldu.

Sağlık Hizmetleri Meslek
Yüksekokulu05/01/2011 tarihli Yükseköğretim Yürütme Kurulu Kararı ile 2547 Sayılı Kanun'un 2880 sayılı Kanun'la değişik
7/d-2 maddesi uyarınca kuruldu.**C-İdareye İlişkin Bilgiler****1- Fiziksel Yapı**

Kırıkkale Üniversitemizin Akademik Birimler Hizmet Alanları olarak 314.538 m² kapalı alana sahip olup, Sağlık Bilimleri Fakültesi 48.635 m² ve Tıp Fakültesi 46.000 m² kapalı alan ile üniversitemiz fakülteleri arasında en fazla kapalı alana sahip birimlerdir. Birimlere göre kapalı alan dağılımı aşağıdaki tabloda verilmiştir.

Tablo 2 : Akademik Birimlerin Hizmet Alanları		Yıllar		
		2016	2017	2018
Enstitüler	Fen Bilimleri Enstitüsü	İktisadi ve İdari Bilimler Fakültesi binasında yer almaktadır.		
	Sosyal Bilimler Enstitüsü	Güzel Sanatlar Fakültesi binasında yer almaktadır.		
	Sağlık Bilimleri Enstitüsü	İktisadi ve İdari Bilimler Fakültesi binasında yer almaktadır.		
Fakülteler	Diş Hekimliği Fakültesi	28.100	28.100	28.100
	Eğitim Fakültesi	10.890	10.890	10.890
	Fen Edebiyat Fakültesi	32.577	32.577	32.577
	Güzel Sanatlar Fakültesi	8.230	8.230	8.230
	Hukuk Fakültesi	11.000	11.000	11.000
	İktisadi ve İdari Bilimler Fakültesi	23.600	23.600	23.600
	Mühendislik Fakültesi	44.500	44.500	44.500
	Sağlık Bilimleri Fakültesi	48.635	48.635	48.635
	Spor Bilimleri Fakültesi	5.844	5.844	5.844
	Veteriner Fakültesi	30.600	30.600	30.600
	Tıp Fakültesi	46.000	46.000	46.000
	İslami İlimler Fakültesi	1.216	1.216	1.216
Toplam (m²)		291.192	291.192	291.192
Yüksekokul	Yabancı Diller Yüksekokulu	Fen Edebiyat Fakültesi binasında yer almaktadır.		
Meslek Yüksekokulları	Adalet Meslek Yüksekokulu	Hukuk Fakültesi binasında yer almaktadır.		
	Delice Meslek Yüksekokulu	Veteriner Fakültesi binasında yer almakta olup, Delice Meslek Yüksekokulu inşaatı devam etmektedir.		
	Hacılar Hüseyin Aytemiz Meslek Yüksekokulu	1.172	1.172	1.172
	Fatma Şenses Sosyal Bilimler Meslek Yüksekokulu	4.258	4.258	4.258
	Keskin Meslek Yüksekokulu	4.309	4.309	4.309
	Kırıkkale Meslek Yüksekokulu	10.544	10.544	10.544
	Sağlık Hizmetleri Meslek Yüksekokulu	3.063	3.063	3.063
Toplam (m²)		23.346	23.346	23.346

Rektörlük

Kırıkkale Üniversitesi 3 Temmuz 1992 tarih ve 3837 Sayılı Kanun'un 11.07.1992 tarih ve 21281 sayılı Resmi Gazete'de yayımlanmasıyla kuruldu. Kuruluş Kanununa göre Fen- Edebiyat Fakültesi, Mühendislik Fakültesi, Veteriner Fakültesi, İktisadi ve İdari Bilimler Fakültesi, Sosyal Bilimler Enstitüsü, Fen Bilimleri Enstitüsü, Sağlık Bilimleri Enstitüsü ve Ankara Üniversitesi'ne bağlı iken Kırıkkale Üniversitesi

bünyesine verilen Kırıkkale Meslek Yüksekokulu'ndan oluşmaktadır. 2017 yılı itibariyle çeyrek asrı geride bırakan Üniversitemiz, kuruluş tarihinden itibaren sürekli gelişme ve büyüme içerisinde. Rektörlük binası 15.025 m² kapalı alana sahip, 2 eğitim salonu, 2 toplantı salonu, 70 Ofis ile hizmet vermektedir.



Eğitim Fakültesi

03 Ocak 1995 tarih ve 95/6413 sayılı Bakanlar Kurulu Kararının 18.01.1995 tarih ve 22175 sayılı Resmi Gazete'de yayımlanmasıyla kuruldu. 2.670 m² kapalı alana sahip olup, 18 derslik, 1 eğitim salonu, 1 toplantı salonu, 5 ofis ve 5 laboratuvar ile hizmet vermektedir.

Hukuk Fakültesi

Milli Eğitim Bakanlığı'nın 30 Aralık 1994 tarihli ve 39401 sayılı yazısı üzerine 28/03/1983 tarihli ve 2809 sayılı Kanunun ek 30'uncu maddesine göre, Bakanlar Kurulu'nun 03/01//1995 tarih ve 95/6413 sayılı kararı ile Fakültemizin kurulmasına karar verilerek 18/01/1995 tarih ve 22175 sayılı Resmi Gazetede yayınlanmıştır. 11.000 m² kapalı alana sahip, 8 derslik, 2 toplantı salonu, 41 ofis ve 1 kantini ile hizmet vermektedir.





Tıp Fakültesi

Kırıkkale Üniversitesi Tıp Fakültesi 18 Ocak 1995 tarih ve 22175 sayılı Resmi Gazete’de yayımlanan 95/6413 sayılı Bakanlar Kurulu Kararı ile kurulmuş ve 1997 yılında eğitim öğretime, 1998’de poliklinik hizmetleri vermeye başlamıştır. Tıp Fakültesi 2013 yılında

Merkez Yerleşkesinde Uygulama ve Araştırma Hastanesi ve 2015 yılında Fizik Tedavi ve Rehabilitasyon Hastanesi ile birlikte 59.000 m² kapalı alana sahip olup, 3 Bölüm ve 35 Anabilim Dalı ile hizmet vermektedir. Cerrahi Tıp Bilimleri, Kulak Burun Boğaz Hastalıkları Anabilim Dalı Başkanlığının, Tıpta Uzmanlık Eğitimi alanında akreditasyon belgesi bulunmaktadır.

Diş Hekimliği Fakültesi

27 Temmuz 2002 tarih ve 24828 sayılı Resmi Gazete’de yayımlanan 2002 /4449 sayılı Bakanlar Kurulu Kararı ile kuruldu. Diş Hekimliği Fakültesi 2007-2008 eğitim-öğretim yılında ilk defa öğrenci almıştır. 2016 yılında da Üniversitemiz Kampüs içerisinde yapılan 28.100 m² kapalı alana sahip yeni hizmet binasına taşınmıştır. Yeni binasında 7 derslik, 6 toplantı salonu, 91 ofis, 5 laboratuvar ve 1 kantin ile hizmetlerine devam etmektedir.



Güzel Sanatlar Fakültesi

21 Haziran 2005 tarih ve 25852 sayılı Resmi Gazete’de yayımlanan 2005/8969 sayılı Bakanlar Kurulu Kararı ile kuruldu. Bünyesinde 6 Bölüm ve bu bölümlere bağlı anabilim dalları bulunmakta olup, bu bölümlerden 4’ü aktif olarak eğitim-öğretim faaliyetlerini sürdürmektedir. Güzel Sanatlar Fakültesi 7.760

m² kapalı alana sahip, 45 ofis, 5 derslik, 11 atölye, 22 öğrenci çalışma odası, 2 bilgisayar laboratuvarı, 1 toplantı salonu ve 1 kantin ile hizmet vermektedir. 2018 yılında engelli bireylerin mekana erişimi için yapmış olduğu düzenlemelerden dolayı Turuncu Bayrak (Engelsiz Üniversite Ödülleri 2018) almaya hak kazanmıştır.



Sağlık Bilimleri Fakültesi

Millî Eğitim Bakanlığının 26 Kasım 2008 tarihli ve 27338 sayılı yazısı üzerine, 28 Mart 1983 tarihli ve 2809 sayılı Kanununun ek 30. maddesine göre, Bakanlar Kurulu’nca 01 Aralık 2008 tarihinde kuruldu. 20.000 m² kapalı alana sahip, 18 derslik, 7 toplantı salonu, 65 ofis ve 10 laboratuvar ile hizmet vermektedir.



İslami İlimler Fakültesi

İslâmî İlimler Fakültesi, Bakanlar Kurulu’nun 30 Eylül 2013 tarih ve 2013/5482 sayılı kararı ile kuruldu. Bünyesinde 3 bölüm ve bu bölümlere bağlı 11 Anabilim Dalı bulunmakta olup 1.216 m² kapalı alana sahip olup, 22 ofis, 6 derslik ve 1 kantin ile hizmet vermektedir. 2017-2018 eğitim-öğretim yılı itibariyle Öğretmenlik Meslek dersleri de (formasyon) verilmeye başlanmıştır.



Mühendislik Fakültesi

Mühendislik Fakültesi 3 Temmuz 1992 yılında kuruldu. Bünyesinde 7 Bölüm ve bu bölümlere bağlı 29 Anabilim Dalı bulunmaktadır, 44.500 m² kapalı alana sahip, 34 derslik, 1 toplantı salonu, 144 ofis, 2 laboratuvar ve 1 kantin ile hizmet vermektedir. Tüm bölümleri kapsayacak şekilde MÜDEK (Mühendislik

Eğitim Programları Değerlendirme ve Akreditasyon Derneği) başvurusu yapılmış olup, akreditasyon çalışmaları devam etmektedir.

İktisadi ve İdari Bilimler Fakültesi

İktisadi ve İdari Bilimler Fakültesi, 3 Temmuz 1992 tarihinde kabul edilen ve 11 Temmuz 1992 tarihli Resmi Gazete’de yayımlanan, 3837 sayılı Kanun’un ek 28. maddesine göre kuruldu. Bünyesinde 6 bölüm ve bu bölümlere bağlı 23 Anabilim Dalı bulunmaktadır olup, 23.600 m² kapalı alana sahip, 31 derslik, 108 ofis, 1 laboratuvar ve 1 kantin ile hizmet vermektedir.

Veteriner Fakültesi

Veteriner Fakültesi 11 Temmuz 1992 tarih ve 21281 sayılı Resmi Gazete’nin, 3837 Sayılı Kanunun Ek-28. maddesi a fıkrasına göre 1992 yılında Kırıkkale Üniversitesi’ne bağlı olarak kurulmuş ve Yükseköğretim Kurulu Başkanlığı Yürütme Kurulunun 25 Mart 1998 tarihli toplantısında 2547 Sayılı Kanun’un 2880 sayılı Kanunla değişik 7/h maddesine göre 1998-1999 Eğitim-Öğretim yılında faaliyete geçmiş olup, 5 Bölüm ve bu bölümlere bağlı 20 Anabilim Dalı bulunmaktadır. 2001-2002 eğitim-öğretim yılında Fakülte Kliniği açılmış, 2017 yılında Veteriner Fakültesi Araştırma ve Uygulama Hastanesi ruhsatlandırılarak hizmete girmiştir. 2018 yılında ise 7/24 saat acil hizmeti vermeye başlamıştır. Veteriner Hekimliği Eğitim Kurumları ve Programları Değerlendirme ve Akreditasyon Derneği (VEDEK) akreditasyon işlemleri devam etmektedir.

Fakültemiz, Türkiye Atom Enerjisi Kurumu Lisans Belgesi (04.03.2015), Deney Hayvanları Üretici/Kullanıcı/Tedarikçi Kuruluşlara Mahsus Çalışma İzni (27.07.2015) belgelerine sahip olup, yurt içinde Veteriner Hekimliği Eğitim Kurumları ve Programları Değerlendirme ve Akreditasyon Derneği (VEDEK), yurt dışında ise REEV-MED (Akdeniz Ülkeleri Veteriner Eğitim Kurumları Ağı Birliği) üyelikleri bulunmaktadır. Fakültemiz 30.600 m² kapalı alana sahip, 15 derslik, 13 toplantı salonu, 145 ofis, 21 laboratuvar ve 1 kantin ile hizmet vermektedir.

Fen Edebiyat Fakültesi



11 Temmuz 1992 tarih ve 21281 sayılı Resmi Gazete’de yayımlanan 3837 sayılı Bakanlar Kurulu Kanununun Ek-28. madde ile Fen-Edebiyat Fakültesi kuruldu. 13 bölüm ve bu bölümlere bağlı 52 Anabilim Dalı bulunmakta olup, 12 lisans programı aktif

olarak eğitim-öğretim faaliyetlerini sürdürmektedir. Ayrıca uygulanan çift dal ve yan dal programları çerçevesinde öğrenciler birden fazla programda eğitim alma fırsatına sahiptir. Fen-Edebiyat Fakültesi 32.577 m² kapalı alana sahip olup, 39 derslik, 2 toplantı salonu, 112 ofis, 7 laboratuvar ve 1 kantin ile hizmet vermektedir.

Spor Bilimleri Fakültesi



Spor Bilimleri Fakültesi 12 Ağustos 1998 tarih 98/11641 sayılı Bakanlar Kurulu kararı, 25 Mayıs 1999 tarih ve 11931 sayılı Yükseköğretim Kurulu Başkanlığı’nın yazısı ile Beden Eğitimi ve Spor Yüksekokulu olarak kurulmuş, 09 Mart 2015 tarih ve 29290 Sayılı Resmi Gazete’de yayımlanan Bakanlar Kurulu Kararı ile Spor Bilimleri Fakültesi’ne dönüşmüştür. Beden Eğitimi ve Spor Öğretmenliği, Antrenörlük Eğitimi ve Rekreasyon bölümlerine, Sportif özgeçmiş ve özel yetenek

sınavından müteşekkil yerleştirme puanı ile ve Spor Yöneticiliği bölümüne ÖSYM tarafından Merkezi Yerleştirme ile öğrenci almaktadır. Spor Bilimleri Fakültesi 5.844 m² kapalı alana sahip, 10 derslik, 1 Bilgisayar Laboratuvarı, 1 Performans Laboratuvarı, 2 Halı saha, 1 Futbol Çim sahası, Tartan Atletizm pisti, Kondisyon merkezi, Basketbol, Voleybol sahalrı, Tenis kortları, 1 Cimnastik salonu ve 1 Spor Salonu ile hizmet vermektedir.

1.1. Eğitim Alanları Derslikler

Üniversitemizde 2018 yılı sonu itibariyle 216 sınıf ve 41 adet amfide 37.536 öğrenciye eğitim öğretim hizmeti verilmiş olup, 21 Bilgisayar Laboratuvarı ve 81 diğer laboratuvarıda ise uygulama eğitimleri verilmiştir.

Tablo 3 : Eğitim Alanları ve Derslikler

	0 - 50	51 - 75	76 - 100	101 - 150	151 - 250	251 - Üzeri	TOPLAM
Amfi	0	0	29	4	8	0	41
Sınıf	79	72	32	22	11	0	216
Bilgisayar Laboratuvarı	21	0	0	0	0	0	21
Diğer Laboratuvar	68	10	0	3	0	0	81
Toplam	168	82	61	29	19	0	359

1.2. Sosyal Alanlar

1.2.1. Yemekhaneler ve Kantinler

Kırıkkale Üniversitesi Kampüs yerleşkesinde ve İlçe Meslek Yüksekokullarında öğrencilerin beslenme ihtiyaçlarını karşılamak üzere yemekhane ve kantinler mevcut olup Yemekhane, Kantin ve Kafeteryalar kapasiteleri aşağıdaki tabloda belirtilmiştir.

Tablo 4 : Yemekhaneler, Kantin ve Kafeteryalar

	Yıllar								
	2016			2017			2018		
	Adet	Alan (m ²)	Kapasite (Kişi)	Adet	Alan (m ²)	Kapasite (Kişi)	Adet	Alan (m ²)	Kapasite (Kişi)
Kantin & Kafeterya	12	1.181,1	1.050	12	1.050,7	1.050	12	961,12	1.280
Öğrenci Yemekhanesi	9	4.650	2.000	9	5.250	2200	9	5.250	2.200
Personel Yemekhanesi	1	600	100	1	600	100	1	600	100
Restaurant	-	-	-	-	-	-	-	-	-

1.2.2. Misafirhaneler, Lojmanlar, Spor Tesisleri ve Diğer Ekinlik Alanları

Misafirhane akademik ve idari personel ile öğrencilerin hizmetine sunulmuştur. Üniversitemiz kampus alanında ve İlçe Meslek Yüksekokullarında açık spor tesisleri bulunmaktadır.

1.2.3. Toplantı – Konferans Salonları

Üniversitemizde 8 adet konferans salonumuz mevcut olup, konferans salonlarımızın toplam kapasitesi 1800 kişidir.

Tablo 5 : Toplantı ve Konferans Salonları

Kapasite	YILLAR								
	2016			2017			2018		
	Toplantı Salonu	Konferans Salonu	Toplam	Toplantı Salonu	Konferans Salonu	Toplam	Toplantı Salonu	Konferans Salonu	Toplam
0 - 50 Kişilik	23		23	24	1	25	24	1	25
51 - 75 Kişilik			0			0			0
76 - 100 Kişilik	1	1	2	1	1	2	1	1	2
101 - 150 Kişilik		1	1		1	1		1	1
151 - 250 Kişilik		3	3		4	4		4	4
251 ve Üzeri		1	1		1	1		1	1
Toplam	24	6	30	25	8	33	25	8	33

1.3. Hizmet Alanları

1.3.1. Akademik Personel Hizmet Alanları

Akademik personelimizin rahat ve konforlu çalışma ortamlarında hizmet vermesini amaçlayan üniversitemizde akademik personelimize ait 843 çalışma odası bulunmaktadır.

Tablo 6 : Akademik Personel Hizmet Alanları

Hizmet Alanı Türü	Yıllar	Sayısı (Adet)	Alanı (m ²)	Kullanan Sayısı (Kişi)
Çalışma Odası	2018	843	17.013	1.246

1.3.2. İdari Personel Hizmet Alanları

İdari personelimizin rahat ve konforlu çalışma ortamlarında hizmet vermesini amaçlayan üniversitemizde idari personelimizin kullanmış olduğu 39 servis ve 231 çalışma odası bulunmaktadır.

Tablo 7 : İdari Personel Hizmet Alanları

	Sayısı (Adet)	Alanı (m ²)	Kullanan Sayısı (Kişi)
Servis	39	3.961	68
Çalışma Odası	231	5.826	784
Toplam	270	9.787	852

1.3.3. Ambar, Arşiv Alanları ve Atölyeler

Üniversitemizde 1 Adet merkez arşivi ve birimlerimize ait ambar ve arşivler aşağıdaki tabloda belirtilmiştir.

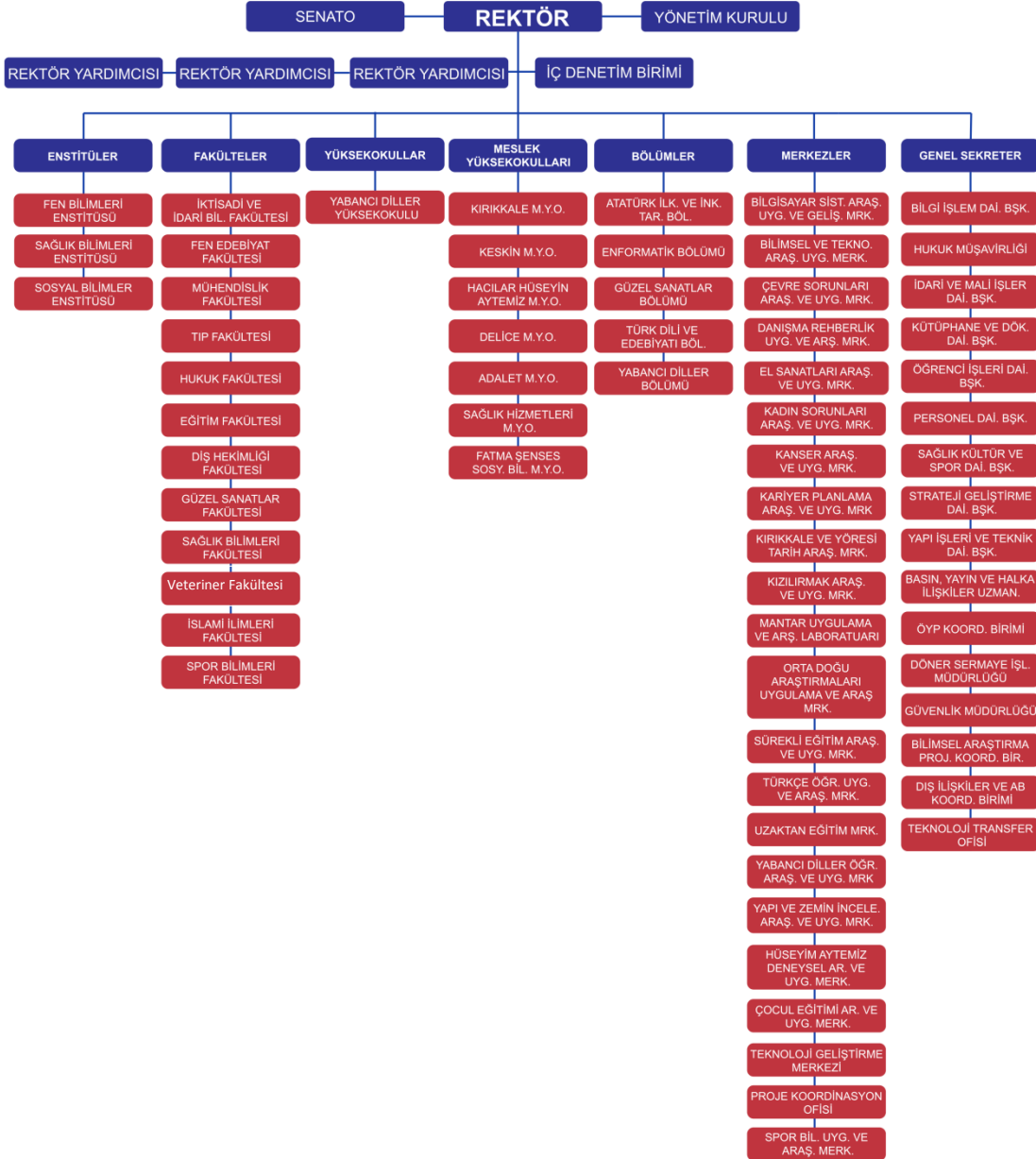
Tablo 8 : Ambar, Arşiv Alanları ve Atölyeler

Diğer Hizmet Alanları Türü	Adet	Alan (m ²)
Ambar Alanları	36	1.544
Arşiv Alanları	36	981
Atölyeler	25	4.339
Toplam	97	6.864

2-Örgüt Yapısı

Şekil 1 : Kırıkkale Üniversitesi Organizasyon Şeması

ORGANİZASYON ŞEMASI



3-Bilgi ve Teknoloji Kaynakları

3.1. Yazılımlar

Üniversitemizde kullanılmakta olan bilgi teknolojileri ve yazılımlar aşağıda sıralanmıştır.

- Muhasebe Otomasyon Sistemi (say2000i)
- Bütçe Yönetim Enformasyon Sistemi (e-bütçe)
- Kamu Hesapları Bilgi Sistemi (KBS)
- TÜBİTAK Projeleri Transfer Takip Sistemi (TTS)
- Elektronik Kamu Alımları Platformu (EKAP)
- B.A.P – Personel – Öğrenci - Kütüphane Otomasyon Programı
- Kütüphane Otomasyon Programı
- Bilgisayar İşletim Sistemleri (Microsoft Windows, Linux Tabanlı İşletim Sistemi)
- Anti Virüs Programları (Eset Endpoint Antivirüs)
- VMware Sanal Sunucu Yazılımı
- Zimbra e-Posta Yöneticisi
- Django Site Yöneticisi
- Surgate Messaging Gateway (e-Posta Spam Engelleme Programı)
- MTRG – RRD Traffic Grapher (Trafik İzleme Programı)
- Squid Proxy Yazılımı
- Putty Bağlantı Programı
- Ammyy Uzaktan Bağlantı Programı
- Core FTP (FTP İstemcisi)
- Apache Web Sunucu Yazılımı - MySQL Veritabanı Sunucusu - PhpMyAdmin
- BIND Alan Adı Sunucusu
- Eclipse SDK
- Open Office - Libre Office
- FileZilla (FTP istemcisi)
- Veeam Backup (Yedekleme Yazılımı)
- TippingPoint SMS (Atak Önleme Cihazı Yönetim Yazılımı)
- Telefon Santrali Yönetim Sistemi ve Sunucusu (Karel)
- Statik projelerin çözümü ve uygulama çizimlerinin yapılmasında ; İDE CAD Yazılımı
- İhalelerde Yaklaşık Maliyet ve Metraj Hesaplama Yazılımları
- Yükseköğretim Kurulu Ortak Veritabanı (YÖKSİS)
- Kamu Elektronik Bordro Sistemi (e-Bordro)
- SGB.NET Otomasyon Programı
- Harcama Yönetim Sistemi (HYS)
- Kalkınma Bakanlığı Kamu Yatırımları Proje Bilgi Sistemi
- Elektronik Doküman Yönetim Sistemi (EDYS)
- Devlet Malzeme Ofisi Bilgi Sistemi
- Elektronik Kamu Bilgi Yönetim Sistemi (KAYSİS)

Ayrıca Başbakanlık Mevzuat Bilgi Sistemi, Resmi Gazete Bilgi Sistemi, Sayıştay, Kamu İhale Kurumu, YÖK ve diğer üniversitelerin sistemlerinden yararlanılmaktadır.

3.2. Kütüphane Kaynakları

Üniversitemiz kütüphane kaynakları periyodik olarak artarak, 2018 yılı sonu itibariyle toplam kitap sayımız 111.645 olmuştur.

**Tablo 9 : Kütüphane Kaynakları
(2016- 2018)**

		Yıllar (Adet)		
		2016	2017	2018
Kaynak Türü	Ders Kitabı			
	Kaynak Kitap	100.937	106.170	108.052
	Referans Kitap	3.722	3.728	3.593
	Toplam Kitap Sayısı	104.659	109.898	111.645
	Basılı Periyodik Yayın Sayısı	501	365	364
	Elektronik Yayın Sayısı	88.920	89.363	44.338
	e-kitap Sayısı	289.553	244.050	355.033
	Toplam	588.292	553.574	623.025

3.3. Abone Olunan Bazı Kütüphane Veri Tabanları

Tablo 10 : Abone Olunan Kütüphane Veritabanları (2018)

Kütüphanemiz Tarafından Satın Alınan Veritabanları	Veritabanı	Adresi
	ACS Journals	https://pubs.acs.org/
	American Academy of Pediatrics (AAP)	https://www.aap.org/en-us/Pages/Default.aspx
	American Society for Microbiology (ASM)	https://www.asm.org/
	APS	https://journals.aps.org/
	ASME	https://www.asme.org/
	ASTM Dijital +Standart	https://www.astm.org/
	BioOne	https://bioone.org/
	Cambridge University Press Online	http://www.cambridge.org/
	ClinicalKey	https://www.clinicalkey.com
	Cochrane	http://onlinelibrary.wiley.com/cochranelibrary/search/
	DeepKnowledge	http://www.kirikkale-elibrary.com/kirikkale
	Ebsco	http://web.a.ebscohost.com/ehost/search/basic?vid=0&sid=95e0fe7f-02ea-4a05-8d73-6837df6c9e29%40sdc-v-sessmgr06
	Electude	https://kirikkaleuniversite.electude.eu/
	EndNote	https://researchsoftware.com/tr/software/bibliography/endnote
	Gale	https://www.galepages.com/
	MathSciNet	https://mathscinet.ams.org/mathscinet/
	Oxford University Press	https://academic.oup.com/journals
	ProQuest Center	https://search.proquest.com/central
	Sage Journals Online	http://journals.sagepub.com/
Sobiad	https://atif.sobiad.com/	
Uptodate	https://www.uptodate.com/contents/search	
Wiley ebook	http://onlinelibrary.wiley.com/browse/publications?type=book&activeLetter=	

TUBİTAK - EKUAL Konsosiyumu Veritabanları	Veritabanı	Adresi
	BMJ Online Journals	http://journals.bmj.com/
	CAB	https://www.cabdirect.org/
	EBSCOHOST	http://web.b.ebscohost.com/ehost/search/basic?vid=0&sid=84a7e23d-9647-4cd3-8a44-de8d3d5a26e4%40pdc-v-sessmgr05
	Emerald Premier eJournal	http://www.emeraldinsight.com/
	IEEE	http://ieeexplore.ieee.org/Xplore/dynhome.jsp?tag=1
	iThenticate	http://www.ithenticate.com/
	JSTOR	https://www.jstor.org/
	Mendeley	https://www.mendeley.com/
	Nature Journals	https://www.nature.com/
	OVID-LWW	http://ovidsp.tx.ovid.com
	ProQuest Dissertations & Theses	https://search.proquest.com/pqdtglobal/
	ScienceDirect	https://www.sciencedirect.com/
	Scopus	http://www.scopus.com/
	SpringerLink	https://link.springer.com/
	Taylor & Francis	http://www.tandfonline.com/
	Turnitin	https://www.turnitin.com/tr
Web of Science	http://apps.webofknowledge.com	
Wiley Online Library	https://onlinelibrary.wiley.com/action/showPublications	

ANKOS Üzerinde Deneme Erişimine Açılan Bazı Veritabanları	Veritabanı	Tarih Aralığı
	İdealonline Süreli Yayın ve Konferans & Armağan Veri Tabanları	01.10.2018 / 01.11.2018 tarihleri arası.
	Turcademy Platformu	14 Kasım 2018 tarihinden itibaren bir aylık deneme erişimine açılmıştır.
	Gale Reference Complete Veri Tabanı	17.09.2018 / 02.11.2018 tarihleri arası.
	ANKOS üyelerine BioOne Complete Veri Tabanı	08.10.2018 / 21.11.2018 tarihleri arası.
	Vidobu Veri Tabanı	13 Kasım 2018 tarihinden itibaren yıl sonuna kadar deneme erişimine açılmıştır.
	CNKI Çin İngilizce Veri Tabanı	07 Kasım 2018 tarihinden itibaren bir aylık deneme erişimine açılmıştır.
	Westlaw Veri Tabanı	19 Ekim 2018 tarihinden itibaren bir aylık deneme erişimine açılmıştır.

3.4. Bilgisayar Kaynakları

Üniversitemiz teknoloji kaynaklarını her geçen gün yenilemekte olup eskimiş ve kullanılamaz hale gelen teknoloji kaynaklarını hurdaya ayırırken, yeni teknoloji kaynakları alınmaktadır.

Tablo 11 : Teknolojik Kaynaklarımız

	2016	2017	2018
MASAÜSTÜ BİLGİSAYAR	2.539	2.522	2.532
TAŞINABİLİR BİLGİSAYAR	659	656	700
ARAÇ BİLGİSAYARI	0	0	2
YAZICI	1.181	1197	1.266
FOTOKOPİ MAKİNESİ	56	56	59
TABLET	117	119	114
CEP BİLGİSAYARI	8	8	7
BARKOD YAZICI	102	103	109
TARAYICI	125	125	125
FAKS	22	24	26
Toplam	4.809	4.810	4.940

4- İnsan Kaynakları

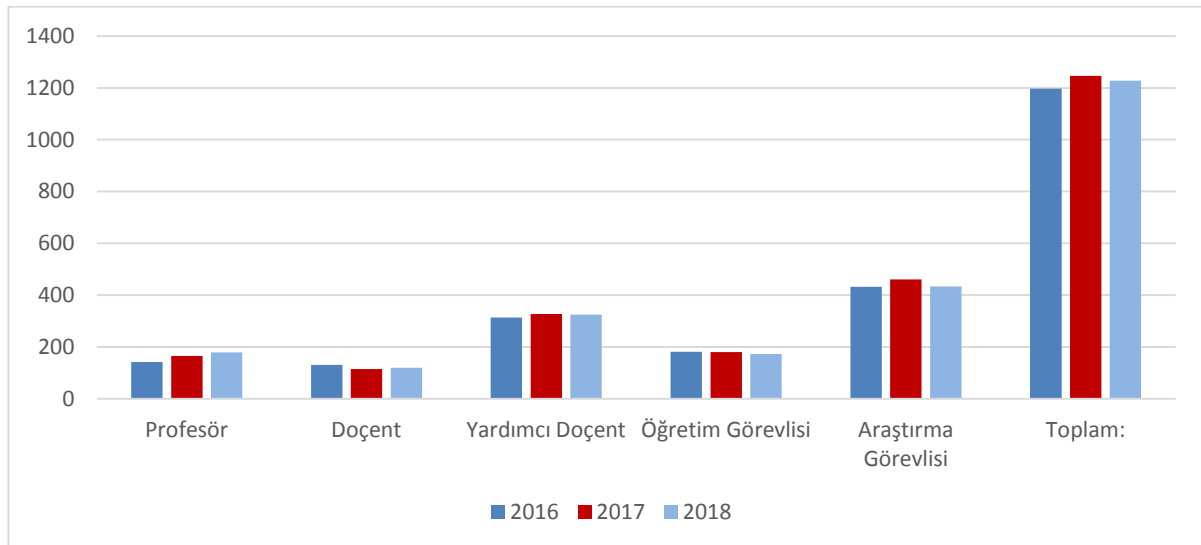
4.1. Akademik Personel

Üniversitemize tahsis edilmiş bulunan 1.469 adet akademik personel kadrosunun 2018 yılı sonu itibari ile 1.228 adeti dolu, 241 adeti boş bulunmaktadır. Üniversitemiz akademik personel sayısı bir önceki yıla göre azaldığı gözlemlenmektedir. Aşağıdaki tabloda verildiği üzere toplam dolu kadro sayısı 2016’da 1.197, 2017’de 1.246 iken 2018’de ise 1.228 olmuştur. Akademik personelin dolu kadroya göre grafiksel gösterimi ile unvanlarına göre dağılımına aşağıda yer verilmektedir.

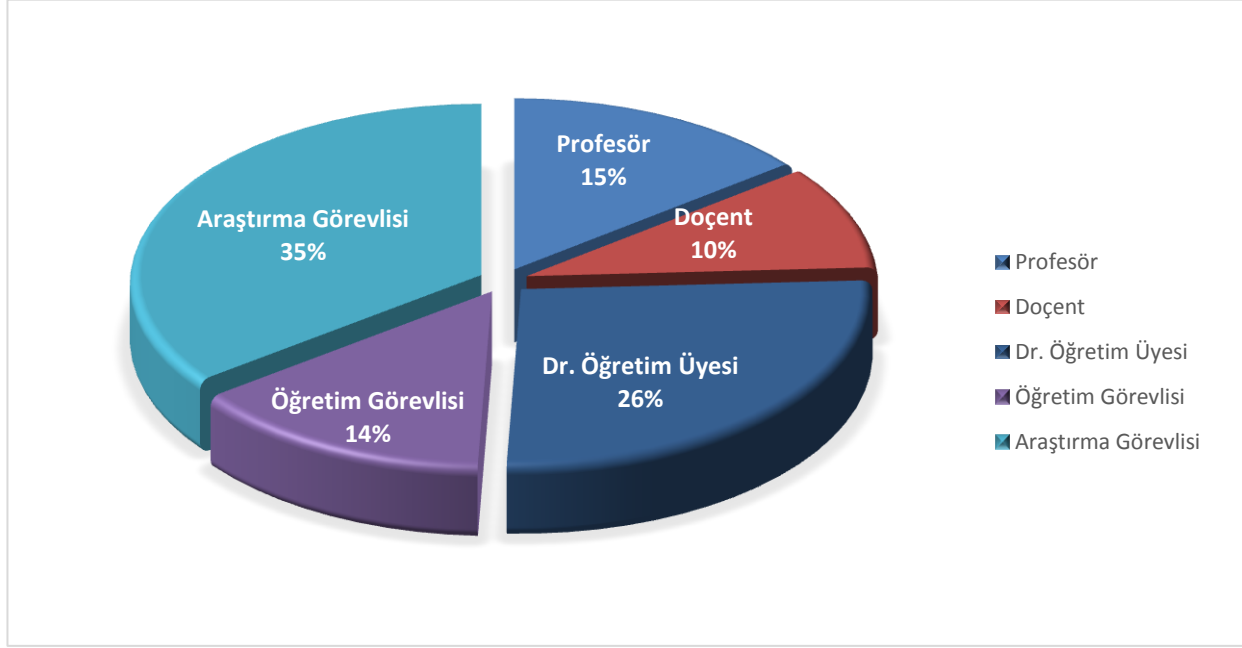
Tablo 12 : Akademik Personel Kadrolarının Doluluk Oranına ve İstihdam Şekline Göre Dağılımı (2016 - 2018)

		Yıllar								
		2016			2017			2018		
		Dolu	Boş	Toplam	Dolu	Boş	Toplam	Dolu	Boş	Toplam
Unvanlar	Profesör	141	37	178	165	13	178	178	13	191
	Doçent	130	42	172	114	57	171	119	33	152
	Dr. Öğretim Üyesi	313	31	344	327	27	354	325	43	368
	Öğretim Görevlisi	94	21	115	96	18	114	173	36	209
	Okutman	63	13	76	61	12	73	0	0	0
	Uzman	24	8	32	23	7	30	0	0	0
	Çevirici	0	0	0	0	0	0	0	0	0
	Eğitim – Öğretim Planlamacısı	0	0	0	0	0	0	0	0	0
	Araştırma Görevlisi	432	115	547	460	84	544	433	116	549
	Toplam	1.197	267	1.464	1.246	218	1.464	1.228	241	1.469

2016-2018 Akademik Personel Sayısı



2018 Akademik Personel Sayıları (Oransal Dağılım)



4.1.1. Yabancı Uyruklu Akademik Personel

Kırıkkale Üniversitesinde 2018 yılında 5 (beş) yabancı uyruklu akademik personel görev yapmıştır.

Tablo 13 : Yabancı Uyruklu Akademik Personel Sayısı

Unvanlar	Çalıştığı Fakülte	2017	2018
Profesör	0		0
Doçent	0		0
Dr. Öğretim Görevlisi	İslami İlimler Fakültesi	3	2
Öğretim Görevlisi	Fen-Edebiyat Fakültesi	3	3
Araştırma Görevlisi	Tıp Fakültesi	1	0
Toplam		7	5

4.1.2. Diğer Üniversitelerde Görevlendirilen Akademik Personel

Tablo 14 : 2018 Yılı Diğer Üniversitelerde Görevlendirilen Kırıkkale Üniversitesi Akademik Personeli (40-d)

Unvanlar	Akademik Birimi	Kişi Sayısı	Açıklama
Profesör	Mühendislik Fakültesi, Fen-Edebiyat Fakültesi, İktisadi ve İdari Bilimler Fakültesi, Diş Hekimliği Fakültesi, Sağlık Bilimleri Fakültesi, İslami İlimler Fakültesi,	15	40. madde
Doçent	Fen-Edebiyat Fakültesi, Mühendislik Fakültesi, Hukuk Fakültesi, Veteriner Fakültesi, Sağlık Bilimleri Fakültesi,	12	40. madde
Doktor Öğretim Üyesi	Fen-Edebiyat Fakültesi, İktisadi ve İdari Bilimler Fakültesi, Mühendislik Fakültesi, Hukuk Fakültesi, Tıp Fakültesi, Eğitim Fakültesi, Sağlık Bilimleri Fakültesi, Güzel Sanatlar Fakültesi, Spor Bilimleri Fakültesi,	23	40. madde
Araştırma Görevlisi	Hukuk Fakültesi	2	40. madde
Toplam		51	

4.1.3. Başka Üniversitelerden Üniversitemize Görevlendirilen Akademik Personel

Üniversitemizin çeşitli fakültelerine çevre üniversitelerden akademik personel görevlendirilmiş olup, görevlendirildikleri fakültemiz ve geldikleri üniversiteler tablo halinde sunulmuştur.

Tablo 15: Başka Üniversitelerden Üniversitemizde (Kurumumuza) Görevlendirilen Akademik Personel

		Yıllar					
		2016		2017		2018	
		Çalıştığı Bölüm	Geldiği Üniversite	Çalıştığı Bölüm	Geldiği Üniversite	Çalıştığı Bölüm	Geldiği Üniversite
Unvanlar	Profesör	Mühendislik Fakültesi, Hukuk Fakültesi, Sosyal Bilimler Enstitüsü, Güzel Sanatlar Fakültesi, İktisadi ve İdari Bilimler Fakültesi	Amasya Üniversitesi, Başkent Üniversitesi, Gazi Üniversitesi, Çankaya Üniversitesi, Yıldırım Beyazıt Üniversitesi	Hukuk Fakültesi, İslami İlimler Fakültesi, Mühendislik Fakültesi, Fen Bilimleri Enstitüsü, Sosyal Bilimler Enstitüsü, İktisadi ve İdari Bilimler Fakültesi	Çankaya Üniversitesi, Ankara Üniversitesi, Amasya Üniversitesi, Gazi Üniversitesi	Tıp Fakültesi, Mühendislik Fakültesi, Diş Hek. Fakültesi	Sağlık Bilimleri Üniversitesi, Amasya Üniversitesi, Ankara Üniversitesi
	Doçent	İktisadi ve İdari Bilimler Fakültesi	Gazi Üniversitesi	Sosyal Bilimler Enstitüsü, İktisadi ve İdari Bilimler Fakültesi,	Gazi Üniversitesi	Tıp Fakültesi	Sağlık Bilimleri Üniversitesi
	Dr. Öğr. Üyesi	Hukuk Fakültesi, İktisadi ve İdari Bilimler Fakültesi	Hacettepe Üniversitesi, Gümüşhane Üniversitesi	İktisadi ve İdari Bilimler Fakültesi, Sağlık Bilimleri Enstitüsü	Yıldırım Beyazıt Üniversitesi, Bozok Üniversitesi		
Toplam		15	15	14	14	4	4

*Personel Daire Başkanlığı'nın 31.12.2016 - 31.12.2017 ve 31.12.2018 tarihli verileri esas alınmıştır.

4.1.4. Sözleşmeli Akademik Personel

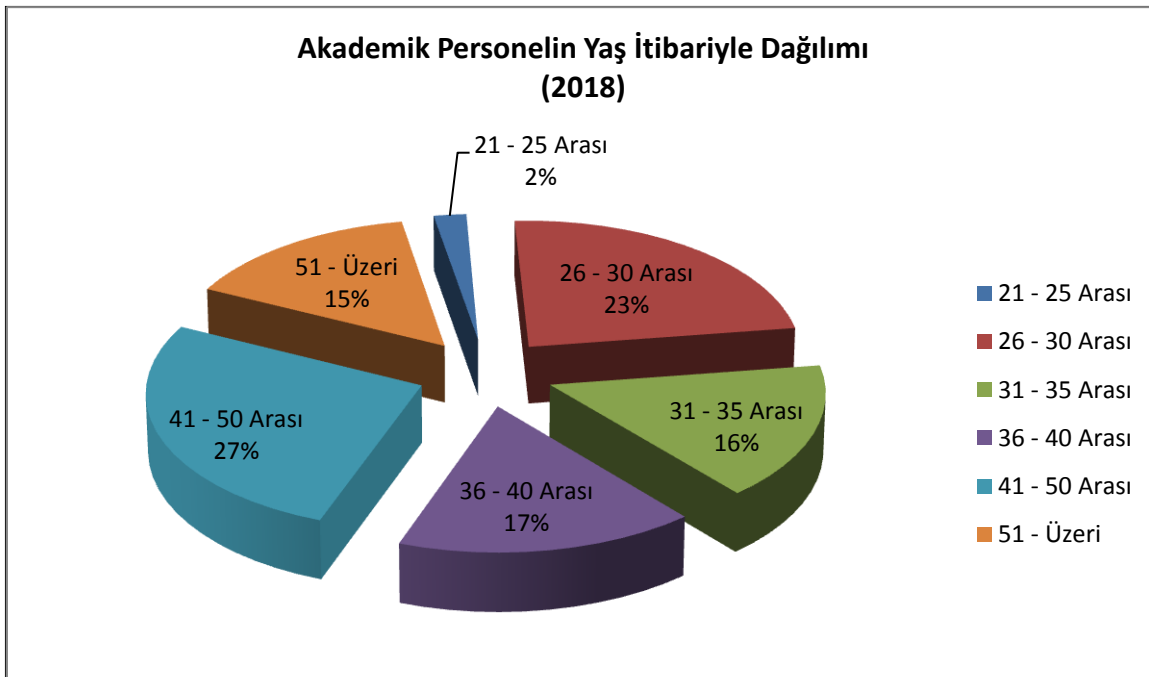
Kırıkkale Üniversitesinde 2018 yılı itibariyle 5'i yabancı uyruklu, 1'i kadro karşılığı olmak üzere 6 adet sözleşmeli akademik personel bulunmaktadır.

4.1.5. Akademik Personelin Yaş İtibariyle Dağılımı

Üniversitemizdeki akademik personelin 2018 yılı itibariyle yaş gruplarına dağılımı incelendiğinde 41-50 yaş aralığındaki yaş gruplarının 328 kişi ile toplam akademik personel içerisinde en büyük payı aldığı görülmektedir.

Tablo 16 : Akademik Personelin Yaş İtibariyle Dağılımı (2018)

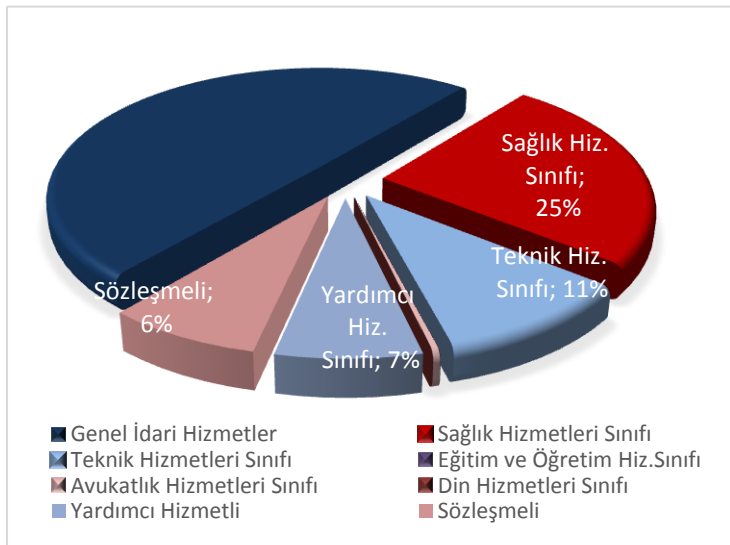
		2018	
		Kişi Sayısı	Yüzde
Yaş Dağılımı	21 - 25 Arası	25	2,04
	26 - 30 Arası	288	23,45
	31 - 35 Arası	198	16,12
	36 - 40 Arası	205	16,69
	41 - 50 Arası	328	26,71
	51 - Üzeri	184	14,98
Toplam		1.228	100.0



4.2. İdari Personel

2018 yıl sonu itibarıyla Üniversitemize tahsis edilen 1.374 adet kadronun 910'u dolu, 464'ü ise boş durumdadır. İdari kadronun yaklaşık %66'sı kullanılmıştır.

İdari Personel Sayıları									
Hizmet Sınıfı	2016			2017			2018		
	Dolu	Boş	Toplam	Dolu	Boş	Toplam	Dolu	Boş	Toplam
Genel İdari Hizmetler	424	162	586	459	128	587	452	136	588
Sağlık Hizmetleri Sınıfı	242	109	351	236	116	352	227	125	352
Teknik Hizmetleri Sınıfı	89	43	132	92	40	132	93	39	132
Eğitim ve Öğretim Hiz.Sınıfı	-	-	-						
Avukatlık Hizmetleri Sınıfı	2	2	4	3	1	4	3	1	4
Din Hizmetleri Sınıfı	0	1	1	0	1	1	0	1	1
Yardımcı Hizmetler Sınıfı	121	39	160	64	94	158	65	95	160
Sözleşmeli Personel	7	15	22	7	15	22	70	67	137
Toplam:	885	371	1.256	861	395	1.256	910	464	1.374



İdari personellerimizin %51'ni genel idari hizmetler sınıfı, %25'i sağlık hizmetleri sınıfı, %11'i teknik hizmetler sınıfında, %7'si ise yardımcı hizmetler sınıfında hizmet vermektedir. Sözleşmeli personellerimiz tüm idari personel içerisindeki oranı ise %6 olarak hesaplanmıştır.

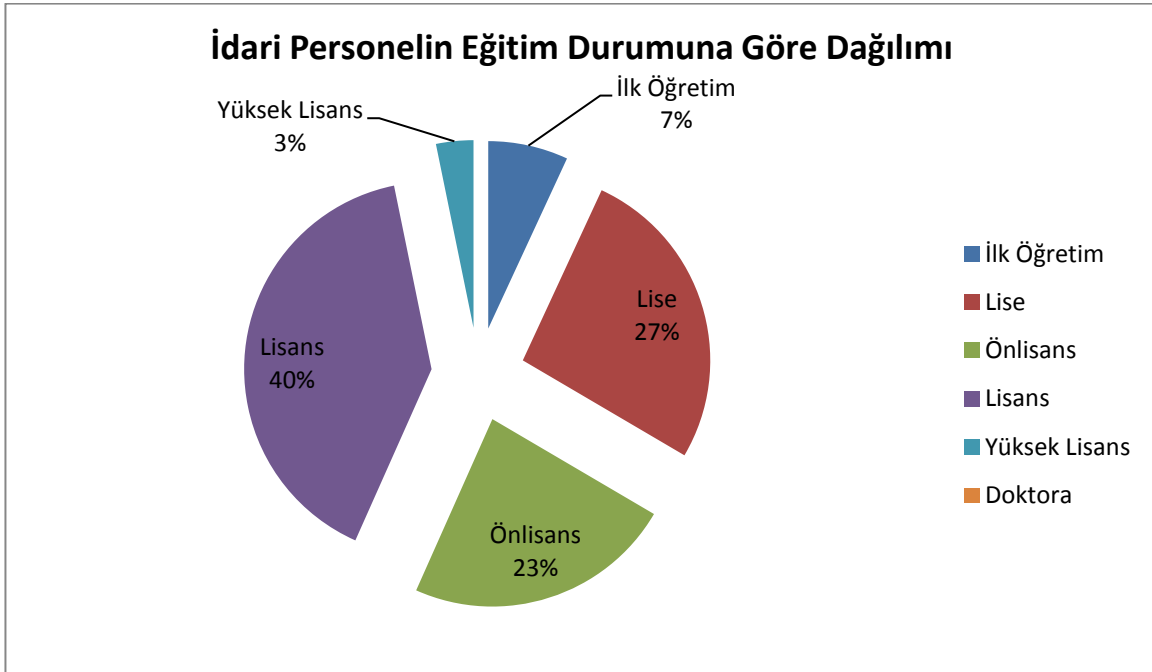
4.2.1. İdari Personelin Eğitim Durumu

2018 Yılı idari personel sayımızın 840'ı kadrolu 70'i ise sözleşmeli olmak üzere toplam 896 olup, sözleşmeli personel hariç personellerimizden 364'ünün Lisans ve Lisansüstü eğitime sahip olduğu görülmektedir.

İdari personelin eğitim durumu tablosuna göre; 2018 yılı sonu itibariyle yüksek lisans eğitimi düzeyinde olan idari personelimiz 27, lisans eğitimi olan personel sayımız ise 337 dir.

Tablo 17: İdari Personelin Eğitim Durumuna Göre Dağılımı

Eğitim Durumu	Kişi Sayısı
İlk Öğretim	58
Lise	223
Önlisans	195
Lisans	337
Yüksek Lisans	27
Doktora	-
Toplam	840

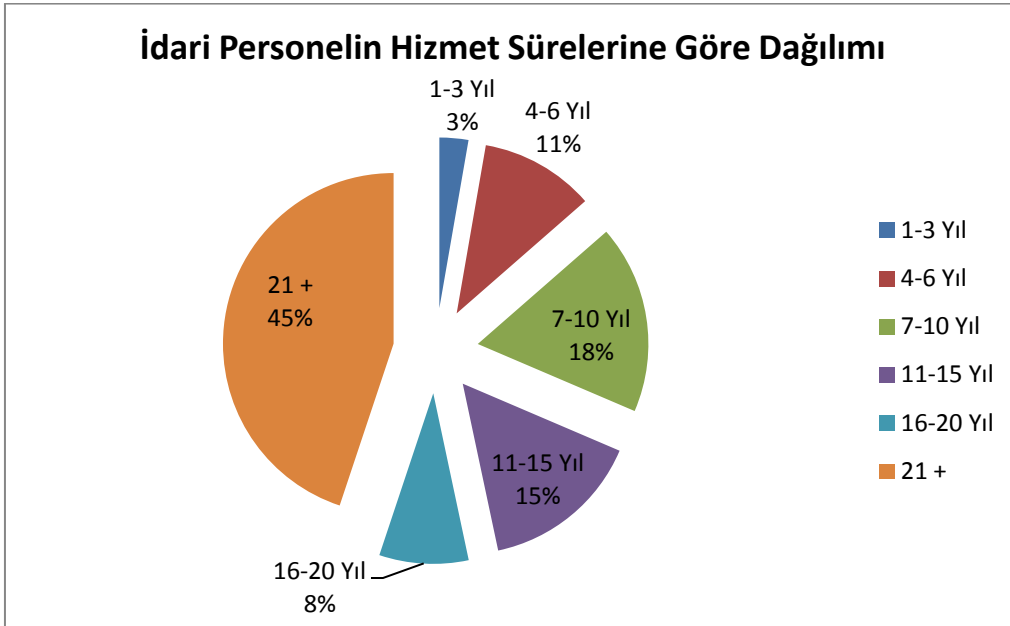


4.2.2. İdari Personelin Hizmet Süreleri

İdari personelimizin hizmet süreleri tablosuna göre; 2018 yılı sonu itibariyle sözleşmeli personel hariç idari personelimizin 377'si 21 yıl ve üstü hizmete süresine sahip olup, sözleşmeli hariç idari personelin %45'ini oluşturmaktadır. Bunu sırasıyla 7-10 yıl hizmeti olanlar %18, 11-15 yıl hizmeti olanlar %15, 4-6 yıl hizmeti olanlar %11, 16-20 yıl %8 ve 1-3 yıl olanlar %3 takip etmektedir.

Tablo 18 : İdari Personelin Hizmet Sürelerine Göre Dağılımı

Hizmet Süresi	Kişi Sayısı
1-3 Yıl	23
4-6 Yıl	91
7-10 Yıl	150
11-15 Yıl	128
16-20 Yıl	71
21 +	377
Toplam	840

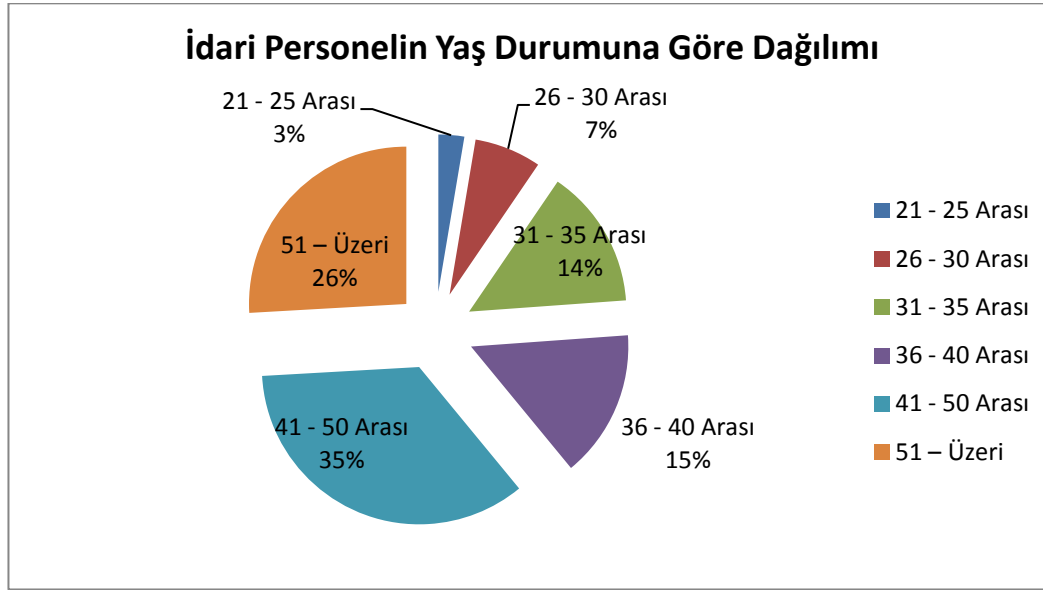


4.2.3. İdari Personelin Yaş İtibariyle Dağılımı

İdari personelimizin yaş durumu tablosuna göre; 2018 yılı sonu itibariyle sözleşmeli personel hariç idari personelimizin %35'i (291 kişi) 41-50 yaş grubunda yer almaktadır. Bu yaş grubunu sırasıyla, 51 yaş üzeri %26, 36-40 yaş %15, 31-35 yaş %14, 26-30 yaş %7 ve 21-25 yaş %3 takip etmektedir.

Tablo 19 : İdari Personelin Yaş Durumuna Göre Dağılımı

Yaş Dağılım	Kişi Sayısı
21 - 25 Arası	22
26 - 30 Arası	57
31 - 35 Arası	119
36 - 40 Arası	126
41 - 50 Arası	291
51 – Üzeri	215
Toplam	840



4.2.4. Diğer Pozisyonlarda Çalışan Personel

2018 yılı sonu itibariyle Sözleşmeli, Güvenlik ve Temizlik hizmetlerinde kadrolu işçi kapsamında istihdam edilen toplam 649 personelimiz bulunmaktadır.

Tablo 20 : Diğer Pozisyonlarda Çalışan Personel Sayıları

Pozisyon Türü	Pozisyon İçeriği	Toplam Kişi Sayısı
Sürekli İşçi	-	-
4/B Sözleşmeli	-	70
4/C Sözleşmeli	-	
4/D Kadrolu İşçiler	Güvenlik Görevlisi, Park- Bahçe Çalışanları ve Temizlik personeli	579
Genel Toplam		649

5- Sunulan Eğitim Hizmetleri

Üniversitemiz Ön Lisans, Lisans, Yüksek Lisans, Doktora, Tıpta Uzmanlık düzeylerdeki tüm eğitim ve sertifika programlarında sorun çözen, insani değerlere saygılı, bilgi üreten ve ürettiği bilgiyi hayata dönüştürerek toplumun yaşam boyu eğitim ve gelişme sürecine katkıda bulunan bireyler yetiştirmeyi; bilim ve teknolojiye sanat ve spora kadar uzanan geniş bir yelpazede özgün araştırmalar yaparak; bölgenin ve ülkenin kalkınmasına yönelik gereksinimleri ulusal ve uluslararası düzeyde karşılamayı kendisini misyon edinmiş olup;

İnsan kaynaklarının nicelik ve niteliğini sürekli geliştirerek, fiziksel ve teknolojik altyapıyı sürekli güçlendirerek, eğitim-öğretim sürecinin niteliğini sürekli geliştirerek, araştırma ve geliştirme kalitesi sürekli geliştirip ulusal ve uluslararası düzeyde bilimsel yayın ve projeler üreterek, bölgesel, ulusal ve uluslararası düzeyde paydaşlarla işbirliğini geliştirmek suretiyle uluslararası tanınırlığı artırmak amaçlarıyla eğitim öğretim faaliyetleri sürdürmeye devam etmiştir.

2017-2018 eğitim-öğretim yılında 12 fakülte, 1 yüksekokul, 7 meslek yüksekokulu ile ön lisans ve lisans düzeyinde; 3 enstitü ile de lisansüstü düzeyde eğitim-öğretim faaliyetleri yürütülmüştür. Üniversitemiz Tıp, Veterinerlik, Diş Hekimliği, Fen ve Mühendislik gibi temel ve uygulamalı bilimlerden; Sosyal Bilimlerin Hukuk, Eğitim Bilimleri ve İslami İlimlere kadar uzanan geniş bir alanda 55 ön lisans, 71 lisans, 64 yüksek lisans ve 35 doktora programlarında olmak üzere toplam 225 programda eğitim öğretim hizmeti vermiştir.

Eğitim-öğretim süreleri; Tıp Fakültesinde altı yıl, Diş Hekimliği ve Veteriner Fakültesinde beş yıl, diğer fakültelerde ve yüksekokullarda dört yıl, meslek yüksekokullarında ise iki yıldır. Üniversitemizde eğitim-öğretim, Tıp, Hukuk ve Diş Hekimliği Fakülteleri yıl esasına göre; diğer fakülte, yüksekokul ve enstitülerde ise yarıyıl esasına göre düzenlenir. Öğretim yılı bahar ve güz yarıyıllarından oluşur. Üniversitemizin öğrencilerine diğer üniversitelerin yaz okullarından özel öğrenci konumunda ders almalarına da imkân tanınmaktadır.

Üniversitemiz eğitim öğretim hizmetlerini gündüz örgün öğretim, ikinci öğretim ve uzaktan öğretim şeklinde sunmaktadır. Üniversitemizde örgün öğretim ve ikinci öğretim lisans düzeyinde sunulan yükseköğretim programlarında bazı dersler uzaktan öğretim ile öğrencilerimize verilmektedir.

Üniversitenin öğretim dili Türkçedir. Ancak Üniversitemiz bünyesindeki Yabancı Diller Yüksekokulu ile Almanca, Arapça, Fransızca ve İngilizce olmak üzere dört dilde eğitim vermektedir. Bunlardan Arapça, Fransızca ve İngilizce dillerinde üniversitemizin ilgili fakültelerinde öğrenim görmeye hak kazanan ancak yapılan yeterlik sınavını başaramayan öğrencilerimize zorunlu hazırlık programı uygulanırken, Yüksek Öğretim Kanunu'nun ilgili hükümleri gereği yürütülen zorunlu yabancı dil dersleri dört dilde verilmektedir.

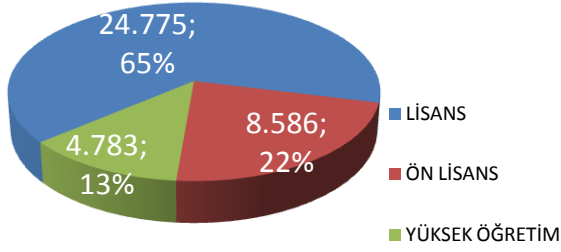
5.1. Öğrenciler Hakkında Genel Tablolar

Tablo 21 : Toplam Yüksek Lisans, Lisans ve Ön Lisans Öğrenci Sayıları

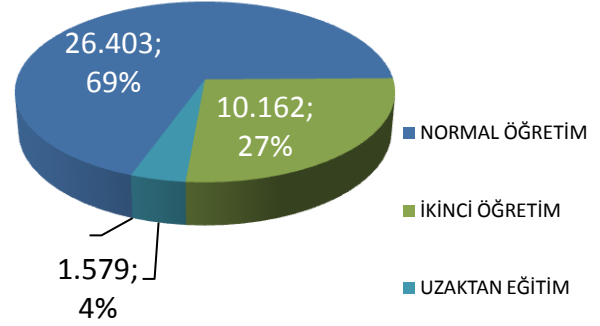
FAKÜLTE/YÜKSEKOKUL/ENSTİTÜ	NORMAL ÖĞRETİM		İKİNCİ ÖĞRETİM		UZAKTAN EĞİTİM		TOPLAM (2018)		TOPLAM (2016)	TOPLAM (2017)	TOPLAM (2018)
	KADIN	ERKEK	KADIN	ERKEK	KADIN	ERKEK	KADIN	ERKEK			
DİŞ HEKİMLİĞİ FAKÜLTESİ	281	187					281	187	409	440	468
EĞİTİM FAKÜLTESİ	1466	608	243	130			1709	738	2.318	2.439	2447
FEN EDEBİYAT FAKÜLTESİ	1855	1070	1023	578			2878	1648	4.072	4.382	4526
GÜZEL SANATLAR FAKÜLTESİ	287	196	4	10			291	206	341	419	497
HUKUK FAKÜLTESİ	508	490	409	509			917	999	1.742	1.855	1916
İKTİSADİ VE İDARİ BİL. FAK.	1399	1322	990	1465			2389	2787	4.862	5.217	5176
İSLAMİ İLİMLER FAKÜLTESİ	236	99					236	99	136	228	335
MÜHENDİSLİK FAKÜLTESİ	775	1782	449	1786			1224	3568	4.338	4.625	4792
SAĞLIK BİLİMLERİ FAKÜLTESİ	1585	411			133	35	1718	446	1.818	1.992	2164
SPOR BİLİMLERİ FAKÜLTESİ	292	564		9			292	573	794	867	865
TIP FAKÜLTESİ	556	410					556	410	916	949	966
VETERİNER FAKÜLTESİ	236	387					236	387	510	576	623
TOPLAM FAKÜLTELER	9.476	7.526	3.118	4.487	133	35	12.727	12.048	22.256	23.989	24.775
ADALET MYO	73	77					73	77	143	157	150
DELİCE MYO	137	71					137	71	120	184	208
FATMA ŞENSES SOSYAL BİL. MYO	305	394	66	139			371	533	1.301	1.267	904
HACILAR HÜSEYİN AYTEMİZ MYO	103	183	43	93	81	191	227	467	762	783	694
KESKİN MYO	409	337	205	151	267	234	881	722	2.030	2.038	1603
KIRIKKALE MYO	341	1682	105	901	72	566	518	3149	6.201	6.112	3667
SAĞLIK HİZMETLERİ MYO	669	314	205	172			874	486	1.031	1.242	1360
TOPLAM MESLEK YÜKSEKOKULLARI	2.037	3.058	624	1.456	420	991	3.081	5.505	11.588	11.783	8.586
FEN BİLİMLERİ ENSTİTÜSÜ	290	429					290	429	1.227	1.055	719
SAĞLIK BİLİMİ ENSTİTÜSÜ	112	179					112	179	384	410	291
SOSYAL BİLİMLER ENSTİTÜSÜ	1032	2264	40	437			1072	2701	2.780	3.221	3165
TOPLAM ENSTİTÜLER:	1.434	2.872	40	437	-	-	1.474	3.309	4.391	4.686	4.175
GENEL TOPLAM	12.947	13.456	3.782	6.380	553	1.026	17.282	20.862	38.235	40.458	38.144

Kırıkkale Üniversitesi 2017-2018 Eğitim-Öğretim yılında toplam 37.536 öğrenci, 1.228 öğretim elemanı (622'si öğretim üyesi, 606'sı öğretim görevlisi) ile eğitim-öğretim hizmeti sunmuştur. Üniversitemizde öğretim elemanı başına düşen öğrenci sayısı 31,06 olarak gerçekleşmiştir.

Eğitim Türüne Göre Öğrenci Sayıları



Eğitim Şekline Göre Öğrenci Sayıları



Tablo 22: Yabancı Uyruklu Öğrencilerin Sayısı ve Bölümleri

Fakülte	2018		
	Bayan	Erkek	Toplam
Delice Meslek Yüksekokulu		1	1
Diş Hekimliği Fakültesi	7	8	15
Eğitim Fakültesi	17	13	30
Fen Bilimleri Enstitüsü	5	14	19
Fen-Edebiyat Fakültesi	34	34	68
Güzel Sanatlar Fakültesi	1	2	3
Hacılar Hüseyin Aytemiz Meslek Yüksekokulu	1		1
Hukuk Fakültesi	5	7	12
İktisadi ve İdari Bilimler Fakültesi	27	78	105
İslami İlimler Fakültesi		1	1
Keskin Meslek Yüksekokulu		2	2
Kırıkkale Meslek Yüksekokulu	3	11	14
Mühendislik Fakültesi	15	84	99
Sağlık Bilimleri Enstitüsü	3	5	8
Sağlık Bilimleri Fakültesi	29	13	42
Sağlık Hizmetleri Meslek Yüksekokulu	4	1	5
Sosyal Bilimler Enstitüsü	10	24	34
Spor Bilimleri Fakültesi	1	9	10
Tıp Fakültesi	10	18	28
Veteriner Fakültesi	2	1	3
Genel Toplam	174	326	500

Tablo 23 : Üniversitemizdeki Yabancı Uyruklu Öğrencilerin Ülkelere Göre Dağılımı

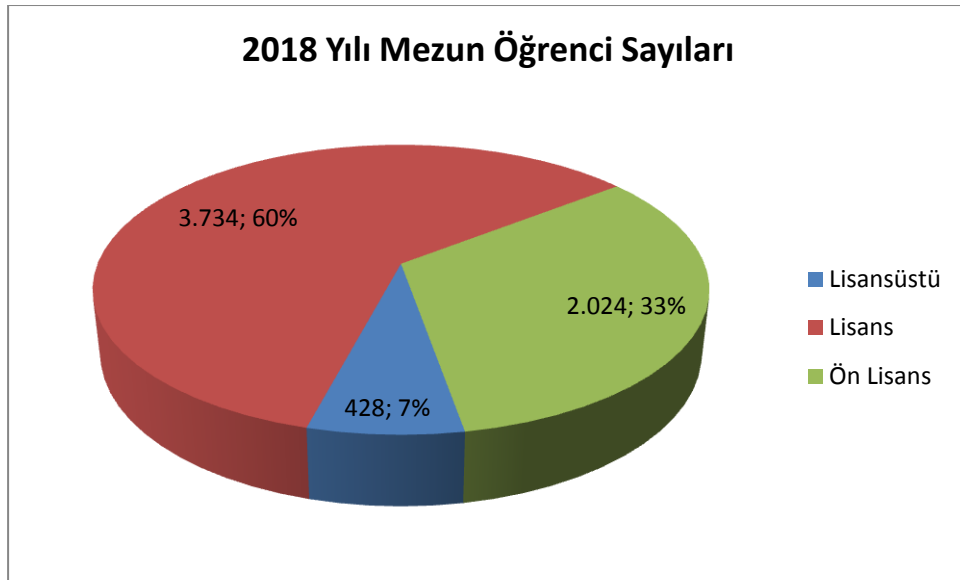
Uyruk	2015-2016			2016-2017			2017-2018		
	Erkek	Kadın	Toplam	Erkek	Kadın	Toplam	Erkek	Kadın	Toplam
AFGANİSTAN İSLAM CUMHURİYETİ	24	1	25	28	3	31	33	4	37
ALMANYA FEDERAL CUMHURİYETİ	0	1	1	2	12	14	4	11	15
AMERİKA BİRLEŞİK DEVLETLERİ				0	0	0	0	1	1
AVUSTURYA CUMHURİYETİ				2	1	3	2	1	3
AZERBAJCAN CUMHURİYETİ	54	19	73	55	22	77	53	27	80
BULGARİSTAN CUMHURİYETİ	0	1	1	1	0	1	1	0	1
DANİMARKA KRALLIĞI				1	0	1	1	0	1
ENDONEZYA CUMHURİYETİ	1	0	1	0	0	0	0	0	0
ETİYOPYA FEDERAL DEMOKRATİK CUMHURİYETİ	2	0	2	2	0	2	1	0	1
FRANSA CUMHURİYETİ				1	0	1	1	0	1
FİLİSTİN DEVLETİ	3	0	3	3	0	3	4	0	4
GANA CUMHURİYETİ	1	0	1	1	0	1	1	0	1
GÜRCİSTAN CUMHURİYETİ	3	1	4	3	0	3	1	0	1
GİNE CUMHURİYETİ	0	1	1	0	1	1	0	0	0
HOLLANDA KRALLIĞI				5	3	8	6	2	8
IRAK CUMHURİYETİ	14	3	17	14	3	17	15	2	17
KAMERUN CUMHURİYETİ	2	0	2	2	0	2	0	0	0
KARADAĞ				0	1	1	0	1	1
KAZAKİSTAN CUMHURİYETİ	1	2	3	1	2	3	1	2	3
KIRGIZ CUMHURİYETİ				0	0	0	1	0	1
KOMORLAR BİRLİĞİ	1	0	1	1	0	1	1	0	1
KONGO CUMHURİYETİ	1	1	2	1	1	2	1	0	1
KORE CUMHURİYETİ	0	1	1	0	1	1	0	0	0
KOSOVA CUMHURİYETİ	1	0	1	1	0	1	1	1	2
KUZEY KIBRIS TÜRK CUMHURİYETİ				0	1	1	0	1	1
LÜBNAN CUMHURİYETİ	1	0	1	1	0	1	1	0	1
MADAGASKAR CUMHURİYETİ	1	0	1	1	0	1	0	0	0
MAKEDONYA CUMHURİYETİ	1	0	1	1	1	2	1	1	2
MALEZYA	0	1	1	0	1	1	0	1	1
MALİ CUMHURİYETİ	1	0	1	1	0	1	1	0	1
MISIR ARAP CUMHURİYETİ	1	0	1	1	0	1	1	0	1
MOLDOVA CUMHURİYETİ	0	1	1	0	0	0	0	0	0
MORİTANYA İSLAM CUMHURİYETİ	0	1	1	1	1	2	1	1	2
MOZAMBİK CUMHURİYETİ	0	1	1	0	1	1	0	0	0
NİJER CUMHURİYETİ	0	1	1	0	1	1	0	1	1
ORTA AFRIKA CUMHURİYETİ	1	0	1	1	0	1	1	0	1
PAKİSTAN İSLAM CUMHURİYETİ	1	0	1	1	0	1	0	0	0
ROMANYA	0	1	1	0	1	1	0	1	1
RUSYA FEDERASYONU	5	0	5	5	0	5	4	0	4
SOMALİ FEDERAL CUMHURİYETİ	3	2	5	3	3	6	2	1	3
SUDAN CUMHURİYETİ	1	0	1	1	0	1	0	0	0
SURİYE ARAP CUMHURİYETİ	52	11	63	94	37	131	100	42	142

Uyruk	2015-2016			2016-2017			2017-2018		
	TACİKİSTAN CUMHURİYETİ	2	0	2	2	0	2	2	0
TAYLAND KRALLIĞI	2	0	2	2	0	2	0	0	0
TÜRKMENİSTAN	45	25	70	56	28	84	60	33	93
YEMEN CUMHURİYETİ	6	0	6	7	0	7	7	0	7
YUNANİSTAN CUMHURİYETİ	1	0	1	1	0	1	1	0	1
ZİMBABVE CUMHURİYETİ	1	0	1	1	0	1	1	0	1
ÇAD CUMHURİYETİ	1	0	1	1	0	1	1	0	1
ÇİN HALK CUMHURİYETİ	1	0	1	0	0	0	0	0	0
ÖZBEKİSTAN CUMHURİYETİ	2	2	4	1	3	4	1	4	5
ÜRDÜN HAŞİMİ KRALLIĞI	2	1	3	2	3	5	2	3	5
İRAN İSLAM CUMHURİYETİ	5	3	8	3	5	8	3	7	10
İSRAİL DEVLETİ	1	0	1	0	0	0	0	0	0
GENEL TOPLAM	245	81	326	311	136	447	318	148	466

Tablo 24 : Mezun Öğrencilerin Sayıları

Birim Adı	2016			2017			2018		
	Erkek	Kız	Toplam	Erkek	Kız	Toplam	Erkek	Kız	Toplam
Fen Bilimleri Enstitüsü	44	28	72	41	31	72	64	69	133
Sağlık Bilimleri Enstitüsü	16	8	24	15	17	32	35	24	59
Sosyal Bilimler Enstitüsü	93	37	130	99	44	143	147	89	236
Dış Hekimliği Fakültesi	19	26	45	23	28	51	27	44	71
Eğitim Fakültesi	113	271	384	103	322	425	99	401	500
Fen-Edebiyat Fakültesi	203	409	612	131	449	580	185	432	617
Güzel Sanatlar Fakültesi	39	20	59	7	24	31	25	22	47
Hukuk Fakültesi	136	115	251	153	169	322	234	179	413
İktisadi ve İdari Bilimler Fakültesi	200	281	481	251	346	597	301	418	719
Mühendislik Fakültesi	404	202	606	325	200	525	444	213	657
Sağlık Bilimleri Fakültesi	61	178	239	80	233	313	73	261	334
Spor Bilimleri Fakültesi	100	53	153	75	37	112	103	66	169
Tıp Fakültesi	45	52	97	60	70	130	48	85	133
Veteriner Fakültesi	29	26	55	44	21	65	42	32	74
Adalet Meslek Yüksekokulu	14	23	37	27	16	43	35	27	62
Delice Meslek Yüksekokulu	13	14	27	5	9	14	3	16	19
Fatma Şenses Sosyal Bilimler MYO	130	131	261	126	124	250	135	109	244
Hacılar Hüseyin Aytemiz MYO	109	37	146	105	45	150	109	40	149
Keskin Meslek Yüksekokulu	170	307	477	101	293	394	159	273	432
Kırıkkale Meslek Yüksekokulu	556	154	710	530	113	643	658	131	789
Sağlık Hizmetleri Meslek Yüksekokulu	69	157	226	71	198	269	90	239	329
Toplam	2.563	2.529	5.092	2.372	2.789	5.161	3.016	3.170	6.186

Üniversitemizden 2018 yılında mezun olan öğrenci sayısı 6.186 olmuştur. Bunun 3.784 lisans, 2.024'ü ön lisans ve 428 ise lisansüstü öğrencilerdir.



5.2. Genel Sekreterliğe Bağlı Birimlerce Yürütülen İdari Hizmetler

5.2.1. Genel Sekreterlik

- a.** Genel Sekreterlik, bir Genel Sekreter ile en çok iki Genel Sekreter Yardımcısından ve bağlı birimlerden oluşur.
- b.** Genel Sekreter, üniversite idari teşkilatının başıdır ve bu teşkilatın çalışmasından Rektöre karşı sorumludur.
- c.** Genel Sekreter, üniversite idari teşkilatının başı olarak yapacağı görevler dışında, kendisi ve kendisine bağlı birimler aracılığı ile aşağıdaki görevleri yerine getirir:
 - 1) Üniversite idari teşkilatında bulunan birimlerin verimli, düzenli ve uyumlu şekilde çalışmasını sağlamak,
 - 2) Üniversite Senatosu ile Üniversite Yönetim Kurulunda oya katılmaksızın raportörlük görevi yapmak; bu kurullarda alınan kararların yazılması, korunması ve saklanmasını sağlamak,
 - 3) Üniversite Senatosu ile Üniversite Yönetim Kurulunun kararlarını üniversiteye bağlı birimlere iletmek,
 - 4) Üniversite idari teşkilatında görevlendirilecek personel hakkında rektöre öneride bulunmak,
 - 5) Basın ve halkla ilişkiler hizmetinin yürütülmesini sağlamak,
 - 6) Rektörlüğün yazışmalarını yürütmek,
 - 7) Rektörlüğün protokol, ziyaret ve tören işlerini düzenlemek,
 - 8) Rektör tarafından verilecek benzeri görevleri yapmak.

5.2.2. Yapı İşleri ve Teknik Daire Başkanlığı (YİTDB)

- a. Üniversite bina ve tesislerinin projelerini yapmak, ihale dosyalarını hazırlamak, yapı ve onarımla ilgili ihaleleri yürütmek, inşaatları kontrol etmek ve teslim almak, bakım ve onarım işlerini yapmak,
- b. Kalorifer, kazan dairesi, soğuk oda, jeneratör, havalandırma sistemleri ile telefon santrali, çevre düzenleme ve araç işletme, asansör bakım ve onarımı ile benzer işleri yürütmek.

5.2.3. Personel Dairesi Başkanlığı (PDB)

- a. Üniversitenin insan gücü planlaması ve personel politikasıyla ilgili çalışmalar yapmak, personel sisteminin geliştirilmesiyle ilgili önerilerde bulunmak,
- b. Üniversite personelinin atama, özlük ve emeklilik işleriyle ilgili işlemleri yapmak,
- c. İdari personelin hizmet öncesi ve hizmet içi eğitimi programlarını düzenlemek ve uygulamak,
- d. Verilecek benzeri görevleri yapmak.

5.2.4. Strateji Geliştirme Daire Başkanlığı (SGDB)

- a. Hizmet ve faaliyetlerin ekonomik ve etkin bir şekilde yerine getirilmesi için insan, para ve malzeme gibi mevcut kaynakların en uygun ve verimli bir şekilde kullanılmasını sağlamak üzere üniversiteye ait bütçe tasarımlarını plan ve program esasına göre hazırlamak ve uygulanmasını izlemek,
- b. Yatırım programlarının finansman kaynakları ile ilgili ve gerekli bilgi, belge ve istatistikleri toplamak ve değerlendirmek,
- c. Uygulama sırasında nakit ve ödenek durumunu izlemek,
- d. Üniversitenin ayniyat işleri ile her türlü ödeme ve tahsil işlerini yürütmek.

5.2.5. Öğrenci İşleri Daire Başkanlığı (ÖİDB)

- a. Öğrencilerin yeni kayıt, kabul ve ders durumları ile ilgili gerekli işleri yapmak,
- b. Mezuniyet, kimlik, burs, mezunların izlenmesi işlemlerini yürütmek,
- c. Verilecek diğer benzeri görevleri yerine getirmek.

5.2.6. Sağlık, Kültür ve Spor Daire Başkanlığı (SKSDB)

- a. Öğrencilerin ve personelin sağlık işleri ve tedavileri ile ilgili hizmetleri yürütmek,
- b. Öğrencilerin ve personelin barınma, yemek ve benzeri ihtiyaçlarını karşılamak,
- c. Öğrencilerin ve personelin spor, kültürel ve sosyal ihtiyaçlarını karşılayacak faaliyetleri düzenlemek.

5.2.7. Kütüphane ve Dokümantasyon Daire Başkanlığı (KDDB)

- a. Üniversite kütüphanelerinin gerekli her türlü hizmetlerini karşılamak,
- b. Baskı, film, videobant, mikrofilm gibi kayıt katalogları ve hizmete sunma işlemleri ile bibliyografik tarama çalışmalarını yapmak,
- c. Verilecek benzeri diğer görevleri yerine getirmek.

5.2.8. Bilgi İşlem Daire Başkanlığı (BİDB)

- a. Üniversitedeki bilgi işlem sistemini işletmek; eğitim, öğretim ve araştırmalara destek olmak,
- b. Üniversitenin ihtiyaç duyacağı diğer bilgi işlem hizmetlerini yerine getirmek.

5.2.9. Hukuk Müşavirliği (HM)

- a. Üniversitenin öğrencileri, diğer kişi ve kurumlarla olan anlaşmazlık ve uyuşmazlıklarında adli ve idari mercilerde üniversitenin haklarını savunmak,
- b. Üniversitenin tasarruflarının yürürlükteki kanunlara uygun olarak icrasında, idareye yardımcı olmak,
- c. Verilecek benzeri diğer görevleri yerine getirmek.

5.2.10. İdari ve Mali İşler Daire Başkanlığı (İMİDB)

- a. Araç, gereç ve malzemenin temini ile ilgili hizmetleri yürütmek.
- b. Temizlik, aydınlatma, ısıtma, bakım, onarım ve benzeri hizmetleri yapmak,
- c. Basım ve grafik işleri ile evrak, yazı teksir hizmetlerini yerine getirmek,
- d. Sivil Savunma, güvenlik ve çevre kontrolü işlerini yürütmek,
- e. Verilecek benzeri görevleri yapmak.

6. Yönetim ve İç Kontrol Sistemi

Üniversitemiz “Özel Bütçeli İdare” olarak 5018 Sayılı Kamu Mali Yönetimi ve Kontrol Kanununun, 5436 sayılı Kanununun 12’nci maddesi ile değiştirilmiş (II) sayılı cetvelinin (A) bölümünde sayılan Yükseköğretim Kurulu, Üniversiteler ve İleri Teknoloji Enstitüleri içerisinde yer almaktadır.

5018 sayılı Kamu Mali Yönetimi ve Kontrol Kanununun 11’inci maddesinde üst yöneticilerin, 31 ve 32’nci maddelerinde harcama yetkisi ve yetkilisini 33’üncü maddesinde giderin gerçekleştirilmesine ilişkin yöntemler açıkça belirlenmiştir. Üniversitemiz yönetim ve iç kontrol sistemini kanuna uygun olarak oluşturabilmek için teşkilat yapısını düzenlemiş, 5018 sayılı Kanuna ve kanunun ilgili maddelerine istinaden çıkartılan yönetmelik, tebliğ ve diğer mevzuatlara uygun olarak işlemlerini yürütmüştür. 5018 sayılı Kanununun 11’inci maddesinde “Bakanlıklarda müsteşar, diğer kamu idarelerinde en üst yönetici, il özel idarelerinde vali ve belediyelerde belediye başkanı üst yöneticidir. Ancak, Millî Savunma Bakanlığında üst yönetici Bakandır. Üst yöneticiler, idarelerinin stratejik planlarının ve bütçelerinin kalkınma planına, yıllık programlara, kurumun stratejik plan ve performans hedefleri ile hizmet gereklerine uygun olarak hazırlanması ve uygulanmasından, sorumlulukları altındaki kaynakların etkili, ekonomik ve verimli şekilde elde edilmesi ve kullanımını sağlamaktan, kayıp ve kötüye kullanımının önlenmesinden, malî yönetim ve kontrol sisteminin işleyişinin gözetilmesi, izlenmesi ve bu kanunda belirtilen görev ve sorumlulukların yerine getirilmesinden Bakana; mahallî idarelerde ise meclislerine karşı sorumludurlar. Üst yöneticiler, bu sorumluluğun gereklerini harcama yetkilileri, malî hizmetler birimi, malî kontrol yetkilisi ve iç denetçiler ile muhasebe yetkilisi aracılığıyla yerine getirirler.” denilerek kanunda görevliler ve sorumlular açıkça belirlenmiştir.

Üniversitemizde gelir, gider, varlık ve yükümlülüklerinin etkili, ekonomik ve verimli bir şekilde yönetilmesi, kanunlara ve düzenlemelere uygun olarak faaliyet gösterilmesi, her türlü mali karar ve işlemlerde usulsüzlük ve yolsuzluğun önlenmesi, karar oluşturmak ve izlemek için düzenli, zamanında ve güvenilir rapor ve bilgi edinilmesi, varlıkların kötüye kullanılması, israfını önlemek ve kayıplara karşı korunmasını sağlamak amacı ile harcama birimleri ve Strateji Geliştirme Daire Başkanlığı tarafından yürütülen ön mali kontrol için düzenlemeler yapılmıştır.

Üniversitemiz akademik birimleri; on iki Fakülte, üç Enstitü, yedi Meslek Yüksekokulu ve bir Yüksekokuldan oluşmaktadır. Rektör, Dekan, Enstitü ve Yüksekokul Müdürleri genel yönetim yetkilerini kullanarak mevzuatta öngörülen görevleri yapmaktadırlar. İdari birimlerimiz ise Genel Sekreterlik, Hukuk Müşavirliği, Daire Başkanlıkları ve Döner Sermaye İşletme Müdürlüğü’nden oluşmaktadır. Bu görevler ifa edilirken iç kontrol faaliyetleri de yürütülmektedir.

Bu çerçevede;

Gelir, gider, varlık ve yükümlülüklerinin etkili, ekonomik ve verimli bir şekilde yönetilmesi, Kanunlara ve düzenlemelere uygun olarak faaliyet gösterilmesi, her türlü mali karar ve işlemlerde usulsüzlük ve yolsuzluğun önlenmesi, karar oluşturmak ve izlemek için düzenli, zamanında ve güvenilir rapor ve bilgi edinilmesi, varlıkların kötüye kullanılması, israfını önlemek ve kayıplara karşı korunmasını sağlamak amacı ile Üniversitemiz Harcama Birimleri ve Strateji Geliştirme Daire Başkanlığı tarafından gerekli önlemler alınmıştır.

Strateji Geliştirme Daire Başkanlığınca ön mali kontrole tabi mali karar ve işlemler aşağıda belirtilmiştir.

- Taahhüt evrakı ve sözleşme tasarıları,
- Ödenek aktarma işlemleri,
- Kadro dağılım cetvelleri,
- Geçici işçi pozisyonları,
- Yan ödeme cetvelleri,

Gelir, gider, varlık ve yükümlülüklerle ilişkin mali karar ve işlemler, harcama birimleri ve mali hizmetler birimi tarafından idarenin bütçesi, bütçe tertibi, kullanılabilir ödenek tutarı, ayrıntılı harcama veya finansman programları, merkezi yönetim bütçe kanunu ve diğer mali mevzuat hükümlerine uygunluk yönlerinden kontrol edilmekte, harcama birimlerimizce mali karar ve işlemler; kaynakların etkili, ekonomik ve verimli bir şekilde kullanılması açısından değerlendirilmektedir.

II- AMAÇ VE HEDEFLER

A-İdarenin Amaç ve Hedefleri

1. İnsan Kaynakları Nicelik ve Niteliğini Sürekli Geliştirmek

- 1.1. "Eğiticilerin Eğitimi" türünde programlar oluşturup, akademik personelin bu programlara katılmalarını sağlamak.
- 1.2. Doktora sonrası araştırma kadrolarından ortak araştırma grupları oluşturmak.
- 1.3. Tüm personelin eğitimi için kurum içi eğitim programı düzenlemek.
- 1.4. Avrupa Birliği ülkelerindeki asgari yeterlilikleri sağlayacak şekilde personel eğitimleri düzenleyerek Avrupa Yüksek Öğretimi Alanına uyumu geliştirmek.
- 1.5. Lisansüstü eğitim programlarında öğretim üyelerinin sayıca artmasına bağlı olarak yeni yüksek lisans ve doktora programları açmak.
- 1.6. Ar-Ge destek personeli ihtiyaçlarını belirlemek ve yıllara yayarak AB kriterlerine uyumlu bir sayıya ulaşmak.
- 1.7. Araştırma performansını artırmak için bölüm/birimlerde araştırma görevlisi sayısının artırılması yönünde düzenlemeler yapmak.
- 1.8. Yurt içi ve yurt dışı görevlendirmeleri arttırmak.
- 1.9. Akademik personelin yabancı dil düzeyini geliştirmek.
- 1.10. Akademik ve idari personelin sayısını arttırmak.
- 1.11. Akademik eğitimde çeşitliliği arttırmak.
- 1.12. Öğrencilerin piyasa beklentilerine uygun yetişmelerini sağlamak.
- 1.13. Üniversite-Halk temaslarında sosyal altyapı yetersizliklerini gidermek.

2. Fiziksel ve Teknolojik Altyapıyı Sürekli Güçlendirmek

- 2.1. Birimlerin hizmet binalarının inşaatlarını tamamlamak.
- 2.2. Birimlerin ısıtma, ulaşım, aydınlatma, sulama, kanalizasyon, güvenlik ve peyzaj işlerini yapmak.
- 2.3. Üniversitedeki eğitim öğretim ortamlarını çağdaş normlara uygun hale gelecek şekilde yenilemek ve oluşacak ihtiyaçları karşılamak.
- 2.4. Üniversitedeki araştırmaların, üniversite paydaşlarının bölgenin önemli bir potansiyeli olan Kızılırmak'a ilgisini arttırmak.
- 2.5. Merkez kampüs ile Merkez kampüs dışında bulunan Üniversite bina ve arazilerini iyileştirmek/geliştirmek.
- 2.6. Teknolojik altyapıyı güçlendirmek.
- 2.7. Elektronik Dokümantasyon Sistemini uygulamak.

3. Eğitim-Öğretim Sürecinin Niteliğini Sürekli Geliştirmek

- 3.1. Programları ulusal ve uluslararası yeterlilikler çerçevesinde hazırlanan esaslara uygun hale getirmek ve eğitim öğretimde kalite güvence sistemini uluslararası standartlara ulaştırmak.
- 3.2. Programların kapsamını geliştirmek ve disiplinler arası etkileşimi arttırmak.
- 3.3. Yerel ve küresel ihtiyaçlar doğrultusunda yeni önlisans, lisans ve lisansüstü programlar açmak.
- 3.4. Uluslararası ortak programlar açmak.
- 3.5. Akademik personelin eğitim-öğretime ilişkin becerilerinin ve mesleki deneyimini arttırmak.
- 3.6. Öğrencilere sunulan rehberlik/danışmanlık hizmetlerinin yeterliliğini sağlamak.
- 3.7. Öğrencilerin sürekli gelişimini destekleyici faaliyetleri arttırmak.
- 3.8. Üniversitemizde verilen yabancı dil eğitiminin etkinliğini arttırmak.
- 3.9. Ders materyallerinin öğrencilere açık şekilde internet sitesinde yer almasını sağlamak.
- 3.10. Lisans ve lisansüstü düzeyde öğrenci değişim programlarına katılımı arttırmak.
- 3.11. Uzaktan eğitimin etkinliğini arttırmak.
- 3.12. Bölge ve ülkenin gereksinimlerine uygun, paydaşlarımızın talep ettiği eğitim hizmetlerini karşılayacak şekilde sürekli eğitim sertifika programlarının çeşitliliğini arttırmak.
- 3.13. Engelli öğrencilere sunulan eğitim hizmetlerinin yeterliliğinin arttırmak.
- 3.14. Tüm paydaşlardan sürekli dönütler alarak öğrenme-öğretme sürecinin niteliğini geliştirmek.
- 3.15. Lisans ve lisansüstü programların yabancı öğrenciler tarafından tercih edilebilirliğini arttırmak.

4. Araştırma ve Geliştirme Kalitesi Sürekli Geliştirilerek Ulusal ve Uluslararası Düzeyde Bilimsel Yayın ve Projeler Üretmek

- 4.1. Araştırma ve geliştirme çalışanlarının sayı ve yeterliliğini arttırmak.
- 4.2. Araştırma ve geliştirme çalışmalarının kalitesini arttırmak.
- 4.3. Disiplinler arası gerçekleştirilen araştırma ve geliştirme çalışmalarının sayısını arttırmak.
- 4.4. Ulusal ve uluslararası düzeyde yapılan yayın sayısını sürekli arttırmak.
- 4.5. Bilimsel Proje nicelik ve niteliğini arttırmak, Bilimsel ve Teknolojik Araştırma Laboratuvarları Merkezi'nden daha fazla yararlanmayı sağlamak.

5. Bölgesel, Ulusal ve Uluslararası Düzeyde Paydaşlarla İşbirliğini Geliştirmek ve Uluslararası Tanınırlığı Artırmak

- 5.1. Lisansüstü eğitim programları çerçevesinde, özellikle uluslararası alandaki diğer üniversitelerle işbirlikleri kurmak ve geliştirmek.
- 5.2. Yurtiçi ve yurt dışındaki üniversitelerle bilimsel, sosyal, kültürel ve sanatsal aktiviteler gerçekleştirmek.
- 5.3. Paydaşlarla sağlıklı ve etkin bir iletişim kurmak.
- 5.4. Bölgesel, ulusal ve uluslararası düzeyde üniversitenin tanıtımını yapmak.
- 5.5. Üniversite-öğrenci ilişkilerini güçlendirmek.
- 5.6. Üniversitemiz Mezunlar Derneği çatısı altında mezunlarla ilişkileri geliştirmek.
- 5.7. Üniversite-Bölge işbirliğini geliştirmek.
- 5.8. Üniversite'nin yöre halkına sunduğu sağlık hizmetlerinin niceliğini ve niteliğini arttırarak toplumla ilişkilerini güçlendirmek.
- 5.9. Bölgede sağlıklı ve yaşanabilir bir çevre oluşturmada ve çevre bilincinin yerleştirilmesinde aktif bir rol üstlenmek.
- 5.10. Bölgenin bilim, kültür, sanat ve tarih açısından gelişimine katkıda bulunmak ve yön vermek.

B- Temel Politikalar ve Öncelikler

Üniversitemiz temel politika ve öncelikleri aşağıda listelendiği gibi 6 grupta belirlenmiştir.

1. Kırıkkale Üniversitesinin Kalite Politikası

- 1.1. Bilimsel çalışma ve araştırmalar yapmak, bilgi ve teknoloji üretmek,
- 1.2. Bilimsel verileri yaymak, ulusal ve uluslararası alanda gelişme ve kalkınmaya destek olmak,
- 1.3. Mesleki gerekliliklere uygun; bilgi, beceri, davranış ve genel kültürüne sahip, çevreye duyarlı, iş sağlığı ve güvenliğine önem veren anlayış çerçevesinde bireyler yetiştirmek,
- 1.4. Kalite yönetim sistemi standartlarının şartlarına uyarak bu şartların etkinliğini sürekli iyileştirmek,
- 1.5. Hukuki dayanaklar çerçevesinde müşteri beklenti ve ihtiyaçlarını karşılayarak memnuniyetlerini sağlamaktır.

2. Kırıkkale Üniversitesinin Eğitim ve Araştırma Politikası

- 2.1. Bilim ve sanat çalışmalarını desteklemek ve öğretim elemanlarının çağdaş gelişmeleri takip edebilecekleri bir ortam oluşturmak,
- 2.2. Eğitim, öğretim müfredatını çağın gerekleri ve evrensel bilim anlayışına uygun olarak sürekli yenilemek, Üniversitede sunulan eğitimi, pratik uygulamalar ile bütünleştirmek,
- 2.3. Meslekî açıdan yetkin, özgür düşünceli, toplumsal değerlere saygılı bireyler yetiştirmek,
- 2.4. Bilgi ve bilişim teknolojilerini eğitimde etkin olarak kullanmak ve yaygınlaştırmak,
- 2.5. Öğrenci-öğretim üyesi ilişkisini güçlendirmek,
- 2.6. Eğitimin kalitesini sürekli ölçmek,
- 2.7. Öğretim programlarının sayısını artırmak,
- 2.8. Üniversite-sektör, üniversite-şehir ve bölge ilişkisini sürekli dinamik tutmaktır.

3. Üniversitenin İnsan Kaynakları Politikası

- 3.1. Katılımcı bir yönetim anlayışını benimsemek,
- 3.2. Çalışma ortamlarını insan sağlığına ve ergonomik koşullara uygun hale getirmek,
- 3.3. Üniversitenin tüm çalışanlarını ortak hedeflere yönlendirmek ve motivasyonu yüksek tutmaya çalışmak,
- 3.4. Üniversitenin misyon ve vizyonuna paralel misyon ve vizyon taşıyan kişileri seçmek ve doğru kişiyi doğru yerde istihdam etmek,
- 3.5. Motivasyonu artırıcı sosyal ihtiyaçların tamamını üniversite yerleşkesinde karşılayabilmek, kültürel çalışmaları ve sanat aktivitelerini desteklemek,
- 3.6. Kurumsal aidiyet ve sorumluluk bilincini oluşturmak,
- 3.7. Öğretim elemanlarının araştırma, eğitim ve öğretim niteliklerini artırmaktır.

4. Üniversitenin Çevre Politikası:

- 4.1. Çevre bilincini ve kültürünü geliştirmek, çevre gönüllüleri oluşturmak,
- 4.2. Doğal zenginliklerin korunmasını ve geliştirilmesini sağlamak,
- 4.3. Çevre sağlığına yönelik bilimsel çalışmalar yapmak ve desteklemek,
- 4.4. Kırıkkale ve çevresinde toplumsal çevre bilincine katkıda bulunmak,
- 4.5. Düzenli şehirleşme ve yapılaşmada şehre öncülük etmektir.

5. Kırıkkale Üniversitesinin Disiplinler Arası Çalışma Politikası

- 5.1. Merkezi araştırma laboratuvarını kurmak,
- 5.2. Çeşitli disiplinlerdeki araştırmacıların bu çatı altında çalışmasına olanak sağlamak,
- 5.3. Disiplinler arası çalışmaları teşvik etmek,

- 5.4. Yeni alınan laboratuvar cihazlarını merkezi araştırma laboratuvarına yönlendirmek,
- 5.5. Birimlerde özgün araştırma laboratuvarları kurmaktır.

6. Üniversitenin Tanıtım Politikası

- 6.1. Tanıtım ve basın günleri düzenlemek,
- 6.2. Ulusal ve uluslararası düzeyde bilimsel, sanatsal ve kültürel etkinlikleri desteklemek,
- 6.3. Yazılı ve görsel basın ile ilişkileri geliştirmek,
- 6.4. Üniversitenin tanıtımında internetin etkin olarak kullanılmasını sağlamak,
- 6.5. Sosyal etkinliklerde toplumsal değerlere önem vermek,
- 6.6. Kamu kurum ve kuruluşları ile bilgi paylaşım çalışmaları yapmak,
- 6.7. Sağlık alanında halka yönelik bilgilendirme toplantıları yapmaktır.

III-FAALİYETLERE İLİŞKİN BİLGİ VE DEĞERLENDİRMELER

A-Mali Bilgiler

1-Bütçe Uygulama Sonuçları

1.1. Bütçe Giderleri

Tablo 25 : Kırıkkale Üniversitesi Bütçe Giderleri (Ekonomik Kod 1. Düzey)

KODU	ÖDENEK TÜRÜ	2016			2017			2018		
		KBÖ	YIL SONU ÖDENEK	HARCAMA	KBÖ	YIL SONU ÖDENEK	HARCAMA	KBÖ	TOPLAM ÖDENEK	ARALIK HARCAMA
01	PERSONEL GİDERLERİ	117.579.000	119.507.143	115.395.375	125.175.000	127.575.277	127.030.307	141.848.000	156.969.070	156.396.271
02	SOSYAL GÜVENLİK KURUMLARINA DEVLET PRİMİ GİDERLERİ	17.618.000	18.183.100	17.844.534	19.289.000	19.108.750	19.101.955	21.473.000	23.982.306	23.815.665
03	MAL VE HİZMET ALIM GİDERLERİ	22.137.000	34.341.726	32.032.915	23.514.000	34.328.309	31.881.598	24.027.000	29.209.706	25.292.085
04	FAİZ GİDERLERİ									
05	CARİ TRANSFERLER	5.146.000	5.146.000	5.138.717	5.757.000	5.760.750	5.756.710	7.205.000	7.234.400	7.232.622
06	SERMAYE GİDERLERİ	40.717.000	55.819.508	50.325.580	44.284.000	54.182.274	51.400.948	35.570.000	38.350.339	34.508.770
GENEL TOPLAM		203.197.000	232.997.477	220.737.122	218.019.000	240.955.360	235.171.518	230.123.000	255.745.820	247.245.414

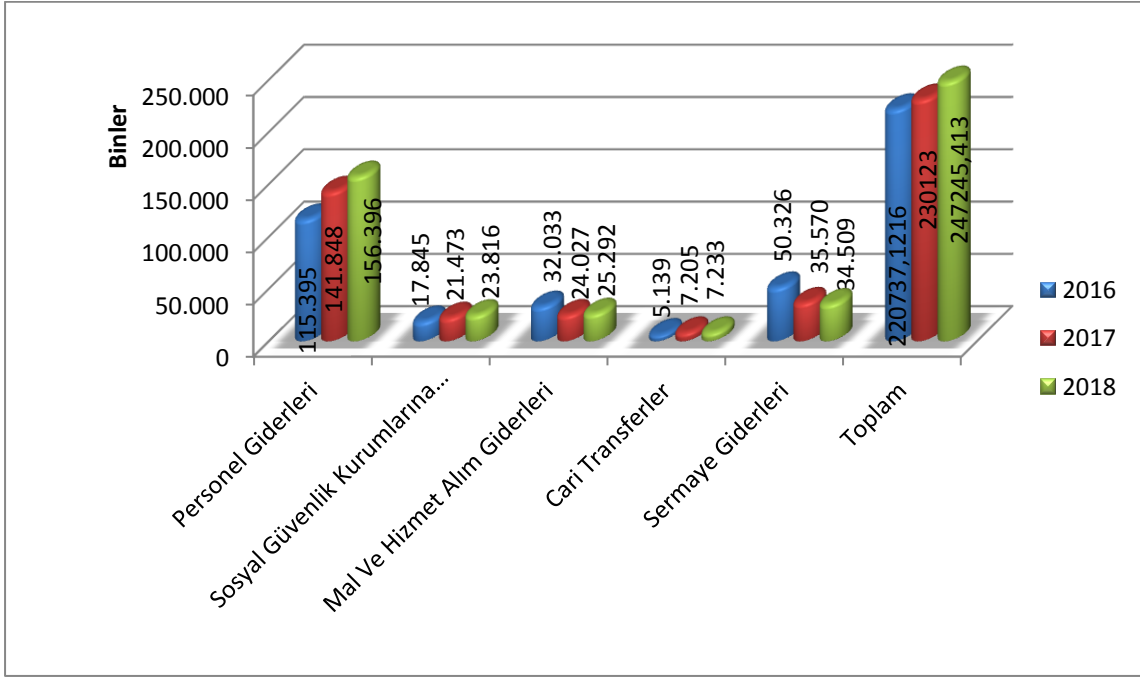
Tablo 26 : Ekonomik Sınıflandırmaya Göre Bütçe Giderleri (Ekonomik Kod 2. Düzey)

EKONOMİK KODLAR		2016			2017			2018		
KOD	AÇIKLAMA	K.B.Ö	YIL SONU ÖDENEK	HARCAMA	K.B.Ö	YIL SONU ÖDENEK	HARCAMA	KBÖ	TOPLAM ÖDENEK	ARALIK HARCAMA
01.1	MEMURLAR	116.045.000	117.790.973	113.758.554	123.267.000	125.819.527	125.372.431	139.947.000	145.709.870	145.610.621
01.2	SÖZLEŞMELİ PERSONEL	591.000	615.170	615.169	755.000	500.000	498.560	517.000	1.091.000	1.090.265
01.3	İŞÇİLER	0	0	0	0	0	0	0	8.781.000	8.526.592
01.4	GEÇİCİ SÜRELİ ÇALIŞANLAR	448.000	470.000	466.101	575.000	574.750	478.459	640.000	631.200	413.397
01.5	DİĞER PERSONEL	495.000	631.000	555.552	578.000	681.000	680.857	744.000	756.000	755.396
01	PERSONEL GİDERLERİ	117.579.000	119.507.143	115.395.375	125.175.000	127.575.277	127.030.307	141.848.000	156.969.070	156.396.271
02.1	MEMURLAR	17.410.000	17.927.600	17.602.002	19.010.000	18.855.500	18.849.814	21.179.000	21.615.506	21.556.442
02.2	SÖZLEŞMELİ PERSONEL	105.000	105.000	94.609	115.000	82.000	81.251	92.000	234.000	233.305
02.3	İŞÇİLER	0	0	0	0	0	0	0	1.922.000	1.830.785
02.4	GEÇİCİ SÜRELİ ÇALIŞANLAR	90.000	107.500	105.043	117.000	117.250	117.208	144.000	152.800	138.348
02.5	DİĞER PERSONEL	13.000	43.000	42.880	47.000	54.000	53.683	58.000	58.000	56.785
02	SOSYAL GÜVENLİK KURUMLARINA DEVLET PRİMİ GİDERLERİ	17.618.000	18.183.100	17.844.534	19.289.000	19.108.750	19.101.955	21.473.000	23.982.306	23.815.665
03.1	ÜRETİME YÖNELİK MAL VE MALZEME ALIMLARI	0	0	0	0	0	0	0	0	0
03.2	TÜKETİME YÖNELİK MAL VE MALZEME ALIMLARI	12.164.000	17.585.422	16.469.902	12.494.000	17.247.302	16.132.640	12.723.000	19.271.959	17.194.811
03.3	YOLLUKLAR	511.000	1.138.307	678.711	497.000	1.244.834	779.708	492.000	1.309.255	592.040
03.4	GÖREV GİDERLERİ	20.000	550.000	535.107	20.000	165.000	145.434	20.000	429.000	378.255

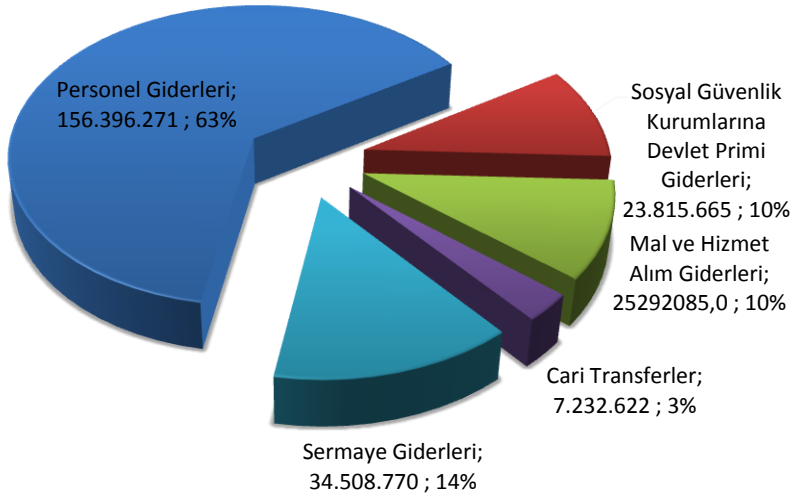
EKONOMİK KODLAR		2016			2017			2018		
KOD	AÇIKLAMA	K.B.Ö	YIL SONU ÖDENEK	HARCAMA	K.B.Ö	YIL SONU ÖDENEK	HARCAMA	KBÖ	TOPLAM ÖDENEK	ARALIK HARCAMA
03.5	HİZMET ALIMLARI	8.760.000	13.885.518	13.265.072	9.843.000	14.973.030	14.306.274	10.147.000	7.554.492	6.650.884
03.6	TEMSİL VE TANITMA GİDERLERİ	33.000	33.000	0	28.000	28.000	14.374	27.000	27.000	4.090
03.7	MENKUL MAL, GAYRİ MADDİ HAK ALIM, BAKIM VE ONARIM GİDERLERİ	497.000	887.639	823.432	480.000	518.143	379.794	466.000	466.000	342.535
03.8	GAYRİMENKUL MAL BAKIM VE ONARIM GİDERLERİ	152.000	261.840	260.690	152.000	152.000	123.374	152.000	152.000	129.472
03.9	TEDAVİ VE CENAZE GİDERLERİ	0	0	0	0	0	0	0	0	0
03	MAL VE HİZMET ALIM GİDERLERİ	22.137.000	34.341.726	32.032.915	23.514.000	34.328.309	31.881.598	24.027.000	29.209.706	25.292.085
04	FAİZ GİDERLERİ	0	0	0	0	0	0	0	0	0
05.1	GÖREV ZARARLARI	2.641.000	2.641.000	2.641.000	2.842.000	2.842.000	2.842.000	3.923.000	3.923.000	3.923.000
05.2	HAZİNE YARDIMLARI	1.723.000	1.723.000	1.723.000	1.955.000	1.955.000	1.955.000	2.187.000	2.187.000	2.187.000
05.3	KAR AMACI GÜTMİYEN KURULUŞLARA YAPILAN TRANSFERLER	765.000	765.000	765.000	942.000	942.000	942.000	1.076.000	1.076.000	1.076.000
05.4	HANE HALKINA YAPILAN TRANSFERLER	0	0	0	0	3.750	3.750	0	29.400	29.400
05.5	DEVLET SOSYAL GÜVENLİK KURUMLARINDAN HANE HALKINA YAPILAN FAYDA ÖDEMELERİ	0	0	0	0	0	0	0	0	0
05.6	YURTDIŞINA YAPILAN TRANSFERLER	17.000	17.000	9.717	18.000	18.000	13.960	19.000	19.000	17.222
05.8	GELİRLERDEN AYRILAN PAYLAR	0	0	0	0	0	0	0	0	0
05	CARİ TRANSFERLER	5.146.000	5.146.000	5.138.717	5.757.000	5.760.750	5.756.710	7.205.000	7.234.400	7.232.622
06.1	MAMUL MAL ALIMLARI	9.173.000	12.902.195	12.412.627	11.864.000	10.935.279	9.205.345	7.880.000	7.935.486	7.090.713

EKONOMİK KODLAR		2016			2017			2018		
KOD	AÇIKLAMA	K.B.Ö	YIL SONU ÖDENEK	HARCAMA	K.B.Ö	YIL SONU ÖDENEK	HARCAMA	KBÖ	TOPLAM ÖDENEK	ARALIK HARCAMA
06.2	MENKUL SERMAYE ÜRETİM GİDERLERİ	0	0	0	0	0	0	0	0	0
06.3	GAYRİ MADDİ HAK ALIMLARI	74.000	399.000	103.740	100.000	267.000	263.222	120.000	242.000	159.491
06.4	GAYRİMENKUL ALIMLARI VE KAMULAŞTIRMASI	0	0	0	0	0	0	0	0	0
06.5	GAYRİMENKUL SERMAYE ÜRETİM GİDERLERİ	28.610.000	36.490.493	31.810.926	29.000.000	36.648.274	35.629.668	22.920.000	22.436.230	19.887.053
06.6	MENKUL MALLARIN BÜYÜK ONARIM GİDERLERİ	1.000.000	2.442.820	2.427.351	1.120.000	3.716.721	3.691.832	2.650.000	5.124.165	4.942.561
06.7	GAYRİMENKUL BÜYÜK ONARIM GİDERLERİ	1.860.000	3.585.000	3.570.936	2.200.000	2.615.000	2.610.881	2.000.000	2.612.458	2.428.952
06.8	STOK ALIMLARI	0	0	0	0	0	0	0	0	0
06.9	DİĞER SERMAYE GİDERLERİ	0	0	0	0	0	0	0	0	0
06	SERMAYE GİDERLERİ	40.717.000	55.819.508	50.325.580	44.284.000	54.182.274	51.400.948	35.570.000	38.350.339	34.508.770
GENEL TOPLAM		203.197.000	232.997.477	220.737.122	218.019.000	240.955.360	235.171.518	230.123.000	255.745.820	247.245.414

Yıllara Göre Bütçe Gerçekleşmeleri



Bütçe Gerçekleşmesi Ekonomik Kod 1. Düzey



1.2. Bütçe Gelirleri

Kırıkkale Üniversitesi 5018 Sayılı Kamu Mali Yönetimi ve Kontrol Kanununa ekli II Sayılı cetvelde özel bütçeli kurumlar arasında yer aldığından bütçe giderleri hazine yardımı olarak alınan gelirler ile kurumun öz gelirlerinden finanse edilmektedir. Üniversitemizin bütçe gelirin e ilişkin ayrıntılı bilgi aşağıda gösterilmiştir:

2-Temel Mali Tablolara İlişkin Açıklamalar

Üniversitemizin 2018 Mali Yılı Personel Giderleri ve Sosyal Güvenlik Kurumlarına Devlet Primi Giderlerinin K.B.Ö (Kesintili Başlangıç Ödeneği), Yıl Sonu Ödenek ve Harcama bilgileri ikinci ekonomik düzeyde karşılaştırmalı olarak yukarıdaki tabloda gösterilmiştir. 2018 yılında toplam Personel Giderleri 156.396.271-TL SGK Devlet Primi Giderleri ise, 23.815.665-TL olarak gerçekleşmiştir.

Üniversitemizin 2018 Mali Yılı Mal ve Hizmet Alım Giderlerinin K.B.Ö, Yıl Sonu Ödenek ve Harcama bilgileri ikinci ekonomik düzeyde karşılaştırmalı olarak yukarıdaki tabloda gösterilmiştir. 2018 yılında Mal ve Hizmet Alım Giderleri 25.292.085-TL olarak gerçekleşmiştir.

Üniversitemizin 2018 Mali Yılı Cari Transferlerin K.B.Ö, Yıl Sonu Ödenek ve Harcama bilgileri ikinci ekonomik düzeyde karşılaştırmalı olarak yukarıdaki tablo da gösterilmiştir. 2018 yılında Cari Transferler 7.232.622 TL olarak gerçekleşmiştir.

Üniversitemizin 2017 Mali Yılı Sermaye Giderleri K.B.Ö, Yıl Sonu Ödenek ve Harcama bilgileri ikinci ekonomik düzeyde karşılaştırmalı olarak yukarıdaki tabloda gösterilmiştir. 2018 yılında Sermaye Giderleri 34.508.770 TL olarak gerçekleşmiştir.

Tablo 27 : Kırıkkale Üniversitesi Ekonomik Ayrıma Göre Gerçekleşen Tahsilatların Karşılaştırılması

Gelirler	Açıklama	2016	2017	2018
		Yıl Sonu Gerçekleşme	Yıl Sonu Gerçekleşme	Aralık Sonu Gerçekleşme
03.1.1.01	Şartname, Basılı Evrak, Form Satış Gelirleri	13.770	8.020	4.125
03.1.1.99	Diğer Mal Satış Gelirleri	79.926	116.565	147.165
03.1.2.04	Kurs, Toplantı, Seminer, Eğitim vb. Faaliyet Gelirleri	0	0	4.534
03.1.2.29	Birinci Öğretimden Elde Edilen Gelirler	797.067	855.288	1.258.359
03.1.2.30	Sınav, Kayıt ve Bunlara İlişkin Diğer Hizmet Gelirleri	245.301	246.490	213.702
03.1.2.31	İkinci Öğretimden Elde Edilen Gelirler	8.621.646	8.784.335	8.706.789
03.1.2.33	Tezsiz Yüksek Lisans Gelirleri	678.102	743.569	565.455
03.1.2.34	Tezli Yüksek Lisans Gelirleri	94.997	216.630	213.605
03.1.2.35	Doktora Gelirleri	9.159	21.543	26.058
03.1.2.37	Kantin Kafeterya İşletme Gelirleri	577.879	470.523	536.547
03.1.2.38	Yurt Yatak Ücreti Gelirleri	74.807	74.763	29.960
03.1.2.45	Uzaktan Öğretimden Elde Edilen Gelirler	820.116	684.592	594.169
03.1.2.98	667 Sayılı KHK Kapsamında Tahsil Edilen Eğitim-Öğretim Ücretleri	0	574.303	188.267
03.1.2.99	Diğer hizmet gelirleri	883.477	996.745	1.058.432
03.6.1.02	Ecrimisil Gelirleri	0	20.395	48.359
03.6.1.99	Diğer Taşınmaz Kira Gelirleri	148.469	317.279	337.751
03.6.3.02	İrtifak Hakkı Gelirleri	98.127	111.560	125.104
03.9.9.99	Diğer Çeşitli Teşebbüs ve Mülkiyet Gelirleri	181.962	230.881	134.999
04.1.1.01	AB' den Alınan Bağış ve Yardımlar	0	0	0
04.2.1.01	Hazine yardımı	160.760.952	162.299.048	177.112.000
04.2.2.01	Hazine yardımı	37.263.870	46.526.790	41.048.000
04.5.1.02	Özel Bütçeli İdarelerden Alınan Proje Yardımları	0	0	3.749
04.5.1.10	YÖK Öğretim Üyesi Yetiştirme Programı Destekleri	189.201	83.000	140.000
04.5.1.13	YÖK Burs Destekleri	0	7.500	27.750
05.1.9.01	Kişilerden Alacaklar Faizleri	11.932	16.048	2.116
05.1.9.03	Mevduat Faizleri	871.574	625.309	414.101
05.1.9.99	Diğer Faizler	28.094	16.987	6.578
05.2.6.16	Araştırma Projeleri Gelirleri Payı	3.083.321	3.527.980	3.797.822
05.3.2.99	Diğer İdari Para Cezaları	2.750	102.736	33.683
05.9.1.06	Kişilerden Alacaklar	291.596	340.052	457.096
05.9.1.19	Öğrenci Katkı Payı Telafi Gelirleri	4.578.816	4.978.443	5.064.582
05.9.1.99	Yukarıda Tanımlanmayan Diğer Çeşitli Gelirler	89.712	153.692	976.132
TOPLAM		220.496.623	233.151.067	243.276.987

3-Mali Denetim Sonuçları

Kırıkkale Üniversitesi İç Denetim Birimince 2018 yılı iç denetim programı uygulanmıştır. 5018 sayılı Kamu Mali Yönetim ve Kontrol Kanununun ilgili maddeleri uyarınca Strateji Geliştirme Dairesi Başkanlığı tarafından “İdarelerin gelir, gider, varlık ve yükümlülüklerine ilişkin mali karar ve işlemlerin; idarenin bütçesi, bütçe tertibi, kullanılabilir ödenek tutarı, ayrıntılı harcama programı, finansman programı, merkezi yönetim bütçe kanunu, diğer mevzuat hükümlerine uygunluğu, kaynakların etkili, ekonomik ve verimli kullanılması yönünden yapılan kontrole” tabi tutulmaktadır. Bu kontroller kapsamında Üniversitemizin tüm harcama birimlerine ait 12 adet ihale dosyası ön mali kontrol çerçevesinde incelenmiş olup 11 İhale Dosyasına uygun görüş verilmiş, 1 İhale Dosyasına şartlı uygun görüş verilmiştir. Üniversitemizde harcama sonrası dış denetim ise kamu idarelerinin hesap verme sorumluluğu çerçevesinde Sayıştay Başkanlığı tarafından yürütülmektedir. Üniversitemizin 2017 yılına ait ödeme evrakları 2018 yılında Sayıştay’ın dış denetimine tabi tutulmuştur.

B-Performans Bilgileri**1-Faaliyet ve Proje Bilgileri****1.1. Faaliyet Bilgileri****Tablo 28 : Faaliyet Bilgileri**

<u>FAALİYETLER</u>	Sayı
Sempozyum, Kongre	4
Konferans	34
Panel	12
Seminer	14
Söyleşi	6
Çalıştay	1
Tiyatro	2
Eğlence ve Konser	38
Sergi	2
Eğitim Semineri	10
Film Gösterimi	1
Etkinlik	9
Öğrenci Toplulukları Faaliyetleri	27
Diğer	11
Toplam	171

1.2. Yayınlarla ilgili Bilgiler

Tablo 29: Yayınlar

FAKÜLTELER YÜKSEKOKULLAR	Bildiri Yurtiçi	Bildiri Yurtdışı	Uluslararası Hakemli Dergide Yaymlanan Makaleler	Ulusal Hakemli Der. Yay. Makaleler	Kitap Editörlüğü	Kitaptan Bölümler		Kitaplar		Atıflar	Çeviri	Diğer Yayınlar	Kongre Semp., Panel	Diğer Etkinlikler	Araştırma Projeleri
						Ulusal	Uluslararası	Ulusal	Uluslararası						
Diş Hekimliği Fakültesi	3	63	33	12	-	1	-	-	-	616	-	-	2	-	8
Eğitim Fakültesi	2	174	77	22	7	7	14	1	-	19	-	-	-	-	24
Fen Edebiyat Fakültesi	18	198	175	39	10	8	26	10	7	1.333	4	5	10	38	38
Güzel Sanatlar Fakültesi	7	31	23	12	14	2	3	-	1	52	27	7	16	58	7
Hukuk Fakültesi	3	31	1	-	-	-	-	28	-	-	-	-	-	-	-
İktisadi ve İdari Bilimler Fakültesi	7	130	37	35	5	48	8	6	-	188	17	22	-	6	3
İslami İlimler Fakültesi	8	42	10	18	9	3	13	6	7	47	1	6	7	22	17
Mühendislik Fakültesi	5	284	150	79	14	1	5	1	-	169	-	-	1	27	64
Sağlık Bilimler Fakültesi	1	21	14	3	-	-	-	-	-	21	-	-	1	13	5
Spor Bilimleri Fakültesi	6	66	27	20	-	4	5	2	2	93	-	-	-	2	5
Tıp Fakültesi	153	155	221	80	9	53	3	-	2	1.764	6	1	12	122	50
Veteriner Fakültesi	32	55	52	31	19	3	-	2	-	816	2	-	1	12	49
Yabancı Diller Yüksekokulu	-	3	-	1	-	-	2	-	5						1
Adalet MYO	-	-	-	1	-	-	-	1	-	-	-	-	1	-	-
Delice MYO	-	2	3	-	-	-	-	-	-	-	-	-	-	-	2
Fatma Şenses MYO	3	19	13	1	-	-	7	-	1	15	-	-	-	18	1
Hacılar H.A. MYO	-	2	3	-	-	-	-	-	-	-	-	-	-	-	2
Keskin MYO	12	-	7	4	-	-	4	1	-	15	-	-	4	3	3
Kırıkkale MYO	2	75	25	10	3	1	4	-	-	165	2	-	6	30	9
Sağ. Hiz. MYO	1	21	14	3	-	-	-	-	-	-	-	-	1	13	5
TOPLAM	275	1.372	885	371	90	131	94	58	25	5.334	59	41	62	364	293

1.3. Üniversiteler Arasında Yapılan İkili Anlaşmalar

Tablo 30: Erasmus Programı Kapsamında Yurtdışında Üniversiteler ile Yapılan İkili Anlaşmalar

KIRIKKALE ÜNİVERSİTESİ'NİN ANLAŞMALI OLDUĞU ÜNİVERSİTELER (ERASMUS+ KA103)				
Sayı	Akademik Birim	Bölüm	Ülke	Üniversite
1	Spor Bilimleri Fakültesi	Beden Eğitimi ve Spor	Portekiz	Universidade De Tras Os Montes e Alto Douro
2		Beden Eğitimi ve Spor	İtalya	University of Foggia
3		Beden Eğitimi ve Spor	Portekiz	Polytechnic Institute of Guarda
4		Beden Eğitimi ve Spor	Romanya	Universitatea Ovidius Constantana
5		Beden Eğitimi ve Spor	Belçika	Thomas More Kempen University
6	Eğitim Fakültesi	İlköğretim	İspanya	University of Sevilla
7		İlköğretim	Almanya	Justus Liebig University Giessen
8		Eğitim, Öğr.Eğitimi	Polonya	Radom University of Economics
9		Eğitim, Öğr.Eğitimi	Polonya	Wyższa Szkoła Gospodarki Euroregionalnej im. Alcide De Gasperi
10		Eğitim, Öğr.Eğitimi	İtalya	University of Foggia
11		Eğitim Bilimleri	Portekiz	Polytechnic Institute of Guarda
12		Eğitim Bilimleri	İspanya	University of Sevilla
13		Türkçe Öğretmenliği	Makedonya	International Balkan University
14		Rehberlik ve Psk. Danışmanlık	Makedonya	International Balkan University
15	Hukuk Fakültesi	Hukuk	Fransa	University of Orleans
16			Polonya	Radom University of Economics
17			Litvanya	Kazimeras Simonavicius University
18			İtalya	University of Pisa
19			İtalya	University of Teramo

Sayı	Akademik Birim	Bölüm	Ülke	Üniversite
20			Polonya	University of Silesia
21	İktisadi ve İdari Bilimler Fakültesi	İşletme	Polonya	Wyższa Szkoła Gospodarki Euroregionalnej im. Alcide De Gasperi
22			Litvanya	Klaipeda University
23			Portekiz	Polytechnic Institute of Guarda
24			Polonya	University of Silesia
25			Yunanistan	Technological Educational Institute Athens
26			Yunanistan	Mediterranean Agronomic Institute of Chania
27			Polonya	State Higher Vocational School in Suwalki
28			Polonya	Radom University of Economics
29			İtalya	University of Foggia
30			Yunanistan	Technological Educational Institute of Western Macedonia
31			Makedonya	International Balkan University
32			Polonya	University of Szczecin
33			Hırvatistan	Polytechnic in Pozega
34			Polonya	WSB in Poznan
35			Polonya	Higher Vocational School in Wloclawek
36			Almanya	Fachhochschule Nordhausen
37			Polonya	Uniwersytet Warmiński Mazurski w Olsztynie
38			İtalya	University of Teramo
39		Siyaset Bilimi ve Kamu Yönetimi	Polonya	University of Szczecin
40			Polonya	Radom University of Economics
41			Çek Cum.	University of West Bohemia
42			Makedonya	International Balkan University

Sayı	Akademik Birim	Bölüm	Ülke	Üniversite
43			Litvanya	Mykolas Romeris University
44		Uluslararası İlişkiler	Polonya	Uniwersytet Warminsko - Mazurski W Olsztynie
45	Polonya		Radom University of Economics	
46			Makedonya	International Balkan University
47			Polonya	Wyższa Szkoła Gospodarki Euroregionalnej im. Alcide De Gasperi
48		İktisat	Litvanya	Mykolas Romeris University
49			Yunanistan	Mediterranean Agronomic Institute of Chania
50			Polonya	University of Szczecin
51			Yunanistan	Technological Educational Institute Athens
52			İtalya	University of Teramo
53			Polonya	WSB in Poznan
54			Litvanya	Klaipeda University
55			Ekonometri	Yunanistan
56		Yunanistan		University of Macedonia
57	Mühendislik Fakültesi	Bilgisayar Mühendisliği	İspanya	University of Sevilla
58		Bilgisayar Mühendisliği	Portekiz	Coimbra Institute of Engineering
59		Bilgisayar Mühendisliği	Polonya	Higher Vocational School in Wloclawek
60		Bilgisayar Mühendisliği	Makedonya	International Balkan University
61		Bilgisayar Mühendisliği	Portekiz	Polytechnic Institute of Guarda
62		Bilgisayar Mühendisliği	Polonya	Radom University of Economics

Sayı	Akademik Birim	Bölüm	Ülke	Üniversite
63		Bilgisayar Mühendisliği	Polonya	University of Lublin Technology
64		Bilgisayar Mühendisliği	Almanya	Hochschule Für Angewandte Wissenschaften Würzburg-Schweinfurt
65		Elk-Elkt. Mühendisliği	Polonya	University of Lublin Technology
66		Elk-Elkt. Mühendisliği	Makedonya	International Balkan University
67		Elk-Elkt. Mühendisliği	Çek Cum.	VSB Tecnical University of Ostrava
68		Elk-Elkt. Mühendisliği	Portekiz	Coimbra Institute of Engineering
69		Endüstri Mühendisliği	Çek Cum.	VSB Tecnical University of Ostrava
70		Endüstri Mühendisliği	Makedonya	International Balkan University
71		Endüstri Mühendisliği	Portekiz	Coimbra Institute of Engineering
72		İnşaat Mühendisliği	Slovakya	Slovak University of Technology
73		İnşaat Mühendisliği	Makedonya	International Balkan University
74		İnşaat Mühendisliği	Portekiz	Polytechnic Institute of Guarda
75		İnşaat Mühendisliği	Portekiz	Coimbra Institute of Engineering
76		İnşaat Mühendisliği	Polonya	State Higher Vocational School in Suwalki
77		Makine/ Metalurji M. Mühendisliği	Çek Cum.	VSB Tecnical University of Ostrava
78		Makine Mühendisliği	Portekiz	Coimbra Institute of Engineering
79		Metalurji Mal. Mühendisliği	Polonya	University of Lublin Technology
80	Veteriner Fakültesi	Veteriner	Letonya	Latvia University of Agriculture
81			Polonya	University of Life Sciences in Lublin

Sayı	Akademik Birim	Bölüm	Ülke	Üniversite
82			İtalya	University of Teramo
83			Macaristan	University of Szeged
84			Polonya	Wroclaw University of Environmental and Life Sciences
85		Arapça Müt-Terc.	Polonya	University of Silesia
86		Felsefe	Polonya	Nicolaus Copernicus University in Torun
87	Fen Edebiyat Fakültesi	Felsefe	Polonya	University of Silesia
88		Fizik	Polonya	University of Silesia
89		Fransızca Müt-Terc.	Fransa	Universite De Rouen
90		Fransızca Müt-Terc.	Romanya	University Dunarea de Jos of Galati
91		Fransızca Müt-Terc.	Polonya	University of Silesia
92		İngilizce Müt-Terc.	Polonya	Pedagogical University of Krakow
93		İngilizce Müt-Terc.	Polonya	Higher Vocational School in Wloclawek
94		İngilizce Müt-Terc.	Polonya	University of Silesia
95		Matematik	Romanya	Alexandru Ioan Cuza University
96		Matematik	Romanya	Universitatea Lucian Blaga din Sibiu
97		Matematik	İspanya	Universidad de Jaen
98		Matematik	Bulgaristan	Technial University of Varna
99		Matematik	İtalya	Universita degli Studi Di Salerno
100		Matematik	Romanya	Babeş Bolyai University Cluj-Napoca
101		Matematik	Portekiz	Universidade do Minho
102		Sosyoloji	Polonya	Jozef Majka University of Social Sciences in Minsk Mzowiecki
103		Sosyoloji	Polonya	Nicolaus Copernicus University in Torun
104		Sosyoloji	Polonya	University of Silesia
105		Beşeri Bilimler (Sosyoloji)	İtalya	University of Foggia
106		Sosyoloji	Letonya	Latvia University of Agriculture
107		Sosyoloji	Portekiz	Universidade do Minho

Sayı	Akademik Birim	Bölüm	Ülke	Üniversite
108		Psikoloji	Makedonya	International Balkan University
109		Tarih	Makedonya	International Balkan University
110		Türk Dili ve Edebiyatı	Yunanistan	National and Kapodistrian University of Athens
111		Türk Dili ve Edebiyatı	Almanya	Johannes Gutenberg, Universitat Mainz
112		Fizik	Bulgaristan	Technial University of Varna
113	Fen Bilimler Enstitüsü	Fizik	İtalya	Universita Degli Studi Di Padova
114	Diş Hekimliği Fakültesi	Diş Hekimliği	Romanya	Titu Maiorescu University
115		Diş Hekimliği	Macaristan	University of Szeged
116	Sağlık Bilimleri Fakültesi	Hemşirelik	Portekiz	Polytechnic Institute of Guarda
117		Hemşirelik-Fizyoterapi	Polonya	Nicolaus Copernicus University in Torun
118	Güzel Sanatlar Fakültesi	Müzik	Polonya	University of Silesia
119		Müzik	Macaristan	University of Szeged
120		Resim	Polonya	University of Silesia
121		Grafik	Makedonya	International Balkan University
122		Mimarlık	Makedonya	International Balkan University
123	Fatma Şenses MYO	Turizm	İspanya	University of Almeria
124	Tıp Fakültesi	Tıp	İtalya	Seconda Università degli Studi di Napoli
125		Tıp	Romanya	Titu Maiorescu University
126		Tıp	İtalya	University of Foggia
127	İslami İlimler Fakültesi	İslami İlimler	Makedonya	International Balkan University

MEVLANA PROGRAMI KAPSAMINDAKİ ANLAŞMALAR

Sıra No	Üniversite Adı	Ülkesi
1	Southern University and A&M College	A.B.D.
2	Azerbaijan State Oil and Industrial University	Azerbaycan
3	Gence State University	Azerbaycan
4	Nakhchivan Private University	Azerbaycan
5	Nakhchivan State University	Azerbaycan
6	Dzemat Bijedic University of Mostar	Bosna-Hersek
7	University of Sarajevo	Bosna-Hersek
8	University of Algiers II	Cezayir
9	Al-İstiklal University	Filistin
10	Al-Qasemi Academy	Filistin
11	Al-Quds University	Filistin
12	Bethlehem University	Filistin
13	Sungkyunkwan University	Güney Kore
14	Samtskhe-Javakheti University	Gürcistan
15	Tabriz State University	İran
16	Tabriz University of Medical Sciences	İran
17	University of Tehran	İran
18	University of Zanjan	İran
19	Ahmet Yesevi University	Kazakistan
20	University of Foreign Languages and Professional Career	Kazakistan
21	Kirgystan Turkey Manas University	Kirgizistan
22	Osh State University	Kirgizistan
23	University of Putra	Malezya
24	Ghulam Ishaq Khan Institute of Engineering Sciences and Technology	Pakistan
25	University of the Punjab	Pakistan
26	Omdurman Islamic University	Sudan
27	Shendi University	Sudan

Sıra No	Üniversite Adı	Ülkesi
28	Sudan University of Science and Technology	Sudan
29	University of Blue Nile	Sudan
30	University of Gezira	Sudan
31	University of Kordofan	Sudan
32	University of West Kordufan	Sudan
33	University of Zalingei	Sudan
34	Universite de la Manouba	Tunus
35	University of Yarmouk	Ürdün

FARABİ PROGRAMI KAPSAMINDAKİ ANLAŞMALAR

Sıra No	Protokol Yapılan Üniversiteler	Bölümler
1	Bolu Abant İzzet Baysal Üniversitesi	Eşleşen Tüm Bölümler
2	Adıyaman Üniversitesi	Sosyoloji, Türk Dili ve Edebiyatı, Tarih, Felsefe, Biyoloji, Fizik, Matematik, Kimya, Seramik, Resim, Hemşirelik, İnşaat Müh. Tıp, Beden Eğitimi ve Spor Öğretmenliği
3	Adnan Menderes Üniversitesi	Eşleşen Tüm Bölümler
4	Afyon Kocatepe Üniversitesi	Eşleşen Tüm Bölümler
5	Ağrı İbrahim Çeçen Üniversitesi	Eşleşen Tüm Bölümler
6	Ahi Evran Üniversitesi	Eşleşen Tüm Bölümler
7	Akdeniz Üniversitesi	Biyoloji, Kimya, Tıp, Hemşirelik, Makine Müh., İnşaat Müh., Elektrik-Elektronik Müh., Sınıf Öğr., Fen Bil. Öğr., Uluslararası İlişkiler
8	Aksaray Üniversitesi	Eşleşen Tüm Bölümler
9	Alanya Alaaddin Keykubat Üniversitesi	Rehberlik ve Psikolojik Danışmanlık, Fen Bilgisi Öğretmenliği, İşletme, Endüstri Müh, Metalurji ve Malzeme Müh, Diş Hekimliği, Tıp, Beden Eğitimi ve Spor Öğretmenliği.
10	Amasya Üniversitesi	Biyoloji, Fizik, Matematik, Kimya, Sınıf Öğr. Fen Bil. Öğr. Beden Eğitimi Öğr. Bilg. Öğr. Türkçe Öğrt. Hemşirelik, Bilg. Prog. Makine, Elektrik, Elektronik Tek. Pazarlama, İnşaat, Tekstil, Muhasebe, Büro Yön. Elektronik Haberleşme, Kontrol ve Otomasyon, Otomotiv, Turizm ve Otel İşl.

Sıra No	Protokol Yapılan Üniversiteler	Bölümler
11	Ankara Üniversitesi	Tarih, Fars Dili ve Edeb. İstatistik, Biyoloji, Felsefe, Veteriner, Sağlık Yönetimi, Antrenörlük Eğitimi, Spor Yöneticiliği, Halkla İlişkiler, Radyo TV, Türk İnkılap Tarihi, Tıp
12	Anadolu Üniversitesi	Eşleşen Tüm Bölümler
13	Ardahan Üniversitesi	Tarih, Türk dili, İşletme, İktisat, Kamu Yönetimi, Muhasebe ve Vergi Uygulamaları, Büro Yönetimi, Bilg. Programcılığı, Elektrik, Turizm ve Otel İşletmeciliği
14	Atatürk Üniversitesi	İktisat, Kamu Yönetimi, İşletme
15	Artvin Çoruh Üniversitesi	Eşleşen Tüm Bölümler
16	Balıkesir Üniversitesi	İnşaat Müh, Makine Müh, Endüstri Müh, Bilgisayar Müh, Elektrik-Elektronik Müh, Biyoloji, Fizik, Kimya, Sosyoloji, Matematik, Bilg. ve Öğrt Tekn. Öğretmenliği, Fen Bilgisi Öğr., Matematik Öğr, Sınıf Öğr, Sosyal Bilgiler Öğr, Türkçe Öğr, Okul Öncesi Öğr, İslami İlimler, Tıp, Veteriner, Resim, İktisat, Maliye, İşletme, Beden Eğitimi ve Spor Öğr, Spor Yöneticiliği, Antrenörlük, Hemşirelik
17	Bandırma Onyediy Eylül Üniversitesi	Hemşirelik, Kamu Yönetimi, Uluslararası İlişkiler, Ekonometri, Maliye, İktisat, İşletme
18	Bartın Üniversitesi	İktisat, Kamu Yönetimi, İşletme, Matematik, İstatistik, Elektrik-Elektronik Mühendisliği, Bilgisayar Mühendisliği, Makine Mühendisliği, İnşaat Mühendisliği, Endüstri Müh., Felsefe, Psikoloji, Sosyoloji, Tarih, Türk Dili ve edebiyatı, Türkçe Eğitimi, Bilgisayar Teknolojileri Eğitimi.
19	Bilecik Şeyh Edebali Üniversitesi	Elektrik-Elektronik Mühendisliği, Makine Mühendisliği, İnşaat Mühendisliği, Bilgisayar Mühendisliği, Matematik, Türk Dili ve Edb., İktisat, İşletme, Siyaset Bilimi Ve Kamu Yönetimi, Kimya, Tarih
20	Bingöl Üniversitesi	Eşleşen Tüm Bölümler
21	Bitlis Eren Üniversitesi	Biyoloji, Fizik, İstatistik, Kimya, Tarih, Matematik, Türk Dili ve Edebiyatı, İslami İlimler, Tıp, Grafik, Müzik, Resim, İktisat, Siyaset Bilimi ve Kamu Yönetimi, Maliye, İşletme, Beden Eğitimi ve Spor Öğretmenliği, Spor Yöneticiliği, Antrenörlük, Fizyoterapi ve Rehabilitasyon, Beslenme ve Diyetetik, Hemşirelik, Sağlık Yönetimi.
22	Bozok Üniversitesi	Eşleşen Tüm Bölümler
23	Bursa Teknik Üniversitesi	Uluslararası İlişkiler, Elektrik-Elektronik Mühendisliği, Makine Mühendisliği, İnşaat Mühendisliği, Endüstri Mühendisliği, Biyomühendislik, Metalurji ve Malzeme Müh. Matematik
24	Zonguldak Bülent Ecevit Üniversitesi	Eşleşen Tüm Bölümler
25	Cumhuriyet Üniversitesi	Eşleşen Tüm Bölümler

Sıra No	Protokol Yapılan Üniversiteler	Bölümler
26	Celal Bayar Üniversitesi	Matematik, Kimya, Türk Dili, Tarih, İstatistik, Batı Dilleri, Felsefe, Sosyoloji, Biyoloji, Tıp, Fizyoterapi, Hemşirelik, Antrenörlük, Beden Eğitimi, Rekreasyon, Spor Yöneticiliği, Sınıf Öğr. Rehberlik ve Psikolojik Danışmanlık, Sosyal Bilgiler Öğr., Fen Bilgisi Öğr, Türkçe Öğr, Matematik Öğr, İşletme, İktisat, Maliye, Ekonometri, Kamu Yönetimi, Elektrik Müh, İnşaat Müh, Bilgisayar Müh. Endüstri Müh, Makine Müh. Metalurji Müh.
27	Çankırı Karatekin Üniversitesi	İktisat, İşletme, Kamu Yönetimi, Uluslararası İlişkiler, Sağlık yönetimi, Çocuk Gelişimi, Hemşirelik, Müzik, Resim, Elektrik Elektronik Müh., Kimya, Felsefe, Sosyoloji, Türk Dili ve Edebiyatı, Tarih, Matematik, Fizik, Biyoloji
28	Çanakkale Onsekiz Mart Üniversitesi	Matematik, Kimya, Türk Dili, Tarih, Fizik, Sosyoloji, Biyoloji, Tıp, Hemşirelik, Antrenörlük, Spor Yöneticiliği, Beden Eğt. ve Spor Öğt., Sınıf Öğt, PDR, Sosyal Bil. Öğrt, Fen Bil. Öğrt, Türkçe Öğt, Okul Öncesi Öğt, BÖTE, İktisat, İşletme, Maliye, Ekonometri, Uluslararası İlişkiler, Kamu Yönetimi, İnşaat Müh, Bilg Müh, Seramik, Grafik, Resim, Enstitüler ve MYO
29	Çukurova Üniversitesi	Eşleşen Tüm Bölümler
30	Dicle Üniversitesi	Eşleşen Tüm Bölümler
31	Dokuz Eylül Üniversitesi	Tarih, Mütercim Terc. Matematik, Fizik, Müzik, Hemşirelik, Fizik Tedavi ve Rehabilitasyon, bilg. Müh., Endüstri Müh. Sınıf Öğr. Fen Bilg. Öğr. Bilg. Tek. Öğr. Türkçe Öğr. İktisat, Kamu Yön. İşletme, Uluslararası İlişkiler
32	Düzce Üniversitesi	İnşaat Müh., Makine Müh, Endüstri Müh, Elektrik-Elektronik Müh, Bilg Müh, Biyoloji, Fizik, Felsefe, Psikoloji, Tarih, Türk Dili, Kimya, Sosyoloji, Matematik, BÖTE, Eğitim Bilimleri, Sınıf Öğt, Türkçe Öğrt, İslami İlimler, Tıp, Müzik, İç Mimarlık, Resim, Uluslararası İlişkiler, Uluslararası Ticaret, İşletme, Beden Eğit ve Spor Öğt, Antrenörlük, Spor Yöneticiliği, Sağlık Yönetimi, Sosyal Hizmet, Hemşirelik, Enstitüler ve MYO
33	Erciyes Üniversitesi	Eşleşen Tüm Bölümler
34	Erzincan Üniversitesi	Eşleşen Tüm Bölümler
35	Erzurum Teknik Üniversitesi	Felsefe, Türk Dili ve Edeb. Tarih, İktisat, işletme, Makine Müh. İnşaat Müh. Elektrik Elektronik Müh.
36	Eskişehir Osmangazi Üniversitesi	Kimya, Tarih, Fizik, Biyoloji, Tıp, Sınıf Öğr., Fen Bil Öğr., İktisat, İşletme, Uluslararası İlişkiler, Bilg. Müh., İnşaat Müh. Makine Müh.
37	Fırat Üniversitesi	Eşleşen Tüm Bölümler
38	Gazi Üniversitesi	Eşleşen Tüm Bölümleri

Sıra No	Protokol Yapılan Üniversiteler	Bölümler
39	Gaziantep Üniversitesi	Matematik, Türk Dili ve Edebiyatı, Kimya, Tarih, Sosyoloji, Biyoloji, Diş Hekimliği, Tıp, Hukuk, Sınıf Öğretmenliği, Türkçe Öğretmenliği, Beden Eğt. Ve Spor Öğretmenliği, Hemşirelik, İktisat, İşletme, Antrenörlük, Spor Yöneticiliği, Bilgisayar Müh. Endüstri Müh. İnşaat Müh. Makine Müh. Elekt-Elektronik Müh
40	Gaziosmanpaşa Üniversitesi	Eşleşen Tüm Bölümler
41	Giresun Üniversitesi	Eşleşen Tüm Bölümler
42	Gümüşhane Üniversitesi	Felsefe, Türk Dili ve Edeb. Tarih, Makine Müh. İnşaat Müh. Biyomühendislik, Beden Eğitimi ve Spor Öğt. Tıp, Hukuk, İktisat, Maliye, Siyaset Bil. ve Kamu Yönl. İşletme, Sosyal Hizmet, Beslenme ve Diyetetik, Sağlık Yönetimi, Hemşirelik, Muhasebe Prog. Çocuk Gelişimi, İlk ve Acil Yrd., Elektrik, Tıbbi Laboratuvar Teknikleri.
43	Hacettepe Üniversitesi	Eşleşen Tüm Bölümler
44	Hakkari Üniversitesi	Türkçe Öğr., Bilg. ve Tek. Öğr., Fen Bil. Öğr., Kamu Yönetimi, Bilg. Müh., Elektrik-elektronik Müh., İşletme, Muhasebe, Çocuk Gelişimi, Sağlık Kurumları İşletmeciliği, İlk ve Acil Yardım
45	Hitit Üniversitesi	Makine Müh. Biyoloji, Türk Dili ve Edebiyatı, Fizik, Kimya, İktisat, İşletme, Maliye, Kamu Yönetimi, Uluslararası İlişkiler
46	Iğdır Üniversitesi	Eşleşen Tüm Bölümler
47	İnönü Üniversitesi	Eşleşen Tüm Bölümler
48	Isparta Uygulamalı Bilimler Üniversitesi	Elektrik-Elektronik Müh, Makine Müh, İnşaat Müh,
49	İskenderun Teknik Üniversitesi	Makine Mühendisliği, İnşaat Mühendisliği, Elektrik Elektronik Mühendisliği, Bilgisayar Mühendisliği
50	İstanbul Üniversitesi	Eşleşen Tüm Bölümler
51	Kafkas Üniversitesi	Siyaset Bilimi ve Kamu Yönetimi, İşletme
52	Kahramanmaraş Sütçü İmam Üniversitesi	Tıp, Tarih, Türk Dili ve Edeb. Matematik, Kimya, Biyoloji, Fizik, Elektrik Elektronik Müh. İnşaat Müh. Makine Müh. Eğitim Bilim İlköğretim, Beden Eğitimi, Bilg. Öğrt. Tek. Öğr. İktisat, Kamu Yönl. İşletme, Uluslararası İlişkiler
53	Karabük Üniversitesi	Fizik, Kimya, Resim, Müzik, Hemşirelik, Makine Mühendisliği, Bilgisayar Mühendisliği, Makine, İklimlendirme-Soğutma, Bilgisayar Teknolojileri Ve Programlama, Otomotiv, Elektrik, İş Sağlığı Ve Güvenliği, Mobilya Ve Dekorasyon, Tekstil, İşletme, Muhasebe, Turizm Ve Otel İşletmeciliği
54	Karadeniz Teknik Üniversitesi	Eşleşen Tüm Bölümler
55	Kastamonu Üniversitesi	Eşleşen Tüm Bölümler

Sıra No	Protokol Yapılan Üniversiteler	Bölümler
56	Kırklareli Üniversitesi	Eşleşen Tüm Bölümler
57	Kilis 7 Aralık Üniversitesi	Hemşirelik, İktisat, İşletme, İnşaat müh. Elektrik Elektronik Müh, Türkçe Öğr. Fen Bilgisi Öğt. Eğitim Bilimleri, Felsefe, Kimya, Fizik, Türk Dili ve Edebiyatı, Tarih, Biyoloji, Matematik
58	Kocaeli Üniversitesi	Eşleşen Tüm Bölümler
59	Marmara Üniversitesi	Eşleşen Tüm Bölümler
60	Mehmet Akif Ersoy Üniversitesi	İktisat, İşletme, Sınıf Öğt, Fen Bilgisi Öğt, Beden Eğitimi ve Spor Öğt. Bilgisayar ve Tek Öğr. Rehberlik ve Psikolojik Dan. Türkçe Öğretmenliği
61	Mersin Üniversitesi	Eşleşen Tüm Bölümler
62	Muğla Sıtkı Koçman Üniversitesi	Eşleşen Tüm Bölümler
63	Hatay Mustafa Kemal Üniversitesi	Eşleşen Tüm Bölümler
64	Muş Alpaslan Üniversitesi	Türkçe Öğr. Fen Bilgisi Öğr. Sınıf Öğr. İşletme, İktisat, Siyaset Bilimi ve Kamu Yönetimi, Hemşirelik, Sağlık Yönetimi, Felsefe, Sosyoloji, Tarih, Matematik, Türk Dili ve Edebiyatı
65	Namık Kemal Üniversitesi	Eşleşen Tüm Bölümler
66	Necmettin Erbakan Üniversitesi	Eşleşen Tüm Bölümler
67	Nevşehir Hacı Bektaş Veli Üniversitesi	Elektrik-Elektronik Mühendisliği, Bilgisayar Müh, İktisat, İşletme, Kamu Yönetimi, Uluslararası İlişkiler, Hemşirelik, Resim, Müzik, Kimya, Tarih, Türk Dili ve Edebiyatı, Sosyoloji, Matematik, Biyoloji, Fizik
68	Ömer Halisdemir Üniversitesi	Eşleşen Tüm Bölümler
69	Ondokuz Mayıs Üniversitesi	Eşleşen Tüm Bölümler
70	Ordu Üniversitesi	Eşleşen Tüm Bölümler
71	Osmaniye Korkut Ata Üniversitesi	Biyoloji, Fizik, Kimya, İktisat, İşletme, Makine Mühendisliği
72	Pamukkale Üniversitesi	Elektrik-Elektronik Mühendisliği, Biyoloji, Matematik, Türk Dili ve Edb., Sosyoloji, Sınıf Öğretmenliği, Fen Bilgisi Öğretmenliği, İktisat, İşletme, Siyaset Bilimi Ve Kamu Yönetimi
73	Recep Tayyip Erdoğan Üniversitesi	Eşleşen Tüm Bölümler
74	Sakarya Üniversitesi	Eşleşen Tüm Bölümler
75	Selçuk Üniversitesi	Eşleşen Tüm Bölümler
76	Siirt Üniversitesi	Matematik, Kimya, Biyoloji, Hemşirelik, Elektrik Elektronik Müh. Sınıf Öğr. Fen Bilg. Öğr. Böte, Türkçe Öğr. Elektrik, İnşaat, İşletme, Makine, Bilg. Prog. Mobilya ve Dekorasyon, El Sanatları, Muhasebe, Turizm, Çocuk Gelişimi, Organik Tarım.
77	Süleyman Demirel Üniversitesi	Eşleşen Tüm Bölümler

Sıra No	Protokol Yapılan Üniversiteler	Bölümler
78	Sinop Üniversitesi	Eşleşen Tüm Bölümler
79	Munzur (Tunceli) Üniversitesi	Sosyoloji, Hemşirelik, İktisat, İşletme, Kamu Yönetimi, Makine Müh. İnşaat Müh. Elektrik Elektronik Müh.
80	Trakya Üniversitesi	Eşleşen Tüm Bölümler
81	Uludağ Üniversitesi	Eşleşen Tüm Bölümler
82	Uşak Üniversitesi	Eşleşen Tüm Bölümler
83	Yıldız Teknik Üniversitesi	Eşleşen Tüm Bölümler
84	Van Yüzüncü Yıl Üniversitesi	Eşleşen Tüm Bölümler

1.3. Proje Bilgileri

Tablo 31: Proje Bilgileri

FAALİYETLER	2016	2017	2018
BAP	273	184	273
TUBİTAK	11	8	13
TAGEM	1		1
GENÇLİK BAKANLIĞI		1	2
SANTEZ	1	0	0
KOP PROJESİ	0	0	1
MERKEZİ ARAŞTIRMA LABORATUVARLARINA İLAVE ALT YAPI			1
AB			1
Toplam	286	194	291

Tablo 32: Proje Tutarları

PROJE TÜRÜ	TUTAR
BAP	6.034.368,00
TUBİTAK	1.454.761,00
GENÇLİK BAKANLIĞI	18.000,00
KOP PROJESİ	6.000.000,00
Toplam	13.507.129,00

1.4. Yatırımlar

Üniversitemize 2018 Yılı Merkezi Yönetim Bütçe Kanunu ile yatırım harcamaları için 35.570.000,00 TL ödenek verilmiştir. Yıl içinde yapılan eklenen ve düşülen tutarlar sonunda yıl sonu ödenek toplamı 38.350.338,56 TL'ye ulaşmıştır. Harcamanın yıl sonu ödeneğine oranı %89,98'dir. Yatırım ödeneklerinin kullanılmasında gerek bütçe tertibi gerekse proje ödeneği bazında ödenek üstü harcama yapılmamıştır.

Tablo 33: Sektör Bazında Yatırım Harcamaları

AÇIKLAMA	Sektör		Toplam
	Eğitim - Yüksek Öğretim	Diğer Kamu Hizmetleri (Teknoloji Araştırma)	
Proje Sayısı	8	1	9
Proje Bedeli	107.236.000,00	7.826.000,00	115.062.000,00
Program Yılı Ödeneği	32.200.000,00	3.370.000,00	35.570.000,00
Eklenen	6.155.961,56	0	6.155.961,56
Düşülen	3.375.623,00	0	3.375.623,00
Toplam Serbest Ödenek (2018)	0	0	38.350.338,56
Harcama	31.138.769,88	3.370.000,00	34.508.769,88
Nakdi Gerçekleşme Oranı %	%96,70	100	%89,98

IV. KURUMSAL KABİLİYET VE KAPASİTENİN DEĞERLENDİRİLMESİ

A-Güçlü Yönler

1. Yönetim ve Yönetişim Özelliklerimiz

- G1 Şeffaf ve katılımcı yönetim anlayışının bulunması
- G2 Yöneten ve yönetilen arasındaki iletişim kolaylığı
- G3 Çalışanların yönetime duydukları güven
- G4 Yeni fikirlere açık üst düzey yönetim kadrosuna sahip olma
- G5 Kurum içi enformasyonun dağıtım hızında etkinliğin yüksekliği
- G6 Yönetimin akademik ve idari anlamda teşvik ediciliği ve yetkiyi paylaşma niteliği
- G7 Yöneticilerin sorun çözme hızının yüksekliği
- G8 Yönetimin eğitim ve araştırmaya verdiği güçlü destek
- G9 Akademik atama ve yükseltme ölçütlerinin net olması ve buna titizlikle uyulması
- G10 Çalışanların özlük haklarına karşı yönetimce gösterilen titizlik
- G11 Üniversite dışı yönetsel erklerle kurulmuş iyi iletişim mekanizmalarına sahiplik
- G12 Genç, dinamik ve deneyimli üst düzey yöneticilere sahip bulunma
- G13 Mezunlarla düzenli ve sürekli ilişkilerin kurulması

2. Eğitim-Öğretim ve Akademik Kadro

- G1 Eğitim-öğretim yapılan alan/program çeşitliliği
- G2 Eğitimde disiplinler arası yaklaşım
- G3 Eğitimde başarı düzeyinin yüksekliği
- G4 Akademik kadronun gücü/kalitesi
- G5 Akademisyenlerin kurumsal bağlılıkları
- G6 Yurtiçi ve yurtdışı kaynaklar destekli bilimsel projelerdeki artış
- G7 Kırıkkale Üniversitesi'nin 27 yıllık deneyim ve birikimi
- G8 Akademik personelin uluslararası ve ulusal yayınlarında düzenli artış
- G9 Akademik personelin uluslararası bilimsel deneyimi
- G11 Pek çok alanda otomasyona geçilmiş olması nedeniyle eğitimde etkinliğin yükselmesi

3. Üniversite-Sanayi-Kent İlişkileri

- G1 Kamu kuruluşları ve özel sektörle gelişmiş ilişkiler
- G2 Yerel yönetimler ve sivil toplum kuruluşları ile yakın ilişki ve diyalog
- G3 Sürekli eğitim programlarının düzenli olarak yürütülmesi
- G4 Medya ile tesis edilmiş güçlü bağlar

- G5 Dış paydaşların düzenli desteği
- G6 Üniversitemizde Teknopark kurulmuş olması

B-İyileştirmeye Açık Yönler (Zayıf Yönler)

1. Yönetim

- Z1 Zaman kaybına neden olan bürokratik işlerin fazlalığı
- Z2 Üniversitede makro ve uzun süreli planlama mantalitesinin yeterince gelişmemiş olması
- Z3 Etkin bir performans değerlendirme sisteminin henüz kurulamamış olması
- Z4 Üniversite personeline yönelik hizmet içi eğitim imkânlarının azlığı
- Z5 Bütün birimlerde nitelikli idari personel sayısının yetersizliği

2. Kaynak ve İmkânların Kullanımı

- Z1 Üniversitenin mali kaynaklarının yetersizliği
- Z2 Öğrenci ve personelin beslenme ve spor hizmetlerinden yararlanma çeşitliliğindeki yetersizlikler
- Z3 Ders notu ve ders kitabı gibi kaynakların basım imkânlarının olmaması

3. Eğitim-Öğretim ve Akademik Kadro

- Z1 Öğrencilerin yabancı dil düzeylerinin düşüklüğü
- Z2 Rehberlik ve danışmanlık hizmetlerinin yetersizliği
- Z3 Akademisyenlere finansal yetersizlik nedeniyle üniversite kaynaklı yurtdışı deneyim olanağı sunulamaması
- Z4 Yardımcı öğretim elemanı sayısının yetersizliği, yabancı öğretim elemanı değişim programlarının etkin olarak uygulanamaması
- Z5 Üniversite dışı kaynaklardan proje desteği sağlamaya yönelik çabaların yetersizliği
- Z6 Akademik kadro yetersizliği
- Z7 İdari personelde nicelik ve nitelik yetersizlikler
- Z8 Bazı bölümlerimizin tercih edilmeme nedeniyle kapanma aşamasına gelmesi
- Z9 Tüm enstitülerimiz nezdinde otomasyon sisteminin etkin olarak kullanılmaya başlanamaması

4. Toplum ve Paydaşlarla İlişkiler

- Z1 Üniversitenin dışı açılma anlayışının tüm birimlere yansımamış olması
- Z2 Üniversitenin topluma ve ilgili kesimlere yeterince tanıtılmamış olması
- Z3 Öğretim elemanlarının dış paydaşlarla ilişkilerinin yetersizliği

5. Altyapı, Çalışma Ortamı ve Koşulları

- Z1 Hukuk Fakültesi, Delice Meslek Yüksekokulu, Yabancı Diller Yüksek Okulu, Adalet Meslek Yüksek Okulu ve Enstitülerin mevcut binalarının olmaması
- Z2 Merkezi öğrenci kafeteryasının olmaması
- Z3 Yeni kurulan Meslek Yüksekokullarında sosyal tesis eksikliği
- Z4 Yerleşke içerisinde herhangi bir banka şubesinin bulunmaması
- Z5 Üniversite faaliyetleri için gerekli olan motorlu araç eksikliği
- Z6 Eğitim Bilimleri Enstitüsünün henüz mevcut bulunmaması
- Z7 Kampüs içerisinde bir kültür merkezinin olmaması
- Z8 Çalışanlar arasında ilişki ve iletişimin etkin olmayışı
- Z9 Yerleşke içerisinde sosyal ve ticari tesislerin azlığı
- Z10 Kariyer merkezinin fiziki olarak henüz faaliyete geçmemiş olması
- Z11 Kendine yeterli bir kampüs ortamının mevcut olmaması ve başta Yahşihan olmak üzere, Kırıkkale ve Ankara'ya aşırı bağımlı bir çalışma ortamı alt yapısının varlığı

C- Fırsatlar

- F1 Sürekli Eğitim Merkezi'mizin gün geçtikçe her alanda daha fazla etkin hale gelmeye ve üniversitenin adının daha çok duyulmasına yardımcı olmaya başlaması
- F2 Yurtdışı (Erasmus) ve yurtiçi (Farabi) değişim programları bağlamında diğer yükseköğretim kurumları ile bağların güçlendirilmesi ve bu durumun üniversite öğretim üyesi değişiminin etkin hale gelmesi için sağlam bir zemin oluşturması
- F3 Piyasanın ve kamunun yeni ihtiyaçlarına paralel olarak yeni anabilim dallarının açılabilmesi
- F4 Yeni lisansüstü programların açılarak akademik çalışmaların zenginleştirilebilirliği
- F5 Sanatsal faaliyetlerin artırılabilirliği ve çeşitlenebilirliği
- F6 Kamu ve özel sektörün gün geçtikçe daha fazla araştırma ihtiyacına sahip olmaya başlaması ve üniversitemizden buna yönelik taleplerin genişlemesi
- F7 Üniversite çevresinde önemli endüstriyel ve tarımsal faaliyetlerin sürdürülmekte olması
- F8 Araştırma-Geliştirme (Ar-Ge) faaliyetlerinin artırılabilirliği
- F9 Üniversitemizin güvenli, ucuz, kolay yaşanabilir, kolay ulaşılabilir bir şehir etrafında yerleşik bulunması
- F10 Kırıkkale'nin coğrafi olarak geçiş güzergahında bulunması ve Ankara'ya yakınlığının sağlayabileceği avantajların bulunması

D- Tehditler

- T1 Üniversite sanayi işbirliğinin henüz yeterli düzeye çıkamamış olması
- T2 İş dünyasından danışmanlık hizmetleri ve projeler için gelen talebin yetersiz olması
- T3 Üniversite öğretim elemanlarının ders yükü fazlalığının ve idari görevlerin bilimsel çalışmaları olumsuz etkilemesi
- T4 Ankara'da yerleşik büyük üniversitelere yakınlık nedeniyle Kırıkkale Üniversitesi'nin tanıtımının yeterli olamaması
- T5 Gerek Ankara'dan, gerekse Kırıkkale'den Üniversite yerleşkesine ulaşım hizmetlerinin yetersiz ve kalitesiz olması, tekelleşme ve hantallaşma eğilimlerine engel olunamaması
- T6 Bütçe olanaklarının kısıtlı ve yetersiz olması
- T7 Kamu Üniversitelerinde özellikle akademik personelin maaş ve ücretlerinin yetersizliği
- T8 Kırıkkale gibi, coğrafi nedenlerle Ankara'nın gölgesinde kalan bir üniversitenin yeterli ve kaliteli öğretim üyeleri için cazip hale gelebilmesine yardımcı olabilecek, aynı zamanda öğretim üyelerinin mesaiye uyumunu olumlu etkileyebilecek lojman ve konut tesisi inşaatının hayata geçirilememesi
- T9 Üniversite yerleşkesindeki sosyal mekanların yetersizliğinin ve misafirhanenin hem göreceli olarak pahalı hem de yeterli konfora sahip olmamasının öğretim üyelerinde oluşturduğu memnuniyetsizlik

V. ÖNERİ VE TEDBİRLER

Üniversitemiz Hukuk Fakültesi, Güzel Sanatlar Fakültesi, Adalet Meslek Yüksek Okulu, Sağlık Hizmetleri Meslek Yüksekokulu, Fen Bilimleri Enstitüsü, Sosyal Bilimler Enstitüsü ve Sağlık Bilimleri Enstitüsünün mülkiyeti üniversiteye ait müstakil binaları bulunmamaktadır. Söz konusu birimler, geçici olarak tahsis edilen yerlerde faaliyetlerini sürdürmektedirler. Bu birimlerden yapımı devam eden binalarının bir an önce tamamlanıp faaliyete geçirilmesi ile fiziki mekan sorununun aşılması gerekmektedir. Fiziki mekan sorununun aşılmasıyla Üniversitemiz buraya harcadığı zaman, emek ve kaynakları başka alanlara kaydırarak hedeflerine daha emin adımlarla yürüyebilecektir.

5018 sayılı Kamu Mali Kontrol Kanunu ile kurulan Strateji Geliştirme Dairesi Başkanlığımızın kanunla tahsis edilen Mali Hizmetler Uzmanlığı ve yardımcı kadrolarının doluluk oranları açıktan atamada uygulanan sınırlamalar neticesinde yeterli sayıya ulaşmamış olması ve atanan uzman yardımcılarının daha sonra özlük hakları vb nedenler ile başka kurum ve kadrolara geçmesi, strateji geliştirme dairesi başkanlıklarının kanunla verilen fonksiyonlarını yeterli ve verimli bir şekilde yerine getirememektedir. Bu nedenle üniversitelerde yer alan boş uzman kadrolarının bir kısmını uzman yardımcı kadrolarına dönüştürülmesi ve özlük haklarının da iyileştirilerek uzman yardımcı kadrolarının açıktan atama sınırlamalarına bağlı kalmadan doldurulması gerekmektedir.

Üniversitemiz tüm faaliyetlerinde stratejik plan ve performans programı odaklı düşünce sisteminin geliştirilmesi, faaliyetler yerine getirilirken yapılan tüm iş ve işlemlerde stratejik düşünce ve yaklaşımının benimsenmesi konusunda farkındalığın artırılması.

Üniversitemiz iç kontrol sisteminin güçlendirilmesi konusunda katkıda bulunacağı düşünülen Kalite Yönetim Sistemin kararlılıkla uygulanarak sonuçlandırılması ve sistemin sürekli iyileştirilmesi.

Bilimsel faaliyetlerin nicelik ve nitelik olarak artırılabilmesi için, eğitim ve teknoloji merkezleri ile ilişkiler kurulup geliştirilmesi, ayrıca araştırma merkezlerinin hem fiziki hem de teknik donanım olarak takviye edilmesi gerekmektedir.

Akademik ve idari personel sayısında artış ihtiyacı bulunmaktadır. Bunun yanı sıra özellikle idari birimlere yönelik olarak personel profili çalışması yapılarak mevcut ve yeni atanacak idari personelin daha verimli kullanılmasının sağlanması gerekmektedir.

EKLER

EK - 1

MALİ HİZMETLER BİRİM YÖNETİCİSİNİN BEYANI

Mali hizmetler birim yöneticisi olarak yetkim dahilinde;

Bu idarede, faaliyetlerin mali yönetim ve kontrol mevzuatı ile diğer mevzuata uygun olarak yürütüldüğünü, kamu kaynaklarının etkili, ekonomik ve verimli bir şekilde kullanılmasını temin etmek üzere iç kontrol süreçlerinin işletildiğini, izlendiğini ve gerekli tedbirlerin alınması için düşünce ve önerilerimin zamanında üst yöneticiye raporlandığını beyan ederim.

İdaremizin 2017 yılı Faaliyet Raporunda “III/1- Mali Bilgiler” bölümünde yer alan bilgilerin güvenilir, tam ve doğru olduğunu teyit ederim. (Kırıkkale /... /.. / 2019)

Hacı ÖKSÜZ
Strateji Geliştirme Dairesi Başkanı

EK - 2

İÇ KONTROL GÜVENCE BEYANI

Üst yönetici olarak yetkim dahilinde;

Bu raporda yer alan bilgilerin güvenilir, tam ve doğru olduğunu beyan ederim. Bu raporda açıklanan faaliyetler için bütçe ile tahsis edilmiş kaynakların, planlanmış amaçlar doğrultusunda ve iyi mali yönetim ilkelerine uygun olarak kullanıldığını ve iç kontrol sisteminin işlemlerin yasallık ve düzenliliğine ilişkin yeterli güvenceyi sağladığını bildiririm.

Bu güvence, üst yönetici olarak sahip olduğum benden önceki yöneticiden almış olduğum bilgiler ve değerlendirmeler, iç kontroller, iç denetçi raporları ile Sayıştay raporları gibi bilgim dahilindeki hususlara dayanmaktadır.

Burada raporlanmayan, idarenin menfaatlerine zarar veren herhangi bir husus hakkında bilgim olmadığını beyan ederim. (Kırıkkale /... ./.. ./ 2019)

Prof. Dr. Ersan ASLAN
Rektör