



T.C. Sağlık Bakanlığı Hudut ve Sahiller Sağlık Genel Müdürlüğü



2009 Mali Yılı

Performans Programı

***Bu Performans Programı
Hudut ve Sahiller Sağlık Genel Müdürlüğü
Strateji Geliştirme Daire Başkanlığı
tarafından hazırlanmıştır.***

*Elektronik örneğini
www.hssgm.gov.tr*

adresinde bulabilirsiniz.

İÇİNDEKİLER

Misyon ve Vizyon.....	4
Üst Yönetici Sunuşu	5
BİRİNCİ BÖLÜM - Genel Bilgiler.....	6
A- Tarihçe, Yetki, Görev ve Sorumluluklar	6
B- İdareye İlişkin Bilgiler	10
1- Fiziksel Yapı.....	10
2- Örgüt Yapısı	10
3- Bilgi ve Teknolojik Kaynaklar	12
4- İnsan Kaynakları.....	12
5- Sunulan Hizmetler	14
6- Yönetim ve İç Kontrol Sistemi.....	19
İKİNCİ BÖLÜM - Amaç ve Hedefler	20
A- İdarenin Amaç ve Hedefleri.....	20
Stratejik Amaç 1	20
Stratejik Amaç 2	21
Stratejik Amaç 3	21
Stratejik Amaç 4	22
Stratejik Amaç 5	22
B- Temel Politikalar ve Öncelikler	23
ÜÇÜNCÜ BÖLÜM - Performans Bilgileri	24
A-Faaliyetlere İlişkin Bilgi ve Değerlendirmeler	24
B-Performans Tablosu.....	52
C-Performans Hedeflerine İlişkin Açıklamalar	75
D-Performans Verilerinin Kaynakları ve Güvenilirliği	77
DÖRDÜNCÜ BÖLÜM - Bütçe Bilgileri	78
A- Geçmiş Yıllar Bütçe Gerçekleşmeleri	78
B- Program Dönemi Bütçesi.....	78
C- Bütçenin Analiz ve Değerlendirmesi	82
Ekler.....	83

MİSYONUMUZ;

"Ülkemiz ve dünya sağlığının korunmasına katkıda bulunmak amacıyla, uluslararası anlaşmalardan kaynaklanan yetki ve gelirleri kullanarak, Türk Boğazları ile hudut ve sahillerde sağlık denetimleri yapmak, uluslararası geçerliliği olan sertifikaları düzenlemek ve küresel yayılım gösteren bulaşıcı ve salgın hastalıkların ülkemize girmesi ve çıkmasını önlemek"tir.

VİZYONUMUZ;

"Uluslararası temasın olduğu yerlerde, esnek yapılanma ve kalite anlayışına sahip uluslararası normlarda etkin sağlık denetimi yapan, sağlık hizmeti veren ve norm belirleyen şeffaf, saygın bir otorite olmak"tır.

ÜST YÖNETİCİ SUNUŞU

Sağlık Bakanlığı'na bağlı olarak çalışan ve bir buçuk asırlık bir geçmişe sahip olan Hudut ve Sahiller Sağlık Genel Müdürlüğü, başta bulaşıcı hastalıkların ülkemize girmesini önlemek olmak üzere, Türk Boğazları ve ülkemizin tüm giriş-çıkış kapılarında uluslararası boyutta önemli görevleri yerine getirmektedir.

5018 sayılı Kamu Mali Yönetimi ve Kontrol Kanunu ile kamu mali yönetiminde reform niteliğinde değişiklikler yapılmıştır. Yapılan değişiklikler çerçevesinde Genel Müdürlüğümüz 2005-2009 Stratejik Planını hazırlamıştır.

Stratejik Planın uygulanmaya başlanması ile bütçeye esas teşkil eden Performans Programları 2005,2006,2007,2008 yıllarından sonra 2009 yılı için de hazırlanmış olup, kurum bütçesi de hazırlanan Performans Programlarına bağlı olarak oluşturulmuştur.

Hazırlanan program dört bölümden oluşmaktadır. Kurumla ilgili yetki, görev ve sorumluluklarla fiziki ve örgütsel yapı, bilgi ve teknolojik kaynaklar, insan kaynakları ile kurum tarafından sunulan hizmetler ve yönetim ve iç kontrol sistemi bilgilerinin yer aldığı genel bilgiler bölümü, kurumun amaç ve hedefleri ile temel politika ve önceliklerin yer aldığı amaç ve hedefler, kurum faaliyetlerine ilişkin bilgi ve değerlendirmeler, performans hedefleri tablosu, 2009 yılı performans hedeflerine ilişkin açıklamalar ile performans verilerinin kaynakları ve güvenilirliğine ilişkin bilgilerin yer aldığı performans bilgileri ve geçmiş yıllar bütçe gerçekleştirmeleri, 2009 Mali Yılı Bütçesi ile bütçenin analiz ve değerlendirmesinin yer aldığı bütçe bilgileri bölümlerinden oluşmaktadır.

Hudut ve Sahiller Sağlık Genel Müdürlüğü'nde 2009 yılında ;
Müşteri memnuniyeti odaklı,
Çalışan memnuniyeti ve performansının üst düzeylere çıktığı,
İşbirlikleri ve paydaşlarla olan ilişkilerin belirlenmiş bir sistem çerçevesinde yönetildiği,
Toplumun gereksinimleri ve çevrenin korunmasına duyarlı,
Gerçekleştirilen projelerin, verilen hizmetlerin ve sonuçlarının sistematik olarak ölçülüp değerlendirildiği,
Şeffaf, adil ve sürdürülebilir bir yönetim sisteminin tesis edilmesine yönelik gerekli düzenlenmelerin yapılması öncelikli hedefimizdir.

Katkılarından dolayı Genel Müdürlük çalışma arkadaşlarıma teşekkür ederim.

Op.Dr.İbrahim ŞENTÜRK
Genel Müdür V.

BİRİNCİ BÖLÜM-Genel Bilgiler

1.1 Tarihçe, Görev, Yetki ve Sorumluluklar

Bulaşıcı hastalıkların yayılmasını önlemek amacıyla kurulmuş olan Hudut ve Sahiller Sağlık Genel Müdürlüğü'nün kuruluşu 1800'lü yıllara kadar gitmektedir.

1800 lü yıllara gelinceye kadar dünyanın, özellikle de Avrupa'nın çeşitli ülkelerinde zaman zaman büyük salgınlar yapan bulaşıcı hastalıkları önlemek amacıyla, o zamanın en önemli toplu taşıma aracı olan gemilerin karantina işlemine tabi tutulmak üzere sağlık yönünden kontrol edilip temiz olduklarından emin olunduktan sonra toprakları ile -özellikle İstanbul ile temas etmelerine izin vermek üzere 1838 yılında Osmanlı tarafından ilk defa bir meclis (Meclis-i Tahaffuz) kurulmuştur. Bu meclis, Meclis-i Tahaffuz-ı Ula (Yüksek Karantina Meclisi) ve Meclis-i Tahaffuz-ı Sanı (Yüksek Karantina Bürosu) olmak üzere iki ayrı meclisten oluşturulmuştur. Meclis-i Tahaffuz Çanakkale'de, Akdeniz yolcularının İstanbul'a gelmeden evvel sağlık kontrolünden geçirildiği ve gerekli tedbirlerin alındığı bir merkez kurdu muştur. Merkez yetkililerine, Akdeniz tarafından gelecek imtiyazlı veya imtiyazsız her gemiye karantina uygulanması, bu gemilerde bulunan herkesin istisnasız aynı kayda tabi tutulması, karantina sonunda da kendilerine bir vesika verildikten sonra İstanbul'a gitmelerine izin verilmesi, hatta emri dinlemeyenlere zor kullanılması ve karantinadan kaçarak İstanbul'a gelebilecek gemilerin tekrar boğaza iade edilmesi talimatını vermiştir. Ülkenin her tarafı için bir "Karantina Talimatnamesi" düzenlenerek dağıtımı yapılmıştır. Daha sonra da İzmir-Urla Adası'nda, İstanbul-Anadolu Kavağı'nda ve Tuzla'da tahaffuzhaneler kurulmuştur. Bugün bu birimlerden sadece Urla Karantina Adası tarihi değer olarak durmaktadır.



1839 yılında Meclis-i Tahaffuz-ı Ula, Meclis-i Umuru Sıhhiye adını almış, ilk iş olarak Türkiye ve İstanbul Limanı hakkında bir tüzük hazırlamıştır. 26 maddeden ibaret olan bu tüzükte patentalar, gemilerin zorunlulukları, şüpheli veya bulaşık gemiler ve karantina sırasında uyulacak kurallar açıklanmış, 8 Nisan 1840 yılında da karadan gelecek olanlar için ayrı bir tüzük çıkarılmıştır.

Genel Müdürlüğümüzün nüvesini oluşturan bu meclis, 1842 yılında Sultan II nci Mahmut'un yazlık köşküne (bugünkü yerine) yerleştirilmiştir. Bugün halen aynı amaçla kullanılan bu mekan, Karaköy Galata'da, Kurşunlu Mahzen olarak bilinen Yeraltı Camii'nin üstündedir.



Bir kısım ülke heyetleri, genel sağlıkla ilgili olarak bazı karantina tedbirlerinin düzenlenmesi amacıyla 1851 yılında Paris'te toplanmıştır. Bu toplantı sonucunda karantina hastalıkları veba, kolera, çiçek ve sarıhumma ile sınırlandırılmış, karantina süresi tüm ülkeler için 15 gün olarak belirlenmiştir. Meclis-i Umuru Sıhhiye 1914 yılında kapitülasyonlarla beraber kaldırılmış yerine bağımsız Türk doktor ve bilim adamlarının yönetiminde Hudut Sıhhiye Müdüriyeti kurulmuştur. 1918 yılında Birinci Dünya Savaşı sona erip İstanbul İtilaf Devletleri tarafından işgal edilince, bu kez çoğunluğu yabancılardan oluşan Beynelmüttefikin Sıhhiye Kontrol İdaresi kurulmuştur. 24 Temmuz 1923 tarihinde imzalanan Lozan Barış Antlaşması ile bu idare kaldırılmış, yerine "İstanbul Limanı ve Boğazları Sıhhiye Müdüriyeti" kurulmuştur. 1924 yılında bu Müdüriyetin adı "Hudut ve Sevahil Sıhhiyesi Müdüriyeti Umumiyesi" (Bugünkü adıyla Hudut ve Sahiller Sağlık Genel Müdürlüğü) olarak değiştirilmiştir.

Lozan Barış Antlaşmasına göre Türkiye, 3 Avrupalı doktorun 5 sene süreyle danışman unvanı ile ve Türk memuru olarak karantina işlemlerinde çalışmasına izin verecektir. **Türkiye İdaresi tarafından tahsil edilen rüsumu sıhhiye geliri bağımsız Türkiye'nin Umuru Sıhhiyesi'ne tahsis edilecek ve Sıhhiye Vekâletince bu husus için tanzim edilecek bir katma bütçede yer alacaktır.**

20 Temmuz 1936 tarihinde, Lozan Barış Antlaşması hükmü gereği Montreux'de imzalanan Boğazlar Rejimi Hakkındaki Mukavelename ile Genel Müdürlüğün görevlerinden olan boğazlardan transit geçecek gemilerin tabi olacakları şartlar ve kurallar belirlenmiştir.

Mukaveledeki iki önemli maddenin, 2 ve 3 üncü maddelerin metni aşağıya çıkarılmıştır:

“**Madde 2-** Barış zamanında ticaret gemileri, gündüz ve gece, bayrak ve yükü ne olursa olsun aşağıdaki 3 üncü madde hükümleri saklı kalmak üzere hiçbir işlem olmaksızın boğazlardan geçiş ve gidiş-geliş (ulaşım) tam özgürlüğünden yararlanacaklardır. Bu gemilerden, boğazları bir limana uğramadan transit (uğraksız) geçerlerken Türk makamlarınca alınması iş bu sözleşmenin 1 sayılı ekinde öngörülen vergilerden ve harçlardan başka hiç bir vergi ya da harç alınmayacaktır. Bu vergilerin ya da harçların alınmasını kolaylaştırmak üzere boğazlardan geçecek ticaret gemileri 3 üncü maddede belirtilen istasyonun görevlilerine adlarını, uyruklarını, tonajlarını, gidecekleri yeri ve nereden geldiklerini bildireceklerdir.

Madde3- Ege Denizinden veya Karadeniz'den boğazlara giren her gemi Uluslararası Sağlık Kurulları çerçevesinde Türk yasalarıyla konulmuş olan sağlık denetimi için boğazların girişine yakın bir sağlık istasyonunda duracaktır. Bu denetim, bir temiz sağlık belgesi (patentası) ya da işbu maddenin 2 nci fıkrasındaki hükümlerin kapsamına girmediklerini doğrulayan bir sağlık bildirisi gösteren gemiler için gündüz ve gece olabilen en büyük hızla yapılacak ve bu gemiler boğazlardan geçişleri sırasında başka hiçbir duruş zorunda bırakılmayacaklardır. İçinde veba, kolera, sarıhumma, lekeli humma ya da çiçek hastalığı olayları bulunan ya da 7 günden az bir süre önce bu hastalık bulunmuş olan gemilerle, bulaşık bir limandan 5 kez 24 saatten az bir süreden beri ayrılmış olan gemiler, sağlık koruma görevlilerini gemiye almak üzere Türk makamlarının gösterebilecekleri sağlık istasyonunda duracaklardır. Bu yüzden hiç bir vergi ya da harç alınmayacaktır. Sağlık koruma görevlileri boğazların çıkışında bir sağlık istasyonunda gemiden indirileceklerdir.”

Lozan Antlaşması ve Montreux Sözleşmesiyle çalışma usul ve esasları şekillenen, Dünya Sağlık Örgütü Anayasası'nın 21 ve 22 nci maddeleri uyarınca hazırlanan ve 6368 sayılı Yasayla onaylanan Uluslararası Sağlık Tüzüğü ve Umumi Hıfzıssıhha Kanunu ile görevleri belirlenen Hudut ve Sahiller Sağlık Genel Müdürlüğü, uluslararası giriş çıkış yapılan tüm karahudut kapıları, limanlar ve havalimanlarında örgütlenmesine devam ederek hizmetlerini

sürdürmüş ve sürdürmektedir. Hudut ve Sahiller Sağlık Genel Müdürlüğü'nün faaliyetlerine yön veren mevzuata ilişkin bilgiler raporun 1 nolu ekinde yer almaktadır. Faaliyetlerini Dünya Sağlık Örgütü'nün yayınlamış olduğu direktiflere uygun olarak yürütmektedir.

1969 yılında yayımlanmış olan Uluslararası Sağlık Tüzüğü'nün revizyon süreci ülkemiz adına kurumumuz tarafından koordine edilmiş ve başarı ile yürütülmüştür. 10 yıl süren revizyon çalışmaları sonrasında tamamlanan yeni tüzük, 2005 Dünya Sağlık Asamblesinde kabul edilmiş ve Haziran 2007 de yürürlüğe girmiştir. Yeni Uluslararası Sağlık Tüzüğüne (UST-2005) genel olarak bakıldığında, getirdiği hükümler itibariyle, sağlık boyutunun yanı sıra siyasi, güvenlik, ulaştırma, uluslararası ilişkiler ve hukuk boyutlarının da mevcut olduğu görülmektedir. Bu tüzük, pek çok özel ve tüzel kurum ve kuruluşa yeni yükümlülükler getirmektedir. Yeni Tüzük ile DSÖ'nün yapabileceği "geçici/kalıcı tavsiyeler" için belli bir hastalık isminden bahsedilmeyecek; "Uluslararası Öne Sahip Halk Sağlığı Aciliyetinin (UÖSHSA)" varlığı esas alınacaktır.

Böylece UÖSHSA içeriğine, bilinen bulaşıcı hastalıkların pek çoğu dahil edilebilecek, hatta gelecekte çıkabilecek yeni bir hastalık da bir UÖSHSA olarak değerlendirilebilecektir. Bu durumda DSÖ, daha geniş bir yelpazede "geçici/kalıcı tavsiyeler" yapabilecektir. Bu da, küresel sağlığı korumak için gerekli bir uygulamadır.

Genel Müdürlüğümüze bağlı olarak faaliyet göstermekte olan 15 Karahudut Sağlık Denetleme Merkezinin faaliyetleri, 24 Mart 2006 tarih ve 26118 sayılı Resmi Gazetede yayımlanan Başbakanlığın "Kara Sınır Kapılarından Yapılan Giriş ve Çıkışlar" konulu ve 2006/11 sayılı genelgesi gereğince 01 Temmuz 2006 tarihi itibariyle durdurulmuştur. Bu itibarla Genel Müdürlüğümüzce karahudut kapılarında sağlık denetim hizmetleri verilememektedir

Bu değişiklikler sonucu karahudut kapılarında sağlıkla ilgili uygulamalar Mülki İdare Amirliklerince gerçekleştirilecektir. Söz konusu hizmetin uygulama esasları ana hatlarıyla şöyledir:

Karahudut kapılarından, Uluslararası Sağlık Tüzüğünde tanımlanan bulaşıcı hastalıklar ve bu hastalıklara ait riskler olmadığı sürece, geçişlerde sağlık kontrol ve denetimi çok aza inecek, gözetim seviyesinde kalacaktır. Buradaki Sağlık Merkezi, karahudut kapısında çalışanlara sağlık hizmeti verecek, oluşacak acil sağlık durumlarına müdahil olacaktır.

Karahudut kapılarındaki sağlık birimlerinin görevleri şunlardır:

- Etkilenmiş bölgeden gelen kara taşıtına, kara taşıtı çalışanları ile kişilere; gözetim uygulamak, hastalık taşıma ihtimali olan durumlarda kişi yada kişileri tecrit etmek ve durumu ivedi olarak Genel Müdürlüğümüze bildirmek,
- Toplu bir halde ülkeye girecek yada ülke üzerinden başka ülkelere geçecek göçmenlere, toplu halde hacı taşıyan kara araçlarına, kara araçlarının çalışanlarına ve yolculara gerekli sağlık önlemlerini uygulamak,
- Dünya Sağlık Örgütü tarafından her yıl yayınlanan "Uluslararası Yolculuklarda İstenecek Aşı Belgelerini Gösterir Bülten"e göre uluslararası yolculuk yapacak kara taşıtları çalışanları ile kişilere gerekli aşıları yapmak, uluslararası geçerli aşı belgesi düzenlemek, hastalıklarla ilgili bilgi vermek.
- Yurda giriş yapacak cenazelerin gerekli kontrollerini yaparak usulüne uygun belge düzenlemek. Cenazelerin usulüne uygun şekilde nakledilmesini sağlamak. Adli nitelikte olan ve kayıtlarında otopsi yapıldığına dair belgesi olmayan cenazeleri mahalli Cumhuriyet Savcılığına bildirmek,
- Ulusal ve uluslararası mevzuat ve ilgili yönetmelik uyarınca genel temizlik, temiz içme suyu, temiz ve sağlıklı gıda temini, çöp toplanması ve imhası, kanalizasyon ve fosseptiklerin kontrolü, kemiricilerle ve vektörlerle mücadele vb. çevre sağlığı kontrol ve

denetimlerini yapmak,

- Görev sahası içerisinde gıda üreten ve satan sıhhi ve gayrisıhhi müesseseleri (personel mutfak ve lokantaları, restaurantlar, kafeteryalar, barlar, büfeler, otomatik gıda veren makineler vb.) periyodik olarak denetlemek ve gıda maddelerinden numune alarak analizlerini yaptırmak,

- Görev sahasının büyüklüğüne göre bir veya daha fazla yerden alınan şebeke suyu numuneleri ile dışarıdan getirilen içme ve kullanma sularının ayda bir bakteriyolojik, altı ayda bir kimyasal analizlerini yaptırmak. Sağlık biriminde analiz edilmesi mümkün olmayan tetkikler için usulüne uygun numune alarak tetkikin yaptırılmasını sağlamak. Sulara uygulanan dezenfeksiyon yöntemlerini sürekli olarak kontrol etmek. Sorumluları tarafından (Belediyeler gibi) sürekli dezenfekte edilmesi gereken şebeke sularından, sağlık birimince uç noktalarda sabah akşam bakiye klor ölçümleri yapmak. Eğer su, dağıtımdan önce depolanıyorsa, depo çıkışında da bakiye klor ölçümleri yapmak. Klorlama uç noktalarda 0.1 ila 0.5 ppm arasında olması gerekirken bu değerler dışında çıkar ise sorumlulara bildirmek,

- Tabip tarafından, görev sahası içerisinde çalışanların, sevk evrakıyla gelen personel ve yakınlarının muayenelerini yapmak, sevk ve tedavilerini düzenlemek,

- Genel Müdürlükçe bilgi sistemindeki istatistiki bilgilerin ve veri tabanlarının devamlılığı için her ayın sonunda, elde edilen verileri ihtiva eden aylık çalışma formunu düzenleyerek Hudut ve Sahiller Sağlık Genel Müdürlüğüne göndermek.

1.2 İdareye İlişkin Bilgiler

Fiziksel Yapı

Kurumun fiziki kaynakları

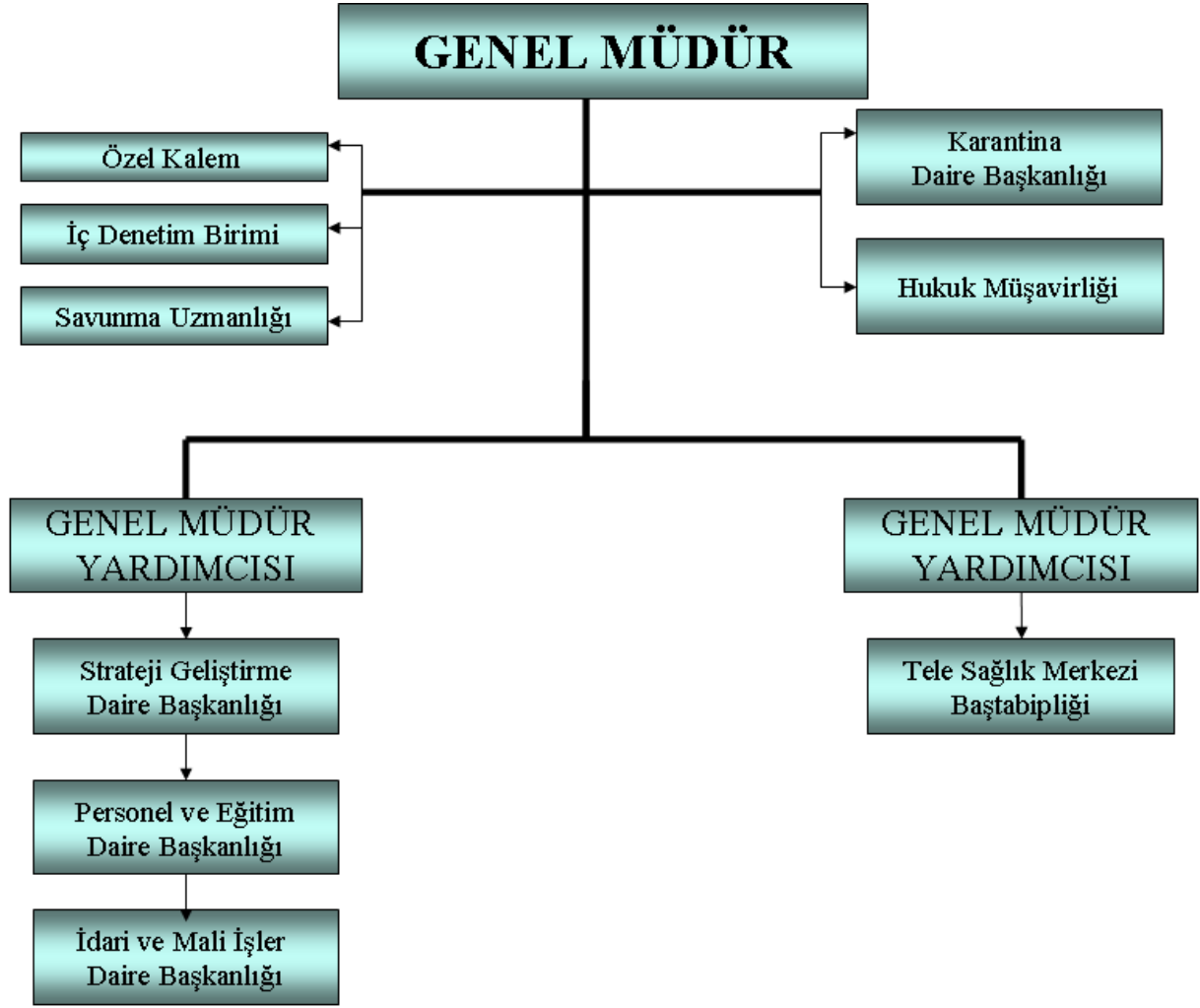
- 1 Merkez binası
- 1 Ek bina
- 16'sı havaalanı içinde 50'si limanlarda (6 'sı kiralık) toplam 66 adet sağlık denetleme merkezi
- 1 Sağlık Koruma Yeri
- 51'i İstanbul'da, 346'sı taşrada toplam 397 adet personel lojmanı
- 21 adet hizmet aracı
- 10 adet motorbot
- 1 adet ambulans oluşmaktadır

Genel Müdürlüğün hizmet bina ve lojmanları ile hizmet araçlarına ilişkin bilgiler programın 2 no'lu ekinde yer almaktadır.

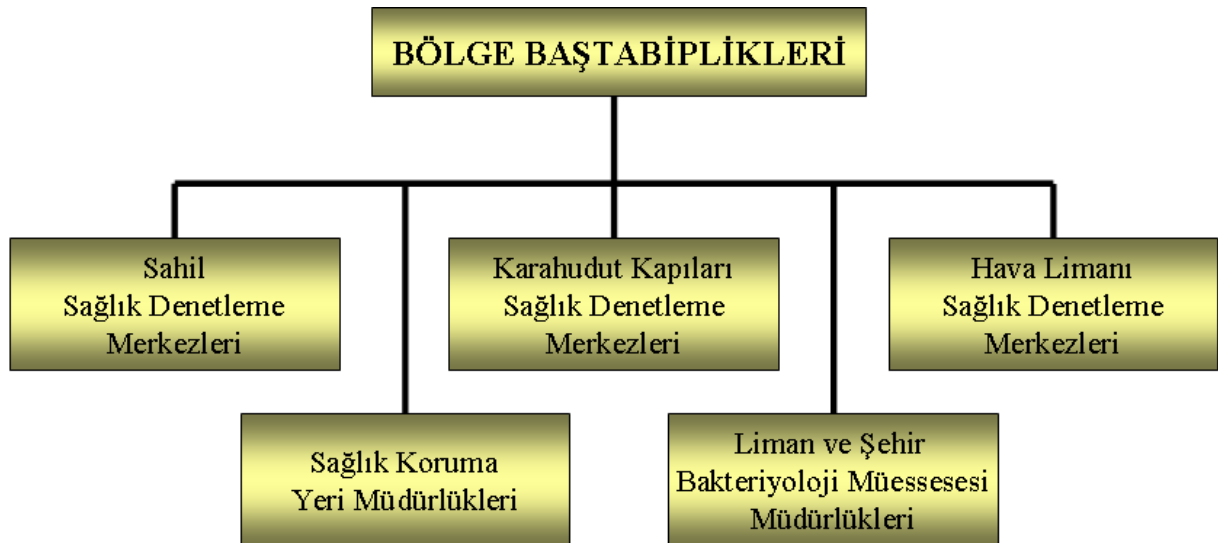
Örgüt Yapısı

Genel Müdürlüğümüz Sağlık Bakanlığı'na bağlı özel bütçeli bir kuruluştur. Kurum merkezi İstanbul olup, teşkilat yapımız merkez ve taşra teşkilatı olmak üzere ikili bir yapıya sahiptir. Merkez teşkilatı bir Genel Müdür (görevlendirme) ve iki Genel Müdür Yardımcısı (1 Genel Müdür Yardımcısı kadrolu, 1 Genel Müdür Yardımcısı görevlendirme) yönetiminde ana hizmet, danışma ve denetim hizmeti ile yardımcı hizmet birimlerinden oluşmaktadır. Genel Müdürlüğümüzün ana hizmet birimi Karantina Dairesi Başkanlığı'dır.

TEŞKİLAT ŞEMASI



TAŞRA TEŞKİLATI



Taşra teşkilatımız altı bölge baştabipliği şeklinde örgütlenmiş olup bu bölge baştabipliklerine bağlı 50 adet Sahil Sağlık Denetleme Merkezi, 16 adet Hava Limanı Sağlık Denetleme Merkezi, 2 adet Sağlık Koruma Yeri Müdürlüğü, 2 adet Liman Şehir Bakterioloji Müessesesi Müdürlüğü ve 1 adet Tele Sağlık Merkezi bulunmaktadır.

Tele Sağlık Merkezimiz 20.12.2006 tarihinde Atatürk Havalimanında hizmete başlamıştır.

Tele Sağlık Merkezi 5 Mayıs 2007 tarihinden itibaren Karaköy'de bulunan Hudut ve Sahiller Sağlık Genel Müdürlüğü Ek Hizmet Binasında merkeze tahsis edilen bölümde çalışmalarına çok daha verimli bir şekilde devam etmektedir. Merkezimiz 24 saat nöbet esasına göre görev yapan yabancı dil bilen 1 Baştabip, 6 Tabip ve 6 İletişim Görevlisi aracılığı ile uluslararası düzeyde uzaktan sağlık danışmanlığı ve acil yardım hizmeti vermektedir.

Bakanlık Makamınının 14/07/2008 tarihli ve 3160 sayılı Onayı ile Marmara adasındaki sağlık denetim hizmetlerinin yerinde, daha etkin yapılması ve deniz ambulans hizmetlerimiz için Marmara Adasına Sahil Sağlık Denetleme Merkezi ile Tele Sağlık Merkezine Bağlı Deniz Ambulansı Noktası kurulmuştur.

Bilgi ve Teknolojik Kaynaklar

Genel Müdürlüğümüzün bilişim sistemini yürüten bir Yönetim Bilgi Sistemi Şube Müdürlüğü vardır. Bilişim sistemini yürütmek üzere donanım departmanında 2 Mühendis, 4 Tekniker ve 2 Destek Elemanı, yazılım departmanında 3 programcı görev yapmaktadır.

Genel Müdürlüğümüzün bilişim alt yapısında

- Sunucular (uygulama, posta, web ile internet, virüs ve veri tabanı)
- Network cihazları (router, switch, modemler)
- G.shdsl internet hatları
- Güvenlik duvarı (firewall)
- Masaüstü Bilgisayarlar
- Dizüstü Bilgisayarlar
- Yazıcılar
- Kesintisiz güç kaynakları mevcuttur.

İnsan Kaynakları

Hudut ve Sahiller Sağlık Genel Müdürlüğü'nün merkez ve taşra teşkilatı toplam kadro sayısı 477'dir. Kurumun merkez teşkilatında 90 taşra teşkilatında 307 olmak üzere toplam 397 kadrolu personel görev yapmaktadır.

Merkez teşkilatında 23, taşra teşkilatında ise 41 personel geçici görevli olarak görev yapmaktadır. Geçici görevli personelin kaynağını Sağlık Bakanlığı'na bağlı İl Sağlık Müdürlükleri oluşturmaktadır. Genel Müdürlüğümüzde toplam 64 personel geçici görevli olarak görev yapmaktadır.

4924 sayılı Kanun dahilinde Sözleşmeli Sağlık Personeli statüsünde 2008 yılında taşra teşkilatında çalıştırılmak üzere 4 Tabip, 7 Hemşire ve 37 Sağlık Memuru olmak üzere toplam 48 personel görev yapmaktadır.

Ayrıca 657 Sayılı Yasa'nın 4/B maddesi uyarınca Sözleşmeli Personel statüsünde yine merkez ve taşra teşkilatımızda; 33 Destek Elemanı, 1 Avukat, 1 Arşiv Uzmanı, 5 Mühendis, 2 Programcı, 5 Tıbbi Sekreter, 26 Gemiadamı, 4 Teknisyen, 4 Tekniker, 11 Kaptan olmak üzere toplam 92 sözleşmeli personelle çalışmalara devam edilmektedir.

Böylelikle Genel Müdürlük merkez ve taşra teşkilatında fiilen görev yapan personelin toplam sayısı 601'e ulaşmış durumdadır.

Genel Müdürlüğün kadrolarına ilişkin personel bilgileri programın 3 no'lu ekinde yer almaktadır.

Sunulan Hizmetler

Kurumumuz 2009 yılı faaliyetlerini 15 adet faaliyet ve 6 adet proje altında yürütecektir. Faaliyet ve projelerimize ilişkin açıklamalar aşağıdaki gibidir.

• Serbest pratika

Serbest Pratika, yurtdışından gelerek Türk Limanlarına gidecek tüm gemilere gerekli sağlık kontrolü ve sağlık sorgusu yapılması sonucunda, geminin kıyı ve limanlarımızda kara ile temasında sıhhi bir sakınca olup olmadığının tespiti sonucu “Sağlık Sorgusu ve Pratika Formu” düzenlenmesi ve limanlarımıza yanaşmasına müsaade edilmesidir.



Yurtdışından Türk Limanlarına gelen yabancı veya Türk bayraklı gemilere ilk temas sağlık yönündendir ve Hudut ve Sahiller Sağlık Genel Müdürlüğüne bağlı merkezlerin personeli tarafından gemi limana girmeden önce yapılır. Böyle bir gemiye, ilk olarak Hudut ve Sahiller Sağlık Genel Müdürlüğü ekibi çıkarak sağlık denetimi yapar. Kaptandan “Deniz Sağlık Bildirimi” alınır. Gemi denetlenerek işlemler “Sıhhi Sorgu ve Pratika Defteri”ne yazılır. Şüpheli bir durum yoksa serbest pratika verilir. Pratika yapılmadan gümrük, polis, vb işlemleri yapılamaz. Gemi limanda kaldığı süre içerisinde genel sağlık denetimi yapılır, hijyenik durumu değerlendirilir. Geminin sahip olduğu uluslararası sertifikalara bakılır. Süresi dolmuş veya dolmak üzere olan belgeler için müracaat sağlanarak, incelemeler sonucu yeni belge düzenlenir.

Şu anda personel yetersizliği ve teknik imkânsızlıklar nedeniyle tüm gemilerin fiilen kontrol edilmesi mümkün olamamaktadır. Stratejik Planda, standartlara uygun olarak pratika yapmak kurumun en önemli hedefleri arasında yer almaktadır. Bunun gerçekleşmesi için Sahil Sağlık Denetleme Merkezlerinde yeterli sağlık personelinin istihdam edilmesi gerekmektedir. 2009 yılında yurtdışından ülkemize gelecek olan gemilere ilk giriş limanında pratika yapılacak ve uğrayacağı diğer limanlarda sadece gemi bildirimini alınacaktır. Bu sayede standart pratika oranında artış olacağı hedeflenmektedir.

2007 yılında yeterli personel takviyesi sağlanamaması ve standart pratika sayısının ölçülememesi nedeniyle bu hedeflerin ne ölçüde gerçekleştiği tam olarak tespit edilememiştir. Yine de imkanlar ölçüsünde denetimlerin en az iki kişiden oluşan Sağlık Ekibi tarafından yapılmasına çalışılmaktadır. DSÖ'nün bulaşıcı ve salgın hastalık uyarısı yaptığı ülkelerden geldiği anlaşılan gemilerin denetimi mutlaka bu sağlık ekibince yapılmaktadır.

• Transit pratika

Yurdumuza yabancı bir ülkeden gelip Türk Boğazlarını kullanarak başka bir yabancı ülkeye gidecek olan gemilere, Montreux Boğazlar Sözleşmesi hükümlerine göre uygulanan sağlık denetimleridir. Yani bir geminin transit gemi olması demek, Hudut ve Sahiller Sağlık Genel Müdürlüğü mevzuatına göre yabancı bir limandan gelmesi, Türk Boğazlarını kullanarak başka bir yabancı limana gitmesi demektir. Transit pratika da, transit bir gemiye yanaşarak sağlık sorgusunun ve diğer sağlık denetim işlemlerinin yapılıp sağlık yönünden geçiş izni verilmesidir.

Transit pratika işlemi, teknik personeli tam olan motorbot ile bir doktor ve bir sağlık memurundan oluşan ekip tarafından, hareket halindeki gemiye yanaşarak yapılır.

Türk Boğazlarından geçecek gemiler ülkemizde yetkili acenteleri aracılığıyla seyir, gemi ve personel bilgilerini içeren bir dilekçe ile 24 saat önce geçecekleri boğazda bulunan Sahil Sağlık Denetleme Merkezine başvururlar. Transit pratika işlemi gerçekleştirilip geminin boğaz geçişine izni verilir.



Boğazlarda pratika yapılabilmesinin olmazsa olmaz şartı, yukarıda da belirtildiği gibi her an hizmete hazır motorbotların olmasıdır. Bu da motorbotların önemini artırmaktadır. 2005 yılı Nisan ayına kadar 20 yıllık eski motorbotlarla transit pratika işlemi yapılmaya çalışılmaktaydı. 2006 yılı sonunda motorbotlar ciddi bir tamirden geçirilmiş, düzenli çalışır hale getirilmiştir. Sipariş edilen diğer yeni motorbotlar hizmete girene kadar yine eski motorbotlarla transit pratika işlemleri sürdürülecektir. 2008 Temmuz ayında teslim alınan 1 adet motorbot pratikaya dahil edilmiştir.

Yeni alınan 4 adet motorbot 2007 yılında deniz ambulansına dönüştürülerek Tele Sağlık Merkezinin sevk ve idaresinde Çanakkale, Gökçeada, Marmara Adası ve İstanbul'da hizmet vermek üzere personeli ile birlikte görevlendirilmişlerdir.

Motorbotların işletilmesinde geçmiş yıllarda zorluklar yaşanmıştır. Eski motorbotların bakım ve onarımı yetersiz teknik personelden ve mali mevzuattan kaynaklanan sorunlar nedeniyle gerçekleştirilememiş, uzun süreler transit pratika işlemine ara verilmek zorunda kalınmıştır. Şu anda boğazlardaki pratika işlemlerinde önemli bir aksama yoktur. İstanbul Boğazındaki tüp geçit çalışmaları nedeniyle gemilerin boğaz geçişleri tek yönden yarım gün olmaktadır. Çanakkale Boğazı'nda ise 24 saat gemilerin boğaz geçişleri devam etmektedir.

24 saat boyunca aktif olmak zorunda olan bu motorbotlarımızın çalışması için kaptan, gemiadamı ve teknisyen bulunması zorunludur. 2006 yılında kurumumuza sözleşmeli teknik personel istihdam edilmesi ile şu an İstanbul ve Çanakkale'deki merkezlerimizde personel eksikliği kalmamıştır.

Diğer taraftan, transit pratika yapılması için motorbot hizmeti satın alınması, bu motorbotlarla Genel Müdürlük iş ve işlemlerinin kendi sağlık personeline yapılması için çalışmalar sürmektedir.

• Uçak Kontrol ve Poliklinik Hizmetleri

Genel Müdürlükçe, yurtdışından havalimanlarımıza gelen uçaklardan "sağlık deklarasyonu" adı altında beyanname alınmaktadır. Bununla ilgili olarak hükümetimizce bir karar alınması halinde bu uygulamanın sadece Dünya Sağlık Örgütü'nün yayınladığı bulaşık bölgeler listeleri dikkate alınarak riskli ülkelere gelecek taşıtların sınıflandırılması ve risk analizine göre kontrol edilmesi planlanmaktadır.

Ayrıca; Sağlık Denetleme Merkezlerimizin faaliyet alanında görev yapan diğer resmi kuruluş çalışanlarına ve kendi personelimize poliklinik hizmeti sunulmaktadır.

• Seyahat Sağlığı

Seyahat sağlığı; uluslararası seyahatlerde görülebilecek sağlık sorunlarıyla ilgili bilgilendirmeyi ve gidilecek ülkelerdeki sağlık sorunları ve hastalıklardan korunmada yolculara verilecek sağlık desteğini kapsamaktadır. Başvuran yolculara, seyahatleri süresince özellikle bulaşıcı hastalıklara karşı korunmaları ve iyilik halinin devam etmesi için gidilecek ülkenin sağlık durumu ve dikkat edilecek hususlar hakkında bilgilendirme yapılır.

Seyahat sağlığı hizmetleri, Genel Müdürlükçe yetkilendirilmiş olan seyahat sağlığı merkezlerimize bizzat başvurularak alınan hizmetler ve uzaktan bilgilendirme hizmetleri şeklinde sunulmaktadır (telefon, e-posta ve web sitesi). Seyahat sağlığı hizmeti vermeye 27 (yirmi yedi) merkezimiz yetkilidir. Ayrıca 16 Mayıs 2008 tarihinden itibaren faaliyete geçen Seyahat Sağlığı Danışma Hattı (0212 444 77 34) vasıtasıyla telefonla Seyahat Sağlığı bilgilendirme ve yönlendirme hizmeti de verilmektedir.



Seyahat sağlığı hizmeti vermeye yetkili merkezlerimizde uluslararası yaptırılması zorunlu olan Sarıhumma Aşısı başta olmak üzere seyahat öncesi yaptırılması gerekli bazı aşular uygulanmakta, uluslararası geçerliliği olan “Uluslararası Aşı Sertifikası” düzenlenmektedir. Aşı hizmetlerinin yanı sıra sıtmanın yaygın olduğu bölgelere giden kişilere sıtma önleyici ilaç verilmektedir. Merkezlerimizde seyahat sağlığı hizmeti mesai saatleri içinde verilmektedir.

Seyahat sağlığı hizmetleri, kaliteyi arttırmak, olabilecek hataları minimum seviyeye indirmek ve merkezlerimize başvuran kişilerin memnuniyetini arttırmak amacıyla bilimsel yeniliklere dayanılarak hazırlanan “Seyahat Sağlığı Hizmeti Uygulama Genelgesi” doğrultusunda yürütülmektedir.

Seyahat sağlığı hizmetlerimizin kamuoyuna duyurulması sağlanmıştır. Bu kapsamda: 2004 yılında web sitemizde seyahat sağlığı ile ilgili herkesin anlayabileceği şekilde seyahat sağlığı önerileri, aşular ve hastalıklarla ilgili bilgiler yayınlanmıştır. O zamandan beri güncelleştirme çalışması sürmüş, günümüzde referans gösterilen bir web sayfası haline gelmiştir. Tüm kurum ve kuruluşlara web sitemiz ve vermiş olduğumuz seyahat sağlığı hizmeti konusunda bilgi verilmiştir. Sağlık Bakanımız basın açıklaması ile seyahat sağlığı hizmetlerimizi kamuoyuna duyurmuştur. Televizyon programları, gazete ve dergilerde röportajlar ile tanıtıcı yazılar yayımlanmıştır. Ayrıca seyahat sağlığı hizmetlerinin halka, turizm sektörü ve ilgililere duyurulması için afiş, broşür ve el ilanları hazırlıklarına başlanmıştır. Uluslararası giriş-çıkışın yoğun olduğu bazı havalimanlarına dokunmatik ekranlı bilgisayarlar konularak, kişilerin seyahat sağlığı bilgilerine ulaşabilmeleri sağlanacaktır.

Tanıtım faaliyetlerine 2008 yılı içerisinde artarak devam edilmesi hedeflenmektedir. Seyahat sağlığı web sayfası adresimiz: (<http://www.hssgm.gov.tr/seyahat/seyahatsagligi.aspx>)

- **Belgelendirme**

Hudut ve Sahiller Sağlık Genel Müdürlüğü, uluslararası ve ulusal sefer yapan taşıtların, özellikle de gemilerin bulundurması gereken sağlık şartlarını gösteren belgelerle bu taşıtlarda görev yapan personelin sağlık şartlarını belirten belgeleri düzenleyen bir kuruluştur.

Uluslararası nitelikte verilen belgeler;

- Sağlık Kontrol Kartı,
- Deratizasyondan İstisna Belgesi/Deratizasyon Belgesi (2007 yılında ilk altı ay boyunca bu belge verilmiş olup, 15 Haziran 2007 tarihinde fiilen uygulanmaya başlanan yeni Uluslararası Sağlık Tüzüğü gereği uygulamada **Gemi Sağlık Kontrolünden Muafiyet Sertifikası/Gemi Sağlığı Kontrol Sertifikası** düzenlenmeye başlanmıştır),
- Cenaze Nakil Belgesi,
- Gemi İlaç ve Tıbbi Donanım Sertifikası (Medikal Sertifika),
- Aşı Sertifikası;
- Gemiadamları Sağlık Yoklama Belgesi,
- Personel Değişim Belgesi;

Ulusal nitelikte de verilen belgeler;

- Yıllık Gemi Sağlık Cüzdanı,
- Seferlik Gemi Sağlık Belgesi,
- Yıllık Gemi Sağlık Belgesi,
- Sağlık Sorgusu ve Pratika Formudur



Uluslararası standartlara tam olarak uygun bir şekilde denetim yapılarak, uluslararası standartlarda uygun verilemeyen bazı belgelerin bu standartlarda verilmesi çalışmalarına 2008 yılında da devam edilmektedir.

Genel Müdürlüğümüzün gelirlerinin tahsil edilmesi ve tahsil edilen gelirlere ilişkin belgelerin incelenmesi bu faaliyet kapsamında yer almaktadır. Genel Müdürlüğümüz, Türk limanlarında Gemi Sağlık Resmi Kanunu 1 inci madde kapsamına giren gemilerden, her net tonu üzerinden, Sağlık Bakanlığı tarafından, Dışişleri Bakanlığı ve Maliye Bakanlıkları'nın görüşleri alınmak suretiyle hazırlanan ve her mali yılbaşında yürürlüğe konulan tarifeler üzerinden sağlık resmi alınmaktadır.

Kabotaj hakkına sahip gemilere, Türk Limanlarına gelen özel yatlarla, yalnız turist taşıyıp başka ticari işlemlerde bulunmayan turist gemilerine ve bilimsel araştırma yapan gemilere, bu sağlık resmi, aynı tarifede belirlenecek şekilde özel indirimli olarak uygulanır. Belirlenen sağlık resmini, 2548 sayılı Gemi Sağlık Resmi Kanunu Uygulama Yönetmeliği ve Hudut ve Sahiller Sağlık Genel Müdürlüğü Muhasebe Yönergesinde belirtilen esas ve usullere göre tahsil edilir.



Boğazlardan transit geçen gemilerden tahsil edilecek olan sağlık resmi, Montreux Sözleşmesi hükümlerine tabidir.

Türk Limanları arasında sefer yapan kabotaj hakkına sahip (Türk Bayraklı) gemilerin sağlık resmi tarifesi, yıllık olarak belirlenir. Bilimsel araştırma yapan gemiler, özel yatlar, yalnız turist taşıyıp başka ticari faaliyette bulunmayan turist gemileri özel indirimli sağlık resmine tabidir.

Harp gemileri, resmi ziyarette bulunan gemiler, hava muhalefeti, makine arızası, kaza ve yangın gibi mücbir sebeplerle Türk limanlarına giren ve orada ticarete girişmeyen gemiler, 50 net tona kadar olan gemiler, (50 net ton dahil), çarpma, yanma ve batma gibi sebeplerle ticari iş görme niteliğini kaybetmiş olup çekilerek götürülen gemilerden, bu durumlarını Türk resmi makamlarından alacakları belgelerle ispatladıkları takdirde, gemi sağlık resmi alınmamaktadır.

Genel Müdürlüğümüzün gelirlerinin temelini oluşturan gemi sağlık resminin, Sahil Sağlık Denetleme Merkezlerince mevzuata uygun olarak tahakkuk ve tahsilatının gerçekleşip gerçekleşmediğinin kontrolü ve denetimi, yapılan iş ve işlemler neticesinde herhangi bir gelir kaybının oluşup oluşmadığının takibi ile standartların oluşturulması, Mali İşlemler Biriminde görevli tahakkuk, tahsilat ve bütçe gelirleri kontrol memurlarınca yapılmaktadır. Bu amaçla öncelikle Sahil Sağlık Denetleme Merkezlerinde oluşturulan tahakkukların yasal süresi içerisinde ödenmemesi durumunda, ilgililere borcun tebliğ (ödeme emri) edilip edilmediğinin kontrol edilmesi gelir kontrol işlemleri kanuni sürecin başlatılması ile son bulmamakta, tahsilatın gerçekleşmesi için icra birimiyle birlikte sonuçlandırmaktır. Sorunlu gemi; tahakkuk ödeme süresi geçmiş olup, ilgililere tebliğ edilmeyen borçların tebliğ edilmesi için veya bilgi işlem kayıtlarında eksik bilgisi olan (gemi bilgileri, donatanın adresi, T.C. kimlik no, vergi no,...vb.), başka kurumlarca resmi yazı ile suç tespiti yapılmış, mahkemelerce seferi ile ilgili resmi bildirim yapılmış gemileri kapsamaktadır.

2008 yılına kadar uygulanmakta olan ve gelirlerin tahakkuku ile tahsilatı tamamen gemi seferlerine dayalı olan sistemde gemilerin rota değişikliği yapmaları nedeniyle tahsil edilen rüsumların bir kısmının iadesi gerekmektedir. 9 Mayıs 2008 tarihli ve 26871 Sayılı Resmî Gazetede yayınlanan ve 2009 yılında uygulanacak olan yeni Gemi Sağlık Resmi Kanunu Uygulama Yönetmeliği'ne göre; önceden uygulanmakta olan ve Sağlık Resminin hesaplanmasında esas olan, gemi seferleri kavramı kalkacağından fazla ve yersiz ödemelerinde büyük ölçüde azalacağı öngörülmektedir. Değişen mevzuata göre, yeniden yazılacak bilgi işlem programında, gelir kontrol faaliyetleri yazılı dokümanlardan ziyade elektronik tablolardan yararlanılarak yapılacaktır. Ayrıca gelirlerin takip işlemlerinde esas alınacak veri ise, bilgi işlem programında oluşturulacak olan tahakkuk kayıtları olacaktır.

Yönetim ve İç Kontrol Sistemi

Hudut ve Sahiller Sağlık Genel Müdürlüğü Sağlık Bakanlığı'nın bağlı bir kuruluşudur. Genel Müdür ve Genel Müdür Yardımcıları kararname ile Daire Başkanı, Şube Müdürü, Hukuk Müşaviri Bakanlıkça, diğer tüm memurlar Genel Müdürlükçe atanmaktadır. Bütçe hazırlama dahil satın alma işlem ve kararları Genel Müdürlükçe alınmaktadır.

İç Denetim Birimi, Özel Kalem , Hukuk Müşavirliği, Savunma Uzmanlığı ve Karantina Daire Başkanlığı Genel Müdüre; Personel ve Eğitim Daire Başkanlığı, Strateji Geliştirme Daire Başkanlığı, İdari ve Mali İşler Daire Başkanlığı ile Tele Sağlık Merkezi Baştabipliği Genel Müdür Yardımcılarına bağlıdır.

5018 Sayılı Kamu Mali Yönetim ve Kontrol Kanunu ile İç Kontrol kapsamında 3 adet İç Denetçi kadrosu ihdas edilmiş, söz konusu İç Denetçi kadrolarına atama yapılarak İç Denetim Birimi tesis edilmiştir.

Ayrıca Sağlık Bakanlığı, Maliye Bakanlığı ve diğer denetim organlarınca gerekli inceleme ve denetimler yapılmaktadır. Kurum, Sayıştay Başkanlığı tarafından da dış denetime tabidir. Strateji Geliştirme Daire Başkanlığı ön mali kontrol faaliyetini yürütmektedir.

İKİNCİ BÖLÜM - Amaç ve Hedefler

2.1 İdarenin Amaç ve Hedefleri

Genel Müdürlüğümüzün 2005-2009 yıllarını kapsayan stratejik planında beş stratejik amaç ve amaçlara bağlı olarak onbir stratejik hedef öngörülmüş olup, 2009 yılı sonuna kadar bu hedeflerin gerçekleştirilmesi için gerekli çalışmalar performans programlarına konulan yıllık performans hedefleri ve bütçeler kaynak tahsisleri ile sağlanacaktır. Stratejik amaç ve stratejik amaçlara bağlı hedefler aşağıda yer almaktadır.

STRATEJİK AMAÇ 1

ULUSLARARASI TEMASIN OLDUĞU YERLERDE SAĞLIK DENETİMLERİNİ STANDARTLARA UYGUN, ETKİLİ VE EKSİKSİZ OLARAK YERİNE GETİRMEK.

Hedef 1.1

Bütün limanlarımıza gelen gemilerde uygulanan Pratika işleminin standartlara uygun olarak yapılma oranı 2009 yılı sonuna kadar %99'a çıkarılacaktır.

Hedef 1.2

Bütün limanlarımıza gelen gemilerde uygulanan sağlık denetimi ve Patenta işlemlerinin standartlara uygun olarak yapılma oranı 2009 yılı sonuna kadar %99'a çıkarılacaktır.

Hedef 1.3

Türk Boğazlarını kullanan gemilerde Pratika yapılamama oranı 2009 yılı sonuna kadar %5'e indirilecektir.

Hedef 1.4

2009 yılı sonuna kadar kara ve hava hudut kapılarında, risk analizleri sonucunda riskli ülkelere gelen araç ve kişilerin denetimi %99 oranında yapılacaktır.

STRATEJİK AMAÇ 2

YURT DIŞINA SEYAHAT EDEN VATANDAŞLARIMIZIN GİTTİKLERİ ÜLKELERDE BULAŞICI HASTALIKLARDAN ETKİN KORUNMASINI SAĞLAMAK.

Hedef 2.1

2009 sonuna kadar seyahat sağlığı hizmeti alanların sayısı üç katına çıkarılacaktır.

Hedef 2.2

2006 yılından itibaren Seyahat Sağlığı Merkezlerinden hizmet alanların, hali hazırda ülkemizde aşı ve ilacı temin edilemeyen küresel yayılım gösteren bulaşıcı hastalıklardan korunması sağlanacaktır.

STRATEJİK AMAÇ 3

HSSGM TARAFINDAN VERİLEN ULUSLARARASI GEÇERLİLİĞİ OLAN BELGELERİN STANDARTLARA UYGUN OLARAK DÜZENLENMESİNİ SAĞLAMAK .

Hedef 3.1

2009 yılı sonuna kadar uluslararası nitelikli belgelerin standart prosedürlere uygun olarak verilmesi sağlanacaktır.

Stratejik Amaç 4

ÖDEME SİSTEMİNİ KOLAYLAŞTIRMAK VE GELİRLERİ TAM OLARAK TAHSİL ETMEK .

Hedef 4.1

2009 yılı sonuna kadar tahsilatların tamamı bankalar aracılığıyla yapılacaktır.

Hedef 4.2

2006 yılı sonuna kadar takip ve yerinde denetim sistemi kurularak, gelir kayıplarının önlenmesi sağlanacaktır.

Stratejik Amaç 5

ÖRGÜTSEL ETKİNLİĞİ ARTIRMAK.

Hedef 5.1

Örgütsel etkinliği artırmak için gerekli yönetsel ve hukuki düzenlemeler 2006 yılı sonuna kadar yapılacaktır.

Hedef 5.2

Ulusal kalite ödülüne başvuru yapacak hale gelmek üzere, 2009 yılı sonuna kadar toplam kalite uygulamalarına yönelik hazırlık çalışmaları bitirilecektir.

2.2 Temel Politika ve Öncelikler

9 uncu Kalkınma Planı, Orta Vadeli Program ve Orta Vadeli Mali Planda Hudut ve Sahiller Sağlık Genel Müdürlüğü görev alanına giren faaliyet ve hizmetler için bir hedef bulunmamaktadır.

ÜÇÜNCÜ BÖLÜM - Performans Bilgileri

3.1 Faaliyetlere İlişkin Bilgi ve Değerlendirmeler

FAALİYETLER:

1. Serbest Pratika Faaliyetleri
2. Transit Pratika Faaliyetleri
3. Uçak Kontrol ve Poliklinik Hizmetleri
4. Seyahat Sağlığı Hizmetleri
5. Belgelendirme Hizmetleri
6. Tahsilat İşlemleri
7. Gelir Kontrol İşlemleri
8. Genel Yönetim Hizmetleri
9. Sivil Savunma Hizmetleri
10. İdari ve Mali Hizmetleri
11. Personel ve Eğitim Hizmetleri
12. Takibat ve Hukuk İşleri
13. Karantina Yönetim Hizmetleri
14. Strateji ve Mali Hizmetler
15. Tele Sağlık Faaliyeti

PROJELER

1. Bilgisayar Ağının Yenilenmesi Projesi
2. Sağlık Denetleme Hizmet Motorbotu Alımı, Deniz Ambulansı Satın Alınması Projesi
3. Motorbot Büyük Onarım Projesi
4. Sağlık Pratikası ve Deniz Ambulansı Hizmet Satın Alınması Projesi
5. Toplam Kalite Yönetimi Projesi
6. Stratejik Planlama ve Performans Esaslı Bütçeleme Projesi

1- Serbest Pratika Faaliyeti

Yurt dışından gelen tüm gemiler, geldikleri ilk Türk limanında, sağlık sorgusu ve pratika işlemine tabidirler. Gemiler, limana gelmelerinden 24 saat önce bildirimde bulunurlar. Sağlık sorgusunun gemi limana yanaşmadan önce yapılması esastır. Ancak zorunlu hallerde sağlık sorgusu, tayin olunan saatte, sağlık denetleme merkezi sağlık görevlileri tarafından gemi limana yanaştığında da yapılabilir.

Yabancı limanlardan gelen gemilerin, sağlık sorgusu ve pratika işlemi tamamlanıncaya kadar karantina işaretlerini taşımaları zorunludur.

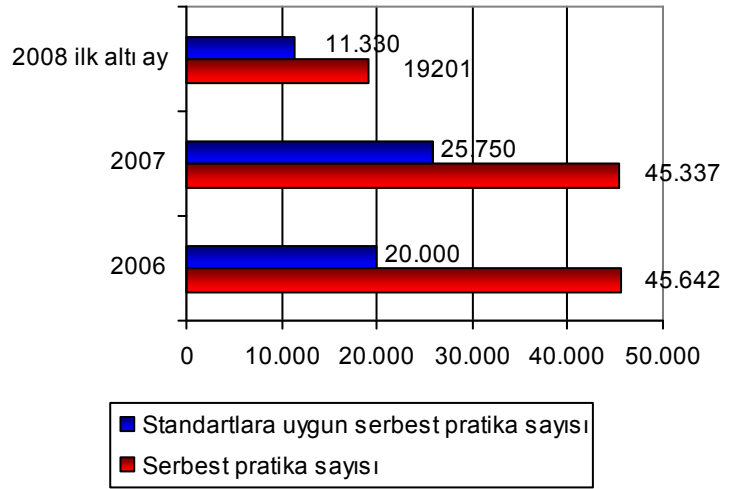
Geminin –varsa- geldiği limandan aldığı patentası alınıp incelenir. Sahil Sağlık Denetleme Merkezi sağlık ekibi tarafından geminin sağlık durumu hakkında sorulacak sorulara, varsa gemi hekimi yoksa kaptan veya kaptanın bu işe memur ettiği gemi personeli tarafından cevap verilir. Sağlık durumları incelenir ve bu şekilde sağlık sorgusu yapılarak gemiye Serbest Pratika verilir. Serbest pratika verilmedikçe gemilerin kara ile ihtilati (teması) yasaktır.

Bütün gemiler; gemide bulaşıcı hastalık bulunması, bulaşıcı hastalığa yakalanmış hastanın veya bulaşıcı hastalıktan dolayı ölmüş kişi veya kişilere ait cenazelerin bulunması durumunda, yolları üzerindeki varacakları ilk Türk limanındaki Sahil Sağlık Denetleme Merkezine durumlarını önceden bildirmek zorundadırlar. Bu gibi hallerde Sahil Sağlık Denetleme Merkezi sağlık ekibi, gerekli sağlık tedbirlerini almakla ve geminin sağlık durumunu detaylı olarak incelemekle yükümlüdürler.

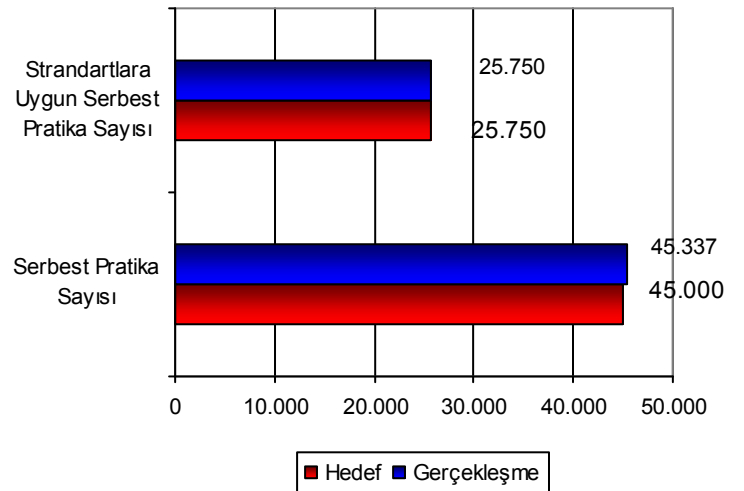
Sahil Sağlık Denetleme Merkezince yapılan sağlık sorgusu ve incelemeler sonucu geminin patentası, deniz sağlık bildirimini ve genel sağlık durumunun temiz olduğuna kanaat getirilirse serbest pratikası (sağlık izni) verilir.

Serbest pratika verilen gemilerin limana girmesini takiben sağlık kontrol ve denetimi yapılır. Bu kontrol ve denetimlerde, gemilerin yaşam mahalleri ve diğer bölümleri gezilip incelenir, genel hijyenine bakılır. Bu denetimler bir form üzerinde gösterilir.

Serbest Pratika Faaliyeti



2007 Yılı Hedef - Gerçekleşme Durumu



Sağlık denetimi sırasında geminin belgeleri [Gemi Sağlık Kontrolünden Muafiyet Sertifikası/Gemi Sağlık Kontrol Sertifikası ile Gemi İlaç ve Tıbbi Donanım Sertifikası (Medikal Sertifika)] kontrol edilir. İlaç ve tıbbi donanım eksikliği varsa geminin hareketinden önce tamamlattırılır.

Patenta gemideki mevcut mürettebatın, yolcuların ve yükün sağlıklı olduğunu, hareket ettiği limanın sağlık durumunun iyi olduğunu, gemide bulaşıcı ve salgın hastalık olmadığını, geminin limandan ayrılmasında sağlık yönünden sakınca bulunmadığını gösteren belgedir.

Buna göre 2007 yılında limanlarımıza 45.000 geminin geleceği, bunlardan 25.000 gemiye standart pratika ve sağlık denetimi yapılacağı öngörülmüştü. 2007 yılı sonunda belirlenen hedeflerin % 1 üzerine çıkılarak 45.337 serbest pratika rakamına ulaşılmıştır. Ancak, 2007 yılı için belirlenen standart pratika hedeflerine ulaşıp ulaşılmadığı tam olarak ölçülemediğinden ve sahil sağlık denetleme merkezlerinde görevli hekim sayısında da bir değişiklik olmadığından, 2007 yılında 25.750 standart pratikanın gerçekleştirildiği hesaplanmıştır. Aynı dönem içerisinde 66.594 patenta belgesi düzenlemiştir.

Limanlarımızda pratika yapılan gemilerin; % 32,33'ü Türk gemisi, % 67,67'si ise yabancı gemidir. Patentada bu oranlar, % 49,72'si Türk gemisi, % 50,28'i ise yabancı gemi şeklinde gerçekleşmiştir.

2007 yılında; en çok serbest pratika ve patenta işlemi yapılan ilk 10 Sahil Sağlık Denetleme Merkezi ve oranları ise şöyledir:

2007 Pratika İşlemi	
Derince	% 13,64
Mersin	% 7,47
Aliğa	% 7,20
Bodrum	% 6,91
Bandırma	% 6,83
İzmir	% 6,06
İskenderun	% 4,32
Çeşme	% 3,49
Kuşadası	% 3,42
Tuzla	% 3,32

2007 Patenta İşlemi	
Derince	% 14,22
Ambarlı	% 10,04
Karaköy	% 9,48
Aliğa	% 6,31
Mersin	% 5,90
Tuzla	% 5,40
İzmir	% 4,62
Gemlik	% 4,19
İskenderun	% 3,59
Bandırma	% 3,13

Patentaların dağılımı ise şöyledir:

- % 64,18'i Sağlık Kontrol Kartı,
- % 29,46'sı Seferlik Gemi Sağlık Belgesi,
- % 6,36'sı ise Yıllık Gemi Sağlık Cüzdanı,

Patentaların % 49,72'si ulusal, % 50,28'i uluslararası düzeyde belgelerdir.

2008 yılı ilk altı ayında limanlarımıza 22.500 geminin geleceği, bunlardan 13.000 gemiye standart sağlık sorgusu ve pratika işlemi yapılacağı öngörülmüştü. 2008 yılı ilk altı ayı için belirlenen hedeflerin % 14,66 altında kalınmış 19.201 serbest pratika gerçekleşmiştir. 2008 yılı ilk altı ayında 11.330 standart pratikanın gerçekleştirildiği hesaplanmıştır. Aynı dönem içerisinde 28.642 patenta belgesi düzenlemiştir.

Limanlarımızda pratika yapılan gemilerin; % 25,83'ü Türk gemisi, % 74,17'si ise yabancı gemidir. . Patentada bu oranlar, % 43,50'si Türk gemisi, % 56,50'i ise yabancı gemi şeklinde gerçekleşmiştir.

2008 yılının ilk altı ayında; en çok serbest pratika ve patenta işlemi yapılan ilk 10 Sahil Sağlık Denetleme Merkezi ve oranları ise şöyledir:

2008 Pratika İşlemi	
Derince	% 17,56
Mersin	% 9,11
Aliağa	% 7,87
İzmir	% 7,28
İskenderun	% 4,78
Ambarlı	% 4,66
Samsun	% 3,96
Gemlik	% 3,71
Bandırma	% 3,66
Çeşme	% 3,12

2008 Patenta İşlemi	
Derince	% 16,68
Ambarlı	% 9,62
Karaköy	% 7,87
Aliağa	% 6,76
Mersin	% 6,46
Gemlik	% 5,48
Tuzla	% 5,04
İzmir	% 4,50
İskenderun	% 4,01
Samsun	% 3,15

Patentaların dağılımı ise şöyledir:

% 70,60'ı Sağlık Kontrol Kartı,

% 25,00'i Seferlik Gemi Sağlık Belgesi,

% 4,27'si ise Yıllık Gemi Sağlık Cüzdanı,

Patentaların % 43,50'si ulusal, % 56,50'i uluslararası düzeyde belgelerdir.

Stratejik Planda standart pratikanın, bir doktor başkanlığında en az iki kişiden oluşan bir ekiple yapılması gerektiği ifade edilmektedir. Ancak iş ve görev tanımlarının yapılamaması, personelin işe göre dağıtılamaması ve son 20 yıl içerisinde Sağlık Denetleme Merkezlerinin sayısının iki katına çıkmasına rağmen yeni açılan merkezlere yeni kadrolar tahsis edilmemesi standart çalışma kriterlerini koyma güçlüğü oluşturmaktadır. Standart tanımlarının sağlıklı oluşturulamaması standart pratika işlemi sayılarının da yeterince objektif olamamasına vesile olmaktadır.

2008 yılı içerisinde standart işlem tanımları yeniden yapılacak, sağlıklı ölçüm kriterleri tespit edilecek ve 2009 yılında uygulamaya konulacaktır. Bu tanımlamalar yapılırken de uluslararası mevzuat ve ulusal düzenlemeler göz önünde bulundurulacaktır. Şöyle ki; uluslararası mevzuat (Uluslararası Sağlık Tüzüğü-2005) ve ulusal düzenlemeler (24 Mart 2006 tarih ve 26118 sayılı Resmi Gazete'de yayımlanan 2006/11 sayılı Başbakanlık Genelgesi) gereğince sadece bulaşıcı ve salgın hastalıklardan etkilenen bölgelerden gelecek taşıtlar ile halk sağlığını tehdit edecek hastalık görülen taşıtlarda doktor denetimi öngörüldüğünden, standart işlem tanımlamalarında bu durumlara uygun düzenlemelere gidilecektir. Buna göre Halk Sağlığı Riski bulunan bulaşık bölgelerden gelen deniz, hava ve kara taşıtlarına doktor ve sağlık memurundan oluşan bir ekibin gitmesi; bunların dışında halk sağlığını tehdit edecek herhangi bir durumu bulunmayan araçlara bir sağlık görevlisinin sağlık denetleme işlemi yapması da standart işlem sayılacaktır. Bu düzenleme sonucunda hem daha sağlıklı sonuç elde edilecek, hem de standart işlemlerde hedeflenen rakamlara ulaşmak daha kolay ve ekonomik olacaktır.

Son yıllarda denizcilik sektöründeki gelişmeler, deniz taşımacılığının ve dolayısıyla limanlarımıza gelen gemi sayısının artması, artan iş hacmine paralel olarak hizmet araçlarının bina, bina içi araç, gereç ve teknolojik altyapı eksikliğinin giderilememesi nedenleriyle, limanlarımıza gelen gemilerin tümüne standart pratika yapılamamaktadır. Mesela, İzmit Limanı Türkiye'nin en yoğun gemi trafiğine sahip, coğrafi olarak en geniş alana dağılmış ve 40'dan fazla iskelenin bulunduğu limanımızdır. İzmit Limanı'nda araç, gereç eksikliği ve personel yetersizliği nedeniyle standart pratika yapılamamaktaydı. İzmit Limanında yeni personel görevlendirilmesi, araç takviyesi vasıtasıyla, İzmit Limanına gelen gemilerin bir kısmına standart pratika hizmeti sunulmaya başlanmıştır. Standart pratika oranı kesin olarak ölçülemezle birlikte yurtdışından gelen gemilerin hemen tamamına en az bir sağlık memuru çıkararak sağlık sorgusu ve pratika işlemi yapmaktadır.

Marmara Havzası dışındaki bazı limanlarımızda da personel, araç, gereç yetersizliği nedeniyle, Marmara Havzasındaki kadar olmamakla birlikte, zaman zaman standart pratika yapılamamaktadır.

Mobilize sağlık denetimi hizmeti yapabilmek için gerekli araçlar, 2006 yılı Nisan ayı içerisinde teslim alınarak her bölge baştabipliğine bir adet araç teslim edilmişti. Bu araçlarda çalışacak ekipler ile bu ekiplerin çalışma sahasının tespiti çalışmaları devam etmektedir. 2008 yılı içerisinde, Ordu ve Aliğa Mobilize Sağlık Denetimi Hizmetleri faaliyete geçmiş olup; standart pratika oranlarında istenen hedeflere yaklaşılabileceği beklenmektedir.

Mobilize sağlık denetim ekipleri başta İzmit, Ordu, Aliğa Sahil Sağlık Denetleme Merkezi olmak üzere iş yoğunluğu ve fiziki durumu nedeniyle iş ve işlem yapılma oranı düşük

merkezlerde oluşturulmaktadır. Teknik donanımlı bu mobilize ekiplerde en az bir sağlık memuru ve bir şoför bulunmaktadır. Denetlenecek geminin geldiği bölgenin bulaşık olması veya gemide halk sağlığını etkileyecek bir durumun varlığında ekipte doktor da yer almaktadır. Mobilize Sağlık Denetim ekibi araçla iş yoğunluğu düşük olan merkezlerdeki gemi işlemlerini yürütmekte bu sayede personel ve kaynak tasarrufu da sağlanmaktadır.

2006 yılı içerisinde Başbakanlık Genelgesi ile Valiliklere devredilen kara sınır kapılarında görev yapmakta olan personel Sahil Sağlık Denetleme Merkezlerinde görevlendirilmiştir.

2009 yılı sonunda bütün limanlarımıza gelen gemilere uygulanacak pratika işlemlerinin % 70 oranında standart olarak gerçekleştirilmesi hedeflenmektedir.

2009 yılı sonunda yapılan patenta işlemlerinin % 90 oranında standart olarak gerçekleştirilmesi hedeflenmektedir.

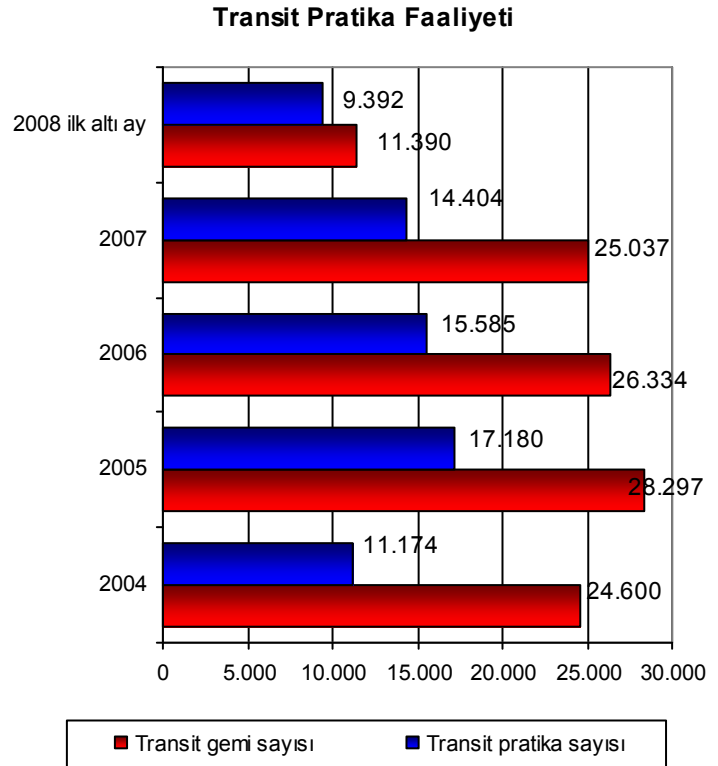
2-Transit Pratika Faaliyeti

Transit geçecek gemilerin yetkili acenteleri, 24 saat önceden geminin gerekli bilgilerini içeren bir dilekçeyi, geçecekleri boğazda bulunan Sahil Sağlık Denetleme Merkezine iletirler. Bu gemi boğaza girdiğinde sağlık motorbotuyla gemiye yanaşarak pratika işlemi gerçekleştirilir, boğaz geçişine izin verilir ve yanaşmış olan motorbot gemiden ayrılır.

Bu sağlık denetimi, her an sefere hazır motorbotların bulunmasıyla mümkündür. Transit pratika işlemi, 1984 ve 1988 yıllarından beri hizmet vermekte olan motorbotlarla yapılmaktadır. Eskiye motorbotların çalıştırılmasında büyük zorluklar yaşanmaktadır. Yetersiz teknik personel ve mevzuattan kaynaklanan sorunlar nedeniyle bakım ve tamir hızla gerçekleştirilemediğinden transit pratika işlemine uzun sürelerle ara verilmek zorunda kalınmaktadır.

Genel Müdürlüğümüzce Savunma Sanayi Müsteşarlığı kanalıyla alınan 4 adet motorbot 2006 yılında hizmete girmiş, yine 2006 yılı içerisinde İstanbul Tersanesi Komutanlığı'na 1 adet motorbot siparişi verilmiş olup 2008 Temmuz ayı içerisinde teslim alınmıştır.

2006 yılında faaliyete geçirilen 4 yeni motorbot, yapılan düzenlemeler ile ambulansa dönüştürülmüş, İstanbul, Çanakkale, Gökçeada ve Marmara Adası'nda görev yapmak üzere Tele Sağlık Merkezi emrine verilmiştir.



2007 yılında pratika hizmetlerinde kullanılmakta olan 4 adet motorbotun büyük onarım kapsamında tamiri yapılmış olup, Büyükdere ve Çanakkale’de hizmet vermeye devam etmektedir. İki ay süren bakım onarım süresi içerisinde pratika faaliyetleri yapılamamıştır.

Çanakkale Sahil Sağlık Denetleme Merkezi tarafından yapılan pratika işlemlerinin en büyük sıkıntılarında birisi pratika sahasının açık denizde olması ve bu bölgede gemilere hizmet vermenin güçlüğüdür. Ayrıca, özellikle sert rüzgâr ve dalgaların görülmekte olduğu sonbahar ve kış aylarında Çanakkale Boğazında pratika hizmeti imkânsızlaşmaktadır. Pratika sahasının uygun bir bölgeye çekilmesi, muhtemelen hava ve deniz şartlarından etkilenme oranını azaltacak, pratika sayısını arttıracaktır. Bu yönde çalışmalar sürdürülmektedir.

Pratika sahasına yakın bir iskelenin olmaması, hizmet kalitesini ve denizde kalma süresini etkilemektedir. Özellikle iki geminin geçişi arasında 1-2 saatlik süre olduğunda motorbot açık denizde beklemek zorunda kalmakta, sert hava ve deniz şartlarında aşırı sallanma ve sürüklenme riskinin olması personelin performansını olumsuz etkilemektedir. Bu da pratika faaliyetlerinin istenildiği ölçüde yapılmasına engel teşkil etmektedir.

Motorbotlarımız için gereken yakıt, petrol tankerinden alındığı için tanker ile zaman uyumsuzluğu pratika süresini etkilemektedir. İskeleye yapılacak bir akaryakıt deposu, yakıt alımı için geçen süreyi kısaltacak ve pratika faaliyetlerindeki aksamaları azaltacaktır.

2008 yılında:

Büyükdere Sahil Sağlık Denetleme Merkezi’nde;

- 2 tabip,
- 5 sağlık memuru,
- 1 sağlık teknisyeni,
- 8 kaptan,
- 3 teknisyen,
- 15 gemi adamı,
- 3 koruyucu,

Çanakkale Sahil Sağlık Denetleme Merkezi’nde ise;

- 3 Tabip,
- 9 sağlık memuru,
- 1 sağlık teknisyeni,
- 1 hemşire,
- 1 ambar memuru,
- 1 veznedar,
- 7 kaptan,
- 3 teknisyen,
- 10 gemi adamı,
- 1 şoför,
- 1 koruyucu, görev yapmaktadır.

Büyükdere Sahil Sağlık Denetleme Merkezi sadece transit pratika işlemleri yaparken, Çanakkale Sahil Sağlık Denetleme Merkezi transit pratika işlemleri yanında Çanakkale Limanına ve civardaki birkaç iskeleye gelen tüm gemilerin sağlık kontrol ve denetim işlemlerini de yerine getirmektedir. Ayrıca her iki merkezden personel, dönüşümlü olarak Marmara Adası ve Gökçeada’da konuşlandırılan Deniz Ambulanslarında görevlendirilmektedir.

Türk Boğazlarından 2007 yılında toplam 51.655 gemi geçmiştir. Bu gemilerin 27.998'i İstanbul Boğazından, 23.657'si ise Çanakkale Boğazından geçmiş olup, bunların 25.037'sini (% 48,47) transit geçişler oluşturmaktadır.

Büyükdere Sahil Sağlık Denetleme Merkezi, 2007 yılında İstanbul Boğazından geçiş yapan 13.505 adet transit geminin 9.869'una (% 73) ulaşarak pratika yapmışken, Çanakkale Sahil Sağlık Denetleme Merkezi 11.532 adet transit geminin 4.535'una (% 39,4) ulaşabilmiştir. Pratika yapabilmeye Büyükdere Sahil Sağlık Denetleme Merkezi'nin hedeflerin üstündeki başarı yüzdesine rağmen, Çanakkale Sahil Sağlık Denetleme Merkezi'nde meydana gelen motorbot arızalarının, olumsuz hava şartlarının da küçümsenemeyecek etkisi ve 2007 yılının son 2 ayında motorbotların genel bakım onarımları dolayısıyla pratika faaliyetlerine ara verilmiş olması; transit pratika sayısını düşürmüş ve 2007 performans hedefinden - %28 lik sapma ile %57,53 oranında gerçekleşmeye neden olmuştur.

Türk Boğazlarından 2008 yılı ilk altı ayında toplam 24.114 gemi geçmiştir. İstanbul Boğazından 13.176, Çanakkale Boğazından ise 10.938 gemi geçmiş olup, bu gemilerin % 47.23'ü transit geçiş yapmıştır.

Büyükdere Sahil Sağlık Denetleme Merkezi 2008 yılı ilk altı ayında İstanbul Boğazından geçiş yapan 6.337 adet transit geminin 5.811'ine (% 91,7) ulaşarak pratika yapmışken, Çanakkale Sahil Sağlık Denetleme Merkezi 5.052 adet transit geminin 3.580'ine (% 70,8) ulaşabilmiştir. Pratika yapabilmeye Büyükdere Sahil Sağlık Denetleme Merkezi'nin hedeflerin üstündeki başarı yüzdesine rağmen, Çanakkale Sahil Sağlık Denetleme Merkezi'nde meydana gelen motorbot arızalarının, olumsuz hava şartlarının da küçümsenemeyecek etkisi sonucu pratika yapılma oranı düşük olmuş, ama toplamda % 82,46 ortalamaya ulaşılmıştır.

Türk Boğazlarından yıllık ortalama 50.000 geminin geçiş yaptığı, hava şartları ve teknik sorunlar dikkate alındığında bu gemilerden 2.500'üne ulaşamayacağı düşünüldükçe 2005-2009 Stratejik Planımızda 2009 yılı sonunda % 95 düzeyinde transit pratika yapma hedefi konulmuştur.

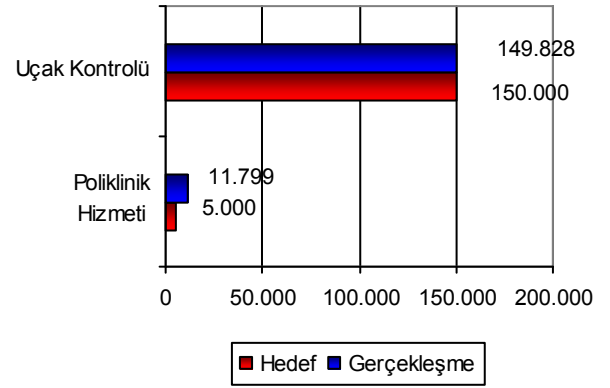
2007 yılında Türk Boğazlarından geçiş yapan gemilerden % 57,53'üne ulaşılarak pratika yapıldığı düşünüldükçe, 2008 yılında % 70 düzeyinde pratika yapma hedefi konulmuş ve 2008 yılı ilk altı ayı sonu verileri dikkate alındığında bu oranın % 82.46 olarak gerçekleştiği görülmüştür. Çanakkale Sahil Sağlık Denetleme Merkezinin mevcut sorunları giderilmeden bu merkezimizin transit pratika oranında bir yükselme beklenmemektedir. Bu noktadan hareketle 2009 yılında %80 oranında transit pratika yapılma oranı hedef olarak alınmıştır.

3- Uçak Kontrol ve Poliklinik Hizmetleri

Genel Müdürlüğümüz birimleri, yurtdışından havalimanlarımıza gelen uçaklardan “Sağlık Deklarasyonu” adı altında beyanname olarak sağlık sorgusu ve denetimi yapmakta, yurtdışından gelen ve yurt dışına çıkarılan cenazelerin sağlık kontrolünü yaparak giriş-çıkış izinlerini düzenlemekte, ayrıca havalimanlarında hizmet vermekte olan diğer kurum ve kuruluş çalışanları ile yolculara poliklinik hizmeti sunmaktadır.

Genel Müdürlüğümüze bağlı olarak faaliyet göstermekte olan 16 Havalimanı Sağlık Denetleme Merkezinin yapmış olduğu uçak denetim ve kontrolü çalışmalarının değerlendirilmesi aşağıda yer almaktadır:

2007 Yılı Hedef - Gerçekleşme Durumu



2007 yılında Ülkemize gelen uçak sayısı 149.828'dir. Bu uçakların;

- % 46,16'sı Atatürk Havalimanına,
- % 27,77'si Antalya Havalimanına,
- % 5,25'i Sabiha Gökçen Havalimanına,
- % 4,91'i Adnan Menderes Havalimanına,
- % 4,84'ü Dalaman Havalimanına,
- % 3,54'ü Bodrum-Milas Havalimanına,
- % 3,05'i Esenboğa Havalimanına,
- % 1,97'si ise Adana Havalimanına gelmiştir.

Bu 8 havalimanına gelen uçakların oranı gelen uçakların tamamının % 97,49'unu teşkil etmektedir.

2007 yılında Ülkemizden giden uçak sayısı ise 152.302'dir. Bu uçakların;

- % 44,98'i Atatürk Havalimanından,
- % 29,41'i Antalya Havalimanından,
- % 5,24'ü Sabiha Gökçen Havalimanından,
- % 4,86'sı Adnan Menderes Havalimanından,
- % 4,77'si Dalaman Havalimanından,
- % 3,47'si Bodrum-Milas Havalimanından,
- % 2,93'ü Esenboğa Havalimanından,
- % 1,88'i ise Adana Havalimanından kalkış yapmıştır.

Bu 8 havalimanından giden uçakların oranı giden uçakların tamamının % 97,54'ünü teşkil etmektedir.

2007 yılında havalimanları vasıtasıyla ülkemize giriş yapan kişi sayısı 20.702.146'dır. Bunların;

- % 38,47'si Atatürk Havalimanına,
- % 35,87'si Antalya Havalimanına,
- % 7,83'ü Adnan Menderes Havalimanına,
- % 5,65'i Dalaman Havalimanına,

- % 3,99'u Bodrum-Milas Havalimanına,
- % 2,82'si Sabiha Gökçen Havalimanına,
- % 2,71'i Esenboğa Havalimanına,
- % 1,43'ü ise Adana Havalimanına gelmiştir.

Bu 8 havalimanına gelen yolcuların oranı gelen yolcuların tamamının % 98,78'ini teşkil etmektedir.

2007 yılında ülkemiz havaalanlarından yurtdışına çıkan kişi sayısı 20.299.209'dur. Bunların;

- % 41,48'i Atatürk Havalimanından,
- % 36,72'si Antalya Havalimanından,
- % 5,57'si Dalaman Havalimanından,
- % 4,08'i Bodrum-Milas Havalimanından,
- % 4,06'sı Adnan Menderes Havalimanından,
- % 2,93'ü Sabiha Gökçen Havalimanından,
- % 2,53'ü Esenboğa Havalimanından,
- % 1,44'ü ise Adana Havalimanından çıkış yapmıştır.

Bu 8 havalimanından yurtdışına çıkan kişilerin oranı çıkan kişilerin tamamının % 98,80'ini teşkil etmektedir.

2008 yılı ilk altı ayında Ülkemize gelen uçak sayısı 63.498'dir. Bu uçakların;

- % 55,28'si Atatürk Havalimanına,
- % 23,14'ü Antalya Havalimanına,
- % 5,00'i Sabiha Gökçen Havalimanına,
- % 4,08'i Adnan Menderes Havalimanına,
- % 2,19'u Dalaman Havalimanına,
- % 1,61'i Bodrum-Milas Havalimanına,
- % 3,51'i Esenboğa Havalimanına,
- % 2,37'si ise Adana Havalimanına gelmiştir.

Bu 8 havalimanına gelen uçakların oranı gelen uçakların tamamının % 97,21'ini teşkil etmektedir.

2008 yılı ilk altı ayında Ülkemizden giden uçak sayısı ise 62.085'dir. Bu uçakların;

- % 54,02'si Atatürk Havalimanından,
- % 24,01'i Antalya Havalimanından,
- % 5,18'i Sabiha Gökçen Havalimanından,
- % 4,23'ü Adnan Menderes Havalimanından,
- % 2,24'ü Dalaman Havalimanından,
- % 1,62'si Bodrum-Milas Havalimanından,
- % 3,53'ü Esenboğa Havalimanından,
- % 2,39'u ise Adana Havalimanından kalkış yapmıştır.

Bu 8 havalimanından giden uçakların oranı giden uçakların tamamının % 97,23'ünü teşkil etmektedir.

2008 yılı ilk altı ayında havalimanları vasıtasıyla ülkemize giriş yapan kişi sayısı 7.808.197'dir. Bunların;

- % 49,55 'i Atatürk Havalimanına,
- % 30,99' u Antalya Havalimanına,
- % 3,82'si Adnan Menderes Havalimanına,
- % 3,15' i Dalaman Havalimanına,

- % 2,46'sı Bodrum-Milas Havalimanına,
- % 3,76'sı Sabiha Gökçen Havalimanına,
- % 3,33'ü Esenboğa Havalimanına,
- % 1,71' i ise Adana Havalimanına gelmiştir.

Bu 8 havalimanına gelen yolcuların oranı gelen yolcuların tamamının % 98,78'ini teşkil etmektedir.

2008 yılı ilk altı ayında ülkemiz havaalanlarından yurtdışına çıkan kişi sayısı 7.274.001'dir. Bunların;

- % 52,80' i Atatürk Havalimanından,
- % 28,87'si Antalya Havalimanından,
- % 2,19' u Dalaman Havalimanından,
- % 2,01' i Bodrum-Milas Havalimanından,
- % 3,60' ı Adnan Menderes Havalimanından,
- % 4,60' ı Sabiha Gökçen Havalimanından,
- % 3,24' ü Esenboğa Havalimanından,
- % 1,83' ü ise Adana Havalimanından çıkış yapmıştır.

Bu 8 havalimanından yurtdışına çıkan kişilerin oranı çıkan kişilerin tamamının % 99,15'ini teşkil etmektedir.

Cenaze Giriş ve Nakil İşlemleri: Havalimanı Sağlık Denetleme Merkezlerimizde 2007 yılında yurtdışından gelen 5.006'sı normal, 537'si adli ve 201'i de bulaşıcı hastalığa bağlı ölüm nedeniyle olmak üzere toplam 5.744 cenazeye işlem yapılmıştır. Bu işlemlerin;

- 2.958'i (% 51,5) Atatürk Havalimanı,
- 1.436'sı (% 25) Esenboğa Havalimanı,
- 643'ü (% 11,12) Adnan Menderes Havalimanı,
- 362'si (% 7,06) ise Adana Havalimanında gerçekleştirilmiştir.

2008 yılı ilk altı ayında yurtdışından toplam 3.425 cenazeye işlem yapılmıştır. Bu işlemlerin;

- 1.777'si (% 51,89) Atatürk Havalimanı,
- 730'u (% 21,31) Esenboğa Havalimanı,
- 390'ı (% 11,39) Adnan Menderes Havalimanı,
- 204'ü (% 5,96) ise Adana Havalimanında gerçekleştirilmiştir.

Poliklinik Hizmetleri: Havalimanı Sağlık Denetleme Merkezlerimiz, asli görevlerinin yanında, bulunduğu ortamın şehir merkezlerine ve diğer sağlık kuruluşlarına uzaklığı nedeniyle aynı sahada görev yapan kurum ve kuruluş çalışanlarına poliklinik hizmeti de sunmaktadır. Bu çerçevede 2007 yılı içerisinde 11.799 adet poliklinik hizmeti sunulmuştur.

Bunların dağılımı şöyledir;

- % 42,81'i Atatürk Havalimanı,
- % 19,16'sı Adnan Menderes Havalimanı,
- % 11,11'i Antalya Havalimanı,
- % 7,09'u Esenboğa Havalimanı,
- % 6,91'i Dalaman Havalimanı,
- % 4,63'ü Sabiha Gökçen Havalimanı,
- % 4,36'sı Bodrum-Milas Havalimanı,
- % 2,13'ü ise Trabzon Havalimanı.

Bu 8 havalimanında yapılan poliklinik sayılarının oranı poliklinik hizmetlerinin tamamının % 98,20'sini teşkil etmektedir.

2008 yılı ilk altı ayı içerisinde 6.078 adet poliklinik hizmeti sunulmuştur. Bunların dağılımı şöyledir;

% 41,62'si	Atatürk Havalimanı,
% 19,16'sı	Adnan Menderes Havalimanı,
% 10,05' i	Antalya Havalimanı,
% 7,29'u	Esenboğa Havalimanı,
% 6,65' i	Dalaman Havalimanı,
% 5,51'i	Sabiha Gökçenavalimanı,
%4,68' i	Bodrum-Milas Havalimanı,
%2,74' ü	ise Trabzon Havalimanı.

Bu 8 havalimanında yapılan poliklinik sayılarının oranı poliklinik hizmetlerinin tamamının % 98,95'ini teşkil etmektedir.

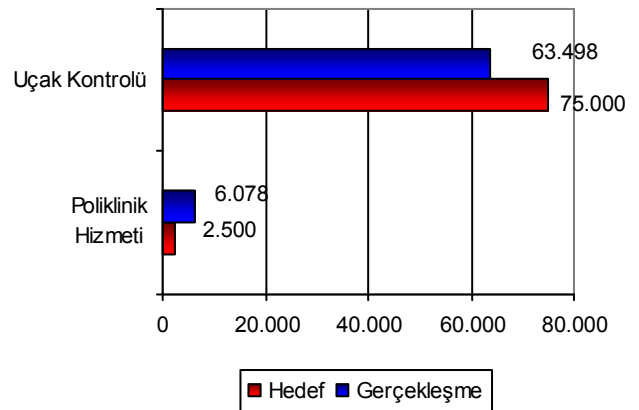
2007 yılında 155.000 uçak kontrol ve poliklinik hizmeti verilmesi hedeflenmiş; bu hedefin 150.000 adedinin uçak kontrolü, 5.000 adedinin de poliklinik hizmeti olarak gerçekleştirileceği öngörülmüştür. 149.828 uçak kontrol edilerek hedeften -%0,1 lik bir sapma ile %99,9 oranında gerçekleşme sağlanmıştır.

2008 yılının ilk altı ayında 77.500 uçak kontrol ve poliklinik hizmeti verilmesi hedeflenmiş; bu hedefin 75.000 adedinin uçak kontrolü, 2.500 adedinin de poliklinik hizmeti olarak gerçekleştirileceği öngörülmüştür. 63.498 uçak kontrol edilerek hedeften -%15,33 lük bir sapma ile %84,66 oranında gerçekleşme sağlanmıştır.

Poliklinik hizmetlerinde 2007 yılında, 11.799 kişiye poliklinik hizmeti verilerek, %135 oranında hedeflenen sayının üstünde gerçekleşme sağlanmıştır. 2008 yılının ilk altı ayında ise, 6.078 kişiye poliklinik hizmeti verilerek, %143 oranında hedeflenen sayının üstünde gerçekleşme sağlanmıştır.

Geçmiş yıllar hedef ve gerçekleşme durumları da dikkate alınarak 2009 yılında 162.000 uçak kontrol ve poliklinik hizmeti verilmesi hedeflenmektedir.

2008 Yılı İlk Altı Ayı Hedef - Gerçekleşme Durumu



4- Seyahat Sağlığı Faaliyetleri

Seyahat sağlığı hizmetleri; uluslararası seyahat eden yolcuların karşılaşabileceği sağlık sorunları ile ilgili bilgilendirmeyi ve gidilecek ülkelerdeki hastalıklardan korunmaları için yolculara sağlık desteği vermeyi amaçlayan bir sağlık hizmetidir. Seyahat sağlığı hizmetlerinin ana hedefi; yolcuların seyahatleri süresince özellikle bulaşıcı hastalıklara karşı sağlığının korunması ve iyilik halinin devamı için verilecek sağlık desteğidir.

Bu çerçevede seyahat sağlığı hizmeti Genel Müdürlüğümüzce;

- Bizzat seyahat sağlığı merkezlerine başvurarak alınan hizmetler,

- Web sitesi aracılığıyla verilen bilgilendirme hizmetleri,

- Seyahat sağlığı danışma hattı verilen danışmanlık hizmetleri şeklinde sunulmaktadır.

2007 yılında seyahat sağlığı hizmeti vermeye yetkili olan 25 merkezimizin sayısı, 2008 yılında 2 yeni merkezin ilavesiyle 27'ye ulaşmıştır.

Bu merkezlerde, sarıhummanın görüldüğü ülkelere giden kişilere bazı ülkelere giriş için zorunlu tutulan sarıhumma aşısı yapılmakta, ayrıca diğer seyahat hastalıklarına karşı aşılama ve bu hastalıklardan korunmak için alınacak tedbirler hakkında bilgilendirme hizmeti verilmektedir. Sarıhumma aşısı yapıldıktan sonra İngilizce, Fransızca, Türkçe olarak hazırlanan **Uluslararası Aşı Sertifikası** düzenlenmektedir.

2008 yılının ilk yarısında, sıtmanın yaygın olduğu bölgelere giden kişilere sıtma önleyici ilaç verilmesi hizmeti de başlatılmıştır.

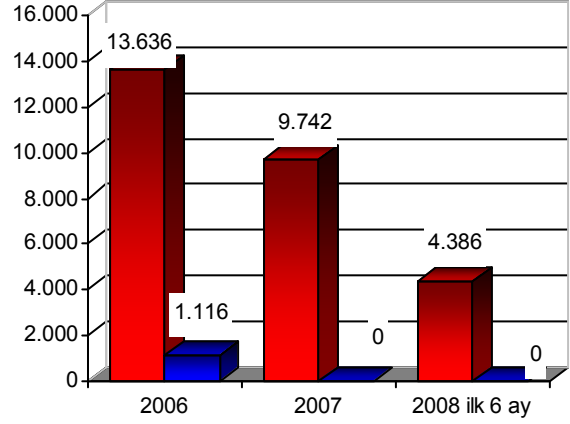
Seyahat sağlığı merkezlerindeki bu hizmetlerin tümü mesai saatleri içinde ücretsiz olarak verilmektedir.

Ayrıca 16 Mayıs 2008 tarihinden itibaren faaliyete geçen Seyahat Sağlığı Danışma Hattı **(0212 444 77 34)** vasıtasıyla telefonla seyahat sağlığı bilgilendirme ve yönlendirme hizmeti de verilmektedir.

Seyahat sağlığı hizmetleri, bilimsel yeniliklere dayanılarak hazırlanan “Seyahat Sağlığı Hizmeti Uygulama Genelgesi” doğrultusunda yürütülmektedir.

Seyahat sağlığı hizmetlerinin halkımıza ve ilgilenenlere duyurulması için bazı çalışmalar yapılmıştır. Bu kapsamda: 2004 yılında web sitemizde seyahat sağlığı ile ilgili herkesin anlayabileceği şekilde seyahat sağlığı önerileri, aşılar ve hastalıklarla ilgili bilgiler

Seyahat Sağlığı Faaliyeti



■ Verilen seyahat sağlığı hizmeti sayısı ■ Verilen ilaç Sayısı

2008 Yılı Hedef- İlk 6 ay Gerçekleşme Durumu



■ 2008 Hedef ■ 2008 ilk 6 ay Gerçekleşme

yayınlanmıştır. 2008 yılında ise tanıtım faaliyetlerine büyük önem verilmiş; televizyon programları, gazete ve dergilerde röportajlar ile tanıtıcı yazıların yayımlanması sağlanmıştır. Ayrıca seyahat sağlığı hizmetlerinin halka, turizm sektörüne ve ilgililere duyurulması için afiş, broşür ve el ilanları hazırlıkları tamamlanmıştır. 2008 yılı ikinci yarısında dağıtımının yapılması planlanmıştır. 2007 yılı içerisinde yenilenen seyahat sağlığı sayfalarımız, 2008 yılında Dünya Sağlık Örgütü'nün uluslararası seyahat sağlığına yönelik uyarı ve önerileri doğrultusunda hem hastalık, hem de ülke bazında detaylandırılarak yeniden düzenlenmiştir. Sürekli olarak da güncellenmektedir.

2007 yılında 9.742 kişiye Seyahat Sağlığı hizmeti sunulmuştur. Bu kişilere toplam 14.047 aşı yapılmıştır. Bu aşılardan 7.056'sı Sarıhumma Aşısı, 6.991'i ise diğer aşılardır. Yapılan aşılardan 7.104 adet Uluslararası Aşı Sertifikası düzenlenmiş iken; 2008 yılı ilk 6 ayında 4.386 kişiye Seyahat Sağlığı hizmeti sunulmuştur. Bu kişilere toplam 5.760 aşı yapılmıştır. Bu aşılardan 4.021'i Sarıhumma Aşısı, 1.739'u ise diğer aşılardır. Yapılan aşılarla istinaden 4.080 adet Uluslararası Aşı Sertifikası düzenlenmiştir.

Seyahat sağlığı hizmetleri merkezlerimizde uzaktan bilgilendirme (e-posta ve telefon aracılığıyla) şeklinde de verilmekte fakat istatistiklere sadece aşı yapılan kişilerin sayısı yansımaktadır. Bu da, esasında verilen seyahat sağlığı hizmeti sayısının bahsedilen rakamlardan çok daha üzerinde olduğu anlamına gelmektedir. 2008 yılında telefonla verilen hizmetlerin de istatistiklere yansıtılması için gerekli çalışmalar başlatılmıştır.

2007 yılında 29.000 adet ilaç ve aşı alınarak yurt dışına seyahat eden kişilerin talebinin karşılanması hedeflenmiş, 14.047 adet aşı uygulanarak -% 51,56 lık sapma ile % 43,44 oranında gerçekleştirilmiştir.

2008 yılının ilk 6 ayında 10.000 adet Sarıhumma aşısı alınması işlemi için gerekli prosedür tamamlanmıştır.

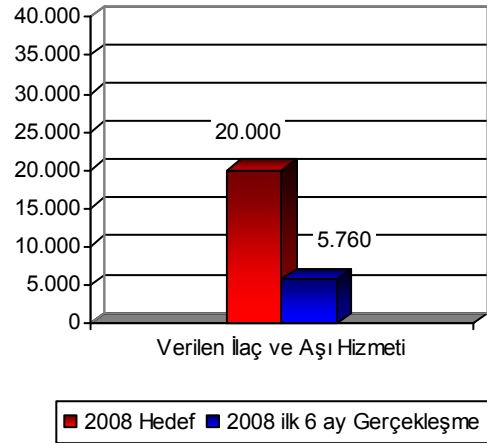
Kızılay Genel Müdürlüğünden 5.500 adet sıtma ilacı alınması işlemleri tamamlanmış, ilk etapta 2.500 tablet, ardından 3.000 tablet sıtma ilacı (Meflokin) temin edilmiştir. 2.500 tablet sıtma ilacı seyahat sağlığı merkezlerine dağıtılmıştır.

Meningokok Menenjit Aşısı ile Tifo aşısı temini için çalışmalar sürdürülmekte, 2009 yılı içerisinde bu aşılardan halkın hizmetine sunulması planlanmaktadır. 2009 yılı için 10.000 doz Sarıhumma aşısı, 15.000 tablet Meflokin, 2.000 doz Meningokok Menenjit Aşısı ile 2.000 doz Tifo aşısı alınması hedeflenmiştir.

2007 yılı için alınması planlanan meflokin tabletlerinin de alınmaması performans hedefinin altında gerçekleştirilmesine neden olmuştur. 2008 yılında sıtma ilacının (Meflokin) halkın hizmetine sunulması nedeniyle 2008 yılı hedeflerinin gerçekleştirileceği öngörülmektedir.

Aşı hizmetinin % 54,37'si **sahil** sağlık denetleme merkezlerinde, % 45,63'ü ise **havalimanı** sağlık denetleme merkezlerinde verilmiştir.

2008 Yılı Hedef- İlk 6 ay Gerçekleşme Durumu



2008 yılının ilk 6 ayında verilen aşılama hizmetinin % 53,91'i **sahil** sağlık denetleme merkezlerinde, % 46,09'u ise **havalimanı** sağlık denetleme merkezlerinde verilmiştir.

2007 ve 2008 yılının ilk 6 ayında sağlık denetleme merkezlerince sunulan seyahat sağlığı hizmetlerinin merkezlere göre dağılım tablosu aşağıya çıkarılmıştır:

Seyahat Sağlığı Merkezlerimiz	Verilen Seyahat Sağlığı Hizmeti		Yapılan Sarıhumma Aşısı		Verilen Uluslararası Aşı Sertifikası		Yapılan Diğer Aşılar		Verilen İlaç	
	2007	2008 ilk 6 ay	2007	2008 ilk 6 ay	2007	2008 ilk 6 ay	2007	2008 ilk 6 ay	2007	2008 ilk 6 ay
Aliğa SSDM	36	52	36	20	37	20				
Ambarlı SSDM	124	84	124	84	124	84				
Antalya SSDM	24	1	24	1	24	1				
Bandırma SSDM	64	34	41	20	42	20				
Bodrum SSDM	20	5	20	5	20	5				
BOTAŞ SSDM	10	5	10	5	10	5				
Çanakkale SSDM	24	13	24	13	24	13				
Çeşme SSDM										
K. Ereğli SSDM	28	7	28	4	28	5				
Gemlik SSDM										
İskenderun SSDM	80	38	80	38	80	37				
İzmir SSDM	377	253	348	229	354	232	10	43		
İzmit SSDM	233	89	233	89	233	89				
Karaköy SSDM	3.428	1.841	3.428	1.841	3.449	1.858				
Kuşadası SSDM	24	68	24	67	24	68				
Marmaris SSDM	12	6	12	6	12	6				
Mersin SSDM	223	119	220	113	224	119				
Rize SSDM										
Samsun SSDM	71	70	71	70	71	76				
Tekirdağ SSDM										
Trabzon SSDM	125	95	124	92	125	95				
Tuzla SSDM	395	365	395	365	395	365				
A. Menderes HSDM	43	18	43	18	42	18				
S.Gökçen H SDM							62			
Antalya HASDM	389	52	310	28	313	29	144			
Atatürk HSDM	2.940	320	698	233	704	233	4.524	115		
Esenboğa HSDM	1.073	802	763	680	769	703	2.249	1.580		
SSDH (444 77 34)		50								
TOPLAM	9.742	4.386	7.056	4.021	7.104	4.080	6.991	1.739	0	0

2008 yılı ilk 6 ayında en çok seyahat sađlığı hizmeti verilen merkezlerimiz;

1. Karaköy Sahil Sađlık Denetleme Merkezi	1.841	(% 41,97)
2. Esenbođa Havalimanı Sađlık Denetleme Merkezi	802	(% 18,28)
3. Tuzla Sahil Sađlık Denetleme Merkezi	365	(% 8,32)
4. Atatürk Havalimanı Sađlık Denetleme Merkezi	320	(% 7,31)
5. İzmir Sahil Sađlık Denetleme Merkezi	253	(% 5,77)
Diđer 23 merkez (SSDH dâhil)	805	(% 18,35)

2008 yılı ilk 6 ayında 4.021 kişiye Sarıhumma Aşısı yapılmıştır. % 76,15'i sahil sađlık denetleme merkezlerinde, % 23,85'i havalimanı sađlık denetleme merkezlerinde yapılmıştır.

2008 yılı ilk 6 ayında en çok Sarıhumma Aşısı yapılan merkezlerimiz:

1. Karaköy Sahil Sađlık Denetleme Merkezi	1.841	(% 45,78)
2. Esenbođa Havalimanı Sađlık Denetleme Merkezi	680	(% 16,92)
3. Tuzla Sahil Sađlık Denetleme Merkezi	365	(% 9,07)
4. Atatürk Havalimanı Sađlık Denetleme Merkezi	233	(% 5,79)
5. İzmir Sahil Sađlık Denetleme Merkezi	229	(% 5,70)
Diđer 22 merkez (SSDH hariç)	673	(% 15,35)

Uluslararası giriş-çıkışın yoğun olduđu bazı havalimanlarına dokunmatik ekranlı bilgisayarlar konularak kişilerin seyahat sađlığı bilgilerine ulaşabilmeleri ve el broşürleri dağıtılması ile seyahat sađlığı hizmetine yönelik talebin arttırılması planlanmaktadır. Bu planlar kapsamında 2009 yılında 20.000 kişiye seyahat sađlığı hizmeti verilmesi, 32.000 adet aşı ve ilaç alınarak taleplerin karşılanması hedeflenmektedir.

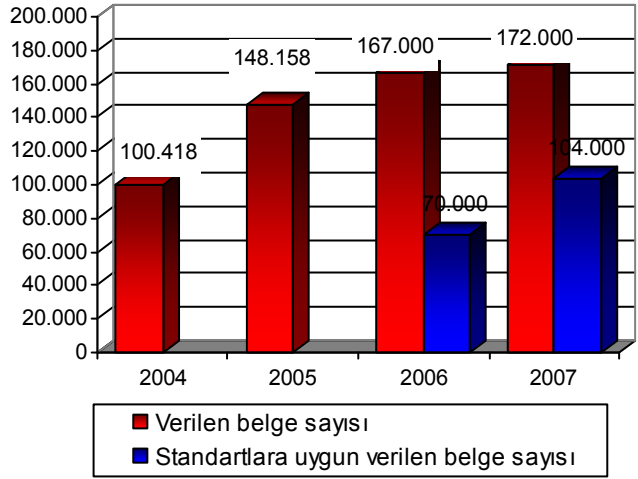
5- Belgelendirme Faaliyeti

Genel Müdürlüğümüz ulusal ve uluslararası hareket eden hava ve deniz taşıtlarının bulundurmaı gereken sađlık Őartlarını belirten belgelerle bu taşıtlarda görev yapan personelin sađlık Őartlarını belirten belgeleri düzenleyen bir kuruluŐtur.

Bu çerçevede verilen belgeler;

Sađlık Kontrol Kartı, Deratizasyondan İstisna Belgesi /Deratizasyon Belgesi (ilk altı ay boyunca bu belge verilmiŐ olup, 15 Haziran 2007 tarihinde fiilen uygulanmaya baŐlanan Uluslararası Sađlık Tüzüğü geređi yeni uygulamada **Gemi Sađlık Kontrolünden Muafiyet Sertifikası/Gemi Sađlığı Kontrol Sertifikası** düzenlenmeye baŐlamıŐtır.), Cenaze Nakil Belgesi, Gemi İlaç ve Tıbbi Donanım Sertifikası (Medikal Sertifika), Sarı Humma AŐı Sertifikası; Gemiadamları Sađlık Yoklama Belgeleri, Gemi Sađlık Cüzdanı, Seferlik Gemi Sađlık Belgesi, Yıllık Gemi Sađlık Belgesi, Personel DeđiŐim Belgesi, Sađlık Sorgusu ve Pratika Formudur.

Belgelendirme Faaliyeti



Sađlık Sorgusu ve Pratika İŐlemleri

Geminin limana gelmesinden 24 saat önce yetkilisi veya acenteleri tarafından verilen ve kaydedilen bildirim dođrultusunda sađlık sorgusu ve pratika iŐlemi için gereken planlama sahil sađlık denetleme merkezince yapılır.

Sahil sađlık denetleme merkezi sađlık görevlileri, gemi limana yanaŐmadan önce sađlık sorgusunu yaparlar. Ancak zorunlu hallerde sađlık sorgusu, tayin olunan saatte, sađlık denetleme merkezi sađlık görevlileri tarafından gemi limana yanaŐtıđında da yapılabilir. Bu iŐlemler sonucunda Sađlık Sorgusu ve Pratika Formu düzenlenir. Sađlık görevlisi ve gemi kaptanına imzalatırılıp bir nüshası kaptana verilerek pratika iŐlemi tamamlanır.

Patenta

Patenta gemi mürettebatının, taşıdıđı yolcuların ve yükün, hareket limanının sađlık durumlarını gösteren, gemide bulaŐıcı ve salgın hastalık olmadığını bildiren, geminin uğradıđı limanlarda uygulanan sađlık tedbirleriyle ilgili bilgileri kapsayan ve geminin limandan ayrılmasında sađlık yönünden sakınca olmadığını gösteren belgedir. Gemi limandan ayrılacađı zaman sahil sađlık denetleme merkezince düzenlenir.

Patenta ÇeŐitleri

Patenta çeŐitleri:

a) Sađlık Kontrol Kartı: Türk limanlarından yabancı limanlara sefer ačan yabancı ve Türk bayraklı bütün gemilere ve Türk limanları arasında seyreden yabancı gemilere, hareket limanındaki Sahil Sađlık Denetleme Merkezince düzenlenen patentadır.

b) Seferlik Gemi Sağlık Belgesi: Türk limanları arasında sefer yapan Türk bayraklı gemilerin, gittikleri limandaki Sahil Sağlık Denetleme Merkezinden yenisini alarak değiştirecekleri patentadır.

c) Yıllık Gemi Sağlık Cüzdanı: Türk limanları arasında çalışan ve kabotaj hakkına sahip 250 net tona kadar olan gemilere 2548 sayılı Gemi Sağlık Resmi Kanunu gereğince yılda bir defa, ücreti alınarak verilen patentadır.

d) Yıllık Gemi Sağlık Belgesi: Türk limanları arasında **tarifeli sefer** yapan 250 net tondan büyük gemilere, tarifenin ilk başlangıç limanında yapılacak sağlık denetimi sonrasında bir yıllığına verilen patentadır. Bu patenta, 01 Aralık 2007 tarih ve 26717 sayılı Resmi Gazete’de yayımlanan ve Sağlık Denetleme Merkezlerinde Uygulanacak Sağlık İşlemlerine İlişkin Yönetmeliğin 27 nci maddesinin birinci fıkrasına bir bent eklenerek yapılan değişiklik sonrasında 01.01.2008 tarihinden itibaren uygulamaya konulmuştur.

Gemi İlaç ve Tıbbi Donanım Sertifikası (Medikal Sertifika)

Seyir halindeki gemilerde bulunan gemiadamı, yolcu ve diğer kişilerin yaşamlarını sağlıklı devam ettirebilmeleri, hastalık yada kaza anında ilk yardım ve tıbbi bakım olanaklarından azami seviyede ve doğru olarak yararlanabilmeleri için, geminin kategorisine göre bulunması gereken asgari tıbbi malzemelerin tam ve işlevsel halde bulundurulmasının, usulüne uygun saklanıp korunmasının kontrolü ve denetimi yapılır. Gerekli sağlık şartlarını yerine getirip ilaç ve tıbbi malzemelerini tamamlayan gemiye, uluslararası geçerliliği olan Gemi İlaç ve Tıbbi Donanım Sertifikası (Medikal Sertifika) düzenlenip verilir.

Deratizasyondan İstisna Belgesi/Deratizasyon Belgesi (Gemi Sağlık Kontrolünden Muafiyet Sertifikası/ Gemi Sağlığı Kontrol Sertifikası)

1995 Dünya Sağlık Asamblesinde Dünya Sağlık Örgütü (DSÖ) tarafından 1969 yılında yayımlanmış olan Uluslararası Sağlık Tüzüğü’nün (UST) revize edilmesine karar verilmiş, 10 yıl süren revizyon süreci sonunda tamamlanarak yeni Tüzük hazırlanmış, 2005 Dünya Sağlık Asamblesinde kabul edilmiş, Dünya Sağlık Örgütü (DSÖ) Anayasasının ilgili maddeleri uyarınca da 15 Haziran 2007 tarihinde yürürlüğe girmiştir.

Yeni Tüzükte yapılan değişiklikler doğrultusunda, “Deratizasyondan İstisna Belgesi /Deratizasyon Belgesi” yerine UST-2005 hükümleri gereğince Dünya Sağlık Örgütüne üye ülkelere giriş-çıkış yapan deniz taşıtlarına uygulanacak sağlık tedbirlerine ilişkin olarak kullanılan “**Gemi Sağlık Kontrolünden Muafiyet Sertifikası/Gemi Sağlığı Kontrol Sertifikası**” uygulanmaya başlanmıştır. Gemide yapılan denetim sonucunda, geminin temiz olduğu tespit edilirse, geçerlilik süresi 6 ay olan, geminin sağlık kontrolünden muaf olduğunu gösteren ve uluslararası sözleşmelere uygun olan “**Gemi Sağlık Kontrolünden Muafiyet Sertifikası**” düzenlenir.

Yine denetim sonucuna göre uygulanacak sağlık kontrol önlemlerini içerecek şekilde ve uluslararası sözleşmelere uygun olan “**Gemi Sağlığı Kontrol Sertifikası**” düzenlenir. Bu belgenin geçerlilik süresi de 6 aydır. Söz konusu belgeyi ülkemizde vermeye yetkili limanlarımız Dünya Sağlık Örgütüne bildirilmiştir. Ayrıca “**Gemi Sağlık Kontrolünden Muafiyet Sertifikası/Gemi Sağlığı Kontrol Sertifikası**”nın kullanımı açısından dünyada bu konuda yetkilendirilen diğer limanların da öğrenilmesi için gerekli yazışmalar yapılmıştır. Bu işlemlerin usul ve esasları ile muaf tutulacak gemiler, Genel Müdürlükçe belirlenip duyurulacaktır.

Gemiadamları Sağlık Raporlarının Verilmesi ve Kontrolü

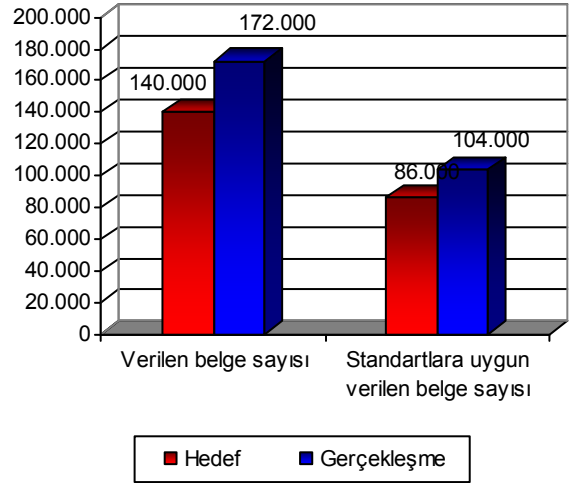
Gemi denetimleri esnasında tüm gemilerin gemiadamları listesinde belirtilen gemiadamlarının, Gemiadamı Sağlık Yoklama Belgeleri (EK-13) incelenir. Geçerli olmayan

veya gerçekliğinden şüphe edilen belgeler hakkında gerekli araştırma yapılır. Gerçeğe uygun olmadığı tespit edilen belgeler hakkında gerekli yasal işlemler uygulanır.

Belgelendirme İşlemlerinin Sonuçları

2007 yılında uluslararası nitelikteki belgelerin %50 sinin standart prosedürlere uygun olarak verilmesi hedeflenmişti, 2007 yılında 140.000 belge verileceği öngörülmüştü. Ancak 2007 yılında öngörülen sayının üstünde belge talebi olmuş ve verilen toplam belge sayısının 172.000 adet olduğu tespit edilmiştir. Bu belgelerin %50 sinin (86.000 adet belge) standart prosedürlere uygun olarak düzenlenmesi hedeflenmiş olup, %60,5'i (104.000 adet belge) standart prosedürlere uygun olarak düzenlenmiştir. Hedeflenen orandan %21 daha fazla gerçekleştirme sağlanmıştır.

2007 Yılı Hedef-Gerçekleşme Durumu



2007 yılında belgelendirme faaliyetindeki gelişmelere kısaca bakacak olursak; verilen belgelerin %30'u Türk gemilerine, %43'i yabancı gemilere aittir ki bu da Genel Müdürlüğümüzün uluslararası düzeyde faaliyet yürüttüğünün en güzel göstergelerinden birini oluşturmaktadır.

Verilen belgelerin %35'i Sağlık Sorgusu ve Pratika Formu, %25'i Sağlık Kontrol Kartı, %11'i Seferlik Gemi Sağlık Belgesinden oluşmaktadır ki bu belgeler verilen tüm belgelerin %71'ini teşkil etmektedir.

Belgelerin %98'i sahil sağlık denetleme merkezlerince düzenlenmekte olup, en fazla belge düzenleyen ilk 5 merkez şöyle sıralanmaktadır:

- %12'si Karaköy Sahil Sağlık Denetleme Merkezi,
- %9'u Derince Sahil Sağlık Denetleme Merkezi,
- %6'sı Mersin Sahil Sağlık Denetleme Merkezi,
- %5'i Ambarlı Sahil Sağlık Denetleme Merkezi,
- %4'ü Çanakkale Sahil Sağlık Denetleme Merkezi.

2008 yılının ilk altı ayında verilen belge sayısı 88.000 dir. Buna göre, 2008 yılında verilen toplam belge sayısı tahminen 170.000 civarında olacaktır. Bu da 2008 hedefinin üzerinde bir değerdir. Bunun en önemli sebebi yabancı gemilerin özellikle ve yoğunlukla uluslararası geçerliliği olan belgeleri almak için ülkemizi tercih etmeleridir. Çünkü ülkemizde belgelendirme hizmeti ücretsiz olup diğer ülkelerde belgelerden ücret alınmaktadır. Ayrıca "Gemi Sağlık Kontrolünden Muafiyet Sertifikası/Gemi Sağlığı Kontrol Sertifikası"nı yeni tüzüğe göre almamış olan gemiler ile yetkisiz limanlardan alarak gelen gemilerin gerekli kontrolleri yapıldıktan sonra yeni belgesi düzenlenmektedir. Böylece de verilen belge sayısında belirlenen hedefin üzerine çıkılacağı tahmin edilmektedir. Transit gemilere düzenlenen belgelerde de artış olmuştur.

01 Ocak 2008 tarihinde uygulamaya konulan tarifeli sefer yapan gemilere düzenlenen “Yıllık Gemi Sağlık Belgesi (Türk limanları arasında tarifeli sefer yapan 250 net tondan büyük gemilere, tarifelin ilk başlangıç limanında yapılacak sağlık denetimi sonrasında bir yıllığına verilen patentdir.)”, 2008 yılında verilen belge sayısında az da olsa azalma meydana getirecektir. Ancak söz konusu bu azalış, 01 Ocak 2009 dan itibaren Türk limanları arasında dolaşan kabotaj hakkına sahip tüm gemilere geçerliliği bir yıl olan “Yıllık Gemi Sağlık Belgesi” nin verileceğinden daha da fazla olacaktır (**Seferlik Gemi Sağlık Belgesi 2008 yılında uygulamadan kalkacaktır.**)

İzmir, Ordu ve İzmit illerinde Mobilize Sağlık Hizmetinin uygulamaya başlamasıyla belgelendirme hizmetinde standartlara uygun olarak verilen belge sayısında % 10 civarında periyodik bir artış olmasının uygun olacağı düşünülmektedir.

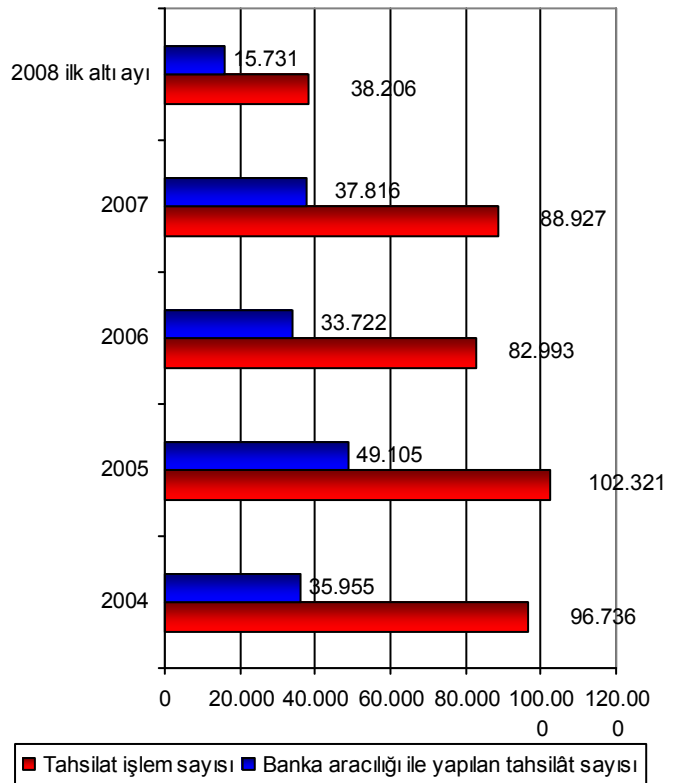
Geçmiş yıllar hedef ve gerçekleşme durumları da dikkate alınarak 2009 yılında 165.000 adet belge verilmesi ve bu belgelerin %70’inin (115.000 adet belge) standartlara uygun olarak düzenlenmesi hedeflenmektedir.

6- Tahsilât İşlemleri

Genel Müdürlüğümüzün gelirlerinin tahsil edilmesi ve tahsil edilen gelirlere ilişkin muhasebe evraklarının incelenmesi bu faaliyet kapsamında yapılmaktadır. Sağlık Resmi Kanunu’nun 1 inci maddesi kapsamına giren gemilerden, her net tonu üzerinden, Sağlık Bakanlığı tarafından, Dışişleri Bakanlığı ile Maliye Bakanlıkları’nın görüşleri alınmak suretiyle hazırlanan ve her mali yılbaşında yürürlüğe konulan tarifeler üzerinden sağlık resmi alınmaktadır. Kabotaj hakkına sahip gemilere, Türk Limanlarına gelen özel yatlarla, yalnız turist taşıyıp başka ticari işlemlerde bulunmayan turist gemilerine ve bilimsel araştırma yapan gemilere, bu sağlık resmi, aynı tarifede belirlenecek şekilde özel indirimli olarak uygulanmaktadır.

01.01.2009 tarihinde uygulamaya girecek olan yönetmeliğe göre; Türk limanları arasında seyreden, yabancı ülke limanlarından Türk limanlarına gelen, Türk limanlarından yabancı ülke limanlarına giden gemilerden, Türk limanlarında, her net ton üzerinden gemi sağlık resmi alınır. Türk limanları arasında seyreden kabotaja tabi gemilerin sağlık resmi tarifesi, yıllık olarak belirlenir. Türk limanları arasında seyreden gemiler, bir yıl geçerli olan sağlık denetim belgesini aldıkları limanda,

Tahsilat İşlemleri Faaliyeti



yabancı ülkelerden gelen gemiler ise serbest pratika işlemi sonucunda uğradığı ilk Türk limanında; her net ton üzerinden tahakkuk eden serbest gemi sağlık resmini öderler.

Transit sağlık resmi, geminin boğaz geçiş tarihinden itibaren en geç üç iş günü içinde ve Genel Müdürlükçe önceden belirlenen ve duyurulan ödeme yerlerinde ödenir.

Yabancı ülkelerden gelen her gemi, ödemesi gereken serbest gemi sağlık resmi tutarını, temas ettikleri ilk Türk limanına giriş izni (serbest pratika işlemi) aldıktan sonra bilgi işlem kayıtları ile otomatik oluşan tahakkuk tarihinden itibaren en geç üç iş günü içinde ilgili hesaba öder.

Türk limanları arasında seyreden, kabotaj hakkına sahip gemilerin, ödemesi gereken serbest gemi sağlık resmi ve yıllık gemi sağlık cüzdanı bedeliyle ilgili tutar, Gemi Sağlık Resmi Kanunu Uygulama Yönetmeliği hükümlerine göre belirlenecek olan tarifinin yürürlüğe girmesinden sonra ilk uğradığı Türk limanında hareketinden önce, sağlık denetimini yaptırıp bir yıl geçerli olan patentasını aldıkları günden itibaren en geç üç iş günü içinde ilgili hesaba ödenir.

Boğazlardan transit geçen gemilerden tahsil edilecek olan sağlık resmi, Montreux Sözleşmesi hükümlerine tabidir.

Serbest gemilerde sağlık resmi 2007 yılında net ton başına 0,56 YTL'dir. 2008 yılında yeni tarifinin belirlenmesinde; ülkemizin ekonomik şartları da göz önünde bulundurularak %7,14 oranında indirim yapılmış ve 0,52 YTL olarak belirlenmiştir. Transit gemilerde ise her gün T.C. Merkez Bankası'nın yayımlamış olduğu ABD Doları efektif alış kurunun sabit olan 0,0604 rakamı ile çarpılması sonucu bulunan rakamın geminin net tonu ile çarpımı sonucunda ödenmesi gereken sağlık resmi tutarı tahakkuk ettirilir.

2007 yılında tahsilâtların %80'i banka aracılığıyla yapılması hedeflenmişti. Toplanan gelir miktarında yıllar itibariyle artış sağlanmasına karşın bu hedefi karşılayacak oranda banka aracılığıyla tahsilât sağlanamamış ve %42,52 oranında gerçekleşmiştir. Oysa bir önceki yıllara karşılaştırılacak olursak 2007 yılında tahsilât işlem sayısında %7.15'lik bir artış olurken banka aracılığıyla yapılan tahsilât sayısında %12.14'lik bir artış sağlanmıştır. Banka aracılığı ile tahsilât hedeflenenin %40,91 altında gerçekleşmiş olup, nedenleri hakkında yapılan ön araştırmalar neticesinde, 2007 yılında E.F.T. (Elektronik Fon Transferi) ödeme seçeneği sunulmasına rağmen acentelerin genelde nakit ödeme yapmaya meyilli oldukları görülmüştür.

Bazı acentelerin ise hesaplarının özel bankalarda olmasından dolayı, geminin acil limandan çıkması gerektiğinde bankaya ödeme yapmak için zaman kaybetmek istememeleridir. Tüm bu sorunlara çözüm olarak banka kartıyla ödemenin daha uygun olacağı acentelere tavsiye edilmiştir, verilen cevaplarda ise genelde özel bankalarla çalıştıklarından diğer ikinci bir bankada hesap açmak istememektedirler.

2008 yılının ilk altı ayı verilerini değerlendirecek olursak banka aracılığı ile tahsilâtlar da büyük ölçüde artış gözlenmektedir.

Yıllar itibariyle tahsil edilen gelirlerdeki gelişmelere kısaca bakacak olursak; 2004 yılında %6,6 oranında bir artış sağlanarak 60.185.042.000.000 TL, 2005 yılında %12,6 oranında bir artış sağlanarak 67.764.861.000.000 TL, 2006 yılında %17,7 oranında bir artış sağlanarak 79.775.195.000.000 TL ve 2007 yılında %21,06 oranında artış sağlanarak 96.581.040 YTL gelir tahsil edilmiştir.

2009 yılında 75.000 adet tahsilat yapılacağı öngörülmekte olup, bu tahsilatların %100 ünün bankacılık aracılığıyla yapılması hedeflenmektedir.

7- Gelir Kontrol İşlemleri

Genel Müdürlüğümüzün gelirlerinin temelini oluşturan gemi sağlık resminin taşra teşkilatı “Sahil Sağlık Denetleme Merkezlerince” mevzuata uygun olarak gerçekleşip gerçekleşmediğinin kontrolü ve denetimi, yapılan iş ve işlemler neticesinde herhangi bir gelir kaybının oluşup oluşmadığının takibi ile standartların oluşturulması, gelir kontrol işlemleri çerçevesinde yapılmaktadır.

Bu amaçla öncelikle Sahil Sağlık Denetleme Merkezlerinde gerçekleştirilen, pratika faaliyetleri sonucu oluşan tahakkukların tahsil edilmemesi durumunda yasal işlem yapıp yapılmadığı araştırılır. İlgili mevzuat hükümlerince süresi içerisinde ödenmeyen borçlara ilişkin armatör veya acentelere gerekli tebligatın yapılması hususun da yetkili ve sorumlu merkez ikaz edilerek sonucu takip edilir.

2004 yılı itibari ile tüm gemi iş ve işlemleri bilgisayar ortamında yapılmakta, yapılan işlemler tüm birimlerce online olarak görülmektedir. Sistemin de aktif olarak kullanılması sonucu oto kontrol ve yerinde denetim mekanizması oluşturularak birinci derecede Bölge Baştabiplikleri sorumlu kılınmış Genel Müdürlükçe de üst denetim mekanizması işletilmesi hedeflenmiştir.

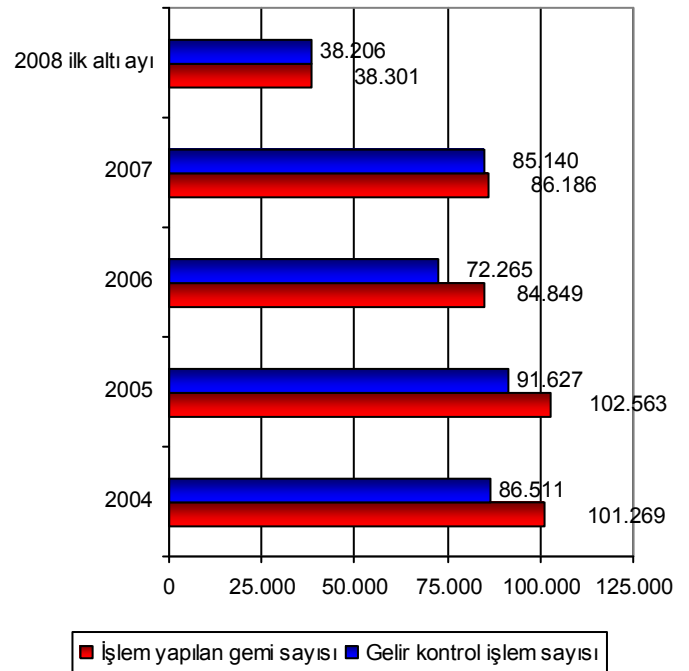
2007 yılında %90 gelir kontrol işlemi yapılması hedeflenmiş olmasına karşın %9,76’lık pozitif yönde sapma gösterilerek 85.140 adet gelir kontrol işlem sayısına ulaşılmıştır. Bu oran işlem yapılan gemi sayısının %98,78’üne tekabül etmektedir. 2006 yılında bu oran %85,16 olarak gerçekleşmiştir.

Geçmiş yıllar hedef, gerçekleşme ve yeni mevzuat çalışmaları da dikkate alınarak 2009 yılında tüm birimlerimizce gerçekleştirilecek gelir belgelerinin, oto kontrol sisteminde oluşturularak %100 kontrol hedeflenmektedir.

8 - Genel Yönetim Hizmetleri

Üst yönetimin harcamaları Genel Yönetim Hizmetleri kapsamında yürütülmektedir. Üst Yöneticinin, resmi ve özel yazışmalarının yapılmasının yanı sıra Genel Müdürlük içerisindeki tüm birimlerle ilişkileri, her türlü protokol, tören, ziyaret, davet, karşılama, uğurlama, ağırlama, toplantı işlerinin düzenlenmesi, yürütülmesi ve koordine edilmesi gibi faaliyetler de bu kapsamda gerçekleştirilmektedir.

Gelir Kontrol Faaliyeti



9 - Sivil Savunma Hizmetleri

Genel Müdürlüğümüzün sivil savunma işlerinin ve hizmetlerinin idaresi ve muhtemel acil durum planlarının hazırlanması, topyekun savunma ve seferberlik planını hazırlama ve güncelleme görevleri yürütülmektedir.

Genel Müdürlüğümüz Merkez Binasında, Ek Hizmet Binasında ve hizmet binalarında Genel Müdürlüğümüze ait olan kritik öneme haiz taşra birimlerimizde 2008 yılı içerisinde yapılması planlanan ancak yapılamamış olan; Yangın Alarm Sistemi, Yangın Söndürme Ekipmanları, Güvenlik Alarm Sistemi, Kapalı Devre Güvenlik Kamera Sistemi kurulması için gerekli çalışmaların 2009 yılında yapılması planlanmaktadır.

10 - İdari ve Mali Hizmetler

İdari ve Mali Hizmetler kapsamında; Genel Müdürlüğümüz merkez ve taşra teşkilatlarındaki hizmet binalarının sürekli olarak verilen hizmetin aksatılmaması için bakım, onarım, ısınma, araçlara ve motorbotlara akaryakıt alımı, genel temizlik, güvenlik, elektrik ve su ile ilgili işlemlerini yapmak , hizmet binalarının kira ödemelerini yapmak, personelin zamanında işe geliş ve gidişini sağlamak amacıyla servis hizmetini sağlamak, Genel Müdürlüğümüz ulaşım, haberleşme hizmetlerini yürütmek, mevcut hizmet araçlarının periyodik bakım ve onarımlarını yaptırmak, gelen-giden evrak kayıtlarını ve ilgili birimlere dağıtımını yapmak, merkez ve taşra personeline giyecek yardımı ile ilgili işlemleri yapmak , arşiv hizmetlerini yürütmek 5018 sayılı Kanun 5436 Kanun ile değişik 60'ıncı maddesi gereğince merkez birimlerinin harcama yetkililiği görevleri üzerinde kalmak kaydıyla talepleri halinde 4734 sayılı Kamu İhale Kanunu kapsamında yapılacak mal ve hizmet alımı ihalelerini yapmak, diğer tüm satın alma işlemlerini gerçekleştirmek faaliyetleri yürütülmektedir.

2006 yılında başlayan Başbakanlık Devlet Arşivleri Genel Müdürlüğünün “Dosyalama ve Standart Dosya Planı” doğrultusunda Kurum ve birim arşivleri oluşturulması için gerekli çalışmaların yapılmasına 2008 yılında da devam edilmiştir. Söz konusu plana uygun olarak Kurum ve Birim Arşivleri oluşturulması çalışmalarının 2008 yılı sonuna kadar tamamlanması hedeflenmiş, ancak uzman personel yetersizliği nedeniyle bahse konu çalışmalar bitirilememiştir. 2009 yılı içerisinde arşiv sistemi ve yazılım programı oluşturulmasına yönelik çalışmalara devam edilecektir.

Genel Müdürlüğümüzün ve bağlı Sağlık Denetleme Merkezlerinin 2009 yılı güvenlik hizmetlerinin sağlanması için Özel Güvenlik Hizmeti Alımı ihalesi gerçekleştirilecektir.

Genel Müdürlüğümüzün hizmet binası ve Sağlık Denetleme Merkezlerinin temizlik hizmetlerinin aksatılmadan yürütülebilmesi için Özel Temizlik Hizmeti Alımı Projesi gerçekleştirilecektir.

Ayrıca; Bakanlığımızın talebi üzerine Devlet Hastanelerinin Tıbbi Cihaz ihtiyaçlarının temini için 2009 yılı için de tıbbi cihaz alımlarının yapılmasına devam edilecektir.

11 - Personel ve Eğitim Hizmetleri

Genel Müdürlüğümüz personelini ilgilendiren eğitim, tedavi, yolluk, izin, kadro atama ve terfi, disiplin ve sicil gibi konularda hizmet verilmektedir.

12 - Takibat ve Hukuk İşleri

Genel Müdürlüğümüzü ilgilendiren davaların takibi ve gerekli hukuki işlemler yapılmaktadır. Ayrıca mevzuatta tereddüde düşülen konular ile Genel Müdürlüğümüzü ilgilendiren diğer konularda hukuki görüş verilmektedir.

13 - Karantina Yönetim Hizmetleri

Uluslararası Sağlık Tüzüğü'nde yer alan karantina hastalıkları hakkında Dünya Sağlık Örgütü'nün Genel Müdürlük kanalıyla göndermiş olduğu enfekte bölgeler listesi göz önünde bulundurularak limanlardan, havalimanlarından ve kara hudut kapılarından karantina hastalıklarının yurda girişine ve çıkışına engel olmak için faaliyet göstermekte ve sağlık denetleme merkezlerimizin uygulayacağı denetim işlemlerinin standartları ve planlamaları Karantina Dairesi'nce yapılmaktadır.

2009 yılında Karantina Yönetim Hizmetleri kapsamında 2005 Uluslararası Sağlık Tüzüğü'nün yeni getirileri kapsamında aşağıda yer alan projeler yürütülecektir.

2005 UST Gereğince Uluslararası Havaalanı , Liman ve Karahudut Geçiş Noktalarında Uyulacak Ana Kapasite Gereklilikleri Projesi

Dünya Sağlık Örgütü (DSÖ) tarafından 1969 yılında yayımlanmış olan Uluslararası Sağlık Tüzüğü (UST), 1995 yılında başlayıp 10 yıl süren revizyon süreci tamamlanarak 2005 yılında Dünya Sağlık Asamblesinde kabul edilmiştir. UST-2005, DSÖ Anayasasının ilgili maddeleri uyarınca 15 Haziran 2007 tarihinde yürürlüğe girmiş bulunmaktadır.

Başlıca amacı; hastalıkların uluslararası yayılmasını engellemek olan Uluslararası Sağlık Tüzüğü, sağlık boyutunun yanı sıra; gümrük, güvenlik, dış ilişkiler, ticaret, turizm, ulaşım, temel sağlık hizmetleri, taşımacılık, ulusal ve uluslararası hukuk gibi kavramları da içermesi nedeniyle pek çok özel ve tüzel kurum ve kuruluşumuzu ilgilendirmekte, dolayısıyla bunlara da yeni yükümlülükler getirmektedir.

Genel Müdürlüğümüzce, limanlarda, gemilerde ve havacılıkta sanitasyon ve sağlık etkileri değerlendirilmesi araçları konusu ile ilgili DSÖ önerileri doğrultusunda halk sağlığına zarar vermeyecek şekilde düzenlenmiş uluslararası havaalanı, liman ve kara geçiş noktalarında ana kapasite gereklilikleri ile ilgili çalışmalar başlatılmıştır.

Bu doğrultuda "Uluslararası Sağlık Tüzüğü – 2005 Gereğince Uluslararası Havaalanı, Liman ve Karahudut Geçiş Noktalarında Uyulacak Ana Kapasite Gereklilikleri" ile ilgili ana projemiz ve aşağıda yer alan alt bileşen projeleri planlanmaktadır:

a- İstanbul Liman Sağlık Merkezi'nin Kurulması Projesi

UST 2005 EK1-B'de geçen ana kapasitelerin yerine getirilmesi için hazırlanan projeler kapsamında değerlendirilecek bu proje, teşkilatın diğer sahil sağlık denetleme merkezlerine örnek oluşturacaktır. Bu proje ile çalışan tüm personelin hizmetiçi eğitimlerini alacağı, yeni başlayacaklar için uyum eğitimlerinin verildiği, ulusal ve uluslararası toplantıların düzenleneceği eğitim ve toplantı salonları olan, Genel Müdürlüğümüzün vizyonunu ve misyonunu yansıtacak örnek bir birimin oluşturulması amaçlanmıştır.

Bu amaçların yanı sıra halen verilmekte olan Tele Sağlık ve Seyahat Sağlığı Merkezlerinin de bulunacağı bu merkezde aynı zamanda gemi adamlarının muayenelerinin yapılacağı,

epidemiolojik arařtırmaların planlandıđı ve yapıldıđı, gemi takip sisteminin bulunduđu b6l6mlerin yanı sıra toplantı ve eđitim salonları b6l6mleri olacaktır.

b- Gemi Sađlık Kontrol G6revlilerinin UST-2005'e G6re Eđitimi Projesi:

Araç, ekipman ve eđitimi tamamlanmıř sađlık personelinin UST 2005 çerçevesinde gemi sađlık kontrollerini yapmasını ve gemi sađlık belgelerini vermesini sađlamak bu projenin temel amacıdır.

14 - Strateji ve Mali Hizmetler

5018 Sayılı Kamu Mali Y6netim ve Kontrol Kanunu geređince kurulmuř olan Strateji Geliřtirme Daire Bařkanlıđınca; y6netim bilgi sistemleri ile ilgili iřler, performans programının hazırlanmasının koordine edilmesi, idare b6tçesinin hazırlanması, idare faaliyet raporunun hazırlanması, ayrıntılı harcama programının hazırlanması, kesin hesap ile ilgili iřlemler, muhasebe hizmetleri, yatırım programının hazırlanmasının koordine edilmesi ve 6n mal6 kontrol faaliyetleri y6r6t6lmektedir.

15 - Telesađlık Faaliyeti

Tele Sađlık Merkezi Bařtabipliđi seyir halindeki deniz ve hava araçlarında meydana gelebilecek sađlık sorunlarına uzaktan tıbbi danıřmanlık hizmeti vermekte, gerektiđinde tıbbi tahliye gerçekteřtirmektedir.

2005 yılının 4.çeyređinde mevzuat ařaması biten proje 2006 yılı Aralık ayında faaliyete geçmiřtir.

Faaliyetin amacı; iletiřim kanalları kullanılarak seyir halindeki deniz ve hava araçlarının yetkili personelinden gelebilecek tıbbi yardım taleplerinin karřılanması iin gereken sađlık 6nerilerinde bulunularak gemilere uzaktan sađlık hizmeti vermektir. Ayrıca kurumumuz bu proje çerçevesinde, ilgili kuruluřlar ile (11 Temmuz 2002 tarih ve 24812 sayılı Resmi Gazete'de yayınlanan "Ulusal Arama ve Kurtarma Planı" ile g6rev verilen kurumlar) koordinasyon sađlayarak kara sularımızda, bođazlarda muhtemel bir kaza olması, hastalık g6r6lmesi halinde can ve mal g6venliđinin sađlanması iin acil yardım ve tıbbi m6dahale hizmetleri ve koordinasyonundan sorumludur.

Tele Sađlık hizmetinin en iyi řekilde sunulabilmesi iin, 24 saat kesintisiz olarak, bir ekip anlayıřı iinde y6r6t6lmesi ve kısa zamanda ulařılabilir olması esası ile; g6rev yapan yabancı dil bilen 1 Bařtabip, 6 Tabip ve 6 İletiřim G6revlisi aracılıđı ile uluslararası d6zeyde uzaktan sađlık danıřmanlıđı ve acil yardım hizmeti verilmektedir.

Tele Sađlık Merkezimize bađlı olarak; İstanbul B6y6kdere, G6keada, Marmara Adası ve anakale'de konuřlandırılan 4 adet tam donanımlı Deniz Ambulansı bulunmaktadır.

PROJELER

1 - Bilgisayar Ağının Yenilenmesi ve Geliştirilmesi Projesi

2008 yılı içinde tüm Sahil Sağlık Denetleme Merkezlerindeki bağlantılar GSHDSL internet hatlarıyla değiştirilmiştir. Bu sayede Genel Müdürlük ve taşra teşkilatı arasındaki hatlar hızlandırılmış ve otomasyon sistemin hızlı çalışması sağlanmıştır.

2008 yılı içinde sistem odası sunucuları yenilenerek güncel teknoloji ile donatılmıştır. Genel Müdürlük binası networkü tekrar düzenlenmiştir. Genel Müdürlük kablosuz ağ ile donatılmıştır.

2008 yılı içinde kurumsal yazılım projesi tekrar gözden geçirilerek yeni iş akışlarına göre yeniden yazılmaya başlanmıştır. Bu projede kurum öz kaynaklarını kullanmaya başlamıştır.

2009 yılı içerisinde kurumsal yazılım projelerine devam edilecektir. Tüm kurumsal ihtiyaçların bu yazılım üzerinden yürütülmesi için çalışmalar sürdürülecektir.

2009 yılında bir önceki yılda yapılan sistem iyileştirme çalışmaları sonucu taşra teşkilatında durum gözlemi yapılacaktır. Taşra teşkilatı bilgi sistemindeki sıkıntıları yerinde incelemek ve çözüm üretmek için çalışmalar yapılacaktır. Bu sayede bilgi sisteminin taşrada sorunsuz ve hızlı çalışması ve performansının artırılması planlanmaktadır.

2009 yılında Genel Müdürlüğümüzün web sayfasında gerekli düzenlemeler ve geliştirmeler yapılacaktır. E-devlet projesine göre çalışmalar yürütülerek Genel Müdürlük tarafından verilen hizmetlerin bir kısmının web sayfası üzerinden verilmesiyle ilgili olarak çalışmalar başlatılacaktır.

Acentelerin özellikle gemileriyle ilgili olarak talep ettikleri hizmetlerin web sayfası üzerinden verilmesiyle ilgili olarak çalışmalar başlatılacaktır.

Tüm hizmet birimlerince gönderilen tüm verilerin istatistiki analizlerini yapmak, geleceğe yönelik kurum hedeflerini belirleyecek raporları hazırlamak ve üst makama sunmak görevi nedeniyle mevcut bilgi sisteminin konuyla ilgili olarak yeniden yapılandırılması planlanmaktadır.

Kurumumuza ödeme yapan acentelerin yaptıkları ödemeleri bankacılık teknolojileri üzerinden yapabilmeleri ile ilgili olarak çalışmalara devam edilecek ve daha da geliştirilecektir.

Kurumumuza yeni atanan personele bilgisayar ve HSSBS Program eğitimlerinin verilmesi planlanmaktadır.

2 - Sağlık Denetleme Hizmet Motorbotu ve Deniz Ambulansı Alımı Projesi

2009 yılında 5 adet Sağlık Denetleme Hizmet Motorbotu ve 10 adet Deniz Ambulansının alımı ihalesiyle ilgili çalışmalar yapılacaktır.

2008 yılında 1 adet Motorbot teslim alınmıştır.

Ayrıca 4 adet Sağlık Denetleme Hizmet Motorbotu tıbbi cihaz ve donanımı yapılarak Deniz Ambulansı olarak hizmet vermeye başlamıştır. İstanbul Büyükdere, Gökçeada, Marmara Adası ve Çanakkale'de konuşlandırılan tam donanımlı deniz ambulanslarımız ile tahliye kararı verilen hastaların transportu sağlanmakta olup 17 Temmuz 2007 tarihinde hizmet vermeye başlayan deniz ambulansı ve hizmet motorbotu faaliyetlerine devam etmektedir.

3 - Motorbot Büyük Onarımı Projesi

2008 yılında 1 adet motorbotun büyük onarımı için ihale yapılmıştır.

2009 yılında 5 adet motorbot ve 4 adet deniz ambulansının yıllık bakım-onarımı ihaleleri yapılacaktır.

4 - Sağlık Pratikası ve Deniz Ambulansı Hizmet Satın Alınması Projesi

Sağlık pratikası Genel Müdürlüğümüze ait motorbotlarla verilmektedir. Çeşitli sebeplerden dolayı motorbotlarımız çalıştırılmadığı durumlarda pratika hizmetlerinde aksaklıklar yaşanmaktadır. Pratika işlemlerinin daha etkin olarak verilebilmesi, transit pratika yapılamama oranının düşürülmesi amacıyla Sağlık Pratikası ve Deniz Ambulansı Hizmeti satın alınması planlanmaktadır.

Ülkemizde Sağlık Pratikası ve Deniz Ambulansı Hizmeti satın alabileceğimiz firmaların araştırılmasına yönelik çalışmalar yapılmaktadır.

5 - Toplam Kalite Yönetimi Projesi

5.Stratejik amacımız altında yer alan 2.stratejik hedefimiz; “Ulusal kalite ödülüne başvuru yapacak hale gelmek üzere, 2009 yılı sonuna kadar toplam kalite uygulamalarına yönelik olarak hazırlık çalışmaları bitirilecektir” dir.

Bu hedefimize ulaşabilmemiz için;

19 Ekim 2007 tarihinde Türkiye Kalite Derneği (KalDer)’e üye olunmuştur.

14 Aralık 2007 tarihinde Ulusal Kalite Hareketinin ilk basamağı olan “İyi Niyet Bildirgesi” imzalanmıştır.

Kalite çalışmalarında görevlendirilmesi planlanan personelimize;

5-6 Mart 2008 tarihlerinde Türkiye Kalite Derneği’nden “Toplam Kalite Yönetimi Eğitimi” .

17-20 Mayıs 2008 tarihleri arasında TÜSSİDE’den “ Temel Kalite Kavramları ve Kurum Kültürü Eğitimi”

20-23 Temmuz 2008 tarihleri arasında Türkiye Kalite Derneği’nden EFQM Mükemmellik Modeli Eğitimi ve Ulusal Kalite Hareketi Eğitimi alınması sağlanmıştır.

Ayrıca 8-9 Nisan 2008 tarihinde Türkiye Kalite Derneği tarafından Kuruluş Dış Değerlendirmesi gerçekleştirilmiştir.

05 Mayıs 2008 tarihinde Genel Müdürlüğümüzdeki kalite çalışmalarını yürütmek üzere bir proje ekibi oluşturulmuştur.

Bu proje kapsamında 2009 yılında iyileştirme ekiplerinin kurulması, ekiplere gerekli eğitimlerin verilmesinin sağlanması ve yapılması gereken iyileştirme çalışmalarının tamamlanması planlanmaktadır. İyileştirme çalışmalarının yanı sıra 2009 yılında “Mükemmellikte Yetkinlik Belgesi” almak için gereken çalışmaların tamamlanması ve “Mükemmellikte Yetkinlik Belgesi” alınması hedeflenmektedir.

6 - Stratejik Planlama ve Performans Esaslı Bütçeleme Projesi:

5018 sayılı yasanın geređi olarak hazırlanması gereken Performans Programlarımız (Performans Esaslı Bütçeleme) pilot kuruluş olan Genel Müdürlüğümüzde 2005-2006 ve 2007 yıllarında Maliye Bakanlığı Devlet Bütçe Uzmanlarının rehberliğinde hazırlanmıştır. Pilot kuruluş olmaktan çıkan Genel Müdürlüğümüzde 2008 ve 2009 yıllarına ait Performans Programları Genel Müdürlük personeline hazırlanmıştır.

2009 yılı içerisinde bu proje kapsamında; Genel Müdürlüğümüzün 2010-2014 yıllarına ait Stratejik Planının hazırlanması ile ilgili gerekli çalışmalar yapılacak ve plan hazırlanacaktır.

3.2 Performans Tablosu

Tablo 1: Stratejik Amaçlar ve Kaynak İhtiyacı (TL)			
Stratejik Amaçlar	2009	2010	2011
I. Uluslararası temasın olduğu yerlerde sağlık denetimlerini, standartlara uygun, etkili ve eksiksiz olarak yerine getirmek.	36.324.863	38.880.189	42.211.806
II. Yurtdışına seyahat eden vatandaşlarımızın gittikleri ülkelerde bulaşıcı hastalıklardan etkin korunmasını sağlamak.	1.803.773	1.985.259	2.160.515
III. HSSGM tarafından verilen uluslararası geçerliliği olan belgelerin standartlara uygun olarak düzenlenmesini sağlamak.	5.310.445	5.764.222	6.353.489
IV. Ödeme sistemini kolaylaştırmak ve gelirleri tam olarak tahsil etmek.	2.629.858	2.755.417	3.107.241
V. Örgütsel etkinliği artırmak	114.062	131.913	149.948
Toplam	46.183.000	49.517.000	53.983.000

Hudut ve Sahiller Sağlık Genel Müdürlüğünün belirlemiş olduğu beş stratejik amaçtan en çok kaynağı birinci stratejik amaç olan “Uluslararası temasın olduğu yerlerde sağlık denetimlerini, standartlara uygun, etkili ve eksiksiz olarak yerine getirmek” amacına harcanmakta olup bu oran 2009 yılı için %78,66, 2010 yılı için %78,52 ve 2011 için ise %78,20’dir.

Tablo 2: Stratejik Hedefler ve Kaynak İhtiyacı (TL)			
Stratejik Hedefler	2009	2010	2011
I.1- Bütün limanlarımıza gelen gemilerde uygulanan pratika işleminin standartlara uygun olarak yapılma oranı 2009 yılı sonuna kadar %99'a çıkarılacaktır.	5.268.743	5.641.125	6.242.917
I.2- Bütün limanlarımıza gelen gemilerde uygulanan sağlık denetimi ve patenta işlemlerinin standartlara uygun olarak yapılma oranı 2009 yılı sonuna kadar %99'a çıkarılacaktır.	7.903.115	8.461.689	9.364.377
I.3- Türk boğazları'nı kullanan gemilerde pratika yapılamama oranı 2009 yılı sonuna kadar % 5'e indirilecektir.	16.475.363	17.680.740	18.628.934
I.4- 2009 yılı sonuna kadar kara ve hava hudut kapılarında, risk analizleri sonucunda riskli ülkelerden gelen araç ve kişilerin denetimi %99 oranında yapılacaktır	6.677.642	7.096.634	7.975.578
II.1- 2009 yılı sonuna kadar seyahat sağlığı hizmeti alanların sayısı üç katına çıkarılacaktır	899.547	989.205	1.077.349
II.2- 2006 yılından itibaren seyahat sağlığı merkezlerinden hizmet alanların, hali hazırda ülkemizde aşı ve ilacı temin edilemeyen küresel yayılım gösteren bulaşıcı hastalıklardan korunması sağlanacaktır	904.225	996.054	1.083.166
III.1- 2009 yılı sonuna kadar uluslararası nitelikli belgelerin standart prosedürlere uygun olarak verilmesi sağlanacaktır	5.310.445	5.764.222	6.353.489
IV.1- 2009 yılı sonuna kadar tahsilatların tamamı bankalar aracılığıyla yapılacaktır	2.232.309	2.336.840	2.637.146
IV.2- 2006 yılı sonuna kadar takip ve yerinde denetim sistemi kurularak, gelir kayıplarının önlenmesi sağlanacaktır	397.550	418.577	470.096
V.2- Ulusal kalite ödülüne başvuru yapacak hale gelmek üzere, 2009 yılı sonuna kadar toplam kalite uygulamalarına yönelik olarak hazırlık çalışmaları bitirilecektir	114.062	131.913	149.948
Toplam	46.183.000	49.517.000	53.983.000

İkinci sırada en çok kaynağı ise “HSSGM tarafından verilen uluslararası geçerliliğe sahip belgelerin standartlara uygun olarak düzenlenmesini sağlamak” amacına harcanmakta olup bu oran 2009 yılı için %11,5; 2010 yılı için %11,6 ve 2011 için ise %11,7'dir.

Genel Müdürlüğün beş stratejik amacı altında belirlediği on bir stratejik hedeften onuna performans hedefi atanmış ve kaynak tahsis edilmiştir. Kaynak dağılımına bakıldığında; en çok kaynağı birinci stratejik amaç altında belirlenen üçüncü hedef olan “Türk boğazları'nı kullanan gemilerde pratika yapılamama oranı 2009 yılı sonuna kadar % 5'e indirilecektir”

hedefine harcanmakta olup bu oran 2009 yılı için %35,6, 2010 yılı için %35,7 ve 2011 için ise %34,5'dir.

İkinci sırada en çok kaynağı ise yine aynı birinci amacın altında yer alan ikinci hedef olan "Bütün limanlarımıza gelen gemilerde uygulanan sağlık denetimi ve patenta işlemlerinin standartlara uygun olarak yapılma oranı 2009 yılı sonuna kadar % 99 oranına çıkarılacaktır." hedefine harcanmakta olup bu oran 2009 yılı için %17,11 , 2010 yılı için %17,08 ve 2011 için ise %17,44' dür.

Tablo 3: Performans Hedefleri ve Kaynak İhtiyacı (TL)			
Performans Hedefleri	2009	2010	2011
I.1.1- Pratika işleminin standartlara uygun olarak yapılma oranı 2008 yılında % 59'a çıkarılacaktır.	5.268.743	5.641.125	6.242.917
I.2.1- Sağlık denetimi ve patenta işleminin standartlara uygun olarak yapılma oranı 2008 yılında % 69'a çıkarılacaktır.	7.903.115	8.461.689	9.364.377
I.3.1- Pratika yapılamama oranı 2008 yılında % 30'a düşürülecektir.	16.475.363	17.680.740	18.628.934
I.4.1- 2008 yılında 155.000 uçak kontrolü yapılacaktır.	6.677.642	7.096.634	7.975.578
II.1.1- 2008 yılında 13.000 seyahat sağlığı hizmeti verilecektir.	899.547	989.205	1.077.349
II.2.1- 2008 yılında 40.000 adet ilaç ve aşı alınacaktır.	904.225	996.054	1.083.166
III.1.1- 2008 yılında uluslararası nitelikli belgelerin % 50'si standart prosedürlere uygun olarak verilecektir.	5.310.445	5.764.222	6.353.489
IV.1.1- 2008 yılında tahsilatın % 80'i banka aracılığı ile yapılacaktır.	2.232.309	2.336.840	2.637.146
IV.2.1- 2008 yılında işlem yapılan gemilerin %90'ına gelir kontrol işlemi yapılacaktır	397.550	418.577	470.096
V.1.1 Genel Müdürlük merkezde çalışan personele 286 saat kalite, stratejik planlama ve performans esaslı bütçeleme ile ilgili eğitim verilecek	114.062	131.913	149.948
Toplam	46.183.000	49.517.000	53.983.000

PERFORMANS HEDEFLERİ TABLOSU						
AMAÇLAR, HEDEFLER VE TANIMLAR		2007	2008	2009	2010	2011
STRATEJİK AMAÇ I Uluslararası temasın olduğu yerlerde sağlık denetimlerinin, standartlara uygun, etkili ve eksiksiz olarak yerine getirmek		17.357.719	35.239.847	36.324.863	38.880.189	42.211.806
STRATEJİK HEDEF I.1 Bütün limanlarımıza gelen gemilerde uygulanan pratika işleminin standartlara uygun olarak yapılma oranı 2009 yılı sonuna kadar %99'a çıkarılacaktır.		3.305.412	5.055.694	5.268.743	5.641.125	6.242.917
Performans Hedefi I.1.1 Pratika işleminin standartlara uygun olarak yapılma oranı 2009 yılında % 70'e çıkarılacaktır		3.305.412	5.055.694	5.268.743	5.641.125	6.242.917
Performans Göstergeleri	Toplam serbest pratika sayısı	45.337	45.000	45.000	45.000	45.000
	Standartlara uygun serbest pratika sayısı	25.750	26.000	31.500	33.750	36.000
	Standartlara uygun yapılan serbest pratikaların oranı	%57	%59	%70	%75	%80
	Serbest pratika başına maliyet (TL)	201	208,45	230	253	278
	Serbest gemiye ulaşma süresi			2 saat	2 saat	2 saat
	Deniz yolu ile giren bulaşıcı hastalık vaka sayısı			0	0	0
	Serbest pratika faaliyetinden memnuniyet oranı					
Mali Kaynak İhtiyacı						
Harcama Birimi F	Karantina Dairesi Başkanlığı	2.102.503	2.200.399	2.440.871	2.910.282	2.946.802
Faaliyet 1	Serbest pratika faaliyeti	2.024.882	2.125.271	2.341.977	2.801.092	2.825.626
Faaliyet 13	Karantina yönetim hizmetleri	77.621	95.128	98.893	109.190	121.177
Harcama Birimi A	Özel Kalem	26.027	42.031	59.782	66.835	75.733
Faaliyet 8	Genel Yönetim hizmetleri	26.027	42.031	59.782	66.835	75.733
Harcama Birimi B	Savunma Uzmanlığı	7.057	15.368	11.834	13.985	16.598

PERFORMANS HEDEFLERİ TABLOSU

AMAÇLAR, HEDEFLER VE TANIMLAR		2007	2008	2009	2010	2011
Faaliyet 9	Sivil savunma hizmetleri	7.057	15.368	11.834	13.985	16.598
Harcama Birimi C	İdari ve Mali İşler Dairesi Başkanlığı	981.283	2.557.702	2.560.069	2.435.394	2.953.223
Faaliyet 10	İdari ve mali hizmetler	875.151	1.796.726	1.799.093	1.625.715	2.097.887
Proje 1	Bilgisayar ağının yenilenmesi projesi	106.133	760.976	760.976	809.678	855.337
Harcama Birimi D	Personel ve Eğitim Dairesi Başkanlığı	141.578	93.361	98.201	107.084	118.134
Faaliyet 11	Personel ve eğitim hizmetleri	141.578	93.361	98.201	107.084	118.134
Harcama Birimi E	Hukuk Müşavirliği	32.618	53.296	32.119	35.946	41.494
Faaliyet 12	Takibat ve hukuk işleri	32.618	53.296	32.119	35.946	41.494
Harcama Birimi G	Strateji Geliştirme Dairesi Başkanlığı	14.346	73.536	65.867	71.600	90.932
Faaliyet 14	Strateji ve Mali Hizmetler	14.346	73.536	65.867	71.600	90.932

PERFORMANS HEDEFLERİ TABLOSU						
AMAÇLAR, HEDEFLER VE TANIMLAR		2007	2008	2009	2010	2011
STRATEJİK HEDEF 1.2 Bütün limanlarımıza gelen gemilerde uygulanan sağlık denetimi ve patenta işlemlerinin standartlara uygun olarak yapılma oranı 2009 yılı sonuna kadar %99'a çıkarılacaktır.		4.958.118	7.583.542	7.903.115	8.461.689	9.364.377
Performans Hedefi 1.2.1 Sağlık denetimi ve patenta işlemlerinin standartlara uygun olarak yapılma oranı 2009 yılında % 90'a çıkarılacaktır.		4.958.118	7.583.542	7.903.115	8.461.689	9.364.377
Performans Göstergeleri	Toplam patenta sayısı	66.594	65.000	65.000	65.000	65.000
	Standartlara uygun patenta sayısı	55.274	45.000	58.500	59.800	61.100
	Standartlara uygun yapılan patentaların oranı	%83	%69	%90	%92	%94
	Patenta başına maliyet (TL)			230	253	278
	Toplam sağlık denetimi sayısı	66.594	65.000	65.000	65.000	65.000
	Standartlara uygun sağlık denetimi sayısı	55.274	45.000	58.500	59.800	61.100
	Standartlara uygun yapılan sağlık denetimlerinin oranı	%83	%69	%90	%92	%94
	Sağlık denetimi başına maliyet (TL)			230	253	278
	Türkiye kaynaklı bulaşıcı hastalıklı gemi sayısı	0		0	0	0
Sağlık denetimi ve pratika faaliyetlerinden memnuniyet oranı						
Mali Kaynak İhtiyacı						
Harcama Birimi F	Karantina Dairesi Başkanlığı	3.153.755	3.330.600	3.661.307	4.365.423	4.420.204
Faaliyet 1	Serbest pratika faaliyeti	3.037.323	3.187.908	3.512.967	4.201.638	4.238.439
Faaliyet 13	Karantina yönetim hizmetleri	116.432	142.692	148.340	163.785	181.765
Harcama Birimi A	Özel Kalem	39.040	63.047	89.672	100.253	113.600
Faaliyet 8	Genel Yönetim hizmetleri	39.040	63.047	89.672	100.253	113.600
Harcama Birimi B	Savunma Uzmanlığı	10.586	23.053	17.751	20.978	24.897

AMAÇLAR, HEDEFLER VE TANIMLAR		2007	2008	2009	2010	2011
Faaliyet 9	Sivil savunma hizmetleri	10.586	23.053	17.751	20.978	24.897
Harcama Birimi C	İdari ve Mali İşler Dairesi Başkanlığı	1.471.925	3.836.554	3.840.104	3.653.091	4.429.836
Faaliyet 10	İdari ve mali hizmetler	1.312.726	2.695.090	2.698.640	2.438.574	3.146.831
Proje 1	Bilgisayar ağının yenilenmesi projesi	159.199	1.141.464	1.141.464	1.214.518	1.283.005
Harcama Birimi D	Personel ve Eğitim Dairesi Başkanlığı	212.367	140.041	147.302	160.626	177.201
Faaliyet 11	Personel ve eğitim hizmetleri	212.367	140.041	147.302	160.626	177.201
Harcama Birimi E	Hukuk Müşavirliği	48.927	79.944	48.179	53.919	62.240
Faaliyet 12	Takibat ve hukuk işleri	48.927	79.944	48.179	53.919	62.240
Harcama Birimi G	Strateji Geliştirme Dairesi Başkanlığı	21.519	110.304	98.801	107.399	136.399
Faaliyet 14	Strateji ve Mali Hizmetler	21.519	110.304	98.801	107.399	136.399

PERFORMANS HEDEFLERİ TABLOSU						
AMAÇLAR, HEDEFLER VE TANIMLAR		2007	2008	2009	2010	2011
STRATEJİK HEDEF 1.3 Türk boğazları'nı kullanan gemilerde pratika yapılamama oranı 2009 yılı sonuna kadar % 5'e indirilecektir.		4.430.182	16.216.380	16.475.363	17.680.740	18.628.934
Performans Hedefi 1.3.1 Pratika yapılamama oranı 2009 yılında %20'ye düşürülecektir.		4.430.182	16.216.380	16.475.363	17.680.740	18.628.934
Performans Göstergeleri	Türk boğazlarından geçiş yapan gemi sayısı	51.655	50.000	50.000	50.000	50.000
	Türk boğazlarından transit geçip Türk limanlarına uğramayan gemi sayısı (Transit gemi sayısı)	25.037	28.000	25.000	25.000	25.000
	Transit pratika sayısı	14.404	19.600	20.000	21.250	22.500
	Boğazlardan transit geçiş yapan gemilerden pratika yapılanların oranı	%57	%70	%80	%85	%90
	Transit pratika başına maliyet (TL)			250	275	298
	Transit pratika yapılıp da tespit edilen bulaşıcı hastalıklı gemi sayısı	VY		0	0	0
	Transit gemi kaynaklı bulaşıcı hastalık vaka sayısı	0		0	0	0
	Transit gemiye ulaşma zamanı (dakika)	27	27	27	27	27
	Acente memnuniyet anketi	VY				
Mali Kaynak İhtiyacı						
Harcama Birimi F	Karantina Dairesi Başkanlığı	2.470.903	2.599.634	2.862.003	3.418.916	3.453.891
Faaliyet 2	Transit pratika faaliyeti	2.435.505	2.556.252	2.816.904	3.369.122	3.398.631
Faaliyet 13	Karantina yönetim hizmetleri	35.398	43.382	45.099	49.794	55.261
Harcama Birimi A	Özel Kalem	11.869	19.168	27.263	30.480	34.537
Faaliyet 8	Genel Yönetim hizmetleri	11.869	19.168	27.263	30.480	34.537
Harcama Birimi B	Savunma Uzmanlığı	3.219	7.011	5.398	6.380	7.571
Faaliyet 9	Sivil savunma hizmetleri	3.219	7.011	5.398	6.380	7.571

PERFORMANS HEDEFLERİ TABLOSU

AMAÇLAR, HEDEFLER VE TANIMLAR		2007	2008	2009	2010	2011
Harcama Birimi C	İdari ve Mali İşler Dairesi Başkanlığı	1.858.209	13.490.151	13.491.230	14.127.086	15.018.669
Faaliyet 10	İdari ve mali hizmetler	399.123	819.419	820.499	741.428	956.767
Proje 1	Bilgisayar ağının yenilenmesi projesi	23.812	170.731	170.731	181.658	191.902
Proje 2	Sağlık denetleme hizmet motorbotu ve deniz ambulansı alımı projesi	0	6.000.000	6.000.000	6.384.000	6.747.000
Proje 3	Motorbot büyük onarımı projesi	1.435.274	5.000.000	5.000.000	5.320.000	5.623.000
Proje 4	Sağlık pratikası ve deniz ambulansı hizmet satın alınması projesi	0	1.500.000	1.500.000	1.500.000	1.500.000
Harcama Birimi D	Personel ve Eğitim Dairesi Başkanlığı	64.565	42.576	44.784	48.835	53.874
Faaliyet 11	Personel ve eğitim hizmetleri	64.565	42.576	44.784	48.835	53.874
Harcama Birimi E	Hukuk Müşavirliği	14.875	24.305	14.648	16.393	18.923
Faaliyet 12	Takibat ve hukuk işleri	14.875	24.305	14.648	16.393	18.923
Harcama Birimi G	Strateji Geliştirme Dairesi Başkanlığı	6.542	33.535	30.038	32.652	41.469
Faaliyet 14	Strateji ve Mali Hizmetler	6.542	33.535	30.038	32.652	41.469

PERFORMANS HEDEFLERİ TABLOSU						
AMAÇLAR, HEDEFLER VE TANIMLAR		2007	2008	2009	2010	2011
STRATEJİK HEDEF I.4 2009 yılı sonuna kadar kara ve hava hudut kapılarında, risk analizleri sonucunda riskli ülkelerden gelen araç ve kişilerin denetimi %99 oranında yapılacaktır.		4.664.007	6.384.231	6.677.642	7.096.634	7.975.578
Performans Hedefi I.4.1 2009 yılında 162.000 uçak kontrol ve poliklinik hizmetleri verilecektir.		4.664.007	6.384.231	6.677.642	7.096.634	7.975.578
Performans Göstergeleri	Deklarasyon sayısı	149.828	155.000	150.000	150.000	150.000
	Poliklinik hizmeti verilen kişi sayısı	11.799		12.000	12.000	12.000
	Uçak kontrol, kara sağlığı ve poliklinik hizmetleri sayısı	161.627		162.000	162.000	162.000
	İşlem başına birim maliyet (TL)			29	32	35
	Uçak yada kara yolu ile girişi tespit edilen bulaşıcı hastalık vaka sayısı			0	0	0
	Riskli ülkelerden gelen yolcular ve araçlardan kontrol edilenlerin toplan gelenlere oranı			0	0	0
Mali Kaynak İhtiyacı						
Harcama Birimi F	Karantina Dairesi Başkanlığı	2.919.973	3.086.517	3.391.776	4.042.196	4.095.187
Faaliyet 3	Uçak kontrol ve poliklinik hizmetleri	2.796.213	2.934.844	3.234.100	3.868.103	3.901.982
Faaliyet *	Kara sağlık ve poliklinik hizmetleri	0	0	0		
Faaliyet 13	Karantina yönetim hizmetleri	123.760	151.673	157.676	174.093	193.205
Harcama Birimi A	Özel Kalem	41.497	67.015	95.316	106.563	120.750
Faaliyet 8	Genel Yönetim hizmetleri	41.497	67.015	95.316	106.563	120.750
Harcama Birimi B	Savunma Uzmanlığı	11.252	24.503	18.867	22.297	26.463
Faaliyet 9	Sivil savunma hizmetleri	11.252	24.503	18.867	22.297	26.463
Harcama Birimi C	İdari ve Mali İşler Dairesi Başkanlığı	1.390.673	2.855.119	2.858.880	2.583.371	3.333.683

PERFORMANS HEDEFLERİ TABLOSU

AMAÇLAR, HEDEFLER VE TANIMLAR		2007	2008	2009	2010	2011
Faaliyet 10	İdari ve mali hizmetler	1.390.673	2.855.119	2.858.880	2.583.371	3.333.683
Harcama Birimi D	Personel ve Eğitim Dairesi Başkanlığı	225.733	148.855	156.573	170.736	188.353
Faaliyet 11	Personel ve eğitim hizmetleri	225.733	148.855	156.573	170.736	188.353
Harcama Birimi E	Hukuk Müşavirliği	52.006	84.976	51.211	57.312	66.158
Faaliyet 12	Takibat ve hukuk işleri	52.006	84.976	51.211	57.312	66.158
Harcama Birimi G	Strateji Geliştirme Dairesi Başkanlığı	22.873	117.246	105.019	114.159	144.983
Faaliyet 14	Strateji ve Mali Hizmetler	22.873	117.246	105.019	114.159	144.983

PERFORMANS HEDEFLERİ TABLOSU						
AMAÇLAR, HEDEFLER VE TANIMLAR		2007	2008	2009	2010	2011
STRATEJİK AMAÇ II Yurtdışına seyahat eden vatandaşlarımızın gittikleri ülkelerde bulaşıcı hastalıklardan korunmasını sağlamak.		1.344.916	1.699.525	1.803.773	1.985.259	2.160.515
STRATEJİK HEDEF II.1 2009 yılı sonuna kadar seyahat sağlığı hizmeti alanların sayısı üç katına çıkarılacaktır.		669.625	847.836	899.547	989.205	1.077.349
Performans Hedefi II.1.1 2009 yılında 20.000 seyahat sağlığı hizmeti verilecektir.		669.625	847.836	899.547	989.205	1.077.349
Performans Göstergeleri	Yurt dışına seyahat eden Türk vatandaşı sayısı	VY	950.000	1.000.000	1.050.000	1.100.000
	Verilen seyahat sağlığı hizmeti sayısı	9.742	13.000	20.000	25.000	30.000
	Yurt dışına seyahat eden kişilerden seyahat sağlığı hizmeti alanların oranı		%1,37	%2	%2.3	%2.7
	Verilen seyahat sağlığı başına birim maliyet (TL)					
	Yurt dışına seyahat edenlerden bulaşıcı hastalıklara yakalanan kişi sayısı					
	Seyahat sağlığı hizmeti alanların memnuniyet oranı					
Mali Kaynak İhtiyacı						
Harcama Birimi F	Karantina Dairesi Başkanlığı	500.203	527.088	579.927	692.226	699.973
Faaliyet 4	Seyahat sağlığı faaliyeti	488.354	512.565	564.830	675.557	681.474
Faaliyet 13	Karantina yönetim hizmetleri	11.850	14.522	15.097	16.669	18.499
Harcama Birimi A	Özel Kalem	3.973	6.416	9.126	10.203	11.561
Faaliyet 8	Genel Yönetim hizmetleri	3.973	6.416	9.126	10.203	11.561
Harcama Birimi B	Savunma Uzmanlığı	1.077	2.345	1.805	2.134	2.532
Faaliyet 9	Sivil savunma hizmetleri	1.077	2.345	1805	2134	2.532
Harcama Birimi C	İdari ve Mali İşler Dairesi Başkanlığı	135.591	278.374	278.741	251.879	325.034

PERFORMANS HEDEFLERİ TABLOSU

AMAÇLAR, HEDEFLER VE TANIMLAR		2007	2008	2009	2010	2011
Faaliyet 10	İdari ve mali hizmetler	135.591	278.374	278.741	251.879	325.034
Harcama Birimi D	Personel ve Eğitim Dairesi Başkanlığı	21.612	14.252	14.991	16.347	18.033
Faaliyet 11	Personel ve eğitim hizmetleri	21.612	14.252	14.991	16.347	18.033
Harcama Birimi E	Hukuk Müşavirliği	4.979	8.136	4.903	5.487	6.334
Faaliyet 12	Takibat ve hukuk işleri	4.979	8.136	4.903	5.487	6.334
Harcama Birimi G	Strateji Geliştirme Dairesi Başkanlığı	2.190	11.225	10.055	10.930	13.881
Faaliyet 14	Strateji ve Mali Hizmetler	2.190	11.225	10.055	10.930	13.881

PERFORMANS HEDEFLERİ TABLOSU						
AMAÇLAR, HEDEFLER VE TANIMLAR		2007	2008	2009	2010	2011
STRATEJİK HEDEF II.2 2006 yılından itibaren seyahat sağlığı merkezlerinden hizmet alanların, hali hazırda ülkemizde aşı ve ilacı temin edilemeyen küresel yayılım gösteren bulaşıcı hastalıklardan korunması sağlanacaktır.		675.291	851.689	904.225	996.054	1.083.166
Performans Hedefi II.2.1 2009 yılında 32.000 adet ilaç alınacaktır		675.291	851.689	904.225	996.054	1.083.166
Performans Göstergeleri	Yurtdışına seyahat eden Türk vatandaşı sayısı	VY	950.000	1.000.000	1.050.000	1.100.000
	Verilen ilaç ve aşı sayısı	14.047	40.000	32.000	40.000	50.000
	Yurtdışına seyahat eden kişilerden ilaç alanların oranı	VY	%4,2	%3.2	%3.8	%4.5
	İlaç ve aşının birim maliyeti (TL)	VY				
	Yurtdışına seyahat edenlerden bulaşıcı hastalıklara yakalanan kişi sayısı	VY				
	İlaç sağlanmasının birim maliyeti (TL)	VY				
	Seyahat sağlığı hizmeti alanların memnuniyet oranı	VY				
Mali Kaynak İhtiyacı						
Harcama Birimi F	Karantina Dairesi Başkanlığı	507.955	535.224	588.893	702.950	710.791
Faaliyet 4	Seyahat sağlığı faaliyeti	496.106	520.702	573.796	686.281	692.292
Faaliyet 13	Karantina yönetim hizmetleri	11.850	14.522	15097	16669	18499
Harcama Birimi A	Özel Kalem	3.973	6.416	9.126	10.203	11.561
Faaliyet 8	Genel Yönetim hizmetleri	3.973	6.416	9.126	10.203	11.561
Harcama Birimi B	Savunma Uzmanlığı	1.077	2.345	1.805	2.134	2.532
Faaliyet 9	Sivil savunma hizmetleri	1.077	2.345	1805	2134	2532
Harcama Birimi C	İdari ve Mali İşler Dairesi Başkanlığı	133.505	274.091	274.453	248.004	320.034
Faaliyet 10	İdari ve mali hizmetler	133.505	274.091	274.453	248.004	320.034

PERFORMANS HEDEFLERİ TABLOSU

AMAÇLAR, HEDEFLER VE TANIMLAR		2007	2008	2009	2010	2011
Harcama Birimi D	Personel ve Eğitim Dairesi Başkanlığı	21.612	14.252	14.991	16.347	18.033
Faaliyet 11	Personel ve eğitim hizmetleri	21.612	14.252	14991	16347	18033
Harcama Birimi E	Hukuk Müşavirliği	4.979	8.136	4.903	5.487	6.334
Faaliyet 12	Takibat ve hukuk işleri	4979	8.136	4903	5487	6334
Harcama Birimi G	Strateji Geliştirme Dairesi Başkanlığı	2.190	11.225	10.055	10.930	13.881
Faaliyet 14	Strateji ve Mali Hizmetler	2.190	11.225	10.055	10.930	13.881

PERFORMANS HEDEFLERİ TABLOSU						
AMAÇLAR, HEDEFLER VE TANIMLAR		2007	2008	2009	2010	2011
STRATEJİK AMAÇ III HSSGM tarafından verilen uluslararası geçerliliği olan belgelerin standartlara uygun olarak düzenlenmesini sağlamak		3.859.251	5.033.005	5.310.445	5.764.222	6.353.489
STRATEJİK HEDEF III.1 2009 yılı sonuna kadar uluslararası nitelikli belgelerin standart prosedürlere uygun olarak verilmesi sağlanacaktır		3.859.251	5.033.005	5.310.445	5.764.222	6.353.489
Performans Hedefi III.1.1 2009 yılında uluslararası nitelikli belgelerin % 70'si standart prosedürlere uygun olarak verilecektir.		3.859.251	5.033.005	5.310.445	5.764.222	6.353.489
Performans Göstergeleri	Verilen belge sayısı	172.000	140.000	165.000	160.000	160.000
	Standartlara uygun verilen belge sayısı	104.000	70.000	115.000	128.000	144.000
	Standartlara uygun verilen belgelerin oranı	%60,5	%50	%70	%80	%90
	Verilen belge başına birim maliyet (TL)	28	28	30	32	34
	Verilen belge yüzünden T.C bayraklı gemilerin yurtdışında tutulma sayısı		VY	0	0	0
	Belge alanların hizmetten memnuniyet oranı		VY	VY	VY	VY
Mali Kaynak İhtiyacı						
Harcama Birimi F	Karantina Dairesi Başkanlığı	2.709.376	2.858.001	3.143.208	3.749.876	3.794.268
Faaliyet 5	Belgelendirme faaliyeti	2.628.110	2.758.407	3.039.671	3.635.559	3.667.402
Faaliyet 13	Karantina yönetim hizmetleri	81.266	99.595	103.536	114.316	126.866
Harcama Birimi A	Özel Kalem	27.249	44.005	62.588	69.973	79.289
Faaliyet 8	Genel Yönetim hizmetleri	27.249	44.005	62.588	69.973	79.289
Harcama Birimi B	Savunma Uzmanlığı	7.388	16.089	12.389	14.641	17.377
Faaliyet 9	Sivil savunma hizmetleri	7.388	16.089	12.389	14.641	17.377
Harcama Birimi C	İdari ve Mali İşler Dairesi Başkanlığı	917.844	1.884.379	1.886.861	1.705.025	2.200.231

PERFORMANS HEDEFLERİ TABLOSU

AMAÇLAR, HEDEFLER VE TANIMLAR		2007	2008	2009	2010	2011
Faaliyet 10	İdari ve mali hizmetler	917.844	1.884.379	1.886.861	1.705.025	2.200.231
Harcama Birimi D	Personel ve Eğitim Dairesi Başkanlığı	148.225	97.744	102.812	112.112	123.681
Faaliyet 11	Personel ve eğitim hizmetleri	148.225	97.744	102.812	112.112	123.681
Harcama Birimi E	Hukuk Müşavirliği	34.149	55.799	33.627	37.634	43.442
Faaliyet 12	Takibat ve hukuk işleri	34.149	55.799	33.627	37.634	43.442
Harcama Birimi G	Strateji Geliştirme Dairesi Başkanlığı	15.019	76.988	68.959	74.961	95.201
Faaliyet 14	Strateji ve Mali Hizmetler	15.019	76.988	68.959	74.961	95.201

PERFORMANS HEDEFLERİ TABLOSU

		2007	2008	2009	2010	2011
AMAÇLAR, HEDEFLER VE TANIMLAR						
STRATEJİK AMAÇ IV Ödeme sistemini kolaylaştırmak ve gelirleri tam olarak tahsil etmek.		1.548.286	2.547.520	2.629.858	2.755.417	3.107.241
STRATEJİK HEDEF IV.1 2009 yılı sonuna kadar tahsilatların tamamı bankalar aracılığıyla yapılacaktır.		1.309.751	2.163.383	2.232.309	2.336.840	2.637.146
Performans Hedefi IV.1.1 2009 yılında tahsilatın %100'ü banka aracılığı ile yapılacak		1.309.751	2.163.383	2.232.309	2.336.840	2.637.146
Performans Göstergeleri	Tahsilat işlem sayısı	88.927	80.000	75.000	75.000	80.000
	Banka aracılığı ile yapılan tahsilat sayısı	37.816	64.000	75.000	75.000	80.000
	Gelir tahsilatı (TL)	96.581.040	75.000.000	80.000.000	83.000.000	85.000.000
	Banka aracılığıyla yapılan tahsilat oranı	%42,52	%80	%100	%100	%100
	Tahsilat işlemi başına birim maliyet (TL)					
	Tahsilattan iadeler işlem sayısı	43	35			
	Tahakkuk etmiş gelirin tahsilat oranı	%99	%99	%99	%99	%99
Tahsilat işlemlerinden memnuniyet oranı						
		Mali Kaynak İhtiyacı				
Harcama Birimi F	Karantina Dairesi Başkanlığı	700.935	742.637	815.341	970.552	984.666
Faaliyet 6	Tahsilat işlemleri	661.438	694.231	765.019	914.991	923.005
Faaliyet 13	Karantina yönetim hizmetleri	39.498	48.406	50.322	55.561	61.661
Harcama Birimi A	Özel Kalem	13.244	21.388	30.420	34.009	38.537
Faaliyet 8	Genel Yönetim hizmetleri	13.244	21.388	30.420	34.009	38.537
Harcama Birimi B	Savunma Uzmanlığı	3.591	7.821	6.022	7.117	8.447
Faaliyet 9	Sivil savunma hizmetleri	3.591	7.821	6.022	7.117	8.447
Harcama Birimi C	İdari ve Mali İşler Dairesi Başkanlığı	496.041	1.279.492	1.280.696	1.215.948	1.477.999
Faaliyet 10	İdari ve mali hizmetler	445.015	913.638	914.842	826.679	1.066.779

PERFORMANS HEDEFLERİ TABLOSU

AMAÇLAR, HEDEFLER VE TANIMLAR		2007	2008	2009	2010	2011
Proje 1	Bilgisayar ağının yenilenmesi projesi	51.025	365.854	365.854	389.269	411.220
Harcama Birimi D	Personel ve Eğitim Dairesi Başkanlığı	72.042	47.506	49.970	54.490	60.112
Faaliyet 11	Personel ve eğitim hizmetleri	72.042	47.506	49.970	54.490	60.112
Harcama Birimi E	Hukuk Müşavirliği	16.598	27.120	16.344	18.291	21.114
Faaliyet 12	Takibat ve hukuk işleri	16.598	27.120	16.344	18.291	21.114
Harcama Birimi G	Strateji Geliştirme Dairesi Başkanlığı	7.300	37.419	33.517	36.433	46.271
Faaliyet 14	Strateji ve Mali Hizmetler	7.300	37.419	33.517	36.433	46.271

PERFORMANS HEDEFLERİ TABLOSU

AMAÇLAR, HEDEFLER VE TANIMLAR		2007	2008	2009	2010	2011
STRATEJİK HEDEF IV.2 2007 yılı sonuna kadar takip ve yerinde denetim sistemi kurularak, gelir kayıplarının önlenmesi sağlanacaktır		238.535	384.137	397.550	418.577	470.096
Performans Hedefi IV.2.1 2009 yılında işlem yapılan gemilerin %100'ü gelir kontrol işlemi yapılacaktır		238.535	384.137	397.550	418.577	470.096
Performans Göstergeleri	Gelir tahsilatı	96.581.040	75.000	80.000.000	83.000.000	85.000.000
	İşlem yapılan gemi sayısı	86.186	82.000	75.000	75.000	80.000
	Gelir kontrol işlem sayısı	85.140	73.800	75.000	75.000	80.000
	Gelir kontrol işlemi başına birim maliyet (TL)	VY				
	Gelir kontrol işlemi yapılan gemilerin oranı	%98,78	%90	%100	%100	%100
	Tahakkuk ettirilen gelir miktarı	96.600.000				
	Tespit edilen sorunlu gemi sayısı	VY	600			
Mali Kaynak İhtiyacı						
Harcama Birimi F	Karantina Dairesi Başkanlığı	134.749	142.588	156.624	186.557	189.127
Faaliyet 7	Gelir kontrol işlemleri	128.166	134.520	148.237	177.297	178.850
Faaliyet 13	Karantina yönetim hizmetleri	6.583	8.068	8.387	9.261	10.277
Harcama Birimi A	Özel Kalem	2.208	3.565	5.071	5.669	6.424
Faaliyet 8	Genel Yönetim hizmetleri	2.208	3.565	5.071	5.669	6.424
Harcama Birimi B	Savunma Uzmanlığı	598	1.303	1.003	1.185	1.407
Faaliyet 9	Sivil savunma hizmetleri	598	1.303	1003	1185	1407
Harcama Birimi C	İdari ve Mali İşler Dairesi Başkanlığı	84.991	218.007	218.213	206.963	251.888
Faaliyet 10	İdari ve mali hizmetler	76.487	157.032	157.238	142.085	183.353
Proje 1	Bilgisayar ağının yenilenmesi projesi	8.504	60.975	60.975	64.877	68.536

PERFORMANS HEDEFLERİ TABLOSU

AMAÇLAR, HEDEFLER VE TANIMLAR		2007	2008	2009	2010	2011
Harcama Birimi D	Personel ve Eğitim Dairesi Başkanlığı	12.006	7.917	8.328	9.081	10.018
Faaliyet 11	Personel ve eğitim hizmetleri	12.006	7.917	8.328	9.081	10.018
Harcama Birimi E	Hukuk Müşavirliği	2.766	4.520	2.724	3.048	3.519
Faaliyet 12	Takibat ve hukuk işleri	2.766	4.520	2.724	3.048	3.519
Harcama Birimi G	Strateji Geliştirme Dairesi Başkanlığı	1.217	6.237	5.587	6.073	7.713
Faaliyet 14	Strateji ve Mali Hizmetler	1.217	6.237	5.587	6.073	7.713

PERFORMANS HEDEFLERİ TABLOSU

AMAÇLAR, HEDEFLER VE TANIMLAR		2007	2008	2009	2010	2011
STRATEJİK AMAÇ V Örgütsel etkinliği artırmak		12.389	111.103	114.062	131.913	149.948
STRATEJİK HEDEF V.1 Ulusal kalite ödülüne başvuru yapacak hale gelmek üzere, 2009 yılı sonuna kadar toplam kalite uygulamalarına yönelik olarak hazırlık çalışmaları bitirilecektir		12.389	111.103	114.062	131.913	149.948
Performans Hedefi V.1.1		12.389	111.103	114.062	131.913	149.948
Performans Göstergeleri	Personel sayısı	0	45			
	Verilecek eğitim-gün sayısı	0	286			
	Personel başına eğitim-gün sayısı	0	0.8			
	Eğitim-gün başına birim maliyet (TL)	0	VY			
	Kurulan kalite çemberi sayısı	0	VY			
	Verilen eğitimlerde memnuniyet oranı	0	VY			
Mali Kaynak İhtiyacı						
Harcama Birimi C	İdari ve Mali İşler Dairesi Başkanlığı	8.344	67.131	69.253	67.600	75.002
Proje 5	Toplam Kalite Yönetimi projesi	1.511	40.000	40.900	60.000	70.000
Faaliyet 11	İdari ve Mali Hizmetler	1.511	17.131	17.153	15.500	20.002
Harcama Birimi A	Özel Kalem	278	448	637	713	808
Faaliyet 8	Genel Yönetim hizmetleri	75	448	637	713	808
Harcama Birimi B	Savunma Uzmanlığı	75	163	126	148	176
Faaliyet 9	Sivil savunma hizmetleri	75	163	126	148	176

PERFORMANS HEDEFLERİ TABLOSU

AMAÇLAR, HEDEFLER VE TANIMLAR		2007	2008	2009	2010	2011
Harcama Birimi D	Personel ve Eğitim Dairesi Başkanlığı	1.511	997	1.048	1.143	1.261
Faaliyet 11	Personel ve eğitim hizmetleri	1.511	997	1.048	1.143	1.261
Proje 6	Stratejik Planlama ve Performans Esaslı Bütçeleme projesi	0	50.000	52.100	52.100	55.000
Harcama Birimi E	Hukuk Müşavirliği	348	568	342	383	442
Faaliyet 12	Takibat ve hukuk işleri	348	568	342	383	442
Harcama Birimi F	Karantina Dairesi Başkanlığı	1.681	41.012	41.952	61.162	71.290
Faaliyet 13	Karantina yönetim hizmetleri	826	1.012	1.052	1.162	1.290
Harcama Birimi G	Strateji Geliştirme Dairesi Başkanlığı	855	784	702	763	970
Faaliyet 14	Strateji ve Mali Hizmetler	153	784	702	763	970

3.3 Performans Hedeflerine İlişkin Açıklamalar

Performans Programı, Hudut ve Sahiller Sağlık Genel Müdürlüğünün topladığı gelirlerden genel sağlık kullanımına sunduğu kısmını içermemektedir. 2009 yılı için 54.876.000 TL, 2010 yılı için 60.293.000 TL ve 2011 yılı için de 75.336.000 TL ödenekle tıbbi cihaz alımı yapılması planlanmaktadır.

İlk stratejik amacımız uluslararası temasın olduğu yerlerde sağlık denetimlerini, standartlara uygun etkili ve eksiksiz olarak yerine getirilmesi olup, bunu gerçekleştirebilmek için orta vadede ilk hedefimiz verdiğimiz en önemli hizmetlerden biri olan pratika işlemlerine yöneliktir. Bu hizmet çerçevesinde bütün limanlarımıza gelen gemilerde yapılan pratika işleminin standartlara göre yapılma oranını yükseltmeyi hedeflemekteyiz. Bununla ilgili olarak 2009 yılı için performans hedefi olarak belirlediğimiz oran % 70'dir.

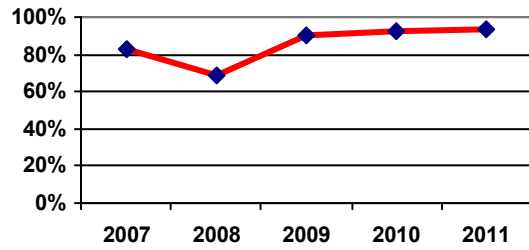
Birinci stratejik amaçla ilgili olarak ikinci stratejik amaç olan sağlık denetimi ve patenta işleminin standartlara uygun olarak yapılması hedeflenmiş olup 2009 yılında bu oran % 90'a çıkarılacaktır.

Bu stratejik amacımızla ilgili olarak bir diğer stratejik hedefimiz, Türk Boğazları'nı kullanan gemilerde pratika yapılamama oranını indirmektir. 2009 yılı için 20.000 transit pratika yapmayı planlıyoruz. Böylelikle pratika yapılamama oranı 2009 yılında % 20'ye düşürülmüş olacaktır.

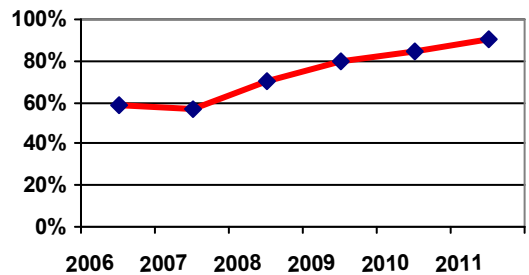
Birinci stratejik amaca ilişkin olarak bir başka stratejik hedefimiz ise kara ve hudut kapılarında risk analizleri sonucunda riskli ülkelere gelen her araç ve kişilerin denetimini % 99 oranında yapmaktır. Bu çerçevede 2008 yılında 162.000 uçak kontrol ve poliklinik hizmeti verilmesi hedeflenmektedir.

İkinci stratejik amacımız yurtdışına seyahat eden vatandaşlarımızın gittikleri ülkelere bulaşıcı hastalıklardan korunmasını sağlamaktır. Yurtdışına gidecek olan vatandaşlarımız, bu aşuların çoğunu talep ettikleri takdirde Türkiye'de bulamamaktadır. Bu stratejik amaçla ilgili olarak, seyahat sağlığı hizmetlerinin 2009 yılı sonuna kadar üç katına çıkarılması ve seyahat sağlığı merkezlerinden hizmet alanların daha fazla aşı çeşidine ulaşması hedeflenmektedir. Bu çerçevede 2008 yılı performans hedeflerimiz, 20.000 seyahat sağlığı hizmeti vermektir.

Standartlara Uygun Yapılan Patentlerin Oranı



Boğazlardan Transit Geçiş Yapan Gemilerden Pratika Yapılanların Oranı



Seyahat Sađlığı hizmeti alanların Sıtma, Tifo, Kolera, Japon Ensefaliti, Meningokok Menenjit aşı ve ilaçlarına erişilebilirliğini sağlamak üzere 32.000 adet aşı ve ilaç alımı hedeflenmektedir.

Stratejik amaçlarımızdan üçüncüsü, Genel Müdürlüğümüzce verilen ulusal ve uluslararası geçerliliđi olan belgelerin standart prosedürlere uygun olarak düzenlenmesini sağlamaktır. Performans göstergelerinin ölçümü konusunda çalışmalar tamamlanmadığından 2008 yılında da performans hedefimiz ulusal ve uluslararası nitelikli belgelerin % 60'ının standart prosedürlere uygun olarak verilmesini sağlamak şeklinde devam etmesinin uygun olacağı düşünülmüştür.

Dördüncü stratejik amacımız ödeme sisteminin kolaylaştırılması da dikkate alınarak gelirlerin tam olarak tahsil edilmesini sağlamak olup, bu amaçla birinci hedefimiz, 2009 yılı sonuna kadar Sahil Sađlık Denetleme Merkezlerinde gerçekleştirilen tahsilatların tamamının banka aracılığıyla yapılmasını sağlanacaktır. Bu amaçla ilgili olarak T.C. Ziraat Bankası A.Ş. ile POS kullanımını içeren bir protokol imzalanmış ve aşamalı olarak uygulamaya geçilmiştir. Aynı zamanda acentelerin İnternet Bankacılığı aracılığı ile tahsilatlarına olanak sağlanmış bilgisayar sistemi de uyumlaştırılmıştır.

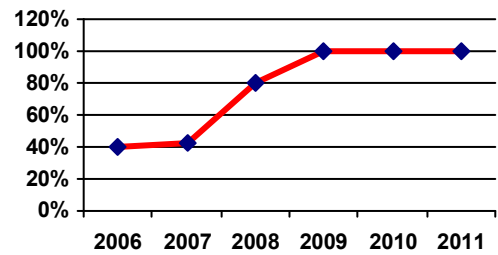
2007 yılında tahsilâtların %80'i banka aracılığıyla yapılması hedeflenmişti. Toplanan gelir miktarında yıllar itibariyle artış sağlanmasına karşın bu hedefi karşılayacak oranda banka aracılığıyla tahsilât sağlanamamış ve %42,52 oranında gerçekleşmiştir. Oysa bir önceki yıllara karşılaştıracak olursak 2007 yılında tahsilât işlem sayısında %7.15'lik bir artış olurken banka aracılığıyla yapılan tahsilât sayısında %12.14'lık bir artış sağlanmıştır. Banka aracılığı ile tahsilât hedeflenenin %40,91 altında gerçekleşmiş olup, nedenleri hakkında yapılan ön araştırmalar neticesinde, 2007 yılında E.F.T. (Elektronik Fon Transferi) ödeme seçeneđi sunulmasına rağmen acentelerin genelde nakit ödeme yapmaya meyilli oldukları görülmüştür.

01.01.2009 tarihinde uygulamaya konulması planlanan Muhasebe Yönergesi geređi taşra teşkilatındaki görevli mutemetlikler kaldırılacak ve tahsilatların tamamı bankalar aracılığıyla yapılacaktır, böylece 2009 yılında banka aracılığıyla tahsilatın oranı %100 olacaktır.

İkinci hedefimiz; 2009 yılı sonuna kadar gelirlerin yerinde takip ve denetim sistemi kurularak, gelir kayıplarının önlenmesini sağlamaktır. Bu amaçla; her Sahil Sađlık Denetleme Merkezine liman muamelat kayıtlarını internet ortamında takip edebilmesi amacı ile Denizcilik Müsteşarlığı web sayfasından kullanıcı adı ve şifresi alınmıştır. Birim amirleri liman sahasına gelen gemilerin kontrolünü yapmakla, Bölge Baştabipleri ise yapılan bu kontrolün usul ve esaslara uygunluđunu denetlemekle yükümlü kılınmışlardır.

2007 yılında limanlarda işlem yaptıran gemilerin %90'ına gelir kontrol işlemi yapılması hedeflenmiş,80.000 gemiye işlem yapılacağı ve bu gemilerin 72.000 adedine gelir kontrol işlemi yapılacağı öngörülmüştür. 86.186 gemiye işlem yapılmış ve bu gemilerin 85.140

Banka Aracılığıyla Yapılan Tahsilat Oranı



adedine gelir kontrol işlemi yapılarak %9,7 'lık pozitif yönde sapma ile % 98,7 oranında gerçekleşme sağlanmıştır. Bu oranın 2009 yılı için %100 olması hedeflenmektedir.

Beşinci stratejik amacımız örgütsel etkinliği arttırmak olup; bu amacın 2.stratejik hedefi; “Ulusal kalite ödülüne başvuru yapacak hale gelmek üzere, 2009 yılı sonuna kadar toplam kalite uygulamalarına yönelik olarak hazırlık çalışmaları bitirilecektir” dir. Bu hedefimize ulaşabilmemiz için, 2008 yılının ilk altı ayında Genel Müdürlüğümüz merkez ve taşra teşkilatında görev yapan ve kalite çalışmalarında görevlendirilmesi planlanan personelimize kalite eğitimi verilmiştir.

3.4 Performans Verilerinin Kaynakları ve Güvenilirliği

Genel Müdürlüğümüz performans sonuçlarını değerlendirebilmek için 2005 yılında 7 girdi, 14 çıktı, 8 sonuç, 11 verimlilik, 7 etkinlik ve 11 kalite olmak üzere 58 performans göstergesi tespit edilmiştir. 2006 yılı performans göstergesi sayısı 65 e çıkarılmış, 2007 yılında bazı göstergeler değiştirilerek 68, 2008 ve 2009 yıllarında ise 67 performans göstergesi ile değerlendirmeler yapılmıştır.

Ağırlıklı bu göstergeler girdi, çıktı ve verimlilik olmasına karşın sonuç göstergelerinin verilerinin toplanmasında bir gelişme görülmektedir.

Kalite göstergeleri ile ilgili olarak anket hazırlama çalışmalarına 2007 yılında başlanmış olup, 2008 yılında ise EFQM Mükemmellik Modeli Kriterlerine göre anketler hazırlanmaya başlanmıştır. Bu anketlerin uygulanması ile ilerleyen yıllarda sistematik olarak anketler yapılması ve yıllar itibariyle kıyaslamalar ve iyileştirme çalışmalarının yapılması yönünde bir politika geliştirilmektedir.

DÖRDÜNCÜ BÖLÜM - Bütçe Bilgileri

4.1 Geçmiş Yıllar Bütçe Gerçekleşmeleri

Tablo 5: Yıllar İtibariyle Ekonomik Sınıflandırmaya Bütçe Gerçekleşmeleri					
	2003	2004	2005	2006	2007
Personel Giderleri	4.088.522	6.748.706	7.988.225	9.642.203	11.241.201
SGK Kurumuna Devlet Primi Giderleri	VY	631.841	815.190	1.109.971	1.233.636
Mal ve Hizmet Alım Giderleri	526.517	2.476.425	2.676.357	4.843.083	8.496.178
Cari Transferler	139.823	231.938	208.816	432.430	532.264
Sermaye Giderleri	262.203	2.416.066	20.631.491	76.870.052	17.434.104
Özel Ödenek	29.136.752				
TOPLAM	34.153.817	12.504.976	32.317.079	92.897.738	38.937.383

Tablo 6: Yıllar İtibariyle Fonksiyonel Sınıflandırmaya Bütçe Gerçekleşmeleri					
	2003	2004	2005	2006	2007
Genel Kamu Hizmetleri	VY	2.477.167	2.677.620	3.393.183	4.689.690
Savunma Hizmetleri	VY	13.805	14.448	38.129	45.921
Kamu Düzeni ve Güvenlik Hizmetleri					1.008.874
Sağlık Hizmetleri	VY	10.014.004	29.625.011	89.466.426	33.192.897
TOPLAM	34.153.817	12.504.976	32.317.079	92.897.738	38.937.383

4.2 Program Dönemi Bütçesi

Hudut ve Sahiller Sağlık Genel Müdürlüğü'nün bütçe gelişimine bakıldığında 2007 yılına göre 2008 yılında kesintili başlangıç ödeneği % 1,5 oranında artış gerçekleşmiştir.

Tablo 7: Ekonomik Sınıflandırmaya Göre Ödenek İcmali (Gerçekleşme)				
	2007		2008	
	KBÖ	Gerçekleşme	KBÖ	Haziran Sonu Harcama
Personel Giderleri	11.764.000	11.241.201	12.914.000	5.931.613
SGK Kurumuna Devlet Primi Giderleri	2.785.000	1.233.636	1.700.000	649.101
Mal Ve Hizmet Alım Giderleri	8.101.000	8.496.178	8.839.000	2.531.822
Cari Transferler	169.000	532.264	176.000	521.104
Sermaye Giderleri	72.612.000	17.434.104	73.308.000	348.943
Genel Toplam	95.431.000	38.937.383	96.937.000	9.982.583

Ekonomik sınıflandırmanın birinci düzeyinde en çok artış 2008 yılında % 9,7 ile personel giderlerinde, 2009 yılında % 65,6 SGK Kurumuna Devlet Primi giderlerinde ve 2010 yılında %11,3 ile Mal ve Hizmet alımı giderlerinde olmuştur. 2011 yılında ise %16,7 ile Sermaye Giderlerinde olmuştur.

Tablo 8: Ekonomik Sınıflandırmaya Göre Ödenek İcmali (Bütçe Ödeneği ve Tahmin)			
	Bütçe Ödeneği	Tahmin	
	2009	2010	2011
Personel Giderleri	14.166.000	15.565.000	17.064.000
SGK Kurumuna Devlet Primi Giderleri	1.465.000	1.580.000	1.704.000
Mal Ve Hizmet Alım Giderleri	9.362.000	9.990.000	11.694.000
Cari Transferler	190.000	198.000	218.000
Sermaye Giderleri	75.876.000	82.477.000	98.639.000
Genel Toplam	101.059.000	109.810.000	129.319.000

Yıllar itibariyle bütçe içindeki paylara baktığımızda en büyük payı hep sermaye giderleri almıştır. 2008 yılında bu oran % 75,6 , 2009 yılında 75,08 , 2010 yılında % 75,1 , 2011 yılında ise % 76,27 dir.

Tablo 9: Fonksiyonel Sınıflandırmaya Göre Ödenek İcmali (Gerçekleşme)				
	2007		2008	
	KBÖ	Gerçekleşme	KBÖ	Haziran Sonu Harcama
Genel Kamu Hizmetleri	4.781.000	4.689.690	5.033.000	2.678.937
Savunma Hizmetleri	99.000	45.921	99.000	25.855
Kamu Düzeni Ve Güvenlik Hizmetleri	1.000000	1.008.874	1.025.000	502.158
Sağlık Hizmetleri	89.551.000	33.192.897	90.780.000	6.775.633
Genel Toplam	95.431.000	38.937.383	96.937.000	9.982.583

Yıllar itibariyle fonksiyonel olarak en büyük payı bütçeden sağlık hizmetleri almakta olup, 2007 yılında % 93,8 , 2008 yılında % 93,6, 2009 yılında % 93,01, 2010 yılında % 93,02 ve 2011 yılında %93,21'dir.

Tablo 10: Fonksiyonel Sınıflandırmaya Göre Ödenek İcmali (Bütçe Ödeneği ve Tahmin)			
	Bütçe Ödeneği	Tahmin	
	2009	2010	2011
Genel Kamu Hizmetleri	5.583.000	6.075.000	6.912.000
Savunma Hizmetleri	77.000	91.000	108.000
Kamu Düzeni Ve Güvenlik Hizmetleri	1.400.000	1.495.000	1.760.000
Sağlık Hizmetleri	93.999.000	102.149.000	120.539.000
Genel Toplam	101.059.000	109.810.000	129.319.000

Tablo 11: Fonksiyonel ve Ekonomik Sınıflandırma Düzeyinde 2009 Yılı Bütçe Teklifi						
	Personel Giderleri	Sos. Güv. Kur. Devlet Primi Gid.	Mal ve Hizmet Alım Giderleri	Cari Transferler	Sermaye Giderleri	Genel Toplam
Genel Kamu Hizmetleri	2.446.000	258.000	2.732.000	147.000	0	5.583.000
Savunma Hizmetleri	47.000	6.000	24.000	0	0	77.000
Kamu Düzeni ve Güvenlik Hizmetleri	0	0	1.400.000	0	0	1.400.000
Sağlık Hizmetleri	11.673.000	1.201.000	5.206.000	43.000	75.876.000	93.999.000
Genel Toplam	14.166.000	1.465.000	9.362.000	190.000	75.876.000	101.059.000

Tablo 12: Fonksiyonel ve Ekonomik Sınıflandırma Düzeyinde 2010 Yılı Bütçe Teklifi						
	Personel Giderleri	Sos. Güv. Kur. Devlet Primi Gid.	Mal ve Hizmet Alım Giderleri	Cari Transferler	Sermaye Giderleri	Genel Toplam
Genel Kamu Hizmetleri	2.690.100	278.900	2.951.000	155.000	0	6.075.000
Savunma Hizmetleri	53.400	6.600	31.000	0	0	91.000
Kamu Düzeni ve Güvenlik Hizmetleri	0	0	1.495.000	0	0	1.495.000
Sağlık Hizmetleri	12.821.500	1.294.500	5.513.000	43.000	82.477.000	102.149.000
Genel Toplam	15.565.000	1.580.000	9.990.000	198.000	82.477.000	109.810.000

Tablo 13:Fonksiyonel ve Ekonomik Sınıflandırma Düzeyinde 2011 Yılı Bütçe Teklifi						
	Personel Giderleri	Sos. Güv. Kur. Devlet Primi Gid.	Mal ve Hizmet Alım Giderleri	Cari Transferler	Sermaye Giderleri	Genel Toplam
Genel Kamu Hizmetleri	2.952.900	302.100	3.486.000	171.000	0	6.912.000
Savunma Hizmetleri	60.800	7.200	40.000	0	0	108.000
Kamu Düzeni ve Güvenlik Hizmetleri	0	0	1.760.000	0	0	1.760.000
Sağlık Hizmetleri	14.050.300	1.394.700	6.408.000	47.000	98.639.000	120.539.000
Genel Toplam	17.064.000	1.704.000	11.694.000	218.000	98.639.000	129.319.000

Tablo 14:Yatırım Projeleri			
Proje Adı	Bütçe Ödeneği	Tahmin	
	2009	2010	2011
Etüd – proje işleri	2.500.000	2.500.000	2.500.000
Bilgisayar Ağının Yenilenmesi ve Geliştirilmesi	2.500.000	2.660.000	2.810.000
Sağlık Denetleme Hizmet Motorbotu Alımı (10 Adet) Deniz Ambulansı Alımı (10 adet)	6.000.000	6.384.000	6.747.000
Makine Teçhizat Alımları+ Donanım ve Motorbot Büyük Onarımı	5.000.000	5.320.000	5.623.000
Büyük Onarım ve İdame Yatırımları	5.000.000	5.320.000	5.623.000
Makine Teçhizat Alımı	54.876.000	60.293.000	75.336.000
Genel Toplam	75.876.000	82.477.000	98.639.000

4.3 Bütçenin Analiz ve Değerlendirmesi

Yıllar itibariyle bütçe ödeneklerindeki gelişmeye bakıldığında Hudut ve Sahiller Sağlık Genel Müdürlüğü Hazine yardımı almayan Özel Bütçeli bir kamu kuruluş olup, Bütçe kanununun verdiği yetki ile 2005 yılına kadar özel ödenek kayıtlarının yıl içerisinde yapılmasından dolayı başlangıç ödeneği ile yılsonu ödeneği arasında önemli bir fark görülmektedir.

Kesintili başlangıç ödeneği ile yılsonu gerçekleştirmeleri arasındaki ilişkiye bakılacak olursa 2003 yılında %581; 2004 yılında %185 artışla gerçekleşirken, 2005 yılında %62; 2006 yılında %99; 2007 yılında ise %40,80'lik bir azalışla gerçekleşmiştir.

Tablo 15: Yıllar İtibariyle Bütçe Gelişmeleri					
	2003	2004	2005	2006	2007
Kesintili Başlangıç Ödeneği	5.879.000	6.773.540	52.152.000	93.878.000	95.431.000
Yılsonu Ödeneği	34.875.752	64.747.540	106.357.470	137.500.536	131.427.125
Yılsonu Gerçekleşme	34.153.817	12.504.976	32.317.079	92.897.738	38.937.383

Hudut ve Sahiller Sağlık Genel Müdürlüğü topladığı gelirlerden bir kısmını genel sağlık kullanımına sunmaktadır. Sağlık Bakanlığına bağlı hastanelerin ihtiyaçlarını gidermek üzere 2004 yılından itibaren bütçeye konulan ödeneklerle tıbbi cihaz alımı yapılmaktadır. 2004 yılında bir alım yapılamamış 2005 yılında da 52 milyon TL lik kaynağın sadece %37,81'i, 2006 yılında 96.881.335 TL lik kaynağın %78,55, 2007 yılında ise %19,7 si kullanılabilmiştir.

Tablo 16: Tıbbi Cihaz İçin Yapılan Harcamalar					
	2003	2004	2005	2006	2007
Başlangıç Ödeneği		7.072.000	3.000.000	50.000.000	50.000.000
Revize			52.000.000	96.881.335	75.000.000
Yılsonu Gerçekleşme			19.660.155	76.101.124	14.847.856

Dolar bazında bütçe gider ve gelirlerindeki gelişmeler aşağıda yer alan iki tabloda verilmiştir.

Tablo 17: Yıllar İtibariyle Bütçe Gelişmeleri					
	2003	2004	2005	2006	2007
Kesintili Başlangıç Ödeneği	5.879.000	6.773.540	52.152.000	93.878.000	95.431.000
Yılsonu Ödeneği	34.875.752	64.747.540	106.357.470	137.500.536	131.427.125
Yılsonu Gerçekleşme	34.153.817	12.504.976	32.317.079	92.897.738	38.937.383

Tablo 18: Yıllar İtibariyle Gelirlerin Gelişimi					
	2003	2004	2005	2006	2007
Gelir Tahmini (TL)	5.879.000	7.072.000	52.152.000	60.000.000	78.000.000
Yılsonu Gerçekleşme (TL)	167.601.321	93.781.858	150.628.598	84.837.971	98.440.137

EKLER

EK 1 : MEVZUAT LİSTESİ

Resmi Gazete Tarihi	Resmi Gazete Sayısı	Mevzuat No	Mevzuatın Adı
			ULUSLARARASI ANLAŞMA VE SÖZLEŞMELER
24 Temmuz 1923			Lozan Barış Antlaşması
20 Temmuz 1936			Boğazlar Rejimi Hakkında Montreux Sözleşmesi
			Uluslar arası Sağlık Tüzüğü(2005) 2007 yılında uygulamaya ülkemizde dahil olmuştur.
6 Ağustos 1975	15318	BKK:7/101 00 3 Haziran 975	Cenazeler Nakli Anlaşması
			KANUNLAR
6 Mayıs 1930	1489	1593	Umumi Hıfzısıhha Kanunu
10 Kasım1981	17510	2548	Gemi Sağlık Resmi Kanunu
			TÜZÜK VE YÖNETMELİKLER
28 Ocak1943	5316		Gemilerde Yolcuların Sıhhi Emniyeti Hakkında Nizamnamesi
03 Mart 1996.	22569		Gemi Sağlık Resmi Kanunu Uygulama Yönetmeliği
31 Temmuz 2002	24832		Gemiadamları Yönetmeliği
07.Mayıs.1979	16630		Hudut Sağlık Denetleme Merkezleri Yönetmeliği
17 Şubat 2008	26790		Havaalanı Sağlık Denetleme Merkezleri Yönetmeliği
23 Haziran 2002	24794		Seyir Halindeki Gemilerde Daha İyi Tıbbi Hizmet Verilmesi İçin Gerekli Asgari Sağlık ve Güvenlik Koşulları Hakkında Yönetmelik
24 Mart 2004	25412		Hudut ve Sahiller Sağlık Genel Müdürlüğü Disiplin Amirleri Yönetmeliği
2 Mart 2006	26096		Hudut Ve Sahiller Sağlık Genel Müdürlüğü Sicil Amirleri Yönetmeliği
06 Temmuz 2005	25867		Hudut Ve Sahiller Sağlık Genel Müdürlüğü Personeli Görevde Yükselme Ve Unvan Değişikliği Yönetmeliği
13 Mayıs 2005	25814		Sahil Sağlık Denetleme Merkezlerinde Uygulanacak Sağlık İşlemlerine İlişkin Yönetmelik
Yönerge Onay Tarihi			YÖNERGELER
18.Mart.2005			Gemiadamları Sağlık Yönergesi
09.Haziran.2006			Aşı Saklama Soğuk Zincir Yönergesi
04 Mayıs 2007 tarih ve 58 sayılı onay			İzin Yönergesi
27.Eylül.2005			Seyir Halindeki Gemilerde Daha İyi Tıbbi Hizmet Verilmesi İçin Gerekli Asgari Sağlık Ve Güvenlik Koşulları Hakkında Yönetmelik Hükümleri Uyarınca Yapılacak İş Ve İşlemlerin Denetim Usul Ve Esasları Hakkında Yönerge
06 Ekim 2003			Marmara Havzasında bulunan Limanlara Sefer Yapan Gemilerle Marmara Havzası Limanları Arasında Sefer Yapan Gemilerin Sefer Durumlarına Dair Yönerge

Resmi Gazete Tarihi	Resmi Gazete Sayısı	Mevzuat No	Mevzuatın Adı
27Eylül 2005			Tele Sağlık Hizmetleri Yönergesi
06.Ekim 2005			Uluslararası Seyahat Eden Taşıtlarda ve Gümrüklü Alanlarda Uygulanacak Dezenfeksiyon, Desensitizasyon ve Deretizasyon İşlemlerine Dair yönerge
27.Ekim 2005 2007			Gemi İlaç ve Tıbbi Donanım Sertifikasının Düzenlenmesinin Usul ve Esaslarına Dair Yönerge Gemi Adamlarına sağlık eğitimi verecek eğitimcilerin sertifikalandırılması yönergesi
20 Ekim 2005			Sahil Sağlık Denetleme Merkezlerinde Uygulanacak Sağlık İşlemlerine İlişkin Yönerge
15 Eylül 2006			Resmi Yazışma Kuralları Yönergesi
06 Haziran 2007tarih B.10.1.HSS.0.61.00.00/83 sayılı onay			Hudut Ve Sahiller Sağlık Genel Müdürlüğü Hizmet İçi Eğitim Yönergesi
06 Haziran 2007tarih ve 81 sayılı onay			Hudut Ve Sahiller Sağlık Genel Müdürlüğü Merkez Teşkilatının Görev, Yetki Ve Sorumlulukları Hakkında Yönerge
10.Temmuz 2001			Hudut Ve Sahiller Sağlık Genel Müdürlüğü Taşra Teşkilatının Görev, Yetki Ve Sorumlulukları Hakkında Yönerge
13 Temmuz 2001			Hudut Ve Sahiller Sağlık Genel Müdürlüğü Arşiv Hizmetleri Yönergesi
06 Haziran 2007tarih B.10.1.HSS.0.61.00.00/82 sayılı onay			Hudut ve Sahiller Sağlık Genel Müdürlüğü İmza Yetkileri Yönergesi
25 Eylül 2007tarih ve 139 sayılı onay			Hudut ve Sahiller Sağlık Genel Müdürlüğü Gemi Sağlık Resmi Komisyonu Çalışma Usul Ve Esaslarına Dair Yönerge
02 Eylül 2004			Seyahat sağlığı Uygulaması Genelgesi
16 Haziran 2008 tarih ve 15 sayılı onay			Hudut Ve Sahiller Sağlık Genel Müdürlüğü Ödüllendirme ve Ödüller Yönergesi
13 Eylül 2004			İçme Kullanma Sularının Denetimi ve Numune Alma Usulleri Genelgesi
04 Aralık 2007 B.10.1.HSS.0.61.00.00/ 6061			Elektronik Belge Kullanımı (Outlook Kullanımı)
28 Aralık 2007 tarih B.10.1.HSS.0.65.00.04/ 6368			Gelir İşlemlerine İlişkin Esas ve Usuller konulu SGDB 2008/1 Genelgesi

EK 2: FİZİKİ KAYNAKLARA İLİŞKİN BİLGİ

Türü	Yeri	Metrekaresi
Binalar		
HİZMET BİNALARİ		
Antalya Sahil Sağlık Denetleme Merkezi Hizmet Binası	Antalya	180 m ²
Alanya Sahil Sağlık Denetleme Merkezi Hizmet Binası	Alanya	90 m ²
Ayvalık Sahil Sağlık Denetleme Merkezi Hizmet Binası	Balıkesir	120 m ²
Akçakale Kara Hudut Sağlık Denetleme Merkezi Hizmet Binası	Şanlıurfa	75 m ²
Aliğa Sahil Sağlık Denetleme Merkezi Hizmet Binası	İzmir	94 m ²
Ankara Sağlık Bakanlığı Hizmet Binası	Ankara	1.920 m ²
Bandırma Sahil Sağlık Denetleme Merkezi Hizmet Binası	Balıkesir	190 m ²
Büyükdere Sahil Sağlık Denetleme Merkezi Hizmet Binası	İstanbul	256 m ²
Bodrum Sahil Sağlık Denetleme Merkezi Hizmet Binası	Muğla	75 m ²
Çeşme Sahil Sağlık Denetleme Merkezi Hizmet Binası	İzmir	98 m ²
Çanakkale Sahil Sağlık Denetleme Merkezi Hizmet Binası	Çanakkale	231 m ²
Çemberlitaş Ek Hiz.Binası (Sağlık Bakanlığı Kullanmaktadır)	İstanbul	7.333 m ²
Derince Sahil Sağlık Denetleme Merkezi Hizmet Binası	İzmit	200 m ²
Enez Sahil Sağlık Denetleme Merkezi Hizmet Binası	Edirne	100 m ²
Esendere Kara Hudut Sağlık Denetleme Merkezi Hizmet Binası	Hakkari	200 m ²
Edremit Akçay Sahil Sağlık Denetleme Merkezi Hizmet Binası	Balıkesir	200 m ²
Fethiye Sahil Sağlık Denetleme Merkezi Hizmet Binası	Muğla	150 m ²
Finike Sahil Sağlık Denetleme Merkezi Hizmet Binası	Antalya	120 m ²
Güllük Sahil Sağlık Denetleme Merkezi Hizmet Binası	Muğla	80 m ²
Hopa Sahil Sağlık Denetleme Merkezi Hizmet Binası	Artvin	70 m ²
İzmit Sahil Sağlık Denetleme Merkezi Hizmet Binası	İzmit	100 m ²
İnebolu Sahil Sağlık Denetleme Merkezi Hizmet Binası	Kastamonu	100 m ²
İzmir Sahil Sağlık Denetleme Merkezi Hizmet Binası	İzmir	150 m ²
Kuşadası Sahil Sağlık Denetleme Merkezi Hizmet Binası	İzmir	75 m ²
Karadeniz Ereğli Sahil Sağlık Denetleme Merkezi Hizmet Binası	Zonguldak	100 m ²
Karaköy Sahil Sağlık Denetleme Merkezi Hizmet Binası	İstanbul	130 m ²
Kaş Sahil Sağlık Denetleme Merkezi Hizmet Binası	Antalya	100 m ²
Mersin Sahil Sağlık Denetleme Merkezi Hizmet Binası	Mersin	900 m ²
Ordu Sahil Sağlık Denetleme Merkezi Hizmet Binası	Ordu	94 m ²
Rize Sahil Sağlık Denetleme Merkezi Hizmet Binası	Rize	100 m ²
Samsun Sahil Sağlık Denetleme Merkezi Hizmet Binası (600 m ² si Sağlık Müdürlüğünce Kullanılmaktadır.)	Samsun	800 m ²
Tekirdağ Sahil Sağlık Denetleme Merkezi Hizmet Binası	Tekirdağ	93 m ²
Taşucu Sahil Sağlık Denetleme Merkezi Hizmet Binası	Mersin	109 m ²
Urla Karantina Adası Sahası	İzmir	323.000 m ²
Yayladağı Kara Hudut Sağlık Denetleme Merkezi Hizmet Binası	Hatay	75 m ²

Türü	Yeri	Adet	Metrekaresi
PERSONEL LOJMANLARI			
Altunizade Lojmanı	İstanbul	1	120 m ²
Antalya Sahil Sağlık Denetleme Merkezi Lojmanları	Antalya	9	90 m ²
Antalya Havaalanı SDM Lojmanları	Antalya	6	100 m ²
Alanya Sahil Sağlık Denetleme Merkezi Lojmanları	Alanya	3	90 m ²
Ayvalık Sahil Sağlık Denetleme Merkezi Lojmanları	Ayvalık	5	100 m ²
Akçakale Kara Hudut Sağlık Denetleme Merkezi Lojmanları	Şanlıurfa	5	75 m ²
Aliğa Sahil Sağlık Denetleme Merkezi Lojmanları	İzmir	4	94 m ²
Ankara Kimya Apt.Loğ. (Sağlık Bakanlığınca Kullanılmaktadır)	Ankara	16	120 m ²
Ağrı Lojmanları (Sağlık Bakanlığı Kullanılmaktadır)	Ağrı	22	70 m ²
Artvin Lojmanları (Sağlık Bakanlığı Kullanılmaktadır)	Artvin	4	100m ²
Bodrum Sahil Sağlık Denetleme Merkezi Lojmanları	Muğla	1	75 m ²
Cevizli Lojmanları	İstanbul	30	117 m ²
Ceyhan (Botaş) Lojmanları	Adana	6	75 m ²
Cilvegözü Kara Hudut Sağlık Denetleme Merkezi Lojmanları	Hatay	4	100 m ²
Çeşme Sahil Sağlık Denetleme Merkezi Lojmanları	İzmir	4	98 m ²
Çanakkale Sahil Sağlık Denetleme Merkezi Lojmanları	Çanakkale	8	60 m ²
		1	100 m ²
		2	120 m ²
		1	88 m ²
Dalaman Havaalanı SDM Lojmanları	Muğla	6	100m ²
Dereköy Kara Hudut Sağlık Denetleme Merkezi Lojmanları	Kırklareli	4	100 m ²
Derince Sahil Sağlık Denetleme Merkezi Lojmanları	İzmit	6	100 m ²
Enez Sahil Sağlık Denetleme Merkezi Lojmanı	Edirne	1	100 m ²
Enez Sahil Sağlık Denetleme Merkezi Lojmanları	Edirne	3	100 m ²
Esenboğa (Ankara Çibuk) Havaalanı SDM Lojmanları (Sağlık Bakanlığı İle Birlikte Kullanılmaktadır)	Ankara	6	75 m ²
		2	60 m ²
Esendere Kara Hudut Sağlık Denetleme Merkezi Lojmanları	Hakkari	2	60 m ²
		6	75 m ²
Edremit Akçay Sahil Sağlık Denetleme Merkezi Lojmanları	Balıkesir	6	100 m ²
Fethiye Sahil Sağlık Denetleme Merkezi Lojmanları	Muğla	8	75 m ²
Finike Sahil Sağlık Denetleme Merkezi Lojmanları	Antalya	2	120 m ²
Güllük Sahil Sağlık Denetleme Merkezi Lojmanı	Muğla	1	80 m ²
Gürbulak Kara Hudut Sağlık Denetleme Merkezi Lojmanları	Ağrı	10	57 m ²
Gökçeada Sahil Sağlık Denetleme Merkezi Lojmanları	Çanakkale	5	100 m ²
Hopa Sahil Sağlık Denetleme Merkezi Lojmanı	Artvin	1	70 m ²
İzmit Sahil Sağlık Denetleme Merkezi Lojmanları	İzmit	3	100 m ²
İnebolu Sahil Sağlık Denetleme Merkezi Lojmanları	Kastamonu	4	100 m ²
İskenderun Pirinçlik Eğitim Ve Karantina Tesisleri (Bir Kısım Sağlık Meslek Lisesi Olarak Kullanılmaktadır.Diğer Bölümler Boş)	Hatay		10.078 m ²
İskenderun Sahil Sağlık Pirinçlik Lojmanları	Hayat	28	100 m ²
İpsala Kara Hudut Sağlık Denetleme Merkezi Lojmanları (Edirne Emniyet Müdürlüğü tarafından Kullanılmaktadır)	Edirne	6	110 m ²
Kapıkule Kara Hudut Sağlık Denetleme Merkezi Lojmanları	Edirne	10	78 m ²
Kars Lojmanları (Sağlık Bakanlığı Kullanılmaktadır)	Kars	14	75 m ²
Karadeniz Ereğli Sahil Sağlık Denetleme Merkezi Lojmanları	Zonguldak	2	78 m ²
		1	64 m ²
Kaş Sahil Sağlık Denetleme Merkezi Personel Lojmanları	Antalya	5	100 m ²
İzmir (Karşıyaka) Sahil Sağlık Denetleme Merkezi Lojmanları	İzmir	10	74 m ²

Türü	Yeri	Adet	Metrekaresi
PERSONEL LOJMANLARI			
Kuşadası Sahil Sağlık Denetleme Merkezi Lojmanları	İzmir	2	75 m ²
Marmaris Sahil Sağlık Denetleme Merkezi Lojmanları	Muğla	2	71 m ²
Mersin Sahil Sağlık Denetleme Merkezi Lojmanları	Mersin	12	94 m ²
Mardin Lojmanları (Sağlık Bakanlığı Kullanılmaktadır)	Mardin	6	112 m ²
		16	69 m ²
Nusaybin Lojmanları	Mardin	10	94 m ²
Ordu Sahil Sağlık Denetleme Merkezi Lojmanları	Ordu	1	94 m ²
Öncüpınar Lojmanları (1 Katı Sağlık Ocağı)	Kilis	6	100 m ²
Örnek Mahallesi Lojmanları	İstanbul	20	117 m ²
Rize Sahil Sağlık Denetleme Merkezi Lojmanları	Rize	4	100 m ²
Samsun Sahil Sağlık Denetleme Merkezi Lojmanları	Samsun	1	85 m ²
		1	76 m ²
		1	114 m ²
		1	105 m ²
Samsun Eğt.Tesisleri (Sağlık Bakanlığınca Kullanılmaktadır.)	Samsun	5.144 m ² Milli Emlak satışa çıkarmıştır)	
Tekirdağ Sahil Sağlık Denetleme Merkezi Lojmanları	Tekirdağ	2	93 m ²
Taşucu Sahil Sağlık Denetleme Merkezi Lojmanları	Mersin	5	109 m ²
Urla Sağlık Koruma Yeri Lojmanları	İzmir	10	10x90 m ²
Van Lojmanları (Sağlık Bakanlığı tarafından kullanılmaktadır)	Van	13	13x100 m ²
Seferihisar Tesisleri (Tahsisi Genel Müdürlüğümüzde iken, Sağlık Bakanlığına verilmiştir.)	İzmir	Milli Emlak satışa çıkarmıştır.	
KİRALIK OLAN S.S.D.M. BİNALARIMIZ			
Genel Müdürlük Ek Hizmet Binası	İstanbul	440 m ²	
Sinop SSDM	Sinop	112 m ²	
İskenderun SSDM	Hatay	200 m ²	
Giresun SSDM	Giresun	90 m ²	
Trabzon SSDM	Trabzon	92 m ²	
Bartın SSDM	Bartın	110 m ²	
Dikili SSDM	İzmir	100 m ²	
Gemlik SSDM	Bursa	53 m ²	

Türü		
Taşıt Araçları		
Motorbot		10
Taşıt Sayısı		21
Binek	Merkez	2
Mercedes Vito Minibus	Merkez	1
	İzmir SSDM	1
	Çanakkale SSDM	1
	Mersin SSDM	1
	Antalya SSDM	1
	Samsun SSDM	1
	İzmit SSDM	1
Binek	Urla Sağ.Kor.Yer.	1
Station	Merkez	4
	Ankara Koor. Müd.	1
	İskenderun SSDM	1
Otobüs	Merkez	2
Kamyon	Merkez	1
Kamyon (Araröz)	Urla Sağ.Kor.Yer.	1
Ambulans	Karaköy SSDM	1
Bilgisayarlar		
Masa Üstü Bilgisayar	Toplam	295
Bilgisayar Masa üstü	Merkez	119
	Taşra	176
Dizüstü Bilgisayar	Toplam	103
Dizüstü Bilgisayar (CPRS)	Taşra	46
Dizüstü Bilgisayar	Merkez	57
Diğer Teçhizat		
Daktilo	Taşra	31
	Merkez	5
Fotokopi	Merkez	4
	Taşra	21
Telefon / Faks		
Telefon makinesi	Merkez	138
	Taşra	116
Santrale bağlı telefon	Merkez	8
Tele Sağlık ve Seyahat Sağlığı Santrali	Taşra	15
Araç telefonu	Merkez	1
Faks	Merkez	12
	Taşra	65
Yazıcı	Merkez	60
	Taşra	113
Hesap makinesi	Merkez	62
	Taşra	53
Elektrikli Yazıcı	Merkez	1
Buzdolabı	Merkez	11
	Taşra	62
Televizyon	Merkez	6
	Taşra	17
Klima	Merkez	65
	Taşra	92

EK 3: İNSAN KAYNAKLARINA İLİŞKİN BİLGİ

Unvanı	Çalıştığı yer	Sayısı
Kadrolu Personel		397
Genel Müdür	Merkez	-
Genel Müdür Yrd.	Merkez	1
Daire Başkanı	Merkez	3
Hukuk Müşaviri	Merkez	1
Savunma Uzmanı	Merkez	1
İç Denetçi	Merkez	3
Şube Müdürü	Merkez	8
Tabip	Merkez	4
Mühendis	Merkez	9
Avukat	Merkez	3
Araştırmacı	Merkez	-
Programcı	Merkez	-
Veri Hazırlama Kontrol İşletmeni	Merkez	2
Mali Hizmetler Uzmanı	Merkez	4
Mali Hizmetler Uzman Yardımcısı	Merkez	-
Sağlık Teknikeri	Merkez	1
Laborant	Merkez	1
Şef	Merkez	4
Ayniyat Saymanı	Merkez	1
Bilgisayar İşletmeni	Merkez	8
Tekniker	Merkez	1
Teknisyen	Merkez	3
Teknisyen Yrd.	Merkez	1
Hemşire	Merkez	4
Memur	Merkez	13
Şoför	Merkez	6
Koruyucu	Merkez	2
Hizmetli	Merkez	5
Aşçı	Merkez	1
Baştabip	Taşra	8
Tabip	Taşra	68
Şube Müdürü	Taşra	2
Kaptan	Taşra	5
Hemşire	Taşra	6
Çevre Sağlık Teknikeri	Taşra	1
Çevre Sağlık Teknisyeni	Taşra	24
Ambar Memuru	Taşra	1
Laborant	Taşra	2
Tekniker	Taşra	1
Teknisyen	Taşra	7
Teknisyen Yrd.	Taşra	1
Sağlık Memuru	Taşra	106
Ebe	Taşra	7
Veznedar	Taşra	30

Unvanı	Çalıştığı yer	Sayısı
Kadrolu Personel		397
Şoför	Taşra	11
Gemiadamı	Taşra	9
Koruyucu	Taşra	17
Hizmetli	Taşra	1
Kadrosu Sağlık Bakanlığında Bulunan Geçici Personel		64
Genel Müdür V.	Merkez	1
Genel Müdür Yrd.	Merkez	1
İdari ve Mali İşler Daire Başkan V.	Merkez	1
Hukuk Müşaviri	Merkez	2
Tabip	Merkez	7
Hemşire	Merkez	5
Sağlık Memuru	Merkez	5
APK Uzmanı	Merkez	1
Tabip	Taşra	7
Hemşire	Taşra	8
Sağlık Teknisyeni	Taşra	7
Sağlık Memuru	Taşra	13
Ebe	Taşra	5
Şoför	Taşra	1
4924 Sayılı Yasa Kapsamındaki Sözleşmeli Sağlık Personeli		48
Tabip	Taşra	4
Hemşire	Taşra	7
Sağlık Memuru	Taşra	37
657 Sayılı 4/B Maddesine Göre Sözleşmeli Personel Sayısı		92
Destek Elemanı	Merkez	22
Avukat	Merkez	1
Arşiv Uzmanı	Merkez	1
Mühendis	Merkez	3
Tıbbi Sekreter	Merkez	2
Gemiadamı	Merkez	4
Programcı	Merkez	2
Teknisyen	Merkez	4
Tekniker	Merkez	3
Mühendis	Taşra	2
Kaptan	Taşra	11
Destek Elemanı	Taşra	11
Tıbbi Sekreter	Taşra	3
Tekniker	Taşra	1
Gemiadamı	Taşra	22
TOPLAM		601

EK 4: FAALİYET SORUMLULARI

Faaliyetler	Sorumlular
Serbest pratika faaliyeti	Dr. Ayhan UZUNLAR
Transit pratika faaliyeti	Dr. Ayhan UZUNLAR
Uçak kontrol ve poliklinik hizmetleri	Dr. Ayhan UZUNLAR
Seyahat sağlığı hizmetleri	Dr. Celil BEDİR
Belgelendirme İşlemleri	Müh. Banu TORUN
Tahsilat İşlemleri	İbrahim POLAT
Gelir kontrol İşlemleri	İbrahim POLAT
Genel Yönetim Hizmetleri	Şükran YİĞİT
Sivil Savunma Hizmetleri	Edip DEMİR
İdari ve Mali Hizmetler	Suat YILDIZ
Takibat ve Hukuk İşleri	Av.Fuat ASLAN
Karantina Yönetim Hizmetleri	Dr. Ahmet Zeki HÜRDOĞAN
Telesağlık Faaliyeti	Dr. M. Turhan ÖZBİLEN
Bilgisayar Ağının Yenilenmesi Projesi	Yük.Müh.Okan AKTAŞ
Sağlık Denetleme Hizmet Motorbotu Alımı ve Deniz Ambulansı Alımı Projesi	Dr. Ahmet Zeki HÜRDOĞAN
Motorbot Büyük Onarımı Projesi	Müh. Firdevs ÖKE
Sağlık pratikası ve Deniz Ambulansı Hizmet Satın Alınması Projesi	Suat YILDIZ
Strateji ve Mali Hizmetler	Mehmet ÇAKIR
Kalite Yönetimi Projesi	Turgay ÖZGENÇ
Stratejik Plan ve Performans Bütçe Projesi	Hatice DOĞRUÖZ



Hudut ve Sahiller Sağlık Genel Müdürlüğü
Kemankes Cad.Karamustafa Paşa Sokak No:21 34425 Karaköy/Beyoğlu/İSTANBUL
www.hssgm.gov.tr