



**T.C.  
OSMANIYE  
İL ÖZEL İDARESİ**

**2013 YILI  
PERFORMANS  
PROGRAMI**



## İÇİNDEKİLER

İÇİNDEKİLER		
<b>I.</b>	<b>GENEL BİLGİLER</b>	<b>2</b>
A-	<i>Yetki Görev ve Sorumluluklar</i>	2
B-	<i>Teşkilat Yapısı</i>	4
C-	<i>Fiziksel Kaynaklar</i>	5
D-	<i>İnsan Kaynakları</i>	7
<b>II.</b>	<b>PERFORMANS BİLGİLERİ</b>	<b>8</b>
A-	<i>Temel Politika ve Öncelikler</i>	8
B-	<i>Amaç ve Hedefler</i>	9
C-	<i>Performans Hedef Göstergeleri İle Faaliyetleri</i>	10
D-	<i>İdarenin Toplam Kaynak İhtiyacı</i>	27
	<i>İdare Performans Tablosu</i>	27
	<i>Toplam Kaynak İhtiyacı Tablosu</i>	29
	<i>Faaliyetlerden Sorumlu Harcama Birimlerine İlişkin Tablo</i>	30

## I-GENEL BİLGİLER

### A-Yetki Görev ve Sorumluluklar

#### İl özel idaresi mahalli müşterek nitelikte olmak şartıyla;

a) Gençlik ve spor, sağlık, tarım, sanayi ve ticaret; Belediye sınırları il sınırı olan Büyükşehir Belediyeleri hariç ilin çevre düzeni plânı, bayındırlık ve iskân, toprağın korunması, erozyonun önlenmesi, kültür, sanat, turizm; sosyal hizmet ve yardımlar, yoksullara mikro kredi verilmesi, çocuk yuvaları ve yetiştirme yurtları; ilk ve orta öğretim kurumlarının arsa temini, binalarının yapım, bakım ve onarımı ile diğer ihtiyaçlarının karşılanmasına ilişkin hizmetleri il sınırları içinde,

b) İmar, yol, su, kanalizasyon, katı atık, çevre, acil yardım ve kurtarma, orman köylerinin desteklenmesi, ağaçlandırma, park ve bahçe tesisine ilişkin hizmetleri belediye sınırları dışında,

Yapmakla görevli ve yetkilidir.

Bakanlıklar ve diğer merkezi idare kuruluşları; yapım, bakım ve onarım işleri, devlet ve il yolları, içme suyu, sulama suyu, kanalizasyon, enerji nakil hattı, sağlık, eğitim, kültür, turizm, çevre, imar, bayındırlık, iskan, gençlik ve spor gibi hizmetlere ilişkin yatırımlar ile bakanlıklar ve diğer merkezi idare kuruluşlarının görev alanına giren diğer yatırımları, kendi bütçelerinde bu hizmetler için ayrılan ödenekleri il özel idarelerine aktarmak suretiyle gerçekleştirebilir. Aktarma işlemi ilgili bakanın onayıyla yapılır ve bu ödenekler tahsis amacı dışında kullanılamaz. İş, il özel idaresinin tabi olduğu usul ve esaslara göre sonuçlandırılır. İl özel idareleri de bütçe imkanları ölçüsünde bu yatırımlara kendi bütçesinden ödenek aktarabilir. Bu fıkraya göre, bakanlıklar ve diğer merkezi idare kuruluşları tarafından aktarılacak ödenekler ile gerçekleştirilecek yatırımlar, birinci fıkrada öngörülen görev alanı sınırlamasına tabi olmaksızın bütün il sınırları içinde yapılabilir.

İl özel idaresi bütçesinden, emniyet hizmetlerinin gerektirdiği teçhizat alımıyla ilgili harcamalar yapılabilir.

İl çevre düzeni plânı; valinin koordinasyonunda, büyükşehirlerde büyükşehir belediyeleri, diğer illerde il belediyesi ve il özel idaresi ile birlikte yapılır. İl çevre düzeni plânı belediye meclisi ile il genel meclisi tarafından onaylanır. Belediye sınırları il sınırı olan Büyükşehir Belediyelerinde il çevre düzeni planı ilgili Büyükşehir Belediyeleri tarafından yapılır veya yaptırılır ve doğrudan Belediye Meclisi tarafından onaylanır.

Hizmetlerin yerine getirilmesinde öncelik sırası, il özel idaresinin mali durumu, hizmetin ivediliği ve verildiği yerin gelişmişlik düzeyi dikkate alınarak belirlenir.

İl özel idaresi hizmetleri, vatandaşlara en yakın yerlerde ve en uygun yöntemlerle sunulur. Hizmet sunumunda özürlü, yaşlı, düşkün ve dar gelirlilerin durumuna uygun yöntemler uygulanır.

Hizmetlerin diğer mahalli idareler ve kamu kuruluşları arasında bütünlük ve uyum içinde yürütülmesine yönelik koordinasyon o ilin valisi tarafından sağlanır.

4562 sayılı Organize Sanayi Bölgeleri Kanunu ile Sanayi ve Ticaret Bakanlığına ve organize sanayi bölgelerine tanınan yetki ve sorumluluklar bu Kanun kapsamı dışındadır.

## İl özel idaresinin yetkileri ve imtiyazları

- a) Kanunlarla verilen görev ve hizmetleri yerine getirebilmek için her türlü faaliyette bulunmak, gerçek ve tüzel kişilerin faaliyetleri için kanunlarda belirtilen izin ve ruhsatları vermek ve denetlemek.
- b) Kanunların il özel idaresine verdiği yetki çerçevesinde yönetmelik çıkarmak, emir vermek, yasak koymak ve uygulamak, kanunlarda belirtilen cezaları vermek.
- c) Hizmetlerin yürütülmesi amacıyla, taşınır ve taşınmaz malları almak, satmak, kiralamak veya kiraya vermek, takas etmek, bunlar üzerinde sınırlı ayni hak tesis etmek.
- d) Borç almak ve bağış kabul etmek.
- e) Vergi, resim ve harçlar dışında kalan ve miktarı yirmibeşmilyar Türk Lirasına kadar olan dava konusu uyuşmazlıkların anlaşmayla tasfiyesine karar vermek.
- f) Özel kanunları gereğince il özel idaresine ait vergi, resim ve harçların tarh, tahakkuk ve tahsilini yapmak.
- g) Belediye sınırları dışındaki gayri sıhhi müesseseler ile umuma açık istirahat ve eğlence yerlerine ruhsat vermek ve denetlemek. Ancak, sivil hava ulaşımına açık havaalanları bünyesinde yer alan tüm tesislere işyeri açma ve çalışma ruhsatı dahil her türlü ruhsat, Sivil Havacılık Genel Müdürlüğü tarafından verilir. Bu konuya ilişkin usul ve esaslar Sivil Havacılık Genel Müdürlüğünce hazırlanacak bir yönetmelikle düzenlenir.

İl özel idaresi, hizmetleri ile ilgili olarak, halkın görüş ve düşüncelerini belirlemek amacıyla kamuoyu yoklaması ve araştırması yapabilir.

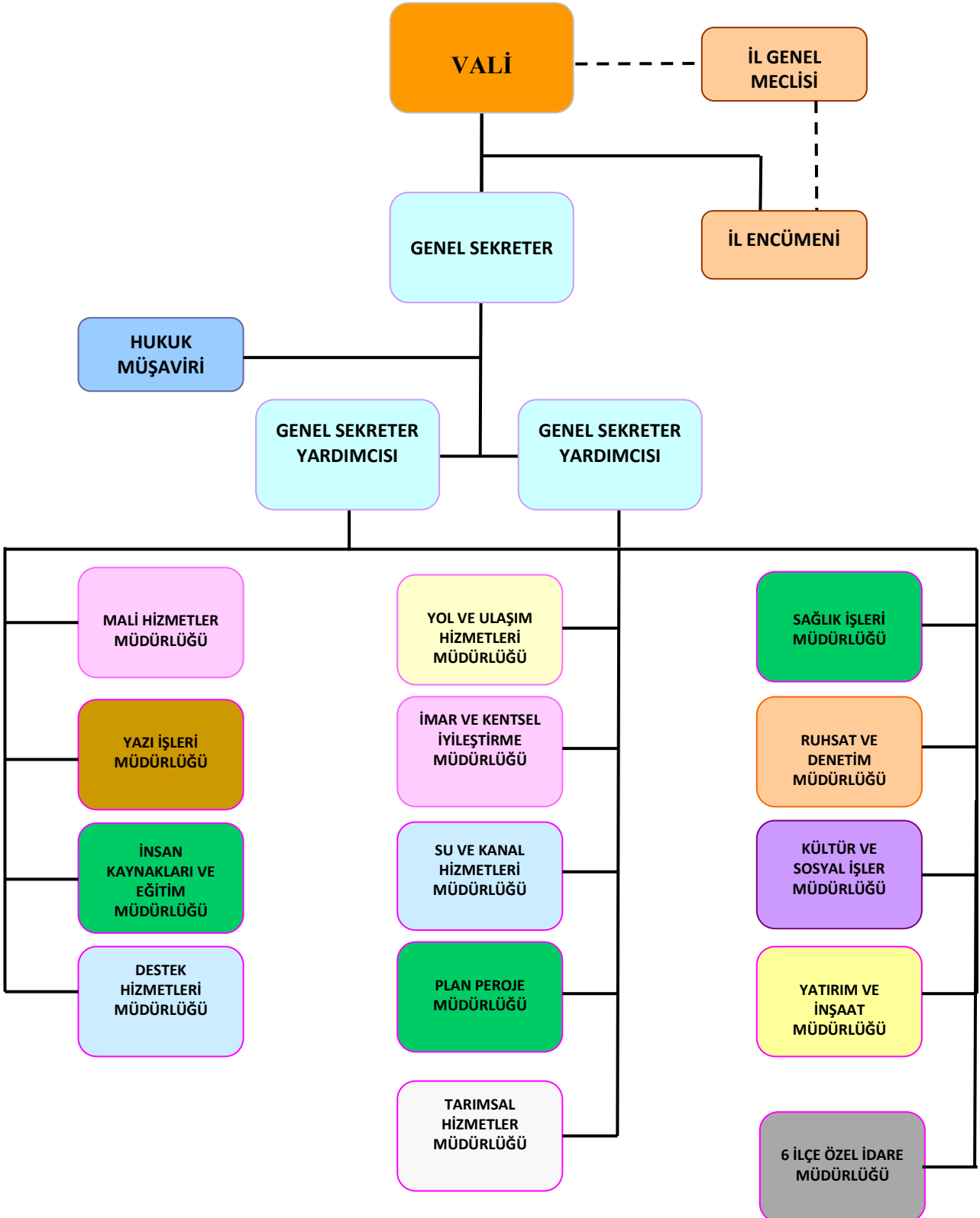
İl özel idaresinin mallarına karşı suç işleyenler Devlet malına karşı suç işlemiş sayılır. 2886 sayılı Devlet İhale Kanununun 75 inci maddesi hükümleri il özel idaresi taşınmazları hakkında da uygulanır.

İl özel idaresinin proje karşılığı borçlanma yoluyla elde edilen gelirleri, vergi, resim ve harçları, şartlı bağışlar ve kamu hizmetlerinde fiilen kullanılan malları haczedilemez.

## B-Teşkilat Yapısı

Osmaniye İl Özel İdaresi, kanunlarla verilen görevleri etkin bir şekilde yerine getirmek üzere norm kadro ilke ve esasları çerçevesinde 1 adet Genel Sekreter, 2 adet Genel Sekreter Yardımcısı, 1 adet Hukuk Müşaviri ve 19 adet Müdürlük, olmak üzere toplam 23 adet yönetici kadrosu ile çalışmalarını yürütmektedir.

### İL ÖZEL İDARESİ TEŞKİLAT ŞEMASI



## C-Fiziksel Kaynaklar

İdaremiz Merkez iş hanının 1.2.3.4.5.6.7. katlarında hizmet vermektedir. Valilik binası bitişğinde İl Özel İdaresi hizmet binası yapımı çalışmaları devam etmektedir. Kurumun muhasebe ve yazışma işlemlerinin tamamı e-içişleri bakanlığı sisteminden yapılmaktadır. Vatandaşın bilgilendirilmesi amacıyla kurumumuzun tanıtımı ve duyurular (<http://www.osmaniyeozelidare.gov.tr>) internet sitemizde güncel olarak yayınlanmaktadır.

### Taşınmazlar

TAŞINMAZIN BULUNDUĞU YER ADI	TAŞINMAZ CİNSİ						
	VALİ KONAĞI KAYMAKAM EVİ	MİSAFİRHANE	LOJMAN	İŞ HANI	HİZMET BİNASI	KİRAYA VERİLEN İŞ YERLERİ	DEPO,AMBAR, TESİS,Vb.
Osmaniye Merkez	1	1	8	1	İşhanı içerisinde	18	11
Cevdetiye Kasabası			4				7
Bahçe	1				1		
Düziçi	1			1	İşhanı içerisinde	22	1
Hasanbeyli	1		10		1		
Kadirli	1			1	İşhanı içerisinde	35	2
Sumbas	1		4		1		
Toprakkale	1		7		1		
<b>TOPLAM</b>	<b>7</b>	<b>1</b>	<b>33</b>	<b>3</b>	<b>4</b>	<b>75</b>	<b>21</b>

### Teknoloji

	ADI	MİKTARI (ADET)
1	Bilgisayar masa üstü	139
2	Bilgisayar dizüstü	10
3	Telefon	140
4	Fax makinesi	11
5	Yazıcı	74
6	Tarayıcı	36
7	Fotokopi makinesi	10
8	Monitör	135

## Taşıt ve İş makineleri

S.No:	CİNSİ	ARAÇ TOPLAMI
1	BİNEK ARAÇLAR	8
2	PİCK-UP ÇİFT KABİNLİ	7
3	MİNİBÜS	4
4	AMBULANS	2
5	DAMPERLİ KAMYON	32
6	SABİT KASALI KAMYON	1
7	DAMTIRAK	4
8	TREYLER ÇEKİCİ	2
9	AKARYAKIT TANKERİ	2
10	ARAZÖZ	3
11	GREYDER	11
12	DOZER	6
13	YÜKLEYİCİ	6
14	KANAL KAZICI ÖN YÜKLEYİCİ	4
15	ESKAVATÖR	5
16	ASFALT YAMA MAKİNASI	2
17	YAPIM DİSTRİBİTÖRÜ	2
18	ROLEY TANK	1
29	ROLEY TANK (TREYLER)	1
20	SEYYAR TAMİR ARACI	1
21	SİLİNDİR	5
22	SEMİ DORSE(TREYLER)	2
23	SEYYAR JENARATÖR KAYNAK MAK.	1
24	SEYYAR YAĞLAMA	1
25	KURUMLARA TAHSİS EDİLEN ARAÇLAR	15
	<b>TOPLAM</b>	<b>128</b>

## D-İnsan Kaynakları

### Personel Durumu

KURUMUN ADI	657 SAYILI KANUNA TABİ DEVLET MEMURU SAYISI	4857 SAYILI KANUNA TABİ İŞÇİ SAYISI	GEÇİCİ İŞÇİ SAYISI	SÖZLEŞMELİ SAYISI
İl Özel İdaresi	73	143	1	11

### Norm Kadroya Göre Personel Durumu

KANUN	NORM	DOLU	BOŞ
657 Sayılı Kanuna Tabi	195	84	111
4857 Sayılı İş Kanununa Tabi (Kadrolu İşçi)	94	143	---
4857 Sayılı İş Kanununa Tabi (Geçici İşçi)	----	1	---
TOPLAM	289	229	111

### Sınıflara Göre Memur Durumu

SINIFI	NORM	DOLU	BOŞ
Genel İdare Hizmetler	106	41	65
Teknik Hizmetler	57	39	18
Avukatlık Hizmetleri	4	1	3
Sağlık Hizmetleri	16	-	16
Yardımcı Hizmetler	12	3	9
TOPLAM	195	84	111

### İşçi Durumu

İŞÇİ KADROSU	NORM	DOLU	BOŞ
4857 Sayılı İş Kanununa Tabi (Kadrolu İşçi)	94	143	-
4857 Sayılı İş Kanununa Tabi (Geçici İşçi)	--	1	--
TOPLAM	94	144	---

### 2011 yılı için Teknik Hizmetlerde ihtiyaçtan dolayı alınan sözleşmeli personel durumu

TEKNİK HİZMETLER	NORM	DOLU	BOŞ
Mühendis	---	7	---
Sanat Tarihçisi	---	1	---
Tekniker	---	3	---
TOPLAM		11	



## II-PERFORMANS BİLGİLERİ

### A-Temel Politika ve Öncelikler

Amaç ve hedeflerimizdeki temel politikalar ve öncelikler de kırsal kesime yönelik ve nüfusun çoğunluğunun faydalanabileceği hizmetlere yönelik olmuştur. Bundan sonrada olmaya devam edilecektir. Hizmetlerin yerine getirilmesinde, yerinden yönetim ilkesine uygun olarak halkın katılımı sağlanacaktır.

Osmaniye İl Özel İdaresi; Kalkınma Planları, Yıllık Programlar ve 2010-2014 Stratejik Planında yer alan amaç ve hedefleri doğrultusunda ve Kanunlarla verilen görev ve hizmetleri yerine getirebilmek amacıyla faaliyetlerini;

- Sürdürülebilir kırsal kalkınmanın sağlanması
- Tarımın geliştirilmesi
- Sosyal refahın artırılması
- Turizmin geliştirilmesi ve kültürel değerlerin korunması
- Çevresel ve mekansal gelişimin artırılması
- Kurumsal yapının geliştirilmesi istikametinde sürdürmektedir.

### *Misyonumuz*

*Osmaniye İl Özel İdaresinin misyonu, kanunların verdiği yetki ve görevler çerçevesinde sahip olduğu kaynakları etkin bir biçimde kullanıp yöre halkının beklentilerine uygun kaliteli hizmetlerle sürdürülebilir bir kalkınmayı hedefleyerek kırsal ve kentsel kalkınmayı sağlamaktır.*

### *Vizyonumuz*

*Osmaniye ilinde yaşayan herkesin gurur duyacağı değişim ve gelişmeyi benimseyerek öncülük eden ülkemizin lider yerel yönetimlerden birisi, Hizmet sunumunda kaliteyi esas alan ve Osmaniye'yi 21.yüzyılda önemine layık olduğu noktaya getirmiş bir kurum olmaktadır.*

### *Temel Değerler*

- *Kalite,*
- *Güvenilirlik,*
- *Yenilikçilik,*
- *Şeffaflık,*
- *Ulaşılabilirlik,*
- *Hesap verme yükümlülüğü olan,*
- *Hizmetlerin sunumunda verimliliği, etkinliği ve tutumluluğu esas alan, ölçülebilir ilerlemeler sağlayan ve sürdüren bir kurum olmak temel değerlerimizdir.*

## C-Performans Hedef ve Göstergeleri İle Faaliyetler

### 1- PERFORMANS HEDEFİ TABLOSU

<b>İdare Adı</b>	<b>OSMANİYE İL ÖZEL İDARESİ</b>
------------------	---------------------------------

<b>Amaç</b>	<b>Ulaşımın hızlı güvenli bir şekilde sağlanabilmesi için bütün köy yolları çağdaş standartlara kavuşturmak.</b>
-------------	--

<b>Hedef</b>	Mevcut köy yollarının standartları yükseltilecektir.
--------------	--

<b>Performans Hedefi</b>	Köy yollarında 77,5 km onarım yapılacaktır.
--------------------------	---

Açıklamalar : Mevcut yolların fiziki ve geometrik standartlarını artırmak için onarım yapılarak yolların iyileştirilmesi sağlanacaktır. Bu işler, Destek Hizmetleri Müdürlüğüne ayrılan akaryakıt kullanılarak gerçekleştirilecektir.

<b>Performans Göstergeleri</b>	<b>(t-1)</b>	<b>(t)</b>	<b>(t+1)</b>
1	% 100	% 100	% 100

Açıklama

<b>Faaliyetler</b>		<b>Kaynak İhtiyacı (t+1) (TL)</b>		
		<b>Bütçe</b>	<b>Bütçe Dışı</b>	<b>Toplam</b>
1	Yapım işi; Kurum personeli ve araç gereçler kullanılarak gerçekleştirilecektir.			
<b>Genel Toplam</b>				

## 2- PERFORMANS HEDEFİ TABLOSU

<b>İdare Adı</b>	<b>OSMANİYE İL ÖZEL İDARESİ</b>
<b>Amaç</b>	<b>Ulaşımın hızlı güvenli bir şekilde sağlanabilmesi için bütün köy yolları çağdaş standartlara kavuşturmak.</b>
<b>Hedef</b>	Köy yollarındaki stabilize kaplamalı yollar iyileştirilecektir.

<b>Performans Hedefi</b>	Köy yollarında 253 km stabilize kaplama yapılacaktır.
Açıklamalar : Mevcut stabilize kaplama yolların yağışlardan ve diğer etkenlerden dolayı bozulması sonucu tekrar stabilize kaplama yapılarak yolların iyileştirilmesi sağlanacaktır. Bu işler, Destek Hizmetleri Müdürlüğüne ayrılan akaryakıt kullanılarak gerçekleştirilecektir.	

<b>Performans Göstergeleri</b>	<b>(t-1)</b>	<b>(t)</b>	<b>(t+1)</b>
1	%100	%100	%100
Açıklama			

<b>Faaliyetler</b>		<b>Kaynak İhtiyacı (t+1) (TL)</b>		
		<b>Bütçe</b>	<b>Bütçe Dışı</b>	<b>Toplam</b>
1	Yapım işi; Kurum personeli ve araç gereçler kullanılarak gerçekleştirilecektir.			
<b>Genel Toplam</b>				

### 3- PERFORMANS HEDEFİ TABLOSU

İdare Adı	OSMANİYE İL ÖZEL İDARESİ
-----------	--------------------------

Amaç	Ulaşımın hızlı güvenli bir şekilde sağlanabilmesi için bütün köy yolları çağdaş standartlara kavuşturmak.
Hedef	Köy yollarındaki 1. Kat asfalt miktarı 2010-2014 yıllarında 933,5 km'den, 1093'5 km'ye çıkarılacaktır.

Performans Hedefi	58 km. 1. kat asfalt kaplama yapılacaktır.
Açıklamalar	

Performans Göstergeleri	(t-1)	(t)	(t+1)
1	% 100	% 100	% 100
Açıklama			

Faaliyetler	Kaynak İhtiyacı (t+1) (TL)		
	Bütçe	Bütçe Dışı	Toplam
1	1. kat asfalt kaplama işi.	4.492.500	4.492.500
Genel Toplam		4.492.500	4.492.500

#### 4- PERFORMANS HEDEFİ TABLOSU

İdare Adı	OSMANİYE İL ÖZEL İDARESİ
-----------	--------------------------

Amaç	Ulaşımın hızlı güvenli bir şekilde sağlanabilmesi için bütün köy yolları çağdaş standartlara kavuşturmak.
------	---

Hedef	Mevcut Köy yollarının standartları yükseltilecektir.
-------	--

Performans Hedefi	66,5 km. 2. kat asfalt kaplama yapılacaktır
-------------------	---

Açıklamalar	
-------------	--

Performans Göstergeleri	(t-1)	(t)	(t+1)
1	% 100	% 100	% 100

Açıklama	
----------	--

Faaliyetler		Kaynak İhtiyacı (t+1) (TL)		
		Bütçe	Bütçe Dışı	Toplam
1	2. Kat asfalt kaplama işi.	1.520.000		1.520.000
<b>Genel Toplam</b>		<b>1.520.000</b>		<b>1.520.000</b>

## 5- PERFORMANS HEDEFİ TABLOSU

İdare Adı	OSMANİYE İL ÖZEL İDARESİ
-----------	--------------------------

Amaç	Ulaşımın hızlı güvenli bir şekilde sağlanabilmesi için bütün köy yolları çağdaş standartlara kavuşturmak.
Hedef	Köy yolu ağımızın alt yapı (menfez) ihtiyacı bütçe imkanları dahilinde karşılanmaya çalışılacaktır.

Performans Hedefi	Köy yollarını korumak için çeşitli tip ve ebatlarda menfez alımı.
Açıklamalar	: Mevcut köy yollarını sel v.b. durumlara karşı korumak ve standartlarını yükseltmek için çeşitli tip ve ebatlarda menfez alımı.

Performans Göstergeleri	(t-1)	(t)	(t+1)
1	100	100	100
Açıklama			

Faaliyetler		Kaynak İhtiyacı (t+1) (TL)		
		Bütçe	Bütçe Dışı	Toplam
1	Menfez alımı.	100.000		100.000
<b>Genel Toplam</b>		<b>100.000</b>		<b>100.000</b>

## 6- PERFORMANS HEDEFİ TABLOSU

<b>İdare Adı</b>	<b>OSMANİYE İL ÖZEL İDARESİ</b>
------------------	---------------------------------

<b>Amaç</b>	<b>Tüm kırsal yerleşim alanlarına; sağlıklı, temiz içilebilir içme suyu götürmek için gerekli alt yapı çalışmaları yapmak.</b>
<b>Hedef</b>	Yeni içme suyu projelendirilmesi doğrultusunda susuz yerleşim alanlarına isale hattı döşenmesi, uygun kotlara içme suyu depoları yapılması.

<b>Performans Hedefi</b>	Her projeye uygun şekilde içme suyu tesisleri yapılacaktır.
Açıklamalar: Mevcut içme suyunun, kaynaklarından alınıp sağlıklı bir şekilde depolanıp, yerleşim yerlerine dağıtımı için uygun depo inşaatı ve suyun kaynaktan toplanması için kaptajlar yapılacaktır. Ayrıca suyun temizliğinin sağlanması amacıyla ihtiyaç olan depolara klorlama cihazı yerleştirilecektir.	

<b>Performans Göstergeleri</b>		<b>(t-1)</b>	<b>(t)</b>	<b>(t+1)</b>
1		% 100	% 100	% 100
Açıklama				

<b>Faaliyetler</b>		<b>Kaynak İhtiyacı (t+1) (TL)</b>		
		<b>Bütçe</b>	<b>Bütçe Dışı</b>	<b>Toplam</b>
1	Sumbas-Esenli İ.S.P.	65.000		65.000
2	Merkez-Akyar İ.S.P.	85.000		85.000
3	Bahçe-Burgaçlı İ.S.P.	80.000		80.000
4	Kadirli-Aş. Çıyanlı İ.S.P.	80.000		80.000
5	Mamül Mal Alımı P.	200.000		200.000
6	Klorlama Cihazı Alımı P.	100.000		100.000
7	Gaffarlı- Kesmesur Mh. İçme Suyu Deposu ve Terfili Sistemi için Motopomp P.	80.000		80.000
8	Esenli Merkez Mahallesi İçme Suyu Şebeke yenilemesi	60.000		60.000
9	Akdam-Höyük Grup İçme Suyu P.	1.400.000		1.400.000
10	Gafarlı -Gebeli Mah. İçme Suyu İkmal İnş.	120.000		120.000
11	Reşadiye Köyü Kanalizasyon Şebekesi Yenileme P.	120.000		120.000
<b>Genel Toplam</b>		<b>2.390.000</b>		<b>2.390.000</b>



## 7- PERFORMANS HEDEFİ TABLOSU

<b>İdare Adı</b>	<b>OSMANİYE İL ÖZEL İDARESİ</b>
<b>Amaç</b>	<b>İl Özel İdaresinin il sınırları içinde hizmet ve görevleriyle ilgili olarak lüzumlu her türlü harita, plan, aplikasyon, plankote, halihazır harita, etüt, ön proje, proje gibi işleri yapmak veya yaptırmak.</b>
<b>Hedef</b>	3202 sayılı Köye Yönelik Hizmetler kanununun 2. Maddesinde sayılan İl Özel İdaresine verilen görevlerle ilgili olarak, köyler ve bağlı yerleşim birimlerine ait içme suyu, sulama suyu, yol, köprü ve kanalizasyon Ön Proje ve Projeleri yapmak veya yaptırmak.
<b>Hedef</b>	İl Özel idaresinin hizmet alanına giren tüm köy ve bağlıları adına cazibeli ve sağlıklı içmesuyu projeleri hazırlamak.
<b>Hedef</b>	3194 sayılı İmar Kanununun 44/i maddesi ile 02/11/1985 tarih ve 18916 sayılı Resmi Gazetede yayınlanan Plansız Alanlar İmar Yönetmeliğinin 4/4. maddesi hükümleri gereği Belediye ve mücavir alan sınırları dışında kalan köy ve mezraların yerleşik alanı ve civarı haritaları hazırlamak veya yaptırmak.
<b>Hedef</b>	442/3367 sayılı Köy Kanununun ek maddeleri ve Köy Yerleşim Alanı Uygulama yönetmeliğine göre köy yerleşim alanlarında kalan hazine arazileri üzerinde Köy Yerleşim Planları yapmak veya yaptırmak.

<b>Performans Hedefi</b>	<b>Öncelikle Grup içme suyu ve terfil su alan ünitelere ait Ön Projeler çerçevesinde Kesin Projeler hazırlanarak uygulamaya hazır hale getirilecektir. Ayrıca diğer alt yapı projeleri (kanalizasyon, yol, köprü, sulama suyu vb.) ihtiyaca göre hazırlanacaktır.</b>
<b>Açıklamalar</b>	<b>Projelerin bir kısmı kurum personeli ve ihtiyaç halinde bir kısmı ise hizmet alımı şeklinde gerçekleştirilecektir</b>

<b>Performans Göstergeleri</b>		<b>(t-1)</b>	<b>(t)</b>	<b>(t+1)</b>
1		% 100	% 100	% 100
<b>Açıklama :</b>				
		<b>Kaynak İhtiyacı (t+1) (TL)</b>		
<b>Faaliyetler</b>		<b>Bütçe</b>	<b>Bütçe Dışı</b>	<b>Toplam</b>
1	<b>Grup içme suyu projeleri;</b> a)Yusufizzettin grub içmesuyu projesi. b)Muhtelif köylere ait içme suyu projeleri	100.000		150.000
2	<b>Köy yerleşik sınır tespitleri;</b> a)Merkez ve diğer ilçelerde muhtelif 30 köy yapılacak	50.000		50.000
<b>Genel Toplam</b>		<b>150.000</b>		<b>150.000</b>

## 8-PERFORMANS HEDEFİ TABLOSU

<b>İdare Adı</b>	<b>OSMANİYE İL ÖZEL İDARESİ</b>
------------------	---------------------------------

<b>Amaç</b>	<b>Ulusal tarım politikaları doğrultusunda tarım arazilerini modern sulama sistemleri ile (kapalı sistem, damlama ve yağmurlama sistemi) sulanmasını sağlamak az su kullanarak istenilen koşulları sağlayarak yüksek düzeyde verim artışı sağlanması amacıyla kırsal alt yapıyı geliştirmektir.</b>
<b>Hedef</b>	Kuru tarım arazisini sulamaya açarak yetiştirilecek ürün çeşidi artırılacak ve birim alanda fazla verim elde edilmesi sağlanacaktır.

<b>Performans Hedefi</b>	2013 yılında Bahçe Yaylalık Köyü Sulama Suyu Tesisi Projesi uygulanması ile 6,3 hektar alan sulamaya açılacaktır.
<b>Açıklamalar :</b>	Kapalı sistem ile alınan su arazilere iletilerek su kaybı önlenecek ve daha fazla arazi sulanacaktır.

<b>Performans Göstergeleri</b>		<b>(t-1)</b>	<b>(t)</b>	<b>(t+1)</b>
1	Bahçe Yaylalık Köyü Sulama Suyu Tesisi Yapım İşi	*	*	%100
Açıklama : Bahçe Yaylalık Köyü Sulama Suyu Tesisi ile 1 adet kaptaj, bir adet 180 tonluk sulama havuzu, 1300 mt Q150/160 mm çapında PVC boru ve 16 adet su alım vanaları yapılarak 6,3 hektar alan sulamaya açılacaktır.				
<b>Faaliyetler</b>		<b>Kaynak İhtiyacı (t+1) (TL)</b>		
		<b>Bütçe</b>	<b>Bütçe Dışı</b>	<b>Toplam</b>
1	Yapım İşi; İhale edilmek suretiyle yapılacaktır. Bahçe Yaylalık Köyü Sulama Suyu Tesisi Projesi Uygulanacaktır ve 6,3 hektar alan sulamaya açılacaktır.	105.000		105.000
<b>Genel Toplam</b>		<b>105.000</b>		<b>105.000</b>

## 9-PERFORMANS HEDEFİ TABLOSU

<b>İdare Adı</b>	<b>OSMANİYE İL ÖZEL İDARESİ</b>
------------------	---------------------------------

<b>Amaç</b>	<b>Ulusal tarım politikaları doğrultusunda tarım arazilerini modern sulama sistemleri ile (kapalı sistem, damlama ve yağmurlama sistemi) sulanmasını sağlamak az su kullanarak istenilen koşulları sağlayarak yüksek düzeyde verim artışı sağlanması amacıyla kırsal alt yapıyı geliştirmektir.</b>
<b>Hedef</b>	Kuru tarım arazisini sulamaya açarak yetiştirilecek ürün çeşidi artırılacak ve birim alanda fazla verim elde edilmesi sağlanacaktır.

<b>Performans Hedefi</b>	Bahçe Arıklıkış Köyü Mercanlar Mahallesi Sulama Suyu Göleti Projesi Hazırlama ve Yapım işi
Açıklamalar :	

<b>Performans Göstergeleri</b>		<b>(t-1)</b>	<b>(t)</b>	<b>(t+1)</b>
1	Bahçe Arıklıkış Köyü Mercanlar Mahallesi Sulama Suyu Göleti Projesi Hazırlama ve Yapım işi	*	*	%100

Açıklama : Bahçe Arıklıkış Köyü Mercanlar Mahallesi Sulama Suyu Göleti Projesi Hazırlama ve Yapım işi ile 7,9 hektar alan sulamaya açılacaktır.

<b>Faaliyetler</b>		<b>Kaynak İhtiyacı (t+1) (TL)</b>		
		<b>Bütçe</b>	<b>Bütçe Dışı</b>	<b>Toplam</b>
1	Yapım İş; Bahçe Arıklıkış Köyü Mercanlar Mahallesi Sulama Suyu Göleti Projesi İhale yoluyla yapılacaktır.	320.000		320.000
<b>Genel Toplam</b>		<b>320.000</b>		<b>320.000</b>

## 10-PERFORMANS HEDEFİ TABLOSU

<b>İdare Adı</b>	<b>OSMANİYE İL ÖZEL İDARESİ</b>
------------------	---------------------------------

<b>Amaç</b>	<b>Ulusal tarım politikaları doğrultusunda tarım arazilerini modern sulama sistemleri ile (kapalı sistem, damlama ve yağmurlama sistemi) sulanmasını sağlamak az su kullanarak istenilen koşulları sağlayarak yüksek düzeyde verim artışı sağlanması amacıyla kırsal alt yapıyı geliştirmektir.</b>
<b>Hedef</b>	Kuru tarım arazisini sulamaya açarak yetiştirilecek ürün çeşidi artırılacak ve birim alanda fazla verim elde edilmesi sağlanacaktır.

<b>Performans Hedefi</b>	2013 yılında Merkez Dereobası Köyü Köyü Sulama Suyu ( Beton Kanallarının Kapalı Sisteme Çevrilmesi) Tesisi Projesi uygulanması ile su kayıpları önlenecektir..
<b>Açıklamalar :</b>	2013 yılında ödenek sağlandığı takdirde ekonomik ömrünü tamamlamış olan açık beton kanalların kapalı sisteme dönüştürmesiyle ile su kaybı önlenecektir.

<b>Performans Göstergeleri</b>		<b>(t-1)</b>	<b>(t)</b>	<b>(t+1)</b>
1	Merkez Dereobası Köyü Sulama Suyu Tesisi Yapım İşi	*	*	%100
Açıklama : Merkez Dereobası Köyü Sulama Suyu Tesisi Yapım İşi 1 adet su alım benti, 3 adet dağıtım rögarı, 36 adet tahliye almaç ve vantuz rögarı,3 adet vantuz, 1 adet tahliye 32 adet almaç iletim hattı 25109 mt Q 175/200 mm 6 atü boru, 351 metre 250 mm lik korige SN8 1019 metre, 1 adet su alım rögarı, 70 metre koruma duvarı ve 1 adet su toplama tablası yapılarak su kaybı önlenecektir.				
<b>Faaliyetler</b>		<b>Kaynak İhtiyacı (t+1) (TL)</b>		
		<b>Bütçe</b>	<b>Bütçe Dışı</b>	<b>Toplam</b>
1	Yapım İşi; İhale edilmek suretiyle yapılacaktır. Merkez Dereobası Köyü Sulama Suyu Tesisi Yapım İşi Projesi uygulanacaktır ve su kaybı önlenecektir..	330.000		330.000
<b>Genel Toplam</b>		330.000,00		330.000,00

## 11-PERFORMANS HEDEFİ TABLOSU

<b>İdare Adı</b>	<b>OSMANİYE İL ÖZEL İDARESİ</b>
------------------	---------------------------------

<b>Amaç</b>	<b>Ulusal tarım politikaları doğrultusunda tarım arazilerini modern sulama sistemleri ile (kapalı sistem, damlama ve yağmurlama sistemi) sulanmasını sağlamak az su kullanarak istenilen koşulları sağlayarak yüksek düzeyde verim artışı sağlanması amacıyla kırsal alt yapıyı geliştirmektir.</b>
<b>Hedef</b>	Kuru tarım arazisini sulamaya açarak yetiştirilecek ürün çeşidi artırılacak ve birim alanda fazla verim elde edilmesi sağlanacaktır.

<b>Performans Hedefi</b>	2013 yılında Toprakkale Merkez Sulama Suyu Tesisi Tamamlama Projesi uygulanması ile 120 hektar alan sulamaya açılacaktır.
<b>Açıklamalar :</b>	2013 yılında ödenek sağlandığı takdirde; toprak kanalların beton kanallara çevrilmesi ile su kaybı önlenecek ve daha fazla arazi sulanacaktır

<b>Performans Göstergeleri</b>		<b>(t-1)</b>	<b>(t)</b>	<b>(t+1)</b>
1	Toprakkale Merkez Sulama Suyu Tesisi Tamamlama Projesi Yapım İşi	*	*	%100

Açıklama : Toprakkale Merkez Sulama Suyu Tesisi Tamamlama Projesi ile 4600 mt trapez kanal, 1 adet yol geçidi, adet tarla priz kapağı ve 310 mt Q600 mm korige SN8 yapılarak 120 hektar alan sulamaya açılacaktır.

<b>Faaliyetler</b>		<b>Kaynak İhtiyacı (t+1) (TL)</b>		
		<b>Bütçe</b>	<b>Bütçe Dışı</b>	<b>Toplam</b>
1	Yapım İşi; İhale edilmek suretiyle yapılacaktır. Toprakkale Merkez Sulama Suyu Tesisi Tamamlama Projesi uygulanacaktır ve 387 hektar alan sulamaya açılacaktır.	240.000		240.000
<b>Genel Toplam</b>		240.000		240.000

## 12-PERFORMANS HEDEFİ TABLOSU

<b>İdare Adı</b>	<b>OSMANİYE İL ÖZEL İDARESİ</b>
------------------	---------------------------------

<b>Amaç</b>	<b>Ulusal tarım politikaları doğrultusunda tarım arazilerini modern sulama sistemleri ile (kapalı sistem, damlama ve yağmurlama sistemi) sulanmasını sağlamak az su kullanarak istenilen koşulları sağlayarak yüksek düzeyde verim artışı sağlanması amacıyla kırsal alt yapıyı geliştirmektir.</b>
<b>Hedef</b>	Kuru tarım arazisini sulamaya açarak yetiştirilecek ürün çeşidi artırılacak ve birim alanda fazla verim elde edilmesi sağlanacaktır.

<b>Performans Hedefi</b>	Merkez ve İlçe köylerine Sulama Suyu Borusu ve ek parçaları alımı ile daha fazla arazi sulamaya açılacaktır..
<b>Açıklamalar :</b>	2013 yılında ödenek sağlandığı takdirde kapalı sistem ile alınan su arazilere iletilerek daha fazla arazi sulanacaktır

<b>Performans Göstergeleri</b>		<b>(t-1)</b>	<b>(t)</b>	<b>(t+1)</b>
1	Merkez ve ilçe Köyleri arazilerini sulamak için PVC Boru ve ek parçaları alımı	*	*	%100

Açıklama : Merkez ve ilçe Köyleri arazilerini sulamak için sulama suyu boru alımı ile su kaybı önlenerek daha fazla arazi sulanacaktır

<b>Faaliyetler</b>		<b>Kaynak İhtiyacı (t+1) (TL)</b>		
		<b>Bütçe</b>	<b>Bütçe Dışı</b>	<b>Toplam</b>
1	Sulama Suyu Borusu alımı ihale ile yapılacaktır. Merkez ve ilçe Köyleri arazilerini sulamak için PVC Boru alımı ile daha fazla arazi sulanacaktır.	150.000		150.000
2	Merkez ve İlçe Köylere sulama suyu tesisi ve gölet proje hazırlanması için hizmet alımı.	100.000		100.000
<b>Genel Toplam</b>		<b>250.000</b>		<b>250.000</b>

### 13- PERFORMANS HEDEFİ TABLOSU

<b>İdare Adı</b>	<b>OSMANİYE İL ÖZEL İDARESİ</b>
------------------	---------------------------------

<b>Amaç</b>	İlimizin afet ve acil durum tehlike ve risklerini belirlemek, İlimizde meydana gelebilecek olası her türlü doğal afetin yol açacağı can ve mal kayıplarını en aza indirmek için afet bilinci, teknik bilgi, donanım ve koordinasyonun kent kültüründe altyapısını hazırlamak, Afet sonrası hasar tespit çalışmalarının yapılması, geçici iskan alanları ile kalıcı konutların yer tespiti ve hak sahipliği çalışmalarının yapılarak afet konutlarının inşası, imara açılan ve açılacak arazilerin mevzi imar planı ve plan tadilatına esas olarak yapılan jeolojik ve jeoteknik zemin etüt raporlarının kontrollük ve denetimleri ile onaylanması, İlimizde meydana gelen her türlü afet etüt (heyelan, çığ, kaya düşmesi vb.) raporlarının hazırlanarak <b>Başbakanlığa göndermek.</b>
<b>Hedef</b>	Öncelikle yeni kurulmuş olan kurumumuzun daha iyi hizmet verebilmesi için müstakil hizmet binası sağlanması, personel yönünden eksikliklerinin en kısa sürede giderilmesini sağlamak, 5902 sayılı Kanunla İlimiz Afet ve Acil Durum Müdürlüğünün yapacağı işler konusunda Araç-Gereç, mal ve hizmet alımlarını gerçekleştirmek.

<b>Performans Hedefi</b>	2013 yılı için 4 Adet deprem müdahale konteyneri alımı.
<b>Açıklamalar</b>	Afet ve Acil Durumlarda, afet öncesi, sırası ve sonrası risk tespiti, ön çalışma ve olay sonrası tespit, müdahale, arama ve kurtarma işlemlerinin daha etkin ve verimli yürütülmesi.

<b>Performans Göstergeleri</b>	<b>(t-1)</b>	<b>(t)</b>	<b>(t+1)</b>
Açıklamalar: Müdürlüğümüzün ihtiyacı bulunan KBRN malzeme ve ekipmanlarının alımı, İlimizde olası bir deprem durumunda insanların ihtiyacı olacak her türlü yardım ve kurtarma malzemesi bulundurmak amacıyla; Osmaniye Merkez İlçeye 3 Adet, Kadirli, Düziçi ve Bahçe İlçelerine 2'şer Adet, Hasanbeyli, Toprakkale ve Sumbas İlçelerine 1'er Adet olmak üzere toplam 12 Adet Deprem Müdahale Konteyneri Alımı. (2013 yılı için 4 Adet Konteyner alımı planlanmaktadır), Müdürlüğümüzdeki mevcut araçların muayene, bakım ve sigorta giderleri ile elektrik, telefon, kırtasiye vb. cari giderleri için.			
<b>Faaliyetler</b>	<b>Kaynak İhtiyacı (t+1) (TL)</b>		
	<b>Bütçe</b>	<b>Bütçe Dışı</b>	<b>Toplam</b>
1	Deprem müdahale konteyneri alımı	360.000	360.000
2	Personel Giderleri	1.500.000	1.500.000
<b>Genel Toplam</b>		<b>360.000</b>	<b>1.500.000</b>

## 14- PERFORMANS HEDEFİ TABLOSU

<b>İdare Adı</b>	<b>OSMANİYE İL ÖZEL İDARESİ</b>
<b>Amaç</b>	<b>Her zaman etkin ve faal bir çalışma içerisinde bulunmak.</b>
<b>Hedef</b>	Müdürlüğümüze 2013 yılında tahsis edilen bütçenin verimli ve etkin kullanılması ve harcamaların yerinde ve zamanında yapılması için azami çaba harcamak ve 2013 yılının Müdürlüğümüz bütçesi yapılırken gerçekçi verilere dayanan ödenek tekliflerinin yapılmasını sağlamaktır
<b>Performans Hedefi</b>	Osmaniye İl Özel İdaresinin, Osmaniye Valiliğinin ve Valilik Konağının İhtiyaçlarını Karşılama ve Osmaniye İl Özel İdaresi Makine Parkındaki Araçları Etkin ve Faal Bir Durumda Bulundurmak
<b>Açıklamalar:</b> Müdürlüğümüz tarafından yukarıda sayılan faaliyetlerin gerçekleştirilmesi için “Akaryakıt ve Yağ Alımları (03.2)” için 3.600.000,00 TL, “Su ve Elektrik Alımları (03.2)” için 140.000,00 TL, “Yakacak Alımları (03.2)” için 15.000,00 TL, “Kırtasiye Alımları (03.2)” için 30.000,00 TL, “Büro ve Temizlik Malzemesi, Baskı ve Cilt Giderleri, Özel Malzeme Alımları vb. Alımlar (03.2)” için 100.000,00 TL, “Personel İşçilik Hizmet Alımı (03.5)” için 1.835.000,00 TL “Taşıt Kiralama Giderleri (03.5)” için 140.000,00 TL, “Yolcu Taşıma Giderleri (03.5)” için 60.000,00 TL, “Telefon Abonelik ve Kullanım Ücretleri (03.5)” için 40.000,00 TL, “İlan Bedeli (03.5)” için 35.000,00 TL, “Bilgisayar Hizmeti, Geçiş Ücreti, Sigorta, Posta ve Telgraf Giderleri vb. Alımlar (03.5)” için 65.000,00 TL, “Araç ve İş Makinelerinin Bakım Onarımı (03.7)” için 1.000.000,00 TL, “Makine Techizatın Bakım Onarımı (03.7)” için 26.238,00 TL, “Büro ve İşyeri Mal ve Malzemesi, Makine Techizatı, Diğer Dayanıklı Mal ve Malzeme vb. Alımlar (03.7)” için 50.000,00 TL’lik mal ve hizmet alınması hedeflenmektedir	

<b>Performans Göstergeleri</b>		<b>(t-1)</b>	<b>(t)</b>	<b>(t+1)</b>
1		6.796.418,00	7.136.238,00	7.493.049,00
<b>Faaliyetler</b>		<b>Kaynak İhtiyacı (t+1) (TL)</b>		
		<b>Bütçe</b>	<b>Bütçe Dışı</b>	<b>Toplam</b>
1	Osmaniye İl Özel İdaresinin, Osmaniye Valiliğinin ve Valilik Konağının ihtiyaçlarını karşılamak ve Osmaniye İl Özel İdaresinin makine parkındaki araçları etkin ve faal bir durumda bulundurmak	<b>7.493.049</b>		<b>7.493.049</b>
<b>Genel Toplam</b>		<b>7.493.049</b>		<b>7.493.049</b>



**15-PERFORMANS HEDEFİ TABLOSU**

<b>İdare Adı</b>	<b>OSMANİYE İL ÖZEL İDARESİ</b>
------------------	---------------------------------

<b>Amaç</b>	<b>Köy yerleşik ve gelişme alanı imar planı çalışmaları hızlandırılacak, imara uygun yapılaşmaya gitmek.</b>
<b>Hedef</b>	Köy yerleşik planlarının düzenli bir şekilde yapılmasını sağlamak.

<b>Performans Hedefi</b>	Köy içi yapılar için tip proje ve imar planı hali hazır harita hazırlanacaktır.
<b>Açıklamalar</b>	

<b>Performans Göstergeleri</b>	<b>(t-1)</b>	<b>(t)</b>	<b>(t+1)</b>
<b>1</b>			% 100
<b>Açıklama:</b>			
<b>2</b>			
<b>Açıklama:</b>			

<b>Faaliyetler</b>	<b>Kaynak İhtiyacı (t+1) (TL)</b>		
	<b>Bütçe</b>	<b>Bütçe Dışı</b>	<b>Toplam</b>
1 Düzici-Gümüş Köyü imar planı-hali hazır harita hazırlanacaktır.	45.000		45.000
2 Kadirli-Amberinarkı Köyü imar planı-hali hazır harita hazırlanacaktır.	45.000		45.000
3 Kadirli-Kümbet Köyü imar planı-hali hazır harita hazırlanacaktır.	45.000		45.000
4 Kadirli-Şabaplı Köyü imar planı-hali hazır harita hazırlanacaktır.	45.000		45.000
5 Toprakkale-Sayhüyüğü Köyü imar planı-hali hazır harita hazırlanacaktır.	45.000		45.000
<b>Genel Toplam</b>	<b>225.000</b>		<b>225.000</b>

## 16-PERFORMANS HEDEFİ TABLOSU

<b>İdare Adı</b>	<b>OSMANİYE İL ÖZEL İDARESİ</b>
------------------	---------------------------------

<b>Amaç</b>	Yeni yasal çerçevede İl Özel İdarelerinin görev ve yetkilerindeki artışa paralel olarak kurumsal kapasitenin artırılması ve müşteri memnuniyeti odaklı çağdaş, güler yüzlü, hızlı ve kaliteli kamu hizmeti sunmak.
<b>Hedef</b>	İl Genel Meclisinin sekretarya işlerini yürütmek.

<b>Performans Hedefi</b>	
<b>Açıklamalar</b>	

Performans Göstergeleri		(t-1)	(t)	(t+1)
1				%100
<b>Açıklama:</b>				
2				
<b>Açıklama:</b>				

Faaliyetler		Kaynak İhtiyacı (t+1) (TL)		
		Bütçe	Bütçe Dışı	Toplam
1	1-Meclis Üyelerinin huzur haklarına ait işlemleri yürütmek. 2-Encümen Üyelerine verilecek olan ödenek ile ilgili işlemleri yürütmek	1.150.000,00		1.150.000,00
<b>Genel Toplam</b>		<b>1.150.000,00</b>		<b>1.150.000,00</b>

## 17-PERFORMANS HEDEFİ TABLOSU

<b>İdare Adı</b>	<b>OSMANİYE İL ÖZEL İDARESİ</b>
<b>Amaç</b>	<b>Kurumun liderlik uygulamalarını güçlendirmek, işlerin zamanında etkili, en düşük maliyetle ve kaliteli bir şekilde gerçekleşmesi için liderlerin otoritelerini, yaptırım güçlerini ve iş yaptırma yeteneklerini artırmak.</b>
<b>Hedef</b>	Yöneticilik formasyonunun geliştirilmesine yönelik eğitim vermek.

<b>Performans Hedefi</b>	<p><b>1-</b>Genel sekreter yardımcısından itibaren şef düzeyine kadar kurumun tüm üst ve orta düzey yöneticilerine 2013 yılında en az 10 saat yönetim becerileri eğitimi verilecek ve yönetim yetkinliklerini geliştirilecektir..</p> <p><b>2-</b> İdarenin yönetici ve diğer personelinin görevlerini en iyi şekilde yürütebilmeleri için gerekli olan bilgi deneyim ve yeteneğe sahip olmalarına yönelik eğitimin 2013 yılında verilmesi sağlanacaktır.</p> <p><b>3-</b> Kurum personeline Kurum etik kuralları ve 5176 sayılı Kamu Görevlileri Etik Kurulu Kurulması Hakkında Kanunun ve buna bağlı bilgilendirme eğitimi 2013 yılı içerisinde verilecektir.</p> <p><b>4-</b> Kurumun tüm üst ve orta düzey yöneticilerine stratejik plan ve performans planı ile ilgili bilgi tazeleme seminerleri 2013 ve 2014 yılı içerisinde yapılacak ve son gelişmeler hakkında personele bilgiler verilecektir</p>
--------------------------	--

### Açıklamalar

Kurumdaki tüm üst ve orta düzey yöneticilerin çağdaş kamu yönetimi bilgi ve birikimlerinin yenilenmesi; tüm personelin görevlerini daha verimli yürütmelerine katkı verilmesi; Kurumda etik kültür bilincinin artırılması; ayrıca stratejik plan ve performans planının amacına uygun hazırlanmasına yönelik eğitimlerin yapılması önem arz etmektedir.

Performans Göstergeleri		(t-1)	(t)	(t+1)
1		*	*	% 100
<b>Açıklama</b>				
Faaliyetler		Kaynak İhtiyacı (t+1) (TL)		
		Bütçe	Bütçe Dışı	Toplam
1	Genel sekreter yardımcısından itibaren şef düzeyine kadar kurumun tüm üst ve orta düzey yöneticilerine 2013 yılında en az 10 saat yönetim becerileri eğitimi verilecek ve yönetim yetkinliklerini geliştirilecektir.			
2	İdarenin yönetici ve diğer personelinin görevlerini en iyi şekilde yürütebilmeleri için gerekli olan bilgi deneyim ve yeteneğe sahip olmalarına yönelik eğitimin 2013 yılında verilmesi sağlanacaktır.			
3	Kurum personeline Kurum etik kuralları ve 5176 sayılı Kamu Görevlileri Etik Kurulu Kurulması Hakkında Kanunun ve buna bağlı bilgilendirme eğitimi 2013 yılı içerisinde verilecektir.			
4	Kurumun tüm üst ve orta düzey yöneticilerine stratejik plan ve performans planı ile ilgili bilgi tazeleme seminerleri 2013 ve 2014 yılı içerisinde yapılacak ve son gelişmeler hakkında personele bilgiler verilecektir			
<b>Genel Toplam</b>		<b>00</b>		<b>00</b>

## D-İdarenin Toplam Kaynak İhtiyacı

İDARE PERFORMANS TABLOSU								
İdare Adı		İL ÖZEL İDARESİ						
Performans hedefi	Faaliyet		BÜTÇE İÇİ		BÜTÇE DIŞI		TOPLAM	
			TL	PAY %	TL	PAY %	TL	PAY %
1	1	77,5 km Yol Onarım yapımı		100				100
2	1	Köy yollarında 253 km Stabilize kaplama yapımı.		100				100
3	1	58 km. 1. kat Asfalt kaplama yapımı.	4.492.500				4.492.500	100
4	1	66,5km. 2. kat Asfalt kaplama yapmak.	1.520.000	100			1.520.000	100
5	1	Köy yolu alt yapı Menfez alımı	100.000	100			100.000	100
6	1	Sumbas-Esenli İ.S.P.	65.000	100			65.000	100
	2	Merkez-Akyar İ.S.P.	85.000	100			85.000	100
	3	Bahçe-Burgaçlı İ.S.P.	80.000	100			80.000	100
	4	Kadirli-Aş. Çıyanlı İ.S.P.	80.000	100			80.000	100
	5	Mamül Mal Alımı P.	200.000	100			200.000	100
	6	Klorlama Cihazı Alımı P.	100.000	100			100.000	100
	7	Gaffarlı- Kesmesur Mh. İçme Suyu Deposu ve Terfili Sistemi için Motopomp P.	80.000	100			100.000	100
	8	Esenli Merkez Mahallesi İçme Suyu Şebeke yenilemesi	60.000	100			80.000	100
	9	Akdam-Höyük Grup İçme Suyu P.	1.400.000	100			60.000	100
	10	Gafarlı -Gebeli Mah. İçme Suyu İkmal İnş.	120.000	100			1.400.000	100
	11	Reşadiye Köyü Kanalizasyon Şebekesi Yenileme P.	120.000	100			120.000	100
7	1	<b>Grup içme suyu projeleri;</b> a)Yusufizzettin grub içmesuyu projesi. b)Muhtelif köylere ait içme suyu projeleri.	100.000	100			100.000	100
	2	<b>Köy yerleşik sınır tespitleri;</b> Merkez ve diğer ilçelerde muhtelif 30 köy yapılacak	50.000	100			50.000	100
8	1	Yapım İşi; İhale edilmek suretiyle yapılacaktır. Bahçe Yaylalık Köyü Sulama Suyu Tesisi Projesi Uygulanacaktır ve 6,3 hektar alan sulamaya açılacaktır.	105.000	100			105.000	100
9	1	Yapım İşi; Bahçe Arıklıkaş Köyü Mercanlar Mahallesi Sulama Suyu Göleti Projesi İhale yoluyla yapılacaktır.	320.000	100			320.000	100
10	1	Yapım İşi; İhale edilmek suretiyle yapılacaktır. Merkez Dereobası Köyü Sulama Suyu Tesisi Yapım İşi Projesi uygulanacaktır ve su kaybı önlenecektir..	330.000	100			330.000	100

11	1	Yapım İşi; İhale edilmek suretiyle yapılacaktır. Toprakkale Merkez Sulama	240.000	100			240.000	100
12	1	Merkez ve İlçe Köyleri arazilerini sulamak için PVC Boru ve ek parçaları alımı	150.000	100			150.000	100
	2	Merkez ve İlçe Köylere sulama suyu tesisi ve gölet proje hazırlanması için hizmet	100.000	100			100.000	100
13	1	12 Adet Deprem Müdahale Konteyneri Alımı.	360.000	100			360.000	100
	2	Personel Giderleri			1.500.000	100	1.500.000	100
14	1	Osmaniye İl Özel İdaresinin, Osmaniye Valiliğinin ve Valilik Konağının ihtiyaçlarını karşılamak ve Osmaniye İl Özel İdaresinin makine parkındaki araçları etkin ve faal bir durumda bulundurmak.	7.493.049		100		7.493.049	100
15	1	Düziçi-Gümüş Köyü imar planı-hali hazır harita hazırlanacaktır.	45.000	100			45.000	100
	2	Kadirli-Amberinarkı Köyü imar planı-hali hazır harita hazırlanacaktır.	45.000	100			45.000	100
	3	Kadirli-Kümbet Köyü imar planı-hali hazır harita hazırlanacaktır.	45.000	100			45.000	100
	4	Kadirli-Şabaplı Köyü imar planı-hali hazır harita hazırlanacaktır.	45.000	100			45.000	100
	5	Toprakkale-Sayhüyüğü Köyü imar planı-hali hazır harita hazırlanacaktır.	45.000	100			45.000	100
16	1	Meclis Üyelerinin huzur hakları ve Encümen Üyelerine verilecek olan ödenek işlemleri.	1.150.000	100			1.150.000	100
17	1	Genel sekreter yardımcısından itibaren şef düzeyine kadar kurumun tüm üst ve orta düzey yöneticilerine 2013 yılında en az 10 saat yönetim becerileri eğitimi verilecek ve yönetim yetkinliklerini geliştirilecektir.						
	2	İdarenin yönetici ve diğer personelinin görevlerini en iyi şekilde yürütebilmeleri için gerekli olan bilgi deneyim ve yeteneğe sahip olmalarına yönelik eğitimin 2013 yılında verilmesi sağlanacaktır.						
	3	Kurum personeline Kurum etik kuralları ve 5176 sayılı Kamu Görevlileri Etik Kurulu Kurulması Hakkında Kanunun ve buna bağlı bilgilendirme eğitimi 2013 yılı içerisinde verilecektir.						
	4	Kurumun tüm üst ve orta düzey yöneticilerine stratejik plan ve performans planı ile ilgili bilgi tazeleme seminerleri 2013 ve 2014 yılı içerisinde yapılacak ve son gelişmeler hakkında personele bilgiler verilecektir						
<b>Performans Hedefleri Maliyetleri Toplamı</b>			<b>19.125.549</b>					
<b>Genel Yönetim Giderleri</b>					<b>1.500.000</b>			
<b>Diğer İdarelere Transfer Edilecek Kaynaklar Toplamı</b>								
<b>Genel Toplam</b>			<b>19.125.549</b>		<b>1.500.000</b>		<b>20.625.549</b>	

TOPLAM KAYNAK İHTİYACI TABLOSU						
İdare Adı OSMANİYE İL ÖZEL İDARESİ						
Bütçe Kaynak İhtiyacı	Ekonomik Kod		Faaliyet Toplamı	Genel Yönetim Giderleri Toplamı	Diğer İdarelere Transfer Edilecek Kaynaklar Toplamı	Genel Toplam (TL)
	01	Personel Giderleri	1.150.000	4.950.000		6.100.000
	02	SGK Devlet Primi Giderleri		880.000		880.000
	03	Mal ve Hizmet Alım Giderleri	7.493.049			7.493.049
	04	Faiz Giderleri				
	05	Cari Transferler			1.650.000	1.650.000
	06	Sermaye Giderleri	15.186.564			15.186.564
	07	Sermaye Transferleri				
	08	Borç verme				
	09	Yedek Ödenek		1.320.000		1.320.000
	<b>Toplam Bütçe Kaynak İhtiyacı</b>		<b>23.829.613</b>	<b>7.150.000</b>	<b>1.650.000</b>	<b>32.629.613</b>
Bütçe Dışı Kaynak	Döner Sermaye					
	Diğer Yurt İçi		1.500.000			1.500.000
	Yurt Dışı					
	<b>Toplam Bütçe Dışı Kaynak İhtiyacı</b>		<b>1.500.000</b>			<b>1.500.000</b>
<b>Toplam Kaynak İhtiyacı</b>			<b>25.329.613</b>	<b>7.150.000</b>	<b>1.650.000</b>	<b>34.129.613</b>

NOT: 2012-2013 Yılı öğretim yılında faaliyete geçecek 12 yıllık zorunlu eğitimin(4 yıl ilkokul, 4 yıl ortaokul, 4 yıl lise) uygulanacak olması nedeniyle Milli Eğitim Müdürlüğü Yatırımları belirlenemediğinden 4.704.064.37 TL ödeneği sermaye giderlerine eklenmiştir

**FAALİYETLERDEN SORUMLU HARCAMA BİRİMLERİNE İLİŞKİN TABLO**

**İdare Adı OSMANİYE İL ÖZEL İDARESİ**

SIRA NO:	PERFORMANS HEDEFİ	FAALİYETLER	SORUMLU BİRİMLER
1	77.5 Köy yollarında km onarım yapmak.	Yapım işi; Kurum personeli ve araç gereçler kullanılarak gerçekleştirilecektir.	Yol ve ulaşım Hizmetleri Müdürlüğü
2	253 Km Köy yollarında stabilize kaplama yapmak.	Yapım işi; Kurum personeli ve araç gereçler kullanılarak gerçekleştirilecektir.	
3	58 km. 1. kat asfalt kaplama yapmak.	Yapım İşisi Asfalt Tüpraş rafinerisinden, mıcır piyasadan temin edilecek ve Kurum personeli ve araç gereçler kullanılarak gerçekleştirilecektir.	
4	66,5 km. 2. kat asfalt kaplama yapmak.	Yapım İşisi Asfalt Tüpraş rafinerisinden, mıcır piyasadan temin edilecek ve Kurum personeli ve araç gereçler kullanılarak gerçekleştirilecektir.	
5	Köy yollarını korumak için çeşitli tip ve ebatlarda menfez alımı.	Köy yolu ağımızın alt yapı (menfez) ihtiyacı bütçe imkanları dahilinde karşılanmaya çalışılacaktır.	
6	Her projeye uygun şekilde içme suyu tesisleri yapmak.	Sumbas-Esenli İ.S.P. Merkez-Akyar İ.S.P. Bahçe-Burğaçlı İ.S.P. Kadirli-Aş. Çıyanlı İ.S.P. Mamül Mal Alımı P. Klorlama Cihazı Alımı P. Gaffarlı- Kesmesur Mh. İçme Suyu Deposu ve Terfilisi için Motopomp P. Esenli Merkez Mahallesi İçme Suyu Şebeke yenilemesi Akdam-Höyük Grup İçme Suyu P. Gafarlı -Gebeli Mah. İçme Suyu İkmal İnş. Reşadiye Köyü Kanalizasyon Şebekesi Yenileme P.	Su ve Kanal Hizmetleri Müdürlüğü
7	Öncelikle Grup içme suyu ve terfilisi su alan ünitelere ait Ön Projeler çerçevesinde Kesin Projeler hazırlanarak uygulamaya hazır hale getirilecektir. Ayrıca diğer alt yapı projeleri (kanalizasyon, yol, köprü, sulama suyu vb.) ihtiyaca göre hazırlamak.	1- Grup içme suyu projeleri; a)Yusufizzettin grub içmesuyu projesi. b)Muhtelif köylere ait içme suyu projeleri 2-Köy yerleşik sınır tespitleri; a)Merkez ve diğer ilçelerde muhtelif 30 köy yapılacak	Plan ve Proje Müdürlüğü

8	Bahçe Yaylalık Köyü Sulama Suyu Tesisi yapmak.	Yapım İşi; Bahçe Yaylalık Köyü Sulama Suyu Tesisi Yapımı ile 6.3 hektar alan sulamaya açılacaktır.	Tarımsal Hizmetler Müdürlüğü
9	Bahçe Arıklıkaş Köyü Mercanlar Mahallesi Sulama Suyu Göleti Projesi İhale yoluyla yapılacaktır.	Bahçe Arıklıkaş Köyü Mercanlar Mahallesi Sulama Suyu Göleti Projesi Hazırlama ve Yapım işi ile 7,9 hektar alan sulamaya açılacaktır.	
10	Merkez Dereobası Köyü Sulama Suyu Tesisi yapmak.	Yapım İşi;Merkez Dereobası Köyü Sulama Suyu Tesisi Yapımı ile hektar alan sulamaya açılacaktır.	
11	Merkez Toprakkale Sulma Suyu Tesis yapmak.	Yapım İşi;Merkez Toprakkale Sulama Suyu Tesisi Yapımı ile 387 hektar alan sulamaya açılacaktır. Merkez ve İlçe Köylere sulama suyu tesisi ve gölet proje hazırlanması için hizmet alımı.	
12	Merkez ve İlçe Köyleri arazilerini sulamak için PVC Boru ve ek parçaları alımı.	Merkez ve İlçe köyelerine Sulama Suyu Borusu alımı ile daha fazla arazi sulamaya açılacaktır.	
13	Öncelikle yeni kurulmuş olan kurumumuzun daha iyi hizmet verebilmesi için müstakil hizmet binası sağlanması, personel yönünden eksikliklerinin en kısa sürede giderilmesini sağlamak, 5902 sayılı Kanunla İlimiz Afet ve Acil Durum Müdürlüğünün yapacağı işler konusunda Araç-Gereç, mal ve hizmet alımlarını gerçekleştirmek.	Deprem müdahale konteyneri alımı.  Personel Giderleri.	İl Afet ve Acil Durum Müdürlüğü
14	Osmaniye İl Özel İdaresinin, Osmaniye Valiliğinin ve Valilik Konağının ihtiyaçlarını karşılamak ve Osmaniye İl Özel İdaresi makine parkındaki araçları etkin ve faal bir durumda bulundurmak.	Osmaniye İl Özel İdaresinin, Osmaniye Valiliğinin ve Valilik Konağının ihtiyaçlarını karşılamak ve Osmaniye İl Özel İdaresi makine parkındaki araçları etkin ve faal bir durumda bulundurmak.	Destek Hizmetleri Müdürlüğü
15	Köy içi yapılar için tip proje ve imar planı hali hazır harita hazırlanacaktır.	Düziçi-Gümüş Köyü imar planı-hali hazır harita hazırlanacaktır. Kadirli-Amberinarkı Köyü imar planı-hali hazır harita hazırlanacaktır. Kadirli-Kümbet Köyü imar planı-hali hazır harita hazırlanacaktır. Kadirli-Şabaplı Köyü imar planı-hali hazır harita hazırlanacaktır. Toprakkale-Sayhüyüğü Köyü imar planı-hali hazır harita hazırlanacaktır.	İmar ve Kentsel İyileştirme Müdürlüğü
16	İl Genel Meclisinin sekretarya işlerini yürütmek.	1-Meclis Üyelerinin huzur haklarına ait işlemleri yürütmek. 2-Encümen Üyelerine verilecek olan ödenek ile ilgili işlemleri yürütmek	Yazı İşleri Müdürlüğü
17	Yöneticilik formasyonunun geliştirilmesine yönelik eğitim vermek.	2013 Yılında Personelin bilgi ve becerilerini arttırmak için eğitim ve seminerler verilecektir.	İnsan Kaynakları ve Eğitim Müdürlüğü



