



# T.C. ARTVİN ÇORUH ÜNİVERSİTESİ

## 2017 YILI FAALİYET RAPORU

ŞUBAT 2018

## İSTİKLAL MARŞI

Korkma, sönmez bu şafaklarda yüzen al sancak;  
Sönmeden yurdumun üstünde tüten en son ocak.  
O benim milletimin yıldızıdır, parlayacak;  
O benimdir, o benim milletimindir ancak.

Çatma, kurban olayım, çehrenye ey nazlı hilal!  
Kahraman ırkıma bir gül... Ne bu şiddet, bu celal?  
Sana olmaz dökülen kanlarımız sonra helal;  
Hakkıdır, Hakk'a tapan, milletimin istiklal.

Ben ezelden beridir hür yaşadım, hür yaşarım.  
Hangi çılgın bana zincir vuracakmış? Şaşarım!  
Kükremiş sel gibiyim: Bendimi çiğner, aşarım;  
Yırtarım dağları, enginlere sığmam taşarım.

Garb'ın afakını sarmışsa çelik zırhlı duvar;  
Benim iman dolu göğsüm gibi serhaddim var.  
Ulusun, korkma! Nasıl böyle bir imanı boğar,  
"Medeniyet!" dediğin tek dişi kalmış canavar?

Arkadaş! Yurduma alçakları uğratma sakın;  
Siper et gövdeni, dursun bu hayasızca akın.  
Doğacaktır sana va'dettiği günler Hakk'ın...  
Kim bilir, belki yarın, belki yarından da yakın.

Bastığın yerleri "toprak!" diyerek geçme, tanı!  
Düşün altındaki binlerce kefensiz vatanı.  
Sen şehid oğlusun, incitme, yazıktır, atanı:  
Verme, dünyaları alsan da, bu cennet vatanı.

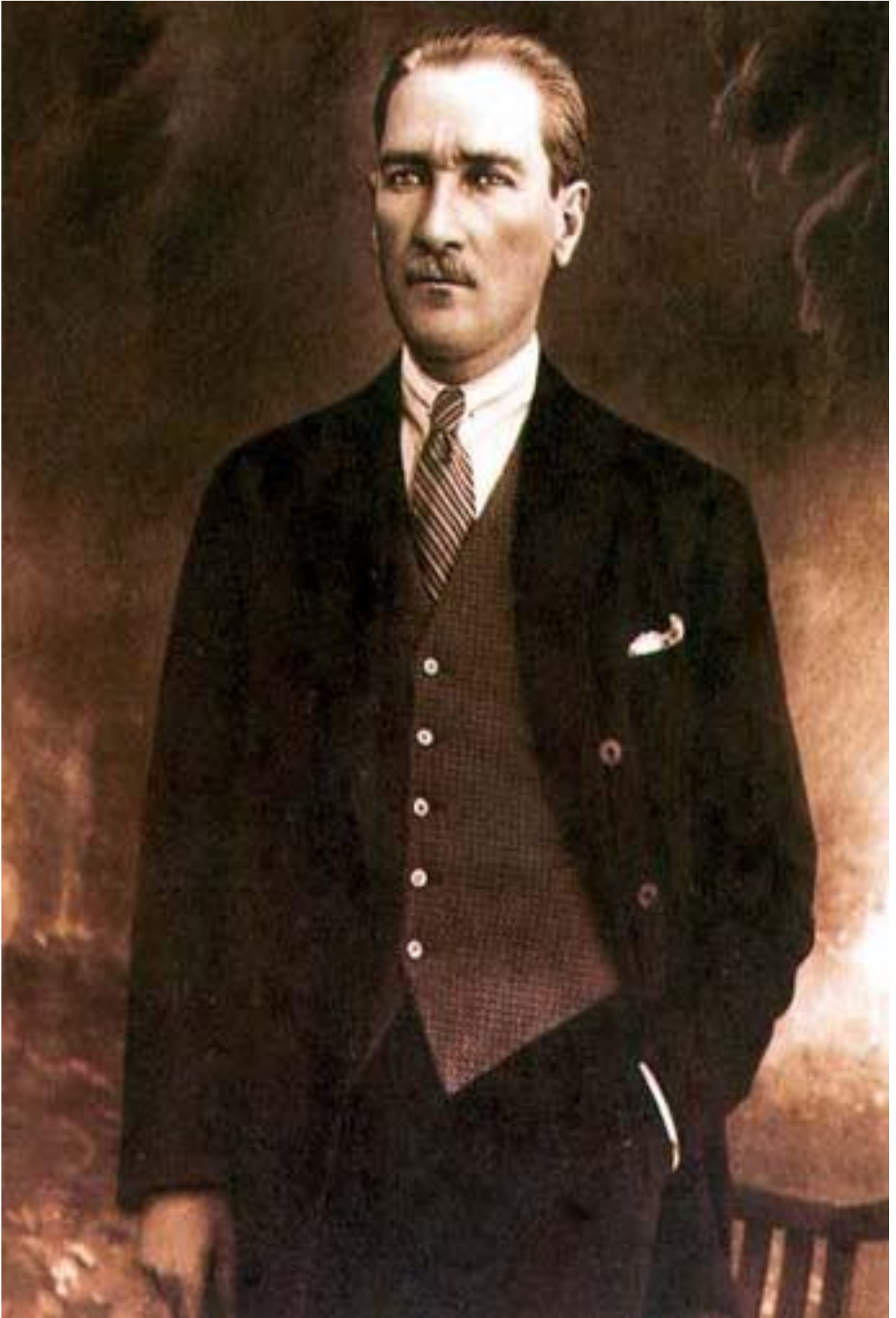
Kim bu cennet vatanın uğruna olmaz ki feda?  
Şüheda fışkıracak toprağı sıksan, şüheda!  
Canı, cananı, bütün varımı alsın da Huda,  
Etmesin tek vatanımdan beni dünyada cüda.

Ruhumun senden İlahi şudur ancak emeli:  
Değmesin ma'bedimin göğsüne na-mahrem eli;  
Bu ezanlar ki şehadetleri dinin temeli  
Ebedi, yurdumun üstünde benim inlemeli.

O zaman vecd ile bin secde eder varsa taşım;  
Her cerihamda, İlahi, boşanıp kanlı yaşım,  
Fıskırır ruh-i mücerred gibi yerden na'şım!  
O zaman yükselerek Arş'a değer, belki, başım.

Dalgalan sen de şafaklar gibi ey şanlı hilal!  
Olsun artık dökülen kanlarımın hepsi helal.  
Ebediyyen sana yok, ırkıma yok izmihlal:  
Hakkıdır, hür yaşamış, bayrağımın hürriyet;  
Hakkıdır, Hakk'a tapan, milletimin istiklal.

Mehmet Akif ERSOY



# İÇİNDEKİLER

<b>İÇİNDEKİLER</b> .....	<b>iii</b>
<b>SUNUŞ</b> .....	<b>iv</b>
<b>I. GENEL BİLGİLER</b> .....	<b>1</b>
A. Misyon ve Vizyon .....	1
B. Yetki, Görev ve Sorumluluklar .....	1
1. Görev.....	1
2. Görev, Yetki ve Sorumluluklar.....	2
3. Akademik Birimler .....	5
C. İdareye İlişkin Bilgiler .....	11
1. Fiziksel Yapı .....	11
2. Örgüt Yapısı .....	18
3. Bilgi ve Teknolojik Kaynaklar .....	20
4. İnsan Kaynakları.....	21
5. Sunulan Hizmetler .....	25
5.1. Eğitim Hizmetleri .....	25
5.2. Sağlık, Kültür ve Spor Hizmetleri .....	35
5.3. İdari Hizmetler .....	43
6. Yönetim ve İç Kontrol Sistemi .....	50
<b>II- AMAÇ ve HEDEFLER</b> .....	<b>52</b>
A. İdarenin Amaç ve Hedefleri.....	52
B. Temel Politikalar ve Öncelikler.....	53
<b>III- FAALİYETLERE İLİŞKİN BİLGİ VE DEĞERLENDİRMELER</b> .....	<b>54</b>
A. Mali Bilgiler.....	54
1. Üniversite Genelinde Bütçe Uygulama Sonuçları .....	54
B. Performans Bilgileri.....	58
1. Faaliyet ve Proje Bilgileri.....	58
2. Performans Sonuçları Tablosu ve Sonuçların Değerlendirilmesi .....	65
<b>IV- KURUMSAL KABİLİYET ve KAPASİTENİN DEĞERLENDİRİLMESİ</b> .....	<b>70</b>
A. Güçlü Yönler .....	70
B. Zayıf Yönler.....	70
C. Fırsatlar .....	70
D. Tehditler .....	71
<b>V- ÖNERİ VE TEDBİRLER</b> .....	<b>71</b>
A. Eğitim-Öğretim ile İlgili İhtiyaç ve Eksiklikler .....	71
B. Sosyal-Kültürel İhtiyaç ve Eksiklikler .....	71
C. Genel İhtiyaç ve Eksiklikler .....	71
<b>Ek-1: Üst Yöneticinin İç Kontrol Güvence Beyanı</b> .....	<b>72</b>
<b>Ek-2: Mali Hizmetler Birim Yöneticisinin Beyanı</b> .....	<b>73</b>

## **SUNUŐ**

lkemizde kamu kaynaklarının etkili ve verimli bir Őekilde kullanılması, kamu idarelerinin Őeffaf ve hesap verebilir bir ynetim tarzına kavuŐturulması amacıyla 10.12.2003 tarih ve 5018 sayılı ‘‘Kamu Mali Ynetimi ve Kontrol Kanunu’’ kabul edilmiŐtir. 5018 sayılı kanunun ngrdėđđ sistemini gerekleŐmesinin en nemli aralarından biri olmak zere, bte ile denek tahsis edilen harcama birimlerinin st yneticileri tarafından her yıl faaliyet raporu hazırlanması zorunluluėđ getirilmiŐtir. Faaliyet raporlarında, idarenin kullandığı kaynaklar ile ama ve hedeflere ulaŐma dzeyinin gsterilmesi byk nem arz etmektedir. nk hazırlanacak faaliyet raporları ile kamu yneticisinin sorumluluėđuna bırakılan kaynakların hukuka uygun ve verimli bir Őekilde kullanılıp kullanılmadığı noktalarında, adli, siyasi ve kamuoyu denetimlerinin daha etkin yerine getirilmesi amalanmaktadır. Bylece faaliyet raporları, idarelerde hesap verilebilirliėđi ve saydamlığı saėlamanın bir aracı olmaktadır. Bu baėlamda; 5018 sayılı Kamu Mali Ynetimi ve Kontrol Kanunu’nun ngrdėđđ hesap verme sorumluluėđu erevesinde, Kamu İdarelerince Hazırlanacak Faaliyet Raporları Hakkında Ynetmeliėđe dayanarak, btn niversite birimlerimizin katılımıyla hazırladığımız 2017 Yılı Kurum Faaliyet Raporunu ilgili tarafların ve kamuoyunun bilgisine sunar, Artvin oruh niversitesi’nin geliŐiminde emeėđi geen herkese teŐekkrlerimi sunarım.

Saygılarımla.

**Prof. Dr. Fahrettin TİLKI**  
**Rektr**

## I. GENEL BİLGİLER

### A. Misyon ve Vizyon

#### Misyon

Ulusal ve uluslararası düzeyde eğitim-öğretim vermek, nitelikli bireyler yetiştirmek, bilimsel araştırmalar yapmak, bilimi, sanatı ve kültürel değerleri sosyal sorumluluk bilinci ile ülke sorunlarına duyarlı olarak toplumun hizmetine sunmaktır.

#### Vizyon

Kurumsal değer ve ilkeleri ile eğitim-öğretim ve bilimsel faaliyetlerde ön plana çıkan, işbirliğine açık, yenilikçi, ulusal ve uluslararası düzeyde tanınan, seçkin ve tercih edilen bir üniversite olmaktır.

### B. Yetki, Görev ve Sorumluluklar

Üniversitemiz görev, yetki ve sorumlulukları 04.11.1981 tarihli 2547 sayılı Yükseköğretim Kanunu ile belirlenmiştir. Üniversitemiz bünyesinde 9 fakülte, 2 enstitü, 2 yüksekokul ve 7 meslek yüksekokulu bulunmaktadır.

#### 1. Görev

2547 sayılı Yükseköğretim Kanunundaki amaç ve ilkelere uygun olarak yükseköğretim kurumlarının görevleri;

a) Çağdaş uygarlık ve eğitim-öğretim esaslarına dayanan bir düzen içinde, toplumun ihtiyaçları ve kalkınma planları ilke ve hedeflerine uygun ve ortaöğretime dayalı çeşitli düzeylerde eğitim-öğretim, bilimsel araştırma, yayım ve danışmanlık yapmak,

b) Kendi ihtisas gücü maddi kaynaklarını rasyonel, verimli ve ekonomik şekilde kullanarak, milli eğitim politikası ve kalkınma planları ilke ve hedefleri ile Yükseköğretim Kurulu tarafından yapılan plan ve programlar doğrultusunda, ülkenin ihtiyacı olan dallarda ve sayıda insan gücü yetiştirmek,

c) Türk toplumunun yaşam düzeyini yükseltici ve kamuoyunu aydınlatıcı bilim verilerini söz, yazı ve diğer araçlarla yaymak,

ç) Örgün, yaygın, sürekli ve açık eğitim yoluyla toplumun özellikle sanayileşme ve tarımda modernleşme alanlarında eğitilmesini sağlamak,

d) Ülkenin bilimsel, kültürel, sosyal ve ekonomik yönlerde ilerlemesini ve gelişmesini ilgilendiren sorunlarını, diğer kuruluşlarla işbirliği yaparak, kamu kuruluşlarına önerilerde bulunmak suretiyle öğretim ve araştırma konusu yapmak, sonuçlarını toplumun yararına sunmak ve kamu kuruluşlarınca istenecek inceleme ve araştırmaları sonuçlandırarak düşüncelerini ve önerilerini bildirmek,

e) Eğitim-öğretim seferberliği için de örgün, yaygın, sürekli ve açık eğitim hizmetini üstlenen kurumlara katkıda bulunacak önlemleri almak,

f) Yörelereindeki tarım ve sanayinin gelişmesine ve ihtiyaçlarına uygun meslek elemanlarının yetişmesine ve bilgilerinin gelişmesine katkıda bulunmak, sanayi, tarım ve sağlık hizmetleri ile diğer hizmetlerde modernleşmeyi, üretimde artışı sağlayacak çalışma ve programlar yapmak, uygulamak ve yapılanlara katılmak, bununla ilgili kurumlarla işbirliği yapmak ve çevre sorunlarına çözüm getirici önerilerde bulunmak,

g) Eğitim teknolojisini üretmek, geliştirmek, kullanmak, yaygınlaştırmak,

ğ) Yükseköğretimin uygulamalı yapılmasına ait eğitim-öğretim esaslarını geliştirmek, döner sermaye işletmelerini kurmak, verimli çalıştırmak ve bu faaliyetlerin geliştirilmesine ilişkin gerekli düzenlemeleri yapmaktır.

## 2. Görev, Yetki ve Sorumluluklar

### Rektör

a) “Devlet Üniversitelerinde Rektör, profesör akademik unvanına sahip kişiler arasından görevdeki Rektörün çağrısı ile toplanacak üniversite öğretim üyeleri tarafından seçilecek adaylar arasından Cumhurbaşkanınca atanır.” İbaresinin yer aldığı 2547 sayılı Kanununun 13 üncü maddesinin (a) fıkrasının birinci paragrafı aşağıdaki şekilde değiştirilmiştir.

“Devlet üniversitelerinde rektör Yükseköğretim Kurulu tarafından önerilecek, profesör olarak en az üç yıl görev yapmış üç aday arasından Cumhurbaşkanınca atanır. Bir aylık sürede önerilenlerden birisinin atanmaması ve Yükseköğretim Kurulu tarafından, iki hafta içinde yeni adaylar gösterilmemesi halinde Cumhurbaşkanınca doğrudan atama yapılır.

Rektörün görev süresi 4 yıldır. Süresi sona erenler aynı yöntemle yeniden atanabilirler. Ancak aynı Devlet üniversitesinde iki dönemden fazla rektörlük yapılamaz. Rektör, üniversite veya yüksek teknoloji enstitüsü tüzel kişiliğini temsil eder. Vakıflarca kurulan üniversitelerde rektör, mütevelli heyetinin Yükseköğretim Kuruluna teklifi ve Yükseköğretim Kurulunun olumlu görüşü üzerine Cumhurbaşkanı tarafından atanır.”

Rektörlerin yaş haddi 67’dir. Ancak rektör olarak atanmış olanlara görev süreleri bitinceye kadar yaş haddi aranmaz.

Rektör, çalışmalarında kendisine yardım etmek üzere, üniversitesinin aylıklı profesörleri arasından en çok üç kişiyi rektör yardımcısı olarak seçer.

Ancak, merkezi açık öğretim yapmakla görevli üniversitelerde, gerekli hallerde Rektör tarafından beş rektör yardımcısı seçilebilir.

Rektör yardımcıları, Rektör tarafından beş yıl için atanır.

Rektör, görevi başında olmadığı zaman yardımcılardan birisini yerine vekil bırakır. Rektör görevi başından iki haftadan fazla uzaklaştığında Yükseköğretim Kuruluna bilgi verir. Göreve vekâlet altı aydan fazla sürerse yeni bir rektör atanır.

### b) Görev, yetki ve sorumlulukları:

Üniversite kurullarına başkanlık etmek, yükseköğretim üst kuruluşlarının kararlarını uygulamak,

Üniversite kurullarının önerilerini inceleyerek karara bağlamak ve üniversiteye bağlı kuruluşlar arasında düzenli çalışmayı sağlamak,

Her eğitim-öğretim yılı sonunda ve gerektiğinde üniversitesinin eğitim-öğretim, bilimsel araştırma ve yayım faaliyetleri hakkında Üniversitelerarası Kurula bilgi vermek,

Üniversitenin yatırım programlarını, bütçesini ve kadro ihtiyaçlarını, bağlı birimlerinin ve üniversite yönetim kurulu ile senatonun görüş ve önerilerini aldıktan sonra hazırlamak ve Yükseköğretim Kuruluna sunmak,

Gerekli gördüğü hallerde üniversiteyi oluşturan kuruluş ve birimlerde görevli öğretim elemanlarının ve diğer personelin görev yerlerini değiştirmek veya bunlara yeni görevler vermek,

Üniversitenin birimleri ve her düzeydeki personeli üzerinde genel gözetim ve denetim görevini yapmak,

Kanun ile kendisine verilen diğer görevleri yapmaktır.

Rektör; üniversitenin ve bağlı birimlerin öğretim kapasitesinin rasyonel bir şekilde kullanılmasında ve geliştirilmesinde, öğrencilere gerekli sosyal hizmetlerin sağlanmasında, gerektiği zaman güvenlik önlemlerinin alınmasında, eğitim-öğretim, bilimsel araştırma ve yayım faaliyetlerinin devlet kalkınma plan, ilke ve hedefleri doğrultusunda planlanıp yürütülmesinde, bilimsel ve idari gözetim ve denetimin yapılmasında ve bu görevlerin alt birimlere aktarılmasında, takip ve kontrol edilmesinde ve sonuçlarının alınmasında birinci derecede yetkili ve sorumludur.

## **Dekan**

Atanması: Fakültenin ve birimlerinin temsilcisi olan Dekan, Rektörün önereceği, üniversite içinde veya dışında üç profesör arasından Yükseköğretim Kurulunca üç yıl süre ile seçilir ve normal usul ile atanır. Süresi biten dekan yeniden atanabilir.

Dekanın görev, yetki ve sorumlulukları:

Fakülte kurullarına başkanlık etmek, fakülte kurullarının kararlarını uygulamak ve fakülte birimleri arasında düzenli çalışmayı sağlamak,

Her öğretim yılı sonunda ve istendiğinde fakültenin genel durumu ve işleyişi hakkında Rektöre rapor vermek,

Fakültenin ödenek ve kadro ihtiyaçlarını gerekçesi ile birlikte rektörlüğe bildirmek, fakülte bütçesi ile ilgili fakülte yönetim kurulunun da görüşünü aldıktan sonra rektörlüğe sunmak,

Fakültenin birimleri ve her düzeydeki personel üzerinde genel gözetim ve denetim görevini yapmak,

Kanun ile kendisine verilen diğer görevleri yapmaktır.

Dekan; fakültenin ve bağlı birimlerinin öğretim kapasitesinin rasyonel bir şekilde kullanılmasında ve geliştirilmesinde gerektiği zaman güvenlik önlemlerinin alınmasında, öğrencilerin gerekli sosyal hizmetlerinin sağlanmasında, eğitim öğretim bilimsel araştırma ve yayım faaliyetlerinin düzenli bir şekilde yürütülmesinde, bütün faaliyetlerin gözetim ve denetiminin yapılmasında, takip ve kontrol edilmesinde ve sonuçlarının alınmasında Rektöre karşı birinci derecede sorumludur.



## **Yüksekokul Müdürü**

Yüksekokul müdürü dekanlara verilmiş olan görevleri yüksekokul bakımından yerine getirir.

## **Enstitü Müdürü**

Enstitü müdürü dekanlara verilmiş olan görevleri enstitü bakımından yerine getirir.

## **Senato**

**a)** Kuruluş ve işleyişi: Senato, Rektörün başkanlığında, Rektör Yardımcıları, Dekanlar ve her fakülteden fakülte kurullarınca üç yıl için seçilecek birer öğretim üyesi ile rektörlüğe bağlı enstitü ve yüksekokul müdürlerinden teşekkül eder.

Senato, her eğitim-öğretim yılı başında ve sonunda olmak üzere yılda en az iki defa toplanır. Rektör gerekli gördüğü hallerde senatoyu toplantıya çağırır.

**b)** Görevleri; Senato, Üniversitenin akademik organı olup aşağıdaki görevleri yapar:

1. Üniversitenin eğitim-öğretim, bilimsel araştırma ve yayım faaliyetlerinin esasları hakkında karar almak,
2. Üniversitenin bütününe ilgilendiren kanun ve yönetmelik taslaklarını hazırlamak veya görüş bildirmek,
3. Rektörün onayından sonra Resmi Gazete'de yayımlanarak yürürlüğe girecek olan üniversite veya üniversitenin birimleri ile ilgili yönetmelikleri hazırlamak,
4. Üniversitenin yıllık eğitim-öğretim programını ve takvimini inceleyerek karara bağlamak,
5. Bir sınava bağlı olmayan fahri akademik unvanlar vermek ve fakülte kurullarının bu konudaki önerilerini karara bağlamak,
6. Fakülte kurulları ile rektörlüğe bağlı enstitü ve yüksekokul kurullarının kararlarına yapılacak itirazları inceleyerek karara bağlamak,
7. Üniversite yönetim kuruluna üye seçmek,
8. Kanunla kendisine verilen diğer görevleri yapmaktır.

## **Üniversite Yönetim Kurulu**

**a.** Kuruluş ve işleyişi: Üniversite yönetim kurulu; Rektörün başkanlığında dekanlardan, üniversiteye bağlı değişik öğretim birim ve alanlarını temsil edecek şekilde senatoca dört yıl için seçilecek üç profesörden oluşur. Rektör gerektiğinde yönetim kurulunu toplantıya çağırır.

Rektör yardımcıları oy hakkı olmaksızın yönetim kurulu toplantılarına katılabilirler.

**b.** Görevleri: Üniversite yönetim kurulu idari faaliyetlerde Rektöre yardımcı bir organ olup aşağıdaki görevleri yapar:

1. Yükseköğretim üst kuruluşları ile senato kararlarının uygulanmasında belirlenen plan ve programlar doğrultusunda rektöre yardım etmek,
2. Faaliyet plan ve programlarının uygulanmasını sağlamak; üniversiteye bağlı birimlerin önerilerini dikkate alarak yatırım programını, bütçe tasarısı taslağını incelemek ve kendi önerileri ile birlikte rektörlüğe sunmak,
3. Üniversite yönetimi ile ilgili Rektörün getireceği konularda karar almak,

4. Fakülte, enstitü ve yüksekokul yönetim kurullarının kararlarına yapılacak itirazları inceleyerek kesin karara bağlamak,
5. Kanun ile verilen diğer görevleri yapmaktır.

### **3.Akademik Birimler**

#### **Orman Fakültesi**

Orman Fakültesi 1992 yılında Kafkas Üniversitesi bünyesinde kurulmuştur. 2007 yılında Kafkas Üniversitesinden Artvin Çoruh Üniversitesine bağlanmıştır. Orman Fakültesinde bulunan bölümler şunlardır:

- *Orman Endüstri Mühendisliği Bölümü*
- *Orman Mühendisliği Bölümü*
- *Peyzaj Mimarlığı Bölümü*

Orman Fakültesi bünyesinde 7 profesör, 5 doçent, 22 yardımcı doçent, 17 araştırma görevlisi ve 2 uzman bulunmaktadır. 2 yardımcı doçent ve 2 araştırma görevlisi 2547 sayılı kanun kapsamında diğer üniversitelerde görevlendirilmiştir.

#### **Eğitim Fakültesi**

Eğitim Fakültesi, 2002 yılında Karadeniz Teknik Üniversitesi'ne bağlı olarak kurulmuş ve 2007 yılında Artvin Çoruh Üniversitesi'ne bağlanmıştır. Eğitim Fakültesinde bulunan bölümler şunlardır:

- *Temel Eğitim Bölümü*
- *Matematik ve Fen Bilimleri Eğitimi Bölümü*
- *Türkçe ve Sosyal Bilimler Eğitimi Bölümü*
- *Eğitim Bilimleri Bölümü*
- *Güzel Sanatlar Eğitimi Bölümü*
- *Beden Eğitimi ve Spor Bölümü*
- *Yabancı Diller Eğitimi Bölümü*
- *Bilgisayar ve Öğretim Teknolojileri Eğitimi Bölümü*
- *Özel Eğitim Bölümü Bölümü*

Temel Eğitim bölümünde 291, Matematik ve Fen Bilimleri Eğitimi bölümünde 342, Türkçe ve Sosyal Bilimler Eğitimi bölümünde 390 öğrenciye eğitim verilmektedir. Eğitim Fakültesi bünyesindeki diğer bölümlere henüz öğrenci alınmamıştır.

Eğitim Fakültesinde kadrosu bulunan 2 profesör, 2 doçent, 29 yardımcı doçent, 1 öğretim görevlisi, 2 okutman, 1 uzman, 16 araştırma görevlisi görev yapmaktadır. 21 araştırma görevlisi 2547 sayılı kanun kapsamında diğer üniversitelerde görevlendirilmiştir.

### **Fen Edebiyat Fakültesi**

Fen-Edebiyat Fakültesi 2007 yılında kurulmuştur. Fakültemiz Edebiyat ve Fen Ortak Programları adı altında 2009-2010 yılında eğitim-öğretime başlamıştır. Fen Edebiyat Fakültesinde bulunan bölümler şunlardır:

- *Sosyoloji Bölümü*
- *Tarih Bölümü*
- *Türk Dili ve Edebiyatı Bölümü*
- *Felsefe Bölümü*
- *Batı Dilleri ve Edebiyatı Bölümü*
- *Kafkas Dilleri ve Edebiyatı Bölümü*

Fen-Edebiyat Fakültesi bünyesinde 1 profesör, 1 doçent, 30 yardımcı doçent (2 tanesi yabancı uyruklu), 2 öğretim görevlisi, 27 araştırma görevlisi bulunmaktadır. 3 araştırma görevlisi 2547 sayılı kanun kapsamında diğer üniversitelerde görevlendirilmiştir.

### **İktisadi ve İdari Bilimler Fakültesi**

İktisadi ve İdari Bilimler Fakültesi 2010 yılında kurulmuştur. İktisadi ve İdari Bilimler Fakültesinde yer alan bölümler şunlardır:

- *İktisat Bölümü*
- *İşletme Bölümü*
- *Siyaset Bilimi ve Kamu Yönetimi Bölümü*

Fakültemiz bünyesinde 1 doçent, 20 yardımcı doçent, 1 öğretim görevlisi, 15 araştırma görevlisi bulunmaktadır.

### **Mühendislik Fakültesi**

Mühendislik Fakültesi 2010 yılında kurulmuştur. Yükseköğretim Yürütme Kurulunun 02.11.2017 tarihli toplantısında İnşaat Mühendisliği Bölümü açılması uygun bulunmuştur. Mühendislik Fakültesinde bulunan bölümler şunlardır:

- *Çevre Mühendisliği Bölümü*
- *Elektrik-Elektronik Mühendisliği Bölümü*
- *Harita Mühendisliği Bölümü*
- *Enerji Sistemleri Mühendisliği Bölümü*
- *Bilgisayar Mühendisliği Bölümü*

Fakültemiz bünyesinde 2 doçent, 11 yardımcı doçent, 1 öğretim görevlisi ve 7 araştırma görevlisi bulunmaktadır. 15 araştırma görevlisi 2547 sayılı kanun uyarınca başka üniversitelere görevlendirilmiştir.

## **İlahiyat Fakültesi**

İlahiyat Fakültesi, 2013 yılında kurulmuştur. İlahiyat Fakültesinde yer alan bölümler şunlardır:

- *İlköğretim Din Kültürü ve Ahlak Bilgisi Öğretmenliği Bölümü*
- *Temel İslam Bilimleri Bölümü*
- *Felsefe ve Din Bilimleri Bölümü*
- *İslam Tarihi ve Sanatları Bölümü*

İlahiyat Fakültesi bünyesinde 2 doçent, 13 yardımcı doçent (2 tanesi yabancı uyruklu), 4 öğretim görevlisi, 10 araştırma görevlisi bulunmaktadır.

## **Sanat ve Tasarım Fakültesi**

Sanat ve Tasarım Fakültesi, 2012 yılında kurulmuştur. Sanat ve Tasarım Fakültesinde yer alan bölümler şunlardır:

- *Mimarlık Bölümü*
- *İç Mimarlık ve Çevre Tasarımı Bölümü*
- *Görsel Sanatlar ve Tasarım Bölümü*
- *Müzik Bilimleri Bölümü*

Fakültemizde 1 profesör, 3 yardımcı doçent ve 12 araştırma görevlisi bulunmaktadır. 11 araştırma görevlisi 2547 sayılı kanun uyarınca diğer üniversitelere gönderilmiştir.

## **Sağlık Bilimleri Fakültesi**

Sağlık Bilimleri Fakültesi, 2015 yılında kurulmuştur. Sağlık Bilimleri Fakültesinde bulunan bölümler şunlardır:

- *Hemşirelik Bölümü*
- *Beslenme ve Diyetetik Bölümü*
- *Çocuk Gelişimi Bölümü*
- *İş Sağlığı ve Güvenliği Bölümü*

Hemşirelik bölümünde 363, Beslenme ve Diyetetik bölümünde 278 öğrenciye eğitim verilmektedir. Çocuk Gelişimi ile İş Sağlığı ve Güvenliği bölümüne henüz öğrenci alınmamıştır.

Fakültemizde; 1 profesör, 2 doçent, 12 yardımcı doçent, 5 öğretim görevlisi, 4 araştırma görevlisi ve 1 uzman bulunmaktadır. 11 araştırma görevlisi 2547 sayılı kanun uyarınca diğer üniversitelerde görevlendirilmiştir.

## **İşletme Fakültesi**

İşletme Fakültesi, 24.07.2017 tarih ve 2017/10708 sayılı Bakanlar Kurulu kararı ile kurulmuştur. Henüz öğrenci alımına başlanmamıştır. İşletme Fakültesinde bulunan bölümler şunlardır:

- *Turizm İşletmeciliği Bölümü*
- *İnsan Kaynakları Yönetimi Bölümü*

- *Yönetim Bilişim Sistemleri Bölümü*
- *Sağlık Yönetimi Bölümü*

### **Fen Bilimleri Enstitüsü**

2007 yılında kurulan Fen Bilimleri Enstitüsü, lisansüstü eğitim-öğretim ve bilimsel araştırma faaliyetlerini yürüten bir akademik kurum olarak hizmet vermektedir. Fen Bilimleri Enstitüsünde yer alan anabilim dalları şunlardır:

- *Orman Mühendisliği*
- *Orman Endüstri Mühendisliği*
- *Peyzaj Mimarlığı*
- *Biyoloji*

2016–2017 Eğitim-Öğretim yılı bahar ve 2017–2018 Eğitim-Öğretim yılı güz yarıyılarında toplam 93 yüksek lisans ve 4 doktora öğrencisi alınmıştır. Enstitüde toplam 338 öğrenciye eğitim verilmektedir. 2017 yılı sonu itibariyle tamamlanmış 9 Doktora, 134 adet Yüksek Lisans tezinin tez özetleri Fen Bilimleri Enstitüsü web sayfasında yayımlanmaktadır.

### **Sosyal Bilimler Enstitüsü**

2007 yılında kurulan Sosyal Bilimler Enstitüsü, lisansüstü eğitim-öğretim ve bilimsel araştırma faaliyetlerini yürüten bir akademik kurum olarak hizmet vermektedir. Sosyal Bilimler Enstitüsünde bulunan anabilim dalları şunlardır:

- *Türk Dili ve Edebiyatı*
- *Tarih*

2017-2018 eğitim-öğretim yılı güz ve bahar yarıyılında 30 yüksek lisans öğrencisi alınmıştır. Enstitüde toplam 97 öğrenciye eğitim verilmektedir.

### **Beden Eğitimi ve Spor Yüksekokulu**

Beden Eğitimi ve Spor Yüksekokulu, 2015 tarih ve 29458 sayılı Resmi Gazete’de yayımlanarak yürürlüğe girmiş olan 20.08.2015 tarihli Bakanlar Kurulu Kararı ile kurulmuştur. Henüz öğrenci alımına başlanmamıştır.

### **Uygulamalı Bilimler Yüksekokulu**

Uygulamalı Bilimler Yüksekokulu, 24.07.2017 tarih ve 2017/10708 sayılı Bakanlar Kurulu kararı ile kurulmuştur. Henüz öğrenci alımına başlanmamıştır. Bulunan bölümler şunlardır:

- *Bankacılık ve Finans Bölümü*
- *Uluslararası Ticaret ve Lojistik Bölümü*

### **Artvin Meslek Yüksekokulu**

1990 yılında Karadeniz Teknik Üniversitesine bağlı olarak kurulan Yüksekokulumuz 1994 yılında Kafkas Üniversitesine bağlanmıştır. Artvin Meslek Yüksekokulu 2007 yılında Artvin Çoruh Üniversitesine bağlanmıştır. Artvin Meslek Yüksekokulunda yer alan programlar şunlardır:

- *Avcılık ve Yaban Hayatı*
- *Bankacılık ve Sigortacılık*
- *Bilgisayar Programcılığı*
- *Bilgisayar Teknolojisi*
- *Büro Yönetimi ve Yönetici Asistanlığı*
- *Elektrik*
- *Harita ve Kadastro*
- *Makine*
- *Muhasebe ve Vergi Uygulamaları*
- *İşletme Yönetimi*
- *İç Mekân Tasarımı*
- *Ormancılık ve Orman Ürünleri*
- *Sivil Savunma Ve İtfaiyecilik*
- *Özel Güvenlik ve Koruma*
- *Mobilya ve Dekorasyon*
- *Kültürel Miras ve Turizm*
- *Tapu ve Kadastro*
- *Laboratuvar Teknolojisi*
- *Adalet*

Meslek Yüksekokulumuzda bünyesinde 5 yardımcı doçent ve 49 öğretim görevlisi bulunmaktadır.

### **Hopa Meslek Yüksekokulu**

Hopa Meslek Yüksekokulu Karadeniz Teknik Üniversitesine bağlı olarak 1988 yılında kurulmuş ve 1988–1989 akademik yılında Mobilya ve Dekorasyon Programı ile faaliyete başlamıştır. Meslek Yüksekokulumuz 2007 yılında Artvin Çoruh Üniversitesine bağlanmıştır. Hopa Meslek Yüksekokulunda bulunan programlar şunlardır:

- *Lojistik*
- *Bankacılık ve Sigortacılık*
- *Deniz ve Liman İşletmeciliği*
- *İnsan Kaynakları Yönetimi*
- *Alternatif Enerji Kaynakları Teknolojisi*

Hopa Meslek Yüksekokulunda 12 öğretim görevlisi bulunmaktadır.

### **Yusufeli Meslek Yüksekokulu**

Yusufeli Meslek Yüksekokulu 2007 yılında kurulmuştur. Yusufeli Meslek Yüksekokulunda bulunan programlar şunlardır:

- *Maliye*
- *Yerel Yönetimler*

Yüksekokulumuzda 6 öğretim görevlisi ve 1 okutman bulunmaktadır.

### **Arhavi Meslek Yüksekokulu**

Arhavi Meslek Yüksekokulu 2007 yılında kurulmuştur. Arhavi Meslek Yüksekokulunda bulunan programlar şunlardır:

- *Büro Yönetimi ve Yönetici Asistanlığı*
- *Dış Ticaret*
- *Turizm ve Seyahat Hizmetleri*
- *Turizm ve Otel İşletmeciliği*
- *Spor Yönetimi*

Arhavi Meslek Yüksekokulunda 14 öğretim görevlisi ve 4 okutman bulunmaktadır.

### **Borçka Acarlar Meslek Yüksekokulu**

Borçka Acarlar Meslek Yüksekokulu 2011 yılında kurulmuştur. Borçka Acarlar Meslek Yüksekokulunda bulunan programlar şunlardır:

- *Elektrik Enerjisi Üretim, İletim ve Dağıtım*
- *Yapı Denetimi*
- *İnşaat Teknolojisi*
- *İş Sağlığı ve Güvenliği*
- *Sosyal Hizmetler*
- *Maliye*
- *Mekatronik*
- *Kontrol ve Otomasyon Teknolojisi*
- *Coğrafi Bilgi Sistemleri*
- *Halkla İlişkiler ve Tanıtım*

Kontrol ve Otomasyon Teknolojisi, Coğrafi Bilgi Sistemleri ile Halkla İlişkiler ve Tanıtım programlarına henüz öğrenci alınmamıştır.

Borçka Acarlar Meslek Yüksekokulunda 1 Yardımcı Doçent, 22 öğretim görevlisi ve 1 okutman bulunmaktadır.

### **Sağlık Hizmetleri Meslek Yüksekokulu**

Sağlık Hizmetleri Meslek Yüksekokulu 2014 yılında kurulmuştur. Sağlık Hizmetleri Meslek Yüksekokulunda bulunan programlar şunlardır:

- *İlk ve Acil Yardım*
- *Çocuk Gelişimi*
- *Yaşlı Bakımı*
- *Eczane Hizmetleri*
- *Optisyenlik*
- *Tıbbi Laboratuvar Teknikleri*
- *Tıbbi Dokümantasyon ve Sekreterlik*

➤ *Ağız ve Diş Sağlığı*

Sağlık Hizmetleri Meslek Yüksekokulunda 5 yardımcı doçent ve 19 öğretim görevlisi bulunmaktadır.

**Savşat Meslek Yüksekokulu**

Şavşat Meslek Yüksekokulu 2015 yılında kurulmuştur. 2016-2017 döneminden itibaren öğrenci alımına başlanmıştır. Şavşat Meslek Yüksekokulunda bulunan programlar şunlardır:

- *Yaşlı Bakımı*
- *Sosyal Güvenlik Programı*
- *Sağlık Kurumları İşletmeciliği*

Şavşat Meslek Yüksekokulunda 8 öğretim görevlisi bulunmaktadır.

**C. İdareye İlişkin Bilgiler****1. Fiziksel Yapı****1.1. Artvin Çoruh Üniversitesi Taşınmazlarının Dağılımı**

Yerleşke/Mevkii	Açık Alan (m <sup>2</sup> )	Taşınmaz Mahalli	Yılı	Kapalı Alan (m <sup>2</sup> )	
<b>Merkez Yerleşke</b>	67.637,99	Konukevi	2008	1.346,76	
		Meslek Yüksekokulu	2009	2.619,51	
		MYO İdari Bina	2009	656,28	
		Lojmanlar	2010	5.941,66	
		Kongre ve Kültür Merkezi	2012	4.804,17	
		1.Grup Merkezi Derslikler	2014	12.955,85	
		2.Grup Merkezi Derslikler	2014	17.646,05	
		Merkezi Kütüphane	2018	4.189,26	
		6.516,72	Arsa (Kamulaştırma İl Özel İdare)	2017	
		4.417,32	Arsa (Kamulaştırılan Trafo Merkezi)	2017	
<b>78.572,03</b>	<b>TOPLAM</b>		<b>50.159,54</b>		
<b>Seyitler Yerleşkesi</b>	183.952,23	Orman Fakültesi Binası	2009	20.020,96	
		İdari Bina Yapı işleri	2009	555,52	
		Su Deposu	2009	232,22	
		Bilim Teknoloji Uygulama ve Araştırma Merkezi	2011	1.614,92	
		Kapalı Spor Salonu	2011	3.375,55	
		Ormancılık Uygulama ve Araştırma merkezi (Sera)	2011	252,00	
		Mühendislik Fakültesi	2012	5.253,89	
		Artvin Meslek Yüksekokulu	2012	5.253,89	



	Lojmanlar	2012	8.169,34	
	Lojmanlar(TOKİ)	2010	2.635,80	
	Sosyal Kültür Merkezi	2012	6.539,25	
	Mobilya ve Dekorasyon Atölyesi	2016	1.830,00	
	Oto Park ve Oto Yıkama	2016	172,10	
	<b>183.952,23</b>	<b>TOPLAM</b>	<b>55.905,44</b>	
<b>Hopa İlçesi</b>	Hopa MYO İdari Bina	2010	708,80	
	21.486,23 Hopa Eğitim Binası	2012	8.693,75	
	Fitness Salonu	2013	506,50	
	38.599,57 Hopa Cumhuriyet Mh. Arsa			
	4.229,28 Kemalpaşa Beldesi Arsa+Plaj			
	<b>64.315,08</b>	<b>TOPLAM</b>	<b>9.909,05</b>	
<b>Borçka İlçesi</b>	28.391,00 Borçka MYO	2014	8.460,37	
	Lojman (25 Daire)	2014	3.782,00	
	<b>28.391,00</b>		<b>12.242,37</b>	
<b>Arhavi İlçesi</b>	1.200,00 MYO Binası	2010	970,00	
	12.815,73 Kavak-Yemişli Mh. Mevkii Yeni Bina Alanı			
	7.849,00 Çay-kur Fabrikası Karşısı			
	<b>21.864,73</b>	<b>TOPLAM</b>	<b>970,00</b>	
<b>Yusufeli İlçesi</b>	<b>1.620,00</b>	Yusufeli MYO	2012	880,00
<b>Şavşat İlçesi</b>	<b>7.821,64</b>	Şavşat MYO	2016	5.311,61
<b>Ardanuç İlçesi</b>	<b>7.698,36</b>	Arsa		
<b>Salkımlı Köyü</b>	<b>11.000,00</b>	Tarla		
<b>TOPLAM</b>	<b>405.235,07</b>			<b>135.378,01</b>

Seyitler Yerleşkesinde mülkiyeti Artvin İl Özel İdaresine ait olan TOKİ lojmanlarında Üniversitemize tahsis edilen 16 daire bulunmaktadır.

Arhavi Meslek Yüksekokulu inşaatı yapımı devam etmektedir. Toplam kapalı alanı 9.474 m<sup>2</sup>'dir.

### 1.2.Artvin Çoruh Üniversitesi Kapalı Alanların Dağılımı

Birimler	Binalar	Eğitim Alanları		Sosyal Alanlar		Spor Alanları		Toplam
		Derslik	Laboratuvar	Kantin/Kafeterya	Lojman	Açık Spor Tesis.	Kapalı Spor Tesis.	
Arhavi MYO	1	7	2					9
Artvin MYO	1	10	3					13
Eğitim Fakültesi	2	21	6					27
Sağlık Bilimleri Fakültesi	2	13	7					20
Sağlık Hizm. MYO*	2	14	10					24
Fen Edebiyat Fakültesi	2	23	0					23

Hopa İİBF **	2	22	2					24
Mühendislik Fakültesi	1	10	8					18
Yusufeli MYO	1	3	1					4
Borçka Acarlar MYO	1	23	11					34
Orman Fakültesi	1	22	20					42
Şavşat MYO	1	3	2					5
Sağlık Kültür Spor D. Bşk.				7		6	9	22
Genel Sekreterlik					146			146
<b>Toplam</b>	<b>17</b>	<b>171</b>	<b>72</b>	<b>7</b>	<b>146</b>	<b>6</b>	<b>9</b>	<b>411</b>

\* Sanat ve Tasarım Fakültesi faaliyetlerini Sağlık Hizmetleri MYO binalarında sürdürmektedir.

\*\*Hopa MYO ve İlahiyat Fakültesi faaliyetlerini Hopa İİBF'ye ait binalarda sürdürmektedir.

Not: Tabloda yer alan *derslik sayısı* sınıf ve amfilerin toplamından oluşmaktadır.

### 1.3.Taşıma Malzeme Listesi ve Taşıtlar

#### 1.3.1. Taşıtlar

(T) Cetveli Sıra no	Taşıtın Cinsi / Diferansiyel	Miktarı (Adet)
T2-	Binek otomobil	7
T4-	Arazi binek (En az 4, en çok 8 kişilik)	1
T5-	Minibüs (Sürücü dâhil en fazla 15 kişilik)	4
T7-	Pick-up (Kamyonet, şoför dâhil 3 veya 6 kişilik)	1
T10-	Midibüs (Sürücü dâhil en fazla 26 kişilik)	1
T11-a	Otobüs (Sürücü dâhil en az 27 kişilik)	3
T13-	Kamyon şasi-kabin tam yüklü ağırlığı en az 12.000 Kg.	1
<b>Toplam</b>		<b>18</b>

#### 1.3.2. Taşıma Malzeme Listesi

Hesap Kodu	I. Düzey Kodu	II. Düzey	DAYANIKLI TAŞINIRLAR	Ölçü Birimi	Miktar
253			Tesis, Makine ve Cihazlar	Adet	2.167
253	1		<b>Tesisler Grubu</b>	Adet	
253	1		Taşınmaz olarak değerlendirildiğinden Taşıma Kod Listesine alınmamıştır. Sadece muhasebe detay hesap planlarında yer alacaktır.	Adet	
253	2		<b>Makineler ve Aletler Grubu</b>	Adet	531
253	2	1	Tarım ve Ormancılık Makineleri ve Aletleri	Adet	15
253	2	2	İnşaat Makineleri ve Aletleri	Adet	66

253	2	3	Atölye Makineleri ve Aletleri	Adet	297
253	2	4	İş Makineleri ve Aletleri	Adet	12
253	2	5	Güç Elektroniği ve Basınçlı Makineler ile Aletleri	Adet	135
253	2	6	Posta Makineleri	Adet	0
253	2	7	Paketleme Makineleri	Adet	0
253	2	8	Etiketleme ve Numaralandırma Makineleri	Adet	3
253	2	9	Ayırma, Sınıflandırma Makineleri	Adet	0
253	2	10	Matbaacılıkta Kullanılan Makine ve Aletler	Adet	3
<b>253</b>	<b>3</b>		<b>Cihazlar ve Aletler Grubu</b>	<b>Adet</b>	<b>1.636</b>
253	3	1	Yıkama, Temizleme ve Ütöleme Cihaz ve Araçları	Adet	235
253	3	2	Beslenme/Gıda ve Mutfak Cihaz ve Aletleri	Adet	224
253	3	3	Kurtarma Amaçlı Cihaz ve Aletler	Adet	3
253	3	4	Ölçüm, Tartı, Çizim Cihazları ve Aletleri	Adet	412
253	3	5	Tıbbi ve Biyolojik Amaçlı Kullanılan Cihazlar ve Aletler	Adet	88
253	3	6	Araştırma ve Üretim Amaçlı Cihazları ve Aletleri	Adet	642
253	3	7	Müzik Aletleri ve Aksesuarları	Adet	28
253	3	8	Spor Amaçlı Kullanılan Cihaz ve Aletler	Adet	4
<b>255</b>			<b>Demirbaşlar Grubu</b>	<b>Adet</b>	<b>67.267</b>
<b>255</b>	<b>1</b>		<b>Döşeme ve Mefruşat Grubu</b>	<b>Adet</b>	<b>1.146</b>
255	1	1	Döşeme Demirbaşları	Adet	439
255	1	2	Temsil ve Tören Demirbaşları	Adet	604
255	1	3	Koruyucu Giysi ve Malzemeler	Adet	19
255	1	4	Seyahat, Muhafaza ve Taşıma Amaçlı Demirbaş Niteliğindeki Taşınırlar	Adet	22
255	1	5	Hastanede Kullanılan Demirbaş Niteliğindeki Taşınırlar	Adet	62
<b>255</b>	<b>2</b>		<b>Büro Makineleri Grubu</b>	<b>Adet</b>	<b>4.999</b>
255	2	1	Bilgisayarlar ve Sunucular	Adet	2353
255	2	2	Bilgisayar Çevre Birimleri	Adet	542
255	2	3	Teksir ve Çoğaltma Makineleri	Adet	47
255	2	4	Haberleşme Cihazları	Adet	1023
255	2	5	Ses, Görüntü ve Sunum Cihazları	Adet	861
255	2	6	Aydınlatma Cihazları	Adet	1
255	2	99	Diğer Büro Makineleri ve Aletleri Grubu	Adet	172
<b>255</b>	<b>3</b>		<b>Mobilyalar Grubu</b>	<b>Adet</b>	<b>18.752</b>
255	3	1	Büro Mobilyaları	Adet	16826
255	3	2	Misafirhane, Konaklama ve Barınma Amaçlı Mobilyalar	Adet	106
255	3	3	Kafeterya ve Yemekhane Mobilyaları	Adet	1596
255	3	4	Bebek ve Çocuk Mobilyası ve Aksesuarları	Adet	
255	3	5	Seminer ve Sunum Amaçlı Ürünler	Adet	224
<b>255</b>	<b>4</b>		<b>Beslenme/Gıda ve Mutfak Demirbaşları Grubu</b>	<b>Adet</b>	<b>128</b>
255	4	1	Yemek Hazırlama Ekipmanları	Adet	128
<b>255</b>	<b>5</b>		<b>Canlı Demirbaşlar Grubu</b>	<b>Adet</b>	
<b>255</b>	<b>6</b>		<b>Tarihi veya Sanat Değeri Olan Demirbaşlar Grubu</b>	<b>Adet</b>	

<b>255</b>	<b>7</b>		<b>Kütüphane Demirbaşları Grubu</b>	<b>Adet</b>	<b>37.051</b>
255	7	1	Kütüphane Mobilyaları	Adet	150
255	7	2	Basılı Yayınlar	Adet	36808
255	7	3	Görsel ve İşitsel Kaynaklar	Adet	92
255	7	4	Bilgi Saklama Üniteleri	Adet	1
<b>255</b>	<b>8</b>		<b>Eğitim Demirbaşları Grubu</b>	<b>Adet</b>	<b>4.042</b>
255	8	1	Eğitim Mobilyaları ve Donanımları	Adet	3866
255	8	2	Öğrenmeyi Kolaylaştırıcı Ekipmanlar	Adet	169
255	8	3	Derslik Süslemeleri	Adet	0
255	8	4	Okul Bahçesi ve Oyun Demirbaşları	Adet	7
<b>255</b>	<b>9</b>		<b>Spor Amaçlı Kullanılan Demirbaşlar Grubu</b>	<b>Adet</b>	<b>610</b>
255	9	1	Doğa Sporlarında Kullanılan Demirbaşlar	Adet	56
255	9	2	Salon Sporlarında Kullanılan Demirbaşlar	Adet	482
255	9	3	Saha Sporlarında Kullanılan Demirbaşlar	Adet	23
255	9	99	Diğer Spor Amaçlı Kullanılan Demirbaşlar	Adet	49
<b>255</b>	<b>10</b>		<b>Güvenlik, Kontrol ve Tedbir Amaçlı Demirbaşlar Grubu</b>	<b>Adet</b>	<b>450</b>
255	10	1	Güvenlik ve Korunma Amaçlı Araçlar	Adet	1
255	10	2	Kontrol ve Güvenlik Sistemleri	Adet	220
255	10	3	Yangın Söndürme ve Tedbir Cihaz ve Araçları	Adet	229
<b>255</b>	<b>11</b>		<b>Demirbaş Niteliğindeki Süs Eşyaları</b>	<b>Adet</b>	<b>50</b>
255	11	1	Vitrinde Sergilenen Eşyaları	Adet	0
255	11	2	Duvarda Sergilenen Süs Eşyaları	Adet	10
255	11	3	Masa, Sehpa ve Zeminde Sergilenen Süs Eşyaları	Adet	40
<b>255</b>	<b>12</b>		<b>Kullanımda Olan Demirbaş Niteliğindeki Değerli Eşyalar</b>	<b>Adet</b>	<b>6</b>
255	12	1	Yemek, Servis ve Çatal-Bıçak Takımları	Adet	6
255	12	2	Büro Malzemeleri	Adet	0
<b>255</b>	<b>99</b>		<b>Diğer Demirbaşlar Grubu</b>	<b>Adet</b>	<b>33</b>
255	99	1	Seyyar Kulübe, Kabin, Büfe, Sandık ve Kafesler	Adet	11
255	99	2	Seyyar Tanklar ve Tüpler	Adet	1
255	99	3	Sergileme ve Tanıtım Amaçlı Taşınır	Adet	21

#### 1.4.Eğitim Alanları Derslikler

Eğitim Alanı	Amfi (Adet)	Sınıf(Adet)	Bilgisayar Lab. (Adet)	Diğer Lab. (Adet)	Toplam (Adet)
0-50 Kişilik	6	55	16	52	<b>129</b>
51-75 Kişilik	26	75	0	4	<b>105</b>
76-100 Kişilik	0	8	0	0	<b>8</b>
101-150 Kişilik	4	4	0	0	<b>8</b>
151-250 Kişilik	0	0	0	0	<b>0</b>
251-Üzeri Kişilik	0	0	0	0	<b>0</b>
<b>Toplam</b>	<b>36</b>	<b>142</b>	<b>16</b>	<b>56</b>	<b>250</b>

## 1.5.Sosyal Alanlar

### 1.5.1. Kantinler ve Kafeteryalar

Yerleşkeler	Kantin/Kafeterya Sayısı	Kapalı Alanı (m <sup>2</sup> )
Seyitler Yerleşkesi	3	1.191
Şehir Yerleşkesi	2	412
Hopa Yerleşkesi	1	227
Borçka Acarlar MYO	1	151
<b>TOPLAM</b>	<b>7</b>	<b>1.981</b>

### 1.5.2. Yemekhaneler

Bölümler	Sayısı (Adet)	Kapalı Alanı (m <sup>2</sup> )
Öğrenci Yemekhanesi	6	1.703
Personel Yemekhanesi*	3	863
<b>Toplam</b>	<b>9</b>	<b>2.566</b>

\*Borçka MYO yemekhanesi öğrenci ve personel tarafından ortak kullanıldığı için tabloda öğrenci yemekhanesi kısmına dâhil edilmiştir.

### 1.5.3. Eğitim ve Dinlenme Tesisleri / Misafirhaneler

Bölümler	Sayısı (Adet)	Kapalı Alan (m <sup>2</sup> )	Kapasitesi (Yatak)
Misafirhane	1	1.346	30
<b>Toplam</b>	<b>1</b>	<b>1.346</b>	<b>30</b>

### 1.5.4. Lojmanlar

Sayısı (Adet)		Kapalı alanı (m <sup>2</sup> )
Dolu	Boş	
<b>113</b>	<b>33</b>	<b>20.528</b>

### 1.5.5. Spor Tesisleri

Bölümler	Sayısı (Adet)	Alanı (m <sup>2</sup> )	Açıklamalar
Kapalı Spor Salonu	2	1.905	Seyitler Yerleşkesinde 1.250 m <sup>2</sup> 'lik 935 kişilik; Şavşat MYO'da 655 m <sup>2</sup> 'lik 250 kişilik.
Açık Spor Tesisleri (Basketbol ve Voleybol Sahaları)	6	5.184	-
Fitness Salonları	3	320	-
Aerobik Salonu	1	40	-
Mücadele Sporları Salonu	1	40	-
Bowling Salonu	1	129	-
Tırmanma Duvarı	1	---	-
<b>Toplam</b>	<b>15</b>	<b>7.618</b>	-

**1.5.6. Toplantı – Konferans Salonları**

Kapasitesi	Toplantı Salonu	Konferans Salonu	Toplam
0–50 Kişilik	8	-	8
51–75 Kişilik	-	-	-
76–100 Kişilik	-	-	-
101–150 Kişilik	-	4	4
151–250 Kişilik	-	-	-
251–Üzeri Kişilik	-	2	2
<b>Toplam</b>	<b>8</b>	<b>6</b>	<b>14</b>

**1.6.Hizmet Alanları****1.6.1. Akademik Personel Hizmet Alanları**

	Sayısı (Adet)	Alanı (m2)	Kullanan Sayısı (Kişi)
Çalışma Odası	325	7.108	378
<b>Toplam</b>	<b>325</b>	<b>7.108</b>	<b>378</b>

**1.6.2. İdari Personel Hizmet Alanları**

	Sayısı (Adet)	Alanı (m2)	Kullanan Sayısı
Servis	26	644	33
Çalışma Odası	183	3.932	213
<b>Toplam</b>	<b>209</b>	<b>4.576</b>	<b>246</b>

**1.6.3. Kütüphane Hizmet Alanları**

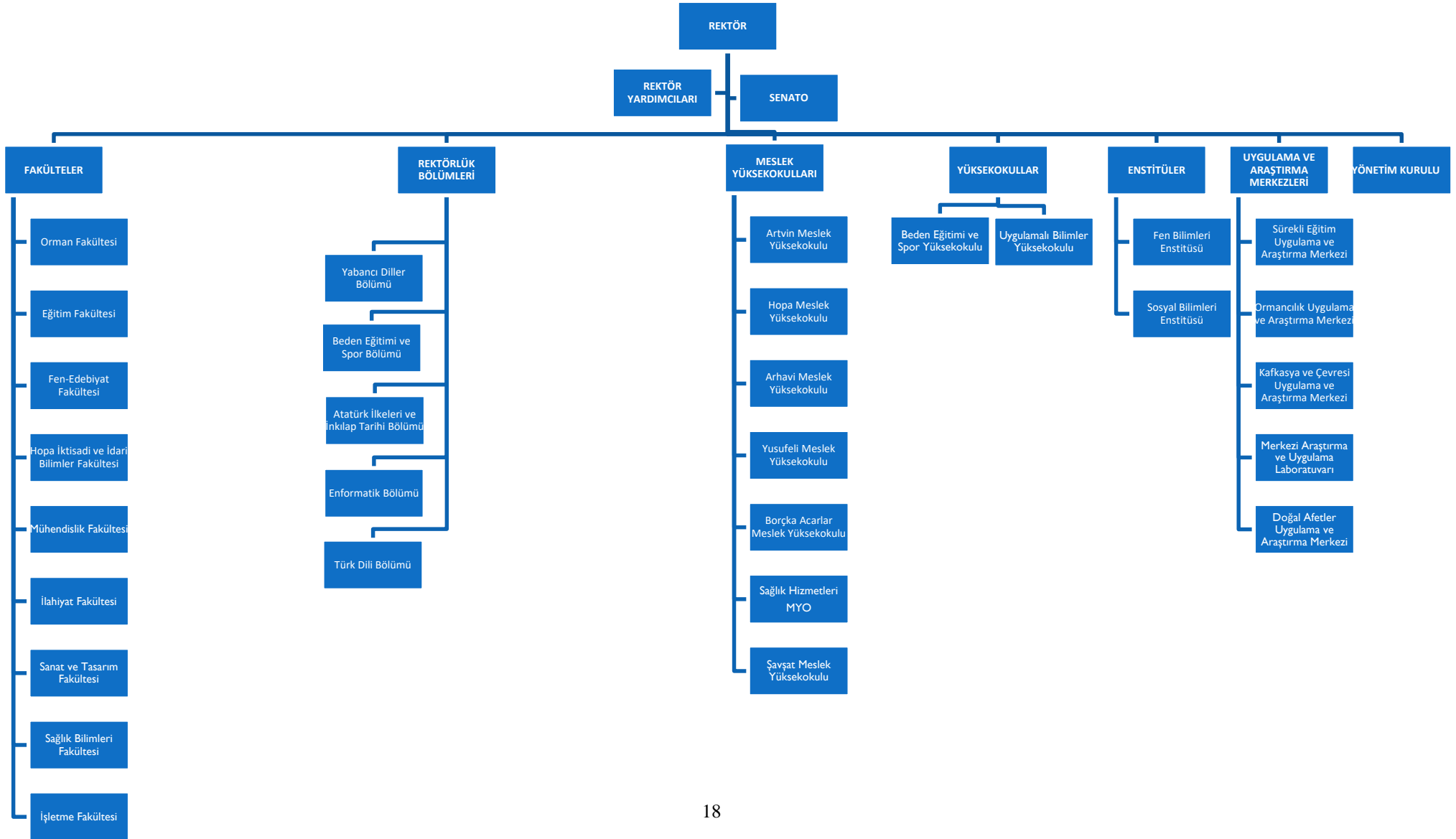
	Sayısı (Adet)	Alanı (m2)	Kapasite (Kişi)
Kütüphane Salonları	5	1060	218
Arşiv	-	-	-
Diğer Hizmet Alanları	1	300	60
<b>Toplam</b>	<b>6</b>	<b>1.360</b>	<b>278</b>

**1.6.4. Diğer Hizmet Alanları**

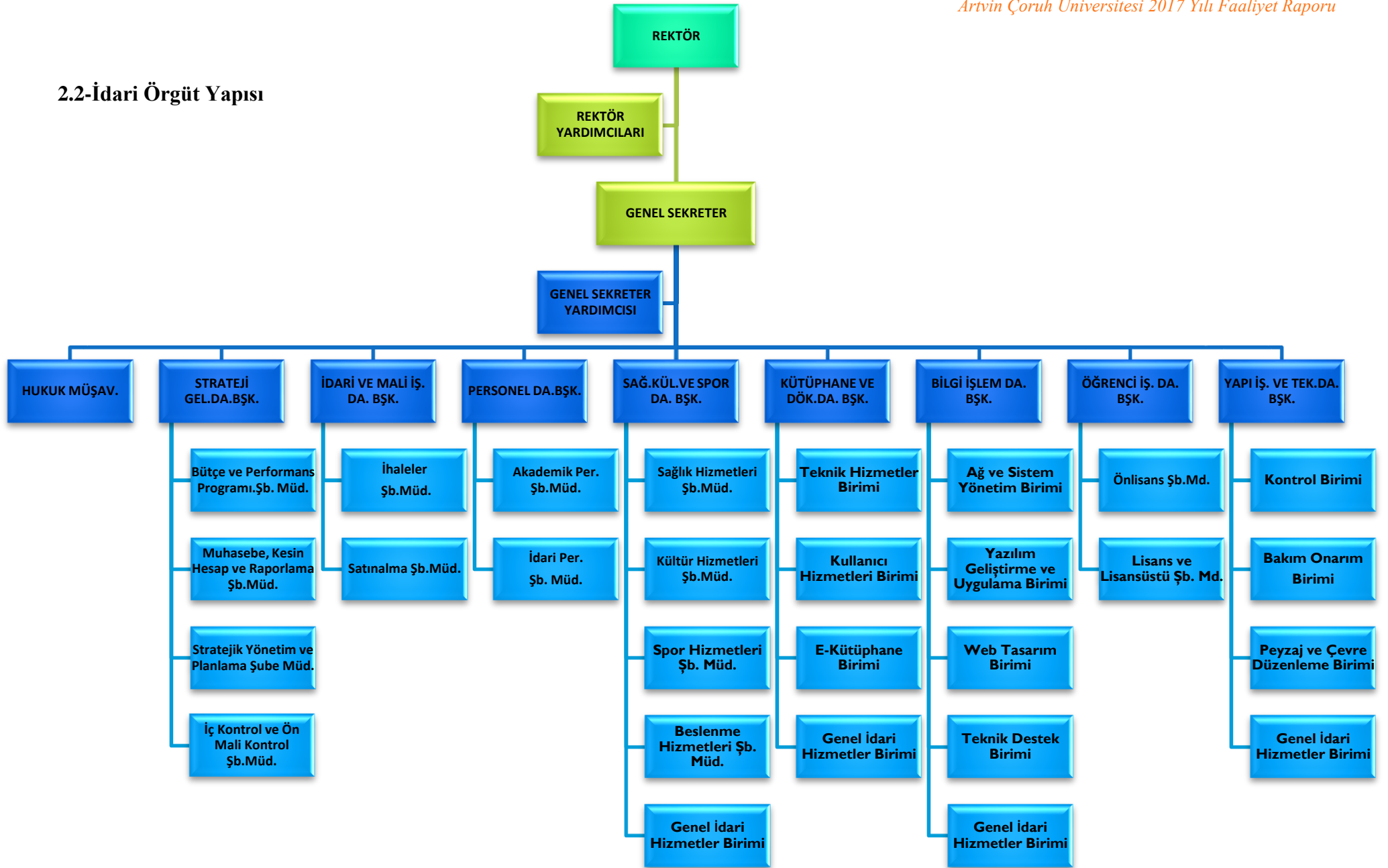
	Sayısı (Adet)	Alanı (m2)
Ambarlar	20	1.746
Arşivler	17	579
Atölyeler	3	278
Diğer	13	592
<b>Toplam</b>	<b>52</b>	<b>3.189</b>

## 2. Örgüt Yapısı

### 2.1. Akademik Örgüt Yapısı



## 2.2-İdari Örgüt Yapısı





### 3. Bilgi ve Teknolojik Kaynaklar

#### 3.1. Yazılımlar ve Bilgisayarlar

Cinsi	İdari Amaçlı (Adet)	Eğitim ve Araştırma Amaçlı (Adet)	Toplam
Masa Üstü Bilgisayar	576	1.056	1.632
Taşınabilir Bilgisayar	81	78	159
Diğer Bilgisayarlar	27	33	60

#### 3.2. Kullanılan Yazılım / Programlar

Kullanılan Yazılım / Programlar	
1	Autocad 2012-2016
2	Adobe Web Premium
3	Argcis 10.2
4	Netcad
5	SPSS V.19
6	Stata V.14
7	3D Max 2012
8	Eta V8 SQL
9	Deep Freeze 7.51
10	Net Support School
11	Office 2010-2013-2016
12	Top Solid 6-7
13	Ide Cad 7-8
14	EBYS
15	HM Hakediş
16	e-Hakediş
17	Taşınmaz Programı
18	E-Kampüs Yazılımı
19	Math Type Programı
20	Solid Rocks Programı
21	V-Ray Yazılımı
22	İcra Takip Programı
23	Mevzuat ve İctihat Programı
24	Veeam B&R Yedekleme yazılımı
25	HP/Aruba IMC Network yönetim Yazılımı

#### 3.2. Kütüphane Kaynakları

Cinsi	Sayısı (Adet)
Veri Tabanı	36
Basılı Kitap	24.858
Elektronik Kitap	4.143.000
Basılı Dergi	2
Ciltli Süreli Yayın	-
Elektronik Dergi	28.747

Elektronik Tez	1.500.000
Kitap Dışı Materyal (Cd,Dvd,Vcd, Harita vb.)	92

### 3.3. Diğer Bilgi ve Teknolojik Kaynaklar

Cinsi	İdari Amaçlı (Adet)	Eğitim Amaçlı (Adet)	Araştırma Amaçlı (Adet)
Projeksiyon	42	232	0
Barkod Okuyucu	30	2	0
Tepegöz	0	1	0
Kimlik Baskı makinesi	2	0	0
Fotokopi makinesi	38	4	0
Faks	4	0	0
Fotoğraf makinesi	8	26	2
Kameralar	63	10	0
Filme Alma, Fotoğraflama ve Gözlem Cihazları (Teleskop vb.)	1	83	0
Televizyonlar	34	6	0
Tarayıcılar	45	1	0
Çok fonksiyonlu (faks+tarayıcı+yazıcı)	60	0	0
Mikroskoplar	0	36	59
Yazıcı	277	57	0
Telefon	815	0	0
Kağıt İmha Makinası	8	0	0
Klima	48	0	0
RFID Ödünç Verme Kiti	2	0	0
RFID El Terminali	2	0	0
Kapı Güvenlik Sistemi	3	0	0

## 4. İnsan Kaynakları

### 4.1.Akademik Personel

#### 4.1.1. 2017 Yılı Sonu Akademik Personel Sayısı

	Akademik Personel Sayısı	Kadroların İstihdam Şekline Göre	
		Devamlı Statü	Kısmi Statü
Profesör	12	Devamlı	-
Doçent	15	Devamlı	-
Yrd. Doçent	145	Devamlı	-
Öğretim Görevlisi	143	Devamlı	-
Okutman	12	Devamlı	-
Çevirici	0	Devamlı	-
Eğitim- Öğretim Planlamacısı	0	Devamlı	-
Araştırma Görevlisi	177	Devamlı	-
Uzman	6	Devamlı	-
<b>Toplam</b>	<b>510</b>		

## 4.1.2. Yabancı Uyruklu Akademik Personel

Yabancı Uyruklu Öğretim Elemanları		
Unvan	Geldiği Ülke	Çalıştığı Bölüm
Yrd. Doçent	Ukrayna	Sosyoloji
Yrd. Doçent	Azerbaycan	Türk Dili ve Edebiyatı
Yrd. Doçent	Suriye	Temel İslam Bilimleri
Yrd. Doçent	Suriye	Temel İslam Bilimleri
<b>Toplam</b>		<b>4</b>

## 4.1.3. Diğer Üniversitelerde Görevlendirilen Akademik Personel (2547/35)

Diğer Üniversitelerde Görevlendirilen Akademik Personel (2547 Sayılı Kanunun 35. Maddesi ile)		
Unvan	Bağlı Olduğu Bölüm	Görevlendirildiği Üniversite
Araştırma Görevlisi	Mimarlık	Karadeniz Teknik Üniversitesi
Araştırma Görevlisi	Mimarlık	Karadeniz Teknik Üniversitesi
Araştırma Görevlisi	Mimarlık	Karadeniz Teknik Üniversitesi
Araştırma Görevlisi	Mimarlık	Karadeniz Teknik Üniversitesi
Araştırma Görevlisi	Mimarlık	İstanbul Teknik Üniversitesi
Araştırma Görevlisi	İç Mimarlık ve Çevre Tasarımı	Mimar Sinan Güzel Sanatlar Üniversitesi
Araştırma Görevlisi	Eğitim Bilimleri	Gazi Üniversitesi
<b>Toplam</b>		<b>7</b>

## 4.1.4. Başka Üniversitelerden Üniversitemizde Görevlendirilen Akademik Personel (2547/40-d)

Başka Üniversitelerden Üniversitemizde Görevlendirilen Akademik Personel (2547 Sayılı Kanunun 40/d maddesi ile)			
Unvan	Çalıştığı Fakülte/Yükseköğretim Bölümü	Geldiği Üniversite	Kişi Sayısı
Yrd. Doçent	Hopa İİBF	Recep Tayyip Erdoğan Üniversitesi	1
Yrd. Doçent	Hopa İİBF	Ordu Üniversitesi	1
<b>Toplam</b>			<b>2</b>

## 4.1.5. Sözleşmeli Akademik Personel

Sözleşmeli Akademik Personel Sayısı	
Profesör	-
Doçent	-
Yrd. Doçent	4
Öğretim Görevlisi	-
Uzman	-

Okutman	-
Sanatçı Öğrt. Elm.	-
Sahne Uygulaticısı	-
<b>Toplam</b>	<b>4</b>

#### 4.1.6. Akademik Personelin Yaş İtibariyle Dağılımı

Akademik Personelin Yaş İtibariyle Dağılımı						
	21-25 Yaş	26-30 Yaş	31-35 Yaş	36-40 Yaş	41-50 Yaş	51- Üzeri
Kişi Sayısı	4	112	179	105	83	27
Yüzde	%0.78	%21.96	%35.10	%20.59	%16.27	%5.30

#### 4.2. İdari Personel

İdari Personel Sayıları	
Genel İdari Hizmetler	160
Sağlık Hizmetleri Sınıfı	5
Teknik Hizmetleri Sınıfı	34
Eğitim ve Öğretim Hizmetleri Sınıfı	0
Avukatlık Hizmetleri Sınıfı	1
Din Hizmetleri Sınıfı	0
Yardımcı Hizmetli	10
<b>Toplam</b>	<b>210</b>

#### 4.2.1. İdari Personelin Eğitim Durumu

	İlköğretim	Ortaöğretim	Lise	Ön Lisans	Lisans	Yüksek Lisans
Kişi Sayısı	4	1	17	31	146	11
Yüzde	%1.90	%1.48	%8.10	%14.76	%69.52	%5.24

#### 4.2.2. İdari Personelin Hizmet Süreleri

	0 – 3 Yıl	4 – 6 Yıl	7 – 10 Yıl	11 – 15 Yıl	16 – 20 Yıl	21- Üzeri
Sayı	39	66	42	11	14	38
Yüzde	%18.57	%31.42	%20.00	%5.24	%6.67	%18.10

#### 4.2.3. İdari Personelin Yaş İtibariyle Dağılımı

	21-25 Yaş	26-30 Yaş	31-35 Yaş	36-40 Yaş	41-50 Yaş	51- Üzeri
Kişi	10	39	75	33	41	12
Yüzde	%4.76	%18.57	%35.71	%15.71	%19.52	%5.73

### 4.3.Yıllara Göre Personel Sayısı

Unvan	2014	2015	2016	2017
Profesör	9	10	10	12
Doçent	11	15	12	15
Yardımcı Doçent	115	131	148	145
Öğretim Görevlisi	106	120	131	143
Okutman	13	12	12	12
Arş. Görevlisi	189	189	179	177
Uzman	6	6	6	6
<b>Toplam Akademik Personel</b>	<b>449</b>	<b>483</b>	<b>498</b>	<b>510</b>
<b>Toplam İdari Personel</b>	<b>216</b>	<b>209</b>	<b>207</b>	<b>210</b>
<b>Toplam</b>	<b>665</b>	<b>692</b>	<b>705</b>	<b>720</b>

#### Personel Daire Başkanlığı tarafından;

##### Atamalar:

- 2017 yılında ilan, başvuru, sınav, atama ve göreve başlama süreçlerinden geçerek 38 ve başka kurumlardan Üniversitemize naklen 3 olmak üzere 41 akademik personel ataması yapılmıştır.
- 2017 yılı içerisinde 6 açıktan, 7 naklen ve 1 personel 2828 sayılı kanun kapsamında olmak üzere 14 idari personel ataması yapılmıştır.

Yapılan bu atamalarla 510 akademik 210 idari olmak üzere toplam 720 personel sayısına ulaşıldı.

##### Ayrılanlar:

- 2017 yılı içerisinde 30 akademik personel naklen, istifa veya diğer gerekçelerle Üniversitemizden ayrılmıştır.
- 2017 içerisinde 9 idari personel naklen, istifa veya diğer gerekçelerle Üniversitemizden ayrıldı, 1 personelimiz emekliye ayrıldı.

##### Özlük:

- 2017 yılı içerisinde öğrenim durumu değişen personelimizin öğrenim değerlendirmeleri, geçmiş yıllarda diğer kurumlarda çalışmış personelimizin hizmet değerlendirmeleri yapıldı.
- Sürelili atanan personellerimizden 2017 yılında görev süresi dolanların görev süresi uzatma işlemleri yapıldı.
- 2016-2017 KPSS Atamaları ile Üniversitemize atanan aday memurlara Temel ve Hazırlayıcı Eğitim Kursları düzenlendi. Ayrıca 2015 KPSS ile atanan ve aday memur sınavlarında başarılı olup staj eğitimini tamamlayan 7 aday memurun adaylıkları kaldırılmıştır

**ÖYP:**

- 🌳 Yükseköğretim Kurulu ile birlikte yürüttüğümüz çalışmalarla 2017 yılı içerisinde 53 ÖYP Araştırma Görevlisinin statüleri 50/d kapsamından 33/a kapsamına alındı.
- 🌳 2017 yılında toplamda 7 Araştırma Görevlisi lisansüstü öğrenimi için 35. Madde kapsamında görevlendirmeleri yapıldı.

**Diğer Hizmetler:**

- 🌳 Devlet Personel Başkanlığına Kadro ve Pozisyonlarla ilgili 3 aylık tablolar hazırlanarak gönderildi.
- 🌳 Yükseköğretim Kurulu Başkanlığına Kadro ve Pozisyonlarla ilgili aylık tablolar hazırlanarak gönderildi.
- 🌳 Hizmet içi eğitim kapsamında Şube Müdürü ve üstü idari kadrolarda görev yapan personele yönelik bilgilendirme eğitimleri gerçekleştirildi.
- 🌳 2017 yılı içerisinde Devlet Personel Başkanlığı, Maliye Bakanlığı ve Yükseköğretim Kurulu ile birlikte yürütülen Kadro Tenkis Tahsis işlemleri tamamlandı.
- 🌳 2017 yılı içerisinde Üniversitemiz tutuklu ve dolu ve boş kadrolarının Kadro İptal-İhdas işlemleri tamamladı.
- 🌳 35. Madde kapsamında görevlendirilen personellerimizin işlemleri yapıldı.
- 🌳 Maliye Bakanlığının talep ettiği (BUMKO) 3 aylık güncellemeler yapıldı.
- 🌳 YÖKSİS veri girişleri tamamlanarak güncellemeler yapıldı.
- 🌳 Personel Daire Başkanlığı Web Sayfasında yer alan formlarda gerekli güncellemeler yapıldı.
- 🌳 YÖK Sivil Savunma Uzmanlığı İnsan Gücü Planlama Sistemi verileri sürekli olarak güncel tutuldu.
- 🌳 1 personelimizin emeklilik işlemleri gerçekleştirildi.

**5. Sunulan Hizmetler****5.1. Eğitim Hizmetleri****5.1.1. Öğrenci Sayıları**

Öğrenci Sayıları									
Birim Adı	I. Öğretim			II. Öğretim			Toplam		Genel Toplam
	Erkek	Kız	Topl.	E	K	Topl.	Erkek	Kız	
Fakülteler	1.264	2.001	3.265	107	160	267	1.371	2.161	3.532
Yüksekokullar	128	176	304	0	0	0	128	176	304
Enstitüler	300	135	435	0	0	0	300	135	435
Meslek Yüksekokulları	2.726	1.679	4.405	851	457	1.308	3.577	2.136	5.713
<b>Toplam</b>	<b>4.418</b>	<b>3.991</b>	<b>8.409</b>	<b>958</b>	<b>617</b>	<b>1.575</b>	<b>5.376</b>	<b>4.608</b>	<b>9.984</b>

## 5.1.2. Öğrenci Kontenjanları

Öğrenci Kontenjanları ve Doluluk Oranı				
Birimin Adı	ÖSYS Kontenjanı	ÖSYS sonucu Yerleşen	Boş Kalan	Doluluk Oranı
Fakülteler	1.135	963	172	%85
Yüksekokullar	0	0	0	0
Meslek Yüksekokulları	2.351	1.522	829	%65
<b>Toplam</b>	<b>3.486</b>	<b>2.485</b>	<b>1.001</b>	<b>%71</b>

## 5.1.3. Yüksek Lisans ve Doktora Programları

Enstitülerdeki Öğrencilerin Yüksek Lisans (Tezli/ Tezsiz) ve Doktora Programlarına Dağılımı					
Birimin Adı	Program Sayısı	Yüksek Lisans Yapan Sayısı		Doktora Yapan Sayısı	Toplam
		Tezli	Tezsiz		
Fen Bilimleri Enstitüsü	6	321	0	17	338
Sosyal Bilimler Enstitüsü	2	97	0	0	97
<b>Toplam</b>	<b>8</b>	<b>418</b>	<b>0</b>	<b>17</b>	<b>435</b>

## 5.1.4. Yabancı Uyruklu Öğrenciler

Yabancı Uyruklu Öğrencilerin Sayısı ve Bölümleri	
Fakülteler	
<b>Eğitim Fakültesi</b>	<b>13</b>
Sınıf Öğretmenliği	9
Fen Bilgisi Öğretmenliği	1
Sosyal Bilgiler Öğretmenliği	1
İlk Öğretim Matematik Öğretmenliği	2
<b>Fen Edebiyat Fakültesi</b>	<b>3</b>
Tarih	2
Felsefe	1
<b>İlahiyat Fakültesi</b>	<b>1</b>
İlahiyat	1
<b>Sağlık Bilimleri Fakültesi</b>	<b>12</b>
Hemşirelik	7
Beslenme ve Diyetetik	5
<b>Hopa İktisadi ve İdari Bilimler Fakültesi</b>	<b>52</b>
İktisat	12
İşletme	21
Siyaset Bilimi ve Kamu Yönetimi	19
<b>Orman Fakültesi</b>	<b>1</b>
Orman Mühendisliği	1

Yüksekokullar	
<b>Sağlık Yüksekokulu</b>	<b>6</b>
Hemşirelik	3
Beslenme ve Diyetetik	3
Meslek Yüksekokulları	
<b>Artvin Meslek Yüksekokulu</b>	<b>4</b>
Bilgisayar Programcılığı	2
Harita ve Kadastro	1
Sivil Savunma ve İtfaiyecilik	1
<b>Hopa Meslek Yüksekokulu</b>	<b>2</b>
Deniz ve Liman İşletmeciliği	2
<b>Sağlık Hizmetleri Meslek Yüksekokulu</b>	<b>1</b>
Çocuk Gelişimi	1
<b>Üniversite Genel Toplam:</b>	<b>95</b>

### 5.1.5. Öğrenci Sayısının Bölüm Bazında Dağılımı

Akademik Birimler	Program Adı	Öğrenci Sayısı
<b>Orman Fakültesi</b>	Orman Endüstri Mühendisliği	4
	Orman Mühendisliği	107
	Orman Mühendisliği (İ.Ö.)	11
	Peyzaj Mimarlığı	42
<b>Toplam</b>		<b>164</b>
<b>Eğitim Fakültesi</b>	Fen Bilgisi Öğretmenliği	158
	Fen Bilgisi Öğretmenliği (İ.Ö.)	10
	İlköğretim Din Kült. Ahlk. Bilg. Öğrt.	3
	İlköğretim din Kült. Ahlk. Bilg. Öğrt. (İ.Ö.)	6
	Sınıf Öğretmenliği	291
	İlköğretim Matematik Öğretmenliği	174
	Sosyal Bilgiler Öğretmenliği	205
	Türkçe Öğretmenliği	185
<b>Toplam</b>		<b>1.032</b>
<b>Fen Edebiyat Fakültesi</b>	Sosyoloji	231
	Felsefe	112
	Tarih	202
	Türk Dili ve Edebiyatı	229
	Türk Dili ve Edebiyatı (İ.Ö.)	233
<b>Toplam</b>		<b>1.007</b>
<b>İlahiyat Fakültesi</b>	İlköğretim Din Kültürü ve Ahlak Bilgisi Öğretmenliği	5
	İlköğretim Din Kültürü ve Ahlak Bilgisi Öğretmenliği(İ.Ö)	7
	İlahiyat	206
<b>Toplam</b>		<b>340</b>
<b>Hopa İktisadi ve İdari Bilimler Fakültesi</b>	İktisat	187
	İşletme	216



	Siyaset Bilimi ve Kamu Yönetimi	229
	<b>Toplam</b>	<b>632</b>
<b>Mühendislik Fakültesi</b>	Çevre Mühendisliği	20
	<b>Toplam</b>	<b>20</b>
<b>Sağlık Bilimleri Fakültesi</b>	Beslenme ve Diyetetik	158
	Hemşirelik	179
	<b>Toplam</b>	<b>337</b>
<b>Sağlık Yüksekokulu</b>	Beslenme ve Diyetetik	120
	Hemşirelik	184
	<b>Toplam</b>	<b>304</b>
<b>Artvin Meslek Yüksekokulu</b>	Bilgisayar Programcılığı	205
	Bilgisayar Programcılığı (İ.Ö.)	127
	Bilgisayar Teknolojisi	36
	Büro Yönetimi ve Yönetici Asistanlığı	148
	El Sanatları (İ.Ö.)	3
	Elektrik	147
	Elektrik (İ.Ö.)	86
	Bankacılık ve Sigortacılık	67
	Harita ve Kadastro	126
	İşletme Yönetimi	155
	İşletme Yönetimi (İ.Ö.)	10
	Makine	89
	Makine (İ.Ö.)	19
	Mobilya ve Dekorasyon	68
	Muhasebe ve Vergi Uygulamaları	216
	Muhasebe ve Vergi Uygulamaları (İ.Ö.)	43
	Ormancılık ve Orman Ürünleri	239
	Ormancılık ve Orman Ürünleri (İ.Ö.)	157
	Özel Güvenlik ve Koruma	62
	Sivil Savunma ve İtfaiyecilik	99
	Pazarlama	32
	Avcılık ve Yaban Hayatı	88
İç Mekân Tasarımı	102	
Peyzaj ve Süs Bitkileri	18	
Kültürel Miras ve Turizm	31	
	<b>Toplam</b>	<b>2.373</b>
<b>Arhavi Meslek Yüksekokulu</b>	Büro Yönetimi ve Yönetici Asistanlığı	146
	Büro Yönetimi ve Yönetici Asistanlığı (İ.Ö.)	125
	Dış Ticaret	152
	Dış Ticaret (İ.Ö.)	68
	Turizm ve Otel İşletmeciliği	67
	Turizm ve Seyahat Hizmetleri	88
	Turizm ve Seyahat Hizmetleri (İ.Ö.)	3
Spor Yönetimi	63	
	<b>Toplam</b>	<b>712</b>
<b>Hopa Meslek Yüksekokulu</b>	Bankacılık ve Sigortacılık	162
	Bankacılık ve Sigortacılık (İ.Ö.)	131
	Kontrol ve Otomasyon Teknolojisi	6
	İnsan Kaynakları Yönetimi	82
	Deniz ve Liman İşletmeciliği	97

	Lojistik	153
	Lojistik (İ.Ö.)	99
	Mekatronik	154
	Mekatronik (İ.Ö.)	92
<b>Toplam</b>		<b>976</b>
<b>Borçka Acarlar Meslek Yüksekokulu</b>	Elektrik Enerjisi Üretim, İletim ve Dağıtımı	93
	İnşaat Teknolojisi	55
	Sosyal Hizmetler	115
	Yapı Denetimi	69
	Maliye	54
	İş sağlığı ve Güvenliği	103
	Mekatronik	2
<b>Toplam</b>		<b>491</b>
<b>Sağlık Hizmetleri Meslek Yüksekokulu</b>	Çocuk Gelişimi	137
	Çocuk Gelişimi (İ.Ö.)	125
	Optisyenlik	87
	Eczane Hizmetleri	103
	Yaşlı Bakımı	76
	Yaşlı Bakımı (İ.Ö.)	70
	İlk ve acil yardım	171
	İlk Ve Acil Yardım (İ.Ö.)	150
<b>Toplam</b>		<b>919</b>
<b>Yusufeli Meslek Yüksekokulu</b>	Maliye	82
	Yerel Yönetimler	80
<b>Toplam</b>		<b>162</b>
<b>Şavşat Meslek</b>	Yaşlı Bakımı	80
<b>Toplam</b>		<b>80</b>
<b>Fen Bilimleri Enstitüsü</b>	Yüksek Lisans	318
	Doktora	19
<b>Toplam</b>		<b>338</b>
<b>Sosyal Bilimler Enstitüsü</b>	Yüksek Lisans	97
<b>Toplam</b>		<b>97</b>
<b>Genel Toplam</b>		<b>9.984</b>

### 5.1.6. Ulusal ve Uluslararası (Erasmus/Farabi/Mevlana) Değişim Programları Çerçevesinde Giden Öğrenci Sayıları

Programın Adı	Gidilen Üniversite/Ülke	Öğrenci Sayısı	Bölümü	Açıklama
Erasmus	The University of Sassari/İtalya	3	Sınıf Öğretmenliği, Türkçe Öğretmenliği, İlköğretim Matematik Öğretmenliği	Öğrenim Hareketliliği
Erasmus	Klaipeda State University of Applied Science/Litvanya	2	Beslenme ve Diyetetik	Öğrenim Hareketliliği
Erasmus	Dimitri Cantemir University/Polonya	6	İktisat, Siyaset ve Yönetimi Bilimi ve Kamu	Öğrenim Hareketliliği
Erasmus	UTP University of Science and Technology/Polonya	5	Orman Mühendisliği, İnsan Kaynakları Yönetimi, Yönetim ve Organizasyon, Bankacılık ve Sigortacılık	Öğrenim Hareketliliği
Erasmus	Czech University of Life Science in Prague/Çek Cumhuriyeti	1	Orman Mühendisliği Yüksek Lisans (Tezli)	Öğrenim Hareketliliği
Erasmus	UTP University of Science and Technology in Bydgoszcz/Polonya	1	Büro Hizmetleri ve Sekreterlik	Öğrenim Hareketliliği
Erasmus	Meibner Dental/Almanya	1	İşletme	Staj Hareketliliği
Erasmus	Casa Corpului Didactic Ilfov/Romanya	4	İlköğretim	Staj Hareketliliği
Erasmus	Medan Grill und Pizzeria/Almanya	1	Beslenme ve Diyetetik	Staj Hareketliliği
<b>Toplam</b>		<b>24</b>		

Programın Adı	Gidilen Üniversite/Ülke	Öğrenci Sayısı	Bölümü	Açıklama
Farabi	Abant İzzet Baysal Üniversitesi	1	İlköğretim Matematik Öğr.	Güz+Bahar
Farabi	Afyon Kocatepe Üniversitesi	1	Türkçe Öğr.	Güz+Bahar
Farabi	Ankara Üniversitesi	1	Siyaset Bilimi Ve Kamu Yönetimi	Güz+Bahar
Farabi	Dicle Üniversitesi	1	Türkçe öğr.	Güz+Bahar
Farabi	Erciyes Üniversitesi	1	İşletme	Güz+Bahar
Farabi	Erzincan Üniversitesi	1	İlköğretim Matematik Öğr.	Güz+Bahar
Farabi	Eskişehir Osmangazi Üniversitesi	2	İlköğretim Matematik Öğr	Güz+Bahar
Farabi	Fırat Üniversitesi.	4	Sosyal Bilgiler Öğr Sosyal Bilgiler Öğr Türkçe Öğr Beslenme ve Diyetetik	Güz+Bahar
Farabi	Gaziantep Üniversitesi.	2	Sosyal Bilgiler Öğr Dış ticaret	Güz+Bahar
Farabi	Gazi Üniversitesi	1	Fen Bilgisi Öğr.	Güz+Bahar
Farabi	Gümüşhane Üniversitesi	1	İlahiyat.	Güz+Bahar
Farabi	İnönü Üniversitesi	4	Sosyal Bilgiler Öğr Türkçe Öğr. İlahiyat İlahiyat	Güz+Bahar
Farabi	Kahramanmaraş Sütçü İmam Üniversitesi	1	Hemşirelik	Güz+Bahar
Farabi	Karadeniz Teknik Üniversitesi	2	Sınıf Öğretmenliği İlköğretim Matematik Öğr.	Güz+Bahar
Farabi	Kırıkkale Üniversitesi	1	Beslenme ve Diyetetik	Güz+Bahar
Farabi	Manisa Celâl Bayar Üniversitesi	2	Fen bilgisi Öğr. Hemşirelik	Güz+Bahar
Farabi	Mersin Üniversitesi	1	İlköğretim Matematik Öğr.	Güz+Bahar
Farabi	Muğla Sıtkı Koçman Üniversitesi	5	Fen Bilgisi Öğr. Fen Bilgisi Öğr İlköğretim Matematik Öğr. Siyaset Bilimi ve Kamu Yönetimi Siyaset Bilimi ve Kamu Yönetimi	Güz+Bahar
Farabi	Necmettin Erbakan Üniversitesi	1	İlköğretim Matematik Öğr.	Güz+Bahar
Farabi	Nevşehir Hacı Bektaş Veli Üniversitesi	1	Sınıf Öğretmenliği	Güz+Bahar
Farabi	Ondokuz Mayıs Üniversitesi	2	İlahiyat Sınıf Öğretmenliği	Güz+Bahar

Farabi	Ordu Üniversitesi	3	Sınıf Öğretmenliği Hemşirelik	Güz+Bahar
Farabi	Recep Tayyip Erdoğan Üniversitesi	1	Sınıf Öğretmenliği	Güz+Bahar
Farabi	Uludağ Üniversitesi	2	Sınıf Öğretmenliği	Güz+Bahar
<b>Toplam</b>		<b>42</b>		

Programın Adı	Gidilen Üniversite/Ülke	Öğrenci Sayısı	Bölümü	Açıklama
Mevlana Değişim Programı	Azerbaycan Xhazar Üniversitesi	1	Siyaset Bilimi ve Uluslararası İlişkiler	2017-2018 Yılı Güz Döneminde değişime katılan öğrencimiz
Mevlana Değişim Programı	Azerbaycan Xhazar Üniversitesi	1	İktisat ve Yönetim	2017-2018 Yılı Güz Döneminde değişime katılan öğrencimiz
<b>Toplam</b>		<b>2</b>		

### 5.1.7. Ulusal ve Uluslararası (Erasmus/Farabi/Mevlana) Değişim Programları Çerçevesinde Gelen Öğrenci Sayısı

2017 yılı içinde değişim programları kapsamında Üniversitemize gelen öğrenci bulunmamaktadır.

### 5.1.8. Yatay/Dikey Geçişle Üniversitemize Gelen Öğrenci Sayısı

Programın Adı	Gelen Öğrenci Sayısı
<b>Fen Bilimleri Enstitüsü</b>	
Orman Mühendisliği Doktora	1
<b>Toplam:</b>	<b>1</b>
<b>Eğitim Fakültesi</b>	
Sınıf Öğretmenliği	4
Sosyal Bilgiler Öğretmenliği	0
Türkçe Öğretmenliği	6
İlköğretim Matematik Öğretmenliği	1
Fen Bilgisi Öğretmenliği	1
<b>Toplam:</b>	<b>12</b>
<b>Fen Edebiyat Fakültesi</b>	
Sosyoloji	4
Felsefe	0
Türk Dili ve Edebiyatı	2
Tarih	4
Türk Dili ve Edebiyatı (İ.Ö)	2
<b>Toplam:</b>	<b>12</b>

<b>Sağlık Bilimleri Fakültesi</b>	
Beslenme ve Diyetetik	4
Hemşirelik	14
<b>Toplam:</b>	<b>18</b>
<b>Hopa İktisadi ve İdari Bilimler Fakültesi</b>	
İşletme	5
İktisat	4
Siyaset Bilimi ve Kamu Yönetimi	5
<b>Toplam:</b>	<b>14</b>
<b>İlahiyat Fakültesi</b>	
İlahiyat	28
<b>Toplam:</b>	<b>28</b>
<b>Orman Fakültesi</b>	
Orman Mühendisliği	3
Orman Mühendisliği Doktora	1
<b>Toplam:</b>	<b>4</b>
<b>Artvin Meslek Yüksekokulu</b>	
İşletme Yönetimi	3
Elektrik	3
Makine	2
Büro Yönetimi ve Yönetici Asistanlığı	3
Harita ve Kadastro	1
Orman ve Orman Ürünleri	1
Orman ve Orman Ürünleri (İ.Ö)	3
Sivil Savunma ve İtfaiyecilik	2
Bankacılık ve Sigortacılık	2
Bilgisayar Teknolojileri	1
Bilgisayar Programcılığı (İ.Ö)	2
<b>Toplam:</b>	<b>23</b>
<b>Arhavi Meslek Yüksekokulu</b>	
Büro Yönetimi ve Yönetici Asistanlığı	1
Büro Yönetimi ve Yönetici Asistanlığı (İ.Ö)	4
Dış Ticaret	4
Turizm ve Otel İşletmeciliği	4
<b>Toplam:</b>	<b>13</b>
<b>Borçka Acarlar Meslek Yüksekokulu</b>	
Elektrik Enerji Üretim, İletim ve Dağıtımı	4
Yapı Denetimi	4
İnşaat Teknolojisi	1
İş Sağlığı ve Güvenliği	1
Sosyal Hizmetler	1
Maliye	1
<b>Toplam:</b>	<b>12</b>
<b>Hopa Meslek Yüksekokulu</b>	
Mekatronik	4
Mekatronik (İ.Ö)	1
Lojistik	4
Lojistik (İ.Ö)	9

Deniz ve Liman İşletmeciliği	2
Bankacılık ve Sigortacılık (İ.Ö)	2
İnsan Kaynakları ve Yönetimi	2
<b>Toplam:</b>	<b>24</b>
<b>Sağlık Hizmetleri Meslek Yüksekokulu</b>	
İlk ve Acil Yardım	17
İlk ve Acil Yardım (İ.Ö)	25
Çocuk Gelişimi	1
Yaşlı Bakımı (İ.Ö)	1
<b>Toplam:</b>	<b>44</b>
<b>Şavşat Meslek Yüksekokulu</b>	
Yaşlı Bakımı	1
<b>Toplam:</b>	<b>1</b>
<b>Üniversite Genel Toplam:</b>	<b>206</b>

### 5.1.9. Üniversiteden Ayrılan Öğrenci Sayısı

Programın Adı	Kendi İsteği İle Ayrılan	Öğr. Ücr. ve Katkı Payı Yatırmayanlar	Başarısızlık (Azami Süre vb.)	Çıkarılma	Yatay Geçiş	Mezun	Diğer	Toplam
Fen Bilimleri Enstitüsü	10	-	-	-	1	17	14	45
Sosyal Bilimler Enstitüsü	0	-	7	-	1	8	3	3
Eğitim Fakültesi	12	-	-	-	74	122	0	281
Fen Edebiyat Fakültesi	22	-	-	-	41	155		200
İlahiyat Fakültesi	2	-	-	-	9	69	0	10
Orman Fakültesi	6	-	-	-	0	33	0	70
Mühendislik Fakültesi	1	-	-	-	0	2	0	2
Hopa İktisadi ve İdari Bilimler Fakültesi	13	-	-	-	23	95	1	97
Sağlık Bilimleri Fakültesi	4	-	-	-	23	0	0	1
Sağlık Yüksekokulu	6	-	-	-	8	95	3	93
Artvin Meslek Yüksekokulu	80	-	-	-	17	272	12	403
Arhavi Meslek Yüksekokulu	28	-	-	-	5	99	1	123
Borçka Acarlar Meslek Yüksekokulu	20	-	-	-	13	98	0	45
Hopa Meslek Yüksekokulu	33	-	-	-	8	148	0	201
Sağlık Hizmetleri Meslek Yüksekokulu	20	-	-	-	13	199	0	153

Şavşat Meslek Yüksekokulu	0	-	-	-	2	0	0	0
Yusufeli Meslek Yüksekokulu	5	-	-	-	2	21	0	37
<b>Toplam</b>	<b>262</b>	<b>-</b>	<b>7</b>	<b>-</b>	<b>240</b>	<b>1.433</b>	<b>34</b>	<b>1.764</b>

### Öğrenci İşleri Daire Başkanlığı tarafından;

- İstatistiki bilgilerin takibi yapılarak gerekli düzenlemeler yapılmış olup, ilgili kurum veya kuruluşlara bilgi verilmiştir.
- Yatay geçiş kontenjanları Yükseköğretim Kurulu Başkanlığına bildirilerek Üniversitemiz internet sayfasında duyurusu yapılmıştır.
- Öğrencileri ilgilendiren Yönetmelik değişiklikleri Senatoya sunulup, daha sonra yayınlanmıştır.
- Bologna süreci kapsamında bilgi paketi çalışmaları tamamlanmış olup güncellenme çalışmalarına devam edilmektedir.
- Mezun olan öğrencilerin diploma ve diploma ekleri basılarak kargo ile en kısa sürede gönderilmektedir.
- Öğrenci katkı payı/öğrenim ücretine ilişkin duyurular yapılmıştır.
- Burs ve öğrenim kredisi alan öğrencilerin durumları takip edilerek Kredi ve Yurtlar Kurumu ile gerekli yazışmalar düzenli olarak gerçekleştirilmiştir.
- ÖSYS, DGS ve Yabancı uyruklu kontenjanları YÖK ve ÖSYM'ye bildirilmiştir.
- Bir sonraki eğitim öğretim yılı Akademik takvimi Senatoda kabul edilerek yayımlanmıştır.
- Kayıtların yapılacağı tarih ve kayıt yerleri ÖSYM Başkanlığına bildirilmiştir.
- ÖSYM Başkanlığınca istenen istatistiki formlar doldurularak gönderilmiştir.
- Kayıt yaptırmayan öğrenci sayıları tespit edilerek açık kalan kontenjanlar ÖSYM Başkanlığına Ek Yerleştirme için bildirilmiştir.
- Öğrenci Konseyi ile ilgili koordinasyon ve seçimlere ait sekretarya işlemleri yapılmıştır.
- Üniversitemize bağlı Enstitü, Fakülte, Yüksekokul ve Meslek Yüksekokullarının ders müfredatları ile ilgili değişiklikler otomasyon sisteminde güncellenmiştir.
- Ders muafiyetleri otomasyona işlenmiştir.
- Öğrencilerin ders kayıtlarının takibi yapılmıştır.
- Üniversitedeki öğrenci sayılarının istatistiki olarak dosyalanmış ve Başkanlığımız Web sayfasında yayınlanmıştır.
- Disiplin cezası alan öğrencilerin durumları YÖKSİS'e anlık olarak işlenmektedir.
- Yabancı uyruklu öğrenci kontenjanından yararlanıp Üniversitemize başvuran adayların kayıt ve kabul işlemleri yürürlükteki mevzuat hükümlerine göre yapılmıştır.
- Ayrıca ÖSYM tarafından yapılan YGS, LYS ve DGS sınavları sonucunda Üniversitemiz fakülte, yüksekokul ve meslek yüksekokulu programlarına yerleştirilen öğrenciler ile ek kontenjan sonucu yerleşen öğrencilerin kayıtlarının yapılması ile ilgili organizasyon ve kayıt işlemleri yapılmıştır.

## 5.2.Sağlık, Kültür ve Spor Hizmetleri

### 5.2.1. Sağlık Hizmetleri

Artvin Çoruh Üniversitesi'nde öğrenci, akademik ve idari personeline hizmet vermek üzere Sağlık Kültür ve Spor Daire Başkanlığı'nın Sağlık Hizmetleri biriminde bir hemşire ve bir psikolog ile görev yapmaktadır. Sağlık Hizmetleri biriminde ilk yardım ve acil bakım



hizmeti olarak ateş, nabız, tansiyon ölçümü, küçük yaralanmalarda ve küçük yanıklarda pansuman, burkulmalarda bandaj uygulaması vb. hizmetler verilmektedir.

### 5.2.2. Kültür Hizmetleri

Üniversitemiz öğrencilerinin boş vakitlerini değerlendirmek, doğru yönlendirilmelerini sağlamak, yararlı alışkanlıklar edinmelerine yardımcı olmak, yaptıkları çalışmaların sergilenmesi ve tanıtılmasına imkân tanımak, boş zamanlarını değerlendirmeleri için gerekli ortamı hazırlamak, güzel sanatlarla ilgili faaliyetlere katılımlarını sağlamak ve kültürel faaliyetleri organize etmek Sağlık, Kültür ve Spor Daire Başkanlığı'nın görevleri arasındadır.

Üniversitemiz öğrenci, akademik ve idari personeline hizmet veren kültür hizmetleri birimi öğrencilerin tanışma geceleri, halk oyunları ve tiyatro çalışmaları, kültürel etkinlikler ve bahar şenlikleri gibi faaliyetleri düzenlemektedir. Öğrenci topluluklarımız tarafından geleneksel hale getirilen uçurtma şenliği, kar şenliği, doğa gezileri, şehirlerarası kültürel gezileri, şiir dinletileri, tiyatro gösterileri, bahar şenlikleri gibi çeşitli kültürel etkinliklerin yanı sıra öğrenci topluluklarımız çeşitli yerel, ulusal ve uluslararası konferans, seminer ve toplantılara katılmalarını sağlayarak boş zamanlarının değerlendirilmesi amaçlanmaktadır.

Üniversitemiz öğrencileri tarafından Başkanlığımız bünyesinde faaliyet gösteren toplam 26 öğrenci topluluğunun isimleri aşağıda yer almaktadır.

Sıra No	Topluluk Adı	Üye öğrenci Sayısı
1	Ahlak ve Maneviyat Topluluğu	22
2	Beslenme ve Diyetik Topluluğu	54
3	Bilim Topluluğu	50
4	Çoruh Gençlik Eğitim ve Kültür Topluluğu	30
5	Doğa Sporları Topluluğu	47
6	Etik Değerler Topluluğu	20
7	Felsefe Topluluğu	26
8	Genç Düşünce Topluluğu	20
9	Genç Eğitimciler Topluluğu	18
10	Genç Tema Topluluğu	235
11	Halk Oyunları Topluluğu	32
12	Hayvan Severler Topluluğu	31
13	İktisat Topluluğu	18
14	İzcilik Topluluğu	65
15	Matematik Eğitimi Topluluğu	17
16	Satranç Topluluğu	113
17	Spor Yönetimi Topluluğu	19
18	Siyaset Bilimi Topluluğu	26
19	Sosyal Hizmet Etkileşim Topluluğu	40
20	Tasarım Topluluğu	19
21	Tiyatro Topluluğu	49
22	Toplum Gönüllüleri Topluluğu	23
23	Turizm ve Tanımı Topluluğu	26
24	Yeni Müzik Topluluğu	23
25	Yeniler Topluluğu	19
26	Yeşilay Topluluğu	25

**2017 Yılında Üniversitemiz Toplulukları Tarafından Gerçekleştirilen Çeşitli Faaliyetler:**

1. Artvin Çoruh Üniversitesi Matematik Eğitimi Topluluğu tarafından 07 Şubat 2017 tarihinde daha sonra düzenlenecek “Pi Günü” kutlama ve bilgilendirme etkinliği için kermes etkinliği düzenlenmiştir.
2. Artvin Çoruh Üniversitesi Beslenme ve Diyetetik Topluluğu tarafından 08 Mart 2017 tarihinde 8 Mart Dünya Kadınlar Günü sebebiyle yardım kermesi düzenlenmiştir.
3. Artvin Çoruh Üniversitesi Beslenme ve Diyetetik Topluluğu tarafından 11 Mart 2017 tarihinde Voleybol Turnuvası Etkinliği düzenlenmiştir.
4. Artvin Çoruh Üniversitesi Matematik Eğitimi Topluluğu tarafından 14 Mart 2017 tarihinde Dünya Pi Günü konulu Kutlama ve Söyleşi etkinliği düzenlenmiştir.
5. Artvin Çoruh Üniversitesi Toplum Gönüllüleri Topluluğu tarafından 15 -16 Mart 2017 tarihlerinde Toplum Gönüllüleri Vakfı Saha Koordinatörü Lemi Karaca ile toplantı düzenlenmiştir.
6. Artvin Çoruh Üniversitesi Etik Değerler Topluluğu tarafından 17 Mart 2017 tarihinde “Çanakkale Şehitlerini Anma” konulu şiir dinletisi ve sinevizyon gösterimi etkinliği düzenlenmiştir.
7. Artvin Çoruh Üniversitesi Satranç Topluluğu tarafından 19 Mart 2017 tarihinde Üniversitemiz Seyitler Yerleşkesinde topluluk üyeleriyle birlikte satranç turnuvası düzenlenmiştir.
8. Artvin Çoruh Üniversitesi Yeşilay Topluluğu tarafından 20 – 24 Mart 2017 tarihleri arasında “Suriye’de Çocuk Olmak” konulu resim sergisi düzenlenmiştir.
9. Artvin Çoruh Üniversitesi Spor Yönetimi Topluluğu tarafından 21 Mart 2017 tarihinde Trabzon İli Elit Spor Tesislerine gezi düzenlenmiştir.
10. Artvin Çoruh Üniversitesi Satranç Topluluğu tarafından 25 Mart 2017 tarihinde Erzurum Atatürk Üniversitesinde Satranç Müsabakası düzenlenmiştir.
11. Artvin Çoruh Üniversitesi Yeni Müzik Topluluğu tarafından 30 Mart 2107 tarihinde Bir Yudum Nostalji isimli Müzik Dinletisi etkinliği gerçekleştirilmiştir.
12. Artvin Çoruh Üniversitesi İzcilik Topluluğu tarafından 01 – 02 Nisan 2017 tarihinde topluluk üyeleriyle birlikte hafta sonu kampı düzenlenmiştir.
13. Artvin Çoruh Üniversitesi Genç Eğitimciler Topluluğu tarafından 04 Nisan 2017 tarihinde Şiir ve Türkü Dinletisi etkinliği gerçekleştirilmiştir.
14. Artvin Çoruh Üniversitesi Ahlak ve Maneviyat Topluluğu tarafından 06 Nisan 2017 tarihinde İbrahim Demirakın’ın katılımlarıyla Söyleşi ve Kısa Film Gösterimi etkinliği düzenlenmiştir.
15. Artvin Çoruh Üniversitesi Felsefe Topluluğu tarafından 14 Nisan – 30 Mayıs 2017 tarihleri arasında Kitap Okuma Etkinliği gerçekleştirilmiştir.
16. Artvin Çoruh Üniversitesi Sosyoloji Topluluğu tarafından 02 Mayıs 2017 tarihinde Doç. Dr. İbrahim Alper DİZDAR’ın katılımı ile panel gerçekleştirilmiştir.
17. Artvin Çoruh Üniversitesi Bilim Topluluğu tarafından 02 Mayıs 2017 tarihinde Planetaryum’da Belgesel Gösterimi etkinliği gerçekleştirilmiştir.
18. Artvin Çoruh Üniversitesi Felsefe Topluluğu tarafından 02 – 07 Mayıs 2017 tarihleri arasında Artvin Merkezdeki Liselerde Felsefi Düşünceye Teşvik konulu konferans gerçekleştirilmiştir.
19. Artvin Çoruh Üniversitesi Bilim Topluluğu tarafından 03 – 04 Mayıs 2017 tarihleri arasında Gökyüzü Gözlem Günleri etkinliği gerçekleştirilmiştir.
20. Artvin Çoruh Üniversitesi Tiyatro Topluluğu tarafından 04 Mayıs 2017 tarihinde Hayattan Manzaralar isimli tiyatro gösterimi düzenlenmiştir.
21. Artvin Çoruh Üniversitesi Yeni Müzik Topluluğu tarafından 08 Mayıs 2017 tarihinde Amatör Ses Yarışması etkinliği düzenlenmiştir.

22. Artvin Çoruh Üniversitesi İktisat Topluluğu tarafından 08 – 10 Mayıs 2017 tarihleri arasında 19 Mayıs Üniversitesi Karadeniz Sosyal Bilimler Öğrencileri Kongresine katılım gerçekleştirilmiştir.
23. Artvin Çoruh Üniversitesi Bilim Topluluğu tarafından 09 Mayıs 2017 tarihinde Bilim Sergisi düzenlenmiştir.
24. Artvin Çoruh Üniversitesi Doğa Sporları Topluluğu tarafından 10 - 18 Mayıs 2017 tarihleri arasında Marinada Kano Eğitimi Etkinliği düzenlenmiştir.
25. Artvin Çoruh Üniversitesi Çoruh Gençlik Eğitim ve Kültür Topluluğu tarafından 12 Mayıs 2017 tarihinde Yetim Kardeş Projesi kapsamında Kermes düzenlenmiştir.
26. Artvin Çoruh Üniversitesi Genç Tema Topluluğu tarafından 13 Mayıs 2017 tarihinde Yusufeli ilçesinde Fidan Dikim etkinliği gerçekleştirilmiştir.
27. Artvin Çoruh Üniversitesi Tiyatro Topluluğu tarafından 17 Mayıs 2017 tarihinde Algernon'a Çiçekler isimli tiyatro gösterimi gerçekleştirilmiştir.
28. Artvin Çoruh Üniversitesi Spor Yönetimi Topluluğu tarafından 18 Mayıs 2017 tarihinde 2. Arhavi Streetball Turnuvası gerçekleştirilmiştir.
29. Artvin Çoruh Üniversitesi Doğa Sporları Topluluğu tarafından 20 Mayıs 2017 tarihinde Eski Rus Yolu Doğa Yürüyüşü etkinliği gerçekleştirilmiştir.
30. Artvin Çoruh Üniversitesi Tiyatro Topluluğu tarafından 20 Mayıs 2017 tarihinde Bana Bir Şeyler Oluyor isimli tiyatro oyunu sahnelenmiştir.
31. Artvin Çoruh Üniversitesi Genç Tema Topluluğu tarafından 12 – 13 Ekim 2017 tarihleri arasında Topluluk Tanıtımı ve Üye Kayıt Standı etkinliği düzenlenmiştir.
32. Artvin Çoruh Üniversitesi Satranç Topluluğu tarafından 16 - 19 Ekim 2017 tarihleri arasında Topluluk Tanıtımı ve Üye Kayıt Standı etkinliği düzenlenmiştir.
33. Artvin Çoruh Üniversitesi Tiyatro Topluluğu tarafından 16 – 19 Ekim 2017 tarihleri arasında Topluluk Tanıtımı ve Üye Kayıt Standı etkinliği düzenlenmiştir.
34. Artvin Çoruh Üniversitesi Tiyatro Topluluğu tarafından 26 – 28 Ekim 2017 tarihleri arasında Topluluk Tanıtımı ve Üye Kayıt Standı etkinliği düzenlenmiştir.
35. Artvin Çoruh Üniversitesi Satranç Topluluğu tarafından 28 – 29 Ekim 2017 tarihleri arasında Cumhuriyet Bayramı Satranç Turnuvası düzenlenmiştir.
36. Artvin Çoruh Üniversitesi Yeni Müzik Topluluğu tarafından 31 Ekim 2017 tarihinde Öğrenci Konseri düzenlenmiştir.
37. Artvin Çoruh Üniversitesi Genç Düşünce Topluluğu tarafından 07 Kasım 2017 tarihinde Müzikal Tiyatro Etkinliği düzenlenmiştir.
38. Artvin Çoruh Üniversitesi Çoruh Gençlik Eğitim ve Kültür Topluluğu tarafından 01 Aralık 2017 tarihinde Mevlid Kandili sebebiyle Kandil Simidi Dağıtımı etkinliği gerçekleştirilmiştir.
39. Artvin Çoruh Üniversitesi Doğa Sporları Topluluğu tarafından 13 Aralık 2017 – 28 Şubat 2018 tarihleri arasında Kış Etkinlikleri Kapsamında Atabarı Kayak Merkezinde Temel Kayak Eğitimi etkinliği düzenlenmektedir.
40. Artvin Çoruh Üniversitesi Tiyatro Topluluğu tarafından 15 Aralık 2017 tarihinde “Artiz Mektebi” isimli tiyatro oyunu sahnelenmiştir.
41. Artvin Çoruh Üniversitesi Beslenme ve Diyetetik Topluluğu tarafından 18 – 19 Aralık 2017 tarihleri arasında Beslenme ve Diyetetik Bölümü adına çıkarılacak olan dergi için Kermes etkinliği düzenlenmiştir.
42. Artvin Çoruh Üniversitesi Spor Yönetimi Topluluğu tarafından 19 Aralık 2017 tarihinde “Spor Kulübü Yöneticiliği” konulu Söyleşi etkinliği gerçekleştirilmiştir.
43. Artvin Çoruh Üniversitesi Hayvan Severler Topluluğu tarafından 20 – 22 Aralık 2017 tarihleri arasında Topluluk Tanıtımı ve Üye Kayıt Standı etkinliği düzenlenmiştir.
44. Artvin Çoruh Üniversitesi Yeni Müzik Topluluğu tarafından 21 Aralık 2017 tarihinde “Bir Yudum Nostalji 2” isimli Müzik Dinletisi gerçekleştirilmiştir.

45. Artvin Çoruh Üniversitesi Tasarım Topluluğu tarafından 22 – 28 Aralık 2017 tarihleri arasında Özgün Baskı Sergisi düzenlenmiştir.
46. Artvin Çoruh Üniversitesi Genç Düşünce Topluluğu tarafından 27 Aralık 2017 tarihinde Sosyal Sorumluluk Projesi Kapsamında Özel Yeşil Artvin Rehabilitasyon Merkezine ziyaret etkinliği düzenlenmiştir.
47. Artvin Çoruh Üniversitesi Genç Düşünce Topluluğu tarafından 29 Aralık 2017 tarihinde Doksanlar Temalı Müzik Tiyatro etkinliği düzenlenmiştir.

### 5.2.3. Spor Hizmetleri

#### Sportif Faaliyetler

Üniversitemiz Merkez Kampüsünde 1 adet spor salonu, 2 adet açık halı saha, 1 adet açık tenis kortu, 1 adet çok amaçlı saha bulunmaktadır. Spor salonumuzun içerisinde 1 adet sauna odası, 1 adet buhar odası ve tırmanma duvarı bulunmaktadır. Sosyal tesislerimizde 2 adet fitness merkezi, pilates-step-aerobik salonumuz ve iki bantlı bowling salonumuz bulunmaktadır. Hopa Yerleşkemizde 1 adet açık halı saha, 1 adet çok amaçlı saha ile 1 adet fitness merkezi bulunmaktadır. Şavşat Yerleşkemizde 1 adet spor salonu bulunmaktadır.

2017 yılında Üniversitemizin halı sahaları, çok amaçlı sahaları ve tenis kortu öğrencilerimizin hizmetine ücretsiz sunuldu. Erkek ve kadın fitness salonlarımız öğrencilerimizin hizmetine sunulmuştur. Spor tesislerimizde Online Randevu Sistemi uygulanmaktadır. Öğrencilerimizin her iki yerleşkede bulunan sosyal ve spor tesislerimizden etkin bir şekilde faydalanmaları için Seyitler Yerleşkesi ve Şehir Yerleşkesi arasında ücretsiz ring servisi başlatılmıştır. Üniversitemizde kadın personelimize ve kadın öğrencilerimize pilates-step-aerobik kursu açıldı. Üniversitemiz Nihat Gökyiğit Kongre ve Kültür Merkezi'nde bulunan Kadın Pilates-Step-Aerobik Salonu 29 Mart 2017 tarihinde açıldı.

Öğrencilerimiz seçmeli ders kapsamında Artvin Belediyesi Marina Sosyal Tesisleri'nde durgun su kanosu ve Artvin Atabarı Kayak Merkezi'nde kayak yapabilmektedir.

Üniversitemizde yapılan sportif faaliyet türleri aşağıdaki tablolarda gösterilmiştir.

FAALİYET TÜRÜ	Yararlanan Personel ve Kamu Çalışanı Sayısı	Yararlanan Öğrenci Sayısı
Fitness Salonu (Kişi)	109	1.469
Halı Saha (Maç adedi)	27	2.482
Basket Sahası (Maç adedi)	30	746
Tenis Kortu (Maç adedi)	106	230
Bowling (Oyun sayısı)	1.879	12.101
Pilates-Step-Aerobik	44	16

#### Spor Şenlikleri

Öğrencilerin beden ve ruh sağlıklarını korumak ve geliştirmenin yanı sıra öğrencilerin sosyalleşmelerine de katkıda bulunmak amacıyla belirlenen bir program çerçevesinde, Sağlık Kültür ve Spor Daire Başkanlığı tarafından çeşitli spor etkinlikleri düzenlenmektedir. Her yıl

düzenlenen Spor Şenlikleri kapsamında, Üniversitemiz personeli ve öğrencileri arasında Halı Saha Futbol, Futsal, Basketbol, Voleybol ve ferdi olarak hazırlanan masa tenisi, satranç, bowling, tenis vb. yarışmalar düzenlenmektedir. Üniversitemiz 10. Yıl Etkinlikleri 8. Spor Şenliği müsabakaları 20 Mart - 22 Mayıs 2017 tarihleri arasında düzenlenmiştir.

8. SPOR ŞENLİĞİ	KATILAN KİŞİ SAYISI	
	ÖĞRENCİ	PERSONEL
Halı Saha Futbol	-	176
Futsal	420	-
Basketbol	204	-
Voleybol	432	164
Masa Tenisi	22	11
Satranç	88	-
Bowling	28	-
Tenis	2	4
<b>TOPLAM</b>	<b>1.196</b>	<b>355</b>

### 2017 Yılında Yapılan Üniversite Spor Takımları Faaliyetleri

Üniversite Sporları Federasyonu'nun faaliyet takviminde yer alan müsabakalara katılmaktayız. Katıldığımız müsabakalar aşağıda belirtilmiştir.

- 1- Kickbox:** 01-05 Mart 2017 tarihleri arasında Muratpaşa – Antalya'da düzenlendi. Kadın takımımızla (1 Öğrenci) katılım sağlanmıştır. Üçüncü olunmuştur.
- 2- Basketbol:** 03-07 Nisan 2017 tarihleri arasında Erciyes Üniversitesi Kayseri'de düzenlendi. Erkek Basketbol takımımızla (11 Öğrenci) katılım sağlanmıştır.
- 3- Satranç:** 06-11 Nisan 2017 tarihleri arasında Kemer – Antalya'da düzenlendi. Kadın Takımımızla (5 Öğrenci) ve Erkek Takımımızla (3 Öğrenci) katılım sağlanmıştır. Kadın Takımımız 14. Olmuştur.
- 4- Voleybol:** 10-14 Nisan 2017 tarihleri arasında Fırat Üniversitesi Elazığ'da düzenlendi. Erkek takımımızla (12 Öğrenci) katılım sağlanmıştır.
- 5- Masa Tenisi:** 10-14 Nisan 2017 tarihleri arasında Antalya'da düzenlendi. Kadın Takımımızla (3 Öğrenci) ve Erkek Takımımızla (4 Öğrenci) katılım sağlanmıştır.
- 6- Muay Thai:** 24-30 Nisan 2017 tarihleri arasında Kemer – Antalya'da düzenlendi. Kadın takımımızla (1 Öğrenci) katılım sağlanmıştır.
- 7- Halk Oyunları:** 24 Nisan 2017-01 Mayıs 2017 tarihleri arasında Bodrum Park Resort Otel Bodrum/ Muğla'da düzenlendi. Erkek-Kadın Takımımızla (38 Öğrenci) katılım sağlanmıştır. Grup 1. ve Türkiye 4.'lüğü elde edilmiştir.
- 8- Güreş:** 26-30 Nisan 2017 tarihleri arasında Cumhuriyet Üniversitesi Sivas'ta düzenlendi. Erkek takımımızla (3 Öğrenci) katılım sağlanmıştır.
- 9- Voleybol:** 28 Kasım-02 Aralık 2017 tarihleri arasında Gaziosmanpaşa Üniversitesi Tokat'ta düzenlendi. Erkek takımımızla (12 Öğrenci) katılım sağlanmıştır.

#### 5.2.4. Beslenme Hizmetleri

Başkanlığımıza bağlı Üniversitemizin merkez ve ilçelerinde bulunan yemekhanelerinde beslenme hizmeti kapsamında öğrenci ve personelimize günlük 4 çeşit yemek sunulmaktadır. Üniversitemiz genelinde 2017 yılında 173 öğrencimize Sağlık Kültür ve Spor Daire Başkanlığı bütçesinden yemek bursu verilmektedir. Ayrıca kantin/kafeterya hizmetlerinden de tüm öğrenci ve personelimiz istifade etmektedir.

Sağlık Kültür ve Spor Daire Başkanlığına bağlı yemekhanelerde 2017 yılında tüketimi yapılan yemek öğün miktarları aşağıdaki tablolarda ayrıntılı olarak gösterilmektedir.

2017 Yılında Tüketilen Öğün Sayıları			
Yemekhane Adı	Personel (Öğün/Kişi)	Öğrenci (Öğün/Kişi)	Toplam (Öğün/Kişi)
Seyitler ve Şehir Yerleşkesi (Artvin Merkez)	33.684 Öğün	124.649 Öğün	158.333 Öğün
Arhavi Meslek Yüksekokulu ve Hopa Yerleşkesi (Arhavi-Hopa)	4.266 Öğün	38.168 Öğün	42.434 Öğün
Yusufeli Meslek Yüksekokulu	0 Öğün	4.406 Öğün	4.406 Öğün
Borçka Acarlar Meslek Yüksekokulu	991 Öğün	10.613 Öğün	11.604 Öğün
Şavşat Meslek Yüksekokulu	127 Öğün	2.790 Öğün	2.917 Öğün
<b>Genel Toplam</b>	<b>39.068 Öğün</b>	<b>180.626 Öğün</b>	<b>219.694 Öğün</b>

#### 5.2.5. Diğer Sağlık, Kültür ve Spor Hizmetleri

- 24 Mart 2017 Sağlık Kültür ve Spor Daire Başkanlığı Merve YAVUZ ve Volkan ARSLAN konseri düzenlenmiştir.
- 25 Mart 2017 Atabarı Kayak Tesislerinde Kar Şenliği düzenlenmiştir.
- 12 Nisan 2017 tarihinde Kutlu Doğum Haftası Programı (Prof. Dr. Cevat AKŞİT) düzenlenmiştir.
- 13 Nisan 2017 tarihinde Akademik Yükseltme Teşvik ve Ödül Töreni düzenlenmiştir.
- 14 Nisan 2017 tarihinde Abdurrahman ÖNÜL Tasavvuf Konseri düzenlenmiştir.
- 9 Mayıs 2017 tarihinde büyük salon ve fuaye alanında RTE Üniversitesi Yöresel Müzik Konseri ve Resim Sergisi düzenlenmiştir.
- 11 Mayıs 2017 tarihinde “Grup İsina Konseri” düzenlenmiştir.
- 23 Mayıs 2017 tarihinde AÇÜ 2016-2017 Eğitim Öğretim Yılı Genel Mezuniyet Töreni düzenlenmiştir.
- 18 Eylül 2017 tarihinde Artvin Çoruh Üniversitesi Çocuk Üniversitesi Mezuniyet Töreni düzenlenmiştir.
- 17 Ekim 2017 tarihinde Artvin Çoruh Üniversitesi 2017-2018 Akademik Yılı Açılış Töreni düzenlenmiştir.
- 27 Kasım 2017 tarihinde “Volkan Arslan Konseri” düzenlenmiştir.



## 2017 Yılında Gerçekleştirilen ve Katılım Sağlanan Etkinilerin Dağılım Tablosu

FAALİYET TÜRÜ	FAALİYET SAYISI	KATILANLARIN SAYISI
Konferans	12	5.000
Kongre/Kongre Katılım	1	2
Söyleşi	5	1.600
Seminer	2	900
Panel	1	150
Gösteri	1	350
Sergi	13	5.000
Konser	9	4.500
Kermes	4	500
Stant	5	350
Resepsiyon	3	700
Film/Belgesel Gösterimi	2	600
Gökyüzü Gözlemi	1	100
Şiir Dinletisi	5	2.250
Ses Yarışması/Müzik Dinletisi	3	1.600
Gezi	1	50
Sorumluluk Projesi	3	300
Şenlik	1	250
Tiyatro	11	5.000
Tören	10	5.800
Satranç Turnuvası	4	200
Sportif Faaliyetler	5	450
Sosyal Etkinlikler	2	100
Spor Şenliği	1	1.551
<b>Toplam</b>	<b>105</b>	<b>37.403</b>

### 5.3.İdari Hizmetler

- **Kütüphane ve Dokümantasyon Daire Başkanlığı kontrolünde;**

Kütüphane ve Dokümantasyon Daire Başkanlığı'nda kullanmak üzere mal ve malzemelerin satın alınması, Kütüphanemizde bulunan tüm basılı ve elektronik kaynakların korunması, kullandırılması, basılı ve elektronik yayın sağlama, kataloglama, tarama, ödünç, rezerv, ILL hizmetleri verilmektedir.

**Sağlama ve Taşınır Kayıt Hizmeti:** Üniversitemiz eğitim ve öğretimini destekleyecek araştırmalara yardımcı olacak koleksiyonu oluşturmak ve geliştirmek için kitap, süreli yayın, görsel- işitsel araç ve gereçler gibi her türlü kütüphane materyalinin seçimi, satın alınması, bağış veya değişim yoluyla sağlanması ve kayıt işlemi hizmetidir.

2017 yılında üniversitemiz akademisyenlerinden gelen yayın talepleri doğrultusunda; Merkez Kütüphanesi koleksiyonuna dâhil edilen yayınlar, Merkez kütüphanesine bağlı birim kütüphanelerine devredilen yayınlar ve Merkez Kütüphanesindeki koleksiyon sayısındaki mevcut durumu ile ilgili istatistikleri gösteren tablolar aşağıda sunulmuştur.

<b>2017 Yılında Alınan Basılı Yayın Sayısı (İhale Yoluyla ve Doğrudan Temin Usulü ile)</b>		
<b>İşin Adı</b>	<b>Sağlama Sayısı (Adet)</b>	<b>Ödeme Tutarı TL (KDV Hariç)</b>
Türkçe Yayın Alımı (İhale Yoluyla)	1.289	47.169,68 TL
Yabancı Yayın Alımı (İhale Yoluyla)	36	11.853,00 TL
<b>2017 Yılında Satın Alınan Toplam Kitap Sayısı</b>	<b>1.325</b>	<b>59.022,68 TL</b>

<b>2017 Yılı İçerisinde Devir Yoluyla Çıkan Toplam Basılı Yayın Sayısı (Adet)</b>	
<b>Devredilen Birim Kütüphaneleri</b>	<b>Yayın Sayısı (Adet)</b>
Hopa İktisadi ve İdari Bilimler Fakülte Kütüphanesi	555

<b>2017 Yılı İtibari ile Merkez Kütüphanemizdeki Mevcut Basılı Yayın Sayısı (Adet)</b>	
<b>Basılı Yayın</b>	18.037

<b>2016 Yılı İtibari ile Şehir Yerleşkesi Kütüphanemizdeki Mevcut Basılı Yayın Sayısı (Adet)</b>	
<b>Basılı Yayın</b>	6.821



- ❖ TÜBİTAK EKUAL Kapsamında 22 adet veri tabanı ücretsiz olarak erişim sağlanmıştır. Ayrıca akademisyenlerimizin görüşleri dikkate alınarak 2017 yılında 14 adet veri tabanına da ücretli olarak abonelik gerçekleştirilmiştir. Abone olduğumuz elektronik veri tabanlarının listesi ve bu veri tabanlarıyla ilgili kısa bilgiler aşağıdaki tabloda yer almaktadır.

2017 Yılında Satın Alınan Veri Tabanları	
Veri Tabanı Adı	Tutarı (TL)
EndNote	5.713,00€ = 22.470,37 TL
Jstor Veri Tabanı Ödemesi (AAF-Arts&Sciences I, AAF-Business and economics, AAF- Life Sciences)	3.202,00 \$=11.768,95 TL
Oxford Veri Tabanı	3.968,00 \$=14.584,38 TL
Sage Premier	7.253,03 GB£= 33.589,51 TL
Hiperkitap	8.615,00\$= 29.850,11 TL
Rosetta Stone Library Solution	2.343,00 \$= 8.124,82 TL
Proquest Veri Tabanı (PQDT GLOBAL Full Text, Ebrary Academic Complete, Agricultural Science Collection ABI Complete)	34.393,00 \$=133.953,86 TL
<b>Toplam</b>	<b>254.342 TL</b>

Üniversitemizde ve Merkez kütüphanemizde kullanılmak üzere aşağıda tabloda belirtilen satın almalar gerçekleştirilmiştir.

2017 Yılında Satın Alınan Mal – Malzeme ve Hizmet Alımları	
Sürelî Yayın Alımı	7.560,00 TL
15 Kalem Basılı Yayın Alımları	405,00 TL
Basılı Yayın Alımı	648,00 TL
Yerel Gazete Alımı	2.910,25 TL
Dikey Perde Alımı	16.083,64 TL
Yordam Otomasyon Programının Yıllık Bakım Sözleşmesi	6.785,00 TL
Artvin Ansiklopedisi	3.240,00 TL
Alüminyum Doğrama Kapı Üzerine Dekoratif Film	1.858,50 TL
ANKAREF Materyal Takip ve Güvenlik Sistemi Bakım Sözleşme Ödemesi	7.457,60 TL
Kitap Güvenlik Bandı ve Etiket Alımı	7.115,40 TL
Sürelî Yayın Alımı	2.970,53 TL
Artvin Kampüs Dergisi 14. Sayısı Basım İşî Ödemesi	7.906,00 TL
<b>TOPLAM</b>	<b>64.939,92 TL</b>

**Katologlama ve Sınıflama Hizmeti:** Yıl içinde basılı yayınlardan 589 adet basılı yayın teknik işlemden geçmiş ve kullanıcıların hizmetine sunulmuştur.

**Danışma Hizmeti:** Kütüphane koleksiyonu, elektronik bilgi kaynakları, yönlendirme hizmetleri, akademik yayın üretim süreci, Tez intihal süreçleri, akademik yayın benzerlik analizi süreçleri, açık erişim bilgi hizmetleri, referans bilgileri, araştırma soruları vb. hakkında, kütüphane kullanıcılarına bilgilendirmeler yapılmaktadır.

**Ödünç Verme Hizmeti:** Açık raf sistemiyle hizmet veren kütüphanemizde ödünç verme hizmeti yürütülmektedir. Ödünç alınan materyallerin elektronik olarak süresi uzatılabilmektedir. Materyallerin ödünç alınması ve iadesi dışında ödünçle ilgili tüm işlemler kullanıcılar tarafından internet üzerinden yapılabilmektedir. Kartlı ödünç verme sisteminin altyapı çalışması tamamlanmıştır. Kütüphaneler arası ödünç verme ILL (Interlibraryloan) hizmeti ile kullanıcılarımız adına koleksiyonumuzda bulunmayan kaynaklar erişim sağlanmıştır.

Yıl içerisinde ödünç verilen materyal ve kullanıcı sayısına ilişkin istatistikler aşağıdaki tabloda belirtilmiştir.

2017 Ödünç İstatistiği Tablosu		
Kullanıcı grubu	Kullanıcı sayısı	Kitap sayısı
Akademik Personel	491	891
Öğrenci	9.984	9.932
İdari Personel	227	399
Sözleşmeli personel	17	1
<b>TOPLAM</b>	<b>10.719</b>	<b>9.871</b>

**Kütüphaneler Arası İşbirliği Hizmetleri:** Kullanıcıya araştırma ve eğitim çalışmaları için gerekli olan ancak kütüphanede bulunmayan materyalin, diğer kütüphanelerden sağlanması hizmetidir.

2017 Yılı Kütüphaneler Arası Ödünç Sayısı	
Yurt İçindeki Kütüphanelerden <u>Ödünç Alınan</u> Kitap Sayısı	<b>66</b>
Kütüphanemizden Diğer Kütüphanelere <u>Ödünç Verilen</u> Kitap Sayısı	<b>20</b>

**Multimedya Hizmetleri:** Üniversitemizde eğitim – öğretim ve araştırma faaliyetlerini desteklemek amacıyla multimedya salonumuz hizmet vermektedir.

**Sürelî Yayın Hizmeti:** Sürelî Yayınlar Bölümünde yerli ve yabancı dergilerle kullanıcılara hizmet verilmektedir.

- **İdari ve Mali İşler Daire Başkanlığı;**

#### Sermaye Bütçesiyle Gerçekleştirilen Faaliyetler

- 🌳 Büro mefruşat alımlarına yıl içinde KDV dâhil toplam 284.509,34 TL harcanmıştır.
- 🌳 Üniversitemiz Bilimsel Araştırmalar Proje Birimine laboratuvarda kullanılmak üzere 3 adet cihaz alınmış, söz konusu laboratuvar cihazları için toplam 25.988,32 TL harcanmıştır.
- 🌳 Üniversitemizin diğer birimlerinde kullanılmak üzere 7.080 TL tutarında laboratuvar cihazı alınmıştır.

- 🌳 İşyeri makine teçhizat giderleri kaleminden toplam 255.329,52 TL tutarında harcama yapılmıştır.
- 🌳 Üniversitemiz ihtiyaçlarında kullanılmak üzere 102.665,77 TL bedelle 1 adet minibüs alınmıştır.
- 🌳 Üniversitemizdeki asansörlerin bakım onarımı kapsamında 60.298 TL harcanmıştır.
- 🌳 Üniversitemiz genelinde tabela alımı işleri kapsamında toplam 143.351,12 TL harcanmıştır.

### **Cari Bütçeyle Gerçekleştirilen Faaliyetler**

- 🌳 2017 yılında elektrik alımları için toplamda 1.089.737,01 TL harcanmıştır.
- 🌳 2017 yılında yakacak alımları için 1.344.567,41 TL harcanmıştır.
- 🌳 2017 yılında temizlik hizmet alımı için 3.429.139,37 TL harcanmıştır.
- 🌳 2017 yılında özel güvenlik hizmet alımı için 2.945.609,32 TL harcanmıştır.
- 🌳 Personel servisi kiralama giderleri için 262.403,56 TL harcanmıştır.
- 🌳 Teknik hizmet alım giderleri için 333.792,23 TL harcanmıştır.

- **Bilgi İşlem Daire Başkanlığı kontrolünde;**

### **Teknik Destek Hizmetleri**

- 🌳 Üniversitemiz bilgisayarlarının tamir, bakım ve onarımı yapılmıştır.
- 🌳 Üniversitemizde bulunan tüm marka ve model yazıcı ve monitörlerin tamiri yapılmıştır.
- 🌳 Üniversitemizdeki tüm bilgisayarlara lisanslı işletim sistemi(Windows10 Professional) programı kurulmuştur.
- 🌳 Üniversitemiz dâhilindeki tüm binaların (Seyitler Yerleşkesi, Şehir Yerleşkesi, Arhavi MYO, Hopa MYO, Şavşat MYO, Yusufeli MYO, Borçka MYO) bilişim ağları altyapısı (kanal, kablolama, internet hattı) kurulmuş, hazırlanmış, işleme hazır hale getirilmiştir.
- 🌳 Üniversitemizde 2017 yılında 2 Adet bilgisayar laboratuvarı kurulmuştur.
- 🌳 Borçka MYO'daki laboratuvara 35 Adet bilgisayar kurulumu yapılmıştır.
- 🌳 Seyitler Yerleşkesine 36 adet bilgisayar bulunan 1 laboratuvar açılmıştır.
- 🌳 Yusufeli MYO'daki 20 Adet Bilgisayar Borçka MYO'ya taşınmış ve kurulumu yapılmıştır.
- 🌳 23 bilgisayarlı Eğitim Fakültesi laboratuvarı Yusufeli MYO'ya taşınmış ve kurulumu yapılmıştır.
- 🌳 Eğitim Fakültesinin 2 Adet bilgisayar laboratuvarı Hopa İİBF'ye taşınmış ve kurulumu yapılmıştır.
- 🌳 Hopa İİBF laboratuvarında bulunan 45 adet MSI masaüstü bilgisayar Bilgi İşlem Daire Başkanlığının deposuna alınmıştır.

- 🌲 Orman Fakültesi laboratuvarında bulunan 20 Adet Apple Imac bilgisayarlar Bilgi İşlem Daire Başkanlığının deposuna alındı.
- 🌲 Orman Fakültesi laboratuvarında bulunan 20 Adet MSI masaüstü bilgisayar Bilgi İşlem Daire Başkanlığının deposuna alınmıştır.
- 🌲 Seyitler Yerleşkesi Kütüphanesi bilgisayar laboratuvarında bulunan 17 Adet Crea All-In-One ve 8 Adet Crea kasa bilgisayar Bilgi İşlem Daire Başkanlığının deposuna alınmıştır.
- 🌲 Fen edebiyat Fakültesi dil laboratuvarında bulunan 21 Adet masaüstü bilgisayar Seyitler Yerleşkesi Kütüphanesi bilgisayar laboratuvarına taşınıp kurulumu yapılmıştır.
- 🌲 45 bilgisayar bulunan Artvin MYO bilgisayar laboratuvarı yeni binasına taşınmış ve kurulumu yapılmıştır.
- 🌲 45 bilgisayar bulunan Artvin MYO bilgisayar laboratuvarı Mühendislik Fakültesi binasına taşınmış ve kurulumu yapılmıştır.
- 🌲 Merkezi Kütüphane binası bilgisayar laboratuvarına 81 Adet MSI masaüstü bilgisayar kurulumu yapılmıştır.
- 🌲 Tüm yerleri değiştirilen bilgisayarlara yeniden format atılıp programlar yeniden yüklenmiştir.
- 🌲 Merkezi Kütüphanesi binasına 7 Adet kamera montajı yapılmıştır.
- 🌲 Hopa Yerleşkesine 1 Adet yeni kamera montajı, 3Adet kameranın yeri değiştirildi ve 4 Adet kameranın ayarları yapılmıştır.
- 🌲 Borçka Yerleşkesinde 6 Adet kameranın ayarları yapıldı ve 1 Adet kameranın değişimi yapılmıştır.
- 🌲 Şehir Yerleşkesinde 10 Adet kamera montajı ve ayarları yapılmıştır.
- 🌲 Seyitler Yerleşkesinde 7 Adet kamera montajı ve ayarları yapılmıştır.
- 🌲 Tüm yerleşkelerde bulunan asansörlere telefon hattı çekilmiştir.
- 🌲 Orman Fakültesinde yeni yapılan toplantı salonunun internet alt yapısı oluşturulup projeksiyon kabloları çekilmiştir.
- 🌲 Tüm yerleşkelerde muhtelif zamanlarda gerçekleşen her türlü bilgisayar, projeksiyon, yazıcı, telefon, fax, kamera ve kablo arızalarının bakım onarımı planlama çerçevesinde ivedilikle çözüme kavuşturulmuştur.

### **Ağ, Sistem Yönetimi ve İletişim Hizmetleri**

- 🌲 Üniversitemize ULAKNET tarafından tahsis edilen hız 200 Mbit'tir.
- 🌲 Tüm uç birimlerimiz (Şehir Yerleşkesi, Hopa MYO, Arhavi MYO, Borçka MYO, Yusufeli MYO, Şavşat MYO) fiber hatlar ile (metro ethernet) Seyitler yerleşkesine bağlıdır.

- 🌲 Seyitler yerleşkesinden ULAKNET ve TELEKOM çıkışımız 200 Mbit Metro Ethernet üzerinden sağlanmaktadır.
- 🌲 Bütün uç birimler de 10 Mbit/s ila 80 MBit/s hızlarda Metro Ethernet ile Seyitler yerleşkesine bağlıdır.
- 🌲 Üniversitemiz ana omurga cihazı Enterasys S4 marka/model anahtarlama cihazıdır.
- 🌲 Üniversitemizin internet trafik yönlendirmesi ve güvenliği Palo Alto Networks PA-3050 üzerinden yapılmaktadır.

## **Yazılım Hizmetleri**

### **Sunucu Alımı:**

- 🌲 Üniversitemizde sunucu altyapısının kapasitesini yükseltmek için sanallaştırma altyapısına 2U 2x Intel(R) Xeon(R) CPU E5-2640 v4 @ 2.40GHz işlemci 196 GB RAM özelliklerinde 1 adet SUPERMICRO marka SYS-2028R-C1RT4+ model sunucu alınmıştır.
- 🌲 Üniversitemizde sunucu altyapısının kapasitesini yükseltmek için sanallaştırma ve yedekleme altyapısına 1 adet 4U Intel(R) Xeon(R) CPU E5-1650 v4 @ 3.60GHz işlemci 64 GB RAM özelliklerinde SNC marka depolama sunucusu ile 2U 24x 2.5" disk yuvası özelliklerinde SUPERMICRO marka DAS ünitesi alınmıştır.
- 🌲 Borçka yerleşkesinde kamera kaydı için 4U 36x3.5" disk yuvası özelliklerinde SUPERMICRO marka sunucu alınmıştır.

### **Ağ Güvenlik Cihazı Alımı:**

- 🌲 Üniversitemizin 2016 yılında yapılan Palo Alto Networks PA-3050 marka/model güvenlik cihazının yedekli çalışması için 1 adet daha aynı marka/model cihazdan alınmıştır.

### **Network Yönetim Yazılımı Alımı:**

- 🌲 Üniversitemiz bünyesinde kullanılan HP/Aruba marka anahtarlama cihazlarının sayısı artıdığından dolayı hem HP/Aruba hem de sahip olduğumuz Cisco marka cihazları yönetebilen, yedekleyip güncelleyebilen HP IMC Network yönetim yazılımı alındı

## **Yapı İşleri ve Teknik Daire Başkanlığı kontrolünde;**

### **Derslik ve Merkezi Birimler Projesinde tamamlanan işler;**

- 🌲 2015 Yılında ihale edilen Artvin Çoruh Üniversitesi Seyitler Yerleşkesi Mobilya Dekorasyon ve Atölye İnşaatı Yapım İşİ açık ihale usulü ile ihale edilerek 2.348.000,00.-TL bedelle

sözleşmeye bağlanmıştır. 29.09.2017 tarihinde Geçici Kabulü yapılmış ve (KDV dâhil) 2.926.515,38-TL bedelle tamamlanmıştır.

- 2015 Yılında ihale edilen Artvin Çoruh Üniversitesi Nihat GÖKYİĞİT Merkezi Kütüphanesi İnşaatı Yapım İşi açık ihale usulü ile ihale edilerek 9.227.600,00-TL bedel üzerinden 14.12.2015 tarihinde sözleşmeye bağlanmıştır. 2017 yılı sonu itibariyle işin geçici kabulü yapılmıştır. Ancak Kesin hesabı yapılmayan iş kapsamında İş artışı dahil toplam ödeme 11.367.667,21-TL dir.

#### ***Derslik ve Merkezi Birimler Projesinde devam eden işler;***

- 2016 Yılında ihale edilen Artvin Çoruh Üniversitesi Arhavi MYO Eğitim Binası Yapım İşi açık ihale usulü ile ihale edilerek 15.413.000,00.-TL sözleşme bedeli üzerinden 27.10.2016 tarihinde sözleşmeye bağlanmıştır. 2016 yılı içerisinde herhangi bir ödeme yapılmamış ve 2017 yılı sonu itibariyle iş artışı dahil 15.473.764,96-TL bedele ulaşmıştır. % 35,52 fiziki gerçekleşme seviyesinde olan iş kapsamında 7.047.609,78 ödeme yapılmış ve iş devam etmektedir.
- Üniversitemiz Rektörlük binası için proje hizmet alım ihalesi yapılmış ve sözleşme imzalanmıştır. Rektörlük Binası projesi teslim alındıktan sonar yapım ihalesine çıkılacaktır.

#### ***Kampüs Altyapısı Projesinde Devam Eden İşler;***

- Devam eden proje bulunmamaktadır. Ancak Üniversitemiz hizmet binaları açık alanlarının tamamında engellilerin günlük aktivitelerini sorunsuz yaşamaları için gerekli düzenlemelerle alakalı proje hizmet alım ihalesi yapılmış sözleşme imzalanmıştır. Proje teslim alındıktan sonra iş ihale edilecektir.


#### ***Çeşitli Ünitelerin Etüd Projesinde Devam Eden İşler;***

- Artvin Çoruh Üniversitesi Şehir Yerleşkesi Trafo Merkezi Yerine Lojman Yapılması Proje Hizmet Alım İşi 04.07.2017 tarihinde ihale edilmiş, KDV hariç 54,440,00-TL bedelle 25.07.2017 tarihinde sözleşmeye bağlanmıştır. Ödeme yapılmamış, İş devam etmektedir.
- Artvin Çoruh Üniversitesi Hizmet Binaları ve Açık Alanlarının Tamamında Engellilerin Günlük Aktivitelerini Sorunsuz Yaşamaları İçin Gerekli Düzenlemelerle Alakalı Proje Hizmet Alım İşi 26.07.2017 tarihinde ihale edilmiş, KDV hariç 68,300,00-TL bedelle 17.08.2017 tarihinde sözleşmeye bağlanmıştır. Ödeme yapılmamış, İş devam etmektedir.
- Artvin Çoruh Üniversitesi Şehir Yerleşkesi Eski MYO Eğitim Binası Yerine Rektörlük Binası Proje Hizmet Alım İşi 08.08.2017 tarihinde ihale edilmiş, KDV hariç 169,000,00-TL bedelle 25.08.2017 tarihinde sözleşmeye bağlanmıştır. Ödeme yapılmamış, İş devam etmektedir.


#### ***Muhtelif İşler Projesi (Büyük Onarımlar) tamamlanan işler;***

- 2016 yılında ihale edilen Artvin Çoruh Üniversitesi Fen Edebiyat ve Mühendislik Fakültelerine Engelli Platformu Yapım işi 100.000,00-TL bedelle 09.12.2016 tarihinde sözleşmeye bağlanmıştır. 31.03.2017 tarihinde geçici kabulü yapılan iş 118.000,00-TL bedelle tamamlanmıştır.


### ***Muhtelif İşler Projesi (Büyük Onarımlar) devam eden işler;***

 Artvin Çoruh Üniversitesi Silikon Giydirmeye Cephe ve Yangın Kapısı Yapım işi 17.08.2017 tarihinde ihale edilerek 191.200,00-TL bedelle 20.09.2017 tarihinde sözleşmeye bağlanmıştır. %73,7 fiziki gerçekleştirmeye ulaşan iş kapsamında 182.811,96-TL ödeme yapılmıştır. Geçici Kabul aşamasına gelmiştir.

### ***Lojman ve Sosyal Tesisler Projesinde;***

 Lojman yapımına yönelik Proje Hizmet Alımı ihalesi yapılmış sözleşme imzalanmıştır. Proje teslim alındıktan sonra lojman yapım ihalesine çıkılacaktır.

### ***Kamulaştırma;***

 2017 Yılında Üniversitemiz Şehir Yerleşkesi sınırı ile bitişik 163 Ada 17 parselde bulunan TEİAŞ Trafo Merkezinin Kamulaştırılması yapılmış, 22.02.2017 tarihinde 1.746.295,52-TL ödeme yapılarak kamulaştırılması tamamlanmıştır.

## **6. Yönetim ve İç Kontrol Sistemi**

5018 sayılı Kamu Mali Yönetimi ve Kontrol Kanunu uyarınca stratejik yönetim anlayışının benimsenmesi, süreç yönetiminin hayata geçirilmesi, performans esaslı bütçeleme ile stratejik planın ilişkilendirilmesi ve en önemli unsur olan ve tüm bu sistemlerin sağlıklı çalışmasını sağlayacak etkin ve etkili bir iç kontrol yapısının kurulması gerekmektedir.

İç kontrolün idarenin yönetim sorumluluğunda olması nedeniyle, merkezi uyumlaştırma birimleri tarafından yapılan düzenlemeler dışında Üniversitemizde, süreçlerin tanımlanması ve bu süreçlere ilişkin risklerin belirlenmesi çerçevesinde, iç kontrol sürekli ve sistematik bir şekilde, bir yönetim aracı olarak kullanılmakta ve tespit edilen riskli alanlarda kontroller yoğunlaştırılmaktadır.

İç Kontrol ve Ön Mali Kontrole İlişkin Usul ve Esaslar uyarınca harcama birimlerinin iç kontrolün sağlıklı bir şekilde işlemesine yönelik mali işlem süreçlerini çıkarma sorumlulukları bulunmaktadır. Bu çerçevede Strateji Geliştirme Daire Başkanlığınca bu süreçlerin çıkartılması konusunda birimlere yol gösterici nitelikte çalışmalar yapılmaktadır.

İç Kontrol ve Ön Mali Kontrole İlişkin Usul ve Esaslar Hakkında Yönetmelik hükümlerine istinaden, Üniversitemizde yapılan ön mali kontrol, harcama birimlerimizde işlemlerin gerçekleştirilmesi aşamasında yapılan kontroller ile Strateji Geliştirme Daire Başkanlığımızda yapılan kontrollerden oluşmaktadır.

Üniversitemiz harcama birimlerinde ön mali kontrol, işlemlerin gerçekleştirilmesi aşamasında yapılan;

Süreç kontrolü,

Ödeme emri belgesini düzenlemekle görevli gerçekleştirme görevlisi tarafından ödeme emri belgesi ve eki belgeler üzerinde yapılan kontrol,



Harcama yetkilisince yapılan kontrollerden, oluşmaktadır.

Harcama birimlerimiz olan Fakültelerde Dekan, Yüksekokul ve Meslek Yüksekokullarında Müdürler, Özel Kalemde Genel Sekreter, Daire Başkanlıklarında Daire Başkanları harcama yetkilisi görevini yürütmektedirler.

Harcama Yetkilileri hiyerarşik olarak kendilerine en yakın yöneticiler arasından birisini ya da KBS'ye veri girişi yapan personel gerçekleştirme görevlisi olarak ödeme emri belgesi düzenlemekle görevlendirmiştir. Söz konusu gerçekleştirme görevlileri harcama birimlerinde yapılan süreç kontrollerinden sonra ödeme emri belgesi ve eki belgeler üzerinde ön mali kontrol görevini yaparak, "kontrol edilmiş ve uygun görülmüş" şerhi düşmek suretiyle imzalamaktadırlar.

Bu aşamadan sonra Harcama Yetkilisince de kontrol ve imza edilen ödeme emri belgesi, eklenmesi gereken diğer belgelerle birlikte ödenmek üzere Üniversitemiz Strateji Geliştirme Daire Başkanlığına gönderilmektedir. Söz konusu ödeme belgeleri Strateji Geliştirme Daire Başkanınca 5018 sayılı Kanuna göre gerekli kontroller yapıldıktan sonra ödeme ve muhasebe işlemleri gerçekleştirilmektedir.

İç Kontrol ve Ön Mali Kontrole İlişkin Usul ve Esasların dördüncü bölümünde sayılan mali işlemler Strateji Geliştirme Daire Başkanlığımızca ön mali kontrole tabi tutulmuştur.

Harcama birimlerimizden mali mevzuatın uygulaması neticesinde tereddüde düşülen birçok konuda istenilen yazılı görüşler de Strateji Geliştirme Daire Başkanlığımızca cevaplandırılmaktadır.



## II- AMAÇ ve HEDEFLER

### A. İdarenin Amaç ve Hedefleri

Üniversitemizin 2013-2017 Stratejik Planı Kalkınma Bakanlığı tarafından kabul edilmiştir.

Stratejik Amaçlar	Stratejik Hedefler
Stratejik Amaç-1: EĞİTİM- ÖĞRETİMİ GELİŞTİRMEK	Hedef-1: Öğrencilerin, Eğitim Ve Öğretim Sürecine Daha Etkin Katılımının Sağlanarak, İlgi Ve Motivasyonlarını Artırmak
	Hedef-2: Öğrencilerin Uygulamaya İlişkin Deneyimlerini Artırmak
	Hedef-3: Öğretim Elemanlarının Eğitici ve Öğretici Niteliğini Artırmak
	Hedef-4: Lisansüstü Eğitim-Öğretimin Yaygınlaştırılması ve Kalitesinin Artırılması
	Hedef-5: Var Olan Bölüm ve Programlara Öğrenci Almak ve Yeni Fakülte, Bölüm ve Program Açmak
Stratejik Amaç-2: BİLİMSEL FAALİYETLERİ GELİŞTİRMEK	Hedef-1: Bilimsel Yayınların Sayısını ve Niteliğini Artırmak
	Hedef-2: Ulusal ve/veya Uluslararası Kongre, Sempozyum vb. Bilimsel Toplantılar Düzenlemek
	Hedef-3: DPT, TÜBİTAK, COST, AB VB. Yurt İçi ve Yurt Dışı Destekli Projelerin Sayısını ve Alınan Destek Miktarını Artırmak
	Hedef-4: Araştırma Alt Yapısını Güçlendirmek
Stratejik Amaç-3: İNSAN KAYNAKLARINI GELİŞTİRMEK	Hedef-1: İhtiyaçlar Çerçevesinde Organizasyon Yapısının Gözden Geçirmek Ve İlgili Mevzuatı Güncellemek
	Hedef-2: İnsan Kaynakları Yönetimini Geliştirilmek
	Hedef-3: Üniversitemizin Bilgiyi Etkin Kullanımını Geliştirmek
	Hedef-4: Destek Hizmetleri ve Sosyal İmkânları Geliştirmek
Stratejik Amaç-4: PAYDAŞLARLA İLİŞKİLERİ GELİŞTİRMEK	Hedef-1: Öğrencilerin Şikâyet ve Dileklerini İletme İmkânlarını Artırmak
	Hedef-2: Paydaşlar İçin Çeşitli Bilim, Kültür, Sanat ve Spor Etkinliklerini Desteklemek
	Hedef-3: Öğrenci ve Mezunların Kişisel Bilgilerini İçeren Veri Ağını Oluşturulmak ve Kariyer Geliştirmeye Yönelik Faaliyetler Gerçekleştirmek
	Hedef-4: Üniversite Faaliyetlerinin Kamuoyu İle Paylaşımını Sağlamak
	Hedef-5: Sorun Odaklı Toplantılar Düzenleyerek Dış Paydaşlara Gerekli Destekleri Sağlamak
	Hedef-6: Uluslararası Eğitim, Araştırma ve Sivil Toplum Kurumları İle İlişkileri Geliştirilmesi
Stratejik Amaç-5: FİZİKİ YAPIYI GELİŞTİRMEK	Hedef-1: Üniversite Yerleşkelerinin Altyapı ve Kapalı Alanlarını İyileştirmek ve Etkin Kullanımını Sağlamak
	Hedef-2: Birimlerin Sağlıklı ve Kontrol Edilebilir Gelişimini Sağlayacak Altyapı ve Fiziksel Alanlarını Ortak Standartlara Getirmek
	Hedef-3: Teknoloji ve Ulaşım Alt Yapısını Geliştirmek

## B. Temel Politikalar ve Öncelikler

- 🌳 Yükseköğretim Kurulu Başkanlığı Tarafından Hazırlanan “Türkiye’nin Yükseköğretim Stratejisi”
- 🌳 Kalkınma Planları ve Yıllı Programı,
- 🌳 Orta Vadeli Program,
- 🌳 Orta Vadeli Mali Plan,
- 🌳 Bilgi Toplumu Stratejisi ve Eki Eylem Planı,

Temel esasları dâhilinde;

### ❖ Temel Politikalar

Üniversitemiz 5227 Sayılı Kamu Yönetiminin Kuruluş ve İşleyişinin Temel İlkeleri Kanununun 5. Maddesi gereğince Kamu yönetiminin kuruluş ve işleyişinde, idarenin bütünlüğünü esas almaktadır. Kamu hizmetlerinin yerine getirilmesinde;

- 🌳 Sürekli gelişim,
- 🌳 Katılımcılık,
- 🌳 Saydamlık,
- 🌳 Hesap verebilirlik,
- 🌳 Öngörülebilirlik,
- 🌳 Yerindelik,
- 🌳 Beyana güven,
- 🌳 Hizmetten yararlananların ihtiyacına ve hizmetlerin sonucuna odaklılık,
- 🌳 Başarılı öğrenci ve personeli teşvik etmek,
- 🌳 Öğrencilerin sosyal yönlerinin gelişmesine katkıda bulunmak,
- 🌳 Eğitim öğretim kalitesini geliştirmek,
- 🌳 Dış paydaşlarla ilişkileri geliştirmek,
- 🌳 Bilimsel çalışmaları teşvik etmek,
- 🌳 İç paydaşların memnuniyetini sağlamaktır.

### ❖ Öncelikler

- 🌳 Eğitim programlarını sürekli gözden geçirmek
- 🌳 Eğitimde yeni teknolojilerin kullanılmasını sağlamak ve bilimsel gelişmeleri eğitim programlarına yansıtmak
- 🌳 Fakülte ve Yüksekokulların başarısının sürekliliğini sağlayabilmek için organizasyon, insan kaynağı, sistem ve süreçleri sürekli gözden geçirme

### III- FAALİYETLERE İLİŞKİN BİLGİ VE DEĞERLENDİRMELER

#### A. Mali Bilgiler

##### Kuruluşun Yatırımlarını Finansman Kaynakları

Artvin Çoruh Üniversitesi; 5018 Sayılı Kamu Mali Yönetimi Kontrol Kanununa ekli II sayılı cetveldeki özel bütçeli kurumlar arasında yer almaktadır. Bütçe giderleri hazine yardımı olarak alınan gelirler ile kurumun öz gelirlerinden finanse edilmektedir.

##### Kanuni dayanaklar

-2547/46. maddesine göre kira, satış ve işletme gelirleri,  
-3843/7. maddesine göre ikinci öğretim gelirleri,  
-2547/46. maddesine göre örgün ve yaygın öğretimden elde edilen gelirleri,  
-4734/28. maddesine göre kamu ihale kanununa göre şartname, basılı evrak, form satış gelirleridir.

#### 1. Üniversite Genelinde Bütçe Uygulama Sonuçları

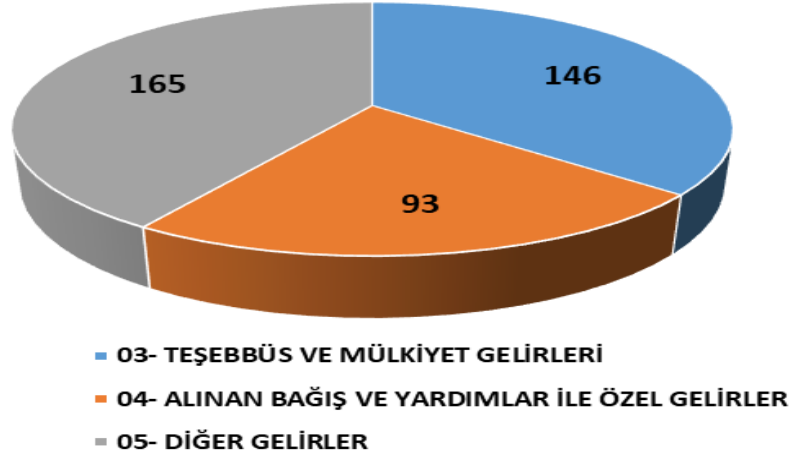
##### 1.1. 2017 Yılı Bütçe Gelirleri

##### 1.1.1. 2017 Yılı Bütçe Gelirleri

Açıklama	Planlanan Gelir	Gerçekleşen	Gerçekleşme Oranı (%)
03- Teşebbüs Ve Mülkiyet Gelirleri	1.660.000	2.421.050	146
04- Alınan Bağış ve Yardımlar ile Özel Gelirler	81.170.000	76.134.617	93
05- Diğer Gelirler	1.457.000	2.396.894	165
<b>TOPLAM</b>	<b>84.287.000</b>	<b>80.952.561</b>	<b>96</b>

### 1.1.2. 2017 Yılı Gelir Gerçekleşmelerinin Türlerine Göre Dağılımı

2017 Yılı Planlanan Gelire Göre Gelir Gerçekleşme Oranları (%)



2016-2017 Gelir Gerçekleşmeleri



### 1.2.2017 Yılı Bütçe Giderleri

#### 1.2.1. Fonksiyonel Sınıflandırmaya Göre Gider Bütçesi Dağılımları

Fonk. Kodu	Açıklama	Başlangıç Ödeneği	Yıl Sonu Ödeneği	Harcama	Harcama Oranı (%)
1	Genel Kamu Hizmetleri	8.390.000	8.966.500	8.508.403	94,89
3	Kamu Düzeni ve Güvenlik Hizmetleri	2.555.000	2.980.000	2.951.793	99,05
8	Dinlenme, Kültür ve Din Hizmetleri	1.133.000	1.193.500	816.467	68,41
9	Eğitim Hizmetleri	72.209.000	77.774.750	68.323.919	87,85

10	Sosyal Güvenlik Ve Sosyal Yardım Hizm.	0	118.000	118.000	100
<b>Genel Toplam</b>		<b>84.287.000</b>	<b>91.032.750</b>	<b>80.718.582</b>	<b>88,67</b>

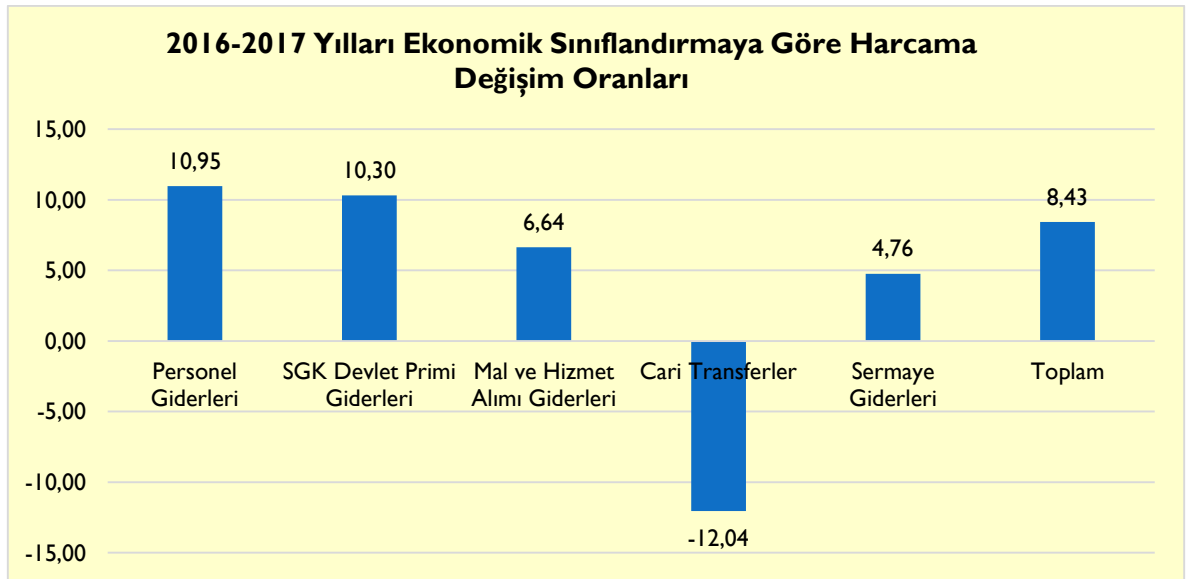
### 1.2.2. Ekonomik Sınıflandırmaya Göre Gider Bütçesi Dağılımları

Eko. Kod	Açıklama	Başlangıç ödeneği	Yıl Sonu ödeneği	Harcama	Harcama oranı (%)
1	Personel Giderleri	41.853.000	43.285.100	43.121.265	99,62
2	SGK Devlet Primi Giderleri	5.282.000	5.355.900	5.338.761	99,68
3	Mal ve Hizmet Alımı Giderleri	11.357.000	14.578.000	13.935.403	95,59
5	Cari Transferler	1.295.000	1.306.250	997.702	76,38
6	Sermaye Giderleri	24.500.000	26.507.500	17.325.451	65,36
<b>GENEL TOPLAM</b>		<b>84.287.000</b>	<b>91.032.750</b>	<b>80.718.582</b>	<b>88,67</b>

### 1.2.3. 2015-2017 Yılları Harcama Tutarlarındaki Değişim

	2015	2016	2017
01 Personel Giderleri	32.359.036	38.863.944	43.121.265
02 SGK Devlet Primi Giderleri	3.991.811	4.840.388	5.338.761
03 Mal ve Hizmet Alımı Giderleri	11.423.763	13.067.307	13.935.403
05 Cari Transferler	779.095	1.134.277	997.702
06 Sermaye Giderleri	17.101.698	16.538.027	17.325.451
<b>Toplam</b>	<b>65.655.403</b>	<b>74.443.943</b>	<b>80.718.582</b>

### 1.2.4. 2016-2017 Yılları Ekonomik Sınıflandırmaya Göre Harcama Değişim Oranları



### 1.3.Sermaye Bütçesi

#### 1.3.1. Sermaye Giderleri Ekonomik Kodundan Yapılan Harcamalar

Proje Adı	Başlangıç Ödeneği	Toplam Ödenek	Harcama Toplam
Kampüs Altyapısı	1.500.000	1.500.000	216.565
Derslik ve Merkezi Birimler	14.898.000	14.908.000	11.674.181
Lojman ve Sosyal Tesis	2.000.000	2.000.000	0
Çeşitli Ünitelerin Etüd Projesi	300.000	300.000	31.683
Muhtelif İşler	4.900.000	5.152.500	3.329.650
Yayın Alımı	700.000	700.000	327.076
Açık ve Kapalı Spor Tesisleri	200.000	200.000	0
Merkezi Araştırma Laboratuvarı	0	0	0
Kamulaştırma	2.000	1.747.000	1.746.296
<b>TOPLAM</b>	<b>24.500.000</b>	<b>26.507.500</b>	<b>17.325.451</b>

## 2. Temel Mali Tablolara İlişkin Açıklamalar

### *Personel giderleri kalemleri için;*

Üniversitemiz idari ve akademik personel kadrosunu hızla tamamlamaktadır. Bu sebeple yılsonunda ortaya çıkan ödenek ihtiyacı yedek ödenekten karşılanmıştır.

### *SGK Devlet Primi Giderleri;*

Üniversitemiz personelinin sayısının artması ile bu tertipte de harcama oranı artmış ve yılsonunda ortaya çıkan ödenek ihtiyacı yedek ödenekten karşılanmıştır.

### *Mal ve hizmet alım giderleri kalemleri için;*

Bu tertipte yıl içinde elektrik, su, yakıt giderleri, kırtasiye alımları, akademik ve idari personelin eğitim programlarına ve seminerlere katılımları karşılığında kişilere ödenen yolluklara, özel güvenlik ve temizlik hizmet alımı, personel servisi kiralama, mahkeme harç giderleri, taşıt sigortaları, Üniversitemiz taşınırlarının bakım onarımı ile mal ve malzeme alımlarına harcama yapılmıştır. Ancak öngörülemeyen giderler nedeniyle tahminin üzerinde harcama yapılmıştır. Bu sebeple aradaki fark net finansman fazlalığından ve ek ödenekten karşılanmıştır.

### *Cari Transferler;*

Bu harcama kaleminde Sosyal Güvenlik Kurumuna ödenen SGK Devlet Primi Giderlerinin %20'si oranında yapılan kesintiden emekli olan bir personelin emekli ikramiyesinin ödenmiş, personel öğle yemeğine yardım amacıyla harcama yapılmıştır.

### **Sermaye Giderleri;**

Üniversitemizin fiziksel gelişimi, çevre düzenlemesi ve alt yapı çalışmaları, kullanılacak mobilya, mefruşat, bilgi ve teknolojik kaynakların temini ile onarımlarda 2017 yılı toplam ödeneğinin % 65,36'sı (17.325.451 TL) kullanılmıştır.

Şehir yerleşkesi yanında bulunan ve Türkiye Elektrik Kurumu A.Ş. (TEİAŞ)' a ait 4417,32 m<sup>2</sup> yüzölçümlü arsanın kamulaştırılması amacıyla 1.747.000 TL ödenek eklenmiştir.

Ayrıca tabela alım ve montajı, engelli platformu yapımı ve yedek parça alımı için Muhtelif işler projesine 252.500 TL likit karşılığı ödenek kaydı yapılmıştır.

### **3. Mali Denetim Sonuçları**

Artvin Çoruh Üniversitesi 2017 yılında 6085 sayılı Sayıştay Kanunu kapsamında dış denetime tabi tutulmamıştır.

### **B. Performans Bilgileri**

#### **1. Faaliyet ve Proje Bilgileri**

##### **1.1. Faaliyet Bilgileri**

##### **1.1.1. Kurum Tarafından Düzenlenen Ulusal ve Uluslararası Bilimsel Toplantı Sayısı**

<b>Faaliyet Türü</b>	<b>Sayısı</b>
Kongre	0
Sempozyum	0
Konferans	3
Panel	1
Eğitim Semineri	9
Söyleşi	2
Teknik Gezi	8
<b>Toplam</b>	<b>23</b>

##### **1.1.2. Ulusal ve Uluslararası Bilimsel Toplantılara Katılan Sayısı**

<b>Faaliyet Türü</b>	<b>Sayısı</b>
Kongre	159
Sempozyum	140
Konferans	43
Panel	8
Eğitim Semineri	21
Çalıştay	1
<b>Toplam</b>	<b>372</b>

### 1.1.3. Öğrenciye ve Personele Sunulan Barınma, Yemek ve Sağlık Hizmetleri

1.1.3.Öğrenciye ve Personele Sunulan Barınma, Yemek ve Sağlık Hizmetleri				
	Barınma Hizmeti		Yemek Hizmetleri	Sağlık Hizmetleri
	Barınma Hizmetinden Yararlanan Kişi Sayısı	Ortalama Barınma Hizmeti Süresi/Gün	Yemek Hizmetinden Yararlanan Sayısı (Günlük Ortalama)	Mediko Sağlık Hizmetinden Yararlananların Sayısı
Öğrenci	107	-	1.129	12
Personel	-	-	156	137
<b>Toplam</b>	<b>107</b>	<b>-</b>	<b>1.285</b>	<b>149</b>

## 1.2. Yayınlarla İlgili Faaliyet Bilgileri

### 1.2.1. İndekslere Giren Hakemli Dergilerde Yapılan Yayınlar

Birim Adı	Uluslararası Makale	Ulusal Makale	Uluslararası Bildiri	Ulusal Bildiri	Kitap
Arhavi Meslek Yüksekokulu	6	1	20	2	0
Artvin Meslek Yüksekokulu	12	7	37	0	0
Borçka Acarlar MYO	8	1	19	0	1
Eğitim Fakültesi	68	25	114	8	1
Fen Edebiyat Fakültesi	32	15	40	11	15
Hopa Meslek Yüksekokulu	6	0	21	0	1
İktisadi ve İdari Bilimler Fak.	25	8	48	8	10
İlahiyat Fakültesi	40	33	14	4	21
Mühendislik Fakültesi	15	7	31	4	1
Orman Fakültesi	54	14	107	3	6
Sağlık Hizmetleri MYO	5	7	39	0	0
Sanat ve Tasarım Fakültesi	14	0	16	0	0
Sağlık Bilimleri Fakültesi	39	14	43	4	3
<b>Toplam</b>	<b>324</b>	<b>132</b>	<b>549</b>	<b>44</b>	<b>59</b>

### 1.2.2. Editörlük ve Hakemlik Yapan Öğretim Üyesi Sayısı

Birim Adı	Editörlük Yapan Öğretim Üyesi Sayısı	Hakemlik Yapan Öğretim Üyesi Sayısı	Hakemliği Yapılan Dergi Sayısı
Artvin Meslek Yüksekokulu	0	1	1
Eğitim Fakültesi	4	20	0
Fen Edebiyat Fakültesi	2	7	5
İlahiyat Fakültesi	0	3	1
Mühendislik Fakültesi	1	9	21
Orman Fakültesi	1	22	36
Sağlık Hizmetleri MYO	0	1	0



Sanat ve Tasarım Fakültesi	0	1	4
Sağlık Bilimleri Fakültesi	0	3	13
<b>Toplam</b>	<b>8</b>	<b>67</b>	<b>81</b>

### 1.2.3. Yayın Sayılarının İndekslere Göre Dağılımı

BİRİM	SCIexpanded	SCI	SSCI	AHCI
Artvin Meslek Yüksekokulu	1	0	0	0
Eğitim Fakültesi	7	3	3	0
Mühendislik Fakültesi	11	1	0	1
Orman Fakültesi	26	3	0	3
Sağlık Hizmetleri MYO	1	3	0	0
Sağlık Bilimleri Fakültesi	18	6	0	0
<b>Toplam</b>	<b>64</b>	<b>16</b>	<b>3</b>	<b>4</b>

### 1.3. Üniversiteler Arasında Yapılan İkili Anlaşmalar

Mevlana Koor. Öğrenci ve Öğretim Elemanı Değişimi Kapsamında;

Üniversite Adı
Azerbaycan Teknoloji Üniversitesi - Gence - AZERBAYCAN
Bakü Slavyan Üniversitesi - Bakü - AZERBAYCAN
Hazar Üniversitesi - Bakü - AZERBAYCAN
Azerbaycan Devlet Tarım Üniversitesi - Gence - AZERBAYCAN
Uluslararası Saraybosna Üniversitesi - Saraybosna - BOSNA HERSEK
V.N. Karazin Kharkiv Devlet Üniversitesi - Karkiv - UKRAYNA
Ukrayna Yaşam ve Çevre Bilimleri Devlet Üniversitesi - UKRAYNA
Batum Şota Rustaveli Devlet Üniversitesi - Batum - GÜRCİSTAN
Ahıska Samtskhe-Javakheti Üniversitesi - Ahıska - GÜRCİSTAN
Kırgızistan Oş Devlet Üniversitesi - Oş - KIRGIZİSTAN
Kırgızistan-Türkiye Manas Üniversitesi - Bişkek - KIRGIZİSTAN
S.Seifullin Kazak Tarım Teknik Üniversitesi - Astana - KAZAKİSTAN
Southern Üniversitesi - Baton Rouge - Luisiana - ABD
Syrdariya Üniversitesi- Zhetysu- KAZAKİSTAN
Bilim ve Teknoloji Üniversitesi - San'a - YEMEN
Tetova Devlet Üniversitesi - Tetova - MAKEDONYA
Hajvery University - Lahor – PAKİSTAN
"Dunarea de Jos" University of Galați - Galati - ROMANYA
Lenkeran Devlet Üniversitesi-Lenkeran-Azerbaycan
Ahmet Yesevi Kazak Türk Üniversitesini -Türkistan- Kazakistan
Tiflis Devlet Üniversitesi – GÜRCİSTAN
Priştine Üniversitesi - KOSOVA

## Farabi Öğrenci ve Öğretim Elemanı Değişimi Kapsamında;

Üniversite Adı	
1	Abant İzzet Baysal Üniversitesi (Bolu)
2	Adıyaman Üniversitesi (Adıyaman)
3	Adnan Menderes Üniversitesi (Aydın)
4	Afyon Kocatepe Üniversitesi (Afyon)
5	Aksaray Üniversitesi (Aksaray)
6	Anadolu Üniversitesi (Eskişehir) / 2017
7	Amasya Üniversitesi (Amasya)
8	Ankara Üniversitesi (Ankara)
9	Ardahan Üniversitesi (Ardahan)
10	Atatürk Üniversitesi (Erzurum)
11	Bartın Üniversitesi (Bartın)
12	Balıkesir Üniversitesi (Balıkesir) / 2017
13	Batman Üniversitesi (Batman)
14	Bayburt Üniversitesi (Bayburt)
15	Bingöl Üniversitesi (Bingöl)
16	Bursa Teknik Üniversitesi (Bursa)
17	Bülent Ecevit Üniversitesi (Zonguldak)
18	Celal Bayar Üniversitesi (Manisa)
19	Cumhuriyet Üniversitesi (Sivas)
20	Çanakkale Onsekiz Mart Üniversitesi (Çanakkale)
21	Çukurova Üniversitesi (Adana)
22	Dicle Üniversitesi (Diyarbakır)
23	Düzce Üniversitesi (Düzce)
24	Erciyes Üniversitesi (Kayseri)
25	Erzincan Üniversitesi (Erzincan)
26	Erzurum Üniversitesi (Erzurum)
27	Fırat Üniversitesi (Elazığ)
28	Gazi Üniversitesi (Ankara) / 2017
29	Gaziosmanpaşa Üniversitesi (Tokat) / 2017
30	Gaziantep Üniversitesi (Gaziantep)
31	Giresun Üniversitesi (Giresun)
32	Gümüşhane Üniversitesi (Gümüşhane)
33	Hitit Üniversitesi (Çorum)
34	Iğdır Üniversitesi (Iğdır)
35	İbrahim Çeçen Üniversitesi (Ağrı)
36	İnönü Üniversitesi (Malatya)
37	Kafkas Üniversitesi (Kars)
38	Kahramanmaraş Sütçü İmam Üniversitesi (Kahramanmaraş)
39	Karabük Üniversitesi (Karabük)
40	Karadeniz Teknik Üniversitesi (Trabzon)
41	Karatekin Üniversitesi (Çankırı)
42	Kastamonu Üniversitesi (Kastamonu)

- 43 Kırıkkale Üniversitesi (Kırıkkale)
- 44 Kilis 7 Aralık Üniversitesi (Kilis)
- 45 Marmara Üniversitesi (İstanbul)
- 46 Mehmet Akif Ersoy Üniversitesi (Burdur)
- 47 Mersin Üniversitesi (Mersin)
- 48 Muğla Sıtkı Koçman Üniversitesi (Muğla)
- 49 Mustafa Kemal Üniversitesi (Hatay)
- 50 Muş Alparslan Üniversitesi (Muş)
- 51 Namık Kemal Üniversitesi (Tekirdağ)
- 52 Necmettin Erbakan Üniversitesi (Konya)
- 53 Niğde Üniversitesi (Niğde) / 2017
- 54 Nevşehir Hacı Bektaş Veli Üniversitesi (Nevşehir)
- 55 Uludağ Üniversitesi (Bursa)
- 56 Ondokuz Mayıs Üniversitesi (Samsun)
- 57 Onsekiz Mart Üniversitesi (Çanakkale)
- 58 Osmangazi Üniversitesi (Eskişehir)
- 59 Osmaniye Korkut Ata (Osmaniye)
- 60 Ordu Üniversitesi (Ordu)
- 61 Ömer Halisdemir Üniversitesi (Niğde)
- 62 Recep Tayyip Erdoğan Üniversitesi (Rize)
- 63 Sakarya Üniversitesi (Adapazarı)
- 64 Selçuk Üniversitesi (Konya)
- 65 Siirt Üniversitesi (Siirt)
- 66 Süleyman Demirel Üniversitesi (Isparta)
- 67 Trakya Üniversitesi (Edirne)
- 68 Tunceli Üniversitesi (Tunceli)
- 69 Yıldız Teknik Üniversitesi (İstanbul)
- 70 Yüzüncü Yıl Üniversitesi (Van)

### Erasmus Öğrenci ve Öğretim Elemanı Değişimi Kapsamında;

Erasmus+ Anlaşması Yapılan Kurumlar	
1	Universidad de Extramadura
2	School of Bioscience and Veterinary Medicine
3	Warsaw University of Life Sciences (Erasmus+)
4	Czech University of Life Sciences Prague (Erasmus+)
5	Universidade De Tras-os Montes e Alto Douro
6	"Dunarea de Jos" University of Galati
7	Transilvania University of Brasov (Erasmus+)
8	Universita degli Studi di Sassari
9	Kavala Institute of Technology
10	University of Szeged
11	University of Technology and Life Sciences in Bygoszczy (Erasmus+)
12	University of Sassari (Erasmus+)
13	Latvia University of Agriculture (Erasmus+)

14	Zemaitijos Kolegija
15	Warsaw University of Life Sciences (Erasmus+)
16	Kavala Institute of Technology
17	The Angelus Silesius State School of Higher Vocational Education in Walzbryz (+)
18	University of Sassari (Erasmus+)
19	Universita Degli Studi di FIRENZE (Erasmus+)
20	Universitatea de Medicina Si Farmacie "Iuliu Hatieganu" Cluj-Napocca
21	University of Debrecen
22	The State Vocational Higher School in Zamosc
23	"Dunarea de Jos" University of Galati
24	"Dunarea de Jos" University of Galati
25	Klaipeda State University of Applied Sciences
26	Escola Superior de Saude Ribeiro Sanches
27	Kavala Institute of Technology
28	The Podhale State Higher Vocational School in Nowy Targ(Erasmus+)
29	Eszterhazy Karoly College
30	"Dunarea de Jos" University of Galati
31	Dimitrie Cantemir University
32	Eszterhazy Karoly College
33	Universidad de A Coruna (Erasmus+)
34	Warsaw University of Life Sciences (Erasmus+)
35	Kavala Institute of Technology
36	University of Szeged
37	Kavala Institute of Technology
38	University Technology and Science in Bydgoszcz(Erasmus+)
39	Vytautas Magnus University
40	Universita degli Studi di Milano-Bicocca (Erasmus+)
41	Brno University of Technology
42	Sofia University (Erasmus+ )
43	University of Technology and Life Sciences in Bydgoszcz (Erasmus+)
44	The Universita Degli Studi Di Napoli (Erasmus+)
45	AGH University of Science and Technology (Erasmus+)
46	Universita degli Studi di Torino(Erasmus+)
47	The State Vocational Higher School in Zamosc
48	Daugavpils University
49	Universitatea de Vest din Timișoara
50	Latvian Academy of Culture
51	Katholieke Universiteit Leuven (Erasmus+)
52	University of Sassari (Erasmus+)
53	The Podhale State Higher Vocational School in Nowy Targ(Erasmus+)
54	Universiteit Leiden
55	The State Vocational Higher School in Zamosc
56	University of Sassari (Erasmus+)
57	Univerzita Plackeho v Olomouci
58	Ostravska Universita
59	Trakia University(Erasmus+)
60	Sofia University (Erasmus+)
61	European University Cyprus (Erasmus+)
62	University of Szeged

63	University of Szeged
64	Sofia University (Erasmus+)
65	Universidade de Evora
66	The State Vocational Higher School in Zamosc
67	The State Vocational Higher School in Zamosc
68	The State Vocational Higher School in Zamosc
69	Warsaw University of Life Sciences (Erasmus+)
70	AGH University of Science and Technology (Erasmus+)
71	AGH University of Science and Technology (Erasmus+)
72	AGH University of Science and Technology (Erasmus+)
73	AGH University of Science and Technology (Erasmus+)
74	AGH University of Science and Technology (Erasmus+)
75	AGH University of Science and Technology (Erasmus+)
76	AGH University of Science and Technology (Erasmus+)
77	University of Technology and Life Sciences in Bygoszczy (Erasmus+)
78	University of Sassari (Erasmus+)
79	The Podhale State Higher Vocational School in Nowy Targ (Erasmus+)
80	Warsaw University of Life Sciences (Erasmus+)
81	Lithuanian Maritime Academy (Erasmus+)
82	M. Kozybayev North Kazakhstan State University
83	Univerzita Palackého v Olomouci

#### 1.4. Bilimsel Araştırma Projeleri

Bilimsel Araştırma Proje Bilgileri					
2017					
Projeler	Önceki Yıllardan Devreden Proje	Yıl İçinde Eklenen Proje	Devam Eden	Yıl İçinde Tamamlanan Proje	Toplam Ödenek TL.
DPT	-	-	-	-	-
TÜBİTAK	4	1	3	2	1.032.861,00
A.B.	-	-	-	-	-
Bilimsel Araştırma Projeleri	46	38	84	46	731.669,99
Diğer	-	-	-	-	-

## 2. Performans Sonuçları Tablosu ve Sonuçların Değerlendirilmesi

### Performans Hedefi 1

<b>Amaç:</b>	Eğitim-Öğretimi Geliştirmek		
<b>Hedef:</b>	Öğrencilerin Uygulamaya İlişkin Deneyimlerini Artırmak		
<b>Performans Hedefi 1:</b>	Gerekli laboratuvar ve atölye imkânlarını iyileştirmek		
<b>Performans Göstergeleri:</b>	Her eğitim-öğretim yılı sonunda ihtiyaçları giderilen eğitim uygulama alanı (m <sup>2</sup> )		
	<b>Ölçü Birimi</b>	<b>2017 Hedef</b>	<b>Gerçekleşme</b>
	Metrekare	1.500 m <sup>2</sup>	1.830 m <sup>2</sup>
<b>Faaliyetler:</b>	2016 Yılında Yapımına Başlanan Mobilya Dekorasyon Ve Atölye Binası Ve Diğer Laboratuvar Alanlarının Tamamlanarak Faaliyete Geçmesini Sağlamak		
<b>Sorumlu Birim:</b>	Yapı İşleri Ve Teknik Daire Başkanlığı		

1.830 m<sup>2</sup> kapalı alana sahip Mobilya Dekorasyon ve Atölye Binası tamamlanarak hizmete girmiştir.

### Performans Hedefi 2

<b>Amaç:</b>	Eğitim-Öğretimi Geliştirmek		
<b>Hedef:</b>	Öğrencilerin, Eğitim Ve Öğretim Sürecine Daha Etkin Katılımının Sağlanarak, İlgi Ve Motivasyonlarını Artırmak		
<b>Performans Hedefi 2:</b>	Lisans ve Lisansüstü Öğrencilerin Ulusal (Farabi Vb.) ve Uluslararası (Erasmus Vb.) Değişim Programlarına Katılımlarını Sağlamak		
<b>Performans Göstergeleri:</b>	Yıllık Uluslararası Değişim Programlarına Katılan Öğrenci Sayısı		
	<b>Ölçü Birimi</b>	<b>2017 Hedef</b>	<b>Gerçekleşme</b>
	Kişi	85	68
<b>Faaliyetler:</b>	Erasmus ve Farabi Programlarına Katılımı Artırmak İçin Üniversite Bünyesinde Koordinatörlüklerinin Etkinlik Alanlarını Artırmak		
<b>Sorumlu Birim:</b>	Özel Kalem (Rektörlük)		

2017 yılı içerisinde Erasmus+ kapsamında 24, Mevlana Değişim programı kapsamında 2, Farabi Değişim programı kapsamında 42 öğrenci olmak üzere toplamda 68 öğrenci değişim programlarına katılmıştır. 2016 yılına kıyasla toplam öğrenci sayısında 8 kişilik bir artış olmasına rağmen 2017 yılsonu için hedeflenen 85 sayısına ulaşamamıştır.

### Performans Hedefi 3

<b>Amaç:</b>	Eğitim-Öğretimi Geliştirmek		
<b>Hedef:</b>	Öğrencilerin Uygulamaya İlişkin Deneyimlerini Artırmak		
<b>Performans Hedefi 3:</b>	Uygulamalı Derslerde Mesleğe Yönelik Etkinliği Artırmak		
<b>Performans Göstergeleri:</b>	Etkinlik Sayısı		
	<b>Ölçü Birimi</b>	<b>2017 Hedef</b>	<b>Gerçekleşme</b>
	Adet	32	8
<b>Faaliyetler:</b>	Uygulamalı Dersler İçin Teknik Geziler Düzenlemek		
<b>Sorumlu Birim:</b>	Akademik Birimler		

Teknik geziler ikinci öğretim harç gelirlerinden karşılandığı için ve 2017 yılında bütçedeki gelir gerçekleşmesinin bütçe tasarısında yer alan gelir tahmininin altında kalacağı öngörülerek harcama birimlerine yeterli ödenek tahsisi yapılamamıştır. Bu sebeple yılsonu hedefi olan 32 teknik gezi düzenleme hedefine ulaşılamamıştır.

#### Performans Hedefi 4

<b>Amaç:</b>	Eğitim-Öğretimi Geliştirmek		
<b>Hedef:</b>	Öğretim Elemanlarının Eğitici Ve Öğretici Niteliğini Artırmak		
<b>Performans Hedefi 4:</b>	Öğretim Elemanı Sayısını Artırarak Ders Yükünü Azaltmak		
<b>Performans Göstergeleri:</b>	Öğretim Elemanına Başına Haftalık Ders Saati		
	<b>Ölçü Birimi</b>	<b>2017 Hedef</b>	<b>Gerçekleşme</b>
	Saat	16	29,72
<b>Faaliyetler:</b>	Branş Bazında Ders Yoğunluğu Fazla Olan Alanlarda Yoğunluğu Azaltmak İçin Gerekli Olan Öğretim Elemanı Sayısını Artırmak		
<b>Sorumlu Birim:</b>	Akademik Birimler		

2016 yılında 30,13 saat olan Öğretim Elemanına Başına Haftalık Ders Saati 2017 yılında 29,72 saate düşmüştür.

#### Performans Hedefi 5

<b>Amaç:</b>	Eğitim-Öğretimi Geliştirmek		
<b>Hedef:</b>	Lisansüstü Eğitim-Öğretimin Yaygınlaştırılması Ve Kalitesinin Artırılması		
<b>Performans Hedefi 5:</b>	Lisansüstü program sayısını artırmak		
<b>Performans Göstergeleri:</b>	Yeni açılan lisansüstü program sayısı		
	<b>Ölçü Birimi</b>	<b>2017 Hedef</b>	<b>Gerçekleşme</b>
	Adet	3	0
<b>Faaliyetler:</b>	Enstitülerdeki program sayısını ve buna bağlı olarak personel sayısını artırmak		
<b>Sorumlu Birim:</b>	Fen Bilimleri Enstitüsü, Sosyal Bilimler Enstitüsü		

2017 yılı içinde herhangi bir lisansüstü program açılmamıştır.

#### Performans Hedefi 6

<b>Amaç:</b>	Bilimsel Faaliyetleri Geliştirmek		
<b>Hedef:</b>	Bilimsel Yayınların Sayısını Ve Niteliğini Artırmak		
<b>Performans Hedefi 6:</b>	Ulusal Ve Uluslararası Bilimsel Etkinlik Katılım Desteğini Artırmak		
<b>Performans Göstergeleri:</b>	Bilimsel Etkinliklere Katılan Akademik Personel Sayısı		
	<b>Ölçü Birimi</b>	<b>2017 Hedef</b>	<b>Gerçekleşme</b>
	Adet	280	372
<b>Faaliyetler:</b>	Ulusal ve Uluslararası Alanlarda Projelerin Kabulü İle Katılım Desteğini Artırmak		
<b>Sorumlu Birim:</b>	Özel Kalem (Rektörlük)		



2017 yılında kongre, sempozyum, konferans, panel, eğitim semineri ve çalıştay gibi etkinliklere katılan akademik personel sayısı 132 kişilik artışla 240 kişiden 372 kişiye çıkmıştır.

### Performans Hedefi 7

<b>Amaç:</b>	Bilimsel Faaliyetleri Geliştirmek		
<b>Hedef:</b>	DPT, TÜBİTAK, Cost, AB Vb. Yurt İçi ve Yurt Dışı Destekli Projelerin Sayısını ve Alınan Destek Miktarını Artırmak		
<b>Performans Hedefi 7:</b>	Üniversite bünyesinde araştırma projeleri bilgi-destek ofisinin kurmak ve etkinliğini sağlamak		
<b>Performans Göstergeleri:</b>	Toplam Proje Sayısı		
	<b>Ölçü Birimi</b>	<b>2017 Hedef</b>	<b>Gerçekleşme</b>
	Adet	115	86
<b>Faaliyetler:</b>	Bilimsel Araştırma Proje Koordinatörlüğü Bünyesinde Çalışmaları Artırmak		
<b>Sorumlu Birim:</b>	Özel Kalem (Rektörlük)		

2017 yılında TÜBİTAK kapsamında 1, Bilimsel Araştırma Projeleri kapsamında 38 yeni proje kabul edilmiş, önceki yıllardan devam eden projelerle birlikte toplam proje sayısı 86'ya ulaşmıştır. Ayrıca yıl içerisinde 48 proje de tamamlanmıştır.

### Performans Hedefi 8

<b>Amaç:</b>	Bilimsel Faaliyetleri Geliştirmek		
<b>Hedef:</b>	Araştırma Alt Yapısını Güçlendirmek		
<b>Performans Hedefi 8:</b>	Akademik Birimlerin Araştırma Alt Yapısı Eksikliklerini Tespit Etmek Ve Tamamlamak		
<b>Performans Göstergeleri:</b>	Elektronik Veri Tabanlarının Sayısı		
	<b>Ölçü Birimi</b>	<b>2017 Hedef</b>	<b>Gerçekleşme</b>
	Adet	32	36
<b>Faaliyetler:</b>	Bilimsel Araştırma Proje Koordinatörlüğü Bünyesinde Çalışmaları Artırmak		
<b>Sorumlu Birim:</b>	Kütüphane Ve Dokümantasyon Daire Başkanlığı		

### Performans Hedefi 9

<b>Amaç:</b>	İnsan Kaynaklarını Geliştirmek		
<b>Hedef:</b>	Üniversitemizin Bilgiyi Etkin Kullanımını Geliştirmek		
<b>Performans Hedefi 9:</b>	Bilgi Teknolojileri Altyapısını Geliştirmek Ve Etkinliğini Artırmak		
<b>Performans Göstergeleri:</b>	Üniversitenin Resmi İnternet Sitesinin Ziyaretçi Sayısı		
	<b>Ölçü Birimi</b>	<b>2017 Hedef</b>	<b>Gerçekleşme</b>
	Sayı	950.000	3.325.237
<b>Faaliyetler:</b>	Bilgiye Erişimi Kolaylaştırmak İçin Gerekli Olan Sistem Odasının İyileştirilmesi		
<b>Sorumlu Birim:</b>	Bilgi İşlem Daire Başkanlığı		



Üniversitemizin resmi internet sitesi 2017 yılında 3.325.237 defa ziyaret edilmiş, 2017 yılı için hedeflenen 950.000 ziyaret sayısı geçilmiştir.

### Performans Hedefi 10

<b>Amaç:</b>	Paydaşlarla İlişkileri Geliştirmek		
<b>Hedef:</b>	Paydaşlar İçin Çeşitli Bilim, Kültür, Sanat Ve Spor Etkinliklerini Desteklemek		
<b>Performans Hedefi 10:</b>	Öğrenci Ve Personele Yönelik Spor Etkinlikleri Düzenlemek Ve Geleneksel Hale Getirmek		
<b>Performans Göstergeleri:</b>	Spor Etkinlikleri Sayısı		
	<b>Ölçü Birimi</b>	<b>2017 Hedef</b>	<b>Gerçekleşme</b>
	Sayı	13	17
<b>Faaliyetler:</b>	Spor Şenlikleri Düzenlemek		
<b>Sorumlu Birim:</b>	Sağlık, Kültür Ve Spor Daire Başkanlığı		

2017 yılında 8. Bahar Şenlikleri kapsamında 8 branşta etkinlik yapılmıştır. Ayrıca Üniversite Sporları Federasyonu tarafından düzenlenen 9 turnuvaya katılım sağlanmıştır.

### Performans Hedefi 11

<b>Amaç:</b>	İnsan Kaynaklarını Geliştirmek		
<b>Hedef:</b>	Üniversite Yerleşkelerinin Altyapı Ve Kapalı Alanlarını İyileştirmek Ve Etkin Kullanımını Sağlamak		
<b>Performans Hedefi 11:</b>	Üniversite Yerleşkesini Engellilerin Kullanımı Açısından Geliştirmek		
<b>Performans Göstergeleri:</b>	İyileştirilen Çalışma Ortamı Sayısı		
	<b>Ölçü Birimi</b>	<b>2017 Hedef</b>	<b>Gerçekleşme</b>
	Metrekare	300 m <sup>2</sup>	-
<b>Faaliyetler:</b>	İhtiyaç Duyulan Alanlardaki Bakım Onarım Çalışmalarını Yürütmek.		
<b>Sorumlu Birim:</b>	Yapı İşleri Ve Teknik Daire Başkanlığı		

Bu kapsamda yıl içinde herhangi bir çalışma yapılmamıştır. Projelendirme çalışmaları devam etmektedir.

### Performans Hedefi 12

<b>Amaç:</b>	Fiziki Alt Yapıyı Geliştirmek		
<b>Hedef:</b>	Destek Hizmetleri Ve Sosyal İmkânları Geliştirmek		
<b>Performans Hedefi 12:</b>	Personelin Fiziki Çalışma Ortamına İlişkin İhtiyaçları Zamanında, İstenilen Miktar Ve Kalitede Temin Etmek		
<b>Performans Göstergeleri:</b>	Engelliler İçin Yapılan Uygulama Sayısı		
	<b>Ölçü Birimi</b>	<b>2017 Hedef</b>	<b>Gerçekleşme</b>
	Adet	4	3
<b>Faaliyetler:</b>	Hissedilebilir Yol, Sesli Uyarı Sistemleri Ve Diğer Fiziki Alanların Engelliler Tarafından Kullanımını Kolaylaştıracak Düzenlemeler Yapmak		

**Sorumlu Birim:** | Yapı İşleri Ve Teknik Daire Başkanlığı

Seyitler kampüsünde bulunan Mühendislik Fakültesi ve Artvin MYO binalarına birer adet engelli platformu yapılmıştır. Ayrıca engellilerin kütüphane imkanlarından faydalanmasını kolaylaştıracak malzeme alımı yapılmıştır.

### Performans Hedefi 13

<b>Amaç:</b>	Fiziki Alt Yapıyı Geliştirmek		
<b>Hedef:</b>	Birimlerin Sağlıklı Ve Kontrol Edilebilir Gelişimini Sağlayacak Altyapı Ve Fiziksel Alanlarını Ortak Standartlara Getirmek.		
<b>Performans Hedefi 13:</b>	Üniversitemiz Yerleşke Alanını Artırmak		
<b>Performans Göstergeleri:</b>	Artırılan Yerleşke Alanının Toplam Yerleşke Alanına Oranı		
	<b>Ölçü Birimi</b>	<b>2017 Hedef</b>	<b>Gerçekleşme</b>
	Oran	7 %	3%
<b>Faaliyetler:</b>	Hopa Ve Arhavi Yerleşkelerinin Alanını Artırmak		
<b>Sorumlu Birim:</b>	Yapı İşleri Ve Teknik Daire Başkanlığı		

Üniversitemize ait toplam yerleşke alanı şehir yerleşkesi yanındaki Artvin İl Özel İdaresine ait taşınmaz (6.516 m<sup>2</sup>) ve TEİAŞ'a ait taşınmazın (4.417 m<sup>2</sup>) kamulaştırılmasıyla %3 artış göstererek 324.925 m<sup>2</sup>'den 335.859 m<sup>2</sup>'ye çıkmıştır.

### Performans Hedefi 14

<b>Amaç:</b>	Fiziki Alt Yapıyı Geliştirmek		
<b>Hedef:</b>	Birimlerin Sağlıklı Ve Kontrol Edilebilir Gelişimini Sağlayacak Altyapı Ve Fiziksel Alanlarını Ortak Standartlara Getirmek.		
<b>Performans Hedefi 14:</b>	Arhavi MYO Binasını Tamamlayarak Hizmete Açmak		
<b>Performans Göstergeleri:</b>	Arhavi MYO Binasının Hizmete Açılması		
	<b>Ölçü Birimi</b>	<b>2017 Hedef</b>	<b>Gerçekleşme</b>
	Oran	70 %	35,52%
<b>Faaliyetler:</b>	2016 Yılında İhalesi Yapılan Fakat Yüklenici Firma İflas Ettiği İçin İptal Edilen Arhavi MYO Binası İhalesinin 2017 Yılında Yenilenmesi Ve Yapım İşine Başlanması		
<b>Sorumlu Birim:</b>	Yapı İşleri Ve Teknik Daire Başkanlığı		

2016 Yılında ihale edilen Artvin Çoruh Üniversitesi Arhavi MYO Eğitim Binası Yapım İşini açık ihale usulü ile ihale edilerek 15.413.000,00.-TL sözleşme bedeli üzerinden 27.10.2016 tarihinde sözleşmeye bağlanmıştır. 2017 yılında yüklenici firmadan kaynaklanan sebepler ile malzeme seçimi sırasındaki süre kaybı nedeniyle istenen fiziki gerçekleşme düzeyine ulaşılamamış, fiziki gerçekleşme %35,52 düzeyinde kalmıştır.

## IV- KURUMSAL KABİLİYET ve KAPASİTENİN DEĞERLENDİRİLMESİ

Bu bölümde idarelerin, teşkilat yapısı, organizasyon yeteneği, teknolojik kapasite unsurları açısından içsel durum değerlendirmesi sonuçlarına ve yıl içinde tespit edilen üstün ve zayıf yönlerine yer verilir.

Stratejik planı olan idareler, stratejik plan çalışmalarında kuruluş içi analiz çerçevesinde tespit ettikleri güçlü- zayıf yönleri hakkında faaliyet yılı içerisinde kaydedilen ilerlemelere ve alınan önlemlere yer verirler.

### A. Güçlü Yönler

- 🌳 Öğrencilere ve personele en iyi hizmeti ve imkânları sunmayı amaçlayan katılımcı bir yönetim anlayışının olması,
- 🌳 Öğrencilerimize yönelik burs ve kısmi zamanlı iş imkânının olması,
- 🌳 Genç, dinamik, yeniliklere açık, istekli, yurt dışı deneyimli ve giderek gelişen akademik kadroya sahip olunması,
- 🌳 Bilimsel Araştırma Projeleri Koordinatörlüğünce bilimsel araştırma faaliyetlerine destek sağlanması,
- 🌳 Çok sayıda faal öğrenci topluluğunun bulunması,
- 🌳 Merkezi Araştırma Laboratuvarının kurulmuş olması,
- 🌳 Öğrenci-öğretim elemanı ilişkilerinin güçlü olması,

### B. Zayıf Yönler

- 🌳 Öğretim üyesi sayısının yetersizliği,
- 🌳 Fiziki mekân gelişiminin tamamlanamamış olması,
- 🌳 Üniversitemizin bulunduğu ilde sosyal imkânların yetersizliği,
- 🌳 Mezunlarla olan ilişkilerin yeterli düzeyde olmaması,
- 🌳 Üniversite yerleşkelerinin dağınık olması,
- 🌳 Yurt dışı akademik etkinlikler için sunulan desteğin yeterli olmayışı,
- 🌳 Üniversitemizin bulunduğu ilde konut yetersizliği, kiraların yüksek oluşu, personel lojmanlarının yeterli olmaması,

### C. Fırsatlar

- 🌳 Yurt içi ve yurt dışı kaynaklardan sağlanan destekler (proje destekleri, öğrenci ve öğretim üyesi değişimi, vb.),
- 🌳 Kamu kurum ve kuruluşlarının ve özel sektörün sorunlarının çözümünde Üniversitemizin desteğine ihtiyaç duymaları,
- 🌳 Üniversitemizin bulunduğu ilin coğrafik konumu nedeniyle Kafkasya başta olmak üzere komşu ülkelerdeki üniversitelerle işbirliği imkânları,
- 🌳 Lisansüstü eğitime yönelik artan talep,
- 🌳 Yurtiçi ve yurtdışı üniversitelerle ortak lisansüstü programı yürütme imkânı,
- 🌳 Dış paydaşlarla iyi ilişkiler içinde olunması,
- 🌳 Yörenin doğa sporları ve eko-turizm potansiyeli,
- 🌳 Artvin'in güvenli bir şehir olması,
- 🌳 Üniversite akademik personeline geliştirme ödeneği verilmesi,

## D. Tehditler

- 🌳 Fiziki gelişim için yeterli alan olmaması,
- 🌳 İlin büyük şehirlere uzaklığı ile ulaşım ve altyapı problemlerinin olması, kent içi sosyal ve kültürel etkinliklerin yetersizliği ve bu durumun kısa ve orta vadede değişmeyeceği gerçeği,
- 🌳 Kamu kurum ve kuruluşları ile özel sektörde staj ve uygulama imkânlarının yetersizliği,
- 🌳 Öğretim elemanlarının üniversiteden ayrılma eğilimi,
- 🌳 Öğrencilerin barınma ve ulaşım problemi,
- 🌳 Sanayinin zayıf olması nedeniyle, AR-GE faaliyetlerinin istenilen düzeyde yürütülememesi,
- 🌳 Ülke genelinde çok fazla sayıda benzer bölüm ve programların açılması nedeni ile öğrenci talebindeki azalma eğilimi,
- 🌳 Üniversitelerin mali açıdan özerk olmamaları ve bütçe kısıtları.

## V- ÖNERİ VE TEDBİRLER

### A. Eğitim-Öğretim ile İlgili İhtiyaç ve Eksiklikler

- 🌳 Öğretimin kalitesinin artırılması ve üniversitenin bir cazibe merkezi haline getirilmesi için bilhassa profesör ve doçent unvanlı öğretim üyelerinin temin edilebilmesi için lojman ihtiyacı acilen karşılanmalıdır.
- 🌳 Üniversitemizin diğer üniversiteler arasında bilimsel çalışmalarının bir göstergesi olarak kabul edilen uluslararası indeksli (SCI, SCI-expanded) yayınların ayrıca ödüllendirilebilmesi için kaynak temin edilmelidir.
- 🌳 Başarılı öğrencilerin üniversitemizi tercih edebilmeleri için burslarla ve maddi olarak ödüllendirilmelidir.
- 🌳 Yabancı dile önem verilerek yabancı dil laboratuvarlarının açılması sağlanmalıdır.

### B. Sosyal-Kültürel İhtiyaç ve Eksiklikler

- 🌳 Kampüs Alanı: Oluşturulacak bu alanda rektörlük, idari bina, oditoryum, oluşturulmalıdır.
- 🌳 Mediko-Sosyal: Öğretim elemanlarının ve öğrencilerin faydalanabileceği bir sağlık biriminin kampüs içerisinde oluşturulmalıdır. Bununla ilgili olarak Valiliğimiz ve İl Sağlık Müdürlüğü katkıda bulunabilir.
- 🌳 Öğrenci Faaliyetleri: Öğrenciler için sosyal-kültürel-sportif aktiviteler için maddi destekler sağlanmalıdır.

### C. Genel İhtiyaç ve Eksiklikler

- 🌳 Şehir yerleşkesinin ana yerleşke olarak planlanması ve yeterli alan büyüklüğüne kavuşturulmalıdır.
- 🌳 Üniversite-sanayi ve üniversite-kamu kurumları arasında işbirliğinin artırılması ve geliştirilmesine yönelik faaliyetler düzenlenmelidir.
- 🌳 Öğretim elemanlarının lojman ihtiyacı karşılanmalıdır.

## **Ek-1: Üst Yöneticinin İç Kontrol Güvence Beyanı**

### **İÇ KONTROL GÜVENCE BEYANI**

Üst yönetici olarak yetkim dahilinde;

Bu raporda yer alan bilgilerin güvenilir, tam ve doğru olduğunu beyan ederim.

Bu raporda açıklanan faaliyetler için bütçe ile tahsis edilmiş kaynakların, planlanmış amaçlar doğrultusunda ve iyi mali yönetim ilkelerine uygun olarak kullanıldığını ve iç kontrol sisteminin işlemlerin yasallık ve düzenliliğine ilişkin yeterli güvenceyi sağladığımı bildiririm.

Bu güvence, üst yönetici olarak sahip olduğum bilgi ve değerlendirmeler, iç kontroller, iç denetçi raporları ile Sayıştay raporları gibi bilgim dahilindeki hususlara dayanmaktadır.

Burada raporlanmayan, idarenin menfaatlerine zarar veren herhangi bir husus hakkında bilgim olmadığını beyan ederim. Artvin – Şubat 2018

Prof. Dr. Fahrettin TILKI  
Rektör

## Ek-2: Mali Hizmetler Birim Yöneticisinin Beyanı

### MALİ HİZMETLER BİRİM YÖNETİCİSİNİN BEYANI

Mali hizmetler birim yöneticisi olarak yetkim dahilinde;

Bu idarede, faaliyetlerin mali yönetim ve kontrol mevzuatı ile diğer mevzuata uygun olarak yürütüldüğünü, kamu kaynaklarının etkili, ekonomik ve verimli bir şekilde kullanılmasını temin etmek üzere iç kontrol süreçlerinin işletildiğini, izlendiğini ve gerekli tedbirlerin alınması için düşünce ve önerilerimin zamanında üst yöneticiye raporlandığını beyan ederim.

İdaremizin 2018 yılı Faaliyet Raporunun “III/A- Mali Bilgiler” bölümünde yer alan bilgilerin güvenilir, tam ve doğru olduğunu teyit ederim. Artvin – Şubat 2018

Bilal HASANOĞLU  
Strateji Geliştirme Daire Başkanı